

# Hospodářská spolupráce totalitních režimů na příkladu Německa a Sovětského svazu v letech 1939–1941

Klára Fabianková

Ve studii definuji charakter hospodářských vztahů mezi nacistickým Německem a stalinským Sovětským svazem od září 1939 do června 1941. Poukážu též na nejdůležitější faktory plnění smluvních závazků. Především na základě německých archivních statistických údajů sestavím celkovou obchodní bilanci. Analyzuji strukturu sovětských dodávek. V této souvislosti budu verifikovat tvrzení, že Stalinův režim byl pro nacistickou ekonomiku významný především dovozem surovin. Recipročně Hitlerovo Německo reprezentovalo pro sovětské hospodářství důležitý zdroj technologických postupů a produkce pro modernizaci armády.

## FORMY NĚMECKO-SOVĚTSKÉ HOSPODÁŘSKÉ SPOLUPRÁCE

Spolupráce byla založena na dvoustranných dohodách, na něž navazovaly dílčí kontrakty a protokoly stanovující konkrétní podmínky obchodu v podobě objemu, ceny a směnné kurzy, dodací lhůty nebo způsob přepravy.<sup>1</sup> Došlo k uzavření tří významných hospodářských a kreditních smluv, jejichž plnění probíhalo na bázi clearingového zúčtování. Za tímto účelem byly u vybraných německých bank otevřeny clearingové účty, jež zachycovaly pohyb sovětských aktiv.<sup>2</sup> Kromě oficiálních delegací obchod probíhal i na úrovni osobních návštěv.

---

1 Kromě velkého množství protokolů, seznamů a diplomatických not lze uvést například *Tajný protokol o směnném kurzu říšské marky* používaný v sovětsko-německém obchodě. Viz AKTEN ZUR DEUTSCHEN AUSWÄRTIGEN POLITIK 1919–1945 (dále jen ADAP). *Die letzten Monate vor Kriegsausbruch*. 9. August bis 3. September 1939. Serie D (1937–1945), Band VII, Baden-Baden 1956, Dok. Nr. 340.

2 Jedná se především o: *Commerz- und Privatbank, Deutsche Bank, Dresdner Bank, Garantie- und Kreditbank für den Osten, Berliner Handelsgesellschaft* aj. Viz BArch R2/17307, (RFM), Übersichten über den deutsch-russischen Waren und Zahlungsverkehr 1940–41, Zusammenfassende Zahlungsverkehr mit der UdSSR, Guthabensalden der russischen Sonderkonten, Anlage 9 (12. 4. 1941), Anlage 11 (17. 2. 1941).

V německo-sovětských vztazích nešlo jen o výměnu zboží. V podzimních měsících roku 1939 probíhaly rozhovory o společných dopravně technických projektech. Zároveň se realizovaly vojensko-technické exkurze a studijní pobyty Sovětů na několika experimentálních pracovištích a v nejmodernějších továrnách německého zbrojního průmyslu, především leteckého. Návrhy projektů, které navazovaly na vojenskou spolupráci z dvacátých let, se týkaly obnovení pravidelné letecké dopravy na trase Moskva-Berlín, po níž se v posledních třech letech běžně nelétalo, nebo námořního spojení mezi Hamburkem, Leningradem a Štětínem. Intenzivní námořní spolupráce měla i jiné než čistě obchodní formy. Svědčí o tom ponorková „základna Sever“ (Basis Nord)<sup>3</sup> v Barentsově moři, v zátocě Zapadnaja Lica blízko Murmansk, jež byla na základě únorové smlouvy z roku 1940 dána k dispozici říšskému námořnictvu. Sloužila jako opěrný bod pro zásobovací flotilu a blokování britských obchodních tras, poskytovala rovněž cenné meteorologické a navigační informace.

## STRUKTURA SOVĚTSKÝCH DODÁVEK

Zaměřím se na vybrané suroviny, jež německé firmy poptávaly v rámci obchodní výměny, konkrétně na ropnou produkci, zemědělské výrobky a rudy. Zvláštní pozornost věnuji struktuře zprostředkovatelského obchodu. Soustředím se na rozbor jejich významu pro německou válečnou ekonomiku.

## ROPNÉ PRODUKTY

Ropné suroviny získané vlastní těžbou nebo syntetickou výrobou pokrývaly válečné potřeby jen po několik počátečních měsíců konfliktu, i když jejich objem rostl a v roce 1942 ropa z domácích zdrojů zabezpečila až 75% spotřeby.<sup>4</sup> Německému průmyslu se nepodařilo v rámci druhého čtyřletého plánu vyprodukovat dostatečné zásoby ropy, ačkoliv firmy realizovaly změny ve výrobních postupech.

Přínos sovětských dodávek pro německý zbrojní průmysl ilustruji na srovnání s možnými alternativami. Nacistická strategie na okupovaných evropských územích byla primárně zaměřena na získání ropných rafinérií a obnovu těžby ropy. V této souvislosti říšská vláda jmenovala výzkumné komise, které se specializovaly na geologický průzkum postupně zabíraných oblastí.<sup>5</sup> V Protektorátu Čechy a Morava se nacházela jen dvě důležitá naleziště, Gbely v severozápadní části dnešní Slovenské republiky nebo v Polsku rafinérie u Boryslavi. Zkušební těžba v jižní části Francie byla naopak neúspěšná, podobně jako v Nizozemsku, Belgii nebo Řecku. Dlouhodo-

3 O projektu *Basis Nord* viz BLUMENHAGEN, K. H., *Die deutsch-sowjetischen Handelsbeziehungen 1939–1941. Ihre Bedeutung für die jeweilige Kriegswirtschaft*, Hamburg 1998, s. 393–402.

4 Tamtéž, s. 212–213.

5 BIRKENFELD, W., *Illusionen am Kaukasus 1942–1943*, in: MANGOLD, K. H. (hrsg.), *Wissenschaft, Wirtschaft und Technik. Studien zur Geschichte*, München 1969, s. 85–92.

běji nejvýznamnějším evropským exportérem ropných produktů zásobujícím *Wehrmacht* bylo Rumunsko.<sup>6</sup>

Zástupci říšského ropného průmyslu se spoléhali na sovětské dodávky ropy, které měly pomoci minimalizovat ztrátu z britské blokády. Tento fakt průběžně zohledňovali ve svých požadavcích při jednotlivých vyjednáváních o obchodních kontraktech.<sup>7</sup>

Sovětský svaz vyvážel ropné produkty prostřednictvím státních společností *Sojuzneftexport* a *Sojuzpromexport* s téměř monopolním postavením na trhu.<sup>8</sup> Na německé straně obchod zajišťovalo berlínské konsorcium *Mineralöl Einfuhr Gesellschaft m. b. H.* (MEG), kde byly zastoupeny významné domácí průmyslové firmy, například *Wirtschaftliche Forschungsgesellschaft m. b. H.* (Wifo).<sup>9</sup> Problematické bylo členství firmy *Wehrmachtfiskus OKM*, neboť byla úzce propojena s říšským válečným loďstvem a větší objem ropy byl prioritně využíván v armádě. Zástupci firmy se pravidelně účastnili i oficiálního jednání.

Pro dovoz ropné produkce byly využívány předem jasně definované dopravní trasy, jak pozemní, tak vodní spojení. Na sovětsko-německé demarkační linii se nacházela Přemyšl, jež sloužila jako překladiště na německou železniční síť. Kromě černomořských přístavů Varna a Constanza byla sovětská ropa transportována i přes Těrespol, který se nacházel na vodním kanále Dněpr-Bug.<sup>10</sup> Po sovětské anexi pobaltských států byly zásilky ropy dováženy i přes město Reval až do Hamburku. Průměrná délka přepravy činila tři týdny; největší objemy ropných produktů z celkové sumy 1 miliardy tun pocházely z nalezišť v Baku a Drohobyczi.<sup>11</sup> Velmi významnou roli v zásobování německé armády hrály dodávky estonského břídlicového oleje, které byly zprostředkovány Komisariátem pro zahraniční obchod a pokryly zhruba 10 % válečných potřeb německého námořnictva.<sup>12</sup>

Jaký reálný význam měly ropné produkty ze Sovětského svazu pro německé válečné hospodářství v prvních dvou letech? Brzy po začátku válečného konfliktu bylo

6 Objem dodávek ropné produkce z Rumunska v letech 1939–1942 činil téměř 5,7 milionů tun, což je 5× více než bylo získáno z polského území. Srv. BLUMENHAGEN, K. H., c. d., s. 218–220.

7 ADAP 1918–1945. *Die Kriegsjahre. 4. September 1939 bis 18. März 1940.* Serie D (1937–1945), Band VIII, Baden-Baden 1961, Dok. Nr. 21; Dok. Nr. 82; Dok. Nr. 152; srov. ADAP 1918–1945. *Die Kriegsjahre. 13. November 1940 bis 31. Januar 1941.* Serie D (1937–1945), Band XI, 2. Halbband, Bonn 1964, Dok. Nr. 568, s. 800–801; srov. AA/Pol/ Handkarten Wiehl, Russland, Bd 13, 452908.

8 BArch R43 II/1490, (RA), Auswärtige Angelegenheiten, Sowjetunion 1939–41, Russlandauschuss der Deutschen Wirtschaft. Kaufabschlüsse ab 19. August bis 10. Juli 1940, (18. 7. 1940), Nr. 6550/R. D./C.

9 Součástí konsorcia byly *Benzol Verband G. m. b. H.* z Buchumi nebo *Ernst Schliemans Ölwerke z Hamburku*. Viz BArch R2/17315, (RFM), Ein- und Ausfuhrgelegenheiten Deutschland-Russland. Wirtschaftsabkommen vom 11. 2. 1940. Allegemein 1939–41, Nr. 4426/39q.

10 BArch R43 II/1490, (RA), Auswärtige Angelegenheiten, Sowjetunion 1939–41, Russlandauschuss der Deutschen Wirtschaft. Kaufabschlüsse ab 19. August bis 10. Juli 1940, (18. 7. 1940), Nr. 6550/R. D./C.

11 Automobilový a letecký benzín, různé druhy olejů, parafin. BLUMENHAGEN, K. H., c. d., s. 230.

12 Tamtéž, s. 344.

zřejmé, že potřeba ropy byla dle odborných analýz z druhé poloviny třicátých let nadhodnocená. Ve srovnání s předpokládanými odhady činila spotřeba německé nafty a benzínu v prvních čtyřech měsících války u pozemního vojska jen 50 %, u letectva zhruba 30 % a u námořnictva okolo 45 %.<sup>13</sup> Tato optimistická oficiální statistika pravděpodobně negativně ovlivnila rozhodování vlády, která neplánovala vybudování nebo rozšíření domácích ropných nalezišť, neschválila investice do těžby, a tím podcenila budoucí rizikové situace v zásobování. Tento přístup zapříčinily také všeobecně uznávané názory, že válka brzy skončí, a kalkulace, které počítaly s vysokými objemy sovětských dodávek v rámci vzájemného obchodu. Až po útoku na Sovětský svaz byly zvýšeny těžební kapacity v ropném průmyslu.<sup>14</sup> Skutečnost, že sovětské dodávky ropy přinesly německé ekonomice pozitivní efekt, dokládají statistické údaje o celkových zásobách paliva ve Třetí říši a podíl Sovětského svazu na celkovém dovozu. V roce 1940 německé ekonomické subjekty importovaly celkově 1,6 milionů tun paliva, z toho přibližně 42 % pocházelo ze Sovětského svazu, o půl roku později činil podíl sovětských dodávek zhruba 15%.<sup>15</sup> I spotřeba armády měla vzrůstající tendenci. Ve druhé polovině roku 1941 byla sovětská ropná produkce substituována zvýšeným množstvím paliva z Rumunska a Maďarska, což sice snižovalo význam sovětských dodávek, bylo to však pouze krátkodobé řešení.

## MANGANOVÁ, ŽELEZNÁ A CHROMOVÁ RUDA

Železná ruda byla jedna z nejdůležitějších surovin moderního zbrojního průmyslu, německé ekonomice se nepodařilo získat dovozní nezávislost, importované objemy v době válečného konfliktu dosahovaly v průměru 25–50 %<sup>16</sup>, mezi významné importéry patřilo dlouhodobě Švédsko. V době, kdy německé firmy začaly vyjednávat se Sovětským svazem, se ovšem nemohly spolehnout, že Švédsko bude v obchodní spolupráci pokračovat.

Kreml byl zdrženlivý a argumentoval vzrůstající spotřebou železné rudy v domácím hospodářství.<sup>17</sup> Přesto hospodářská smlouva z 11. února 1940 obsahovala sovětské dodávky železné rudy v hodnotě 0,5 milionů tun.<sup>18</sup>

Německá ekonomika disponovala nedostatečným množstvím chromové rudy, její zásoby by stačily pouze na třináct měsíců válečného konfliktu.<sup>19</sup> Tato skutečnost nutila německou delegaci co nejdříve začlenit požadavky na ni do seznamu sově-

---

13 BLUMENHAGEN, K. H., s. 235.

14 BIRKENFELD, W., *Der synthetische Treibstoff 1933–1945. Ein Beitrag zur nationalsozialistischen Wirtschafts- und Rüstungspolitik*, Göttingen, Berlin, Frankfurt 1964, s. 162.

15 WAGENFÜHR, R., *Die deutsche Industrie im Kriege 1939–1945*, Berlin 1963, s. 171; srv. SCHUSTERREIT, H., *Die Mineralöllieferungen der Sowjetunion an das Deutsche Reich 1940/41*, in: *Vierteljahrsschrift für Sozial- und Wirtschaftsgeschichte* 67, 1980, s. 346.

16 BLUMENHAGEN, K. H., c. d., s. 241

17 ADAP, D VIII, Dok. Nr. 272.

18 AA/Pol A/ Handkarten Wiehl, Russland, Band 13, 452908.

19 WAGENFÜHR, R., c. d., s. 18.

ských závazků, neboť dodávky chromu z balkánských států mohly pokrýt válečnou spotřebu jen z 10%.<sup>20</sup> V polovině roku 1941 bylo dovezeno z původně nasmlouvaných celkových dodávek v hodnotě 150 tisíc tun chromu pouze necelých 18%.<sup>21</sup>

Obdobnou nesoběstačnost lze pozorovat i u manganové rudy, kterou německé firmy tradičně dovážely z jižní Afriky, Brazílie nebo Maďarska. V roce 1940 měly velký význam pro německý hutní průmysl dodávky manganové rudy z Francie, Belgie a také ze Sovětského svazu, ze kterého pocházela více než polovina celkového importu.<sup>22</sup>

## ZEMĚDĚLSKÁ PRODUKCE A POTRAVINY

Pro pochopení přínosu sovětských dodávek zemědělské produkce pro německé hospodářství je potřeba provést srovnání s ostatními alternativami, například zanalyzovat potravinovou situaci v Evropě a posoudit význam Německem obsazeného evropského území. Strategickým cílem nacistické vlády bylo zajistit dostatek potravin, především s ohledem na negativní zkušenosti se zásobovací krizí za první světové války.

Říšští odborníci vypracovali analýzu zásobovací situace v Evropě v roce 1940, ve které vycházeli rovněž z objemu nasmlouvaných sovětských dodávek potravin.<sup>23</sup> Předpokládali, že na evropském kontinentu žije, včetně tureckého území, přibližně 350 milionů obyvatel. Zástupci Osy po prvním roce války ovládali oblast s 200 miliony obyvatel. Stejnou část území plánoval Hitler zahrnout po vyhrané válce do své sféry vlivu, a zajistit tak dostatečné zásoby zemědělské produkce. Experti predikovali, že díky obchodní výměně se Sovětským svazem získají pro 208 milionů obyvatel zhruba 90% potravinovou soběstačnost. Z německých oficiálních výzkumů je rovněž patrné, že spotřeba obilí ve střední Evropě měla být pokryta sovětskými a jihoevropskými dodávkami v celkové hodnotě 15 milionů tun.<sup>24</sup> U ostatních položek jako cukru, sýra, vajec, tuků, masa nebo másla byly kalkulace srovnatelné.

Německá delegace věřila, že chybějící potravinové zásoby pro domácí obyvatele získá díky obchodu se Sovětským svazem. V průběhu dvou let sovětské firmy příslibily přibližně 2,5 milionu tun obilí a další objemy bavlny, másla a olejnin, ačkoliv stav sovětského zemědělství byl katastrofální.<sup>25</sup> Reálné plnění však bylo problematické, neboť přibližně polovina sovětských dodávek obilí byla svázána s kompenzacemi. Za téměř dvouleté smluvní období bylo importováno ze sovětského území na německý trh obilí v hodnotě 1,7634 milionů tun, z toho 6% žita, 13% pšenice, 55% ječmene a 20% ovsa.<sup>26</sup>

20 SCHUMANN, W., *Griff nach Südosteuropa. Neue Dokumente über die Politik des deutschen Imperialismus und Militarismus gegenüber Südosteuropa in zweiten Weltkrieg*, Berlin 1973, s. 14.

21 BLUMENHAGEN, K. H., c. d., s. 256–257.

22 V roce 1940 podíl činil 54%, o rok později 79%. MINISTERSTVO VNEŠNÍ TORGOVLI SSSR, *Vnešnjaia trgovlja SSSR. Statističeskij sbornik 1918–1966*, Moskva 1967, s. 520.

23 BLUMENHAGEN, K. H., c. d., s. 278.

24 Tamtéž, s. 278.

25 Viz ADAP, D VIII, Dok. Nr. 272; srv. ADAP, D XI, 2, Dok. Nr. 409, s. 602–603.

26 Viz BArch R15 VII/46, (RSt), *Meldungen der Reichsstelle für Getreide. Gesamtstand der Abwicklung der Russlandkontakte per 30. Juni 1941*.

Německá válečná ekonomika disponovala pro první roky války dostatkem zemědělských zásob z alternativních zdrojů, i když jejich objem postupně klesal. Podíl sovětských dodávek potravin na celkovém říšském importu rostl z 0,27% v roce 1938 na 8,8% o dva roky později a v první polovině roku 1941 dosáhl 11,6%, v komparaci s jihovýchodní Evropou byl zanedbatelný. Státy jako Bulharsko, Rumunsko, Maďarsko a Řecko zásobovaly německou říši rok před válkou z 27%, v roce 1940 dokonce z 32,5%.<sup>27</sup>

## SUROVINY ZE TŘETÍCH ZEMÍ V RÁMCI ZPROSTŘEDKOVATELSKÉHO OBCHODU

Sovětský svaz měl v rámci vzájemného obchodu i funkci tranzitní země, neboť domácí exportní firmy zprostředkovaly německým odběratelům dovoz surovin a zboží s dalšími zeměmi a regiony, například s Íránem, Afghánistánem, Mandžuskem, Japonskem nebo Jižní Amerikou.

Na podzim 1939 Kreml přislíbil obchodní výměnu co nejlépe usnadnit.<sup>28</sup> Při vzájemných vyjednáváních se uvažovalo o transportu nákladními vozy, letecky za účasti společnosti *Lufthansa*, nebo vodní cestou přes Leningrad, po Dunaji až do Hamburku, tyto varianty byly ovšem velmi nákladné, nebo kvůli válečnému konfliktu nemožné.<sup>29</sup> Nejvyšší objemy zboží byly dopravovány železnicí, především po Transsibiřské magistrále, jež byla v daném období poměrně bezpečným spojením s Dálným východem, protože nebylo intenzivně kontrolováno spojeneckou armádou. Mezi Vladivostokem a Moskvou vedla další jednokolejná trať, po níž vlaky převážely pro německou ekonomiku životně důležité suroviny. I přes komplikace v podobě vysokých nákladů na přepravu, dlouhé vzdálenosti, které se snažily sovětské firmy průběžně odstraňovat, byly některé suroviny a potraviny pro německou ekonomiku důležité. Nejméně zboží bylo dovezeno z Japonska a nejvíce z Mandžuska. Nedostačující byly objemy sójových bobů na výrobu margarínu a kaučuku pro chemický a zbrojní průmysl.<sup>30</sup> Pomineme-li nedostatečnou přepravní kapacitu sovětských vlaků, příčiny nízkého dovozu lze hledat i v námořní blokadě, špatné úrodě a japonských protekcionistických vládních opatřeních omezující zahraniční obchod.<sup>31</sup>

Německá syntetická výroba gumy rostla, během prvních třech válečných let se téměř ztrojnásobila.<sup>32</sup> Za války však nemohli němečtí výrobci využívat kaučuk dovezený z britských a nizozemských kolonií, ze kterých ještě ve druhé polovině třicá-

27 MILWARD, A. S., *Der Zweite Weltkrieg. Krieg, Wirtschaft und Gesellschaft 1939–1945*, München 1977, s. 272.

28 Podmínky dodávek ropných produktů, uhlí a oceli viz ADAP, D VIII, Dok. Nr. 162–163.

29 BLUMENHAGEN, K. H., c. d., s. 291–292.

30 Z Mandžuska bylo dovezeno 80% celkového německého dovozu ořechů, 50% sojových bobů a kaučuku, 40% wolframu. BArch R2/17315, (RFM), Die Bedeutung der Lieferungen aus der UdSSR vom 15. 11. 1940.

31 BLUMENHAGEN, K. H., c. d., s. 298–299.

32 PLOETZ, A. G., *Geschichte der Zweiten Weltkriege. Die Kriegsmittel*, Teil 2, Würzburg 1960, s. 17.

tých let pocházelo přibližně 35–50%<sup>33</sup> nacistických zásob; proto byly sovětské dodávky kaučuku pro německý průmysl velmi ceněné, i když nedosahovaly potřebných objemů. V letech 1940–1941 bylo do německé ekonomiky importováno 37 tisíc tun přírodního kaučuku, z toho 31% pocházelo se sovětské obchodní výměny.<sup>34</sup> Ještě měsíc před útokem na Sovětský svaz překročil německé hranice vlak s nákladem v rozsahu 4,7 tisíc tun kaučuku.<sup>35</sup> Díky zvýšenému dovozu se podařilo pokrýt krátkodobě výrobní potřebu německého gumárenského průmyslu.

Navzdory všem logistickým problémům se Sovětskému svazu podařilo dostat svým závazkům a obchod se Středním a Dálných východem se nezastavil. Kromě potravin získala německá válečná ekonomika i suroviny potřebné pro zbrojní průmysl.

Kromě surovin z Dálného východu a Íránu byly podstatné i další země jako Afghánistán, Filipíny, Bolívie nebo Kuba, a to především v posledních měsících spolupráce. V červnu 1941 bylo přes sovětské území do německé ekonomiky importováno ještě 782,6 tun vlny, kaučuku, wolframu nebo olejnin.<sup>36</sup> Celkový německý dovoz ze střední a východní Asie činil za jeden a půl roku 660,9 tisíc tun surovin, z toho 67% bylo realizováno přes sovětské zprostředkovatele.<sup>37</sup> Více než polovina zboží byla dodána v posledním půlroce vzájemného obchodu. Asijské dodávky byly s ohledem na strukturu importu pro německou ekonomiku velmi důležité, neboť se jednalo především o potraviny pro domácí obyvatele a suroviny zpracované následně ve válečné výrobě. Například wolfram byl díky vysoké hustotě používán pro výrobu penetračních projektilů sloužících k proražení nepřátelských tanků, stěn bunkrů a dalších vojenských opevnění.

Dohromady za rok a půl bylo na německý trh dovezeno 203,5 tisíc tun surové bavlny, z toho 58% pocházelo z tranzitních zemí.<sup>38</sup> Obchod přes Transsibiřskou magistrálu činil od ledna 1940 do května 1941 dle sovětských statistik celkem 378,61 tisíc tun.<sup>39</sup> Německé kompenzace tvořily především výrobní postupy, obráběcí stroje nebo hotové výrobky chemického průmyslu a zbrojní materiál.<sup>40</sup>

## STRUKTURA NĚMECKÝCH DODÁVEK

Výměnou za surovinovou podporu Stalin využíval průmyslový sortiment a německé technologie, zejména v oblasti námořní dopravy, letectví a zbrojní výroby. Největší podíl na německém vývozu představoval strojírenský průmysl v hodnotě 160 milionů říšských marek, čímž byly splněny nasmlouvané dodávky za období spolupráce z 27%

33 Syntetická produkce firmy *Buna* vzrostla z 22 tisíc tun v roce 1939 na 69 tisíc tun o tři roky později. Tamtéž, s. 17.

34 MEDLICOTT, W. N., *The Economic Blockade I, 1939–1941*, London 1952, s. 669.

35 ADAP 1918–1945. *Die Kriegsjahre. 6. April bis 22. Juni 1941*. Serie D (1937–1941), Band XII, 2. Halbband, Göttingen 1969, Dok. Nr. 521, s. 688–689.

36 BLUMENHAGEN, K. H., c. d., s. 305.

37 Dovozy ze střední a východní Asie přes SSSR činil 440,1 tisíc tun. Tamtéž, s. 306.

38 MEDLICOTT, W. N., c. d., s. 668–669.

39 Tamtéž, s. 669–670.

40 WOLTON, T., *Rudohnědá nemoc 20. století*, Praha 2003, s. 370.

a sovětská souhrnná dovozní potřeba strojírenského zařízení z 31%.<sup>41</sup> Poloviční objemy byly exportovány z železářství a zemědělského sektoru. Naopak dodávky černého uhlí v posledním půlroce trojnásobně poklesly.<sup>42</sup> V roce 1941 se struktura říšského obchodu v důsledku Hitlerových vojenských plánů významně diferencovala a zúžila se výhradně na kovozpracující zařízení, v chemickém a farmaceutickém průmyslu byly zastoupeny především sklářské výrobky. Dle sovětských statistik byly jen v kalendářním roce 1940 vyvezeny německé stroje a zařízení v hodnotě 33,2 milionů rublů, což představovalo 46% celkově dodané průmyslové výroby.<sup>43</sup> V letech 1939–1941 bylo Rudé armádě předáno 36 letadel různého typu, z toho například pět kusů *Me-109* celkem za 985,3 tisíc říšských marek.<sup>44</sup> Na začátku roku 1941 sovětská delegace objednala ještě deset kusů letadel typu *Ju-88* v hodnotě 2,5 milionů říšských marek, ale ty už nebyly nikdy splněny. Dva měsíce před útokem na Sovětský svaz byl vydán zákaz exportu produkce z leteckého průmyslu.<sup>45</sup> Do poloviny května 1941 nebyly dodány kromě letadel i další vojenské zakázky z oblasti námořní dopravy a průmyslová zařízení.<sup>46</sup>

## BILANCE NĚMECKO-SOVĚTSKÉ OBCHODNÍ VÝMĚNY

Sestavit objektivní statistickou bilanci téměř dvouleté hospodářské spolupráce je velmi obtížné, především s ohledem na strukturu zboží, a to navzdory tomu, že jsou k dispozici nové číselné údaje a přístupná je archivní dokumentace. V průběhu spolupráce bylo podepsáno mnoho seznamů, tajných protokolů a dodatečných dodávek zboží s různými podmínkami. Obchod byl rozvržen dlouhodobě a dokumentace se liší především v objemech splněných závazků a některé druhy zboží byly dodány nekompletní. V poválečných letech byly sovětské dodávky z různých důvodů přeceňovány a naopak německé podceňovány. Nelze tak objektivně ocenit okamžitou výhodnost pro jednoho z účastníků. Zejména u říšských průmyslových výrobků byly pečlivě stanoveny lhůty, patrně i s ohledem na vojenské plány.

Kreditní a obchodní dohoda z 19. srpna 1939, jejíž ratifikaci lze považovat za obrat ve vzájemných politických, i hospodářských vztazích, byla dodržena pouze částečně. Německá strana splnila sovětské objednávky dle sovětských oficiálních statistik z třídílného seznamu průmyslových výrobků a služeb v celkové hodnotě 162,2 milionů říšských marek; zatímco východní partner dovezl do Německa suroviny v hodnotě o 20,1 milionů říšských marek vyšší.<sup>47</sup> Dle německých archivních dokumentů bylo

---

41 MINISTERSTVO VNEŠNEJ TORGOVLI SSSR, c. d., s. 18–23.

42 Jedná se o období od května 1940 do května 1941. Viz BArch R2/17307, (RFM), Übersichten über den deutsch-russischen Waren und Zahlungsverkehr 1940–41, Übersicht der von deutschen Firmen erfolgten Lieferungen nach UdSSR. Berichtszeit: Mai 1940 — Mai 1941.

43 MINISTERSTVO VNEŠNEJ TORGOVLI SSSR, c. d., s. 9.

44 BLUMENHAGEN, K. H., c. d., s. 330.

45 Tamtéž, s. 330.

46 WOLTON, T., c. d., s. 366–369.

47 ŠEVJAKOV, A. A., *Sovětsko-germanskije ekonomičeskije otnošenija v 1939–1941 godach*, in: *Vo-prosy istorii*, 1991, no. 4–5, s. 165.



z dvoudílného seznamu sovětských objednávek v hodnotě 292,2 milionů říšských marek německými firmami skutečně dodáno pouze 40 % zboží.<sup>48</sup> Deficitní bylo i plnění sovětských závazků vůči německému trhu. Sovětské firmy exportovaly do nacistické válečné ekonomiky pouze 67% v srpnu nakontrahovaných surovin, z větší části to byly především potraviny, bavlna, fosfáty nebo ropné produkty.<sup>49</sup>

Německo-sovětská obchodní smlouva z 11. února 1940 znamenala pro nacistické hospodářství pomoc při eliminaci důsledků britské blokády. Současný německý historik R. Buchner uvádí, že text smlouvy nebyl do roku 1989 mezi sovětskými i některými západoevropskými historiky znám, a tudíž je mylně považován za ryze hospodářskou dohodu. Vzhledem ke struktuře německých kompenzačních dodávek zaměřených na nejmodernější výzbroj, se dle jeho názoru jednalo spíše o vojenský pakt.<sup>50</sup>

V souladu se zněním únorové dohody a po předem domluvených korekcích měly dle sovětských statistik představovat sovětské dodávky k únoru 1941 přibližně 342 milionů říšských marek, přičemž skutečně realizované obnášely pouze 310 milionů říšských marek.<sup>51</sup> Souhrnné německé dodávky ke květnu 1941, které byly připisované podle data vyexpedování, včetně zlata v částce 22 milionů říšských marek jako kompenzace za k srpnu téhož roku neodeslaný sortiment, činily 273 milionů říšských marek.<sup>52</sup> Kromě toho německá strana dlužila zbrojní materiál slíbený za dodávky obilovin z Besarábie v hodnotě 2 miliony říšských marek. Do dluhu nebylo započítáno vybavení německých firem ve výši 12 milionů říšských marek, včetně nekompletního vybavení pro bitevní lodě za 23 milionů říšských marek. Deficit Německa se ještě navýší, pokud započítáme obchodní dohody s Lidovým komisariátem pro zahraniční obchod v hodnotě 361 milionů říšských marek, které byly vykompenzovány objemem zboží pouze za 286 milionů říšských marek. Reálný nacistický dluh z únorové smlouvy představoval 90 milionů říšských marek, jeho finální podobu navýšily nesplněné závazky upravené v rámci lednové hospodářské dohody z roku 1941 za tranzit

48 Jedná se o zboží ze seznamu A a B v ceně 49,5 a 65,9 milionů říšských marek, viz BArch R2/17307, (RFM), Übersichten über den deutsch-russischen Waren und Zahlungsverkehr 1940–41, Die Entwicklung der deutsch-sowjetischen Waren- und Zahlungsverkehrs nach dem Stande vom 31. 5. 1941, Anlage 1–3.

49 Reálně splněné sovětské surovinové dodávky činily 121,345 milionů říšských marek z původně nasmlouvaných 180 milionů říšských marek. Viz Tamtéž; podrobná struktura sovětského vývozu v rámci srpnové kreditní smlouvy viz BArch R43 II/1490, (RA), Kaufabschlüsse ab 19. 8. 1939 bis 10. 7. 1941; srv. BArch R2/17307, (RFM), Übersichte über durch tatsächliche Wareneinfuhr aus der UdSSR ausgenutzten Devisenbescheinigungen, Anlage 4; srv. MEDLICOTT, W. N., c. d., s. 667–668.

50 BUCHNER, R., *Todfeinde. Komplizen. Kreisbrandstifter. Der Hitler- Stalin- Pakt und die Folgen*, Leipzig 2009, s. 61–64.

51 Z toho zemědělských produktů za 198,7 milionů, ropných produktů za 67,8 milionů, průmyslových surovin za 15 milionů a ostatního zboží za 27,3 milionů říšských marek. ŠEVJAKOV, A. A., c. d., s. 166–167.

52 A. A. Ševjakov čerpá z dokumentů Lidového komisariátu zahraničního obchodu a uvádí částku 277,2 milionů říšských marek. Srv. ŠEVJAKOV, A. A., c. d., s. 166; WOLTON, T., c. d., s. 362.

sovětských surovin ze třetích zemí v hodnotě 15 milionů říšských marek.<sup>53</sup> Dle německých archivních dokumentů bylo z pětidílného seznamu sovětských nasmlouvaných objednávek v úhrnné hodnotě 727,8 milionů říšských marek německými ekonomickými subjekty skutečně dovezeno pouze 43% zboží. Další položky mimo oficiální sadu seznamů byly splněny z 20%.<sup>54</sup> Na druhé straně sovětské dodávky do německé ekonomiky byly splněny z 98%, nejvíce byly zastoupeny opět potraviny, bavlna, fosfáty, železná ruda a ropné produkty.<sup>55</sup>

Dle smlouvy z 10. ledna 1941 představoval objem vzájemných dodávek, který měla poskytnout každá ze stran do srpna 1942, částku 620–640 milionů říšských marek. Dle sovětských statistických údajů bylo fakticky k polovině května 1941 exportováno do Německa zboží za 115,8 milionů říšských marek,<sup>56</sup> především se jednalo o suroviny jako bavlna, ropné produkty, obilí, manganová ruda nebo platina. Dle německých archivních materiálů bylo ze sovětských nekontrahovaných objednávek v úhrnné hodnotě 478,2 milionů říšských marek německými ekonomickými subjekty skutečně importováno pouze 20% zboží.<sup>57</sup> Deficitní bylo však i plnění sovětských závazků vůči německému obchodnímu partnerovi. Sovětské firmy exportovaly do nacistické válečné ekonomiky pouze 21% v lednu nakontrahovaných surovin, z větší části to byly potraviny, luštěniny, bavlna, fosfáty nebo ropné produkty.<sup>58</sup>

53 Výše uvedený deficit 105 milionů říšských marek v závislosti na plnění litery únorové smlouvy uvádí T. Wolton. WOLTON, T., c. d., s. 361–363.

54 BArch R2/17307, (RFM), Übersichten über den deutsch-russischen Waren und Zahlungsverkehr 1940–41, Die Entwicklung der deutsch-sowjetischen Waren- und Zahlungsverkehrs nach dem Stande vom 31. 5. 1941, Anlage 1–3.

55 Reálně splněné sovětské surovinové dodávky v rámci únorové smlouvy činily 331,694 milionů říšských marek z původně nasmlouvaných 338 milionů říšských marek. Viz BArch R2/17307, (RFM), Übersichten über den deutsch-russischen Waren und Zahlungsverkehr 1940–41, Die Entwicklung der deutsch-sowjetischen Waren- und Zahlungsverkehrs nach dem Stande vom 31. 5. 1941, Anlage 1–3. Podrobná struktura sovětského vývozu v rámci srpnové kreditní smlouvy viz BArch R43 II/1490, (RA), Kaufabschlüsse ab 19. 8. 1939 bis 10. 7. 1941; srv. BArch R2/17307, (RFM), Übersichten über durch tatsächliche Wareneinfuhr aus der UdSSR ausgenutzten Devisenbescheinigungen, Anlage 4; srv. MEDLICOTT, W. N., c. d., s. 667–668.

56 Sovětský svaz umístil k červnu 1941 zakázky za 500 milionů marek, reálně byl dodán objem za 29,9 milionů marek a německé objednávky za 349,2 milionů marek. ŠEVJAKOV, A. A., c. d., s. 167–168.

57 Přibližně 97 milionů říšských marek. BArch R2/17307, (RFM), Übersichten über den deutsch-russischen Waren und Zahlungsverkehr 1940–41, Die Entwicklung der deutsch-sowjetischen Waren- und Zahlungsverkehrs nach dem Stande vom 31. 5. 1941, Anlage 1–3.

58 Reálně splněné sovětské surovinové dodávky v rámci lednové smlouvy činily 129,330 milionů říšských marek z původně nasmlouvaných 630 milionů říšských marek. Viz BArch R2/17307, (RFM), Übersichten über den deutsch-russischen Waren- und Zahlungsverkehr 1940–41, Die Entwicklung der deutsch-sowjetischen Waren- und Zahlungsverkehrs nach dem Stande vom 31. 5. 1941, Anlage 1–3. Podrobná struktura sovětského vývozu v rámci srpnové kreditní smlouvy BArch R43 II/1490, (RA), Kaufabschlüsse ab 19. 8. 1939 bis 10. 7. 1941; srov. BArch R2/17307, (RFM), Übersichten über durch tatsächliche Wareneinfuhr aus der UdSSR ausgenutzten Devisenbescheinigungen, Anlage 4; srv. MEDLICOTT, W. N., c. d., s. 667–668.

Plnění obchodních kontraktů významně ovlivnily nejen vojenské válečné operace a strategické plány, ale i čistě ekonomické faktory. Dopravně technická situace zároveň omezovala přepravní kapacitu. Komplikace působila již diference mezi standardním rozchodem evropských kolejnic a širokorozchodnými kolejemi v asijské části sovětského území a s tím spojené dílčí transiční opatření pro zabezpečení sovětského dovozu.<sup>59</sup> Po rozdělení polského státu byla upravena hraniční nádraží a v obou směrech dobudována železniční síť. Transportovaný náklad musel být přeložen na polských hranicích většinou do nákladních automobilů nebo v důsledku nedostatku vagonů dlouhodoběji uskladněn, což vedlo k dopravnímu přetížení a dodacím průtahům.<sup>60</sup> Ani Transsibiřská magistrála nebyla v důsledku nízkého počtu vlakových souprav schopna dovést tak vysoké objemy zboží, cesta k německým hranicím trvala v průměru dva měsíce, otřesy na trati neumožňovaly přepravu křehkého zboží. Problémy představovaly i proměnlivé klimatické podmínky v různých časových pásmech, nízká maximální rychlost sovětských vlaků (přibližně 19 km/h) i organizační chaos.<sup>61</sup>

Konečnou shodu v jednání protahovaly i dodací lhůty a ceny německých kompenzací, neboť názory na konkrétní podobu obchodních podmínek byly rozdílné.<sup>62</sup> Německé firmy platily za sovětské suroviny průmyslovým zbožím a výzbrojí s delší dodací lhůtou danou především délkou výrobního procesu. Zástupci sovětského vyjednávacího týmu však požadovali průběžně délku dodacích lhůt zkracovat, čtvrtletně vyrovnávat časový nesoulad v plnění a každoročně sestavovat bilanci vzájemné obchodní výměny. Sovětský zahraniční obchod byl podřízen centrálnímu plánování, export primárně sloužil k získání potřebných devizových prostředků k pokrytí dovozu. Vývozci se dostávali do platební neschopnosti a měli větší problém flexibilně reagovat a zaplatit například za německé licence dopředu.<sup>63</sup> Stalin nebyl ochoten akceptovat rostoucí výrobní náklady německých kompenzačních dodávek, které výrobci promítali do výsledné ceny nabízené produkce. Často kritizoval rovněž dle jeho názoru přemrštěné cenové nároky říšských průmyslníků na dodávky letadel, neboť plánoval letadla jen vyzkoušet; při kalkulaci počítal pouze s náklady na licenční poplatky. V případě, že by se vybrané objednané výrobky osvědčily, měly být zaplacený dodatečné peněžní prostředky.<sup>64</sup>

59 O přepravních podmínkách pro jednotlivé produkty a cenové tarify, obchodních tras pro sovětský dovoz platný od ledna 1940 viz BArch R15 V/43, (RSt), Russland 1939–41, Abkommen zwischen Reichsbahn und den Bahnen der UdSSR über den direkten Güterverkehr zwischen Deutschland und der UdSSR. Niederschricht über die Vereinbarungen zwischen dem deutschen RWM und dem Volkskomisariat für Verkehrswesen der UdSSR über die verläufigen Bedingungen der Güterbeförderung, Beilage 1–5.

60 Teprve ve druhé polovině prosince 1939 přijel první vlak do polské Přemyšle, hlavního překladiště obilí z Ukrajiny a Rumunska, minerálních olejů z Galicie a Kavkazu, včetně tranzitu surovin z Dálného východu. BIRKENFELD, W., *Stalin als Wirtschaftspartner Hitlers 1939–1941*, in: Vierteljahrschrift für Social- und Wirtschaftsgeschichte 64, 1966, Heft 1, s. 494, s. 507; srv. ADAP, D XII, 2, Dok. Nr. 380, s. 502.

61 BLUMENHAGEN, K. H., c. d., s. 291–292.

62 ADAP, D VIII, Dok. Nr. 162; Dok. Nr. 499; Dok. Nr. 484.

63 Tamtéž, Dok. Nr. 636.

64 Tamtéž, Dok. Nr. 677; Dok. Nr. 499.

Sovětská strana požadovala kompenzační dodávky primárně v podobě zboží zbrojního charakteru a průběžné vyrovnávání obchodního salda.<sup>65</sup> Hitler vydal v souvislosti s nacistickými vojenskými plány i několik restriktivních instrukcí ovlivňujících strukturu německého vývozu. Dle nich měla být nadále plněna většina ruských přání, ale informace vojenského charakteru musely zůstat nezveřejněny.<sup>66</sup> Mezi utajované skutečnosti řadil nový způsob výroby oceli bez příměsí niklu nebo inspekce v továrnách na výrobu moderních prototypů tanků a děl. Reagoval tak mimo jiné i na četné protesty zástupců firmy *Krupp*, kteří nebyli ochotni dát k dispozici sovětskému zbrojnímu sektoru nejen průmyslový sortiment, ale i patenty a technickou dokumentaci, podniková tajemství nevyjímaje.<sup>67</sup>

Důkazem, že vzájemný obchod výrazně ovlivňovaly i válečné události, byl vývoj dovozu ropných surovin,<sup>68</sup> které německé hospodářství alokovalo do zbrojního sektoru. Poté, co německá armáda obsadila Dánsko a Norsko, a minimalizovala tak možnost útoku západních mocností proti Sovětskému svazu ve Skandinávii, se import ropné produkce zvýšil dvaapůlkrát. K obdobnému nárůstu došlo i v době německého tažení proti Francii v květnu a červnu roku 1940, kdy bylo dovezeno 25% z celkového ročního objemu. V letních měsících téhož roku, kdy se *Wehrmacht* připravovala na útok proti Velké Británii, bylo importováno 45% ročních dodávek benzínu, olejů a petroleje.<sup>69</sup>

Dalším faktorem, který pozitivně ovlivnil nacistické hospodářské zisky, bylo chování moskevského vedení, které se i v posledním půlroce snažilo dostát svým závazkům. Dobrou vůli demonstrovalo příkazy k navyšování zásilek surovin.<sup>70</sup> Od poloviny roku 1940 dovolil Stalin jednotkám *Luftwaffe* provádět průzkumné lety nad sovětským územím, a pravidelně tak narušovat domácí vzdušný prostor.<sup>71</sup> Jak svědomitě Stalin plnil své závazky vyplývající ze srpnové a únorové smlouvy dokumentuje analýza Karla Schnurreho, kterou vypracoval v polovině léta 1940, tedy pár týdnů po ukončení polního tažení na francouzské území. K. Schnurre v ní poukazyval především na stoprocentní sovětské plnění surovinových dodávek (v hodnotě 160 milionů říšských marek). Celkový objem investičního sortimentu a válečného materiálu objednaného ve Třetí říši odhadoval na 600 milionů říšských marek, zatímco německé kompenzace činily pouze 82 milionů říšských marek.<sup>72</sup> S tímto faktem souvisel i pohyb sovětských pohledávek

65 Tamtéž, Dok. Nr. 474.

66 Tamtéž, Dok. Nr. 321, s. 290.

67 To se týkalo především ocelářských výrobků *Widia*, letadel a jiného válečného materiálu. ADAP, D VIII, Dok. Nr. 677, s. 725–726.

68 Letecký a automobilový benzín, mazací oleje, petrolej, parafin, plynový olej.

69 SCHUSTERREIT, H., *Die Mineralöllieferungen der Sowjetunion an das Deutsche Reich 1940/41*, in: *Vierteljahrschrift für Sozial- und Wirtschaftsgeschichte* 67, Heft 3, 1980, s. 339, s. 347.

70 ADAP 1918–1945, *Die Kriegsjahre. 1.Februar bis 5. April 1941*. Serie D (1937–1941), Band XII, 1. Halbband, Göttingen 1969, Dok. Nr. 280, s. 392–393.

71 MURPHY, D. E., *What Stalin Knew. The Enigma of Barbarossa*, New Haven 2005, s. 162–172.

72 Vyzdvihoval dodávky obilí za 52 milionů, ropy za 39 milionů říšských marek, minerálních olejů, fosfátů a lnu v objemu 2,7 milionů tun, drahých kovů (5 tisíc tun mědi, 1,3 tisíc tun kaučuku, 1,5 tisíc tun niklu) a zejména příslib budoucího importu dalšího sovětského ne-

na říšských clearingových kontech, které v létě kontinuálně rostly až na 186,530 milionů říšských marek.<sup>73</sup> Na konci května 1941 dosáhly sovětské dodávky surovin rekordní úrovně v celkové hodnotě 88 milionů říšských marek, což bylo přibližně 14% celkového sovětského dovozu.<sup>74</sup> Za závěrečný půlrok spolupráce dostály sovětské firmy závazkům plynoucím jen ze srpnové smlouvy v průměru z 64% a importovaly zboží za 451,68 milionů říšských marek, což představovalo 25% z celkového sovětského exportu za zmíněné období, nejvíce v dubnu 1941 objem surovin za 123,605 milionů říšských marek.<sup>75</sup>

Přestože přísně utajovaná zpráva o plánovaném útoku na Sovětský svaz pronikla již na konci prosince 1940 do Moskvy,<sup>76</sup> neměl Kreml zájem o zmrazení obchodu. Sovětský diktátor se obával válečného konfliktu, uvědomoval si, jaké nebezpečí mu hrozí, a usilovně se snažil získat čas. Vyčkával, až se západní kapitalistické země vyčerpají ve vzájemných bojích, a on bude moci využít jejich oslabené situace. Věřil, že zastánci národněsocialistické koncepce chtějí primárně získat trhy, suroviny a investiční příležitosti. Z tohoto pohledu nedávalo smysl, aby německá armáda útočila na Sovětský svaz, pokud sovětské firmy budou plnit své obchodní závazky.<sup>77</sup> Také německé ekonomické subjekty jako například firma AEG chtěly na začátku roku 1941 v obchodu pokračovat a bez ohledu na vojenskou přípravu smluvní dodávky plnily.<sup>78</sup> Celkové neuspokojené objednávky zadané v říši zahrnovaly 590 milionů říšských marek,<sup>79</sup> jež byly po červnu 1941 využity buď přímo v německém

---

rovného bohatství (mědi a cínu). ADAP 1918–1945. *Die Kriegsjahre. 23. Juni bis 31. August 1940*. Serie D (1937–41), Band X, Frankfurt am Main 1963, Dok. Nr. 206, s. 223–224.

73 BArch R2/17307, (RFM), Übersichten über den deutsch-russischen Waren und Zahlungsverkehr 1940–41, Zahlungsverkehr mit der UdSSR, Guthabensalden der russischen Sonderkonten, Anlage 9 (12. 4. 1941), Anlage 11 (17. 2. 1941).

74 Z toho 51 milionů říšských marek obilovin. Viz BArch R2/17307, (RWM), Übersichten über den deutsch-russischen Waren und Zahlungsverkehr 1940–41, Statistik zur Entwicklung des deutsch-sowjetischen Waren- und Zahlungsverkehrs, (12. 6. 1941).

75 BArch R2/17307, (RFM), Übersichten über den deutsch-russischen Waren und Zahlungsverkehr 1940–41, Zusammenfassende zahlenmäßige Übersicht über die Durchführung des deutsch-russischen Waren- und Zahlungsverkehrs, Anlage 1–3, Stand zum 31. 1. 1941, zum 28. 2. 1941, zum 31. 3. 1941, zum 30. 4. 1941.

76 Dne 29. 12. 1940 o tom detailně informoval sovětský vojenský atašé v Berlíně. Viz BEZYMENSKIJ, L. A., *Der sovjetische Nachrichtendienst und der Kriegsbeginn von 1941*, in: UEBERSCHÄR, G. R.; BEZYMENSKIJ, L. A., (hrsg.), *Der deutsche Angriff auf die Sowjetunion. Die Kontroverse um die Präventivkriegsthese*, Darmstadt 1998, s. 111.

77 GELLATELY, R., *Lenin, Stalin and Hitler. The Age of Social Catastrophe*, London 2008, s. 404–405.

78 Dokazuje to seznam 323 firem, které dostály svým závazkům v rámci sovětského obchodu k srpnu 1941. Viz BArch R2/17316, (RFM), Ein- und Ausfuhrgelegenheiten Deutschland-Russland. Wirtschaftsabkommen vom 11. 2. 1940. Allegemein 1939–41. Bd. 2, Liste der Firmen, Rundschreiben vom 1. 8. 1941 betr. Abwicklung im Russland-Geschäft von der Deutschen Revisions- und Treuhand Aktiengesellschaft Berlin, zugestellt erhalten, (11. 8. 1941), s. 2–13.

79 BArch R3101/33.449, (RWM), Die deutsche Ausfuhrlage, Monatsberichte der Prüfungsstellen, Band 9, Jan.-Juni 1941, Die Ausfuhr im Monat Juli 1941, (27. 8. 1941), VExp.1 2008/41.

průmyslu, nebo pro export do ostatních zemí. Německá clearingová konta evidovala na konci února 1941 roční minimum v podobě neuhrazené částky 124,979 milionů říšských marek,<sup>80</sup> která byla výsledkem dílčího vyrovnání německých závazků. Sovětská splátka činila 60 milionů říšských marek. Motivací byla snaha zajistit si nutný dovoz surovin.

Strukturu německého vývozu v posledním půlroce spolupráce výrazně určovala obava z možného posílení zbrojního potenciálu Sovětského svazu; německá strana přesto plnila nakontrahované objemy minimálně z jedné třetiny.<sup>81</sup> Stalin tak umožnil Třetí říši doplnit vyčerpané potravinové rezervy a získat potřebné zásoby kaučuku nebo sójových bobů, ačkoliv tím významně zatížil vlastní ekonomiku. Ještě v dubnu 1941 navštívila německá delegace sovětskou továrnu na výrobu leteckých motorů v Moskvě, kde velmi pozitivně hodnotila produktivitu práce, zapojení žen do pracovního procesu a čistotu pracovního prostředí.<sup>82</sup> Poslední vlak transportující sovětské obilí přešel hraniční pásmo ještě v den útoku na Sovětský svaz. Stalinovo optimistické chování lze dle německého historika H. Schwendemanna vysvětlit tím, že se domníval, že ačkoliv se Hitler přímo neúčastnil vyjednávání, byl o vývoji hospodářských vztahů dodatečně informován. Kremelské vedení bylo přesvědčeno, že vedoucí člen obchodní delegace Karl Schnurre, dlouholetý zastánce obchodní spolupráce se Sovětským svazem, Hitlera pravidelně informoval a jednal v souladu s jeho záměry, podobně jako to činili zástupci sovětského ministerstva zahraničí.<sup>83</sup>

Z pohledu struktury byl Sovětský svaz výhradním dovozcem obilí a krmiva, dřeva, bavlny, chromové a manganové rudy a ropné produkce na německý trh. Sovětské statistické dokumenty nejsou příliš spolehlivé. Není jisté, zda dovezené objemy surovin nepochází ze západních zemí, neboť některými druhy kovů, jako mědí, niklem a zinkem Sovětský svaz v dostatečné míře nedisponoval. Část objemu drahých kovů pocházela z produkce pracovních táborů, z Kolymy nebo komplexu Norilsk v Krasnojarském kraji.<sup>84</sup> Za více než osmnáct měsíců exportoval Sovětský svaz do Třetí říše 40 % německé roční spotřeby nafty, 70 % fosfátů, 85 % obilí nebo 30 % niklu.<sup>85</sup> Dle německých archivních statistik bylo od prosince 1939 do května 1941 dovezeno ze Sovětského svazu 12, 3 tisíc tun azbestu, 114,2 tisíc tun bavlny, 214,5 tisíc tun fosfátů,

80 BArch R2/17307, (RFM), Übersichten über den deutsch-russischen Waren und Zahlungsverkehr 1940–41, Zahlungsverkehr mit der UdSSR, Guthabensalden der russischen Sonderkonten, Anlage 9 (12. 4. 1941), Anlage 11 (17. 2. 1941).

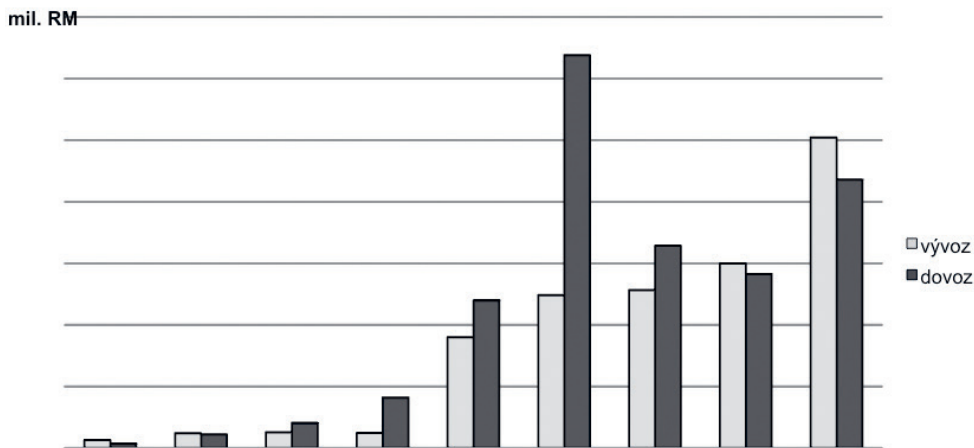
81 BArch R2/17307, (RFM), Übersichten über den deutsch-russischen Waren und Zahlungsverkehr 1940–41, Zusammenfassende zahlenmäßige Übersicht über die Durchführung des deutsch-russischen Waren- und Zahlungsverkehrs, Anlage 1–3, Stand vom 31. 5. 1940 bis 31. 5. 1941.

82 BLUMENHAGEN, K. H., c. d., s. 193–194.

83 SCHWENDEMANN, H., *Die wirtschaftliche Zusammenarbeit zwischen dem Deutschen Reich und der Sowjetunion vom 1939 bis 1941. Alternative zu Hitlers Ostprogramm?*, Berlin 1993, s. 354–357.

84 BUCHNER, R., c. d., s. 61–62.

85 WOLTON, T., c. d., s. 49–50; srv. FRIEDENSBURG, F., *Die sowjetischen Kriegslieferungen an das Hitlerreich*, in: Vierteljahrshefte zur Wirtschaftsforschung 31, 1962, s. 337.



**GRAF Č. 1** Německá obchodní bilance se SSSR od 6/1939 do 6/1941 v mil. RM.

Zdroj: BArch R2/17307, (RFM), Übersichten über den deutsch-russischen Waren und Zahlungsverkehr 1940–41, Zusammenfassende, Darstellung A, Wareneinfuhr aus der UdSSR nach Deutschland, Zusammenfassende Darstellung B, Warenausfuhr aus Deutschland nach der UdSSR, Zu VI d. 10/5217/40 g, Anlage 3 (12. 6. 1940); BArch R 3101/33.413, (RWM), Aussenhandels seit Kriegsbeginn, Hauptabt. V. Export, Zahlen zur Entwicklung des deutschen Aussenhandels seit Kriegsbeginn. (vom August 1940), Tab. Deutschlands Handel mit der Sowjetunion während des Krieges, s. 25.

184,9 tisíc tun manganové rudy, 24,3 tisíc tun chromové rudy a 998,8 tisíc tun ropných surovin v celkové hodnotě 238,2 milionů říšských marek.<sup>86</sup>

Dle sovětských údajů, které uvádí francouzský historik Thierry Wolton, nebyly splněny sovětské požadavky v okamžiku přepadení v hodnotě 224 milionů říšských marek.<sup>87</sup> Naopak Ferdinand Friedensburg vyčíslil německé nesplněné závazky v hodnotě 239 milionů říšských marek, včetně nedodaného zboží v rámci srpnové kreditní smlouvy.<sup>88</sup> Říšský platební deficit byl vyčíslen dle zůstatku na clearingových kontech na 196,900 milionů říšských marek.<sup>89</sup> Celková obchodní bilance Třetí říše ve zkoumaném období je dle německých archivních materiálů pasivní, tedy dovoz ze Sovětského svazu je o 150,129 milionů říšských marek vyšší než vývoz (viz Graf č. 1).

Také německé archivní statistiky se v celkové výši deficitu liší. Dle oficiálního hlášení Říšského úřadu pro dovoz činily sovětské pohledávky za období od ledna 1940 do

<sup>86</sup> BArch R2/17307, (RFM), Zusammenfassende zahlenmäßige Übersicht über die Durchführung des deutsch-russischen Waren- und Zahlungsverkehrs. Übersicht über die durch tatsächliche Wareneinfuhr aus der UdSSR ausgenutzten Devisenbescheinigungen.

<sup>87</sup> WOLTON, T., c. d., s. 51.

<sup>88</sup> FRIEDENSBURG, F., *Die sowjetischen Kriegslieferungen an das Hitlerreich*, in: Vierteljahrshefte zur Wirtschaftsforschung 31, 1962, s. 337.

<sup>89</sup> BArch R2/17307, (RFM), Übersichten über den deutsch-russischen Waren und Zahlungsverkehr 1940–1941. Zahlungsverkehr mit der UdSSR, Guthabensalden der russischen Sonderkonten, Anlage 9 (12. 4. 1941), Anlage 11 (17. 2. 1941).

června 1941 celkem 92,759 milionů říšských marek. Dle bankovních plateb na účtech vybraných německých bankovních institucí představovaly ve stejném období nesplněné říšské dodávky sumu 105,311 milionů říšských marek.<sup>90</sup> Největší objemy v hodnotě 191,4 milionů říšských marek byly dovezeny do Německa ve třetím čtvrtletí roku 1940,<sup>91</sup> a to z vojensko-strategických i politických důvodů. Měsíc před útokem splnily sovětské exportní firmy své závazky z 90%, na druhé straně německé podniky do sovětské ekonomiky dodaly jen 81% objednávek. Vývoz obou zemí dosahoval i v posledních měsících spolupráce zvýšených hodnot. Německo exportovalo na sovětský trh v posledním půlroce více zboží, než v předcházejících třech letech dohromady. I sovětský export se více než zdvojnásobil z 22,2 milionů říšských marek na 58,0 milionů říšských marek.<sup>92</sup>

Na základě dostupných informací lze konstatovat, že sotva dvouletý obchodní vztah poskytl více krátkodobých výhod nacionálněsocialistické ekonomice, především z kvantitativního hlediska. Sovětské suroviny a potraviny přispěly do určité míry ke zlepšení zásobovací a výrobní kapacity. V době plánované ofenzivy bylo Německo značně pozadu při plnění svých kompenzačních povinností a po červnu 1941 byly jakékoliv dlouhodobější kontakty v ekonomické oblasti nemyšlitelné. Po útoku probíhaly diskuze mezi zástupci německými firmami a ministerstva hospodářství, které druhy zboží by měly ekonomické subjekty na sovětský trh ještě dodat. Ačkoliv v posledním půlroce německé podniky měnily strukturu exportované produkce a postupně snižovaly dodané objemy, dospěly k závěru, že se pokusí zajistit 96% závazků,<sup>93</sup> a snížit tak škody z ukončení obchodní spolupráce.

Na počátku devadesátých let dvacátého století došlo ke zveřejnění některých poznatků, jež dokazují, jak poskytnuté stroje ovlivnily sovětský technický vývoj a výrobu letadel.<sup>94</sup> Tvrzení, že německé zbrojní dodávky příliš sovětskému průmyslu nepomohly, neboť byly zastaralé i díky rychlému technologickému vývoji, je poměrně zavádějící a daný problém příliš generalizuje. Německé firmy dovážely široké spektrum strojního zařízení, prototypů lodí a letadel a dalších moderních typů výzbroje. Technologický pokrok německý zbrojní sektor zaznamenal pouze v dílčích odvětvích, například ve výrobě pancéřových zbraní a raket.

---

90 BArch R2/17307, (RFM), Zusammenfassende Darstellung A, Wareneinfuhr aus der UdSSR nach Deutschland, Deutsche Zahlungen an Russland, Anlage 6 (17. 4. 1941); srv. BA R2/17307, (RFM), Zusammenfassende Darstellung A, Wareneinfuhr aus der UdSSR nach Deutschland, Deutsche Zahlungen an Russland. Anlage 4a, Anlage 8 (17. 4. 1941).

91 BArch R2/17307, (RFM), Übersichten über den deutsch-russischen Waren und Zahlungsverkehr 1940–41, Zusammenfassende Darstellung A, Wareneinfuhr aus der UdSSR nach Deutschland., Zusammenfassende Darstellung B. Warenausfuhr aus Deutschland nach der UdSSR, Zu VI d. 10/5217/40 g Anlage 3 (12. 6. 1940); srov. BArch R3101/33.413, (RWM), Aussenhandels seit Kreigsbeginn, Hauptabt. V. Export, Zahlen zur Entwicklung des deutschen Aussenhandels seit Kriegsbeginn. (vom August 1940), Tab. Deutschlands Handel mit der Sowjetunion während des Krieges., s. 25

92 Tamtéž.

93 BLUMENHAGEN K. H., c. d., s. 389–390.

94 GEUST, K. F., *Under the Red Star. Luftwaffe Aircraft in the Soviet Airforce*, Westbury 1993, s. 7–8.



## ZÁVĚR

Obchod se Sovětským svazem pomohl Hitlerovi částečně vyřešit dovozní závislost a získat dostatek surovin důležitých pro válečnou výrobu, a to především v prvních měsících válečného konfliktu, kdy nacistické jednotky bojovaly na západní frontě a čelily britské blokádě. Dlouhodobější pozitivní přínos ze vzájemného obchodu není pro německou válečnou ekonomiku tak jednoznačný.

Především za pomoci německých archivních údajů se mi podařilo prokázat tvrzení, že s ohledem na strukturu obchodu byl stalinský režim pro nacistickou ekonomiku významný především dovozem surovin. Německým firmám bylo umožněno importovat přímo přes Sovětský svaz nedostatkové potraviny a suroviny, implementovat je do válečné ekonomiky, zkvalitnit zásobovací systém a zvýšit výrobní kapacitu. Pro Hitlera byla spolupráce podstatná při neutralizaci západní blokády a lze na ní nahlížet ze dvou zorných úhlů. Na jedné straně mu pomohla doplnit výrobní faktory pro domácí zbrojní průmysl o dodávky obilí z Ukrajiny, ropu z Kavkazu nebo manganovou rudu z Nikopoli, na druhé straně si německý diktátor otevřel dveře na Dálný východ, především k japonskému rybímu tuku, mandžuským sójovým bobům, čínskému wolframu a kaučuku z jihovýchodní Asie.

Recipročně Hitlerovo Německo reprezentovalo pro sovětské hospodářství důležitý zdroj technologických postupů a produkce pro obnovu a posílení *Rudé armády*. Stalinův seznam požadavků byl založen na dlouhodobé koncepci plnění, jelikož obsahoval lodní trupy, pancéřové desky, obranné věže, licence na prototypy letadel, tanků a děl, které vyžadovaly delší výrobní proces.

Plnění obchodních kontraktů významně ovlivnily nejen vojenské válečné operace a strategické plány, ale i čistě ekonomické a politické faktory. Zároveň dopravně technická situace omezovala přepravní kapacitu. Poté, co německá vojska dobyla Francii, Belgii, Nizozemsko a další státy v severní Evropě, navýšilo Německo surovinové zásoby a obchodní spojení se Sovětským svazem ztrácelo na významu. Hitler se začal soustředit na realizaci konceptu velkoprostorového hospodářství. V době plánované ofenzivy na Sovětský svaz bylo Německo pozadu při plnění svých kompenzačních povinností a po červnu 1941 byly jakékoli kontakty v ekonomické oblasti nemyslitelné.

Zasadím-li ale důsledky do dlouhodobější geopolitické perspektivy, je neoddiskutovatelné, že aktivní bilance je na straně sovětského diktátora, který se jako pozdější spojenec protifašistického bloku podílel na rozdělení poválečné Evropy.

## ABSTRAKT

### HOSPODÁŘSKÁ SPOLUPRÁCE TOTALITNÍCH REŽIMŮ NA PŘÍKLADU NĚMECKA A SOVĚTSKÉHO SVAZU V LETECH 1939–1941

Výzkum se zabývá německo-sovětskými hospodářskými vztahy v letech 1939–1941. Studie kvantifikuje sovětské dodávky exportované v daném období do německé ekonomiky, předkládá celkovou obchodní bilanci a analyzuje faktory plnění smluvních závazků. Sotva dvouletý obchodní vztah poskytl více krátkodobých výhod německé válečné ekonomice, především z kvantitativního hlediska. Obchod pomohl Hitlerovi částečně vyřešit dovozní závislost a získat dostatek surovin důležitých pro válečnou výrobu, a to především v prvních měsících válečného konfliktu. S ohledem na strukturu

obchodu byl stalinský režim pro nacistickou ekonomiku významný především dovozem surovin a potravin. Recipročně Hitlerovo Německo reprezentovalo důležitý zdroj technologických postupů a zbrojní produkce. Plnění obchodních kontraktů ovlivňovaly válečné operace, strategické plány, smluvní podmínky a další faktory.

### **KLÍČOVÁ SLOVA**

Hospodářská spolupráce, Sovětský svaz, Třetí říše, obchodní smlouvy, válečná ekonomika

### **ABSTRACT**

#### **ECONOMIC COOPERATION OF THE TOTALITARIAN REGIMES: THE CASE OF GERMANY AND SOVIET UNION IN 1939-1941**

This study deals with German-Soviet economic and political relations from 1939 to 1941. It quantifies Soviet deliveries exported to German economy in given period and analyzes the factors of the fulfillment of contractual obligations. A barely two-year business relationship provided more short-term benefits to the German war economy, especially in quantitative terms. The trade helped Hitler to solve dependence on imports and to obtain enough raw materials necessary for war production, namely in the first months of the armed conflict. With regard to the structure of trade, the Stalinist regime was particularly important for the Nazi economy because of imports of raw materials and food. Reciprocally, Hitler's Germany represented a notable source of technologies and arms production. Business contracts completion was affected by military operations, strategic plans, contract terms and conditions, and other factors.

### **KEYWORDS**

Economic cooperation, Soviet Union, Third Reich, trade contracts, war economy