

UNIVERZITA KARLOVA

Pedagogická fakulta

Lucie Hůrková

III. ročník – bakalářské studium

Obor: Speciální pedagogika, Výtvarná výchova

KRESBA V TRADICI A SOUČASNOSTI

Bakalářská práce

Vedoucí práce: Mgr. A. Michal Sedlák

PRAHA 2017

Prohlášení

Prohlašuji, že jsem závěrečnou práci vypracovala samostatně a použila jen uvedených pramenů a literatury.

V Praze dne

.....

Podpis

.....

Poděkování:

Děkuji vedoucímu práce Mgr. A. Michalu Sedlákovu za trpělivost, čas, ochotu a skvělé rady. Také děkuji PhDr. Leoně Kitzbergerové, která mi dala několik cenných rad k didaktické části. Samozřejmě děkuji i respondentům, kteří mi vyplnili dotazníky. A v neposlední řadě děkuji paní Mgr. Benešové, Mgr. Koppové a především své mamce za pomoc s korekcemi a prací ve wordu a za velkou podporu.

Anotace:

Tato bakalářská práce se jmenuje „Kresba v tradici a současnosti“. Teoretická část je postavena na dějinách výtvarné kultury, jaký měla kresba význam v historii a dnes. V praktické části je reflexe dotazníku, který jsem použila, abych se dozvěděla něco o současném pohledu na kresbu u studentů uměleckých i neuměleckých škol. Výtvarná část je pak postavená na mé vlastní tvorbě, co pro mě kresba znamená atd. V neposlední řadě jsem vypracovala didaktický plán, který obsahuje kresbu detailů lidské tváře, kresbu autoportrétu a didaktickou hru „Stavebnici“. Na závěr jsem nastínila vlastní pedagogickou vizi.

Klíčová slova : kresba, tradice, ideál, historie, umění, dějiny umění, malíři, kreslíři, vlastní tvorba, figura, portrét, tendence, tendenčnost, ideál krásy, současné umění, linie, bod

Anotace:

This work is called Draw in tradition and present. ” The theoretical part is built on history, art, drawing what was in history and today. In reflection of the questionnaire, which I used to learn about current nazíraní the drawing in of neuměleckých students and schools. Artwork is based on my own, what painting means, etc. Last but not least, I develop didactic plan, which contains the details of human faces, drawing a self-portrait and a game of " didaktickou Stavebnici '. Finally, I outlined my teaching vision.

Key Words: Drawing, tradition, ideal, history, art, artists, figure, portrét, trend, tendentiousness, ideal of beauty, contemporary aer, line, point

1 Obsah

1	Obsah	5
2	Úvod.....	7
3	Co je kresba a jaký má význam	9
4	Počátky a význam kresby.....	12
5	Umění renesance	15
5.1.1	Renesanční kresby a časté náměty	15
5.2	Leonardo da Vinci a Michelangelo Buonarrotti.....	18
5.2.1	Leonardova skica „Bitva u Anghaiari“ a Michelangelova „Sibyla“	20
5.2.2	Mřížka – dnes a její využití v hodinách Výtvarné výchovy.....	22
5.3	Albrecht Dürer, portrétní kresba	24
6	Barokní umění a kresba	25
6.1	Karel Škréta, kresba	27
7	Přelom 18. a 19. Století.....	29
7.1	Secesní kresba, dekorativní linie a nástup expresionismu	31
7.2	Egon Schiele, tvorba	33
7.3	Výrazná obrysová linie, její proměny	35
8	Kubismus, více-pohledovost.....	36
8.1	Pablo Picasso, kresba	37
9	Nový pohled na kresbu (Bauhaus).....	37
9.1	Bod, linie, plocha – Kandinskij Wassily.....	38
9.2	Jak kresbu uchopil Paul Klee	38
10	Současná kresba	40
11	Současný postoj ke kresbě, dotazník	42
11.1	Praktická část, dotazník	43
12	Výtvarná část	51
12.1	Má vlastní tvorba	51
12.1.1	Kresba podle živého modelu	51
12.1.2	Současná figura a portrét.....	52
12.1.3	Výtvarné zpracování	53
12.1.4	Má vlastní tvorba a „špatná“ inspirace.....	59
12.1.5	Kresba na zakázku.....	59
13	Didaktická část.....	60
13.1	Výtvarný úkol pro studenty prvních ročníků na středních školách, ve věku 15-16 let.....	62
13.1.1	Studie jednotlivých fragmentů obličeje	62
13.1.2	Kresba autoportrétu podle zrcadla a z paměti	63

13.2	Výtvarný úkol pro žáky druhého stupně základních škol nebo pro studenty prvních ročníků středních škol ve věku 12-16 let.....	64
13.2.1	Didaktická hra „Stavebnice těla“	64
13.3	Vlastní pedagogická vize:	66
14	Závěr	68
15	Seznam literatury:	69
16	Internetové zdroje:	71
17	Seznam obrázků	71

2 Úvod

Téma této bakalářské práce je kresba v tradici a současnosti. Toto téma jsem si vybrala, protože si myslím, že kresba je velice důležitým médiem ve světě umění. Pro mě osobně je kresba důležitá a již od dětství jsem se kresbě věnovala. V prvních kapitolách vymezím pojem „kresba“, co to kresba je, k čemu se používá a jaký má význam.

Historii kresby jsem rozdělila na dobu před renesancí, v tomto úseku se snažím nastínit využití kresby v pravěku a středověku. Od renesance se kresebnému vyjádření věnuji více. Protože v renesanci se kresba stala vyhledávaným médiem, nejen umělců, ale i sběratelů umění. Teprve v renesanci se začínáme bavit o kresbě jako o něčem důležitém, o technice a základním kameni všech ostatních výtvarných technik. Protože pojem kresba a její využití je velice rozsáhlé a námětem může být cokoliv, rozhodla jsem se zaměřit na jednu oblast a to na kresbu portrétu a figury.

Následující kapitoly jsou věnované kresbě v určitých historických obdobích. Do těchto kapitol jsem také vnesla svůj pohled na kresbu vybraných umělců, a proč mě inspirují. K zamyšlení je i fakt, že se neustále uplatňují pravidla, která znali již umělci právě v renesanci nebo baroku. Moderní a současné umění stále hledá novou tvář kresby a to v nejrůznějších podobách. Také jsem se věnovala i Pedagogickému náčrtníku od Paula Klee.

U současného umění se více zaměřím i na vnímání kresby dnešní společností. To jak se kresba vnímá dnes, je velice rozporuplné. Abych si ověřila své domněnky, provedla jsem malý výzkum. K této části jsem vytvořila dotazník, který jsem rozdala mezi studenty z umělecké školy a také studentům a osobám, které k výtvarnému umění nemají žádný vztah. Na základě odpovědí jsem vytvořila reflexi, která potvrzuje, že laická veřejnost z velké části kresbu nechápe, nerozumí ji nebo se vůbec o toto téma nezajímá. Dotazník jsem vytvořila poměrně rychle a některé otázky nejsou správně položené, dokonce bych i některou v současné době vynechala úplně. Každopádně to nemění nic na tom, že vyplněné dotazníky mi byly prospěšné a na základě odpovědí jsem zformulovala celou jednu část této práce.

Dalším tématem, které jsem v této práci otevřela je má vlastní tvorba. Jaký pro mě má kresba význam. Jak se mění moje výtvarné vyjádření a jaký je rozdíl mezi mou prací

na zakázku, kresbami, které kreslím pro sebe a především figurální kresbou podle živého modelu.

Také jsem nastínila svou pedagogickou vizi a definovala cíle této práce.

Pro poslední část jsem vytvořila didaktickou hru. Několik jejích variant a možností úprav. Tento výtvarný úkol zahrnuje poznání lidské anatomie, kresbu lidské figury v životní velikosti a nejrůznější modifikace těla.

3 Co je kresba a jaký má význam

Kresba z pohledu laické veřejnosti je většinou výtvarný projev, jehož výsledkem je závěsný artefakt, který je označován jako něco namalovaného. V této chvíli nastává rozpor a vzniká otázka, zda je kresba a malba totéž. U některých populárně naučných publikací, které slibují, že vás naučí kreslit nebo malovat, se setkáváme s chybným výkladem. V ukázce je popsáno stínování tužkou, jedná se tedy kresebný prostředek. Kniha, ke které náleží ukázka níže, slibuje, že nás naučí stínovat a rozeznávat tvrdost tužek, ale hned v úvodu mluví o malbě. Malba však není tvořena tužkou. Kniha s názvem „Škola kreslení- stínování- portréty“ doslovně publikuje: „Umíte malovat, ale nedaří se vám vystihnout stíny při západu slunce? Série těchto čtyř titulů vám s tímto problémem pomůže. V úvodu se dozvíte, kolika způsoby lze stínovat, jaké druhy tvrdosti tužek jsou vhodné a mnoho dalších rad a triků.“¹ Tímto způsobem dělají z kresby a malby totéž a osoba, která si takovouto knihu koupí nevědomky přijme názor, že mezi kresbou a malbou není žádný rozdíl. Je tedy důležité pochopit, v čem se tato dvě média liší a v čem se podobají.

Pokud mluvíme o kresbě a malbě, o kresebném a malířském vyjádření, je třeba si tyto pojmy vymezit, protože se v mnohých vrstvách prolínají. Jednoduše se dá vymezit pojem kresba jako lineární vyjádření, tedy že je kresba záležitostí linky a malba záležitostí barvy. Přesto se setkáváme i s barevnou kresbou a monochromní malbou. Což znamená, že toto vymezení pojmů kresba a malba není úplně přesné. Lépe by se daly kresba a malba vymezit podle kresebných a malířských prostředků.

Podle Jitky Svobodové² je pojmem kresba míněno zobrazení vytvářené linií – stopou, kterou zanechává na podkladu dotyk tužky, pera, uhlu, štětce, kurzoru na monitoru a dalších prostředků. Kresba sice používá především linie, ale v některých případech pracuje i s barvou, plochou a světlem, a vytváří jemné kresebné valéry. Dle Vasila Artamonova³ by tato tendence mohla být charakterizována jako „malba tužkou“.

¹ <https://www.svojtka.cz/shop/kniha/3240-skola-kresleni-stinovani-portrety>

² Jitka Svobodová je současná umělkyně, věnující se kresbě. Je členkou: Artlist — Centrum pro současné umění Praha

³ Vasil Artamonov je současný umělec, zabývá se postkonceptuálním uměním. Je členem: Artlist — Centrum pro současné umění Praha

Naopak mnoho maleb štětcem a barvou pracuje pouze s čistou linií a mohly by tedy spadat do kategorie kresby.⁴

Také se můžeme setkat s rozdělením kresby na její druhy a to na grifonáž, což je odborný výraz pro čmárání, skica neboli načrtnuté dílo provedené rychle a zkratkovitě, studijní kresba neboli studie, která do detailů zachycuje nějakou část nebo celek předmětu nebo osoby. Kresba má spousty podob a je i technické kreslení, rýsování půdorysů nebo plánů domu, ale tím se v této práci zabývat nebudu.

Kresba byla také chápána jako příprava pro další umělecké dílo nebo jako něco co pomáhá poznat realitu. Kresba jako přípravné dílo se vyskytuje také v různých podobách, jako již zmíněná skica nebo studie, ale i jako kresba vytvořená přímo pod nánosem barvy. Jakýsi mezistupeň, kdy je na čisté plátno nebo na omítku vytvořena podkresba, která je pak následovně zakrytá barvou. Což však neznamená, že by kresba neměla svou hodnotu, pouze sloužila jako mezistupeň k malbě nebo fresce. Díky rentgenovým fotografiím maleb si můžeme prohlédnout původní kresbu, která je ukryta pod nánosem barvy a mnohdy může být zajímavější než výsledná malba.

Když se však vrátíme zpátky ke kresbě a budeme ji brát jako samostatné médium, které nevnímáme jen jako součást nebo mezistupeň nějakého jiného díla, zjistíme, že kresba má svá specifika. Kresba je přímá, okamžitá a dopřává nám nepřeborné možnosti. Kresba nemusí jen přenášet realitu na papír, může ztvárňovat, jak realitu vnější, tak i realitu vnitřní. Je to médium, které jako první zachytí naši myšlenku na papír. Skica je tím prvním záznamem, co z nás vzejde a vyjeví se na papíru. Kresba je sdělením, ale také něčím, co vychází přímo z jejího tvůrce.

„Kresba prokázala nepochybné právo na samostatný život, podnítila vznik příbuzných odvětví, jako je ilustrace, karikatura, kreslený film, novinová kresba, knižní obálka, inzerát, plakát, umělecká grafika. Všechna tato odvětví předpokládají kresbu na náročném úrovni.“⁵

V následujících kapitolách se přesvědčíme o tom, že kresba byla a je prvním záznamem myšlenky na papír. Je něčím, co vychází z nás. Dokonce i malé dítě pomocí tužky nebo pastelky zaznamenává své myšlenky na papír. Realizuje se pomocí kresby.

⁴ <http://www.artlist.cz/>

⁵ TEISSIG K., BRABCOVA J.: *Technika kresby*, Praha: Artia, 1986.

V současné době by se dalo říct, že se kresba dostává více do povědomí veřejnosti, ale pouze těch, kteří kresbu sami vyhledávají a budují si k ní vztah. Zatímco ti, co se kresbě nevěnují, se o ni vůbec nezajímají a ani na ni nemají názor, protože je ani nenapadlo, že by mohli kreslit, natož se o toto téma zajímat. Kreslení není výsadou jen malířů, sochařů, architektů, grafiků a jiných moderních technik umění, ale kreslit si může kdokoli a kdykoliv. Pravděpodobně proto, že je kresba záznam, který může být velmi prostý a jednoduchými prostředky provedený, ale může obsahovat důležitá sdělení. Příklady můžeme nalézt například na stěnách jeskynní, zdech domů, veřejných záchodcích, vězeních nebo také na zdech a postelích, kde spaly děti. Kreslit můžeme čímkoli a kdekoli. Je to technika, která nemusí schnout jako barva, nerozmaže se jako úhel a je jednoduše skladovatelná nebo zničitelná. Jak už jsem výše psala, s kresbou se setkáváme již od útlého věku, v mateřské škole, základní škole a mnozí i na středních školách a na školách vysokých. Kresba je naší přirozeností, ačkoliv se s věkem ztrácí u velké části populace zájem o kresbu z nejrůznějších důvodů, jako například nespokojenost s výsledkem, nebo negativní reakce na kresbu od okolí jako: „Neumíš kreslit.“. Můžeme s jistotou říct, že v dnešní civilizované a v různých formách i u necivilizované společnosti je kresba něčím, co malé dítě baví a vyjadřuje tím své pocity a myšlenky i ve věku, kdy ještě neumí pořádně mluvit. Kresba tím pádem není jen základem výtvarného umění, ale i jiným způsobem, jak se vyjádřit a dostat ze sebe myšlenku na kus papíru.

Tuto skutečnost můžeme nejlépe spatřit například u dětských kreseb, protože dítě ve svém výtvarném projevu zobrazuje přesně to, co se mu „honí“ v danou chvíli hlavou. Sigmund Freud přišel s teorií, že existuje kromě našeho vědomí i nevědomí. Psychoanalýza, která se soustředí především na nevědomé procesy a obsahy, se promítla i do výtvarného umění. Surrealismus úzce souvisí s Freudovou psychoanalýzou. Která je založena na nevědomých procesech, využívá podvědomí i nevědomí lidské mysli. Jde o zachycení snů, představ, idejí a myšlenek vědomých i nevědomých. A právě kresba je vhodným prostředkem pro zachycení těchto vnitřních procesů. Také existuje pojem „automatická kresba“. Alena Vychodilová o automatické kresbě píše: „Úplně všechno ve vesmíru je zdrojem i projevem energie, která se neustále mění a v jejímž proudu prožíváme svůj život. *Automatická kresba slouží ke znázornění těchto energií, různých stavů a pocitů, k diagnostice energií těla, mezilidských vztahů,*

k určení patogenních zón a energií místa, prostě k čemu chcete. *Můžete kreslit jednou barvou nebo vícebarevně.* Každý tvar, velikost, sytost kresby a její barva mají svůj význam. Důležité je, abyste uměli svou kresbu interpretovat a následně situaci zharmonizovat.“ Automatická kresba je druhem terapie. Kresby, které vznikají při automatickém kreslení, mají nejrůznější charakter. Při automatickém kreslení nemusíte vůbec myslet, stačí jen jezdit tužkou, pastelkou nebo jiným kresebným nástrojem po papíru. Zde nejlépe funguje nefigurální a abstraktní vyjádření.

Výtvarné vyjádření se také používá v oblasti arteterapie. Ta je oblíbena nejen u majoritní společnosti, ale velký význam má i pro lidi s mentálním postižením nebo s jiným znevýhodněním. U těchto lidí se kresba používá, ale více se preferuje malba nebo modelování.

4 Počátky a význam kresby

Dalo by se říct, že počátky kresby se objevují již v pravěku u jeskynních lidí (15 – 10 000 let př. n. l.), kteří pomocí přírodních barviv jako je krev, moč, jíl a uhlí vytvářeli nástěnné malby a kresby. Pravděpodobně jejich tvorba nebyla dělaná jako dekorace nýbrž jako součást rituálů, modliteb k úspěšnému lovu a podobně. Již tito lidé dokázali zachytit věrně zvířecí anatomii, ale lidské postavy zobrazovali velmi zjednodušeně.

Při pohledu do historie umění bylo zvládnutí a používání kresby velice důležité pro další vývoj umělcových dovedností, kresba byla chápána jako něco, co předcházelo ovládnutí mistrovské disciplíny malby.

Z raného středověku nemáme dochované žádné kresby, ve středověku se návrhy nástěnných maleb dělaly přímo jako podklad. Vladimír Kokolia⁶ ve své presentaci o kresbě řekl: „Kresba je to, co je „za malbou“; když se snažíme malbu rozkrýt, najdeme v ní často kresbu. V tomto smyslu je kresba tím, co se nazývalo el disegno, rozvrh, kostra obrazu, jiným slovem kompozice.“⁷

⁶ <http://www.artlist.cz/vladimir-kokolia-537/> umělec zařazený do databáze současných umělců

⁷ <http://docplayer.cz/15394559-Pohled-na-kresbu-vladimir-kokolia-prednaska-k-rizeni-jmenovani-profesorem-cerven-2006.html>

Používala se k tomu místo klasické kresby technika sinopie, což bylo světlé červené minerální barvivo. Předkreslení fresky mělo dané čtyři fáze: 1. fáze provedení předběžných obrysů uhlem; 2. fáze obtažení kontur a vystínování špičatým štětcem a okrovou barvou; 3. fáze odstranění uhlových kontur „peroutkou“; 4. fáze jemné obtažení kontur „jemným a špičatým štětcem“ s použitím „sinopie“. U první fáze by se dalo hovořit o klasické podkresbě, která však byla posléze odstraněna.⁸

Kresby, které se nám zachovaly z období 13. a 14. století, jsou všechny již výsledným dílem, což znamená, že veškeré skici nebo návrhy se nám nedochovaly, protože nebyly považované za cenné. Nebyly kresleny na cenný materiál, jako byl papír nebo pergamen. Méně cenné náčrty a návrhy se kreslily na šepsované destičky. Pouze to, co mělo mít dlouhé trvání a mělo hodnotu, se kreslilo na papír nebo pergamen. Takovéto kresby, které byly nakresleny na drahém materiálu, sloužily jako knižní ilustrace, stavební plány, jako doprovodné náčrty ke smlouvám na umělecké dílo, také jako vzory pro zobrazení figur nebo kopie maleb. „Protože jen to, co bylo zhotoveno s ohledem na dlouhodobé užívání (například plány katedrál či vzorníky předloh ke kresbám), stálo za to zachovat, používalo se pro věci krátkodobého užití místo drahého papíru a pergamen média, které bylo libovolně často znovu použito – dřevěných destiček opatřených podkladem z vosku a kostní moučky.“ (TOMAN, Rolf, ed. *Umění italské renesance: architektura, sochařství, malířství, kresba*. 2. čes. vyd. Praha: Slovart, 2000. ISBN 80-7209-252-9.)

Tyto již zmíněné destičky se používaly od 7. století a sloužily jak k psaní tak i kreslení. Pro mladé umělce a učedníky byla dřevěná, šepsovaná destička prvním podkladem pro jejich uměleckou tvorbu, zatímco mistři výtvarného umění používali papír. Ve chvíli, kdy byl mladý učedník již připraven, mohl používat papír. Snad prvním umělcem vůbec, který již jako učedník sáhl hned po papírových listech, byl Michelangelo, protože papír byl praktičtější.⁹

Dalo by se říct, že v historii zastávala kresba především pomocnou funkci. V 15. stol. byla kresba považována sice za důležitou, ale pouze jako přípravný prostředek pro další

⁸ <http://strelencinypostrehy.blog.cz/1512/nastenne-a-stropni-malby>.

TOMAN, Rolf, ed. *Umění italské renesance* 2. čes. vyd. Praha: Slovart, 2000

⁹ TOMAN, Rolf, ed. *Umění italské renesance* 2. čes. vyd. Praha: Slovart, 2000

tvorbu. Například Toskánský mistr nakreslil figurální a dekorativní studie na pergamen perem.

V 16.stol byla kresba chápána jako základ veškeré umělecké tvorby, byla základnou tří oborů výtvarného umění, malířství, sochařství a architektury. Kresba se tak stala předmětem úcty. Podle malíře, rytce a historika umění Joachima von Sandrarta (1606-1688) je kresba významnou součástí uměleckého díla. Giorgio Vasari ve své předmluvě ke druhému vydání svých životů v roce 1568 definuje kresbu, disegno jako otce ostatních uměleckých směrů. Dalo by se říct, že v té době byla kresba vnímána na velice vysoké úrovni. Kresba byla vnímána jako výraz a zobrazení myšlenky, idey. Tato idea myšlenky povýšila kresbu vysoko nad ostatní umělecké směry, protože byla chápána jako odraz Boží myšlenky.

Kresba v době 16. století však nebyla po celou dobu chápána stejným způsobem. Mezi počátkem a koncem století se objevují mírné rozdíly v provedení kresby. Zatímco Itálie udávala směr a její umělci tvořili díla plná důvtipu, duchaplnosti a uvolnění. Avšak u některých malířů se projevovala i ukázněnost práce. Naopak u německých umělců se koncem století prosadila uvolněnější manýra.

Kresba nebyla považována vždy za ideál a Boží myšlenku, byli i umělci, kteří se ke kresbě stavěli z jiného hlediska. Jako například holandský malíř Karel Van Mander, který se stavěl ke kresbě z praktického hlediska. Přirovnal kresbu a malbu k lidskému tělu. Podle Mandera je kresba jako lidské tělo se všemi jeho údy, ale malba mu díky barvě dodá život a duši.

Výuka kresby byla důležitá a je známo, že umělci kreslili figuru podle živého modelu, což dokládá i obraz neznámého autora, na kterém je třída plná učedníků a uprostřed stojí model. Tato kresba sice pochází až z 18. století, ale pravděpodobně zachycuje akademickou výuku již z dob minulých.

V následujících kapitolách se hlouběji zaměříme na renesanci, na mistry té doby a především na renesanční kresbu.

5 Umění renesance

Renesance byla doba změn, což sebou neslo i jiný pohled na umělce a na výtvarné umění vůbec. Malíři a sochaři se stali ozdobami měst. Vznikaly první akademie výtvarného umění a jejich základem bylo „disegno“ kresba a její teoretická znalost. První akademie vznikla ve Florencii roku 1490 a založil ji Lorenzo il Magnifico. Nebyla to však akademie v tom samém slova smyslu jako dnes, byly to spíše výtvarné dílny, ve kterých se tvořilo a debatovalo o výtvarném umění. Takových akademií a dílen vznikalo v průběhu času mnohem víc a to v každém velkém městě, které bylo centrem výtvarného umění. V dílnách se učenci setkali s výukou perspektivy, kreslilo se podle starověkých řeckých soch a bust nebo podle živého modelu, pak následovala i výuka anatomie, kresba podle přírody a podobně. Vznikaly také umělecké školy, škola ve smyslu stylu, techniky, filozofie, které vznikaly na určitých místech nebo ve velkých městech. Tyto školy určovaly trendy, styl výtvarného umění. Tyto školy se vždy nazývaly podle místa vzniku a působení, Florentská škola, Římská škola, Benátská škola, Boloňská škola atd.¹⁰

5.1.1 Renesanční kresby a časté náměty

Kresba v dobách renesance byla chápána jako základ veškeré umělecké tvorby, jako přímý záznam ideje tkvící v umělcově mysli. Neexistuje lepšího prostředku, snad jen kromě samotného psaní, který by dokázal: Zaznamenat myšlenku a obraz v našem nitru, tak dobře a rychle jako kresba. Kresba je něčím, co nám je přirozené. Renesance usilovala o dokonalé vyjádření a kresba byla jejím prostředkem, což pro umělce znamenalo neustálé používání tohoto média, protože jen neustálé učení a píle vypracuje ruku natolik, aby kresba byla dokonalá.

Florentská škola zaměřila svou pozornost na lidské tělo a anatomii. Velký zájem byl o akt. Kresba lidského těla, nesměla postrádat plastičnost tvaru a objem. Kresba musela

¹⁰ TOMAN, Rolf, ed. *Umění italské renesance: architektura, sochařství, malířství, kresba*. 2. čes. vyd. Praha: Slovart, 2000. ISBN 80-7209-252-9.

modelovat přesně každý tvar lidského těla.¹¹ Linie byla velmi důležitým nosníkem florentského umění. Díky silné linii, byla kresba figury statická a definovala jasně objem a tvar. Florentská škola se také v kresebných studiích věnovala perspektivně a analýze proporcí. V kresbách florentské školy se uplatňovalo intelektuální hledání podstaty tvaru, proporcí a perspektivy.¹² Do florentské školy a vrcholné renesance patřili mistři jako: Leonardo da Vinci, Fra Bartolomeo, Michelangelo, Andrea del Sarto a Filippo Lippi.

Filippo Lippi a Fra Bartolomeo ve svém kresebném projevu velice často uplatňovali bílou křídu nebo rudku. Andrea del Sarto se věnoval převážně kresbě portrétu. V následujících kapitolách se více zaměřím na Leonarda da Vinciho a Michelangela.

Benátská škola se naopak více zaměřovala na smyslnost a individualismus. V umění kresby se také řešila perspektiva a přirozené pozorování.¹³ Jedním z představitelů benátské školy byl Jacopo Bellini, tento umělec byl jeden ze zakladatelů italské renesance v Benátkách. Kreslil převážně pohledy na architekturu s postávajícími figurami, v těchto kresbách je ohromně vidět práce s perspektivou a schopnost pozorovat.

Oproti tomu, kresby vznikající v severní Itálii a spadající do boloňské školy, jsou expresivní. Boloňská škola se vyznačovala tím, že linie drsně definuje tvar.¹⁴ Například u Tizianovy kresby „Koně a padajícího jezdce“¹⁵ si můžeme všimnout ohromné dynamiky a u studie „Šebestiána“ pro oltářní obraz je zas dobře patrná drsná definitivní linie.



¹¹ MRAZ Bohumir, MRAZOVA Marcela: Encyklopedie světového malířství, Praha: Academia, 1988, Florentská škola

¹² <https://is.cuni.cz/webapps/zpp/detail/14969/>

¹³ MRAZ Bohumir, MRAZOVA Marcela: Encyklopedie světového malířství, Praha: Academia, 1988, Benátská škola

¹⁴ <https://is.cuni.cz/webapps/zpp/detail/14969/>

¹⁵ Obrázek 1

V renesanci se také velice prosazuje začínající smyslový tvar. Tento smyslový proud je charakteristický tím, že je založen na pozorování a na zrakové zkušenosti vůbec. Jedná se o zobrazení, které se má co nejvěrněji podobat realitě. Do tohoto stylu se řadí především realismus a naturalismus, který co nejvěrněji znázorňuje přírodu. Kresby, které považujeme za realistické, a tedy odpovídající kritériu smyslového tvaru, jsou věrným zachycením reality a používají popisnou obrysovou linii, vnitřní kresbu a plastičnost tvaru.¹⁶ Ale i přes veškerou snahu pochopit realitu a zobrazit ji co nejvěrněji, přetrvává stále velká inspirace v antických vzorech. Dochovaly se nám kresby z některých uměleckých dílen například z Pisanelliho dílny nebo dílny Benozzo Gozzoli. Kresbě se také věnovali: Sandro Botticelli, Domenico Ghirlandaio, Boccaccio Boccaccino, Rafael, Fra Bartolommeo a mnoho dalších.¹⁷

Německá renesance vznikala díky tomu, že mnozí umělci cestovali a studovali italskou renesanci, tím opouštěli tendence pozdní gotiky.¹⁸ Nejslavnějším německým umělcem je Albrecht Dürer. Byl vynikajícím malířem, grafikem a samozřejmě kreslířem. Ve své tvorbě se také věnoval teorii perspektivy a lidských proporcí. Jeho kresebnému projevu se budu také věnovat v následujících kapitolách.

„Náplní nových ideálů byla humanistická víra v důstojnost člověka a v krásu, pojímanou jako harmonii všech částí. Tyto ideály, jejichž prvním ztělesněním se stala Leonardova *Poslední večeře* v Miláně, krystalizovaly v Bramantových projektech nového chrámu sv. Petra, v Raffaelových freskách ve vatikánských stanzích a v Michelangelově stropu Sixtinské kaple.“ (HUYGHE, René ed. *Encyklopedie, Umění renesance a baroka*. Praha: Odeon – nakladatelství krásné literatury a umění, 1970. Světové dějiny (Odeon), sv. 43. str. 5)

Největším průlomem v kresbě však bylo poznávání a zkoumání přírody a zvířat. Velká část mistrů se věnovala studiím přírodnin, fascinoval je okolní svět, který chtěli co nejlépe poznat, aby jej mohli dobře znázornit. Příroda je totiž něčím natolik nám přirozeným, že si nevšímáme toho, jak moc je krásná a rozmanitá, dokonce by se dalo

¹⁶ BLÁHA, Jaroslav. *Výtvarné umění a hudba*. Praha: Togga, 2013. Musica viva (Togga). ISBN 978-80-87258-69-9.

¹⁷ HUYGHE, René ed. *Encyklopedie, Umění renesance a baroka*. Praha: Odeon – nakladatelství krásné literatury a umění, 1970. Světové dějiny (Odeon), sv. 43.

TOMAN, Rolf, ed. *Umění italské renesance: architektura, sochařství, malířství, kresba*. 2. čes. vyd. Praha: Slovart, 2000. ISBN 80-7209-252-9.

GOMBRICH, E. H. *Příběh umění*. Praha: Argo, 1997. ISBN 80-204-0685-9.

¹⁸<http://duoppa.ff.cuni.cz/shared/files/prehled%20cz%20sylaby/19%20Umeni%20renesance%20v%20zaalpi.pdf>

říct, že tím jak je nám blízká a samozřejmá, tak tím víc se od ní vzdalujeme a nepozorujeme její krásy. Čehož si právě všimli i renesanční mistři a příroda se pro ně stala jedním z dalších velkých témat a námětem jejich tvorby a smysl bádání. „Příroda byla „věrnou učitelkou vyšších inteligencí.“ Ponořil se tedy do studia přírody.““ (PATER, Walter. *Renesance: studie o výtvarném umění a poezii*. Vyd. 2., upr. (ve Votobii 1.). Olomouc: Votobia, 1996. Velká řada (Votobia). ISBN 80-7198-058-7.) Zde hovořil Pater o Leonardovi a jeho studování přírody, ale stejně tak toto platí i pro ostatní umělce, kteří se přírodou zabývali. Nemůžeme též zapomenout na námět portrétu a autoportrétu.

5.2 Leonardo da Vinci a Michelangelo Buonarotti

Leonarda da Vinciho jsem si vybrala, protože jeho kresby mě uchvátily, nejvíce jeho studie lidského těla, již před mnoha lety, dokonce víc než jeho malby a slavná Mona Lisa. Michelangela jsem zvolila, protože si myslím, že i jeho kresby stojí za zmínění, ale především proto, že využíval techniky, které umožňovaly překreslit skici například na zdi Sixtinské kaple.

Pro Leonarda bylo kreslení jeho přirozeností. Jeho kresby byly vypracované do největších podrobností, každý detail byl pro Leonarda důležitý. Leonardo měl neuvěřitelnou pozorovací schopnost, scénograficky zaznamenal to, co chtěl znázornit, díky tomu kreslil s nevídanou zručností. Prostřednictvím kresby zjišťoval, objevoval a pátral. Nezajímal ho jen povrch věci nebo člověka, ale i to co je uvnitř. Jedním ze zajímavých námětů, jeho kreseb, byly i určité odchylky od „normálního“ vzhledu. Kreslil často lidi, kteří měli nějak deformovaný obličej nebo výrazné nevšední rysy.

Leonardo kreslil, tak jak bylo pro italské renesanční umělce typické, pomocí výrazné obrysové linie. Jeho technické studie a také studie anatomie a skici jsou převážně tvořeny obrysovou linií a výraznou šrafurou, ta je především u jeho perokreseb.

Nejznámější a největší písemnosti a kresby jsou uchované v kodexu Atlantikus v Ambroziánské knihovně v Milánu. Obsahuje 1000 listů a 12 svazků kreseb a písemností z let 1478-1519, ale listy nejsou řazeny chronologicky. Jsou zde

anatomické studie, mechanické vynálezy a architektura. U těchto kreseb je velmi dobře vidět použití pevné linie, která definuje tvar a objem.

V Leonardově tvorbě se také setkáme s anatomickými kresbami ptáků, opic, dobytka, medvědů, žab, ale nejznámějšími studii zvířat jsou kresby koní. Kreslil koně v běhu, v klidu, v různých polohách, studoval tak mechaniku pohybu. Zaměřil se i na svaly koňského těla.

V letech 1510 až 1511 vytvořil anatomické studie, které sčítají až dvě-stě kreseb, tyto studie vytvořil ve spolupráci s doktorem Marcantoniem della Torre. Leonardo kreslil jak celé lidské tělo, tak i kostru, svaly a dokonce i vnitřnosti a plod v děloze. Kniha s těmito kresbami lidské anatomie však byla vydána až dlouho po Leonardově smrti v roce 1680.¹⁹

„Během svého plodného života naplnil Leonardo mnoho zápisníků četnými poznámkami a skicami, v níž uváděl své soukromé myšlenky o umění a vědě, zaznamenával pozorování přírodních jevů a kreslil diagramy vědeckých a mechanických projevů.“²⁰

Leonardova práce na zakázku byla stejně precizní jako jakákoliv jiná jeho práce. Byl ale známý svou nedochvilností, co se týkalo odevzdání vyhotoveného díla. Leonardo potřeboval čas, protože věnoval zvláštní péči každému svému obrazu. Při práci znovu nacházel a objevoval, jeho práce byla vždy otevřená pro další úpravy. Nikdy však nebyl úplně spokojený se svou prací, protože měl potřebu stále zkoumat a poznávat. Na úplně hotovém díle, by již neměl možnost, dál hledat a vyvíjet se.

Michelangelo se stejně jako Leonardo věnoval kresbě lidského těla a anatomie. Dokonce se několik let tajně věnoval pitvám mrtvých těl, aby dokonale poznal lidské tělo a mohl tak perfektně vypodobit napětí svalů. Michelangelo dost často maloval svalnaté muže. Zajímala ho hra svalů a jakoby šroubovitě postavení lidského těla. Muži byli podle Michelangela dokonalá stvoření a křivky jejich těl byly vrcholem duševní

¹⁹ http://www.artmuseum.cz/umelec.php?art_id=681

TOMAN, Rolf, ed. *Umění italské renesance: architektura, sochařství, malířství, kresba*. 2. čes. vyd. Praha: Slovart, 2000. ISBN 80-7209-252-9.

GERLINGS, Charlotte. *100 největších malířů: cesta od Fra Angelica k Andymu Warholovi*. Praha: Deus, 2008. ISBN 978-80-87087-47-3.

<https://www.youtube.com/watch?v=i0Q3sbOpD80> - Festa del Cinema di Roma, Kdo

byl Leonardo da Vinci 2010

²⁰ CUMMING, Robert. *Slavní malíři*. Vyd. 2. Přeložil Dušan ZBAVITEL. V Praze: Knižní klub, 2008. Obrazový průvodce (Euromedia Group - Knižní klub). ISBN 978-80-242-2176-2.

a fyzické krásy. Dokonce při pohledu na ženské postavy, které Michelangelo nakreslil nebo namaloval, by se dalo uvažovat nad tím, zda mu modelem doopravdy stála žena, nebo ženské tváři vypůjčil mužské tělo.

Při kresbě Michelangelo, jako mnoho jiných, používal mřížku. Také dost často své kresby lavíroval, zachovaly se nám také jeho perokresby. Jeho kresebné vyjádření do jisté míry připomíná Leonarda, ale Michelangelo mnohem jemněji stínoval. Leonardo stínoval spíše hrubou šrafurou, zatímco Michelangelo používal mnohem jemnější šrafovaní.

Michelangelo používal kresbu hodně jako přípravný prostředek. Vytvářel kresebné návrhy pro své sochy, kresebné studie a návrhy pro malby a fresky. Dokonce své skici, které se mu nelíbily, nebo jim nepřikládal žádnou hodnotu, páčil. Ale jeho kresby byly velice oceňovány sběrateli, i dodnes jsou jeho kresby považovány za veledíla té největší kvality. V té době se z kresby vyvinul nový druh umění, už se nepovažovaly pouze za předlohy k velkým dílům, ale za svébytné umělecké práce.²¹

5.2.1 Leonardova skica „Bitva u Anghaiari“ a Michelangelova „Sibyla“

Leonardo tyto kresby vytvořil k obrazu „Bitvy u Anghiari“²² Na skice si můžeme všimnout výrazných linií, které jsou silné a přesně nám definují tvar a objem. Nejzřetelnější linie jsou u profilu, portrétu muže. Obrysová linie je silná a definuje nám tvar obličeje. Výrazně určuje rysy tváře, jako je výrazná brada, nos a nadočnicový oblouk. Vnitřní kresba, která je tvořena popisnými liniemi, které zaznamenávají oko, ústa, ucho a hluboké vrásky, je také velice silná. Stín pak Leonardo vytvořil pomocí šrafovaní v jednom směru.

²¹ <https://www.youtube.com/watch?v=utx7svOh0-Y> – Prima Zoom, Skutečný Michelangelo

²² Obrázek 3 Tato nástěnná malba je však ztracená. „Někteří znalci věří, že malba je dosud skrytá pod pozdějšími freskami v Sále pěti set (Salone dei Cinquecento) na radnici města Florencie, v paláci Palazzo Vecchio“ <http://leonardo2409.wz.cz/bitvauanghiari.htm>



K zachycení tvaru hlavy a správných proporcí použil mřížku, která mu v kresbě pomohla. Například je viditelné, že svislá přímka vedoucí kolem vnitřního koutku oka navazuje na koutek úst, nebo vodorovná přímka začínající u špičky nosu navazuje na ušní lalůček. Z kresby je také na první pohled znatelné, že se jedná o portrét staršího muže. Díky Leonardově schopnosti pozorovat, si můžeme být jisti, že kresba vystihuje přesně podobu skutečného muže, který Leonardovi stál modelem.

U Michelangelovy tvorby považují za důležité zmínit, že jeho malé kresebné návrhy byly za pomoci mřížek překreslovány na velké plachty. Tato metoda překreslování přes mřížku se používá dodnes a je ohromující, že již v renesanci takovou techniku pro přesné překreslení používali.

Dalším inovativním řešením bylo to jak pomocí dírek, které měli vyznačené, přenesli kresbu na strop sixtinské kaple.

Dochovala se nám studie Libyjské Sibylly²³, studie doprovodných postav a šesti otroků.²⁴

²³ Obrázek 2

²⁴ <https://www.youtube.com/watch?v=utx7svOh0-Y> – Prima Zoom, Skutečný Michelangelo

<http://www.artmuseum.cz/>

TOMAN, Rolf, ed. *Umění italské renesance: architektura, sochařství, malířství, kresba*. 2. čes. vyd. Praha: Slovart, 2000. ISBN 80-7209-252-9.

MRÁZOVÍ, Marcela a Bohumír. *Michelangelo*, 1975, Horizont



Dominantním návrhem je půl-figura ženy, která je velice propracovaná. Jak jsem již výše uváděla, Michelangelo zobrazoval ženské tělo téměř stejným způsobem jako mužské. Na této skice je tento záměr viditelný. Tělo je svalnaté a objemné. Vůbec nepůsobí křehce a půvabně.

Kresba je tvořena výraznou obrysovou linií, zatímco vnitřní kresba je jemná a precizní. Každý sval je důkladně vystínovaný jemnou šrafurou a kresba nepostrádá plastičnost ani objem. Kresba pokračuje od boků do ztracena a část hýždí je pouze naznačena linií a několika dalšími tahy.

Když prohlédneme obě kresby, tak kresba Leonarda nám přináší pomocné přímky, tvořících mřížku, pomoc a podporu při kresbě portrétu. Zatímco na Michelangelově kresbě žádná síť není, ale díky ní se skica překreslila ve větším měřítku na strop Sixtinské kaple.

5.2.2 Mřížka – dnes a její využití v hodinách Výtvarné výchovy

Setkáváme se dost často s tím, že žáci a studenti překreslují pomocí již zmíněné mřížky reprodukci nějakého slavného díla nebo fotografie. Díky mřížce se žákům a studentům podaří přesněji překreslit daný obraz v přesných proporcích.

Způsob, kterým Michelangelo nechal překreslit své návrhy na větší formát, se dá i dnes dobře využít právě v hodinách výtvarné výchovy. Žáci mohou překreslit malou

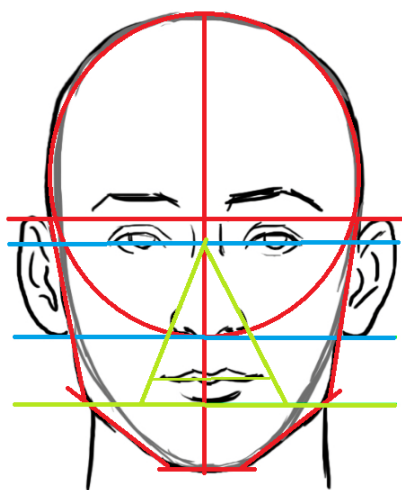
reprodukcí v několikrát zvětšeném měřítku bez deformace, která by mohla vzniknout bez využití mřížky.²⁵



V tomto případě považuji mřížku za velice přínosnou a užitečnou.

S mřížkou, kterou používal Leonardo, se setkáváme v mnoha zábavně naučných knihách o tom jak kreslit, nebo na internetových stránkách.²⁶ Při studiu těchto textů a schémat si žáci a studenti osvojí základy kresby portrétu. Podle podobně jednoduchých schémat se dá jednoduše nakreslit tvar hlavy a umístit jednotlivé rysy obličeje.²⁷

Toto využití mřížky má podle mého názoru jeden zásadní problém a tím je, že student nebo žák se pak může dostat do určitého schématu a kresba může postrádat živost a být strojená, přesně definovaná. Z tohoto důvodu si myslím, že je dobré znát zásady, které využití mřížky přináší; například, že oči jsou zpravidla vždy v centru hlavy. A mřížku používat jen pro kontrolu.²⁸



²⁵ Obrázek 4 <http://vytvarkasvinov.blogspot.cz/2016/05/po2-individualni-program-postavy.html>

²⁶ <http://svetkresleni.blogspot.cz/2015/02/kresba-obliceje.html>

²⁷ obrázek

²⁸ Obrázek 5 <http://svetkresleni.blogspot.cz/2015/02/kresba-obliceje.html>

Mřížka se dá využívat i pro rozdělení kompozice, jako to dělal například barokní malíř Karel Škréta. Mřížku využil pro snazší vytvoření kompozice obrazu a zachycení prostoru.

5.3 Albrecht Dürer, portrétní kresba

Z kreseb Albrechta Dürera se dá vyčíst nejen přesná podoba, ale i charakter osob, které znázornil. Vzhledem k tomu, že výtvarná část této práce a především má tvorba je zaměřena na portrét, přišlo mi vhodné tohoto autora v práci uvést.

Jedna z prvních ohromujících kreseb Albrechta Dürera je jeho autoportrét, který nakreslil v pouhých třinácti letech. Tato kresba je na papíru, na který nejprve nanesl bílý pigment a teprve pak na něj kreslil tenkou stříbrnou jehlou. Tato technika byla složitá v tom, že umělec měl jen jediný pokus vytvořit správnou a perfektní linii, protože už nešla vymazat. Touto technikou se docílilo jemných a krásných linií. Na této kresbě je také doprovodný text, který je pro Dürera velice typický.²⁹ Dürer zde píše: „Nakreslil jsem se podle zrcadla v roce 1484, kdy jsem byl ještě dítě.“³⁰



²⁹ PANKHURST, Andy a Lucinda HAWKSLEY. *Tajemství umění: 80 mistrovských děl s detailním vysvětlením*. Praha: Mladá fronta, 2014. ISBN 978-80-204-3311-4.

³⁰ Obrázky 6 (Autoportrét, Muž afričan)

Dürer je známý právě pro své autoportréty, kterých udělal velice mnoho. Jedním z jeho nejznámějších autoportrétů je malba z roku 1500, na které se vyobrazil jako Ježíš.³¹

Dürer vytvářel také mnoho portrétů na zakázku pro bohaté měšťany nebo vysoce postavené osobnosti. Stejně tak jako do kresebných portrétů a studií, tak i do maleb významných osobností vnášel jejich charakter a vnitřní rozpoložení. Portrétoval Maxmiliána I., u kterého dokonale zachytil jeho autoritativní charakter a pocit moci a nadřazenosti. Portrét muže s baretem a svitkem ukazuje člověka, který byl velice zlý a zamračený. Také portrétoval Fredericka Moudrého, měšťanku Barboru nebo například Hieronymuse Holzschuhera a mnoho dalších.³²

6 Barokní umění a kresba

Barokní umění do kresby vneslo dynamiku, dramatickosti, zdobnost, ale také emotivnost. Baroko podle těchto výrazových prostředků a podle rozumového a smyslového přístupu můžeme dělit na klasicizující, dynamické a realistické baroko.

Tento umělecký směr se věnoval hlubšímu a citovějšímu vyjádření reality. Již Michelangelo používal barokní principy contrappostu. Použitím rotace ramen a boků chtěli docílit větší dramatickosti a dynamičnosti.

V malířství se objevuje velký zájem o šerosvit. Hra světla a stínů se objevuje i u kresby. U obrazů Tintoretta a El Greca se rozvíjí růst některých idejí, které v 17. století nabývají ještě na větší intenzitě, jedná se o ideu světla a barvy. A také idea vyváženosti a složitosti kompozic. Námětem barokních kreseb byla náboženská tematika s oslavou církve a impéria, země, posvátného místa nebo portrétování šlechtických rodů.

Barokní umění mělo oslovovat i obyčejné lidi, ale zároveň hlásat náboženské myšlenky a prosazovat církev.

Mezi slavné umělce a kreslíře baroka patří Caravaggio, Rembrandt, Annibale Carracci, Ludovico Carracci, Peter Paul Rubens, Jan van Goyen, Nicolas Poussin, Diego Velazquez a mnoho dalších. Mezi české barokní malíře a kreslíře patří především Karel

³² <https://cz.pinterest.com/lexhamers/albrecht-durer/>

Škréta, který byl zakladatelem a velkou osobností českého baroka. Dále se do baroka řadí malíři a kreslíři jako byl Jan Kupecký, Antonín Kern, Václav Vavřinec Reiner, Petr Brandl a samozřejmě také Václav Hollar.³³

Barokní kresba podle Pavla Preisse má dva póly. „Barokní kresba je na jednom pólu rozkošatělá expresivností a emocionalitou, na druhém klasicistně ukázněná vzorovými předlohami. A mezi nimi se rozléhá široké řečiště mnoha stylových proudů, směrů a odstínů s víry i tišinami, mělčinami i hlubokými tůněmi.“³⁴

V 16.století se hodně řešily otázky typu co je důležitější, zda je malířství lepší než sochařství nebo zda je důležitější kresba než barva nebo naopak. „...přičemž Florentinové byli zastánci kresby a Benátčané barvy.“³⁵

V českém baroku se objevuje i termín „sochařská kresba“ a také vznikají kresby jako předlohy pro grafickou reprodukci. Protože i velká rytecká zkušenost vyžadovala dopředu precizní kresebnou předlohu. Tato předloha pro rytinu musela být vypracovaná do všech nejmenších detailů. Takových kreseb se moc nedochovalo, dochovaly se spíše svižnější kresby, prvotní náčrty „inverze“, které si často umělci uchovávali pro další použití, jako návrh, inspiraci pro nové dílo nebo jako ukázkou pro nového objednavatele. V Čechách roku 1796 vzniklo také mnoho kreseb, jako kreslířské kopie ohrožených fresek.³⁶

Barokní kresby stejně jako kresby renesanční byly, zaměřeny na realitu a na smyslový tvar. V baroku se však tento smyslový proud posunul ještě mnohem dál. Umělci a především malíři jako byl například Caravaggio, chtěli malovat realitu a pravdu, ale takovou realitu, kterou vidí a cítí, jeho vlastní pravdu. Caravaggio opovrhoval tradičním ideálem krásy a odmítal klasické modely. Tvrdil, že ten, kdo nepřijímá ošklivost, je vlastně slabochem. Caravaggio byl velkým naturalistou a zobrazoval realitu se vším, co

³³ STOLÁROVÁ, Lenka a Ivana AUSTOVÁ, HOLEČKOVÁ, Kateřina, ed. *Karel Škréta (1610-1674): dílo a doba: studie, dokumenty, prameny*. V Praze: Národní galerie, 2013. ISBN 978-80-7035-518-3.

PREISS, Pavel. *Česká barokní kresba: Baroque drawing in Bohemia*. V Praze: Národní galerie, 2006. ISBN 80-7035-345-7.

HUYGHE, René ed. *Encyklopedie, Umění renesance a baroka*. Praha: Odeon – nakladatelství krásné literatury a umění, 1970. Světové dějiny (Odeon), sv.43.

³⁴ (PREISS, Pavel. *Česká barokní kresba: Baroque drawing in Bohemia*. V Praze: Národní galerie, 2006. ISBN 80-7035-345-7 st.11).

³⁵ (GOMBRICH, E. H. *Příběh umění*. Praha: Argo, 1997. ISBN 80-7203-143-0. Str.390)

³⁶ PREISS, Pavel. *Česká barokní kresba: Baroque drawing in Bohemia*. V Praze: Národní galerie, 2006. ISBN 80-7035-345-7. Str.15

k ní náleží, ať už něco ošklivého nebo naopak krásného. Naturalismus, jak jsem již zmiňovala výše u renesance je, odvozen ze slova „natura“ příroda, ale neznamená to zachycovat jen přírodu, ale vše co existuje v tomto světě. Realitu, ať ošklivou, tak krásnou se vším co k ní patří a co jí náleží.

Na kresebných listech se objevují velice často kresby jen letmo nahodilé, nedokončené. Zde pak můžeme jen říct, že se jednalo o rychlý záznam vnitřního světa, vnitřní myšlenky na papír. A zhmotnění myšlenky na něco reálného.³⁷

Tvorba barokních umělců vzbuzovala i negativní emoce, protože například Caravaggio maloval pravdu, svět takový jaký je.

Měřítko krásy bylo velkým tématem. „Bát se ošklivosti připadalo Caravaggiovi jako opovržením hodná slabost. (...) Klasické modely se mu nelíbily, „ideální krásou“ opovrhoval.“³⁸

V 18. století přechází baroko plynule do rokoka. Rokoko je na rozdíl od baroka velice galantní a lehké. Baroko a rokoko mají v kresbě společné prvky jako je dynamika a jistá nepravidelnost linie. V kresbě se zaměřovali jemným stínováním na ženskou krásu a jemnou erotiku.

6.1 Karel Škréta, kresba

„Kreslířský projev Karla Škréty je v první řadě osobitý a nelze v něm vidět jen italské vzory: Škréta byl natolik invenčním umělcem, že dokázal podněty přetavit a vytvořit svou vlastní „manýru“.“ (*STOLÁROVÁ, Lenka a Ivana AUSTOVÁ, HOLEČKOVÁ, Kateřina. ed. Karel ŠKRÉTA (1610-1674): Doba a dílo: studie, dokumenty, prameny. V Praze: Národní galerie, 2013. ISBN 978-80-70350518-3 str. 344*)

Škréta nejprve používal jako kresebný prostředek grafit, černou křídou nebo uhel. Tím vytvořil podkresbu, na kterou následně kreslil pomocí pera. A perokresbu dále ještě lavíroval. Také pro snadnější umístění motivu používal čtvercovou síť, která je

³⁷PREISS, Česká barokní kresba.

HUYGHE, René ed. *Encyklopedie, Umění renesance a baroka*. Praha: Odeon – nakladatelství krásné literatury a umění, 1970. Světové dějiny (Odeon), sv.43.

³⁸ (GOMBRICH, E. H. *Příběh umění*. Praha: Argo, 1997. ISBN 80-7203-143-0. Str.392)

například velmi dobře patrná na kresbě „Nanebevzetí P. Marie“, tato kresba sloužila jako návrh pro oltářní obraz do kostelu cisterciáckého opatství v Plasech. Ale pomocná síť se objevuje i u dalších jeho kreseb, ve kterých musí řešit prostor a kompozici. Jeho kresby, které se zachovaly, jsou převážně jako předlohy pro výsledné malby.

Kresba mu sloužila jako předloha pro další dílo, ale i jako studie. Škréta pravděpodobně vytvářel kresebné návrhy v různých kompozicích a nejzdařilejší kompozici poté přenesl na plátno nebo jiný podklad.

„Hlavním zdrojem Škrétova kresebného projevu bylo grafické umění Carracciů, hlavně Annibalovo, u něhož našel vytríbenou škálu výrazových prostředků – charakteristickou stylizaci typů, techniku pružného vedení pera vláčnými melodickými tahy, přecházející náhle do prudkého staccato, měkké vyoblování i tuhé hnětení tvarů a draperií a modelaci vyvyšovanou nanesenými světly.“ (PREISS, Pavel. *Česká barokní kresba: Baroque drawing in Bohemia*. V Praze: Národní galerie, 2006. ISBN 80-7035-345-7. str.16)

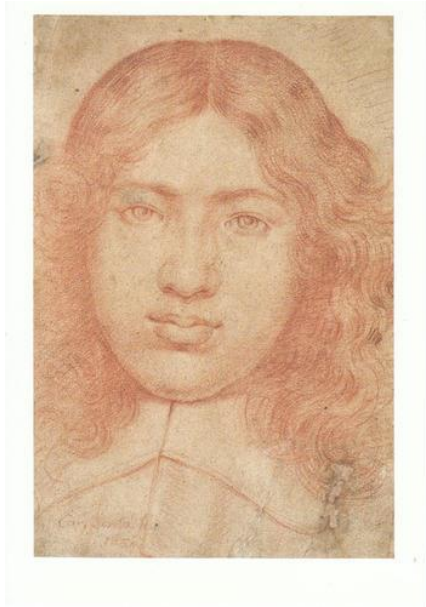
Škréta vytvořil mnoho portrétů, portrétoval měšťany, šlechtice i představitele církve. Portréty, které Škréta ztvárnil, jsou jednak velice realistické, zachycují věrně jak podobu, tak i charakter a sociální postavení daného člověka ve společnosti. V portrétech studoval fyziognomii a gesta.

„Stejný význam jako malíř měl Škréta i jako kreslíř.(...) Škréta patřil nesporně k nejvýznamnějším kreslířům, kteří v Čechách působili.“ (NEUMANN, Jaromír. *Karel Škréta a jeho syn*. Praha: Akropolis, 2000. ISBN 80-85770-99-7 str.118)

V době českého baroka se portrétní studie dělaly jen zřídka a také byly vytvářeny jinými grafickými prostředky, stejně jako je to u této Škrétovy studie. Portrét „mladého chlapce“³⁹ je studie, ale i přitom, že zkoumá a vyhmátává rysy obličeje, je zde patrná ohromná citlivost větší, než by mohl dokázat štětcem. Tato kresba však není dílem autonomním, ale sloužila jako návrh pro olejomalbu.⁴⁰

³⁹ Obrázek 7

⁴⁰ PREISS, Pavel. *Česká barokní kresba: Baroque drawing in Bohemia*. V Praze: Národní galerie, 2006. ISBN 80-7035-345-7. Str. 42



U této kresby si můžeme všimnout měkké modelace světél a stínů. Vlasy chlapce jsou tvořeny jemnými liniemi, též působí velice měkce. Právě u této kresby je patrná inspirace v dílech Carracciů.

Tato kresba v porovnání s kresbami Leonardovými nebo Michelangelovými není tvořena silnou obrysovou linií, naopak je jemně modelovaná pomocí měkkých kresebných prostředků.

7 Přelom 18. a 19. Století

Klasicismus byl jedním z posledních, možná dokonce poslední univerzální sloh, který se projevuje ve všech složkách umění. Umělci se vrací k antickým vzorům. „Kreslení se praktikovalo nejprve podle antických soch, jejich odlitků, učili se na nich ovládnout lidskou figuru, která byla hlavním tématem.“⁴¹ U kresby je dokonale abstrahované pozadí, čistá a jemná modelace tvaru.⁴² Nejvíce je v této době uznávána kresba a je důležitá přesná definice tvaru. Hlavním prvkem je linie, která by sama o sobě měla definovat téměř vše.

⁴¹ http://www.zroutik.cz/download/2_semestr/DUI_a.pdf

⁴² <http://www.unium.cz/materialy/0/0/klasicismus-a-malirstvi-18-st-m24652-p2.html>

Následující neoklasicismus se také soustředil na řecké a římské umění. Důležitá byla modelace svalů a šlach na lidském těle. Představitel neoklasicismu, který se věnoval studiu antických vzorů a vytvořil mnoho kreseb, byl Jacques- Louis David. Jeho kresby jsou realistické a k dosažení plastičnosti používá modelaci světla a stínů. Díky bílé rudce dostává do kresby hmotu a objem. U méně propracovaných skic je jeho kresba více lineární, stručná a hodně popisná. Některé kresby svou techničností připomínají jakousi ilustraci historického nebo náboženského tématu.⁴³

Naproti tomu Francisco Goya se snažil těmto vzorům vymanit a prosazoval ve svých dílech svou nezávislost. Deformoval lidskou anatomii a jeho dílo připomíná impresionismus a expresionismus.

V 19. století se prolínalo mnoho názoru na to, jak kreslil a malovat. Tvořit podle vzorů nebo ne, používat jistotu a hladkou dokonalost tvaru nebo povolit uzdu improvizaci a vášnivějšímu projevu.

Hlavním představitelem malířství první poloviny 19.století byl Jean – Auguste – Dominique Ingres. Tento umělec obdivoval heroické, klasické umění středověku. Byl zastáncem kresby podle živého modelu a dbal na absolutní přesnosti. Naproti tomu stál Eugén Delacroix, který odmítal akademismy. Jeho kresby jsou rozevláté, dynamické, zároveň uvolněné a lineární. Také se u jeho kreseb objevuje zjednodušování tvaru, stylizace a exprese. Častým kresebným prostředkem je pero.⁴⁴

Gustav Courbet roku 1855 pojmenoval nové hnutí, jako realismus. Tento směr měl téměř stejnou povahu a myšlenku, s kterou přišel na začátku baroka i Caravaggio, usilovat o pravdu nikoliv o jakousi malebnost.

Kresba byla vyučovaná na akademiích. Velký význam měla hra světla a stínu, které vznikaly díky přirozenému světlu, vstupující skrz okna. Tvořilo tak stín, jemně modelující tělo modela. Nejprve se ale kreslilo podle sádrových bust nebo odlitků soch a kresba musela být pečlivě šrafovaná, aby se vytvořila různá míra stínování. Tímto způsobem kresba přecházela z úplného stínu do světla.

Představitelem symbolismu a secese byl Jan Preisler. Ten kreslil velice často a kresba pro něj byla samozřejmostí. Preisler studoval na uměleckoprůmyslové škole a jeho profesorem byl František Ženíšek. Ženíšek kreslil figuru pomocí tažené obrysové linie

⁴³ GOMBRICH, E. H. *Příběh umění*. Praha: Argo, 1997. ISBN 80-204-0685-9.

⁴⁴ GOMBRICH, E. H. *Příběh umění*. Praha: Argo, 1997. ISBN 80-204-0685-9.

se šrafováním. Tento druh kresby se u Preislera objevuje, protože chtěl vyhovět požadavkům svého učitele. Preisler se pak vymaní z akademického stylu kresby a jeho kresby mají nejrůznější charakter. Některé odpovídají secesnímu kresebnému vyjádření, které je tvořeno silnou obrysovou linií a doprovázené jemným stínem. Tyto kresby připomínají obrazy Alfonse Muchy. Na jiných je viditelná textura papíru, protože celou plochou úhlu vybarvil plochu kolem figur. Tyto kresby jsou velice expresivní nejen v tvaru postav, ale i celkové provedení. U některých portrétu používá jemnou modelaci světla, stínů a téměř vůbec nepoužívá obrysové linie. Některé kresby jsou dokonce v pojetí tahů jako impresionistické malby.

7.1 Secesní kresba, dekorativní linie a nástup expresionismu

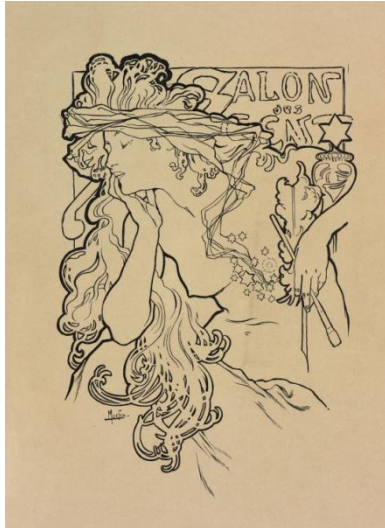
Secese vznikla na konci 19. století jako protest proti tradiční a klasické formě výtvarného umění. Secese byla přijata velmi dobře a její velká centra byla hlavní města jako Vídeň, Paříž a také Praha. Secese zažívala velký rozkvět v letech 1900 a 1902 kdy se pořádaly velké výstavy všeho, co secese přinesla.

Secesní obrazy jsou velice ladné, působí lehce, harmonicky a hodně se používá síla linie. Také se zde objevuje velká zdobnost, ornamentálnost přírodnin. Využití ornamentů za pomoci listů, květin, stromů, ale i vody nebo rozevlátých vlasů. Velkou inspirací pro takovéto zobrazení byla díla pocházející z Japonska.

Velkým tématem secese byla ženská krása. Ženy byly nositelkami krásy, jejich tělo a křivky sálaly hlubokou sexualitou. Vyobrazení ženského těla bylo tak silným tématem, že zaplňovalo i reklamní plochy ve formě plakátů. Dokonalá žena na plakátu prodávala téměř cokoli.

Nejvýznamnějším představitelem secese byl Alfons Mucha⁴⁵ a Gustav Klimt, který do svých prací promítal velkou dávku erotiky. Jeho slavný žák Egon Schiele je do secese z části také řazen.

⁴⁵ Obrázek 8



V secesi se také začalo používat nového média fotografie, která sloužila jako předloha pro umělecké dílo. Například již zmíněný Mucha si naaranžoval modelku a okolní prostor, vytvořil si vhodnou scénu a vše vyfotil. Podle fotografie pak maloval.⁴⁶

Fotografie jako předloha je i v současné době u velké části žáků a studentů používána jako zdroj inspirace nebo jen pro překreslení vyfotografovaného objektu nebo postavy. Je předlohou pro kresbu i malbu. Tímto tématem se budu zabývat ještě později.

V secesní kresbě se velice často objevuje obrysová linie. „Obrysová linie vymezuje obrys tvaru neboli jeho konturu“⁴⁷

V secesi, která je expresivní a dekorativní, se velice uplatňuje lineární stylizace. U vnitřní kresby se pak hovoří o kresbě uvnitř tvaru a jedná se o detaily v obličejí, na těle nebo třeba v draperii.

Dekorativnost secesní kresby je velice zřetelná, uplatňuje se především u Alfonse Muchy. Ten používá zjednodušení a stylizaci jak u svých litografií, tak i u kreseb. Častým vzorem pro stylizaci jsou rostliny, vytvářející kolem postav velice dekorativní pozadí. Důležité jsou především postavy žen, které jsou označeny obrysovou linií, tvořící základní tvar těla a uvnitř jsou linie podtrhující detaily. „Dominantní role je svěřena ladným křivkám dekorativně stylizované linie, která je základem ušlechtilé krásy tvaru.“ (BLÁHA, Jaroslav. *Výtvarné umění a hudba*. Praha: Togga, 2013. Musica viva (Togga). ISBN 978-80-87258-69-9. St.80) Na rozdíl od toho expresivní tvar vychází z emocí, z prožitku, vychází zevnitř autora. Jedná se o citový přístup, umělec se

⁴⁶ http://www.artmuseum.cz/smery_list.php?smer_id=100

⁴⁷ „ (BLÁHA, Jaroslav. *Výtvarné umění a hudba*. Praha: Togga, 2013. Musica viva (Togga). ISBN 978-80-87258-69-9. St.76)

snaží zachytit emoce, které se v něm hromadí, do daného díla. Jde po podstatě vnitřního ideálu, nikoliv po dokonalém zachycení reality. Oproti Muchovi, který tíhne spíše k dekorativnosti, Gustav Klimt je blíže k expresivnímu vyjádření. Čímž se dostáváme k proudu, který je přímo podle exprese pojmenovaný, Expresionismus.⁴⁸

Podstatou expresionismu, který vznikl na přelomu 19. a 20. Století, byl určitý citový výraz, exprese. Hlavním bodem expresionismu je osobní, individuální pojetí reality, také dynamika, deformace, což se projevuje i v kresbě. V dílech se objevuje vnitřní rozpoložení umělce, ale také může deformovat nějakou část lidského těla, aby na ni upnul divák pozornost, protože je pro to nebo ono nějakým způsobem důležitá. Například zvýraznění nějakého gesta silnějšími liniemi, zvětšení rukou a nohou, aby byla vidět velká tíha pracujícího člověka. Je mnoho způsobů, jak expresivně něco vyjádřit u kresby to může být zvlněná linie, nepřesné tahy, zjednodušení a podobně.

Expresionismus bojoval proti akademickému umění. Nebyl to však jen pasivní boj, mnoho mladých umělců opouštělo akademickou půdu a vydávali se na vlastní cestu umění, expresionismus. Jedním takovýmto umělcem, který opustil akademii, byl Egon Schiele.⁴⁹

7.2 Egon Schiele, tvorba

Tvorba tohoto autora se často řadí i mezi rakouské secesní malíře a německé expresionisty, ale jen stěží by se dala jeho tvorba zařadit jen do jednoho uměleckého směru. Ale nejčastěji je spojován právě s expresionismem. „Od roku 1910 pěstoval Schiele vlastní styl. (...) Jeho dílo dominovalo jen několik motivů a v jeho středu byl vždycky portrét a akt. Přitom se Schiele snažil „na rozdíl od ostatních expresionistů odečíst fyziognomický obsah nejen z tváří modelů.““ (WOLF, Norbert, GROSENICK, Uta, ed. *Expresionismus*. V Praze: Slovart, c2005. ISBN 80-7209-659-1. Str.88)

Na postavách Schieleho kreseb a akvarelů je patrné zdeformování, zkroucení, pokřivení a dalo by se říct, že i trochu zkrácení proporcí těla. Čehož nedosahoval pouze samotným

⁴⁸ BLÁHA, Jaroslav. *Výtvarné umění a hudba*.

⁴⁹ BLÁHA, Jaroslav. *Výtvarné umění a hudba*. Praha: Togga, 2013. Musica viva (Togga). ISBN 978-80-87258-69-9. WOLF, Norbert, GROSENICK, Uta, ed. *Expresionismus*. V Praze: Slovart, c2005. ISBN 80-7209-659-1.

tahem tužky nebo štětce, ale také tím, že své modely stavěl do nevšedních pozic. Ke své tvorbě také používal zrcadlo, které mu bylo nápomocné při kresbě autoportrétů, ale i ostatních figur a aktů. Na jeho dílech si můžeme všimnout výrazných linií působících neklidně, rozklepaně a také barevných fleků, které vyplňují části lidského těla na obraze.⁵⁰



Některé části těla záměrně znázorňoval vyhuble až kostnatě a zestárle, aby kresbě dodal na dramatickosti. Důležitý pro něj byl i kontrast mezi sexualitou a smrtí, mládím a stářím a neposlední řadě bytím a zánikem. Zvláštní pozornost věnoval zobrazování rukou a u některých figur jemně prodlužoval krk, aby více zdůraznil emoce.

Pokud se na jeho tvorbu podíváme z pohledu dobového ideálu krásy nebo jakési líbivosti, dalo by se zcela zřejmě uvažovat nad tím, že jeho tvorba mohla zpočátku diváka šokovat. Společnost, která byla zvyklá na precizní secesní linie, byla z počátku zaskočena Schieleho rozvláčenou, nervózní linií a nepřijala ji pozitivně. Využíval figurální zkreslení a deformaci, naproti tomu stála secesní představa o kráse: ideální, čisté, dekorativní a nudné. Mezi výtvarnými kritiky byly i osobnosti, které v jeho díle spatřovaly obrovský talent, ale stejně tak i byla spousta kritiků, kterým se Schieleho tvorba nelíbila a možná i do jisté míry hnusila. Podle některých kritiků byla jeho práce považována za „Výstřelky chorého mozku“.⁵¹

Egon Schiele řekl: „Nepopírám, že jsem tvořil kresby a akvarely svou povahou erotické. Ale i tak je to umění.“

Schiele maloval i na zakázku, ale převážná část jeho tvorby vznikla z jeho vlastní iniciativy. Mezi jeho tvorbou na zakázku a tvorbou vlastní si můžeme všimnout jen nepatrných rozdílů. Při portrétování ruských důstojníků neměl podle mého názoru zcela volnou ruku. Protože postavy nejsou v netradičních pózách pro Schieleho typických,

⁵⁰ Obrázek 9

⁵¹ <http://www.schieleartcentrum.cz/cs/egon-schiele-dokumentace/43/>

pravděpodobně jen seděly nebo stály a nebyly nějak postaveny podle Schieleho představy. Důstojníci jsou zcela oblečeni a nevyzařuje z nich žádná sexualita, ale ve výrazu jejich tváře je zachycen smutek a ponurost.⁵²

7.3 Výrazná obrysová linie, její proměny

Výrazná obrysová linie byla typická pro umělce italské renesance. Používali ji téměř všichni umělci. Tato linie určovala a definovala přesný tvar znázorněného těla nebo předmětu. Tloušťka tahu definovala objem a vnášela do kresby prostor. Tento styl kresby byl doplněn šrafováním, jemnějším nebo hrubším.

U barokních kreseb se od výrazné obrysové linie opouštělo, více se soustředili na modelaci světla a stínů šrafováním nebo jemnějším stínováním. Linie nepřímou modelovaly danou postavu nebo objekt. Pro dosažení stínů se také více prosazovalo lavírování nežli pracnější šrafura.

V umění 19. století se znovu začala obrysová linie používat. Kresby, které vznikly na akademické půdě, jsou kresleny podobným stylem, jako to bylo v renesanci. Obrysová linie udává tvar a její síla objem. Také se používala vnitřní šrafura. Klád se důraz na jemný přechod mezi výraznou a tmavou šrafurou do jemného stínování až do úplného světla. Obrysovou linii pak posunuli úplně jinam secesní malíři. Ti ji využili jako silný výraz ve své tvorbě, linie byly dekorativní a obrysová linie uzavřená. Stínování pak bylo natolik jemné, jako jen vyplňovalo prostor uvnitř linií.

V expresionismu dovedl obrysovou linii Schiele úplně jinam. Jeho linie byla roztřesená, nervózní, ale také udávala tvar. Schiele nepoužíval žádného klasického stínování nebo šrafování, kreslil pouze pomocí linií a různých čar.

⁵² <http://www.csfd.cz/film/455416-egon-schiele/prehled/>
PANKHURST, Andy a Lucinda HAWKSLEY. *Tajemství umění: 80 mistrovských děl s detailním vysvětlením*. Praha: Mladá fronta, 2014. ISBN 978-80-204-3311-4.
<http://www.artmuseum.cz/>

8 Kubismus, více-pohledovost

Kubismus se začal formovat v roce 1906 jako avantgardní umělecký směr. Nejvýznamnějšími umělci kubismu jsou bezpochyby Pablo Picasso a Georges Braque, kteří jsou považováni za zakladatele tohoto hnutí. Kubismus do umění 20. století přinesl něco zcela nového, jiný pohled na malířství, sochařství a dokonce i architekturu. Kubismus byl zprvu inspirován africkým, indickým a mikronéským uměním.

V kubismu lze spatřit již počátky abstraktního umění. Prvním obrazem, který rozpoutal hnutí kubismu, byl Picassův obraz „Slečny z Avignonu“. Toto umělecké hnutí poprvé pojmenoval kubismem francouzský kritik Louisen Vauxcellesen v roce 1908.⁵³

Kubistická kresba stejně jako malba je více-pohledová. Uplatňuje se zde zjednodušení, geometrická stylizace a exprese tvaru. Kresby jsou velice podobné malbám, ale jsou rychleji vytvořené, takže jsou autentičtější a přesnější ve svém typickém výrazu.

Otto Gutfreund, tento umělec byl především sochař, ale jeho kresby si můžeme prohlédnout například ve Veletržním paláci.⁵⁴ Hlavním představitelem kubismu je Pablo Picasso, ten sice za svůj život vytvořil mnoho kreseb, ale jen malé množství kubistických.



⁵³ Tento název vznikl pojmenováním jednoho Braqueova obrazu jako obraz plný „bizarre cubiques“, plný malých bizardních kostiček.

⁵⁴ Obrázek 10

8.1 Pablo Picasso, kresba

„ Já vždycky pracoval pro svou dobu.“ (P. Picasso 1926)

„ ...Picasso svým kubismem (...) naznačil, že obraz může být svědectvím o skutečnosti, aniž ji iluzivně opisuje nebo opticky vykládá. Malíř realitu formově přetvářel, a přitom v ní pevně spočíval všemi nervovými vlákny své senzitivní bytosti.“ (HLAVÁČEK, Luboš. Pablo Picasso. Horizont Praha 1981)

Lidské tělo považoval za předmět, u kterého může hledat alternativní metody pro znázornění. Jeho kresba je lineární, stínovaná šrafurou, i jemným stínováním, také modeluje i pomocí světla a stínů, dokonce by se dalo říct, že v kresbě použil veškeré kresebné techniky a prostředky. Kreslil za pomoci tužky, uhlu i pera.

Picassova kubistická kresba, kterou zde zmíním je studie pro „Avignonské slečny“ z roku 1906, která je studií pro stejnojmenný obraz. Jde o kresbu uhlem na papír. Jedná se jen o pouhý náčrt, zachycující ústřední postavu, která se pak objevuje na obraze. Ten pak otevřel dveře kubismu.

U kreseb, které jsou kubistické, se Picasso věnoval geometrické prostorové analýze lidského těla. Zjednodušil anatomii na to nejdůležitější pro jeho práci, geometrická stylizace je prostředkem pro racionální proud. Hledání podstaty tvaru v co možná nejjednodušší stylizaci, za použití geometrických tvarů. Je zde zapojení několika úhlů pohledu, což bylo pro jeho konstrukci klíčové.

9 Nový pohled na kresbu (Bauhaus)

V předchozích kapitolách jsme mluvili především o kresbě v tradičním pojetí. S nástupem expresionismu a fauvismu se začala kresba postupně měnit, při nástupu kubismu se do kresby vnesla vícehledovost a vyvrcholilo to v abstrakci. V té době několik autorů definovalo základní stavební prvky nejen kresby.

9.1 Bod, linie, plocha – Kandinskij Wassily

Kandinskij byl nejen malířem a grafikem, ale i teoretikem umění a ve své knize „Bod-linie-plocha: příspěvek k analýze malířských prostředků“ vysvětluje dané pojmy z názvu.

Bod je základní stavební jednotkou, je nejjednodušší a nejabstraktnější geometrický prvek. Bod má několik podob, základní podobou je kruh, skvrna nebo tečka. Bod může být samostatnou jednotkou nebo vytvářet čáru, plochu, objem, texturu nebo třeba vzor. Tyto definice tím pádem odpovídají kresebnému vyjádření, ale také malbě nebo grafickému designu.

Linie neboli čára patří k nejzákladnějším prvkům grafického vyjádření nebo kresby. Linií můžeme použít v mnoha směrech a skládá se z bodů jdoucích za sebou. Linie může být rovná nebo se kroutit a vytvářet tvar.

Plocha je dvourozměrná a definuje ji obrys nebo barva, jas, textura a vytváří tvar. Plocha má svou délku a šířku, ale nemá hloubku. Plocha je v nejzákladnějších podobách jako kruh, čtverec a trojúhelník. Plocha též může být vyjádřena jen v obrysech nebo je vyplněná, průhledná, neprůhledná, jednolitá nebo s texturou.

Kandinskij ve svých malbách využívá právě kresebných prvků. Linií nejen čistou, ale i zvlněnou, půlkruhy, kruhy a podobně. O jeho dílech bych tedy řekla, že vytvářel malby doplněné o kresbu.⁵⁵

Podobným způsobem se kresbě, ale nejen kresbě věnoval Paul Klee, který popsal linie, plochu a další, které jsou popsány v „Pedagogickém náčrtníku“.

9.2 Jak kresbu uchopil Paul Klee

„Bauhaus byl ve své době ojedinělým experimentem, spočívajícím v organickém spojení výuky klasických akademických disciplín (kresby, malby, sochařství, architektury) a uměleckého řemesla, jež dosáhlo značné prestiže zejména v souvislosti

⁵⁵ KANDINSKY, Wassily. *Bod - linie - plocha: příspěvek k analýze malířských prostředků*. Praha: Triáda, 2000. Delfín (Triáda). ISBN 80-86138-16-X.

se secesní estetikou.“ Cílem bylo vytvořit vzdělávací instituce nových kvalit. Předchozí směry jako byl expresionismus, fauvismus a kubismus zásadně zpochybnily tradiční zobrazování, což vyvršilo s abstrakcí. Jednou z významných osobností Bauhausu byl Paul Klee. Roku 1920 dostal Paul Klee dopis, ve kterém mu W. Gropie, L. Feiningere, J. Ittene, G. Muche, W.Klemme a další navrhli místo mistra. Paul Klee tedy nastoupil na Bauhaus a začal přednášet nauku o formách. Jeden semestr pak připravil jako souhrn roku 1924 pod názvem „Pedagogický náčrtník“. Na první přednášce, se Klee věnoval linii, která je s bodem hlavním stavební jednotkou kresby. K tomuto tématu si vytvořil následující úvod; „Bezprostředně po nasazení tužky nebo jiného ostrého nástroje začne vznikat linie. (Čím svobodnější její počáteční pohyb, tím jasnější její pohybový charakter.) Jestliže ale černou nebo barevnou linii zalomím, vznikne plocha (v nejbližším okolí a se značně omezenou působností). Kdybychom měli prostředky k tomu, abychom takto působící plochu posouvali, mohli bychom vepsat do prostoru ideální plastiku.“ Paul Klee také o kresbě hovoří jako o pohybujícím se bodu. Také mluvil i o dětské kresbě, děti ale ještě nejsou umělci, ale postupně se mohou stát.

Klee popisuje několik druhů linie; aktivní, mediální a pasivní. „Aktivní, volně se rozvíjející linie, samoučelná procházka, bez určitého cíle. Vzniká posouvajícím se bodem. Tato linie může být provázaná dalšími liniemi, a nebo může být rozvitá krouživým pohybem. Aktivní linii též můžeme přesně vymežit danými body.⁵⁶ „Mediální linie zaujímající pozici posouvajícím se bodem a vytvářením ploch.“, a „Pasivní linie vyplývající z aktivní plochy.“⁵⁷

Dále se zabýval strukturou a materiální strukturou v přírodě. Také se věnuje dimenzím (vlevo, vpravo; nahoře, dole; vpředu, vzadu). Jsou operace ve dvou dimenzích nebo ve třech. Například paralelní linie, svislice, vodorovné linie.

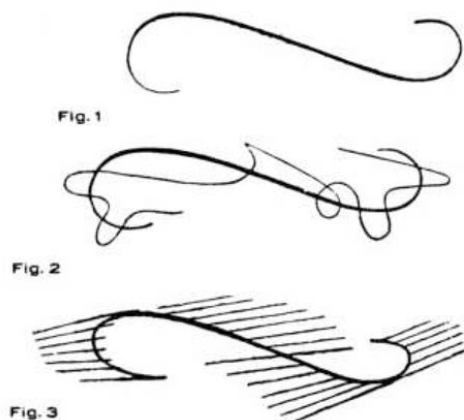
Témat, která řeší je velké množství. Nejdůležitější je k této práci již zmíněná linie, ale popisuje i linii vzduchu, vody, země (hory), různé kombinace. Také popisuje symboly pohybu; rotace, kyvadlo nebo kruh, spirála, šíp, pohybový organismus a podobně.

„Téma vyšších strukturálních forem, pro něž nacházel předobrazy v přírodě, zahájil obecnou úvahou.“ V té řešil důležitost anatomie, hmoty, struktur.⁵⁸

⁵⁶ Obrázek 11

⁵⁷ KLEE, Paul. *Pedagogický náčrtník*. Vyd. 2., nezměn. Přeložil Anita PELÁNOVÁ. Praha: Triáda, 2013. Delfin (Triáda). ISBN 978-80-87256-83-1.

⁵⁸ KLEE, Paul. *Pedagogický náčrtník*. Vyd. 2., nezměn. Přeložil Anita PELÁNOVÁ. Praha: Triáda, 2013. Delfin (Triáda). ISBN 978-80-87256-83-1.



Kresby Paula Klee jsou převážně tvořeny pouze liniemi. Klee ve svém díle popisuje i dětskou kresbu a jeho kresby záměrně působí dětsky. Ale při delším pozorování si všimneme, že kresby nedělal dítě, ale dospělý se záměrem nakreslit dílo působící infantilně.

10 Současná kresba

„Kresba je v klasickém pojetí definována jako „zobrazení skutečnosti pomocí čar a bodů.““ Používají se klasické materiály jako je tužka, tuš a podobně. Ve 20. století se začal rozšiřovat komiks, ilustrace, koláže, ale také animace a net-art. Kresba je pro řadu umělců stále hlavní volbou při zachycení myšlenky. „Po roce 1990 dochází ve světovém umění k velkému zájmu o kresbu.“ (SÝKOROVÁ, Lenka, ed. *Postkonceptuální přesahy v české kresbě*. V Ústí nad Labem: Fakulta umění a designu Univerzity Jana Evangelisty Purkyně, 2015. ISBN 978-80-7414-956-6. Strana 13)

Kresba se v umění 21. století objevuje především v postkonceptuálním proudu umění. Bylo uskutečněno mnoho výstav a roku 2015 byla uskutečněna výstava ve Vídni, která definovala široké spektrum současné kresby.⁵⁹

Například Luliana Höschová o kresbě říká: „Kresba je pro mne základem veškeré mé tvorby. Je to proces myšlení, ať už jde o počáteční skicu nebo o konečnou formu.

⁵⁹ SÝKOROVÁ, Lenka, ed. *Postkonceptuální přesahy v české kresbě*. V Ústí nad Labem: Fakulta umění a designu Univerzity Jana Evangelisty Purkyně, 2015. ISBN 978-80-7414-956-6.

Používám převážně lineární kresbu, jež je jasná a ohraničuje konkrétní problém, který řeším.“⁶⁰

V současné době je kresba dostupná všem. Její význam se podle mě rozděluje do určitých oblastí zájmu. V historii se lidé zabývali kresbou především z hlediska jejího použití a vnímali ji jako prostředek k poznávání světa, k vyjadřování svých myšlenek a idejí. Historií kresby jsem se věnovala v předešlých kapitolách a v této kapitole se budu věnovat současné kresbě. V dnešní době je společnost rozdělena do několika kategorií podle toho, jak o kresbě smýšlí. Někteří o kresbě nevědí nic, jiní o kresbě vědí mnoho, studují ji, jiné dokonce kresba živí a je náplní jejich práce. Spousta současných umělců o kresbě mluví jako o nezastupitelném médiu, které využívají ke své tvorbě.

Kresba má i novou podobu a to elektronickou. Můžeme kreslit pomocí speciálního pera na grafický tablet, obraz se nám pak objevuje na obrazovce počítače v grafických programech jako je například Adobe Photoshop nebo Ilustrátor. Vzniká nám čistá linie, kterou můžeme upravovat. Počítačová grafika se stejně jako jiné techniky neobejde bez bodu, linie – kresby.

Dalším velkým tématem je dětská kresba, u které se řeší její význam. Dále vývoj dětské kresby, od čmáranic, skvrn, přes hlavonožce, lineární náčrtky až k realistické kresbě a naturalistické kresbě. Také se zkoumá barevnost, jakou pastelku si dítě vybere a podobně. V knize „Kresba jako nástroj poznání dítěte“ Roselin Davido píše o tom, jaký má kresba význam pro dítě a „proč právě kresba?“. „Během poslední doby se ukazuje, že dětská kresba je jedním z nejvhodnějších přístupů k poznání osobnosti dítěte.“⁶¹ Kresba má pro dítě několik významů, je to hra, snění a realita. Kresba jako hra; dítě kreslení baví a nikdo ho do toho nemusí nutit. Kresba jako snění; dítě na papír kreslí vědomá i nevědomá přání. A realita; „Dítě je při kreslení motivováno tím, co ho zajímá nebo trápí. Kresba bývá také cenným dárkem dítěte těm, které má rádo.“⁶²

V dětském věku kreslí téměř každý avšak s rostoucím věkem se zájem o kresbu buď zvyšuje, nebo zaniká.

V dnešní době také existuje nespočet příruček, jak kreslit. Tyto příručky slibují, že Vás naučí kreslit a vysvětlí vám vše, co o kresbě potřebujete vědět. Ale tyto populárně

⁶⁰ SÝKOROVÁ, Lenka, ed. *Postkonceptuální přesahy v české kresbě*. V Ústí nad Labem: Fakulta umění a designu Univerzity Jana Evangelisty Purkyně, 2015. ISBN 978-80-7414-956-6.

⁶¹ DAVIDO, Roseline. *Kresba jako nástroj poznání dítěte: [dětská kresba z pohledu psychologie]*. Praha: Portál, 2001. ISBN 80-7178-449-4.

⁶² DAVIDO, Roseline. *Kresba jako nástroj poznání dítěte*

naučné knihy mnohdy obsahují i nepřesné informace. Také existují knihy a kurzy kreslení za pomoci pravé mozkové hemisféry. Díky zapojení pravé mozkové hemisféry se podle těchto knih a kurzů, stane každý dokonalým kreslířem.

Také na různých webových stránkách můžeme najít všemožné návody, jak jednoduše nakreslit zvíře, rostlinu, strom nebo lidskou postavu. Dokonce existuje i program, který za vás do jisté míry nakreslí, co chcete.

Kolem roku 2014 se také začaly na sociálních sítích nebo na youtube objevovat kresby, které jakoby opouštěly papír. V té době to byl velký hit. Momentálně se dost často setkáváme s nabídkami kurzů kreslení. Pro příklad některé zdroje uvedu v odkazu.⁶³

Když se vrátíme ke kresbě v „profesionální“ sféře, současní umělci kresbám vdechují své myšlenky a ideje, ale úplně jiným způsobem, než to bylo v historii. Umělci se vždy opírali o vlastní zkušenost a individualitu, ale v současném umění je na to kladen ještě větší důraz.

Mezi současné umělce, kteří se věnují kresbě, patří například: Jiří Balcar, Olga Čechová, Nikola Čulík, Adriana Simotová, Jitka Svobodová, Petr Nikl, Jan Merta, Karel Malich a mnoho dalších.

Velkou skupinu lidí, kteří se zabývají kresbou, tvoří studenti nejrůznějších uměleckých škol. Současná kresba je natolik obsáhlé téma, že jsem se rozhodla věnovat se především generaci studentů, kteří se chtějí v životě vydat na uměleckou dráhu.

11 Současný postoj ke kresbě, dotazník

K této části jsem vytvořila dotazník, díky kterému jsem se chtěla dozvědět, co si o kresbě myslí studenti Střední umělecké školy Václava Hollara a ostatní veřejnost, která se s kresbou v běžném životě nesetkává a nestuduje ji. Dotazník jsem rozdala 75 studentům střední umělecké školy ze všech ročníků a 25 náhodným osobám, různého věku a různého vzdělání. Vyplněné dotazníky jsem prostudovala a vytvořila reflexi.

⁶³ <http://www.mknachod.cz/cs/akce/clanky/kurz-kresby-pravou-mozkovou-hemisferou/>,
<https://www.facebook.com/malbaakresba/>,
<https://www.facebook.com/Kresba-portr%C3%A9%C5%AF-1401469406738915/>
<http://www.malbaakresba.cz/kurzy-malovani-praha-10/5124-kurzy-kresleni-kresba-od-a-do-z>

Tento dotazník jsem vytvořila, abych získala informace o tom, co si dnešní dospívající studenti myslí o kresbě. Kvůli tématu, které ve své bakalářské práci řeším, jsem se nechala unést a některé otázky, bych zpětně upravila, nebo dokonce úplně vymazala. Ale celkové vyhodnocení dotazníků mi pomohlo odkrýt vše potřebné. V následující části se budu věnovat pouze otázkám a odpovědím, které pro mou práci byly přínosné.

11.1 Praktická část, dotazník

- 100 vypracovaných dotazníků
- 7 otázek + jedno tvůrčí zadání
- 82 žen, 18 mužů

1. Co je kresba?

2. Co si o kresbě myslíš?

3. Co si o kresbě myslela společnost v historii? A co si myslí dnešní společnost?

4. Jaký je nejčastější motiv tvé kresby?

5. Myslíš si, že už jsi našel/šla svůj osobitý styl kresby?

6. Jak má podle tebe vypadat dokonalá „krásná“ kresba?

7. Myslíš si, že je kresba figury v současné době důležitá? A proč?

8. Nakresli dva odlišné portréty. První nakresli, tak jak kreslíš, když se nudíš, když tvoříš něco svého (kresbu, co vychází z tebe). Druhý portrét nakresli tak, jak si myslíš, že to má být nebo jak si to myslí široká laická veřejnost.

Reflexe odpovědí studentů ze Střední umělecké školy Václava Hollara

1. Odpovědi na otázku- Co je kresba?

„Dvojměrné zachycení trojrozměrného prostoru pomocí kreslicích nástrojů.“,
„Kresba je činnost, při které se tvoří nějaký obrazec, na jakýkoliv povrch. Kresba se provádí čímkoliv, co zanechá na tomto povrchu nějakou kresbu. Tento předmět musí

kreslit samovolně bez nabrání barvy.“, „Soustava linek, ploch, valérů a šrafur vytvářející nějaký obraz nebo studii.“

Reflexe:

Mnoho studentů odpovídalo, že se jedná o výtvarný prostředek nebo způsob výtvarného vyjádření. Také velká část z nich psala, že kresba je něco co je tvořeno liniemi, šrafurou a stínováním. Další častou odpovědí bylo, že je kresba zachycováním nějakého výjevu na papír. Tito studenti odpovídali v zásadě správně, byli ale i tací, kteří odpovídali podobným způsobem jako laická veřejnost. Například: „Kresba, jsou to čáry vyplněné barvami“ nebo „Kresba je vše co nakreslím.“

Na tuto otázku však byly vesměs správné odpovědi, nestalo se, že by někdo ze studentů umělecké školy nevěděl, co to kresba je. Odpovědi u této otázky však byly velice krátké. U studentů, kteří se s kresbou setkávají denně, by se dala očekávat rozsáhlejší odpověď.

Společnost, která se kresbě nevěnuje, v podstatě neví, co kresba je. Dokonce byli i jedinci, kteří řekli: „že kresba je malba“ nebo „kresba je obrázek“. Kresba je v dnešní době rozšířeným tématem, které bohužel neprostupuje všemi skupinami společnosti. Skutečnost, že velké množství lidí o kresbě neví nic, je znepokojující.

2. Odpovědi na otázku: Co si o kresbě myslíš?

„Mám ráda kresbu, tíhla jsem k ní, než jsem začala malovat. Je to dobrá příprava na malbu, návrhy, učení se anatomie a všeho co člověk chce a není si ještě úplně jistý.“,
„Je to skvělý prostředek, kterým se dá vyjádřit můj aktuální pocit, nálada, problém. Někdy mám potřebu „vykreslit se“.“

Reflexe:

U této otázky se velice často objevovala odpověď typu, „mám ráda kresbu“, „kresba mě baví“, také se často objevovala odpověď, že pomocí kresby dokážou vyjádřit svoje pocity, sny, fantazie nebo něco co jiným způsobem vyjádřit neumí. Co mě mile překvapilo, bylo velké množství odpovědí, že je kresba základem veškeré umělecké tvorby.

Tato otázka nikomu nedělala problém, pravděpodobně protože ke kresbě mají pozitivní vztah a sami si vybrali obor, který je na kresbě založen.

U odpovědí laické veřejnosti se objevovaly odpovědi, že si o kresbě nemyslí nic. Že je pro ně kresba nedůležitá a nebaví je. Někteří pak odpovídali, že jde o shluk čar nebo o čmáranice. Také se objevilo i několik pozitivních odpovědí, např: „Obdivuji lidi, kteří umí kreslit, já to neumím.“, „Kreslit mě baví, ale neumím to. Kreslím pouze, když se nudím.“

Odpovědi u této otázky se velice lišily. Velkým důvodem může být, že laická veřejnost nebo lidé, kteří ke kresbě nemají vztah, protože např. kreslili naposlady na základní škole. A možná i proto, že kreslit museli, nedokážou o kresbě říct, co si o ní myslí. Kresba pro ně není důležitá a tak nad ní neumí přemýšlet.

Dokonce se objevila i odpověď, že si o kresbě myslí něco podle toho: „co na té kresbě je“, jaký je námět. Kresba jako taková pro ně nic neznamena. Zajímá je jen to, co na ni vidí např: obrázek kočky, portrétu, stromu a podobně.

3. Odpovědi na otázku - Jaký je nejčastější motiv tvé kresby?

„ Portrét, figura, zvířata, příroda“, „ smrt, portrét“, „ lidi, abstraktní tvary a kytičky“

U studentů umělecké školy byly odpovědi různorodé, ale nejčastějším motivem byl člověk, figura a portrét. Tyto odpovědi mě vůbec nepřekvapily, protože i já mám k tomuto námětu velice blízko. Je možné, že aniž bychom si to uvědomovali, tak naši tvorbu ovlivňují vyučující a především to, že na Střední umělecké škole Václava Hollara se na kresbu figury klade veliký důraz, a tak absolventi a studenti této školy mají ke kresbě a malbě s tímto námětem velmi blízko.

Naopak ostatní dotázaní nevědí. Buď nekreslí vůbec, nebo nějaké „ hlouposti“ například velice oblíbený „knír“, který pak kreslí všude. Nebo jednoduché „panáčky“, tvořené pěti čarami a kulatou hlavou. Ale i zde by se dalo říct, že se námětem stává člověk. Protože jednoduché schéma postavičky je figura a knír je samozřejmě také lidskou součástí.

4. Odpovědi na otázku - Myslíš si, že už jsi našel/šla svůj osobitý styl kresby?

„Ano, ale myslím, že se to časem zase změní.“, „Ano, je mi 19let, tak si myslím, že už svůj styl mám.“, „Podle mě má každý svůj osobitý styl, takže i já.“, „Ne, myslím, že ještě hledám.“, „Ne, je to těžké.“

Reflexe:

Zde se objevovaly odpovědi „Ano“ i „Ne“. V poměru bylo více odpovědí, že nemají ještě svůj osobitý styl. Myslím si, že je to dobře, protože stálým hledáním se člověk posouvá stále dál.

**5. Odpovědi na otázku - Myslíš si, že je kresba figury v současné době důležitá?
A proč?**

„Ano, každý by měl zvládnout základ anatomie. Až pak se může dopracovat do nějaké stylizace a zjednodušení.“, „Pro mnoho lidí ne, ale pro mě „Ano“, protože nakreslit anatomicky správně figuru je základ.“, „Určitě, musíme znát své tělo. „člověk je stále důležitý““

Reflexe:

Všichni studenti Střední školy Václava Hollara odpověděli, že je kresba figury důležitá. Nic jiného jsem ni nečekala, protože na této škole je kladen na kresbu figury podle živého modelu velký důraz. Je to jediný výtvarný předmět, který studenti mají celé čtyři roky. Druhá dotázaná část lidí odpovídala také vcelku pozitivně. Ale směřovali důležitost právě na lidi, kteří kresbu studují. Ale pro „obyčejné“ lidi, kresba figury prý důležitá není.

Celková reflexe případové studie a mé stanovisko:

Povědomí lidí, o tom, co to kresba je, jaký má význam, je velice různorodé. Bohužel jsem zjistila, že mnozí mladí lidé o kresbě nevědí téměř nic, a dokonce jim připadá téma kresba a její důležitosti směšné. Nedávají tomuto tématu žádnou hlubší váhu. Myslím se, že takových lidí je spousta, ale nemohu to tvrdit s absolutní jistotou, protože jsem výzkum provedla jen u malého množství lidí. Pro komplexnější výsledky, které by měly silnější váhu, by bylo vhodnější výzkum rozšířit na alespoň 100 „laiků“ a 100 studentů umělecké školy. Pro mé vlastní účely však stačil jen počet, který jsem uskutečnila, protože mi bohužel potvrdil, čehož jsem se bála, že laická veřejnost o kresbě ví velice málo a k životu ji nepotřebují a zesměšňují její význam.

Naproti tomu studenti umělecké školy o kresbě vědí mnoho. Nejedná se sice o nějaké složité nebo dlouhé definice, ale podstata jejich uvažování míří správným směrem. I přes to, že kresbu považují za důležitou a stejně tak i kresbu figury jejich tužby v oblasti výtvarného umění míří jinam. Většina těchto studentů, kresbu používá velice často, ale jen jako prostředek pro odreagování, ve škole, na návrhy svých dalších prací a nejčastěji dělají kresebné návrhy pro užitou a počítačovou grafiku. Uznávají, že kresba je důležitá a nezastupitelná, přesto z dotázaných lidí nebyl nikdo, kdo by si dokázal představit, že vytvoří velké kresebné dílo, které by zaujalo na první pohled stejně jako velké plátno s výraznou malbou.

Ukázka náhodně vybraných dotazníků

Věk: 18


ROČNÍK: 1.

PONTAVI: ZMA

1. Co je kresba? *minimální vyjádření toho, co člověk vidí!*
2. Co si o kresbě myslíš? *je to skvělý prostředek skrz který se dá vyjádřit svůj aktuální pocit/nálada/problem;
někdy mám potřebu "vykreslit se"*
3. Co si o kresbě myslíte v historii? A co si myslí společnost dnes?
*dříve ji brali jako něco podřadného, používali ji jen pro své skic, ze kterých pak malovali monumentální obrazy olejem, temperou...
naopak dnes se podle mě preferuje kresba a naše doba potřebuje rychlost a dynamiku, což kresba nabízí*
4. Jaký je nejčastější motiv tvé kresby?
snorost, klid, portrét, přírodní motivy, každodenní život
5. Myslíš si, že už jsi našel/šla svůj vlastní osobitý styl kresby?
ano, ale bralo to: vlastně až v posledním ročníku jsem si svůj styl uložila a zároveň mi je jasné, že se nadále bude měnit
6. Jak má podle tebe vypadat dokonalá "krásná" kresba?
musí přitahovat naše oči, něco vyjadřovat
7. Myslíš si, že je kresba figur v současné době důležitá? A proč?
určitě, musíme znát své tělo, jak vše funguje a je to racionem vlastně nás lidí, navíc v dnešní mediální době je potřeba sedět i okolo, ~~ne~~ vnímat si a pozorovat, člověk je stále důležitý!

8. NAKRESLI 2 ODLIŠNÉ PORTRÉTY

(2. stránka)

1. 
2. TAK JAK SI MYSLÍŠ, ŽE TO MÁ VYPADAT

1. Co je kresba?

Ztvárnění reality na papír = zvěčnění

2. Co si o kresbě myslíš?

Velmi užitečný druh umění

3. Co si o kresbě mysleli v historii? A co si myslí společnost dnes?

Každá společnost (národ) ji brala jinak

Dnes ji spousta lidí obdivuje

4. Jaký je nejčastější motiv tvé kresby?

Blhosti

5. Myslíš si, že už jsi našel/šla svůj vlastní osobitý styl kresby?

Ne

6. Jak má podle tebe vypadat dokonalá "krásná" kresba?

realisticky, ~~ale~~ pokud není realistická, měla by mít

7. Myslíš si, že je kresba ^{myslenku} figur v současné době důležitá? A proč?

Ano, protože v současnosti se kresbě figur a celkové umění věnuje méně a méně lidí. ~~Proč~~

8. NAKRESLI 2 ODLIŠNÉ PORTRÉTY

1. 

2. TAK JAK SI MYSLÍŠ, ŽE TO MÁ VYPADAT

1. 



1)



2)



nemám názor na portrét jako takový, jeho správnou
vizuálnost atd.
nic není správné nebo špatné

12 Výtvarná část

V této části se zaměřím na svůj vlastní výtvarný projev, na kresbu podle živého modelu, podle fotografie a také na zakázku.

12.1 Má vlastní tvorba

V druhé části se věnuji vlastnímu výtvarnému vyjádření a především médiu kresby. Zkoumám zde, jak se liší mé práce, které jsem dělala podle živého modelu, na zakázku podle fotografie a vlastní tvorba, kterou dělám ve volném čase. Také jsem se zde hodně zaměřila na „problém“ fotografie. To, jak mě, ale i ostatní studenty uměleckých škol nebo osoby, které rády kreslí, ovlivňuje fotografie.

Mé výtvarné vyjádření začalo již v dětství a to klasickou dětskou kresbou. Na prvním stupni jsem začala rozvíjet své výtvarné vyjádření na hodinách výtvarné výchovy, ale především ve volném čase kresbou podle různých jiných obrázků, napodobováním nebo vyjádřením vlastních fantazií. Na druhém stupni jsem se hodně věnovala kresbě podle časopisů, fotografií modelek, zvířat, rostlin a podobně. V sedmé třídě jsem se již věnovala kresbě a malbě natolik, že jsem začala navštěvovat základní uměleckou školu.

12.1.1 Kresba podle živého modelu

Tento způsob kresby mi byl velice blízký, již v mých dvanácti letech jsem poprvé kreslila portrét podle živého modelu. Tato první zkušenost pro mě byla nejprve mírně traumatizující, protože neexistovala žádná nápověda nebo pomůcka, jak správně portrét nakreslit. Byl to rozdíl kreslit podle živého modelu, který je hmotný a prostorový, oproti překreslování jiného plošného média jako je fotografie. Již v té době mi učitel na této

ZUŠ radil, jak správně kreslit, ukazoval mi, co tam mám špatně a dost často mi do toho vstupoval. Tento přístup mi vadil, protože zasahoval do mé kresby a přetvářel ji.

V patnácti letech jsem potom chodila na kurzy portrétní kresby podle živého modelu. Kreslilo se vždy podle jiného modelu a tak jsem měla možnost studovat mnoho tváří a osvojit si některá pravidla, která pro kresbu portrétu jsou důležitá.

Následující čtyři školní roky jsem se kresbě figury a portrétu věnovala téměř každý týden tři vyučovací hodiny.

Po celou dobu jsem hledala kresebné vyjádření, které by mi bylo blízké a vyhovovalo mi. Mé kresby podle živého modelu jsou velice různorodé. Stále jsem hledala kresebné vyjádření, které by mi vyhovovalo. Dokonce v současné době si myslím, že jsem ještě nenašla ten pravý kresebný výraz, který by pro mě byl charakteristický. Své hledání vlastního výtvarného vyjádření považuji za neuzavřenou cestu, motivuje mě se stále figurální kresbou zabývat.

Figuru jsem kreslila všemi možnými kresebnými prostředky, tužkou, rudkou, měkkým i tvrdším úhlem, pastelem a dokonce i fixem. Kreslila jsem lineárním způsobem, šrafováním, jemným stínováním a částečným rozmazáváním, přes které bylo další šrafování.

Dlouhou dobu jsem však podle živého modelu nekreslila. Brala jsem to jako něco negativního, možná to však naopak mělo pozitivní důsledek.

12.1.2 Současná figura a portrét

V současné době jsem se zase začala věnovat kresbě podle živého modelu a přes velké očekávání a strach jsem zjistila, že pauza ve tvorbě mi znovu „otevřela oči“. Nemohu říct, že bych byla úplně spokojená, ale to asi nebudu nikdy. Podle mě ani tak nejde o spokojenost z výsledku, jako o samotný akt kreslení. Vždycky jsem chtěla, aby se moje kresba co nejvíce podobala skutečnosti a chtěla jsem zachytit vše. Kresba se pak stala velice utahaná, přeplácaná a ztratila kouzlo.

Nová zkušenost mě přivedla k tomu, že je dobré se víc dívat. Sledovat tvar těla, rysy obličeje, nebo třeba směr růstu vousů a teprve poté přenést odpozorované na papír.

I nepatrný náznak může vypadat líp než, když několikrát obtažený tah. Také jsem si všimla, že práce s uhlem je v mnoha věcech „lepší“ než práce s tužkou. Protože uhl nám nedovolí zaměřit se na detaily a pomáhá nám jít po celku a po podstatě. Zatímco tužka nás svádí k tomu, abychom vykreslovali každý detail, což vede k nechtěné karikatuře, tím že například nakreslíme i řasy, které uhlem rozhodně dělat nebudeme. Ale přes veškeré výhody uhlu, jsem se rozhodla používat pro svá díla převážně tužku. Podle mě je velice těžké kreslit podle živého modelu, protože je hmotný, trojrozměrný a neustále se hýbe. Pohyb mě přivádí občas do lehkého „šílenství“. Např: „Teď měl ruku v pravém úhlu, a než jsem ji stihla nahodit, už byla zase v ostřejším úhlu. Tím pádem mi teď zase nesedí ruka k noze a tělu...“ Myslím si, že k tomu, aby člověk dobře ovládal figurální kresbu podle modelu, potřebuje spoustu času a příležitostí, aby mohl kreslit a dosáhnout tak lepších výsledků. Já se zatím považuji stále za učeďníka a myslím, že mě bude čekat ještě dlouhá cesta k tomu, aby moje kresby měly nějaký zajímavý výraz, hloubku a měly, jak se říká: „něco do sebe“.

12.1.3 Výtvarné zpracování

Svou bakalářskou práci doplním o kresby, které jsem dělala v průběhu svého života. Na těchto kresbách bych chtěla demonstrovat svůj kresebný vývoj.

Také jsem si pořídila skicák, do kterého budu po určitou dobu kreslit. Nejprve se budu věnovat kresbě jednotlivých detailů lidské tváře, fragmentům jako je oko, nos, uši a ústa. V další fázi se zaměřím na rychlé kresby celé figury u statického modelu a později se budu věnovat kresbě lidí, kteří mě v každodenním životě obklopují. Kreslit budu rodinné příslušníky, ale i lidi v metru nebo autobuse a na jiných veřejných místech. To, že tyto osoby nebudou vědět o mém záměru, mi pomůže k tomu, abych co nejrychleji zachytila jejich tělo nebo jen tvář bez zbytečných detailů.

A jaké jsou mé cíle; „Co je pro mě důležitější?“ Chci, aby mé kresby byly jen líbivé na pohled, nebo aby v nich bylo něco víc? Otázkou také je, co chci kresbou vyjádřit. Při kresbě podle živého modelu, nebo celkově při kresbě lidské tváře se velká část studentů

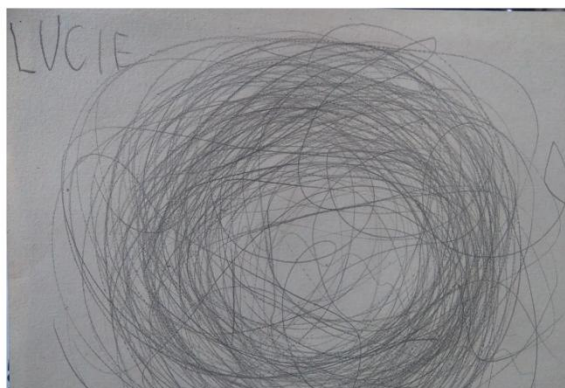
snaží hlavně o to, aby co nejvěrněji vystihli podobu, s tímto se potýkám samozřejmě také.

Mým cílem je posunout kresbu o kousek dál, nelpět pouze na přesné podobě a na technické stránce, ale vnést do kresby i nějaké emoce a výraz.

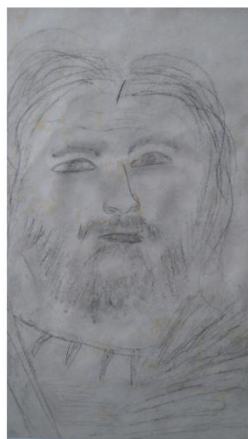
Když se dokážu vymanit z naučených forem a posunu kresbu o kus dál a to k výrazu (novému zobrazení, hledání podstaty a podobně), dalším krokem je pak najít ještě hlubší smysl, něco co mě a kresbu posune zase o kus dál.

Je důležité, věnovat pozornost uměleckému výrazu, jeho hledání a také tvorbě právě ve smyslu jeho neustálého hledání bez ohledu na jakousi praktičnost dotčené tvorby. Zabývat se figurou jako tématem má v současnosti stále smysl, přestože v jakési sebestřednosti člověka v člověku se zobrazuje svět. Adorace a popírání tématu jsou jen tendence a módní vlny.

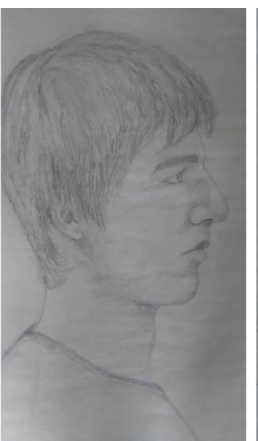
Předškolní věk



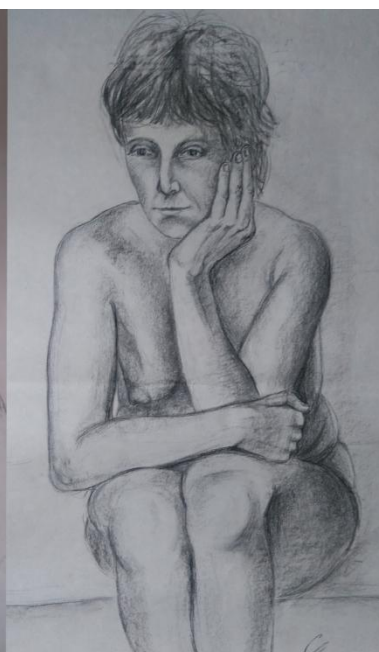
Mladší školní věk

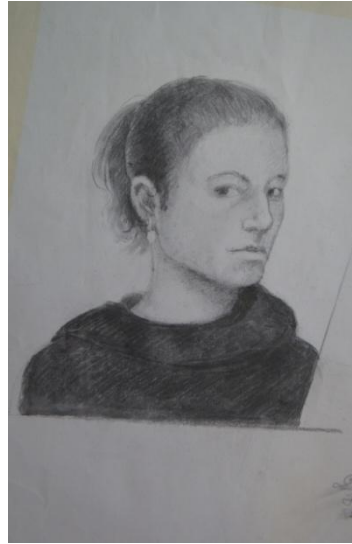


Starší školní věk



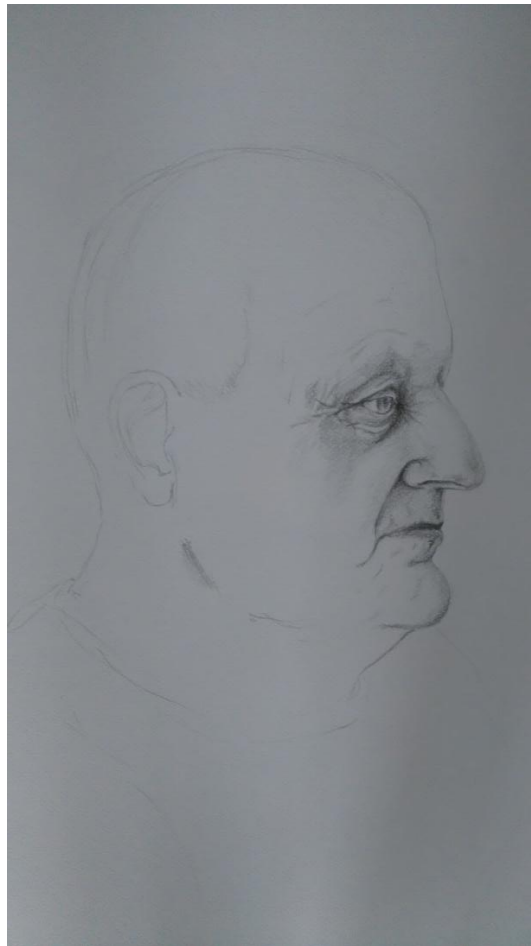
Střední škola





Současná tvorba





12.1.4 Má vlastní tvorba a „špatná“ inspirace

Když se retrospektivně ohlédnu, tak většina mé vlastní tvorby je založená na portrétu nebo celé figuře. Pravděpodobně, protože jsem se lidskému tělu věnovala z velké části ve škole. Studovali jsme anatomii, kostru, svaly. Kreslili lebku zpaměti nebo vkreslovali kostru do nějaké reprodukce slavného díla. Ale i přes to mi občas chybí nápad nebo inspirace. A tak často sahám po inspiraci na internetu a hledám tváře, které se mi zdají zajímavé. Těmi se pak inspiruji. Problém je však v tom, že na takovýchto pracích je patrná inspirace z fotografie. Z takové kresby přímo vyzařuje fotografická předloha a kresba je o to víc plošná a také kýčovitá. Tento problém si uvědomuji, ale občas si nemohu pomoci a po takovéto inspiraci sahám. Bohužel nejsem jediná. Při návštěvě Střední umělecké školy Václava Hollara jsem si všimla, že mnoho studentů se inspiruje fotografiemi, které si zobrazují na mobilu nebo tabletu. Bohužel si nemyslím, že je to naše chyba, že tak často saháme po vyfotografovaných předlohách. Podle mě je příčinou to, že na základních školách se téměř nikdy nekreslí podle ničeho skutečného a dost často slouží jako předloha právě fotografie. Dalším problémem inspirace ve fotografii je jakýsi zánik vlastní představivosti a fantazie. Dalo by se říct, že kresbou podle fotografie vlastně ničíme podstatu kresebného vyjádření. V předchozích kapitolách, které se týkaly historie kresby, jsem psala, že kresba je prostředkem pro vyjádření našich myšlenek, idejí, že pomocí kresby můžeme poznávat, studovat nebo si vytvářet nějaké návrhy. To však vůbec neplatí, když kreslíme podle fotografie. Tím se dostávám ke kresbě na zakázku, která je založena právě na opisování fotografie. Proto se snažím svou vlastní tvorbou reflektovat tento fenomén špatné inspirace, kterého jsem se vlastně stala součástí.

12.1.5 Kresba na zakázku

Dnešní společnost má zúžený pohled na to, co je kresba, či výtvarné umění vůbec, většinou si představí, že kresba musí do detailů kopírovat realitu a nejlépe vyfocenou realitu. Každá zakázka, kterou jsem dělala, spočívala právě v tom překreslit co

nejvěrněji fotografii na papír. Aby bylo poznat: „ Ano, to je naše Baruška, to je malý Pepíček“. Společnost prostě chce černobílou „ fotografii“, která je dělaná ručně (myslím tím kresbu napodobující fotografickou předlohu).

Nikdy se mi nestalo, že by někdo řekl: „ Nakreslíš mi Terezku, ona ti bude sedět jako model.“ Vždy dostanu fotku a očekávání objednavatele je dokonalý přepis.

Když se podíváme na Karlův most, tam sice mnozí „umělci Karlova mostu“ kreslí podle živých modelů, zároveň zákazníků, ti však také očekávají, že výsledný portrét bude jako nakreslená „fotografie“. Není tedy divu, že mnozí studenti ze začátku chtějí kreslit podle fotografií a později ji používají jako inspiraci.

Kresby podle fotografie a na zakázku



13 Didaktická část

V hodinách výtvarné výchovy není ničím neobvyklým, že žáci nebo studenti kreslí a malují. Samotná kresba a malba je však jen prostředkem k vyjádření nějaké myšlenky nebo ztvárnění nějakého zadání. Zadání jsou různého typu, žáci nebo studenti mohou kreslit podle fotografie, reprodukce známého uměleckého díla nebo mohou kreslit zátiší, pohled z okna nebo jen zapojit vlastní fantazii na dané téma. Existuje opravdu mnoho

námětů a typů zadání, které mohou žáci a studenti ve školách na hodinách výtvarné výchovy ztvárňovat.

V celé své práci řeším kresbu, její význam, to jak byla kresba chápána a jak je chápána dnes. Věnovala jsem se především kresbám portrétu nebo figury u známých umělců od renesance až do současnosti.

Výchozím bodem tedy bude kresba portrétu a figury. Celý úkol bude náročný, a tak se nebudeme časově omezovat a celkový koncept bude rozvržen do celého pololetí. V každé hodině se budeme věnovat kresbě lidského těla, jako celku nebo jen portrét. Každá hodina bude koncipována trochu jinak, aby se z kreslení figury a portrétu nestal nezáživný stereotyp.

U žáků a studentů, kteří se začnou věnovat kresbě portrétu, se dost často v jejich kresbě objevují disproporce obličeje. Například větší oči než ve skutečnosti jsou, menší mozková část nebo téměř žádné čelo. Dost často také kreslí podle fotografií z časopisů, což postrádá hmotu.

Tento projekt seznámí studenty s kresbou podle modelu. A díky různým didaktickým hrám se zadaný úkol stane atraktivním, zábavným a také poučným.

Projekt je určen pro věkovou kategorii od 13let. Ovšem poupravené varianty úkolu lze použít i pro mnohem vyšší věkové skupiny, ale určitě také u nižší věkové skupiny. Například i pro studenty univerzity třetího věku, kteří se kresbě nikdy nevěnovali, ale nyní o tento obor projevíli zájem. Níže jsem vytvořila variantu pro studenty prvního ročníku středních škol. Tento projekt však nemusí být realizován jen na uměleckých středních školách, ale i na gymnáziích nebo jiných středních školách, které mají ve školních plánech výtvarnou výchovu.

13.1 Výtvarný úkol pro studenty prvních ročníků na středních školách, ve věku 15-16 let

13.1.1 Studie jednotlivých fragmentů obličeje

Pomůcky:

Tužka, uhel, rudka, papíry a čtvrtky ve velikosti A4 s nějakým tónem, např. nažloutlý, okrový nebo našedlý tón barvy), aby bylo možné použít i bílou rudku. Dále plastická guma, ořezávatko, (stojany, desky).

Kulturní souvislosti:

Výchozími díly jsou reprodukce kreseb slavných umělců, kteří kreslili portréty a figury, jako byl Leonardo da Vinci, Michelangelo, Dürer. Také Schiele a jeho práce se zrcadlem.

Zadání úkolu:

- Úkolem je nakreslit jednotlivé části obličeje. Studenti se nejprve seznámí s kresbami slavných umělců, jako byl například Leonardo. Zamyslí se nad stavbou každé části lidské tváře, nad její modelací a tvarem v prostoru a s perspektivou. V dalším kroku si studenti důkladně prohlédnou, například lidské oko na živém modelu a na bustě. Pak dostanou jen omezený čas na to, aby oko nakreslili z různých úhlů, zde by se měli pokusit uplatnit perspektivu a prostor, tak aby kresba nevypadala příliš plošně. Stejným způsobem pak nakreslí nos, pusy a uši. Důležité je pozorovat a přenášet odpozorované rysy a tvary na papír.

Cíle:

Cílem je odpozorovat skutečnost a nekreslit jen naučená schémata např: oko ve tvaru slzy s leskem přes duhovku a podobně; (oko má kulatý tvar, je umístěno v očníci a na povrchu chráněné horním a dolním víčkem). Důležité je pozorovat, sledovat a vnímat

realitu. Přenášení toho co vidí na papír. Je důležité, aby se studenti důkladně seznámili s každým fragmentem lidské tváře, tak aby dokázali anatomicky správně danou část tváře nakreslit.

Reflexe:

Všechny vyhotovené kresby se dají vedle sebe. Každý student provede reflexi svého díla. V čem se liší od skutečnosti a naopak co se mu podařilo zachytit realisticky.

13.1.2 Kresba autoportrétu podle zrcadla a z paměti

Pomůcky:

Zrcadlo, tužka, uhl, pastel, tuš, papír s tónem, guma, ořezávátko

Zadání úkolu:

Každý si myslí, že se dobře zná a ví, jak vypadá. Pravda může být opakem, když se snažíme nakreslit z paměti bez obrazové podpory, zjistíme, že se neznáme. A s kresbou vlastní tváře máme větší či menší problém.

Zadání tedy zní:

- Nakreslit se bez jakékoliv nápovědy, jak si myslíš, že vypadáš. Při tvorbě je povoleno sahat si na obličej a tím zkoumat své rysy, ale naopak zakázané je koukat se na fotografie, do odrazu například v okně a především je zakázané použít zrcadlo. Po dokončení se kresba uschová.
- Nakreslit se podle odrazu v zrcadle. Pozorovat a zkoumat vlastní rysy a výraz tváře. Detailně se seznámit s vlastní tváří a zachytit ji na papír. Nakreslit se tak, jak se vidíte nejen v zrcadle, ale i jak se vidíte uvnitř sebe.

Cíle:

Zamyslet se nad sebou samým, zamyslet se nad tím, jak se vnímám a jak vnímám svou tvář. Prozkoumat rysy své vlastní tváře. Sledovat a prozkoumávat svoji tvář, poznat ji lépe než kdy jindy. Zaměřit se na vlastní „já“.

Reflexe:

Po dokončení se obě kresby vystaví vedle sebe a studenti se zamyslí nad tím, jak se vidí a jak přenesli obraz sebe sama na papír. Porovnají obě kresby, najdou rozdílnosti a společné rysy. Pokusí se o objektivní porovnání vlastního vzhledu s kresbami. To však neznamená, že kresba musí být skutečně podobná autorovi. Pokud se autor kresby ve své kresbě vidí a vnímá v ní svou přítomnost, může ostatním vysvětlit stanovisko, proč se nakreslil, tak jak se nakreslil. Každý bude mít prostor vyjádřit se ke své vlastní kresbě, tak i ke kresbám ostatním.

13.2 Výtvarný úkol pro žáky druhého stupně základních škol nebo pro studenty prvních ročníků středních škol ve věku 12-16 let

13.2.1 Didaktická hra „Stavebnice těla“

Pomůcky:

Fotoaparát, nůžky, řezák, tužky, uhly, plastická guma, patentky, špendlíky, pro každého studenta 5 čtvrtek. Učebnice anatomie, model kostry v životní velikosti, sádrové torso nebo jiné sádrové odlitky lidského těla. Vhodné jsou i populárně naučné knihy o kresbě, které obsahují návody a pomůcky pro zvládnutí anatomicky přesných proporcí lidské tváře a celého těla.

Kulturní souvislosti:

Studenti se seznámí s kresbami slavných umělců, kteří kreslili realisticky. Ukázky z renesance od Leonarda da Vinciho, jeho studie lidského těla. Můžeme použít i jiné

výtvarníky, kteří se věnovali kresbě figury, jako byl Caravaggio. Pro lepší vysvětlení silných obrazových linií můžeme ukázat kresby Alfonse Muchy.

Inspiraci pro druhou část úkolu zastoupí český umělec, který přetváří kovové odpadky v objekty - Tomáš Vitanovský. Můžeme také použít ukázkou z filmu Stříhoruký Edward nebo Terminátor.

Zadání úkolu: 1.část

- Úkolem je nakreslit dvě části těla. Tělo bude z praktických důvodů rozděleno na osm částí. (Hlava, trup, stehna, 2x lýtko s nohou, ruku od ramena k loktu, 2x předloktí a ruka.) Podmínkou je životní velikost a výrazná obrysová linie.
- Po dokončení kresby všech částí lidského těla se vše vystříhá. Díky obrysovým liniím bude vystřihování snazší. Vystřihané segmenty lidského těla se rozdělí do hromádek. (např.: hromádka- pravá ruka, hromádka- levé lýtko)
- Následující činnost bude již skupinová, zde bude hodně záležet na komunikaci a spolupráci. Z vystřihaných částí těla se poskládá postava, s podmínkou, že vytvořené figura musí být poskládané minimálně z kreseb tří autorů. Tudíž budou ozvláštněna různými styly kresby a provedením.
- Výsledné figury se vyfotografují, aby se znovu mohly použít jejich části pro následující část.

Zadání úkolu: 2.část

- Studenti mají za úkol se zamyslet nad tím, čím by se dala nahradit kterákoliv část těla. Například nějakým nástrojem denní potřeby nebo přírodním a umělým materiálem. Je možné například nahradit ruku kleštěmi nebo holí, trup můžeme nahradit nejjednodušeji krabicí.
- Žáci si vyberou jednu nebo dvě části těla, které by chtěli nahradit a ty nakreslí nebo vytvoří koláž pomocí výstřížků například z novin. U kresby je opět důležité, aby použili silnou obrysovou linii, pro snazší vystřihnutí.
- Poslední část bude znovu založena na spolupráci a komunikaci ve skupině. Ze všech nakreslených segmentů lidského těla a nástrojů (objektů) se znovu sestaví figura. Tyto figury budou ozvláštněné „mechanickými“ segmenty v nejrůznějších kombinacích.
- Vše se znovu vyfotografuje a nejlepší výsledné figury se pomocí patentek spojí.

Závěrem bude uskutečnění výstavy fotografií a nejpovedenějších kompozit seskládaných fragmentů.

Cíle:

Studenti se seznámí s anatomii lidského těla, s jeho stavbou a správnými proporcemi lidské kostry a lebky. Cílem je zvládnutí základních pravidel stavby lidského těla. Pochopit každý fragment lidského těla jako samostatnou část, která je důležitá a potřebná. (Na základní škole se u kreseb lidské postavy dost často objevuje zjednodušení nebo vynechávání některých částí lidského těla, například: loket, koleno, předloktí nebo ramena.) Dalšími cíli je rozvíjení fantazie a nalezení nejvhodnější alternativy lidské figury. Důležitým cílem je samozřejmě komunikace, spolupráce ve skupině, schopnost najít kompromis a domluvit se.

Reflexe:

Každý student promluví o pocitech, které měl, když kolektivně skládali kusy těl. Co mu na spolupráci bylo milé a naopak, co mu bylo nepříjemné. Co si myslí o vzniklých postavách a jak hodnotí celkový výsledek. Co by změnil a naopak, co ho na této didaktické hře zaujalo. Nakonec vybere jednu fotografii a promluví přímo o jedné vybrané postavě, co mu připomíná, proč si ji vybral a podobně.

13.3 Vlastní pedagogická vize:

Dle mého názoru, by se kresbě, nejen figury a portrétu měli věnovat na všech školách důkladněji, než jak je to zvykem. Již od základní školy, by se kresba měla u žáků rozvíjet, nejen kvůli fantazii a zhmotnění skutečnosti na papír, ale také kvůli zamyšlení se nad jejími možnostmi a pozitivy. Jak už bylo výše uvedeno, někteří studenti na Střední umělecké škole Václava Hollara, kresbu vnímají i jako prostředek pro odreagování se a doslova „vykreslit se“. Vykreslit se, jako postoj seberealizace pomocí tužky a papíru. Také si myslím, že by se měly uvolnit nároky pedagogů na kresbu.

Každý je individuem, máme individuální potřeby a touhy a tak i kresebné vyjádření každého člověka je individuální, což by měl dobrý pedagog chápat a „nevnucovat“ svým studentům svůj vlastní osobitý styl nebo techniku.

Hodiny výtvarné výchovy by se také, podle mě, měly stát dobrou kreativního myšlení a tvoření, nikoliv odpočinkovou hodinou mezi hodinou matematiky a fyziky. Existuje velké množství žáků a studentů, kteří tento předmět velice podceňují. Dokonce jsem se setkala i s pedagogy, kteří tento předmět vyučovali, ale neměli k tomu vhodně vzdělání. Právě díky takovému přístupu pak klesá hodnota tohoto oboru.

Výtvarnou výchovu, stejně tak jako například matematiku, by měl učit pedagog, který tento obor vystudoval a má k němu určitý vztah. Protože, když výtvarnou výchovu vyučuje někdo, kdo si o tomto oboru myslí, že není důležitý, tak i jeho studenti budou mít, ve většině případů stejný názor.

Myslím si, že správný pedagog pro předmět „Výtvarná výchova“, by měl být umělec „tělem i duší“. Pomáhat studentům a žákům rozvíjet jejich potenciál, povzbuzovat je, ale i posouvat dál skrze pochvalu i kritiku. Rozvíjet v nich uměleckého ducha a již zmíněný vlastní osobitý styl. Také by měl dokázat nějak ozvláštnit hodinu, aby studenty výtvarná činnost bavila a naplňovala je. Samozřejmě mimo samotnou tvůrčí činnost, by měl pedagog do hodin výtvarné výchovy vkládat i něco z historie umění a u některých úkolů nadnést kulturní souvislosti, které inspirovaly dané zadání. Tím by studentům nenásilnou formou otevíral svět výtvarného umění.

14 Závěr

Toto téma jsem si vybrala, protože mě od dětství bavilo kreslit. Nejprve jsem si myslela, že toto téma pro mě bude jednoduché a nedá mi nic zcela nového. Skutečnost však byla jiná, a já jsem se ponořila do zkoumání kresby z úplně jiné perspektivy, než doposud. První polovina práce mi dala široký rozhled nad tématem- kresby v historii. To, že kresba je ceněna už celá století, ve mně probudilo touhu znovu se kresbě naplno věnovat. A zkoumat, jak se vyvíjí mé vlastní kresebné vyjádření. Posouvat mou kresbu dál a věnovat se nejen kresbě figury a portrétu bez hlubšího přemýšlení, ale zkoušet prostřednictvím kresby otevírat můj vnitřní svět.

Také jsem dlouze uvažovala nad tématem kresby v současné době. To jak kresbu chápe současná společnost a především okruh studentů, mladých lidí, kteří budou naši společnost dál formovat. Zjištění, že mnozí studenti nevýtvarných škol o kresbě nic neví a toto téma zesměšňují, mi připadá smutné. Také je velké množství lidí, kteří si pro radost kreslí, i když to „neumí“, ale teoreticky o kresbě také nic neví. Tento fakt mě na celé této práci negativně ovlivňoval, protože jsem měla pocit, že kresba je tak rozšířeným médiem, pro každého dostupným. Tak si myslím, že by laická veřejnost měla vědět, jaký má toto médium význam.

15 Seznam literatury:

STOLÁROVÁ, Lenka a Ivana AUSTOVÁ, HOLEČKOVÁ, Kateřina, ed. *Karel Škréta (1610-1674): dílo a doba: studie, dokumenty, prameny*. V Praze: Národní galerie, 2013. ISBN 978-80-7035-518-3.

HUYGHE, René ed. *Encyklopedie, Umění renesance a baroka*. Praha: Odeon – nakladatelství krásné literatury a umění, 1970. Světové dějiny (Odeon), sv.43.

TOMAN, Rolf, ed. *Umění italské renesance: architektura, sochařství, malířství, kresba*. 2. čes. vyd. Praha: Sloart, 2000. ISBN 80-7209-252-9.

STOLÁROVÁ, Lenka a Vít VLNAS, ed. *Karel Škréta: 1610-1674 : studie a dokumenty*. V Praze: Národní galerie, 2011. ISBN 978-80-7035-469-8.

GOMBRICH, E. H. *Příběh umění*. Praha: Argo, 1997. ISBN 80-204-0685-9.

NEUMANN, Jaromír. *Škrétové: Karel Škréta a jeho syn*. Praha: Akropolis, 2000. ISBN 80-85770-99-7.

KLEE, Paul. *Pedagogický náčrtník*. Vyd. 2., nezměn. Přeložil Anita PELÁNOVÁ. Praha: Triáda, 2013. Delfín (Triáda). ISBN 978-80-87256-83-1.

KANDINSKY, Wassily. *Bod - linie - plocha: příspěvek k analýze malířských prostředků*. Praha: Triáda, 2000. Delfín (Triáda). ISBN 80-86138-16-X.

PREISS, Pavel. *Česká barokní kresba: Baroque drawing in Bohemia*. V Praze: Národní galerie, 2006. ISBN 80-7035-345-7.

ALTMANN, Lothar, ed. *Lexikon malířství a grafiky*. V Praze: Knižní klub, 2006. ISBN 80-242-1576-4.

PANKHURST, Andy a Lucinda HAWKSLEY. *Tajemství umění: 80 mistrovských děl s detailním vysvětlením*. Praha: Mladá fronta, 2014. ISBN 978-80-204-3311-4.

GERLINGS, Charlotte. *100 největších malířů: cesta od Fra Angelica k Andymu Warholovi*. Praha: Deus, 2008. ISBN 978-80-87087-47-3.

WOLF, Norbert, GROSENICK, Uta, ed. *Expresionismus*. V Praze: Slovart, c2005. ISBN 80-7209-659-1.

FINLAY, John. *Picassův svět*. Přeložil Renáta SOBOLEVIČOVÁ. Praha: Slovart, 2015. ISBN 978-80-7391-222-2.

CUMMING, Robert. *Slavní malíři*. Vyd. 2. Přeložil Dušan ZBAVITEL. V Praze: Knižní klub, 2008. Obrazový průvodce (Euromedia Group - Knižní klub). ISBN 978-80-242-2176-2.

HLAVÁČEK, Luboš. *Pablo Picasso, 1981*. (edice MEDAILÓNY)

Figura a místo: vizuální řád v italském malířství 15. století. Praha: Odeon, 1984. Ars (Odeon).

SÝKOROVÁ, Lenka, ed. *Postkonceptuální přesahy v české kresbě*. V Ústí nad Labem: Fakulta umění a designu Univerzity Jana Evangelisty Purkyně, 2015. ISBN 978-80-7414-956-6.

MRÁZOVÍ, Marcela a Bohumír. *Michelangelo, 1975*, Horizont

BLÁHA, Jaroslav. *Výtvarné umění a hudba*. Praha: Togga, 2013. Musica viva (Togga). ISBN 978-80-87258-69-9.

UHL SKŘIVANOVÁ, Věra. *Pedagogika umění - umění pedagogiky, aneb, Přínos oboru výtvarná výchova ke všeobecnému vzdělávání*. Ústí nad Labem: UJEP, 2014. ISBN 978-80-7414-663-3.

TEISSIG K., BRABCOVA J.: *Technika kresby*, Praha: Artia, 1986.

PEČÍRKA, Jaromír. *Michelangelo Buonarroti: život a dílo*. Vydání druhé. V Praze: Václav Poláček, 1943. Doby, postavy a díla.

16 Internetové zdroje:

<http://docplayer.cz/15394559-Pohled-na-kresbu-vladimir-kokolia-prednaska-k-rizeni-jmenovani-profesorem-cerven-2006.html>

<http://www.artlist.cz/>

<https://strelencinypostrehy.blog.cz/1512/nastenne-a-stropni-malby>

<https://www.youtube.com/watch?v=i0O3sbOpD80> - Festa del Cinema di Roma, Kdo byl Leonardo da Vinci 2010

<https://www.youtube.com/watch?v=utx7svOh0-Y> – Prima Zoom, Skutečný Michelangelo

<http://www.artmuseum.cz/>

<http://zivotopis.osobnosti.cz/albrecht-durer.php>

<https://cz.pinterest.com/lexhamers/albrecht-durer/>

<http://www.schieleartcentrum.cz/cs/egon-schiele-dokumentace/43/>

<http://duoppa.ff.cuni.cz/shared/files/prehled%20cz%20sylaby/19%20Umeni%20renesance%20v%20zaalpi.pdf>

<http://www.unium.cz/materialy/0/0/klasicismus-a-malirstvi-18-st-m24652-p2.html>

http://www.zroutik.cz/download/2_semestr/DUI_a.pdf

<https://www.svojtka.cz/shop/kniha/3240-skola-kresleni-stinovani-portrety>

17 Seznam obrázků

1. Tizian - Kůň a padající jezdec
2. Leonardo da Vinci – skica pro bitvu u Anghiari
3. Michelangelo – skica k fresce Sibyla
4. Ukázka – využití mřížky ve škole
5. Ukázka – využití mřížky
6. Dürer – portréty
7. Karel Škréta – „Podobizna chlapce“
8. Alfons Mucha, kresba
9. Egon Schiele
10. Otto Gutfreund – kresba, více-pohledovost
11. Paul Klee – linie

