

Univerzita Karlova v Praze

Filozofická fakulta

Katedra sociální práce

Diplomová práce

Mgr. Radka Vošahlíková

Možnosti sociální práce ve venkovských lokalitách. Na příkladu obce Majdalena

The Possibility of Social Work in Rural Areas. On the Example of the Village
Majdalena

Praha 2015

Vedoucí práce: PhDr. Pavla Kodymová, Ph.D.

Poděkování

Chtěla bych poděkovat PhDr. Pavle Kodymové, Ph.D. za odborné vedení mé diplomové práce, za její cenné rady, nápady a připomínky. Ale nejen to, obrovské díky jí patří také za její mimořádnou vstřícnost, ochotu a podporu, kterých se mi při vytváření této práce dostávalo. Děkuji všem respondentům, kteří byli ochotni zapojit se jednak do ankety a také těm, kteří byli ochotni poskytnout mi rozhovor a nechat mě navštívit jejich domovy. V neposlední řadě děkuji svým rodičům, kteří mě při celé době studií podporovali.

Prohlášení

Prohlašuji, že jsem tuto diplomovou práci vypracovala samostatně a výhradně s použitím citovaných pramenů, literatury a dalších odborných zdrojů.

V Praze dne 7. srpna 2015

.....
Radka Vošahlíková

Klíčová slova (česky)

makro praxe sociální práce, venkov, komunitní práce, sociální služby, stárnutí obyvatelstva

Klíčová slova (anglicky)

macro social work practice, rural, community work, social services, population aging

Abstrakt (česky)

Cílem diplomové práce „Možnosti sociální práce ve venkovských lokalitách. Na příkladu obce Majdalena“ je ukázat, jaké jsou možnosti uplatnění sociální práce při obci nebo sociální práce ve venkovských lokalitách, a to na konkrétním příkladu vesnice Majdalena, která se nachází v Jihočeském kraji. V teoretické části práce jsou popsány různé úrovně a pojetí sociální práce, dále role obce v českém sociálním systému (se zaměřením na sociální práci). Část práce je věnována tomu, jak je výkon sociální práce při obci zakotven v legislativě, jaké jsou kladeny požadavky na sociálního pracovníka při obci a jaké jsou požadavky na náplň jeho práce. V praktické části práce je představena obec Majdalena. K tomu účelu byla zpracována sociálně-demografickou analýza obce, která je obohacena o poznatky z anketního šetření. Dále jsou v práci popsány dvě kasuistiky obyvatel Majdaleny. Závěr práce obsahuje návrh konkrétních funkcí sociálního pracovníka při obci Majdalena.

Abstract (in English)

The main goal of the diploma thesis “The Possibility of Social Work in Rural Areas. On the Example of the Village Majdalena” is to introduce possible implementations of social work in villages or rural communities on the example of Majdalena, a village located in the South Bohemia region, Czech Republic. The theoretical portion of this thesis describes different approaches to social work and the status of a small community in the Czech welfare system, primarily with focus on social work. Legislative background of social work in a village and community social worker’s job duties and responsibilities are also discussed in the thesis. The hands-on research presented in this work focuses on Majdalena, Czech Republic. A sociodemographic analysis and a field survey were conducted to characterize the investigated community, in addition to two case studies targeting Majdalena citizens. Finally, conclusions include suggestions of particular goals and objectives for a social worker in Majdalena.

OBSAH

1	ÚVOD	7
2	ÚROVNĚ SOCIÁLNÍ PRÁCE	8
3	POJETÍ SOCIÁLNÍ PRÁCE V PRAXI	11
4	ROLE OBCE V ČESKÉM SOCIÁLNÍM SYSTÉMU	16
4.1	PŮSOBNOST PŘI ZAJIŠŤOVÁNÍ SOCIÁLNÍCH SLUŽEB	17
4.2	VÝKON POVOLÁNÍ SOCIÁLNÍHO PRACOVNÍKA	20
5	SOCIÁLNÍ PRÁCE VE VENKOVSKÝCH OBLASTECH	21
5.1	POŽADAVKY NA SOCIÁLNÍ PRACOVNÍCI NA OBCE	21
5.2	ODBORNÉ ZAMĚŘENÍ	23
5.3	NOVÉ POJETÍ SOCIÁLNÍHO PRACOVNÍKA PŘI OBCE	23
5.4	SILNÉ A SLABÉ STRÁNKY SOCIÁLNÍ PRÁCE ZAJIŠŤOVANÉ OBCEMI	24
5.5	PODOBA SOCIÁLNÍ PRÁCE NA OBECNÍCH ÚRADECH	26
5.5.1	<i>Fáze výkonu sociální práce</i>	30
5.5.2	<i>Koordinace a spolupráce při řešení problému</i>	30
6	KOMUNITA, VENKOV	33
6.1	KOMUNITA	33
6.1.1	<i>Vyvážená komunita</i>	36
6.2	VENKOVSKÁ LOKALITA	36
7	CHARAKTERISTIKA OBCE MAJDALENA	38
7.1	SOCIÁLNĚ DEMOGRAFICKÁ ANALÝZA OBCE MAJDALENA	40
7.1.1	<i>Vymezení území, geografická poloha, historický vývoj</i>	40
7.1.2	<i>Představitelé obce, neformální autority</i>	42
7.1.3	<i>Obyvatelstvo</i>	43
7.1.4	<i>Nezaměstnanost a podnikatelská sféra</i>	45
7.1.5	<i>Dopravní dostupnost</i>	47
7.1.6	<i>Kultura, volný čas</i>	47
7.1.7	<i>Sociální služby</i>	48
7.2	MAJDALENA OPTIKOU KOMUNITY	52
8	MOŽNOSTI UPLATNĚNÍ SOCIÁLNÍ PRÁCE PŘI OBCE	54
8.1	KASUISTIKA – PANÍ ČERVENÁ	54
8.2	KASUISTIKA – PAN ZELENÝ	57
9	DISKUSE	59
10	ZÁVĚR	61
11	SEZNAM POUŽITÉ LITERATURY	62
12	SEZNAM GRAFŮ, OBRÁZKŮ A TABULEK	68

1 ÚVOD

Hledání směřování oboru sociální práce je v dnešní době velmi aktuální. Vzniká profesní zákon sociálních pracovníků, hovoří se o vzniku profesní komory. Je zde snaha jasné vymezení profese a také požadavků na sociálního pracovníka. S tím souvisí vymezování oblastí, kde sociální pracovník působí.

Ačkoliv je tradice české sociální práce bohatá, stále lze nalézt oblasti, kde sociální práce oproti jiným zemím rozšířená není nebo je rozšířená pouze v malém měřítku. Jednou z těchto oblastí je sociální práce ve venkovských lokalitách či sociální práce při obcích. Významná změna v této oblasti nastala v roce 2012, kdy přešla agenda nepojistných sociálních dávek z obcí III. a II. typu na úřady práce. Dalo by se říci, že právě pro tyto obce nastala nová éra výkonu a také pojetí sociální práce. Působnost obecního úřadu III. typu je upravena zákonem o sociálních službách a měla by vést k řešení nepříznivé sociální situace obyvatel a k sociálnímu začleňování. Působnost obecního úřadu II. typu při řešení nepříznivé životní situace vymezuje je určena zákonem o hmotné nouzi.

Předmětem mé diplomové práce je možnost uplatnění sociální práce ve venkovských lokalitách, a to na konkrétním příkladu obce Majdalena, která se nachází v Jihočeském kraji. V teoretické části práce je koncept sociální práce ve venkovských lokalitách zařazen do širšího rámce sociální práce. Jsou zde vymezeny různé úrovně sociální práce a pojetí sociální práce. Dále je prostor věnován obcím a jejich roli v českém sociálním systému (s ohledem na výkon sociální práce). Navazují požadavky na sociálního pracovníka na obci, jeho odborné zaměření, silné a slabé stránky při výkonu sociální práce zajišťované obcemi a teoretickou podobu sociální práce na obecních úřadech. Poslední část teoretické části práce se zaměřuje na vymezení komunity, vyvážené komunity a také venkovské lokality.

V rámci praktické části je nejprve představena zvolená obec Majdalena. Pro popis lokality byla použita sociálně-demografická analýza. Analýza je částečně doplněna o výsledky ankety mezi občany obce, která se zaměřovala na oblasti využívání a informovanosti v oblasti sociálních služeb. Dále bylo provedeno 12 rozhovorů a šetření v místě bydliště obyvatel Majdaleny jako příklad možné práce sociálního pracovníka ve venkovské lokalitě. Výstupem z tohoto šetření jsou dvě zpracované kasuistiky s návrhy na uplatnění sociálního pracovníka při obci.

2 ÚROVNĚ SOCIÁLNÍ PRÁCE

Dle kritéria cílové skupiny se v praxi sociální práce obvykle rozlišují tři výchozí úrovně – mikroúroveň (mikro praxe), střední úroveň (mezzo praxe) a makroúroveň (makro praxe) (Barker 2003, Matoušek 2003). Mikroúroveň sociální práce zahrnuje práci s jednotlivcem, je to označení pro aktivity, které pomáhají řešit problémy jednotlivcům. Pracovník užívá formu případové práce (vedení případu). Pracovník se zaměřuje především na poradenství, dále jde o koordinační a mediační činnosti. Podporuje klienta, podněcuje jeho schopnost vyrovnat se s problémy. Dle Havránkové (in Matoušek 2003) orientace na jedince, popř. jeho rodinu, otevřelo v sociální práci nové obzory. Zabývat se konkrétní situací konkrétního jedince je nezbytné. Cílem sociální práce s jednotlivcem je aktivovat jeho možnosti a zdroje, podpořit jeho vlastní sílu a hledat jeho vlastní potenciál k řešení nepříznivé životní situace. Chytil (2007) vidí podobu individuální sociální práce jako vyrovnání se s dichotomií individuum – společnost. Vedení případu (case management) je vnímáno jako snaha o modernizaci individuální sociální práce, současně umožňuje přizpůsobení oboru generalizačním tendencím moderny. Shulman (in Matoušek et al. 2013: 262) vymezuje základní kompetence pracovníka, jimiž jsou dovednosti:

- *„komunikovat;*
- *navazovat a udržovat vztah;*
- *definovat svou roli v pomáhajícím vztahu;*
- *pomáhat klientovi k vyjádření jeho emocí a postojů;*
- *sdílet s klienty emoce a postoje;*
- *pomáhat klientovi v definici a hierarchizaci jeho problémů;*
- *hledat zdroje pro řešení klientovy situace a koordinovat jejich působení;*
- *pracovat s kulturními rozdíly;*
- *u lidí v extrémních situacích dát smysl utrpení, pomáhat hledat smysl vlastního života.“*

Střední úroveň (mezzo praxe) sociální práce zahrnuje práci s rodinou či menšími skupinami. Lze ji považovat jako spojnicí mezi jednotlivcem a makrosystémem. Objevila se v reakci na široké společenské změny vyvolané průmyslovou revolucí. Základem práce se skupinou je skupinová zkušenost členů, kteří jsou nositeli změny.

Skupina je zvolený nástroj změny. Procesy ve skupině a skupinová zkušenost vedou k lepšímu zařazení jednotlivců do společnosti, pomáhají jim předcházet a řešit různé problémy, se kterými se v běžném životě potýkají, povzbuzují odpovědnost členů a také občanskou participaci (Nedělníková in Matoušek et al. 2013). Skupinová terapie umožňuje jedinci také obdržet zpětnou vazbu od ostatních, jedinec může ve skupině prožít korektivní zkušenost, získat náhled či naději při řešení své situace. V neposlední řadě je to i prostor, kde se jedinec může dostat do role, kdy sám ostatním může pomoci.

Skupinová sociální práce je v současné době nejčastěji využívána např. v oblasti sociálně-právní ochrany dětí, v programech pro seniory v domovech seniorů, v job-klubech, které organizují úřady práce či jiné organizace pro skupiny nezaměstnaných, pro děti s výchovnými problémy, v terapeutických komunitách, v pobytových zařízeních apod (Nedělníková in Matoušek et al. 2013, Matoušek 2003).

Mezi aktivity v rámci střední úrovně sociální práce je řazena také práce s rodinou či skupinou rodin. Uplatňuje se např. při poradenství rodinám, které řeší konkrétní problémy (např. rozvod, děti experimentující s drogami, snaha o adopci). Využívána je též při řešení širších cílů, kdy je problémem např. komunikace v rodině, vyjasnění rolí, zvládání emocí v rodinné interakci, vazby rodiny na další lidi apod. „*Obecným cílem práce má být posilování kompetence rodiny řešit vlastní potíže.*“ (Matoušek in Matoušek et al. 2013: 303)

Makro praxe je zaměřena na zlepšování sociálních podmínek obyvatel a změny v celé společnosti. Zahrnuje široké spektrum aktivit, jako jsou např. politické akce, komunitní plánování, veřejné vzdělávací akce apod. (Barker 2003).

Sociální práce na makroúrovni je využívána při řešení místních problémů a reaguje na místní potřeby obyvatel. Sociální pracovník může v rámci této činnosti vystupovat jako koordinátor intervence, problém analyzuje, potřebu pojmenovává, následně plánuje postup řešení. Celou akci také propaguje a na závěr hodnotí, do jaké míry a s jakou úspěšností bylo dosaženo určených cílů (Matoušek 2003). Vedle toho makro praxe sociální práce umožňuje činit změny i na vyšší úrovni v rámci širších společenských souvislostí, včetně globální úrovně. Dle Barkera (2003) je sociální pracovník agentem sociální změny, který pomáhá lidem měnit stávající prostředí s ohledem na aktuální sociální, ekonomické a politické podmínky.

Brueggemann (2002) vymezuje oblasti, na které makro praxe sociální práce orientuje. Hovoří o změnách na odlišných úrovních:

- komunit – komunitní plánování, komunitní rozvoj, komunitní organizace;

- služeb – mapování a analýza sociálních služeb, vytváření nových sociálních služeb či jejich sítí, podpora spolupráce veřejného a neziskového sektoru;
- společenské – legislativní změny, vytváření nových norem, předpisů, zákonů, politické akce;
- globální – aktivity zaměřené na pomoc zemím třetího světa, mezinárodní projekty.

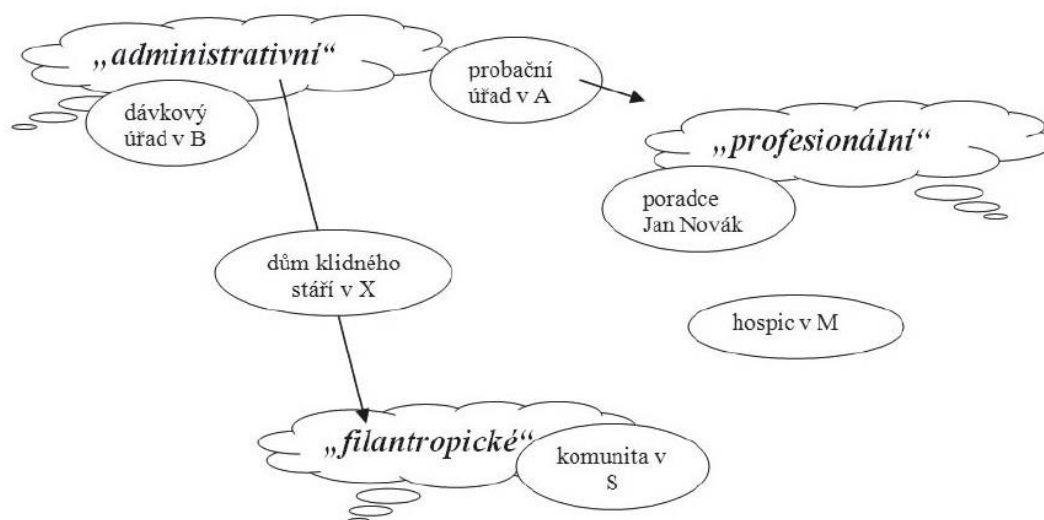
Uplatitelnosti sociálního pracovníka na politické půdě při tvorbě a implementace různých politik se věnují Dulmus a Sowers (2012). Při přijímání nových opatření a tvorbě legislativy se požaduje výborná znalost daného problému, znalost komunity či místních poměrů atd. Sociální pracovník může v procesu tvorby politik přispět ve všech jeho fázích, na počátku, kdy je zjištěna existence nějaké problému a dochází k jeho identifikaci. Před určováním relevantních cílů je nezbytné, aby byl zvolený problém podroben důkladné analýze, kde jsou znalosti sociálního pracovníka též přínosné. V další fázi tvoření politiky, kdy dochází k výběru varianty řešení, je opět prostor pro sociálního pracovníka, který může navrhnout různá řešení a upozorňovat na rizika jednotlivých variant s využitím podrobných znalostí daného problému a jeho specifík v dotčené lokalitě. Zcela totožné je i zapojení sociálního pracovníka při implementaci politiky a jejím následném vyhodnocení.

Všichni sociální pracovníci by měli mít toliko schopností a dovedností, aby mohli pracovat s různě velikými sociálními systémy a také různými sociálními problémy. V rámci vzdělávání by měli nabýt dostatečné znalosti pro následné uplatnění na všech třech úrovních praxe sociální práce. V české sociální práci zůstávají ovšem pracovníci orientováni především na mikro praxi či mezzo praxi, ojediněle také na makro praxi, v tomto kontextu však zůstávají i nadále pouze na úrovni komunit. Nejčastěji užívanou metodou je případová práce, poradenství, terapie a skupinová práce. V prostředí české sociální práce absentuje hlubší znalost dalších vhodných oborů (např. politologie, práce s médii), kterou pracovníci nutně potřebují, aby mohla být makro praxe sociální práce úspěšně rozvíjena. Ačkoliv se pracovníci již setkávají se situacemi, kdy je zřejmé, že by vhodnou intervencí byla právě změna na makro úrovni sociální práce (organizace, komunita, politický prostor), tyto intervence nejsou stále ještě realizovány (Kodymová, Suda 2012).

3 POJETÍ SOCIÁLNÍ PRÁCE V PRAXI

Musil (2008) se snaží najít odpověď na otázku, co mohou sociální pracovníci společnosti nabídnout, resp. co mohou nabídnout jiného než ostatní odbory. Aby toto mohl učinit, konstatuje, že je nejprve nutné, aby sami sociální pracovníci měli o své roli představu. Vymezuje tři pojetí sociálních pracovníků. Upozorňuje na to, že se jedná pouze o hypotetický model a jen obtížně je možné v praxi hledat „čisté“ typy tří pojetí sociální práce, které vymezuje. Administrativní, profesionální a filantropické pojetí jsou spíše tři myšlenkové orientační body, ke kterým praxe směřuje nebo z nichž vychází. Tři typy pojetí sociální práce jsou popsány z hlediska představ o roli sociálního pracovníka a z hlediska představ o vztahu sociální práce k jiným pomáhajícím představám. Model znázorňuje následující vyobrazení.

Obr. 1: Vymezení prostoru „čistých“ typů pojetí sociální práce



Pramen: Musil (2008: 65)

Oblaka představují „čisté typy“ pojetí sociální práce. Elipsy značí pozici různých organizací a jedinců v pomyslném prostoru mezi oblaky. Například v Probační a mediační službě je sociální práce chápána administrativním způsobem, někteří pracovníci však začínají uplatňovat při své práci některé prvky profesionálního pojetí. „Hospic v M“ je pevně ukotven v prostoru, kde dochází ke kombinaci přístupů profesionálního a filantropického. Dům klidného stáří se posouvá od původního administrativního pojetí k pojetí filantropickému. V praxi existuje nekonečné množství elips.

Administrativní pojetí

Sociální pracovník je úředník. Má předem daný postup, kterým vyřizuje ustálený soubor žádostí a rozhodnutí. Existence a obsah těchto žádostí či rozhodnutí je dán příslušnými normativními akty (např. zákony zabývající se sociální tematikou a k nim přidružené normy). Od takového pracovníka se také očekává i poskytování informací a stanovisek subjektům, které určuje zákon (např. vztah Probační a mediační služby a soudů).

Předpoklady k výkonu takového pojetí sociální práce je loajalita a znalost té části legislativy, jejíž administrace je pracovníkovi svěřena. Sociální pracovník by měl zvládnout postup vyřizování svěřené agendy, měl by být schopen zvládat osobní kontakt s klienty, kteří nejednají standardním očekávaným způsobem. Základním požadavkem není odborné vzdělání v oboru sociální práce, ale od pracovníka se obvykle očekává absolvování dalšího vzdělávání v rámci instituce, pokud je předepsáno. Jako nástroje zajištění kvality a kontroly jsou zpravidla uplatňovány instrukce a dohled.

Za ideál této role sociálního pracovníka je považován úředník. Výhodou je, že může rychle poskytnout praktickou pomoc. Při uplatňování administrativního pojetí se pracovník vystavuje riziku, že při řešení stále téhož dílčího problému bude opomíjet další problémy nebo potíže klienta.

Profesionální pojetí

Pracovník je specialistou. Cílem jeho činnosti je komplexní posouzení různorodých a specifických okolností, které klientovi brání zvládat jeho interakce se sociálním prostředím. Takové posouzení by mělo umožnit pracovníkovi, aby koncipoval, realizoval a vyhodnocoval účinnost dlouhodobě pojaté intervence, a to vše v zájmu klienta posilovat jeho schopnost zvládat danou životní situaci.

Profesionál pracuje samostatně, resp. jednotlivé činnosti a úkoly zpracovává samostatně. Spolupráci s jinými odborníky pomáhajícími profesí zprostředkovává, pomáhá řešit případné konfliktní situace.

Požadavky k výkonu sociální práce tímto způsobem jsou vyšší než u předchozího administrativního pojetí. Očekává se, že pracovník bude mít vyšší odborné či vysokoškolské vzdělání v oboru sociální práce. Studium by měl získat schopnost koncipovat a realizovat intervenci, která odpovídá aktuální a individuální situaci klienta a je také přiměřená. Profesionál by měl být schopen dalšího vzdělávání,

měl by se věnovat samostudiu a prohlubovat své znalosti v dané oblasti zaměření, to vše na základě zkušeností z praxe a supervize.

Při výkonu sociální práce tímto způsobem je podstatné jasné odlišení hranic oboru. Pracovník vystupuje jako manažer péče, zprostředkovává služby pracovníků jiných oborů a péči koordinuje. Výhodou je, že takto může řešit širokou škálu vzájemně se podmiňujících se problémů. Pokud by pracovník takový přístup jednostranně uplatňoval, hrozí riziko přehlížení klientů, jejichž potíže lze zvládnout jednodušeji, neboť pracovník se pravděpodobně bude zaměřovat na řešení problémů, které vyžadují „odborný um“.

Filantropické pojetí

Ideálem role pracovníka v tomto pojetí je člověk. Nemá být ani úředníkem, ani specialistou. Očekává se, že bude empatický a vnímavý k široké škále potřeb každého klienta. Potřebnému poskytuje to, co podle pracovníka potřebuje, včetně potřeby zvládnání emočního stresu a obtíží v osobních vztazích. Základním nástrojem pomoci je lidský vztah sociálního pracovníka ke klientovi. Navazování vztahu s klientem je důležitým prostorem, kde se pracovník nechává vést vlastním úsudkem a svými osobnostními prožitky.

Z hlediska požadavků na kvalifikaci je nezbytný altruismus a praktická láska k bližnímu, empatie a ochota využít, co člověk umí a jak je vzdělán. Není zde požadavek konkrétního odborného vzdělání, lze konstatovat, že kvalifikace je libovolná. Důraz je kladen na supervizi.

Při filantropicky pojatém výkonu sociální práce není potřebné vymezovat obor sociální práce, neboť zásadní je schopnost navázat vztah s klientem. Z hlediska spolupráce s jinými obory pracovník figuruje jako manažer spontánní spolupráce lidí v organizaci s klientem a jeho blízkými.

Při jednostranném využívání altruistického pojetí je riziková přílišná míra empatie, která zužuje pozornost na řešení těch problémů klienta, k nimž je sám sociální pracovník citlivý, protože může vést k jejich opomíjení, ačkoliv nezamýšlenému. Na druhou stranu vhodná míra empatie je předností přístupu oproti administrativnímu či profesionálnímu přístupu. Za výhodu lze považovat i vstřícnost a účast pracovníka na případě.

Jinou typologii přístupů k praxi přináší Banksová na základě anglické zkušenosti (Nečasová in Matoušek 2003). Rozlišuje čtyři typy pracovníků – angažovaný, radikální,

byrokratický a profesionální. Pro rozlišení přístupu k praxi je pro Banksovou zajímavá etický postoj sociálního pracovníka.

Tab. 1: Modely způsobů praxe v sociální práci (dle Banks 1995)

	PROFESIONÁLNÍ	BYROKRATICKÝ	ANGAŽOVANÝ	RADIKÁLNÍ
pojetí sociálního pracovníka	profesionál	úředník/technik	rovnocenný partner	rovnocenný partner
zdroj moci	profesionální expertiza	role v organizaci	kompetence jednat v dané situaci	kompetence jednat v dané situaci
pojetí uživatele služby	klient	Konzument péče (vybírá si z předložených možností)	rovnocenný partner	rovnocenný partner
na co se klade důraz	individuální vztah mezi sociálním pracovníkem a klientem	služební opatření (postupy)	individuální zmocnění	společenská změna
čím se sociální pracovník řídí	profesní etický kodex	pravidla zaměstnavatele	osobní přesvědčení	ideologie
základní principy	právo klienta na sebeurčení, akceptace, důvěra atd.	povinnost organizace spravedlivě distribuovat zdroje a podporovat veřejné blaho	empatie, opravdovost, ryzost úmyslů	růst, uvědomění, kolektivní akce
vhodná organizace	tam, kde jde vysoký stupeň autonomie (např. soukromá praxe)	byrokratická organizace	nezávislá nezisková organizace, svépomocná skupina	nezávislá nezisková organizace, svépomocná skupina, nátlaková skupina

Pramen: Nečasová (in Matoušek 2003: 47).

Angažovaný sociální pracovník

Angažovaný sociální pracovník přistupuje ke klientům jako ke spolužijícím lidským bytostem, uplatňuje empatii a respekt, jeho práce je možností, jak zhmotnit své osobní morální hodnoty. Přístup vychází z toho, že pracovník o své klienty pečuje a jedná s nimi jako se svými přáteli. Pracovníka k jeho práci přivedlo osobní odhodlání. Pracovník při intervenci používá stejné postupy jako ve vlastním životě. Předpokladem pro takové jednání je teze, že pracovník sám sebe vnímá na prvním místě jako člověk a až posléze jako sociálního pracovníka.

Tento přístup je kritizován z toho důvodu, že se pracovník může dopustit stranění některým klientů vzhledem ke svým osobnostním sympatiím, dále může dojít k vytvoření osobního vztahu mezi klientem a pracovníkem, který je zneužitelný ze strany obou aktérů. Angažovaný sociální pracovník je ohrožen syndromem vyhoření.

Radikální sociální pracovník

Do praxe vkládá své osobní hodnoty, ke klientovi přistupuje jako k rovnoměrnému partnerovi. Tento přístup je spíše otázkou politické ideologie a snahou o společenskou změnu, neboť právě tou je pracovník motivován. K pomáhající profesi byl pracovník přiveden ideologickým západem pro uskutečňování změny. Může být motivován např. marxismem, feminismem či antirasistickým přístupem. Změna může v kontextu sociální práce znamenat např. změnu příslušných zákonů, oblastí sociální politiky nebo přístupem odborné i laické veřejnosti ke konkrétnímu problému v sociální oblasti. Typickým nástrojem je kolektivní akce.

Byrokratický sociální pracovník

Pracovník v tomto pojetí ve své práci odděluje svoje osobní hodnoty od hodnot zaměstnavatele. Cílem intervence je manipulace klienta v zájmu jeho změny. Pracovník vystupuje ve dvou odlišných na první pohled neslučitelných rolích, jednak jako „normalizátor“ klienta, kdy musí působit přísně, ale také vytváří iluzi osobní péče o klienta. Přísné rozlišení osobních hodnot od hodnot organizace je nezbytný právě kvůli tomu, aby se pracovníci necítili vinní manipulací s klientem, protože v osobním životě by takovým způsobem pravděpodobně nejednali, neboť by jej nepovažovali za čestný.

Profesionální sociální pracovník

Profesionální sociální pracovník je vzdělaný v oboru sociální práce, řídí se etickým kodexem, jeho identita je utvářena členstvím v oboru. Je autonomním profesionálem. Při práci s klientem si ponechává značnou nezávislost, přestože je zaměstnancem instituce. Při výkonu svého povolání upřednostňuje etický kodex svého oboru před pravidly a procedurami, které určuje jeho zaměstnavatel. Klienta chápe jako aktivního spolupracovníka. Klient v rámci profesionálních vztahů dostává větší prostor a moc, tuto moc mu však dává sociální pracovník. Pozice klienta je upevňována také právem na stížnost.

4 ROLE OBCE V ČESKÉM SOCIÁLNÍM SYSTÉMU

V zákoně č. 128/2000 Sb., o obcích, je obec vymezena jako základní samosprávné společenství občanů, tvoří územní celek, je vymezen hranic území obce. Obce jsou veřejnoprávními korporacemi, mají vlastní majetek, se kterým hospodaří. Zákon stanoví, že obec pečuje o všestranný rozvoj svého území a o potřeby svých občanů. Chrání též veřejný zájem.

Pokud má obec alespoň 3000 obyvatel, stává se městem. Zákon vyjmenovává statutární města, která mohou být členěna na městské obvody či městské části s vlastními orgány samosprávy. Obec spravuje její zastupitelstvo, stejně jako i město samostatně spravováno zastupitelstvem.

Obce spravují své záležitosti samostatně (v rámci tzv. samostatné působnosti). Pokud je orgánu obce zákonem svěřen výkon státní správy, vykonává ji tento orgán jako svou přenesenou působnost.

Tomeš (2009) uvádí výčet zákonů, podle nichž jsou obce povinny poskytovat občanům sociální péči:

- *Zákon č. 111/2006, Sb. o pomoci v hmotné nouzi, ve znění pozdějších předpisů;*
- *Zákon č. 108/2006 Sb., o sociálních službách, ve znění pozdějších předpisů;*
- *Zákon č. 100/1988 Sb., o sociálním zabezpečení, ve znění pozdějších předpisů;*
- *Zákon č. 114/1988 Sb., o působnosti orgánů ČSR v sociálním zabezpečení, ve znění pozdějších předpisů.*

Obce disponují vlastní sociální politikou. Do samostatné působnosti obce patří utváření podmínek pro rozvoj sociální péče a pro uspokojování potřeb občanů obce. Obce mohou být pověřeny plněním úkolů sociální politiky ústřední státní správy. Jednou z povinností obce je garantovat určitý standard sociálních služeb, který je dán politikou státu. Základní standard služeb (sortiment a kvalita) je hrazen ze státního rozpočtu, nebo je na něj ze státního rozpočtu přispíváno (Tomeš 2009, Tomeš 2010).

Historicky bylo prokázáno, že obec je nejvhodnějším místem pro poskytování sociální pomoci a individuálně adresných služeb. Stát z toho důvodu obcím poskytuje finanční prostředky ze státního rozpočtu. Ponechává obcím také výběr některých daní či poplatků, přičemž u některých je obci ponechán výtěžek (Tomeš 2010). Problémem

může být upřednostňování úkolů týkajících se udržování pořádku v obci, budování infrastruktury či financování zdravotnictví na úkor plnění úkolů v sociální oblasti.

V České republice se rozlišují tři typy obcí dle rozsahu přenesené působnosti¹:

- obce se základním rozsahem přenesené působnosti (I);
- obce s pověřeným obecním úřadem (II);
- obce s rozšířenou působností (III).

4.1 Působnost při zajišťování sociálních služeb

Dle zákona č. 108/2006 Sb., o sociálních službách (§ 92), je stanovena *působnost obecního úřadu obce s rozšířenou působností* při zajišťování sociálních služeb:

- zajišťuje poskytnutí sociální služby osobě, které není poskytována sociální služba, a neposkytnutí okamžité pomoci by ji ohrozilo;
- koordinuje poskytování sociálních služeb;
- poskytuje odborné sociální poradenství:
 - a. osobám ohroženým sociálním vyloučením z důvodu předchozí ústavní nebo ochranné výchovy nebo výkonu trestu;
 - b. osobám, jejichž práva/zájmy jsou ohroženy trestnou činností jiné osoby;
 - c. osobám, jejichž způsob života může vést ke konfliktu se společností; přitom spolupracuje se zařízeními pro výkon ústavní nebo ochranné výchovy, s Vězeňskou službou ČR, Probační a mediační službou, správními úřady a územními samosprávnými celky;
- zjišťuje, zda je nezbytné poskytnout osobě umístěné ve zdravotnickém zařízení služby sociální péče a zprostředkovává možnost jejich poskytnutí;
- na území svého správního obvodu koordinuje poskytování sociálních služeb a realizuje činnosti sociální práce vedoucí k řešení nepříznivé sociální situace a k sociálnímu začleňování osob; přitom spolupracuje s krajskou pobočkou Úřadu práce a krajským úřadem.

¹ Upraveno zákonem č. 128/2000 Sb., o obcích, zákonem č. 314/2002 Sb., o stanovení obcí s pověřeným obecním úřadem a stanovení obcí s rozšířenou působností a vyhláškou Ministerstva vnitra č. 388/2002 Sb., o stanovení správních obvodů obcí s pověřeným obecním úřadem a správních obvodů obcí s rozšířenou působností.

Dle zákona č. 108/2006 Sb., o sociálních službách (§ 94), je stanovena *působnost obce* při zajišťování sociálních služeb na svém území:

- zajišťuje potřeby poskytování sociálních služeb;
- zajišťuje dostupnost informací o možnostech poskytování sociálních služeb;
- spolupracuje s dalšími obcemi, kraji a s poskytovateli sociálních služeb při zprostředkování pomoci;
- může zpracovat střednědobý plán rozvoje sociálních služeb ve spolupráci s krajem, poskytovateli sociálních služeb na území obce a za účasti osob, kterým jsou poskytovány sociální služby;
- spolupracuje s krajem při přípravě a realizaci střednědobého plánu rozvoje sociálních služeb kraje;
- spolupracuje s krajem při určování sítě sociálních služeb na území kraje.

Zaměstnanci obce zařazení do obecního úřadu obce s rozšířenou působností jako sociální pracovníci jsou oprávněni se souhlasem osoby, která se nachází v nepříznivé sociální situaci nebo je ohrožena sociálním vyloučením nebo se v tomto stavu nachází, vstupovat do obydlí s cílem vykonávat činnosti sociální práce (§ 93a zákona č. 108/2006 Sb., o sociálních službách).

Obce v samostatné působnosti vytvářejí podmínky pro poskytování sociálních služeb na svém území. Nejčastěji zřizují terénní služby, zejména pečovatelskou službu. Obce mohou nejen finančně podporovat aktivity nestátního neziskových organizací, které na území obce poskytují sociální služby (Tomeš 2009). V rámci své samostatné působnosti mohou zřizovat sociální služby jako vlastní organizační složky, které nedisponují vlastní právní subjektivitou, nebo jako příspěvkové organizace, kde je tomu naopak. Pokud obec zřizuje sociální službu jako vlastní organizační složku, jedná se zejména o službu, která je nenáročná na personál, prostory či techniku (Matoušek 2011).

V zákonu č. 111/2006, Sb., o pomoci v hmotné nouzi jsou vymezeny povinnosti pro zaměstnance obcí, kteří jsou zařazení do pověřených obecních úřadů a obecních úřadů obcí s rozšířenou působností jako sociální pracovníci, při řešení situace osob v hmotné nouzi a to bez ohledu na dobu, po kterou se tyto osoby ve stavu hmotné nouze nacházejí. Tito zaměstnanci spolupracují s příslušnou krajskou pobočkou Úřadu práce (§ 64 odst. 3 zákona č. 111/2006 Sb.). Povinnosti zaměstnanců jsou dle § 64 uvedeného zákona následující:

- chránit práva a zájmy osob v HN, respektovat jejich důstojnost, soukromí a důvěrnost sdělení a zachovávat mlčenlivost;
- informovat každou osobu o možných postupech řešení HN a zapojovat ji do řešení její situace a vést ji k vlastní odpovědnosti;
- respektovat jedinečnost každé osoby bez ohledu na její původ, etnickou příslušnost, rasu či barvu pleti, mateřský jazyk, ekonomickou situaci, věk, zdravotní stav, sexuální orientaci, náboženské a politické přesvědčení, a to bez ohledu na skutečnost, jak se tato osoba podílí na životě společnosti;
- vyhledávat aktivně osoby, které jsou ohroženy HN, nebo se již ve stavu HN nacházejí;
- spolupracovat s obcí, v jejíž působnosti se bydliště osoby v HN nachází;
- shromažďovat a analyzovat údaje o osobách v HN, potřebné pro posouzení jejich situace;
- dohodnout ve spolupráci s osobami v HN postup řešení jejich situace HN;
- používat při řešení situace HN osoby metody a postupy, které jsou vhodné pro tyto osoby;
- vést dokumentaci o metodách a postupech řešení situace HN osob včetně zhodnocení při ukončení spolupráce s osobami v HN;
- spolupracovat s dalšími zaměstnanci orgánu pomoci v HN při řešení situace osob v hmotné nouzi a umožňovat kontrolu použitých metod a postupů;
- spolupracovat při řešení situace HN osob s provozovateli sociálních služeb, s poradenskými zařízeními a organizacemi, které osobám v HN v obci pomáhají.

Přímo v zákoně o hmotné nouzi je zakotvena povinnost, aby si orgány pomoci v hmotné nouzi, pověřené obecní úřady, obecní úřady obcí s rozšířenou působností a újezdní úřady bezplatně vzájemně poskytovaly informace k rozhodování ve věci hmotné nouze (§ 65). Pověřeným obcím a obcím s rozšířenou působností se na zajištění činnosti sociální práce poskytuje příspěvek formou účelové dotace (§ 65a).

Metodika MPSV ČR² pro poskytování příspěvku na výkon sociální práce s (s výjimkou agendy sociálně-právní ochrany dětí) formou dotace ze státního rozpočtu krajům, obcím s rozšířenou působností, hl. m. Praze, obcím s pověřeným obecním

² Jedná se o přílohu č. 1 k Příkazu ministryně č. 14/2015, dostupné online na: <http://www.mpsv.cz/files/clanky/21250/Metodika.pdf>

úřadem a vojenským újezdům také částečně určuje podobu sociální práce při obci, neboť je v ní vymezeno, na jaké konkrétní činnosti bude dotace v případě obecních úřadů poskytována (2015: 3):

- a) „*tvorba koncepčních materiálů,*
- b) *spolupráce s jinými státními, samosprávnými či neziskovými institucemi,*
- c) *propagace a seznamování občanů s nabídkou obecního úřadu v agendě sociální práce,*
- d) *depistáž a navázání kontaktu s potencionálními klienty v jejich přirozeném prostředí,*
- e) *sociální šetření,*
- f) *posouzení životní situace klienta,*
- g) *přímá sociální práce s klientem zaměřená na jeho pozitivní životní změnu,*
- h) *spolupráce s navazujícími organizacemi (např. poskytovateli sociálních služeb),*
- i) *tvorba a koordinace preventivních aktivit,*
- j) *pomoc klientovi s formulací zakázky, individuální plány,*
- k) *budování formálních a neformálních sítí,*
- l) *realizace metod sociální práce,*
- m) *zpracování Standardizovaného záznamu sociálního pracovníka a další dokumentace,*
- n) *vedení podkladů a zpracování údajů pro statistiky a další dokumentaci,*
- o) *další vzdělávání v oboru,*
- p) *řešení bytových potřeb obyvatel (sociální bydlení).“*

4.2 Výkon povolání sociálního pracovníka

Zákon o sociálních službách v § 109 vymezuje činnost sociálního pracovníka následovně. „*Sociální pracovník vykonává sociální šetření, zabezpečuje sociální agendy včetně řešení sociálně právních problémů v zařízeních poskytujících služby sociální péče, sociálně právní poradenství, analytickou, metodickou a koncepční činnost v sociální oblasti, odborné činnosti v zařízeních poskytujících služby sociální prevence, depistážní činnost, poskytování krizové pomoci, sociální poradenství a sociální rehabilitace, zjišťuje potřeby obyvatel obce a kraje a koordinuje poskytování sociálních služeb.*“

5 SOCIÁLNÍ PRÁCE VE VENKOVSKÝCH OBLASTECH

Diskusi nad potřebou rozvoje sociální práce ve venkovských oblastech otevírá např. Suda (2011), Kodymová, Suda (2013). Upozorňují na nedostatek či nerovnoměrnou dostupnost sociálních služeb napříč lokalitami v České republice. Na některých územích s nízkou hustotou osídlení či v místech, která jsou geograficky vzdálená od velkých centrem, chybí řada nezbytných intervencí a podpora sociálních pracovníků. Zdůrazňují nutnost vnímat potřeby venkovského obyvatelstva stejně důležité jako obyvatelstva měst, marginalizovaných cílových skupin apod. Dle Sudy je prvním krokem v rozvoji činnosti sociálních pracovníků na venkově vymezení toho, jak rozumět pojmu venkov či venkovská lokalita. Obor sociální práce nedisponuje vlastní definicí, lze však využít definici z příbuzných oborů. Uplatit lze pohled sociologický či demografický.

Sociální práce při obci se v různých formách v minulosti uplatňovala především o oblasti péči o děti a mládež, projevovala se v různých sociálně-zdravotních aktivitách. Vedle toho ji lze identifikovat při bytové péči a také školské péči, která ovšem v českých podmínkách stále chybí. Prvky sociální práce ve venkovských oblastech však nebylo možné najít v péči o seniory. Důvodem je to, že o starší členy bylo pečováno v rámci rodinné solidarity.

5.1 Požadavky na sociální pracovníci na obci

Na sociální pracovníci zaměstnanou soukromými nebo církevními spolky stejně jako na sociální pracovníci v rámci veřejné správy bylo kladeno několik základních požadavků pro výkon sociální práce v rámci venkovské lokality. Kodymová (2013) shrnuje poznatky z kolektivní studie sociálních pracovníků z poloviny 30. let 20. století, která se zabývala právě požadavky na sociální pracovníci na obci. Musela velmi podrobně znát danou lokalitu, tj. mít dobrou sociologickou znalost prostředí, ve kterém působí. Znalost zákonů, právních norem vztahujících se k obecnímu zřízení, zjišťování údajů o obyvatelstvu v dané lokalitě či stanovené stupně sociálního vývoje byly další nároky. Dále musela znát klíčové demografické údaje (např. pohyb obyvatelstva, počet obyvatel, věková struktura, složení dle povolání, úmrtnost). Podstatné bylo, aby měla přístup i k dalším údajům ohledně sociálně patologických jevů (např. jaký je rozsah

alkoholismu) a také ohledně zdravotního stavu obyvatel (např. výskyt infekčních nemocí). V těchto případech bylo nezbytné znát počty závislých a mít přehled o tom, jakým způsobem je o ně pečováno, a to jak v rámci systému veřejné či soukromoprávní péče. Musel jí být znám význam náboženských a národnostních vlivů. Výborně se musela orientovat v místních zdravotnických a sociálních zařízeních. Už ve 30. letech minulého století bylo nutné, aby se sociální pracovnice věnovala problému emigrace a imigrace v dané lokalitě stejně jako otázce menšin a cizinců. V neposlední řadě měla zjišťovat příčiny toho, proč občané či rodiny žijí v hmotné nouzi a jak velká tato skupina je. S tímto souvisí další oblast zájmu sociálních pracovnic, kterým je bydlení (hustota a forma). Samozřejmostí byl zájem o otázku zaměstnanosti a řešení problémů nezaměstnaných. Hlavním nástrojem při výkonu sociální práce při obcích je s ohledem na mnohostrannost sociální práce vše, co by mohlo sociální pracovníci její práci ulehčit nebo co přispěje k řešení problémů potřebných. Hlavním nástrojem tudíž nejsou pouze finance.

Sociální pracovnice při obci se potýkaly s problémy vyplývajícími z toho, zda byli jejich zaměstnavateli soukromoprávní či veřejnoprávní instituce. Specifické na sociální práci při obci je právě kontakt s členy obecní rady či zastupitelstva, který je nezbytný. Ačkoliv tyto členové nemají kvalifikaci pro sociální práci, jejich návrhy musí být respektovány, i v případě, kdy s nimi pracovnice nesouhlasí. V kolektivní studii sociálních pracovnic z poloviny 30. let 20. století je zmiňována potřeba politické neutrality sociální práce. Pokud dovede být sociální pracovnice v tomto ohledu bez předsudků, může se pro funkcionáře stát partnerem. Diplomatičtější chování je zde na místě, ovšem nikdy ne na úkor kvality práce (ibid.).

Mimo výše uvedené požadavky bylo doporučováno, aby se sociální pracovnice snažila o zlepšení administrativy v místě svého působení, důraz byl kladen na efektivitu a přehlednost. Studie sleduje také odborné aktivity pracovnice ve smyslu publikace odborného článku či realizaci přednášky. Důležitý byl kontakt s ostatními organizacemi či zařízeními, které by měla pracovnice v rámci své pracovní náplně navštěvovat a o kterých by měla mít přehled. Měla by poznávat pracovníky těchto institucí, všimnout si organizační struktury, rozmístění, případně i napojení na mezinárodní organizace. V dnešním pojetí by bylo možné tyto aktivity nazývat jako hledání dobré praxe.

Poslední rozsáhlou oblastí ve smyslu požadavků na sociální pracovníci při obci je možné označit jako osobností předpoklady pro výkon sociální práce. „*Sociální práce se nikdy nedá provádět podle vzoru či přesných pravidel a sebe lepší teoretické*

vědomosti nebo praktický výcvik nezaručují kvalitní pracovní výkon. Je to určitý druh umění, ki němuž člověk talent má, či nemá. Ale ani ten společně s vědomostmi nestačí.“ (Kodymová 2013: 39) Sociální pracovník musí být vyrovnaná osoba, měl by studovat sám sebe. Za nejdůležitější vlastnost je označována objektivita, schopnost nestranného pohledu, který pracovnice umí uplatnit i na sebe samou.

5.2 Odborné zaměření

Kodymová, Suda (2013) vymezují možné odborné zaměření sociálních pracovníků při obci. Jednou z oblastí, kde by bylo možné sociální práci realizovat je dlouhodobá péče, na které se někteří starší obyvatelé postupně stanou závislí. Sociální pracovníci by mohli také zajišťovat potřeby spojené s bydlením, a to nejen u cílové skupiny osob, která je ohrožena extrémním sociálním vyloučením. Třetí oblastí působnosti je sociální prevence, která je nezbytnou součástí praxe sociální práce. Činnost sociálních pracovníků by v tomto pojetí měla přesáhnout činnost spojenou „pouze“ s dávkovou agendou.

Význam sociální práce při řešení sociálně negativních jevů je vysoký. Vedení obcí však sociální práci, která není spojena s výplatou dávek, takový význam nepřikládá, o čemž svědčí např. nízký počet sociálních pracovníků při obcích, jejichž pracovní náplní by bylo řešení problémů občanů v hmotné nouzi (riziko sociálního vyloučení).

5.3 Nové pojetí sociálního pracovníka při obci

Suda, Kodymová (2014) představují konkrétní podobu nového pojetí sociálního pracovníka při obci. Vycházejí přitom z předpokladu, že sociální pracovník by působil v systému integrované sociálně-zdravotní péče se zaměřením na osoby s indikací dlouhodobé péče. Mohl by působil jednak jako manažer sociálních komponent poskytované dlouhodobé péče, jeho role by však mohla spočívat také v posuzování veškerých aspektů sociální události (posudková role). V neposlední řadě by sociální pracovník mohl působil jako koordinátor v rámci sociální politiky obce či kraje. Tato činnost by zahrnovala analytickou i kontrolní činnost. Autoři poskytují návod, jak docílit toho, aby pracovník tyto role mohl zastávat.

- 1) Na úrovni obcí s rozšířenou působností zajistit síťování s dalšími veřejnými službami. Z hlediska výkonu státní správy v přenesené působnosti ukotvit sociální práci jako klíčový prvek.
- 2) Systém organizace a řízení sociální práce – upravit jej tak, aby na úřadech obcí s rozšířenou působností vzniklo vyšší pracoviště, které pod sebou bude mít na území správního obvodu na úřadech pověřených obcí síť základních pracovišť, kam by mohly být delegovány základní činnosti a intervence.
- 3) Odborná příprava sociální pracovníků – do vzdělání a požadavků na výkon sociálního pracovníka při obci zanést nové odbornosti/kompetence manažera péče a posudkového sociálního pracovníka. Zajistit, aby ovládali metodu sociálního posouzení potřeb a zdrojů podpory v celé šíři souvislostí.
- 4) Koordinátor sítě potřebných služeb – zavést novou analyticko-koordinační odbornost. Koordinace sítě služeb by probíhala skrze utváření lokálních partnerství mezi veřejným sektorem (daný úřad obce s rozšířenou působností), poskytovateli sociálních služeb a dalšími vhodnými dostupnými institucemi, které působí na poli zdravotních služeb a sociální ochrany.

5.4 Silné a slabé stránky sociální práce zajišťované obcemi

Janebová a Vrbický (2012) v souvislosti s povinností realizace činností sociální práce v přenesené působnosti na obecních, újezdních a krajských úřadech s účinností od 1.1.2012³ diskutují o silných a slabých stránkách sociální práce při obci z pohledu přínosu pro lidi v obtížných životních situacích a z hlediska přínosu pro celou lokalitu. Pozitiva a negativa srovnávají s rolí nestátních neziskových organizací, které také sociální práci v obcích realizují.

Za sociálními pracovníky při obcích stojí instituce, mají větší potenciál při řešení materiálních a finančních problémů klientů. Instituce, která sociální pracovníky zajišťuje, pro ně vytváří lepší postavení při jednání s věřiteli klientů. Sama obec bývá častým věřitelem. Při spolupráci s dalšími organizacemi se očekává lepší součinnost s úřady práce, a to i díky jednotnému informačnímu systému. Kooperace sociálních

³ Dle § 92, § 93 a § 93 a zákona č. 108/2006 Sb., o sociálních službách, a podle ustanovení § 7, § 63, § 64 a § 65 zákona č. 111/2006 Sb., o pomoci v hmotné nouzi.

pracovníků při obci a pracovníků úřadů práce by měla vést k efektivnějšímu řešení problémů klienta.

Další výhodou je větší efektivita v otázce bydlení. Obce a města na svém území realizují koncepci sociálního bydlení. Sociální pracovníci mohou přímo ovlivňovat bytovou politiku obce. Mimo to mají lepší pozici při jednání s komerčními poskytovateli bydlení.

Sociální pracovník při obci disponuje větší pravomocí ke klientům samotným, může využívat adekvátní kontrolní způsoby práce. „Dozorová“ činnost sama o sobě není v dlouhodobém měřítku vhodnou intervencí, pokud však vede k posílení kompetencí klienta, může být velmi přínosná. Pokud je např. bydlení klienta podmíněno řádným hrazením dluhu na neplacení nájemného v minulosti a sociální pracovník má zkušenost, že klient dluh v minulosti nesplácel, pokud nebyl pod určitým tlakem, je na místě, aby sociální pracovník na pravidelné umořování dlužné částky po dohodě s klientem dohlížel.

Sociální práce při obci poskytuje ideální prostor pro case management. Koordinační role nespornou výhodou. U sociálního pracovníka při obci lze očekávat znalost dostupných služeb v lokalitě. Svou činností může ovlivňovat komunitní plánování služeb.

Pokud klient nespadá do cílové skupiny, které NNO poskytují své služby, může být odmítnut. V praxi se pak často může stát, že klient pro svou specifickou „propadne“ síti sociálních služeb. V rámci sociální práce při obci je však garantovaná pomoc v každé životní situaci. Klientem je občan obce nebo člověk, jemuž vyvstal sociální problém v dané lokalitě. Sociální pracovníci při obcích by měli být nastaveni na univerzální poskytování pomoci, proto by vždy mělo dojít k zachycení klienta do sítě sociálních služeb.

V neposlední řadě je výhodou lepší infrastruktura, resp. možnost využití činnosti jiných oddělení či pracovníků různých profesí, kteří jsou zaměstnaní na daném úřadu (např. pomoc právníků či ekonomů).

Při hodnocení slabých stránek sociálních pracovníků při obci autoři vycházejí ze silných stránek NNO, tedy z toho, v jakých oblastech jsou sociální pracovníci v NNO lepší než sociální pracovníci při obci.

Za nevýhodu lze považovat přílišnou univerzálnost sociálních pracovníků při obci, neboť sociální pracovníci v rámci NNO jsou díky požadavkům celoživotního vzdělávání, standardům kvality sociálních služeb apod. specializováni na problémy,

jsou velmi kvalitně vzděláváni jako specialisté pro sociální práci se svou cílovou skupinou (např. oblast terapeutických výkonů i specifických znalostí).

Z pohledu flexibility lze nalézt další slabé místo sociálních pracovníků na obci. Z podstaty byrokratického založení svých úřadů mají menší prostor pro přizpůsobení se v rámci času i prostoru. Jejich činnosti jsou časově standardizovány, předpokládá se určitá časová dotace na daný úkon. V praxi toto pojetí může vést k preferenci krátkodobé práce s klientem.

Sociální pracovníci při obci jsou závislí na politických rozhodnutích. Oproti pracovníkům v NNO nemohou zaujímat stejně vyváženou pozici mezi potřebami klienta a požadavky společnosti. V praxi se ukazuje, že politici se pokoušejí zasahovat do profesionálních a zákonných rozhodování pracovníků sociálních odborů, a to dokonce i formou zastrasování (např. hrozbou odejmutí odměn či ztrátou zaměstnání). NNO mohou politickému tlaku čelit lépe především s ohledem na vícezdrojové financování.

Při výkonu sociální práce se pracovník ocitá v různých polohách z hlediska uplatňování míry pomoci a kontroly. Sociální pracovníci při obci inklinují spíše k uplatňování kontroly, což nemusí být vždy vhodným způsobem práce. Z pozice case managementu mohou sociální pracovníci po klientech požadovat splnění určitých podmínek, se kterými klient nemusí být ztotožněn. Ve výsledku tato situace může vést ke vzniku nedůvěry v pracovníka a klient ztrácí motivaci. Pokud je pracovník spojován s direktivním přístupem, může u klientů vyvolávat strach ze zachování mlčenlivosti o důvěrných informacích. Přestože jsou pracovníci vázáni mlčenlivostí, klienti se mohou obávat zneužití informací např. z důvodu sdílení společných prostor úřadu s jinými pracovníky (např. s odborem sociálně-právní ochrany dětí při sanaci rodiny).

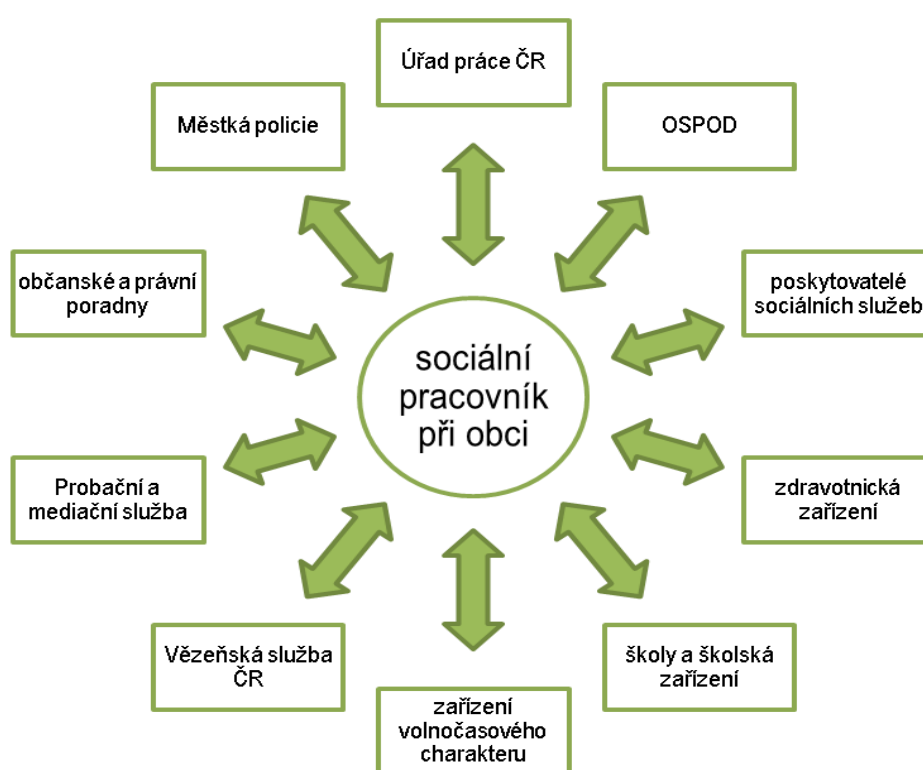
5.5 Podoba sociální práce na obecních úřadech

Odbor sociálních služeb a sociální práce Ministerstva práce a sociálních věcí ČR vydal dne 4.7.2012 doporučený postup (č. 1/2012) k realizaci činností sociální práce na obecních úřadech typu II., typu III., újezdních a krajských úřadech.⁴ V dokumentu je stanoven pracovní postup minima činností sociální práce při obcích. Následující část práce vychází z tohoto materiálu.

⁴ Dostupný online na http://www.mpsv.cz/files/clanky/21383/postup_1-2012.pdf

V úvodu postupu je stanoveno, co je sociální práce a čím se zabývá. Pro lepší pochopení je sociální práce odlišena od dalších příbuzných pojmů a v materiálu je jasně definováno, že sociální práce není sociální služba, nerovná se sociálně právní ochraně dětí (sociální práce na obecních úřadech je partnerským subjektem OSPOD), nelze ji zaměňovat s dávkovými sociálními systémy, není ani sociálním šetřením. Dále nelze sociální práci pokládat za rovnou střednědobému plánování rozvoje sociálních služeb (komunitní plánování sociálních služeb), nelze ji zaměňovat s individuálním plánováním ani depistáží.

Obr. 2: Základní partneři sociální pracovníka



Pramen: Autorka na základě Postupu (2012)

Dle Postupu (2012: 3) jsou základními partnery pro výkon sociální práce:

- Úřad práce ČR (krajské pobočky);
- OSPOD;
- poskytovatelé sociálních služeb;
- zdravotnická zařízení;
- školy a školská zařízení;

- zařízení volnočasového charakteru a další navazující subjekty;
- Vězeňská služba ČR;
- Probační a mediační služba;
- občanské a právní poradny;
- městská policie.

Postup (2012: 10-11) konkretizuje jednotlivé činnosti sociálního pracovníka v přímé práci s klientem. Sociální pracovník:

- vyhledává klienty sociální práce v jejich přirozeném prostředí;
- pracovník provádí posouzení životní situace klienta
- provádí individuální plánování cílů klienta a kroků, které povedou k jejich naplnění;
- realizuje přímou sociální práci s klientem zaměřenou na změnu klienta;
- zplnomocňuje klienty, aby dokázali sami ovlivňovat své sociální prostředí a měnit podmínky svých životů;
- realizuje činnosti zaměřené na změnu sociálního prostředí klienta;
- spolupracuje s navazujícími organizacemi při řešení životní situace klienta;
- spolupodílí se na realizaci preventivních aktivit, jejichž cílem je předcházet vzniku nepříznivých životních situací klientů.

V Postupu (2012: 11-12) je návodně vymezena doporučená podoba náplně sociálního pracovníka obecního úřadu:

- Při výkonu své činnosti se řídí předpisy v oblasti sociální práce obecního úřadu a vnitřními předpisy úřadu.
- Vytváří koncepční materiály (metodické a analytické) pro sociální práci obecního úřadu a sociální či související služby.
- Spolupracuje s jinými státními, samosprávnými či neziskovými institucemi, spolupracuje s navazujícími organizacemi při řešení životní situace klienta.
- Podílí se na propagaci a seznamování občanů s nabídkou obecního úřadu v agendě sociální práce.
- Pomocí depistáže vyhledává a navazuje kontakt s potencionálním klientem v jejich přirozeném prostředí.
- Provádí sociální šetření v rámci výkonu agendy sociální práce obecního úřadu
- Provádí posouzení životní situace klienta.

- Provádí přímou sociální práci s klientem zaměřenou na změnu klienta.
- Provádí zplnomocnění klientů, aby dokázali sami ovlivňovat své sociální prostředí a měnit podmínky svých životů.
- Provádí sociální práci zaměřenou na změnu sociálního prostředí „obce a klienta.“
- Spoluvytváří a koordinuje preventivní aktivity, jejichž cílem je předcházet vzniku nepříznivých životních situací klientů.
- Pomáhá klientovi s formulací zakázky, provází klienta tvorbou, realizací a vyhodnocením individuálního plánu.
- Monitoruje a spolupracuje se subjekty, které navazují na vlastní výkon svojí pracovní činností, za účelem koordinace jejich aktivit ve prospěch klienta (budování neformální a formální sítě).
- Realizuje metody sociální práce vůči klientovi podle potřeby řešení sociálního problému.
- Zpracovává Standardizovaný záznam sociálního pracovníka a další dokumentaci.
- Vede podklady a zpracovává údaje pro souhrnné statistiky a další dokumentaci.
- Poskytuje základní i odborné sociální poradenství.
- Vzdělává se ve svém oboru.
- Dodržuje ustanovení zákona o ochraně osobních údajů, interní předpisy, pokyny a všechna další opatření, která byla přijata z důvodu zajištění ochrany osobních údajů.
- Dodržuje etické zásady sociálního pracovníka
- Nakládá s osobními údaji, k nimž má z důvodu své pracovní činnosti přístup a to takovým způsobem, aby nemohlo dojít k neoprávněnému nebo nahodilému přístupu jiných osob k těmto údajům, k jejich zneužití, zničení či ztrátě, neoprávněnému zpracování, poskytování jiným osobám nebo použití k jinému účelu než k jakému je oprávněn je používat v souvislosti s výkonem svojí pracovní činnosti.
- Zachovává mlčenlivost o všech osobních (důvěrných) údajích.

Jako základní nástroje sociální práce na obecním úřadu z hlediska mikro praxe využívá pracovník zejména metodu případové práce s klientem (uplatňuje např. depistáž, sociální šetření, posouzení životní situace, individuální plánování

a případovou konferenci, dále využívá sociální služby (poskytování) a střednědobé plánování rozvoje sociálních služeb (komunitní plánování) (Postup 2012).

5.5.1 Fáze výkonu sociální práce

Postup při výkonu sociální práce má několik základních fází. První fází je posouzení životní situace. Klient přichází se svou zakázkou. Pracovník se snaží zjistit co nejvíce informací o celkové situaci klienta. Pracovník poskytuje základní sociální poradenství a seznamuje klienta s nabídkou sociální práce příslušného úřadu. Výsledkem této fáze je definování konkrétní zakázky, která obsahuje identifikování cíle. V tomto místě může pracovník klienta odmítnout, a to v případě, kdy zjistí, že k řešení daného problému nemá dostatek kompetencí. Dalšími důvody odmítnutí mohou být např. agresivita klienta nebo skutečnost, že je pod vlivem alkoholu či jiných omamných a psychotropních látek a ohrožuje tím bezpečnost samotného pracovníka. Odmítnuta může být osoba, která nemá občanství nebo dlouhodobě či trvale nepobývá v územní nebo správní oblasti obecního úřadu.

Další fází je plánování. Pokud dojde k uzavření zakázky mezi pracovníkem a klientem, sjednává se ústní dohoda o spolupráci a začíná se formulovat plán intervence. Tento plán zahrnuje osobní cíle klienta, konkrétní kroky jejich dosažení, kritéria naplnění cílů. Plán je časově omezen, uzavírá se na určité časové období, ve kterém by mělo dojít k naplnění stanovených cílů.

Poslední fází je realizace metod sociální práce. V této fázi dochází k realizaci intervence, pracovník používá metody sociální práce, obecným cílem je změna chování klienta či prostředí. Pokud se klient potýká s různými sociálními problémy, doporučuje se v této fázi využít tzv. síťování služeb. Sociální pracovník v tomto pojetí vystupuje jako koordinátor péče, řídí postup intervence, klienta navazuje na další služby a odborníky (Postup 2012).

5.5.2 Koordinace a spolupráce při řešení problému

Dle doporučeného postupu MPSV ČR je koordinace a spolupráce chápána jako spolupráce na úrovni sociálních pracovníků mezi jednotlivými zainteresovanými institucemi. Sociální pracovník obecního úřadu, sociální pracovník úřadu práce a sociální pracovník poskytovatele sociální služby spolupracují při řešení situace jednoho konkrétního klienta, přičemž každý danou situaci řeší v rámci své kompetence.

Péče o klienta je koordinovaná, pracovníci vzájemně znají postupy svých intervencí, vhodně je kombinují a doplňují.

Obr. 3: Základní graf koordinace



Pramen: Doporučený postup č. 1/2012, MPSV ČR (2012: 16)

Ve zvlášť závažných a komplikovaných případech je vhodné uspořádat případovou konferenci sociálních pracovníků, která je dalším z efektivních nástrojů řešení problémové životní situace klienta. Případovou konferenci je možné svolat ad hoc nebo dle potřeby klienta. *„Případová konference je strukturovaným setkáním klienta a jeho blízkých osob s profesionály za účelem nalezení společného nejhodnějšího řešení situace klienta.“* (Pazlarová in Matoušek et al. 2013) Případovou konferenci svolává klíčový pracovník klienta, který je za vedení a organizaci případové konference zodpovědný. Využití této metody může vést k efektivnějšímu způsobu plánování péče za současného lepšího využívání dostupných zdrojů. Dochází k zapojení rodiny klienta do řešení situace a podněcuje aktivizaci klienta samotného. V průběhu dochází ke zlepšení komunikace mezi účastníky. Výstupem z případové konference může být setrvání klienta v jeho přirozeném prostředí, zachování či zlepšení kvality života. V českých podmínkách se případové konference užívají nejčastěji při řešení nepříznivé situace dítěte a jeho rodiny, ale metodu lze využít vhodně také při práci se seniory, osobami se zdravotním postižením, psychiatrickými pacienty nebo v rámci postpenitenciární péče (ibid.).

K rozvoji spolupráce mezi jednotlivými institucemi přispívá osobní či písemný kontakt, střednědobé plánování rozvoje sociálních služeb, informační materiály, webové stránky, pořádání různých seminářů apod. (Postup 2012).

Velmi podstatným a také účinným nástrojem v oblasti pomáhajících profesí je síťování. Síťování je nezbytným předpokladem pro výkon sociální práce na obecním úřadu. Sociální pracovník by měl vedle formální sítě mít k dispozici síť poloformální i neformální. „Práci se sítěmi lze chápat jako formu koordinace spočívající v navazování, dotváření nebo udržování vztahů, které jsou předpokladem pro spolupráci a výměnu zdrojů mezi různými subjekty.“ (Hardcastle, Powers a Wenocur in Gojová, Musil 2013: 316) Při koncipování sítí lze využít síťovou analýzu, která slouží k posouzení rolí jednotlivých subjektů při řešení problému. Dle Schuringa (2007 in Gojová, Musil 2013: 317) má šest kroků:

1. identifikace centrálního aktéra;
2. stanovení cíle;
3. vyhledání potenciálních členů sítě, výběr partnerů do sítě;
4. vytvoření mapy sítě;
5. analýza jednotlivých subjektů;
6. vytvoření strategie.

Nejčastěji využívanými metodami práce se sítěmi jsou organizování pracovních skupin, kulatých stolů, případových konferencí a pořádání dalších akcí typu den otevřených dveří, výstava, veletrh zdrojů apod.

6 KOMUNITA, VENKOV

Vzhledem k dalšímu zaměření práce na sociální práci při obci či ve venkovských lokalitách považuji za nezbytné vymezit pojmy jako komunita a venkov. Určení těchto pojmů by mělo vést k lepšímu pochopení místních poměrů a specifik, neboť práce se bude v další části zabývat možnostmi uplatnění sociální práce v konkrétní vesnické lokalitě v obci Majdalena.

6.1 Komunita

Komunitou je běžně vymezeno specifické společenství lidí. Může se jednat o takové společenství, ve kterém lidé sdílejí určitý prostor, společně zde žijí, často i pracují. Tito lidé mohou být spojení minulostí v průběhu několika generací. Dobře se znají, důvěřují si. Komunita vykazuje sdílené tradice. Komunitu však nelze vymezit jednou všeobecně platnou definicí, a to především s ohledem na interdisciplinární užívání toho pojmu. Podle Velkého sociologického slovníku (2006: 512) je komunita *„sociální útvar charakterizovaný jednak zvláštním typem sociálních vazeb uvnitř, mezi členy, jednak specifickým postavením navenek, v rámci širšího sociálního prostředí.“* Popple (1995) shrnuje poznatky teoretiků při snaze vymezení pojmu komunita. Koncept komunity ze sociologie postupně mizí, užití termínu je velmi různorodé, což má za následek, že dochází ke ztrátě přesného významu. Pro ilustraci nejednoznačného smyslu pojmu uvádí závěry britských výzkumníků, kteří v roce 1971 našli 98 odlišných definic (Bell a Newby in Popple 1995).

Wilmot (in Popple, 1995) nabízí tři různé pohledy na pojetí komunity. V prvním případě je vázána na určitou lokalitu či území. Další přístup chápe komunitu jako oblast zájmu či přímo jako zájmovou skupinu (např. lidé stejného náboženského vyznání či spolek včelařů). Třetí možnost vymezuje komunitu jako společenství lidí, pro které je společný nějaký stav či sdílejí určitý problém (lidí trpící závislostí na alkoholu, nemocní, kterým byla diagnostikována rakovina, skupina zaměstnanců, které pojí jeden stejný zaměstnavatel).

Keller (2004: 100-101) upozorňuje na rozlišné chápání pojmu komunita z hlediska času. *„Pojem, který dříve označoval kompaktní a autonomní sociální útvary, označuje nyní již pouze rozptýlenou síť mezosobních vztahů spojujících jednotlivce,*

kteří jsou členy různých organizací jednotné moderní společnosti a v jejich prostorově široce rozptýleném rámci uspokojují své jednotlivé potřeby.“ V sociologii je pojem využíván při vymezení se vůči společnosti jako celku. Keller (2004) jako komunitu vymezuje různé sociální útvary, které bylo možné identifikovat před vznikem moderní společnosti na straně jedné, na straně druhé komunitou označuje revoltující skupiny vznikající jako reakce na nejrůznější choroby společnosti. Komunitu lze vymezit také s ohledem geografickou polohu, v tomto pojetí je předmětem zkoumání v rámci komunitního výzkumu, jehož zaměřením jsou právě specifické sídelní útvary (odloučené samoty, malá města, předměstí velkých měst). Pod pojmem tradiční komunita si lze představit konkrétní osoby žijící na určitém omezeném prostoru. Podstatné je, že k sobě byli poutáni nutností společného zajišťování obživy a nutností společné obrany. Právě vlivem těchto okolností komunita nabývala dalších znaků, byla zcela mocensky nezávislá, vykazovala ekonomickou soběstačnost, čímž se jí dostávalo správní autonomie. Všudypřítomná blízkost a spolupráce členů komunity byla zajištěna, a současně také zajišťovala, hodnotový konsensus jejích členů.

Novotná (2010: 108) vymezuje základní znaky komunity, kterými jsou sdílení prostoru, času, potřeb a hodnot, identity. Dále též neinstrumentálnost činností a neformální vztahy. Nechybí ani relativní velikost, stálost a autonomie. Vymezení odpovídá také primární sociální skupině, rozdíl spočívá v neschopnosti komunity nabývat intimity vztahů v takové míře, a to zejména s ohledem na její velikost.

Podobně určuje komunitu Mattessich, Monsey a Roy (1997). Jsou pro ni typické hranice, sdílené hodnoty, kulturní dědictví, společné zájmy a je strukturována. Ohraničit komunitu lze v různých dimenzích, tj. geograficky, politicky, ekonomicky či sociálně. Hodnoty sdílené členy komunity tvoří významný pilíř, jsou zdrojem soudržnosti. Společné zájmy je možné definovat v pozitivním slova smyslu (např. volnočasová aktivita, odborný zájem) či v negativním (problémová situace, stejná nepříznivá životní situace). Struktura komunity se odráží v existenci formálních či neformálních organizací, skrze které lidé ve společenství nabývají nejrůznějších funkcí.

Hartl (1997) také zastává názor nejednotnosti užívání pojmu komunita. Uvádí, že použití definice je voleno dle konkrétní situace a stanoveného cíle. Obecně platné vždy zůstane, že v centru zájmu nebude jednotlivec, ale skupina, která je spojena nějakým poutem.

Gojová (2013: 309) komunitu chápe „jako konstrukci, jako neustále se měnící proces ve specifických kontextech, který je vytvářen komunikací, je produktem

společného jazyka a společných významů, jež jsou uznány za platné. Komunita je vytvářena (ne nacházena) a interpretována.“ Dodává, že z hlediska sociální práce „*je klíčové, že komunitu můžeme chápat jako výsledek cíleného úsilí, hledání společných významů, které se stanou základem pro intervenci.*“

Z pohledu sociologie lze o místní komunitě hovořit jako o základní jednotce celé struktury předmoderních společností. Pro tuto pospolitost byla typická silná koheze, hluboké a trvalé osobní vztahy, jednání převážně z popudu intenzivních kladných emocí. Za pozitivní rys komunity je vnímána především schopnost zmírňovat nejistotu a zcela přirozeně chránit členy před různými riziky existence. Z tohoto pohledu je komunita jistý typ instituce, který funguje obdobně jako systém sociálního zajištění, které si recipročně poskytují její členové. S ohledem na některé negativní rysy moderní společnosti (pocity odcizení, anonymita, konflikty rolí, problematická identita) může být komunita, resp. její idealizovaná konstrukce, vize žádoucího budoucího stavu. Komunita je skupinou, ve které a pro kterou se člověk plně angažuje. Má schopnost přesáhnout hranice individua, přičemž pro každého svého člena zajišťuje bezpečí, snižuje nejistotu, přináší nadosobní význam, a to především v obdobích krize (Keller, 2004).

Existují různé typy komunit. Ve Velkém sociologickém slovníku (1996) jsou rozlišena hesla komunita městská (urbánní), profesní, umělecká, vědecká, venkovská či zájmová. Hartl (1997) uvádí rozlišení mezi komunitou sídelní (ekologickou) a morální (psychickou), kde jsou spojujícím prvkem duchovní vazby. Dále existují komunity terapeutické (léčebné) či výcvikové.

Komunitu lze v kontextu této práce tudíž vnímat jako myšlenkový konstrukt i popis lokality. Typickými prvky jsou:

- sdílený prostor, který má vymezené hranice;
- čas (tj. komunita má společnou historii, ze které vychází, ale také budoucnost, kterou lze charakterizovat plány či očekáváním),
- společné hodnoty;
- vzájemné vztahy a důvěra;
- obousměrná komunikace, účast na veřejných věcech;
- institucionální uspořádání.

6.1.1 Vyvážená komunita

Gardner (1991) hovoří o vyvážené komunitě, tj. o ideálním cílovém stavu. V něm je komunita *různorodou jednotou*, tj. celkem přijímajícím heterogenitu. Pluralita je žádoucí na všech úrovních, neboť umožňuje jistou míru soudržnosti. Dalším požadavkem je *základ společných hodnot*, který je považován za nejdůležitější. Není možné, aby se členové komunity shodli na všem, je zde požadován alespoň společný základ. Hodnoty se mohou promítnout v zákonech, pravidlech, společném chápání pojmů, zvyklostech. Zdravá komunita je dále charakterizována *vzájemnou péčí, důvěrou a týmovou prací*. Členové respektují individuální rozdíly mezi jedinci, chrání si svoji integritu, chovají se k sobě ohleduplně. Převládá duch vzájemné odpovědnosti. Vyvážená komunita *disponuje rozvinutou efektivní vnitřní komunikací*. Jedinci mají možnost komunikovat tváří v tvář, nebojí se otevřeně vyjadřovat své názory, je zde utvořena bohatá síť osobních vztahů vedle formálního prostoru pro komunikaci. Vedle rozvinuté komunikace komunita podporuje členy *v účasti na věcech veřejných*. S tímto je spojena potřeba komunity mít vůdčí osobnost, která působí na všech úrovních, motivuje členy komunity. Zdravá komunita si vytváří vlastní identitu a záměru. *Potvrzuje svou existenci*, náležitě zdůrazňuje své kořeny. I v případě pevných kořenů komunity nelze existenci považovat za samozřejmou, je potřeba na ni nadále pracovat. Podstatné je však i to, aby komunita nebyla přílišně zahleděna pouze do sebe. Na jednu stranu se brání vnějšímu tlaku, čímž si udržuje jistou míru kompaktnosti, na stranu druhou nemůže fungovat izolovaná jednotka ve společnosti. *Vytváří si vlastní vazby*, otevřené, tvořivé a rozsáhlé vztahy se svým okolím. Důležitým prvkem je též *výchova mládeže a předávání hodnot následujícím generacím*. Od vyvážené komunity se očekává, že je otevřená budoucnosti. *Pohled do budoucna* je jasně vymezen, členové komunity ví, jak směřuje, jaké podoby v budoucnu nabyde. Spokojenost se současným stavem není bariérou pro další rozvoj. Posledním znakem zdravé komunity je *vyvážené institucionální uspořádání* směřující ve prospěch zachování komunity. Institucionální řád nabývá napříč komunitami různých podob, které jsou různě pevné.

6.2 Venkovská lokalita

Pro pojem „venkov“ nelze nalézt jednu všeobecně uznávanou definici. Různí autoři jej vymezují různým způsobem, přičemž využívají různá kritéria (např. počet

obyvatel, hustota, typ komunity, odlišnost od měst apod.). Z pohledu sociologie dle definice Velkého sociologického slovníku (1996: 1380) je *venkov* „obydlený prostor mimo městské lokality tradičně charakterizovaný orientací na zemědělství a menší hustotou obyvatel, ale i jiným způsobem života, většinou propojeným s přírodou, a také jinou sociální strukturou ve srovnání s městem. Typickou sídlištní jednotkou venkova je vesnice.“ Venkov je v tomto kontextu charakterizován především typem komunity, tzv. venkovskou komunitou, která se vyznačuje oproti urbánní komunitě především:

- vyšší mírou vzájemné sociální závislosti,
- menší variabilitou profesních možností,
- menší sociální diferenciací,
- zúženým prostorem sociální mobility,
- silnější vazbou na tradici,
- slabší inklinací k sociální změně,
- silnější determinací přírodním prostředím (ibid.).

„Venkov je prostor v krajině mimo městskou zástavbu a průmyslové zóny, kde dochází k zemědělské výrobě a kde jsou sídelní jednotky vesnické komunity – vesnice.“ (Lapka, Gottlieb 2000: 114) Venkov se poslední době v západních zemích stává vysoce atraktivní a může se stát též možností určitého „luxusního“ životního stylu, neboť je na něj pohlíženo jako na „svěbytný prostor zdravého životního prostředí, který je nutno respektovat“ (ibid.).

Pojem venkov se často používá jako synonymum pro pojem vesnice. Vesnice je základní sídlištní jednotka ve venkovském prostoru, která je jako správní celek nazývána venkovskou obcí a vymezena max. počtem obyvatel. Lze ji definovat jako „živý sociální organismus s vlastní hmotnou a duchovní kulturou a funkcemi.“ (Velký sociologický slovník 1996: 1382)

„Vesnice je sídlem venkovské komunity a představuje jednotku s vlastní subkulturou a sociálními funkcemi.“ (Lapka, Gottlieb 2000: 114) Na vesnicích dodnes přežívají tradiční rurální zkušenosti a znalosti, časté bývá respektování neformálních autorit. Oproti městu je pro vesnici typické sepětí s přírodou a závislost na ní.

Bernard (2010) zdůrazňuje, že lokální aktéři mají schopnost ovlivnit podstatným způsobem podmínky života v lokalitě, kde žijí, a to především s ohledem na existenci sociálních sítí mezi lokálními aktéry. Vedle institucionalizované samosprávy jednotlivé obce vykazují vyšší míru vnitřní solidarity než větší území.

7 CHARAKTERISTIKA OBCE MAJDALENA

Praktická část práce je zaměřena na charakteristiku zvolené obce Majdalena a následně ukázkou možností uplatnění sociálního pracovníka při obci na příkladu konkrétních obyvatel – klientů. Cílem této části práce je nalézt odpověď na hlavní výzkumnou otázku, která zní: Jaké jsou možnosti uplatnění sociálního pracovníka při obci Majdalena?

Pro charakteristiku obce byla zvolena sociálně-demografická analýza. „*Sociálně-demografická analýza je technika využitelná při plánování sociální politiky a struktury sociálních služeb. Opírá se o informace o cílových skupinách sociální politiky, o jejich potřebách, detekuje kritická místa a problémy v sociálním prostředí území, a to jak z hlediska věcného, tak z hlediska územního, i s ohledem na vývojové trendy.*“ (Víšek, Matoušek in Matoušek a kol. 2013: 320) V rámci sociálně demografické analýzy jsou vyhodnoceny nejširší relevantní souvislosti místní situace (oproti komunitnímu plánování, které se zabývá výlučně rezortní problematikou).

Součástí sociálně-demografické analýzy bylo také anketní šetření mezi obyvateli Majdaleny s cílem zmapovat potřeby občanů ve vztahu k sociálním službám. Anketa byla zaměřena na oblasti: informovanost o službách, význam problematiky pro respondenta a/nebo jeho blízké osoby, využití služeb, chybějící služby nebo jsou pro ně nedostupné a v tom případě, jaké jsou toho příčiny. Dotazníkové šetření probíhalo v průběhu měsíce dubna a května 2015 v obci. Z celkového počtu obyvatel ve věkové skupině 15-64 let (360) bylo osloveno 80 respondentů, odpovědělo celkem 46 osob. Dále bylo osloveno 40 osob ve věkové kategorii 65 let a více, dotazníky vyplnilo celkem 27 osob. Celkově se podařilo získat odpovědi od 73 obyvatel Majdaleny.

V další části práce, jsou představeny již konkrétní možnosti uplatnění sociálního pracovníka při obci. Vycházím přitom z poznatků z 12 šetření v přirozeném prostředí klienta (v místě bydliště obyvatel Majdaleny), která byla realizována v průběhu měsíců května a června 2015. Osloveno bylo celkem 20 rodin, resp. 14 rodin a šest osob, které bydlí samostatně. Dvanáct z nich souhlasilo s poskytnutím rozhovoru a návštěvě v místě jejich bydliště. V osmi případech se jednalo o domácnost, kterou obývá více než jedna osoba, ve čtyřech případech byla domácnost obývána pouze jednou osobou. Cílem šetření bylo zmapovat situaci a potřeby rodiny či jednotlivce a zhodnocení, zda rodina či jedinec nejsou ohroženi sociálním vyloučením nebo jinou nepříznivou sociální

událostí v jejich sociálním prostředí. Smyslem celého průzkumu bylo „vyzkoušet“, jak konkrétně by mohla vypadat činnost sociálního pracovníka při obci. Oslovené rodiny byly vybrány náhodným výběrem – ze seznamu s čísly popisnými bylo náhodně vybráno 20 čísel. Lidé bydlící na těchto adresách byli poté osloveni. Osm oslovených odmítlo spolupráci, zbylých 12 s rozhovorem a návštěvou v místě jejich bydliště dobrovolně souhlasilo s podmínkou zachování anonymity. Samotnou realizaci 12 návštěv v přirozeném prostředí klienta lze považovat za depistáž.

Jako výzkumný nástroj byl použit rozhovor pomocí návodu. Použití tohoto typu rozhovoru je vhodné v případě, kdy má tazatel seznam témat, která potřebuje s dotazovaným probrat, ale zároveň potřebuje přizpůsobovat formulace otázek podle situace. Za pomoci návodu lze zajistit, aby se během rozhovoru dostalo na všechna témata, ale je na tazateli, jakým způsobem a v jakém pořadí získá požadované informace. *„Rozhovor s návodem dává tazateli možnost co nejvýhodněji využít čas k interview. Současně umožňuje provést rozhovory s několika lidmi strukturovaněji a ulehčuje jejich srovnání. Pomáhá udržet zaměření rozhovoru, ale dovoluje dotazovanému zároveň uplatnit vlastní perspektivy a zkušenosti.“* (Hendl 2005: 174)

Tab. 2: Přehled realizovaných výzkumných aktivit

	Období realizace	Oslovení respondenti	Spolupracující respondenti
Anketa mezi občany	Duben, květen 2015	120	76
Šetření v místě bydliště	Květen, červen 2015	20 bydlišť (14 rodin, 6 jednotlivců)	12 bydlišť (8 rodin, 4 jednotlivci)

Pramen: Autorka, vlastní zpracování

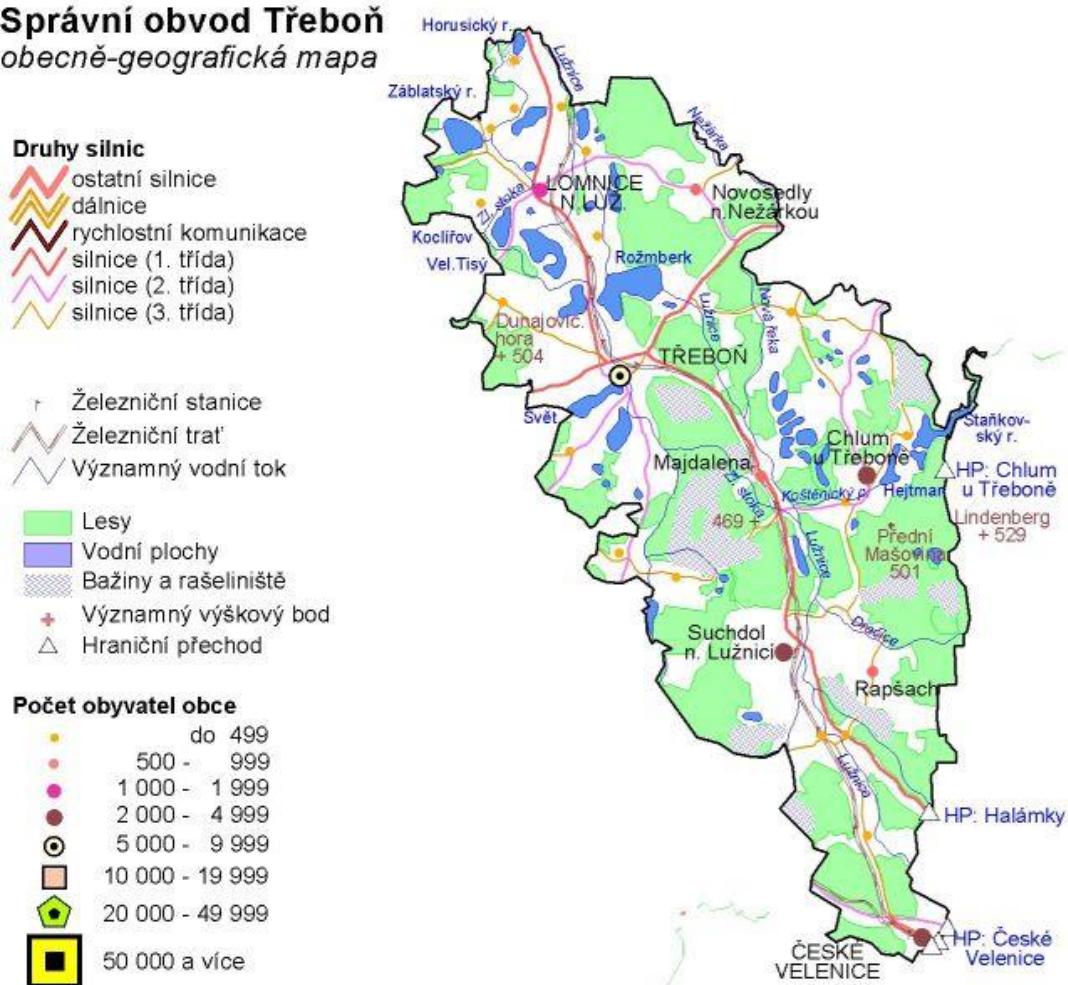
7.1 Sociálně demografická analýza obce Majdalena

7.1.1 Vymezení území, geografická poloha, historický vývoj

Majdalena je obec nacházející se v jihovýchodní části Jihočeského kraje. Leží na území okresu Jindřichův Hradec. Je samosprávnou obcí spadající pod správní obvod obce s rozšířenou působností (SO ORP) Třeboň, která se nalézá 10 km severně od obce. SO ORP Třeboň je vymezen územím 25 členských obcí, nachází se v jihovýchodní části Jihočeského kraje. Sousedí s ORP Trhové Sviny, ORP České Budějovice, ORP Soběslav, ORP Jindřichův Hradec. Na jihu hraničí s Rakouskem. Majdalena je od rakouských hranic vzdálena cca 10 km. Ve vzdálenosti přibližně 35 km směrem na západ od Majdaleny je krajské město České Budějovice, opačným směrem ve stejné vzdálenosti leží okresní město Jindřichův Hradec.

Obr. 4: Obecně-geografická mapa správního obvodu Třeboň

Správní obvod Třeboň obecně-geografická mapa



Pramen: Krajská správa ČSÚ v Českých Budějovicích, 2014

Obec se rozláhá v ploché krajině Třeboňské pánve. Protéká jí řeka Lužnice a Zlatá stoka. Lužnice je pro obec významná mj. z hlediska turismu především v letních měsících. V bezprostředním okolí obce se nachází několik pískoven (Cep, Cep I, Cep II⁵) a velký počet rybníků (např. Vizír, Nové Jezero, Staré Jezero, Výtopa, Žofinka, Nový Kanclíř, Starý Kanclíř). Majdalena náleží do biosférické rezervace UNESCO a chráněné krajinné oblasti Třeboňsko

Celková katastrální výměra obce činí 1 295 hektarů. Z toho orná půda zabírá 129 hektarů, zahrady 14 hektarů, trvalé travní porosty 94 hektarů, zemědělská půda 236 hektarů, lesní půda 863 hektarů, vodní plochy 45 hektarů a zastavěné plochy 9 hektarů. Chmelnice, vinice ani ovocné sady nejsou v obci zastoupeny (ČSÚ 2015a)⁶.

První písemné zmínky o obci pocházejí z roku 1397, kdy zde byla vystavěna kaple sv. Máří Magdalény, která byla později přestavěná na kostel. Nynější kostel sv. Máří Magdalény stojí na místě, kde kdysi stávala poustevnická kaple přestavěná na kostel ve 14. století snad některým pánem z rodu Vítkovců či Rožmberků, kteří vládli nad touto krajinou. V obci stávala kaple sv. Barbory, která byla postavena uprostřed lesa severozápadně od Majdaleny, vysvěcena byla biskupem Benešem z Kurlandu. Za vlády císaře Josefa II. byla kaple sv. Barbory zrušena jako nadbytečná církevní instituce. „*Když roku 1816 hromovou ranou ve Branné několik stavení podlehlo, usmyslil si ředitel panství třeboňského jménem Šturány, zdi chrámu sv. Barbory k tomu účelu upotřebiti, že je rozkopati nechal a získaný kámen a cihly dílem pro stavby knížecí, dílem pro vyhořelé v Branné vykázal. Však bourání zdi nešlo jen tak lehce, proto požádáno velitelství dělostřelectva v Třeboni ubytované, aby prachem a střelbou z děl zdi byly pobourány. Chrám tento stál přes 318 let.*“ (Pamětní kniha obce Herdy – Majdaleny, s. 32)

V roce 1842 byla v Majdaleně zřízena škola, která má v obci nezastupitelné místo dodnes. Škola je situována vedle kostela sv. Máří Magdalény. „*Místo u sv. Máří Magdalény městského podílu s hraničníma jednotama u Uhlíře a u Dušáka patřícím k panství třeboňskému, od mateřské školy v městě Třeboni velmi dalece vzdálena jest, cesta k ní zkrz les vedoucí zimního času, jakož i taká při špatném povětrí pro mladší a slabé školní dítky velmi obtížná, nebezpečná, ano i někdy nemožná se stává. A tady naše školní mládež větší díl v roce všeho školního vyučování zbavena bývá ... Vysoká*

⁵ Místním obyvatelstvem označované jako Majdalenská, Cepská, Suchdolská či Tuštská.

⁶ Údaje jsou platné k 31.12.2013.

zemská vláda rozhodnutím vysoké guberny od 24. dubna 1842 zřízení navrženého místa pro odloučeného školního pomocníka pro naši obec u sv. Máří Magdalény, u Uhlíře a u Dušáka povoliti ráčila.“ (Pamětní kniha obce Herdy – Majdaleny, str. 34)

Významnou se pro obec stala výstavba železniční trati, která byla zahájena v roce 1866. Do obce se v tuto dobu přistěhovalo mnoho nových obyvatel, pro které bylo na dlouhou dobu zajištěno zaměstnání. *„Nový život pro zdejší místo nastal stavbou dráhy. Lid měl výdělek a nebyl odkázán jen na lesní práci a voroplavbu, jež se ze zdejšího místa čile provozovala, hlavně pro německou podnikatelskou firmu Lanovu.“* (Pamětní kniha obce Herdy – Majdaleny, str. 43)

7.1.2 Představitelé obce, neformální autority

Majdalena je samosprávnou obcí s obecním úřadem řízeným starostou. Je obcí I. typu (stupně). Aktuálně je starostou Karel Fürst. Vedle místostarosty má obec ještě devět zastupitelů. Při dobré znalosti místního prostředí lze konstatovat, že vedení obce je pro své vazby „rodinný podnik“.

Tab. 2: Formální představitelé obce

FUNKCE	JMÉNO
Starosta	Karel Fürst
Místostarosta	Josef Hrubý
Zastupitelé	Mgr. Martina Fürstová
	Pavel Eger
	Mgr. Iva Koktavá
	Josef Pavelec
	Pavčina Švecová
	Bohdan Chadt
	Ing. Karel Fürst
	Bohuslav Pavelec
	Jindřiška Šimáčková

Pramen: Autorka, vlastní zpracování

Vedle formálních představitelů obce jsou pro obec významnými aktéry provozovatel vodácké základny – kempu Majdalena Štefan Dunaj, Pavel Eger, který vede Sbor dobrovolných hasičů Majdalena a Mgr. Iva Koktavá, která je ředitelkou místní základní školy.

7.1.3 Obyvatelstvo

Pro správní obvod ORP Třeboň je typická nízká hustota zalidnění 46 obyvatel na km². Krajský průměr činí 63 obyvatel na km², celorepublikový 133 obyvatel na km². Třetina obyvatel regionu žije v Třeboni, další třetina ve zbývajících městech regionu (Chlum u Třeboně, Suchdol nad Lužnicí, České Velenice). Zbývajících třetina žije v obcích do 700 obyvatel a městysi (Lomnice nad Lužnicí). Pro Jihočeský kraj jsou typické obce do 500 obyvatel, ani ORP Třeboň z tohoto trendu nevybočuje, neboť obce této velikosti tvoří 68 % všech obcí, ačkoliv v nich žije pouze 15,5 % obyvatel ORP Třeboň. Míra urbanizace dosahuje 69 % (Krajská správa ČSÚ ČB 2014).⁷

Tab. 3: Vývoj počtu obyvatel Majdaleny (2005 - 2014)

	2005	2006	2007	2008	2009	2010	2011	2012	2013	2014
Počet obyvatel (k 31.12.)	479	494	488	483	489	493	484	504	511	518
Ženy	244	253	251	247	249	244	239	247	250	255
Muži	235	251	237	236	240	249	245	257	261	263
Narození	1	2	5	5	5	6	2	5	5	11
Zemřelí	4	5	9	5	5	9	6	7	4	4
Přirozený přírůstek	- 3	- 3	- 4	0	0	- 3	- 4	- 2	- 1	7
Přistěhovalí	11	29	7	15	22	15	13	30	25	17
Vystěhovalí	12	11	9	20	16	8	13	8	19	17
Přírůstek migrační	- 1	18	- 2	- 5	6	7	0	22	6	0
Přírůstek celkový	- 4	15	- 6	- 5	6	4	- 4	20	7	7

Pramen: Autorka na základě ČSÚ (2015d)

Území této menší vesnice trvale obývá cca 500 obyvatel. Vývoj počtu obyvatel od roku 2001 zachycuje tabulka výše. Přirozený přírůstek se dlouhodobě pohybuje (s výjimkou roku 2014) v záporných hodnotách. Vzhledem ke skutečnosti, že míra úmrtnosti převyšuje míru porodnosti, snížil se počet obyvatel v Majdaleně v uplynulém desetiletí o 17 lidí (3,2 % z celkového počtu obyvatel). Ztráty přirozenou měnou však kompenzuje kladné saldo migrace, díky kterému v Majdaleně přibylo za celé desetileté období díky stěhování 49 obyvatel. V dlouhodobém horizontu dochází ke stagnaci, respektive mírnému nárůstu počtu obyvatel (Krajská správa ČSÚ ČB 2014).

Věková struktura obyvatelstva, které žije v obci Majdalena, je ve srovnání s průměrem Jihočeského kraje výhodnější. V obci je sice ve srovnání se situací v kraji

⁷ Data jsou platná k 31.12.2013

podprůměrně zastoupena dětská složka (věk 0 – 14 let), zároveň je však nižší také zastoupení poproduktivní seniorské složky (o 1,6 % méně). Produktivní složka populace je vyšší než krajský průměr a také než zastoupení v rámci ORP Třeboň (69,6 %). ORP Třeboň se řadí mezi regiony se starší věkovou strukturou. Zastoupení seniorské složky je vysoké i v celorepublikovém srovnání. Průměrný věk obyvatel v Majdaleně je 41,3 let, v SO ORP Třeboň 43 let a Jihočeském kraji 41,6 let.⁸ Charakteristickým rysem demografického vývoje současnosti jak v Jihočeském kraji, tak i v obci Majdalena je stárnutí obyvatelstva, a to v důsledku nižší intenzity plodnosti a růstu naděje dožití (ČSÚ 2015b, ČSÚ 2015e, ČSÚ 2015f).

Tab. 4: Věková struktura obyvatel Majdaleny (v % k 31.12.2014)

Věk	Majdalena	ORP Třeboň	Jihočeský kraj
0 – 14	14,5	14,4	15,1
15 – 64	69,6	64,9	67,5
65 a více	15,9	19,7	17,5
Průměrný věk	41,3	43	41,6

Pramen: ČSÚ 2015b, ČSÚ 2015e, ČSÚ 2015f

Projekce budoucího populačního vývoje jsou u Českého statistického úřadu dostupné pouze pro celé území Jihočeského kraje. Dílčí projekce za jednotlivé obce či ORP nejsou k dispozici. Vzhledem ke skutečnosti, že se Majdalena v obecných datech od průměru nijak zásadně neodchyluje, lze očekávat, že vývoj v obci bude odpovídat trendům populačního vývoje v rámci Jihočeského kraje. Ten bude spojen především s postupujícím procesem stárnutí obyvatelstva a narůstající hodnotou věku střední délky života, tedy nadějí na dožití. Dle projekce zpracované ČSÚ bude přirozený přírůstek dlouhodobě záporný, resp. bude nadále klesat. Saldo migrace vzhledem k očekávaným podmínkám rozvoje na úrovni kraje se předpokládá pozitivní. I přesto se celkový počet obyvatel Jihočeského kraje díky zápornému přirozenému přírůstku bude snižovat. Tyto predikce lze očekávat také na mikroregionální úrovni. Index stáří bude výrazně narůstat, disproporce mezi věkovými kategoriemi 0 – 14 let a 65 let a více se bude zvyšovat. Tomuto vývoji bude odpovídat nárůst průměrného věku (ČSÚ 2014).

⁸ Data jsou platná k 31.12.2014

Tab. 5: Projekce demografického vývoje Jihočeského kraje

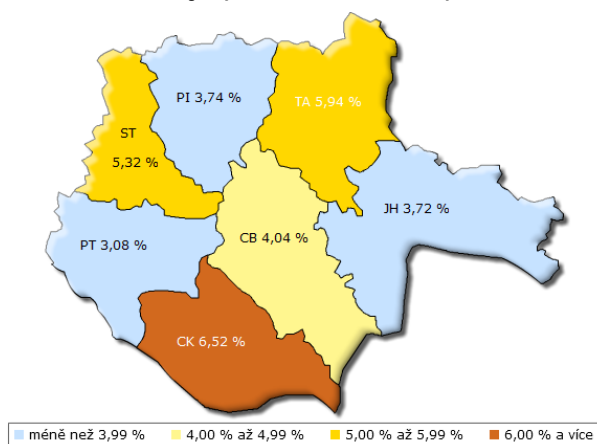
	2015	2016	2017	2018	2019	2020	2021	2022	2023	2024
Počet obyvatel	637 295	637 537	637 705	637 705	637 830	637 783	637 656	637 447	637 147	637 747
Přirozený přírůstek	- 275	- 384	- 492	- 601	- 718	- 844	- 974	- 1 112	- 1 258	- 1 406
Saldo migrace	517	552	589	629	671	717	765	812	858	902
Celkový přírůstek	242	168	97	28	- 47	- 127	- 209	- 300	- 400	- 504
Naděje dožití muži	75,9	76,2	76,4	76,7	77	77,2	77,5	77,7	78	78,3
Naděje dožití ženy	81,7	81,9	82,1	82,4	82,6	82,8	83,1	83,3	83,5	83,8
Věk 0-14	96 814	97 467	98 016	98 267	98 491	98 325	97 885	97 008	95 513	93 658
Věk 15-64	425 907	421 840	417 621	413 838	410 033	406 518	403 334	400 512	398 566	397 632
Věk 65+	114 574	118 230	122 068	125 697	129 306	132 940	136 437	139 927	143 068	145 547
Index stáří	118	121	125	128	131	135	139	144	150	155
Index ekonomického zatížení	60	62	64	66	67	69	71	72	74	75
Průměrný věk	41,9	42,1	42,4	42,6	42,9	43,1	43,4	43,7	43,9	44,2

Pramen: ČSÚ 2014

7.1.4 Nezaměstnanost a podnikatelská sféra

Míra nezaměstnanosti je dlouhodobě v Jihočeském kraji nižší než v celorepublikovém průměru. K 31.12.2014 dosahovala hodnoty 4,57 %, celorepublikový průměr činil 5,9 %. Míra nezaměstnanosti v ORP Třeboň byla ke stejnému datu 6,96 %. Aktuální data k 30.6.2015 ukazují, že míra nezaměstnanosti v rámci kraje zůstává na stejné hodnotě 4,57 %, v okrese Jindřichův Hradec je aktuálně výrazně pod krajským průměrem a to 3,72 % (Krajská správa ČSÚ v ČB 2015, ČSÚ 2015f).

Obr. 5: Podíl nezaměstnaných osob (na obyvatelstvu ve věku 15 až 64 let) v okresech Jihočeského kraje (stav k 30. 6. 2015)



Pramen: Krajská správa ČSÚ v ČB 2015a

Situaci přímo v obci Majdalena popisuje následující tabulka. Míra nezaměstnanosti byla k 31.12.2014 na úrovni 7,11 %, což je hodnota výrazně vyšší než v kraji. Uchazeči o zaměstnání mají ve většině případů buď základní vzdělání či střední odborné vzdělání s výučním listem. Dle interních zdrojů OÚ Majdalena jsou mezi nezaměstnanými zastoupeny dvě skupiny obyvatel – lidé se základním vzděláním, kteří byli dlouhodobě zaměstnáni v podnicích v okolí, které buďto úplně zanikly nebo snižovaly počty zaměstnanců. Tito lidé jsou ve věku 50 a více. Druhou skupinu tvoří mladí lidé do 25 let bez pracovních zkušeností, kteří jsou absolventi středních odborných učilišť.

Tab. 6: Uchazeči o zaměstnání (stav k 31.12.)

	2005	2006	2007	2008	2009	2010	2011	2012	2013	2014
Uchazeči o zaměstnání	22	15	11	17	25	18	20	.	.	26
Uchazeči se zdravotním postižením	4	5	5	5	6	5	5	.	.	3
Míra nezaměstnanosti (%)	7,69	4,40	3,30	5,86	9,16	5,13	6,96	.	.	7,11

Pramen: ČSÚ 2015c

Významnými zaměstnavateli jsou v této lokalitě Bertiny lázně Třeboň, s.r.o., Lázně Aurora, s.r.o., SLOUPÁRNA Majdalena s.r.o. (Majdalena), Eaton Elektrotechnika s.r.o (Suchdol nad Lužnicí), Lexa & Posel s.r.o. (Hamr), Třeboňské lesy a rybníky s.r.o. (Třeboň), Rybářství Třeboň a.s. (Třeboň), Jiří Janoušek – RENOSTAV (Třeboň). V minulosti byli významnými zaměstnavateli sklárny v Chlumu u Třeboně, které v roce 2003 ukončily svou činnost. Dále Rašelina a.s., která provozovala závod v Branná, závod byl zrušen ke konci roku 2012. Dalšími důležitými podniky či institucemi, které měly pro region stěžejní význam, jsou Železniční opravny a strojírna České Velenice, Celní úřad České Velenice, Státní statek Třeboň.

Počet registrovaných podnikatelských subjektů činí 108. Pokud jde o jednotlivá odvětví, největší zastoupení je v obchodě (17 subjektů), dále ve stavebnictví (14 subjektů), na zemědělství, lesnictví či rybářství se orientuje 11 subjektů, v počtu 8 jsou zastoupeny průmyslové objekty (ČSÚ 2015a).⁹

⁹ Data jsou platná k 31.12.2013

Majdalena je především v letních měsících častým cílem turistů – vodáků a cyklistů. Mnoho místních obyvatel v tomto období nalézá uplatnění v pohostinských službách či ubytování.

7.1.5 Dopravní dostupnost

Obec leží na železniční trati České Velenice – Veselí nad Lužnicí, v katastru obce se nachází dvě stanice. První z nich je Majdalena¹⁰, druhá Majdalena – zastávka. Obcí prochází mezinárodní komunikace E49. Majdalena je dostupná autobusem, spoje do Třeboně jezdí přibližně 7x denně ve všední dny, o víkendech je intenzita spojů. Jedenkrát denně jede autobus přímo do hl. města. V obci a jejím okolí je značný počet cyklostezek. Majdalena je jednou z vodáckých základen na řece Lužnici.

7.1.6 Kultura, volný čas

Z místní kroniky lze vyčíst, že obyvatelé Majdaleny žili a žijí bohatý kulturní život. V obci působí Sbor dobrovolných Hasičů Majdalena, který pravidelně pořádá různé sportovní i jiné společenské akce (např. hasičské soutěže, den dětí, hasičský ples). V majdalenském sboru jsou zastoupeny všechny věkové kategorie a sbor má bohatou členskou základnu.

Dále zde působí rybářský klub, který byl založen v roce 1952. „*Milovníci rybolovu založili rybářský klub. Zakoupení lístku opravňuje člena lovit ve vodách řeky Lužnice od splavů až do Tuště k Šulcovu mlýnu, dále v řece Chlumecké až po sklárnu v Chlumu. Člen zaplatí 10 Kč ročně za 1 lístek. Nedovolené rybaření úplně zaniklo. Dostatek práce a možnost výdělku zamezilo hledání obživy pytláčením, které se často provádělo, pro které bylo dosti občanů stíháno a trestáno. Bylo též po rybářích stříleno. Mnohý dostal broky do těla, jiný zase pocítil hůl novořeckého baštýře Kršky s jehož surovostí a hrubostí nebyl žertů.*“ (Pamětní kniha obce Herdy – Majdaleny, s. 176)

V obci je knihovna, kterou pravidelně navštěvuje zhruba 100 čtenářů.

V minulosti v Majdaleně působili ochotníci, kteří pravidelně pořádali různá divadla. Do obce dojíždělo dvakrát v měsíci státní putovní kino a promítání filmů se těšilo velké oblibě občanů. V letní sezóně kino dojíždělo dokonce každý týden.

¹⁰ Přejmenována v roce 2005, předchozí název byl Chlum u Třeboně

Majdalena disponuje vlastním kulturním zařízením, jehož stavba započala v roce 1968. Jedná se o velký společenský sál s příslušenstvím, ve kterém se pravidelně konají různá divadelní představení či plesy (tradičně „Jarní“ ples, myslivecký ples, hasičský ples).

Významným „centrem“ kulturních akcí je místní kemp. Přes léto v hlavní turistické sezóně jsou zde večer ze strany vodáků pořádány hudební produkce, majitel kempu organizuje pravidelné akce (např. pálení čarodějnic).

V Majdaleně je také možnost sportovního vyžití. Tělovýchovná jednota Dynamo Majdalena se zaměřuje především na fotbal. Udržuje místní fotbalové hřiště, organizuje sportovní turnaje. Na kempu je k dispozici hřiště na beach volejbal, místní škola je vybavena vlastní tělocvičnou.

7.1.7 Sociální služby

Přímo v obci Majdalena není zastoupena žádná sociální služba. Místní obyvatelé využívají sociální služby, které sídlí v Třeboni či Českých Velenicích. Z průzkumu, který realizovalo Město Třeboň v květnu 2015 v rámci komunitního plánování¹¹, vyplynulo, že sociální služby, které jsou zřízeny ve správním obvodu ORP Třeboň využívá celkem 10 občanů Majdaleny. Pečovatelskou službu Ledax o.p.s. využívají čtyři občané, Pečovatelskou službu Oblastní charity Třeboň využívají tři občané. Obě dvě služby dojíždí za klienty do místa bydliště v Majdaleně. V Domově seniorů v Třeboni jsou v současné době dva klienti z Majdaleny a ve stejném zařízení v Českých Velenicích jeden klient.

V následující tabulce je zobrazen přehled sociálních služeb, které jsou registrované v ORP Třeboň. Nabídka služeb je poměrně omezená. Obyvatelé regionu musí za chybějícími službami dojíždět. V tomto ohledu je výhodou blízkost krajského města České Budějovice a okresního města Jindřichův Hradec, kde je dostupné širší spektrum služeb.

¹¹ Příloha č. 1 komunitního plánu sociálních služeb na území obce s rozšířenou působností Třeboň 2015 – 2018, dostupné z [www: http://www.mesto-trebon.cz/uploads/KPSS_trebon_1-SOCDEM.PDF](http://www.mesto-trebon.cz/uploads/KPSS_trebon_1-SOCDEM.PDF)

Tab. 7: Přehled soc. služeb a registrovaných poskytovatelů na území ORP Třeboň

SOCIÁLNÍ SLUŽBA	DOSTUPNOST	POSKYTOVATEL
Odborné sociální poradenství	ano	Oblastní charita Třeboň Hospicová péče sv. Kleofáše
Osobní asistence	ne	-
Pečovatelská služba	ano	Oblastní charita Třeboň Ledax o.p.s. Město Suchdol nad Lužnicí
Tísňová péče	ne	-
Průvodcovské a předčitatelské služby	ne	-
Podpora samostatného bydlení	ne	-
Odlehčovací služby	ano	Domov seniorů České Velenice Hospicová péče sv. Kleofáše
Centra denních služeb	ne	-
Denní stacionáře	ne	-
Týdenní stacionáře	ne	-
Domovy pro osoby se zdravotním postižením	ne	-
Domovy pro seniory	ano	Domov seniorů Třeboň Domov seniorů České Velenice
Domovy se zvláštním režimem	ne	-
Chráněné bydlení	bude registrována v roce 2015	Centrum sociálních služeb J. Hradec
Sociální služby poskytované ve zdravotnických zařízeních lůžkové péče	ne	-
Raná péče	ne	-
Telefonická krizová pomoc	ne	-
Tlumočnické služby	ne	-
Azylové domy	ne	-
Domy na půli cesty	ne	-
Kontaktní centra	ne	-
Krizová pomoc	ne	-
Nízkoprahová denní centra	ne	-
Nízkoprahová zařízení pro děti a mládež	ne	-
Noclehárny	ne	-
Služby následné péče	ne	-
Sociálně aktivizační služby pro rodiny s dětmi	ne	-
Sociálně aktivizační služby pro seniory a osoby se zdravotním postižením	ne	-
Sociálně terapeutické dílny	ne	-
Terapeutické komunity	ne	-
Terénní programy	ano	Rozkoš bez rizika Sdružení Meta
Sociální rehabilitace	ano	FOKUS Tábor

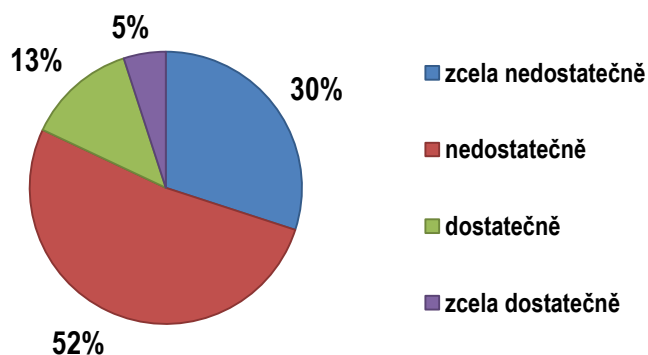
Pramen: Autorka na základě údajů z Registru poskytovatelů sociálních služeb

Mezi občany Majdaleny bylo za pomoci anketního šetření zjišťováno, do jaké míry jsou informováni o možnostech užívání sociálních služeb, kde informace o službách vyhledávají, jaké služby by využívali, jaké jim chybí a jaké jsou důvody pro nevyužívání služeb.

Mít dostatek informací o poskytovaných sociálních službách v místě bydliště a jeho okolí považovalo za důležité 84 % respondentů (61 osob), z toho přibližně tři čtvrtiny z tohoto počtu považuje informovanost o službách jako velmi důležité.

Dále měli respondenti zhodnotit, do jaké míry jsou sami o sociálních službách informováni. 82 % respondentů (60 osob) sdělilo, že byli o sociálních službách informováni málo (52 %) nebo vůbec (30 %). Zbýlých 18 % respondentů uvedlo, že byli o sociálních službách informováni dostatečně nebo zcela dostatečně. Lepší informovanost uváděly osoby, které mají přímou zkušenost s využíváním nějaké sociální služby nebo mají ve svém blízkém okolí někoho, kdo sociální službu využívá. V celé skupině 82 % respondentů, kteří informovanost o službách hodnotili jako nedostatečnou, nemají osobní ani zprostředkovanou zkušenost s využíváním některé sociální služby.

Graf 1: Hodnocení informovanosti o sociálních službách



Pramen: Autorka na základě šetření mezi obyvateli Majdaleny

Pokud by se obyvatel Majdaleny dostal do obtížné životní situace, jako zdroj možných informací ohledně sociálních služeb by zvolil nejčastěji úřad (není rozlišeno, zda obecní, městský či jiný) v 33 % případů. Dále by respondenti využili informací od rodiny (rodiče, děti), známých či přátel 26 %. 10 % respondentů by se obrátilo na sociální odbor (na „sociálku“). Dalším zdrojem informací by mohla být média (internet, tisk, zpravodajství), toto uvádělo 11 % respondentů. Někteří respondenti by se obrátili přímo na poskytovatele sociálních služeb, které znají, nebo jejich zaměstnance (8 %). 5 % respondentů by informace hledalo u lékaře nebo ve zdravotnickém zařízení, 2 % respondentů by oslovilo jiné veřejné instituce (např. policie, úřad práce, zeptali by se na poštu). 5 % respondentů by si nevědělo rady a nemá představu o tom, na koho by se

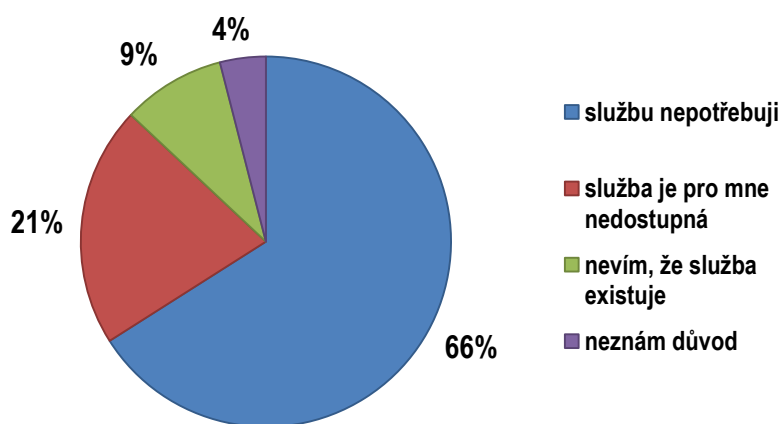
obrátili, pokud by se ocitli v tíživé situaci a potřebovali by informace ohledně možnosti využívání sociálních služeb.

Z celkem 27 osob ve věkové skupině 65 a více let hodnotilo jako nejpotřebnější sociální službu domov pro seniory (12 osob), pečovatelskou službu (8 osob) a centrum denních služeb (5 osob). Z hlediska využití pouze dvě osoby uvedly, že v současné době nějakou službu využívají, v obou případech se jednalo o pečovatelskou službu.

Ze 46 osob ve věkové skupině 15 až 64 let hodnotilo jako nejpotřebnější sociální službu také domov pro seniory (19 osob), pečovatelskou službu (15 osob) domov pro osoby se zdravotním postižením (12 osob). Z hlediska využití sociálních služeb v současné době nikdo z respondentů neuvedl využití jakékoliv služby.

Respondenti se vyjadřovali k důvodům, proč žádnou sociální službu nevyužívají. 66 % z nich uvedlo, že v současné době necítí potřebu k využívání jakékoliv služby, 21 % respondentů by službu chtěli využít, ale není pro ně dostupná (prostorově, finančně), 9 % respondentů zastává názor, že o existenci sociálních služeb mnoho neví, tudíž ani netuší, že by nějakou službu mohlo využívat. Zbylá 4 % respondentů uvedla, že neví.

Graf 2: Důvody pro nevyužívání sociálních služeb



Pramen: Autorka na základě šetření mezi obyvateli Majdaleny

Další oblastí, ke které se oslovené obyvatelé Majdaleny v rámci šetření vyjadřovali, bylo to, jaké sociální služby či jiné doprovodné služby jim chybí. Ze seznamu sociálních služeb měli vybrat jednu, kterou by ocenili ze všeho nejvíce a která v současné době není místně dostupná. Nejvíce respondentů (28) by uvítalo sociální poradenství, 18 respondentů by si přálo osobní asistenci, devět odlehčovací služby,

sedm dům na půli cesty, šest nízkoprahové zařízení pro děti a mládež. Tři respondenti by potřebovali kontaktní centrum, dva ranou péči.

Tab. 8: Chybějící služby dle obyvatel Majdaleny

Typ služby	Počet respondentů
Sociální poradenství	26
Osobní asistence	15
Odlehčovací služby	9
Raná péče	2
Dům na půli cesty	7
Kontaktní centrum	3
Nízkoprahové zařízení pro děti a mládež	6
Mateřské nebo rodinné centrum	2
Služby pro duševně nemocné	3

Pramen: Autorka na základě šetření mezi obyvateli Majdaleny

7.2 Majdalena optikou komunity

Majdalena je venkovskou lokalitou, obydlým prostorem mimo městskou lokalitu. Pokud se na ni aplikují kritéria vyvážené komunity, lze konstatovat, že v mnohých ohledech tato kritéria splňuje. Vyvážená komunita by měla být různorodou jednotou, tzn. celkem, který přijímá heterogenitu. Tento požadavek Majdalena splňuje, neboť se v obci mísí např. starousedlíci s nově přistěhovanými občany či rodinami, v obci bydlí na dvě desítky občanů, kteří nemají české občanství, jsou zde zastoupeny všechny věkové kategorie, část obyvatel je křesťanského vyznání, v obci je zastoupena romská komunita, jsou zde také lidé z různých sociálních vrstev. Přesto v obci nedochází k žádným větším konfliktům. Dalším předpokladem je základ společných hodnot (promítají se např. v společném chápání pojmů, zvyklostech). Bohatá historie obce ke sdílení společných hodnot výrazně přispívá. O tom, že místní občané sdílejí společné hodnoty, vypovídá např. řešení situace po zničujících povodních v roce 2002. S tímto souvisí i další kritérium, a to sice vzájemná péče, důvěra a týmová práce. Vyvážená komunita by měla mít rozvinutou efektivní vnitřní komunikaci, tzn. formální i neformální prostory pro komunikaci. Vedle formálních prostranství jako je obecní úřad, je jedním ze zásadních komunikačních center je sbor dobrovolných hasičů, dalším je místní kemp a v neposlední řadě také místní obchod. Potvrzování své existence a náležité zdůrazňování svých kořenů lze hledat především u těch obyvatel, kteří se v obci

narodili a prožili zde celý život. S tímto souvisí též výchova mládeže a předávání hodnot následujícím generacím, což v Majdaleně jednoznačně probíhá (největší roli v tomto ohledu sehraává sousedská pospolitost a také spolky, které na území obce organizují nejrůznější akce – dobrovolní hasiči, rybáři, TJ Jiskra Majdalena. Významné je zastoupení místní mateřské a základní školy. Obyvatelé Majdaleny ovšem nejsou žádnou uzavřenou komunitou, utvářejí širokou síť vazeb se svým okolím, nejčastěji v oblasti volnočasových aktivit.

8 MOŽNOSTI UPLATNĚNÍ SOCIÁLNÍ PRÁCE PŘI OBCI

Jak již bylo popsáno výše, v měsících květnu a červnu 2016 jsem realizovala 12 šetření v místě bydliště obyvatel Majdaleny. Z rozhovorů s potenciálními klienty a jejich příslušníky vyplynulo mnoho zajímavých témat pro další zkoumání. Z hlediska problémových životních situací jsem hovořila s lidmi, kteří se potýkali s nezaměstnaností, zadlužeností, ztrátou schopnosti postarat se o sebe, umístěním člena rodiny do ústavního zařízení, osamělostí (nedostatek kontaktů s lidmi), alkoholismem či závislostními problémy s jinými omamnými a psychotropními látkami, hrozbou ztráty bydlení. U všech dotazovaných byl zjištěn poměrně negativní fenomén – mají příliš málo nebo žádné informace o dostupných sociálních službách obecně (existence určitého typu služby), stejné je to i v případě informovanosti o konkrétních poskytovatelích sociálních služeb v regionu. Všichni dotazovaní se také shodli na tom, že by měli zájem o základní sociální poradenství.

V následující části práce byly vybrány dva případy obyvatel Majdaleny, kde by mohl sociální pracovník při obci zahájit intervenci. U každého z těchto dvou klientů bude nejprve popsána jeho aktuální životní situace, následně bude popsán návrh dalšího možného působení sociálního pracovníka při obci.

8.1 *Kasuistika – paní Červená*

V případě paní Červené byl rozhovor z větší části veden s její dcerou, která o ni dlouhodobě pečuje. Vzhledem ke zdravotnímu stavu paní Červené a zhoršeným komunikačním dovednostem byl přímý rozhovor s ní zkrácen na nezbytné minimum.

Paní Červené je 90 let. V obci Majdalena prožila většinu svého života, s rodiči se přistěhovali do rodinného domu, když jí bylo 13 let. V tomto domě žije dodnes. Bydlí zde se svou dcerou, jejím manželem a dvěma dětmi. Dcera paní Červené (64 let) je v důchodu, její zeť (66 let) je od 30 let invalidní. Obě dvě vnoučata studují vysokou školu, trvale v Majdaleně nežijí, většinu roku tráví ve městě studií.

Paní Červená je dlouhodobě nemocná. V průběhu posledních deseti let se její zdravotní stav výrazně zhoršil. Trpí různými poruchami pohybového ústrojí, má silnou cukrovku, problémy se srdcem, rozvinula se u ní stařecká demence. V současné době je upoutána na lůžko. Není schopná se o sebe starat, pozbyla schopnost zvládat veškeré

základní životní potřeby. Nemůže chodit, komunikuje velmi omezeně. Musí být krmena, oblékána, umývána. Nezvládá výkon fyziologické potřeby. Dlouhodobě se o ni stará její dcera.

Paní Červená pobírá starobní důchod a příspěvek na péči ve IV. stupni. Měsíční příjem činí cca 26 tis. Kč. Žádnou sociální službu nevyužívá ona ani její rodina. S příspěvkem na péči hospodaří její dcera, která jí poskytuje veškerou péči.

Jak vypadá každodenní život paní Červené, popisuje její dcera. „*Ráno maminku přebalím, umyju, převléknu. Nakrmím jí a dám jí léky. Které musí pravidelně užívat. Povídám si s ní, ale těžko se odhaduje, kdy mě vnímá. Takhle vlastně vypadá celý den, chodím k ní osmkrát, někdy desetkrát denně. Nebo podle toho, jak je třeba. Když se něco děje, křičí. Někdy křičí jen tak. Pokaždé za ní jdu.*“

Pokud paní Červená potřebuje k lékaři, s praktickou lékařkou je to domluveno tak, že může přijet přímo do místa bydliště. Praktickou lékařku má paní Červená v Třeboni. Pokud je třeba nějaké odborné vyšetření, objedná se sanitka a doveze paní Červenou k vyšetření.

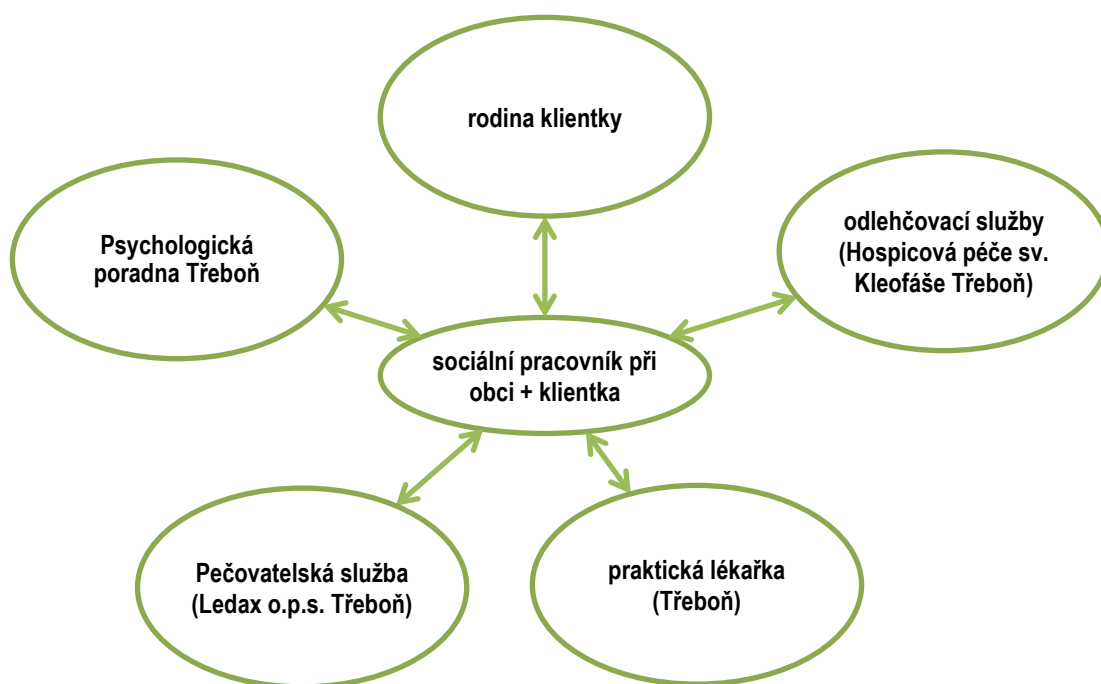
Dcera paní Červené hodnotí současnou situaci jako dobrou. O maminku se zatím zvládá starat. I tato situace má však svá problematická místa. Jedním z nich je situace, když maminka spadne z postele. Její dcera nemá dostatek fyzických sil k tomu, aby ji zvedla. Pokud jsou doma zrovna vnoučata paní Červené, pomohou oni. Její zeť je sám zdravotně postižený a se zvednutím tchýně pomoci nemůže. Pokud vnoučata doma nejsou, dcera paní Červené volá sousedům. V okolí jich má několik, zatím se vždy našel někdo, kdo pomůže. Dalším problémem je situace, kdy dcera paní Červené nemůže být doma, např. když sama řeší své zdravotní potíže a musela být několik dnů hospitalizována. Rodina věc vyřešila tím, že se o paní Červenou na několik dní starala vnoučata.

Z rozhovoru s dcerou paní Červené vyplynulo, že je pro ni péče o matku čím dál víc náročnější, a to nejen z hlediska fyzického (zvedání matky, přebalování, mytí), ale také z hlediska psychického. Mezi některé projevy stařecké demence u paní Červené patří i zvýšená verbální agrese, dceři sprostě nadává apod. Dcera paní Červené věnuje péči o svou matku a také péči o svého invalidního manžela veškerý čas.

Rozhovor s paní Červenou bylo obtížné realizovat vzhledem k jejím komunikačním schopnostem. I přesto lze z rozhovoru zhodnotit, že je paní Červená s aktuální situací spokojena. Je ráda, že je doma. O jiných možnostech nemá téměř žádné představy, je si vědoma pouze existence ústavů, kam by nechtěla být zavřena.

Při zhodnocení situace rodiny lze konstatovat, že je zde zajištěn příjem pojistných i nepojistných sociálních dávek a rodina finančně nestrádá. Dcera paní Červené hodnotí finanční situaci jako uspokojivou. Rodina hospodaří s financemi společně. V této oblasti není další prostor pro činnost sociálního pracovníka při obci, z dotazů kladených dceří paní Červené je zřejmé, že má o dávkových systémech přehled, ví, kam se případně obrátit o radu, dávky si umí zajistit. Jako oblast, kde by bylo možné intervenci poskytnout, se jeví situace dcery paní Červené, která nemá příliš informací o možnostech využití sociálních služeb, a to i pro ni jako pečovatele. Zná pouze pečovatelskou službu, kterou nevyužívá, protože se domnívá, že je drahá, nicméně ceník služby k dispozici nemá. Bylo s ní hovořeno o možnosti využít odlehčovací služby. V místních podmínkách tyto služby poskytuje Hospicová péče sv. Kleofáše Třeboň, Centrum sociálních služeb Jindřichův Hradec (provozuje Domov seniorů v Českých Velenicích, který odlehčovací služby umožňuje) či Centrum sociální pomoci Vodňany.

Obr. 6: Partneři pro výkon sociální práce – paní Červená



Pramen: Autorka, vlastní zpracování

8.2 Kasuistika – pan Zelený

Při šetření v rodině pana Zeleného byla část rozhovoru vedena za přítomnosti jeho matky, část byla vedena pouze s panem Zeleným.

Panu Zelenému je 22 let. Bydlí se svou matkou (40 let) a mladší sestrou (12 let). Otce nemá, resp. nikdy ho neviděl, otec o něj nejeví zájem. Studoval v Třeboni na středním odborném učilišti, je vyučen v oboru mechanik – opravář motorových vozidel. Nemá zaměstnání. Zaměstnání zatím nehledá. Nemá žádné koníčky, volný čas tráví se svými přáteli. Rodina bydlí v pronajatém bytě, matka je zaměstnaná, za prací dojíždí do Třeboně. Příjem rodiny tvoří plat matky a také sociální dávky (příspěvek na živobytí, příspěvek na bydlení, přídavek na dítě).

V současné době rodina považuje za největší problém to, že pan Zelený byl Okresním soudem v Jindřichově Hradci pro výtržnictví a krádež odsouzen k trestu obecně prospěšných prací ve výměře 250 hodin.

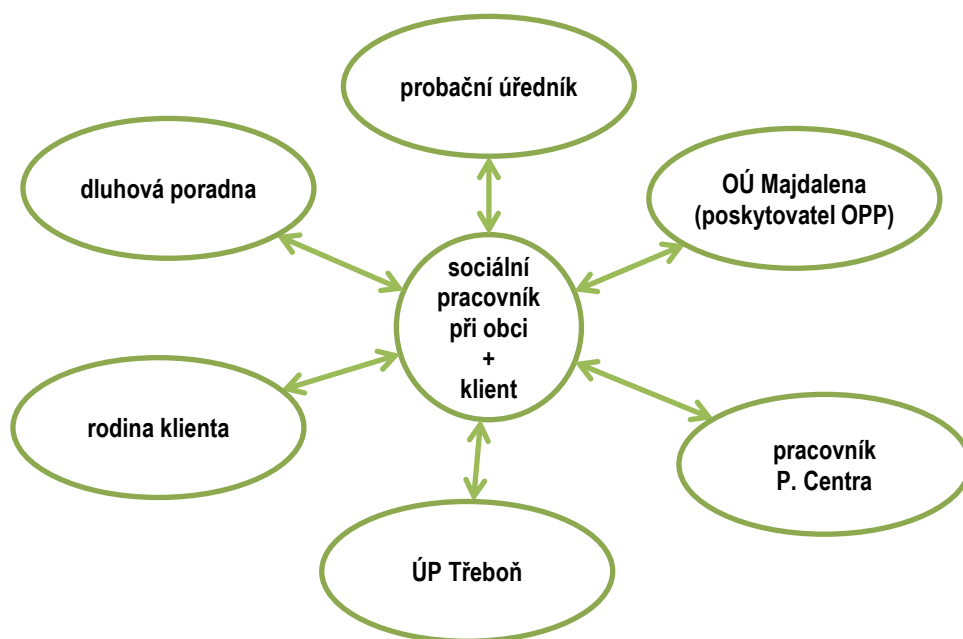
Při návštěvě v rodině bylo zjištěno, že pan Zelený má problémy s užíváním omamných a psychotropních látek. Konkrétně se jedná o marihuanu, v nepřítomnosti matky pan Zelený přiznal i občasné užití pervitinu. Právě užívání OPL bylo příčinou páchaní trestné činnosti.

Intervence sociálního pracovníka při obci by mohla vypadat následovně. Mohl by spolupracovat s Probační a mediační službou střediskem Jindřichův Hradec, s Obecním úřadem v Majdaleně, s Úřadem práce ČR, krajskou pobočkou v Českých Budějovicích, kontaktním pracovištěm Třeboň, s Metha z.ú. (konkrétně P.Centrum).

S probačním pracovníkem by mohl spolupracovat ve věci výkonu trestu obecně prospěšných prací, protože by mohl zprostředkovat spolupráci mezi PMS a Obecním úřadem v Majdaleně, který by se mohl stát poskytovatelem obecně prospěšných prací. Pan Zelený by tudíž mohl trest vykonávat přímo v místě svého bydliště, což by bylo pro rodinu výhodné zejména z hlediska finančního – odpadly by náklady na dopravu za poskytovatelem OPP např. do Třeboně či Jindřichova Hradce. Rychlé vykonání trestu OPP by bylo prvním cílem intervence z důvodu co nejrychlejšího výmazu záznamu z rejstříku trestů. Tato skutečnost je pro pana Zeleného podstatná při hledání zaměstnání. Dále by intervence mohla směřovat k navázání pana Zeleného na službu, která by mu mohla pomoci řešit problémy spojené s užíváním OPL. V okolí není mnoho služeb zaměřených na uživatele OPL, ale do Třeboně např. jedenkrát týdně v pravidelném čase dojíždí pracovníci Metha z.ú., kteří v rámci terénního programu

P.Centra poskytují terénní sociální práci uživatelům drog v jejich přirozeném prostředí. Uživatelů, OPL poskytují informace, zdravotnický materiál a poradenství ke zlepšení jejich sociální a zdravotní situace, mohou také zprostředkovat další služby.

Obr. 7: Partneři pro výkon sociální práce – pan Zelený



Pramen: Autorka, vlastní zpracování

Další spolupracující institucí by bylo kontaktní pracoviště Úřadu práce ČR v Třeboni. Pan Zelený není v evidenci uchazečů o zaměstnání ÚP, zaměstnání zatím nijak nehledal, uvádí, že nevěděl jak. Evidence na ÚP by byla prvním krokem.

Z rozhovoru s panem Zeleným a jeho matkou vyplynulo také to, že pan Zelený má značné dluhy, které nijak neřeší. Jeho matka se obává situace, kdy k nim domů přijde exekutor a bude jim zabaven majetek, přestože nepatří panu Zelenému, ale jeho matce. Pan Zelený uvádí, že nemá přehled o svých dluzích, neví, kde by to zjistil. Intervence sociálního pracovníka by tudíž mohla směřovat také k poskytnutí základního dluhového poradenství, příp. navázání na dluhovou poradnu.

9 DISKUSE

Jaké jsou možnosti sociální práce při obci, konkrétně při obci Majdalena? Z formálního hlediska rozvoji sociální práce ve venkovských lokalitách nic nebrání. Tato činnost je pro obce II. a III. typu ukotvena v platné právní úpravě především zákonem o sociálních službách a zákonem o pomoci v hmotné nouzi. Majdalena je obcí I. typu, proto nelze v současné době předpokládat, že by sociální pracovník při obci spadal přímo pod místní obecní úřad. Mohl by však spadat pod ORP Třeboň a v rámci své činnosti by jednou z jeho „specializací“ byla venkovská lokalita Majdalena. Vzhledem ke geografické blízkosti obce s městem Třeboní by pro takového pracovníka neměl být problém do Majdaleny za klienty pravidelně dojíždět.¹²

Sonda mezi obyvateli Majdaleny přinesla dle mého názoru alarmující zjištění ohledně informovanosti o sociálních službách, možnostech jejich využití a také o jejich dostupnosti v regionu. Potenciální uživatelé služeb nemají potřebných informací dostatek nebo nemají informace žádné. Zlepšení informovanosti by dle mého názoru měl být první zásadní krok sociálního pracovníka při obci, neboť i sebelepší systém služeb nemůže fungovat, pokud se o něm cílové skupiny obyvatel nedozví.

Celkově lze konstatovat, že je správní obvod ORP Třeboň z hlediska sociálních služeb vybaven omezeně. Některé služby chybí úplně (např. osobní asistence, centra denních služeb, denní stacionáře, týdenní stacionáře, kontaktní centra či domy na půli cesty), jiných je v regionu omezeně (domovy pro seniory, odlehčovací služby). Majdalena má však poměrně výhodné umístění, a proto není problém za některými službami dojíždět do krajského města České Budějovice či okresního města Jindřichův Hradec (obě dvě města jsou vzdálená shodně cca 35 km). I přesto se domnívám, že jsou zde další doprovodné služby, se kterými může sociální pracovník reálně spolupracovat za účelem zlepšení podmínek a životní situace klienta (zdravotnická zařízení, kontaktní pracoviště ÚP, střediska Probační a mediační služby, služebny městské policie apod.). Partnerů pro vytvoření funkční sítě odborníků je ve správním obvodu ORP Třeboň dostatek.

Na základě teoretického vymezení sociálního pracovníka ve venkovské lokalitě ve spojení s výstupy z provedených šetření lze identifikovat, co by měl a mohl sociální

¹² Dojíždění z Třeboně do Majdaleny není nijak finančně náročné. Pro představu – pokud by pracovník využíval vlakového spojení (cesta trvá 10 minut), zpáteční jízdenka by ho vyšla na 38,- Kč.

pracovník při obci dělat. Sociální pracovník při obci by měl dle mého úsudku mít plnit několik základních funkcí. Nejprve by měl mít funkci informační. Nejjednodušší realizace této funkce by mohla spočívat v tom, že by pravidelně několikrát v měsíci přijel do obce a v předem stanovených hodinách by poskytoval základní poradenství.¹³ Lidé by věděli, že každý např. čtvrtek od 14 do 16 hodin najdou sociálního pracovníka na obecním úřadě, kdykoliv by se mohli přijít informovat, povědomí o možnostech využívání sociálních služeb apod. by se jistě rychle šířilo. Další funkcí je vyhledávání potenciálních klientů, kteří jsou ohroženi sociálním vyloučením nebo jinou nepříznivou sociální situací. Pro plnění této funkce by mohl pracovník využívat návštěvy v rodinách klientů. Chodil by za nimi do jejich přirozeného prostředí. Tato forma je vhodná také s ohledem na skutečnost, že přibližně 15 % obyvatel Majdaleny jsou lidé ve věku nad 65 let. Třetí funkcí je koordinace intervence. Sociální pracovník při obci by měl klienty napojovat na existující nejen sociální služby. Pokud služby v regionu dostupné nejsou, měl by je vyhledávat v nejbližším okolí. Zaměřit by se mohl i na služby s celostátní působností nebo na služby, které jsou poskytovány telefonicky (např. tísňová linka v případě domácího násilí) či elektronicky (např. dluhová poradna, drogová poradna). Pokud by služby koordinoval, mohlo by dojít k zefektivnění při jejich poskytování také z hlediska poskytovatelů (např. pokud by v obci jednu službu využívalo více klientů). Čtvrtou funkcí je monitorování obyvatel a předávání informací nadřazeným složkám, aby měly dostatek podkladů ohledně situace v regionu. Pátou funkcí by mohlo být navrhování změn místní lokální politiky v rámci sociální oblasti. Sociální pracovník při obci by vzhledem ke své odbornosti a perfektní znalosti místních poměrů, obyvatel a jejich sociálních problémů mohl zastávat klíčovou roli „otvírače dveří“ ve veřejně-politickém diskursu v rámci témat z oblasti sociální práce.

¹³ Jedním ze zjištění v rámci provedených šetření a rozhovorů s obyvateli Majdaleny je vysoká potřeba odborného sociálního poradenství.

10 ZÁVĚR

Cílem diplomové práce bylo ukázat, jaké jsou možnosti uplatnění sociální práce při obci nebo sociální práce ve venkovských lokalitách, a to na konkrétním příkladu vesnice Majdalena.

Nejprve jsem se věnovala teoretickému ukotvení této problematiky a snažila jsem se sociálního pracovníka při obci zasadit do širšího rámce sociální práce. Proto jsou v úvodních kapitolách popsány různé úrovně a pojetí sociální práce. Výkon sociální práce při obci lze zařadit na makro-úroveň sociální práce, která v současné době není v České republice nijak hojně v praxi uplatňována, ačkoliv zde nejsou přítomny žádné objektivní překážky. Dále jsem se zabývala rolí obce v českém sociálním systému (se zaměřením na sociální práci). Popsala jsem, jak je výkon sociální práce při obci zakotven v legislativě, jaké jsou kladeny požadavky na sociálního pracovníka při obci a jaké jsou požadavky na náplň jeho práce. V tomto ohledu jsem vycházela i ze zkušeností z historie české sociální práce. V poslední kapitole teoretické části jsem se zaměřila na vymezení pojmů komunita a venkov.

V praktické části práce jsem představila obec Majdalenu. K tomu účelu jsem zpracovala sociálně-demografickou analýzu obce, kterou jsem obohatila o poznatky z anketního šetření zaměřeného na oblasti – informovanost o možnostech užívání sociálních služeb, jaké služby jsou potřebné, jaké chybí a jaké jsou důvody pro nevyužívání služeb. Anketu jsem realizovala osobně v průběhu měsíců dubna a května 2015. Dále jsou v práci popsány dvě kasuistiky obyvatel Majdaleny. Tito dva klienti byli vybráni na základě dalšího šetření, které jsem realizovala v průběhu měsíců května a června 2015. Navštívila jsem celkem 12 domácností klientů za účelem posouzení jejich životní situace a zjištění jejich potřeb, stejně jako by mohl rodiny navštívit sociální pracovník při obci.

V závěrečné diskusi navrhuji, jaké konkrétní funkce by sociální pracovník při obci mohl zastávat. Vymezila jsem jich pět – informační, vyhledávání potenciálních klientů, koordinace intervence, monitorování obyvatel a předávání informací nadřazeným složkám. V neposlední řadě by mohl být „otvíračem dveří“ ve veřejně-politickém diskursu v rámci témat z oblasti sociální práce.

11 SEZNAM POUŽITÉ LITERATURY

BARKER, Robert L. *The social work dictionary*. 5th ed. Washington, DC: NASW Press, 2003, xxxvii, 493 p. ISBN 08-710-1355-X.

BERNARD, Josef. Komunitní plánování sociálních služeb a problémy participace. *Sociální práce*. 2010, 10(3) s. 100-109. ISSN 1213-6204.

BRUEGGEMANN, William G. *The practice of macro social work*. 3rd. Belmont, CA: Thomson Higher Education, 2006, xxii, 550 p. ISBN 05-345-7585-4.

ČESKÝ STATISTICKÝ ÚŘAD. *Projekce obyvatelstva v krajích ČR - do roku 2050: Jihočeský kraj* [online]. 2014 [cit. 2015-07-20]. Dostupné z:

<<https://www.czso.cz/documents/10180/20552675/1300521404.pdf/ae4b2a91-4d81-4431-bc14-208d650e918b?version=1.0>>

ČESKÝ STATISTICKÝ ÚŘAD. *Statistický bulletin - Jihočeský kraj - 1. čtvrtletí 2015*. [online]. 2015f [cit. 2015-07-20]. Dostupné z:

<<https://www.czso.cz/csu/czso/d-obyvatelstvo-predbezne-vysledky-zgx9vxacuh>>

ČESKÝ STATISTICKÝ ÚŘAD. *Veřejná databáze ČSÚ: Aktuální údaje za obec Majdalena* [online]. 2015e [cit. 2015-07-20]. Dostupné z:

<http://vdb.czso.cz/vdbvo/tabparam.jsp?cislotab=UAP6030UU_OB&kapitola_id=327&voa=tabulka&go_zobraz=1&aktualizuj=Aktualizovat&pro_1_90=546712>

ČESKÝ STATISTICKÝ ÚŘAD. *Veřejná databáze ČSÚ: Počet obyvatel v obcích SO ORP od roku 2001, SO ORP Třeboň* [online]. 2015d [cit. 2015-07-20]. Dostupné z:

<https://vdb.czso.cz/vdbvo/tabparam.jsp?cislotab=MOS+A04+OB1.174&voa=tabulka&go_zobraz=1&childsel0=1&verze=0>

ČESKÝ STATISTICKÝ ÚŘAD. *Veřejná databáze ČSÚ: Uchazeči o zaměstnání ve vybraném území (k 31.12.): Obec Majdalena* [online]. 2015c [cit. 2015-07-20]. Dostupné z:

<http://vdb.czso.cz/vdbvo/tabparam.jsp?vo=null&childsel0=5&cislatab=TPR6010UC&kapitola_id=15&voa=tabulka&go_zobraz=1&aktualizuj=Aktualizovat&childsel0=5&pro_4_65=546712>

ČESKÝ STATISTICKÝ ÚŘAD. *Vybrané demografické ukazatele - ORP Třeboň k 31.12.2014: Věková struktura obyvatelstva* [online]. 2015b [cit. 2015-07-20]. Dostupné z: <https://www.czso.cz/documents/10180/23216618/3114_1.pdf/30d4b9b0-5f11-4f24-bdb3-aef1dced4530?version=1.0>

ČESKÝ STATISTICKÝ ÚŘAD. *Vybrané statistické údaje za obec: Majdalena* [online]. 2015a [cit. 2015-07-20]. Dostupné z: <http://vdb.czso.cz/vdbvo/tabdetail.jsp?kapitola_id=5&potvrđ=Dokon%C4%8Dit+%C3%BApravy&pro_1_154=546712&cislatab=MOS+ZV01&str=tabdetail.jsp>

DULMUS, Catherine N. a Karen M. SOWERS. *The profession of social work: guided by history, led by evidence*. Hoboken: Wiley, 2012, xii, 275 s. ISBN 978-1-118-1691-7.

GOJOVÁ, Alice a Libor MUSIL. Práce se sítěmi podpory. In: MATOUŠEK, Oldřich a kol. *Encyklopedie sociální práce*. Vyd. 1. Praha: Portál, 2013, s. 316-319. ISBN 978-80-262-0366-7.

GARDNER, John W. *Budování komunit*. Praha: Nadace VIA, 1991. 24 s

HARTL, Pavel. *Komunita občanská a komunita terapeutická*. 1. vyd. Praha: Sociologické nakladatelství, 1997, 221 s. Studijní texty, sv. 14. ISBN 80-858-5045-1.

HAVRÁNKOVÁ, Olga. Případová práce. In: MATOUŠEK, Oldřich. *Metody a řízení sociální práce*. Vyd. 1. Praha: Portál, 2003, s. 67-81. ISBN 80-7178-548-2.

HENDL, Jan. *Kvalitativní výzkum: základní metody a aplikace*. Vyd. 1. Praha: Portál, 2005, 407 s. ISBN 80-736-7040-2.

CHYTIL, Oldřich. K problematice využívání terminologie ve výuce sociální práce. Dizertační práce. Trnavská univerzita, Fakulta zdravotnictva a sociální práce, 2002.

JANEBOVÁ, Radka a Jan VRBICKÝ. Měla by sociální práce na obecních úřadech ohrozit neziskové organizace? *Sociální práce*. 2012, 12(3). ISSN 1213-6204.

KELLER, Jan. *Úvod do sociologie*. 5. vyd. Praha: Sociologické nakladatelství, 2004, 204 s. ISBN 80-864-2939-3.

KODYMOVÁ, Pavla. *Historie české sociální práce v letech 1918-1948*. Vyd. 1. Praha: Karolinum, 2013, 132 s. ISBN 978-80-246-2256-9.

KODYMOVÁ, Pavla a Radek SUDA. Mediální obraz aktivit sociální práce v kontextu sociálních projektů vedených paradigmatickým reformním. *Fórum sociální práce*. 2012, 3(2): 135-139. ISSN 1804-3070.

KODYMOVÁ, Pavla a Radek SUDA. Možnosti a limity systémových změn sociálních služeb a sociální práce v kontextu nastavení integrované sociálně-zdravotní péče. *Fórum sociální práce*. 2014, 5(2): 42-61. ISSN 1804-3070.

KODYMOVÁ, Pavla a Radek SUDA. Obce jako výzva pro praxi sociální práce. *Fórum sociální práce*. 2013, 4(2).

KRAJSKÁ SPRÁVA ČSÚ V ČESKÝCH BUDĚJOVICÍCH. *Geografická mapa správního obvodu ORP Třeboň*. [online]. 2014 [cit. 2015-07-15]. Dostupné z: <https://www.czso.cz/documents/11256/17806049/3114_t%C5%99ebo%C5%88.jpg/4b533913-9ab8-4d19-b88f-67d8996b2383?version=1.0&t=1413533117551>

KRAJSKÁ SPRÁVA ČSÚ V ČESKÝCH BUDĚJOVICÍCH. *Počet nezaměstnaných osob v kraji je nejnižší od února 2009* [online]. České Budějovice: ČSÚ, 2015 [cit. 2015-07-29]. Dostupné z: <<https://www.czso.cz/csu/x/pocet-nezamestnanych-osob-v-jihoceskem-kraji-je-nejnizsi-od-unora-2009>>

KRAJSKÁ SPRÁVA ČSÚ V ČESKÝCH BUDĚJOVICÍCH. *Podíl nezaměstnaných osob v okresech Jihočeského kraje* [online]. České Budějovice: ČSÚ, 2015a [cit. 2015-07-29]. Dostupné z: <https://www.czso.cz/csu/x/animovana_mapa_podil_okresy>

KRAJSKÁ SPRÁVA ČSÚ V ČESKÝCH BUDĚJOVICÍCH. *Základní tendence demografického, sociálního a ekonomického vývoje Jihočeského kraje v roce 2013* [online]. České Budějovice: ČSÚ, 2014 [cit. 2015-07-29]. Dostupné z: <https://www.czso.cz/documents/10180/20545401/33012714a.pdf/f7dac2be-e223-46cb-af8b-8f9aad1f899b?version=1.0>

LAPKA, Miloslav a Miroslav GOTTLIEB. *Rolník a krajina: kapitoly ze života soukromých rolníků*. vyd. první. Praha: Sociologické nakl., 2000, 166 s. ISBN 80-85850-83-4.

LINHART, Jiří, Alena VODÁKOVÁ a Miloslav PETRUSEK. *Velký sociologický slovník*. 1. vyd. Praha: Karolinum, 1996, 2 sv. ISBN 80-7184-311-3.

MATTESSICH, Paul W, Barbara R MONSEY a Corinna ROY. *Community building: what makes it work : a review of factors influencing successful community building*. Saint Paul, Minn.: Amherst H. Wilder Foundation, 1997, 102 p. ISBN 09-400-6912-1.

MATOUŠEK, Oldřich. Případová práce. In: MATOUŠEK, Oldřich a kol. *Encyklopedie sociální práce*. Vyd. 1. Praha: Portál, 2013, s. 262-263. ISBN 978-80-262-0366-7.

MATOUŠEK, Oldřich. Sociální práce s rodinou. In: MATOUŠEK, Oldřich a kol. *Encyklopedie sociální práce*. Vyd. 1. Praha: Portál, 2013, s. 302-304. ISBN 978-80-262-0366-7.

MATOUŠEK, Oldřich. *Sociální služby: legislativa, ekonomika, plánování, hodnocení*. 2., aktualiz. vyd. Praha: Portál, 2011, 194 s. ISBN 978-80-262-0041-3.

MATOUŠEK, Oldřich. Úvod: Cíle a úrovně sociální práce. In: MATOUŠEK, Oldřich. *Metody a řízení sociální práce*. Vyd. 1. Praha: Portál, 2003, s. 11-17. ISBN 80-7178-548-2.

MPSV ČR. *Metodika MPSV ČR pro poskytování příspěvku na výkon sociální práce s (s výjimkou agendy sociálně-právní ochrany dětí) formou dotace ze státního rozpočtu krajům, obcím s rozšířenou působností, hl. m. Praze, obcím s pověřeným obecním*

úřadem a vojenským újezdům. Praha: MPSV, 2015. [online] [cit. 2015-7-24] Dostupné z: <<http://www.mpsv.cz/files/clanky/21250/Methodika.pdf>>

MPSV ČR, Odbor sociálních služeb a sociální práce. *Doporučený postup (č. 1/2012) k realizaci činností sociální práce na obecních úřadech typu II., typu III., újezdních a krajských úřadech*. Praha: MPSV, 2012. [online] [cit. 2015-7-24] Dostupné z: <http://www.mpsv.cz/files/clanky/21383/postup_1-2012.pdf>

MUSIL, Libor. Různorodost pojetí, nejasná nabídka a kontrola výkonu "sociální práce". *Sociální práce*. 2008, 8(2): 60-79. ISSN 1213-6204.

NEČASOVÁ, Mirka. Profesionální etika. In: MATOUŠEK, Oldřich. *Metody a řízení sociální práce*. Vyd. 1. Praha: Portál, 2003, s. 21-49. ISBN 80-7178-548-2.

NEDĚLNÍKOVÁ, Dana. Sociální práce s jedinci ve skupinách. In: MATOUŠEK, Oldřich a kol. *Encyklopedie sociální práce*. Vyd. 1. Praha: Portál, 2013, s. 290-293. ISBN 978-80-262-0366-7.

NOVOTNÁ, Eliška. *Sociologie sociálních skupin*. Vyd. 1. Praha: Grada, 2010, 120 s. Sociologie (Grada). ISBN 978-80-247-2957-2.

PAZLAROVÁ, Hana. Případová konference. In: MATOUŠEK, Oldřich a kol. *Encyklopedie sociální práce*. Vyd. 1. Praha: Portál, 2013, s. 270-272. ISBN 978-80-262-0366-7.

POPPLER, Keith, QUINNEY, Anne. *Theory and practice of community development: a case study from the United Kingdom*. London: Community Development Society, 2002.

SUDA, Radek. Sociální práce ve venkovských oblastech, příležitost nebo výzva pro teorii a praxi české sociální práce. *Fórum sociální práce*. 2011, 2(2). ISSN 1804-3070.

TOMEŠ, Igor. *Sociální správa: úvod do teorie a praxe*. Vyd. 2., rozš. a přeprac. Praha: Portál, 2009, 299 s. ISBN 978-80-7367-483-0.

TOMEŠ, Igor. *Úvod do teorie a metodologie sociální politiky*. Vyd. 1. Praha: Portál, 2010, 439 s. ISBN 978-80-7367-680-3.

VÍŠEK, Petr a Oldřich MATOUŠEK. Sociálně-demografická analýza. In: MATOUŠEK, Oldřich a kol. *Encyklopedie sociální práce*. Vyd. 1. Praha: Portál, 2013, s. 320-321. ISBN 978-80-262-0366-7.

Zákon č. 128/2000 Sb., o obcích (obecní zřízení), ve znění pozdějších předpisů

Zákon č. 111/2006, Sb. o pomoci v hmotné nouzi, ve znění pozdějších předpisů

Zákon č. 108/2006 Sb., o sociálních službách, ve znění pozdějších předpisů

Zákon č. 100/1988 Sb., o sociálním zabezpečení, ve znění pozdějších předpisů

Pamětní kniha obce Herdy – Majdaleny. Dostupná na Obecním úřadě v Majdaleně.

12 SEZNAM GRAFŮ, OBRÁZKŮ A TABULEK

Obr. 1: Vymezení prostoru „čistých“ typů pojetí sociální práce	11
Tab. 1: Modely způsobů praxe v sociální práci (dle Banks 1995)	14
Obr. 2: Základní partneři sociální pracovníka	27
Obr. 3: Základní graf koordinace.....	31
Tab. 2: Přehled realizovaných výzkumných aktivit.....	39
Obr. 4: Obecně-geografická mapa správního obvodu Třeboň.....	40
Tab. 2: Formální představitelé obce	42
Tab. 3: Vývoj počtu obyvatel Majdaleny (2005 - 2014)	43
Tab. 4: Věková struktura obyvatel Majdaleny (v % k 31.12.2014).....	44
Tab. 5: Projekce demografického vývoje Jihočeského kraje.....	45
Obr. 5: Podíl nezaměstnaných osob v okresech Jihočeského kraje	45
Tab. 6: Uchazeči o zaměstnání (stav k 31.12.)	46
Tab. 7: Přehled soc. služeb a registrovaných poskytovatelů na území ORP Třeboň	49
Graf 1: Hodnocení informovanosti o sociálních službách.....	50
Graf 2: Důvody pro nevyužívání sociálních služeb.....	51
Tab. 8: Chybějící služby dle obyvatel Majdaleny	52
Obr. 6: Partneři pro výkon sociální práce – paní Červená.....	56
Obr. 7: Partneři pro výkon sociální práce – pan Zelený	58