

Univerzita Karlova v Praze  
Filozofická fakulta

ÚSTAV PRO PRAVĚK A RANOU DOBU DĚJINNOU

# Bakalářská práce

Martin Čihák

Kostěné jehlice starší doby bronzové v Čechách a na Moravě  
Bone pins of the Early Bronze Age in Bohemia and Moravia

Praha 2015

Vedoucí práce. PhDr. Zuzana Bláhová, Ph.D.

Prohlášení:

Prohlašuji, že jsem tuto diplomovou práci vypracoval samostatně a výhradně s použitím citovaných pramenů, literatury a dalších odborných zdrojů.

V Praze, dne 10. 5. 2015

.....  
Jméno a příjmení

Na tomto místě bych rád poděkoval především vedoucí své práce PhDr. Zuzaně Bláhové, PhD., za její rady, pomoc, poskytnutou literaturu a zejména za ochotu a čas, které mi věnovala při četných konzultacích které mi velmi pomohly s ujasněním zpracovávané problematiky. Dále bych rád poděkoval Mgr. Veronice Elšíkové za podporu při tvorbě této práce.

**Klíčová slova:**

Čechy, Morava, starší doba bronzová, epišňůrový kulturní komplex, únětická kultura, věteřovská kultura, kostěná a parohová industrie, kostěné jehlice

**Key words:**

Bohemia, Moravia, Early Bronze Age, Epišňůrový culture complex, Únětice Culture, Věteřov Culture, bone and antler industry, bone pins

**Abstrakt:**

Kostěné jehlice starší doby bronzové jsou zajímavým, ne příliš častým a dodnes řádně nezpracovaným druhem nálezů. Vycházejí pravděpodobně ze starší tradice, byly však brzy vytlačeny jehlicemi kovovými. Hlavním cílem práce je vypracování co nejpodrobnějšího katalogu nálezů, sledování nálezového kontextu a chronologického postavení kostěných jehlic ve starší době bronzové na území Čech. Předmětem práce je rovněž otázka technologie výroby kostěné a parohové industrie a její doklady ze starší doby bronzové se zaměřením na technologie a postupy používané při výrobě kostěných jehlic. Dalším faktorem, který práce sleduje, je pak sociální postavení nositelů kostěných jehlic ve starší době bronzové.

**Abstract:**

Bone pins of the Early Bronze Age are interesting, not too frequent, and still properly unprocessed kind of artifact. Probably based on an older tradition, but they were soon replaced by the metal pins. The main objective is to develop as most detailed catalog of findings as is possible, tracking the finding context and chronological position of bone pins in the Early Bronze Age in Bohemia. The subject of the work is also a question of technology used in the production bone and antler industry and its evidence from the Bronze Age, focusing on the technology and processes used in the production of bone pins. Another factor which is monitored is the social status of bearers of the bone pins in the Early Bronze Age.

# Obsah

<b>1. Úvod</b>	<b>6</b>
<b>2. Kostěná industrie mladšího eneolitu</b>	<b>7</b>
2.1 Kultura se šňůrovou keramikou	7
2.2 Kultura se zvoncovitými poháry	8
<b>3. Starší doba bronzová</b>	<b>10</b>
3.1 Únětická kultura	10
3.2 Epišňůrové skupiny	14
3.3 Věteřovská kultura	16
<b>4. Kostěná a parohová industrie</b>	<b>18</b>
4.1 Třídění a způsoby analýzy	18
4.2 Datace	19
4.3 Výrobní postupy	19
4.4 Možnosti dochování	21
<b>5. Kostěná a parohová industrie starší doby bronzové</b>	<b>22</b>
5.1 Čechy	22
5.2 Morava	22
<b>6. Katalog nálezů kostěných jehlic starší doby bronzové</b>	<b>24</b>
<b>7. Jehlice ve starší době bronzové – diskuse a závěr</b>	<b>52</b>
<b>8. Seznam použitých pramenů a literatury</b>	<b>58</b>
<b>9. Obrazová příloha</b>	<b>63</b>

# 1. Úvod

Kostěná a parohová industrie je téma, které bylo v našem prostředí často opomíjené, neboť není tak atraktivní, jako např. industrie bronzová, a v mnoha oblastech nejsou příliš dobré půdní podmínky pro její zachování. Z tohoto důvodu je nálezový fond zúžený. Přitom se předpokládá, že kostěná a parohová industrie tvořila více než 60% hmotné kultury (Rulf 1984, 241). Využití kostěného a parohového materiálu je doloženo od nejstaršího pravěku až do dnešní doby. Z kosti a parohu se vyrábějí nejen nástroje a zbraně, ale také ozdoby (šperky) a součásti oděvu.

Jehlice jako oděvní spinadla patří mezi první předměty, které se začaly v širším měřítku vyrábět z kovu – mědi a pak bronzu. Kovové jehlice jsou jedním ze specifických a chronologicky i územně citlivých projevů kultur doby bronzové. Ve starší době bronzové šlo o předmět s velkou hodnotou, zčásti asi i prestižní, v průběhu doby bronzové se však stává běžnějším. Po nějakou dobu tak můžeme sledovat, že souběžně s kovovými se vyrábějí i jehlice z dostupnějšího tradičního materiálu – kosti.

Poznání starší doby bronzové je komplikováno tím, že mnoho výzkumů bylo prováděno nedůsledně a dokumentováno nedostatečně (zejména starších na přelomu 19. a 20. století, ale i ve 2. polovině 20. století). Jehlice vyráběné z kosti a parohu se vyskytují podstatně méně než jehlice bronzové a jejich chronologická citlivost je diskutabilní. Neustálé rozšiřování nálezového fondu sice přináší další exempláře, avšak pokud mají být kostěné jehlice někdy přínosem pro chronologii, je třeba revidovat starší výzkumy a nálezy co nejpečlivěji. To je i hlavním důvodem vzniku této práce, kde se snažím sestavit co nejúplnější katalog nálezů kostěných a parohových jehlic starší doby bronzové. Těžištěm jsou starší výzkumy a pro srovnání připojuji několik lokalit, na nichž se prováděl výzkum v moderní době.

Cílem této práce bylo zdokumentovat všechny lokality starší doby bronzové v Čechách a na Moravě, na kterých byly objeveny kostěné jehlice. V průběhu zpracování jsem narazil na neočekávané obtíže. V některých případech starších výzkumů je situace kvůli nedostatečným metodám vedení výzkumu a administrativním překážkám v dohledání nálezové zprávy neprůkazná. Některé nálezy jsou již nedohledatelné, pravděpodobně se ztratily, další byly ve sbírkách, ale nedostupné kvůli stěhování sbírek. Na složitější hledání jsem z časových důvodů resignoval. Z těchto důvodů se nepodařilo řešit otázku technologie výroby, jak se předpokládalo v zadání. Práce byla vypracována na základě literatury, přesto se ale domnívám, že může být přínosná.

## 2. Kostěná industrie mladšího eneolitu

Kostěné a parohové nástroje mají tradici již v nejstarších obdobích lidských dějin. Od té doby se vyskytlo široké spektrum forem a tvarů kostěných a parohových předmětů, z nichž se některé zdají být chronologicky citlivé. Tvary a výzdoba kostěných a parohových nástrojů či šperků byly jistě ovlivněny kulturní situací. Pro poznání kostěných a parohových jehlic starší doby bronzové je tedy nutné zaměřit se i na starší období konce eneolitu.

Na konci eneolitu bylo území Čech a Moravy osídleno nositeli kultury se zvoncovitými poháry a kultury se šňůrovou keramikou (Neustupný ed. 2008, 123), nejedná se však o nové obyvatelstvo. Obě tyto kultury mají řadu společných rysů. Obě zabírají geograficky rozsáhlé území. Pro pohřební ritus kultury se zvoncovitými poháry je typické ukládání do jednotlivých hrobů. Muži jsou ukládáni na levém boku s hlavou k severu a ženy na pravém boku hlavou k jihu. Pro kulturu se šňůrovou keramikou je typické ukládání do jednotlivých hrobů, u mužů je typická poloha na pravém boku, hlavou k západu, nohama k východu a obličejem směrem k jihu, u žen poloha obrácená taktéž obličejem k jihu. Dalším společným znakem je přítomnost typické keramiky v hrobové výbavě. Pro obě kultury je také společná absence megalitických staveb známých ze starších období. Na základě těchto podobností je obě řadíme do tzv. pohárových kultur (Neustupný ed. 2008, 123). Navzdory všem společným znakům nesmíme zapomínat i na výrazné rozdíly mezi těmito kulturami.

### 2.1 Kultura se šňůrovou keramikou

Původ této kultury se dnes hledá na území mezi Vislou a Dněprem (Šebela 1993, 205). Odtud se kultura se šňůrovou keramikou šíří až na naše území. Kultura se šňůrovou keramikou má bohatou, ale jednostrannou pramennou základnu. Je známo přes 1200 dobře prozkoumaných hrobů z více než 300 lokalit (Neustupný ed. 2008, 125). Nálezy sídlišť nejsou z této kultury u nás známy, ale podle vzácných nálezů sídlištního keramiky na pohřebištích se předpokládá jejich existence na stejných lokalitách jako pohřebiště (Šebela 1993, 209).

Používaná periodizace rozděluje tuto kulturu na tři nálezové skupiny podle tvarů keramiky nalézané v hrobových výbavách. Rozlišujeme nejstarší nálezovou skupinu, starší nálezovou skupinu a mladší nálezovou skupinu (Buchvaldek 1986, 95-109). V nejstarší nálezové skupině

jsou mužské hroby často bez keramiky, zato obsahují kostěnou a kamennou industrii, v ženských hrobech se keramika vyskytuje. Ve starší nálezové skupině je keramika běžná v mužských i ženských hrobech, ale odlišuje se použitými tvary, mužské hroby mohou obsahovat fasetované sekeromlaty a ženské náhrdelníky z lasturových kotoučků a psích zubů. Mladší nálezová skupina je charakteristická přítomností klasických pohárů se šňůrovou výzdobou, objevují se první džbánky a v mužských hrobech pokračuje výskyt sekeromlatů. V Čechách se někdy vymezuje ještě čtvrtá (pozdní) nálezová skupina, v jejíž hrobové výbavě se vyskytují džbánky s čočkovitým tělem, poháry s ouškem a dvouuché hrnky. V mužských hrobech se v této skupině objevují tzv. sekeromlaty českého typu (Neustupný ed. 2008, 126).

Sídliště a sídlištní materiál jsou, jak bylo řečeno výše, velmi vzácné. V Čechách jde o Čachovice (Neustupný ed. 2008, 130), kde se v areálu pohřebiště podařilo objevit zbytky sídlištní keramiky. Z Moravy můžeme jmenovat Palonín na Šumpersku (Šebela 1993, 216), kde byly na polykulturním sídlišti prozkoumány dvě jámy s inventářem náležícím kultuře se šňůrovou keramikou.

Pohřebiště jsou v Čechách i na Moravě bohatě zastoupena. Největším prozkoumaným pohřebištěm v Čechách jsou Vikletice, kde bylo prozkoumáno 164 hrobů a celkem se jich předpokládá asi 200 (Buchvaldek – Koutecký 1970; Neustupný ed. 2008, 131). V Selibicích a Toužetíně byly nalezeny hroby pod zbytky mohyl (Neustupný ed. 2008, 131). Z Moravy jmenujme Velešovice na Vyškovsku nebo Vřesovice na Prostějovsku (Šebela 1993, 209).

Kostěná a parohová industrie je zastoupena různě profilovanými hroty, šídly a dláty z kostí skotu, ovcí a koz (Šebela 1993, 217) a dalšími kostěnými nástroji, jejichž účel zatím nebyl určen (Neustupný ed. 2008, 139). Velmi časté jsou i početné nálezy kostěných korálků (Neustupný ed. 2008, 139). Z kostěných jehlic, které se vyskytují jen v mužských hrobech, je v Čechách doložen snad jen jednoduchý tvar s otvorem na jednom konci. Příklad takové jehlice máme z Radovesic, okres Teplice. (Neustupný ed. 2008, 140, obr. 50:12). Z Čech známe asi 7 exemplářů (Buchvaldek 1986, 92).

## **2.2 Kultura se zvoncovitými poháry**

Otázka původu kultury se zvoncovými poháry nebyla dodnes zcela objasněna. V zásadě existují dva způsoby, jak na tuto problematiku nahlížet. Autochtonní teorie klade počátky těchto



kultur do kulturního základu šňůrového, ze kterých se v jednotlivých oblastech vyvíjí samostatné okruhy kultury se zvoncovými poháry (Dvořák 1993, 221). Teorie migrační hledá původ těchto kultur na území dnešního Pyrenejského poloostrova a střední Evropy. Z těchto dvou ohnisek svého vzniku se měla rozšířit na celé své území (Dvořák 1993, 221).

I pro tuto kulturu byla vypracována vnitřní periodizace na základě keramických souborů z pohřebišť, ale pro české prostředí dlouho nebyla podložena absolutním datováním (Turek 2008, 150). Nejnovější práce věnující se pohřebišti ve Vliněvsi představila radiokarbonová data pro kulturu zvoncovitých pohárů. Při srovnání výsledků radiokarbonového datování z Vliněvsi s výsledky zahraničními byl pro existenci kultury zvoncovitých pohárů v Čechách stanoven interval 2320 – 2110 př. n. l. (Limburský 2012, 102).

Kultura se zvoncovými poháry se dělí na tři fáze. Starší fáze tzv. maritimních pohárů není v Čechách zatím prokázána (Turek 2008, 150). Střední fáze je výrazně zastoupena zvoncovými poháry se třemi hlavními výzdobnými pásy. Mladší fáze je charakteristická zastoupením mis a hrnků s uchem v tzv. průvodní keramice. V této fázi se také objevuje rytá výzdoba podobná ornamentice následné únětické kultury (Turek 2008, 151).

I kultura se zvoncovými poháry je známa především z pohřebišť, sídlišť je však více než u kultury se šňůrovou keramikou. V Čechách byly nálezy této kultury identifikovány na více než 500 lokalitách (Turek 2008, 148). Mezi největší česká pohřebišť patří Vliněves se 34 hroby, Mochov s 28 hroby, Praha-Lysolaje, Lochenice, Čachovice nebo Kolín (Turek 2008, 148). Z moravského prostředí je známo přes 250 lokalit kultury se zvoncovými poháry, jmenujme pohřebišť Šlapanice, Brno-Holásky nebo Slavkov (Dvořák 1993, 226).

Sídliště bylo v Čechách dodnes prozkoumáno něco přes 30, například Liptice, Obědovice nebo Čáslav (Turek 2008, 148). Na Moravě jsou o něco běžnější, byly zachyceny asi na 145 lokalitách. Mezi nejvýznamnější patří Holubice, Letonice a Brno-Obřany (Dvořák 1993, 224).

Kostěná a parohová industrie je nejhojněji zastoupena tzv. knoflíky s V-vrtáním, které byly kromě kosti a parohu vyráběny také z jantaru. Tento artefakt se vyskytuje hlavně v ženských hrobech (Turek 2008, 165). V mužských hrobech jsou rozšířeny ozdoby z podélně rozštípaných kančích klů nebo medvědích zubů (Turek 2008, 156). Mezi kostěnými šperky nalezneme také ploché kruhové přívěsky-amulety s očkem (Turek 2008, 148). V Čechách vzácná je kostěná jehlice s plochou okrouhlou provrtanou hlavicí nalezená v hrobu v Brandýsku, okr. Kladno (Turek 2008, 166, obr. 58:11).

### 3. Starší doba bronzová

V této kapitole předkládám rámcový přehled pramenné základny s důrazem na druhy nalezišť a nálezů, ve kterých se vyskytují kostěné jehlice.

#### 3.1 Únětická kultura

Starší doba bronzová je v českém i moravském prostředí definována z převážné části trváním únětické kultury. Počátky její geneze reprezentuje protoúnětická a staroúnětická kultura. Tyto kultury se v Čechách vyvíjejí ze základu zvoncových pohárů.

Na základě kalibrovaných dat  $^{14}\text{C}$  byl počátek únětické kultury stanoven přibližně mezi lety 2300/2200 př. n. l. nejnověji podle vzorku z Kněževsi (Smejtek 2005, 356). V Českých Budějovicích v Dobrovodské ulici byla data z přechodného horizontu BA2/BB1 vymezena lety 1714 a 1634 +/- 135 let. Na základě těchto a dalších dat, v porovnání s vývojem okolních evropských zemí, byla délka trvání únětické kultury na našem území stanovena asi na 700 let (Jiráň ed. 2008, 28).

V Čechách se chronologie opírá o Reineckeho relativně chronologický systém, který však prodělal poměrně výrazné změny. Únětická kultura má pak samostatnou relativní chronologii. V současnosti se užívají tři systémy vnitřního dělení.

Václav Moucha rozdělil únětickou kulturu na šest stupňů, které na sebe navazují. Protoúnětický, staroúnětický, středoúnětický a předklasický společně reprezentují starší únětickou kulturu, stupeň klasický a poklasický dohromady tvoří mladší únětickou kulturu (Moucha 1963).

Ivana Pleinerová navrhl použití tří časových stupňů, do nichž jsou zařazeny jednotlivé fáze únětické kultury (Pleinerová 1966, 339). Důvodem byly výsledky jejích výzkumů poukazující na současnost některých stupňů. Stupeň Ia je reprezentován protoúnětickou kulturou a Ib kulturou staroúnětickou. Tyto dva stupně označila jako současné. Dále definovala II. stupeň, ve kterém pokračuje vývoj staroúnětické kultury, a nakonec III. stupeň, který odpovídá Mouchovu klasickému a poklasickému stupni kultury únětické. Tento systém třídění považuji za nejvhodnější, ale ne vždy se dají jednotlivé stupně rozlišit. Přesto se ve zbytku této práce pokusím chronologii a stupně jednotlivých kultur přizpůsobit tomuto dělení. Pro přesnost uvádím

v katalogu vždy původní dataci tak, jak je publikována v odborné literatuře, a tento systém bude v mé práci sloužit pouze jako orientační.

Třetím způsobem relativně chronologického dělení únětické kultury je rozdělení podle tvaru keramických nádob (Bartelheim 1998). Ten dělí starší dobu bronzovou na tři fáze. V první fázi se objevuje keramika oblých tvarů, která odpovídá kultuře protoúnětické a částečně starší únětické. Ve druhé fázi převládají tvary profilované a ve fázi třetí se objevují převážně nádoby s ostrou profilací, které odpovídají klasické resp. mladší únětické kultuře.

Kultura únětická jako první na našem území ovládá zpracování bronzu. Využití tohoto kovu s sebou přineslo široké spektrum kulturních změn. Potřeba mědi a cínu, jejichž ložiska byla často velmi vzdálena, a nálezy hřiven v unifikovaných váhových kategoriích poukazují na existenci stabilního distribučního systému (Smejtek 2005, 375-376). Ostatně i distribuce jantaru ze severu musela být nějakým způsobem zabezpečena. Předpokládá se tedy vznik nové elity, která se podílí na kontrole zdrojů, cest a místního obchodu. Vytvářejí se zřejmě skupiny specializovaných řemeslníků, které se věnují výhradně výrobě a zpracování bronzové suroviny. Toto tvrzení podporují nálezy na výrobu technologicky náročných předmětů, například dýk skládaných z více částí (Jiráň ed. 2008, 12-13).

Kultura únětická je rozšířena na téměř celém území Čech (obr. č. 1), kromě západních, a ve středním Německu. Na Moravě (obr. č. 4) je situace poněkud složitější. Únětická kultura se tu vyvíjí také, ale pouze v západní části – západně od řeky Moravy, ze základu zvoncovitých pohárů. Na východ od toku Moravy se pak osídlení starší doby bronzové vyvíjí z kulturního základu šňůrové keramiky a je reprezentováno kulturami epišňůrového kulturního komplexu a kulturou věteřovskou, která v pozdějším stupni (věteřovsko-mohylový horizont) překračuje kulturní hranici a mísí se s kulturou únětickou (Pleinerová 1967).

### **3.1.1 Protoúnětická kultura**

Protoúnětická kultura spadá svým kulturním charakterem ještě do eneolitu, její počátek je datován kolem roku 2300 př. n. l. Soustředí se na jižní a střední Moravě, částečně na i Hané (obr. č. 2). V Čechách byla zachycena na Kolínsku, Poděbradsku, Polabí a dolním Poohří a svým rozšířením zhruba odpovídá místnímu rozšíření kultury se zvoncovými poháry, která jí předcházela (Chochol 1978, 320-321). Na jižní Moravě se tato kultura vyvinula působením vlivů z Karpatské kotliny na podloží kultury se zvoncovitými poháry a kultury se šňůrovou keramikou

(Stuchlík 1993, 240). Vliv z jihovýchodu se projevuje zejména ve tvarech keramických nádob, které vychází z kultury ZP. Plošně retušované dýky a sekerky naopak dokládají vlivy ze severnějších oblastí. Měď se v protoúnětické kultuře vyskytuje jen ve formě drobných ozdob. Kulturní hranici mezi kulturou protoúnětickou a kulturami epišňůrového kulturního komplexu tvořila řeka Morava. V hmotné kultuře obou těchto okruhů jsou dohledatelné vzájemně přejaté prvky (Schimerová 2011, 8). Co se kostěné a parohové industrie týče, nebyla v protoúnětické kultuře zastoupena tak výrazně, jako v epišňůrovém kulturním komplexu.

Protoúnětická sídliště dosud nejsou doložena. Tato kultura je známa pouze z nálezů jednotlivých hrobů a z menších pohřebišť (10-20 hrobů), výjimkou je lokalita Pavlov na jižní Moravě, kde bylo odkryto 47 hrobů (Peška 2009). Z českých pohřebišť dále uvedme například Prahu-Čimice nebo Kbely (Smejtek 2005, 425-428, 436). Typický je kostrový ritus ve skrčené poloze na pravém boku s orientací J-S s tváří obrácenou k východu, bez rozlišení pohlaví zemřelého (Jiráň ed. 2008, 65). Z moravského prostředí můžeme dále uvést pohřebišť v Moravské Nové Vsi, Šardičkách nebo Opatovicích u Rajhradu (Schimerová 2011, 18-20).

Z kostěné a parohové industrie jsou doložena šídla, hroty, jehlice, korálky a nože z kančích klů, vzácně i parohové mlaty nebo tzv. brusle (Stuchlík 1993, 257). U kostěných jehlic se vyskytují typy s plochou hlavicí nebo s plochou provrtanou hlavicí (viz níže).

### **3.1.2 Staroúnětická kultura**

Nálezy staroúnětické kultury zaujímají v Čechách střední a dolní Poohří, střední Polabí, Pražsko, Slánsko a Podkrušnohoří. Na Moravě (obr. č. 3) je osídlení zachyceno na Hané, ale pouze na pravém břehu řeky Moravy. Je pravděpodobné, že tato kultura byla po jistou dobu současná s klasickou únětickou kulturou, protože oblasti rozšíření se zčásti vylučují (Bartelheim 1998).

Na rozdíl od předchozí kultury máme doložena i sídliště, např. Postoloprty či Březno (Jiráň ed. 2008, 35). Hroby jsou kostrové, ve skrčené poloze na pravém boku s tváří k východu. Jsou doloženy také postupné pohřby do téže jámy a dětské žárové hroby. Mezi pohřebišti můžeme uvést Polepy, Prahu-Dolní Počernice se 77 odkrytými hroby a Velké Žernoseky (Jiráň ed. 2008, 63).

Ve staroúnětické kultuře byly doloženy bronzové cyperské jehlice a kostěné jehlice s plochou hlavicí nebo plochou provrtanou hlavicí. Kostěná a parohová industrie obsahovala šídla, jehlice, korálky, vzácněji náhrdelník ze zubů (Schimerová 2011, 43-44).

### **3.1.3 Klasická a mladší únětická kultura**

Klasická únětická kultura již představuje plnou středoevropskou kulturu starší doby bronzové (Stuchlík 1993, 241). Osídlení této kultury je odlišné od protoúnětické a staroúnětické kultury. Doloženo je v pražsko-slánské oblasti, na Čáslavsku, Kolínsku, Poděbradsku, Hradecku, Pardubicku, Chrudimsku, dolní Cidlině a v severozápadních Čechách. Soustavně byly také osídleny jižní Čechy, které však M. Bartelheim do únětické kultury nepočítá (Bartelheim 1998). Na Moravě bylo osídlení rozšířeno na Hané a počátkem stupně BA2 expandovalo na levý břeh Moravy a na Slovensko, kde postupně asimilovalo tamní nitranskou kulturu. Ojedinělé nálezy jsou známé i ze Slezska (Stuchlík 1993, 241-242).

Z klasické únětické kultury jsou známá četná sídliště, například Postoloprty nebo Praha-Čakovice (Jiráň ed. 2008, 25). Doloženo je také osídlení výšinných poloh (Slaný, Znojmo) a jeskyň (Stuchlík 1981, 10). Pohřební ritus je podobný jako u předchozích skupin, pohřebiště jsou však větší a hroby tvoří řady nebo skupiny. Výjimečně se objevují mohyly nebo pohřby v zásypech mohyl eneolitických (Jiráň ed. 2008, 65).

Hmotná kultura dokládá kontakty s dynamičtější se vyvíjejícími částmi Evropy. V keramice a kovové industrii se objevují unifikované prvky. Pro keramiku je charakteristický kvalitní výpal, typickým tvarem je koflík. Bronzové předměty jsou hojně zastoupeny hlavně v hrobových výbavách (Smejtek 2005, 387).

Mezi kovové jehlice vyskytující se v klasické a mladší únětické kultuře patří jehlice cyperská, únětická, lopatkovitá, terčovitá, s kroužkovou hlavicí, křížová, berličkovitá, rourková, s hlavicí svinutou v očko a další (Jiráň ed. 2008, 52-53). Typické kostěné jehlice pro toto období jsou jehlice berličkovitá, vázičkovitá (obr. č. 23), terčovitá, s plochou hlavicí a s plochou provrtanou hlavicí. Kostěná a parohová industrie jinak zahrnuje hroty, šídla, jehly a jehlice, mlaty, provrtané destičky, různé šperky, závěsky nebo korálky z kostí, zubů či lastur. Rozvíjí se i zpracování parohu – vyrábějí se z něj střenky nožů či držadla nástrojů (Stuchlík 1993, 245).

## 3.2 Epišňůrové skupiny

Kultury epišňůrového kulturního komplexu můžeme na našem území sledovat již od konce eneolitu, kdy se objevují první doklady přítomnosti nositelů kulturní skupiny Chłopice-Veselé (Kadrow - Peška 1999, 34; Schimerová 2011, 5). Označení EŠKK poukazuje na vztah těchto kultur s eneolitickou kulturou se šňůrovou keramikou. Vznik EŠKK je kladen na sever od Karpat, na území dnešního jižního Polska a západní Ukrajiny (Ondráček 1993, 258). Odtud se rozšířila na Moravu a Slovensko (Furmánek – Veliačik - Vladár 1991, 49). Na Moravě je tato kultura územně vymezena ze severu tokem Odry a ze západu tokem Moravy. Větší rozšíření EŠKK zřejmě nebylo možné, neboť na pravém břehu řeky Moravy bylo již v době příchodu nositelů kulturní skupiny Chłopice-Veselé rozvinuté protoúnětické osídlení. Existence kulturní skupiny Chłopice-Veselé zřejmě nebyla příliš dlouhá, pro což svědčí malý rozsah pohřebišť této skupiny (Schimerová 2011, 14-15).

Z jejího základuse vyvíjí kultura nitranská, která je rozšířena na východní Moravě (obr. č. 3) a jihozápadním Slovensku. Příbuzná kultura mierzanowická byla rozšířena v Malopolsku a kultura košťanská na východním Slovensku. Všechny tyto kultury se vyznačují podobnou duchovní i hmotnou kulturou a způsobem pohřbívání (Ondráček 1993, 258).

### 3.2.1 Kulturní skupina Chłopice-Veselé

Název této kulturní skupiny je odvozen od jmen dvou eponymních lokalit - z polské sídlištní lokality Chłopice a slovenského pohřebiště ve Veselém (Furmánek – Veliačik – Vladár 1991, 49). Tato kulturní skupina je považována za posledního zástupce pozdní kultury se šňůrovou keramikou ve střední Evropě. Pro přesnější chronologii byla na Slovensku vyvinuta vlastní periodizace této kulturní skupiny (Furmánek – Veliačik – Vladár 1991, 50) na základě výzdoby keramiky, kdy se ve starší fázi vyskytuje otisk šňůry na keramice hojně, zatímco v mladší fázi tato technika zdobení keramiky ustupuje.

Sídliště skupiny Chłopice-Veselé jsou vzácná a doložena jsou prozatím pouze z polského prostředí, kde byla odhalena velká dlouho trvající sídliště (Schimerová 2011, 16). Existenci podobného osídlení na území Moravy (obr. č. 2) by mohly indikovat nálezy z Přáslavic a Lipníku nad Bečvou, které jsou však prozatím ojedinělé (Schimerová 2011, 17).

Náplň hmotné kultury skupiny Chłopice-Veselé je známa především z pohřebišť. Z moravského prostředí nejsou známa tak velká pohřebiště jako je eponymní slovenská lokalita

ve Veselém, nálezy hrobů jsou v menších skupinkách nebo jde o hroby jednotlivé. Několik takových hrobů bylo nalezeno na pohřebišti v Holešově (Ondráček 1972, 170). Jako další lokality s nálezy hrobů skupiny Chłopice-Veselé můžeme uvést například několik hrobů z pohřebiště Hulín, ze Strážnice či Sudoměřic (Kadrow-Peška 1999, 38).

Kostěná a parohová industrie je u skupiny Chłopice-Veselé identická s kostěnou a parohovou industrií následné nitranské kultury, jen se vyskytuje vzácněji a tvary jsou méně rozmanité (Budinský-Krička a kol. 1965, 95-96). Objevují se válcovité parohové korálky (Točík 1963, 752) a náhrdelníky z ulit plžů. Vzácněji se vyskytují šídla nebo jehlice s plochou hlavicí, které jsou hojnější v nitranské kultuře (Budinský-Krička a kol. 1965, 95-96).

### **3.2.2. Nitranská kultura**

Nitranská kultura se na Moravě vyvíjí ze základu kulturní skupiny Chłopice-Veselé s přispěním vlivů protoúnětické kultury a zčásti kultury se zvoncovými poháry (Ondráček 1972, 171). Na Slovensku je situace složitější. Na východ od řeky Váhu skupina Chłopice-Veselé absorbuje prvky pozdně nagyrévské kultury. To se projevilo na způsobu zdobení keramiky, která nyní obsahovala jak prvky typické pro šňůrové poháry, tak i ozdobné prvky z prostředí zvoncovitých pohárů (Ondráček 1993, 261). Na základě toho byla vymezena nitranská kultura. Jak tedy vyplývá z výše uvedeného, nitranská kultura není na celém svém území homogenní a vykazuje regionální odlišnosti (Ondráček 1972, 171).

Pro nitranskou kulturu byla vypracována vnitřní chronologie (Furmánek – Veliačik – Vladár 1991, 50), která tuto kulturu dělí na tři fáze. Nejstarší je horizont protonitranský, bezprostředně navazující na kulturu Chłopice-Veselé, charakteristický velmi bohatou měděnou industrií a výskytem artefaktů ve tvaru vrbového listu. V době klasické nitranské kultury charakteristická kovová industrie tvaru vrbového listu mizí a objevují se jednodušší tvary z měděného drátu, keramická produkce obsahuje více staroúnětických prvků (Ondráček 1993, 260-262). Přejídný stupeň nitransko-únětický již nese jen velmi málo prvků původní kultury Chłopice-Veselé a převažují zde prvky únětické (Furmánek – Veliačik – Vladár 1991). Zánik je přičítán rozšíření únětické kultury na východní břeh řeky Moravy, kde zcela asimilovala místní nitranskou kulturu.

Sídliště nitranské kultury dlouho nebyla známa (Furmánek – Veliačik – Vladár 1991, 51; Ondráček 1993, 260). V poslední době se situace mění, na polykulturním sídlišti u Hulína bylo

objeveno přes deset objektů přiřazených nejstaršímu horizontu nitranské kultury (Berkovec – Peška 2005, 48).

Náplň nitranské kultury byla proto stanovena na základě hrobových inventářů z pohřebišť. Největším pohřebišťem na Moravě je Holešov se 420 hroby náležícími nitranské kultuře s doloženým kontinuálním pohřbíváním po všechny tři časové úseky nitranské kultury (Ondráček 1972, 168-172). Mezi významná pohřebišťe můžeme uvést Příkazy, Drahlov a Slatinice (Ondráček 1972, 405-406).

Kostěná a parohová industrie je v nitranském prostředí poměrně hojně rozšířená, nejnepřítějším zástupcem jsou válcovité korálky sloužící jako součásti náhrdelníků nebo jako ozdoby oděvu (Furmánek – Veliačik – Vladár 1991, 238). Často se vyskytují i náhrdelníky s ulitami plžů. Stejně časté jsou také kostěné jehlice s lopatkovitou hlavicí, plochou provrtanou hlavicí, kroužkovou hlavicí a trojúhelníkovou hlavicí. Jehlice se v kultuře nitranské objevují častěji v mužských než ženských hrobech (Furmánek – Veliačik – Vladár 1991, 238; Schimerová 2011, 33).

### **3.3. Věteřovská kultura**

Koncem starší doby bronzové vzniká věteřovská kultura na Moravě (obr. č. 5) a v Rakousku a maďarovská na jihozápadním Slovensku (podle S. Stuchlíka kultura maďarovsko-věteřovská). Věteřovská kultura se původně považovala za směs vlivů moravské únětické kultury se slovenskou maďarovskou, která pronikla na Moravu (Tihelka 1953b, 27). Jiní autoři zastávají názor, že vznikla současně na celém svém území pod silným vlivem jižního a jihovýchodního prostředí (Stuchlíková 1993, 264).

Toto období je charakterizováno vzestupem významu výšinných sídlišť, která byla často fortifikována. Dalším znakem jsou proměny v pohřebním ritu, které zahrnují problematiku nedostatku věteřovských pohřebišť v našem prostředí a nálezy lidských koster na sídlišťích. Hroby byly často vykrádány. Významné jsou pro chronologii nálezy srovnatelné s milodary z mykénských šachtových hrobů a to hlavně kostěné a parohové předměty s „mykénskými“ ozdobnými prvky. Keramika je na vysoké úrovni. Nálezy bronzových artefaktů jsou poměrně vzácné.

Věteřovskou kulturu na Moravě rozdělila J. Stuchlíková do čtyř stupňů na úněticko-věteřovský horizont, starověteřovskou fázi, klasickou fázi věteřovské kultury a věteřovsko-



mohylový horizont (Stuchlíková 1993, 263-265). Územním rozsahem odpovídá na Moravě předchozí kultuře únětické. Zásah věteřovské kultury do Čech není prozatím zcela jasný. I. Pleinerová publikovala hypotézu o dvou vlnách věteřovského zásahu. První vlna měla sebou přinést věteřovské prvky v keramice, kostěnou a parohovou industrii, vznik výšinných osad a výskyt hrobů v sídlištních celcích. Druhá vlna s sebou nesla plnou pozdní věteřovskou kulturu a společně s mladověteřovským vlivem také prvky pozdějších mohylových kultur (Pleinerová 1967).

Ze sídlišť věteřovské kultury můžeme uvést v Čechách Prahu-Běchovice, Prahu-Smíchov nebo Vepřek a na Moravě Lovčičky, Hodonice, Bezměrov nebo Hulín (Stuchlíková 1993, 266).

Hradiska, na kterých bylo zachyceno osídlení této kultury, zvláště pak věteřovsko-mohylového horizontu, jsou velmi početná. Jako příklad můžeme uvést Prahu-Vinoř, Klučov nebo Plotiště nad Labem v Čechách (Sklenář – Sklenářová – Slabina 2002) a Olbramovice, Bánov či Hradisko u Kroměříže na území Moravy (Stuchlíková 1993, 266).

Poznání věteřovské kultury je v Čechách a na Moravě ztíženo malým počtem známých pohřebišť. Přitom v dolním Rakousku a jihozápadním Slovensku jsou z prostředí rakouské věteřovské a maďarovské kultury pohřebiště známá. Ojedinelá pohřebiště byla v Čechách objevena například na lokalitách Praha-Bohnice a Stračovská Lhota. Nálezy koster pochází většinou ze sídlištních objektů. Mezi moravská pohřebiště patří Borotice, Vrchoslavice, Branišovice a Hulín (Stuchlíková 1993, 268).

Pro věteřovskou kulturu jsou typické bronzové jehlice s kulovitou hlavicí se šikmým otvorem a s rourkovitou hlavicí. Nálezy kostěné a parohové industrie zahrnují hroty, šídla, jehly, hladítka, palice, postranice udidel, terčíky a parohové prstence s rytým meandrem. Vyskytují se lopatkovité jehlice a jehlice s plochou provrtanou hlavicí (Stuchlíková 1993, 71).

## 4. Kostěná a parohová industrie

Tímto pojmem označujeme všechny artefakty vyrobené z kosti nebo z parohu. Často jsou do této kategorie zahrnuty i výrobky z jiných tvrdých organických materiálů, např. perleti, mušlí, škeblí, ulit, rohů, klů a zubů. Taková skupina by se však měla nazývat spíše z tvrdých živočišných organických materiálů (Zelinková 2007, I.3). Všechny těchto materiálů se v průběhu dějin používalo i k výrobě různých doplňků nebo částí předmětů z jiných látek (kamenných, kovových, dřevěných), tyto výrobky už se však ke kostěné a parohové industrii nepočítají. (Zelinková 2007, I.3)

Mezi výhody použití kostěného a parohového materiálu patří hlavně dostupnost, ve společnosti oblíbená barva finálního výrobku a při znalosti výrobních postupů výrazně snazší opracování než u kovu. Artefakty vyrobené z kosti si udržují hladký povrch i po delším používání. Materiál je také lehký a plave, takže se hodí např. k výrobě plováků u sítí (Zikmundová 1956, 583).

### 4.1. Třídění a způsoby analýzy

Kostěné a parohové artefakty se dělí podle tří kritérií (Zelinková 2007, II.3):

#### a) Zoologické určení

V tomto rámci se hledá co nejpřesněji určení původního druhu zvířete, z jehož kostí, parohů, klů nebo zubů byl artefakt vyroben. Nálezy dělíme na neurčitelné, umožňující určení živočišné třídy nebo takové, které umožňují určení konkrétního druhu (Zikmundová 1965, 583). Lze určovat na základě rozměrů předmětu, struktury kosti a DNA.

#### b) Anatomické určení

Určují se konkrétní kosti, části kosti nebo části těla. Stanovuje se často podle struktury materiálu, velikosti artefaktu, způsobu opracování a využití původních tvarů materiálu (Zelinková 2012). Podle anatomického určení dělíme kosti na neurčitelné, umožňující částečné určení (dlouhé kosti, drobné kůstky, žebrovní) nebo dovolující plné určení a stanovení konkrétní kosti, ze které byl artefakt vyroben (Hrubý 1957).

#### c) Způsoby analýzy

Pro poznání kostěných artefaktů existuje poměrně široké spektrum analýz a testů (Zelinková 2007: I, II.). Mezi nejpoužívanější analýzy patří radiokarbonová metoda (datace), analýza DNA, chemický rozbor, rozbor vnitřní struktury kosti nebo parohu (zoologické určení) a výzkum mechanických mezí materiálu. Všechny tyto metody počítáme mezi destruktivní analýzy. Zoologické, anatomické a účelové určení, traseologie (stopy použití) a spektrální analýza (zoologické určení) jsou pak metody nedestruktivní. Mimo jmenované existují další metody analýzy kostěného a parohového materiálu, které nejsou běžně aplikovatelné, například rentgen a magnetická rezonance.

## **4.2 Datace**

K dataci kostěného materiálu se nejčastěji využívá relativní datování na základě nálezových souvislostí a datování typologické. Proto se v následujícím katalogu pokouším podat co nejpodrobnější nálezovou situaci.

Absolutní datace artefaktu je možná díky tomu, že kost je materiál organický a jako takový umožňuje aplikovat radiokarbonovou metodu analýzy izotopu  $^{14}\text{C}$ . Tato metoda však i přes možnost kalibrace není vždy spolehlivá (Jiráň ed. 2008, 28). Navíc se jedná o metodu destruktivní a pro její aplikaci je potřeba relativně velké množství materiálu, takže její použití v případě datování kostěných jehlic by znamenalo úplné zničení artefaktu, který se pokoušíme zadatovat.

## **4.3 Výrobní postupy**

Na základě dokladů ze starších období předpokládáme ve starší době bronzové tyto výrobní techniky a postupy, i když jejich aplikace zatím nebyla potvrzena.

### **4.3.1 Výběr materiálu**

Tento aspekt je důležitý pro skutečnou realizaci. Zvažovaly se mechanické vlastnosti materiálu (Zikmundová 1956, 587). Pro více namáhané předměty se používaly kosti lovené, divoce žijící zvěře, které mají pevnější a hustší kompaktu (Rulf 1984, 250). Šídla se často vyráběla z metapodií a metakarpů ovcí, koz atd. (Kaván 1981, 255).

Dalším krokem byl výběr správného tvaru materiálu. Pro některé výrobky se více hodí dlouhé kosti, jindy se hledá surovina s již příhodným tvarem, někde je výhodné použití zubů, klů

nebo parohů. Kostěná šídla, jehly a jehlice se nejčastěji vyráběla z metapodií, distálních částí vřetenních a holenních kostí koz a ovcí, proximálních částí loketních kostí tura a psa a distálních částí pažní kosti prasete. Využívalo se i zlomků žeber a úštěpků jeleních parohů (Rulf 1984, 252).

#### **4.3.2 Měkčení materiálu**

Před samotnou výrobou artefaktu se předpokládá různě dlouhé vaření ve vodě či v roztoku louhu (Kaván 1981, 282). Experimentálně bylo nejlepších výsledků u kosti dosaženo nakládáním do rozdrčeného šťovíku (Kaván 1981, 282). U parohu se dá ideálních vlastností suroviny dosáhnout 7-11 hodinovým vařením ve vodě (Kaván 1981, 282).

#### **4.3.3 Řezání**

Předpokládá se řezání u neupravené i upravené suroviny (Kaván 1981, 284). Na přímé zpracování ukazují nálezy hrubě tříštěných, lámaných nebo sekaných odpadků, které vznikly při výrobě a nesou stopy po opracování. Na rozdíl od nálezů kostí, které nebyly nijak upravovány, se na povrchu fragmentů kostí pocházejících z výroby kostěné industrie neobjevují skvrny, které vznikaly hnilobou tuku. Artefakty vyrobené z vařené a měkčené suroviny již tuk neobsahují a tak je jejich povrch čistý. Existence odpadků z takto upraveného materiálu tedy indikují, že byla řezána až po měkčení (Kaván 1980, 280).

#### **4.3.4 Broušení**

Tato úprava se prováděla zřejmě třením povrchu kosti o povrch kamene. Podle požadované jemnosti broušení buď jemnozrnným nebo hrubozrnným. Můžeme uvažovat i o přidání abraziva, v tomto případě by se jednalo nejspíše o jemný písek s vodou (Zelinková 2007, I. 14).

#### **4.3.5 Vrtání**

Průvrty a různé otvory jsou častými prvky. Rozdělujeme je na otvory funkční, sloužící k zavěšení či jinému účelu, a otvory ozdobné, jejichž funkce je ryze dekorativní. V některých případech byly využity a upraveny původní otvory v kosti. Můžeme uvažovat o použití jednoduchého vrtáku (Zelinková 2007, I.17).

#### **4.3.6 Hlazení**

Hlazení sloužilo k finální úpravě povrchu artefaktu. Jedná se o tření s účelem zahladit stopy po výrobě a zjemnit povrch artefaktu. Provádělo se nejspíše organickým materiálem, ovčí houní nebo kusem kůže s naneseným jemným pískem či jinými abrazivy (Zelinková 2007, I. 16).

#### **4.4 Možnosti dochování**

Kostěná a parohová industrie se neprojevuje v archeologických nálezech úměrně k původní četnosti a významu. Toto tvrzení se opírá o analýzu inventáře některých etnograficky zkoumaných společenství, kde je náplň hmotné kultury tvořena z 60-70% výrobky z tvrdých živočišných organických materiálů (Vencl 1979, 531). Dochování těchto artefaktů je často ovlivněno chemickými vlastnostmi půdy, fyzikálními a biologickými faktory (Rulf 1984, 241). Artefakty z kosti a parohu mohou být poničeny i samotnými výkopovými pracemi při archeologickém výzkumu či následným nevhodným zacházením (například uchováváním v nepříhodných podmínkách). Dalším problémem je často špatná rozpoznatelnost artefaktů od prostých kostí, přestože se nástroje s opracovaným povrchem dají většinou snadno odlišit (Rulf 1984, 241).

## 5. Kostěná a parohová industrie starší doby bronzové

V době bronzové bylo kosti a parohu využíváno poměrně hojně. Díky chemickým podmínkám půdy na našem území se však artefakty z tohoto materiálu špatně dochovávají (Rulf 1984, 241).

### 5.1 Čechy

V Čechách jsou kostěné a parohové předměty zastoupeny převážně nástroji, šperky a součástmi oděvu (Jiráň ed. 2008, 62-63).

Mezi nástroje můžeme jmenovat šídla (Praha-Čimice, Blšany, Brodce, Poříčany), která se objevují i v hrobech (Hradenín). Vyskytla se také plochá dláta (Korno), dlátka a hladítka (Praha-Čimice). Mezi milodary se objevují i zvířecí lopatky se stopami po kopání, tento typ nálezu je znám například z lokality Plotiště n. Labem (Král 2011, 57). Známé jsou palice a kopáče vyráběné z parohu (Mikulovice) a předpokládá se i využití parohu jako součásti orebního nástroje (Mikulovice).

Mezi šperky řadíme např. korálky vyráběné z kosti i perleti (Blšany), náhrdelník z provrtaných zubů (Polepy) nebo závěsek z kančího klu. Tyto nálezy mohly mít symbolický význam. Všechny tyto předměty byly součástí hrobových výbav (Jiráň ed. 2008).

Do kategorie součástí oděvů spadají jehlice. V Čechách jsou nalézané kostěné jehlice s kroužkovou hlavicí (Praha-Bubeneč), jehlice berličkovité (Blšany) a jehlice s plochou provrtanou hlavicí (Kamýk). Vzácná je jehlice s vývalkovitě členěnou hlavicí (Praha-Čimice) a jehlice s profilovanou hlavicí (Polepy) (Jiráň ed. 2008). Jehlice jsou předmětem této práce a budu se jimi podrobněji zabývat níže.

### 5.2 Morava

V moravském prostředí je kostěná a parohová industrie poměrně rozšířená, snad díky půdním podmínkám, které jsou většinou příhodné pro zachování organických materiálů. Nálezový fond je podobný tomu v Čechách a sestává převážně z nástrojů, šperků a doplňků oděvu.

Mezi nástroje patří kostěná hladítka, často vyráběná z žeber i jiných dlouhých kostí, která obvykle pocházejí ze sídlištních objektů a odpadových jam, výjimečně z hrobů (Šardičky, Vážany). Lopatky se často nacházejí zcela neopracované, ale nesou na sobě stopy používání.

Podle traseologických stop sloužily zřejmě ke kopání jako skutečné lopaty (Marefy, Holásky, Kobylnice). Hojná jsou šídla ze zahrocených dlouhých kostí. V těchto případech se původní kloubní hlavice používala jako rukojeť. Šídla jsou známa ze sídlišť i hrobů (Němčice na Hané, Šardičky a další). Zajímavostí je kostěná pravoúhlá destička sporného účelu, která byla součástí výbavy hrobu (Milovice).

Ze šperků a součástí oděvu se v hrobech hojně objevují kostěné korálky (Příkazy, Želeč, Holešov). Méně rozšířenými milodary jsou závěsky z kančích klů, které se běžněji nachází spíše v hrobech časně únětických (Syrovice, Marefy), ale vyskytují se i v později. Dalším méně obvyklým předmětem jsou amulety (Mořice), které mohou být výjimečně vyrobené i z lidských kostí (Holubice, Hodonice). Poměrně vzácně se vyskytují kostěné knoflíky (Velemyslice).

Z tvarů kostěných jehlic jsou na Moravě rozšířené jehlice s plochou, někdy provrtanou hlavicí. Vzácným tvarem je jehlice vázičkovitá (Příkazy) a jehlice s terčovitou zdobenou hlavicí (Šardičky) (Tihelka 1953a, 280).

## 6. Katalog kostěných jehlic starší doby bronzové

Východiskem analytické části práce je abecední katalog lokalit, na kterých byly nalezeny kostěné nebo parohové jehlice ze starší doby bronzové. V katalogu se pokouším zachytit co největší množství informací, které jsou roztroušeny po dílčích publikacích. Každá lokalita by tedy měla mít heslo o následující struktuře.

### **Číslo hesla**

### **Katastrální území, okres**

**Lokalita:** lokální upřesnění, parcelní číslo, pomístní jméno lokality

**Druh naleziště:** typ lokality, pohřebiště x sídliště

**Objekt:** číslo a typ objektu (hrob, sídlištní jáma)

**Okolnosti nálezů:** kdo a kdy prováděl výzkum, z jakých důvodů a v jakých podmínkách byl výzkum prováděn

**Popis jehlice:** detailní popis jehlice

**Nálezová situace:** detailní popis objektu, ve kterém byla jehlice nalezena, výčet dalších nálezů a jejich uložení v objektu, kulturní souvislost

**Datace:** původní datace autora, referenční datace podle I. Pleinerové 1967

**Kultura:** kultura, které lokalita náleží

**Uložení:** muzeum aj., identifikační číslo

**Literatura:** publikace nálezů

**Vyobrazení:** číslo obrázku v této práci

Do katalogu nálezů kostěných jehlic starší doby bronzové byly zařazeny lokality, které měly náležitou dokumentaci nebo dokumentace poskytovala alespoň částečnou informaci o tvaru jehlice, nálezové situaci a dataci zkoumaného celku.

Ne všechny nálezy jsou řádně zdokumentovány v literatuře. Někdy je tato situace způsobena nedostatečnou dokumentací již při archeologickém výzkumu. Mnoho starších výzkumů prováděli amatéři (což ovšem neznamená automaticky nižší kvalitu, srov. *Petrišćáková 2011*). U některých nálezů archeolog nebyl přítomen, případně byl přivolán již k vybranému inventáři z celé lokality a tedy bez možnosti identifikovat příslušnost jednotlivých artefaktů



k objektům. V jiných případech se jedná naopak o teprve nedávno objevené nebo zkoumané lokality a absence těchto artefaktů v literatuře je způsobena tím, že teprve čekají na zpracování.

V případě, že jsem v literatuře narazil alespoň na zmínku o výskytu kostěné jehlice nebo jehlic, pokusil jsem se následně vyhledat nálezovou zprávu nebo materiálovou publikaci. Pokud neexistovala, nebyla dostupná nebo neobsahovala žádné podrobnější informace o nalezené kostěné jehlici nebo nálezové situaci, neměl jsem jinou možnost, než takový nález do katalogu nezařadit, neboť takto nejisté a neurčené nálezy, u nichž vůbec nemuselo jít o jehlice, by mohly zkreslit naši představu o účelu, případně významu kostěných jehlic. V Čechách taková situace nastala například u nálezů Libčan, okr. Hradec Králové (Sklenář 1992, 120) nebo Lobkovice okr. Mělník (Sklenář 1982, 223), na Moravě pak z Nejdku, okr. Břeclav (Tihelka 1953a, 279) nebo Bulhar, okr. Břeclav (Tihelka 1953a, 279).

Pokud se mi podařilo dohledat alespoň místo uložení a inventární číslo, pod kterým je jehlice uložena, a je tak možno si jí fyzicky prohlédnout, do katalogu jsem ji zařadil, přestože její heslo v katalogu není obsáhlé a neobsahuje všechny jindy uvedené informace. Taková situace nastala v případě nálezů z Rymic, okr. Zlín (Tihelka 1952, 327) a Želče, okr. Prostějov (Tihelka 1953a, 280), které zde heslo mají.

Nejasná a neustálená terminologie kostěných jehlic často může vést k záměně kostěné jehlice, tedy ozdobného spínadla šatu, a šídla, tedy pracovního nástroje. I šídla mívají rozšířenou hlavici pro snazší uchopení a svým tvarem jsou tak velmi podobná prostým formám jehlic. Zde bych rád jmenoval například lokalitu Tišín, okr. Prostějov (Tihelka 1953a, 279), kde se měly nalézt tři kostěné jehlice s plochou hlavici. Literatura neposkytuje žádné další informace o tvarech, velikosti jehlic ani o nálezové situaci. Nálezová zpráva taktéž nebyla dostupná. Z těchto důvodů jsem lokalitu Tišín do katalogu nezařadil.

Opačná situace se naskytla u lokality Vliněves okr. Mělník (Langová 2009, 49), kde se v objektu č. 866 našla u ramene kostry kostěná jehlice, kterou se však nepodařilo dohledat a tak nemohla být blíže určena. Vzhledem k neznámému tvaru jehlice a její nepoužitelnosti pro další analýzy jsem ani tuto lokalitu do katalogu nezařadil.

Posledním důvodem pro nezařazení lokality do katalogu, kromě možnosti, že jsem nález omylem zcela přehlédl, je nejisté určení účelu jehlice. Jak kostěné, tak bronzové jehlice sloužily jako spínadlo šatu a ozdoba. Zdá se, že u většiny pozorovaných a popsanych typů jehlic byl jejich tvar (výrazně rozšířená hlavice, dlouhé hlazené občas mírně prohnuté tělo), zvolen tak, aby

udržel pohromadě látku nebo kůži smotanou do uzlu. Váha látky se tedy rozkládala příčně na tělo jehlice a nebylo tedy potřeba jehlici u hrotu opatřovat háčkem nebo rozšířením proti vyklouznutí. Výjimečné jsou v tomto směru dvě kostěné jehličky z Brandýsa nad Labem (Langová 2012, 101). Ty jsou na konci u hrotu opatřeny výrazným rozšířením a válcovitou hlavičkou na straně druhé. Dle mého názoru sloužily tyto drobné artefakty spíše podobně jako knoflíky a materiál, který spojovaly, působil na tělo jehlice podélným obousměrným tahem. Jelikož se mi zdá, že účel a použití těchto artefaktů bylo jiné než u ostatních zkoumaných, do katalogu jsem lokalitu Brandýs nad Labem nezařadil.

### **1. Blšany** (okr. Louny)

**Lokalita:** Mrázkova pískovna na poli č. k. 160/1

**Druh naleziště:** pohřebiště

**Objekt:** kostrový hrob číslo 38

**Okolnosti nálezu:** Záchranný archeologický výzkum AÚ ve spolupráci s expoziturou AÚ v Mostě koncem prosince 1959 (zahájení prací 22. 12. 1959). Pod vedením I. Plenérové.

**Popis jehlice:** Dvě kostěné perličkovité jehlice s dutou horní příčkou, jedna dlouhá 6,1 cm, druhá o délce 6,3 cm.

**Nálezová situace:** Severozápadně od hrobu 37 se ve vzdálenosti přibližně 5 metrů nacházel hrob 38. Jednalo se o objekt vyplněný tmavošedou hlínou o rozměrech 190 × 220 cm, který byl orientován J-S směrem. Při podrobnějším průzkumu se ukázalo, že výplň ve východním sektoru je zřetelně tmavší a rýsující se obrysy naznačovaly superpozici dvou objektů. Ve výplni objektu se našly zvířecí kosti a drobné střepy. V jihovýchodní části hrobu 37 byla v hloubce 32 cm objevena lebka ležící na pravém spánku. Obličej byl orientován k východu. Ve stejné úrovni byly zachyceny zřetelné obrysy samostatného hrobu 38 (200 x 70 cm). Při vrchním obvodu ve východní části objektu ležel jeden větší kámen. Kostra se nacházela o něco níže než lebka. Byla orientována J-S, trup zesnulého byl mírně natočen na stranu, pánev a nohy ležely na boku. Ruce byly překřížené přes hrud' a nohy byly skrčeny v ostrém úhlu. Ostatky ležely na písečném dně hrobu v hloubce 42 cm od úrovně skrývky (tj. asi 80 až 90 cm od povrchu). Pod ní byla ještě asi 5 až 7 cm silná vrstva tmavošedé hlíny shodné s horním zásypem. Severní stěna hrobu byla vyložena dvěma plochými kameny, podobný kámen se nacházel i pod dolními končetinami. Mrtvý měl poměrně bohatou hrobovou výbavu. Na levé skalní kosti ležela bronzová záušnice o

průměru 3 cm vinutá z dvojitého drátu. Na hrudi byla nalezena kostěná berličkovitá jehlice s dutou horní příčkou dlouhá 6,1 cm. U pravé paže byla uložena druhá obdobná jehlice o délce 6,3 cm. V okolí krčních obratlů a mezi žebry bylo nalezeno 13 celých kostěných korálek a jeden zlomek, dva celé korálky perleťové, 4 větší zlomky a 9 menších. Jeden korálek se nacházel až u pravé stehenní kosti. Kostěné korálky byly dvojího druhu, jednak válcovité (největší měřil v průměru 9,4 mm, světlost byla 4,6 mm, výška 11,7 mm; nejmenší měl průměr 7,9 mm, světlost 3,9 mm, výšku 9,2 mm), jednak ploché, kroužkovité. Těch se našly pouze 3 exempláře (průměr 9,5 mm, světlost 4,6 a výška 1,5 mm). Perleťové korálky s excentrickým otvorem měřily v průměru 8,5 mm, světlost byla 3 mm, výška 2,3 mm. Součástí hrobového inventáře byly ještě čtyři nádoby. Dvě se nacházely u hlavy, dvě u nohou. Těsně v blízkosti čela stál hrnec s vodorovným uchem. U pravé ramenní kosti v blízkosti lebky zpola ležel, zpola stál malý šedý hrneček se dvěma rýhami při kořeni páskového ucha. U nohou stála masivnější miska s rovně seříznutím krajem a s pěti válcovitými nožkami. Západně od ní pak ležel na boku leštěný džbáněčkovitý hrnek.

**Datace:** I nebo II podle I. Plenérové 1967

**Kultura:** staroúnětická

**Uložení:** neznámé

**Literatura:** Pleinerová 1960, Jiráň ed. 2008

**Vyobrazení:** obr. č. 6, 7

## 2. Březno u Loun

**Lokalita:** plošina při východním úpatí Březenského vrchu (Kreuzberg, kóta 230)

**Druh naleziště:** sídliště a pohřebiště

**Objekt:** kostrový hrob I.

**Okolnosti nálezů:** V roce 1954 ohrozily záplavy pravěké naleziště nedaleko Března u Loun. Kvůli rozvodnění toku Ohře byl uspořádán záchranný archeologický výzkum vedený I. Hnízdovou. Celkem bylo prozkoumáno asi 500 m<sup>2</sup>. V rámci výzkumu bylo prozkoumáno pět sídlištních objektů a jedenáct hrobů kultury únětické a osada kultury knovízské. Objekty byly zahloubeny do jílového podloží s písčnými vrstvami, skryté pod 30 cm širokou horní humusovitou vrstvou.

**Popis jehlice:** kostěná jehlice s plochou provrtanou hlavicí o délce 5 cm a druhá s malým otvorem v nevýrazné hlavicí o délce 6 cm

**Nálezová situace:** Hrob 1 byl částečně narušen sesuvem profilu způsobeným záplavami. Zahlouben byl asi 1 m pod povrchem. Asi 30 cm pod ornici začaly vystupovat vápencové desky, které tvořily obdélníkovou kamennou skříň o rozměrech 140x90 cm. Většina kamenů byla spojena pomocí jílu. Uvnitř kamenné schránky ležela kostra starší ženy v silně skrčené poloze na pravém boku. Milodary uložené uvnitř kamenné skříně se skládaly ze tří keramických nádob, dvou misek uložených u nohou zesnulé a koflíku umístěného přibližně v úrovni pánve. Pod pravou stranou dolní čelisti u pravého ramene se našly dvě kostěné jehlice. U pravé skráně byl nalezen malý jednoduchý bronzový kroužek. Za vzácný nález můžeme považovat zlomek knoflíčku, který byl zhotoven z krevele a uložen na hrudi pochovaného.

**Datace:** starší doba bronzová

**Kultura:** únětická

**Uložení:** Regionální muzeum K. A. Polánka v Žatci

**Literatura:** Hnízdová 1955

### **3. Bubeneč** (hl. m. Praha, městská část Praha 6)

**Lokalita:** poloha „U brány“ dnešní Rooseveltova ulice, dříve Bučkova a Za dvorem, parc. číslo 240/189

**Druh naleziště:** pohřebiště

**Objekt:** kostrový hrob číslo 9

**Okolnosti nálezu:** Pohřebiště bylo objeveno při zemních pracích při výstavbě ulic Bučkovy a Za dvorem. Největší koncentrace nálezů byla na parcele 240/189 na staveništi p. Mužíka, který umožnil Státnímu archeologickému ústavu v Praze provést v červnu 1921 ZAV vedený A. Jírou. Byly zde objeveny mohutné kulturní vrstvy, několik set kulturních jam, stovky jam kulových a velké množství hrobů z mnoha historických period, od neolitu až po středověk. V knovízské kulturní vrstvě se objevují i hroby „předúnětické“, k nimž řadíme i hrob číslo 9, který obsahoval mimo jiné i kostěnou jehlici. Hrob byl objeven v pozdních večerních hodinách a do rána byla část obsahu hrobu odcizena.

**Popis jehlice:** kostěná jehlice s plochou provrtanou hlavicí kruhovitěho tvaru

**Nálezová situace:** Hrob měl kamenné obložení, kameny položené naplocho obklopovaly kostru

a ta spočívala týlem a pávní na dvou z nich. Kostra byla do hrobové jámy o rozměrech 113 x 46-65 cm a hluboké 50 cm uložena ve výrazně skrčené poloze, před holeněmi ležela keramická mísa. Na horní čelisti lebky, mezi zuby a nosním otvorem se našla kostěná jehlice s plochou provrtanou hlavicí.

**Datace:** starší doba bronzová, Ia podle I. Pleinerové

**Kultura:** protoúnětická

**Uložení:** NM, i. č. nedohledáno

**Literatura:** Smejtek 2005, Píč 1903, Schránil 1921

**Vyobrazení:** obr. č. 8

#### 4. Bučovice (okr. Vyškov)

**Lokalita:** hliník městské cihelny „Příhon“

**Druh naleziště:** ojedinělý nález – hrob

**Objekt:** kostrový hrob

**Okolnosti nálezu:** Dne 2. 5. 1928 prozkoumal M. Chleborádův osamocený hrob v bučovickém hliníku na upozornění tamního dělníka p. P. Volfa.

**Popis jehlice:** kostěná jehlice s plochou oválnou hlavicí

**Nálezová situace:** Hrob byl zahlouben 75 cm do místního žlutavého hlinitého podloží a vyplněn byl černou zeminou. V něm byla odhalena kostra v poloze skrčené, orientovaná hlavou k východu a obličejem k severu. Trup klesl působením postdeposičních procesů na záda. Při pravé straně lebky ležela prostá kostěná jehlice s plochou oválnou hlavicí. U nohou stály dva jednoduché koflíky. V rohu hrobové jámy, blízko nohou pochovaného, se našla ještě třetí patní kost z jiného jedince. Z důvodu absence jakýchkoli jiných stop po dalším pohřbu v hrobové jámě i jejím blízkém okolí se tato situace dá stěží interpretovat. Mohlo by se jednat například o hrobovou jámu určenou k zetlení měkkých částí těla, z níž byly vybrány kosterní pozůstatky, které pak byly pohřebně sekundárně. Drobná patní kost mohla být při tomto procesu přehlédnuta.

**Datace:** starší doba bronzová, III. stupeň podle I. Pleinerové

**Kultura:** klasická nebo mladší únětická

**Uložení:** MZM i.č. nedohledáno

**Literatura:** Ernée 2009, Chleborád 1928, Tihelka 1953

## 5. Čimice (hl. m. Praha, městská část Praha 8)

**Lokalita:** severní část obce na východní straně Čimické ulice v prostoru mezi ulicemi Žalovskou a Libčickou, parcela č. 1016

**Druh naleziště:** 5 sídlištních objektů a tři kostrové hroby

**Objekt:** objekt číslo 3

**Okolnosti nálezu:** záchranný archeologický výzkum Národního muzea pod vedením J. Havla při výkopu vodovodu roku 1971

**Popis jehlice:** jehlice s vývalkovitě členěnou hlavicí a odlomeným hrotem.

**Nálezová situace:** Nad západním profilem výkopu pro vodovod byla položena sonda (12,5 m x 5 m), která odkryla jižní a severní část objektu č. 3. Další sonda (3a) odkryla východní konec tohoto objektu. Sonda nad západní částí objektu byla rozdělena na dva sektory - severní sektor 3 a jižní sektor 3/I. Z časových důvodů mohl být v úplnosti prozkoumán pouze sektor 3. V jeho severním konci byl odkryt členitý komplex mělkých zahloubení. V jižní části sektoru přecházela soustava prohlubní do hluboké poměrně pravidelné jámy, která pokračovala dále na jih do sektoru 3/I. V hloubce mezi 145 cm až 167 cm se v centrálním zahloubení objevila kumulace kamenů a zvířecích kostí (především obratlů). Celý komplex jam byl překryt 20 - 30 cm mocnou vrstvou šedočerné zeminy, která přesahovala hranice objektu 3. V této vrstvě byly v ploše objektu odkryty dva kostrové pohřby. Sektor 3/I mohl být z časových důvodů prozkoumán jen do hloubky 162 cm pod dnešní úroveň povrchu (do této hloubky byla situace analogická poměrům v sektoru 3). V horní partii šedočerné výplně byl nalezen další pohřeb.

Bohatý keramický materiál získaný z jednotlivých sektorů objektu 3 představuje množství variant únětické sídlištní keramiky, který je možno globálně zařadit do staršího období této kultury. Tvary nádob představují především různé typy džbánek, koflíků, amforek, misek a zásobnic. Ve výzdobě keramiky se objevuje žebrování a rytý ornament. Ostatní inventář objektu 3 je zastoupen především výrobky z kostí (šídla, dlátka, hladítka, závěsek vyrobený z kančího klu, kostěná jehlice s vývalkovitě členěnou hlavicí aj.). Mezi dalšími nálezy byl polotovar kamenného sekeromlatu, několik pazourkových úštěpů, říční škeble a mořské mušle. Tento objekt lze interpretovat jako pravěký hliník. Keramika objektu 3 je výrazně sídlištního charakteru a sada nalezených kostěných hrnčírských nástrojů (hladítka, špachtle) nasvědčuje tomu, že celý objekt (hliník), fungoval jako samostatná výrobní jednotka. Hroby nalezené v areálu objektu jsou uloženy v jeho výplni a jsou tedy mladší než samotný objekt. Podle uložení a

stupně pokrčení končetin byly hroby datovány rovněž do období únětické kultury. Podle stratigrafické situace byly přiřazeny k její předklasické až klasické fázi.

**Datace:** předklasická a klasická fáze únětické kultury, Ib - II stupeň podle I. Pleinerové

**Kultura:** staroúnětická

**Uložení:** MMP inventární číslo 100682 - 101840

**Literatura:** Havel 1980, Havel 1981, Smejtek 2005

**Vyobrazení:** obr. č. 9

## 6. Dřínov (okr. Kladno)

**Lokalita:** „U kamene“ a na sousedním poli

**Druh naleziště:** pohřebiště

**Objekt:** kostrový hrob

**Okolnosti nálezů:** J. Felcman a V. Schmidt prozkoumali mezi lety 1889 a 1893 pohřebiště v poloze „U kamene“, kde prokopali 75 kostrových hrobů uspořádaných v téměř pravidelných řadách, dva hroby osamocené a několik hrobů žárových. Nálezy z těchto hrobů však nejsou dokumentovány a uloženy podle nálezových celků, takže nelze určit, ze kterého objektu pochází.

**Popis jehlice:** fragment kostěné jehlice s profilovanou vázičkovitou hlavicí

**Nálezová situace:** Na dřínovském pohřebišti bylo prozkoumáno celkem 77 kostrových hrobů, které obsahovaly bronzové jehlice únětického typu s ouškem, cyperské jehlice s roztepanou a rourkovitě svinutou hlavicí a kostěnou jehlice s profilovanou vázičkovitou hlavicí.

Kromě těchto nálezů bylo objeveno několik žárových hrobů zařazených tehdy do lužické kultury.

**Datace:** starší doba bronzová, hroby se skrčenými kostrami, III. stupeň podle I. Pleinerové

**Kultura:** klasická nebo mladší únětická

**Uložení:** Národní muzeum, i.č. nedohledáno

**Literatura:** Píč 1903, Schránil 1921

**Vyobrazení:** obr. č. 11

## 7. Holešov (okr. Kroměříž)

**Lokalita:** jihozápadně od města v trati „Zdražilovsko“

**Druh naleziště:** pohřebiště

**Objekt:** kostrový hrob číslo 72 a kostrový hrob číslo 344

**Okolnosti nálezů:** V roce 1950 bylo při hloubení odvodňovacího kanálu na letišti u Holešova nalezeno pohřebiště ze starší doby bronzové. Záchraný výzkum vedl tehdejší správce městského muzea v Holešově B. Struhala. Ten ve spolupráci s Archeologickým ústavem v Brně odkryl dohromady 35 hrobů. Nálezy zveřejnil v Archeologických rozhledech (Struhala 1951, 33-34). V tomto článku prezentuje názor, že lidé, kteří zde byli pochováni, zřejmě patřili k enklávě lidu se šňůrovou keramikou přežívající až do starší doby bronzové. Na základě nových nálezů a revize starších výzkumů pak definoval A. Točík (Točík 1963, 716-774) nitranskou skupinu na jihozápadním Slovensku a přiřadil k ní i pohřebiště v Holešově. To nakonec vedlo k systematickému výzkumu, který zde v letech 1964 až 1970 provedl ARÚ ČSAV v Brně pod vedením B. Struhaly. V rámci tohoto výzkumu bylo odkryto dalších 385 nitranských hrobů a deset hrobů kultury se zvoncovými poháry.

**Popis jehlice:** Hrob 344 obsahoval jehlici vyrobenou z kosti s malou, téměř oválnou hlavicí a se zeslabeným krčkem o délce 56 mm. V hrobě č. 72 byla nalezena poškozená kostěná jehlice s plochou kyjovitě rozšířenou a provrtanou hlavicí. Délka její zachované části je 62 mm, hrot je odlomený.

**Nálezová situace:** Hrob 72: Pod humusovitou vrstvou se v hloubce 40 cm rýsovala hrobová jáma s rozměry 135 x 95-100 cm a hloubkou asi 95 cm a na jejímž dně byla odhalena slabě skrčená kostra orientovaná hlavou k východu a tváří k jihu. Antropologický rozbor odhalil, že špatně dochovaná kostra patřila dítěti, zřejmě ve věku mezi 6 až 9 lety, podle polohy v hrobě pravděpodobně dívce. Asi uprostřed hrobové jámy se v zásypu přibližně 20 cm nad kostrou našla tenká měděná jehlička, na obou koncích zašpičatělá, vyrobená z měděného drátu. Na krčních obratlích ležela ulita a dvě menší před pasem zemřelé. Na kostech předloktí byl navlečen náramek z dvojitého měděného drátu se stočenými konci. Druhý náramek, svinutý z plochého měděného drátu s přesahujícími konci byl pak nalezen o 10 cm blíže k nohám. Vedle náramku byl před pasem kostry i koflík a drátěný prsten svinutý z jednoduchého měděného drátu. Před hrudí pochované se nacházela velmi poškozená miska a pod jejím dnem ještě jedna malá bronzová jehlička z tenkého měděného drátu a zlomek další podobné jehličky na jednom konci zahrocené o délce 18 mm. Pod mísou se také nacházely tři drobné spirálky z náhrdelníku, jantarový korálek kulovitého tvaru s otvorem a poškozená kostěná jehlice s plochou kyjovitě rozšířenou hlavicí opatřenou průvrtem. Zachovaný zlomek má délku 62 mm.



Hrob 344: Hrobová jáma byla zachycena asi 70 cm pod humusovitou vrstvou. Jáma byla obdélníkového tvaru o rozměrech 170 x 76 cm a sahala do hloubky 95 cm. Na dně byly odhaleny zlomky koster dvou jedinců. Několik drobných fragmentů kostí a zubů dítěte ležícího na levém boku s hlavou k východu bylo přiřazeno asi 4-5 let starému jedinci. Podle polohy v hrobě se pravděpodobně jedná o pohřeb mladé dívky. Další kosterní pozůstatky v hrobě a mléčná stolička patřící dítěti ve věku asi jednoho roku poukazují na přítomnost dalšího zemřelého. Šlo tedy asi o dětský dvojhrob. Poloha zubu a drobných kosterních pozůstatků mladšího jedince nalezených u nohou pohřbené dívky nasvědčují tomu, že mladší kostra byla uložena v obrácené, tedy mužské poloze. U chodidel staršího dítěte byla nalezena i kostěná jehlice s malou, téměř oválnou hlavicí a zúženým krčkem o délce 56 mm.

**Datace:** přechod eneolitu a starší doby bronzové

**Kultura:** epišňurový kulturní komplex, kulturní skupina Chłopice-Veselé

**Uložení:** MZM i. č. 276-43/69 (hrob 344) a i. č. 276-98/65 (hrob 72)

**Literatura:** Stloukal 1985

**Vyobrazení:** obr. č. 12, 13

## 8. Hradenín (okr. Kolín)

**Lokalita:** pole p. Hanuše „U Kapličky“ č. k. 110

**Druh naleziště:** pohřebiště

**Objekt:** hrob číslo 2

**Okolnosti nálezů:** Při hlubokém orání byly rozrušeny dva únětické hroby. První hrob byl parním pluhem zničen úplně a našly se z něj jen dvě vyorané nádoby. Druhý hrob byl obložen a přikryt vápencovými deskami. Objekt měl rozměry 182 x 98 cm a hloubku 50 cm.

**Popis jehlice:** dvě berličkovitá jehlice s dutou rourkovitou horní příčkou

**Nálezová situace:** Značně zetlelá skrčená kostra orientovaná J-S na pravém boku a obličejem k východu; hrob byl obložen a přikryt vápencovými deskami. Jediným inventářem tohoto hrobu byly dvě berličkovité jehlice nalezené při pravé klíční kosti zemřelého. Jejich délka byla v prvním případě 6 cm a u druhého exempláře 6,5 cm.

**Datace:** starší doba bronzová, Ib nebo II. stupeň podle I. Pleinerové

**Kultura:** starounětická

**Uložení:** neznámo

**Literatura:** Dvořák 1931, Dvořák 1932, Pleinerová 1960

**Vyobrazení:** obr. č. 14

## **9. Hulín** (okr. Kroměříž)

**Lokalita:** Hulín 1 nebo Hulín „U Isidorka“

**Druh naleziště:** pohřebiště

**Objekt:** kostrový hrob číslo 38

**Okolnosti nálezu:** ZAV AC Olomouc pod vedením PhDr. J. Pešky v roce 2004 zkoumal polykulturní areál, ve kterém byly objeveny tři mimořádně hluboké a bohatě vybavené hroby (31, 32, 38).

**Popis jehlice:** zachováno je pouze torzo jehlice – jehla, hlavice nebyla nalezena; podle délky, tvaru a polohy v hrobovém celku však můžeme s jistotou mluvit o jehlici

**Nálezová situace:** V čisté spraši uložený kostrový hrob ženy ve skrčené poloze s orientací V-Z. Celé pohřebiště však vykazuje typickou tradici epišňůrového komplexu a většina hrobů má orientaci Z-V. Kostra ženy byla uložena v atypické J-S poloze na levém boku s obličejem obráceným k východu. Podle antropologického určení se žena dožila přibližně 18 – 24 let a byla vysoká 164,4 cm s odchylkou 3,69 cm. Hrob byl narušen pozdějším výkopem a byl identifikován na základě tmavé výplně vykrádací šachty. Ta i přes obrácenou orientaci pohřbu byla namířena k hlavě zemřelé. V obsahu vykrádací šachty se našly keramické střepey a zlomky lastur říčních škeblí. V neporušených částech hrobu se pak dochovaly bronzové plíšky a ozdoby do vlasů, tři měděné prsteny, čelenka a plechová trubička, z keramiky mísa a džbán. Kostěné předměty jsou reprezentovány jehlicí s kruhovým profilem jehly, která se nalézala u hlavy zemřelé, a kostěným šídlem s provrtanou hlavicí a půlkruhovým profilem.

**Datace:** 2100 až 1800 př. n. l.; starší doba bronzová

**Kultura:** epišňůrový kulturní komplex, nitranská kultura

**Uložení:** nedohledáno

**Literatura:** Berkovec - Peška 2005, Peška et al. 2005a, Peška et al. 2005b, Peška –Králík – Selucká 2006

## **10. Kamýk u Velkých Přílep** (okr. Praha-západ)

**Lokalita:** zahrada p. Ryšánka

**Druh naleziště:** pohřebiště

**Objekt:** kostrový hrob

**Okolnosti nálezů:** Pohřebiště bylo vykopáno p. Bohumilem Ryšánkem někdy mezi lety 1892 až 1895 při zakládání zahrady. Okolí systematicky zkoumal J. Felcman v roce 1897.

**Popis jehlice:** jehlice s plochou provrtanou hlavicí.

**Nálezová situace:** Jehlice pochází z kostrového hrobu, ve kterém byla uložena skrčená kostra v poloze S-J s blíže neurčenou keramikou kultury únětické u hlavy a nohou. Hrob také obsahoval roztroušené zvířecí kosti a byl obložen kameny, částečně opukovými, částečně černým buližníkem a okořskou břidlicí

**Datace:** hroby se skrčenými kostrami, stupeň Ia podle I. Pleinerové

**Kultura:** protoúnětická

**Uložení:** NM i. č. nedohledáno

**Literatura:** Felcman 1898, Stocký 1928

**Vyobrazení:** obr. č. 15

## 11. Kněževes (okr. Praha-západ)

**Lokalita:** jihovýchodní okraj obce, skladový areál Airport logistic Park

**Druh naleziště:** sídliště a pohřebiště

**Objekt:** kostrový hrob

**Okolnosti nálezů:** V roce 1998 provedla společnost Archaia pod vedením L. Smejtky záchranný archeologický výzkum na polykulturní lokalitě „Kněževes“. Při převzetí lokality již byla skrytá ornice a to včetně podorničního horizontu. Mocnost skryté vrstvy činila až 80 cm. Díky časovému odstupu od odstranění ornice a začátku záchranného archeologického výzkumu a také díky přítomnosti těžké stavební techniky na lokalitě bylo nutné odstranit dalších 15 - 30 cm archeologických situací. To vedlo k destrukci horních partií sídlištních objektů a úplné ztrátě mělčeji zahloubených jam a hrobů. To potvrzují i neformální svědectví stavebních dělníků, kteří potvrdili přítomnost kostí již při první skrývce. Tyto okolnosti společně s tlakem investora na rychlost výzkumu vedly ke zkreslení nálezové situace.

**Popis jehlice:** berličkovitá jehlice

**Nálezová situace:** Celkem bylo na lokalitě odkryto 2939 objektů, z nichž se dalo archeologicky zařadit 1423. Ze starší doby bronzové pochází skupina 24 hrobů. Část z nich byla značně

poškozena předcházejícími stavebními aktivitami a dá se předpokládat, že několik se jich nezachovalo vůbec. Mimo největší skupinu staroúnětických hrobů bylo na lokalitě odhaleno ještě několik jednotlivých torzovitě zachovaných hrobů se skrčenými kostrami. Ty by mohly představovat pozůstatky dalších pohřebních areálů, které náleží možná protoúnětické kultuře. Nedaleko pohřebiště se našlo ještě několik méně výrazných soudobých sídlištních objektů.

Ze 24 odhalených únětických hrobů bylo kromě kosterních pozůstatků vyzvednuto několik celých keramických nádob a větší množství keramických střepů, dále několik kusů štípané industrie (nejčastěji čepelky), zbytky bronzové vlasové ozdoby a kostěná berličkovitá jehlice.

**Datace:** starší doba bronzová, Ia/Ib podle I. Pleinerové

**Kultura:** protoúnětická/staroúnětická

**Uložení:** ÚAPPSČ Praha, depozit Závist

**Literatura:** ZAA 4213/2001

## **12. Kobylišy** (hl. m. Praha, městská část Praha 8)

**Lokalita:** na pozemku p. A. Škráchy v Čimické ulici

**Druh naleziště:** osamocený hrob

**Objekt:** kostrový hrob

**Okolnosti nálezu:** Při srovnávání terénu na pozemku p. A. Škráchy v Čimické ulici v Kobyliších objevili dělníci hrob zavalený kameny. Výzkum provedlo 10. 10. 1932 Národní muzeum pod vedením J. Schránila.

**Popis jehlice:** kostěná jehlice s jemně hlazeným povrchem a plochou lopatkovitou hlavicí opatřenou průvrtem kuželovitého tvaru o průměru asi 4 mm, 92 mm dlouhá.

**Nálezová situace:** Pod ornicí hlubokou 25 cm byla objevena koncentrace kamenů oválného tvaru o rozměrech 80 x 150 cm. Mezi kameny byla černá zem, která vyplňovala vlastní hrobovou jámu vykopanou ve zvětralém pískovci. Hrobová jáma měla obdélníkový tvar 40 x 120 cm a byla zahlobena 95 cm pod povrchem. Hrob byl orientován hlavou k S-SZ. Na kamenné desce při jihovýchodní straně ležela lebka, antropologickým průzkumem přiřazená dítěti ženského pohlaví, uložená na pravém boku a obrácená obličejem k východu, pod ní se našlo několik žeber. Na druhé kamenné desce se našla lopatka a uprostřed hrobu část pánve, jiné kosti odhaleny nebyly. Hrobová výbava byla soustředěna v oblasti pánve a obsahovala mírně zahnutou kostěnou jehlici. Mimo ni se v hrobě našel také otevřený kroužek z tenkého bronzového drátu a

zřejmě zbytky náhrdelníku, jmenovitě provrtaný kostěný korál slzovitého tvaru, kamenný korál, čtyři provrtané psí zuby, čtyři provrtané mušle. Přítomnost těchto mušlí značí kontakty s dalekým jižním prostředím. Náhrdelník s psími zuby se často považuje za kulturní reziduum lidu se šňůrovou keramikou v kultuře únětické, naznačuje tedy vztah spíše se střední a východní Evropou.

**Datace:** starší doba bronzová, II. stupeň podle I. Pleinerové

**Kultura:** staroúnětická

**Uložení:** Národní muzeum, i. č. nedohledáno

**Literatura:** Smejtek 2005, Neustupný 1932

**Vyobrazení:** obr. č. 16

### 13. Malé Čičovice (okr. Praha-západ)

**Lokalita:** jedna skupina hrobů v poloze „v cihelně“ druhá skupina v poloze „nalevo od silnice k Okoři“ a třetí v poloze „napravo od silnice k Okoři“

**Druh naleziště:** pohřebiště

**Objekt:** blíže neurčený kostrový hrob

**Okolnosti nálezů:** prokopáno p. Krumbholcem v 90. letech 19. století

**Popis jehlice:** berličkovitá jehlice

**Nálezová situace:** Kostrové hroby ve skrčené poloze s orientací S-J. Hrobové jámy byly buď mělce uložené nebo s kamenným obložením. Nedá se určit inventář jednotlivých hrobů. Inventář hrobové skupiny v poloze „nalevo od silnice k Okoři“ obsahoval únětickou bronzovou jehlici s ouškem, bronzovou jehlici zakončenou kroužkem a dvě tzv. cyperské jehlice z mědi, kostěnou berličkovitou jehlici a kostěnou jehlu, pazourkové nožíky a šipku. Dále byly objeveny zlaté a bronzové „náušnice“, náramky z kulatého bronzového drátu roztepaného na koncích, dva bronzové proužky, z nichž větší byl zdoben podélnými vroubky, nákrčník z jantarových perel a bronzových spirálových rourkovitých korálů.

**Datace:** starší doba bronzová, hroby se skrčenými kostrami, Ib nebo II. stupeň podle I. Pleinerové

**Kultura:** staroúnětická

**Uložení:** NM, i. č. nedohledáno

**Literatura:** Borkovský 1934/35, Jiráň ed. 2008, Píč 1899, Vokolek 2007

**Vyobrazení:** obr. č. 10

#### **14. Marefy** (okr. Vyškov)

**Lokalita:** návrší Člupy, plošina B, pole Fr. Ognara z Maref parc. č. 587/3

**Druh naleziště:** sídliště

**Objekt:** sídlištní jáma

**Okolnosti nálezů:** na plošině B prokopal roku 1927 M. Chleborád sídlištní jámu několik metrů širokou, přes metr hlubokou, tvaru ploché mísy. V ní bylo nalezeno mnoho keramických střepů, z nichž však bylo možné zrekonstruovat pouze šest nádob.

**Popis jehlice:** jemně opracovaná 9 cm dlouhá kostěná jehlice s mírně prohnutým tělem oválného průřezu a plochou provrtanou hlavicí

**Nálezová situace:** Z keramických zlomků se povedlo zrekonstruovat a identifikovat šest nádob, z nichž největší byla dvouuchá nádoba. Dále byl objeven velký koflík, malý koflíček z hnědočerné hlíny s rytou výzdobou a výčnělky, bezuchý štíhlý hrníček (pohárek) s hrubým nepravidelně rýhovaným povrchem a dvě misky. Mnoho keramických střepů však nebylo možné určit. Dalším obsahem tohoto sídlištního objektu byla dvě velká škrabadla, čtyřhranné, dobře vypálené keramické závaží s průvrtem a keramický přeslen homolovitého (kuželovitého) tvaru. Dále byly objeveny dva bronzové nástroje, mírně prohnuté jehly na obou koncích zašpičatělé s hrubou patinou a tmavě patinované náušnice o průměru 7 cm vyrobené z tenkého bronzového drátu. Tři nástroje byly vyrobeny z kosti. Jedná se o malé tenké šídlo 6,5 cm dlouhé, dále 11 cm dlouhé silné šídlo do černa zbarvené zřejmě kouřem a výše popsanou kostěnou jehlicí.

**Datace:** straší doba bronzová, Ia stupeň podle I. Pleinerové

**Kultura:** protoúnětická

**Uložení:** neznámé

**Literatura:** Chleborád 1928, Tihelka 1953, Podborský 1993

#### **15. Mokrá** (okr. Brno-venkov)

**Lokalita:** jeskyně Pekárna

**Druh naleziště:** jeskyně

**Objekt:** horní část vrstvy C

**Okolnosti nálezů:** Mezi lety 1884 a 1885 prováděl M. Kříž větší systematický odkryv, při němž ve vrstvě C našel kostěnou jehlici. V rámci dalších výzkumů prováděných K. Absolonem a R. Czižkem byla v horní části vrstvy C nalezena keramika kterou I. L. Červinka určil jako únětickou.

**Popis jehlice:** velmi dobře vyhlazená kostěná jehla s masivní kulovitou provrtanou hlavicí, vyrobená z rozštípnuté dlouhé kosti

**Nálezová situace:** V horní části vrstvy C byla nalezena kostěná jehlice s velkou kulovitou provrtanou hlavicí společně s kouskem bronzové tyčinky, bronzovou tyčinkou kruhového průřezu s jedním koncem zdobeným malými vroubkami a keramickou kuličkou nepravidelného tvaru. Při výzkumech K. Absolona a R. Czižka byla v horní části vrstvy C nalezena keramika ze starší doby bronzové, mj. typický koflík.

**Datace:** starší doba bronzová

**Kultura:** klasická únětická

**Uložení:** Moravské muzeum v Brně i. č. 53613

**Literatura:** Červinka 1926, Stuchlík 1981b, Tihelka 1949, Tihelka 1953a

## 16. Mořice (okr. Prostějov)

**Lokalita:** v trati „Polány“ asi 1 km jihozápadně od vsi Mořic

**Druh naleziště:** sídliště a pohřebiště

**Objekt:** sídlištní objekt 567 v objektu 568/820 a sídlištní objekt 590

**Okolnosti nálezů:** Roku 1901 prokopali v trati „U obrázku“ A. Telička společně s hroby kultury se zvoncovými poháry také několik sídlištních jam únětické kultury. V letech 1998-1999 probíhal v souvislosti s výstavbou dálnice D1 záchranný archeologický výzkum vedený M. Přichystalem, při kterém bylo zjištěno 42 objektů únětické kultury. Bylo zde odhaleno sídliště i pohřebiště.

**Popis jehlice:** v sídlištním objektu 567 nebo také hrobu H815 byla objevena kostěná jehlice s plochou hlavicí a v objektu 590 kostěná jehlice s plochou oválnou hlavicí po stranách se zářezy a lehce šavlovitě prohnutou jehlicí o délce 7,9 cm

**Nálezová situace:** Sídlištní objekt č. 567, někdy interpretovaný jako hrob H815 je kónická šachta druhotně zahloubená do výplně objektu 568. Tvarem i svou polohou v rámci pohřebiště by spíše odpovídal hrobu. Nad dnem objektu 568 byla nalezena kostra ve skrčené poloze ležící

původně na pravém boku, ale dochovala se velmi poškozeném stavu. Torzo bylo rozpadlé a některé kosti zcela chyběly. Součástí hrobové výbavy byly tři keramické nádoby. Objekt č. 590 byla oválná jáma hruškovitého tvaru s průměrem cca 2 metry a hloubkou 146 cm. Zásyp tvořily čtyři vrstvy prachové hlíny. Artefakty obsahovala žlutohnědá vrstva na povrchu a hnědá vrstva ve střední části objektu. Zde se našly zlomky keramiky a v tmavé vrstvě při dně objektu byly odhaleny zlomky keramiky, mazanice, zvířecích kostí a uhlíků. Mezi nimi se nacházela i část bližší neurčeného kostěného nástroje s tupým hrotem, část kostěného dlátka a šavlovitě prohnutá kostěná jehlice s obdélnou hlavicí se zářezy po stranách.

**Datace:** 2000 – 1800 př. n. l.

**Kultura:** únětická

**Uložení:** MzM i. č. 135120

**Literatura:** Novotná 2011

**Vyobrazení:** obr. č. 17, 18

## **17. Němčice na Hané (okr. Prostějov)**

**Lokalita:** „Na svorkách“ poblíž němčického nádraží na polích p. Pospíšila a p. Zedníčka

**Druh naleziště:** pohřebiště

**Objekt:** kostrový hrob 17, kostrový hrob 53, kostrový hrob 61, kostrový hrob 70, kostrový hrob 97, odpadní jáma

**Okolnosti nálezů:** V lokalitě „Na svorkách“ poblíž němčického nádraží se od již od 19. století objevovaly náhodné pravěké nálezy, od nejstaršího osídlení neolitického až do starší doby bronzové, kdy zde vzniklo rozsáhlé pohřebiště.

Hrob 17 byl objeven dne 11. srpna 1910 při stavebních pracích na severním příkopu u silnice asi 100 metrů západně od pohřebiště.

Hroby 53 a 61 byly prokopány v rámci zakládání sbírky pro novou místní měšťanskou školu, obsah byl uschován úředníky dráhy. Později, když nebylo vyhověno žádosti občanů o založení této sbírky, byly artefakty nalezené v těchto hrobech odevzdány k prozkoumání a uložení Moravskému zemskému muzeu.

Hrob 70 byl prokopán v únoru roku 1925 A. Procházkou

Hrob 97. Po záchranném výzkumu pohřebiště „Na Svorkách“ nechal A. Procházka ještě systematicky prozkoumat k pohřebišti přilehlé pole patřící toho času p. Pospíšilovi. V rámci



tohoto výzkumu bylo od 6. dubna 1925 objeveno ještě dalších osm hrobů a kulturní jáma se střepy lineární keramiky. Hrob 97 byl jedním z nich.

9. září 1921 prokopal A. Telička odpadní jámu a dva hroby nalezené u starého skladiště vagonů u německého nádraží.

### **Popis jehlice:**

Hrob 17 - dvě kostěné jehlice s plochou provrtanou hlavicí oválného tvaru.

hrob 53 - kostěná jehlice s plochou provrtanou hlavicí oválného tvaru

Hrob 61 - kostěná jehlice s plochou hlavicí

hrob 70 - kostěná jehlice s plochou lopatkovitou hlavicí opatřená průvrtem pro zavěšení

hrob 97 - dvě kostěné jehlice s plochou hlavicí

odpadní jáma - dvě kostěná šídla nebo jehlice s plochou hlavicí

**Nálezová situace:** Hrob 17 byl zahlouben asi 140 cm pod úrovní povrchu. Kostra byla orientována hlavou k západu, uložena na pravém boku tváří k jihu. Nohy byly těsně přitažené k tělu a obě ruce přiložené k tváři, na pravé dlani spočíval spánek lebky. Pod krkem se našly dvě kostěné jehlice s plochou provrtanou hlavicí oválného tvaru.

V hrobě číslo 53 byly odhaleny dvě kostry nedospělých jedinců ve věku mezi 8-10 lety. Obě kostry ležely na pravém boku těsně vedle sebe s nohama skrčenými a rukama složenými před obličejem, orientovány hlavou k západu a obličejem k jihu. U lebky jižněji položené kostry stála miska a v ní hrníček. U lebky severněji uloženého jedince byla pod spánkem objevena rozpadlá záušnice z měděného drátu. Jižnější kostra měla kolem krku roztroušeny korálky modravé barvy a perly vykroužené z perleti a na prsou spočívala kostěná jehlice s plochou provrtanou hlavicí oválného tvaru.

Hrob 61 byl zahlouben 126 cm, oválného půdorysu s delší osou asi 2 m, 67 cm široký. Kosterní pozůstatky byly shrnuty k levé straně hrobu (k Z), kde byla situace porušená zřejmě systými norami. Pod kostmi byla objevena protoúnětická miska, lebka se našla společně s kostí holenní a lýtkovou na východní straně hrobu dále od zbytku kostry. Pod lebkou se našly hrnec a hrníček, úlomky rohovce a kostěná jehlice s plochou hlavicí. V tomto případě se mohlo jednat i o šídlo, protože nálezová situace je porušená, tudíž neznáme původní polohy milodarů a jehlice neobsahuje podle popisu průvrt ani zúžení sloužící k zavěšení. Tato jehlice se zřejmě ztratila při stěhování do MZM.

97 cm hluboký hrob č. 70 obsahoval kostru nedospělé ženy ve výrazně skrčené poloze uložené

na pravém boku hlavou k JZ. Na levém spánku zesnulé byly nalezeny záušnice z jednoduchého měděného drátu. Keramiku reprezentuje mísa, široký hrnec, hrníček a hrnek s protáhlým hrdlem. Nádoby byly uloženy před tváří mrtvé. Na prsou se našla kostěná jehlice s plochou hlavicí opatřená průvrtem pro zavěšení a malé kostěné šídlo.

Mezi starobronzovými hroby na poli p. Pospíšila byl odkryt i hrob číslo 97 s rozměry 200 x 80 cm, zahloubený asi 150 cm pod úroveň ornice. Na dně byly odhaleny stopy kostry ve skrčené poloze na pravém boku. U nohou stál keramický džbánec a větší hrnec. Nad kyčlí ležely zlomky několika bronzových kroužků. Pod bradou byly odhaleny dvě kostěné jehlice s plochou hlavicí a v zásypu hrobu v hloubce asi 80 cm se našly bronzové náušnice.

Odpadní jáma u starého skladiště vagonů na němečickém nádraží byla asi 85 cm hluboká, kotlovitého tvaru, a obsahovala úlomky hrubých nádob, mis a misek „protoúnětického rázu“ a kus špatně vypálené hlíny s otisky prstů obou rukou, interpretovanou jako hlínu připravenou k výrobě keramiky. V objektu byly dále objeveny kosti a dvě kostěná šídla nebo jehlice s plochou hlavicí. Nálezy se bohužel nezachovaly.

**Datace:** Starší doba bronzová bez bližšího datování, pohřebiště - III. stupeň podle I. Pleinerové, sídlištní jáma – Ia podle I. Pleinerové

**Kultura:** nejspíše klasická nebo mladší únětická

**Uložení:** MzM

**Literatura:** Procházka 1927, Tihelka 1953

## **18. Polepy (okr. Kolín)**

**Lokalita:** pole p. Převrátila a p. Jirsy, toho času v nájmu p. Zdeňka

**Druh naleziště:** pohřebiště

**Objekt:** hrob číslo 10 a hrob číslo 130

**Okolnosti nálezů:** první zmínka o pohřebišti v listopadu roku 1913, systematicky zkoumal MUDr. F. Dvořák v letech 1921 až 1925

### **Popis jehlice:**

Hrob 10. Zde byla nalezena špatně dochovaná jehlice s kulovitou hlavicí, 37 mm dlouhá, se žlábkovitě vyříznutou kloubovou částí.

Hrob 130. V tomto objektu byla objevena 6,5 cm dlouhá kostěná jehlice s malým otvorem v jehlancovité hlavičce.

**Nálezová situace:** Hrob číslo 10 se nacházel v prosté zemi. Rozměry objektu byly 170x80 cm, hl. 53 cm. Při jižní stěně hrobu byla postavena menší vápencová deska, v západní části hrobu ležela špatně zachovaná kostra ženského pohlaví, která byla uložena ve skrčené poloze, orientovaná JV-SZ na pravém boku, obličejem k SV. Lebka kostry spočívala na hliněném džbánečku s rytou výzdobou. Při jižní stěně hrobu byla nalezena na bok povalená miska na pěti plochých nožkách. Za pánví ležela rozbitá keramická nádoba s vodorovnými žlábkami, která byla zdobena dvojitými lomenými rýhami a svislými třásněmi. Na pravé spánkové kosti byly nalezeny dvě záušnice z dvojitého měděného drátu o průměru 5 cm. Pod dolní čelistí kostry byl odkryt náhrdelník složený ze tří druhů korálek – 1 ze zvířecí kosti rourkovitého tvaru, délky 18 mm, 16 korálek dvoukónického tvaru zhotovených ze skloviny modrozelené barvy a 3 ze spirálovitě stočeného měděného drátu. Vedle náhrdelníku byly nalezeny dva bronzové závěsky. Na levé klíční kosti byla nalezena jehlice. V JV koutu hrobu byla nalezena hromádka lidských kostí. V horní části zásypu hrobu, jen 28 cm pod úrovní země, byly objeveny dvě hliněné nádoby značně porušené hlubší orbou.

Hrob 130 byl uložen v prosté zemi. Jeho rozměry byly 187 x 100 cm a hluboký byl 140 cm. V objektu se nacházela značně zetlelá kostra ženského pohlaví ve skrčené poloze ležící směrem J-S na pravém boku, obličejem k východu. U pravé klíční kosti byla nalezena 6,5 cm dlouhá kostěná jehlice.

**Datace:** starší doba bronzová

**Kultura:** klasická únětická

**Uložení:** neznámo

**Literatura:** Bartelheim 1998, Dvořák 1926, Dvořák 1931, Dvořák 1932, Jiráň ed. 2008, Sklenář-Sklenářová-Sabina 2002

**Vyobrazení:** obr. č. 21

## **19. Popovice u Rajhradu (okr. Brno-venkov)**

**Lokalita:** městský hliník „u Chebzů“

**Druh naleziště:** sídliště

**Objekt:** sídlištní jáma

**Okolnosti nálezů:**

**Popis jehlice:** kostěná jehlice nebo šídlo s plochou hlavicí. Vzhledem k tomu, že jehlice byly ve většině případů opatřeny očkem, průvrtem či drážkou usnadňující zavěšení předmětu, šlo v tomto případě spíše o šídlo.

**Nálezová situace:** Na jižní straně vesnice se nachází hliník „U Chebzů“ odkud pocházejí poměrně časté pravěké nálezy. Vedle sídlištních jam s lineární keramikou jsou odtud známy také nálezy mladší, jejichž nálezová situace však není známa. Josef Hladík zde údajně roku 1961 prozkoumal jámu studnovitě zapuštěnou, jejíž dno bylo vyloženo přepálenými oblázky a jejíž stěny byly v dolní části vypáleny do červena (Skutil 1937, 28). Ta obsahovala hroty z parohu, kostěná šídla, pazourkové hroty, nožíky a také několik zlomků neurčené keramiky. V několika hrobech obsahujících skrčené kostry byl nalezen zvoncový pohár. Z některého z těchto objektů pochází také kostěná jehlice nebo šídlo s plochou hlavicí. Podle keramiky nalezené v jednom z hrobů se mohlo jednat o památky eneolitické (u pohřebišť zvoncovitých pohárů se vyskytuje přesah do protoúnětické kultury) či podle keramiky nalézané v jamách v hliníku o neolitické. Nevíme však, v jakém vztahu byly jednotlivé objekty mezi sebou a ani zda se jehlice našla ve stejném hrobě jako zvoncový pohár či snad v jámě obsahující kostěnou industrii.

**Datace:** starší doba bronzová

**Kultura:** únětická

**Uložení:** Muzeum Ivančice i. č. 827-1/61 až 827-11/61, 827-12/61 až 827-26/61

**Literatura:** Skutil 1937, 28, Tihelka 1953, SAS ČR č. 24-34-15/12

## **20. Předměřice nad Labem** (okr. Hradec Králové)

**Lokalita:** parcelní číslo 652/5 na západním konci obce

**Druh naleziště:** osamocený kostrový hrob

**Objekt:** kostrový hrob

**Okolnosti nálezu:** Na podzim roku 1959 byl při stavbě budovy jednoty Slavoj narušen a bez odborného dohledu vyzvednut kostrový hrob z období starší doby bronzové. Pod 37 cm mocnou vrstvou ornice byla při zpětném průzkumu profilů identifikována 35 cm silná kulturní vrstva zasahující místy až 20 cm do sprašového podloží. Z této vrstvy pochází několik střepů přiřazených kultuře s vypíchanou keramikou, malé množství zrníček mazanice a zvířecích kostí. Polohu únětického hrobu již nebylo možné dohledat. Je pravděpodobné, že tento hrob byl

v superpozici s kulturní vrstvou s vypíchanou keramikou a nezasahoval hlouběji do spraše, kde by bylo možné hrobovou jámu identifikovat.

**Popis jehlice:** kostěná berličkovitá jehlice jemně opracovaného povrchu, dlouhá 3,4 cm, s vodorovně provrtanou hlavičkou o šířce 1 cm

**Nálezový kontext:** Vzhledem k nedostatečné dokumentaci nálezů dnes již nemůžeme určit polohu jednotlivých artefaktů v hrobu. Hrobová výbava obsahovala keramický fragment z horní části džbánkované nádoby s pečlivě hlazeným povrchem, zlomek okraje jiné jemně zpracované nádoby drobnějších rozměrů, deset neidentifikovaných střepů z původně asi dvou větších zásobnicovitých nádob s drsnějším povrchem a kostěnou berličkovitou jehlicí.

**Datace:** starší doba bronzová bez bližšího určení

**Kultura:** únětická

**Uložení:** Muzeum Hradec Králové

**Literatura:** ARÚ Praha HLAS 5772/1960

## 21. Přemýšlení (okr. Praha-východ)

**Lokalita:** Na poli p. Nováka

**Druh naleziště:** sídliště

**Objekt:** sídlištní objekt

**Okolnosti nálezu:** Na poli p. Nováka bylo objeveno 40 sídlištních jam rozmístěných na ploše 176 m<sup>2</sup>. Objekty měly většinou elipsovité tvar, rozměry kolísaly mezi 65 - 230 cm v průměru a 32-145 cm hloubky. Mezi nimi byl objeven dvojhrob. Výzkum proběhl roku 1893 pod vedením J. L. Píče.

**Popis jehlice:** jemně hlazená jehlice s provrtanou hlavicí

**Nálezová situace:** Nálezy nejsou uloženy podle objektů; z lokality pochází bronzové jehlice, kamenná „kladiva“, dlátka, kostka tuhy, kostěné šipky, šídla, jehlice, brusle, hliněné jehlancovité závaží, přeslen, nádoby s tečkovanou výzdobou, střepy jemně tuhované či jiné zdobené nehtováním a střepy hrubých nádob. Byla zde také zaznamenána koncentrace zvířecích kostí, hl. koně, ovce, krávy, vepře, psa, jelena, a sobí parohy. Kostěná jehlice by snad měla pocházet z dvojhrobu, nelze to však tvrdit s jistotou.

**Datace:** neurčeno (Ia?)

**Kultura:** neurčeno (únětická?)

**Uložení:** neznámé

**Literatura:** Schráníl 1921, Baloun 2008

**Vyobrazení:** obr. č. 22

## **22. Příkazy (okr. Olomouc)**

**Lokalita:** západní konec intravilánu

**Druh naleziště:** pohřebiště

**Objekt:** kostrové hroby číslo 1 a 2

**Okolnosti nálezů:** v sedmdesátých letech devatenáctého století byly při kopání základů vesnického domu narušeny hroby.

### **Popis jehlice:**

Hrob 1 - dvě kostěné jehlice s terčovitou provrtanou hlavicí

Hrob 2 - kostěná hlazená jehlice z dlouhé plné kosti s vývalkovitě členěnou hlavicí zdobená dvěma bronzovými drátky

**Nálezová situace:** Hrob číslo 1 obsahoval kostru staré (téměř osmdesátileté) mesocephální ženy. Hrobová výbava obsahovala velké množství terčovitých nebo válcovitých korálů z kosti, které pravděpodobně byly navlečeny na dlouhé šňůry. Při horní části kostry byla nalezena řada na obou koncích provrtaných kančích klů, které zřejmě tvořili náhrdelník. V hrobě byly objeveny dvě kostěné jehlice s terčovitými provrtanými hlavicemi a tlusté kostěné šídlo s odlomenou patkou.

V hrobě číslo 2 se nalézala kostra v tradiční poloze Z-V s bohatou výbavou, z ní obzvlášť vyniká u lebky nalezená bronzová náušnice z drátu. Mezi další bronzové nálezy z druhého hrobu v Příkazech můžeme uvést závitky z bronzového drátku. V hrobě se také našlo větší množství korálků ze světle zelené skelné hmoty, které s největší pravděpodobností tvořili dohromady s bronzovými závitky jednu celistvou ozdobu (nejspíše náhrdelník). Za nejzajímavější artefakt tohoto hrobového celku lze považovat výše popsanou hlazenou kostěnou jehlici. Z této jehlice se bohužel zachovala jen hlavice s částí krčku, tvar jehly tedy není znám.

**Datace:** starší doba bronzová

**Kultura:** epišňůrový kulturní komplex, nitranská kultura

**Uložení:** nedohledáno

**Literatura:** Ondráček 1963, Podborský 1993

### **23. Rymice** (okr. Kroměříž)

**Lokalita:** nedohledáno

**Druh naleziště:** sídliště

**Objekt:** sídlištní jáma

**Okolnosti nálezů:** Jehlice byla nalezená zřejmě v sídlištní jámě.

**Popis jehlice:** jehlice s plochou hlavicí a jemně hlazeným tělem

**Nálezová situace:** nedohledáno

**Datace:** starší doba bronzová

**Kultura:** neurčeno

**Uložení:** OVM Holešov j. č. XI/48,2

**Literatura:** Tihelka 1953

### **24. Sedlec** (okr. Mělník)

**Lokalita:** parcela číslo 628, 629, 631 a 632

**Druh naleziště:** výšinné sídliště

**Objekt:** neznámý

**Okolnosti nálezů:**

**Popis jehlice:** kostěná berličkovitá jehlice

**Nálezový kontext:** Mezi lety 1962 až 1973 prozkoumal M. Šolle polykulturní lokalitu Sedlec. V rámci výšinného sídliště ze starší doby bronzové bylo nalezeno několik sídlištních jam a pozůstatky povrchových staveb s kúlovou konstrukcí. V těchto objektech se našlo větší množství roztroušených stěpů a mazanice, válcovité keramické závaží, bronzový náramek se zpětně vytočeným drátem a kostěná berličkovitá jehlice.

**Datace:** BA2 – BB, II. nebo III. stupeň podle I. Pleinerové

**Kultura:** únětická

**Uložení:** Muzeum Mělník i. č. PR 19000 a následující, NPM, ARÚ, Muzeum Mšeno

**Literatura:** Sklenář 1982

### **25. Šardičky u Bučovic** (okr. Vyškov)

**Lokalita:** poloha „Nad humny“ hliník, parc. číslo 794/1, 722, 721, 720, 719

**Druh naleziště:** pohřebiště

**Objekt:** kostrový hrob 9 a kostrový hrob 72

**Okolnosti nálezů:** V listopadu roku 1926 prokopali společně M. Chleborád, A. Procházka a F. Kalousek pohřebiště ze starší doby bronzové v Šardičkách v lokalitě „Nad humny“. Pohřebiště v městském hliníku bylo bohatým zdrojem nálezů již v dřívější době a tak zde byl umožněn systematický výzkum.

**Popis jehlice:**

hrob číslo 9 - kostěná jehlice s plochou provrtanou hlavicí oválného tvaru

hrob číslo 72 - kruhovitá hlavice kostěné terčovité jehlice uprostřed opatřená průvrtem pro zavěšení, zdobená dvěma svazky rytých čar, které byly zkříženy v motiv písmene x. Vzniklá pole jsou zdobena rýhami a tečkami.

**Nálezová situace:** Hrob číslo 9 odhalený 1. 11. 1926 byl 68 cm hluboký. V něm nalezená kostra ležela na levém boku, hlavou orientována k severu s obličejem k východu. Před lebkou ležela miska se čtyřmi slepými oušky a vedle ní džbán a v něm ukrytý hrneček. Za hlavou se našel ještě keramický hrnek, odštěpek pazourku a kostěná jehlice nebo šídlo s plochou oválnou provrtanou hlavicí.

25. listopadu 1926 byl prokopán nejhlubší hrob z celého pohřebiště, který byl označený číslem 72. Na dně v hloubce 250 cm ležela kostra na pravém boku, obličejem k jihu. Ve výplni hrobu byly zlomky kostí a zubů a střepy z keramických nádob. U nohou pochovaného se našly dvě nádoby, velká mísa a únětický džbáneček s rytou výzdobou. Hrobová jáma se pod lebkou ještě o 50 cm prohlubovala. V zahloubení se našlo několik obratlů, kosti předloktí a spodní čelist patřících ke kostře. Pod koncentrací kostí byla zjištěna kostěná hlavice terčovité jehlice zdobená rýhami a tečkami, a šest různě velikých hliněných kuliček, z toho dvě propojené do podoby tyčinky.

**Datace:** starší doba bronzová hroby se skrčenými kostrami, III. Stupeň podle I. Pleinerové

**Kultura:** klasická nebo mladší únětická

**Uložení:** MZM, i. č. nedohledáno

**Literatura:** Procházka 1928, Tihelka 1953

**Vyobrazení:** obr. č. 19, 24

## 26. Velké Pavlovice (okr. Břeclav)

**Lokalita:** zemědělská půda v blízkosti železniční zastávky



**Druh naleziště:** sídliště

**Objekt:** jáma číslo 47.

**Okolnosti nálezů:** V průběhu terénních úprav zemědělské půdy prováděných JZD Rovnost (odhumusování) objevil místní učitel LŠU p. O. Jeřábek několik narušených pravěkých objektů. Rozsáhlý záchranný výzkum AÚ ČSAV v Brně, vedený F. Příkrylem proběhl ve dvou etapách: první v květnu a červnu 1983 a druhá v říjnu a listopadu téhož roku.

**Popis jehlice:** hlazená mírně prohnutá jehlice s kulovitou hlavicí

**Nálezová situace:** Jáma číslo 47 byla zajímavá nejen tvarem (hloubka činila více než dva metry a průměr u dna byl 380 cm), ale i obsahem. Mimo kostěné jehlice s kulovitou hlavicí bylo nalezeno velké množství keramiky a zvířecích kostí. Pozornost si zaslouží bohatá kolekce tří desítek kostěných nástrojů, které však ještě nebyly laboratorně zpracovány.

**Datace:** starší doba bronzová

**Kultura:** věteřovská

**Uložení:** neznámé

**Literatura:** Stuchlíková - Stuchlík. 1983

## 27. Věteřov (okr. Hodonín)

**Lokalita:** Nové hory u Věteřova

**Druh naleziště:** sídliště

**Objekt:** nálezová situace není známá

**Okolnosti nálezů:** První informace o pozůstatcích rozsáhlého sídliště na Nových horách u Věteřova se objevily již v dubnu roku 1914 díky náhodnému nálezu p. Františka Vavřina, který při rigolování vinohradu vykopal fragmenty malé nádoby tmavé barvy. Poté zde prováděli další amatérské archeologické výzkumy místní učitelé Konstantin Volařík a Karel Koudelka. V rámci těchto výzkumů byla nalezena kostra dospělého člověka a dítěte. Ačkoli nálezová situace není známa, uvádí se, že u hlavy dospělého byla nalezena bronzová sekyrka a velký rozbitý hrnec. Jako další nálezy z toho hrobového celku jsou uváděny keramické hrníčky a misky. Náhodné nálezy kovových kruhů (hřiven?), sekerek i jiných zbraní a keramických zlomků jsou na pozemcích a vinohradech na Nových horách u Věteřova hlášeny poměrně četně. Sídliště systematicky zkoumal několik let amatérský badatel A. Šín a to až do roku 1928. V současnosti je tato lokalita zařazena mezi opevněná výšina sídliště.

**Popis jehlice:** kostěná jehlice z dlouhé kosti s lopatkovitou hlavicí a kostěná jehlice s terčovitou provrtanou hlavicí

**Nálezová situace:** Dle popisu A. Šína vykopal on sám na Nových horách u Věteřova 140 sídlištních jam a 3 hroby, z kterých prý získal 300-400 různých nádob a jejich zlomků, 10 bronzových sekerek a dlátka, zdobenou bronzovou dýku a bronzový hrot. Také uvádí bronzovou jehlici s kulovitou vertikálně provrtanou hlavicí, ta však muzeu nebyla předána. Další dvě nalezené jehlice byly vyrobeny z kosti. Nálezy obsahovaly rovněž zdobený kotouček z bronzového plechu a masivní bronzovou hřivnu. Ze sídlištního materiálu uvádí A. Šín dvě bronzové dýky, tři kostěná šídla a tři kostěná hladítka, ornamentovaný knoflík a dva zlomky prstence z parohu. Mezi další sídlištní nálezy patřilo třináct kamenných sekerek, tři mlýnky (drtidla na obilí) a šest přeslenů.

**Datace:** klasická fáze věteřovské kultury

**Kultura:** věteřovská

**Uložení:** Původně byly nálezy uloženy v soukromé sbírce A. Šína, později v kyjovském chudobinci. Od r. 1937 se artefakty nalézají v oddělení pravěku v Moravském zemském muzeu v Brně. Nálezy byly bohužel předány bez nálezového deníku, jen s prostým soupisem předmětů. V současnosti se však v depozitáři nachází pouze část nálezů, místo uložení zbývajících není známo. Nálezy z Věteřova jsou také ve Vrbasově muzeu ve Ždánicích, není však známo, zda jde o nálezy Šínovy.

**Literatura:** Stuchlíková 1990a, Tihelka 1953b

**Vyobrazení:** obr. č. 20

## 28. Želeč (okr. Prostějov)

**Lokalita:** dům pod hostincem v obci

**Druh naleziště:** pohřebiště

**Objekt:** kostrový hrob

**Okolnosti nálezu:** nejsou známy; jehlice byla podle záznamu I. L. Červinky ve sbírce profesora Zahálky

**Popis jehlice:** jehlice s plochou hlavicí vyřezaná ze zvířecí kosti

**Nálezová situace:** není známá

**Datace:** doba bronzová

**Kultura:** neurčeno

**Uložení:** Muzeum Prostějovska i. č. 001/236

**Literatura:** Tihelka 1953, SAS ČR č. 24-42-02/3

## 7. Jehlice ve starší době bronzové – diskuse a závěr

Výroba kostěných a parohových jehlic se zřejmě opírá o starší eneolitickou tradici. Jehlice z tohoto období mají většinou prostou rozšířenou hlavici lopatkovitého nebo obloukovitého tvaru. Občas bývají opatřeny průvrtem. Jediný druh jehlice starší doby bronzové, který tomuto typu odpovídá, jsou běžně rozšířené lopatkovité jehlice vyskytující se jak v protoúnětické, tak i ve staroúnětické kultuře a běžně i v kulturách epišňůrového kulturního komplexu.

Pokud jde o formy a typy bronzových jehlic, je nepravděpodobné, že by se vyvinuly na základě těchto kostěných tvarů. Výjimku by snad mohly tvořit kovové jehlice s kroužkovou hlavici nalezené například na lokalitě Únětice okr. Praha-západ (Jiráň ed. 2008, 52, obr. 28), které jsou principiálně velmi podobné kostěným jehlicím s plochou provrtanou hlavici. Pokud bychom uvažovali o vývoji složitějším forem kovových jehlic, například jehlice cyperské (Schránil 1921, 34), zdá se, že jejich předlohy bychom měli hledat spíše v kovových jehlicích zahraničních, než kostěných domácích.

Naopak pokud budeme uvažovat o složitějších formách kostěných jehlic, jako jsou jehlice s terčovitou hlavici, dalo by se soudit, že vznikly až později napodobením kovového artefaktu nebo byla jejich existence současná.

Vzhledem k neustálené terminologii kostěných jehlic jsem se pokusil na základě slovních nebo obrazových popisků rozdělit jehlice do šesti základních kategorií (tab. č. 1). Oporou při vytváření těchto kategorií mi byla publikace Karla Sklenáře (Sklenář 2000, 10-11).

V kosti se ve starší době bronzové vyskytly tyto formy jehlic v následujících počtech (tab. č. 2):

**Typ A: s kulovitou či plochou oválnou hlavici** (1x Bučovice – klasická únětická kultura, 1x Holešov – kultura Chloupice-Veselé, 2x Mořice – únětická kultura, 5x Němčice - klasická únětická kultura, 1x Polepy - klasická únětická kultura, 1x Rymice -neurčeno, 1x Velké Pavlovice – věteřovská kultura, 1x Želeč - neurčeno);

**Typ B: s vývalkovitě členěnou hlavici** (1x Čimice – staroúnětická kultura, 1x Dřínov - klasická únětická kultura, 1x Příkazy – nitranská kultura);

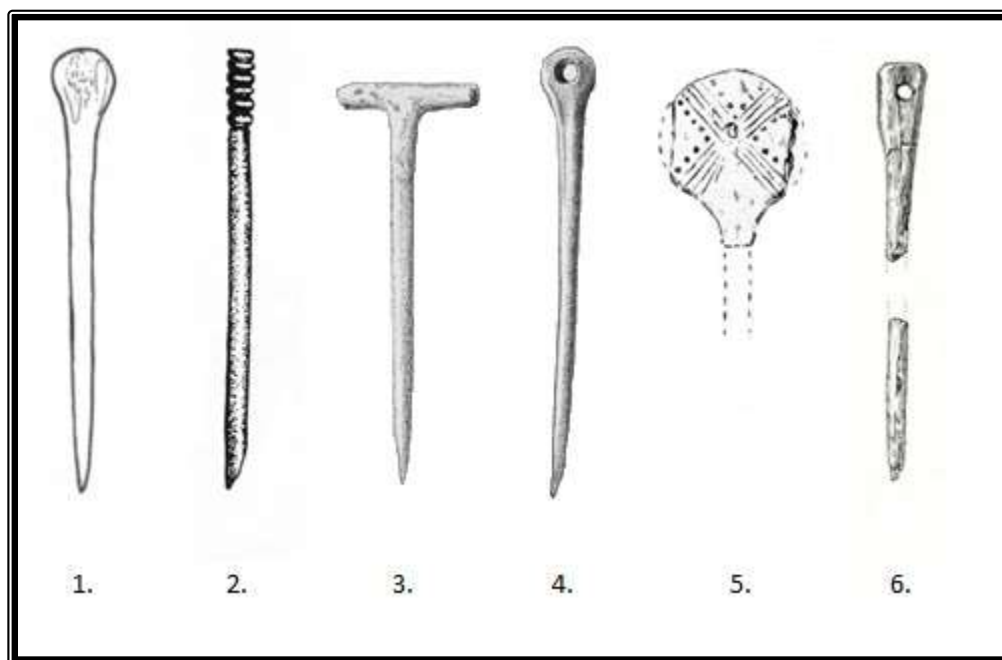
**Typ C: berličkovitá jehlice** (2x Blšany - staroúnětická kultura, 2x Hradenín - staroúnětická kultura, 1x Kněžves - staroúnětická kultura, 1x Malé Číčovice - staroúnětická kultura, 1x Předměřice – klasická únětická kultura, 1x Sedlec - klasická únětická kultura);

**Typ D: s plochou provrtanou hlavicí** (2x Březno – klasická únětická kultura, 1x Bubeneč – protoúnětická kultura, 1x Holešov - Chłopice-Veselé, 1x Kamýk – protoúnětická kultura, 1x Marefy - protoúnětická kultura, 1x Mokrá – klasická únětická kultura, 3x Němčice- klasická únětická kultura, 1x Polepy - klasická únětická kultura, 1x Přemyšlení – únětická kultura, 2x Šardičky - klasická únětická kultura);

**Typ E: s terčovitou hlavicí** (2x Příkazy – nitranská kultura, 1x Věteřov – věteřovská kultura, 1x Šardičky - klasická únětická kultura);

**Typ F: s plochou lopatkovitou hlavicí** (1x Kobylisy – staroúnětická kultura, 1x Němčice - klasická únětická kultura, 1x Věteřov – věteřovská kultura, 1x Popovice – únětická kultura).

Jedna jehlice z Hulína, přiřazená k nitranské kultuře, byla natolik poškozena, že u ní nebylo možné určit, o jaký typ jehlice se jedná.



Tab. I. Typy kostěných jehlic starší doby bronzové (1. Typ A: s kulovitou či plochou oválnou hlavicí, 2. Typ B: s vývalkovitě členěnou hlavicí, 3. Typ C: berličkovitá jehlice, 4. Typ D: s plochou provrtanou hlavicí, 5. Typ E: s terčovitou hlavicí, 6. Typ F: s plochou lopatkovitou hlavicí)

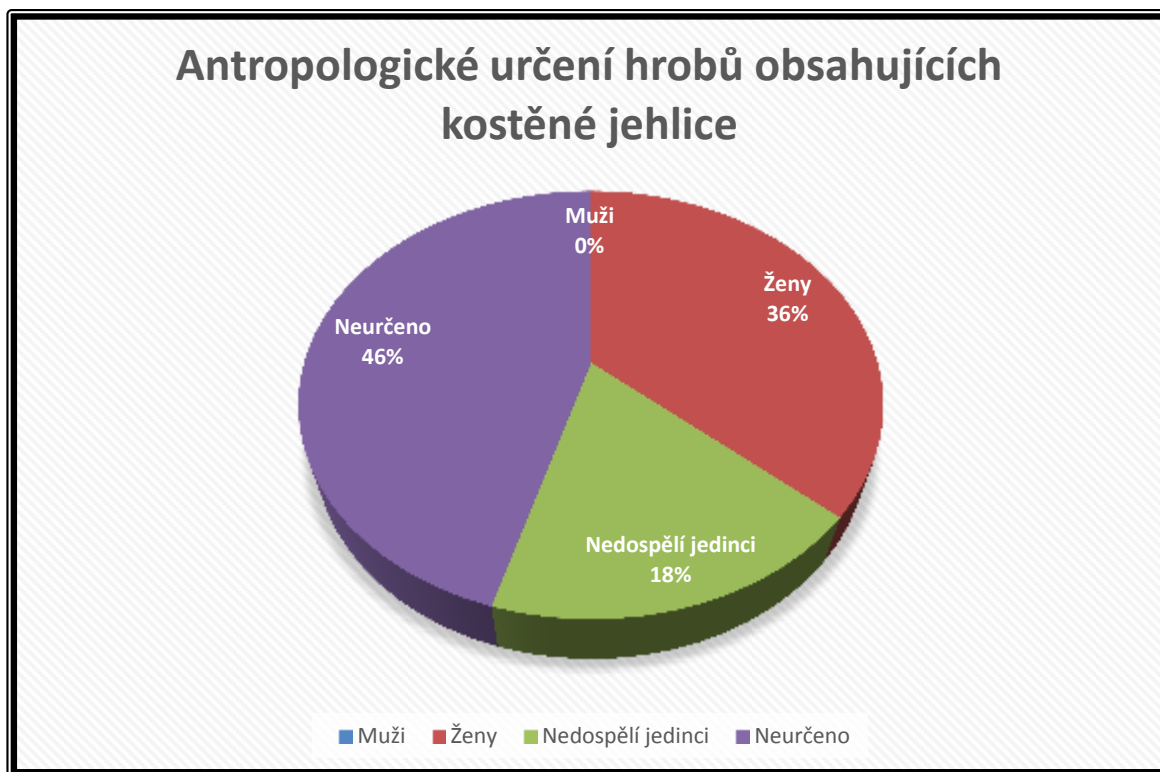
Vidíme, že v porovnání s tvary kovovými, jsou formy kostěných jehlic poměrně chudé a nedosahují tak rozmanitých tvarů, jako jsou například kovové jehlice s jetelovitou hlavicí, kulovitou hlavicí a provrtaným krčkem či s dvojkónickou hlavicí a ouškem na krčku (Jiráň ed. 2008, 52, obr. 28). To může být dáno vlastnostmi materiálu a technologií zpracování.

Počet nalezených jehlic (47) a počet hrobů (27) a sídlištních objektů (14), ze kterých pochází, je poměrně malý, takže statistické výpočty mají jen orientační hodnotu.

typ jehlice	kultura								celkový počet
	proto únětická	staro únětická	klasická únětická	únětická - blíže neurčeno	Chlopice-Veselé	nitranská	věteřovská	neurčeno	
s kulovitou nebo plochou oválnou hl.			7	2	1		1	2	13
s vývalkovitě členěnou hl. berličkovitá		1	1			1			3
s plochou provrtanou hl.	3	6	2	1	1				8
s terčovitou hl.			9	1		2	1		14
s plochou lopatkovitou hl.		1	1	1			1		4
blíže neurčený typ						1			4
<b>celkový počet</b>	<b>3</b>	<b>8</b>	<b>21</b>	<b>4</b>	<b>2</b>	<b>4</b>	<b>3</b>	<b>2</b>	<b>47</b>

Tab. II. Zastoupení kostěných jehlic v kulturách starší doby bronzové

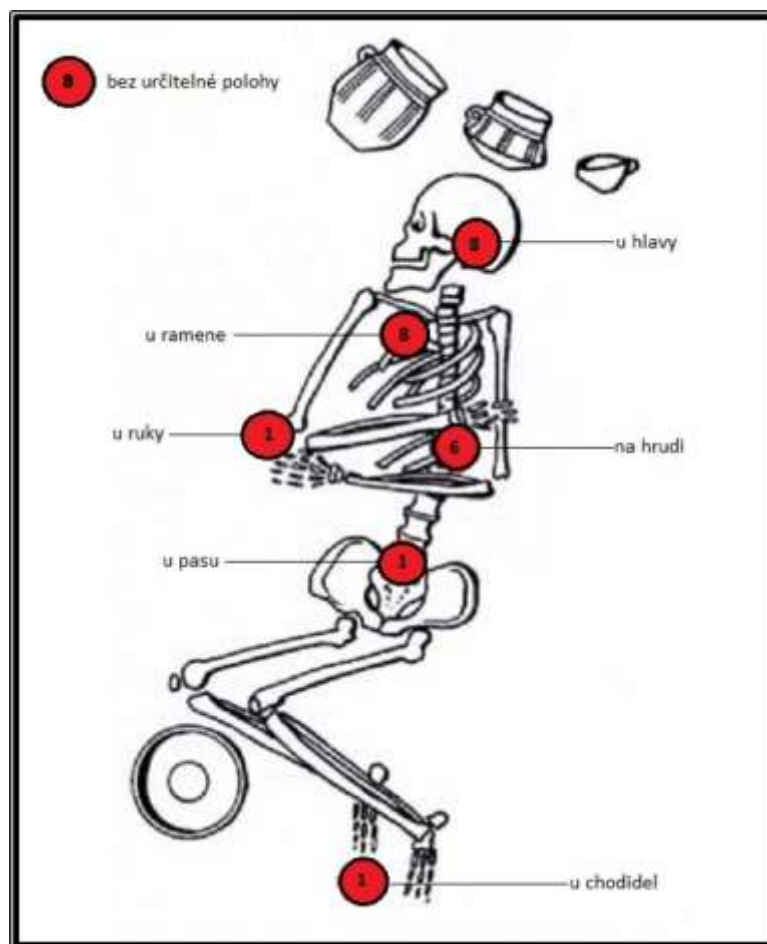
Pokud bychom se zaměřili na antropologický rozbor nositelů těchto jehlic, můžeme, jak vyplývá z katalogu, uvažovat o častější frekvenci výskytu kostěných a parohových jehlic u žen a dětí než u mužů (graf I.). Celkem bylo v hrobech nalezeno 33 kostěných jehlic. V jednoznačně mužských hrobech se kostěné jehlice nevyskytují, v ženských hrobech jich bylo odhaleno 12, v dětských 6 a z neurčitelných hrobů pochází 15 jehlic. Je otázkou, zda je tomu tak následkem nedostatečné úrovně našeho poznání nebo se skutečně jednalo o atribut ženský/dětský.



Graf I. Poměr pohlaví zemřelých, u kterých byly nalezeny kostěné jehlice starší doby bronzové

Na základě určení účelu můžeme říci, že jehlice spadá do kategorie součástí oděvu, neboť sloužila jako spínadlo šatu. Tomu by napovídalo i umístění jehlic v rámci jednotlivých hrobů, jehlice se nejčastěji nachází v oblasti ramen a hrudníku (tab III.). O možné symbolické úloze bychom mohli uvažovat snad jen v případě terčovité jehlice ze Šardiček, která je unikátně zdobená.

Jehlice se většinou nachází v relativně bohatších hrobech, jak vyplývá z katalogu. Na hodnotu kostěných a parohových jehlic poukazují časté otvory, průvrty či drážky na upevnění provázku. Ty sloužily jako opatření proti ztrátě.



Tab. III. Umístění kostěných jehlic v rámci hrobového celku (předloha: Pleiner 1978, obr. 249)

Z důvodu nedostupnosti nálezů se nepodařilo posoudit technologii výroby jehlic. Můžeme tedy uvažovat jen obecně.

Specializovaná výroba a řemeslníci zaměřeni pouze na kostěnou a parohovou industrii pravděpodobně existovali i v době bronzové, neboť jejich existenci máme doloženou už v eneolitu z Roztok u Prahy (Rulf 1984). To samo o sobě ale nevyklučuje domácí výrobu a je pravděpodobné, že některé předměty si každá domácnost byla schopná zajistit sama. U jehlic, jejichž zpracování je často na vysoké úrovni a vyskytují se v hrobových výbavách po dvou až třech kusech, bych se přikláněl k názoru, že byly vyrobené ve specializovaných dílnách. Výjimku by pak tvořily zřejmě jehlice s plochou oválnou nebo lopatkovitou hlavicí, které často



kopírují původní tvar materiálu a svým zpracováním jsou poměrně jednoduché. Podobají se šídlům, u kterých naopak domácí výrobu předpokládám.

Jedním z problémů při identifikaci kostěných a parohových jehlic je jejich podobnost se šídlly a stily. Dobrým identifikačním znakem jehlic je jejich zřetelné rozdělení na tělo, krček a hlavici. Šídla naopak nebývají segmentována, často mají širší a kratší tělo, jejich povrch nebývá tak jemně opracován, často využívají přírodních tvarů kosti a nemusí mít otvor. Dalším ze spolehlivých ukazatelů účelu je pak hlavice artefaktu, pokud obsahuje otvor či drážky pro zavěšení nebo je hlavice složitá a zdobená (Dřínov, Číčovice) jedná se pravděpodobně o jehlici. Stily neboli pisátka se používaly od doby římské ke psaní na voskové a možná i hliněné tabulky. Mívají rozšířené tělo pro snazší uchopení, hrot a tupou hlavici s plochým koncem. V kostěném provedení se v Čechách zřejmě nevyskytují.

## 8. Seznam použitých pramenů a literatury

### Prameny

ARÚ Praha HLAS 5772/1960

SAS ČR č. 24-34-15/12

SAS ČR č. 24-42-02/3

ZAA 4213/2001

### Literatura

*Bartelheim, M. 1998: Studien zur böhmischen Aunjetitzer Kultur. Bonn.*

*Berkovec, T. – Peška, J. 2005: Starobronzová sídliště a pohřebiště v Hulíně - U Isidorka.*

Ročenka AC Olomouc 2004, 44–68.

*Borkovský, I. 1934/35: Středoevropské berličkovité jehlice. Památky archeologické 40, 27-33.*

*Budinský-Krička, V. a kol. 1965: Pravěk východného Slovenska. Bratislava.*

*Buchvaldek, M. 1986: Kultura se šňurovou keramikou ve střední Evropě. Praha.*

*Buchvaldek, M. – Koutecký, D. 1970: Vikletice. Praehistorica 3. Praha.*

*Červinka, I. L. 1926: Předvěká pohřebiště v Němčicích na Hané. Pravěk 27, 3–35.*

*Dvořák, F. 1926: Pohřebiště únětické kultury v Polepech u Kolína. Památky archeologické 35, 22-44.*

*Dvořák, F. 1931: Nálezy únětické kultury na Kolínsku II. Památky archeologické 37, 2-11.*

*Dvořák, F. 1932: Nálezy únětické kultury na Kolínsku III. Památky archeologické 38, 8-14.*

*Dvořák, P. 1993: Lid se zvoncovitými poháry. In: Podborský, V. a kol. 1993: Pravěké dějiny Moravy. Brno.*

*Ernée, M. 2009: Uniformita či rozmanitost pohřebního ritu? Interpretace výsledků fosfátové půdní analýzy na pohřebišti únětické kultury v Praze 9 – Miškovcích. Archeologické rozhledy LXI, 493-508.*

*Felcman, J. 1898: Pohřebiště se skrčenými kostrami v Kamýku. Památky archeologické 18, 27-28.*

*Furmánek, V. – Veliačik, L. – Vladár, J. 1991: Slovensko v době bronzovej. Bratislava.*

- Havel, J. 1980:* Pohřebiště a sídliště únětické kultury v Praze 8 - Čimicích. *Archaeologica pragensia* 1, 123-151.
- Havel, J. 1981:* Nové nálezy únětické kultury v Praze 8 - Čimicích. *Archaeologica pragensia* 2, 71- 85.
- Hellich, J. 1921:* Pozdně neolitické pohřebiště skrčků „Na žebráku“ u Pátku. *Památky archeologické* 32, 213-219.
- Hrubý, V. 1957:* Slovanské kostěné předměty a jejich výroba na Moravě. *Památky archeologické* 48, 118–217.
- Chochol, J. 1978:* Otázka vzniku únětické kultury. Pleiner, R.(ed.) 1978: *Pravěké dějiny Čech*. Praha.
- Jiráň, L. (ed.) 2008:* *Archeologie pravěkých Čech 5. Doba bronzová*. Archeologický ústav AV ČR. Praha.
- Jira, J. A. 1923:* Nová pohřebiště předúnětického typu v Bubenči. *Obzor prehistorický* 3, 1-19.
- Justová, J. 1965:* Knovízská dílny na výrobu parohových předmětů v Pečkách. *Archeologické rozhledy* 17, 790-795, 801-809.
- Kadrow, S. – Peška, J. 1999:* Älteste frühbronzezeitliche Siedlungen in Mähren und der Anfang des epischnerkeramischen karpätenländischen Kulturkreises. In: Batora J.– Peška, J (eds.) 1999: *Aktuelle Probleme der Erforschung der Frühbronzezeit in Böhmen und Mähren und in der Slowakei*. Nitra, 33 - 40.
- Kaván, J. 1980:* Technologie zpracování parohové a kostěné suroviny. *Archeologické rozhledy* 32, 280-305.
- Kaván, J. 1981:* Užití kosti a parohu v životě člověka od paleolitu až po středověk. Mikulov-Břeclav.
- Král, V. 2011:* Nové nálezy pohřebišť únětické kultury na Kolínsku. Nepsaný rukopis diplomové práce. Univerzita Karlova v Praze.
- Limburský, P. 2012:* Pohřebiště kultury se zvoncovitými poháry ve Vliněvsi. K problematice a chronologii konce neolitu a počátku doby bronzové. *Dissertationes archaeologicae Brunenses/Pragensesque* 13. Praha.
- Moucha, V. 1963:* Die Periodisierung der Úněticer Kultur in Böhmen. *Sborník ČSSA* 3, 9-60.
- Moucha, V. 2005:* Hortfunde. Der frühen Bronzezeit in Böhmen. Praha.

- Neustupný, E. (ed.) 2008: Archeologie pravěkých Čech 4. Eneolit. Archeologický ústav AV ČR. Praha.*
- Neustupný, J. 1932: Únětický hrob v Praze-Kobilisích. Památky archeologické 38, 45 – 46.*
- Novotná, K. 2011: Únětická sídliště a pohřebiště v Hořticích-Sečných loukách 4 a v Mořicích – Polánech 1. Nepublikovaný rukopis diplomová práce. Praha.*
- Ondráček, J. 1963: Nálezy měřanovicko-nitranského typu na Moravě. Archeologické rozhledy XV, 405-415.*
- Ondráček, J. 1972: Pohřebiště nitranské skupiny v Holešově – Das Gräberfeld der Nitra-Gruppe in Holešov. Archeologické rozhledy 24, 168 - 172.*
- Ondráček, J. 1993: Nitranská skupina. In: Podborský, V. a kol. 1993: Pravěké dějiny Moravy. Brno.*
- Peška, J. a kol. 2005: Dosavadní výsledky mezioborové spolupráce na nálezech ze starší doby bronzové v Hulíně - U Isidorka. Ročenka AC Olomouc 2004, 69–93.*
- Peška, J. 2009: Protoúnětické pohřebiště z Pavlova. Olomouc.*
- Peška, J. – Králík, M. – Selucká, A. 2006: Rezidua a otisky organických látek v korozních produktech mědi a jejích slitin. Pilotní studie. Industrie starší doby bronzové, Památky archeologické XCVII. 5 -46.*
- Petriščáková, K. 2011: Pohřebiská v Jinoniciach, Botoviciach a Stodůlkach a regionálne špecifiká únětickej kultury. Nepublikovaný rukopis diplomové práce. Univerzita Karlova v Praze.*
- Píč, J. L. 1899: Starožitnosti země České I/1. Čechy předhistorické. Praha.*
- Píč, J. L. 1903: Starožitnosti země české II. Praha.*
- Pleinerová, I. 1960: Únětické pohřebiště a osada v Blšanech u Loun. Památky archeologické 51, 485-526.*
- Pleinerová, I. 1966: Únětická kultura v oblasti Krušných hor a jejím sousedství II. Památky archeologické 57, 339-458.*
- Pleinerová, I. 1967: Únětická kultura v oblasti Krušných hor a jejím sousedství II. Památky archeologické 58, 1-36.*
- Podborský, V. a kol. 1993: Pravěké dějiny Moravy. Brno.*
- Procházka, A. - Chleborád, M. - Kalousek, F. 1927-1928: Předvěká pohřebiště v Šardičkách u Bučovic. Pravěk. Brno.*

- Rašková-Zelinková, M. 2012:* Traseologická analýzy industrie z tvrdých živočišných materiálů z Hoštic I. Pravěk. Supplementum 24, 273-280.
- Rulf, J. 1984:* Příspěvek k poznání neolitické kostěné industrie v Čechách. Archeologické rozhledy 36, 241-260.
- Schimerová, E. 2011:* Vzájemné vztahy populací únětické kultury a epišňůrového kulturního komplexu na Moravě. Nepublikovaný rukopis Bc. práce. Univerzita Hradec Králové.
- Schránil, J. 1921:* Studie o vzniku kultury bronzové v Čechách. Praha.
- Stloukal, M. 1985:* Antropologický rozbor koster z pohřebiště v Holešově. Studie Muzea Kroměřížska '85, 131—169.
- Sklenář, K. 1982:* Místopis 66/8c.
- Sklenář, K. 1992:* Archeologické nálezy v Čechách do roku 1870, 362/3, str. 120.
- Sklenář, K. 2000:* Archeologický slovník 4: Kostěné artefakty. Praha.
- Sklenář, K. – Sklenářová, Z. – Slabina, M. 2002:* Encyklopedie pravěku v Čechách, na Moravě a ve Slezsku. Praha.
- Skutil, J. 1937:* Pravěká sídliště, pohřebiště a nálezy na Vyškovsku. Brno
- Smejtek, L. 2005:* Praha bronzová. In: Lutovský, M. - Smejtek, L. (eds.) 2005: Pravěká Praha. Praha
- Stocký, A. 1928:* Čechy v době bronzové. Praha.
- Struhala, B. 1951:* Pohřebiště ze starší doby bronzové u Holešova na Moravě. Archeologické rozhledy 3, 33–4, 41–2, 44–6.
- Stuchlík, S. 1981:* Osídlení jeskyň ve starší a střední době bronzové na Moravě. Studie AÚB IX/2. Praha.
- Stuchlík, S. 1984:* K datování konce věteřovského osídlení na jižní Moravě. Archeologické rozhledy XXXVI, 173-186.
- Stuchlík, S. 1993:* Z dějin výzkumu doby bronzové. Chronologie a periodizace doby bronzové. Kulturní poměry doby bronzové. Únětická kultura. In: Podborský, V. a kol. 1993: Pravěké dějiny Moravy. Brno.
- Stuchlíková, J. 1990:* Otázky pohřebního ritu moravské věteřovské skupiny. In: Pravěké a slovanské osídlení Moravy. Brno, 146-157.
- Stuchlíková, J. 1993:* Věteřovská skupina. In: Podborský, V. a kol. 1993: Pravěké dějiny Moravy. Brno.

- Šebela, L. 1933:* Lid se šňůrovou keramikou. In: Podborský, V. a kol. 1993: Pravěké dějiny Moravy. Brno.
- Tihelka, K. 1949:* K otázce konce moravské únětické kultury. ZDV II, 27-47.
- Tihelka, K. 1953a:* Moravská únětická pohřebiště. Památky archeologické XLIV, 229-328.
- Tihelka, K. 1953b:* Nálezy ze sídliště věteřovského typu na Nových horách u Věteřova. ČMMB XXXVIII, 27-62.
- Tihelka, K. 1960:* Moravský věteřovský typ. Památky archeologické LI/1, 27-135.
- Tichý, R. (red.) 2010:* Hroby, pohřby a lidské pozůstatky na pravěkých a středověkých sídlištích. Živá archeologie – (Re)konstrukce a experiment v archeologii, Supplementum 3. Hradec Králové.
- Točík, A. 1963:* Die Nitra-Gruppe – Nitrianska skupina. Archeologické rozhledy 15, 716 -774.
- Turek, J. 2005:* Neolit - mladší doba kamenná, Eneolit - pozdní doba kamenná, Archeologie v názvech pražských ulic. In: Lutovský, M. – Smejtek, L. (eds.) 2005: Praha pravěká. Praha.
- Turek, J. 2008:* 5.3 Kultura zvoncovitých pohárů. In: Neustupný, E. 2008 (ed.): Čechy v Pravěku 4 – Eneolit. Praha, 98 - 111, Tab. 50 - 59.
- Vencl, S. 1979:* Nádoby z látek živočišného původu. Archeologické rozhledy 35, 530-570.
- Vokolek, V. 2007:* Katalog sbírky Oddělení prehistorie a protohistorie Národního muzea III. Nálezy do roku 1913. Praha
- Zelinková, M. - Lázníčková-Galetová, M. 2007:* Industrie z tvrdých živočišných materiálů doby kamenné I. Zprávy ČAS. Supplément 66. Praha.
- Zelinková, M. 2012:* Traseologická analýza industrie z tvrdých živočišných materiálů z Hoštic I. In: A. Matějčková, P. Dvořák (eds.) 2012: Pohřebiště z období zvoncovitých pohárů na trase dálnice D1 Vyškov - Mořice. Brno: ÚAPP Brno, 2012. Pravěk Supplementum 24, 273-280.
- Zikmundová, E. 1958:* Použití zvířecích kostí při výrobě nástrojů a ozdobných předmětů. Památky archeologické XLIX (69), 583-588.

## **9. Přílohy**

### **1 Obrázky**

Obr. č. 1 – 24

### **2 Tabulky**

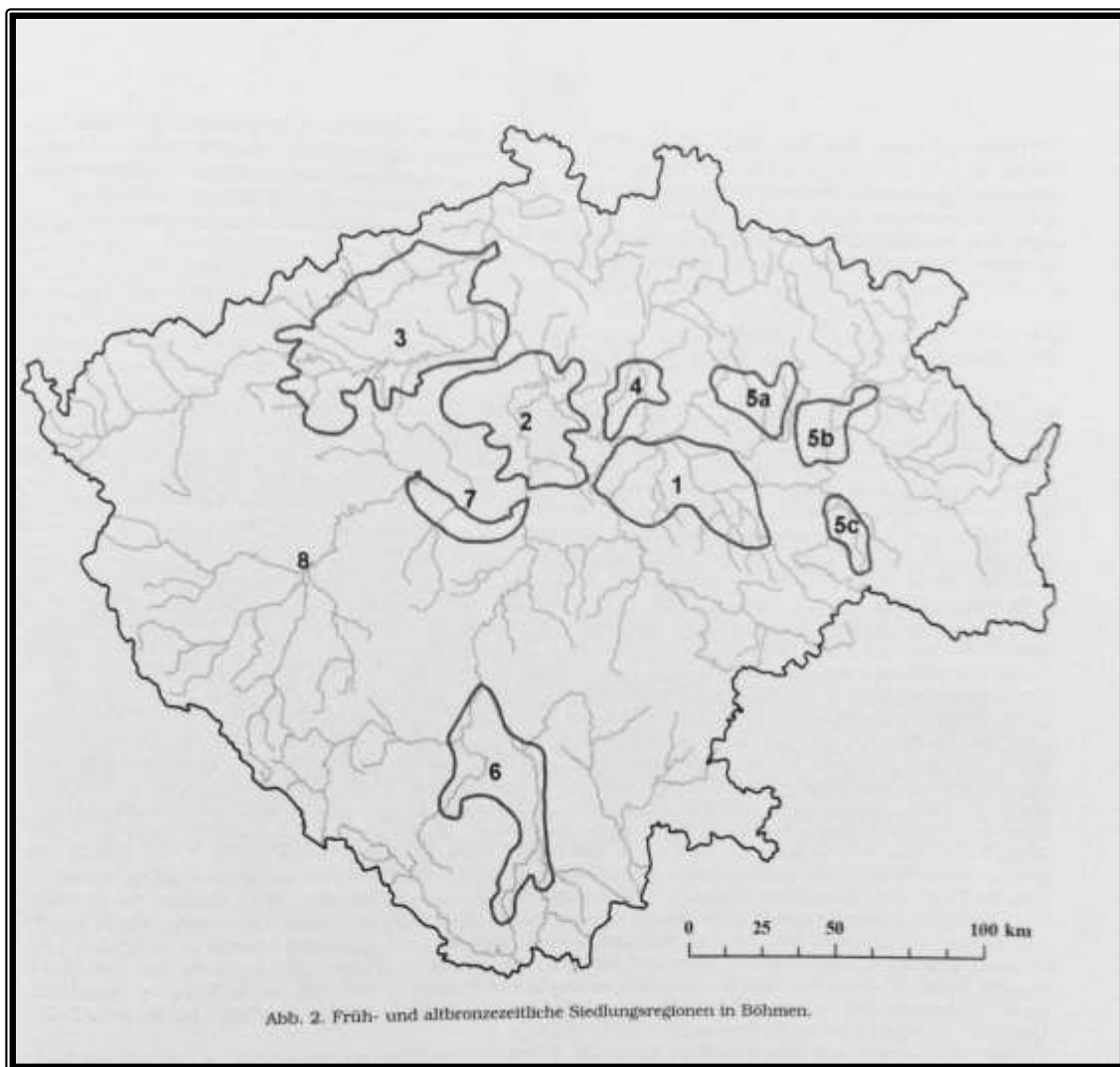
Tab. I

Tab. II

Tab. III

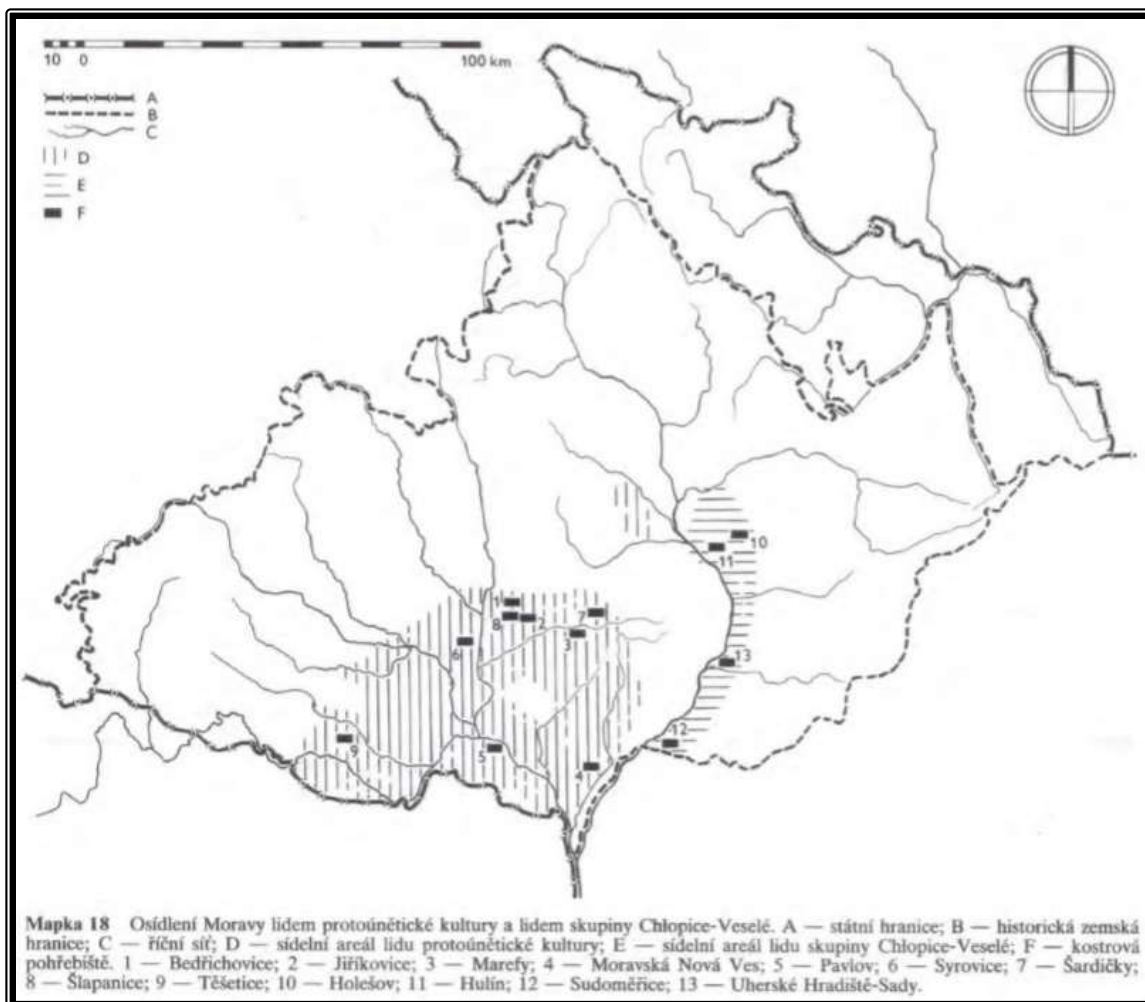
### **6 Grafy**

Graf I.

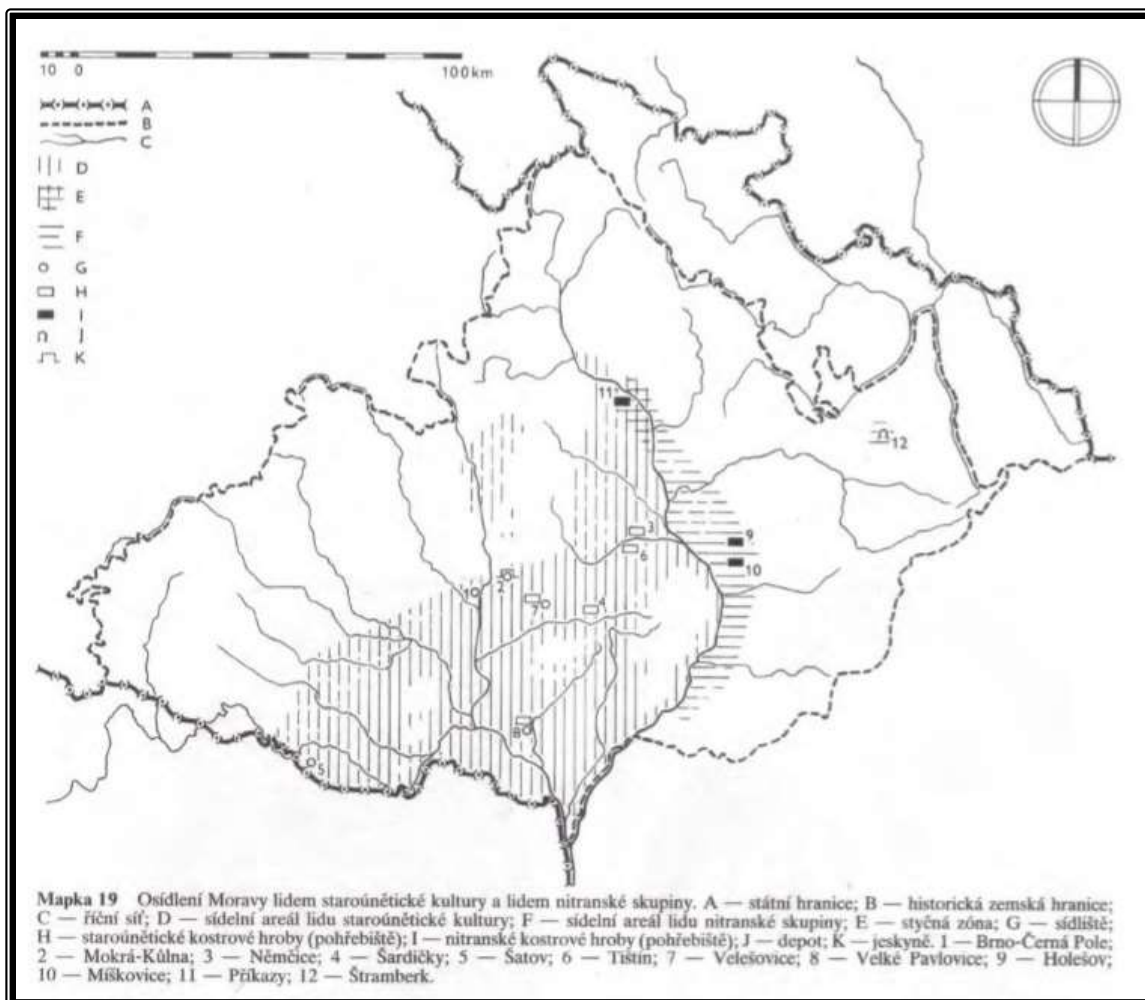


Obr. č. 1. Mapa osídlení únětické kultury v Čechách (Moucha 2005, tab. 2)

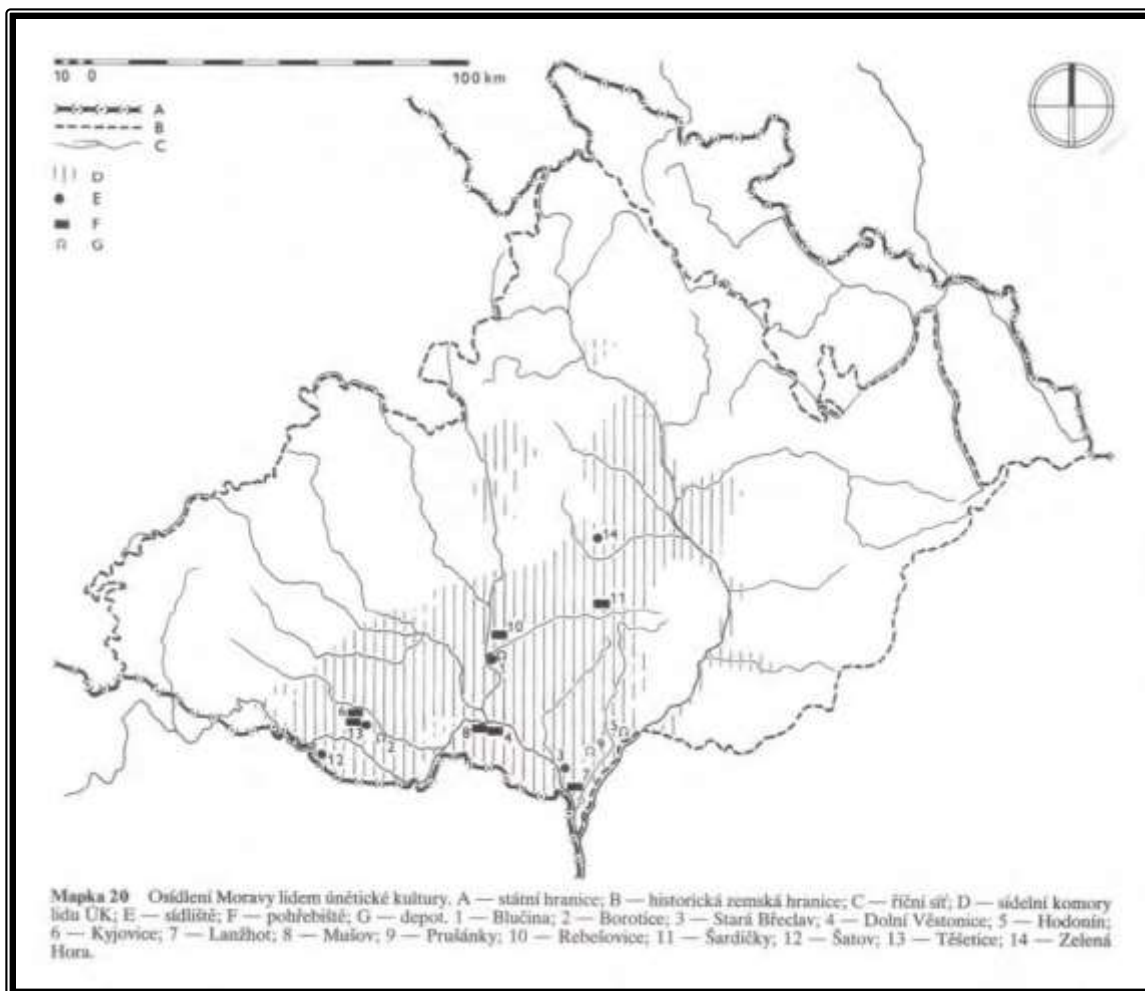




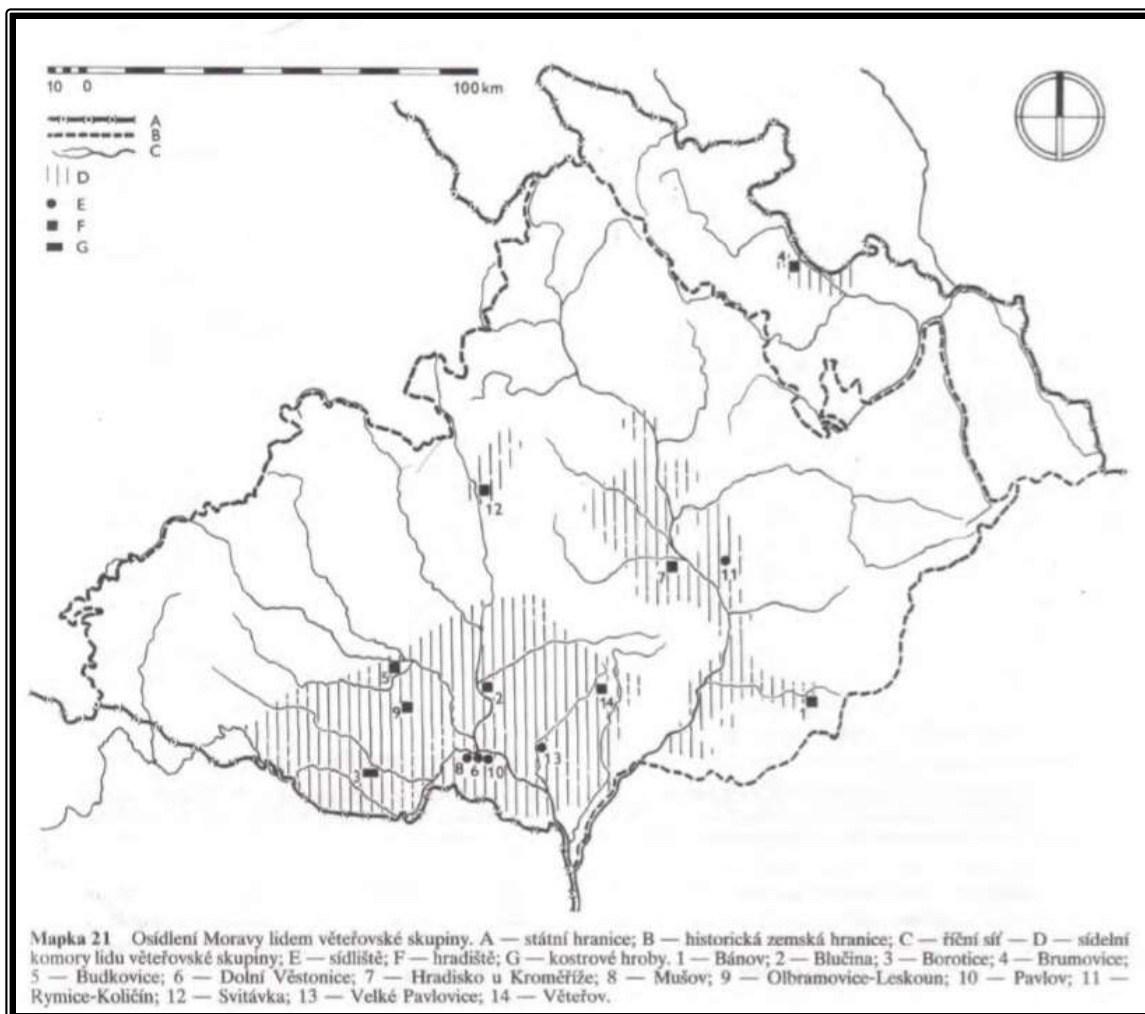
Obr. č. 2. Mapa osídlení protoúnětické kultury a kultury Chropice-Veselé na území Moravy (Podborský 1993, str 239)



Obr. č. 3. Mapa osídlení staroúnětické a nitranské kultury na území Moravy (Podborský 1993, 240)



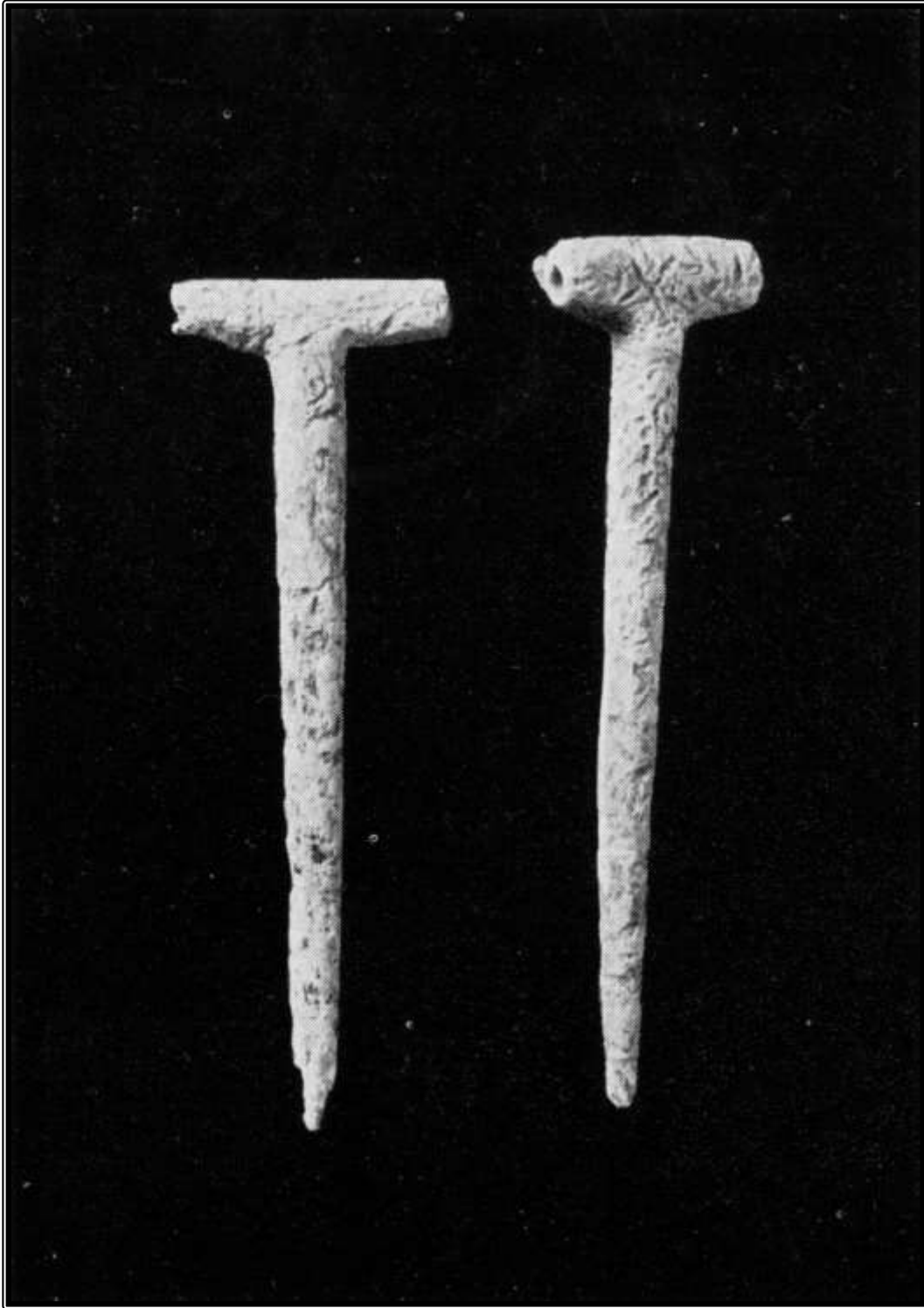
Obr. č. 4. Mapa osídlení únětické kultury na území Moravy (Podborský 1993, 247)



Obr. č. 5. Mapa osídlení věteřovské kultury na území Moravy (Podborský 1993, 264)



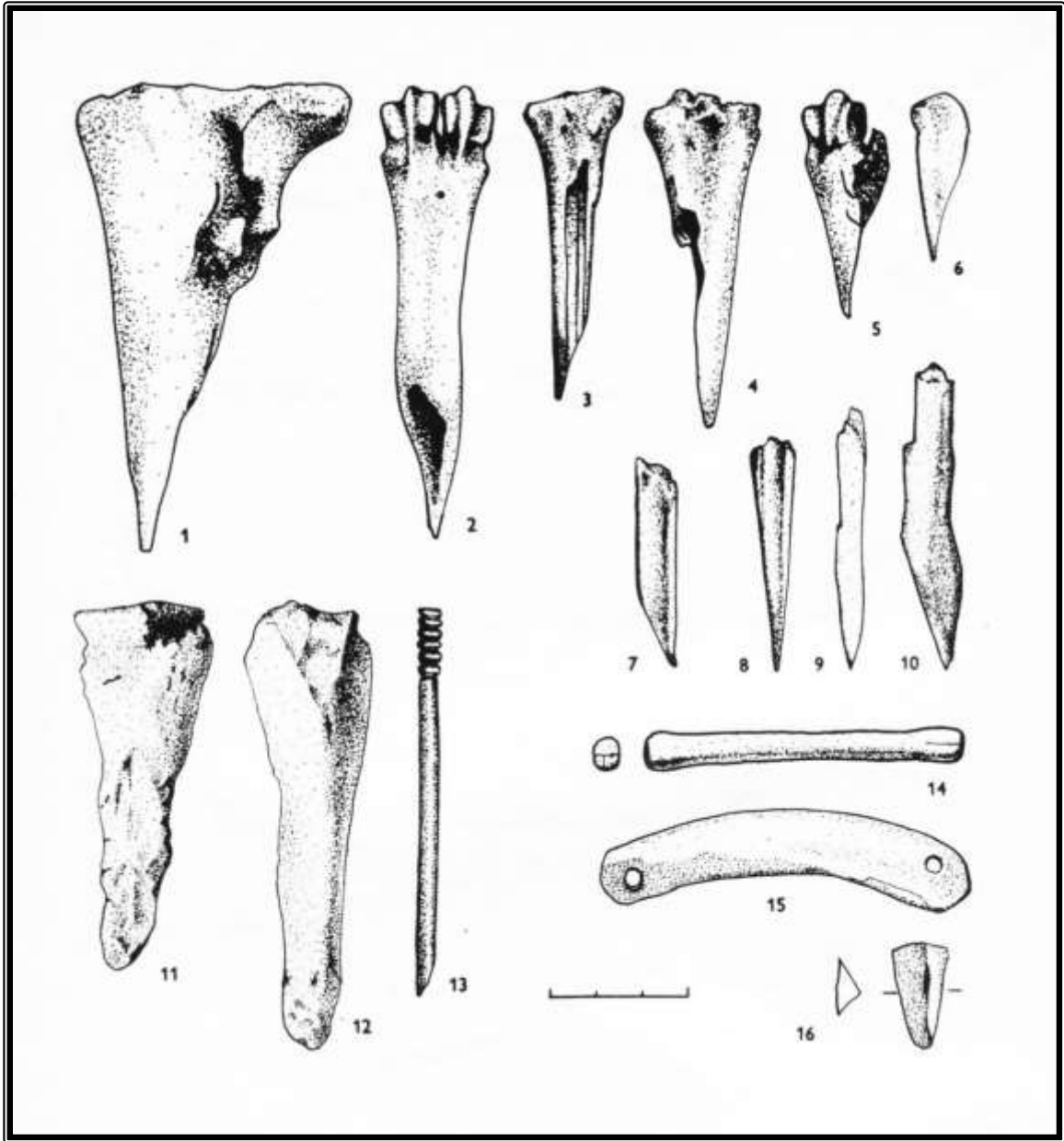
Obr. č. 6. Hrob z Blšan (Pleinerová 1960, 509)



Obr. č. 7. Vyobrazení kostěných jehlic berličkovitého typu z Blšan (Pleinerová 1960, 513)

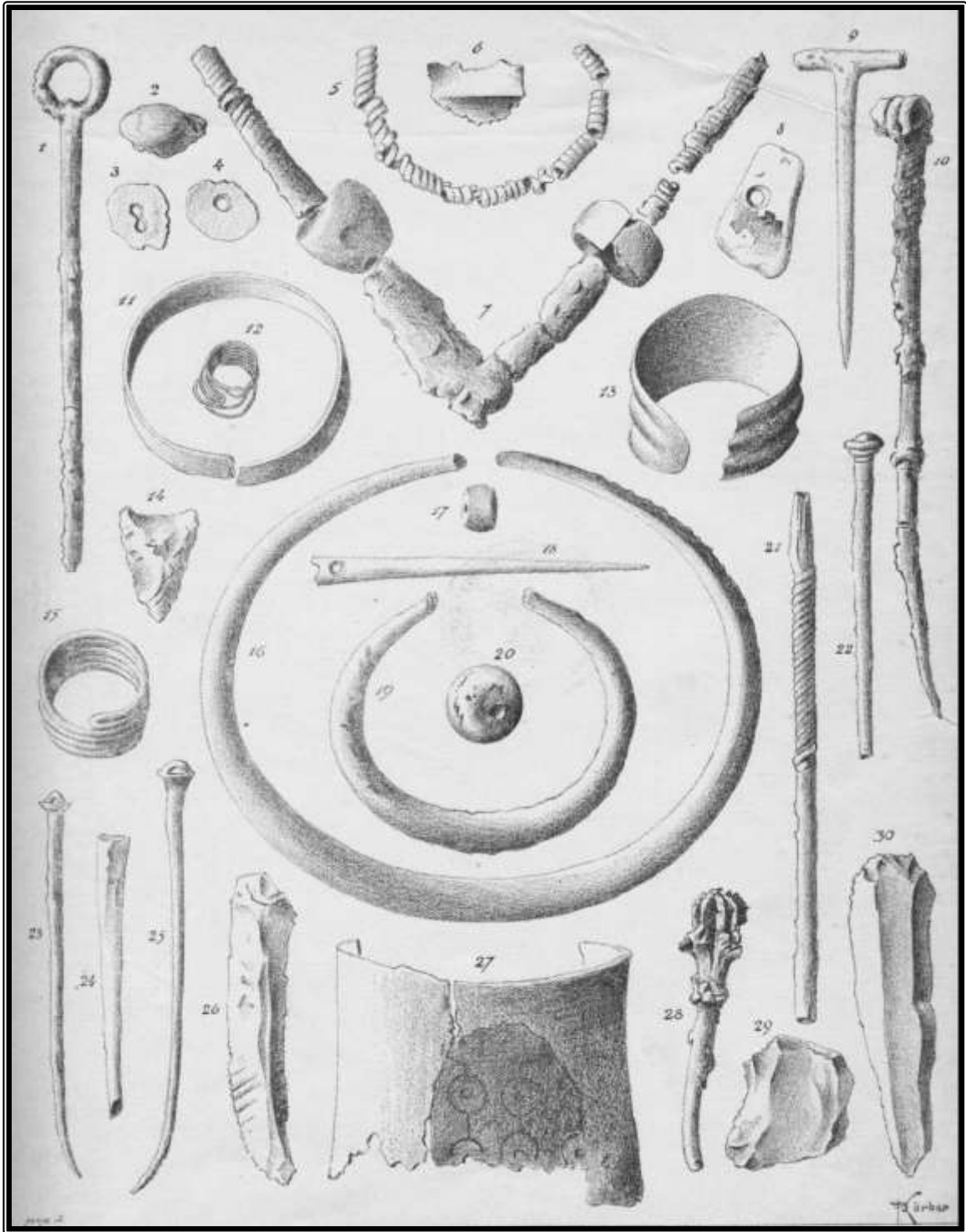


Obr. č. 8. Vyobrazení kostěné jehlice s plochou provrtanou hlavicí kruhovitého tvaru (2)  
z Prahy-Bubenče (Jíra 1923, 25)

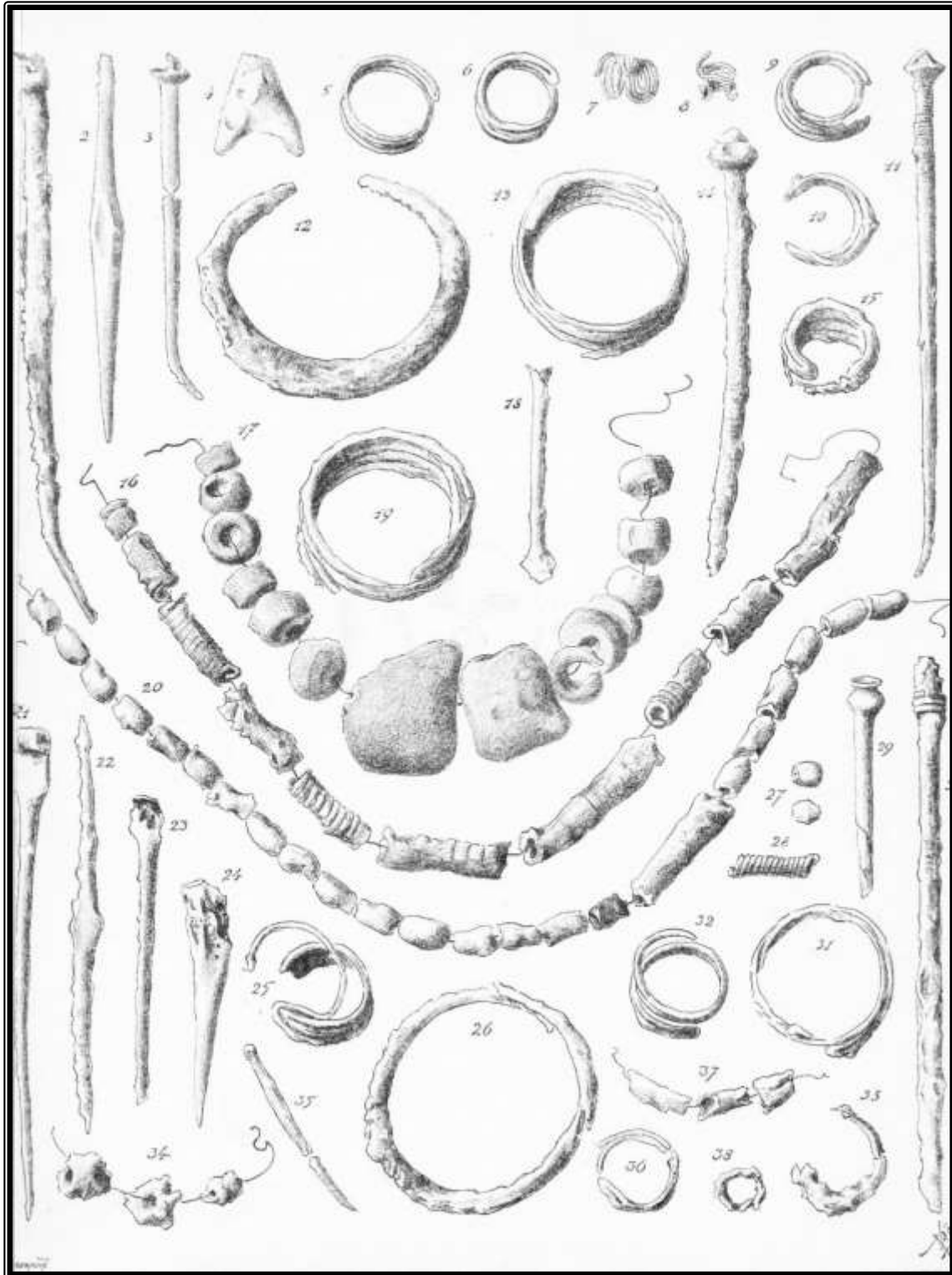


Obr. č. 9. Vyobrazení kostěné jehlice s vývalkovitě členěnou hlavicí (13) z Čimic (Havel 1980, 134)

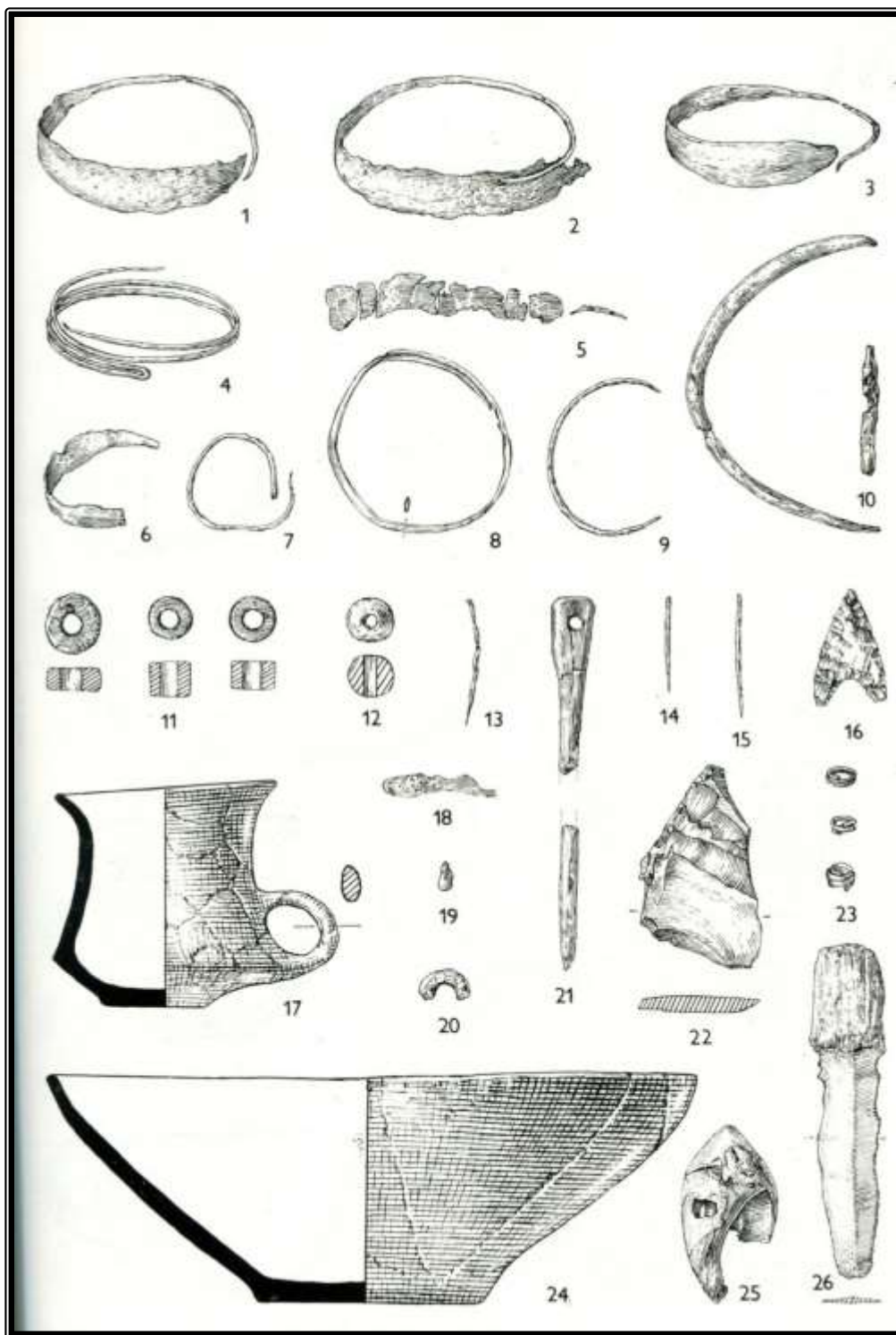




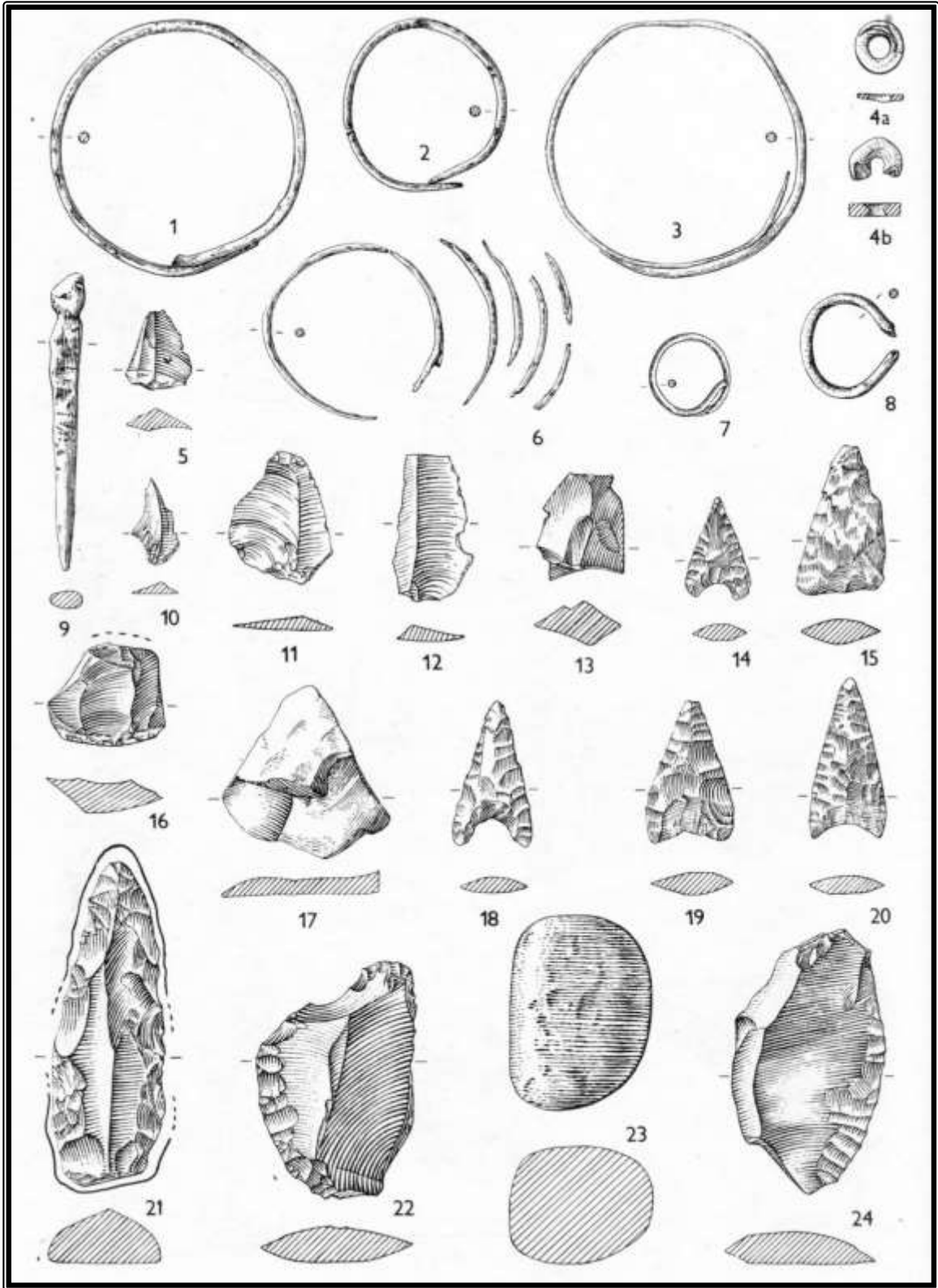
Obr. č. 10. Vyobrazení kostěné jehlice berličkovitého typu (9) z Malých Čičovic (Píč 1899, tab. VIII)



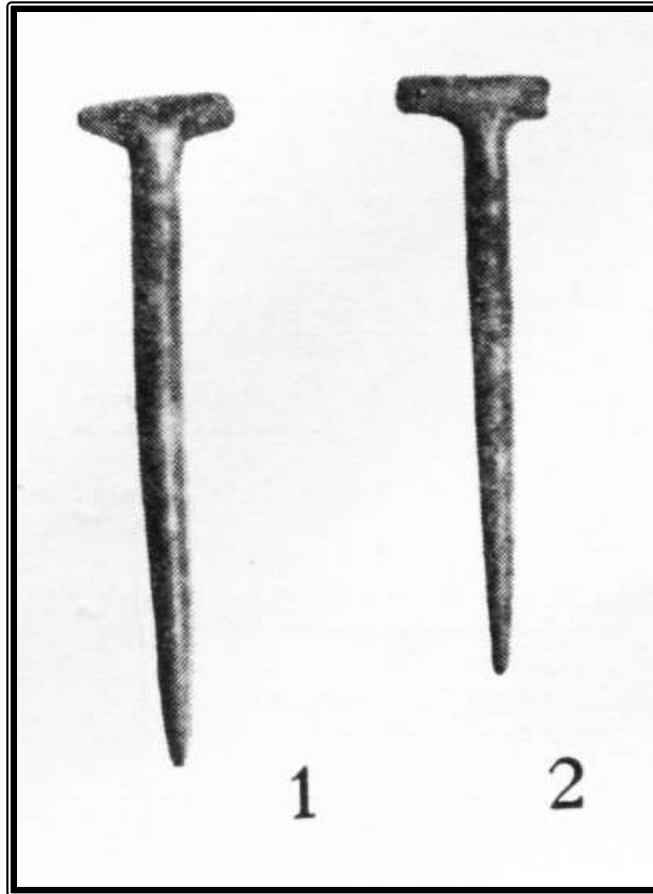
Obr. č. 11. Vyobrazení kostěné jehlice s profilovanou vázičkovitou hlavicí (29) z Dřínova (Píč 1899, tab. XXIII)



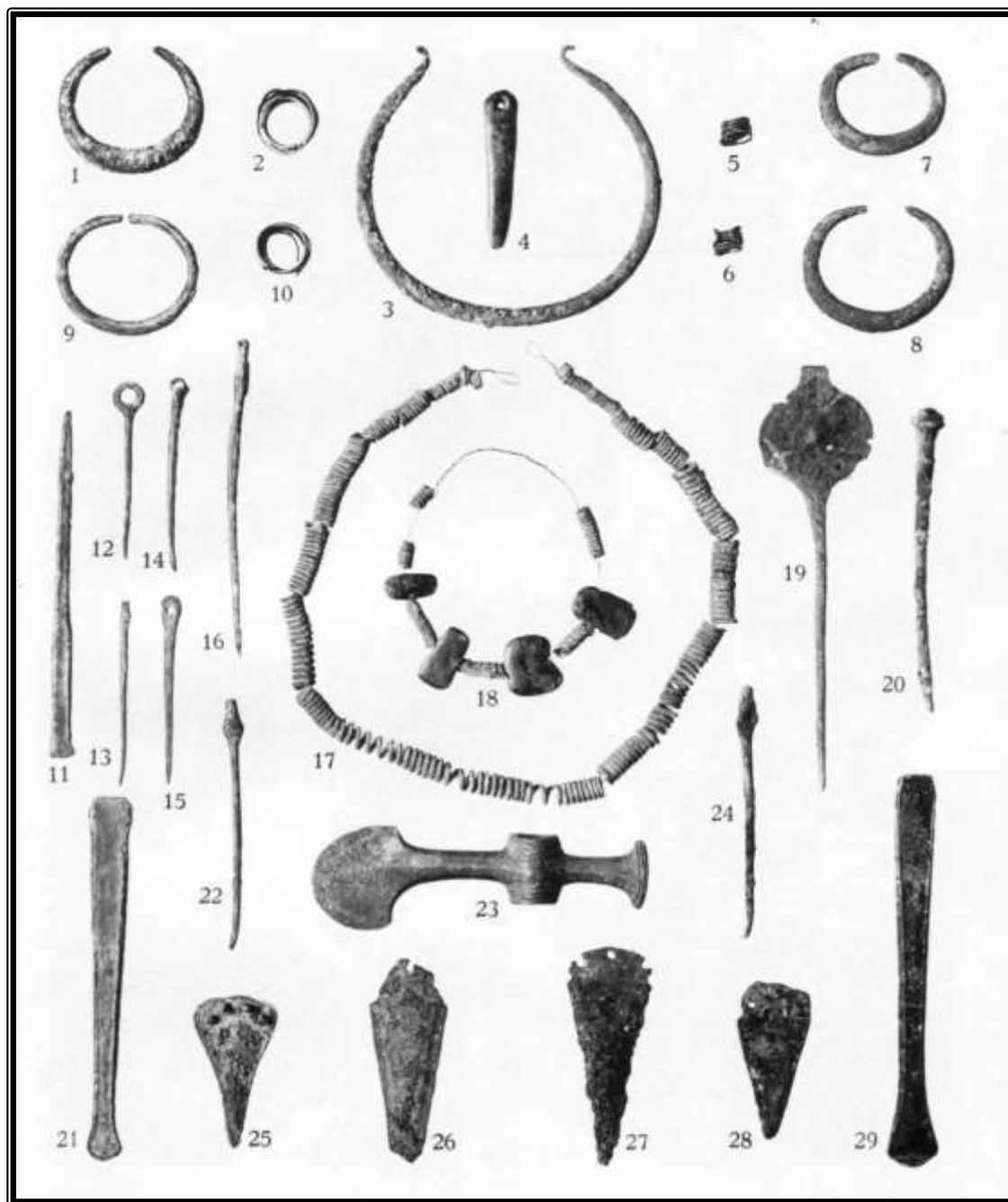
Obr. č. 12. Vyobrazení kostěné jehlice s plochou kyjovitě rozšířenou a provrtanou hlavicí (21) z Holešova (Ondráček 1963, 93)



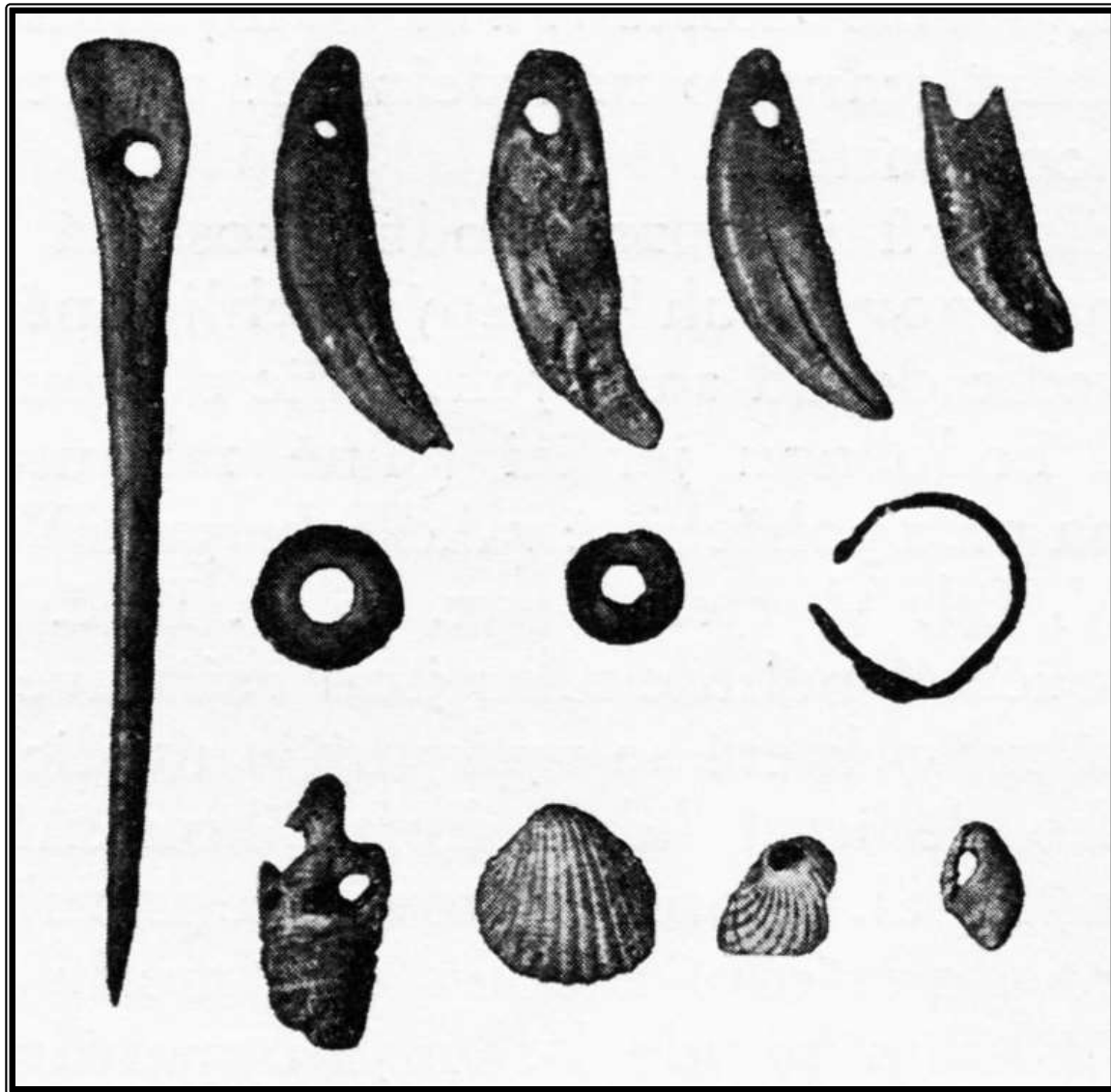
Obr. č. 13. Vyobrazení kostěné jehlice s oválnou hlavicí a zeslabeným krčkem (9) z Holešova (Ondráček 1963, 116)



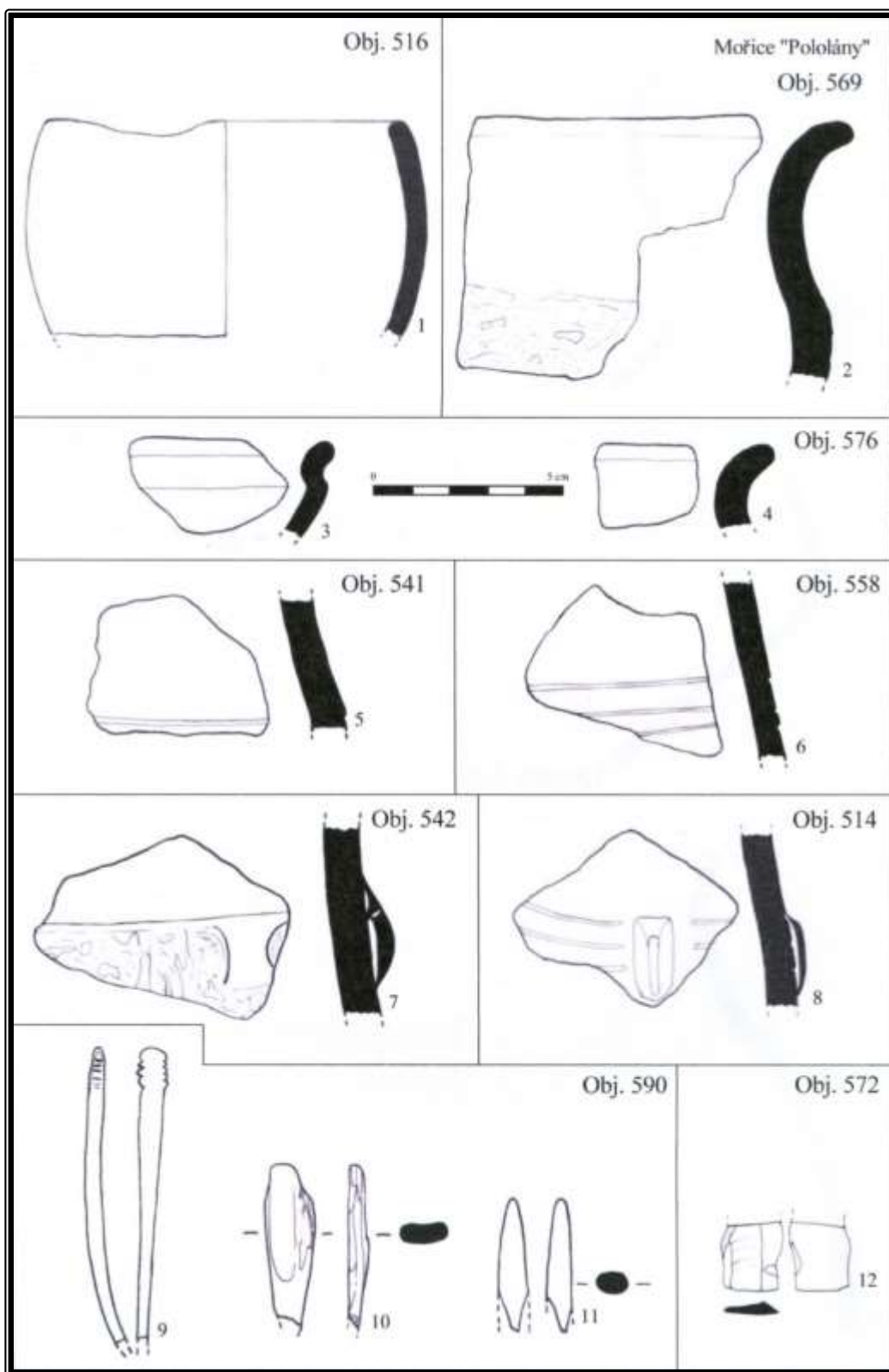
Obr. č. 14. Vyobrazení kostěné jehlice berličkovitého typu s dutou rourkovitou horní přičkou (1 a 2) z hrobu č. 10 z Hradenína (Dvořák 1931, 26)



Obr. č. 15. Vyobrazení kostěné jehlice s plochou provrtanou hlavicí (15) z Kamýku (Stocký 1928, tab. IX)

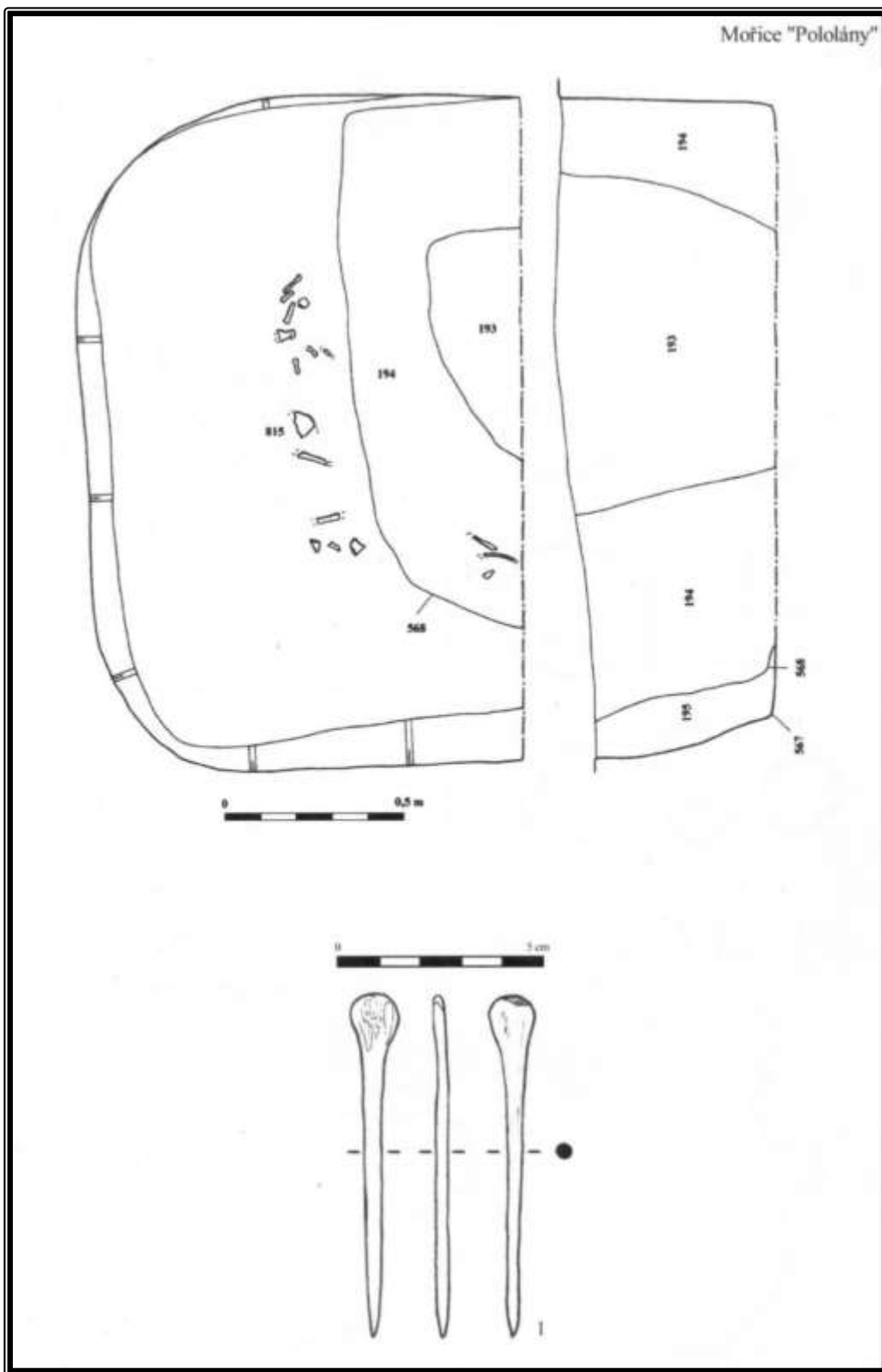


Obr. č. 16. Vyobrazení kostěné jehlice s plochou lopatkovitou hlavicí s průvrtem z Prahy-Kobylis (Neustupný 1932, 45)

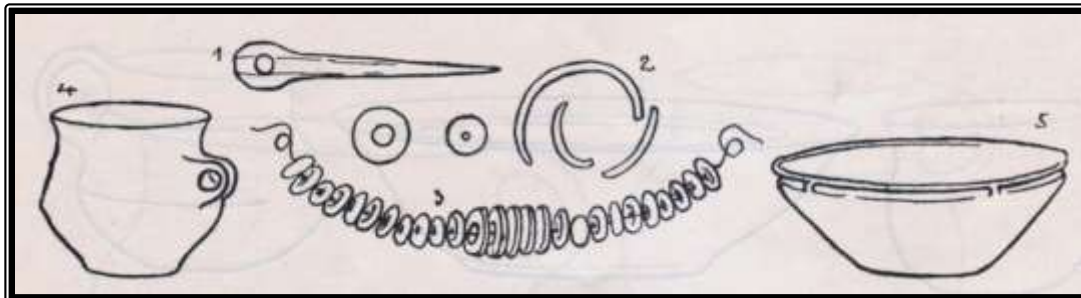


Obr. č. 17. Vyobrazení kostěné jehlice s plochou oválnou hlavicí po stranách se zářezy (9) z Mořice (Novotná 2011, tab. 71)

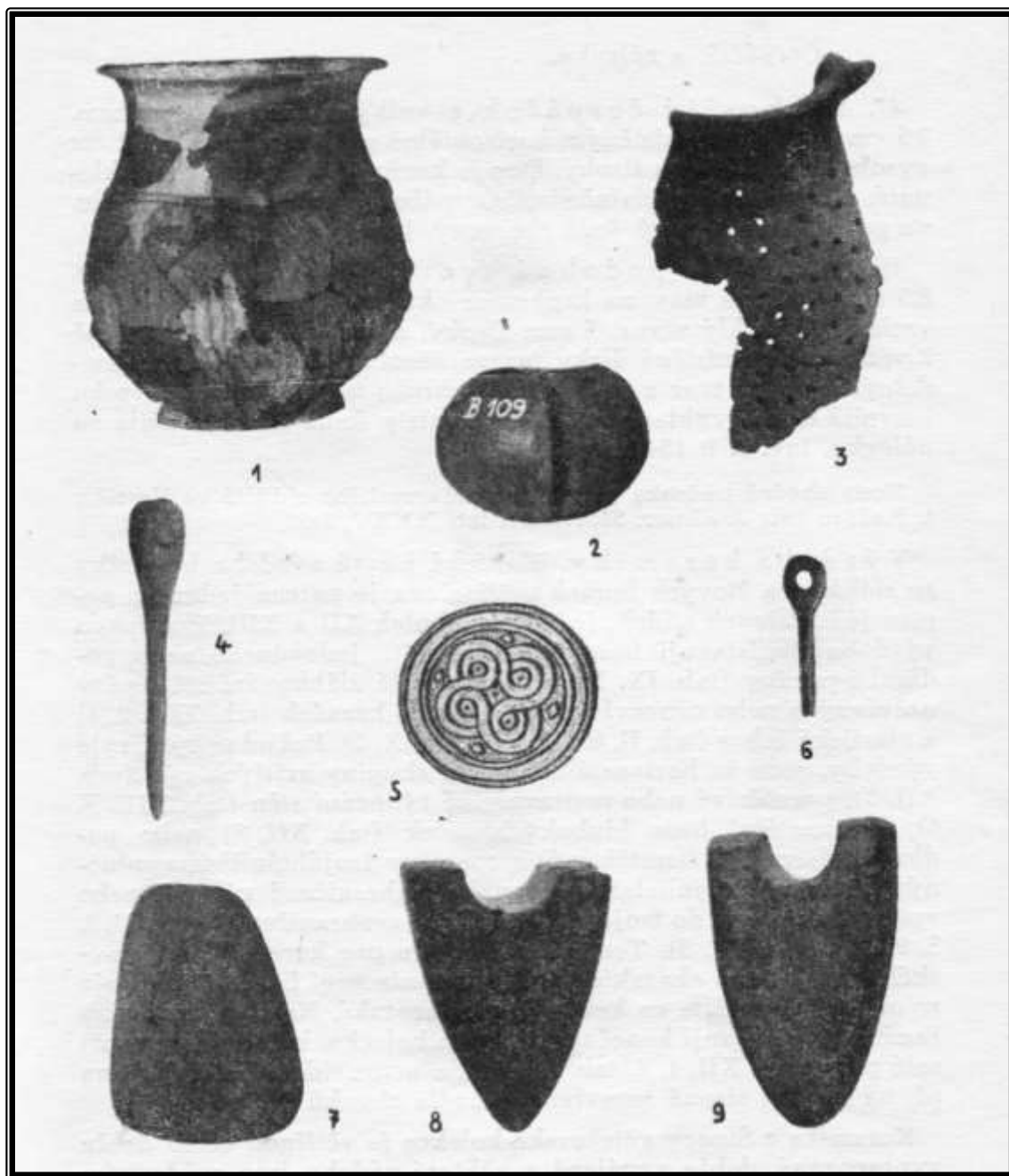




Obr. č. 18. Vyobrazení kostěné jehlice s plochou hlavicí (1) Mořice (Novotná 2011, tab. 55)



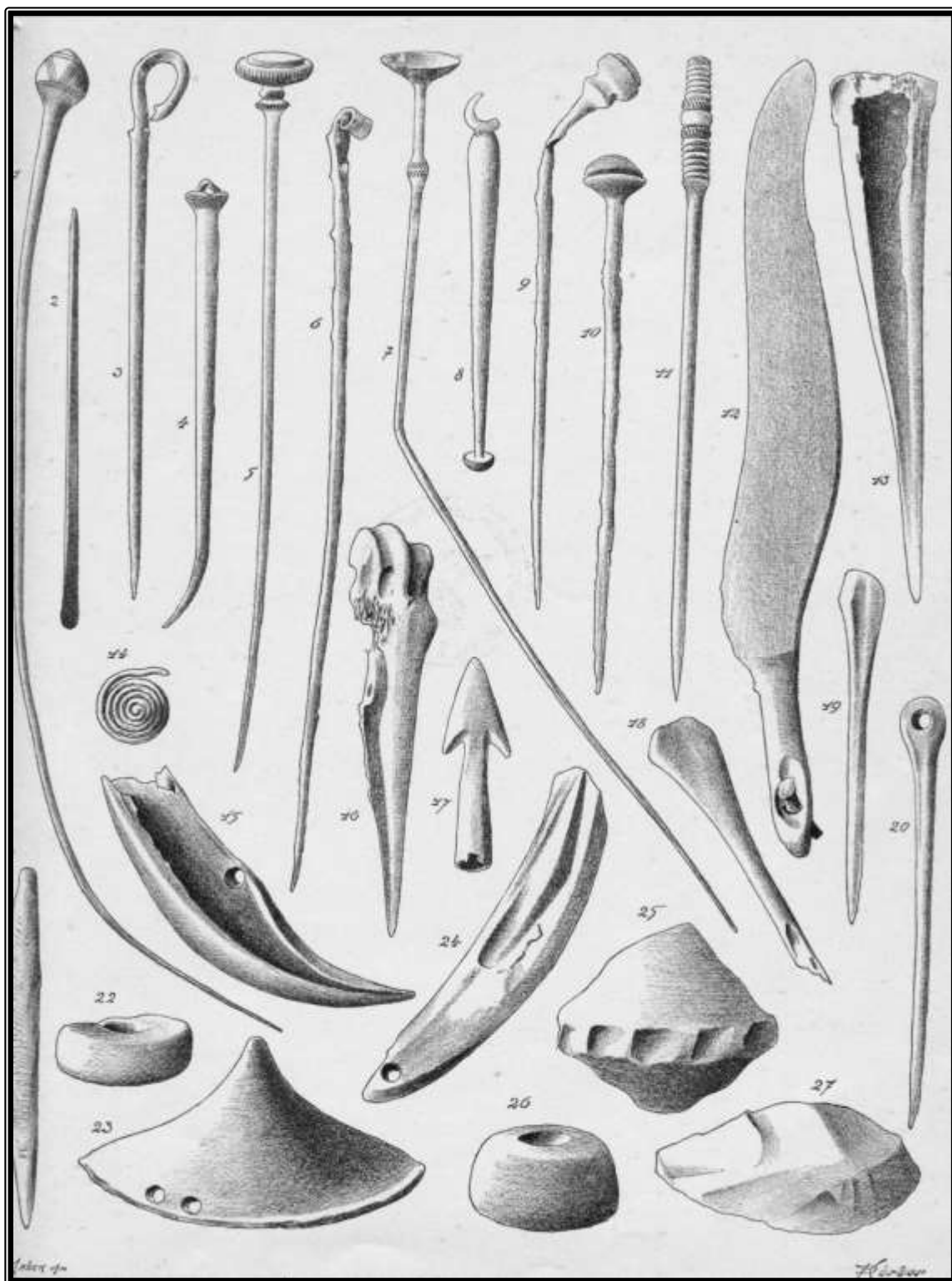
Obr. č. 19. Vyobrazení kostěné jehlice s plochou provrtanou hlavicí oválného tvaru (1) ze Šardiček (Procházka 1927, 28)



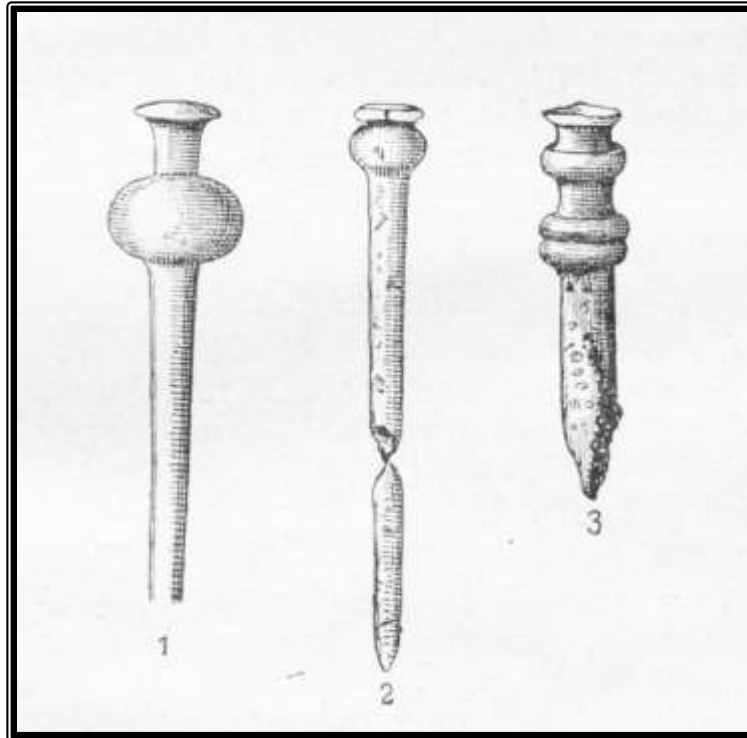
Obr. č. 20. Vyobrazení kostěné jehlice s lopatkovitou hlavicí (4) a terčovitou provrtanou hlavicí (6) z Věteřova (Tihelka 1953b, 49)



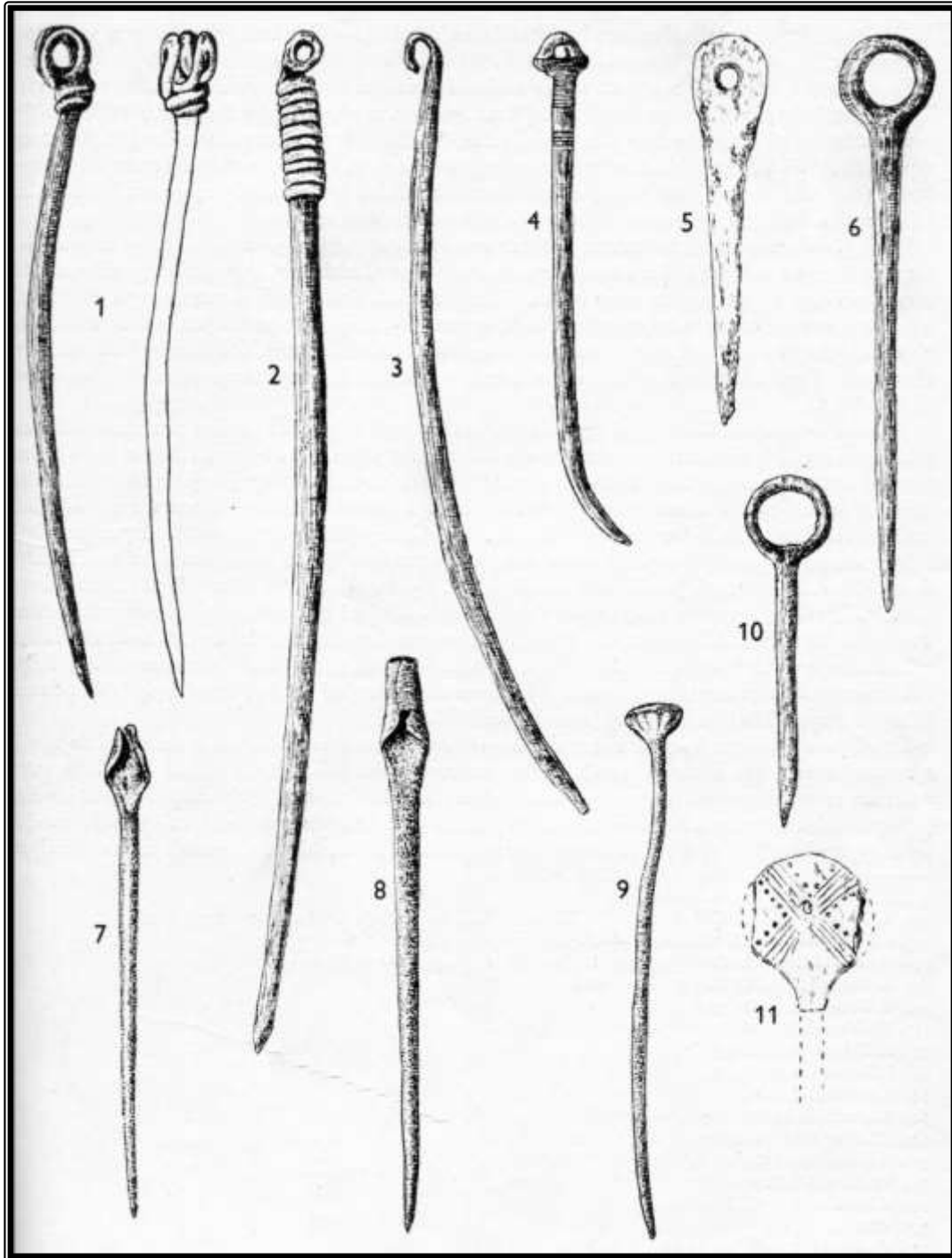
Obr. č. 21. Hrob č. 10 z Polep (Dvořák 1926, 26)



Obr. č. 22. Vyobrazení kostěné jehlice s provrtanou hlavicí (20) z Přemýšlení (Píč 1899, tab. LXIV)



Obr. č. 23. Vyobrazení jehlic s vázičkovitou hlavicí (Schránil 1921, 49)



Obr. č. 24. Vyobrazení kostěných jehlic s plochou provrtanou hlavicí oválného tvaru (5) a s terčovitou bohatě zdobenou hlavicí (11) ze Šardiček (Tihelka 1953a, 269)