

Univerzita Karlova v Praze  
Katolická teologická fakulta  
Ústav dějin křesťanského umění

*Každý prvek badatelské práce - výje  
a) Dmí rekonstrukce*

**Gabriela ŽABKOVÁ**

## **Staroměstská mostecká věž**

*Shromáždění souboru vědeckých prací  
deponovaných v L. S. památek, ale d) pro  
kamarády, kteří se v. L. S. památek, 1916  
o to mají pochopit*

Vedoucí bakalářské práce: prof. PhDr. Jaromír Homolka, Csc.

PRAHA 2006

## Poděkování

Děkuji svému školiteli panu prof. Jaromíru Homolkovi za odborné vedení bakalářské práce a poskytnutí cenných rad.

Prohlašuji, že jsem bakalářskou práci vypracovala samostatně a v seznamu literatury uvedla veškeré informační zdroje, které jsem použila.

V Praze dne 20. 7. 2006



## Obsah

Úvod.....	3
I. Popis věže.....	5
II. Ikonografie.....	18
III. Sochařská výzdoba.....	24
IV. Datování věže.....	34
V. Autorství věže.....	36
Závěr.....	38
Anotace.....	40
Použitá literatura.....	41
Seznam ilustrací.....	45
Obrazová příloha.....	46

## Úvod

*Handwritten note:* Karel IV. Vlastní životopis a umělecké dílo

O Staroměstské mostecké věži bylo napsáno mnoho literatury, přesto některé otázky zůstávají nezodpovězeny. Hlavní příčinou je především nedochování listin k založení věže. Není tedy zcela jasné, kdo je jejím autorem a tvůrcem sochařské výzdoby, ani chronologie výstavby věže je velmi nejistá.

Dne 9.7. 1357 položil Karel základ k novému Kamennému mostu přes řeku, který měl nahradit románský Juditin most, zřícený při povodni roku 1342. Nový most byl vybudován podle projektu Petra Parlěře. Bylo poukázáno na vztah Karlova mostu ke kamennému mostu, který dal v roce 1343 postavit přes Moselu Karlův prastrýc, arcibiskup-kurfiršt Balduin ve své vedlejší rezidenci Koblenzi. Kdysi stál v Trevíru – v Balduinově hlavní rezidenci a někdejší rezidenci Karla Velikého – antický most Římanů přes Moselu. Karel, který užíval v arengách listin antického titulu „Augustus“, vystupuje stavbou Kamenného mostu v jiné hodnotě antického císaře, jako „pontifex“, tj. stavitel mostu. S tím souvisí koncepce majestátních soch trůnícího Karla a Václava IV. na fasádě Staroměstské mostecké věže.

Karlova architektura sloužila reprezentaci a kultu. Hluboký symbolismus přecházející mystické chápání povahy panovnické moci nejen jako výrazu božské podstaty, ale přímo jakéhosi hmotného převtělení Krista do osoby císaře a jeho nástupců, nalezlo slovní vyjádření v Karlově autobiografii. Zde se stárnoucí císař obrací ve druhé kapitole ke svým nástupcům na „dvojím trůnu“ apostrofou, v níž je vyzývá:

„Zachovávejte příkázání svého Otce, která vám zvěstoval skrze svého syna pána našeho Ježíše Krista, krále nebeského, jehož podobu a úřad zastáváte zde na zemi.“<sup>1</sup>

Tento symbolismus je patrný snad ve všech uměleckých dílech, které byly pro Karla IV. vytvořeny. Ikonografický program východního průčelí Staroměstské mostecké věže má několik vnitřně spjatých významových rovin, které jsem ve své práci podrobněji uvedla a popsala.

Podstatnou součástí Karlova politického profilu, tvořícího výrazný rys jeho osobnosti, bylo značné rozšíření základny světců střežících a posvěcujících císařský majestát. Sochy některých z těchto světců se nacházejí také na mostecké věži. Jsou to sv. Vít, Vojtěch a Zikmund. S přeným určením totožnosti sv. Vojtěcha se však stále vedou spory. Problematiku

<sup>1</sup> Jakub Pavel (překl.): Karel IV., Vlastní životopis, Praha 1970, s. 60.

*Handwritten note:* Karel IV. Vlastní životopis a umělecké dílo



*and ...*

určení jsem ve své práci krátce zmínila. Také absence sochy sv. Václava – nejoblíbenějšího světce Karla IV.- je pro badatele velkou otázkou, proto jsem zde uvedla jejich různé názory. Stejně tak otázka výzdoby západního průčelí není zcela úplně zodpovězena. Zabývám se i datováním a autorstvím věže.

*WZ*

## I. Popis věže

Hranolová věž je založena na prvním mostním pilíři od staroměstského břehu. Čtyři fasády věže jsou orientovány zhruba na čtyři světové strany. Z nich byly původně dvě, situované na mostní komunikaci, hlavní: tedy východní, staroměstská a západní, obrácená k Malé Straně, boční fasády - severní a jižní - byly evidentně pojaty jako vedlejší. Všechny fasády - hlavní i boční - jsou komponovány do tří etáží. K jižní fasádě je pak připojena hmota vížky šnekového schodiště, založena do hmoty ohlaví mostního pilíře. Za ochozem věnčícím hmotu věže se zdvihá vysoká střecha krytá od 19. století břidlicí. K ní se v nárožích připojují čtyři jehlancové stříšky nad oktogony, osazující hmotu nárožních pilířů, na jižní straně pak jehlancová střecha schodištní věžice, založené nad čtvercem, avšak vloženými plochami okosujícími nároží, je i zde vytvořen jehlanec nad oktogonálním půdorysem.

Z obou hlavních průčelí - východního a západního - je dodnes v původním stavu, s veškerou plastickou výzdobou, zachováno pouze východní, obrácené ke Starému městu. Obě boční průčelí zůstala zachována v původním, relativně velmi prostém stavu. Spodní část severního průčelí (v úrovni sklepa pod průjezdem), tak i celá hmota mostního pilíře byly pak zakryty novou úpravou terénu v polovině 19. století.

**Přízemí** věže zabírá síň průjezdu, která je otevřená portály ve východní a západní stěně. Ve vrcholu východního portálu v místě klenáku nachází se staroměstský erb. Při portálu v interieru nalezneme zbytek drážky po hřebeni, kterým byla věž na východní straně zavírána. Průchod je klenut síťovou klenbou, která tvoří systém protilehlých, vzájemně propojovaných a obráceně prokládaných paprsků. Vyžlabená klenební žebra vybíhají přímo ze stěn bez konzol a v patkách se přetínají. Tato pozoruhodná klenba navazuje na klenbu svatovítského chóru, jak píše Líbal.<sup>2</sup> V průjezdu věže má klenba hloubku dvou polí. Právě v omezení na dvě klenební jednotky působí vzorec klenby výrazně centralizujícím dojmem. Ten podtrhuje i uplatnění velkého - při okrajích vegetabilně zdobeného svorníku. Dalším vývojově progresivním rysem je v partiích objímavých patek volný výběh přetínajících se žeber. Klenební plochy jsou zdobeny freskami, které vznikly při opravě v 80. letech 19. století a jsou volnou rekonstrukcí původní výzdoby, neboť se dostatečně nedochoval podklad. Podél žeber jsou klenební plochy zdobeny pásy stylizované rozviliny. Bohatší rozvilinové motivy pak najdeme především v koutech klenebních ploch. Ve čtyřech trojúhelných polích při stěnách jsou namalovány postavy lazebnic, oděných v bílé krátké košilky s ramínky, které

<sup>2</sup> D. Líbal: Architektura, in: Praha středověká, Praha 1983, s. 284.

drží střídavě v pravé nebo levé ruce dřevěné vědro a věník – svazek větví s listy, který sloužil k mrskání v lázni. V sousedících osmi kosodélných polích jsou umístěny emblémy krále Václava IV. – ledňáčci v točnici.

Jejich situování dokládá, že klenba byla přinejmenším zdobena až po roce 1378. Ve třech osových polích je pak výhradně heraldická výzdoba. V krajních trojúhelných se opakují staroměstské znaky, jižně od svorníku se nachází znak českého lva, severně znak říšské orlice. Malbami jsou zdobeny i obě stěny nad portály – východní a západní. Na východní stěně nalezneme veraikon nesený anděly, na západní kruhovou kartuši s dnes již nečitelnou výzdobou (pravděpodobně svatováclavskou orlicí), nad kartuší je pak nápis „S. Václave pros za nás.“

V jižní stěně průjezdu je vložen pravoúhlý portál vchodu do schodištní věžice. Kvádrový portál je prostě okosený s náběhy ve formě rovnostranných trojúhelníků. Jeho překlad byl pravděpodobně vyměněn při opravě objektu v 19. století. V portálu jsou vsazeny novogotické, jednokřídlé dveře.

*Opisová klenba u svatováclavské věže*

### **Východní průčelí**

Přízemí východního průčelí věže s širokým hrotitým průjezdem je hladké, téměř nečleněné a bez sochařské výzdoby. Portál je zdoben předstupující, bohatě profilovanou archivoltou, sledující jeho lomený tvar, na vnějším obrysu osazenou kraby a vrcholící v masivní křížové kytkce, která dosahuje až k pasu kordonové římsy oddělující přízemí od 1. patra fasády. Archivolta je nesena dvěma figurálními konzolami, na kterých se uplatňují erbovní zvířata z horní řady erbů, a to v podobě reálných zvířat s kořistí. Na jižní konzole lev požírající kytu, na severní pak orlice s uloveným zajícem či králíkem. Obě konzoly jsou původní gotické – naproti tomu konzoly s analogickými výjevy na západní fasádě jsou novodobými kopiemi starých. V postranních cviklech jsou pak symetricky vloženy dodatečně do původního zdiva dva kvádry s Václavovým znamením ledňáčka v točnici.

Pod pásem kordonové římsy pak najdeme 10 erbů, seřazených ve dvou pěticích po stranách fiály s křížovou kytkou, završující portál. Erbovní znamení se podle heraldické zdvořilosti dívají do středu, přičemž na pravé straně najdeme znamení s ústředním motivem orlic, na levé pak převážně s ústředním motivem lvů a lvic. Výjimky v těchto jistě úmyslně založených skupinách tvoří poslední štít v řadě orlic a dva poslední erby ve skupině lvů. Takto symetricky seřazené skupiny erbů, vázané „heraldickou zdvořilostí“ se čtou střídavě od středu, přičemž pořadí určuje i význam erbů. Erbovní výzdobou na Staroměstské mostecké věži se podrobně zabýval V. Vojtíšek, který ji popisuje takto:

*Abaneri*

„Na začátku pravého oddílu je umístěn erb černé orlice na zlatém poli (erb císaře *římského*), proti němu vlevo je zasazen červený štít se stříbrným dvouocasým lvem (erb krále *českého*), na druhém místě vpravo přichází erb orlice červeně a bíle šachované na modré půdě (markraběte *moravského*), vlevo na druhém místě červená lvice (jednoocasá) na stříbrném štítě modře mřežovaném, tj. s modrými pruhy (hraběte *lucemburského*). Na třetím místě vpravo se spatřuje štít s orlicí, jež má přes prsa pružinu s křížkem ve středu a se zakončeními v podobě trojlístků, ale orlice je kolmo půlená a její pravá polovina je červená na stříbrném poli a levá černá na zlatém poli (knížete *svídnického*), na třetím místě vlevo je vytesán štít napříč půlený, hořejší polovina je červené a nese znamení stříbrného dvouocasého lva, spodní polovina (stěna, zeď) zlatá (knížete *zhořeleckého*). Na čtvrtém místě vpravo na zlatém štítě černá orlice se stříbrnou pružinou, která má uprostřed křížek a jetelový trojlístek na obojím konci (knížete *vratislavského*). Tomuto erbu na protější straně odpovídá zlatá hradba se třemi zlatými stínkami na modré půdě (knížete *budyšínského*). Páté místo vpravo zaujímá červený, na němž je položeno šest lilií (ve třech řadách 3, 2, 1), je to erb knížete *niského* a naproti na posledním stříbrném štítě kráčí červený vůl, a to je erb markraběte *dolnolužického*.“<sup>3</sup>

Na nárožích východního průčelí věže se nacházejí ještě dvě figurální konzoly tvořené v obou případech dvojicemi muže a ženy. Výkladem těchto konzol se více zabývám ve 3. kapitole.

1. patro tvoří souvislá stěna prolomená jen dvěma malými okny, rozčleněná štítem s kraby, do něhož je vepsán velký půlkruh a 2 čtvrtkruhy. Ohraničení 4 příporami, zakončenými fiálami, které dosahují až k římsě. S tou však nejsou nijak provázány a dotyk těchto elementů nelze interpretovat jako vztah břemene a podpory. Diagonály štítu opakují pohyb zahroceného oblouku v přízemí. Panel štítu je na zeď pouze přilípnut a nemá s její strukturou nic společného. Šikmé pruty a střední arkádový motiv tvoří dohromady vimperkový štít portálu. Ve vrcholu štítu se nachází znak se svatováclavskou orlicí. V této architektonicky rozvržené ploše jsou umístěny jednotlivé plastické složky výzdoby průčelí. Ve středním poli pod půlkruhem „arkády“ najdeme seskupení tří figur v mělkých výklencích, nad všemi postavami jsou vysazeny lomené obloučky s kružbovým panelováním, se znakovými patkami s českým lvem a říšskou orlicí, završené pak křížovými kytkami. Ve středním výklenku stojí postava sv. Víta. Její sokl zdobený vegetabilním dekorem spočívá na podstavci utvářeném ve tvaru mostu o dvou obloucích. Nad krajními pilíři zmíněného mostu jsou umístěny k sobě nakloněné erby, z nichž pravý má ve znamení černou orlici na zlatém poli a levý stříbrného dvouocasého lva na červeném poli. Jde tedy o erby říše římské a českého království. Na

*zaborn*

<sup>3</sup> V. Vojtíšek: O erbech na Staroměstské mostecké věži, Kniha o Praze 1958, Praha 1958, s.74n.

vyzdvižených hrotech štítů spočívají kolčí helmy s pokrývkami. Na helmech leží liliové korunky, které nesou klenoty v obou případech dvojího vztyčeného orlího křídla. V bočních částech středního pole, opět v mělkých výklencích se shodnými kružbovými baldachýny jako nad ústřední světeckou postavou, jsou trůnící plastiky Karla IV. na pravé straně a Václava IV. na levé. Vegetabilním dekorem zdobené konzoly těchto soch spočívají přímo na svrchní ploše profilu kordonové římsy. Pod touto římsou je 7 obličejových konsol.

Doplnění sestavy erbů představují dva znaky v bočních polích, které jsou pravděpodobně pozdějšího data až z 15. století. Pod čtvrtkruhy bočních arkád se vyskytuje vlevo jednak duplicitní erb markrabství moravského s červenobíle šachovanou orlicí a vpravo erb Starého Města pražského, kde je na červeném štítě stříbrná hradba s branou a třemi věžemi, rovněž stříbrnými. Vojtíšek poukázal na to, že městské erby jsou vymožeností až husitské revoluce, kdy se Praha a česká města pozdvihla na svobodný stav země a každé nabylo postavení mocného korouhevního pána. Proto byl staroměstský erb vsazený na věž až po roce 1420, a s ním nejspíš i erb moravský.<sup>4</sup>

I v tomto patře se nacházejí emblémy ledňáčků v bočních polích nad arkádou. I zde je ve zdivu patrné jejich dodatečné vsazení, jistě za Václava IV., ale o tom bych pojednala v další kapitole.

V ose věže se pak na předstupujícím útvaru kordonové římsy, který je výslednicí srůstu pásu římsy a křížové kytky štítového útvaru 1. patra, nachází plastika lva, shlížejícího dolů.

2. patro je koncipováno odlišně, ale ne bez vztahu ke spodním patrům. Plocha fasády rozdělena lichou arkaturou na 8 vysokých polích, horizontálně členěných parapetem s kvadriloby a zaklenutím okenních oblouků, z nichž 4 jsou slepé. Nad úrovní překladů oken jsou nasazeny vimperkové štíty lichých arkád. Vnější obrys těchto panelových štítků dává tvar lomených oblouků a z jejich vrcholů vyrůstají křížové kytky, vnitřní prut sleduje linii trojlistu, vertikálněji tvarovaného než v případě vlysu pod korunní římsou. Vlastní plocha průčelí je užší, neboť nároží věže jsou okosena. Před tyto okosené plochy nároží jsou vestavěny arkýřové věžice na vysokých sloupkových nohách. Arkýřové věžice, založené na půdorysu oktogonu, vyznívají nad ochozem věže samostatnými jehlancovými stříškami. Uprostřed stojí na konzolách s maskami figury sv. Vojtěcha a Zikmunda. Sochy jsou postaveny před hladké, doslova abstraktní pozadí ohraničené na způsob rámu slepými, v profilu vysoko vytaženými arkádami.

---

<sup>4</sup> Tamtéž, s. 77n.

*Upraveno podle výzkumu*

Wirth se domníval, že prázdné arkády druhého patra byly osazeny sochami, patrně sv. Prokopa a Ludmily.<sup>5</sup> Také Neubert a další badatelé si myslí, že sochařská výzdoba nebyla ukončena.<sup>6</sup>

Kutal však píše: „Poněvadž zbylé 2 slepé arkády nejsou opatřeny konzolami, nebyly v nich nikdy umístěny sochy.“<sup>7</sup>

Nad pásem korunní římsy fasády běží vysoký ochoz. Stavebně je to vlastně pás cimbuří, v nárožích sledující oktogonální půdorys arkýřů. Jeho stínky i proluky jsou pojednány kamenickou prutovou dekorací zdvojených obloučkových arkád. Prutové arkády vytvářejí těsně pod korunou zdíva průběžný pás připomínající motiv obloučkového vlysu.

### Západní průčelí

Základem kompozice západního průčelí je jeho rozdělení do tří etáží, stejně jako na ostatních fasádách věže. Rozměry jednotlivých pater či etáží jsou shodné s mírami východního průčelí, s jedinou výjimkou, kterou je výška přízemí. Její menší výška než na východním průčelí rezultuje ze zdvihu úrovně vozovky mostu oproti předmostí.

Hlavním motivem přízemí je velký oblouk portálu průjezdu, část jeho záklenku je vyměněna v 19. století. Od třicetileté války až do sklonku 18. století byl tento oblouk částečně zazděn a středním pilířem, podpírajícím jeho vrchol rozdělen na dva menší oblouky se segmentovými záklenky.<sup>8</sup> K portálu je připojena ozdobná archivolta, nesená figurálními konzolami. Z původní výzdoby vnějšího obrysu archivoly – na níž můžeme usuzovat analogií k východnímu průčelí – se nic nezachovalo. Obě stávající figurální konzoly jsou až dílem 19. století. Na severní je výjev lva zápasícího s hadem, na jižní pak výjev orlice zápasící s drakem.

Kvádroví přízemí je z větší části původní. Téměř úplně je zachováno severní nároží fasády, jehož podoba nám dokládá, že na západním průčelí oproti východnímu – nebylo v členění použito motivu nárožních přípor, propojujících přízemí s 1. patrem. Větší výměna zdíva na západní fasádě proběhla patrně již v 17. století. Barokní kvádry jsou delší, než původní gotické. Rovněž již v 17. století byla odstraněna střelbou rozbitá, panelová, kamenická výzdoba.

<sup>5</sup> Z. Wirth: Sochaři pražské svatovítské školy. Plastiky na Staroměstské mostecké věži, Umělecké poklady Čech I., Praha 1913, s. 3.

<sup>6</sup> K. Neubert, I. Kořán, M. Suchomel: Karlův most, Galerie hlavního města Prahy, 1991, s. 34.

<sup>7</sup> A. Kutal: České gotické sochařství 1350 – 1450, Praha 1962, s. 57.

<sup>8</sup> M. Horyna, J. Homolka, J. Muk, M. Vilímková: Stavebně historický průzkum Staroměstské mostecké věže, Státní ústav pro rekonstrukci památkových měst a objektů v Praze, Praha 1973, s. 49.

V pravé, severní polovině věže nacházíme nad portálem opět václavský dodatek ledňáčka v točenici na drobném kvádru. Dále pak těsně pod kordonovou římsou vlevo, při jižním nároží se zachoval původní, gotický erb knížectví niského (šest lilií ve třech řadách).

1. patro západního průčelí bylo zásadně dotčeno úpravou po švédském obléhání. Nezachovalo se téměř nic z původního kamenického členění a bohaté plastické výzdoby. Došlo ke značné výměně kvádroví a do středu plochy byla vložena raně barokní nápisová kartuše se staroměstským erbem. Původní gotická výzdoba byla odstraněna již v 17. století, jediným zachovaným zlomkem je erb v pravé části dole, nad kordonovou římsou. Erb je situován tak, kde jsou na východním průčelí uloženy erby druhé moravské orlice a Starého Města pražského. Erb postrádá jakoukoli polychromii. V. Vojtíšek ho určil jako erb pražského arcibiskupství (zlaté břevno na červeném poli), naproti tomu starší názor považoval erb za znak rakouských vévodů (bílé břevno na červeném poli). V. Vojtíšek konstatuje, že erb rakouských vévodů by mohl být na věž umístěn až za Ladislava Pohrobka, nikoli ve 14. století, ale až v 15. století, proto tento názor odmítá.<sup>9</sup>

Ovšem umístění erbu, které odpovídá místu v 15. století osazených erbů na východní fasádě, tuto možnost spíše podporuje, než vylučuje – i když zase (vzhledem tomu, že neznáme přesněji původní kompozici západního průčelí a nevíme, do jaké míry lze usuzovat ze zjištěných analogií míst na východní fasádě) nikoli do té míry, že by ji činil nespornou. Definitivní řešení by mohla podat jediné dobová zpráva, kterou však nemáme a tak jsme nuceni nechat problém otevřený.<sup>10</sup>

Ve vpadlém poli fasády je umístěna mramorová nápisová kartuše v rolwerkovém rámu, flankovaná dvěma plochými toskánskými pilastry a nad ní v horní části vpadlého pole je osazen barokní staroměstský znak, podpíraný po stranách dvojicí českých lvů. Autorem raně barokní výzdoby byl pravděpodobně v účtech zmiňovaný kameník Baptista Spinetti. Latinský nápis na desce se vztahuje k obraně Starého Města před Švédy v roce 1648.

2. patro západní fasády je koncipováno stejně jako na východním průčelí. Jen zde nejsou žádné plastiky. Vlastní plocha fasády je shodně jako východní průčelí rozdělena pruty na osm úzkých, vysokých polí, která jsou horizontálně dělena ve tři pásy: parapetu s kvadriloby, liché arkády nad okny a liché arkády pod kordonovou římsou s trojlístými obloučky. Na nároží průčelí jsou opět arkýře na sloupkové noze, které přecházejí ve volnou sloupkovou arkádu s lomenými oblouky, založenou na půdorysu oktogonu.

<sup>9</sup> V. Vojtíšek, o.c.v pozn. 3, s. 78.

<sup>10</sup> M. Horyna, J. Homolka..., o.c. v pozn. 8, s. 51.



I na západní fasádě probíhala v 19. století výměna zdiva a ochozu. Zprávy mluví i o výměně sloupkových noh arkýřů a všech sloupků sahajících do 1. patra, s výjimkou těch přiléhajících vlastní stěně věže.

### Severní průčelí

Toto průčelí se původně tyčilo nad ohlavím mostního pilíře přímo nad řekou, po úpravě terénu v těchto místech, byla zakryta jeho nejspodnější část a před ním vytvořen park mezi věží a křížovnickou rezidencí.

V soklu věže najdeme dvě drobná pravoúhlá okénka, vedoucí do sklepů pod průjezdem. V obou zůstaly zachovány staré mříže. V ose věže v úrovni přízemí dosedá na sokl mramorová deska s latinským nápisem, zaznamenávajícím založení mostu Karlem IV. roku 1357 a opravu po poškození v roce 1784, provedenou za císaře Josefa II. Datum osazení této desky je roku 1857, tedy v roce pětistého výročí založení mostu. V přízemí je zachováno gotické zdivo z druhé poloviny 14. století. Východní nároží je armováno opěráčkovým, diagonálně vytočeným útvarem, západní nároží je nearmované.

1. patro nad kordonovou římsou vykazuje rovněž poměrně prostý obraz. Východní nároží armuje vzhůru pokračující opěráček, vrcholící fiálou, západní je opět nearmované. V ploše jsou umístěna symetricky dvě pravoúhlá okna se středními kříži v okoseném ostění. Elementy oken jsou pravděpodobně z větší míry původní, avšak opravené při rekonstrukci věže v 80. letech 19. století.

Kompozice 2. patra je variantou skladby téhož patra na východním a západním průčelí. V kompozici se objevují všechny podstatné elementy známé ze zmíněných průčelí, ovšem jsou použity ve skladbě odlišně. Vertikálními vyžlabenými pruty je plocha fasády rozdělena na sedm úzkých polí, z nichž střední je širší, téměř dvojnásobně. V trojicích bočních polí najdeme stejné kvadrilobové parapety jako na východním a západním průčelí, ve středním poli na obdélné ploše parapetu je obrazec dvou srostlých trilobů, či pronikajících se dvou kvadrilobů, překrývající se v části jednoho listu. Pod korunní římsou věže jsou pole uzavřena trilobovými obloučky, ve středním poli opět vidíme tento prvek srostlý ve dvojici. Obdélná okna s rovným překladem jsou vsazena do bočních polí. Nad překlady se zdvihají jakési vimperkové štíty, osazené na vrcholu křížovou kytkou a drobnými kraby na vnější hraně. Tyto „vimperky“ mají shodný tvar jako spodní arkatura 2. patra východního a západního průčelí.



Před okosenými nárožími jsou vestavěny arkýře. I na tomto průčelí došlo k časté výměně zdiva a kompletní výměně ochozu.

### **Jižní průčelí**

Toto průčelí je obráceno ke staroměstským mlýnům. Nachází se zde schodištní věž, která je osazena na ohlaví pilíře, nesoucího celek mostecké věže. Fasády schodištní věžice jsou jednoduché, bez výzdoby. Celkem ve třech odstupcích se schodištní věž nepatrně zužuje.

Kvádrové zdivo věže je většinou původní. V průčelích věžice najdeme různý počet obdélných okének osvětlujících vnitřní vřetenové schodiště.

„K západní straně schodištní věžice – do kouta mezi ní a jižní fasádou samotné věže – je vložen nevelký přístavek s pultovou stříškou. Tento je až dodatečný, jeho zdivo se neváže se zdivem sousedních zdí, kvádry mají odlišné rozměry a řádkování. Funkce tohoto přístavku není zcela jasná.“<sup>11</sup>

Zdivo schodištní věžice je ukončeno ve výši korunní římsy mostecké věže, ve výši ochozu se nachází stěny tvořené dřevěnou konstrukcí, pokrytou zvenku břidlicí, na ně pak nasedá jehlancová stříška. Zdivo bočního schodiště je v přízemí a v prvním patře svázáno se zdivem věže, ale v druhém patře už ne.

„Je tedy pravděpodobné, že v původním stavu ze 14.století sahalo zdivo schodištní věžice pouze do výše třetího odstupku její hmoty. V této výši byla věžice buď ukončena, nebo dále pokračovalo volné schodiště se stěnami z kamenných prutů, které nezakrývaly již vlastní fasádu věže. Tato fasáda byla pak komponována zcela shodně jako fasáda severní v téže výši, jak dokládají zmíněné fragmenty členění. Je-li zvýšení schodištní věžice pouze změnou projektu ještě v průběhu prvotní stavby, nebo je-li až pozdějším doplňkem, nelze dnes s určitostí rozhodnout.“<sup>12</sup>

„Snad nejspíše lze předpokládat, že zbývající část schodiště (funkčně nezbytná, avšak z pevnostního hlediska zanedbatelná) byla architektonicky řešena podobně jako např. schodiště na jižním průčelí transeptu svatovítské katedrály, tedy jako otevřené schodiště, které bylo jakousi variantou schodiště svatovítského. Na vrcholku potom mohla stát socha tzv. věžníka, která se zachovala dodnes na místě.“<sup>13</sup>

<sup>11</sup> M. Horyna, J. Homolka...., o.c. v pozn. 8, s. 55.

<sup>12</sup> Tamtéž

<sup>13</sup> J. Homolka: Staroměstská mostecká věž a její okruh, Studie k počátkům krásného slohu v Čechách, Acta Universitatis Carolinae, Philosophica et historica, Monographia 55, Praha 1974, s. 36.

J. Vítovský se domnívá, že schodiště bylo, zřejmě v duchu nejstaršího snad Otova plánu, odpočátku celé masivní, ale nejprve ústilo jen do posledního patra věže, podobně jako u brány Dražicovy rezidence, ke změně došlo teprve při úplném dokončování věže v devadesátých letech a změna spočívala v tom, že schodiště bylo prodlouženo o poslední část ústící až do věžního ochozu. Zda to souviselo s nějakou změnou plánu celé věžní koruny, zůstává nejasné<sup>14</sup>.

Pozdějšímu vzniku horní části věže naznačují i stopy povětrnosti na soše věžníka, ukončující střední pilíř schodiště.

Jižní fasáda má stejné rozměry jako severní fasáda, což je také dáno oběžným charakterem kordonových říms. Také výtvarný charakter jednotlivých pater je shodný, přízemí je opět armováno na východním nároží a západní nearmováno. V 1. patře najdeme v její východní části záchodový výstupek, v západní části obdélné okno v gotické šambráně.

2. patro je zdobené lípaným dekorem, na nárožích jsou vystavěny arkýře. Od východního nároží k hmotě schodištní věžice je plocha fasády rozdělena na dvě úzká vertikální pole, s kvadriloby zdobeným parapetem a trojlístým zakončením pod korunní římsou. Nachází se zde okno dekorované vimperkovým štítem s křížovou kytkou, shodně utvářeným jako tytéž motivy na severní fasádě. Plocha fasády západně od schodišťové věže je rozdělena do neúplných tří polí. Pole mají stejnou kamenickou výzdobu jako na druhé části fasády, okno je opět zdobeno vimperkovým štítem.

---

<sup>14</sup> J. Vítovský: K datování, ikonografii a autorství Staroměstské mostecké věže, Průzkumy památek 2, 1994, s. 21.

## **Interiér věže**

Ač se původní charakter interiéru nezachoval, přesto bych krátce popsala i vnitřní prostor mostecké věže. Musíme vzít v úvahu, že brána měla pevnostní charakter, a že vnější výzdoba věže je zcela odlišná od dnešního stavu výzdoby interiéru. Neogotické prostory věže jsou rozloženy do pěti podlaží. První z nich představuje sklepní prostor položený pod průjezdem, v přízemí je průjezd věží, o kterém již bylo pojednáno, v 1. a 2. patře najdeme po jednom velkém sále, za poslední podlaží lze pak považovat půdu věže, již obíhá otevřený ohoz. Všechna podlaží jsou propojena schodištěm o čtyřech ramenech obíhajících střední pravoúhlý pilíř. Schodiště je umístěno ve schodišťové věžici, vystupující před jižní průčelí mostní věže.

### **Suterén**

V suterénu se nachází dnes dvě sklepní prostory předělené silnou zdí pozdějšího původu než prostor sám. Ze schodiště se do prostoru vstupuje pravoúhlým gotickým portálem s okosením a náběhy ve tvaru rovnostranného trojúhelníka. Dveře portálu jsou novogotické.

„Původně jeden prostor byl – pravděpodobně při opravě v šestém desetiletí 17. století – předělen 60 cm silnou příčkou běžící pod hřebenem klenby na dva výrazně obdélné prostory.“<sup>15</sup>

V této příčce dělicí sklep na dva prostory je nasazen kamenný portál, nejspíš také ze 17. století. Tehdy vybudovaná příčka měla asi podepřít klenbu pod podlahou průjezdu.

### **Schodiště**

Schodiště má stupně i stěny z nepravděpodobně velkých kamenných kvádrů. Některé stupně jsou již vyměněny, jiné jsou starší, snad i původní.

Západní rameno schodiště ze suterénu do přízemí bylo novodobě překryto příkřejším dřevěným schodištěm. Stěny schodiště jsou v celé jeho výši pokryty nápisy různého stáří. Celkem běžné jsou nápisy ze 16. století a ze 17. století už velmi časté.

Střední pilíř schodiště vrcholí postavou věžníka, nasazenou na mohutném soklu v úrovni korunní římsy vlastní věže. Interiér schodiště je v celé výšce osvětlen nepravidelně rozsazenými okénky obdélného tvaru v původních kamenných šambránách.

---

<sup>15</sup> M. Horyna, J. Homolka..., o.c. v pozn. 8, s. 58.

## **1. patro**

V 1. patře věže se nachází sál vysoký 7m. V jižní stěně je kamenný portál, vedoucí do schodištní vížky. Vstup byl při opravě v 19. století opatřen přidaným dřevěným novodobým gotickým portálkem, jehož jednotlivé výzdobné motivy jako kraby, křížová kytky atd. jsou kopiemi týchž forem na východním průčelí věže. Trámový strop je rovněž novodobý.

V jižní stěně najdeme okno v okenním výklenku, který se směrem do místnosti kónicky rozšiřuje. Východně od vstupu najdeme dvojici dveřních otvorů bez portálů s novogotickými dveřmi. Obojí dveře vedou do záchodového arkýřku, rozděleného na dva prostory a vysazeného na krakorcích před jižní fasádu věže.

Východní stěna je při koutech vybrána dvěma okenními výklenky, opět se do interiéru rozšiřujícími a segmentově zaklenutými. Původní obdélná okénka mají novodobé okenice, zdobené motivy ledňáčků. Severní stěna je opět prolomena dvojicí okenních výklenků, v nichž jsou pravoúhlá okna. I u těchto oken pocházejí kovové okenice s barevnými ornamentálními skly z opravy v 19. století.

Před západní stěnu je vsazen mohutný dřevěný trám a zakotvený je ve stěnách severní a jižní. Lze jej definovat nejspíš jako barokní „kleště“, které byly do věže vsazeny pro stažení obou bočních stěn v polovině 17. století.

Mohutný trám byl zde v dané funkci použit druhotně, jak naznačují vzhledem k jeho úloze zcela nefunkční kapsy a záseky na jeho povrchu. Západní stěna je nad trámem nečleněna, poslední vrstva omítky je i zde zdobena již zmiňovanou malbou, napodobující kvádrové zdivo. Ovšem pukliny v omítce a spáry ve zdivu patrné pod trámem, jasně naznačují, že zde došlo k nějaké radikální úpravě asi v celé šířce stěny s výjimkou jejích nejkratších úseků. „Charakter zmiňovaných skutečností dovoluje uvažovat o tom, že šlo o změny značně závažné, patrně o podstatné přezdění většího dílu stěny zahrnujícího především její střed. Z toho můžeme usuzovat, že jde o radikální úpravu stěny patrně při raně barokní rekonstrukci věže v polovině 17. století.“<sup>16</sup>

## **2. patro**

Toto podlaží obsahuje nejkrásnější prostor celého objektu. Prostor je přístupný ze schodištní věže pravoúhlým kamenným portálem. I tento portál – jako všechny ostatní v objektu je dílem

---

<sup>16</sup> Tamtéž, s. 64.

14. století. Dveře portálu jsou novogotické. V interiéru je portál rámován přidaným dřevěným portálem tvaru oslího hřbetu zdobeným kraby a křížovou kytkou na vrcholu. Stejně jako dřevěný portál vstupu prvního patra je i tento dílem úpravy v 19. století.

Strop prostoru je novogotický, kazetový. V každé stěně prostoru najdeme po dvou oknech. Ve stěnách severní a jižní jsou to okna drobná obdélná, jednokřídlá. Výklenky zaklenuté segmentovými pasy se kónicky rozšiřují do vnitřního prostoru a najdeme zde vždy po jednom kamenném sedátku. V západní a východní stěně se okna zdvojují a v jejich širších výklencích jsou kamenné sedačky po obou bočních stěnách. Okenní šambrány a střední pruty u dvojdílných oken přejímají svou profilaci z prvku panelování fasády. Na plochách stěn mezi okny je aplikován motiv novogotického „parapetního“ obložení, dřevěného, zdobeného opět motivy panelování lichými arkádami.

Výzdobu z novogotické úpravy interiéru doplňují ještě motivy malované a nápisová deska na severní stěně. Deska je rámována gotizující edikulou s motivy fiál a krabů. Nápis zní: „Památná věž tato za krále Karla IV. zbudovaná, byla léta Páně 1874 – 1878 následkem velkých pohrom opravena nákladem Král. hl. města Prahy.“

Malířská výzdoba je tvořena dekorativami, vegetabilními pásy a soustavou erbů na zdi. Na východní fasádě jsou to od severu erby knížete svídnického (chybí však barevné půlení), hraběte lucemburského, znaky Starého Města a Nového Města. Na jižní stěně od východu najdeme znaky Malé Strany, Hradčan, knížete nisského (změněna barva pole), knížete zhořeleckého (opět barevně nepřesný). Na západní stěně od jihu najdeme znak černé orlice ve stříbrném poli (snad neúplný znak plamenné přemyslovské orlice), dále znak království českého, markrabství moravského a knížectví vratislavského. Na severní stěně jsou erby knížete budyšínského a markraběte dolnolužického.<sup>17</sup>

Pod pásmem znaků se nachází drobnější pás dekorativní, rozvilinové výzdoby a pod ním opět malířskou imitaci kvádrové stěny.

### **Ochoz**

Ochoz věže je v dnešním stavu zcela vyměněn. Staré kvádry byly nahrazeny přesnými kopiemi původních. „Je pravděpodobné, že ochoz v této podobě byl již součástí původního projektu, nicméně se zdá, že byl vybudován (či radikálně obnoven, po požáru v roce 1431?) až v 15. století.“<sup>18</sup>

<sup>17</sup> Tamtéž, s. 66.

<sup>18</sup> Tamtéž, s. 67.

## Krov

Krokve, nesoucí bednění s břidlovou krytinou, jsou spojeny celkem čtyřmi hambalky a jediným ondřejským křížem. Konstrukce je analogická např. krovu na kostele sv. Anny (kolem 1330) nebo na pražských gotických domech, např. č.p. 436 atd. (všeobecně ze 14. století). Odlišuje se pouze mnohostí hambalků, což bylo vyvoláno bezpochyby snahou zpevnit tuto konstrukci mimořádné výšky a malého rozpětí, vysoko položenou, proti tlaku větru.<sup>19</sup>

Krov je považován za původní z doby výstavby věže nebo relativně velmi brzy následující případné obnovy.

---

<sup>19</sup> Tamtéž

## II. Ikonografie

„Karlovy akce byly zaměřeny právě tak na oživení či instalaci panovnických funkcí, za nimiž můžeme pozorovat rostoucí moderní státnost, jako na vzkříšení starého říšského myšlení v rámci nábožensky založené křesťanské pospolitosti.“<sup>20</sup>

„Východní průčelí Staroměstské mostecké věže je patrně bilančním, veřejně viditelným argumentem Karlova majestátu na Královské cestě korunovační zpět z Vyšehradu na Hrad pražský, nově aktualizované Karlovou obnovou přemyslovského korunovačního řádu. Vévodící přemyslovská, svatováclavská orlice s plamennými jazyky, erbovní pověstí doložená v Dalimilově kronice, patroni Zikmund, Vojtěch a Vít předjímají na našem průčelí zasvěcení katedrály na konci cesty.“<sup>21</sup>

Vedle funkce komunikační a fortifikační hrály tedy most a věž značnou roli reprezentativní a symbolickou.

Ikonografický program východního průčelí Staroměstské mostecké věže je rozdělen do několika částí skládajících hierarchický celek.

Přízemí, kde jsou konzoly s mravoličnými výjevy zobrazují a zastupují pozemský, všední život.

Nad pásmem pozemským, temporálním je vyvýšena sféra spirituální, duchovně významnější - jsou tu oba panovníci v plném majestátu - Václav s korunou říšského krále na hlavě, v rytířském brnění s královským pláštěm, jablkem a žezlem v rukou, Karel v albě, štolu zkříženou přes prsa a zahalen pluvíálem s císařskou korunou na hlavě - jde tu o variantu rytíře a kněze. Nad nimi stojí na modelu mostu Sv. Vít - patron mostu. Na modelu mostu jsou i dva plné erby s helmy a klenoty, blíže Karlovi říšský s orlicí a na Václavově straně český se lvem. „Sochy trůnících panovníků se hlásí k majestátnímu typu, který má dlouhý rodokmen. Středověkým uměním byl převzat z antiky a Byzance především pro vyobrazení Krista při posledním soudu a Maiestas Domini, ale též pro Marii a apoštoly, a později byl přenesen též na zobrazení panovníka, takže jeho majestátní obraz se připodobnil vizuálně obrazu nejvyššího vládce křesťanského světa - Krista.“<sup>22</sup>

Tento typ trůnícího vládce byl přebírán ze současných císařských pečetí. Podobně i na majestátních stranách pečetí např. Přemysla Otakara II., Václava II., či Karla IV. můžeme

<sup>20</sup> F. Seibt: Karel IV., Praha 1999, s. 262.

<sup>21</sup> R. Chadraba: Profetický historismus Karla IV. a přemyslovská tradice, in: Karolus Quartus (ed. V. Vaněček), UK Praha 1984, s. 436n.

<sup>22</sup> J. Homolka, o.c.v pozn. 13, s. 37.

sledovat pevně dané schéma, které bylo závažné i pro sochaře, měl-li vytvořit oficiální sochu panovníka.

Úplně nejvýše jsou ve věčné slávě zobrazení dva ze zemských patronů - Sv. Vojtěch a Zikmund.

Je zde patrná ideová souvislost se Svatovítskou katedrálou i v architektonické kresbě průčelí, schematicky zachycující katedrální chór, v němž oba panovníci i světci zaujímají místo přibližně v téže výši jako ve svatovítském triforiu.

Nápadná je tu ovšem absence sv. Václava, kterou nevysvětluje zcela uspokojivě ani poukaz na svatováclavskou orlici, ani předpoklad, že světcova socha stála na sloupu umístěném před věží na střední ose průjezdu. Toto místo je komunikačně velmi nevýhodné, jak je patrné na Dietzlerově mědirytu s korunovačním průvodem Marie Terezie v roce 1743, kde je socha sv. Václava na viničním sloupu. Tento sloup vystřídal na stejném místě původní karlovenský rovněž se sochou sv. Václava, jehož existenci postuloval již Herain.<sup>23</sup>

Erb se svatováclavskou orlicí se připojuje k heraldické části výzdoby a zdůrazňuje též Karlovu příslušnost k přemyslovskému rodu, stejně jako by lev na římse symbolizoval opět rodovou příslušnost a jednalo by se tedy o lva lucemburského, jak se domnívá Fajt.<sup>24</sup>

Lev tu však může nabývat i jiného významu. „Lev jako symbol Krista se vztahuje ke starozákonní charakteristice kmene Juda, ke kterému Ježíš přináležel – „mládě lví je Juda“ (Gn 49, 9) - , a na ní se zakládajícím slovům „lev z pokolení Judova“, kterými je ve Zj 5, 5 označen Kristus jako ten, který „otevře tu knihu sedmkrát zapečetěnou“.<sup>25</sup>

Lev může být především symbol Kristova zmrtvýchvstání. Zvláště však významným je postavení lva jako symbolu slunce.

Svatováclavská orlice je tu dle Chadraby symbolem říšské myšlenky v obrodovém smyslu. Na znak shlíží dolů z pásové římsy lev-sluneční znamení. Sv. Vít má svátek 15. června - tehdejší den letního slunovratu. Jedině v tuto dobu se stín lva v pravé poledne dotkne pravého cípu orlice a celá skupina na průčelí zazáří ve slunečním světle.<sup>26</sup>

Toto zjištění nabádá, aby bylo přezkoumáno, zda astronomicko-kosmologická symbolika tu není exponována ještě jinak, případně i hlouběji a výrazněji.

<sup>23</sup> J. Herain: Karlův most v Praze, Praha 1908, s. 14.

<sup>24</sup> J. Fajt: Karel IV., Císař z boží milosti, katalog výstavy 2006, s. 58.

<sup>25</sup> G. H. Mohr: Lexikon symbolů, Praha 1999, s. 134.

<sup>26</sup> R. Chadraba: Staroměstská mostecká věž a triumfální symbolika v umění Karla IV., Praha 1971, s. 31.



*20. století - Karlova - Horský - Staroměstská - mostecká věž*

„Že Vít platil již v raném středověku za vítězonosného světce, má své pozadí mimo jiné i v pokřesťení západních Slovanů, především polabských. Toto pokřesťení je ve středověku nerozlučně a památně spojeno s uctíváním sv. Víta. Jeho úcta je v původně slovanských oblastech tak rozšířena právě proto, že kultovně nahradil slovanského boha slunce a vítězství Svantovita (jméno podle Dobrovského znamená Svatý, Mocný vítěz).“<sup>27</sup>

Karel vystupuje jako obnovitel prastarého kultu sv. Víta, jehož významným vyznavačem podle Karlova pojetí a zakladatelem kultu Vítových ostatků nebyl nikdo jiný než sv. Václav. Císař Jindřich I. daroval rámeč sv. Víta sv. Václavu, který na něm vybudoval svatovítskou rotundu.

Centrální umístění sv. Víta na mostecké věži hovoří pro domněnku, že by tu vystupoval jako patron chrámu, poukazuje tedy k zasvěcení pražského katedrálního chrámu. Chadraba poukazuje na Víta jako strážce cesty k hradu i katedrále a jakoby na onen svět, kudy prošly všechny ostatky svatovítské, které Karel kde našel.<sup>28</sup>

Astronomický výklad vidí východní průčelí věže jako obraz kosmických sfér. Hravé konzoly nároží znázorňují pozemský svět, 28 krabů na archivoltě brány počet dní v měsíci, 24 krabů vimperku 1. patra počet hodin dne a oběhu slunce.

Horský považuje kraby zdobený lomený gotický oblouk brány za měsíční sféru, celé horizontální pásmo věže mezi dvěma římsami, v němž je rozložen velký vimperk a v němž v ústřední pozici je socha sv. Víta za pásmo Slunce, za znázornění sféry Slunce a prostor mezi druhou a třetí hlavní římsou za hvězdnou sféru.

„Pod hranou konzol gotického oblouku zbývá ovšem určitý prostor, ne již tak vysoký jako tři nebeské. Znázorňuje zemskou sféru, tedy čtvrtou sféru na průčelí věže. Je to náš pozemský svět, kde se pohybujeme, tedy také zde skutečně chodíme a procházíme, aniž bychom tuto sféru převyšovali. Nepřevyší ji ani jezdec na koni, snad pouze ten, kdo bude vysoko povznesen na triumfálním voze, má naději, že dosáhne výš. Tato čtvrtá a nejnižší sféra reprezentuje náš hříšný svět marnivosti, a aby o tom nebyl pochyb, výjevy pod hranou konzol o tom mluví otevřeně naturalistickou řečí.“<sup>29</sup>

Zařazení obou panovníků do sluneční sféry vysvětluje Horský tím, že nejednou byl král přirovnáván ke Slunci. Významné je především, že tuto myšlenku lze doložit přímo v Karlově

<sup>27</sup> Tamtéž, s. 16-17. *Chadraba*

<sup>28</sup> Tamtéž

<sup>29</sup> Z. Horský: Založení Karlova mostu a kosmologická symbolika Staroměstské mostecké věže, Staletá Praha IX., Praha 1979, s. 207n.

*20. století - Karlova - Horský - Staroměstská - mostecká věž*  
20  
*bezpečnou záměru?*

okruhu u mistra Klareta. V jeho Astronomiariu najdeme napsáno: „Sol est in medio planetarum, tamquam rex in regno.“ *hrce - a kralu do domu v Karlově nám.*

Východní průčelí je tedy průřez celým vesmírem, symbolizuje a zastupuje veškerenstvo, slouží tomu, aby celý vesmír byl přítomen, když král v královském korunovačním průvodu jde z Vyšehradu na Hradčany. *slouží se s nástupem vládky*

Ikonografie věže navazuje na tradice českých králů a zároveň též na obrazové tradice římských císařů. Myšlenka zpodobení panovnické postavy ve spojení s mostní věží není zcela nová, majíc předpoklady v domácím výtvarném vývoji už ve 13. století (Malostranská mostecká věž). Pešina tvrdí, že v české plastice bylo téma sedící figury závažnou novotou a vplynulo sem patrně z malířství, z karlštejnského rodokmenu.<sup>30</sup>

„Ikonografickým programem bylo věži patrně dosti blízké průčelí domu U zvonu na Staroměstském náměstí v Praze, jehož stavebníkem byl s největší pravděpodobností Karlův otec Jan Lucemburský.“<sup>31</sup>

Šlo o stavbu inspirovanou patrně francouzskými, pařížskými paláci. Průčelí domu bylo zdobeno plastikami, které se zachovaly v torzálním stavu.

„Sochy stály v nikách mezi okny, vždy po čtyřech v každém ze dvou pater, a protože sochařsky byl zdoben podle všech i tympanon portálu, rozvíjel se program – jak to bylo v tradici evropské monumentální reprezentace běžné – ve třech hierarchicky odstupněných rovinách nad sebou. Na tympanonu byl snad reliéf obrněného rytíře na cválajícím koni – nejspíše asi obdoba jezdce na rubní straně královských pečetí, v prvním patře pak patrně sochy trůnicího krále a královny, doprovázené snad sochami princů, nebo takzvanými sergents d'arms – strážci erbů, takže centrální idea těchto dvou zón - jezdec a majestát – by nebyla bez vztahu ke královským pečetím Jana Lucemburského. V horním patře, symbolizujícím sféru nadpozemskou, stály nejspíše sochy Krista, Marie a snad dvou českých zemských světců. Bylo-li tomu tak, byl program inspirován se vši pravděpodobností dvorským uměním francouzského krále a předjímal některými rysy nejenom ikonografii východního průčelí Staroměstské mostecké věže, ale také chóru Svatovítské katedrály, tedy dvou z největších veřejných podniků Karla IV.“<sup>32</sup>

Dle Homolky navazuje tradice císařská na:

<sup>30</sup> J. Pešina: Podoba a podobizny Karla IV., Universitas Carolina, Philosophica, vol. 1, No.1, Praha 1955, s. 2.

<sup>31</sup> J. Homolka, o.c. v pozn. 13, s. 15.

<sup>32</sup> J. Homolka: Sochařství, in: Praha středověká, Praha 1983, s. 379.

1. věž mostu v Řezně (před polovinou 12.století), kde byla osazena socha trůnícího Filipa Švábského s korunou na hlavě, držícího v levici říšské jablko a v pravici model mostu, na soklu sochy je nápis - PHILIPPUS REX ROMANORUM
2. mostní pevnostní brána v Capui-1232 – 1240 císařem Fridrichem II. Hohenstaufským postavena
3. mramorová socha císaře Jindřicha VII.- děda Karla IV. v Campo Santo v Pise

Chadraba se zmiňuje o tradici triumfální brány římské, která mohla v duchu historizujícího zájmu Karlova o „renovatio imperii“ proniknout až do výstavby a výzdoby Staroměstské mostecké věže. K tomu poukazuje i fakt, že dle tradice byla při mostní věži a bráně lázeň Václava IV. Při triumfálním oblouku starořímském býval očištný pramen, do něhož vstupoval triumfátor, dříve než se v ranním slunci ukázal lidu v bráně nebo nad ní.<sup>33</sup>

Karel IV. měl totiž takový ideový požadavek, aby umění, které ho mělo prezentovat, vyjadřovalo navázání na antickou císařskou ideu.

„Za římské cesty na Karla a jeho doprovod nepochybně zapůsobily impozantním dojmem monumentální antické památky i jejich transpozice do středověkých vyjadřovacích prostředků nejprve umělci pracujícími pro císaře Fridricha II., v Římě samém pak Arnolfem di Cambio a Giottem. Jak je dobře známo, jejich základní formální postup spočíval právě v užití tvarově jednoduchého objemu figur, které svou hmotnou přítomností vytvářely prostor obrazu. Karel IV. znal italské umění již dříve, ale nyní je mohl vnímat nově, jako vizuální reprezentaci velikosti a slávy římského císařství. Nepřímou podporou této interpretace je skutečnost, že sochařskou tvorbu Petra Parléře s jeho prací architektonickou spojuje spíše rys originality a novátorství nežli společný tvarový výraz.“<sup>34</sup>

Celá střední část s panovníky, orámovanými fiálami, obloukovými profily a velkým vimperkem vytváří tu jakoby vítězný oblouk uvnitř chrámu.

Schematický průřez chrámovou architekturou se objevuje už v umění románském a po celou gotiku, a to jak v architektuře (reliéfy na tympanonech apod.), tak v malbě. Např. Pasionál abatyše Kunhuty, kde je na titulní straně postava Kunhuty trůnící pod gotickou arkádou s fiálami, anebo v gotice se toto schéma nachází na západním průčelí katedrály v Remeši, kde je uvnitř umístěna trůnící Madona.<sup>35</sup>

<sup>33</sup> R. Chadraba, o.c. v pozn. 26, s. 21.

<sup>34</sup> L. Bobková, M. Bartlová: Velké dějiny zemí Koruny české, IV. b, Praha 2003, s. 254n.

<sup>35</sup> J. Homolka, o.c. v pozn. 13, s. 19n.

V tomto smyslu použil motivu kresby architektonického průřezu architekturou také Petr Parléř na východním průčelí Staroměstské mostecké věže a pravděpodobně i na průčelí západním, o kterém již bylo pojednáno.

V ikonografickém programu věže šlo tedy o symbol a oslavu českého království ve smyslu pojetí Karla IV. S tím by souhlasila i řada erbů zemí, které tehdy českému království patřily i např. to, že na konzolkách baldachýnů nad postavami jsou vždy erb říšský a český a konečně i to, že nad sv. Vítem je svatováclavská orlice ve vrcholu celého útvaru, jako by jej posvěcovala.

„Základní architektonický rozvrh východního průčelí a jeho výzdoby, vychází po našem soudu ještě z klasické katedrály v Remeši, z doby ca 1225 – kolem 1300. Odtud je nejspíše inspirován základní motiv brány s mohutným štítem či vimperkem, jehož vnitřní pole je sochařsky zdobeno, a nad nímž, v horní části věže je horizontální galerie (rovněž s plastikami), přičemž jsou nároží oživena motivem polygonálních prolomených, útlých a otevřených arkýřů a celek je dovršen členitým útvarem vysoké věže se čtyřmi nárožními vížkami. Ke klasické katedrální tradici se hlásí i některé detaily, jako např. motiv fiál, dotýkající se spodní části nad nimi probíhající římsy. (Rovněž západní průčelí katedrály v Remeši)“<sup>36</sup>

Proti katedrální tradici je tu však položen důraz na hladkou a nečleněnou stěnu, hmotný blok věže zachovává především pevnostní funkci. „To přibližuje Parléřovu architekturu do jisté míry principům architektury románské a při staroměstské věži nelze vskutku odmítnout myšlenku – víme-li, že nový most také konfigurací věží navazoval na starý románský most Juditin - , že tu mohlo jít o jakési připodobnění nové věže věži staré.“<sup>37</sup>

Jednalo by se tu tedy o historismus, který byl inspirován v umění pražského dvora právě císařem.

<sup>36</sup> J. Homolka, o.c. v pozn. 8, s. 96.

<sup>37</sup> J. Homolka, o.c. v pozn. 13, s. 33.

### III. Sochařská výzdoba

Úplná restaurace věže probíhala v letech 1874 – 78. Sochy restauroval (starým, tehdy běžným způsobem, opracováním povrchu) sochař Kuneš. Pískovcové plastiky byly při opravě r. 1878 na povrchu dosti hluboce opracovány.<sup>38</sup> V roce 1972 bylo rozhodnuto tyto originály uložit v Jiřském klášteře. Z této doby je ulomena mitra sv. Vojtěcha a poškozeny ruce Karla IV., sv. Vojtěcha a sv. Víta. Roku 1990 byly převezeny do expozice Lapidária NM. Další restaurace proběhla tedy v roce 1991 ak. sochařem Jaroslavem Jelínkem. Ten píše ve své restaurátorské zprávě, o jaké restaurátorské zákroky v 19. století šlo: „poničené (možná zvětralé) části byly doplněny a dobroušeny, viz Karel IV., sv. Vít, lev a Václav IV. Takže úplně vymizely stopy dláta středověkého kameníka. Dobroušení bylo již jen do velkých tvarů sochy. V té době byly doplněny také velké filuňky na sv. Vojtěchu a na sv. Zikmundovi ve spodní přední části pasu.“<sup>39</sup>

#### Karel IV.

Socha je z jemného pískovce původně okrové barvy, dnes šedého povrchu s atributy z černě natřeného měděného plechu. Panovník sedí frontálně na trůně, na kterém se nachází dva pásy nestejně vysokých slepých kružeb, tzv. jeptišek. Špička levé nohy je vysunutá a překračuje okraj soklu, takže chodidlo nohy i příslušná drapérie trčí do volného prostoru.

Na shrbeném tělu sedí na krátkém krku nadměrně velká skloněná hlava s mohutnou císařskou korunou. Sochař zřejmě počítal se zkreslením, jež vyvolává umístění sochy. Pravice drží při těle vztyčený meč, levice při levém rameni říšské jablko s mosazným křížem na vrcholu. Draperie je útlá, tenká a její tvar je podmíněn spíš probranými hloubkami než zaoblenými vypuklinami. Linie zcela ovládla povrch sochy, obíhá a ovíjí jednotlivé plastické motivy, kreslí u levé ruky motiv plaménku či svázané dvojice plamének, u pravice obrazec blížící se sférickému trojúhelníku. Přes ramena a hrud' je nasazen široký šupinový límec vcelku. Velká diagonála lemu pláště, který běží od levé ruky k pravé noze, vnáší do kompozice pohyb, rozvedený drobnějšími záhyby do celé spodní části sochy. Tento lem vytváří pod levým kolenem spolu s jinými řasami trojúhelníkové seskupení, jež dostalo na sochách krásného

<sup>38</sup> Kol., Dějepis výtvarných umění v Čechách I., Praha 1931, s. 210.

<sup>39</sup> Tato restaurátorská zpráva je uložena v Národním muzeu.

slohu název českého kolena. Socha je sestavena ze dvou bloků se spárou v pase. Hranolovitá hlava s velkýma očima je dosti podobná Karlově podobizně v triforiu.<sup>40</sup>

#### Václav IV.

Socha je opět z jemného pískovce a stejně jako Karel IV. sedí na trůnu, zdobeném tzv. jeptiškami, noha a drapérie zase přesahuje okraj soklu. Vzpřímená štíhlá postava je komponovaná na střední osu. Její skladba je velmi podobná Karlovi IV. Zejména po pravé straně je vedení plášťového lemu shodné, jenže Václavovi chybí jeho protažení až k pravé noze, takže nevznikl útvar českého kolena jak poznamenal již Kutal.<sup>41</sup> Jelikož schází diagonální záhyb, rozevřel se otvor mezi koleny a hmota sochy se uvolnila. Pravá ruka v rukavici drží vertikálně vztyčené žezlo, levice říšské jablko s plechovým křížem. Hlava s kadeřavými vlasy, knírem a malou bradkou nese římskou královskou korunu. Král je oděn do splývavého pláště, sepnutého na prsou velikou sponou (enkolpion) s motivem gotického štítu. Přes hrud' má košili se šněrováním, opásanou páskem s kruhovou sponou, na níž jsou geometrické ornamenty. Socha je sestavena ze dvou bloků, se spárou v pase.

Tyto dvě sochy pocházejí z ruky jednoho kameníka, shody jsou až do podrobnosti rukopisného rázu, jak to ukazují např. četné kličky. Stejný je i tvar spodního rtu nebo očí se záhybem kůže nad horním víčkem. Dle Kutala se nejspíš jednalo o práce mladšího příslušníka huti podle modelu staršího sochaře. Tvrdí, že jde o pozdní díla pražské svatovítské huti a např. výraznější podíl lineární stylizace sochařského tvaru sblížuje sochy trůnicích panovníků s bystou Václava z Radče v dolním triforiu svatovítského chrámu, která vznikla nejspíše v první polovině osmdesátých let anebo kolem roku 1385.<sup>42</sup>

Homolka vidí souvislost obou soch s náhrobky Přemysla Otakara I. a Přemysla Otakara II. ve svatovítské katedrále, tedy patrně vlastními sochařskými díly Petra Parlěře, např. v širokém hermelínovém límci přes ramena, některých draperiových útvarech, typice tváří apod. Uvažuje i o spojení mosteckých soch s tvorbou Jindřicha Parlěře, kterému je připisován náhrobek Spytihněva II. a socha sv. Václava z roku 1373. Těmto dílům Jindřicha Parlěře je blízká určitá šerosvitnost tvaru a charakteristický vztah mezi statickým jádrem a dynamickou plynou rytmičovanou draperií.

<sup>40</sup> R. Chadraba poznamenává, že „na úboru Karlově byly pozorovány prvky byzantského císařského ornátu. Byzantského původu je i plátová koruna Karla Velikého, kterou tu nese, zatímco Václav má korunu římského krále.“ R. Chadraba, o.c. v pozn. 21, s. 437.

<sup>41</sup> A. Kutal, o.c. v pozn. 7, s. 57.

<sup>42</sup> Tamtéž, s. 48.

*Michael von Savoyen - vzťah na kerbovú  
a dierovú at. v dómoch v Kolíni*

„Počátky nového dynamizování drapérie jsou v plastice patrně výsledkem jejího sblížení s malbou, zejména knižní: jde zvláště o skupinu tzv. trůnících madon sedmdesátých let, kde je možno konstatovat například pozoruhodné období mezi iluminacemi misálu Jana z Opavy a madonou zahražanskou nebo bečovskou.“<sup>43</sup>

Dle Vítovskeho je autorem těchto soch Michael von Savoyen a lze je bezpečně datovat do let 1376-1378. Styl soch neodpovídá dle něj vlastnoručním pracem Petra Parlěře.

„Rozdíly mezi sochami z mostecké věže a Parlěrovým zaručeným dílem – náhrobkem Přemysla Otakara I. ve Svatovítské katedrále – jsou očividné a byly při slohovém rozboru parlěrovské plastiky již vícekrát konstatovány.“<sup>44</sup> Přiklání se k názoru O. Kletzla a G. Schmidta<sup>45</sup>, že sochy z mostecké věže jsou příbuzné se sochařskou výzdobou horní části Petrského portálu katedrály v Kolíně n. Rýnem, jejíž autorství připsali Jindřichovi Parlěrovi a Michaelovi von Savoyen. Dle pobytu Michaela v pražském podhradí ve druhé polovině sedmdesátých let a kolem roku 1385, kdy vznikly sochy pro mosteckou věž, jak tvrdí Vítovský, přiřadil sochy právě jemu.

Vyvstává tu však ještě další problém, kterého se dotkl již Stix<sup>46</sup> a Opitz<sup>47</sup>, a který rozvádí i Kutal<sup>48</sup>, a tím je věk Václava IV., ve kterém je zpodoben na věži. Stix odhaduje věk krále na 30 let, Opitz na 20 – 30 let. Kutal mu připisuje 25 let, takže by socha vznikla kolem roku 1385. V triforiu svatovítského dómu je bysta mladičkého Václava IV. kladena do let 1375 – 78<sup>49</sup>, tudíž mu v té době bylo 14 – 17 let. Z toho vyplývá, že socha Václava IV. (i Karla IV.) na Staroměstské mostecké věži mohla vzniknout až po roce 1380.

## Sv. Vít

Pískovcová socha je nejbližší přemyslovským náhrobkům, ale štíhlejší. Těžká hmota je odlehčena mírným esovitým pohybem, podmíněným kontrapostem, který určuje také běh střídmeho řásnění.

<sup>43</sup> J. Homolka, o.c. v pozn. 13, s. 39.

<sup>44</sup> J. Vítovský, o.c. v pozn. 14, s. 26.

<sup>45</sup> Podrobněji o tom píše G. Schmidt: Peter Parler und Heinrich IV. Parler als Bildhauer, Wiener Jahrbuch für Kunstgeschichte XXIII, 1970.

<sup>46</sup> A. Stix: Die monumentale Plastik der Prager Dombauhütte um die Wende des XIV. und XV. Jahrhunderts, Kunstgeschichtliches Jahrbuch d. k. k. Zentral-Kommission II., 1908, s. 100.

<sup>47</sup> J. Opitz: Práce parlěrovské hutí mimo chrám sv. Víta, in: Sochařství v Čechách za doby Lucemburské, Praha 1935, s. 84.

<sup>48</sup> A. Kutal, o.c. v pozn. 7, s. 58

<sup>49</sup> Toto datování uvádí např. I. Hlobil: Gotické sochařství, in: Katedrála sv. Víta v Praze, Praha 1994, s. 82, nebo Kol.: Dějiny Českého výtvarného umění I./I., Praha 1984, s. 247.



V pravici drží žezlo tvaru válce. Bezvousá mladá tvář s delšími vlnitými vlasy hledí dolů. Světec je oděn do splývavého roucha, přes něž je přehozen volný plášť. Světcův typ je velmi blízký sv. Vítu na oltáři z Mülhausenu. Kotal se proto domnívá, že obraz a socha jsou ve vzájemné souvislosti nebo mají předlohy pocházející z okruhu theodorichovské malby.<sup>50</sup> Homolka vidí v jednoduché eleganci lineární skladby a obrysu pokračování pojetí, které formuloval Jindřich Parlér svým sv. Václavem v pražské katedrále, a sochu sv. Víta si lze dobře představit jako mezičlánek mezi klasickou fází parlérovského svatovítského sochařství a krásným slohem.<sup>51</sup>

*Sv. Víta k 1800*

Sochy 2. patra jsou proti sochám trůnicích panovníků plasticky méně artikulované. Jejich autor položil důraz na kvality dobře zhodnotitelné i z výrazného pohledu a ze značné dálky – tedy na obrys postav a lineární členění jejich draperiového systému.

#### Sv. Zikmund

Socha má nápadné naklonění hlavy a nejasně vyjádřený kontrast dává soše jakousi nejistotu, labilní pohyblivost, úzká ramena jí ubírají na hmotnosti a hluboké mísovité záhyby ve středu vnášejí do ní houpavý rytmus, který se však nedotýká jejího zatím nehybného a stále ještě uzavřeného obrysu.

„Soustava mísovitých záhybů je sevřena po obou stranách svislými trubicovými kaskádami. Záhybová soustava ve střední části sochy dotčena onou vrstvou českého umění 80. let, jejímž hlavním reprezentantem byl Třeboňský mistr“, jak poznamenal Kotal.<sup>52</sup>

Světec je oděn do splývavého roucha, jež sahá k zemi a volného vrchního pláště bez rukávů, přes ramena má pláštík s dolním okrajem obloučkově vykrajovaným. Záhyby draperie pokračují i dozadu, kde je socha jen hrubě opracována. V pravici přidržuje žezlo, které má podobu štíhlého válce, s prstenci na obou koncích. Levice drží říšské jablko s plechovým křížem. Hlava staršího muže s plnovousem, dlouhými vlnitými vlasy vzadu rovně sestřiženými má královskou korunu s liliovými výběžky. Kotal vidí jistou souvislost s hlavou sv. Zikmunda v horním triforiu.<sup>53</sup>

<sup>50</sup> A. Kotal, o.c. v pozn. 7, s. 57.

<sup>51</sup> J. Homolka, o.c. v pozn. 13, s. 39.

<sup>52</sup> A. Kotal, o.c. v pozn. 7, s. 58.

<sup>53</sup> Tamtéž



## Sv. Vojtěch

Pískovcová socha světce je neobyčejně štíhlá. Ramena jsou příliš úzká a paralelní svislé záhyby, nepřerušené horizontálami, ještě podporují vznosný pohyb vzhůru, probíhající v jednoduchém oblouku v podobě „C“. Světec je zobrazen v mnišské benediktinské sutaně se shrnutou kapucí, bez přepásání, s infulí na hlavě. V pravici drží zbytek štíhlého dřívku berly, v levici zavřenou knihu. Hlava staršího muže s plnovousem je mírně natočená k levému rameni. Jeho tvář je akcentována živou, ostrou a nepravidelnou linií. Na infuli jsou po stranách širokého zdobného pruhu dva reliéfně vystupující kruhové terče. Také souvislost s parléřovskými náhrobky je tu zjevná, zejména s náhrobkem Spytihněva, s nímž má společnou protáhlou tvář se silně vystupujícími lícními kostmi a s hluboko položenými očima, jak píše Kutal.<sup>54</sup>

Homolka ji zase srovnává s hlavou Krista z piety v kostele sv. Tomáše v Brně a uvažuje o možné souvislosti s Jindřichem Parlěrem.<sup>55</sup>

Jan Royt a Jiří Fajt se domnívají, že se vůbec nejedná o sochu sv. Vojtěcha, nýbrž o sv. Prokopa, kterého vytvořil sochař z okruhu parléřovské dílny v době kolem roku 1380.<sup>56</sup>

„Mezi sochařským a malířským pojetím sv. Prokopa je v gotice určitý rozdíl. V gotické malbě a iluminovaných rukopisech je sv. Prokop obvykle zobrazován jako starý opat- s příslušnými atributy svého úřadu- opatskou berlou a knihou, a někdy i s mitrou. Ve většině případů má tvář obrostlou vousem. Naproti tomu gotické sochařství přináší nový a v podstatě odlišný typ světčův. Na památkách, které se nám zachovaly nebo které známe, je světec zobrazen jako bezvousý mnich středního věku- bez opatských odznaků.“<sup>57</sup>

Staroměstská mostecká věž stála na Královské cestě korunovační z Vyšehradu na Pražský Hrad, cílem cesty je katedrála sv. Víta – sakrální centrum státu. Ve druhé polovině 14. století se definitivně vyhranilo postavení tří patronů pražského kostela, sv. Víta, Václava a Vojtěcha. Uložením ostatků souvisel s katedrálou ještě burgundský král z 6. století sv. Zikmund, jeho relikvie přivezl Karel IV. roku 1354 a hlavní roku 1365.

„Úcta ostatních českých patronů, k nimž se počítali svatí Prokop, Ludmila, Pět bratří, Kosmas a Damian, Norbert, Ivan, Josef Cyril a Metoděj, už nevyrostala z tradic katedrály, ale připojovala se k ní jako k hlavnímu chrámu Čech.“<sup>58</sup>

<sup>54</sup> Tamtéž

<sup>55</sup> J. Homolka, o.c. v pozn. 13, s. 41.

<sup>56</sup> J. Fajt, J. Royt: Svatý Vojtěch ve vrcholném a pozdním středověku, in: M. Bartlová(ed.): Tisíc let svatovojtěžské tradice v Čechách, kat. výst., NG Praha 1997, s. 38.

<sup>57</sup> V. Remešová: Svatý Prokop ve výtvarném umění, Praha 1953, s. 42.

<sup>58</sup> Z. Hledíková: Katedrála v českých dějinách, in: Katedrála sv. Víta v Praze, Praha 1994, s. 10.

Proto se domnívám, že na Staroměstské mostecké věži je zobrazen sv. Vojtěch, který zcela prokazatelně s katedrálou souvisí mnohem víc, než-li sv. Prokop.

„Syntéza parlérovské tradice se starší tradicí lineárně rytmickou a kaligrafickou, tedy zjevný historismus, který vzdaluje tyto sochy klasické hutní produkci a sblízuje je spíše s širší řezbářskou produkcí a tradicí (rovněž návrat k starším typům kompozic), je řadí už prakticky do počáteční fáze tzv. krásného slohu.“<sup>59</sup>

Jelikož u Vojtěcha a Zikmunda ubylo hmoty, útlé postavy se svislými rameny jsou chápány jako reliéfy, takže místo objemu hraje nyní důležitou roli kresba obrysu, lineární členění povrchu a jeho rytmus. Sochy z 2. poschodí vznikly kolem roku 1385, to znamená v určitém časovém předstihu před stavebním dokončením této části věže.<sup>60</sup>

Vítovský se opět domnívá, že se jednalo o díla Michaela von Savoyena.<sup>61</sup>

Sochařská výzdoba Staroměstské mostecké věže je dílem uměleckého prostředí, které sehrálo rozhodující roli v procesu formulace a vzniku tzv. krásného slohu.

„Formálně se váže těsně k trůnicím sochám skupina parlérovských horizontálních piet (jejichž vrcholnou zachovanou ukázkou je monumentální pieta v kostele sv. Tomáše v Brně), ale např. soše sv. Víta není příliš vzdálena plastika sv. Anny samětřetí v Nové Říši, která je svým hmotným kompaktním tvarem ještě značně parlérovská, socha sv. Zikmunda je blízká madoně plzeňské apod. Pozoruhodným jevem je také řada dřevěných plastik, které se úzce váží k sochařské výzdobě mostecké věže. Patří sem právě tak monumentální torzo světce, snad sv. Prokopa nebo Vojtěcha ze Strakonic, stejně jako zajímavé sošky sv. Václava a Vojtěcha v Praskolesích a další. I to je výrazným svědectvím o aktuálnosti a vlivu umělecké tvorby sochařů, kteří na Staroměstské mostecké věži pracovali.“<sup>62</sup>

### Další sochařská výzdoba

Pod oběma světci je na špičce vimperku lev, pokládáný za nejkrásnější lví podobu z huti. Plastika má velkou hlavu s ornamentálně zpracovanou hřívou, zaoblenýma ušima a pootevřenou tlamou a vysekanou dutinou mezi zuby. Pravá přední noha je předsunuta mírně dopředu, zadní nohy jsou zhruba na stejné úrovni. Dlouhý ocas prochází mezi zadníma

<sup>59</sup> J. Homolka, o.c. v pozn. 13, s. 40.

<sup>60</sup> J. Homolka, o.c. v pozn. 8, s. 108.

<sup>61</sup> J. Vítovský, o.c. v pozn. 14, s. 38.

<sup>62</sup> J. Homolka, o.c. v pozn. 8, s. 107.

Kloboc

nohama dopředu, jeho silný konec s vlnitými chlupy leží před levou přední nohou. Opracována je i zadní, původně nepohledová strana sochy, kde je detailně provedena i hříva. Není tak drsně realistický jako lvi chrámu, spíše se zde již projevuje vliv nového slohu směřující k idealismu. Nejbližze ze lvů tumb je mu lev tumbly Břetislava I., jak poznamenal Homolka.<sup>63</sup>

Socha vězníka na vrcholu schodiště má hrubou tvář, nápadný hrb a neslušně si vyhrnuje šat. Socha je ucelena v obrysu a v pohybu, překládá plasticky jednoduše udělané tělo, nořící se z volného šatu v jednotný rytmický spád ploch.

„Souvisí se sochařstvím frankoflámským, a zvláště snad s okruhem Sluterovým.“<sup>64</sup>

„Pozoruhodnou sochu věžného z vrcholu schodiště klade Kutal naproti tomu velmi netradičně až do 50. let 15. století. Jedním z důvodů je sokl ve tvaru obrácené románské krychlové hlavice, tedy příklad tzv. románské renesance, jemuž podobné se vyskytují až v polovině 15. století.“<sup>65</sup>

Homolka se však domnívá, že socha vězníka dle řásnění pláště a jeho tváře patří do parléřovské plastiky mladšího stupně (muž v kápi na severním sedile týnského chrámu, žoldněří portálového tympanonu tamže, ale též například nosiči erbů na biskupské bráně svatoštěpánského dómu ve Vídni apod. Proto věžníka klade do konce 14. století.<sup>66</sup>

Stejně tak V.V. Štech klade jeho vznik asi ještě na konci 14. století nebo kolem roku 1400.<sup>67</sup>

V přízemí se nachází 4 konzoly na západní straně, z nichž jen dvě na vnějších nárožích jsou nesporně originálem. Prostřední po obou stranách vjezdu brány na Z i V straně budí dojem prací z 19. století.<sup>68</sup> Jihovýchodní zpodobuje mladíka se ženou. Severovýchodní starce a dívku ve skládaném čepci. Konzoly nejsou umělecky stejně hodnotné. O tom poučuje nejlépe srovnání obou ženských hlav.

„Menší severovýchodní konzola jeví jemné chápání ženské hlavy. Skládaný čepce mladé ženy možno zjistit již kol roku 1355 na postavách lucemburského rodokmene. Nápadně vzdušný tvar, zejména límce, vyskytuje se v miniaturách rukopisu Štítného datovaného do roku 1376 (v pražské univerzitní knihovně). Typ a kompozice ženské hlavy shodovaly by se

<sup>63</sup> J. Homolka, o.c. v pozn. 13, s. 41.

<sup>64</sup> Tamtéž

<sup>65</sup> J. Homolka, K problematice české plastiky 1350 – 1450, Umění XI., 1963, s. 421.

<sup>66</sup> Tamtéž, s. 422.

<sup>67</sup> V.V. Štech: Plastické problémy ve staré české skulptuře, Umění VII., 1959, s. 106.

<sup>68</sup> J. Opitz, o.c. v pozn. 47, s. 84.

nejspíše s hlavou Mariinou na svatostánku v děkanském chrámě sv. Bartoloměje v Kolíně n. L. Kompozice je přísnější než na ženských poprsích horního triforia.<sup>69</sup>

Vítovský se domnívá, že jde o zobrazení Aristotela a Phyllidy, což bylo téma, které se šířilo kolem roku 1380 i ve středoevropské plastice, jak dokládá téměř neznámý, ikonograficky pozoruhodný reliéf ve Slezském muzeu ve Vratislavi.<sup>70</sup>

Kompozice větší jihovýchodní konzoly se zakládá na zřetelném oddělování plastických postav a je značně hrubší.

Dle Homolky vyvstává otázka, zda figurální konzoly na nárožích nebyly osazeny později až ve václavské době. Druhotnému, dodatečnému osazení zdá se naznačuje i odlišný formát kvádrů.<sup>71</sup>

V 1. poschodí pod římsou se nachází 7 konsol- 6 mužských masek a poprsí mladé ženy v bodlákovitém orámování z doby kolem roku 1390.

„Bodláci tvoří kolem poprsí velký prolamovaný rámeček, který se klene kolem masky, asi tak jako vlasy masky s dlouhými vlasy ve svatováclavské kapli, jenže tam je rámeček plný, těžký a přísný v obrysu. Vlasy poprsí jsou nedbale rozloženy a brázděny, jako vůbec je pro toto poprsí příznačná ochablost tvaru a linie. Obrys obličeje je hruškovitý, dolů rozšířený, trochu příbuzný s obličejem Blanky z Valois. Ale nos má přilehlá chřípí, je poměrně dlouhý, oči nestejně vysoko a nestejněho tvaru, ústa malá a odulá.“<sup>72</sup>

Mužské masky mají společné znaky s maskami ve svatovítské katedrále. Na mostecké věži se nachází maska obstarožného muže s plnovousem a prstencovitými kadeřemi, maska muže s tlustým, pokřiveným nosem a vyplazeným jazykem, maska muže s kotoučovitými očima a otevřenými ústy, která je zasazena do podobného bodlákovitého rámce jako ženské poprsí. Dále jsou tu dvě masky vkomponovány do obdélníku – jedna s upířím hubeným obličejem se špičatým, zobákovitým horním rtem a postranníma nálevkovitými ušima k ústům přilehlými. Ta je komponována do obdélníka vysokého formátu. Druhá je maska se satyrským obličejem, s velkýma, tenkýma, dopředu obrácenými ušima. Ta je komponována v horizontálním obdélníku.

„Stejně jako ve svatovítském chrámu jsou zde vedle sebe různé směry. Jsou zde práce, jež jsou pokračováním a dalším vývojem masek polygonálních oken z polygonálních opěrných pilířů, jež se vyznačují prohlubováním hmoty. Vedle nich jsou představitelé konservativních

<sup>69</sup> J. Opitz, o.c. v pozn. 47, s. 85.

<sup>70</sup> J. Vítovský, o.c. v pozn. 14, s. 21.

<sup>71</sup> J. Homolka, o.c. v pozn. 8, s.

<sup>72</sup> J. Opitz, o.c. v pozn. 47, s. 85.

názorů, kusy, které jsou zpracovány spíše ve smyslu Holubcova poprsí, a posléze ty, jež zdůrazňují ještě plastičnost bez malebných složek, tedy zastupují nejkonservativnější směry triforiových poprsí.“<sup>73</sup>

Z období kolem roku 1390 pocházejí i reliéfní ledňáčci v točenici dodatečně zasazení do obou průčelí.<sup>74</sup>

Emblém s ledňáčkem v točenici nalézáme i nad portálem radniční kaple staroměstské, vysvěcené 1381, kde ovšem rovněž s jistotou nevíme, zda je součástí původního stavu, nebo zda byl osazen dodatečně.<sup>75</sup>

### Západní průčelí

O tom, že věž byla zdobena i na západním průčelí, informují nás kromě známých ikonografických dokumentů i nepatrné, dodnes zachované fragmenty heraldické a emblematické povahy. Západní průčelí známe z prospektů Prahy od J. Kozla a M. Peterleho z roku 1562, na Sadelerově rytině z roku 1606 a z kresby J. Heintze z doby kolem roku 1600. Sochy z tohoto průčelí byly zničeny za vpádu Pasovských roku 1611 a úplnou devastaci dovršilo švédské obležení v roce 1648. V letech 1650 – 1652 bylo průčelí stavitelem Karlem Luragem a kameníkem Janem Křtitelem Spinettou nově upraveno – zbytky plastik sneseny a na jejich místo dána mramorová deska s pamětním nápisem.

Dle Homolky stála uprostřed madona s dítětem a po stranách klečel panovník a jeho žena. Obecně se má za to, že šlo o Karla IV. Nad madonou se vznášeli dva andělé- v tom případě by ji korunovali, anebo za ní drželi ozdobný závěs.

„Snad můžeme předpokládat, že šlo nejspíše o madonu stojící na půlměsíci, ve velké sluneční svatozáři, s dítětem, jemuž podávala jablko, a s korunou na hlavě- tedy typ, který se vší pravděpodobností vznikl v Čechách, a to zřejmě v dvorském prostředí, nejspíše snad někdy ve třetí čtvrtině 14. století a dosáhl postupně značného rozšíření i mimo Čechy.“<sup>76</sup>

Homolka poukazuje také na Karlovo založení mansionářského sboru v chrámu sv. Víta, který se stal skutečným střediskem mariánského kultu v pražské katedrále, a na zavedení poutí k rouchu Panny Marie. Typ oslavené Marie, královny nebes – assumpty na půlměsíci – se těšil velkému zájmu a úctě císaře. O oblíbenosti tohoto námětu Panny v slunci oděné

<sup>73</sup> Tamtéž, s. 86-87.

<sup>74</sup> Ikonografii ledňáčka v točenici rozvedl především J. Krása: České iluminované rukopisy 13./16. století, Praha 1990, s. 148n. Také A. Friedl: Ledňáček a lazebnice na Staroměstské mostecké věži, Kniha o Praze 1959, Praha 1959.

<sup>75</sup> J. Homolka, o.c. v pozn. 13, s. 13.

<sup>76</sup> Tamtéž, s. 29.

*Chobot*

v karlovských Čechách píše i Royt, když v Chronologia X Johanna Malalase, v Mirabilia urbis Romae a ve Zlaté legendě Jakuby de Voragina bylo zařazeno vyprávění o tom, že Tiburská sibyla v Římě na místě Ara-coeli, kde stojí bazilika S. Maria in Capitolio, zjevila císaři Augustovi narození Spasitele z Panny Marie. Na vyobrazeních této scény je P. Marie nejčastěji zobrazena jako „panna v slunci oděná“.<sup>77</sup>

„Tato výtvarná myšlenka byla v karlovském umění velmi populární – do jisté míry sem patří tympanon z kostela P. Marie Sněžné, kde je Marie při korunovaci Sponsa Verbi, ale má současně za sebou velkou svatozář ženy sluncem oděné...“<sup>78</sup>

Dalším příkladem je votivní obraz arcibiskupa Jana Očka z Vlašimi (kolem roku 1371), v jehož horní části trůní madona s dvojicí andělů, po jejichž stranách klečí Karel IV. a Václav IV., doprovázen svými patrony. Karel tu reprezentuje nejen království, ale i své politické poslání a současně svou touhu po spáse.

Swoboda se domnívá, že klečící postavy na věži mohly být Václav IV. a Johana Bavorská.<sup>79</sup>

Dle Vítovského představovala skupina soch soud se dvěma sedícími postavami po stranách a velkou figurou s mečem uprostřed.<sup>80</sup>

Bohuslav Balbín a další spisovatelé připomínají na Karlově mostě sochu ozbrojené Spravedlnosti, která však v době, kdy psali, již neexistovala.

Z celé fasády se zachovala kromě vyměněných konzol vstupní brány jen panelace druhého patra, dva znaky - jeden znak s vodorovným břevnem a druhý se šesti liliemi - a jedna dodatečně osazená točenice s ledňáčkem.

<sup>77</sup> J. Royt: Zahrada mariánská, Doprovodná publikace k výstavě v Muzeu Šumavy v Kašperských horách 2000, s. 6n.

<sup>78</sup> J. Homolka, o.c. v pozn. 13, s. 31.

<sup>79</sup> K. M. Swoboda: Peter Parler, Wien 1940, s. 38.

<sup>80</sup> J. Vítovský, o.c. v pozn. 14, s. 23

#### IV. Datování věže

Jelikož se ztratily přímé písemné prameny vztahující se k jejímu založení a stavbě, jsou erby zemí, které patřily k českému království v letech 1373 - 1377, prakticky jediný pevný opěrný bod při pokusu o postizení časového průběhu stavby.<sup>81</sup>

„Braniborsko připadlo české koruně v roce 1373 a roku 1377 bylo přiděleno Zikmundovi. Znak je umístěn v souvislé řadě s ostatními, nemohl být dodatečně připojen.“<sup>82</sup>

Zhořelecko bylo od zemí Koruny české odděleno až v roce 1378, kdy se dostalo dědictvím bratru Václava IV. Janovi. Z toho plyne, že přízemí věže bylo provedeno nejpozději roku 1377.

„Panovnické znaky vznikly, podle nápadného excentrického umístění kamenických značek stranou osazovacích dutin, současně se zdívem. Také skutečnost, že některé kamenické značky z přízemí věže se shodují se značkami ze šedesátých a sedmdesátých let na jiných stavbách, potvrzuje shora uvedené datování.“<sup>83</sup>

Dle Vítovského spadá realizace stavby Staroměstské mostecké věže někdy kolem roku 1367. Opírá se o zprávu z Benešovy kroniky, která popisuje, že povodeň v roce 1367 polámala provizorní dřevěný most na mnoha místech, ale z nového jen jediný pilíř- a to na Staroměstské části mostu, tudíž substrukce věže byla k uvedenému datu hotová.

Podle Václava Hájka z Libočan byla stavba věže započata roku 1358.<sup>84</sup>

Chadraba se přiklání k roku 1357 – 1358.<sup>85</sup>

„Patrně až poté, co stavba mostu značně pokročila, tedy nikoli hned od počátku budování mostu po položení základního kamene v roce 1357, ale dle formálních znaků, i dle sestavy erbů, patrně bylo započato s její stavbou až v blízkosti roku 1370.“<sup>86</sup>

1. patro bylo budováno od 2. poloviny 70. let do poloviny 80. let 14. století. Sochy byly jistě osazovány- podobně jako v katedrále sv. Víta- současně s postupem stavby. Socha Václava IV. má na hlavě římskou korunu, takže před rokem 1376, kdy byl Václav zvolen římským králem, nemohla být ještě hotová. Sochy ale zároveň musely být započaty před r. 1378, kdy Karel umírá.

<sup>81</sup> V. Vojtíšek, o.c. v pozn. 3, s. 77.

<sup>82</sup> J. Opitz, o.c. v pozn. 47, s. 84.

<sup>83</sup> J. Vítovský, o.c. v pozn. 14, s. 17.

<sup>84</sup> Václav Hájek z Libočan, Kronika česká, Praha 1818, s. 322n.

<sup>85</sup> R. Chadraba, o.c. v pozn. 26, s. 12.

<sup>86</sup> J. Homolka, o.c. v pozn. 8, s. 108.



Sochy 2. patra jsou slohově pokročilejší a kladou se do doby kolem 1385. Dostavba věže se tedy datuje od 2. poloviny 80. let do 90. let 14. století. Z doby kolem 1390 by mohla pocházet i síťová klenba s objímavými patkami v průjezdu a to díky nálezům kamenických značek na žebrech síťové klenby charakteristických pro 2. patro věže, na které upozorňuje Vítovský.<sup>87</sup> To by ovšem vypovídalo o tom, že průjezd věže by byl zaklenut až na konci stavby, což se mi nezdá pravděpodobné.

„Na základě posouzení podoby výběhů v západních koutech průjezdu a hlavně na východní straně, kde jsou výběhy zakotveny v lištách, které lemují drážku pro hřeben – jež musela být zřízena současně s portálem průjezdu, - se zdá být dodatečné zaklenutí průjezdu sotva proveditelné.“<sup>88</sup>

Dle Líbala byl průjezd zaklenut bezprostředně po roce 1373 a píše: „Průjezd Staroměstské mostecké věže předpracoval i klenební řešení svatovítského presbytáře.“<sup>89</sup>

Konec stavby datuje Kalina a Kořátko do konce 14. století, jak uvádí: „Celá stavba musela být v plné výši hotova před rokem 1400, protože nedávný dendrochronologický rozbor datoval konstrukci krovu její dlátové střechy do konce devadesátých let.“<sup>90</sup>

*hrušková věž - z gotiky; 14. století*

<sup>87</sup> J. Vítovský, o.c. v pozn. 14, s. 20.

<sup>88</sup> P. Kalina, J. Kořátko: Praha 1310 – 1419, Kapitoly o vrcholné gotice, Praha 2004, s. 57-62.

<sup>89</sup> D. Líbal, J. Muk: Staré Město Pražské, Praha 1996, s. 169.

<sup>90</sup> P. Kalina, J. Kořátko, o.c. v pozn. 88, s. 61.



## V. Autorství věže

Kutal i další badatelé připisují návrh a vedení stavby věže Petru Parlěřovi.<sup>91</sup>

„Podle nápisu v triforiu ve Svatovítské katedrále z l. 1388-92 byl autorem výstavby mostu a tedy i věže stavitel pražské katedrály P. Parlěř, což potvrzuje i slohový rozbor.“<sup>92</sup>

Toto tvrzení však není jednoznačné, na což poukazují i další autoři. Chadraba se domnívá, že kromě Petra Parlěře, kterému je připisována síťová klenba věžového průjezdu i sochařská výzdoba východního průčelí, pracoval na koncepci věžní stavby a její výzdoby i někdo další.<sup>93</sup> Dle motivu dvouobloukového fragmentu mostu, který se v plošně reliéfní podobě stává podnožím Víta mezi oběma vládci, lze uvažovat o bratřích mostního díla v Avignonu, pro které byl tento fragment odznakem. Souvislosti hledá ve stavbách mostů v Roudnici a Písku, které jsou spojeny se stavitelskou účastí Viléma z Avignonu ve 40. letech 14. století. Vítovský tvrdí, že most a věž v období po roce 1375, kdy umírá mistr Ota a stavbu mostu přebírá Petr Parlěř, prokazatelně stavěly 2 různě financované a nesteréjně organizované hutě. Svoji tezi odůvodňuje tím, že „stavba pražského mostu byla v předhusitské době zajišťována zvláštní formou společné církevní a světské správy. Bezpečně víme, že stavební fond mostu, do kterého plynuly příjmy z výnosu starších donací, z mostního a veřejných sbírek, spravovali dva úředníci jmenovaní staroměstským zastupitelstvem, tzv. *officiales pontis*, a spolu s nimi staroměstští křížovníci. Naproti tomu výstavba a správa městských bran byla výhradně civilní záležitostí patřící do pravomoci zastupitelstva a krále.“<sup>94</sup>

Také srovnává sochy Staroměstské mostecké věže se sochami na horní části Petrského portálu katedrály v Kolíně nad Rýnem, které se připisují Jindřichovi Parlěřovi a Michaelovi von Savoyen. Již G. Schmidt poukazoval na syna stavitele kolínského dómu Michaela II. von Savoyen, který z Kolína nad Rýnem odešel do Prahy a vytvořil zde sochy obou panovníků pro Staroměstskou mosteckou věž, kteří se provedením velmi podobají prorokům na archivoltě kolínského dómu.<sup>95</sup>

Michael von Savoyen- zet' Petra Parlěře pobýval v Praze ve 2. polovině 70. let a kol roku 1385, kdy vznikly, podle stavebně historického průzkumu, sochy pro mosteckou věž. Po roce 1385 si koupil Michaelův dům a převzal asi i huť kameník Václava IV.- Petr, který je patrně i

<sup>91</sup> A. Kutal, o.c. v pozn. 7, s. 56, J. Homolka, o.c. v pozn. 13, s. 33.

<sup>92</sup> P. Vlček a kol.: Umělecké památky Prahy, Staré Město, Josef, Praha 1996, s. 127.

<sup>93</sup> R. Chadraba, o.c. v pozn. 26, s.

<sup>94</sup> J. Vítovský, o.c. v pozn. 14, s. 16.

<sup>95</sup> G. Schmidt, o.c. v pozn. 45, S. 108-153. Také o tom píše v G. Schmidt: *Gotische Bildwerke und ihre Meister*, Wien, Köln, Weimar, Bohlau 1992, S. 194n.

autorem Václavovy královské kaple v cisterciáckém klášteře na Zbraslavi. Petrovým dílem zřejmě byla dostavba Staroměstské mostecké věže. Zde Vítovský připisuje Petrovi vedoucí úlohu v huti při sestrojení horní části prvního a celého druhého patra, včetně postupného prodloužení schodiště a dořešení věžní koruny, a zejména návrh pozoruhodné síťové klenby v průjezdu z doby kolem 1390.<sup>96</sup>

---

<sup>96</sup> J. Vítovský, o.c. v pozn. 14, s. 27n.

## Závěr

Staroměstská mostecká věž prezentuje především dvorské umění Karla IV. Jeho syn Václav IV. výzdobu doplnil až po otcově smrti.

Stavba věže byla zahájena pravděpodobně kolem roku 1370, přízemí se stavělo nejpozději do roku 1377, jak vyplývá z erbů zemí Koruny české. Kolem roku 1378 byly také nejspíš hotovy sochy 1. patra – postavy Karla IV., Václava IV. a sv. Víta. Sochy 2. patra – sv. Vojtěch a sv. Zikmund – jsou slohově pokročilejší, vznikly patrně kolem roku 1385 a řadí se do počáteční fáze tzv. krásného slohu. Sochy nejspíše vznikaly v souladu s postupem stavby. Dokončení věže lze předpokládat v době vlády Václava IV., tedy někdy v 90. letech 14. století, kdy byli do stěn vsazeny i ledňáčky v točenicích. Do konce 14. století lze řadit i sochu tzv. věžníka na vrcholu schodiště.

Autora stavby a sochařské výzdoby nelze přesně určit, ale dle slohového rozboru věž postavil Petr Parlář. Sochařská výzdoba těsně souvisí se svatovítskou plastikou. Jelikož sochařská výzdoba není jednotná a mezi jednotlivými postavami jsou určité rozdíly, lze předpokládat práci několika rukou sochařů, kteří ze svatovítské huti vyšli. Nelze vyloučit i účast sochaře Michaela II. Savojského, zetě Petra Parláře. Dnes jsou však podoby soch po několika restauračních pracích tak změněny, že se vytratily původní detaily tváří jednotlivých postav.

Významné jsou i další sochařské práce na věži – jihovýchodní a severovýchodní konzoly z přízemí a konzoly masek pod římsou 1. poschodí. Vznikly nejspíš až po Karlově smrti, někdy kolem roku 1390.

Staroměstská mostecká věž je velmi významná pro svojí funkci komunikační a vojenskou, ale také reprezentativní, neboť stála na místě korunovační cesty, která vedla z Vyšehradu na hrad. Tomu byla podmíněna i její výzdoba a celý ikonografický program, který měl poukázat na tradice českých králů a zároveň tradice římských císařů. Panovník je tu reprezentován jako Kristův zástupce na zemi, mimo čas, v blízkosti světců. K patrociniu katedrály ukazuje postava sv. Víta, který tu zároveň vystupuje jako patron mostu. Ideová souvislost se Svatovítskou katedrálou je vyjádřena i architektonickou kresbou průčelí, schematicky zachycující katedrální chór.

Astronomický výklad vidí východní průčelí věže jako obraz kosmických sfér a císař sám je tu chápán jako sluneční symbol.

*malovaná výzdoba*

Bohužel se nedochovala sochařská výzdoba západního průčelí, která by věž po stránce ikonografické více objasnila. Zde stála pravděpodobně madona s dítětem a po stranách klečel panovník se svou ženou.

Stále také přetrvává problém, kde byla umístěna socha sv. Václava. Je možné, že koncepce Karla IV. byla za vlády Václava IV. pozměněna a místem určení této sochy mělo být 2. patro východního průčelí věže.

Na Staroměstské mostecké věži můžeme pozorovat také dvě významné inovace:

1. nika, která je prostě vyhloubená ve zdi, bez článkovi a článkového rámování, tedy jakožto motiv patřící organicky ke zdi, ale v podstatě gotický
2. gotické články, římsy, fiály, pruty, které nečlení hmotu stavby do hloubky, nýbrž jsou pouze přidány na jejím povrchu.

Jedná se tedy o dualismus hmotného těla stavby a článkovi, statického jádra a dynamické kresby povrchu, přičemž jádro je statické a obal – článkovi – dynamičtější, takže celkový dojem je dán právě napětím těchto dvou základních složek.

Věž byla po švédské dělostřelbě v roce 1648 opravena, průčelí přeřešeno Carlem Luragem a kameníkem Giovannim Battistou Spinettou v letech 1651 – 54. Malovanou výzdobu erbů obnovil Fabián Harovník, sochařskou výzdobu Linhart a Arnošt J. Heidelberger.

Po poškození v revoluci roku 1848 probíhala od roku 1854 oprava, další následovala v letech 1874 – 80 podle návrhů Josefa Mockera. Sochařskou výzdobu restauroval roku 1878 sochař Kuneš, nově byl vyzděn ohoz a Petrem Maixnerem vymalován průjezd.

Dnes jsou originály soch umístěny v expozici Lapidária NM.

## **Anotace – The Old Town Bridge Tower**

Tower - věž

Mason's lodge - stavební hut'

Sculpture - socha

Easterly facade - východní průčelí

Westerly facade - západní průčelí

My work is about the Old Town Bridge Tower, which stands on the left bank of the river Vltava. In my work I try to present problems, which are connected with an absence of written documents.

It's still not sure, who built this tower, when was it built and who made the sculpture decoration.

The tower was built in about 1370. An architect was Peter Parler. A building of the tower was ended in 90's of the 14th century.

Iconography program demonstrate an imperial majesty of the King Charles IV.

On the easterly facade we can find sculptures of Charles IV., Wenceslaus IV., Saint Vitus, Saint Zikmund and Saint Adalbert.

Sculptures on the westerly facade was destroyed in 1648. There were the Virgin and child with a ruler and his wife. Sculptures were made by Parler's lodge.

## Použitá literatura

Václav Hájek z Libočan, *Kronika Česká*, Praha 1818.

*Archi*

Kol.: *Dějepis výtvarných umění v Čechách I.*, Praha 1931.

Kol.: *Dějiny Českého výtvarného umění I./1.*, Praha 1984.

BOBKOVÁ, L., BARTLOVÁ, M.: *Velké dějiny země Koruny české, IV.b*, Praha 2003. ISBN 80-7185-551-0

FAJT, J., BARTLOVÁ, M.: *Světice s knihou. Nově zakoupené mistrovské dílo gotického umění*, NG Praha 1996. ISBN 80-7035-122-5

FAJT, J., ROYT, J.: Svatý Vojtěch ve vrcholném a pozdním středověku, in: M. Bartlová(ed.): *Tisíc let svatovojtěžské tradice v Čechách* (katalog výstavy), NG Praha 1997. ISBN 80-7035-134-9

FAJT, J.: Karel IV., *Císař z boží milosti*, katalog výstavy 2006. ISBN 80-86161-98-6

FRIEDL, A.: Ledňáček a lazebnice na Staroměstské mostecké věži, *Knihy o Praze 1959*, Praha 1959.

HERAIN, J.: *Karlův most v Praze*, Praha 1908.

HLOBIL, I.: Gotické sochařství, in: *Katedrála sv. Víta v Praze*, Praha 1994. ISBN 80-200-0189-1

HLEDÍKOVÁ, Z.: Katedrála v českých dějinách, in: *Katedrála sv. Víta v Praze*, Praha 1994. ISBN 80-200-0189-1

HOMOLKA, J.: K problematice české plastiky 1350 – 1450, *Umění XI.*, 1963.

*Handwritten note:* H 101 - 1011

HOMOLKA, J.: *Staroměstská mostecká věž a její okruh, Studie k počátkům krásného slohu v Čechách*, Acta Universitatis Carolinae, Philosophica et historica, Monographia 55, Praha 1974.

HOMOLKA, J.: Zu den ikonographischen Programmen Karls IV., in: A. Legner(ed.), *Die Parler und der schöne Stil 1350 – 1400*, Band II., Köln 1978.

HOMOLKA, J.: Altstädter Brückenturm, in: A. Legner(ed.), *Die Parler und der schöne Stil 1350 – 1400*, Band II., Köln 1978.

HOMOLKA, J.: Sochařství, in: *Praha středověká*, Praha 1983.

HORSKÝ, Z.: Založení Karlova mostu a kosmologická symbolika Staroměstské mostecké věže, *Staletá Praha IX.*, Praha 1979.

HORYNA, M., HOMOLKA, J., MUK, J., VILÍMKOVÁ, M.: *Stavebně historický průzkum Staroměstské mostecké věže*, Státní ústav pro rekonstrukci památkových měst a objektů v Praze, Praha 1973.

CHADRABA, R.: *Staroměstská mostecká věž a triumfální symbolika v umění Karla IV.*, Praha 1971.

CHADRABA, R.: Profetický historismus Karla IV. a přemyslovská tradice, in: *Karolus Quartus*( ed. V. Vaněček), UK Praha 1984.

KALINA, P., KOŤÁTKO, J.: *Praha 1310 – 1419, Kapitoly o vrcholné gotice*, Praha 2004.

KRÁSA, J.: *České iluminované rukopisy 13./16. století*, Praha 1990. ISBN 80-207-0114-1

KUTAL, A.: *České gotické sochařství 1350 – 1450*, Praha 1962.

KUTAL, A.: *České gotické umění*, Praha 1972.

LÍBAL, D.: Architektura, in: *Praha středověká*, Praha 1983.

*Kinder*

- LÍBAL, D., MUK, J.: *Staré Město Pražské*, Praha 1996.
- MOHR, G.,H.: *Lexikon symbolů*, Praha 1999. ISBN 80-7207-300-1.
- NEUBERT, K., KOŘÁN, I., SUCHOMEL, M.: *Karlův most*, Galerie hlavního města Prahy, 1991. ISBN 80-900763-0-0
- OPITZ, J.: Práce parléřovské huti mimo chrám sv. Víta, in: *Sochařství v Čechách za doby Lucemburské*, Praha 1935.
- PAVEL, J.(překlad): *Karel IV., Vlastní životopis*, Praha 1970.
- PEŠINA, J.: *Podoba a podobizny Karla IV.*, Universitas Carolina, Philosophica, vol.1, No.1, Praha 1955.
- REMEŠOVÁ, V.: *Svatý Prokop ve výtvarném umění*, Praha 1953.
- ROYT, J.: *Zahrada mariánská*, doprovodná publikace k výstavě v Muzeu Šumavy v Kašperských horách 2000.
- SEIBT, F.: *Karel IV.*, Praha 1999. ISBN 80-7106-265-0
- SCHMIDT, G.: *Peter Parler und Heinrich IV. Parler als Bildhauer*, Wiener Jahrbuch für Kunstgeschichte XXIII, 1970.
- SCHMIDT, G.: *Gotische Bildwerke und ihre Meister*, Wien, Köln, Weimar, Böhlau 1992. ISBN 3-205-05284-6
- SPĚVÁČEK, J.: *Karel IV., Život a dílo 1316 – 1378*, Praha 1980.
- STEJSKAL, K.: *Umění na dvoře Karla IV.*, Praha 1978.



STIX, A. : *Die monumentale Plastik der Prager Dombauhütte um die Wende des XIV. und XV. Jahrhunderts*, Kunstgeschichtliches Jahrbuch d. k. k. Zentral –Kommission II., 1908.

SWOBODA, K., M.: *Peter Parler*, Wien 1940.

ŠTECH, V., V.: *Plastické problémy ve staré české skulptuře*, *Umění VII.*, 1959.

VÍTOVSKÝ, J.: *K datování, ikonografii a autorství Staroměstské mostecké věže*, *Průzkumy památek 2*, 1994.

VLČEK, P. a kol.: *Umělecké památky Prahy, Staré Město, Josefov*, Praha 1996. ISBN 80-200-0563-3.

VOJTÍŠEK, V.: *O erbech na staroměstské mostecké věži*, *Kniha o Praze 1958*, Praha 1958.

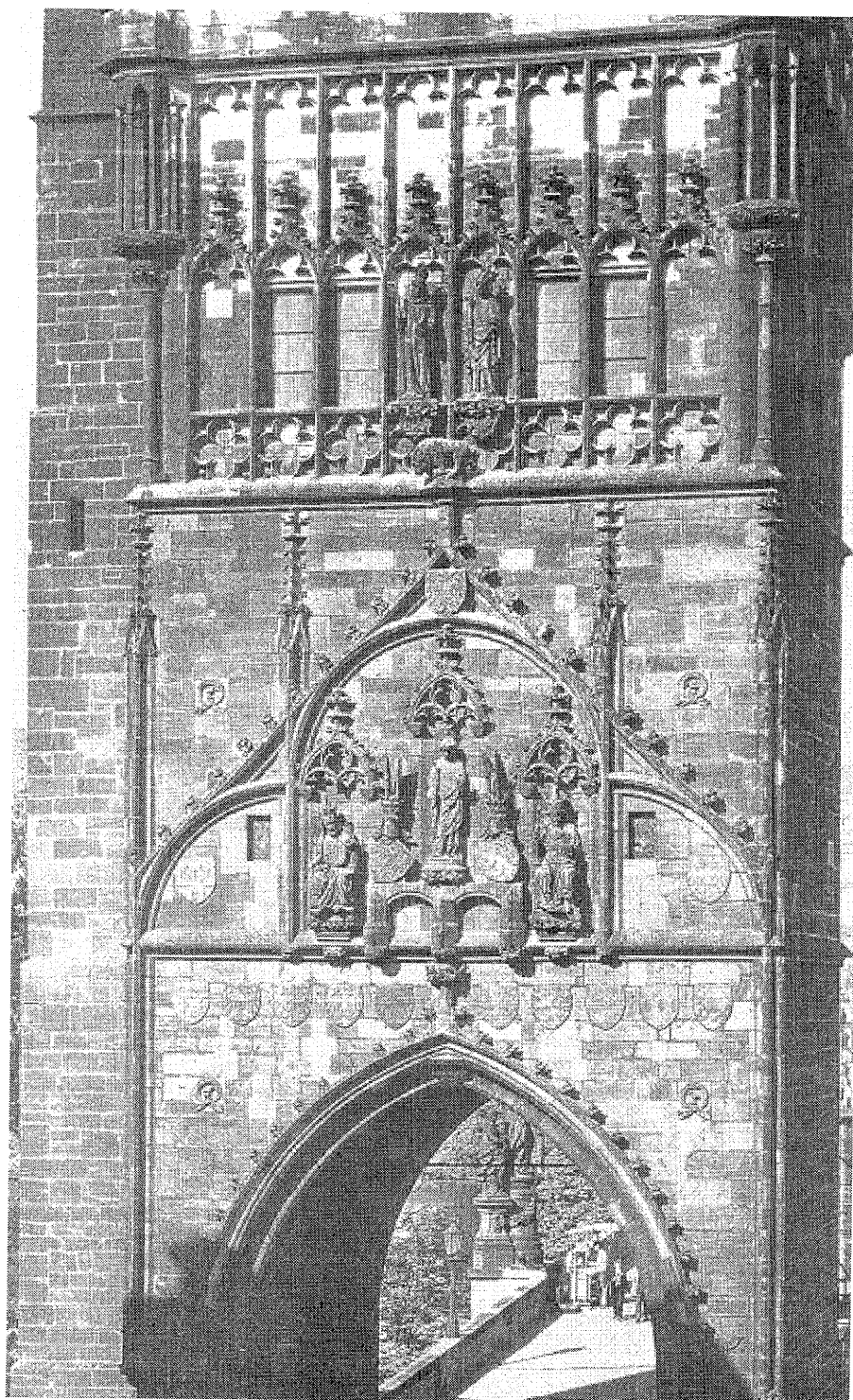
WIRTH, Z.: *Sochaři pražské svatovítské školy. Plastiky na Staroměstské mostecké věži*, in: *Umělecké poklady Čech I.*, Praha 1913.

*Handwritten signature*

## Seznam ilustrací

- Obr. 1. Východní průčelí Staroměstské mostecké věže.
- Obr. 2. Sochy Karla IV. a Václava IV.
- Obr. 3. Sochy sv. Vojtěcha a sv. Zikmunda.
- Obr. 4. Socha lva z východního průčelí věže.
- Obr. 5. Socha věžníka z vrcholu schodiště.
- Obr. 6. Síťová klenba průjezdu věže.
- Obr. 7. Severovýchodní a jihovýchodní konzoly věže.
- Obr. 8. Kresby západního průčelí věže.

# **OBRAZOVÁ PŘÍLOHA**



Obr. 1. Východní průčelí Staroměstské mostecké věže.

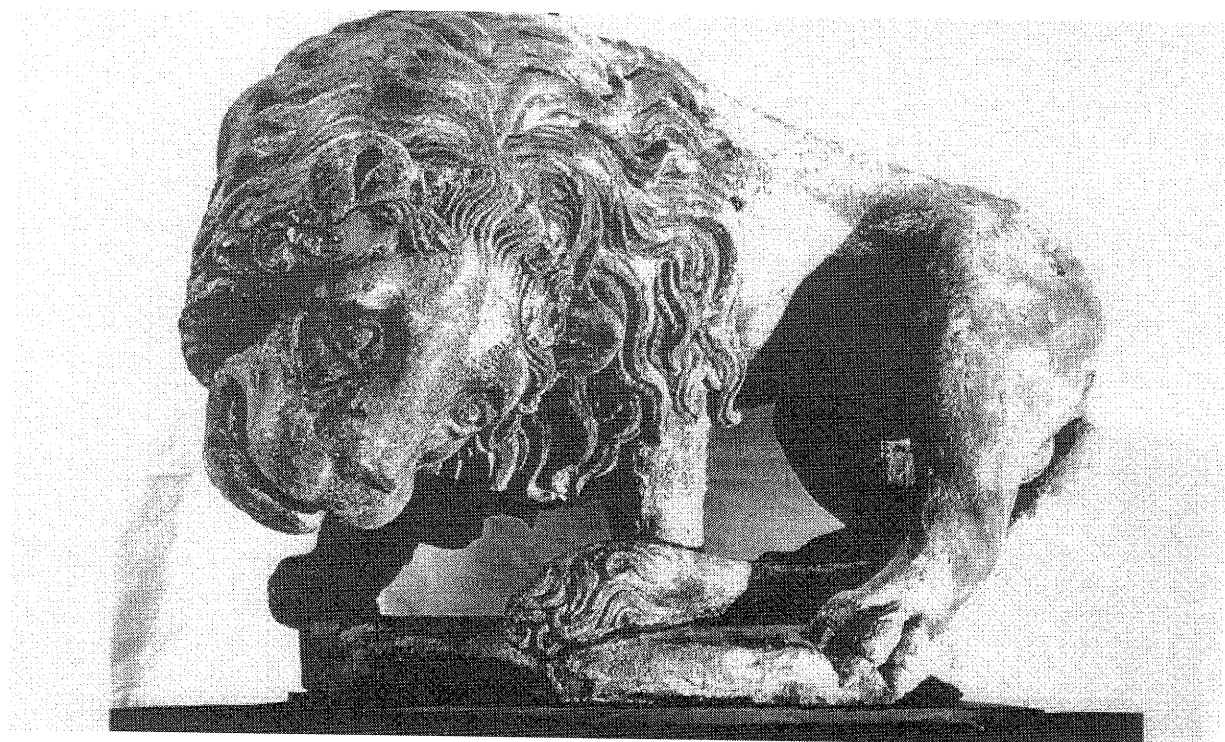


Obr. 2. Karel IV. a Václav IV. z prvního patra východní strany věže.



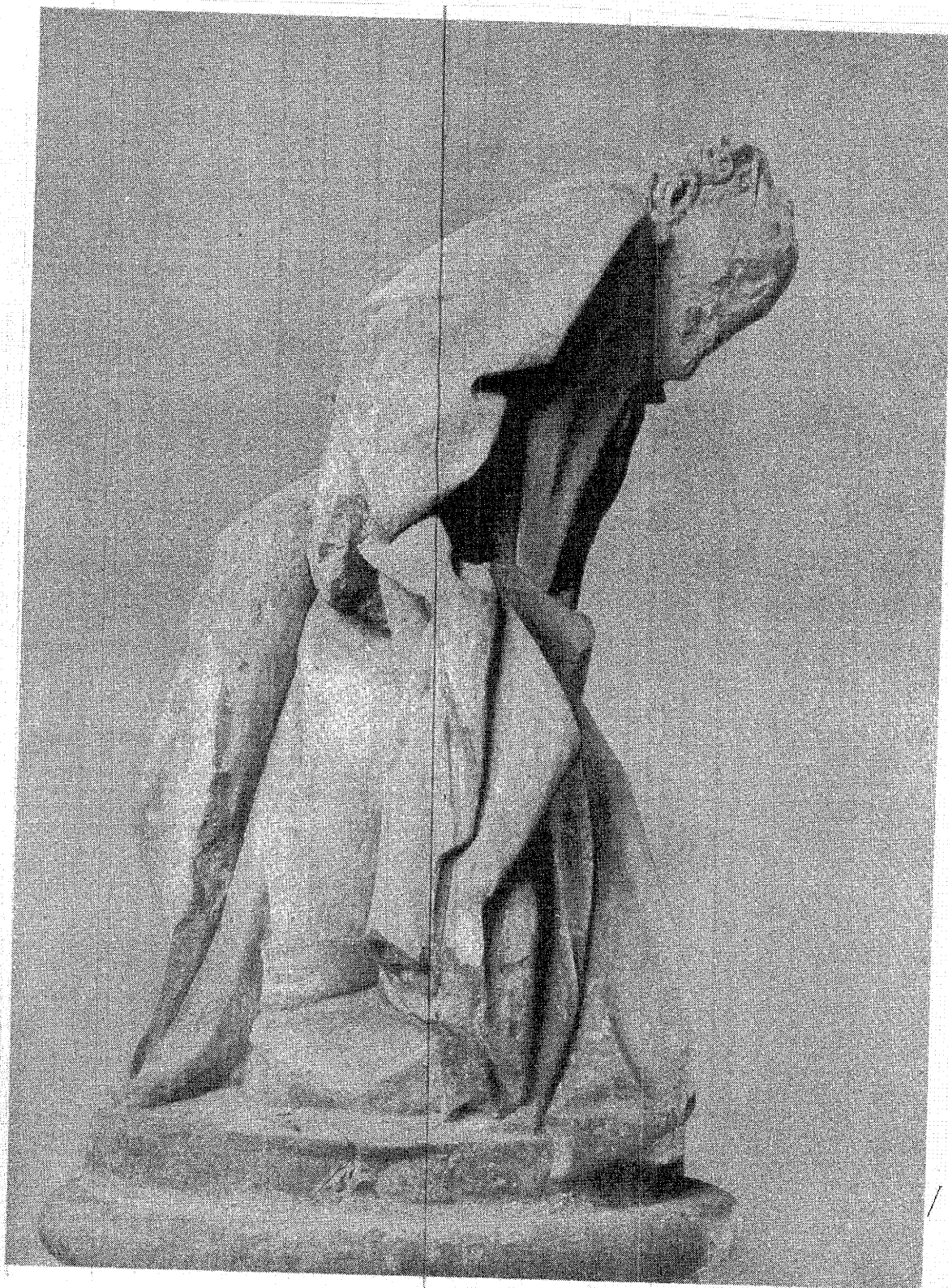


Obr. 3. Sochy sv. Vojtěcha a sv. Zikmunda ze druhého patra východního průčelí.



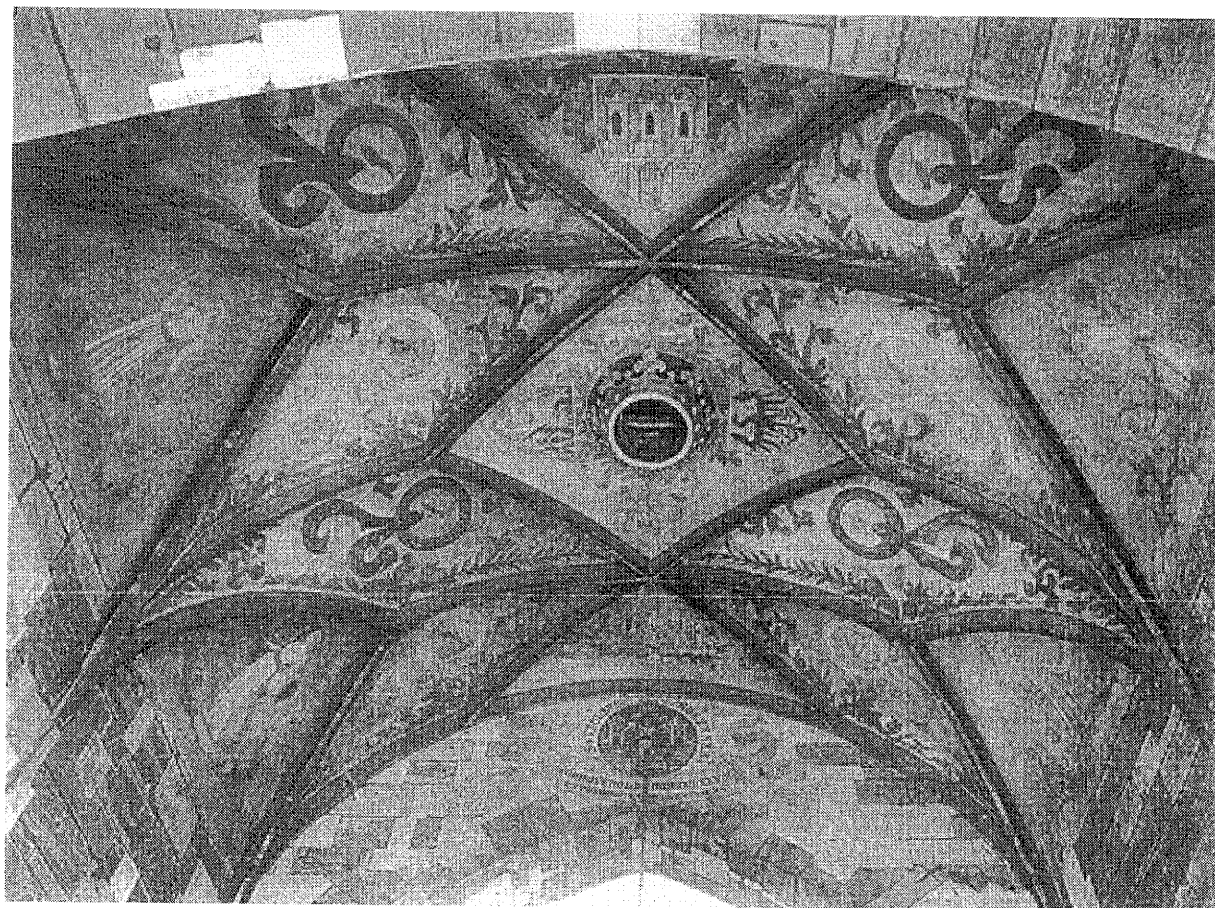
Obr. 4. Socha lva z východního průčelí věže.



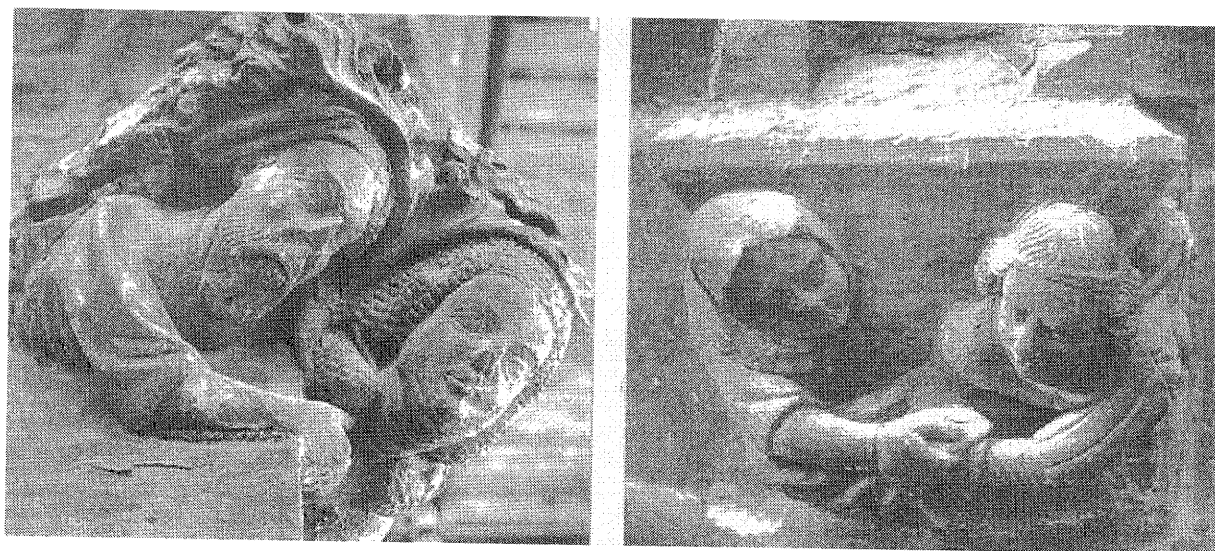


Obr. 5. Socha vězníka na vrcholu schodiště.

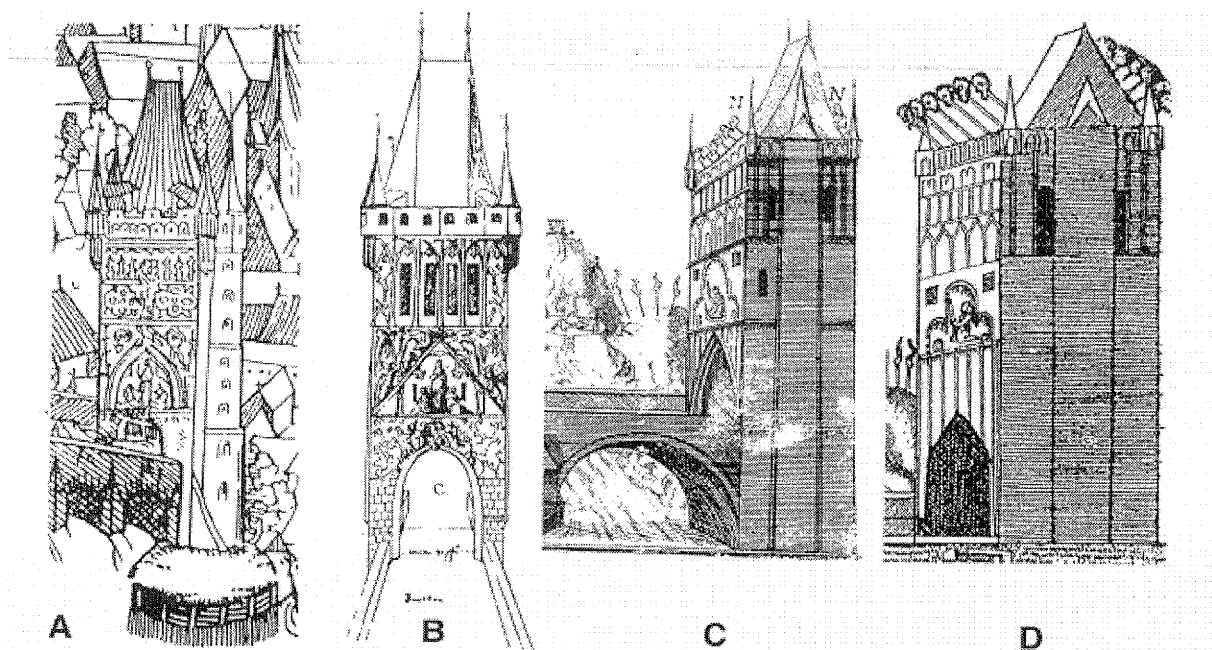




Obr. 6. Síťová klenba průjezdu věže.



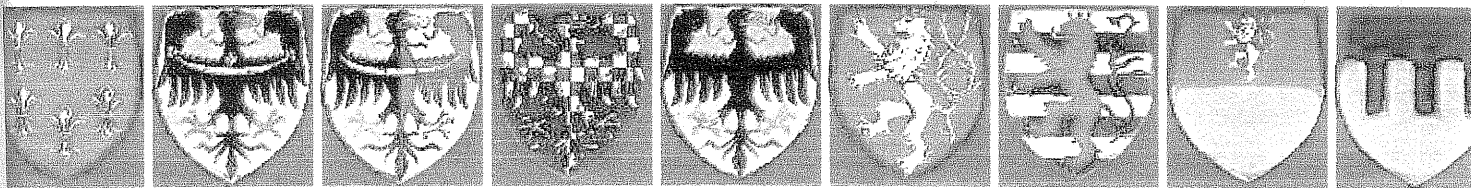
Obr.7. Severovýchodní a jihovýchodní konzola mostecké věže.



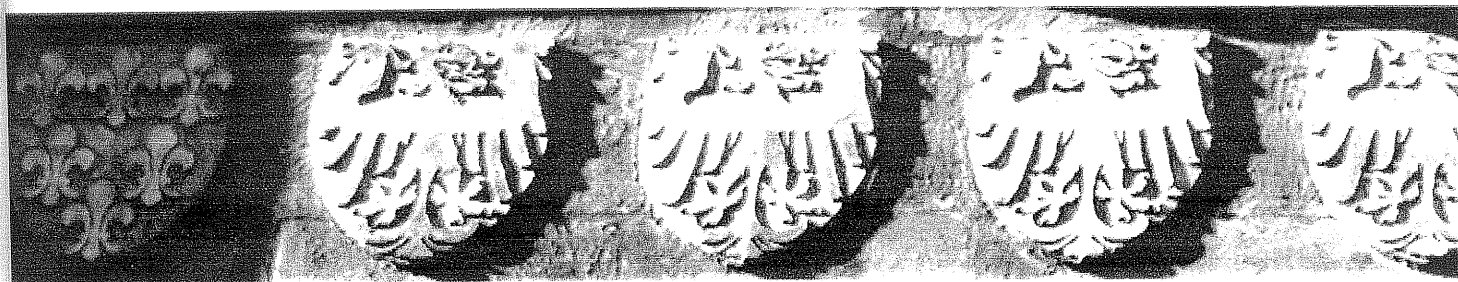
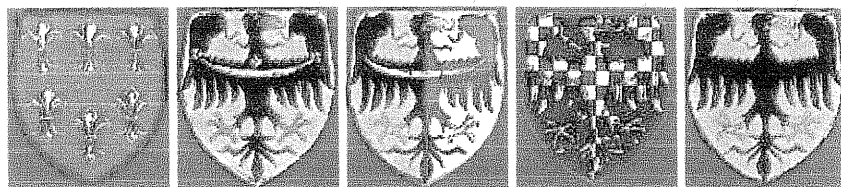
Obr. 8. Nezachovaná výzdoba západního průčelí mostecké věže, A- veduta J. Kozla a M. Peterleho z roku 1562, B- kresba J. Heintze, C- anonymní leták z roku 1621, D- kresba S. Sherertze z roku 1623.

# Staroměstská mostecká věž

celková kompozice



heraldicky pravá strana



heraldicky levá strana

