

UNIVERZITA KARLOVA V PRAZE
EVANGELICKÁ TEOLOGICKÁ FAKULTA

Bakalářská práce

**Příčiny umístění dítěte do příbuzenské
pěstounské péče v Praze 12**

Barbora Plchová

Katedra: Sociální práce
Vedoucí práce: PhDr. Hana Pazlarová, PhD.
Studijní program: Sociální práce
Studijní obor: Pastorační a sociální práce

Praha 2016

Prohlášení

Prohlašuji, že jsem tuto bakalářskou práci s názvem Příčiny umístění dítěte do příbuzenské pěstounské péče v Praze 12 napsala samostatně a výhradně s použitím uvedených pramenů.

Souhlasím s tím, aby práce byla zpřístupněna veřejnosti ke studijním účelům.

V Praze dne 30. června 2016

Plchová Barbora

Anotace

Bakalářská práce s názvem „Příčiny umístění dítěte do příbuzenské pěstounské péče v Praze 12“ má za cíl zmapovat příčiny umístění dětí do příbuzenské pěstounské péče v Praze 12. Práce je tvořena 4 kapitolami. V první kapitole je představena náhradní rodinná péče a všechny její formy jsou blíže popsány. Následuje vysvětlení, proč je náhradní rodinná péče pro dítě prospěšná a je upřednostňovaná před ústavní péčí. Druhá kapitola uvádí do problematiky institutu pěstounské péče a zaměřuje se na pěstounskou péči na přechodnou dobu a především na příbuzenskou pěstounskou péči. Jsou zde rozebrány jak konkrétní přínosy, tak i rizika příbuzenské pěstounské péče. Třetí kapitola pojednává o zákonu o sociálně-právní ochraně dětí, konkrétně o jeho novele z roku 2013, a o tom, jaký měla tato novela dopad na příbuzenskou pěstounskou péči. Čtvrtá kapitola je věnována kvantitativnímu výzkumu, který se zabývá zejména příčinami umístění všech dětí z pěstounských rodin spadající do agendy orgánu sociálně-právní ochrany dětí v Praze 12. Dále se výzkum zaměřil na zjištění, kdo z rodiny je pěstoun, od kolika let jsou děti v péči příbuzných a jak fungují kontakty mezi dětmi a jejich biologickými rodiči.

Klíčová slova

Pěstounská péče, rodina, dítě, pěstoun, příbuzenská pěstounská péče, zákon o sociálně-právní ochraně dětí.

Summary

Bachelor thesis entitled „Causes of placing the child in kinship foster care in Prague 12“ aims to map the causes of placement of children in kinship foster care in Prague 12. The work is composed of four chapters. The first chapter introduces substitute family care and all forms are described in detail. Followed by an explanation of why the substitute family care for the child benefit and is preferred to institutional care. The second chapter introduces the issue of foster care, focusing on foster care for a temporary period and especially on kinship foster care. There are analyzed specific benefits and also risks kinship foster care. The third chapter discusses the Law on the social-legal protection of children, specifically on its amendment of 2013, and about what impact the amendment had on kinship foster care. The fourth chapter is devoted to quantitative research, which deals mainly with causes of placement of children in foster care within the administration the social-legal child protection authority in Prague 12. Further research has focused on finding who from family is foster parent, how long are children in the care of relatives and how they work contacts between children and their biological parents.

Keywords

Foster care, family, child, foster parent, kinship foster care, Law on the social-legal protection of children.

Poděkování

Velmi ráda bych tímto chtěla poděkovat své vedoucí práce PhDr. Haně Pazlarové, PhD. za její ochotu, vstřícnost a cenné rady, které mi pomohly při zpracování mé bakalářské práce.

Také bych ráda poděkovala sociálním pracovnícím sociálního odboru městské části Prahy 12 působícím na oddělení péče o rodinu a děti za to, že mi umožnily na jejich oddělení provést výzkumné šetření a velice ochotně se mnou při tomto šetření spolupracovaly.

Obsah

Úvod	7
1. Uvedení do problematiky náhradní rodinné péče.....	9
1.1. Formy náhradní rodinné péče	9
1.2. Proč je pro dítě dobré vyrůstat v rodině.....	13
2. Pěstounská péče.....	18
2.1. Specifikace pěstounské péče.....	18
2.2. Pěstounská péče na přechodnou dobu	19
2.3. Příbuzenská pěstounská péče.....	21
2.3.1. Přínos příbuzenské pěstounské péče.....	25
2.3.2. Rizika příbuzenské pěstounské péče	26
2.3.3. Biologický rodič dítěte	28
2.3.4. Svépomocná skupina pěstounů příbuzných.....	29
3. Zákon o sociálně-právní ochraně dětí.....	30
3.1. Novela zákona o sociálně - právní ochraně dětí	30
3.1.1. Práva a povinnosti při výkonu pěstounské péče.....	34
4. Výzkumná část	38
4.1. Kvantitativní výzkum	38
4.2. Interpretace a vyhodnocení výsledků výzkumu.....	40
4.3. Shrnutí výsledků výzkumu	52
Závěr.....	55
Seznam literatury.....	58
Seznam grafů a tabulek.....	61

Úvod

Jako téma své bakalářské práce jsem si zvolila problematiku příbuzenské pěstounské péče a bakalářská práce nese název „Příčiny umístění dítěte do příbuzenské pěstounské péče v Praze 12“. Inspirací pro výběr tohoto tématu byl osobní zájem o tuto cílovou skupinu a také aktuálnost a specifčnost tohoto tématu. Česká republika je dlouhodobě kritizována pro vysoký počet dětí v ústavní výchově a se snahou snížit tento počet rostou na významu formy náhradní rodinné péče. Příbuzenská pěstounská péče je v mnoha ohledech odlišná od pěstounské péče zprostředkované. Příbuzenská pěstounská péče je v mnoha ohledech cenná a přínosná pro dítě, na druhou stranu s ní souvisí několik úskalí rizikových faktorů, které naopak dítě ohrožují. Přes všechnu její problematičnost je v České republice příbuzenská pěstounská péče zastoupena v mnohem větší míře, co do počtu umístěných dětí, než pěstounská péče zprostředkovaná, což je patrné ze statistik Ministerstva práce a sociálních věcí. Jako hlavní cíl bakalářské práce jsem si stanovila zmapovat příčiny umístění dětí do příbuzenské pěstounské péče v Praze 12.

Bakalářská práce je rozdělena na teoretickou a praktickou část a má 4 kapitoly. V první kapitole uvádím do problematiky náhradní rodinné péče a konkrétně představuji osvojení, poručenství a svěření dítěte do péče jiné osoby. Představuji zde i pěstounskou péče, ale jen ve stručnosti, jelikož se institutu pěstounské péče věnuji podrobněji v další kapitole. V rámci první kapitoly upozorňuji na význam, proč je pro dítě zásadní vyrůstat v rodině a věnuji se teorii attachmentu.

Ve druhé kapitole se zaměřuji konkrétně na institut pěstounské péče a představuji pěstounskou péči na přechodnou dobu a zejména se pak věnuji příbuzenské pěstounské péči a konkretizuji její specifika. Ve třetí kapitole se zabývám zákonem č. 359/1999 Sb., o sociálně-právní ochraně dětí a novelou

tohoto zákona účinnou od roku 2013 s ohledem na změny a dopady, které měla tato novela na pěstounskou péči obecně a současně na příbuzenskou pěstounskou péči.

Poslední kapitola se týká kvantitativního výzkumu, který jsem provedla metodou strukturovaných rozhovorů. Výzkum jsem provedla v rámci OSPOD Prahy 12 v průběhu mé odborné praxe blokové specializační v listopadu 2015. Po představení metodologie interpretuji výsledky a nakonec shrnuji výsledky výzkumu.

1. Uvedení do problematiky náhradní rodinné péče

Ve své bakalářské práci se věnuji institutu pěstounství, jakož to jedné z forem náhradní rodinné péče. Proto nejprve představím jednotlivé formy náhradní rodinné péče a její význam a vliv na vývoj dítěte.

1.1. Formy náhradní rodinné péče

Sobotková s Otčenáškovou definují náhradní rodinnou péči jako souhrnné označení pro všechny druhy nekolektivní péče o děti, o které se z nejrůznějších důvodů nestarají či nemohou starat rodiče biologičtí.¹

Osvojení

Osvojení je často využívaná a žádaná forma náhradní rodinné péče. Děti, ke zprostředkování osvojení je méně, než dětí ke zprostředkování pěstounské péče. Na druhou stranu je ale více žadatelů o zprostředkování osvojení než žadatelů o pěstounskou péči. Osvojení je definováno jako: „*Poměr mezi dospělým osvojitelem a nezletilým osvojencem, který je podle platného práva ČR totožný s poměrem mezi rodičem a dítětem. Osvojitel má vůči osvojenému rodičovskou zodpovědnost.*“²

Osvojené dítě získává po právní stránce pozici vlastního dítěte, osvojitelé mají rodičovskou odpovědnost, vyživovací povinnost a další právní závazky i nároky. Osvojením absolutně zanikají vztahy a vzájemná práva mezi osvojencem a jeho biologickou rodinou. Dále jsou osvojitelé uvedeni v rodném listě dítěte jako matka/otec.³ Zákon č. 94/1969 Sb., o rodině rozlišoval dva druhy osvojení: osvojení zrušitelné a nezrušitelné, avšak zákon č. 89/2012 Sb.,

¹SOBOTKOVÁ, Irena a Veronika OČENÁŠKOVÁ. *Pěstounská péče očima dospělých, kteří v ní vyrostli*. Olomouc: Univerzita Palackého, 2013. ISBN 978-80-244-3821-4. s. 9.

²MATOUŠEK, Oldřich. *Slovník sociální práce*. Praha: Portál, 2003. ISBN 80-717-8549-0. S. 138.

³NOŽIŘOVÁ, Jana. *Náhradní rodinná péče*. Praha: Linde, 2012. ISBN 978-80-8613191-7. S. 13.

občanský zákoník od tohoto dělení upouští. Nový občanský zákoník uvádí, že po uplynutí tří let od rozhodnutí o osvojení nelze osvojení zrušit.⁴ Dále je zde upraveno, oproti zákonu o rodině, osvojení nezletilých i zletilých osob. O osvojení zletilého rozhodne soud na návrh osoby, která chce zletilého osvojit a ke kterému se zletilý připojí. Osvojenec si ponechá své dosavadní příjmení, přičemž si může ke svému příjmení připojit příjmení osvojitele se souhlasem osvojitele. Osvojení ani jeho potomkům nevzniká osvojením příbuzenský poměr vůči členům rodiny osvojitele a také vůči nim nenabývají žádných majetkových práv.⁵ Osvojení se dotýká také ustanovení zákona č.359/1999 Sb., o sociálně-právní ochraně dětí, ve znění pozdějších předpisů.

Dalším typem osvojení je osvojení mezinárodní. Mezinárodní osvojení je upraveno Úmluvou o ochraně dětí a spolupráci při mezinárodním osvojení. Úřad odpovědný za osvojení dětí do zahraničí je v České republice Úřad pro mezinárodněprávní ochranu dětí v Brně. Tento úřad spolupracuje pouze se zeměmi, které podepsaly výše zmíněnou Úmluvu, a zprostředkování osvojení probíhá ve dvou směrech: osvojení do ciziny a osvojení z ciziny. Pro zprostředkování mezinárodního osvojení není rozhodující trvalý pobyt žadatele nebo jeho státní občanství, ale je to obvyklé bydliště žadatele. Obvyklé místo žadatele je tedy místo, kde pracuje, bydlí a má zázemí. O mezinárodní osvojení tak půjde i v tom případě, kdy český občan žijící v zahraničí bude chtít osvojit dítě žijící v České republice. Největší část agendy Úřadu tvoří právě osvojování dítěte s obvyklým pobytem v České republice do zahraničí, zejména do evropských zemí. Osvojování z ciziny je méně časté zejména z důvodu složitosti navazování spolupráce a vysoké finanční náročnosti pro žadatele.⁶

⁴ Zákon č. 89/2012 Sb., občanský zákoník, § 844.

⁵ Zákon č. 89/2012 Sb., občanský zákoník, § 848.

⁶ Mezinárodní osvojení. *Úřad pro mezinárodněprávní ochranu dětí* [online]. 2016 [cit. 2016-06-22]. Dostupné z: <http://www.umpod.cz/osvojeni/>

Osvojitel dítěte má dle zákona č. 187/2006 Sb., o nemocenském pojištění nárok na peněžitou pomoc v mateřství, v případě že osvojenec nedosáhl věku 7 let ke dni převzetí. Podpůrcí doba této dávky činí 22 týdnů, případně 31 týdnů, jestliže je pečováno o více dětí. Výše peněžité pomoci v mateřství se odvíjí od příjmu osvojitele.⁷ Podle zákona č. 117/1995 Sb., o státní sociální podpoře může osvojiteli vzniknout nárok na rodičovský příspěvek, přídavek na dítě či porodné.⁸

Pěstounská péče

Nejčastěji využívanou formou náhradní rodinné péče v České republice je pěstounská péče. Dítě je svěřeno do pěstounské péče, pokud to jeho zájem vyžaduje a pokud pěstoun poskytuje záruky řádné výchovy.⁹ Pěstounství je upraveno v § 958 až § 970 zákona č. 89/2012 Sb., občanského zákoníku, dále v zákoně č. 359/1999 Sb., o sociálně-právní ochraně dětí, ve znění pozdějších předpisů. Pěstounské péče se také dotýkají ustanovení zákona č. 108/2006 Sb., o sociálních službách a zákona č. 187/2006 Sb., o nemocenském pojištění, kde je upraven nárok na peněžitou pomoc v mateřství, jestliže pěstoun převzal do své péče dítě mladší 7 let. Stejně jako u osvojení, je tato dávka vyplácena po 22 týdnů (případně 31 týdnů).¹⁰ Po splnění zákonem stanovených podmínek pěstoun může mít také nárok na rodičovský příspěvek a přídavek na dítě dle zákona č. 117/1995 Sb., o státní sociální podpoře.¹¹ Podrobněji se pěstounské péči budu věnovat v následující kapitole práce.

Poručenství

Mezi další formu náhradní rodinné péče patří poručenství, které upravuje § 928 až § 942 zákona č. 89/2012 Sb., občanského zákoníku a také zákon č. 359/1999 Sb., o sociálně-právní ochraně dětí, ve znění pozdějších předpisů.

⁷ Zákon č. 187/2006 Sb., o nemocenském pojištění, § 32 - § 38.

⁸ Zákon č. 117/1995 Sb., o státní sociální podpoře, § 30, § 44, § 17.

⁹ MATOUŠEK, Oldřich, ref. 2, s. 143.

¹⁰ Zákon č. 187/2006 Sb., o nemocenském pojištění, § 32 - § 38.

¹¹ Zákon č. 117/1995 Sb., o státní sociální podpoře, § 30 a § 17.

Soud nařizuje poručenskou péči, pokud byli rodiče zbaveni rodičovské odpovědnosti, pokud nemají způsobilost k právním úkonům v plném rozsahu nebo pokud zemřeli. Do doby jmenování poručníka soudem či do doby než se poručník ujme funkce, vykonává poručenství orgán sociálně-právní ochrany dětí jako veřejný poručník. Soud jmenuje poručníkem toho, koho označili rodiče. Jestliže tato osoba poručenství odmítne, soud jmenuje osobu příbuznou nebo blízkou dítěti a jeho rodině. Do funkce poručníka může soud jmenovat 2 osoby, tedy manžele. Poručník má povinnosti do 90 dnů ode dne svého jmenování předložit soudu soupis jmění dítěte. Poručenství zaniká, jestliže rodiče nabudou opět rodičovskou zodpovědnost, dále zaniká smrtí poručníka, či rozhodnutím soudu o zproštění poručníka jeho funkce.¹² Poručník dítě vychovává, spravuje jeho jmění, zastupuje místo rodičů, ale nemá k dítěti vyživovací povinnost. Poručník podléhá pravidelnému dozoru soudu a jakékoli rozhodování v podstatných záležitostech, které se týkají dítěte, podléhá schválení soudu. Jestliže poručník pečuje o dítě osobně, má on i jeho poručenec nárok na dávky pěstounské péče za stejných podmínek jako pěstoun. Poručník má tedy práva i povinnosti jako pěstoun a také uzavírá dohodu o výkonu pěstounské péče.¹³

Svěření dítěte do péče jiné osoby

Svěření dítěte do péče jiné osoby patří také do forem náhradní rodinné péče. Je upraveno v § 953 - § 957 zákona č. 89/2012 Sb., občanského zákoníku a zákonem č. 359/1999 Sb., o sociálně-právní ochraně dětí, ve znění pozdějších předpisů. Jestliže o dítě nemůže pečovat žádný z rodičů ani poručník, může soud svěřit dítě do péče jiné osoby, vyžaduje – li to zájem dítěte a jestliže pečující osoba poskytuje záruky řádné péče a souhlasí – li se svěřením dítěte do osobní péče. Rovněž má tato forma náhradní rodinné péče přednost před

¹² Zákon č. 89/2012 Sb., občanský zákoník, § 928 - § 935.

¹³ GABRIEL, Zbyněk a Tomáš NOVÁK. *Psychologické poradenství v náhradní rodinné péči*. Praha: Grada Publishing, 2008. ISBN 978-80-247-1788-3. S. 53.

ústavní péčí o dítě. Současně rodičům nadále trvá vyživovací povinnost k dítěti, mají povinnost platit výživné k rukám pečující osoby. Při rozhodnutí o svěřeni dítěte do péče jiné osoby soud vymezí rozsah jejich práv a povinností k dítěti.¹⁴

Všechny formy náhradní rodinné péče jsou schvalovány soudem a hlavním kritériem, jak uvádí Sobotková a Očenášková, k jejich uskutečnění je jednoznačná zásada, a to zájem, prospěch a blaho dítěte.¹⁵ Tato zásada je zakotvena v Úmluvě o právech dítěte v článku 3, odstavec 1, takto: „*Zájem dítěte musí být předním hlediskem při jakékoli činnosti týkající se dětí, ať už uskutečňované veřejnými nebo soukromými zařízeními sociální péče, správními nebo zákonodárnými orgány.*“¹⁶

1.2. Proč je pro dítě dobré vyrůstat v rodině

Pro dítě je v prvních měsících života nejdůležitější vytvořit si vazbu, mezilidské pouto mezi dítětem a rodičem nebo osobou, která o dítě pečuje.

Teorií citové vazby, tzv. teorie attachmentu, se zabývá Bowlby, který popisuje vazebné chování jako chování, díky kterému člověk získává a udržuje blízkost k preferovanému jedinci. Existují jasné důkazy o tom, že většina dětí v rodinném prostředí ve věku tří měsíců začíná reagovat na matku odlišně od ostatních lidí. Reaguje tedy tak, že se usměje a hlasově se projeví rychleji a bude ji očima sledovat déle, než když uvidí někoho jiného. Jakmile matka opustí místnost, dítě pláče a snaží se matku následovat, je právě takové chování, kdy se dítě snaží udržet v její blízkosti. Právě tehdy, když je patrné, že dítě matku rozeznává a současně se chová tak, aby se udrželo v její blízkosti,

¹⁴ Zákon č. 89/2012 Sb., občanský zákoník, § 953 - § 957.

¹⁵ SOBOTKOVÁ, Irena a VERONIKA OČENÁŠKOVÁ, ref. 1, s. 10.

¹⁶ Sdělení federálního ministerstva zahraničních věcí o sjednání Úmluvy o právech dítěte. In: *Sbírka zákonů*. 1991, Předpis č. 104/1991 Sb., 22/1991. Dostupné z: <http://www.zakonyprolidi.cz/cs/1991-104>

hovoří se o přítomnosti vazebného chování.¹⁷ Vazba dítěte na matku však není založena jen na uspokojování orálních potřeb a není to ani jen sekundární pud. Vazba je pouto podmíněné řadou vrozených instinktivních reakčních systémů, jako je například úsměv, pláč, přichycení, sledování. Tím, že se tyto instinktivní systémy váží zejména na jednu osobu, získávají tak nezanedbatelnou motivační hodnotu. Jestliže je tedy dítě v těsné blízkosti matky, tyto instinktivní reakční systémy jej neustále motivují.¹⁸

Vzorce vazebného chování se poprvé nejčastěji objevují ve věku 6 – 9 měsíců. Po určité době po tom, co se projevilo u dítěte vazebné chování poprvé, zaměřuje se vazebné chování i k jiným osobám než jen matce, často je to k více osobám. Nejčastěji se jedná o otce a starší sourozence. U většiny dětí se vazebné chování projevuje pravidelně a silně až do tří let a po té přichází změna. Důvodem této změny je, že většina dětí starších tří let se začíná cítit stále více v bezpečí i na neznámém místě, s vedlejšími vazebnými postavami a bez matky. Přesto, je tento pocit bezpečí podmíněný hned třemi faktory. Prvním faktorem je to, že zmíněná vedlejší vazebná postava musí být dítěti známá. Druhým je zdraví dítěte a třetím je to, že dítěti musí být známo, kde se jeho matka nachází a musí mít jistotu, že s ní během krátké doby opět naváže kontakt.¹⁹

Vazebné chování přetrvává i během prvních školních let. Během dospívání se pouto dítěte k rodičům mění a část vazebného chování bývá zaměřena k osobám mimo rodinu, dále ke skupinám a také k institucím, kdy mohou představovat vedlejší vazební postavu. V dospělosti je vazebné chování přímým pokračováním vazebného chování v dětství. V nemoci a v neštěstí

¹⁷ BOWLBY, John. *Vazba: teorie kvality raných vztahů mezi matkou a dítětem*. Praha: Portál, 2010. ISBN 978-80-7367-670-4. S. 178-180.

¹⁸ LANGMEIER, Josef a Zdeněk MATĚJČEK. *Psychická deprivace v dětství*. Praha: Karolinum, 2011. ISBN 978-80-246-1983-5. S. 268.

¹⁹ BOWLBY, John, ref. 17, s. 183.

člověk totiž vyhledává blízkost jiné důvěryhodné osoby.²⁰ Vazebné chování se tedy neomezuje jen na dětství, ale je aktivní po celý život a plní životně důležitou biologickou funkci.²¹

Dítě, které se v prvních měsících života cítilo bezpečně, zahrnuté láskou a vychovávané spolehlivou osobou, bude mít utvořenou vazbu navozující pocit bezpečí a jistoty. Emocionální pouto, které vzniká nejčastěji mezi matkou a dítětem, je velice důležité pro zdravý vývoj dítěte. Když se matka s dítětem mazlí, usmívá se na něj, krmí ho, chová ho, jeho smysly jsou aktivovány a dítě se učí, jak jednat v souladu s ostatními lidmi. Díky těmto činnostem začíná dětský mozek vytvářet neurologické dráhy nezbytné pro učení a zdravé sociální vztahy. Dítě, o které je dobře postaráno, je nakrmeno, pochováno, uklidněno, když pláče, se tímto učí důvěřovat svému okolí a učí se důvěřovat, že se může na ostatní spolehnout.²² Role otce jako vzoru chování a jako zdroje jistoty i autority zase stoupá v pozdějším věku, je ale velmi patrná už ve věku předškolním. Také role sourozenců má svůj význam. Celková atmosféra rodiny silně formující vyvíjející se osobnost dítěte závisí na těsném soužití všech těchto členů rodiny. V případě, že v rodině chybí některý základní člen, dochází k ohrožení dítěte deprivací. Tento člen měl v rodině roli, kterou měl plnit vůči dítěti i celé rodině a tuto roli nelze vždy zastoupit.²³

Naopak u dětí, kterým se nedostává základních smyslových prožitků, trpí izolací, nedostává se jim láskyplné péče od matky, dochází k narušení mozkového systému dítěte. Děti, které byly po svém narození zanedbávány, mají nedostatečné sociální dovednosti, potíže s utvářením vazeb, objevuje se u nich opožděné učení, odpor k dotýkání či problémy se zvládnutím změn

²⁰ BOWLBY, John, ref. 17, s. 185.

²¹ BOWLBY, John. Ztráta: smutek a deprese. Praha: Portál, 2013. ISBN 978-80-262-0355-1. S. 44.

²² PURVIS, Karyn Brand, David R. CROSS a Wendy Lyons SUNSHINE. Dítě v nové rodině. Praha: Grada Publishing, 2013. ISBN 978-80-247-4535-0. s. 34.

²³ LANGMEIER, Josef a Zdeněk MATĚJČEK., ref. 18, s. 139.

v denním harmonogramu a plánech. Děti, které si neutvořily výše zmíněnou vazbu, nemusejí mít představu o základních mravních hodnotách.

Tyto děti pak mohou lhát, krást, chovat se agresivně a mít zcela mylné představy o přátelství.²⁴

V rodině, kde jsou rodiče uživatelé drog nebo konzumují alkohol, hrozí riziko, že dítě dostává zmatené informace. Matka může být jeden den hodná a přívětivá, ale naopak další den může být zlá a lhostejná. Touto zkušeností si dítě vytvoří představu, že lidé jsou nespolehliví a stává se nedůvěřivým ke druhým osobám. Tím vzniká v bezbranném dítěti velký rozpor. Jeho hlad, potřeba lásky a další potřeby začnou být v rozporu se strachem z toho, že vyruší nepředvídatelnou a často agresivní osobu, která by se o něj měla starat.²⁵

Je-li dítě odloučeno od matky a dochází tak k přerušení pouta mezi matkou a dítětem, hrozí separace dítěte. Dlouhodobé odloučení dítěte od matky či osoby zastávající její místo v prvních třech až pěti letech života dítěte může vést k narušení duševního zdraví dítěte a zanechává tak následky, které jsou patrné v celém dalším vývoji osobnosti dítěte. Ohrožení duševního vývoje a duševního zdraví představuje především ústavní výchova. Separace spočívá v nedostatečném přívodu sociálních, sensorických a citových podnětů a může vést až k psychické deprivaci. Psychická deprivace je psychický stav, kdy nedochází k uspokojování vitálních, tedy základních, psychických potřeb v dostačující míře a po dostatečně dlouhou dobu.²⁶ Toto dlouhodobé neuspokojování potřeb má na vývoj dítěte a na utváření jeho osobnosti výrazně negativní vliv projevující se zejména v opoždění řeči, chudý citový rozvoj až citová otupělost, závady v chování či obtíže v sociálním zapojování. Psychické potřeby dítěte jsou nejvíce uspokojovány jeho každodenním stykem s přirozeným věcným a společenským prostředím.

²⁴ PURVIS, Karyn Brand, David R. CROSS a Wendy Lyons SUNSHINE, ref. 22, s. 37.

²⁵ PURVIS, Karyn Brand, David R. CROSS a Wendy Lyons SUNSHINE, ref. 22, s. 38.

²⁶ LANGMEIER, Josef a Zdeněk MATĚJČEK., ref. 18, s. 26.

Za vitální psychické potřeby je považováno:

1. potřeba určitého množství, kvality a proměnlivosti vnějších podnětů vedoucí k nastartování organismu na žádoucí úroveň aktivity,
2. potřeba řádu a smyslu v podnětech, tedy podmínek pro účinné učení,
3. potřeba prvotních společenských vztahů přinášejících dítěti pocit životní jistoty,
4. potřeba společenské hodnoty a společenského uplatnění k uvědomění si vlastní identity,
5. potřeba životní perspektivy či otevřené budoucnosti vedoucí k podněcování a udržování životní aktivity v člověku.²⁷

Tak jako musí být plně uspokojeny potřeby biologické (teplo, strava, ochrana před nebezpečím), musí být také potřeby psychické od počátku uspokojovány v náležitě míře, aby se dítě vyvíjelo v psychicky zdravou a zdatnou osobnost.²⁸

Zezulová k této problematice dodává, že dítě, které vyrostlo v láskyplném prostředí rodiny, pěstounské či jiné, má mnohem více šancí uplatnit se v budoucím životě a nerozšiřovat řady sociálně vyloučených, přinášet společnosti užitek a také přispívat do státní pokladny.²⁹

²⁷ MATĚJČEK, Zdeněk, Jiří KOVAŘÍK a Věduna BUBLEOVÁ. *Pozdní následky psychické deprivace a subdeprivace*. Praha: Psychiatrické centrum, 1997. ISBN 80-851-2189-1. S. 8.

²⁸ MATĚJČEK, Zdeněk, Jiří KOVAŘÍK a Věduna BUBLEOVÁ, ref. 27, s. 8.

²⁹ ZEZULOVÁ, Dagmar. *Pěstounská péče a adopce*. Praha: Portál, 2012. ISBN 978-08-262-0065-9. s. 20.

2. Pěstounská péče

Jelikož je tématem mé bakalářské práce specifická forma pěstounské péče, popíšu proto nejprve samotný institut pěstounské péče a poté se zaměřím přímo na příbuzenskou pěstounskou péči.

2.1. Specifikace pěstounské péče

Pěstounská péče je charakterizována jako forma náhradní rodinné výchovy řízené a kontrolované státem, zabezpečované hmotnou podporou. Jedná se o péči o děti, o které se rodiče nemohou, nechtějí nebo neumějí postarat. Pěstounská péče dává šanci žít v rodině dětem, které nemohou být z různých důvodů osvojeny, a hrozilo by jejich setrvávání v ústavní péči. Podle legislativy má pěstounská péče přednost před ústavní péčí. Pěstounská péče končí oficiálně v 18 letech dítěte, ale ve funkčních pěstounských rodinách zůstávají děti často tak dlouho, dokud nezískají práci a neosamostatní se.³⁰

Pěstounská péče je vhodná pro děti, které nejsou právně volné, tedy děti, o které rodiče jeví zájem, ale neposkytují dítěti kvalitní rodinné zázemí. Děti, které jdou do pěstounské péče, jsou velmi často psychicky deprivované, traumatizované, velmi obtížně výchovně zvladatelné, mají zdravotní potíže a často trpí lehkými mozkovými dysfunkcemi. Často se jedná o děti staršího věku, protože u mladších dětí se dává přednost osvojení. Dále se jedná o děti s vazbami na biologickou rodinu a o děti odlišného etnického původu, nejčastěji romského či poloromského. Pěstounská péče dává také šanci sourozencům vyrůstat společně v jedné rodině.³¹

Pěstounská péče vzniká na základě rozhodnutí soudu, při čemž dítě může být svěřeno do pěstounské péče fyzické osobě nebo do společné péče manželů. Pěstounská péče zaniká dosažením zletilosti dítěte. Před dosažením zletilosti

³⁰ SOBOTKOVÁ, Irena a Veronika OČENÁŠKOVÁ, ref. 1, s. 11.

³¹ NOŽÍŘOVÁ, Jana, ref. 3, s. 16.

dítěte může soud z vážných důvodů rozhodnout o zrušení pěstounské péče a učiní tak vždy, když o to požádá pěstoun. Rozhodujícím činitelem z hlediska právního je vždy zájem dítěte, upřednostňovaný i před zájmy rodičů. Pěstoun dítě zastupuje a spravuje jeho záležitosti jen v běžných věcech. K výkonu mimořádných záležitostí žádá souhlas zákonného zástupce dítěte. Zákonnými zástupci dítěte jsou nadále jeho biologičtí rodiče, jestliže nebyli v rodičovské zodpovědnosti omezeni, nebyl její výkon pozastaven nebo pokud jí nebyli zcela zbaveni. Dále není vyloučen styk rodičů s dítětem.³²

Matějček ve své knize uvádí dva typy pěstounské péče, které se dříve uplatňovaly v praxi. Jedná se o individuální a skupinovou pěstounskou péči. Individuální pěstounská péče probíhá v běžném rodinném prostředí, pěstouni většinou mají vlastní děti nebo již děti vychovali. Oproti tomu skupinová pěstounská péče probíhala v zařízeních pro výkon pěstounské péče, které jsou zařízeny jako byty pro rodiny s větším počtem dětí. Do zařízení byly umístěny děti, pro které bylo obtížné zajistit pěstounskou péči individuální formou, například děti odlišného etnika, velké sourozenecké skupiny či děti s postižením.³³ Tato zařízení však od roku 2013, po novele zákona o sociálně-právní ochraně dětí, zanikají.

2.2. Pěstounská péče na přechodnou dobu

Pojem pěstounská péče na přechodnou dobu, často označována jako profesionální pěstounská péče, se poprvé objevuje v roce 2006 v novele zákona o sociálně-právní ochraně dětí. Z počátku pěstounská péče na přechodnou dobu nefungovala v intenzivním rozsahu, kdy nemalou roli sehrála nevědomost, a to nejenom sociálních pracovníků, soudců, odborníků, ale také veřejnosti. Díky tomu byl nedostatek zájemců o to stát se pěstouny na přechodnou dobu. Ke

³² Formy náhradní rodinné péče. *Ministerstvo práce a sociálních věcí* [online]. 2013 [cit. 2016-06-27]. Dostupné z: <http://www.mpsv.cz/cs/14501>

³³ MATĚJČEK, Zdeněk. *Osvojení a pěstounská péče*. Praha: Portál, 2002. ISBN 80-7178-637-3. s. 16.

zlepšení situace došlo v roce 2009 díky projektu Narodit se do rodiny a také díky již zmiňované novele zákona o sociálně-právní ochraně dětí z roku 2013.³⁴

Soud může svěřit dítě do pěstounské péče na přechodnou dobu osobám v evidenci na dobu, po kterou rodič nemůže ze závažných důvodů dítě vychovávat, nebo na dobu, po jejímž uplynutí může dát rodič souhlas s osvojením nebo také na dobu do nabytí právní moci rozhodnutí soudu o tom, že souhlasu rodiče k osvojení dítěte není třeba. Pěstounská péče na přechodnou dobu může trvat nejdéle 1 rok, nejčastěji se jedná o 3 měsíce. Z této formy pěstounské péče se má dítě vracet buď do vlastní biologické rodiny, nebo se hledá jiné trvalé řešení, tedy osvojení nebo dlouhodobá pěstounská péče.³⁵

Smyslem pěstounské péče na přechodnou dobu je především pomoci dětem a rodičům v nouzi, podpořit je v období rozhodování o jejich dalším osudu, usnadnit jim zvládnutí situace, když se ocitnou náhle mimo domov. Dále tato přechodná doba umožňuje poskytnout čas rodičům na vyřešení osobních problémů a vztahů a otvírá se zde také prostor pro úspěšnou diagnostiku, terapii a prognózu dalšího vývoj dítěte.³⁶

Za nejpřínosnější pro život dítěte je považována tzv. raná pěstounská péče, kdy se ctí právo každého miminka narodit se do rodiny a v ní také vyrůstat. Dítě, které by šlo po propuštění z porodnice do kojeneckého ústavu, může jít právě do pěstounské péče na přechodnou dobu, kde je mu poskytována individuální péče a dítě se nachází v přirozeném prostředí.³⁷

Pěstounská péče obecně klade na pěstouny velice vysoké nároky, pěstounská péče na přechodnou dobu klade nároky ale ještě větší. Je tedy skutečně nutné detailní prověření žadatelů, tedy jak psychologické, tak

³⁴ NOŽÍŘOVÁ, Jana, ref. 3, s. 19.

³⁵ SOBOTKOVÁ, Irena a Veronika OČENÁŠKOVÁ, ref. 1, s. 28.

³⁶ GABRIEL, Zbyněk a Tomáš NOVÁK, ref. 13, s. 54.

³⁷ NOŽÍŘOVÁ, Jana, ref. 3, s. 20.

i rozsáhlá příprava. Pěstouni na přechodnou dobu mají mít stále na paměti, že se v podstatě jedná o „hlídání dítěte“. Zájemci o pěstounskou péči na přechodnou dobu musejí být schopni zvládnout rozštěpenost ve vytváření vzájemné citové vazby. Pěstoun má dítěti dávat najevo citovou náklonnost, ale současně ji musí poskytovat obezřetně a dávkovat ji tak, aby se vzájemná vazba nebezpečně neprohlubovala. Další velký nárok na tyto pěstouny je kladen při zvládnání často náročných a vysilujících jednání s biologickými rodiči dítěte.³⁸

2.3. Příbuzenská pěstounská péče

V praxi bývá od tradiční dlouhodobé pěstounské péče oddělována jedna její zvláštní forma, tzv. příbuzenská pěstounská péče, kterou není potřeba zprostředkovávat, jelikož se osoba pěstouna s dítětem již znají. V zákoně o sociálně-právní ochraně dětí je uvedeno: „*Zprostředkování pěstounské péče se neprovádí, podala-li návrh na svěření dítěte do pěstounské péče fyzická osoba dítěti příbuzná nebo fyzická osoba blízká dítěti nebo jeho rodině.*“³⁹ Vykonávají ji především babička, dědeček, prababička, pradědeček, teta, strýc a vzdálenější příbuzní. Dítě bývá často svěřeno do společné péče manželů-prarodičů. V praxi jsou to právě prarodiče a nejbližší příbuzní, kteří se ujímají péče o dítě, o které rodiče nechtějí, nemohou či neumějí osobně pečovat.⁴⁰ Příbuzenství je definováno v zákoně č. 89/2012 Sb., občanský zákoník jako vztah založený na pokrevním poutu. Toto pouto může vzniknout přirozeně nebo jako důsledek vyvratitelných domněnek otcovství.⁴¹

O svěření dítěte do pěstounské péče příbuzných rozhoduje soud. Dále se umístění dítěte do péče příbuzných děje na základě předběžné úpravy poměrů

³⁸ GABRIEL, Zbyněk a Tomáš NOVÁK, ref. 13, s. 60.

³⁹ Zákon č. 359/1999 Sb., o sociálně právní ochraně dětí, ve znění pozdějších předpisů, § 20.

⁴⁰ KRÁLÍČKOVÁ, Z. Pěstounská péče: mýty versus ústavně konformní interpretace a aplikace zákona s úvahami de lege ferenda, Právní rozhledy, 9/2008, s. 309.

⁴¹ Zákon č. 89/2012 Sb., občanský zákoník, § 771.

dítěte, tedy na základě předběžného opatření. Předběžné opatření je řešením v případech, kdy se dítě ocitne v ohrožení života a zdraví či nedostatku řádné péče. Návrh na předběžné opatření podává k soudu orgán sociálně-právní ochrany dítěte a soud rozhodne nejpozději do 24 hodin. Předběžné opatření je tedy krizovým a časově omezeným institutem a navazuje na něj hledání dlouhodobého řešení situace dítěte.⁴²

Motivy vzniku příbuzenské pěstounské péče se od zprostředkované pěstounské péče liší. Pěstouny, žádající o zprostředkovanou pěstounskou péči, čeká po dlouhém zvažování a rozhodování proces zařazení do registru žadatelů a odborné posouzení psychologa a sociálního pracovníka. Proces je pak završen přípravami a vzděláváním budoucích pěstounů. Prarodiče a jiní příbuzní tímto procesem neprocházejí, jelikož nedochází k procesu zprostředkování pěstounské péče, který zajišťuje krajský úřad.⁴³ Rozlišují se tři typy umístění dítěte k příbuzným. Dítě může být náhle umístěno do péče příbuzných na základě předběžného opatření, kdy se příbuzný musí rychle rozhodnout, jestli se o dítě postará. V takovém případě nemá možnost dlouhodobého zranění k uvědomělému rozhodnutí k pěstounské péči. Řada příbuzných tak souhlasí s péčí o dítě pod tlakem nastalé situace. Umístění k příbuzným může mít formu přechodného řešení. Jestliže příbuzný vyhodnotí své síly a zjistí, že o dítě nedokáže pečovat, předá dítě do další péče. I tato krátkodobá péče o dítě je redukcí traumatu dítěte, které způsobí náhlá a dramatická změna v jeho životě. Dále může být dítě umístěno do péče příbuzných po výkonu ústavní výchovy či po pobytu v zařízení pro děti vyžadující okamžitou pomoc.⁴⁴

⁴² Nadační fond J&T. *Náhradní rodinná péče vykonávaná příbuznými dítěte: Metodická příručka* [online]. In: 2014, s. 62 [cit. 2016-06-22]. Dostupné z: <http://www.nadacnifondjt.cz/nadacni-fond-jt-vydal-novou-metodickou-pri-rucku-nahradni-rodinna-pece-vykonavana-pribuznymi-ditete-n71.html>. S. 13.

⁴³ UHLÍŘOVÁ, Veronika. *Dítě ve výchově příbuzných*. Praha: Rozum a cit, 2010. S. 6.

⁴⁴ Nadační fond J&T, ref. 42, s. 22-23.

Podle publikace Dítě ve výchově příbuzných jsou nejčastější příčiny, proč se dítě ocitá v příbuzenské pěstounské péči, tyto:

- Mládí a nezralost matky
- Náhlé úmrtí rodiče z důvodu nemoci či nehody
- Úmrtí jednoho z partnerů vedoucí k tomu, že druhý partner situaci nezvládá a opouští děti
- Odebrání dítěte rodiči, který žije sociálně patologickým způsobem života
- Rodič(e) jsou ve výkonu trestu
- Psychiatrická diagnóza rodiče
- Rodiče se závislostí na návykových látkách ⁴⁵

Další příčiny vzniku příbuzenské pěstounské péče uvádí ve svém článku Krtičková, jsou jimi tyto:

- Úmrtí rodiče/úmrtí obou rodičů
- Na základě nedostatečné péče – z důvodu nezralosti a nezletilosti matky/otce, závažné onemocnění matky/otce, rodič(e) s tělesným či smyslovým postižením, rodič(e) s psychickým postižením
- Na základě selhání péče – opuštění dítěte, zanedbávání základních životních potřeb dítěte v důsledku života v nevhodném, patologickém prostředí ⁴⁶

Roční výkaz Ministerstva práce a sociálních věcí ČR o výkonu sociálně-právní ochrany dětí za rok 2015 uvádí údaj celkového počtu dětí umístěných do pěstounské péče a počet pěstounů za rok 2015. Celkem to bylo 10 380 dětí

⁴⁵UHLÍŘOVÁ, Veronika, ref. 43. S. 6.

⁴⁶ KRTIČKOVÁ, Kateřina. Příbuzenská pěstounská péče. *Šance dětem* [online]. 2014 [cit. 2016-06-25]. ISSN 1805-8876. Dostupné z: <http://www.sancedetem.cz/cs/hledam-pomoc/rodina-v-problemove-situaci/dite-mimo-vlastni-rodinu/pestounska-pece/pribuzenska-pestounska-pece.shtml#vznik-ppp>

a 10 467 pěstounů.⁴⁷ V tabulce 1 je znázorněn vývoj počtu pěstounů, podle vztahu k dítěti, od roku 2005 do roku 2015. V roce 2015 příbuzenská forma pěstounské péče tvořila zhruba dvě třetiny z celkového počtu pěstounské péče.

Tabulka 1: Počet pěstounů podle vztahu k dítěti k 31. 12. 2015

Rok	Vztah k dítěti		
	Prarodiče	Jiný příbuzný	Cizí
2005	2016	20	60
2006	2250	800	1761
2007	2391	914	1688
2008	2913	1009	1935
2009	3290	1063	2068
2010	4275	1436	2909
2011	4722	1511	3083
2012	4922	1630	3492
2013	5640	1796	3822
2014	5817	1619	2755
2015	6026	1633	2805

Zdroj: Roční výkaz o výkonu sociálně - právní ochrany dětí v letech 2005-2015 [online]. 2016 [cit.: 2016-03-05]. Dostupné z: <http://www.mpsv.cz/cs/7260>

Příbuzenská forma pěstounské péče dlouhodobě převyšuje zprostředkovanou pěstounskou péči. Dále je patrné, že z pěstounů jsou nejvíce zastoupeni prarodiče a jejich počet rok od roku narůstá. Od roku 2014 je patrný pokles v počtu pěstounů jiných příbuzných. Oproti tomu v péči nepříbuzných, tedy zprostředkované pěstounské péči, je nerovnoměrný vývoj. Nejprve zaznamenáváme výrazný nárůst, poté mírný pokles v roce 2007, následující roky opět nárůst počtu pěstounů a od roku 2013 opět pokles.

⁴⁷ Roční výkaz o výkonu sociálně - právní ochrany dětí: za rok 2015 [online]. 2016 [cit.: 2016-03-05]. Dostupné z: <http://www.mpsv.cz/cs/7260>

Farmer ve svém článku, který se zabývá srovnáváním příbuzenské pěstounské péče a zprostředkované pěstounské péče, shledává, že děti v příbuzenské pěstounské péči se vyvíjí obdobně dobře jako v pěstounské péči zprostředkované. Výsledky výzkumu vývoje v oblasti zdraví, v pravidelné školní docházce, v pozitivním sebepojetí dítěte, v sociálním a emocionálním vývoji vyšly pozoruhodně podobně pro oba typy pěstounské péče. Z výzkumu dále vyplynula důležitá výhoda příbuzenské pěstounské péče a to, že trvá déle oproti zprostředkované pěstounské péči. Za další významnou výhodu příbuzenské pěstounské péče považuje to, že dítě zůstává spojeno se svými kořeny, udržuje se v něm pocit sounáležitosti a vlastní identity a rodiče často jako první volí právě péči příbuzných.⁴⁸

2.3.1. Přínos příbuzenské pěstounské péče

Příbuzenská pěstounská péče bývá často zastávána jako nejvhodnější možné řešení. Nový občanský zákoník v § 962 uvádí, že soud dá přednost osobě příbuzné či blízké před jinou osobou při rozhodování o svěřeni dítěte do pěstounské péče.⁴⁹ Noví pečovatelé a dítě již spolu mají vytvořený vztah, často mezi nimi existuje citové pouto a dítě tedy zná prostředí, kam přichází. Díky tomu nejsou dítěti cizí ani zvyky rodiny ani její životní styl a trauma z odchodu rodičů bývá zpravidla menší.⁵⁰

U dětí vyrůstajících v péči širší rodiny, na rozdíl od dětí vyrůstajících v jiné náhradní péči, se očekává, že nebudou trpět poruchami vnímání vlastní identity. Je to tím, že tyto děti znají své kořeny, rodinné rituály a hodnoty. Mají zachovány stávající identitu a ví, kam patří. Při poskytování potřebné odborné podpory je tato forma náhradní rodinné péče považována za stabilnější oproti

⁴⁸ FARMER, Elaine. How do placements in kinship care compare with those in non-kin foster care: placement patterns, progress and outcomes. *Child and Family Social Work*. 2009, (14), 331-342. ISSN 1356-7500.

⁴⁹ Zákon č. 89/2012 Sb., občanský zákoník, § 962.

⁵⁰ MATOUŠEK, Oldřich a Hana PAZLAROVÁ. *Podpora rodiny: manuál pro pomáhající profese*. Praha: Portál, 2014. ISBN 978-80-262-0697-2. S. 150.

ostatním formám. Dalším přínosem je, že v řadě případů je zprostředkování styku dítěte s jeho biologickými rodiči snazší oproti jiným formám. V řadě případů dítě zůstává s rodičem v kontaktu, ať už telefonickém či osobním, pravidelném či méně pravidelném. Tato péče může dobře plnit svou funkci jen za předpokladu, když se příbuzenským rodinám dostane všestranné odborné pomoci, jelikož tyto rodiny nesou velkou finanční, fyzickou a psychickou zátěž. Mezi všestrannou odbornou podporu patří:

- Poskytovat sociálně-právní poradenství
- Umožnit práci s traumatem dětí i příbuzných
- Umožnit sdílet prožitky a snížit tak pocit osamění
- Poskytovat cílené vzdělání
- Poskytovat terénní práci a odlehčující péči⁵¹

V případě, že příbuzný bydlí nedaleko a dítě tak zůstává bydlet ve stejném regionu, zná kromě svých nejbližších také širší okolí, jako jsou sousedé, kamarádi a další známí lidé. Další velkou výhodou je, pokud nemusí měnit školu. Nejde jen o to, že dítě zná pečující osobu a již s ní má navázaný nějaký vztah, ale také ho nestresuje nové prostředí a pocit neznáma.⁵²

2.3.2. Rizika příbuzenské pěstounské péče

U pěstounské péče vykonávané prarodiči se častěji vyskytují problémy spojené s přemírou lásky a shovívavosti než v jejím nedostatku. Velkým rizikem jsou nevhodné intervence ze strany rodičů dítěte, kteří vůči svým rodičům či příbuzným nepocitují respekt a nemají zábrany. Tímto nevhodným chováním pak negativně zasahují do péče i výchovy.⁵³ Prarodiče také bývají celkově méně ochotní vyhledávat pro svěřené děti odbornou pomoc. Bývají méně přístupní akceptovat pomoc i k nabídce předání zkušeností ze strany

⁵¹ UHLÍŘOVÁ, Veronika, ref. 43, s. 52.

⁵² Nadační fond J&T, ref. 42, s. 14.

⁵³ MATOUŠEK, Oldřich a Hana PAZLAROVÁ, ref. 50, s. 150.

jiných pěstounů. Ve srovnání s klasickými pěstouny častěji vykazují sklony k extrémnímu přístupu k biologickým rodičům dítěte. Prarodiče mnohdy brání dítěti kontaktu s biologickým rodičem, mají potřebu dítě nepřiměřeně chránit před jeho vlivem, a to i přes to, že by kontakty byly pro dítě prospěšné. Nebo právě naopak přehlížejí negativní vliv biologického rodiče na dítě. Jako další problém se jeví vyšší věk pěstounů-prarodičů, v méně častých případech i praprarodičů. Vyšší věk často vede ke zhoršení schopnosti vcítit se do generačně příliš vzdálených problémů dítěte. Mezigenerační problémy vrcholí především v období puberty a dospívání dětí.⁵⁴

Příbuzní pečovatelé často nejsou informováni o svých právech a povinnostech, netuší na koho se obrátit nebo o jaké pěstounské dávky žádat. V takovýchto případech se rodina může lehce a rychle ocitnout v hmotné nouzi, protože důchod prarodičů obvykle nevystačí na pokrytí všech potřeb dětí a současně na rodinné výdaje. Kvůli finančním potížím se rodina lehce ocitá v izolaci, prarodiče se mohou stydět přiznat svou špatnou finanční situaci či zkrátka neumějí požádat o pomoc. Dále je nutné uvážit i vyšší věk prarodičů, popřípadě praprarodičů. Prarodiče již vedli odlišný způsob života a najednou se stávají znovu rodiči a mají plnit roli, která již jejich věku nepřísluší a často je pro ně fyzicky i psychicky náročná. Jestliže se nemají komu svěřit a s kým tuto situaci sdílet, hrozí jim sociální izolace.⁵⁵

Příbuzní neprochází odbornou přípravou a posouzením jejich schopností a podmínek pro péči. Děti mohou být tedy umístěni k příbuzným, kteří sami nezvládli výchovu svých potomků. Ve výchově pak opakují stejné chyby, nevhodné chování a nevhodné výchovné postupy, které vedly k selhání jejich potomků. Je tedy důležité, aby pečovatelé pamatovali na tyto rizika, nechali si pomoci a snažili se najít cestu z opakujícího se rodinného kruhu.⁵⁶

⁵⁴ GABRIEL, Zbyněk a Tomáš NOVÁK, ref. 13, s. 48.

⁵⁵ UHLÍŘOVÁ, Veronika, ref. 43, s. 30.

⁵⁶ Nadační fond J&T, ref. 42, s. 9.

Děti svěřené do příbuzenské pěstounské péče vnímají, že vyrůstají v nestandardní rodině s nižším životním standardem, který způsobuje nepříznivá finanční situace, a často i úzkostnější výchovu prarodičů. S vyšším věkem souvisí i zdravotní stav pěstounů. Péče o dítě pro ně může být fyzicky i psychicky náročná, což má vliv i na zhoršení zdraví. Děti pak mají obavy jak o zdraví svých blízkých, tak také z nejistoty o svou budoucnost.⁵⁷

2.3.3. Biologický rodič dítěte

Pro příbuzenskou pěstounskou péči je vztah k biologickým rodičům další specifickou oblastí. Běžní pěstouni nemají k biologickým rodičům emocionální vztah, nikdy se neznali. Kontakt s biologickým rodičem se příbuzného pěstouna dotýká stejně jako dítěte, týká se vzpomínek, zážitků, doprovází ho škála emocí od lítosti po obviňování a také pocitů vlastního selhání.

Co se týká kontaktu, je vhodné zprostředkovat písemnou dohodu o kontaktu rodiče s dítětem. Je zde klíčová role doprovázejícího právě proto, že zainteresované strany jsou jedna rodina. Kontakty bývají emočně velmi náročné, mohou být doprovázeny hádkami, obviňováním a pocity zklamání. Doprovázející podporuje vytvoření a dodržování dohody, ošetřuje emoce a v případě nedodržování dohody tuto situaci řeší, při čemž dohodu mohou porušit obě strany.⁵⁸

Některé děti se po navázání kontaktu, bezpečné pravidelnosti, dlouhodobém zlepšení životních podmínek rodičů mohou vrátit do péče rodičů a ukončit tak pěstounskou péči na základě rozhodnutí soudu. Vždy je hlavní motiv dobro dítěte.⁵⁹

⁵⁷UHLÍŘOVÁ, Veronika, ref. 43, s. 31.

⁵⁸ Nadační fond J&T, ref. 42, s. 51.

⁵⁹ UHLÍŘOVÁ, Veronika. Vztahový labyrint v náhradní rodině. Rozum a cit, 2012. S. 20.

2.3.4. Svépomocná skupina pěstounů příbuzných

Na specifické potřeby pěstounů příbuzných reagovala organizace Rozum a cit tím, že v roce 2009 založila tuto svépomocnou skupinu. Specifickými potřebami je myšlena zejména sociální izolovanost a společná témata těchto rodin. Členové skupiny probírají důležitá, ale často bolestná témata, jako je selhání jejich dětí a strach z toho, že ke stejnému selhání dojde i u vnoučat. Dále je to strach o své zdraví, finanční problémy, problémy, se kterými se potýkají při výchově vnoučat a také velký věkový rozdíl. Častým tématem jsou biologičtí rodiče dětí, jak s nimi jednat, jak s nimi vycházet. Díky diskutování nad tématy, která jsou všem společná, si předávají nejrůznější zkušenosti, získávání informace a inspirace. Skupinu tvoří pěstouni, kteří mají s Rozum a cit, z. s. uzavřenou dohodu o výkonu pěstounské péče. Dále jsou to také pěstouni, kteří jsou doprovázeni jiným subjektem, a kterým takováto služba chyběla.⁶⁰

⁶⁰ Autorský kolektiv: Rozum a Cit, z. s. *Sborník-praxe novely o SPOD* [online]. In: 2014, s. 48 [cit. 2016-05-12]. Dostupné z: http://www.rozumacit.cz/zs/prirucky_a_publicace.php

3. Zákon o sociálně-právní ochraně dětí

Pěstounská péče byla od roku 1963 definována v zákoně č. 94/1963 Sb., o rodině. Tento zákon byl 1. 1. 2014 nahrazen Občanským zákoníkem č. 89/2012 Sb. Dále je pro pěstounskou péči stěžejní novela zákona č. 359/1999 Sb., o sociálně-právní ochraně dětí, která nabyla účinnosti k 1. 1. 2013.

3.1. Novela zákona o sociálně - právní ochraně dětí

Tato novela přinesla rozvoj náhradní rodinné péče a celkově zvýšila podporu pěstounské péče, dlouhodobé i profesionální. Přinesla kvalitnější hmotné zabezpečení pěstounské péče na přechodnou dobu, zvýšení odměn pěstounů, přinesla změnu způsobu příprav pěstounů a vytvořila podmínky pro zřízení podpůrných a odlehčovacích služeb pro nové a stávající pěstouny.

Důvodem novely zákona č. 359/1999 Sb., o sociálně-právní ochraně dětí bylo zkvalitnění systému péče o ohrožené děti a zaměření na systém prevence ohrožení. Novela dále reagovala na nadměrný počet dětí umístovaných do institucionální výchovy. Hlavní okruhy změn v novele se týkají:

- nastavení podmínek s cílem vytvoření sítě služeb pro práci v rodinách
- stanovení závazných postupů pro činnost orgánů sociálně-právní ochrany dětí
- rozvoj náhradní rodinné péče
- zavedení standardů kvality práce a stanovení minimálních rámců činnosti pro všechny subjekty v systému.⁶¹

⁶¹ Odbor rodiny a ochrany práv dětí. *Novela zákona o sociálně- právní ochraně dětí* [online]. Ministerstvo práce a sociálních věcí, 2013 [cit. 2016-06-25]. Dostupné z: www.mpsv.cz/files/clanky/14402/Prezentace_180113.pdf

Pro orgány sociálně-právní ochrany přinesla novela řadu změn v jejich činnosti. Obecni úřad obce s rozšířenou působností je povinen pravidelně vyhodnocovat situace dítěte a jeho rodiny podle druhu a rozsahu opatření k ochraně dítěte. Zejména je povinen vyhodnocovat, zda se jedná o dítě, jehož rodiče zemřeli, neplní povinnosti plynoucí z rodičovské zodpovědnosti nebo nevykonávají či zneužívají práva plynoucího z rodičovské zodpovědnosti. Na základě vyhodnocení situace dítěte vypracuje úřad individuální plán ochrany dítěte ve spolupráci s rodiči, případně jinou osobou odpovědnou za výchovu dítěte, dítětem a odborníky, kteří se podílejí na řešení problému dítěte a jeho rodiny. Tento plán má vymezit příčiny ohrožení dítěte, stanovit opatření k zajištění ochrany dítěte, poskytnout pomoc rodině ohroženého dítěte a stanovit časový plán pro provádění těchto opatření.⁶² Individuální plán se vypracovává od počátku poskytování sociálně-právní ochrany dětí a pravidelně se aktualizuje.⁶³ Dále došlo k zakotvení institutu případové konference jako jedné z metod orgánu sociálně-právní ochrany dětí. Tato metoda se využívá při řešení situací ohrožených rodin a dětí a spočívá v zapojení dětí, rodičů, jiných osob zodpovědných za výchovu, jiných osob blízkých rodině a dítěti a dalších subjektů podílejících se na ochraně dítěte a řešení jeho situace.⁶⁴

Krajské úřady nebo komise pro sociálně-právní ochranu dětí rozhodují o pověření osob k výkonu sociálně-právní ochrany dětí, v pověření je vždy uveden rozsah činností, k nimž je pověření uděleno. Na základě pověření lze nově vykonávat činnosti jako je: uzavírání dohody o výkonu pěstounské péče, zajišťování přípravy žadatelů o zprostředkování osvojení nebo pěstounské péče k přijetí dítěte do rodiny (jinak zajišťuje krajský úřad), poskytovat odborné poradenství a pomoc těmto žadatelům a poskytovat osobě pečující, s níž

⁶² Zákon č. 359/1999 Sb., o sociálně-právní ochraně dětí, § 10 odst. 3.

⁶³ Zákon č. 359/1999 Sb., o sociálně-právní ochraně dětí, § 10 odst. 5.

⁶⁴ Zákon č. 359/1999 Sb., o sociálně-právní ochraně dětí, § 10 odst. 3.

uzavřely dohodu o výkonu pěstounské péče, výchovnou a poradenskou péči při výkonu pěstounské péče a sledovat výkon pěstounské péče.⁶⁵

Pěstounská péče byla ze strany státu v minulosti hmotně podporována formou dávek. Systém vzdělávání a poradenství se omezoval jen na odbornou přípravu osob vhodných stát se pěstounem. Tento systém se projevil jako nedostatečná prevence v selhávání pěstounské péče a v jejím následném předčasném ukončení. A právě novela zákona o sociálně-právní ochraně dětí č. 401/2012 Sb., zavedla nárok na odborné doprovázení při výkonu pěstounské péče pro osoby pečující. V rámci doprovázení pěstounů jsou jim poskytovány zákonem stanovené typy služeb a odborné pomoci. Tyto služby jsou poskytovány či zprostředkovány orgány sociálně-právní ochrany dětí nebo pověřenými organizacemi, většinou nestátními neziskovými organizacemi. S těmito doprovázejícími subjekty pěstouni uzavírají dohody o výkonu pěstounské péče. Doprovázející subjekty pak dohlíží na naplňování této dohody.⁶⁶

Předmětem dohody o výkonu pěstounské péče je úprava práva a povinností smluvních stran. Doprovázející subjekt je povinen sledovat naplňování této dohody tím, že minimálně jednou za dva měsíce je v osobním kontaktu s pěstouny a dětmi svěřenými do jejich péče. Jestliže je dohoda uzavřena s jiným subjektem než je orgán sociálně-právní ochrany dětí, má tento subjekt povinnost podávat zprávu o výkonu dohody 1x za 6 měsíců příslušnému orgánu sociálně-právní ochrany dětí. Dále je doprovázející subjekt oprávněn hovořit v neutrálním prostředí s dětmi svěřenými do pěstounské péče.⁶⁷

Při naplňování práv a povinností pečujících osob a osob v evidenci jsou předním hlediskem individuální potřeby dítěte v pěstounské péči. Primárním

⁶⁵ Zákon č. 359/1999 Sb., o sociálně-právní ochraně dětí, § 48 odst. 2.

⁶⁶ *Zákon o sociálně-právní ochraně dětí: komentář*. Praha: Wolters Kluwer, 2015. Komentáře (Wolters Kluwer ČR). ISBN 978-80-7478-727-0. S. 571.

⁶⁷ *Zákon o sociálně-právní ochraně dětí: komentář*, ref. 66, 572.

klientem doprovázení je dítě, i když zákonné nároky a povinnosti směřují i osobám pečujícím a osobám v evidenci. Tyto osoby jsou adresátem podpory právě proto, aby poskytovaly co nejkvalitnější péči svěřenému dítěti. Dohody o výkonu pěstounské péče vytváří základ, který je právně závazný, unikátního systému podpory a služeb doprovázení pro každou pěstounskou rodinu. Dohoda je navíc projevem partnerského vztahu mezi pěstouny a doprovázejícím subjektem, jedná se tedy o vztah rovnocenných smluvních stran.⁶⁸

Na základě uzavření dohody o výkonu pěstounské péče má obecní úřad obce s rozšířenou působností, obecní úřad, krajský úřad, nebo pověřená osoba nárok na státní příspěvek na výkon pěstounské péče. Tento příspěvek je určen na pokrytí nákladů týkajících se zajišťování pomoci osobám pečujícím, osobám v evidenci nebo svěřeným dětem a na provádění dohledu nad pěstounskou péčí. Působnost rozhodovat o tomto státním příspěvku byla novelou svěřena do působnosti Úřadu práce. Výše státního příspěvku na výkon pěstounské péče činí 48 000 Kč.⁶⁹

Novela zákona rozlišuje dva základní pojmy: osoba pečující a osoba v evidenci. Osoba pečující je fyzická osoba odpovědná za výchovu dítěte:

- *„která je pěstounem,*
- *která byla do dosažení zletilosti dítěte jeho pěstounem nebo poručníkem, a to po dobu, po kterou má nezaopatřené dítě nárok na příspěvek na úhradu potřeb dítěte,*
- *které je před rozhodnutím soudu o svěřeni dítěte do pěstounské péče rozhodnutím soudu dočasně svěřeno do péče osoby, která má zájem stát se pěstounem, a to po dobu trvání takové péče,*
- *která je poručníkem dítěte, jestliže o dítě osobně pečuje, nebo*

⁶⁸ Zákon o sociálně-právní ochraně dětí: komentář, ref. 66, s. 572.

⁶⁹ Zákon č. 359/1999 Sb., o sociálně-právní ochraně dětí, § 47.

- *kteřá má v osobní péči dítě, k němuž nemá vyživovací povinnost, a to po dobu, po kterou probíhá soudní řízení o ustanovení této osoby poručníkem.*“⁷⁰

Osobou v evidenci je pak fyzická osoba, která je vedena v evidenci osob mající oprávnění vykonávat pěstounskou péči na přechodnou dobu.⁷¹

3.1.1. Práva a povinnosti při výkonu pěstounské péče

Práva a povinnosti pěstounů lze rozdělit do několika základních okruhů. Pěstoun má právo na trvalou či dočasnou pomoc se zajištěním osobní péče o svěřené dítě, kdy nárok vzniká v zákonem stanovených situacích. Má právo na zajištění celodenní péče o svěřené dítě v rozsahu alespoň 14 dní v kalendářním roce. Dále má právo na zprostředkování psychologické, terapeutické či jiné odborné pomoci alespoň jednou za 6 měsíců. V neposlední řadě má pěstoun právo bezplatně si zvyšovat znalosti a dovednosti a má právo na pomoc a asistenci při kontaktu s biologickou rodinou.⁷²

Mezi povinnost pěstounů patří zvyšovat si kvalifikaci a vzdělávat se v rozsahu 24 hodin ročně, dále pak povinnost umožnit sledování naplňování dohody o výkonu pěstounské péče a spolupracovat se zaměstnancem pověřeným sledováním vývoje dítěte. Pěstouni mají také povinnost udržovat a rozvíjet sounáležitost dítěte s jeho rodiči či s osobami jemu blízkými a umožnit styk rodičů s dítětem, pokud soud nerozhodne jinak.⁷³

Do roku 2013 se podmínky a nárok na dávky pěstounské péče řídily zákonem č. 177/1995 Sb., o státní sociální podpoře. Od roku 2013 se nově řídí novelou zákona č. 359/1999 Sb., o sociálně-právní ochraně dětí, kdy byl okruh

⁷⁰ *Sociální reforma: Dávky pěstounské péče 2013*. Praha: Ministerstvo práce a sociálních věcí ČR, 2013. ISBN 978-80-7421-058-7. S. 4.

⁷¹ *Sociální reforma: Dávky pěstounské péče 2013*, ref. 70, s. 4.

⁷² *Zákon o sociálně-právní ochraně dětí: komentář*, ref. 66, s. 569.

⁷³ *Zákon o sociálně-právní ochraně dětí: komentář*, ref. 66, s. 569.

dávek rozšířen o novou dávku příspěvek při ukončení pěstounské péče.⁷⁴ O dávkách pěstounské péče rozhodují krajské pobočky Úřadu práce České republiky místně příslušné podle trvalého bydliště žadatele.

Pěstouni mají nárok na příspěvek na výkon pěstounské péče, jsou jimi tyto dávky:

- příspěvek při převzetí dítěte,
- odměnu pěstouna,
- příspěvek na úhradu potřeb dítěte,
- příspěvek při ukončení pěstounské péče,
- příspěvek na zakoupení osobního motorového vozidla.⁷⁵

Příspěvek při převzetí dítěte

Na příspěvek při převzetí dítěte má nárok osoba pečující, která převzala dítě do pěstounské péče, jehož výše se odvíjí od stáří dítěte. Jeho výše činí 8 000 Kč u dítěte do věku 6 let, 9 000 Kč do 12 let dítěte a 10 000 Kč do 18 let dítěte. Tato dávka je jednorázovou dávkou určenou k nákupu potřebného vybavení pro dítě, které přichází do pěstounské péče. Příspěvek náleží stejné pečující osobě jen jednou, například v případě, kdy osoba pečující měla dítě svěřené do předpěstounské péče a po ní následovalo rozhodnutí o svěřením dítěte do pěstounské péče.⁷⁶

Odměna pěstouna

Nárok na odměnu pěstouna má osoba v evidenci i osoba pečující. Odměna pěstouna pro osobu pečující činí 8000 Kč za kalendářní měsíc, pečuje-li o 1 dítě, 12 000 Kč pečuje-li o 2 děti a 20 000 Kč pečuje-li 3 děti nebo alespoň o jedno dítě závislé na pomoci jiné fyzické osoby ve stupni II, III nebo IV. Za každé další dítě svěřené do péče se odměna zvyšuje o 4 000 Kč. Osobě v evidenci náleží odměna pěstouna od okamžiku zařazení do evidence osob

⁷⁴ *Zákon o sociálně-právní ochraně dětí: komentář*, ref. 66, s. 613.

⁷⁵ Zákon č. 359/1999 Sb., o sociálně-právní ochraně dětí, § 47.

⁷⁶ *Zákon o sociálně-právní ochraně dětí: komentář*, ref. 66, s. 629.

a to ve výši 20 000 Kč měsíčně. Pečuje-li osoba v evidenci o dítě závislé na pomoci jiné fyzické osoby ve stupni II, III nebo IV, činí odměna pěstouna 24 000 Kč. Odměna pěstouna se považuje za příjem ze závislé činnosti a je vyplácena úřadem práce. Nárok na odměnu má pečující osoba po dobu trvání péče o svěřené dítě. Jestliže jsou osobou pečující oba manželé, náleží odměna pěstouna jen jednomu z nich.⁷⁷

Příspěvek na úhradu potřeb dítěte

Každé nezletilé nezaopatřené dítě, které je svěřeno do péče osoby pečující nebo osoby v evidenci, má nárok na příspěvek na úhradu potřeb dítěte, kdy o příspěvek žádá osoba pečující či osoba v evidenci a této osobě je příspěvek vyplácen. Po dosažení zletilosti nadále trvá nárok na příspěvek nejdéle do 26 let, jestliže se jedná o nezaopatřené dítě a žije-li ve společné domácnosti. O příspěvek žádá zletilé dítě a jemu je příspěvek vyplácen. Výše příspěvku se pohybuje 4 500 Kč do 6 600 Kč v závislosti na věku dítěte. Jestliže je dítě závislé na pomoci jiné fyzické osoby podle zákona o sociálních službách, odvíjí se výše příspěvku podle stupně závislosti dítěte. Tato dávka nahrazuje výživné dítěte. Rodiče dítěte svěřeného do pěstounské péče platí výživné státu, tedy Úřadu práce ČR.⁷⁸

Příspěvek při ukončení pěstounské péče

Osoba v pěstounské péči má nárok na jednorázový příspěvek při ukončení pěstounské péče v dosažení plnoletosti, při čemž zaniká nárok na příspěvek na úhradu potřeb dítěte. Výše tohoto jednorázového příspěvku činí 25 000 Kč a každé osobě náleží jen jednou.⁷⁹

Příspěvek na zakoupení osobního motorového vozidla

Osoba pečující, která má v pěstounské péči nejméně 3 děti nebo má nárok na odměnu pěstouna z důvodu péče o 3 děti, a zakoupila osobní motorové

⁷⁷ Zákon č. 359/1999 Sb., o sociálně-právní ochraně dětí, § 47.

⁷⁸ *Sociální reforma: Dávky pěstounské péče 2013*, ref. 70, s. 6.

⁷⁹ SOBOTKOVÁ, Irena a Veronika OČENÁŠKOVÁ, ref. 1, s. 26 – 27.

vozidlo nebo zajistila nezbytnou celkovou opravu motorového vozidla, má nárok na tento příspěvek, jestliže toto vozidlo nepoužívá k výdělečné činnosti. Výše příspěvku činí maximálně 100 000 Kč.⁸⁰

V příbuzenské pěstounské péči platí tatáž práva a povinnosti, rozdíl je v nároku na odměnu pěstouna. Podle zákona o sociálně-právní ochraně dětí odměna pěstounovi prarodiči i praprarodiči náleží, pokud pečuje alespoň o 3 děti nebo alespoň o jedno dítě závislé na pomoci jiné fyzické osoby ve stupni II., III. nebo IV. V ostatních případech osobě náleží odměna pěstouna jen v případech hodných zřetele, zvláště s ohledem na sociální a majetkové poměry a s přihlédnutím ke zdravotnímu stavu dítěte. O přiznání odměny pěstouna rozhoduje krajská pobočka Úřadu práce, která je povinna si vyžádat vyjádření příslušného obecního úřadu obce s rozšířenou působností. Tento odlišný systém odměňování je odůvodněn tím, že prarodiče (případně i praprarodiče) mají ke svým vnukům vyživovací povinnost, jestliže primární vyživovací povinnosti nedostojí rodiče dítěte. Vyživovací povinností se kromě peněžitého plnění rozumí také zajištění osobní péče. V případě, že je tedy dítě svěřeno do pěstounské péče prarodičů či praprarodičů, plní svou zákonnou vyživovací povinnost k dítěti výkonem pěstounské péče.⁸¹ Ostatní dávky pěstounské péče náleží osobám pečujícím, kteří jsou prarodiči nebo praprarodiči dítěte, v každém případě.

⁸⁰ *Zákon o sociálně-právní ochraně dětí: komentář*, ref. 66, s. 629.

⁸¹ *Zákon o sociálně-právní ochraně dětí: komentář*, ref. 66, s. 622.

4. Výzkumná část

4.1. Kvantitativní výzkum

Hlavním cílem mého výzkumu bylo zmapovat příčiny umístění dítěte do příbuzenské pěstounské péče v rámci městské části Prahy 12. Tento cíl je dále rozpracován do dílčích cílů.

Dílčími cíli bylo zjistit:

1. Jaké jsou příčiny umístění dítěte do příbuzenské pěstounské péče v jednotlivých případech.
2. Od kolika let je dítě v příbuzenské pěstounské péči.
3. Kdo z rodiny je pěstoun.
4. Jaká je frekvence kontaktů mezi rodiči a dítětem.

V návaznosti na dílčí cíle výzkumu jsem zvolila následující výzkumné otázky a hypotézy:

1. Jaké jsou příčiny umístění dítěte do příbuzenské pěstounské péče v jednotlivých případech?
H1: Častější příčinou je závislost na drogách či alkoholu než nezáměr rodiče o dítě a opuštění dítěte.
2. V kolika letech bylo dítě umístěno do příbuzenské pěstounské péče?
H2: Příbuzenská pěstounská péče byla nařízena nejčastěji u dětí do 3 let.
3. Kdo z rodiny je pěstoun?
H3: Pozici pěstouna nejčastěji zastává babička dítěte.
4. Jak častý je kontakt mezi rodiči a dítětem?
H4: Kontakt rodičů s dítětem probíhá v nejvíce případech nepravidelně.

Vzhledem ke stanovenému cíli této práce jsem zvolila kvantitativní pojetí výzkumu, a proto jsem zkoumala větší výzkumný vzorek.

Kvantitativní výzkum využívá deduktivní metodu, naproti tomu kvalitativní využívá induktivní metodu. Deduktivní metoda vychází z teoretického či praktického problému, který je formulován hypotézou. Hypotéza je formulována jako: „*domněnka, podmíněně pravdivý výrok o vztahu mezi dvěma či více jevy, o existenci nějakého faktu, fenoménu, procesu. Svou formulaci předjímá určitý stav, který je možné zjišťovat a zkoumat, empiricky ověřovat.*“⁸² Hypotézy tedy navrhuji, jaké spojení mezi proměnnými bychom měli najít, jestliže je naše hypotéza pravdivá. Poté následuje sběr dat. Analýzou se ověří platnost hypotéz a následuje přijetí či odmítnutí hypotézy.⁸³

Pro výzkumné šetření jsem zvolila metodu strukturovaných rozhovorů. Tato metoda je používána v kvantitativním výzkumu a byla zvolena proto, že výsledky jsou snadno zpracovatelné, třiditelné a srovnatelné.

Tyto rozhovory jsem vedla se sociálními pracovnicemi na OSPOD v Praze 12, které pracují na oddělení péče o rodinu a děti a vykonávají agendu náhradní rodinné péče, zejména příbuzenské pěstounské péče. Sociální pracovnice byly s mým výzkumem obeznámeny a při rozhovorech ochotně spolupracovaly.

Výzkum probíhal v průběhu mé odborné praxe blokové specializační na tomto oddělení v listopadu 2015, data výzkumu jsou platná tedy k 30. 11. 2015. Výzkumný vzorek tvoří 35 příbuzných pěstounských rodin a 40 dětí umístěných do těchto rodin, při čemž ve 4 případech mají pěstouni v péči dva nebo tři sourozence.

⁸² REICHEL, Jiří. *Kapitoly metodologie sociálních výzkumů*. Praha: Grada, 2009. Sociologie (Grada). ISBN 978-80-247-3006-6. S. 50.

⁸³ DISMAN, Miroslav. *Jak se vyrábí sociologická znalost: příručka pro uživatele*. Praha: Karolinum, 2002. ISBN 80-246-0139-7. S. 76.

V rámci strukturovaných rozhovorů jsem sbírala tyto struktury informací:

- Pohlaví dítěte
- Věk dítěte
- Rok umístění do příbuzenské pěstounské péče
- Jaká byla příčina umístění dítěte do příbuzenské pěstounské péče
- Kdo z rodiny je pěstounem
- Zda rodiče udržují kontakty se svými dětmi a jak často

Tyto informace jsem si zaznamenávala v průběhu rozhovorů a následně je zpracovávala v Excelu. Na základě získaných údajů byly vytvořeny jednotlivě grafy a tabulky, které jsou interpretovány ve vyhodnocení výzkumu. Sebraná data nejsou statisticky testována, ale jsou interpretována na základě prostých četností. Ověřování platností hypotéz je tedy také založeno na prostých četnostech získaných dat.

Oddělení péče o rodinu a děti sociálního odboru městské části Prahy 12 jsem si zvolila cíleně. Díky absolvování odborné praxe informativní na tomto oddělení jsem věděla, že v jejich agendě náhradní rodinné péče převládá příbuzenská pěstounská péče.

4.2. Interpretace a vyhodnocení výsledků výzkumu

V této části práce budu odpovídat na výzkumné otázky ověřovat stanovené hypotézy.

První výzkumná otázka:

Jaké jsou příčiny umístění dítěte do příbuzenské pěstounské péče v jednotlivých případech?

Příčiny umístění dítěte do příbuzenské pěstounské péče jsem rozdělila na 9 skupin:

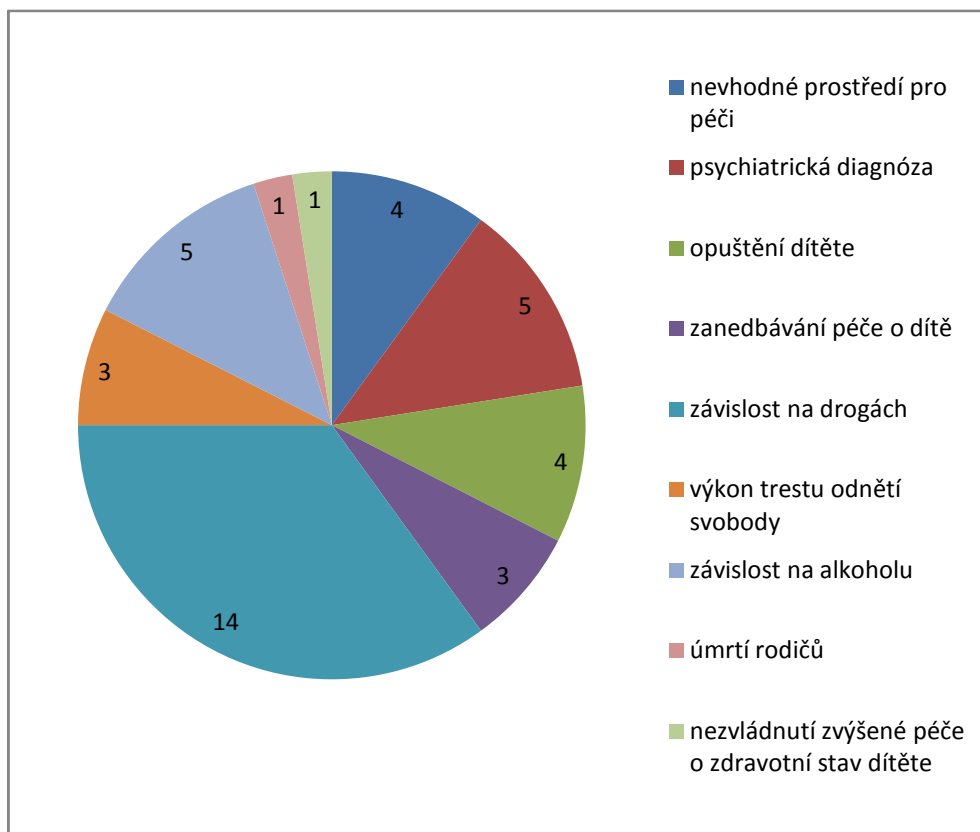
- nevhodné prostředí, zázemí pro péči o dítě (zejména nevhodné bytové a finanční podmínky)

- psychiatrická diagnóza rodiče
- rodiče dítě opustili
- zanedbávání péče o dítě
- závislost na drogách rodičů
- výkon trestu odnětí svobody rodiče
- závislost na alkoholu rodičů
- úmrtí rodičů
- nezvládnutí zvýšené péče o zdravotní stav dítěte

K 30. 11. 2015 měl OSPOD Prahy 12 uzavřenou dohodu o výkonu pěstounské péče a vykonával dohled nad výkonem pěstounské péče celkem u 42 pěstounských rodin, a z toho je 35 rodin příbuzenská pěstounská péče. Děti, umístěných do příbuzenské pěstounské péče v Praze 12 bylo k 30. 11. 2015 celkem 40, z toho je 22 dívek a 18 chlapců.

Graf 1 znázorňuje procentní zastoupení jednotlivých příčin. Z grafu vyplývá, že s velkým náskokem byla nejčastější příčinou drogová závislost rodičů, a to ve 14 případech, z celkových 40 případů. Následují shody v počtu případů u jednotlivých příčin. V 5 případech byla příčinou závislost na alkoholu rodičů a taktéž v 5 případech byla uvedena psychiatrická diagnóza rodiče, kdy se u rodičů vyskytla bipolární porucha a schizofrenie. Ve 4 případech rodiče opustili své dítě, nejevili zájem o dítě pečovat, nestarali se. Příčiny tohoto chování mohou být různé, například nevyzrálá osobnost či nízký věk rodičů. Další příčinou bylo nevhodné prostředí, kdy nejčastěji rodiče přišli o bydlení, bydleli různě po ubytovnách a dostali se do finančních problémů. Zanedbání dítěte se vyskytlo ve 3 případech, tak jako příčina výkon trestu odnětí svobody. V jednom případě bylo podnětem pro příbuzenskou pěstounskou péči úmrtí rodičů a v posledním případě matka nezvládla zvýšenou péči o zdravotní stav dcery. Dcera má lehkou mentální retardací a projevovala se u ní epilepsie a agresivita doprovázená autodestrukcí.

Graf 1: Příčiny umístění dítěte do příbuzenské pěstounské péče



Zdroj: vlastní šetření

Ve většině případů se objevilo více příčin současně. Například se v rodině objevilo domácí násilí, zanedbávání péče o dítě a závislost na alkoholu. V další rodině byl otec ve výkonu trestu odnětí svobody a matka závislá na drogách nebo byl otec závislý na alkoholu a matka závislá na drogách. V těchto případech nelze říci, co byla ta konkrétní, původní příčina. Avšak všechny jsou podstatné, vzájemně se ovlivňují a mají závažný dopad na dítě.

Většina příčin je spíše charakteru individuálních problémů a je tedy na rodičích, aby tyto problémy řešili. Za povšimnutí stojí příčina nevhodného prostředí, kdy rodiče buď přišli o bydlení, nebo bydleli v azylových domech a ubytovnách a současně se potýkali s vážnými finančními problémy. Tyto problémy by měl řešit stát prostřednictvím svého sociálního systému.

Azylových domů je však nedostatek a často jsou jen pro matky s dětmi, takže dochází k rozdělení rodiny. Ubytovny zase velmi často nabízejí nevyhovující podmínky za vysoké náklady na ubytování.

H1: Častější příčinou je závislost na drogách či alkoholu než nezáměr rodiče o dítě a opuštění dítěte.

Závislost na drogách byla příčinou ve 14 případech, závislost na alkoholu v 5 případech. Oproti tomu rodiče své dítě opustili ve 4 případech. Hypotéza H1 se tedy tímto potvrdila.

Druhá výzkumná otázka:

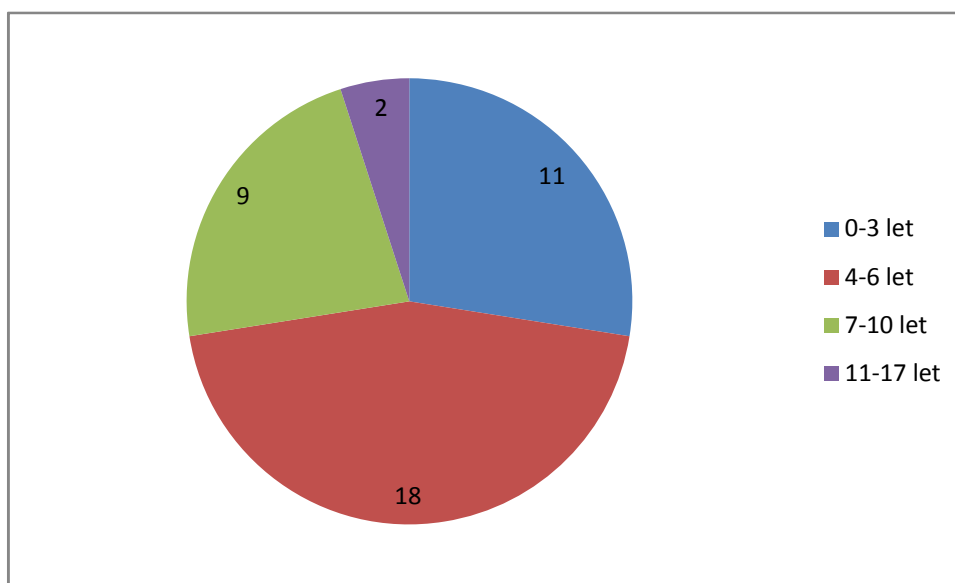
V kolika letech bylo dítě umístěno do příbuzenské pěstounské péče?

Děti byly umístěny do péče příbuzných v rozmezí od několika měsíců po narození až do věku 15 let. Rozdělila jsem tedy sledované období na 4 věkové kategorie:

- 0 – 3 roky
- 4 – 6 let
- 7 – 10 let
- 11 – 17 let

Graf 2 znázorňuje procentní zastoupení dětí do jednotlivých věkových kategorií odpovídajících tomu, v kolika letech byly umístěny do příbuzenské pěstounské péče.

Graf 2: Věk, kdy bylo dítě umístěno do příbuzenské pěstounské péče



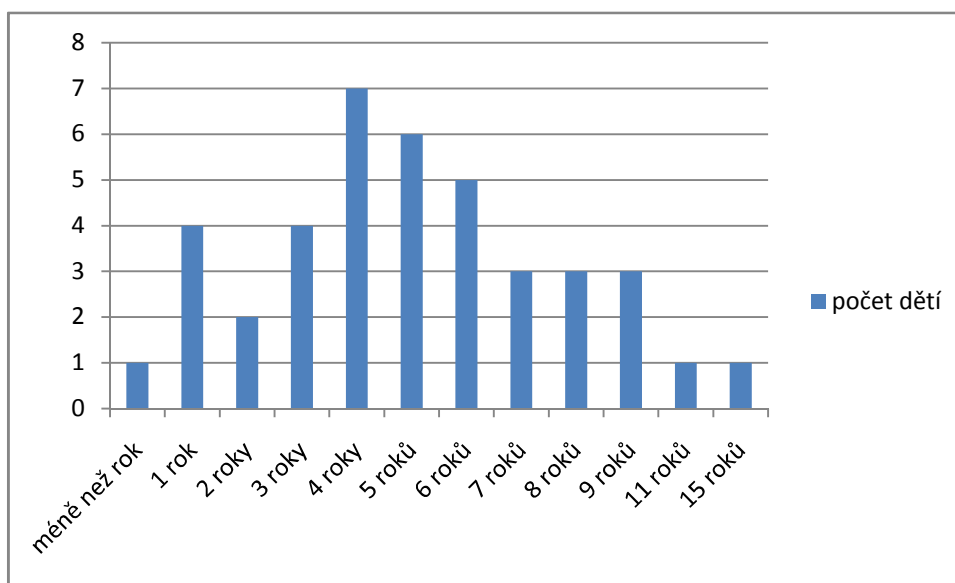
Zdroj: vlastní šetření

Nejvíce zastoupeným obdobím, kdy byly děti umístěny do příbuzenské pěstounské péče, je období od 4 do 6 let. Toto období je zastoupeno v 18 případech. Na druhém místě je pak období od narození dítěte do jeho 3 let a je zastoupeno 11 případy. O něco méně případů zastupuje období ve věku 7 až 10 let a spíše ojedinělé je období od 11 let do 17 let.

Jako jedno z možných vysvětlení, proč je nejvíce zastoupeno období ve věku 4 – 6 let, spatřuji v tom, že v tomto období dítě obvykle navštěvuje školku a je tedy více příležitostí k tomu, aby se projevily nedostatky v péči o dítě. Signálem například může být to, jaké dítě nosí oblečení, jestli se projevuje přiměřeně svému věku nebo jak se chová v kolektivu.

Na grafu 3 je ukázán konkrétní počet dětí umístěných do příbuzenské pěstounské péče v závislosti na věku, kdy k umístění došlo.

Graf 3: Počet dětí podle věku, kdy byly umístěny do příbuzenské pěstounské péče



Zdroj: vlastní šetření

Nejvíce dětí, jak ukazuje graf, je v příbuzenské pěstounské péči od svých 4 let. Shodný počet, tedy 4 děti, je patrný při umístění dítěte v jednom roce a ve 4 letech. Následuje počet tří dětí umístěných v 7, 8 a 9 letech. Výjimečný je pak vyšší věk dětí, tedy 11 a 15 roků. Údaj, který je také ojedinělý, je umístění holčičky mladší jednoho roku, kdy si dívku matka po porodu nepřevzala do péče. Dívka poté byla umístěna do kojeneckého ústavu a následně do dětské domova, odkud si ji do péče převzala babička, které osobní důvody bránily vzít si do péče vnučku dříve. V tomto případě by byla vhodná, podle mého názoru, pěstounská péče na přechodnou dobu. Bližší informace, proč byla zvolena ústavní péče, mi bohužel nejsou známy.

H2: Příbuzenská pěstounská péče byla nařízena nejčastěji u dětí do 3 let.

Podle grafu 2 i grafu 3 je patrné, že příbuzenská pěstounská péče u dětí ve věku 4 – 6 let byla nařízena celkem u 18 případů. Oproti tomu u dětí do tří let byla nařízena v 11 případech. Hypotéza H2 je vyvrácena.

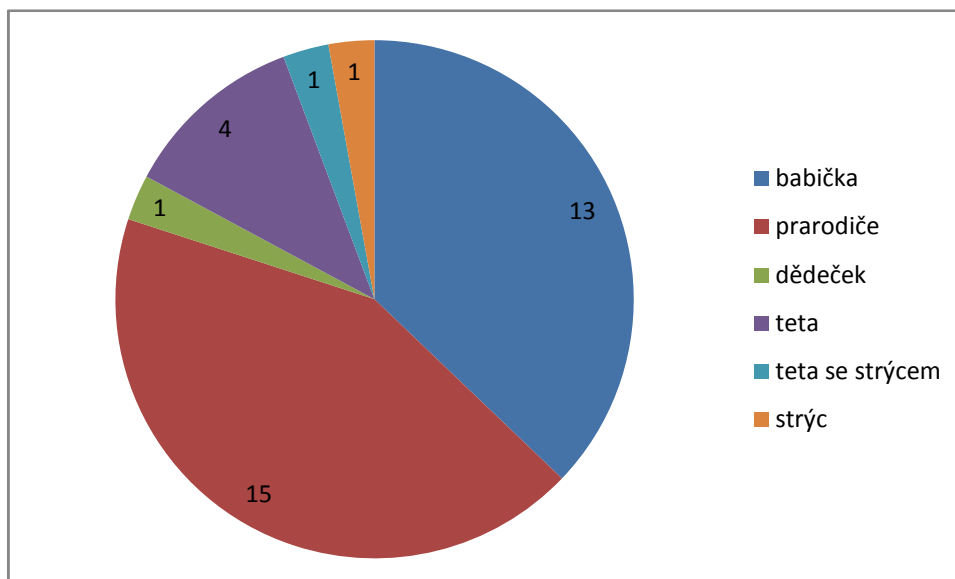
Třetí výzkumná otázka:

Kdo z rodiny je pěstoun?

Tato výzkumná otázka se zaměřuje na to, kdo z rodiny zastává pozici pěstouna v jednotlivých případech. Pěstounských rodin je celkem 35, při čemž pozice prarodiče má stejnou váhu jako například pozice babičky, i když pozici prarodiče zastávají 2 osoby. Stejný postup byl zvolen pro pozici společné péče tety a strýce.

Graf 4 znázorňuje, kdo z rodiny je pěstoun a jak je která pozice zastoupena z celkového počtu pěstounů.

Graf 4: Zastoupení pozice pěstouna v rodině



Zdroj: vlastní šetření

Z grafu vyplývá, že nejvíce zastoupenou pozicí je pozice prarodičů. Prarodiče jsou celkem v 15 případech pěstouny. V těchto případech bylo dítě soudem svěřeno do společné pěstounské péče manželů. Další hojně zastoupenou pozicí je pěstounka babička. Babička je pěstounkou ve 13 případech, to je pouze o 2 méně než u pozice prarodičů. Výrazně nižší skupina je pozice pěstounky tety, ta se vyskytla jen ve 4 případech. Dále se

vyskytly 3 skupiny, které jsou jen ojedinělé a všechny tři mají shodný výskyt v 1 případě. Jedná se pěstouna dědečka, pěstouna strýce a společnou pěstounskou péči tety a strýce.

Jedním z důvodů, proč je mezi pěstouny nejvíce zastoupena nejbližší rodina, je pravděpodobně fakt, že se prarodiče často podílí na péči o dítě, pomáhají a podporují jeho rodiče, ať finančně nebo materiálně. V několika případech rodiče dítěte žili s prarodiči dítěte v jedné domácnosti. A když tuto domácnost opustili a odstěhovali se, tak zde dítě zanechali a faktickou péči přenechali na prarodičích. Pokud dítě není přímo takto ponecháno u prarodičů, tak se i v ostatních případech nejprve oslovuje nejbližší rodina se snahou zachovat již vytvořené a pevné vazby vytvořené s osobami, které jsou dítěti po rodičích nejbližší. A nejčastěji jsou to právě prarodiče.

Důvod toho, že hojně zastoupenou skupinou jsou prarodiče, spatřuji v tom, že to pěstounům poskytuje určitou míru jistoty. Kdyby se totiž s jedním z nich něco stalo, dítě zůstane v péči druhého manžela a pěstounská péče by se nezrušila, ani by se nic nezměnilo. Během mého výzkumného šetření jsem se setkala s několika případy, kdy bylo dítě svěřeno nejprve do pěstounské péče jednoho prarodiče, a po určité době prarodiče zažádali a svěřeni dítěte do společné péče, právě z důvodu většího zabezpečení dítěte.

H3: Pozici pěstouna nejčastěji zastává babička dítěte.

Podle výsledků vyplývá, že babička je pěstounkou ve 13 případech. Oproti tomu prarodiče jsou pěstouni celkem v 15 případech. Pěstounů – prarodičů je tedy více než pěstounů – babiček. Hypotéza H3 je tímto vyvrácena.

Čtvrtá výzkumná otázka:

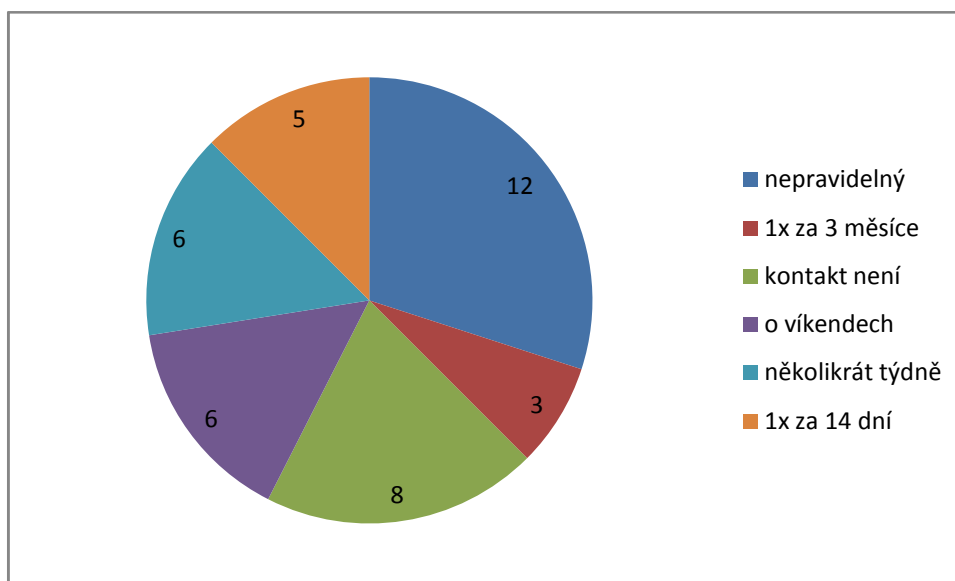
Jak častý je kontakt mezi rodiči a dítětem?

Z posbíraných informací jsem vytvořila 6 skupin. Jedná se o následující skupiny týkající se frekvence kontaktů rodiči s dětmi:

- kontakt nepravidelný
- kontakt 1x za 3 měsíce
- kontakt není
- kontakt jen o víkendech
- kontakt několikrát týdně
- kontakt 1 za 14 dní

Graf 5 ukazuje četnosti výskytů podle toho, jak často se rodiče s dětmi stýkají.

Graf 5: Frekvence kontaktů rodičů s dětmi



Zdroj: vlastní šetření

Z grafu vyplývá, že nejvíce kontaktů rodičů s dětmi se uskutečňuje nepravidelně. Nepravidelný kontakt s rodiči má 12 dětí, z celkového počtu

40 dětí. Druhý nejpočetnější údaj je, že 8 dětí se se svými rodiči nestýká a nejsou v žádném kontaktu. Dvě skupiny, kontakt několikrát týdně a kontakt o víkendech, se vyskytují shodně v 6 případech. Kontakt rodičů s dětmi několikrát týdně je ovlivněn tím, že rodiče bydlí ve stejné domácnosti jako pěstouni s dítětem (ve 2 případech) nebo že rodiče do této domácnosti neohlášeně chodí najíst se, umýt se, vyprat si (v 1 případě). V dalších 2 případech je kontakt s rodiči téměř denně a ve zbývajícím případě je kontakt dvakrát týdně, kdy se dceři po mamince velice stýská. Kontakt o víkendech zahrnuje styk od návštěvy na pár hodin po strávení celého víkendu u rodiče (ve 3 případech). Poměrně hojně zastoupený je kontakt 1x za 14 dní a vyskytuje se v 5 případech. Nejméně zastoupený je kontakt 1x za 3 měsíce vyskytující se ve 3 případech.

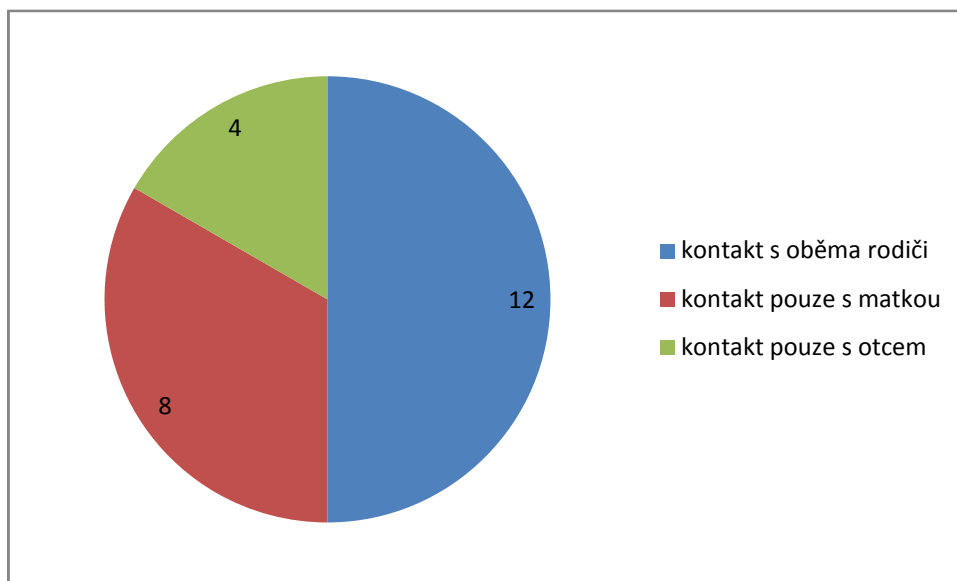
Příčiny, proč se rodiče s dětmi nestýkají, jsou různé. Ve zkoumaných případech se jednalo o tyto příčiny:

- rodiče o kontakt nejeví zájem
- rodič je ve vězení
- rodič vyhoštěn z České republiky
- úmrtí rodiče(ů).

Více než u poloviny případů se vyskytuje nezájem rodičů o kontakt.

V 10 případech je otec neznámý a o dítě se starala jen matka před svěřením dítěte do pěstounské péče a ve zbývajících případech se starali oba rodiče. Z těchto případů, kdy otec dítěte je neznámý, je 6 dětí v kontaktu se svou matkou a ve 4 případech se nestýkají. Graf 6 znázorňuje, s kým z rodičů má dítě kontakt. Jedná se o případy, kdy dítě zná oba své rodiče a alespoň s jedním z nich je v kontaktu.

Graf 6: Styk dítěte s rodiči



Zdroj: vlastní šetření

Ve 12 případech děti stýkají s oběma rodiči, ať více či méně pravidelně. V 8 případech je dítě v kontaktu jen s matkou, s otcem se nestýká a ve 4 případech je dítě v kontaktu pouze s otcem a s matkou se nestýká. A v dalších 6 případech, jak už bylo zmíněno, děti nemají žádný kontakt ani s matkou ani s otcem.

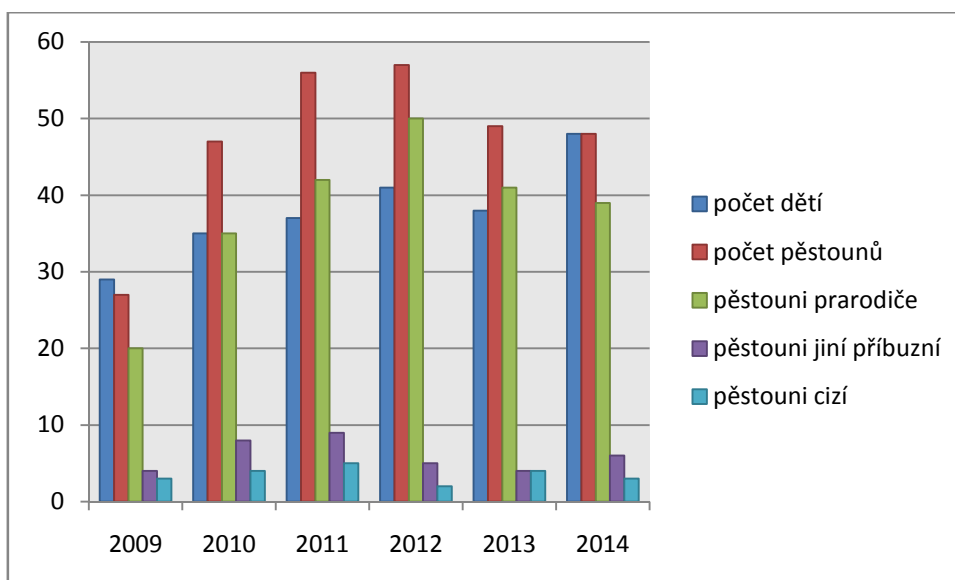
Pěstouni v kontaktu s rodiči dětem nijak nebrání. V několika případech mají pěstouni s biologickými rodiči celkem dobré vztahy, funguje mezi nimi vzájemná domluva a komunikace a dodržují se určitá pravidla. Na druhé straně se vyskytují případy, kdy jsou vztahy mezi oběma stranami problematické, domluva není možná a vznikají neustále konflikty. Také se vyskytují případy, kdy pěstouni neumí rodičům nastavit hranice, finančně i materiálně rodiče podporují, neustále je omlouvají a vyhýbají se konfliktům a řešení problémů.

H4: Kontakt rodičů s dítětem probíhá v nejvíce případech nepravdělně.

Z výsledků výzkumu vyplývá, že je nejpočetněji zastoupen nepravdělný kontakt, který se vyskytl celkem ve 12 případech. Na druhém místě, v 8 případech, žádný kontakt není udržován. Hypotéza H4 je potvrzena.

Během mé praxe na oddělení péče o rodinu a děti jsem měla možnost nahlízet do statistik týkajících se pěstounské péče od roku 2009 do roku 2014. Vývoj počtu dětí v pěstounské péči a počtu pěstounů představuje následující graf 7.

Graf 7: Vývoj pěstounské péče v letech 2009 – 2014 na oddělení péče o rodinu a děti v Praze 12



Zdroj: statistiky OSPOD Prahy 12

Vývoj počtu dětí svěřených do pěstounské péče na Praze 12 byl proměnlivý. Nejprve se zvyšoval až do roku 2012, následující rok počet mírně klesl, ale v roce 2014 výrazně vzrostl. Počet pěstounů také narůstal do roku 2012, obzvláště v roce 2010 je patrný nárůst o 20 pěstounů. V posledních dvou letech počet pěstounů klesl. Zajímavé je, že pouze v roce 2014 byl shodný počet dětí

v pěstounské péči s počtem pěstounů, tedy 48 dětí a 48 pěstounů. Vývoj počtu pěstounů příbuzných má shodné růstové i klesající tendence jako celkový počet pěstounů. Počet pěstounů jiných příbuzných je oproti pěstounům prarodičům výrazně nižší, ale jejich vývoj je také proměnlivý. Do roku 2011 jejich počet narůstal, poté dva roky klesal a v roce 2014 je opět patrný mírný nárůst počtu. Vývoj počtu cizích pěstounů také do roku 2011 rostl, následující rok se počet snížil a pak opět narostl a v roce 2014 se snížil. Do roku 2011 byl tedy vývoj pro všechny sledované proměnné shodný a zvyšoval se, změna nastala v 2012 u pěstounů jiných příbuzných a pěstounů nepříbuzných. Rok 2013 se opět vyznačuje shodou v tom smyslu, že všechny proměnné v tomto roce poklesly. Souvislost s tímto jevem můžeme hledat v tom, že v roce 2013 vešla v platnost novela zákona o sociálně-právní ochraně dětí.

4.3. Shrnutí výsledků výzkumu

Cílem mé bakalářské práce bylo zmapovat příčiny umístění dítěte do příbuzenské pěstounské péče v rámci městské části Praha 12. V souvislosti s tímto cílem jsem dále zjišťovala konkrétní příčiny příbuzenské pěstounské péče, od kolika let žijí děti v příbuzenské pěstounské péči, kdo tuto pěstounskou péči vykonává a jak fungují kontakty mezi biologickými rodiči a jejich dětmi. Výzkumný vzorek je tvořen z 35 příbuzenských pěstounských rodin, konkrétně ze 40 dětí a 50 pěstounů. Pro výzkum jsem zvolila metodu strukturovaných rozhovorů, které jsem vedla se sociálními pracovníky oddělení péče o rodinu a děti sociálního odboru městské části Praha 12.

Na základě stanovených dílčích cílů jsem si zvolila 4 hypotézy, které jsem ověřovala na základě prostých četností. Dvě hypotézy byly potvrzeny a dvě byly vyvráceny.

Provedeným výzkumem bylo zjištěno, že mezi příčiny umístění dítěte do příbuzenské pěstounské péče v Praze 12 patří tyto:

- nevhodné prostředí, zázemí pro péči o dítě
- psychiatrická diagnóza rodiče
- rodiče dítě opustili
- zanedbávání péče o dítě
- závislost na drogách rodičů
- výkon trestu odnětí svobody rodiče
- závislost na alkoholu rodičů
- úmrtí rodičů
- nezvládnutí zvýšené péče o zdravotní stav dítěte.

Zjištěné příčiny korespondují s příčinami, proč je dítě svěřeno do příbuzenské pěstounské péče, uvedenými ve druhé kapitole. Dále bylo zjištěno, že jednoznačně nejvíce zastoupenou příčinou je drogová závislost rodičů, celkem ve 14 případech. Zajímavé je, že psychiatrická diagnóza byla příčinou v 5 případech, tak jako závislost na alkoholu.

Výzkumem bylo zjištěno, od kolika let jsou děti v příbuzenské pěstounské péči na Praze 12. K nařízení pěstounské péče docházelo v rozmezí od několika měsíců po narození až po věk 15 let. Krajní hodnoty jsou spíše ojedinělé, nejvíce dětí je v příbuzenské pěstounské péči od svých 4 let, následuje věk 5 let a věk 6 let. Avšak žádné dítě nebylo umístěno do péče příbuzných v 10 letech ani pak v rozmezí 12-14 let.

Dále se výzkum zabýval tím, kdo z rodiny je pěstounem. Bylo zjištěno, že pozici pěstouna zastávají nejbližší příbuzní a také vzdálenější příbuzní, avšak v méně případech. Pozici pěstouna zastávají prarodiče, babička, dědeček, teta, strýc a teta společně se strýcem. Jednoznačně jsou nejčastěji pěstouni prarodiče a to v 15 případech. Ve 13 případech je pěstounem babička a ve 4 případech je pěstounem teta. Zbylé 3 skupiny pěstounů se vyskytly pouze ojediněle.

V neposlední řadě jsem se ve výzkumu zaměřila na problematiku kontaktů biologických rodičů se svými dětmi. Nejprve se výzkum zabýval frekvencí

kontaktů rodičů s dětmi a následně s kým z rodičů kontakt probíhá. Z výzkumu vyplynulo, že frekvence kontaktů je velice rozdílná a frekvence kontaktů je následující:

- kontakt nepravidelný
- kontakt 1x za 3 měsíce
- kontakt není
- kontakt jen o víkendech
- kontakt několikrát týdně
- kontakt 1 za 14 dní

Výsledky ukázaly, že jednoznačně nejvíce kontaktů probíhá nepravidelně a druhou nejpočetněji zastoupenou možností je, že kontakt není žádný.

V 10 případech (ze 40) je otec neznámý a z toho v 6 případech kontakt mezi matkou a dítětem probíhá, ale ve 4 případech s matkou žádný kontakt není. Ve zbývajících 24 případech, kdy se o dítě před umístěním do příbuzenské pěstounské péče starali oba rodiče, kontakt probíhá s oběma rodiči ve 12 případech, 8 případech je kontakt pouze s matkou a ve 4 případech je kontakt pouze s otcem. V posledních 6 případech není udržován žádný kontakt ani s jedním z rodičů.

Závěr

Cílem bakalářské práce bylo zmapovat příčiny umístění dětí do příbuzenské pěstounské péče v Praze 12. Pro naplnění toho cíle byla stěžejní praktická část této práce, tedy kvantitativní výzkum, který jsem provedla v rámci OSPOD Prahy 12 a který kromě jiného analyzuje příčiny umístění dětí do příbuzenské pěstounské péče všech příbuzenských pěstounských rodin spadajících do agendy OSPOD Prahy 12. V kvantitativním výzkumu jsem zvolila metodu strukturovaných rozhovorů se sociálními pracovníci působícími na oddělení péče o rodinu a děti, sociálního odboru městské části Praha 12.

Výzkum byl zaměřen na zjištění příčin umístění dětí do příbuzenské pěstounské péče, dále od kolika let jsou děti v péči příbuzné osoby, kdo z rodiny o dítě pečuje a v neposlední řadě byl zaměřen na zjištění frekvence kontaktů mezi rodiči a dítětem a s kým je či není kontakt udržován. Stanovila jsem si 4 hypotézy, z toho byly 2 potvrzeny a 2 vyvráceny. Potvrdilo se, že příčinou umístění dítěte do příbuzenské pěstounské péče, častější příčinou je závislost na drogách či alkoholu než příčina opuštění dítěte. Závislost na drogách byla zjištěna ve 14 případech a závislost na alkoholu v 5 případech. Oproti tomu opuštění dítěte bylo příčinou jen ve 4 případech. Dále bylo vyvráceno, že příbuzenská pěstounská péče byla nařízena nejčastěji u dětí do 3 let. U dětí do 3 let byla příbuzenská pěstounská péče nařízena v 11 případech, ale u dětí ve věku 4 – 6 let byla nařízena tato forma péče celkem v 18 případech. Konkrétně bylo nejvíce dětí umístěno do příbuzenské pěstounské péče ve 4 letech a jednalo se o 7 případů. Také bylo vyvráceno, že pozici pěstounky zastává nejčastěji babička dítěte. Bylo zjištěno, že pěstounkou je babička ve 13 případech, ale v 15 případech jsou pěstounem prarodiče. Další pozici zastává teta, dědeček, strýc a teta se strýcem. Výzkum dále potvrdil, že kontakt rodičů s dítětem probíhá nejčastěji nepravidelně.

Nepravidelný kontakt se objevil ve 12 případech. Druhou nejpočetnější možností je, že kontakt není udržovaný žádný a jedná se o 8 případů.

Bylo zjištěno, že mezi příčiny umístění dětí do příbuzenské pěstounské péče na Praze 12 patří nevhodné prostředí pro dítě, psychiatrická diagnóza rodiče, opuštění dítěte, zanedbávání péče o dítě, závislost na drogách, výkon trestu odnětí svobody rodiče, závislost na alkoholu a úmrtí rodiče. Kromě těchto zjištěných se v literatuře mezi nejčastějšími příčinami také uvádí mládí a nezralost rodičů a smyslové či tělesné postižení rodičů. Tyto dvě příčiny v Praze 12 nebyly zjištěny.

Příbuzenská pěstounská péče je i přes svou specifickou a diskutabilnost v praxi nejvíce zastoupená forma pěstounské péče, jak dokazují statistiky Ministerstva práce a sociálních věcí a také nejvíce zastoupená v agendě OSPOD Prahy 12, jak dokazují místní statistiky. Příbuzenská pěstounská péče má tedy v rámci náhradní rodinné péče nemalou a nezastupitelnou roli.

Novelou zákona o sociálně-právní ochraně dětí nemají pěstouni prarodiče a praprarodiče, kromě případů hodných zvláštního zřetele, nárok na odměnu pěstouna, což se pro tyto pěstouny může jevit jako velká nevýhoda. Pěstouni prarodiče se často potýkají právě s finančními problémy, jelikož jejich důchod obvykle nestačí na pokrytí všech potřeb dítěte a současně na rodinné výdaje. Dalším rizikovým faktorem je vyšší věk pěstounů prarodičů, s tím související zdravotní stav a také mezigenerační problémy. Specifický je dále vztah příbuzných pěstounů k biologickým rodičům dítěte, kdy mohou vykazovat až extrémní chování od neustálého omlouvání chování rodičů a přehlížení negativního vlivu rodiče na dítě až po nepřiměřené chránění dítěte. Na druhou stranu se ale často objevuje nevhodné chování ze strany rodičů k příbuzným kvůli absenci určitých hranic a respektu. Přes všechny tyto rizikové faktory, má příbuzenská pěstounská péče zásadní přínos a pozitivní vliv na vývoj dítěte. Pro zdravý vývoj dítěte je zásadní vyrůstat v prostředí rodiny a v případě, že

dítě vychovává příbuzný je pro dítě velkou výhodou, že si nemusí zvykat na nové cizí lidi a cizí prostředí. Dítě se s příbuzným už zná a má k němu vytvořené citové pouto. Dále dětem zůstává neporušené vědomí vlastní identity, ví, kam patří a zná své kořeny. Další výhodou je, že bývá zachován a podporován kontakt s rodiči. Je tedy patrné, že příbuzenská pěstounská péče klade na pěstouny příbuzné velké nároky. Avšak díky doprovázejícím subjektům mají možnost získat odbornou pomoc a potřebnou podporu. Podle mého názoru je tedy příbuzenská pěstounská péče při poskytnutí potřebné odborné a finanční pomoci a podpory, což eliminuje možná hrozící rizika, pro dítě, o které se nemohou starat biologičtí rodiče, tím nejvhodnějším možným řešením.

Seznam literatury

- BOWLBY, John. *Vazba: teorie kvality raných vztahů mezi matkou a dítětem*. Praha: Portál, 2010. ISBN 978-80-7367-670-4.
- BOWLBY, John. *Ztráta: smutek a deprese*. Praha: Portál, 2013. ISBN 978-80-262-0355-1.
- DISMAN, Miroslav. *Jak se vyrábí sociologická znalost: příručka pro uživatele*. Praha: Karolinum, 2002. ISBN 80-246-0139-7.
- GABRIEL, Zbyněk a Tomáš NOVÁK. *Psychologické poradenství v náhradní rodinné péči*. Praha: Grada Publishing, 2008. ISBN 978-80-247-1788-3.
- LANGMEIER, Josef a Zdeněk MATĚJČEK. *Psychická deprivace v dětství*. Praha: Karolinum, 2011. ISBN 978-80-246-1983-5.
- MATĚJČEK, Zdeněk. *Osvojení a pěstounská péče*. Praha: Portál, 2002. ISBN 80-7178-637-3.
- MATĚJČEK, Zdeněk, Jiří KOVAŘÍK a Věduna BUBLEOVÁ. *Pozdní následky psychické deprivace a subdeprivace*. Praha: Psychiatrické centrum, 1997. ISBN 80-851-2189-1.
- MATOUŠEK, Oldřich. *Slovník sociální práce*. Praha: Portál, 2003. ISBN 80-717-8549-0.
- MATOUŠEK, Oldřich a Hana PAZLAROVÁ. *Podpora rodiny: manuál pro pomáhající profese*. Praha: Portál, 2014. ISBN 978-80-262-0697-2.
- NOŽÍŘOVÁ, Jana. *Náhradní rodinná péče*. Praha: Linde, 2012. ISBN 978-80-8613191-7.
- PURVIS, Karyn Brand, David R. CROSS a Wendy Lyons SUNSHINE. *Dítě v nové rodině*. Praha: Grada Publishing, 2013. ISBN 978-80-247-4535-0.
- REICHEL, Jiří. *Kapitoly metodologie sociálních výzkumů*. Praha: Grada, 2009. Sociologie (Grada). ISBN 978-80-247-3006-6.
- SOBOTKOVÁ, Irena a Veronika OČENÁŠKOVÁ. *Pěstounská péče očima dospělých, kteří v ní vyrostli*. Olomouc: Univerzita Palackého, 2013. ISBN 978-80-244-3821-4.

Sociální reforma: Dávky pěstounské péče 2013. Praha: Ministerstvo práce a sociálních věcí ČR, 2013. ISBN 978-80-7421-058-7.

Zákon o sociálně-právní ochraně dětí: komentář. Praha: Wolters Kluwer, 2015. Komentáře (Wolters Kluwer ČR). ISBN 978-80-7478-727-0.

ZEZULOVÁ, Dagmar. *Pěstounská péče a adopce*. Praha: Portál, 2012. ISBN 978-08-262-0065-9.

Elektronické zdroje

Mezinárodní osvojení. *Úřad pro mezinárodněprávní ochranu dětí* [online]. 2016 [cit. 2016-06-22]. Dostupné z: <http://www.umpod.cz/osvojeni/>

Formy náhradní rodinné péče. *Ministerstvo práce a sociálních věcí* [online]. 2013 [cit. 2016-06-27]. Dostupné z: <http://www.mpsv.cz/cs/14501>

Roční výkaz o výkonu sociálně - právní ochrany dětí: za rok 2015 [online]. 2016 [cit.: 2016-03-05]. Dostupné z: <http://www.mpsv.cz/cs/7260>.

Periodika

FARMER, Elaine. How do placements in kinship care compare with those in non-kin foster care: placement patterns, progress and outcomes. *Child and Family Social Work*. 2009, (14), 331-342. ISSN 1356-7500.

KRÁLÍČKOVÁ, Z. Pěstounská péče: mýty versus ústavně konformní interpretace a aplikace zákona s úvahami de lege ferenda, *Právní rozhledy*, 9/2008, s. 309.

KRTIČKOVÁ, Kateřina. Příbuzenská pěstounská péče. *Šance dětem* [online]. 2014 [cit. 2016-06-25]. ISSN 1805-8876. Dostupné z: <http://www.sancedetem.cz/cs/hledam-pomoc/rodina-v-problemove-situaci/dite-mimo-vlastni-rodinu/pestounska-pece/pribuzenska-pestounska-pece.shtml#vznik-ppp>.

Právní předpisy

Zákon č. 89/2012 Sb., občanský zákoník.

Zákon č. 187/2006 Sb., o nemocenském pojištění, ve znění pozdějších předpisů.

Zákon č. 359/1999 Sb., o sociálně právní ochraně dětí, ve znění pozdějších předpisů.

Zákon č. 117/1995 Sb., o státní sociální podpoře.

Zákon č. 104/1991 Sb., Úmluva o právech dítěte.

Ostatní zdroje

Autorský kolektiv: Rozum a Cit, z. s. *Sborník-praxe novely o SPOD* [online]. In: 2014, s. 48 [cit. 2016-05-12]. Dostupné z: http://www.rozumacit.cz/zs/prirucky_a_publicace.php

Nadační fond J&T. *Náhradní rodinná péče vykonávaná příbuznými dítěte: Metodická příručka* [online]. In: 2014, s. 62 [cit. 2016-06-22]. Dostupné z: <http://www.nadacnifondjt.cz/nadacni-fond-jt-vydal-novou-metodickou-prirucku-nahradni-rodinna-pece-vykonavana-pribuznymi-ditete-n71.html>.

Odbor rodiny a ochrany práv dětí. *Novela zákona o sociálně- právní ochraně dětí* [online]. Ministerstvo práce a sociálních věcí, 2013 [cit. 2016-06-25]. Dostupné z: www.mpsv.cz/files/clanky/14402/Prezentace_180113.pdf

UHLÍŘOVÁ, Veronika. *Dítě ve výchově příbuzných*. Praha: Rozum a cit, 2010.

UHLÍŘOVÁ, Veronika. *Vztahový labyrint v náhradní rodině*. Rozum a cit, 2012. S. 20.

Seznam grafů a tabulek

Tabulka 1: Počet pěstounů podle vztahu k dítěti k 31. 12. 2015	24
Graf 1: Příčiny umístění dítěte do příbuzenské pěstounské péče	42
Graf 2: Věk, kdy bylo dítě umístěno do příbuzenské pěstounské péče	44
Graf 3: Počet dětí podle věku, kdy byly umístěny do příbuzenské pěstounské péče	45
Graf 4: Zastoupení pozice pěstouna v rodině	46
Graf 5: Frekvence kontaktů rodičů s dětmi	48
Graf 6: Styk dítěte s rodiči	50
Graf 7: Vývoj pěstounské péče v letech 2009 – 2014 na oddělení péče o rodinu a děti v Praze12	51