

UNIVERZITA KARLOVA V PRAZE
FAKULTA TĚLESNÉ VÝCHOVY A SPORTU

Výuka použití zbraně v základní odborné přípravě Policie ČR

Diplomová práce

Vedoucí diplomové práce:

Ing. Mgr. Miloš Fiala, Ph.D.

Vypracoval:

Bc. Jan Obermayer

Praha, únor 2014

Prohlášení

Prohlašuji, že jsem zadanou diplomovou prací na téma „Výuka použití zbraně v základní odborné přípravě Policie ČR“ vypracoval samostatně, pod odborným vedením vedoucího diplomové práce a použil jen pramenů, které cituji a uvádím v přiloženém seznamu literatury.

Tato práce ani její podstatná část nebyla předložena k získání jiného nebo stejného akademického titulu.

V Praze dne 14. února 2014

.....

Bc. Jan Obermayer

Evidenční list

Souhlasím se zapůjčením své diplomové práce ke studijním účelům. Uživatel svým podpisem stvrzuje, že tuto diplomovou práci použil ke studiu a prohlašuje, že ji uvede mezi použitými prameny.

Jméno a příjmení:

Fakulta / katedra:

Datum vypůjčení:

Podpis:

Poděkování

Na tomto místě bych rád poděkoval vedoucímu diplomové práce Ing. Mgr. Miloši Fialovi, Ph.D. za jeho vstřícnost, osobní přístup, cenné rady, připomínky a metodické vedení práce.

Chtěl bych také poděkovat kolegům kpt. Mgr. Janu Polákovi a por. Bc. Jindřichu Hodíkovi za poskytnuté zkušenosti, rady a postřehy.

ABSTRAKT

Název práce: Výuka použití zbraně v základní odborné přípravě Policie ČR

Cíl práce: Cílem této práce je popsání systému výcviku základních manipulačních činností se zbraní a vybraných střeleckých technik vyučovaných během střelecké přípravy v rámci kurzu základní odborné přípravy Policie České republiky.

Metody: Základními metodami užitými v této práci je metoda sběru dat, která je uplatněna nejen při studiu literatury, ale i v následné selekci vlastních odborných zkušeností a vědomostí. Další metodou je metoda analýzy, která je využita v případech expertního posuzování, verifikace, kvantitativní, věcné, ale i interpretativní a komparativní analýze. Za účelem popsání základních metodicko-taktických postupů a také vytvoření souboru průpravných cvičení je užitá další základní vědecká metoda, syntéza poznatků.

Výsledky: Výsledkem práce je vytvoření komplexního náhledu na problematiku výuky použití zbraně v základní odborné přípravy Policie ČR dle současné metodiky, úkolů a cílů kladených na tento vzdělávací kurz. I přesto, že osnovy a náplň služební střelecké přípravy jsou po dobu několika let stále stejné, lze zde spatřovat jisté zlepšení a snaha o přiblížení výuky reálným situacím a zákrokům. Jako velmi přínosné vidím zpracování metodických příruček a odborných publikací nejen z policejní, ale i praktické a obranné střelby.

Klíčová slova: vzdělávání, policista, pistole, střelecká příprava, kurz, střelba, sbor,

ABSTRACT

- Title:** Basic Firearms Training for The Police of the Czech Republic
- Objectives:** The objective of the thesis is to elaborate on basic firearms and shooting technique training within the scope of the basic training course of the Police of the Czech Republic.
- Methods:** The fundamental methods used in the thesis are the data collection method, applied not only for studying literature, but also in the subsequent selection of professional experience and knowledge. Another method is the analysis method, used for expert evaluation, verification, the quantitative, material, as well as interpretative and comparative analysis. Another basic scientific method is applied, for the purpose of describing basic methodological and tactical procedures and also creating a set of preparatory training sessions. The method is referred to as information synthesis.
- Results:** The output of the thesis is creating a complex view of the issue concerning firearms training for the Police of the Czech Republic according to today's methodology, tasks and objectives laid on this education course. Despite the curriculum of the firearms training being the same for several years, there is a definite improvement and effort to draw the training closer to actual situations and operations. I find that developing methodological guides and professional publications, not only from police shooting, but also practical and defense shooting, could be very beneficial to the process.
- Keywords:** education, policeman, gun, special training, shooting, corps

OBSAH

1 Úvod.....	8
2 Teoretická východiska.....	10
2.1 Vzdělávání v rámci Policie ČR.....	10
2.1.1 Struktura policejního vzdělávání.....	10
2.1.2 Charakteristika jednotlivých článků soustavy vzdělávání.....	12
2.2 Služební příprava příslušníků Policie ČR.....	15
2.2.1 Základní odborná příprava.....	16
2.2.2 Oblasti služební přípravy v rámci základní odborné přípravy.....	19
2.3 Střelecká příprava.....	22
2.3.1 Zbraň osobního vyzbrojení – služební zbraň.....	23
2.3.2 Základní střelecké dovednosti a jejich nácvik.....	26
2.3.3 Právní normy upravující použití služební zbraně.....	28
2.3.4 Bezpečnostní pravidla a zásady.....	30
3 Cíl, úkoly a metody práce.....	35
3.1 Cíl práce.....	35
3.2 Úkoly práce.....	35
3.3 Metody práce.....	35
4 Manipulace se zbraní.....	37
4.1 Nošení.....	37
4.2 Tasení.....	38
4.3 Držení.....	41
4.3.1 Obouruční úchop.....	42
4.3.2 Jednoruční úchop.....	43
4.4 Střelecký postoj.....	46
4.4.1 Postoj „Weaver“.....	47

4.4.2 Čelní postoj	49
4.4.3 Postoj „Chapman/Weaver“	50
4.5 Míření.....	51
4.6 Spouštění	53
4.7 Nabíjení a vybíjení.....	55
4.7.1 Nabíjení zbraně.....	55
4.7.2 Vybití zbraně.....	58
4.8 Vypouštění kohoutu	59
4.9 Přebití.....	60
4.9.1 Bojové přebití	61
4.9.2 Taktické přebití.....	62
4.10 Závady, jejich příčiny a odstraňování.....	64
5 Vybrané střelecké techniky	68
5.1 Pohotovostní poloha.....	68
5.2 Střelecké polohy v kleče.....	69
5.3 Střelecké polohy vleže	72
5.4 Střelecké polohy s využitím krytu	73
5.4.1 Kryt v poloze vstojе	74
5.4.2 Kryt v poloze v kleče.....	76
5.4.3 Kryt v poloze vleže.....	77
5.5 Střelba za snížené viditelnosti.....	78
6 Praktická střelecká cvičení.....	81
7 Závěr.....	95
Seznam literatury.....	96
Přílohy.....	101

1 ÚVOD

Policie České republiky (dále jen „policie“) je jednotný ozbrojený bezpečnostní sbor státu. Jedním z jejích hlavních úkolů je zajišťování bezpečnosti osob, majetku a veřejného pořádku zákonnými prostředky. Policie slouží veřejnosti a smysl jejího poslání, kterým se prezentuje, by mělo vystihovat motto: „Pomáhat a chránit“. Udržování veřejného pořádku a zajišťování bezpečnosti svých občanů je povinností každého státu. Při plnění těchto povinností a naplňování hlavních úkolů má policie právo použít všechny zákonné prostředky, mezi které patří i použití zbraně.

Použití zbraně proti osobě je nejzávažnějším zásahem do práv a svobod osoby, neboť ji přímo ohrožuje na životě a zdraví. Je proto nezbytně nutné, aby příslušníci policie byli pro případ možného použití zbraně dostatečně vycvičeni a právně a odborně vzděláni. Výuka střelecké přípravy tak patří mezi hlavní a velmi důležité prvky služební přípravy, která policistu provází po celou dobu služebního poměru v řadách policie.

S výukou použití zbraně je policista seznámen ihned po přijetí k bezpečnostnímu sboru. Detailně je v této problematice vzděláván a trénován v rámci kurzu základní odborné přípravy, jehož úspěšné absolvování je podmíněno setrváním ve sboru. Ve většině případů to bývá právě základní odborná příprava, kde získají první kontakt se zbraní, a se střelbou samotnou. V tomto počátku je proto mimořádně důležité, aby byl výcvik začínajících policistů zaměřen na získání správných návyků spojených s bezpečnou manipulací se zbraní a jejím užíváním. Výuka a nácvik jednotlivých činností tak musí být lehce pochopitelná, zapamatovatelná, intenzivní a hlavně metodicky správná, aby mohl policista na těchto profesních základech postupně stavět a učit se stále novému.

System samotné výuky použití zbraně v základní odborné přípravě Policie České republiky se díky požadavkům stále vyvíjí. I přesto, že osnovy a náplň služební střelecké přípravy jsou po dobu několika let téměř stejné, lze zde spatřovat jisté zlepšení a snaha o přiblížení výuky reálným situacím a zákrokům.

Jako příslušník Policie České republiky podílející se na výuce použití zbraně v rámci střelecké přípravy a díky svému vztahu ke střelným zbraním obecně, jsem si zvolil téma diplomové práce „Výuka použití zbraně v základní odborné přípravě Policie ČR“. Kromě

odborné publikace i jiné literatury, je v práci využito také vlastních teoretických i praktických poznatků a zkušeností.

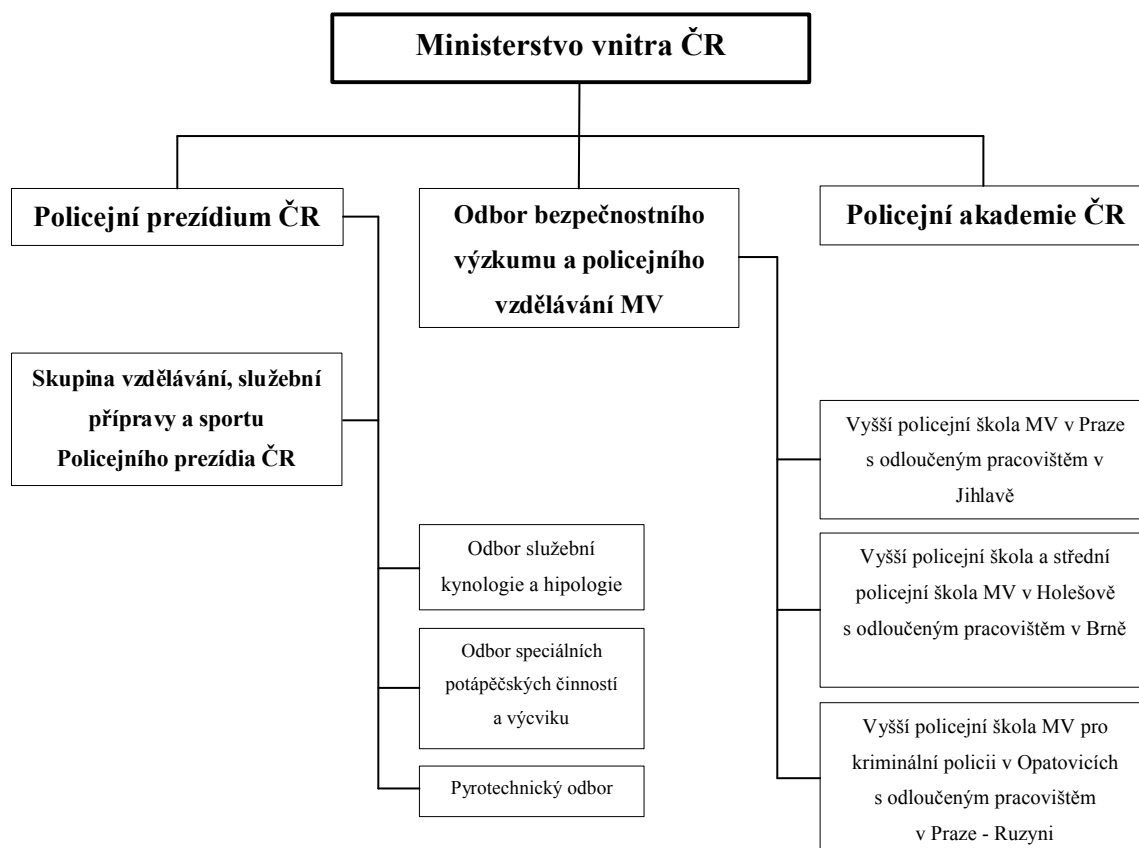
V práci je prezentován ucelený systém metodiky a výuky použití zbraně v základní odborné přípravě Policie ČR. Jsou zde popsány jednotlivé metodické postupy, obecně doporučované zásady nebo nejčastější chyby, výhody i nevýhody zmíněných technik. Uvedeny jsou také vybrané střelecké techniky a návrhy průpravných střeleckých cvičení. Je tak vytvořen komplexní náhled na problematiku výuky použití zbraně v základní odborné přípravě Policie ČR dle současné metodiky, úkolů a cílů kladených na tento vzdělávací kurz.

2 TEORETICKÁ VÝCHODISKA

2.1 Vzdělávání v rámci Policie ČR

Vzdělávání příslušníků Policie ČR je prováděno na základě bezpečnostní politiky státu, všeobecných potřeb společnosti, ale i integrace České republiky v rámci Evropské unie. Samotné vzdělávání je koncipováno jako otevřený systém, poskytující vzdělání ihned po přijetí do služebního poměru, kdy je policista povinen absolvovat základní kvalifikační přípravu a další odborné požadavky kladené na služební místo, na které byl ustanoven, po vysokoškolské vzdělání poskytující rezortní vysokou školou či odborné vzdělávací kurzy a školení. Systém tak umožňuje soustavné udržování a prohlubování odborné kvalifikace.

2.1.1 Struktura policejního vzdělávání



Obr. 1 Schematická struktura policejního vzdělávání, zdroj: autor

Základní principy systému vzdělávání policistů:

- rovný přístup do systému pro všechny policisty
- obsah, formy a metody přípravy vycházejí z objektivizovaných a závazně stanovených požadavků na výkon konkrétních činností stanovených pro zastávanou funkci
- přenos požadavků policejní praxe a zainteresovaných stran do vzdělávacích programů
- systém ověřování kvality a efektivity vzdělávacích programů (vnitřní a vnější evaluace)
- přenos nejnovějších poznatků z výkonu policejních činností do policejních škol Ministerstva vnitra (dále jen „MV“)
- vytvořeny podmínky pro vyžadování osobní odpovědnosti policisty za připravenost výkonu služby, včetně zavedení motivačních prvků
- systém vzdělávání je provázán se systémem personální práce
- vzdělávání policistů s využitím resortní školní soustavy, policejních výcvikových zařízení a subjektů, neresortních vzdělávacích zařízení, zahraniční spolupráce, distanční vzdělávání v informačních technologiích (URL₂)

Filozofie vzdělávání policistů v rámci základní odborné přípravy je založena na komplexním pojetí policejní práce a charakterizuje tyto principy:

- policejní práce = služba občanům (tzv. zákaznický princip)
- nová image policisty (profesionalita, motivace vysoký etický standard)
- kompetenční přístup na vzdělávání
- osobní spoluodpovědnost za odbornou připravenost k výkonu služby
- povinné plnění kvalifikačních požadavků (URL₂)

2.1.2 Charakteristika jednotlivých článků soustavy vzdělávání

Ministerstvo vnitra ČR

Dle Rámcového vzdělávacího programu vypracovaným Ministerstvem vnitra (2008) plní Ministerstvo vnitra zřizovatelské funkce rezortních škol jménem státu, stanovuje obsah a rozsah činnosti vyšších policejních škol, které upravuje vyhláškami a interními akty řízení. Současně vydává koncepci vzdělávání policistů a zaměstnanců Policie ČR, ale i pedagogických pracovníků ve školách MV. V kompetenci ministerstva je také aktualizace a vydávání rámcově vzdělávacích programů pro studijní obory „Bezpečnostně právní činnost“ formou nařízeních, která jsou závazná nejen pro rezortní, ale také i jiná nerezortní vzdělávací zařízení. Dalšími pravomocemi ministerstva vnitra v oblasti policejního vzdělávání je udělování souhlasu k akreditacím studijních programů odborným školám. V této souvislosti pak vůči všem školám spadajícím do vzdělávacího systému rezortu vykonává funkce České školní inspekce. MV v neposlední řadě také stanovuje kapacity školských zařízení a vede administrativu spojenou s rejstříkem škol.

Odbor bezpečnostního výzkumu a policejního vzdělávání MV

Systém policejního vzdělávání je řízen Odborem bezpečnostního výzkumu a policejního vzdělávání MV, který úzce spolupracuje s Odborem vzdělávání Policejního prezidia ČR (dále jen „PP ČR“). Odbor bezpečnostního výzkumu a policejního vzdělávání je útvarem Ministerstva vnitra a zajišťuje výkon státní správy ve vymezené působnosti přenesené na ministerstvo v oblasti státní správy uskutečňované na střední, vysoké a vyšších policejních školách Ministerstva vnitra. V rámci vnitřní správy je předmětem jeho činnosti komplexní zajišťování systému celoživotní přípravy policistů a zaměstnanců policie k výkonu jejich povolání u Policie ČR (URL₂).

Policejní akademie ČR

Policejní akademie České republiky v Praze (dále jen „PA ČR“) je státní vysoká škola univerzitního typu, vůči které vykonává Ministerstvo vnitra ČR působnosti podle § 95 zákona o vysokých školách. V prezenční nebo kombinované formě nabízí bakalářský,

magisterský a doktorský studijní program. Studium v každém studijním programu je ukončeno soubornou státní zkouškou z vybraných předmětů a obhajobou bakalářské, diplomové nebo disertační práce. PA ČR se člení na Fakultu bezpečnostního managementu a Fakultu bezpečnostně právní. Na PA ČR mohou studovat nejen policisté ve služebním poměru, ale i zaměstnanci ministerstva vnitra a ostatních resortů, jejichž složky rovněž uskutečňují ochranu práva. Škola je otevřena i civilním uchazečům, kteří po dosažení středoškolského vzdělání mají zájem studovat na vysoké škole s bezpečnostně právní problematikou. Počet studujících ve všech akreditovaných programech je cca 2300 studentů, z toho 1700 policistů (URL₆).

Střední a vyšší policejní školy MV

Dne 13. prosince 2012 schválil ministr vnitra opatření podle zákona 219/2000 Sb., o majetku České republiky a jejím vystupování v právních vztazích, kterými ke dni 31. prosince 2012 zrušil některé organizační složky státu zařazené ve školství MV. Počet policejních škol byl zredukován a od 1. 1. 2013 tak jsou v působnosti Ministerstva vnitra pouze tři vyšší policejní školy akreditované v souladu se zákonem č. 561/2004 Sb., o předškolním, základním, středním, vyšším odborném a jiném vzdělávání (školský zákon), jako organizační složky státu (URL₁).

Jmenovitě se jedná o Vyšší policejní školu MV v Praze, Vyšší policejní školu MV pro kriminální policii v Pardubicích a Vyšší policejní školu a Střední policejní školu MV v Holešově. Všechny tyto školy mají akreditace pro vyšší odborné vzdělání v oborech Bezpečnostně právní činnost, Dopravně bezpečnostní činnost a Přípravné trestní řízení. Škola v Holešově navíc poskytuje v omezené míře i střední vzdělání s maturitní zkouškou v oboru Bezpečnostně právní činnost. Školy v Praze a v Holešově zajišťují studium nově nastupujících příslušníků Policie ČR v kvalifikačním kurzu základní odborné přípravy. Podle konkrétních požadavků školy také zajišťují specializační kurzy ke splnění dalších odborných požadavků, rekvalifikační, inovační a doplňkové kurzy či školení. V omezené míře zajišťují i přípravu zaměstnanců Policie ČR a MV. Jazykovou přípravu policistů nabízí školy dle standardu MŠMT, alternativně podle standardu „policejní jazykové

zkoušky“ založené na modelových situacích. Součástí odborných škol MV jsou detašovaná pracoviště v Brně, Praze-Ruzyni a Jihlavě.

Oddělení vzdělávání a oddělení služební přípravy a sportu PP ČR

Tato oddělení policejního prezidia ve spolupráci s pracovištěm MV zpracovávají koncepce, analyzují a identifikují potřeby v oblasti vzdělávání, služební přípravy a policejního sportu. Zajišťují vzdělávání policistů a zaměstnanců Policie ČR, spolupracují při tvorbě a schvalování profilů absolventů školních a specifických vzdělávacích programů v rámci profesní přípravy policistů. V této souvislosti se také podílí na schvalování rámcových a školních vzdělávacích programů, projektů a učebních osnov realizovaných v rezortních školách a školských účelových zařízeních ministerstva určených pro policii. Dále zpracovávají vládní usnesení v oblasti vzdělávání policistů prostřednictvím jím vypracovaným profilem absolventa vzdělávacích kurzů. V rámci kapacity škol a školských zařízení MV stanovují počet míst pro vzdělávací programy a také regulují jejich obsazenost (URL₄).

Školní policejní střediska Policie ČR

Ze závazného pokynu policejního prezidenta č. 3/2007, o školních policejních střediscích Policie České republiky (dále jen „ZPPP“) vyplývá, že součástí policejního vzdělávacího systému jsou školní policejní střediska spadající pod jednotlivé správy krajů a Správy hlavního města Prahy. Ve vymezeném rozsahu se střediska svou činností podílí na vzdělávání, výcviku a rozvoji vlastností příslušníku policie. Vykonává dílčí činnosti v posuzování fyzické způsobilosti, základní odborné přípravy, služební zkoušky a další služební a odborné přípravy. Podílí se také na organizaci policejního sportu nebo poskytuje služby pro policisty vyslané na studijní pobyty. Střediska úzce spolupracují i s dalšími subjekty policie a MV, jako jsou např. střediska jiných útvarů, policejní školy MV a další vzdělávací zařízení. Spolupracuje také s Odborem bezpečnostního výzkumu a policejního vzdělávání MV, Odborem sportu MV nebo se skupinou vzdělávání, služební přípravy a sportu PP ČR.

Střediska specializovaného výcviku

Střediska specializovaného výcviku, mají s celostátní působností na starosti zabezpečování odborné přípravy v úzce specializovaných činnostech, které spadají do působnosti PP ČR. Tato střediska jsou řízena prostřednictvím jednotlivých odborů PP ČR, kterými jsou odbor služební kynologie a hipologie, pyrotechnický odbor a odbor speciálních potápěčských činností.

Výkonné vzdělávací subjekty

Pod správy jednotlivých krajských ředitelství policie a Správu hl. m. Prahy patří organizačně také oddělení služební přípravy. V souladu s aktuálními potřebami policejního sboru realizují instruktoři služební přípravy v těchto odděleních další odbornou přípravu policistů. Oddělení jsou tak metodicky řízena školními policejními středisky těchto krajů.

2.2 Služební příprava příslušníků Policie ČR

Obsah a postup při provádění služební přípravy policistů ČR upravuje Závazný pokyn policejního prezidenta č. 4/2009, o provádění služební přípravy příslušníků Policie České republiky (dále jen „ZPPP č. 4/2009“).

„Cílem služební přípravy je osvojení, udržení a prohloubení základní znalostí, schopností a praktických dovedností potřebných pro kvalitní a bezpečný výkon služby. Rámcový obsah služební přípravy podle jednotlivých oblastí slouží jako podklad pro výběr aktuálních výcvikových témat pro daný výcvikový rok. Na základě cílů služební přípravy stanovené pro jednotlivé skupiny služební přípravy a s přihlédnutím k charakteru úkolů plněných policisty zařazenými na útvaru policie, stanoví ředitel útvaru police interním aktem řízení konkrétní obsah služební přípravy pro jednotlivé skupiny služební přípravy formou prováděcího plánu služební přípravy na výcvikový rok“ (ZPPP č. 4, 2009, s. 2).

Z uvedeného pokynu vyplývá, že všichni policisté jsou pro potřeby služební přípravy zařazeni do čtyř výcvikových skupin a tyto skupiny jsou dle kritérií odstupňovány od nejnáročnější 1. skupiny, až 4. skupiny, jejíž požadavky na splnění jsou nejméně náročné. Kritéria, do jaké skupiny je policista zařazen, se mj. odvíjí od charakteru a nebezpečnosti

vykonávaných činností, které policista v rámci služebních povinností plní nebo pravděpodobnost jeho kontaktu s pachateli trestných činů. Od tohoto zařazení se následně odvíjí samotný obsah a cíle, kterých má být ve služební přípravě dosaženo.

Pokud porovnáme celkový objem, je nejvíce policistů v rámci Policie ČR zařazeno do 2. skupiny, do které spadají i posluchači vzdělávacího programu základní odborné přípravy. Tato skupina obsahuje služební místa policistů, kteří vykonávají základní policejní činnosti v oblasti dohledu nad veřejným pořádkem, bezpečností, doprovodů, eskort, ochrany objektů i osob, instruktorů nebo policistů vykonávajících operativně pátrací činnost.

2.2.1 Základní odborná příprava

Vzdělávací program základní odborné přípravy (dále jen „ZOP“) je určen pro policisty přijaté do služebního poměru příslušníka Policie ČR, kteří úspěšně splnili kritéria přijímacího řízení. Řadí se mezi hlavní vzdělávací programy policejních škol a musí ji absolvovat všichni příslušníci, kteří ke sboru nastoupí. Náplň ZOP je pro všechny nově nastupující policisty ze služeb pořádkové, dopravní, železniční i ochranné služby stejná. K absolvování ZOP jsou policisté vysláni na policejní školy MV a policejní školní zařízení, které zřizuje Ministerstvo vnitra. Vzdělávací program základní odborné přípravy je realizován formou denního studia. Studium je zaměřeno na bezpečnostní rizika, zvyšování právního vědomí a zkvalitňování dovedností v používání donucovacích prostředků a přidělené služební zbraně. Řádné absolvování základní odborné přípravy je podstatným předpokladem pro další působení ve služebním poměru. Výuka obsahuje předmětovou část, včetně modelových situací i praktických cvičení a část integrovanou. Integrovaný výcvik je organizován zejména formou nácviku výkonu služby. ZOP naplňuje odborný požadavek a poskytuje policistům vzdělání v oboru bezpečnostně-právní činnosti formou odborného vzdělávání v policejních školách MV ve smyslu zákona o služebním poměru, pro vybraná služební místa (URL₅).

Samotné studium v policejní škole je rozděleno do dvou tematických celků s integrovaným obsahem. Získané znalosti a vědomosti jsou průběžně testovány dílčím přezkoušením a zakončeny zkouškami. Studium je ukončeno ústní a praktickou závěrečnou zkouškou. Vzdělávací cíle a kompetence stanovené rámcovým vzdělávacím programem jsou

zpracovány do jednotlivých předmětů a problematik. Výuka je integrována a obsahuje mezipředmětové vazby, aby učivo bylo předáváno studujícím ve vzájemných souvislostech. Na vhodné rozložení učiva a účelné zařazení předmětových integrací navazuje diagnostika, kterou provádějí vyučující. Studium obsahuje deset předmětových integrací – výkon služby a stanovuje relativně přesně ohraničené úseky. V těchto úsecích se výuka ve více předmětech soustřeďuje na řešení jedné problematiky. Studující nejdříve získají potřebné teoretické znalosti, na něž naváží v praktických cvičeních a modelových situacích MV (URL₈).

Vzdělání a výcvik v základní odborné přípravě směřují k tomu, aby absolvent k přihlídnutím k potřebě výkonu povolání policisty posílil následující klíčové a občanské kompetence a vytvořil si kompetence odborné.

- *Klíčové kompetence:*
 - komunikativní kompetence
 - personální kompetence
 - sociální kompetence
 - samostatně řešit běžné pracovní i mimopracovní problémy
 - využívat prostředky informačních a komunikačních technologií a efektivně pracovat s informacemi
- *Občanské kompetence:*
 - oblast realizace osobního potenciálu a zapojení do společnosti
 - osobnostní profil
- *Odborné kompetence:*
 - oblast etiky policejní práce a chování k občanům
 - odbornost a právní vědomí (URL₇)

Podle současného stavu trvá celá ZOP dvanáct měsíců a mimo policejních škol je realizována i ve školních policejních střediscích. Právě ve školních policejních střediscích začíná I. část ZOP v délce jednoho měsíce, kde policisté absolvují výcvik v použití služební

zbraně, kterou dostane přidělenou každý příslušník policie a detailně jsou zde také seznámeni se zákonem č. 361 ze dne 31. října 2003 o služebním poměru příslušníků bezpečnostních sborů (dále jen „zákon č. 361/2003“).

První část ZOP ve školních střediscích je ukončena předáním osvědčení pro přidělení služební zbraně formou slavnostního aktu, při kterém je slavnostně složen i služební slib. Díky výjimce ze zákona č. 119/2002 Sb., o střelných zbraních a střelivu, jsou policisté Policie ČR oprávněni při výkonu služby k nošení a používání služební zbraně, a to i přes to, že převážná většina z nich není držiteli zbrojního průkazu. Tato výjimka je možná pouze za předpokladu, že policisté úspěšně absolvují výcvik ve školních policejních střediscích v používání zbraně osobního vyzbrojení, splní písemný test teoretických znalostí, dále splní prověření manipulace se zbraní a střelivem a také prověřkové střelecké cvičení v rámci proškolení policistů před přidělením služební zbraně. Následně jsou policisté vysláni ke studiu na policejní školu, kde stráví šest měsíců formou prezenčního studia. Po absolvování šesti měsíců je formálně ukončena I. část ZOP a policisté se v rámci II. části ZOP vrací na školní policejní střediska, kde probíhá dvouměsíční řízená odborná praxe. Zde jsou ověřovány jejich nově nabyté odborné dovednosti a zkušenosti.

Praxe je tvořena realizací modelových situací a praktických cvičení vycházejících z případů běžného výkonu služby. Pozornost je soustředěna na ovládání donucovacích prostředků, střelecký výcvik a taktiku s důrazem na vlastní bezpečnost. Polovina z těchto dvou měsíců připadá na přímý výcvik, zbývající jeden měsíc probíhá v řízeném výkonu služby na vybraných útvech policie za účasti instruktorů těchto středisek. Po absolvování dvou měsíců ve školních střediscích policisté přechází na tři měsíce na policejní školu k vykonání závěrečných zkoušek. Po úspěšném dokončení této II. části ZOP, se vrací na svůj základní útvar a jsou zařazeni do přímého výkonu služby.

Vědomosti a dovednosti získané během ZOP a následné praxe jsou poté obsahem služební zkoušky. Vykonání služební zkoušky je jednou z podmínek, aby mohl být policista zařazen do služebního poměru na dobu neurčitou. Podle zákona č. 361/2003, vzniká příslušníkovi nárok na vykonání služební zkoušky nejdříve 6 měsíců a nejpozději měsíc před uplynutím doby, během které byl zařazen do služebního poměru na dobu neurčitou. Doba služebního poměru na dobu určitou činí dle tohoto zákona 3 roky.

2.2.2 Oblasti služební přípravy v rámci základní odborné přípravy

ZPPP č. 4/2009 jasně uvádí, jaké jsou základní úkoly nebo co je obsahem a cílem služební přípravy. Zmiňuje také personální, organizační, ale i např. zdravotnické zabezpečení. Vymezuje podmínky realizace v jednotlivých skupinách, jakož i časové a materiální nároky. Prostřednictvím ZOP je policista cíleně vzděláván v jednotlivých oblastech služební přípravy, který výše uvedený pokyn člení:

- výcvik profesní manipulace a použití zbraně
- výcvik v používání donucovacích prostředků
- taktická příprava
- kondiční příprava
- další služební příprava

Výcvik profesní manipulace a použití zbraně

Problematika výcviku profesní manipulace a použití zbraně (dále jen „střelecká příprava“) je jednou z hlavních součástí celkové služební přípravy policistů pro výkon služby. Obsahem je nezbytná jak teoretická průprava, tak i vlastní výcvik ve střelbě. Výcvik profesní manipulace a použití zbraně umožňuje získání, udržování a prohlubování nadprůměrných teoretických znalostí a praktických dovedností při manipulaci a zacházení se všemi přidělenými služebními zbraněmi v souladu s právními předpisy.

Příprava k použití služební zbraně zahrnuje:

- teorie střelby a nauka o přidělených zbraních a střelivu
- zásady bezpečnosti při manipulaci se zbraní
- střelecké techniky (silnou/slabou rukou, jedno/obouruč)
- suchý nácvik, ostré střelby
- prověrky ze střelecké přípravy
- použití ostatní zbraní (samopal, brokovnice)

Výcvik v používání donucovacích prostředků

Samotný výcvik v používání donucovacích prostředků (dále jen „donucovací prostředky“) a prvků profesní sebeobrany spočívá v získávání, udržování a prohlubování nadprůměrných znalostí a dovedností v oblasti racionální obrany a útoku, včetně použití dalších přidělených donucovacích prostředků a je tak nezbytnou součástí přípravy policistů pro praktický výkon služby na základních útvarech policie.

Výcvik donucovacích prostředků zahrnuje:

- základní techniky prvků sebeobrany (techniky pádů, hmatů, chvatů, úderů, kopů, pák atd.)
- speciální prvky obrany proti ozbrojenému pachateli nebo více pachatelům, úder střelnou zbraní, zajištění pachatele pod hrozbou namířenou střelnou zbraní, překonání pasivního odporu
- donucovací prostředky jako obušek s příčnou rukojetí (tonfa) teleskopický obušek, pouta, slzotvorné prostředky a jiné
- výuku základů úpolových sportů (karate, box, zápas, judo a jiné)
- prověrky z nácviku použití donucovacích prostředků

Taktická příprava

Taktika služebního zákroku zpravidla řeší zvládnutí situace ohrožující život a zdraví při jednání proti pachatelům trestné činnosti a schopnost volit optimální postup k dosažení stanoveného cíle takového zákroku. Taktické chování policistů při provádění služebních zákroků a úkonu stanovuje řešení konfliktních situací. Postup a dodržení všeobecných taktických zásad umožňuje zajistit zvládnutí nejen rizikové situace, ale každý služební zákrok při minimalizaci bezpečnostních rizik vůči policistům, životu a zdraví nezúčastněných osob v bezprostředním okolí.

Nácvik základních taktických dovedností předpokládá dodržení důležitých zásad a pravidel umožňující bezpečný postup policistů během jejich služební činnosti.

Taktická příprava zahrnuje:

- kontrola a zajišťování totožnosti

- přístup k nebezpečným místům (pohyby po volném prostoru, vstupy do objektů a pohybu v nich, zastavování motorových vozidel a jiné)
- komunikace, využití momentu překvapení, význam krytí a skrývání
- zajišťování pachatele, prohlídky osob, budov, vozidel

Kondiční příprava

Kondiční příprava, jakožto další z oblastí služební přípravy policistů zahrnuje cílený rozvoj všech pohybových vlastností, mezi které řadíme rychlost, sílu, obratnost, koordinace, pohyblivost a vytrvalost.

Tělesná výchova, jakožto předpoklad pro rozvoj schopností a upevňování potřebných dovedností, nutných pro výkon služby zajišťující všestrannou zdatnost policistů, je zastoupena právě ve specializované výuce prvků sebeobrany a používání donucovacích prostředků. Samotný proces tělesné výchovy posluchačů policejních škol je především orientován na rozvoj pohybových a funkčních předpokladů organismu, které jsou potřebné k získávání profesních dovedností. Formuje a celkově ovlivňuje všeobecný a pohybový základ tělesné připravenosti. Tělesná výchova a sport je tak základním prvkem v procesu osvojení služební přípravy. Kondiční tělesná příprava se však od „běžné“ tělesné výchovy odlišuje nejen svým obsahem a metodikou, ale i úrovní zatěžování, organizací nebo zabezpečením výuky.

ZPPP č. 188/2008 uvádí, že tělesná kondiční příprava komplexně působí na všechny pohybové schopnosti vlivem různorodých cvičení a umožňuje všestranný pohybový rozvoj jedinců. Pro potřeby posluchače policejní školy jsou rozvíjeny pohybové schopnosti umožňující získávat a upevňovat specifické pohybové dovednosti k používání donucovacích prostředků a prvků sebeobrany v taktice služebních zákroků. Kondiční příprava je zaměřena na rozvoj pohybových dovedností potřebných k úspěšnému plnění výkonu běžné služby policisty v přímém výkonu.

Kondiční příprava rozvíjí pohybové schopnosti, potřebné pro udržení dobrého zdravotního stavu policistů. Fyzické požadavky, kladené na jedince v náročném povolání policistů a při plnění služebních povinností, zajišťují vysokou průčeschnost a nasazení. Požadovaná dosahovaná kondiční úroveň je nad úrovní průměrné populace. Tělesná kondiční příprava

zahrnuje velkou část cvičení a pohybové aktivity. Podporují a rozvíjí pohybové schopnosti sílové, rychlostní, vytrvalostní a koordinační. Jsou nezbytným základem pro kvalitní výkon služby. Kondiční úroveň policistů je ověřována pravidelnými prověrkami tělesné zdatnosti, které spočívají v baterii testů. Kritéria a složení testové baterie z jednotlivých cviků, jsou závazné a odlišné pro každou skupinu (ZPPP č. 155/2007).

Další služební příprava

Využití speciální přípravy a další druhy profesní přípravy je prováděn podle potřeb jednotlivých policejních útvarů. Tento druh přípravy se odvíjí od činností souvisejících s výkonem služby policistů zařazených v takové skupině, kde je tato činnost prováděna. Jedná se např. o násilné zastavení vozidla, ozbrojený doprovod, ochrana osob, využití speciální techniky a ochranných prostředků, práce ve výškách a nad volnou hloubkou, použití služebního psa, pyrotechnická příprava, zdravotní příprava a první pomoc atd.

2.3 Střelecká příprava

Jak již bylo zmíněno v předchozí kapitole, prvotní seznámení nově přijatých policistů do služebního poměru probíhá před vysláním ke studiu ZOP na policejní školu ve školních policejních střediscích. Po absolvování 3-4 týdenního školení jsou policisté poučeni a oprávněni o nošení přidělené osobní služební zbraně. Policisté by měli být seznámeni s bezpečnostními pravidly, manipulačními zásadami, zacházením, ale i skladováním a údržbou služební zbraně, která jim byla přidělena.

Za hlavní dokument, podle kterého se metodicky řídí provádění střelecké přípravy je již zmiňovaný ZPPP č. 4/2009. Dalším dokumentem, kterým jsou policisté povinni se řídit, je ZPPP č. 156/2008, o zabezpečení, přidělování a nošení služebních zbraní, střeliva a munice v Policii ČR.

Autor Humplík (1985) popisuje střelecký trénink jako specializovaný proces všestranné fyzické výchovy, který je orientován na dosažení co nejlepšího cíle. Podle něho teorie fyzické výchovy zahrnuje tyto speciální zásady přípravy:

- zásada jednoty obecné přípravy s přípravou speciální

- zásada prohloubené specializace tréninkového procesu
- zásada nepřetržitosti, opakování a variability tréninkového procesu
- zásada cykličnosti tréninkového procesu
- zásada optimálního zvyšování zátěže

I když je služební střelecká příprava v některých prvcích, motivaci nebo účelem od všestranného střeleckého tréninku odlišná, lze se s rozdělením jednotlivých zásad ztotožnit i v případě služební střelecké přípravy.

2.3.1 Zbraň osobního vyzbrojení – služební zbraň

Proces vyzbrojení útvarů Police ČR probíhá dle schválené systemizace služebních zbraní a munice. Služební zbraně jsou rozděleny na zbraně osobního vyzbrojení (přidělené jednotlivci) a skupinového vyzbrojení (určené pro vyzbrojení policistů v organizačních součástech útvaru).

Pro vyzbrojení policistů základních útvarů jsou systemizovány pistole ráže 9x19, kterou má přidělenou každý policista. Ke studiu k výuce střelecké přípravy v rámci ZOP nastupují policisté v 99 % vybaveni osobní zbraní CZ model 75 D Compact (obr. 2), kterými byla Policie ČR vybavena na základě usnesení vlády ČR č. 338/2000.

Části zbraně a její ovládací prvky

U pistole CZ 75 D Compact jsou hlavními částmi zbraně rám (někdy označován jako „tělo“ zbraně), hlaveň a závěr. Další prvky zbraně jsou spoušť, kohout, záchyť závěru, vypouštěč zásobníku a vypouštěč kohoutu. Jako další části lze uvést mušku, hledí, lučík nebo rukojeť se třenkou.



Obr 2. Pistole CZ 75 D Compact a její části, zdroj: autor

Popis zbraně:

- samonabíjecí ruční palná zbraň s krátkým zákluzem hlavně, určená pro střelbu na vzdálenost do 50 metrů
- má zamčený závěrový systém s výkyvem hlavně nahoru do dvou uzamykacích ozubů
- je vybavena dvojčinným spoušťovým mechanismem DA/SA, s blokováním zápalníku a pákou vypouštění kohoutu do klidové polohy a střeleckou pohotovostí
- má mechanická mířidla, která jsou vybavena třemi luminiscenčními body pro lepší míření za snížené viditelnosti (těmito pevnými mířidly je nastřelena na 25m) a je vybavena drážkami pro uchycení laserového zaměřovače nebo svítilny

Technické údaje:

- ráže: 9 mm
- hmotnost s prázdným zásobníkem: 780 g
- hmotnost s plným zásobníkem: 966 g
- délka pistole: 183 mm
- délka hlavně pistole: 98,5 mm
- délka záměrné: 135 mm
- typ střeliva: 9 mm Luger (Para)
- počáteční rychlost střely: 390 m/s (střela 7,5 g)
- maximální dostřel: do 2000 m
- smrtící účinek střely: do 1000 m
- účinná střelba: do 50 m
- počet nábojů v zásobníku: 14 kusů

Typ střeliva používaného pro výcvik:

Střelivo, které je policistům během výuky střelecké přípravy přidělováno, je od výrobce Sellier&Bellot. Konkrétně se jedná o náboje kategorie 9x19 mm Luger s celoplášťovou střelou v typovém označení Police (obr. 3), které obsahují větší obsah prachové náplně, příp. ekologické střely typu Nontox (obr. 4), jejichž konstrukce při výstřelu zabraňuje uvolňování zplodin z čela olověného jádra.



Obr. 3 Náboj Sellier&Bellot 9x19 mm v typové verzi Police – zápalka zelené barvy, zdroj: autor



Obr. 4 Náboj Sellier&Bellot 9x19 mm v typové verzi Nontox - zápalka červené barvy, zdroj: autor

Zbraň a munice není to jediné, co je potřeba pro řádný výcvik. Policista se neobejde bez nezbytné výzbroje a výstroje, bez které není schopen účelně a hlavně bezpečně střelecký výcvik provádět. V první řadě se jedná o ochranu sluchu a zraku ve formě sluchátek a brýlí. Dále je to opasek, pouzdra na zbraň a zásobník či vybavení k čištění zbraně. Všechno toto vybavení je policistovi přiděleno společně se služební zbraní. Pro střelecký výcvik jsou k dispozici další pomůcky jako např. terče, potřeby k jejich fixaci, záslepky, časovač k měření času střelby a další.

2.3.2 Základní střelecké dovednosti a jejich nácvik

Nácviku základních střeleckých dovedností by měla být věnována vždy část střelecké přípravy policistů a měla by se opakovat v pravidelných cyklech, tak aby si policisté tyto dovednosti zautomatizovali a dokázali při použití zbraně rychle a správně reagovat. Ze strany policistů ani instruktorů by nemělo docházet k podceňování základních střeleckých dovedností. Veškeré níže uvedené zásady vyžadují neustálé opakování k jejich osvojení a prohloubení správných návyků. Při správném provedení je absolvování všech fází záležitostí několika vteřin (Kolektiv autorů, 1998).

Náchodský (1993) uvádí, že dokonalou techniku přesného výstřelu tvoří celá řada nezbytně nutných úkonů a pravidel, která střelec musí dodržet. Rychlé a operativní použití střelné zbraně je podmíněno mnoha skutečnostmi, které tuto střeleckou činnost podstatně ovlivňují. Jde především o konstrukci zbraně, místo jejího uložení před použitím a o schopnosti střelce rychle zbraň vyjmout a vystřelit, případně nabit. Technika přesného výstřelu je pak dána správným uchopením a držením zbraně, správným postojem a stabilní

polohou těla, schopností střelce mířit a zamířit a jeho zklidněním spojeným se správným dýcháním.

Tréninkové metody vedoucí k rozvoji základních střeleckých dovedností lze rozdělit na dva druhy, a to na střelbu ostrým střelivem a na tzv. „suchý trénink“. Obě tyto tréninkové metody lze považovat za stejně důležité. Ostrá střelba přenáší teorii do praxe, díky které policista poznává, jak jednotlivé základní techniky spolu souvisí a jak je v praxi využít. Z finančních, ale i třeba kapacitních důvodů, není vždy možné trénovat střelbu ostrým střelivem, a v tomto případě je vhodné využít právě suchého tréninku. Díky němu lze, po předchozí kontrole, za zcela bezpečných podmínek trénovat postup při střelbě, manipulaci se zbraní nebo odstraňování chyb, kterých se policista může dopouštět. Suchý nácvik tak umožňuje opakování těchto činností pořád dokola a cíleně pilovat sebemenší detaily, bez jakýchkoliv investic do munice. Mezi další střelecké metody přispívající k rozvoji základních střeleckých dovedností je možné zařadit trénink za použití systému FX Simulation, který je v rámci Policie ČR, již celkem rozšířen. Tato speciální munice umožňuje po drobné úpravě služebních bezpečné vedení ostré střelby cvičnými náboji s plastovou střelou. Střelci jsou vybaveni nenáročnými ochrannými prostředky a samotný výcvik se tak velmi přibližuje skutečnému střetu s ozbrojeným pachatelem. Munice pro systém FX Simulation je však stále poměrně drahá, proto je z ekonomických důvodů pro suchý trénink využíváno spíše laserových střelnic či obdobných střeleckých trenažérů.

V nácviku střeleckých dovedností ve služební přípravě lze využít stejných metodických zásad, jako v případě tréninku sportovní střelby. Metodické postupy jsou ve sportovním tréninku obdobné jako ve střelecké přípravě pro policisty v kurzu ZOP. Jak uvádí Brych (1982), je třeba podle těchto metodických zásad výcvik služební přípravy policistů provádět dle následovných zásad:

- Zásada postupu od jednoduššího ke složitějšímu přeneseně v policejní praxi znamená, že ve střelecké přípravě by měl být výcvik nejprve věnován např. střelbě v neomezeném čase, a až po jejím zvládnutí střelbě ve vymezeném časovém limitu či střelbu ze základního postavení upřednostňovat před výcvikem střelby z jiných střeleckých pozic nebo zpoza krytu.

- Zásada logické návaznosti lze aplikovat tak, že trénujeme jednotlivé prvky manipulace se zbraní přesně v tom pořadí, v jakém se provádějí i ve skutečnosti (střelecký postoj, tasení, držení, míření se zbraní, spouštění atd.)
- Zásada přiměřenosti vystihuje individuální přístup instruktora ke každému policistovi zvlášť. Někteří nemusí nově trénovanou činnost vždy chápat a provádět zcela správně, proto by měl instruktor ve výuce tyto odchylky odstranit, docílit toho, aby všichni techniku zcela pochopili a vykonávali ji shodně a bez rozdílů.
- Zásada názornosti a pochopitelnosti znamená, že výklad a následný trénink musí být veden srozumitelně, způsobem odpovídajícím znalostem, úrovni a možnostem začínajících policistů. Jelikož ZOP absolvují pouze nově nastupující policisté, kteří nemají takové dovednosti a zkušenosti s manipulací, jako déle sloužící kolegové, je důležité během praktického výcviku všechny nové prvky vždy dostatečně názorně demonstrovat, aby se předešlo zkresleným a nesprávným pohybům či návykům.

2.3.3 Právní normy upravující použití služební zbraně

Zákon č. 273/2008 Sb., o Policii České republiky, je základní právní norma, která upravuje použití služební zbraně policistou. V paragrafových ustanoveních 52 – 57 tohoto zákona je uveden výčet jednotlivých donucovacích prostředků užívaných policií a obecné podmínky jejich použití. Jsou zde též uvedeny jednotlivá zákonná povinnosti policisty po použití donucovacích prostředků. Tento zákon vymezuje, oprávnění policista pro použití zbraně takto:

§ 56 Použití zbraně

1. Policista je oprávněn použít zbraň
 - a) v nutné obraně nebo v krajní nouzi,
 - b) jestliže se nebezpečný pachatel, proti němuž zakročuje, se na jeho výzvu nevzdá nebo se zdráhá opustit svůj úkryt,
 - c) aby zamezil útěku nebezpečného pachatele, jehož nemůže jiným způsobem zadržet,

- d) nelze-li jinak překonat aktivní odpor směřující ke zmaření jeho závažného zákroku,
 - e) aby odvrátil násilný útok, který ohrožuje střežený nebo chráněný objekt anebo prostor,
 - f) nelze-li jinak zadržet dopravní prostředek, jehož řidič bezohlednou jízdou vážně ohrožuje život nebo zdraví osob a na opětovnou výzvu nebo znamení dané podle jiného právního předpisu nezastaví,
 - g) jestliže osoba, proti níž byl použit donucovací prostředek hrozba namířenou střelnou zbraní nebo varovný výstřel, neuposlechne příkazu policisty směřujícího k zajištění bezpečnosti jeho vlastní nebo jiné osoby,
 - h) ke zneškodnění zvířete ohrožujícího život nebo zdraví osoby.
2. Použití zbraně v případech uvedených v odstavci 1 písm. a) až f) je přípustné pouze za podmínky, že užití donucovacího prostředku by bylo zřejmě neúčinné.
 3. Před použitím zbraně v případech uvedených v odstavci 1 písm. a) až e) je policista povinen vyzvat osobu, proti které zakročuje, aby upustila od protiprávního jednání, s výstrahou, že bude použito zbraně. Od výzvy s výstrahou lze upustit v případě, že je ohrožen život nebo zdraví policisty nebo jiné osoby a zákrok nesnese odkladu.
 4. Při použití zbraně je policista povinen dbát nutné opatrnosti, zejména neohrozit život jiných osob a co nejvíce šetřit život osoby, proti níž zákrok směřuje.
 5. Zbraní podle této hlavy se rozumí zbraň střelná včetně střeliva a doplňků zbraně, vyjma vrhacího prostředku majícího povahu střelné zbraně podle jiného právního předpisu s dočasně zneschopňujícími účinky, dále zbraň bodná a sečná, výbušnina, speciální výbušný předmět, průlomový pyrotechnický prostředek a speciální náloživo.

2.3.4 Bezpečnostní pravidla a zásady

Dodržování bezpečnostních zásad při manipulaci se zbraní by mělo být neodmyslitelnou a zcela zautomatizovanou činností. V příloze č. 4 ZPPP č. 4/2009, je přesně uvedeno, jaká bezpečnostní pravidla je při manipulaci se zbraní nutné dodržovat. Zahrnuje přesné postupy jak pro služební pistole a revolvery, tak i zbraně ostatní.

Bezpečnostní pravidla pro manipulaci se zbraní

1. Se zbraní manipulujte vždy jako s nabitou.
2. Bezpečné nabití zbraně (před službou) provádějte takto:
 - a) pistole
 - miřte zbraní do bezpečného prostoru s prstem mimo spoušť podél rámu zbraně,
 - zasuňte zásobník do těla zbraně,
 - v případě nošení náboje v nábojové komoře tento zasuňte do nábojové komory natažením závěru zbraně,
 - v případě postupu podle bodu 3 u pistole vz. CZ 75 D vypusťte kohout na bezpečnostní ozub vypouštěcí pákou kohoutu,
 - uložte zbraň do pouzdra,
 - b) revolver
 - miřte zbraní do bezpečného prostoru s prstem mimo spoušť podél rámu zbraně,
 - vyklopte nábojová válec
 - nabijte stanovený počet nábojů
 - uložte zbraň do pouzdra
 - c) statní zbraně

- pro bezpečné nabití ostatních zbraní postupujeme přiměřeně podle písmene a) s respektováním specifik konkrétní zbraně.
3. Bezpečné vybití zbraně (po službě) provádějte takto:
- a) pistole
 - miřte zbraní do bezpečného prostoru s prstem mimo spoušť podél rámu zbraně,
 - vyjměte zásobník ze zbraně a uložte mimo zbraň,
 - dvakrát stáhněte závěr do zadní polohy, popř. jej v této poloze zajistěte,
 - pohledem do výhozního okénka zkontrolujte, zda je nábojová komora a zásobníková šachta prázdná; pokud se zde nachází náboj, vyjměte jej,
 - spusťte závěr do přední polohy,
 - za stálého míření do bezpečného prostoru stiskněte spoušť,
 - uložte zbraň bez zásobníku na místo určené k uložení zbraní,
 - b) revolver
 - miřte zbraní do bezpečného prostoru s prstem mimo spoušť podél rámu zbraně,
 - vyklopte nábojový válec,
 - pohledem do nábojového válce zkontrolujte, zda je prázdný; pokud se zde nacházejí náboje, vyjměte je a odložte mimo zbraň,
 - zaklopte nábojový válec zpět do zbraně,
 - c) ostatní zbraně
 - pro bezpečné vybití ostatních zbraní použijte přiměřeně postup podle písmene a) s respektováním specifik konkrétní zbraně.
4. Zbraní miřte vždy pouze do bezpečného prostoru.
5. Bezpečným prostorem pro potřeby tohoto závazného pokynu se rozumí.

- a) místo, kde střela při nechtěném výstřelu nebo ráně jistoty (odstavec 3 písmo) bod 6.) neohrozí život nebo zdraví osob, či kde nedojde k větší škodě na majetku,
 - b) zařízení určené pro nabíjení a vybíjení střelných kulových zbraní.
6. Je zakázáno manipulovat se zbraní pod vlivem alkoholu nebo jiných omamných látek.

Bezpečnostní pravidla pro ostré střelby

1. V prostoru střelnice jsou policisté povinni se řídit pokyny řídicího střelce.
2. V prostoru střelnice jsou policisté povinni dodržovat provozní řád střelnice.
3. Před zahájením a po ukončení střelby je na pokyn řídicího střelce nebo cvičení prováděna bezpečnostní kontrola zbraně, zda je vybitá.
4. Při manipulaci se zbraní jsou policisté povinni dodržovat bezpečnostní pravidla pro manipulaci se zbraní.
5. Ostré střelby lze provádět výhradně v předepsané výstroji a s předepsanou výzbrojí.
6. Ostré střelby lze provádět výhradně se sluchovými chrániči sluchu a ochrannými brýlemi v ochranné poloze.
7. Ochrannými brýlemi se pro účely tohoto pokynu rozumí brýle, které těsně přiléhají k hlavě horní částí brýlí a svým tvarem umožňují ochranu zraku zepředu i z boku, jakož i účelné nasazení a použití chráničů sluchu.
8. Prst střílející ruky se klade na spoušť až při míření na terč. Směřuje-li zbraň mimo terč nebo je-li s ní manipulováno, prst je mimo spoušť natažen podél rámu zbraně.
9. Je zakázáno do zbraně zasouvat zbraň či zbraň nabíjet bez pokynu řídicího střelce nebo cvičení.
10. Je zakázáno mířit zbraní na osoby nebo mimo vymezený prostor střelby.
11. Je zakázáno manipulovat se zbraní nebo ji vytahovat z pouzdra mimo prostory určené řídicím střelcem nebo cvičením.

12. Na místě určeném k čištění zbraní je zakázáno manipulovat s jakýmkoliv střelivem.
13. Je zakázáno střílet z poškozených zbraní nebo závadným či jiným než předepsaným střelivem.
14. Je zakázáno zahájit nebo vést střelbu v zakázaném směru střelby nebo po povelu k zastavení střelby.
15. Je zakázáno odkládat zbraň nebo předávat zbraň jiné osobě bez povelu řídicího střeleb nebo cvičení.
16. Je zakázáno zúčastnit se ostrých střelb pod vlivem alkoholu nebo jiných omamných látek.
17. Je zakázáno pohybovat se mimo určený prostor.

Bezpečnostní kontroly zbraně při výcviku

Před zahájením manipulace se zbraní a po ukončení manipulace se zbraní se provede bezpečné vybití zbraně podle pokynů instruktora takto:

1. Zbraní míříme do bezpečného prostoru s prstem mimo spoušť podél rámu zbraně.
2. Vyjmeme zásobník ze zbraně a uložíme mimo zbraň.
3. Stáhneme závěr do zadní polohy, popř. jej v této poloze zajistíme.
4. Pohledem do výhozného okénka zkontrolujeme, zda je nábojová komora a zásobníková šachta prázdná (pokud se zde nachází náboj, vyjmeme jej).
5. Spustíme závěr do přední polohy.
6. Za stálého míření do bezpečného prostoru stiskneme spoušť.
7. Uložíme zbraň do pouzdra bez zásobníku ve zbrani.
8. Pokud se v zásobnících nachází náboje, všechny je vyjmeme a odložíme mimo zbraň.

Bezpečnostní pravidla pro suchý nácvik střelby, nácvik použití donucovacích prostředků a nácvik taktiky služebního zákroku

1. Řídící cvičení je povinen dbát na dodržování bezpečnosti při vedení výcviku, důsledně trvat na používání rozkazem stanovené výstroje a výzbroje. Při porušení kázně navrhnout kázeňská opatření k nápravě.
2. Každý policista účastnící se výcviku je povinen důsledně plnit povely a pokyny řídícího cvičení.
3. Před zahájením výcviku je povinen řídící cvičení provést kontrolu vybití všech zbraní u všech policistů účastnících se výcviku včetně své vlastní zbraně. Každý policista je povinen předložit ke kontrole všechny zbraně a všechny zásobníky.
4. K výcviku lze použít pouze zbraně a zásobníky, které byly vedoucím cvičení zkontrolovány podle bodu 3. a které jsou policistovi přiděleny pro výkon služby.
5. Policisté účastnící se výcviku nesmí mít u sebe ostře střílivo a jakákoliv manipulace s ním je při výcviku zakázána.
6. Jakoukoliv manipulaci s cvičným střelivem lze provádět pouze na povel nebo pokyn řídícího cvičení.
7. Jakékoliv přerušování výcviku a opuštění cvičebního prostoru lze uskutečnit pouze na základě předchozího souhlasu vedoucího cvičení. Před opětovným zapojením se do výcviku musí policista a řídící cvičení postupovat dle ustanovení bodu 3.
8. Každý policista účastnící se výcviku je povinen postupovat tak, aby svým konáním neohrožoval vlastní bezpečnost nebo bezpečnost ostatních osob.
9. Každý policista účastnící se výcviku je povinen používat ochranné prostředky a dodržovat bezpečnostní pravidla stanovená výrobcem pro bezpečné zacházení s jednotlivými zbraněmi, municí a s ostatním příslušenstvím.

3 CÍL, ÚKOLY A METODY PRÁCE

3.1 Cíl práce

Cílem této práce je popsání systému výcviku základních manipulačních činností se zbraní a vybraných střeleckých technik vyučovaných během střelecké přípravy v rámci kurzu základní odborné přípravy Policie České republiky.

3.2 Úkoly práce

Z výše uvedeného cíle vyplývají následující úkoly:

1. Rešerše dostupné literatury, metodických příruček, pokynů a dalších odborných materiálů se vztahem k policejní, praktické, ale i sportovní střelbě a využití také osobních znalostí z policejní a instruktorské praxe.
2. Charakterizovat systém policejního vzdělávání a služební přípravy.
3. Komplexně popsat základní metodicko-taktické postupy manipulačních činností se zbraní a vybraných střeleckých technik. V této souvislosti uvést základní profesní zásady, nejčastější chyby, kterých se začínající policisté dopouštějí, příp. některé výhody či nevýhody.
4. Vytvoření souborů průpravných střeleckých cvičení, s přihlédnutím ke zmíněným střeleckým technikám, která mohou být následně uplatněna i další výuce střelecké přípravy.

3.3 Metody práce

Pro potřeby splnění jednotlivých cílů práce jsou použity:

1. Metoda sběru dat: jsou využity v případě vlastních zkušeností a praxe ve výcviku střelecké přípravy, účasti na kurzech a taktiky a požívání střelných zbraních, stejně jako při studiu literatury.
2. Metoda analýzy: jsou užity v případech expertního posuzování, verifikace, věcné, interpretativní, kvalitativní a komparativní analýze.

-
-
3. Syntéza poznatků: je užita pro popsání základních metodicko-taktických postupů manipulačních činností se zbraní a vybraných střeleckých technik. Částečně je také využita pro vytvoření souboru průpravných střeleckých cvičení.

4 MANIPULACE SE ZBRANÍ

Obecně lze říci, že zasažení cíle ze špatně držené zbraně, je velice obtížné, a v některých případech prakticky nemožné. Držení zbraně je tak jedním z prvků dovedností základního střeleckého vzorce, které by měl policista ovládat při snaze o správné a účinné použití zbraně.

Dle Dočkala (1997) střelecký vzorec obsahuje tyto dovednosti:

- držení zbraně
- míření (příp. dýchání)
- spouštění
- střelecký postoj (polohy ke střelbě)

Prvky tohoto vzorce aplikuje policista při každém služebním použití zbraně střelbou nebo během výcviku na střelnici. Mezi další základní dovednosti manipulace se zbraní dále patří tasení (vytahována zbraně z pouzdra), přebíjení (výměna zásobníků ve zbrani), odstraňování závady, ale i krizová manipulace pouze silnou/slabou rukou nebo střelba za snížené viditelnosti.

4.1 Nošení

Zbraň se nosí zásadně v bezpečném pouzdře, která zakrývá spoušť. Samotné pouzdro musí být upevněno na těle tak, aby bylo zamezeno jakémukoliv pohybu pouzdra a zbraň tak byla vždy na stejném místě. Je-li policista ve služebním stejnokroji, je dle ZPPP č. 156/2008 Sb., o zabezpečení, přidělování a nošení služebních zbraní, střeliva a munice v Policii ČR povinen nosit zbraň neskrytě – na uniformě (obr. 5, 6). Zbraň musí být nošena zajištěna, se zasunutým plným zásobníkem v těle zbraně. Samotné nošení by mělo být co nej pohodlnější, přirozené a umožňující co nejrychlejší vytažení zbraně z pouzdra a včasné zamíření na cíl.



Obr. 5, zdroj: autor



Obr. 6, zdroj: autor

4.2 Tasení

Tasení lze laicky popsat jako nejrychlejší způsob, jak vytáhnout zbraň z pouzdra do pozice potřebné k dostatečně přesnému zamíření na cíl a následnému výstřelu. Pro přesný popis a nácvik je možné nácvik tasení rozložit do následujících fází, které je však nutné při konečném provedení spojit v jeden rychlý a plynulý pohyb.

Technika tasení představuje tyto fáze:

1. fáze: Prvním pohybem je rozepnutí bezpečnostního pásku zpravidla palcem silné ruky, příp. uvolnění mechanické pojistky (většinou ovládanou ukazovákem silné ruky). Následuje rychlý a pevný úchop zbraně co nejvýše na rukojeti a její lehké zatlačení do pouzdra, aby byl úchop dostatečně pevný. Slabá ruka se zároveň připravuje před středem břicha střelce, je otevřená s prsty směřujícími šikmo vpřed (obr. 7). Již v této fázi je velice důležité zbraň správně uchopit, jelikož prvotní špatné nahmátnutí zbraně ovlivní její celkové držení. Prst je stále mimo spoušť.



Obr. 7, zdroj: autor

2. fáze: Začíná vytažením zbraně z pouzdra s prstem stále mimo spoušť. Následuje prudké sklopení lokte silné ruky směrem dolů a vytáčení zbraně směrem na cíl. Zbraň se dostává do míst označované jako „pohotovostní poloha“. Hlaveň zbraně stále směřuje k cíli. V této chvíli už pomalu přikládáme prst na spoušť. Slabá ruka se před hrudníkem přikládá na rukojeť, palec slabé ruky vytvoří podložku pro palec ruky silné. Poté se přiloží oba palce k sobě a směřují vpřed k cíli. Tím je dokončen pevný úchop a zbraň je připravena v „pohotovostní poloze“ (obr 8).



Obr. 8, zdroj: autor

3. fáze: Tato fáze začíná dokončením obouřučního úchopu v pohotovostní poloze a pokračuje vytrčením zbraně na cíl – tzv. „napíchnutí“ (obr. 9). Fáze končí srovnanými mířidly. „Napíchnutím“ je nazýván pohyb, kdy jsou ruce se zbraní nataženy až téměř do pozice míření, do které směřují po co nejkratší přímce.

Závada (2008) označuje pojem „napíchnutí“ jako pohyb se zbraní, který vychází z pohotovostní polohy v oblasti hrudníku, kdy střelec z této polohy napne ruce se zbraní před tělo do pozice pro míření, avšak po co nejkratší přímce ve směru cíle. Tento pohyb odpovídá pohybu dlouhé zbraně při zalícování. Jestliže střelec tento pohyb bude cíleně procvičovat, dostatečným opakováním si vytvoří tzv. „svalovou paměť“, a díky tomu dokáže v případě potřeby zbraň navést na cíl rychleji a přesněji.



Obr. 9, zdroj: autor

Součástí samotného tasení je pokládání spouštěcího prstu na spoušť. S přihlédnutím k základním bezpečnostním zásadám pro manipulaci se zbraní je ukazovák v základní poloze standardně natažen a přitlačen k tělu zbraně. Je-li policista nucen ke střelbě ihned po tasení, může za předpokladu, že vytočí ústí zbraně směrem k cíli, pokládat prst na spoušť okamžitě. Soustavným a cíleným tréninkem tohoto pohybu, je možné čas pro přesunutí spouštěcího prstu z těla zbraně na spoušť zkrátit na nepostřehnutelné minimum.

Obecné zásady:

- tasení je vhodné začít provádět z výchozí polohy s pažemi podél těla
- jako celek je nutno tasení začít provádět pomalu a pohyb zrychlovat až po dostatečném zvládnutí všech jeho fází
- pohyby jednotlivých fází musí být plynulé a přecházet jedna v druhou
- po dokončení tasení nestahujeme zbraň okamžitě zpět k tělu a neukládáme do pouzdra, ale chvíli setrváme a kontrolujeme pomyslný cíl

Chyby:

- tasení předchází křečovitý stav a ztuhlá ruka není schopna výbušného pohybu
- nedochází k dostatečnému „zaražení“ zbraně do pouzdra a úchop tak není jistý
- slabá ruka zaostává a není připravena před tělem
- tasení není prováděno jedním plynulým pohybem, ale probíhá naopak fázovitě
- po tasení dojde k chybnému napnutí rukou, kdy zbraň směřuje před střelce do země, a až poté jsou ruce zvednuty směrem k cíli
- prst na spoušti je pokládán již během vytahování z pouzdra
- mezi tasením a prvním výstřelem je dlouhá prodleva, z důvodu nepřesnosti srovnání mířidel

4.3 Držení

Nejdůležitější podmínkou úspěchu použití zbraně, je její správné uchopení a držení. S výjimkou extrémních bojových situací, kdy je třeba vystřelit na vzdálenost jednoho až dvou metrů nebo z nějaké zvláštní polohy, je zbraň standardně držena oběma rukama. Dvě ruce totiž zbraní jednoznačně poskytují lepší oporu než ruka jedna. Během střelby však mohou nastat i nouzové situace, kdy policista není schopen ke střelbě obě ruce použít. I proto jsou z těchto důvodů policisté v rámci střelecké přípravy v ZOP trénováni ve střelbě ze zbraně nejen v držení obouruč, kdy střílející ruka je ruka silná nebo naopak slabá, ale i ve střelbě jednoruč, taktéž silnou i slabou rukou.

4.3.1 Obouruční úchop

Základem správného obouručního držení zbraně je správné uchopení a držení pistole jednou, ve většině případů tzv. silnou (někdy také označovanou jako střilející) rukou, což je u praváků ruka pravá. Při standardních střeleckých situacích je silná ruka ta, která drží zbraň a jejíž ukazovák tiskne spoušť. Všechny ostatní důležité úkony, to je zejména natažení závěru nebo kohoutu a výměnu zásobníku provádí druhá ruka, tzv. slabá, někdy označována taky jako ruka volná.

Důležitá je také výška uchopení rukojeti. Příliš nízké uchopení obvykle neumožňuje držet zbraň všemi prsty a navíc zvyšuje negativní vliv zpětného rázu. Správné uchopení pistole silnou rukou je takové, kdy je v přirozené poloze a bez natáčení zápěstí osa hlavně totožná nebo rovnoběžná s osou napnuté paže, a to jak ve stranové, tak i v ose výškové. Tomuto se říká, že zbraň „sedne“ do ruky. Dobré uchopení je nezbytné průběžně kontrolovat a soustavně procvičovat. Držení pistole silnou rukou musí být dostatečně pevné, ale nikoliv křečovitě. Nemělo by způsobovat nadměrné chvění ruky a svalovou únavu. Silná ruka drží pistolí co možná „nejhlouběji“ tak, aby závěr zbraně byl co nejbližší k nejvyššímu bodu zbraně. Po uchopení zbraně silnou rukou přiložíme druhou, slabou ruku. Kdysi oblíbený způsob „šálku a podšálku“, kdy střilející ruka drží rukojeť pistole nebo revolveru („šálek“) je položena na dlani druhé ruky („podšálku“) není dostatečně efektivní. Toto držení totiž neumožňuje dobrou kontrolu zbraně (Liška, 1994).

Obecné zásady:

- správné uchopení zbraně střilející rukou by mělo začít odkloněním palce od ostatních prstů přibližně do pravého úhlu a vložení opěrné části rukojeti pistole mezi palec a prsty tak, aby podélná osa zbraně tento úhel půlila (obr. 10)



Obr. 10, zdroj: autor

- palec a zbývající tři prsty kromě ukazováku potom přirozeným způsobem obemknou rukojeť tak, aby k ní dlaň i prsty přiléhali co největší plochou
- palec silné leží přibližně ve vodorovné poloze, nicméně dle individuální potřeby střelce může být pokrčen - záleží, co je pro policistu příjemnější
- ukazovák se samotného držení zbraně v žádném případě neúčastní, a až do okamžiku těsně před spuštěním je ze strany volně položen na lučíku nebo rámu zbraně
- dlaň slabé ruky se přikládá na místo mezi prsty a dlaň ruky silné
- prsty slabé ruky položíme do mezer mezi prsty ruky silné a co nejvíce na lučík
- palec slabé ruky je volně natažen dopředu a tvoří tak podložku o palec ruky silné (obr. 11)
- obvyklý poměr sil mezi silnou a slabou rukou v úchopu je 50/50
- někdy je palec slabé ruky pokrčen a zkřížen s palcem ruky silné, avšak držení zbraně tímto způsobem může mít za následek oslabení samotného úchopu



Obr. 11, zdroj: autor

4.3.2 Jednoruční úchop

I když je obouruční úchop při střelbu jednoznačně vhodnější, ne vždy musí být policista schopen držet zbraň obouruč. Při zranění či jiné nouzové situaci, kdy druhou ruku musí používat k jiné činnosti (např. poutání, fixování pachatele atd.) je nucen ke střelbě a manipulaci se zbraní používat pouze jednou rukou. Technika střelby jednou rukou, vychází

v modifikované podobě z obouručního držení. Návčik je lépe započít až po dostatečném zvládnutí techniky střelby oběma rukama.

Obecné zásady:

- pravidla, jak vysoký má být úchop nebo jaké je pozice volného ukazováku střelce jsou shodná s obecnými pravidly pro úchopu obouruč (obr. 12)
- pro postavení zbraně při úchopu jednoruč shodně pro silnou i slabou ruku mohou být při střelbě vstoje užívány dvě základní modifikace (rovná nebo s vytočením)
- v případě první (rovné) modifikace se základní postavení nohou nijak nemění a paže střelce je natažena směrem k cíli a v lokti zcela propnuta
- druhá (vytočená) modifikace umožňuje policistovi upravit střelecký postoj tak, že shodná noha střelce je vytočena ve směru k cíli a policista k němu stojí bokem; stejně jako v první (rovné) variantě, je paže střelce zcela propnuta



Obr. 12, zdroj: autor

Černý, Goetz (2004) radí, že jestliže střelec techniku střelby jednou rukou plně neovládá, je pro něho vhodnější zbraň při střelbě vytočit zbraň rukojetí ke své svislé ose přibližně o 20-30° vně. Tímto způsobem částečně eliminuje největší chybu, které se nezkušení střelci při užití tohoto způsobu střelby dopouštějí, kdy zbraň strhávají směrem k volné ruce.

V případě, že je policista zraněn, doporučuje se, je-li to možné tuto zraněnou ruku přitisknout křížem přes střed těla na hrudní kost. Tímto tak získá celkově větší stabilitu těla, zpevní ramenní blok a kostmi předloktí si také částečně chrání životně důležité orgány. Střelba slabou rukou při úchopu jednoruč je doporučována používat pouze v případě nejvyšší nouze, kdy není možné střílet obouruč, ani jednoruč rukou silnou. Tento úchop lze

užít ale také tehdy, je-li to z hlediska taktického použité zbraně celkově výhodnější (Dočkal, 1997).

Chyby:

- nízký úchop zbraně
- zbraň není pokračováním osy silné ruky
- palec slabé ruky není položen bokem zbraně, ale příčně objímá silnou ruku za rámem zbraně
- palec slabé/slabe ruky brzdí závěr v pohybu a může tak znemožnit nabití zbraně
- špatná poloha slabé ruky, která je ve variantě podšálek

V případě, že vlastní střelbě předchází vyjmutí zbraně z pouzdra a zbraň je následně předána do druhé (slabé) ruky, provádí se tak tzv. „přemodlením“. Tento způsob výměny ruky držící zbraň je doporučováno a nacvičováno tak, že se odtlačí palec silné ruky a zároveň na nepokrytou část rukojeti se přitlačí dlaň ruky slabé (obr. 13). Poté se provede výměna palců v držení rukojeti a následně třech spodních prstů. Spouštěcí prsty obou rukou jsou po celou dobu výměny mimo spoušť a nataženy na těle zbraně (obr. 14).



Obr. 13, zdroj: autor



Obr. 14, zdroj: autor

4.4 Střelecký postoj

Za střelecký postoj je označována poloha, kterou střelec během střelby zaujímá. Správný postoj vytváří optimální podmínky pro dobrý zásah. Na jeho zaujmutí poté plynule a bezprostředně navazuje vytažení zbraně z pouzdra a její případné následné použití. Střelecký postoj vychází z přirozeného postoje lidského těla s přihlédnutím k individuálním fyzickým možnostem střelce a měl by odpovídat jeho zažitému „pohybovému stereotypu“. Mezi základní požadavky na střelecký postoj řadíme stabilitu, od které se následně odvíjí i přesné zamíření na cíl (zacílení). I přes svou stabilitu, by měl postoj umožňovat rychlý rozběh, změnu polohy, ale také rotaci trupu do stran při přenášení střelby nebo změnu pohybu.

Také Itkis (1986) shodně charakterizuje střeleckou polohu jako zaujmutí pozice střelce se zbraní zaměřenou na terč. Střelecká poloha tak bere v úvahu detailní polohu všech částí těla i zbraně. Polohu těla jako celku i jeho jednotlivých částí je třeba volit s ohledem na vytvoření optimálních podmínek pro zamíření a stabilní polohu zbraně za účelem co nejpřesněji zasáhnout cíl.

Náchodský (1993) popisuje postoj, stabilitu těla a jeho celkové zaujetí jako jednu z podmínek úspěšného použití střelné zbraně. Zaujetí postoje a stabilizace těla, stejně jako zamíření a míření, je dáno charakterem úkolu, který je plněn, a tím i způsob střelby. Obecně lze říci, že postoj střelce při střelbě by měl v maximální míře zabezpečovat jeho vlastní ochranu a vycházet z přirozených pohybových dispozic a fyzického růstu (somatických dispozic).

V bojové střelbě existuje několik variant střeleckých postojů. Obecně platí, že zkušený střelec jich ovládá několik a jejich užití přizpůsobuje konkrétní situaci a podmínkám, v nichž chce zbraň použít. Jelikož však ZOP absolvují policisté, kteří jsou v požívání a zacházení se zbraní blíže seznámeni až právě během tohoto kurzu, není cílem je zatěžovat výukou všech známých variant postojů. Policistům jsou předvedeny tři základní postoje pro střelbu obouruč a je pak pouze na nich, který z těchto postojů budou používat. Jak již bylo uvedeno výše, kromě střelby obouruč silnou a slabou rukou jsou policisté také trénováni ve střelbě jednoruč silnou/slabou rukou. Jsou to též i jiné střelecké polohy, při kterých policista užívá kleku nebo leží na břiše.

4.4.1 Postoj „Weaver“

Za základní policejní postoj pro výkon služby je považován postoj zvaný „Weaver“. Tento postoj je policistům doporučován jako postoj základní, někdy také označovaný jako tzv. „bojový“. Umožňuje totiž policistovi, aby v něm řešil většinu jeho úkonů a zákroků, které v rámci služby provádí. Z pohledu rozložení váhy nebo postavení nohou je postoj celkově jednoduchý a univerzální. Při vytažení zbraně z pouzdra, namíření na cíl i při vlastní střelbě se totiž poloha nohou nijak nemění. Nemění se ani rozložení váhy, které je na obě nohy je v poměru 50/50 (obr. 15).



Obr. 15, zdroj: autor

Obecné zásady:

- nohy jsou rozkročeny na šířku ramen a v kolenou mírně pokrčeny, chodidla se dotýkají země celou plochou
- slabá noha je vpředu a špička silné nohy je na úrovni paty nohy slabé, případně dle individuální pocitu každého policisty o něco dále
- špička slabé nohy směřuje k cíli a silná je vytočena do strany
- celkově se trup nijak nezaklání, je zpříma
- ramena jsou v ose nad oběma patami, či mírně vpřed

- ruce jsou v takové pozici, kdy silná ruka tlačí zbraň směrem od těla a slabá naopak k tělu; v případě potřeby je to silná ruka, která vyrovnává rovnováhu se zbraní
- slabá ruka je mírně pokrčená a díky svému pokrčení tak částečně tlumí zpětný ráz při výstřelu
- hlava je držena zpříma, avšak může být mírně přikloněna k silné ruce a vystrčena vpřed

Výhody:

- bez nutnosti změny polohy nohou umožňuje policistovi ihned střílet
- v tomto postoji je policista připraven okamžitě se bránit případnému útoku ze strany útočníka, a to ať už údery a kopy, nebo případně i zbraní
- před útočníkem je zbraň lépe fyzicky i vizuálně kryta za samotným tělem policisty
- je-li tento postoj dobře proveden, je velmi účinný při absorpci zpětného rázu výstřelu
- díky vytočení trupu může zásahová plocha policisty v čelním průměru snížena až o 30 %

Nevýhody:

- kratší vzdálenost miřidel od očí
- poměrně vysoká náročnost zvládnutí tzv. „silového bloku“ (vzájemný tlak rukou svírající zbraň)
- jestliže má policista neprůstřelnou vestu, vytočením trupu si částečně odkrývá nechráněnou plochu těla, a tím také „ztrácí“ část své balistické ochrany

Chyby:

- záklon hlavy nebo trupu
- úzký postoj
- nohy jsou zcela propnuté nebo váha není rozložena na celé ploše chodidel

4.4.2 Čelní postoj

Čelní postoj (obr. 16) bývá také označován jako „A“ postoj, slangově „áčko“. Z důvodu velké zásahové čelní plochy těla je postoj často využíván při užití balistické vesty.



Obr. 16, zdroj: autor

Obecné zásady:

- nohy jsou rozkročeny nejméně na šířku ramen a váhy na chodidlech zůstává rozložena rovnoměrně v poměru 50/50, avšak paty jsou mírně zvednuté nad povrch a policista je přiměřeně předkloněn
- špičky nohou jsou trochu od sebe a kolena mírně pokrčena
- ramena jsou čelně proti cíli, kdy paže tvoří s rameny rovnoramenný trojúhelník (odtud označení „A“)
- ruce jsou natažené před tělem ve středové rovině očí a při střelbě se pohybují pouze v ramenou

Výhody:

- poměrně velká vzdálenost miřidel od očí, což je předpoklad pro přesnou střelbu
- jednoduchost silových poměrů v pažích
- v upravené modifikaci je tato poloha vhodná k využití pro střelby zpoza krytu

Nevýhody:

- velká zásahová čelní plocha
- poloha nohou je atypická pro zastavení, po chůzi nebo běhu
- zbraň je snadněji přístupná ze strany protivníka
- postoj lze uplatnit pouze jako střelecký – na jiné služební činnosti není z důvodu předozadní rovnováhy vhodný

4.4.3 Postoj „Chapman/Weaver“

Tento postoj (obr. 17) je kombinací dvou předchozích postojů, ze kterých si bere jejich výhody. Z postoje „Weaver“ to je postavení nohou a z „A“ postoje (někdy také nazývaném jako postoj „Chapman“) naopak orientaci trupu vůči útočníkovi. Shodně jako postoj „A“ se i tento postoj velmi hodí při použití balistické vesty, kdy nám natočení trupu neodkrývá nechráněná místa a zároveň postavení nohou umožňuje dobrou změnu polohy (přemístění).



Obr. 17, zdroj: autor

Obecné zásady:

- nohy by měly být rozkročeny minimálně na šíři ramen a v kolenou pokrčeny
- zpětný ráz by měl být zachycen horní částí těla, proto by paže měly být v loktech pružné

- celkové těžiště těla by mělo být přeneseno mírně směrem dopředu

Výhody:

- vhodný jako univerzální postoj a zároveň jako postoj při užití balistické vesty

Nevýhody:

- bez užití balistické vesty je zásahová plocha příliš velká a tento postoj nám zároveň v horní polovině těla nijak nekryje životně důležité orgány
- může činit problémy či svalovou tenzi z důvodu nepřírodního natočení trupu

4.5 Míření

Mířením rozumíme postavení zbraně vzhledem k cíli, které policista vědomě provede s úmyslem vytvořit vysoký pravděpodobnost zasažení tohoto cíle. Zamířenou zbraní v užším slova smyslu rozumíme stav zbraně, kdy se oko policisty, miřidla a záměrného bodu nacházejí na spojnici (v jedné přímce).

Brych (2008) charakterizuje míření jako činnost, směřující ke správnému a pokud možno přesnému nasměrování zbraně na cíl tak, aby byl výstřelem co nejpřesněji zasažen.

V policejní praxi se rozlišují dva způsoby zamiřování:

- Mířená střelba – spočívá v zaostření řídicího oka střelce na hledí a mušku s tím, že cíl zůstává mírně neostrý. Slabší oko bývá pro zvýšení kontrastu přivřeno nebo dokonce úplně zavřeno (obr. 18).
- Bojová střelba – tento druh zamiřování a následné střelby je vhodný při použití zbraně během zákroku, kdy nám dovoluje vnímání širšího rozmezí vjemů a objektů, avšak v tomto případě je nezbytné používat obou otevřených očí. Výhodou zamiřování oběma očima je uchování stability těla i při možném pohybu a schopnost periferního vidění a okamžitého vyhodnocování bojové situace. Vzhledem ke své náročnosti však tento způsob zamiřování vyžaduje dlouhodobější trénink, a tak není ve střelecké přípravě v rámci základní odborné přípravě cíleně nacvičován a po policistech požadován (obr 19).



Obr. 18, zdroj: autor



Obr. 19, zdroj: autor

V úvodu kapitoly 4 *Manipulace se zbraní* bylo zmíněno, že při některých situacích lze během míření do „střeleckého vzorce“ zařadit také dýchání, jakožto prostředek ke snížení stresu, příp. zvýšeného svalového napětí. Náchodský (1993) uvádí, že přesné zamíření je podmíněno včasným zatajením dechu. Dýchací rytmus vyvolává pohyb hrudníku, břicha, ale i pletence ramenního jako celku. Pohyb pletence ramenního pak způsobuje i pohyb paže (paží) se zbraní. Dech tak musí být zatajen až do okamžiku výstřelu. Při pohybu paže se zbraní vzhůru je třeba se hluboce nadechnout. V okamžiku hrubého zamířování částečně vydechneme, pak zatajíme dech se současným přesným zamířením a plynule spouštíme spoušť zbraně.

Brych (2008) v publikaci o sportovní střelbě uvádí, že sportovní střelec při střelbě dýchat zcela přirozeně, normální klidovou frekvencí a hloubkou. Pouze při spouštění zadržuje dech na nezbytně dlouhou dobu a tato apnoe, kdy je volním procesem přesušeno dýchání, trvá asi 10-20 sekund. Během bojové střelby však není možné na takto dlouhou dobu dech zadržet. Proto se „delší“ zadržování dechu může využít pouze tehdy, dovoluje-li konkrétní situace. Při stresovém vypětí vede plynulé a hluboké dýchání zcela prokazatelně k celkovému svalovému uvolnění, k následně lepší koncentraci na míření, a tím i zvýšení pravděpodobnosti přesného zásahu.

4.6 Spouštění

Míření a spouštění probíhají synchronizovaně a na dokonalém zvládnutí této techniky závisí výsledek přesného zasažení cíle. Správné spouštění je u kulové střelby vůbec nejdůležitější střeleckou dovedností. Špatným spouštěním může být veškerá střelcova práce a snaha po vysokém výsledku přivedena vniveč. I malá chyba ve spouštění způsobí zhoršení výsledku (Brych, 2008).

Dočkal (1996) charakterizuje spouštění jako činnost střelce, kdy překonává silový odpor spoušťového mechanismu (přes jazýček spouště) a v konečné fázi při dokončení tohoto pohybu tak iniciuje výstřel. Spouštění se svou úrovní významnou měrou podílí na úspěšnosti střelby. U pistole CZ 75 D Compact se odpor spouště pohybuje okolo 2,5 kg.

Technika spouštění a její fáze:

1. fáze: během hrubého zamíření dochází k lehkému kontaktu prstu se spouští
2. fáze: při míření do záměrné oblasti pomalu postupně zvyšujeme plynulý tlak na spoušť, dokud nevyjde výstřel (obr. 20)



Obr. 20 Technika spouštění, zdroj: Brych (2008)

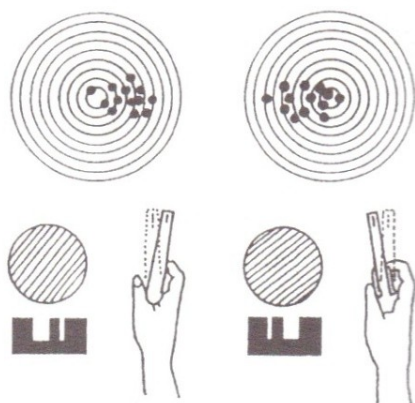
Obecné zásady:

- pevné držení zbraně prsty obou rukou s výjimkou prstu spouštěcího (ukazováku silné/střílející ruky)
- ukazovák je uvolněně položen na spoušti středem bříška tak, aby se bříško opíralo ve středu délky jazýčku spouště

- směr tlaku na spoušť je rovnoběžný s osou hlavně
- pohyb ukazováku musí být také zcela nezávislý na činnosti ostatních prstů
- s položením prstu na spoušť souvisí i jeho funkce, kdy lokální, přesným a hlavně plynulým tlakem je třeba překonat odpor spouště
- pro dosažení dobrých výsledků při střelbě sérií rychlých výstřelů je nezbytně nutné udržet stálý fyzický kontakt se spouští; prst nesmí být po spoušti posouván, jelikož by tak docházelo ke strhávání zbraně

Chyby:

- strhávání z důvodu očekávání výstřelu v domnění, že je zbraň zamířena přesně na cíl nebo ve snaze připravit se na zpětný ráz
- strhávání, kdy ukazovák nepracuje anatomicky přímo proti spoušti a střela je tak vychýlena vpravo či vlevo (obr. 21)
- při příliš dlouhém zpoždění spouštění může dojít k únavě svalů nebo oka



Obr. 21 Chyby v nesprávném spouštění a z toho plynoucí následný stranový rozptyl zásahů v terči, zdroj: Brych (2008)

4.7 Nabíjení a vybíjení

„Příprava a vybíjení zbraně není činností na čas. Je to profesionální rituál, sled naučených zautomatizovaných pohybů, které zaručí povědomé a přitom bezpečné uvedení zbraně do stavu, ve kterém nám může zachránit život!“ (Černý, Goetz, 2004, s. 36)

4.7.1 Nabíjení zbraně

K základní manipulaci se zbraní řadíme také nabíjení a vybíjení zbraně. Pod pojmem nabitá zbraň, se všeobecně rozumí, že se náboj nachází v nábojové komoře. Pro někoho tato, možná triviální činnost, by neměla být podceňována a prováděna co možná nejpečlivěji a důkladně.

a) plnění zásobníku:

- před samotným plněním by si měl policista munici zkontrolovat, zda není zdeformována, či jinak poškozena
- plnění zásobníku se většinou provádí tak, že zásobník je držen slabou rukou a podávání nábojů provádí ruka silná (ta manuálně zručnější)
- palec slabé ruky stlačuje naposledy vložený náboj a zároveň i podavač zásobníku, kdy tak vytvoří volné místo pro další náboj (obr. 22)

Chyby:

- nikdy nenaplňovat zásobník přes předepsanou kapacitu
- snažit se náboj do zásobníku vložit co nejdále
- ujistit se, že je náboj vždy vkládán zápalkou napřed (střela je vždy vně)



Obr. 22, zdroj: autor

b) zasunutí zásobníku do zbraně

- silnou rukou uchopíme zbraň do střeleckého držení, kde ji z důvodu lepší manipulace natočíme šachtou v rukojeti do našeho středu těla
- slabou rukou uchopíme plný zásobník tak, abychom se ukazováčkem této ruky dotýkal střely prvního náboje v zásobníku (obr. 23)
- zásobník zasuneme do šachty v rukojeti a dlaní dorazíme (obr. 24)
- zpětným zatáhnutím se přesvědčíme, že zásobník dostatečně ve zbrani drží

Chyby:

- zásobník není v šachtě zbraně dostatečně „zaražen“ – není fixován záchytem zásobníku



Obr. 23, zdroj: autor



Obr. 24, zdroj: autor

c) natažení závěru a nabití zbraně

- zbraň držíme v silné ruce a za stálého míření zbraní do bezpečného prostoru uchopením palcem a ukazovákem slabé ruky a razantně stáhneme závěr vzad až do jeho mezní polohy, čímž tak napneme bicí mechanismus zbraně; společně s tím je zachycen kohout v napnuté poloze (obr. 25)
- bez jakéhokoliv přibrzdění závěru v pohybu vpřed jej vypustíme
- díky síle vratné pružiny je závěr tlačěn vpřed, čímž dojde k zasunutí náboje ze zásobníku do nábojové komory a zbraň je tak fyzicky nabita (obr. 26)



Obr. 25, zdroj: autor



Obr. 26, zdroj: autor

Chyby:

- ruka zůstává na závěru i během pohybu závěru vpřed a nedojde k dostatečnému zasunutí náboje do nábojové komory, náboj se zde může i vzpříčit
- prst silné ruky není mimo spoušť a může tak dojít k nechtěnému výstřelu

4.7.2 Vybití zbraně

Stejně jako v případě nabité zbraně, se pod pojmem vybité všeobecně rozumí, že v nábojové komoře zbraně se fyzicky žádný náboj nenachází. Pojem „vybitá zbraň“ však vystihuje stav, že se v zásobníku zbraně nenachází vůbec žádný náboj a zásobník, jakožto součást zbraně je tak prázdný.

Obecné zásady:

- vyjmeme zásobník stlačením záchyty zásobníku
- slabou rukou uchopíme závěr a zatažením vzad do mezní polohy umožníme vyhození náboje z nábojové komory
- vizuálně zkontrolujeme, zda se v nábojové komoře nenachází náboj
- pustíme závěr, který je vratnou pružinou stlačen vpřed, a toto pro jistotu zopakujeme několikrát za sebou
- procvakneme spoušť do bezpečného prostoru tzv. „ránou jistoty“
- z vyjmutého zásobníku vyndáme náboje

Chyby:

- při manipulaci se zbraní máme prst na spoušti
- nevyjmeme zásobník ze zbraně
- neprovedeme „ránou jistoty“ nebo ji neprovedeme do bezpečného prostoru
- vizuálně nezkontrolujeme nábojovou komoru

Během nabíjení i vybíjení zbraně je nutné se zbraní stále zacházet a manipulovat tak, jako by byla nabitá. Proto je povinnost se zbraní vždy mířit pouze do bezpečného prostoru.

4.8 Vypouštění kohoutu

V rámci střelecké přípravy jsou policisté trénováni v mnoha činnostech souvisejících s manipulací se zbraní, mezi které patří i vypouštění kohoutu. Jak již sám název pistole CZ 75 D Compact napovídá, je tato služební zbraň na místo pojistky, běžné u zbraní civilních, vybavena vypouštěním kohoutu. Označení „D“ totiž znamená „decock“ - vypouštění kohoutu. U služebních zbraní je tato vlastnost běžná a hlavně žádoucí. Je na rozhodnutí každého policisty, zda bude nosit ve službě zbraň s nábojem v nábojové komoře, či nikoliv. Pokud se rozhodne, že ano, je povinen se řídit bezpečnostními zásadami uvedenými v příloze č. 4 ZPPP č. 4/2009 Sb., o provádění služební přípravy příslušníku Policie České republiky. Zde je přímo uvedeno, že v případě nošení náboje v nábojové komoře se tento náboj do nábojové komory zasunuje natažením závěru zbraně, a poté je policista povinen vypustit zmíněný kohout na bezpečnostní ozub vypouštěcí pákou kohoutu (obr. 27). Toto zabezpečení zbraně umožňuje bezpečné vypouštění kohoutu do přední polohy i přes to, že v nábojové komoře se nachází náboj. Pokud policista ve službě nosí takto „předpřipravenou“ zbraň ke střelbě, před jejím použitím mu odpadá nutnost natažení závěru a nabití náboje do nábojové komory.

Tento způsob nošení zbraně je však dle mého názoru vhodný pro velmi omezenou skupinu policistů, převážně příslušníků speciálních jednotek a skupin, příp. pouze na nezbytně nutnou dobu. Jelikož může být během různých činností pro policistu vhodné (z taktických nebo bezpečnostních důvodů), mít zbraň ke střelbě „předpřipravenou“ (často ve spojení s pohotovostní polohou), jsou policisté v ZOP v této manipulaci se zbraní cíleně trénováni.

V minulosti, kdy nebyly služební zbraně vybaveny mechanismem vypouštěním kohoutu, ale pouze mechanickou pojistkou k zajištění nabitě zbraně, bylo nutné vypouštění kohoutu, provádět přes dva palce, kdy byl kohout blokován palcem slabé ruky. Jako druhá varianta se používalo vypouštění kohoutu pouze přes palec slabé ruky. V určitých případech (přípustných pouze jako nouzových, např. při zranění) bylo možné vypustit kohout pouze palcem silné ruky bez podílu ruky slabé. Tento poslední způsob však nebylo možné doporučit jako bezpečný.

V současné době, kdy jsou všechny osobní služební zbraně vybaveny pákou vypouštění kohoutu umožňující bezpečné uvedení zbraně do požadovaného stavu, není smysluplné v této práci techniku vypouštění kohoutu přes palec (palce) popisovat.



Obr. 27, zdroj: autor

4.9 Přebití

„Čím rychleji se dostanete do původního stavu, tj. čím kratší čas budete potřebovat k doplnění munice do vaší zbraně a jejímu opětovnému zamíření na cíl, tím větší budete mít naději, že vyjdete z konfrontace živí. V době, kdy budete nabíjet, se akce nezastaví, naopak může eskalovat do nové a nebezpečnější úrovně.“ (Adams, McTernan, 2001, s. 201)

Přebití je nahrazení jednoho zdroje munice jiným, ať už z důvodu vystřílení střeliva, jeho doplnění ve zbrani na plnou kapacitu či potřebu vyměnit střelivo za jiný druh. Pokud to je možné, je vhodné během přebíjení využít krytu nebo úkrytu. Není-li to možné, měl by policista alespoň změnit své postavení (přidřepnutím či zakleknutím se snížit, příp. učinit také pohyb stranou). Ideální je, když přebíjení proběhne společně se změnou polohy. Je-li přebíjení prováděno na volném prostoru, musí policista během celé doby přebíjení vizuálně kontrolovat nebezpečný prostor a výměnu zásobníku se zbraní sledovat pouze periferně.

Z tohoto důvodu je proto nutné, aby měl policista pohyby související s přebitím a výměnou zásobníků zvládnuté na takové úrovni, že ji je schopen učinit i stálé nebo přímé vizuální kontroly. Pro celé přebití je nezbytné, aby bylo provedeno maximálně plynule a všechny pohyby byly sladěny.

Nejen v policejní, ale i ve sportovní střelbě rozeznáváme v podstatě dva druhy přebití, a to je přebití bojové a přebití taktické.

4.9.1 Bojové přebití

Za přebití bojové je považováno přebití okolnostmi vynucené, které se většinou provádí po vystřelení všech nábojů ze zásobníku ve zbraní nebo přebití během střelby na otevřeném prostoru, při které došlo k závadě.

Obecné zásady:

- stav: v zásobníku, ani v nábojové komoře se nenachází žádný náboj, závěr zbraně je proto v zadní poloze, kde je zajištěn záchytem závěru (obr. 28)
- 1. Policista stáhne zbraň před tělo, téměř do „pohotovostní polohy“, natočí ji rukojetí do středu těla, přičemž zbraní stále míří ve směru k útočníkovi, se kterým nesmí ztratit oční kontakt.
- 2. Nahmátne rezervní (plný) zásobník tak, aby měl ukazovák slabé ruky kontakt se střelou prvního náboje v zásobníku.
- 3. Palcem silné ruky vypustí prázdný zásobník ze zbraně (obr 29).
- 4. Bez vizuální kontroly zasune (dorazí) rezervní zásobník do zbraně (obr. 30).
- 5. Palcem silné ruky přes záchyty závěru vypustí závěr do přední polohy a zbraň vytočí do svislé roviny, kde je tak opět připravena ke střelbě s nábojem v nábojové komoře (obr. 31).



Obr. 28, zdroj: autor



Obr. 29, zdroj: autor



Obr. 30, zdroj: autor



Obr. 31, zdroj: autor

4.9.2 Taktické přebití

Taktické přebití se provádí z taktických důvodů za účelem obnovy plné kapacity zásobníku, a to i přes to, že v zásobníku nacházejícím se ve zbrani zůstává stále nějaký (většinou blíže neurčitý) počet nábojů. Během tohoto druhu přebití (na rozdíl od přebití bojového) nebývá policista zpravidla pod časovým tlakem a většinou využívá krytu. Má proto čas pro obnovu plné kapacity zásobníku ve zbrani, aniž by se vystavoval riziku zásahu od protivníka. Oproti bojovému přebití zde nerozhoduje rychlost samotného přebití, ale jeho precizní a bezpečné provedení.

Obecné zásady:

- stav: v zásobníku se stále nachází minimálně jeden (většinou blíže neznámý počet) nábojů a současně jeden v nábojové komoře, kohout je proto natažen a nachází se v zadní poloze (obr. 32)

1. Policista uchopí svůj rezervní (plný) zásobník stejným způsobem, jako při bojovém přebíjení tak, že se ukazovákem dotýká střely prvního náboje tohoto zásobníku.
2. Přiloží zásobník ke zbraní a palcem silné ruky pouze částečně vypustí poloprázdný zásobník do dlaně slabé ruky, kde jej uchopí mezi prsteník a malík (obr. 33).
3. Poloprázdný zásobník ze zbraně vytáhne.
4. Zasune do zbraně rezervní (plný) zásobník (obr. 34).
5. Poloprázdný zásobník uloží do pouzdra zásobníku.



Obr. 32, zdroj: autor



Obr. 33, zdroj: autor



Obr. 34, zdroj: autor

Při taktickém přebíjení není nutné přesného dodržování uvedeného postupu a jeho provedení lze individuálně upravit dle potřeby a zručnosti každého policisty. Důležité je, aby byl splněn účel taktického přebíjení, kterým je výměna plné zásobníku za zásobník poloprázdný a jeho následné uložení do pouzdra.

Obecné zásady:

- výměnu zásobníků a manipulaci se zbraní je nutné provádět naučenými zautomatizovanými pohyby i přesto, že je tento druh přebití prováděn většinou v krytu a zpravidla ne pod časovým tlakem
- držení zbraně musí být stále v silné ruce a policista nesmí nijak po rukojeti přehmatávat
- spouštěcí prst silné ruky je během celé činnosti stále mimo spoušť
- ještě před vypuštěním poloprázdného zásobníku musí být rezervní (plný) zásobník ve slabé ruce připraven
- i přesto, že může být policista i během tohoto druhu přebití ve stresu či jinak rozrušen, nesmí mu během přebití žádný ze zásobníků vypadnout z ruky

4.10 Závady, jejich příčiny a odstraňování

Dle názoru Dočkala (1997) lze konstatovat, že každá zbraň zařazená do výzbroje bezpečnostních složek je při správném zacházení a běžném udržování spolehlivá a její činnost je nezávadná. Přesto mohou při jejím dlouhodobém používání vzniknout vinou opotřebení, únavou materiálu, znečištěním ústrojí nebo nevhodným ošetřením závady v činnosti, které při střelbě způsobí závadu zbraně.

Případná vzniklá závada může být způsobena poruchou:

- a) mechanismem zbraně – špatná poloha části zbraně nebo munice, velké znečištění míst klíčových pro funkčnost
- b) municí – nekvalitní, poškozená
- c) lidským faktorem – špatná mechanická zručnost, neopatrnost, zapomnětlivost

Je-li policista v problematice odstraňování běžných závad dostatečně vycvičen, není jejich odstraňování příliš složité. Pod tlakem a v krizových situacích může však být odstranění závady problematické. Proto je třeba si v klidu a bez stresu odstraňování závad dostatečně

procvičit. Jen dlouhodobý a cílený trénink těchto úkonů vedoucí k zautomatizování účelných pohybů vede k bezproblémovému znovu zprovoznění zbraně a schopnosti čelit případné střelbě.

Během manipulace a střelby se zbraní je možné se setkat s několika závadami. Z důvodu četnosti je zde však uvedeno pouze několik nejběžnějších závad, se kterými se může policista setkat, jejich možné příčiny a případná řešení:

a) k výstřelu nedojde

- *pravděpodobná důvod:* zásobník není zcela doražen nebo je uvolněn; náboj, příp. zápalka náboje mohou být vadné; v nábojové komoře žádný náboj není
- *odstranění:* doražení zásobníku do zbraně (obr. 35) a následné znovunatažení závěru tak, aby byl případný vadný náboj vyhozen a nahrazen novým



Obr. 35, zdroj: autor

b) vzpříčený náboj v náběhové hraně u nábojové komory - nedoražený závěr

- *pravděpodobný důvod:* závěr přivřel náboj v náběhové hraně, velké znečištění míst klíčových pro funkčnost zbraně, slabší účinnost pružiny
- *odstranění:* mírné dotlačení závěru směrem vpřed (obr. 36), při vysunutém zásobníku několikrát znovu natáhnout závěr, aby byl vzpříčený náboj vyhozen (obr. 37)



Obr. 36, zdroj: autor



Obr. 37, zdroj: autor

c) příčně nebo podélně sevřená nábojnice

- *pravděpodobný důvod*: nedostatečný chod závěru směrem vzad, špatná činnost vytahovače nebo vyhazovače
- *odstranění*: zátahem závěru vzad a pohybem zbraně stranou uvolnit sevřenou nábojnici, v případě příčného sevření je dostačující „přejet“ rukou po zbrani (obr. 38)



Obr. 38, zdroj: autor

Jednou z hlavních bezpečnostních zásad, které je bezpodmínečně nutné při závadě zbraně vždy dodržovat, je povinnost s ní stále manipulováno tak, jako by byla nabytá a kdykoliv tak z ní může vyjít výstřel. Proto je třeba, se zbraní i během odstraňování závady stále mířit do bezpečného prostoru. Jedním z bezpečnostních kroků předcházející manipulaci s „nefunkční“ zbraní je vyjmutí zásobníku z těla zbraně.

Při manipulaci se zbraní může policista případným závadám předejít jestliže:

- při zasouvání zásobníku do těla pistole dorazí zásobník do zbraně a následně se manuálně přesvědčí, že je ve zbraní pevně zachycen
- při nabíjení zbraně, kdy natahuje závěru do zadní polohy a následně jej volně pouští, dbá na to, aby závěr při pohybu dopředu brzděn prsty
- při vlastní střelbě dodržuje, aby se závěr pistole nedotýkal žádných pevných předmětů či překážek, příp. nebyl v žádném pohybu brzděn vlastníma rukama policisty
- při držení zbraně dbá, aby nepřiměřeným tlakem rukou na zbraň nedošlo k samovolnému vypuštění zásobníku nebo nadzdvihnutí záchyty závěru

5 VYBRANÉ STŘELECKÉ TECHNIKY

Při bojové střelbě je nejčastěji užívána poloha vstoje s držením zbraně obouruč. Jak již bylo uvedeno, mohou nastat situace, kdy je pro policistu vhodnější využít jiné polohy těla, např. polohy v kleče nebo vleže. Umožňuje-li to jeho okolí, je pro něho bezpečnější se během střelby chránit v krytu za překážkou, než být na otevřeném prostoru. Následující kapitola zmíní důležité metodické postupy, které by měl policista dodržovat, aby jeho střelba i obrana před střelami protivníka byla co nejefektivnější a nejbezpečnější.

5.1 Pohotovostní poloha

Pohotovostní poloha (obr. 39) slouží k přemístování chůzí, kdy cíl ještě není pod vizuální kontrolou. Slouží také jako poloha vyčkávací nebo jako poloha vhodná pro případ potřeby střelby z krátké vzdálenosti. Při běhu se tato poloha nepoužívá, protože ruce před tělem brání rychlému pohybu a střelba je nepřesná. Při běhu je výhodnější držení pistole v jedné ruce u boku s ukazovákem mimo spoušť, kdy ústí hlavně stále směřuje do bezpečného prostoru. Druhá ruka zajišťuje stabilitu při běhu, příp. odstraňuje překážky. Pohotovostní poloha je policistou zaujímána vstoje s držením obouruč a v případě nouze i jednoruč. Z této polohy lze pohodlně zaujmout již zmíněné střelecké postoje (Dočkal, 1997).

Pohotovostní polohy docílíme, jestliže ze základního držení zbraně obouruč přitáhneme zbraň k tělu do oblasti hrudníku, v úrovni solaru plexu. Lokty by měly být u těla. Opětovný přechod do základního držení zbraně připravené ke střelbě, dosáhneme pouhým natažením rukama. Jak již bylo uvedeno výše tento pohyb se zbraní je nazýván „napíchnutí“.

Právě pohotovostní poloha bývá také používána i jako manipulační a vyčkávací poloha při výcviku na střelnici. Směr orientace ústí hlavně zbraně by měl vždy odpovídat směru vizuálního pohledu policisty – kam se dívá, tam by měl i mířit.



Obr. 39, zdroj: autor

Chyby:

- hlaveň nesměruje ve směru cíle
- prst je na spoušti
- stahování zbraně do této polohy je prováděno přílišnou silou

5.2 Střelecké polohy vkleče

Mezi základní polohy, které jsou kromě standardního střeleckého postoje v ZOP vyučovány patří polohy vkleče. Tyto polohy jsou využívány v konkrétních situacích, a je-li to výhodnější a bezpečnější, jsou tak upřednostňovány před postojem. Díky zaujmutí polohy vkleče, sníží policista velmi výrazně svou vlastní zásahovou plochu. Poloha vkleče má více variant. Pro služební střelbu jsou nacvičovány dvě varianty, a to střelba z kleku přímého a střelba z kleku stranového, kdy je využito úkroku stranou. Střelba z kleku stranového, bývá také využívána při střelbě zpoza krytu. V obou případech je však takticky nejvýhodnější využívat kleku pouze na jednom kolenu, který nám poskytuje jak dostatečnou pohotovost při jeho zaujmutí, tak i případnou schopnost rychlého přemístění. Jelikož klek na obou kolenech tuto flexibilitu neumožňuje, v bojové střelbě příliš nepoužívá.

Klek přímý

Střeleckou polohu vkleče přímém může zaujmout policista rovnou ze základního postavení nebo po stranovém úkroku, ale v obou variantách se zaklekává na koleno nohy, u které je nošena zbraň. V případě častého přemísťování nebo je-li to pro něj výhodnější, doporučuje se zvolit vyšší varianta a v kleku na patu nedosedat (obr. 40). Střelec však musí počítat s horší stabilitou. Naopak, potřebuje-li policista v poloze vkleče zůstat delší dobu, je pro něho pohodlnější na patu hýžděmi dosednout, čímž se tělo také celkově stabilizuje (obr. 41). Vyžaduje-li to situace, je možné ve variantě v kleku s dosednutím využít opory pokrčeného kolene slabé ruky a v místě úponu tricepsového svalu se o toto koleno opřít (obr. 42). Tento způsob kleku bývá někdy označován jako klek „mířený“ nebo také „vyčkávací“, jelikož střelci, díky stabilizaci ruky, umožňuje vyšší pravděpodobnost zásahu cíle na větší vzdálenost. Jelikož tento způsob kleku neumožňuje dostatečně rychle fixovat loket či přenesení pohyblivého cíle, tato varianta se naopak při střelbě na kratší vzdálenosti nedoporučuje.



Obr. 40, zdroj: autor

Obecné zásady

- během zaujmutí polohy vkleče se zároveň provádí tasení zbraně z pouzdra
- váha celého těla je rovnoměrně rozložena mezi chodidlo a koleno přední nohy a špičku nohy zadní

- z důvodů rychlejšího a pohotovějšího odrazu od země se ve všech variantách kleku nechává špička chodidla zadní nohy pokrčena a o zem se opírá pouze bříšky prstů
- kromě varianty kleku „mířeného“ je poloha těla od pasu výše shodná se základní střeleckou polohou vstoje obouruč, obě paže jsou zcela nataženy a žádné jiné části těla se nedotýkají
- ve variantě kleku „mířeného“ je paže slabé ruky pokrčena, záda jsou ohnuta a hlava stažena mezi ramena

Chyby:

- rovnováha těla není rozložena rovnoměrně
- v případě varianty s oporou se o koleno neopírá svalová část tricepsu, ale přímo loket, což je zcela nevhodné a může vést ke sklouzávání lokte z kolene



Obr. 41, zdroj: autor



Obr. 42, zdroj: autor

Klek s úkrokem

Černý, Goetz (2004) označují zaujetí střelecké polohy do kleku s úkrokem stranou za jednu z nejuniverzálnějších a nejpoužívanějších technik ve střelbě, která střelci slouží k získání času při nutnosti rychlého tazení zbraně, nuceného přebytí, v průběhu

odstraňování případných závad nebo jako alternativa během situací, kdy není možné ihned zaujmout postavení za krytem. V průběhu provádění této techniky dochází při zaujímání kleku nejen ke snižování a zmenšování zásahové zóny policisty, ale i zároveň k výraznému stranovému posunu těla.

Chyby:

- je proveden výrazně kolmo do strany a hrozí tak nebezpečí srážky s předmětem, který periferně jen obtížně viděn (zvláště při psychickém stresu a tunelovém vidění)
- je učiněn naopak přímo k soupeři, kdy tak hrozí nežádoucí zkrácení vzdálenosti při těsnějším kontaktu a policista se připravuje o výhodu manévru stranovým pohybem
- provedení úkroku není provedeno dostatečně stranou, a tak ztrácí svou hlavní výhodu

5.3 Střelecké polohy vleže

Pro zaujmutí střelecké polohy vleže (obr. 43) je možné využít několika způsobů, jak se do ní dostat, a to buď z polohy vstoje, z polohy vkleče nebo z polohy vsedě. Poloha vleže je zaujímana většinou za účelem co největšího zmenšení zásahové plochy policisty a případné využití i malých možností krytí (sloup, vysoká tráva, obrubník). Na delší vzdálenost je i samotné zaujmutí polohy vleže na volném prostranství bez možnosti krytí vhodné řešení před střelbou. Tato střelecká pozice totiž umožňuje zaujmutí toho nejmenšího profilu k útočníkovi, jakého je možné dosáhnout.



Obr. 43, zdroj: autor

Obecné zásady

- není-li náboj v nábojové komoře, je vhodné zbraň natáhnout až během přikládání slabé ruky, kdy policista leží na zemi, čímž se zkrátí doba, kdy je nucen čelit případné střelbě útočníka
- do polohy se dostaneme po zakleknutí na silné koleno a se současným držením zbraně se natáhneme slabou rukou před sebe na zem a přes bok se suneme vpřed až do konečné polohy vleže
- během přesunu do polohy je nutné dbát zvýšené opatrnosti a dodržovat bezpečnostní zásady, zvláště prst na spoušť přikládat skutečně až těsně před samotnou střelbou na cíl
- při přesunu se nesmí slabá ruka, která plní funkci opory, dostat před ústí hlavně
- nohy jsou nataženy u sebe, aby policista zmenšil plochu svého těla
- zbraň je držena obouruč, paže nataženy a hřbet slabé ruky přitisknut k zemi
- jestliže terén či vzdálenost cíle nedovolují využití opory o zem, je vhodné mírně pokrčit paže a opřít se lokty o zem

Chyby:

- k vytažení zbraně dochází až vleže na zemi (v případě tréninku jsou tak na střelnici ohrožováni ostatní kolegové za palebnou čarou)
- k zalehnutí dojde až po tasení zbraně
- při zaujímání polohy nemíří zbraň stále vpřed směrem k cíli
- nohy nejsou u sebe, ale naopak roztaženy

5.4 Střelecké polohy s využitím krytu

Při střelbě je za kryt považována jakákoliv překážka, která je schopna zastavit střely ze zbraně útočníka. Při využívání krytu (úkrytu) k ochraně vlastního těla, patří mezi uznávaná taktická pravidla a napomáhá ke snížení psychického napětí a větší koncentraci na následnou vlastní střelbu. Dle Černého a Goetze (2004) je rychlé dosažení krytu jedním ze

základních způsobů zvýšení šance na přežití ve střelecké konfrontaci. Střelbou z krytu je poté možno pokračovat v řešení situace až do konečné neutralizace či ústupu pachatele.

Dočkal (1997) kryty dělí:

- kryty = jsou takové předměty, kterými protivníková střela nemůže proniknout nebo jimiž pronikne stěží a chrání tedy před účinky střel
- úkryty = jsou takové předměty, které poskytují úkryt před zrakem protivníka, ale před účinky střel nechrání

Stejně jako u střeleckých poloh bez využití krytu, lze také střelecké polohy s využitím krytu rozdělit:

- kryty vstoje (tzv. vysoké)
- kryty vkleče (tzv. střední)
- kryty vleže (tzv. nízké)

S ohledem na celkový charakter situace si policista vybírá nejvýhodnější variantu polohy. Jedná se hlavně o úhel a vzdálenost od útočníka, druh jeho zbraně atd. Pro možnost výběru polohy je však nutná předchozí celková teoretická orientace ve způsobech využití jednotlivých variant a následné ověření reálných vlastních schopností. Jedině pak může být střelba zpoza krytu vedena účinně a bezpečně (Černý, Goetz (2004).

5.4.1 Kryt v poloze vstoje

Stejně jako při střelbě bez využití krytu ve stoje, lze za určitých podmínek využít tyto postoje i při střelbě zpoza krytu. Střelec si však musí uvědomit a z důvodu vlastní bezpečnosti se snažit co nejvíce dodržet, aby za krytem byla ukryta co největší část jeho těla (obr. 44). Při poloze vstoje lze zaujmout vůči krytu čelní „A“ postoj, postoj na stranu silné ruky nebo naopak postoj na stranu slabé ruky (obr. 45).



Obr. 44, zdroj: autor



Obr. 45, zdroj: autor

Obecné zásady:

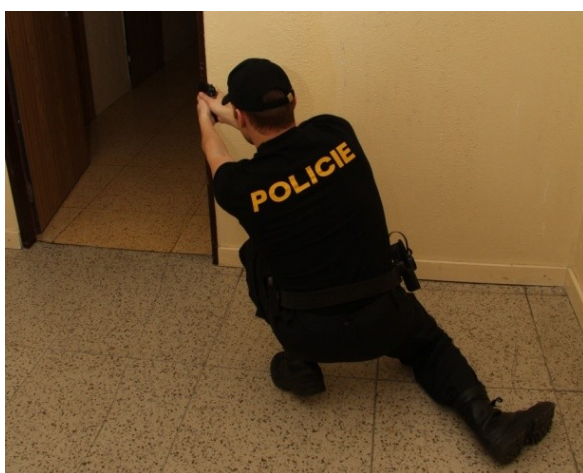
- z důvodu větší stabilizace je vhodnější stát v širším postoji, než je běžné pro náš základní postoj
- v případě, že naše silná ruka, je ruka pravá, snažíme se při střelbě z pravé strany aby byla pravá noha co nejbližší okraji krytu a levá noha byla pokud možno co nejvíce vlevo; při střelbě z levé strany je poloha nohou opačná
- ukročením se posouvá těžiště celého těla více za kryt, aby se tak zajistila větší stability při vyklonění z krytu; jinak je váha těla na obě chodidla přenášena rovnoměrně
- je-li využit čelní „A“ postoj, je vhodné polohu nohou periferně kontrolovat, aby nedošlo k jejich nechtěnému postavení mimo kryt
- čelní „A“ postoj je vhodné využít při vědomém vysunutí těla zpoza krytu
- navedení zbraně na cíl nesmí být provedeno celým úkrokem, ale pouze pokrčením nohy v kolenu, a vždy ve směru dopředu ke krytu
- vyklání-li se policista zpoza krytu, pokrčí přední nohu v kolenu a vykloní se pouze horní částí těla

Celkové postavení novou za krytem může policista změnit tak, že silnou nohu předsune vpřed a vymezí si tak krytí za bariérou. Toto postavení je výhodné pro dobré krytí a vysokou stabilitu, nevýhodou je však malá pohyblivost. Za krytem lze také zaujmout postavení boční, kdy je vpředu slabá noha. Výhodu tohoto postavení lze vnímat v tom, je-li policista útočником zasažen, směřuje pohyb jeho těla do bezpečného prostoru za kryt. Naopak nevýhodou je nižší stabilita a opět celková malá pohyblivost. V případě změny úchopu zbraně, kdy střílejší ruka je místo ruky silné ruka, ruka slabá, je postavení nohou stejné, jako v předchozím případě, pouze slabá noha zaujímá pozici vpředu a silná vzadu.

5.4.2 Kryt v poloze vkleče

Dočkal (1997) uvádí, že přechod z polohy vstojie do polohy vkleče lze učinit tak, že koleno, na kterém je klek prováděn, je nahrazeno za chodidlo na jeho místě. Tímto je tak i při změně polohy zajištěna stejná vzdálenost zbraně od krytu. Podmínkou správné střelby je, že policista vždy klečí na tom kolenu, z jehož strany krytu je střelba vedena. Druhá noha není před tělem, ale posouvá se do strany za kryt tak, aby byla co nejvíce zajištěna stabilita a optimální prostor pro vyklonění.

Černý, Goetz (2004) zmiňují, také variantu kleku stranového, která může být někdy označována jako tzv. klek „taktický“. Větší váha je na noze, na které střelec klečí, druhá noha směřuje stranou a slouží jako vahadlo. Prvním pohybem je úkrok, kterým se policista ostane do blízkosti hrany krytu, zároveň snižuje těžiště až do dokleknutí na patu. Druhá



noha se během tohoto manévru nepřisunuje a vyrovnává výklon těla mimo kryt. Během provádění střelecké polohy vkleče ve variantě klek stranový je třeba dbát na správnou polohu kolene, které by mělo být za linií okraje krytu (obr. 46).

Obr. 46, zdroj: autor

5.4.3 Kryt v poloze vleže

Jestliže to kryt umožňuje, je možné jej využít i v poloze vleže. I přesto, že tato varianta krytu nenabízí tolik pohybových a manipulačních možností, je stále lepší využít střelby zpoza krytu, než z volného prostoru. Je-li to možné, je vhodné v krytu ležet tak, aby nohy směřovaly do oblasti za krytem.

Obecné zásady:

1. Při vyhlédnutí a následné střelbě z krytu je třeba dbát na to, aby z celkového těla policisty byly vidět pouze ty části, které jsou opravdu nutné pro přehled, zamíření a následnou střelbu.
2. Jestliže to podmínky dovolují, neměla by být střelba vedena přes kryt shora, ale buď z pravé, nebo levé strany krytu. Poloha těla za krytem závisí na jeho velikosti. Poloha by měla být vždy maximálně stabilní a pohodlná pro střelbu, aby se snížilo riziko ztráty rovnováhy a případného nechtěného opuštění vykročením (vypadnutím) do nechráněného prostoru.
3. Snahou policisty musí být při opuštění krytu a zamíření zbraně na cíl opustit kryt pouze nezbytně nutnou částí těla a na nezbytně krátkou dobu, která umožňuje vedení mířené střelby. Nechráněné části těla jsou totiž v tu dobu vystaveny možnosti přímého zásahu ze strany útočníka. Riziko zásahu se výrazně zvyšuje, jestliže je jako krytu využita budova, kdy v tomto případě může dojít k zásahu i odraženou střelou.
4. Je-li to z hlediska situace možné, měl by se policista při střelbě zpoza krytu snažit využít držení zbraně obouruč a v případě potřeby měnit pouze střílejší ruku (silnou za slabou). Nestřílejší ruka tak zpevňuje celkové držení zbraně a může využít kryt jako oporu.
5. Střelba z pravé strany krytu je upřednostňována při držení zbraně pravou rukou (levá ruka posiluje držení) a míření je prováděno pravým okem. Z levé strany krytu pak při držení levou rukou (práva ruka posiluje držení) a míření je prováděno okem levým. Je samozřejmě možná i střelba opačnou rukou, než jaké je mířené oko, ale tehdy se policista odkrývá proti střelci větší částí těla.

6. Pokud je střelba vedena opakovaně (v sériích) neměla by být vedena stále ze stejné úrovně krytu. Je-li to možné, je vhodné při opouštění krytu jej opouštět z druhé strany, než ze strany, ze které byla vedena předchozí střelba.
7. Nejvhodnější je držet zbraň s pažemi ve střelecké pozici zamířenou v předpokládaném směru střelby s rovnými miřidly a kohoutem v napjaté zadní poloze. V takovémto stavu může dojít k mířenému výstřelu okamžitě po vyklonění z krytu.
8. Jestliže to okolnosti dovolují, měl by být odstup od krytu takový, aby policistovi umožnil držení zbraně s ústím hlavně vzdáleným od krytu přibližně 10-20 cm. Žádnou svou částí se nesmí zbraň dotýkat krytu. Kryt je možné využít jako oporu pouze za předpokladu, že se o kryt opírá samotná ruka, nikoli však zbraň.
9. Pokud si je policista jist, že ho nemůže zpoza krytu útočník bezprostředně ohrozit, může použít polohu pro střelbu s ústí za hranou krytu. Jestliže však tuto jistotu nemá, je ústí zbraně (dle bodu 8) před hranou krytu či na její úrovni.

5.5 Střelba za snížené viditelnosti

Není nic překvapujícího, že ve velké části případů, kdy je policista nucen použít zbraň dochází při snížení viditelnosti. Je logické, že tma nebo jen snížená viditelnost značně ztěžuje či téměř znemožňuje při střelbě využít miřidel. Výsledek zákroku se proto značně odvíjí od schopnosti policisty celou situaci takticky vnímat a průběžně vyhodnocovat.

Tyto schopnosti musí být posilovány za pomoci cílených výcviků zaměřených na tuto problematiku. I přesto, že v dnešní době je na trhu velké množství příslušenství, nejsou přidělené standardní zbraně policistů základních útvarů vybaveny žádnými taktickými svítilnami, laserovými zaměřovači či kolimátory. Je pouze na samotném policistovi, zda si z vlastních finančních prostředků nějaký z těchto doplňků pořídí. Standardně jsou zbraně policistů vybaveny maximálně miřidly s luminiscenční barvou pro zvýšení kontrastu právě za zhoršených světelných podmínek. Pro překonání tmy nebo zhoršených světelných podmínek při střelbě policistovi většinou zbývá pouze baterka nebo využití záblesku při

výstřelu. Při správném použití baterky však může policista využít této výhody ke zvýšení efektivity střelby nebo k zjištění úkrytu pachatele. Je však třeba si uvědomit, že jakákoliv činnost se zbraní za snížené viditelnosti je poměrně náročná, jelikož policista je z důvodů kontroly situace a zajišťování nebezpečného prostoru, nucen provádět manipulaci se zbraní bez vizuální kontroly. Proto je vhodné nácvičení použití zbraně nacvičovat až po dobrém zvládnutí alespoň základních manipulačních úkonů se zbraní. Metod střelby s využitím osvětlení cíle je několik, a téměř pro každou situaci si tak lze vybrat tu nejvhodnější.

Pro názornost jsou uvedeny 4 nejčastěji používané varianty:

1. Technika střelby se svítilnou s oporou – tzv. Harrisova metoda (obr. 47)



Obr. 47, zdroj: autor

2. Technika střelby se svítilnou s oporou – tzv. Rogersova metoda (obr. 48)



Obr. 48, zdroj: autor

3. Technika střelby se svítilnou bez opory – tzv. Neck-Index metoda (obr. 49)



Obr. 49, zdroj: autor

4. Technika střelby jednoruč s baterkou ve slabé ruce – tzv. FBI metoda (obr. 50)



Obr. 50, zdroj: autor

6 PRAKTICKÁ STŘELECKÁ CVIČENÍ

Tato část práce obsahuje soubor základních průpravných střeleckých cvičení určených pro výcvik ve střelbě a zdokonalování techniky manipulace s přidělenou služební zbraní (pistole CZ 75 D Compact). Účelem jednotlivých cvičení je cílená průprava a zdokonalení konkrétních střeleckých schopností a dovedností policistů zařazených do kurzu základní odborné přípravy Policie ČR.

Předpokladem je využití schopností a odborných dovedností získaných v předchozím teoretickém i praktickém výcviku, který těmto cvičením předchází. Během praktických cvičení je nutné zároveň dodržovat všechna bezpečnostní pravidla, která vychází ze ZPPP č. 4/2009 a dbát povelů řídicího střelce.

Střelecké cvičení č. 1

Účel cvičení: Naučit policisty přesné střelbě na pevný cíl v neomezeném čase. Procvičit a zdokonalit zaujímání postoje, nabíjení zbraně, držení zbraně obouruč, zamiřování, spouštění, přebíjení a přípravu zbraně k prohlídce.

Cíl: terč „nekrytě ležící figura s kruhy“ (příloha č. 1) ve vzdálenosti do 20 metrů

Počet nábojů: 3+10 (první střelby 5+10)

Poloha: vstoje obouruč

Čas: neomezený

Hodnocení: 1=100-80, 2=79-60, 3=59-40, 4=39, 5=29 a méně zásahů

Postup: Policista naplní do jednoho zásobníku 10 nábojů a zasune jej do pouzdra na zásobník. Do druhého zásobníku naplní 3 náboje a nechá si ho ve slabé ruce. Na povel řídicího střelce (dále jen „ŘS“) zasune zásobník se 3 náboji do zbraně, zbraň nabije ji a drží v pohotovostní poloze. Na povel ŘS „Pálit!“ vystřelí 3 mířené rány, samostatně vyjme zásobník a po prohlídce uloží zbraň do pouzdra. Na povel ŘS jde k terčům. Po následném vyhodnocení se vrátí na palebnou čáru a celý cyklus se

opakuje s 10 náboji. Na povel ŘS předloží dle předpisu zbraň a zásobníky k prohlídce.

Poznámka: Místo povelu ke střelbě lze použít akustický signál nebo otočné terče.

Střelecké cvičení č. 2

Účel cvičení: Naučit policisty přesné střelbě na pevný cíl v neomezeném čase. Procvičit a zdokonalit zaujímání postoje, vyjmutí zbraně z pouzdra, nabíjení zbraně, držení zbraně obouruč, zamířování, spouštění, přebíjení a přípravu zbraně k prohlídce.

Cíl: terč „nekrytá ležící figura s kruhy“ ve vzdálenosti 5-15 metrů

Počet nábojů: 4+4

Poloha: vstoje obouruč

Čas: neomezený

Hodnocení: bez hodnocení

Postup: Policista naplní do jednoho zásobníku 4 náboje a zasune jej do pouzdra na zásobník. Do druhého zásobníku naplní náboje 4 a nechá si ho ve slabé ruce. Na povel ŘS zasune zásobník se 4 náboji do zbraně, zbraň nabije a drží v pohotovostní poloze. Na povel ŘS „Pálit!“ vystřelí 4 mířené rány (je možno velet na každá výstřel zvlášť), po 4 ranách samostatně vyjme zásobník, vloží do zbraně druhý z pouzdra (přebije) a čeká opět v pohotovostní poloze. Na povel ŘS policista vystřelí další 4 mířené rány (už bez případného povelu ke každé ráně). Poté vyjme zásobník a čeká se zbraní se závěrem v zadní poloze. Po prohlídce zbraně dle pokynů ŘS uloží zbraň i zásobníky.

Střelecké cvičení č. 3

- Účel cvičení:** Naučit policisty přesné střelbě na pevný cíl v neomezeném čase. Procvičit a zdokonalit zaujímání bočního postoje, nabíjení zbraně, držení zbraně jednoruč silnou rukou, zamiřování, spouštění a přípravu zbraně k prohlídce.
- Cíl:** terč „EPP“ (příloha č. 2) ve vzdálenosti do 15 metrů
- Počet nábojů:** 6
- Poloha:** vstojе jednoruč silnou rukou
- Čas:** neomezený
- Hodnocení:** 1=6, 2=5-4, 3=3, 4=2, 5=1-0 zásahů
- Postup:** Policista na pokyn ŘS naplní do jednoho zásobníku 6 nábojů a nechá si ho ve slabé ruce. Na povel ŘS tento zásobník zasune do zbraně, zbraň nabije a drží v pohotovostní poloze. Na povel ŘS „Pálit!“ zaujme polohu bokem v držení zbraně jednoruč silnou rukou, kdy slabou ruku položí na opačné rameno a vystřelí 6 mířených ran. Poté samostatně zásobník vyjme a na povel ŘS předloží dle předpisu zbraň i zásobníky k prohlídce a zbraň uloží do pouzdra.
- Poznámka:** Toto cvičení lze za obdobných podmínek trénovat i na slabou ruku, příp. pro střelbu vleže.

Střelecké cvičení č. 4

- Účel cvičení:** Naučit policisty v nejkratším čase základní odstraňování závad, které se mohou vyskytnout v průběhu střelby.
- Cíl:** terč libovolný ve vzdálenosti 5-15 metrů
- Počet nábojů:** 6+6 (+4 prázdné nábojnice nebo školní náboje)
- Poloha:** vstojе obouruč
- Čas:** v rámci možností co nejrychleji

- Hodnocení:** ústní
- Postup:** Policista si ve dvojici vymění zásobníky s kolegou a naplní do jednoho zásobníku 6 nábojů, mezi které vloží 2 prázdné nábojnice nebo školní náboje (první náboj musí být vždy ostrý). Druhý zásobník naplní podobně (prázdné nábojnice nebo školní náboje mohou být v jiném pořadí) a oba zásobníky vrátí kolegovi, který následně jeden ze zásobníků zasune do pouzdra na zásobník a druhý drží ve slabé ruce. Na povel ŘS zasune zásobník do zbraně, zbraň nabije, vypustí kohout a uloží zbraň do pouzdra. Na povel ŘS „Pálit!“ vyjme zbraň z pouzdra a vystřelí 6 ran následovným způsobem. První ránu přes vypuštěný kohout a další rány co nejrychleji po odstranění závady dle pokynů ŘS. Po vystřelení všech nábojů samostatně vyjme zásobník a čeká se zbraní se závěrem v zadní poloze. Po prohlídce dle pokynů ŘS uloží zbraň i zásobníky.
- Poznámka:** Policista dbá na dodržování zásad bezpečnosti, v případě nedovřeného závěru jej dorazí a pokračuje ve střelbě. Pokud rána nevyjde, dorazí zásobník, přetáhne závěr a pokračuje ve střelbě. V případě potřeby (např. vzpříčený náboj nebo nábojnice) vyjme zásobník ze zbraně, nechává jej ve slabé ruce, odstraňuje závadu a rychle znovu nabije a pokračuje ve střelbě.

Střelecké cvičení č. 5

- Účel cvičení:** Naučit policisty střelbě jedno-výstřely na mizivý cíl z pohotovostní polohy. Procvičit a zdokonalit zaujímání střeleckého postoje, nabíjení zbraně, zkrácenou výzvou dle zákona, rychlé zamiřování a spouštění.
- Cíl:** terč „klečící figura“ ve vzdálenosti do 20 metrů
- Počet nábojů:** 4+4
- Poloha:** vstoje obouřuč, pohotovostní poloha
- Čas:** 3 vteřiny na každý výstřel s přestávkou 7 vteřin

- Hodnocení:** 1=8-7, 2=5-4, 3=3, 4=2, 5=1-0 zásahů
- Postup:** Policista na povel ŘS naplní jeden zásobník 4 náboji a zasune jej do pouzdra na zásobník, které zapne. Do druhého zásobníku naplní 4 náboje a nechá si ho ve slabé ruce. Na povel ŘS zasune zásobník se 4 náboji do zbraně, zbraň nabije a drží v pohotovostní poloze. Na povel ŘS „Pálit!“ provede zkrácenou výzvu (např. pouze „Policie!“), vystřelí jednu ránu a vrátí ruce se zbraní do pohotovostní polohy. Takto pokračuje do vystřílení prvního zásobníku. Poté samostatně vyjme zásobník, vloží do zbraně druhý zásobník z pouzdra, pustí závěr do přední polohy a čeká v pohotovostní poloze na další pokyn. Druhý zásobník následně vystřelí stejným způsobem. Na povel ŘS předloží dle předpisu zbraň a zásobníky k prohlídce a poté zbraň uloží do pouzdra.
- Poznámka:** Toto cvičení lze za obdobných podmínek trénovat i pro střelbu dvoj-výstřely.

Střelecké cvičení č. 6

- Účel cvičení:** Naučit policisty střelbě za situace, kdy není náboj v nábojové komoře, rychlému vytažení zbraně ze zapnutého pouzdra a nabití, výzvě dle zákona a střelbě dvoj-výstřely. Zdokonalit zaujímání střeleckého postoje, držení zbraně obouruč, zamiřování, spouštění a samostatnou prohlídku zbraní i prohlídku řídicím.
- Cíl:** terč „klečící figura“ ve vzdálenosti do 20 metrů
- Počet nábojů:** 6 (2+2+2)
- Poloha:** vstoje, obouruč
- Čas:** 4 vteřiny na každý dvoj-výstřel
- Hodnocení:** 1=6, 2=5-4, 3=3-2, 4=1, 5=0 zásahů
- Postup:** Policista na povel ŘS naplní do jednoho zásobníku 2 náboje a nechá si jej ve slabé ruce. Druhý prázdný zásobník je v pouzdře. Zásobník se dvěma

náboji zasune do zbraně, zbraň uloží do pouzdra a pouzdro zapne. Na povel ŘS „Pálit!“ vytáhne zbraň z pouzdra, nabije ji a během této činnosti provede výzvu a poté vystřelí 2 rány. Vyjme zásobník ze zbraně, samostatně zbraň prohlédne, provede „ránu jistoty“, uloží zbraň do pouzdra a zapne ho. Doplní do prázdného zásobníku 2 náboje a na povel ŘS činnost opakuje do vystřelení 6 náboj. Po vystřelení 6. náboje následuje prohlídka ŘS a vyhodnocení terčů.

Střelecké cvičení č. 7

- Účel cvičení:** Naučit policisty střelbě za situace, kdy je náboj v nábojové komoře, přes odpor spouště (tzv. přes kohout) a přebíjení. Zdokonalovat střelecký postoj, rychlé vytažení zbraně z pouzdra, držení zbraně obouruč, provádění výzvy dle zákona, zamiřování, spouštění a střelbu dva-výstřely.
- Cíl:** 2 terče „klečící figura“ ve vzdálenosti do 15 metrů
- Počet nábojů:** 6 (2+2+2)
- Poloha:** vstoje obouruč
- Čas:** 3 vteřiny na 2 výstřely
- Hodnocení:** 1=6, 2=5-4, 3=3-2, 4=1, 5=0 zásahů, hodnocení stupeň 1, 2, 3, pouze při zasažení obou figur
- Postup:** Policista na povel ŘS naplní do jednoho zásobníku 2 náboje a vloží jej do pouzdra. Do druhého zásobníku naplní 2 náboje a nechá si ho ve slabé ruce. Na povel ŘS zasune zásobník se 2 náboji do zbraně, zbraň nabije, vypustí kohout tak, jak mu to dovoluje konstrukce zbraně, zkontroluje zbraň a vloží ji do pouzdra, které zapne. Na povel ŘS „Pálit!“ vytáhne zbraň z pouzdra, během této činnosti provede výzvu, a vystřelí 2 rány tak, že první přes kohout na každý cíl 1x, poté přejde do kleku, vyjme zásobník ze zbraně, přebije zbraň zásobníkem z pouzdra a se zaměřenou zbraní kontroluje prostor terčů. Následně je ŘS upozorněn, že nebezpečí pominulo, vypustí kohout, uloží zbraň do pouzdra, sebere prázdný

zásobník, který naplní dvěma náboji a vloží ho do pouzdra. Toto opakuje ještě 2x. Poslední sérii policista přebije prázdným zásobníkem (na sucho).

Střelecké cvičení č. 8

Účel cvičení: Naučit policisty střelbě za situace, kdy není náboj v nábojové komoře, v omezeném čase a přebíjení na větší vzdálenost 50 metrů. Zdokonalovat vytažení zbraně ze zapnutého pouzdra, provádění výzvy dle zákona, nabíjení, přebíjení, držení zbraně obouruč, zamiřování.

Cíl: terč „vpřed běžící figura“ ve vzdálenosti 50 metrů

Počet nábojů: 12

Poloha: vstoje obouruč – 6 ran, vkleče - 6 ran

Čas: 1 minuta

Hodnocení: 1=12-10, 2=9-7, 3=6-4, 4=5-3, 5=2-0 zásahů

Postup: Policista na povel ŘS naplní do jednoho zásobníku 6 nábojů a vloží jej do pouzdra, které zapne. Do druhého zásobníku naplní 6 nábojů a nechá si ho ve slabé ruce. Na povel ŘS zasune zásobník se 6 náboji do zbraně, zbraň vloží do pouzdra a zapne. Na povel ŘS „Pálit!“ vytáhne zbraň z pouzdra, nabije, vystřelí 6 mířených ran, poté přejde do kleku, přebije a vystřelí dalších 6 mířených ran. Na povel ŘS vyjme zásobník ze zbraně, po provedené prohlídce provede „ránu jistoty“ a zbraň uloží do pouzdra.

Poznámka: ŘS může zvolit variantu se dvěma terči ve vzdálenosti 35 a 50 metrů. Na čáru 35 metrů umístí vpřed běžící figuru a na 50 metrů klečící figuru. Simuluje se tak prchající pachatel, který se tak na větší vzdálenost jeví menší. Policista střílí prvních 6 ran na bližší terč a po přebití druhých 6 ran na terč vzdálenější.

Střelecké cvičení č. 9

Účel cvičení: Naučit policisty střelbě za situace, kdy není náboj v nábojové komoře, v omezeném čase se změnou střeleckých poloh. Zdokonalovat vytažení zbraně ze zapnutého pouzdra, nabíjení, přebíjení, provádění výzvy dle zákona, držení zbraně obouruč, zamiřování a spouštění.

Cíl: terč „EPP“ ve vzdálenosti do 15 metrů

Počet nábojů: 6 (3+3)

Poloha: kleče obouruč a vleže obouruč

Čas: 35 vteřin

Hodnocení: 1=6, 2=5-4, 3=3-2, 4=1, 5=0 zásahů

Postup: Policista na povel ŘS naplní do jednoho zásobníku 3 náboje a vloží jej do pouzdra, které zapne. Druhý zásobník naplní 3 náboji a ponechá si ho ve slabé ruce. Na povel ŘS zasune zásobník se 3 náboji do zbraně, zbraň vloží do pouzdra a pouzdro zapne. Policista na povel ŘS „Pálit!“ vyjme zbraň z pouzdra, nabije ji a provede úplnou výzvu směřující k odložení zbraně pachatelem. Poté přejde do kleku a na terč provede 3 výstřely, přejde do lehu, přebije a provede zbylé 3 výstřely. Následně vyjme zásobník, samostatně zbraň prohlédne, provede „ránu jistoty“, bezpečně přejde do kleku a uloží zbraň do pouzdra.

Střelecké cvičení č. 10

Účel cvičení: Naučit policisty střelbě za situace, kdy není náboj v nábojové komoře, v omezeném čase za překážkou. Zdokonalovat vytažení zbraně ze zapnutého pouzdra, nabíjení, taktické a bojové přebití, provádění výzvy dle zákona, držení zbraně obouruč, zamiřování a spouštění.

Cíl: terč „EPP“ ve vzdálenosti do 15 metrů

Počet nábojů: 6 (3+3)

Poloha:	vstoje obouruč – 3 rány, 3 rány zleva
Čas:	25 vteřin
Hodnocení:	1=6, 2=5-4, 3=3-2, 4=1, 5=0 zásahů
Postup:	Policista na povel ŘS naplní do jednoho zásobníku 3 náboje a vloží jej do pouzdra, které zapne. Druhý zásobník naplní 3 náboji a ponechá si ho ve slabé ruce. Na povel ŘS zasune zásobník do zbraně a zbraň vloží do pouzdra, které zapne. Na povel ŘS „Pálit!“ vyjme policista zbraň z pouzdra, nabije ji a provede úplnou výzvu směřující k odložení zbraně pachatelem. Poté zahájí střelbu na terč za překážkou ze strany silné ruky, následně za překážkou přebije a zahájí střelbu na terč ze strany slabé ruky (policista si sám zvolí, zda bude držet zbraň silnou nebo slabou rukou). Vyjme zásobník, samostatně zbraň prohlédne, provede „ránu jistoty“, bezpečně přejde do kleku a zbraň uloží do pouzdra.

Střelecké cvičení č. 11

Účel cvičení:	Naučit policisty střelbě za situace, kdy není náboj v nábojové komoře, v omezeném čase silnou a slabou rukou. Zdokonalovat vytažení zbraně ze zapnutého pouzdra, nabíjení, zamerování, spouštění, přebití a samostatné ukončování střelby.
Cíl:	terč „EPP“ ve vzdálenosti 7 metrů
Počet nábojů:	6 (3+3)
Poloha:	vstoje jednoruč – 3 rány silnou, 3 rány slabou rukou
Čas:	20 vteřin
Hodnocení:	1=6, 2=5-4, 3=3-2, 4=1, 5=0 zásahů
Postup:	Policista na povel ŘS naplní do jednoho zásobníku 3 náboje a vloží jej do pouzdra, které zapne. Druhý zásobník naplní 3 náboji a ponechá si ho ve slabé ruce. Na povel ŘS zasune zásobník do zbraně a zbraň vloží do pouzdra, které zajistí. Na povel ŘS „Pálit!“ vyjme zbraň z pouzdra, nabije

ji a zahájí palbu na terč silnou rukou. Poté přebije a provede palbu slabou rukou. Jakmile ukončí střelbu, vyjme zásobník ze zbraně, samostatně ji prohlédne, provede „ránu jistoty“, bezpečně přejde do kleku a zbraň uloží do pouzdra.

Poznámky: Veškerá manipulace se zbraní je prováděna v čelním postoji. Pro vlastní střelbu zaujímá střelec postoj boční. Jelikož je při tomto cvičení simulováno zranění jedné ruky, výzva se neprovádí.

Střelecké cvičení č. 12

Účel cvičení: Procvičit s policisty „pudovou střelbu“ za situace, kdy není náboj v nábojové komoře v omezeném čase s přebíjením. Zdokonalovat vytažení zbraně ze zapnutého pouzdra, nabíjení, zamiřování, spouštění, přebití.

Cíl: terč „EPP“ ve vzdálenosti 5 metrů

Počet nábojů: 6 (3+3)

Poloha: vstoje obouruč – 2x 3 rány

Čas: 10 vteřin včetně přebíjení

Hodnocení: 1=6, 2=5-4, 3=3-2, 4=1, 5=0 zásahů

Postup: Policista na povel ŘS naplní do jednoho zásobníku 3 náboje a vloží jej do pouzdra, které zapne. Druhý zásobník naplní také 3 náboji a ponechá si ho ve slabé ruce. Na povel ŘS zasune zásobník do zbraně, zbraň vloží do pouzdra, pouzdro zapne. Na povel ŘS „Pálit!“ vyjme zbraň z pouzdra, nabije ji, provede zkrácenou výzvu a zahájí střelbu na terč. Následně přebije a pokračuje ve střelbě na terč. Jakmile ukončí střelbu, vyjme zásobník ze zbraně (pokud nevystřílel všechny náboje, vybijte zbraň) a předloží ji k prohlídce ŘS. Poté provede „ránu jistoty“, zbraň uloží do pouzdra, sebere zásobníky (příp. vyprázdní), které taktéž předloží k prohlídce.

Střelecké cvičení č. 13

- Účel cvičení:** Procvičit s policisty pudovou střelbu v pohotovostní poloze v omezeném čase, na pohyblivý cíl mezi nezúčastněnými osobami s výzvou dle zákona a přebíjením. Zdokonalovat přebíjení s přechodem do kleku za překážku.
- Cíl:** terč „fotografický se zónou“ ve vzdálenosti cca 10 metrů
- Počet nábojů:** 12
- Poloha:** vstoje obouruč – 6 ran, vkleče obouruč – 6 ran
- Čas:** je dán rychlostí pohybu terče (cca 2-3 m/s)
- Hodnocení:** zásah v zóně 2 body, mimo zónu 1 bod, 1=12 a více bodů, 2=11-9, 3=8-6, 4=5-3, 5=2-0 nebo zásah do nezúčastněného
- Postup:** Policista na povel ŘS naplní do jednoho zásobníku 6 nábojů a vloží jej do pouzdra, které zajistí. Druhý zásobník naplní a ponechá si ho ve slabé ruce. Na povel ŘS zasune zásobník do zbraně, zbraň nabije a drží v pohotovostní poloze. Na povel ŘS se policista připraví a po zahájení pohybu figury zahájí palbu, před kterou provede zkrácenou výzvu (z důvodu hrozby z prodlení), vystřelí v mezerách mezi nezúčastněnými 6 ran (nejlépe dvoj-výstřely). Poté se přesune za překážku do kleku, přebije a zahájí střelbu na figuru zbývajícími 6 ranami, kdy figura se pohybuje opačným směrem. Čas na přebíjení je max. 4 vteřiny. Po dokončení střelby samostatně vyjme zásobník ze zbraně, pokud nevystřílel všechny náboje, tak zbraň vybijí, předloží ji ke kontrole, provede „ránu jistoty“ a zbraň uloží do pouzdra. Sebere zásobníky (příp. vyprázdní), které taktéž předloží ke kontrole.

Střelecké cvičení č. 14

- Účel cvičení:** Procvičit s policisty pudovou střelbu za situace, kdy je nutné vést střelbu obouruč nebo jednoruč na pachatele v průběhu přesunu (chůze) po

zastavení. Zdokonalovat schopnost zamíření, spouštění během přesuju, přebíjení v krytu a další střelbu v chůzi opačným směrem po zastavení.

Cíl: terč „Pepper Popper“ - padací kovový terč (příloha č. 3) ve vzdálenosti 15-8 metrů

Počet nábojů: 12 (6+6)

Poloha: vstoje v zastavení po pohybu

Čas: co nejkratší doba (měřeno časovačem)

Hodnocení: ústní

Postup: Policista na povel ŘS naplní do jednoho zásobníku 6 nábojů a vloží jej do pouzdra, které zapne. Druhý zásobník naplní 6 náboji a ponechá si ho ve slabé ruce. Na povel ŘS zasune zásobník do zbraně, zbraň nabije, a drží ji v pohotovostní poloze, kterou zaujme za prvním krytem. Na povel ŘS „Pálit!“ provede výzvu, a dává se do pohybu. Před každým terčem se zataví, provede dvoj-výstřel a pokračuje dál. Po vystřelení všech nábojů provede rychlý přesun do krytu, kde provede přebití a pokračuje stejným způsobem zpět. Poté policista samostatně vyjme zásobník ze zbraně, kterou následně předloží k prohlídce, provede „ránu jistoty“ a zbraň uloží do pouzdra. Sebere zásobníky, které také předloží k prohlídce.

Střelecké cvičení č. 15

Účel cvičení: Procvičit s policisty střelbu za situace, kdy je nutné vést střelbu obouruč na pneumatiku ujíždějícího vozidla. Zdokonalovat schopnost velmi rychlého vytažení zbraně, zamíření, spouštění a přebíjení.

Cíl: terč „fototerč zadní části vozidla“ ve vzdálenosti 7 metrů

Počet nábojů: 12 – 3x (2+2)

Poloha: vstoje a vkleče

Čas: co nejkratší doba (měřeno časovačem)

- Hodnocení:** ústní
- Postup:** Policista na povel ŘS naplní do jednoho zásobníku 2 náboje a vloží jej do pouzdra, které zapne. Do druhého zásobníku naplní 2 náboje a ponechá si ho ve slabé ruce. Na povel ŘS k přípravě zbraně do služby provede přípravu zbraně dle vlastního uvážení a způsobem, který odpovídá konstrukci zbraně a zbraň uloží do pouzdra. Na povel ŘS „Pálit!“ velmi rychle vyjme zbraň z pouzdra, provede „zkrácenou výzvu“ a vystřelí 2 rány na jedno kolo. Poté přejde do kleku, rychle přebije a vystřelí další 2 rány, tentokrát na kolo druhé. Policista samostatně provede prohlídku zbraně a zásobníku. Toto se opakuje 3x. Po dokončení 3. opakování na povel ŘS vyjme zásobník ze zbraně, předloží zbraň k prohlídce, provede „ránu jistoty“ a zbraň uloží do pouzdra. Poté sebere zásobníky, které taktéž předloží k prohlídce.
- Poznámka:** Toto cvičení je možné aplikovat tak, že jedno kolo vozidla bude ve vzdálenosti cca 7 metrů a druhé cca 15-20 metrů, což představuje simulaci ujíždějících vozidla (na bližší kolo se střílí dříve).

Střelecké cvičení č. 16

- Účel cvičení:** Procvičit s policisty velmi rychlou pudovou střelbu ve dvojicích formou soutěže, na více cílů s jasným postupujícím vítězem až do finále. Zdokonalovat schopnost velmi rychlého vytažení zbraně, zamíření, spouštění a přebíjení.
- Cíl:** 4x terč „Pepper Popper Classic“ – padací kovový terč (příloha č. 3) a 1x terč „Gong“ – závěsný kovový terč ve vzdálenosti 8-10 metrů
- Počet nábojů:** 12 (6+6)
- Poloha:** vstoje a vkleče
- Čas:** co nejkratší doba (měřeno časovačem)
- Hodnocení:** vítězí ten, jehož poslední figura spadne jako první

Postup: Policista na povel ŘS naplní do jednoho zásobníku 6 nábojů a uloží jej do pouzdra, které zapne. Do druhého zásobníku naplní 6 nábojů a ponechá si ho ve slabé ruce. Na povel ŘS si připraví zbraň do služby dle vlastního uvážení a způsobem, který odpovídá konstrukci zbraně a následně zbraň uloží do pouzdra. Na povel ŘS „Pálit!“ rychle vyjme zbraň z pouzdra a provádí střelbu na první tři velké padací terče až do jejich spadnutí, zbylé náboje vystřelí do malého závěsného terče „Gong“. Následně přechází do kleku, přebíje a pokračuje ve střelbě na poslední padací terč až do jeho spadnutí a zbylé náboje opět vystřelí do malého závěsného terče „Gong“. V případě, že se nepodaří prvními šesti výstřely spadnutí prvních tří padacích terčů, přechází do kleku, přebíjí a pokračuje ve střelbě již s vynecháním střelby na terče „Gong“. Na povel ŘS vyjme zásobník ze zbraně, podle potřeby provede vybití a předloží zbraň k prohlídce. Provede „ránu jistoty“, zbraň uloží do pouzdra a sebere zásobníky, které taktéž předloží k prohlídce.

Poznámka: Vítěz postupuje dle postupového klíče do dalšího kola.

7 ZÁVĚR

V první kapitole je popsán celý systém policejního vzdělávání, jeho podrobná charakteristika. V této části práci je také podrobně rozebrána služební příprava příslušníků policie, a s tím spojená i střelecká příprava, která je její nedílnou součástí.

Druhá kapitola je jednotlivě věnována základním manipulačním činnostem se služební zbraní, která je každému příslušníkovi Policie České republiky přidělena a je tak jeho povinností se zbraní dostatečně zacházet. Jsou zde zmíněny taktické i obecné postupy a nejčastější chyby, kterých se nově přijatí policisté zařazení do kurzu Základní odborné přípravy v rámci policie dopouštějí.

Třetí kapitola popisuje vybrané střelecké techniky, uvádí jejich výhody i nevýhody a umožňuje čtenáři získat volbu užití, pro něho nejvhodnější techniky. V této i předešlé kapitole jsou zdůrazněny principy jednotlivých technik a dílčích činností s cílem shrnutí metodiky do přehledných celků.

Ve čtvrté kapitole jsou uvedena jednotlivá střelecká cvičení, která mají za úkol zdokonalit policisty nejen v samotných střeleckých dovednostech, ale i jednotlivých manipulačních činnostech ze zbraní, základních bezpečnostních zásadách a povinnostech, které jsou povinni dodržovat.

Výsledkem práce je vytvoření komplexního náhledu na problematiku výuky použití zbraně v základní odborné přípravě Policie ČR dle současné metodiky, úkolů a cílů kladených na tento vzdělávací kurz. I přesto, že osnovy a náplň služební střelecké přípravy jsou po dobu několika let stále stejné, lze zde spatřovat jisté zlepšení a snaha o přiblížení výuky reálným situacím a zákrokům. Jako velmi přínosné vidím zpracování metodických příruček a odborných publikací nejen z policejní, ale i praktické a obranné střelby.

Cílem práce je prezentace systému metodiky a výuky použití zbraně v základní odborné přípravě Policie ČR, studium, popsání jednotlivých metodických postupů, obecně doporučených zásad, nejčastějších chyb, výhod i nevýhod zmíněných technik. Na základě obsahu výše uvedených kapitol lze uvést, že cíl práce je považován za splněný.

SEZNAM LITERATURY

Odborná literatura

5. ADAMS, R. J., McTERNAN, T. M., REMSBERG, CH. *Jak přežít v betonové džungli*. Praha: Armex, 2001. ISBN 80-86244-19-9.
6. BENAMANE, K. *Průvodce praktickou střelbou*. Praha: Gustav Cinko, 1992. ISBN 80-900354-8-5.
7. BRYCH, J. *Sportovní střelba*. Praha: Karolinum, 2008. ISBN 978-80-246-1582-0.
8. BRYCH, J. *Sportovní střelba: kulové disciplíny*. Praha: Naše vojsko. 1982.
9. ČERNÝ, P., GOETZ, M. *Manuál obranné střelby*. Praha: Grada Publishing, 2004. ISBN 978-80-247-0739-6.
10. DOČKAL, P. *Základy střelecké přípravy pro policisty*. Praha: Policejní akademie ČR, 1997. ISBN 8085981-71-8.
11. HAVEL, V. *Defenzivní střelba*. Praha: Naše vojsko, 1995. ISBN 80-206-0463-4.
12. HELEBRANT, M., NOVOTNÝ, F., KREML, A. *Zbraně a sebeobrana*. Praha: Goldstein & Goldstein, 1997. ISBN 80-86094-23-3.
13. HRAZDÍRA, I. *Terminologie profesní přípravy*. Praha: Policejní akademie ČR, 1997. ISBN 80-85981-40-8.
14. HRAZDÍRA, I. a kol. *Základy metodiky výcviku a taktiky služebních zákroků*. Praha: Policejní akademie ČR, 1997. ISBN 80-85981-40-8.
15. HRAZDÍRA, I., KOVÁRNÍK, L., NOVOTNÝ, F. *Použití zbraně a zákon*. Praha: Euronion, 2000. ISBN 80-85858-83-5.
16. HUMPLÍK, M. *Aktivní posilovací cvičení pro sportovní střelce*. Praha: Svazarm, 1985. ISBN 56-847-654-98.
17. CHLUDIL, I. *Střelba z pistole, revolveru a brokovnice*. Praha: Ars-Arm, 1992. ISBN 80-900833-2-3.
18. ITKIS, M. A. *Speciální příprava sportovního střelce*. Praha: Svazarm, 1986.

19. KOLEKTIV AUTORŮ. *Soubor učebních dokumentů ZOP*. Praha: Odbor vzdělávání a správy policejního školství MV, 2010.
20. KOLEKTIV AUTORŮ. *Základy střelecké přípravy pro policisty*. Praha: SPŠ MV Brno, 1998.
21. LIŠKA, P. *Střelba z pistole a revolveru*. Praha: Magnet – Press, 1994. ISBN 80-206-0463-4.
22. NÁCHODSKÝ, Z. *Taktika policejní akce*. Praha: Armex, 1993.
23. PLANKA, B., STRAUS, J. *Praktická cvičení z kriminalistické balistiky*. Praha: Policejní akademie ČR, 2010. ISBN 978-80-7251-320-8.
24. SKANAKER, R., ANTAL. L. *Sportovní střelba z pistole*. Praha: Naše vojsko, 2007. ISBN 80-206-0841-9.
25. ZÁVADA, F. *Izraelská bojová střelba*. Aš: Warrior, 2008. ISBN 978-80-254-1694-5.

Zákonné normy

1. ČESKÁ REPUBLIKA. Zákon č. 119 ze dne 2002 o střelných zbraních a střelivu a ve znění pozdějších předpisů. In: *Sbírka zákonů České republiky*. 2002, částka 52, s. 3038-3092.
2. ČESKÁ REPUBLIKA. Zákon č. 273 ze dne 11. srpna 2008 o Policii České republiky a ve znění pozdějších předpisů. In: *Sbírka zákonů České republiky*. 2008, částka 91, s. 4086-4156.
3. ČESKÁ REPUBLIKA. Zákon č. 361 ze dne 31. října 2003 o služebním poměru příslušníků bezpečnostních sborů a ve znění pozdějších předpisů. In: *Sbírka zákonů České republiky*. 2003, částka 121, s. 5850-5928.

Interní akty řízení

1. ČESKÁ REPUBLIKA. *Rámcový vzdělávací program – ZOP*. Praha: OVSPŠ, 2008. Č.j. MV-25639-9/VO-2008.
2. ČESKÁ REPUBLIKA. Závazný pokyn policejního prezidenta č. 155 ze dne 2. října 2007, kterým se stanoví požadavky na tělesnou zdatnost uchazečů o přijetí do služebního poměru příslušníků Policie České republiky a příslušníků Policie České republiky pro výkon na služebním místě, na které mají být ustanoveni. In: *Sbírka interních aktů řízení Policejního prezidia Policie České republiky*. 2007.
3. ČESKÁ REPUBLIKA. Závazný pokyn policejního prezidenta č. 156 ze dne 12. prosince 2008, o zabezpečení, přidělování a nošení služebních zbraní, střeliva a munice v Policii České republiky. Praha, In: *Sbírka interních aktů řízení Policejního prezidia Policie České republiky*. 2008.
4. ČESKÁ REPUBLIKA. Závazný pokyn policejního prezidenta č. 188 ze dne 17. prosince 2008, kterým se provádí některá ustanovení zákona č. 361 ze dne 31. října 2003 o služebním poměru příslušníků bezpečnostních sborů. Praha, In: *Sbírka interních aktů řízení Policejního prezidia Policie České republiky*. 2008.
5. ČESKÁ REPUBLIKA. Závazný pokyn policejního prezidenta č. 3 ze dne 10. ledna 2007, o školních policejních střediscích Policie České republiky. Praha, In: *Sbírka interních aktů řízení Policejního prezidia Policie České republiky*. 2007.
6. ČESKÁ REPUBLIKA. Závazný pokyn policejního prezidenta č. 4 ze dne 19. ledna 2009, o provádění služební přípravy příslušníků Policie České republiky. Praha, In: *Sbírka interních aktů řízení Policejního prezidia Policie České republiky*. 2009.
7. ČESKÁ REPUBLIKA. Závazný pokyn policejního prezidenta č. 90 ze dne 11. června 2012, kterým se mění závazný pokyn policejního prezidenta č. 4 ze dne 19. ledna 2009 o provádění služební přípravy příslušníků Policie České republiky. Praha, In: *Sbírka interních aktů řízení Policejního prezidia Policie České republiky*. 2012.
8. ČESKÁ REPUBLIKA. Pokyn ředitele vyšší policejní školy Ministerstva vnitra ČR, o organizaci střelb VPŠ MV v Praze, ve znění PŘŠ 100/2013. Praha, 2013.

Elektronické zdroje (URL)

1. MINISTERSTVO VNITRA ČESKÉ REPUBLIKY. *MVČR: Systém policejního vzdělávání* [online]. MVČR, ©2013, [cit. 2014-01-06]. Dostupné z <http://www.mvcr.cz/clanek/system-policejního-vzelavani.aspx>
2. MINISTERSTVO VNITRA ČESKÉ REPUBLIKY. *MVČR: Vzdělávání, klíč k profesionalitě* [online]. MVČR, ©2012, [cit. 2013-09-15]. Dostupné z <http://www.mvcr.cz/clanek/vzdelavani-klic-k-profesionalite.aspx>
3. MINISTERSTVO VNITRA ČESKÉ REPUBLIKY. *MVČR: Základní odborná příprava*. [online]. MVČR, ©2012, [cit. 2012-10-09]. Dostupné z: http://ppportal.pcr.cz/svsps_2/index.htm
4. ODBOR PERSONÁLNÍ MINISTERSTVA VNITRA ČESKÉ REPUBLIKY. *MVČR: Odbor personální* [online]. MVČR, ©2014, [cit. 2014-01-06]. Dostupné z <http://www.policie.cz/clanek/reditelstvi-pro-rizeni-lidskych-zdroju-odbor-rizeni-lidskych-zdroju.aspx>
5. ODBOR VZDĚLÁVÁNÍ MINISTERSTVA VNITRA ČESKÉ REPUBLIKY. *MVČR: Základní odborná příprava*. [online]. MVČR, ©2014, [cit. 2012-11-12]. Dostupné z: http://ppportal.pcr.cz/svsps_2/index.htm
6. POLICEJNÍ AKADEMIE ČESKÉ REPUBLIKY V PRAZE. *PAČR: O škole* [online]. PAČR, ©2014, [cit. 2014-01-06]. Dostupné z http://www.polac.cz/g2/view.php?o_skole/index.html
7. STŘEDNÍ POLICEJNÍ ŠKOLA MINISTERSTVA VNITRA V HOLEŠOVĚ. *SPŠHOL: Profil absolventa* [online]. SPŠHOL, ©2014, [cit. 2014-01-08]. Dostupné z: http://www.spshol.cz/index.php?option=com_content&view=article&id=259&Itemid=521
8. STŘEDNÍ POLICEJNÍ ŠKOLA MINISTERSTVA VNITRA V JIHLAVĚ. *SPŠJI: Učební plány a podklady ŠVP* [online]. SPŠJI, ©2011, [cit. 2012-12-07]. Dostupné z: <http://vpsji.mv.cz/svp.php>

Bibliografie

ČSN ISO 690. *Informace a dokumentace – Pravidla pro bibliografické odkazy a citace informačních zdrojů*. Praha: Úřad pro technickou normalizaci, metrologii a státní zkušebnictví, 2011. Třídící znak 01 0197.

PŘÍLOHY