

**Univerzita Karlova v Praze**

**Filozofická fakulta**

Katedra sociální práce

# **Bakalářská práce**

Františka Dynková

**Problematika interpretace bezdomovectví —  
bezdomovectví jako životní styl nebo sociální vyloučení?**

The problem of interpreting homelessness —  
Homelessness as a social exclusion or as a life style?

Praha 2014

Vedoucí práce: PhDr. Jaroslava Šťastná, Ph.D.

Na úvod chci poděkovat vedoucí mé bakalářské práce PhDr. Jaroslavě Šťastné, Ph.D za její ochotu, vstřícnost a za kvalitní vedení při psaní této práce. Zároveň děkuji rodičům za podporu během mého studia a mé sestře za cenné rady.

*Prohlášení:*

Prohlašuji, že jsem tuto bakalářskou práci vypracovala samostatně, že jsem řádně citovala všechny použité prameny a literaturu a že práce nebyla využita v rámci jiného vysokoškolského studia či k získání jiného nebo stejného titulu.

V Praze, dne 6. května 2014

.....  
Františka Dynková

## **Abstrakt**

Bakalářská práce se zabývá rozporem mezi tím, jak bezdomovectví interpretuje část laické veřejnosti, a tím, jak ho interpretuje sociální práce. Cílem této bakalářské práce je odpovědět na otázku: Zda lze bezdomovectví definovat jako sociální vyloučení nebo jako životní styl? Teoretická část se zabývá sociální stratifikací, chudobou, sociálním vyloučením a bezdomovectvím. Dále se tato práce zabývá životním stylem, kvalitou života, veganstvím a specifiky životního stylu u bezdomovecké populace. Praktická část se věnuje výzkumu toho, jak zkoumaný vzorek bezdomovců vidí svoji situaci. Tato část analyzuje data, která byla získána pomocí polostrukturovaných rozhovorů s bezdomovci.

## **Klíčová slova:**

**Bezdomovectví, životní styl, sociální vyloučení, veřejnost, sociální práce**

## **Abstract**

This thesis is focused on the contradiction between how does the part of the lay public interpret the homelessness and how does the social work interpret it. The aim of the thesis is the answer to the following question. Is it possible to interpret the homelessness as a social exclusion or a life style? The theoretical part is focused on stratification, poverty, social exclusion and homelessness. This thesis is also aimed at a life style, a quality of life, a veganism and the specifics of the homeless population. The practical part is dedicated the research on how does the research sample see their own situation. This particular part analyses dates, were obtained through semi-structured interviews with homeless people.

## **Key words:**

**Homelessness, the life style, the social exclusion, the general public, social work**

## Obsah

<b>1</b>	<b>ÚVOD</b> .....	<b>8</b>
<b>2</b>	<b>TEORETICKÁ ČÁST</b> .....	<b>11</b>
<b>2.1</b>	<b>SOCIÁLNÍ STRATIFIKACE</b> .....	<b>11</b>
2.1.1	<i>Definice sociální stratifikace</i> .....	11
2.1.2	<i>Příklad sociální stratifikace — kastovní systém</i> .....	11
2.1.3	<i>Stratifikace v České republice</i> .....	12
2.1.4	<i>Prekaritát</i> .....	12
<b>2.2</b>	<b>CHUDOBA</b> .....	<b>13</b>
2.2.1	<i>Definice chudoby</i> .....	13
2.2.2	<i>Absolutní chudoba</i> .....	13
2.2.3	<i>Relativní chudoba</i> .....	14
2.2.4	<i>Pracující chudoba</i> .....	14
<b>2.3</b>	<b>SOCIÁLNÍ VYLOUČENÍ</b> .....	<b>16</b>
2.3.1	<i>Definice sociálního vyloučení</i> .....	16
2.3.2	<i>Proměna konceptu sociálního vyloučení</i> .....	16
2.3.3	<i>Sociální vyloučení po roce 1989</i> .....	17
<b>2.4</b>	<b>BEZDOMOVECTVÍ</b> .....	<b>17</b>
2.4.1	<i>Pojem bezdomovectví</i> .....	17
2.4.2	<i>Definice bezdomovectví</i> .....	18
2.4.3	<i>Typy bezdomovectví</i> .....	19
2.4.4	<i>Druhy obživy</i> .....	20
2.4.5	<i>Specifika bezdomovecké populace</i> .....	24
2.4.6	<i>Legislativní zakotvení bezdomovectví v České republice</i> .....	25
<b>2.5</b>	<b>ŽIVOTNÍ STYL</b> .....	<b>26</b>
2.5.1	<i>Problematika definice životního stylu</i> .....	26
2.5.2	<i>Definice životního stylu</i> .....	27
2.5.3	<i>Jak se vytváří životní styl</i> .....	28
2.5.4	<i>Kvalita života</i> .....	29
2.5.5	<i>Příklad životního stylu: veganství</i> .....	29
2.5.6	<i>Specifika životního stylu u bezdomovců</i> .....	30
<b>3</b>	<b>PRAKTICKÁ ČÁST</b> .....	<b>31</b>
<b>3.1</b>	<b>PŘÍPRAVA A PLÁN KVALITATIVNÍHO VÝZKUMU</b> .....	<b>31</b>

3.1.1	<i>Definice výzkumného záměru a cíle výzkumu</i> .....	31
3.1.2	<i>Metoda získávání dat</i> .....	31
3.1.3	<i>Výběr respondentů</i> .....	32
3.1.4	<i>Označení respondentů</i> .....	33
<b>3.2</b>	<b>REALIZACE KVALITATIVNÍHO VÝZKUMU</b> .....	<b>33</b>
3.2.1	<i>Realizace výzkumu</i> .....	33
3.2.2	<i>Analýza a interpretace dat</i> .....	44
<b>3.3</b>	<b>VÝSLEDKY VÝZKUMU</b> .....	<b>45</b>
<b>3.4</b>	<b>ZÁVĚR VÝZKUMU</b> .....	<b>50</b>
<b>4</b>	<b>ZÁVĚR</b> .....	<b>53</b>
<b>5</b>	<b>SEZNAM ZDROJŮ</b> .....	<b>54</b>
	<b>SEZNAM GRAFŮ</b> .....	<b>59</b>
	<b>SEZNAM PŘÍLOH</b> .....	<b>60</b>

# 1 Úvod

Tato práce se zabývá rozporem mezi tím, jak bezdomovectví interpretuje část laické veřejnosti, a tím, jak ho interpretuje sociální práce. Co se týče názoru určité části veřejnosti, existuje anketa Naděje z podzimu roku 1993, která se konala sice pro interní účely centra Naděje, ale přesto má vysokou vypovídající hodnotu. Naděje se dotazovala 122 osob. Na otázku „*Jak se podle vašeho mínění může člověk stát bezdomovcem?*“ — 34 % respondentů odpovědělo, že se bezdomovcům nechce pracovat. Naděje výzkum zopakovala v roce 1996, tehdy bylo ochotno odpovídat jen 107 osob. Na otázku „*Jak se podle vašeho mínění může člověk stát bezdomovcem?*“ respondenti odpovídali stejně, jako v předchozích letech. [Hradečtí 1996]

Další výzkum se konal ve dnech 1. 8.–7. 8. roku 1996. Institut pro výzkum veřejného mínění zjišťoval názory lidí na možnosti chudých změnit svou situaci. Důležitá pro tuto bakalářskou práci byla otázka „*Co si myslíte, mají dnes chudí šanci dostat se ze svého stavu chudoby nebo ne?*“ — 46 % respondentů odpovědělo, že ano, jestliže vyvinou potřebné úsilí. [Hradečtí 1996]

Následující výzkum, který uvedu, je publikován ve sborníku, jenž se nazývá Sociální nerovnosti v kvalitativním výzkumu. Tento sborník je sestaven z textů, které byly v roce 2007 předneseny na konferenci Sociální nerovnosti v kvalitativním výzkumu, která proběhla v rámci výzkumu Reprodukce sociálních nerovností v podmínkách politiky rovnosti, který byl finančně podporován grantem Ministerstva práce a sociálních věcí. Pro tuto bakalářskou práci je hlavně podnětná kapitola Vnímání sociální stratifikace. Ti dole — zaslouží si uznání? Zde se Kateřina Vojtíšková zabývala „*jak lidé v naší společnosti vytvářejí nerovné kategorie lidí a jakými prostředky budují hranice mezi lidmi. Kateřina Vojtíšková představuje výsledky analýzy symbolického vymezení vůči sociálním kategoriím a/nebo identifikaci se skupinami identifikovanými jako ‚ty dole‘. Analýza je dále zaměřena na charakteristiky, které těmto kategoriím jednotliví vypravěči připisují, jakými způsoby tyto skupiny reprezentují, z jakých pozic přitom hovoří a jakou vlastní identitu konstituují.*“ [Šanderová 2007: 9] Tento výzkum odhalil, že respondenti mají o bezdomovcích především negativní mínění. Myslí si, že bezdomovci mají úplně jinou mentalitu, jiné myšlení než kterýkoliv pracující člověk. Bezdomovci totiž podle respondentů nepřemýšlí o své budoucnosti, jsou nepřizpůsobiví, „je



jim všechno jedno“. Například prodavačka Viola si myslí, že rozdíl mezi ní a bezdomovci je v tom, že ona se snaží: dělá vše pro to, aby vydělala peníze na jídlo, na bydlení, přestože vydělává málo. Na tuto snahu bezdomovci podle Violy vědomě rezignovali. Respondenti se domnívají, že je možné se z ulice dostat, když se člověk opravdu snaží. Sociální pracovníce Svatava tvrdí, že prostředky pomoci ze strany státu tady existují. Bývalý bezdomovec Pankrác zmiňuje i výhody života na ulici. Podle něj je to hlavně svoboda, že člověk nemusí nic dělat, celý den jen „profláká“. Existují určité důvody, jak se lidé dostali na ulici, respondenti je prohlašují za „legitimní“, tzn. důvody, za které sami bezdomovci nemohli, neboť se staly proti jejich vůli. To je například, dle prodavačky Blaženy, kadeřnice Natašy a dělnice Adriany, vystěhování partnerem/partnerkou, nebo dle Natašy ztráta práce kvůli nemoci. Respondenti ale uvádí, že větší procento bezdomovců jsou ti, kteří si za svou situaci mohou sami. Ale ať už je bezdomovec na ulici svou vinou nebo ne, stejně je to jeho svobodná volba, že na ulici zůstává. Bezdomovec nechce totiž změnit svoji situaci, dostat se „ven“ z ulice. Barman Bonifác a prodavačka Iveta hovoří o tom, že bezdomovci jsou na ulici spokojeni, je to jejich styl života, a kdyby chtěli, mohli by jít pracovat například do Tesca, kde podle respondentů berou opravdu každého. Instalatér Filip si myslí, že bezdomovcům se tento styl života vyplatí, jelikož žebráním vydělávají víc, než si vydělá běžný pracující člověk. [Šanderová 2007]

Je tedy vidět, že názor určité části veřejnosti se moc nemění. Je podobný v roce 1993, 1996 i 2007. Také se na něm shodnou lidé rozdílných profesí (dělnice, instalatér, manažerka, sociální pracovníce), různého věku i pohlaví. Respondenti oslovení v odlišných výzkumech, jež byly prováděny různými organizacemi, mají názor velmi podobný. Jejich mínění je, že bezdomovci jsou líní lidé, kteří nechtějí pracovat, za svoji situaci si mohou sami a jsou v ní rádi, nechtějí si nechat pomoci. Je to jejich životní styl.

Oproti tomu v mnoha odborných publikacích se bezdomovectví považuje za sociální vyloučení. Například v knize Kudy ke dnu, se píše o tom, že bezdomovci — klienti Naděje, o. s. se ocitli v sociálním vyloučení. „*Vycházíme z pojmu sociálního vyloučení, jako ze základního obecného pojmu, o němž se ocitli klienti o. s. Naděje.*“ [Prudký, Šmídová: 20]. Barták popisuje sociální vyloučení jako výkladový rámec studia bezdomovectví: „*Koncept sociálního vyloučení, za jehož nejzávažnější formu je bezdomovství považováno, je relativně nový, ale pro pochopení bezdomovství a jeho řešení koordinovanými veřejnými a sociálními politikami klíčový.*“ [Barták 2005: 13]

V oficiálních vyjádřeních vlády a v plánech na řešení problematiky bezdomovectví se již bezdomovectví definuje jako sociální vyloučení. Například v Konceptu řešení a prevence

bezdomovectví v ČR do roku 2020 je pak dokonce sociální vyloučení definováno jako ekvivalent k bezdomovectví.

Cílem této bakalářské práce je odpovědět na otázku: Zda lze bezdomovectví definovat jako sociální vyloučení nebo jako životní styl?

Teoretická část se zabývá sociální stratifikací, chudobou, sociálním vyloučením a bezdomovectvím. Dále se bude tato práce zabývat životním stylem, kvalitou života, veganstvím a specifiky životního stylu u bezdomovecké populace.

Praktická část se věnuje výzkumu toho, jak zkoumaný vzorek bezdomovců vidí svoji situaci. Tato část analyzuje data, která byla získána pomocí polostrukturovaných rozhovorů s bezdomovci, jež navštěvují oddělení sociální prevence v Praze 1, a s bezdomovci, kteří se nalézali dne 24. 4. 2014 v parčíku u zastávky metra A Skalka a před Tescem Skalka.

## 2 TEORETICKÁ ČÁST

### 2.1 Sociální stratifikace

V této práci je důležité něco říct i o sociální stratifikaci. Když chceme chápat bezdomovectví, musíme nejdříve pochopit, že společnost není jednotná, že je stratifikovaná. Kdyby totiž ve společnosti nebyla přítomna sociální stratifikace, byli by si všichni rovni a bezdomovectví by neexistovalo. Je proto nutné vysvětlit i sociální stratifikaci, abychom mohli pochopit, jak je možné, že ve společnosti existují i „ti dole“ — bezdomovci.

#### 2.1.1 Definice sociální stratifikace

Nejdříve se pokusíme vysvětlit, co to vlastně sociální stratifikace je, i když dle některých odborníků je to „*sporný termín*“. [Hills, Le Grand 2002: 1]

*„Sociální stratifikace není nic jiného než strukturovaná nerovnost celých sociálních kategorií, skupin či tříd na základě určitých kritérií.“* [Mareš 1999: 15] Kritériem může být například příjem, úroveň bydlení nebo přístup ke vzdělání. Sociální stratifikace může mít v různých zemích, kulturách, dobách a náboženstvích rozličné formy.

Přestože nerovnost v přístupu ke vzdělání existuje v každé zemi, někde je ovšem více vyhrcoená než jinde. V České republice, kde je každý stupeň vzdělání zdarma, je přístup ke vzdělání dost otevřený. Oproti tomu v Americe, kde existuje rozdělení vzdělávacího sektoru na státní — bezplatný a soukromý — placený, rodiny, jež jsou chudé, musí své děti posílat do státních škol. Státní školy mají ale horší úroveň než školy soukromé. Proto je otevřenost přístupu ke vzdělání v Americe relativní. Nejhorší příklad v přístupu ke vzdělání je v mnoha afrických zemích, například v Nigérii, kde se platí již za základní školu. Je tedy jasné, že ani základní vzdělání se nedostane každému. Dále Mareš zmiňuje, že „*existují různé typy nerovnosti: příjmová nerovnost, nerovnost bohatství, nerovnost ve schopnostech a nerovnost na trhu práce, nerovnost ve vzdělání a v přístupu ke vzdělání, nerovnost statková, nerovnost v privilegiích a síle sdílených sociálních sítí a nerovnost v rozdělení vlivu a moci.*“ [Mareš 1999: 27]

#### 2.1.2 Příklad sociální stratifikace — kastovní systém

Nejvyhrconější formou sociální stratifikace je kastovní systém, kde skoro není možné se z určité kasty vymanit. Protože tento kastovní systém je zakořeněn jak tradicí, tak náboženstvím. Také je třeba říct, že ačkoliv někteří jedinci mohou „snít“ o tom, že se z určité

kasty vymaní, většinou je ani nenapadne, že by toho mohli reálně dosáhnout. A když toho náhodou dosáhnou, členové kasty, kteří se do ní narodili, se budou na nově přichozí dívat skrz prsty.

### 2.1.3 Stratifikace v České republice

Přestože v České republice není kastovní systém zakořeněn, existují určité skupiny lidí, ke kterým se jedinec nemůže připojit, když neuznává takovou ústřední hodnotu jako oni. Existuje například tzv. „zlatá mládež“, která jako nejdůležitější hodnotu uznává dostatek finančních prostředků a určitý způsob, jak s těmito prostředky naložit. „Zlatá mládež“ disponuje velkými prostředky, které dostala od svých rodičů a nyní to dává na odiv tím, že nosí značkové oblečení, drahé módní doplňky a chodí do vybraných podniků. Přestože formálně do těchto podniků v demokratické společnosti má přístup každý, ve skutečnosti to tak liberální není. Drahé pití a drahý vstup zaručují, že se do daného podniku dostane jen určitá sorta lidí.

V naší společnosti je sociální stratifikace založena hlavně na financích. Společnost rozděluje to, jakými movitými i nemovitými statky člověk disponuje a kolik peněz vydělává. Také záleží na tom, jaké zaměstnání člověk vykonává, i když se zdá, že v posledních letech spíše záleží na tom, kolik peněz za vykonání práce člověk dostane.

### 2.1.4 Prekaritát

Vytvořil se také v poslední době nový termín, tzv. prekaritát. „*Termín prekaritát je složením slov prekérní a proletariát, je odvozen od prekérní situace a nejistoty, v níž se tato část námezdně pracujících nachází. I když se jednotlivé definice mohou lišit, lze říci, že prekariát žije v nejistotě ohledně svého zaměstnání, v nejistotě ohledně svých příjmů (z námezdní práce či státní pomoci) a v důsledku toho i v nejistotě ohledně bydlení. Prekaritát je nejistý i ve své identitě. Nemá zaměstnaneckou identitu a chybí mu možnost jakékoliv zaměstnanecké kariéry. Britský sociolog odhaduje, že v mnoha rozvinutých zemích dnes prekariát tvoří minimálně čtvrtinu dospělého obyvatelstva.*“<sup>1</sup>

Tyto odhady tvoří ale pouze špičku ledovce. V dnešní době nemá zajištěnou práci a tím pádem zajištěný pravidelný přísun financí skoro nikdo. Také není dost dobře možné se uváženou přípravou na budoucnost prekariátu vyhnout, jelikož ani vysokoškolští absolventi nemají práci jistou. Jako příklad uvedu slečnu, jež má magisterský titul v oboru politologie, přesto po úspěšném dokončení dělá babysitting.

Devalvace vzdělání je rostoucím trendem. V dnešní době nemá maturita skoro žádnou cenu, jelikož ji může mít téměř každý. Tato situace se po zavedení státních maturit ještě zhoršila. Podle této koncepce lidé, kteří studují gymnázium, dělají stejnou maturitu jako lidé z odborných středních škol. Když je ale maturita dostupná téměř všem typům středních škol, je jasné, že lidé, kteří na maturitu nestačili, budou na pracovním trhu značně znevýhodněni. Budou muset vykonávat práce, které jsou málo finančně i prestižně ohodnoceny. Dále rozdělení vysokoškolského studia na bakalářské a magisterské také neprospělo prestiži těchto stupňů vzdělání. Zdá se, že nynější ministr školství Marcel Chládek se rozhodl znehodnotit bakalářské studium až na minimum. Jeho plán je, že i učni, kteří nebudou mít složenou maturitní zkoušku, budou moci jít na určitý bakalářský typ studia. To znamená, že za chvíli bude mít každý jak maturitu, tak i bakalářský titul. Proto i lidé s vysokoškolským titulem (natož bez) musí vzít za vděk práci, která je jednak finančně podhodnocena, tak i značně nejistá.

## **2.2 Chudoba**

### **2.2.1 Definice chudoby**

*„Chudoba je vždy poměřována zejména vůči kvalitě života charakteristické v dané zemi“.* [Mareš 1999: 110] Čím vyšší si daná země cení materiálních věcí, tím spíše lidé, kteří by v jiné zemi byli považováni za dobře zabezpečené, jelikož mají, co jíst a kde bydlet, pociťují deprivaci, neboť nemají dostatečné množství věcí. Například v České republice je normální, aby dítě mělo určitý počet hraček, jinak je rodina z jistého úhlu považována za chudou. V Nigérii nemají hračky zpravidla ani objektivně bohaté rodiny, jelikož to není zvykem. Proto je při měření chudoby nutné zjišťovat v jakém kulturním kontextu se chudoba poměřuje.

Chudoba je buď relativní, nebo absolutní.

### **2.2.2 Absolutní chudoba**

*„Podstata konceptu absolutní chudoby spočívá v tom, že za chudého je považován ten jednotlivec, který má k dispozici pouze prostředky (potraviny, oblečení, přístřeší, zdravotnickou péči), které jsou nutné k pouhému přežití nebo tuto hranici pouze nevýrazně přesahují. Pokud žije jedinec v těchto podmínkách po delší dobu, může to vést k jeho smrti v důsledku hladu nebo např. neléčených nemocí. Jako hrubý indikátor chudoby se někdy*

*uvádí částka jednoho amerického dolaru na den, přepočteného na paritu kupní síly v daném státě, kterou má jedinec k dispozici pro uspokojení všech svých potřeb.“ [Barták 2004: 19]*

Tato chudoba se především vyskytuje v nevyspělých zemích, například některé africké, asijské, či jihoamerické státy.

### **2.2.3 Relativní chudoba**

V souvislosti s touto chudobou mluvíme hlavně o průmyslově vyspělých zemích, kde kvůli chudobě lidé neumírají hlady, a jejich chudoba se příliš nedotýká jejich nejzákladnějších potřeb. Tato chudoba znamená život na dně profesních, vlastnických, konzumních vztahů určité společnosti. [Mareš 1999]

Relativní chudoba se týká právě bezdomovců, kteří jsou také na dně společnosti.

### **2.2.4 Pracující chudoba**

V naší společnosti se vyvinula nová společenská vrstva, a to tzv. „pracující chudoba“. „Pracující chudoba“ znamená, že lidé, přestože mají práci, jež dříve stabilně znamenala jistotu pravidelných příjmů, díky kterým se dalo bez problémů žít, nemají dnes dostatečný přísun financí na to, aby nemuseli žít v chudobě. Tento termín „pracující chudoba“ souvisí i s termínem prekariát, který jsem popsala v předchozí kapitole. Tato problematika se týká především lidí s nízkou kvalifikací, cizinců a lidí s handicapem (i když v současné době se toto rozšiřuje do středních až vyšších vrstev). Ty pak vykonávají práce, jako je například pracovník ve fast foodu, v call centru, v supermarketu apod., kam zaměstnavatelé berou téměř každého.

Tento nový trend souvisí s těmito problémy:

- a) Rozvoj nových technologií.
- b) Práce na DPP, DPČ a živnostenský list.
- c) Příliv nových pracovních sil z jiných zemí, jež jsou ochotny pracovat za nízkou mzdu.

Rozvoj nových technologií nejenže pomáhá lidem zjednodušit život, ale také je připravuje o práci. Uvedu příklad samoobslužných pokladen v Tesco. Na osm pokladen je nyní potřeba jeden pracovník. Takže za jednu chvíli je odbaveno osm zákazníků a stačí k tomu jen jediný pracovník. Dříve bylo potřeba osm prodavačů. Když si to představíme do důsledků, sedm lidí ztrácí práci.

Velmi se rozšířil trend zaměstnávat lidi buď na dohodu o provedení práce, či na dohodu o provedení činnosti. U dohody o provedení práce je ale problém, že zaměstnavatel nemá povinnost zaměstnanci platit zdravotní, sociální ani nemocenské pojištění, pokud vydělané peníze nepřesáhnou 10 000 Kč za měsíc. Dohoda o provedení práce se uzavírá jen na 300 hodin ročně.<sup>2</sup>

U dohody o provedení činnosti sice zaměstnavatel platí zdravotní, sociální a nemocenské pojištění, ale jen v případě, že odměna za činnost přesáhne 2499 Kč za měsíc. U této dohody je také problém, že člověk nemůže tuto úmluvu uzavřít na práci, jejíž rozsah nepřekračuje v průměru polovinu stanovené týdenní pracovní doby (posuzováno za celou dobu platnosti dohody, nejdéle však 52 týdnů).<sup>3</sup>

Z obou dohod ale vyplývá značná nejistota. Přestože v době studia jsou tyto dohody ideální, v době, kdy by člověk „měl“ již pracovat tak, aby si vydělal jak na živobytí, tak na kvalitní bydlení, představují tyto dohody velký problém. Také člověk, jenž pracuje formou těchto dohod, je velmi stresovaný a žije v neustálé nejistotě.

Tento případ sice má pragmatické výhody pro zaměstnavatele, na druhou stranu ale jeho zaměstnanci nemusí vydávat takový výkon, jaký by vydávali, kdyby byli zaměstnání natrvalo. Berou totiž tuto práci jako dočasnou a neodvádějí stoprocentní výkon.

Také se rozšířil trend zaměstnávat pracovníky na živnostenský list. Tím si zaměstnavatel zaručí, že nemusí za pracovníky platit sociální, zdravotní či nemocenské pojištění.

U práce na živnostenský list nastává problém v tom, že si lidé sami musí odvádět daně, což pro ně představuje značnou zátěž. Této práce na živnostenský list hojně využívají například kosmetické či kadeřnické salóny.

Pracovní síly, které do České republiky přicházejí, pocházejí většinou z méně rozvinutých zemí, protože očekávají, že tady budou vydělávat daleko více. To se samozřejmě týká nejenom migrace dovnitř do České republiky, ale i ven z České republiky do více rozvinutých zemí světa. Například je obvyklé, že Češi odjíždí pracovat do Německa či do Švýcarska. Tito lidé jsou ochotni pracovat za nižší mzdu, než by bylo ochotné pracovat tuzemské obyvatelstvo. Proto se obecně snižují mzdy, neboť zaměstnavatel nebude platit víc, než musí. Týká se to většinou práce, na kterou stačí jen nízká kvalifikace (samozřejmě existují výjimky: například čeští doktoři, kteří odjíždí za prací do Německa), protože cizinci většinou neumí místní jazyk na takové úrovni, aby mohli dělat kvalifikovanější práci. Také

existuje problém s nostrifikací titulů, jež cizinci získali ve své rodné zemi. Proto se například stává, že Ukrajinci s vysokoškolským diplomem pracují v kuchyni v KFC.

Práce se pak nedostává místním občanům, a ti proto ventilují svoji agresivitu špatným směrem. Místo aby ji ventilovali vůči zaměstnavatelům, ventilují ji vůči zaměstnancům, protože mají pocit, že cizinci jim berou práci a snižují mzdy. Proto se pak chudé obyvatelstvo, jež je na dně společenského žebříčku, bouří a „válčí“ mezi sebou, z čehož ale profitují bohatší občané a chudí zůstávají chudými.

Někteří lidé zaměňují chudobu se sociálním vyloučením, ale to je špatně. Chudoba a sociální vyloučení není ekvivalent. Jak je uvedeno v následující kapitole, *„jedinec je sociálně vyloučený, jestliže nemůže participovat na klíčových aktivitách společnosti, ve které žije.“* [Hills, Le Grand, Piachaud in Barták 2004: 22] Přestože je někdo chudý, a má tak méně prostředků, neznamená to, že nemůže participovat na klíčových aktivitách dané společnosti. Může a nemusí, to už je na každém jednotlivci, který v chudobě žije.

## **2.3 Sociální vyloučení**

### **2.3.1 Definice sociálního vyloučení**

*„Jedinec je sociálně vyloučený, jestliže nemůže participovat na klíčových aktivitách společnosti, ve které žije.“* [Hills, Le Grand, Piachaud in Barták 2004: 22] Je ovšem nutné doplnit, že v dané společnosti musí být alespoň zdánlivá možnost, že každý člen společnosti by mohl na klíčových aktivitách participovat. Je zde důležité slovní spojení „by mohl“, aby totiž vůbec bylo možné hovořit o sociálně vyloučených, je jasné, že musí být někdo, kdo „nebude moci“, přestože tu je teoretická možnost, že „by mohl“. Např. v muslimském světě, kde ženy nemohou řídit automobil, stejně o ženách nehovoříme jako o sociálně vyloučených, protože náboženství v tomto světě „opravňuje“ k tomu, aby se toto dělo. Koncept sociálního vyloučení se taky z logiky věci *„omezuje pouze na ty osoby, jež žijí v současnosti, přestože je známým faktem, že sociální vyloučení představuje relativní koncept, relativní v tom smyslu, že je specifikováno časově i prostorově.“* [Barták 2005: 38]

### **2.3.2 Proměna konceptu sociálního vyloučení**

Koncept sociálního vyloučení se poprvé objevil u sociologa Maxe Webera, který ale o tomto konceptu uvažoval v úplně jiném pojetí, než jak se používá dnes. Weber měl na mysli sociálně vyloučené jako skupinku privilegovaných, kteří svoje privilegia přísně drželi ve svých rukou. Tato skupinka se uzavírala vůči jiným skupinám, aby jim nikdo jejich privilegia



nemohl vzít. Jak už jsem zmínila, dnešní pojetí je oproti tomu někde úplně jinde. Dnešní pojetí sociálního vyloučení má původ ve Francii a používáme ho u skupiny obyvatel, jež naopak žádná privilegia nemají. Jsou to lidé, kteří propadli záchrannou sociální sítí. Touto záchrannou sociální sítí se myslí především síť ze strany státu. [Barták 2004]

### 2.3.3 Sociální vyloučení po roce 1989

V zemích bývalého „východního bloku“ je situace taková, že před rokem 1989 bezdomovectví jako problém nemohlo existovat, jelikož každý měl jak práci, tak bydlení. To vycházelo z povinnosti pracovat, dané zákonem. Lidé, kteří měli práci garantovanou státem, se po roce 1989 na volném pracovním trhu nemuseli dobře uplatnit. Ubytovny přidružené k továrnám a k jiným pracovištím se zrušily, a tito lidé se na nové prostředí nedokázali rychle adaptovat, proto skončili na dně. [Barták 2004]

## 2.4 Bezdomovectví

### 2.4.1 Pojem bezdomovectví

*„Budeme-li postupovat etymologicky, termín bezdomovec se může rozdělit na slova doma a bez. V anglickém jazyce je ekvivalentem homeless (domov /vlast, bez), německy Obdachlose (přístřeší, ztráta), francouzsky sans-patrie (bez, vlast), v italštině apolite (bez státní příslušnosti) či portugalsky desabrigado (bez přístřeší).“* [Marek, Strnad, Hotovcová 2008: 13]

To, že je někdo bez domova, ale neznamená, že mu chybí pouhé přístřeší, že mu chybí jen ten objekt — dům. Domov je totiž něco víc než pouhý obytný prostor. Domov je místo, kde člověk má svoje soukromí. Domov je místo, kde člověk může být sám sebou. Domov je místo, kde si člověk bez vyrušování může odpočinout. *„Domov můžeme chápat jako místo, kde se člověk cítí bezpečný, má dostatek stimulačních impulsů a uchovává si svoji osobní identitu.“* [Keller 2013: 267] Když někomu toto místo chybí, vychází z toho zcela praktické důsledky:

- a.) Člověk bez domova musí své soukromé potřeby (jako je například spánek) uspokojovat na veřejnosti.
- b.) Nemoc a rekonvalescenci prodělává ve zcela nevyhovujících podmínkách.
- c.) Musí s sebou pořád nosit všechny svoje osobní věci. Proto jsou mu často tyto věci ukradeny, nebo je ztratí.

d.) Také musí s sebou neustále nosit své identifikační doklady, jelikož je často kontrolován policií. Stejně jako jiné osobní věci i tyto identifikační doklady často ztrácí, neboť jsou mu ukradeny. Problém pak nastává, když si má pořídit doklady nové. První překážka nastane při placení manipulačního poplatku a druhá při komunikaci s úřady. Lidé bez domova jsou často nejistí při komunikaci s úřady. A úřady jsou často také velmi nekorektní v chování vůči lidem bez domova.

To jsou ovšem jen praktické důsledky, jež ze života bez stálého domova vyplývají. Člověk bez domova pak pociťuje i psychickou deprivaci. Je v něm zakořeněná jistá neukotvenost.

## 2.4.2 Definice bezdomovectví

Protože bezdomovectví je problém, který není tak snadné definovat, existuje více různých teorií, co vlastně znamená a obnáší být bezdomovcem. [Marek, Strnad, Hotovcová: 2012] Také některé definice bezdomovectví jsou vytyčené, jen aby sloužily k jistému záměru určité organizace, která bezdomovectví definuje. [Ravenhill: 2008]

Hodně teorií tvrdí, že bezdomovec je zkrátka ten, kdo nemá svůj domov, střechu nad hlavou. Jenže toto není definice zcela přesná. Kdyby tomu totiž tak bylo, stačilo by, kdyby stát zavedl adekvátní bytovou politiku a zaměřil svoji pozornost na lidi, žijící v, nebo na hranici existenčního minima. Samozřejmě toto je hypotetická úvaha, jelikož Česká republika, ale i jiné státy, vykazují podivnou neochotu s bezdomovectvím cokoli dělat. Stát se o bezdomovce nestará, protože nemusí. Společnost, která je zaměřená na úspěch, společnost, ve které platí „americký model“, kde osobní úspěch závisí především na pílí a snaze jedince (díky kterým se dá dosáhnout téměř cokoli), v takové společnosti netlačí občané na stát, aby se postaral o lidi, kteří dopadli na úplné dno. A to vinou toho (jak se většina laické veřejnosti domnívá), že se dostatečně nesnažili. Zajímavé je srovnání s drogově závislými. Ti také pro laickou veřejnost představují synonymum neúspěchu, ale protože u nich je větší nebezpečí, že budou negativně ovlivňovat zbytek veřejnosti, stát je přinucen se o drogově závislé postarat.

Ale i kdyby stát zavedl adekvátní bytovou politiku, jistě by to některým lidem na ulici pomohlo, i když ne všem. Lidé bez domova jsou často lidé, kteří mají záznam v trestním rejstříku, mají nějakou mentální poruchu, nižší IQ, psychické onemocnění, jsou závislí na návykových látkách apod. [Marek, Strnad, Hotovcová 2008] Proto uvádět při definici bezdomovectví jen absenci střechy nad hlavou nestačí. Adekvátní je definice Ladislava

Vargy, který zmiňuje: „*bezdomovectví je stav extrémní sociální izolace, kdy jedinec nemá možnosti, dovednosti, nebo ochotu svůj stav změnit.*“ [Barták 2005: 98]

U této definice je důležité, že se zde zmiňuje ochota svůj stav změnit. V této části by se tato definice zdánlivě shodovala s většinovým míněním populace, že bezdomovci jsou ve své situaci dobrovolně a rádi. Když totiž člověk není ochoten svůj stav změnit, může to být tím, že situace je pro něj výhodná. Pro bezdomovce jejich stav není výhodný, ale objevuje se u nich oprávněný strach z toho, jaké by na ně byly kladeny požadavky, kdyby se stali „řádnými“ občany. To by pravděpodobně vyžadovalo najít si práci, která bude finančně málo ohodnocená. Jelikož jen 1,7 % bezdomovecké populace (která navštěvovala organizaci Naděje o. s, konkrétně středisko Bolzanova 5 a taky Bolzanova 7 v letech 2001, 2002, 2003 a v polovině roku 2004) má vysokoškolské vzdělání a jen 13,4 % má maturitu. Nejvíce lidí z těchto bezdomovců má střední odborné vzdělání bez maturity — 43,3 %. [Prudký, Šmídová] Proto to bude zaměstnání, kde bude tento bezdomovec muset dodržovat hodně pravidel, ale finanční ohodnocení nebude příliš velké.

### 2.4.3 Typy bezdomovectví

Neexistuje jen jeden typ bezdomovectví, který by pasoval na všechny bezdomovce. Existují různé typy bezdomovectví. Existuje bezdomovectví zjevné, potenciální, či skryté. [Stearmen 2008]

#### 1. Zjevné

Zjevní bezdomovci jsou ti, které bezpečně poznáme v davu, protože vyčnívají jak svým zanedbaným vzhledem, tak i nevábným oděrem. Nosí s sebou igelitové tašky, batohy, či kufry. „*Patří sem osoby žijící na ulicích, na nádražích, patří sem ti, kteří vyhledávají ubytování v zimních noclehárnách, asylových domech, v noclehárnách připravených městy nebo charitativními organizacemi.*“ [Hradečtí, 1996: 36] O tyto zjevné bezdomovce se sociální pracovníci starají nejčastěji.

#### 2. Skryté

„*Skrytí bezdomovci nemají žádnou možnost stálého bydlení, ale místo přežívání na ulici volí jinou strategii. Mají sice kde přespávat, ale po právní stránce jsou bezdomovci, protože nepřespávají v oficiálním bydlení a jejich způsob života je bezdomovectví podobný — uchylují se do ubytoven, nocleháren, ke známým.*“ [Marek, Strnad, Hotovcová 2008: 13] —

*„Jsou to ti bezdomovci, kteří se z nějakého, jen jim známého důvodu, neobracejí na veřejné nebo charitativní služby, aby našli nocleh“.* [Hradečtí 1996: 40]

### 3. Potenciální

Potenciální bezdomovci jsou takoví, kteří sice bydlení mají, ale je nejisté, proto je možné, že se z nich jednoho dne bezdomovci stanou. Zde je problém, že se o ně sociální pracovníci víceméně nezajímají. Co se týče prevence bezdomovectví, je to typ sociální služby, který v České republice není, přestože podle Koncepce prevence a řešení problematiky bezdomovectví v ČR do roku 2020, která je zmíněna i na další straně, je počet potenciálních bezdomovců odhadován na 100 000 (tedy cca 10 % populace ČR). S tímto procentem se shodují i *„statistiky ze zemí Evropské unie, podle kterých potenciální bezdomovectví také postihuje až 10 % populace.“* [Hradečtí, 1996: 41]

## 2.4.4 Druhy obživy

### 1. Sociální dávky

Přestože by se mohlo zdát, že z podstaty věci by alespoň dávky v hmotné nouzi a dávky životního minima měli brát všichni bezdomovci, ve skutečnosti tyto sociální dávky všichni neberou.

Hodně bezdomovců je v důchodovém věku, přesto ale nepobírají důchod, jelikož si neplatili sociální pojištění a nepracovali. Lidé v důchodovém věku nemají šanci najít si práci, a proto si prostředky na obživu musí obstarávat jinak.

### 2. Žebrání

Žebrání se dělí na aktivní a pasivní. Dle článku *Bezdomovectví jako přístup k životu* je aktivní žebrání *„somrování“*, *kdy bezdomovec oslovuje kolemjdoucí za účelem získávání peněz nebo cigaret*. [Holpuch 2011: 10] Bezdomovci, kteří provozují tento druh žebrání, jsou většinou ti, kteří přijali jako novou identitu — identitu bezdomovce. U některých bezdomovců je tento druh žebrání považován za prestižnější než pasivní žebrání, jelikož si takzvaně *„vydělávají na hubu“*. [Holpuch, 2011] To znamená, že si sebe více považují, jelikož něco umí, mají nějakou schopnost, což je odlišuje od pasivně čekajících žebráků. Pasivní žebrání se dle stejného článku nazývá *„klečení“*, *kdy bezdomovec klečí se sklopenou hlavou. Před sebou má určitou nádobu či předmět (kelímek, čepici), který je určen na vhazování*

peněz.“ [Holpuch 2011: 10] U těchto bezdomovců je také obvyklé, že s sebou mají psa, aby v kolemjdoucích vzbudili soucit. Tito bezdomovci jsou často „začátečníci“ anebo bezdomovci, kteří pocítují velký stud, proto je obvyklé, že jim není vidět do obličeje, jelikož chtějí skrýt svou identitu.

### 3. Kriminalita

Bezdomovci si často přilepšují drobnými krádežemi ať už v obchodech, nebo jako kapsáři. Přesto se ale většinou nedopouštějí závažnější trestné činnosti a hodnota věcí, které ukradnou, se pohybuje v řádech tisíců korun. Kradou buď peníze, nebo jídlo či věci, které zrovna potřebují. Uvedu příklad klienta, jenž ukradl zimní boty, jelikož měl na zimu jen papuče.

### 4. Busking

*„Busking je provozování jakékoliv umělecké pouliční produkce spojené s dobrovolnou odměnou kolemjdoucích.“<sup>4</sup>*

Busking se může odehrávat na nádražích, na náměstích, v hromadné dopravě. Busking má svoje pravidla, v České republice existuje kodex buskera. Jedno z pravidel zní: *„Nenahánějte s kloboukem kolemjdoucí po ulici. Jedna věc je obejít s kloboukem zaujaté publikum, jiné vstupovat do cesty náhodným kolemjdoucím a tahat z nich ‚nějaký drobák‘. Klobouku anebo futrálu je každopádně nejlíp na zemi. Obvyklá praxe je nezůstávat na jednom místě déle než hodinu (v případě, že to je dobré místo, co sype), pak je vhodné se přesunout jinam. Naprosté maximum jsou ale 2 hodiny.“<sup>5</sup>* Účelem této hudební produkce je zisk (i když nemusí jít primárně o zisk, alespoň sekundárně se tato motivace objevuje určitě). Lidi, kteří provádějí busking, se proto většinou zdržují na místech, kde se nachází co nejvíc lidí, většinou turistů. Praha proti tomu udělala opatření: na některých lukrativních místech s největším výskytem cizinců, již busking není možné provozovat. Busking se nesmí provozovat například na Letenském, nebo Staroměstském náměstí, či v parku v Tusarově ulici v Praze 7. Busking v provedení bezdomovců se ale trochu liší. „Klasičtí buskeři“ si většinou buskingem jen přivydělávají a také je to pro ně koníček. Proto tito „klasičtí buskeři“ ovládají hru na hudební nástroj dobře. Kdežto bezdomovci mají busking jako jednu z možností obživy, proto je kvalita jejich hudební produkce většinou na nižší úrovni než u „klasických buskerů“.

## 5. Dumpster-diving, skipping, fárání

Tyto všechny pojmy označují prostou činnost, a tou je vybírání popelnic. Praktiky dumpster-diving, skipping se začaly objevovat i u majoritní populace jako součást životního stylu. Jedinec se snaží ušetřit a zároveň se snaží poukazovat na přemíru plýtvání potravin ve vyspělých zemích.

Bezdomovci pak mezi sebou o této technice mluví jako o fárání. Supermarkety často vyhazují zboží, kterému se blíží konec spotřební doby. Proto jsou supermarkety velkou studnicí pokladů pro bezdomovce. Bezdomovci tedy začali ve velkém vybírat popelnice, které jsou u supermarketů a vůbec u obchodů s jídlem. Ale obchodníci začali svoje popelnice zamykat, protože se jim nelíbilo, že se kolem jejich prostorů začali potulovat bezdomovci.

## 6. Prostituce

Prostituce není u bezdomovců tak častá, jelikož při prostituci je značný nárok na vzhled a také na hygienu. Bezdomovci tato kritéria zpravidla nesplňují. Samozřejmě existují výjimky, například mediálně známější případ bezdomovce Karima, jenž je prostitut a zároveň průvodce v sociálně prospěšném podniku Pragulic.

Bezdomovci jsou spíše klienty prostitutek a prostitutů, než aby tuto činnost sami vykonávali.

## 7. Brigády

Bezdomovci si také mohou přivydělávat prací. Je nasnadě, že bezdomovci pracují hlavně brigádně.

Oblíbené práce jsou:

- a) komparz
- b) práce na stavbách
- c) úklidové práce
- d) sezónní práce jako například uklízení sněhu
- e) darování plazmy

Bezdomovcům většinou vyhovují brigády, kde se vyplácejí peníze hned druhý den. Je ale obvyklé, že bezdomovci pracují i „načerno“. Může jim to i vyhovovat, jelikož je u nich

časté, že jsou bez identifikačních dokladů, na druhou stranu se ale stává, že jim zaměstnavatelé nezaplatí. Bez smlouvy se pak bezdomovci nemohou ničeho domáhat. Práce „načerno“ se často odehrává na stavbách, kde zaměstnavatelé zaměstnávají jak bezdomovce, tak i cizince bez pracovního povolení.

## 8. Sběračství

Sběračství je „sbírání čehokoli, co lze prodat nebo využít. Obvykle jde o zálohované lahve, někdy se v popelnicích najdou i lepší věci, jako je oblečení, nádobí nebo elektronika, které lze prodat do vetešnictví.“ [Marek, Strnad, Hotovcová 2012 in Vágnerová, Csémy, Marek 2013: 76]

## 9. Novodobé otroctví a „bílé koně“

Přestože otroctví jako takové ve většině civilizovaného světa vymizelo, chci se zmínit o něčem, čemu říkám novodobé otroctví. Toto novodobé otroctví znamená, že určití zranitelní lidé pracují pro jiné, buď za velmi nízkou mzdu, nebo pouze za ubytování, které je nevyhovující. Za tuto odměnu musí dělat vše, co jim zaměstnavatel nařídí. Pracují tedy celé hodiny a často v nevhodných podmínkách. Pro lidi, kteří bezdomovce takto zaměstnávají, většinou neplyne žádná sankce, jelikož bezdomovci jsou buď rádi, že mohou pracovat, ať už je to jakákoliv práce, proto si nestěžují. Anebo když už si stěžovat chtějí a obrátí se na policii, tak policie většinou nemá zájem bezdomovce vyslechnout.

Díky bílým koním páchají pachatelé trestnou činnost, přičemž bílí koně přitom právě pachatele zastupují. Ovšem jsou to pak oni, bílí koně, kteří za spáchanou trestnou činnost nesou zodpovědnost. Za účast na této trestné činnosti pak získávají pouze malý podíl. „*Nebezpečné krytí svých podvodů a daňových úniků zvolila skupina osmi podnikatelů z Brněnska. Do několika firem dosadila jako takzvané bílé koně bezdomovce, kteří v ní figurovali jen na papíře, a podezřelí tak mohli vesele přes tyto nastrčené lidi a společnosti dělat machinace s DPH za účelově předražené zboží. Bezdomovci a cizinci tak jen podepisovali faktury na prodej různých výrobků, například ze strojnictví, či náhradních dílů k autům, které měly vesměs nízkou hodnotu.*“<sup>6</sup>

## 2.4.5 Specifika bezdomovecké populace

Jak již bylo uvedeno v některém z předchozích odstavců, lidé bez domova jsou často lidé, kteří mají nižší IQ, jsou závislí, mají poruchy osobnosti apod. Často ale jeden bezdomovec vykazuje více těchto problémů.

Lidé, kteří jsou na ulici, s sebou táhnou ještě navíc velký balík dalších problémů. To je jeden z důvodů, proč se bezdomovectví moc řešit nedaří. Pro sociální práci to tedy znamená, že je třeba počítat s tím, že bude nutné řešit hodně zvláštní problémy. Pro příklad uvedu jednu klientku. Byla to mladá žena, jež měla pravděpodobně dokončené základní vzdělání, uměla tedy psát a číst, přesto ale neuměla hodiny. Pocházela ze Slovenska, byla to Romka a v mládí ji její matka prodávala za peníze. Špatně viděla na jedno oko a měla potíže s orientací. Když se objeví takovýto klient, sociální pracovník musí zastat práci psychologa kvůli traumatu z prostituce. Dále musí řešit to, že paní pravděpodobně nedostane žádné dávky tady v Čechách, tedy když nesežene práci, bude bez peněz. Také se musí řešit to, že ji bude těžké umístit na pracovním trhu — je Romka, což je diskriminující faktor, taky neznalost hodin a špatná orientace jsou zatěžující faktory. Proto si bude muset sociální pracovník dát pozor, aby klientka nesklouzla k lehkému výdělku, který zná, tedy k prostituci.

Klíčové pro práci s bezdomovci je znát jejich obranné mechanismy, které jsou nutné pro přežití na ulici. Jedním z obranných mechanismů je lhaní. Přesto ale není nutné klienta tzv. nachytávat při lhaní. Pracovníkům, kteří s bezdomovci pracují, se nejvíce osvědčil tzv. naivní styl rozhovoru. Rollnick to zdůvodňuje tím, že se při tomto stylu rozhovoru bude objevovat více pravdivých informací, které pak bude možné při práci s klientem použít. Bezdomovci se také často utíkají do fantazijních představ, které s realitou nemají nic společného. Bezdomovci také mohou trpět posttraumatickou stresovou poruchou a mívají sebevražedné tendence.

Dále bezdomovci často ztrácí kontakt s realitou, a proto jejich předpoklady a představy neodpovídají realitě. Bezdomovci mají o sobě často pokřivené mínění. [Marek, Strnad, Hotovcová 2008]

Bezdomovci, stejně jako dlouhodobě nezaměstnaní, prochází psychickými změnami. Mají přemíru volného času, takže nevědí, co si s ním počít, z toho může vzniknout pocit marnosti a po delší době i úplná ztráta naděje a smyslu života. Bezdomovci se dostávají do tzv. bezčasí, kdy mají tolik volného času, že ho není možné nijak smysluplně vyplnit. Pro bezdomovce je tedy velmi obtížné chodit včas, jelikož buď žádné časové termíny na ulici dodržovat nemuseli, nebo když měl bezdomovec schůzku, bylo to většinou s jiným



bezdomovcem, a to znamená, že čas schůzky byl přibližný. Denní režim na ulici je zkrátka jiný a čas plyne bez uspořádání.

Bezdomovec začne být pasivní a očekává pomoc zvnějšku, není již schopen si pomoci sám a ze své špatné situace se dostat. Bezdomovcům se rapidně zhoršuje jak psychické, tak fyzické zdraví. Lidé na ulici, kvůli své vyčerpávající životní situaci, vypadají o mnoho let starší, než ve skutečnosti jsou. „*Lékaři, kteří pracují s bezdomovci, potvrdili, že jejich pacienti — bezdomovci trpí nadprůměrně chronickými onemocněními a závažnými duševními onemocněními a poruchami.*“ [Barták 2005: 10] Také se bezdomovci dožívají nižšího věku než většinová populace.

#### **2.4.6 Legislativní zakotvení bezdomovectví v České republice**

Přestože se hodně autorů, kteří píšou o problematice bezdomovců, pozastavuje nad tím, že v České republice stále není ukotvené řádné vymezení, co to bezdomovectví je, tak ani v nově vzniklém občanském zákoníku z roku 2014 o bezdomovectví stále není žádná zmínka.

Jediný zákon, který se problematiky bezdomovectví týká, je zákon 108/2006 Sb. o sociálních službách — a to hlavně v části třetí, která se týká sociálních služeb, konkrétně paragrafy § 53, 57, 61, 63. Tyto paragrafy se nachází v I. příloze.

Důležitý dokument, který se v České republice objevil k otázce řešení bezdomovectví, je Konceptce prevence a řešení problematiky bezdomovectví v ČR do roku 2020. Přestože to není právně závazný dokument, objevují se v něm velice zajímavé podněty. Už samotná definice bezdomovectví v tomto dokumentu je případná. Dle této konceptce je „*bezdomovectví synonymem k pojmu extrémní sociální vyloučení, jemuž je chudoba jak příčinou, tak i důsledkem.*“<sup>7</sup> Konceptce prevence a řešení problematiky bezdomovectví v ČR do roku 2020 udává počet potenciálních bezdomovců jako 100 000 (tedy cca 10 % populace ČR). V Konceptci prevence a řešení problematiky bezdomovectví je „*zaštitěno pilotní tříleté odzkoušení modelu ‚Housingfirst‘ zaměřeného nejprve na bydlení, jehož cílem by bylo mj. sledovat úspěšnost uživatelů zařazených do testování v prvním roce v udržení si samostatného bydlení po dva následující roky — a to v komparaci s konvenčními /dosud převažujícími přístupy k řešení bezdomovectví, se zvážením využití podpory z fondů EU. Termín tohoto projektu je rok 2017, přičemž se ale musí nejpozději začít začátkem roku 2015.*“<sup>8</sup>

Přestože se zdá, že Česká republika udělala krok vpřed, je stále třeba jistá dávka skepse. Česká republika totiž zatím není v řešení bezdomovectví moc úspěšná. Problém je, že žádnému politikovi se nechce do řešení této problematiky pouštět, jelikož by velmi rychle ztratil popularitu. Zdá se, že vždy je tady něco důležitějšího k řešení, než jsou bezdomovci.

Stalo se již smutným pravidlem, že město Praha začne se „svými“ bezdomovci něco dělat, až když jich pár umrzne, přestože se už dopředu o tomto nebezpečí ví.

Problém je i se samotnými obyvateli Prahy, kteří moc empatie vůči bezdomovcům neprokazují. Například známá loď pro bezdomovce Hermes je drahý projekt. Ač by bylo levnější bezdomovce umístit do nějakého kamenného domu, žádný starosta nechtěl riskovat, že to bude on, kdo povolí mít bezdomovce ve svém obvodu. Proto byla zbudována tato velká noclehárna na vodě, proti čemuž nelze klást takový odpor. Jednak proto, že loď je z dosahu „bydlícího“ obyvatelstva, a taky proto, že řeka Vltava je pod správou povodí Vltavy, takže se do toho žádný politik nemůže vložit. [Marek, Strnad, Hotovcová 2008].

Dalším problémem je, že domy sice patří magistrátu hlavního města Prahy, ale jednotlivé městské obvody mají právo s nimi nakládat, jak uznají za vhodné. Proto Magistrát hlavního města Prahy nemůže jednotlivým obvodům nařídít, aby ve svém obvodu povolili zařízení pro bezdomovce. Jedna z věcí, čím mohou radní argumentovat, bude, že se rapidně snížila cena nemovitostí, že se začne páchat více trestné činnosti na jejich území, že jejich občané budou mít strach tam dále bydlet a začnou se rychle stěhovat jinam. Je proto nutné, aby se do problematiky zapojila celé veřejnost.

## **2.5 Životní styl**

### **2.5.1 Problematika definice životního stylu**

Když se pokusíme vymezit, co je to životní styl, narazíme na spoustu překážek. Protože životní styl „je kategorií velmi širokou, složitou a mnohdimenzionální“. [Duffková, Urban, Dubský, 2008: 52] O životním stylu se mluví při mnoha různých příležitostech a v mnoha různých kontextech. Matoucí může být i to, jak se o životním stylu mluví v běžné konverzaci. Také existuje spousta „lifestylových“ (life style je v angličtině životní styl) časopisů, které ale píšou jen o módě, jídle, dekoru. Všechny tyto kategorie se jistě schovají pod pojem životní styl, ale nelze jen na základě toho, jaké oblečení člověk nosí, přisoudit mu nějaký životní styl. Proto je třeba rozlišit rovinu laickou a odbornou. Protože část laické veřejnosti se domnívá, že pod životní styl lze schovat vlastně všechny aspekty života. Na jednu stranu to je pravda, protože i někteří odborníci vykládají životní styl jako „způsob života, jakým lidé žijí“. [Duffková, Urban, Dubský, 2008: 52] Na druhou stranu je ale tato definice příliš vágní a je s takovým vymezením těžké pracovat.

Někteří odborníci místo pojmu životní styl raději zavádějí nové výrazy, jelikož pojem životní styl jim přijde příliš zprofanovaný. Například Petr Holpuch hovoří o způsobu života,

protože jak zmiňuje: „v mé práci se záměrně vyhýbám termínu ‚životní styl‘. Vzhledem ke konotacím, s nimiž se pojí v běžném užívání i odborné rovině (viz například Duffková et al. 2007), by bylo zastřešení mé práce tímto termínem pro její obsah značně omezující.“ [Holpuch 2011: 3]

Architekt Karel Honzík do Čech zavedl podobný pojem, který se nazývá „životní sloh“. Životní sloh se především vztahuje k historické situaci, jelikož Honzík si myslel, že nevědomky všichni občané jedné společnosti jednají v „duchu doby“. Podle Honzíka je životní sloh „soustava vzájemně vztahovaných forem, jimiž se projevuje život lidské společnosti v určité životní situaci.“ [Honzík 1958: 7]

## 2.5.2 Definice životního stylu

Jak již bylo řečeno výše, hodně odborníku na danou problematiku definuje životní styl jako způsob života, jakým lidé žijí. Tato definice se ale zdá příliš neurčitá. Když k této definici přidáme určité kategorie, jako je to, jak lidé bydlí, jak se stravují, baví, pracují, tráví dovolenou, pak je obraz trochu jasnější. Když se dělají výzkumy, týkající se životního stylu, zkoumají se i další kategorie, jako jsou: volnočasové aktivity, občanské a společenské postoje, mediální chování a postoje, spotřební a nákupní chování. [Duffková, Urban, Dubský 2008 ]

Pracovní vymezení životního stylu zní: „Životní styl je systém důležitých činností a vztahů a s nimi provázených praktik charakteristický pro určitý subjekt v jeho každodennosti. Charakteristické je to, co je opakované, typické (nikoli ojedinělé, náhodné). Určitý subjekt naznačuje úzkou vazbu životního stylu na toho, kdo jím žije. Každodennost vylučuje rovinu ojedinělosti a výjimečnosti (i když ne zcela rovinu svátečnosti).“ [Duffková, Urban, Dubský 2008: 55].

Tento obraz životního stylu už se zdá jasnější, přesto je ale vidět, že ve výzkumech, které se týkají životního stylu, je role výzkumníka veliká. Hodně záleží tedy nejenom na respondentech, ale i na výzkumníkovi — jaké otázky sám zvolí. I přes možnou variabilitu se většinou zachovává několik typických otázek. Jsou to především otázky zaměřené na:

- zaměstnání
- styl bydlení (například panelový dům nebo vila) a místo bydliště (například velké město nebo vesnice)
- trávení volného času
- konzumní, spotřební, sociální vztahy

### 2.5.3 Jak se vytváří životní styl

Člověka při vývoji jeho životního stylu ovlivňují dva faktory. Jsou to faktory objektivní a subjektivní. Faktory objektivní jsou společenské a faktory subjektivní jsou osobnostní.

Když hovoříme o objektivních faktorech, zajímají nás ekonomické a politické poměry. Dle určité ekonomické situace se člověk různě chová, jak ve volném čase, tak v čase, který je věnován práci.

Kdo je dlouhodobě nezaměstnaný, může se chovat patologickým způsobem (což je například alkoholismus, či patologické hráčství). Dále člověka ovlivňuje i tradice. Tradice může být národní nebo krajová. Pro vytváření životního stylu je důležité to, co je charakteristické pro vlast, nebo kraj. Utváření životního stylu je ovlivněno také úrovní vědeckého a technického rozvoje a také samotnou vývojovou fází v civilizačním procesu. V jaké vývojové fázi civilizačního procesu se člověk nachází, může ovlivnit jeho bydlení, jaké dopravní prostředky využívá, dokonce jakou má úctu ke starým lidem. To poslední jmenované je typické pro mladé lidi v dnešním Japonsku, již přestali uctívat stáří jako synonymum moudrosti. To, že se začaly hojně stavět panelové domy, mělo vliv na trávení volného času velké skupiny obyvatel. Ta díky touze uniknout z přeplněného prostoru začala jezdit na chatu, či chalupu. Tento trend je například v dnešní době zase na ústupu.

Když hovoříme o osobnostních faktorech, mluvíme o faktorech, které zahrnují osobnost samotnou v její zvláštnosti. Také nás zajímají zájmy či potřeby této osobnosti. I výše intelektu či temperament osobnosti hraje důležitou roli ve vývoji životního stylu dané osobnosti. Výše vzdělání dle některých odborníků je rovněž důležitá pro vývoj životního stylu. Tito odborníci tvrdí, že čím vyšší vzdělání člověk má, tím je menší šance, že člověk bude žít patologickým způsobem života. [Kraus, Poláčková a kol 2001]

Až člověk dosáhne určitého stupně vývoje utváření životního stylu, vytvoří si tzv. balíček životního stylu. *„Balíček životního stylu‘, spočívající v principu přináležitosti ‚objektů‘ a charakteristik k jisté sociální skupině a jejímu životnímu stylu. Příslušnost či přihlášení k určité skupině (s určitým stylem) zpravidla člověku více či méně striktně určuje celá řada prvků v jeho chování a jednání, činnostech i vztazích: jejich škála sahá (jen s mírnou nadsázkou) od názoru na sluneční energetiku, který musí zastávat, chce-li být plnoprávným členem skupiny, přes příslušnost ke skupině, danému místu bydliště nebo typu provozovanému sportu, až ke značce granulí pro psa či typu lampičky u psacího stolu, podle*

*toho, co preferují členové skupiny, resp. podle toho, co odpovídá životnímu stylu skupiny“.*  
[Toffler 1970 in Duffková, Urban, Dubský 2008: 91]

#### **2.5.4 Kvalita života**

Krátce se zmiňme i o kvalitě života. Ta sice se životním stylem příliš nesouvisí, ale je důležité ji popsat, aby nedocházelo k záměně těchto pojmů. Je totiž poměrně dost lidí, kteří si tyto pojmy pletou.

Kvalita života, dle holistického dynamického modelu života, který byl sestaven dvěma výzkumníky E. Olearem a M. A. Garcíem-Martinem, „zahrnuje 4 základní hodnocené a hodnotitelné oblasti existence člověka ve společnosti. K těmto základním hodnoceným oblastem kvality života podle výše uvedených autorů patří:

- *kontext a zázemí (kontext and background),*
- *prostředí (environment),*
- *osobnostní charakteristiky (internal attributes),*
- *zpracování informací a regulace (use of awareness and processing to establish regulation).*

*Podle autorů tohoto modelu má v současné postmoderní společnosti největší význam zejména posledně jmenovaná oblast, tj. oblast zpracování informací, která výrazným způsobem určuje a modifikuje konečnou podobu prožívání kvality života každého jedince.“*  
[Heřmanová 2012: 18]

#### **2.5.5 Příklad životního stylu: veganství**

Je důležité popsat příklad životního stylu. Veganství sice nemá s bezdomovectvím mnoho společného, ale je to životní styl, který většina lidí zná. Proto je vhodné veganství popsat pro přesnější a ucelenější představu toho, co je životní styl.

*„Veganství je životní styl, který se snaží tam, kde je to možné a praktické o vyloučení všech forem zneužívání a krutosti ke zvířatům — pro jídlo, oblečení a další účely.“<sup>9</sup>* Vegani tedy nesmí jíst maso, vejce, mléko, med. Vegani nesmí nosit kožešiny a výrobky, které jsou vyrobené z kůže. Vegani smí používat jen kosmetiku, která nebyla testována na zvířatech a jež je veganská (tzn., nebyl při její výrobě použit med, mléko nebo jiné výrobky, které mají vegani zakázané používat). Vegani ve svém volném čase nesmí navštěvovat cirkus, zoo, nebo jiné formy zábavy, které při své produkci zneužívají zvířata.

## 2.5.6 Specifika životního stylu u bezdomovců

Nejpodstatnějším specifikem životního stylu bezdomovců je, že u nich nelze rozlišit volný čas a pracovní čas. Celý jejich den je naplněn volným časem a pracovní čas, až na výjimky, nemají. Je pro ně těžké vyplnit tolik volného času.

Bezdomovci jsou často přinuceni přesouvat se z místa na místo. Důvodem je, že je často vyžene policie, nebo občané. Například na ně vylíjí vodu z okna. Dalším důvodem je, jak se živí. Jak již bylo napsáno výše, živí se sběračstvím, žebráním, vybíráním popelnic apod., takže je pro ně důležité přesouvat se z místa na místo, aby si mohli nějak „vydělat“.

Oblast bydlení se u bezdomovců rovněž liší. Stálé bydlení nemají, takže se uchylují k dočasnému. Bydlí v azylových domech, venku, ve squatech, v komerčních ubytovnách, v různých nebytových prostorách. Často tyto typy ubytování mění. To záleží na různých okolnostech. Například jestli je léto nebo zima, či prší. Když je počasí nepříznivé, častěji se uchylují do ubytoven nebo azylových domů. Velká část bezdomovců si stěžuje na velkou nsvobodu, jež v charitativních zařízeních panuje. Také hygiena v těchto zařízením je nedostačující, často se tam objevuje svrab, štěnice či blechy. I proto někteří bezdomovci preferují spát venku. Mnozí mají své místo, kam se vrací a kde mají i svůj improvizovaný domov (například jeskyni). Jiní bezdomovci každou noc spí jinde. Preferují odlehlejší místa, jako jsou lesy nebo parky, či místa, kde je teplo (například prostor nad vzduchovou ventilací).

Bezdomovci mají omezenější finanční i jiné prostředky než ostatní lidé. Proto si například nemohou vybrat, jak a kde budou trávit volný čas, či se nemohou účastnit určitých konzumních vztahů. Také jejich sociální vztahy jsou negativně ovlivněny, jelikož se nejčastěji stýkají pouze mezi sebou, což je ale nepodporuje ke změně. Lidé, kteří nejsou bezdomovci se, až na výjimky, s bezdomovci nebaví. Bezdomovci jsou také vyloučeni z politického života.

## 3 PRAKTICKÁ ČÁST

### 3.1 Příprava a plán kvalitativního výzkumu

#### 3.1.1 Definice výzkumného záměru a cíle výzkumu

Výzkum se orientoval na bezdomovce bez rozdílu věku, pohlaví, či délky pobytu na ulici. Záměrem výzkumu bylo pochopit situaci, v níž se bezdomovci nalézají a porozumět tomu, jak oni sami svoji situaci vnímají. Cílem výzkumu bylo odpovědět na otázku: Zda lze bezdomovectví definovat jako sociální vyloučení nebo jako životní styl?

#### 3.1.2 Metoda získávání dat

Metoda, která byla v této práci použita k získávání dat, byl polostrukturovaný rozhovor. „*Polostrukturovaný rozhovor je částečně řízený rozhovor s předem připravenými otázkami, pořadí otázek se může měnit, některé otázky se mohou vynechávat, či se během rozhovoru podle situace mohou otázky přidávat. Výhodou těchto rozhovorů je, že jsou flexibilnější a volnější než strukturované, ale jsou organizovanější a systematictější než rozhovory nestrukturované.*“<sup>11</sup>

Polostrukturovaný rozhovor se zdá pro použití s bezdomoveckou populací nejvhodnější. Jednak bezdomovci často rádi vypráví, a proto je zbytečné je uprostřed jejich výpovědi zastavovat. Místo toho se zdá vhodnější otázky pozměnit, či to, co již bylo zodpovězeno v předchozí otázce, následně vynechat. Také je nutné brát na zřetel, že každý člověk bez domova může mít jiný stupeň porozumění, a proto je nutné jednotlivým bezdomovcům otázky přizpůsobit.

Na začátku rozhovoru byl zjištěn věk a pohlaví respondenta. Následoval rozhovor, který obsahoval 16 otázek, přičemž byly vytvořeny určité podotázky. Tyto podotázky, tzv. sondážní otázky, sloužily k tomu, aby respondent lépe pochopil, k čemu otázka cílí a aby jeho odpovědi byly obsáhlejší. Na začátku se tazatelka ptala na dětství, rodinu, dospívání a život před tím, než se respondent dostal na ulici. Tyto otázky směřovaly ke zjištění, jestli respondent již před životem na ulici k bezdomovectví směřoval.

Další otázky měly zjistit, jak vypadá život respondenta v jeho každodennosti.

Následující otázky směřovaly ke zjištění kvality a kvantity sociálních vztahů. Poslední otázky byly „imaginativní“, které měly zjistit, jak si respondent představuje svoji budoucnost a co by na svém životě chtěl změnit. Všechny tyto otázky byly zkombinovány tak, aby mířily

k vytýčenému výzkumnému cíli. Rozhovory byly nahrány na diktafon, kromě tří rozhovorů, při nichž respondenti nesouhlasili s nahráváním. Základní schéma otázek bylo takové:

- 1) Jaká bylo Vaše dětství a rodina?
- 2) Jaké bylo Vaše dospívání?
- 3) Jaké je Vaše nejvyšší dosažené vzdělání, jakou práci jste vykonával, než jste se dostal na ulici?
- 4) Jak dlouho jste na ulici a jak myslíte, že se to stalo?
- 5) Existuje něco, co je na životě na ulici dobrého — a co je na životě na ulici nejtěžšího?
- 6) Jak se živíte?
- 7) Kde přebýváte?
- 8) Jak vypadá Váš běžný den?
- 9) Kdo je vašim nejbližším přítelem/přítečkyní na ulici, který nahrazuje rodinu?
- 10) Stýkáte se s ostatními bezdomovci? Co si na nich ceníte a co Vám na nich vadí?
- 11) Stýkáte se s někým, kdo nežije na ulici?
- 12) Navštěvujete nějaké organizace pro bezdomovce?
- 13) Máte nějaké oblíbené místo v Praze? Jestli ano, proč zrovna to?
- 14) Jaké máte cíle, které chcete v budoucnu dosáhnout? Co děláte proto, aby se splnily?
- 15) Existuje něco, nebo někdo, kdo by Vám mohl pomoci se z Vaší situace dostat?
- 16) Kdybyste mohl cokoliv změnit ve Vašem životě, co by to bylo?

Rozhovory trvaly od 15 do 45 minut, záleželo na tom, jak moc byl respondent ochoten o své situaci hovořit. Také respondenti občas „utekli“ trochu jinam, než kam směřoval rozhovor, ale kvůli důvěře mezi tazatelkou a respondentem, bylo dobré tyto respondenty nepřerušovat.

### **3.1.3 Výběr respondentů**

Definován byl počet 13 rozhovorů s bezdomovci. Tito respondenti jsou momentálně bez domova, ale přebývají v Praze. Větší část (konkrétně 10) respondentů pro tyto rozhovory byla vybrána při studentské praxi tazatelky v oddělení sociální prevence, které patří pod Úřad Prahy 1. Menší část respondentů (konkrétně 3) bylo přímo z ulice: v prostoru před prodejnou Tesco Skalka a v parčíku blízko stanice metra A Skalka. Menší část proto, že bylo mnohem obtížnější získat tyto respondenty pro rozhovor. Pro určitou variabilitu výzkumu to ale bylo



důležité, jelikož ne každý bezdomovec navštěvuje oddělení sociální prevence v Praze 1, a taky existují bezdomovci, kteří nenavštěvují vůbec žádné charitativní organizace. Těmto bezdomovcům byla za poskytnutí rozhovoru nabídnuta menší finanční odměna, aby byli motivováni.

### **3.1.4 Označení respondentů**

Respondenti preferovali anonymitu, proto každému respondentovi bylo přiřazeno určité písmeno. První respondent se nazývá respondent A., druhý B... až k respondentu M.

## ***3.2 Realizace kvalitativního výzkumu***

### **3.2.1 Realizace výzkumu**

Výzkum byl realizován během měsíce března a dubna roku 2014 v Praze. Na oddělení prevence Prahy 1 a před prodejnou Tesco Skalka a v parčíku blízko stanice metra A Skalka.

10 rozhovorů bylo nahráno na diktafon a 3 rozhovory pouze přepsány, jelikož tito respondenti odmítli vypovídat do diktafonu. Rozhovory byly přepsány do krátkých medailonků. Doslovné rozhovory je možné získat na vyžádání u autorky bakalářské práce.

## **Informace o jednotlivých respondentech:**

### Respondenti z Úřadu městské části Prahy 1, oddělení sociální prevence

(dále jen oddělení sociální prevence):

#### Respondent A.

Muž, 47 let. Tento respondent vyrůstal v úplné rodině, kde žil společně s matkou, otcem a bratrem. Již od malička měli s bratrem neshody, jelikož respondent A. měl pocit, že rodiče bratra považovali za lepšího. On sám sebe považuje za flegmatika. Když mu něco šlo, tak mu to šlo. Když mu něco nešlo, tak mu to nešlo, a on se pro zlepšení nesnažil nic dělat. Bratr byl naopak snaživý. Již od dětství zaznamenával neshody s rodinou a bratrem. V dospívání měl partu na sídlišti, neshody s rodinou se stupňovaly. Měl rád zvířata. Jeho snem bylo pracovat v zoo, ale měl pocit, že za komunismu by tam pracovat nemohl, kvůli špatnému kádrovému posudku rodičů. Proto se pro tento sen nesnažil nic dělat. Vystudoval střední školu s maturitou. Později po škole pracoval jako truhlář. Na ulici se dostal kvůli tomu, že se zastal nějaké slečny, a měl proto problémy s policií a soudy. Také si myslí, že za to můžou i špatné rady jeho rodiny. Na ulici je od roku 1990. Na životě na ulici nic hezkého nevidí, normální člověk nemůže snad ani říct, že je na tomto životě něco dobrého. Po dlouhém zamyšlení respondent řekl, že snad jediná výhoda je, že nemusí člověk vstávat. Bylo to ale řečeno spíše jako vtip. Na životě na ulici je nejtěžší, že člověk má moc věcí, které musí neustále nosit s sebou. Také respondentovi A. chybí pomoc od státu. Živí se tím, co najde na ulici a také vybírá popelnice. Bydlí v jeskyňce. Jeho běžný den vypadá tak, že ráno vstane v sedm hodin. Pak jde do města a hledá, co se najde na ulici. Když je hezky, posedí si na lavičce. V sedm nebo v osm hodin večer jde zase spát. Nejbližšího přítele ani přítelkyni nemá. Má sice asi tři dobré známé mezi bezdomovci, ale sám zmiňuje, že známý není tolik co přítel. Na některých bezdomovcích mu vadí, že jen čekají, kdo jim co dá zadarmo, kdo jim pomůže. Vadí mu bezdomovci, kteří žebrají. Sám to nedělá, jelikož to odsuzuje. Má rád bezdomovce, kteří jsou „akční“. Snaží se, aby se měli lépe. Již se nestýká s nikým jiným, kdo nežije na ulici. Předtím měl kamaráda — číšníka, kterému někdy pomáhal v práci. Ale asi po dvou letech se s ním respondent přestal stýkat, protože nechtěl, aby měl číšník problémy, že se vídá s bezdomovcem. Tento respondent navštěvuje pouze oddělení sociální prevence. Oblíbené místo nemá, jelikož se mu často stává, že ho policisté odevšad vyhazují. Respondent si myslí, že žádnou budoucnost nemá, jen čeká, co se stane. Nebo by eventuálně chtěl do ciziny,

například do Německa, ale nic pro to nedělá. Respondent A. si myslí, že by mu pomohlo, kdyby mu někdo nabídl bydlení a práci. Jako příklad práce uvádí hlídání nějakého objektu. Stačila by mu místnost 3 x 2 metry, kde by už mohl být na dožití. Když se zamyslel, co by změnil na svém životě, byl by to celý jeho život.

#### Respondent B.

Muž, 61 let. Respondent je z úplné rodiny, má sestru. Rodina patřila mezi střední třídu. Dětství považuje za šťastné. Když dospíval, začal cestovat. Také často střídal přítelkyně. Na ulici je již 15 let od roku 1999. Respondent má dokončené učiliště, obor instalatér. Jako instalatér také dlouho pracoval. Na ulici se dostal tak, že se s ním rozešla přítelkyně, když byl v nemocnici. Měla obavy, že respondent by mohl zůstat na vozíku, a ona by se o něho musela starat. Po rozchodu odcestoval do Španělska, a když se z něj vrátil, chtěl si užívat svobodu. Objížděl kamarády a příbuzné. Pak přijel do Prahy a tam začal žít na ulici. Má přítelkyni, která je taky na ulici. Respondent na ulici nic dobrého nevidí, tvrdí, že na ulici se nelíbí nikomu. Nejtěžší jsou pro něj Vánoce na ulici. Pozoruje, že i další bezdomovci jsou z toho smutní. Na některých bezdomovcích mu vadí, že rezignovali na svůj vzhled. Dle jeho slov „do toho spadli hodně“. On a někteří jiní bezdomovci se o sebe starají, toho si on cení. On si vždy najde peníze na to, aby se osprchoval a vypral si prádlo, holí si vousy. S přítelkyní žijí společně a dělí se o finanční rozpočet. On pobírá invalidní důchod a ona má hmotnou nouzi. V létě a za hezkého počasí přebývají venku, respondent koupí stan a spacáky. V zimě na lodi Hermes. Trávení běžného dne záleží na tom, jaký je den v týdnu. V pondělí a ve středu vždy chodí na oddělení sociální prevence. V pondělí si tam odpočine po víkendu, ve středu se připravuje na víkend. O víkendu rád podniká výlety se svojí přítelkyní. Navštívili již Rakovník, Valašské Meziříčí. Navštěvuje pouze oddělení sociální prevence. Jediné oblíbené místo nemá, má jich víc. Rád cestuje, má rád volnost. Mimo ulici má hodně známých. Nejenom v Praze, ale i v západních Čechách, v Českých Budějovicích, na Moravě. Kdyby se rozhodl nebýt na ulici, tak nebude. Budoucnost si představuje tak, že ještě pár let bude na ulici, a pak by mohl jít do domova důchodců. Kdyby si mohl něco přát, přál by si malý byteček.

### Respondent C.

Muž, 35 let. Respondent vyrůstal v přísně věřící rodině spolu se svou matkou, otcem, dvěma bratry a dvěma sestrami. Jedna sestra umřela, když byla ještě dítě. Respondent má i nevlastní sourozence z otcovy strany, které nezná. Dětství měl respondent hodně těžké, otec a matka ho hodně bili. Bití bylo opravdu tvrdé, například klečení na hrachu, struhadle, bití řemenem apod. Rodiče své děti nutili, aby byli věřící. Rodina by se dala zařadit do střední třídy. Otec pracoval jako vedoucí. Respondent studoval víceleté gymnázium, na které nastoupil v 5. třídě. Z gymnázia přešel na hudební konzervatoř. Dospívání měl velmi těžké. Na konzervatoři začal brát drogy (marihuanu a pervitin) a pít alkohol. Přesto se ještě částečně dovedl věnovat svým koníčkům — hře na housle a baskřídlovku. Na konzervatoři si začal přivydělávat jako ostraha a barman. Střední školu nedokončil. Poté byl na vojně, kde vydržel 1 měsíc nepít ani nebrat drogy. Po měsíci do závislosti zase spadl. Po vojně do žádného zaměstnání nenastoupil. Na ulici je již 16 let. Respondent si myslí, že se dostal na ulici, protože je „blbec“. V létě mu na životě na ulici nic nevadí, v zimě je to horší, hlavně kvůli sprchování. Z charitativních organizací respondent navštěvuje jen oddělení sociální prevence. Dřív chodil do Armády spásy, ale už tam nechodí, protože se na ně naštvál. V Armádě spásy mají pravidlo, že člověk může mít alkohol v krvi do 0,5 promile. Respondent měl 0,4 promile, přesto mu nedovolili jít dovnitř. Živí se sběrem papíru, skla, mědi a plastu. Bydlí u Misionářek lásky, které ho přijaly, aby se odnaučil pít a brát drogy. Respondent k nim nesmí jít, když je pod vlivem alkoholu. Nejbližší přítelkyni či přítele nemá, má jen známé ze squatu. Mimo ulici se stýká s ostatními mladými křesťany, chodí do různých kostelů, protože je věřící. Respondent říká, že se sice odklonil od Boha, ale nyní se snaží být dobrý křesťan.

Má rád rybník v Horních Počernicích, protože se cestou k němu vždy zastaví u Billy, kde mají otevřenou popelnici. Má to tam rád, protože je u vody a je tam pohoda. Respondent plány do budoucna žádné nemá. Misionářky lásky a zdravotní sestřička, která se mu líbí, ho nutí, aby šel na léčení. Ale respondent sám o tom není přesvědčen. Pomohlo by mu, kdyby s ním začala chodit zdravotní sestřička. Kdyby mohl něco změnit, dodělal by si střední školu, kterou absolvoval jeho otec.

#### Respondent D.

Muž, 44 let. Respondentova rodina se ho vzdala. Nejdřív byl v kojeneckém ústavu, pak v dětském domově. V pěti letech byl adoptován manželským párem, který neměl předtím děti. V této nové rodině se mu líbilo. Rodina byla bohatší, chovali se k němu hezky. Respondentovo dospívání bylo bouřlivější. Respondent dokončil učiliště. Pracoval, kde se mu naskytlá příležitost, zaměstnání často střídal. Respondent je již 24 let na ulici, dostal se tam kvůli své „hlouposti“. Respondentovi otázka, zda je něco dobrého na ulici, přišla hodně těžká, neumí na ní odpovědět. Naopak nejtěžší mu na životě na ulici přijde, že není žádná práce a bydlení. Živí se příležitostnými brigádami. Bydlí v opuštěné chatce, v Prokopském údolí, platí tam 600 Kč měsíčně. V chatce není voda ani elektřina. Respondentův běžný den vypadá tak, že ráno vstane a „courá se“ po Praze, popřípadě pracuje. Občas za ním na oddělení sociální prevence chodí na návštěvu jeho manželka. S manželkou má dvě děti, kterým jsou 3 roky a 1 rok. Respondent se nestýká s jinými bezdomovci, protože jim nevěří. Respondent se mimo ulici občas stýká se svou adoptivní matkou i s manželkou. Do budoucna by rád opustil Českou republiku, ve které zůstává jen kvůli manželce a dětem. Respondent zmiňoval například Bretford ve Velké Británii, kde již předtím pracoval 3 roky. Respondentovi by pomohlo, kdyby mohl začít žít svůj život znovu od začátku. Kdyby respondent mohl něco změnit ve svém životě, tak by to bylo všechno.

#### Respondent E.

Muž, 32 let. Respondent pochází z úplné rodiny. Oba jeho rodiče pracovali u policie. Patřili mezi střední třídu. Jeho dětství nebylo nejlepší, s rodiči si moc nerozuměl. Respondentovo dospívání bylo tragické. Respondent měl poruchu sexuální identifikace. Během dospívání často nechodil do školy, chodil pozdě domů. Respondent dokončil učiliště, obor číšník. Respondent v necelých 20 letech odešel z domu. Respondent celkově odpracoval 4 roky. Pracoval v domě na půl cesty, ale tam se mu nelíbilo, pak pracoval v lakovně, poté v Media Print. Respondent si myslí, že život na ulici může být pro někoho prospěšný jako „lekce“. Nejtěžší na životě na ulici je se z ní zdvihnout, protože podle respondenta není těžké najít si práci, ale spíše dodržovat pracovní morálku. Dříve pobíral dávky v nezaměstnanosti, ale už na Úřad práce nechtěl chodit, tak dávky již nepobírá. Přivydělává si sběračstvím. Běžný den vypadá tak, že ráno vstane, vyvenčí psa. Pak jde „do ulic“ sbírat, večer rád chodí na diskotéky, nebo si užívá noční život. Je promiskuitní. Respondent bydlí sám v garáži. S ostatními bezdomovci se stýká. Na některých bezdomovcích mu vadí, že se o sebe nestarají.

Oceňuje ty bezdomovce, kteří o sebe dbají. Respondent se mimo ulici stýká se dvěma slušnými rodinami, které bydlí v okolí garáže. Nejbližšího přítele mu nahrazuje pes. V minulosti chodil do organizace Naděje, ale už přestal. Teď už navštěvuje jen oddělení sociální prevence. Jeho oblíbené místo, je okolí garáže, kde bydlí. Je to jako jeho domov. Bližší plány do budoucnosti zatím nemá. Až si bude jistý, že bude zvládat chodit pravidelně do práce, tak si myslí, že si práci rychle najde. Předtím mu práci vždy někdo „dohodil“. Kdyby respondent mohl něco změnit ve svém životě, tak by to bylo nepoznat ulici.

#### Respondent F.

Muž, 43 let. Respondentovi rodiče se ho vzdali. Až do své rané dospělosti žil v dětském domově. Rád sportoval, měl rád hlavně fotbal. Respondent pak opustil dětský domov a chtěl se postavit na vlastní nohy, ale byl nezkušený, vzal si půjčky a zadlužil se. Kvůli dluhům se respondent dostal na ulici. Je vyučen lakýrníkem. Po opuštění dětského domova se téměř ihned dostal na ulici, takže si vždy jen přivydělával. Například jako ostraha. Respondent má nyní problém, že když je zaměstnán, je mu ponecháno jen 5000 Kč, jako minimum k přežití.

Bydlí na lodi Hermes. Respondent pobírá hmotnou nouzi. Jeho den vypadá tak, že se buď snaží shánět práci, nebo je se svojí přítelkyní, která ale studuje v jiném městě. Na ulici je dobré, že pochytíte spoustu věcí a musíte se naučit čekat, být trpělivý, a naučíte se odhadnout lidi. Nejtěžší respondentovi přijde sama ulice, ale tvrdí, že záleží, jak se k tomu člověk postaví. Nejbližšího přítele mu nahrazuje pes, kterému platí garáž, kde pes může zůstat, nebo si ho bere jeho sestra. S ostatními bezdomovci se baví, bere je tak jako ostatní lidi. Někteří jsou špatní, někteří jsou dobří. Ale respondent ví, že i on sám je bezdomovec, takže nemá s ostatními bezdomovci problém. Má rád sport, proto jeho oblíbené místo jsou sport bary. Respondentovy plány do budoucnosti jsou takové, že si chce najít bydlení, splácet dluhy a začít pracovat. Sám proto dělá to, že chodí na pohovory. Respondent si myslí, že na to, aby se člověk z ulice dostal, potřebuje z 50 % svoji pílí a z 50 % pomoc zvnějšku. Respondent by si přál najít práci a splácet dluhy.

#### Respondent G.

Muž, 54 let. Respondent měl celkem normální, šťastné dětství. Žil s matkou, otcem, dvěma sestrami. Jedna sestra je jeho dvojče. Dospívání měl respondent těžší, umřela mu matka, jeho otec často střídal přítelkyně. Dvě otcovy přítelkyně umřely, respondent říká, že je

otec „utrápil“. Otec respondenta nebyl příliš schopen samostatného života. Respondent dokončil učiliště, vyučen byl jako zedník. Pracoval jako sanitář v nemocnici, pak v léčebně dlouhodobě nemocných v Bohnicích. Na ulici se dostal tak, že ztratil byt a pak i zaměstnání. Byt ztratil tak, že bydlel v bytě přítelkyně jeho otce. Ta umřela a po roce 1989 respondent neměl na byt žádné právo. O byt se i soudil, ale dostal soudní výpověď. Respondent je 25 let bez domova od roku 1989. Nyní je mu 54 let a myslí si, že už ho nikdo nepřijme do práce. Respondent se snaží hledat brigády a také bere hmotnou nouzi. Dřív bydlel v Azylovém domě sv. Terezie, kde nemohl vydržet. Sociální pracovníci se k němu chovali jako k dítěti, respondent se prohlašuje za svobodného člověka. Respondent teď bydlí venku, má takový přístřešek v lesíku. Ráno vstane, uklidí po sobě a jde „ven“. Buď hledá práci, nebo se „fláká“. Respondent na životě na ulici nevidí nic dobrého. Co je naopak na životě na ulici nejhoršího, neví. Nejbližšího přítele nebo přítelkyni nemá, je to samotář. S ostatními bezdomovci se stýká.

Na bezdomovcích mu vadí, že člověku všechno co má, ukradnou. Neví, co by na nich ocenil. Mimo ulici se respondent baví s jedním pracovníkem, který pracuje v Diakonii Českobratrské církve evangelické. Žádné zvláštní oblíbené místo nemá, líbí se mu celá Praha, protože v Praze vyrostl. Respondent uvedl jako jediný cíl „natáhnout brka“. Přestože to myslel v nadsázce, považuje se za starého člověka. Myslí si, že teď, když je ještě soběstačný, dá se život na ulici zvládnout, ale obává se budoucnosti. Respondent tvrdí, že by mu pomohla jen „ampule smrti“. Kdyby mohl cokoliv změnit, chtěl by mít práci a kde bydlet.

#### Respondent H.

Muž, 44 let. Respondent vyrůstal v úplné rodině. Má 2 sourozence. Dětství bylo podle něj normální, rodina patřila mezi střední třídu. Vztahy v rodině podle respondenta nebyly „ani dobré ani vyloženě špatné“. Dospívání bylo velmi špatné, jelikož ho jeho otec vyhodil z domu. Chodil na učiliště, které ale nedokončil. Dříve uklízel. Na ulici je od roku 1999, respondent si myslí, že je to vina rodičů, hlavně otce. Respondent bydlí v komerční ubytovně. Bere invalidní důchod, ale ten mu teď chtějí zastavit. Pokouší si přivydělávat úklidem. Na životě na ulici respondent nic dobrého nevidí. Na životě na ulici je nejtěžší sama ulice. Nejbližší přítelkyni nebo přítele nemá, je sám. S ostatními bezdomovci nechce nic mít, jelikož ho nezajímají. Respondent navštěvuje oddělení sociální prevence a Nadějí, kde má svého doktora. Žádné oblíbené místo nemá. Plány do budoucnosti by respondent měl, ale nejsou na ně finance. Také si respondent myslí, že nikdy nelze vědět, co bude zítra. Žije ze dne na den.

Respondent neví, jestli by mu někdo, nebo něco mohlo pomoci. Kdyby mohl něco změnit, byl by to celý život.

#### Respondent I.

Muž, 49 let. Respondent prožil šťastné dětství. Žil v úplné rodině, má 2 sourozence. Rodina byla chudší. Dospívání bylo skvělé, respondent to nazývá jako „zlaté mladé roky“. Respondent byl vyučen. Po revoluci podnikal, vydělával miliony. Pak byl ale odsouzen k trestu odnětí svobody na 7 let za nedovolené podnikání. Odseděl si 5 let. Na ulici byl jenom několik dní, když se chtěl zabít kvůli své přítelkyni, která si našla jiného. V těchto dnech ho kamarád dovedl na oddělení sociální prevence, kde mu pomohli.

Nyní na oddělení dochází vždy, když má nějaký problémy. Teď je registrovaný na Úřadě práce, který mu poskytuje sociální dávky. Respondent nyní bydlí v komerční ubytovně, která je sice plná štěnic, ale nic lepšího si nyní nemůže dovolit. Respondent si myslí, že z dávek se nedá moc vyžít, protože musí platit hodně peněz za léky. Také musí dodržovat speciální dietu, ale na tu nemá taky peníze. Chtěl začít pracovat v Kauflandu, ale musel do nemocnice. Až se uzdraví, může tam zase pracovat, měl by mít plat cca 17 000 Kč. S ostatními bezdomovci nemá problém se stýkat, ale nejsou to jeho kamarádi. Bezdomovce rozlišuje na ty, které nazývá „chudáky“, o kterých ví, že si zaslouží pomoc, a těm i pomůže, pokud na to má prostředky. Další skupinou bezdomovců jsou pro něj narkomani a alkoholici, kteří si dle respondenta pomoc nezaslouží. Pro respondenta je nejbližším člověkem jeho přítelkyně. Je to ta přítelkyně, kvůli které se chtěl zabít. Předtím navštěvoval Armádu spásy a Naději. Ale Naděje mu nechtěla pomoci, protože je Slovák a z Armády spásy ho převedli na oddělení sociální prevence. Má rád okolí Vltavy, přijde mu to tam krásné a romantické. Chodí tam často se svojí přítelkyní. V budoucnu chce požádat Českou republiku o státní občanství. Z ulice mu pomohlo oddělení sociální prevence. Kdyby respondent mohl něco změnit ve svém životě, byl by to rok 1990, kdy začal podnikat a následně musel jít do vězení. Díky tomu přišel o manželku. Tento respondent si myslí, že když někdo doopravdy chce pracovat, je to možné, ale že mezi bezdomovci jsou často lidé, kteří pracovat nechtějí. Dle jeho slov je bezdomovectví opravdu životní styl.



## Respondenti z parčíku blízko stanice metra Skalka:

### Respondent J.

Muž, 40 let. Respondent pochází z úplné rodiny. Respondent má 2 sourozence. Dětství považuje za šťastné. Rodina je velká a drží při sobě. Respondent má hodně bratranců, sestřenic, tetiček a strýčků. Jelikož jeho rodiče pracovali u cirkusu, jeho dospívání bylo kočovné. Respondent dokončil střední odbornou školu, obor sklenář. Před životem na ulici pracoval jako sklenář, dělal například vitráže na zámku Hluboká. Na ulici se dostal kvůli svému nevydařenému manželství, když přistihl svoji bývalou ženu se svým otcem. Na ulici je šestým rokem. Bydlí ve dvou squatech. Jeden squat má zařízený, má tam i vaříč. Ve druhém se vaří na ohni. Občas, když je dobré počasí, spí ve stanu. Stýká se například s jedním kamarádem ze školy. Dojíždí za ním i domů. Dále se stýká se sestrou jeho přítelkyně. Jeho nejbližší přítelkyní je jeho nová slečna, jež je také na ulici, ale občas může bydlet u své sestry. Respondentův běžný den vypadá tak, že vstane, pak si rozdělá oheň, uvaří si kafe. Pak jde do „terénu“ a hledá, kde se co najde. Respondent žádné organizace, jež pomáhají bezdomovcům, nenavštěvuje. Nemá v tyto organizace důvěru. S ostatními bezdomovci se stýká. Ale na některých se mu nelíbí to, že zcela vědomě rezignovali na svůj vzhled a nestarají se o sebe. Na sobě a i na některých ostatních bezdomovcích oceňuje, když „se vyznají“ a uklízí po sobě. Na ulici vidí jednu dobrou věc, a to lidskou svobodu, že si může dělat, co chce. Nejtěžší na ulici, stejně jako všude jinde, je lidská hloupost. Myslí si, že z ulice by mu pomohl lidský chťič, když člověk chce a jde si za tím, je možné se z ulice dostat. Plány do budoucnosti žádné nemá. Kdyby mohl něco změnit, změnil by českou vládu. Aby se více starala o bezdomoveckou problematiku, aby si uvědomila, že i bezdomovci mají nějaká práva.

### Respondent K.

Muž, 35 let. Respondentova rodina se ho vzdala, do 6 let byl v dětském domově. Potom si ho adoptoval manželský pár. V adoptivní rodině již bylo jedno dítě, devítiletá holčička. Na dětství v adoptivní rodině respondent vzpomíná jako na dobré, zlom začal v pubertě. Začal se hádat jak s rodiči, tak se sestrou. Ve 20 letech opustil domov. Respondent je vyučen, obor číšník. Dříve pracoval jako barman. Na ulici je již 12 let. Respondent si myslí, že se na ulici dostal díky své „neschopnosti“. Na životě na ulici respondentovi přijde nejlepší, že „nemusí nic“. Za nejtěžší na ulici považuje zimní období. Respondent momentálně přebývá venku. Respondent má spacák a místa na spaní střídá, přes zimu bydlí

ve squatu. Přivydělává si sběračstvím, není neobvyklé, že mu sami lidi něco nosí (například během našeho rozhovoru přišla stará paní, jež mu dala polštář). Běžný den vypadá tak, že se ráno vzbudí, ještě než začnou chodit lidi a jde si udělat svoje „kolečko“. Má už vytipované, kde a kdy dostane něco zadarmo, nebo kdy a kde některé obchody vyhazují prošlé zboží. Když je hezky, jde si sednout na lavičku, či lehnout do parku. Když začne tma, najde si své místo a jde spát. Jeho nejbližší přítel byl další bezdomovec, ten ale v zimě zemřel. S ostatními bezdomovci se stýká. Oceňuje na nich to, když se dokážou rozdělit s někým druhým, když jsou štedří. Vadí mu ti bezdomovci, kteří se nechtějí bavit s ostatními bezdomovci. Mimo ulici se stýká s jednou starou paní, které za drobnou úplatu pomáhá s nákupem, či drobnými opravami v domě, na které již sama nestačí. Oblíbené místo je přehrada Hostivař, protože má rád vodu. Žádné organizace pro bezdomovce nenavštěvuje. Nemyslí si, že potřebuje pomoci. Žádné plány do budoucnosti nemá. Kdyby mohl něco změnit ve svém životě, tak by to bylo zlepšit vztahy s adoptivními rodiči.

## Respondenti z laviček před Tescem Skalka:

### Respondentka L.

Žena, 37 let. Respondentka pochází z neúplné rodiny. V rodině byla přítomna pouze matka, otce respondentka neznala. Její dětství nebylo dobré, jelikož matka byla alkoholička. Matka zpočátku zvládala ještě chodit do práce, pak už ale ne, takže rodina byla velmi chudá. Čím byla respondentka starší, tím více se od matky vzdalovala. Dospívání bylo pro respondentku velmi těžké, jelikož musela snášet matčiny alkoholové excesy a musela se starat o domácnost. Sociální pracovnice do domu občas docházela, ale pro respondentku se nic neměnilo. Velmi brzo odešla z domu, když si našla staršího přítele. Respondentka začala studovat učiliště, obor cukrářka, ale nedokončila ho. Pracovala jako prodavačka, ale musela skončit kvůli svému násilnickému příteli, jenž na ni žártil. Na ulici je 15 let, dostala se na ni, poté co zažívala domácí násilí. Na ulici nic dobrého nevidí, nejhorší je, že člověk nemá stálý domov, neustále se musí stěhovat. Na ulici si přivydělává občasným žebráním (tedy spíše žebra její přítel, ona jen přihlíží). V současnosti bydlí s přítelem na lodi Hermes. S ostatními bezdomovci se stýká. Ale na některých bezdomovcích jí vadí, že jen čekají, kdo jim pomůže, nic sami nedělají. Na některých oceňuje, když se „snaží“. Má přítele, který je také bezdomovec. Ten jí nahrazuje rodinu. S lidmi mimo ulici se nestýká. Její běžný den vypadá tak, že ráno vstane a jde ven. Vstává okolo šesté ráno. Pak jdou s přítelem „do ulic“, žebrají, kde se dá. Když si „vyžebrají“ nějaké peníze, jdou si koupit jídlo a alkohol. Nejoblíbenější místo na žebvání mají na Národní třídě. Navštěvují organizace: Armádu spásy, občas Naději a loď Hermes. Do budoucna by si chtěla s přítelem najít byt, stačil by úplně malý byt, hlavně aby měli soukromí. Do budoucna by také chtěla založit novou rodinu (její syn je nyní v adopci). Také by si chtěla najít stálou práci. Pro dosažení svých cílů si občas najde noviny a obvolá pár inzerátů, také jí s hledáním práce pomáhají v Armádě spásy. Pomohlo by jí, kdyby jí někdo do začátku půjčil peníze. Kdyby mohla něco změnit ve svém životě, tak by chtěla dokončit vzdělání.

### Respondent M.

Muž, 48 let. Jeho dětství bylo celkem normální. Rodiče se rozvedli, když mu bylo 9 let. Žádné sourozence nemá, je jedináček. Zůstal v péči matky, s otcem se postupně přestal vídat, protože otec si našel novou přítelkyni a s ní založil novou rodinu. S novou přítelkyní otce si respondent nerozuměl, nevlastní sourozence nechtěl znát. Otec pak přestal platit

alimenty, rodina zchudla. Jeho dospívání bylo těžší, neměl dobré známky ve škole, chodil za školu. Přesto respondent má dokončené učiliště, obor automechanik. Na ulici je 11 let, na ulici se dostal tak, že se rozvedl a byt musel přenechat manželce. Chvilí přespával po známých, kamarádech. Pak ale ztratil práci a nechtěl být „na obtíž“. Živí se občasnými brigádami. Nyní bydlí v polorozpadlé chatce. Na ulici není nic dobrého. V nadsázce respondent řekl, že snad jen to, že tam není moc „ženských“. Nejhorší na ulici je to, jak se na něj dívají jiní lidé, kteří nejsou bezdomovci. S ostatními bezdomovci se stýká, ale přátelé mezi nimi nemá. Na některých mu vadí, že člověku všechno ukradnou. Občanský průkaz, či telefon. Občanský průkaz už si nechával dělat asi po sedmé. Na některých bezdomovcích oceňuje, že se rozdělí, když něco mají, někdy pomůžou. Nejbližším přítelem je jeho pes. Oblíbené místo má v lese, jakémkoliv. Jeho běžný den vypadá tak, že buď si hledá brigády, popřípadě pracuje. Chodí ven se psem. Les má rád, jelikož vyrostl na vesnici. Charitativní organizace přestal navštěvovat, teď je navštěvuje jen v opravdové nouzi. S lidmi, kteří nejsou na ulici, se spíše nestýká. Respondentovi by pomohlo, kdyby mu někdo dal práci. Respondent si myslí, že už žádnou budoucnost nemá. Kdyby mohl něco změnit ve svém životě, tak by se neoženil.

### 3.2.2 Analýza a interpretace dat

Pro zobrazení dat je použita rámcová analýza. Autoři rámcové analýzy Ritchie a Spencer vycházeli z toho, že „*prvním krokem práce s materiálem je jeho organizace, kdy jde o pečlivé rozřídění a edukci dat. Druhým krokem je vlastní interpretace, která vede k popisné nebo explanatorní zprávě o zkoumané oblasti. Autoři se opírají o techniku sestavování textových tabulek. Postup je založen na tabulkové metodě a vychází z odhalených témat a kategorií, jež usnadňují organizaci a klasifikaci dat.*“ [Hendl 2005: 217—218]

K dobré organizaci dat byla použita tabulka, která byla vytvořena v programu Excel. Tabulka byla zobrazena dle tematického zobrazení. Řádky tabulky zobrazovaly případy a sloupce tabulky zobrazovaly témata. Případy se v této práci myslí jednotliví respondenti — od respondenta A. do respondenta M. Tématem se v této práci míní jednotlivé otázky 1—16, jak byly vypsány v předchozí podkapitole. Nakonec byl přidán jeden řádek a sloupec, který sloužil ke shrnutí. Přidaný řádek tabulky sloužil k zobecnění odpovědí na určitou konkrétní otázku. Například kolik respondentů se shoduje v jedné odpovědi. Přidaný sloupec sloužil ke shrnutí respondentova vyprávění, tedy jestli se dle zodpovězených otázek dá říct, zda je respondent sociálně vyloučen, nebo žije určitým životním stylem.

Rámcová analýza je součástí Přílohy č. III. této bakalářské práce. Tato rámcová analýza slouží k přehlednému zobrazení získaných dat a pro dobrou a rychlou orientaci při interpretaci dat, jež byla zjištěna během rozhovorů.

### **3.3 Výsledky výzkumu**

Při první otázce vyšlo najevo, že nejvíce respondentů pochází z úplné rodiny, a to konkrétně 8 respondentů. 2 respondenti pochází z neúplné rodiny, jednomu z těchto respondentů se rodiče rozvedli, druhý respondent žil jen s matkou, otce nikdy nepoznal. Z těchto deseti respondentů 4 respondenti pokládají své dětství za šťastné, 2 respondenti za normální, 2 respondenti zmiňují neshody a 2 respondenti považují své dětství za vyloženě špatné. Ti respondenti, kteří popisují své dětství jako špatné, zažili alkoholismus v rodině, nebo bití. 3 respondenti svoji rodinu zařadili do střední třídy, 3 respondenti považovali rodinu za chudší. Ostatní respondenti se k tomuto nevyjádřili.

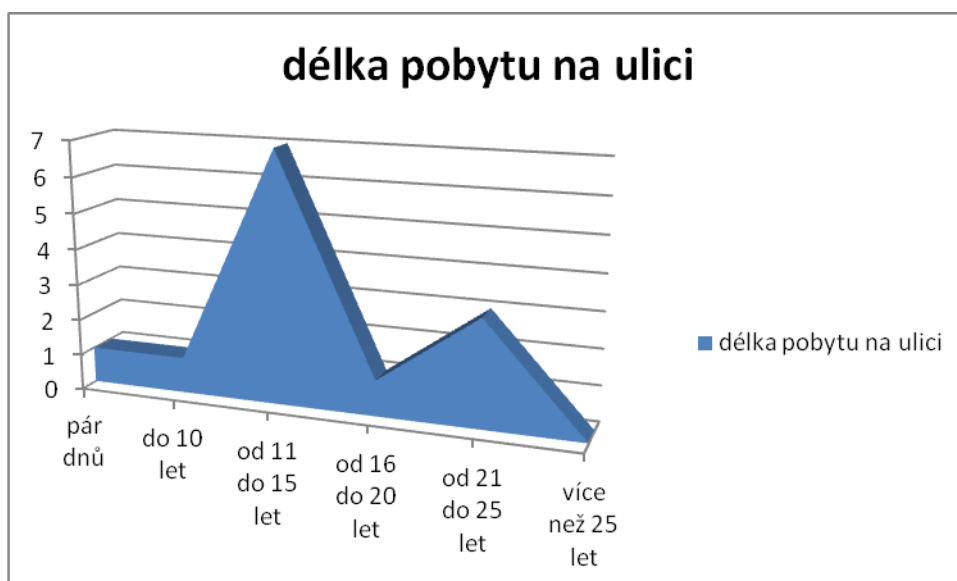
3 respondenti vyrůstali v dětském domově, přičemž jen jeden z respondentů v dětském domově zůstal až do svých 18 let. Tento respondent pociťuje smutek, že se ho rodiče vzdali. Druzí dva byli adoptováni. Jeden z těchto respondentů byl adoptován bohatší rodinou a své dětství považuje za dobré. V této rodině nebyli žádní další sourozenci. Druhý z těchto respondentů byl adoptován do rodiny, kde byla jedna starší dcera. Dětství také popisuje jako šťastné.

Dospívání bylo pro většinu respondentů horší než dětství, a to už vedlo k jednomu z patologických jevů, jako je bezdomovectví nebo závislost.

10 respondentů označuje svoje mládež jako špatné, bouřlivé nebo těžké. Objevují se neshody s rodinou, problémy ve škole. Někteří respondenti byli součástí party, začali pít, brát drogy a vzdalovat se od své rodiny. Jen 3 respondenti považují své dospívání jako šťastné. Respondenti zmiňují koníčky jako je hudba, zvířata, cestování, rukodělné práce či sport.

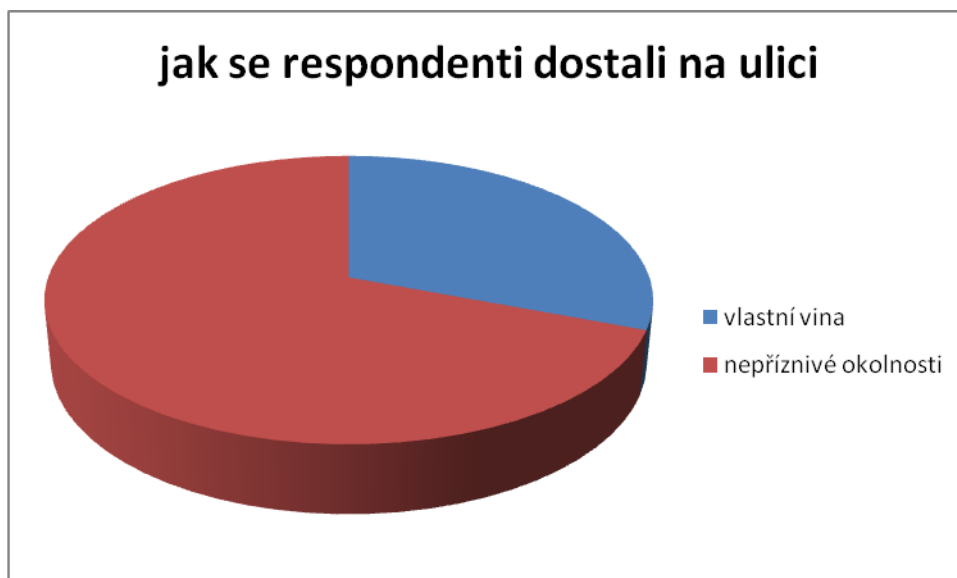
Co se týče nejvyššího dosaženého vzdělání, nejčastěji se u respondentů vyskytuje střední odborné učiliště. Střední odborné učiliště absolvovalo 8 respondentů. Obory, které respondenti vystudovali na středním odborném učilišti, jsou: automechanik, číšník, zedník, lakýrník, instalatér. Maturitní zkoušku složili 2 respondenti na střední odborné škole, obory truhlář a sklenář. 2 respondenti mají ukončené základní vzdělání.

Délka pobytu na ulici respondentů je znázorněna v následujícím grafu:



Graf č. 1 Délka pobytu na ulici

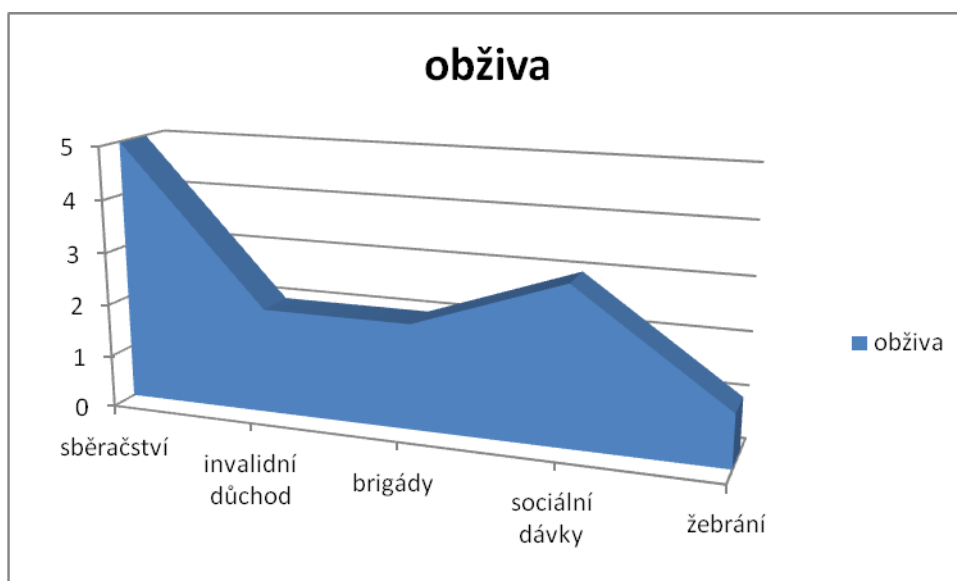
Co se týče důvodů, jak se respondenti dostali na ulici, ty se různí. V odpovědích na tuto otázku se shodovaly jen dva motivy. Jeden motiv byla vlastní vina a druhý motiv bylo nevydařené manželství. Vlastní vinu přiznávají 4 respondenti, 2 respondenti označují nevydařené manželství jako důvod, proč jsou na ulici. Další motivy se různí. Například jsou to motivy, že respondent: ztratil práci a bydlení, byl vyhozen z domu jedním z rodičů, musel odejít z domu kvůli domácímu násilí, chtěl se zabít, opustil dětský domov nepřipraven na reálný život. Jiný respondent se bezdomovcem stal kvůli slečně, které se zastal, další se neměl kam vrátit po příjezdu z ciziny. Přestože se motivy různí, lze rozdělit respondenty na ty, kteří si za svoji situaci mohou sami, a na ty, kteří se dostali na ulici kvůli nepříznivým okolnostem.



Graf č. 2 Jak se respondenti dostali na ulici

Na otázku, co je dobrého na ulici, respondenti nejčastěji odpovídali, že nic. Dva respondenti odpověděli, že neumí odpovědět, nebo neví. Další respondenti tvrdili, že na ulici je svoboda, že nemusí nic dělat, že se člověk naučí odhadnout lidi, čekat, být trpělivý. Zmiňovali, že pro někoho to může být životní lekce. Jeden respondent říkal, že v létě je na ulici vše dobré, nic mu nechybí. Na otázku, co je na ulici nejhorší, respondenty napadalo hodně věcí. Někteří respondenti se shodli, že nejhorší je sama ulice, nebo to, že nemají práci a bydlení. Dvěma respondentům vadí být v zimě na ulici. Další respondent si stěžoval na to, že musí neustále nosit věci s sebou. Další na to, jak se na něj dívají lidi, kteří nejsou bez domova. Někomu vadí období Vánoc.

Následující graf ilustruje, jak respondenti odpovídali na to, jak se živí.



Graf č. 3 Obživa

Pobyt některých respondentů závisí na ročním období. V létě přebývají venku. Často mají aspoň spací pytel, v lepším případě stan. V zimě volí variantu, kde jim nebude taková zima, a to například na lodi Hermes, nebo ve squatu. Dva respondenti celoročně zůstávají na lodi Hermes. Jeden respondent využívá další charitativní organizaci, a to Misionářky lásky. Jeden respondent střídá squaty a pobyt venku. Respondenti bydlí v různých nebytových prostorech, jako je garáž, nebo chatka. Jeden respondent bydlí v jeskyni.

Respondenti, jelikož nemají co na práci, většinu dne „proflákají“. Během dne se snaží najít něco, co mohou zpeněžit, nebo si nechat k přímé spotřebě. Když je venku hezky, sedí na lavičkách, leží, nebo spí v parku. Jejich den je ohraničen jen tím, kdy vstanou a kdy jsou spát. Jiné mezníky nemají. Když mají přitele nebo přítelkyni mimo ulici, stýkají se s ním/ní. Většinu času nemají co dělat. Otázka, jak vypadá jejich běžný den, přijde některým zvláštní. Nemají co na práci, a tak nedělají „nic“.

Nejbližší přítelkyni, nebo přitele, který by jim nahrazoval rodinu, většinou nemají. Zpravidla nejblíže přítelkyni, nebo přitele má jen ten, kdo udržuje s někým z ulice milostný vztah. Jejich vztahy jsou totiž spíše povrchní, také jsou respondenti často samotáři. 3 respondenti označili jako nejlepšího přitele svého psa. Jednomu respondentovi jeho nejblíže přítel umřel.

Respondenti zpravidla vztahy s dalšími lidmi, kteří nejsou na ulici, udržují. Jen 4 respondenti uvedli, že se s lidmi mimo ulici nestýkají.



Dva respondenti udržují milostný vztah s někým mimo ulici, jeden má manželku, která bydlí mimo ulici s jejich dětmi. Tři respondenti uvádí, že mají mnoho známých mimo ulici. Věřící respondent se stýká s křesťany. Respondenti se také stýkají se svými původními rodinami, či alespoň z jedním členem.

Respondenti se zpravidla stýkají s ostatními bezdomovci a většina z nich se zná mezi sebou. Existují výjimky, které se nebaví s nikým dalším z bezdomovců. Z výzkumu vyplynulo, že bezdomovecká populace není jednotná. Respondenti na otázku, co jim na ostatních bezdomovcích vadí a co na nich oceňují, nedokázali odpovědět paušálně. Vždy zmiňovali, že jim vadí jen ti bezdomovci, kteří něco dělají nebo nedělají. To samé odpovídali na druhou část otázky, co na nich oceňují. Velké části vzorku vadili bezdomovci, kteří rezignovali na svůj vzhled. Také jim vadili ti bezdomovci, kteří bez váhání člověka okradou. Vadili jim i bezdomovci, kteří pasivně čekají na pomoc zvnějšku a sami pro sebe, či pro druhé nic neudělají. Některým respondentům vadili bezdomovci, kteří jsou závislí na alkoholu, nebo drogách. Respondenti oceňují ty bezdomovce, kteří o sebe pečují a na svůj vzhled nezanevřeli. Oceňují aktivní bezdomovce, kteří pro sebe či pro druhé něco dělají. Oceňují bezdomovce štedré. Někteří respondenti na tuto otázku nedokázali odpovědět.

Jelikož rozhovory s 9 respondenty byly prováděny na oddělení sociální prevence, všichni tito respondenti navštěvují toto oddělení. Z těchto 9 respondentů jen 4 navštěvují jiné organizace. Jeden respondent navštěvuje Naději, protože tam má svého doktora. Zbývající 3 respondenti navštěvují jiné organizace kvůli ubytování. A to loď Hermes a Misionářky lásky. 7 respondentů, kteří nenavštěvují jiné organizace, jen oddělení sociální prevence, to zdůvodňují tím, že jinde se jim buď nechce, nebo nedokáže pomoci. Zbývající 3 respondenti žádné organizace nenavštěvují, jelikož jim nevěří, nebo si myslí, že to nepotřebují. Třináctý respondent chodí do Naděje, Armády spásy a spí na lodi Hermes. Tento respondent se díky těmto organizacím usilovně snaží najít práci.

Nejvíce respondentů uvedlo, že oblíbené místo nemá. Respondenti se buď sami chtějí přemísťovat, nebo jsou přinuceni represivními orgány. Ostatní respondenti uvedli oblíbené místa podle toho, jak se v něm cítí. Jsou to často místa u vody, kde respondenti cítí pohodu, nebo místa v přírodě. Jeden respondent uvedl jako oblíbené místo sport bar, jelikož má rád sport. Jeden respondent uvedl jako své oblíbené místo, místo kde přebývá, tedy garáž.

Co se týče otázky po budoucnosti, respondenti často odpovídali, že žádné plány nemají, nebo že nemají žádnou budoucnost. Mezi těmito dvěma prohlášeními je rozdíl. Respondenti, kteří uvedli, že nemají žádnou budoucnost, patří spíše mezi sociálně vyloučené.

Respondenti, kteří odpověděli, že nemají žádné plány, patří spíše do oblasti životního stylu. 3 respondenti odpověděli, že nemají žádnou budoucnost, a 3 respondenti, že nemají žádné plány. Další odpovědi se různily. Někdo odpověděl, že by chtěl opustit ČR, jiný, že by chtěl požádat o české občanství. Jeden respondent vykazoval úplnou ztrátu naděje, jediný jeho plán je zemřít. 3 respondenti v budoucnu uvažují o práci a bydlení. Jeden respondent zmiňuje nedostatek financí pro uskutečnění svých plánů. Ti, kteří mají nějaký plán, se o jeho uskutečnění většinou snaží se svým sociálním pracovníkem.

Respondenti si myslí, že by se jim povedlo dostat se z ulice hlavně díky nim samotným. Tři respondenti si myslí, že je to zcela v jejich rukou, jeden respondent, že to záleží z 50 % na něm, z 50 % na někom dalším. 1 respondent se pomocí organizace z ulice dostal. 4 respondenti si myslí, že by potřebovali pomoc zvnějšku, od někoho, kdo by jim dal práci a bydlení, 1 z nich si myslí, že by mu pomohlo, kdyby si našel přítelkyni. Jeden respondent si myslí, že nepotřebuje pomoc. Takové prohlášení je typické pro bezdomovce, který bezdomovectví žije jako životní styl. Jednomu respondentovi by pomohlo, kdyby mohl začít celý svůj život od začátku. Jeden respondent neví, jestli existuje někdo nebo něco, co by mu pomohlo.

Závěrečná otázka, co by respondenti rádi změnili na svém životě, měla velkou výpovědní hodnotu. 3 respondenti by rádi změnili celý svůj život. To znamená, že v tomto bodě bezdomovectví není životní styl, ale sociální vyloučení. 3 respondenti by rádi získali práci a/nebo byt, čímž zcela popřeli to, že by mohli bezdomovectví považovat za životní styl. Jeden respondent vyslovil přání nikdy nepoznat ulici. 2 respondenti by dokončili své vzdělání, kdyby mohli. 3 respondenti vyslovili přání zlepšit některý ze svých sociálních vztahů. Jen 1 respondent by na svém životě neměnil nic. 1 respondent by změnil jeden rok, kvůli kterému se dostal do vězení.

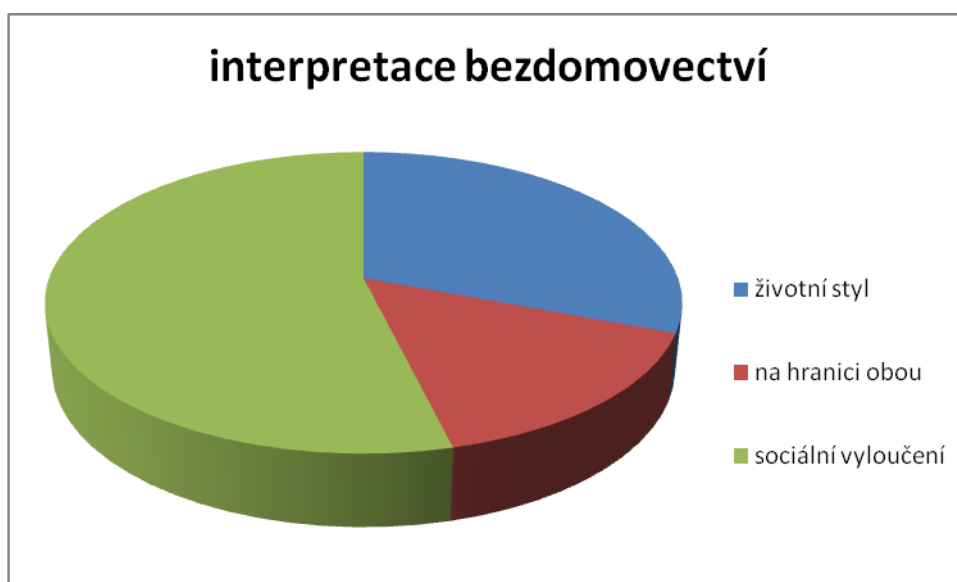
### ***3.4 Závěr výzkumu***

Z výzkumu vyplynulo, že menší část bezdomovců opravdu bezdomovectví vnímá jako životní styl. Konkrétně u čtyř bezdomovců vyplývá, že žijí tímto stylem života. Těmto bezdomovcům život na ulici nevádí, nevidí na něm nic špatného. Vyhovuje jim svoboda života na ulici. Tvrdí, že nepotřebují pomoci. Kdyby chtěli, z ulice by se zvládli dostat sami. Žádné organizace většinou nenavštěvují, jelikož si nemyslí, že to potřebují. Na svém životě by nic neměnili, nebo jen věci z minulosti, které by jejich situaci příliš neproměnily. Nemají

žádné plány do budoucna. Čtvrtý respondent je bývalý bezdomovec, a protože se z ulice s pomocí organizace dokázal dostat, na bezdomovectví má názor, že je to životní styl.

Dva respondenti oscilují mezi životním stylem a sociálním vyloučením. Tito respondenti sice na životě na ulici nic dobrého neshledávají, ale přesto na ní zůstávají, i když si myslí, že by se z ulice dokázali dostat.

Ostatní respondenti spadají do definice bezdomovectví jako sociální vyloučení. Těchto bezdomovců je více, konkrétně 7 bezdomovců. Tito respondenti většinou na ulici nic dobrého neshledávají, nejtěžší často pro ně bývá ulice sama. Někdy mají motivaci dostat se z ulice díky své přítelkyni, která žije mimo ulici. Tito lidé by taky často chtěli opustit Českou republiku a jet někam jinam, kde se o ně stát víc postará. Někdy mohou mít v tomto ohledu naivní pohled. Chtějí mít práci a kde bydlet. Zpravidla by chtěli najít práci spojenou s bydlením, která by byla na dožití. Často by chtěli změnit celý svůj život.



Graf č. 4 Interpretace bezdomovectví

V tomto výzkumu se zjistilo, že 15 % z daného vzorku je na hranici sociálního vyloučení a životního stylu. 31 % z daného vzorku žije bezdomovectvím jako životním stylem. A největší část vzorku — 54 % bezdomovců je sociálně vyloučena.

Ti bezdomovci, kteří berou svoji situaci jako životní styl, zpravidla „nezatěžují“ většinovou společnost, jelikož nenavštěvují žádné charitativní organizace, nebo nepobírají žádné sociální dávky.

Ti, kteří jsou sociálně vyloučeni, často nevědí, co by jim mohlo pomoci a velmi často ztratili motivaci. Hodně respondentů dokonce mluvilo o úplné ztrátě naděje. Sociální

pracovníci, kteří chtějí pomoci, musí těmto bezdomovcům najít i sebemenší motivaci ke změně. Bezdomovci, kteří jsou sociálně vyloučeni, popírají myšlenky části většinové veřejnosti, které byly zmíněny v úvodu. Tito bezdomovci chtějí pracovat a chtějí mít, kde bydlet. Nejradši by změnili celý svůj život. V tomto ohledu názory, jež byly popsány v úvodu, že bezdomovci nechtějí pracovat, že život na ulici se jim líbí, že je lehké se z chudoby dostat, jsou mylné.

## 4 Závěr

Bezdomovectví sice není nový fenomén, ale je to fenomén, který bude postupně narůstat. Se snadnou dostupností půjček s přemrštěným úrokem, kvůli nechráněnému tržnímu nájmu a nárůstu rozvodovosti je pravděpodobné, že počet bezdomovců bude stoupat. Přesto je tento problém stále málo řešen a organizací, které pomáhají bezdomovcům, je stále málo. Některé služby, které by sami bezdomovci ocenili, zásadně chybí. Například úschovny věcí, aby bezdomovci nemuseli s sebou pořád nosit všechny věci. Přestože zde existuje již zmiňovaná Koncepce prevence a řešení bezdomovectví v ČR do roku 2020, Česká republika stále neudělala velký krok dopředu. Dokud se totiž nezmění názor větší části veřejnosti na problematiku bezdomovectví, řešení bezdomovectví nebude možné. A jak vyplynulo z výzkumu, část veřejnosti má o převažující části bezdomovecké populace zcela mylné mínění. To pramení z neznalosti věci, a proto je zapotřebí osvěta.

Při řešení problému bezdomovectví je ale nutné zohlednit variabilitu bezdomovecké populace a uvědomit si, že není možné všechny bezdomovce tlačit do jednoho řešení. Toto řešení sice může být dobré pro společnost, ale ne pro bezdomovce samotné. Také je nutno uvědomit si, že, jak vyplynulo z výzkumu, někteří bezdomovci nemusí mít zájem na tom, dostat se pryč z ulice. Jelikož někteří bezdomovci praktikují bezdomovectví jako určitý životní styl. Těmto bezdomovcům je, z hlediska sociální práce, lepší nabídnou třeba jen jídlo či ošacení.

Dalším významným zjištěním tohoto výzkumu je totiž skutečnost, že bezdomovecká populace není jednotná. Jak zmiňuje jeden z nich: „není bezdomovec, jako bezdomovec.“ Bezdomovci sami mezi sebou rozlišují bezdomovce na ty, kteří o sebe „dbají“, a na ty, kteří na svůj vzhled rezignovali. Bezdomovci, kteří na svůj vzhled nerezignovali, se považují za „lepší bezdomovce“.

Bezdomovci jsou populace nesmírně různorodá, a proto je nutné při sociální práci, i při jakémkoliv kontaktu s nimi toto brát na zřetel. Bezdomovce totiž spojuje jen to, že jsou „na ulici“ a že jsou „z ulice“. „Na ulici“ znamená, že nemají stálý domov. A „z ulice“ znamená, že ulice na nich nechala otisk. To znamená, že ztratili z větší části dřívější sociální vztahy, pracovní návyky a motivaci. Po letech na ulici je pak přechod do „normálního“ života velmi obtížný.

## 5 Seznam zdrojů

### SEZNAM LITERATURY

BARTÁK M., *Zdravotní stav populace bezdomovců v ČR a jeho determinanty I*. Kostelec nad Černými lesy: Insitut zdravotní politiky a ekonomiky, 2004. ISSN 1213-8096

BARTÁK M., *Zdravotní stav populace bezdomovců v ČR a jeho determinanty II*. Kostelec nad Černými lesy: Institut zdravotní politiky a ekonomiky, 2005. ISBN 80-86625-52-4

DUFFKOVÁ, J., URBAN, L., DUBSKÝ J., *Sociologie životního stylu*. Plzeň: Aleš Čeněk, 2008. ISBN 978-80-7380-123-6

HENDL, J., *Kvalitativní výzkum. Základní metody a aplikace*. Praha: Portál, s. r. o, 2005. ISBN 80-7367-040-2

HEŘMANOVÁ, E., *Koncepty, teorie a měření kvality života*. Praha: SOCIOLOGICKÉ NAKLADATELSTVÍ (SLON), 2012. ISBN 978-80-7419-106-0

HILLS, J., LE GRAND, J., PIACHAUD D., *Understanding Social Exclusion*. New York: Oxford University Press, 2002. ISBN 978-0-19-925194-0

HONZÍK, K., *Co je životní sloh*. Praha: Československý spisovatel, 1958

HRADEČTÍ, V., I., *Bezdomovství – extrémní vyloučení*. Praha: NADĚJE, občanské sdružení, 1996. ISBN 80-902292-0-4

KELLER, J., *Posvícení bezdomovců. Úvod do sociologie domova*. Praha: Sociologické nakladatelství (SLON), 2013. ISBN 978-80-7419-155-8

KRAUS B., POLÁČKOVÁ V., *Člověk – prostředí – výchova. K otázkám sociální pedagogiky*. Brno: Paido •. ISBN 80-7315-004-2

MAREK, J., STRNAD, A., HOTOVCOVÁ, L. *Bezdomovectví v kontextu ambulantních sociálních služeb*. Praha: Triton, 2008. ISBN 978-80-262-0090-1

MAREŠ, P., *Sociologie nerovnosti a chudoby*. Praha: SOCIOLOGICKÉ NAKLADATELSTVÍ (SLON), 1999. ISBN 80-85850-61-3

PRUDKÝ, L., ŠMÍDOVÁ, M., *Kudy ke dnu, Analýza charakteristik klientů Naděje, o. s., středisko Praha, Bolzanova*. Praha: SOCIOKLUB, b. d. ISBN 978-80-86140-68-1

RAVENHILL, M., *The Culture of Homelessness*. Aldershot: Ashgate Publishing Limited, 2008. ISBN 978-0-7546-7190-9

STEARMAN, K., *Talk about homelessness*. Londýn: Wayland, 2008. ISBN 978-0-7502-4934-8

ŠANDEROVÁ, J., *Sociální nerovnosti v kvalitativním výzkumu*. Praha: Institut Sociologických studií fakulty sociálních věd Karlovy univerzity, 2007. ISBN 978-80-254-0812-4

VÁGNEROVÁ, M., CSÉMY, L., MAREK, J., *Bezdomovectví jako alternativní existence mladých lidí*. Praha: Nakladatelství Karolinum, 2013. ISBN 978-80-246-2209-5

ČLÁNEK V ČASOPISE:

HOLPUCH, P. Bezdomovectví jako přístup k životu. *Biograf* 2011, roč. 4, č. 54, s. 8-22



## SEZNAM INTERNETOVÝCH ZDROJŮ

<sup>1</sup> blisty.cz: Prekariát, dostupné na [www.blisty.cz/art/68046.html](http://www.blisty.cz/art/68046.html) [online] [cit. 2014-03-16]

<sup>2</sup> jakpodnikat.cz: Dohoda o pracovní činnosti, dostupné na [www.jakpodnikat.cz/dohoda-pracovni-cinnosti.php](http://www.jakpodnikat.cz/dohoda-pracovni-cinnosti.php) [online] [cit. 2014-03-24]

<sup>3</sup> jakpodnikat.cz: Dohoda o provedení práce, dostupné na: [www.jakpodnikat.cz/dohoda-provedeni-prace.php](http://www.jakpodnikat.cz/dohoda-provedeni-prace.php) [online] [cit. 2014-03-24]

<sup>4</sup> busking.cz: Úvodní stránka, dostupné na [www.busking.cz](http://www.busking.cz) [online] [cit. 2014-03-16]

<sup>5</sup> busking.cz: Kodex buskera, dostupné na [www.busking.cz/kodex-buskera](http://www.busking.cz/kodex-buskera) [online] [cit. 2014-03-16]

<sup>6</sup> novinky.cz: Kvůli podvodům nasadili do firem bezdomovce, dostupné na [www.novinky.cz/krimi-331030-kvuli-podvodum-nasadili-do-firem-bezdomovce.html](http://www.novinky.cz/krimi-331030-kvuli-podvodum-nasadili-do-firem-bezdomovce.html) [online], [cit. 2014-03-16]

<sup>7</sup> vláda.cz: Koncepce prevence a řešení problematiky bezdomovectví v ČR do roku 2020, dostupné na: <http://www.vlada.cz/assets/media-centrum/aktualne/Koncepce-prevence-a-reseni-problematiky-bezdomovectvi-v-CR-do-roku-2020.pdf> s.1 [online] [cit. 2014-01-08]

<sup>8</sup> vlada.cz: Koncepce prevence a řešení problematiky bezdomovectví v ČR do roku 2020, dostupné na: <http://www.vlada.cz/assets/media-centrum/aktualne/Koncepce-prevence-a-reseni-problematiky-bezdomovectvi-v-CR-do-roku-2020.pdf>.49[online] [cit. 2014-01-08]

<sup>9</sup> vegansociety.cz: Stanovy Vegan society, dostupné na [www.vegansociety.com](http://www.vegansociety.com) [online] [cit. 2014-04-22]

<sup>10</sup> vegan.web-stranky.cz: Přejít na veganskou stravu znamená stát se součástí řešení, dostupné na <http://vegan.web-stranky.cz/redakce/Prejit-na-veganskou-stravu-znamená-stat-se-soucasti-reseni-P1014132.html> [online] [cit. 2014-04-22]

<sup>11</sup> wiki.knihovna.cz: Kvalitativní rozhovory - polostrukturované a nestrukturované, dostupné na [http://wiki.knihovna.cz/index.php?title=Kvalitativn%C3%AD\\_rozhovory\\_%E2%80%93\\_polostrukturovan%C3%A9\\_a\\_nestrukturovan%C3%A9#Polostrukturovan.C3.BD\\_rozhovor](http://wiki.knihovna.cz/index.php?title=Kvalitativn%C3%AD_rozhovory_%E2%80%93_polostrukturovan%C3%A9_a_nestrukturovan%C3%A9#Polostrukturovan.C3.BD_rozhovor) [online] [cit. 2014-04-22]

## **Seznam grafů**

Graf č. 1 Délka pobytu na ulici

Graf č. 2 Jak se respondenti dostali na ulici

Graf č. 3 Obživa

Graf č. 4. Interpretace bezdomovectví

## **Seznam příloh**

- I. ÚRYVEK ZE ZÁKONA 108/2006 SB. O SOCIÁLNÍCH SLUŽBÁCH
- II. SEZNAM ORGANIZACÍ ZMÍNĚNÝCH V TEXTU
- III. RÁMCOVÁ ANALÝZA

# PŘÍLOHY