

**Univerzita Karlova
Filozofická fakulta
Katedra sociologie**

Bakalářská práce

Dita Houžvičková

**Rodičovská dovolená v České republice: Muž na rodičovské
dovolené**

Parental leave in the Czech Republic: Men on parental leave

Praha, 2014

Vedoucí práce: Mgr. Zuzana Podaná Ph.D.

Poděkování

Chtěla bych poděkovat své vedoucí Mgr. Zuzaně Podané Ph.D. za odborné vedení, za pomoc a rady při zpracování této práce.

Prohlašuji, že jsem bakalářskou práci vypracovala samostatně, že jsem řádně citovala všechny použité prameny a literaturu, a že práce nebyla využita v rámci jiného vysokoškolského studia či k získání jiného nebo stejného titulu.

V Praze dne 30. 4. 2014

.....

Abstrakt

Tato práce se bude zabývat rodičovskou dovolenou v České republice. Zaměří se především na zapojení mužů do péče o děti a na muže, kteří využívají možnost jít na rodičovskou dovolenou. První část práce se bude věnovat tomu, co je rodičovská dovolená, a jak ji využívají ženy a jak muži. Druhá část práce se zaměří na muže na rodičovské dovolené a na výzkum, který byl na toto téma proveden. Třetí část bude obsahovat vlastní průzkum, který se zaměří na postoje a vnímání mužů na rodičovské dovolené dnešními mladými dospělými, tj. lidmi ve věku přibližně od 18 do 30 let.

Klíčová slova: rodičovská dovolená, mateřská dovolená, gender, rodina, péče o děti.

Abstract

This work is about the parental leave in Czech Republic. It is focus on involvement man to the childcare and on the man on the parental leave. The first part will focus on the parental leave and how is using by women and men. Second part will focus on the men on parental leave and on the research, which was done on this topic. Third part will contain own research. It focus on the attitude and the perception of the men on parental leave by young adults (people aged about 18 – 30).

Key words: parental leave, maternity leave, gender, family, childcare.

Obsah

1. Úvod	6
2. Obecný pohled na rodičovskou dovolenou	7
3. Rodičovská dovolená a právo	9
3. 1. Mateřská dovolená	9
3. 2. Rodičovská dovolená	9
3. 3. Porodné a rodičovský příspěvek	10
3. 4. Služby péče pro děti do tří let věku	11
4. Odchod na rodičovskou dovolenou	14
4. 1. Otec nebo matka?	14
4. 2. Teoretické přístupy	15
4. 3. Žena na rodičovské dovolené / muž na rodičovské dovolené	21
5. Rodičovská dovolená a domácí práce	25
5. 1. Definice pojmu „domácí práce“	25
5. 2. Teoretické přístupy k dělbě domácí práce	25
5. 3. Kdo vykonává domácí práce?	26
6. Sociologický výzkum otců na rodičovské dovolené	29
7. Průzkum – Muž na rodičovské dovolené	33
7. 1. Základní informace o průzkumu	33
7. 2. Výsledky průzkumu	35
7. 3. Závěry průzkumu	48
8. Závěr	51
9. Použité zdroje	53
10. Tabulková příloha	57
11. Dotazník k výzkumu	79

1. Úvod

V této práci se budu zabývat rodičovskou dovolenou v České republice. Především se chci zaměřit na muže na rodičovské dovolené. Toto téma jsem si vybrala, jelikož mě zajímá nejen otázka výchovy dětí, ale především genderová problematika v České republice a rovné příležitosti pro muže a ženy. V dnešní době ještě stále není dosaženo genderové rovnosti, rodičovská dovolená pro oba rodiče je výrazným prvkem, který může k této rovnosti dopomoci. Nechci tuto práci pojímat pouze jako čistě „feministicky“ laděnou, ale chci ukázat, jak vypadá rozdělení péče o dítě a o domácnost v České republice nyní. Dále je součástí mé práce i výzkum, který si klade za cíl zjistit, jak dnešní mladí a bezdětní lidé (18 – 30 let) nahlízejí na tuto možnost a jak vnímají muže na rodičovské dovolené a jejich partnerky.

Cílem této práce je popsat obecně tuto problematiku, zaměřit se na dosud provedený kvalitativní výzkum na toto téma v České republice a dozvědět se tak, jaké pocity zažívají páry, které se pro tuto možnost rozhodly. Součástí práce je průzkum, který jsem realizovala a jenž si klade za cíl zmapovat názory dnešních mladých lidí (18 – 30 let), kteří ještě nemají děti. Chtěla bych především zjistit, jaký mají názor na muže na rodičovské dovolené a na ženu, která pracuje, a proč se podle nich páry pro toto řešení rozhodují. Dále bych chtěla vědět, zda by se tito lidé pro tuto možnost sami rozhodli a zda vůbec znají někoho, kdo péči o děti vyřešil tímto způsobem.

Na závěr této práce bych chtěla porovnat výsledky svého průzkumu s výsledky kvalitativního výzkumu o mužích na rodičovské dovolené. Chtěla bych zjistit, zda jsou muži mým vzorkem vnímáni stejně, jako se vnímají samotní muži na rodičovské dovolené.

Podle mého názoru je téma muže na rodičovské dovolené tématem, kterým se lze zabývat nejen z pohledu sociologie, ale i z pohledu dalších věd, konkrétně psychologie a ekonomie. Například psychologické pojetí problematiky nám může podávat nové otázky. Především se budou týkat vztahů v rodině a budoucího vztahu mezi dítětem, matkou a otcem, který je na rodičovské dovolené. Ekonomie může pozorovat, jaké jsou příjmy a výdaje rodiny, ve které je na rodičovské dovolené buď žena nebo muž. Lze sledovat i pozdější vývoj finanční situace rodiny v letech, kdy jsou již oba rodiče ekonomicky výdělečně činní.

2. Obecný pohled na rodičovskou dovolenou

Na začátku této práce by bylo vhodné vysvětlit, co to je rodičovská dovolená, jaké jsou její formy, a stručně nastínit klady a zápory jejích forem. Pojem rodičovská dovolená se může plést s jedním souvisejícím pojmem, a to je mateřská dovolená. Mateřská dovolená je volno, které slouží pouze ženám těhotným a po porodu. „Mateřskou dovolenou zaměstnankyně nastupuje zpravidla od počátku šestého týdne před očekávaným dnem porodu, nejdříve však od počátku osmého týdne před tímto dnem. Mateřská dovolená v souvislosti s porodem nesmí být nikdy kratší než 14 týdnů a nemůže v žádném případě skončit ani být přerušena před uplynutím šesti týdnů ode dne porodu.“¹ Mateřská dovolená je určena skutečně pouze pro ženy – matky.

Vedle mateřské dovolené ještě existuje rodičovská dovolená, na kterou může nastoupit nejen žena, ale i muž. Rodičovská dovolená má sloužit především k maximalizaci péče o dítě. „Zaměstnavatel je tedy povinen poskytnout zaměstnankyni a zaměstnanci na jejich žádost rodičovskou dovolenou. Rodičovská dovolená přísluší matce dítěte po skončení mateřské dovolené a otci od narození dítěte, a to v rozsahu, o jaký o ni požádají, ne však déle než do doby, kdy dítě dosáhne věku tří let.“²

S možností, která je nyní nabízena, tedy že rodičovskou dovolenou může čerpat žena i muž, by se měla pomalu zlepšovat genderová rovnost v rodině a v rodičovství. Pokud má muž možnost nastoupit na rodičovskou dovolenou, jelikož mu to právní systém dovoluje, je to pro otázky genderové rovnosti pozitivní krok.

Situace, kdy je jeden z partnerů na rodičovské dovolené, má pro tohoto člověka své klady a zápory. Kladným faktorem je to, že rodič na rodičovské dovolené tráví s dítětem více času³, vidí jej vyrůstat, může mít větší vliv na jeho výchovu a více příležitostí a času se mu věnovat. Zápor je to, že se nemůže s maximálním úsilím věnovat svému zaměstnání jako rodič, který není na rodičovské dovolené, jelikož většinu času věnuje péči o dítě.⁴ Jsou rodiče, kteří dokáží svůj čas rovnoměrně rozdělit

1 Ministerstvo práce a sociálních věcí [online]. [cit. 2013-03-09]. Rodina. Dostupné z [www: http://www.mpsv.cz/cs/14472](http://www.mpsv.cz/cs/14472).

2 Tamtéž.

3 Ve výzkumu, který se zabýval sladěním osobního a pracovního života, bylo zjištěno, že ženy, které nepracovaly na RD, ve více než v polovině případů to dělaly z důvodu, že si chtěly plně užít čas s dítětem/děťmi. Celý výzkum zde: Výzkum mezi matkami dětí do deseti let na téma sladění osobního a pracovního života. Gender studies [online]. 2009 [cit. 2014-03-26]. Dostupné z: http://aa.ecn.cz/img_upload/8b47a03bf445e4c3031ce326c68558ae/V_zkum_mezi_matkami_d_t__do_de_seti_let.pdf

4 Ženy, které byly na RD, samy skoro v polovině případů projevovaly zájem pouze o poloviční pracovní úvazek nebo o brigádu. Celý výzkum zde: Výzkum mezi matkami dětí do deseti let na téma sladění

mezi péči o dítě/děti i zaměstnání, ale potom jsou nuceni vypustit jiné aspekty svého života.

Sociologové, kteří se genderovou tematikou zabývají, mohou vidět jako klad především to, že volba: „Půjde na rodičovskou dovolenou matka nebo otec?“ umožňuje genderovou rovnost. Tím, zda skutečně nastává rovnost v péči o děti, a jak to v praxi probíhá, se budu zabírat v dalších kapitolách. Na úvod této problematiky ale lze říci, že ačkoliv se naše společnost mění a vliv genderových stereotypních představ není tak silný, tudíž muži se stále více podílejí na péči o dítě a o domácnost, ženy jsou stále ty, které mají vysoce výrazný podíl na péči o dítě a o domácnost.⁵

Ráda bych zde zmínila Ericha Fromma, který se ve své knize „Mít nebo být?“ zmiňuje o nastolení rovnosti mezi ženami a muži a vnímá ji jako nutnou podmínku pro změnu společnosti. Tvrdí, že ženy jsou pod patriarchální nadvládou mužů, která je založena na jejich ekonomické a vojenské síle. Toto způsobuje to, že ženy přijaly roli „poražených“ a muži se zhostili role „vítězů“. Ačkoliv se dnes bojuje proti tomuto rozložení, stále přetrvává myšlení, že ženy jsou podřazené mužům.⁶

Myslím si, že ačkoliv je kniha z roku 1976, je toto téma stále aktuální. Navzdory faktu, že se toho mnoho od roku 1976 změnilo, se domnívám, že můžeme stále říci, že muži mají spíše pocit nadřazenosti a ženy podřazenosti. Situace je nyní taková, že „ženy jsou konfrontovány s faktory, které zbrzdí jejich kariéru, podstatně častěji než muži. Zároveň nejvýznamnější příčiny (limitující faktory v kariéře) se většinou z velké části týkají hlavně žen – péče o děti, rodinu, mateřská dovolená, pohlaví žena.“⁷

osobního a pracovního života. Gender studies [online]. 2009 [cit. 2014-03-26]. Dostupné z: http://aa.ecn.cz/img_upload/8b47a03bf445e4c3031ce326c68558ae/V_zkum_mezi_matkami_d_t__do_seti_let.pdf

5 MAŘIKOVÁ, Hana. Pečující otcové: Příběhy plné odlišností. Sociologický časopis. 2009, 1, s. 89-113.

6 FROMM, Erich. Mít nebo být?. 1. vyd. Praha: Aurora, 2001, 220 - 221.

7 Postoje mladých lidí k problematice rovnosti žen a mužů. Gender studies [online]. 2008 [cit. 2014-03-26]. Dostupné z: <http://www.genderstudies.cz/publikace/vyzkum.shtml>

3. Rodičovská dovolená a právo

V této kapitole bych chtěla podrobněji ukázat, jak je rodičovská dovolená ošetřena z právního hlediska. Zaměřím se zde nejen na ni a na možnosti, jak ji čerpat, ale i na mateřskou dovolenou, která již byla zmíněna v předchozí části práce, a na možnosti, jak může stát pomáhat v péči o dítě. Aby byly informace co nejpřesnější, čerpala jsem ze stránek Ministerstva práce a sociálních věcí České republiky⁸. Proto může být tato kapitola vnímána jako příliš právnická či teoretická, přesto si myslím, že pro lepší orientaci v problematice je nutnou součástí této práce.

3. 1. Mateřská dovolená

Zde je několik nejdůležitějších bodů, které definují povinnosti pro zaměstnavatele v souvislosti se ženou, která chce odejít na mateřskou dovolenou. Pro porozumění dané problematice je důležité zde tyto právní náležitosti uvést⁹:

- „Zaměstnankyni (matce) náleží v souvislosti s porodem a péčí o narozené dítě mateřská dovolená po dobu 28 týdnů; porodila-li zároveň dvě nebo více dětí, náleží jí mateřská dovolená po dobu 37 týdnů.
- Mateřskou dovolenou zaměstnankyně nastupuje zpravidla od počátku šestého týdne před očekávaným dnem porodu, nejdříve však od počátku osmého týdne před tímto dnem.
- Mateřská dovolená v souvislosti s porodem nesmí být nikdy kratší než 14 týdnů a nemůže v žádném případě skončit ani být přerušena před uplynutím šesti týdnů ode dne porodu.
- O poskytnutí mateřské dovolené nemusí zaměstnankyně zvlášť žádat. Stačí, aby zaměstnavateli oznámila nástup na mateřskou dovolenou na předepsaném tiskopise podepsaném příslušným lékařem.“

3. 2. Rodičovská dovolená¹⁰

- „K prohloubení péče o dítě je zaměstnavatel povinen poskytnout zaměstnankyni a zaměstnanci na jejich žádost rodičovskou dovolenou. Rodičovská dovolená přísluší matce dítěte po skončení mateřské dovolené a otci od narození dítěte, a to v rozsahu, o jaký o ni požádají, ne však déle než do doby, kdy dítě dosáhne

8 Ministerstvo práce a sociálních věcí České republiky. [online]. [cit. 2013-08-09]. Dostupné z: <http://www.mpsv.cz/cs/>

9 Tamtéž.

10 Tamtéž.

věku tří let.

- Rodičovská dovolená nemusí být čerpána vcelku. To znamená, že pokud zaměstnanec/zaměstnankyně nastoupí např. v jednom roce dítěte zpět do práce, může až do jeho tří let věku kdykoliv požádat znovu o poskytnutí rodičovské dovolené.“

3. 3. Porodné a rodičovský příspěvek

Rodičovský příspěvek je jednou z věcí, která je pro čerpání rodičovské dovolené stěžejní. Jak později uvidíme, finanční situace rodiny je jednou z důležitých podmínek pro rozhodnutí, kdo půjde na rodičovskou dovolenou. Je nutné si říci, jak velkou finanční pomoc dává stát rodiči, který je na rodičovské dovolené.

Porodné

První finanční pomoc rodině ze strany státu může být porodné. „Porodné je dávka poskytovaná v závislosti na výši příjmu, kterou se rodině s nízkými příjmy jednorázově přispívá na náklady související s narozením prvního dítěte. Porodné náleží v rodině pouze jednou, a to buď na první živě narozené, nebo na první dítě převzaté do trvalé péče nahrazující péči rodičů. Porodné je stanoveno pevnou částkou a činí 13 000 Kč na první živě narozené dítě. Narodilo-li se s prvním živě narozeným dítětem další živě narozené dítě nebo děti, činí výše porodného 19 500 Kč.“¹¹

Rodičovský příspěvek¹²

- „Nárok na rodičovský příspěvek má rodič, který po celý kalendářní měsíc osobně celodenně a řádně pečuje o dítě, které je nejmladší v rodině, a to až do vyčerpání celkové částky 220 000 Kč, nejdéle do 4 let věku tohoto dítěte.
- Podmínka osobní celodenní péče se považuje za splněnou a rodičovský příspěvek náleží i v případech, kdy:
 - dítě mladší 2 let navštěvuje jesle nebo jiné obdobné zařízení v rozsahu nepřevyšujícím 46 hodin v kalendářním měsíci,
 - rodič zajistí péči o dítě jinou zletilou osobou v době, kdy je výdělečně činný nebo studuje.
- Příjem rodiče není sledován. Při nároku na výplatu rodičovského příspěvku

11 Porodné. In: Integrovaný portál MPSV [online]. [cit. 2013-08-09]. Dostupné z: <http://portal.mpsv.cz/soc/ssp/obcane/porodne>

12 Rodičovský příspěvek. In: Integrovaný portál MPSV [online]. [cit. 2013-08-09]. Dostupné z: http://portal.mpsv.cz/soc/ssp/obcane/rodivovsky_prisp

může rodič výdělečnou činností zlepšovat sociální situaci rodiny.

- Pro stanovení nároku a výše rodičovského příspěvku je rozhodující výše denního vyměřovacího základu pro stanovení peněžité pomoci v mateřství nebo nemocenské v souvislosti s porodem nebo převzetím dítěte podle zákona o nemocenském pojištění. Jestliže alespoň jednomu z rodičů v rodině lze stanovit k datu narození nejmladšího dítěte 70 % třicetinásobku denního vyměřovacího základu, rodič si může volit výši a tím i délku pobírání rodičovského příspěvku. V případě, že denní vyměřovací základ lze stanovit u obou rodičů, vychází se z toho, který je vyšší.
- Maximální měsíční výše rodičovského příspěvku se stanoví ve vazbě na denní vyměřovací základ: pokud 70 % třicetinásobku denního vyměřovacího základu je nižší nebo rovno 7 600 Kč, rodičovský příspěvek může činit nejvýše 7 600 Kč; pokud 70 % třicetinásobku denního vyměřovacího základu převyšuje 7 600 Kč, je výše rodičovského příspěvku omezena touto částkou, maximálně však výše rodičovského příspěvku může činit 11 500 Kč měsíčně.
- Volbu výše rodičovského příspěvku je oprávněn provést jen rodič, který uplatnil nárok na rodičovský příspěvek, měnit tuto volbu lze jedenkrát za tři měsíce, a to i v případě, že došlo u rodičovského příspěvku ke změně oprávněné osoby.“

3. 4. Služby péče pro děti do tří let věku

Zde bych ráda ještě uvedla typy péče, které mohou rodiče dítěte využít, v případě, že z nějakého důvodu nemá ani jeden z rodičů možnost trávit celé dny péčí o dítě. Jak bude z následujících řádků patrné, rodiče mají několik možností, jak se s touto situací vypořádat:

3. 4. 1. Zdravotnická zařízení typu jesle¹³

- „v průběhu 90. let došlo k významnému poklesu počtu těchto zařízení z 1043 v roce 1991 na 46 zařízení v roce 2011
- jde o tzv. zvláštní dětská zařízení léčebně preventivní péče, která pečují o všestranný rozvoj dětí ve věku do tří let
- zřizovateli jeslí jsou dnes nejčastěji obce, které je zřizují zcela podle svého uvážení a potřeb území
- vzhledem k tomu, že péče v jeslích je hrazena z rozpočtu zřizovatele, je zcela

13 Ministerstvo práce a sociálních věcí [online]. [cit. 2013-03-09]. Rodina. Dostupné z: <http://www.mpsv.cz/cs/14472>

na něm, jaké stanoví za pobyt dětí v jeslích poplatky, tzn. péče v nich je poskytována za plnou nebo částečnou úhradu klienty

- poplatky v jeslích se velmi liší, zpravidla se pohybují ve výši 800 – 4.500 Kč za měsíc“

Dítě do věku tří let nemusí být striktně pouze v péči matky, ale existují i další možnosti péče o dítě – jesle, péče otce, střídavá péče otce a matky atd. Jesle nemusíme považovat za něco, co přinese dítěti negativní zkušenosti. O tento typ péče o dítě se blíže zajímají Hana Hašková a Steven Saxonberg, kteří ve spolupráci s Jiřím Mudrákem vydali v roce 2012 knihu „Péče o nejmenší: boření mýtů“¹⁴, kde se věnují péči o nejmenší děti a především jeslím. Tvrdí zde, že fakt, že by měla matka zůstat s dítětem do jeho tří let, je pouze mýtus, který nemá objektivní či vědecký základ. V České republice nejsou žádné empirické výzkumy, které by tvrdily, že děti mladší než tři roky hůře snášejí pobyt v jeslích než děti tříleté a starší. Zároveň není tento mýtus zakotven ani na základech vývojové psychologie, což bývá někdy používáno jako argument proti jeslím.

3. 4. 2. Služby typu "baby-sitting" dle z. č. 455/1991 Sb., o živnostenském podnikání¹⁵

- „jde o volnou živnost, obor činnosti č. 79 „Poskytování služeb pro rodinu a domácnost“
- obsahová náplň tohoto oboru činnosti volné živnosti je zejména specifikována jako zajišťování chodu domácnosti (vaření) úklid, praní, žehlení, péče o zahradu a podobně, *individuální péče o děti nad tři roky věku v rodinách, příležitostné krátkodobé hlídání dětí (včetně dětí do tří let věku), péče o osoby vyžadující zvýšenou péči, obstarávání nákupů a jiných záležitostí souvisejících s chodem domácnosti a jiná obstaravatelská činnost.*
- poplatek za službu je stanoven na komerční bázi jejím poskytovatelem“

Na závěr lze dodat, že je tu ještě několik možností, které nejsou právně ošetřeny, a sice:

- O dítě mohou pečovat prarodiče, jiní příbuzní či známí.

14 HAŠKOVÁ, Hana, STEVEN SAXONBERG (Eds.). Péče o nejmenší: boření mýtů. Praha: Sociologické nakladatelství (SLON) v koedici se Sociologickým ústavem AV ČR, 2012, 199 s. Sociologické aktuality.

15 Ministerstvo práce a sociálních věcí [online]. [cit. 2013-03-09]. Rodina. Dostupné z: <http://www.mpsv.cz/cs/14472>.

- O dítě může pomáhat pečovat najatá chůva či studentka, které je vyplácena finanční odměna.

4. Odchod na rodičovskou dovolenou

Stěžejním bodem toho, jak bude rodičovská dovolená probíhat a jak bude vnímána okolím i samotnými aktéry, je rozhodnutí o tom, kdo na ni nastoupí. Pro některé páry může být rozhodnutí jasné, budou se držet tradice a nastoupí na ni žena. Jiné páry se mohou nad tímto rozhodnutím zamýšlet déle a mohou se domluvit na tradičním rozložení, tedy že na rodičovskou dovolenou nastoupí žena, nebo se budou lišit od většiny a na rodičovskou dovolenou nastoupí muž, případně oba rodiče. Další možností je také to, že na rodičovskou dovolenou nenastoupí ani jeden z rodičů a dítě svěří do péče chůvě/příbuzným nebo do jeslí (viz. kapitola 3. 4. Služby péče pro děti do tří let věku).

4. 1. Otec nebo matka?

Teď, když je známo právní pozadí rodičovské a mateřské dovolené, mohu začít hovořit o tom, jak se páry rozhodují o tom, kdo z partnerů nastoupí na rodičovskou/mateřskou dovolenou. Začnu nejprve mateřskou dovolenou. Jelikož je biologicky dané, že žena je tou osobou, která nosí dítě a také je porodí, je nezpochybnitelným faktem, že mateřská dovolená je tu pouze pro ni. Tento typ dovolené (nechci nyní polemizovat o tom, zda slovo dovolená vystihuje správně podstatu péče o dítě) nastupuje žena proto, aby se mohla připravit na porod a pak se o dítě bezprostředně po porodu starat.

Rodičovská dovolená je oproti mateřské dovolené pro oba rodiče. Partneři si mohou zvolit, který z nich na ni nastoupí. Zásadní vliv na rozhodnutí o tom, kdo půjde na rodičovskou dovolenou, i když si to neuvědomujeme, má tzv. **genderový kontrakt**. Lze jej považovat za soubor pravidel, podle kterých je mužům a ženám společností přisuzována různá aktivita, povinnosti, práce atd. Podle těchto pravidel jsou ženy a muži různě hodnoceni a i jejich práce je oceňována odlišně. Podle genderového kontraktu je ovlivňováno postavení žen v zaměstnání a samozřejmě i v rodině. Dále se předpokládá, že muž se bude angažovat v zaměstnání, zatímco žena v rodině.¹⁶ Ačkoliv si to páry nemusí plně uvědomovat, má toto, ale i další věci (viz. kapitola 4. 2. Postavení mužů a žen.) vliv na jejich rozhodování ohledně toho, kdo půjde na rodičovskou dovolenou.

16 KŘÍŽKOVÁ, Alena a Karel PAVLICA. Management genderových vztahů: postavení žen a mužů v organizaci. Vyd. 1. Praha: Management Press, 2004, s. 68.

4. 2. Teoretické přístupy

Na rozdělení péče o dítě lze aplikovat několik různých přístupů a teorií.¹⁷ V této kapitole bych se ráda podívala na ty, které jsou stěžejní pro mou práci a průzkum. Jsou to čtyři následující teorie:

- Teorie časové dostupnosti a omezení
- Teorie relativních zdrojů
- Biologický přístup
- Socializační/genderové přístupy

První dvě teorie jsou založeny na základě ekonomických principů, které se spolu s biologickým přístupem objevují v práci Garyho Beckera.¹⁸ Poslední teorie je založena na základě genderových rozdílů.¹⁹ Nyní se blíže podívám na jednotlivé teorie a upozorním na to, jak ovlivňují rozdělení péče o děti a tedy i rozhodnutí o tom, kdo z rodičů nastoupí na rodičovskou dovolenou.

Teorie časové dostupnosti a omezení

Tato teorie je založena na základě ekonomické teorie Garyho Beckera,²⁰ který vychází z předpokladu, že se snaží každá osoba (= člen domácnosti) rozdělit svůj čas mezi práci (pracovní trh) a domácnost tak, aby byl maximalizován užitek celé domácnosti. Při rozdělování času se berou v potaz především dovednosti člena a jeho motivace. Tyto dovednosti nejsou založeny na základě biologických odlišností. Jinými slovy lze říci, že rozhodující faktor jsou nejen jeho dovednosti, ale i jeho osobní žebříček hodnot, ve kterém může být domácnost či rodina na vysoké příčce. Pro domácnost je výhodnější, pokud člen, který je více zainteresovaný na pracovním trhu, se bude věnovat práci. Člen, který je více zaměřený na rodinu a domácnost, se bude maximálně věnovat domácnosti a rodině. Rozhodující není tedy to, zda je člen muž nebo žena, ale jaké jsou jeho preference.

Podle této teorie by se pár rozhodoval o tom, kdo nastoupí na rodičovskou dovolenou na základě toho, aby došlo k maximalizaci užitku domácnosti. Pokud má tedy jeden z partnerů lépe placené zaměstnání, jeho pozice je perspektivní, stabilní a má šanci, že bude docházet ke kariérickému růstu, tak je pro domácnost/rodinu jako celek

17 Informace k některým teoriím jsem čerpala z článku Jany Chaloupkové, které je použila pro jiné téma, nicméně lze jich využít i pro mou práci.

18 BECKER, Gary S. A Treatise of the family. Cambridge: Harvard University Press, 1993, s. 30-79.

19 CHALOUPKOVÁ, Jana. Faktory ovlivňující dělbu domácí práce v českých domácnostech. Sociologický časopis. 2005, roč. 41, č. 1, s. 57-77.

20 BECKER, Gary S. A Treatise of the family. Cambridge: Harvard University Press, 1993, s. 30-79.

výhodnější, aby nadále zůstal v zaměstnání a na rodičovskou dovolenou nastoupil druhý partner, který má v zaměstnání horší vyhlídky.

Jelikož je v České republice stále průměrný plat muže vyšší než ženy a na řídicích postech je situace stejná²¹, podle této teorie je pro domácnost (kde muž má vyšší plat než žena) výhodnější, pokud muž zůstane v placeném zaměstnání. Níže uvádím pro zajímavost průměrné platy mužů a žen a průměrné platy na řídicích pozicích (údaje jsou z roku 2012, za rok 2013 zatím nejsou k dispozici)²², ze kterých je vidět, že rozdíly mezi pohlavími jsou markantní:

- Průměrný plat muže je 28 916 Kč. Na řídicích pozicích je průměrný plat muže 63 889 Kč.
- Průměrný plat ženy je 22 683 Kč. Na řídicích pozicích je průměrný plat ženy 45 577 Kč.

Teorie relativních zdrojů

Tato teorie se stejně jako předchozí řadí mezi ekonomické přístupy. Podle Beth Anne Shelton a Daphne John je dělba práce založená nejen na příjmech partnerů, ale i na dalších zdrojích – vzdělání, zaměstnanecké prestiži a časové dostupnosti.²³

Podle Jany Chaloupkové²⁴ tato teorie předpokládá, že na neplacené práci v domácnosti se více podílí z partnerů ten, který má těchto zdrojů méně. Naopak ten, který má těchto zdrojů více, se na domácích pracích podílí méně. Logicky z toho vyplývá, že pokud jsou na tom partneři stejně nebo velice podobně, mělo by být rozdělení prací v domácnosti rovnoměrnější (ne zcela rovnoměrné) než v případě, kdy má jeden z partnerů více zdrojů.

Shelton a John ale tvrdí, že v případě stejně pracujícího muže a ženy (tzn. oba jsou stejný čas v zaměstnání), tráví žena přesto více času nad domácími pracemi než muž. V rodině, kde jsou děti a ovlivní tak „domácí“ čas rodičů, dochází k tomu, že je to žena, která tento vliv pocítí více.²⁵ Jinými slovy lze říci, že žena je ta, která věnuje více

21 Struktura mezd zaměstnanců 2012: Podíly zaměstnanců, placený čas a hrubé měsíční mzdy podle hlavních tříd CZ-ISCO a pohlaví. In: Český statistický úřad [online]. [cit. 2014-03-01]. Dostupné z: [http://www.czso.cz/csu/2013edicniplan.nsf/t/7A003CAC60/\\$File/310913a10.pdf](http://www.czso.cz/csu/2013edicniplan.nsf/t/7A003CAC60/$File/310913a10.pdf)

22 Tamtéž.

23 SHELTON, Beth Anne a Daphne JOHN. The Division of Household Labor. Annual Review of Sociology [online]. 1996, č. 22, s. 299-322 [cit. 2014-03-13]. Dostupné z: <http://www.jstor.org/stable/2083433>

24 CHALOUPKOVÁ, Jana. Faktory ovlivňující dělbu domácí práce v českých domácnostech. Sociologický časopis. 2005, roč. 41, č. 1, s. 57-77.

25 SHELTON, Beth Anne a Daphne JOHN. The Division of Household Labor. Annual Review of

času péči o dítě i přes to, že by mělo být rozdělení rovnoměrné vzhledem k tomu, že oba rodiče tráví stejný čas v zaměstnání.

Podle této teorie je vysoce pravděpodobné, že na rodičovskou dovolenou nastoupí ten, kdo má například nižší vzdělání nebo nižší příjem (v případě, že se pár rozhodne pro to, že jeden z partnerů skutečně na rodičovskou dovolenou nastoupí). Jak je již výše uvedeno, ženy mají průměrně nižší příjmy než muži, tudíž tento fakt opět nahrává k tomu, že muži jsou ti, kdo vlastní důležité zdroje. Muži jsou také těmi, kteří mají častěji vyšší vzdělání, ačkoliv v této oblasti došlo v posledních letech k opačnému jevu. Aktuální situace ukazuje, že počet studujících žen na vysokých školách je vyšší, než počet studujících mužů, ale tyto ženy se zatím rodiči nestávají. Průměrný věk, kdy mají ženy děti, je 28 let²⁶, přičemž tyto studující ženy tohoto věku zatím nedosáhly. V roce 2000 byl ještě počet mužů studujících vysokou školu vyšší než počet žen, přičemž těmto lidem je momentálně kolem 30 let, tudíž jsou to oni, kdo nyní mají potomky.²⁷

Díky tomu, že situace na trhu práce je aktuálně taková, že muži mají vyšší příjmy a vyšší vzdělání, disponují tak silnější pozicí v rozhodování o tom, kdo nastoupí na rodičovskou dovolenou. Na jejich straně stojí více výhod, které jim dávají do rukou „hlavní slovo“ v rozhodování.

Biologický přístup

Podle Garyho Beckera²⁸ jsou to ale i biologické rozdíly (nejen ekonomické), které předpovídají to, jaká bude funkce ženy a jaká muže při péči o dítě. Je nezpochybnitelným faktem, že děti rodí a kojí žena, jelikož je k této funkci vybavena „od přírody“. Muž po této stránce je méně vybavený pro péči o dítě, tudíž ženu v těchto věcích zastoupit nemůže. Muži tedy přísluší jiné role například ochránce a živitele, což jsou role, které tím muže zařazují na trh práce, nikoliv do domácnosti. Zároveň se ukazuje to, že již od mala je jen malá část děvčat, která jsou orientována na trh (= zaměstnání, práci) a malá část chlapců, kteří jsou orientováni na domácí práce.

Sociology [online]. 1996, č. 22, s. 299-322 [cit. 2014-03-13]. Dostupné z: <http://www.jstor.org/stable/2083433>

26 Obyvatelstvo: Vybrané demografické údaje. In: Český statistický úřad: Česká republika od roku 1989 v číslech [online]. [cit. 2014-02-15]. Dostupné z:

http://www.czso.cz/csu/redakce.nsf/i/cr_od_roku_1989#01

27 Zaostřeno na ženy a muže 2013: Podíly zaměstnanců, placený čas a hrubé měsíční mzdy podle hlavních tříd CZ-ISCO a pohlaví. In: Český statistický úřad [online]. [cit. 2014-03-01]. Dostupné z: [http://www.czso.cz/csu/2013ediciplan.nsf/t/6D0027D6E7/\\$File/1413133301.pdf](http://www.czso.cz/csu/2013ediciplan.nsf/t/6D0027D6E7/$File/1413133301.pdf)

28 BECKER, Gary S. A Treatise of the family. Cambridge: Harvard University Press, 1993, s. 30-79.

V realitě se toto ukazuje následujícím způsobem. Děvčata si spíše hrají s panenkami, plyšovými hračkami a dále pak „na maminku“ či vaří, nakupují. Oproti tomu si malí chlapci hrají s dopravními prostředky – auta, letadla a především na nějaké zaměstnání – hasiče, policistu, vojáka apod.²⁹ Od mala se tak projevují role, které jsou typické pro jedno pohlaví.

Socializační/genderové přístupy

Socializační a genderové přístupy jsou úzce propojeny s biologickými, jelikož se zabývají tím, že role mužů a žen jsou dány především jejich socializací, nikoliv jejich pohlavím. Každé dítě vyrůstá v určitém prostředí a je nějakým způsobem socializováno, učí se a vidí, jaké role jsou ženám a mužům přisuzovány a jaké jsou s nimi spojovány.³⁰

Podle Pavlíny Janošové³¹, která se tvorbou dívčí a chlapecké identity zabývá podrobněji, dochází k prvotní socializaci již po narození dítěte, kdy je k němu přistupováno podle toho, zda se jedná o chlapce či o dívku. K rodové socializaci u chlapců dochází trochu dříve než u dívek, což má za příčinu to, že si chlapci „mužské“ vzorce chování osvojí rychleji a silněji než dívky, které jsou socializovány o něco později (v budoucnu jim pak neděl problém si například hrát s „chlapeckými“ hračkami atp.). „Čím dříve je žádoucí chování fixováno, tím přirozeněji se stane součástí osobnosti dětí. Ve velmi raném věku, kdy jsou děti schopny jen minimálního odstupů či reflexe, dostává fixace takového chování charakter nediskutovatelné danosti, axiomu.“³²

Toto má pak dále vliv i na to, že v případě otců/mužů dochází k tomu, že se zaměřují spíše na intelektuální rozvoj dětí, než na jejich emocionální potřeby. To se například projevuje tak, že s dětmi mají méně tělesného kontaktu. Pavlína Janošová dále říká: „Zdá se, že jde spíše o vliv tradice než o menší potřebu takového kontaktu, protože otcové mnohých jiných společností a etnik se dětem věnují tímto způsobem podobně často jako matky. Tím ochuzují nejen děti a jejich vztah k sobě, ale především samy sebe a hloubku svého prožívání vztahu k dětem.“³³

29 JANOŠOVÁ, Pavlína. Vývoj rodové identity u chlapců a dívek mladšího a středního školního věku v oblasti hry, kresby, volby kamarádů a budoucího povolání. Psychológia a patopsychológia d'ieťaťa. 2003a, č. 38.

30 CHALOUPKOVÁ, Jana. Faktory ovlivňující dělbu domácí práce v českých domácnostech. Sociologický časopis. 2005, roč. 41, č. 1, s. 57-77.

31 JANOŠOVÁ, Pavlína. Dívčí a chlapecká identita: vývoj a úskalí. Vyd. 1. Praha: Grada, 2008.

32 Tamtéž.

33 JANOŠOVÁ, Pavlína. Dívčí a chlapecká identita: vývoj a úskalí. Vyd. 1. Praha: Grada, 2008.

V případě socializace ženy se podle Pavlíny Janošové³⁴ ukazuje, že jsou vychovávány k jiným vlastnostem, než muži. Za typicky mužské vlastnosti jsou považovány: „ctižádostivost, soutěživost, zaměření na výkon, dominance a tendence k sebeprosazení.“ Oproti tomu ženy „mají dostát svému poslání matek, k němuž patří na prvním místě altruismus, zaměření na pomoc a podporu druhých, dostatečná, tj. dlouhodobá a pravidelná péče o ně apod.“ Ženy by měly tyto aktivity provádět s nadšením, jelikož jsou pro ně typické a byly k těmto vlastnostem vychovány.

Všeobecně se ale ukazuje, že výchova, a tedy i socializace dívek a chlapců se liší podle toho, o jakou sociokulturní vrstvu se jedná. U vyšších a středních vrstev jsou rozdíly v chování vůči dívkám a chlapcům méně vyhraněné než u rodin z nižších vrstev, které jsou tradičněji založeny.³⁵

Jana Chaloupková k těmto teoriím říká: „Postoje ke genderovým rolím (...) mohou posilovat (...) rozhodnutí o rozdělení rolí v rodině, která jsou výsledkem ekonomických kalkulací.“³⁶ Lze tedy říci, že socializace, spolu s ekonomickými faktory, má vliv na rozhodování se o tom, jakou měrou se každý z partnerů bude podílet na vykonávání domácích prací. Rozhodnutí není tedy zcela závislé na ekonomických faktorech, ale i na postojích partnera ke genderovým rolím.

Tento přístup lze velice snadno aplikovat na problematiku rodičovské dovolené. Podle Pavlíny Janošové se totiž „partnerský vztah rodičů pro dítě stává partnerským prototypem, který uplatňuje v dospělosti v partnerství.“³⁷ Pokud je s dítětem tedy na rodičovské dovolené matka (a tak to je v České republice po roce 1989 nejčastější), dítě je v tomto prostředí vychováváno a do dospělosti odchází s tím, že se jedná o něco samozřejmého a přirozeného. Pokud se k tomuto faktu ještě přidají informace o platech, které byly uváděny v předchozích ekonomických teoriích, můžeme vidět, že je vše zde nastaveno tak, že ženy by „měly“ být těmi, kdo zůstanou s dítětem na rodičovské dovolené. Ať je to z důvodů ekonomických či socializačních.

Zamíříme-li na chvíli do historie rodiny, uvidíme, že mužům byla obvykle připisována funkce živitele, zatímco ženám funkce pečovatelky. V průběhu dvacátého století se s příchodem moderní rodiny tento model začal měnit.³⁸ Podle Françoise

34 Tamtéž, s. 18.

35 Tamtéž.

36 CHALOUPKOVÁ, Jana. Faktory ovlivňující dělbu domácí práce v českých domácnostech. Sociologický časopis. 2005, roč. 41, č. 1, s. 57-77

37 JANOŠOVÁ, Pavlína. Dívčí a chlapecká identita: vývoj a úskalí. Vyd. 1. Praha: Grada, 2008, s. 108.

38 SINGLY, Francois de. Le parent éducateur. Paris: PUF, 2000a. La place de l'enfant dans la famille contemporaine, s. 67-83.

de Singly rodina prodělala 2 fáze. První fází se začaly upřednostňovat zájmy jednotlivých členů rodiny – pouze mužů. Ženy se stále přizpůsobovaly potřebám rodiny. Ve druhé fázi začínají ženy usilovat o upřednostnění jejich vlastních zájmů na úkor rodiny. Podle de Singly seberealizace žen neznámá něco negativního (např. zanedbání péče dětí a domácnosti), ale naopak, jedná se o pozitivní věc. Nejsou tím obohacovány pouze životy žen, ale i dětí.

V dnešní společnosti, která žije podle patriarchálního způsobu života, existují určité zakořeněné představy o tom, jaké funkce a povinnosti mají muži a ženy. Podle Aleny Křížkové³⁹ je tento patriarchální způsob života, o kterém se tvrdí, že je dán biologicky, pouze mýtus, který ve společnosti panuje (je to tedy genderový kontrakt). Z výzkumu „Postoje mladých lidí k problematice rovnosti žen a mužů“⁴⁰ vyplynulo, že „muži stále preferují tradiční model rodiny, kde jsou považováni za živitele. Naopak ženy už mají více tendenci k rovnocennému rozdělení rolí, jak v práci tak i doma.“

Rozšířené mýty jsou vskutku pouze mýty, které jsou nám vštěpovány v průběhu socializace. Ačkoliv se člověk rodí jako žena nebo muž, čímž jsou určeny jeho fyzické dispozice, přesto jsou genderové role vštěpovány až výchovou, nejsou tedy vrozené. Z toho lze vyvodit to, že přesvědčení o tom, že ženě a muži jsou vrozená určitá pravidla či chování, je mylné. Toto chování je nám vštěpováno během socializace, výchovou již od raného dětství. To má výrazný vliv na roli, kterou máme v průběhu života hrát.⁴¹ O tom, že mýtus že ženám je vrozená péče o dítě, hovoří také Sara Ruddick.⁴² Ta tvrdí, že péče o dítě především znamená, že pečovatel má k dítěti pozitivní vztah a nezáleží na tom, jakého je pohlaví.

Argumenty, které směřují proti mužům na rodičovské dovolené, jsou podpořeny pouze mýty, které jsou zažity ve společnosti a předávají se z generace na generaci pomocí socializace. Naopak argumenty, které podporují muže na rodičovské dovolené, jsou založeny na nevhledání odlišností mezi mužem a ženou, ale spíše hledáním toho, co je pro obě pohlaví společné, a tedy pro člověka a jeho chování typické – konkrétně je to péče a starostlivost o někoho, koho má člověk rád. Podle Hany Maříkové⁴³ se v dnešní době dokonce mění obsah samotného pojmu otcovství a přibližuje se svým významem a

39 KŘÍŽKOVÁ, Alena a Karel PAVLICA. Management genderových vztahů: postavení žen a mužů v organizaci. Vyd. 1. Praha: Management Press, 2004, s. 12-13.

40 Postoje mladých lidí k problematice rovnosti žen a mužů. In: Gender studies [online]. 2008 [cit. 2014-03-30]. Dostupné z: <http://www.genderstudies.cz/publikace/vyzkum.shtml>

41 Tamtéž.

42 RUDDICK, Sara. Maternal Thinking. Boston: Beacon Press, 1989.

43 MAŘÍKOVÁ, Hana. Pečující otcové: Příběhy plné odlišností. Sociologický časopis. 2009, 1, s. 89-113.

náplní k pojmu mateřství. Moderní otec by měl mít s dítětem reálný vztah a aktivně se mu věnovat. Dítě by jej mělo znát osobně a ne pouze z vyprávění matky. Pokud je muž na rodičovské dovolené, umožní se mu tím, kromě jiného, naplnit představu moderního otce.

4. 3. Žena na rodičovské dovolené / muž na rodičovské dovolené

Žena na rodičovské dovolené je stále v České republice tou obvyklejší variantou. Lze říci, že je to jakási tradice a zakořeněný obraz ženy, že na rodičovskou dovolenou nastupuje matka.⁴⁴ Tato slova potvrzují i údaje ze Statistické ročenky MPSV z roku 2012⁴⁵, kde jsou konkrétní čísla, která říkají, kolik žen a kolik mužů čerpá v České republice rodičovský příspěvek. Pro lepší představu jsem převedla čísla i na procenta (pro porovnání uvádím i rok 2010 a 2011):

- V roce 2012 čerpalo rodičovský příspěvek 301 163 žen (98,3 %) a 5249 mužů (1,7 %).
- V roce 2011 čerpalo rodičovský příspěvek 317 405 žen (98,2 %) a 5743 mužů (1,8 %).
- V roce 2010 čerpalo rodičovský příspěvek 331 514 žen (98,4 %) a 5446 mužů (1,6 %).

Při pohledu na výše uvedená data musíme brát na zřetel fakt, že čerpání rodičovského příspěvku a odchod na rodičovskou dovolenou nejsou totéž a údaje tudíž nejsou zcela přesné. Z těchto čísel je vidět, že v naší společnosti nastupuje na rodičovskou dovolenou více žen. Ačkoliv je zde od roku 2001, tedy 13 let, pro muže možnost odejít na rodičovskou dovolenou, lze to považovat za raritu. Přesto ale můžeme vidět, že alespoň 1,7 % mužů čerpá rodičovský příspěvek a je tak vysoce pravděpodobné, že jsou na rodičovské dovolené. Zde je na místě položit si otázku: *Jací muži to jsou?* Odpověď na tuto otázku nám může poskytnout rozhovor s Olgou Nešporovou,⁴⁶ která se dlouhodobě zabývá sociologií rodiny a hodnotovou orientací. V rozhovoru se vyjadřuje k tomu, jací jsou muži na rodičovské dovolené. Tvrdí, že vzhledem k tomu, že být mužem na rodičovské dovolené není příliš rozšířené v české

44 JANOŠOVÁ, Pavlína. *Dívčí a chlapecká identita: vývoj a úskalí*. Vyd. 1. Praha: Grada, 2008.

45 STATISTICKÁ ROČENKA Z OBLASTI PRÁCE A SOCIÁLNÍCH VĚCÍ 2012: Státní sociální podpora [online]. Praha, 2011 [cit. 2013-03-10].

46 Otcové na rodičovské dovolené?: Rozhovor s Olgou Nešporovou. In: ŠŤASTNÁ, Anna. *Demografie* [online]. 2006 [cit. 2013-03-10]. Dostupné z: http://www.demografie.info/?cz_detail_clanku&artclID=238

společnosti, může být muž považován za zvláštního a výjimečného. Je to také z toho důvodu, že ve společnosti panuje stále přesvědčení o tradičním rozdělení rolí. To znamená, že pečovat o dítě by měla žena. Je těžké říci obecně, co je typické pro muže, kteří jsou na rodičovské dovolené. Přesto je to několik společných prvků: odvaha mužů a ochota a důvěra jejich partnerek. „V dotazníkovém šetření jsme totiž zjistili, že více než polovina českých žen s dětmi do deseti let by nesouhlasila s tím, aby jejich partner využil rodičovskou dovolenou.“⁴⁷

Ráda bych zde také upozornila na fakt, který je třeba si v souvislosti s mužem a péčí o dítě uvědomit. To, že má otec možnost zůstat se svým potomkem doma a věnovat mu svou pozornost a maximální péči, není pouze ku prospěchu žen, které mohou zůstat v zaměstnání, ale i ku prospěchu muže, tedy otce dítěte. Steven Saxonberg⁴⁸ si není vědom odborné studie na toto téma, přesto tvrdí, že každý otec (ve Švédsku), který byl na rodičovské dovolené a se kterým se setkal, byl spokojený z toho důvodu, že navázal bližší vztah s dítětem. Objevovala se pouze jedna negativní věc, na kterou si někteří muži na malých městech stěžovali, a to že se nudili, jelikož neznali jiné muže na rodičovské dovolené. „Nikdy jsem se však nesetkal s otcem, který by litoval, že strávil čas se svými dětmi.“⁴⁹ Z této výpovědi je patrné, že otcové dobu na rodičovské dovolené nevnímají jako promarněný čas, ale naopak jako přínosné období jejich života. Také Olga Nešporová tvrdí podobně, že muži na rodičovské dovolené získají novou a pozitivní zkušenost.⁵⁰

Podle Hany Maříkové,⁵¹ která věc vidí poněkud odlišně než Saxonberg a Nešporová, ale nemusí vždy být pro otce rodičovská dovolená čistě pozitivním zážitkem. Pro některé muže to může být nepříjemné, jelikož nejsou schopni se ztotožnit s novým typem otcovské role – otec jako primární pečovatel. Podle Olgy Nešporové⁵² toto ale lze změnit tím, že bude počet pečujících otců stoupat, stanou se pro společnost něčím normálním a uznávaným. V tomto případě by se nemuseli muži cítit odlišně,

47 Otcové na rodičovské dovolené?: Rozhovor s Olgou Nešporovou. In: ŠŤASTNÁ, Anna. Demografie [online]. 2006 [cit. 2013-03-10]. Dostupné z:

http://www.demografie.info/?cz_detail_clanku&artclID=238

48 SAXONBERG, Steven. Práce a péče. Praha: Sociologické nakladatelství, 2008. Právo na otce: Rodičovská "dovolená" ve Švédsku, s. 137- 138.

49 Tamtéž.

50 NEŠPOROVÁ, Olga. Životní styl rodin s otci na rodičovské dovolené. Gender, rovné příležitosti, výzkum. 2006, 1. s. 32 – 36.

51 MAŘÍKOVÁ, Hana. Pečující otcové: Příběhy plné odlišností. Sociologický časopis. 2009, 1, s. 89- 113.

52 NEŠPOROVÁ, Olga. Životní styl rodin s otci na rodičovské dovolené. Gender, rovné příležitosti, výzkum. 2006, 1. s. 32 – 36.

jelikož by se přestali potýkat s negativními reakcemi okolí, a ženy by tak nemusely být tak silně angažované v domácnosti. Toto by mělo i pozitivní vliv na dítě a na jeho vztah s rodiči.

Pokud se na rodičovskou dovolenou pro muže podíváme z druhé strany, tedy ze strany muže, uvidíme, že kromě toho, že mu to přineslo dobrý pocit, jak je patrné z odstavce výše, došlo také k tomu, že byla naplněna genderová rovnost z druhé strany. Tedy, že nedochází k rovnosti pohlaví pouze z pohledu ženy, která má možnost budovat kariéru, ale i z pohledu muže, který má možnost pečovat o své děti. Má slova podtrhují Alena Křížková s Karlem Pavlicou, kteří tvrdí, že muži jsou skutečně znevýhodněni tím, že společnost přisuzuje pečovatelskou roli ženám a mužskou péči považuje za nedostatečnou či špatnou.⁵³ S tím přichází samozřejmě i nepochopení okolí vůči takovému muži, jelikož muž, který se více věnuje rodině, je vystaven negativní reakci nejen od okolí, ale i přátel či od zaměstnavatele. Je vlastně hendikepován tím, že je společností očekávána jiná náplň role otce.⁵⁴ Předsudky nejsou tedy pouze směřovány na ženu, jak by se dalo očekávat, ale také na muže, který se chce věnovat rodině. Lukáš Sedláček⁵⁵ ale tvrdí, že muži jsou vystaveni negativní reakci od okolí a zaměstnavatele, kdy nikdo mužovo rozhodnutí nebere seriózně, ale od známých, rodiny či přátel se jim dostává uznání. Což se projevuje na tom, že muži jsou na svou novou roli otce hrdí a pyšní.

V návaznosti na téma této kapitoly bych se ještě chtěla blíže podívat nejen na muže na rodičovské dovolené, ale i na ženu v pracovním procesu. Jelikož je tato situace stále ojedinělá (viz počet mužů, kteří čerpají rodičovský příspěvek), vzbuzuje v očích společnosti různé reakce. Zde bych ráda vyjmenovala několik „tradičních“ předsudků a reakcí, kterým jsou tyto páry a především ženy vystaveny. Reakce na ženu mohou být následující.⁵⁶ ženám hrozí označení „krkavčí matka“, obviňování z kariérismu (u mužů tomu tak není, ti jsou v budování kariéry povzbuzováni, jelikož společnost toto akceptuje a mnohdy i vyžaduje) a mohou být nařčeny z toho, že se nechovají jako správná žena. Mohou být také napadány, že nemají své děti dostatečně rády. To není samozřejmě pravda, jelikož tyto matky mají své děti rády, ale nepřizpůsobují celý svůj

53 KŘÍŽKOVÁ, Alena a Karel PAVLICA. Management genderových vztahů: postavení žen a mužů v organizaci. Vyd. 1. Praha: Management Press, 2004, s. 68.

54 Tamtéž, s. 68.

55 SEDLÁČEK, Lukáš. Aktivní otcovství. [online]. 2009. [cit. 2013-03-17]. Dostupné z: <http://www.rovneprilezitosti.cz/oldweb/admin/upload/0a348316d1/fd6ac79c8b.pdf>

56 SEDLÁČEK, Lukáš. Aktivní otcovství. [online]. 2009. [cit. 2013-03-17]. Dostupné z: <http://www.rovneprilezitosti.cz/oldweb/admin/upload/0a348316d1/fd6ac79c8b.pdf>

čas dítěti a věnují se i práci a kariéře.

Podíváme-li se na matku v pracovním procesu v jiném světle, můžeme vidět, že ačkoliv jsou tyto ženy průkopnice a boří mýtus o pevně daných genderových rolích, může se u nich objevit i pocit nejistoty, který může být také způsobený tlakem společnosti a okolí. Klára Janoušková uvádí na příkladu jednoho páru s netradičním uspořádáním, že „matka zažívá pocit nejistoty v souvislosti s neplněním své mateřské role – mezi ostatními maminkami si připadá nepatřičně, neboť neovládá kompetence, které podle ní patří k běžnému zvládnutí mateřské role.“⁵⁷

V návaznosti na dosud řečené je nutné se zamyslet nad některými otázkami. Proč je to v České republice žena, kdo odchází na rodičovskou dovolenou? Odpověď nám poskytl předchozí odstavec, jedná se o zvyk a tradici. Z čeho tato tradice vznikla? Tato tradice souvisí nejenom s genderovou nerovností v rodině, ale především i v zaměstnání. Až v průběhu 20. století se stalo zvykem, že žena má zaměstnání, a v posledních několika letech se ženy dostávají i do vyšších platových pozic. Přes všechny tyto pokusy o zvýšení genderové rovnosti v platech v České republice stále není dosaženo rovnováhy. Toto může způsobovat genderovou nerovnost v rodině. Podle ekonomických teorií je pro rodinu efektivnější, pokud do práce chodí muž, který má obvykle vyšší příjem než žena.

Podle mého názoru by totiž neměl být odchod ženy na rodičovskou dovolenou brán jako samozřejmost a partneři by si měli sdělit své představy o tom, kdo a kdy na rodičovskou dovolenou nastoupí. Řešení by pak mělo být výsledkem diskuze, kdy žena, pokud bude chtít, nastoupí na rodičovskou dovolenou. Pokud ale z nějakého důvodu žena nebude moci nebo chtít, a muž bude chtít na rodičovskou dovolenou nastoupit, neměla by žena i muž být tlačeni do tradičního řešení názorem společnosti. Také jsou i jiné možnosti, jak vyřešit otázku péče o dítě, především jsou to jesle, chůva, prarodiče či jiní příbuzní apod.

Dále nám zde vyvstávají otázky, které se týkají matek v pracovním procesu a otců v pracovním procesu. Mohou být dobrými rodiči? A jak moc se jejich vztah k dítěti liší?

57 JANOUŠKOVÁ, Klára; Lukáš SEDLÁČEK. Jiné mateřství. Gender, rovné příležitosti, výzkum. 2005, 1.

5. Rodičovská dovolená a domácí práce

S rodičovskou dovolenou, jsou neodmyslitelně spjaty domácí práce, které se přidávají k péči o dítě a které i s péčí o dítě souvisí, například vaření. Co to jsou přesně domácí práce a kdo je nejčastěji vykonává?

5. 1. Definice pojmu „domácí práce“

Podle Marty Vohlídalové a Hany Maříkové lze definovat domácí práce jako rutinní činnosti, které jsou neodkladné a důležité pro zajištění chodu domácnosti. Jsou často označovány jako „ženské“.⁵⁸ „Do kategorie ženská práce však bývají zahrnovány i takové činnosti, jakými je například organizace rodinného rozpočtu, koordinace činností, případně i některé aspekty péče o děti a emocionální podpory členů rodiny, neboli tzv. mentální práce, která se stává součástí širšího vymezení „ženské domácí práce“.⁵⁹

Pokud bychom se měli bavit konkrétně o domácích pracích, tak jsou to například: vaření, mytí nádobí, úklid bytu, praní, žehlení, nákup potravin a jiných věcí apod.

5. 2. Teoretické přístupy k dělbě domácí práce

Na dělbu domácí práce lze stejně jako na rozdělení péče o dítě aplikovat některé teorie, které jsou detailně popsány v kapitole 4. 2. Teoretické přístupy.

Teorie časové dostupnosti a omezení

Teorie je založena na základě ekonomické teorie Garyho Beckera⁶⁰. Podle Jany Chaloupkové, která se zabývá sociologií rodiny a problematikou gender, je právě teorie časové dostupnosti a omezení aplikována na zkoumání dělby domácí práce, jelikož časová dostupnost a omezení „jsou dány jednak časovými nároky na práci v domácnosti a jednak časovými možnostmi, které závisí především na množství času stráveného v placené práci.“⁶¹

58 VOHLÍDALOVÁ, Marta; HANA MAŘÍKOVÁ. Trvalá nebo dočasná změna?: uspořádání genderových rolí v rodinách s pečujícími otci. 1. vyd. Praha: Sociologický ústav Akademie věd České republiky, 2007, s. 23. Sociologické studie (Sociologický ústav AV ČR).

59 Tamtéž, s. 23.

60 BECKER, Gary S. A Treatise of the family. Cambridge: Harvard University Press, 1993, s. 30-79.

61 CHALOUPKOVÁ, Jana. Faktory ovlivňující dělbu domácí práce v českých domácnostech. Sociologický časopis. 2005, roč. 41, č. 1, s. 57-77.

Teorie relativních zdrojů

Tato teorie, stejně jako předchozí, patří mezi ekonomické teorie. Podle Jany Chaloupkové⁶² je dělba práce založena nejen na příjmech partnerů, ale i na dalších zdrojích, kterými každý z nich disponuje, například vzdělání, zaměstnanecká prestiž. Tato teorie předpokládá, že na neplacené práci v domácnosti se více podílí z partnerů ten, který má těchto zdrojů méně. Naopak, ten, který má těchto zdrojů více, se na domácích pracích podílí méně.

Socializační/genderové přístupy

Tyto přístupy se zaměřují na fakt, že každé dítě vyrůstá v určitém prostředí a je nějakým způsobem socializováno, učí se a vidí, jaké role jsou ženám a mužům přisuzovány a jaké jsou s nimi spojovány.⁶³ Jelikož jsou domácí práce označovány za „ženské“⁶⁴, z názvu je vidět, kterému pohlaví jsou přiřazovány a pro které jsou považovány za „přirozené“. Jana Chaloupková k těmto teoriím říká: „Postoje ke genderovým rolím (...) mohou posilovat (...) rozhodnutí o rozdělení rolí v rodině, která jsou výsledkem ekonomických kalkulací.“⁶⁵ Lze tedy říci, že socializace se spolu s ekonomickými ukazateli podílí na rozhodování se v tom, jakou měrou každý z partnerů bude podílet na vykonávání domácích prací.

5. 3. Kdo vykonává domácí práce?

Domácí práce jsou nutné pro fungování domácnosti, otázkou stále zůstává, kdo má tyto práce vykonávat. Je minimum domácností, které si mohou dovolit „paní/pána na úklid“. V ostatních domácnostech se musí těchto prací zhostit jeden z jejích či více jejích členů. „Podle běžně rozšířeného názoru je výkon domácích prací spojován s rozdílnými předpoklady, schopnostmi a dovednosti mužů a žen – obvykle se tedy zdůvodňuje, že muži a ženy mají od přírody dány rozdílné předpoklady, mají rozdílné schopnosti pro výkon určitých činností, a proto dělba domácích prací má tuto danou,

62 CHALOUPKOVÁ, Jana. Faktory ovlivňující dělbu domácí práce v českých domácnostech. Sociologický časopis. 2005, roč. 41, č. 1, s. 57-77.

63 Tamtéž.

64 VOHLÍDALOVÁ, Marta; Hana MAŘÍKOVÁ. Trvalá nebo dočasná změna?: uspořádání genderových rolí v rodinách s pečujícími otci. 1. vyd. Praha: Sociologický ústav Akademie věd České republiky, 2007, s. 23. Sociologické studie (Sociologický ústav AV ČR).

65 CHALOUPKOVÁ, Jana. Faktory ovlivňující dělbu domácí práce v českých domácnostech. Sociologický časopis. 2005, roč. 41, č. 1, s. 57-77.

„přirozenou“ podobu.“⁶⁶

Ženy jsou těmi, kdo vykonává nejčastěji domácí práce.⁶⁷ A proč se muži na domácích pracích nepodílí tolik, jako ženy? Muži se nechtějí podílet na domácích pracích ze dvou důvodů a to je fakt, že nechtějí dělat něco, co je tradičně přisuzováno ženám, a zároveň ženy nechtějí muže nechat dělat „jejich“ práci, jelikož si nemyslí, že by ji muži vykonali stejně kvalitně jako ony.⁶⁸ Další otázkou je, proč jsou tyto práce vnímány jako „ženské“, když jen toto pojmenování muže tolik odrazuje od jejich vykonávání. Podle Vohlídalové a Maříkové „se řešení otázky „proč se muži doposud nepodílejí příliš na výkonu domácích prací“ bezprostředně dotýká naší každodenní, žité reality, ale může představovat obecnější a univerzálnější problém týkající se kulturní definice genderového systému společnosti.“⁶⁹

Fakt, že se ženy bojí svěřit mužům vykonávání domácích prací, potvrzuje i François De Singly⁷⁰, který upozorňuje na to, že důležitý je postoj žen k domácím pracím. Ženy jsou těmi, kdo vymezuje to, zda bude práce vykonávat muž nebo ony samy. Podle De Singlyho⁷¹ existují dva typy žen: „rovnostářské ženy“ a „hospodyně (autonomní a ovládané)“. První jmenované chtějí, aby domácí práce byly vykonávány oběma partnery. Tedy, že nic nebude považováno za jasně ženskou a mužskou práci. Druhé jmenované naopak chtějí mít samy celou domácnost na starost. Autonomní jsou stejně vzdělané jako manžel a řídí domácnost. Ovládané vykonávají domácí práce, jelikož si to manžel přeje.

Další z odpovědí na otázku, proč muži nechtějí vykonávat domácí práce, je práce „Politics of Housework“ od Pat Mainardi, která říká, že: „Mnozí muži vnímají domácí práce jako „špinavé“, monotónní, nudné činnosti, které jsou degradující, odporné nebo jsou naopak příliš triviální. V takovém případě jsou jejich postoje k domácím pracím projevem jejich nadřazenosti: mohou si dovolit nedělat „ženskou práci“, mohou si dovolit nedělat nic z toho, co nechtějí dělat, jsou to oni, kdo svobodně

66 VOHLÍDALOVÁ, Marta; Hana MAŘÍKOVÁ. Trvalá nebo dočasná změna?: uspořádání genderových rolí v rodinách s pečujícími otci. 1. vyd. Praha: Sociologický ústav Akademie věd České republiky, 2007, s. 23. Sociologické studie (Sociologický ústav AV ČR).

67 Výzkum: SOCIOLOGICKÝ ÚSTAV AV ČR. Kombinace pracovního a rodinného života v perspektivě genderových vztahů, sociální a zaměstnavatelské politiky ČR. 2005.

68 RAPPORT, R., R. N. Rapport. 1971. Dual-Career Families. Harmondsworth: Penguin.

69 VOHLÍDALOVÁ, Marta; Hana MAŘÍKOVÁ. Trvalá nebo dočasná změna?: uspořádání genderových rolí v rodinách s pečujícími otci. 1. vyd. Praha: Sociologický ústav Akademie věd České republiky, 2007, s. 24. Sociologické studie (Sociologický ústav AV ČR).

70 SINGLY, François de. Sociologie současné rodiny. 1. vyd. Praha: Portál, 1999.

71 SINGLY, François de. Sociologie současné rodiny. 1. vyd. Praha: Portál, 1999.

rozhodují o tom, zda vůbec něco v domácnosti dělat budou.⁷²

Pokud nastává situace, kdy žena pracuje a zastává časově náročnou pozici a muž je na rodičovské dovolené nebo zastává méně časově náročnou pracovní pozici než žena, dalo by se předpokládat, že to bude muž, kdo bude vykonávat velkou část domácích prací. Podle Judy Wajcman tomu tak ale není, jelikož z výzkumů vyplynulo, že „ženy v řídicích pozicích (ženy s vysokou pracovní zátěží) často věnují práci v domácnosti zhruba stejný čas jako ženy jinak zaměstnané. V domácnostech těchto žen se většinou nic nemění ani na dělbu práce a péči o děti mezi partnery. Většina těchto úkolů leží stereotypně na ženě, ať již je pracovní zátěž partnera jakákoliv.“⁷³

Závěrem bych ještě chtěla upozornit na to, že podle Marty Vohlídalové a Hany Maříkové⁷⁴ existuje to, že domácí práce, která je vykonána ženou, je hodnocena mnohem přísněji, než ta, která je vykonána mužem (jedná se tzv. „dvojí standard“). Tedy, že výsledek ženiny práce musí dosahovat mnohem vyšších kvalit, než výsledek práce muže. Je tomu tak, jelikož ve společnosti jsou zakořeněny genderové stereotypy, které požadují, aby domácí práce vykonávaná ženou byla kvalitnější, než když je vykonána mužem. V důsledku toho může část žen vnímat to, že nevykonávají domácí práce pouze ony, ale vykonávají ji také muži, jako svou neschopnost či neúspěch. „Výkon domácích prací, péče o domácnost i rodinu má zásadní význam pro stabilitu ega a osobní identitu části žen, zatímco úspěch v práci pro mnohé z nich až takový význam stále ještě nemá.“⁷⁵

72 MAINARDI, P. (1971) 1993. „Politika domácích prací“ Aspekt 1 (1): 51-52.

73 WAJCMAN, Judy. *Managing Like a Man*. Cambridge: Polity Press, 1998.

74 VOHLÍDALOVÁ, Marta; Hana MAŘÍKOVÁ. *Trvalá nebo dočasná změna?: uspořádání genderových rolí v rodinách s pečujícími otci*. 1. vyd. Praha: Sociologický ústav Akademie věd České republiky, 2007, s. 26. Sociologické studie (Sociologický ústav AV ČR).

75 Tamtéž.

6. Sociologický výzkum otců na rodičovské dovolené

V 21. století bylo provedeno v České republice několik výzkumů, které se týkaly rodičovské dovolené. Jejich tematické zaměření je různé, ale velice často toto téma vyvolává otázku genderové ne/rovnosti. V této práci se chci zaměřit především na výzkum otců na rodičovské dovolené, jelikož se jedná o stěžejní téma této práce a také chci propojit již provedený výzkum se svým průzkumem, který se zaměřuje na názory na rodinu, ve které je muž na rodičovské dovolené.

V roce 2009 byly zveřejněny výsledky kvalitativního výzkumu s otcí na rodičovské dovolené. Jednalo se o polo strukturované rozhovory a výzkum byl součástí projektu *Změny v uspořádání genderových rolí v rodině: participace v rodině a domácnosti po návratu muže z rodičovské dovolené zpět do práce* a byl realizován v letech 2005 – 2008. Informace o tomto výzkumu prezentované v této kapitole čerpám z analýzy rozhovorů Hany Maříkové, které byly zveřejněny v Sociologickém časopise v roce 2009.⁷⁶

Vymezení vzorku

Pro lepší pochopení výsledků výzkumu je nutné, abych zde zmínila postup výběru vzorku a kritéria, která museli zpovídání muži splňovat. Hana Maříková se rozhodla, že bude rozhovory realizovat pouze s muži, kde rozhodnutí o tom, kdo půjde na rodičovskou dovolenou, bylo výsledkem dohody mezi partnery a muž se na rodičovskou dovolenou nedostal „nedobrovolně“, ačkoliv i u těchto párů mohlo dojít k tomu, že se na jejich rozhodnutí podílely nějaké vnější okolnosti.

Rozhovory byly provedeny v rodinách, které splňovaly následující podmínky:

- „otec dobrovolně a celodenně pečoval minimálně půl roku o dítě v době nároku na rodičovskou dovolenou (do 3 let věku) nebo v době nároku na pobírání rodičovského příspěvku (do 4 let),
- v té době buď vůbec nepracoval, nebo jen po část týdne tak, aby se mohl s partnerkou o péči střídat,
- za situace, kdy jeho partnerka/manželka vykonávala na plný nebo částečný úvazek placenou práci a byla v té době hlavní živitelkou nebo spoluživitelkou rodiny.“⁷⁷

76 MAŘÍKOVÁ, Hana. Pečující otcové: Příběhy plné odlišností. Sociologický časopis. 2009, 1, s. 89 - 113.

77 MAŘÍKOVÁ, Hana. Pečující otcové: Příběhy plné odlišností. Sociologický časopis. 2009, 1, s. 94.

Celkem bylo provedeno 20 rozhovorů s manželskými páry ve věku 31 až 47 let. Velká část párů žila v Praze (12), 3 páry byly z jiných částí Čech a 5 párů bylo z Moravy. „Kromě jednoho páru byly dvojice vzdělanostně homogenní. Pouze ve třech případech měli oba partneři středoškolské vzdělání, v ostatních dosahovali vysokoškolského.“⁷⁸

Co bylo zjištěno

Zde bych chtěla stručně shrnout, co bylo v tomto výzkumu zjištěno, a také bych chtěla zdůraznit některá tvrzení a fakta, která budou důležitá pro můj průzkum, kde budu ověřovat, zda situace, které otcové na rodičovské dovolené popisují, a způsob, jak je vnímají, je stejný nebo odlišný od toho, jak jsou tyto otcové vnímáni mladou bezdětnou generací (18 – 30 let).

Péče: Důležitým pojmem, který se vázal k otázkám péče, byl pojem zkušenost. Muži se na základě zkušenosti s péčí o malé dítě rozlišovali na „novou a starou“⁷⁹ generaci otců, kdy „stará“ generace otců neměla tak častý a důvěrný kontakt s dítětem, jako „nová“ generace otců. Podle Hany Maříkové část otců vnímala péči jako náročnou a namáhavou, část otců vnímala péči jako samozřejmou činnost, která jim nečinila výraznější problémy. Tito otcové se často zmiňovali o předchozí zkušenosti s péčí o dítě, například o péči o sourozence.

Někteří muži pocítovali, že při některých aktivitách (například přebalování, konejšení) matku pouze nahrazují či zastupují, a necítili se být rovnocenným rodičem. Dále někteří přistupovali k péči o dítě s vědomím, že se mohou poradit a obrátit se na odborníky na péči o dítě, za které byly považovány ženy – matka dítěte či babička.

Vztah k dítěti: Vzhledem k tomu, že otec na rodičovské dovolené je s dítětem celý den a věnuje mu v ideálním případě veškerou svou pozornost, dalo by se předpokládat, že jeho vztah k dítěti bude jiný, než kdyby s ním netrávil tolik času. Z rozhovorů toto skutečně vyplynulo. Otcové, kteří byli s dítětem doma, byli přesvědčeni o tom, že došlo ke změně vztahu k dítěti. Toto se výrazněji projevuje u párů, kde došlo k tomu, že s jedním dítětem byl na rodičovské dovolené muž a s druhým dítětem byla na rodičovské dovolené žena. Muž toto „své“ dítě vnímal jako bližší než to, se kterým byla doma žena. Toto dokazuje, že situace, kdy je muž na rodičovské dovolené, není výhodná pouze pro ženu, jak se na první pohled může zdát, ale je velice přínosná i pro otce a jeho vztah s dítětem.

78 Tamtéž, s. 95.

79 Tamtéž, s. 97.

Péče o domácnost: Jak bylo popsáno v kapitole č. 5, domácí práce jsou stále výsadou a povinností žen, nyní se blíže podívám, jak je to v rodinách, kde je muž na rodičovské dovolené. Hana Maříková zjistila, že otcové, kteří byli primárními pečovateli uváděli, že zvládali během dne nejen péči o dítě, ale zvládali i péči o domácnosti, kde se nevyhýbali ani aktivitám, které nepovažovali za příjemné či zábavné.

V čem je péče otce jiná?: Někteří muži a ženy vnímali, že otec se stará o dítě jinak, než matka. Bylo zdůrazňováno, že otec se dítěti věnuje intenzivněji a věnuje mu více času. Některá páry se domnívají, že mužova pozornost je primárně zaměřena na péči o dítě, zatímco žena se kromě péče o dítě zaměřuje i na chod a péči o domácnost, což způsobuje to, že se méně věnuje dítěti.

V čem tkví odlišnost muže na rodičovské dovolené: V rozhovorech bylo zjištěno, že jsou jisté odlišnosti ve vnímání matky a otce v situaci, kdy je otec na rodičovské dovolené. „Matka nebyla vždy nutně považována za „emocionálnější“, ale byla považována za „přísnější“ (...), zatímco otec za toho, kdo je „samaritán“, je tím „trpělivější“, „starostlivějším“.⁸⁰ Muži se i odlišovali ve vnímání sebe samých vůči ostatním mužům. „Někteří otcové sebe sama považovali za „muže pro rodinu“, tedy za muže, kteří dávají přednost rodině, svým dětem před prací. (...) Když se otcové vztahovali k jiným mužům, pak je obvykle chápali jako „ty ostatní“, jako „běžné“.“⁸¹

Proč je dobré, když je muž na rodičovské dovolené?: Tato situace je přínosná nejen pro vztah otce a dítěte, který se díky tomuto faktu zlepšuje, ale je přínosná i pro samotného muže, který může pojmout péči o dítě jako životní výzvu. „V situacích, kdy je otcům vyjadřován obdiv, kdy jsou označováni za „hvězdu“ (...) pak v tomto kontextu pečovatelské otcovství může představovat pro muže další možné pole úspěchu.“⁸²

Krajové zvláštnosti: Vzhledem k tomu, že vzorek obsahoval páry z Prahy i z Moravy, která je považována za více tradiční část naší země než je Praha, zmíním zde i to, jaké rozdíly byly ve vnímání reality otci podle toho, z jaké části země pocházeli. Z rozhovorů bylo patrné, že muži z Moravy zastávali tradičnější a konzervativnější postoj než ostatní otcové, kteří byli z Prahy či z jiných částí Čech.

Kvalitativní rozhovory mě svým obsahem inspirovaly k některým výroky zařazeným do mého průzkumu, u nichž jsem zjišťovala, jak na ně respondenti pohlížejí, a také k tvorbě hypotéz, které se snažím potvrdit. V mém průzkumu pro mě bylo

80 Tamtéž, s. 106.

81 Tamtéž, s. 106.

82 Tamtéž, s. 108.

stěžejní ověřit především oblasti, o kterých se v kvalitativních rozhovorech hovořilo: vztah k dítěti, názory na muže na rodičovské dovolené a kvalita péče o dítě, kterou muž poskytuje.

7. Průzkum – Muž na rodičovské dovolené

7. 1. Základní informace o průzkumu

Tento průzkum jsem realizovala pro potřeby této práce. Byl zaměřen na mladé a bezdětné muže a ženy. Cílem průzkumu bylo zjistit:

- zda mladí lidé vědí o možnosti, že na rodičovskou dovolenou může nastoupit muž
- zda si dovedou představit, že by se rozhodli pro to, že muž zůstane na rodičovské dovolené, zatímco žena bude pracovat
- jaké důvody vedou podle respondentů pár k tomu, že se pro řešení „muž na rodičovské dovolené – žena v zaměstnání“ rozhodnou
- jak se podle nich dívá na pár společnost a co si o něm myslí, když je muž na rodičovské dovolené a žena v zaměstnání
- zda mladí lidé na muže na rodičovské dovolené nahlíží stejně, jako tito muži sami sebe hodnotí (jedná se o muže na rodičovské dovolené, kteří se zúčastnili výzkumu Hany Maříkové⁸³)

Vzorek a sběr dat

Sběr dat byl prováděn ve dvou vlnách. První během poloviny června 2013 a druhé během poloviny července 2013. Dotazníky jsem respondentům předávala osobně či jsem jim je zaslala e-mailem. Jelikož bylo složité sehnat respondenty, kteří by byli ochotni dotazník vyplnit, jedná se částečně o studenty gymnázia, které jsem za účelem sběru dat navštívila, a o širokou síť známých, jimž byl dotazník předán osobně či zaslán e-mailem. Vzhledem k metodě sběru dat se nejedná o reprezentativní vzorek.

Průzkumu se zúčastnilo celkem 101 respondentů, konkrétně 42 mužů a 59 žen, kteří jsou ve věkovém rozmezí 18 – 30 let. 67 % respondentů je ve věku 18 – 23 let, což je způsobeno tím, že se výzkumu zúčastnili ve velké míře studenti středních a vysokých škol (76%). Pouze 24 % respondentů už nestuduje. 33 % má už nyní vysokoškolské vzdělání. 45 % respondentů má pouze základní vzdělání, což jsou lidé, kteří ještě studují střední školu. 23 % má ukončenou střední školu s maturitou. To jsou lidé, kteří ve většině případů ještě pokračují ve studiu na vysoké škole. Jelikož se většinou jedná o

83 MAŘÍKOVÁ, Hana. Pečující otcové: Příběhy plné odlišností. Sociologický časopis. 2009, 1, s. 89-113.

studující respondenty, znamená to, že vzdělání, které uvádějí, je nižší, než v budoucnu bude. Lze ale říci, že se jedná o osoby s vyšším vzděláním či o respondenty, kteří v budoucnu dosáhnou vyššího vzdělání.

Respondenti jsou bezdětní a v současné době mají dvě třetiny z nich partnera/partnerku, z nichž polovina s ním/ní žije ve společné domácnosti. Jelikož se jedná o mladé lidi, je pravděpodobné, že u části z nich nedojde k tomu, že s tímto partnerem/partnerkou založí rodinu. Bez partnera/partnerky je 33 % respondentů.

Většina respondentů žije v Praze či jejím okolí, což může zkreslit některé názory, jelikož Čechy, a především Praha nejsou považovány za příliš tradičně založené, na rozdíl od Moravy. Data mohou být také zkreslena faktem, že velká část respondentů jsou studenti gymnázia, vysoké školy či mají vystudovanou vysokou školu. Jedná se tedy o vzdělanější vzorek, což může způsobit liberálnější, či jinak specifický pohled na problematiku.

Vzhledem ke specifčnosti vzorku – především metodě sběru dat a k nižšímu věku respondentů - si uvědomuji, že se nejedná o reprezentativní průzkum. Respondenti jsou bezdětní, zároveň většina jich stále ještě studuje a otázku na téma rodičovská dovolená si mohli položit poprvé. Toto může způsobovat jistá zkreslení v jejich názorech či na problematiku nemusí mít ještě utvořený vlastní názor. Jelikož je v České republice v dnešní době průměrný věk matky při narození prvního dítěte 28 let (údaj z roku 2012)⁸⁴, lze předpokládat, že se nad otázkou, kdo nastoupí na rodičovskou dovolenou, začnou doopravdy ženy i muži zamýšlet až za několik let. Jejich názor se může během života měnit, především pod vlivem jejich konkrétní životní situace a osobního vývoje. Například budou přihlížet ke svému i partnerovu aktuálnímu zaměstnání, ke schopnostem a povaze partnera a dalším skutečnostem.

Vzhledem ke specifčnosti vzorku se jedná spíše o sondu, která si neklade za cíl generalizovat výsledky na celou populaci, ale chce pouze nastínit, jaké mají aktuální názory na danou problematiku mladí a bezdětní lidé s vyšším vzděláním.

Dotazník (viz. příloha)

Dotazník má celkem 14 otázek, z čehož 4 otázky zjišťují demografické údaje respondenta. Obsahuje dvě baterie, ve kterých jsem se snažila ověřovat, zda jednotlivé

84 Obyvatelstvo: Vybrané demografické údaje. In: Český statistický úřad: Česká republika od roku 1989 v číslech [online]. [cit. 2014-02-15]. Dostupné z: http://www.czso.cz/csu/redakce.nsf/i/cr_od_roku_1989#01

teze, které o sobě muži na rodičovské dovolené říkají⁸⁵, jsou pravdivé v tom smyslu, že je tak společnost (= respondenti) vnímá. Dotazník byl respondentům dáván v papírově podobně či zaslán na e-mail ve stejné podobě jako papírový.

Zpracování dat

Kvantitativní data jsem zpracovávala v programu SPSS (otázky 1 – 6 a 9 – 14). Otázky 7 a 8, které byly koncipovány jako otevřené, tedy že respondenti napsali několika slovy odpověď na otázky, byly analyzovány pomocí kvalitativní analýzy. Odpovědi z otevřených otázek byly kódovány a podle kódů tříděny do několika skupin.

Hypotézy

Při formulaci hypotéz jsem vycházela z teorií, které lze aplikovat na problematiku rozdělení péče o děti a z kvalitativních rozhovorů, jejichž výsledky jsou popsány v předchozí kapitole. Dále z několika rozhovorů, které jsem sama osobně vedla, ale pro účely této práce jsem jejich výsledky neprezentovala, jelikož se jednalo o malé množství a nevěnovaly se pouze tématu „muž na rodičovské dovolené“.

- Muži na rodičovské dovolené a ženy v zaměstnání jsou mladými lidmi hodnoceni kladně.
- Ženy jsou více otevřeny uspořádání, kdy bude muž na rodičovské dovolené, než muži a dovedou si spíše představit, že by jejich partner nastoupil na rodičovskou dovolenou.
- Mladí lidé se domnívají, že nejčastějším důvodem, proč se pár rozhodne, že na rodičovskou dovolenou nastoupí muž je, že žena zastává vysoký pracovní post a vydělává více peněz, než její partner.
- Žena, která nenastoupí na rodičovskou dovolenou, je hodnocena mladými ženami pozitivně.

7. 2. Výsledky průzkumu

Výsledky průzkumu lze shrnout do tří tematických okruhů:

1. Vlastní zkušenost a představy o budoucnosti.
2. Osobní pohled na pár, kdy je na rodičovské dovolené muž.
3. Pohled společnosti na pár, kdy je muž na rodičovské dovolené.

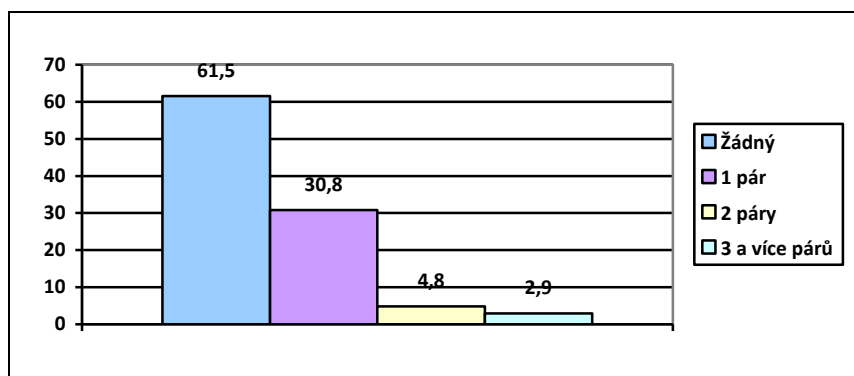
85 MAŘÍKOVÁ, Hana. Pečující otcové: Příběhy plné odlišností. Sociologický časopis. 2009, 1, s. 89-113.

Vlastní zkušenost a představy o budoucnosti

V rámci tohoto tematického okruhu mě zajímalo, zda mladí lidé vědí o možnosti, že v České republice může nastoupit na rodičovskou dovolenou muž a zda mají ve svém okolí pár, který této možnosti využil či využívá. Cílem je zjistit, zda mají mladí lidé s touto možností nějakou nepřímou zkušenost a zda si nyní dokáží představit, že by této možnosti v budoucnu využili.

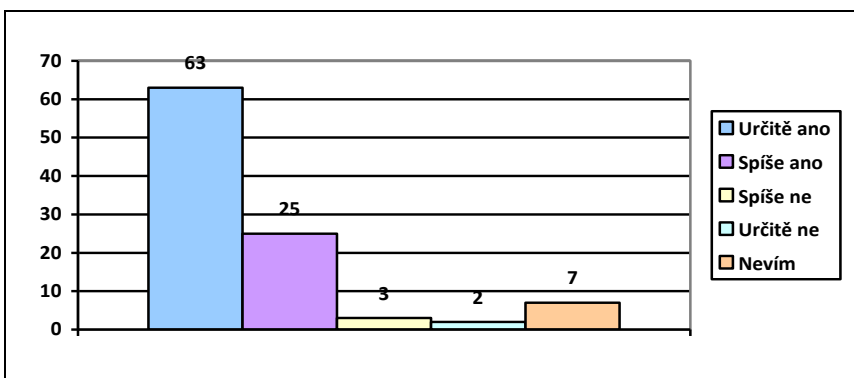
Všichni mladí muži a ženy věděli, že je v České republice možnost, že na rodičovskou dovolenou může nastoupit muž, nejenom žena. Ačkoliv se tedy jednalo o mladé lidi, kteří ještě nemají vlastní potomky a tudíž ani nemuseli tuto otázku ještě řešit, je jistě pozitivním faktem, že o této možnosti vědí.

Vzhledem k tomu, že tato možnost není ve společnosti častá, není překvapivé, že pouze menšina (39 %) zná nějaký pár či páry, kde je nebo byl muž na rodičovské dovolené (Graf 1). Většina (62 %) žádný takový pár nezná.



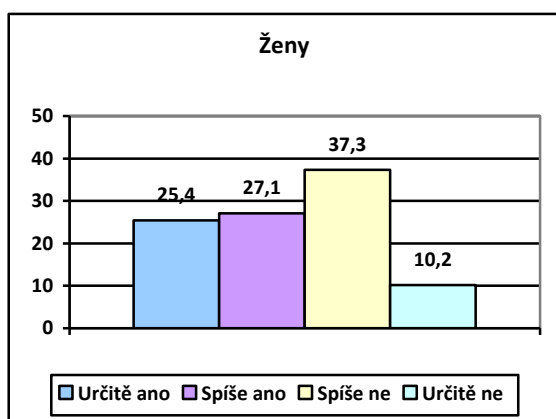
Graf 1: „Znáte nějaký pár, kde byl nebo je muž na rodičovské dovolené, případně o této variantě uvažují“?(N=101) - údaje v %.

Vzhledem k tomu, že velká část respondentů je ve věku 18 – 23 let, dalo by se očekávat, že nebudou v otázce svého budoucí rodičovství názorově vyhranění a jejich odpověď by se v budoucnu jistě mohla změnit v závislosti na situaci, ve které se ocitnou. Celých 88 % respondentů je nyní pozitivně nakloněno tomu, že v budoucnu chtějí mít děti, pouze 2 lidé jsou rozhodnutí, že děti mít nechtějí (viz. Graf 2). Lze tedy vyvozovat, že většina mladých lidí se k řešení problematiky rodičovské dovolené někdy v budoucnu dostane

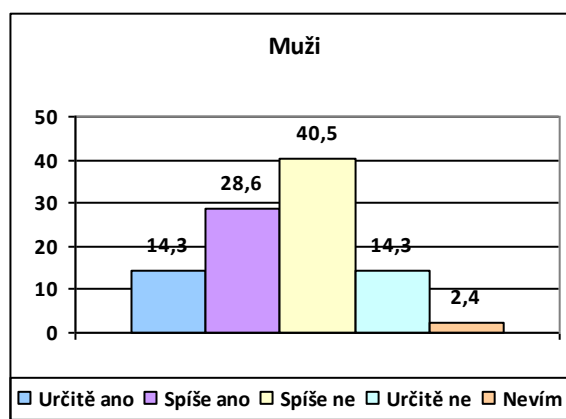


Graf 2: „Uvažujete do budoucna o dětech?“ (N=99) v %.

Rodičovská dovolená je nyní pro oba rodiče, tudíž se může pár dostat do situace, kdy se bude rozhodovat o tom, zda nastoupí na rodičovskou dovolenou žena nebo muž. Z žen, které jsou nyní ve většině případů těmi, kdo na rodičovskou dovolenou nastupují, si zhruba polovina (53 %) dovede představit, že by jejich partner v budoucnu nastoupil na rodičovskou dovolenou sám a zastával tedy funkci primárního pečovatele (viz. Graf 3). V případě mužů je této možnosti pozitivně nakloněno 43 % respondentů (viz. Graf 4), což ukazuje na vyrovnané výsledky mezi pohlavími (signifikance Pearsonova chí kvadrátu = 0,509). Je nutné poznamenat, že je toto otázka teoretická a realita bude ve většině případů vypadat jinak. Výsledek tedy neukazuje, kolik mužů by nastoupilo na rodičovskou dovolenou, ale pouze to, zda si tuto situaci dokáží představit. V budoucnu se mohou lidé rozhodnout odlišně.



Graf 3: Ženy: „Dovedete si představit, že by Váš partner šel na rodičovskou dovolenou?“ (N=59) v %.



Graf 4: Muži: „Dovedete si představit, že byste Vy sám šel na rodičovskou dovolenou?“ (N=42) v %.

Čistě negativní odpověď volilo 14 % mužů (Graf 4) a 10 % žen (Graf 3) přičemž u takto negativního stanoviska lze předpokládat, že se pro tuto možnost skutečně v budoucnu nerozhodnou, jelikož když si tuto situaci neumí už nyní představit, je zde zvýšená pravděpodobnost, že by tuto variantu rozdělení péče o dítě nepodpořili ani v

budoucnu.

Podobná otázka⁸⁶ byla zkoumána v jiném výzkumu s názvem „Postoje mladých lidí k problematice rovnosti mužů a žen.“⁸⁷, který byl proveden pro neziskovou organizaci Gender studies agenturou Ipsos Tambor. V tomto výzkumu byli dotazováni mladí lidé ve věku 15 – 20 let, což částečně odpovídá mladšímu složení mého vzorku. Výzkumu se zúčastnilo celkem 1539 respondentů (743 mužů a 796 žen). Zde bylo zjištěno, že 45 % mužů vůbec neplánuje zůstat s dítětem doma. „Ženy naopak preferují strávit s dítětem doma spíše delší dobu, nejčastěji 3 roky. Pozitivní zjištění je, že muži (35 %) vůbec uvažují o tom zůstat s dítětem doma.“ Nutno také poznamenat, že 21 % lidí zvolilo odpověď „nevím“.

Porovná-li tyto výsledky s mými, zjistím, že ve výzkumu pro Gender studies bylo 35 % mužů, kteří by zvažovali na rodičovskou dovolenou nastoupit, v mém průzkumu bylo takových mužů 43 %. Zároveň ve výzkumu pro Gender studies volila pětina dotázaných odpověď „nevím“, zatímco v mém průzkumu nevěděla 2 % mužů. Na výsledek se mohl promítnout i fakt, že znění otázek bylo trochu odlišné. Ve výzkumu pro Gender studies byla otázka položena striktněji, konkrétně zjišťovala, jak dlouho plánuje být respondent (muži či žena) s dítětem doma, zatímco v mém průzkumu jsem se ptala, zda si respondenti dovedou představit, že by na rodičovskou dovolenou nastoupil muž. Dalším faktorem, který se do výsledku mohl také promítnout, je fakt, že respondenti v mém průzkumu byly v průměru starší.

Osobní pohled na pár, kdy je na rodičovské dovolené muž.

Budu nyní hovořit pouze o případech, ve kterých se partneři rozhodnou, že chtějí, aby jeden z nich nastoupil na rodičovskou dovolenou. Nebudu tedy zohledňovat i jiné varianty péče o dítě, například, že rodiče využijí služeb jeslí či soukromé chůvy. Zajímala mě pouze situace, kdy dojde k tomu, že na rodičovskou dovolenou nastoupí muž a především to, jaké jsou důvody, které partnery vedou k tomu, že se pro toto řešení rozhodnou.

Na rozhodnutí o tom, kdo nastoupí na rodičovskou dovolenou má vliv několik faktorů, které jsou popsány v kapitole 4. 2. Jsou to především ekonomické faktory,

86 Přesné znění otázky: „Jak dlouho plánujete zůstat/zůstáváte doma s dítětem po jeho narození?“ (Možné odpovědi – nevím, co nejdéle to bude možné, 3 roky, 2 roky, 1 rok, méně než rok, neplánuji zůstat s dítětem doma.)

87 Postoje mladých lidí k problematice rovnosti žen a mužů. In: Gender studies [online]. 2008 [cit. 2014-03-30]. Dostupné z: <http://www.genderstudies.cz/publikace/vyzkum.shtml>

biologické a socializační.⁸⁸ Zajímalo mne tedy, jaké faktory budou uvádět mladí lidé, kteří ještě do tohoto stádia nedospěli.

Tento tematický okruh byl zkoumán pomocí 3 otázek. Nejprve byla respondentům položena otázka, u které měli možnost uvést tři důvody, které podle nich vedou pár k tomu, že nastoupí na rodičovskou dovolenou muž (viz. Graf 5). Dále byly respondentům předloženy 2 baterie, které obsahovaly jednotlivé výroky, u kterých respondenti vyjadřovali míru souhlasu a nesouhlasu. Výroky v první baterii se týkaly důvodů, které vedou partnery k tomu, že muž nastoupí na rodičovskou dovolenou (viz. Graf 6). Výroky v druhé baterii se zaměřily na názor respondenta, který má na pár, kde je muž na rodičovské dovolené (viz. Graf 8).

Nejčastějšími důvody, které byly uváděny u otázky, kde měl respondent uvést 3 důvody, které jej napadnou, lze zařadit do kategorie ekonomických přístupů, konkrétněji k teorii časové dostupnosti, jelikož jako nejčastější důvod, proč se partneři rozhodnou pro rozdělení „muž na rodičovské – žena v zaměstnání“, je především finanční situace rodiny (90 %, Graf 5). Tato teorie⁸⁹ říká, že cílem je maximalizace užitku celé domácnosti, tudíž pokud má žena lepší pozici na pracovním trhu, měla by více času věnovat aktivitám na pracovním trhu, zatímco muž by se měl věnovat péči o dítě a věnovat svůj čas domácnosti. Dále byly uváděny i další důvody, které souvisely se zaměstnáním a tedy s pracovním trhem, především ze strany ženy:

- žena nemůže odejít ze zaměstnání (32 %)
- muž je nezaměstnaný (26 %)
- ambiciózní žena, která chce budovat kariéru (21 %)

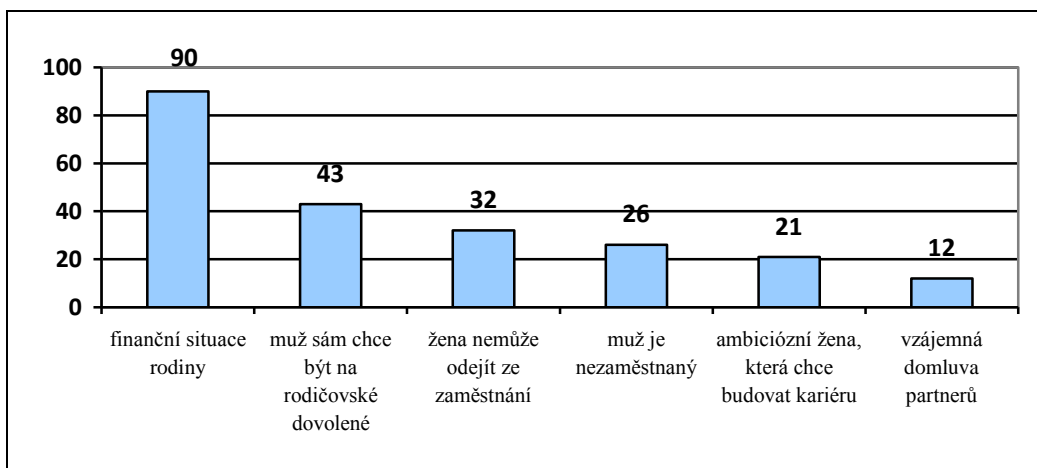
Od ostatních výroků se odlišovaly ty, které jsem zařadila do dvou následujících kategorií (viz. Graf 5):

- muž sám chce být na rodičovské dovolené (43 %)
- vzájemná domluva partnerů (12 %)

Výroky, které spadaly do těchto kategorií lze považovat za takové, kdy se partneři svobodně rozhodli, aniž by byli do rozhodnutí tlačeni vnějšími okolnostmi, jako jsou například finanční situace rodiny a žena, která si chce budovat kariéru či nemůže odejít ze zaměstnání.

88 Více o teoriích v kapitole 4. 2. Teoretické přístupy.

89 BECKER, Gary S. A Treatise of the family. Cambridge: Harvard University Press, 1993, s. 30-79.

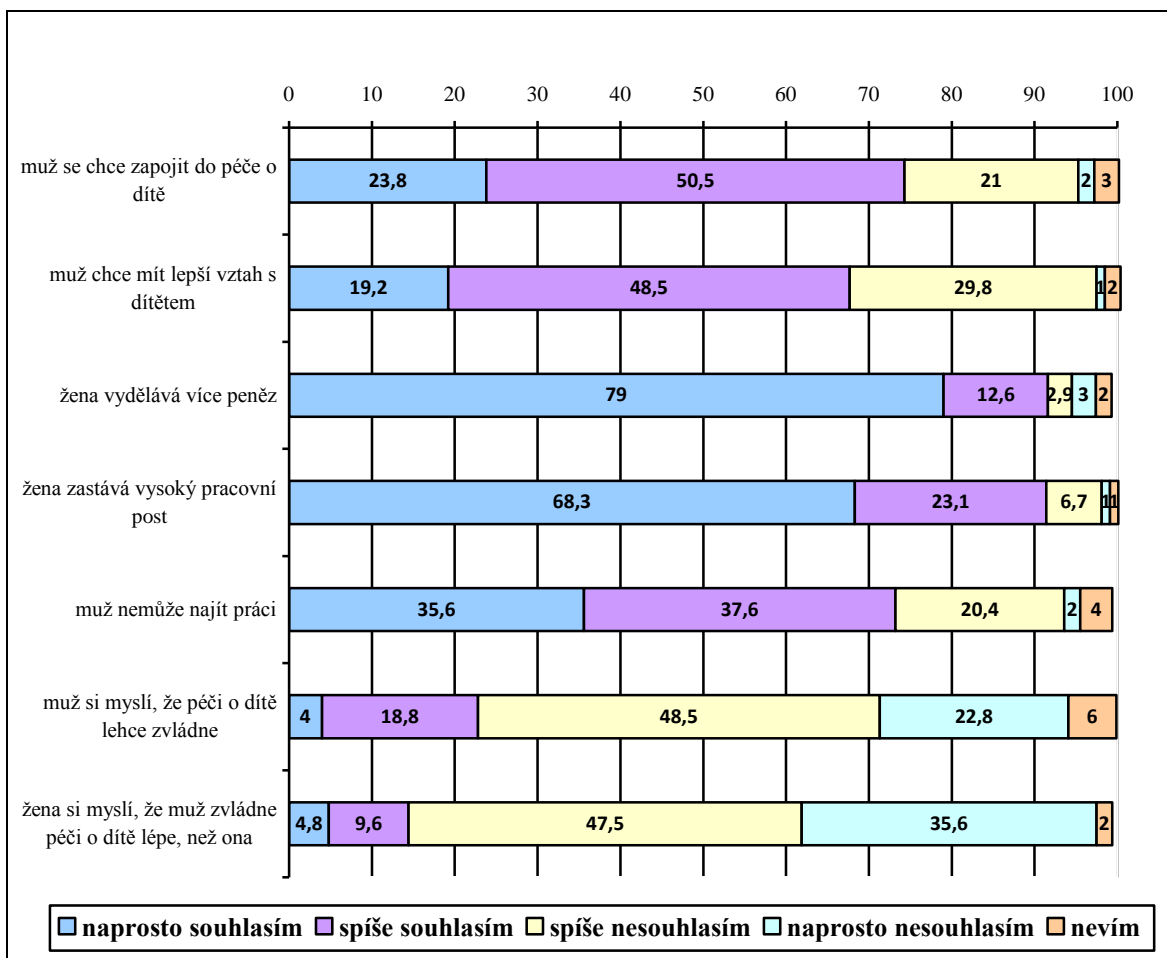


Graf 5: „Jaké důvody podle Vás pár vedou k tomu, že na rodičovskou dovolenou nastoupí muž?“ (N=100)⁹⁰ v %.

Respondenti dále uváděli souhlas či nesouhlas u několika konkrétních výroků, které byly rozděleny do dvou baterií. První baterie, která se zaměřila na důvody, proč se pár rozhodne, že nastoupí na rodičovskou dovolenou muž, zjistila následující výsledky.

Naprostá většina mladých lidí souhlasí s výroky, které zohledňují výši příjmu a zaměstnání především u ženy. Konkrétně 92 % lidí (viz. Graf 6, odpovědi „naprosto souhlasím“ a „spíše souhlasím“) souhlasí s tím, že důvodem, proč muž jde na rodičovskou dovolenou, je vyšší příjem partnerky a 91 % uvádí jako další důvod vysoký pracovní post ženy. Dalším důvodem může být nezaměstnanost muže, přičemž s touto variantou souhlasilo 73 % mužů a žen.

⁹⁰ Respondenti měli uvádět první tři důvody, které je napadnou. Většinou byly ale uváděny důvody dva. Jeden respondent neodpověděl.

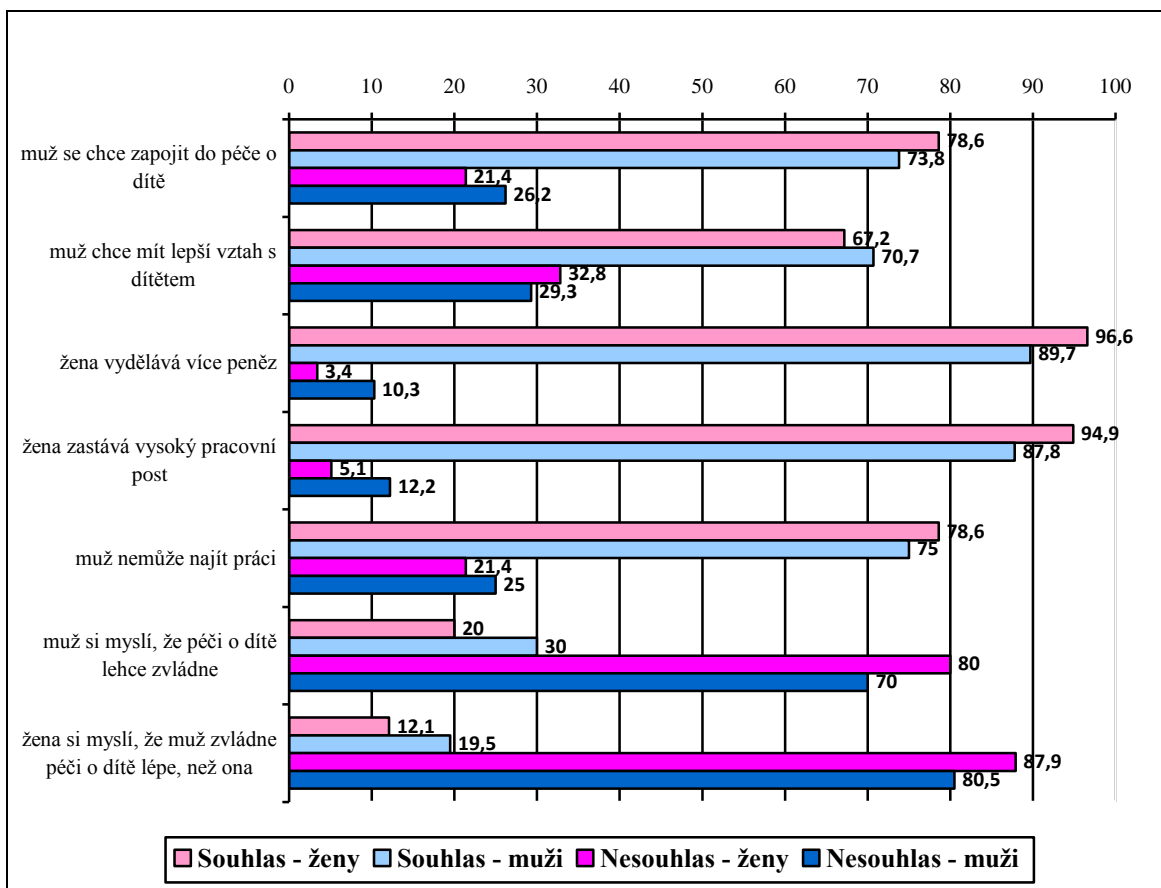


Graf 6: „Hlavní důvody, proč se pár rozhodne, že muž nastoupí na rodičovskou dovolenou.“ (v %)

Další oblastí, která byla uváděna, jako možný důvod odchodu muže na rodičovskou dovolenou, je jeho vztah s dítětem.⁹¹ Ukázalo se, že 74 % respondentů souhlasilo s tím, že se chce muž zapojit do péče o dítě a 68 % souhlasilo s důvodem, že muž chce mít lepší vztah s dítětem a proto nastupuje na rodičovskou dovolenou.

Poslední dvojice výroků byla zaměřena na péči o dítě jako na aktivitu a na schopnosti pečovatele. Bylo zjištěno, že respondenti nesouhlasili s tím, že by se partneři rozhodovali pro to, že bude muž na rodičovské dovolené z toho důvodu, že se muž domnívá, že pění o dítě lehce zvládne (71 %) či že se žena domnívá, že muž pění o dítě zvládne lépe než ona (83 %).

91 Tento důvod je uváděn například zde: HAŠKOVÁ, Hana, Steven SAXONBERG (Eds.). Péče o nejmenší: boření mýtů. Praha: Sociologické nakladatelství (SLON) v koedici se Sociologickým ústavem AV ČR, 2012. Sociologické aktuality. s. 99



Graf 7: „Hlavní důvody, proč se pár rozhodne, že muž nastoupí na rodičovskou dovolenou.“ (v %) – odpovědi rozděleny podle pohlaví a sloučeny kategorie odpovědi (souhlas – „naprosto souhlasím“ a spíše souhlasím“; nesouhlas – „spíše nesouhlasím“ a „naprosto nesouhlasím“).

Jak je patrné z výsledků, mladí lidé se v názorech shodují s ekonomickou teorií Garyho Beckera⁹², tzn. vliv na rozhodnutí o tom, kdo nastoupí na rodičovskou dovolenou má především následující faktor – finanční situace rodiny a věci s tím spojené – muž nemůže najít práci, žena zastává vysoký post a vydělává více peněz. O něco slabší důraz je kladen na mužův vztah k dítěti, respondenti si myslí, že i jeho snaha o bližší vztah s potomkem a možnost aktivně se podílet na péči, a tedy i výchově dítěte, hraje roli při rozhodovacím procesu.

Graf 7⁹³ pak zachycuje odpovědi na stejné výroky, ale rozdělené podle pohlaví respondenta. Nepodařilo se prokázat, že by mladí muži a mladé ženy zaujímali k výrokům odlišný postoj (nepodařilo se prokázat, že by byly rozdíly statisticky signifikantní). Nejvýrazněji je homogenita názorů mužů a žen vidět u výroků, které zohledňují mužův vztah k dítěti a také nezaměstnanost muže.

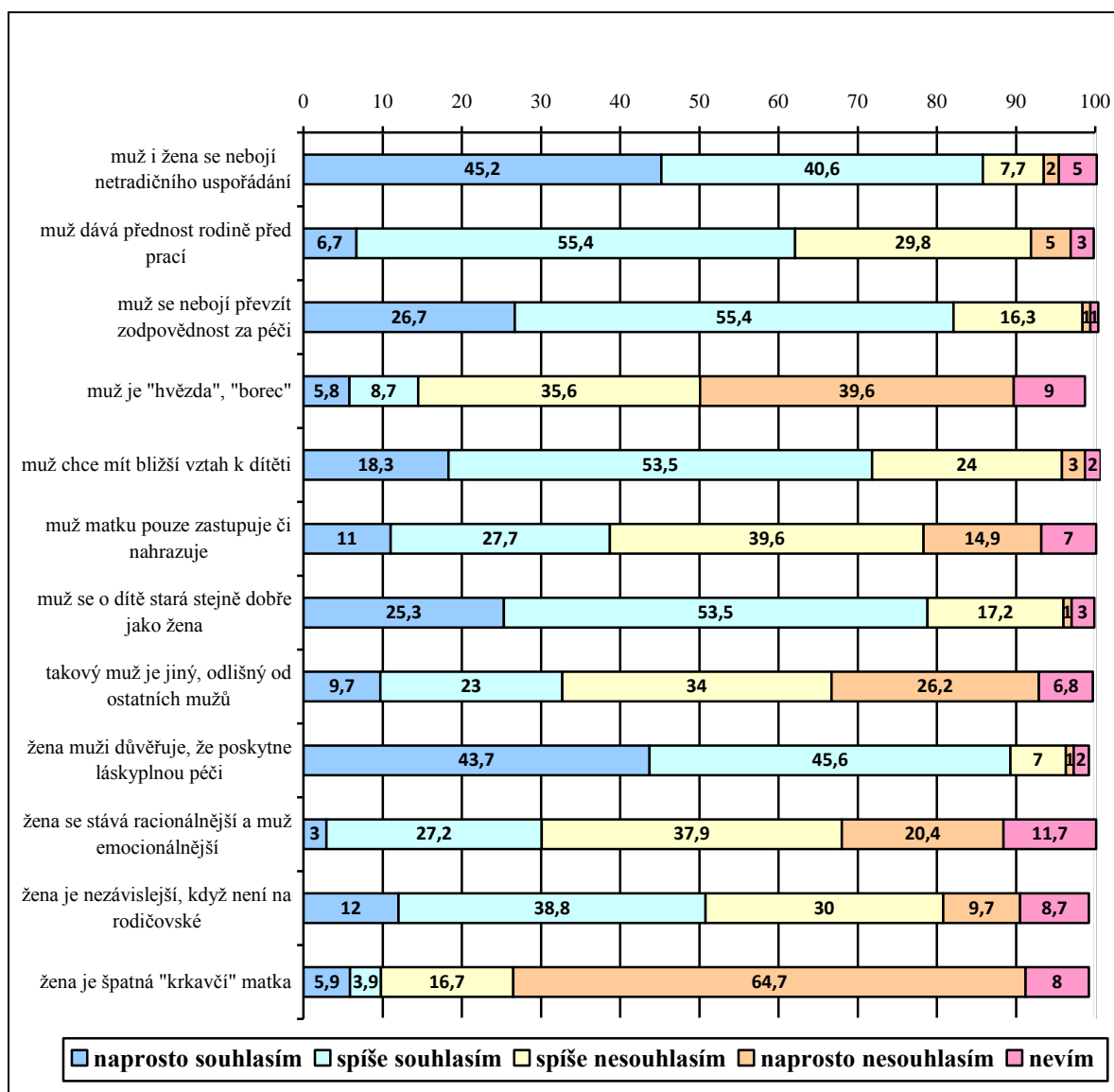
Další oblast, která byla zkoumána v druhé baterii, byl názor respondentů na pár,

92 BECKER, Gary S. A Treatise of the family. Cambridge: Harvard University Press, 1993.

93 Pro všechny výroky v Grafu 7 byl proveden Pearsonův chí kvadrát test závislosti. Byla zkoumána závislost mezi výroky a pohlavím respondenta.

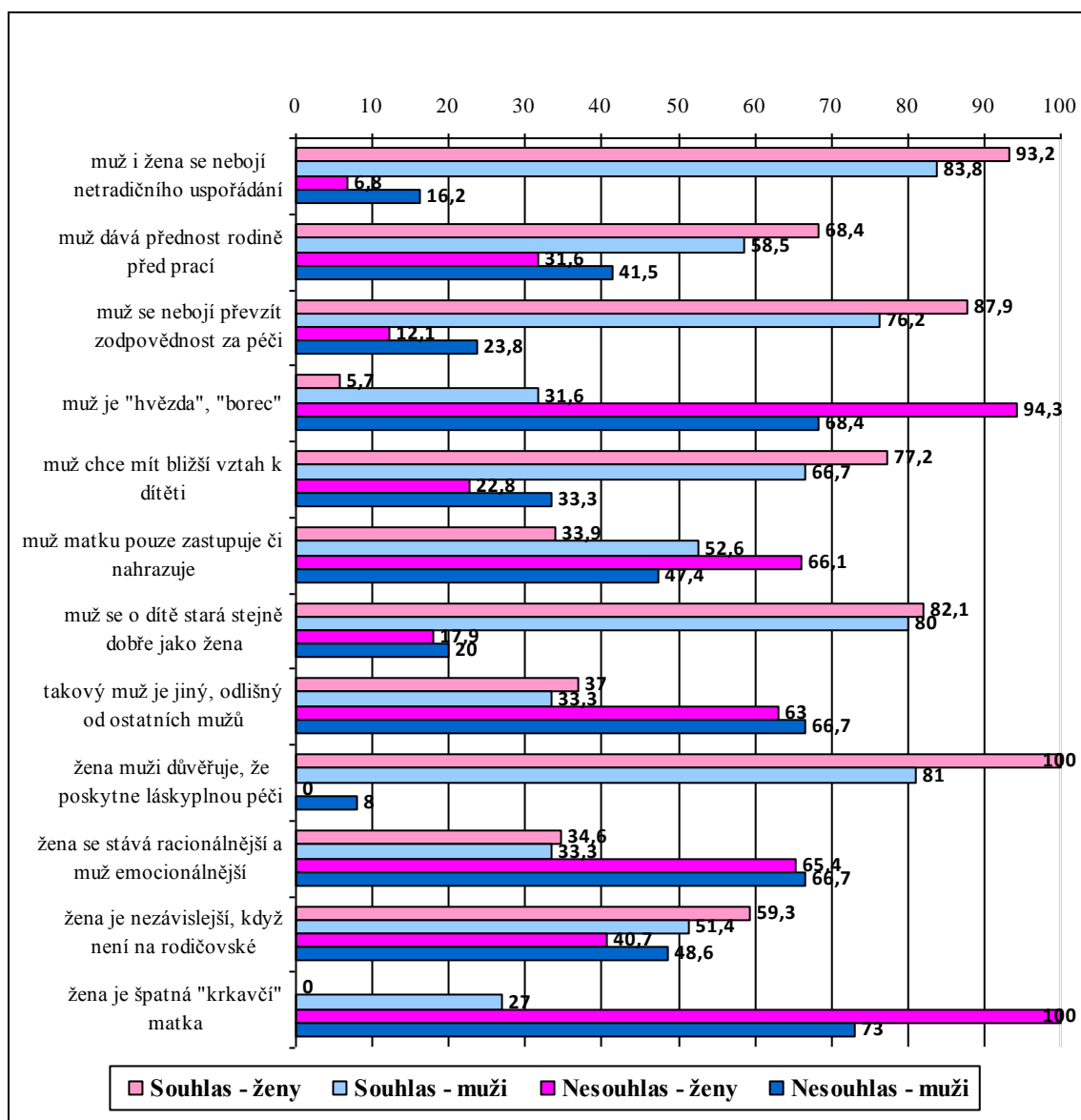
kde je muž na rodičovské dovolené a žena v zaměstnání. Výsledky jsou prezentovány v Grafu 8. Bylo zjištěno, že tento pár je považován za ten, který se nebojí netradičního uspořádání (téměř 87 % mužů a žen souhlasí s tímto výrokem). Zároveň téměř 68 % mužů a žen si nemyslí, že by se žena stávala v tomto páru racionálnější a muž emocionálnější.

Názor na muže v oblasti péče o dítě je pozitivní. Muž je o dítě schopen se postarat stejně dobře, jako žena (78 % respondentů hodnotilo tento výrok pozitivně), nebojí se převzít zodpovědnost za péči o dítě (82 % mužů a žen s tímto výrokem souhlasí) a téměř 72 % mužů a žen si myslí, že muž na rodičovské dovolené chce mít bližší vztah k dítěti. Zároveň muž na rodičovské dovolené je vnímán jako muž, který dává přednost rodině před prací (62 % respondentů se vyjádřilo pozitivně).



Graf 8: „Představte si pár, kde muž je na rodičovské dovolené a žena pracuje. Nakolik souhlasíte či nesouhlasíte s následujícími výroky o tomto páru?“ (v %)

Muž spíše není vnímán jako náhradník ženy v péči o dítě, jelikož 54 % mužů a žen odpovědělo, že s tímto výrokem nesouhlasí. Není tedy vnímán jako někdo, kdo ženu pouze zastupuje. Mladí lidé nevnímají muže ani jako nějak odlišného od ostatních (60 % volilo negativní odpovědi). Nevnímají jej ale ani jako „machra“, „borce“ či „hvězdu“. Byla zjištěna závislost mezi odpovědí na tento výrok a pohlavím (94 % žen s tímto výrokem nesouhlasí, nesouhlasících mužů je pouze 68 %). Lze říci, že ženy muže na rodičovské dovolené nepovažují za „machra“, zatímco muži se tomuto názoru na ně až tolik nebrání (Graf 9).



Graf 9: „Představte si pár, kde muž je na rodičovské dovolené a žena pracuje. Nakolik souhlasíte či nesouhlasíte s následujícími výroky o tomto páru?“ (v %) - odpovědi rozděleny podle pohlaví a sloučeny kategorie odpovědi (souhlas – „naprosto souhlasím“ a spíše souhlasím“; nesouhlas – „spíše nesouhlasím“ a „naprosto nesouhlasím“).

Žena, kde její muž je na rodičovské dovolené, důvěřuje muži, že dítěti poskytne láskyplnou péči. U tohoto výroku volilo 100 % žen pozitivní odpověď a 81 % mužů (Graf 9). Byla prokázána závislost mezi pohlavím a odpovědí na tento výrok.⁹⁴ Žena, která není na rodičovské dovolené je spíše považována za nezávislejší než ta, která na rodičovskou dovolenou nastoupí. Názor mladých lidí ale není tak jednoznačný, jak je tomu u ostatních výroků. 51 % souhlasilo s tím, že je žena nezávislejší, ale 40 % s tímto názorem nesouhlasilo (Graf 8). Odpovědi mužů a žen se od sebe neodlišovaly, nebyla prokázána statistická závislost na pohlaví.

Pozitivním zjištěním pro ženy, jejichž partner je na rodičovské dovolené, je to, že mladými lidmi nejsou považovány za „krkavčí“ a špatné matky, a to především ostatními ženami, jelikož 100 % žen je za „krkavčí“ matku nepovažuje (Graf 9). U mužů je to 73 %. Zde se opět ukázala odlišnost v názorech mezi pohlavími.⁹⁵ Část mužů měla spíše tendenci volit i pozitivní odpověď, tedy považovat ženy v zaměstnání za špatné matky (27 %).

Shrnutí u této sady výroků je takové, že ženu respondenti nepovažují za tzv. krkavčí matku, nepohlížejí na ni negativně. Nevidí ženu jako racionálnější – tedy, že by přebírala vlastnosti spojované s mužem. Část respondentů si myslí, že žena v zaměstnání získává větší míru nezávislosti v porovnání s tím, kdyby byla na rodičovské dovolené. Zároveň většina respondentů vyjádřila souhlas s tím, že žena, která chodí do zaměstnání, musí svému partnerovi důvěřovat, že se dobře postará o dítě.

Jelikož některé výroky vychází z výzkumu Hany Maříkové⁹⁶, porovnáám nyní některé testované výroky s tvrzeními, která uváděly páry v kvalitativních rozhovorech (viz. Kapitola 6 – Výzkum). Některá tvrzení nebyla mladými lidmi vnímána stejně jako samotnými muži na rodičovské dovolené či jejich partnerkami:

- Otcové, kteří byli s dítětem doma, byli přesvědčeni o tom, že došlo ke změně vztahu k dítěti. Muž toto „své“ dítě vnímal jako bližší než to, se kterým byla doma žena. – Mladí lidé si myslí, že muž, který je na rodičovské dovolené, chce mít bližší vztah s dítětem, přičemž samotní muži na rodičovské dovolené uváděli, že pociťovali k dítěti bližší vztah.
- Někteří muži pociťovali, že při některých aktivitách (například přebalování,

94 Vzhledem k vychýlení vzorku nelze výsledek generalizovat na celou populaci, pouze ukazuje na určité tendence mužů a žen při odpovědích.

95 Vzhledem k vychýlení vzorku nelze výsledek generalizovat na celou populaci, pouze ukazuje na určité tendence mužů a žen při odpovědích.

96 MAŘÍKOVÁ, Hana. Pečující otcové: Příběhy plné odlišností. Sociologický časopis. 2009, 1, s. 89 - 113.

konejší) matku pouze nahrazují či zastupují, a necítily se být rovnocenným rodičem. – Mladí lidé nesouhlasí s tím, že by muži na rodičovské dovolené matku v jakékoliv situaci pouze zastupovali či nahrazovali.

- „Někteří otcové sebe sama považovali za „muže pro rodinu“, tedy za muže, kteří dávají přednost rodině, svým dětem před prací.“⁹⁷ Mladí lidé se v tomto bodě s muži shodují. Vidí muže na rodičovské dovolené jako otce, který se chce více věnovat svému dítěti, chce mít lepší vztah s dítětem a dává mu přednost před prací.
- „Když se otcové vztahovali k jiným mužům, pak je obvykle chápali jako „ty ostatní“, jako „běžné“.“⁹⁸ Většina mladých lidí nepovažovala muže na rodičovské dovolené za nějak odlišného od ostatních mužů.

Některé výroky párů, kdy muž je na rodičovské dovolené, o sobě samých, byly vnímány mladými lidmi stejně, některé odlišně. Otcové na rodičovské dovolené se považovali za muže, kteří dávají přednost rodině, přičemž mladí lidé s nimi souhlasí.

Muži na rodičovské dovolené považovali muže, kteří nejsou či nebyli na rodičovské dovolené, za „běžné“ či „ty ostatní“, přičemž sami sebe chápali jako jiné, než jsou tito ostatní muži. Respondenti ale toto nepocíťovali, jelikož muže na rodičovské dovolené nepovažovali za nějak odlišné od ostatních mužů. To lze považovat za pozitivní zjištění, jelikož muž na rodičovské dovolené není mladými lidmi považován za odlišného (ať už v dobrém či špatném slova smyslu).

Pohled společnosti na pár, kdy je na rodičovské dovolené muž.

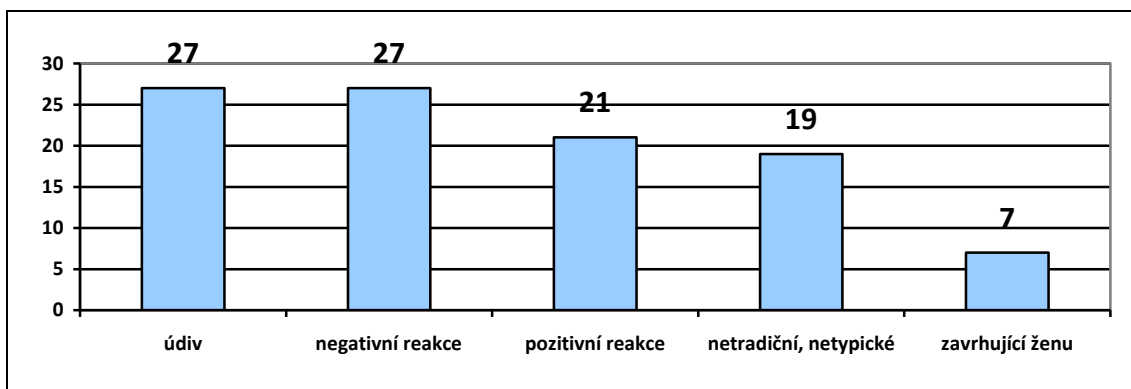
Problematika muže na rodičovské dovolené je především záležitostí samotného páru, kde je muž na rodičovské dovolené. Zajímalo mě také, jaké mohou být, podle mladých lidí, reakce okolí na tento pár. V předchozích odstavcích jsem se zaměřovala na vlastní názory mladých lidí, nyní je vhodné se zaměřit i na následující otázku: Co si podle mladých lidí myslí okolí o páru, kde je muž na rodičovské dovolené a zastává tak roli primárního pečovatele.

Nejčastějšími reakcemi okolí (viz. Graf 10), je podle mladých mužů a žen údiv (27 %) a negativní reakce – odsouzení páru, muže či ženy, zavrnutí, posměšky a

97 Tamtéž, s. 89-113.

98 Tamtéž, s. 89-113.

předsudky (27 %). Dále jsou to pozitivní reakce – pochopení, obdiv, respekt před takovýmto párem (21 %). Také bylo uváděno, že toto společnost vnímá jako něco netradičního či netypického (19 %). Často si mohou lidé myslet, že v páru je dominantní žena, a také se mohou vyskytovat otázky, zda muž péči o dítě zvládne. Často bylo taktéž uváděno, že zejména starší generace (senioři) může mít negativní pohled na pár.



Graf 10: „Jaké jsou podle Vás nejčastější reakce a názory okolí na pár, který se rozhodne, že na rodičovskou dovolenou nastoupí muž?“ (v %, N=101)

Pro lepší představu zde ocituji několik odpovědí respondentů, jelikož si myslím, že to lépe popíše jejich názor. Vybrala jsem následujících 9 úryvků. Ve většině případů se stává, že jeden úryvek obsahuje více významových kategorií, proto není možné je jako celky striktně do kategorií přiřadit.

Odpovědi jsem nijak stylisticky a gramaticky neupravovala. Zdůrazňuji, že se nejedná o názory respondentů, ale o jejich názor na to, jak se na pár dívá společnost.

- „Žena patří do kuchyně a musí se starat o děti, muž bude vydělávat.“ (student SŠ, 18 let)
- „Je to podpantoflák a houby chlap.“ (student SŠ, 18 let)
- „Většinou negativní – chlap na mateřské není chlap – nebo naopak, že žena je překvapivě emancipovaná. Pokud je to z finančních důvodů, tak to někteří lidé asi také pochopí a neodsuzují to tolik.“ (zaměstnankyně, 25 let)
- „Překvapivé. Je zvykem, že je na RD žena. Zejména seniory by to mohlo pohoršit. Ale v dnešní moderní době to může být stále častěji. Navíc ženy pracují čím dál více na vysokých manažerských pozicích. To se s RD nedá skloubit, pokud si chce místo udržet.“ (zaměstnankyně, 28 let)

- „Myslím, že názory jsou z 50 % obdivné a z 50 % lidí se mužům na RD posmívá. Společnost v ČR na tento druh RD není příliš zvyklá.“ (zaměstnankyně, 26 let)
- „Myslím, že spíše negativní. V České republice nejsme této možnosti ještě tolik naklonění. Myslím, že to v myšlenkách ostatních lidí vrhne špatný pohled jak na ženu, tak na muže. (Žena je kariéristka, muž podpantoflák apod.)“ (studentka VŠ, 22 let)
- „Mě osobně přijde, že lidé v České republice stále na tuto možnost nahlízejí skrz prsty a příliš tradicionalisticky „Muž je ten co živí rodinu, žena je automaticky doma s dětmi“.“ (zaměstnankyně, 25 let)
- „S jistou tolerancí by se dalo říct, že povětšinou starší emeritní generace se dívají na jakoukoliv změnu rády skrz prsty a nebudou tedy projevovat takovému páru sympatie, třeba ani náklonnost a podporu, to už bychom chtěli moc; na druhou stranu je dnes jakákoliv předpověď reakce ze strany „mladých“ tak neočekávatelná a šokující, že se neodvažují tvrdit. Stručně asi – překvapení, obdiv a uznání.“ (student VŠ, 21 let)
- „V České republice podle mě lidé bohužel reagují spíše negativně, muž pro ně ztrácí svou „mužnost“ a může být považován za „zženštilého“, může být podezříván z toho, že si není schopen najít dobrou práci. Žena je často považována za kariéristku, mužatku, ženu neschopnou starat se o děti.“ (studentka VŠ, 22 let)

7. 3. Závěry průzkumu

Mladí lidé z velké části hodnotili muže na rodičovské dovolené kladně, přesto je ale nepovažovali za „hvězdu“, ale za otce, který chce mít lepší vztah s dítětem a chce se aktivně podílet na výchově. Ženy v zaměstnání nebyly vnímány nijak negativně. Respondenti si ale uvědomovali, že okolí muže na tento pár nahlíží jinak. Část okolí jej může hodnotit negativně (předsudky, posměšky, odsouzení páru nebo jednoho ze členů páru, narážky), část na něj pohlíží s obdivem, a v některých lidech to může vzbuzovat údiv.

Nejčastějším důvodem, proč se rozhodnou partneři, že půjde muž na rodičovskou dovolenou, byla uváděna finanční situace rodiny, kdy žena vydělává

více peněz, dále že žena je ambiciózní, chce budovat kariéru, a také již může zastávat vysokou funkci, ve které si nemůže dovolit odejít na rodičovskou dovolenou. Důvody ze strany muže byly jeho nezaměstnanost, a také jeho touha podílet se na péči a výchově dítěte.

V tomto průzkumu jsem testovala následující hypotézy, které byly všechny, kromě jedné, potvrzeny:

- „Muži na rodičovské dovolené a ženy v zaměstnání jsou mladými lidmi hodnoceni kladně.“ Tato hypotéza byla potvrzena, jelikož mladí lidé nepocítovali, že by žena byla „krkavčí matka“, a muže považovali za otce, který se chce věnovat svým dětem. Muže nepovažovali za odlišného, ani si nemysleli, že by péči o dítě nezvládl.
- „Ženy jsou více otevřeny uspořádání, kdy bude muž na rodičovské dovolené, než muži a dovedou si spíše představit, že by jejich partner nastoupil na rodičovskou dovolenou.“ Tato hypotéza nebyla potvrzena, jelikož nebyla prokázána statistická závislost mezi odpovědí na otázku⁹⁹ a pohlavím respondenta. Více než polovina žen (53 %) zvolila kladnou odpověď, tedy dovedla by si představit, že na rodičovskou dovolenou nenastoupí ona, ale partner. Zároveň téměř polovina mladých mužů (43 %), si nyní dovede představit, že by nastoupili na rodičovskou dovolenou. Navzdory tomu, že jsou ženy podle socializačních teorií vychovávány k péči o druhé (o dítě) a k altruismu, si dokáží představit, že by to nebyly ony, kdo nastoupí na rodičovskou dovolenou a nebudou tak moci maximálně plnit pečovatelskou funkci. Muži, kteří jsou vychováváni podle těchto teorií ke ctižádostivosti a k zaměření na výkon (nikoliv k péči o druhé), si také dokáží představit, že by nastoupili na rodičovskou dovolenou.
- „Mladí lidé se domnívají, že nejčastějším důvodem, proč se pár rozhodne, že na rodičovskou dovolenou nastoupí muž je, že žena zastává vysoký pracovní post a vydělává více peněz, než její partner.“ Tato hypotéza byla potvrzena, jelikož jako nejčastější důvody, proč jde na rodičovskou dovolenou muž, byly uváděny: finanční situace rodiny, ambice a zaměstnání matky, přičemž tento výsledek plně odpovídá ekonomické teorii časové dostupnosti a omezení. Do

99 Otázky: Ženy: „Dovedete si představit, že by Váš partner šel na rodičovskou dovolenou.“ Muži: „Dovedete si představit, že byste Vy sám šel na rodičovskou dovolenou?“

zaměstnání bude nadále chodit ten z partnerů, který má vyšší příjem, přičemž partner, který má nižší příjem, nastoupí na rodičovskou dovolenou (pokud se pár rozhodne, že některý z nich nastoupí).

- „Žena, která nenastoupí na rodičovskou dovolenou, je hodnocena ženami pozitivně.“ Hypotéza byla potvrzena, jelikož tvrzení „žena je špatná „krkavčí“ matka“ bylo mladými ženami hodnoceno jednohlasně negativně. Ženu, která nenastoupí na rodičovskou dovolenou, nehodnotí jako špatnou matku. Většina mužů tuto ženu také nepovažuje za krkavčí matku. Na rozdíl od žen ale 27 % mužů s tímto výrokem souhlasilo a tudíž ženu za špatnou matku považovali.

Výsledky výzkumu jsou pravděpodobně ovlivněné faktem, že respondenti jsou studenti gymnázia a vysokých škol, nebo absolventi vysokých škol. U studentů gymnázia lze předpokládat, že většina bude pokračovat ve studiu na vysoké škole. Jedná se tedy o vzdělanější vzorek, což mohlo zkreslit výsledky výzkumu. Lze totiž předpokládat, že vzdělanější respondent bude nahlížet na koncept muže na rodičovské dovolené jinak, než méně vzdělaný člověk. Dále může mít na výsledky vliv, že respondenti většinou bydlí, studují či pracují v Praze a okolí, přičemž například Morava je považována za tradičněji založenou oblast a respondenti z tohoto kraje by mohli být méně nakloněni novým a netradičním řešením.

Výsledky nelze generalizovat na celou populaci mladých a bezdětných lidí, jelikož se jedná o vzorek, který má jistá specifika – vzorek, který jsem měla k dispozici, není reprezentativní. Navzdory tomuto faktu si myslím, že průzkum naznačil jisté zajímavé tendence v názorech mladých lidí, které mohou být předmětem dalšího výzkumu.

8. Závěr

Muž na rodičovské dovolené v České republice zatím patří spíše k neobvyklému řešení situace, když se rozhoduje o tom, kdo nastoupí na rodičovskou dovolenou. Ačkoliv je zde již 14 let možnost, že může na rodičovskou dovolenou odejít muž, jejich počet na rodičovské dovolené je velice nízký. Odchod muže na rodičovskou dovolenou může být ovlivněn několika faktory. Prvním je ekonomický faktor, kdy se partneři musí rozhodovat, co je pro domácnost jako celek nejvýhodnější. Druhým je socializační faktor, který je založen na tradici a zvyku o ženských a mužských rolích. Třetí je biologický faktor, který odkazuje na ženy biologické předpoklady pro péči o dítě.

Rodičovská dovolená, kterou čerpá muž, je užitečná nejen pro ženu, která se tak může dále realizovat v pracovním prostředí, ale je užitečná i pro muže, který tak může objevit nové životní možnosti a více se věnovat svému potomkovi, než kdyby chodil do zaměstnání on. Lze tedy říci, že muž na rodičovské dovolené prožívá životní počátky svého potomka a může mít větší vliv na jeho výchovu. Pro ženu toto znamená lepší potenciál v zaměstnání. Bohužel i toto řešení přináší negativa. Žena se tolik nemůže dítěti věnovat, tudíž i pod vlivem společenského tlaku se může cítit špatně. Muž může špatně nést dlouhodobé odloučení od zaměstnání a také je vystaven společenskému tlaku.

Z výzkumu Hany Maříkové¹⁰⁰ vyplynulo, že muži na rodičovské dovolené se domnívají, že jsou okolím vnímáni jako ti, kterým záleží na rodině a ne tolik na zaměstnání, a zároveň si myslí, že jsou odlišní a rozdílní od ostatních mužů.

Pro potřeby této práce jsem zrealizovala průzkum, jehož cílem bylo zjistit názor mladých a bezdětných lidí (ve věku 18 – 30 let) na muže na rodičovské dovolené a ženu v zaměstnání a jaké důvody podle respondentů vedou pár k tomu, že se rozhodne pro toto řešení. V průzkumu bylo zjištěno, že polovina žen a téměř polovina mužů by si dokázala představit situaci, ve které bude na rodičovské dovolené otec. Jako nejčastější důvody tohoto řešení byla uváděna finanční situace rodiny, kariéra a zaměstnání ženy, dále také fakt, že muž chce být více s dětmi nebo je momentálně nezaměstnaný. Podle respondentů může mít část společnosti negativní pohled (předsudky, posměšky, odsouzení) na pár, kde je muž na rodičovské dovolené, a část společnosti může mít naopak pozitivní názor na tento pár.

100 MAŘÍKOVÁ, Hana. Pečující otcové: Příběhy plné odlišností. Sociologický časopis. 2009, 1, s. 89-113.

Počty mužů na rodičovské dovolené se možná budou do budoucna trochu zvyšovat, například z důvodu, že se stále více žen dostává do vyšších manažerských pozic a je finančně vysoce ohodnocena. Vzhledem k tomuto faktu pak bude pro partnery výhodnější, pokud žena neopustí zaměstnání. Velký vliv mohou mít na toto číslo také právní úpravy rodičovské dovolené, které ji mohou ztraktivnit pro muže. Také se může společnost dále vyvíjet v oblasti touhy po rovnosti pohlaví. Muž na rodičovské dovolené se bude v České republice vyskytovat častěji a nebude společností považován za neobvyklý jev. Podle mého názoru teprve v případě, že společnost nebude na muže na rodičovské dovolené nahlížet jako na něco zvláštního či výjimečného, může dojít k tomu, že počet mužů na rodičovské dovolené bude stoupat a zároveň již nebudou tito muži předmětem různé negativní kritiky, ale ani výrazného obdivu. Situace, kdy bude žena v zaměstnání a muž na rodičovské dovolené, se tak stane ve společnosti běžnou.

9. Použité zdroje

Knižní publikace

BECKER, Gary S. *A Treatise of the family*. Cambridge: Harvard University Press, 1993.

FROMM, Erich. *Mít nebo být?*. 1. vyd. Praha: Aurora, 2001.

HAŠKOVÁ, Hana, Steven SAXONBERG (Eds.). *Péče o nejmenší: boření mýtů*. Praha: Sociologické nakladatelství (SLON) v koedici se Sociologickým ústavem AV ČR, 2012, 199 s. Sociologické aktuality.

CHALOUPKOVÁ, Jana. *Faktory ovlivňující dělbu domácí práce v českých domácnostech*. Sociologický časopis. 2005, roč. 41, č. 1.

JANOŠOVÁ, Pavlína. *Dívčí a chlapecká identita: vývoj a úskalí*. Vyd. 1. Praha: Grada, 2008.

JANOŠOVÁ, Pavlína. *Vývoj rodové identity u chlapců a dívek mladšího a středního školního věku v oblasti hry, kresby, volby kamarádů a budoucího povolání*. Psychológia a patopsychológia d'ieťaťa. 2003a, č. 38.

JANOUSHKOVÁ, Klára; Lukáš SEDLÁČEK. *Jiné mateřství. Gender, rovné příležitosti, výzkum*. 2005, 1.

KŘÍŽKOVÁ, Alena a Karel PAVLICA. *Management genderových vztahů: postavení žen a mužů v organizaci*. Vyd. 1. Praha: Management Press, 2004.

MAINARDI, P. (1971) 1993. „Politika domácích prací“ *Aspekt 1* (1): 51 - 52.

MAŘÍKOVÁ, Hana. *Pečující otcové: Příběhy plné odlišností*. Sociologický časopis. 2009, 1.

NEŠPOROVÁ, Olga. *Životní styl rodin s otcí na rodičovské dovolené*. Gender,

rovné příležitosti, výzkum. 2006,1.

RAPPORT, R., R. N. Rapport. 1971. Dual-Career Families. Harmondsworth: Penguin.

RUDDICK, Sara. Maternal Thinking. Boston: Beacon Press, 1989.

SAXONBERG, Steven. Práce a péče. Praha: Sociologické nakladatelství, 2008. Právo na otce: Rodičovská "dovolená" ve Švédsku.

SEDLÁČEK, Lukáš. Aktivní otcovství. 2009. Dostupné z: <http://www.rovneprilezitosti.cz/oldweb/admin/upload/0a348316d1/fd6ac79c8b.pdf>

SHELTON, Beth Anne a Daphne JOHN. The Division of Household Labor. Annual Review of Sociology. 1996, č. 22. Dostupné z: <http://www.jstor.org/stable/208343>.

SINGLY, Francois de. Le parent éducateur. Paris: PUF, 2000a. La place de l'enfant dans la famille contemporaine.

SINGLY, François de. Sociologie současné rodiny. 1. vyd. Praha: Portál, 1999.

SOCIOLOGICKÝ ÚSTAV AV ČR. Kombinace pracovního a rodinného života v perspektivě genderových vztahů, sociální a zaměstnavatelské politiky ČR. 2005.

VOHLÍDALOVÁ, Marta; Hana MAŘÍKOVÁ. Trvalá nebo dočasná změna?: uspořádání genderových rolí v rodinách s pečujícími otci. 1.vyd. Praha: Sociologický ústav Akademie věd České republiky, 2007. Sociologické studie (Sociologický ústav AV ČR).

WAJCMAN, Judy. Managing Like a Man. Cambridge: Polity Press, 1998.

Internetové zdroje

Ministerstvo práce a sociálních věcí. Rodina. Dostupné z:
<http://www.mpsv.cz/cs/14472>

Obyvatelstvo: Vybrané demografické údaje. In: Český statistický úřad: Česká republika od roku 1989 v číslech. Dostupné z:
http://www.czso.cz/csu/redakce.nsf/i/cr_od_roku_1989#01

Otcové na rodičovské dovolené?: Rozhovor s Olgou Nešporovou. In: ŠŤASTNÁ, Anna. Demografie 2006. Dostupné z:
http://www.demografie.info/?cz_detail_clanku&artclID=238

Porodné. In: Integrovaný portál MPSV. Dostupné z:
<http://portal.mpsv.cz/soc/ssp/obcane/porodne>

Postoje mladých lidí k problematice rovnosti žen a mužů. Gender studies. 2008
Dostupné z: <http://www.genderstudies.cz/publikace/vyzkum.shtml>

Rodičovský příspěvek. In: Integrovaný portál MPSV. Dostupné z:
http://portal.mpsv.cz/soc/ssp/obcane/rodicovsky_prisp

STATISTICKÁ ROČENKA Z OBLASTI PRÁCE A SOCIÁLNÍCH VĚCÍ 2012:
Státní sociální podpora. Praha, 2011.

Struktura mezd zaměstnanců 2012: Podíly zaměstnanců, placený čas a hrubé měsíční mzdy podle hlavních tříd CZ-ISCO a pohlaví. In: Český statistický úřad.
Dostupné z:
[http://www.czso.cz/csu/2013edicniplan.nsf/t/7A003CAC60/\\$File/310913a10.pdf](http://www.czso.cz/csu/2013edicniplan.nsf/t/7A003CAC60/$File/310913a10.pdf)

Výzkum mezi matkami dětí do deseti let na téma sladění osobního a pracovního života. Gender studies, 2009. Dostupné z:
http://aa.ecn.cz/img_upload/8b47a03bf445e4c3031ce326c68558ae/V_zkum_mezi_matkami_d_t__do_deseti_let.pdf

Zaostřeno na ženy a muže 2013: Podíly zaměstnanců, placený čas a hrubé měsíční mzdy podle hlavních tříd CZ-ISCO a pohlaví. In: Český statistický úřad. Dostupné z: [http://www.czso.cz/csu/2013edicniplan.nsf/t/6D0027D6E7/\\$File/1413133301.pdf](http://www.czso.cz/csu/2013edicniplan.nsf/t/6D0027D6E7/$File/1413133301.pdf)

10. Tabulková příloha

Tabulky jsou seřazeny podle pořadí otázek v dotazníku.

Víte o možnosti, že v ČR může jít na RD muž?

	Počet	Procenta	Platná Procenta	Kumulativní Procenta
ano	101	100,0	100,0	100,0

Znáte nějaký pár, kde je muž na RD?

	Počet	Procenta	Platná Procenta	Kumulativní Procenta
neznám	62	61,4	61,4	61,4
1 pár	31	30,7	30,7	92,1
2 páry	5	5,0	5,0	97,0
3 a více párů	3	3,0	3,0	100,0
Celkem	101	100,0	100,0	

Máte děti?

	Počet	Procenta	Platná Procenta	Kumulativní Procenta
ne	101	100,0	100,0	100,0

Uvažujete do budoucna o dětech?

	Počet	Procenta	Platná Procenta	Kumulativní Procenta
určitě ano	62	61,4	62,6	62,6
spíše ano	25	24,8	25,3	87,9
spíše ne	3	3,0	3,0	90,9
určitě ne	2	2,0	2,0	92,9
nevím	7	6,9	7,1	100,0
Celkem	99	98,0	100,0	
Chybějící hodnoty	2	2,0		
Celkem	101	100,0		

Máte v současné době partnera/ku?

	Počet	Procenta	Platná Procenta	Kumulativní Procenta
ano a žijeme ve společné domácnosti	32	31,7	31,7	31,7
ano, ale nežijeme spolu ve společné domácnosti	36	35,6	35,6	67,3
ne	33	32,7	32,7	100,0
Celkem	101	100,0	100,0	

Dovedete si představit, že by Váš partner šel na RD?

	Počet	Procenta	Platná Procenta	Kumulativní Procenta
určitě ano	15	14,9	25,4	25,4
spíše ano	16	15,8	27,1	52,5
spíše ne	22	21,8	37,3	89,8
určitě ne	6	5,9	10,2	100,0
Celkem	59	58,4	100,0	
Chybějící hodnoty	42	41,6		
Celkem	101	100,0		

Dovedete si představit, že byste šel na RD?

	Počet	Procenta	Platná Procenta	Kumulativní Procenta
určitě ano	6	5,9	14,3	14,3
spíše ano	12	11,9	28,6	42,9
spíše ne	17	16,8	40,5	83,3
určitě ne	6	5,9	14,3	97,6
nevím	1	1,0	2,4	100,0
Celkem	42	41,6	100,0	
Chybějící hodnoty	59	58,4		
Celkem	101	100,0		

muž se chce zapojit do péče o dítě

	Počet	Procenta	Platná Procenta	Kumulativní Procenta
naprosto souhlasím	24	23,8	23,8	23,8
spíše souhlasím	51	50,5	50,5	74,3
spíše nesouhlasím	21	20,8	20,8	95,0
naprosto nesouhlasím	2	2,0	2,0	97,0
nevím	3	3,0	3,0	100,0
Celkem	101	100,0	100,0	

muž chce mít lepší vztah s dítětem

	Počet	Procenta	Platná Procenta	Kumulativní Procenta
naprosto souhlasím	19	18,8	18,8	18,8
spíše souhlasím	49	48,5	48,5	67,3
spíše nesouhlasím	30	29,7	29,7	97,0
naprosto nesouhlasím	1	1,0	1,0	98,0
nevím	2	2,0	2,0	100,0
Celkem	101	100,0	100,0	

žena vydělává více peněz

	Počet	Procenta	Platná Procenta	Kumulativní Procenta
naprosto souhlasím	79	78,2	79,0	79,0
spíše souhlasím	13	12,9	13,0	92,0
spíše nesouhlasím	3	3,0	3,0	95,0
naprosto nesouhlasím	3	3,0	3,0	98,0
nevím	2	2,0	2,0	100,0
Celkem	100	99,0	100,0	
Chybějící hodnoty	1	1,0		
Celkem	101	100,0		

žena zastává vysoký post, kde si odchod na RD nemůže dovolit

	Počet	Procenta	Platná Procenta	Kumulativní Procenta
naprosto souhlasím	69	68,3	68,3	68,3
spíše souhlasím	23	22,8	22,8	91,1
spíše nesouhlasím	7	6,9	6,9	98,0
naprosto nesouhlasím	1	1,0	1,0	99,0
nevím	1	1,0	1,0	100,0
Celkem	101	100,0	100,0	

muž nemůže najít práci

	Počet	Procenta	Platná Procenta	Kumulativní Procenta
naprosto souhlasím	36	35,6	36,0	36,0
spíše souhlasím	38	37,6	38,0	74,0
spíše nesouhlasím	20	19,8	20,0	94,0
naprosto nesouhlasím	2	2,0	2,0	96,0
nevím	4	4,0	4,0	100,0
Celkem	100	99,0	100,0	
Chybějící hodnoty	1	1,0		
Celkem	101	100,0		

muž si myslí, že péči o dítě lehce zvládne

	Počet	Procenta	Platná Procenta	Kumulativní Procenta
naprosto souhlasím	4	4,0	4,0	4,0
spíše souhlasím	19	18,8	18,8	22,8
spíše nesouhlasím	49	48,5	48,5	71,3
naprosto nesouhlasím	23	22,8	22,8	94,1
nevím	6	5,9	5,9	100,0
Celkem	101	100,0	100,0	

žena si myslí, že muž zvládne péči o dítě lépe než ona

	Počet	Procenta	Platná Procenta	Kumulativní Procenta
naprosto souhlasím	5	5,0	5,0	5,0
spíše souhlasím	10	9,9	9,9	14,9
spíše nesouhlasím	48	47,5	47,5	62,4
naprosto nesouhlasím	36	35,6	35,6	98,0
nevím	2	2,0	2,0	100,0
Celkem	101	100,0	100,0	

muž i žena se nebojí netradičního uspořádání rodiny

	Počet	Procenta	Platná Procenta	Kumulativní Procenta
naprosto souhlasím	45	44,6	44,6	44,6
spíše souhlasím	41	40,6	40,6	85,1
spíše nesouhlasím	8	7,9	7,9	93,1
naprosto nesouhlasím	2	2,0	2,0	95,0
nevím	5	5,0	5,0	100,0
Celkem	101	100,0	100,0	

muž dává přednost rodině před prací

	Počet	Procenta	Platná Procenta	Kumulativní Procenta
naprosto souhlasím	7	6,9	6,9	6,9
spíše souhlasím	56	55,4	55,4	62,4
spíše nesouhlasím	30	29,7	29,7	92,1
naprosto nesouhlasím	5	5,0	5,0	97,0
nevím	3	3,0	3,0	100,0
Celkem	101	100,0	100,0	

muž se nebojí převzít odpovědnost za péči o dítě

	Počet	Procenta	Platná Procenta	Kumulativní Procenta
naprosto souhlasím	27	26,7	26,7	26,7
spíše souhlasím	56	55,4	55,4	82,2
spíše nesouhlasím	16	15,8	15,8	98,0
naprosto nesouhlasím	1	1,0	1,0	99,0
nevím	1	1,0	1,0	100,0
Celkem	101	100,0	100,0	

muž je "hvězda", "borec", "machr"

	Počet	Procenta	Platná Procenta	Kumulativní Procenta
naprosto souhlasím	6	5,9	6,0	6,0
spíše souhlasím	9	8,9	9,0	15,0
spíše nesouhlasím	36	35,6	36,0	51,0
naprosto nesouhlasím	40	39,6	40,0	91,0
nevím	9	8,9	9,0	100,0
Celkem	100	99,0	100,0	
Chybějící hodnoty	1	1,0		
Celkem	101	100,0		

muž chce mít bližší vztah k dítěti

	Počet	Procenta	Platná Procenta	Kumulativní Procenta
naprosto souhlasím	18	17,8	17,8	17,8
spíše souhlasím	54	53,5	53,5	71,3
spíše nesouhlasím	24	23,8	23,8	95,0
naprosto nesouhlasím	3	3,0	3,0	98,0
nevím	2	2,0	2,0	100,0
Celkem	101	100,0	100,0	

muž matku pouze zastupuje či nahrazuje

	Počet	Procenta	Platná Procenta	Kumulativní Procenta
naprosto souhlasím	11	10,9	10,9	10,9
spíše souhlasím	28	27,7	27,7	38,6
spíše nesouhlasím	40	39,6	39,6	78,2
naprosto nesouhlasím	15	14,9	14,9	93,1
nevím	7	6,9	6,9	100,0
Celkem	101	100,0	100,0	

muž se o dítě stará stejně dobře jako žena

	Počet	Procenta	Platná Procenta	Kumulativní Procenta
naprosto souhlasím	25	24,8	25,3	25,3
spíše souhlasím	53	52,5	53,5	78,8
spíše nesouhlasím	17	16,8	17,2	96,0
naprosto nesouhlasím	1	1,0	1,0	97,0
nevím	3	3,0	3,0	100,0
Celkem	99	98,0	100,0	
Chybějící hodnoty	2	2,0		
Celkem	101	100,0		

takový muž je jiný, odlišný od ostatních mužů

	Počet	Procenta	Platná Procenta	Kumulativní Procenta
naprosto souhlasím	10	9,9	10,0	10,0
spíše souhlasím	23	22,8	23,0	33,0
spíše nesouhlasím	34	33,7	34,0	67,0
naprosto nesouhlasím	26	25,7	26,0	93,0
nevím	7	6,9	7,0	100,0
Celkem	100	99,0	100,0	
Chybějící hodnoty	1	1,0		
Celkem	101	100,0		

žena muži důvěřuje, že poskytne dítěti láskyplnou péči

	Počet	Procenta	Platná Procenta	Kumulativní Procenta
naprosto souhlasím	44	43,6	44,0	44,0
spíše souhlasím	46	45,5	46,0	90,0
spíše nesouhlasím	7	6,9	7,0	97,0
naprosto nesouhlasím	1	1,0	1,0	98,0
nevím	2	2,0	2,0	100,0
Celkem	100	99,0	100,0	
Chybějící hodnoty	1	1,0		
Celkem	101	100,0		

žena se stává racionálnější a muž emocionálnější

	Počet	Procenta	Platná Procenta	Kumulativní Procenta
naprosto souhlasím	3	3,0	3,0	3,0
spíše souhlasím	27	26,7	27,0	30,0
spíše nesouhlasím	38	37,6	38,0	68,0
naprosto nesouhlasím	20	19,8	20,0	88,0
nevím	12	11,9	12,0	100,0
Celkem	100	99,0	100,0	
Chybějící hodnoty	1	1,0		
Celkem	101	100,0		

žena je nezávislejší, když není na RD

	Počet	Procenta	Platná Procenta	Kumulativní Procenta
naprosto souhlasím	12	11,9	12,0	12,0
spíše souhlasím	39	38,6	39,0	51,0
spíše nesouhlasím	30	29,7	30,0	81,0
naprosto nesouhlasím	10	9,9	10,0	91,0
nevím	9	8,9	9,0	100,0
Celkem	100	99,0	100,0	
Chybějící hodnoty	1	1,0		
Celkem	101	100,0		

žena je špatná „krkavčí“ matka

	Počet	Procenta	Platná Procenta	Kumulativní Procenta
naprosto souhlasím	6	5,9	6,1	6,1
spíše souhlasím	4	4,0	4,0	10,1
spíše nesouhlasím	17	16,8	17,2	27,3
naprosto nesouhlasím	64	63,4	64,6	91,9
nevím	8	7,9	8,1	100,0
Celkem	99	98,0	100,0	
Chybějící hodnoty	2	2,0		
Celkem	101	100,0		

jste:

	Počet	Procenta	Platná Procenta	Kumulativní Procenta
muž	42	41,6	41,6	41,6
žena	59	58,4	58,4	100,0
Celkem	101	100,0	100,0	

kolik je vám let?

	Počet	Procenta	Platná Procenta	Kumulativní Procenta
18	38	37,6	37,6	37,6
19	7	6,9	6,9	44,6
21	9	8,9	8,9	53,5
22	13	12,9	12,9	66,3
23	3	3,0	3,0	69,3
24	4	4,0	4,0	73,3
25	8	7,9	7,9	81,2
26	5	5,0	5,0	86,1
27	3	3,0	3,0	89,1
28	5	5,0	5,0	94,1
30	6	5,9	5,9	100,0
Celkem	101	100,0	100,0	

jste

	Počet	Procenta	Platná Procenta	Kumulativní Procenta
student/ka SŠ	45	44,6	44,6	44,6
student/ka VŠ	32	31,7	31,7	76,2
zaměstnanec	23	22,8	22,8	99,0
nezaměstnaný	1	1,0	1,0	100,0
Celkem	101	100,0	100,0	

jaké máte nejvyšší dosažené vzdělání?

	Počet	Procenta	Platná Procenta	Kumulativní Procenta
základní	45	44,6	44,6	44,6
střední s maturitou	23	22,8	22,8	67,3
vysokoškolské	33	32,7	32,7	100,0
Celkem	101	100,0	100,0	

Pohlaví: * recode muž se chce zapojit

			recode muž se chce zapojit		Celkem
			souhlas	nesouhlas	
Pohlaví muž	Počet		31	11	42
	% bez Pohlaví:		73,8%	26,2%	100,0%
	Adjustovaná		-,6	,6	
	Rezidua				
žena	Počet		44	12	56
	% bez Pohlaví:		78,6%	21,4%	100,0%
	Adjustovaná		,6	-,6	
	Rezidua				
Celkem	Počet		75	23	98
	% bez Pohlaví:		76,5%	23,5%	100,0%

Chi-Square Tests

	Hodnota	df	Asymp. Sig. (2- sided)
Pearson Chi-Square	,303 ^a	1	,582

Pohlaví: * recode muž chce mít lepší vztah s dítětem

		recode muž chce mít lepší vztah s dítětem		Celkem
		souhlas	nesouhlas	
Pohlaví muž	Počet	29	12	41
	% bez Pohlaví:	70,7%	29,3%	100,0%
	Adjustovaná	,4	-,4	
	Rezidua			
žena	Počet	39	19	58
	% bez Pohlaví:	67,2%	32,8%	100,0%
	Adjustovaná	-,4	,4	
	Rezidua			
Celkem	Počet	68	31	99
	% bez Pohlaví:	68,7%	31,3%	100,0%

Chi-Square Tests

	Hodnota	df	Asymp. Sig. (2-sided)
Pearson Chi-Square	,136 ^a	1	,712

Pohlaví: * recode žena vydělává více peněz

		recode žena vydělává více peněz		Celkem
		souhlas	nesouhlas	
Pohlaví muž	Počet	35	4	39
	% bez Pohlaví:	89,7%	10,3%	100,0%
	Adjustovaná	-1,4	1,4	
	Rezidua			
žena	Počet	57	2	59
	% bez Pohlaví:	96,6%	3,4%	100,0%
	Adjustovaná	1,4	-1,4	
	Rezidua			
Celkem	Počet	92	6	98
	% bez Pohlaví:	93,9%	6,1%	100,0%

Chi-Square Tests

	Hodnota	df	Asymp. Sig. (2-sided)
Pearson Chi-Square	1,926 ^a	1	,165

Pohlaví: * recode žena zastává vysoký post

		recode žena zastává vysoký post		Celkem
		souhlas	nesouhlas	
Pohlaví muž	Počet	36	5	41
	% bez Pohlaví:	87,8%	12,2%	100,0%
	Adjustovaná	-1,3	1,3	
	Rezidua			
žena	Počet	56	3	59
	% bez Pohlaví:	94,9%	5,1%	100,0%
	Adjustovaná	1,3	-1,3	
	Rezidua			
Celkem	Počet	92	8	100
	% bez Pohlaví:	92,0%	8,0%	100,0%

Chi-Square Tests

	Hodnota	df	Asymp. Sig. (2-sided)
Pearson Chi-Square	1,662 ^a	1	,197

Pohlaví: * recode muž nemůže najít práci

		recode muž nemůže najít práci		Celkem
		souhlas	nesouhlas	
Pohlaví muž	Počet	30	10	40
	% bez Pohlaví:	75,0%	25,0%	100,0%
	Adjustovaná	-,4	,4	
	Rezidua			
žena	Počet	44	12	56
	% bez Pohlaví:	78,6%	21,4%	100,0%
	Adjustovaná	,4	-,4	
	Rezidua			
Celkem	Počet	74	22	96
	% bez Pohlaví:	77,1%	22,9%	100,0%

Chi-Square Tests

	Hodnota	df	Asymp. Sig. (2-sided)
Pearson Chi-Square	,168 ^a	1	,681

Pohlaví: * recode muž si myslí, že péči o dítě lehce zvládne

		recode muž si myslí, že péči o dítě lehce zvládne		Celkem
		souhlas	nesouhlas	
Pohlaví muž	Počet	12	28	40
	% bez Pohlaví:	30,0%	70,0%	100,0%
	Adjustovaná	1,1	-1,1	
	Rezidua			
žena	Počet	11	44	55
	% bez Pohlaví:	20,0%	80,0%	100,0%
	Adjustovaná	-1,1	1,1	
	Rezidua			
Celkem	Počet	23	72	95
	% bez Pohlaví:	24,2%	75,8%	100,0%

Chi-Square Tests

	Hodnota	df	Asymp. Sig. (2-sided)
Pearson Chi-Square	1,262 ^a	1	,261

Pohlaví: * recode ženy si myslí, že muž zvládne péči o dítě lépe, než ona

		recode ženy si myslí, že muž zvládne péči o dítě lépe, než ona		Celkem
		souhlas	nesouhlas	
Pohlaví muž	Počet	8	33	41
	% bez Pohlaví:	19,5%	80,5%	100,0%
	Adjustovaná	1,0	-1,0	
	Rezidua			
žena	Počet	7	51	58
	% bez Pohlaví:	12,1%	87,9%	100,0%
	Adjustovaná	-1,0	1,0	
	Rezidua			
Celkem	Počet	15	84	99
	% bez Pohlaví:	15,2%	84,8%	100,0%

Chi-Square Tests

	Hodnota	df	Asymp. Sig. (2-sided)
Pearson Chi-Square	1,035 ^a	1	,309

Pohlaví: * recode muž i žena se nebojí netradičního uspořádání

		recode muž i žena se nebojí netradičního uspořádání		Celkem
		souhlas	nesouhlas	
Pohlaví muž	Počet	31	6	37
	% bez Pohlaví:	83,8%	16,2%	100,0%
	Adjustovaná Rezidua	-1,5	1,5	
	<hr/>			
žena	Počet	55	4	59
	% bez Pohlaví:	93,2%	6,8%	100,0%
	Adjustovaná Rezidua	1,5	-1,5	
	<hr/>			
Celkem	Počet	86	10	96
	% bez Pohlaví:	89,6%	10,4%	100,0%

Chi-Square Tests

	Hodnota	df	Asymp. Sig. (2- sided)
Pearson Chi-Square	2,170 ^a	1	,141

Pohlaví: * recode muž dává přednost rodině před prací

		recode muž dává přednost rodině před prací		Celkem
		souhlas	nesouhlas	
Pohlaví muž	Počet	24	17	41
	% bez Pohlaví:	58,5%	41,5%	100,0%
	Adjustovaná Rezidua	-1,0	1,0	
	<hr/>			
žena	Počet	39	18	57
	% bez Pohlaví:	68,4%	31,6%	100,0%
	Adjustovaná Rezidua	1,0	-1,0	
	<hr/>			
Celkem	Počet	63	35	98
	% bez Pohlaví:	64,3%	35,7%	100,0%

Chi-Square Tests

	Hodnota	df	Asymp. Sig. (2-sided)
Pearson Chi-Square	1,015 ^a	1	,314

Pohlaví: * recode muž se nebojí převzít odpovědnost za péči

		recode muž se nebojí převzít odpovědnost za péči		Celkem
		souhlas	nesouhlas	
Pohlaví muž	Počet	32	10	42
	% bez Pohlaví:	76,2%	23,8%	100,0%
	Adjustovaná Rezidua	-1,5	1,5	
	<hr/>			
žena	Počet	51	7	58
	% bez Pohlaví:	87,9%	12,1%	100,0%
	Adjustovaná Rezidua	1,5	-1,5	
	<hr/>			
Celkem	Počet	83	17	100
	% bez Pohlaví:	83,0%	17,0%	100,0%

Chi-Square Tests

	Hodnota	df	Asymp. Sig. (2-sided)
Pearson Chi-Square	2,380 ^a	1	,123

Pohlaví: * recode muž je "hvězda", "borec"

		recode muž je "hvězda", "borec"		Celkem
		souhlas	nesouhlas	
Pohlaví muž	Počet	12	26	38
	% bez Pohlaví:	31,6%	68,4%	100,0%
	Adjustovaná	3,3	-3,3	
	Rezidua			
žena	Počet	3	50	53
	% bez Pohlaví:	5,7%	94,3%	100,0%
	Adjustovaná	-3,3	3,3	
	Rezidua			
Celkem	Počet	15	76	91
	% bez Pohlaví:	16,5%	83,5%	100,0%

Chi-Square Tests

	Hodnota	df	Asymp. Sig. (2-sided)
Pearson Chi-Square	10,800 ^a	1	,001

Pohlaví: * recode muž chce mít bližší vztah k dítěti

		recode muž chce mít bližší vztah k dítěti		Celkem
		souhlas	nesouhlas	
Pohlaví muž	Počet	28	14	42
	% bez Pohlaví:	66,7%	33,3%	100,0%
	Adjustovaná	-1,2	1,2	
	Rezidua			
žena	Počet	44	13	57
	% bez Pohlaví:	77,2%	22,8%	100,0%
	Adjustovaná	1,2	-1,2	
	Rezidua			
Celkem	Počet	72	27	99
	% bez Pohlaví:	72,7%	27,3%	100,0%

Chi-Square Tests

	Hodnota	df	Asymp. Sig. (2-sided)
Pearson Chi-Square	1,351 ^a	1	,245

Pohlaví: * recode muž matku pouze zastupuje/nahrazuje

		recode muž matku pouze zastupuje/nahrazuje		Celkem
		souhlas	nesouhlas	
Pohlaví muž	Počet	20	18	38
	% bez Pohlaví:	52,6%	47,4%	100,0%
	Adjustovaná Rezidua	1,8	-1,8	
žena	Počet	19	37	56
	% bez Pohlaví:	33,9%	66,1%	100,0%
	Adjustovaná Rezidua	-1,8	1,8	
Celkem	Počet	39	55	94
	% bez Pohlaví:	41,5%	58,5%	100,0%

Chi-Square Tests

	Hodnota	df	Asymp. Sig. (2-sided)
Pearson Chi-Square	3,262 ^a	1	,071

Pohlaví: * recode muž se o dítě stará stejně dobře jako žena

		recode muž se o dítě stará stejně dobře jako žena		Celkem
		souhlas	nesouhlas	
Pohlaví muž	Počet	32	8	40
	% bez Pohlaví:	80,0%	20,0%	100,0%
	Adjustovaná	-,3	,3	
	Rezidua			
žena	Počet	46	10	56
	% bez Pohlaví:	82,1%	17,9%	100,0%
	Adjustovaná	,3	-,3	
	Rezidua			
Celkem	Počet	78	18	96
	% bez Pohlaví:	81,3%	18,8%	100,0%

Chi-Square Tests

	Hodnota	df	Asymp. Sig. (2-sided)
Pearson Chi-Square	,070 ^a	1	,791

Pohlaví: * recode takový muž je jiný, odlišný od ostatních

		recode takový muž je jiný, odlišný od ostatních		Celkem
		souhlas	nesouhlas	
Pohlaví muž	Počet	13	26	39
	% bez Pohlaví:	33,3%	66,7%	100,0%
	Adjustovaná	-,4	,4	
	Rezidua			
žena	Počet	20	34	54
	% bez Pohlaví:	37,0%	63,0%	100,0%
	Adjustovaná	,4	-,4	
	Rezidua			
Celkem	Počet	33	60	93
	% bez Pohlaví:	35,5%	64,5%	100,0%

Chi-Square Tests

	Hodnota	df	Asymp. Sig. (2-sided)
Pearson Chi-Square	,136 ^a	1	,713

Pohlaví: * recode žena muži důvěřuje, že poskytne dítěti péči

			recode žena muži důvěřuje, že poskytne dítěti péči		Celkem
			souhlas	nesouhlas	
Pohlaví muž	Počet		34	8	42
	% bez Pohlaví:		81,0%	19,0%	100,0%
	Adjustovaná		-3,4	3,4	
	Rezidua				
žena	Počet		56	0	56
	% bez Pohlaví:		100,0%	,0%	100,0%
	Adjustovaná		3,4	-3,4	
	Rezidua				
Celkem	Počet		90	8	98
	% bez Pohlaví:		91,8%	8,2%	100,0%

Chi-Square Tests

	Hodnota	df	Asymp. Sig. (2-sided)
Pearson Chi-Square	11,615 ^a	1	,001

Pohlaví: * recode žena se stává racionálnější, muž emocionálnější

			recode žena se stává racionálnější, muž emocionálnější		Celkem
			souhlas	nesouhlas	
Pohlaví muž	Počet		12	24	36
	% bez Pohlaví:		33,3%	66,7%	100,0%
	Adjustovaná Rezidua		-,1	,1	
	žena	Počet	18	34	52
	% bez Pohlaví:	34,6%	65,4%	100,0%	
	Adjustovaná Rezidua	,1	-,1		
Celkem	Počet	30	58	88	
	% bez Pohlaví:	34,1%	65,9%	100,0%	

Chi-Square Tests

	Hodnota	df	Asymp. Sig. (2- sided)
Pearson Chi-Square	,016 ^a	1	,901

Pohlaví: * recode žena je nezávislejší, když není na RD

			recode žena je nezávislejší, když není na RD		Celkem
			souhlas	nesouhlas	
Pohlaví muž	Počet		19	18	37
	% bez Pohlaví:		51,4%	48,6%	100,0%
	Adjustovaná Rezidua		-,7	,7	
	žena	Počet	32	22	54
	% bez Pohlaví:	59,3%	40,7%	100,0%	
	Adjustovaná Rezidua	,7	-,7		
Celkem	Počet	51	40	91	
	% bez Pohlaví:	56,0%	44,0%	100,0%	

Chi-Square Tests

	Hodnota	df	Asymp. Sig. (2-sided)
Pearson Chi-Square	,557 ^a	1	,455

Pohlaví: * recode žena je špatná "krkavčí" matka

		recode žena je špatná "krkavčí" matka		Celkem
		souhlas	nesouhlas	
Pohlaví muž	Počet	10	27	37
	% bez Pohlaví:	27,0%	73,0%	100,0%
	Adjustovaná	4,0	-4,0	
	Rezidua			
žena	Počet	0	54	54
	% bez Pohlaví:	,0%	100,0%	100,0%
	Adjustovaná	-4,0	4,0	
	Rezidua			
Celkem	Počet	10	81	91
	% bez Pohlaví:	11,0%	89,0%	100,0%

Chi-Square Tests

	Hodnota	df	Asymp. Sig. (2-sided)
Pearson Chi-Square	16,396 ^a	1	,000

11. Dotazník k výzkumu

Číslo dotazníku:

Dobrý den!

Jsem studentkou sociologie na FF UK a píši bakalářskou práci na téma: Rodičovská dovolená v České republice – Muž na rodičovské. Součástí mé práce je i výzkum, který se zaměřuje na názory lidí na muže na rodičovské dovolené. Vyplněním tohoto dotazníku vyjádříte názor k dané problematice a pomůžete mi při vypracování práce. Výzkum je anonymní a bude sloužit pouze pro potřeby mé bakalářské práce. Chtěla bych Vás poprosit o pravdivé vyplnění dotazníku a o zodpovězení všech otázek. Vyplnění dotazníku vám zabere maximálně 15 minut.

Vzhledem k tomu, že ne všichni lidé mají jasnou představu, co to je přesně rodičovská dovolená, uvádím zde stručné vysvětlení: *Zaměstnankyni náleží v souvislosti s porodem a péčí o narozené dítě mateřská dovolená po dobu 28 týdnů. K prohloubení péče o dítě slouží rodičovská dovolená. Ta navazuje na mateřskou dovolenou a může trvat do 2 až 4 let dítěte. Během rodičovské náleží rodiči rodičovský příspěvek – v závislosti na délce jeho čerpání: měsíční výše dávky 11 400 Kč bude vyplácena po dobu 24 měsíců, 7 600 Kč po dobu 36 měsíců nebo čtyřletá varianta, kdy po dobu 21 měsíců činí výše příspěvku 7 600 Kč a po zbytek pak 3 800 Kč, přičemž si sám rodič dítěte volí variantu výplaty dávek bez možnosti zpětné korekce.*

1. Víte o možnosti, že v České republice může jít na rodičovskou dovolenou nejen žena, ale i muž?

- a) ne
- b) ano

2. Znáte nějaký pár, kde byl nebo je muž na rodičovské dovolené, případně o této variantě uvažují?

- a) neznám
- b) 1 pár
- c) 2 páry
- d) 3 a více párů

3. Máte děti?

- a) ne
- b) ano => Pokračujte otázkou č. 5

4. Uvažujete do budoucna o dětech?

- a) určitě ano
- b) spíše ano
- c) spíše ne
- d) určitě ne

e) ještě nevím

5. Máte v současné době partnera/partnerku?

- a) ano, a žijeme ve společné domácnosti
- b) ano, ale nežijeme spolu ve společné domácnosti
- c) ne

6. A Otázka pouze pro ŽENY: Dovedete si představit, že by Váš partner šel na rodičovskou dovolenou?

- a) určitě ano
- b) spíše ano
- c) spíše ne
- d) určitě ne
- e) nevím

6. B Otázka pouze pro MUŽE: Dovedete si představit, že byste Vy sám šel na rodičovskou dovolenou?

- a) určitě ano
- b) spíše ano
- c) spíše ne
- d) určitě ne
- e) nevím

7. Jaké důvody podle Vás pár vedou k tomu, že na rodičovskou dovolenou nastoupí muž? Vypište první tři důvody, které vás napadnou:

1.....

2.....

3.....

8. Jaké jsou podle Vás nejčastější reakce a názory okolí na pár, který se rozhodne, že na rodičovskou dovolenou nastoupí muž?

.....

9. U jednotlivých výroků zaškrtněte, jak moc s nimi souhlasíte či nesouhlasíte: Jedním z hlavních důvodů, proč se pár rozhodne, že muž půjde na rodičovskou dovolenou je, že:

	Naprostou souhlasím	Spíše souhlasím	Spíše nesouhlasím	Naprostou nesouhlasím	Nevím
muž se chce aktivně zapojit do péče o dítě	1	2	3	4	0
muž chce mít lepší vztah s dítětem	1	2	3	4	0
žena vydělává více peněz	1	2	3	4	0
žena zastává vysoký pracovní post, kde si odchod na rodičovskou nemůže dovolit	1	2	3	4	0
muž nemůže najít práci	1	2	3	4	0
muž si myslí, že péči o dítě lehce zvládne	1	2	3	4	0
žena si myslí, že muž zvládne péči o dítě lépe než ona	1	2	3	4	0

10. Představte si pár, kde muž je na rodičovské dovolené a žena pracuje. Nakolik souhlasíte, či nesouhlasíte s následujícími výroky o tomto páru?

	Naprostou souhlasím	Spíše souhlasím	Spíše nesouhlasím	Naprostou nesouhlasím	Nevím
muž i žena se nebojí netradičního uspořádání rodiny	1	2	3	4	0
muž dává přednost rodině před prací	1	2	3	4	0
muž se nebojí převzít zodpovědnost za péči o dítě	1	2	3	4	0
muž je „hvězda“, „borec“, „machr“	1	2	3	4	0
muž chce mít bližší vztah k dítěti	1	2	3	4	0
muž matku pouze zastupuje či nahrazuje	1	2	3	4	0
muž se o dítě stará stejně dobře jako žena	1	2	3	4	0
takový muž je jiný, odlišný od ostatních mužů	1	2	3	4	0
žena muži důvěřuje, že poskytne dítěti láskyplnou péči	1	2	3	4	0
žena se stává racionálnější a muž emocionálnější	1	2	3	4	0
žena je nezávislejší, když není na rodičovské	1	2	3	4	0
žena je špatná „krkavčí“ matka	1	2	3	4	0

Na závěr mi, prosím, zodpovězte několik otázek o sobě.

11. Jste:

- a) muž
- b) žena

12. Kolik je Vám let? Napište číslo:

13. Jste:

- a) student/ka SŠ
- b) student/ka VŠ
- c) zaměstnanec/zaměstnankyně
- d) podnikatel/podnikatelka
- e) nezaměstnaný/nezaměstnaná
- f) jiné:

14. Jaké máte nejvyšší dosažené vzdělání?

- a) základní
- b) střední bez maturity
- c) střední s maturitou
- d) vysokoškolské

Toto je konec dotazníku. Chtěla bych Vám ještě jednou poděkovat za jeho pravdivé vyplnění a ještě jednou zdůrazňuji, že celý výzkum je anonymní a jeho výsledky slouží pro mou bakalářskou práci.

Hezký den!

Dita Houžvičková