

UNIVERZITA KARLOVA V PRAZE
Katolická teologická fakulta
Ústav dějin křesťanského umění
Dějiny křesťanského umění

Mgr. Marek Pučalík, O.Cr.

**Komenda řádu českých křižovníků
a kostel sv. Josefa v Bratislavě**

bakalářská práce

Vedoucí práce: Prof. PhDr. Mojmír Horyna, CSc.

Konzultant: PhDr. Petra Oulíková

2006

Prohlašuji, že jsem svou bakalářskou práci vypracoval samostatně s použitím uvedených pramenů a literatury.

V Unhošti, 15. dubna 2006



Mgr. Marek Pučalík O. Cr.

Upřímně bych rád poděkoval při vzniku této práce panu Prof. PhDr. Mojmíru Horynovi, CSc. za vedení práce a konzultace, PhDr. Petře Oulíkové za cenné rady, Prof. PhDr. Pavlu Preissovi za poskytnutý materiál a konzultace, Mgr. Vladimíru Rišlinkovi za vydatnou pomoc a P. Lukáši Lipenskému O. Cr. za korektury a grafické zpracování. Důležité materiály mi také poskytl náměstek primátora města Bratislavy pan PhDr. Lubomír Holčík, za což mu upřímně děkuji a překladatelům paní Magdaléně Tůmové, PhDr. Vratislavu Slezákovi a panu Josefu Försterovi.

Obsah

| | |
|---|----|
| Úvod | 5 |
| Přehled literatury | 7 |
| I. Stručné dějiny Řádu českých křižovníků a jeho zakladatelské činnosti | 8 |
| I. 1. Řád křižovníků s červenou hvězdou..... | 8 |
| I. 2. Ordo militaris crucigerorum cum rubea stella..... | 13 |
| II. Křižovnícké umělecké aktivity v období baroka | 15 |
| III. Projekt k založení komendy v Bratislavě a historické pozadí..... | 32 |
| IV. Plánovaná dokumentace komendy a kostela sv. Josefa v souvislosti se soudobou rakouskou architekturou | 42 |
| Závěr | 46 |
| Obrazová příloha | 47 |
| Seznam vyobrazení..... | 51 |
| Seznam použitých pramenů a literatury | 52 |

Úvod

Následující bakalářská práce by měla přispět k poznání významné stavby pozdního baroka v Bratislavě. Po náhodném nalezení plánů v křižovnickém klášteře v Praze je autor práce ztotožnil s dnes bohužel zaniklou komendou sv. Martina a Leopolda v Bratislavě. Nalezené plány byly pouze částečně známy jen z pozdějších kopií a publikovány Pálem Voitem počátkem osmdesátých let. K dané problematice se poprvé vyjádřila Gisela Weide, ale ta znala pouze některé z plánů, stejně jako později Voit .

Poněvadž tato stavba byla téměř neznámá odborné veřejnosti a k tomu ještě Voit zcela změnil spolustavebníka, pokládá autor za svoji povinnost učinit v této věci nápravu. Provozovatelem komendy a nedostavěného kostela sv. Josefa byl Rytířský řád křižovníků s červenou hvězdou. Původem řád českého založení se špitální funkcí. Právě tento mužský řád vyvíjí během barokního období nesmírně zajímavé aktivity na poli kulturním jak v Zemích koruny české, tak také v Uhrách.

Předkládaná práce chce nastínit dějiny samotného řádu s důrazem na barokní období a pochopitelně podrobně se zabývat samotnou komendou v Bratislavě. Je velkou škodou, že tento pozoruhodný stavební celek byl zrušen v rámci josefínských reforem a nám se do dnešních dnů zachovaly jen zmíněné plány, Pamětní kniha a další archiválie, které ovšem po hříchu referují většinou jen o provozu špitálu samotného.

Je zajímavé sledovat správce komendy, komandéry křižovnického řádu, kteří se radili k infulovaným uherským prelátům. Ti měli jako pomocníky řádové kaplany. Provoz špitálu pomáhalo zajišťovat služebnictvo nejrůznějších profesí. Ačkoliv celý archiv komendy zachovaný v Praze obsahuje svědectví o chodu domu, nás bude zajímat architektonická stránka stavby a okolnosti vzniku, ke kterým je jen málo materiálu, jak jsem již zmínil.

Nejpozoruhodnější stavbou celého komplexu budov byl kostel sv. Josefa, který nebyl ještě úplně dokončen při zrušení komendy roku 1786. Důležitost stavby podtrhuje archivně doložené autorství Franze Antona Pilgrama z Vídně. Zřejmě šlo o stavbu více reprezentační, než přímo nutnou, poněvadž od roku 1744, kdy byl položen základní kámen se stavbou příliš nespěchalo.

Sice šlo v případě komendy o bohuľibou instituci, zejména z pohledu osvícenského josefinismu, ale jelikož byl zřízen v Trnavě všeobecný hospital, pohltit nadace křižovnického špitálu a ten musel zákonitě i s komendou a kostelem zaniknout. Činnost křižovnického řádu ovšem na území Uher zůstává až do roku 1882, kdy musel řádový komandér s kaplany odejít z Budínského hradu, kde byli strážci hradní kaple sv. Zikmunda

s farou. Zde střežili Rámě sv. Štěpána krále a z důvodu nacionálních potyček byli vypovězeni.

Přehled literatury

- BĚLOHLÁVEK Václav: Dějiny českých křižovníků s červenou hvězdou, Praha 1930
LORENZ Willi: Die Kreuzherren mit dem roten Stern, Königstein 1967
VOIT Pál: Franz Anton Pilgram, Budapest 1982

I. Stručné dějiny Řádu českých křižovníků a jeho zakladatelské činnosti

Dějiny křižovníků s červenou hvězdou byly dlouhou dobu poněkud líčeny v jakémsi mlhovém oparu a sice z důvodů podvojně řádové historiografie. Jistě byla známa zakládací bula Řehoře IX. z roku 1234 o špitále sv. Františka, ale pozdější historikové, zejména z řad křižovnického řádu, posunuli vznik řádu samotného až do dob císařovny sv. Heleny. Ta byla uznávána za skutečnou zakladatelku. Naopak skutečná zakladatelka řádu křižovnického sv. Anežka Přemyslovna byla považována dlouho dobu za pouhou „Velkou dobroditelku“ a měla se jen přičinit o uvedení řádu do Čech. Chceme-li porozumět dosti složitému vývoji tohoto řádu a jeho stavbám, musíme pochopitelně vycházet z oné fundace v Palestině. Nyní bych chtěl nastínit skutečnou řádovou historii, ale i historii „novější“, poněvadž obě linie je nutné znát k danému tématu. Osobně se domnívám, že za určitých podmínek se mohou oba proudy také vzájemně doplňovat.

I. 1. Řád křižovníků s červenou hvězdou

Skutečnou zakladatelkou řádu tuzemského původu byla princezna z vládnoucího rodu Přemyslovců, dcera krále Přemysla Otakara I. a Konstancie Uherské Anežka. Ta spatřila světlo světa v Praze snad 20. ledna roku 1211. Ve svém mladistvém věku dosáhla jistě kvalitního vzdělání zejména v ženských klášteřích v Třebnici u cisterciacek a později u doksanských premonstrátek. To zanechalo u mladé princezny nejen stopy intelektuálního vědění, ale zejména formaci náboženskou. Sama také poznala svoji sestřenicí Alžbětu Uherskou a tetu Hedviku, které byly obě později svatořečeny. Pohnuta jejich příkladem a vzorem sv. Františka z Assisi a sv. Kláry, s kterou si dopisovala, zakládá v Praze kláštery klarisek a menších bratří. Odmítá nabízený sňatek s císařem Fridrichem II. a sama vstupuje do kláštera klarisek 11. 6. 1234, kde se stává první abatysí.

Je možné, jak se domnívá Bělohlávek, že již před vstupem do kláštera se obklopovala chudinou. Jelikož povinnosti vedení kláštera a klausura by nedovolovaly určitý pohyb světských lidí, rozhoduje se založit komunitu, která by se starala o pražskou chudinu. Proto zakládá roku 1233 bratrstvo mužů i žen, kteří sídlili u kostela sv. Haštala na Starém Městě. Dle tradice byl prvním představeným nové komunity Albert z rodu Divišovců (1237-1248). Záhy 1234 se stěhuje bratrstvo ke kostelu sv. Petra na Poříčí, který dostali od Anežky darem skrze Konstancii. Anežka žádá papeže Řehoře IX., aby přetvořil bratrstvo v samostatný řád a to se také uskutečnilo bulou „Omnipotens Deus“ 14. dubna 1237. Papež řád prohlásí za „ordo canonicus secundum Deum et beati Augustini regulám“.

Potvrzuje mu statky, osvobozuje od papežských desátků a dovoluje přestupy pouze k přísnějším řádům. Papež také vyjímá řád z církevních trestů, zaručuje svobodnou volbu představeného a stanoví roční daň papežské komoře „unum bizantinum“.

Již záhy snad roku 1233 nebo spíše 1242 přichází křižovníci do Slezska na žádost Jindřicha II., syna sv. Hedviky. K rozšíření ve Slezsku velmi napomohla sestra Anežčina Anna Přemyslovna, která se svými syny nadala řád majetkem a vykážala mu sídlo ve Vratislavi.

Posléze uvádí Anežka své špitálníky k Juditinu mostu. Jednak potřebovali bratři již větší prostory a jednak již tehdy to bylo místo prestižní. Klade zde základní kámen 21. května 1252. Ještě roku 1244 přijímají bratři na svůj šat kříž, který nosily v té době všechny špitální řády. Poněvadž bylo později nutné se odlišit od ostatních řádů, žádá zakladatelka papeže o rozlišující znamení. Ten pověřuje pražského biskupa Mikuláše, který ještě u sv. Petra na Poříčí 17. června 1252 přidává ke kříži šesticípu červenou hvězdu.

Skrze donace českých králů a různých dobrodinců se šíří řád do západních Čech, na znojemsko a přirozeně do okolí Prahy. Na Znojemsku bylo centrem řádu starobylé Hradiště sv. Hypolita nad Znojmem, darované Václavem I. 1240. Za vizitace v roce 1292 se bratři zřikají ženské větve, která dožívá v Chebu.

Za desátého velmistra Lva (1352-1362), vzniká brevír s významnou iluminací a je důležitým článkem knižní malby doby Karla IV. V té době řád spravuje kolem 60 špitálů, kostelů a domů v Čechách, na Moravě a ve Slezsku. Následkem husitských válek ztrácí řád komendy a hospitály ve Stříbře, Sušici, Klatovech, Litoměřicích a v Ústí nad Labem. Ztraceny jsou i kostely sv. Štěpána, Sv. Jindřicha a sv. Petra na Novém Městě Pražském. Centrum řádového dění se během husitských válek přesouvá do Chebu, kde ostatně řádové farnosti fungují poměrně bez újmy. Dle tradice se udrželo v řadě podávání pod obojí, z toho důvodu usuzujeme, že také řád byl poměrně ušetřen.

Výraznou postavou řádového dění pozdního středověku byl dvacátý velmistr Mikuláš Puchner (1460-1490). Ten se zasloužil o obnovu řeholní kázně a celkový rozkvět. Šíří slávu Mariánského Chlumu v západních Čechách a pořizuje pro kostel sv. Františka v Praze oltář, který nese jeho jméno. Jedná se o gotickou archu vzniklou v Čechách. Malba je inspirována nizozemskou malbou. Střed archy vyplňovala socha Madony s Ježíškem. Na křídlech retabula jsou sv. Kateřina, Barbora, Založení Řádu, Zesnutí Panny Marie, Stigmatizace sv. Františka, Anežka u nemocného, Ludmila se sv. Voršilou, Ukřižování a sv. Augustin učí křižovníky řeholi. Beckovský ve své Poselkyni klade vznik oltáře k roku

1474.¹ Puchner nechal pořídít pro pražský konvent honosnou monstranci² u zlatníka Beneše a zavedl nošení řádového znaku v podobě šperku na krku. Puchner si při řízení komunity přibírá na pomoc Václava z Hradešína, který po něm nastupuje do úřadu. (1511-1522) Vykupuje bývalý řádový majetek a staví kamenný konvent ve stylu pozdní vladislavské gotiky.³

Nový duch přináší do kláštera ad pedem pontis Antonín Brus z Mohelnice (1552-1580). Rodák z moravské Mohelnice svolává dvě řádové kapituly, kde vydává nová statuta. 1554 podává žádost se šlechtici a preláty Ignáci z Loyoly o vyslání jezuitů do Čech. Ti skutečně přicházejí s Petrem Kanisiem 1555 do křižovnického konventu, kde nacházejí první obydlí. Brus je zpovědníkem Ferdinanda I. a záhy 1558 jmenován vídeňským biskupem. Pátého září 1561 je jmenován arcibiskupem pražským, kde ho čeká neúnavná práce na stolci sv. Vojtěcha po 141 letech sedisvakance. Po Brusovi nastupuje do úřadu velmistra také rodák z Mohelnice Martin Medek.(1580-90) Vzdělaný muž ovládal pět jazyků a jistě pro svoje další schopnosti obdržel biskupské svěcení a nastupuje na pražský arcibiskupský stolec osmého října 1581. V řádě vizituje roku 1589 slezskou větev a zakládá také v klášteře seminář pro výchovu diecézního kléru. Po jeho smrti 1590 žádá Rudolf II. křižovníky, aby ustoupili od volby velmistřů a vždy postulovali arcibiskupa pražského za svého představeného. Bylo totiž nutno zajistit chod arcibiskupství, které mělo po husitských válkách zcela nestabilní hospodářské zázemí. Nastává tedy období postulovaných velmistřů. Řád prakticky řídili generální převoři, kteří sídlili v pražském klášteře. Za arcibiskupa-velmistra Harracha (1623-1667) dochází v pražském konventu k nutným úpravám, které vyvstaly po náporu švédských vojsk roku 1648.

Za arcibiskupa Harracha také povolal v Bratislavě křižovnický mistr Jindřich Hartmann do města jezuity na obranu katolické víry. Ti bydleli s křižovníky 17 let v klášteře. Zdá se, že tyto dva řády měly mezi sebou hluboké přátelství jak v Praze, tak tedy i ve slezské Bratislavě.

Neustálá řádová obroda si vyžádala již nových statut, které byly vydány 29. 1. 1666 v Praze. Potvrzena byla až následně 26. 10. 1675 Klementem X.⁴

V době řádové stabilizace v 17. století zřejmě již nevyhovoval bratřím systém postulace, ale zřejmě viděli v osobách z vyššího kléru určitou lepší perspektivu. Proto

¹ Jan BECKOVSKÝ: Poselkyně starých příběhův českých II., (k vydání upravil Dr. František Rezek Praha 1880), s. 552.

² Z monstrance jsou zachovány dodnes jen dva štítky s dedikací a motivem Založení Řádu. Monstrance byla v baroku zcela přelita zlatníkem Gschwandtnerem.

³ Dodnes na části stavby ve dvoře je nápis: A. D. 1526 REVERENDUS ET NOBILIS DOMINUS WENCESLAUS DE HRADESSIN SUPREMUS ET GENERALIS MAGISTER FRATRUM CRUCIFERORUM CUM RUBEAE STELLA OPUS FECIT.

⁴ Milan BUBEN: Rytířský řád křižovníků s červenou hvězdou, Praha 1996, s. 35.

zvolili v červenci 1668 za svého generála Jana Fridricha hraběte Waldsteina. Tento později hradecký biskup a posléze pražský arcibiskup přinesl řádu největší rozkvět ve své dosavadní historii. Byl tedy postulován, ale z vůle vlastních křižovníků a ti proto k němu lnuli. Z římského pobytu přiváží s sebou architekta burgundského původu Jeana Baptista Matheye, které vypracoval plány pro řádový kostel sv. Františka u mostu. Můžeme říci, že za jeho panování se dal komunitní život do nebyvalého duchovního i hmotného pohybu, samozřejmě s přispěním generálního převora Ignáce Pospíchala . Ten také po jeho smrti nastupuje do velmistrovského úřadu a je po dlouhé době zvolen přímo z bratří. Pospíchal je právem nazýván druhým zakladatelem řádu, ale je třeba přiznat, že na upevnění řádové prestiže i kázně měl i vysoký podíl velmi vzdělaný arcibiskup Waldstein. Roku 1675 je Klementem X. uznán řád jako rytířský (ordo militaris), ale již Inocenc X. ve své listině z 10. 3. 1646 řád již takto nazývá. Řád křižovníků měl totiž velmi podobné zřízení jako ostatní pravé rytířské řády, ale až nyní jistě zásluhou Waldsteina toto bylo confirmováno. 1689 kupuje Pospíchal dům v „Písané lázni“ a nechává zde vystavět špitál sv. Anežky pro chudé a nuzné⁵. Představeným se stává František Beckovský, významný řádový historik. Papež Inocenc XII. Potvrzuje bulou z 23. 7. 1695 opět všechny výsady pro řád, včetně rytířského titulu. 29. ledna 1697 potvrzuje i císař Leopold I. rytířské důstojenství a přiznává velmistru právo zasedat na českém stavovském sněmu čtvrtému v prelátské řadě království a prvnímu mezi preláty řeholními.⁶ Pospíchal byl pochopitelně spřátelen se svým řeholním spolubratrem Beckovským, ale také s Bohuslavem Balbínem a Tomášem Pešinou z Čechorodu. Zanechal po sobě diárium, které je důležitým zdrojem informací pro svoji dobu jak pro život řádový, tak pro celé království. Po jeho smrti nastupuje Jan František Frachimont von Frankenfeld (1699-1707), původem z valonské rodiny. Roku 1701 získal pro sebe i nástupce právo pontifikálií a 1705 od téhož papeže Klementa XI. právo opatské benedikce. Za velké podpory Beckovského uvádí velmistr do Prahy 1705 řád Trinitářů. Frachimont přijal u sebe jejich představeného Jana de Cruce a vzniklo mezi řády tak úzké pouto, že mezi sebou uzavřeli tzv. filiaci.

Významným členem tohoto období byl již zmíněný křižovník Jan František Beckovský, rodák z Německého Brodu (1658-1725). Po studiích v Brně a ve Vídni nastupuje do řádu a 6. 3. 1685 skládá slavné řádové sliby. O tři roky později je vysvěcen na kněze, což ještě není úplnou samozřejmostí, poněvadž ještě do počátku 18. století měl řád i laické bratry bez kněžského svěcení. Dle řádové tradice se věnoval vedle literární činnosti

⁵ Anežský špitál stál na místě dnešní kavárny Slávie na vltavském nábřeží již na Novém Městě. Zrušen byl v rámci Josefských reforem a v 19. století prodán. Za stržené peníze nechal velmistr Beer zvýšit roku 1846 generalát.

⁶ Ibidem s. 36.

a botaniky též malování.⁷ Vydal 54 českých spisů. Psal ovšem i latinsky a německy. Neuvěřitelná byla jeho cestovatelská činnost, při které poznal i trinitáře. Dle mého mínění mohl být řádovým ideologem při tvorbě nově se rodící řádové ikonografie. Neméně významným literátem byl probošt na Hoře sv. Hypolita nad Znojmem Jan František Josef Ryvola (1649-1734). Tento rodák z Polné vydal roku 1705 svoje nejznámější dílo „Slovář Český“⁸. Taktéž vedl svůj diář, který nám skýtá nahlédnout do života barokního Znojma i okolí.

Nástupcem Frachimonta je zvolen Martin Konstantin Beinlich (1707-1721), velký barokní mecenáš. Ten také vymohl pro probošty na Hradišti sv. Hypolita roku 1709 právo pontifikálií. Neméně významným generálem, snad nejplodnějším řádovým mecenášem byl velmistr František Matouš Böhm (1722-1750) Velmistr byl osobním přítelem Václava Vavřince Reinera i Kiliána Ignáce Dientzenhofera, kteří pro řád pracovali. Za Böhmova velmistrování se také křižovníci rozšířili 1723 do Uher a 1733 také do vytoužené Vídně k votivnímu kostelu sv. Karla Boromejského, kde založili špitál s komendou. Dne 17. listopadu 1733 vydává císař Karel VI. listinu, ve které odevzdává chrám „na věčné časy“ křižovníkům a stanovuje podmínku, že počet členů nemá být více než sedm.

K vnějšímu lesku vratislavské řádové části přispěl žádostí Klimentu XII. o udělení práva pontifikálií vratislavským mistrům. Skutečně papež vydal bulu 5. 10. 1738, v níž toto důstojenství uděluje. Je záhodno také dodat, že o infuli usiloval samotný vratislavský mistr, aby se vyrovnal části české i ostatním představeným ve Slezsku.

Antonín Jakub Suchánek (1755-1795), další generál a velmistr se zaslouhuje především o zachování řádové disciplíny a bojuje proti zrušení řádu samotného osvěceným císařem. Řád přišel zrušením o Anežský špitál v Písané Lázni a o komendu Bratislavskou roku 1786. Samotnému zrušení zabránila smrt Josefa II. Suchánkuv pozdější nástupce počátku devatenáctého věku František Kristián Pittroff (1810-1814) se potýkal s velkou bolestí, když nemohl zabránit zrušení vratislavské řádové větve v roce 1810 v důsledku sekularizace. Zdejší slavný konvent byl zrušen, spolu s komendami na venkově. Do Prahy směl být převezen jen řádový archiv a několik portrétů řádových mistrů.

V devatenáctém století vyniká mezi velmistry Jakub Beer (1840-1866), rodák z Chodové Plané. Prodává již zrušený Anežský špitál v Praze a nechává zvýšit své sídlo u Karlova mostu o třetí patro mezi léty 1846-1847. V roce 1848 nechává vymalovat kapitulní síň novostavby třetího patra malbami významného malíře druhého rokoka Josefa

⁷ Dříve se mu připisovala fresková výmalba kaple sv. Jana Křtitele v pražském řádovém kostele, ale je prací J. K. Lišky. Naopak se od něj dochovala nově nalezená veduta Německého Brodu.

⁸ Slovář Český: tj.: slova Někerá Česká, jak od Latinářůw tak od Němcůw vypůjčená, zase napravená a w vlastní Českou Ržěč obrácená k užívání Milovníkůw České Ržěči

Navrátila.⁹ Beer se také rozhodl věnovat magistrátu pozemek zahrady před kostelem sv. Františka, aby zde mohla být vztyčena socha Karlu IV. v roce 1848 ke vzniku výročí pražské univerzity.

Posledním velkým budovatelem na řádovém poli se stává 44. velmistr řádu František Xaver Marat (1902-1915). Rozšiřuje hustou síť farního řádového systému výstavbou nových far v Milhostově, Řevnicích, Karlových Varech- Rybářích a moravském Věteřově. 13. 11. 1910 světlí základní kámen nového konventu u Karlova mostu, který z důvodu asanace Starého Města nahradil konvent barokní Luragův¹⁰. Stavbu navrhl Ing. Josef Sakař za spolupráce sochařů Celdy Kloučka, Antonína Máry aj. umělců pražské secese. Nový konvent s farou byly posvěceny 22. 10. 1912. Tímto velkolepým, leč diskutabilním počinem byly uzavřeny velké budovatelské aktivity křižovnického řádu.

I. 2. Ordo militaris crucigerorum cum rubea stella

„Téhož roku křižovníci z východních zemí od Saracénů pohanů proti kterým oni více nežli 800. let v moci sv. Kříže rytířovali a mnoho vítězství nad pohany obdrževše, jim zemi egyptskou, palestinskou, fenickou, Jerusalem a jiné východní krajiny odňali – vytlačeni byvše, přišli do Prahy a od Konstancie, Přemysla Otakara I., českého krále, zbožné manželky, tři čtvrti míle od Prahy k východu slunce ležící ves Hloupětín s dvěma vesničkama dostali, kde ono ze štědroty dobrodinců obydlí, též také při něm kostel sv. Jiří, který byl rytíř a mučedník Boží, v krátkém čase vystavěli a své duchovní služby při něm konali.“¹¹

Stejně jako i ostatní kláštery, nechtěli ani křižovníci s červenou hvězdou zůstat bezvýznamnou komunitou a zejména se chtěli přimknout k pravým rytířským řádům, vždyť měli stejné zřízení již od středověku. Snad všechny staré kláštery v dobách vzednutí mnohdy i z popela během 17. století si přikrášlovaly svůj původ. Historie cisterciáckých opatství¹², benediktýnů a premonstrátských kanonií je nám tomu důkazem. Není mi ovšem známo, zda by některý řád zcela vymyslel od počátků svoji řádovou historii jako křižovníci. Zřejmě tato „nová historie“ vznikla za doby postulace, možná už během 16. století. V cizí literatuře se udržela až do dnešních dnů. Tuto novou řádovou linii udržoval i

⁹ Mimo dekorativní části partií s rokaji a puti jsou zde tři pole na stropě s Boji křížáků, Nalezení sv. Kříže a Uvedení křižovníků sv. Anežkou k patě mostu.

¹⁰ Osobně se domnívám, že i stavba konventu mohla být dílem Luraga s odvoláním na Pospíchalův diář, ve kterém mu mistr nabízí štukaturu na dům. Možná měl být konvent pandánem ke Klementinu.

¹¹ Jan František BECKOVSKÝ: Poselkyně, I. díl, V Královském Starém Městě Pražském u J. K. Jeřábka 1700, s. 357.

¹² Štěpán VÁCHA: Bernardus Bohemicus, Projevy barokního historismu u cisterciáckého řádu v českých zemích (diplomová práce na Filozofické fakultě Univerzity Karlovy v Praze), Praha 2002.

historik Beckovský, ačkoliv musel mít jistě vhled do řádového archívu, kde jsou doloženy nejstarší řádové archiválie, které nás spravují o původu řádu.

Jeho přítel a pozdější představený J. I. Pospíchal naopak popírá původ z Palestiny. Řeholní bratři obou větví české i slezské zřejmě byli rozdělení názorově, co se týče skutečného původu komunity. Militantnější větev slezská německy mluvící, uznávala původ palestinský. Bratři se odvolávali na původ od crucigerů, či cruciferů, kteří se od Konstantinova boje označovali labarem, kteří s Herakleitem vyplenili Chosreův ráj, Dasdagaru a kde mezi jinými poklady měl být pravý Kristův kříž uloupený křesťanům v Jeruzalémě. Také to měli být ti křížovníci, kteří posléze zůstali ve Svaté zemi a sloužili poutníkům v hospitálech a účastnili se později křížových výprav. Nakonec nepřízní doby museli odejít a přes Aqitánii přišli do českého Hloubětína roku 1217.¹³ V Hloubětínském řádovém kostele sv. Jiří byla též pozoruhodná fresková výmalba, která poukazovala na starobylost řádu.¹⁴ Škoda, že zanikla zřejmě při puristické obnově chrámu v druhé polovině 19. století.

Z dostupných materiálů se zdá, že jen Jiří Ignác Pospíchal zastával názor, že se mu nelíbí „zatahování“ řádu až do dob sv. Heleny. Jeho předchůdce v úřadu generálního převora Heřman Tilisch, dal ještě zazdít do nového špitálu následující zprávu: „Rád bych ti, ctihodná budoucnosti, tímto připomenul, že řád křížovníků s červenou hvězdou, jemuž náleží tento dům, od počátku jest rytířský, křížovníci totiž, byvše vypuzeni z Palestiny, sem do Prahy, hlavního města Čech, přichozí, osadu Poříčí- nyní uzavřenou zdmi do města – koupili a jsouce životem vojenským omrzeli, řeholní život se všeobecným souhlasem přijali a pod řeholí sv. Augustina bojovati si předsevzali.“¹⁵

Křížovnický mistr ve Vratislavi Fibiger (1696-1712), nazývá Anežku Přemyslovnu „promotrix“ a nikoliv „fundatrix“. Ve svém spisku o řádu píše, že křížovníci jsou homologií rytířského řádu a betlehemitů, kteří se dostali pohostinstvím Německých rytířů do Prahy. Jeho konventní spolubratr historik Antonín Tudetius (1739) potvrzuje ve

¹³ Václav BĚLOHLÁVEK, Řádové báje. In: Od Karlova mostu č. 3., roč. IV: Praha 1931, s. 119 – 122.

¹⁴ Nad vchodem byl nápis : „e paLestína bethLeheMIae hVC VenerVnt.“ (=1217) Uvnitř na stropě byl výjev Konstantinova vítězství nad Maxenciem, s křížem na nebi a nápisem okolo kříže: „In hoc signo vinces“. Na bojišti s pobořeným mostem mělo být několik rytířů s různými kříži. V kostele sv. Jiří mimo to měly být zavěšeny 4 obrazy. Na prvním mělo být město s vyobrazením bitvy a špitální kostel se službou raněným. Na obraze se četl nápis: „MILItIa In terra sanCta“ (=1154). Na druhém se zobrazoval Hloubětín, jak k němu přihíždí rytíři s velmistrem pod korouhví. Doprovodný nápis: „e paLestína prosperantIbVs prIMA statIo hIC In hLoVpletIn“. (=1218). Na třetím obraze se spatřoval kostel sv. Petra na Poříčí s králem a křížovníky. Obsahoval nápis: „noVIS aDVenIs statIo seCVnDa fIXa pragaE In porzICz“. (=1231). Čtvrtý obraz ukazoval kostel sv. Františka s hospitém u pražského mostu, s kněžnou Anežkou a křížovníky. Četl se u něho nápis: „qVos prInCeps agnes fILia regis OttagarI In hospItaLe san-CtI franCIsCI sVb peDe pontIs pro stabILI et perpetVa possessIone transLoCaVIt.“ (1235).-in: Václav Bělohlávek, Řádové báje.in: Od Karlova mostu č. 3., roč. IV. Praha 1931, s. 121.

¹⁵ Karl Josef Ritter von BIEBENBERG: Analekten zur Geschichte des Militärkreuzordens mit dem roten Stern, Prag und Wien 1781, s. 103.

vlastním spise „Epitome historica“, že řád byl založen roku 326 po nalezení Kříže svatou císařovnou Helenou.

Jestliže křižovníci až do počátku dvacátého století věřili v tuto rytířskou historii, není se co divit, že také z této historie vycházela jejich řádová identita, což se projevovalo na řádovém propriu, které sloužilo jako podklad pro kulturní počiny, které se odvíjeli na řádovém poli uměleckého snažení. Proto byl kladen důraz na úctu ke svatému Kříži, Bolestné Matce Boží a svatým rytířů.¹⁶

II. Křižovnické umělecké aktivity v období baroka

Kritizovaná, leč velmi důležitá doba postulace křižovnických velmistrů přinesla velmi bohaté plody na poli uměleckého snažení v křižovnickém řádu. Velmistři-arcibiskupové měli jako primasové Zemí koruny České nebývalé možnosti, jak přispět k rozvoji řádu jak po stránce duchovní, tak i hmotné. Přímými pomocníky ve vedení řeholních komunit byl pro pražský konvent generální převor, na Hradišti sv. Hypolita a Mariánském Chlumu probošti,¹⁷ na komendách komandéři a ve Slezském konventu u sv. Matěje mistr. Tito představení měli určité pravomoci dle závažnosti postavení, ale byli bezesbytku podřízeni řádovému velmistru-generálovi. Bratři pražského konventu procházeli řeholní formací a studiem v Praze, kde ve svém konventu „ad pedem pontis“ čerpali intelektuální poznatky, které jak předpokládám byly na vysokém stupni, poněvadž byli vázáni studiem v Klementinu a ovlivněni arcibiskupy, později velmistry z vlastních řad. Slezský konvent se svými komendami, špitály a farnostmi byl také ovlivněn kulturou Prahy, což mimo jiné také dokládá účast českých architektů na tamějších řádových stavbách. Co se týče řeholních domů doby baroka, kupodivu až na výjimky jsou to stavby strohé, bez zvláštní dekorace až udivující pro tak významný řád. Snad byl vzorem pražský konvent, jehož strohou podobu ovlivnil tehdejší generální převor Pospíchal. Naopak sakrální stavby jsou často vysoce kvalitními díly architektonickými s hodnotným zařízením.

Baroko proniká ve službách řádu nejprve na Moravu na Hradiště sv. Hypolita nad Znojmem. Zdejší proboštství dostal křižovnický řád roku 1240 „na věčné časy“ od krále Václava I.¹⁸ Proboštství původně obsazované kněžími světskými byl nadáno mnohými statky v okolí. Ty také přešly na křižovníky, čímž byla již v počátku vytvořena slušná

¹⁶ Marek PUČALÍK: Ikonografie řádu křižovníků s červenou hvězdou (diplomová práce na Teologické fakultě Univerzity Karlovy v Praze), Praha 2003.

¹⁷ Probošt na Chlumu sv. Maří byl zároveň komandérem.

¹⁸ Donaci potvrdil olomoucký biskup Bruno roku 1247 a znovu Václav I. 1253.

majetková základna pro další rozvoj. Jmenní mělo ale především sloužit k výživě špitálu a patronátních kostelů v okolí. Raně barokní etapa místní prepositury je spjata se jmény proboštů Gerharda de Schlessin (1627-1652) a jeho synovce Thomase Cornelia de Schlesin (1653-1675). Belgičan Gerhard se dostal na proboštsví zásluhou velmistra kardinála Arnošta Vojtěcha hraběte z Harrachu. Tento belgický šlechtic z Lutychu žijící v Římě, papežský komoří a protonotář dopomohl Harrachovi ke získání kardinálského klobouku a ten se mu odvděčil moravským obročím na Hradišti.¹⁹ S neobyčejnou aktivitou se tento jistě schopný muž pustil do obnovy proboštsví. Jistě využil svoje známosti ve Věčném městě, když si opatřil relikvii-žebro sv. Hypolita pro svoje sídlo a obohatil kostel o nová paramenta a preciosa. V roce 1629 nechává sestavit nový urbář panství, ve kterém také zachytil opravy staveb a nové majetkové zisky.²⁰ Když vyhořela stará budova proboštsví v roce 1629, pustil se roku 1632 do stavby raně barokní jednopatrové prelatury a špitálu v přízemí. Dodnes nám to hlásá kamenný erb stavitele nad vchodem vročením 1635 a nápisem „Gerhardus de Schlessin extruxit“ a „Beatus qui intellegit super egenum et pauperem in die mala liberabit dominus“.²¹ Úryvek z žalmu naráží na vchod do špitálu, ve kterém bydlelo obvykle 12 špitálníků. Gerhard nechává také obnovit pivovar, věž kostela a nově zřizuje koželužnu se stoupou.²² Probošt roku 1646 opět využívá kontaktů v Římě a stává se zároveň proboštem kapituly sv. Petra a Pavla v Brně. Umírá 12. prosince 1652 a je pohřben v Brně na Petrově. Ještě když dlel Gerhard v Brně, jmenoval správcem Hradiště svého synovce Thomase Cornelia de Schlessin, který byl již v té době knězem. Nadaný doktor obojího práva složil řeholní sliby deset dní po strýcově smrti do rukou kardinála Harracha a k 10. červnu 1653 je ustanoven novým proboštem. Záhy se stává apoštolským protonotářem a skutečným tajným radou císaře Leopolda. Thomas se snaží o rozvoj hospodářství po Třicetileté válce. Zejména se snaží o rozšíření areálu proboštsví včetně prelatury. Navazuje stavbou severního křídla na východní obytné a připojuje západní, v jehož přízemí dal zbudovat stáje pro koně. Bosovaný portál severního křídla půlkruhovým záklenkem nese rozeklaný fronton s erbem Thomase a nápisem z roku 1660- „Me simul a fundamentis extraxit.“²³ Pod erbem se přimyká další nápis oslavující probošta jako nálezce pramene.-, „Thomas de Schlesin dignitate praepositus Pölttenbergensis officio

¹⁹ 27. 10. 1627 byl formálně přijat do řádu a již roku 1632 mu světil postulovaný kardinál faktické vedení křížovnického řádu s titulem generální vikář.

²⁰ MZA Brno, E44, II A 2/a, II A /1

²¹ Žalm 41.

²² Martin JASENSKÝ: Křížovnické proboštsví Hradiště sv. Hypolita v době baroka (bakalářská práce na Filosofické fakultě Masarykovy univerzity v Brně), Znojmo 1998.

²³ Rodový erb se skládá ze španělské štítu, který nese břevno, tři růže, tři hlavy lvů. Nad štítem je helm s příkrývadly a v klenotu dvě křídla mezi nimi růže. Štít podložen křížovnickým křížem s hvězdou a nad erbem klobouk apoštolského protonotáře s šesti střapci na každé straně.

protonotarius apostolicus gente Leodiensis saepius hic quaesitae nunquam repertae tandem anno 1658 felix repertor aquae“. Na jižním křídle doplňuje nápis další neméně zajímavý k oslavě probošta. - „Prima repertori libret ut oscula Thomae hunc primis petit saltibus unde locum sub Thoma de Schlessin praeposito et fontis repertore.“²⁴ Na místě objevu pramene nechal vystavět malou kapli zvanou Samaritánka. Také byl horlivým ctitelem Paduánského divotvůrce, k jehož cti nechal vystavět nedaleko proboštství na ostrohu nad Dyjí kostel jemu zasvěcený. Stavbu konsekroval sám kardinál Harrach 17. prosince 1662.²⁵ Kostel je raně barokní stavbou na oválném půdorysu na střeše opatřen cibulovou věžkou pro zvon. Vstupní portál z vápence nese rozeklanou supraportu s erbem rodu Schlessinů. Údolí gránického potoka směrem ke Znojmu nechal Thomas lemovat kaplemi křížové cesty. Ještě v r. 1665 buduje nad Rabštejnským skaliskem kapli ke cti Panny Marie, sv. Josefa a Eliáše. Kaple je pravoúhlá malá stavba, kterou člení převýšená půlkruhová okna s plošnou šambránou, střecha je završena lucernou. Probošt Thomas také zakládá na proboštství rozsáhlou knihovnu a zařizuje prelaturu jako honosné sídlo vybavené vzácným nábytkem, obrazy a stříbrným nádobím. Inventárně jsou doloženy i hudební nástroje, dokládající místní hudební tradici, na kterou navázali později další probošti. Thomas umírá na Hradišti v noci z 20. na 21. března 1675 zardoušen svými příbuznými, které předtím vyhostil z domu.

V Čechách se barokní epocha na křížovnické půdě objevuje v Praze při opravách a stavbě nového konventu a špitálu u paty mostu. Starší stavba byla zejména poničena švédským vojskem roku 1648. Popud k opravě budovy dal kardinál Harrach a generální převor Wolfgang Tilisch sebral 23. 3. 1660 1262 zlatých k obnově. Smlouva byla uzavřena s Carlem Luragem a Fermo ze 24. dubna 1661 a tesařským mistrem Janem Karlem z 25. ledna 1662.²⁶ Tilisch také nechal zcela nově postavit nový dvůr na řádovém panství v Tursku, taktéž v roce 1661.²⁷ Po Tilischovi se stává generálním převorem Jiří Ignác Pospíchal právem později nazývaný druhým zakladatelem řádu.²⁸ Ten s plnou vervou zahajuje jak obnovu řádového ducha, tak hmotnou obrodu celého řádového hospodářství. Z jeho Diária se dovídáme o sbírání peněz²⁹ na stavbu špitálu a také o Carlu Luragovi.

²⁴ „Vlna spěchá prvními skoky sem v tato místa, aby prvnímu svlažila rty svému objeviteli Tomášovi“.

²⁵ Při posvěcení kostela uložil do oltáře ostatky sv. Valencia, Sergie a Maxima a udělil věřícím plnomocné odpustky. Vzniklo zde bratrstvo sv. Antonína s poutní tradicí. Členy bratrstva byl i císař Leopold I. S chotí Claudií Felicitas.

²⁶ Václav BĚLOHLÁVEK: Dějiny českých křížovníků s červenou hvězdou, Praha 1930, s. 148.

²⁷ 900 let obce Tursko, Zájmová publikace obecního zastupitelstva 2001, s. 10.

²⁸ Narozen v Polné roku 1634, řádové sliby složil 12. března 1658, generálním převorem asi od května 1661 do 1694. Po smrti velmistra Waldsteina zvolen velmistrem a umírá 26. srpna 1699.

²⁹ 6.2 1663 „Commendator z Mostu připověděl chudým lidem v novém stavení refektorium dáti udělat. Pater Schnurius, děkan Velvarský, jednu komůrku, Pater Majer, parochie in Schab druhou. Dej Bůh štěstí, ať se

Pospíchalova askeze nedovolila Luragovi ve stavbě reprezentativnějšího konventu, který měl být zřejmě zrcadlovým protějškem k právě budovanému Klementinu. Zajímavý je záznam Pospíchalův o stavbě konventu. „ Pan Baumistr Karel Lurago chtěl, abych naše stavení proti mostu štukatérským dílem vyzdobiti dal, ale já rozvažující předně, že to na řeholníky nesluší, aby ozdobnější domy nežli knížata a páni světšší měli, za druhé že by se snad mnozí domnívali se, že nevím, jaké bohatství u nás vězí, ježto se sotva taktak voháníme, jemu jsem toho odepřel, a aby toliko to, co on a zedníci dělati umějí, dělal“.³⁰ Po stavbě konventu s hospitélem a generalátem bylo přistoupeno k otázce důstojnějšího Božího stánku. Původně byl předložen jen návrh opravy stávajícího gotického kostela, záhy ale bylo dohodnuto postavit chrám nový. Jistě šlo i o otázku prestiže, ale novou stavbou chtěl nově jmenovaný rytířský řád demonstrovat svoji vznešenost. Z počátku jednali bratři s Luragem, ale později obrátili svoji pozornost k Giovannimu Domenicu Orsimu, který vypracoval postupně tři plány pro novostavbu chrámu.³¹ Plány vypracoval v roce 1679, ale ani jeden nebyl přijat. Naopak ve stejném roce obrátili svoji pozornost na architekta burgundského původu Jeana Baptistu Matheye, který byl dvorním architektem velmistra-arcibiskupa Jana Bedřicha z Valdštejna. Plán na půdorysu řeckého kříže s monumentální kupolí vztyčenou nad tamburem se musel líbit, neboť byl přijat. Stavbu samotnou vedl polír Gaudenzio Casanova³². Na stavbě se podílela řada předních umělců. Kamenické a mramorářské práce vedl Santin Aichl a Adam Kulich, Giacomo Rossi a později Francesco della Torre. Štuky z let 1684-87 provedl Giovanni Bartolommeo Cometa a štukatér Pietro. Dvanáctého prosince 1687 kostel benedikoval velmistr a konsekraci 27. června 1688 vedl také sám arcibiskup postulovaný velmistr Waldstein. Při příležitosti posvěcení nového konventního chrámu sv. Františka dal arcibiskup razit stříbrné mince. K počátečnímu vybavení stavby přispěli svým umem bratři Konrád Max a Jeremias Süssnerové z Drážďan, kteří dodali do nik v chrámové lodi šest štukových soch. Koncem let devadesátých vymaloval freskou presbytář³³ a přilehlé kaple sv. Jana Křtitele a sv. Augustina Jan Kryštof Liška, jenž později ještě dostal zakázku na oltární plátna.

Šťastná spolupráce převora Pospíchala s velmistrem Waldsteinem přinášela neustále svoje plody. V roce 1669 bylo koupeno od Vratislavů z Mitrowicz panství Starý Knín a zahájen přestavba tamního zámku na faru, dále 1679 staví Pospíchal ze slibu zámeckou kapli zasvěcenou sv. Judu Tadeášovi v Dobřichovicích a také vyvíjí aktivity při

stane, co připovídají“. 22. 3. 1663 „ Psal jsem do Culma, aby (farář Etter) dal vystaviti v chudých jednu celu, tak jak to učinil P. Commendator mostský...“

³⁰ Zápis v Diáriu k 2.-5. 6. 1663.

³¹ Pavel VLČEK, Ester HAVLOVÁ: Praha 1610-1700, Praha 1998, s. 189-190.

³² Ibidem s. 263-266.

³³ Oslava Ducha Sv., Klanění Tří králů a Klanění pastýřů

stavbě nového kostela sv. Martina v Tursku s přilehlou residencí, při které je doložena účast Kryštofa Dientzenhofera. S dobrozdáním velmistra nechává zbudovat špitál sv. Anežky na Novém Městě pražském, který je svěřen Janu Františku Beckovskému. Také Jan Brokof kolem devadesátých let vytvořil monumentální sochy zemských patronů pro chrámovou loď městského kostela v Tachově, kde měli křížovníci patronát již od středověku. Zemští patronové odrážejí řádové charisma pěstované nadšenci v okruhu převora. Ovšem největším stavebním podnikem mimopražským bylo budování nového poutního areálu na starobylém řádovém poutním místě na Mariánském Chlumu u Sokolova. Zdejší poutní místo bylo již od středověku hojně navštěvovaným kultovním místem. Byly zde uctívány tři milostné sochy Panny Marie.³⁴ Arcibiskup Waldstein povýšil místní faru roku 1687 na probošství a tímto se začíná také záhy s novými stavebními aktivitami³⁵. V letech 1687-1694 budováno průčelí, 1691-1692 milostná kaple pro hlavní thaumaturgu³⁶. Hlavní kostel Nanebevzetí Panny Marie byl benedikován proboštem Janem Františkem Rivolou 15. 5. 1701, který nastoupil po proboštu Kaplánkovi, který stavbu areálu započal jistě v intencích velmistra. Samotná konsekrace poutního chrámu a kaple proběhla za probošta Baltazara Langerera, který přizval ku slavnosti světícího biskupa Víta Seipa, jenž obřad uskutečnil 11. a 12. května 1702. Tento aktivní probošt, bývalý Waldsteinův sekretář buduje mezi léty 1701-1702 staré probošství, hřbitov a 1705 započal se stavbou ambitů. Po smrti Langerera nastupuje probošt Jan Ondřej Seger, který dokončil ambity, školu a nechal postavit nárožní kaple v ambitech mezi léty 1725-1728 a na závěr vybudoval monumentální palácovou budovu probošství, která byla dokončena k roku 1728.

Co se týče autorství tohoto hodnotného poutního areálu, vyvstávají zde ještě určité nejasnosti. Tradice připisuje chrámovou stavbu Matheyovi. Dle mého názoru by tak mohlo být jistě u průčelí, které je velmi podobné bývalému průčelí kostela sv. Václava v Plasích. Novější literatura se přiklání k autorství Kryštofa Dientzenhofera, který buď stavěl dle cizích plánů nebo se svým polírem Wolfgangem Braunbockem byli tvůrci velké části poutních staveb. Braunbock je archivně doložen u stavby probošství.³⁷

Fasáda poutního chrámu nese sošnickou výzdobu s vročením 1697. Je koncipována dle synodálních nařízení Zbyňka Berky z Dubé. Na štítu stojí Salvator, nad portálem Imakulata a po stranách sv. Václav s Janem Nepomuckým. Hlavním vchodem vstupujeme do Milostné kaple, vyzdobené bohatým štukovým dekorem freskou Eliase Dolhopfa

³⁴ „Hlavní“ je pozdně románská Madona s Ježíškem, druhá je typem krásnoslohé Madony s dítětem a třetí socha piety z počátku šestnáctého století.

³⁵ Vojtěch SÁDLO: Kostel na Chlumu sv. Máří, in: Zprávy památkové péče, Praha 1953.

³⁶ Mojmír HORYNA: Kryštof Dientzenhofer, Praha 2005, s. 24-28.

³⁷ Mojmír HORYNA: Dientzenhoferové, Nakladatelství Akropolis 1998, s. 47-50.

s motivem Narození Panny Marie. Na oltáři zbudovaném proboštem Sengerem trůní divotvůrkyně z konce 13. století v tzv. „stříbrném oltáři“. Oltář je dílem Jana Karla Stülpa a zlatníka Martina Simona Göpferta dle návrhu Eliase Dollhopfa. K zařízení kaple přispěl notnou částkou probošt Senger, šlechta i velmistr Böhm.³⁸ Ostatní zařízení kaple sochami Kristova příbuzenstva bylo vytvořeno v dílně bratří Stülpů. Klenba kaple tvoří hvězdu, která je hvězdou mariánskou a hvězdou řádovou. Kaple u paty samotné chrámové stavby, která je koncipována do tvaru latinského kříže tvoří vlastně celek, který je řádovým znakem.

Chrám je trojlodní stavba. Hlavní loď je sklenuta valeně s lunetami a pásy, na křížení sklenuta kupolí. Boční lodě jsou otevřené a vzájemně spojené. Nad nimi jsou empory, které nesou valenou klenbu. Na západní straně se nachází hudební kruchta s dřevěnou balustrádou. Příčná ramena, presbytář a sakristie (2) s oratořemi jsou rovněž zaklenuty. V letech 1699-1700 byl celý chrám vyzdoben freskovou výmalbou Johanna Jakuba Steinfelse³⁹. Ikonografický program reflektuje oslavu Panny Marie a Ambroziánský chvalo zpěv. Vnitřní zařízení kostela sestává ze tří oltářů portálového typu, kazatelny a volných soch. Oltářní architektury i kazatelna vznikly dle návrhu Eliase Dollhopfa a řezbářskou složku provedli bratři Jan Karel a František Stülpové z Chebu. Kazatelna pochází ze čtyřicátých let 18. století a je památkou na probošta Františka Julia de Hund. Truhlářskou práci velmi vysoké úrovně prováděl chebský truhlář Jiří Tomáš Hermann. Jan Jiří Heinsch dodal z Prahy oltářní plátno s patronkou chrámu asi v roce 1705.⁴⁰ Škoda, že se nám nedochovala plastická křížová cesta z dílny Jakuba Eberleho, za kterou bylo vyplaceno roku 1756, 20. zlatých.⁴¹ Zato se dochoval pozoruhodný soubor efébů v počtu 32 soch pro ambity. Andělé nesou arma christi a hlásí se tím ke společné ikonografické výzdobě chlumského poutního místa, které je oslavou Krista a jeho svaté Matky, čili kříže s hvězdou. Eberlova dílna se také podílela na okrášení celých ambitů, dodáním plastické výzdoby pro šest kaplí s oltáři. Oltáře měly vzniknout postupně mezi léty 1753-1756.⁴² Celý poutní komplex s proboštvím stavebně intaktním včetně vysoce kvalitních štukatur v reprezentačních místnostech dokládá vysokou úroveň života tehdejšího řádu. Zdá se, že volba místních proboštů bývala obvykle více než šťastná, což potvrzuje stavební komplex dodnes zachovaný v původní podobě.

³⁸ Marek PUČALÍK: Ikonografie řádu křížovníků s červenou hvězdou (diplomová práce na teologické fakultě Karlovy univerzity v Praze), Praha 2003. s. 84.

³⁹ Pavel PREISS und Christina THON: Johann Jakob Stevens von Steinfels als Zeichner. *Zeitschrift des deutschen Vereins für Kunstwissenschaft*, Sonderdruck aus Band 51 / 1997, Berlin. s. 84-86.

⁴⁰ Jaromír NEUMANN: Malířství XVII. století v Čechách, Praha 1951, s. 121.

⁴¹ Kateřina CIRGLOVÁ: Johann Jakob Eberle (diplomová práce na Ústavu dějin umění filosofické fakulty UK v Praze), Praha 1999. s. 39.

⁴² *Ibidem* s. 39.

Nyní se vrátíme do centra řádu k patě mostu na Staré Město pražské. Po úmrtí velevýznamného velmistra-arcibiskupa Waldsteina roku 1697 nastupuje jednohlasně zvolený Pospíchal. Jeho pětileté působení na velmistrovském prestolu bylo vlastně významnou dohrou jeho požehnaného působení už jako generálního převora. Sídlo mateřského kláštera je skutečným centrem kulturního života. Velmistr navazuje na předchůdce Jana Bedřicha a podporuje horlivě činnost řádových historiků Beckovského, Rivoly a Zimmermana. Z jeho již zmiňovaného deníku vysvítá, že se znal i s Bohuslavem Balbínem.

Smrtí velkého řádového Obnovitele Pospíchala řád sice ztratil významného velmistra, ale již další svobodnou volbou se do čela komunity dostává další schopný muž Jan Frachimont von Frankenfeld.⁴³ Před příchodem do Prahy byl chebským komandérem a zasloužil se o celkovou obnovu komendy sv. Bartoloměje. Jako řádový generál nechal obnovit téměř všechny řádové stavby a v jeho intencích byla i dostavba chrámu na Mariánském Chlumu. Zasloužilý velmistr získal pro sebe a nástupce právo pontifikálií udělené Klementem XI. roku 1701 a dále 1705 opatskou benedikcí. Tomuto velmistrovi vděčíme za neobyčejnou píli při zařizování novostavby řádového pražského chrámu. Pokračuje ve stycích s Janem Jiřím Heinschem, jenž dodal do konventu portréty velmistrů a další menší plátina pro soukromou devoci pro generalát. Pro farní kostel v Tursku dodal obraz na hlavní oltář⁴⁴ malovaný dle Karla Škréty na motiv sv. Martin se dělí s žebrákem o plášť a dva podélné obrazy pro kostelní loď odrážející řádovou spiritualitu - Bolestná Matka Boží a Vzkříšení Lazara. Navazuje kontakt s Matějem Václavem Jäckelem, jenž provedl sochařskou výzdobu hlavního oltáře, oltářů bočních i volných soch v nikách. Spolupracoval s truhlářem Dobnerem na oltářních architekturách. Nesmírně významná zakázka padla na slezské malíře Jana Kryštofa Lišku a Michala Leopolda Willmana, kteří se zhostili na počátku století všech oltářních pláten. Willman je autorem Nalezení sv. Kříže a Vyhnání prodavačů z chrámu, Liška Nanebevzetí Panny Marie a Stigmatizace sv. Františka. Kromě toho ještě dodal zřejmě Liška menší formát obrazu Ukřižování pro konvent. Důstojná stavba chrámová s vyžadovala také vzorovou liturgii, pro kterou byla vyhotovena řada kvalitních parament a precios a v neposlední řadě nelze zapomenout na skvělou hudební produkci, kterou dokládá do dnešních dob rozsáhlý hudební archív. Varhany na pravé empoře vyhotovil varhanář Abrahám Starck z Lokte roku 1702 a

⁴³ Narozen 3. října 1647 a umírá 6. června 1707. Pocházel z významné rodiny. Jeho otec Jan Fr. Z Frankenfeldu, dříve vojenský lékař, později osobní lékař císařů Ferdinand III. a Leopolda I., rektor University, fyzik a císařský rada. Šlechtictví a erb obdržel 1648 pro sebe a nástupce. Matka Ludmila Miseroni, dcera Oktaviana Miseroni, šlechtice, který byl řezbářem a rytcem drahých kamenů na dvoře Rudolfa II.

⁴⁴ Dle nejnovějších analýz Dalibora Lešanského je autorem J. Onghers.

vkomponoval do prospektu Matouše Reuttera.⁴⁵ Na počátku osmnáctého věku se také začalo s užíváním maltézského kříže v řádovém znaku místo dřívějšího kotvicového⁴⁶. I vnějším znamením se chtěli ještě více přimknout nyní k bratrskému Maltézskému řádu, jemuž se neustále přibližovali jak řádovým zřízením, tak i spiritualitou.

Koncem sedmnáctého století začíná skrze vizitace velmistřů znovu silít pouto mezi bratrským konventem ve slezské Vratislavi. Místní řeholní bratři, ačkoliv měli stejnou strukturu jako v Čechách, přece neustále byli řazeni mezi mendikanty a ne mezi řády vznešenější jak si přáli dle českých spolubratřích. Pravděpodobně jim byl doporučen velmistrem Jean Baptista Mathey pro stavbu nového konventu s prelaturou⁴⁷. Výstavba rozsáhlého konventu s prelaturou je vysoce reprezentativní stavba, postavená na místě středověkého klášterišťe u Odry. Stavba se táhla od roku 1675 do roku 1715⁴⁸. Asanaci ušel jedině konventní kostel sv. Matěje, který možná řeholníci z piety zachovali v původní gotické podobě. Jen pochopitelně zbarokizovali interiér a zakončení věže helmici⁴⁹. Nový klášter se stavěl dle Matheye za mistra Jana Neboraka, pokračovalo se ještě za mistra Michala Josefa Fibigera a stavba byla dokončena včetně štukové výzdoby s freskou za nástupce Ignáce Magneta. Přísně elegantní stavba nese mezi dvěma štíty kupoli sálu letní prelatury, jenž je vnitřně zdobená bohatou štukaturou a freskami slezana Johanna Jakuba Eybelwissera. U jednoho z 25ti polí je dílo signováno Eybelwisser pinxit 1715.⁵⁰ Při výzdobě se jedná o náměty shodujícími se s oslavou svatého Kříže a vyobrazení řádových působišť slezských i českých. Ke kupoli jsou dochovány i Eybelwisserovy skici se svatými rytíři Martinem a Jiřím, ale později zřejmě byl ikonografický program pozměněn.⁵¹ S pozdějšími štíty při dostavbě prelatury a zejména se dvěma řádovými kostely v Zembici⁵² a Svídnici bychom rádi spojili jméno Kiliána Ignáce Dientzenhofera, ale nemáme k tomu dostatečných dokladů.

Další významný prelát velmistr Martin Konstantin Beinlich navázal kontakty s malíři zvučných jmen českého baroka. Pravděpodobně Kryštof Dientzenhofer, který pro řád pracoval, doporučil do služeb křížovníků svého syna Kiliána Ignáce. Dále Petr Brandl

⁴⁵ Pavel VLČEK a kolektiv: Umělecké památky Prahy-Staré Město, Praha 1996, s. 67.

⁴⁶ Milan M. BUBEN: Rytířský řád křížovníků s červenou hvězdou. Praha 1996. s. 40.

⁴⁷ Jan WRABEC: Barokowy klasztor św. Macieja we Wrocławiu, Wrocław 2000.

⁴⁸ Konstanty KALINOWSKI: Architektura doby baroku na Śląsku. Warszawa 1977. s. 88-91.

⁴⁹ Kostel měl kvalitní vybavení co do počtu barokních precios a zejména parament. Je velmi zajímavé, že se v inventáři nacházela i umbella asi z roku 1730. Zřejmě si ji pořídili pro liturgické průvody jako výsadu řeholních kanovníků. Viz.in: Ludwig BURGMEISTER und Günther GRUNDMANN: Die Kunstdenkmäler der Stadt Breslau. Breslau 1934.

⁵⁰ Agnieszka TURSKA: Dekoracja freskowa sali kupałowej dawnego klasztoru kryżowców z czerwona gwiazda i jej znaczenie ideowe. (Praca licencjacka. Uniwersitet Wrocławski) Wrocław 2001.

⁵¹ Andrzej KOZIEL: Risunki Michała Willmana (1630-1706). Wrocław 2000. s. 473-478.

⁵² Rámový hlavní oltář byl dedikován sv. Petru a Pavlovi, ale ti zastupovali pouze asistující sochy k monumentálnímu obrazu Nalezení svatého Kříže od Eybelwisera.

byl vyzván velmistrem Beinlichem k výmalbě kupole kostela sv. Františka. Ten s díky zakázku odmítl a doporučil Václava Vavřince Reinerja, poněvadž jak známo nebyl mistrem fresky. Jak dokládá Wojtyla, muselo být určité snad přátelské pouto mezi Brandlem a Beinlichem, poněvadž Brandl stál s křížovníky u úmrtního lože velmistra.⁵³ Jisté je, že Brandl portrétoval Beinlicha pro galerii velmistru⁵⁴. Tradice mu také přičítá další díla vytvořená pro řád. A sice rozměrné oltářní plátno hlavního oltáře v Lokti s motivem „Zavraždění sv. Václava“, menší plátno pro generalát „Jákos přijímá zkrvavené Josefovo roucho“ a oltářní plátno se sv. Antonínem Poustevníkem a Janem Křtitelem pro kostel v Klučenicích⁵⁵.

Velmi dlouhá doba velmistrovského úřadu byla vyměřena snad nejagilnějšímu velmistru doby barokní Františku Matoušovi Böhmovi. (1722-1750) Za jeho šťastného vedení řádu došlo také k rozšíření za hranice. Přebírá zakázku Václava Vavřince Reinerja, jenž pokračuje ve výmalbě kupole sv. Františka s tematikou Posledního soudu a oslavy sv. Kříže. Ve dvacátých letech stihl malíř vymalovat i některé prostory pražského generalátu⁵⁶ a také oltářní plátna do kostela sv. Petra Na Poříčí a do Klučenic. U sv. Petra na Poříčí, významném to protochrámu pro řád dodal dle Ivo Kořána⁵⁷ ve dvacátých letech Matyáš Bernard Braun dva efěby k tabernáku. Ostatní statue snad mají pocházet z jeho dílny. Rámový hlavní oltář s reprezentativním „Předáním klíčů“ od Reinerja se snoubí s vysoce kvalitní sochařskou výpravou. Vůbec se jednalo o velmi úzký vztah mezi velmistrem a Reinerem⁵⁸. Je ovšem zajímavé, že se nenechal mistrem portrétovat pro galerii velmistru. Naopak práci zadal Janu Ezechielovi Vodňanskému. Ten provedl i dva reprezentační portréty pro Birckharta k rytinám. Zmíněný malíř byl zaměstnáván při výmalbě zámku v Dobřichovicích, kostela sv. Mořice v Řevnicích a zámecké kapli v Ďáblicích.⁵⁹ Hned po nástupu na velmistrovský stolec nechává velmistr okrášlit Matheyovo průčelí konventního kostela osazením soch andělů z dílny Jäckelovy na atiku a dalšími skulpturami do prázdných nik na fasádě. Ty ovšem zadal Ondřeji Filipovi Quitainerovi. Okrášlení se dostalo i interiéru, když je na počátku dvacátých let dodána svatozář do nástavce hlavního oltáře a později dodány relikvie sv. Florentin a Pia na boční oltář sv. Kříže. Generál, jak již bylo řečeno přebírá do svých služeb Reinerja. Ten provedl zmíněnou monumentální

⁵³ Arkadiusz WOJTYLA: Projekt náhrobku od Kiliána Ignáce Dientzenhofera v Karlových Varech. In: Umění č. 5. 2004.

⁵⁴ „Brandl eum pingit“ in: SÚA, ŘKŘ, karton 316.

⁵⁵ V poslední době autorství obrazu přehodnotil Prof. P. Preiss a připsal Reinerovi.

⁵⁶ Pavel PREISS: Reinerovy fresky v pražském klášteře křížovníků, in: Zprávy památkové péče LIII, 1993, 217-220.

⁵⁷ Emanuel POCHE a kol.: Praha na úsvitu nových dějin. Praha 1988. s. 500.

⁵⁸ Böhms Reinerja sezdával u sv. Františka a také ho pohřbíval u sv. Jiljí. Reiner je doložen i při translaci relikvií na oltáři sv. Kříže v konventním kostele.

⁵⁹ Dle analýzy Martina Mádra Ph.D.

fresku⁶⁰, čtyři evangelisty v pendativech a tři malby na mědi církevních otců. Na fresce máme přímo vnošení v chronogramu: GeneraLIs BeInLICh ConCepIt/sVCCessor BöhMb perfeCIt/ReIner pInxit Štukovou výzdobu s rámy provedl Tomass Soldatti. Dle mého názoru se může jednat o návrh K. I. Dientzenhofera při porovnání štukatur v Dobré Vodě. Kilián Ignác se stal na určitou dobu přímo řádovým architektem a je velmi pravděpodobné, že provedl na řádovou objednávku více děl, než jsou dosud nám známá. Nejzávažnější jeho zakázkou architektonickou byla stavba děkanského kostela sv. Maří Magdalény v Karlových Varech. Karlovarská farnost byla poměrně důležitou inkorporovanou farou již od středověku. Avšak od doby generála Böhma byla přímo nejdůležitějším místem řádové politiky, neboť se sem sjížděli významní lázeňští hosté, kteří hledali nejen zdraví tělesné, ale i duchovní ve zdejším chrámu. Roku 1727 měl podle Diária odcestovat velmistr s „naším stavitelem“ do Karlových Lázní a pobýli zde čtrnáct dní. Běželo totiž o domluvu na stavbě nového chrámu.⁶¹ Stavitel vyhotovil pro velmistra více plánů pro dvě lokace ve městě. Z neznámých důvodů, se ale stavba nedala do pohybu. Snad byly problémy s nejméně problematickým terénem. Až při návštěvě lázní Karlem VI. v červenci 1732, vybídl císař velmistra, aby se jal postavit chrám nový, důstojnější. Panovník přispěl sám 1000 dukáty. Následujícího roku posvětil děkan Otický základní kámen a zbourána polovina starého kostela a vystavěna polovina nového. Osmého prosince 1734 přenesl děkan Sanctissimum již do nové poloviny a mše byla naposledy odsloužena ve staré části. Stavba samotná dokončena k 1. říjnu 1736, kdy děkan Otický za asistence kaplanů Schürera a Thomy zazdil do lucerny v kupoli poslední cihlu. Celá stavba stála 95 000 zl. a veškeré náklady nesl řád.⁶² V roce 1759, 23. května chrám vyhořel, resp. shořely střechy a byly zničeny zvony s celou krytinou. Při návštěvě lázní o pár let později 1762 nechala ulít pro kostel císařovna Marie Terezie s manželem nový zvon. I tento dar dokládá těsnou náklonnost řádu k Habsburskému domu. Zařízení kostela pochází z počátku šedesátých let a je povětšinou darem šlechtických donátorů a opatů. Velmi pozoruhodný je hlavní oltář a kazatelna z dílny Eberlovy. Ten pochází až z roku 1752, kdy byl dodán jako dar hraběte Chotka. Je to monumentální sloupová edikula, která srůstá po stranách s brankami. Jak již dříve poukázal J. Hoffmann a později stvrdil Mojmir Horyna, návrh na honosné retabulum pochází z ruky K. I. Dientzenhofera. Ten měl pracovat pro řád až do své smrti 1752, jak dokazuje Vilímková.⁶³ Sochy na oltáři vznikly těsně po italském Eberleho pobytu a jsou

⁶⁰ Smlouva k fresce je datována 2. července 1722. Mělo mu být zapláceno za práci 3000zl ihned, zbytek 5000 zl. Po dokončení práce. In: Vojtěch SÁDLO: Vnitřní zařízení kostela sv. Františka, Ročenka kruhu pro pěstování dějin umění za rok 1935. Praha 1936.

⁶¹ Mojmir Horyna: Dientzenhoferové. Praha 1998. s. 133.

⁶² Josef HRADEC: Paměti o Karlových Varech in: Od Karlova mostu, roč. VI. Praha 1933.s. 75-75.

⁶³ Kilián Ignác DIENTZENHOFER a umělci jeho okruhu:, (kat. výst.), Praha 1989, s. 113.

inspirovány plastikami v Lateránské bazilice. U sv. Petra vidíme stejnou inspiraci dle Monota a u dalších dle Rusconiho. Celý chrám patří k „nejsložitějším a nejsubtilnějším promyšleným architekturám svého tvůrce“⁶⁴. Je podélný s centrální lodí na půdorysu hloubkového oválu, obklopený čtyřmi kaplovými výklenky. Na příčné ose zbudoval stavitel obdélné kaplové výklenky, k východu směřuje oválný presbytář a sakristie. Dvouvěžové průčelí je členěno jónskými pilastry. Obvod lodi je rozčleněn do osmi polí na půdorysu oválu. Tento motiv vysvětluje Franz Matsche, vložením symbolu řádového kříže do těla stavby.⁶⁵ Vidíme tedy, že je zde opět citována oslava Kristova kříže, jako u prvního vzorového chrámu v Praze u pátý mostu.

„Aedilis noster“ je výslovně zmiňován při přestavbě pražského refektáře 1731. Domnívám se, že podle jeho návrhu mohou pocházet i vestavěné intarzované skříně, jež zřejmě z onoho refektáře pocházejí. Možná byl i vyzván k návrhu ornátů. Srovnáme li některé kusy s doloženými z Břevnova, je to více než jisté. Po koupi panství Popovice u Benešova, byl také Kilián Ignác vyzván, aby s malými náklady přestavěl tamější středověkou tvrz, kterou s panstvím křížovnicki zakoupili roku 1729.⁶⁶ Z uměleckého řemesla navrženého „naším stavitelem“, vyniká procesní monstrance z roku 1752. Přetavením pozoruhodné monstrance s datací velmistra Puchnera z roku 1492 vzniklo monumentální dílo vynikající úrovně jak po stránce zlatnické, tak klenotnické.⁶⁷ Je signována zlatníkem Gschwandtnerem.⁶⁸ Je třeba litovat, že nebyl uskutečněn náhrobek pro uherského hraběte Georga Esterházy de Galantha pro karlovarský kostel. Dle archivních dokladů, nalezených A. Wojtylou, byl pomník navržen K. I. Dientzenhoferem, pro hraběte, který náhle v lázních zemřel 1734. Náhrobek měl být architektonicky skvěle proveden z červeného a černého mramoru a měl vrcholit postavou zesnulého z mramoru bílého.⁶⁹

Za vlády Böhma dochází i k důležitým uměleckým aktivitám na menších řádových farnostech. Zřejmě po svém předchůdci přebírá stavbu snad největší řádové stavby kostela Nanebevzetí Panny Marie v Kynšperku nad Ohří. Na místě středověké stavby se započalo s monumentální stavbou dle návrhu Wolfganga Braunbocka v roce 1721. Stavba se táhla až do roku 1727. Jedná se o jednolodní stavbu s polygonálním presbytářem a dvěma

⁶⁴ Mojmír HORYNA: Dientzenhoferové, Praha 1998, s. 133-134.

⁶⁵ Franz MATSCHE: Kostel sv. Maří Magdalény K. I. Dientzenhofera v Karlových Varech in: Umění XXXIX / 1991, s. 16 ad.

⁶⁶ Panství muselo být již roku 1795 prodáno. V archívu se nacházejí plány k přestavbě.

⁶⁷ Kilián Ignác DIENTZENHOFER a umělci jeho okruhu, (kat. výstavy), Praha 1989, s. 190-191.

⁶⁸ Caspar Gschwandtner (1708 Tergsel v Horním Bavorsku – 1765 Praha). Přišel do Prahy roku 1733 jako pomocník učitele Josefa Würtha, Pracoval dle návrhů K. I. D. a hlavních pražských sochařů.

⁶⁹ Arkadiusz WOJTYLA: Projekt náhrobku od Kiliána Ignáce Dientzenhofera v Karlových Varech. In: Umění V. 2004. s. 449-450.

dvoupatrovými věžemi mezi lodí presbytářem.⁷⁰ V západních Čechách přistoupil ještě Braunbock na výzvu řádu ke stavbě nového kostela sv. Václava v Lokti mezi léty 1725-1734. Je to taktéž jednolodní stavba s dlouhým polygonálním presbytářem a věží po jižní straně.⁷¹ Přestavovalo se i v Unhošti, také farnosti řádové od doby Jana Lucemburského. Plán na nenáročnou barokizaci farního kostela sv. Petra a Pavla provedl Francesco Fortini během roku 1720 zřejmě v souvislosti se stavbou kláštera v Hájku.⁷²

Přestože řád českých křižovníků je řádem středověkého původu a v baroku byla řádová historie posunuta do doby svaté císařovny Heleny, nikdy nenastalo příliš veliké rozšíření řeholních domů. Existovaly vlastně od doby založení pouhé dva konventy⁷³ a menší jednotky nazývané proboštství a komendy. I když tzv. numeru clausus byl vydán pro kláštery až císařovnou Marií Terezií, zdá se, že určité konventy si svůj počet členů udržoval již v dobách dřívějších. Mezi ně se bezesporu řadili i křižovníci. Přece v době velkého rozmachu řádu na generální kapitule roku 1707 se začalo uvažovat o proniknutí do Říma, Vídně a „in alias terrae oras“.⁷⁴ Vídeň se zdařila, dokonce i Bratislava a Buda. Osobní kontakty velmistřů Beinlicha a Böhma a také přímluva kardinála Augusta Christiana von Sachsen hrály roli u Karla VI., že nepředal nově postavený votivní chrám sv. Karla Boromejského theatinům, ale křižovníkům. Již v době započetí stavby chrámu 1716 se hlásí Beinlich o převzetí. Později Böhm jede roku 1733 v oné záležitosti do Vídně a je pozván císařem ke slavnostní tabuli a poté celebrovat v loveckém zámku v Eckartsau slavnost Vzkříšení. Císař se konečně rozhodl o předání kostela 11. října 1733.⁷⁵ Řád se měl podílet na částečném vybavení chrámu včetně parament, zvonů a precios⁷⁶. Zda měli i křižovníci podíl na zakázce hlavního oltáře podle návrhu Ferdinanda Brokofa, se zatím nepodařilo zjistit.⁷⁷

Po polovině osmnáctého věku již nedochází k velkým stavebním aktivitám, činnost se zaměřuje zejména na chrámové interiéry a na údržbu hospodářského řádového zázemí. Čtyři roky jsou vyměřeny Prozřetelností novému generálovi velmistru Juliu Wahovi (1750-1754). Zřejmě záhy po nástupu do úřadu se nechal portrétovat Františkem Theodorem Dallingerem. V roce 1749 bylo rozhodnuto o demolici obou kostelů Panny Marie a sv.

⁷⁰ Emanuel POCHE a kol.: Umělecké památky Čech 2, Praha 1978. s. 202.

⁷¹ Ibidem s. 308-309.

⁷² Encyklopedie architektů, stavitelů, zedníků a kameníků v Čechách, Praha 2004. s. 182.

⁷³ Je ale možné, že do protestantizace Slezska a Polska mohlo zde být vícero menších konventů, které podléhaly vratislavskému konventu. Později různými způsoby zanikly. Vysvítá to z pátrání pražských i slezských představených v 18. století.

⁷⁴ Willi LORENZ: Die Kreuzherren mit dem roten Stern, Königstein 1967, s. 74.

⁷⁵ Ibidem. s. 77.

⁷⁶ Alfred SAMMER: Geschichte, Kunst und Symbolik der Wiener Karlskirche, Wien 1984, s. 10.

⁷⁷ Z Prahy si sebou přinesli bratři několik obrazů, mezi nimi zřejmě i svatou konverzací od A. Dürera (dnes v chrámovém muzeu). Měli obstarávat duchovenskou službu u kostela v počtu sedmi členů a postavit komendu se špitálem.

Mořice v Řevnicích na řádovém panství. Počátkem listopadu se započalo již se základy pro novou stavbu. Kostel je jednolodní stavba s obdélným presbytářem a věží v západním průčelí. Lod' s presbytářem je členěna pilastry sklenuta plackami a pásy. Dvanáctého listopadu 1752 se dostavil velmistr ke slavnému posvěcení kostela. Chrám byl posvěcen ke cti sv. Mořice a Panny Marie Nanebevzaté. Upřednostnění svatého vojína v patrociniu zapříčinilo zřejmě smýšlení řeholních bratří-rytířů. Kostel má především pozoruhodnou výzdobu interiéru, i když stavba samotná je také kvalitním dílem nám dosud neznámého architekta. Freskovou výmalbu provedl dle M. Mádla Jan Ezechiel Vodňanský.⁷⁸ Chránová lod' je na klenbě vyzdobena Nalezením sv. Kříže a Umučením sv. Mořice. Vysoce pozoruhodný je presbytář, kde je v centru nad hlavním oltářem alegorie křížovnického řádu. Po levici se jí přicházejí poklonit zástupci světské hierarchie na čele s Marií Terezií, Štěpánem Lotrinským, Evženem Savojským a dalšími neznámými představiteli. Po pravici přispěchali se také poklonit zástupci duchovní hierarchie na čele s papežem, kardinálem, biskupem, velmistry maltézským a křížovnickým a proboštem cyriaků. Na fresku navazuje sloupová architektura hlavního oltáře s obrazem sv. Mořice jako rytíře od dvorního malíře F. A. Müllera. Po stranách sochy v rytířském odění sv. Šebestiána a Floriána. Interiér doplňuje soudobá kazatelna a pozoruhodně řezbované lavice se znaky cechů a znaky velmistra. V exteriéru si všímáme motivů hvězd na vratech a mariánského symbolu na závěru kněžiště. Dá se říci, že Řevnický chrám je vzorovou stavbou pokročilého osmnáctého století zcela přesně vystihující řádovou spiritualitu-kristologickou, mariánskou a úctu ke svatým rytířům.

V letech padesátých dostává také několik zakázek od našeho řádu Jan Petr Molitor. Ten dodal oltářní plátina s Bolestnou Matkou Boží a Rodinou Panny Marie do zámecké kaple v Dobřichovicích a plátina se sv. Floriánem⁷⁹ pro boční oltář Novoměstského kostela sv. Petra.

Velmistr Waha započal ještě se stavbou další zajímavé stavby na řádovém zboží a sice s kaplí Nejsvětější Trojice s přilehlým zámekem v Ďáblicích. Se stavbou bylo započato roku 1754 na místě křížovnické tvrze. Zámek, přimykající se ke kapli je dvoukřídlý, patrový s mansardou a věžičkou nad průčelí. Hlavní fasáda je členěna rizalitem, prostoupena vysokým pilastrovým řádem a ukončena trojúhelníkovým štítem se sochami sv. Václava uprostřed andělů. Zámecká kaple se dokončovala již v době nového velmistra Antonína Jakuba Suchánka (1755-1795). Dostavěna byla v roce 1755 z odkazu Judyty Střechové,

⁷⁸ Je doložen v sousedních Dobřichovicích v zámku spravovaném křížovníky.

⁷⁹ Pavel PREISS: Jan Petr Molitor, Praha 2000.s. 19.

matky křižovníka, správce statku Jana Nepomuka Střeche.⁸⁰ Stavba měla stát 2000 zlatých. Kaple prostupuje přízemí i patro rizalitu, obdélná s čtvercovou lodí, obdélným presbytářem a kruchtou. Lod' sklenutá plackou je vyzdobena výmalbou pravděpodobně od Vodňanského na téma Hospodin navštěvuje Abrahama⁸¹, Abraham hostí Hospodina a sv. Václav vyučuje děti a nechává je křtít.⁸² Z roku vysvěcení kaple generálem Suchánkem 1755 pochází i kvalitní zařízení. Hlavní oltář rámový nese Obraz Nejsvětější Trojice od Ignáce Viktorina Raaba, sochy na brankách sv. Augustin s Helenou pocházejí z téže doby. Boční oltář sv. Kříže s obrazem taktéž od Raaba je bohužel nezvěstný. Architekt pozoruhodného zámečku s kaplí je bohužel neznámý. Nelze ovšem vyloučit vliv K. I. Dientzenhofera.

Velmi dlouhá vláda velmistra Jakuba Suchánka, který se řadí k velmi významným křižovnickým představeným, byla poznamenána dobou, ve které žil. Po polovině století se přistupovalo pozvolna k vybavování některých řádových chrámů. Hlavní řádový kostel v Praze byl již zařízen, ale nový velmistr se postaral ještě o pořízení dvou kamenných soch, Neposkvrněného početí a sv. Jana Nepomuckého, které flankují vchod do chrámu. Dle chronogramu byly pořízeny roku 1758 a jsou připsány Janu Antonínu Quittainerovi. Dříve měly hvězdné koruny, snad jako by se chtěly připojit k hvězdné řádové ikonografii.

Zcela nově nechal velmistr zbudovat farní kostel sv. Kříže a Všech sv. v Pšově na Lounsku. Stavba je datována rokem 1767 a stojí na místě původně středověkého kostela ze 14. století. Jedná se o jednolodní chrám s presbytářem zakončeným zevně trojboce uvnitř segmentově. Na jižní straně je sakristie s oratoří v patře a hranolová věž v západním průčelí. V řádovém archívu jsou dochovány podrobné soudobé plány, bohužel architekt je dosud neznámý.

V letech 1753 až 1756 byly dodány oltáře⁸³ do kaplí v ambitech na Chlumu sv. Maří. Návrhy oltářních architektur i složku sochařskou zpracovala dílna Johanna Jakuba

⁸⁰ Zápis o stavbě v makovici věže: „ Kaple Nejsvětější Trojice, určená k její stálé účtě, jakož i uctívání sv. Václava, krále a mučedníka, patrona království, když byl papežem Benedikt XV., když byl římským císařem František I., když vládla v Čechách Marie Terezie, právě toho roku, kdy obojí císařsko-královské Veličenstvo meškalo v Čechách v táboře svých vojenských sil u Kolína a pak v Praze a nejvznešenější císařovna a královna kladla základní kámen nového domu herulské nadace na pražském Hradě, když byl generálem a velmistrem svatého našeho rytířského řádu Křižovníků s červenou hvězdou pán Julius František Waha, když byla zbožnou dobrodinkou paní Judita Střechová občanka Starého Města pražského, když hospodářsky spravoval statek v Ďáblčích a měl dohled na tuto stavbu pan Jan Nepomucký Střeche, kněz téhož řádu, syn jmenované paní dobrodinky.“ Mimo pergamen zde uloženy bronzové medaile devoční, dřevo z vozu, na kterém bylo převezeno tělo sv. Václava do Prahy a cínová medaile s podobou následníka trůnu Josefa.: in: Miloslav WIMMER, kronikář obce vypsál z archivních pramenů 1987.rkp.

⁸¹ Stejně ikonografické téma jako v pracovně velmistra, které vytvořil již ve dvacátých letech Reiner. Snad odkazuje na řádovou pohostinnost a službu.

⁸² Emanuel POCHE a kol.: Umělecké památky Čech A/J, Praha 1977, s. 238.

⁸³ Oltáře : sv. Rodiny, sv. Třech Králů, sv. Anežky Přemyslovny, Utrpení Páně, sv. Čtrnácti pomocníků, sv. Českých zemských patronů.

Eberleho z Mašťova. Sám Eberle zřejmě řezal půvabné sochy sv. Agaty a Apoleny pro poutní chrám před rokem 1756.⁸⁴ Cítíme zde již rokokový odkaz Ignáce Günthera. Eberle pracoval v padesátých a šedesátých letech téměř pro všechny řádové kostely na Chebsku. Počátkem padesátých let dodává sochy na hlavní oltář kostela sv. Václava v Lokti. Dvouetážová architektura s tordovanými sloupy a již zmiňovaným oltářním plátnem údajně od Brandla pochází snad z konce dvacátých let a později byla štafírována Eliášem Dolhopfem.⁸⁵

Je třeba žet odstraněného mobiliáře⁸⁶ řádového kostela sv. Bartoloměje v Chebu, který měl také sochařskou výzdobu převážně z Eberlovy dílny. V roce 1765 dodává sochařskou složku do děkanského chrámu Nanebevzetí Panny Marie v Kynšperku nad Ohří. Monumentální hlavní oltář je polociborium s rozvolněnou edikulou. Oltářní plátno taktéž dodal Elias Dolhopf. Také na zdejších vysoce kvalitních plastikách lze poznat příklon k rokokovému pojetí I. Günthera. Dílně Eberlově je také připsán boční oltář sv. Anny Samotřetí, jenž se sem dostal ovšem později darem počátkem 19. století z komendy v Chebu.⁸⁷

Doba pozdního baroka přinesla své nejzralejší plody na druhém pro řád nejvýznamnějším místě na Hradišti sv. Hypolita nad Znojmem. Zdejší již zmiňované probošství bylo sídlem generálního vikáře řádu, který byl zároveň infulovaným prelátem Markrabství Moravského. Hradiště bylo v době baroka skutečným centrem kultury. Dokládá to hudební archiv, místní historická knihovna a především stavba proboštského kostela s prelaturou. Stavba probošství s prelaturou, špitálem a hospodářskými budovami, včetně kostela sv. Antonína Paduánského a několik kaplí a křížové cesty byla již podniknuta za Schlesinů. Proboštský kostel středověkého původu s věží již dlouho dobu čekal na svoji nákladnou přestavbu. S radikální přestavbou chrámu započal probošt Jan Jiří Hauer (1754-1766), který byl v přátelském a služebním poměru dříve na dvoře vévody Mořice Adolfa von Sachsen-Zeit, litoměřického biskupa. Litoměřický biskup se rozpomenul na nynějšího probošta a odebral se na Hradiště roku 1758 kvůli válečným nepokojům. Zde žil do své smrti 20. června 1759. S částkou uhrazenou dvorem za jeho ubytování se probošt odhodlal k plánované přestavbě kostela. S přestavbou se začalo v dubnu 1765 a bylo skončeno ještě na podzim téhož roku. Podstatná část obvodového

⁸⁴ Kateřina CIRGLOVÁ: Johann Jakob Eberle (diplomová práce na Ústavu dějin umění filosofické fakulty UK v Praze), Praha 1999. s. 47 ad.

⁸⁵ Ibidem s. 56.

⁸⁶ Kvalitní barokní mobiliář odstraněn po Druhé světové válce, když byl chrám přeměněn na expozici západočeské gotiky a do komendy nastěhován internát. Dnes mobiliář roztroušen po muzeích v Chebu a Mar. Lázních.

⁸⁷ Ibidem s. 84-90.

zdiva byla totiž zachována. S transformací nového Božího stánku bylo pomýšleno na vzorový řádivý kostel v Praze a možná i na svatokarelský ve Vídni. O architektovi nás spravuje probošt Střecha ve svých Miscelaneích z roku 1773. „28. března ke mně přišel urozený muž Franciscus de Paula Steinhoker, vynikající stavitel, „Magister Murarius“, který věnoval na výzdobu kostela sv. Hypolita 20zl. a který náš kostel postavil.“⁸⁸ Prelát sledoval pečlivě průběh prací, dvakrát denně vystupoval na lešení a zazdil poslední svorník klenby. Stavba byla z velké části ponechána původní, v rozích stavby byly postaveny čtyři svazkové pilíře, na něž navazují pendativy. Ty nesou zaklenutí s profilovou římsou tamburem. Vrchol tamburu je klenut kupolí s lucernou. Gotická věž na jižní straně byla barokizována, severní byl vyvedena jen po střechu a nedokončena.

Chrám má tedy centrální půdorys s čtvercovým presbytářem. Interiér kostela má velmi kvalitní výzdobu. Devátého října 1765 se setkává prelát Hauer s Franzem Antonem Maulbertschem v nedaleké premonstrátské Louce. Malíř se zavazuje písemnou smlouvou⁸⁹, že na jaře vymaluje freskou kostel s tematikou Nalezení sv. Kříže za 900 zlatých rýnských. K prvnímu plánu je zachována kresba ve vídeňské Albertině. V lednu 1766 probošt umírá a nastupuje Jan Nepomuk Střecha (1766-1779). Ten mění ikonografický program navržený svým předchůdcem. Místo Personifikace řádu je místo určeno Bohu Otci, přidává k sv. Antonínu Paduánskému sv. Hypolita, Anežku Římskou nahrazuje Anežkou Přemyslovnou a sv. Jana Křtitele úplně z plánu vypouští. V Moravské galerii jsou dochovány i dvě olejové skici předložené k druhému plánu. K posvěcení kostela 19. října 1766 byla již fresková výmalba ukončena. Jednoduše řečeno, je možno rozdělit klenbu kupole na třetiny. Je zde prezentováno Nalezení sv. Kříže, Povýšení sv. Kříže s účastí preláta Střechy a „Křížovnické Hradištské nebe“ se sv. Hypolitem, Antonínem a Anežkou. Pendativy vyzdobil freskou s velkou pravděpodobností Josef Winterhalter mladší. Užil zde obligátních čtyř svatých evangelistů. F. A. Maulbertsch vymaloval i menší kupoli v kněžišti s apokalyptickým Beránkem a pravděpodobně jeho dílna se ujala fresek s květinovým dekorem ve čtyřech místnostech reprezentační prelatury. Hlavní oltář je rámový s bočními brankami a předsazeným tabernáklem. Hlavní plátno je taktéž doloženo Maulbertschovi, ale buď je velmi přemalováno nebo se jedná o slabou kopii z 19. století. Dle mého názoru sochařská výzdoba sčítně skulptur sv. Heleny a Augustina pochází z dílny Johanna Leonarda Webera. Při přestavbě oltáře v 70tých letech s jistotou také některé části mohla doplnit dílna Ondřeje Schweigla, která vyhotovila rámové oltáře boční, kazatelnu a bysty sv. Petra a Pavla nad portály vchodu do sakristie a

⁸⁸ Martin JASENSKÝ: Křížovnické proboštvství Hradiště sv. Hypolita v době baroka (bakalářská práce na Filosofické fakultě Masarykovy univerzity v Brně) Znojmo 1998.

⁸⁹ Ibidem s. 50.

zrcadlově slepého protipólu. Vysoce kvalitní oltářní obrazy se sv. Annou a Janem Nepomuckým na boční oltáře dodal jako jednu ze svých prvních zakázek Josef Winterhalter mladší. Snad jsou z roku 1766, kdy spolupracoval na freskové výmalbě . Rokokově laděný interiér doplňuje ještě šest obrazů v bohatých rámech od Ignáce Rabba. Dostaly se sem darem proboštu Střechovi v roce 1774 od exjezuity Pohla. Znázorňují smrt sv. Františka Xaverského, Stigmatizaci sv. Františka⁹⁰, Andělé slouží Kristu po pústu, Zázračné rozmnožení chlebů, Kristus na břehu Genezaretského jezera a Vzkříšení Lazara. Na evangelní straně jako pandán ke kazatelně se spatřuje rozměrné plátno s „řádrovými“ patrony sv. Hypolitem, Šebestiánem, Urbanem a neznámým biskupem. Možná pochází ještě ze starého kostela, kde dle tradice mělo být plátnem hlavního oltáře. Starší varhany, dar hraběte Rudolfa Chotka prelátu Střechovi roku 1766, soudobé lavice, zpovědnice a veškerá kostelní výzdoba z počátku 70. let z dílny Ondřeje Schweigla vytvářejí kouzelný celek velmi příjemného prostoru. Vysoce kvalitní zařízení probošství⁹¹, které bylo vybaveno velmi cenným nábytkem, obrazovou galerií, porcelánem, stříbrem a dalším mobiliárem bylo sice ušetřeno po první světové válce, kdy měly být tyto prostory zabrané pro potřeby města, ale neušlo odstranění při přestavbě budov v letech padesátých pro potřeby Charity.

Hradiště sv. Hypolita tvořilo s okolními farnostmi křižovnické teritorium. Probošt sice náležel pod pražského velmistra, ale zde a v okolních farnostech měl i určité pravomoci zejména v materiální oblasti, ale i v dosazování duchovních na fary⁹². Za preláta Střechy bylo také přistoupeno k opravě těchto farních kostelů. Pravděpodobně ze zrušené jezuitské koleje ve Znojmě se dostaly do Hodonic oltářní obrazy se sv. Ignácem z Loyoly a sv. Ignácem z Antiochie. Stejně jako bývalý obraz z hlavního oltáře se sv. Jakubem pocházejí tyto dle signace od Jana Lukáš Krackera.⁹³ Slovatný Maulbertsch dodal ještě oltářní obraz se sv. Janem Křtitelem a menším obrazem v nástavci do kostela v Mašovicích pravděpodobně v šedesátých letech. Kostel sv. Antonína Paduánského na Hradišti, který se stal v osmdesátých letech farním dostal freskovou květinovou výmalbu za probošta Václava Bedřicha Hlavy (1784-1789). K dekoraci kostela vybídl probošta

⁹⁰ Dle Liškova hl.oltářního obrazu v Praze u křižovníků. Stejně tak se inspiroval Raab Liškou pro hl. oltářní plátno pro řádrový kostel ve Starém Kníně.

⁹¹ Zařízení probošství bylo sepsáno proboštem Burkhartem roku 1784. V probošství bylo 25 společenských a soukromých pokojů, oratorium, letní a zimní refektář, pokoje starého a nového generalátu a biliárové herny. Zařízení bylo barokní a klasicistní. Viselo zde 230 obrazů a v prelátském domě ve Znojmě dalších 52. Ve velkém Zeleném pokoji visel dosud zachovaný kvalitní obraz římské proveniencie s námětem Bičování Krista.

⁹² Hodonice, Mašovice, Havraníky, Popice

⁹³ Anna JÁVOR: Johann Lucas Kracker, Budapest 2005 s. 51 a 243.

velmistr Suchánek. Práce byla zadána znojenskému malíři Vojtěchu Raddovi, jenž také vyhotovil plátno pro boční oltář kostela ke cti sv. Václava, prelátova patrona.⁹⁴

Nákupem z voršilského kostela sv. Jana Nepomuckého na Hradčanech v roce 1790 se také dostala kazatelna do již farního chrámu sv. Františka u mostu. Střecha kazatelny nese sochy devíti andělských kůrů a na koši reliéfy ze života Maří Magdaleny. S velkou pravděpodobností je kazatelna prací Ignáce Weisse. Tímto nákupem se uzavírá barokní epocha řádových aktivit, jestliže pomineme různé kvalitní akvizice a dary barokních artefaktů během celého 19. věku.

III. Projekt k založení komendy v Bratislavě a historické pozadí

Pospíchalovou důkladnou reformou řádu jistě za přispění svého předchůdce Waldsteina dosahuje řeholní komunita jak v Čechách a na Moravě, tak ve Slezsku značného rozkvětu. Zdá se, že těsným se sblížením k maltézskému řádu⁹⁵ chtěli nejen vystupovat jako skvělí rytíři, ale také hloubili svoje řádové charisma jednak ve službě na farnostech a školách, tak hlavně v hospitálnictví. Vždyť to byla prapůvodní náplň všech rytířských řádů, které se vyvinuly z komunit špitálních. Po zdecimování husitským tažením, většina špitálů zanikla a jen pozvolna byly obnovovány, poněvadž hlavní důraz byl kladen na obsazení far. Pochopitelně velmistři-arcibiskupové více podporovali obsazení farních míst, jelikož kněží diecézních nebylo dostatek. S rozpojením řádové postulate se bratři dle maltézů navracejí k této prapůvodní složce.

Jelikož křížovníci byli pouze poměrně malou komunitou, která nenabyla zvláštního rozšíření v evropském měřítku, neměli také mocné přímluvce a mecenáše, kteří by jim pomohli v rozšíření řeholních domů. Naděje na rozšíření vysvitly až počátkem 18. věku. K šíření nových myšlenek na větší rozšíření řádu sloužily Karlovy Vary, kde zdejší fara byla od 14. století majetkem řádovým. Farář původně sídlil v Sedlci u kostela sv. Anny a kostel sv. Maří Magdalény byl pouze filiálním kostelem. Zdejší vyhledávané prameny také vábily mnoho významných hostů a toho také křížovníci využívali. Z velmi významných hostů ve Varech byl ostrihomský arcibiskup kardinál Christian August von Sachsen⁹⁶, jenž

⁹⁴ Martin JASENSKÝ: Křížovnické proboštství Hradiště sv. Hypolita v době baroka (Bakalářská práce na Filosofické fakultě Masarykovy univerzity v Brně) Znojmo 1998 s. 62.

⁹⁵ Poté, co získali křížovníci rytířský titul, byť jen čestný, snaží se přiblížit maltézům i křížem. Například: listina z 27. 5. 1708- velmistr Beinlich povoluje Janu Maxmiliánovi Thalmerovi z Thalheimu komandérovi z Chebu, podobně jako pomohl gen. vikáři na Hradišti, nosit větší kříž s hvězdou jak na oděvu i na plášti, činí tak dle zásad malt. rytířů, kde mohou kříž nosit nejen generálové, ale i zasloužilí členové řádu. SÚA, ŘKŘ 611, In. Č. 815.

⁹⁶ Christian August von Sachsen-Zeit, narozen 9. 10. 1666 na zámku Moritzburg, zemřel 23. 8. v Řezně. Syn Moritze von Sachsen-Zeitz a Doroty Marie von Sachsen-Weimar. Rytíř Německého řádu, konvertoval roku

zde hledal zdraví v letech 1707 a 1709. Zde poznal křižovníky a proto také byl jejich hostem v pražském konventu v roce 1709 a později 1711.

Velmistru Beinlichovi píše arcibiskup z Vídně 1. června 1710. Chce řád křižovníků zapojit do následujících podniků: 1. Svěřit jim správu vojenského hospitálu v Bratislavě, 2. Chce být nápomocen řádu zřídit dům ve Vídni za 80 000zl. 3. Jestliže by řád chtěl něco v Uhrách zakoupit, postoupí jim 100 000zl. a své statky, nad kterými má pravomoc 4. Je připraven si vzít dva křižovníky k sobě za osobní kaplany. Za to vše si žádá řádových modliteb.⁹⁷ Ještě roku 1710 si k sobě bere karlovarského kaplana Františka Bernkoppa za ceremonáře.⁹⁸ Jako náhradu si bere Františka Götzla, kterého jmenoval svým radou, kancléřem a zpovědníkem. Za pomocníka Götzlovi byl vyslán další spolubratr Vavřinec Freytag. Götzl se později stává infulovaným proboštem u sv. Zikmunda v Budíně a Freytag proboštem u sv. Ladislava ve Vellyesi.⁹⁹ Primas také zprostředkoval křižovníka Jana Karla Peleta de Hundt polskému králi Fridrichu Agustu II. za osobního zpovědníka.

Následkem tureckých válek zajistil nadaci pro špitály ostříhomský arcibiskup Jiří Szecsény pro Bratislavu listinou z 24. 1. 1692 a pro Pešť 24. 2. 1692. Špitál bratislavský měl sloužit chudým bez rozdílu a byl mu odkázán dům se zahradou Wesselenyskou. K němu bylo na výživu připojeno panství Szarukö za 180 000 zl. Také stanoví podmínky správy špitálu. Bohužel arcibiskup Szeczény umírá a nadace nebyla provedena. Jeho nástupce arcibiskup Leopold hrabě Kollonitz započal aspoň stavět budovu ve zmíněné zahradě a umístil zde chudé a sirotky. Přesto však také dílo nedokončil. Až konečně kardinál August Saský rozdělil nadaci na dva díly, z nichž jeden měl být pro špitál v Bratislavě pro chudé a invalidy a druhý v Pešti pro nemocné a raněné vojíny. Správou bratislavského hospitálu chtěl pověřit některý hospitální řád. Rozhodl se pro křižovníky, které poznal v Karlových Varech a v Praze, jak již bylo zmíněno.¹⁰⁰ Podmínky k převzetí špitálu duchovní správou ujednal s velmistrem Bömem¹⁰¹. K činnosti v Uhrách bylo

1693 ke katolicismu, později proboštem v Kolíně nad Rýnem, biskupem v Raabu a 17. 5. jmenován kardinálem papežem Klementem IX. V závěru života 1707-1725 arcibiskupem primasem Ostříhomským.

⁹⁷ Bratislavský hospitál, in: Od Karlova mostu, Praha 1931, roč. IV. Č. 2., s. 69-80.

⁹⁸ Ten ale umírá už 25. 12. 1710 a arcibiskup mu vystrojil biskupský pohřeb.

⁹⁹ Oba křižovníci byli přítomni jako obřadníci primasovi korunovace v Bratislavě roku 1712 Karla VI. a roku 1714 manželky Karlovy Alžběty Kristiny.

¹⁰⁰ Eundem Sacrum praeominatum Ordinem prae aliis ad Eidem plenariam et omnimodam hujus pieae Foundationis et Hospitalis, seu Nosocomii Administrationem committendum omnino delegimus.

¹⁰¹ I. Ochrana a dozor vykonávají ostříhomští arcibiskupové. Není-li stolec obsazen, jejich kapitula. Starost o špitál vykonává řád. II. Poněvadž jsou zatím nejisté příjmy hospitálu a jistiny Kolonistovy ve sporech, nestanoví se počet duchovních ani chudých. III. Před započítím špitální služby je třeba opravit a dostavět špitál a kapli. IV: Řád dá pro začátek 3000 zl. Na ložní zařízení. V. Povinnost velmistra kontrolovat administrátorovi roční účty. VI. Poté, co se vzdala kapitula a probošt bratislavský práva přijímat chudé, přechází ono přijímání chudých na administrátora. VII. Pro nemocné a nemocné nakažlivou nemocí ať je zřízena zvláštní oddělená místnost a opatřen lékař, ranhojič a léky. VIII. Chudí mají stravu a oblečení dle pražského špitálu a mají být vedeni ke zbožnosti pobožnostmi a modlitbami za zakladatele, panovníka a za

zapotřebí, aby řád byl přijat do Uherského národního svazku. V této zdlouhavé, leč nutné záležitosti byl nápomocen jagerský biskup Antonín Erdödy, jenž měl také u sebe za ceremonáře a konsistorního assessora křižovníka Antonína Madera. Böhm tedy žádá panovníka jakožto uherského krále a generální královský sněm o přijetí do zmíněného svazku, což se stalo roku 1723¹⁰². Dále vyvstaly další nesnáze ohledně peněžního narovnání mezi oběma špitály. To bylo urovnáno, ale bylo ještě zapotřebí vyjednat s městskou radou ohledně pozemků. Za prvního komandéra Františka Götzla (1723-1729) došlo také na zničení místní cihelny poštvaným obyvatelstvem. K pokojnému urovnání s městem dochází teprve roku 1727. Tehdy se řád vykupuje z platů a dávek 2. 300 zl. Město zakázalo zřizovat řádu ve špitále krámy, pivovary a cihelnu. Také mají udržovat místní vodovod. Potíže nastaly i s budovami, které byly bratřím odevzdány nedostavěné.

K bohoslužbám byl určen malý kostelík sv. Martina a Leopolda, který byl začleněn do stavby komendy. Nechal ho postavit ještě arcibiskup Kollonitz. Poněvadž byl až příliš malý, bylo třeba ho rozšířit roku 1724 již za kardinála Christiana Augusta a komandéra Götzla. Vůbec se zdá, že řád byl ve velmi těsném kontaktu s kardinálem, jak již bylo zmíněno dříve. Již generálem Beinlichem mu byla udělena řádová konfraternita „čině ho účastným na všech zbožných skutcích řádu, zejména zásluhách v péči o nemocné a chudé ve špitále“.¹⁰³ Vnitřní zařízení kostelíka bylo zapláceno z řádových peněz a plně odpovídá řádové zbožnosti. Na hlavním oltáři bylo Nalezení svatého Kříže a po bocích sochy sv. Martina a Leopolda. Pravý oltář boční byl dedikován sv. Janu Nepomuckému, levý Matce Boží. Dále čtyři „images de Pasionem Domini“, Mater Dolorosa, Sv. Josef s Ježíškem, Sv. Anna s Marií, sv. Erasmus a sv. František Xaverský.¹⁰⁴ Obydlí komandéra bylo pravděpodobně prelaturou, poněvadž komandéři se řadili k uherským prelátům. Křižovník Mader probošt u sv. Zikmunda v Budě a komendátor Schleichart z Bratislavy jeli na uvítanou císařovny šestispřežím-, „sexiga in curru proprio vecti“.¹⁰⁵ Také komandéři jakožto zemští preláti měli místi a hlas na uherském sněmu. O postavení bratislavského preláta-komandéra svědčí i zařízení jeho prelatury vyzdobené mnoha obrazy a nábytkem. Kupříkladu „in Gelben oder Tafel Zimmer“ byly portréty kardinála Kollonitze, kardinála Augusta von Sachsen, arcibiskupa Esterházy a kardinála Siris. Druhý komandér Antonín Mader nechal ještě vystavět na hřbitově roku 1738 vystavět další kostelík, zřejmě pro

blaho vlasti. IX. Křižovníci zde přísluhují svátostmi, vyučují náboženství, bdí nad jejich chováním a kázní a pohřbívají zemřelé.

¹⁰² Karel VI. dovoluje usazení křižovníkům v Bratislavě listinou datovanou v Praze 27. 8. 1723.

¹⁰³ SÚA, ŘKŘ, Listiny –II. díl, 820.

¹⁰⁴ SÚA, ŘKŘ, karta 223, Inventarium ecclesiae 1748 conscriptum „de picturis, stautis et reliquiis“.

¹⁰⁵ Liber memorabilium commendae et hospitalis s: s: Martini et Leopoldi in Suburbio Regiae et Liberae civitatis Posoniensis, Sacri ac militaris ordinis crucigerorum cum stella rubea s. 229.

pohřební obřady. V kostele v komendě jsou inventárně zmíněny i pontifikálie, což dosvědčuje, že velké slavnosti se konaly zde.

Po Christianu Augustovi nastoupil na stolec ostříhomských primasů arcibiskup Emerich Esterházy (1725-1745)¹⁰⁶, který sám původně člen pavlínského řádu měl v oblíbě řádu. Ostříhomští arcibiskupové sídlili v důsledku tureckého nebezpečí od roku 1543 v Trnavě v Horních Uhrách. Esterházy spíše lnul kvůli své rodině k Bratislavě, kterou chtěl proměnit v „druhý Řím“.¹⁰⁷ Po zvolení arcibiskupem 1725 v tomto korunovačním městě rezidoval. Farní chrám sv. Martina nechal skvěle barokizovat Georgem Raphaellem Donnerem počátkem třicátých let. Nechal taktéž u kostela zbudovat kapli sv. Jana Almužníka, s kterým se identifikoval svojí mírnou povahou. V této kapli také našel svoje místo odpočinku. Kníže primas Uherský, významný mecenáš se obklopoval řadou umělců. Mimo zmiňovaného G. R. Donnera¹⁰⁸ to byli Daniel Grann, A. Galli-Bibiena, Donato Felice Allio, Paul Troger, Franz Xaver Palko¹⁰⁹ a Franz Anton Pilgram. Vedle martinského chrámu podporoval arcibiskup trinitáře u kostela Nejsvětější Trojice, alžbětinky u kostela sv. Alžběty a také křížovníky s červenou hvězdou. Těm slíbil vzít na sebe náklady spojené se stavbou nového velkého kostela sv. Josefa. Josefské patrocinium odkazuje jednak k patronu umírajících a také k patronu Habsburského domu. Je možné, že je „captatum benevolentiae“ odkazující na narození následníka trůnu Josefa II. O získání architekta Franze Antona Pilgrama pro vypracování plánů nového kostela a o průběhu slavnosti položení základního kamene arcibiskupem Emerichem Esterházym nás spravuje Pamětní kniha komendy¹¹⁰:

„ Apoštolskému Uherskému království a celé Ostříhomské arcidiecézi je velmi známá laskavost Nejjasnějšího knížete Emericha z hrabat Esterházy, ostříhomského arcibiskupa, prima Uherského království etc. etc. Chtěje toužebně rozšířit a s velkou milostí posunout dopředu zbožné záměry svých předchůdců, rozhodl se roku 1743, dne 6. září za nejponížejší přítomnosti kněze našeho rytířského řádu, který tehdy vykonával v tomto špitále péči o chudé, založit kostel pro chudé zasvěcený sv. Josefovi, k jehož dokončení a k urychlení stavby byl jeho Jasností tentýž kněz poslán do Vídně pro architekta. A poté, co se s architektem Janem (sic!) Františkem Pilgramem vrátil z Vídně

¹⁰⁶ Emerich Esterházy se narodil 1663 v Galantě, 1680 vstupuje k pavlínům, později provinciálem a generálem řádu. Od roku 1725 ostříhomským arcibiskupem a primasem Uher. Umírá roku 1745.

¹⁰⁷ SCHEMPER-SPARHOLZ Ingeborg: „...ut nec ovum esse ovo similius valeret...“ Das anlässlich des 50-jährigen Priesterjubiläums geprägte Münzbildnis des Fürstprimas Emmerich Esterházy von Matthäus Conner., in: Barockberichte 31, 2001, 84-91.

¹⁰⁸ Georg Raphael Donner, Wien 1993.

¹⁰⁹ PREISS PAVEL: František Karel Palko, Praha 1999, s. 250.

¹¹⁰ SÚA, ŘKŘ, Liber memorabilium commendae et hospitalis s: s: Martini et Leopoldi in Suburbio Regiae et Liberae civitatis Posoniensis, Sacri ac militaris ordinis crucigerorum cum rubea stella s. 211-214.

do Bratislavy, 12. září jeho Výsost uznala za vhodné osobně prozkoumat místo určené pro kostel a vyznačit jej, aby tím rychleji bylo připraveno požadované vyznačení půdorysu a přivezen nezbytný materiál. Nejvyšší spřízněnc a nadšený zastánce celého podniku byl urozený Pán z Töröck, kancléř bratislavské královské pokladny, ředitel všech staveb Jeho Výsosti, jemuž jeho Výsost tuto stavbu předala k dokončení a spojila ho se svrchu zmíněným knězem našeho řádu.

Když bylo roku 1744 připraveno všechno nezbytné, dne 4. března byl vyznačen základní půdorys tím samým architektem. 26. dne téhož měsíce za příznivých okolností začaly být kopány základy. Po vybudování základů byl slavnostně a obvyklým způsobem položen první kámen k věži skrze nejdůstojnějšího pána Antonína Madera, komandéra Josefa Pfeiffera (v té době hosta v Bratislavě), Karla Schleicharta a Jana Drenia, kněží našeho svatého rytířského řádu. Při jeho umístění každý z nyní jmenovaných poklepal na kámen třikrát kladívkem a proslovil formuli Ve jménu Otce a Syna a Ducha svatého. Když to bylo dokončeno, dělníci, zedníci a chudí se shromáždili u kostela, kde sloužil po vystavení Nejsvětější Svátosti nejdůstojnější pán Brenni mši za šťastný úspěch této stavby a dlouhý život Jeho Jasnosti. K tomuto záměru všichni přítomní dokončili růženic s veškerou oddaností jasným hlasem. Poznamenává se zde po velké zásluze, že nejvyšší zastánce tohoto podniku byl slovutný muž František Töröck, kancléř bratislavské pokladny, tedy tajemník Jeho Jasnosti, inspektor všech arcibiskupských statků. Ten totiž na začátku stavby kostela vynaložil neúnavnou snahu.

Při budování a postavení základů to došlo tak daleko, že byl položen úhelný základní kámen kostela. Pro slavnostní položení toho kamene byl určen Jeho Jasností den 24. června (podivuhodný svátek předchůdce Páně) a tedy zvláště tento den byl významný pro pana hraběte Jana Pálfyho, toho času palatina uherského království. Pro tuto slavnost byly po celém obvodu kostela vysázeny zelené stromy a rozmístěn stejný počet obrazů uherských světců a sochy ozdobené zlatými ozdobami. Triumfální vstup zdobila brána, na níž byly následující nápisy. Na vnější straně triumfálního oblouku:

Přijďte chudí, dnes bylo učiněno blaho tomuto špitálu, je pokládán čtyřhranný kámen pro kostel, modlete se za zbožného dobrodince.

uvnitř: „Blažený ten, kdo se ujímá nuzných a chudých, protože ve špatný den bude vysvobozen“¹¹¹.

Po pravé straně této brány byla oratoř s červeným hedvábím pro Jeho Jasnost a pro nejvýznamnější členy království v přímé linii byl vybudován oltář s jinými látkami ve formě kaple zasvěcený umírajícímu sv. Josefu. Na jeho vrcholu byl tento nápis:

¹¹¹ Chronogram 1744.

„Svatému Josefovi, muži Mariinu, Panny bez poskvrny, věčného Otce Syna Ježíše Krista, živiteli na zemi“¹¹².

Při přeslavném umístění tohoto kamene, podle příkazu nejjasnějšího primase, byli přivítáni všichni přední království z Bratislavy, stejně tak všichni dikasterialisté, tedy kancléři tak vznešené královské rady jako i slavné královské pokladnice. Slavnost byla o 4. neděli po Letnicích všude veřejně ohlášena i veškerému lidu.

Samotného dne 24. června o desáté hodině ranní se za velmi slavnostního znění zvonů objevil Nejjasnější, aby osobně vykonal tuto funkci. Ctihodný pan komandér Antonín Mader s Karlem Schleichartem a Antonínem Breniem oděni v rochetách podali svčenu vodu, s níž Nejjasnější uznal za vhodné pokropit chudé tohoto špitálu. Když Nejjasnější došel k triumfální bráně, byl tam přivítán od nejctihodnějšího pána Jiřího Kimona preláta a kanovníka ostřihomského a celého kněžského sboru. Za doprovodu nejznamenitějších šlechticů království byl odveden na určené místo, kde se jeho Výsost oblékla do taláru a připravila se k vykonání této slavnosti. Po skončení příprav se Nejjasnější odebral k oltáři sv. Josefa a na evangelní straně se usadil do křesla, kde se nacházel stoleček s kamenem. Mezitím svrchu řečený ctihodný pán Klimko, ostřihomský kanovník a domácí prelát Jeho Výsosti se pomodlil litanie ke Všem svatým u vztyčeného kříže. Po skončení litaní Nejjasnější dle římského ritu pokračoval v ceremoniích. Vložil do vyhloubeného čtverhranného kamene ostatky svatých, tři mince, jeden zlatý a dva stříbrné, na nichž byl obraz často zmiňované Jasnosti. Tyto mince nechal Nejjasnější vyrazit a nařídil vyrazit na pásce tento nápis:

„Za panování Benedikta XIV., papeže a Marie Terezie, panovnice uherského království, byl položen tento první kámen pro tento kostel zasvěcený svatému Josefovi, Kristovu živiteli na zemi“.

„Ze zbožné a laskavé štědrosti mezi chudými Emericha Esterázy, SRI vládce a arcibiskupa církve ostřihomské“.

„Za přítomnosti Jiřího Kimona, jednoho z hlavních kanovníků ostřihomské hlavní kapituly, apoštolského protonotáře a opata ozdobeného mitrou“.

„Za přítomnosti správce vskutku celé této stavby, vznešeného muže Františka Töröka, kancléře v královské komoře bratislavské“.

„V přítomnosti veškerého lidu města Bratislavy, význačného příslušníka palatina uherského království Jana Pálfyho (p. t.) a jeho manželky ze starobylé šternberské větve pocházející z julského rodu“.

A na konci napsáno

¹¹² Chronogram 1744.

„Pro ten čas v ctnostné záři generalátu rytířské kohorty kříže s červenou hvězdou a také za přítomnosti z téže víry představeného tohoto špitálu a jeho spolupracovníků“.

„R: I: A: D: D: Františku Matouši Böhmbovi, sv. a rytířského řádu křížovníků s červenou hvězdou, nejvyššímu Generálovi, Velkému Učiteli Antonínu Maderovi komandérovi této fundace Seczenianské a představenému u sv. Zikmunda v Budíně ozdobeného mitrou, kooperátorům Karlovi Schleichartovi a Antonínu Breniovi“.

Když byly do prohlubně kamene vloženy tyto věci, byl Nejjasnější dopraven na roh evangelní strany, kde měl být postaven nový kostel a kde umístil čtyřhranný kámen pro jeho základy. Když na něj kladívkem poprvé udeřil podle rubrik, v okamžiku vystřelila děla a začaly hrát na třech místech polnice a bubny. Potom se ctihodný pan Klimo oblékl do pontifikálií a dokončil úkon na svátek sv. (Jana) Křtitele na témže místě, kde měl být postaven nový kostel. U připraveného oltáře za přítomnosti mnoha předních mužů a mnoho lidí slavnostně zapěl votivní píseň o sv. Josefu. Při Gloria, Credo a Sanctus byl slyšet zvuk děl, polnic a řinčení bubnů. Po poslední mešní modlitbě se Nejjasnější v tichosti odebral domů, aby se vyhnul komplimentům a dále ho následoval ctihodný pan komandér Schleichart. Nejjasnější všechny přední muže ve své rezidenci velmi bohatě nasýtil. V komendě páni kancléři královské rady a kancléři bratislavské pokladny Uherského království bohatě hodovali společně s pány kanovníky za zvuku polnic a bubnů a také se na počest střílelo z děl. V odpoledním čase až do pozdní noci se ze všech končin ubíralo velké množství lidu, aby si prohlédli stavbu a tak slavnost s radostí a jásotem byla toho dne skončena“.(obr. č. 6)

Franz Anton Pilgram se narodil 1699 ve Feldskirchen¹¹³ a umírá 28. 10. 1761 ve Vídni. Vyučení na zednického mistra dosáhl u strýce Franze Jännggla ve Vídni. Později odchází na zkušenou do Německa, Nizozemí, Anglie, Paříže a také Říma. Od roku 1729 je mistrem ve Vídni, kde měl svoji vlastní firmu a poměrně zbohatl. Jeho činnost mimo Rakousko zasáhla zejména do Uher a do premonstrátské kanonie v Louce u Znojma. Nejznámější stavbou, kterou vedl ovšem dle plánů Johanna Lukase Hildebranta je klášter v Göttweigu-od roku 1736. Po roce 1739 byl činný pro cisterciáky v Szentgotthárdu. Zároveň v letech 1739-1743 realizuje konvent s nemocnicí a kostelem pro bratislavské alžbětinky. V roce 1743 vypracovává plány pro křížovníky v Bratislavě, jak nám bylo ozřejmeno výše. Z posledních významných zakázek je nutno zmínit stavbu kláštera Loucké kanonie v letech 1748-1761 s proboštvím v Jasově 1750-1766, kdy se ovšem již stavělo po smrti Pilgrama.¹¹⁴

¹¹³ Voit uvádí ve své monografii místo narození Vídeň.

¹¹⁴ V zrcadle stínů. Morava v době baroka 1670-1790(kat. výst.), Rennes 2003, s. 355.

Pilgram byl „jedním z jeho umělecky přízpůsobivých favoritů, kteří byli schopni promptně reagovat a ideově rozvinout jeho osobní představy a přání“.¹¹⁵ Tak hodnotí J. Bencová Pilgrama, který pracoval ve službách ostřihomského knížete- primase Emericha Esterházy. Tak jako měl kníže-primas náklonnost k bratislavským alžbětinkám¹¹⁶, tak také musel mít v oblíbě české křížovníky. Oběma řádům, které měly svoje řeholní domy blízko sebe ve Špitálské ulici financoval stavební výlohy ve spolupráci se svým architektem Pilgramem. Alžbětinky měly štěstí, neboť jejich kostel byl stavěn a vybaven už mezi roky 1739-1743. To ještě žil arcibiskup-mecenáš. Výslovně se zmiňuje u obou řádů tajemník Töröck. Z Pilgramových kostelů je našemu nejbližší kostel alžbětinek v Bratislavě. Uplatňuje se u něj výrazně vertikálnější pojetí a stejné uplatnění převýšeného soklu nesoucího pilastrový řád. Kostel má v detailu zdrobnělejší rysy, které vedou k rozmělnění forem. Kostel sv. Josefa měl být širší, zřejmě zde byla větší parcela, poněvadž měl plánovanou i věž v ose za kněžištěm a ne v průčelí jako u ostatních Pilgramových chrámových staveb. Szentgotthárd – opatský kostel má také podobné tříosé průčelí. Jednotlivé osy dělí několikanásobně sdružené pilastry. Není zde v průčelí tabulový štít, ale mohutná věž, kterou průčelí vrcholí. To je završeno trojúhelníkovým frontonem, který nasedá na vysoký sokl s pilastry. Sokl je zde členěn pravoúhlými zrcadly. Vídeňská Stiftskirche je také velmi blízká josefskému chrámu. Zejména kompozice průčelí je blízká kostelu alžbětinek. Oproti sv. Josefu má méně šířkově rozvinuté průčelí. Vchod je zde také ve střední ose. Portál po stranách je lemován pilastry s volutovými hlavicemi. Taktéž pozorujeme čabrakový motiv na kladí portálu. Na vysoký sokl nasedá vysoký pilastrový řád, dále vysoký tabulový štít po stranách s volutovými křídly a vše je završeno volutovým frontonem. Stejně jako u bratislavské sv. Alžběty nese věž v průčelí. Za zmínku stojí i srovnání s kostelem trinitářů ve Vídni. U zdejšího Trojičního chrámu vidíme více šířkově zdůraznění kompozice v průčelí. Pozorujeme tříosou koncepci. Oproti tomuto chrámu má josefský subtilnější průčelí, zvlněné konkávní prohnutí i střední části. Bývalý trinitářský chrám je ale pojat velmi plošně. Jasovský opatský kostel je taktéž členěn třemi vchody s nadokenními světlíky jako křížovnícký. Svatojosefský chrám nese klasičtější formy, pozorujeme zde také motiv sdružených pilastrů na nároží jednotlivých os. Také motiv tabulového štítu s trojúhelníkovým frontonem. Na boky průčelí jsou zde nastaveny dvě věže. Co se týče interiéru, je ke srovnání také nejbližší alžbětinský kostel, ale i další. V kostele sv. Alžběty sledujeme uvnitř volné sloupy, které nahrazují pilastrový řád a jsou přiloženy ke stěně v místech křížení. V Szentgotthárd pozorujeme interiér a také nám

¹¹⁵ Ivan RUSINA a kol.: Barok, Bratislava 1998, s. 60.

¹¹⁶ Pál VOIT: Franz Anton Pilgram, Budapest 1982, s. 128-143.

neuniknou motivy volných sloupů v křížení, jenž nesou mohutné hlavní pasy. Je zde takřka stejná atmosféra v interiéru jako u sv. Josefa. Výrazné kladí, které obíhá v prostoru, uvnitř jsou nasazena segmentově ukončená okna. Taktéž v Jasově je možno vidět uvnitř volné sloupy, které jsou přiloženy na místo pilastrů. I utváření vnitřního prostoru dómu ve Vácu je velmi blízké prostorovou skladbou našemu kostelu. Vidíme zdůrazněnou centrální střední část a zaklenutí plackou na pasech. Všechny stavby spojují velmi příbuzné architektonické prvky a tvarosloví. Typické prvky jako například okřídlené hlavy serafů, rohové voluty, hlavice pilířů s festony a triglyfové římsy s festony upozorňují na díla jednoho mistra.

Jestliže připustíme, že se začalo stavět záhy po posvěcení základního kamene koncem června 1743, mohla jít stavba rychle kupředu, poněvadž ji zaštiťoval primas Esterházy. Křížovnické archiválie o stavbě chrámu mluví jen částečně v závěru Pamětní knihy. Jsme ještě v této nesnadné otázce odkázáni na zkoumání Gisely Weide. Právě ona probádala ve třicátých letech minulého století maďarské i bratislavské archiválie a došla k zajímavým poznatkům.

V Pamětní knize řádové komendy, je poslední odstavec ve kterém se píše¹¹⁷, že po smrti arcibiskupa bylo upuštěno od stavby, ačkoliv bylo již svezeno stavivo. Kostel prý vyrostl do výšky a je zaznamenán různý materiál jmenovitě dřevo, mramor a krytina. Primas ale zemřel a po jeho pohřbu bylo upuštěno od stavby. Materiál byl rozebrán na příkaz Töröcka a architekta Hillebranda. Zřejmě byl svezeny materiál vlastnictvím Esterházyho a jeho rodina nemínila ve stavbě kostela pokračovat. Komendátor Schleichart i jeho nástupce Brenni naléhali všemi způsoby, aby stavba byla dokončena. O stavbu měla projevit zájem Marie Terezie při návštěvě Bratislavy.¹¹⁸ Weide zmiňuje údaj, že mistrem stavby měl být v roce 1756 F. K. Römisch. Bratislavský dvorní stavitel Römisch provedl snad k roku 1775 kopie Pilgramových plánů, které znala Weide i Voit. Tedy stavba musela být rozestavěna, protože byl dotazován Römisch na cenu kamenických prací, který tvrdil 12 tisíc 491zł., zároveň byl dotazován i zedník Osvald Bretterer, jenž svoje práce odhadl na 3 tisíce 111zlatých¹¹⁹. Snad hrubá stavba mohla být hotová, částečně možná i se zařízením, poněvadž se Voit odvolává na Weide, že stěny měly být obloženy šedým mramorem ze Süttö a červeným z Dunaalmás. Pilgram umírá v roce 1761 a snad tedy po roce 1770 kopíruje plány zmíněný stavitel Römisch, který stavbu vedl. V Budapešťské zemské knihovně mají být kopie plánů i celkové rozpočty řemeslníků. Záhadou zůstává, že

¹¹⁷ Liber. Memorab. s. 214.

¹¹⁸ Václav BĚLOHLÁVEK: Bratislavský hospítal, in: Od Karlova mostu IV, 1931, s. 69-80.

¹¹⁹ Gisela WEIDE: A pozsonyi vöröscillagos keresztesrend kórháztemplomának tercek, in: Arch. Ért., Budapest 1927, s. 218-220.

tyto informace nalezneme pouze v Budapešťské knihovně. Jistě tedy jak je doloženo výše, bylo v 70. letech pokračováno na stavbě. Mnoho (zřejmě financí) bylo kvůli stavbě sehnáno od Marie Terezie, která si na konec dle Pamětní knihy přála sbírku od komandéra Brenniho „na poslední výdaje“. Poslední věta v pamětnici připomíná, že až do 14. 7. 1783 zůstala stavba nedokončena. Z těchto kusých informací se můžeme domnívat, že kostel byl jako hrubá stavba již postaven, zřejmě i vyzdoben zmíněnými mramory. Asi jen scházelo vnitřní zařízení a snad střecha, což ostatně připouští i Voit. Domnívám se, že jistě chtěli křížovníci stavbu zcela dokončit, možná již s klasicistním dekorem. Přišlo ale náhlé zrušení v roce 1786. Opuštěný a zanedbaný kostel nechal místodržící 1797 zbořit. Železo, mramor a jiný materiál měl být ze zrušené stavby použit k jiným účelům.

Bratislavská řádová komenda byl bohulibý ústav a řeholníci jistě nepočítali se zrušením. V Budapešťské knihovně jsou doloženy podepsané výkresy stavitele Tallera, k 23. 2. 1783. Byly vyhotoveny kvůli menším stavebním změnám ve špitále. Komandér Eberle taktéž nechal 1783 zcela obnovit kostelík sv. Martina a Leopolda. V roce 1786 byl ovšem zbudován centrální dům pro invalidy v Trnavě a nadace přesunuta. Muselo proto dojít ke zrušení špitálu s komendou a do budovy byl umístěn sirotčinec. V roce 1809 byl v budově umístěn vojenský špitál, později vojenský ústav a kasárna.

Vojenským účelům sloužil dům i ve 20. století¹²⁰, kdy zde sídlily Svatoplukovy kasárna mezi léty 1925-1972. Poté stavba zcela ustoupila novostavbám ministerstev.

Z bratislavské komendy se nám do dnešních dnů zachoval archiv, zmíněné plány a barokní obraz komendy s kostelem malovaný dle kolorované perokresby. (obr.č. 5.) K úplnému závěru patří pro úplnost zmínit místní komandéry, členy křížovnického řádu.

František H. Götzl (1723-1729)

Jan A. Mader (1729-1748)

Václav S. Otický (1748-1750)

Václav K. Schleichart (1751-1768)

Jan A. Brenni (1768-1782)

Šebestián V. Eberle¹²¹ (1783-1786)

¹²⁰ Vladimír HORVÁTH: Bratislavský topografický lexikon, Bratislava 1990, s. 75.

¹²¹ Po zrušení komendy se stal infulovaným proboštem Královské kaple sv. Zikmunda v Budě, kde sídlili křížovníci s menší přestávkou mezi léty 1771-1882.

IV. Plánovaná dokumentace komendy a kostela sv. Josefa v souvislosti se soudobou rakouskou architekturou

Areál komendy se nacházel ve Špitálské ulici na východním předměstí Bratislavy v těsném sousedství významné cesty vedoucí do Nitry. Rozlehlý areál¹²² se skládal z vlastní budovy komendy, ke které se přimykala stavba kostela. Na východní straně navazovaly rozsáhlé zahrady s hospodářskými objekty.(obr. č. I.)

Budova komendy byla postavena na obdélném půdorysu s pravoúhlými výběžky vystupujícími východním směrem k zahradě. Severní výběžek tak měl podobu krátkého příčného křídla, jižní výběžek obepínal svojí hmotou drobný rajský dvůr. Hlavní hmota budovy byla tvořena mohutným dvoupatrovým křídlem, které se směrem do Špitálské ulice obracelo dlouhou západní fasádou o 25ti okenních osách. Na úrovni osmé osy směrem od jihu umožňoval vstup monumentální portál opatřený půlkruhovým záklenkem. Po stranách rámovaný dvojicí sdužených pilastrů, které nesly rovné kladí s prolomeným trojúhelníkovým frontonem. V ose kladí byla osazena oválná reliéfní kartuš s křížovnickým znakem. Ostatní architektonická skladba průčelí byla poměrně jednoduchá. Na severním konci vystupoval mělký čtyřosý rizalit. Průčelí bylo vertikálně členěno soklem a dvěma plochými kordonovými římsami. Fasáda vrcholila vysazenou korunní římsou se složitější profilací. Obdélná okna lemovaly ploché šambrány se zakomponovanými podokenními římsami. Okna prvního patra byla zvýrazněna jednoduchými římsovými suprafenestrami. Nároží budovy členily široké lisény s plastickou bosáží. Krátké jižní průčelí komendy bylo dvojosé, rovněž členěné korunní římsou a dvěma římsami kordonovými. Pohledově se zcela neuplatňovalo, neboť k němu přiléhala další zástavba ulice. Jižní průčelí vrcholilo mohutným štítem s dvojicí volut po stranách zakončeným mohutně profilovanou římsou s velkým segmentovým frontonem na vrcholu. Voluty a fronton nesly trojici dekorativních čučků. Obdobný štít zakončoval také protilehlé severní průčelí. Hlavní trakt komendy kryla sedlová střecha, která byla v původní podobě členěna v uliční frontě dvanácti vikýři. Tři z nich byly opatřeny náročněji provedenou čelní stěnou s oválnými okny a postranními volutovými křídly podobně jako štíty budovy byly také tyto tři vikýře zakončeny segmentovými frontony. V ose uličního průčelí byla na hřebeni střechy osazena hranolová vížka, jejichž stěny prolamovaly čtyři páry segmentově ukončených oken. Vížka vrcholila bohatě profilovanou cibulovitou bání, nesoucí makovici s křížem a hvězdou na vrcholu.

¹²² Jednalo se o největší řádový hospital. V jiných křížovnických špitálech bylo obvykle 10-15 špitálníků, zde ovšem 60.

Podoba dvorního průčelí není ze zachovalé dokumentace dostatečně známá. Boční křídla vybíhající z hlavního traktu k zahradě byla pouze jednopatrová s prostými valbovými střechami. Rajský dvůr na jižním konci budovy byl v přízemí obklopen křížovou chodbou, která se do dvora na každé straně obracela třemi pilířovými arkádami se segmentovými záklenky. Dvorní průčelí jinak byla hladká, členěná pouze korunními římsami a jednoduchými okenními šambránami.

Severní část areálu tvořil objekt kostela, který s komendou spojovalo krátké křídlo obracející se do Špitálské ulice hladkým průčelím se dvěma okenními osami. Kostel byl architektonicky náročnou stavbou, komponovanou na podélném půdorysu s centralizující střední částí. (obr. č. II.) Loď se skládala z mírně obdélné západní části se čtvercovými přístavky předsíní po bocích. Pokračovala do středové části na půdorysu příčně položeného obdélníku se skosenými nárožními. Na východní straně se loď otvírala do pravoúhlého presbytáře na čtvercovém půdorysu se skosenými východními nárožními. Na východní straně se k budově v ose presbytáře připojovala hranolová věž. Po stranách kněžiště se pak nacházely symetricky umístění přístavky zákristíí obdélného půdorysu.

Hlavní průčelí kostela (obr. č. III.) vedoucí do ulice bylo trojosé, pojednané v dynamických formách s konkávně proláklým středním dílem. Hlavní střední portál byl pravoúhlý. Lemovala je bohatě profilovaná šambrána s dvojicí postranních pilastrů, které byly ukončeny volutami nesoucími konkávně prohnuté kladí. Bezprostředně na něm bylo v ose průčelí osazeno rozměrné obdélné okno se segmentovým záklenkem. Okno lemovala bohatě profilovaná šambrána se štukovými volutami. Boční osy kostelního průčelí tvořily symetricky umístěné pravoúhle portály lemované pilastry s volutovými hlavicemi. Nad kladím byla osazena menší okna polygonálního tvaru, lemovaná profilovanými šambránami se štukovými motivy volut a mušlí. Nad těmito okny se ve druhé etáži nacházela rozměrnější obdélná okna opět opatřená bohatě profilovanými šambránami a výraznými suprafenestrami s plastickým motivem okřídlených andělčích hlaviček a ukončenými zvlněnými segmentovými římsami. Zbývající plochu spodní části kostelního průčelí členil vysoký několikanásobně odstupněný sokl, členěný pravoúhlými štukovými zrcadly. Sokl nesl dórské pilastry vysokého řádu, které měly při nárožích jednoduchou formu po stranách středové osy pak byly čtyřnásobně sdruženy. Pilastry nesly bohatě rozvinuté kladí s triglify a metopami. Nad kladím průčelí vrcholilo vysokým tabulovým štítem, jehož architektonické členění do určité míry navazovalo na podobu spodní etáže průčelí. Vysoký sokl s obdélnými štukovými zrcadly nesl dva páry sdružených iónských pilastrů, které vynášely převýšené kladí s rozměrným trojúhelníkovým frontonem na vrcholu. V ose štítu se nacházela segmentově ukončená nika lemovaná profilovanou

šambránou s postranními pilastry, volutovými hlavicemi a segmentovým frontonem s vloženou štukovou mušlí. V nice byla osazena socha svatého Josefa. Boky štítu lemovaly výrazné volutové výběžky na obou koncích soklu byly umístěny sochy infulovaných svatých. (sv. Augustin¹²³ a sv. Vojtěch¹²³) Vrchol štítu nesl sokl s mohutným patriarším křížem, po stranách frontonu pak byly na soklech osazeny dvě dekorativní vázy.

Architektonické členění trojosých bočních průčelí kostela není bohužel známo. Jejich podobu do značné míry určoval dynamický rytmus stavby se zvýrazněnou centrální částí a vystupujícími přístavky bočních předsíní a sakristií. Trojice oken v bočních průčelích měla obdélnou formu se segmentovými záklenky. Lod' a presbytář kostela kryla jednotná polovalbová střecha.

Lépe známe podobu kostelní věže umístěné v ose presbytáře. Průčelí čtyřpatrové věže byla jednoosá až do výše výrazně vysazené korunní římsy opatřená jednoduchou pásovou bosáží a plochými okenními šambránami. Náročnější podobu měla horní část věže rozdělená do dvou etáží. Spodní etáž měla podobu mohutného odstupněného soklu se štukovými zrcadly a byla na třech stranách prolomena menšími okny kruhového tvaru. Nejvyšší zvonice bylo na všech stranách prolomeno rozměrnými zvukovými okny se segmentovými záklenky. Průčelí nejvyššího patra členily pilastry vysokého řádu s kompozitními hlavicemi, které nesly bohatě členěnou korunní římsu s nízkou atikou. Věž byla zastřešena složitou několika násobně odstupněnou cibulovitou bání.

Interiér kostela byl řešen ve výrazně centralizujících tendencích. (obr. č. IV.) Byl dělen do třech vzájemně provázaných prostor-téměř čtvercového presbytáře a dvoudílné lodi jejichž východní část byla rozšířena symetricky dvěma mělkými kaplemi. Středová část lodi byla zaklenuta plackou, stejně jako presbytář a západní část lodi. Jednotlivá klenební pole byla oddělena širokými pasy, ty spočívaly na výrazných pilastrech vysokého řádu s kompozitními hlavicemi v centrální části, pak tyto pilíře přímo předstupovaly před stěnu v podobě dvojnásob sružených sloupů. Stěny interiéru kostela byly rovněž bohatě architektonicky členěny. Dveřní otvory lemovaly profilované šambrány s římsovými supraportami. Profilované šambrány s plastickým ornamentálním dekorem a kartušemi lemovaly též pravoúhlé otvory oratoří, které se v bocích kostela otvíraly do prostoru lodi a presbytáře. Kostelní interiér kromě oken v západním průčelí osvětlovaly především tři páry oken se segmentovými záklenky na severní a jižní straně. Tato okna v interiéru lemovaly profilované šambrány s volutovými patkami. Akcentována byla zvláště obě profilovaná

¹²³ Usuzuji dle toho, že křížovníci se řídí Augustinovou řeholí a Vojtěch je patronem Ostříhomské arcidiecéze a celých Uher. Možná by mohl být i jedním z infulátů sv. Martin patron města.

okna v centrální části stavby, které po stranách lemovala dvojice volut s dekorativními vázami. Zachovalá plánová dokumentace nám přibližuje i část kostelního mobiliáře-boční oltář na epištolní straně a kazatelnu. Boční oltář byl monumentální architekturou portálového typu nesenou dvěma páry sloupů s kompozitními hlavicemi a vrcholící volutovým nástavcem se sochařskou výzdobou. Kazatelna byla koncipována jako dynamicky ztvárněná architektura. Řečniště lemovala konvexně vypjatá poprsnice s bohatou řezbářskou výzdobou, která přecházela i na kasulová záda kazatelny a subtilní stříšku zvonového tvaru. Na zádech kazatelny měl být umístěn znak řádu. Vrchol stříšky nesl sochu Církve.

Kostel sv. Josefa řadíme k významným stavbám našeho architekta. Podle dochovaných plánů se mělo jednat o vysoce reprezentativní stavbu srovnatelnou kvalitativně s ostatními řádovými stavbami v Podunají. Jistě bude zajímavé se v krátkosti pozastavit nad původem díla Franze Antona Pilgrama¹²⁴. Prvním učitelem mu byl strýc Franz Jänggl. O tomto vídeňském architektovi, který měl nesporně velký vliv na synovce toho bohužel moc nevíme. Víme, že měl titul „Oberbauleiter“ a na přelomu století pracoval s vlašským mistrem. Francescem Martinelli. Jänggl také měl v rukou mnohé Hildebrantovy plány a sám po něm přebírá stavbu Göttweigu v roce 1725. Po strýcově smrti roku 1734 přebírá vedení stavby mladý Pilgram.¹²⁵ Pilgram se učí od Hildebranta proporce, rytmus, dekorační elementy, nový pohled na vnitřní prostor a poměr mezi stavbou a krajinou¹²⁶. Pochopitelně na tvorbu působily poznávací cesty, zejména pobyt v Římě. V jeho dílech můžeme pozorovat inspiraci Francescem Borrominim. Můžeme ho tedy nazvat následovníkem Hildebranta i Borominiho. Jistě mu byla blízká i tvorba Matthiase Steina tvůrce věže v Dürnsteinu, poněvadž se jí nechal Pilgram inspirovat pro věže svých staveb v Nitře a Szentgotthárd. Pozornému oku našeho mistra neunikla ani chrámová stavba v Herzogenburgu s volnými sloupy ve středovém prostoru. Architektem byl Franz Munggenast. Mimochodem i tuto inspiraci použil pro kostel sv. Josefa. Jak říká Voit byl Pilgram „následovníkem dvorského umění Hildebranta a v první linii Francesca Borominiho a barokní římské architektury.“¹²⁷

¹²⁴ Stavby provedené dle Pilgramových plánů: Göttweig (zde pracuje dle plánů Hildebranta), Barátudvar, Podersdorf, Münchendorf, stavby v areálu opatství Heiligenkreuz, Heiligenkreuzhof ve Vídni, kostel milosrdných bratří ve Vídni, Stiftskirche na Mariahilferstrasse ve Vídni, kostel trinitářů ve Vídni, nemocnice a kostel alžbětinek v Bratislavě, kostel sv. Josefa pro křižovníky v Bratislavě, kostel a klášter Vídeňských alžbětinek, stavební práce pro alžbětinky v Linci, zámek v Riegersburg, poustevna v Majku, stavební práce pro kamalduly v Tata, areál zámku v Pápa, zámek v Réde, zámek v Cseklész, zámek v Högyész, návrh zámku v Nagycenk, Szentgotthárd, Jászó, Louka, dóm v Nitře a Vác.

¹²⁵ Germain BAZIN: *Paläste des Glaubens*, Augsburg 1997 s. 110.

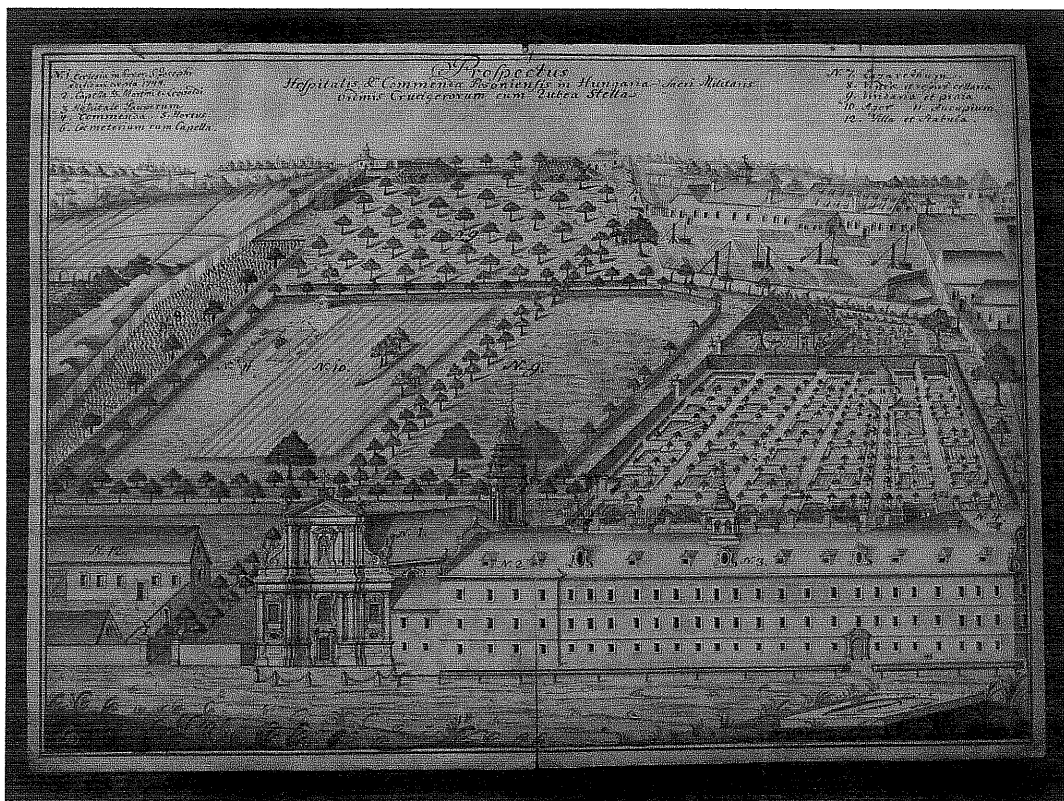
¹²⁶ Pál VOIT: *Franz Anton Pilgram*, Budapest 1982, s. 414-417.

¹²⁷ *Ibidem* s. 416.

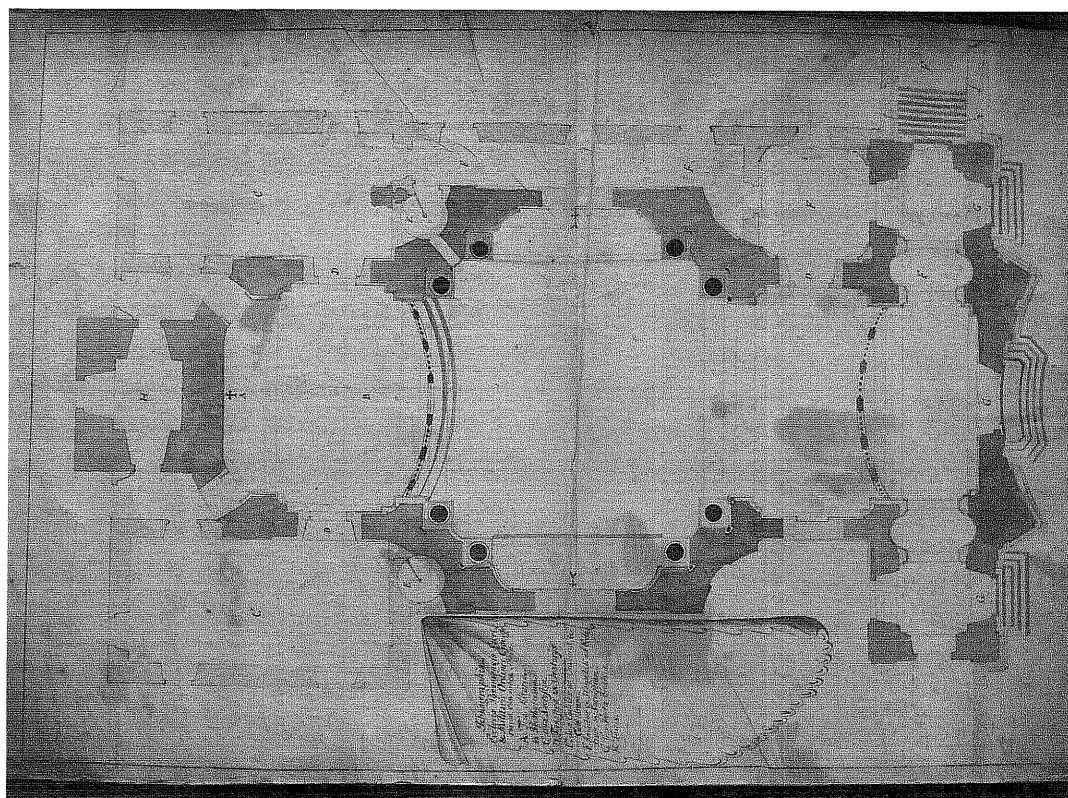
Závěr

Vytvořením této bakalářské práce chtěl autor rozšířit dvě práce, které se tímto tématem zabývaly. Jistě záslužný a objektivní počín Gisely Weide a později Pála Voita. Oba autoři neměli ovšem k dispozici originální plány kostela sv. Josefa a křižovnické archiválie. Chtěl jsem zadanou prací navázat na zmíněné autory a rozvinout problematiku použitím nalezených archiválií. Jsem rád, že jsem po dlouhých pátráních došel k závěru, že ačkoliv stavba nebyla dokončena, přece již velký díl stavby stál a jen zrušení komendy zabránilo úplnému dokončení. Podařilo se mi archivně potvrdit účast na plánové dokumentaci dvorním dolnorakouským architektem pozdního baroka Franzem Antonem Pilgramem. Je škoda, že stavba chrámu, která měla mít jistě kvalitní vybavení se nám nedochovala. Jistě musíme litovat i necitelného zboření bývalé komendy v 70. letech dvacátého století. Tak alespoň ať tato práce obeznámí čtenáře s jednou z významných kapitol řádového působení v Bratislavě.

Obrazová příloha



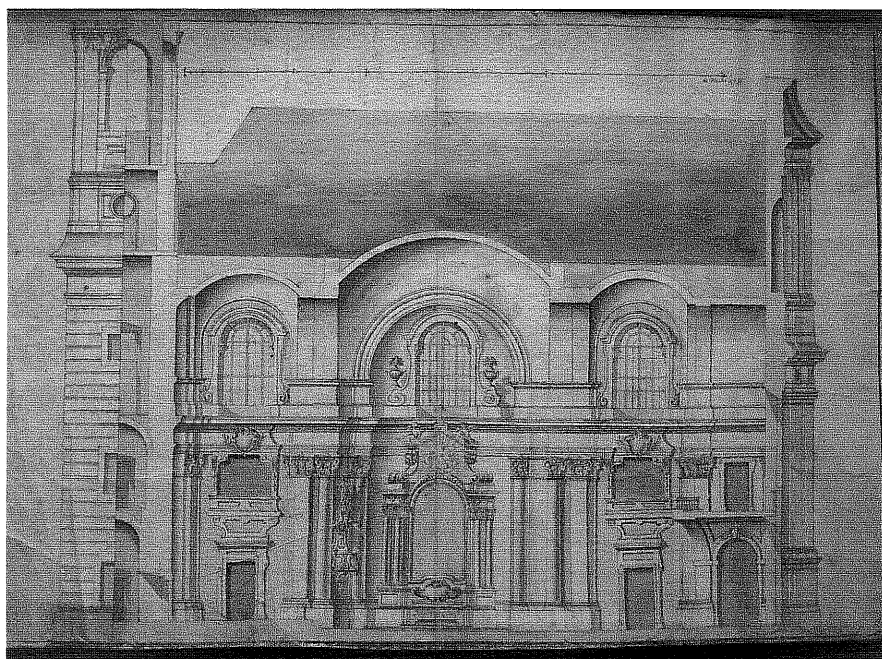
1. Prospekt komendy.



2. Půdorys kostela sv. Josefa.



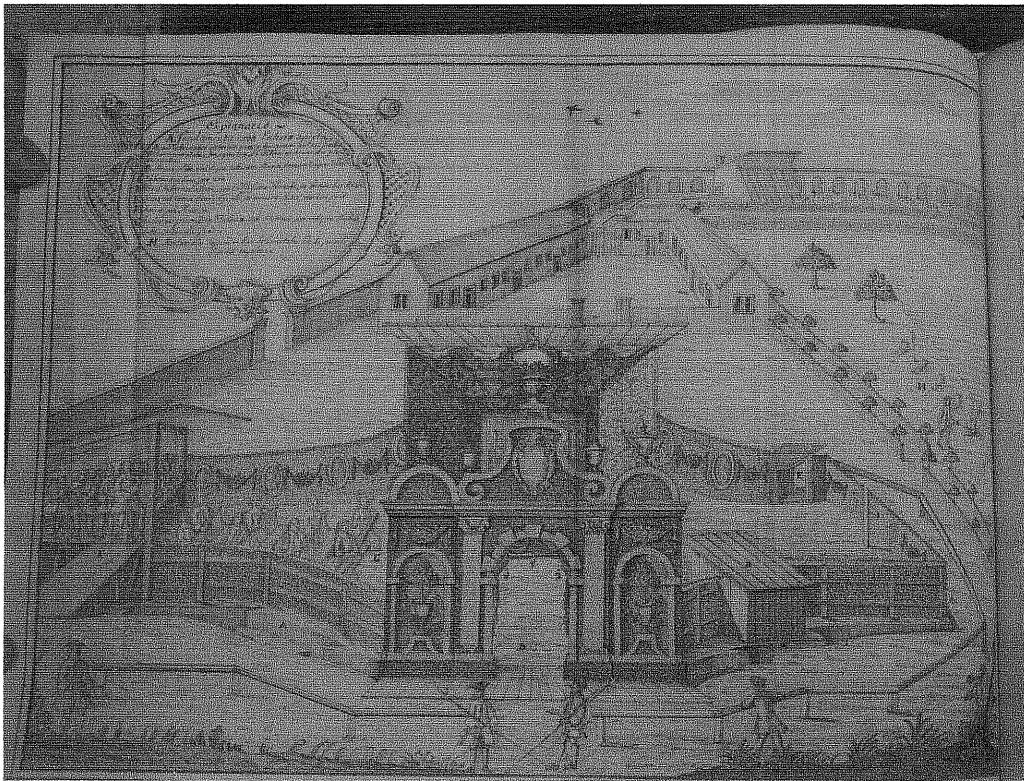
3. Průčelí kostela sv. Josefa.



4. Podélný průřez kostela sv. Josefa.



5. Křižovnická komenda s kostelem sv. Josefa.



6. Explanatio. (Slavnost posvěcení základního kamene 24. 6. 1744)

Seznam vyobrazení

1. Prospekt komendy, Praha, Archiv Řádu křižovníků s červenou hvězdou. Foto: autor.
2. Půdorys kostela sv. Josefa, Praha, Archiv Řádu křižovníků s červenou hvězdou. Foto: autor.
3. Průčelí kostela sv. Josefa, Praha, Archiv Řádu křižovníků s červenou hvězdou. Foto: autor.
4. Podélný průřez kostela sv. Josefa, Praha, Archiv Řádu křižovníků s červenou hvězdou. Foto: autor.
5. Křižovnická komenda s kostelem sv. Josefa, Fara Starý Knín. Foto: autor.
6. Explanatio (Slavnost posvěcení základního kamene 24. 6. 1744), Praha, SÚA, ŘKŘ, Liber memorabilium

Seznam použitých pramenů a literatury

- BAZAIN Germain: Paläste des Glaubens, Augsburg 1997
- BECKOVSKÝ Jan František: Poselkyně, I. Díl, V Královském Starém Městě Pražském u J. K. Jeřábka 1700
- BECKOVSKÝ Jan František: Poselkyně starých příběhův českých II., K vydání upravil Dr. František Rezek, Praha 1880
- BĚLOHLÁVEK Václav: Řádové báje, in: Od Karlova mostu č. 3, roč. IV. Praha 1931
- BĚLOHLÁVEK Václav: Dějiny českých křižovníků s červenou hvězdou, Praha 1930
- BĚLOHLÁVEK Václav: Bratislavský hospítal, in: Od Karlova mostu č. 2, roč. IV. Praha 1931
- BIEBENBERG Karl Josef von : Analekten zur Geschichte des Militärkreuzordens mit dem roten Stern, Prag und Wien 1781
- BUBEN Milan: Rytířský řád křižovníků s červenou hvězdou, Praha 1996
- CIRGLOVÁ Kateřina: Johann Jakob Eberle (diplomová práce na Ústavu dějin umění Filosofické fakulty Univerzity Karlovy v Praze), Praha 1999
- Georg Raphael Donner (kat. výst.), Wien 1993
- HORVÁTH Vladimír: Bratislavský topografický lexikon, Bratislava 1990
- HORYNA Mojmír: Kryštof Dientzenhofer, Praha 2005
- HORYNA Mojmír: Dientzenhoferové, Nakladatelství Akropolis 1998
- HRADEC Josef: Paměti o Karlových Varech, in: Od Karlova mostu roč. VI. Praha 1933
- JÁVOR Anna: Johann Lucas Kracker, Budapest 2005
- JASENSKÝ Martin: Křižovnické probošství Hradiště sv. Hypolita v době baroka (bakalářská práce na Filosofické fakultě Masarykovy univerzity v Brně), Znojmo 1998
- KALINOWSKI Konstanty: Architektura doby baroku na Slasku, Warszawa 1977
- KOZIEL Andzej: Risunky Michaela Willmana (1630-1706), Wrocław 2001
- Kilián Ignác Dientzenhofer a umělci jeho kruhu (kat. výst.), Praha 1989
- LORENZ WILLI: Die Kreuzherren mit dem roten Stern, Königstein 1967
- MATSCHKE Franz: Kostel sv. Máří Magdalény Kiliána Ignáce Dientzenhofera v Karlových Varech, in: Umění XXXIX, 1991
- NEUMANN Jaromír: Malířství XVII. Století v Čechách, Praha 1951
- POCHE Emanuel a kol.: Umělecké památky Čech 2., Praha 1978
- POCHE Emanuel a kol.: Umělecké památky Čech 1., Praha 1977
- POCHE Emanuel: Praha na úsvitu nových dějin, Praha 1988
- PREISS Pavel: Jan Petr Molitor, Praha 2000
- PREISS Pavel: František Karel Palko, Praha 1999
- PREISS Pavel: Reinerovy fresky v pražském klášteře křižovníků, in: Zprávy památkové péče LIII, 1993
- PREISS Pavel und THON Christina: Johann Jakob Stevens von Steinfels als Zeichner. Zeitschrift des deutschen Verreins für Kunstwissenschaft, Sonderdruck aus Band 51/ 1997, Berlin
- PUČALÍK Marek: Ikonografie řádu křižovníků s červenou hvězdou (diplomová práce na Teologické fakultě Univerzity Karlovy v Praze), Praha 2003
- RUSINA Ivan a kol.: Barok, Bratislava 1998
- SÁDLO Vojtěch: Kostel na Chlumu sv. Máří, in: Zprávy památkové péče, Praha 1953
- SAMMER Alfred: Geschichte, Kunst, Symbolik der Karlskirche, Wien 1984
- SCHEMPER-SPARHOLZ Ingeborg: „...ut nec ovum esse ovo similium valeret...“ (das anlässlich des 50-jährigen Priesterjubiläums geprägte Münzbildnis des Fürstprimas Emmerich Esterázy von Matthäus Donner), in: Barocjberichte 31, 2001
- TURSKA Agnieszka: Dekoracika freskova sali kulowej dawnego klasztoru kryżowców z czerwona gwiazda i jej znaczenie ideowe. (praca licencjacka Univerzitet Wroclawski), Wrocław 2001

VÁCHA Štěpán: Bernardu Bohemicus, Projevy barokního historismu u cisterciáckého řádu v českých zemích (diplomová práce na Filosofické fakultě Univerzity Karlovy v Praze), Praha 2002
VOIT Pál: Franz Anton Pilgram, Budapest 1982
VLČEK Pavel, HAVLVÁ Ester: Praha 1610-1700, Praha 1998
VLČEK Pavel a kol.: Umělecké památky Prahy-Staré město, Praha 1996
VLČEK Pavel a kol.: Encyklopedie architektů, stavitelů, zdeníků a kameníků v Čechách, Praha 2004
V zrcadle stínů. Morava v době baroka 1670-1740 (kat.výst), Rennes 2003
WEIDE Gisela: A pozsonyi vöröscsillagos keresztesrend kórháztemplomának terve, in: Arch. Ért., Budapest' 1927
WOJTYLA Arkadiusz: Projekt náhrobku od K. I. Dientzenhofera v Karlových Varech, in: Umění č. 5, 2004
WRABEC Jan: Barokowy klasztor św. Macieja we Wroclawiu, Wroclaw 2000
900 let obce Tursko, Zájmová publikace obecního zastupitelstva 2001

MZA, Brno, E 44, II A 2/a, II A /1

SÚA, ŘKŘ, Listiny- II.díl, 820

SÚA, ŘKŘ, 611, In. č. 815

SÚA, ŘKŘ, karta 223, Inventarium ecclesiae 1748 conscriptum „de picturis statui set reliquiis“.

SÚA, ŘKŘ, Liber memorabilium commendae et hospitalis s: s: Martini et Leopoldi in Suburbio Regiae et Liberae civitatis Posoniensis, sacri ac militaris ordinis crucigerorum cum rubea stella

The Commendam and Church of S. Joseph of the Czech Order of the Knights of the Cross with Red Star built in Bratislava

The owner of the commendam was the order of the Knights of the Cross with Red Star founded in Prague in 1233 by St. Agnes the Bohemian. After this foundation that originally hospital order, later knights' order, spread further in Bohemia, Moravia, Silesia and in Poland. By the help of the Hungarian archbishops Szegezény and Kolonic and Cardinal Christian August the Saxon, in 1723 they were charged with the foundation of the Bratislava hospital of St. Martin and Leopold and were admitted to the Hungarian State Union.

That was the reason why in 1744 the order started the construction of the church of St. Joseph at the commendam that was to be built according to the plans of Jan František Pilgram. The plans were realized partly only and it is not clear till today whether the church was actually quite completed by 1786, when the activity of the commendam in Bratislava came to the end through the orders of Joseph the II, who issued directions for the foundation of the Central House of the Veterans in Trnava instead of building such hospital in Bratislava.

However, witnessing to the existence of the church before completion is the Baroque picture of the order's parsonage found in Nový Knín, the "Prospectus hospitalis et commendae" with the remark about "Eccl. In honorem s. Josephi aedificari coepta a. 1744", and the recently found unknown plans of the church and the commendam of the Holy Order of the Knights of the Cross with Red Star in Bratislava.

The church was to be vaulted by an oval dome and was to have a four-corner tower. Thanks to founding of lost documents we may now have a bright idea also of the details of architectonic decoration of the church as specified in greater detail in the work.

Order of the Knights of the Cross with Red Star

Commendam of the Order in Bratislava

Church of St. Joseph at the Commendam of the Order in Bratislava

Franz Anton Pilgram

Joseph II.