

UNIVERZITA KARLOVA V PRAZE
KATOLICKÁ TEOLOGICKÁ FAKULTA
Ústav dějin křesťanského umění

Radka Králová

Strakonický hrad a komenda

Bakalářská práce

Vedoucí práce: Mgr. František Záruba

Praha 2013

Prohlášení

1. Prohlašuji, že jsem předkládanou práci zpracovala samostatně a použila jen uvedené prameny a literaturu.
2. Prohlašuji, že práce nebyla využita k získání jiného titulu.
3. Souhlasím s tím, aby práce byla zpřístupněna pro studijní a výzkumné účely.

V Praze dne 19. června 2013

.....
Radka Králová

Bibliografická citace

Strakonický hrad a komenda [rukopis]: bakalářská práce / Radka Králová; vedoucí práce: Mgr. František Záruba. -- Praha, 2013. -- 73 s.

Anotace

Tématem mé bakalářské práce je strakonický hrad a komenda, kde vedle sebe po téměř dvě století žili Bavorové a maltézští rytíři. Nejprve se práce bude zabývat vývojem osídlení Prácheňska, zejména Strakonicka, od nejstarších dob až do 13. století. Dále představí rod Bavorů a řád maltézských rytířů a jejich působení na strakonickém hradě. Na závěr se bude věnovat založení komendy a hradu, jejich dalšímu stavebnímu vývoji a architektonickému rozboru.

Klíčová slova

Strakonický hrad, hrad, rod Bavorů, komenda, 13. století, architektura, Čechy

Abstract

Theme of my thesis is Strakonice Castle and Commandry, where the House of Bavor and the Knights of Malta lived abreast for almost two centuries. Initially, my thesis will follow up the development of settlement of Prácheň region, especially of the Strakonice region, from the earliest times to 13th century. Next part of the thesis will introduce the House of Bavor and the Knights of Malta and their activities at the Strakonice castle. In conclusion, the thesis will deal with the foundation of Commandry and the castle, their subsequent architectural development and architectural analysis.

Keywords

Strakonice Castle, Castle, House of Bavor, Commandry, 13th Century, Architecture, Bohemia

Počet znaků (včetně mezer): 87 947

Poděkování

Poděkování patří zejména vedoucímu mé bakalářské práce Mgr. Františku Zárubovi za jeho vedení a odborné rady a mé rodině za trpělivost a podporu.

Obsah

Úvod.....	6
1. Dějiny bádání	7
2. Vývoj osídlení	10
3. Rod Bavorů	15
3.1 Původ rodu a jeho příslušníci	16
4. Řád rytířů svatého Jana ve Strakonících	26
5. Založení komendy a hradu	29
5.1 Palác Bavorů.....	31
5.2 Johanitská komenda	34
6. Stavební rozbor	37
6.1 Západní část – palác Bavorů a hradební zeď s Rumpálem	37
6.2 Východní část – johanitská komenda.....	41
Závěr	49
Obrazová příloha.....	51
Seznam vyobrazení	67
Seznam použitých pramenů a literatury	69

Úvod

Jako téma své bakalářské práce jsem si vybrala strakonický hrad a komendu. Jedná se o velmi významnou kulturní památku na území Strakonicka. Toto téma je mi velmi blízké z časů, kdy se areál hradu po dobu osmi let navštěvování strakonického gymnázia, stal součástí mého téměř každodenního života. Výběr tématu byl pro mě proto velmi jednoduchou záležitostí.

Cílem bakalářské práce je shrnout všechny dosavadní poznatky o historickém a stavebním vývoji hradu, k jehož správnému pochopení slouží i vývoj osídlení dané lokality od nejranějších dob až po založení samotného hradu, jehož datace se zatím velmi různí. Dalším bodem bude sepsat historii bádání. Nedílnou součástí vývoje strakonického hradu je rod Bavorů, který je s historií hradu spojován od samých počátků. Budu se snažit dopátrat jeho kořenů a pohnutek, které Bavorové vedly k založení hradu právě na soutoku dvou řek Otavy a Volyňky, jejichž ramena dispozici hradu značně vymezují. Dále se budu zabývat důvodem, který vedl Bavorové k darování poloviny svého sídla řádu johanitů a jejich následným společným soužitím na hradě, které v době středověku bylo zcela unikátní.

V další části mé práce se budu snažit popsat založení hradu a komendy podle dostupné odborné literatury a latinských pramenů, ve kterých byly zaznamenány nejdůležitější události související s historií hradu, zejména jeho založení a donace majetku rytířům sv. Jana. Historické události velmi zasahují do vývoje sídla, a proto je velmi zajímavé sledovat tyto skutečnosti v souvislostech. Budu se snažit objasnit, co se stalo v době po vymření rodu Bavorů a nastíním i události, jež následovaly poté, tedy od doby konce 14. století až do současnosti.

Poslední část věnuji architektonickému rozboru dnešních částí hradu, které stály již ve 13. století, jež je pro tuto práci stěžejní. V této kapitole budu vycházet zejména ze stavebně historického průzkumu strakonického hradu, který vznikl v září 1967 a je uložen ve strakonickém muzeu, které sídlí na hradě. Jedná se o velmi podrobný popis celého areálu ve formě rukopisu, který zatím nebyl publikován.

1. Dějiny bádání

Strakonický hrad je významnou historickou památkou a není proto divu, že se jí zabývalo a stále zabývá tak mnoho historiků. Již pravěkou historií celého Strakonicka se zabýval archeolog Bedřich Dubský, který ve své monografii „*Pravěk jižních Čech*“ zdokumentoval vývoj od doby kamenné až do vzniku dnešních osad.¹ Pravěkým obdobím se zabýval i Jan Michálek, jenž sepsal historii Strakonice a jeho nejbližšího okolí v době pravěké až raně středověké, přičemž svou práci zakončuje založením strakonického hradu a předání jeho poloviny do rukou johanitů.² Vznikem hradišť od nejranějších dob do středověku se ve své encyklopedii hradišť zabývá kolektiv autorů: Vladimír Čtverák, Michal Lutovský, Miloslav Slabina a Lubor Smejtek.³ Vývojem prácheňského kraje v období středověku se ve své knize „*Děje prácheňského kraje*“ zabýval August Sedláček.⁴

Nedílnou součástí historie a stavebního vývoje byl rod Bavorů a řád johanitských rytířů. O Bavořech byla, i přes krátké trvání jejich rodové linie, vydána řada monografií. Ucelené dílo tvoří kniha Miroslava Svobody s názvem „*Páni ze Strakonice. Vládci Prácheňska a dobrodinci johanitů*“. Autor se zde věnuje detailnímu rozboru původu rodu a následně jeho jednotlivým příslušníkům, přičemž přináší nové poznatky na základě vlastního bádání.⁵ Velmi podrobně se rodem zabývá Alžběta Birnbaumová ve své publikaci „*Strakonický hrad*“⁶ a také v příspěvku „*Stavební vývoj hradu a města Strakonice*“,⁷ který je otištěn v propagačním sborníku s názvem „*Strakonice*“. V témže sborníku se nachází i stať Vlastimila Čejky-Rovenského zabývající se rodem Bavorů.⁸ V neposlední řadě je nutné zmínit Jiřího Kuthana, který Bavorům věnoval část své knihy „*Středověká architektura v jižních Čechách do poloviny 13. století*“.⁹

Vedle rodu Bavorů byl už od samého počátku se strakonickým hradem spjat řád johanitů. O vzniku v polovině 11. století a jeho dalším působení ve světovém kontextu

¹ DUBSKÝ 1949.

² MICHÁLEK 2002, 3-39.

³ ČTVERÁK/LUTOVSKÝ/SLABINA/SMEJTEK 2003.

⁴ SEDLÁČEK 1926.

⁵ SVOBODA 2010.

⁶ BIRNBAUMOVÁ 1947.

⁷ BIRNBAUMOVÁ 1933, 141-155.

⁸ ČEJKA-ROVENSKÝ 1933, 161-164.

⁹ KUTHAN 1976, 77-81.

píše Berthold Waldstein-Wartenberg ve své knize „*Řád johanitů ve středověku*“.¹⁰ Jiří Pořízka, který sepsal dějiny řádu, se na rozdíl od jiných historiků nezaměřuje pouze na období křížových výprav, ale na ty části z historie řádu, které nejsou zatím tak dobře popsány. Zejména se věnuje obraně ostrova Rhodu proti islámské invazi a následnému nucenému přesunu řádových rytířů na Maltu.¹¹ Působením johanitů ve Strakonících se zabýval Miroslav Svoboda v kapitole své knihy o rodu Bavorů. Vyzdvihává zde zásluhu johanitů na zvelebení komendy a následně celého hradu po jeho převzetí v roce 1402.¹² Stejně tak zpracovala působení řádu na Strakonicku i Simona Kotlárová¹³ a dvojice autorů Ondřej Fibich a Tomáš Durdík.¹⁴

Nejranější zmínky o Strakonících a strakonickém hradu jsou z latinských rukopisů. Rok 1225, kdy Bavorova manželka Bolemila darovala johanitům pozemky na Strakonicku, je zaznamenán v listině „*Codex diplomaticus et epistolarius regni bohemiae*“.¹⁵ Potvrzení donace kostela a domu v areálu hradu johanitům pochází z roku 1243.¹⁶ V druhé polovině minulého století proběhlo několik archeologických výzkumů, které přinesly odpovědi na některé již dlouho nezodpovězené otázky. Průzkum Antonína Hejny v místě dnešní kapitulní síně objevil základy sakrální stavby z počátku 13. století.¹⁷ Rok 2006 přinesl další zajímavé poznatky o hradním areálu. Bylo objeveno obvodové zdivo zaniklého východního křídla paláce, které vznikalo současně s palácem dodnes zachovaným.¹⁸ Tento objev byl popsán v „*Dodatech*“ ilustrované encyklopedie českých hradů Tomáše Durdíka.¹⁹ Posledním důležitým počinem byl objev dřevěného roštu v patře věže kostela sv. Prokopa na strakonickém hradě. Rošt byl po dlouhou dobu překryt prkennou podlahou, která znemožňovala jeho dřívější objevení. Účelem roštu bylo zpevnovat konstrukci vysoké věže.²⁰

Vývoj hradu a jeho stavební popis je uveden v již zmiňovaném díle Alžběty Birnbaumové, která se snažila logicky propojit historické události společně se stavbou hradu. V roce 1936 bylo vydáno velkolepé dílo Augusta Sedláčka o patnácti svazcích

¹⁰ WALDSTEIN-WARTENBERG 2008.

¹¹ POŘÍZKA 1997.

¹² SVOBODA 2010, 255-285.

¹³ KOTLÁROVÁ 2002, 49-84.

¹⁴ FIBICH/DURDÍK 2011.

¹⁵ CDB II, 263.

¹⁶ CDB IV/1, 114.

¹⁷ HEJNA 1985, 75-93.

¹⁸ VALKONY 2008, 303-314.

¹⁹ DURDÍK 2008, 114-115.

²⁰ VARHANÍK/KYNCL 2006, 25-30.

„*Hrady, zámky a tvrze království českého*“. Vývoji strakonického hradu je zde věnována jedna kapitola.²¹ Jejich význam spočívá v uceleném pojednání o strakonickém hradu z hlediska historického i stavebního. Není proto divu, že z nich mladší autoři často vycházeli.

Prvotní fáze hradu a komendy jsou zdokumentované v publikaci Anežky Merhautové „*Raně středověká architektura v Čechách*“²² a v díle Dobrosavy Menclové „*České hrady*“.²³ Komplexní shrnutí poznatků o vývoji strakonického hradu můžeme najít v „*Ilustrované encyklopedii českých hradů*“ od Tomáše Durdíka.²⁴ Také Jiří Kuthan se ve svých knihách o středověké, zejména gotické,²⁵ architektuře zabývá strakonickým hradem, jako významným stavebním celkem vzniklým v první polovině 13. století.²⁶

Ač nepublikovaným, tak velmi důležitým zdrojem je Stavebně historický průzkum SÚRPMO, který zpracovali autoři: Dobroslav Líbal, Milada Vilímková a Marie Heroutová.²⁷

Důkazem toho, že strakonický hrad a jeho historie je stále ještě námětem živým, může být bakalářská práce Hany Krajíkové z roku 2009 s názvem: „*K úloze Bavorů ze Strakonice a rytířského řádu johanitů ve výtvarném umění Strakonicka vrcholného středověku*“, která vznikla na půdě filozofické fakulty Jihočeské univerzity v Českých Budějovicích pod vedením PhDr. Petra Hlaváčka, Ph.D.

²¹ SEDLÁČEK 1936, 128-137.

²² MERHAUTOVÁ 1971, 325-329.

²³ MENCLOVÁ 1972, 82-85, 305-308.

²⁴ DURDÍK 1999, 519-522.

²⁵ KUTHAN 1975, 105-108.

²⁶ KUTHAN 1976, 77-89, 235-238.

²⁷ LÍBAL/HEROUTOVÁ/VILÍMKOVÁ 1967.

2. Vývoj osídlení

Prácheňský kraj se rozléhal na části území dnešního kraje Plzeňského a Jihočeského, a vydržel tak až do roku 1849. Důvodem jeho zániku bylo nové krajské uspořádání. Kraj své jméno dostal podle kastelánského hradu Prácheň, nacházejícího se u města Horažďovice.²⁸

Region středního Pootaví se řadí k nejlépe prozkoumaným regionům jižních Čech. Území se rozléhá na prostoru vymezeném Horažďovicemi a Drážovem na západě, Třebohosticemi, Lázem a Drhovlí na severu, Zátavím, Putímí a Křepicemi u Vodňan na východě a na jihu Křepicemi, Malenicemi a Drážovem.²⁹ Z hlediska ortografického sem zasahuje část Středočeské pahorkatiny, Šumavské podhůří, dále pak na severu Radomyšlská pahorkatina a severozápadní výběžek Českobudějovické pánve.

Jakousi centrální osu celého území tvoří řeka Otava, jež tudy protéká od západu k východu. V místě dnešních Strakonice se údolí Otava značně rozšiřuje a stéká se zde s Volyňkou, jež sem přitéká z jihu. Tyto podmínky zajistily, že se region středního Pootaví řadí k nejhustěji osídleným oblastem jižních Čech od starší doby kamenné až do raného středověku.

Mezi nejstarší doklady života patří kosterní nálezy zvířat z období třetihor³⁰, dále pak nálezy kostí zvířat z poslední doby ledové společně s kosterními nálezy člověka dnešního typu. Také jsou známé nálezy primitivních nástrojů z křemence a nález pazourkové čepele z období mladší doby kamenné.

Další nálezy dokazují, že se populace rozrostla až na konci starší doby kamenné a hlavně ve střední době kamenné. Sídliště se v této době situovala do oblastí kolem řek Volyňky a Otavy a to hlavně v místě dnešních obcí: Strakonice, Střelské Hoštice, Katovice, Pracejovice, Kozlov, Dolní a Horní Poříčí a Slaník. V době neolitu³¹ a eneolitu³² se zde objevují kultury s lineární a vypichovanou keramikou, které používaly kamenné nástroje, jež jsou buď štípané jako například škrabadla, šipky, rydla,

²⁸ SEDLÁČEK 1926, 1.

²⁹ MICHÁLEK 2002, 3.

³⁰ Pozůstatky byly nalezené v roce 1922 poblíž Blatné.

³¹ Mladší doba kamenná (5500 až 4000 př.n.l.)

³² Pozdní doba kamenná (3500-3300 až 2200 př.n.l.)

nebo opracované novými technikami jako je hlazení, broušení a vrtání. Tímto způsobem se vyráběly nástroje jako sekery a motyky, které sloužily ke zpracovávání dřeva.³³

Na Strakonicku se usadila tzv. chamská kultura.³⁴ Byli to zejména rolníci a pastevcí, kteří sem přes západní Čechy přišli z Bavorska. Podle archeologických nálezů lze říci, že tato kultura sídlila jen na výšinných sídlištích. Zejména na skalách nebo ostrožnách.

V mladší³⁵ a pozdní době bronzové³⁶ se do okolí Strakonice dostala knovízská kultura³⁷, která s sebou přinesla dokonalejší postupy v oblasti zemědělství. V této době vznikala opevněná hradiště na vyvýšeninách. Také se změnil způsob pohřbívání – zmizely pohřby pod mohylami a jsou nahrazeny zpopelněním zemřelých a jejich uložením do popelnicových nebo jámových hrobů. Samotná pohřebiště jsou zakládána na vyvýšených místech.³⁸

Doba železná přinesla nový kov – železo, které nahradilo předchozí bronz zejména ve výrobě zbraní a náradí. Spolu se železem se na území Strakonicka dostala kultura halštatská³⁹, která dostala svůj název podle naleziště v Hallstattu v Horním Rakousku. Z této doby jsou známa opevněná sídliště – hradiště, nehrazená sídliště a palisádami ohrazené dvorce, které jsou umístěné na návrších, ale i údolí řek Otavy a Volyňky. V pohřbívání se vrátilo zpět k mohylám a v jednotlivých hrobech se značně odráží osobní majetek jedince. To značí o utváření nové aristokratické neboli knížecí vrstvy. Začíná se vytvářet směnný obchod. Důkazem nám mohou být nálezy jantaru ze severu a bronzových spon a skleněných výrobků z jihu z oblasti Itálie a středomoří.

Na pomezí doby halštatské a nově nastupující doby laténské vrcholí kolonizace středního Pootaví. Na počátku 4. stol. př. n. l. se do Čech dostávají Keltové v několika invazních vlnách.

Ze západoevropského Porýní pronikli Keltové, také známí jako Bójové, do severozápadních, severních a středních Čech. Později obsadili i východní a jižní

³³ MICHÁLEK 2002, 8.

³⁴ Chronologicky je řazena mezi 3200-2800 př.n.l.

³⁵ Mladší doba bronzová (1250-1000 př.n.l.)

³⁶ Pozdní doba bronzová (1000-750 př.n.l.)

³⁷ 1200-750 př.n.l.

³⁸ MICHÁLEK 2002, 11-14.

³⁹ V období starší doby železné (7.stol.-450 př.n.l.)

Čechy.⁴⁰ Stavěli si svá sídla, tzv. oppida na strategických místech. V jižních Čechách na břehu Vltavy, např. Zvíkov, Nevězice a Třisov. Dále se usazovali poblíž Otavy a Volyňky, kde si stavěli neopevněné osady a dvorce. Naleziště jsou například v obcích Rovná, Strakonice, Přešťovice a Řepice. V těchto lokalitách se našlo velké množství keramiky s příměsí tuhy, železné nástroje, bronzové šperky a skleněné korálky. Mezi zajímavé objevy patří náramky ze škvartny, též zvané jako sapropelit. Jedná se o bituminózní černý materiál, který byl těžen Keltů a používán k výrobě kruhových šperků, nebo byl importován do různých částí Čech a Evropy. Okolí Strakonic se nachází poblíž obchodní trasy, která spojovala jih Evropy s Čechami. Toto umístění napomohlo rozvoji industriální zóny na střední Otavě.

Keltové po sobě zanechali řadu názvů. Například pojmenování řeky Otavy vychází z keltského Atawa, což znamená řeka bohatá. Název vychází z výskytu zlata v Otavě a jeho rýžování, které bylo velmi rozsáhlé a vyrýžované zlato se pak směňovalo nebo exportovalo. V posledním století před změnou letopočtu byli Keltové vytlačeni náporom Germánských kmenů ze severu a rozpínavostí Římské říše z jihu. Zanechali po sobě jméno pro českou zemi – Boiohaemum.⁴¹

V době stěhování národů⁴² se do Čech dostávají germánské kmeny. Toto období je archeology označované také jako doba římská. Germáni se usazovali zejména v nížinných polohách, kde se soustřeďovali na zemědělství. Během starší doby římské⁴³ se germánské kmeny usazovaly v centru jižních Čech vedle osídlení ve středním Pootaví v okolí Strakonic a Přešťovic, dále pak podél toku Volyňky a Blanice v místě rozhraní Strakonicka a Prachaticka. Ačkoliv archeologické výzkumy objevily spoustu sídlišť, nedá se to samé říci o pohřebištích. V dnešní době není známé jediné pohřebiště ze starší doby římské ve středním Pootaví.

V období mladší a pozdní doby římské⁴⁴ se výrazně zmenšila hustota osídlení v jižních Čechách. Jediné dnes známé osídlení se omezilo pouze na okolí Sedlce v Českobudějovické pánvi a na Přešťovice, kde bylo v roce 1932 objeveno rozsáhlé sídliště a stejně rozsáhlé pohřebiště. Bylo nalezeno a prozkoumáno 450 hrobů, z nichž

⁴⁰ Od 3. stol. př.n.l.

⁴¹ MICHÁLEK 2002, 20.

⁴² Stěhování národů (4.-6. století)

⁴³ Starší doba římská (1.-2. stol.)

⁴⁴ Mladší a pozdní doba římská (2.-5. stol.)

zde byly pohřby jámové bez nádoby a pohřby popelnicové. V hrobech byly nalezeny skleněné korálky, kostěné hřebeny a jehlice, kovové nožičky a křesadla z pazourků.⁴⁵

Až na samém konci doby římské dochází ke znovuosidlování opuštěných oblastí, zejména v místech východně od Strakonice a v již zmíněné Českobudějovické pánvi. Ve Strakonících v místě bývalé zbrojovky byly nalezeny germánské mince s panovníky Aureliánem⁴⁶ a Constantiem⁴⁷, v Rovné se našly zlomky keramiky a železný srp a v Dražejově byly objeveny mince s neznámým panovníkem.

Někteří badatelé se domnívají, že část obyvatelstva ze zdejšího kraje se dostala do oblasti dnešního Bavorska a figurovala při vzniku historického kmene Baiuvariů.⁴⁸ V 5. století postupně mizí osídlení. To zapříčinilo, že když sem na přelomu 6. a 7. století přišli první Slované, našli již neobydlenou zem.

Slované přišli do oblasti jižních Čech z dolnorakouského Podunají. V oblasti středního Pootaví se koncentrovala opevněná hradiště, která fungovala jako lokální knížectví. Nejznámější hradiště, jež byla situována do pomyslného tvaru trojúhelníku, se nacházela na Kněží hoře u Katovic, na Hradci u Řepice a na Hradišti u Libětic. V této době je zaznamenána zvýšená populace mezi těmito hradišti. To dokládají i nálezy mohylových pohřebišť na okrajích sídlišť.

Nálezy mečů a ostruhy s háčky dokazují, že zde byla již vyvinuta aristokratická vrstva. Rýžování zlata na Otavě a jeho export lze považovat za zdroj bohatství této vrstvy pootavských vládců. Dále se na tom podílel i obchod s alpskou solí.

Tento stav ve středním Pootaví vydržel až do přelomu 9. a 10. století. Moc tehdejších knížat byla zničena nájezdy nejspíše staromaďarských hord, které vyplenily patrně všechna opevněná hradiště.⁴⁹ Při archeologických výzkumech byly nalezeny jak věci maďarského původu, tak i zbraně, zejména šípy ze střední Evropy. Jednou z tezí je, že staromaďarští nájezdníci zde spolupracovali s místním vojskem, pravděpodobně jako nájemná družina a jejich zánik se kryl se sjednocováním Čech.

⁴⁵ MICHÁLEK 2002, 27.

⁴⁶ Aurelianus 270-275 (antoninian)

⁴⁷ Constantius I. 294-305 (follis)

⁴⁸ MICHÁLEK 2002, 32.

⁴⁹ MICHÁLEK 2002, 35.

Další hradiště vzniklo nejspíše až na přelomu 10. a 11. století a to hradiště Prácheň nad Horažďovicemi. Prácheň byla přemyslovské kastelánské hradiště, které mělo správní funkce kraje.⁵⁰ Po útoku staromaďarských hord spolu s hradišti zanikají i všechna pohřebiště, která jsou později kvůli vlivu sílícího křesťanství přeměněna na klasické hřbitovy s nespálenými těly. Takto vznikaly hřbitovy například ve Strakonících, Droužeticích a v Radomyšli. Hroby už nejsou naplněné majetkem zesnulého, byly nalezeny pouze drobné vlasové ozdoby nebo šperky ze skleněných či jantarových korálků, zřídka mince.

Od 11. století se oblast středního Pootaví zaplňuje dalšími sídlišti. Obyvatelé se věnují zejména zemědělství a chovu dobytka. Rozvíjí se i předení látek, kovářská výroba a hrnčířství. Některé úlomky keramiky jsou známé i z území města Strakonice a dokazují, že zde bylo osídlení v 11. a 12. století. Ve 13. století byl založen jak hrad Strakonice, tak i nedaleký hrad Střela. Název hradu by mohl ukazovat na souvislost s bavorovským erbem střely. Dále jsou zakládána drobná opevněná feudální sídla v Radošovicích a Srdově u Štěkně. To vše pak doplňuje hustá síť vesnických sídlišť.

Je důležité zmínit význam cest v raně feudálním období. Stezky měly mimo jiné význam obchodní a vojenský.⁵¹ Poblíž Strakonicka probíhala Zlatá stezka, o které je první zmínka z 11. století, ale samotný původ je starší.⁵² Stezka byla též nazývána prachatickou nebo pasovskou, protože vedla na Prachatice a dále na Pasov jedním směrem a na Prahu směrem druhým.⁵³ Stezka byla později rozštěpena a jedna odbočka vedla do poříčí Volyňky a do Strakonice. Z Bavor vedla do Čech stezka zvaná Vintířova, někdy také Hartmanická. Stezku proklestil mnich Vintíř, který podle Augusta Sedláčka zemřel v roce 1045. Je tedy možné ji datovat do první poloviny 11. století.⁵⁴ „*Vycházela od benediktinského kláštera v Niederaltaichu nad Dunajem a směřovala na cellu v Rinchnachu, na Zwiesel, a po překročení šumavských hřebenů na Dobrou Vodu a Hartmanice a dál do Pootaví k Práchni u pozdějších Horažďovic a do Strakonice.*“⁵⁵

⁵⁰ ČTVERÁK/LUTOVSKÝ/SLABINA/SMEJTEK 2003, 336.

⁵¹ KUTHAN 1976, 18.

⁵² KUTHAN 1976, 19.

⁵³ SEDLÁČEK 1926, 221.

⁵⁴ SEDLÁČEK 1926, 221.

⁵⁵ KUTHAN 1976, 19.

3. Rod Bavorů

„V jihovýchodním cípu země, v zasněžené pahorkatině, kde bledé nebe shlíží se v bledém zrcadle nespočetných rybníků a kam pohraniční hory posílají chladné pozdravy větrů, usídlil se kdysi mocný rod.“⁵⁶

Bavorové, také známí pod pojmenováním páni ze Strakonice, byli jedním z nejpřednějších a nejmocnějších rodů na Strakonicku, potažmo v Čechách ve 13. století. Přesný původ, tak jako u většiny českých rodů vzniklých v této době, není znám. Může za to nedostatek písemných pramenů pro dobu druhé poloviny 12. století, která byla klíčová pro vznik vrcholně středověké pozemkové šlechty a kam sahají kořeny nejstarších šlechtických rodů.⁵⁷ Šlechta získávala své pozemky a majetek dědičně, na nich si začínala budovat kamenná hradiště, kde postupně docházelo k rozvoji heraldiky, a s přibývajícím počtem obyvatel, které se stěhovalo do okolí hradišť, později přebudovaných na hrady, se podhradí stávalo centrem stále více se rozvíjejícího obchodu.⁵⁸

Jméno Bavor značilo sílu, může být přeloženo snad i jako „obr“. Vzestup rodu byl rychlý a dynamický, stejně jako jeho vymření a úpadek na konci 14. století. *„Dokladem jejich moci je, že vystupovali jako knížata, užívají pečeti, na níž byli vyobrazeni na koni sedíce a pak v tom, že měli moc na klášterství břevnovském v kraji prácheňském. Také veliký počet nápravníků, kteří sloužili pánům ze Strakonice, je svědectvím jejich vynikajícího postavení v našem kraji.“⁵⁹*

Bavorové užívali znak střely, jež byla umístěna v poli jejich štítu. Poprvé je doložen na náhrobcích na pohřebišti v Radomyšli z 12. století. Toto znamení se objevuje po celou dobu existence rodu, jak u samotných Bavorů, tak i na pečetích příbuzných rodů, dokonce i u rodů na Bavorech závislých, a to u jejich manů.⁶⁰ Barva střely a pole se měnila podle toho, kterému rodu patřila, bohužel však není možné je z dochovaných pramenů jednoznačně identifikovat. Na hradě v Jindřichově Hradci se nachází nejstarší barevné vyobrazení erbu se střelou, které je součástí heraldického cyklu. [39] Erb je datován do roku 1338, kdy skončila výmalba sálu. Datace nám

⁵⁶ JENSENOVÁ-PODEŠVOVÁ 1933, 183.

⁵⁷ SVOBODA 2010, 15.

⁵⁸ SVOBODA 2010, 15.

⁵⁹ ČEJKA-ROVENSKÝ 1933, 161.

⁶⁰ MARÁZ/SVOBODA 2010, 286.

prozrazuje, že erb patřil Vilémovi ze Strakonic. Střela ležící na zlatém poli má modrý hrot a křídla s černým ratištěm. Kuriozitou je dochované zobrazení na stěně hradu Lauf u Norimberka, kde je střela na stříbrném poli. „*Tato varianta je zcela v rozporu s dalšími dochovanými erby strakonických pánů v erbovníku Aula Caroli IV. a v knize bratrstva sv. Kryštofa na hoře Arlberg, kde sice kolísá barva střely, pole je však vždy zlaté.*“⁶¹ Tuto nezvyklost je možné vysvětlit záměnou barev, jak se stalo u dalších erbů rodu Šternberků, Biberštejnů nebo u pánů z Hradce. Bavorové toto znamení používali po celou dobu své existence ve stejné podobě s klenotem v podobě orlích křídel. Mezi rody, které převzaly stejné znamení, patří například: rody z Drahonic, Štěkně, Újezda či z Chlumu a jednalo se nejspíše o rody manský podřízené pánům ze Strakonic.

Legenda tvrdí, že po smrti posledního pána ze Strakonic, Břeňka ze Strakonic, měl být nad jeho hrobem zlomen meč a pečeť a roztrhána korouhev, aby se již tyto znaky nedostaly k jinému rodu.⁶² Nestalo se tak a střela Bavorů si našla místo na třetím poli čtvrceného znaku jediných dědiců Bavorů, a to pánů z Rožmitálu.

Pečeť Bavorů nesla většinou symbol střely v erbu, případně s klenotem orlích křídel, nebo s kbelíkovou přilbou a s klenotem křídla z pavích per. Dalším typem byla už zmíněná pečeť jezdecká, kde je vyobrazen rytíř na koni s taseným mečem v pravici. Vyobrazení byla pojata spíše dekorativně. Pečetí se vyznačují vysokým reliéfem a velkou mírou plastičnosti.

3.1 Původ rodu a jeho příslušníci

Jak už bylo uvedeno, původ rodu Bavorů není zcela znám. Jisté je však, že dochované záznamy umisťují první příslušníky rodu na Moravu. Je známo, že jména se v rodech často opakovala, aby na potomka přenesla vlastnosti jeho předka. Tak tomu také bylo u Bavorů, kde jméno Bavor dalo název celému rodu. Dalším často používaným jménem bylo jméno Dluhomil. Kosmas ve své kronice líčí Dluhomila, označovaného jako comes,⁶³ což znamenalo hrabě, a tudíž se jednalo o příslušníka nejvyšší vrstvy společnosti. V roce 1123 se vydal spolu s dalšími pány na cestu do Jeruzaléma, který byl právě dobyt křížáckým vojskem. Dluhomil na zpáteční cestě

⁶¹ MARÁZ/SVOBODA 2010, 286.

⁶² MARÁZ/SVOBODA 2010, 288.

⁶³ FRB II, 183.

zemřel, jak vypráví Kosmas ve svém letopise. „*Nebo župan Dluhomil již na zpáteční cestě dne 8 Čerwence zemřel;*“⁶⁴ U tohoto Dluhomila není zcela jasně určitelné jeho příbuzenství se strakonickými Bavori.

První historicky známý Bavor je doložen na jedné z obdarovacích listin krále Vladislava II. z roku 1146.⁶⁵ Muž jménem Bauor zde vystupuje jako svědek. Listina z roku 1167 potvrzuje darování snad téhož Bavora vesnice Ivanovice (Vejvanovice) a dalších vesnic, které na Moravě vlastnil, svému vnukovi Dluhomilovi.⁶⁶ Listina z roku 1167 však není zcela věrohodná, tudíž jsou některé informace zde uvedené mylné, popřípadě špatně opsané ze ztraceného originálu. Ves Ivanovice s celou řadou dalších statků měla být věnována litomyšlskému klášteru na Moravě a pouze jedinou ves měl odkázat Dluhomilovi. Je pravděpodobné, že se jedná o stejnou osobu, která je zaznamenána a titulována jako knížecí číšník na listinách knížete Soběslava II. z let 1175⁶⁷ a 1177⁶⁸ jako Dlugomil pincerna⁶⁹ na listině první a Dulgomilo pincerna na listině druhé.

S dalším Bavorem se setkáváme v Praze a to ve funkci probošta kapituly u sv. Víta, a to na počátku osmdesátých let 12. století.⁷⁰ Ten byl nejspíše totožný se stejnojmenným olomouckým biskupem, který zemřel v roce 1201.⁷¹ Podle Alžběty Birnbaumové byl tento Bavor bratrem knížecího číšníka Dluhomila.⁷²

Dluhomil měl sedm synů.⁷³ Na listinách se dochovala tato jména: Troianus,⁷⁴ Dluhomil, Clusene (Klušna),⁷⁵ jenž byl zakladatelem blatenské linie, a Bavor. Tento Bavor mohl být manželem Bolemily, která v roce 1225 věnovala část pozemků johanitskému řádu.⁷⁶ Alžběta Birnbaumová pokládá tohoto Bavora za zakladatele strakonické linie, tudíž za Bavora I.⁷⁷ Kdyby tomu tak opravdu bylo, Bavor by se dožil

⁶⁴ FRB II, 184. „*Nam comes Dlugomil iam in revertendo VIII Idus Julii obiit;*“

⁶⁵ CBD I, 163.

⁶⁶ CDB I, 413. „*Comes Bauor dedit villam Iwanouice et omnes villas suas, quas habuit in Moraviapter unam, quam dedit nepoti suo Dlugomilo.*“

⁶⁷ CDB I, 244.

⁶⁸ CDB I, 246.

⁶⁹ Pincerna v překladu znamená číšník.

⁷⁰ CDB I, 266.

⁷¹ KUTHAN 1976, 78.

⁷² BIRNBAUMOVÁ 1947, 4.

⁷³ BIRNBAUMOVÁ 1947, 4.

⁷⁴ CDB I, 419.

⁷⁵ CBD I, 440.

⁷⁶ CDB II, 263.

⁷⁷ BIRNBAUMOVÁ 1947, 5.

úctyhodných osmdesáti let. Podle Miroslava Svobody to bylo v době, kdy lidé v padesáti byli považováni za starce, prakticky nemožné. Proto tedy předpokládá, že Bavor, manžel Bolemily, měl syna Bavora, který byl později nazýván Bavorem I.⁷⁸ Bolemilin sňatek s Bavorem pravděpodobně byl její již druhý. To znamená, že měla syny z prvního manželství, a protože Bavor I. měl vřelé vztahy s johanitským řádem, museli to být oni, kteří nesouhlasili s darováním půdy johanitům. Bolemila pocházela nejspíše z okolí Radomyšle, a její synové měli tedy nárok na její majetek, pravděpodobně věna, v okolí Radomyšle. Jeví se tedy zcela logickým jejich protest proti darování půdy rytířům sv. Jana a tím vzniklý úbytek na jejich dědičném podílu.⁷⁹ Hypotézu o dvou Bavořech, tedy o otci a synovi, potvrzuje také fakt, že o Bavorovi nejsou v pramenech na počátku druhé čtvrtiny 13. století žádné zmínky. Je tedy pravděpodobné, že Bavor otec již zemřel a Bavor syn zdaleka nebyl zletilý. Objevuje se až na listině krále Václava I. z roku 1225, kde je podepsán jako Bawor de Radotin⁸⁰, který má s Bavorem I. buď příbuzenský vztah, nebo je s ním přímo ztotožňován.⁸¹

Prvním strakonickým Bavorem s přídomek „de Sraconic“ byl Bavor I., který je zmíněn na listině Václava I. z roku 1235 jako svědek.⁸² „Strakonice byly v držení Bavorově zcela určitě již dávno před r. 1225.⁸³ Není vyloučeno, že zlatonosné toto území obdržel již pan Dlugomil od krále a jeho syn zvolil si pak zde místo k stavbě svého rodového sídla a pevnosti.“⁸⁴ Zde je tedy myšlen Bavor otec, který sem přišel z Moravy, a po něm panství zdědil jeho syn Bavor I.

Bavor I. se narodil nejspíše na počátku 13. století a zemřel v roce 1260. Byl to právě on, kdo se zasloužil o největší mocenský vzestup rodu.⁸⁵ Byl to první Bavor, který měl jako sídlo strakonický hrad, a přijal tedy po něm svůj přídomek. Před vydáním listiny v roce 1235 byla o Strakonících zmínka z roku 1228, kterou uvádí A. Č. Ludikar ve svém díle: O řádu maltánském, kde píše, že zde byl špitál sv. Markéty.⁸⁶ Zpráva však

⁷⁸ SVOBODA 2010, 36.

⁷⁹ SVOBODA 2010, 37.

⁸⁰ CDB III/1, 55.

⁸¹ SVOBODA 2010, 37.

⁸² CDB III/1, 124.

⁸³ Z tohoto roku pocházela konfirmační listina Bolemily.

⁸⁴ BIRNBAUMOVÁ 1947, 5.

⁸⁵ KUTHAN 1976, 79.

⁸⁶ KUTHAN 1976, 79.

není hodnověrná, jelikož se nikde jinde než u Ludikara nevyskytuje. Je však možné z ní vyčíst, že založení města Strakonice mělo funkci obrannou i charitativní.⁸⁷

Bavor I. velice sympatizoval s řádem johanitů a přislíbil je obdarovat. O tom, že svůj slib splnil, svědčí konfirmační listina Václava I. z roku 1243,⁸⁸ která byla vydaná v Písku nebo v jeho blízkém okolí a která potvrzuje johanitům donaci Bavora I. Strakonický pán daroval řádu kostel a dům ve Strakonících, osady Horky, Ptákovice, Lom a Krty a v neposlední řadě vesnici Mnichov, kterou věnovala Bavorova manželka Dobroslava.⁸⁹ Z této listiny se poprvé dovídáme jméno Bavorovy manželky. Brzy po donaci se velmistr řádu Jan ze Švamberka přestěhoval do Strakonice, čímž stanovil zásadní význam strakonického sídla pro řád johanitů.⁹⁰

V další listině, též z roku 1243, jež je opatřena pečeti s erbem střeley, je opět doložena a potvrzena donace johanitům. Jméno Bavorovy manželky je zde uvedeno jako Bohuslava namísto Dobroslavy z listiny předchozí.⁹¹ Je tedy možné, že Bavor I. se po smrti Dobroslavy oženil s Bohuslavou, opět z neznámého rodu. Jako nejjednodušší řešení se však jeví fakt, že obě jména jsou si foneticky dosti blízká, tudíž je možné, že písař, který patrně Bavorovu manželku nikdy ani neviděl, se mohl přeslechnout a jméno takto přetvořit.⁹²

Bavor I. byl už v roce 1238 královským číšníkem a je často dokládán na prvních listinách Václava I. jako svědek, z neznámého důvodu však později z listin vymizel docela. Vlastimil Čejka-Rovenský tvrdí, že Bavor I. se zúčastnil třetí křižácké výpravy, která probíhala na konci 12. století, a zde navázal styky s johanitským řádem.⁹³ Toto tvrzení však nemůže být pravdivé už jen z toho důvodu, že Bavor I. zemřel v roce 1260. Je tedy možné, že stejně jako Alžběta Birnbaumová spojuje více Bavorů v jednoho. Podle Miroslava Svobody Bavor I. mohl skutečně odjet do Svaté země z čistě náboženských důvodů stejně jako jeho předek Dluhomil, jenž zde byl už zmiňován.⁹⁴

⁸⁷ BIRNBAUMOVÁ 1947, 6.

⁸⁸ CDB IV/1, 114.

⁸⁹ KUTHAN 1976, 79.

⁹⁰ BIRNBAUMOVÁ 1947, 7.

⁹¹ KUTHAN 1976, 79–80.

⁹² SVOBODA 2010, 43–44.

⁹³ ČEJKA-ROVENSKÝ 1933, 161.

⁹⁴ SVOBODA 2010, 49.

V roce 1253, kdy zemřel král Václav I., se Bavor I. vyskytuje na několika listinách jako purkrabí zvíkovský.⁹⁵ Tuto funkci nejspíše dostal jako projev vděčnosti za prokázanou věrnost od nového českého krále Přemysla Otakara II., za kterým Bavor I. vždy stál. Důkazem jsou podpisy na prvních listinách vydaných novým králem, kde Bavor I. jako člen významného rodu stojí vždy mezi prvními.⁹⁶ Ještě většího vyznamenání se mu dostalo v roce 1254, kdy byl jmenován nejvyšším komorníkem. Pro Bavora I. tento úřad znamenal obrovské zvýšení prestiže.⁹⁷

Bavor I. zemřel v roce 1260 a zanechal po sobě závěť, která se bohužel nedochovala. Zmínku o ní však přináší listina jeho syna Bavora II. z roku 1279.⁹⁸ Listina, jež má více než jasnou souvislost se smrtí Přemysla Otakara II. v bitvě na Moravském poli v roce 1278, nám podává zprávu o tom, jak Bavor II. nechal rychle zřídit příkopy kolem města Horažďovice. *„Hloubení příkopů však překáželo pět městišť, patřících johanitskému řádu, které jim odkázal ve své poslední vůli Bavor I. a řádu tudíž připadly někdy po roce 1260. Bavor II. situaci vyřešil snadno výměnou za městiště jiná, vhodněji položená, přičemž nechal o celé věci sepsat listinu.“*⁹⁹

Bavor II. byl často označován jako „Veliký“, podle listiny, kde ho tak nazval jeho syn Vilém ze Strakonic.¹⁰⁰ Dostalo se mu dobrého vychování při dvoře Přemysla Otakara II., kde se velmi často zdržoval. Král si ho chtěl k sobě připoutat už jen z důvodu omezení rozpínavosti rodu Vítkovců. To se odrazilo také ve sňatkové politice, kdy Přemysl Otakar II. nechal mladého Bavora II. oženit se svojí levobočnou dcerou Anežkou, která byla legitimně uznána od papeže, avšak nebyla vhodnou partií pro příslušníka vládnoucího rodu.¹⁰¹ Svatbu lze datovat kolem roku 1269, kdy jak Bavor II., tak i Anežka dosáhli dospělosti.

Za vlády krále Václava I. se v Čechách rozmohla rytířská kultura. Panovník pasoval vyšší i nižší šlechtice do rytířského stavu. Většinou se tak dělo před, anebo

⁹⁵ ČEJKA-ROVENSKÝ 1933, 161.

⁹⁶ SVOBODA 2010, 55.

⁹⁷ SVOBODA 2010, 56-57.

⁹⁸ RBM II, 1227.

⁹⁹ SVOBODA 2010, 60.

¹⁰⁰ RBM V, 33. „*olym magni domini Bawari filius*“

¹⁰¹ SVOBODA 2010, 70.

po vítězné bitvě.¹⁰² Tímto byli rytíři zavázáni k loajálnosti vůči králi a k oddané službě. Je velice pravděpodobné, že si tímto procesem na královském dvoře prošel i Bavor II.

Kolem roku 1270 se Bavor II. ujal rodového majetku a začal na něm hospodařit. Z této doby také pochází přestavba hradu, do které se Bavor II. pustil, aby zlepšil úroveň sídla pro sebe a svou manželku z královského rodu. Tímto stavebním zásahem se propojil palác s johanitskou komendou. Pro větší obrannou funkci Bavor II. přistoupil k vystavení zdi na západní straně spolu s okrouhlou věží s břitem.

Rok před smrtí Přemysla Otakara II. byl Bavor II. jmenován královským maršálkem „...jehož povinností byla hmotná péče o panovníkův dvůr.“¹⁰³ Od této chvíle se Bavor II. vyskytuje na listinách krále častěji než dříve. Zda se Bavor II. účastnil rozhodující bitvy na Moravském poli v roce 1278 po boku krále, nelze jasně říci, protože písemné prameny o tom mlčí. Jeho hodnost maršálka nevylučuje možnost boje po boku svého krále ani jeho případné zajetí po skončení bitvy. Toto tvrzení potvrzuje fakt, že se jeho jméno objevuje na listinách až v říjnu 1279. Nedlouho poté zemřel, snad na následky prožitého času v zajetí.¹⁰⁴ Před svou smrtí nechal zahájit opevňování Horažďovic a daroval zde johanitskému řádu pět domovních parcel jako náhradu za pět městišť, která musela být kvůli budování příkopů zničena. Zápis o této události pochází z 16. října 1279.¹⁰⁵ Podle Vlastimila Čejky-Rovenského Bavor II. nebo ještě jeho otec Bavor I. založili město Bavorov.¹⁰⁶

Bavorovo úmrtí lze umístit mezi roky 1279 a 1289,¹⁰⁷ kdy je ve funkci maršálka uváděn Albrecht ze Žeberka. Během těchto deseti let není o Bavorovi II. zmínky. Pravděpodobnější bude první datum, protože v čase bezvládní po smrti Přemysla

¹⁰² SVOBODA 2010, 67.

¹⁰³ SVOBODA 2010, 84.

¹⁰⁴ SVOBODA 2010, 85.

¹⁰⁵ RBM II, 1228. „Nos dominus Bawarus de Strakonitz, Bohemiae marscalcus, not. sc. „quod nos paternas donaciones, hoc est V areas sitas in Horawiz, cum omni prouentu a patre nostro felicis memorie fratribus domus hospitalis Jerosolimitani in testamento pro sue anime remedio allegatas in nullo minuere uolumus immo potius augere, ut nostram similiter sicut patris nostri gratiam sibi adesse senciant cum profectu. Cum igitur per hoc, quod ciuitas nostra predicta fossato muniebatur, memorate aree funditus sint subuerse, nos pretendentes ipsorum preclara seruicia donamus eisdem fratribus V areas intra ciuitatem cum omni iure et toto prouentu sine inquietacione qualibet perpetuo possidentas.“ — Testes: Johannes de Jenin, dominus Petrus, Stephanus miles, Vlricus miles, Jenicus miles, Bohuzlaus miles et alii.

Acta a. d. incarn. M^oCC^oLXXIX^o in die s. Galli.“

¹⁰⁶ ČEJKA-ROVENSKÝ 1933, 161.

¹⁰⁷ BIRNBAUMOVÁ 1947, 7.

Otakara II. by se takový velmož jistě vyskytl na nějaké listině.¹⁰⁸ Jisté je, že po sobě zanechal tři syny a tři dcery. Jejich jména se zachovala takto: Bavor III. z Bavorova, Vilém ze Strakonice, Mikuláš z Blatné, Anežka, Markéta a Jitka. Zda v době smrti Bavora II. žila ještě jeho manželka Anežka, jisté není.

Nejstarší z bratrů, Bavor III. z Bavorova, se ujal moci po svém otci na konci 13. století. Vykonával funkci purkrabího na Zvíkově v letech 1289-1307 a po otci pokračoval v opevňování Horažďovic, kam chtěl přenést své sídlo, a začal si zde stavět hrad. Horažďovice byly od poloviny 13. století místem správní funkce, jež sem byla přenesena z nedaleké Práchně. Král Václav II. udělil 18. června 1293 Horažďovicím městská práva, zatímco Strakonice se staly městem až v roce 1367 za Bavora IV.¹⁰⁹

Stavební činnost pro něj byla typická. Pokračoval v přestavbě strakonického hradu a zejména se věnoval johanitské části, kde nechal zaklenout ambity a dokončil výstavbu kostela a nejspíše i věže. Na západní stěně věže je patrný nápis, který je datován do doby panování Ludvíka II. Jagellonského, je však patrně mnohem starší, a to z let 1311-1313. Dnes je nápis zčásti patrný jen z půdy, před přestavbou kostela a jeho zaklenutím byl vidět zevnitř nad triumfálním obloukem. Nápis zní takto: „*ANNO DOMINI MUNDI MCCCXI* REGNANTE JOHANNE REGE BOHEMIE BAWARUS DE BAWOROW (*event. XVII) – Léta Páně 1311 (1317) za panování českého krále Jana. Bavor z Bavorova.*“¹¹⁰ Rok 1317 se zdá být pravdivější, protože v roce 1311 Bavor III. ještě neužíval svého predikátu „z Bavorova“.¹¹¹ Z tohoto období, přesně kolem roku 1310, pochází malba kola Štěstěny, umístěná v paláci na stěně komnaty, která má evokovat nestálost Štěstěny v životě lidí. [31]

První chvíle po smrti krále Václava III. a zvolení Rudolfa Habsburského na český trůn nebyly pro Bavora III. vůbec snadné. Bavor III. byl při volbách pro Jindřicha Korutanského a jeho odpor vůči Rudolfu Habsburskému neustával ani po jeho zvolení králem. Proto není divu, že Rudolf Habsburský sebral vojsko a vydal se obléhat Horažďovice, kde Bavor III. přebýval. Po nedlouhém obléhání bylo Bavorovi III. jasné, že město dál vzdorovat nemůže, a rozhodl se kapitulovat. Nevěděl však, že Rudolf Habsburský mezitím ve svém táboře zemřel na úplavici. Jeho smrt je

¹⁰⁸ SVOBODA 2010, 86.

¹⁰⁹ SVOBODA 2010, 96.

¹¹⁰ KUPKA 2002, 153-154.

¹¹¹ SVOBODA 2010, 95.

datována 3. července 1307. Jedním ze šlechticů věrných zemřelému králi byl Jindřich I. z Rožmberka, který za svoji oddanost měl slíben Zvíkov, jenž byl doposud v držení Bavorů. Jindřich I. z Rožmberka chtěl, aby se slib naplnil, a proto nastražil na Bavora III. lest. Zesnulého krále posadili do přítmní stanu tak, že vypadal jako živý, a nic netušící Bavor před ním poklekl a vzdal se Zvíkova ve prospěch Jindřicha I. z Rožmberka. O této události byla sepsána listina jako důkaz, že se vše skutečně odehrálo. Datována je 4. července 1307.¹¹² Vztahy mezi Bavorý a Rožmberky nebyly nikdy moc vřelé, ale tento čin je ještě více ochladil na dlouhou dobu. Nepomohl tomu ani fakt, že Bavor III. se oženil s Markétou z Rožmberka, dcerou Jindřicha I. z Rožmberka.

Po této události se Bavor III. stahuje do soukromí. Půlrok poté, v lednu 1308, je vydána listina, kterou Bavor III. daruje johanitům vsi Pracejovice a Únice a mlýn ve Strakonících.¹¹³ Kolem roku 1313 se s bratry dohodl o rozdělení panství.¹¹⁴ Bavor III. získal Bavorov, Horažďovice, Prácheň a přílehlé pozemky a od roku 1315 je znám s predikátem „z Bavorova“. Horou Práchní byl odměněn v roce 1315 za účelem postavit zde hrad.¹¹⁵ Bavor III. začal okamžitě stavět a inspiroval se hrady s obvodovou zástavbou, které byly populární ve 13. století.¹¹⁶ Město Bavorov bylo už zřejmě založené a Bavor III. se zasloužil o jeho další rozvoj. Vybudoval zde skromný hrad, který se bohužel do dnešních dob nezachoval. Jeho bratr Vilém dostal panství ve Strakonících a od té doby se píše jako Vilém ze Strakonic až do roku 1359, kdy umírá. Nejmladší Mikuláš obdržel město Blatná.

Bavor III. zemřel v roce 1318 bez dědice a byl pochován v chrámu Nanebevzetí Panny Marie kláštera ve Zlaté Koruně.¹¹⁷ Jeho manželka Markéta z Rožmberka zůstala v Bavorově a Horažďovice zdědil bratr Vilém ze Strakonic. Bavorov pak přešel

¹¹² RBM II, 919.

¹¹³ SVOBODA 2010, 111.

¹¹⁴ CVRČEK 2002, 45.

¹¹⁵ RBM III, 114. „*Johannes, rex Boh., Bawaro de Bawarow montem Prachen cum villis quibusdam ad castrum ibidem construendum confert.*“

¹¹⁶ SVOBODA 2010, 107.

¹¹⁷ SVOBODA 2010, 119.

do vlastnictví Petra z Rožmberka, Markétina bratra. Potvrzuje to listina s datem 13. ledna 1334.¹¹⁸

Vilém se podílel na zvelebování strakonického hradu a na výzdobě komendy, kostela a křížové chodby. Kolem roku 1340 nastala další etapa výmalby. Svoji konečnou výzdobu dostaly kapitulní síň, ambity a kostel. Vilém měl pod svojí správou panství strakonické i horažďovické. K Horažďovicím však choval chladnější vztah a svou pozornost jim věnoval pouze ve spojitosti s johanity, které štědře obdarovával po celý život. V těchto případech se uvádí jako „pán Strakonice a Horažďovic“.¹¹⁹

Vilém nechal 13. ledna 1327 sepsat listinu, ve které věnoval všechn svůj majetek králi.¹²⁰ V tu dobu mohlo být Vilémovi kolem padesáti let a pravděpodobně se vzdal naděje na potomka, a aby zabránil pranicím mezi rody s Bavorsy spřízněnými, mohlo mu připadat věnování veškerého majetku králi jako jediné východisko. Karel IV., který nastoupil na trůn po svém otci Janu Lucemburském, majetek převzal a udělil je v léno Vilémovu synovci z Blatné Bavorovi IV.¹²¹

Manželkou Viléma ze Strakonice se stala Markéta ze Šternberka. Ženíl se ve vysokém věku a to nejspíše zapříčinilo, že zemřel bezdětný jako jeho bratr Bavor III.

Narození Bavora IV., řečeného Baška, klade Miroslav Svoboda mezi roky 1335-1340.¹²² Bavor IV. byl první vládce Strakonice, který se rozhodl jim udělit městská práva. Stalo se tak 8. prosince 1367.¹²³ Datum úmrtí můžeme odvozovat od poslední listiny jím vydané z roku 1378. Poté je zmiňován ještě na listině z roku 1380. Bavor IV. se nejspíše nedožil ani padesáti let. Miroslav Svoboda nadhazuje teorii, že za jeho smrt mohl mor, který se v 80. letech 14. století objevuje v Čechách.

Z osobního života Bavora IV. víme jen to, že měl bratra Viléma a že po obou bratrech zůstaly dvě děti, Břeněk a Jan, kteří byli pravděpodobně synové Bavora IV.

¹¹⁸ RBM IV, 4. „*In quibus omnibus hereditatibus supradictis honesta matrona domina Margaretha, relicta quondam Bawari de Strakonitz, soror vterina ipsius d. Petri, habuit de vera pecunia sua dotali octingentas et octuaginta marcas argenti, videlicet sexaginta quatuor grossos pro marca qualibet computando, quam etiam peccuniam dothalem Wilhelmus de Strakonitz ipsam dominam Margaretham in dictis hereditatibus habere et habuisse recougnouit et eandem peccuniam dotalem totam ipsa Margaretha dedit et dare potuit ipsi d. Petro, fratri suo, et conscendit in dictis hereditatibus eidem per omnia jura, sicut ad eam pertinuerunt seu dinoscebatur pertinere.*“

¹¹⁹ RBM III, 194. „*Nos Wilhelmus heres et d. Straconicensis ac Horouicensis,...*“

¹²⁰ RBM III, 487.

¹²¹ SVOBODA 2010, 152-153.

¹²² SVOBODA 2010, 161.

¹²³ ČEJKA-ROVENSKÝ 1933, 163.

Oba dva byli v době smrti otce a strýce nezletilí, proto je vychovával Zdeněk z Rožmitálu, jehož matka nejspíše pocházela z rodu Bavorů.

Břeněk si za své sídlo vybral Blatnou, i když stále používal predikát „ze Strakonice“, který doplňoval určujícím „residentis .de Blatna“.¹²⁴ Břeněk se brzy zadlužil a musel začít rozprodávat svá panství. V roce 1402 patřily celé Strakonice, vyjma johanitské komendy, drobnému vladykovi Vykěři z Jenišovic, který nejspíše panství nezvládal spravovat, a proto je ještě v témž roce prodal johanitům v čele s převorem Jindřichem z Hradce. Na počátku roku 1404 byl Břeněk nucen prodat větší část svého zbývajících majetku. Břeněkova smrt se datuje do doby po roce 1404, kdy už o něm není žádná písemná zmínka. Podle Alžběty Birnbaumové zemřel ve Francii jako potulný rytíř krátce po roce 1405.¹²⁵ Blatnou převzal Jan z Rožmitálu, syn Zdeňka z Rožmitálu.

O Janovi, pravděpodobném bratru Břeněka, je ještě méně dochovaných zpráv. Oba bratři byli bezdětní a zmizeli v zapomnění. Rodový majetek byl rozprodán místní šlechtě a zejména johanitům, kteří na něm hospodařili až do roku 1850.

¹²⁴ SVOBODA 2010, 178.

¹²⁵ BIRNBAUMOVÁ 1947, 9.

4. Řád rytířů svatého Jana ve Strakonících

Řád johanitů vznikl ve Svaté zemi spolu s templáři a s německými rytíři. Byl a je dosud znám pod mnoha jmény. Mimo dvě již jmenované patří mezi nejpoužívanější: řád maltézských rytířů, řád křižovníků sv. Jana Jeruzalémského nebo hospitalité sv. Jana, přičemž úřední název zní: Suverénní vojenský hospitalitní řád sv. Jana v Jeruzalémě, na Rhodu a na Maltě. Johanité v Jeruzalémě založili během křižových výprav špitál, ve kterém se našlo místo pro poutníky, nemocné i chudé. Mimo toto poslání johanité neváhali pomoci při boji s Araby a Seldžuky.¹²⁶ Po neustálých bojích a po vypálení jejich sídla Akkonu se rytíři sv. Jana vydávají na Kypr, odkud se přesunují na Rhodos a nakonec na ostrov Malta, podle něž dostali jedno ze svých pojmenování, a který jim byl udělen jako dar císařem a sicilským králem Karlem V. Přebývali zde až do napoleonských válek, kdy je roku 1798 vypudila Napoleonova armáda, a řád přesídlil do Říma.¹²⁷

Řád se dostává do Čech, a to konkrétně do Prahy, koncem šedesátých let 12. století, kdy vznikla jejich komenda u paty Juditina mostu na Malé Straně. Ve Strakonících se objevuje v roce 1225, ze kterého pochází listina Bolemily, kde potvrzuje darování majetku johanitům. Dar obsahuje vesnici Chlum s veškerými lesy, Lazec, Lstěn, Loukov a Březinu.¹²⁸ V roce 1243 k tomu přibývá kostel a dům na hradě a vesnice Lom, Ptákovice, Miloňovice, Radošovice, Sousedovice a Krty. Donace je zdůvodněna, „...jako plat za odpuštění hříchů vlastních, celé rodiny a jejich předků.“¹²⁹ Tento slušný základ rozšiřovali skupováním okolních obcí a donacemi od členů rodu Bavorů, se kterými si po celou dobu udržovali dobré vztahy. Díky jejich působení ve Strakonících, mělo město počátkem 14. století špitál i školu.¹³⁰

V čele všech johanitských komend stál komtur, mimo Strakonice, kde se někdy objevuje převor. Bohužel se nepodařilo vysledovat, podle jakého pravidla do čela nastoupil komtur nebo převor. Také v Českém Dubu a v Praze byl představeným

¹²⁶ FIBICH/DURDÍK 2011, 3.

¹²⁷ FIBICH/DURDÍK 2011, 5.

¹²⁸ CDB II, 263.

¹²⁹ CVRČEK 1967, 8.

¹³⁰ KOTLÁROVÁ 2002, 49.

komendy převor. Jedná se spolu se Strakonice o největší johanitská sídla v Čechách.¹³¹

Dalším významným darem johanitům od Bavorů byla donace Viléma ze Strakonice, který 17. března 1320 vydal listinu, jež potvrzuje jeho darování kostela Narození Panny Marie v Pičíně i s vybavením.¹³² Poté zde vznikla samotná komenda, podřízená však té strakonické.¹³³ Nedlouho nato věnoval Vilém ze Strakonice řádu kostel v Radomyšli. Listina tento akt potvrzující byla sepsána 3. září 1320.¹³⁴ Bavorové se inspirovali i nižší šlechtici a postupně přicházely donace johanitům i od nich. Tímto způsobem se stala strakonická komenda svým majetkem a bohatstvím rovna nejvýznamnějším komendám po celé Evropě. Díky této výhodě mohly vzniknout nástěnné malby v kostele, ambitu a v kapitulní síni inspirované snad nedochovaným iluminovaným rukopisem dovezeným přímo z Rhodu.¹³⁵ Před Vilémovou smrtí dostal řád potvrzení všech svých majetků listinou vydanou Karlem IV. 26. června 1358.¹³⁶ Za života Bavora IV. byla provedena vizitace strakonické komendy za účelem obnovení zájmu o křižácké výpravy a znovudobytí Svaté země. Již dříve se objevovaly stížnosti na řád johanitů, „...že se příliš nesnaží bojovat proti nevěřícím a místo toho si v klidu svých komend užívají nabytého templářského majetku, získaného po likvidaci tohoto řádu počátkem 14. století.“¹³⁷ Převorem komendy byl v té době Jan, kterému říkali Písař, a který působil v řádu od svých devatenácti let.¹³⁸

Po nástupu Jindřicha z Hradce do funkce převora se v roce 1402 uskutečnila koupě zbylé poloviny strakonického hradu. Pro řád to bylo finančně velmi náročné, a proto muselo dojít k prodeji některých statků patřících k majetku jiných českých komend. Strakonická komenda se se svým vlastnictvím 46 celých vsí a částí dalších 11 vsí stala významově druhou největší po komendě pražské.

Husitské války přinesly řádu jiné starosti. Sám Jindřich z Hradce se zúčastnil bitvy u Sudoměře 25. března 1420, ale byl raněn do palce u nohy a svému zranění do roka podlehl. V témž roce byla vypálena a zničena johanitská komenda v Praze

¹³¹ SVOBODA 2010, 261-262.

¹³² RBM III, 237-238.

¹³³ SVOBODA 2010, 266-268.

¹³⁴ RBM III, 257-258.

¹³⁵ SVOBODA 2010, 270.

¹³⁶ SVOBODA 2010, 273.

¹³⁷ SVOBODA 2010, 275.

¹³⁸ SVOBODA 2010, 276.

u Panny Marie pod řetězem a strakonický hrad se stal útočištěm pro některé pražské bratry, kteří s sebou vzali řádový archiv a řeholní insignie.¹³⁹ Strakonice se tak po sekularizaci většiny pražského majetku staly nejbohatší komendou v celém převorátu. Bylo proto pravidlem, že po zbytek 15. století a celé 16. století, sídlila většina zemských převorů ve Strakonících. Tak veliký význam je potvrzen i faktem, že „...v době neobsazení pražského arcibiskupského stolce představoval český převor johanitského řádu nejvýznamnějšího církevního hodnostáře v zemi a jako takový zasedal pravidelně na zemském sněmu a posléze byl jedním z královských místodržících.“¹⁴⁰ Po nástupu Ferdinanda I. tak došlo k pravidelnému zasahování panovníku do volby převorů.¹⁴¹

Majetek strakonické komendy se v dalších staletích nijak neúžil, až na ztrátu volyňského panství. Po vystavení nového pražského sídla na Malé Straně zemští převorů opět přesídlili do Prahy a význam strakonické komendy začal pomalu upadat. Morové epidemie na konci 16. století a třicetiletá válka zakončená velkým požárem, kdy shořela radnice a městský archiv, se na hradu a celém městu neblaze podepsaly. Za posledního strakonického převora Frà Antonína Voráčka je už konec neodvratitelný. Pozemková reforma a záborový zákon z počátku 20. století řád přinutily k prodeji velkostatku a části hradu.¹⁴² Druhá světová válka a po ní nastolený komunismus přispěly k úplnému konci strakonického převorství. Řádu byly odejmuty objekty v areálu hradu a byly jim navráceny až v roce 2008.

Dnes většinu hradu vlastní město Strakonice, asi jednu čtvrtinu pak Jihočeský kraj a církevní objekty patří od roku 2008 Suverénnímu řádu maltézských rytířů.

¹³⁹ KOTLÁROVÁ 2002, 51.

¹⁴⁰ SVOBODA 2010, 284.

¹⁴¹ SVOBODA 2010, 284.

¹⁴² FIBICH/DURDÍK 2011, 13.

5. Založení komendy a hradu

Dějiny strakonického hradu jsou po celou dobu silně vázány na dějiny samotného města Strakonice, které vzniklo spojením čtyř osad – Žabokrty, Bězděkov, Lom a Strakonice.

„Město vzniklo jako podružný a zcela závislý útvar k hradu – ale v novověku se pomalu tento poměr měnil, až v poslední třetině 19. st. nabývá pojednou, následkem neobyčejného rozvoje průmyslu, vůdčí a důležitou úlohu, zatím co hrad počíná se jižjiž rozpadávati – když byl ztratil svoji duši, svůj obsah, své panstvo – a teprve současně kulturní a vlastenecké zanícení mecenášů zachraňuje jeho existenci, jako dokumentu prastaré kultury národní.“¹⁴³

Hrad byl založen výjimečným způsobem, nikoliv na výšině, ale v rovinaté krajině. Byl vybudován na nízkém skalnatém návrší při soutoku Otavy a Volyňky a to severní stranou těsně nad Otavou.¹⁴⁴ Hrad byl chráněn ze dvou stran přirozeným tokem řek, ze strany severní Otavou a ze strany východní Volyňkou, ze západu a z jihu bylo nutno vytvořit hluboký příkop, který mohl být lehce naplněn vodou vedenou z rybníků založených u vesnice Mutěnice.¹⁴⁵ Příkop byl vyhloubený nejpozději ve třetí čtvrtině 13. století spolu s raně gotickým opevněním, do kterého byla včleněna válcová věž s břitem.¹⁴⁶ Podle Dobroslavy Menclové bylo vybudování hradu na tomto místě určeno soužitím panského rodu a řádu rytířů sv. Jana.¹⁴⁷ Povinností Johanitů bylo především vést špitál a starat se o pocestné, zvláště o poutníky do Svaté země a proto pro své působení potřebovali dostatek vody, což jim umožňoval soutok dvou řek. Další výhodou bylo umístění nedaleko křížení se dvěma dálkovými cestami: „...jedna severo-jihní, která spojovala Prahu s bavorským Podunajím a druhá západovýchodní, která šla z Plzně na pozdější Budějovice a odtud dál do Rakous.“¹⁴⁸

Půdorys hradu tvoří trojúhelník zužující se směrem k východu. Budovy stojí kolem tří nádvoří, z nichž se nejvýznamnější a nejstarší nachází na jižní straně – kostel, konvent s kvadraturou a palác.¹⁴⁹ [6] Skalnatý hřbet ve východní části ostrohu vybízel

¹⁴³ BIRNBAUMOVÁ 1933, 141.

¹⁴⁴ LÍBAL/HEROUTOVÁ/VILÍMKOVÁ 1967 1967, 82.

¹⁴⁵ BIRNBAUMOVÁ 1947, 3.

¹⁴⁶ KUTHAN 1976, 81.

¹⁴⁷ MENCLOVÁ 1972, 83.

¹⁴⁸ MENCLOVÁ 1972, 83.

¹⁴⁹ LÍBAL/HEROUTOVÁ/VILÍMKOVÁ 1967 1967, 82.

k vybudování původního sídla. Proto funguje jako opora a podklad jižního křídla od západní strany k východní. Mladší objekty byly vybudovány už na uměle upraveném terénu.¹⁵⁰

Jak už bylo uvedeno, nejstarší jádro se nachází na jižní straně a patří mezi významné památky románské architektury. Úplné počátky stavby můžeme datovat do konce 12. století nebo do počátku 13. století, tedy z doby mezi roky 1167, kdy zakladatel hradu Bavor daroval svoji ves Ivanovice (Vejvanovice) a další vesnice na Moravě jemu patřící, svému vnukovi Dluhomilovi¹⁵¹ a posléze se jeho potomci dostali do Strakonice a 1225,¹⁵² z něhož pochází konfirmační listina jeho manželky Bolemily „..., jež si listinou vyžádala potvrzení své donace ve prospěch druhého nejdůležitějšího podílníka na vzniku Strakonice, řádu křižovníků sv. Jana Jeruzalémského, tzv. johanitů. Strakonice nejsou na listině jmenovány.“¹⁵³ Případně je možné datovat počátky stavby do roku 1235, kdy je vydána listina krále Václava I., a kde je jako svědek uveden „Bavarus de Sraconic“¹⁵⁴, z čehož lze soudit, že tu už měl sídlo, snad v podobě dvorce, v jehož areálu se nacházel vlastnický kostel objevený Antonínem Hejnou v 70. letech 20. století.¹⁵⁵ Listina krále Václava I. z roku 1243 potvrzuje johanitům donaci kostela a domu a několika osad.¹⁵⁶

Václav Mencl kladl dataci románského jádra hradu do první třetiny 13. století, ale sám je pak posunul a po něm i Dobroslava Menclová¹⁵⁷ do 70. let 12. století. Naproti

¹⁵⁰ HEJNA 1985, 75.

¹⁵¹ CDB I, 413.

¹⁵² CDB II, 263. „*Ne ea, que a nobis et a quibusdam nostre terre publice | atque sollempniter disponuntur, possint labente diurno tempore per aliquem hominum immutari vel a memoria eorum forsitan procul labi, set perpetuo stabilia perma | neant atque firma, notum facimus universis tam presentibus quam futuris, ad quos presens pagina pervenerit, quod cum comitissa Bolemila, uxor Bavari, | villam suam Hlum cum tota silva et aliis villis, scilicet Lazec, Corita, Ilscene, Lucha, Brezina ad predictam villam pertinentibus, domuihospithalarie Cruciferorum ultra mare deo militantium, nobis consencientibus, pro remedio sue anime contulisset hereditario iure possidendam, et filii sui hanc donatienem voluissent impedire eadem uxor Bauari in ecclesia sancti Wencezlai coram nobis super hoc iusto iudicio publice requisito et iure suo plenarie obtento, nostre gracie supplicavit, quatinus donationes eius ratas atque firmas habentes auctoritate regia confirmaremus.*“

¹⁵³ MENCLOVÁ 1972, 82.

¹⁵⁴ CDB III/1, 124.

¹⁵⁵ Hejna 1985, 85.

¹⁵⁶ CDB IV/1, 114. „*Cunctis igitur tam presentibus quam futuris fieri volumus manifestum, quod cum dilectus fidelis noster Bawarus, vir nobilis, divino tactus spiritu villas quasdam subnotatas, has videlicet: ecclesiam et domum hospitalis Ztraconiz, Horca, Zuzedowiz, Mutiniz, Lubetiz, Radoseyowiz, Milonowiz, Ptacowiz, Lom, Chirti cum suis apendiciis, et matrona domina Dobrozlawa villam Lusiz cum suis atinentiis hospitali sancti Johannis Baptiste in Jerusalem absolute de suis proprietatibus libere contulissent, ad nostram venientes presentiam devote et humiliter nostre magnitudini suplicarunt, quatenus easdem donationes hospitalis predicti domui, procuratoribus tamen loci Ztraconiz iure perpetuo servituras, dignaremur de speciali regie magnificentie gratia confirmare.*“

¹⁵⁷ MENCLOVÁ 1972, 82.

tomu autoři Alžběta Birnbaumová,¹⁵⁸ Anežka Merhautová¹⁵⁹ a Jiří Kuthan,¹⁶⁰ kteří se řídí podle rozboru psaných pramenů i slohové analýzy, datují románskou část do třetího až počátku pátého desetiletí 13. století.¹⁶¹

Románské jádro je tvořeno objekty na jižní straně od západu k východu. Na západní straně tohoto pomyslného obdélníku byl vystavěn panský palác protáhlého obdélného půdorysu. Východní stranu tvoří původní johanitská komenda, která se skládá z tzv. kapitulní síně, křížové chodby s rajskou zahradou a kostela sv. Prokopa. Podél celého jižního bloku se táhne masivní obvodová zeď románského založení, která je v místě jižního čela kapitulní síně zpevněná plnou půlválcovou věžicí.¹⁶² Do 16. století byla mezi panským domem a komendou mezera, která byla zastavěna až na počátku tohoto století. Za touto mezerou se kolmo k hradbě nachází velká síň komendy, tedy kapitulní síň.¹⁶³

Na západní straně na tuto vybudovanou část plynule navazuje pás obvodové hradební zdi s věží Rumpál z konce 13. století. [8] Do tohoto období jsou zařazeny úpravy v kněžišti kostela a v ambitech kvadratury. Na počátku 16. století byla k vnějšímu jihozápadnímu rohu kvadratury přisazena hranolová věž Jelenka. Objekty nacházející se v severozápadní a v severní části jsou už dílem mladším a to z 15. století až z období baroka. Stejně tak i křídlo východní tzv. Residence pocházející z počátku 18. století.

5.1 Palác Bavorů

Palác se nachází v západní části jižní strany hradního areálu. Datace začátku stavby se různí, jak už bylo výše uvedeno.¹⁶⁴ Palác prošel řadou stavebních změn. Podle Jiřího Kuthana je dokladem stáří budovy přízemek původního románského paláce.¹⁶⁵ [34] Je však možné, že přízemek vznikl až později a původně zde byla dřevěná zástavba, která byla postupně nahrazena zástavbou kamennou. Palác začínal na západě

¹⁵⁸ BIRNBAUMOVÁ 1947, 6.

¹⁵⁹ MERHAUTOVÁ 1971, 327.

¹⁶⁰ KUTHAN 1976, 235.

¹⁶¹ HEJNA 1985, 76.

¹⁶² HEJNA 1985, 76.

¹⁶³ MENCLOVÁ 1972, 83.

¹⁶⁴ Rozmezí let 1167 a 1225.

¹⁶⁵ KUTHAN 1976, 89.

hranolovou věží, která je zachována na kresbě Jana Willenberga z počátku 17. století, [2] a ke které byly směrem na východ připojeny čtyři místnosti. První dvě jsou opatřeny valenými klenbami, třetí v pořadí je čtverhranný sál se čtyřmi křížovými klenbami bez žeber, které jsou svedené na hranolový pilíř. Poslední místností je malá komůrka s valenou klenbou.¹⁶⁶ Hranolová věž v jihozápadním rohu měla tři patra a byla kryta sedlovou střechou. Na zobrazeních Strakonice z počátku 18. století již věž nestojí, pravděpodobně někdy v této době byla horní patra snesena na úroveň nejvyššího patra paláce a byla zastřešena valbovou střechou.¹⁶⁷

Archeologické výzkumy v nedávných letech přinesly nové poznatky o stavebním vývoji na druhém nádvoří. Byly zde objeveny pozůstatky zaniklého východního křídla paláce, které vznikalo ve stejné době jako samotný palác. Jedná se o nález základového zdiva, které zůstalo usazené na skalnatém podloží. Půdorys tohoto objektu připomíná písmeno L, které se skládá z východního křídla s orientací ze severu směrem na jih a z křídla kratšího severního, které přiléhá ke křídlu prvnímu. U křídla východního je pozoruhodná jeho vnější obvodová zeď, která je dva metry široká a táhne se téměř přes celé nádvoří od severu k jihu. Pravděpodobně to byla dělicí hradba mezi částí profánní, bavorskou a částí johanitskou. Přerušena byla pouze v místě, kde do ní byly zasazeny dvě pece spojené společným předpecním prostorem. Pravděpodobně se jednalo o pece chlebové.¹⁶⁸ Půdorys paláce ve 13. století tedy tvořil uzavřený lichoběžník a do areálu byl umožněn vstup ze severu. Tato část paláce, která je dnes již zaniklá, se nevyskytuje téměř v žádné dobové listině. Jediný příklad je v listině vydané v roce 1318 Vilémem ze Strakonice, kde popisuje, že johanitská část se táhla od brány stojící v blízkosti kuchyně až k bráně na straně východní směřující k mostu. S největší pravděpodobností se jednalo o objekt ve východní zdi východního křídla paláce, kde byla vykopávkami prokázána existence chlebových pecí. Tuto hypotézu potvrzuje i fakt, že se zde našla spousta reliktní kuchyňské keramiky.¹⁶⁹

¹⁶⁶ MENCLOVÁ 1972, 83.

¹⁶⁷ BIRNBAUMOVÁ 1933, 145.

¹⁶⁸ VALKONY 2008, 307.

¹⁶⁹ VALKONY 2008, 311.

Celé východní křídlo nejspíše zaniklo po roce 1402, kdy zbylou část hradu převzali johanité.¹⁷⁰ Nejspíše východní křídlo překáželo v efektivním využití celého areálu hradu, a proto bylo zbořeno.¹⁷¹

Dalším významným objevem bylo nalezení objektu cisterny na vodu, v místě mezi komendou a palácem. Hloubka objektu, která se pohybuje okolo 14 metrů, poukazuje na to, že by se mohlo jednat i o studnu, kterou lze datovat od druhé poloviny 13. století až do počátku 14. století. „*Význam tohoto objektu spočívá v tom, že se jedná o jediný dosud známý vrcholně středověký zdroj vody v areálu hradní ostrožny.*“¹⁷² Vzhledem k dispozici cisterny či studny na rozhraní johanitské a bavorovské části, je možné se domnívat, že ji ke svým potřebám využívali jak Bavorové, tak i johanité.

Za Bavora II. došlo k velkým stavebním změnám. Velmož nechal přestavit své sídlo a tím začalo získávat dnešní podobu. Paláci přibylo druhé patro s hrotitými okny v jižní zdi a s trojlístým portálem spojující sál v prvním patře s místností v hranolové věži. Je zde značná inspirace Pískem a Zvíkovem, kde Bavor II. vykonával funkci purkrabího. Také nechal opevnit hrad ze západu a ze severu hradební zdi, která kopírovala linii hradebního příkopu. Na západní straně byla zeď v polovině vyztužena okrouhlou věží s břitem, později nazvanou Rumpál. Má oblý půdorys, který na západě, odkud se očekával útok, vybíhá v břit. Ten však nebyl vytvořen přidáváním zdiva, ale naopak seříznutím. Podle Dobroslavy Menclové to mělo za důsledek snížení odolnosti břitu.¹⁷³ Propočty však dokázaly pravý opak. Takto provedené řešení přispělo k vyšší odolnosti věže vůči střelám. Věže tohoto typu jsou u nás raritou a jejich budování je omezeno pouze na 13. století. Věže s břitem se dochovaly například na Zvíkově, v Bítově, ve Stráži nad Nežárkou a ve Svojanově.¹⁷⁴

Rumpál je přístupný portálem z ochozu západní hradby, vedle kterého je umístěno raně gotické okno s původní kružbou. [35] Jeho odlišnost od dalších věží tohoto typu je ve způsobu zaklenutí místnosti v prvním patře, které je opatřeno žebrovou klenbou a v patře posledním, které je zaklenuto kupolí.¹⁷⁵

¹⁷⁰ DURDÍK 2008, 115.

¹⁷¹ VALKONY 2008, 312.

¹⁷² VALKONY 2008, 309.

¹⁷³ MENCLOVÁ 1972, 307.

¹⁷⁴ DURDÍK/BOLINA 2001, 32-33.

¹⁷⁵ DURDÍK 1995, 272.

Další přestavby byly učiněny v 15. a 16. století, ve slohu pozdně gotickém a renesančním, kdy byla vybudována věž Jelenka, a začaly vznikat stavby na severní straně hradního areálu. Těmito změnami pomalu získával hrad dnešní podobu.

5.2 Johanitská komenda

Komenda sestávající ze skupiny staveb se nachází ve východní části jižní strany hradního areálu. Budovy jsou umístěné v podélné ose a orientované ze západu směrem na východ. Nejstarší částí je prostora kapitulní síně. Alžběta Birnbaumová soudí, že to byla původní falc Bavorů.¹⁷⁶ Podle Tomáše Durdíka byla kapitulní síň oním darovaným domem pro johanity.¹⁷⁷ Archeologické výzkumy prováděné ve druhé polovině minulého století prokázaly existenci kostrového pohřebiště v okolí kapitulní síně a kostela sv. Prokopa. Pohřebiště bylo patrně ohraničeno, což se dá soudit z nálezů jam po sloupech blízko severozápadního nároží kapitulní síně.¹⁷⁸ „*Pohřebiště prokazatelně existuje v první polovině 12. století a jeho zánik lze spojit s výstavbou hradu v první třetině 13. století.*“¹⁷⁹ Dále byl nalezen objekt obdélného půdorysu v místě dnešní kapitulní síně. Podle jeho umístění v blízkosti pohřebiště a orientace jednotlivých hrobů, se lze domnívat, že se jednalo o stavbu sakrální. V potvrzovací listině z roku 1243 je uveden dům a kostel, který přešel do správy johanitů. Je tedy velmi pravděpodobné, že nalezený objekt byl právě tímto kostelem. Dataci sakrální stavby lze umístit do počátku 13. století.¹⁸⁰ Na tuto část postupně navázal další stavební vývoj jak komendy, tak i hradu.

Mezi nejstarší části kapitulní síně patří rozeta a pod ní umístěný portál v severní zdi a portál směřující do ambitu. [21] Rozeta je zdobena bobulovým dekorem, který byl velmi oblíbený ve francouzské architektuře, odkud se posléze dostal do Porýní a do Českých zemí. [30] Tento typ dekoru je k vidění na katedrále v Bamberku a na kostele sv. Jakuba v Řezně s datací konce 12. století a dále ve Windbergu, kde jsou

¹⁷⁶ BIRNBAUMOVÁ 1933, 142.

¹⁷⁷ DURDÍK 1999, 520.

¹⁷⁸ VALKONY 2008, 305-306.

¹⁷⁹ VALKONY 2008, 306.

¹⁸⁰ HEJNA 1985, 85-86.

bobulovým dekorem zdobeny portály datované okolo roku 1220.¹⁸¹ U nás se setkáváme s kruhovou rozetou v Chebu, která může být datována do konce 12. století.

Křížová chodba je z větší části dílem gotickým, avšak její počátky můžeme datovat do doby starší. V jižní zdi, která je zároveň zdí obvodní, jsou základy pocházející z první poloviny 13. století. Románskou klenbou je zaklenutá farní místnost přiléhající k ambitům ze severu. V prvním patře jsou pak zachovány dva raně gotické hrotité oblouky.¹⁸²

Na ambit navazuje kostel, který byl původně zasvěcen sv. Vojtěchovi, jak je uváděn ještě v roce 1318. Později byl přejmenován na kostel sv. Prokopa.¹⁸³ Nejstarší částí kostela je prostor kruchty, který přiléhá na východě ke křížové chodbě. Kostel byl původně jednolodní a byl ukončen v místě dnešního podvěží.¹⁸⁴ Na straně jižní byla mezi lodí kostela a obvodovou zdí hradu mezera, kam byla později přistavena loď boční. Ve stejné době jako kostel vznikala i hranolová věž, která přiléhá ke kostelu z jihu a plní funkci sakristie. Její stáří dokládá kopulovitě vyduťatá klenba bez žeber v přízemní místnosti sakristie. Původně snad mohlo jít o obytný donjon, který byl součástí prvotního opevnění.¹⁸⁵

Po roce 1243, kdy byla řádu potvrzena donace, začíná další etapa stavebního vývoje kostela a celé komendy. Kostelu přibyla vysoká věž umístěná mezi nově vystavěným gotickým presbytářem a románskou lodí. Zajímavá je konstrukce věže, kde byl při nedávných výzkumech objeven dřevěný rošt, do té doby zakrytý prkennou podlahou. Rošt je tvořen dvěma vrstvami dubových trámů, přičemž spodní je z osmi rovnoběžných trámů a vrstva horní je ze sedmi trámů položených kolmo na trámech spodních. Konce trámů prochází přímo zdí věže. Rošt byl zhotoven za účelem zpevnění konstrukce věže.¹⁸⁶ **[16]**

Půdorys presbytáře byl inspirován presbytářem raně gotického johanitského kostela Panny Marie pod řetězem v Praze, který pochází z druhé poloviny 13. století.¹⁸⁷ Přestavby komendy na přelomu 13. a 14. století jsou zásluhou Bavora III., který je

¹⁸¹ KUTHAN 1976, 83.

¹⁸² KUTHAN 1976, 85.

¹⁸³ KUPKA 2002, 150.

¹⁸⁴ KUPKA 2002, 150.

¹⁸⁵ KUTHAN 1976, 87.

¹⁸⁶ VARHANÍK/KYNCL 2006, 27.

¹⁸⁷ KUPKA 2002, 151.

uváděn také jako velkopřevor řádu. V této době byl kámen vyměněn za cihly, což je patrné v podkroví.

Hlavní loď kostela byla zaklenuta pozdně gotickou křížovou klenbou až na počátku 16. století, kdy byl velkopřevorem Jan z Rožmberka.¹⁸⁸ Předtím byla loď opatřena jenom plochým dřevěným stropem. Další stavební úpravy proběhly po třicetileté válce a na počátku 18. století, kdy byla vystavěna budova residence.

Interiéry johanitské komendy byly vyzdobeny freskami, které se v některých částech dochovaly celé, někde jsou však už patrné jen fragmenty. Nejvíce jsou zachované v kapitulní síni. Nástěnné malby pocházejí z první poloviny 14. století, kdy johanitský řád nechal do Strakonice za tímto účelem povolát umělce.

V kapitulní síni se zachovaly na východní stěně fragmenty postav sv. Filipa a sv. Jakuba mladšího a výjev se třemi světeckými postavami. [27] Ve stejné době, tedy na počátku 14. století byla vyhotovena i „...ornamentální výzdoba klenebních pásů a výběhů kleneb a obrazy ve špaletě okna západní stěny.“¹⁸⁹ Další výjevy už spadají do doby mladší kolem roku 1480, zejména scéna zvěstování Panny Marie, která je umístěná na severní stěně.

Křížová chodba je vyzdobena christologickým cyklem po stěnách. Fresky jsou zachované na stěnách jen ve fragmentech, mimo zeď východní, kde nejsou zachované vůbec z důvodu poničení zdi při přestavbě kostela. Hvězdné nebe, které se dnes nachází na gotických klenbách, vzniklo za restauračních prací ve 30. letech 20. století.¹⁹⁰ V poslední části komendy, v kostele sv. Prokopa, se zachovala freska postav apoštolů na západní stěně krucht. Christologický cyklus z ambitu i freska s apoštolý spadají do první třetiny 14. století. [19]

¹⁸⁸ KUPKA 2002, 152.

¹⁸⁹ PEŠINA a kol. 1958, 128.

¹⁹⁰ MICHÁLEK 1991, nepag.

6. Stavební rozbor

Tvar zástavby strakonického hradu může připomínat téměř pravidelný trojúhelník na straně západní nejširší a zužující se směrem k východu.¹⁹¹ Podloží tvoří žulová skála, která zejména v jižní a východní části vystupuje nad povrch. Ve vyšších vrstvách je často narušené a proto vyzdíváné lomovým kamenem, který byl v pozdějších dobách nahrazován cementem. Vyzdívka lomovým kamenem je nejvíce patrná v jihozápadní části hradu, kde dosahuje až do poloviny ostění oken v prvním patře a zde se pak vytrácí.

Objekt hradu se ve 13. století skládal z paláce Bavorů a johanitské komendy, do které patřil kostel, ambity a kapitulní síň. Na západní straně byla vystavěna obranná obvodová zeď vyztužená věží s břitem. Zeď pokračovala dále směrem k východu, kde končila přibližně v jedné čtvrtině délky kostela. Johanitská komenda byla vybudovaná v podélné ose směrem od východu na západ.¹⁹² [7]

6.1 Západní část – palác Bavorů a hradební zeď s Rumpálem

6.1.1 Palác Bavorů

Palác je umístěn v jihozápadním koutě hradního areálu. Půdorys je tvořen podlouhlým obdélníkem, který byl vytvořen postupným rozšiřováním paláce směrem ke kapitulní síni, s níž má dnes společnou východní zeď. Stěny paláce na západě a na jihu jsou současně obvodovými zdmi. Na západní straně zdivo paláce navazuje na vystupující žulové podloží. V této části se nachází tři okna ve stejné vertikální linii. V nejnižším patře je obdélné okénko opatřené mříží. Okno nad ním je segmentově zaklenuté a v posledním patře je okno opět obdélné. Na jihozápadě je roh paláce zesílen šikmou přízdívkou z lomového kamene, která se zužuje směrem vzhůru a končí asi v polovině výšky zdi.¹⁹³

Obvod paláce pokračuje na straně jižní, kde se těsně nad rostlou skalou nachází několik zamřížovaných okének. Nad nimi jsou v patře, které odpovídá patru druhému,

¹⁹¹ HEJNA 1985, 75.

¹⁹² MICHÁLEK 1991.

¹⁹³ LÍBAL/HEROUTOVÁ/VILÍMKOVÁ 1967, 89.

tři lomená okna s kamenným ostěním. A v patře posledním můžeme vidět tři okna obdélná. Směrem na východ je jižní zeď podepřena dvěma mohutnými pilíři, které jsou ukončeny terasami s kamenným zábradlím. Na každou terasu vedou z přízemí jedny dveře. Mezi těmito terasami se opět objevuje rostlá skála vyzdívaná lomovým kamenem, nad kterou se nalézají obdélné sdružené okno. Nad pravou terasou se v nejvyšším patře nachází dva jednoosé arkýře na trojicích krakorců. Západní, tedy levý arkýř vystupuje jen velmi mělce, zato pravý je více vyložen, což můžeme pozorovat v trojitém odstupnění krakorců.¹⁹⁴ Nad arkýři jsou vybudované dvě malé stříšky. Nad pravým arkýřem navazuje na stříšku obloučkový vlys z cihel. Nalevo od arkýřů je palác osvětlen dvěma obdélnými okny, která se pak opakují i v patře nižším. Asi v polovině budovy, souvisle s osou první terasy, vystupuje nad rovinu střechy komín.

V další části jižního průčelí, a to od pravého arkýře až k půlválcové věžici, se vyskytuje jako podnož rostlá skála spravovaná opět lomovým kamenem. Na to navazují šikmé přízdívky, které se vlevo vytrácejí a vpravo tvoří výstupek, který je skryt kamennými deskami. V prvním podlaží můžeme spatřit tři stejně velká okna s kamenným ostěním a s kamennými kříži, umístěná více na východ. Ve druhém podlaží se nacházejí dvě nestejně položená okna, pravé je umístěno ve vyšší úrovni než levé. V této úrovni je značný úskok zdíva oproti západnější části i oproti části spodní. V posledním, tedy třetím patře jsou opět tři okna rozmístěná se stejnými intervaly a zakončená stříškou. Přimo nad dělením obou částí se nachází komín. Napravo od něj je vikýřový štítek z cihel a s motivem vlašťových křídel, jenž je členěn lištami do tří částí. V prostřední části se nachází malé kulaté okénko.¹⁹⁵

Palác je přístupný z druhého nádvoří, kde se v jihovýchodním rohu nalézají schodiště, které vede k obdélným dveřím směřujícím do prvního patra. Vedle dveří je umístěno dvoudílné okno s profilovaným ostěním, jež je zdobeno výžlabky a ústupky. V přízemí se nacházejí dvě menší obdélná okna. Dále na západ jsou dva hranolové arkýře, umístěné v úrovni prvního patra. Zespoda jsou nesené dvojicí krakorců se segmentovým záklenkem, nahoře jsou pak ukončené valbovou stříškou.¹⁹⁶ Každý z arkýřů je opatřen jedním obdélným oknem s kamenným křížem. Ve druhém patře jsou

¹⁹⁴ LÍBAL/HEROUTOVÁ/VILÍMKOVÁ 1967, 91.

¹⁹⁵ LÍBAL/HEROUTOVÁ/VILÍMKOVÁ 1967, 92.

¹⁹⁶ LÍBAL/HEROUTOVÁ/VILÍMKOVÁ 1967, 111.

tři velká okna opět s kamenným křížem a s nadokenními římsami. Tato část je ukončena vysokým opěrákem s prejzovou stříškou, který dosahuje do výšky druhého patra.

Vpravo od opěráku je umístěn vstup s kamenným ostěním a se světlíkem. V jeho úrovni ze zdi vyčnívá hranolový kámen. Dále napravo jsou dvě okna s kamenným křížem vedoucí do přízemí. V prvním patře jsou celkem tři okna, levé je užší a je umístěno přímo nad vchodem. Zbývající dvě okna jsou nižší. Všechny tři jsou opatřena nadokenní římsou. V nejvyšším patře jsou celkem čtyři okna, všechny jsou obdélná s kamenným křížem a mají nadokenní římsy. Na západní části je vybudovaná terasa přístupná schodištěm s kamenným zábradlím, které je přerušeno jednou podestou. Pod terasou jsou tři půlkruhově zaklenuté vchody a jedno půlkruhově zaklenuté okno. Z terasy vede do budovy obdélný vchod bez ostění, následuje zazděný vchod s ostěním a komínový přístavek vedoucí až nad střechu, který je do pravé strany rozšířen a opatřen oblou konsolou. Pod ní se nachází částečně přezděný gotický portálek.¹⁹⁷ V pravé části můžeme spatřit ještě jedno velké okno s kamenným křížem. Celý palác je pokryt valbovou střechou, která je v pravé části od opěráku vyšší než část levá.

Západní část paláce je podsklepena, přičemž v prostorách suterénu můžeme vidět původní románský přízemek. Většina prostor je zaklenuta křížově, prostřední sklepní místnost je však zaklenuta valeně. Na levé straně, kde dřív bývala konírna, se nachází místnost, jež je „...zaklenuta třemi dvojicemi velkých mimoběžných trojúhelných výsečí vybíhajících na nádvořní straně z přístěnných pilířů.“¹⁹⁸ Z nádvoří můžeme vejít do další malé místnosti, která je opatřena křížovou klenbou. Jsou zde zachovány nástěnné malby. Odtud můžeme průchodem ve zdi projít do prostory s plochým stropem, ze které je umožněn vstup na malé balkony umístěné na opěrných pilířích. Dále jsou odtud přístupny místnosti umístěné více na západ, jež jsou zaklenuté valenou klenbou, přičemž další místnosti v přízemí jsou plochostropé.

V interiéru paláce je většina místností opatřena plochým stropem. V plochostropé místnosti, která je přístupná ze schodiště v jihovýchodním koutu druhého nádvoří, je schodištěm umožněn přístup do druhého patra části hradu, jež dříve patřila johanitům. Směrem k západu procházíme jednotlivými místnostmi, které jsou seskupeny za sebou. Některé z nich se liší vyšším umístěním podlahy. Jižní zeď

¹⁹⁷ LÍBAL/HEROUTOVÁ/VILÍMKOVÁ 1967, 112.

¹⁹⁸ LÍBAL/HEROUTOVÁ/VILÍMKOVÁ 1967, 122.

je osvětlena původním hrotitým oknem, ostatní okna jsou opravovaná. V poslední místnosti se v severozápadním rohu nachází lomený portál, který vede ke schodišti mířícímu na ochoz západní hradební zdi a dále až do věže Rumpálu. Schodiště je přístupné úzkou chodbou, jež byla vybudována v tloušťce zdiva a je osvětlena střílnovými otvory.¹⁹⁹ Na západní straně se zachoval trojlístý ústupkový portál,²⁰⁰ kterým se kdysi vcházelo do hranolové věže, jež byla umístěná v jihozápadním rohu a byla později stržena.

V druhém poschodí jsou opět místnosti plochostropé, některé z nich jsou podbité prkny, která jsou zdobena geometrickými a florálními motivy. Ve východní části paláce byla vybudována malá místnost sloužící jako černá kuchyně, z níž šikmo vystupuje komín. Z této části je přístupná renesanční věž Jelenka. Dvě místnosti směrem na východ mají nově zbudovanou příčku. Téměř ve všech místnostech se dochovaly relikty nástěnných maleb, jak na zdech, tak i ve špaletách oken, kde jsou často zřízeny okenní lavice. Do druhého patra vede dvouramenné schodiště z patra prvního. Ve východní části muzea je umožněn vstup do podkroví, kde můžeme spatřit hambalkový krov, který je veden nad celým palácem.²⁰¹

6.1.2 Hradební zeď s Rumpálem

Na straně západní a severní byla za účelem zlepšení obranné funkce hradu vybudována hradební zeď. Na jižní straně přiléhá ke zdi paláce a pokračuje směrem na sever, kde se otáčí kolem budovy purkrabství a směřuje na východ.

Zeď přistavěná ke zdi paláce je kamenná a částečně omítaná a stojí na skalnatém podkladu. V přízemí jsou umístěna dvě okna ze sklepů. Nad nimi až pod samým okrajem, jsou tři obdélná okna z ochozu. Napravo od nich je dvojice krakorců zastřešená malou stříškou. Z reliéfu zdi je vysunut pouze břit vysoké válcové věže, který je tvořen z velkých, hladce opracovaných kvádrů. V horní části věže byl vystavěn ochoz, který je v dnešní době nesen betonovými krakorci. Pod ním můžeme vidět řadu kapes po dřevěných trámech. Na úplném vrcholu zůstaly zbytky zděné jehlancové helmice. Pravá část zdi je vyšší než levá, jež je oddělená věží s břitem. Za věží

¹⁹⁹ LÍBAL/HEROUTOVÁ/VILÍMKOVÁ 1967, 124-125.

²⁰⁰ MERHAUTOVÁ 1971, 328.

²⁰¹ LÍBAL/HEROUTOVÁ/VILÍMKOVÁ 1967, 126-128.

pokračuje zeď podstatně nižší a přiléhá k budově purkrabství. Tato budova má zdivo zesílené šikmou opěrnou plentou, která je uprostřed rozdělena. Každá část končí v jiné úrovni. Mezi nimi se nachází čtvercový otvor s dřevěným překladem. Segmentově zaklenuté okno se ční nad ním. Ještě výše je umístěna dvojice sdužených oken v širokém plochém rámu, která vedou do prvního patra.²⁰² V nejvyšší úrovni, přímo pod střešou, je zazděný špaletový kruhový otvor. Kružba je složená ze šesti koleček, složených kolem obvodu a připomínajících tvar hvězdy. Budova purkrabství je zastřešena valbovou střešou. Původní opevňovací zeď pokračuje ještě dál na sever, kde se ihned stáčí k východu a kde byla později použita k výstavbě budov v severní části hradního areálu.

Z hlavního nádvoří je západní strana tvořena hradební zdí z lomového kamene. Asi ve dvou třetinách je přerušena věží Rumpál. Nad terasou je v úrovni mezi prvním a druhým patrem zazděný půlkruhem zaklenutý vchod. V horní části zdi vede hradební ochoz z paláce do věže. Nad ochozem se ve zdi nacházejí tři segmentově zaklenutá okénka. Do věže je vstup zajištěn malým lomeným portálkem vedoucím z ochozu. Vedle něj se nachází lomené okno s dvoudílnou kružbou, v jehož špaletě jsou uvnitř vytesána sedátka.

Do Rumpálu vede z přízemí dodatečně zřízené točité schodiště. Z oválného prostoru pod věží, který je zaklenut šestidílnou žebrovou klenbou, se úzkým šnekovým schodištěm v síle obvodové zdi dostáváme až na její ochoz. Schodiště je sestaveno z dřevěných stupňů a opatřeno cihelnou valenou klenbou.²⁰³ [36] Z ochozu jsou patrné chrliče, které jsou umístěny pod vrcholem věže. [37]

6.2 Východní část – johanitská komenda

Komenda je na straně jižní vymezena vystupující půlválcovou věžicí se dvěma okny v úrovni třetího podlaží, ale nacházející se v nestejně výšce. Levé okno má omítnuté ostění, zatímco okno pravé má ostění kamenné. Vedle věžice byla přistavěna renesanční věž Jelenka, za kterou dále pokračuje obvodní zeď hradu. Podloží je tvořeno skálou, stejně jako na celém jižním průčelí. Celá zeď je omítnuta a v prvním patře, které odpovídá druhému patru Jelenky, je prosvětlena třemi čtyřkřídlými okny. Nad nimi

²⁰² LÍBAL/HEROUTOVÁ/VILÍMKOVÁ 1967, 102.

²⁰³ LÍBAL/HEROUTOVÁ/VILÍMKOVÁ 1967, 144-145.

se nachází šest párů zhlaví odřezaných trámů. Trámy původně nesly buď pavlač, nebo vysazené druhé patro konventu.²⁰⁴ Téměř v polovině této části je pod střechem umístěno široké, trojkřídlé okno. Touto částí končí obvodová zeď, která zároveň tvoří vnější zeď kapitulní síně a ambitu a přímo na ní navazuje obvodová zeď kostela sv. Prokopa.

Vnější fasáda se dá podle struktury rozdělit na několik částí. První část je hladce omítnuta a je třiose rozdělena. Každá osa prochází jedním ze tří obdélných oken v nejvyšším patře, které je předsazené na dřevěných krakorcích. Prostor pod tím, odpovídající druhému patru, je zanechán bez oken. V patře nejnižším se nacházejí dvě segmentově zaklenutá a zamřížovaná okna vedoucí do prostoru pod kůrem. Další část před sakristií je osvětlena dvěma zamřížovanými okny. Levé větší okno je segmentově zaklenuté a menší pravé je zaklenuté rovně. Ve vyšších patrech se nacházejí další okna, která nejsou spořádaně uskupena, všechna však mají obdélný tvar.

Objekt sakristie je věžovitěho typu a vystupuje před celou stavbu. V přízemí je opatřen podezdívkou pokrytou prejzovou stříškou. Nad ní se nachází segmentově zaklenuté okno se železnou mříží vedoucí do prostoru sakristie. V dalším patře se nalézají dvě dvoukřídlá okna téměř čtvercového tvaru. Nad nimi jsou dvě úzká obdélníková okna v kamenném ostění se skosenou hranou. Střecha se na východní části mění, v sousedství Jelenky je stále sedlová, ale nad konventem přechází na zvalbenou. Nad přístavky u jižní strany kostela jsou střechy pultové a navazují na střechu samotného kostela. Vysoká valbová střecha zastřešuje výstupek sakristie.²⁰⁵

Závěr kostela je tvořen čtyřmi stranami pomyslného šestiúhelníku, jenž vymezuje jeho půdorys. Ze severní strany můžeme vidět dvě trojdílná okna nahoře zdobená šupinovým motivem kružby a v dolní třetině zazděná. Okna jsou oddělena kamennými opěráky. Zdivo pod oloupanou omítkou je lomové. Nad okny je římsa s gotickou profilací, která společně s horní lištou vymezuje prostor nadezdívky, v němž jsou malé otvory vedoucí ke krovu. Závěrový pilíř obklopuje zezdola mohutné přízdění, jež je nahoře zastřešené prejzy.²⁰⁶ Na jižní části byla vystavěna na skalnatém podloží vysoká podezdívka zastřešená také prejzy, zde však polorozpadlými. Zde je také zasazeno okno, jež je předěleno pozdější vezdívkou.

²⁰⁴ LÍBAL/HEROUTOVÁ/VILÍMKOVÁ 1967, 94.

²⁰⁵ LÍBAL/HEROUTOVÁ/VILÍMKOVÁ 1967, 95-96.

²⁰⁶ LÍBAL/HEROUTOVÁ/VILÍMKOVÁ 1967, 106.

Nad západní částí presbytáře se tyčí hranolová hladce omítnutá věž, která je rozdělena do tří podlaží nad hlavní římsou. V prvním patře je malé sdružené okénko se šestihranným středním sloupkem posazeným na pravoúhlém soklíku. Stejně tak ve druhém patře se nachází sdružené okénko. V posledním patře je větší okno segmentově zaklenuté vedoucí do zvonového patra.²⁰⁷ Stejně tak i na ostatních stranách, to znamená, jižní a východní, jsou v nižších patrech malá sdružená okénka a patře třetím je vždy segmentově zaklenuté okno větší. Na straně západní chybí spodní okénko, v úrovni patra třetího se opět nachází okno se segmentovým záklenkem. Věž je zastřešena mansardovou střechou, na níž je nasazená malá cibulovitá věžička.

Kostel má na severní straně podnož, kterou tvoří terasa se zděným parapetem. Ta je přístupná dvouramenným schodištěm, z něhož jedno rameno vede k východnímu a druhé k západnímu vchodu do kostela.²⁰⁸ Terasa na straně východní navazuje na křídlo konventu, zatímco na straně západní končí se vstupem do kostela. Severní průčelí kostela, které můžeme vymezit konventem a věží, je rozděleno čtyřmi osami. V každé části se nachází segmentově zaklenuté okno. Mezi okny je zeď zesílená mohutnými pravoúhlými opěráky, které vystupují až nad rám oken. Opěráky jsou opatřeny kamennými soklíky a stříškami nahoře.²⁰⁹ Vlevo je pod prvním oknem malé zamřížované okénko segmentově zaklenuté. Na druhé straně je pod posledním oknem kruhově vyklenutá arkáda, jež se nachází nad dnešním hlavním vchodem do kostela. Vstup je rámován barokním ostěním s dvakrát odstupněnou lištou, oušky a přivěšenými kapkami.²¹⁰ Dveře jsou též barokní, jsou bohatě zdobené, opatřené ornamenty s akantovými listy a s motivem maltézského kříže. Nad nimi se nachází oválný okulus opatřený mříží.

Fasáda kostela je hladce omítnuta, na levé straně na ni navazuje pravoúhlý výstupek šneku, který vede na věž kostela. Bosované nároží je vyzdění z nestejně velkých žulových kvádrů. Nachází se zde dvě okénka, první v úrovni prvního patra je obdélné okno s kamenným ostěním, druhé, v úrovni druhého patra, je lomené. Nad nimi se nachází ještě jedno okno, větší než dvě předchozí a je opatřeno omítkovým ostěním. Ke šneku je z východní strany přizděn mělčí výstupek. Dá se do něj vstoupit nízkými jednokřídlými dveřmi, nad kterými je čtvercový nadsvětlík a ještě další obdélné okénko.

²⁰⁷ VARHANÍK/KYNCL 2006, 25.

²⁰⁸ LÍBAL/HEROUTOVÁ/VILÍMKOVÁ 1967, 103.

²⁰⁹ LÍBAL/HEROUTOVÁ/VILÍMKOVÁ 1967, 103.

²¹⁰ LÍBAL/HEROUTOVÁ/VILÍMKOVÁ 1967, 104.

Výstupek byl dozděn až později a zakrývá spodní část lomového dvoudílného okna, která je vidět zevnitř prostor šneku.²¹¹ Východní vstup do kostela je chráněn segmentově zaklenutým a zastřešeným pasem, který byl později vezděn mezi první a druhý opěrák. Vstup s kamenným ostěním je vyplněn dvoukřídlými dveřmi. Ke kostelu na straně západní přiléhá budova farní místnosti, která předstupuje před budovu kostela. Úzká stěna je v prvním patře osvětlena obdélným zamřížovaným oknem. V patře druhém, které ustupuje a je od prvního odděleno prejzovou stříškou, jsou dvě dvoukřídlá obdélná okna. Nad pravým oknem byla vytvořena lišta s prejzovou stříškou.

Další část se nachází na druhém nádvoří, kde pokračuje obvodní zeď farní místnosti, na kterou navazuje kapitulní síň. Na budově konventu na severní straně jsou dvojce malé dveře vedoucí do sklípků, třetí dveře vedou do prostor podél křížové chodby. Ty jsou osvětlené malými okénky v úrovni mezipatra. Kapitulní síň je přístupná segmentově zaklenutým portálem, který má po obou stranách dvě šikmé plenty zakončené prejzy. Nad vchodem se nachází románské kruhové okno s profilovaným ostěním, jež je zdobeno pásem bobulí na vnějším obvodě a pásem malých bobulek na obvodě vnitřním.²¹² Vysoko nad dveřmi je umístěné obdélníkové okno opatřené nadokenní římsou. Ze strany západní můžeme v přízemí spatřit tři půlkruhově zaklenutá okna. Třetí okno je zakryto schodištěm vedoucím do budovy dnešního muzea. Patro budovy je odstoupené a ústupek je pokryt třemi řadami prejzů. V prvním patře se nacházejí čtyři obdélníková okna opět s nadokenními římsami. Vedle okna nejvíce vpravo se nachází malé okénko. Štít budovy je lichoběžníkového tvaru a je znovu odstoupen řadou prejzů. Osvětlují ho dvě malá obdélná okénka. Celý objekt je zastřešen sedlovou střechou.

6.2.1 Kapitulní síň a křížová chodba

Kaple je tvořena úzkým obdélným přízemním sálem, který je zaklenut čtyřmi poli křížové klenby bez žeber, jež jsou od sebe oddělena pasy, které silně vystupují do prostoru a jsou opřeny na přízedních pilířích a pilastrech. V jižní stěně je, nyní již zazděné, kruhové okno. Interiér je omítnut a vyzdoben nástěnnými malbami. Ve druhé

²¹¹ LÍBAL/HEROUTOVÁ/VILÍMKOVÁ 1967, 104-105.

²¹² LÍBAL/HEROUTOVÁ/VILÍMKOVÁ 1967, 110.

polovině východní stěny se nachází portál se třemi schody vedoucí do ambitu, kde je podlaží položeno výše než v kapitulní síni.

Křížová chodba, obklopující poměrně malý rajský dvůr, je čtvercového půdorysu. Na západě přiléhá ke kapitulní síni, na východě pak ke kostelu sv. Prokopa. Na straně severní sdílí zeď s farní místností, jejíž vchod míří na druhé nádvoří a v jejíž zdi jsou zapuštěna dvě malá okénka v úrovni mezipatra a nad nimi další tři obdélná okna s nadokenními římsami. Dále zde můžeme spatřit dvojce malé dveře vedoucí do sklípků.²¹³

Ambit je zaklenut křížovou žebrovou klenbou a to tak, že v každé části jsou dvě klenební pole s dalšími čtyřmi v každém rohu. Jednotlivá žebra jsou složena z terakotových dílců. Vycházejí z konzol jehlancového nebo kuželového tvaru a protínají se ve svornících ukončených florálním motivem. [23] [24]

Portál vedoucí z kapitulní síně je z druhé strany ústupkový s přiřazenými štíhlými válcovými sloupky a drápky v patkách. Hlavice jsou zdobené listovým dekorem a nad nimi se nacházejí plastiky, které mají znázorňovat snad lidské hlavy.²¹⁴ Díky tomu je horní a dolní díl výrazně odsazen.²¹⁵ Do rajské zahrady vede malý portálek ve tvaru jetelového listu.²¹⁶ Chodby ambitu jsou osvětleny okny vedoucími do rajské zahrady. Na každé stěně se nacházejí dvě nepravidelná lomená okna. Z rajského dvora jsou k vidění obdélná okna mířící do prvního patra. Celý interiér je vyzdoben barevnými freskami, z nichž se většina bohužel zachovala pouze fragmentálně. Stejně jako u kapitulní síně, i zde byla použita k zastřešení sedlová střecha.

Křížová chodba sdílí na severu zeď s farní místností, která je zvaná „Vojtěška“.²¹⁷ Zaklenuta je plnou valenou klenbou. Pod úrovní této místnosti se nachází sklípky, z nichž jsou některé přístupné dvířky z nádvoří.²¹⁸ Opět zde byla použita valená klenba.

²¹³ LÍBAL/HEROUTOVÁ/VILÍMKOVÁ 1967, 109.

²¹⁴ LÍBAL/HEROUTOVÁ/VILÍMKOVÁ 1967, 129-130.

²¹⁵ KUTHAN 1976, 84.

²¹⁶ LÍBAL/HEROUTOVÁ/VILÍMKOVÁ 1967, 131.

²¹⁷ KUPKA 2001, nepag.

²¹⁸ LÍBAL/HEROUTOVÁ/VILÍMKOVÁ 1967, 131.

Nad konventem je přistavěno další patro, které je přístupné schody s pavlačí umístěnými na západní straně kapitulní síně. Místnosti jsou plochostropé a některé jsou opatřeny trámovým stropem.²¹⁹ Nad ambitem vede v prvním patře chodba s trámovým stropem. Na východní straně byl vytvořen lomený ústupkový portál, který vede na kruchtu kostela. Mezi ústupky jsou vloženy sloupky s talířovou hlavicí zdobené listovým dekorem. Věž Jelenka je přístupná z jihozápadní místnosti opatřené trámovým stropem.²²⁰ Krovy nad celým prvním patrem jsou hambalkové.

6.2.2. Kostel sv. Prokopa

Kostel je tvořen hlavní lodí a úzkou lodí vedlejší, která se k ní pojí z jižní strany a jejíž stěna je zároveň obvodová zeď hradu.²²¹ Loď vedlejší je s hlavní propojena čtyřmi oblouky, ale i přesto jsou oba prostory velmi rozdílné a netvoří jeden celek. Vedlejší loď má křížovou klenbu bez žeber.

Kněžiště kostela je zaklenuto křížovou klenbou, jejíž klínová žebra se protínají ve svorníku s motivem růžice.²²² Na severní straně je vybudován vchod směrem ven, na straně jižní je vchod do sakristie, který je osazen kovovými dveřmi. Na presbytář přímo navazuje podvěží, které je pak odděleno pilíři s římsovými hlavicemi a zubořezovým dekorem, jak od kněžiště, tak od zbylé části lodi.²²³ Celá hlavní jeď je zaklenuta křížovou žebrovou klenbou s meziklenebními žebry. Jednotlivá žebra se nesetkávají v jednom bodě, ale vybíhají z pilastrů s římsami a polštářovými hlavicemi.²²⁴

Z presbyteria se vchází směrem na jih do malé místnosti, která slouží jako předsíň sakristie. Tato předsíň je „...zaklenutá polovinou nepravidelné valené klenby stoupající směrem k sakristii, do níž odtud vstupujeme polokruhem zaklenutým otvorem s barokními patkami. Sakristie je zaklenuta velmi nepravidelnou křížovou klenbou s otisky šalování. Ve vrcholu klenby jsou její hrany vpadlé.“²²⁵ Západní stěna sakristie je opatřena sedlovým okoseným portálem, který vede ke šnekovému schodišti

²¹⁹ LÍBAL/HEROUTOVÁ/VILÍMKOVÁ 1967, 132.

²²⁰ LÍBAL/HEROUTOVÁ/VILÍMKOVÁ 1967, 133.

²²¹ KUTHAN 1976, 86.

²²² LÍBAL/HEROUTOVÁ/VILÍMKOVÁ 1967, 135.

²²³ LÍBAL/HEROUTOVÁ/VILÍMKOVÁ 1967, 135.

²²⁴ LÍBAL/HEROUTOVÁ/VILÍMKOVÁ 1967, 135.

²²⁵ LÍBAL/HEROUTOVÁ/VILÍMKOVÁ 1967, 137.

směřujícímu do prvního patra, kde se nachází bývalá oratoř s plochým stropem a směrem odtud na západ, nad vedlejší lodí, jsou dvě malé místnosti. V patře nad tím se nachází další tři místnůstky opatřené novými trámovými stropy. Ve stejné úrovni je nad vedlejší lodí, vedle kruchty, sál obdélného tvaru. Jeho strop je zdoben dvěma štukovými rámci s pásem perlovců na profilu a je dekorován hlavou andílka a znakem johanitů.²²⁶ Z této části je po žebříku přístupné podkroví, které je vyzděno hrubě opracovanými kvádry a cihlami. V cihlovém zdivu se nachází kruhové špaletové okénko. Dále jsou zde relikty ostění raně gotického lomeného okna. Okno je profilované a má kružbu s trojlístem, celé zdobené kolem vedoucí nástěnnou malbou, jež je tvořena pásem trojúhelníků a úseček v odstínu hnědočerveném, dnes již dochovaném pouze z části.²²⁷ Na východní straně se vchodem dostaneme do prostory nad sakristií. Většina oken a otvorů je zde zazděných. Pouze na jižní stěně jsou dvě zachovalá okna. Segmentově zaklenutý vstup, pod jehož prahem se nacházejí dva snad krakorce, možná zbytky pavlače, je umístěn při vnější zdi. I tento prostor byl původně vyzdoben freskami, což dokazuje pozůstatek šedé malby, kde je vidět už jen část nohy a draperie.

Na půdu kostela bylo kdysi možné dostat se po točitém kamenném schodišti, které bylo umístěno mezi severozápadním rohem kněžiště a hlavní lodí, a které bylo ve své spodní části poškozeno. Z toho důvodu se vedle zbuďovalo schodiště nové s dřevěnými stupni a postupně ve spodní části převzalo funkci schodiště staršího. Po těchto schodištích dosáhneme hrotitého průchodu, na kterém nejsou znát známky zasazení dveří, a který vede do prostor nad klenbou věže. Na straně jižní můžeme spatřit lomené okénko, jež má ve špaletě zbudovaná lavice. Zvenku je však téměř zakryto střechou oratoře. V interiéru věže se nenachází strop, můžeme zde vidět pouze zbytky uřezaných trámů. Kolem zdi se vine dřevěné schodiště vedoucí do vyšších částí věže.²²⁸ V úrovni prvního patra věže se nachází dřevěný rošt, který leží přímo nad zasypanou klenbou podvěží. Podle SHP SÚRPMO, který byl sepsán v roce 1967, se na tomto místě nacházela dřevěná podlaha, jež rošt zakrývala.²²⁹

V podkroví nad kněžištěm je patrný rub klenby, která je zhotovena z cihel. Boční zdi jsou prolomeny střílnovými okénky a jistě se jedná o obrané polopatro. Zdi této nástavby jsou propojeny s věží masivními trámy a jsou tak jistě původní. Chór je

²²⁶ LÍBAL/HEROUTOVÁ/VILÍMKOVÁ 1967, 137-138.

²²⁷ LÍBAL/HEROUTOVÁ/VILÍMKOVÁ 1967, 138.

²²⁸ VARHANÍK/KYNCL 2006, 26.

²²⁹ LÍBAL/HEROUTOVÁ/VILÍMKOVÁ 1967, 139.

opatřen jednoduchým krovem hambalkové vazby. Podobně tomu je i nad hlavní lodí, i zde je patrný rub klenby, která je opět vyhotovená z cihel. Krov je zde rovněž hambalkový. Na východní zdi věže nad vítězným obloukem jsou patrné relikty maleb, které jsou starší než klenba a dokládají to, že loď kostela byla původně plochostropá.

V přízemí kostela je prostor pod kruchtou oddělen od lodě třemi polokruhovými oblouky, které jsou nesené pilastry, z nichž dva prostřední pokračují v užším provedení směrem vzhůru a člení stěnu nad oblouky na tři části. Zeď, která má funkci zábradlí, je ukončena římsou s profilací a na obou stranách se stáčí směrem k východu, kde je zespona podepřena dvěma vykrajovanými krakorci na každé straně. V podkruchtí je vytvořen prostor členěný pilastry na tři části, kde byla opět použita křížová klenba s pilíři podpírajícími jednotlivá žebra. Na západní straně se zde nacházejí dvě okna a vchod vedoucí do ambitu. Nad tímto prostorem se nachází samotná kručta, kde jsou umístěné varhany. Na stěně západní přímo za varhanami se dochovala nástěnná malba šesti apoštolů. [17] V polovině zdi jsou lomeně zaklenuté dveře, které vedou do prostor nad křížovou chodbou.

Závěr

Cílem bakalářské práce bylo shrnout dosavadní poznatky o vývoji strakonického hradu a komendy, jak z hlediska historického, tak i stavebního. Důležitou částí bylo i sepsání vývoje osídlení a vznik hradišť, která se stala typickým předchůdcem nově zakládaných hradních areálů. Často se zánik původního sídla a vznik sídla nového časově překrývá a novější sídla jsou budovaná na základech a s použitím materiálu staveb jim předcházejících. Při archeologických výzkumech, které v areálu hradu probíhaly od 30. let minulého století, byla nalezena kostrová pohřebiště v blízkosti kostela sv. Prokopa a kapitulní síně. Nález dokazuje starší osídlení ostrohu mezi řekami Otavou a Volyňkou z doby, než sem přišli Bavorové.

Nalézt úplné kořeny rodu Bavorů není bohužel zcela možné z důvodu nedostatku písemných pramenů. Většina autorů vsazuje původ rodu na Moravu, kde se skutečně vyskytovali muži rodového jména Bavor, které se dědilo po generace. V prvopočátcích rodu bylo zaznamenáno i často užívané jméno Dluhomil, které postupem času vymizelo. Mezi koncem 12. a počátkem 13. století se Bavorové dostali do Strakonice, kde si posléze vybudovali své sídlo. Latinské prameny o počátcích stavby mlčí. Prvně se z nich můžeme dozvědět až o darování pozemků řádu johanitů a následně i darování poloviny hradu témuž řádu, který přišel do českých zemí po době křížových výprav koncem 60. let 12. století. Jedinečné propojení profánní a sakrální funkce jednotlivých částí se stalo výhodou jak pro johanity, tak i pro Bavorů. Společné soužití zde trvalo po téměř dvě století a po celý tento čas bylo bezkonfliktní, což dokazují časté donace johanitům ze strany Bavorů.

Bavoři se stali součástí přední české šlechty. Jejich členové se dostali ke královskému dvoru, kde vykonávali funkci nejvyššího číšníka nebo nejvyššího maršálka. Bavor II. se dokonce oženil s levobočnou dcerou krále Přemysla Otakara II., což vysoce zvedlo prestiž celého rodu. Tato situace bohužel netrvala dlouho, protože poslední příslušníci rodu byli bezdětní a rod vymřel. Celý hrad následně přešel do vlastnictví řádu johanitů, kteří pokračovali ve stavební činnosti, až se celé sídlo přiblížilo dnešnímu vzezření. Nechali také povolát do Strakonice umělce za účelem vyzdobení komendy nástěnnými malbami.

Datace založení hradu se u autorů různí. Většina se však shoduje na první třetině 13. století, kdy už jistě musel stát dům a kostel, jejichž donace byla potvrzena na listině

krále Václava II. z roku 1243. Archeologický výzkum pod vedením Antonína Hejny objevil základy sakrální stavby pod dnešní kapitulní síní datované okolo roku 1200, která byla nejspíše oním darovaným kostelem. V posledním desetiletí bylo objeveno základové zdivo východní části paláce, které vznikalo společně s palácem samotným a oddělovalo část Bavorů od části johanitské. Další výzkumy probíhaly v kostele sv. Prokopa, kde byl objeven dřevěný rošt v prvním patře věže, který sloužil jako zpevnění vysoké věže. Na kostele jsou patrné nejstarší části, ke kterým patří západní část kostela v prostoru dnešní krucht, a hranolová věž, přiléhající ke kostelu na jižní straně, jejíž přízemí dnes slouží jako sakristie.

V poslední části práce jsem se věnovala architektonickému rozboru původních budov hradu a komendy, které byly postaveny ve 13. století. Velkou měrou mi pomohla osobní návštěva všech částí hradu, díky které jsem si uvědomila všechny historické spojitosti a návaznosti a řádně jsem si mohla prohlédnout spojení stavebních prvků doby románské, gotické a posléze i renesanční v jeden celek.

Čas strávený nad bádáním nad latinskými prameny a odbornými publikacemi byl pro mě velmi cenný a změnil můj pohled na strakonický hrad. Věřím, že se mi podařilo shromáždit a osvětlit všechna důležitá fakta vážící se ke zvolenému tématu a že tato bakalářská práce bude pro ucelené pojetí historie hradu přínosem.

Obrazová příloha



1. Klaudiánova mapa Čech, výřez zachycuje jihočeská města, 1518



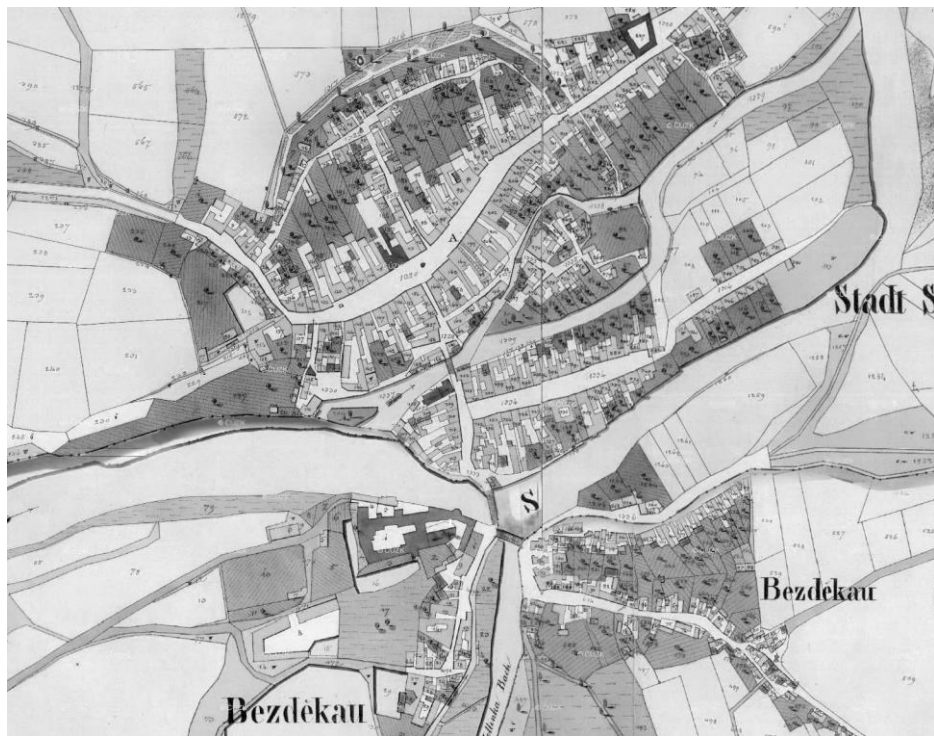
2. Jan Willenberg, Strakonický hrad a Sřela. 1610



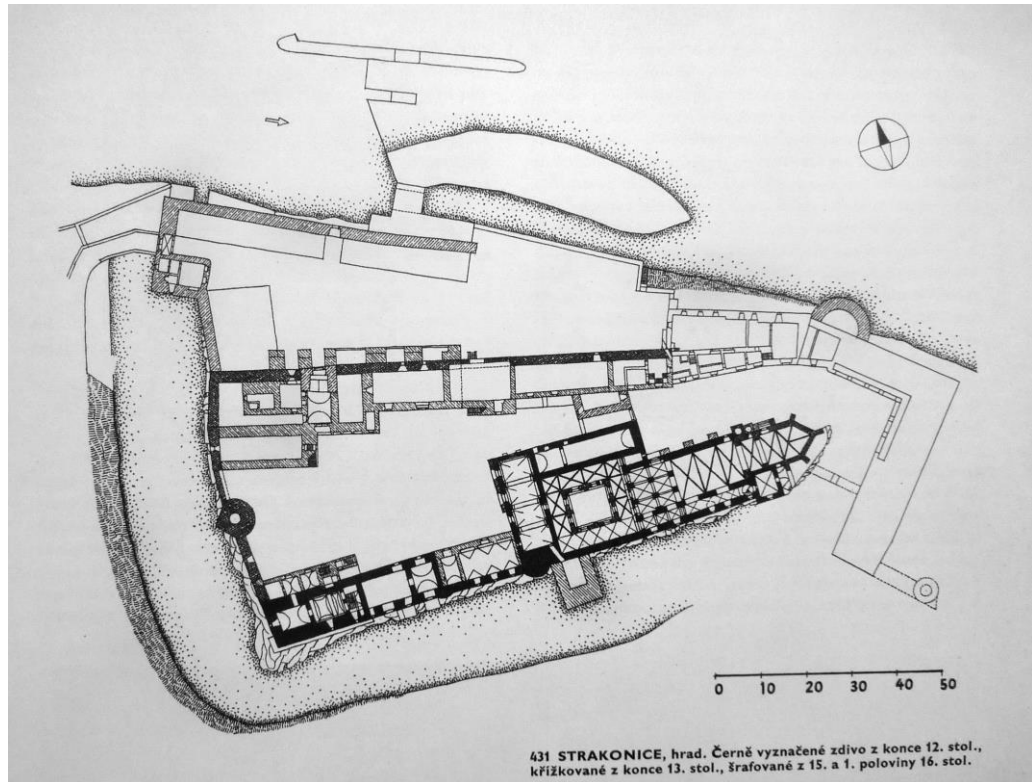
3. Strakonice, 1710



4. Strakonice, kolem r. 1800

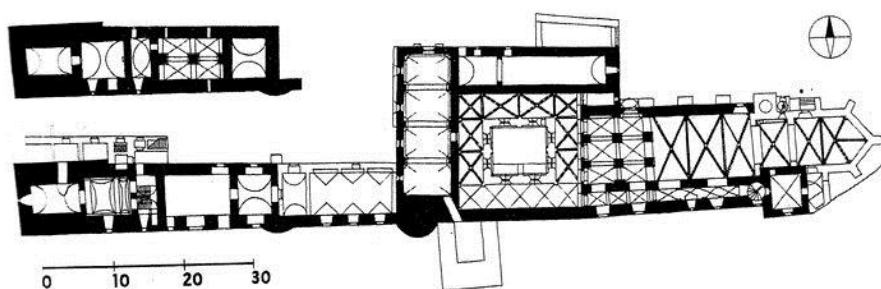


5. Stablní katastr, mapováno 1837



431 STRAKONICE, hrad. Černě vyznačené zdivo z konce 12. stol., křížkované z konce 13. stol., šrafované z 15. a 1. poloviny 16. stol.

6. Strakonice, strakonický hrad, půdorys



7. Strakonice, johanitská komenda, půdorys



8. Strakonice, strakonický hrad, pohled z jihozápadu



9. Strakonice, strakonický hrad, pohled z jihu



10. Strakonice, strakonický hrad, II. nádvoří, pohled z východu



11. Strakonice, strakonický hrad, II. nádvoří, pohled ze západu



12. Strakonice, kostel sv. Prokopa, pohled z jihu



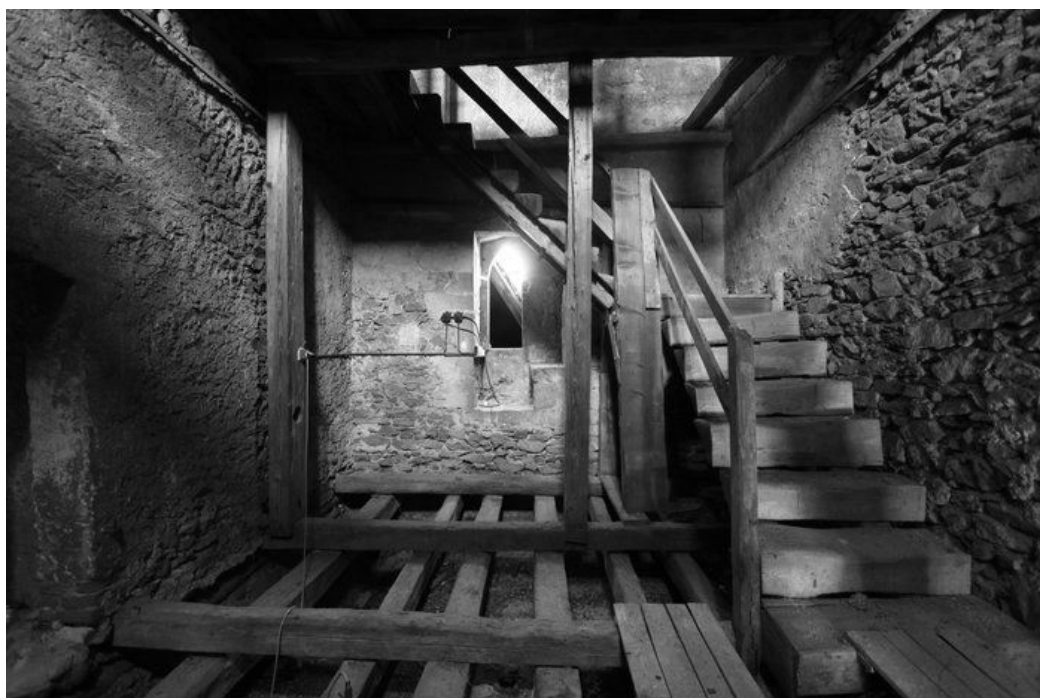
13. Strakonice, kostel sv. Prokopa, pohled ze severu



14. Strakonice, kostel sv. Prokopa, klenba hlavní lodě



15. Strakonice, kostel sv. Prokopa, interiér, pohled ze západu



16. Strakonice, kostel sv. Prokopa, pohled do patra věže



17. Strakonice, kostel sv. Prokopa, fragment malby Apoštolů, západní stěna



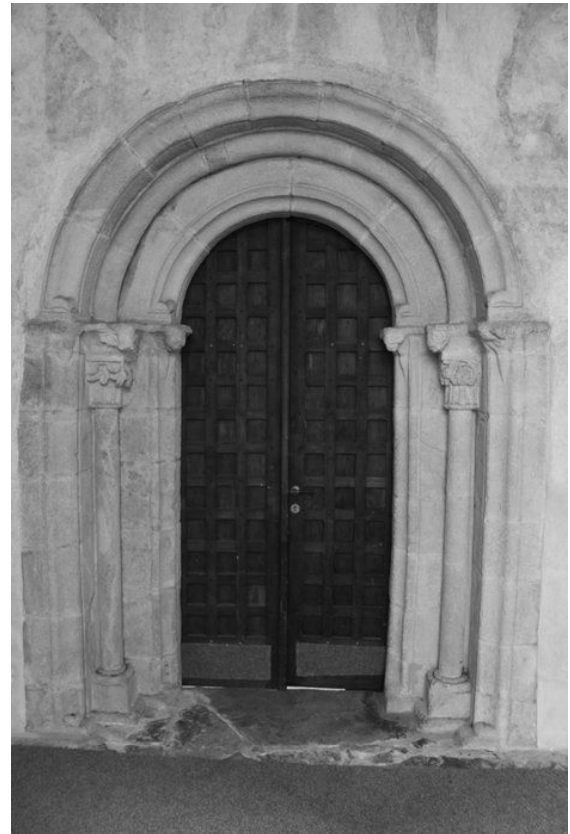
18. Strakonice, křížová chodba



19. Strakonice, křížová chodba, 2. pole západního křídla ambitu



20. Strakonice, křížová chodba, detail konzoly



21. Strakonice, křížová chodba, portál



22. Strakonice, křížová chodba, detail hlavice



23. Strakonice, křížová chodba, detail svorníku



24. Strakonice, křížová chodba, detail svorníku



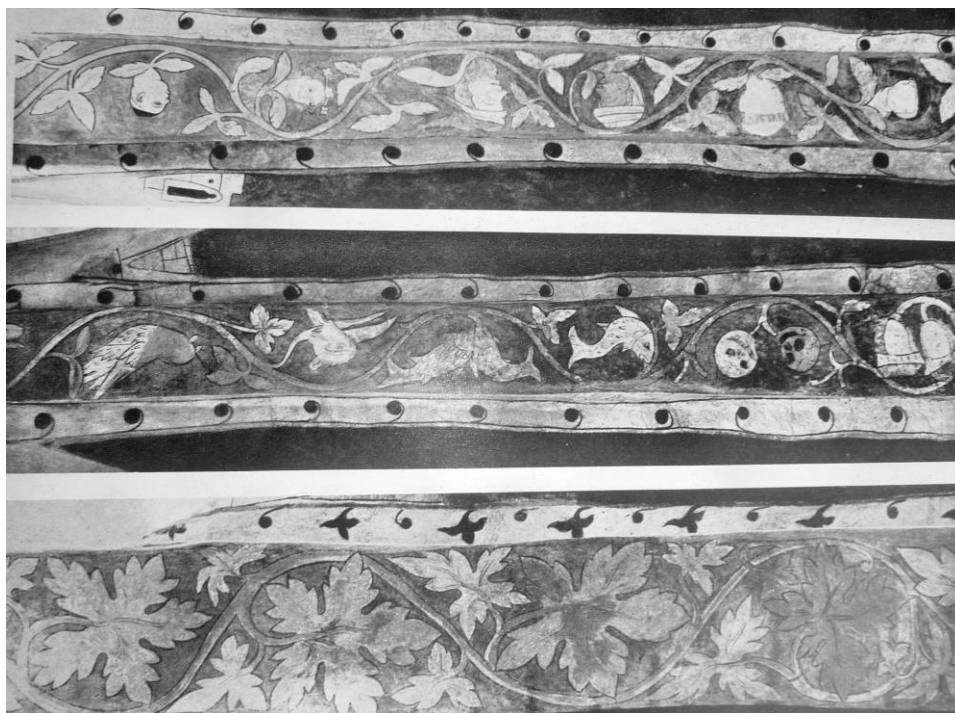
25. Strakonice, kapitulní síň, pohled z jihu

26. Strakonice, kapitulní síň, pohled ze severu





27. Strakonice, kapitulní síň, fragment postav sv. Filipa a sv. Jakuba



28. Strakonice, kapitulní síň, detail klenebních pasů



29. Strakonice, kapitulní síň, objekt pod podlažím, pohled z jihu

30. Strakonice, kapitulní síň, rozeta, pohled ze severu

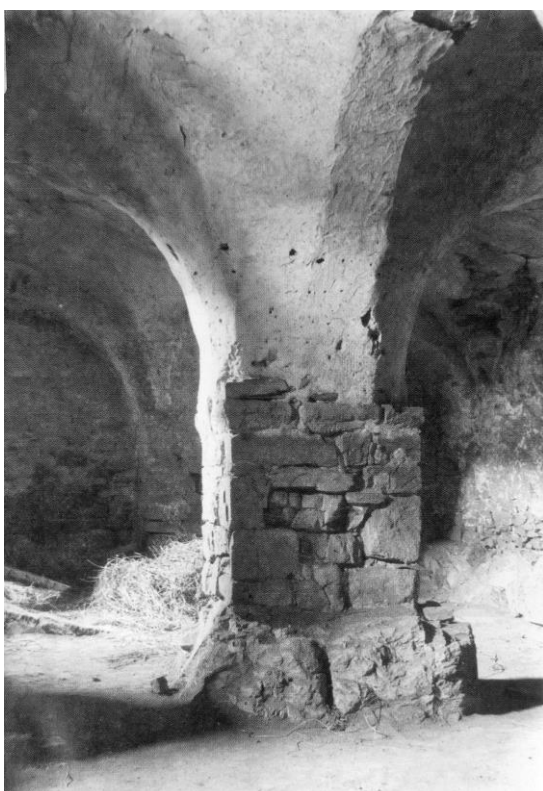


31. Strakonice, palác Bavorů, kolo Štěstěny



32. Strakonice, palác Bavorů,
detail dřevěného stropu

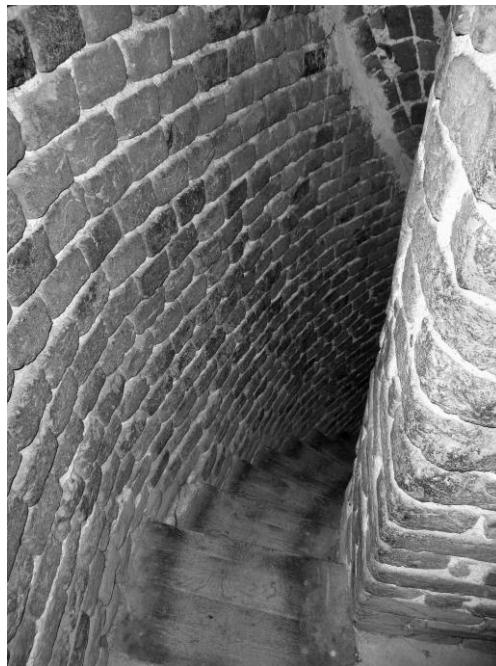
33. Strakonice, palác Bavorů,
detail dřevěného stropu



34. Strakonice, palác Bavorů, románské
základy hradu



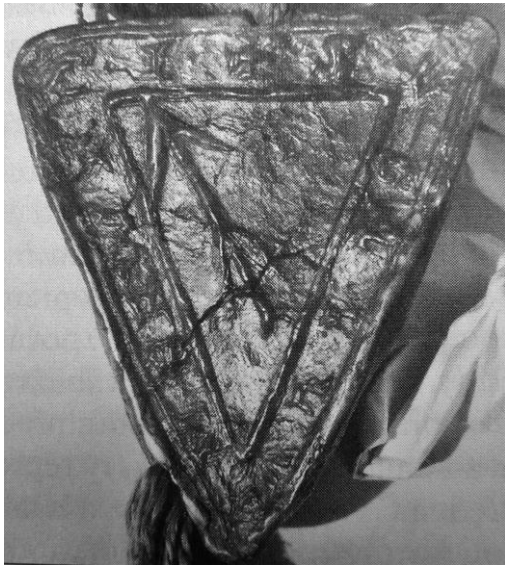
35. Strakonice, Rumpál, sdružené okno s kružbou, pohled zevnitř



36. Strakonice, Rumpál, dřevěné schodiště v síle zdi

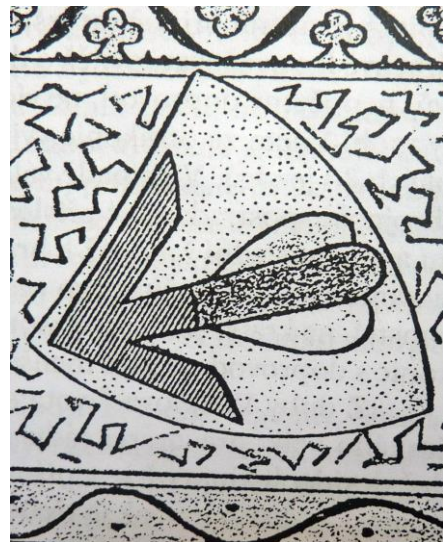


37. Strakonice, Rumpál, chrlič



38. Pečet' Bavora I., 1243, nejstarší dochovaná pečet' rodu Bavorů

39. Erb pánů ze Strakonic, erbovní galerie v Jindřichově Hradci



40. Pečet' města Strakonic, 1352

Seznam vyobrazení

1. **Klaudiánova mapa Čech**, výřez zachycuje jihočeská města, 1518. Reprodukce z: Strakonice. Vlastivědný sborník díl 1. Kapitoly z historie 2002, nepag.
2. **Jan Willenberg**, Strakonický hrad a Střela, 1610. Reprodukce z: CVRČEK 1967, nepag.
3. **Strakonice**, 1710. Reprodukce z: BIRNBAUMOVÁ 1933, 141.
4. **Strakonice**, kolem r. 1800. Reprodukce z: CVRČEK 1967, nepag.
5. **Stabilní katastr**, mapováno 1837. Zdroj: <http://archivnimapy.cuzk.cz/>, vyhledáno 18. 6. 2013
6. **Strakonice**, strakonický hrad, půdorys. Reprodukce z: MENCLOVÁ 1972, 307
7. **Strakonice**, johanitská komenda, půdorys. Reprodukce z: MENCLOVÁ 1972, 83
8. **Strakonice**, strakonický hrad, pohled z jihozápadu. Foto: Mgr. František Záruba
9. **Strakonice**, strakonický hrad, pohled z jihu. Foto: Mgr. František Záruba
10. **Strakonice**, strakonický hrad, II. nádvoří, pohled z východu. Foto: Mgr. František Záruba
11. **Strakonice**, strakonický hrad, II. nádvoří, pohled ze západu. Foto: Mgr. František Záruba
12. **Strakonice**, kostel sv. Prokopa, pohled z jihu. Foto: Mgr. František Záruba
13. **Strakonice**, kostel sv. Prokopa, pohled ze severu. Foto: autor
14. **Strakonice**, kostel sv. Prokopa, klenba hlavní lodě. Foto: Mgr. František Záruba
15. **Strakonice**, kostel sv. Prokopa, interiér, pohled ze západu. Foto: Mgr. František Záruba
16. **Strakonice**, kostel sv. Prokopa, pohled do patra věže. Foto: Mgr. František Záruba
17. **Strakonice**, kostel sv. Prokopa, fragment malby Apoštolů, západní stěna. Reprodukce z: PEŠINA a kol. 1958, nepag.
18. **Strakonice**, křížová chodba. Foto: Mgr. František Záruba
19. **Strakonice**, křížová chodba, 2. pole západního křídla ambitu. Reprodukce z: PEŠINA a kol. 1958, nepag.
20. **Strakonice**, křížová chodba, detail konzoly. Foto: Mgr. František Záruba
21. **Strakonice**, křížová chodba, portál. Foto: Mgr. František Záruba
22. **Strakonice**, křížová chodba, detail hlavice. Foto: Mgr. František Záruba
23. **Strakonice**, křížová chodba, detail svorníku. Foto: Mgr. František Záruba

24. **Strakonice**, křížová chodba, detail svorníku. Foto: Mgr. František Záruba
25. **Strakonice**, kapitulní síň, pohled z jihu. Foto: Mgr. František Záruba
26. **Strakonice**, kapitulní síň, pohled ze severu. Foto: Mgr. František Záruba
27. **Strakonice**, kapitulní síň, fragment postav sv. Filipa a sv. Jakuba. Reprodukce z: PEŠINA a kol. 1958, nepag.
28. **Strakonice**, kapitulní síň, detail klenebních pasů. Reprodukce z: PEŠINA a kol. 1958, nepag.
29. **Strakonice**, kapitulní síň, objekt pod podlažím, pohled z jihu. Reprodukce z: HEJNA 1985, 87
30. **Strakonice**, kapitulní síň, rozeta, pohled ze severu. Foto: Mgr. František Záruba
31. **Strakonice**, palác Bavorů, kolo Štěstěny. Foto: autor
32. **Strakonice**, palác Bavorů, detail dřevěného stropu. Foto: Mgr. František Záruba
33. **Strakonice**, palác Bavorů, detail dřevěného stropu. Foto: Mgr. František Záruba
34. **Strakonice**, palác Bavorů, románské základy hradu. Reprodukce z: Strakonice. Vlastivědný sborník díl 1. Kapitoly z historie 2002, nepag.
35. **Strakonice**, Rumpál, sdružené okno s kružbou, pohled zevnitř. Foto: autor
36. **Strakonice**, Rumpál, dřevěné schodiště v síle zdi. Foto: autor
37. **Strakonice**, Rumpál, chrlič. Foto: autor
38. **Pečet' Bavora I.**, 1243, nejstarší dochovaná pečet' rodu Bavorů. Reprodukce z: SVOBODA 2010, 45
39. **Erb pánů ze Strakonic**, erbovní galerie v Jindřichově Hradci. Reprodukce z: SVOBODA 2010, 125
40. **Pečet' města Strakonic**, 1352. Reprodukce z: SVOBODA 2010, nepag.

Seznam použitých pramenů a literatury

Prameny:

CBD I — Gustav FRIEDRICH: Codex diplomaticus et epistolaris regni Bohemiae.
Praha 1904-1907

CDB II — Gustav FRIEDRICH: Codex diplomaticus et epistolaris regni Bohemiae.
Praha 1912

CDB III/1 — Gustav FRIEDRICH: Codex diplomaticus et epistolaris regni Bohemiae.
Praha 1942

CDB IV/1 — Gustav FRIEDRICH: Codex diplomaticus et epistolaris regni Bohemiae.
Praha 1962

FRB II — Josef EMLER: Fontes rerum Bohemicarum. Prameny dějin českých.
Praha 1874

RBM II — Josef EMLER: Regesta diplomatica nec non epistolaria Bohemiae
et Moraviae. Praha, 1882

RBM III — Josef EMLER: Regesta diplomatica nec non epistolaria Bohemiae
et Moraviae. Praha 1890

RBM IV — Josef EMLER: Regesta diplomatica nec non epistolaria Bohemiae
et Moraviae. Praha 1892

RBM V — Jiří SPĚVÁČEK/Jana ZACHOVÁ: Regesta diplomatica nec non epistolaria
Bohemiae et Moraviae. Praha 1958-2000

Literatura:

BIRNBAUMOVÁ 1933 — Alžběta BIRNBAUMOVÁ: Stavební vývoj hradu a města Strakonice. In: Strakonice. Propagační sborník. Strakonice 1933, 141-155

BIRNBAUMOVÁ 1947 — Alžběta BIRNBAUMOVÁ: Strakonický hrad. Praha 1947

BRADFORD 1996 — Ernle BRADFORD: Řádoví rytíři. Praha 1996

CVRČEK 1967 — Jan Zdeněk CVRČEK: Strakonice. Osudy jihočeského města a jeho okolí. Strakonice 1967

CVRČEK 2002 — Jan Zdeněk CVRČEK: Páni ze Strakonice erbu střely. In: Strakonice. Vlastivědný sborník díl 1. Kapitoly z historie. Strakonice 2002, 41-47

ČEJKA-ROVENSKÝ 1933 — Vlastimil ČEJKA-ROVENSKÝ: Bavorové ze Strakonice. In: Strakonice. Propagační sborník. Strakonice 1933, 161-164

ČTVERÁK/LUTOVSKÝ/SLABINA/SMEJTEK 2003 — Vladimír ČTVERÁK / Michal LUTOVSKÝ / Miloslav SLABINA / Lubor SMEJTEK: Encyklopedie hradišť v Čechách. Praha 2003

DUBSKÝ 1949 — Bedřich DUBSKÝ: Pravěk jižních Čech. Blatná 1949

DURDÍK 1995 — Tomáš DURDÍK: Encyklopedie českých hradů. Praha 1995

DURDÍK 1999 — Tomáš DURDÍK: Ilustrovaná encyklopedie českých hradů. Praha 1999

DURDÍK 2008 — Tomáš DURDÍK: Ilustrovaná encyklopedie českých hradů. Dodatky 3. Praha 2008

DURDÍK/BOLINA 2001 — Tomáš DURDÍK / Pavel BOLINA: Středověké hrady v Čechách a na Moravě. Praha 2001

FIBICH/DURDÍK 2011 — Ondřej FIBICH / Tomáš DURDÍK: Rytíři svatého Jana a jejich hrad ve Strakonících. Strakonice 2011

HEJNA 1985 — Antonín HEJNA: Archeologický průzkum v areálu hradu ve Strakonících. In: Archeologické výzkumy v jižních Čechách. České Budějovice 1985, 75-93

JENSENOVÁ-PODEŠVOVÁ 1933 — Marie JENSENOVÁ-PODEŠVOVÁ: Strakonický hrad. In: Strakonice. Propagační sborník. Strakonice 1933, 183-186

KOTLÁROVÁ 2002 — Simona KOTLÁROVÁ: Sedm set let působení maltézských rytířů v Strakonících. In: Strakonice. Vlastivědný sborník díl 1. Kapitoly z historie. Strakonice 2002, 49-85

KUPKA 2001 — Jiří KUPKA: Děkanský kostel svatého Prokopa ve Strakonících. Strakonice 2001

KUPKA 2002 — Jiří KUPKA: Sakrální architektura v Strakonících. In: Strakonice. Vlastivědný sborník díl 1. Kapitoly z historie. Strakonice 2002, 149-191

KUTHAN 1975 — Jiří KUTHAN: Gotická architektura v jižních Čechách. Zakladatelské dílo Přemysla Otakara II. Praha 1975

KUTHAN 1977 — Jiří KUTHAN: Středověká architektura v jižních Čechách do poloviny 13. století. České Budějovice 1976

KUTHAN 1983 — Jiří KUTHAN: Počátky a rozmach gotické architektury v Čechách. Praha 1983

LÍBAL/HEROUTOVÁ/VILÍMKOVÁ 1967 — Dobroslav LÍBAL / Marie HEROUTOVÁ / Milada VILÍMKOVÁ: Strakonický hrad. Stavebně historický průzkum. SÚRPMO Praha 1967

MARÁZ/SVOBODA 2010 — Karel MARÁZ / Miroslav SVOBODA: Znak a pečeti pánů ze Strakoníc. In: Svoboda 2010, 286-304

MENCLOVÁ 1972 — Dobroslava MENCLOVÁ: České Hrady 1. Praha 1972

MERHAUTOVÁ 1971 — Anežka MERHAUTOVÁ: Raně středověká architektura v Čechách. Praha 1971

MICHÁLEK 1991 — Jan MICHÁLEK: Kapitulní síň a ambity komendy strakonického hradu. Strakonice 1991

MICHÁLEK 2002 — Jan MICHÁLEK: Město Strakonice a nejbližší okolí v pravěku až raném středověku. In: Strakonice. Vlastivědný sborník díl 1. Kapitoly z historie. Strakonice 2002, 3-39

PEŠINA a kol. 1958 — Jaroslav PEŠINA a kol.: Gotická nástěnná malba v zemích českých I. Praha 1958

POŘÍZKA 1997 — Jiří POŘÍZKA: Řád maltézských rytířů. Praha 1997

SEDLÁČEK 1926 — August SEDLÁČEK: Děje prácheňského kraje. Písek 1926

SEDLÁČEK 1936 — August SEDLÁČEK: Hrady zámky a tvrze království Českého. Praha 1936

SVOBODA 2010 — Miroslav SVOBODA: Páni ze Strakonic. Vládci Prácheňska a dobrodinci johanitů. Praha 2010

VALKONY 2008 — Jiří VALKONY: Nová zjištění k vývoji ostrožny strakonického hradu ve středověku. In: Archeologické výzkumy v jižních Čechách. České Budějovice 2008, 303-314

VARHANÍK/KYNCL 2006 — Jiří VARHANÍK / Josef KYNCL: Chórová věž na dřevěném roštu. K stavebním dějinám hradu ve Strakonících. In: Dějiny staveb. Sborník příspěvků z konference Dějiny staveb 2006. Plzeň 2006, 25-30

VLČEK/SOMMER/FOLTÝN — Pavel VLČEK / Petr SOMMER / Dušan FOLTÝN:
Encyklopedie českých klášterů. Praha 1997

WALDSTEIN-WARTENBERG 2008 — Berthold WALDSTEIN-WARTENBERG: Řád johanitů
ve středověku. Praha 2008

ŽEMLIČKA 1986 — Josef ŽEMLIČKA: Století posledních Přemyslovců. Praha 1986