

**Univerzita Karlova v Praze**

**Filozofická fakulta**

Ústav pro Klasickou archeologii

# **Bakalářská práce**

Veronika Ženíšková

**Pancíře a přilby římských jezdců**

Armour and helmets of Roman cavalry

Praha 2013

Vedoucí práce: Doc. PhDr. Jiří Musil, PhD.

Prohlášení:

Prohlašuji, že jsem tuto diplomovou práci vypracovala samostatně a výhradně s použitím citovaných pramenů, literatury a dalších odborných zdrojů.

V Praze, dne 25. srpna 2013

.....

Jméno a příjmení

**Klíčová slova (česky)**

*Římská armáda, římské provincie, římská zbroj, jízdní oddíly, pancíř, přilba, militaria*

**Klíčová slova (anglicky):**

*Roman army, roman provinces, roman armour, cavalry, helmet, roman military equipment*

### **Abstrakt (česky)**

*V této práci stručně pojednávám o historii římské armády, o vývoji pancířů a přileb do období principátu. Dále se soustředím na vytvoření typologie tohoto druhu militárií. Také uvádím ikonografické výjevy, které se na těchto militáriích objevují, a popisují prameny, které se vztahují k tomuto tématu.*

### **Abstract (in English):**

*In this work, I briefly described history of the Roman army and the development of armor and helmets in the principate period. I also focused on creating the typology of this kind of military equipment. I also described iconographic scenes that appear on these military equipment and I described the sources that relate to this topic.*

## OBSAH

ÚVOD.....	9
<b>1. PRAMENY .....</b>	<b>10</b>
1.1 LITERÁRNÍ PRAMENY.....	11
1.2 ARCHEOLOGIE .....	12
1.2.1 Papyry, destičky, epigrafika .....	13
1.2.2 Plastiky .....	14
1.2.3 Ostatní umění.....	16
<b>2. ŘÍMSKÁ ARMÁDA.....</b>	<b>17</b>
2.1 HISTORIE A STRUKTURA ŘÍMSKÉ ARMÁDY .....	17
2.2 VÝSTROJ ŘÍMSKÉ ARMÁDY .....	23
2.2.1 Výstroj římského vojáka .....	23
2.2.2 Vývoj přileb a pancířů římské armády v nejstarších dobách .....	24
2.2.3 Vývoj přileb a pancířů římské armády v období republiky a principátu. 25	
<b>3. ŘÍMSKÁ JÍZDA.....</b>	<b>28</b>
3.1 PŘILBY ŘÍMSKÝCH JEZDCŮ.....	28
3.2 JEZDECKÉ PŘILBY .....	29
3.2.1 Jezdecké přilby od roku 14 n. l. do 2. stol. n. l. ....	29
3.2.2 Jezdecké přilby od poloviny 2. stol. n. l. do konce 3. stol. n. l.....	31
3.3 JEZDECKÉ SLAVNOSTNÍ PŘILBY S OBLIČEJOVOU MASKOU.....	33
3.3.1 Jezdecké slavnostní přilby s obličejovou maskou od r. 5 př. n. l. do 2. stol. n. l.....	34
3.3.2 Jezdecké slavnostní přilby s obličejovou maskou ve 3. stol. n. l. ....	37
3.4 PANCÍŘE ŘÍMSKÝCH JEZDCŮ .....	38
<b>4. IKONOGRAFICKÁ VYOBRAZENÍ NA PŘILBÁCH A PANCÍŘÍCH ŘÍMSKÝCH VOJÁKŮ .....</b>	<b>42</b>

<b>ZÁVĚR.....</b>	<b>46</b>
<b>SEZNAM PRAMENŮ:.....</b>	<b>48</b>
<b>SEZNAM POUŽITÉ LITERATURY: .....</b>	<b>48</b>
<b>SEZNAM OBRÁZKŮ:.....</b>	<b>51</b>
<b>OBRAZOVÁ PŘÍLOHA .....</b>	<b>55</b>
<b>PŘÍLOHA 1. - TABULKA LEGIÍ ZA PRINCIPÁTU A ZNÁMÝCH AUXILIÁRNÍCH JEDNOTEK.....</b>	<b>67</b>
<b>PŘÍLOHA 2. - TABULKA TYPOLOGIE JEZDECKÝCH PŘILEB .....</b>	<b>70</b>

## Předmluva

Jako téma své bakalářské práce jsem si zvolila pancíře a přilby římských jezdců. Vždy mě zajímala římská armáda, její struktura, vybavení a archeologické nálezy týkající se tohoto tématu, ať už se jedná o různé exempláře vojenského vybavení nebo celé vojenské tábory a opevnění. Byla jsem proto rozhodnutá zvolit téma z prostředí římského vojenství. Nakonec jsem se rozhodla pro vývoj a typologii těchto druhů římských jezdeckých militárií, protože jezdecká výstroj a celkový vývoj jízdních oddílů je velmi zajímavou kapitolou z dějin římského vojenství. I nalezené exempláře militárií tohoto druhu jsou pro mne velmi zajímavými, propracovanými a překrásnými kusy. Proto jsem se rozhodla více se zabývat jejich historií, typologií a chronologií.

V první kapitole, která je poměrně obsáhlá se budu věnovat pramenům poznání římského vojenského prostředí. Uvedu literární, archeologické, ikonografické i epigrafické prameny. Tyto prameny jsou velmi důležité pro poznání prostředí římských legií, jejich struktury a všech římských militárií. Díky nim je potom možné určit jejich chronologii a typologii. Dále ve své práci stručně popíšu samotný vývoj římské armády, ale především vývoj samotných přileb a pancířů od počátků římské armády až do období principátu. Ačkoli nejsou tyto kapitoly hlavním tématem mé práce, rozhodla jsem se je zařadit, abych přiblížila tuto problematiku čtenáři a abych uvedla ho do ní. V období principátu se dále začaly odlišovat především jezdecké přilby od přileb používaných pěšími oddíly. Proto jsem hlavní část své práce věnovala právě vývoji a typologii jezdeckých přileb a pancířů od období principátu do 3. stol. n. l., jejich popisu a dataci. O vojenském vybavení v tomto období máme mnoho poznatků díky četným nálezům těchto typů militárií a dalším literárním i archeologickým pramenům. Nakonec jsem také přidala kapitolu o ikonografii, která podle mne byla důležitou součástí výstroje každého vojáka, takže mi přišlo vhodné představit nejčastější ikonografické výjevy vyskytující se na pancířích a přilbách římských vojáků.

Co se týče literatury, musím říci, že nejvíce informací jsem čerpala z knih Marcuse Junkelmanna a z knihy Russella Robinsona *The armour of imperial Rome*. V těchto knihách nalezneme mnoho údajů o jednotlivých typech výstroje římských jezdců, jejich vývoji a vzhledu. Co se týče pramenů poznání armádě obecně, dají se informace také dobře čerpat z knihy M. C. Bishopa a J. C. N. Coulstona *Roman*

*military equipment* a také z knih, které napsal A. Goldsworthy, Y. Le Bohec a A. D. H. Bivar. V těchto knihách pojednávají autoři o historii a struktuře Římské armády obecně. Další poznatky o přilbách římských jezdců se dají také čerpat z knih H. Klumbacha a J. Garbsche. K tématu pancířů jsou zajímavé informace v článku A. Croom. Ostatní knihy a články uvedené v pramenech jsem používala především k doplnění údajů, a abych lépe pronikla do tohoto tématu. V textu pak dále používám oxfordský způsob citací ve tvaru (Hájek 2000, str. 1).



## Úvod

Římská armáda hrála velmi důležitou roli od počátku Římské říše až po její konec. Díky své vojenské síle mohl Řím vyrůst ve velmoc, jejíž součástí byla téměř celá Evropa, Přední východ i sever Afriky. Dějiny Římské říše jsou s válkou neodmyslitelně spjaty. Již na počátku římských dějin se začaly objevovat ozbrojené skupiny bojující mezi sebou a pořádající loupeživé výpravy. (Goldsworthy 2000, str. 26) Později říše podléhala řeckým vlivům, takže i armáda, která stále byla formou občanské domobrany, podlehla vlivům Řecka ve stylu boje i ve výzbroji hlavně bohatších vrstev obyvatel. Vojenští představitelé mohli v tomto období dosáhnout většího vlivu i v civilním životě. Největší pokrok nastal, když byl systém občanské domobrany vyměněn za profesionální armádu. Vojáci začali být verbováni z chudších vrstev a za tuto službu dostávali plat. Čím více říše rostla, dostávalo se do vojska více lidí, kteří pocházeli z oblastí mimo Itálii a přinášeli s sebou nové vlivy do římské armády. Jednotky se staly více organizovanými, získávaly mnohé zkušenosti, které využívaly v dalších bojích a byly vedeny zkušenými veliteli. Římská armáda se vyvinula ve velmi dokonalé seskupení jednotek a velmi dlouhou dobu nebyla ničím a nikým překonána. Měla velmi dobře propracovanou strukturu, systém velení i možnosti profesního postupu. Vojáci byli jednotní, dobře vycvičení, vyzbrojení a velmi disciplinovaní. (Gilliver 2007, str. 6) Výstroj si od této doby již nemuseli pořizovat na vlastní náklady, ale byla jim poskytována státem. Před touto změnou nebyla výzbroj římské armády jednotná, záleželo na každém člověku a jeho majetnosti. Právě od velikosti majetku se odvíjela kvalita výbroje. Ale právě tímto přechodem na profesionální armádu se výstroj více sjednotila a typy se začaly vyvíjet jednotně díky využívání nových technologií výroby, přejímání nových typů výstroje od okolních a podrobených národů. Samozřejmě hlavním hnacím motorem vývoje militárií byla snaha poskytnout vojákům lepší ochranu, pohodlnější používání a snadnější údržbu výstroje. Římská armáda se členila na několik druhů jednotek, jedním z nich byly i jízdy legií a *alae*. Výstroj těchto jednotek se před počátkem principátu začala odlišovat od výstroje pěších jednotek. Již na první pohled si toho můžeme všimnout například u přileb. Jsou daleko mohutnější a zdobnější, navíc je tu ještě samostatná kategorie jezdeckých slavnostních přileb

používaných při jezdeckých hrách *hippica gymnasia*<sup>1</sup>, které byly velice honosné a zdobné. (Gilliver 2007, str. 2) Jezdecké přilby se pak začaly dále vyvíjet samostatně a nezávisle od přileb využívaných dalšími oddíly římské armády. Také z pancířů se vyčleňovaly typy, které byly více používány jízdni oddíly nebo byly upraveny pro využití jezdcí, například mírným zkrácením.

## 1. Prameny

Přestože římská armáda existovala velmi dlouhou dobu, zachovalo se nám po ní jen velmi málo dokladů v podobě základů polních táborů a opevnění, částí výstroje či popisů válečných tažení od římských a řeckých autorů, které nám poskytují cenné informace. Z literárních pramenů jsou všechny již velmi dobře prostudované a je bohužel velmi nepravděpodobné, že by byl nalezen nějaký nový. Díky archeologickým nálezům získáváme stále nové informace o vojenském prostředí a vybavení vojáků. Ale máme také důležité soubory vyzvednutého vojenského vybavení, které má buď dokumentaci velmi špatnou, popřípadě žádnou. Tím pádem se pro další výzkum stávají nepoužitelnými. Naštěstí od dvacátého století došlo k výraznému zlepšení technologií výzkumu a dokumentace nalezených objektů a předmětů. Dalším problémem pro nás mohou být špatné, nevydané, popřípadě neexistující publikace k daným nálezům, například bylo učiněno mnoho nálezů v 19. stol. n. l. na území Alésie, ale dodnes tyto objevy čekají na plnou publikaci. (Bishop 1993, str. 34) Velmi důležité jsou pro nás také nálezy keramiky a mincí, nikoliv kvůli informacím o vojenském vybavení, ale kvůli dataci kontextu, ve kterém byly dané nálezy objeveny. Nejlepší jsou pro nás nálezy, které zůstaly zachovány ve velmi dobrém stavu díky speciálním podmínkám. Tímto případem jsou například nalezené vraky lodí nebo kupříkladu mnoho lokalit v Neapolském zálivu, které byly zakonzervovány díky výbuchu Vesuvu v roce 79 n. l. Takovéto ucelené kontexty, které nám poskytují nálezy ve velmi dobrém stavu, jsou pro nás velmi přínosné, ale bohužel ne příliš časté. Příkladem dalších speciálních podmínek jsou místa s velmi suchým

---

<sup>1</sup> Nemůžeme si představovat hry v daném slova smyslu. Spíše se jednalo o vojenské cvičení, založené na vzájemném soutěžení v různých disciplínách, například vrhání zbraní. Které bylo zároveň velmi honosné, demonstrovalo sílu římské armády. (Gilliver 2007, str. 2)

klimatem, což jsou oblasti Předního východu a severní Afriky, které jsou na tyto zachovalé nálezy velmi bohaté.

### 1.1 **Literární prameny**

Líčení politických a válečných událostí historie bylo velmi důležitým žánrem, což ale znamenalo, že se od dějepisců očekávala vysoká stylistická úroveň a řečnická obratnost, a to i na úkor historické přesnosti. Popisy tažení se zase často věnovaly jen těm nejvíce zajímavým momentům, jako jsou bitvy, obléhání a podobné události. Jen málokdy se objeví přesnější popis běžného života legionářů, podrobností ohledně výstroje či organizace armády. Takovéto přesnější záznamy jsou velmi vzácné a často mohou být zmíněny i neúmyslně. Dokonce i Julius Caesar, který nám zanechal neocenitelný popis svých tažení, se jen velice minimálně věnuje vybavení a organizaci legií.

Hlavním literárním pramenem pro období republiky je Polybios, který psal své dílo ve 40. letech 2. stol. př. n. l. Sám byl vojákem, do Říma přišel jako rukojmí a velmi se sblížil s vojevůdcem Scipionem Aemiliánem, kterého také v letech 147 – 146 př. n. l. doprovázel při obléhání Kartága. Zanechal nám velmi podrobný popis římských legií své doby a zabýval se i popisem organizace armády, vybavením a stavbou pochodových táborů. (Polybios 3.1114) Dalším autorem, který nám ve svém díle zanechává informace o republikánské armádě, je Livius žijící v 1. stol. př. n. l., bohužel není považován za příliš spolehlivý zdroj. Další údaje nám také poskytují díla dějepisce Appiána a životopisce Plútarcha, oba z konce 2. stol. n. l., která nám zprostředkovávají informace od starších autorů, jejichž díla se nám nedochovala. Také nesmíme opomenout *Zápisky o válce galské* a *Zápisky o válce občanské* od Gaia Julia Caesara. O římském vojsku na počátku principátu se ve svém díle zmiňuje Tacitus píšící ve 2. stol. n. l. a také Josephus Flavius, který psal o židovském povstání v roce 66 n. l. a poskytuje nám poměrně zevrubný popis římské armády. (Eadie 1967, str. 166) Pro období 2. a 3. stol. n. l. máme jen velmi málo dochovaných zdrojů a většina je nespolehlivá. Pro 4. stol. n. l. se nám pak dochovaly popisy tažení od důstojníka Ammiana Macellina, který popisuje i obléhání a malé nájezdy. (Macellinus XIV.4.,5.) Kromě těchto popisů se nám také dochovaly teoretické vojenské příručky, které popisují různé praktiky a taktiky používané ve válkách a mají sloužit k poučení. Zachovalo se nám taktéž Frontinovo dílo *O válečných lstech*, které popisuje lsti použité v bitvách různými antickými vojevůdci. Také se nám dochovala Arriánova pojednání shrnutá

v díle *Taktické umění* a Pseudo-Hyginovo pojednání *O opevňování tábora*. (Le Bohec 2000, str. 10) Pseudo-Hyginus nám poskytuje mnoho znalostí o struktuře legie a jejího velení. (Pseudo-Hyginus 1.16.) Bohužel se ale informace z těchto příruček musí brát s rezervou, protože antičtí autoři měli tendenci popisovat dané situace tak, jak by měly vypadat v ideálním případě, a ne tak, jak doopravdy proběhly.

## 1.2 Archeologie

Archeologie je pro nás velmi cenným zdrojem informací, oproti literárním pramenům má velkou výhodu v tom, že se neustále objevují nové nálezy, což pro nás znamená další poznatky. V minulosti se nám již podařilo objevit celou řadu vojenských objektů, většina z nich je alespoň částečně prozkoumána, bohužel kompletního archeologického výzkumu se dostalo jen několika auxiliárním kastelům a legionářským táborům. Ale součásti vojenského vybavení a stopy po působení legionářů se navíc nacházejí i na místech, která nejsou tak očividně spojena s armádou. Vzácnější jsou stopy po jednotlivých taženích a po bitvách samotných, protože jen velmi málo bojišť dokážeme s jistotou identifikovat. (Coulston 2003, str. 21) Jednou z mála výjimek, kterou můžeme určit, je dějiště bitvy v Teutoburském lese (roku 9 n. l.), je to také díky tomu, že obléhání trvalo daleko déle než samotná bitva a vojsko při něm po sobě v okolí zanechalo mnoho předmětů, a tedy i informací. (Coulston 2003, str. 23) Ale v případě pouhých bitev je objevení jejich místa velmi nepravděpodobné. Proto nám poskytují více informací vojenské tábory a opevnění. Archeologie dokáže z takovýchto nálezů zjistit velké množství údajů, vnitřní uspořádání nám může prozradit strukturu hierarchie uvnitř jednotky, která zde sídlila, dokážeme zjistit dobu vzniku, dobu následných přestaveb, změn a mnoho dalších poznatků. Důležité jsou také jednotlivé nálezy z hrobových kontextů, popřípadě i z jiných míst. Například nahromaděné soubory vojenského vybavení pochází často z řek, do kterých se nejspíše dostaly jako dary bohům. (Coulston 2003, str. 25) Tento zvyk byl pravděpodobně přejat od Řeků nebo Keltů. Dokonce 80% nalezených exemplářů přileb z období císařství pochází z vodních kontextů, často z velkých evropských řek, jako jsou Rýn nebo Dunaj. (Bishop 1993, str. 30) Na takto dedikovaných předmětech můžeme občas nalézt i věnování danému bohu či bohyni. Tyto depoty však nebyly nalézány pouze v řekách, mohou se objevit i v posvátných jezerech či jiných vodních útvech. Často byly také nalézány až za hranicemi Římské říše, více než dvacet nalezišť bylo objeveno ve Švédsku, Dánsku, Šlesvicko-Holštýnsku a zdá se, že se tyto deposity nakumulovaly v průběhu

3. a 5. stol. n. l. (Coulston 2003, str. 25) Otázkou stále zůstává, jak se vybavení dostalo do těchto oblastí. Navíc jsou tu často nálezy objeveny ve výjimečně dobrém stavu. Dva významné soubory, které obsahují také jezdecké slavnostní vybavení, pocházejí ze Straubingu (3. stol. n. l.) a Künzingu. Z republikánského období se nám také zachoval větší soubor vojenského vybavení nalezený v Alfaru, který čítal na 150 kusů militárií. Je pro nás ideálním zdrojem informací o výstroji a výzbroji římských vojáků, protože nám poskytuje mnoho předmětů, ze kterých můžeme získat množství nových poznatků. Zejména pak samotné exempláře součástí jejich výbavy, jako jsou zbraně, přilby, pancíře, opaskové zápony, jejichž nálezy jsou poměrně hojné, a to díky tomu, že jsou z kovu.

### 1.2.1 Papyry, destičky, epigrafika

Papyry a destičky, případně dopisy, se nám dochovaly pouze v lokalitách, kde jsou specifické podmínky, které umožní dochování materiálů jako dřevo, papír a papyrus. Papyry se nám dochovaly převážně z východních provincií, kde k jejich zachování napomáhá horké suché klima. Například v Egyptě byly nalezeny papyry, na kterých se nám dochovaly úřední armádní záznamy, ale i soukromá korespondence vojáků. (Campbell 1994, str. 143 a 158) V evropských podmínkách se nám zachovaly texty podobného charakteru na dřevěných tabulkách. Asi nejznámější z nich pocházejí z tábora Vindolanda na severu Anglie. Často jde o soukromou korespondenci, která se týká každodenního života vojáků ve službě, ale některá je administrativního typu jako hlášení o stavu posádky, hlášení o kontrole výstroje nebo žádosti o dovolenou. (Bishop 1993, str. 42)

Také máme množství dochovaných epigrafických památek. Jedná se o řecké a latinské nápisy, které byly vytvořeny buď jednotlivými vojáky nebo i celými jednotkami. Může jít o stavební nápisy, které nás informují o tom, kdy a jakou legií byly postaveny, popřípadě přestavěny, různé objekty, a také, kdo zodpovídal za celou stavbu. (Bishop 1993, str. 43) Dalšími typy jsou nápisy sakrální povahy, mohou se vyskytovat na oltářích nebo na předmětech obětovaných bohům. Ty nám pomáhají získat informace o náboženských praktikách v prostředí legií. (Campbell 1994, str. 127) Ale zdaleka nejdůležitějším epigrafickým zdrojem jsou pro nás náhrobní nápisy, kterým vděčíme za převážnou část informací o struktuře římských legií a vojenské hierarchii. Na náhrobních nápisech byla často uvedena hodnost, příslušnost k určitému útvaru a někdy i počet let odsloužených v armádě.

### 1.2.2 Plastiky

Informace o vojenském vybavení také můžeme čerpat z jeho vyobrazení na různých monumentech, plastikách a sochařských reliéfech. Velmi důležitým zdrojem jsou pro nás pak propagandistické skulptury, které oslavují triumf císaře, vyobrazují různé části tažení a bitvy, díky čemuž nám přinášejí důležité poznatky o vojenském vybavení. Mnoho z těchto monumentů bylo budováno v hlavním městě, velké množství se jich proto nachází v Římě nebo Konstantinopoli. Jejich určitou nevýhodou je, že jejich hlavním významem byla propaganda, museli prezentovat velikost a slávu císaře, takže se nekladl tak velký důraz na objektivnost. Na tuto skutečnost je tedy nutné brát ohled. V období Julsko–Claudijské dynastie bylo vytvořeno několik takovýchto monumentů s figurální výzdobou. Na atice vítězného oblouku v Orange, který vznikl za vlády Tiberia a oslavuje jeho vítězství nad Galy, je zobrazená jak pěchota, tak i jízda v helenistickém stylu boje. (Bishop 1993, str. 3) Vojáci mají kroužkové a šupinové zbroje a přilby ve tvaru žokejských čapek. Dalším příkladem může být Trajánův sloup vytvořený roku 113 n. l., na jehož reliéfu jsou vyobrazeny války s Dáky. (obr. 1) Jsou zde zobrazeny různé druhy zbroje římských vojáků a kónické přilby galského typu. (Oakshoe 1995, str. 66) Legionáři jsou zde oděni v raném typu lamelového pancíře<sup>2</sup>, zatímco pomocné jednotky jak pěší, tak i jízda jsou zobrazeny ve zbroji kroužkové. Z dalšího trajánského monumentu v Římě se nám zachovaly čtyři panely, které byly znovu použity na Konstantinově oblouku, a pár dalších zlomků umístěných v muzeích. Je to tzv. „Velký trajánský vlys“, (Bivar 1972, str. 277) který zobrazuje Trajána doprovázeného pěchotou i jízdou. (obr. 2) Vojáci na sobě mají lamelovou zbroj a byli identifikováni jako pretoriánská garda, a to díky znaku škorpióna. Stále se vedou diskuse o původním umístění vlysu, ale většina se přiklání k umístění v prostoru Trajánova fóra. (Bishop 1993, str. 4) Ze stejného období pochází i Tropeum Trajani z Adamklissi v Rumunsku, které poměrně věrně zachycuje vzhled vojáků té doby a zobrazuje i místní varianty zbroje (Coulston 2003, str. 26). (obr. 3) Na tomto monumentu je navíc kladen velký důraz na detail, takže nám poskytuje množství podrobností. Dochovalo se nám též 49 z původních 54 metop, které zobrazují výjevy z podunajských válek a stylově jsou velmi podobné náhrobním reliéfům z této doby. Vojáci na nich zobrazení mají kroužkové nebo šupinové zbroje, ale žádný nemá zbroj lamelovou. Vyobrazené přilby korespondují s nalezenými exempláři z doby Trajánovi

---

2

Typ Corbridge

vlády. Všechny monumenty, které vznikly po tomto období, jsou často srovnávány s vyobrazeními na Trajánově sloupu a až poté jsou dělány závěry. Najdou se tak rozdíly od původního vyobrazení figur na Trajánově sloupu. Pozdější base sloupu Antonina Pia nám zobrazuje *decursio*<sup>3</sup>, kde jízda obklopuje skupinu pěších vojáků. (obr. 4) Vojáci na sobě mají pozdní typ lamelové zbroje, která se odlišuje od lamelových pancířů vyobrazených na Trajánově sloupu tím, že má více hrudních plátů. Další vyobrazení římských vojáků nalezneme na sloupu Marca Aurelia, nyní na Piazza Colonna v Římě. (Bivar 1972, str. 277) Vyobrazuje jeho tažení proti Markomanům a Sarmatům v letech 172 – 175 n. l. (obr. 5) Stále je tu rozdíl ve vybavení legií a pomocných jednotek, ale zdá se, že umělec, který sloup vytvořil, zároveň používá vyobrazení různých druhů zbrojí k dotvoření estetické pravidelnosti. Legie jsou tu opět vyobrazené v lamelových pancířích, jež se podobají těm na basi sloupu Antonina Pia. Přilby začínají být v této době vyobrazovány velmi stylizovaně. Ke stylizaci a dalšímu redukování sochařských detailů u vyobrazení vojáků dochází po celou dobu Severovské dynastie. (Goldsworthy 2000, str. 134) Na vítězném oblouku Septimia Severa<sup>4</sup> se objevuje vyobrazení muskulárních, kroužkových, šupinových i lamelových pancířů. (obr. 6) Ale vyobrazení lamelového pancíře na tomto monumentu je posledním vyobrazením tohoto typu zbroje v římském umění.

Vyobrazení vojáků na náhrobních stélách nám také často poskytuje množství informací o detailech zbroje římských vojáků. (Gilliver 2007, str. 3) Znázorňují totiž vždy daného jedince a v době svého vzniku nepodléhaly propagandistickým tendencím, jak tomu často bývalo u velkých oslavných monumentů. Vyobrazení zbroje na nich je tudíž daleko věrnější a podrobnější. Náhrobky s figurální výzdobou byly časté, mohlo jít o celou postavu, o zobrazení od pasu nahoru, nebo pouze o bustu. Občas také mohou stylově odkazovat na velké propagandistické monumenty s vojenskou výzdobou, což nám pak umožňuje lepší datování. Máme tři hlavní typy vyobrazení vojáků na náhrobních stélách: stojící voják, jezdec v pohybu (tzv. Reitertyp) a funerální banket (tzv. Totenmahl). (Junkelmann 1992, str. 123) Jezdecké náhrobky často zobrazují jezdce, který sráží nepřítele k zemi, ve většině případů má na sobě jezdec šupinový pancíř a přilbu. Z celkového počtu 82 figurálně zdobených stél, které se nám zachovaly z období 1. stol. n. l. v oblastech Británie a Porýní, je 38% vyobrazením členů pěchoty

<sup>3</sup> Rituální kroužení jízdy

<sup>4</sup> Pochází z roku 203 n. l. a nachází se na Fóru Románu v Římě.

a 56% náleží členům pomocných jízdnic jednotek. (Bishop 1993, str. 10) Množství vojenských stél pak ve 2. stol. n. l. rychle narůstá, ze 3. století máme většinu nálezů vojenských náhrobních stél z Podunajské oblasti a z Říma. Ale další nálezy byly objeveny také v Nicopoli, poblíž egyptské Alexandrie, a též v oblastech Předního východu. Vojáci si také mohli nechat postavit funerální oltář, je to spíše výjimečné, ale v syrské Apamee se nám tyto oltáře překvapivě dochovaly ve větším počtu. (Bishop 1993, str. 12) Bohatší jezdci si také mohli nechat vybudovat mausolea. Příkladem mohou být mausolea v Arlonu, jež nám ukazují vyobrazení jezdců ve stylu Reitertypu. (obr. 7) Samozřejmě nejen náhrobní stély byly figurálně zdobené, také sarkofágy mohly být vyzdobeny scénami z boje. Hlavně v období Hadriánském a Antoniniánském bylo velmi časté vyobrazení bojových scén na sarkofágu. Sarkofágy z období Antoniniánského jsou většinou zdobeny vyobrazeními Markomanských válek. Tyto výjevy jsou shodné s vyobrazením vojáků na sloupu Marka Aurelia. Bojové výjevy jsou i na známém sarkofágu Portonaccio, kde bylo vyobrazeno první použití dračí standarty Římány. (obr. 8) Ve 3. století přicházejí do módy spíše lovecké sarkofágy, ale stále zůstává v oblibě zobrazení v šupinové zbroji, které se na tomto typu sarkofágů též objevuje.

Dále se nám zachovaly exempláře skulptur, jež pocházejí z mimořímských oblastí. Příkladem mohou být Parthské a Sasánovské skalní reliéfy, na nichž jsou zobrazeny jízdnic oddíly, nebo palmýrské sochy, které v 1. stol. n. l. měly lamelové pancíře, zatímco ve 2. stol. n. l. zde byly převážně zobrazovány helénistické muskulární pancíře. (Bivar 1972, str. 279)

### 1.2.3 Ostatní umění

Samozřejmě nalezneme vyobrazení římských vojáků i v jiných uměleckých oblastech, ale již nejsou tak častá jako v sochařství. Z republikánského období máme exempláře chrámových terakot, které zobrazují vojáky v kroužkové zbroji, a dokonce několik terakotových figur z Kanosy představujících členy numidské jízdy. (Bishop 1993, str. 17) Další uměleckou oblastí, kde můžeme nalézt vojenská zobrazení, jsou nástěnné a podlahové mozaiky. Muž na mozaice na Piazza Armenia pocházející z doby Konstantina byl identifikován jako voják a také další mozaiky v Istanbulu, Sýrii a Jordánsku často vyobrazují vybavení jízdnic a lučištnických oddílů od 3. do 6. stol. n. l. Dále nám mohou napomoci i daleko menší práce, jako je brož ze 3. stol. n. l., nalezená v německém Kraiburgu znázorňující římského jezdce. (Bishop 1993, str. 18)



Nakonec nesmím vynechat ani nástěnné malby, například v Dura Europos se nám dochovala vyobrazení jízdních lučištnických oddílů a oddílů těžké jízdy.

Všechny tyto prameny nám poskytují dostatek informací k vytvoření celkem uceleného obrazu římské armády. Ale musíme si uvědomit, že to, co se nám dochovalo, je jen zlomkem z daleko většího celku. Velké množství předmětů se nám vůbec nedochovalo nebo jen ve velmi fragmentární podobě, a navíc jsou nálezy časově nevyvážené, například téměř nemáme prameny pro 2. - 3. stol n. l. Takže musíme velice vážit veškeré závěry, které si tvoříme na základě těchto nálezů.

## 2. Římská armáda

### 2.1 *Historie a struktura římské armády*

O počátcích historie římské armády máme jen velmi málo spolehlivých písemných pramenů. Římané začali zaznamenávat svou historii písemně až ve 3. stol. př. n. l. Ale pozdější zprávy o raném období nás informují o častých bojích se sousedy a o zneprátelené šlechtě, která se svými přívrženci pořádala loupeživé výpravy do okolí. (Goldsworthy 2000, str. 26) Není ale možné zjistit, do jaké míry jsou příběhy z dob království založené na skutečnosti. Nedá se ani zjistit, jestli postavy z těchto příběhů jsou skutečnými historickými postavami. Příběhy například uvádí, že Romulus si udržoval stráž čítající 300 mužů, která byla známá jako *celerēs*. (Goldsworthy 2010, str. 20) Jedním z pramenů, který nám pomáhá získat poznatky o tomto období, je archeologie. Umožňuje nám udělat si alespoň představu o tom, jaké zbraně a výstroj se v těchto dobách používaly. Později v průběhu 7. stol. př. n. l. římská armáda přejala falangu hoplítů. Podle jedné z tradic převzali Římané falangu od Etrusků, což je ovšem sporné, k převzetí mohlo také dojít od řeckých kolonistů na území jižní Itálie. Hoplité byli těžkooděnci vybavení dlouhým masivním kopím. Jméno je odvozeno od slova *hoplon*<sup>5</sup>. S touto změnou přišla i změna ve stylu boje, vojáci již nebojovali jako jednotlivci, ale byli na sobě navzájem závislí. Každý voják svým štítem kryl zároveň nechráněnou pravou polovinu těla muže, který stál vlevo vedle něj. Vojáci tudíž museli bojovat v sevřené formaci a museli být více synchronizovaní. Rozvoj falangy je dokladem populačního nárůstu a také toho, že většinu vojska tvořili majitelé půdy,

---

<sup>5</sup> Dřevěný kulatý štít potažený bronzovým plechem o průměru cca 90 cm. Chránil téměř většinu vojákova těla, ale byl také velmi těžký.

kteří tím získali větší politický vliv. (Goldsworthy 2010, str. 23) Dalšímu rozvoji římské armády v tomto období velice dopomohla reforma, která je dle tradice přisuzována 6. římskému králi, Serviu Tulliovi (578 – 534 př. n. l.). (Campbell 1994, str. 3) Dle této reformy byli všichni obyvatelé Říma rozděleni do šesti majetkových skupin (*classes*) a každé této skupině byl přidělen stejný počet volebních hlasů. A byla také přidána třída jezdců (*equites*), členy této skupiny byli téměř jistě aristokraté. Třídy se dělily na jednotlivé centurie, které čítaly téměř vždy sto mužů. Všechny tyto třídy společně tvořily shromáždění s názvem *Comitia centuriata*. (Goldsworthy 2000, str. 29) Vojáci si pak pořizovali výstroj a výzbroj dle své majetkové skupiny. O tomto vybavení se zmiňuje i Livius ve své historii Říma. Je ale také možné, že autoři jako Livius a Dionýsos převzali tento systém sestavení vojska z uspořádání lidového sněmu. I tak nám ale poskytují důležité informace, protože až do počátku Římské republiky nemáme žádné spolehlivější informace o uspořádání římské armády. Tradiční rok vzniku Římské republiky je 510 př. n. l. Dosavadní tažení a potyčky byly pouze krátkodobé, takže to obyvatelům sloužícím ve vojsku nebránilo v obstarávání polí a hospodářství. Pak ale bylo roku 396 př. n. l. při obléhání Vějí potřeba držet město po dobu celého roku. Po této události začali vojáci pobírat žold. Objevilo se slovo *legie*<sup>6</sup>, které původně nejspíš označovalo celé vojsko složené z římských občanů. V Římě fungoval systém občanské armády až do poloviny 2. stol. př. n. l. velmi dobře. Popis struktury římské armády poloviny 2. století nám zanechal Polybios. Armáda byla stále dočasnou záležitostí a občané, kteří měli dostatečný majetek a mohli být povoláni do zbroje, zaznamenával census. Celkově byla stanovena hranice šestnácti odsloužených tažení, nebo šestnácti odsloužených let, které musel každý občan odsloužit. V čele armády stáli úředníci, kteří byli voleni na 12 měsíců. (Goldsworthy 2010, str. 27) Dále pak bylo běžné konzulovi v té době poskytnout vojsko o síle dvou legii a přetoři měli obvykle k dispozici pouze jednu legii. Legie v této době sestávala ze 4 200 až 5000 pěšáků a 300 jezdců. (Campbell 1994, str. 5) Jezdci (*equites*) byli tvořeni nejbohatšími občany a byli rozděleni do deseti oddílů (*turmae*). Každý oddíl pak vedli tři *dekurioni*. Dá se předpokládat, že jezdci bojovali v sevřeném útvaru. Polybios uvádí, že nejbohatší členové jízdy používali výzbroj helénistickou, bohužel jí ale dále nepopisuje. (Goldsworthy 2010, str. 27) Nejchudší občané a mladíci tvořili pěchotu (*velites*), jejíž členové měli na přilbě, či přímo na hlavě, připevněnou část zvířecí kůže,

6

Legio, onis, f. = výběr

nejspíše kvůli odlišení. (Polybius 6.22.3) O uspořádání a velení velitů se nám nezachovaly žádné zprávy, ale víme, že každá legie měla 1200 velitů. Ale hlavní silou legie byl šik pěšáků, který tvořily tři útvary. První linii tvořili muži ve věku kolem 20 let (*hastati*), za nimi stál nejspíš nejproduktivnější útvar tvořený muži ve věku 20 – 30 let (*principes*) a v zadní části stáli nejstarší a nejzkušenější vojáci (*triarii*). V každé legii bylo 1200 *hastatů* i *principů* a 600 *triariů*. Všechny tyto skupiny se pak dělily každá na 10 manipulů, což byly základní taktické části legie, a každý se dále členil na dvě centurie. Toto další dělení bylo spíše z administrativních důvodů. V čele každé centurie pak stál setník (*centurio*), jeho zástupce (*optio*), velitel stráže (*tesserarius*) a nosič standarty (*signifer*). (Goldsworthy 2000, str. 45) Na rozhodnutí senátu bylo také možné vytvořit zesílenou legii, která mohla čítat 5000 až 6000 mužů. (Junkelmann 1946, str. 93) Další podporou legie v boji byly *aly*<sup>7</sup>, v nichž sloužili příslušníci italických kmenů. Měly většinou stejný počet pěšáků jako legie, ale měly třikrát více jezdců a v jejich čele byli tři prefekti (*praefecti sociorum*), kteří měli římské občanství. Tato struktura armády se od počátku 3. stol. př. n. l. nejspíš příliš nezměnila. K úspěchu římské občanské armády přispěla i schopnost Říma velmi dobře začleňovat poražené nepřátele do své říše, čímž se zvětšovalo její území a hlavně to vedlo k velkému nárůstu lidských zdrojů pro armádu. Obyvatelé nově získaných obcí mohli získat občanství, nebo latinský či nižší status, každopádně ale v případě potřeby poskytovali Římu vojenské síly. Velké množství lidí umožnilo Římu překonat i větší válečné ztráty, které vojsko utrpělo například v průběhu druhé Punske války. Dalším důvodem, proč v Římě vydržel tento systém dlouhou dobu, je odhodlání římských občanů snášet náročný výcvik, kterým procházela jak *legie*, tak i *aly*. (Goldsworthy 2000, str. 21) Ovšem na druhou stranu byla tato občanská armáda pouze dočasnou záležitostí, což bylo její slabinou. Po každém tažení se vojsko rozpustilo, a když se poté vytvořila nová armáda, trvalo dlouhou dobu, než nasbírala potřebné zkušenosti. Rychle sestavená a nedostatečně vycvičená armáda pak mohla zapříčinit prohry. Od poloviny 2. stol. př. n. l., se díky zvětšování říše, konflikty a tažení posouvaly dále a mohly trvat i několik let, což mohlo rolníky připravit o veškerý majetek. Také vytvoření nových provincií mimo Itálii a jejich udržení vyžadovalo stálé posádky, takže voják mohl strávit ve službě deset let i více. Začala tudíž postupně klesat oblíbenost vojenské služby a celková úroveň armády. Takže místo armády občanské vznikla armáda profesionální,

7

Ala, ae, f. = křídlo

do které byli většinou verbováni vojáci z chudších vrstev obyvatelstva. (Bishop 1985, str. 143) Tyto změny jsou nejčastěji spojovány se jménem známého vojevůdce Gaia Maria (157 – 86 př. n. l.), ale k těmto změnám zřejmě nedošlo najednou, ale postupně. (Campbell 1994, str. 6) Z vojenské služby se stalo povolání na celý život a způsob obživy pro chudší vrstvy obyvatel. Období občanských válek skončilo zánikem republiky a nastolením principátu v 1. stol. př. n. l. A právě na počátku principátu byl vývoj profesionální armády završen. Přestože se v ní zachovalo mnoho republikánských tradic, její charakter se zcela změnil. Mužstvo tvořili profesionální vojáci, doba jejich služby byla 25 let a sloužili ve stálých útvech, které mohly vydržet i po několik staletí. Nové legie měly výrazně delší dobu trvání a po celou tu dobu se označovaly stejným názvem a číslem. V minulosti měla každá legie pět odznaků – orla, koně, býka, vlka a kance. Marius odznaky sjednotil a udělil každé legii po jednom stříbrném orlovi (*aquila*). (Renatus, II.6.) Profesionální vojáci se se svou legií silně identifikovali a ve vojsku panovala silná soudržnost a oddanost. Vojáci si již nemuseli zajišťovat zbroj na vlastní náklady, ale byla jim poskytnuta státem, což také úplně setřelo rozdíly mezi majetkovými třídami ve vojenském prostředí. Díky tomu z legií zmizela lehká pěchota i jízda a legie se skládala pouze z těžkooděnců. Nejmenší organizační jednotkou byla stále centurie, která nyní čítala 80 mužů. (Junkelmann 1946, str. 93) Dvě centurie dohromady pak tvořily manipul. Základní taktickou jednotkou se stala kohorta, která sestávala ze tří manipulů, jež byly tvořeny třemi útvary, jak tomu bylo v původní starší armádě (*principové, hastaté, triariové*). Jejich názvy se dále zachovaly v pojmenování hodností jednotlivých centurionů. Každá kohorta oficiálně čítala 480 mužů. Kohorty měly jisté výhody, jednalo se o užší a dobře sehranou skupinu vojáků, kteří spolu byli zvyklí spolupracovat, a kteří se dali dobře využít v menších akcích, ve kterých nebylo zapotřebí celé legie. (Goldsworthy 2000, str. 49) V boji legie často zaujímala formaci *triplex acies*<sup>8</sup>. Takto uspořádaná legie mohla snadno dle potřeby vytvořit čtyřřadý či dvouřadý útvar a pro velitele bylo snazší si udržet přehled o celkové situaci na bojišti. Legie uspořádaná do deseti kohort byla tedy ze strategického hlediska flexibilnějším útvarem než starší legie členěná pouze do manipulů. (Goldsworthy 2010, str. 48) Každá legie měla k dispozici i specializované a zkušené řemeslníky, kteří v případě potřeby pracovali v jedné stavební skupině, ale jinak sloužili na různých pozicích v celé kohortě

---

<sup>8</sup> Formace tvořená čtyřmi kohortami v první linii, třemi ve střední a taktéž třemi v zadní. (Frontinus, II.16.)

a měli stejné povinnosti jako kterýkoli jiný legionář. Vzhledem ke zrušení lehké pěchoty a jízdy se občas legie musely spolehnout i na pomocné sbory, které byly často verbovány až na místě z lokálních obyvatel, ale stejně v převážné většině střetů ležela hlavní váha na útvarech těžkooděnců. Se schopným velením byly takto seskupené legie schopny porazit i daleko početnější nepřátele. Na konci vlády císaře Augusta byla armáda již plně profesionální institucí a legie mohla zaniknout jen v případě, že byla zničena nepřátelským vojskem. Po skončení občanských válek měl Augustus k dispozici více než 60 legií, ale jejich počet zredukoval na 28, a tento počet se víceméně zachoval i v následujících dobách. (Junkelmann 1946, str. 96) Každá legie měla své číslo, název a časem získávala další přídomek. Přídomek mohly mimo jiné odkazovat na původ jednotlivých legií, např. přídomek *Gemina* naznačuje, že legie vznikla sloučením dvou starších legií. Jiné přídomek mohly vyjadřovat bojové vlastnosti a ctnosti jednotky. Čísla legií nešla popořadě a také se často opakovala, protože pozdější císaři při zakládání nových legií často začínali znovu od jedničky. (viz. příloha 1 – tabulka legie a auxilia za principátu) Augustus také stanovil délku povinné služby na 16 let a následné 4 roky v oddílech veteránů. Veteráni byli zproštěni strážní služby a kasárenských prací. Nedostatek nových rekrutů však za pozdější Augustovi vlády vedl k prodloužení povinné služby na 20 let a 5 let v oddílech veteránů. Tato délka pak zůstala v platnosti po celé období principátu. Augustus také ustanovil stálé vrchní velení legií. Nejvyšší hodnosti zastávali muži ze senátorského stavu, v čele legií byl *legatus legionis* ve věku kolem třiceti let, kterého do funkce jmenoval císař. Jeho zástupcem byl *tribunus laticlavius* ve věku kolem dvaceti let, který měl méně vojenských zkušeností. Dalším nejvýše postaveným byl *praefectus castrorum*<sup>9</sup>, jímž se mohl stát pouze muž, který dosáhl hodnosti *primus pilus*. (Renatus, II.10.) Byl odpovědný za vybavení legie a také měl zřejmě na starosti přepravu a množství dalších administrativních úkonů. Dále zde také bylo pět tribunů jezdeckého stavu, kterým nepodléhala žádná jednotka, ale plnili různé úkoly dle potřeby. V čele každé kohorty bylo šest centurionů<sup>10</sup>, jejichž hodnosti vycházely z republikánské tradice, a byli též označováni jako *primi ordines*. (Campbell 1994, str. 46) Ke každé

<sup>9</sup> Byl to prefekt tábora, obvykle velmi zkušený a také vzdělaný muž s původní hodností centuriona.

<sup>10</sup> *Hastatus posterior, hastatus prior, princeps posterior, princeps prior, pilus posterior, pilus prior*. *Pilus* bilo označení, které se též používalo pro *triara*.

legii náležel malý jízdní útvar o 120 mužích. Hlavní sílu legie tvořilo 10 kohort, které měly každá 480 mužů. Dále se dělily na šest centurií po 80 mužích, jež sestávaly z deseti složek po osmi mužích, tzv. *contubernia*<sup>11</sup>. (Pseudo-Hyginus 1.1.) Hlavním velitelem centurie byl *centurio* a každá centurie měla i další poddůstojníky (*principales*). Byli jimi *optio*, *signifer*, *tesserarius*. Tyto hodnosti opět pocházely z republikánské tradice. Nacházíme také zmínky o tom, že se první kohorta jak počty, tak i vážností a důležitostí značně odlišovala od ostatních. Je možné, že byla jakousi elitní jednotkou. Ale nevíme s jistotou, zda to tak bylo pouze u některých legií, nebo zda to byla běžná praxe. (Goldsworthy 2010, str. 55) Podpůrnou bojovou silou legií byly *auxilia*, pomocné jednotky, které byly často rekrutovány z římských spojeneckých národů, kterých se daná bitva dotýkala. (viz. tabulka 1) Spojenci byli dobrým zdrojem této doplňkové vojenské síly, protože místní obyvatelé byli zvyklí na lokální podmínky a styl boje v dané oblasti. (Renatus, II.2.) Například během tažení do Galie Caesar rozšířil své jednotky o jízdu sestavenou s galských, germánských a hispánských kmenů a o numidské a krétské bojovníky. (Goldsworthy 2010, str. 56) Pomocné sbory mohly být buď pěchota, jízda, nebo smíšené. Jízda byla rozdělena do *alae*, mohla to být *ala quingenaria*, která sestávala z 512 mužů rozdělených do 16 oddílů (*turmae*) po 32 mužích, nebo *ala milliaria*, kterou tvořilo 768 mužů ve 32 oddílech. (Campbell 1994, str. 34) Po konci občanských válek si Augustus vytvořil jednotku tělesné stráže, kterou si pak udržovali i další římscí císaři. Nazývala se po sídle hlavního velení ve vojenských táborech (*praetorium*). Pretoriáni sestávali z devíti kohort (Junkelmann 1991, str. 67) po 480 mužích, nejprve byly v Římě umístěny pouze tři z těchto kohort, ale za vlády Tiberia vznikl na hranicích Města tábor *castra praetoria*, a bylo zde umístěno všech devět pretoriánských kohort. Pozdější císaři pak postupně navyšovali počty této jednotky. Celé pretoriánské gardě veleli dva prefekti a v čele každé kohorty stál jeden tribun. Všichni tito důstojníci pocházeli z jezdeckého stavu. Pretoriánská garda pomáhala císaři s prosazováním jeho vůle na území Města, časem však získávala větší vliv. Mohla například ovlivnit volbu nového císaře nebo odstranit císaře, který jim nebyl pohodlný. Pretoriáni také doprovázeli císaře do války, což se ale stalo běžným jevem až v pozdějších dobách, v 1. stol. n. l. to bylo ještě poměrně vzácné. Součástí této

---

<sup>11</sup> Tito muži sdíleli společný stan, společně ho stavěli, společně se stravovali, atd. Tím získal výraz význam „blízkého druha“.

gardy byl i jezdecký oddíl *equites singulares Augusti*<sup>12</sup>, který se také neustále rozrůstal a na konci 2. stol. n. l. čítal již na 2000 mužů. (Pseudo-Hyginus 1.23.)

V roce 212 císař Caracalla přijal edikt *Constitutio Antoniniana*, kterým udělil římské občanství všem svobodným mužům žijícím na území Římské říše. (Junkelmann 1991, str. 72) Tímto se zároveň navýšilo množství občanů v legiích a vznikly jízdní jednotky *vexillationes*<sup>13</sup>. (Renatus, II.1) Zřejmě nejpodstatnější změnou v období pozdního císařství bylo postupné rozdělení jednotek, které bylo završeno za vlády Constantina, na mobilní polní jednotky (*comitatenses*) a jednotky sídlící v hraničních územích Římské říše (*limitatei*). (Junkelmann 1991, str. 80) *Limitatei* byly umístěny v hraničních oblastech, kde zajišťovaly hranice a chránily oblasti před možnými útoky. *Comitatenses* byla mobilní vojska, která také mohla sloužit jako strategické rezervy. Ve 3. a 4. století se také výrazně navyšovaly počty jízdních oddílů působící v římské armádě. Ve 4. stol. n. l. byl již poměr pěších a jezdeckých oddílů tři ku jedné. Vznikly i oddělené jízdní jednotky sestávající z různých druhů jízdy. Byly jimi *catafractarii*, těžká jízda zformovaná dle perského vzoru, *sagittarii*, jízdní lučištníci, a *promoti*, legionářská jízda. Ale i navzdory rostoucímu počtu jezdeckva tvořili hlavní součást římského vojska těžkooděnci.

## 2.2 Výstroj římské armády

Římská výstroj prošla během historie výraznými změnami, jež byly ovlivněny množstvím faktorů. Nejdůležitějším faktorem byla samozřejmě snaha ochránit co možná největší část vojákovy těla. Součásti zbroje musely mít dostatečnou pevnost, ale zároveň musely být vhodné k delšímu nošení, takže nemohly být příliš nepohodlné. Také technologie zpracování kovů a výroby výstroje se v průběhu římských dějin měnily a vylepšovaly, což se na výstroji vojáků také projevilo.

### 2.2.1. Výstroj římského vojáka

Základem oděvu římského vojáka byla tunika (*tunica*) s krátkým rukávem, byla nošena pod všemi typy zbroje. (Junkelmann 1992, str. 128) Proti nepohodlí a nepřízní počasí chránil vojáky těžký plášť (*sagum*), který byl ze silnější vlněné tkaniny. Dalšími typy plášťů jsou *pludamentum* a *paenula*. *Pludamentum* byl plášť používaný důstojníky, od běžného pláště se lišil pouze kvalitnějším materiálem a purpurovým zbarvením.

<sup>12</sup> Císařova jezdecká garda

<sup>13</sup> Detašovaná vojenská jednotka o síle jedné nebo dvou kohort.

(Gilliver 2007, str. 5) *Paenula* byl teplejší kruhový plášť, který byl určen pro užití ve studenějších oblastech nebo v zimních měsících. Další nedílnou součástí oděvu vojáka byly legionářské boty, *caligae*. (Junkelmann 1992, str. 128) Byly to hrubší sandále vyrobené z jednoho kusu kůže s volnou patou a špičkou, jejichž podešev byla pobitá cvočky. Do základní výstroje také patřil vojenský opasek (*cingulum*), na který se upínaly některé součásti výzbroje a také pomáhal rozkládat váhu určitých typů pancířů (*lorica hamata*, *lorica squamata*). (Junkelmann 1992, str. 129) Hlavní součástí zbroje vojáka byl pancíř a přilba. Přilba (*galea*) chránila hlavu vojáka a v době trvání římské armády se vyvinulo velké množství typů, které popíši v dalších kapitolách. Pancíř (*lorica*) ochraňoval trup vojáka. Používaly se čtyři základní typy pancířů. Muskulární pancíř vycházel z helenistické tradice a používali ho bohatší občané a vyšší důstojníci. Dále se pak používal kroužkový pancíř (*lorica hamata*) převzatý pravděpodobně od Keltů, šupinový pancíř (*lorica squamata*) a lamelový pancíř (*lorica segmentata*). Vojáci také používali dřevěný vypouklý obdélníkový štít (*scutum*), o rozměrech přibližně 75 x 120 cm, a tloušťka mohla dosahovat až 7 cm, na povrchu byl potažen kůží. Také se užíval menší oválný či kruhový štít (*parma*), který byl vhodný pro jízdu. Toto byl stručný úvod do základní vojenské výbavy, dále se budu věnovat pouze pancířům a přilbám.

### 2.2.2. Vývoj přileb a pancířů římské armády v nejstarších dobách

Nejstarší výbava římských vojáků byla z převážné většiny vyráběna z bronzu, protože železo bylo dosti vzácné. Celková podoba výstroje nejspíše silně podléhala etruským vlivům. Tvary přileb byly značně odlišné, ochrana se soustředila hlavně na temeno hlavy a prvky ochraňující krk a lícní kosti zcela chyběly. Nejvýraznějšími exempláři jsou přilby villanovského typu (obr. 9), které sestávaly ze skořepiny a vysokého zašpičatělého hřebenu. (Oakeshott 1995, str. 46) Hřeben nejspíše neměl téměř žádné praktické využití, ale mohl mít pozitivní vizuální přínos, opticky totiž činil vojáka vyšším, a tím i hrozivějším v očích nepřátel. Další typ přileb, přilby zvoncovitého typu, se svým tvarem velmi blížil villanovskému typu, ale postrádal vysoký hřeben. Zbroj v této době byla celkem jednoduchá, skládala se z kovových destiček, které ochraňovaly hrud' a záda vojáka. Zbroj byla sice účinná, ale také velmi těžká, nepohodlná a drahá. Když se tedy armáda začala rozšiřovat, stávala se méně a méně častou. Informace o výzbroji této doby nám poskytují archeologické nálezy převážně z hrobových kontextů. Je tedy velmi pravděpodobné, že takovéto přilby



a pancíře si mohli dovolit jen ti majetnější. Naše vědomosti také doplňuje několik uměleckých vyobrazení vojáků této doby. V 7. stol. př. n. l., po přijetí řecké falangy hoplítů, začala výstroj vojáků podléhat řeckým vlivům.

### 2.2.3. Vývoj přileb a pancířů římské armády v období republiky a principátu

Od počátku republiky až do 2. stol. př. n. l. používali nejbohatší občané (členové jízdních oddílů) helenistickou výstroj v podobě anatomicky tvarovaného krunýře. O této skutečnosti nás ve svém díle informuje Polybios. (Polybios 3.114) Zároveň také popisuje kovovou náprsní destičku ve tvaru čtverce, která se upevňovala koženými pásky na hrud' vojáka. Byla používána chudšími vojáky, kteří si nemohli dovolit celý pancíř. Existenci a užívání těchto destiček nám potvrzují i archeologické nálezy tohoto typu výstroje. Tato destička mohla být i anatomicky tvarovaná, takové nálezy pocházejí z Campanie, Puglie a Abruzzo – Molise. Další takový nález pochází z Macellova tábora poblíž Numantie, ale jeho zvláštností je kruhový tvar a ne čtvercový. (Bishop 1993, str. 63) Další zbrojí, která byla používána v republikánském období, je zbroj kroužková (*lorica hamata*), která byla převzata s největší pravděpodobností od Keltů. (Croom 2000, str. 129) Vyobrazení tohoto typu zbroje se nám z této doby dochovalo například na oltáři Domitia Ahenobarba (obr. 10), kde jsou vyobrazeni čtyři pěšáci, jeden jezdec a důstojníci. (Junkelmann 1992, str. 176) Také monument Aemilia Paulla (obr. 11) nám ukazuje podobu republikánského vojáka. Výhodou kroužkové zbroje je její pevnost a zároveň i poměrně dobrá ohebnost. Též se dá velmi dobře opravovat, stačí doplnit či vyměnit poničené a chybějící kroužky. Nevýhodou byla skutečnost, že kroužkovou zbroj si v této době mohli dovolit pouze majetnější občané, a také její značně velká hmotnost. Celá hmotnost spočívala na ramenou vojáka, ale díky používání opasku se alespoň trošku podařilo váhu rozprostřít. Kroužková zbroj byla v této době hojně používána i jezdci. (Bishop 1993, str. 64) Legie i auxiliární sbory dále používaly kroužkový pancíř i v 1. století n. l. Také se objevuje kratší typ této zbroje, jehož délka sahá pouze k bokům. Tento typ byl využíván především jezdci, protože jim umožňoval snazší nasedání a sesedání z koně. V období raného principátu se objevují doklady o používání šupinového pancíře (*lorica squamata*). (Croom 2000, str. 130) Máme o něm doklady hned z několika náhrobků z tohoto období. Náhrobek T. Exomnina Mansueta ze Sittenu, T. Claudia Severa z Karnunta a Q. Sertoria Festa z Verony. (obr. 12) Také se objevuje složená forma

pancíře, *lorica plumata*, která sestává z kroužkového pancíře s přidáním velmi malých šupinek na jeho povrch. Ale přepokládá se, že tento typ byl na výrobu velmi časově náročný, takže se vyskytoval spíše výjimečně. Nejvíce známým typem z období 1. stol. n. l. je pak lamelový pancíř (*lorica segmentata*), který je tvořen železnými pásky spojenými dohromady panty, a koženými pásky, ke kterým jsou připojeny kování ze slitiny mědi. Starší typ této zbroje se často nazývá typ Corbridge, dle lokality poblíž Hadrianova valu, kde byly v roce 1964 nalezeny dva kompletní exempláře této výstroje. (Robinson 1975, str. 177) Tento typ se používal až do 2. stol. n. l., kdy byl vylepšen. Zvětšila se velikost jednotlivých dílů, čímž se snížil jejich počet. To zbroj výrazně zjednodušilo, protože se některé kování stalo nadbytečným a mohlo být vynecháno. V 1. stol. n. l. se také začaly používat pancíře kryjící i paže vojáka. Vyobrazení lamelového pancíře s rukávy se dochovalo na náhrobku Sexta Valeria Severa z XXII. legie Primigeny v Mohuči. K tomuto vývoji došlo pravděpodobně po střetech s Dáky, kteří používali tzv. Dácké kosy (*falces*), jež byly schopny velmi dobře useknout celou končetinu. Co se týče přileb, v období republiky bylo používáno více typů. Běžným byl etrusko – korintský typ, který se s největší pravděpodobností vyvinul z korintského typu přilby používané hoplity. Kryla celý obličej i uši, ale díky velmi malým očním otvorům značně omezovala výhled. Nejběžnější přilbou této doby byl typ Montefortino, který se objevuje od 4. stol. př. n. l. (Bishop 1985, str. 143) Je galského původu stejně tak, jako v pozdně republikánské době používaný typ Coolus. Oba tyto typy mají podobný tvar skořepiny a jsou podle toho označovány také jako tvary žokejské čapky. Tyto typy, které jsem uvedla, byly vyráběny převážně z bronzového plechu. (Bishop 1985, str. 148) Ale objevovaly se i železné přilby typu Agen/Port (Agen/Giubiasco), které vycházejí z keltských železných přileb. (Junkelmann 1992, str. 197) Jízda nejspíš používala všechny výše uvedené typy přileb a zároveň se u ní ještě vyskytovala řecká boiótská přilba, která byla vyvinuta speciálně pro jízdu. (Goldsworthy 2010, str. 31) Typ Montefortino je výše klenutá přilba, která je na vrchu ukončena knoflíkem, jež sloužil k upevnování chocholu. (Junkelmann 1991, str. 37) Na zadní části má protaženou krempu, která zesiluje ochranu krku vojáka. Tento ochranný prvek se v průběhu doby, kdy byl tento typ přilby používán, výrazně zvětšuje, ale celkový tvar přilby zůstává po celou dobu stejný. Přilby také mohly mít zavěšené lícnice, které ochraňovaly lícní kosti a tvář vojáka. (obr. 13) Příklad ikonografického vyobrazení užívání tohoto typu nalezneme opět na oltáři Domitia Ahenobarba, kde také můžeme

vidět vyobrazení jezdce, který má již výše zmiňovanou přilbu boiotského typu Negauer. (Junkelmann 1992, str. 176) Jinak převážnou většinu nálezů typu Montefortino máme z hrobových kontextů. Tento typ byl běžně užíván od Panských válek až do období raného principátu, i přesto, že počátky tohoto tvaru se datují do 4. stol. př. n. l., stejně jako u dalšího typu vycházejícího z galských vzorů, a to typu Coolus. Přilby typu Coolus A-B jsou také označovány podle lokality nálezů nejvíce typického exempláře jako přilby typu Mannheim<sup>14</sup>. Přilby typu Coolus C jsou též označovány jako typ Hagenau. (Junkelmann 1946, str. 173) Později po Caesarově porážce Galů se začaly používat tyto galské přilby typu Coolus. (Robinson 1975, str. 26) Coolus byla oblast poblíž Rýna, ve které se produkoval tento typ přileb pro místní legie. Přilby typu Coolus byly méně vyklenuté a více oblé než předchozí typ, ale množství exemplářů bylo také ukončeno knoflíkem k upínání chocholu. Byl k nim též často připojen čelní štítek, který zpevňoval přední část přilby, a na zadní části byla protažená krempa chránící týl vojáka, která u typů Coolus C a D dosahovala značné velikosti. Navíc přilby disponovaly zavěšenými, poměrně mohutnými, líčnicemi. (obr. 14 – 15) Železné přilby typu Agen/Port měly hemisférický tvar skořepiny, který na rozdíl od oválného tvaru lépe seděl na hlavě a také poskytoval mnohem lepší ochranu. Typ Agen/Port sestával z velmi hluboké okrouhlé skořepiny s vertikálními stranami, embosované okraje skořepiny jsou zahnuté ven, takže tvoří krempu kolem celé skořepiny. Byl také přidáván zpevňující embosovaný prstenec, několik cm nad zahnutý okraj skořepiny, a závěsné líčnice. (obr. 16 – 17) Pozdější exempláře mají na přední straně skořepiny dva reliéfní pruhy, které svým tvarem připomínají obočí. V období raného principátu pokračuje používání typů Coolus a Montefortino, ale brzy jsou nahrazeny novými typy. Nahradily je přilby císařského galského typu, také známé jako typ Weisenau (Junkelmann 1946, str. 170), a císařského italického typu. Oba typy přileb se vyráběly ze železa. Přilby císařského galského typu se začaly používat za vlády Augusta a jejich tvary pravděpodobně vycházejí z typů Agen/Port. (Bishop 1985, str. 147) Při porovnání přilby císařského galského typu A a pozdních přileb Agen/Port nalezneme množství shodných prvků. Na frontální straně se nalézají reliéfní pruhy ve tvaru obočí, velký štítek na týlní straně pro ochranu krku a také se na tomto štítku nachází dva reliéfní schody, které jsou inspirované embosovaným okrajem přileb Agen. Reliéfní pruhy na přední části přilby

<sup>14</sup> Toto označení, dle místa nálezů nejtypičtějšího exempláře dané skupiny, je často užíváno hlavně německými autory, ale je časté i v publikacích autorů z celého světa.

se postupně zužují a zkracují. U všech pozdních exemplářů mají tyto pruhy poloviční tloušťku a jsou o minimálně pět centimetrů kratší. Na tomto typu se často objevuje reliéfní zdobení línic a chrániče krku, které bylo přejato z galského prostředí. Prostor na uši je u tohoto typu prostě vyříznut v okraji a není tu tedy pro ně žádný ochranný prvek. Na vrchol přilby se upevňoval držák na chochol. (Klumbach 1974, str. 36) Podle změn jeho tvaru se dá sledovat vývoj tohoto typu přileb, ale ne jen díky nim. Dají se dělit i dle celkového tvaru skořepiny. Dále měla přilba připojené poměrně velké lícnice ochraňující velkou část tváře vojáka a také mohly být reliéfně zdobené. Přilby císařského italského typu mají svůj původ v přilbách řecko-etruských a italských z období republiky. Je na nich vidět i mírný vliv galských přileb, a to na základním tvaru skořepiny a na protaženém kraji chráničí krk, na kterém se také objevuje reliéfní členitý schod. Základní tvar skořepiny je mírně zvonovitý a má kořeny ve tvaru etrusko-korintských přileb z 3. - 4. stol. př. n. l. Držák na chochol je u tohoto typu připevňován závlačkou a je složen z ostnu a na něm připevňovanému nosiči ve tvaru hranatého písmena U. Na lícnicích a krepě chráničí krk se často objevují bronzové bordury. U pozdějších typů se také objevuje ochrana uší ve formě zesílení a zvednutí okraje skořepiny nad nimi, čímž se vytvoří vystupující pásek, který uši shora chrání. Na přilbách tohoto typu se také objevuje velmi ploché bronzové zesílení vrcholu přilby. Řada exemplářů císařského italského typu D, E a H jsou přilby jezdecké, většinou jsou bohatě zdobené a dají se od přileb legionářských odlišit tvarem línicí, které u jezdeckých přileb zároveň slouží k ochraně uší z přední strany. V této době došlo k oddělení legionářských a jezdeckých přileb, které se začaly vyčleňovat a značně odlišovat.

### **3. Římská jízda**

Jízdní oddíly byly již od počátku součástí římské armády. Před přijetím falangy hoplitéů a následným počátkem profesionalizace armády tvořily hlavní útočnou sílu. Později jejich význam mírně ustoupil do pozadí v důsledku využívání oddílů těžkooděnců, stále však zůstaly velmi důležitou složkou pomocných jednotek, které hrály v bitvách významnou roli. Vývoj a struktura jízdních jednotek byly již popsány v kapitole 1. 1.

#### **3.1 Přilby římských jezdců**

První zobrazení římských jezdců pocházejí z 2. stol. př. n. l., je na nich vyobrazena helenistická výstroj jezdce. V republikánském období se pro jízdu

využívaly různé druhy přileb, které se v té době běžně využívaly i pro pěší oddíly. Na pozdějším vyobrazení na vítězném oblouku v Orange, kde je jízda dominantní v bojových scénách, jsou vyobrazeny i přilby. (Bishop 1993, str. 3) Všechny jsou typu žokejské čapky, což nám ukazuje, že přilby typu Montefortino a Coolus mohly být také používány jezdci. Přilby římských jezdců se začaly výrazně odlišovat od ostatních používaných typů v období principátu. Začaly vznikat výrazně zdobené jezdecké přilby. Nejprve se začaly jako jezdecké používat přilby císařského italického typu D, E a H. Byly oproti legionářským mnohem více zdobené a honosné. Dva exempláře jezdeckých přileb byly nalezeny v Leidenu. A další tři části, které jsou publikovány jako části železné jezdecké přilby, byly nalezeny ve Farndau, Göppingen. Typem H jsou již velice masivní přilby se širokým chráničem krku a výraznými chrániči uší. Exempláře jezdecké přilby tohoto typu pocházejí z 2. - 3. stol. př. n. l. a byly nalezeny v Niedermörmteru. (obr. 18) U jezdeckých přileb tohoto typu chrániče uší těsně přiléhají, později jsou pak seshora širší, aby kryli ucho, a mohou mít i středové žebro, nebo mohou být více zatočené, a tím pádem méně široké, aby na ně mohly přiléhat lícnice, které také chránily uši vojáků. (Klumbach 1974, str. 37) U některých exemplářů jsou všechny části přilby roubené pásem perlovce, jež je k přilbě připájený. Tak je tomu například i u exempláře nalezeného v Niedermörmteru, na jehož chrániči krku je navíc figurální výzdoba. Celý výjev je obrouben perlovcem a má tvar kolku či značky. Je zde vyobrazen orel, standarta, bůh Mars, Viktorie, ichthyokentaur a delfin. (obr. 19) V období 1. stol. n. l. se začaly používat a rozvíjet typy přileb užívaných jízdními sbory. Typologie těchto přileb je poměrně složitá a dají se použít dvě různá členění těchto souborů. Je možno použít eponymní názvy jednotlivých typů, nebo členění zavedené R. Robinsonem na Auxiliární jezdecké přilby typu A – I a slavnostní jezdecké přilby typu A – I. Rozhodla jsem se pro chronologické členění, takže uvedu typy užívané v různých časových obdobích a použiji oba styly členění. Toto členění rozdělím na dvě samostatné podkapitoly jezdeckých přileb a přileb slavnostních s obličejovou maskou.

## **3.2 Jezdecké přilby**

### **3.2.1 Jezdecké přilby od roku 14 n. l. do 2. stol. n. l.**

Za vlády císaře Tiberia se začaly používat přilby typu Weiler a používaly se až do konce 1. stol. n. l. Podoba tohoto typu přileb se v průběhu jejich používání

měníla. Ale obecně má jejich skořepina kulovitý tvar, na zadní části vystupuje štítek chránící krk, který je poměrně úzký. Zato lícnice jsou mohutné, často zakrývají i ucho vojáka. Okraj nad uchem je navíc vytažen do pásku, který ucho chrání i z horní strany. Skořepina je bronzová a dále pokrytá stříbrným plechem nebo jiným bílým kovem s bronzovým reliéfním zdobením. Zdobené mohou být ornamentálními motivy a figurálními výjevy, také mohou být propracované do podoby vlasů. Dále se na nich vyskytuje motiv perlovce, který rámuje jednotlivé výjevy nebo sám tvoří ozdobné ornamenty. Zvláště u ranějších exemplářů se objevuje jednodušší zdobení v podobě nýtů a perlovcových ornamentů, často půlkruhů. Zdobené jsou i lícnice a týlní štítek, na němž se také nachází ornamentální nebo figurální výjevy. Navíc je část, která chrání ucho, vypracována do tvaru ušního boltce. Jedním z ukázkových exemplářů přilby tohoto typu je nález z Xantenu<sup>15</sup> (Junkelmann 1991, str. 84), který má povrch skořepiny tvarovaný do podoby vlasů s diadémem. (obr. 20) Nebo také exemplář ze soukromé sbírky Alexe Guttmanna, jež má výzdobu v podobě vavřínového věnce, a na týlní části skořepiny má vyobrazení orla. (obr. 21)

Podle rozdělení R. Robinson se do této široké skupiny řadí jezdecké přilby typu A, B a G. Obecný tvar skořepiny, tvar lícnic a tvar lišty, která ochraňuje krk, je u všech těchto typů podobný. Popsala jsem ho v předchozím odstavci a dále se liší jen v drobnostech. Do typu A a B se řadí ranější exempláře typu Weiler, do typu G se pak řadí přilby používané od poloviny 1. stol. n. l. do počátku 2. stol. n. l. Typ A bohužel není zastoupen žádným kompletním exemplářem, jen několika částmi nalezenými v Británii. Jedním z nich je nález z pevnosti v Newsteadu, který je nyní v Národním muzeu v Edinburghu. Je to pouze bronzová skořepina s částí lícnice, ale lze předpokládat, že tato skořepina byla původně pokryta jiným kovem a zdobena, takže je nejspíše tento typ velmi podobný typu B. Typ B je reprezentován dvěma nálezy z Witcham Gravel, Ely v Cambridgeshire pocházejícími z 1. stol. n. l., které jsou nyní v Britském muzeu. (obr. 22) Jedná se o přilby s jednodušším zdobením, jež jsou pokryty stříbrnou vrstvou a dozdobeny bronzovými pásy, nýty a půlkruhovými ornamenty z perlovce. Posledním typem, který náleží do této skupiny, jsou jezdecké přilby typu G, které se používaly od 1. stol. n. l. až do poloviny 2. stol. n. l. Jsou bohatě zdobeny ornamentálními a figurálními výjevy. Tvar skořepiny zůstává stejný, pouze v týlní části se více protahuje směrem dolů a zmenšuje se štítek vystupující ze zadního okraje přilby.

<sup>15</sup>

Nyní je vystaven v zemském muzeu v Bonnu

U tohoto typu je také výraznější ochrana uší. Okraj nad nimi více vystupuje, lícnice se rozšiřují a kryjí celé ucho. Do tohoto typu se řadí oba exempláře uvedené v prvním odstavci této kapitoly a také přilba nalezená v lokalitě Waal v Nijmegenu, která pochází z poloviny 2. stol. n. l. (Klumbach 1974, str. 46) Tato přilba je zdobena v přední části diadémem, který je tvořen velmi plastickými florálními motivy, a figurálním motivem na lícnicích, kde je vyobrazení Dioskura jedoucího na koni orámovaného perlovcem. (obr. 23 - 24)

### 3.2.2 Jezdecké přilby od poloviny 2. stol. n. l. do konce 3. stol. n. l.

Od poloviny 2. stol. n. l. se začal používat nový typ jezdecké přilby, typ Niederbieber, který se dále používá až do 3. stol. n. l. (Junkelmann 1992, str. 194) Používal se delší dobu a v průběhu let došlo opět k mírným proměnám tohoto typu. Ale základní tvar skořepiny zůstal hemisférický a týlní část je výrazně protažena dolů, kde přechází do velkého týlního štítku. Na jeho vrcholu je u některých exemplářů špičatý trojboký výstupek a jiné jsou zpevněny dvěma lištami, které se protínají na vrcholu skořepiny. Některé přilby pak také mohou být doplněny poměrně výrazným čelním štítkem. Lícnice jsou stejně masivní jako u typu požívaného v předchozích staletích, ale často jsou jejich spodní konce protaženy dopředu a spojeny k ochraně brady. Tyto přilby byly vyráběny z bronzů nebo železa a výzdobu měly oproti předchozímu typu výrazně jednodušší. Jednalo se většinou o zdobení bronzovými pásy kolem okrajů, popřípadě o zdobení bronzovými nýty.

Do skupiny přileb Niederbieber spadají typy jezdeckých přileb C, D, E, F, a I. Jezdecké přilby typu C jsou nejranějšími exempláři této skupiny, které byly používány na přelomu 1. a 2. stol. n. l. Tyto přilby nejsou tak masivní jako pozdější exempláře této skupiny. Týlní část je kratší a lišta, která chrání krk vojáka, je užší než u následujících typů. Ani lícnice zatím nejsou tak masivní. Dále jsou typické trojbokým hrotem, který vystupuje z vrcholu skořepiny. Přilby jsou vyráběny z bronzů a profilované jsou pouze pásy kopírující okraj skořepiny a lícnic, na nichž se občas může vyskytnout jednoduché zdobení nýty. Typickým zástupcem této skupiny je bronzová přilba nalezená v řece Sava u města Brod, jež se nyní nachází v Záhřebském muzeu. (obr. 25) Do typu D spadají přilby s výrazně protaženou zadní částí okraje, což je typické pro přilby užívané ve 2. a 3. stol. n. l. Tyto přilby mají již mohutný týlní štítek a lícnice. Hrot vystupující z vrcholu skořepiny se výrazně zmenšil, ale byl přidán hřeben, který zpevňuje tuto přilbu, a vede od hrotu dozadu, kde je ukončen nad zadním okrajem skořepiny.

Mohutné lícnice tohoto typu kryjí již i uši a bradu vojáka, jejich spodní okraj je prodloužen a zahnut, takže poskytuje ochranu krku a klíčním kostem. Pozoruhodným příkladem tohoto typu je masivní železná přilba nalezená v pevnosti Niederbieber, která dala název celé této skupině a nyní je součástí Neuwiedské sbírky (Klumbach 1974, str. 42). (obr. 26) Železná přilba má okraje skořepiny zpevněné mírně profilovanými bronzovými lištami, ale jinak není dále zdobená. Na tento typ přímo navazují přilby typu E, které jsou mu velmi podobné. Také mají výrazně protaženou zadní část skořepiny, ze které vystupuje široký týlní štítek. Mohutné lícnice chrání uši, celé tváře a bradu svého nositele. Také došlo k prodloužení hřebenu zpevňujícího skořepinu. Ten u tohoto typu sahá od čelní části až po týl a je k němu přidán na něj kolmý hřeben. Tím je dosaženo výrazného zesílení vrchní části skořepiny. Dále také u některých exemplářů přibývá čelní štítek. Všechny tyto součásti jsou k přilbě upevněny pomocí nýtů. Na týlním štítku může být tímto způsobem upevněno ještě ucho, které napomáhá k manipulaci a přenášení přilby v dobách mimo bojového nasazení. Tyto typy byly vyráběny z bronzového nebo železného plechu a profilace se opět vyskytuje pouze na pásech kolem okrajů skořepiny. Všechny exempláře tohoto typu pocházejí ze 2. stol. n. l., bohužel byl jeden z exemplářů nalezený ve Friedburgu zničen během 2. světové války. (obr. 27) Dále do tohoto typu patří exemplář nalezený v Heddernheimu, který je nyní umístěn ve Frankfurtském muzeu. (obr. 28) A dále litá železná přilba nalezená u vesnice Mercey sur Saone, která je nyní uložena v Národním muzeu starověku v St. Germain. (obr. 29) Následující typ F navazuje na předchozí tvary, ale postrádá profilované pásy lemující okraje skořepiny. Týlní část se směrem dolů mírně zužuje, týlní štítek tohoto typu je naopak znatelně rozšířen a opět na něm může být připevněna rukojeť. Všechny exempláře tohoto typu, co zatím známe, jsou vyráběny z bronzového plechu a datují se do 2. stol. n. l. Je ale velmi pravděpodobné, že se tento typ používal ještě v první třetině 3. stol. n. l. U žádného z nálezů se nedochovaly lícnice, ale můžeme předpokládat, že byly velmi podobné, ne-li stejné, páru nalezenému v Königshofenu, který je uložen v archeologickém muzeu ve Štrasburku. (Robinson 1975, str. 99) Příkladem tohoto typu je bronzová přilba pocházející ze 2. sto. n. l., jež byla nalezena v řece Rýn u Amerongenu v Holandsku. (Klumbach 1974, str. 52) Nyní je součástí sbírek Národního muzea v Leidenu. (obr. 30) Poslední typ I, spadající do této skupiny, je problematický, protože k němu máme doložen pouze jeden nález, a to exemplář z Osterburkenu, který je nyní uložen v muzeu v Mannheimu. (obr. 31) Dále známe



pouze jeho epigrafická vyobrazení na náhrobních stélách. Například náhrobní stéla z Wormsu, nyní uložena ve Wormském muzeu (obr. 32), vyobrazuje užití tohoto typu. Je na ní patrná profilace skořepiny do podoby kadeří vlasů. Může se proto, dle mého názoru, jednat o přechodný typ, jenž vychází z předchozí skupiny, a na který pak navazují přilby typu Hedderheim.

Další skupinou přileb, které se objevují na konci 2. stol. n. l. a ve 3. století, je typ Hedderheim 1, který je pojmenován po typickém exempláři z raného 3. stol. n. l., jež byl nalezen právě v této lokalitě a nyní je uložena ve Frankfurtském muzeu (Klumbach 1974, str. 50). (obr. 33) Tento typ přímo odpovídá Robinsonovu typu jezdeckých přileb H. Je to poměrně široká skupina přileb, které se tvarem jen mírně odlišují od předchozí skupiny uvedené v této kapitole. Mízí pouze na sebe kolmé hřebeny zpevňující horní část skořepiny. Místo nich se objevuje knoflík ve tvaru makovice, který vychází z vrcholu přilby. (Gilliver 2007, str. 16) Tento knoflík pravděpodobně sloužil k upnutí chocholu. Celkově jsou přilby patřící do tohoto typu mnohem více zdobené. Jejich výzdoba mírně podléhá egyptskému vlivu, který se projevuje častým použitím hadího motivu v jejich výzdobě, ale také se objevují další ornamentální a figurální motivy. Opět se využívá perlovec pro ohraničení výjevů nebo ve formě ornamentů jako samostatný výzdobný prvek. Objevuje se také profilace skořepiny do podoby vlasů, což je patrné na exempláři z Hedderheimu. (Gilliver 2007, str. 16) Přilby byly vyráběny z bronzu nebo železa. Mohlo se opět objevit pokrytí stříbrnou vrstvou a výzdobné prvky byly vyvedené za použití světlého bronzu. Mimo výzdoby skořepiny byly nalezeny také figurálně zdobené lícnice, které byly ryté nebo embosované. Jejich nálezy pocházejí například z pevnosti v Theilenhofenu a z depotu nalezeného v South Shieldu u Newcastleu. (obr. 34) Kromě nejznámějšího nálezu z Hedderheimu do této skupiny patří i další, již trochu méně zdobené, exempláře. Například velmi dobře zachovaná přilba z Nijmegenu, která je nyní v Leidenském Národním muzeu (Enkevort 1994, str. 127). (obr. 35) Nebo ve stejném muzeu uložená přilba, která pochází z Bodengravenu.

### **3.3 Jezdecké slavnostní přilby s obličejovou maskou**

Přilby s obličejovou maskou jsou už daleko starší záležitostí. Objevovaly se již u helénistické výzbroje. Máme dochované jejich nálezy i z etruského a keltského prostředí. Nejde tedy o římskou inovaci, ale spíše o inspiraci mnohými vlivy z okolního

prostředí. Je možné, že byly Římany využívány již ve starších dobách, ale nemáme o tom bohužel žádné důkazy.

### 3.3.1 Jezdecké slavnostní přilby s obličejovou maskou od r. 5 př. n. l. do 2. stol. n. l.

Nejstarší dochovanou obličejovou maskou je bronzová maska nalezená v lokalitě Kalkriese (obr. 36), pochází z doby Augusta a je velmi pravděpodobné, že se využívala v kombinaci s tehdy používanými typy jezdeckých přileb, tedy s největší pravděpodobností s přilbami typu Weisenau (viz. Kapitola 2.2.3). Další typ těchto masek je pojmenovaný po prvním nález z Nijmegen – Kops Platenau, kde byla objevena v roce 1983 železná obličejová maska (obr. 37) spolu se dvěma dalšími podobnými exempláři. (Enckevort 1994, str. 127) Je bohužel v trochu horším stavu, protože její boční části silně zkorodovaly. Tyto nálezy jsou datovány do 2. poloviny 1. stol. n. l. Do tohoto typu spadá i Robinsonova skupina jezdeckých slavnostních přileb typu D, která je reprezentována taktéž nálezem z Nijmegenu (Klumbach 1974, str. 58). (obr. 38) Jedná se o velmi dobře dochovanou postříbřenou obličejovou masku, ke které je připojen diadém s okraji lemovanými jemným perlovcem a embosovanými bustami, a která je datována do počátku 2. stol. n. l. Tyto masky jsou shodné vyvedením a profilací tváře. (Enckevort 1994, str. 131) Opět je velmi pravděpodobné, že byly používány s běžně se vyskytujícími jezdeckými přilbami typu Weiler, které se vyskytovaly po celé 1. stol. n. l. až do raného 2. století. (viz. Kapitola 3.2.1)

Od 2. poloviny 1. stol. n. l. se začaly vyskytovat přilby s obličejovou maskou typu Ribchester/Newstead. Je to velmi široká skupina přileb, která byla používána až do konce 2. stol. n. l. V rámci členění do ní můžeme zařadit Robinsonovy typy B, C, E. Byly vypracovány do tvaru mužské tváře a můžeme je souhrnně nazývat typ Alexander. Dále byly vyráběny také přilby do tvaru ženské tváře. Ty pak nazýváme buď ženským typem, nebo typ Amazonka. Skořepina tohoto typu přileb je kulovitá s poměrně úzkým týlním štítkem a velmi výrazným štítkem čelním. Obličejová maska je velmi realisticky profilovaná, nad čelem je častá profilace do podoby vlasů. U exemplářů, kde se nám dochovala i skořepina přilby, je patrné, že byla silně profilována buď do podoby vlasů, často s diádemem, nebo mohla mít i výzdobu figurální. A právě tyto bronzové přilby s figurální výzdobou na skořepině se řadí do jezdeckých slavnostních přileb typu B. Nad obličejovou částí mají přilby tohoto typu úzký pruh vlasů, nad kterým je ke skořepině přinýtován čelní štítek. Od něj až po zadní

konec přilby se pak rozprostírá plocha s figurální výzdobou. Tak je tomu u nálezů bronzové helmy z Ribchestru, která je nyní uložena v Britském muzeu (Garbsch 1978, str. 21), (obr. 39) a u dalšího nálezů z Newsteadu, který se nyní nachází v muzeu v Edinburghu. (obr. 40) Tyto dva exempláře určily název celé této skupiny. Dalším exemplářem tohoto typu je přilba nalezená v Nikopoli, která se momentálně nalézá ve Vídeňském kunsthistorickém muzeu. Na exempláři z Ribchestru je embosovaný motiv bitvy a jsou zde zobrazeni pěší vojáci i jezdci. Na newsteadské přilbě je vyobrazení okřídlených Kupidů. Jeden je zachycen v letu, další řídí vůz tažený leopardy. (Junkelmann 1991, str. 167) Na nikopolském exempláři jsou vyobrazeni čtyři Kupidové obklopující hlavu Medúzy. Na přední straně skořepiny je vyobrazeno zajetí barbarů a na týle obětní scéna. Další skupina exemplářů spadá do typu jezdeckých slavnostních přileb C, který je datován na konec 1. stol. n. l. a do 2. stol. n. l. Přilby, které spadají do tohoto typu, mají skořepinu profilovanou do podoby vlnitých až kudrnatých vlasů a jejich obličejová maska má podobu mužské tváře. Mnohé exempláře z této skupiny vypadají realisticky a jsou velmi detailní, hlavně zpracování pramenů vlasů a kudrlin působí dosti věrně. Největší počet nálezů tohoto typu pochází z území Německa, ale patří sem i nálezy obličejových mužských masek ze Sýrie, Jugoslávie, Rumunska, Holandska a Alžírsko. (Robinson 1975, str. 115) Jednotlivé masky se mírně liší typem i stylem provedení účesu. Přilba nalezená v Newsteadu, jež je nyní umístěna v Muzeu starověku v Edinburghu, má spíše ornamentálně pojaté drobné a méně plastické kudrlinky, které jsou uspořádány do soustředných kružnic. (obr. 41) Maska pocházející z lokality Aintab v Turecku, nyní v Britském muzeu, má nad velice nízkým čelem pruh malých kudrlinek, nad nimiž je pás volněji vlnitých vlasů, ze kterých před ušima spadají čtyři lokny. (obr. 42) Část obličejové masky, jež se nachází v Anšbachském muzeu a pochází z kastelu Weissenburg, (Garbsch 1978, str. 22) má oproti předchozím daleko divočejší účes z volných loken, kterými je propleten had, což masce propůjčuje vzhled Medúzy. (obr. 43) Skupina pozdních masek datovaných na konec 2. stol. n. l. a do 3. stol. n. l., která je součástí depotu nalezeného ve Straubingu, má volnější vlnitý účes se dvěma prameny vlasů, které uprostřed čela fontánovitě vybíhají do stran, což je typické pro portrétní vyobrazení Alexandra Velikého. Proto jsou také tyto obličejové masky řazeny do typu Alexander. (obr. 44)

Do této skupiny přileb také patří jezdecké slavnostní přilby typu E, které mohou být také nazývány maskami ženského typu nebo typem Amazonka. Jsou zastoupeny maskami vyvedenými do tvaru ženské tváře. Celkově mají tyto masky jemnější rysy, úzké menší rty a výraz očí dotvořený pomocí kovového kroužku. Většina exemplářů se datuje do 2. stol. n. l., ale nejranější exempláře mohou být řazeny i do konce 1. stol. n. l. Jedním z těchto raných exemplářů je i ženská obličejová maska nalezená v Newsteadu, která je nyní v Muzeu starověku v Edinburghu. (obr. 45) Tato maska má poměrně složitý účes sestávající z drobných copů a skládaných vln. Všechny nalezené exempláře jsou bronzové, ale může se také objevit postříbření obličejové části, což pak tvoří působivý kontrast mezi stříbrným obličejem a vlasy, které jsou bronzové. Exemplář této masky se nám dochoval pouze fragmentárně, v podobě části stříbřené masky nalezené mezi Grafenhausenem a Dietlingenem, která je součástí sbírek Stuttgartského muzea. Další nález bronzové ženské masky je z italské Noly, nyní je v Britském muzeu. (obr. 46) Tato maska má užší obličej, malé rty a čelo je lemováno úzkým pruhem stočených vlasů. (Garbsch 1978, str. 24) Za ním jsou volnější vlnité vlasy a nad ušima z nich splývají dvě lokny. Dále má maska kulatou čapku, která je zdobena vyobrazením tváře na přední straně a na bocích vyobrazením mořských tvorů. Výraz očí je dotvořen jemnými kovovými prstenci, které jsou v očních otvorech. Další exemplář byl nalezen v řece Olt, na území Rumunska, nyní je vystaven ve Vídeňském kunsthistorickém muzeu. (obr. 47) Tato maska má úzké rty a vlasy vyčesané do volnějšího drdolu, jež je doplněn diadémem. Nejběžnější typ těchto masek však reprezentují nálezy ze Straubingu, (Junkelmann 1991, str. 174) které jsou vyobrazením barbarek. (obr. 48) Jejich vlasy jsou tvořené drobnými kudrlinami, které jsou vyvedeny v podobě jednotlivých reliéfních kruhovitých výstupků. Celkově je účes tažený nahoru do vyčesané špice. Tyto masky jsou běžné ve 2. stol. n. l. a také jsou doplněné o kovové prstence, které dotváří výraz očí masky. Na těchto exemplářích jsou patrné orientální rysy a často mají v obličejí útrpný výraz.

Dalším typem masek, který se objevuje v druhé polovině 2. stol. n. l. a na počátku 3. století, jsou masky typu Pfrondorf, kterému přímo odpovídá skupina jezdeckých slavnostních masek typu F. Tyto masky byly vyráběny z bronzu a skupina je pojmenována po nejtypičtějším exempláři nalezeném právě ve Pfrondorfu, který je v dnešní době ve sbírce Stuttgartského zemského muzea. (obr. 49) Jedná se o více zdobený typ přileb, na jehož skořepině se často objevují embosované figurální motivy.

Právě také typický nález z Pfrondorfu má nad čelem reliéfně vyvedeného orla a hady, kteří se proplétají mezi loknami vlasů na skořepině. (Junkelmann 1991, str. 156) Přilby tohoto typu jsou velmi komplexní a hlavní část kryje hlavu, uši, tváře, bradu i čelo a jejich obličejová část je tvořena jen malou plochou ve tvaru zaobleného písmena „T“, která kryje pouze oči, nos a ústa. Kromě Pfrondorfského exempláře máme také několik fragmentů přilby z lokality Ostrov v Rumunsku. Tyto části mají také reliéfní figurální výzdobu. V přední části jsou zpracovány do podoby vlasů, ale za ní je nasazena čapka, která je figurálně zdobená vyobrazením Iva, Victorie a gryfů. Tyto fragmenty se datují do doby vlády Antonina Pia.

### 3.3.2 Jezdecké slavnostní přilby s obličejovou maskou ve 3. stol. n. l.

Ve 3. stol. n. l. byly běžně užívány jezdecké slavnostní přilby typu G, které charakterizuje nález z Hedderheimu (obr. 50), proto je tento typ také označován jako typ Hedderheim 2. U přileb tohoto typu nemáme doložené žádné propojení s obličejovou maskou, ale tvarem skořepiny jsou přilby velmi podobné typu Pfrondorf, popsanému v předchozí kapitole. Navíc je tato skupina charakteristická mohutným hřebenem, který vychází z vrcholu přilby za čelním štítkem a je veden k týlnímu okraji, nad nímž je ukončen. Před tímto hřebenem, na čelním štítku, je často reliéfně zobrazen obličej a vrchol hřebenu je formován do podoby orlí hlavy. Kvalita zpracování kovu u těchto přileb bývá horší, ale výzdoba je provedena velmi pečlivě a kvalitně. Může se také objevit vyobrazení hadů na stranách skořepiny, jak je tomu u přilby nalezené u Brigetia v Maďarsku a u exempláře z Eisernes Thor na Donu, který je nyní ve Vídeňské sbírce Herrna Stefana Delhaese. Dalším typem přileb používaných ve 3. stol. n. l. je typ Guisborough – Theilenhofen, do něhož spadají jezdecké slavnostní přilby typu H a I. Skupina jezdeckých slavnostních přileb typu H tvarově navazuje na skupinu uvedenou v předchozím odstavci této kapitoly. Mizí pouze čelní štítek a přední část přilby nad čelem je formována do podoby jakéhosi trojúhelníkového štítu. Vrchol hřebenu přilby je také profilován do podoby orlí hlavy a na týlní straně je hřeben ukončen knoflíkem. Některé exempláře tohoto typu mají menší skořepinu, která již nekryje tváře a bradu, jako je tomu například u exempláře pocházejícího z řeky Wensum u Worthingu v Nortfolku. (Garbsch 1978, str. 74) Ten je nyní součástí sbírky Norwichského muzea. Tento exemplář se datuje do 3. stol. n. l. a na svých bocích má vyobrazení mořských nestvůr. (obr. 51 - 52) Z té samé lokality pochází i další nález s reliéfními vyobrazeními Marta, Victorie a hlavy Medúzy (Garbsch 1978, str. 74).

(obr. 53) Druhou skupinou jezdeckých slavnostních přileb spadajících do tohoto období je typ I. Byl používán ve 3. stol. n. l. a tvarově opět navazuje na předchozí typ. Skořepina je o něco menší, již nekryje uši, boční části, ale jsou na ní zavěšeny lícnice, které těmto partiím poskytují ochranu. Pokračuje také profilace čelní části přilby, která má nyní tvar jakési trojcípé koruny, a mizí masivní hřeben na horní části skořepiny. Nejznámějším zástupcem této skupiny je přilba nalezená v Guisborough v Yorkshiru, která je nyní v Britském muzeu. (obr. 54) Horní kraj její čelní části je tvořen dvěma hady, kteří se potkávají uprostřed, a můžeme na ní najít reliéfní vyobrazení Marta, Victorie a Minervy. Velmi podobným nálezem je exemplář z řeky Saone u Chalonu, který je součástí sbírek Národního muzea starověku v St. Germain. Opět se zde objevuje motiv hadů lemujících čelní část. Také máme k této skupině přileb doložené nálezy lícnic s figurální výzdobou, která může být reliéfní či rytá. Příkladem jsou lícnice nalezené ve Waalu, poblíž Yrendoomu, které jsou nyní k uloženy v Leidenském muzeu. Trochu atypický exemplář tohoto typu pochází z nekropole v Tel Oum Hauranu, nyní v Národním muzeu v Damašku. (Garbsch 1978, str. 20) Tato přilba je zdobena vysokým reliéfem a jsou na ní velmi silně patrné egyptské vlivy. (obr. 55)

### **3.4 Pancíře římských jezdců**

Římská jízda ve většině případů využívala stejné typy pancířů, které měly i ostatní složky římské armády. Ale stejně jako u přileb, byly jezdecké exempláře velmi často více zdobené, honosné nebo mírně upravené tak, aby jezdcům vyhovovaly. Jedním z prvních typů pancíře, který užívali římscí jezdci, je pancíř muskulární, který vychází z řecké helénistické tradice a je používán již od republikánské doby. (Junkelmann 1989, str. 45) V období 1. a 2. stol. n. l. se tento typ stává oblíbenou zbrojí. V této zbroji jsou často umělecky zobrazováni členové řecké jízdy, což je patrné například na Alexandrově mozaice v Pompeiích. Byl to honosný typ pancíře, který hojně využívali vyšší důstojníci, vojevůdci a císaři. Také byl často používán jako typ jezdeckého slavnostního pancíře. Mohl být vyroben z bronzového plechu nebo z pevné kůže, která byla doplněna o kovové apliky a zdobení. Mnoho vyobrazení tohoto typu zbroje se nám dochovalo díky portrétním sochám císařů a vojevůdců. Můžeme na nich vidět různou figurální i ornamentální výzdobu. (Robinson 1975, str. 152) Nedá se z toho však usuzovat, že přesně takto zdobené byly i reálné pancíře. Zpracování soch totiž podléhalo propagandistické tendenci, požadavkům objednatelů a schopnostem

sochařů. Dá se ale předpokládat, že některé motivy a jejich variace byly opravdu používány.

Dalším typem pancíře byl pancíř šupinový (*lorica squamata*), který byl římskými vojáky využíván po velice dlouhou dobu, více než 8 století. Byl tvořen z navzájem drátem spojených železných, bronzových a výjimečně i stříbrných šupin, které byly připevněny ke koženému podkladu. (Croom 2000, str. 130) Nejvíce nálezů máme ve formě bronzových šupin. Ty byly často vyráběny z velmi světlého žlutého bronzu, který měl až zlatý lesk, což vypadalo velmi efektně. Velkou výhodou této zbroje bylo velmi malé omezení pohyblivosti nositele a také skutečnost, že se ztracené či poškozené šupiny daly velmi dobře vyměnit či doplnit. (Croom 2000, str. 132) Patrně se jedná o nejstarší typ pancíře, který byl kdy používán. Jeho počátky totiž sahají až do starověké Asýrie. (Eadie 1967, str. 161) Z římských archeologických lokalit máme doložen velký počet šupin různých druhů. Železné šupiny byly často větších rozměrů, od 2 cm a více. Bronzové pak byly většinou jemnější, maximálně do velikosti 1 x 2 cm. Jisté rozdíly mohly být i ve tvaru šupin, některé jsou ve spodní části více zaoblené, ale máme také doložené exempláře, které mají tuto spodní část zašpičatělou. Většina nalezených šupin měla osm otvorů, které sloužily k upevnování šupin na podklad a také mezi sebou. Byly umístěny po dvou na každé straně, nahoře, dole, vpravo i vlevo. Známe ale také nálezy pouze se šesti otvory, které byly na horní části šupiny. Tyto exempláře jsou většinou z velmi jemného bronzového plechu a dá se tedy předpokládat, že nebyly používány v bitvě, ale byly součástí jezdecké slavnostní zbroje. Tuto teorii podporuje jemnost šupin i způsob jejich upevnění. Tyto příklady pochází z vojenské stanice v Corstopitum a nyní jsou v Corbridgeském muzeu. (obr. 56) Tyto pancíře vypadaly velmi honosně, proto byly také používány vyššími důstojníky. Byly používány jako jezdecké slavnostní zbroje a také je využívala jízda legií. Jak již bylo zmíněno, velmi nápadně vypadaly exempláře ze světlého žlutého bronzu. (Croom 2000, str. 132) Jedním z prvků, podle kterých můžeme rozeznat, že se jednalo o zbroj jezdeckou, je šíře ramenní části zbroje, která byla u jezdeckých exemplářů výrazně širší a byla vepředu upnuta na destičku kruhového tvaru. Tato destička byla umístěna uprostřed hrudní části zbroje. (Robinson, 1975, str. 152) Dále také sloužila ke zpevnění zbroje v této oblasti. Destička také mohla být zdobena figurálními či ornamentálními prvky. Velmi oblíbený byl například motiv hlavy Medúzy a Minervy. Z 2. stol. n. l. máme také nálezy reliéfně zdobených náprsních destiček z parádních zbrojí tohoto typu,

jedná se například o nález z Kastelu Zugmantel. Vyobrazení tohoto typu zbroje máme, díky dlouhé době jeho používání, na velkém množství monumentů a náhrobních stél. Vyobrazení jezdců, kteří na sobě mají tento typ zbroje, máme například na již zmiňovaném vítězném oblouku v Orange. (Bishop 1993, str. 3) Od 1. stol. n. l. je vyobrazení šupinové zbroje většinou spojeno s jízdou, ať už se jedná o pomocné sbory nebo jízdu legií. Příkladem je i náhrobní stéla Vonatorixe, jezdce patřícího k pomocnému sboru Ala Longiniana, nalezená u Bonnu a pocházející z 1. stol. n. l. Dále třeba zobrazení na reliéfu z Konstantinova vítězného oblouku. Nálezů částí tohoto typu zbroje máme poměrně velké množství, ale z nalezených součástí bych jako příklad ráda uvedla náprsní destičku z hradiska u Mušova. (obr. 57) O níž můžeme díky nápisu s jistotou říci, že patřila jezdcovi z X. Legie Genima Pia Fidelis. (Musil 1997, str. 48)

Hojně používaným typem pancíře byla *lorica hamata*, pancíř, tvořený z drobných kovových kroužků o průměru několika milimetrů. Každý kroužek byl spojen se čtyřmi dalšími. Tento typ zbroje byl velmi flexibilní, ale i přesto velmi odolný. (Croom 2000, str. 129) Nejstarším exemplářem tohoto typu zbroje je Galatská košile z Pergamonu, která pochází ze 2. stol. př. n. l. a nyní se nachází v Berlínském muzeu. Římané přijali tento druh pancíře od keltských kmenů, které jeho výrobu velmi dobře ovládaly. Jeho použití římskými vojáky popisuje Polybios i jiní autoři a příkladů jeho ikonografického zobrazení máme také velké množství. Například na vlysu Aemilia Paula v Delfách máme zobrazené v této zbroji členy pěchoty i jízdu. (obr. 11) Také na již zmiňovaném oltáři Domitia Ahenobarba máme vyobrazené jezdce i pěšáky v této zbroji. (Junkelmann 1992, str. 176) Dále reliéf v Paláci Ducale z Mantui nám ukazuje jezdce, který má tento typ pancíře s výrazným zesílením ramenních částí a na hrudi má okrouhlou, téměř diskovitou, náprsní destičku, která sloužila ke spínání tohoto typu zbroje a k jejímu zpevnění v této části. Náprsní destička byla také dekorativním prvkem. (Croom 2000, str. 129) Na náhrobních stélách jezdců z 1. stol. n. l. také často nalezneme vyobrazení jakéhosi lemu na zadních a bočních částech krku vojáka. Možná to souviselo se zesílením ramenních částí zbroje. Je ale také možné, že tento pruh byl vyroben z kůže a neměl funkci ochrany, ale spíše zpříjemňoval nošení tohoto typu zbroje. U starších typů této zbroje chybělo zesílení ramenních částí a celé rukávy. Můžeme to vidět například na vítězném oblouku v Orange. (Bishop 1993, str. 3) Oproti tomu typy používané od 1. stol. n. l. toto zesílení i krátké rukávy měly. Tyto pancíře byly hojně užívány všemi jednotkami římské armády, což nám také dokládají mnohá



vyobrazení na náhrobních stélách vojáků. Z jezdeckých náhrobních stél máme dochovanou například stélu Sexta Valeria Gniala z pomocné jednotky Ala Thraecum z Cirecestru, kde je dotyčný vyobrazen v kroužkové a šupinové zbroji. Je tu také zobrazen s hlavou Medúzy, kterou má na náprsní destičce své zbroje. Následné stély ze 2. stol. n. l. nám ukazují jezdce nosící tento typ pancíře, který má stále krátké rukávy, ale je zkrácen, takže dosahuje jen k bokům jezdce nebo je v pase přepásán. Toto nám ukazuje stéla Flavia Bassa z Cologne a stéla Flaviána z jednotky Ala Petriana, která byla nalezena v Hexhamském opatství. Vyobrazení jezdce ve zbroji typu *lorica hamata* nalezneme taktéž na metopách Tropaea Trajani z Adamklissi a dalších památkách z doby Trajánovy. (Coulston 2003, str. 26) Poté se vyobrazení tohoto typu zbroje opět vrací ve 2. pol. 3. stol. n. l., užívané převážně auxiliárními sbory a jízdou.

Posledním typem pancíře užívaným římskými vojáky je pancíř lamelový, neboli *lorica segmentata*. Název tohoto typu zbroje nevychází z původní latinské terminologie, ale je moderní, protože se nám bohužel původní termín nedochoval. Tento typ pancíře byl užíván v průběhu 1. a 2. stol. n. l., jak jsem již uváděla v kapitole 2.2.3., jedná se o zbroj poskládanou z kovových pásů, které jsou navzájem pospojovány za pomoci kožených řemínků, jež byly upevňovány bronzovými přezkami a kováním. Ranější typ tohoto pancíře, používaný v 1. stol. n. l., se dle místa nálezu nejtypičtějšího exempláře nazývá typ Corbridge. (Robinson 1975, str. 177) Přestože se v době používání této zbroje upravuje počet jednotlivých segmentů, je jeho struktura velmi složitá, stejně jako systém upínání. (obr. 58) Proto se také v dobách 3. stol. n. l. upustilo od užívání tohoto typu pancíře, byl velmi složitý na výrobu i na údržbu a opravy, které nebyly v polním prostředí vůbec možné. Zobrazení tohoto typu zbroje můžeme vidět na Trajánově sloupu a exempláře zastupující tuto skupinu byly nalezeny v Corbridge, Carnuntu a také máme četné nálezy bronzových součástí této zbroje. Pozdější typy zbroje se lišily ve struktuře, velikosti a počtu jednotlivých segmentů. Jediný doklad o využití této technologie jezdci jsou až pozdější lamelové ochrany nohou užívané při jezdeckých hrách, jejichž vyobrazení se nám dochovalo v Dura Europos. (Bivar 1972, str. 275) Jinak nemáme žádné doklady o využití tohoto typu pancíře římskými jízdni oddíly. Proto jsem se tomuto typu zbroje nevěnovala tak detailně, je totiž možné, že právě kvůli tomu, že tato zbroj do jisté míry ovlivňovala pohyblivost vojáka, nebyla vhodná pro využití jezdci.

#### 4. Ikonografická vyobrazení na přilbách a pancířích římských vojáků

Na přilbách, nejzdobnější exempláře jsou většinou přilby jezdecké, se výzdobná plocha nachází na hlavní části, která chrání hlavu vojáka, ale ozdobně provedené jsou i lícnice (*bucculae*) a často i hřeben, který zpevňuje vypouklou část přilby. V některých případech je hřeben vyveden například ve tvaru hada. (Gilliver 2007, str. 16) Na lícnicích jsou převážně menší, jednodušší motivy. Muskulární pancíře poskytovaly mnoho plochy, takže se na nich mohly vyskytovat větší a složitější scény s množstvím bytostí či postav, ať už lidských, božských nebo mytologických. Hlavní námět se nacházel převážně uprostřed, v oblasti solaru plexu. Mohl zacházet až do oblasti břicha a hrudníku. Kolem pak mohl být doplněn dalšími výjevy, postavami, či jinými bytostmi. (Robinson 1975, str. 152) Tyto zbroje, které známe z portrétních soch, měly vyzdobenou pouze svou přední část, zadní pancíř byl vyveden pouze muskulárně, bez výzdoby. Ostatní typy zbroje již takový prostor neposkytovaly, ale přesto se na nich ikonografické výjevy nacházely. Častou výzdobnou plochou byla oblast kolem vojákovy krku, kde byl zpevněný okraj, který posiloval pevnost zbroje v této oblasti a zajišťoval její pohodlnější užívání. Také u typů *lorica hamata* a *lorica squamata* se nacházely destičky umístěné na hrudi vojáka. Sloužily ke spínání a také zpevňovaly zbroj v této oblasti. Zároveň se na nich také mohly vyskytovat různé výjevy, nápisy či obojí dohromady. (Bishop 1993, str. 170) Výzdoba byla často jednoduchá, hlavní motiv se nacházel uprostřed a po okrajích mohl být doplněn výplňovým ornamentem. Honosnost zbroje, množství a kvalita její výzdoby záležela na hodnosti a majetnosti daného vojáka. Běžný legionář si honosnější výzdobu nemohl dovolit. Většina z nejzdobnějších pancířů patří k jezdecké výstroji. Muskulární pancíře známe z portrétních soch císařů a členů římské armády s vyšší hodností. (Robinson 1975, str. 147)

Převážná většina motivů, která se na výstroji objevuje, má apothropaický význam. (Junkelmann 1991, str. 150) Tudíž nejen samotná výstroj ochraňuje vojáka, ale i symboly na ní napomáhají ochránit vojákův život a zdraví. Většina námětů je náboženské či mytologické povahy. Velmi často se objevuje vyobrazení božstev, nejčastěji válečných a bojových. Dále se také objevují hojně zvířecí motivy, vyobrazení jak mytologických, tak i reálných stvoření. Tato stvoření mají opět poskytnout svému nositeli ochranu, často to také byla zvířata, která byla symbolem dané legie, jejímž

členem voják byl. (Renatus, II.18.) Také byla častá mořská zvířata a nestvůry, jako například delfini a hypokampové. (Junkelmann 1991, str. 150)

Symboły legií byly velmi hojné a vyskytovaly se na mnoha různých součástech výstroje vojáků. Značily vojákovu příslušnost k dané legii a zároveň byly apothropaickými prvky, které zaručovaly ochranu jak legii, tak i jednotlivým vojákům. Těmito symboly byla převážně mytologická a reálná zvířata, ale mohli to být také božští patroni nebo jiné postavy, např.: býk byl již od Caesarových dob symbolem X. Legie Geminy, býk je také symbolem těchto legií: III. Legie Gallica, IV. Legie Macedonica, V. Legie Macedonica, VI. Legie Victrix, VII. Legie Claudia Pia Fidelis, VIII. Legie Augusta, IX. Legie Hispana, X. Legie Fretensis (standartou této legie bylo vyobrazení býka, delfína, válečné lodě a kance, ale od 3. stol. n. l. se užíval již jen symbol býka), XI. Legie Claudia Pia Fidelis, XII. Legie Fulmináty (používala býka nebo symbol blesku). Dalším symbolem legií mohl být již výše zmíněný kanec, toho má ve znaku: I. Legie Italica a XX. Legie Valeria Victrix. Symbolem I. Legie Minervie byla Minerva, nebo její znamení zvěrokruhu, beran. Kozoroha mají ve znaku legie: II. Legie Adiutrix Pia Fidelis (nebo také používala symbol Paegasem jako II. Legie Augusta), II. Legie Augusta, IV. Legie Scythia, XIV. Legie Gemina, XXI. Legie Rapax, XXII. Legie Primigenia a XXX. Legie Ulpia Victrix. II. Legie Italica má ve znaku vlčici, II. Legie Parthica Kentaura, II. Legie Traiana Fortis Herkula, III. Legie Italika Cohors čápa, IV. Legie Flavia Felix Iva (jako XIII. Legie Gemina, XVI. Legie Gallica, XVI. Legie Flavia Firma) a V. Legie Alaudae slona. (Junkelmann 1946, str. 97 – 99) Velmi oblíbeným a častým motivem byl orel, který byl symbolem samotné římské armády. Symbolizoval hrdost, odvahu a dravost římských jednotek, posiloval pocit sounáležitosti a připomínal vojákům Řím, za který bojovali. Samostatnou kapitolu ikonografie na římské výstroji tvoří výjevy spojené s náboženstvím, hlavně s ochrannými božstvy. Náboženský život hrál důležitou roli v životě římských občanů, proto není divu, že se vojáci často nechali chránit božstvy nebo jinými bytostmi s nimi spojenými. Jedním z hojně zobrazovaných božstev byl Jupiter, také se často zobrazoval jeho atribut blesk nebo svazek blesků (*fulmen*). Svazek blesků se často objevoval jako ústřední motiv při výzdobě štítů. Jakožto hlavní bůh římského pantheonu zajišťoval vojákům ochranu a mohl jim i dopomoci k dosažení vítězství nad nepřáteli. Také se hojně vyskytovala božstva bojová, jak už jsem uváděla výše. Nejčastěji zobrazovaná a nejdůležitější z těchto božstev byla Minerva a Mars. (Bishop 1993, str. 170) Minerva,

jako patronka spravedlivé války a boje, zaručovala dosažení vítězství a potrestání prohřešků, za které nepřátelům Řím vyhlásil válku. Mohla být zobrazena jako celá postava ve zbroji, nebo pouze její hlava s přilbou. Mars, jako silné válečné božstvo, dodával vojákům odvalu a měl podporovat jejich vášeň pro boj. Samozřejmě nemůžu opomenout ani vyobrazení Victórie zobrazované klasicky jako mladá žena s křídly, popřípadě mohly být vyobrazeny pouze křídla jako její symbol. Tato postava je v podstatě sama personifikací vítězství, takže její vyobrazení mělo zajistit úspěchy v bitvách a vítězství. Taktéž se objevuje vyobrazení Dioskurů, kteří jsou oblíbeným římským apothropaickým božstvem i v jiných oblastech, jako je tomu třeba u námořníků. Také Dioskuros vedoucí koně, byl patronem jezdců. (Musil 1997, str. 48) Může se ale objevovat i mnoho jiných božstev, např. Apollo, Artemis, Aurora, Sol, Tellus, Venuše, ta ale nejsou zdaleka tak častá jako výše uvedená božstva. Všechny tyto postavy poskytují božskou ochranu. Může se také v některých případech objevovat vyobrazení chrámu. Jakožto příbytek bohů taktéž poskytuje ochranu a posvěcuje zbroj, stejně jako vyobrazení božstev.

Také se objevují další stvoření, jejichž hlavním úkolem není ochrana a podpora svého nositele, i když tuto funkci také druhotně mají, ale jejich hlavním úkolem je vyděsit a zstrašit nepřítele svým děsivým vzezřením. Mezi nimi se hojně objevuje vyobrazení hlavy Medúzy, ale také se objevují Gryfové, Ivi a do této skupiny může být zahrnuto i vyobrazení škorpióna, které se objevovalo na zbroji členů pretoriánské gardy. (Bishop 1993, str. 4) Samozřejmě všechny výše uvedené postavy, stvoření i symboly mohly být zobrazovány samostatně nebo dohromady ve složitějších kompozicích. Celkový dojem pak mohl být dotvořen výplňovými motivy, např. girlandami, geometrickými ornamenty či jen palmetami. Tak mohlo být dosaženo komplexnějšího vzhledu celého výjevu.

V následující části uvedu příklady několika nalezených součástí výstroje římských vojáků a popíšu ikonografické motivy, které se na nich nacházejí. Na začátek uvedu jeden z nálezů z České republiky. Je jím bronzová náprsní reliéfní destička z římského pancíře. Byla nalezena v Hradisku u Mušova a soudě dle nápisů patřila jezdcí z X. Legie Genima Pia Fidelis. (Musil 1997, str. 48) V horní části je obraz orla, jako typického symbolu legií, a následuje vyobrazení jednoho z Dioskurů vedoucího koně, který zde vystupuje jako ochránce a patron římských jezdců. (Musil 1997, str. 48) Ve spodní části je pak vyobrazen býk, symbol X. Legie genimy. (obr. 57) Dále

na portrétních sochách Julia Caesara, Augusta a Drusa (obr. 59 - 61) můžeme vidět kupříkladu hlavu Medúzy v hrudní části, pár proti sobě stojících gryfů v oblasti solaru plexu a lístky a úponky akantu ve spodní části pancíře a v oblasti břicha. Gryfinové mohou být také vyměněni za pár proti sobě stojících okřídlených Victorií. (Robinson 1975, str. 152) Nesmím opomenout portrétní sochu Augusta z Prima Porty, která se nyní nachází ve Vatikánských muzeích. Jeho pancíř je zdoben malými figurami, které jsou vyvedeny v nízkém reliéfu. Na pravé straně v oblasti solaru plexu stojí důstojník v plné zbroji, pravděpodobně Tiberius, který přijímá standartu s římským orlem od barbara, který stojí na levé straně výjevu. Nejspíše je zde zobrazeno navrácení římských standart Parthy a tento portrét je symbolem římské moci a síly. Okolo hlavního výjevu jsou rozmístěné další božské postavy, Apollo, Artemis, Sol, Aurora, Tellus a Caelus, které poskytují božskou podporu a ochranu. Dalšími z exemplářů jsou součásti pancíře typu *lorica squamata* nalezené v okolí Mundelsheimu. (Robinson 1975, str. 159) Tyto fragmenty jsou datovány do 2. století n. l. a jsou o velikosti zhruba 15 cm x 7,9 cm. Na jednom z nich je embosovaná hlava Minervy (obr. 62). Z příležitosti bych uvedla jako zajímavost nepříliš časté vyobrazení chrámu či oltáře na lícnicích, jak můžeme vidět na železné přilbě datované do druhé poloviny 1. stol. n. l. (obr. 63)

Z těchto příkladů lze usoudit, že ikonografických vyobrazení na zbroji římských vojáků byla široká škála. Také samozřejmě záleželo na vkusu majitele, jeho prostředcích a možnostech, takže by se dalo říct, že ikonografie je v této oblasti velmi individuální. (Gilliver 2007, str. 4) Ačkoli je pravdou, že se najdou typy, které jsou více oblíbené a hojnější než ostatní.

## Závěr

Po dlouhá staletí vývoje těchto militárií došlo k úžasnému pokroku. Od původních, velmi jednoduchých typů, až po pozdější, velmi důmyslné typy, které vojákovi poskytovaly silnou ochranu. K největšímu rozvoji došlo v období 1. a 2. stol. n. l. a nejspíš by k němu nedocházelo v takové míře, kdyby římská armáda neprošla vlnou profesionalizace, a tím i k silnému odlišení vybavení, které používaly římské jízdní oddíly.

Přilby římských jezdců se vyvinuly z jednoduchých tvarů typu žokejské čapky až na velmi mohutné komplexní přilby 3. stol. n. l. s výraznými ochrannými prvky v podobě masivních lícnic, čelních a týlních štítků a hřebenů posilujících horní část přilby. Tyto prvky zajišťovaly základní skořepině silné zpevnění, a tím bylo docíleno komplexnější ochrany celé vojákovy hlavy. Ale nejen to. Dbalo se i na jednoduchost údržby, manipulaci s přilbou a také na to, aby vojákovi poskytovala co možná největší pohodlí. Celkově se také v průběhu 1. a 2. stol. n. l. velmi zlepšily technologické postupy práce s kovy, což do jisté míry přispělo k vylepšení tohoto druhu militárií. Jezdecké slavnostní přilby s obličejovou maskou zaznamenaly vývoj spíše v uměleckém provedení a vzhledu jednotlivých exemplářů. Byly určeny převážně pro využití při jezdeckých hrách a triumfálních průvodech, ačkoli to nemůžeme říci se stoprocentní jistotou. Jejich výrazný vzhled, vysoká zdobnost a preciznost, se kterou byla jejich výzdoba pojata, neodpovídají tomu, že by tyto typy přilby byly běžně užívány v bojovém prostředí. Celkově je typologie obou druhů jezdeckých přileb poměrně široká, navíc je možné použít dva typy členění, eponymní a dle Robinsona. Což může být dosti zmatečné, proto jsem také vytvořila tabulku typologie jezdeckých přileb od Augustovi doby až po 3. stol. n. l. (viz. Příloha 2.)

Co se týče jezdeckých pancířů, neodlišovaly se od pancířů, které užívaly ostatní oddíly římské armády, do takové míry jako jezdecké přilby. Lze říci, že nejhojněji užívaným typem pancíře, který využívaly římské jízdní oddíly, byl pancíř kroužkový a šupinový. Využití muskulárního pancíře jízdou máme sice také doloženo, ale většinou jízdy byl využíván pouze v republikánských dobách, kdy členy jízdy byli výhradně majetní občané. Později, po profesionalizaci římské armády, se stal tento typ pancíře spíše doménou výše postavených členů vojska. Užívání jiných typů pancířů nemáme u oddílů římské jízdy doloženo. Ochranná funkce užívaných pancířů se v průběhu doby

také výrazně zlepšila. Například přidáním dlouhých rukávů jako ochrana před Dáckými kosami. Nebo zkrácením délky jezdeckých zbrojí kvůli lepšímu nasedání a sesedání z koně.

Vývoj římských militárií a jejich schopnost přizpůsobit se novým situacím a zbráním je velmi obdivuhodná. Tato schopnost umožnila vznik téměř dokonalých ochranných prvků, které byly schopny poskytnout svému nositeli silnou ochranu v mnohých bojových situacích, a po dlouhou dobu nebyly tyto prvky ani technologie sloužící k jejich výrobě, ničím a nikým překonány. Římané dosáhli velmi důkladné ochrany proti dobovým zbráním a v situacích, které mohly v jejich bitvách nastat.

Hlavním cílem mé práce bylo vytvoření typologie a nástin chronologie daných typu militárií. Tohoto cíle se mi podařilo dosáhnout, a to především v kategorii římských jezdeckých přileb, u kterých je tato problematika daleko složitější než u pancířů. K vytvoření typologií a nástinu chronologie těchto skupin jsem využívala převážně epigrafické a archeologické prameny ve formě jednotlivých nálezů a záznamů o nich, v neposlední řadě jsem také využila literární zdroje. Typologii a chronologii přileb se mi navíc také podařilo velmi komplexně shrnout do tabulky, která tvoří Přílohu č. 2 mé práce.

## Seznam pramenů:

Caesar, Gaius Iulius, *Zápisky o válce Galské*, přeložil Jan Kalivoda 2009, Naše vojsko.

Caesar, Gaius Iulius, *Zápisky o válce Občanské – Alexandrijské, Africké a Hispánské*, přeložili Marie Husová a Václav Marek 2009, Naše vojsko.

Flavius, Josephus, *Válka židovská*, přeložili Jaroslav Havelka a Jaroslav Šonka 1965, SNKLU.

Frontinus, Sextus Iulius, *Válečné lsti*, Antické válečné umění, přeložili Václav Marek a Jan Kalivoda 1977, Svoboda.

Marcellinus, Ammianus, *The Roman History*, přeložil C. D. Yonge 2009, [http://www.gutenberg.org/catalog/world/readfile?fk\\_files=1234342](http://www.gutenberg.org/catalog/world/readfile?fk_files=1234342)

Polybios, *Dějiny I.*, přeložil Pavel Oliva 2008, ARISTA.

Polybios, *Dějiny II.*, přeložil Pavel Oliva 2008, TeMi CZ.

Pseudo-Hyginus, *De munitionibus castrorum*, překlad Alexandr Kolouch, <http://www.rimskelegie.olw.cz/pages/articles/pshyginus/pshyginus.html>

Renatus, Flavius Vegetius, *Nárys vojenského umění*, Antické válečné umění, přeložili Václav Marek a Jan Kalivoda 1977, Svoboda.

## Seznam použité literatury:

ALTON, R. 1994: *Roman Military Pay from Caesar to Diocletian*, The Journal of Roman Studies, Vol. 84, pp. 113-123.

BISHOP, M.C. – COULSTON, J.C.N. 1993: *Roman Military Equipment from the Punic Wars to the fall Rome*, Oxbow book, London.

BISHOP, M.C. 1988: *Military Equipment and the Identity of Roman Soldiers*, B.A.R., Oxford.

BISHOP, M.C. 1985: *The Production and Distribution of Roman Military Equipment*, B.A.R., Oxford.

BIVAR, A. D. H. 1972: *Cavalry Equipment and Tactics on the Euphrates Frontier*, Dumbarton Oaks Papers, Vol. 26, pp. 271-291.

CAMPBELL, B. 1994: *The Roman army*, Routledge, London

CONNOLLY, P. 2000: *The Cavalryman*, Oxford University press, Oxford.



- COULSTON, J. C. N. 1988: *Military equipment and the Identity of Roman Soldiers*, B.A.R., Oxford.
- COULSTON, J. C. N. 2005: *Roman military equipment and the archaeology of conflict*, Carnuntum Jahrbuch, 2005, pp. 19-32
- CROOM, A. 2000: *The wear and tear of third century military equipment*, Journal of Roman military equipment studies, Vol. 11, pp. 129-134
- DIXTON, K. R. 1992: *The Roman Cavalry from first to the third century AD*, B. T. Badsford Ltd, London
- DRIEL-MURRAY, C, 1989: *Roman Military Equipment: the Sources of Evidence*, B.A.R., Oxford.
- EADIE, J. W. 1967: *Development of Roman Mailed Cavalry*, Journal of Roman military studies, Vol. 57, No. 1/2, pp. 161-173
- EGG, M. 1990: *Antike Helme*, Verlag des Römisch-Germanischen zentralmuseums, Mainz.
- ENCKEVORT, H. - WILLEMS, W. J. H. 1994: *Roman cavalry helmets in ritual hoards from the Kops Plateau at Nijmegen, The Netherlands*, Journal of Roman military equipment studies, Vol. 5, pp. 125-137
- GARBSCH, J. 1978: *Römische Paradenrüstungen*, Münchener Beiträge zur vor- und Frühgeschichte, München.
- GILLIVER, K. 2007: *Display in Roman Warfare: The Appearance of Armies and Individuals of the Battlefield*, War in History, Vol. 14
- GOLDSWORTHY, A. 2010: *Armáda starého Říma*, Nakladatelství Slovart, Praha.
- GOLDSWORTHY, A. 2000: *Roman Warfare*, Cassell, London.
- JUNKELMANN, M. 1946: *Die Legionen des Augustus*, Verlag Philipp von Zabern, Mainz.
- JUNKELMANN, M. 1990, 1991, 1992: *Reiter Roms I – III*, Verlag Philipp von Zabern, Mainz.
- JUNKELMANN, M. 1996: *Reiter wie Statuen aus Erz*, Verlag Philipp von Zabern, Mainz.
- JUNKELMANN, M. 1989: *Römische Kavallerie – Equites Alae*, Württembergisches Landesmuseum, Stuttgart.
- KLUMBACH, H. 1974: *Römische helme aus Niedergermanien*, Rheinland-Verlag GMBH, Bonn.

LE BOHEC, Y. 2000: *The Imperial Roman army*, Routledge, London.

MACDOWALL, S. 1995: *Late Roman Cavalryman AD 236-565*, Osprey publishing, Oxford

MANN, J. C. 1993: *Cavalry Promotion at Kirkby Thore, Britannia*, Vol. 24, pp. 261-264

MUSIL, J.: *Část slavnostního pancíře jezdce X. legie geminy*, *Studia Hercynia I*, 1997, s. 48-52.

OAKESHOTT, R. E. 1995: *The Archaeology of weapons*, Lutterworth press, Cambridge.

ROBINSON, H.R. 1975: *The Armour of Imperial Rome*, Arms and armour press, London.

## Seznam obrázků:

- Obr. 1 Detail Trajánova sloupu, Řím; zdroj:  
<http://www.flickriver.com/photos/snarfel/3220427348/> 20.8.2013
- Obr. 2 Velký trajánský vlys; zdroj:  
<http://fvankeur.myweb.uga.edu/ARHI6900Reliefs.html> 20.8.2013
- Obr. 3 Metopa z Tropaea Trajani, Adamklissi, Rumunsko; zdroj:  
[http://www.leg8.com/Musees/Adamclisi\\_04.php](http://www.leg8.com/Musees/Adamclisi_04.php) 20.8.2013
- Obr. 4 Decursio, Base sloupu Antonina Pia, Řím; zdroj:  
<http://www.proprofs.com/flashcards/cardshowall.php?title=art-history-exam-2-lectures> 20.8.2013
- Obr. 5 Detail sloupu Marca Aurelia, Řím; zdroj:  
<http://members.renlist.com/imcarthur/roma.htm> 20.8.2013
- Obr. 6 Vítězný oblouk Septimia Severa, Řím; zdroj:  
<http://web.mit.edu/course/21/21h.405/www/ArchesOfTitus/septimius-art.html> 20.8.2013
- Obr. 7 Reliéfní výzdoba Mausolea v Arlonu; zdroj:  
<http://rambambashi.wordpress.com/category/medieval-history/> 20.8.2013
- Obr. 8 Sarkofág Portonaccio, Palazzo Massimo, Řím, 2. stol. n. l.; zdroj:  
[http://commons.wikimedia.org/wiki/File:Sarcophagus\\_Portonaccio\\_Massimo.jpg](http://commons.wikimedia.org/wiki/File:Sarcophagus_Portonaccio_Massimo.jpg) 20.8.2013
- Obr. 9 Přilba Villanovského typu, Tarquinie, 9. - 7. stol. př. n. l.; zdroj:  
<http://o.quizlet.com/qZyDUO9Wi9LJgsy5u0u87A.jpg> 20.8.2013
- Obr. 10 Oltář Domitia Ahenobarba, Louvre, konec 2. stol. n. l.; zdroj:  
[http://upload.wikimedia.org/wikipedia/commons/thumb/6/68/Altar\\_Domitius\\_Ahenobarbus\\_Louvre\\_n2.jpg/300px-Altar\\_Domitius\\_Ahenobarbus\\_Louvre\\_n2.jpg](http://upload.wikimedia.org/wikipedia/commons/thumb/6/68/Altar_Domitius_Ahenobarbus_Louvre_n2.jpg/300px-Altar_Domitius_Ahenobarbus_Louvre_n2.jpg) 20.8.2013
- Obr. 11 Monument Aemilia Paula, Delfy, 2. - 1. stol. př. n. l.; zdroj:  
<http://klassisk.ribekedralskole.dk/steder/delfi/aemilius/centerlangside.jpg> 22.8.2013
- Obr. 12 Náhrobní stéla Q. Sertoria Festa, Verona, 1. stol. n. l.; zdroj:  
<http://img58.xooimage.com/files/4/7/8/istantanea-2012-1...16-17-46-3d58aa5.jpg> 20.8.2013
- Obr. 13 Bronzová přilba typu Montefortino, Archeologické museum v Bologni, 1. stol. př. n. l.; zdroj:  
[http://www.romancoins.info/DIAP\\_00305a%20Mfortino%20Bologna.JPG](http://www.romancoins.info/DIAP_00305a%20Mfortino%20Bologna.JPG) 20.8.2013
- Obr. 14 Bronzová přilba typu Coolus C, konec 1. stol. př. n. l.; zdroj: Robinson 1975, str. 29
- Obr. 15 Bronzová přilba typu Coolus C, konec 1. stol. př. n. l.; zdroj: Robinson

- 1975, str. 29
- Obr. 16 Železná přilba typu Agen/Port, polovina 1. stol. př. n. l.; zdroj: Robinson 1975, str. 43
- Obr. 17 Železná přilba typu Agen/Port, polovina 1. stol. př. n. l.; zdroj: Robinson 1975, str. 43
- Obr. 18 Bronzová přilba Císařského Italického typu H, Niedermörmter, 2. stol. n. l.; zdroj: Robinson 1975, str. 72
- Obr. 19 Bronzová přilba Císařského Italického typu H, Niedermörmter, 2. stol. n. l. - detail; zdroj: Robinson 1975, str. 73
- Obr. 20 Bronzová přilby typu Weiler, Xanten, zemské muzeum v Bonnu, 1. stol. n. l.; zdroj: [http://www.romancoins.info/c-2005%20\(38\).JPG](http://www.romancoins.info/c-2005%20(38).JPG) 20.8.2013
- Obr. 21 Bronzová přilba typu Weiler, Soukromá sbírka Axela Guttmanna, 1. stol. n. l.; zdroj: <http://www.romancoins.info/f-2005%20Cavalry.jpg> 20.8.2013
- Obr. 22 Bronzová přilba jezdeckého auxiliárního typu B, Witcham Gravel, Ely, Cambridgeshire, Britské muzeum, 1. stol. n. l.; zdroj: [http://www.britishmuseum.org/images/ps128288\\_m.jpg](http://www.britishmuseum.org/images/ps128288_m.jpg) 20.8.2013
- Obr. 23 Bronzová přilba jezdeckého auxiliárního typu G, Waal u Nijmegenu, polovina 2. stol. n. l.; zdroj: Robinson 1975, str. 98
- Obr. 24 Lícnice bronzové přilby jezdeckého auxiliárního typu G, Waal u Nijmegenu, polovina 2. stol. n. l.; zdroj: Robinson 1975, str. 98
- Obr. 25 Bronzová přilba jezdeckého auxiliárního typu C, řeka Sava u Brodu, Záhřebské muzeum, 2. stol. n. l.; zdroj: Robinson 1975, str. 96
- Obr. 26 Železná přilba jezdeckého auxiliárního typu D, pevnost Niederbieber, Neuwiedská sbírka, 2. čtvrtina 2. stol. n. l.; zdroj: Robinson 1975, str. 97
- Obr. 27 Železná přilba jezdeckého auxiliárního typu E, Frieberg, 2. stol. n. l., zničena za 2. světové války; zdroj: Robinson 1975, str. 96
- Obr. 28 Železná přilba jezdeckého auxiliárního typu E, Hedderheim, Frankfurtské muzeum, 2. stol. n. l.; zdroj: Robinson 1975, str. 96
- Obr. 29 Železná přilba jezdeckého auxiliárního typu E, Mercey sur Saone, Národní muzeum starověku St. Germain, 2. stol. n. l.; zdroj: Robinson 1975, str. 97
- Obr. 30 Bronzová přilba jezdeckého auxiliárního typu F, řeka Rýn u Amerongenu, Holandsko, Národní muzeum v Leidenu, 2. stol. n. l.; zdroj: Robinson 1975, str. 98
- Obr. 31 Bronzová přilba jezdeckého auxiliárního typu I, Osterburken, Muzeum v Mannheimu, 2. stol. n. l.; zdroj: Robinson 1975, str. 105
- Obr. 32 Náhrobní stéla z Wormsu, Wormské muzeum, 1. stol. n. l.; zdroj: Robinson 1975, str. 104
- Obr. 33 Bronzová přilba jezdeckého auxiliárního typu H, Hedderheim, Frankfurtské muzeum, 3. stol. n. l.; zdroj: [http://www.romancoins.info/Frankfurt-0611%20\(18\).JPG](http://www.romancoins.info/Frankfurt-0611%20(18).JPG) 20.8.2013
- Obr. 34 Bronzová lícnice přilba jezdeckého auxiliárního typu H, South Shield, Newcastle, 3. stol. n. l.; zdroj: Robinson 1975, str. 103

- Obr. 35 Bronzová přilba jezdeckého auxiliárního typu H, Nijmegen, Leidenské muzeum, 3. stol. n. l.; zdroj: <http://www.romancoins.info/b-2005-niederbieber1.JPG> 20.8.2013
- Obr. 36 Bronzová obličejová maska, Kalkriese, počátek 1. stol. n. l.; zdroj: [http://www.livius.org/a/germany/kalkriese/kalkriese\\_mask.JPG](http://www.livius.org/a/germany/kalkriese/kalkriese_mask.JPG) 20.8.2013
- Obr. 37 Bronzová obličejová maska typu Nijmegen-Kops Platenau <http://www.romancoins.info/IMAG0064a.JPG> 20.8.2013
- Obr. 38 Bronzová stříbřená obličejová část přilby typu D, Nijmegen, 2. stol. n.l.; zdroj: <http://www.romancoins.info/milit-mask-N.jpg> 20.8.2013
- Obr. 39 Bronzová jezdecká slavnostní přilba typu B, Ribchester, Britské muzeum, 2.stol. n. l.; zdroj: [http://www.britishmuseum.org/images/ps256042\\_m.jpg?maxwidth=144&maxheight=144](http://www.britishmuseum.org/images/ps256042_m.jpg?maxwidth=144&maxheight=144) 20.8.2013
- Obr. 40 Bronzová jezdecká slavnostní přilba typu B, Newstead, Muzeum v Edinburghu, 2. stol. n. l.; zdroj: [http://www.romancoins.info/Edinburg-0611%20\(12\).JPG](http://www.romancoins.info/Edinburg-0611%20(12).JPG) 20.8.2013
- Obr. 41 Bronzová jezdecká slavnostní přilba typu C, Newstead, Muzeum v Edinburghu, 2. stol. n. l.; zdroj: [http://www.romancoins.info/Edinburg-0611%20\(13\).JPG](http://www.romancoins.info/Edinburg-0611%20(13).JPG) 20.8.2013
- Obr. 42 Bronzová obličejová část přilby typu D, Aintab, Turecko, Britské muzeum, 2. stol. n. l.; zdroj: <http://www.romancoins.info/milit-cavalry-mask.JPG> 20.8.2013
- Obr 43 Část bronzové masky přilby typu D, Weissenburg, Muzeum v Aušbachu, 2. stol. n. l.; zdroj: Robinson 1975, str. 115
- Obr. 44 Bronzová maska typu Alexander, Straubing, 2. - 3. stol. n. l.; zdroj: [http://www.romancoins.info/a-2005-helmet%20\(20\).JPG](http://www.romancoins.info/a-2005-helmet%20(20).JPG) 20.8.2013
- Obr. 45 Bronzová obličejová část přilby typu E, Newstead, Muzeum v Edinburghu, 1.-2. stol. n. l.; zdroj: [http://www.romancoins.info/Edinburg-0611%20\(11\).JPG](http://www.romancoins.info/Edinburg-0611%20(11).JPG) 20.8.2013
- Obr. 46 Bronzová obličejová část přilby typu E, Nola, Britské muzeum, 1.-2. stol. n. l.; zdroj: Robinson 1975, str. 124
- Obr. 47 Bronzová obličejová část přilby typu E, řeka Olt, Rumunsko, Kunsthistorické muzeum ve Vídni, 2. stol. n. l.; zdroj: [http://austrianfashionnet.thepop.com/wp-content/plugins/ozh-click-counter/go.php?http://austrianfashionnet.thepop.com/files/2009/07/khm\\_as\\_gesichtsmaske.jpg](http://austrianfashionnet.thepop.com/wp-content/plugins/ozh-click-counter/go.php?http://austrianfashionnet.thepop.com/files/2009/07/khm_as_gesichtsmaske.jpg) 20.8.2013
- Obr. 48 Bronzová obličejová část přilby typu E, Straubing, 2. stol. n. l.; zdroj: <http://www.romancoins.info/mil-maske.JPG> 20.8.2013
- Obr. 49 Bronzová slavnostní přilba typu F, Pfrondorf, Štuttgartské muzeum, 2. pol. 2. stol. n. l.; zdroj: [http://www.romancoins.info/a-2005-helmet%20\(5\).JPG](http://www.romancoins.info/a-2005-helmet%20(5).JPG) 20.8.2013
- Obr. 50 Bronzová jezdecká slavnostní přilba typu G, Hedderheim, Frankfurtské

- muzeum, 3. stol. n. l.; zdroj: <http://www.romancoins.info/Frankfurt-0611.JPG> 20.8.2013
- Obr. 51 Bronzová jezdecká slavnostní přilba typu H, řeka Wensum, Worthing v Norfolku, Norwichské muzeum, 3. stol. n. l.; zdroj: Robinson 1975, str. 130
- Obr. 52 Bronzová jezdecká slavnostní přilba typu H, řeka Wensum, Worthing v Norfolku, Norwichské muzeum, 3. stol. n. l.; zdroj: Robinson 1975, str. 130
- Obr. 53 Bronzová jezdecká slavnostní přilba typu H, řeka Wensum, Worthing v Norfolku, Norwichské muzeum, 3. stol. n. l.; zdroj: Robinson 1975, str. 131
- Obr. 54 Bronzová jezdecká slavnostní přilba typu I, Guisborough, Yorkshire, Britské muzeum, 3. stol. n. l.; zdroj:  
[http://www.britishmuseum.org/images/ps101324\\_m.jpg](http://www.britishmuseum.org/images/ps101324_m.jpg) 20.8.2013
- Obr. 55 Bronzová jezdecká slavnostní přilba typu I, Tel Oum Hauran, Národní muzeum v Damašku, 3. stol. n. l.; zdroj: Robinson 1975, str. 132
- Obr. 56 Součást šupinového pancíře, Corstopitum, Cambridgeské muzeu; zdroj: Robinson 1975, str. 155
- Obr. 57 Náprsní destička, Hradisko u Mušova, Regionální muzeum Mikulov, 2. pol. 2. stol. n. l.; zdroj:  
<http://www.rimskelegie.olw.cz/pictures/articles/legincz/breastplll.jpg> 20.8.2013
- Obr. 58 Nákres pancíře lorica segmentata typu Corbridge B; zdroj:  
<http://www.legionxxiv.org/corbridgbenlrg/corbridgeB.jpg> 20.8.2013
- Obr. 59 Julius Caesar, Palazzo Senatorio sul Campidoglio, Řím; zdroj: Robinson 1975, str. 150
- Obr. 60 Drusus, Cagliari muzeum; zdroj: Robinson 1975, str. 150
- Obr. 61 Augustus z Prima Porty, Vatikánská muzea; zdroj:  
<http://upload.wikimedia.org/wikipedia/commons/thumb/e/eb/Statue-Augustus.jpg/400px-Statue-Augustus.jpg> 20.8.2013
- Obr. 62 Rekonstrukce náprsní destičky z pancíře typu lorica squamata nalezené v Manchingu; zdroj: Robinson 1975, str. 160
- Obr. 63 Železná lícnice z Nijmegen, Císařský galský typ s neobvyklou dekorací, druhá čtvrtina 1. stol. n.l.; zdroj: Robinson 1975, str. 79

## Obrazová příloha



Obr. 1 Detail Trajánova sloupu, Řím



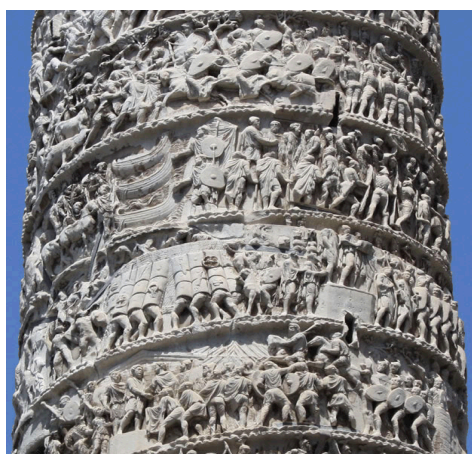
Obr. 2 Velký trajánský vlys



Obr. 3 Metopa z Tropaea Trajani, Adamklissi, Rumunsko



Obr. 4 Decursio, Base sloupu Antonina Pia, Řím



Obr. 5 Detail sloupu Marca Aurelia, Řím



Obr. 6 Vítězný oblouk Septimia Severa, Řím



Obr. 7 Reliéfní výzdoba Mausolea v Arlonu



Obr. 8 Sarkofág Portonaccio, Palazzo Maximo, Řím, 2. stol. n. l.



Obr. 9 Přilba Villanovského typu, Tarquinie, 9. - 7. stol. př. n. l.



Obr. 10 Oltář Domitia Ahenobarba, Louvre, konec 2. stol. n. l.



Obr. 11 Monument Aemilia Paula, Delfy, 2. - 1. stol. př. n. l.

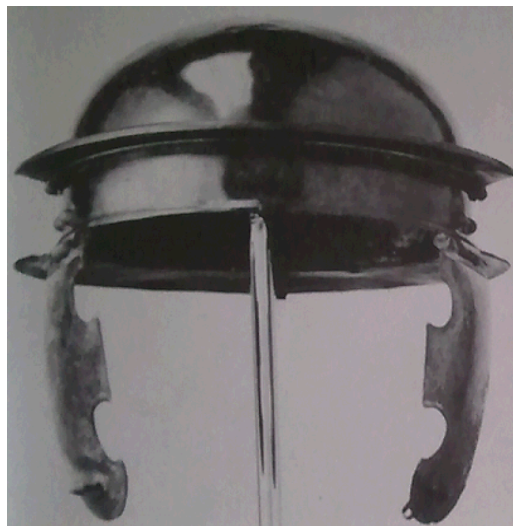


Obr. 12 Náhrobní stéla Q. Sertoria Festa, Verona, 1. stol. n. l.

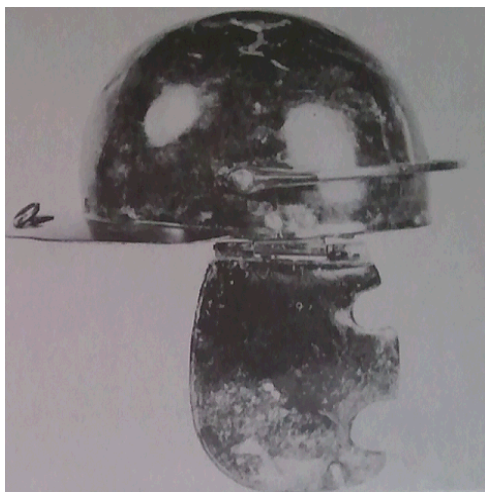




Obr. 13 Bronzová přilba typu Montefortino, Archeologické museum v Bologni, 1. stol. př. n. l.



Obr. 14 Bronzová přilba typu Coolus C, konec 1. stol. př. n. l.



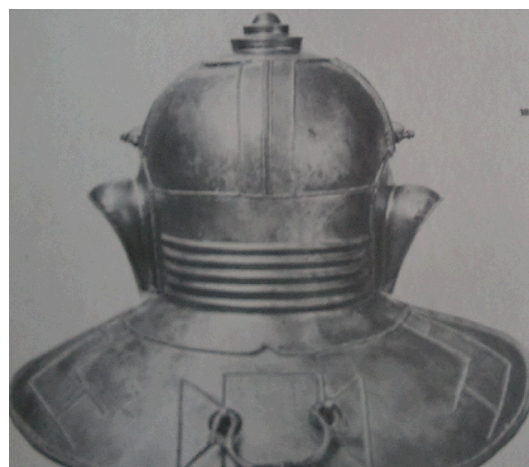
Obr. 15 Bronzová přilba typu Coolus C, konec 1. stol. př. n. l.



Obr. 16 Železná přilba typu Agen/Port, polovina 1. stol. př. n. l.



Obr. 17 Železná přilba typu Agen/Port, polovina 1. stol. př. n. l.



Obr. 18 Bronzová přilba Císařského Italic. typu H, Niedermörmter, 2. stol. n. l.



Obr. 19 Bronzová přilba Císařského Italského typu H, Niedermörmter, 2. stol. n. l.



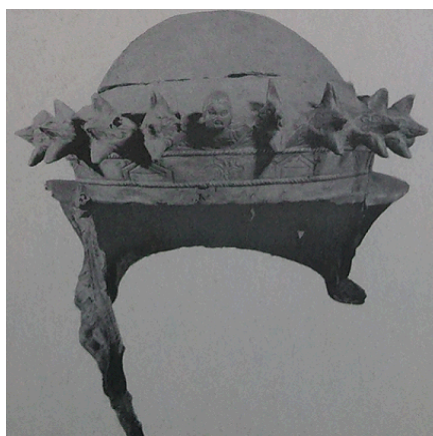
Obr. 20 Bronzová přilby typu Weiler, Xanten, nyní zemské muzeum v Bonnu, 1. stol. n. l.



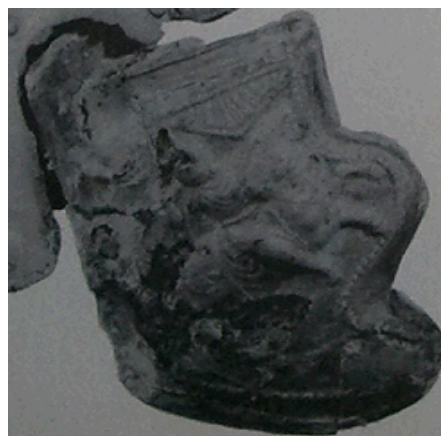
Obr. 21 Bronzová přilba typu Weiler, Soukromá sbírka Axela Guttmanna, 1. stol. n. l.



Obr. 22 Bronzová přilba jezdeckého auxiliárního typu B, Witcham Gravel, Ely, Cambridgeshire, Britské muzeum, 1. stol. n. l.



Obr. 23 Bronzová přilba jezdeckého auxiliárního typu G, Waal u Nijmegenu, polovina 2. stol. n. l.



Obr. 24 Lícnice bronzové přilby jezdeckého auxiliárního typu G, Waal u Nijmegenu, polovina 2. stol. n. l.



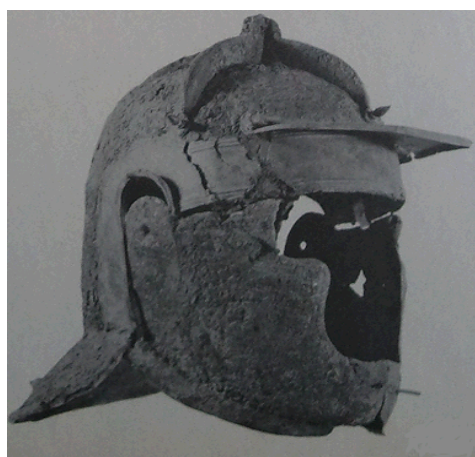
Obr. 25 Bronzová přilba jezdeckého auxiliárního typu C, řeka Sava u Brodu, Záhřebské muzeum, 2. stol. n. l.



Obr. 26 Železná přilba jezdeckého auxiliárního typu D, pevnost Niederbieber, Neuwiedská sbírka, 2. čtvrtina 2. stol. n. l.



Obr. 27 Železná přilba jezdeckého auxiliárního typu E, Frieburg, 2. stol. n. l., zničena za 2. světové války



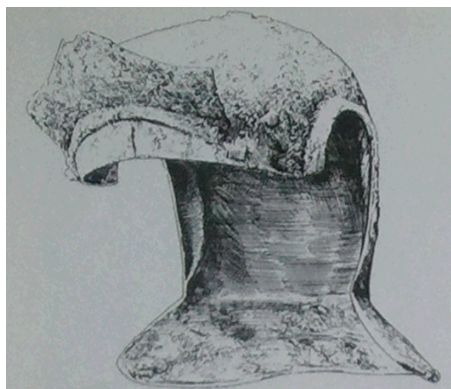
Obr. 28 Železná přilba jezdeckého auxiliárního typu E, Heddernheim, Frankfurtské muzeum, 2. stol. n. l.



Obr. 29 Železná přilba jezdeckého aux. typu E, Mercey sur Saone, Národní muzeum starověku St. Germain, 2. stol. n. l.



Obr. 30 Bronzová přilba jezdeckého aux. typu F, řeka Rýn u Amerongenu, Holandsko, Národní muzeum v Leidenu, 2. stol. n. l.



Obr. 31 Bronzová přilba jezdeckého auxiliárního typu I, Osterburken, Muzeum v Mannheimu, 2. stol. n. l.



Obr. 32 Náhrobní stéla z Wormsu, Wormské muzeum, 1. stol. n. l.



Obr. 33 Bronzová přilba jezdeckého auxiliárního typu H, Hedderheim, Frankfurtské muzeum, 3. stol. n. l.



Obr. 34 Bronzová lícnice přilba jezdeckého auxiliárního typu H, South Shield, Newcastle, 3. stol. n. l.



Obr. 35 Bronzová přilba jezdeckého auxiliárního typu H, Nijmegen, Leidenské muzeum, 3. stol. n. l.



Obr. 36 Bronzová obličejová maska, Kalkriese, počátek 1. stol. n. l.



Obr. 37 Bronzová obličejová maska typu Nijmegen-Kops Platenau



Obr. 38 Bronzová stříbřená obličejová část přilby typu D, Nijmegen, 2. stol. n.l.



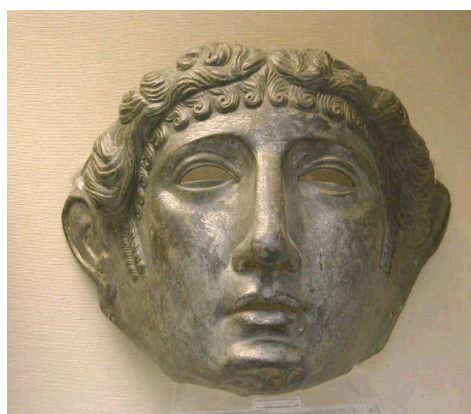
Obr. 39 Bronzová jezdecká slavnostní přilba typu B, Ribchester, Britské muzeum, 2.stol. n. l.



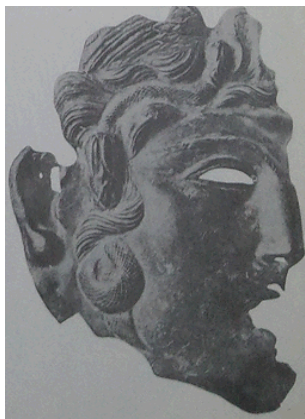
Obr. 40 Bronzová jezdecká slavnostní přilba typu B, Newstead, Muzeum v Edinburghu, 2. stol. n. l.



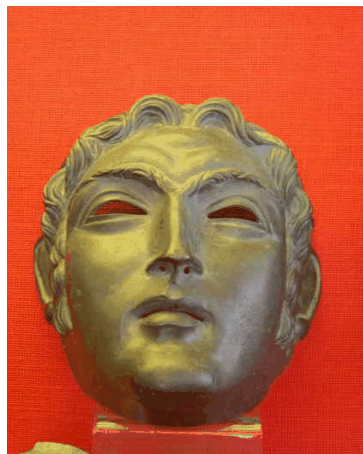
Obr. 41 Bronzová jezdecká slavnostní přilba typu C, Newstead, Muzeum v Edinburghu, 2. stol. n. l.



Obr. 42 Bronzová obličejová část přilby typu D, Aintab, Turecko, Britské muzeum, 2. stol. n. l.



Obr 43 Část bronzové masky přilby typu D, Weissenburg, Muzeum v Aušbachu, 2. stol. n. l.



Obr. 44 Bronzová maska typu Alexander, Straubing, 2. - 3. stol. n. l.



Obr. 45 Bronzová obličejová část přilby typu E, Newstead, Muzeum v Edinburhu, 1.-2. stol. n. l.



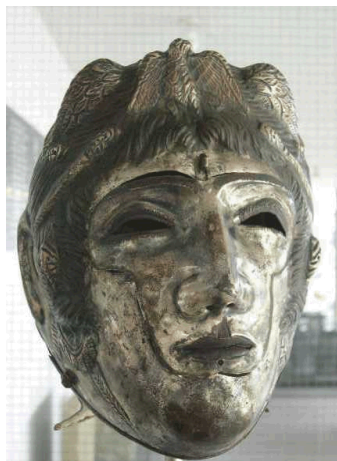
Obr. 46 Bronzová obličejová část přilby typu E, Nola, Britské muzeum, 1.-2. stol. n. l.



Obr. 47 Bronzová obličejová část přilby typu E, řeka Olt, Rumunsko, Kunsthistorické muzeum ve Vídni, 2. stol. n. l.



Obr. 48 Bronzová obličejová část přilby typu E, Strubing, 2. stol. n. l.



Obr. 49 Bronzová slavnostní přilba typu F, Pfrondorf, Štuttgartské muzeum, 2. pol. 2. stol. n. l.



Obr. 50 Bronzová jezdecká slavnostní přilba typu G, Hedderheim, Frankfurtské muzeum, 3. stol. n. l.



Obr. 51 Bronzová jezdecká slavnostní přilba typu H, řeka Wensum, Worthing v Norfolku, Norwichské muzeum, 3. stol. n. l.



Obr. 52 Bronzová jezdecká slavnostní přilba typu H, řeka Wensum, Worthing v Norfolku, Norwichské muzeum, 3. stol. n. l.



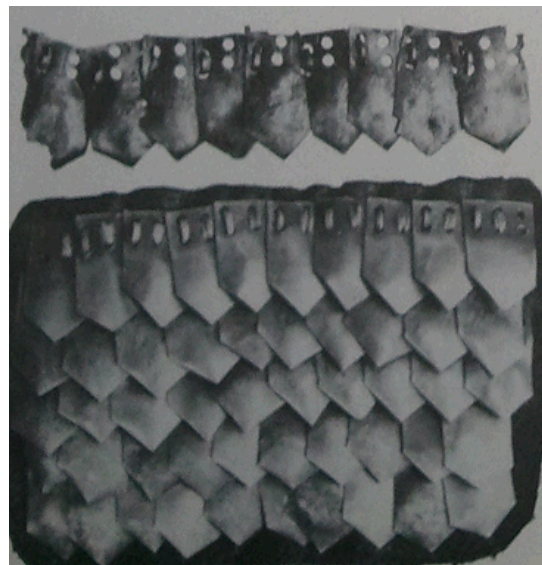
Obr. 53 Bronzová jezdecká slavnostní přilba typu H, řeka Wensum, Worthing v Norfolku, Norwichské muzeum, 3. stol. n. l.



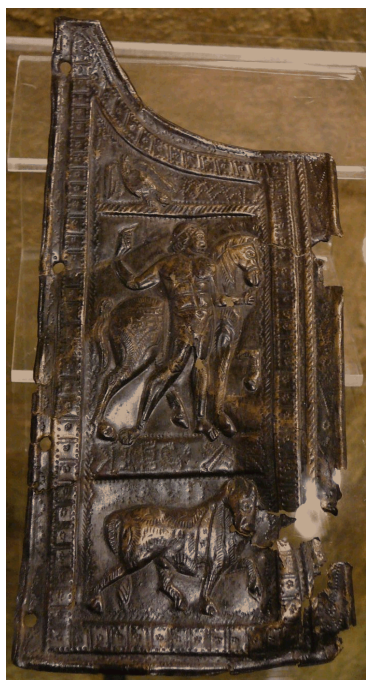
Obr. 54 Bronzová jezdecká slavnostní přilba typu I, Guisborough, Yorkshire, Britské muzeum, 3. stol. n. l.



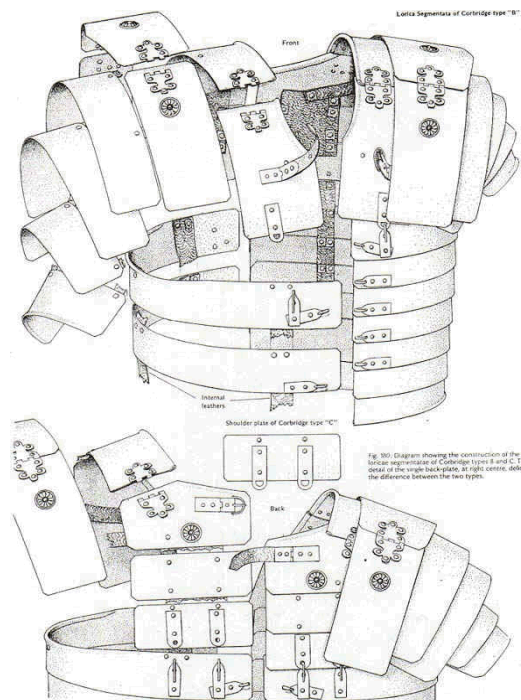
Obr. 55 Bronzová jezdecká slavnostní přilba typu I, Tel Oum Hauran, Národní muzeum v Damašku, 3. stol. n. l.



Obr. 56 Součást šupinového pancíře, Corstopitum, Cambridgeské muzeu



Obr. 57 náprsní destička, Hradisko u Mušova, Regionální muzeum Mikulov, 2. pol. 2. stol. n. l.



Obr. 58 Nákres pancíře lorica segmentata typu Corbridge B





Obr. 59 Julius Caesar, Palazzo Senatorio sul Campidoglio, Řím



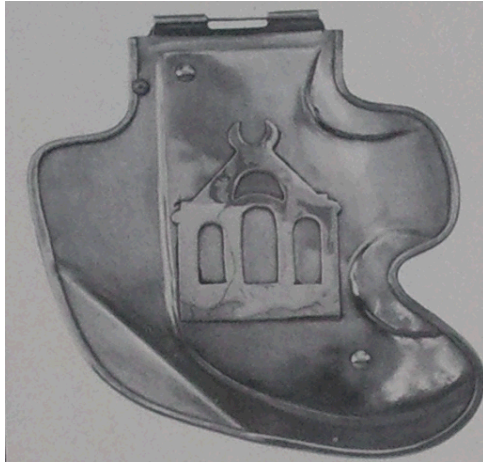
Obr. 60 Drusus, Cagliari muzeum



Obr. 61 Augustus z Prima Porty, Vatikánská muzea



Obr. 62 Rekonstrukce náprsní destičky z pancíře typu lorica squamata nalezené v Manchingu



Obr. 63 Železná lícnice z  
Nijmegenu, Císařský galský typ s  
neobvyklou dekorací, druhá čtvrtina  
1. stol. n.l.

## Příloha 1. - Tabulka Legií za principátu a známých auxiliárních jednotek

<b>Legie</b>	<b>Vznik</b>	<b>Zánik</b>
I. Germanica	Pozdní republika	Rozpuštěna roku 70 n. l.
I. Adiutrix Pia Fidelis	Nero	
I. Italica	Nero	
I. Macriana	Nero	Rozpuštěna 69 - 70 n.l.
I. Falvia Minervia Pia Fidelis	Domitian	
I. Parthica	S. Severus	
II. Augusta	Augustus	
II. Adiutrix Pia Fidelis	Nero	
II. Italica	M. Aurelius	
II. Parthica	S. Severus	
II. Traiana Fortis	Traján	
III. Augusta Pia Fidelis	Augustus	
III. Cyrenaica	Pozdní republika	
III. Gallica	Caesar	
III. Italica Concors	M. Aurelius	
III. Parthica	S. Severus	
III. Macedonica	Caesar	Rozpuštěna r. 70 n. l.
III. Flavia Felix	Vespasián	
III. Scythica	M. Antonius	
V. Alaudae	Caesar	Zničena za Domitiana
V. Macedonica	Pozdní republika	

VI. Ferrata Fidelis Constans	Caesar	
VI. Victrix	Pozdní republika	
VII. Claudia Pia Fidelis	Caesar	
VII. Gemina	Galba	
VIII. Augusta	Pozdní republika	
IX. Hispana	Pozdní republika	Zničena za Hadriána
X. Fretensis	Pozdní republika	
X. Gemina	Caesar	
XI. Claudia Pia Fidelis	Pozdní republika	
XII. Fulminata	Caesar	
XIII. Gemina Pia Fidelis	Pozdní republika	
XIV. Gemina Martia Victrix	Pozdní republika	
XV. Apollinaris	Augustus	
XV. Primigenia	Caligula	Rozpuštěna r. 70 n. l.
XVI. Gallica	Augustus	Rozpuštěna r. 70 n. l.
XVI. Flavia Firma	Vespasián	
XVII.	Augustus	Zničena r. 9 n. l.
XVIII.	Augustus	Zničena r. 9 n. l.
XIX.	Augustus	Zničena r. 9 n. l.
XX. Valeria Victrix	Augustus	
XXI. Rapax	Augustus	Zničena za Domitiána
XXII. Deiotariana	Augustus	Zničena za Hadriána
XXII. Primigenia Pia Fidelis	Caligula	
XXX. Ulpia Victrix	Traján	

<b>Pomocná jednotka</b>	<b>Tituly</b>	<b>Vznik</b>
Ala I. Brittorum	Veterana Civium Romanorum	Domitián
Cohors I. Septimia Belgarum	Equitata	Konec 1. stol. n. l.
Cohors I. Britannica	Milliaria Equitata Civium Romanorum	Claudius/ Domitián
Cohors I. Brittonum	Milliaria Ulpia Torquata Pia Fidelis Civium Romanorum	Vespasián
Cohors II. Brittanorum	Milliaria Civium Romanorum Pia Fidelis	
Cohors II. Flavia Brittonum	Equitata	Fláviovci
Cohors II. Augusta Nervia Pacensis	Milliaria Brittonum	Traján
Cohors III. Britannorum		Fláviovci
Cohors III. Brittonum	Veterana Equitata	Fláviovci
Cohors IV. Brittonum	Equitata Pia Fidelis	

**Příloha 2. - Tabulka typologie jezdeckých přileb**

	<b>Jezdecké přilby</b>	<b>Jezdecké slavnostní přilby s maskou</b>
--	------------------------	--

<b>Období</b>	<b>Eponymní t.</b>	<b>t. dle Robinsona</b>	<b>Eponymní t.</b>	<b>t. dle Robinsona</b>
Doba Augustovy vlády	Weisenau	Imperiální galský B	Masky typu Kalkriese Masky typu Nijmegen-Kops Platenau	Jezdecké slavnostní typ D
1. pol. 1. stol. n. l.	Weiler	Jezdecké auxiliární typ A	Masky typu Kalkriese Masky typu Nijmegen-Kops Platenau	Jezdecké slavnostní typ D
2. pol. 1. stol. n. l.	Weiler	Jezdecké auxiliární typ B a G	Ribchester/ Newstead	Jezdecké slavnostní typ B, C a E
1. pol. 2. stol. n. l.	Weiler	Jezdecké auxiliární typ G	Ribchester/ Newstead	Jezdecké slavnostní typ C, E
2. pol. 2. stol. n. l.	Niederbieber	Jezdecké auxiliární typ C, D, E a F	Ribchester/ Newstead ženského typu Prondorf	Jezdecké slavnostní typ E, F
3. stol. n. l.	Hedderheim 1	Jezdecké auxiliární typ H, I	Hedderheim 2 Guisborough - Theilenhofen	Jezdecké slavnostní přilby typ G, H a I