

Univerzita Karlova v Praze

Filozofická fakulta

Katedra sociologie



FILOZOFICKÁ FAKULTA
UNIVERZITY KARLOVY
V PRAZE

Diplomová práce

Soňa Nosková

Rodina a postavení mužů v zaměstnání

Family and Men's Professional Status

Praha 2013

Vedoucí práce: PhDr. Dana Hamplová, Ph.D.

Poděkování:

Děkuji PhDr. Daně Hamplové, Ph.D. za vedení práce a cenné rady v průběhu jejího zpracování. Především však děkuji svému muži a dceři Ele, protože jsou nejlepší.

Prohlašuji, že jsem diplomovou práci vypracovala samostatně, že jsem řádně citovala všechny použité prameny a literaturu a že práce nebyla využita v rámci jiného vysokoškolského studia či k získání jiného nebo stejného titulu.

V Praze dne 29. 4. 2013

.....
Soňa Nosková

Abstrakt:

V diplomové práci se budu věnovat vztahu mezi charakteristikami rodiny a postavením mužů v zaměstnání v Česku. Teoretickým základem práce bude sociologie rodiny a sociologie zaměstnání. Jádrem práce však bude empirická analýza. Základní souvislosti a hrubé vzorce možných souvislostí budou prozkoumány kvantitativní analýzou dat. Podkladem budou individuální data ze Sčítání lidu, domů a bytů 2001. Vycházím z přesvědčení, že základní rysy souvislostí mezi situací v rodině a postavením muže v zaměstnání jsou relativně stabilní, a tato data z roku 2001 tak budou pro analýzy dostatečná. Souvislosti budou zkoumány korelační a regresní analýzou, a to jak po jednotlivých proměnných, tak také pro jejich syntetické ukazatele.

Klíčová slova:

Rodinný stav, muž, pracovní trh, Česko

Abstract:

In this diploma thesis, I will study a relationship between family characteristics and men's professional status in Czechia. As a theoretical background, I will introduce sociology of family and sociology of employment. However, an empirical analysis may be considered a core of this thesis. The basic patterns and relationships are to be uncovered by quantitative analyses. These analyses will be based on individual data from Census 2001. I believe that the basic relationship between family and employment matters is relatively stable and thus this data from 2001 I use shall be sufficient for this purpose. The aforementioned relationship will be studied with correlation and regression analyses both across individual indicators and synthetic variables.

Keywords:

Marital status, male, job market, Czechia

Obsah

ÚVOD	9
1. TEORETICKÉ ZARÁMOVÁNÍ STUDOVANÉ PROBLEMATIKY	11
1.1. SOCIOLOGIE RODINY	11
August Comte.....	13
Emile Durkheim	13
Frédéric Le Play	14
Talcott Parsons	15
William J. Goode.....	16
Česká sociologie.....	17
Novodobá sociologie rodiny.....	19
1.2. SOCIOLOGIE PRÁCE	20
Karel Marx	20
Emile Durkheim	21
Max Weber	22
Novodobá sociologie práce.....	22
1.3. VZTAH MEZI RODINOU A PRACÍ	23
„Work-family role system“	24
Role muže ve vztahu rodina-práce	26
2. METODOLOGIE A DATOVÁ ZÁKLADNA	29
2.1. METODY KVANTITATIVNÍ ANALÝZY	30
Korelace.....	30
Regrese	31
2.2. POUŽITÁ DATA	33
2.3. HLAVNÍ VÝZKUMNÉ OTÁZKY A HYPOTÉZY	36
3. VÝSLEDKY VÝZKUMU	39
3.1. POPISNÉ STATISTIKY	39
3.2. KORELAČNÍ ANALÝZA	42
Jednotlivé ukazatele.....	42
Syntetické ukazatele	46
Skupinové nestacionarity.....	47
3.3. REGRESNÍ ANALÝZA	51
ZÁVĚR	54
SEZNAM POUŽITÉ LITERATURY A DALŠÍCH ZDROJŮ	57

Seznam zkratek

atp.	a tak podobně
cov	kovariance (střední odchylka)
č.	číslo
et al.	et alii (= a ostatní)
ldobado	doba dojížděky do zaměstnání
lpdeti	počet dětí v cenzové domácnosti
lrodsta	rodinný stav
lstvdze2	nejvyšší dokončené vzdělání
lvek	věk
např.	například
nezam.	nezaměstnanost
no.	number (= číslo)
obr.	obrázek
resp.	respektive
roč.	ročník
synt.	syntetický (ukazatel)
standard.	standardizovaný
str.	strana
t	hodnota t-testu v regresi
tab.	tabulka
tj.	to jest
tzn.	to znamená
tzv.	takzvaný/takzvaná/takzvané
ukonč.	ukončené
vol.	volume (= ročník)
zamest	syntetický ukazatel zaměstnání

Označení proměnných ve statistických vzorcích

X/Y	studované proměnné
σ	směrodatná odchylka (odmocnina z rozptylu)
\bar{X}	průměr proměnné X (analogicky pro jiné proměnné)
p_i, q_i	pořadí i -té jednotky
$\alpha/\beta/\varepsilon$	vektory v regresi (konstanta, směrový vektor vysvětlující proměnné, odchylka od trendu)
$\sum_i^n X$	suma n sledovaných jednotek i studované proměnné X (analogicky s jinými jednotkami či proměnnými)

Seznam tabulek, grafů a obrázků

Tab. 1 – Seznam použitých individuálních dat.....	34
Tab. 2 – Pearsonovy koeficienty korelace mezi jednotlivými ukazateli	43
Tab. 3 – Spearmanovy koeficienty korelace mezi vybranými ukazateli	46
Tab. 4 – Hodnoty korelace mezi syntetickými ukazateli typu rodina a typu zaměstnání	47
Tab. 5 – Vztah mezi ukazateli typu rodina a typu zaměstnání odděleně podle ekonomických odvětví.....	48
Tab. 6 – Vztah mezi ukazateli typu rodina a typu zaměstnání odděleně podle náboženského vyznání	49
Tab. 7 – Vztah mezi ukazateli typu rodina a typu zaměstnání odděleně podle mateřského jazyka.....	49
Tab. 8 – Výsledky vícenásobné lineární regresní analýzy.....	52
Graf 1 – Frekvenční křivky (histogramy) jednotlivých ukazatelů.....	40
Graf 2 – Frekvenční křivky (histogramy) syntetických ukazatelů	41
Graf 3 – Vztah mezi ukazateli typu rodina a typu zaměstnání odděleně podle okresů.....	50
Obr. 1 – Obecný model vztahu mezi charakteristikami rodiny a práce.....	26
Obr. 2 – Model vztahu mezi charakteristikami rodiny a práce.....	36

Úvod

Sociologie práce a sociologie rodiny patří mezi významné disciplíny soudobé sociologie. Důležitost výzkumu pracovních charakteristik je v současné době umocněna ekonomickou krizí. Stejně tak rodina je v dnešní době tématem velmi aktuálním, a to především z pohledu proměny role muže a ženy v rodině. Dalo by se tedy očekávat, že vzájemnému vztahu mezi prací a rodinou se bude věnovat velké množství autorů. Nicméně vztah mezi rodinou a zaměstnáním zůstává spíše na okraji zájmu sociologů. Pokud se někteří sociologové, psychologové, ekonomové či výzkumníci z jiných sociálněvědních disciplín touto problematikou zabývají, většinou své studie omezují na ženskou populaci. Studium mužské populace a zákonitostem mezi charakteristikami práce a charakteristikami zaměstnání se zabývá minimum autorů. Prvotní motivací pro výběr tématu pro tuto diplomovou je právě nedostatek studií věnujících se této problematice. Diplomová práce se snaží tuto mezeru alespoň částečně zaplnit.

Drtivá většina sociologických prací věnujících se těmto nebo podobným tématům se soustřeďuje na případové studie a specifická šetření. Takový přístup je zajisté správný z pohledu hledání kauzálních vztahů, a to i přestože existuje velké množství metodologických omezení. Nedostatečně jsou však využita velmi podrobná data ze sčítání obyvatel. Za pomoci dat v individuálním členění můžeme vyčíslit hrubé souvislosti a pravidelnosti, které mohou pomoci strukturovat náš budoucí kauzálně orientovaný výzkum. V této práci se omezují právě na takové empirické souvislosti, které lze z těchto velmi podrobných dat získat.

Jak již bylo naznačeno výše, hlavním cílem předkládané práce je studovat souvislosti mezi charakteristikami rodiny a charakteristikami souvisejícími se zaměstnáním, to vše pouze na mužské populaci. Všechny analýzy jsou kvantitativní povahy. Považuji za důležité zmínit, že veškeré výsledky je nutné brát s rezervou s ohledem na datové možnosti a především na možnosti (a omezení) použitých metod.

Předkládaná diplomová práce je strukturována následovně. Po úvodní kapitole následuje představení hlavních teoretických koncepcí souvisejících s daným tématem. Postupuji od obecných teorií věnujících se rodině ke specifickým výzkumům, které se soustřeďují na mužskou populaci. Budu se snažit v dané oblasti stručně zmapovat současný stav poznání a zdůraznit doposud nezodpovězené otázky, a vysvětlit tak přidanou hodnotu své práce. Další kapitola se věnuje metodologii a datové základně a

představím v ní epistemologický rámec výzkumu a vhodné metody. Také zde budou podrobněji popsána použitá data. Následují hlavní výzkumné otázky a hypotézy. Zde budou konkrétní cíle a předpoklady zjednodušeny do několika bodů, které budou svázány s konkrétními teoretickými koncepty a souvisejícími empirickými studiemi. Jádrem práce bude další kapitola, v níž představím výsledky empirických analýz. Nejprve budou prezentovány popisné statistiky, pomocí kterých představíme všechna používaná data. Následují korelační analýzy, zvláště pro jednotlivé ukazatele, ale také pro ukazatele syntetické. Zkoumány jsou také různé skupinové nestacionarity. Empirickou kapitolu uzavírá regresní analýza. Konfrontace s výzkumnými otázkami a souhrn dosažených zjištění bude prezentován v závěrečné kapitole. Celou práci uzavírá seznam použité literatury.

1. Teoretické zarámování studované problematiky

Ve své diplomové práci se věnuji vztahu rodiny a práce. Z tohoto důvodu představím nejdůležitější teorie z obou těchto oblastí. Nejprve se věnuji sociologii rodiny a vývoji teorie, ale zmiňuji také empirické studie, především pak ty, které mají přímý vztah k cílům této práce. V další podkapitole uvádím teorie spadající do kategorie sociologie práce a stejně jako v případě sociologie rodiny se pokouším stručně shrnout vývoj teoretického i empirického výzkumu. Stěžejní částí teoretické kapitoly je však následující podkapitola, která se věnuje studiím, jež se zabývají vztahem rodiny a práce. Zmíněny jsou nejen teoretické koncepty, ale položen je také teoretický základ pro empirickou část předkládané diplomové práce.

1.1. Sociologie rodiny

Pojem „rodina“ je definován jako nejdůležitější společenská skupina a instituce, která je základním článkem sociální struktury a jejíž hlavní funkcí je především reprodukce trvání lidského biologického druhu a výchova, ale i přenos kulturních vzorů a zachování kontinuity kulturního vývoje (Velký sociologický slovník 1996). Nemůžeme se proto divit, že se rodina jako předmět zkoumání objevuje v sociologii již od počátku devatenáctého století, kdy tato věda vzniká.

Od počátku devatenáctého přibližně do poloviny dvacátého století panuje mezi sociology přesvědčení, že rodina je tzv. „morfostatickou institucí“, tedy stabilizujícím prvkem společnosti, který se v čase nemění. Někdo by mohl namítat, že je to v rozporu s dynamickým vývojem společnosti. Dle tehdejších teoretiků však rodina naopak vývoj společnosti umožňuje tím, že ve společenském systému představuje určitou jistotu a brání jej před chaosem a zhroucením (Možný 2006). Vývoj rodiny z obecného pohledu (tzv. *kinship*) nabízí také známá kniha francouzského filozofa či antropologa Lévi-Strausse (1969).

V druhé polovině dvacátého století však přichází zlom. V šedesátých letech dospívá generace lidí, kteří se narodili po druhé světové válce. Jsou sebevědomí, chtějí se ozvat a pod vlivem velkých ideologií (marxismus, feminismus) či radikálních hnutí označují model tradiční rodiny za ideologický a utlačující koncept (Možný 2006). Přichází období, které je často nazýváno „krizí rodiny“. Krizí rodiny v poválečném období se věnuje, byť v širším kontextu, také známá kniha „Velký rozvrat“ (Fukuyama 1999).

Nicméně o krizi rodinného života psal již ve třicátých letech Bláha (1933), v jehož případě však šlo spíše o apel na nápravu rodinného života a morálních hodnot.

V tomto období sociologové upouští od konceptu rodiny jako morfostatické instituce a začínají vnímat změny, kterými rodina ve dvacátém století (zvláště pak v jeho druhé polovině) prochází. Jedná se především o svobodnou volbu partnera, oslabení instituce manželství (a s tím spojený vzrůst počtu nesezdaných rodin či rozvodů a neúplných rodin), odkládání rodičovství (související s rozšířením antikoncepce), aktivní zapojení žen na pracovním trhu a prohloubení dělby práce (Ševčíková 2008). Sociologové zjišťují, že je třeba zkoumat všechny typy lidského soužití a že jako dnes neexistuje jednotná rodina (v tradičním pojetí), neexistuje ani jednotná sociologická teorie rodiny.

„Přesvědčení o stabilitě a neměnnosti určité, pro náš kulturní okruh charakteristické, formy rodiny ovšem nutno odlišit od stability přesvědčení, že rodina je stabilizujícím prvkem sociálního systému, ať už vypadá jakkoli.“ (Možný 2006, str. 15). Ačkoli byly teorie o rodině jako morfostatické instituci v druhé polovině dvacátého století překonány, funkce rodiny jako stabilizujícího prvku společnosti je stále nepopiratelná. Zmiňují se o ní již nejstarší etické a morálně normativní spisy (např. Konfucius, posvátné židovské knihy atd.) a přesvědčení o její platnosti trvá dodnes (Možný 2006).

V dalších částech této kapitoly se pokusím postihnout základní teorie sociologie rodiny, jejich vývoj a především vazbu na stanovené výzkumné otázky a hypotézy. Nejprve se budu věnovat klasickým teoriím sociologie rodiny. Zvláštní kapitola je věnována českým autorům, kteří se sociologií rodiny zabývali. Kromě sociologie rodiny jako takové se budu dále věnovat specificky roli vztahu rodiny a práce, především pak z pohledu muže. V závěru teoretické kapitoly se pokusím shrnout nezodpovězené otázky a zdůraznit ty, na které se budu v předkládané diplomové práci snažit najít odpověď.

Nyní ve zkratce přiblížím nejdůležitější sociologické teorie zabývající se rodinou. Nejprve se podívejme na období klasické sociologie. „Dějiny klasické sociologie jsou dějinami úsilí o záchranu sociální společnosti, co se její tradiční formy zhroutily a přestaly společnost dostatečně spolehlivě integrovat.“ (Keller 2005, str. 14) Sociologie vznikla jako reakce na lavinu sociálních změn na počátku devatenáctého století. Dala si za úkol změny vysvětlit nebo alespoň zpřehlednit. A jak jsem se již zmiňovala výše, rodina jí posloužila jako „protipól“ sociálních změn, jako stabilizující prvek společnosti, který je

neměnný. Jak již vyplývá z Kellerovy charakteristiky klasické sociologie, nikdo ze sociologů klasické doby se nezabýval teorií rodiny jako takovou. Jelikož se však všichni snažili pojmout společenský systém z komplexního hlediska, každý z nich se ve svém díle o rodině alespoň zmiňuje.

August Comte

Ráda bych se krátce zastavila již u zakladatele sociologie Augusta Comta, který usiluje o to nahradit jedno velké vyprávění, tj. náboženství, jiným velkým vyprávěním, pozitivismem (Keller 2005). V jeho díle najdeme ukázkový příklad pojetí rodiny jako morfostatické instituce. Comte rozděluje sociologie na sociální statiku a dynamiku. „Zatímco sociální statika zkoumá podmínky existence společnosti, studuje strukturu řádu, bez něhož by žádná společnost nemohla trvat, sociální dynamika analyzuje zákony vývoje, jimiž společnost prochází, nežli dospěje do stadia pozitivismu, který je konečným a zcela nevyhnutelným vyústěním dějin lidstva.“ (Keller 2005, str. 65) Rodinu Comte zahrnuje do sociální statiky, vnímá ji jako jednu z hlavních opor společenského řádu. „Rodina je nejjednodušší sociální jednotkou a prototypem všech ostatních lidských asociací, protože ty se historicky vyvinuly právě z rodinných a příbuzenských skupin.“ (Keller 2005, str. 66) Uvnitř rodiny vznikají všechny typy lidských vazeb, jež pak dále fungují v rámci celé společnosti.

V rámci teoretického myšlení o rodině v devatenáctém století je dále třeba zmínit vliv historicko-právní školy. Její představitelé se na rodinu dívají především z hlediska systému právních norem, které se vážou k rodinnému životu, a na základě těchto norem ji analyzují (Možný 2006). Mezi nejznámější představitele historicko-právní školy patří Henry Sumner Maine. Ten ke svému zkoumání použil srovnávací analýzu rozličných právních textů (od právních textů antického Říma až po texty západoevropských států devatenáctého století) a na základě výsledků přisoudil rodině jako právní jednotce a sociální instituci zásadní význam.

Emile Durkheim

Právních pramenů ve svém zkoumání rodiny využil i francouzský sociolog Emile Durkheim¹. Durkheim napsal v roce 1888 dílo Úvod do sociologie rodiny (Durkheim 1888, citováno v Možný 2006) a po jeho smrti, v roce 1921, byla vydána jeho studie

¹ Pro přehled sociologie rodiny v podání Durkheima viz např. přehledový článek Byndera (1969).

s názvem Manželská rodina (Durkheim 1921, citováno v Možný 2006). V ní proti sobě Durkheim staví tradiční patriarchální rodinu a soudobou rodinu manželskou. Patriarchální rodina se skládá z rodičů a jejich ženatých synů s manželkami a dětmi. Z tohoto typu rodiny se dále vyvíjí rodina příbuzenská a teprve z ní se vyděluje zmíněná nukleární rodina manželská. Jedinými trvalými členy manželské rodiny jsou manžel a manželka, protože jejich děti se při dosažení plnoletosti stávají samostatným právním subjektem a brzy rodiče opouští. Durkheim upozorňuje na nestabilitu takové rodiny, odchod jednoho člena může znamenat její okamžitý rozpad.

Frédéric Le Play

U všech výše zmíněných autorů však stále hovoříme pouze o konceptu rodiny v rámci větších teorií vysvětlujících jiné sociální jevy. Ačkoli se jedná o časové určení spíše orientační, Možný (2006) datuje vznik sociologie rodiny jako samostatného odvětví sociologie do roku 1855, kdy vychází studie 36 hornických rodin s názvem Evropský dělník od Frédérica Le Playe. Le Play sdílel názor Comta a Herberta Spencera, že rodina je základní jednotkou uspořádání společenského organismu, a měla by proto být i základem studia společnosti. Le Play se však zaměřil převážně na empirický výzkum, a to konkrétně na příjmy a výdaje jednotlivých rodin, které poté mohl porovnávat. Svůj výzkum prováděl tak, že v jednotlivých rodinách vždy po nějakou dobu žil v podnájmě. Dal tak vzniknout hned několika technikám sociologického výzkumu, a to technice přímého pozorování a případových studií. Dále také vytvořil schéma pro výzkumný rozhovor a dotazník pro shromažďování údajů o vzniku rodinného rozpočtu.

Le Play rozlišuje tři typy rodin, s nimiž se během svých výzkumů setkal – příbuzenskou, nestabilní a rozvětvenou. Příbuzenská rodina je široká, velice stabilní čtyřgenerační rodina s více nukleárními rodinami. Jedná se o rodinu, jejíž členové pracují bez nároku na odměnu v její prospěch (s tímto typem rodiny se setkal u zemědělců východní Evropy). Nestabilní rodina sestává pouze z rodičů a neprovdaných dětí. Po sňatku děti rodiče brzy opouštějí a dále vůči nim nepociťují žádné závazky. S takovým typem rodiny se Le Play setkal v bohatších a vzdělanějších vrstvách zemí západní Evropy. A nakonec rozvětvená rodina, již sociolog vyzdvihuje jako vzor pro sociální reformu. Centrem takové rodiny je dům, ve kterém žijí rodiče s dětmi a jejich nejstarší syn v něm zůstává i po tom, co se ožení a pořídí si děti. On je výhradním dědicem rodinného majetku, má však povinnost se postarat o své rodiče i sourozence.

S tímto typem rodiny se Le Play setkal hlavně v severním Německu u malých vlastníků půdy a považuje jej za ideální typ rodiny, který je schopen společnost stabilizovat (Možný 2006 a Keller 2005).

Talcott Parsons

Nyní se přesuneme do poloviny dvacátého století, tedy do období po obou světových válkách. V tomto období dochází ke zlepšení životní úrovně (zejména ve Spojených státech, ale i v českých zemích, které neutrpěly žádné závažné újmy bombardováním či frontovým ničením), logicky se tedy zvyšuje i porodnost a s ní i zájem sociologů o problematiku rodiny (Možný 2006). Největší rozkvět sociologie zažívá na území Spojených států, kde se v té době rozmáhá strukturální funkcionalismus. Jeho nejvýznamnějším představitelem je bezpochyby Talcott Parsons.

Parsons na společenský systém nahlíží jako na celek, který je složen z prvků, jež jsou dále strukturovány. Jednotlivé subsystémy musí plnit určité funkce vůči sobě navzájem i vůči celku, jedině tak může systém jako celek fungovat. Aby systém udržel svou stabilitu, snaží se minimalizovat jakékoli změny, a to tak, že vede jednotlivce k dobrovolnému či nedobrovolnému přizpůsobení kulturnímu systému společnosti (Velký sociologický slovník 1996). V procesu socializace samozřejmě rodina hraje zásadní roli. Parsons pracuje s konceptem typické americké rodiny padesátých let, tedy nukleární rodiny (rodiče a děti) žijící v domku na předměstí. V roce 1955 vydává Parsons spolu s Balesem dílo *Rodina, socializace a interakční proces* (Parsons, Bales 1955, citováno v Gilding 2010).

Parsons se ve své teorii rodiny inspiroval Sigmundem Freudem, zabývá se problematikou vzájemných vztahů (typů lásky) mezi jednotlivými členy nukleární rodiny, především vzhledem k úspěšné socializaci dětí. Přitom Parsons také naráží na problematiku vlivu skupin vrstevníků a dochází ke zjištění, že ve fázi dospívání je vliv vrstevnické skupiny mnohem větší než vliv rodiny, školy či jiných institucí. Dále Parsons tvrdí, že nukleární rodina je relativně uzavřený systém, který je se společností propojen dvojí rolí otce. Otec je nejen instrumentálním vůdcem rodiny (tedy vůdcem, který organizuje činnost rodiny s ohledem na zvolené cíle), ale má také roli mimo rodinu – zaměstnání. Dle jeho postavení na stratifikačním žebříčku je rodina zařazována do určité sociální vrstvy. Pokud je v práci úspěšný, je úspěšná i celá rodina. Na tomto úspěchu se samozřejmě musí podílet i žena, jejíž role emocionálního vůdce spočívá ve

vytváření bezpečí a příznivého zázemí, kde si muž může odpočinout. Parsonsova teorie ve své době sklidila velký úspěch, od sedmdesátých let se však vlivem změn ve společnosti stává terčem kritiky, a to především kvůli jeho prosazování tradiční dělby rolí muže a ženy (Možný 2006).

William J. Goode

Další teorií, podobně rozsáhlou, kterou je třeba zmínit, je teorie manželské rodiny Williama J. Gooda. Goode v padesátých letech shromáždil velké množství dat o rodinném uspořádání v Evropě i mimo ni. Svou teorii poté představil v díle *Světová revoluce a rodinné vzorce* (1970). Goode se zaměřuje na studium ustálených vzorců chování v rámci rodiny. Sestavuje charakteristiku rodiny západních společností. Opět se jedná o rodinu nukleární a neolokální, tedy rodinu, jež je založena na novém místě, ne u rodičů jednoho z manželů. Rodina má relativně slabou vazbu na širší příbuzenstvo (tuto vazbu však Goode považuje za silnější než Parsons) a je založena na základě vzájemné přitažlivosti manželů, tedy na základě svobodné volby. Jelikož city však nejsou stabilní záležitostí, manželská rodina přijímá možnost rozvodu. Důležitým rysem manželské rodiny je rovnost mezi manžely. Autor si sám uvědomuje, že tato rovnost je stále spíše ideálem než každodenní realitou, zdůrazňuje důležitost toho, že tento ideál vůbec existuje, což manželskou rodinu odlišuje od jiných rodinných uspořádání. Goode měl možnost porovnat rodinné chování v zemích západní Evropy s rodinným chováním v mimoevropských zemích a došel k závěru, že manželská rodina se ideálně hodí pro průmyslové společnosti. V Americe v té době převládalo nespokojené přesvědčení, že za rozbitím tradiční rodiny a za vznikem rodiny nukleární stojí proces industrializace. Goode však přichází s opačným názorem, a to s tím, že manželská rodina vznikla již před obdobím industrializace a že naopak ona vzhledem ke svým charakteristikám industrializaci umožnila (Možný 2006).

Teorie Parsonse a Gooda byly dvě nejrozsáhlejší, nejkomplexnější a nejvlivnější práce v oblasti sociologické teorie rodiny. V šedesátých letech se začínají ozývat první reakce na Parsonsovu teorii, napadající Parsonsův koncept nukleární rodiny bez vazeb na širší rodinu. Například Rosser a Harris (1983) přicházejí s konceptem tzv. core family, kterou tvoří manželský pár s dětmi a oba páry prarodičů. Parsonsův (a Goodeho) názor, že širší rodinné vztahy brání profesní či geografické mobilitě, také vyvrací Litwak (1960). Přichází s konceptem modifikované rozšířené rodiny, která se od klasické

rozšířené rodiny liší tím, že jednotlivé rodiny jsou v rámci širšího příbuzenství samostatné, nevytváří žádnou hierarchickou strukturu, přesto se navzájem podporují a pomáhají si. A také zavádí termín rozvolněné rodiny, kterou charakterizuje jako rodinu, jež byla vznikem velkých formálních organizací v moderní společnosti zbavena většiny svých funkcí, a proto v ní „nezbývá nic než únavné vztahy mezi manžely“ (Možný 2006, str. 61).

Česká sociologie

Pozornost si také jistě zaslouží zástupci české sociologie. Zmínky o rodině najdeme v pracích všech známých autorů české sociologie konce devatenáctého a první poloviny dvacátého století.

Na začátek nelze opomenout Tomáše G. Masaryka. Jelikož se Masaryk značně politicky angažoval, ze sociologických teorií rodiny jej nejvíce zajímala otázka emancipace žen. Prosazoval právo žen na vzdělání a podporoval názor o jejich rovnoprávném postavení ve společnosti. Jak ale poznamenává Možný (2006), v Masarykově době připadalo na jednu ženu průměrně sedm dětí. Jak měla žena péči o takovou rodinu sladit s požadavkem na svobodu osobnosti, se již nezabýval. Velmi bojoval za přiznání volebního práva ženám, čehož bylo v Rakousko-Uhersku dosaženo již v roce 1911.

Další významnou osobností počátku české sociologie byl Emanuel Chalupný. O rodině se zmiňoval v rámci svého pětidílného díla *Sociologie* (Chalupný 1919, citováno v Možný 2006). Jeho práce se vyznačuje obdivuhodným přehledem související zahraniční literatury. Chalupný se v rámci teorie rodiny věnuje typologii rodinného uspořádání. Rozlišuje polygamií a monogamií, přičemž monogamií uznává jako jediný sociálně funkční reprodukční vzorec, jelikož „respektuje podíl pohlaví v populaci a – což je velmi významné – činí otcovství sociálně identifikovatelným“ (Možný 2006, str. 45). Ačkoli se Chalupný ve svém díle snažil zachovat až překvapivou objektivitu a bezpředsudečnost, v silném kontrastu s tím je jeho názor na intelektuální rovnocennost žen. „Není sporu o tom, že dějiny kultury nevykazují žádného význačného podílu žen ve vývoji práva, politiky, válečnictví, vědy, filosofie. Ale ani v oborech, kde jeví se na pohled převaha žen, není tomu jinak.... Žena jakožto vlastní pokračovatelka života ryze biologického rovněž se řídí převážně instinkty resp. residuy citovými a poměrně málo myšlením...“ (Chalupný 1937, citováno v Možný 2006)

Prvním českým autorem, který sociologii rodiny věnoval samostatnou monografií (a to hned dvě), je Inocenc Arnošt Bláha. První z nich se jmenovala Sociologie dětství (1927), druhá, známější, Dnešní krise rodinného života (1933). Obě práce byly ještě za jeho života několikrát vydány, případně opraveny či rozšířeny. Bláhovo dílo je značně ovlivněno myšlením Masaryka. Stejně jako Masaryk i Bláha podporuje emancipaci žen, upozorňuje však, že žena by přitom neměla zanedbávat své rodinné závazky a péči o děti. Bláha navíc upozorňuje na znepokojující vliv reklamy, jemuž podléhají lidé všech sociálních vrstev. V tomto vlivu vidí jednu z nejpodstatnějších příčin zmiňované krize rodiny (Možný 2006).

Posledním autorem první poloviny dvacátého století, kterého bych ve své práci ráda zmínila, je Otakar Machotka. Jako autor výrazně mladší než autoři předešlí klade důraz na objektivitu svého zkoumání, navíc se zapojil do empirického výzkumu. Společně se Zdeňkem Ulrichem se u nás zasloužil o rozšíření techniky dotazníkového šetření a následný rozbor získaných dat. V roce 1931 inicioval zadání výzkumu Sociálně potřebné rodiny Ústředním sociálním úřadem města Prahy, a zasloužil se tak o vznik podkladů k co nejspravedlivějšímu rozdělení sociálních dávek v hlavním městě (Možný 2006).

Díky výše zmíněným autorům dosahovala česká sociologie v první polovině dvacátého století velmi vysoké úrovně a mezinárodního uznání. Toto období však bylo přerušeno na podzim roku 1949, kdy u nás byla sociologie jako věda zrušena komunistickým režimem. Její výuka byla na všech vysokých školách zakázána a mnozí významní autoři té doby, mezi nimi například Machotka a Ulrich, odešli do emigrace. Situace se zlepšila po roce 1956, kdy byl obnoven zájem o sociologické poznatky s cílem obohacení marxismu. Vznikla tak sociologie marxistická (Musil 2004). V první polovině šedesátých let pak byly postupně opět otevřeny katedry sociologie na českých vysokých školách (katedra sociologie na Karlově univerzitě byla obnovena v roce 1966) a byl založen Sociologický ústav AVČR. V druhé polovině šedesátých let zažívá česká sociologie celkem bohatý rozvoj, a to jak v oblasti empirické, tak i teoretické. Díky určitému uvolnění režimu se čeští autoři na nějakou dobu dostávají do kontaktu se sociology západních zemí. Tento rozvoj však trvá pouze do podzimu roku 1969, kdy je sociologie jako vědní disciplína opět zrušena. V sedmdesátých letech jsou katedry sociologie na vysokých školách opět otevírány, až do poloviny 80. let však veškeré práce výrazně podléhají marxisticko-leninistické ideologii. Ideologické zátěže se česká

sociologie zbavuje až po roce 1989, jak ale poznamenává Musil ve svém článku Zamyšlení nad soudobou českou sociologií (2002), je stále poznamenána dlouhým obdobím izolace a systematickým odstraňováním významných akademiků komunistickým režimem.

Novodobá sociologie rodiny

Dostáváme se do závěrečné fáze přehledu sociologických teorií rodiny. Jak jsem se již zmínila výše, v druhé polovině dvacátého století prochází rodina velmi výraznými změnami. Od sedmdesátých let výrazně klesá porodnost a sňatečnost, a naopak stoupá rozvodovost, počet dětí narozených mimo manželství či počet dětí vyrůstajících v neúplné rodině. Koncept rodiny se otřásá v základech.

V této době dochází v sociologii a sociální psychologii k rozšíření *teorie sociální směny* (viz např. přehledový článek Emersona 1976). Jejím základem je předpoklad, že všechno lidské jednání se dá chápat jako sociální směna, jelikož každý jedinec usiluje o maximální prospěch. Dochází zde k výrazné metodologické změně. Rodina totiž byla dosud nahlížena jako celek, teorie sociální směny se však zaměřuje na jedince, rodinu proto bere jako skupinu jedinců žijících v sociálním kontextu (Možný 2006). Teorie sociální směny pracuje s pojmy „náklady“ a „výnosy“. Před každým rozhodnutím jedinec náklady a výnosy zvažuje a volí řešení, jež mu přinese nejvyšší zisk (nebo v opačném případě alespoň minimální ztrátu). Oblíbeným tématem teoretiků sociální směny z oblasti teorie rodiny je téma rozvodu. Jedná se o zásadní volbu, kdy musí jedinec dobře zvážit všechny okolnosti a rozhodnout se, zda mu větší prospěch přinese setrvání v manželství, či jeho ukončení. Teorie sociální směny pochopitelně vyvolala mnohé kritické ohlasy. Kritika se opírá o to, že jedinec není ve všech situacích schopen jednat dle racionálního úsudku, což zvláště platí právě v oblasti partnerských a rodinných vztahů. Dále také poukazuje na to, že vliv společenských norem bývá v mnohých případech silnější než jedincovo rozhodnutí, jež by mu přineslo největší prospěch.

Další zajímavou teorií sedmdesátých a osmdesátých let je *symbolický interakcionismus* (Blumer 1986). Tato teorie pracuje s konceptem sociální role jako „strukturně vázaného, nicméně trvale sociálně vyjednávaného předpisu chování, v němž nezanedbatelnou úlohu hraje i pochopení a výklad signálů od relevantních druhých nositelem role“ (Možný 2006, str. 75). Jelikož se v té době začaly ženy po mateřství vracet do práce,

teoretikové symbolického interakcionismu si kladli otázky, zda může žena fungovat zároveň v roli matky a pracující ženy, zda to nějak ovlivní roli manžela atp. V souvislosti s tím vznikají dvě konkurenční mikroteorie, a to teorie navýšení a teorie přetížení. Teorie navýšení tvrdí, že se zvýšením počtu rolí jedince se zvyšuje i jeho výkonnost v každé z nich. Teorie přetížení naopak tvrdí, že zvýšení počtu náročných rolí jedince vyčerpá (Možný 2006).

Vzniklo také velké množství empirických studií zabývajících se hodnocením rodinných charakteristik. Příkladem může být často citovaná kniha Goodyho (1983), která se věnuje vývoji rodiny ve světle historických událostí. Reher (1998) se pak například zabývá studiem rodiny v Evropě. Ve své práci porovnává jednotlivé země a systémy fungování rodin v historické perspektivě, především pak v souvislosti s demografickými změnami a stárnutím populace. Z českých autorů se vývoji rodiny věnovala třeba Chaloupková (2010), která se soustředila na postižení změn v období transformace společnosti po roce 1989. Souvislostí mezi rodinou (resp. rodinným stavem) a zdravím se zabývala Hamplová (2012), v jejíž práci můžeme nalézt nejen přehled teorií, ale také empirických studií na dané téma. Hamplová (2006) se věnovala také souvislosti mezi rodinným stavem a životní spokojeností a štěstím, a to porovnáním výsledků v 21 evropských zemích.

1.2. Sociologie práce

Sociologie práce patří mezi relativně nové disciplíny sociologie, i když nejznámější představitelé najdeme již v 19. století. Mezi tři hlavní představitelé sociologie práce patří Karel Marx, Emile Durkheim a Max Weber (viz přehledně Hudson a Sullivan 2011). V této podkapitole postupně představím nejen myšlenky těchto tří hlavních osobností, ale také soudobé teorie sociologie práce, především pak ty, které se váží k cílům této diplomové práce.

Karel Marx

Ústředním tématem Marxova díla bylo vlastnictví kapitálu kapitalisty a vykořisťování dělnické třídy resp. proletariátu. Nejznámějšími díly jsou Kapitál (Marx 1967) a Manifest komunistické strany (Marx a Engels 1888²). Hlavním důsledkem střetu mezi kapitalisty (buržoazie) a proletariátem bylo podle Marxe odmítnutí lidskosti pracovníků.

² Je zajímavé, že již v tomto roce Marx a Engels poukázali na prostorovou dělbu práce a vykořisťování národů (viz později Massey 1984).

Lidskostí se v pracovním prostředí chápe smysluplnost práce, které není při této konstelaci vztahů dosaženo. Toto tvrzení je aktuální také v období po první světové válce, v období tzv. fordismu (Lipietz 1982), kdy jsou úkony jednotlivých dělníků rozdrobeny na drobné dílčí úkony, a dělníci jsou tak stále více a více odtrženi od výrobního procesu jako takového. Proletariát je vykořisťován důsledkem vlastnictví výrobních prostředků kapitalistů (kapitál, technologie, materiál). Kapitalisté dělníky najímají za nejnižší možnou cenu, využívají je a poté je odloží (Hudson a Sullivan 2011). Marx tvrdil, že toto vykořisťování a nelidské podmínky dělníků jsou přímo podmíněny základními kapitalistickými principy (tzv. tvorba zisku na úkor dělníků). Východiskem by podle Marxe bylo svržení kapitalistické organizace produkce a nahrazení vládnoucí třídy kapitalistů vládnoucí třídou proletariátu. Výhodu spatřoval ve skutečnosti, že zatímco všechny dřívější hnutí byly hnutími menšin, v případě sesazení kapitalistů proletariátem by se jednalo o hnutí většiny. Marx také nabádal k oproštění se od národních hranic a sjednocení proletariátu na celém světě (Marx a Engels 1888).

Emile Durkheim

Pro Durkheima bylo hlavním problémem zhroucení sociálních norem na pracovištích, a to kvůli nekonečné expanzi generované moderní společností. Stejně jako jeho předchůdce Marx, i Durkheim považoval průmyslovou společnost za vykořisťující a nespravedlivou (Hudson a Sullivan 2011). Průmyslový věk považoval za období bez platných norem, které byly nahrazeny ekonomickým růstem. Důvodem je podle Durkheima přechod od tradiční k průmyslové společnosti, a s tímto především související dělba práce. Dříve lidé vykonávali víceméně stejné činnosti, a mohli tak sdílet i stejné hodnoty. Toto se však změnilo průmyslovou revolucí a rozsáhlou dělbou práce (Durkheim 1997). Durkheim se nicméně od Marxe lišil tím, že za řešení nepovažoval revoluci. Svrhnutím buržoazie proletariátem by se pouze nadvláda jedné třídy vyměnila za nadvládu třídy jiné. Durkheim navrhoval vytvořit nový model, sdílený jak buržoazií, tak proletariátem, který by vycházel ze společných cílů obou tříd. Tuto organizaci nazýval Durkheim přirozenou solidaritou (*organic solidarity*) (Hudson a Sullivan 2011). Tohoto chtěl Durkheim dosáhnout za pomoci dobrovolných asociací (asociací zaměstnavatelů a asociací zaměstnanců), které by pomáhaly práci organizovat a kontrolovaly by dodržování pravidel. Přirozené solidarity by bylo dosaženo jednáním mezi těmito asociacemi. Tento model je poměrně blízko fungování odborových organizací ve druhé polovině dvacátého století.

Max Weber

Pro Webera byla klíčovým problémem byrokracie (a obecně racionalita) a její vliv na práci, který ústí v potlačování lidské kreativity. Neztotožňoval se s tezemi Marxe a Durkheima, podle Webera je základem moderního kapitalismu racionální kalkulace zisku resp. ztráty (Hudson a Sullivan 2011). Tyto racionální kalkulace s cílem zisku nahradily dříve běžnější (méně racionální) motivy založené na tradičních hodnotách a autoritách (Weber 1946). Weber považoval byrokracii za životaschopnou a jedinou možnou formu organizace dlouhodobého plánování a vnímal ji jako nezbytnou pro moderní ekonomii a společnost. Vzhledem k její efektivitě a jejímu pronikání do stále více oblastí ekonomického a politického života považoval Weber rozšíření byrokracie za nevyhnutelné. Na druhou stranu si uvědomoval, že byrokratické principy vedou k odlidštění sociálního života. Stejně jako Durkheim Weber věřil, že problémy moderního průmyslového kapitalismu pomůže vyřešit znovuzavedení morálních hodnot. Morální hodnoty by však neměly nastolit oborové organizace, jak prosazoval Durkheim, ale osoby charismatických lídrů.

Novodobá sociologie práce

V této podkapitole představím soudobé sociologicky zaměřené teorie práce. Cílem však není výčet teoretických konceptů, soustředit se proto budu pouze na několik teorií, které se nějakým způsobem vážou k tématu diplomové práce a které mohu použít pro vysvětlení některých empirických zjištění.

Zajímavou teorií je z tohoto pohledu například teorie lidských vztahů (*human relations theory*). Mayo, který je považován za původce této teorie (1975), přišel se zjištěním, že zlepšení mezilidských vztahů na pracovišti vede ke zvýšení produktivity práce. Vazba uspokojení mezilidských vztahů a produktivity práce může mít přesah do vztahu mezi charakteristikami rodiny a práce. Jestliže je zvýšení produktivity motivováno lepším sociálním prostředím v práci, je pravděpodobné, že podobně bude platit, že dobré mezilidské vztahy v rodině mají vliv na produktivitu v práci. Pokud je tento předpoklad správný, můžeme předpokládat pozitivní vztah mezi úspěšností (spokojeností) v rodinném životě a výsledky v práci. Přenášení jednání typického pro rodinu se snažil přenášet do pracovního prostředí také Baťa (Vránová 2010), který hlásal, že vedoucí by se měl k podřízenému chovat jako k vlastnímu synovi.

Poměrně zajímavé, a v dnešní době moderní přístupy, jsou teorie inspirované jinými vědními obory, které se sociologií zdánlivě nesouvisí, například biologií. Jednou z nejznámější teorií je teorie populační ekologie organizací (Hannan a Freeman 1977). Tato teorie pohlíží na chování organizací ve společnosti jako na soupeření (*competition and selection*) těchto organizací analogicky k soupeření v přírodě. Obdobně lze pohlížet také na vztah mezi rodinou a zaměstnáním, které může být strukturováno stejnými kvazi-biologickými principy. Mohli bychom tak například očekávat, že jedinci úspěšnější v pracovním životě budou mít snazší pozici při hledání partnerky. S tímto souvisí také teorie patřící do obecné skupiny evolučních teorií, které jsou typické především pro ekonomii.

Při výzkumu složitého vztahu mezi rodinou a prací se může opřít také o teorii komplexity (obecně viz Hampl 2001, ve vztahu k organizacím viz Anderson 1999). Jádrem této teorie je snaha nalézt v nesmírně složité a komplikované realitě relativně jednoduché pravidelnosti a zákonitosti. Teorie také rozlišuje vztahy mezi jednotlivci (či jednotlivými organizacemi) a vztahy mezi systémy, které se kvalitativně liší od součtu vztahů mezi jednotlivci, které tyto systémy tvoří. Tato teorie může být užitečná při hledání vysvětlení vztahů mezi charakteristikami rodiny a charakteristikami práce. Konkrétně, vzhledem k této teorii, musíme mít na paměti, že výsledky nejsou pouze součtem vztahů mezi jednotlivými proměnnými, ale že jejich uspořádáním do komplexních systémů vzniká vztah nový, kvalitativně odlišný.

1.3. Vztah mezi rodinou a prací

V této práci se ovšem nezajímám o rodinu ani práci jako takovou, ale o specifický vztah mezi těmito dvěma doménami. Následující kapitola proto shrnuje sociologickou teorii, která se věnuje právě tomuto vztahu. Důležitost výzkumu vztahu mezi rodinou a prací zdůrazňovali již Rapoport a Rapoport (1965, 1976) a Kanter (1977). Autoři uvádějí, že v tradičních společnostech byly struktury rodiny a práce neoddělitelně spojeny a bylo na ně nazíráno jako na celistvý komplex. Od období průmyslové revoluce, období, které je označované jako industriální (typologie společnosti na pre-industriální, industriální a post-industriální viz Bell 1976), se však začaly tyto koncepty od sebe vzdalovat³. Začal

³ Jako zajímavost uvedme, že podle Křížkové a Vohlídalové (2009) „Český sociální stát funguje na principu oddělených světů, kdy svět práce a svět péče a rodiny jsou pro ženy a pro muže...definovány jako v zásadě neslučitelné“ (str. 53). Přitom ve světě je zaměstnanost žen integrální součástí politik zaměstnanosti a kombinace pracovního a rodinného života se stala neoddělitelným prvkem sociálního státu.

se oddělovat také výzkum a odlišovat mezi sociologií rodiny a sociologií práce. Rapoport a Rapoport (1965) dokonce uvádějí, že vztah mezi rodinou a prací nebyl do té doby explicitně zkoumán a zdůrazňují důležitost takového bádání. Ne všichni soudobí autoři však s tímto oddělováním souhlasí (viz např. Greenhaus a Beutell 1985).

„*Work-family role system*“

V kontextu předkládané diplomové práce je důležité zkoumat, jak pozice jednotlivce v jedné z těchto sfér ovlivní jeho pozici ve sféře druhé. Pleck (1977) se snaží analyzovat role muže a ženy v systémech rodiny a práce (*work-family role system*). Autor odlišuje čtyři základní role: mužova role v práci, ženy role v práci, mužova role v rodině, ženy role v rodině. Ne všechny tyto role mohou být funkční, některé mohou být funkční pouze částečně, některé latentní. Analýza těchto čtyř odlišných rolí může výrazně strukturovat výzkum vztahu mezi rodinou a prací. Poměrně nadčasovou otázkou v roce 1977 je uvažování proměny role muže a ženy. Tato otázka je v dnešní době však stále více aktuální a souvisí s proměnou tradičních rolí muže a ženy jak v domácnosti (rodině), tak i v zaměstnání (z českých autorů viz například Wagnerová 1995 nebo Maříková 2012). Základními teoriemi navazujícími na tento koncept jsou teorie konfliktu mezi prací a rodinou (*work-family conflict*), teorie obohacení (*work-family enrichment*) a teorie rovnováhy (*work-family balance*), kterým se dále podrobněji věnuji.

V osmdesátých a devadesátých letech se otázkou vztahu rodiny a práce zabývá poměrně velký okruh autorů. Jednou z nejcitovanějších prací týkající se této problematiky je článek autorů Greenhaus a Beutell (1985), který se věnuje zkoumání původců konfliktu mezi prací a rodinou (*work-family conflict*⁴). Na základě literatury autoři předpokládají, že konflikt mezi rolí v práci a v rodině existuje, pokud: (a) čas potřebný pro plnění jedné role neumožňuje plnit roli druhou, (b) zátěž (např. stres) v jedné z rolí neumožňuje vykonávat roli druhou a (c) specifické chování vyžadované v jedné z rolí ztěžuje vykonávání povinností v roli druhé. Na základě těchto předpokladů je prezentován model konfliktu mezi rodinou a prací. Uvedeny jsou také nejvýznamnější empirické studie, které se touto problematikou zabývají a na něž je možné tento teoretický model aplikovat. Autoři v závěru uvádějí několik možností budoucího výzkumu. Z hlediska této diplomové práce jsou zajímavá tvrzení, která autoři

⁴ Souvisí s výše zmíněnou Teorií navýšení a Teorií přetížení.

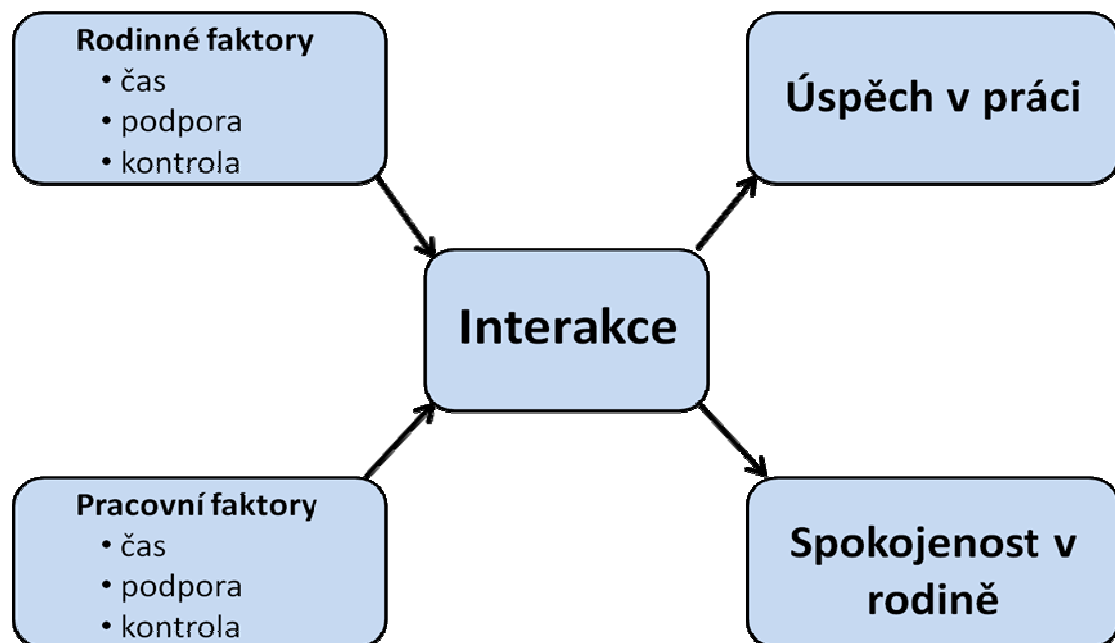
doporučují zkoumat, že konflikt mezi rodinou a prací je úzce spjat nejen s kariéřním úspěchem (Greenhaus a Beutell 1985, str. 84), ale také s kariéřní fází, ve které se jedinec nachází (str. 85). Právě „konflikt“ je ústředním tématem vztahu rodiny a práce v soudobé literatuře (dále viz například Barnett 1998 nebo Haas 1999).

Někteří autoři však nabízejí také jiný pohled. Místo toho, aby se soustředili na konflikt mezi rodinou a prací, snaží se specifikovat podmínky, za kterých jsou rodinné a pracovní role spíše „spojenci než nepřátelé“ (Greenhaus a Powell 2006, str. 72, vlastní překlad). Na tomto základě přicházejí s teorií obohacení (*work-family enrichment*⁵). Obohacení je definováno situací, kdy díky zkušenostem v jedné roli dojde ke zlepšení kvality života v roli druhé. Autoři také shrnují empirické studie zkoumající obohacení na základě vlastního hodnocení respondentů. Na základě této literatury poté autoři představují teoretický model obohacení ve vztahu rodiny a práce. Autoři v závěru předkládají tvrzení, které doporučují ověřit v navazujícím výzkumu. Z pohledu této práce nejzajímavější teze tvrdí, že příznivé prostředí v práci pozitivně ovlivňuje role mužů v domácnosti. U žen naopak pozitivní zázemí rodiny motivuje k lepším pracovním výsledkům.

Na základě obou předchozích teorií je možné vytvořit obecný rámec výzkum vztahu rodiny a práce, který je nejčastěji nazýván jako rovnováha mezi rodinou a prací (*work-family balance*). Součástí takového modelu je jak konflikt, tak obohacení, ale také směr vzájemného působení (rodina-práce, práce-rodina) (viz např. Frone 2003 nebo Aryee et al. 2005). Na základě výše zmíněných teoretických modelů je možné sestavit obecný model vztahu mezi rodinou a prací, jenž může sloužit jako podklad pro následná empirická šetření. Modely jsou často velmi složité a vázané na konkrétní proměnné zkoumané v daném výzkumu. Možný obecný model je zachycen na následujícím obrázku. Tento model může být upraven pro konkrétní proměnné, které budou vstupovat do empirické analýzy.

⁵ Občas se setkáme také se termínem „work-family facilitation“ (viz např. Frone 2003), souvisí s výše uvedenou teorií přetížení.

Obr. 1 – Obecný model vztahu mezi charakteristikami rodiny a práce



Zdroj: CYFERnet (<http://www1.cyfernet.org/prog/fam/workfamily.html>), upraveno

Role muže ve vztahu rodina-práce

Zatímco vztahu mezi rodinou a prací z pohledu ženy se věnuje velké množství autorů a autorek jak zahraničních (Stone a Lovejoy 2004, Perrons 2005), tak i českých (Valentová 2007, Tomešová-Bartáková 2009), vztahu mezi rodinou a prací z pohledu muže se věnuje minimum autorů. Přitom odlišování genderu ve výzkumu vztahů mezi rodinou a prací zdůrazňuje mnoho autorů (Greenhaus a Powell 2006, Greenhaus a Parasuraman 1999, Grzywacz a Marks 2000, Rothbard 2001, Kirchmeyer 1993). Pokud se již výzkum věnuje mužům, tak spíše jejich uplatnění v péči o dítě a nahrazování role matky (z české literatury viz např. Maříková 2009, 2012, Vohlídalová 2007, Šmídová 2004). Stranou tak často zůstává zkoumání vlivu rodiny na úspěšnost muže v zaměstnání. Zajímavou otázkou by například bylo zkoumat, jestli má na mužovo zaměstnání nějaký vliv fakt, že je svobodný, ženatý či rozvedený, počet dětí, které vychovává, nebo například forma soužití s partnerkou (partnerka nebo manželka).

Vztahem mezi rodinným stavem a výší příjmu se zabírá například Hersch a Stratton (2000). Autoři uvádí, že empirický výzkum prokázal, že ženatí muži mají výrazně vyšší

mzdy, a to až o 30 %, než muži svobodní. Rychlejší nárůst práce byl nalezen zejména v prvních letech po svatbě (Daniel 1991). Přestože další empirické analýzy potvrzují tento vztah, kauzalita zůstává neobjasněna. Nejčastěji citovanou teorií, která se toto snaží objasnit, je teorie rodiny formulovaná Beckerem (1991). Důvodem výše zmíněného vztahu může být oddělená specializace – jeden partner (většinou žena) se specializuje na zajištění chodu domácností, zatímco ten druhý (typicky muž) má možnost soustředit se na práci. Na tuto teorii se budu v dalších částech textu odkazovat jako na *teorii specializace*. Kauzalita však může být opačná a produktivnější muži mohou být přednostně vybíráni svými protějšky ke svatbě. Toto se však nepotvrdilo ve výsledcích studie Hersche a Strattona (2000). Vysvětlení tak dále zůstává v rovině spekulací. Mezi nejčastěji uváděné důvody patří preference ženatých mužů zaměstnavateli, případně větší produktivita ženatých mužů vzhledem k rodinné stabilitě. Důvodem nicméně může být podle mého názoru také méně času na volnočasové aktivity, a tudíž preference práce jakožto jediné aktivity mimo rodinu.

Významný vliv rodinného stavu na výši příjmu napříč zeměmi světa potvrdil také Schoeni (1990), a to i v případě očištění od vlivu věku a vzdělání. Největší efekt byl zjištěn v USA, v severských zemích a ve Švýcarsku. Obecně se tedy zdá, že platí, že jak muži, tak ženy jsou na tom po finanční stránce lépe, když se rozhodnou ke svatbě. Muži vydělávají více a ženy mají přístup k více finančním prostředkům (Waite a Gallagher 2000).

Nesmíme ovšem zapomínat na skutečnost, že po svatbě jsou mužovi příjmy sdíleny celou domácností. Stejně tak žena si polepší pouze v případě, když nárůst mužova příjmu kompenzuje její kvůli specializaci snížený příjem (Light 2003). Zajímavým závěrem je zjištění, které učinila ve svém empirickém šetření Light (2003), a to že nezáleží na tom, zdali jde o manželství nebo o kohabitaci (tj. faktické manželství). Například Verbakel a Graaf (2008) pak zkoumali vliv role partnera na kariérní mobilitu (na příkladu Nizozemska v letech 1940 až 2003). V případě žen se tento vztah nepotvrdil, v případě mužů byla nalezena slabá pozitivní souvislost.

Empirické studie se většinou opírají o výběrová šetření na relativně malém vzorku populace a pomocí korelační a/nebo regresní analýzy výsledky porovnávají s teoretickým modelem sestrojeným v úvodu (viz například Matthews et al. 2010, Michel et al. 2009, Frone et al. 1997, Netemeyer et al. 1996). Modely uvedené v těchto

analýzách se ovšem značně liší, stejně jako nalezené vztahy. Proměnné jsou do analýzy vybrané většinou arbitrárně bez bližšího vysvětlení. V této práci, kde hodnotím českou mužskou populaci, se proto zaměřuji na populaci celou, ačkoliv jsem si vědoma faktu, že výsledky nemohou dosáhnout takové hloubky jako v případě intenzivních šetření na menším vzorku. Mohou však posloužit k přesnějšímu stanovení hypotéz do intenzivní fáze výzkumu (k obecnému epistemologickému rámci viz kapitolu Metodologie a datová základna).

2. Metodologie a datová základna

V této kapitole představuji použitou metodologii. Mimo metody v této práci přímo použité předkládám také obecný přehled běžně používaných metod, možností jejich využití, výhody a nevýhody takových metod a v neposlední řadě také zdůvodnění výběru aplikovaných metod. Kromě metod bude také detailně popsána datová základna.

Velmi rozšířenou a obecně přijímanou teorií (či spíše vědeckou filozofií) výzkumu je metoda kritického realismu (Sayer 1984). Tato epistemologická teorie v sobě, zjednodušeně řečeno, kombinuje výzkum extenzivní, tj. výzkum hledající hlavní/hrubé pravidelnosti zkoumaného problému, a výzkum intenzivní, tj. výzkum zaměřující se na hledání příčinných souvislostí a kauzalit. Výzkum extenzivní je většinou spojován s metodami kvantitativními, výzkum intenzivní s metodami kvalitativními. Tato teorie je však bohužel využívána velmi zřídka, a to z několika důvodů. Pravděpodobně tím nejpodstatnějším je skutečnost, že metodologie kvantitativní i kvalitativní jsou poměrně specifické. Použití obou těchto přístupů v dostatečné kvalitě je, obzvláště pak jedním autorem, komplikované. Kvalita jednoho či druhého přístupu tak často v pracích, které se metodu kritického realismu pokoušejí aplikovat, zaostává.

Ačkoli je tato epistemologická teorie z mého pohledu pro tuto práci velmi vhodná, rozhodla jsem se zaměřit se pouze na kvantitativní hodnocení studované problematiky. Hlavním důvodem je obtížnost skloubení kvantitativních hodnocení s kvalitativními, a to v odpovídající kvalitě. Druhým a neméně důležitým důvodem je omezený rozsah diplomové práce. V celé předkládané práci jsou z těchto důvodů všechny analýzy výhradně kvantitativního charakteru.

Hlavním cílem diplomové práce je nalezení možných vztahů mezi jednotlivými proměnnými – na jedné straně stojí proměnné charakterizující rodinné aspekty (rodinný stav, forma soužití, počet dětí atp.), na straně druhé charakteristiky související s povoláním muže (postavení v zaměstnání, typ práce, doba dojížděky do práce atp.). Již na tomto místě považuji za důležité zdůraznit, že cílem není hledat příčinné závislosti, ale pouze odhalit vztahy, které mohou či nemusí být kauzální povahy. Jedná se tedy v souvislosti s výše zmíněnou epistemologickou (meta)teorií kritického realismu o extenzivní fázi výzkumu. Výhodou takového výzkumu je možnost na něj v budoucnu navázat hlubší analýzou v duchu intenzivní fáze kritického realismu.

2.1. Metody kvantitativní analýzy

Možností, jak měřit vzájemnou souvislost dvou a více proměnných, je velké množství. Každá z metod má své klady i svá omezení. Nicméně pro základní přehled o studovaných proměnných se používají popisné statistiky. Nejběžnější takovou statistikou jsou například průměr, medián, modus. Nevýhodou těchto metod je fakt, že poskytují informaci o celém datovém souboru jedním souhrnným číslem a máme jen omezenou možnost vyčíst z jejich hodnot další charakteristiky dat. Vhodné je proto používat různá grafická znázornění studovaných proměnných, a to například frekvenční křivky nebo Lorenzův oblouk.

Pro účely této práce je správná volba metod, pomocí kterých můžeme studovat souvislost mezi vybranými ukazateli, stěžejní. Volba vhodných metod je však úkol poměrně obtížný a jejich výběr závisí na mnoha okolnostech. Výsledky dosažené pomocí různých metod poskytují různé informace. Kromě výběru správné metod je proto také zásadní správná interpretace. Použitím kvantitativních metod v sociologii se věnuje například Neuman (2005) nebo z českých autorů Petrusek (1990)⁶. Metodologie je téma často citované také v příbuzných oborech, jako je geografie (Spurná 2006), ekonomie (Adda a Cooper 2003) nebo psychologie (Primer 1992).

Korelace

Nejjednodušším způsobem, jak vyjádřit souvislost mezi dvěma proměnnými je Pearsonův (párový) korelační koeficient. Vzorec pro Pearsonův korelační koeficient může být zapsán jako:

$$r = \frac{\text{cov}(X,Y)}{\sigma_X \cdot \sigma_Y} = \frac{1}{n} \cdot \sum_j \sum_i^n (x_i - \bar{x})(y_j - \bar{y}) \quad (1)$$

Indexy i a j vyjadřují n sledovaných jednotek a x a y dvě studované proměnné. Pearsonův korelační koeficient je počítán jako podíl kovariance (tedy střední odchylky) sledovaných ukazatelů a součinu odmocniny jejich rozptylu. Jelikož používám populační data, není zapotřebí počítat s výběrovým koeficientem (viz dále v sekci použitá data).

Korelační koeficient může nabývat hodnot -1 až +1, kdy záporná hodnoty značí nepřímou závislost a kladné hodnoty závislost přímou. Nulová hodnota značí

⁶ Ke změnám v metodologických přístupech obecně v sociálních vědách viz např. Petrusek 1993.

neexistující (resp. nezjištěnou) souvislost. Pearsonův korelační koeficient má však několik zásadních omezení. Především se jím měří pouze souvislosti lineární. Můžeme se ale důvodně domnívat, že populační charakteristiky budou vykazovat znaky asymetrického rozdělení (viz Korčák 1941, Hampl 2001). Pokud máme asymetricky rozdělená data (což zjistíme velmi jednoduše vykreslením frekvenční křivky), zjištěná lineární souvislost nemusí nutně odpovídat skutečnosti (může například vzniknout tzv. falešná korelace, původně viz Chapman a Chapman 1969) a z těchto výpočtů vycházející interpretace mohou být zcela chybné či alespoň velmi nepřesné.

Pro analýzy dat, u kterých očekáváme značnou asymetričnost, můžeme použít Spearmanův korelační koeficient. Od Pearsonova koeficientu se liší tím, že neuvažujeme hodnoty jednotlivých ukazatelů, ale jejich pořadí. Vzorec může být zapsán následovně:

$$s = 1 - \frac{6 \sum_i^n (p_i - q_i)^2}{n(n^2 - 1)} \quad (2)$$

Pořadí hodnot u jednotlivých ukazatelů je ve vzorci vyjádřeno písmeny p a q , n značí celkový počet jevů. Spearmanův korelační koeficient si tak poradí s nevýhodnou linearitou Pearsonova korelačního koeficientu a ve své práci jej hojně využívám.

Nicméně i Spearmanův korelační koeficient má několik důležitých omezení. Jedná se, stejně jako v případě Pearsonova korelačního koeficientu, o koeficient párový; nemůžeme tak měřit souvislosti mezi více proměnnými. S touto nevýhodou si však můžeme poradit tím způsobem, že budeme měřit jednotlivé parciální korelace. Nicméně i v tomto případě budeme sledovat vzájemné (párové) vztahy mezi dvěma proměnnými.

Regrese

Komplexnější řešení, tj. uvažování většího počtu vzájemně se ovlivňujících proměnných (ukazatelů), umožňuje metoda vícenásobné regrese. Regrese patří mezi nejpoužívanější metody v sociologii a souvisejících oborech. Obliba regrese souvisí s plným prozkoumáním obecného lineárního modelu, s její relativně malou obtížností a širokým okruhem problémů, které lze pomocí této metody řešit⁷.

⁷ K problematice regresní analýzy se v české sociologii věnuje poměrně mnoho autorů. Za všechny jmenujme Beneše (1971), Řehákovou (2000) a Soukup (2006).

Regresní model vychází ze vztahu:

$$y = \alpha + (\sum_{i=1}^n \beta_i X_i) + \varepsilon, \quad (3)$$

kde α reprezentuje konstantu (úsek na ose y), X_i je vektor závisle proměnných a β_i jejich směrový vektor, i jednotlivá pozorování, n počet sad těchto pozorování a ε vektor náhodných proměnných, které reprezentují odchylky od trendu.

Regresní vztah se však může odlišovat podle geografické polohy (případně podle jiného nominálního znaku). V tomto případě je možné využít poměrně nové metody geograficky vážené regrese (viz např. Spurná 2006). Tato metoda je však již poměrně náročná a v předkládané diplomové práci již na ni není dostatek prostoru.

Jednoduchá i vícenásobná regrese jsou však stále parametrickou metodou, tedy metodou, která předpokládá normální rozložení základního, resp. zkoumaného souboru. Řešením je použití nelineární regrese či jiných dalších neparametrických metod. Vzhledem k očekávanému rozsahu diplomové práce a vzhledem k poměrně značné matematické a interpretační obtížnosti jsem tyto metody v předkládané práci nevyužila. V empirických analýzách si proto vystačím se Spearmanovým korelačním koeficientem a vícenásobnou lineární regresí s vědomím možných zkreslení.

Důležitou součástí kvantifikace souvislostí či nerovnoměrností je také vyčíslení statistické významnosti (signifikance). Testování významnosti je často problematika podceňovaná, a to alespoň v případě, že pracujeme se základním souborem. Výsledky se testují typicky za účelem ověření (resp. vyčíslení pravděpodobnosti), že výsledek získaný z výběrového souboru lze zobecnit na celou populaci resp. základní soubor. Tento obvyklý asymptotický test však ztrácí smysl vzhledem k tomu, že používáme data za celou populaci Česka (viz dále). Přesto se domnívám, že testování významnosti dosažených výsledků má své opodstatnění.

Pro tuto diplomovou práci je například zajímavé testovat, zda nemůžeme vyloučit existenci nezávislých náhodně rozložených chyb. Takové testování je většinou založeno na hledání pravděpodobnosti, s jakou mohou být výsledky dílem náhody. Lze například použít neparametrických metod založených na tzv. resamplingu, kdy je interval spolehlivosti sestaven ze souboru opakovaně simulovaných hodnot testované charakteristiky (viz například Efron 1979, Davidson a Flachaire 2005). Jedná se o

metodu zdánlivě srozumitelnou, nicméně její matematické vyjádření je poměrně komplikované, a proto jej zde neuvádím.

Postup je v praxi velmi jednoduchý (avšak pouze teoreticky, nároky na výpočetní rychlost jsou poměrně velké, a některé testy proto zdlouhavé). Hodnoty jednotlivých případů (například řádky v datovém souboru) vybraných proměnných (sloupce) jsou náhodně promíchány odděleně pro různé proměnné (tzn. řádky v rámci sloupců). Tento postup je opakován xkrát (typicky 1000krát; takto je metoda použita i v předkládané práci) a je vypočten průměr, tzv. nulový model, a klasický konfidenční interval. Tento průměr a konfidenční interval jsou pak standardním způsobem porovnávány se skutečnou naměřenou hodnotou.

Závěrem metodologického popisu musím znovu zdůraznit, že vzhledem k omezením, které použití těchto (ale i jiných) metod doprovází, nejsou výsledné interpretace konečné, resp. nelze z nich vyvozovat jednoznačné kauzální závěry. Pokud by práce měla mít za cíl také vysvětlit kauzální souvislosti, museli bychom přikročit ke studii kauzálních vztahů detailnější analýzou. Přesto se domnívám, že kvantitativní analýza a hledání „hrubých“ souvislostí jsou pro studium kauzálních vazeb zásadní.

2.2. Použitá data

V této kapitole podrobněji popíši data, se kterými za pomoci výše uvedených metod pracuji v empirické části práce. Jelikož mě zajímaly především obecné souvislosti, rozhodla jsem se pracovat s daty ze Sčítání lidu, domů a bytů. Jedná se totiž o data relativně spolehlivá a standardní v průběhu let a také to jsou data za celou českou populaci. Podařilo se mi získat individuální data, jejichž podrobnou analýzu jsem v sociologické literatuře nenašla. Nevýhodou je skutečnost, že tato data pocházejí ze sčítání v roce 2001, a nejsou tudíž aktuální (ČSÚ 2006). Data v této podrobnosti z nového sčítání však nejsou k dispozici, proto se stále v dané podrobnosti jedná o nejaktuálnější data. Výhodou může být fakt, že na výsledky z roku 2001 půjde dobře navázat, jakmile budou dostupná data za sčítání 2011.

Vyjma nedostupnosti dat z aktuálního sčítání je přidanou hodnotou výzkumu také práce s individuálními daty a to, že výsledky mohou být důležitější z metodologického hlediska než z hlediska ontologického. Z hlediska zaměření a cílů práce byly sledovány ukazatele pouze za ekonomicky aktivní mužskou populaci. Použité ukazatele jsou

shrnuty v následující tabulce. Ukazatele byly rozděleny do tří skupin: (1) vztahující se k rodině, (2) vztahující se k zaměstnání a (3) ostatní ovlivňující faktory.

Tab. 1 – Seznam použitých individuálních dat

Název ukazatele	Popis ukazatele (včetně bodování do syntetických ukazatelů)	Typ ukazatele
1) RODINA		
Typ rodiny	Kategorie: úplná rodina (manželé) (0, obsaženo v ukazateli Rodinný stav), neúplná rodina (faktické manželství) (1), neúplná rodina, ostatní (0)	Nominální (upraveno také na ordinální)
Rodinný stav	Kategorie: svobodný (0), ženatý (2), rozvedený (-1), vdovec (-2), nezjištěno	Nominální (upraveno také na ordinální)
Počet dětí	Počet dětí v cenové domácnosti (0-2)	Intervalový (upraveno také na ordinální)
Délka dojížděky do práce	Kategorie v minutách, čím kratší dojížděka do práce, tím více bodů (0-3)	Ordinální
<i>Syntetický ukazatel rodina*</i>	<i>Syntetický ukazatel – intenzita rodinného života</i>	<i>Ordinální</i>
2) ZAMĚSTNÁNÍ		
Nezaměstnanost	Kategorie: zaměstnavatel, zaměstnanec, samostatně činný, nezaměstnaní (-1), ostatní	Nominální (upraveno také na ordinální)
Forma zaměstnání	Kategorie: zaměstnavatel (3), zaměstnanec v pracovním a služebním poměru (2), ostatní zaměstnanci (1), samostatně činní (2), ostatní	Nominální (upraveno také na ordinální)
Odvětví zaměstnání	Kategorie: zemědělství, průmysl, stavebnictví, obchod a pohostinství, doprava a telekomunikace, peněžnictví a pojišťovnictví, výzkum a vývoj, veřejná správa včetně školství a zdravotnictví	Nominální
Postavení v zaměstnání	Kategorie: vedoucí a řídicí zaměstnanci; vědečtí a odborní pracovníci; techničtí, zdravotničtí, pedagogičtí pracovníci a armády; nižší administrativní pracovníci; provozní pracovníci ve službách; kvalifikovaní dělníci; obsluha strojů a zařízení; pomocní a nekvalifikovaní pracovníci; nezaměstnaní absolventi, nezjištěno (0-4)	Ordinální (byť přísně vzato spíše nominální)
<i>Syntetický ukazatel zaměstnání*</i>	<i>Syntetický ukazatel – úspěšnost v zaměstnání</i>	<i>Ordinální</i>
3) OSTATNÍ FAKTORY		
Mateřský jazyk	Kategorie: český, slovenský, romský, polský, německý, anglický, ruský, ostatní	Nominální
Náboženské vyznání	Kategorie: bez vyznání, katolická vyznání, evangelická vyznání, ostatní	Nominální (upraveno také na ordinální)
Nejvyšší ukončené	Kategorie: bez vzdělání, základní a neukončené, učňovské a odborné bez	Ordinální

Název ukazatele	Popis ukazatele (včetně bodování do syntetických ukazatelů)	Typ ukazatele
vzdělání	maturity, úplné střední a vyšší, vysokoškolské, ostatní	
Dosažený věk	Dosažený věk	Intervalový
Dosažený věk 2	Dosažený věk - kategorie	Ordinální
Trvalé bydliště	Trvalé bydliště podle okresu	Nominální

Zdroj: ČSÚ 2006; upraveno, syntetické ukazatele vlastní výpočet

Poznámka: * vysvětleno dále v textu

V kategorii rodiny jsou hlavními ukazateli rodinný stav (oficiální i neoficiální), počet dětí žijících v cenové domácnosti, ale také doba dojížděky do práce, ukazující na důležitost hledání práce v blízkosti bydliště. Jsem si vědoma toho, že počet dětí se nutně nevztahuje pouze k jejich rodičům, ale k celé cenové domácnosti, a opomíjí děti, které již nebydlí se svými rodiči. Tuto nepřesnost však nepovažuji za podstatnou a v rámci interpretace za důležitou.

Byl také vytvořen syntetický ukazatel, jehož sestrojením jsem se pokusila kvantifikovat (1) intenzitu rodinného života a (2) úspěšnost na trhu práce každého jednotlivce vstupujícího do analýzy. Výsledkem je ukazatel ordinálního typu. Každé nominální proměnné byly přidělovány body, jejichž součtem vznikla hodnota udávající intenzitu rodinného života (viz tabulka). Uvědomuji si, že řazení jednotlivých nominálních ukazatelů je diskutabilní, avšak pro účely této práce a nalezení obecných souvislostí by však mělo být dostačující.

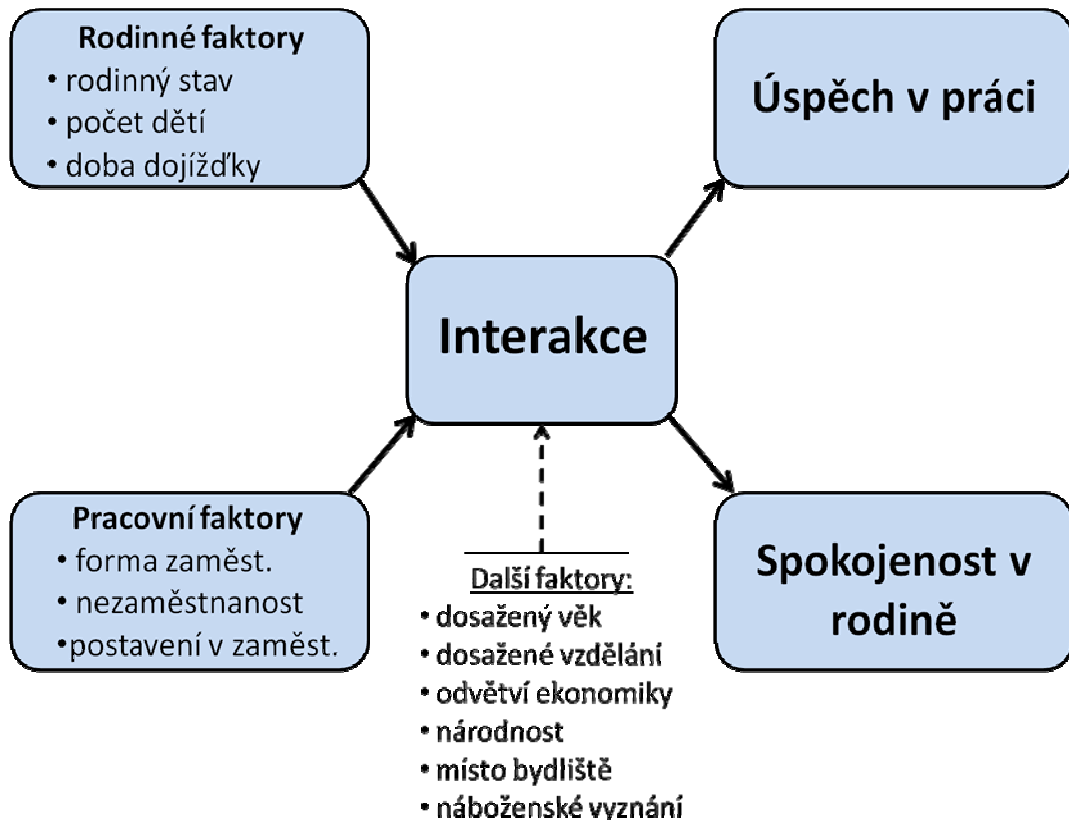
Třetí skupinou jsou ukazatele, které nejsou v analýzách přímo důležité, ale mají na konečný výsledek významný vliv, resp. se tak alespoň domnívám. Z hlediska pozice na trhu práce by měl být důležitý především věk (viz také tvrzení Greenhouse a Beutela 1985), ale také nejvyšší dosažené vzdělání. Vzhledem k rodinnému stavu by mělo mít vliv také náboženské vyznání. Do empirické analýzy celkem vstupuje 2 873 522 ekonomických aktivních mužů.

Podle obecného modelu vztahu mezi charakteristikami rodiny a práce (viz obr. 1 výše) lze na základě dat, které používám, vytvořit model specifický pro tuto diplomovou práci. Tento model je zachycen na obrázku č. 2 níže.

V modelu se nacházejí na levé straně ukazatele ze skupiny rodina (nahore) a ze skupiny zaměstnání (dole), které primárně vstupují do analýz a jejichž interakce zkoumám. Za spolupůsobení dalších faktorů, jež tuto interakci ovlivňují (další faktory pod

přerušovanou šipkou). Tyto interakce vyústí v určitou spokojenost či nespokojenost (úspěšnost či neúspěšnost) v práci a v rodině. Levou část vzájemné interakce zkoumám v předkládané diplomové práci. Pro podrobnější studium pravé části tohoto modelu bych musela přistoupit k intenzivnímu výzkumu a zkoumat tyto interakce jinými metodami.

Obr. 2 – Model vztahu mezi charakteristikami rodiny a práce



Zdroj: viz obr. 1, upraveno podle skutečně používaných dat na základě modelu „work-family balance“

2.3. Hlavní výzkumné otázky a hypotézy

Do tohoto výzkumu jsem vstupovala jak s výzkumnými otázkami (tam, kde není možné na základě literatury či jiných předpokladů sestavit hypotézy), tak s několika hypotézami. Hlavní výzkumné otázky jsou:

1. Existuje souvislost mezi charakteristikami rodiny a úspěšností v zaměstnání?

Tato výzkumná otázka je základní otázkou celé diplomové práce. V průběhu empirické části se budu snažit zjistit, jestli mezi charakteristikami rodiny a charakteristikami zaměstnání existuje nějaká souvislost. Zajímat se budu v první

řadě o souvislost změřenou na základě kvantitativních dat, stranou ponechám souvislosti kauzální. Citovaná literatura určitý vztah předpokládá.

2. *V případě, že souvislost existuje, je přímá nebo nepřímá?*

Druhá výzkumná otázka upřesňuje výzkumnou otázkou předchozí, a to za předpokladu, že souvislost bude nalezena. Pokud souvislost mezi charakteristikami rodiny a charakteristikami zaměstnání existuje, budu se snažit zjistit, jestli je tato souvislost přímá (kladná) nebo záporná (nepřímá). Jinými slovy, budu se snažit zjistit, jestli má rodinné zázemí kladný či záporný vliv na postavení mužů v práci a jiné charakteristiky zaměstnání. Literatura není v tomto ohledu jednotná.

3. *Které faktory (ukazatele) jsou v této souvislosti nejdůležitější?*

Také třetí výzkumná otázka také předpokládá, že nějaká souvislost bude zjištěna. V tomto případě mě bude zajímat, které faktory hrají v této zjištěné souvislosti větší roli. Tuto výzkumnou otázku rozvíjí několik hypotéz sestavených na základě literatury.

U těchto výzkumných otázek je těžké předvídat, jaký bude výsledek. Přesto můžeme sestavit několik souvisejících hypotéz, které se budou opírat o dosavadní výsledky výzkumu a které mohou platit také v tomto případě. Hlavní hypotézy se týkají výhradně třetí výzkumné otázky:

3a. *Faktory rodiny jsou obecně méně důležité než jiné faktory, jako například věk nebo výše nejvyššího dosaženého vzdělání.*

Stejně jako Greenhaus a Beutell (1985) očekávám, že konflikt mezi rodinou a zaměstnáním je ovlivňován kariérní fází, ve které se zkoumaní jedinci nachází. Z toho lze usuzovat, že věk by měl hrát poměrně velkou roli. Stejně tak očekávám velký vliv dosaženého vzdělání, které by mělo být ve svobodné společnosti základním předpokladem pro úspěšnou kariéru (Van de Werfhorst 2007).

3b. V českém prostředí nemá národnost a náboženské vyznání žádný zásadní vliv na zjištěné výsledky.

Jelikož česká populace je národnostně poměrně homogenní (Košnarová 2010), nečekáme, že by měly národnostní rozdíly hrát pro zkoumaný vztah velkou roli. Stejně by toto mělo platit také pro vliv náboženství.

3c. Výsledky se liší v závislosti na odvětví, ve kterém muži pracují.

Mezi ekonomickými sektory existuje mnoho významných rozdílů, nejvýznamněji ve vzdělání a ve výši mezd (Adamchik a Bedi 2000). Proto předpokládám, že také v případě mnou zkoumaného vztahu se tyto rozdíly projeví.

3d. Prostorové aspekty výsledků (dané příslušností k jednotlivým okresům) jsou nepodstatné. Výsledky jsou tedy prostorově stacionární.

Předpokládám, že výsledky se nebudou lišit napříč okresy v Česku. Přestože okresy v Česku vykazují značně odlišné charakteristiky a rozdíly se nadále zvětšují (Hampl 2001), domnívám se, že u zkoumaného vztahu se odlišnosti nepotvrdí a výsledky budou ve všech okresech velmi podobné.

3. Výsledky výzkumu

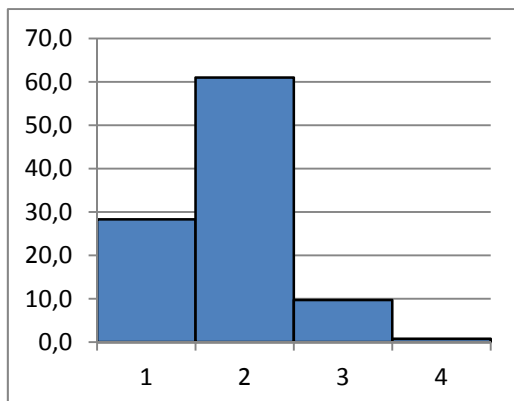
3.1. Popisné statistiky

V této kapitole představím výsledky empirického šetření za použití výše uvedených metod. Před samotnými analýzami je však pro lepší představu vhodné prezentovat základní charakteristiky používaných ukazatelů. Jelikož se z větší části jedná o ukazatele nominální či ordinální povahy, jako nejvhodnější se zdá použití frekvenční křivky základních ukazatelů (dva z každé kategorie). Po tomto představení jednotlivých proměnných budou diskutovány syntetické ukazatele popisované v metodologické kapitole. Následuje jádro empirických analýz, a to hledání možných souvislostí mezi fungování rodiny a zaměstnáním, to vše z pohledu muže. Nejprve budou tyto souvislosti prozkoumány pomocí Pearsonova a Spearmanova korelačního koeficientu. Po celou dobu bude bádání směřovat k zodpovězení základních výzkumných otázek a hypotéz stanovených na začátku práce.

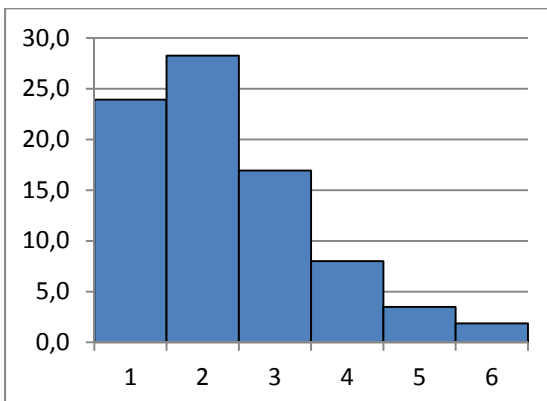
Protože zmíněná data nejsou vždy měřítková či ordinální (ale nominální), musela jsem data pro některé typy analýz upravit do ordinální podoby. Ne všechny proměnné však tímto způsobem upravit šlo. Pro některé analýzy jsem proto použila pouze vybrané (ordinální) proměnné (viz tabulka výše). V následujícím grafu jsou zachyceny relativní četnosti kategorií vybraných proměnných. Z kategorie „rodina“ zachycují grafy ukazatele rodinného stavu a dobu denní dojížděky do práce, z kategorie „zaměstnání“ to je postavení v zaměstnání sledované ze dvou pohledů. Jsou prezentovány také ovlivňující proměnné, a to věk a nejvyšší dosažené vzdělání.

Graf 1 – Frekvenční křivky (histogramy) jednotlivých ukazatelů

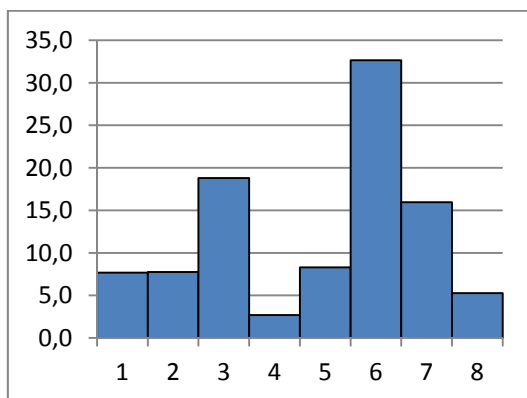
RODINNÝ STAV



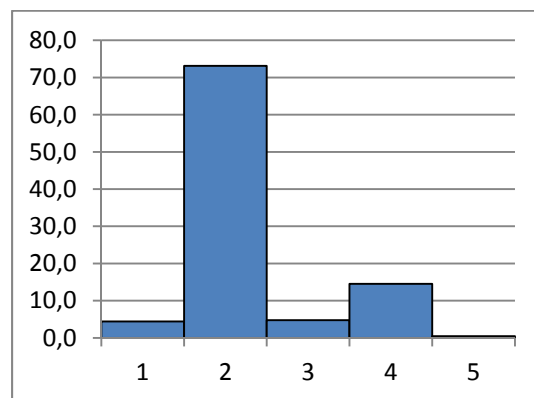
DĚLKA DOJÍŽDKY DO PRÁCE



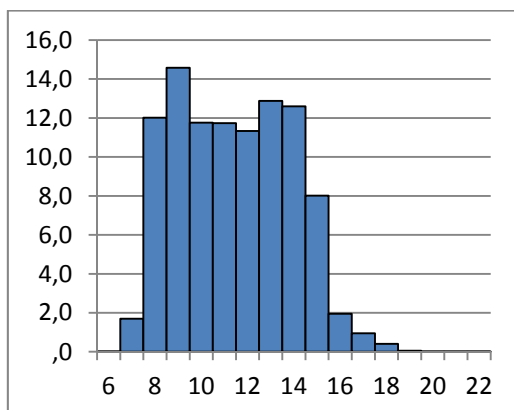
POSTAVENÍ V ZAMĚSTNÁNÍ



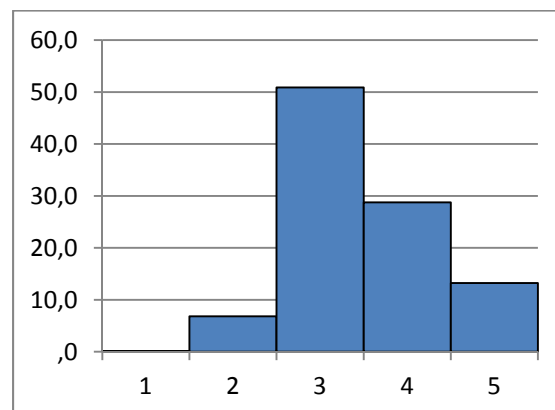
FORMA ZAMĚSTNÁNÍ



DOSAŽENÝ VĚK – KATEGORIE



NEJVYŠŠÍ UKONČ. VZDĚLÁNÍ



Zdroj: ČSÚ 2006, vlastní výpočty

U rodinného stavu převažuje kategorie ženatý (č. 2), která tvoří více než 60 % české populace ekonomicky aktivních mužů. Následují kategorie svobodný, rozvedený a vdovec. Téměř 50 % ekonomicky aktivních mužů dojíždí do zaměstnání do 29 minut

(kategorie č. 1 a 2). S rostoucí dobou dojížděky klesá počet dojíždějících mužů. Pokud by byla přidána křivka rozdělení, připomínala by rozdělení lognormálního typu.

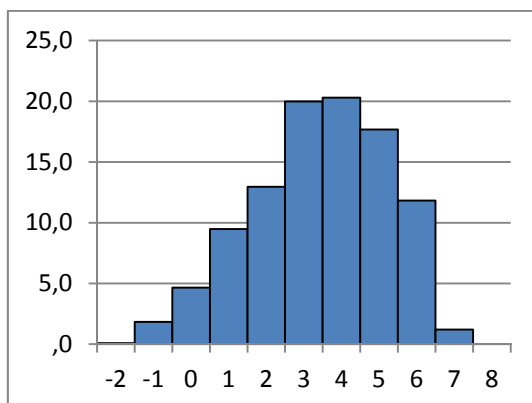
U postavení v zaměstnání převažují kategorie kvalifikovaných dělníků a řemeslníků (č. 6) a pracovníci zaměstnaní ve zdravotnictví, školství a armádě, a to včetně zaměstnanců technických (č. 3). Rozdělíme-li zaměstnání podle právního typu (forma zaměstnání), nejvíce je zaměstnanců v pracovní a služebním poměru (více než 70 %). Relativní zastoupení ostatních kategorií je velmi nízké, nad 10 % se dostali pouze samostatně činní muži.

U doplňující proměnné sledující věk jsou kategorie podle očekávání rozdělené normálně, určité zkreslení (lognormalitu) však způsobuje výběr ekonomicky aktivních mužů. Víceméně normální (byť spíš lognormální) je také rozdělení druhé doplňkové proměnné, a to nejvyššího dosaženého vzdělání.

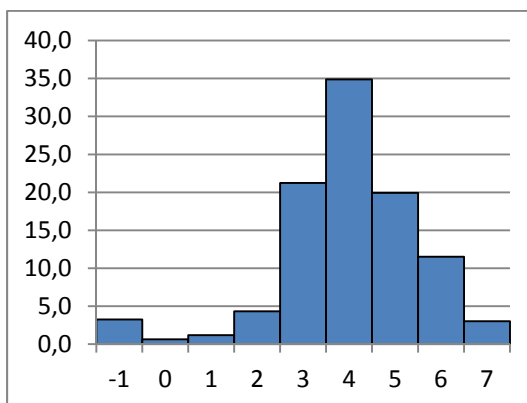
Jelikož jsem překódovala (a dále sjednotila) vybrané nominální ukazatele na ordinální, je možno jejich kombinací vytvořit ukazatele syntetické. Takový syntetický ukazatel jsem vytvořila pro každou skupinu proměnných: rodinu a zaměstnání. Konstrukce takového syntetického ukazatele byla velmi jednoduchá, a to sečtením jednotlivých dílčích ordinálních ukazatelů dané kategorie. Výsledkem byly dva ukazatele. Rozložení hodnot těchto ukazatelů je zachyceno na následujícím grafu.

Graf 2 – Frekvenční křivky (histogramy) syntetických ukazatelů

SYNT. UKAZATEL RODINA



SYNT. UKAZATEL ZAMĚSTNÁNÍ



Zdroj: ČSÚ 2006, vlastní výpočty

Jak se dalo předpokládat, oba syntetické ukazatele se rozdělením hodnot blíží normálnímu rozdělení, byť v obou případech mají protaženou levou část distribuce, a opět se tak blíží lognormálnímu rozdělení. Syntetický ukazatel kategorie zaměstnání je na první pohled rozložen šikměji (šikmost $-0,95$ oproti $-0,35^8$ v případě syntetického ukazatele typu rodina).

3.2. Korelační analýza

Jak bylo zmíněno v metodické kapitole, existuje velké množství metod, pomocí kterých můžeme hodnotit vzájemné souvislosti mezi dvěma či více proměnnými resp. ukazateli. Nejjednodušší metodou je měření Pearsonovým korelačním koeficientem. Jelikož data mají povahu ordinálních proměnných, není problém Pearsonův korelační koeficient použít. Analyzovat budu vztahy mezi jednotlivými ordinálními ukazateli, ale také mezi dvěma syntetickými ukazateli rodiny a zaměstnání.

Jednotlivé ukazatele

Uvědomuji si, že jiné proměnné mohou mít na tento vztah velký vliv, a mohlo by tak docházet k tzv. falešné (nepravé) korelaci. Z tohoto důvodu jsem do analýzy přidala kontrolní proměnné, jejichž vliv byl z analýzy odfiltrován. Vybrala jsem dvě podle mého názoru nejdůležitější proměnné. První touto proměnnou je dosažený věk. Tato proměnná může mít velký vliv na počet dětí v cenové domácnosti, ale také na postavení v zaměstnání (viz také již zmíněná teorie Greenhouse a Beutela 1985). Právě postavení v zaměstnání totiž, předpokládám, koreluje s délkou praxe a se zkušenostmi, které rostou s věkem. Druhou kontrolní proměnnou je nejvyšší dosažené vzdělání. Tato proměnná by měla mít zásadní vliv na postavení v zaměstnání resp. obecně na možnost uplatnění na trhu práce. Tyto dvě kontrolní proměnné byly použity pro očištění korelace ve všech následujících analýzách.

⁸ Šikmost byla zvolena proto, že žádné jiné standardní míry variability neumí pracovat se zápornými hodnotami.

Tab. 2 – Pearsonovy koeficienty korelace mezi jednotlivými ukazateli

	Rodinný stav	Počet dětí v cenové domácnosti	Délka dojížděky do práce	Forma zaměstnání	Postavení v zaměstnání	Nezam.
Rodinný stav	X	0,20	0,09	0,13	0,08	0,16
Počet dětí v cenové domácnosti	0,20	X	0,01	0,01	-0,01	0,00
Délka dojížděky do práce	0,09	0,01	X	0,21	0,11	0,42
Forma zaměstnání	0,13	0,01	0,21	X	0,38	0,45
Postavení v zaměstnání	0,08	-0,01	0,11	0,45	X	0,25
Nezam.	0,16	0,00	0,42	0,38	0,25	X

Zdroj: ČSÚ 2006, vlastní výpočty

Poznámka: hodnoty v bílých polích značí korelace mezi ukazateli ze stejné skupiny, hodnoty v šedě podbarvených polích korelace mezi ukazateli z různých skupin. Očištěno o proměnné věk a nejvyšší dosažené vzdělání. Všechny výsledky jsou statisticky signifikantní.

Vzhledem k tomu, že používáme základní soubor, není nutné provádět asymptotický test významnosti hodnot. Můžeme ovšem testovat, jestli zjištěné výsledky nejsou dílem náhody. Pro tento typ testu můžeme použít metody resamplingu (viz metodologická kapitola výše). Vzhledem k velkému počtu jednotek vstupujících do analýzy nepřekvapí, že u všech hodnot byla zjištěna signifikance oproti nulovému modelu na 99% hladině významnosti. Výjimkou je pouze korelace mezi formou zaměstnání a počtem dětí v cenové domácnosti, která se ukázala jako nesignifikantní. Můžeme tak prohlásit, že všechny naměřené výsledky jsou signifikantní, a to ve smyslu odchylky od nulového modelu.

Korelace mezi ukazateli ze skupiny rodina jsou poměrně nízké. Nejvyšší hodnotou je, a to poměrně logicky, hodnota 0,20 značící korelaci mezi počtem dětí v cenové domácnosti a rodinným stavem. Je zajímavé, že poměrně nízká je korelace mezi délkou dojížděky do práce a počtem dětí v cenové domácnosti. Přestože byla nalezena určitá

pozitivní souvislost, mohli bychom se domnívat, že zodpovědnost v péči o dítě bude motivovat muže více. Je však možné, že tato souvislost bude výraznější u žen⁹. Takovou souvislost našli například Lee a McDonald (2003) na příkladu vdaných žen v korejském Soulu.

Naopak hodnoty korelací mezi ukazateli ze skupiny zaměstnání jsou výrazně vyšší, všechny dosahují alespoň hodnoty 0,25. Logicky nejvyšší korelace byla změřena mezi ukazateli postavení v zaměstnání podle formy zaměstnání a ukazatele sledujícího zaměstnanost/nezaměstnanost.

Nejdůležitější jsou však vzhledem k cílům této práce korelace mezi ukazateli z různých skupin, které jsou v tabulce zvýrazněny šedým podbarvením. V této skupině dosáhly nejvyšších hodnot následující dvojice ukazatelů (mezi dvojicí délka dojížděky do práce a nezaměstnaností sice vyšla nejvyšší vzájemná korelace, ale jelikož tato proměnná má pouze kategorie zaměstnaný a nezaměstnaný, resp. jeho ordinální verze, je logicky zbytečné jej porovnávat s dobou dojížděky do zaměstnání):

- *Délka dojížděky do práce – forma zaměstnání (0,21)*

Tento vztah ukazuje, že doba dojížděky do práce nějakým způsobem souvisí s formou zaměstnání. Konkrétně to znamená, že delší cesta do práce souvisí s horším postavením v práci (ve sledu zaměstnavatel – samostatně činný a zaměstnanec v pracovním a služebním poměru – ostatní zaměstnanci-ostatní). Toto může být poměrně překvapivé zjištění, dalo by se naopak předpokládat (například podle zjištění Patzy et al. 1996), že za lepší práci je zaměstnanec ochoten déle cestovat. Vztah může být ale zkreslen například také kategorií „samostatně činní“, kteří mohou velmi často pracovat z domova.

- *Rodinný stav – nezaměstnanost (0,16)*

Vztah mezi rodinným stavem (ve sledu ženatý – svobodný – rozvedený – vdovec) a tím, zda je muž zaměstnaný či nezaměstnaný, ukazuje na možnou příčinnou souvislost mezi fungováním rodiny a motivací uplatnit se na trhu práce. Tento vztah byl nalezen také v případě jiných empirických studií. Příkladem může být

⁹ S tímto souvisí také zjištění, které dokumentují např. Crane a Takahashi (2009), a to, že dojížděková vzdálenost u mužů je obecně výrazně vyšší v porovnání se ženami. Výzkumníci se více méně shodují, že toto může být vysvětleno vyšší zodpovědností žen k rodině.

vztah nezaměstnanosti a rozpadů rodin v Dánsku (Jensen a Smith 1990), ve Spojených Státech (Conger et al. 1990) nebo ve Velké Británii (Sander 1992)¹⁰. Můžeme se tedy domnívat, že vztah mezi rodinným stavem a zaměstnaností/nezaměstnaností skutečně existuje.

- *Rodinný stav – forma zaměstnání (0,13)*

Neexistuje však vztah pouze mezi rodinným stavem a nezaměstnaností, ale také mezi rodinným stavem a formou zaměstnání (ve sledu zaměstnavatel – zaměstnanec v pracovním a služebním poměru a samostatně činní – ostatní zaměstnanci). Muži úspěšnější v zaměstnání podle výše zmíněné kategorizace jsou tak „úspěšnější“ také v charakteristikách rodinného stavu. Jedná se o komplexnější vztah než v případě nezaměstnanosti a příčinná vysvětlení budou také pravděpodobně složitější.

- *Počet dětí v cenzové domácnosti – další charakteristiky práce (vše velmi blízko 0)*

Naopak proměnná sledující počet dětí v cenzové domácnosti má se všemi ukazateli z kategorie zaměstnání korelaci velmi blízkou nule. Tento výsledek může znamenat, že počet dětí v domácnosti nemá žádnou souvislost s charakteristikami práce mužské populace. Toto je do značné míry překvapivé zjištění. V literatuře se výsledky podobných šetření výrazně liší (Ström 2003), což však může být do značné míry ovlivněno tím, že se výrazně liší také metody. V případě použití obdobných dat (individuální data) je tento vztah na příkladu Švédska negativní (Hoem 2000). Výslednou hodnotu korelace však jistě ovlivňuje také fakt, že se jedná pouze o děti náležící do stejné cenzové domácnosti.

- *Postavení v zaměstnání – další charakteristiky rodiny (0,08; 0,11)*

Proměnná „postavení v zaměstnání“ vykazuje také jistou míru souvislosti s ukazateli typu rodina, ovšem s výjimkou počtu dětí v cenzové domácnosti. Hodnoty jsou nižší než v předchozích případech, přesto jsou vzhledem k velikosti zkoumaného souboru a vzhledem k dalším výsledkům poměrně významné.

¹⁰ Přehled empirických studií v této oblasti představuje Ström (2003), která také zdůrazňuje, že tento typ výzkumu je spíše na okraji zájmu.

Nicméně použití Pearsonova korelačního koeficientu může být přece jenom problematické, protože ne všechny ukazatele jsou rozloženy normálně (viz grafy výše). Proto jsem vybrané souvislosti zkoumala také za pomoci Spearmanova korelačního koeficientu, který je pro měření mezi ukazateli s tímto typem rozložení dat vhodnější.

Zde jsem však narazila na technické omezení softwaru, pomocí kterého jsem data zpracovávala (SPSS), který není schopen provést neparametrickou analýzu s tak velkým počtem dat. Proto jsem náhodným výběrem zvolila 5 % případů, na kterých byly tyto analýzy provedeny. V tomto případě tak má logicky význam i klasický asymptotický test, ačkoli i 5 % případů z tak velkého základního souboru zajistí, že drtivá většina výsledků je statisticky signifikantních. V následující tabulce jsou vybrány pouze korelace mezi charakteristikami rozdílného typu.

Tab. 3 – Spearmanovy koeficienty korelace mezi vybranými ukazateli

	Forma zaměstnání	Postavení v zaměstnání	Nezam.
Rodinný stav	0,14	0,12	0,18
Počet dětí v cenzové domácnosti	0,00	-0,03	-0,01
Délka dojížděky do práce	0,17	0,10	0,42

Zdroj: ČSÚ 2006, vlastní výpočty

Poznámka: Očištěno o proměnné věk a nejvyšší dosažené vzdělání. Vzhledem k tabulce s výsledky Pearsonova korelačního koeficientu se jedná o kvadrant vpravo nahoře. Všechny výsledky jsou statisticky signifikantní.

Hodnoty Spearmanova koeficientu potvrdily výsledky dosažené za pomoci Pearsonova koeficientu korelace. Hodnoty jsou velmi podobné, většinou pouze nepatrně nižší (resp. jejich absolutní hodnoty). Toto ukazuje na skutečnost, že studovaný vztah je spíše lineární a použití Spearmanova koeficientu není nezbytně nutné. Toto zjištění je důležité také do dalších analýz, především pak pro použití lineární regrese analýzy.

Syntetické ukazatele

Z výše uvedených dílčích výsledků můžeme předpokládat, že bude existovat také vztah mezi syntetickým ukazatelem rodiny (skupina ukazatelů patřících do kategorie rodina) a syntetickým ukazatelem práce (skupina ukazatelů patřících do kategorie zaměstnání). Tento vztah by měl vzhledem k dosavadním výsledkům být pozitivní. Výsledky

Pearsonova a Spearmanova korelačního koeficientu jsou zachyceny v následující tabulce.

Tab. 4 – Hodnoty korelace mezi syntetickými ukazateli typu rodina a typu zaměstnání

	Hodnota
Pearson	0,23
Spearman	0,17

Zdroj: ČSÚ 2006, vlastní výpočty

Poznámka: Očištěno o proměnné věk a nejvyšší dosažené vzdělání. Všechny výsledky jsou statisticky signifikantní.

Pearsonův korelační koeficient je roven 0,23 (signifikantní na 99% hladině významnosti; nulová hypotéza byl náhodný výsledek, testovalo se pomocí resamplingu), Spearmanův korelační koeficient je roven 0,17 (počítáno z 5% výběru ze základního souboru kvůli technickému omezení programu SPSS; signifikantní na 99% hladině významnosti; klasický asymptotický test i test pomocí resamplingu).

Z výše uvedeného je zřejmé, že jistá souvislost mezi ukazateli typu rodina a typu zaměstnání existuje, ačkoli jsem si vědoma všech metodologických omezení. Kladný vztah signalizuje přímou úměru. Znamená to tedy, že s rostoucí intenzitou rodinného života (partner, svatba, děti) roste také úspěšnost (postavení) v zaměstnání. Je však logické, že vyjma faktorů rodiny budou mít na úspěšnost v zaměstnání velký vliv i jiné faktory. Pro vyčíslení vlivu jiných ukazatelů bychom mohli použít obdobného postupu, tedy parciálních korelací, ať již pomocí Pearsonova či Spearmanova korelačního koeficientu. Vhodnou metodou je však použití vícenásobné regresní analýzy. Jelikož jsme nepozorovali žádné výrazné rozdíly mezi lineárním vyčíslením korelace (Pearsonův korelační koeficient) a vyčíslením nelineárním resp. pořadovým (Spearmanův koeficient korelace), zdá se použití lineární regrese jako dostačující. Výsledky regresní analýzy představují v následující podkapitole.

Skupinové nestacionarity

Všechny výše uvedené vztahy však platí obecně pro celou mužskou populaci v Česku. Nicméně tyto výsledky nemusí platit pro různé skupiny obyvatel (tedy pro proměnné nominálního typu). Pro posouzení odlišností vzájemných vztahů mezi ukazateli typu rodiny a ukazateli typu zaměstnání můžeme provést korelaci odděleně pro různé skupiny obyvatel. Po vynesení do grafu, resp. po sestrojení histogramu pro skupiny

s větším počtem kategorií, můžeme posoudit, jestli se korelační koeficienty vypočtené pro různé skupiny odlišují. Vybrali jsme čtyři skupiny: různá odvětví, náboženské vyznání, národnost (resp. mateřský jazyk) a okresy. Budu tak postupně „testovat“ odvětvovou, náboženskou, národnostní a regionální stacionaritu. Tyto potenciální nestacionarity budeme zkoumat pouze na syntetických ukazatelích.

Tab. 5 – Vztah mezi ukazateli typu rodina a typu zaměstnání odděleně podle ekonomických odvětví

Odvětví ekonomické aktivity	Pearson
Zemědělství, lesnictví, rybolov	0,05
Průmysl	0,13
Stavebnictví	0,18
Obchod, pohostinství a ubytování	0,18
Doprava, pošta, telekomunikace	0,05
Peněžnictví a pojišťovnictví	0,10
Výzkum a vývoj	0,07
Veřejný sektor	0,12

Zdroj: ČSÚ 2006, vlastní výpočty

Poznámka: Očištěno o proměnné věk a nejvyšší dosažené vzdělání; celkový Pearsonův koeficient je roven hodnotě 0,23; všechny změřené hodnoty jsou signifikantní (měřeno pomocí resamplingu).

Na první pohled je zřejmé, že korelační koeficienty se významně liší podle jednotlivých odvětví ekonomické činnosti. Zajímavé (nikoliv však tolik překvapivé vzhledem k typu kategorizace) je, že ani jedna parciální hodnota nedosahuje celkového Pearsonova korelačního koeficientu naměřeného mezi ukazateli typu rodina a typu zaměstnání. Nejvyšší hodnota byla změřena v odvětví stavebnictví a obchod, pohostinství a ubytování. Naopak nejnižších hodnot dosáhl Pearsonův korelační koeficient v zemědělství, dopravě, poště a telekomunikacích a ve výzkumu a vývoji. Důvodem může být specifická povaha některých odvětví. V ohledu k odvětví ekonomické činnosti je tedy korelace mezi ukazateli typu rodina a typu zemědělství poměrně významně nestacionární.

Tab. 6 – Vztah mezi ukazateli typu rodina a typu zaměstnání odděleně podle náboženského vyznání

Náboženské vyznání	Pearson
Bez vyznání	0,23
Církev římskokatolická	0,23
Evangelická církev metodistická	0,22
Federace židovských obcí	0,24
Jednota bratrská	0,23
Pravoslavná církev v českých zemích	0,23
Islám	0,27
Buddhismus	0,21
Hinduismus	0,24

Zdroj: ČSÚ 2006, vlastní výpočty

Poznámka: Očištěno o proměnné věk a nejvyšší dosažené vzdělání; celkový Pearsonův koeficient je roven hodnotě 0,23; všechny změřené hodnoty jsou signifikantní (měřeno pomocí resamplingu).

Stejným způsobem byla hodnocena stacionarita pro skupiny rozlišené podle náboženského vyznání. Zatímco v případě odvětví byla zjištěna značná nestacionarita, v případě náboženství se nalezený vztah mezi syntetickými ukazateli rodiny a syntetickými ukazateli zaměstnání téměř neliší. Drobné odchylky můžeme pozorovat pouze v případě islámu, kde je hodnota Pearsonova koeficientu korelace vyšší, a v případě buddhismu, kde je naopak nižší. Můžeme tak říci, že v pohledu náboženského vyznání je zkoumaný vztah stacionární. Tento výsledek také dokazuje, že není nutné dosažené výsledky očišťovat o náboženské vyznání, které má v tomto kontextu neznatelný význam.

Tab. 7 – Vztah mezi ukazateli typu rodina a typu zaměstnání odděleně podle mateřského jazyka

Mateřsky jazyk	Pearson
Český	0,23
Slovenský	0,24
Romský	0,32
Polský	0,24
Německý	0,22
Anglický	0,19
Ruský	0,17
Ostatní jazyky	0,21

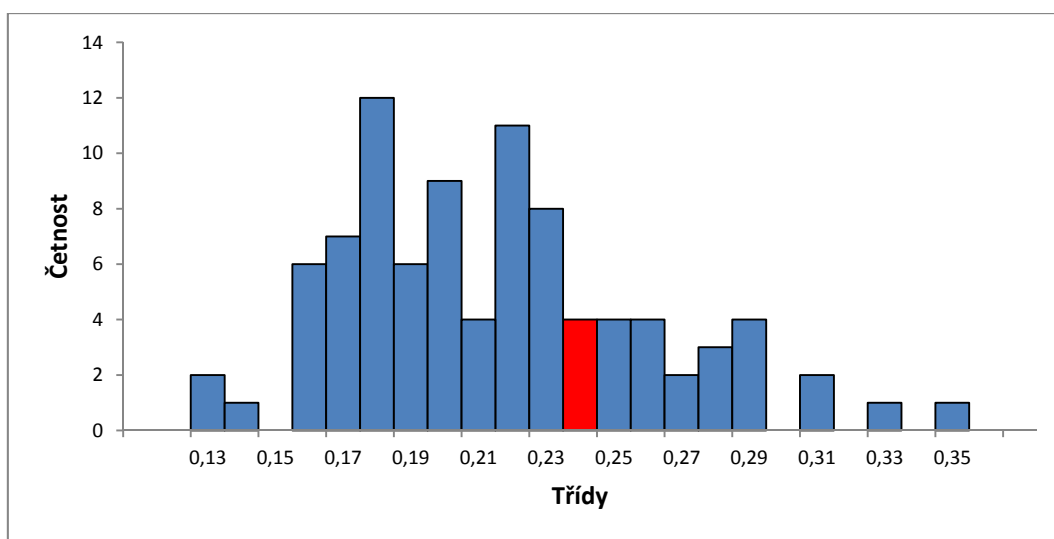
Zdroj: ČSÚ 2006, vlastní výpočty

Poznámka: Očištěno o proměnné věk a nejvyšší dosažené vzdělání; celkový Pearsonův koeficient je roven hodnotě 0,23; všechny změřené hodnoty jsou signifikantní (měřeno pomocí resamplingu).

Dalším rozlišením do skupin je národnost, resp. muži odlišeni podle mateřského jazyka. Hodnoty jsou relativně podobné (především v porovnání s odlišnostmi v případě odvětví), ale rozdíly nejsou tak velké. V příbuzných jazycích (čeština, slovenština a polština) jsou hodnoty Pearsonova korelačního koeficientu velmi podobné a blíží se také celkové hodnotě 0,23. Výrazně se však tato hodnota odlišuje u romsky hovořících mužů, kde dosahuje dokonce hodnoty 0,32. Naopak u mužů s mateřským jazykem německým, anglickým a ruským je hodnota nižší, a to především v případě jazyka ruského. Je tedy možné konstatovat, že i v případě mateřského jazyka je zkoumaný vztah mírně nestacionární.

Vysvětlení této nestacionarity se odhaduje poměrně obtížně, v odborné literatuře se ta problematika příliš neobjevuje, případně s výzkumem zde prezentovaným souvisí pouze velmi okrajově. Nicméně se domnívám, že v případě romského obyvatelstva je tato odlišnost dána výrazně odlišným životním stylem a postojem k práci. U ostatních národností, resp. lidí hovořících jiným mateřským jazykem, může být odlišnost dána specifickým vzorkem migrantů. Lze například očekávat, že lidé ze Západní Evropy budou zastávat spíše vyšší pozice (budou mít vyšší hodnoty postavení v zaměstnání), kdežto lidé z Východní Evropy (typicky Ukrajinci, kteří zde ale nejsou studováni odděleně) spíše pozice nižší.

Graf 3 – Vztah mezi ukazateli typu rodina a typu zaměstnání odděleně podle okresů



Zdroj: ČSÚ 2006, vlastní výpočty

Poznámka: Očištěno o proměnné věk a nejvyšší dosažené vzdělání; celkový Pearsonův koeficient je roven hodnotě 0,23 (příslušná třída zvýrazněna červenou barvou); všechny změřené hodnoty jsou signifikantní (měřeno pomocí resamplingu).

Poslední analýzou sledující nestacionaritu je odlišení podle geografické polohy, a to konkrétně podle okresů. V tomto případě byla zjištěna velmi výrazná prostorová nestacionarita. Nejnižší hodnoty bylo dosaženo v okrese Benešov (0,13), nejvyšší naopak v okrese Trutnov (0,35). Zkoumaný vztah je tak značně regionálně (prostorově) nestacionární.

Z korelací rozdělených do jednotlivých skupin tak můžeme dovodit, že opravdu existují nestacionarity, na které je při interpretaci výsledků nutné pamatovat. Především je důležité zmínit nestacionaritu prostorovou, která je v sociologických pracích brána v potaz pouze výjimečně (ale viz například Kostecký a Čermák 2004) a nestacionaritu při rozdělení do skupin podle odvětví ekonomiky.

3.3. Regresní analýza

Pomocí korelační analýzy se nám podařilo vyčíslit vzájemné párové vztahy a vztah syntetických ukazatelů rodiny a práce. Za použití regresní analýzy však můžeme zkoumat vzájemný vztah všech proměnných zároveň a vyčíslit jejich relativní vliv na syntetické ukazatele, především pak na syntetický ukazatel zaměstnání, který považuji za závislou proměnnou. Je logické, že výběr proměnných vstupujících do zmíněné analýzy je limitován daty vybranými při sčítání lidu, speciálně pak jejich povahou. Nutností jsou data měřítkové či ordinální povahy, pro data nominálního typu je tato analýza nevhodná, resp. nepoužitelná. Navíc jsem měla k dispozici pouze vybraná data. Z výše zmíněných důvodů jsem do analýzy zahrnula pouze rodinný stav, počet dětí a dobu dojížděky.

Vyjma proměnných z kategorie rodina byl použit věk a výše dosaženého vzdělání, tedy proměnné výše použité pro očištění vzájemných korelací. Aktuální věk by měl pomoci odlišit vliv životních fází (mladší lidé mohou preferovat kariéru před rodinou, starší lidé naopak preferovat rodinu před zaměstnáním), nejvyšší dosažené vzdělání rozdílné šance na trhu práce bez ohledu na rodinné zázemí. Závislou proměnnou je vždy syntetický ukazatel proměnných typu zaměstnání a nezávislými proměnnými dílčí ukazatele z kategorie rodina (zkoumáme vliv rodiny na postavení v zaměstnání) a dvě kontrolní proměnné.

Podle výsledků korelační analýzy můžeme očekávat nejvyšší hodnoty v případě délky dojížděky do zaměstnání, následované rodinným stavem. Nicméně obě tyto proměnné by

měly být nižší než kontrolní ukazatele – věk a nejvyšší ukončené vzdělání. Výsledky regresní analýzy jsou zachyceny v následující tabulce.

Tab. 8 – Výsledky vícenásobné lineární regresní analýzy

Nezávislé proměnné	Nestandardizované koeficienty		Standard. koeficienty	t	Signifikance.
	B	Směrodatná odchylka			
KONSTANTA	0,638	0,004		170,021	0,000
Nejvyšší ukončené vzdělání	0,793	0,001	0,454	907,160	0,000
Rodinný stav	0,151	0,001	0,114	218,941	0,000
Počet dětí v cenové domácnosti	-0,053	0,001	-0,035	-67,076	0,000
Dosažený věk	0,002	0,000	0,023	44,527	0,000
Délka dojížděky do práce	0,285	0,001	0,205	410,783	0,000

Zdroj: ČSÚ 2006, vlastní výpočty

Poznámka: Celá regrese je signifikantní na 99% hladině významnosti, stejně jako všechny parciální proměnné; závislou proměnnou je syntetický ukazatel zaměstnání, nezávislé ukazatele vzdělání, rodinný stav, počet dětí v cenové domácnosti, věk a doba dojížděky do zaměstnání; Koeficient determinace je roven 0,29.

Výsledky vícenásobné regresní analýzy potvrdily ve většině ohledů původní předpoklady. Z ukazatelů typu rodina dosáhl nejvyšší hodnoty ukazatel doby dojížděky do zaměstnání (0,205), následovaný ukazatelem rodinného stavu (0,114). Zdaleka nejvyšší hodnoty dosáhl kontrolní ukazatel nejvyššího dosaženého vzdělání. Je vcelku logické, že vzdělání je vzhledem k výsledné úspěšnosti v zaměstnání výrazně důležitější než „úspěšnost“ v rodinném životě, byť čtyřnásobně vyšší důležitost vzdělání je možná menší, než bychom mohli očekávat.

V rozporu s původním očekáváním se nepotvrdil významnější vliv věku, který dosáhl dokonce nižší hodnoty než rodinný stav. Tento výsledek je tak v rozporu s tvrzením Greenhouse a Beutella (1985), a to, že konflikt mezi rodinou a prací je ovlivňován kariérou fází, ve které se jedinec nachází. Zdá se, že věk zase tak významnou roli pro úspěšnost v zaměstnání nehraje.

Stejně jako věk má na daný regresní model minimální vliv počet dětí, což jsme mohli předpokládat již z předchozích analýz. Hodnoty všech parciálních proměnných jsou v tomto regresním modelu signifikantní.

Výsledek regresní analýzy lze zapsat také jako:

$$Y_{zamest} = 0,64 + 0,45 \cdot X_{lstvzde2} + 0,11 \cdot X_{lrodsta} - 0,04 \cdot X_{lpdety} + 0,02 \cdot X_{lvek} + 0,45 \cdot X_{ldobado}$$

Lineární regresní model ovšem zdaleka nevysvětluje celý zkoumaný vztah. Na úspěšnost regresního modelu ukazuje koeficient determinace. Pro danou lineární regresi je koeficient determinace roven 0,29. Tato hodnota značí, že závislá proměnná (syntetický ukazatel úspěšnosti v zaměstnání) je nezávislými proměnnými vysvětlen z 29 %. Chybí tak vysvětlit (najít nezávislé ukazatele ovlivňující ukazatel závislý) přibližně 2/3 zkoumaného stavu. Mohlo by se zdát, že 29 % je hodnota nízká. Nicméně vzhledem k počtu dat vstupujících do analýzy a vzhledem k povaze studovaného vztahu se podle mého názoru jedná o hodnotu poměrně vysokou.

Navíc musíme pamatovat na to, že se jedná opět pouze o lineární souvislost, nikoliv doklad kauzálního vztahu, který musí být zkoumán jinými metodami. Také bychom se mohli ptát, jestli zdánlivá kauzální souvislost není obrácená a jestli charakteristiky zaměstnání neovlivňují syntetický ukazatel rodiny. Tato úvaha se nezdá logická, ale raději jsem vyzkoušela regresní analýzu, kde jsem jako závislou proměnnou uvažovala syntetický ukazatel rodiny a jako nezávislé jednotlivé ukazatele zaměstnání. Vzhledem ke zhruba poloviční dosaženému koeficientu determinace (14 %) jsem tuto úvahu alespoň částečně vyvrátila.

Jak jsem ukázala na příkladu korelací, v daném vztahu se vyskytuje několik nestacionarit. Stejně nestacionarity se proto velmi pravděpodobně budou vyskytovat také v případě regrese. S těmito nestacionaritami musíme počítat především při výsledných interpretacích. Možností, jak odhalit například nestacionaritu prostorovou, je geograficky vážená regrese, na kterou v této práci není dostatek prostoru. Analogicky by bylo možné vytvořit regresi váženou podle jednotlivých skupin – v našem případě by mělo smysl uvažovat, vyjma geograficky vážené regrese, o regresi odděleně pro různá odvětví ekonomiky.

Závěr

V této závěrečné kapitole se pokusím shrnout nejdůležitější poznatky prezentované v předkládané diplomové práci. Pokusím se také odpovědět na hlavní výzkumné otázky a prozkoumat stanovené hypotézy. Závěrem nastíním možnosti navazujícího výzkumu a doposud nevyřešených otázek v této oblasti sociologie.

První výzkumná otázka zněla: existuje souvislost mezi charakteristikami rodiny a úspěšností v zaměstnání? Ze všech analýz uvedených v empirické části práce je zřejmé, že jistá souvislost mezi charakteristikami rodiny a úspěšností v zaměstnání existuje. Toto bylo prokázáno pomocí parciálních korelací (pomocí Pearsonova i Spearmanova korelačního koeficientu), ale i korelací mezi syntetickými ukazateli intenzity rodinného života a úspěšnosti v zaměstnání, které byly sestrojeny z jednotlivých dílčích proměnných. Výsledky byly potvrzeny také pomocí vícenásobné lineární regrese. Bylo však zjištěno, že existuje množství nestacionarit, speciálně pak nestacionarita prostorová a nestacionarita vzhledem k odvětvové struktuře.

Ve druhé výzkumné otázce jsem se ptala, zdali je tato souvislost přímá (tj. kladná) či nepřímá (tj. záporná). Tuto otázku je zajímavé srovnat s teoriemi ze skupiny *work-family balance* (Frone 2003). Konkrétně se můžeme zajímat o to, jestli úspěch v jedné oblasti života (rodina) vede k větší úspěšnosti a potažmo spokojenosti v oblasti druhé (zaměstnání). Toto by odpovídalo teorii *work-family enrichment* (Greenhaus a Powell 2006). Jiný teoretický přístup předpokládá, že naopak čas potřebný pro plnění jedné role a stres vyvolaný touto rolí komplikuje fungování v roli druhé. Jedná se o koncept *work-family conflict* (Greenhaus a Beutel 1985). Ze všech uvedených analýz je patrné, že se jedná o vztah přímý. V praxi to znamená, že s intenzivnějším rodinným životem (partner, svatba, větší počet dětí, ale také kratší dojezdová vzdálenost do práce) roste šance na úspěch, resp. lepší postavení v zaměstnání. Pro české muže, zdá se, platí spíše teorie *work-family enrichment*.

V poslední výzkumné otázce jsem se zajímala o to, které faktory jsou v takové souvislosti nejdůležitější, resp. kterým faktorům můžeme přisoudit největší váhu. Pro zodpovězení této výzkumné otázky bylo využito vícenásobné lineární regrese, pomocí které jsem vyčíslila důležitost jednotlivých faktorů (nezávislých proměnných) do regrese vstupujících. Jako nejdůležitější faktor ovlivňující postavení v zaměstnání byla identifikována úroveň nejvyššího dosaženého vzdělání, což se dalo předpokládat.

Z ukazatelů typu rodina se jako nejdůležitější ukázala doba dojížděky do práce (což je však do jisté míry sporný rodinný ukazatel) a rodinný stav.

Na začátku práce byly stanoveny také konkrétnější hypotézy. První hypotézou byl předpoklad, že faktory rodiny jsou obecně méně důležité než jiné faktory jako například věk nebo úroveň nejvyššího dosaženého vzdělání. Tato hypotéza se potvrdila jen částečně. Nejvyšší dosažené vzdělání se ukázalo výrazně důležitější (a to několikanásobně) než jakékoliv ukazatele z kategorie rodina. Avšak vliv věku se překvapivě neprokázal.

Také další hypotéza se prokázala jen částečně. V této hypotéze jsem předpokládala, že národnost a náboženské vyznání nemá v Česku žádný zásadní vliv na zjištěné výsledky. V případě náboženského vyznání se tento předpoklad podařilo potvrdit, korelační koeficienty byly ve všech kategoriích náboženského vyznání velmi podobné. Avšak v případě národnosti (resp. mateřského jazyka, který jsme používali jako zástupnou proměnnou) byly zjištěny významnější odlišnosti. Hlavní odlišnosti byly zjištěny mezi češtinou, slovenštinou a polštinou na jedné straně a západoevropskými jazyky na straně druhé. Nejvýrazněji se však odlišoval zkoumaný vztah u mužů hovořících romsky. Tyto rozdíly mohou být způsobeny jiným životním stylem romských obyvatel (vyšší hodnota než celkový průměr) a jinou strukturou zaměstnanosti západoevropských migrantů (nižší hodnoty než průměr).

Dále jsem předpokládala, že se zkoumaný vztah bude lišit podle odvětví ekonomické činnosti, ve kterém muži pracují. Tento předpoklad se ukázal jako správný. Mezi jednotlivými odvětvími byly velmi podstatné rozdíly, a to výrazně vyšší, než jsem na začátku práce předpokládala. Navíc ani v případě jednoho odvětví nebylo dosaženo korelace, která byla vypočtena pro celou sledovanou populaci. Zdá se tak, že jednotlivá odvětví jsou velmi specifická, na což by se mělo při sociologických (či jiných) analýzách, které pracují s pracovními charakteristikami, pamatovat. Výsledky se mohou lišit velmi výrazně (!).

Poslední hypotéza, ve které jsem předpokládala, že výsledky budou prostorově nestacionární (tzn. stejné výsledky ve všech částech Česka dané příslušností k jednotlivým okresům), se ukázala jako chybná. Výsledky korelace v jednotlivých okresech se lišily velmi výrazně – nejnižší hodnoty bylo dosaženo v okrese Benešov (0,14) a nejvyššího v okrese Trutnov (0,37). Tento výsledek je alespoň pro mne

nečekaný a dokazuje, že také při studiu sociální jevů je nutné uvažovat geografické odlišnosti, což nebývá v sociologicky orientovaných pracích běžné.

Empirické šetření nabídlo velké množství zajímavých výsledků, některé relativně očekávané, jiné poměrně překvapivé. Nicméně toto empirické šetření bylo orientováno čistě na nalezení kvantitativních souvislostí. Stranou tak zůstalo to nejpodstatnější, čili vysvětlení kauzalit. Je tak nasnadě, že na takovýto kvantitativní empirický výzkum by měl navázat výzkum intenzivní. Nicméně se domnívám, že právě kvalitně provedená extenzivní část výzkumu je pro návazné kvalitativní šetření nezbytná.

Avšak ani kvantitativní část tohoto výzkumu nebyla zdaleka vyčerpávající. V první řadě by bylo zajímavé zjistit, jak se tyto vztahy vyvíjejí. Poměrně brzy by snad měly být k dispozici výsledky (individuální) za Sčítání lidu, domů a bytů z roku 2011, které tak mohou na tento výzkum logicky navázat. Zajímavé by bylo také porovnat, jak se zjištěné souvislosti liší mezi muži a ženami, v případě dostupnosti vhodných dat také mezi Českem a dalšími zeměmi. Nabízí se také využití dalších metod, speciálně pak regrese vážené podle skupin, které, jak jsem zjistila, mají v některých případech velký význam.

V neposlední řadě mohou být výsledky využity také v politické praxi. Zajímavé by například bylo přizpůsobit zjištěným výsledkům některé relevantní politiky. Konkrétně by se mohlo jednat například o politiku zaměstnanosti. Využití by takové výsledky mohly nalézt také v programech, které mají za úkol přiblížit pracovní trh rodině. Obecně lze tvrdit, že pro dlouhodobý ekonomický rozvoj země, který bude podle mnohých stále více svázán s inovačním potenciálem a flexibilitou, je sladění pracovní domény a domény rodiny nezbytností. Právě studium těchto domén proto považují nejen za zajímavé, ale také za potenciálně velmi přínosné.

Seznam použité literatury a dalších zdrojů

ADAMCHIK, V. A. – BEDI, A. S. Wage differentials between the public and the private sectors: Evidence from an economy in transition. *Labour economics*, 2000, vol. 7, no. 2, s. 203-224.

ADDA, J. – COOPER, R. W. *Dynamic economics: quantitative methods and applications*. Cambridge (Massachusetts): The MIT Press, 2003. 283 s. ISBN 0-262-01201-4.

ANDERSON, Philip. Perspective: Complexity theory and organization science. *organization Science*, 1999, vol. 10, no. 3, s. 216-232.

ARYEE, S. – SRINIVAS, E. S. – TAN, H. H. Rhythms of life: Antecedents and outcomes of work-family balance in employed parents. *Journal of Applied Psychology*, 2005, vol. 90, no. 1, s. 132-146.

BARNETT, R. C. Toward a review and reconceptualization of the work/family literature. *Genetic, Social, and General Psychology Monographs*, May 1998, vol. 124, no. 2, s. 125–182.

BECKER, G. S. Human Capital, Effort, and the Sexual Division of Labor. *Journal of Labor Economics*, January 1985, vol. 3, no. 1, part 2, s. S33-S58.

BELL, D. The coming of the post-industrial society. *The Educational Forum*, 1976, vol. 40, no. 4, s. 574-579.

BENEŠ, M. Problematika regresní analýzy v sociologických výzkumech. *Sociologický časopis*, 1971, roč. 7, č. 6, s. 649-664.

BLÁHA, I. A. *Sociologie dětství*. Ústřední spolek jednot učitelských na Moravě, 1927. 245 s. ISBN 80-85765-86-1.

BLÁHA, I. A. *Dnešní krise rodinného života*. Druhé vydání. Brno: Česká grafická unie a.s. Praha, 1941, 130 s.

BLUMER, H. : *Symbolic interactionism: Perspective and method*. Berkeley and Los Angeles: University of California Press, 1986. 213 s. ISBN 0-520-05675-2.

BYNDER, H. Émile Durkheim and the Sociology of the Family. *Journal of Marriage and the Family*, 1969, vol. 31, no. 3, s. 527-533.

CONGER, R. D. et al. Linking Economic Hardship to Marital Quality and Instability. *Journal of Marriage and the Family*, August 1990, vol. 52, no. 3, s. 643-656.

CRANE, R. – TAKAHASHI, L. Sex Changes Everything: The Recent Narrowing and Widening of travel Differences by Gender. *Public Works Management Policy*, 2009, vol. 13, no. 4, s. 328-337.

ČSÚ, 2006. Sčítání lidu, bytů a domů 2001, individuální data. Použito s laskavým svolením Vojtěcha Noska.

DANIEL, K. 1991. *Does Marriage Make Men More Productive?* Unpublished paper. University of Chicago, 1991.

DAVIDSON, R. – FLACHAIRE, E. The wild bootstrap, tamed at last. *Journal of Econometrics*, 2005, vol. 146, no. 1, s. 162-169.

DURKHEIM, E. – COSER, L. A. *The division of labor in society*. New York: Free Press, 1997. 352 s.

EFRON, B. Bootstrap Methods: Another Look at the Jackknife. *The Annals of Statistics*, 1979, vol. 7, no. 1, s. 1-26.

EMERSON, R. M. Social exchange theory. *Annual Review of Sociology*, 1976, vol. 2, s. 335-362.

FRONE, M. R. Work-family balance. In *Handbook of occupational health psychology*. Washington, DC, US: American Psychological Association, 2003. Kapitola 17, s. 143-162.

FRONE, M. R. – YARDLEY, J. K. – MARKEL, K. S. Developing and testing an integrative model of the work–family interface. *Journal of Vocational Behavior*, 1997, vol. 50, no. 2, s. 145-167.

FUKUYAMA, F. *Velký Rozvrat: Lidská Přírozenost a Rekonstrukce Společenského Řádu*. Praha: Academia, 1999. 375 s. ISBN 80-200-1438-1.

GILDING, M. Reflexivity over and above convention: the new orthodoxy in the sociology of personal life, formerly sociology of the family. *The British journal of sociology*, 2010, vol. 61, no. 4, s. 757-777.

GOODY, J. The development of the family and marriage in Europe. Cambridge University Press, 1983. 324 s. ISBN 9780521289252.

GREENHAUS, J. H. – BEUTELL, N. J. Sources of conflict between work and family roles. *Academy of management review*, 1985, s. 76-88.

GREENHAUS, Jeffrey H. – POWELL, Gary N. When work and family are allies: A theory of work-family enrichment. *Academy of management review*, 2006, vol. 31, no. 1, s. 72-92.

GREENHAUS, J. H., – PARASURAMAN, S. Research on work, family, and gender: Current status and future directions. In *Handbook of gender and work*. Newbury Park, CA: Sage, 1999, s. 391–412.

GRZYWACZ, J. G., et al. Reconceptualizing the work-family interface: An ecological perspective on the correlates of positive and negative spillover between work and family. *Journal of occupational health psychology*, 2000, vol. 5, no. 1, s. 111-126.

HAAS, L. Families and work. In *Handbook of marriage and the family*. SUSSMAN, M. - STEINMETZ, S. K. - PETERSON, G. W. (Eds.). 2nd edition. New York: Plenum Press, 1999, s. 571-612.

HAMPL, M. *Regionální vývoj: specifika české transformace, evropská integrace a obecná teorie*. Praha: Univerzita Karlova v Praze, Fakulta přírodovědecká, 2001, 328 s. ISBN 80-902686-6-8.

HAMPLOVÁ, D. Zdraví a rodinný stav: dvě strany jedné mince? *Sociologický časopis*, 2012, roč. 48, č. 4, s. 737-755.

HAMPLOVÁ, D. Životní spokojenost, štěstí a rodinný stav v 21 evropských zemích. *Sociologický časopis*, 2006, roč. 38, č. 6, s. 297-309.

HANNAN, M. T. – FREEMAN, J. The population ecology of organizations. *American journal of sociology*, 1977, vol. 82, no. 5, s. 929-964.

HERSCH, J. – STRATTON, L. S. Household Specialization and the Male Marriage Wage Premium. *Industrial and Labor Relations Review*, 2000, vol. 54, no. 1, s. 78-94.

HOEM, B. (2000) Entry into Motherhood in Sweden: The Influence of Economic Factors on the Rise and Fall in Fertility, 1986-1997. *Demographic Research*, April 2000, vol. 2.

HUDSON, R. – SULLIVAN, T. A. *The Social Organization of Work*. 5th edition. Wadsworth Publishing Company, 2011. 528 s. ISBN-10: 111130095X.

CHALOUPKOVÁ, J. The De-standardization of Early Family Trajectories in the Czech Republic: A Cross-cohort Comparison. *Sociologický časopis*, 2010, roč. 46, č. 3, s. 427-451.

CHAPMAN, L. J. – CHAPMAN, J. P. Illusory correlation as an obstacle to the use of valid psychodiagnostic signs. *Journal of abnormal psychology*, 1969, vol. 74, no. 3, s. 271-280.

JENSEN, P. – SMITH, N. Unemployment and marital dissolution. *Journal of Population Economics*, 1990, vol. 3, no. 3, s. 215-229.

KANTER, R. M. *Work and Family in the United States: A Critical Review and Policy Agenda*. Social Science Frontiers, vol. 9. New York: Russell Sage Foundation, 1977, 116 s. ISBN 0871544334.

KIRCHMEYER, C. Nonwork-to-work spillover: A more balanced view of the experiences and coping of professional women and men. *Sex Roles*, 1993, vol. 28, s. 531-552.

KORČÁK, J. Přírodní dualita statistického rozložení. *Statistický obzor*, 1938, roč. 22, s. 171-222.

KOSTELECKÝ, T. – ČERMÁK, D. Vliv teritoriálně specifických faktorů na formování politických orientací voličů. *Sociologický časopis*, 2004, roč. 40, č. 4, s. 469-487.

KOŠNAROVÁ, T. *Česká společnost a národnostní menšiny v letech 1918-2009*. Brno: Masarykova univerzita, Fakulta pedagogická, Katedra občanské výchovy, 2010. Bakalářská práce. 50 s.

KŘÍŽKOVÁ, A. – VOHLÍDALOVÁ, M. Rodiče na trhu práce: mezi prací a péčí. *Sociologický časopis*, 2009, roč. 45, č. 1, s. 31-60.

LEE, B. S. – McDONALD, J. F. (2003): Determinant of commuting time and distance for Seoul residents: The impact of family status on the commuting of women. *Urban Studies*, 40, 7, s. 1283-1302.

LÉVI-STRAUSS, C. Elementary structures of kinship. Vol. 340. Beacon Press (MA), 1969, 541 s. ISBN 0807046698.

LIGHT, A. Gender Differences in the Marriage and Cohabitation Income Premium. *Demography*, 2004, vol. 41, no. 2, s. 263-284.

LIPIETZ, A. Towards global fordism. *New Left Review*, 1982, vol. 132, no. 2, s. 33-47.

LITWAK, E. Occupational Mobility and Family Cohesion. *American Sociological Review*, 1960, vol. 25, no. 1, s. 9-21.

MARX, K. Capital, Volume 1. New York: International Publishers, 1967.

MARX, K. – ENGELS, B. The Communist Manifesto, trans. *Samuel Moore*, 1888, 83 s.

MAŘÍKOVÁ, H. Pečující otcové: Příběhy plné odlišností. *Sociologický časopis*, 2009, roč. 45, č. 1, s. 89-113.

MAŘÍKOVÁ, H. Trvalá nebo dočasná změna? Uspořádání genderových rolí v rodinách s pečujícími otci. Praha: Univerzita Karlova v Praze, Filozofická fakulta, 2012. Disertační práce, 180 s.

MASSEY, D. Spatial divisions of labour: social structures and the geography of production. London: Macmillan, 1984, 339 s. ISBN 0333594940.

MATTHEWS, R. A. – BULGER, C. A. – BARNES-FARELL, J.L. Work social supports, role stressors, and work-family conflict: The moderating effect of age. *Journal of Vocational Behavior*, 2010, vol. 76, no. 1, s. 78-90.

MAYO, E. The social problems of an industrial civilization. London: Routledge & Kegan Paul, 1975, 148 s. ISBN 0415436842.

MICHEL, J.S. et al. A comparative test of work-family conflict models and critical examination of work-family linkages. *Journal of Vocational Behavior*, 2009, vol. 74, no. 2, s. 199-218.

MUSIL, J. Zamyšlení nad soudobou českou sociologií. *Sociologický časopis*, 2002, roč. 38, č. 1-2, s. 17-24.

MUSIL, J. Poznámky o české sociologii za komunistického režimu. *Sociologický časopis*, 2004, roč. 40, č. 5, s. 609-622

NETEMEYER, R. G. – BOLES, J. S. – MCMURRIAN, R. Development and validation of work-family conflict and family-work conflict scales. *Journal of applied psychology*, 1996, vol. 81, no. 4, s. 400-410.

NEUMAN, W. L. (2005): Social research methods: Quantitative and qualitative approaches. Allyn and Bacon, 2005, 600 s. ISBN 0205457932.

NEZDAŘILOVÁ, E. Metody kvantitativní analýzy v geografii – se zaměřením na metody regrese a korelace. Praha: Univerzita Karlova v Praze, Přírodovědecká fakulta, 1984. Diplomová práce, 172 s.

NOSEK, V. (2010): Prostorové aspekty sociálních nerovnoměrností: Česko v kontextu střední a východní Evropy. Praha: Univerzita Karlova v Praze, Přírodovědecká fakulta, 2010. Dizertační práce, 131 s.

NOVOTNÝ, J., NOSEK, V. Comparison of regional inequality in unemployment among four Central European countries: an inferential approach. *Letters in Spatial and Resource Sciences*, 2011, vol. 5, no. 2, s. 95-101.

PAZY, A. – SALOMON, I. – PINTZOV, T. The impacts of women's careers on their commuting behavior: A case study of Israeli computer Professional. *Transportation Research Part A: Policy and Practice*, 1996, vol. 30, no. 4, s. 269-286.

PERRONS, D. Women's Paid Work and Moral Economies of Care. *Social & Cultural Geography*, 2005, vol. 6, no. 2, s. 219-235.

PETRUSEK, M. Teorie a metoda v moderní sociologii. Praha: Vydavatelství Karolinum, 1993, 204 s. ISBN 8070667990.

PETRUSEK, M. Kvantitativní nebo kvalitativní metody? *Sociologický časopis*, 1990, roč. 26, č. 1/2, s. 75-90.

PLECK, J. H. The work-family role system. *Social Problems*, 1977, vol. 24, no. 4, s. 417-427.

PRIMER, A. P. Quantitative methods in psychology. *Psychological bulletin*, 1992, vol. 112, no. 1, s. 155-159.

RAPOPORT, R. – RAPOPORT, R. N. Work and family in modern society. *American Sociological Review* 1965, vol. 30, no. 3, s. 381-394.

RAPOPORT, R. – RAPOPORT, R. N. Dual-career families re-examined: new integrations of work & family. London: Martin Robertson, 1976, 382 s. ISBN 0060905212.

ROSSER, C., HARRIS, C. The Family and Social Change: A Study of Family and Kinship in South Wales. London, Routledge and Kegan Paul, 1983, 252 s. ISBN 0710094345.

ROTHBARD, N. P. Enriching or depleting? The dynamics of engagement in work and family roles. *Administrative Science Quarterly*, 2001, vol. 46, s. 655–684.

ŘEHÁKOVÁ, B. Nebojte se logistické regrese. *Sociologický časopis*, 2000, roč. 36, č. 4, s. 475-492.

SANDER, W. Unemployment and Marital Status in Great Britain. *Social Biology*, 1992, vol. 39, no. 3-4, s. 299-305.

SCHOENI, R. The Earnings Effects of Marital Status: An International Comparison. Luxembourg Income Study Working Paper Series No. 42, 1990.

SOUKUP, P. (2006): Why Use Hierarchical Linear Models? *Sociologický časopis*, 2006, roč. č. 5, s. 987-1012.

SPURNÁ, P. Současné trendy v kvantitativní analýze geografických dat se zaměřením na využití metody geograficky vážené regrese. Univerzita Karlova v Praze, Přírodovědecká fakulta, 2006. Diplomová práce, 150 s.

STONE, P. – LOVEJOY, M. Fast-track women and the „choice“ to stay home. *Annals of the American Academy of Political and Social Sciences*, 2004, vol. 596, no. 1, s. 62–83.

STRÖM, S. Unemployment and Families: A Review of Research. *Social Service Review*, 2003, vol. 77, no. 3, s. 399-430.

ŠEVČÍKOVÁ, L. (2008): Krize rodiny v postmoderní společnosti – konec tradiční rodiny nebo nová šance. Masarykova univerzita, Pedagogická fakulta, 2008. Diplomová práce, 101 s.

ŠMÍDOVÁ, I. Rodiny, kde pečují otcové. *Gender, rovné příležitosti, výzkum*, 2004, roč. 5, č. 4, s. 10-12.

TOMEŠOVÁ-BARTÁKOVÁ, H. Cesta zpátky: návrat žen po rodičovské dovolené na trh práce v České republice. Brno: MUNI Press, 2009, 240 s. ISBN 978-80-210-5012-9.

VALENTOVÁ, M. Analýza dopadů účasti přerušení na trhu práce z důvodu péče o děti na další kariéru žen v České republice. In: *Ženy na trhu práce: realita a perspektivy*. Praha: Gender Studies, o.p.s., 2007. ISBN 978-80-86520-23-0.

VAN DE WERFHORST, H. G. Scarcity and abundance: Reconciling trends in the effects of education on social class and earnings in Great Britain 1972–2003. *European Sociological Review*, 2007, vol. 23, no. 2, s. 239-261.

Velký sociologický slovník I A/O. 1996. Praha: Karolinum. ISBN 80-7184-164-1.

VERBAKEL, E. – DE GRAAF, P. M. Resources of the Partner: Support or Restriction in the Occupational Career? Developments in the Netherlands Between 1940 and 2003. *European Sociological Review*, 2008, vol. 24, no. 1, s. 81-95.

VOHLÍDALOVÁ, M. 2007. Participace mužů na domácích pracích a péči o děti na základě kvantitativních výzkumů. In H. Maříková (ed.), M. Vohlídalová. Trvalá nebo dočasná změna? Uspořádání genderových rolí v rodinách s pečujícími otci. *Sociologické studie / Sociological Studies*, 2007, Praha: SOÚ AV ČR.

VRÁNOVÁ, K. Správa závodů Tomáše Bati. Pardubice: Univerzita Pardubice, Fakulta filozofická, bakalářská práce, 2009, 73 s.

WAGNEROVÁ, A. Emancipace a vlastnictví. Příspěvek do diskuse o chybějících předpokladech pro vznik feminizmu v předlistopadovém Československu. *Sociologický časopis*, 1995, roč. 31, č. 1, s. 77-84.

WAITE, L. J. – GALLAGHER, M. *The Case for Marriage*. New York: Doubleday, 2000, 272 s. ISBN 978-0-7679-0632-6.

WEBER, M. Bureaucracy. *From Max Weber: essays in sociology*, 1946, s. 196-244.