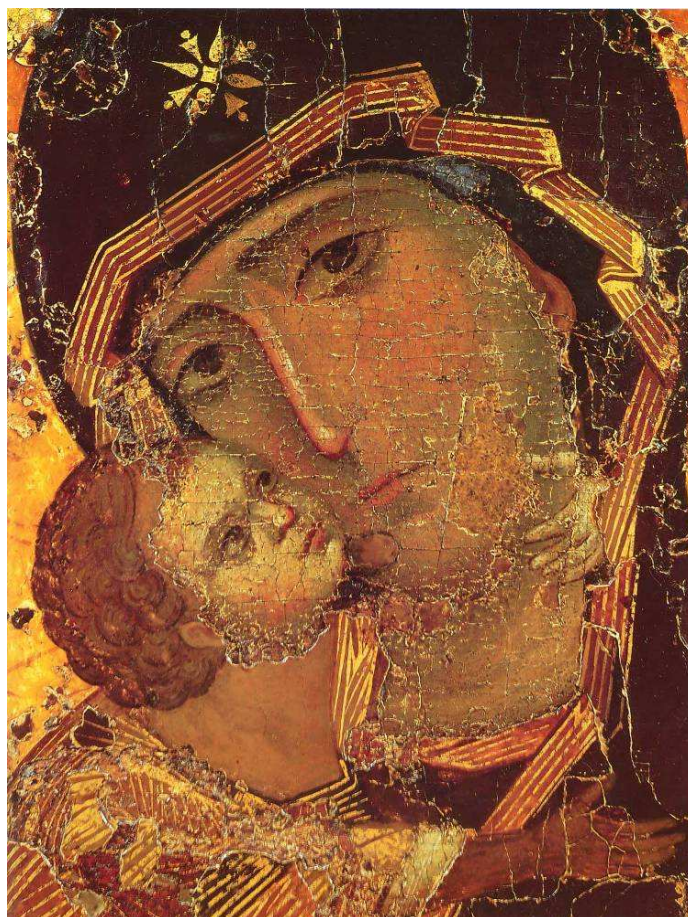


Obrazová příloha



1. Ikona Bohorodičky Glykofílúsy Vladimírské, Konstantinopol, počátek 12. století, dřevěná deska, plátno, levkas, tempera, 103,6 x 68,5 cm, původní rozměr 78 x 54,6 cm.

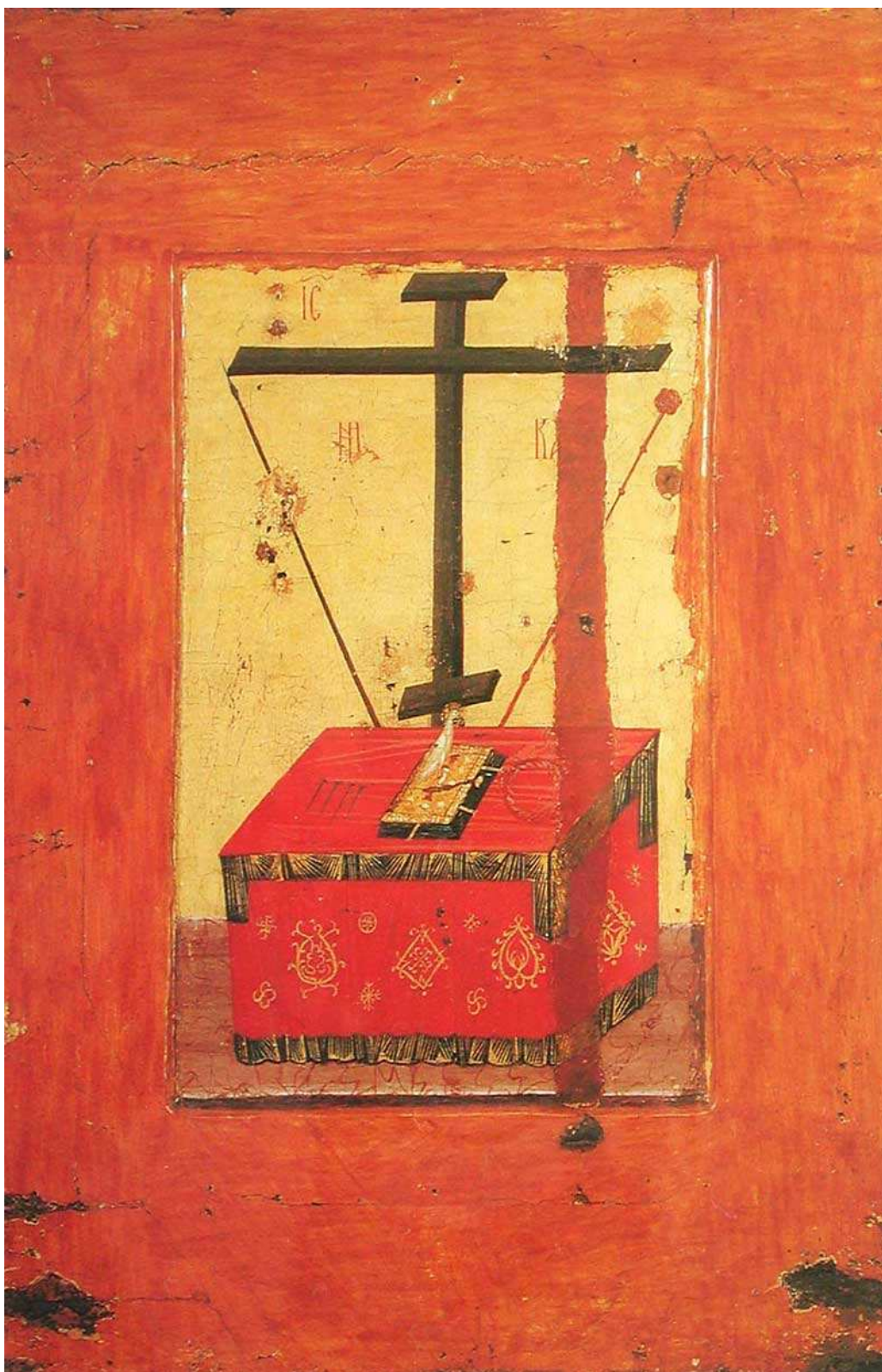
Tretjakovská galerie v Moskvě, inv. č. 14243



2. Ikona Bohorodičky Glykofílúsy Vladimírské (detail tváří), Konstantinopol, počátek 12. století, dřevěná deska, plátno, levkas, tempera, 103,6 x 68,5 cm, původní rozměr 78 x 54,6 cm. Třeťjakovská galerie v Moskvě, inv. č. 14243



3. Bohorodička Glykofílúsa Vladimírská, náčrt ikony (podlinik)



4. Zadní strana ikony Bohorodičky Glykofílúsy Vladimírské,
Moskva, počátek 15. století (?), dřevěná deska, plátno, levkas, tempera, 103,6 x 68,5 cm,
původní rozměr 78 x 54,6 cm. Treťjakovská galerie v Moskvě, inv. č. 14243



5. Schéma jednotlivých vrstev přemaleb ikony Bohorodičky Vladimírské



**6. Ikona Bohorodičky Glykofílúsy Vladimírské (stav v roce 1918
před zahájením čištění a restaurování)**



**7. Ikona Bohorodičky Glykofílúsy Vladimírské
(zahájení čištění a restaurování ikony v roce 1918)**



8. Bohorodička Glykofilúsa Igorevská, náčrt ikony (*podlinik*)



9. Bohorodička Igorevská, Makarijevská dílna, Moskva, polovina 16. století, dřevo,
plátno, levkas, tempera, žlutá papírová soročka, 33 x 27 cm.

Tret'jakovská galerie v Moskvě, inv. č. 5



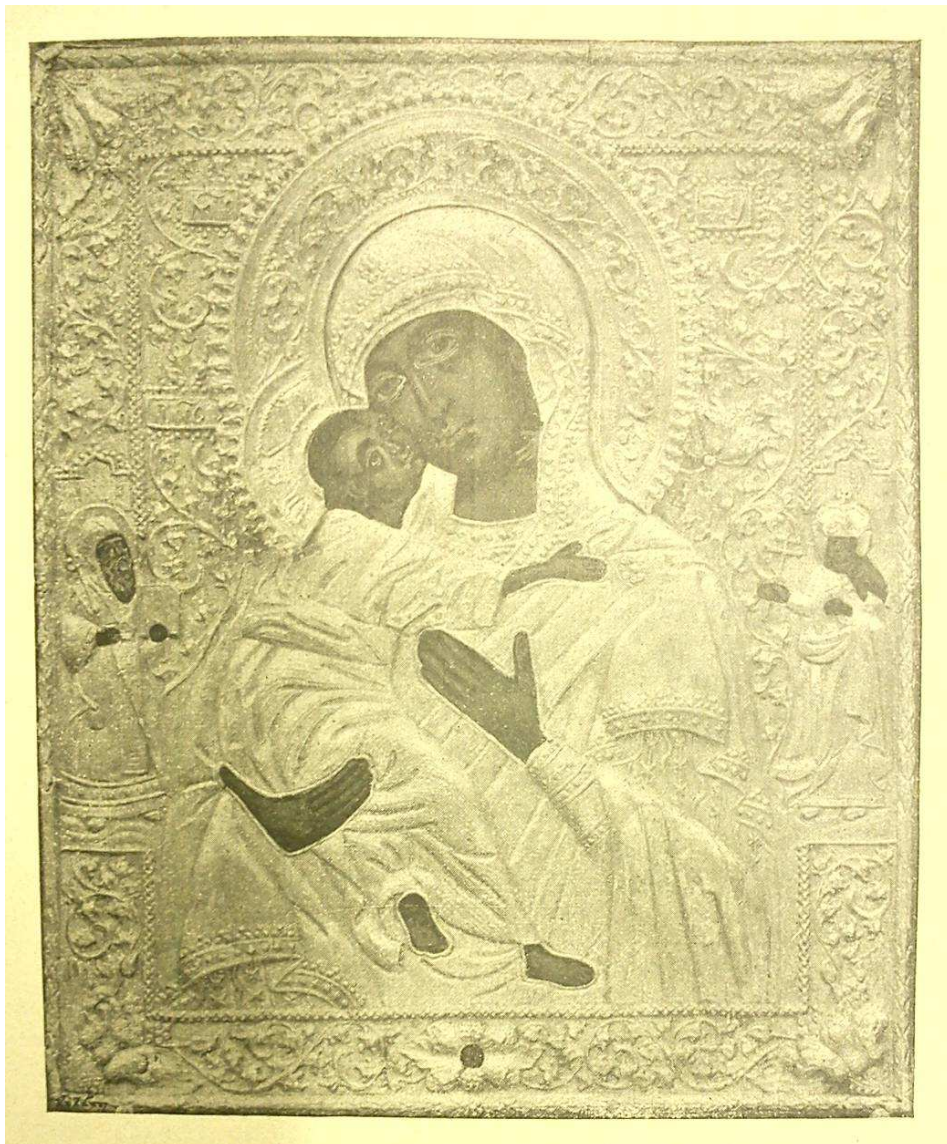
10. Bohorodička Igorevská, Moskva, druhá polovina 16. století, dřevo, plátno, levkas, tempera, zlacené stříbro, email, 35,5 x 28,5 cm. Treťjakovská galerie v Moskvě, inv. č. 14386



11. Bohorodička Glykofílusa Igorevská s Deésí a světci na okrajích, konec 15.– počátek 16. století, borové dřevo, malba, 69,3 x 48 cm. Státní ruské muzeum v Petrohradě, inv. č. 2783



12. Kostel sv. Jakuba Většího, 16.–17. století, Beroun



**13. Ikona Panny Marie z Berouna, před 1759 (?),
deska z cedrového dřeva (?), kovový oklad, 24,5 x 29,5 cm**



14. Portrét doksanské abatyše Maxmiliány ze Zásmyk,
neznámý autor, malba



15. Klášterní kostel Narození Panny Marie v Doksanech,
1. polovina 18. století, Doksany



16. Oltář sv. Josefa s ikonou, František Lauermann, 1774,
Doksany, klášterní kostel Narození Panny Marie



**17. Oltář sv. Josefa s fotografií ikony, František Lauer mann, 1774,
Doksany, klášterní kostel Narození Panny Marie**



**18. Ikona Panny Marie Doksanské, 2. polovina 17. století,
deska z lipového dřeva, levkas, tempera, stříbrný vyšívavý oklad,
imitace drahých kamenů a perel, 25 x 22 cm**



19. Ikona Panny Marie Doksanské (detail malby a okladu),
2. polovina 17. století, deska z lipového dřeva, levkas, tempera,
stříbrný vyšívavý oklad, imitace drahých kamenů a perel, 25 x 22 cm



20. Obraz Panny Marie Doksanské, Josef Scheiwl,
lavírovaná kresba (?)



21. Kázání od Václava Františka Hanzeliho, titulní strany spisu, 1737.

Národní knihovna České republiky, sign. 54 S 000416



22. Kostel sv. Václava, první polovina 18. století, Vilémov



23. Hlavní oltář, celkový pohled, 1773. Vilémov, kostel sv. Václava



24. Oltářní obraz Sv. Václav, okruh Petra Brandla.
Vilémov, kostel sv. Václava, hlavní oltář



25. Stříbrný tabernákl s ikonou, 1773. Vilémov, kostel sv. Václava, hlavní oltář



26. Detail horní části tabernáklu a ozdobného rámu ikony, 1773.

Vilémov, kostel sv. Václava, hlavní oltář



27. Ikona s ozdobným rámem a baldachýnem, 1773.

Vilémov, kostel sv. Václava, hlavní oltář



28. Hlavičky andělů v paprscích,
detail tabernáku. Vilémov,
kostel sv. Václava, hlavní oltář



29. Hlavičky andělů v paprscích,
detail tabernáku. Vilémov,
kostel sv. Václava, hlavní oltář



30. Anděl držící svícen,
detail tabernáku. Vilémov,
kostel sv. Václava, hlavní oltář



31. Anděl držící svícen,
detail tabernáku. Vilémov,
kostel sv. Václava, hlavní oltář



32. Beránek se zapečetěnou knihou, detail tabernáklu.

Vilémov, kostel sv. Václava, hlavní oltář



33. Střední část tabernáklu, 1773.

Vilémov, kostel sv. Václava, hlavní oltář



34. Ikona Bohorodičky Vladimírské, tzv. Panna Marie Millesimovská, před 1624, dřevěná deska, stříbrný pozlacený barokní rám, drahé kameny, 31 x 27,5 cm. Vilémov, kostel sv. Václava, hlavní oltář



35. Kopie ikony Panny Marie Millesimovské, detail obětní tabule, malba na skle, 44 x 37 cm



36. Kostel Zvěstování Páně, 17. století, Vlachovo Březí



37. Rokokový oltář sv. Anny, před 1774.

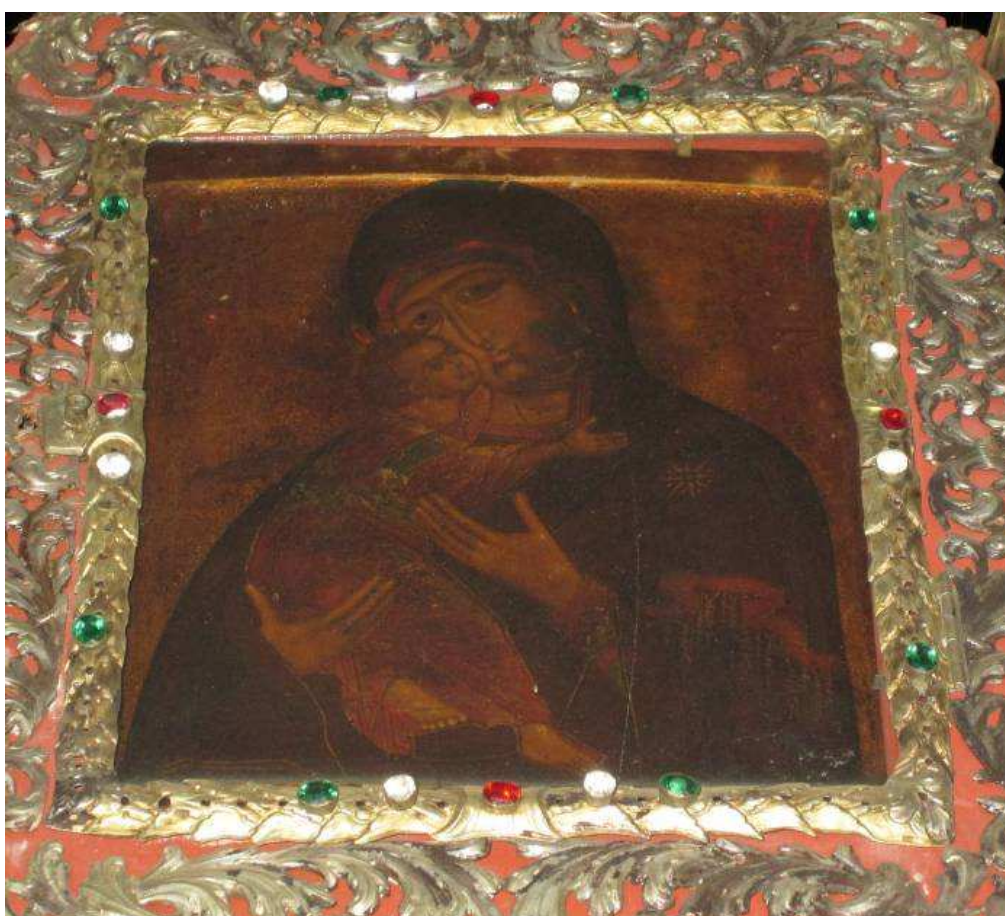
Vlachovo Březí, Kostel Zvěstování Páně, kaple sv. Barbory



38. Obraz Bohorodičky Vladimírské v horní části retábula obklopený paprscitou září a okřídlenými andílčími hlavami, před 1774, malba, dřevěná deska, 25,6 x 20,9 cm. Vlachovo Březí, kostel Zvěstování Páně, oltář sv. Anny



39. Obraz Bohorodičky Vladimírské, před 1774, malba, dřevěná deska, 25,6 x 20,9 cm. Vlachovo Březí, kostel Zvěstování Páně, oltář sv. Anny



**40. Srovnání ikony Bohorodičky Vladimírské z Vilémova a
obrazu Bohorodičky z Vlachova Březí**



41. Obětní tabule, 2 x 1,5 m



42. Výjevy s Kristem, Pannou Marií a světci, detail obětní tabule,
rozměry každého obrázku 20 x 16,5 cm

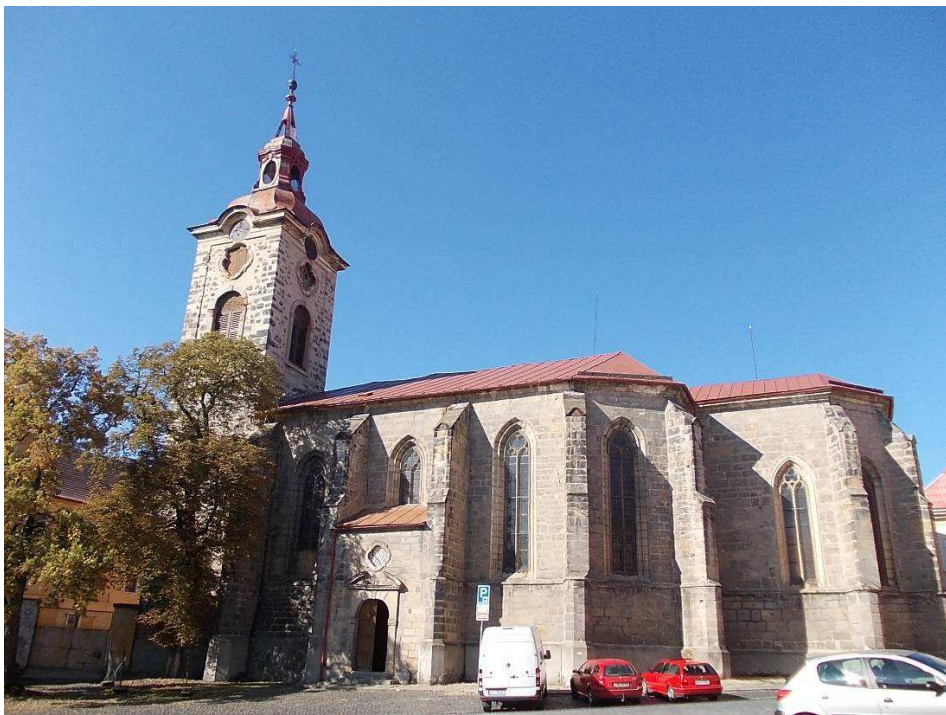


43. Milostný obraz Panny Marie Vladimírské, uctíváný v rodině Caretto Millesimo,

P. Sebastianus Grassold, 1. pol. 18. století, mědiryt



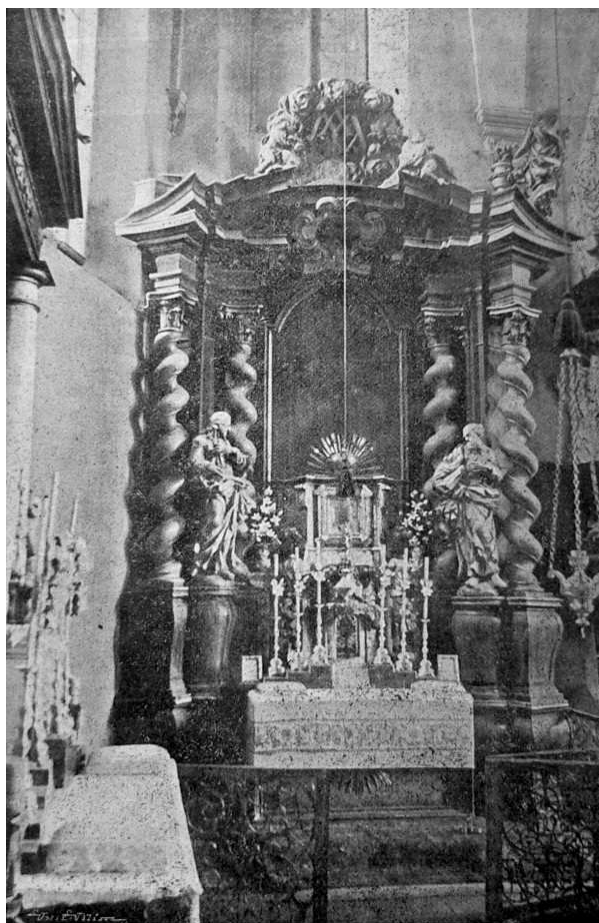
44. *První Věk Rodičky Boží Rušánské*, frontispis knihy, Johann Baptist Klauber, Joseph Sebastian Klauber a Gottfried Bernhard Göz, 1743, mědiryt, 160 x 234 mm. Strahovská knihovna, sign. AO XIV 2



45. Kostel sv. Ignáce z Loyoly, 1. polovina 14. století, Jičín



**46. Postranní novogotický oltář Panny Marie,
J. Stoklasa ml., 1900–1901. Jičín, kostel sv. Ignáce z Loyoly**



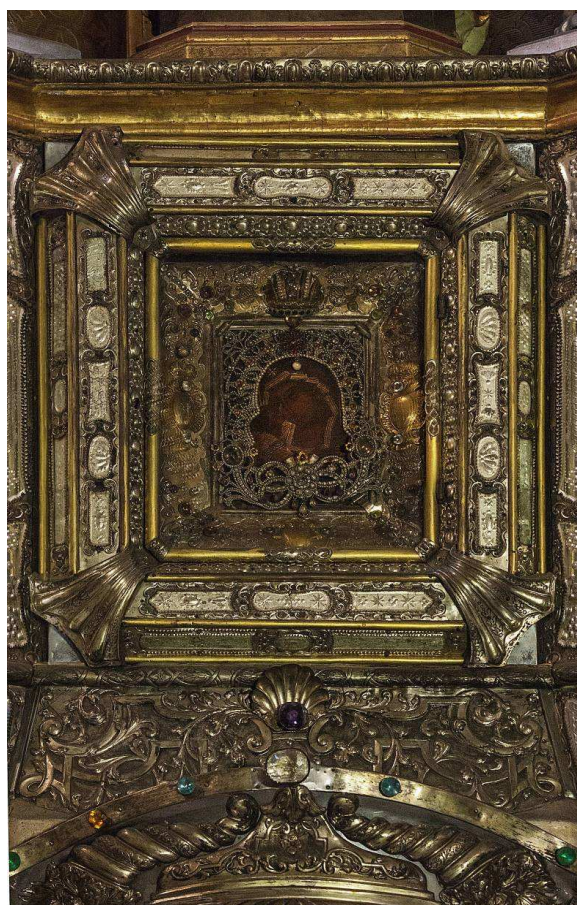
47. Postranní barokní oltář Panny Marie (před novogotickou úpravou),
1. polovina 18. století (?). Jičín, kostel sv. Ignáce z Loyoly



48. Zvěstování Panně Marii, Karel Škréta, počátek 60. let 17. stol., olej, plátno,
240 x 130 cm. Jičín, Římskokatolická farnost, kostel sv. Ignáce, inv. č. JC-IGN5166



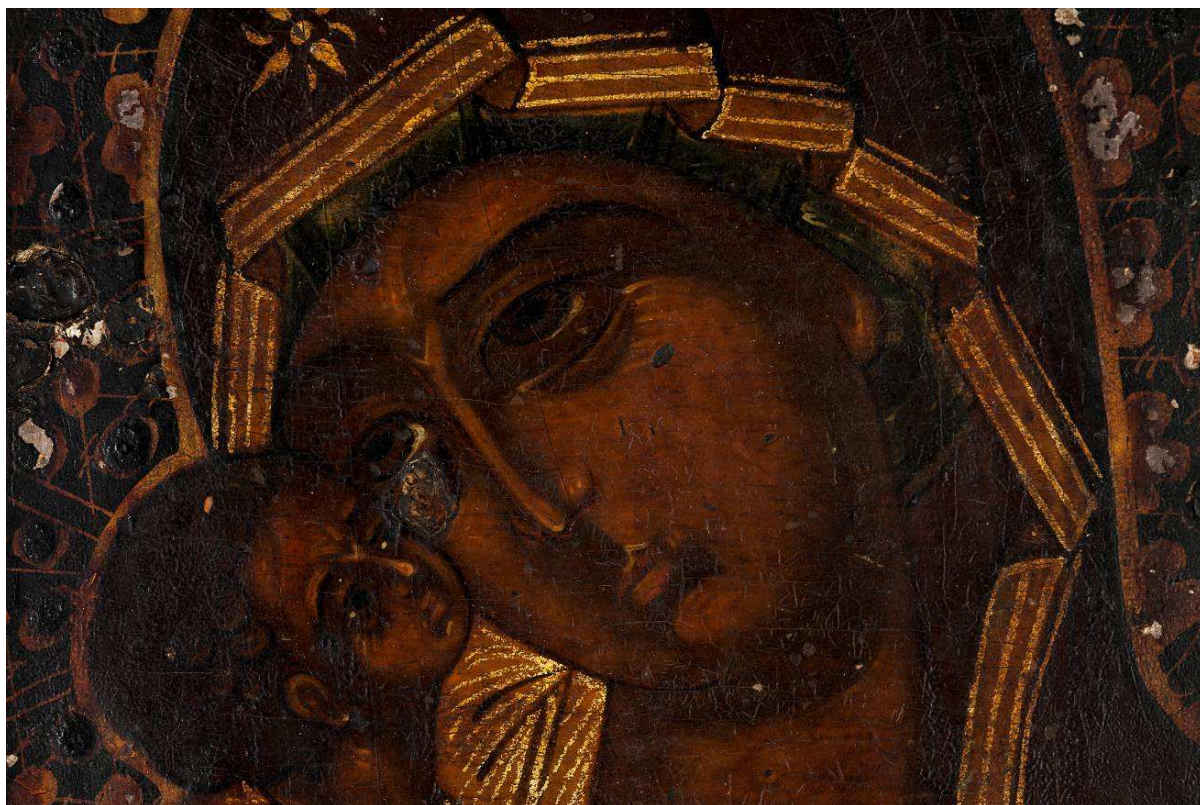
49. Barokní tabernákl s ikonou, 1737, měděný, silně postříbřený plech, 2 m. Jičín, kostel sv. Ignáce z Loyoly, postranní novogotický oltář Panny Marie



50. Barokní tabernákl, pohled na obraz ikony Panny Marie Rušánské ve stříbrném rámu, 1737, měděný, silně postříbřený plech, 2 m. Jičín, kostel sv. Ignáce z Loyoly, postranní oltář Panny Marie



51. Obraz ikony Panny Marie Rušánské, Kyjevská Rus (?), před 1643,
dřevěná deska, plátno, levkas, tempera, stříbrná fólie se žlutými laky,
21,6 x 16,7 cm. Jičín, kostel sv. Ignáce z Loyoly, postranní oltář Panny Marie



52. Obraz ikony Panny Marie Rušánské (detail tváří), Kyjevská Rus (?), před 1643, dřevěná deska, plátno, levkas, tempera, stříbrná fólie se žlutými laky, 21,6 x 16,7 cm. Jičín, kostel sv. Ignáce z Loyoly, postranní oltář Panny Marie



53. Zadní seříznutá strana obrazu ikony Panny Marie Rušánské, Kyjevská Rus (?), před 1643, dřevěná deska, 21,6 x 16,7 cm. Jičín, kostel sv. Ignáce z Loyoly, postranní oltář Panny Marie



54. Ikona Panny Marie Rušánské (určování rozměru výšky desky)



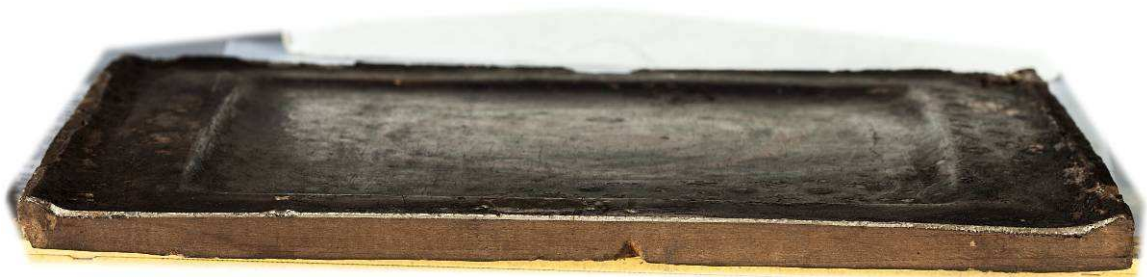
55. Ikona Panny Marie Rušánské (určování rozměru šířky desky)



56. Ikona Panny Marie Rušánské (určování rozměru tloušťky desky)



57. Ikona Panny Marie Rušánské (pohled na spodní stranu desky z mírného nadhledu)



58. Ikona Panny Marie Rušánské (pohled na seříznutou pravou boční stranu desky)



59. Ikona Panny Marie Rušánské (pohled na horní stranu desky)



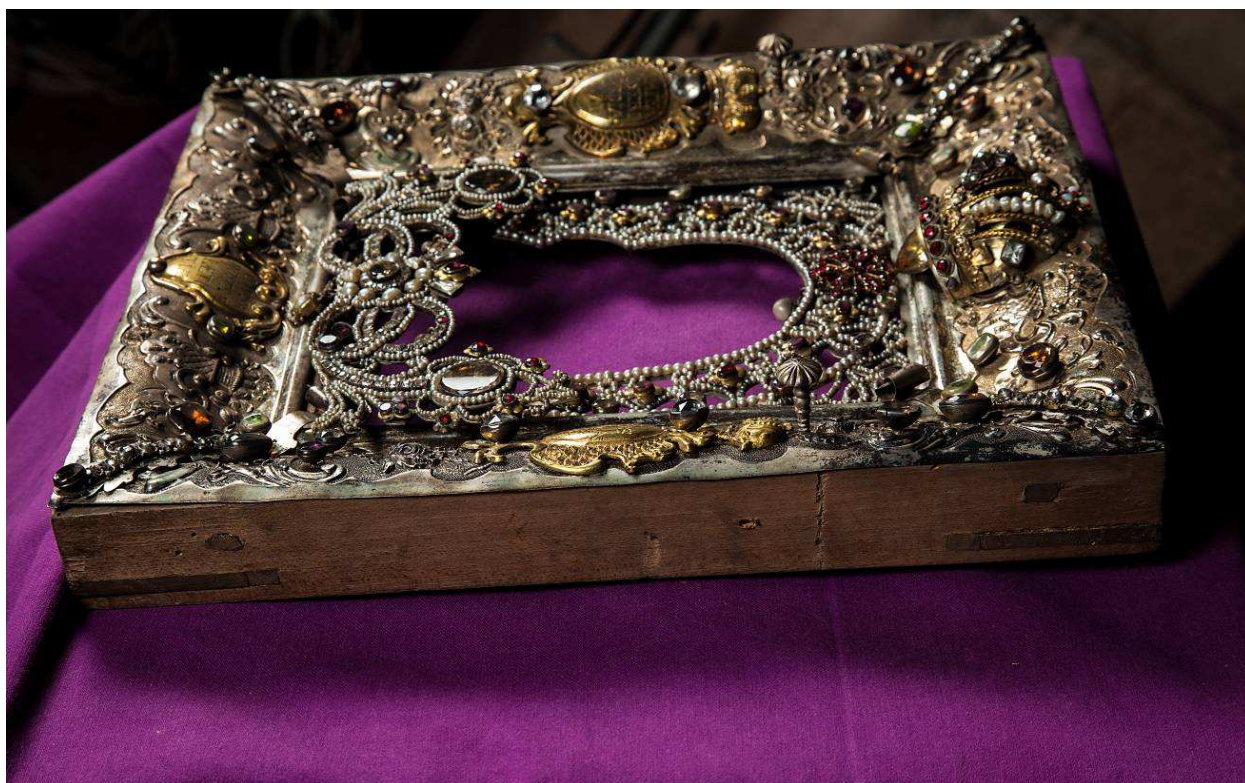
60. Ikona Panny Marie Rušánské (pohled na seříznutou levou boční stranu desky)



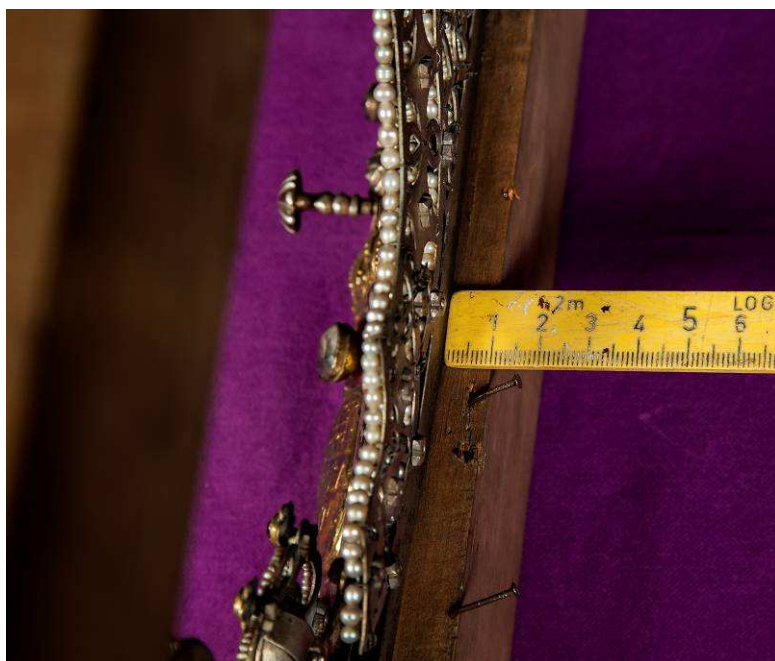
**61. Ikona Panny Marie Rušánské (pohled na seříznutou boční stranu ikony,
detail stopy po původním umístění *svlaku*)**



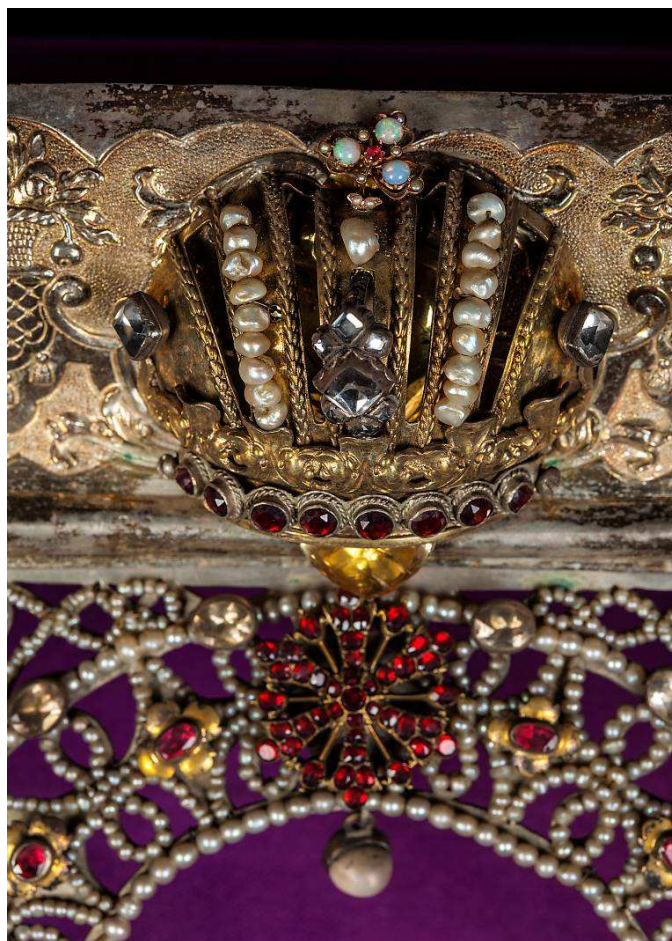
62. Tepaný barokní rám obrazu ikony Panny Marie Rušánské, první polovina 18. století (?), stříbro, perly, polodrahokamy (?), dřevěná konstrukce asi z počátku 20. století. Jičín, kostel sv. Ignáce z Loyoly, postranní oltář Panny Marie



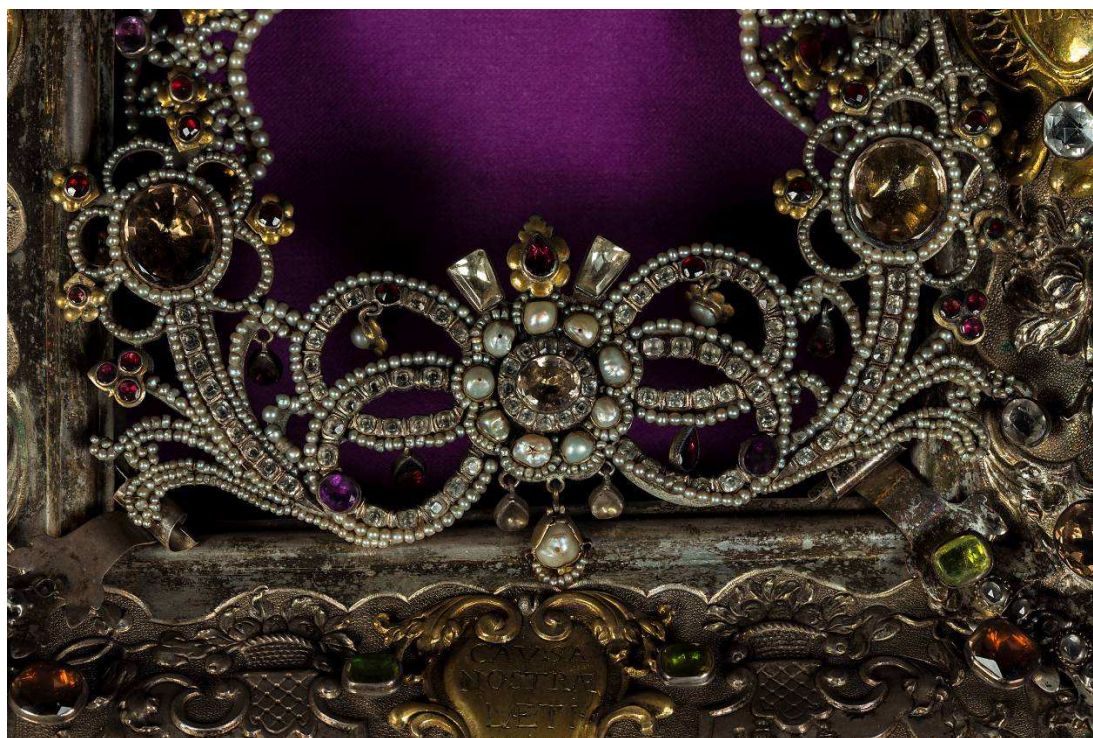
63. Tepaný barokní rám obrazu ikony Panny Marie Rušánské (pohled na boční stranu s novou dřevěnou konstrukcí), první polovina 18. století (?), stříbro, perly, polodrahokamy (?), dřevo. Jičín, kostel sv. Ignáce z Loyoly, postranní oltář Panny Marie



64. Dřevěná konstrukce ozdobného rámu ikony (určování rozměru z vnitřní strany), asi počátek 20. století



65. Tepaný barokní rám obrazu ikony Panny Marie Rušánské (detail korunky), první polovina 18. století (?), stříbro, perly, polodrahokamy (?). Jičín, kostel sv. Ignáce z Loyoly, postranní oltář Panny Marie



66. Tepaný barokní rám obrazu ikony Panny Marie Rušánské (detail spodní části), první polovina 18. století (?), stříbro, perly, polodrahokamy (?). Jičín, kostel sv. Ignáce z Loyoly, postranní oltář Panny Marie



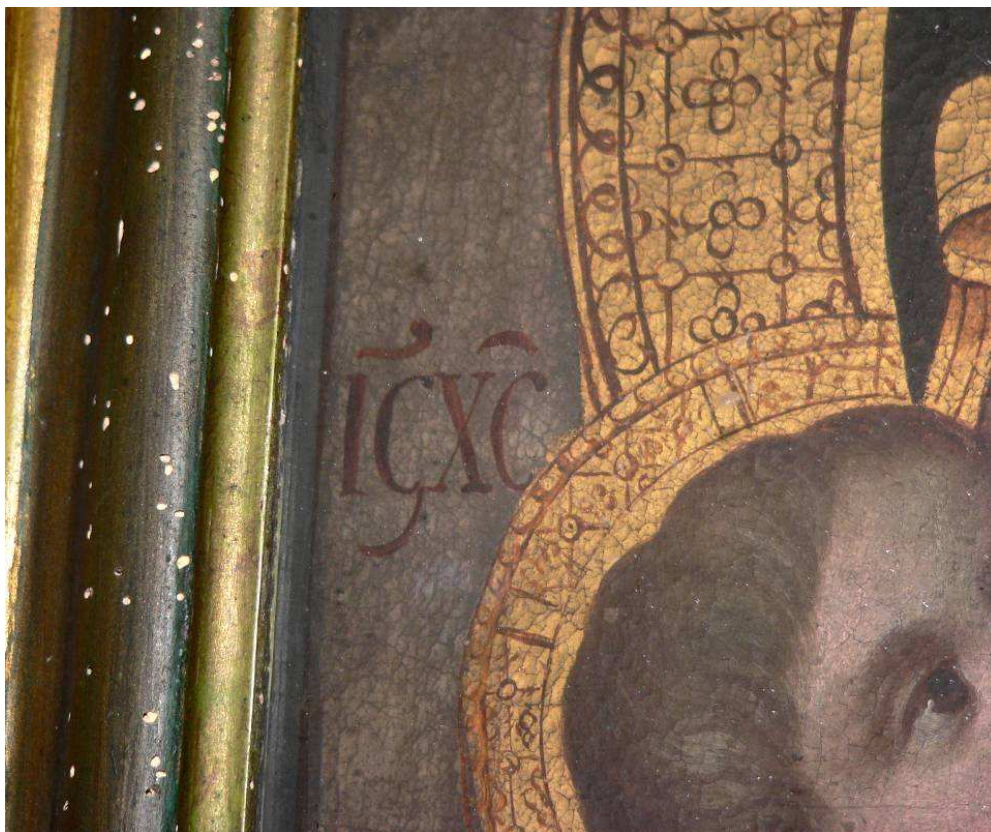
67. Kopie Panny Marie Rušánské z Jičína, malba na plátně,
38,5 x 53 cm. Jičín, kostel sv. Ignáce z Loyoly, sakristie



68. Kopie Panny Marie Rušánské z Jičína (detail monogramu Bohorodičky),
malba na plátně, 38,5 x 53 cm. Jičín, kostel sv. Ignáce z Loyoly, sakristie



69. Kopie Panny Marie Rušánské z Jičína (detail monogramu Bohorodičky),
malba na plátně, 38,5 x 53 cm. Jičín, kostel sv. Ignáce z Loyoly, sakristie



70. Kopie Panny Marie Rušánské z Jičína (detail monogramu Krista),
malba na plátně, 38,5 x 53 cm. Jičín, kostel sv. Ignáce z Loyoly, sakristie



**71. Kopie Panny Marie Rušánské pocházející z Neustupova,
1738, malba na měděné desce, stříbrný tepaný rám, 42 x 30 cm**



72. Kopie Panny Marie Rušánské z Neustupova (detail postav Bohorodičky a malého Krista), 1738, malba na měděné desce, stříbrný tepaný rám, 42 x 30 cm



73. Kopie Panny Marie Rušánské z Berouna, 18. století, olej, plechová deska, dřevěný rám dekorovaný řezbami, 21 x 16 cm. Beroun, kostel sv. Jakuba Většího, depozitář

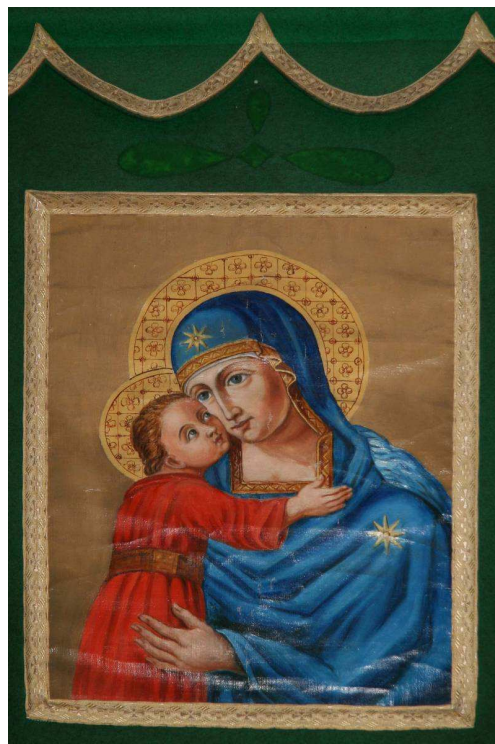


74. Retábulový oltář s obrazem Panny Marie Bučovické, polovina 18. století.

Bučovice, kostel Nanebevzetí Panny Marie, pod hudební kruchtou



75. Kopie Panny Marie Rušánské z Bučovic (tzv. Panna Marie Bučovická),
2. čtvrtina 18. století, malba na dřevěné desce, barokní pozlacený rám. Bučovice, kostel
Nanebevzetí Panny Marie, oltář pod hudební kruchtou



76. Poutní prapor s kopií Panny Marie Bučovické



77. Hlavní oltář s obrazem Panny Marie Určické, 18. století.

Určice, kostel sv. Jana Křtitele



78. Kopie Panny Marie Rušánské z Určic,
olejové barvy, dřevěná deska, 46 x 33 cm. Určice,
kostel sv. Jana Křtitele, hlavní oltář



79. Lidový dřevorez s kopií Panny Marie Rušánské z Určic,
neznámý autor, kolorovaný dřevorez, 37 x 29 cm

172
Annus Collegii Giczinensis Societatis Iesu
 Collegio iuventutis rati. At ecce praedicta velut in unum
 collecta ipsi Praesidij, eorumque alij ex alijs subsecuti, rari
 ne initium faceret, tunc rebus, vestibus, nudare, ac spoliarie, ne
 com. abigeret, annonam et frumcatum, cuius duenti molli ca
 Porfona, sacra dicitur collegio supererat, omnem lineam tenui supellectilem diripere
 pueri Soffiles, hancque hic contenti, sacris etiam adibus vim inferre, foras pabulib
 pedes eorum pabulib
 neferam tenebris
 Neceabilem sacra
 vestitum pualcamentum
 id genus abominanda, patrone, quae ne porro patirentur a Super
 veniente, militum Praefecto prohibiti, hinc egressi sunt.
 Praefecto interim dum hac aqua in Castro Welljeh una
 cum Magistro turbis abdito, qui demum remanserant, ferius
 didicerit, hostilia promissa, non minus quam praesta, facula esse
 pertimescenda. Omnium praesertim acceptus L. Mathias Gyselo
 quando non tantum vestitum exornationem, sed et vestem expro
 ri debuit, expectatur ipsam etiam toruram, ni ab alio elemen
 tiore, auctori tamen inter sua valente tanta rabie egressi fuisset.
 In similem fore, forem venere L. Nicolaus Kuzner, et M. Melia
 Kadinsk, quorum supellex seminata, non secus atq Collegii
 partem possumdata, partim diripita. L. vero Theonypus un
 Jonsky, dum se Castro Welljehensi oblationem morans corripit,
 in proximo pagis Pezovickij inter latebras a Svecis militibus de
 prehensus, vestes cum eodem permixtate cogit, cumq se lamina
 factaret, ad lamina porrecum clamans, artem illam, quam
 nunquam didicerat, bene arte exerceat, usq dum cognoscitur, taten
 nactus, ad Collegium, abeudente turbine, celerime repelatur.
 Has inter praedictas turbata et corrupta, nescit, aliquid tamem

173
 laboris pretium fulimus. Denas a novis seu totidem manipulis. Quas annonas
 in horreum Domini colligendo. charitatem uncolarum heretici, velut deimas, de
 gelaret, raris peratis exorcistis, habitis tum infra, tum extra, turbata et corrupta
 templi pariete, supplicationibus suffraginando. Plurimum ad
 devotionem valuit supplicatio Dominica, infra Octavam flata
 Praeparata, ad adicendam veterem, in Gyonick ducta, ubi tum
 primum in luam producta, pabulibq venerationi exprobrata una
 go. Nihilam Luthena, in vicem hucusq celebrata. Statua Feyen lucen
 sis, quam in impetu depraedatione, quod auro argentisq nitores
 impy. Iconoclaste cum reliquis thesauris asportarant. Ex
 nominata Jea. latitudine, longitudineq semicubitus, medi
 ce superans, ad similitudinem earum, quas a. S. Luca haec
 pichas videmus, annis ab hinc 660 circiter exposita, omni sa
 mea. Corruptio ista, exprobr ut magis reans, quam vetusta, vi
 deri possit. Luthenam vicam, quod ex Sylva Matorvid, por
 tibus ad nostras partes delata. Pulerat eam ex uno aliquo
 templo (venerationi an Curiaeris ergo, nescit) Evange
 licus nonnemo Minister, filio suo patri ministerio addi
 cho, cum cetera hereditate, nonnullis, reliquerat: hic frequen
 ti imaginis aspectu, et contemplatione interne commotus, q
 vna luce oberta ad catholica sacra, ejurato perperam pos
 dicandi munere, transijt, et exinde specialis (ut vere fuerat)
 deni loco Lencio cuidam. Petro (Mathie Henke nomen
 erat) eandem denara: In Bohemia secum attulit, dumq
 istuc Daubrovickij Loggidum et M. P. semitum de Malle
 Jera, tribus levis. Sufinio dicitur. Innotatum ageret, in fan
 te praesertim L. Nicolai Lancicio, et L. Conrado Stallhofer
 in futurum templi nostri thesaurum, extraxit. Loggid

*Fada Notionem
 suaverat.*

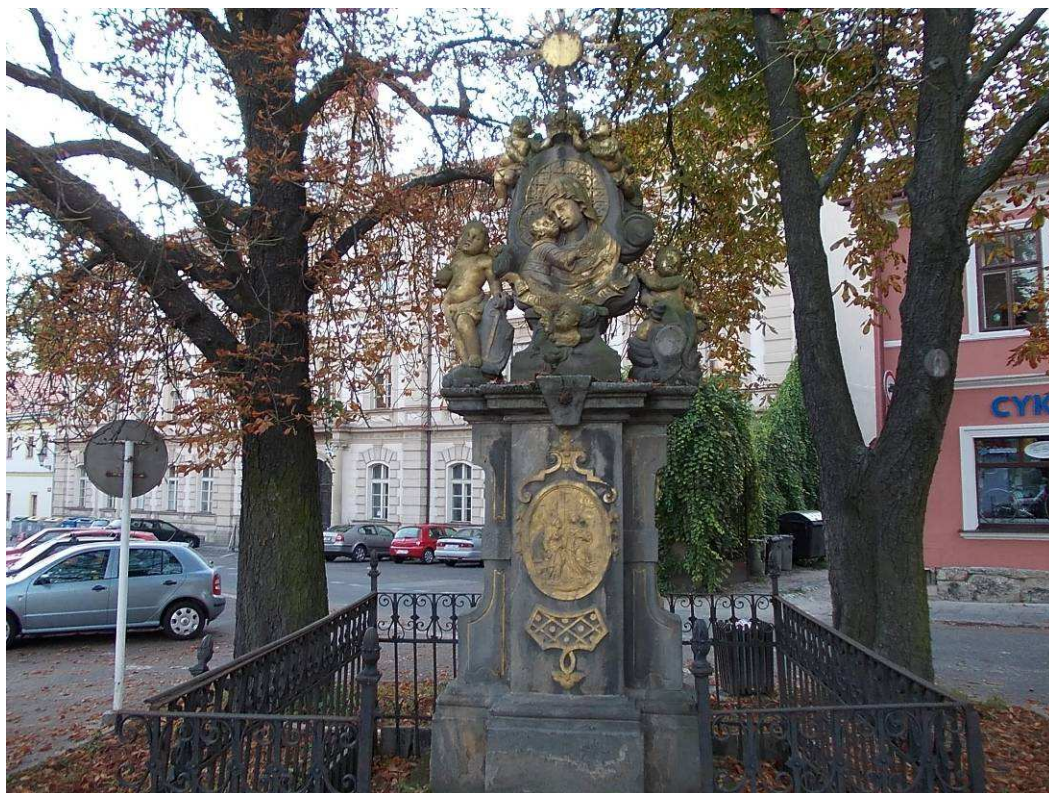
M. J. Jan. An. 1637.

174.
 hodie eodem, quo Jyonsis loco in ara laterali, hinc eundem
 ab Angelo salutata, honori erecta, in Jygerij dum haec scribimus
 fectore Collegij L. Joanne Jaboda, tabernaculo eleganti in
 elusa, novis ac nervi beneficijs, uno sicut dicitur, prodigio in
 dies clarior, quae in unum collecta, alij post me narrabunt.

Annus 1644 Collegij Vigessimus.

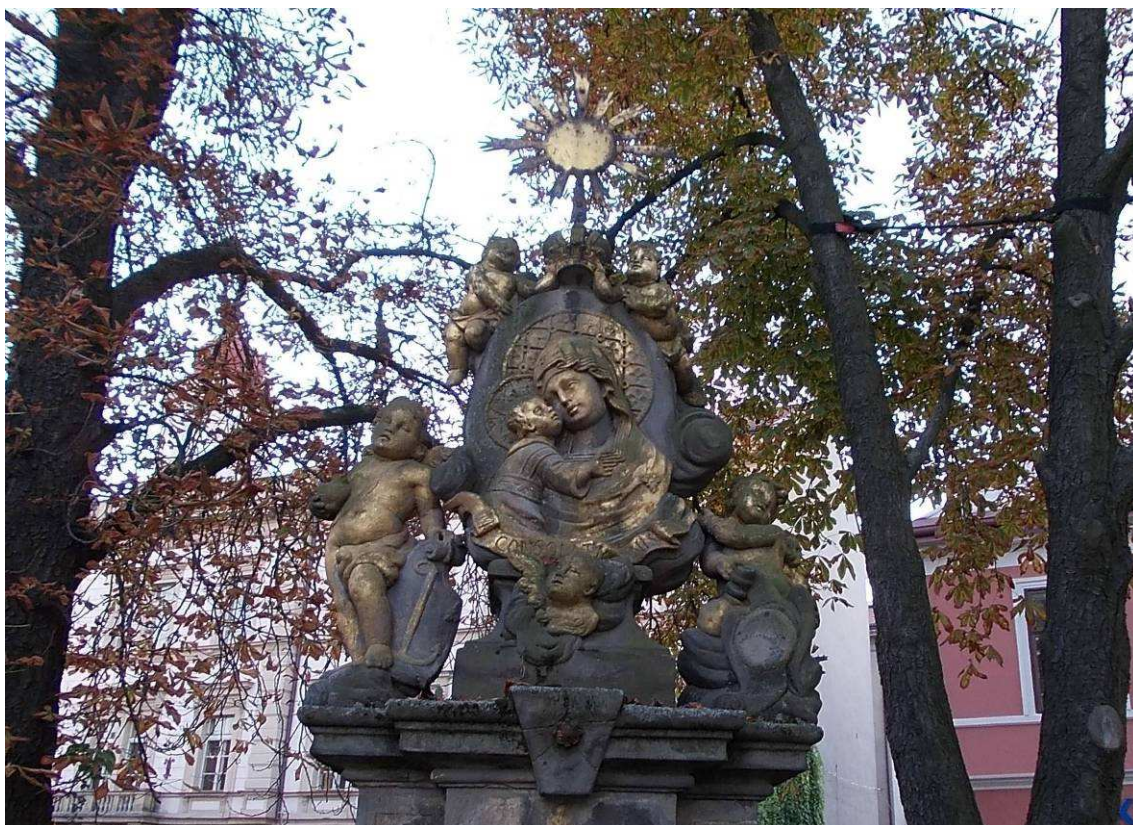
Adictis in Bohemia praesidij simul Velli adem, in Janiam
 transferri Torstenonius, simul nobis capita erigendi, ban
 tilla dat facultas. Vri enim anno praeterito continue re
 sub fuerim iugo afflatus abditis latebamus, praesente recuperata, per nostrum pila
 ria, unde nec omne malum, afflatus liberorem munia nostra
 obvendi campum, nacti sumus numero etiam aucti, ita ut
 Personae huj Collegij de viginti censeremur. Praefectorem f. P. Michael
 Septemdecime. Jamalij usq ad 29 Augusti. Praefectores alij 7 et sex
 idem qui supra, velut erumnis jam durati et afferti,
 quibus accenturiati L. Tobias Brada, Legationator et
 Scholarum Praefectus, L. Fabianus Juda, et P. Georgius
 Dimijus. Szymorzecky, hic Historica tradendae, ille Misericordibus depu
 tati. Religiarum Praefectores quini in Ladislau
 Dimijus. Sedlnickij (cui constantia deservit) Humanitatis. M. Je
 ngius Konigius Syntaxica. M. Fridonius Brudello, Gram
 matica. M. Mathias, Statius Jafime, ac domum Clemento
 ram M. Franciscus Sedhantij. Coadjutores in tempore,
 libus quatuor. Exercente tanto Sociorum numero, fere
 nihil fuit auctor rei familiaris, siquidem sicubi regal
 ulabat, nec eam tum palatundie Caraea, obortu puculum imper

80. Historia Collegii Giczinensis Societatis Iesu, pag. 172–174.
 Knihovna Národního muzea v Praze, sign. VIII D 22



81. Sousoší s reliéfním vyobrazením Panny Marie Rušánské, 1749, pískovec.

Jičín, Komenského náměstí



82. Reliéf Panny Marie Rušánské, horní část sousoší, 1749, pískovec.

Jičín, Komenského náměstí



83. Zázračný obraz Panny Marie Rušánské,
Michael Heinrich Rentz, 18. století, rytina



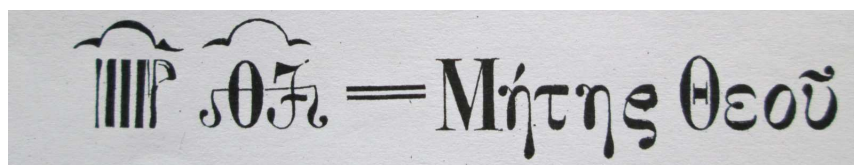
84. Zázračný obraz Panny Marie Rušánské s putti,
Michael Heinrich Rentz, 18. století, rytina



85. Ikona Bohorodičky Smolenské – Šujské, před 1706, malba na dřevěné desce, stříbrné pozlacené korunky, skleněné imitace polodrahokamů, stříbrný tepaný cizelovaný rám, 31 x 27 cm. Depozitář v Lounech



86. Ikona Bohorodičky Smolenské – Šujské (s nedochovanou horní částí stříbrného rámu), před 1706, malba na dřevěné desce, stříbrné pozlacené korunky, skleněné imitace polodrahokamů, stříbrný tepaný cizelovaný rám, 31 x 27 cm. Původně Cítoliby, kostel sv. Jakuba Většího, hlavní oltář



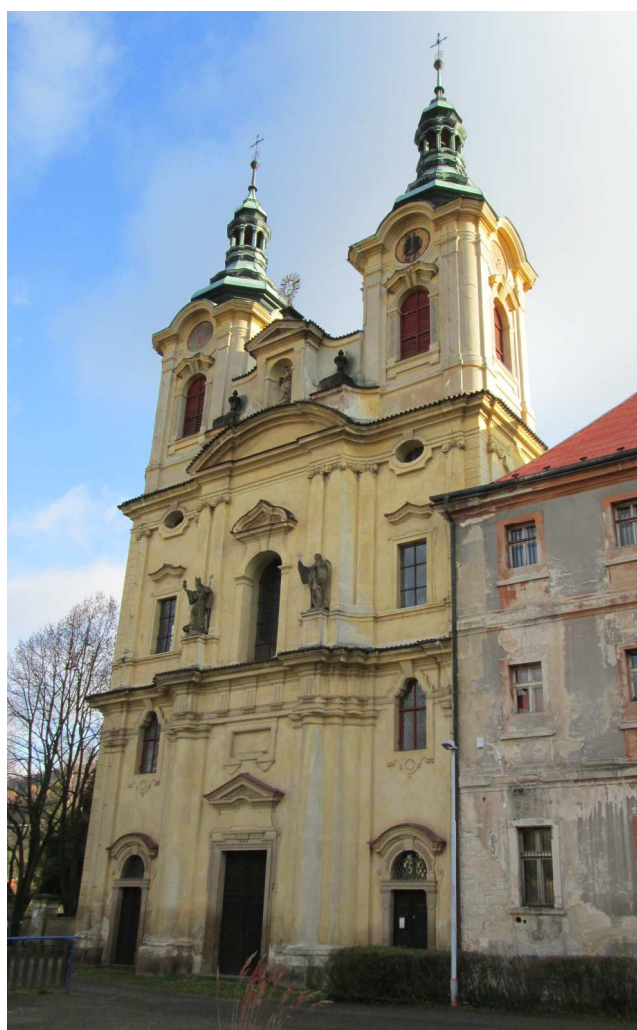
87. Monogram Bohorodičky na ikoně Bohorodičky Smolenské – Šujské (Matka Boží)



88. Monogram Krista na ikoně Bohorodičky Smolenské – Šujské (Ježíš Kristus, Boží Syn)



89. Kostel sv. Jakuba Většího, 2. desetiletí 18. století, Čítoliby



**90. Klášterní chrám Nanebevzetí Panny Marie,
Kilián Ignác Dienzenhofer, 1746–1750, Dolní Ročov**



91. Oltář sv. Augustina s obrazem Bohorodičky Hodégétrie Smolenské, druhá čtvrtina 18. století, Dolní Ročov, klášterní chrám Nanebevzetí Panny Marie



92. Obraz Bohorodičky Hodégétrie Smolenské, 16. století (?), malba na měděné desce, stříbrný tepaný rám, 27 x 23 cm. Dolní Ročov, klášterní chrám Nanebevzetí Panny Marie, oltář sv. Augustina

Seznam vyobrazení

- 1. Ikona Bohorodičky Glykofílúsy Vladimírské**, Konstantinopol, počátek 12. století, dřevěná deska, plátno, levkas, tempera, 103,6 x 68,5 cm, původní rozměr 78 x 54,6 cm. Treťjakovská galerie v Moskvě, inv. č. 14243. Reprodukce z webové stránky: <http://www.belygorod.ru/img2/Ikona/Used/005vladimirskaya%20bogomater.jpg>
- 2. Ikona Bohorodičky Glykofílúsy Vladimírské (detail tváří)**, Konstantinopol, počátek 12. století, dřevěná deska, plátno, levkas, tempera, 103,6 x 68,5 cm, původní rozměr 78 x 54,6 cm. Treťjakovská galerie v Moskvě, inv. č. 14243. Reprodukce z webové stránky: <http://www.icon-art.info/hires.php?lng=en&type=11&id=49>
- 3. Bohorodička Glykofílúsa Vladimírská**, náčrt ikony (*podlinik*). Reprodukce z: SENDLER 2006, 155
- 4. Zadní strana ikony Bohorodičky Glykofílúsy Vladimírské**, Moskva, počátek 15. století (?), dřevěná deska, plátno, levkas, tempera, 103,6 x 68,5 cm, původní rozměr 78 x 54,6 cm. Treťjakovská galerie v Moskvě, inv. č. 14243. Reprodukce z webové stránky: <http://www.icon-art.info/hires.php?lng=en&type=1&id=640>
- 5. Schéma jednotlivých vrstev přemaleb ikony Bohorodičky Vladimírské**. Reprodukce z: ANISIMOV 1928, 31
- 6. Ikona Bohorodičky Glykofílúsy Vladimírské (stav v roce 1918 před zahájením čištění a restaurování)**. Reprodukce z: GUSEVA 1995, 29
- 7. Ikona Bohorodičky Glykofílúsy Vladimírské (zahájení čištění a restaurování ikony v roce 1918)**. Reprodukce z: GUSEVA 1995, 29
- 8. Bohorodička Glykofílúsa Igorevská**, náčrt ikony (*podlinik*). Reprodukce z: SENDLER 2006, 363
- 9. Bohorodička Igorevská**, Makarijevská dílna, Moskva, polovina 16. století, dřevo, plátno, levkas, tempera, žlutá papírová soročka, 33 x 27 cm. Treťjakovská galerie v Moskvě, inv. č. 5. Reprodukce z webové stránky: http://www.obraz.org/index.php?menu=search&list=on&icon_id=579, vyhledáno 10. 1. 2012
- 10. Bohorodička Igorevská**, Moskva, druhá polovina 16. století, dřevo, plátno, levkas, tempera, zlacené stříbro, email, 35,5 x 28,5 cm. Treťjakovská galerie v Moskvě, inv. č. 14386. Reprodukce z: GUSEVA 1995, 107, obr. 14
- 11. Bohorodička Glykofílúsa Igorevská s Deésí a světci na okrajích**, konec 15.– počátek 16. století, borové dřevo, malba, 69,3 x 48 cm. Státní ruské muzeum v Petrohradě, inv. č. 2783. Reprodukce z: LICHÁČOV/LAURINOVÁ/PUŠKARJOV 1984, nepag., obr. 145

12. **Kostel Sv. Jakuba Většího**, 16.–17. století, Beroun. Foto z webové stránky: <http://www.berounske.info/fotos/2185.jpg>
13. **Ikona Panny Marie z Berouna**, před 1759 (?), deska z cedrového dřeva (?), kovový oklad, 24,5 x 29,5 cm. Reprodukce z článku: PODLAHA/ŠITTLER 1898, 39
14. **Portrét doksanské abatyše Maxmiliány ze Zásbuk**, neznámý autor, malba. Strahovská obrazárna, inv. č. O 67
15. **Klášterní kostel Narození Panny Marie v Doksanech**, 1. polovina 18. století, Doksany. Foto z webové stránky: <http://www.klasterdoksany.cz/galerie/img0057.JPG>
16. **Oltář sv. Josefa s ikonou**, František Lauermann, 1774, Doksany, klášterní kostel Narození Panny Marie. Fotografie z fototéky Strahovského kláštera, č. 4.100
17. **Oltář sv. Josefa s fotografií ikony**, František Lauermann, 1774, Doksany, klášterní kostel Narození Panny Marie. Reprodukce z knihy: HOBZEK 1983, nepag., obr. 9
18. **Ikona Panny Marie Doksanské**, 2. polovina 17. století, deska z lipového dřeva, levkas, tempera, stříbrný vyšíváný oklad, imitace drahých kamenů a perel, 25 x 22 cm. Reprodukce z knihy: BALCÁREK 1929, nepag.
19. **Ikona Panny Marie Doksanské (detail malby a okladu)**, 2. polovina 17. století, deska z lipového dřeva, levkas, tempera, stříbrný vyšíváný oklad, imitace drahých kamenů a perel, 25 x 22 cm. Fotografie z fototéky Strahovského kláštera, č. 19.618
20. **Obraz Panny Marie Doksanské**, Josef Scheiwl, lavírovaná kresba (?). Reprodukce z článku: PODLAHA/ŠITTLER 1898, 38
21. **Kázání od Václava Františka Hanzeliho**, titulní strany spisu, 1737. Národní knihovna České republiky, sign. 54 S 000416. Reprofotografie. Národní knihovna České republiky
22. **Kostel sv. Václava**, první polovina 18. století, Vilémov. Foto: autorka
23. **Hlavní oltář**, celkový pohled, 1773. Vilémov, kostel sv. Václava. Foto: NPÚ Telč, V. Maryška
24. **Oltářní obraz Sv. Václav**, okruh Petra Brandla. Vilémov, kostel sv. Václava, hlavní oltář. Foto: NPÚ Telč, V. Maryška
25. **Stříbrný tabernákl s ikonou**, 1773. Vilémov, kostel sv. Václava, hlavní oltář. Foto: NPÚ Telč, V. Maryška
26. **Detail horní části tabernáklu a ozdobného rámu ikony**, 1773. Vilémov, kostel sv. Václava, hlavní oltář. Foto: autorka
27. **Ikona s ozdobným rámem a baldachýnem**, 1773. Vilémov, kostel sv. Václava, hlavní oltář. Foto: NPÚ Telč, V. Maryška
28. **Hlavičky andílků v paprscích**, detail tabernáklu. Vilémov, kostel sv. Václava, hlavní oltář. Foto: NPÚ Telč, V. Maryška
29. **Hlavičky andílků v paprscích**, detail tabernáklu. Vilémov, kostel sv. Václava, hlavní oltář. Foto: NPÚ Telč, V. Maryška

- 30. Andělek držící svícen**, detail tabernáku. Vilémov, kostel sv. Václava, hlavní oltář. Foto: NPÚ Telč, V. Maryška
- 31. Andělek držící svícen**, detail tabernáku. Vilémov, kostel sv. Václava, hlavní oltář. Foto: NPÚ Telč, V. Maryška
- 32. Beránek se zapečetěnou knihou**, detail tabernáku. Vilémov, kostel sv. Václava, hlavní oltář. Foto: NPÚ Telč, V. Maryška
- 33. Střední část tabernáku**, 1773. Vilémov, kostel sv. Václava, hlavní oltář. Foto: NPÚ Telč, V. Maryška
- 34. Ikona Bohorodičky Vladimírské, tzv. Panna Marie Millesimovská**, před 1624, dřevěná deska, stříbrný pozlacený barokní rám, drahé kameny, 31 x 27,5 cm. Vilémov, kostel sv. Václava, hlavní oltář. Foto: autorka
- 35. Kopie ikony Panny Marie Millesimovské**, detail obětní tabule, malba na skle, 44 x 37 cm. Foto: NPÚ Telč
- 36. Kostel Zvěstování Páně**, 17. století, Vlachovo Březí. Foto: autorka
- 37. Rokokový oltář sv. Anny**, před 1774. Vlachovo Březí, Kostel Zvěstování Páně, kaple sv. Barbory. Foto: autorka
- 38. Obraz Bohorodičky Vladimírské v horní části retábula obklopený paprscitou září a okřídlenými andělíci hlavami**, před 1774, malba, dřevěná deska, 25,6 x 20,9 cm. Vlachovo Březí, kostel Zvěstování Páně, oltář sv. Anny. Foto: autorka
- 39. Obraz Bohorodičky Vladimírské**, před 1774, malba, dřevěná deska, 25,6 x 20,9 cm. Vlachovo Březí, kostel Zvěstování Páně, oltář sv. Anny. Foto: autorka
- 40. Srovnání ikony Bohorodičky Vladimírské z Vilémova a obrazu Bohorodičky z Vlachova Březí**. Foto: autorka
- 41. Obětní tabule**, 2 x 1,5 m. Foto: NPÚ Telč
- 42. Výjevy s Kristem, Pannou Marií a světci**, detail obětní tabule, rozměry každého obrázku 20 x 16,5 cm. Foto: NPÚ Telč
- 43. Milostný obraz Panny Marie Vladimírské, uctíváný v rodině Caretto Millesimo**, P. Sebastianus Grassold, 1. pol. 18. století, mědiryt. Reprodukce z knihy: ROYT 1999, 68, obr. 6
- 44. První Věk Rodičky Boží Rušánské**, frontispis knihy, Johann Baptist Klauber, Joseph Sebastian Klauber a Gottfried Bernhard Göz, 1743, mědiryt, 160 x 234 mm. Strahovská knihovna, sign. AO XIV 2. Reprodukce z: ROYT 1996, 236, obr. 159
- 45. Kostel sv. Ignáce z Loyoly**, 1. polovina 14. století, Jičín. Foto: autorka
- 46. Postranní novogotický oltář Panny Marie**, J. Stoklasa ml., 1900–1901. Jičín, kostel sv. Ignáce z Loyoly. Foto: autorka
- 47. Postranní barokní oltář Panny Marie (před novogotickou úpravou)**, 1. polovina 18. století (?). Jičín, kostel sv. Ignáce z Loyoly. Reprodukce z: PROFELD/MARTÍNEK 1906, 26, obr. 12

- 48. Zvěstování Panně Marii**, Karel Škréta, počátek 60. let 17. stol., olej, plátno, 240 x 130 cm. Jičín, Římskokatolická farnost, kostel sv. Ignáce, inv. č. JC-IGN5166. Reprodukce z: ROUSOVÁ 2010, 243
- 49. Barokní tabernákl s ikonou**, 1737, měděný, silně postříbřený plech, 2 m. Jičín, kostel sv. Ignáce z Loyoly, postranní novogotický oltář Panny Marie. Foto: Bohumil Jakoubě
- 50. Barokní tabernákl, pohled na obraz ikony Panny Marie Rušánské ve stříbrném rámu**, 1737, měděný, silně postříbřený plech, 2 m. Jičín, kostel sv. Ignáce z Loyoly, postranní oltář Panny Marie. Foto: Bohumil Jakoubě
- 51. Obraz ikony Panny Marie Rušánské**, Kyjevská Rus (?), před 1643, dřevěná deska, plátno, levkas, tempera, stříbrná fólie se žlutými laky, 21,6 x 16,7 cm. Jičín, kostel sv. Ignáce z Loyoly, postranní oltář Panny Marie. Foto: Bohumil Jakoubě
- 52. Obraz ikony Panny Marie Rušánské (detail tváří)**, Kyjevská Rus (?), před 1643, dřevěná deska, plátno, levkas, tempera, stříbrná fólie se žlutými laky, 21,6 x 16,7 cm. Jičín, kostel sv. Ignáce z Loyoly, postranní oltář Panny Marie. Foto: Bohumil Jakoubě
- 53. Zadní seříznutá strana obrazu ikony Panny Marie Rušánské**, Kyjevská Rus (?), před 1643, dřevěná deska, 21,6 x 16,7 cm. Jičín, kostel sv. Ignáce z Loyoly, postranní oltář Panny Marie. Foto: Bohumil Jakoubě
- 54. Ikona Panny Marie Rušánské (určování rozměru výšky desky)**. Foto: Bohumil Jakoubě
- 55. Ikona Panny Marie Rušánské (určování rozměru šířky desky)**. Foto: Bohumil Jakoubě
- 56. Ikona Panny Marie Rušánské (určování rozměru tloušťky desky)**. Foto: Bohumil Jakoubě
- 57. Ikona Panny Marie Rušánské (pohled na spodní stranu desky z mírného nahlědu)**. Foto: Bohumil Jakoubě
- 58. Ikona Panny Marie Rušánské (pohled na seříznutou pravou boční stranu desky)**. Foto: Bohumil Jakoubě
- 59. Ikona Panny Marie Rušánské (pohled na horní stranu desky)**. Foto: Bohumil Jakoubě
- 60. Ikona Panny Marie Rušánské (pohled na seříznutou levou boční stranu desky)**. Foto: Bohumil Jakoubě
- 61. Ikona Panny Marie Rušánské (pohled na seříznutou boční stranu ikony, detail**
- 62. stopy po původním umístění *svlaku*)**. Foto: Bohumil Jakoubě
- 63. Tepaný barokní rám obrazu ikony Panny Marie Rušánské**, první polovina 18. století (?), stříbro, perly, polodrahokamy (?), dřevěná konstrukce asi z počátku 20. století. Jičín, kostel sv. Ignáce z Loyoly, postranní oltář Panny Marie. Foto: Bohumil Jakoubě
- 64. Tepaný barokní rám obrazu ikony Panny Marie Rušánské (pohled na boční stranu s novou dřevěnou konstrukcí)**, první polovina 18. století (?), stříbro, perly,

polodrahokamy (?), dřevo. Jičín, kostel sv. Ignáce z Loyoly, postranní oltář Panny Marie.
Foto: Bohumil Jakoubě

- 65. Dřevěná konstrukce ozdobného rámu ikony (určování rozměru z vnitřní strany)**, asi počátek 20. století. Foto: Bohumil Jakoubě
- 66. Tepaný barokní rám obrazu ikony Panny Marie Rušánské (detail korunky)**, první polovina 18. století (?), stříbro, perly, polodrahokamy (?). Jičín, kostel sv. Ignáce z Loyoly, postranní oltář Panny Marie. Foto: Bohumil Jakoubě
- 67. Tepaný barokní rám obrazu ikony Panny Marie Rušánské (detail spodní části)**, první polovina 18. století (?), stříbro, perly, polodrahokamy (?). Jičín, kostel sv. Ignáce z Loyoly, postranní oltář Panny Marie. Foto: Bohumil Jakoubě
- 68. Kopie Panny Marie Rušánské z Jičína**, malba na plátně, 38, 5 x 53 cm. Jičín, kostel sv. Ignáce z Loyoly, sakristie. Foto: Pavel Kracík
- 69. Kopie Panny Marie Rušánské z Jičína (detail monogramu Bohorodičky)**, malba na plátně, 38, 5 x 53 cm. Jičín, kostel sv. Ignáce z Loyoly, sakristie. Foto: Pavel Kracík
- 70. Kopie Panny Marie Rušánské z Jičína (detail monogramu Bohorodičky)**, malba na plátně, 38, 5 x 53 cm. Jičín, kostel sv. Ignáce z Loyoly, sakristie. Foto: Pavel Kracík
- 71. Kopie Panny Marie Rušánské z Jičína (detail monogramu Krista)**, malba na plátně, 38, 5 x 53 cm. Jičín, kostel sv. Ignáce z Loyoly, sakristie. Foto: Pavel Kracík
- 72. Kopie Panny Marie Rušánské pocházející z Neustupova, 1738**, malba na měděné desce, stříbrný tepaný rám, 42 x 30 cm. Foto: autorka
- 73. Kopie Panny Marie Rušánské z Neustupova (detail postav Bohorodičky a malého Krista)**, 1738, malba na měděné desce, stříbrný tepaný rám, 42 x 30 cm. Foto: autorka
- 74. Kopie Panny Marie Rušánské z Berouna, 18. století**, olej, plechová deska, dřevěný rám dekorovaný řezbami, 21 x 16 cm. Beroun, kostel sv. Jakuba Většího, depozitář. Foto: Jindřich Havelka
- 75. Retábulový oltář s obrazem Panny Marie Bučovické**, polovina 18. století. Bučovice, kostel Nanebevzetí Panny Marie, pod hudební kruchtou. Reprodukce z:
KRATOCHVILOVÁ 2009, obr. 23
- 76. Kopie Panny Marie Rušánské z Bučovic (tzv. Panna Marie Bučovická)**, 2. čtvrtina 18. století, malba na dřevěné desce, barokní pozlacený rám. Bučovice, kostel Nanebevzetí Panny Marie, oltář pod hudební kruchtou. Reprodukce z:
KRATOCHVILOVÁ 2009, obr. 23
- 77. Poutní prapor s kopíi Panny Marie Bučovické**. Reprodukce z:
KRATOCHVILOVÁ 2009, obr. 25
- 77. Hlavní oltář s obrazem Panny Marie Určické**, 18. století. Určice, kostel sv. Jana Křtitele. Foto: Josef Adamec
- 78. Kopie Panny Marie Rušánské z Určic**, olejové barvy, dřevěná deska, 46 x 33 cm. Určice, kostel sv. Jana Křtitele, hlavní oltář. Foto: Josef Adamec

- 79. Lidový dřevořez s kopií Panny Marie Rušánské z Určic**, neznámý autor, kolorovaný dřevořez, 37 x 29 cm. Reprodukce z: BARTOŠ 1969, nepag., obr. 3
- 80. *Historia Collegii Giczinensis Societatis Iesu***, pag. 172–174. Knihovna Národního muzea v Praze, sign. VIII D 22. Reprodukce z webové stránky:
http://www.manuscriptorium.com/apps/main/index.php?request=show_tei_digidoc&virtum=0&client=, vyhledáno 8. 1. 2013
- 81. Sousoší s reliéfním vyobrazením Panny Marie Rušánské**, 1749, pískovec. Jičín, Komenského náměstí. Foto: Vít Doležal
- 82. Reliéf Panny Marie Rušánské**, horní část sousoší, 1749, pískovec. Jičín, Komenského náměstí. Foto: Vít Doležal
- 83. Zázračný obraz Panny Marie Rušánské**, Michael Heinrich Rentz, 18. století, rytina. Reprodukce z: ROYT 1996, 239, obr. 160
- 84. Zázračný obraz Panny Marie Rušánské s putti**, Michael Heinrich Rentz, 18. století, rytina. Reprodukce z: ROYT 1996, 240, obr. 161
- 85. Ikona Bohorodičky Smolenské – Šujské**, před 1706, malba na dřevěné desce, stříbrné pozlacené korunky, skleněné imitace polodrahokamů, stříbrný tepaný cizelovaný rám, 31 x 27 cm. Depozitář v Lounech. Reprodukce z: HORÁK 2009, 14
- 86. Ikona Bohorodičky Smolenské – Šujské (s nedochovanou horní částí stříbrného rámu)**, před 1706, malba na dřevěné desce, stříbrné pozlacené korunky, skleněné imitace polodrahokamů, stříbrný tepaný cizelovaný rám, 31 x 27 cm. Původně Cítoliby, kostel sv. Jakuba Většího, hlavní oltář. Reprodukce z: VESELÝ 1895, 16
- 87. Monogram Bohorodičky na ikoně Bohorodičky Smolenské – Šujské (Matka Boží)**. Reprodukce z: VESELÝ 1895, 16
- 88. Monogram Krista na ikoně Bohorodičky Smolenské – Šujské (Ježíš Kristus, Boží Syn)**. Reprodukce z: VESELÝ 1895, 17
- 89. Kostel sv. Jakuba Většího**, 2. desetiletí 18. století, Cítoliby. Foto z webové stránky:
<http://static.panoramio.com/photos/large/3458032.jpg>
- 90. Klášterní chrám Nanebevzetí Panny Marie**, Kilián Ignác Dienzenhofer, 1746–1750, Dolní Ročov. Foto: autorka
- 91. Oltář sv. Augustina s obrazem Bohorodičky Hodégétrie Smolenské**, druhá čtvrtina 18. století, Dolní Ročov, klášterní chrám Nanebevzetí Panny Marie. Foto: autorka
- 92. Obraz Bohorodičky Hodégétrie Smolenské**, 16. století (?), malba na měděné desce, stříbrný tepaný rám, 27 x 23 cm. Dolní Ročov, klášterní chrám Nanebevzetí Panny Marie, oltář sv. Augustina. Foto: autorka