

UNIVERZITA KARLOVA V PRAZE
KATOLICKÁ TEOLOGICKÁ FAKULTA
Ústav dějin křesťanského umění

Dějiny křesťanského umění

Jana Bodnárová

**Stříbrné liturgické náčiní doby historizujících stylů
v pražských kostelích**

Bakalářská práce

Vedoucí práce: PhDr. Karel Otavský

Praha 2011

Prohlášení

Prohlašuji, že jsem tuto bakalářskou práci s názvem Stříbrné liturgické náčiní doby historizujících stylů v pražských kostelích napsala samostatně a výhradně s použitím uvedených pramenů a literatury a že jsem ji nevyužila k získání jiného nebo stejného titulu.

V Praze dne 20.6.2011

Jana Bodnárová

Stříbrné liturgické náčiní doby historizujících stylů v pražských kostelích [rukopis]:
bakalářská práce/Jana Bodnárová; vedoucí práce: PhDr. Karel Otavský.-- Praha , 2011.
--109s

Anotace

Stříbrné liturgické náčiní historizujících stylů je velmi zajímavou kapitolou dějin církevního uměleckého řemesla, dosud však tak trochu opomíjenou. Až v posledních letech je této problematice věnována větší pozornost v některých kapitolách knih zabývajících se uměním, církevním uměním nebo uměleckým řemeslem tohoto období. V této práci bych se chtěla věnovat liturgickému náčiní vyráběnému v 19. století pražskými zlatníky. Právě toto století je dobou kdy se historizující styly střídaly v poměrně rychlém sledu. Často se přitom vyvíjely i souběžně a ne všude se stejnou intenzitou. Mým záměrem bylo pokusit se zjistit, jak se všechny tyto změny odrazily v pražském zlatnickém uměleckém řemesle a jaké práce vznikaly pro pražské kostely, kláštery či kapituly.

Klíčová slova

Liturgické náčiní, 19. století, historizující slohy, Pražské kostely.

Abstrakt

Silver liturgical tools of various historicist styles forms very interesting chapter of churches artistic handicraft history. But still a bit neglected. Only in recent years this issue is given more attention in some chapters of books dealing with art, artistic handicraft or religious art of that time. In this work, i would to deal to liturgical tools made in 19th century by Prague goldsmiths. It is this century's time, which alternated historical styles in relatively quick succession. While often developer in parallel and

not everywhere with the same intensity. I tried to figure out how all these changes reflected in particular in Prague goldsmith art and handicraft which were formed for the Prague churches, monasteries and chapters.

Keywords

Liturgical tools, 19th century, historical styles, Prague churches

Počet znaků (včetně mezer): 214599

Poděkování.

Nejdříve bych ráda poděkovala PhDr. Karlu Otavskému za laskavé vedení při psaní této práce. PhDr. Daně Stehlíkové za trpělivost s jakou odpovídala na mé dotazy. Dále pak všem opatům, farářům, bratrům, pastoračním asistentkám a kostelníkům, bez jejichž pomoci by tato práce nemohla vůbec vzniknout. Především děkuji Královské kolegiální kapitule sv. Petra a Pavla na Vyšehradě a Metropolitní kapitule u sv. Víta v Praze.

OBSAH

Úvod	6
1. Umělecké řemeslo v 19. století	7
1.1. Historismus	8
1.. Historizující styly 19. století	9
2. Církevní umělecké řemeslo v první polovině 19. století	10
3. Církevní a umělecké řemeslo v druhé polovině 19. století	11
3.1. Nová zbožnost	12
3.2. Revoluční rok 1848	12
3.3. Pražská synoda v roce 1860	13
3.4. Křesťanská akademie	14
4. Kapitola	17
4.1. Architekti	18
4.2. Zlatníci	19
4.3. Liturgické náčiní	23
4.4. Styly	23
4.5. Tvary	23
4.6. Materiály	25
4.7. Výzdoba	25
4.8. Zobrazení světců	26
Závěr	26
Katalog	29
Seznam vyobrazení	69
Seznam literatury	71
Přílohy	75

ÚVOD

Tato práce je věnována stříbrnému liturgickému náčiní historizujících stylů v 19. století. Přestože jsou to někdy velmi krásná díla nepodařilo se mi najít českou publikaci, která by se podrobněji zabývala tímto druhem církevního umění. Je to dáno pravděpodobně tím, že tyto věci byly dlouho považovány za eklektické, nepřilíš kvalitní a tudíž z hlediska historického nezajímavé. Jediná kniha, ze které se dá čerpat je Encyklopedie zlatnictví, stříbrnictví a šperkařství od PhDr. Dany Stehlíkové. Jinak jsou o tomto období jen některé kapitoly v rámci jiných odborných publikací. Církevní umělecké předměty 19. století se také téměř nevyskytují na žádných fotografiích. Vyjímkou jsou katalogy Vyšehradské kapituly či řížovníků s červenou hvězdou. Jediné místo, kde je můžeme vidět je Klenotnice Vyšehradské kapituly v kostele sv. Petra a Pavla na Vyšehradě. Dokonce ani svatovítský poklad, jehož částečného vystavení se snad nyní již dočkáme, obvykle vystavuje a prezentuje jen nejcennější středověké a barokní kusy. To je situace naprosto odlišná například od Vídně, Cách či Řezna, kde mají ve svých klenotnicích vystavena díla i z 19. století a vydávají k nim rozsáhlé katalogy. V Praze jsou zatím nejkrásnější soteliéry zavřené v trezorech a jen některé, stále používané předměty se dají zahlédnout při liturgii. Jistě, je to období eklektické, ale pro význam a rozvoj umění není bezvýznamné a je škoda, že mu není věnována soustavnější pozornost. Mým záměrem bylo pokusit se sestavit katalog z dochovaného stříbrného liturgického náčiní v některých pražských kostelích a na tomto základě spolu s dostupnou literaturou alespoň trochu zmapovat vývoj těchto nesporně zajímavých předmětů. Zjistit, jak se měnící se styly promítly do vybavení některých pražských kostelů. Jací zlatníci nečastěji vyráběli toto náčiní a kdo je objednával. Jak vlastně jednotlivé věci vypadají, jejich tvary, zdobení. Podcenila jsem ovšem, že se jedná o práce stříbrné, zlacené a tudíž podléhající zvláštnímu režimu. Proto také až na výjimky již vystavené či publikované nejsou z bezpečnostních důvodů součástí katalogu fotografie a neuvádím, kde se nyní konkrétně nacházejí.

1. Umělecké řemeslo v 19. století

Na vývoj umění tedy i uměleckého řemesla v 19. století měla přirozeně vliv i politická a hospodářská situace v Evropě. Tato situace a to nejen v Rakousku byla velmi složitá. Přes Evropu se přehnala vlna revoluce, vítězná tažení Napolena v podstatě přepsala mapu Evropy, války vyčerpaly zemi. Na začátku 19. století Rakousko muselo vyhlásit státní bankrot.¹ Rakouská monarchie ve snaze se udržet, zesílila svoji centralizační politiku. V důsledku toho se české země staly jakousi chudou provincií bez významu pro vídeňský dvůr.²

Ale na umělecké řemeslo měly vliv i další faktory - uvolnění pracovních sil, vznik a rozvoj manufaktur a průmyslu. Ten byl podporovaný mohutným rozvojem dopravy i překotným vývojem vědy a techniky. Od základů se tím přetvářel výrobní proces, který vytlačil tradiční rukodělnou výrobu levnější masovou produkcí. Ta byla dostupná svobodnému, ale chudému obyvatelstvu.³ I v tak tradičních a vysoce specializovaných oborech jako je stříbrnictví a zlatnictví přišel zlom. A to s novou technologií válcování, která umožnila výrobu tenkých stříbrných plechů různé síly, lépe vyhovující sériové výrobě užitkového stříbra, především nádob a příborů.⁴ Ruční vytepávání bylo nahrazeno tlačáním a lisováním. Technologie zlacení v ohni byla postupně vytlačována galvanickým pokovováním.⁵ Změna společenské struktury pražského obyvatelstva se projevila hlavně v uměleckém řemesle nejnáročnějším - zlatnictví. Pramen objednávek z řad tradičních největších zákazníků - církve a šlechty usychá v prostředí střídmé pražské buržoasie.⁶ Situace se změnila po druhé polovině století, kdy kupní síla buržoasie stoupala a projevovala se snahou vyrovnat se šlechticům.

1. Na církevní umění to mělo negativní dopad v tom, že bylo sekularizováno církevní stříbro a mnoho velmi cenných a vzácných věcí bylo roztaveno.

2. Celé 19. století je v naší zemi poznamenáno snahou o politickou, hospodářskou a kulturní rehabilitaci. Tento boj vygradoval po roce 1848.

3. POCHE, 1980, 421

4. GROSSOVÁ, 2005, 8

5. Ryleiová, 2003, 242

6. POCHE, 1980, 451

Po několika desetiletích, kdy výrobky předtím vyráběné ručně převzala tovární výroba a došlo k úpadku kvality se v druhé polovině století se obnovuje poptávka po kvalitě a s tím související snaha o návrat kvalitního uměleckého řemesla.

Zasloužili se o to především v Anglii, kde vzniklo hnutí za obnovu řemesla a jeho obrodu. Pro posílení a inspiraci uměleckých řemeslníků bylo založeno první umělecko průmyslové muzeum a první vzorové dílny. Iniciátory hnutí tak důležitého pro další rozvoj řemesla byli Gotfried Semper, John Ruskin, William Morris a později Walter Crana. I v Českých zemích se přední výtvarní umělci a architekti se dali do služeb uměleckého řemesla.⁷ Toto všechno se přirozeně promítlo do jeho rozvoje. Devatenácté století bylo obdobím, kdy různé styly vycházely z minulosti, tedy obdobím historismu.

1.1. Historismus

Obecné definice pojmu historismu nejsou jednotné. Podle definice Encyklopedie českého výtvarného umění je to „*kulturní hnutí, které navazuje na umělecké jevy minulosti a odvozuje z reminiscencí na ně měřítko pro svou soudobou tvorbu*“.⁸ Jiří Kroupa nazývá historismem celou epochu vymezenou přibližně r. 1780-1890. Označuje ji jako epochu „*umění doby měšťanské společnosti*“. Podle něho se „*nejedná o jednotnou stylovou epochu, ale o určitý projev myšlení a pocitování světa prostřednictvím historických individualit a koncepce vývoje uměleckých stylů, spojené s možnými inspiracemi z minulých dob.*“⁹ Historismus je v umělecké tvorbě tendence, kdy převažuje příklon k historickým hodnotám, jejichž využití je v umělecké tvorbě podstatnější než objevování nových tvarů.¹⁰

7. BROOŽOVÁ, 1965, 17

8. MACHALÍKOVÁ, 2005, 15

9. Ibidem

10. BROOŽOVÁ, 1975/6, nepag.

1.2. Historizující slohy 19. století

Od přelomu století se v rychlém sledu vystřídaly v reakci na polickou a hospodářskou situaci empír, klasicismus, romantismus či hravé druhé rokoko, *biedermeier* i neorenesance a pak období eklekticky vycházejících ze všech historických slohů – období stylového chaosu. Tyto jednotlivé slohy nebyly striktně odděleny a nevyvíjely se všude se stejnou intenzitou. Často běžely vedle sebe či se prolínaly.

Pokud chci velmi krátce charakterizovat historické styly i s jejich projevy a dopady na umělecké řemeslo, bude lépe je popsat samostatně.

První čtvrtinu století převládl empír se svou jednoduchostí a obdivem k antickému umění. Stříbrníci i zlatníci vytvářeli předměty i stolní nádoby antických forem, šperky připomínaly šperky řeckých žen.¹¹

Poté přichází krátké období *biedermeieru* a odklon od přísné strohosti antického ideálu, do kterého osobitou notu přinesla sílící buržoasie, která se snažila si vytvořit hezké a srdečné a pohodlné žití dobře zajištěných lidí. I zlatnictví opustilo přísnou antickou linii a začalo používat ornament, květinový dekor, květiny nerůznějších barev a tvarů, uvolnilo stáčenou palmetu. Uplatnily se barevné kameny i malované smaltované medailonky.¹² Souběžně s *biedermeierem*, vlastně už od přelomu století a celé 19. století se objevuje i romantismus jehož hybnou silou byl sentiment a později hledání kořenů historie formujících se národů, které nacházely ve středověku.¹³ Zpočátku se nejvíce projevil v Anglii. V českých zemích hlavně v architektuře.¹⁴

Následuje období druhého rokoka. Je také romantickým návratem k historii a záhy opanovalo i umělecké řemeslo. Napodobovaly se bohaté tvary 18. století. Vrací se u nádob různá esovitá prohnutí, kartuše, andílci, boltcový ornament i později

11. BROŽOVÁ, 1965, 8

12. *Ibidem*, 12

13. BROŽOVÁ, 2001, 379

14. Kuthan, 2001,6

rokoková mřížka. Převažoval květinový dekor, oblíbené byly i emaily různých barev. U nás bylo přijato velmi dobře, protože připomínalo tradici proslulého českého barokního zlatnictví. Reakcí na bujně tvary II. rokoka je neorenesance se svými prvními ozvuky na výstavě v Londýně 1851. Je téměř jeho protikladem.¹⁵ Technicky nejdokonalejší byla v Německu, kde vznikaly pro církve velmi dokonalé a přesné kopie renesančních relikviářů, kalichů a jiných liturgických předmětů.¹⁶ Vyráběly se velké nádoby, trofeje, poháry pro vítěze, které nezapřou vliv německé renesance. Následuje období eklektické, dá se říci stylového chaosu. Přežívá neorenesance, objevuje se novogotika, čerpající hlavně ze 14. století s nechvalně proslulým obdobím purismu, ale i ostatní neo- styly. Řemeslníci měli na výběr nepřehledné množství ornamentů tvarů. Uměli toho využít a vytvářeli mnohdy krásné a kvalitní kusy, ale nedokázali vytvořit žádný nový styl.¹⁷ Na tuto dlouhodobě neudržitelnou situaci pak na přelomu století zareagoval nový styl – secese, který dokázal, že se nemusí nutně stále vycházet z historie a opakovat vše, co tu bylo. Ale, že umění a řemeslo může jít novými směry.¹⁸

2. Církevní umělecké řemeslo v první polovině 19. století

Jak již bylo popsáno v předchozí kapitole situace jak politická, tak hospodářská, kulturní a v neposlední řadě i postavení církve v devatenáctém století byly velmi složité. Než se budu podrobněji věnovat druhé polovině tohoto století alespoň krátce o polovině první. Z let 1800–1850 se mi podařilo zachytit jen několik málo dochovaných kusů. Z nichž většina není navíc signována. Jsou to však velmi kvalitní práce, které vypovídají o umu pražských zlatníků. Pokud se podíváme na překrásné sluncové monstrance na Vyšehradě nebo v kostele Panny Marie Vítězné

15. BROŽOVÁ, 2001, 13-16

16. GRIME, 1972, 390

17. BROŽOVÁ, 1965, 19-20

18. BROŽOVÁ, 2001, III/1, 230

nemůžeme konstatovat nic jiného. (kat.č.3 a 5) I cestovní souprava děkana Karla Khúna z Vyšehradské kapituly, která byla vyrobena podle pařížských vzorů uchvátí svou jednoduchou, elegantní krásou. (kat.č. 2) Neplatí tedy obecně, že řemeslo upadalo a nebylo dost zlatníků schopných obstát v náročnější zakázce. Spíše v tomto pohnutém čase nebylo dost movitých zákazníků. Kontinuitu a kvalitu řemesla udrželo bezpochyby několik zlatnických rodů například Fortnerovi či Rummelovi, jejichž práce zůstávaly na stále špičkové úrovni a byly oceňovány i mimo Čechy.¹⁹ Na druhou stranu je pravděpodobné, že velmi levným, ale nekvalitním továrním výrobkům nemohly malé dílny konkurovat. Zřejmě díky nedostatku zakázek více jak čtvrtina zlatníků ukončuje kolem roku 1850 svoji činnost buď pro chudobu, věk či pro nemoc. Někteří se vydávají za hranice, kde předpokládají více zakázek.²⁰

3. Církevní umělecké řemeslo ve druhé polovině 19. století

V druhé polovině 19. století se situace pozvolna měnila. Pomineme-li již v předchozí kapitole zmíněné snahy o obnovu řemesel, tak církevní umění ovlivnilo mimo jiné:

- 3.1. nová zbožnost
- 3.2. revoluční rok 1848
- 3.3. pražská synoda v roce 1860
- 3.4. Křesťanská akademie

19. Ludvík Jan Fortner si mimo jiné získal světový věhlas monstrancí se stolicí Boží moudrosti vyrobenou pro katedrálu sv. Michala a sv. Gunduly v Bruselu· STEHLÍKOVÁ, 2003, str.133

20. Což bylo zapříčiněno mimo jiné odsunem významné šlechty do Vídně, rapidním úbytkem tradičních objednavatelů z řad neustále ochuzované církve i tím, že vrstva buržoasie nebyla ještě dost silná, aby si mohla dovolit tak finančně náročné zakázky . Pokud -..měl někdo ať už šlechta či církev dostatek finančních prostředků, dával někdy přednost vídeňským pracím.

3.1. Nová zbožnost

Druhá polovina 19. století se vyznačovala hledáním jistot v překotně se vyvíjejícím světě. Lidé se vraceli k jistotám náboženských pravd a nejen do Čech a Moravy vrací zbožnost téměř barokní. Obnovovaly se pouti, mocně podpořené novými možnostmi cestování. Rostla popularita papežů. Objevovali se noví mystici a vizionáři. Stupňuje se úcta k Panně Marii,²¹ sv. Josefu²² a Božskému Srdci Páně.²³ Vrací se kult utrpení Krista²⁴ a obliba výstavy a adorace Nejsvětější svátosti.²⁵ To vše se poté odrazilo i v církevním umění, kde se zvláště zobrazení Božského Srdce Páně stalo velmi oblíbeným.

3.2. Revoluční rok 1848

Pro český národ byl důležitý přirozeně rok 1848 a vlna vlastenectví, která zasáhla všechny obyvatele. Většina duchovních se do událostí v tomto roce aktivně zapojila. Připomeňme jen mši, kterou sloužil arcibiskup pražský Alois Josef svobodný pán Schrenk na Václavském náměstí před odjezdem české delegace do Vídně.²⁶ Nikdy předtím nebylo tolik duchovních, kteří se angažovali literatuře nebo historii. Za všechny jmenuji například: J. B. Dlabače, Václava Štulce, Františka Douchu nebo Václava Pešinu.²⁷ Později na ně navázali například Eduard Šittler nebo Antonín Podlaha či František Ekrt.²⁸ Hledání kulturních tradic našeho národa vedlo nejen k návratu do historie, ale také k pocitu sounáležitosti s ostatními slovanskými národy.

21. Podpořená papežským dogmatem o Neposkvrněném početí v roce 1854 i zázračnými zjeveními Panny Marie – například ...v Lurdách v r. 1858. PETRÁČEK, 2006, 39-40

22. V roce 1870 vyhlásil Pius IX. sv. Josefa patronem celé církve. Ibidem, 40

23. Lev XIII. v roce 1899 v encyklice Annum sacrum zasvětil Božskému Srdci Páně celé lidstvo. Ibidem, 42

24. A s ním obliba křížových cest, mnoho jich vzniká v této době. Ibidem, 39

25. V této době mnoho lidí přistupovalo k přijímání s obavami a velmi málo. Ibidem, 43

26. KADLEC, 1987, 195

27. Ibidem, 1987, 233

28. Ibidem, 1987, 187

S tím souvisí oslava slovanských světců – Cyrila a Metoděje. Při oslavě milenia jejich příchodu 1863 i při výročí světců v roce 1896 a 1885 se na Velehradě sešly stotisícové davy věřících. Poté, co papež Lev XIII. v roce 1880 svou encyklikou vyzvedl zásluhy věrozvěstů a jejich svátek rozšířil na celou církev, uspořádali čeští věřící mohutnou pouť do Říma.²⁹ Vedl ji vyšehradský probošt Václav Štulc.³⁰ Také návrat ostatků sv. Jana Nepomuckého v roce 1866 do Prahy a oslava 150 let od jeho kanonizace se staly velkou oslavou.³¹ Toto všechno mělo přirozeně dopad na církevní umění. Českým patronům v čele se sv. Václavem, sv. Janem Nepomuckým i věrozvěstům Cyrilovi a Metodějovi byly zasvěcovány nově postavené kostely. Byli s oblibou zobrazováni nejen na obrazech, ale i třeba na kališích či monstrancích. Neméně důležité v nastalé atmosféře hrdosti na český národ, jeho historii a um byla snaha podporovat vše české. Bylo důležité, že se stalo projevem vlastenectví propagovat a kupovat české výrobky, což mělo také nezanedbatelný vliv i na umělecká řemesla, církevní nevyjímaje.

3.3. Synoda v roce 1860

Když byla v tomto roce svolána arcibiskupem pražským Bedřichem Schwarzenbergem synoda, dostalo se na pořad jednání i umění. Ve třetí kapitole zabývající se kultem světců bylo zdůrazněno, že zůstávají v platnosti předpisy tridentského koncilu a pražské synody v roce 1605. Obrazy musí splňovat tyto kritéria: *„za první musí být věroučně naprosto správné, aby nezavdaly důvod k omylu, za druhé nesmějí být vyzdobeny s pohoršlivou nádherou, za třetí nesmějí vykazovat podobu jakéhokoliv žijícího člověka, za čtvrté nesmějí znázorňovat historické apokryfy ani nesmějí obsahovat nic falešného či pověrečného a konečně za páté se na nich nemá objevit nic, co by ošklivostí, světským duchem či nevhodností mohlo urazit zrak věřících“*.³² Hovoří se zde i tom, že nové obrazy mají zhotovovat zásadně zbožní a zkušené umělci.

29. PETRÁČEK, 2006, 44

30. KADLEC, 1987, 211

31. Ibidem, 43

32. PETRÁČEK, 2006, 51

Pátá kapitola obsahuje mimo jiné i nařízení, že duchovní správce kostela nesmí při opravách vně ani uvnitř kostela nic měnit, bez svolení biskupa a musí se při tom radit se zkušenými umělci. Všechny renovace by měly odpovídat stylu ve kterém byl kostel postaven. Také je zde doporučení synody, aby si veškerý klérus, především ale faráři osvojili znalost církevní archeologie a kultivovaný úsudek o zásadách a účelu křesťanského učení, aby nedocházelo k ničení památek. Poslední – desátá kapitola vybízí k ustavování spolků pro obnovu kostelů a vyzývá biskupy, aby v každé diecézi ustanovili církevního konzervátora. Klerika, který výborně ovládá církevní předpisy a tradice, křesťanské umění i církevní architekturu. Jeho hlavním úkolem mělo být poskytovat radu farářům při opravách kostelů či při pořizování nebo renovaci kostelního zařízení. Měl by zabránit necitlivým opravám, poškození či zničení církevních památek. Závěry této synody se málo prosadily v reálném životě. Navázala na ně později Křesťanská akademie.³³

3.4. Křesťanská akademie

Byla založena v roce 1875 jako podnik Svatováclavské záložny a v jejím čele stál kanovník vyšehradské kapituly Mikuláš Karlach. Duší akademie se stal Ferdinand Josef Lehner, který vedl a vydával pro ni časopis Method. Přestože byl laikem na poli umění, obklopil se schopnými spolupracovníky z řad umělců i historiků – Augustinem Sedláčkem, Zikmundem Winterem, Antonínem Podlahou, Eduardem Šittlerem a dalšími.³⁴ Mezi zakládající členy akademie patřili mimo jiné arcibiskup pražský Bedřich Schwarnzenberg, Jan Nepomuk Rotter- opat broumovský a břevnovský, Svatováclavská záložna, Mikoláš Karlach - sídelní kanovník na Vyšehradě, Václav Štulc – probošt Vyšehradské kapituly, biskup litoměřický a mnozí jiní.³⁵ Časopis Method byl v té době jediným periodikem, který se snažil spojit otázky

33. PETRÁČEK 2006, 51-56

34. PATRASOVÁ, 2006, 238

35. METHOD, 1875, 57

liturgické s uměleckými. Křesťanská akademie „oprášila“ zásady synody z roku 1860 a závěry z nich vyplývající se snažila uplatňovat v praxi. Dětila se na dva odbory – umělecký a archeologický. Ve vedení uměleckého odboru byli malíři Josef Hellich a František Sequens, architekti Antonín Barvitijs a Josef Mocker, sochař Ludvík František Šimek a fotograf Jindřich Eckert. Teology zastupovali Edmund Langer, Ferdinand a Josef Lehner. Odbor archeologický byl zastoupen stejnými umělci. K hlavním úkolům, které si umělecký odbor vytyčil patřilo obnovit křesťanské umění s důrazem na liturgii a podporovat v souladu s tehdejšími trendy umělecké řemeslo, v tomto případě církevní.³⁶ Vše o co usilovala křesťanská akademie najdeme v časopisu Method. Z jeho stránek se dozvídáme o cílené snaze ochránit naše církevní památky. Časopis nejen vyzýval k jejich ochraně, nezřídka i záchraně (například Anežského kláštera), ale projevila se v něm poprvé snaha o evidenci památek. Předplatitelům byl rozeslán dotazník s podrobným návodem k vyplnění.³⁷ Některé obzvláště cenné věci byly stahovány a měněny za nové.³⁸ Počítalo se totiž s vytvořením Muzea. Soupisy památek, které v této době vznikly se staly velmi cennými i pro další generace. Svými články o historii, architektuře i umění se časopis snažil rozšířit umělecký rozhled svých čtenářů. Lehner také neúnavně informoval o výstavbě nových kostelů – sv. Cyrila a Metoděje, sv. Václava, sv. Ludmily a o dostavbě katedrály sv. Víta. O renovaci stávajících kostelů. Nemenší úsilí bylo věnováno i jejich veškerému vybavení. Ve spolupráci s předními architekty, sochaři či malíři vzniklo mnoho návrhů na toto zařízení. Byl zřízen paramentní ústav, kde byla zhotovována liturgická roucha i jiné při liturgii potřebné textilie. Později byla založena i škola vyšivaček a v tomto oboru Křesťanská akademie dosáhla řady vynikajících úspěchů i mezinárodního uznání.³⁹ Křesťanská akademie mimo paramentní ústav sice nevlastnila žádnou dílnu, ale spolupracovala s vybranými řemeslníky při realizaci jednotlivých objednávek. Předměty potřebné při liturgii byly přesně v duchu synody z roku 1860 realizovány podle návrhu předních architektů a ve spolupráci s malíři v různých potřebných stylech od románského až po rokoko. S Křesťanskou akademií neúnavně spolupracovali Antonín

36. PETRASOVÁ, 2006, 259

37. Evidence Národního muzea, výměna, zlateného, gotického kalich z Vršovic za nový Mockerův

38. Například na výstavě darů Piu IX. ve Vatikánu, v roce 1887,

39. Method, r. 1878, č. 8,9

Barvitius, Josef Mocker, Atnošt Popp, J.V. Hellich, František Sequens a jiní. Mezi vybranými zlatníky realizujícími zakázky byli například Jeroným Grohmann a jeho syn Karel, A. Kautsch, A. Kettner, J. Grünfeld a mnozí další. Křesťanská akademie také aktivně podporovala vznik zlatnické školy v roce 1873, později sloučené v roce 1885 se školou umělecko-průmyslovou. K prezentaci svých výtvorů měla akademie k dispozici výlohy a později i místnost ve Svatováclavské záložně.⁴⁰ [31] Nabídka byla prezentována i v ceníku.⁴¹ I ve zlatnictví bylo dosaženo četných úspěchů, což dokazují uznání a ocenění na světových i českých výstavách.⁴² Díky objednávkám, které byly pravidelně uveřejňovány si lze udělat představu co, kdy a kdo si objednával. Škoda, že pro nedostatek finančních prostředků jsou v Methodu velmi málo prezentovány nákresy jednotlivých návrhů. Přesto je časopis velmi cenným nejen při zkoumání činnosti Křesťanské akademie, ale i církevního uměleckého řemesla. Podle objednávek se dají vysledovat nejčastěji objednávané věci i kdo je zhotovil a kdo je zadával. Objednávalo se velmi mnoho. Asi tři čtvrtiny předmětů bylo zasíláno mimo Prahu. Mimopražské objednávky byly zadávány až na výjimky přímo faráři, i když za nimi zřejmě stáli dobrodinci či sbírky. Zájem byl o veškeré kostelní vybavení. Některé liturgické náčiní směřovalo i do zahraničí například do USA.⁴³ Velmi dobře se dá vysledovat, jak se projevuje již zmiňovaná úcta k Panně Marii či Božskému srdci Páně, když si někteří faráři vysloveně žádali například kalich s Božským srdcem. Panna Marie a díky národnímu obrození i čeští patroni v čele se sv. Václavem a Janem Nepomuckým byli také velmi oblíbení. Není jistě náhodou, že nově stavěné kostely byly zasvěcovány právě českým patronům - sv. Ludmila na Vinohradech, sv. Václav na Smíchově, sv. Cyril a Metoděj v Karlíně nebo později kostel Nejsvětějšího Srdce Páně na Vinohradech. S tím přirozeně souvisí i požadavky na liturgické předměty. Objednávky pražské, jak bylo již výše uvedeno, tvořily pouze přibližně čtvrtinu všech ostatních. Mezi zákazníky, kteří si mohli dovolit drahé věci patřili opati či převorové

40. Method 1875-1904

41. Podařilo se mi zatím objevit jediný, z r. 1932

42. Londýn 1867, Vídeň 1887, Vatikán 1887 a 1888, Praha 1891 · BROŽOVÁ, 2001, III/2, 212

43. Farář Jan Molitor, Chicago. MEHOD, 1875-1904

velkých klášterů.⁴⁴ Neúnavným objednavatelem byli například opat Sigmund Starý a sekretář Lohel Schmidt ze Strahovského kláštera či kanovníci Vyšehradské a Svatovítské kapituly.⁴⁵ Poměrně častí byli i donátoři z řad šlechty mezi něž patřily hlavně dámy. Mnoho věcí zadávala hraběnky Waldsteinová dále Schönbornová a Schwarzenbergová, Sylva-Tauroucová či baronka Stillfriedová. Mezi další patřili například Thun-Hohensteinové, Lobkovicové nebo hrabě Harrach. I v Praze obecně platí, že liturgické předměty nečastěji objednávali sami faráři.⁴⁶

Zájem donátorů z řad měšťanů se soustředil většinou na předměty levnější. Štědré byly například slečny Rohlenovy. Na konci století se tato situace trochu mění, hlavně u tak prestižních záležitostí jako je například dostavění kostela sv. Ludmily na Vinohradech. V tuto dobu se angažovali i někteří představitelé bohatých měšťanů⁴⁷ i organizací.⁴⁸ Křesťanská akademie od počátku nabízela nespočet variant všech cenových relací.[25] Každý si mohl vybrat daný model a dozdobit ho podle toho jakými disponoval finančními prostředky. [30] Podrobněji se tímto budu zabývat v následující kapitole.

4. Kapitola

Vzorek předmětů shromážděných v katalogu není jistě dostatečně velký, aby se z něj daly vyvozovat obecné závěry. Přesto o něčem vypovídá. Dá se z něj vyvodit jací byli nejoblíbenější architekti - návrháři nebo zlatníci. Podíl drahých luxusních kusů k jednoduchým levným. Co se asi nejčastěji objednávalo, zda kalichy, monstrance nebo jiné a v jakém stylu. Nejčastěji zobrazování světců. Popřípadě oblíbené tvary, materiály či zdobení. Tyto otázky jsou podrobněji rozebrány v následujících podkapitolách:

3.1. architekti

3.2. zlatníci

44. METHOD, 1875-1904

45. EKRT, 1996, 131

46. Za všechny jmenuji pana faráře Karla Řeháka. Method. 1875-1904

47. pan Vokoun z Vinohrad, Method, 1875-1904

48. Městská rada na Vinohradech, c.k. patronátní ústav v Praze, ředitelství rodinných statků atd.. Ibidem,

- 3.3. liturgické náčiní
- 3.4. styly
- 3.5. tvary
- 3.6. materiály
- 3.7. oblíbená výzdoba
- 3.8. zobrazení světců

4.1. Architekti

Mezi nejvíce vytížené architekty patřili:

Barvitius Antonín Viktor (1823–1901) V letech 1875–1901 neúnavně spolupracoval s Křesťanskou akademií, stal se doslova jejím „dvorním“ architektem. Pro akademii vytvořil nesčíslně návrhů a variant různých liturgických předmětů. [28] Byl přesvědčený renesancista. Nejdříve studoval filosofii a práva, poté v letech 1843–4 na pražské akademii. Následovala v roce 1845 architektura ve Vídni a v letech 1854–67 studijní pobyt v Itálii. Byl také předsedou výtvarného odboru Jednoty pro dostavbu katedrály. K významným zakázkám podle jeho návrhu patří mimo jiné kalich děkana Vojtěcha Ruffera.⁴⁹ (kat.č. 9)

Josef Mocker (1835-1899) Architekt, konzervátor, návrhář církevního mobiliáře. spoluzakladatel Křesťanské akademie. Studoval na pražské polytechnice, pak několik semestrů na vídeňské akademii. Při jejím zakončení získal Hargemullerovu cenu. Nositel mnoho poct, řádů a vyznamenání. Neogotik. Jeho dílo je velmi obsáhlé. Od roku 1896 předseda Křesťanské akademie, pro niž vytvořil mnoho návrhů. Mimo jiné gotickou vzorovou monstranci, [33] soupravu mešních konviček v pro arcibiskupa pražského B. Schwarzenberga, [32]⁵⁰ svícny pro pražskou katedrálu a mnoho jiných.⁵¹ (kat.č. 22)

49. HOROVÁ, 1995, 50

50. Ibidem, 525

51. Petrasová, 1998, 66

Waschmann Bedřich Friedrich (1820–1897) Malíř, kreslíř, restaurátor, architekt a také velký sběratel. Od roku 1840 studoval na Akademii v Drážďanech. V Praze se usadil v roce 1856. Navrhoval interiéry zámků, kostelů i kaplí. Ale také například insignie Univerzity Karlovy. Podle jeho návrhu byla vyrobena i například novogotická monstrance v katedrále sv. Víta.⁵² (kat.č.25)

Popp Arnošt Bruno (1819-1883) Sochař. Studoval na Akademii v Mnichově. V roce 1845 se oženil se s českou a usadil v Praze. Zabýval se porcelánem, drobnou plastikou. Učil na škole při Jednotě pro povzbuzení průmyslu a do roku 1857 na pražské stavovské technice. Jedním z děl, které navrhoval je například novogotické ciborium pro kostel sv. Jindřicha či berla velmistra křížovníků Jakuba Beera.⁵³ (kat.č. 8)

4.2. Zlatníci

Zlatníci nejvíce zastoupení ve výrobě liturgického náčiní byli:

Jeroným Grohmann a dílna – J. Grohmann (1809–1859) pocházel ze Skalice, v Praze se vyučil u Kapara Kerlického, v roce 1833 se stal mistrem. Městské právo získal na Novém Městě Pražském v roce 1835. Proslavil jako c. k. dvorský zlatník a klenotník. Od roku 1846 měl oprávnění gubernia k výrobě všech druhů klenotů. Obchodním vedoucím v jeho velkovýrobě byl Václav Jiří Emanuel Kautsch. V jeho dílně se vyučil i syn Karel. Jeroným se v roce 1847 pravděpodobně pro nemoc zřekl živnosti a dílnu vedla do roku 1871 jeho manželka. Jeho syn Karel (činný od r. 1850) používal otcovu značku HG v oválném rámečku spolu s říšskou orlicí. Výrobky Grohmannovy dílny byly oceněny na několika výstavách: v Londýně 1851, 1862 v Paříži 1855 a 1867. Vystavovali i ve Vídni 1873. Spolupracovali s významnými architekty – Josefem Krannerem, Josefem Mockerem, Antonínem Barvitiem. Syn Karel pokračoval v otcově tradici do r. 1890. V Praze k jejich dílům patří například novorokokový kalich v kostele sv. Mikuláše na Malé Straně z roku 1861, novogotická berla (kat.č.8) a kalich pro křížovníky s červenou hvězdou z roku 1865,(kat.č.7) berla a kalich opata Ruffera.⁵⁴

52. HOROVÁ, 1995, 932

53. Ibidem 634,

54. STEHLÍKOVÁ, 2003, 156

Jiří Emanuel Václav Kautsch (1820–1883) se vyučil u Ludvíka Fortnera. Pracoval jako vedoucí obchodního oddělení stříbrného zboží u J. Gromanna. Ještě v roce 1883 měl dílnu na Novém Městě. Zlatníky se stali i jeho synové Emanuel a Jindřich. Emanuel spolupracoval s J. Mockerem a od r. 1878 s A. Barvitiem pro Křesťanskou akademii. (kat.č. 13) Byl schopným formířem figurálních prací, které pro něj navrhoval většinou bratr Jindřich. Z dochovaných věcí v Praze je významná jeho souprava k jubileu pro arcibiskupa B.Schwarzenberga. Na té pracoval s otcem podle návrhu architekta Josefa Mockera.

Jindřich Kautsch (1859–1923–38) se vyučil v otcově dílně, pak studoval na Odborné škole pro zlatníky, pak ve Vídni a podnikl dvouletou cestu do Německa a do Itálie. později vyučoval na Odborné škole zlatnické a na Umělecko-průmyslové škole. Pracoval také jako konzervátor v Umělecko-průmyslovém muzeu v Českých Budějovicích. V letech 1889–1913 žil v Paříži, kde studoval sochařství. Většinou spolupracoval s bratrem Emanueleem. K jeho nevýznamnějším dílům se řadí jeho absolventská práce z roku 1880 – pohár podle H. Holbeina.⁵⁵

Alois Kettner (činný 1871–1910) se vyučil se u otce I. Kettnera. Absolvoval odbornou školu zlatnickou. Od roku 1875 spolupracoval s Křesťanskou akademií. V roce 1891 na výstavě v Praze vystavuje svoje výrobky – církevní náčiní. V Praze k jeho významným objednávkám patří novogotická souprava berly a procesního kříže z roku 1875 s opakními emaily pro Eduarda Šittlera. (kat.č.18)

Ignác Kettner – otec Aloise Kettnera (1821–1871) K jeho významným dílům patří novobarokní monstrance z kostela sv. Ignáce z let 1867–72.⁵⁷ (kat.č. 38)

Jan Staněk I. (činný 1891–1953) se specializoval na liturgické stříbro a jeho opravy.⁵⁸ (kat.č.91)

55. STEHLÍKOVÁ, 2003, 221

56. Ibidem, 225

57. Ibidem, 226

58. Ibidem 471

Jan Honzák (1809–1890) Byl velmi nadaným zlatníkem. Mezi jeho díly vyniká kalich premonstrátů na Strahově. V roce 1854 ukončil činnost – zřejmě pro nemoc a zemřel v chudobě.⁵⁹

Duncker Kaspar (1769–1834) Pracoval v Praze pouze jako mimopražský mistr. Vzal si dceru zlatníka Jakuba Fortnera. Protože neměl nouzi o dílo a byl úspěšný, tak mu cech zakázal činnost. K jeho významným zakázkám patřil kalich pro kostel sv. Vojtěcha.⁶⁰ (kat.č.30)

Dobrovský Josef Eduard (1814–1875) Významný zlatnický rod, který vlastnil několik závodů – v Karlových Varech i ve Vídni, které pak vedli jeho synové. Krásná ukázka jeho práce je kalich Ignáce Hanky.⁶¹ (kat.č.46)

Kaspar Kerlický (1782–1872) V jeho dílně se vyučil J. Grohmann. Zachovala se jeho monstrance pro pražské křížovníky z roku 1826.⁶²

Mauder Jeroným (činný 1872–1900) K jeho významným dochovaným zakázkám patří novogotický procesní kříž pro arcibiskupa Schwarzenberga (kat.č. 28) a novogotická monstrance v kostele sv. Jindřicha.⁶³ (kat.č.60)

Tenglerové – významný zlatnický rod. Alois I. a II. Jan I. a II.. Od roku 1880 úzce spolupracovali s Křesťanskou akademií. Po roce 1900 pro ni vytvářeli většinu zakázek. Spolupracovali s architekty A. Barvitiem, K. Hilbertem, J. Fantou a dalšími. Významným díla Aloise I. je přenosný oltářik v klášteře na Slovanech. Alois II. byl činný do r. 1980. Jan I. se vyučil se u Aloise Kettnera. V roce 1891 se účastnil na jubilejní výstavě v Praze. Ve spolupráci s architektem B. Waschmannem vytvořil v roce 1883 žezlo UK a Lékařské fakulty v Praze a na návrh architekta Josefa Mockera svícny, kříž a lampu pro katedrálu sv. Víta. Jan II. také pracoval pro Křesťanskou akademii.⁶⁴ (kat.č.16)

59. STEHLÍKOVÁ, 2003, 180

60. Ibidem, 111

61. Ibidem, 104

62. Ibidem, 224

63. Ibidem 299

64. Ibidem, 502

Rummel Josef Václav mladší (1801–1880) se vyučil u otce. V roce 1826 se stal mistrem. Od roku 1831 měl městské právo. V roce 1850 se stal c.k. dvorní klenotníkem. Ke krásným ukázkám jeho tvorby zachovaným v Praze patří monstrance pro kostel sv. Voršily. (kat.č.29)

Rummel Václav starší (1759-1844) se vyučil pražského zlatníka Richarda Fleismana. V roce 1830 předal firmu synům. Specializoval se také na chrámové stříbro v pražských kostelích.⁶⁵

Grúnfeld Jindřich - otec a syn (činní 1888–1952). Ve své zlatnické dílně zaměstnávali několik zlatníků. Jindřich Grunfeld mladší spolupracoval s Křesťanskou akademií i s architekty. Například Josefem Mockerem a Josefem Krannerem. K jeho dílům patří například kalich z klenotnice Vyšehradské kapituly.⁶⁶(kat.č.21)

Fortner Josef (1768–1849) se vyučil u Richarda Fleischmanna a oženil se s jeho dcerou. V roce se stal mistrem. Od roku 1797 měl městské právo. V jeho dílně se vyučili i oba synové Ludvík a Ondřej. Eklektický klasicista. Vyrobil například pozdně klasicistní monstranci pro kostel sv. Voršily. (kat.č.31)

Fortner Ludvík (1797–1872) Syn Josefa Fortnera. Vyučil v otcově dílně. V letech 1810–14 studoval na pražské akademii, pak podnikl studijní cesty. V roce 1819 se stal mistrem. K významným dochovaným církevním zakázkám patří empírový kalich z kostela sv. Josefa na Malé Straně.⁶⁷

65. STEHLÍKOVÁ, 2003, 425

66. Ibidem, 158

67. Ibidem, 132

4.3. Liturgické náčiní

Největší podíl na objednávaných větších, dražších kusech měly nepochybně kalichy, kterých se zřejmě dochovalo nejvíc. Monstrance a ciboria nepatří v Praze k tak často žádaným kusům.⁶⁸ I relikváře se v Praze objednávaly velmi zřídka. Nebyla poptávka ani po relikviářích skříňkového typu. (kat.č. 14) Praha je sídelní město arcibiskupa a proto zde můžeme vysledovat několik významných zakázek biskupských berel či procesních křížů. (kat.č. 26) Velmi často a ve velkém množství se objednávaly „obyčejnější“ věci – mešní konvičky, lampy, kropáčky, kaditelnice, nádoby na sv. oleje, paténky k nemocným a velké množství svícňů. U textilií byly oblíbené kazule z Křesťanské akademie. Hodně se také prodával liturgický textil. Levnější věci byly často kupovány i méně bohatými donátory z řad měšťanstva.⁶⁹

4.4. Styly

Mezi kalichy vedou novogotické někdy s prvky renesance, následují barokní . Nejoblíbenějšími monstrancemi byly sluncové a novogotická Mockerova (kat.č.13) Mimo Prahu i renesanční od A. Barvitia. [27] Berly a procesní kříže se samozřejmě také neobjednávaly příliš často, téměř vždy to byl dar. Ve většině případů jsou novogotické. (kat.č.27) Ciboria byla oblíbené novogotická (kat.č.73), barokní ale i empírová.⁷⁰(kat.č.74)

4.5. Typy a tvary

K nejčastějším typům patří kalich na šestilaločnaté patce, případně s vytaženými hroty mezi jednotlivými laloky. S oválným, stlačeným nodem a kupou v hlubokém

68. Situace mimo Prahu byla jiná, kde byly velmi oblíbené a často žádané Mockerovy novogotické a Barvitiovy renesanční.

69. Method, 1875-1904

70. Method 1875-1904

koši. Nodus má zpravidla šest rotul ukončených ploškami ve tvaru kyticí, terčíků či kosočtverců v nich obvykle písmena JESUS, (kat.č.21,60) nebo osazený kamínky, téměř vždy červenými. Na patkách jsou často medailony.

Novobarokní kalichy mají někdy zvonovitě rozšířenou kupu, usazenou v bohatě zdobeném koši. Nody bývají vázovité či balustrádové. Patky jsou laločnaté nebo kulaté konvexně a konkávně se zdvíhající. Takřka pravidelně jsou nohy nebo kupa, případně obojí opatřeny medailony. (kat.č.30)

Monstrance – většina produkce Křesťanské akademie byla dodávána mimo Prahu.

Oblíbené byly variabilní novorenesanční Barvitiovy. (kat.č. 16) V Praze spíše novogotické a sluncové novobarokní. Gotická Mockerova monstrance pro Křesťanskou akademii byla tak žádaná, že bylo vyrobeno nesčetně kopií. Většinou se liší – pokud se liší – figurkami na bocích a pod hlavní věžičkou.[33] Barokní mají velkou korunu paprsků. Schránky na hostii jsou většinou kulaté, oválné nebo v podobě čtyřlístu. Tyto velké monstrance jsou většinou často osazeny okolo schránek bohatě kameny.

U luxusních je zdobena kameny i luneta. (kat.č. 3 a 5) Patky jsou buď kulaté, laločnaté, často mají šest laloků z nichž dva jsou prodloužené. Mezi nimi jsou zpravidla vytažené hroty.

Pro berly a procesní kříže je specifické, že jsou v naprosté většině novogotické. Jsou v podstatě stejné – mění se jen figurky ve volutě a tvar nodu. (kat.č. 27) Zdobeny jsou gotickými motivy – kraby, rozetkami a často českými granáty.

Kříže byly také oblíbené novogotické. V Praze se dochovaly kříže na Vyšehradě a arcibiskupství. (kat.č.19) Většinou jsou to kříže jetelové.

Novogotická ciboria mají nejčastěji tvar koule – kulatá je miska i víčko. [25]

Vyjímkou je ciborium u sv. Jindřicha. (kat.č. 6) nebo na návrhu A. Barvitia. [26]

Patky od jednoduchých kruhových po složitější šestilaločnaté, často s dvěma [27] protaženými laloky. Nodus většinou oválný, stlačený. Zdobené byly podle finančních možností. V mnoha přídech velmi málo. Oblíbené byly pásy lilí a perlovce.⁷¹

71. METHOD, 1875-1904

Svícný jsou většinou novgotické a neorenesanční. Velká část z nich je jednoduchá, nezdobená. Oblíbený – zvláště u J. Mockera je tordovaný dřík. (kat.č. 22) Často stojí na nožkách různých tvarů například zvířecích tlap. (kat.č. 17) Ve spolupráci s Křesťanskou akademií se vyráběly velmi jednoduché a ve velkém množství.⁷² (kat.č.17)

4.6. Materiály

Mezi nejpoužívanější materiály patřily měď, mosaz, bronz, stříbro a zlato, sklo. U luxusnějších věcí byly často použity české granáty či jiné drahé kameny. (kat.č. 26) Kalichy Křesťanské akademie v souladu se synodou v roce 1860 byly buď celé stříbrné a silně zlacené nebo byla stříbrná, pozlacená kupa. Oblíbený byl email, nečastěji červený a světle či tmavě modrý, někdy i zelený. (kat.č.69) Krásný je email opalescentní.⁷³ (kat.č.24)

4.7. Výzdoba

Často se používal rytý ornament většinou s rostlinnými motivy. (kat.č.87) Ale někdy jsou ryté i postavy světců nebo i pašijové scény. (kat.č.88) Z rostlinného dekoru byly nejoblíbenější listy akantu,(kat.č.61,71) lilie, (kat.č.56,70) vinné listy s hrozny, (kat.č.5) čtyřlístky a kytičky – pětিলísté. A to jak ryté, vytepávané či tlačené nebo jako aplikace. (kat.č.70) Obvykle byly opatřeny emailem nebo uprostřed kamínkem. (kat.č.61) Dále mezi oblíbené patřily palmety, (kat.č.93) kartuše, (kat.č.11) postavy či hlavičky většinou okřídlených andílků, (kat.č.25,31) klasy nebo pásy z klasů. (kat.č.5,11) U monstrancí figurky světců, Boha Otce a andílků. (kat.č.42) Oblíbené byly rozetky, (kat.č.27) kraby. (kat.č. 8) Používal se i perlovec, často v pásech. (kat.č. 95) Medailony buď smaltované, nebo lité či tepané nebo tlačené, (kat.č.62,69) s pašijovými

72. Method, 1875-1904

73. Ibidem, 1875-1904

motivy nebo s postavami evangelistů či světců. (kat.č.99) Zvláště u kalichů byl také oblíben motiv mušle (kat.č.32), boltcový ornament (kat.č.74) nebo rokoková mřížka (kat.č.37) Podle finančních možností bylo okolí schránky na hostii či kalich, nebo ciborium osazeno sklem, českým křišťálem, (kat.č.27) polodrahokamy, českými granáty. (kat.č. 9) U luxusních solitérů i jinými drahými kameny. (kat.č.28) Dřívky často zdobeny vpadlinami s gotickou kružbou, někdy – hlavně u svícňů jsou tordované.⁷⁴ (kat.č.23)

4.8. Zobrazování světců

Samozřejmě nejčastější jsou eucharistické motivy – pašijové scény a Kristus. Následuje Panna Marie a evangelisté. Potom už v převaze naši národní světců v tomto pořadí sv. Václav a sv. Jan Nepomucký, sv. Vojtěch, sv. Ludmila, sv. Prokop. Objevuje se poměrně často sv. Josef, Nejsvětější Srdce Páně, ale také Anežka.⁷⁵ (kat.č. 69,70,91)

ZÁVĚR

Snažila jsem se doložit, že v Praze je mnoho velmi zajímavého a krásného stříbrného liturgického náčiní, které jistě stojí za pozornost. Že zde v 19. století vznikala pozoruhodná a kvalitní díla, plně srovnatelná například s Německem nebo prací vídeňských mistrů.⁷⁶ Ekonomická situace pravděpodobně nedovolovala pražským zlatníkům plně rozvinout svůj um. Možná proto u nás zcela chybí velké relikviáře.⁷⁷ Díky časopisu Method se mi snad trochu podařilo podhalit dobu v jaké tato díla vznikala a pro koho. Poznání liturgického náčiní, ať již zprostředkované literaturou nebo přímo získané autopsií mi pomohlo určit kdo je vyráběl, v jakém slohu.

74. METHOD, 1875-1904

75. Ibidem, 1875-1904

76. GRIME, 1972, 385

77. Na rozdíl například od Cách se v Praze nevyráběly přesné kopie stříbrného liturgického náčiní. GRIME, 1972, 389

Jaké tvary a zdobení zákazníci preferovali. Jak se pohnutá doba obzvláště druhé poloviny 19. století odrazila konkrétně třeba v ikonografii, tím mám na mysli světce, kteří byli nově častěji zobrazováni. Nezastupitelnou úlohu v tomto oboru hrála Křesťanská akademie, ať již důrazem na dodržování zásad, které byly stanoveny synodou v roce 1860 nebo podporou kvalitního uměleckého řemesla. Ideální by bylo pro bádání vědět, jaké vybavení se nacházelo v pražských kostelích na počátku minulého století. To by poskytlo daleko úplnější a přesnější obraz. Díky událostem mnohem pozdějším v letech padesátých a devadesátých 20. století, kdy mnohé věci byly rozkradeny, zničeny či nenávratně ztraceny, je velmi obtížné, spíše nemožné toto určit. Nelze ani propojit objednávky popsané v časopisu *Method* s konkrétními místy. To je složité i díky tomu, že některé liturgické předměty, například kalichy, byly osobním majetkem duchovních. Zařadit se dají pouze vyjíměčné kusy, které byly důkladněji popsány a dají se snadněji identifikovat. Nebo některá známá jména, vážíci se k určitému místu. Obsáhlým studiem ve vybraných kostelích a jejich farních knihách či řádových kronikách by se pravděpodobně dalo hodně vystopovat, ale tato jistě zajímavá činnost by si vyžádala velmi mnoho času. V neposlední řadě při poznávání a identifikaci tohoto liturgického náčiní je nezbytná důkladná znalost značek puncovních, mistrovských i jiných. To lze zvládnout jen po důkladném studiu a dlouholeté praxi. To vše se nedá stihnout v rámci bakalářské práce a proto jsem vyšla z toho, co se dochovalo a v současné době se nachází v některých pražských kostelích a je popsáno v literatuře nebo jsem mohla poznat přímo.

KATALOG

Katalog je rozdělen na tři části.

První obsahuje liturgické předměty, které byly již publikovány i s fotografiemi. Tyto fotografie jsou v obrazové příloze katalogu. (čísla 1-24)

Druhá věci, které byly publikovány, ale bez fotografií (čísla 24-49)

Ve třetí jsou předměty dosud nepublikované. Proto zde z důvodů bezpečnosti nejsou uvedeny konkrétní pražské kostely ve kterých se nacházejí. (čísla 49-91)

(Katalogová čísla 91-100 vycházejí ze soukromé dokumentace)

1. Kaditelnice

Pravděpodobně Praha kolem roku 1800

Bílý kov.

Kaditelnice se skládá ze tří částí. Nádoby na nízké patce, víčka a čepičky. Je zdobená stylizovanými proti sobě pokládanými palmetami. Víko prolamované s akantovými listy.

Praha, Klenotnice Vyšehradské kapituly⁷⁸

2. Cestovní souprava.

Praha 1818

Mosaz, zlacená.

Vyrobená podle pařížských vzorů.

Cestovní souprava děkana Karla Josefa Khúna. Sestává se z křestní konvice a podnosu, Lavra a dvou mešních konviček s podnosem. Konvičky i konvice mají typický klasicistní tvar. Střízlivý dekor používá rostlinné motivy – akant a palmety. Vysoká ucha jsou stylizovaná do tvaru ptáka. Na víčkách konviček písmena A a V.

Praha, Klenotnice Vyšehradské kapituly⁷⁹

3. Monstrance

Praha 1818-19

Zlacená mosaz, stříbro, české granáty, stříbrné figurky a ornament z roku 1720

78. STEHLÍKOVÁ, 2006, 18

79. STEHLÍKOVÁ, 2001-6,nepag.

Sluncová monstrance, jejíž koruna je zdobená osmi květinami vždy s jedním zeleným kamínkem uprostřed a dvěma anděly po stranách. V oválné schránce na hostii je na lunule umístěn granátový šperk se třemi přívěsky ve tvaru hvězdiček. Schránka je orámována eucharistickými motivy klasů, listů vinné révy a hroznů a ve vrchní části motivem Božího oka. Kruhová, několikrát odstupněná patka je zdobena páskem ze stylizovaných klasů a ornamenty s vinnou révou a klasy. Dále je plasticky rozdělena na osm pásů, které se kruhovitě zdvíhají k nodu. Ve čtyřech z nich jsou aplikace jiné barvy kovu. Pásky jsou zdobeny rostlinnými motivy. Nodus je vázovitý. Nad ním se dříví rozšiřuje a je na něm umístěna figurka klečícího sv. Jana Nepomuckého.
Praha, Klenotnice vyšehradské kapituly⁸⁰

4. Ciborium.

Praha 1818

Zlacená mosaz.

Ciborium Karla Khuna.

Kruhová, dvakrát odstupněná patka je opatřena páskem z klasů. Kopolovitě se zvedá vzhůru a je zdobena květinami, klasy a vinnými listy s hrozny. Nodus je vázovitý. Koš misky je zdoben stejnými plastickými motivy jako noha a ukončený páskem z klasů. Tvarované víčko s rostlinnými ornamenty na spodní části dvakrát odstupněné. Osazeno křížkem s rozšířenými rameny a nimbem.
Praha, Klenotnice vyšehradské kapituly⁸¹

80. STEHLÍKOVÁ, 2006, 18

81. STEHLÍKOVÁ, 2001-6 nepag.,

5. Monstrance

Praha 1840

Stříbro, zlacené.

Dedikační nápis J. A. Kolenatého (Praha 1840)

Sluncová monstrance jejíž paprscitá koruna je zdobena třemi andílky. Jeden stojí nožkama na dříku a „nadnáší“ ozdobný kroužek kolem oválné schránky. Dva další na stranách nesou kytice s velkými klasy, vinnými listy a hrozny – symbolem eucharistie. V horní části koruny je umístěna ještě jedna menší paprscitá koruna na níž jsou tepané figurky Boha Otce, Holubice Ducha svatého a Panny Marie Imaculaty. Ukončena je křížkem, který má na koncích ramen a v křížení kytičky s barevnými kameny uprostřed – jedním červeným a čtyřmi modrými. Schránka na hostii je olemována dvojicí kroužků, mezi nimiž jsou barevné kameny. Lunula je také celá osazena barevnými kameny. Jednou odstupněná patka se konvexně zdvíhá a je zdobena rostlinnými motivy akantu a mušlemi. Jsou na ní čtyři stříbrné aplikace postav světců. Oválný, zploštělý nodus osazený čtyřmi červenými kamínky je také pokryt rostlinným ornamentem. Nodus je vázovitý s palmetami.

Praha, kostel Panny Marie Vítězné ⁸²

6. Ciborium.

Praha po roce 1862.

Mosaz, litá, cizelovaná, zlacená, patinovaná.

Neznačeno. Pravděpodobně vyrobeno Jeronýmem Grohmannem na návrh Arnoša Poppa.

82. VLČEK, 1999, 81

Novogotické ciborium je komponováno podle církevních prací pozdní gotiky. Je sestaveno ze tří dílů – nohy, kupy a víka, které do sebe zapadají. Patka je kruhová, klenutá, profilovaná, odstupněná. Nodus uprostřed šestihranného dřívku je oblý, zploštělý, členěn reliéfním ornamentem s motivem kosočtverečků. Kupa ciboria je nálevkovitá, osmihranná. Všechna pole jsou opatřena výraznými lomenými oblouky. Pod oblouky jsou čtyři postavy evangelistů ve vysokém reliéfu, které se střídají s poli vyplněnými symetricky komponovanými listy a vinnými hrozny. Pod vrcholem oblouků tři klasy. Víko je ve tvaru vysoké prolamované gotické věže s pásem arkád sestávajících z lomených oblouků, spojených drobnými sloupy a s fiálami. V arkádách volné postavy andělů a rozvilinový ornament. Víko je ukončené fiálou s křížkem.

Praha, Umělecko průmyslové muzeum ⁸³

7. Kalich.

Praha, 1863.

Stříbro ryté, cizelované, tepané, mosaz cizelovaná, zlacená.

Značeno zespodu na noze jmenovkou H. Grohmann a rakouskou orlicí. Mistrovskou značkou HG v oválu, jakostní značkou pro třináctilové stříbro s letopočtem 1863.

Tytéž značky na kupě.

Novogotický kalich na kruhové patce s plastikami tří spících apoštolů v Getsemanské zahradě. Dřív je tvořen čtyřbokou kaplí v níž je umístěna soška modlícího se Krista. Koš lemují čtyři lité figurky letících andělů ve vinném loubí. Vynikající sochařské miniatury jsou inspirovány raným řezbářstvím vladislavské gotiky (oltáře chrámu

83. BROŽOVÁ, 1975/6, 53

v Chrudimi, archa z Křivoklátu) a zlatnictvím (Getsemanská zahrada na schránce na hostie z Mělníka). Ikonograficky velmi zajímavá práce.

Praha, Pokladnice řádu křížovníků s červenou hvězdou⁸⁴

8. Berla.

Praha 1865.

Stříbro, lité, tepané, částečně zlacené, cizelované.

Značeno rakouskou puncovní značkou zvanou helmovou pro stříbro B13/1/1865.

Mistrovskou značkou HG a rakouskou orlicí. Na prstenci pod obloukem rytý nápis: „*H. Grohmann fecit 1865*“. Vyrobeno Jeronýmem Grohmanem (dílna) pravděpodobně ve spolupráci se sochařem Arnoštem Poppem pro velmistra řádu křížovníků Jakuba Beera.

Novogotická berla zlacená, plastická výzdoba stříbro. Na osmibokém jehlancovém podstavci, podepřeném esovitě vinutými tenkými žebry, stojí čtyři volné sošky světců: sv. Anežka, sv. Augustin, sv. František a sv. Jakub. Každá je kryta edikulou v gotickém slohu, podepřenou na stranách štíhlým, vřetenovitým sloupkem. Sloupky jsou opatřeny vysokými fiálami. Ze středu podstavce vychází osmiboký sloup zdobený zlacenými rozvilinami na stříbrném podkladě. Voluta berly je tvořena čtyřbokou tyčí s profilovanými rohy. Je ozdobena po obvodu sedmi plastickými kraby. Uprostřed je klečící postava Panny Marie se stojícím malým Ježíškem. Po obou stranách stojí postavy stojících andělů, kteří vynášejí na dlouhých tyčích kruhovitou korunu tabernáku. Koruna je bohatě prolamovaná, tvořená protínajícími se žebry. Zdobena kraby a nahoře zakončena fiálami.

Praha, Pokladnice řádu křížovníků s červenou hvězdou⁸⁵

84. STEHLÍKOVÁ Dana, 1994, 20

85. Ibidem, 21

9. Kalich.

Praha 1866

Stříbro, zlacené, české granáty, email.

Jeroným Grohmann (syn). Na podstavci puncovní značky a dedikační nápis. Medailony František Sequens.

Kalich děkana Vojtěcha Ruffera. Kopulovitě se zdvíhající patka je zdobena třemi medailony s mučednickými scénami ze života českých světců. Okolo medailonů jsou osazeny české granáty. Mezi nimi je plastický motiv – klasy, listy vinné révy a hrozny. Balustrádový nodus je zdoben kartušemi ve kterých jsou umístěny okřídlené hlavičky andílků. Kupa má zvonovitě rozšířenou hranu. Je umístěna v koši se třemi medailony osazenými okolo českými granáty. Ty jsou umístěny v kartuších: prostor mezi nimi je vyplněn plastickými motivy stejnými jako na noze.

Praha, Pokladnice Vyšehradské kapituly ⁸⁶

10. Pektorální kříž

Praha, 19. století

Zlacené stříbro

Pektorální křížek s rameny na konci kruhovitě rozšířenými a opatřenými třemi ozdobnými kuličkami. Zdobený rostlinným ornamentem.

Praha, Klenotnice Vyšehradské kapituly ⁸⁷

86. STEHLÍKOVÁ, 2006,18

87. STEHLÍKOVÁ, 2001-2006,nepag.

11. Kalich

Praha před rokem 1852

Stříbro, mosaz, zlacené.

Pravděpodobně vyroben Jáchymem Antonínem Kaisbergerem.

Úprava v letech 1867-92.

Kruhová, několikrát odstupněná patka, zdobená páskem stylizovaných klasů, se zdvíhá nejdříve konvexně a pak konkávně. Je zdobena prázdnými kartušemi, kolem kterých je rostlinný ornament a palmety. Nodus má vázovitý tvar. Kupa se zvonovitě rozšířeným horním okrajem umístěna v hlubokém koši. Ten je ukončen páskem s motivem stylizovaných klasů a jsou na něm stejné motivy jako na patce.

Praha, Klenotnice Vyšehradské kapituly ⁸⁸

12. Svícen

Praha 1871.

Stříbro.

Dedikační nápis: „*Na památku Instalace dne 30. Července 1871 z vděčnosti věnováno od dívek českých.*“ Vyrobitel firma: Synové Michaela Goldschmidta.

Mešní svícen kanovníka Václava Štulce.

Praha, Klenotnice Vyšehradské kapituly ⁸⁹

88. STEHLÍKOVÁ, 2001-2006, nepag.

89. Ibidem

13. Monstrance

Praha 1877

Stříbro, zlacené. Dedikace na podstavci. Návrh Josef Mocker, vyrobil Emanuel Kautsch.

Novogotická monstrance Mikuláše Karlacha. Šestilaločnatá patka, jejíž dva laloky jsou protažené do špičky. Je zdobena rozvilinami. Na oválném, zploštělém nodu šest kytiček. Schránka na hostii má tvar kruhu. Po obou stranách monstrance jsou plošky na nichž stojí figurky sv. Petra a sv. Pavla. Nad nimi jsou baldachýny, které pokračují věžičkou a jsou ukončeny fialou. Na vrchní části je figurka Boha Otce a dvou sedících andílků. Nad nimi je také baldachýn, ukončený fialou. Celá monstrance je bohatě zdobená rostlinnými rozvilinami.

Praha, Pokladnice vyšehradské kapituly⁹⁰

14. Relikviářová truhlička

Praha 1905

bronz, zlacený, rytý, email

Relikviářová truhlička sv. Šebestiána a Kamila de Lellis věnovaná proboštu Mikuláši Karlachovi. Křesťanská akademie.

Skříňka stojící na nožkách ve tvaru dráčků. Na přední straně dva medailony ve tvaru čtyřlístu se sv. Petrem a sv. Pavlem – email. Kolem rytý dekor s rostlinným motivem. Na stříšce ryté pravidelné kosočtverce vyplněné také rostlinným ornamentem. Na hřebeni zdobena pásem lilií. Na obou koncích velké gotické kytky.⁹¹

90. STEHLÍKOVÁ, 2006, 20

91. Ibidem, 20

15. Nádobky na svaté oleje

Praha 1878.

Stříbro.

Podle návrhu Antonína Barvitia. Praha 1878.

Válcové nádobky, zdobené dvěma pásky perlovce a rytým ornamentem. Víčko je třikrát odstupněné, ukončené kuličkou.

Praha, Umělecko průmyslové muzeum ⁹²

16. Monstrance

Praha kolem r. 1880

Stříbro, zlacené, email, ametysty, tyrkysy a české granáty.

Podle návrhu A. Barvitia provedl Jan Tengler.

Novorenesanční monstrance. Kruhová monstrance s korunou tvořenou paprsky ve tvaru dutých trojúhelníků, ve kterých je lilie a ukončených osazenými kamínky. Mezi paprsky jsou hvězdičky. Schránka na hostii kruhová, zdobená okolo širokým pásem s rostlinnými ornamenty s osmi většími květy s kameny uprostřed. Okolo schránky osazen české granáty. Na vrcholu je jetelový křížek, celý osazen českými granáty. Nodus je oválný, stlačený na šesti stranách. Dřík je zdoben akantovými listy. Noha je pokryta rytým rostlinným ornamentem. Patka je zpočátku kruhová, dvakrát odstupněná, pak osmilaločnatá, kapkovitě se zdvíhající vzhůru.

Praha, Strahov ⁹³

92. PETRASOVÁ, 2006, 262

93. UREŠOVÁ, 1994, 9

17. Svícny

Praha 1890

Mosaz, zlacená.

Vyrobena Křesťanskou akademií. Na noze datum 1896.

Patka zvonovitě se zdvíhající je vynášena třemi nožkami ve tvaru zvířecích tlap, ukončených liliemi. Na třech místech jsou perforované čtyři kulaté otvory do tvaru kříže. Dřík je až k čočkovitému nodu tordovaný, poté je hladký. Miska je zakončena liliemi ve tvaru koruny.

Praha, Klenotnice Vyšehradské kapituly ⁹⁴

18. Berla.

Praha 1896

Stříbro, zlacené. Email, české granáty.

Vyrobena Aloisem Kettnerem.

Novogotická berla děkana Františka Kočího. Pod nodem berly je znak vyšehradské kapituly – červený smalt, mitra – bílý. Nodus je oválný, zploštělý, zdobený akantovými lístky a šesti výstupky ve tvaru kosočtverce. Ty jsou osazeny broušenými kameny fialové barvy. Nad ním koruna s liliemi. Tělo nohy je zdobeno rostlinným motivem, všechny květinčky mají uprostřed červený granát. Voluta je ukončena mohutnými akantovými listy, z nichž jeden vynáší destičku, na které jsou figurky znázorňující Krista předávajícího klíče od nebeských bran svatému Petrovi.

Praha, Klenotnice Vyšehradské kapituly ⁹⁵

94. STEHLÍKOVÁ, 2006, 22

95. STEHLÍKOVÁ, 2001-2006, nepag.

19. Procesní kříž.

Praha 1897

Stříbro, zlacené, email, malachit, karneol, modře barvený achát imitující lazurit. Návrh Hugo Menhart, provedl zlatnický závod Aloise Kettnera.

Novogotický procesní kříž. Nodus osazený znakem Vyšehradské kapituly. Červený email, na mitře bílý. Zdobený kraby. Nad nodem modrá koule přepásaná zlatou páskou s nápisem. Z ní vyrůstá kříž na vystouplých hranách zdobený perlovcem. Vpadlé části ramen pokryty zeleným malachitem. Jetelový kříž, čtyřlísty vyplněné červeným emailem a zlatými symboly evangelistů. V křížení umístěn emailový kruhový medailon s žehnajícím Kristem, zdobený kolem dokola perlovcem a čtyřmi velkými květy. Praha, Klenotnice Vyšehradské kapituly ⁹⁶

20. Ostatkový kříž

Praha 1897

Kov, zlacený, sklo.

Dar pražského měšťana Jan Vokouna. Podle návrhu J. Klimenta ho vyrobila zlatnická dílna Aloise Kettnera.

Kříž na šestilaločnaté patce (dva laloky jsou protáhlé do špičky), zdobený dvěma pásky perlovce. Mezi jednotlivými oblouky jsou hroty s akantovými listy. Noha je hladká. Na oblém, zploštělém nodu je šest rotul ukončených kosočtverci a plastické kytičky. Hrany jetelového kříže jsou zdobeny pásem perlovce a liliemi. ⁹⁷

96. STEHLÍKOVÁ, 2006 ,22

97. Ibidem

Relikvie jsou kryty sklem. V křížení je čtvercový relikviář s křížkem uvnitř. Konce kříže i čtverce jsou opatřeny piniovými šiškami.

Praha, Klenotnice Vyšehradské kapituly ⁹⁸

21. Kalich.

Praha 1898.

Stříbro, zlacené.

Na noze dedikační nápis z roku 1898. Vyrobena J. Grünfeldem pro Křesťanskou akademii.

Novogotický kalich je velmi bohatě zdobený. Jednou odstupněná patka je tvořena šesti laloky. Mezi jednotlivými oblouky je vytažen hrot s plastickým lístkem akantu.

Na patce je šest emailových medailonů s bustami světců. Medailony, hrany nohy i hrany mezi jednotlivými laloky jsou zdobené perlovcem. Nad medailony je plastický ornament s florálními motivy. Šestihranný prstenec mezi hmotou nohy a dříkem je několikrát odstupněný. Dřík je zdoben kuličkami a květinovým dekorem v obdélníku.

Oválný, zploštělý nodus s výrazně vystupujícími kruhovými terči. Ty jsou obtočené dokola páskem perlovce, v kruhových ploškách je červený email a zlatá písmena (JESUS). Mezi terči jsou plastické lístky akantu. Kupa umístěna v nízkém koši.

Ve spodní části mezi dvěma pásy perlovce osazeno šest červených kamínků. Plocha mezi nimi je vyplněna rostlinným ornamentem. Koš ukončen pásem lilií.

Praha, Klenotnice Vyšehradské kapituly ⁹⁹

22. Svícny

Praha, 1877

Kov, zlacený, email

Vyrobené podle návrhu Josefa Mockera

98. STEHLÍKOVÁ, 2001-2006, nepag.

99. Ibidem

Novogotické oltářní svícny. Větší stojí na destičce ve tvaru pětlistu. Mezi oblouky jsou vytažené hroty. Noha vynášena pěti nožkami ve tvaru tlap, mezi nimiž je gotická kružba. Dřík je pětiboký, rozdělený třemi prstenci, dva jsou ve tvaru koruny, třetí je jednoduchý. První část je zdobena červeným a modrým emailem a ornamenty. Druhá, tordovaná je pokryta také rostlinným ornamentem a modrým emailem. Za třetím prstencem jsou na dřívku lístky akantu. Miska, ukončená pásem stylizovaných lilií je usazena v koši z akantů.

Menší svícen, určený pro boční oltáře stojí rovněž na destičce ve tvaru trojlistu. Mezi jednotlivými oblouky jsou vytažené hroty. Nohu vynášejí tři nožky ve tvaru tlap, mezi oblouky zdobné lilií. Noha je přerušena třemi prstenci. První část je hladká, druhá tordovaná. Obě její části jsou zdobené emailem (modrým, červeným a zeleným) a ornamenty. Miska pokryta tmavě modrým emailem s plastickými zlatými lístky a je ukončená ve spodní části pásem lilií a ve vrchní části cimbuřím.

Praha, Katedrála sv. Víta¹⁰⁰

23. Svícen

Praha před r. 1904

zlacená mosaz

Křesťanská akademie.

Menší oltářní svícen na třech nožkách ve tvaru koule. Báze patky má trojúhelníkový půdorys s odříznutými rohy. Patka pak dvakrát konkávně stoupá k tordovanému dřívku.

Pod jednoduchou miskou je dvakrát konkávně odstupněný prsteneček.

Praha, Klenotnice Vyšehradské kapituly¹⁰¹

100. PETRASOVÁ, 1999,66

101. STEHLÍKOVÁ, 2001-6, nepag.

24. Kalich

Praha 1904

stříbro, zlacené, imitace granátů, email

Vyrobil Alois Kettner.

Novogotický kalich. Šestilaločnatá, jednou odstupněná patka, bohatě zdobená plastickým rostlinným ornamentem. Mezi jednotlivými laloky jsou velké listy akantu. Na kapkovitě se zdvíhající noze ukončené pod prstence gotickou kružbou jsou v opalescentním emailu provedené figurky světců. Nodus je oválný, stlačený s rotulami osazenými na konci kameny ve tvaru kosočtverce. Mezi nimi je šest červených kamenů v rostlinném ornamentu. Noha pod i nad nodem je šestihranná, zdobená vinnými listy. Koš je rozdělený na šest částí oddělených pásem perlovce a zdobených plastickými akanty a červeným kamínkem a ukončený pásem osazeným červenými kameny a nad ním pásem lilií.

Praha, Klenotnice Vyšehradské kapituly¹⁰²

102. STEHLÍKOVÁ, 2006, 22

25. Monstrance.

Praha 1877

Stříbro, zlacené, diamanty, granáty, email.

Dedikační nápis: “ *Joanna Morawetz nata Kuffer ab Asmansvilla in piam memoriam + Mariti Wenceslai Sigismundi et ++ parentum Petri et Joannae. S.M.E. ad divum Vitum Pragae 1877. E. Kautsch fecit. Waschmann in.* “ Vyrobeno E. Kautschem podle návrhu Waschmanna.

Novogotická monstrance. Kruhová schránka na hostii je osazená okolo diamanty a granáty. Po stranách, pod věžičkami jsou sošky andělů se sepjatýma rukama.

Pod schránkou tři polopostavy andílků, zpívajících z listů. Do věžové helmice nad schránkou je vkomponován kříž s emailovým beránkem.

Praha, Pokladnice katedrály sv. Víta ¹⁰³

26. Pedum.

Praha 1857

Stříbro, zlacené.

Na tyči dedikační nápis: “ *In memoriam secunditiarum Wenceslai Pessina Canonici Custodis 13. Septembris 1857 ab eo ss. Metropolitanae Ecclesiae dicatum.* “ Vídeňský punc a mistrovská značka HG v oválu. Jeroným Grohmann.

Novogotická berla. Místo nodu jsou baldachýnové kapličky se soškami svatých patronů českých. Ve volutě soška klečící Madony s dítětem a dvěma andílky.

Praha, Pokladnice chrámu sv. Víta ¹⁰⁴

27. Pedum.

Praha 1883

Stříbro, zlacené.

Dedikační nápis: „*Ave Domina Angelorum. S.M.E. Decanus et Protoarchidiaconus*

103. PODLAHA /ŠITTLER, 1903, str. 300

104. Ibidem

MDCCLXXV. Eminentissimo Antistiti Friderico exactis curae pastoralis quinque lustris semper fidele Capitulum S.M.E. “ Značeno rakouskou státní puncovní značkou pro stříbro a iniciálami HG v oválu.

Novogotická berla, dar kapituly kardinálovi Schwarzenbergovi k biskupskému jubileu. Ve volutě je na rozšířeném konci prutu berly soška Madony před níž klečí biskup. Tato část je podpírána stojícím andělem. Prut je zploštělý, zdobený po obvodu zkroucenými akantovými listy. Celý je pokryt drobnými rytými rozetkami v nichž jsou symboly evangelistů.

Praha, Pokladnice chrámu sv. Víta ¹⁰⁵

28. Procesní kříž

Praha 1883.

Vyrobena pražským zlatníkem Mauderem.

Novogotický procesní kříž s korpusem Krista. Dar kapituly k jubileu kardinálovi B. Schwanzenbergovi. Kříž má na konci ramen medailon ve tvaru čtyřlístu s vloženým čtvercem s modrým emailem a zlatými aplikacemi evangelistů. Za hlavou Krista je umístěn také medailon vyplněný červeným emailem se zlatým motivem kříže. Jeho čtyři rohy jsou zdobeny liliemi. Všechny medailony jsou v rozích osazeny drahými kameny.

Praha, Arcibiskupský palác ¹⁰⁶

29. Monstrance.

Praha kolem roku 1860

Stříbro, zlacené.

Na noze vyrytý dedikační nápis Kateřiny Dermerové, komorné rakouské císařovny Marie Anny Habsburské z r.1896 (1883). Vyrobena Václavem Josefem Rummelem.

105.ŠITTLER/PODLAHA, 1903, 300

106. STEHLÍKOVÁ, 2003, 297

Monstrance na čtyřlaločné patce se čtyřmi emblémy evangelistů v medailonech mezi akantovým dekorem. Štíhlý dřík nese subtilní kruhovou paprsčitou korunu s červeně smaltovaným prstencem s latinským textem: “ *eucharistie Ecce Agnus Dei qui tollit peccata mundi* “. Posázeno broušenými křišťály.

Praha, kostel sv. Voršily ^{107, 108}

30. Kalich

Praha 1813

Stříbro, zlacené.

Mistrovská puncovní značka s iniciálami CD. Pravděpodobně Duncker Caspar (1769-1834)

Rokokový kalich se starozákonními motivy. Patka je kruhová s tepanou dekorací a medailony. V medailonech výjevy: Eliášova oběť, Mojžíš a Desatero, David pomazán na krále. Na koši medailony s poslední večeří, Olivetskou horou a Ukřižováním.

Ikonograficky velmi pozoruhodná práce druhého rokoka.

Praha, kostel sv. Voršily ¹⁰⁹

31. Monstrance.

Praha 1824

Stříbro, zlacené.

Na patce rytá dedikace z r. 1832. Vyrobil Josef Fortner.

Pozdně klasicistní sluncová monstrance s kruhovou paprsčitou korunou s ratolestmi a klasy na věnci okolo schránky na hostii. Laločnatá noha. Štíhlý dřík s vázovitým nodem, který je zakončený okřídlenou andělčí hlavičkou.

Praha, kostel sv. Voršily ¹¹⁰

107. VLČEK, 1998., 173

108. STEHLÍKOVÁ, 2003, 425

109. Ibidem, 111

110. VLČEK, 1998, 173

32. Kalich.

Praha 18?1.

Stříbro, zlacené.

Neúplný pražský punc 18?1

Běžná česká zlatnická práce. Patka je kruhová, zdobená aplikovaným rostlinným dekorem s hrozny v mušlích. Koš je tvořen tepaným a prořezávaným dekorem z klasů, mušlí a listů.

Praha, kostel sv. Petra ¹¹¹

33. Kalich s paténou.

Praha 1884.

Stříbro, zlacené.

Dedikační nápis určující datum vzniku do roku 1884, mistrovská puncovní značka IK.

Novogotický kalich. Zdoben emailem.

Praha, kostel sv. Havla

34. Kalich s paténou.

Stříbro, zlacené.

Na paténě mistrovská puncovní značka HG v oválu. Pravděpodobně Jeroným Grohmann.

Novobarokní kalich.

Praha, kostel sv. Havla

35. Pacifikál.

Praha polovina 19. století

Stříbro, zlacené.

Vyrobil pravděpodobně K.V. Zimm.

Praha, kostel sv. Havla ¹¹²

111. VLČEK, 1996, 159

112. Ibidem , 77

36. Kalich.

Praha 1875.

Stříbro, zlacené.

Rytý dedikační nápis císařovny Marie Anny Habsburské ke kostelu sv. Vojtěcha.

Zespodu vyryté signatury autorů . Vyrobil zlatník Jan Hirsch podle návrhu profesora J. Pacolda. Novogotický kalich. Mohutná patka je čtyřlaločnatá s aplikovanými čtyřmi medailony evangelistů.

Praha, kostel sv. Vojtěcha většího ¹¹³

37. Ciborium.

Praha 1860

Stříbro, zlacené.

Vyrobena dílnou J. Grohmana (vdova a syn Karel)

Novorokokové ciborium s víčkem a zdobené tepanou mřížkou.

Praha, kostel sv. Mikuláše ¹¹⁴

.

38. Monstrance

Praha 1867-71

Stříbro, zlacené.

Vyrobil Ignác Kettner.

Novorokoková monstrance s paprscitou korunou, Kruhová schránka na hostie je lemována věncem z tepaných klasů a vinných ratolestí s listy a hrozny. Noha je oválná, žebrovaná s vázovitým nodem. Paprscitá koruna má na vrcholu křížek.

Praha, kostel sv. Ignáce ¹¹⁵

39. Ciborium

Klasicistní ciborium ze zlaceného kovu vzniklé v pražské dílně na počátku 19. století.

Praha, kostel sv. Jakuba ¹¹⁶

113. VLČEK, 1998, 169

114. VLČEK, 1999, 100

115. VLČEK, 1998, 103

116. VLČEK, 1996, 83

40. Kalich

Novobarokní kalich z počátku 18. Století, nově upraven pravděpodobně v roce 1862, dílnou Jeronýma Grohmana
Praha, kostel sv. Jakuba ¹¹⁷

41. Kalich.

Zlacené stříbro.

Pozdně klasicistní kalich. Nezřetelná datace 184? Na noze i kupě vlis vinné révy.
Praha, kostel Panny Marie Andělské ¹¹⁸

42. Monstrance

Praha, 1856

Barevný kov, zlacený, stříbrné ozdoby

Vyrobila dílna Jeroným a Grohmana

Paprščitá koruna má na vrcholu křížek s rozšířenými rameny. Schránka na hostii je kruhová se stříbrnými ozdobami okolo. Nad ní je umístěn stříbrný reliéf Boha Otce a pod ním reliéf Ducha svatého. Po stranách adorující andělé. Noha je oválná, hladká s vyrytým dedikačním nápisem se jménem velkopřevora a letopočtem.

Praha, Kostel Panny Marie pod řetězem ¹¹⁹

43. Kalich.

Stříbro, zlacené.

Novobarokní kalich byl doplněn do barokní soupravy až v první polovině 19. století.

Zdobený rostlinnými motivy, hrozny a rozvilinami.

Praha, kostel sv. Benedikta ¹²⁰

117. VLČEK, 1996, 83

118. VLČEK, 2000, 128

119. SKŘIVÁNEK ,2000, 20

120. VLČEK, 2000,131

44. Monstrance

Klasicistní monstrance dedikačním nápisem datovaná do r. 1825, původně umístěná v kostele sv. Šimona a Judy.

Praha, kostel sv. Jakuba

45. Monstrance

Paprsková monstrance, značená FLA, datovaná dedikačním nápisem na empírově pojaté noze asi 1882

Praha, kostel sv. Jakuba ¹²¹

46. Kalich

Praha 1869

Stříbro, zlacené.

Nápis: „*Pragenses Venerabili IGNATIO HANKA sacerdoti piuliato Die 15. Augusti 1869*“ a značkou J.G.O, číslicí 13 ve čtvercovém rámečku a dvěma zkříženými klíči.

Jedná se o mistrovskou značku J.E. Dobrovského (1814-1885)

Novogotický kalich na šestilaločnaté patce. Nodus oválný, stlačený osazený šesti červenými kamínky. Dřík čtyřhranný s výžlabkem se stylizujícími gotickými arkádami. Koš s rostlinným ornamentem ukončen liliemi.

Praha, kostel sv. Jindřicha a Kunhuty

47. Monstrance

Praha 1877

stříbro, zlacené

Značeno rakouskou státní puncovní značkou pro stříbro a jménem MAUDER v obdélném rámečku a nápisem provedl Jeroným Mauder L. P. 1877 Novogotická monstrance. Kulatá schránka na hostii je okolo osazena červenými a modrými kameny. Vedle ní jsou z obou stran lité figurky sv. Jindřicha a sv. Kunhuty. Noha je šestilaločnatá. Nodus oválný, stlačený s šesti rotulami ukončenými kosočtverci s červeným emailem a písmeny (JESUS).

Praha, kostel sv. Jindřicha a Kunhuty ¹²²

121. VLČEK, 1996, 83,

122. VIČEK 1998, 115

48. Svícen.

Praha 1878.

Podle návrhu architekta Josefa Mockera vyrobil zámečník Josef Fiala.

Novogotický svícen kovaný ze železa, s tepanými lístky, rozetami, listy a nápisovými štítky.

Praha, kostel sv. Štěpána ¹²³

49. Ciborium

Praha, pravděpodobně rok 1840

Pravděpodobně stříbro, zlacené.

Neznačeno. Dedikační nápis: “ *Fri. Ehre Gottes gevidnet von Carl und Cattarina Korb. A 1840* „

Ciborium na patce o kruhovém průměru, která zvedá vzhůru nejdříve konvexně a pak konkávně. Je zdobené tepanými motivy palmových listů. Dřík je přerušen jedním prstencem. Nodus jednoduchý, nezdobený. Hladká, široká miska. Víko, zdobené také tepanými listy palmy se podobně jako noha zvedá nejdříve konvexně a pak konkávně. Na vrcholu je křížek s rozšířenými rameny.

Praha, kostel sv. Tomáše ¹²⁴

50. Kalich

Praha

Stříbro, zlacené.

Značeno rakouskou státní puncovní značkou platnou od r. 1872-1922 a mistrovskou značkou E.K. Pravděpodobně vyroben Emanuel Kautschem (1860-1912)

Jednoduchý, nezdobený kalich. Noha má kruhový průměr, dřík je hladký, přerušovaný jedním prstencem. Nodus oválný, zploštělý – ve tvaru čočky. Kupa hladká.

123. VLČEK, Praha 1998, 162

124. VLČEK, 1999, 100

51. Kalich

Bez značení.

Novogotický kalich. Patka nohy je šestilaločnatá, jednou odstupněná, pokryta rytým rostlinným ornamentem. Dřík s motivy gotických kružeb. Je přerušovaný jedním šestihranným prstencem a oválným, zploštělým nodem, ze kterého vystupuje šest rotul ukončených čtyřlístem. Kupa je hladká, nezdobená.

52. Kalich

Stříbro, zlacené.

Značeno rakouskou státní puncovní značkou a mistrovskou značkou HG. Dedikační nápis je z roku 1947. Kalich je pravděpodobně starší – H. Grohmann nebo H. Grünfeld. Dále písmena v obdélném rámečku – špatně čitelná UNECHT (něm. nepravý) Jednoduchý, nezdobený kalich, typický pro Křesťanskou akademii.

53. Kalich

Stříbro, zlacené.

Značen mistrovskou značkou K. A a CB - repunc z roku 1809? Jinou značku jsem nenašla.

Barokní nebo ?Novobarokní kalich bohatě zdobený rostlinným dekorem. Na noze tři medailony s pašijovými scénami. Nodus vázovitého tvaru. Kupa umístěna v koši plasticky zdobeném rostlinnými ornamenty a okřídlenými hlavičkami andílků.

54. Kalich

Praha

Stříbro, zlacené.

Značeno na kupě i na noze mistrovskou značkou HG v oválu a rakouskou dvouhlavou orlicí – Jeroným Grohmann.

Velmi zdobný novorenesanční kalich na šestilaločné noze umístěné na šetihranné patce. Jednotlivé laloky jsou vytažené do špičky. Florálním motivem bohatě zdobená noha se zdvíhá k prstenci. Nodus oválný, zploštělý, se šesti rotulami ukončenými kyticí.

Mezi nimi rostlinný ornament. Dřík nad nodem je zajímavě tvarovaný jako kalich květiny – tulipánu. Kupa je umístěna v koši se stylizovanými ornamenty a palmetami.

55.Ciborium

Praha pravděpodobně 1860-66

Stříbro, kov, zlacené.

Značeno jmenovkou na víčku – Grohmann s orlicí a rakouskou značkou pro stříbro v podobě helmy s letopočtem 186?. Protože se tato značka používala do roku 1866 je možné kalich datovat v rozmezí let 1860-1866. Pravděpodobně dílna Jeronýma Grohmannna. Na spodní straně nohy je dedikační nápis: „*In piam patris sui memoriam nova ecclesiae Carolinae vellensi??ti?? in honorem s.s. Cyrilli it Method Apostolarum slovarum?? Certificatum hac ciborium dedicavit.*“

Ciborium na šestihranné patce je velmi ozdobné. Noha je celá pokryta palmetami a rostlinným ornamentem. Nodus je tvarovaný do šestihranu. Dřík nad nodem je čtyřhranný s výžlabky. Miska ciboria je umístěna v hlubokém tvarovaném koši složeném ze šesti segmentů. Koš je zdoben stejně jako noha a ukončen páskem perlovce. Víko, stejně tvarované jako miska je ukončené ve tvaru lucerny s křížkem.¹²⁵

56. Kalich

Praha

Stříbro, kov, zlacené.

Značeno rakouskou státní puncovní značkou pro stříbro a iniciálami JS v oválném rámečku a maličkou nečitelnou kulatou značkou. Dedikační nápis z roku 1897.

A písmeny J.I.?, PMAM??

Historizující kalich na šestilaločnaté patce se třemi medailony. Nodus ovální, zploštělý, Koš i noha zdobený florálním ornamentem. Na koši ornament zakončený pásem lilií.

125. TAUBL, 1976,28

57. Ciborium

Stříbro, kov zlacený.

Značeno rakouskou puncovní značkou pro stříbro a nedoraženou mistrovskou značkou.

Čitelná je asi z poloviny – pravděpodobně písmena IT?.

Patka nohy je kruhová, několikrát odstupněná. Nodus vázovitý. Koš je zdoben palmovými listy. Víčko je hladné jen na okraji zdobené liliemi. Na vrcholu je umístěn křížek.

.

58. Monstrance

Stříbro, kov zlacené.

Značeno rakouskou státní puncovní značkou pro stříbro, nečitelnou mistrovkou značkou a špatně čitelným nápisem ?RANI?ES.

Velmi krásná sluncová monstrance. Schránka na hostii ve tvaru čtyřlístu, mezi jednotlivými oblouky plastický akantový list dokola zdobená listy vinné révy a hrozny. Dvakrát odstupněná patka se konvexně a pak konkávně zdvíhá až k dříku a je zdobená velkými plastickými listy akantu. Nodus je oválný, zploštělý osazený šesti červenými kamínky, obtočenými spirálkou. Nad ním přechází dřík ve vázovitý rovněž zdobený lístky akantu.

.

59. Ciborium

Čechy po roce 1800

Stříbro, zlacené.

Empírové ciborium, zdobené pletencem a perlovcem.

.

60. Monstrance

Praha 1894

Stříbro, zlacené.

Značeno rakouskou státní puncovní značkou pro stříbro. Jmenovkou v obdélném rámečku – MAUDER a nápisem provedl Jeroným Mauder L.P. 1887

Novogotická monstrance. Schránka na hostii je oválná – po jejich stranách jsou figurky sv. Kunhuty a sv. Jindřicha. Dokola je zdobená trojlísty a modrými a červenými

kameny. Horní část tvoří tři fiály. Nodus oválný, zploštělý. Šest rotul zakončených červeně smaltovanými kosočtverci s písmeny (JESUS)

61. Kalich

Stříbro, zlacené, kov.

Značeno na kupě písmeny JH v oválném rámečku a rakouskou státní puncovní značkou pro stříbro.

Novogotický kalich na noze o kruhovém průměru. Dvakrát odstupněná patka je ve spodní části po obvodu zdobena pásem drobných filigránových kyticek. Noha je pokryta rostlinným dekorem, převahu tvoří akanty. Prstenec těsně pod nodem má tvar šestihranu. Jednotlivé strany dřívku jsou zdobeny gotickou kružbou. Nodus je oválný, stlačený se šesti rotulami ukončenými ve tvaru kosočtverce, mezi nimiž je rostlinný ornament. Kupa je umístěna v koši s prosekávaným rostlinným ornamentem.

62. Kalich

Praha 1894

Stříbro, zlacené, kov, email

Značeno rakouskou státní puncovní značkou pro stříbro. A špatně čitelnou značkou IT. Na noze nápis: "*CH.G.EX.VOTO 1894.*"

Kalich. Patka je šestilaločnatá, dvakrát odstupněná. Je zdobena třemi smaltovanými medailony s postavami světců a šesti medailony, prostor mezi nimi je vyplněn filigránem s rostlinným motivem. Ve třech větších jsou vždy dvě malé kyticíky se světle modrým kamínkem uprostřed a červeným umístěným v ornamentu. Menší mají uprostřed kyticíky také se světle modrým kamínkem. Všechny medailony jsou orámovány pásem perlovce. Pod hladkým prstencem jsou akantové listy. Nodus je oválný, zploštělý; rozdělený pásy perlovce na dvanáct dílků. V šesti větších je osazen červený kamínek. Všechny jsou zdobeny ornamentem s rostlinným motivem. Kupa je umístěna v koši, který má uprostřed mezi dvěma pásy perlovce ornament z kyticíky se světle modrým kamínkem ve středu. Pásky nad a pod tímto pásem jsou opatřeny rostlinnými ornamenty.

63. Kalich

Praha

Stříbro, kov, zlacené.

Opatřeno rakouskou státní značkou pro stříbro a mistrovskou puncovní značkou JH v oválném rámečku.

Jednoduchý, nezdobený kalich na dvakrát odstupněné patce s balustrádovým nodem a okrajem kupy zvonovitě rozšířeným.

64. Paténa.

Praha

Stříbro, zlacené.

Značena rakouskou státní značkou pro stříbro a monogramem AT v obdélném rámečku.

Mohlo by se jednat o A. Tenglera.

Je zdobena rytým křížem s rozšířenými rameny. Nepatří ke kalichu.

65. Nádobky na svaté oleje

Praha

Stříbro.

Rakouský státní punc pro stříbro a iniciálami JS v oválném rámečku.

Dvě válcovité nádobky na umístěné na tácku. Zdobené pouze pásem perlovce uprostřed.

Víčka dvakrát odstupňovaná ukončená kuličkou.

66. Kalich

Praha

Stříbro, zlacené.

Rakouská státní puncovní značka pro stříbro. Iniciály JT v oválném rámečku.

Jednoduchý, nezdobený kalich na dvakrát odstupněné patce s vázovitým nodem a kupou zvonovitě rozšířenou.

67. Kalich

Praha

Stříbro, zlacené, modrý smalt.

Rakouský státní punc pro stříbro a iniciály JS v oválném rámečku.

Novogotický kalich zdobený na kruhové noze červenými kamínky a rostlinným ornamentem. Nodus se šesti rotulami ukončenými kosočtverci a modrým smaltem ve kterém jsou zlatá písmena (JESUS). Kupa je umístěna v koši s rostlinným ornamentem a ukončená pásem lilií.

68. Mešní konvičky s tácem

Praha 1886

Stříbro, červené kamínky, email.

Rakouská státní puncovní značka pro stříbro. Iniciály AK. Značeno na hrdle, noze, víčkách i tácku. A. Kettner. Dedikační nápis na tácku datuje vznik do roku 1886.

Souprava dvou historizujících mešních konviček na tácku, uložena v původní etui, vyložené červeným sametem. Jednou odstupněné podstavce obou konviček jsou po obvodu zdobené ornamentem ve tvaru gotických kružeb a na vrchní části modrými smaltovanými medailonky s písmeny. Tělo konviček ve spodní části zdobené akanty a u hrdla pásem tvořeným z vinných listů a hroznů. Na konvičkách jsou gotická písmena A v V. Víčka jsou zdobena šesti červenými broušenými kameny a ukončena gotickou kytkou. Tácek má dedikační nápis umístěný v kruhovém medailonu a smaltovaný erb v druhém medailonu. Je zdobený rytými motivy akantů. Uložené v původním pouzdru vyloženém červeným sametem a hedvábím.

69. Kalich

Praha

Stříbro, zlacené, email, červené kameny.

Značeno rakouskou puncovní značkou pro stříbro, iniciálami AK a pražskou puncovní značkou na kupě i na noze. Vyrobil A. Kettner.

Historizující kalich. Na třikrát odstupněné kruhové patce jsou čtyři ryté medailony českých světců (sv. Jan Nepomucký, sv. Vojtěch, blahosl. Hroznata a sv. Norbert) mezi nimiž je rostlinný ornament. Dřík je zdoben tmavě modrým smaltem se zlatým dekorem. Nodus oblý, zploštělý, s červeným a modrým smaltem, po obvodu osazený červenými kameny. Na koši kalicha jsou také čtyři ryté medailony na nichž jsou zobrazeni: Matka Boží Svatoboleslavská, sv. Josef, sv. Václav a sv. Klement. Plochy mezi nimi jsou pokryty florálním ornamentem a palmetami. Spodní část je zdobena pásem s modrým, červeným a bílým smaltem.

70. Kalich.

Praha

Stříbro, kov, zlacené.

Značeno na kupě rakouskou puncovní značkou pro stříbro a mistrovskou puncovní značkou AK v obdélném rámečku. Pravděpodobně A. Kettner.

Novogotický kalich. Noha kruhová, patka jednou odstupněná, zdobená prosekávaným ornamentem – mřížkou. Na noze jsou ryté medailony – sv. Václava, Ježíše, sv. Jana Nepomuckého, sv. Anežky, Madony s dítětem a sv. Ludmily. Oválný, zploštělý nodus, bohatě zdobený velmi plastickými květy se čtyřmi lístky, které jsou zhotoveny z odlišně barevného kovu. Šest rotul ukončených ve tvaru kosočtverce s písmeny (JESUS). Dřík je opatřen ve spodní části, pod a nad nodem a pod kupou páskem perlovce. Kupa uzavřeného tvaru je umístěna v mělkém koši zakončeném plastickými lístky vinné révy a rytým ornamentem.

71. Kalich

Praha 1893

Stříbro, kov, zlacené.

Dedikační nápis: „*Pan Jan Vokoun měšťan pražský a vlastník domů na královských Vinohradech léta páně 1893 ku cti a slávě Boží daroval tento kalich.....*“ Značeno

mistrovskou puncovní značkou AK a rakouskou státní značkou pro stříbro.

Pravděpodobně A. Kettner.

Novogotický kalich. Patka je šestilaločnatá dvakrát odstupněná. Dřík přerušen prstencem. Nad ním přechází ve čtyřhranný. Nodus je oválný, stlačený, zdobený ornamentem a červenými kamínky. Kupa umístěna v koši s rostlinným motivem, ukončeným liliemi a opět osazeným červenými kamínky.

71. Kalich.

Praha

Stříbro, kov, zlacené.

Rakouská st. Puncovní značka pro stříbro a iniciálami R.K v oválném rámečku. Na spodní straně nohy je dedikační nápis: *“Josef a Františka Mockerovi, František a Emilia Sequens věnují tento kalich léta páně 1890 na památku 25 let kněžského jubilea monsignora Ferdinanda Lehnera.”*

Kalich je velmi bohatě zdobený. Patka je šestilaločnatá, dvakrát odstupněná, zdobena výrazně plastickými rostlinnými motivy a medailony. Hrany mezi laloky jsou po celé délce také zdobeny plastickým ornamentem ukončeným u paty velkým lístkem akantu. Dřík po přerušení prstencem přechází ve čtyřhranný. Nodus oválný, zploštělý, osazený červenými kamínky obtočenými svinutými drátky. Mezi kamínky jsou bíle smaltované čtyřlístky. Kupa je zasazena ve vysokém koši zdobeném bohatě florálními motivy a ornamentem.

72. Ciborium.

Praha

Stříbro, kov, zlacené.

Na spodní části patky je dedikační nápis: *„Ku cti a slávě Boží Chrámu Páněvěnoval Jan Vokoun.“* Značeno rakouskou puncovní značkou pro stříbro a monogramem AK. Pravděpodobně A. Kettner.

Ciborium podle vzorů pozdní gotiky. Patka je šestilaločnatá, jednou odstupněná,

zdobené mřížkou. Osazena šesti broušenými a šesti nebroušenými kameny. Bohatý rytý i plastický rostlinný ornament. Dřík je tor dovité stáčený. Na oválném, zploštělém nodu šest kamínků, mezi nimi nodus zdoben rostlinným ornamentem. Miska usazena ve velmi mělkém koši, tvořeném plastickými liliemi. Víko je jednou odstupněné, zdobené liliemi, rytým rostlinným ornamentem a kamínky. V horní části víka z jakési koruny vyrůstá kruhová špička ukončená křížkem.

73. Kalich

Praha

Stříbro, kov, zlacené.

Rakouská státní puncovní značka pro stříbro a mistrovskou puncovní značkou JH v oválném rámečku.

Novobaro kní ciborium. Kruhová, jednou odstupněná patka. Oválný, zploštělý nodus zdoben rytými vinnými lístky a stočenými drátky. Miska umístěna v nízkém koši tvořeném plastickými vinnými listy.

74. Ciborium

Praha

Kov, zlacený.

Značeno H.G. a špatně viditelnou značkou, pravděpodobně orlicí. Jeroným Grohmann.

Novobaro kní ciborium. Třikrát odstupněná patka se konvexně zdvíhá a konkávně plynule přechází v dřík. Je zdobena plastickými kartušemi a boltcovým ornamentem.

Nodus je hruškový. Široká miska je zasazena v koši. Nodus i miska jsou zdobeny stejnými ornamenty jako noha. Víko chybí.¹²⁶

75. Monstrance.

Praha

Kov, zlacený.

Typická Mockerova novogotická monstrance. [31]

126. HRÁZSKÝ, 1981,136

76. Kalich

Praha

Stříbro, kov, zlacené.

Značen na kupě rakouskou puncovní značkou pro stříbro a iniciálami JS v oválu. Na spodní straně nohy neuplná jmenovka J. STRANSK. Vyrobil Jan Stránský.

Jednoduchý kalich na patce o kruhovém průměru, jednou odstupněné . Dřík bez zdobení, přerušeny pouze jedním prstencem. Nodus oválný, zploštělý uprostřed po obvodu s výžlabkem. Kupa nezdobená.

77. Ciborium

Praha

Kov, stříbro, zlacené.

Značeno na kupě rakouskou puncovní značkou pro stříbro a iniciálami ACH v oválu. Může se jednat o značku Křesťanské akademie. Dole na víčku pouze částečně čitelný nápis v obdélném rámečku UNECHT (německy – nepravý).

Jednoduché ciborium na kruhové, jednou odstupněné patce. Zdobeno na spodní části patky rytým křížem s rozšířenými rameny v kruhu a písmeny AV. Dřík nad i pod nodem přerušen prstenci. Pod prvním prstence a pod kupou pásy perlovce. Nodus oválný po obvodu s výžlabkem s jednoduchým ornamentem. Miska nezdobená, víko dvakrát odstupněný kraj. Na jeho vrcholu nezdobený křížek.

78. Kalich s paténou

Praha

Stříbro, zlacené.

Značeno státní puncovní značkou rakouskou pro stříbro a mistrovskou značkou HG v oválu. Na paténě ještě číslicí 11 a další nečitelnou značkou, pravděpodobně orlicí. Práce zřejmě dílny Jeronýma Grohmana.

Jednoduchý, nezdobený kalich. Šestilaločnatá, dvakrát odstupněná patka. Dřík je přerušeny jedním malým prstencem. Nodus je hruškovitý. Kupa na okrajích se zvonovitě rozšiřuje.

79. Kalich

Praha

Stříbro, kov, zlacené.

Značeno rakouskou značkou pro stříbro a mistrovskou puncovní značkou JS v oválném rámečku.

Jednoduchý kalich. Kulatá noha na jednu odstupněnou patce. Dřík přerušen dvěma prstenci. Nodus oválný, zploštělý po obvodu s výžlabkem. Kupa nezdobená.

.

80. Kalich

Praha

Stříbro, kov, zlacené.

Značen rakouskou puncovní značkou a nezřetelnou mistrovskou značkou v obdélném rámečku - ?T.

Jednoduchý kalich. Kruhovitá konvexně se zdvihající, dvakrát odstupněná patka.

Pod nodem prstenc. Nodus vázovitý. Kupa s rozšířeným zvonovitým okrajem.

Bez zdobení.

.

81. Ciborium

Praha

Stříbro, kov, zlacené.

Značeno rakouskou státní značkou pro stříbro a nezřetelnou značkou a mistrovskou – také velmi nečitelnou HG? v oválném rámečku. Pravděpodobně Jeroným Grohmann nebo Jeroným Grünfeld.

Jednoduché, nezdobené ciborium. Kruhová noha na jednu odstupněnou patce. Dřík přerušen dvěma prstenci. Nodus oválný, zploštělý po obvodu výžlabek. Miska jednoduchá. Víčko dvakrát odstupňované s křížkem v horní části.

82. Kalich

Praha

Stříbro, kov zlacené.

.

Značeno rakouskou státní značkou pro stříbro. Mistrovskou puncovní značkou JH v oválném rámečku.

Jednoduchý kalich. Kruhová , dvakrát odstupněná patka. Dřík se dvěma prstenci. Nodus jednoduchý, oválný, zploštělý, po obvodu s výžlabkem. Kupa nezdobená.

.

.

83. Kalich

Praha

Stříbro, kov, zlacené.

Opatřen rakouskou státní značkou pro stříbro a iniciálami JS v oválu.

Jednoduchý kalich. Kruhová, dvakrát odstupněná patka. Dřík se dvěma prstenci. Nodus oválný, zploštělý. Uprostřed po obvodu zdobený ve výžlabku páskem perlovce. Tytéž pásy pod kupou a nad prstencem. Kupa nezdobená.

.

.

84. Kalich

Praha, 1870

Stříbro, zlacené.

Dedikační nápis z 23. 9. 1870: „ *Vicano Domini Teplensis....* „, Neznačen.

Novobarokní kalich na čtyřlaločnaté, třikrát odstupněné patce. Konvexně se zdvíhá až ke dříku. Zdobena plastickými medailony s nástroji Kristova umučení. Mezi nimi rostlinné ornamenty a hrozny. Nodus vázovitý, bohatě zdobený. Ve vysokém koši zdobeném stejnými motivy jako na noze je kupa se zvonovitě se rozšiřujícím okrajem.

85. Kalich

Praha

Stříbro, kov, zlacené.

Značeno nápisem v obdélném rámečku SEBOR. Práce Vincence Šebora (1840-1911)

Jednoduchý kalich na noze o kruhovém průměru, třikrát odstupněná patka, vázovitý nodus. Kupa nezdobená.

.

86. Kalich

Stříbro, kov, zlacené.

Značen rakouskou značkou pro stříbro. Dále velkým T a číslicemi 4073.

Neogotický kalich. Kruhová, jednou odstupněná patka. Oválný, stlačený nodus je osazen šesti červenými kamínky. Koš je zdobený, ukončený ornamentem v hrubém tvaru lilie.

.

.

87. Kalich

Stříbro, kov, zlacené.

Rakouská puncovní značka pro stříbro. Mistrovská značka KK.

Šestilaločnatá, jednou odstupněná patka. Zdobena rytými ornamenty s rostlinným motivem a velkými plastickými lístky vinné révy. Tři smaltované destičky, zřejmě dodatečně přidané, velmi hrubým způsobem - čtyřmi plíšky. Motivy – Ježíš, Panna Marie a sv. Jan Nepomucký. Nodus zdoben šesti kytíčkami, modrým smaltem a písmeny na šesti rotulách ukončených kosočtvercem. (JESUS). Rytý florální ornament a rozviliny zdobí kupu.

88. Ciborium

Stříbro, kov, zlacené.

Pouze puncovní značka rakouská.

Velmi jednoduché, nezdobené ciborium.

89. Monstrance

Kov, stříbro, zlacené.

Neznačeno. Na noze dedikace: “ *Capellae scholium nuslemi donavit Dr. František Krásl, epistopus suffranenc Pragensis.* „

Novobarokní sluncová monstrance, zdobená kolem kruhové schránky červenými kamínky a listy vinné révy a hrozny. Křížek na vrchní části je přišroubován obyčejným šroubem. Uprostřed křížku je štítek s Ježíšem. Nodus je oblý, zploštělý, také osazený kamínky.

90. Kalich s paténou

Stříbro, mosaz, zlacené.

Rakouská puncovní značka pro stříbro. Značka ACH v obdélném rámečku a J. STANÉK v obdélném rámečku. Pravděpodobně Jan Staněk I., činný 1891-1952. ACH pravděpodobně značka Křesťanské akademie.

Historizující kalich na kruhové, jednou odstupněné patce. Oblý, zploštělý nodus, nezdobený. Dřík přerušen prstencem. Koš kupy je zdoben rostlinným ornamentem a ukončen liliemi.¹²⁷

91. Kalich

Stříbro, měď, zlacené.

Značeno mistrovskou puncovní značkou - JS, a rakouskou puncovní značkou s číslicí 3. Jan Staněk. Kalich pochází pravděpodobně z přelomu 19. a 20. století. Novogotický kalich má šestilaločnatou patku, zdobenou třemi mediolóny zobrazujícími sv. Karla Boromejského, sv. Řehoře a sv. Františka. Medailony jsou velmi ryté, plastické s emailem. Noha dále zdobena rozvilinami a motivy kružeb. Na nodu pět rotul výstupků ukončených kosočtverci. V každém z nich je písmeno (JESUS). Na kupě jsou tři medailony s náměty - Panna Marie s dítětem, Nejsvětější Srdce Páně a sv. Josefa. Na spodní části nohy je nápis: „*P. Gregorianus Franciscus Carolus Kott od cap ad. 1905* „.¹²⁸

92. Souprava mešních konviček

Praha

Stříbro.

Neznačeno.

Nezdobené empírové konvičky jsou opatřeny plastickými písmeny A a V.¹²⁹

127. STEHLÍKOVÁ, 2004, 471

128. BAŠTOVÁ, 2004, nepag.

129. Ibidem

93. Kalich s paténou

Praha, pravděpodobně přelom 19. a 20. století

Stříbro, zlacené.

Značeno na kupě a na noze JS, (Jan Staněk), rakouskou státní puncovní značkou pro stříbro a číslem 3037. Pravděpodobně první polovina 19. Století. Zřejmě na počátku 20. století opravováno.

Z jednoduché patky s dvakrát lomeným okrajem, zdobeným tepanými motivy klasů vyrůstá noha s balustrádovým nodem s tepanými motivy palmet. Kupa empírového kalicha je zasazena v koši zdobeném reliéfními palmetami. Koš je ukončen tepanými klasy.¹³⁰

94. Pozdně empírový kalich s paténou

Praha

Stříbro, zlacené.

Značen na kupě HG, českou puncovní značkou pro stříbro po roce 1922 a číslicí 800 – repunc. Pravděpodobně Jeroným Grohmann před rokem 1857.

Precizně zpracovaný kalich. Noha kruhovitého půdorysu se konvexně zvedá a je nadvakrát odstupňovaná. Zdobena tepanými motivy palmet. Nodus jednoduchý, nezdobený. Na koši stejný motiv jako na noze.¹³¹

95. Ciborium

Praha, pravděpodobně přelom 19. a 20. století

Bronz a stříbro, zlacené.

Mistrovská puncovní značka JS.

Jednoduché ciborium. Dvakrát odstupňovaná noha, nezdobený nodus. Na víčku křížek. Na noze pásy perličkového ornamentu.¹³²

130. BAŠTOVÁ, 2004, nepag.

131. Ibidem

132. Ibidem

96. Kalich

Praha, pravděpodobně opravováno ve třetí čtvrtině 19. století

Stříbro, zlacené.

Značeno městskou puncovní značkou 1862-1872, pražským repuncem CB 1806-9, a písmeny Ager v obdélníkovém rámečku, ACB a mistrovskou puncovní značkou HG v oválném rámečku. Pravděpodobně třetí čtvrtina 19. století, kdy syn Jeronýma Groghmana používal jeho puncovní značku.

Novogoticko-renesanční kalich s šestilaločnatou patkou s vloženými litými gotizujícími aplikacemi po obvodu. Patka bohatě plasticky promodelována, každý lalok se polokruhovitě zdvihá a v kapkovitém zúžení se vytahuje směrem ke štíhlému dříku. Výrazný gotický nodus s červenými emailovými terči se zlacenými písmeny (JESUS). Nad nodem se tvar dříku mění na čtyřboký, kraje jsou zdobeny čtvercovými vpadlými poli. Mezi nimi je prstenec s litou aplikou napodobující gotickou kružbu. Mělká, široce se rozevírající kupa je ve spodní třetině kryta košem.¹³³

97. Svícen

Stříbro.

Neznačeno.

Jednoramenný svícen. Patka kruhovitěho půdorysu se polokruhovitě zvedá. Je vynášená trojicí subtilních prořezávaných nožek. Štíhlý dřík je cele členěn dvojicí proti sobě postavených hruškových nodů. V jeho středu je malý prstenec.¹³⁴

98. Svícen

Stříbro.

Neznačeno.

Pravděpodobně první polovina 19. Století.

Jednoramenný svícen. Jemně gravírovaný. Noha kruhovitěho půdorysu se polokruhovitě zvedá. Je opatřena třemi nožkami. Dřík je vázovitěho tvaru.¹³⁵

133. BAŠTOVÁ, 2004, nepag.

134. Ibidem

135. Ibidem

99. Kalich

Praha, pravděpodobně konec 19. Století

Měď, kupa stříbro – zlacené.

Značen mistrovskou puncovní značkou A. M v oválném rámečku a rakouskou státní puncovní značkou pro stříbro. Pravděpodobně zlatník A. Karel. Matoušek, v závěru století vedl dílnu syn František.

Historizující kalich používající prvky jak gotické tak renesanční. Kruhová patka je vysoce odstupněná. V horní části je rozčleněna nízkými reliéfními pásy do šesti kapkovitých výsečí. Je opatřena čtyřmi aplikami s polopostavami evangelistů s atributy. Aplikace jsou stříbrné, lité a cizelované. Koš bohatě zdoben v horní části prosekanými páskovými ornamenty a vinnými listy.¹³⁶

100. Kalich

Praha, pravděpodobně první polovina 19. století

Měď, zlacená. Koš a kupa – stříbro, zlacené.

Pravděpodobně první polovina 19. Století. Nová kupa – zřejmě oprava ve dvacátých letech 20. století. Značeno A. Tengler

Empírový kalich zdobený tepaným, cizelovaným ornamentem s esovitými motivy a rokaji. Patka se polokruhovitě zdvíhá, nodus je souměrný, vázovitý.¹³⁷

136. BAŠTOVÁ, 2004, nepag.

137. Ibidem

SEZNAM VYOBRAZENÍ - katalog

* *fotografie*

1. **Kaditelnice**, kat. č. 1. Klenotnice Vyšehradské kapituly. Foto autorka
2. **Cestovní souprava**, kat. č. 2. Klenotnice Vyšehradské kapituly. Foto autorka
3. **Monstrance**, kat. č. 3. Klenotnice Vyšehradské kapituly. Foto autorka
4. **Ciborium**, kat. č. 4. Klenotnice Vyšehradské kapituly. Foto autorka
5. **Sluncová monstrance**, kat. č. 5. Klenotnice Vyšehradské kapituly. Foto autorka
9. **Kalich**, kat. č. 9. Klenotnice Vyšehradské kapituly. Foto autorka
10. **Pektorální křížek**, kat. č. 10. Klenotnice Vyšehradské kapituly. Foto autorka
11. **Kalich**, kat. č. 11. Klenotnice vyšehradské kapituly. Foto autorka
12. **Svícen**, kat.č. 12. Klenotnice Vyšehradské kapituly. Foto autorka
13. **Monstrance**, kat.č. 13. Klenotnice Vyšehradské kapituly. Foto autorka
14. **Relikviářová truhlička**, kat.č. 14. Klenotnice Vyšehradské kapituly. Foto autorka
16. **Monstrance**, kat.č. 16. Klenotnice Vyšehradské kapituly. Foto autorka
17. **Svícný**, kat.č. 17. Klenotnice Vyšehradské kapituly. Foto autorka
18. **Berla**, kat.č. 18. Klenotnice Vyšehradské kapituly. Foto autorka
19. **Procesní kříž**, kat.č. 19. Klenotnice Vyšehradské kapituly. Foto autorka
20. **Ostatkový kříž**, kat.č. 20. Klenotnice Vyšehradské kapituly. Foto autorka
21. **Kalich**, kat.č. 21. Klenotnice Vyšehradské kapituly. Foto autorka
23. **Svícen**, kat.č. 23. Klenotnice Vyšehradské kapituly. Foto autorka
24. **Kalich**, kat.č. 24. Klenotnice vyšehradské kapituly. Foto autorka

* *reprodukce*

6. **Ciborium**, kat. číslo 6. Brožová, 1975/6, kat.č. 18. Foto autorka
7. **Kalich**, kat. čís. 7, Stehlíková, 1994, 20, obr. 26. Foto autorka
8. **Berla**, kat. čís. 8, Stehlíková, 1994, 21, obr. 27. Foto autorka
15. **Nádobky na svatý olej**, kat.č. 15, Petrasová, 2006, 262, obr. 193. Foto autorka
22. **Svícný**, kat.č. 22. Petrasová, 1999, 66. Foto autorka

SEZNAM VYOBRAZENÍ - přílohy

25. **Nákres ciboria.**A. Barvitiis. Archiv UPM Praha. Foto autorka
26. **Nákres ciboria.** A. Barvitis. Archiv UPM Praha. Foto autorka
27. **Nákres monstrance.**A. Barvitiis. Archiv UPM Praha. Foto autorka
28. **Nákres kalicha.** A. Barvitiis. Archiv UPM Praha. Foto autorka
29. **Nákres kalicha.** A. Barvitiis. Archiv UPM Praha. Foto autorka

**reprodukce*

30. **Kalich.** PETRASOVÁ, 2006, 260, obr. 190, Foto autorka
31. **Prezentace Křesťanské akademie v Brně,** Ceník. Foto autorka
32. **Mešní konvičky.** Method, 1883, 135. Foto autorka
33. **Nákres monstrance.** Stehlíková, 2004, 222. Foto autorka

SEZNAM LITERATURY

- BROŽOVÁ 2001—Jarmila BROŽOVÁ. Umělecké řemeslo biedermeieru a II. rokoka
In: Dějiny českého výtvarného umění 1780-1890, III/1., Praha, 2001
- BROŽOVÁ 1965—Jarmila BROŽOVÁ. Dějiny uměleckého řemesla, 5, 19. století, Praha
1965
- BROŽOVÁ 1975—Jarmila BROŽOVÁ. Historismus, umělecké řemeslo 1860-1900,
I. a II, (Katalog výstavy) Olomouc, 1975/76
- BROŽOVÁ 2001—Jarmila BROŽOVÁ. Umělecké řemeslo historismu. In: Dějiny českého
výtvarného umění, III/2. Naděžda Blažíčková(ed.), Praha 2001
- EKRT 1996— František EKRT. Posvátná místa královského hlavního města Prahy svazek
I. a II., Praha 1996
- GRIME 1972—Gunter Ernst GRIME. Der Aachener Domschatz, Deeseldorf, 1972
- GROSSOVÁ 2005—Anna GROSSOVÁ. Užitečné a okouzující (katalog výstavy), Brno,
2005
- HOROVÁ 1995—Anděla HOROVÁ ed. Nová encyklopedie českého výtvarného umění
A-M, N-Ž, Praha 1995
- HRÁSKÝ 1981—Josef HRÁSKÝ. Výrobní značky zlatnických, stříbrnických
a ozdobnických mistrů v Čechách v letech 1806-1860, Praha 1981
- KADLEC 1987—Jaroslav KADLEC. Přehled českých církevních dějin 2, Řím, 1987.
- KUTHAN 2001—Jiří KUTHAN. Aristokratická sídla období romantismu a historismu,
2001
- MACHALÍKOVÁ 2005—Pavla MACHALÍKOVÁ. Objevování středověku. Praha 2005
- PETRÁČEK 2006—Tomáš PETRÁČEK. Česká církev, výzvy 19. věku a pražská synoda
1860. In: Neklidem k Bohu. Náboženské umění v Čechách a na Moravě.
Aleš Filip/Roman Musil (ed.), Praha 2006
- PETRASOVÁ 2006—Taťána PETRASOVÁ. Časopis Method a program křesťanského umění
v Čechách a na Moravě. In.: Náboženské umění v Čechách a na Moravě.
Aleš Filip/Roman Musil (ed.), Praha 2006

- PETRASOVÁ 1999—Taťána PETRASOVÁ. Josef Mocker 1835-1899 stavitel katedrály, Praha 1999
- PODLAHA/ŠITTLER 1903—Antronín PODLAHA/Eduard ŠITTLER. Chrámový poklad u sv. Víta v Praze, jeho dějiny a popis, Praha 1903
- POCHE 1980—Emanuel POCHE a kol. Čtvero knih o Praze, Praha 1980
- RILEYOVÁ 2003—Noel RILEYOVÁ (hl .ed.). Dějiny užitého umění a stylových prvků od renesance do postmoderní doby, Praha, 2003
- SKŘIVÁNEK 2000—František SKŘIVÁNEK. Maltézský kostel Panny Marie pod řetězem na Malé Straně, Praha 2000
- STEHLÍKOVÁ 2003—Dana STEHLÍKOVÁ. Encyklopedie zlatnictví, stříbrnictví a klenotnictví , Praha 2003
- STEHLÍKOVÁ 2006—Dana STEHLÍKOVÁ. Klenotnice Vyšehradské kapituly, Praha 2006
- STEHLÍKOVÁ 1994—Dana STEHLÍKOVÁ, Pokladnice řádu křížovníků s červenou hvězdou, Praha 1994
- TAUBL 1976—Karel TAUBL. Vývoj českého puncovníctví, Praha 1990
- VLČEK 1996—Pavel VLČEK a kol. Umělecké památky Prahy- Staré Město, Josefov, Praha 1996
- VLČEK 2000—Pavel VLČEK a kol. Umělecké památky Prahy, Pražský Hrad a Hradčany, Praha 2000
- VLČEK 1999—Pavel VLČEK a kol. Umělecké památky Prahy Malá Strana, Praha 1999
- VLČEK 1998— Pavel VLČEK a kol. Umělecké památky Prahy Nové Město, Vyšehrad, Praha 1998

Rukopisy:

- STEHLÍKOVÁ 2001—Dana STEHLÍKOVÁ, Inventář precios, parament, devocionálií, náčiní a náradí. Královská kolegiální kapitula sv. Petra a Pavla na Vyšehradě , 2001-2006
- BAŠTOVÁ 2004—Markéta BAŠTOVÁ, Soukromá dokumentace pražského řádu, 2004

Časpisy:

LEHNER–Ferdinand LEHNER. Method 1875-1904

UREŠOVÁ –Libuše UREŠOVÁ. Strahovské zlato. In: *Antique*, 1994, č.3, str. 8-9

CENÍK Křesťanské akademie, Praha, 1932

Obrazová příloha katalogu 1-24

Obrazová příloha textu 25-33

1. Katalogové číslo 1



2. Katalogové číslo 2



2a. Katalogové číslo 2



3. Katalogové číslo 3



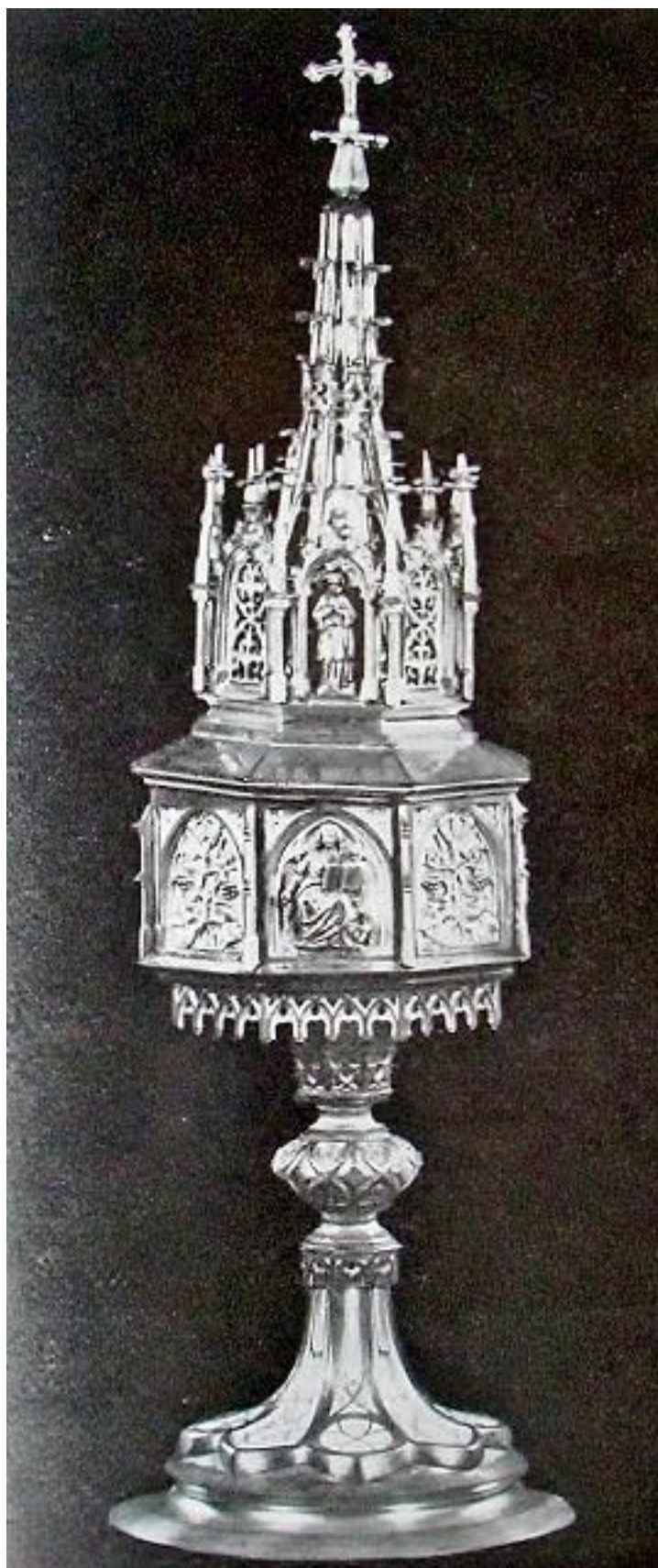
4. Katalogové číslo 4



5. Katalogové číslo 5



6. Katalogové číslo 6



7. Katalogové číslo 7



8. Katalogové číslo 8



9. Katalogové číslo 9



10. Katalogové číslo 10



11. Katalogové číslo 11



12. Katalogové číslo 12



13. Katalogové číslo 13



14. Katalogové číslo 14



15. Katalogové číslo 15



16. Katalogové číslo 16



17. Katalogové číslo 17



18. Katalogové číslo 18



19. Katalogové číslo 19



20. Katalogové číslo 20



21. Katalogové číslo 21



22. Katalogové číslo 22



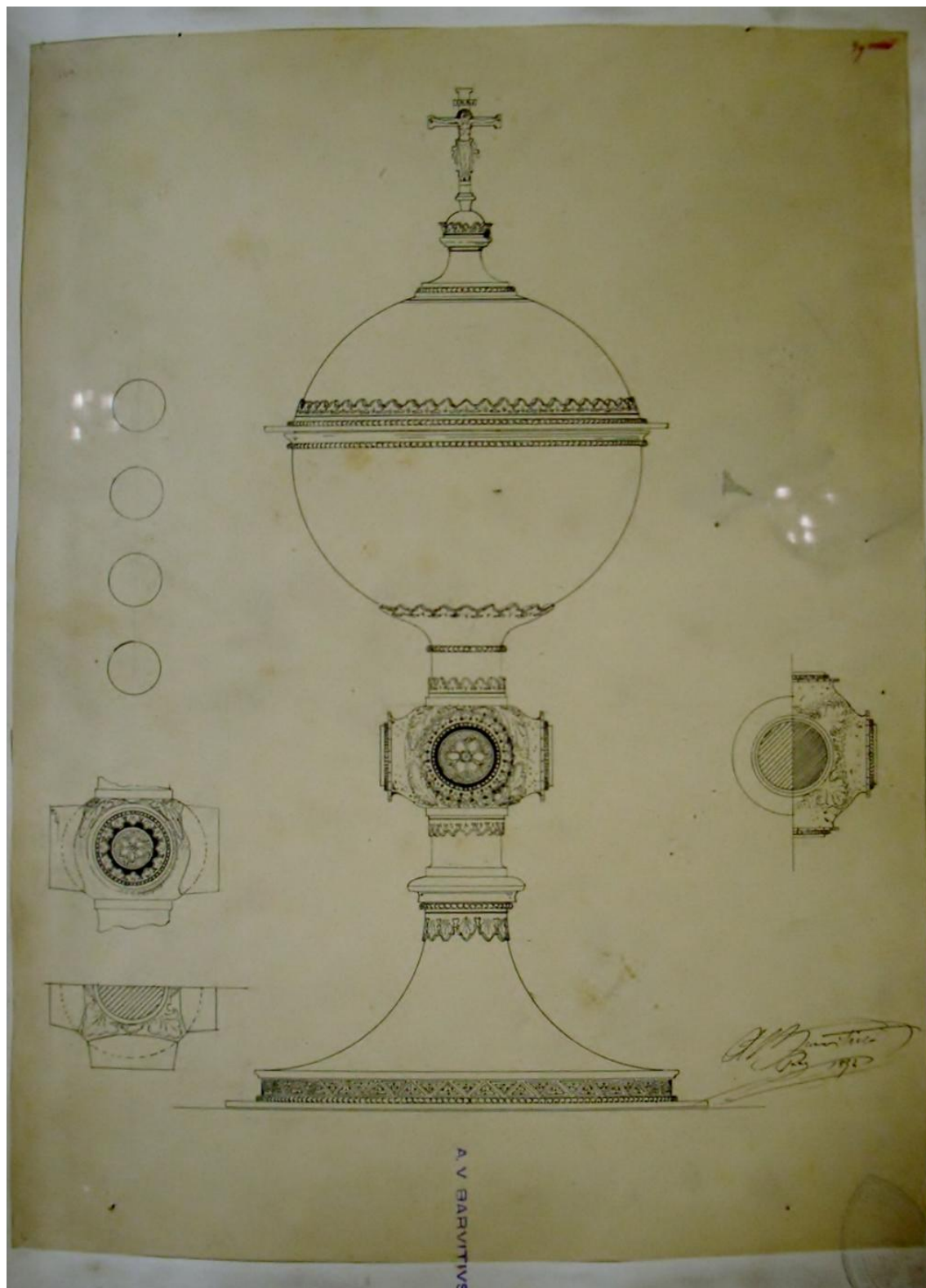
23. Katalogové číslo 23



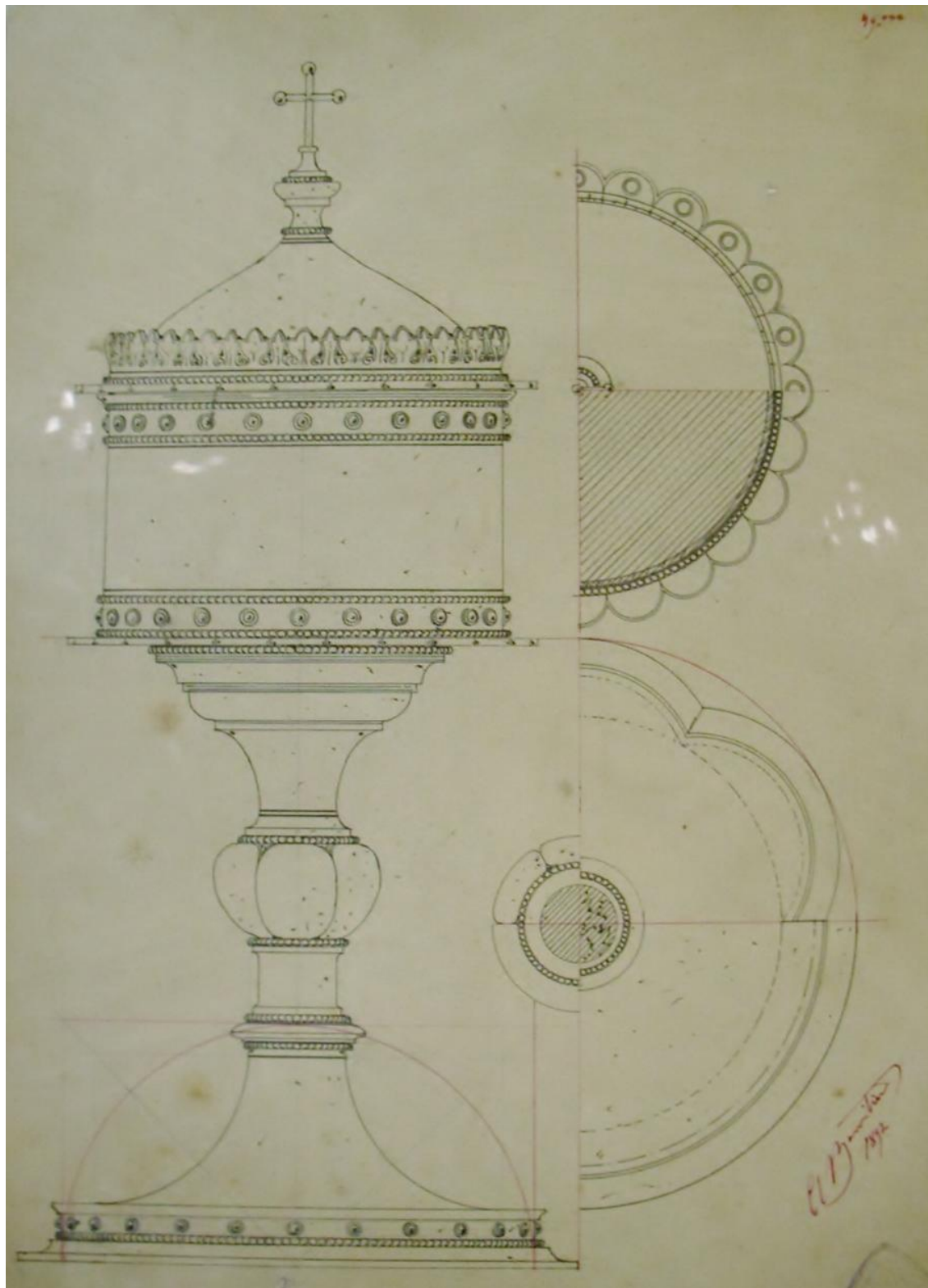
24. Katalogové číslo 24



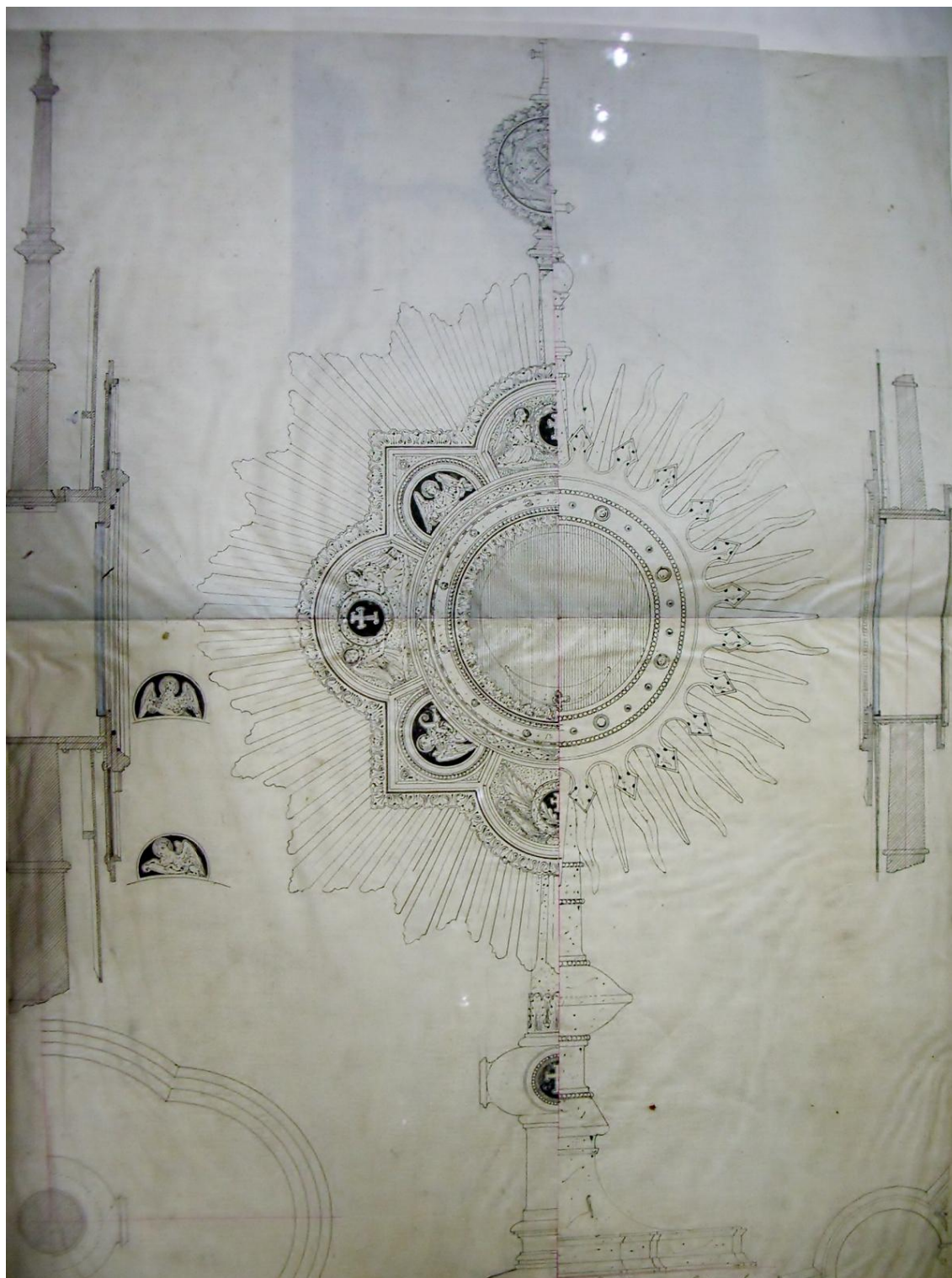
25. Ciborium. Nákres kalicha od A. Barvitia. Praha. Umělecko průmyslové muzeum.



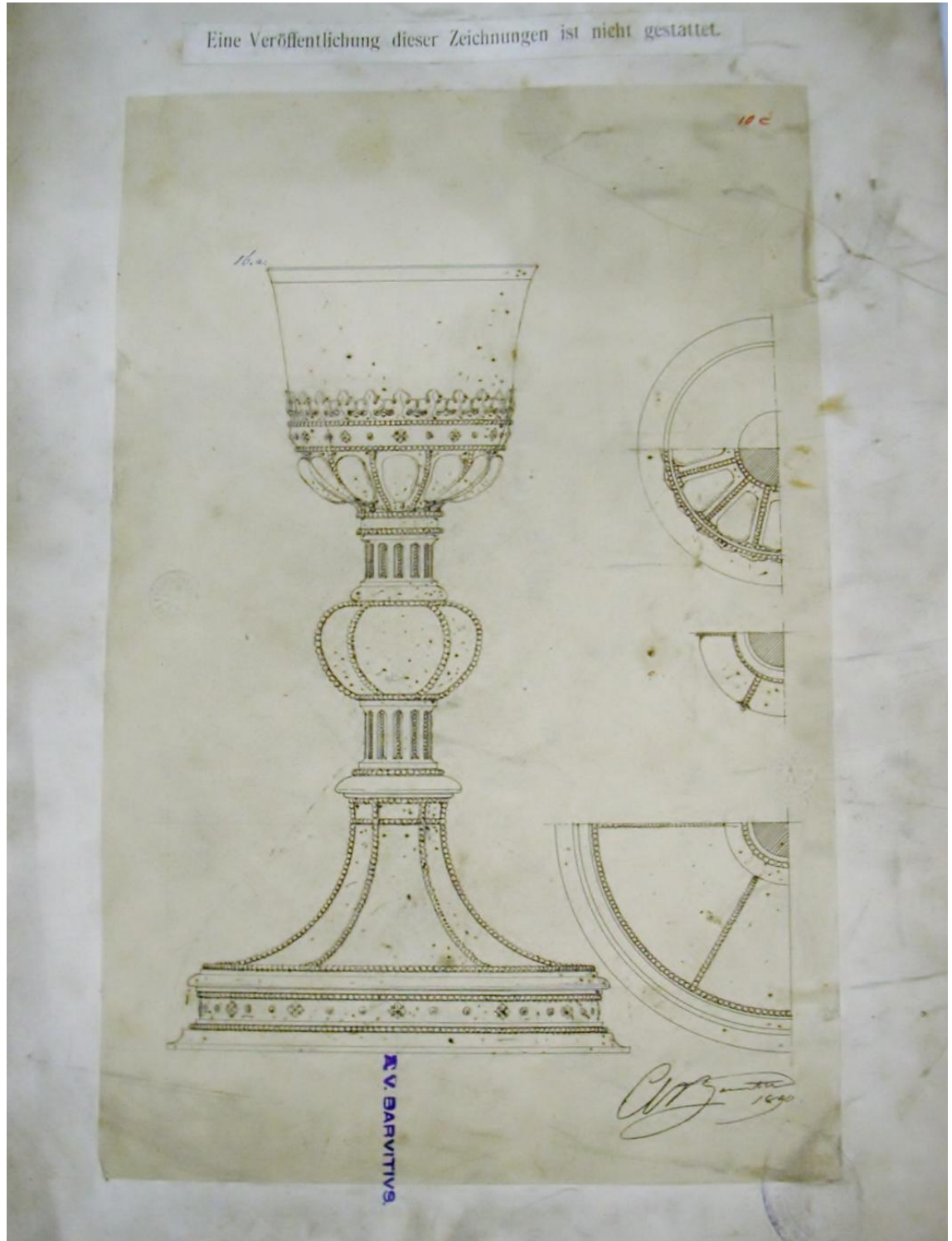
26. Ciborium. Nákres A. Barvitia. Praha, Umělecko průmyslové muzeum



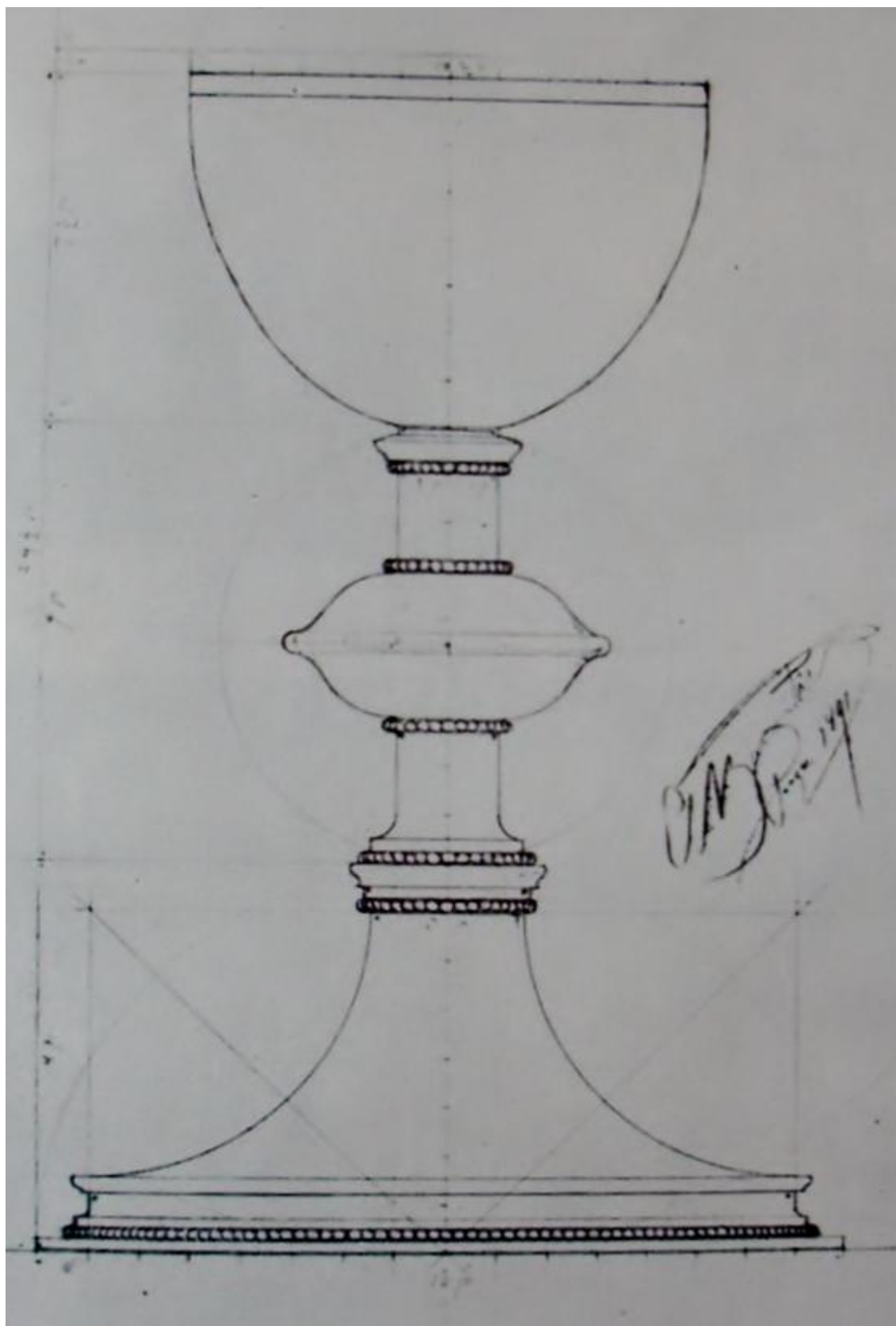
27. Monstrance. Nákres A. Barvitia, Praha, Umělecko průmyslové muzeum



28. Kalich. Nákres A. Barvitia. Praha, Umělecko průmyslové muzeum



29. Kalich. Nákres A. Barvitia, Praha, Umělecko průmyslové muzeum



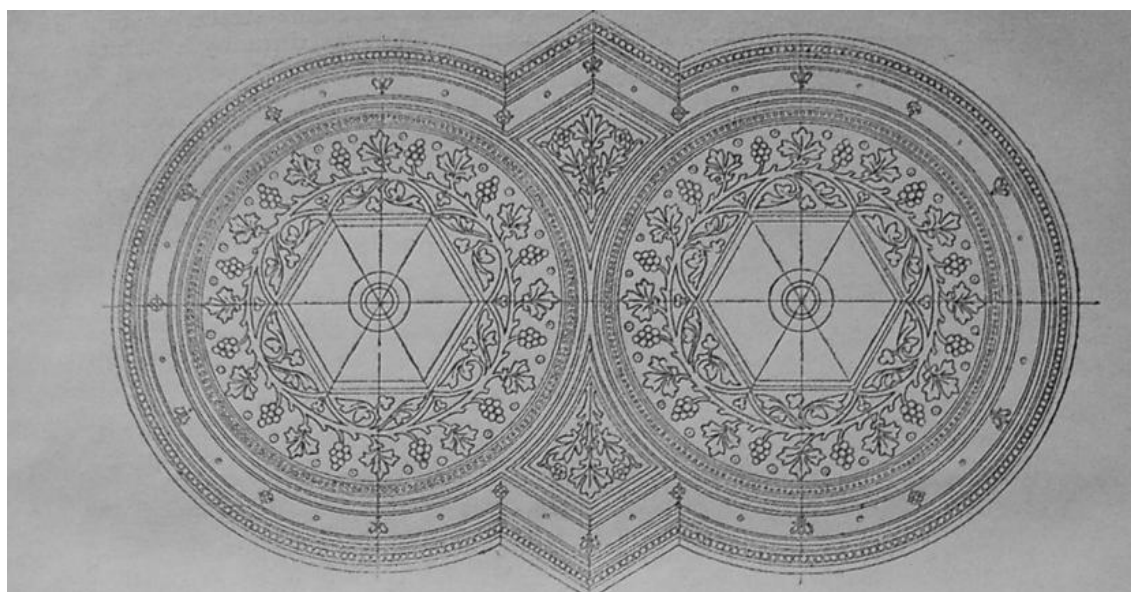
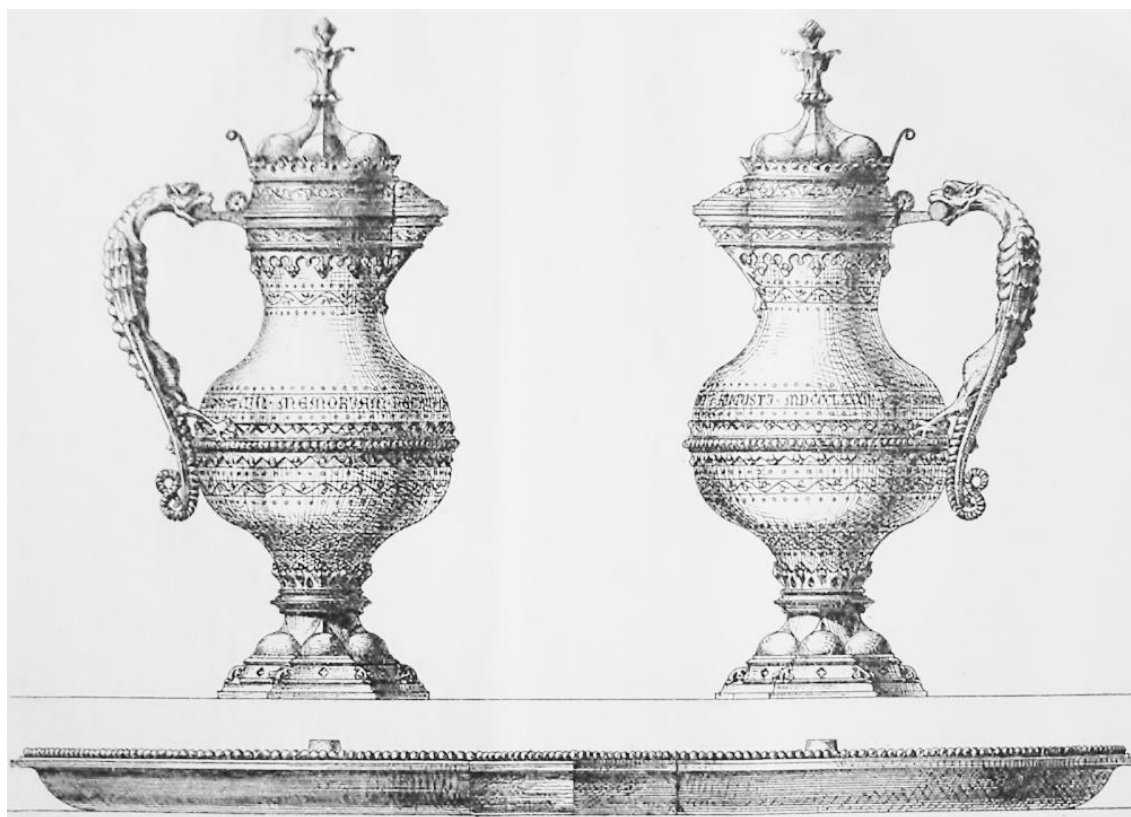
30. Jednoduchý kalich Křesťanské akademie



31. *Prezentace Křesťanské akademie v Brně v roce 1928*



32. Nákres konviček – daru pro arcibiskupa pražského B. Schwarzenberga



33. *Nákres vzorové monstrance od J. Mockera*

