

**UNIVERZITA KARLOVA V PRAZE**

Katolická teologická fakulta  
Ústav dějin křesťanského umění  
Dějiny křesťanského umění

Daniela Poláčková

**Martinický palác v Praze za vlastnictví Jiřího Bořity z Martinic a jeho  
následovníka Jaroslava Bořity z Martinic  
Architektonická podoba a výzdoba**

bakalářská práce

Vedoucí práce: Mgr. Magdaléna Hamsíková

Praha 2011

## **Prohlášení**

Prohlašuji, že jsem tuto bakalářskou práci s názvem „Martinický palác v Praze za vlastnictví Jiřího Bořity z Martinic a jeho následovníka Jaroslava Bořity z Martinic - Architektonická podoba a výzdoba“ napsala samostatně a výhradně s použitím uvedených pramenů a literatury a že jsem ji nevyužila k získání jiného nebo stejného titulu. Souhlasím s tím, aby práce byla zveřejněna pro účely výzkumu a soukromého studia.

V Praze dne 29. června 2011

Daniela Poláčková

## **Bibliografická citace**

Martinický palác v Praze za vlastnictví Jiřího Bořity z Martinic a jeho následovníka Jaroslava Bořity z Martinic [rukopis]: Architektonická podoba a výzdoba: bakalářská práce/ Daniela Poláčková ; vedoucí práce: Magdaléna Hamsíková. -- Praha, 2011. -- 84s.

## **Anotace**

Bakalářská práce „Martinický palác za vlastnictví Jiřího Bořity z Martinic a jeho následovníka Jaroslava Bořity z Martinic. Architektonická podoba a výzdoba“ se zabývá Martinickým palácem na Hradčanském náměstí za vlastnictví Jiřího Bořity z Martinic a jeho následovníka Jaroslava Bořity z Martinic, za kterých došlo na paláci k důležitým změnám, a to jak po stránce architektonické, tak i ke změnám ve výzdobě.

První kapitola je věnována přehledu majitelů, kteří palác vlastnili. Následující kapitola se zabývá architektonickou podobou paláce, a to jak vnější, tak i vnitřní.

Je zde také kapitola, která se věnuje rodu Martiniců a především dvěma majitelům paláce, kteří se pyšnili tímto původem. Byli to Jiří Bořita z Martinic a Jaroslav Bořita z Martinic, kteří provedli na paláci důležité změny. Mezi ně patří i sgrafitová výzdoba na hlavním průčelí směrem k Hradčanskému náměstí a ještě na průčelí směrem do Kanovnické ulice. Jsou zde zpracované příběhy Josefovy. Další sgrafitová výzdoba byla použita na dvou stěnách dvorního průčelí, na nichž jsou výjevy ze Samsonových skutků a Herkulových činů. Nesmíme však také zapomenout na sgrafito na jižním křídle jižní stěny, kde je pravděpodobně zpracován biblický příběh. Z důvodu poškození nemůžeme s určitostí říci, o jaký příběh se jedná.

Závěrečná kapitola se zabývá vnitřní výzdobou paláce. Převážně kasetovým stropem v prvním patře severního křídla, který je zajímavý svým ikonografickým rozbohem. Výzdoba stropu se však nedochovala, ale rozmístění jednotlivých 43 kaset s náměty zachytil ve svých kresbách F.A.Weitenweber. Strop je tvořen třemi hlavními kasetami, které jsou umístěné ve střední části stropu a doplňují je kasety s emblematy. Pozoruhodné je i propojení kaset, na kterých jsou kardinální ctnosti s nástěnnou malbou v místnosti, kde jsou tři medailonky se třemi teologickými ctnostmi a to naděje, láska a víra.

Při tomto sále se ještě nachází čtvercová kaple, která je vyzdobena nástěnnou malbou. Na vstupních stěnách je nástěnná malba Adama a Evy podle rytin Dürera. V klenbě jsou zpracované výjevy Nejsvětější Trojice s Pannou Marií a představiteli

církevní hierarchie s motivem přijetí duší spravedlivých do nebe, Poslední pomazání, Zavržení z Posledního soudu a námět Posledního soudu se vstáváním mrtvých z hrobů a rozdělováním na spravedlivé a zatracené spolu s archandělem Michaellem. Na vnitřní stěně nad obloukem se nachází ještě jedna scéna, která zobrazuje sv. Jiří bojujícího s drakem.

V paláci se také nacházejí malované trámové stropy, které jsou zdobené náměty z fauny a flóry, ornamenty, ale také figurálními motivy. Stropy se dochovaly v hojném počtu a velmi dobré kvalitě.

### **Klíčová slova**

Martinicové, sgrafito, kazetový strop, nástěnná malba, architektura

### **Abstract**

Bachelor thesis „Martinic palace in Prague during the ownership of George Bořita of Martinic and his follower Jaroslav Bořita of Martinic. Its architectural form and decoration” is based on the Martinic palace in the Hradčany square during the ownerships of George Bořita of Martinic and Jaroslav Bořita of Martinic. At the beginning you can find the list of the owners, who owned the palace, during this there appeared important changes not only architectural, but also in decoration.

The first chapter is devoted to the list of the owners who owned the palace. The next chapter is about the architectural appearance of the palace, that is about the inside and outside. There is also a chapter, devoted to the Martinic family, the first of all about the two owners of the palace, which were proud to be descendants of this family. They are George Bořita of Martinic and Jaroslav Bořita of Martinic, who made important changes of the palace. Among them also sgraffitos on the main frontage in the direction of Kanovnická street. There are elaborated Joseph stories. Another sgraffito was used on two walls of yards frontage, where you can see Samson's deeds and Hercules acts. We must not forget the sgraffito on the southern wing of southern wall, where is perhaps the old story. Because of the damage we cannot say, which story it is for sure.

The last chapter is devoted about the inside decoration. Predominantly about the ceiling coffer in the first floor of the northern wing, which is interesting with its iconographic analysis. The ceiling decoration isn't saved, but the dislocation of particular theme on the 43 coffers is drawn by F. A. M. Weitenweber. The ceiling is created from three main coffers, which are placed inside of the middle part of the ceiling and coffers



with emblems are complementing them. Remarkable is also how the coffers are interconnected where you can find cardinal's virtues with wall painting in the room, there are also three medallions with three theological virtues, that is hope, love and belief.

Next to the room there is a square chapel, which is decorated with a wall painting. On the entrance walls there is on the wall Adam and Eva's wall painting according to the Dürer's engraving. In the cope there are elaborated scenes Holy Trinity with the Virgin Mary and the Representatives of the Church Hierarchy with the Motive of the Adoption of the Souls of Righteous to Heaven, Extreme unction, The Rejection from the Last Judgement and The Last Judgement with the Uprising of the Dead from Graves and with Dividing on Righteous and Damned and with the Archangel Michael. On the inside wall above the arc there is another scene with St. George fighting the dragon.

In the palace there are also painted beamed ceilings, which are decorated with fauna and flora themes, but also figural motives. The ceilings are preserved in great numbers in a good quality.

**Keywords:**

The Martinic family, sgraffito, coffer ceiling, wall painting, architecture

**Počet znaků** (včetně mezer): 125 084

## **PODĚKOVÁNÍ**

Poděkování patří Mgr. Magdaléně Hamsíkové za vedení a cenné připomínky při zpracování bakalářské práce.

Rovněž si poděkování zaslouží moji rodiče a prarodiče, kteří mě podporovali po dobu celého mého studia.

## OBSAH

|   |    |
|---|----|
| I. ÚVOD .....   | 8  |
| II. SHRNU TÍ LITERATURY .....                           | 9  |
| III. Kapitola 1: DĚJINY VZNIKU MARTINICKÉHO PALÁCE..... | 13 |
| Kapitola 2: MARTINICOVÉ .....                           | 20 |
| 2.1 Jiří Bořita z Martinic .....                        | 20 |
| 2.2 Jaroslav Bořita z Martinic .....                    | 21 |
| Kapitola 3: ARCHITEKTONICKÁ PODOBA PALÁCE .....         | 24 |
| Kapitola 4: VNĚJŠÍ VÝZDOBA .....                        | 32 |
| 4.1 Josefovy příběhy .....                              | 34 |
| 4.2 Sgrafita skutky Samsonovy a činy Herkulovy .....    | 37 |
| Kapitola 5: VNITŘNÍ VÝZDOBA .....                       | 41 |
| 5.1 Malované trámové stropy v Martinickém paláci .....  | 42 |
| 5.2 Malovaný kasetový strop v hlavním sále .....        | 44 |
| 5.3 Nástěnná malba v kapli .....                        | 49 |
| IV. ZÁVĚR.....  | 52 |
| V. OBRAZOVÁ PŘÍLOHA.....                                | 53 |
| VI. SEZNAM VYOBRAZENÍ .....                             | 77 |
| VII. SEZNAM POUŽITÝCH A CITOVANÝCH PRAMENŮ              |    |
| A LITERATURY .....                                      | 80 |

## I. ÚVOD

Tématem bakalářské práce je poměrně málo známý Martinický palác v Praze [1], který se nachází na Hradčanském náměstí číslo popisné 67/8. Jeho komplex se rozkládá mezi Hradčanským náměstím, Kanovnickou ulicí a Jelením příkopem. Palác prošel největší změnou za vlastnictví Jiřího Bořity z Martinic a jeho synovce Jaroslava Bořity z Martinic. Právě tímto obdobím je třeba se zabývat.

Bakalářská práce je založena zejména na důkladném popisu a shrnutí dosavadních poznatků a materiálů, které se váží k Martinickému paláci, jenž jsou popsány v první kapitole.

Následující kapitola objasňuje historii vzniku Martinického paláce od prvních majitelů, kteří měli na dnešním pozemku paláce své domy, až do doby dnešní. Dále se zabývá architektonickou podobou stavby, a to jak vnější, tak i vnitřní podobou.

Další kapitola se věnuje Martinickému rodu, a to převážně již zmiňovaným vlastníkům Jiřímu Bořitovi z Martinic a Jaroslavu Bořitovi z Martinic, kteří se zasloužili i o zajímavou výzdobu paláce.

Další část se věnuje sgrafitové výzdobě paláce. Ta se nachází na hlavním průčelí směrem k Hradčanskému náměstí a ještě zčásti na průčelí při Kanovnické ulici. Tématem jsou starozákonní příběhy Josefovy. Sgrafitová výzdoba byla použita i na dvou dvorních stěnách, kde jsou zpracovány Herkulovy činy, Samsonovy skutky a ještě jeden biblický příběh, který z důvodu poškození není možný blíže specifikovat.

Další zajímavostí uvnitř paláce jsou malované trámové stropy. Do dnešních dnů se zachovaly ve velmi dobrém stavu.

Také je třeba se zmínit o kazetovém stropu v hlavním sále, který se nedochoval. O jeho existenci svědčí kresby od F. A. Weitenwebera z roku 1835. Při tomto sále se také nachází čtvercová kaple, která je zdobena nástěnnou malbou. Po stranách vstupu jsou zachované fragmenty postav Adama a Evy.

## II. SHRNU TÍ LITERATURY

V této části je shrnuta literatura spjatá s Martinickým palácem stojícího v blízkosti Hradčanského náměstí v Praze. Nejdříve je nutné zaměřit se na shrnutí přehledové literatury, jež nám objasňuje renesanční umění a většinou stručně zmiňuje i Martinický palác. Posléze každého zaujme literatura zabývající se podrobně touto stavbou nebo jejími částmi. V závěru je třeba se věnovat tematicky specializované literatuře, která nás informuje o této významné historické památce.

Uměním v době renesance se zabývá souhrnná publikace „*Dějiny českého výtvarného umění*“, <sup>1</sup> která nás seznamuje s vývojem renesančního umění v Čechách, a to jak s malířstvím, sochařstvím, architekturou, tak i s užitým uměním. Podobně strukturovaná je i publikace „*Renaissance in Böhmen*“, <sup>2</sup> která popisuje vývoj renesančního umění v Čechách. Další publikací, která předkládá vývoj renesančního umění, je kniha *Architektura české renesance*.<sup>3</sup> Autorka zde představuje vývoj renesance na příkladech stavebníků a jejich staveb. Rozpětí tématu je od okruhu Benedikta Rieda až do doby Rudolfa II. Tímto okruhem se zabývá i publikace „*Renaissance in Böhmen*“, <sup>4</sup> která představuje umění v době Jagellonské a končí uměním za Rudolfa II. Součástí souboru „Čtvero knih o Praze“ je i kniha „*Praha na úsvitu nových dějin*“.<sup>5</sup> V této publikaci je nastíněn vývoj umění v Praze od doby renesance až po baroko. Můžeme zde najít památky z oboru architektury, malířství, sochařství, ale také i užitého umění.

Pokud se týká Martinického paláce, informace v těchto souhrnných publikacích jsou poměrně velmi kusé.

Důležitou prací, která obsahuje podrobné zpracování vývoje Martinického paláce, je *Stavebně historický průzkum*,<sup>6</sup> který byl zpracován v roce 1967. Je zde důkladně popsán přehled majitelů paláce, ale také jeho architektonická podoba a výzdoba. Svým rozsahem je práce důležitá i pro dnešní dobu. V roce 2008 byla zpracována „*Aktualizace stavebně historického průzkumu, čp 67/IV, Hradčanské náměstí 8, Praha 1- Hradčany část Trčkovy domy*“.<sup>7</sup> Je však věnována pouze části drobné zástavby v blízkosti hlavní budovy paláce.

---

<sup>1</sup> DČVU II/2

<sup>2</sup> SEIB 1985.

<sup>3</sup> ŠAMÁNKOVÁ 1961.

<sup>4</sup> SEIB (ed.)1985.

<sup>5</sup> POCHE(red.)1988

<sup>6</sup> STACH a kolektiv 1967.

<sup>7</sup> KROULÍKOVÁ 2008.

Dalším důležitým zdrojem informací je článek od Josefa Mayera „*Zpráva o kazetovém stropě Martinického paláce*“.<sup>8</sup> Autor článku nás zde seznamuje s historií tohoto stropu. Dále také poukazuje na nález sešitku od F.A.M.Weitenwebera, který obsahoval kresby zachycující témata na jednotlivých kasetách. Tímto tématem se zabývala i Milada Lejsková-Matyášová, která ve svém článku „*Malovaný kasetový strop Martinického paláce na Hradčanech*“<sup>9</sup> představila předlohy pro některé kasety, ale ne všechny. U námětu hostin je vždy představen mědiryt od C. de Passe podle M.de Voss a perokresba od F.A.M.Weitenwebera. Také se zde dozvídáme důležitou informaci, že jako předloha pro emblemata soužila kniha Emblemata Gabriela Rollenhagena, která byla vydána ve dvou svazcích po sto emblematech v Arnheimu v roce 1613.

Tématem sgrafitové výzdoby a její cennosti se zabýval V. Wagner ve svém článku „*Pro záchranu Martinického paláce*“.<sup>10</sup> Na něj navázal Josef Mayer, který ve svém článku „*Martinický palác na Hradčanech*“<sup>11</sup> nabádal k rychlému řešení otázky záchranu sgrafitové výzdoby paláce. O deset let později se tématu sgrafitové výzdoby věnovala Milada Lejsková-Matyášová, která v článku „*Samsonovy skutky ve sgrafitech Martinického paláce*“<sup>12</sup> se snažila najít grafickou předlohu pro již zmiňovaný cyklus. Předlohou pro tento cyklus pravděpodobně nebyla německá verze Lutherovy bible zvané Wartburská z roku 1534, ale české verze, a to buď ze Severýnovy bible vydané 1537 nebo z Melantrichovy bible z roku 1549, 1557 nebo 1560.

Toto jsou nejdůležitější práce, které byly k tomuto tématu zpracovány.

Pro přehled výzdoby průčelí je důležitý článek „*Malovaná průčelí české pozdní gotiky a renesance*“<sup>13</sup> od Vlasty Dvořákové a Heleny Machálkové. Seznamuje nás s výzdobou průčelí, která byla používána od doby gotické až do doby renesanční, kdy byla používána sgrafitová výzdoba. Vývoj výzdoby je ukázán na jednotlivých průčelích. Sgrafitové výzdobě je věnován i sborník „*Sgrafito 16.-20. století*“.<sup>14</sup> Ve sborníku je předložen vývoj užití sgrafitové výzdoby na jednotlivých příkladech.

Podstatným dokladem pro bádání o Martinickém paláci jsou také restaurátorské zprávy. Dokladem o restaurování v roce 1987 je restaurátorská zpráva s názvem „*Restaurování renesančních sgrafit na Martinickém paláci v Praze,*

---

<sup>8</sup> MAYER 1969.

<sup>9</sup> LEJSKOVÁ-MATYÁŠOVÁ 1973.

<sup>10</sup> WAGNER 1920.

<sup>11</sup> MAYER 1951.

<sup>12</sup> LEJSKOVÁ-MATYÁŠOVÁ 1961.

<sup>13</sup> DVOŘÁKOVÁ/MACHÁLKOVÁ 1954.

<sup>14</sup> ŘÍHOVÁ (ed.) 2009.

*Hradčanském náměstí, první etapa*“.<sup>15</sup> O rok později došlo k dalšímu restaurování, které se také zabývalo sgrafitovou výzdobou. Název této restaurátorské práce je „Restaurování sgrafitových psaníček“.<sup>16</sup> „Martinický palác – Hlavní průčelí k Hradčanskému náměstí“,<sup>17</sup> toto je název restaurátorského záměru, který v roce 1996 prováděl František Häckel. Průzkum se zabýval sgrafitovou výzdobou. O rok později došlo k dalšímu restaurování, a to „Restaurování renesanční sgrafitové výzdoby na vnějším průčelí Martinického paláce“,<sup>18</sup> které provedli Dobroslav Halata, Petr Hampl a Ondřej Halata.

V roce 2008 byl proveden „Restaurátorský průzkum a záměr – Oprava nátěru fasády Martinického paláce, č.p.67/IV, Hradčanské náměstí 8, Praha 1 – Hradčany, Štítý průčelí a část zahradní fasády“.<sup>19</sup>

O Martinickém paláci se zmiňují i jiné publikace, například „Pražské paláce“<sup>20</sup> od Aloise Kubička. Autor nás zde informuje, že v roce 1946, kdy byla vydána tato publikace, zmiňovaný dům sloužil jako činžovní dům. V roce 1953 publikovala Jarmila Brožová článek „Martinický palác se opravuje“,<sup>21</sup> ve kterém poukazovala na probíhající opravu této památky. Dalšími publikacemi, v nichž se dozvídáme o existenci Martinického paláce, jsou „Mluva pražské architektury“<sup>22</sup> a „Pražské paláce“.<sup>23</sup> Tyto práce nám však neposkytují dostatek informací.

O majitelích a jejich zásadních přestavbách informuje kniha „Pražské paláce“.<sup>24</sup> Zde se dozvídáme o přestavbě v letech 1967-1972 pro bývalý Útvar hlavního architekta města Prahy, která proběhla podle plánů architekta Zdeňka Hölzela. Také je zde zmíněno, že při rekonstrukci došlo ke zpřístupnění všech nalezených částí.

V roce 2000 vyšla kniha od Radomíry Sedlákové „Obrázky z pražské architektury“.<sup>25</sup> V ní najdeme základní informace týkající se této památky. Další publikací, která nás seznamuje s Martinickým palácem, je kniha z řady Deset století architektury „Architektura renesanční“.<sup>26</sup> Také se zde dozvídáme o sgrafitové výzdobě a o nástěnných malbách na vstupních stěnách do kaple, o kterých informuje už zmiňovaná

---

<sup>15</sup> LAŠTOVIČKA/URBAN 1987.

<sup>16</sup> LAŠTOVIČKA /URBAN 1988.

<sup>17</sup> HÄCKEL 1996.

<sup>18</sup> HAMPL a kolektiv 1997.

<sup>19</sup> KRAHULÍKOVÁ/KROULÍKOVÁ 2008.

<sup>20</sup> KUBÍČEK 1946.

<sup>21</sup> BROŽOVÁ 1953.

<sup>22</sup> STEFAN/KOZÁK 1962.

<sup>23</sup> POCHE/PREISS 1978.

<sup>24</sup> LEDVINKA/MRÁZ/VLNAS 1995.

<sup>25</sup> SEDLÁKOVÁ 2000.

<sup>26</sup> MUCHKA 2001.

kniha Pražské paláce.<sup>27</sup> Tato informace je uvedena v knize od Emanuela Pocheho „*Prahou krok za krokem*“,<sup>28</sup> v níž se dočítáme, že předlohou pro tyto malby byly rytiny podle Albrechta Dürera.

Součástí souboru knih, které mapují umělecké památky v Praze, je kniha od Jiřího Vančury „*Hradčany, Pražský hrad*“.<sup>29</sup> Kniha informuje o památkách nacházejících se na Hradčanech a Pražském hradě. Je zde zpracován i historický přehled hlavních událostí. Podobnou publikací, mapující umělecké památky, je kniha „*Umělecké památky Prahy. Pražský hrad a Hradčany*“,<sup>30</sup> která je součástí souboru knih, poskytující informace o památkách v České republice.

Nejnovější publikací, která se zabývala cennými interiéry paláců, je kniha „*Poklady pražských paláců*“.<sup>31</sup>

---

<sup>27</sup> LEDVINKA/MRÁZ/VLNAS 1995.

<sup>28</sup> POCHE 2001.

<sup>29</sup> VANČURA 1976.

<sup>30</sup> VLČEK 2000.

<sup>31</sup> POŘÍZKA/VLČEK 2007.



### III. Kapitola1: Dějiny vzniku Martinického paláce

Historie Martinického paláce je poněkud složitější, jelikož komplex se skládá z několika středověkých domů, jak je patrné ze Stavebně historického průzkumu.<sup>32</sup>

O nepřehlednosti středověké situace na místě dnešního Martinického paláce se dozvídáme i z od W. W. Tomka,<sup>33</sup> který ve svém souboru knih *Základy starého místopisu českého* dává na toto místo 5 samostatných domů. Mladší literatura však říká: „*Dochovaná dispozice gotických sklepů odpovídá původně čtyřem samostatným středověkým domkům hloubkové orientace*“.<sup>34</sup> Na topografickou situaci v této oblasti měly vliv i husitské války a požár, který byl v roce 1541. Dalším vlivem bylo i to, že se nezachovaly v úplnosti kontraktní knihy města Hradčan, a proto je velmi obtížné sledovat vývoj v 15. století a v první polovině století šestnáctého.

Spoluvlastníkem prvního domu, který se nacházel na nejvýchodnějším místě, byl kronikář a kanovník kostela Pražského Beneše Krabice z Weitmile. Jeho majitelé dům vlastnili od roku 1359 až do roku 1374, kdy ho Beneš Krabice z Weitmile převedl na děkana a kapitulou kostela Pražského. Původní majitel si vyhradil právo bydlet v tomto domě až do konce svého života. Kapitula neměla možnost nemovitost prodat ani po smrti majitele. Dům měla spravovat nejlepším možným způsobem, což znamenalo obsadit dům členem kanovníckého kolegia. Z tohoto domu se zachoval při uliční linii jen sklep, který byl valeně klenutý. Za ním se nachází ještě jeden sklep, který je ale větší. Zdivo tohoto domu zasahuje v jednotlivých částech až do úrovně prvního patra. Tito majitelé po nějaké době ještě přikoupili na sousedním pozemku domek od Ješka Osmíka a postupně jej přebudovávali. Z něho se nám zachoval pouze jediný sklep, který se nachází na pravé straně křídla palácového nádvoří. Mezi další majitele se zapsal v roce 1379 mistr Albert. V roce 1391 dům obýval pan Heřman a do roku 1483 ve spojených domech žil pražský probošt Jan z Kolowrat. K roku 1486 je tento dům označován za rozbořený. Jak se dozvídáme ze Stavebně historického průzkumu, v roce 1486 byl dům spojen s domem pánů z Rožmberka a obýval jej Velik spolu s Bartošem. Výraz spojení v tomto případě pravděpodobně znamená jen jejich těsné sousedství.<sup>35</sup> Jak je zjevné, dům byl umístěn z druhé strany domu pánů z Růže.

---

<sup>32</sup> STACH a kolektiv 1967.

<sup>33</sup> TOMEK 1872. Tato informace je podána i ve Stavebně historickém STACH a kolektiv 1967, 1.

<sup>34</sup> VLČEK 2000, 273.

<sup>35</sup> STACH a kolektiv 1967, 3.

Třetí dům patřil rytíři Oldřichovi, kterému se také říkalo Tysta. Tento muž působil jako purkrabí na Bezdězu. Vlastníkem domu byl od roku 1359 do roku 1379, kdy jeho syn, který se jmenoval po otci také Oldřich, prodal dům pánům Smilovi a Janovi, kteří byli oltářníci kostela Pražského. Již za dva roky pan Jan odkoupil druhou polovinu domu a zahrady od svého společníka. Ten však druhou polovinu domu nevlastnil dlouho, neboť ještě tentýž rok dům prodal oltářníkům Jaklínovi a Bohunkovi Crispovi. K domu bylo připojeno ještě stavení při západní straně. Spojené domy následně přestavěl. Z tohoto spojení se dochovaly menší valené sklepy pod zaobleným nárožím při Kanovnické ulici.

Čtvrtý dům se nacházel již v Kanovnické ulici. V roce 1370 je uváděn jako majitel Leo de Dywicz, který ho prodal Mikuláši zvanému Czyglhheym a Petrovi Jindřichovi Kolmanovi zvanému Durnstayn. Mikuláš je naposledy uveden jako majitel v roce 1380. O osm let později byl majitelem mistr Durzo, kanovník kostela Pražského. Dům prodal Mikuláši nazývaného Žampach, jenž následně objekt prodal Janu Staršímu z Okoře. Ten však dům nevlastnil dlouho a od něho ho odkoupil Smil, sakristián kostela Pražského. Pokračovatelem v linii majitelů byl i Albert Ráček zvaný Švansberk, který dům vlastnil od roku 1389. Ze základů tohoto domu se bohužel nic nezachovalo.

Ve Stavebně historickém průzkumu se dozvídáme toto: „*Situace na městišti paláce koncem 15. století a na počátku 16. věku je značně nepřehledná. Je to způsobeno jednak tím, že se nezachovaly všechny kontraktní knihy města Hradčan a jednak tím, že nebyly po shoření zámeckých desk v r. 1541 obnoveny všechny deskové vklad*“.<sup>36</sup>

V roce 1488 dům na rohu Hradčanského náměstí a Kanovnické ulice zakoupil Bohuslav ze Švamberka. V letech 1505-1536 byly přikoupeny pravděpodobně Švamberky další domy při Kanovnické ulici.<sup>37</sup> Švamberkové byli majiteli domů až do roku 1541, kdy při velkém požáru byly tyto domy zničeny.

Ondřej Teyffel ze Zeilberku po roce 1552 zakoupil Švamberský pozemek a opravený dům, který původně patřil Beneši Krabicovi z Weitmile. V knize od Vlčka se uvádí: „*S využitím sklepů a zchovalého zdiva gotického domu vystavěl zde pan Teyffel pravděpodobně ještě v 50. letech či na počátku 60. let 16. století zřejmě jednopatrovou rezidenci dvoupatrové dispozice; průčelí ukončovala atika s řadou drobných štítků*“.<sup>38</sup>

V roce 1580 dům zakoupil Jiří Bořita z Martinic, který byl dvorským sudím Království Českého a později i nejvyšším sudím. Určitě i z tohoto důvodu si Jiří Bořita

---

<sup>36</sup> STACH a kolektiv 1967, 6.

<sup>37</sup> VLČEK 2000, 273.

<sup>38</sup> VLČEK 2000, 273.

z Martinic vybudovával reprezentační sídlo. Příkladem mu mohli být i zástupci šlechtických rodů, kteří měli svá reprezentativní sídla v blízkosti Pražského hradu. Byli to například Rožmberkové nebo Lobkowicové. Palác byl přebudován v duchu úprav předchozího majitele. Stavba byla vyňata z pravomoci města Rudolfem II. V roce 1585 byl prodej domu již zapsán do zemských desek. Tato etapa se nazývá první fáze výstavby Martinického paláce. Do tohoto období se klade i sgrafitová výzdoba, jak na hlavním průčelí, tak na průčelích dvorních. V této době bylo prodlouženo východní křídlo podél nádvoří a sousední zadní stavba. Dále bylo přestavěno hlavní jižní křídlo, ale také bylo zbudováno západní křídlo paláce, které pravděpodobně obsahovalo jen přízemí.<sup>39</sup>

Martinický palác svou nynější podobu získal za vlastnictví Jaroslava Bořity z Martinic, který začal s přestavbou před rokem 1618, následně byla přestavba přerušena a dokončena ve 20.-30. letech 17. století. Jaroslav Bořita z Martinic, synovec předchozího vlastníka, patřil v roce 1618 mezi defenestrované místodržitele. Za jeho vlastnictví došlo k navýšení paláce o druhé patro. Byla uzavřena čtyřkřídlá dispozice paláce výstavbou severního křídla. V tomto křídle byl vybudován hlavní reprezentační sál. Palác byl rozšířen o sousední severovýchodní rizalit, který byl orientován směrem k Jelenímu příkopu. Měl otevřený altánek do tří stran a byl vyzdoben pásovým vlysem s krajinkami. Úprava fasád, při kterých byla osazena nová sdružená okna, měla za následek porušení starší sgrafitové výzdoby. Martinický palác byl v této době obohacen i o řadu kasetových stropů, které se zachovaly. Toto tvrzení však neplatí o malovaném trámovém stropě nalézajícím se v hlavním sále paláce.

Tento sál<sup>40</sup> [2] je datován do roku 1617, a to podle letopočtu, který je napsán na slunečních hodinách. Strop se skládal ze 43 kaset, které byly umístěny kolem tří hlavních oválů. Na nich byly zobrazeny malované biblické hostiny podle rytin Martina de Voss a Crispina de Passi a alegorie Církve. Těmito hostinami jsou Hostina Baltazarova a Hostina v domě Tobiášově. Podoba kasetového stropu byla zachována pouze v náčrtním sešitku F.A.M.Weitenwebera. Tyto kresby pocházejí z let 1835-1836. K sálu byla připojena kaple zdobená uvnitř, ale i po stranách.

Kaple se zachovala do dnešní doby. Velmi zajímavá je výzdoba klenby kaple [3] s náměty spojenými se smrtí člověka a Posledním soudem.

Roku 1627 zakoupil dnešní zadní dům při Kanovnické ulici nejstarší syn Jaroslava Bořity z Martinic Adam, neboť chtěl na tomto místě postavit novou rezidenci. Původní

---

<sup>39</sup> VLČEK 2000, 273.

<sup>40</sup> Důkladné zpracování výzdoby v hlavním sále a kapli se nachází v kapitole číslo 5.

majitelkou domu byla paní Kateřina Pücklová z Lehníku. Adam ještě získal dům, který byl později označován jako palác Hložků ze Žampachu. Dům, který patří paní Kateřině, pravděpodobně z malé části přestavěl, protože o dva roky později prodal již zmíněný dům svému otci Jaroslavu Bořitovi z Martinic, ale za cenu, která byla o třetinu vyšší.<sup>41</sup> V tomto období měl provést změny na zadním domku. Zvýšil ho o druhé patro a do předního traktu nechal umístit šnekové schodiště.

Jaroslav Bořita z Martinic sepsal roku 1634 závět, jejíž součástí bylo zřízení Martinického fideikomisu.<sup>42</sup> Jaroslav zemřel roku 1649. O jeho majetek se ucházel Jiří Adam Bořita, který ho však přežil jen o dva roky. Po něm ho převzal jeho syn Bernard Ignác. Ten však zemřel roku 1685 a neměl žádné potomky. Dědicem svěreneckého majetku se stal Jaroslav Bernard, který byl synem Maxmiliána Valentina z Martinic. Jelikož zemřel ještě toho roku, převzal držení fideikomisu jeho bratr Jiří Adam Ignác Bořita z Martinic. Byl významným diplomatem a roku 1707 byl jmenován místokrálem neapolským. Právě jeho zásluhou byl hlavním majorátním domem palác s číslem popisným 181/IV. S přestavbou tohoto paláce začal již jeho otec Maxmilián Valentin a jeho syn dokončil přestavbu v 80. a v 90. letech 17. století. Původní Martinický palác se stal upozaděný a jeho stavební vývoj ustrnul. Byl využíván jako pomocná budova pro ubytování úřednictva a služebnictva.<sup>43</sup>

V roce 1773 vymřela větev smečenská po meči. Majitelem se stal rodinný příslušník Martiniců, který pocházel z Ahníkovské větve. Byl to František Karel z Martinic, neboť byl synem Josefa Karla z Martinic. V roce 1789 vymřel celý rod Martiniců po meči. Posledním v rodě byl právě zmiňovaný František Karel.

O statky se rozdělily tři dědičky, a to Marie Anna z Martinic, její sestřenice, která se jmenovala také Marie Anna hraběnka Althahnová a Johanka Terezie. Sňatkem Marie Anny s Karlem Josefem z Clamu byl na základě císařského majestátu založen rod, který se nazýval Clam-Martiniců. Starý Martinický palác dostala do držení Marie Anna, hraběnka Althahnová, která byla jeho majitelkou do roku 1799.

V roce 1799 přešel palác do vlastnictví Josefy Weitenweberové, která zde chtěla umístit co nejvíce nájemních bytů. V roce 1814 se v paláci nacházelo 26 bytových jednotek, ale byla zde i policejní stanice. Stav paláce byl ale špatný. Díky jejímu synovi Felixi Weitenweberovi se zachovaly kopie maleb na kasetovém stropě nacházejícím se v

---

<sup>41</sup> STACH a kolektiv 1967, 16.

<sup>42</sup> Jak se dozvídáme z Akademického slovníku cizích slov, fideikomis zajišťoval nedílnost jmění a dědickou postoupnost. Ve středověku byl zvykem, později se jednalo o právní normu.

<sup>43</sup> VLČEK 2000, 274.

hlavním sále. Jednalo se sice o amatérské zachycení, ale pro představu je tento doklad velmi důležitý. Zachycoval popis z let 1835-1836. Jsou zde uvedeny i důležité informace, a to například z roku 1757, kdy došlo v době pruského bombardování ke škodám na paláci, nebo je zde uvedeno, že v roce 1835 došlo k požáru od blesku.

Po roce od požáru zakoupila dům paní Barbora Trödllová. Tato majitelka dům rozšířila o další bytové jednotky a to tím, že došlo k přepatrování hlavního sálu. Rekonstrukce byla provedena podle plánů Johanna Christiana Wyttecka neboli Vítka[4], který byl kvůli této zakázce zkoušen komisí dne 11.6 1836.<sup>44</sup> „*Poněvadž bylo nutné při vložení druhého patra dodržet předepsanou výšku místnosti, byla celá budova o něco zvýšená při čemž pochopitelně byl táflový strop snesen a snad zničen nebo možná částečně i při přestavbě použit*“.<sup>45</sup> Při této úpravě, která byla ukončena o rok později, byly nově zhotoveny krovy a křídlo bylo opatřeno novou střechou. Touto přestavbou byl v přízemí zřízen byt, který měl předsíň a dva pokoje. První patro bylo rozdělené na čtyřpokojový byt s předsíní, kuchyní a spižírnu a ještě se tu nacházel třípokojový byt, který měl kuchyň, předsíň a dvě komory. Vložením druhého patra byly získány další dvě bytové jednotky. První byt byl třípokojový s předsíní a spižírnu, druhý byt byl čtyřpokojový s kuchyní, předsíní a komorou.

Mezi lety 1840-1841 došlo k přestavbě druhého dílu zadního domu, který se nacházel při Kanovnické ulici. Plány k této přestavbě zhotovil Johann Maxmilián Heger. Majitelem v této době byl Josef Trödl. Podle těchto plánů bylo zbudováno stavení s číslem popisným 65. Při přestavbě byly ponechány pouze dvě zdi, ze kterých se vycházelo. Přední stavení bylo uvnitř mírně dispozičně změněno použitím příček. Největší změna byla viditelná zvenku a byla způsobena přefasádováním hladkými omítkami. Ze Stavebně historického průzkumu se dozvídáme: „*Podle zprávy 30. VII. 1840 bylo rozhodnuto zřídit v zadním domě novou dělicí zeď, přestavět požární zeď čp. 70, zaklenout přízemí a zřídit tam pekařskou pec a dílnu, pokoje v patrech opatřit stropy na rákos, zřídit nová okna a komíny*“.<sup>46</sup> V přízemí přední budovy nebyly zbudovány pekařské pece, ale dvě kuchyně.

Toto však nebyly jediné požadavky, které měly být postupem doby splněny. Například nový krov nebyl vybudován podle plánů stavebníka, ale došlo k osazení do starých stropních trámů.

---

<sup>44</sup> STACH a kolektiv 1967, 23.

<sup>45</sup> STACH a kolektiv 1967, 23.

<sup>46</sup> STACH a kolektiv 1967, 27.

V roce 1845 dostal majitel Trödl povolení k vybudování dvou pekařských pecí v přízemí pravého dvorního křídla.<sup>47</sup> V roce 1852 byla vybudována zámecká dílna, která se nacházela ve stejné budově jako pekařské pece, ale byla na levé straně křídla.<sup>48</sup>

Dalším majitelem se stal František Trödl mladší, který společně se svými sestrami Marií, Annou a Berthou zdělili polovinu domu po své matce. Stalo se tak roku 1841. Druhou polovinu dědil po otci roku 1854. Část majetku, který vlastnily jeho sestry, byla na něho převedena téhož roku.

V roce 1967- 1973 byl palác[5] rekonstruován podle plánu, který zpracoval architekt Zdeněk Hölzel.<sup>49</sup> Projekt byl zhotoven pro Útvar hlavního architekta města Prahy. Při této rekonstrukci došlo částečně k přestavbě paláce. Byla obnovena renesanční prostorová komunikační koncepce, ale to však jen do určité míry. Dále pak byly konzervovány renesanční a raně barokní části, klenby, malované trámové podhledy, freskové a sgrafitové výzdoby. Došlo také k rekonstrukci hlavního sálu, při které bylo přihlédnuto k zachovaným kresbám z náčrtníku Felixe Weitenwebera. Nové dlažby byly vyrobeny z vračanského vápence a z mramoru. Na dvůr byl použit trachyt. Nacházela se zde i kašna od J. Vítvara.

V období mezi roky 1978-80 byl rekonstruován suterén. V roce 1996 došlo k úpravě dvorní přestavby a byla vybudována půdní vestavba, která se nacházela v severním křídle paláce. V letech 1997-1998 došlo k obnově sgrafitové výzdoby Martinického paláce. Jednalo se o sgrafita na průčelí paláce k Hradčanskému náměstí. Na průčelí se nachází sgrafitová výzdoba starozákonních příběhů Josefových [1]. Dále byla restaurována sgrafita v úrovni prvního patra jižního a východního dvorního průčelí. Zde jsou zpracovány Herkulovy činy, Samsonovy skutky a ještě dvě sgrafita[6], u kterých není možné s přesností určit námět. Pravděpodobně se ale jedná o námět biblický. Na nutnost rychlého jednání a cennost sgrafitové výzdoby upozorňoval již v roce 1920 Václav Wágner.<sup>50</sup>

V roce 1999 došlo k ukončení rekonstrukce recepce, která se nalézá v přízemí na pravé straně od vstupního portálu.<sup>51</sup>

---

<sup>47</sup> STACH a kolektiv 1967, 28.

<sup>48</sup> STACH a kolektiv 1967, 28.

<sup>49</sup> VLČEK 2000, 274.

<sup>50</sup> WAGNER 1920, 9–10.

<sup>51</sup> VLČEK 2000, 274.

Martinický palác se vrátil do rukou restituentů, kteří jej prodali soukromé firmě. Ta se rozhodla, že památku zpřístupní veřejnosti. Stalo se tak v roce 2007.<sup>52</sup>

V současné době je Martinický palác ve vlastnictví společnosti Martinický palác, a.s.<sup>53</sup>

Palác je přístupný veřejnosti v době otevíracích hodin. V prostorách paláce je patrná snaha o prezentaci podoby paláce za vlastnictví Jaroslava Bořity z Martinic.<sup>54</sup>

---

<sup>52</sup> O zpřístupnění Martinického paláce se dozvídáme z tohoto odkazu:

[http://www.lidovky.cz/ln\\_noviny.asp?r=ln\\_noviny&c=A070907\\_000061\\_ln\\_noviny\\_sko](http://www.lidovky.cz/ln_noviny.asp?r=ln_noviny&c=A070907_000061_ln_noviny_sko) ,  
vyhledáno 18. 3. 2011

<sup>53</sup> Tuto skutečnost je možné najít na internetových stránkách Českého úřadu zeměměřického a katastrálního.

<http://nahlizenidokn.cuzk.cz/VyberBudovu.aspx?typ=Stavba%2c>, vyhledáno 23. 3. 2011

<sup>54</sup> <http://www.martinickypalac.cz/historie.php?lg=cs>, vyhledáno 11. 5. 2011

## Kapitola 2: MARTINICOVÉ

Počátky rodu Martiniců sahají až do začátku 14. století, kdy byli považováni za příslušníky nižší šlechty. Základ pro rodový majetek byl položen zakoupením Smečna. Tento majetek získal Markvart z Martinic na počátku 15. století. Jeho syn Hynek Bořita z Martinic byl ve službách králů Ladislava Pohrobka a Jiřího z Poděbrad, u kterých zastával funkci dvorního maršálka. Martinicům se nepodařilo, aby byli přijati mezi příslušníky panských rodů, avšak během 16. století si alespoň upevnili moc mezi panskými rodinami. Příslušníkům rodu se podařilo vytvořit dva rozsáhlé majetky, kterými bylo Smečno a také Okoř. Tyto majetkové komplexy byly v držení dvou větví martinického rodu, podle nichž se také nazývaly. Svou pozici upevňovali svatbami s příslušníky panských rodin.

Okořská větev Martiniců vymřela koncem 16. století. Dále pokračovala větev smečenská, jejíž příslušníci byli obsazováni na významné posty. Příkladem může být Jiří Bořita z Martinic, který vykonával funkci dvorského sudí a v roce 1597 se stal nejvyšším kancléřem úřadu. Jaroslav Bořita z Martinic, který byl císařským místodržícím, byl v roce 1618 byl defenestrován.

Rod Martiniců vymřel po meči roku 1783. Jejich následovníky se stali příslušníci rodu Clam-Martiniců.

### 2.1 Jiří Bořita z Martinic

Jiří Bořita z Martinic se narodil v roce 1546. Spolu se svými rodiči a bratry žili na staré gotické tvrzi, která se nacházela na Smečně. Během svého života působil u dvora, kde zastával funkci nejvyššího sudího v letech 1585-1597.<sup>55</sup> Roku 1597 získal též funkci nejvyššího kancléře. Za jeho působení došlo i k rozšíření smečenského panství.

V roce 1583 Jiří zakoupil dům na Hradčanském náměstí, který začal přestavovat. Tento objekt sloužil nejen jako přechodné působiště v době jeho pobytu v Praze, ale i jako reprezentační sídlo.

Jeho úspěšný politický život však vystřídala problematická otázka týkající se dědické záležitosti. Jeho manželka Eliška z Vrbna nedala Jiřímu potomka, který by majetek zdědil. Dědictví nemohli spravovat ani jeho bratři, protože již byli všichni po

---

<sup>55</sup> PALACKÝ 1832, 372.



smrti. V této době bylo možné, aby veškerý majetek získaly jeho sestry Marie a Eliška, které měly za manžely příslušníky Valdštejnského rodu, nebo jeho synovec Jaroslav a neteř Ižalda. Dalším vlastníkem se mohla stát ještě Eliška, Janova dcera. Eliška však pocházela z okořské větve.

Jeho majetek měl převzít Jaroslav Bořita z Martinic. Jiří dobře věděl, že k tomu, aby byl Jaroslav úspěšný ve společenském vzestupu, musí mu poskytnout dobré katolické vzdělání.

*„První základy nejspíše získal ve Smečně a později byla jeho výchova svěřena pražským jezuitům, jak se na budoucího katolického velmože slušelo“.<sup>56</sup>*

Jak již bylo zmíněno, v roce 1597 získal Jiří funkci nejvyššího kancléře. Tuto funkci však nevykonával dlouho, neboť 22. ledna 1598 zemřel.

## **2.2. Jaroslav Bořita z Martinic**

Jaroslav Bořita z Martinic se narodil 6. ledna 1582. V době, kdy získal majetek po strýci Jiřím, nebyl ještě plnoletý, a proto byli ke spravování majetku určení poručníci. Staly se jimi jeho tety Marie a Eliška, nejvyšší purkrabí Adam ze Šternberka a místokancléř Curtius ze Stenftenau. Jaroslav měl proto čas věnovat se studiu.

V mládí prošel katolickou výchovou, kterou získal na Smečenském panství, a následně byl umístěn na výchovu k pražským jezuitům. Také studoval na italských katolických školách. Itálie byla i jeho místem pro kavalírskou cestu, na kterou bývali mladí šlechtici posláni.

Jaroslav Bořita z Martinic se stal odpůrcem reformačních snah v tehdejší české společnosti. Již v době, kdy byl Rudolfem II.<sup>57</sup> vydán Majestát, který měl zaručovat náboženskou svobodu, požadoval po svých poddaných konverzi na katolické vyznání. Pokud tak neučinili, byli k přestupu nuceni násilím. Tímto postojem se Jaroslav připojil ke skupině mladé katolické generace, která se shromažďovala kolem Pernštejnského salónu. Vedla ho Španělka Marie Manrique de Lara y Mendoza. Tato žena byla manželkou Vratislava z Pernštejna, který byl nejvyšším kancléřem. Skupina vyznávala přísné katolické vyznání. V roce 1599 dosáhli odchodu nekatolíků z České kanceláře.

---

<sup>56</sup> VYTLAČIL 2008, 8.

<sup>57</sup> JANÁČEK 1987.

Jelikož v roce 1602 dosáhl plnoletosti,<sup>58</sup> ujal se spravování svého majetku. Roku 1602 získal za příkladný protireformační postup pochvalný list od císaře. V roce 1603 byl Jaroslav jmenován dvorským radou. O šest let později se stal dvorským maršálkem. V roce 1617 -1618 zastával funkci karlštejnského purkrabího.

Situace ohledně porušování náboženské svobody, jež byla zakotvena v Majestátu Rudolfa II., vedla ke konfliktům. V březnu 1618 byl svolán sjezd nekatolických stavů, který se měl konat v Praze. Stav zaslal stížnost císaři ohledně porušování náboženské svobody. Panovník vzniklou situaci řešil tím, že jim zakázal další plánované setkání, ale to se v květnu uskutečnilo.

Při schůzce několika radikálů byla domluvena akce proti místodržícím. Této schůzky se účastnili Jindřich Matyáš Thurn, Albrecht Jan Smiřický, Václav Budovec, Oldřich Vchynský z Vchynic.<sup>59</sup>

Dne 23. května byla vyslána delegace na Pražský hrad. V kanceláři se odehrála bouřlivá výměna názorů. „*A hned za tím byl slyšán hlas mezi stavy, aby s šelmami do arestu neb do Černé věže bylo pospíšeno. Jiní pak volali, aby zrádci ven z okna vandrovali*“.<sup>60</sup> Přítomní svrhli Jaroslava Bořitu z Martinic, Viléma Slavatu a písaře Fabricia z oken kanceláře do hradního příkopu.<sup>61</sup> Defenestrování vyvázli s nepříliš těžkými poraněními.

Jaroslav Bořita z Martinic ještě pomohl Vilému Slavatovi do bezpečí a sám ještě toho dne utekl z Prahy. Ještě před útekem se spolu s barvířem Petrem Thomasonim přestrojili a šli do Jaroslavova domu na Malostranském náměstí, aby se zde mohl rozloučit se svou manželkou Marií Eusebií ze Šternberka.<sup>62</sup> Jeho první kroky vedly do Mnichova a v roce 1619 se usídlil v Pasově. Kolem něho a již zmiňovaného Viléma Slavaty se soustředili katoličtí emigranti.

V době, kdy byl Karel z Lichtenštejna správcem království, začali se do země vracet katoličtí šlechtici. Jaroslav Bořita z Martinic musel z důvodu jeho služeb

---

<sup>58</sup> V této době podle zemských zákonů byla plnoletost splněna dosažením 20 let.

<sup>59</sup> ČORNEJ a kolektiv 1993,

<sup>60</sup> SKÁLA ZE ZHOŘE, 1984, 36.

<sup>61</sup> I toto téma bylo součástí výstavy s názvem „Umění české reformace“, která byla uspořádána v Císařské konírně na Pražském hradě 2009/2010. V expozici se nacházel obraz s názvem „Zázračné zachránění místodržících při defenestraci roku 1618“ datovaný po roce 1620, kde byl zobrazen mezi defenestrovanými i Jaroslav Bořita z Martinic.

Více informací k této výstavě HORNÍČKOVÁ/ŠRONĚK 2011.

<sup>62</sup> Jaroslav Bořita z Martinic byl čtyřikrát ženatý. Jeho manželkami byly Marie Eusebie ze Šternberka, Eliška z Vrtby, Kateřina Ludmila Františka Talacková z Ještětic a Alena Barbora Kostomlatská z Vřesovic.

v diplomacii i při pobytu v emigraci vyčkat na císařovo svolení. Možnost odcestovat zpět dostal až 16. června 1622.<sup>63</sup>

V roce 1621 byl Jaroslav povýšen do stavu říšských hrabat.

Jelikož měl u něho císař půjčku na vojenské výdaje, měl Jaroslav v zástavě Chomutov. Svůj majetek se snažil stále rozšiřovat. Jeho úspěchem byla v roce 1622 výměna zástavního chomutovského panství za město Slaný. Od císaře také získal město Hořovice. Na město Slaný byla rozšířena působnost císařských privilegií, což ho osvobodilo od vojenských platů a povinností. Nebyla to jen pozitiva, která touto působností vznikla. Z negativních důsledků to například byla ztráta řady pravomocí nebo příjmů.

Mezi šlechtou vznikal nový problém, který se týkal uvolněných míst ve správě. Šlechta, která zde zastávala pozice před defenestrací, chtěla po návratu navázat na zemské uspořádání, které platilo před jejich útekem. Tento názor sdíleli Zdeněk Vojtěch Popel z Lobkovic, Adam mladší z Valdštejna, Vilém Slavata a Jaroslav Bořita z Martinic. Všichni zmiňovaní zastávali klíčové úřady království.

Jaroslav Bořita z Martinic spravoval od roku 1623 úřad dvorního maršálka a již o rok později se stal nejvyšším zemským sudím. Dne 7. srpna 1625 získal dědičný titul vladaře domu smečenského. Ve stejném roce byl jmenován nejvyšším komořím.

Vrcholem Jaroslavovy politické kariéry bylo v roce 1638 jmenování nejvyšším purkrabím.

Jaroslav Bořita z Martinic zemřel 21. listopadu 1649. Jeho tělo bylo pohřbeno v rodinné Martinické kapli, která se nacházela v katedrále sv. Víta, Václava a Vojtěch na Pražském hradě.<sup>64</sup> Kaple je zasvěcena sv. Ondřeji.

Jaroslav po sobě zanechal několik dětí, které měly na majetek právo. Jiří Adam Bořita z Martinic byl nejstarším Jaroslavovým synem. Po otci zdědil titul vladaře smečenského a také fideikomisy na Smečno a Slaný. Bernard Ignác se stal majitelem Ahníkova a Maxmilián Valentin zdědil Pruněrov a Plánici.

Tímto rozdělením majetku došlo k rozdělení rodu na větev smečenskou a větev ahníkovskou.

---

<sup>63</sup> VYTLAČIL 2008,16.

<sup>64</sup> MERHAUTOVÁ(ed.)1994.

### Kapitola 3: ARCHITEKTONICKÁ PODOBA PALÁCE

Martinický palác se nachází v horní části Hradčanského náměstí. Jeho půdorys má klínovitě lichoběžníkový tvar a to z důvodu umístění pozemku při Kanovnické ulici.

Pro popis paláce je důležitým zdrojem informací Stavebně historický průzkum,<sup>65</sup> který byl zpracován v roce 1967.

Palác se skládá z několika částí a to z paláce a drobné zástavby, která se nalézá na západní straně parcely. Palác tvoří čtyřkřídlá dvoupatrová budova, která je umístěná na lichoběžníkové parcele. Všechna křídla pokrývají sedlové střechy orientované rovnoběžně s dalšími osami křídel. K paláci se po východní straně připojuje úzká zastavěná parcela zahrnující dvě dvoupatrová stavení, která oddělují menší dvůr. Přední stavení navazuje sedlovou střechou na střechy větší palácové části a zadní stavení má samostatnou sedlovou střechu. Čela obou částí mají samostatné štíty.<sup>66</sup>

Druhou částí komplexu Martinického paláce tvoří zástavba[7], která se nachází západním směrem od hlavní budovy při Kanovnické ulici. Jedná se o dvě samostatně stojící budovy, jež jsou spojeny tzv. přízemním krčkem.<sup>67</sup> Přední dům je umístěn při Kanovnické ulici a zadní objekt sousedí se zahradou rakouského velvyslanectví.

Průčelí Martinického paláce směrem k Hradčanskému náměstí je rozděleno do tří etáží. V přízemí se nachází čtyři jednoduchá okna. V prvním a druhém patře je použito šest sdružených oken, která jsou ze stran lemována ostěním a v horní a dolní části oken je použito kordonové římsy. Okna v druhém patře jsou o něco menší než okna nad nimi. Mezi druhým a třetím okenním pásem se vypíná dělicí kordovaná římsa. Pod pátým sdruženým oknem v prvním patře směrem od Hradčanského náměstí je umístěn hlavní vstupní portál do paláce. Mezi prvním a druhým patrem v nárožní části je uspořádání oken lehce deformované.

Portál[8] je z pískovcových kvádrů obdélného tvaru s prolomeným půlkruhovým otvorem. Ve vrcholu se nachází vsazená červená mramorová deska obdélného tvaru v rolverkovém orámování. Znak tvoří srdcovitě stočený rostlinný motiv s hvězdou uprostřed.<sup>68</sup> Nad ním je ještě koruna. Tento znak patřil pánům z Martinic. Měli ve svém znaku dvě lekna, což vypovídá o příbuznosti s rody Kouniců, pánů z Talmberka, Černčických z Kácova, vladyků z Drnholce i Rychnovských z Rychnova. Páni z Martinic

---

<sup>65</sup> STACH a kolektiv 1967.

<sup>66</sup> STACH a kolektiv 1967, 40.

<sup>67</sup> KROULÍKOVÁ 2008, 3.

<sup>68</sup> HÄCKEL 1996.

však svůj znak obohatili o zlatou hvězdu. V roce 1621 byl martinický znak ještě doplněn o rakouský štítek s iniciálami králů, kterým sloužil. Byli to Ferdinand, Maxmilián a Rudolf. Jaroslav Bořita z Martinic tento doplněk získal za věrnost Habsburkům, kteří ho nechali povýšit na hraběte. V roce 1789 vymřel rod Martiniců po meči. Rodové jméno přidali ke svému hrabata z Clamu, kteří se do rodiny přiznali. Začali se nazývat Clam-Martinicové. Tato deska byla pravděpodobně osazena později.<sup>69</sup> Vrata jsou dvoukřídlá, svlaková a jsou zdobena rybinovým kladením fošen s pevnou nesvětlovou výplní.

V prvním patře je na stěně použita sgrafitová výzdoba, která byla odhalena v rámci poslední renovace paláce. Již v roce 1921<sup>70</sup> poukazyval V. Wagner na nutnost řešit otázku záchrany sgrafit na průčelí Martinického paláce. Jsou zde zpracovány starozákonní příběhy a to příběhy Josefovy.

Nejvýraznějším prvkem průčelí Martinického paláce je trojice štítů [9], které jsou nasazeny na hlavní římsu nad druhým patrem. Nejpropracovanějším je prostřední štít [10], u kterého ze soklového pásu štítu vystupují čtyři čtvercové soklíky v rytmu 2+2, na které je nasazena římsová deska, ta se v intervalech zalamuje. Na soklíkách jsou umístěny dvojice krátkých pilastrů, které vynášejí úsek kladí vymežující dolní díl štítu. V horní části pilastrů mají v současné úpravě místo toskánských hlavic ukončující článek ve tvaru simy.<sup>71</sup> Nad pilastry se zalamuje kladí. Obě užší stěny mezi dvojicemi pilastrů člení nízký vpadlý obdélník s půlkruhem vykrojenou horní i dolní stranou. Vpadlá pole jsou vyplněna menšími soustřednými obdélníky. Trojici sdružených okének ve střední části rámuje společná lišta (stuhová šambrána) zalamující se nad vyšším středním oknem, jež je navíc zdůrazněno odsazenou přímou nadokenní římsou. Na postranních nižších úsecích jsou položené volutově stočené plastické listové motivy. Na bočních stranách dolního dílu jsou použita volutová křídla. V horním dílu krajová dvojice pilastrů vrcholí nástavci s vázami. Podstavce váz jsou podloženy koulemi a těla váz jsou obtočená rouškami. Nad středními dvojicemi pilastrů jsou v horní části štítu čtvercové nástavce s úseky rozeklaných segmentových říms. Těla nástavců jsou vybrána hluboce vpadlými pravoúhlými poli. Uprostřed štítů je pak nahoře samostatný štítkový útvar s plochými volutovými křídélky, která jsou přitisknuta k tělu obdélného rámu, do něhož je vložena lišta vymežující vnitřní

---

<sup>69</sup> VLČEK 2000, 274.

<sup>70</sup> MAYER 1951, 7.

<sup>71</sup> MAYER 1951, 7.

pole s uchy, uprostřed s kruhovým terčem a nahoře s římsou, na níž jsou dva triglyfy.

V horní části je umístěn trojúhelníkový tympanon, jenž má na vrcholu vázu.<sup>72</sup>

Zbývající dva štíty jsou poměrně střídmejší oproti středovému štítu. U levého štítu je použita kamenná šambrána. Soklová část štítů je totožná se štítem středním. Je zde užito dvou soklíků, z kterých vystupují pilastry vynášející kladí. Štít pokračuje trojúhelníkovým tympanonem. Ve střední části obou postraních štítů se nacházejí dvě půdní okénka, která jsou rámována lištou. Stejně jako u středního štítu je zde použit prvek volutových křídel, přiléhajících k bokům středního dílu štítu. Obrys pravého tympanonu zdobí šišky a též u levého tympanonu, který je z důvodu umístění v Kanovnické ulici ve středu zlomen, bylo použito šišek.

Průčelí[11] směrem do Kanovnické ulice navazuje stylově na průčelí směrem k Hradčanskému náměstí. Tato strana na půdorysu Martinického paláce je lehce deformovaná z důvodu umístění Kanovnické ulice. V přízemí se nenachází žádná okna. V prvním patře je rovnoměrně rozloženo 8 okenních otvorů. Mezi prvním a druhým oknem je zachovaná sgrafitová výzdoba. I zde je použita mezi prvním a druhým patrem kordovaná římsa a v horní části je římsa hlavní. V druhém patře je umístěno pouze šest okenních otvorů.

Západní průčelí proti kanovnické ulici je vybudováno ve stejném duchu jako předchozí průčelí. V přízemí je užito dvou pravoúhlých portálků, jenž jsou orámované kamenným ostěním. Vlevo od portálu se nachází ještě dvě okna. Jedno je orientované na šířku a druhé je lemované ostěním. Okna v prvním i druhém patře jsou stejně členěná jako okna na průčelí směrem do Kanovnické ulice. V prvním patře se vypíná kordovaná římsa. V prvním patře se nacházejí 3 okenní osy, které korespondují i s okny v druhém patře, ale zde je ještě užito v levé části zakončení pultové střechy skoro zazděného okna.<sup>73</sup>

Severní průčelí se skládá ze tří částí, a to z průčelí severního křídla, z rizalitu, který prodlužuje východní křídlo, a ze severního čela zadního domu. Vlivem poklesnutí podlaží je severní průčelí čtyřpodlažní.<sup>74</sup> V přízemí se nachází jedno jednoduché okno a vedle zazděný otvor s půlkruhovou záklenkou, který je ale zazděný. V prvním patře je sdružené okno lemované kamenným ostěním, osvětlováno je podestou ze schodiště před prvním a druhým patrem, proto jsou okna posunuta o polovinu použité stávající úrovně. V přízemí

---

<sup>72</sup> STACH a kolektiv 1967, 41–42.

<sup>73</sup> STACH a kolektiv 1967, 46.

<sup>74</sup> STACH a kolektiv 1967, 46.

pod schodištěm je malé okénko lemované kamennou lištou. Druhé schodiště se nachází v levé části rizalitu a i zde je použito ostění okolo oken. Okna jsou posunuta z důvodu umístění schodiště, jak tomu bylo na severním průčelí paláce. V suterénu a v přízemí je umístěno vždy po čtyřech oknech, v prvním a druhém patře je použito 9 oken.

Severní čelo zadního domu je dvouosé zakončené štítem, v úrovni prvního a druhého patra je umístěná pavlač a na levé straně přístavek. Vchod do suterénu je řešen pravoúhlým olištovaným portálem. V prvním patře jsou okna nečleněná, čtyřkřídlá a desetidílná, v druhém patře jsou okna dvoukřídlá, šestidílná, která jsou obohacena o šambránu a nadokenní římsy. Pavlač umístěná v prvním patře sousedí s rizalitem, je podepřena dvěma pilíři a uzavřena prkenným zábradlím, které je zčásti vyřezáváno ve stylu balustrády. Štít člení jen dva římsové pásy a je osazen oválným okénkem. Setkáváme se zde s náznakem volutového zakončení.

Na východním dvorním průčelí jsou vlivem několika rekonstrukcí nerovnoměrně rozložené okenní otvory. Průčelí je obohaceno o zpracovaný sgrafitový cyklus. Sgrafito bylo použito jako pás v přízemí a prvním patře. V přízemí byla použita takzvaná sgrafitová rustika, na níž navazují obdélné parapetní výplně, které jsou obohaceny například o motivy rostlinné, zoomorfí, lidské, ale i maskarony. Nad touto etáží je zpracován cyklus Herkulových činů na levé straně a na pravé straně činy Samsonovy[6]. V prvním patře je umístěno šest oken lemovaných šambránou a ve druhém patře je 5 okenních otvorů, které korespondují s uspořádáním a počtem otvorů v přízemí. Toto průčelí nebylo vždy osazeno jednoduchými okny, ale v prvním a druhém patře byla použita okna sdružená. Nejdříve zde byla použita okna jednoduchá, ale následně se přistoupilo k přeměně a byla použita okna sdružená, která však porušovala sgrafitový program, jak je to patrné při druhé ose zleva, kde vedle současného okenního otvoru je odhalena část nižšího okna, a proto nezůstalo ani u této proměny a znovu byla osazena okna jednoduchá.<sup>75</sup>

Jižní dvorní průčelí se skládá ze tří arkád půleliptického oblouku, které vynášejí pavlač uzavřenou kuželkovou balustrádou. Tyto oblouky jsou umístěné na čtyřhranných pilířkách s deskovou hlavicí. Za arkádami jsou umístěny ve stěně čtyři menší okenní otvory, v prvním je na pravé straně jednoduché okno, na které navazují dvě okna sdružená, v druhém patře je opakován styl jako v patře prvním. Všechna okna jsou opatřena o šambránu s nadokenní římsou. První patro je zdobeno sgrafitovou výzdobou.

---

<sup>75</sup> STACH a kolektiv 1967,49.

Západní dvorní průčelí je dvoupatrové, pětiosé s okny, které rámuje šambrány s římsami. V přízemí v zazděných třech obloucích jsou vytvořena okna a vstupy.<sup>76</sup>

Severní dvorní průčelí je dvoupatrové. Přízemí a druhé patro je od sebe odděleno kordovanou římsou. V přízemí je použito tři sdružených oken a na pravé straně je umístěn vstup. V prvním patře je použito též tři sdružených oken, ale tato okna jsou o něco větší. Nad vstupem v prvním patře navazují ještě dvě okna.

Co se týká průčelí východního dvorku paláce, původně se jednalo o dvoupatrovou samostatnou budovu. Severní průčelí je tříosé s jednoduchými okenními otvory, jen v prvním patře je použito u dvou oken šambrány. Na tomto místě probíhá pavlač. Jižní průčelí je také dvoupatrové, dvouosé, nečleněné s rámy v líci. I zde v prvním patře probíhá pavlač. Obě tyto pavlače spojuje na východní straně krytá chodba, kterou vynášely tři oblouky, jež jsou z velké části zazděné. Tuto chodbičku osvětlují tři okenní otvory, které jsou zdobené kamenným ostěním. Štít je horizontálně členěn a je zde užito v náznaku volutového prohnutí. Okénko ve štítu je zde užito oválné, rámované oproti protějšímu štítu.

Západní strana má v přízemí pouze jedno okénko a na pravé straně orámovaný portálek. V prvním patře je jedno okno orámované ostěním a jedno sdružené okno, které je také orámované ostěním, ale je zazděné. V koncovém patře je použito pouze tři nečleněných okének.<sup>77</sup>

### **Drobná zástavba na západní straně při Kanovnické ulici**

Jedná se o dvě samostatně umístěné budovy, které jsou spojené tzv. přízemním krčkem[7]. Přední dům je umístěný při Kanovnické ulici a zadní dům je situovaný k severní straně parcely.

Přední dům je dvoupatrový se sedlovou střechou. Průčelí směrem ke komunikaci je osmiosé. V západní části je umístěn vstup do místnosti. Průčelí dále pokračuje zadní stěnou přízemního objektu, na niž navazuje ohradní zeď. Průčelí je členěno v přízemí a prvním patře kordovanou římsou, mezi prvním a druhým patrem je použita jednodušší římsa a celé průčelí je zakončeno korunní římsou. U boční fasády, která je orientovaná východním směrem, bylo použito jednoosého rozvržení. Přízemí severní fasády je osazeno dvěma sdruženými okny. Na severní a západní straně v prvním patře jsou dvě okna, která

---

<sup>76</sup> STACH a kolektiv 1967, 50.

<sup>77</sup> STACH a kolektiv 1967, 52.



jsou vsazena do pískovcového ostění. Fasáda dvorního průčelí je hladká. Průčelí je zakončené korunní římsou. Jako na hlavní budově je i zde použito šambrán okolo oken.<sup>78</sup>

Interiér první budovy je členěn následujícím způsobem. V přízemí v jihozápadním rohu se nachází velká místnost, která je zaklenuta valenou klenbou s pasy. Ve středu objektu je umístěné točité schodiště, které pochází z doby renesanční. Další prostora, která je zde umístěna, je zaklenuta valenou klenbou. Tato místnost byla rozdělena příčkami. Závěr uspořádání budovy východním směrem tvoří jedna místnost s valenou klenbou, která má vrchol klenby kolmo k fasádě se čtyřmi výsečemi. V roce 1967 byla vybudována na severní straně chodba, která byla vytvořena z původních místností.

Do prvního patra pokračuje točité schodiště a proti jeho výstupu je umístěn velký klenutý pás, který je ale zazděný. V prvním patře na západní straně od tohoto schodiště jsou umístěné dvě místnosti. Další dvě místnosti jsou situované při dvorním průčelí. Na východní straně směrem od schodiště je umístěná prostora, která je rozdělena příčkami. Na tento prostor navazují další dvě místnosti. Druhé patro je rozvržením prostor velmi podobné patru prvnímu.

Druhá budova, která se nachází v severní části parcely je jednopatrová. Na jižním dvorním průčelí jsou v přízemí 3 okenní osy a v prvním patře je pět okenních os. Přízemí a první patro je děleno římsou. Průčelí je zakončeno profilovanou římsou. U oken je použito šambrány. Východní stěna je hladká. Přízemí a první patro je děleno vždy dvěma okny, jež jsou lemována šambránou. Stěna budovy je zakončena trojúhelníkovým štítem, ve kterém je umístěno okno. V přízemí je použito plackových kleneb, ale i valených kleneb s výsečemi. Jsou zde čtyři místnosti umístěné ve tvaru kříže. Na západní straně se nalézá přímé schodiště, které se v prvním patře mění na vřetenové. Rozmístění místností je stejné jako v přízemí.

---

<sup>78</sup> KROULÍKOVÁ 2008, 3.

## Vnitřní uspořádání Martinického paláce

Důležitým podkladem pro popis vnitřního uspořádání paláce jsou plány. Především je to Digitalizovaná dokumentace Martinického paláce, která byla provedena v roce 2008 a plánová dokumentace k rekonstrukci Martinického paláce z roku 1972.

Martinický palác se skládá ze sklepních prostor, přízemí, prvního a druhého patra. Střecha je sedlového typu.<sup>79</sup>

V suterénu paláce je umístěno několik prostor. V jižním křídle na levé straně jsou situované tři místnosti. Na levé straně je umístěna jedna místnost. Mezi pravou a levou částí křídla je umístěna chodba, kterou je možné vstoupit do východního křídla. V něm se nachází šest místností, z nichž jedna je rozdělena příčkami, kde se nachází sprcha a WC. Z tohoto křídla je možné projít do křídla severního. V levé části tohoto křídla se nachází místnost navazující na chodbu, která vede do pravé části. Zde se nachází čtyři místnosti a WC. Levá část severního křídla obsahuje další čtyři místnosti a WC. V této části je také umístěno točité schodiště. Pod západním křídlem nejsou v suterénu umístěny další místnosti.

Do přízemí paláce se dostaneme průjezdem, který je umístěn ve středu jižního křídla. V levé části od průjezdu se nalézají pět místností a WC s umývárnou. Dále se zde také nacházejí schody vedoucí do suterénu paláce. Na tuto levou část navazuje průchod umístěný na jižní stěně jižního křídla, který je tvořen třemi arkádami. V prostoru východního křídla se nachází vedle průjezdu tři místnosti, komora a WC. Najdeme zde také schodiště, které vede do dalšího patra. Ve střední části křídla je pět místností, WC a předsíň. V blízkosti tohoto křídla se také nachází malý dvůr s lodžii. Z předsíň je možné se dostat do dalších prostor. Zde se nachází tři místnosti s komorou.

Toto křídlo navazuje na křídlo severní, kde se nachází točité schodiště a předsíň. Odtud je možné vyjít na zahradu. Po pravé straně předsíň se dostaneme do rozměrné místnosti, která sloužila jako sál. Za touto místností je umístěné schodiště, WC a dále dvě místnosti, které jsou již v křídle západním. V této části se také nachází další čtyři místnosti. Před těmito místnostmi je průchod tvořený arkádami.

V přízemí paláce byly často použity různé typy valené klenby. Příkladem může být prostora po pravé straně průjezdu. Byla zde použita valená klenba s nízkými půleliptickými čely, která je členěna dvěma dvojicemi trojúhelníkových výsečí s hřebínky.

---

<sup>79</sup> SYROVÝ 1961.

Hřebínky vybíhají z patek, které jsou odsazené. Dalším příkladem může být místnost umístěná vedle již zmiňované místnosti, kde byla použita valená klenba s půleliptickými čely, ale bez výsečí.

První patro jižního křídla obsahuje šest místností. Další prostory se nacházejí ve východním křídle. Na začátku východního křídla jsou čtyři místnosti, hala se schodištěm, předsíň, WC a komora. Ve střední části se nachází čtyři místnosti a malý dvůr, okolo něhož vede z jedné strany chodba. Ještě se zde nachází dvě malé místnosti a WC. Křídlo obsahuje další čtyři místnosti, které jsou umístěny v zadní části tohoto křídla.

V prostoru severního křídla je na rozdíl od ostatních křídel první patro zároveň poslední.

Zde se nachází hlavní sál, jehož strop zdobil malovaný kasetový strop, který se nedochoval. V blízkosti sálu se také nachází kaple, kde vidíme nástěnnou malbu. Vedle kaple je chodba, která vede ke šnekovému schodišti. V levé části je umístěno schodiště vedoucí do přízemí.

V prostoru západního křídla se nachází sedm místností a WC. Mezi místností a WC je umístěna chodba.

V prvním patře se nacházejí malované trámové stropy, které se zachovaly ve velmi dobré kvalitě. Na těchto stropech byly zpracovány různé motivy, a to například rostlinné, živočišné, ornamentální či figurální.

V druhém patře se nachází v jižním křídle šest místností. Na ně navazují místnosti ve východním křídle. Na začátku křídla se nacházejí tři místnosti, schodiště s halou a WC s komorou. Křídlo ještě obsahuje sedm místností, WC, komoru a dvě malé místnosti.

Západní křídlo paláce obsahuje šest místností, chodbu a WC.

## Kapitola 4: VNĚJŠÍ VÝZDOBA

Stojíme-li před Martinickým palácem, první čeho si povšimneme, bude pravděpodobně jeho sgrafitová výzdoba, která se nachází na průčelí orientovaném směrem k Hradčanskému náměstí. Na této straně jsou zpracovaná sgrafita ze starozákonních příběhů Josefových[1]. Tento pás sgrafitové výzdoby ještě částečně zasahuje do Kanovnické ulice. Průčelí však není jediné, kde můžeme zhlédnout zajímavou sgrafitovou výzdobu. Další výzdoba se nachází na nádvoří paláce na západní stěně východního křídla, kde jsou sgrafita z cyklů Herkulovy činy a Samsonovy skutky [6]. Dále pak na severní stěně jižního křídla jsou dva výjevy s bojovníky v dobovém brnění.

Sgrafitová výzdoba byla velmi používaná v době renesance.<sup>80</sup> Toto však není počátek sgrafitové výzdoby. Začátek této techniky nebyl do této doby objasněn, ale za první zmínky jsou považovány již vyškrabávané středověké kresby ze 13. století, které nalezneme v křížové chodbě magdeburského domu.<sup>81</sup> Technika sgrafitové výzdoby se nejvíce vyvíjela v Itálii, odkud se následně šířila do Švýcarska, Rakouska a českých zemí. Jako předlohy pro sgrafitovou výzdobu často byly používány mědirytiny a dřevořezy.

Jedná se o techniku, při které vzniká daná kresba proškrabáváním do omítky. Může být jak lineární, tak plošné. Jak uvádí František Petr ve své knize Malířské techniky: fresko, sgrafito, malba klihová, kaseinová, temperová, nátěry zdí, polychromie, zlacení, stucco lustro a imitace mramorů: *„Základní myšlenka malby sgrafitové je tato: přes jednu vrstvu malby, která jest barevná, nahozena je tence a pravidelně druhá vrstva bílá, buď z čistého vápna, nebo též z malty, kteréž vrstvě se za měkka ornamenty neb figurální komposice vyškrabují až na vrstvu barevnou“*.<sup>82</sup>

Autor v této knize se podrobně zabývá i otázkou přesného postupu při zhotovení sgrafitové výzdoby. Je zde i podrobně rozepsán obsah jednotlivých vrstev. V první řadě je kladen důraz na dobrou zeď, která je zárukou dlouhé trvanlivosti sgrafitové výzdoby. Tato technika nebyla používána jen v exteriéru, ale i v interiéru.

Co se týče sgrafitové výzdoby u nás, jak uvádí Pavel Waisser ve svém příspěvku do sborníku Sgrafito 16.-20. století. Průzkum a restaurování: *„Česká republika disponuje vůbec největším počtem zachovaných fasád s figurálními sgrafity z 16. století“*.<sup>83</sup>

---

<sup>80</sup> HOŠEK /LOSOS 2007.

<sup>81</sup> BALEKA 1997, 330.

<sup>82</sup> PETR 1926, 64.

<sup>83</sup> ŘÍHOVÁ 2009, 16.

V tomto období se výzdoba z církevních budov přesunula i na měšťanské budovy, a to nejen na budovy soukromé, ale i veřejné. Výzdoba se rozšířila z interiéru na exteriér. Podnětem pro výzdobu fasád budov byl vliv italského a zaalpského umění, ale také touha majitelů budov reprezentovat své postavení. Sgrafitová malba často sloužila i jako prostředek majitelů starších domů k obnově a dosažení italského stylu na budově. Jelikož tato technika byla levnější než například kámen, byla proto objednavateli často používaná a nahrazovala kamenické členění v Martinickém paláci.

Před rokem 1580 se začínají objevovat vlivy, které vycházejí ze sousedních oblastí saských a slezských. Začíná se objevovat jiné pojetí sgrafitové výzdoby. Tyto změny souvisí i se změnami politickými a náboženskými. Je zde patrný i vliv přesunutí císařského dvora Rudolfem II.<sup>84</sup> do Prahy v roce 1583, ale také vyhrocením situace mezi katolíky a reformátory. Přestěhováním dvora se podnítila výstavba šlechtických paláců v Praze.<sup>85</sup> Je zde patrný i vliv sběratelské vášně Rudolfa II., který na svůj dvůr pozval umělce z Nizozemí a německých oblastí. Do té doby zde působili převážně italští umělci. Nizozemským vlivem je ovlivněna i sgrafitová výzdoba na nádvoří Martinického paláce, který se nachází na Hradčanském náměstí. V přízemí západní zdi východního křídla je použita sgrafitová rustika<sup>86</sup> až do výše prvního patra. Pod okny probíhá pás výzdoby tvořený z obdélných polí, které jsou vyplněny kromě běžných motivů i u nás poprvé použitých naturalistických severských motivů, a to například čáp, sova, netopýr, opička.<sup>87</sup> Nad tímto pásem je římsa, která vynáší arkády, v nichž jsou na levé straně Herkulovy činy a na straně právě Samsonovy skutky. Můžeme zde pozorovat i změnu barvy sgrafita z černobílé na použití hnědé spodní vrstvy.

### **Přehled restaurátorských zásahů**

Martinický palác prošel postupem let několika fázemi restaurátorských prací. V roce 1915 byla na západní zdi východního křídla objevena sgrafitová výzdoba. V letech 1912 a 1920 došlo k restaurátorským pracím, ale nebyly dovedeny do zdárného konce. Již v roce 1920 poukazoval Václav Wagner<sup>88</sup> na nutnost restaurátorského zásahu z důvodu cennosti sgrafitové výzdoby na Martinickém paláci. V roce 1930 byla restaurována sgrafita

---

<sup>84</sup> Pro získání více informací ohledně doby Rudolfa II. je možné nahlédnout do knih JANÁČEK 1987 nebo FUČÍKOVÁ/BUKOVICKÁ/MUCHKA 1991.

<sup>85</sup> ŠAMÁNKOVÁ 1961 nebo POŘÍZKA/VLČEK 2007.

<sup>86</sup> KUBEC 1996.

<sup>87</sup> DVOŘÁKOVÁ/MACHÁLKOVÁ 1954, 60.

<sup>88</sup> WAGNER 1920, 9–10.

na západní zdi východního křídla J. Čapkem a o 23 let později byla znovu restaurována sochařem Böswartem. V roce 1951 se snažil upozornit na sgrafitový program i Josef Mayer.<sup>89</sup> Jak uvádí v restaurátorské dokumentaci z roku 1997 Petr Hampl,<sup>90</sup> v roce 1963 byla odkryta sgrafita ze severní stěny jižního křídla, ale k této události chybí potřebná dokumentace. Další krok k dosažení původního stavu se uskutečnil v roce 1977, kdy byla restaurována sgrafita na obou stěnách nádvoří Martinického paláce. V roce 1983 byla znovu restaurována sgrafita na nádvoří paláce. Tuto restaurátorskou práci prováděli Vl. Turský, M. Kolář, S. Hanzl, Mil. Šonka. V roce 1987 se účastnili na restaurátorských pracích Jiří Laštovička a František Urban. O rok později, se restaurovala sgrafitová psaníčka stejnými restaurátory jako v roce 1987. Další a pravděpodobně nejdůležitější restaurátorské práce probíhaly v letech 1997 a 1998, vedl je Petr Hampl. Při této restauraci došlo k restaurování renesanční sgrafitové výzdoby na vnějším průčelí Martinického paláce.

#### 4.1 Josefovy příběhy

Jak již bylo řečeno, na průčelí směrem k Hradčanskému náměstí se nachází sgrafitová výzdoba, která byla inspirována starozákonními příběhy Josefovými[1]. Tato výzdoba sahá až do úrovně římsy nad prvním patrem. V přízemí je použita sgrafitová rustika, nad níž je parapetní pás, který probíhá pod okny prvního patra. Pás je členěn na obdélníková a téměř čtvercová pole. Tato čtvercová pole odpovídala původním oknům a obdélníková pole odpovídala meziokenním intervalům.<sup>91</sup> Dnes je tomu naopak.

Prostor mezi okny v prvním patře je vyplněn biblickými příběhy Josefovými. Příběhy jsou umístěné v segmentově zaklenutých iluzivních arkádách. Pravidelnost rozmezí mezi okny je porušena v místě, kde se setkává křídlo paláce směrem do Hradčanského náměstí s křídlem proti Kanovnické ulici. Na průčelí jsou biblické scény Pokušení Josefa Putifarovou ženou, Josef na dvoře faraóna, postavy bojovníků a zobrazení hory. Tento pás má pokračování na průčelí směrem do Kanovnické ulice, kde je zpracované téma, jak bratři strhávají Josefovi suknicí. V dalším meziokenním prostoru je pravděpodobně

---

<sup>89</sup> HLÁVÁČEK a kolektiv 1951, 7.

<sup>90</sup> HAMPL a kolektiv 1997.

<sup>91</sup> STACH a kolektiv 1967, 88.

zobrazen bojovník. Tento výjev se nezachoval celý. Poslední sgrafitová výplň na této straně se nezachovala.

Témata Pokušení Josefa Putifarovou ženou a Josef na dvoře faraóna byla při restaurování odvozena nejspíše od původních renesančních předloh. Byla použita technika barevného sgrafita, které mělo barvu nahnědlého odstínu. I přes to zde byla zachována dostatečná ostrost.

Z důvodu správné posloupnosti v Bibli <sup>92</sup> musíme začít s objasněním témat na průčelí v Kanovnické ulici. Jak bylo uvedeno, první arkádová výplň se nezachovala. V další arkádě je zobrazen *bojovník*[12], který je umístěn na pravé straně. Levá část výjevu chybí.

V dalším tématu se již dostáváme na průčelí orientované k Hradčanskému náměstí. Zde je zpracované téma, ve kterém *Josefovi bratři strhávají z Josefa suknicí* [13] (Gn37,1-36). Příběh pojednává o Josefových bratrech, kteří mu záviděli, a proto se rozhodli, že ho zabijí. Toto uslyšel Rúben, který jim řekl, aby neprolévali krev. Když Josef přišel k bratrům, strhli z něho suknicí a hodili ho do cisterny. V dále spatřili karavanu a rozhodli se, že jim Josefa prodají. Suknicí, kterou strhli z Josefa, namočili do kozí krve, nechali ji poslat otci a předstírali, že byl Josef sežrán divokou zvěří.

Další sgrafitová výplň znázorňuje *Pokušení Josefa Putifarovou ženou* [14] (Gn 39, 1-23). Když se Josef dostal do otroctví, byl Izmaelci dopraven do Egypta, kde byl prodán veliteli faraonovy tělesné stráže. Ten se jmenoval Putifar. Tomuto muži měl sloužit. Josef měl požehnání od Boha, a proto mu šla práce velmi rychle. Zanedlouho ho Putifar pověřil správou domu. Tímto pověřením Hospodin žehnal kvůli Josefovi nejenom jeho domu, ale i poli, na kterém pracoval. Josef byl pohledný muž, a proto Putifarova žena na něho naléhala, aby s ní zhřešil. On ji však odmítal. Jednoho dne, kdy Josef přišel do domu, aby splnil úkoly, byla v domě jen Putifarka. Ta ho chytla za oděv a nutila ho, aby s ní zhřešil. On však utekl a oděv svůj jí nechal v ruce. Odmítnutá žena se rozhodla potrestat Josefa tím, že bude tvrdit, že se jí pokusil znásilnit a vyběhla před dům, kde tuto lež vykřikovala. Jakmile se to dozvěděl pán domu, nechal Josefa vsadit do pevnosti. Hospodin ho ale neopustil a zjednal mu přízeň u velitele pevnosti. Josef od něho dostal práci, při které dohlížel na všechno, co se zde dělo. Velitel na něho nedohlížel, protože každý úkol, který mu byl zadán, úspěšně splnil. Na jeho úspěch měl vliv Hospodin.

---

<sup>92</sup> Pro rozbor jednotlivých témat bylo použito Bible s českým ekumenickým překladem.

Další významná scéna, která je zde zpracovaná, je na téma *Josef na dvoře faraóna*[15]. Pro pochopení tohoto tématu je důležité nejprve vyložit si téma Josef ve vězení, na které navazuje Josef před faraónem (Gn 40, 1-23). Když byl Josef ve vězení, společně s ním zde byli uvězněni i pekař a číšník, kteří sloužili faraónovi. Josef se jich zeptal, proč jsou tak smutní. Oni mu pověděli, že měli sen a že tu není nikdo, kdo by jim ho vyložil. Číšník ve svém snu viděl vinnou révu s třemi výhonky a ta réva za chvíli vypučela, rozkvetla a měla hrozny, z kterých dělal šťávu a podával ji faraónovi. Josef mu tento sen vyložil, že tři výhonky měly znázorňovat tři dny, kdy měl být ve vězení a po uplynutí tohoto trestu se měl vrátit do úřadu. Pekař ve svém snu viděl tři košíky pečiva, které nesl na hlavě. V košících byly různé pokrmy určené pro faraóna. Dále ve svém snu viděl ptáky, kteří se slétávali na tyto košíky a klovali z nich pečivo. Josef mu řekl, že po třech dnech bude oběšen. Vše co jim řekl, se také stalo.

Na tento příběh navazuje již zmíněné téma Josefa před faraónem (Gn 41,1-36). Za dva roky po vyložení snů královým služebníků měl faraón sen. Ve svém snu viděl sedm krav krásných a vykrmených a za nimi vystupovalo z Nilu sedm krav šeredných a vyhublých. Vyhublé krávy sežraly sedm vykrmených krav. V tomto okamžiku se faraón probudil. Když zase usnul, zdálo se mu o krásných sedmi klasech, které vyrůstaly z jednoho stébla. Za nimi bylo sedm klasů hluchých a sežehnutých větrem. Tyto klasy následně pohltily sedm klasů zdravých. Faraón si povolal všechny věštce, ale nikdo mu tyto sny neuměl vyložit. Až nejvyšší číšník si vzpomněl na Josefa, který mu vyložil jeho sen. Faraón nechal pro něho poslat, aby mu sny vyložil. Josef mu řekl, že sedm krásných krav a sedm zdravých klasů poukazuje na sedm let hojnosti. Naopak sedm hubených krav a sedm sežehnutých stébel poukazuje na sedm let chudoby. Ještě mu řekl, že hlad zemi zničí. Josef mu také sdělil, že sen mu byl opakován proto, že Bůh tak brzy učiní. Dále mu poradil, aby zvolil v zemi někoho, kdo bude po dobu sedmi hojných let vybírat pětinu výnosu země a měli také ukládat část potravy a obilí. Tyto úkony jim měly pomoci překonat sedm krutých let.

Tyto hlavní scény: Bratři strhávající z Josefa suknicu, Pokušení Josefa Putifarovou ženou a Josef před faraónem jsou dále doplněny *postavami bojovníků* [16] a vyobrazením hory. Na prvním sgrafitu po pravé straně je vyobrazena *hora* [17], která znázorňuje blízkost Boha, protože se tyčí k nebi. Vrcholky hor jsou viditelným místem pobytu neviditelného Boha, jehož království je zahaleno oblaky.<sup>93</sup> V Bibli je několikrát

---

<sup>93</sup> LURKER 1999,70.



poukazováno na horu, například při obětování Izáka, kdy Bůh zvolil horu, na které měl Abrahám obětovat svého syna Izáka (Gn 22,1-24) nebo při předání desek Zákona Mojžíšovi na hoře Sinaj (Ex 24,12-18).

## 4.2 Sgrafita skutky Samsonovy a činy Herkulovy

Průjezdem do Martinického paláce se dostaneme na nádvoří, kde je zpracovaná sgrafitová výzdoba činů Herkulových a skutků Samsonových [6] v prvním patře západní stěny východního křídla. V levé části této stěny jsou sgrafita na téma Herkulových/Heraklových činů. Předlohy pro tuto výzdobu zatím nebyly nalezeny. Výzdoba dále pokračuje na severní stěně jižního křídla, zde jsou postavy bojovníků.

V článku Malovaná průčelí české pozdní gotiky a renesance od Vlasty Dvořákové a Heleny Machálkové<sup>94</sup> se dozvídáme, že vznik obou cyklů je kladen do let 1589 až 1590. Emanuel Poche<sup>95</sup> však rozděluje sgrafita na mladší Herkulovy činy a starší Samsonovy skutky.

V přízemí východního křídla je použita sgrafitová rustika, nad kterou probíhá pod okny parapetní pás obdélných výplní. Jako výplně zde byly použity maskarony, rostlinné a zvířecí motivy, vázy ovoce, ale i ptačí motivy. Pravidelný sled umístěných oken je porušen na středu jižního křídla a nově přistavěnou severní částí. V ní jsou umístěna dvě sgrafitová pole vedle sebe. Meziokenní intervaly v prvním patře jsou obohaceny o segmentovou arkádu, která je vyplněna výjevem činů Herkulových<sup>96</sup> a skutků Samsonových [18].

Na levé straně cyklus začíná výjevem *Herkules s Lernskou hydrou*[19]. Jak je uvedeno ve Stavebně historickém průzkumu z roku 1967, mohlo by se u tohoto výjevu jednat i o znázornění vyvedení trojhlavého psa Kerbera z podsvětí. Autor to zdůvodňuje tím, že jsou zde zřetelně patrné tři hlavy psí a ne hlavy dračí, hadí nebo lidské.<sup>97</sup> Podle mého názoru jde o hlavu dračí, a proto se přikláním k tématu Herkules s Lernskou hydrou. Tento úkol byl součástí 12 úkolů, které měl Herkules splnit jako pokání za zabití svých dětí v záchvatu šílenství. Lernská hydra byla vodním hadem a měla více hlav. Počet hlav se různí. Mohlo jich být sedm, ale i devět. Tato nestvůra ohrožovala krajinu poblíž Lerny. Když chtěl Herkules nestvůře useknout jednu hlavu, hned ji narostly hlavy dvě. Herkulovi

---

<sup>94</sup> DVOŘÁKOVÁ/MACHÁLKOVÁ 1954, 67.

<sup>95</sup> POCHE 2001, 341.

<sup>96</sup> HALL 1991,152–159.

<sup>97</sup> STACH a kolektiv 1967, 91.

se jí podařilo přemoci s pomocí muže tím, že muž mu podával hořící větve, kterými přejížděl ránu po utnuté hlavě. Poslední hlava hydry byla nesmrtelná, a proto ji Herkules usekl a zahrabal pod skálu. Své šípy následně namočil do jedovaté žluče hydry.<sup>98</sup>

*Potrestání Kentaura Nessa*[19] je výjev, který není celý. Ve zpracovaném sgrafitu není kentaur, ale Satyr.<sup>99</sup> V tomto příběhu Herkules s Déianeirou přišli k řece, kde byl Kentaur, který jim nabídl, že je přenesne na druhý břeh. Kentaur se však pokusil Déianeiru unést. Herkules poznal, že jde o zradu, napnul luk s jedovatým šípem a vystřelil ho po Kentaurovi, kterého se mu podařilo zabít. Ještě před tím, než Kentaur vydechl naposledy, poradil Deianeire, aby uchovala jeho krev, která sloužila jako budič lásky.<sup>100</sup>

Další vyobrazení znázorňuje *Herkula se sloupem*[19]. Levá část zobrazení chybí. Jedná se o Herkulův úkol, který se nazývá Géryonovo stádo. Géryon byl lidská zrůda, neboť měla tři těla s jedním párem nohou. Jeho stádo hlídal obr a dvouhlavý pes. Herkules dostal za úkol zmocnit se tohoto stáda a přivést ho pánovi. Nakonec Herkules zabil psa, obra i Géryona. Při splnění úkolu také prorazil průliv mezi horou Abyla a Kalpe, které jsou známé také jako Herkulovy sloupy. Na tato sgrafita navazuje cyklus skutků Samsonových, které jsou chápány jako předobrazy Kristových činů.<sup>101</sup> Jedná se například o téma Samson vynášející bránu města Gázy na vrchol hory, které je chápáno jako předobraz Kristova nesení kříže.

V meziokenních pásech jsou umístěny dva výjevy. Sgrafita inspirovaná Samsonem<sup>102</sup> jsou starší a nacházejí se na části paláce, kterou dal zbudovat ve třetí čtvrtině 16. století Ondřej Teyfel z Kindsorfu ze tří měšťanských domů.<sup>103</sup>

Scéna, která navazuje na činy Herkulovy, je *Samson nesoucí bránu města Gázy*[20,21] na vrchol hory v knize Soudců 16,1-3. Jde o příběh, kdy Samson odešel do Gázy, kde uviděl nevěstku a šel za ní. Když to obyvatelé Gázy zjistili, čekali celou noc na Samsona, aby ho zabili. Jelikož nešel, rozhodli se, že tak učiní ráno. Avšak Samson vstal o půlnoci a vysadil křídla vrat brány s oběma veřejemi a závorou. Dal si je na záda a odnesl je na vrchol hory.

Tento pás výzdoby pokračuje výjevem *Samson trhající lva*[20,23]. Příběh nalezneme v Bibli v knize Soudců 14,1-20. Jedná se o příběh, kdy Samson sestoupil do

---

<sup>98</sup> PETIŠKA 1986, 83–84.

<sup>99</sup> STACH a kolektiv 1967, 91.

<sup>100</sup> PETIŠKA 1986, 95.

<sup>101</sup> ROYT 2007, 255–257.

<sup>102</sup> Sgrafitovou výzdobu se scénami Samson vynášející bránu města Gázy a Samson trhající lva nalezneme na fasádě zámku v Brandýse nad Labem.

<sup>103</sup> LEJSKOVÁ-MATYÁŠOVÁ 1961, 34.

Timnaty a uviděl tam ženu, o které zjistil, že je pelištejskou dcerou. Když řekl rodičům, že by ji chtěl za ženu, snažili se mu to rozmluvit. On to však cítil jinak. Samson s rodiči sestoupili do Timnaty. Když se blížili k timnatským vinicím, vyskočil proti Samsonovi řvoucí lev. V tom okamžiku se Samsona zmocnil Hospodinův duch a on mladého lva roztrhl holýma rukama. Rodičům o svém činu neřekl a šel se domluvit se svou vyvolenou. Když šel znovu za ní, aby si ji vzal, rozhodl se jít kolem místa, kde roztrhal mladého lva. Samson zde uviděl lví zdechlinu, ve které se usídlilo včelstvo. Když to uviděl, nabral si med a jedl ho. Nezapomněl ani na své rodiče. Když jim med dával, neřekl jim, odkud ho vzal. Samsonův otec sestoupil k vyvolené ženě svého syna. Samson uspořádal oslavu, na které se rozhodl dát hádanku synům z manželčina lidu, která se týkala jeho objevu včelstva a medu ve lví zdechlině. Na rozluštění hádanky měli 7 dní. Tři dny se jim nedařilo hádanku rozluštit, a proto se rozhodli, že přemluví Samsonovu ženu, aby z něho vyloudila správnou odpověď. Samson ji však nechtěl nic říct a odpověděl jí, že řešení neznají ani jeho rodiče. Manželka na něho tolik naléhala, že ji sedmého dne odpověď prozradil. Ta si ji nenechala pro sebe a správnou odpověď pověděla synům svého lidu. Sedmého dne před západem slunce řekli správnou odpověď Samsonovi. Ten jim však řekl, že na odpověď by nepřišli, pokud by jim to jeho žena neřekla. V tomto okamžiku se Samsona zmocnil Hospodinův duch a spolu s ním sestoupil do Aškalonu, kde pobil několik mužů. Sváteční oděv, který měli na sobě, dal těm, kteří vyluštili jeho hádanku. Také jim probral výstroj. Samson se vrátil ke svým rodičům a jeho manželku dostal jeden z družby.

Milada Lejsková-Matyášová ve svém článku Samsonovy skutky ve sgrafitech Martinického paláce v Praze poukázala na skutečnost, že předlohou pro tato sgrafita mohl být soubor ilustrací Lutherovy bible, zvané Wartburské, vydané roku 1534 u Hanse Luffta ve Wittenberku.<sup>104</sup> Tyto předlohy jsou zrcadlově převrácené. Sgrafitář, který pracoval na Martinickém paláci, předlohy nepřevzal z německé verze, ale pravděpodobně z verze české nazývané bible Severýnova, vydané roku 1537, nebo Melantrichovy, která vyšla v letech 1549, 1557 nebo 1560. Předlohu pro téma Samson nesoucí dveře brány z Gázy[22] a Samson trhající lva [24] měl být dřevoryt z Lutherovy bible od Monogramisty MS.<sup>105</sup>

Jak již bylo řečeno, vyskytují se zde dva okruhy témat, a to Samsonovy skutky a činy Herkulovy. Jak uvádí Milada Lejsková-Matyášová: „*Není vyloučeno, že tyto dva výjevy doplňoval v Martinickém paláci ještě třetí, soudíme-li podle místa, které zde na*

<sup>104</sup>LEJSKOVÁ-MATYÁŠOVÁ 1961, 35.

<sup>105</sup>LEJSKOVÁ-MATYÁŠOVÁ 1961, 35.

*průčelí zbývá, ale je tak silně porušeno, že z figurálního výjevu nezbývá už vůbec nic. Podle toho však, že v horní části, která se zachovala, chybí oblouk arkádového orámování, musíme tuto domněnku spíše popřít“.*<sup>106</sup>

Poslední místo, kde se nachází sgrafitová výzdoba, je severní stěna jižního křídla. Tato výzdoba se nachází v prvním patře a navazuje na předešlý sgrafitový program. Jde o dva výjevy, které jsou umístěné v segmentových arkádách v meziokenních otvorech. Pravděpodobně to jsou biblické výjevy. V levé arkádě jsou v dobovém brnění se zbrojí postavy dvou rytířů nebo vojáků. Uprostřed nich je umístěn strom, na jehož vrcholu je deska s nápisem JOSVE. Pravá arkáda je obohacena o výjev vojáka, který je nakročený a drží kopí. Kolem něho jsou stromy. Sgrafito je velmi poškozené a to z důvodu okenní úpravy. Z tohoto důvodu není možné s přesností říci, o jaký výjev se jedná.

V restaurátorské zprávě se uvádí: „Podle nápisu JOSVE je možno říci, že by se zřejmě mohlo jednat o některou ze scén, na níž je zobrazen Jozue, Mojžíšův nástupce, vojevůdce Izraelitů, jenž dobyl Jericho a potom si podrobil Kanáán“.<sup>107</sup>

---

<sup>106</sup> LEJSKOVÁ-MATYÁŠOVÁ 1961, 35.

<sup>107</sup> HAMPL a kolektiv 1998.

## Kapitola 5: VNITŘNÍ VÝZDOBA

V interiéru Martinického paláce můžeme vidět několik velmi zajímavých malovaných trámových stropů. Tyto stropy jsou pozoruhodné i tím, že se zachovaly ve velkém počtu. V jejich výzdobě můžeme spatřit různé druhy ornamentálního vyobrazení, figurálních motivů, ale i spoustu dalších.

V jižním křídle v prvním patře je hlavní sál, ve kterém se nacházel kasetový strop obsahující 43 kaset. Ten se však nezachoval. O jejich rozvržení nás informuje Felix Antonín Maria Weitenweber, který zachytil výjevy na kasetách ve svém náčrtníku<sup>108</sup>. Jeho matka byla v této době majitelkou paláce. Na kasetách byly zobrazeny Alegorie církve, Hostina v domě Tobiášově a Hostina Baltazarova v Babylóně. Tato témata byla doplněna emblematy.

Do hlavního sálu ústí malá čtvercová kaple, jež je bohatě zdobena nástěnnou malbou na stěnách a na stropě. Okolo vstupu do kaple,<sup>109</sup> který je umístěn v hlavním sále, se na vnější stěně nacházejí poškozené malby Adama a Evy inspirované Dürerovým dílem. Předlohou pravděpodobně byla rytina Adama a Evy z roku 1504. Při porovnání rytiny a nástěnné malby se zde nacházejí shodné prvky v zobrazení postav. Obličejové tváře lidí jsou zobrazené proti sobě z profilu. Adamův postoj je založený na jeho levé noze, která je nosná a pravá noha je pokrčená. Pravá ruka je zdvižená, ale z důvodu poškození malby není zjevné, zda je ruka ohnutá v lokti. V ruce je umístěna větvička jako na zobrazení na rytině. Jeho levá ruka je natažená a lehce zdvihnutá, což je vidět i na levé ruce Evině. Na zobrazení Evy je také zřetelná shoda s touto předlohou, a to v jejím postoji. Jako na předloze i zde mají její vlasy kudrlinky a jemně jsou nazdvihnuté, levá ruka je pokrčená v lokti a pravá ruka je natažená podél těla. Pravá noha je zobrazena jako nosná a levá je pokrčená.

Velmi zajímavá je výzdoba klenby, kde jsou zobrazena čtyři témata, a to na východní straně Nejsvětější Trojice s Pannou Marií a představiteli církevní hierarchie s motivem přijetí duší spravedlivých do nebe, na severní straně Poslední pomazání, na západní straně Zavržení z Posledního soudu a na jižní straně Poslední soud se vstáváním mrtvých z hrobů a rozdělováním na spravedlivé a zatracené. Na vnitřní straně nad vstupem do kaple je zobrazen sv. Jiří bojující s drakem. Malby nacházející se v klenbě,

---

<sup>108</sup> MAYER 1969, 119–125.

<sup>109</sup> Podrobnější zpracování v 5.3. Nástěnná malba v kapli

poukazují z pohledu eschatologie na poslední úkony před smrtí a dobrou smrt.<sup>110</sup> Výjevy navazují i na kasety s emblematy (Transitus celer est et avolamus, což znamená Víra, vítězství nad smrtí i vším dočasným) v hlavním sále.

Spojitosť dvou námětů najdeme i na stropě hlavního sálu, kde jsou zobrazené kardinální ctnosti, a na nástěnné malbě v místnosti, která se nachází v prvním patře východního křídla proti malému dvorku, kde jsou tři medailonky zobrazující tři teologické ctnosti jako Víru, Lásku a Naději.

## 5.1. Malované trámové stropy v Martinickém paláci

Martinický palác je nejen zajímavý svou sgrafitovou výzdobou, ale i velkým počtem zachovaných trámových stropů. Trámové malované stropy vznikly při druhé stavební etapě Martinického paláce, která je datována do 20. a 30. let 17 století.<sup>111</sup>

Motivy na malovaných trámových stropěch se nemají opakovat.<sup>112</sup> Můžeme zde najít motivy rostlinného charakteru, ornamenty, zvířecí, ale i figurální motivy.

Ze zvířecích motivů můžeme na kasetě stropu spatřit jelena[25], který hraje na lyru. Je to poukaz na lásku jelena k hudbě, díky které je možné jelena ukolébat ke spánku a může být proto velmi snadno chycen. Z důvodu své lásky k hudbě se stal jelen atributem Eráto, což byla Múza milostného básnictví.<sup>113</sup> Tato scéna má pravděpodobně souvislost s lovem. Na stejné téma poukazuje i další vyobrazení. Příkladem může být zajíc bubnující na bubny nebo pes, který troubí.

Zobrazení psa [26] může v tomto případě poukazovat na zahájení lovu. Pes byl také často znázorňován jako průvodce bohyně Diany na lovu.

Zajíc bubnující na bubny by mohl v souvislosti s již zmiňovaným psem také poukazovat na lov. Symbolika zajíce je spojena s jeho nesnadným chycením, plodností, ale i spánkem s otevřenými očima<sup>114</sup>. V době renesance byl zajíc často zobrazován po boku Venuše, ale i ve scénách svádění a cizoložství. V této době je také znázorňován jako bdící

---

<sup>110</sup> Podrobnější zpracování v 5.3. Nástěnná malba v kapli

<sup>111</sup> LEDVINKA/MRÁZ/VLNAS 1995, 194.

<sup>112</sup> <http://www.praguewelcome.cz/srv/www/cs/objects/detail.x?id=62030>, vyhledáno 17. 5. 2011

<sup>113</sup> ROYT/ŠEDINOVÁ 1998, 141.

<sup>114</sup> ROYT/ŠEDINOVÁ 1998, 160.

zajíc, který se stal symbolem špatného svědomí. Tomuto tématu byla věnována výzdoba na zámku v Bučovicích<sup>115</sup> v sále, který se nazývá Zaječím sálem.

Na kasetě trámového stropu se objevuje hlava býka. Rohy býka poukazují na božskou sílu, moc a slávu. Býkova hlava je v tomto případě ještě doplněna o feston, který je tvořený látkou a rostlinnými prvky.

Jak již bylo zmíněno, na stropech v Martinickém paláci můžeme také najít kasety s figurálními scénami[25]. Jedná se například o scénu muže hrajícího na loutnu nebo zobrazení ženy. Obě zobrazené postavy podle oblečení pocházejí z vyšších společenských vrstev. Kasety jsou doplněny o ornamentální a rostlinné motivy.

Na trámovém stropě můžeme také nalézt namalovaný luk s šípy. Zobrazení šípů spolu s lukem se stalo atributem již zmíněné bohyně Diany. Ta však není jediná, které patří tento atribut. Dalšími jsou Apollón a Seléna, která byla často zaměňována za tuto bohyni.

Na stropech v Martinickém paláci se také často objevuje motiv ptactva, maskaronů a ornamentů, které jsou někdy samostatně umístěné na kasetě, ale někdy se stávají doplňkem výjevu, který je zde použit.

Z velkého množství zobrazeného ptactva je třeba se zmínit alespoň o vyobrazení kohouta. Kvůli jeho ohlašování příchozího dne se stal symbolem bdělosti. Na kasetě je zobrazen s černým peřím. V lidové magii kohout s touto barvou peří je považován za ztělesnění nečisté moci.<sup>116</sup>

Jak již bylo zmíněno, malované trámové stropy paláce jsou často doplněné o ornamentální a rostlinné motivy[27]. Podobné stylové prvky můžeme nalézt na malovaném trámovém stropě v Liechtensteinském paláci[28].<sup>117</sup>

Některé stropy jsou tvořené pouze ornamentální výzdobou. Příkladem může být strop, v jehož barevnosti převažují odstíny bílé, žluté a zelené barvy.

---

<sup>115</sup> KRČÁLOVÁ 1989, 71.

<sup>116</sup> ROYT/ŠEDINOVÁ 1998, 126.

<sup>117</sup> Číslo popisné 258/III, Malá Strana, Malostranské náměstí 13, Nerudova ulice 1

## 5.2 Malovaný kasetový strop v hlavním sále

Hlavní sál[2] Martinického paláce se nachází v severním křídle v prvním patře. Toto křídlo oddělovalo nádvoří a palácovou zahradu, která byla v blízkosti Jeleního příkopu. Sál se pyšnil pozoruhodným kasetovým stropem, který se však nezachoval. K poznání zobrazených výjevů na tomto stropě nám zanechal syn majitelky domu Weitenweberové Felix Antonín Maria Weitenweber sešitek z roku 1835, ve kterém jsou kolorované perokresby. Tento sešitek má tvrdé, šedé desky o velikosti 18 cm x 11,5 cm a je opatřen tkanicemi, kterými se daly desky zavázat. Skládá se ze dvou částí a přílohy. V sešitku se nacházejí kresby, které představovaly 43 kaset, z nichž se skládal již zmiňovaný strop[29]. O jeho nálezu nás informuje v roce 1969 Josef Mayer<sup>118</sup> ve svém článku, ve kterém se zabýval tématem kasetového stropu v Martinickém paláci. Sešitek<sup>119</sup> je velmi důležitý, a to především tím, že je to hlavní doklad o existenci tohoto stropu. V sešitku se také nacházejí další kresby, které jsou alegorické.

Jak se dozvídáme z článku Josefa Mayera, sešitek je také opatřen textovou částí, která toto potvrzuje. Dále se zde nachází plánec, který zachycuje rozmístění polí. Plánek je opatřen latinskými popisy pro návaznost ke kolorovaným kresbám.

Na tento článek navázala v roce 1973 Milada Lejsková-Matyášová,<sup>120</sup> která strop rozebrala po ikonografické stránce a objasnila zobrazené náměty.

Hlavní část stropu tvořily tři oválné kazety, které byly umístěny ve středu stropní kompozice. Ve středu se nacházela jedna kazeta a další dvě kazety byly umístěné po stranách.

Středová kazeta měla na sobě vyobrazení *alegorie Církve*[30]. Výjev byl rozložený do tří výškově oddělených sfér. Spodní část vyobrazení se skládá z úzkého pásu, v němž jsou zobrazeny nestvůry. Mezi nimi je vidět náznak dvou hlav. Celý výjev má zobrazovat Církev trpící.<sup>121</sup> Další vrstvu tvoří tradiční námět, kde na každé straně jsou zástupci církevní a světské hierarchie v čele s císařem a papežem, adorující sv. Trojici. Tito zástupci jsou zde zobrazeni jako Bojující církve. Nad ním jsou andělské kůry, které zpívají a muzicírují. V další části jsou vyobrazeny znaky evangelistů. Dva se nacházejí nad anděly, a to lev, který je symbolem evangelisty Marka, a býk, což je symbol evangelisty

---

<sup>118</sup> MAYER 1969, 119–125.

<sup>119</sup> Bohužel místo uložení sešitku se mi nepodařilo zjistit, a ani v člancích od Josefa Mayera a Milady Lejskové-Matyáškové není uvedeno místo jeho uložení.

<sup>120</sup> LEJSKOVÁ-MATYÁŠOVÁ 1973, 151–164.

<sup>121</sup> LEJSKOVÁ-MATYÁŠOVÁ 1973, 151.



Lukáše. Další dva znaky se nacházejí v horních rozích kazety. Jsou to symboly evangelisty Matouše, člověk, neboli anděl a vyobrazení orla, který poukazuje na evangelistu Jana.<sup>122</sup> V horní části je zobrazena Církev vítězná. Ve středu kruhu z andílčích hlaviček je zobrazena trůnící svatá Trojice s Pannou Marií. Po stranách kruhu je umístěno vždy šest sedících apoštolů.

Další dvě kasety byly umístěné po stranách středové kazety podélně ve směru kratší strany stropu. Byly zde zobrazeny biblické náměty. „*Jejich určení před nálezem grafických předloh nemohlo být jednoznačné, a to tím spíše, že malby prošly dvojím přejímáním daného námětu. Poprvé to bylo v době svého vzniku, kdy malíř musil uzpůsobit obdélný formát předlohy oválu kazety, a podruhé v r. 1835, kdy syn tehdejší majitelky paláce Felix Antonín Maria Weitenweber zakreslil do zmíněného sešitku náměty maleb chátrajícího plafonu*“.<sup>123</sup> Díky velmi přesnému zachycení kompozice bylo nyní možné zjistit, jaká předloha byla pro daný námět použita. Jak se dozvídáme z článku Milady Lejskové – Matyášové, předlohou pro tyto kazety jsou mědiryty od kreslíře Martena de Voos a rytce Crispina de Passe datované kolem roku 1600.<sup>124</sup> Námětem mědirytů a také kaset jsou *Hostina Baltazarova*[31] a *Hostina v domě Tobiášově*[32].

Na kasetě s námětem *Hostina v domě Tobiášově* [33] je zobrazen příběh, ve kterém byl Žid Tobiáš, který pocházel z kmene Neftali a žil ve městě Ninive. Hostina, jež je zde vyobrazena, byla uspořádána na počest vracejícího se syna mladého Tobiáše. Tento syn byl poslán otcem k příbuznému, který mu měl navrátit deset talentů stříbra, které měl od Tobiášova otce půjčené. Na kresbě je v prostředku umístěný velký stůl, za kterým sedí slavicí společnost lidí. Stůl je pokryt ubrusem, na němž jsou umístěné mísy a talíře s pokrmu. Za stolem je zobrazen otec Tobiáš rozmlouvající s archandělem Rafaelem, kterého však měli za Azariáše, který byl placeným průvodcem Tobiáše mladšího. Dále je zde zobrazena manželka Tobiáše staršího, Anna. Po boku pána domu sedí snacha Sarra, která je Raguełova dcera z médských Ekbatan. Tato žena byla pronásledována zlým duchem Asmodejem a ten vždy o svatební noci zabil jejího manžela. Avšak osmý sňatek s Tobiášem dopadl dobře, a to díky Rafaelovi. V dolní pravé části je zobrazen pes, který doprovázel Tobiáše na cestě za splněným posláním. V levé části vyniká okrasná nádoba. V horní části kazety jsou umístěny dvě menší scény. První z nich se nachází na levé straně. Je zde zobrazen Tobiáš nocující u zdi svého domu. Tobiáš po pohřbení krajana nemohl

---

<sup>122</sup> ROYT 2007, 77.

<sup>123</sup> LEJSKOVÁ-MATYÁŠOVÁ 1973, 152.

<sup>124</sup> Oba mědiryty jsou umístěné ve vídeňské Albertině, a o tom nás informuje LEJSKOVÁ-MATYÁŠOVÁ 1973, 152.

jako nečistý vejít do domu. Na pravé straně je zobrazen Rafael, který se dal poznat a vznáší se k Bohu.

Druhá kazeta má námět *Hostina Baltazarova v Babylónu*[34]. I zde je ve středu umístěn stůl s bílým ubrusem, na němž jsou umístěné pokrmy k hodování. Ve střední části u stolu sedí král, nad kterým je baldachýn. Kolem něho jsou knížata, ženy a ženiny. Na mědirytu je scéna, kdy se na stěně proti králi najednou objevila ruka, která napsala: „Mene, mene, tekel, ufarsin“. To znamená: „Sečetl jsem, sečetl, zvažoval a rozdělují“. Tato slova mu následně vyložil Daniel. Scéna však na kresbě od Weitenwebera chybí. I v tomto okamžiku však číšníci roznášejí pokrmy a nalévají víno do nádob, které odcizil v jezuralémském chrámu Nabuchodonozor, otec Baltazarův. Další scéna, která zde na kresbě chybí, je zobrazení scény v pozadí. Na ní jsou dva žoldníci, kteří se vrhají na Baltazara, aby ho zabili. Tímto činem se vyplnil Danielův výklad. Pravděpodobně byl strop natolik porušen, že již nebylo možné vidět například nápis, který ruka psala.<sup>125</sup>

V článku Milady Lejskové-Matyášové se dozvídáme: „*Biblické výjevy tohoto sálového plafonu měly ovšem jednu zvláštnost, s jakou jsme se dosud na jiném kasetovém stropě nesetkali. Byly totiž provázány obklopujícími je emblematickými motivy, které vyplňovaly ostáních čtyřicet, jak pravoúhlých, tak nesymetricky utvářených polí*“.<sup>126</sup>

Autor zde čerpal z *Emblemata* Gabriela Rollenhagena, která se skládala ze dvou svazků po 100 emblematech a byla vydána v Arnheimu v roce 1613. Z prvního dílu bylo převzato dvacet čtyři a z druhého bylo použito šestnáct. I zde se setkáme s mědiryty, které dělal Crispin de Passe.

Kolem tří oválných polí jsou umístěna již zmiňovaná kasetová pole, které se k těmto kasetám vážou z části i obsahově. Kolem středové kasety Alegorie církve jsou soustředěny emblémy, týkající se většinou pomíjějícího pozemského života a kolem dalších dvou oválných kaset jsou použity emblémy spíše s náboženským námětem.<sup>127</sup> Ve čtvercových polích, která obíhají okolo tvaru stropu, byly použity emblémy spíše mravoučné.<sup>128</sup> Důležitým záměrem bylo představení teologických a kardinálních ctností.<sup>129</sup> S tímto plánem souvisí i nástěnná malba v místnosti situované ve východním křídle proti dvorku, kde se nacházejí tři medailonky znázorňující tři teologické ctnosti, a to Víru, Lásku a Naději[35,36].

<sup>125</sup> LEJSKOVÁ-MATYÁŠOVÁ 1973, 157–158.

<sup>126</sup> LEJSKOVÁ-MATYÁŠOVÁ 1973, 158.

<sup>127</sup> MAYER 1969, 125.

<sup>128</sup> MAYER 1969, 125.

<sup>129</sup> LEJSKOVÁ-MATYÁŠOVÁ 1973, 158.

Všechny tři ctnosti zosobňují ženy, sedící v přírodě s příslušnými atributy. V prvním medailonku je Víra, která je zobrazena jako sedící žena, která drží v pravé ruce kříž a v levé hostii.

Ve středním medailonku je znázorněna Láska, kde je ve středu kompozice žena, která má u sebe dvě děti. Láska je dáována z těchto tří ctností na první místo. Je zde poukazováno, jak na lásku k Bohu, tak i lásku k bližnímu a také na spojitost obou dvou, protože jedna bez druhé nemá žádnou hodnotu.<sup>130</sup>

V posledním medailonku je Naděje zobrazena jako sedící žena, která má u sebe po levé straně kotvu a na pravé ruce jí sedí ptáček. Symbol kotvy poukazuje na sv. Pavla, který psal o naději (Žd 6,19).<sup>131</sup>

Jak již bylo řečeno, tři středové kasety byly doplněny o kasety s emblematy. Pro příklad je třeba vyjmenovat jednotlivé námětové kategorie emblémat, které byly použity na kasetách stropu v hlavním sále.

Byla zde například kasety s emblematem *Pro lege et pro Grege*, což v překladu znamená Pro zákon a pro zástup, nebo *Transitus celer est et avolamus*, což znamená Víra vítězí nad smrtí i vším dočasným. S tímto posledním tématem je spojená i ikonografie v kapli, kde se v klenbě nacházejí výjevy Nejsvětější Trojice s Pannou Marií a představiteli církevní hierarchie s motivem přijetí duší spravedlivých do nebe, Poslední pomazání, Zavržení z Posledního soudu a Poslední soud se vstáváním mrtvých z hrobů a rozdělováním na spravedlivé a zatracené spolu s archandělem Michaellem.

Nejedná se zde o kasety s náboženským námětem, ale spíše o mravoučné poučení. Na již zmiňované kasetě s emblemem Pro zákon a pro zástup je poukazováno na lásku Kristovu. Kristus je zde znázorněn jako pelikán, který napájí svá mláďata krví. Ve střední části vyobrazení jsou zobrazeny zástupy věřících, kteří stojí před křížem a dávají do číši Kristovu krev. O pelikánu se dozvídáme v žalmu 102,7, kde jsou s tímto ptákem ztotožňováni věřící. Dalším tématem, které zde bylo uplatněno, je téma marnotratnosti. Z tohoto tématu vychází emblém s názvem *Sit transit gloria mundi* [37,38]. V ohni jsou umístěné odznaky světské i církevní moci. Jsou zde zobrazeny papežská tiára, kardinálský klobouk, královská a císařská koruna, žezlo, říšské jablko a v ohni můžeme také vidět doktorský diplom.

Velmi častými motivy, které se v emblémech objevovaly, byly kostry, lebky, rýče a jiné. Některé z těchto vyjmenovaných předmětů můžeme vidět také u tématu *Usque ad*

---

<sup>130</sup> HALL 1991, 246–247.

<sup>131</sup> HALL 1991, 289.

*mortem* (Až do smrti). V tomto emblému je srdce, které hoří, a nad ním jsou spojené dvě ruce,<sup>132</sup> které patří muži a ženě, a dotýkají se lebky. I když tento výjev může působit děsivě, tak v tomto případě je to naopak. Jedná se zde o výjev, který poukazuje na dlouhotrvající pocit lásky a manželského vztahu.

Další kasety, které zde byly použity, jsou například Kasety s lemma *Fide sed civi vide* (Důvěřuj, ale musíš vědět komu) a *Sapiens dominabitur astris* (Moudrý vládne hvězdám). Tyto dvě kasety mají společné téma, což je moudrost. V první zmiňované kasetě je také tato moudrost obsažena, a to tím, že prozíravost byla přiřazována k moudrosti, jedná-li se o kardinální ctnosti.<sup>133</sup> Kasety s lemmem *studio et vigilantia* (Pílí a bdělostí). Na této kasetě je sova s knihou. Na ni navazuje kasety, na které je také sova mezi dvěma hořícími svícemi, oběma spáry píše a neuvědomuje si, že je již nový den. Tato kasety má lemma *Caecvs nil luce ivvatvr* (Slepý ani ze světla se netěší).

Kasety s lopatou obtočenou hadem, který má na hlavě vavřínový věnec. Na levé straně je skupina učenců a na straně pravé orající rolník. Lemma této kasety je *Labore virtvs, virtvte gloria paratvr* (Z práce ctnost, z ctnosti sláva vzchází). V překladu se dozvídáme, jaké mají symboly význam. Had je zde symbolem moudrosti, lopata zde poukazuje na práci a vavřínový věnec je symbolem vítězství.

Z kardinálních ctností je tu zastoupena i spravedlnost, a to dvěma emblémy. První z nich má lemma *Lex regit et arma tventvr* (Zákon řídí a zbraně ochraňují). Zde je zobrazena ruka válečníka, která je v oblacích a drží v ruce meč. Za touto rukou se nacházejí rozevřené desky, na nichž je umístěn nápis „Devs proximvs“. Také je zde zobrazen Mojžíš modlící se na hoře, pod níž je zástup lidí. Druhý má lemma *Discite ivstitiam* (Podvolte se spravedlnosti). Zde můžeme vidět mořského koně, který leží na pobřeží. Před ním stojí žerď v zemi a v horní části je královská koruna. Na níž stojí čáp na jedné noze a v zobáku má přeštipnutého hádka.

Na stropě hlavního sálu bylo čerpáno i z antické mytologie. Je to například Herkules na rozcestí, jehož lemma je *Qvo me verte, neslo* (Nevím, kam se obrátit). Pro označení námětu bylo důležité i označení postavy. Herkules je zde vyobrazen jako mladý muž oděný do šatu a umístěný mezi dvě postavy. Jedna jeho ruka směřuje dolů a druhá nahoru. Na Herkulově klíně leží kniha a Merkurovu hůl má u nohou. Dále je zde Mámení, schovávající se za maskou Venuše, pod níž je skryta jeho ďábelská tvář. U nohou mu leží

---

<sup>132</sup> Jde o svatební emblém.

<sup>133</sup> LEJSKOVÁ-MATYÁŠOVÁ 1973, 160.

loutna. V pozadí se šklebí lebka s hnáty, avšak na druhé straně rozkvétá květ. Z výrazu Herkula je patrné, že ve zkoušce obstál.

Strop paláce byl datován rokem 1617 a grafické předlohy pro tyto emblémy vznikly v roce 1613. Rozdíl mezi vznikem předloh a kaset stropu jsou pouhé čtyři roky, takže můžeme říci, že pro kasety s emblematickými motivy bylo použito současných předloh.

### 5.3 Nástěnná malba v kapli

Kaple je čtvercového půdorysu a ústí do hlavního sálu paláce v prvním patře severního křídla. Je vyzdobena nástěnnou malbou. V klenbě se nachází výjevy Nejsvětější Trojice s Pannou Marií a představiteli církevní hierarchie s motivem přijetí duší spravedlivých do nebe, Poslední pomazání, Zavržení z Posledního soudu a téma Posledního soudu se vstáváním mrtvých z hrobů a rozdělováním na spravedlivé a zatracené spolu s archandělem Michelem. Na vnitřní stěně nad vstupem do kaple se nachází ještě další scéna zobrazující sv. Jiří bojujícího s drakem.

Před vstupem do kaple nás zaujmou fragmenty nástěnné malby s postavami Adama a Evy[39,40], které jsou po stranách vstupu do kaple, který je součástí hlavního sálu. Výjev je zasazen do přírody. Po boku Evy je zobrazena lvice[40] a v blízkosti obou postav stojí jednorozec<sup>134</sup>[41], neboť ten je symbolem panenské čistoty.<sup>135</sup>

Téma Adama a Evy poukazuje na prvotní hřích (Gn 3,1-7). Eva, i když věděla, že Hospodin zakázal trhat ovoce ze zakázaného stromu, podlehla nabádání hadem a utrhla plod z tohoto stromu. Had zde byl zosobněním ďábla. Eva následně dala plod stromu také ochutnat Adamovi. Oba dva rázem zjistili, že jsou nazí. Začali se stydět, a proto zakryli svou nahotu pomocí listů z figy. Když Hospodin zjistil, co udělali, rozhodl se je vyhnat z ráje. Před tímto činem se ale oba oděli koženými suknicemi.

Inspirací pro toto téma se staly rytiny Adama a Evy od Albrechta Dürera.<sup>136</sup> Touto předlohou mohla být rytina[42] z roku 1504. Při porovnání s poškozenou malbou můžeme spatřit stejné rysy v zobrazení. Mezi tyto shodné prvky patří i obličejové postavy, jsou zobrazené proti sobě z profilu. Adamův postoj je založený na jeho levé noze, která je nosná a pravá noha je pokrčená. Pravá ruka je zdvižená, ale z důvodu poškození malby

---

<sup>134</sup> Při porovnání zobrazených listnatých stromů na fragmentu nástěnné malby s krajinomalbami Roelandta Saveryho se nacházejí shodné prvky. Můžeme proto usuzovat, že autor se mohl inspirovat Saveryho dílem.

<sup>135</sup> HALL 1991, 194.

<sup>136</sup> Pro přehled tvorby tohoto autora je možné nahlédnout do knihy Aulická 1994.

není zjevné, zda je ruka ohnutá v lokti. V ruce drží větvičku, jako na zobrazení na rytině. Jeho levá ruka je natažená a lehce zdvižená, což je vidět i na levé ruce Evině.

Na zobrazení Evy je také zřetelná shoda s touto předlohou, a to v jejím postoji. Jako na předloze, i zde mají její vlasy kudrlinky a jemně jsou nazdvihnuté, levá ruka je pokrčená v lokti a pravá ruka je natažená podél těla. Pravá noha je zobrazena jako nosná a levá je pokrčená.

Nástěnná malba[3] v klenbě kaple je rozdělena na čtyři trojúhelníkové plochy, v nichž jsou čtyři výjevy.

Na východní straně se nachází *Nejsvětější Trojice s Pannou Marií a představiteli církevní hierarchie s motivem přijetí duší spravedlivých do nebe* [43].<sup>137</sup> Ve spodní části tohoto výjevu je zobrazena Panna Marie,<sup>138</sup> která je oděná do červenomodrého oděvu a modlí se za duše zemřelých. Její hlava se sklání, ruce jsou sepjaté, umístěné ve výšce její hrudi. Hlavu zdobí koruna. Kolem ní jsou postavy. Po její levé straně je vyobrazen papež, vedle něhož sedí jeho nástupce. Po její pravé straně jsou církevní hodnostáři. V pozadí za Pannou Marií jsou umístěné duše. Nad ní jsou postavy Otce a Syna sedících na oblakách. Každý z nich má u sebe anděla. V nejvyšší části vyobrazení je holubice Ducha Svatého. Spojitost s tímto námětem můžeme najít i na kasetě s alegorií církve, která se nacházela na stropě v hlavním sále. Je zde také zobrazena trůnící Nejsvětější Trojice s Pannou Marií a ve spodní části se nachází podobné rozdělení skupin. V námětu Nejsvětější Trojice s Pannou Marií a představiteli církevní hierarchie s motivem přijetí duší spravedlivých do nebe jsou skupiny tvořené z církevních hodnostářů na jedné straně a na druhé sedící papež s mužem. Na kasetě alegorie církve je to rozdělení na sféru světskou a církevní.

Na protější straně pozorujeme výjev *Zavržení z Posledního soudu*[44].<sup>139</sup> Před posledním soudem dojde k zjevení Krista při jeho druhém příchodu. Následně budou vzkříšeni mrtví, kteří budou společně souzeni s lidmi živými. Kristus následně bude rozhodovat, zda jejich kroky budou směřovat do nebe, nebo budou věčně zatraceni v pekle.

Na pravé části klenby kaple je vyobrazení *Posledního pomazání*[45].<sup>140</sup> Výjev se odehrává v pokoji umírajícího. Ve středu výjevu je umístěno lože umírajícího, vedle něhož je duchovní, který mu udílí možnost očistit svou duši. V místnosti stojí stůl, na němž jsou

---

<sup>137</sup> Tento námět je ve Stavebně historickém průzkumu označován jako Korunování Panny Marie. STACH a kolektiv 1967, 92.

<sup>138</sup> Zobrazení Panny Marie ve více podobách můžeme nalézt v knize ROYT 2007, 189–220.

<sup>139</sup> STACH a kolektiv 1967, 92.

<sup>140</sup> <http://www.martinicpalace.com/cs/historie>. vyhledáno 20. 5. 2010

položené předměty. Nedaleko postele se ukrývá za závěsem kostlivec, co by symbol smrti, držící v pravé ruce kosu. Často bývá také znázorňován s přesýpacími hodinami.

V levé části je zobrazen námět *Posledního soudu se vstáváním mrtvých z hrobů a rozdělováním na spravedlivé a zatracené spolu s archandělem Michaellem*[46].<sup>141</sup>

Archanděl Michael podává ruku spravedlivému, který předstoupí před Krista. Po stranách jsou vyobrazeni přímluvci Panna Marie a Jan Křtitel. Archanděl Michael<sup>142</sup> bývá také často zobrazován spolu s váhami, které ho mají zobrazovat jako vážiče duší.

V kapli nad obloukem vstupu je zobrazen výjev s námětem svatého Jiří bojujícího s drakem[44]. Světec je zobrazen na koni a ve zbroji. Velmi důležitým prvkem výjevu je drak, který byl pro prvotní křesťany symbolem zla a převážně pohanství. Výjev zosobňoval vítězství, které mělo podobu obrácení pohanských lidí na křesťanství.

---

<sup>141</sup> Tento námět je ve Stavebně historickém průzkumu označován jako Z mrtvých vstání. STACH a kolektiv 1967, 92.

<sup>142</sup> ROYT 2007, 242.

## IV. ZÁVĚR

Martinický palác, který se nachází na Hradčanském náměstí, tvoří hlavní budova paláce, která je čtyřkřídle dispozice a drobná zástavba v jeho blízkosti. Tato stavba je důležitým dokladem doby, kdy byli jeho vlastníky Jiří Bořita z Martinic a Jaroslav Bořita z Martinic, a to z důvodu rozsáhlé přestavby paláce. Palác byl obohacen o zajímavou sgrafitovou výzdobu, jak na hlavních průčelích směrem k Hradčanskému náměstí a Kanovnické ulici, tak i na dvou stěnách dvorních průčelích.

Tématem pro sgrafitovou výzdobu hlavních průčelí se staly starozákonní příběhy Josefovy a na dvorních průčelích to byly Činy Herkulovy, Skutky Samsonovy a biblické téma, které nemůžeme specifikovat z důvodu jeho poškození.

Dalším důležitým prvkem výzdoby Martinického paláce je kasetový strop v prvním patře severního křídla v hlavním sále. Tématem byly Alegorie církve, která se nacházela uprostřed stropu a po stranách, Hostina v domě Tobiášově a Hostina Baltazarova. Výjevy doplňovaly další kasety s emblematy. Tento strop se však nezachoval. Důležitý doklad o jeho existenci zanechal Felix Antonín Maria Weitenweber v roce 1835, který zakreslil do svého náčrtního sešitku podobu jednotlivých kaset.

Není to však jediný malovaný strop, který byl použit v Martinickém paláci. Jako další byly malované trámové stropy. Dochovaly se v dobrém stavu a v poměrně hojném počtu. Na deskách můžeme nalézt výjevy rostlinného, živočišného, figurálního, ale i ornamentálního charakteru.

Je nutné poukázat na další otázky, které by bylo možné zpracovat. Ohledně malovaných kasetových stropů by bylo zajímavé a potřebné zpracovat důkladný ikonografický rozbor jednotlivých kaset v Martinickém paláci. Téma by bylo zajímavé i z toho důvodu, že výjevy na jednotlivých kasetách, které zde byly použity, se nemají opakovat.

Dalším možným tématem pro zpracování by bylo téma osoby Jiřího Bořity z Martinic. V literatuře je často zmiňován spíše jeho synovec Jaroslav. I když politický růst Jaroslava byl určitě větší, i jeho strýc by si zasloužil důkladné zpracování svého života.



## V. OBRAZOVÁ PŘÍLOHA



1. Průčelí Martinického paláce směrem k Hradčanskému náměstí

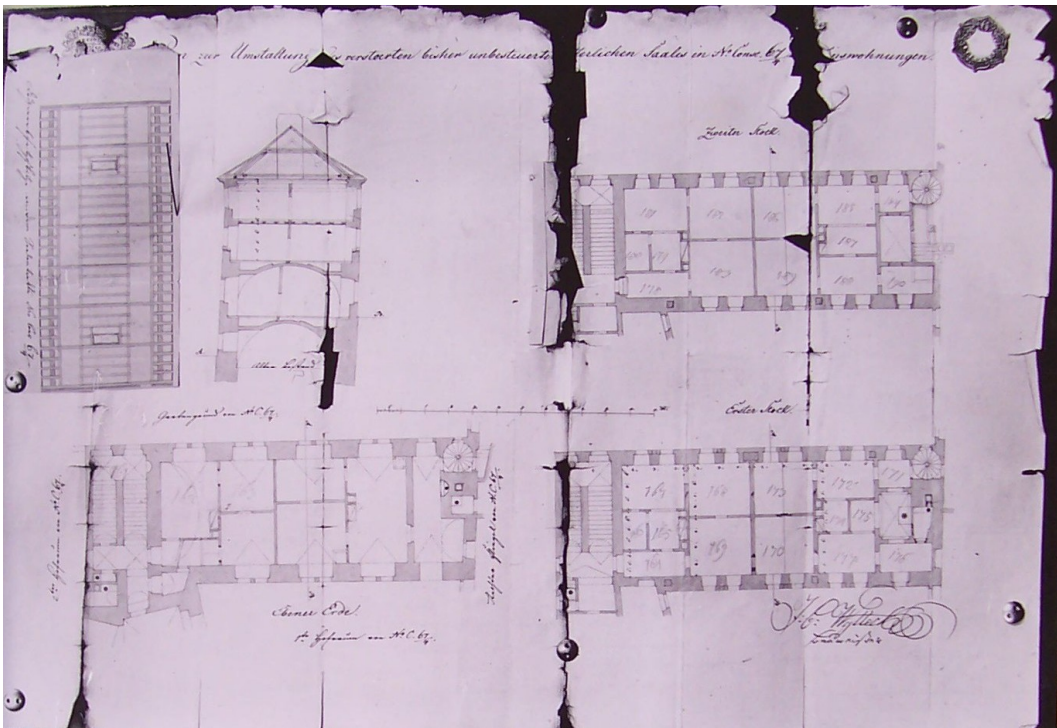


2. Hlavní sál Martinického paláce, 1617





3. Nástropní malba v kapli



4. Plán přestavby hlavního sálu podle Johanna Christiana Wyttecka neboli Vítka, 1836





5. Martinický palác, 1967



6. Sgrafitová výzdoba na dvorních průčelích





7. Drobná zástavba na západní straně při Kanovnické ulici



8. Průčelí při Hradčanském náměstí se vstupním portálem





9. Trojice štítů na jižním průčelí jižního křídla



10. Prostřední štít jižního průčelí jižního křídla





11. Západní průčelí západního křídla



12. Nástěnná malba s vyobrazením bojovníka, průčelí při Kanovnické ulici





13. Nástěnná malba s vyobrazením Josefovy bratři strhávají z Josefa suknicí



14. Nástěnná malba s vyobrazením Pokušení Josefa Putifarovou ženou



15. Nástěnná malba s vyobrazením Josef na dvoře faraona



16. Nástěnná malba s vyobrazením bojovníků



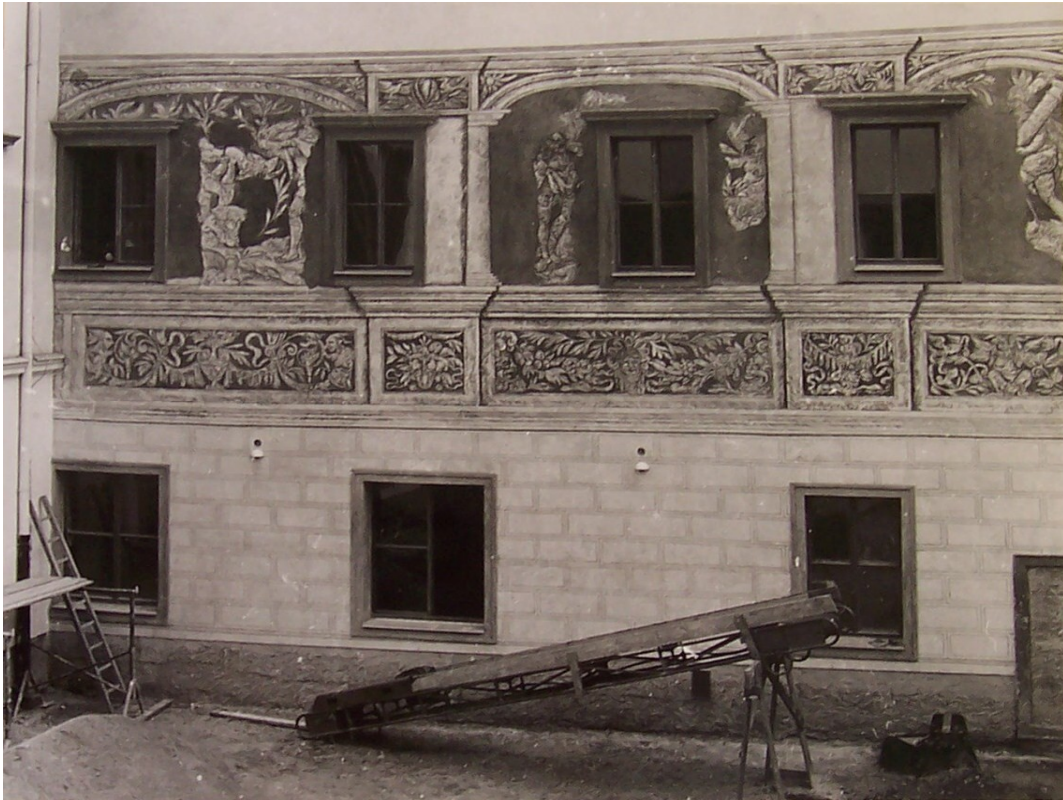


17. Nástěnná malba vyobrazení hory

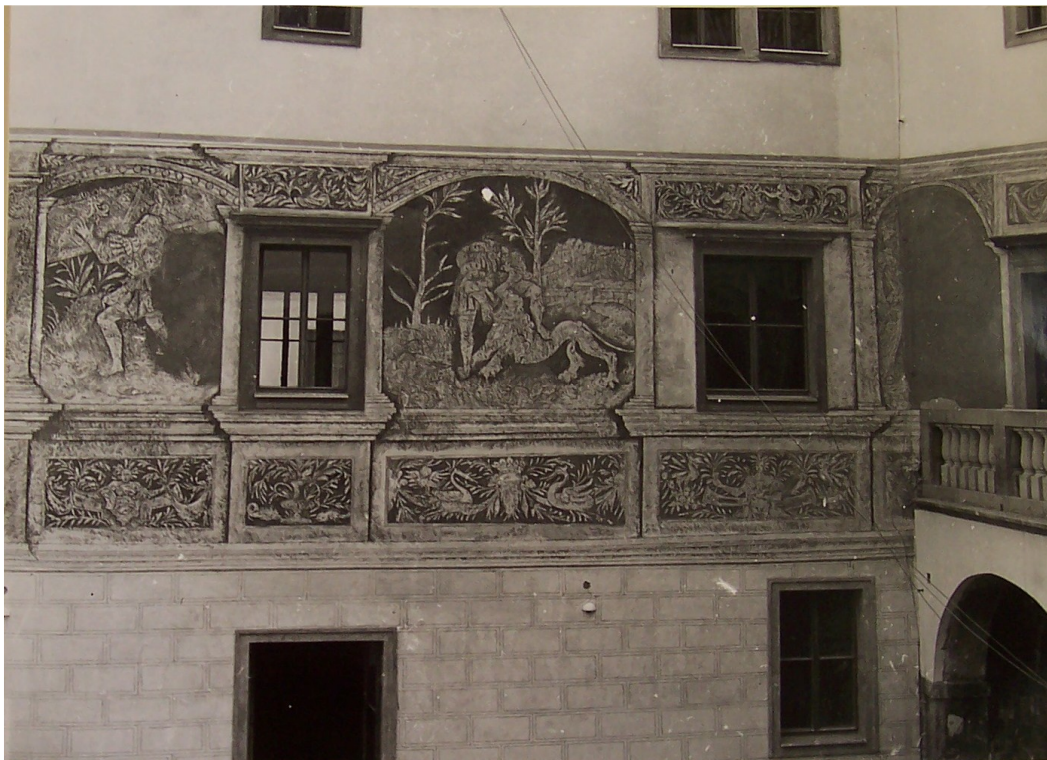


18. Východní stěna nádvoří Martinického paláce





19. Sgrafitová výzdoba se scénami Herkules s Lernskou hydrou, Potrestání Kentaura Nessa, Herkules se sloupem



20. Sgrafitová výzdoba se scénami Samson vynášející bránu města Gázy a Samson trhající lva





21. Sgrafitová výzdoba s výjevem Samson nesoucí dveře brány z Gázy



22. Předloha ze Severýnovy bible pro sgrafito Samson nesoucí dveře brány z Gázy





23. Sgrafitová výzdoba s výjevem Samson trhající lva



24. Předloha ze Severýnovy bible pro sgrafito Samson trhající lva





25. Malovaný trámový strop v Martinickém paláci



26. Malovaný trámový strop v Martinickém paláci

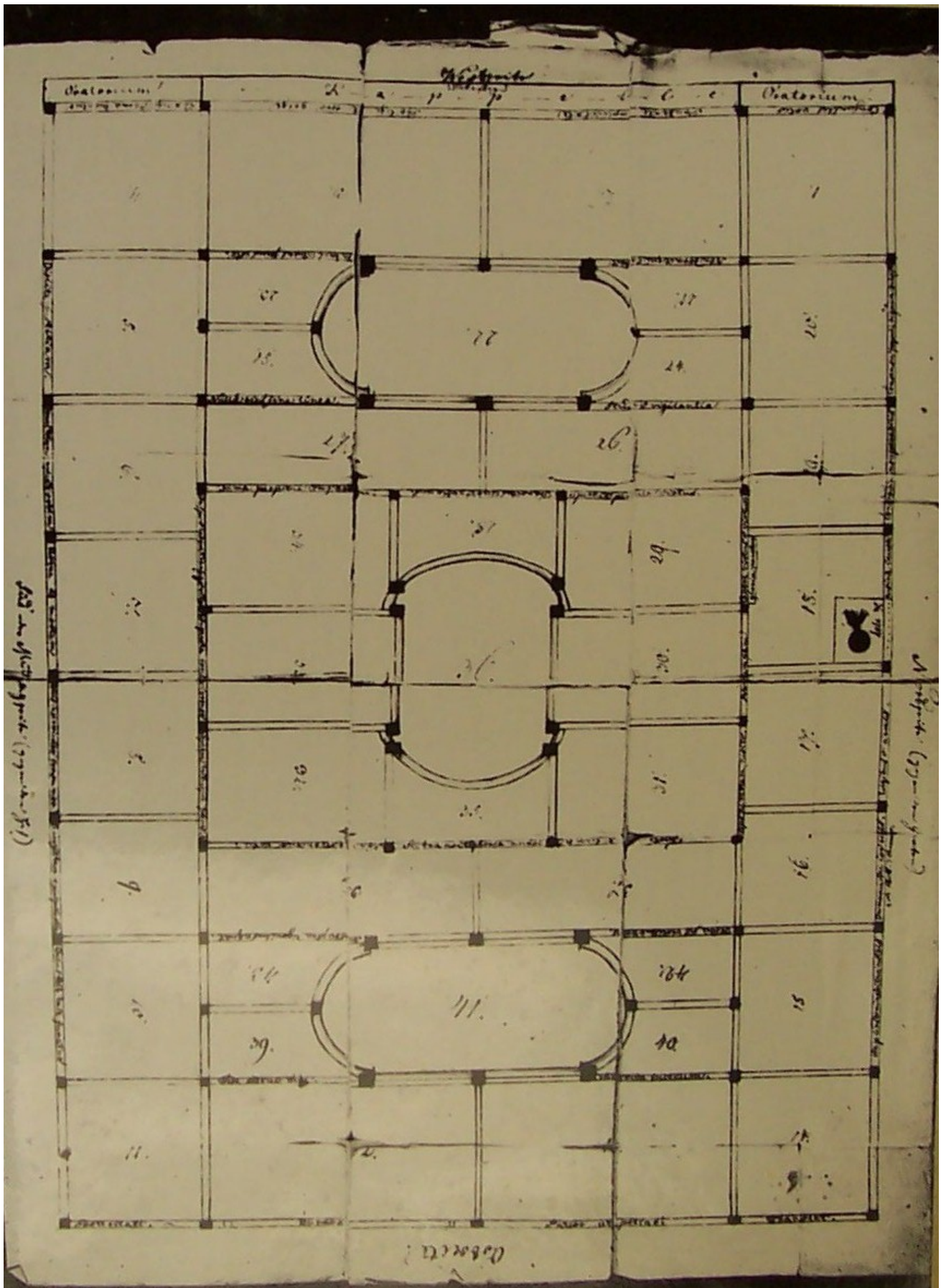




27. Malovaný trámový strop v Martinickém paláci



28. Malovaný trámový strop v stropě v Liechtensteinském paláci čp. 258/III



29. Plánek kazetového stropu podle F.A.M. Weitenwebera, 1835





30. Kresba Alegorie církve podle nástropní kasety v sále Martinického paláce, 1835





31. Mědirytová předloha pro Hostinu Baltazarovu podle kreslíře Martena de Voss a rytce Crispina de Passa, 1600



32. Mědirytová předloha pro Hostinu v domě Tobiášově podle kreslíře Martena de Voss a rytce Crispina de Passa, 1600





33. Kresba kasety Hostina v domě Tobiášově podle F.A.M. Weitenwebera, 1835



34. Kresba kasety Hostina Baltazarova v Babylónu podle F.A.M. Weitenwebera, 1835





35. Ložnice pána s nástěnnou malbou ve tvaru medailonků



36. Medailonky s teologickými ctnostmi Víra, Láska a Naděje.





37. Kresba emblému Sic transit gloria mundi podle F.A.W. Weitenwebera, 1835

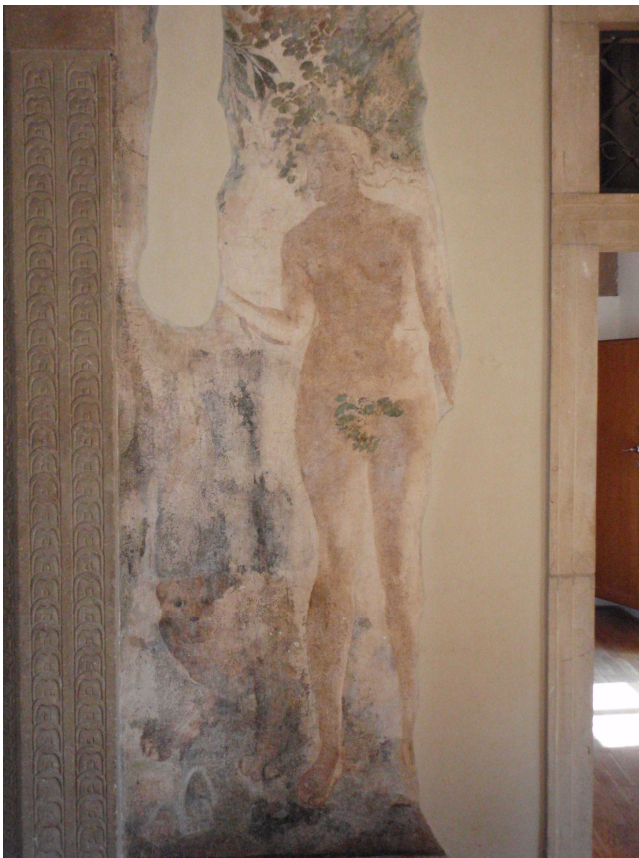


38. Předloha pro emblém Sic transit gloria mundi od C. de Passe





39. Nástěnná malba Adama na vnější straně kaple



40. Nástěnná malba na vnější straně kaple



41. Nástěnná malba s jednorožcem



42. Rytina od Albrechta Dürera z roku 1504





43. Nástěnná malba v klenbě kaple s výjevem Nejsvětější Trojice s Pannou Marií a představiteli církevní hierarchie s motivem přijetí duší spravedlivých do nebe



44. Nástěnná malba v klenbě kaple s výjevem Zavržení z Posledního soudu a sv. Jiří bojující s drakem





45. Nástěnná malba v klenbě kaple s výjevem Poslední pomazání



46. Nástěnná malba v klenbě kaple s výjevem Posledního soudu se vstáváním mrtvých z hrobů a rozdělováním na spravedlivé a zatracené spolu s archandělem Michelem.



## VI. SEZNAM VYOBRAZENÍ

1. Průčelí Martinického paláce směrem k Hradčanskému náměstí. Foto: archiv autora
2. Hlavní sál Martinického paláce, 1617. Reprodukce z: POŘÍZKA/VLČEK 2007, 154
3. Nástropní malba v kapli. Reprodukce z: POŘÍZKA/VLČEK 2007, 154
4. Plán přestavby hlavního sálu podle Johanna Christiana Wyttecka neboli Vítka, 1836. Reprodukce z: STACH a kolektiv 1967, obrazová příloha 8
5. Martinický palác, 1967. Reprodukce z: STACH a kolektiv 1967, obrazová příloha 9
6. Sgrafitová výzdoba na dvorních průčelích. Reprodukce z: POŘÍZKA/VLČEK 2007, 156
7. Drobná zástavba na západní straně při Kanovnické ulici. Převzato z: <http://www.martinickypalac.cz/fotogalerie.php?lg=cs>, vyhledáno 8. 3.2011
8. Průčelí při Hradčanském náměstí se vstupním portálem. Foto: archiv autora
9. Trojice štítů na jižním průčelí jižního křídla. Foto: archiv autora
10. Prostřední štít jižního průčelí jižního křídla. Foto: archiv autora
11. Západní průčelí západního křídla. Foto: archiv autora
12. Nástěnná malba s vyobrazením bojovníka, průčelí při Kanovnické ulici. Foto: archiv autora
13. Nástěnná malba s vyobrazením Josefových bratří strhávajících Josefa suknicí. Foto: archiv autora
14. Nástěnná malba s vyobrazením Pokušení Josefa Putifarovou ženou. Foto: archiv autora
15. Nástěnná malba s vyobrazením Josefa na dvoře faraona. Foto: archiv autora
16. Nástěnná malba s vyobrazením bojovníků. Foto: archiv autora
17. Nástěnná malba s vyobrazením hory. Foto: archiv autora
18. Východní stěna nádvoří Martinického paláce. Reprodukce z: VLČEK 2000, 275
19. Sgrafitová výzdoba se scénami Herkules s Lernskou hydrou, Potrestání Kentaura Nesa, Herkules se sloupem. Reprodukce z: Dokumentace k rekonstrukci Martinického paláce, Spisovna URM Prahy
20. Sgrafitová výzdoba se scénami Samson vynášející bránu města Gázy a Samson trhající Iva. Reprodukce z: Dokumentace k rekonstrukci Martinického paláce, Spisovna URM Prahy
21. Sgrafitová výzdoba s výjevem Samson nesoucí dveře brány z Gázy. Foto: archiv Magdalény Hamsíkové

22. Předloha ze Severýnovy bible pro sgrafito Samson nesoucí dveře brány z Gázy  
Reprodukce z: LEJSKOVÁ-MATYÁŠOVÁ 1961, 33
23. Sgrafitová výzdoba s výjevem Samson trhající lva. Foto: archiv Magdalény Hamsíkové
24. Předloha ze Severýnovy bible pro sgrafito Samson trhající lva.  
Reprodukce z: LEJSKOVÁ-MATYÁŠOVÁ 1961, 33
25. Malovaný trámový strop v Martinickém paláci. Foto: archiv autora
26. Malovaný trámový strop v Martinickém paláci. Foto: archiv autora
27. Malovaný trámový strop v Martinickém paláci. Foto: archiv autora
28. Malovaný trámový strop v stropě v Liechtensteinském paláci čp. 258/III  
Reprodukce z: POŘÍZKA/VLČEK 2007, 129
29. Plánek kazetového stropu podle F.A.M. Weitenwebera 1835. Reprodukce z: STACH a kolektiv 1967, obrazová příloha 53
30. Kresba Alegorie církve podle nástrovní kasety v sále Martinického paláce.  
Reprodukce z: LEJSKOVÁ-MATYÁŠOVÁ 1973, 153
31. Mědirytová předloha pro Hostinu Baltazarovu podle kreslíře Martena de Voss a rytce Crispina de Passa, 1600.  
Reprodukce z: LEJSKOVÁ-MATYÁŠOVÁ 1973, 154
32. Mědirytová předloha pro Hostinu v domě Tobiášově podle kreslíře Martena de Voss a rytce Crispina de Passa, 1600.  
Reprodukce z: LEJSKOVÁ-MATYÁŠOVÁ 1973, 156
33. Kresba kasety Hostina v domě Tobiášově podle F.A.M. Weitenwebera, 1835  
Reprodukce z: LEJSKOVÁ-MATYÁŠOVÁ 1973, 157
34. Kresba kasety Hostina Baltazarova v Babylónu podle F.A.M. Weitenwebera, 1835  
Reprodukce z: STACH a kolektiv 1967, obrazová příloha 48
35. Ložnice pána s nástěnnou malbou ve tvaru medailonků. Převzato z:  
<http://www.martinickypalac.cz/fotogalerie.php?lg=cs>, vyhledáno 6. 4. 2011
36. Medailonky s teologickými ctnostmi Víra, Láska a Naděje. Převzato z:  
<http://www.martinickypalac.cz/fotogalerie.php?lg=cs>, vyhledáno 6. 4. 2011
37. Kresba emblému Sic transit gloria mundi podle F.A.W. Weitenwebera, 1835  
Reprodukce z: LEJSKOVÁ-MATYÁŠOVÁ 1973, 159
38. Předloha pro emblém Sic transit gloria mundi od C. de Passe. Reprodukce z:  
LEJSKOVÁ-MATYÁŠOVÁ 1973,160
39. Nástěnná malba Adama na vnější straně kaple. Foto: archiv Magdalény Hamsíkové
40. Nástěnná malba Evy na vnější straně kaple. Foto: archiv Magdalény Hamsíkové

41. Nástěnná malba s jednorožcem. Foto: archiv Magdalény Hamsíkové
42. Rytina od Albrechta Dürera z roku 1504. Reprodukce z: STRAUSS 1981, 11
43. Nástěnná malba v klenbě kaple s výjevem Nejsvětější Trojice s Pannou Marií a představiteli církevní hierarchie s motivem přijetí duší spravedlivých do nebe.  
Foto: archiv Magdalény Hamsíkové
44. Nástěnná malba v klenbě kaple s výjevem Zavržení z Posledního soudu a sv. Jiří bojující s drakem. Foto: archiv Magdalény Hamsíkové
45. Nástěnná malba v klenbě kaple s výjevem Poslední pomazání. Foto: archiv Magdalény Hamsíkové
46. Nástěnná malba v klenbě kaple s výjevem Posledního soudu se vstáváním mrtvých z hrobů a rozdělováním na spravedlivé a zatracené spolu s archandělem Michaellem.  
Foto: archiv Magdalény Hamsíkové

## VII. SEZNAM POUŽITÝCH A CITOVANÝCH PRAMENŮ A LITERATURY

- Akademický slovník cizích slov. Praha 1995
- AULICKÁ 1994 — Hana AULICKÁ: Albrecht Dürer: grafické dílo, Praha 1994
- BALEKA 1997 — Jan BALEKA: Výtvarné umění: výkladový slovník :(malířství, sochařství, grafika). Praha 1997
- BIBLE. Písmo svaté Starého a Nového zákona. Ekumenický přehled. Praha 1996
- BARTOŠ/KOVÁŘOVÁ/TRAPL 1995 — Josef BARTOŠ/Stanišlava KOVÁŘOVÁ/Miloš TRAPL: Osobnosti českých dějin. Olomouc 1995
- BROŽOVÁ 1953 — Jarmila BROŽOVÁ: Martinický palác se opravuje. In: Ochrana památek XXVIII. Věstník klubu za Starou Prahu a jeho odborů, 59
- COOPEROVÁ 1999 — J.C.COOPEROVÁ: Ilustrovaná encyklopedie tradičních symbolů. Praha 1999
- ČORNEJ a kolektiv 1993 — Petr ČORNEJ/Ivana ČORNEJOVÁ/  
Ivan RADA/Vratislav VANÍČEK: Dějiny země koruny české I. Praha 1993
- DČVU II/1 — Dějiny českého výtvarného umění II/1. Jiří DVORSKÝ/Eliška FUČÍKOVÁ(ed.). Praha 1989
- DVOŘÁKOVÁ/MACHÁLKOVÁ 1954 — Vlasta DVOŘÁKOVÁ/Helena MACHÁLKOVÁ: Malovaná průčelí české pozdní gotiky a renesance. In: Zprávy památkové péče 14, 1954, 33–73
- FUČÍKOVÁ/BUKOVICKÁ/MUCHKA 1991 — Eliška FUČÍKOVÁ/Beket BUKOVICKÁ/Ivan MUCHKA: Umění na dvoře Rudolfa II. Praha 1991
- HALADA 1994 — Jan HALADA: Lexikon české šlechty I. Erby, fakta, osobnosti, sídla a zajímavosti. Praha 1994
- HALL 1991 — James HALL: Slovník námětů a symbolů ve výtvarném umění. Praha 1991
- HEROUT 1978 — Jaroslav HEROUT: Slabikář návštěvníků památek. Praha 1978
- HEROUT 2002 — Jaroslav HEROUT: Staletí kolem nás. Přehled stavebních slohů. Praha 2002
- HONZÁK 1999 — František HONZÁK (red.): Kdo byl kdo v našich dějinách do roku 1918. Praha 1999

- HORNÍČKOVÁ/ŠRONĚK 2011 — Kateřina HORNÍČKOVÁ/Michal ŠRONĚK (eds.): Umění české reformace. 2011
- HOŠEK/LOSOS 2007 — Jiří HOŠEK, Ludvík LOSOS: Historické omítky. Průzkum, sanace, typologie. Praha 2007
- JANÁČEK 1987 — Josef JANÁČEK: Rudolf II. a jeho doba. Praha 1987
- KRČÁLOVÁ 1989 — Jarmila KRČÁLOVÁ: Renesanční nástěnná malba v Čechách a na Moravě. In: DČVU II/1, 63 – 92
- KROULÍKOVÁ 2008 - KROULÍKOVÁ K.: Aktualizace stavebně historického průzkumu, čp 67/IV, Hradčanské náměstí 8, Prah 1- Hradčany část Trčkovy domy. Praha 2008
- KUBEC 1996 — František KUBEC: Renesanční sgrafitová bosáž středních Čech. Praha 1996
- KUBÍČEK 1946 — Alois KUBÍČEK: Pražské paláce. Praha 1946
- LEDVINKA/MRÁZ/VLNAS 1995 — Václav LEDVINKA / Bohumír MRÁZ / Vít VLNAS: Pražské paláce. Praha 1995
- LEJSKOVÁ-MATYÁŠOVÁ 1961 — Milada LEJSKOVÁ-MATYÁŠOVÁ: Samsonovy skutky ve sgrafitech Martinického paláce v Praze. In: Ochrana památek. Sborník Klubu Za starou Prahu, 32 – 36
- LEJSKOVÁ-MATYÁŠOVÁ 1973 — Milada LEJSKOVÁ-MATYÁŠOVÁ: Malovaný kasetový strop Martinického paláce na Hradčanech. In: Staletá Praha VI., 151-164
- LURKER 1999 — LURKER Manfred: Slovník biblických obrazů a symbolů. Praha 1999
- MAYER 1951 — J. MAYER: Martinický palác na Hradčanech. In: Za starou Prahu XXVI, 7
- MAYER 1969 — Zpráva o kasetovém stropě Martinického paláce. In: Staletá Praha IV, 119-125
- MERHAUTOVÁ (ed.) 1994 — Anežka MERHAUTOVÁ: Katedrála sv. Víta v Praze. Praha 1994
- MUCHKA 2001 — Ivan MUCHKA: 10 století architektury 3. Architektura renesanční. Praha 2001
- NOVOTNÝ 1992 — Adolf NOVOTNÝ: Biblický slovník. Praha 1992

- Ottův slovník 1900 — Ottův slovník naučný. Ilustrovaná encyklopedie obecných vědomostí. Díl 16. Praha 1900
- PALACKÝ1832 — František PALACKÝ: Přehled nejvyšších státních důstojníků a úředníků. Doplnil J. Charvát. In: Dílo Františka Palackého I ( ed. J. Charvát). Praha 1832.
- PETIŠKA 1986 — Eduard PETIŠKA:Staré řecké báje a pověsti. Praha 1986.
- PETR 1926 — PETR František: Malířské techniky: fresko, sgrafito, malba klišová, kaseinová, temperová, nátěry zdí, polychromie, zlacení, stucco lustro a imitace mramorů. Praha 1926
- PETRÁŇ 2004 — Josef PETRÁŇ:Staroměstská exekuce. Praha 2004
- POCHE/PREISS 1978 — Emanuel POCHE / Pavel PREISS: Pražské paláce. 2. doplněné vydání. Praha 1978
- POCHE(red.)1988 — Emanuel POCHE:Čtvero knih o Praze. Praha na úsvitu nových dějin. Praha1988
- POCHE 2001 — Emanuel POCHE:Prahou krok za krokem. 3. aktualizované a doplněné vydání. Praha 2001
- POŘÍZKA/VLČEK 2007 — Lubomír POŘÍZKA/Pavel VLČEK: Poklady pražských paláců. Praha 2007
- ROYT 2007 — Jan ROYT: Slovník biblické ikonografie. Praha 2007.
- ROYT/ŠEDINOVÁ1998 — Jan ROYT/Hana ŠEDINOVÁ:Slovník symbolů.Praha1998
- ŘÍHOVÁ 2009 — ŘÍHOVÁ Vladislava (ed.): Sgrafito 16.-20. století.Výzkum a restaurování. Pardubice 2009
- SKÁLA ZE ZHOŘE, 1984 — Pavel SKÁLA ZE ZHOŘE: Historie česká. Od defenestrace k Bílé hoře. Praha 1984
- STACH a kolektiv 1967 — E.STACH/D.LÍBAL/J VAJDIŠ. : Stavebně historický průzkum Prahy. Hradčany čp. 67/IV, Praha 1967, uloženo v Útvaru rozvoje hlavního města Prahy
- STEFAN/KOZÁK 1962 — STEFAN Oldřich/ KOZÁK Bohumír: Mluva pražské architektury. Praha 1962
- STRAUSS 1981 — Walter L. STRAUSS (ed.): The illustrated Bartsch. Díl 10. Sixteenth century german artists. Albrecht Dürer. New York 1981

- SYROVÝ 1961 — Bohuslav SYROVÝ: Architektura. Naučný slovník. Praha 1961
- ŠAMÁNKOVÁ 1961 — Eva ŠAMÁNKOVÁ: Architektura české renesance. Praha 1961
- SEDLÁKOVÁ 2000 — Radomíra SEDLÁKOVÁ: Obrázky z pražské architektury. Praha 2000
- SEIB (ed.) 1985 — Ferdinand SEIB (ed.): Renaissance in Böhmen. München 1985
- TOMEK 1872 — W.W.TOMEK: Základy starého místopisu pražského III. – V. Praha 1872
- TOMEŠ 2008 — Josef TOMEŠ (red.): Encyklopedie českých dějin. Osobnosti, fakta a události, které utvářely naši historii. Praha 2008
- Universum 2000 — Universum. Všeobecná encyklopedie. Díl 5. Praha 2000
- VANČURA 1976 — VANČURA Jiří: Hradčany, Pražský hrad. Praha 1976
- VLČEK 2007 — VLČEK Pavel: Poklady pražských paláců. Brno 2007
- VLČEK 2000 — VLČEK Pavel (ed.): Umělecké památky Prahy. Pražský hrad a Hradčany. Praha 2000
- VOREL 2005 — Petr VOREL: Velké dějiny zemí koruny české VII. Praha 2005
- Všeobecná encyklopedie 1999 — Všeobecná encyklopedie. Díl 5. Praha 1999
- VYTLAČIL 2008 — Lukáš VYTLAČIL: Jaroslav Bořita z Martinic, In: Heraldická ročenka 2008, Heraldická společnost v Praze, 2008, 7 – 23
- WAGNER 1920 — V. WÁGNER: Pro záchranu Martinického paláce. In: Za starou Prahu VII, 1920, 9-10

#### Restaurátorské zprávy

- HÄCKEL 1996 — František HÄCKEL: Martinický palác – Hlavní průčelí k Hradčanskému náměstí, 1996, uloženo v NPÚ, územní odborné pracoviště v hlavním městě Praze
- HAMPL a kolektiv 1997 — Petr HAMPL/ Dobroslav Halata/ Ondřej HALATA: Restaurování renesanční sgrafitové výzdoby na vnějším průčelí martinického paláce, 1997, uloženo v NPÚ, územní odborné pracoviště v hlavním městě Praze
- HAMPL a kolektiv 1998 — Petr HAMPL/ Dobroslav HALATA/ Ondřej HALATA: Restaurování renesančních sgrafitové výzdoby v obou nádvořích Martinického paláce v Praze na Hradčanském náměstí, 1998, uloženo v NPÚ, územní odborné pracoviště v hlavním městě Praze

- LAŠTOVIČKA/URBAN 1987 — Jiří LAŠTOVIČKA/František URBAN: Restaurování renesančních sgrafit na martinickém paláci v Praze, Hradčanském náměstí, první etapa, 1987, uloženo v NPÚ, územní odborné pracoviště v hlavním městě Praze
- LAŠTOVIČKA/URBAN 1988 — Jiří LAŠTOVIČKA/František URBAN: Restaurování sgrafitových psaníček, 1988, uloženo v NPÚ, územní odborné pracoviště v hlavním městě Praze
- KRAHULÍKOVÁ/KROULÍKOVÁ 2008 — Alena KRAHULÍKOVÁ/Kateřina KROULÍKOVÁ: Restaurátorský průzkum a záměr – Oprava nátěru fasády Martinického paláce, č.p.67/IV, Hradčanské náměstí 8, Praha 1 – Hradčany, Štítý průčelí a část zahradní fasády, 2008, uloženo v NPÚ, územní odborné pracoviště v hlavním městě Praze
- KROULÍKOVÁ 2008 — Kateřina KROULÍKOVÁ: Aktualizace stavebně historického průzkumu, čp 67/IV, Hradčanské náměstí 8, Prah 1- Hradčany část trčkovy domy, 2008, uloženo v NPÚ, územní odborné pracoviště v hlavním městě Praze

### Plány

Plánová dokumentace k Rekonstrukci Martinického paláce, Praha 1, Hradčanské náměstí, 1972, uložena v archivu Odboru výstavby na úřadu městské části Praha 1

Digitalizovaná dokumentace Martinického paláce, 2008,

<http://www.martinicpalace.com/cs/pudorysy>, vyhledáno 20.5.2010