

UNIVERZITA KARLOVA V PRAZE
KATOLICKÁ TEOLOGICKÁ FAKULTA
Ústav dějin křesťanského umění

Milan Juřica

Historie a umění zámku Tovačov, za Ctibora Tovačovského z Cimburka

Bakalářská práce

Vedoucí práce: Mgr. Magdaléna Hamsíková

Praha 2011

Prohlášení

Prohlašuji, že jsem tuto bakalářskou práci s názvem Historie a umění zámku Tovačov za Ctibora Tovačovského z Cimburka napsal samostatně a výhradně s použitím uvedených pramenů a literatury a že jsem ji nevyužil k získání jiného stejného titulu.

Souhlasím s tím, aby práce byla zveřejněna pro účely výzkumu a soukromého studia.

V Praze dne 16. března 2011

Milan Juřica

Bibliografická citace

Historie a umění zámku Tovačov, za Ctibora Tovačovského [rukopis] : bakalářská práce / Milan Juřica, vedoucí práce: Magdaléna Hamsíková.-- Praha, 2011.--112 s.

Anotace

Bakalářská práce „ Historie a umění zámku Tovačov za Ctibora Tovačovského z Cimburka“ je věnována období, kdy se v pozdně gotické době začínají objevovat první záblesky raně renesančního slohu na Moravě. Práce obsahuje vývoj moravského rodu Cimburků a postupného pronikání jeho příslušníků do předních okruhů moravské šlechty a získávání různých státnických funkcí.

Prvním místem, kde se na území Moravy objevily a uplatnily raně renesanční prvky, se stalo sídlo Ctibora Tovačovského z Cimburka, zámek Tovačov. Ctibor Tovačovský z Cimburka byl první, kdo si přizval budínské umělce, kteří přišli z Itálie na dvůr Matyáše Korvína. V Itálii měl již v této době renesanční sloh silné kořeny a odtud postupně pronikal do dalších evropských zemí. Moje práce obsahuje články a názory badatelů, kteří se již některými jednotlivými renesančními architektonickými prvky tohoto období zabývali. V této práci jsem se pokusil popsat slohové a inspirační prvky, které se objevily na zámku Tovačov a jeho hlavní památce, na vstupním edikulovém portálu. Na konci této práce naleznete fotografie zámku Tovačov a ukázky jednotlivých raně renesančních prvků, které zde byly vytvořeny.

Klíčová slova

Ctibor Tovačovský z Cimburka, zámek Tovačov, vstupní edikulový portál, torzo medailonu Elišky z Melic, Kniha Tovačovská

Abstract

Bachelor thesis "History and the Arts Chateau Tovačov Ctibor Tovačovský of Cimburk" is devoted to the period when in the late Gothic period the first glimpses of the early Renaissance style are beginning to discover in Moravia. The work includes development of the Moravian noble family of Cimburk and theirs gradual getting into the front lines of the Moravian nobility and acquisition of various statesmen functions.

The first reliable location with used early Renaissance elements became the castle of Ctibor Tovačovský Cimburk Tovačov. Ctibor Tovačov of Cimburk was the first, who invited Buda

artist from Italy where the Renaissance style had strong roots. The work contains descriptions and opinions of scholars of individual Renaissance architectural elements. In this work, you can find essays and inspirational resources that are reflected in the main monument of this object - edikul entrance portal. Photos of Tovačov castle and examples of the individual early Renaissance elements will find at the end of this work.

Keywords

Ctibor Tovačovský from Cimburk, castle Tovačov, entering habitacle portal, fragment medalion Elizabeth from Melic, Book of the Tovačov

Počet znaků: včetně mezer 123 676

Poděkování

Na úvod bych chtěl moc poděkovat vedoucí práce, Mgr. Magdaléně Hamsíkové, za rady, konzultace a odborné vedení a také trpělivost. Dále také panu profesorovi Kuthanovi, doktorovi Karlovi Žurkovi, paní Zajícové, kastelánce zámku Tovačov, všem, kteří mi byli při vzniku této práce nápomocni svými podněty, poskytnutými informacemi a radami.

Obsah

I. Úvod	8
II. Přehled literatury	10
III. Kapitoly	15
1 Páni z Cimburka	15
1.1 Bernard I. z Cimburka	15
1.2 Bernard II. z Cimburka	18
1.3 Ctibor Kazka	19
1.4 Jaroš z Hvědic	20
1.5 Aleš ze Sehradic	20
2 Jan Tovačovský	22
3 Ctibor Tovačovský z Cimburk	22
4 Ctibor Tovačovský z Cimburka a jeho literární dílo	25
4.1 Hádání Pravdy a Lži o kněžském zboží a panování jich	25
4.2 Kniha Tovačovská	27
5 Historická a politická situace za doby Ctibora Tovačovského z Cimburka	29
6 Ctibor Tovačovský a jeho zámek v Tovačově	31
7 Uhry, Morava a Matyáš Korvín	32
8 Tovačov–historie zámku	35
8.1 Opevnění zámku v Tovačově	37
8.2 Ctibor Tovačovský a jeho přestavba zámku	40
8.3 Vstupní edikulový portál	44
9 Slohové východisko vstupního, edikulového portálu a jeho datování	46
9.1 Výsledky bádání Ladislava Kollera	46
9.2 Výsledky bádání Iva Hlobila	47
9.3 Hlobilovy další badatelské dodatky	52

10	Architekt Francesco Giorgio Martini a předloha pro Tovačovský portál?.....	54
11	Bosovaný, nádvorní portál vstupní věže.....	58
12	Torzo renesačního, mramorového medailonu.....	59
12. 1	Provenience mramorového medailonu	60
13	Znaková deska Ctibora Tovačovského a Elišky z Melic.....	62
14	Portál domu Tovačovských paní (čp.8)	63
15	Tovačovský renesační nápis z roku 1492	64
16	Konec stavební éry pánů z Cmburka	67
IV.	Závěr.....	68
V	Obrazová příloha.....	69
VI.	Seznam vyobrazení.....	101
VII.	Seznam použité literatury.....	106
VIII.	Resumé.....	111

I. Úvod

Tématem mé bakalářské práce je *Historie zámku Tovačov za Ctibora Tovačovského z Cimburka*. Ctibor Tovačovský z Cimburka pocházel ze starého moravského rodu, který měl své kořeny i v Čechách. Po svém otci Janovi zdědil politický talent. Talent Ctibora Tovačovského se ale projevil i v mnoha dalších oblastech. Ve své době byl tento šlechtic nejen významným patricijem, válečníkem, politikem, právníkem, ale také literátem. Při zpracovávání tohoto tématu jsem se často setkával s prolínáním a kombinováním historie s dějinami umění. Historie, která dobu Ctibora Tovačovského provází, byla od počátku neklidná. Po husitských válkách zůstává ve společnosti mnoho hořkosti a bolesti. Bylo to způsobeno tím, že zde stály proti sobě dvě náboženské skupiny - katolíci a utrakvisté.

Ctibor Tovačovský, dědic utrakvistického vyznání, stál pevně na straně krále Jiřího z Poděbrad. Zde se projevil jako dobrý válečník a král Jiří z Poděbrad v něm měl také dobrého přítele, kterého za prokázané služby patřičně odměnil a ponechal mu ves Tovačov v osobním držení.

To, že Ctibor Tovačovský je důležitou osobností nejen ve své době, ale má význam i pro současnost, mě vedlo k sepsání této bakalářské práce. Myslím si, že toto téma má své významné místo jak v dějinách umění, tak i v historii.

Úkolem mé bakalářské práce je představit historii a umění zámku Tovačov v době, která je spojena s osobou Ctibora Tovačovského, jenž byl v této době také hejtmanem Markrabství moravského. Bylo nutné shrnout literaturu k danému tématu. Není jí málo a najdeme v ní myšlenky a názory, které byly přezkoumány a někdy i překonány. Tím neříkám, že badatelská činnost tohoto tématu skončila, to rozhodně ne.

Mým cílem je přiblížit osobnost Ctibora Tovačovského a kulturní charakter jeho rezidence. Co se týká významu, který získal Ctibor Tovačovský v oblasti historie, je to především role, kterou sehrál při dosazení Vladislava Jagellonského na český trůn. V této době se na scéně českých dějin objevují další velice známé postavy, uherský a později český král, Matyáš Korvín a český král Vladislav Jagellonský. Matyáš Korvín byl katolík, který už za doby vlády Jiřího z Poděbrad toužil po české koruně. Po smrti Jiřího z Poděbrad dochází k jednání, kdy své diplomatické schopnosti osvědčuje právě Ctibor Tovačovský a korunu získává Vladislav Jagellonský. Ale doba je neklidná, země sužují válečné konflikty nebo

jejich hrozby. Na jedné straně Vladislav Jagellonský, na druhé straně Matyáš Korvín. Ctibor Tovačovský z Cimburka je schopný cílevědomý diplomat, kterému se podaří vzniklý konflikt a případné nebezpečí války urovnat. Smír mezi oběma stranami je dojednán v Olomouci a jeho výsledkem je, že české země mají najednou dva panovníky, každý vládne na svém území, a oba používají titul český král. Dalo by se říci, že tady již začíná jakýsi průlom, dochází k něčemu, co by v předchozích desetiletích bylo nemožné - kompromis ve vztahu Čech a Moravy.

Do moravských dějin se Ctibor Tovačovský zapsal i jiným způsobem, než jen řešením historických událostí, které tato práce připomíná. Při přestavbě hradu, započaté patrně roku 1483¹, byl první, kdo uplatnil u nás prvky nového uměleckého směru, renesance, která se z Itálie začala šířit do celé Evropy. Zprostředkující roli tady sehrává dvůr krále Matyáše, v jehož budínském sídle začala působit italská kamenická huť. A právě tato huť se objevuje i na Tovačově. Stěžejním bodem z tohoto období je první raně renesanční portál edikulového typu při vstupu do zámku a který byl postaven právě za Ctibora Tovačovského.

Ctibor Tovačovský ve své době představuje významnou osobnost, která svým vzděláním a širokým spektrem zájmů je srovnatelná s dalšími renesančními osobnostmi nejen na našem území. Pohybuje se mezi významnými šlechtici a kromě politických jednání se na panovnických dvorech seznamuje i s novými uměleckými směry. Výborně reprezentuje svoji společenskou třídu a je i ukázkovým vůdcem Markrabství moravského. Je osobností, která se dokáže zabývat nejen důkladným řešením problémů v zemi, ale také přijetím nového uměleckého slohu. Gotika je po dlouhém období svého trvání završena a do povědomí moravských šlechticů se pomalu dostává nový umělecký směr – renesance. A Ctibor Tovačovský je tím, kdo tímto směrem jako první začíná ovlivňovat další významné šlechtice a pány nejen po celé Moravě, ale i v českých zemích. Nutno podotknout, že jeho okázalá prezentace není náhodná, je výsledkem nesmírné snahy, přístupem k věcem, velkého úsilí.

¹ HLOBIL/PETRŮ 1992, 108.

II. Přehled literatury

Publikace umělecko-historické:

Literatura k problematice zámku Tovačov spojená s osobností Ctibora Tovačovského je poměrně bohatá, publikovaná nejčastěji ve formě, sborníků a článků. Mezi prvními, kdo se zabýval systematicky výzkumem nástupu renesančního umění na Moravě, byl Florian Zapletal. Věnoval jí značnou pozornost a zabýval se přímo „*regionálním renesančním uměním*“.² Zapletal jako první popisuje a pokouší se objevovat rané renesanční vzory na domácím umění a snaží se své poznatky uvádět do evropských souvislostí. Značnou pozornost ve svém bádání věnuje tovačovskému zámku, kde přichází s názorem „*Na Moravu proniklo renesanční umění dříve nežli do Čech.*“³ Zapletal upozorňuje především na úlohu prvních renesančních objednavatelů působících na Moravě. Jedná se především o osoby Jana Filipce, Ctibora Tovačovského z Cimburka a Ladislava z Boskovic. Vše podstatné najdeme v *Časopise Vlastivědného uměleckého spolku muzejního v Olomouci* (č. 40, 1928) a také v článku časopisu v *Českém světě VII.*⁴ Je pro nás velice zajímavé, že Zapletal otevřel nové okruhy otázek a témat, kterými se až do dnešní doby zabývají přední historici umění.

Další velice přínosnou prací týkající se příchodu renesance na Moravu je diplomová práce Ladislava Kollera z roku 1950 s názvem: *Vývoj portálové architektury a renesanční portály 16. století na Moravě.*⁵ Tato práce je zaměřená na umělecko-historickou analýzu vývoje portálů a portálové architektury od románské doby až po renesanci, Koller píše tuto práci systematicky, nejprve shrne různé typy portálů, které se objevily v jednotlivých zemích: Itálie, Německo, Francie, Rakousko, ale také Slovensko, Polsko a Maďarsko. V další kapitole popisuje a zařazuje styly portálů a jejich technologické provedení a naznačuje provenienci, odkud mají portály výtvarnou předlohu. Je ovšem zajímavé, že Koller začíná s popisem portálů u zámku v Moravské Třebové a poté až s edikulovým raně renesančním portálem v Tovačově, který je pro příchod renesance na Moravu velice důstojným dokladem této epochy. Všímá si různých detailů architektonických článků, které se promítají podobným způsobem i v Uhrách. Na Kollera pak navázala svým článkem Jůzová-Škrobalová.⁶

² HÝBL/MUŠINKA 2005 126.

³ HÝBL/MUŠINKA 2005 127.

⁴ Ibidem 127.

⁵ KOLLER 1950

⁶ JŮZOVÁ-ŠKROBALOVÁ 1956

V roce 1961 pak vyšla známá publikace Evy Šamánkové *Architektura české renesance*⁷, která v úvodu píše o počátcích renesanční architektury v Čechách, kde ale autorka opomněla důležitou úlohu Moravy, sice nezapomněla zdůraznit úlohu objednavatelů na Moravě, ale její práce spíše pojednává o renesančním umění na českém území. V dalších kapitolách se dočtete, jak se Šamánková a její práce stala v některých případech fabulací.

V roce 1992 byla vydána zatím podle mého názoru nejlépe zpracovaná kniha editorů Iva Hlobila a Marka Perůtky *Humanismus a raná renesance na Moravě*. Tato kniha byla o několik let později vydána i v angličtině (1999). Kniha je rozdělena do několika kapitol, ve kterých autoři popisují pronikání renesance na Moravu prostřednictvím jednotlivých okruhů uměleckých center, událostí, lidí atd. Směrodatné pro editory bylo, že raná renesance k nám přišla ze severní Itálie přes Budín. Odtud se umělci dostávají na Moravu a architektonické články rané renesance se objevují na zámku Tovačov. V této knize najdeme podstatnou kapitolu „*Recepce renesance Ctiborem Tovačovským a z Cimburka a Ladislavem Černohorským z Boskovic*.“ Tato kapitola se stala zároveň základem a kořenem myšlenek a okruhů témat pro tuto bakalářskou práci. Právě jmenovaný Ivo Hlobil společně s Markem Perůtkou nastartovali podněty k dalšímu bádání v období pozdní gotiky a rané renesance na Moravě.

V roce 1994 u příležitosti 500. výročí úmrtí Ctibora Tovačovského z Cimburka ve dnech 22. a 23. června byla uspořádána konference v Přerově a Tovačově s názvem *Morava na prahu nové doby*, z níž vyšel v roce 1995 sborník příspěvků editorovaný Františkem Hýblem⁸. Sborník v sobě ukrývá řadu zajímavých článků různých témat, která se týkají osobnosti Ctibora Tovačovského a jeho rodiny, politických a historických událostí na území Moravy, dále Ctiborovo literární dílo *Hádání Pravdy a Lži*. Samozřejmě nechybí tu ani článek od profesora Ivo Hlobila *K stavebněhistorické analýze tovačovského zámku*. Dalším průkopnickým článkem je článek akademického sochaře Aleše Rozehna, který píše o *Tovačovském renesančním nápisu z roku 1492*.

Dalším sborníkem, kde jsou shrnuty *poznámky ke stavebním dějinám zámku v Tovačově v období renesance*, se nachází v Historické Olomouci IX,⁹ editorem je Jaroslav Dušek.

⁷ ŠAMÁNKOVÁ 1961

⁸ HÝBL 1995

⁹ DUŠEK 1994

Po roce 2000 se začínají objevovat velké publikace, které byly současně spojeny s velkými výstavami. Nejvýznamnější výstava se konala 26. 10. 1999 - 27. 2. 2000 pod názvem *Výtvarná kultura Moravy a Slezska v letech 1400- 1550 v Olomouci*. Tato unikátní výstava zpracovala netradičně velký výstavní projekt. Výstavu jako celek doprovázel velký čtyřsvazkový vědecký katalog „*Od gotiky k renesanci: Výtvarná kultura Moravy a Slezska 1400 – 1550 I-III.*“ (vydáno 1999- 2002), který svým rozsahem a provedením odpovídá náročnému zahraničnímu standardu. Samotný olomoucký svazek editorovali Hlobil a Petůtka. V jednotlivých článcích se připomíná důležitost zámku Tovačov a jeho prvenství v použití raně renesančních architektonických prvků, zejména prvního edikulového renesančního portálu s vytesaným letopočtem roku 1492. Na samotné výstavě bylo vystaveno torzo mramorového medailonu Elišky z Melic, manželky Ctibora Tovačovského.

Nejmladší a zároveň na články nejvýstižnější je sborník *Historická Olomouc XVII*¹⁰, který se skládá z několika článků, které budou v této práci použity. Sborník je tématicky zaměřený na období vlády Matyáše Korvína a Vladislava Jagellonského. Ve sborníku nalezneme důležité články o tovačovském vstupním portálu, o opevnění zámku Tovačova, ale je tu i zmíněno torzo medailonu Elišky z Melic.

Pro srovnání tovačovského, renesančního umění s uměním královského dvora, uherského krále Matyáše Korvína, jsem použil výstižný katalog: *Mathias Corvinus und die Renaissance in Ungarn: 8. Mai– 1. November*¹¹, z roku 1982. V katalogu je vyobrazeno několik fragmentů, medailonů, busty, hlavice sloupů a mnohé dalšího. Určitě mně tento katalog velice pomohl ve hledání renesančního umění nejenom na zámku v Tovačově.

¹⁰ HLOBIL/PERŮTKA 2009

¹¹ KLANICZAY/TÖRÖK/STANGLER 1982

Publikace historické:

V roce 1868 vydal v kritickém vydání Vincenc Brandl¹² - *Kniha Tovačovská, aneb Pana Ctibora z Cimburka a z Tovačova Paměť obyčejů, řádů, zvyklosti starodávných a řízení práva zemského v markrabství moravském*, kde je popsán rod Cimburků, včetně historických událostí s nimi spojených. Autor pracuje s archivními prameny, které jsou pro nás důležité, tato kniha byla a bude velice důležitá pro badatele, kteří se zajímají o rod Cimburků v historických souvislostech.

Významnou osobností, která se také podílela na spisu *Rodopis někdy pánův z Cimburka*, byl František Palacký, jeho spis pak uspořádal v roce 1900 J. V. Nováček.¹³

Další významnou publikací, která mě inspirovala a zároveň mně přiblížila období a historické situace doby za Ctibora Tovačovského, je kniha *Dějiny Moravy I.* od Josefa Války¹⁴.

Stručný přehled informací o rodině pánů z Cimburka, ale i o dalších šlechtických rodinách můžeme nalézt v knize od Jana Halady „*Lexikon české šlechty*“ vydané v roce 1992.

K charakteristice jednotlivých moravských pánů a biskupů a významných osobností moravských dějin přispěla i kniha *Osobnosti Moravských dějin I.* V této knize jsou jednotlivé osoby, kterými se zabývám, dobře popsány a je vylíčeno jejich postavení a zhodnoceno jejich působení politické, či církevní poslání (Ctibor Tovačovský z Cimburka, Tas z Boskovic, Vilém z Pernštejna).¹⁵

V roce 2009 vyšla monografie *Matyáš Korvín* od Antonína Kalouse¹⁶, která přímo nesouvisí s mým tématem, ale je neopomenutelná díky obsahu a objemu nových informací. Tato monografie popisuje jednotlivé období vlády Matyáše Korvína, nechybí tu ani kapitoly o jeho vládě na Moravě.

¹² BRANDL 1868.

¹³ NOVÁČEK 1900.

¹⁴ VÁLKA 1991.

¹⁵ JAN/DRAHOŠ, 2006.

¹⁶ KALOUS 2009

Publikace regionální:

Stejně jako na velké sborníky či monografie nemůžu zapomenout na místní práce o městu Tovačov, zejména na práci Bohumíra Štegera *Tovačov 650 let městem Tovačov* vydané v roce 1971. Další kniha podobného charakteru je od Zdeňka Fišera *675 let městem Tovačov*.¹⁷ Brožuru, kterou napsala Bohatcová,¹⁸ obsahuje popis literárního díla: *Pravda a lež v rukou právníka*, bylo vydáno v Přerově 1995. O historii města Tovačov napsal v roce 2004 diplomovou práci Jakub Konečný.¹⁹

¹⁷ FIŠER 2008

¹⁸ BOHATCOVÁ 1995

¹⁹ KONEČNÝ 2004

III. Kapitoly

1 Páni z Cimburku

Pro pochopení zadání bakalářské práce, nemůžu opomenout genealogický vývoj moravského rodu Cimburků, který postupně procházel jednotlivými historickými i uměleckými obdobími. Prošel tak všemi obdobími gotiky, přinesl na území Čech a Moravy renesanci. Získával od českých králů důležitá místa při správě českého království. To vše bylo dovršeno právě jmenovaným Ctiborem Tovačovským. Proto chci představit tento rod od samého počátku jeho působení, aby o jeho postavení nebyly žádné pochybnosti.

Páni z Cimburku náleželi ke starému moravskému panskému rodu, který měl své rodové kořeny v Čechách, od toho pochází i název odvozený podle hradu Cimburk, který se nachází nedaleko Kutné Hory. Jak poznáme rod Cimburků? V erbu, který je identifikoval, je stříbrné cimbuří na červeném pozadí. Cimbuří se tak stalo v rodovém erbu důležitým symbolem, který se časem měnil podle počtu uspořádání zubů, ale barevný základ byl vždy stejný [1]. Na některých erbech se objevuje i klenot, ale neobjevuje se na všech erbovních znameních.²⁰ Hrady s názvem Cimburk postavili Cimburkové, tyto hrady najdeme i na území Moravy. Pány z Cimburka rozdělujeme na dvě větve: první česká větev (Střimelickocimburská) vymřela po přeslici až v 17. století a druhá moravská (Tovačovští z Cimburka), vymřela po meči posledním Cimburkem Adamem roku 1502.

Počátek rodu Cimburků je spojen s Bernardem I. z Cimburka. O jeho mládí mnoho informací nemáme, ale můžeme odvodit, že jeho otcem byl Ctibor z Lipníka či Lipnice. Lipnicí je v dnešní době je myšlen moravský Lipník u Hrotovic, dříve si badatelé mysleli, že onou „Lipnicí“ je míněna Lipnice nad Sázavou u Čáslavi. Od toho se také odvozoval český původ Cimburků.²¹ Ctibor z „Lipníka“ měl dva syny: Ctibora, jenž se nazýval z Lipnice (1308-1316) a Bernarda z „Cimburka“, který se jako první odstěhoval na Moravu a zakládá tam moravskou větev.

²⁰ HALADA 1992, 31.

²¹ KAČER 2006, 12.

1. 1 Bernard I. z Cimburka

V roce 1308 je Bernard z Cimburka spolehlivě doložen na hradě Cimburk poblíž vesnice Trnávka na Olomoucku.²² Bernard z Cimburka, jako jeden z mála šlechticů, stál na straně českého krále a markraběte moravského, Jana Lucemburského, který se dostal do vzpoury s místní moravskou šlechtou. V roce 1318²³ se stal královským mečníkem (mečonoš) a podkomořím moravským. „*Dvorská hodnost mečníka mu pomohla získat významné místo na královském dvoře, ale ještě důležitější byl úřad moravského podkomořího, odpovědného za správu zeměpanských statků a měst na území Moravy, přičemž stejný úřad v Čechách získal právě mocný Jindřich z Lipé.*“²⁴

Bernard těmito státními funkcemi získal nejen politické výhody, ale i stálý peněžitý přínos do své pokladny. Od krále Jana Lucemburského získal do zástavy město Jevíčko s okolím, na kterém ovšem král Jan nechtěl prodělat, tak si ho od Bernarda nechal řádně zaplatit. Pro Bernarda to ovšem i tak mělo vidinu budoucího výnosu. Jevíčko roku 1320 prodal abatyši pražského kláštera sv. Jiří Kunhutě i s okolními vesnicemi (Střelemice, Svánovice a Háčky). O rok později sepisuje abatyše listinu, ve které žádá Bernarda z Cimburka o zaplacení 600 hřiven stříbra, protože měla Jevíčko jako své věno. Z listin, ze kterých se tyto informace dovídáme, je mimo jiné patrné, jak se výrazně zlepšilo Bernardovo politické postavení, neboť na nich figurují jako svědci např. Jindřich z Lipé, vyšehradský kancléř Ondřej Volek a další. V roce 1323 o vesnici Jevíčko přišel. Společně s pozemky vše získává Jindřich z Lipé.²⁵

Víme tedy, že v prvních dvou desetiletích 14. století se Bernard trpělivým budováním svých držav a opatrným politickým manévrováním dostal mezi nejvyšší společenskou elitu své doby. Svým smířlivým postojem si získal důvěru všech důležitých osob v zemi a získal významný politický i dvorský úřad. Jeho jméno se stávalo známým v mnoha společenských kruzích.²⁶ Víme, že Bernard byl politicky činný. Ale co jeho vlastní rodové panství?

Bernard z Cimburka byl dvakrát ženatý, první manželka se jmenovala Žofie a je potvrzena na listině z roku 1308.²⁷ Z jejich manželství přišli na svět dva synové Albert a Jan,

²² BRANDL 1868, 5.

²³ Ibidem 5.

²⁴ KAČER 2006, 17.

²⁵ KAČER 2006, 17, 18.

²⁶ KAČER 2006, 17, 18.

²⁷ KAČER 2006, 17, 18.

zvaný „Ješek“. Po smrti Žofie se Bernard oženil podruhé a to se Sabinou z Koryčan, která byla sestrou Ondřeje z Račič, z rodu pánů ze Sezimova Ústí. Po tomto druhém sňatku se Cimburkové přesídlují do jihovýchodní části Moravy. Pravděpodobně i díky kontaktům s rodem pánů z Lipé. Jindřich z Lipé ve dvacátých letech 14. století také postupně přesunul své sídlo na Moravu. A ve dvacátých letech 14. století můžeme doložit velice úzkou spolupráci mezi pány z Lipé a z Cimburka, kteří si navzájem vyměňovali své statky.²⁸

Kraj, ve kterém se oba panské rody pohybovaly, byla oblast kolem Stupavy, kde stojí hrad Střílky pánů z Obřan, kteří vymřeli po meči v roce 1312. Hrad Střílky po jejich smrti spadl pod správu krále Jana, který jej v letech 1313 - 1315 předal Jindřichovi staršímu z Lipé, jako splátku závazků a dluhů královské komory, které vznikly vůči Jindřichovi v úřadě českého podkomořího za posledních Přemyslovců a při nástupu krále Jana Lucemburského se ještě zvýšily.²⁹ V následujících letech, jak popisuje ve své diplomové práci Jindřich Kačer, došlo k zásadním transakcím majetků mezi pány z Cimburka a z Lipé, které jsou doloženy v podobě drobných útržků informací. Kačer ještě uvádí, že Cimburkové zřejmě sídlili v okolí Stupavy, kde, jak uvádí Jindřich Kačer, Bernard s Albertem řešili spor velehradského kláštera s lidmi ze Stříbrnic a předpokládá, že bývalé panství u Trnávky bylo už v této době v rukou pánů z Lipé.³⁰

Proč a jaké okolnosti Bernarda z Cimburka přiměly k rozsáhlým výměnám a stěhování na druhý konec Moravy? Můžeme jen polemizovat nad politickými poměry a vzájemnými vztahy mezi českým králem Janem Lucemburským a Jindřichem z Lipé a jeho vzrůstající mocí, kterou Eliška Přemyslovna jen nerada snášela.

Funkci podkomorského úřadu Bernard z Cimburka nevykonával dlouho, protože, jak zmiňuje Jindřich Kačer, v listinách v roce 1320 už není uváděn. Pro vysvětlení - funkce podkomořího znamenala v této značnou moc, protože se jednalo o kontrolu královských majetků, ze kterých se vybíraly poplatky, a zajisté z toho měli příslušní úředníci v té době zajímavý příjem. Nevíme, z jakého důvodu o úřad podkomořího Bernard přišel, ale víme podle písemných zdrojů, že touto dobou získal od krále Jana Lucemburského diplomatické úkoly, díky kterým měl cestovat po celé Evropě na nejrůznější politická jednání.

²⁸ KAČER 2006, 17, 18.

²⁹ KAČER 2006, 18, 19.

³⁰ KAČER 2006, 18, 19.

Pravděpodobně proto se musel vzdát úřadu podkomořího, neboť tato funkce si vyžadovala jeho stálou přítomnost na Moravě.³¹

Roku 1324 se Bernard z Cimburka společně s Arnoldem z Pittingen stávají předními královskými diplomaty, aby vedli jednání s Jindřichem Korutanským o dvou politických sňatcích. Jan Lucemburský chtěl sňatkovou politikou uzavřít přátelství a také získat do budoucna území Korutan a Tyrol. Čeští diplomaté měli cestu docela dalekou, museli jet za Jindřichem Korutanským až do Itálie k městu Padova, kde zrovna Jindřich pobýval. Už tato funkce napovídá, že Bernard z Cimburka musel být neobyčejně schopný, protože vyjednávání budoucího sňatku není záležitost obyčejná. To jen dokazuje, že Cimburkové byli zkušení diplomaté. Kromě schopného hospodáře a diplomata byl Bernard také pravým rytířem. To dokazuje svojí účastí na jedné z křížových výprav krále Jana do Litvy v letech 1328 a 1329, které se spolu s Bernardem z Cimburka účastnilo mnoho dalších českých a moravských pánů. Dvacátá léta 14. století byla pro Bernarda ve znamení politických a válečných událostí, zastával úřad podkomořího, díky svým zásluhám se mohl považovat za přítele a spojence významných osob českého království. V dubnu 1330 dokonce doprovází mladého prince Karla v Lucembursku poblíž hradu Welschenfels.³²

„ Po roce 1330 nastal v dějinách pánů z Cimburka významný zlom – přesunuli své sídlo ze západní Moravy na jihovýchod ke Koryčanům, kde vybudovali nový hrad Cimburk“ [2].³³

1. 2 Bernard II. z Cimburka

Byl pravděpodobně synem Sabiny z Koryčan, druhé manželky Bernarda I. z Cimburka. Bernardovi II. můžeme připsat zásluhu o přenesení cimburského dominia do Koryčan a postavení nového hradu Cimburk. Bernard II. navázal na svého otce v jeho přátelské aktivitě ke královskému dvoru a Karel IV. ho poté jmenoval hofmistrem, čímž se také vysvětlují mnohé daleké cesty ve 40. a 50. letech. Jmenování hofmistrem souviselo také s návratem Karla po jeho italsko-lombardském tažení do Brna, kde se usadil u menšího dvora se svou ženou Blankou. Kolem Karla se vytvořila skupina moravských šlechticů v čele s olomouckým

³¹ KAČER 2006, 18, 19.

³² KAČER 2006, 20.

³³ Ibidem 20.

biskupem Janem Volkem, můžeme tedy předpokládat, že k této skupině patřil i Bernard II. (mladší) z Cimburka, který vytušil měnicí se politickou situací a přiklonil se k mladému Lucemburkovi. Poté se Bernadovo jméno objevuje na několika listinách, kde se jedná o zástavě vesnice Šatov. Dokonce, jak popisuje J. Kačer v roce 1337, existuje doklad o tom, že vévoda Boleslav Lehnický musel vyplatit podle rozhodnutí českého krále Jana Lucemburského Bernardovi z Cimburka hrad Lubín ve Slezsku.³⁴ Už tento fakt svědčí o tom, že Cimburkové měli u Lucemburků víc než zajímavé postavení a Cimburkové byli ve správný čas na správném místě. Počátkem 40. let se objevují záznamy o Bernardových synech Albertu a Ješkovi (synové Bernarda I.). A nepřímě tento pramen ukazuje na to, že Albert z Cimburka měl sídlo v Tovačově. Přídomek z Tovačova ale užil poprvé až v roce 1349.³⁵

Pro mě je tento údaj důležitý, protože v dalších údobích života rodiny Cimburků se Tovačov proměnil na sídlo markraběte moravského, doposud v této kapitole nejmenovaného Ctibora Tovačovského z Cimburka. Albert z Cimburka měl v zástavním držení vesnici Tovačov, víme o něm pouze, že jeho manželka se jmenovala „*Kačna*“ (Kateřina) a měl s ní tři syny Ctibora, Jaroše, Albrechta, „*Alše*“, a dvě dcery „*Zbynku*“ a „*Ofku*“.

1. 3 Ctibor „Kazka“ (1358- 1392)

Nejstarší syn Alberta, Ctibor, který je v literatuře nazýván „*Kazka*“, byl to právě on, který prodal roku 1358 hrad Nový Cimburk Janu Jindřichu Lucemburskému, markraběti moravskému a od něj získal v dědičné léno vesnici Tovačov. Ctibor také zdědil po svém dědovi a otci talent, který uplatnil u panského soudu, u kterého úřadoval od roku 1358 a od roku 1385-1392 se stal nejvyšším komorníkem „*cúdy Brněnské*“³⁶, což je vlastně úřad šlechtické instituce. Tento spolek šlechticů tak zřejmě řešil svoje problémy a zájmy. Ctibor Kazka měl za manželku Markétu ze Šternberka a měl s ní čtyři syny: Albrechta, Bernarda, Matouše a Předbora a dvě dcery Kateřinu a Annu. Ctibor Kazka umírá 1398.³⁷

³⁴ KAČER 2006, 25.

³⁵ Ibidem 25.

³⁶ BRANDL 1868, 6.

³⁷ BRANDL 1868, 6.

1. 4 Jaroš z „Hvězdic“

Byl (1358- 1397) druhým synem Alberta z Cimburka a bratr Ctibora Kazky. Jaroše potkal nepříjemný osud, jak popisuje Brandl „*na Nemotické hrázi zavražděn byl, začez vrah Ctiborovi Kazkovi odklad hlavy a pokoru učiniti musel*“. Vražda se musela stát v letech 1375-1397.³⁸

1. 5 Aleš ze „Sehradic“

O něm moc nevíme, víme jen to, že žil v letech 1331- 1398, jeho manželka byla Anežka z Vilhartic, která mu přinesla na svět syna Jana nazývaného *Balšana* a Miroslava ze Sehradic a na Brumově.³⁹

2 Jan Tovačovský

Pokusil jsem se vás seznámit s předky členů rodu Cimburků, protože než začnu psát o samotném Ctiborovi Tovačovském z Cimburka, je důležité, abych vás seznámil také s jeho otcem (1416 - 1464). Tím je Jan Tovačovský. Jan Tovačovský byl nejstarším synem Albrechta na Tovačově (1379- 1412). Jan patřil do té skupiny členů rodu, kterým se jej podařilo velice povznést a mohl tak připravit výbornou pozici pro svého syna Ctibora Tovačovského. Jan byl velkým vyznavačem Husova učení a patřil mezi přední představitele utrakvistické šlechty na Moravě⁴⁰ Než se ale tak stalo, stál Jan na straně císaře Zikmunda Lucemburského v bitvě u Vyšehradu roku 1420. Tato bitva se považuje za první křížovou výpravu proti husitskému hnutí. Zikmund byl poražen a samotný Jan Tovačovský byl zatčen. Po zadržení prodělal Jan Tovačovský ideovou a náboženskou konverzi.⁴¹ „*Jan Tovačovský náležel k vůdčím osobnostem husitského hnutí na Moravě, bouřlivých událostí té doby se účastnil jako jeden z velitelů vojsk. V roce 1437 se stal moravským zemským hejtmanem a zůstal jim až do roku 1460.*“⁴² V době bezvládní po smrti Albrechta Habsburského obstál jako

³⁸ Ibidem. 6.

³⁹ BRANDL 1868, 6, 7.

⁴⁰ HALADA 1992, 32.

⁴¹ FIŠER 2008, nepag.

⁴² KUTHAN 2010, 495.

skvělý válečník, ale také schopný zemský hejtman, který vládl v zemi od roku 1437⁴³ až do roku 1458, kdy byl korunován za českého krále Jiří z Poděbrad.⁴⁴ Jan Tovačovský byl jeho příznivcem a vyskytuje se i myšlenka, že musel být i jeho velkým podporovatelem při získávání pozic při volbě českého krále. „*S Jiřím z Poděbrad byla vzdáleně spřízněna i manželka Jana Tovačovského Žofie z Kumštátu.*“⁴⁵ Náklonnost a přátelství mezi oběma významnými muži určitě vzniklo, protože synové Jana dostali za „*poručníka*“⁴⁶ právě českého krále Jiřího z Poděbrad.

Jan z Cimburka byl pro vrcholnou éru svého rodu nepostradatelnou osobností, vše důležité a podstatné po něm přebírá jeho syn Ctibor II. Tovačovský z Cimburka. Touto kapitolou jsem vám chtěl sdělit, že postavení Cimburků na Moravě a u královského dvora nebylo náhodné. Funkce, které zastávali na dvoře Lucemburků, prestiž a zodpovědnost při správě země, to dosvědčovaly.

Cimburkové měli jednu velkou přednost a to byla hospodářská zdatnost, neboť dokázali vybudovat dvě rodová panství, z nichž druhé odkázal Bernard II. svému synovci Ctiborovi jakožto bohaté dědictví. Podle pramenů, které se nám dochovaly, můžeme částečně odhadnout povahu Cimburků. Bernard starší například působil jako vstřícný, smířlivý a opatrný šlechtic, který se nevrhal do riskantních politických tahanic, na tento duch rodového postoje k aktuální politické situaci navázal i jeho syn Bernard mladší z Cimburka a můžeme říct, že tímto postojem si zařídili Cimburkové přijetí do vyššího šlechtického stavu. Nedá se říct, že tento rod neměl chyby, jako každý i on se jich dopouštěl, když se ale srovnají s kladnými činy, tak v konečném hodnocení se vyzdvihují právě ty dobré vlastnosti a skutky. Jediné, co vytýká tomuto rodu Jindřich Kačer ve své magisterské diplomové práci, je nedostatek politické dravosti. Vše se pak ale rázem mění: „*Bernardovi potomci se pak ukázali být dobrými pokračovateli zakladatele rodu a udrželi se mezi společenskou elitou až do konce 15. století, kdy se moravským zemským hejtmanem stal iniciátor prvního psaného moravského zákoníku Ctibor Tovačovský z Cimburka*“⁴⁷

⁴³ HALADA 1992, 32.

⁴⁴ KUTHAN 2010, 495.

⁴⁵ Ibidem 495.

⁴⁶ BRANDL 1868, 8.

⁴⁷ KAČER 2006, 27.

3 Ctibor Tovačovský z Cimburka (1437- 1494)

„Ctibor Tovačovský z Cimburka se nepochybně řadí k nejvýznamnějším českým osobnostem 2. poloviny 15. století.“⁴⁸

Ctibor Tovačovský z Cimburka byl významný moravský šlechtic z rodu Cimburků, který podle mého názoru zdědil to nejlepší po svých předcích, a léta působení Cimburků na Moravě je jeho osobou významně završeno. Určitě nemůžeme zapomenout, že na jeho výchovu měl velký vliv jeho otec Jan Tovačovský spolu s českým králem Jiřím z Poděbrad, který byl jeho poručníkem. Ctibor tak navázal na dobrou tradici a pověst tohoto významného moravského rodu.

Ctibor se narodil v Tovačově kolem roku 1437 nebo 1438, uvádějí se oba letopočty⁴⁹ a umírá 26. června 1494⁵⁰. Na Tovačově je také pochován. Byl synem Jana Tovačovského a Žofie z Kumštátu. Jak už jsem zmínil, Jan Tovačovský byl přítelem českého krále Jiřího z Poděbrad. Jan Tovačovský byl také předním vyznavačem utrakvismu. Ctibor se také stal dědicem tohoto vyznání, ale také dědicem otcovy politické orientace. Utrakvistické vzdělání získal na utrakvistické škole v Prostějově a zůstal tomuto vzdělání věrný až do konce svého působení.⁵¹ V článku profesora Josefa Války se uvádí, že byl utrakvista rokycanovského směru.⁵² Utrakvismus je proto také legalizován v Knize Tovačovské, stejně tak byl i v Čechách na Kutnohorském sněmu legalizován smlouvami z roku 1475.

Náboženské války, které provázely celé patnácté století, byly nepříjemné jak pro obyčejné obyvatelstvo tak pro samotné patricie, proto musel přijít průlom a přišla s ním i nová generace osobností v čele s Ctiborem Tovačovským. Je to generace velkých hejtmanů a politiků. Zároveň jsou tvůrci stavovského systému na Moravě. Tento systém se liší od českého stavovství především sociální skladbou. A píše se, že je Morava v 15. století *panskou oligarchií*. Oligarchií prominentních moravských pánů, kteří mají politickou moc ve svých rukou společně s finančními prostředky. Soudobý jazyk vystihuje i jednotlivé názvy.

⁴⁸ HÝBL 1995, 7.

⁴⁹ KUTHAN 2010, 495.

⁵⁰ JANIŠ 2006, 174.

⁵¹ KUTHAN 2010, 495.

⁵² VÁLKA 1995, 33.

Zemskému právu se tehdy říkalo panské právo, zemskému soudu se říkalo panský soud. Veškerá moc se ve stavovské Moravě soustřeďovala do 15 až 20 panských rodů. Z nich v druhé polovině 15. století nejvíce dominují Tovačovští.⁵³

„Pro cílevědomou práci, příkladnou rozhodnost a smělé činy byl uznáván již ve své době jako válečník, politik, právník a literát.“⁵⁴

Ctibor měl mladšího bratra Jana Jaroše Tovačovského (1458- 1484). Po smrti otce oprávněně přijímá jeho politické smýšlení, je jmenován dvorským sudím a nejvyšším moravským hejtmanem. Jeho bratr Jan Jaroš nezůstává pozadu, jemu byla svěřena funkce zemského hejtmana v Čechách.⁵⁵

Už v mládí Ctibor doprovází svého otce Jana při různých událostech a získává tím diplomatické zkušenosti a přehled dění v politice. V roce 1453 se zúčastnil přijetí Ladislava Pohrobka za pána Moravy a v témže roce stal svědkem pražské korunovace Jiřího z Poděbrad. O rok později byl společně se svým otce Janem přítomen u slavnostního aktu, kde tehdejší císař Friedrich III. udělil v Brně Jiřímu u Poděbrad v léno České království.⁵⁶

Ctibor Tovačovský byl dvakrát ženatý. Poprvé s jakousi Machnou, ale nevíme o ní vůbec nic dalšího, proto je také u ní velký otazník a některá literatura tuto ženu neuvádí⁵⁷ [3]. Druhá manželka se jmenovala Eliška z Melic a Náměště. S Eliškou z Melic vyženil panství v Náměšti nad Oslavou a Eliška žila po boku Ctibora až do 5. listopadu 1490, kdy umírá na zámku v Tovačově.⁵⁸

Po smrti svého otce Jana Tovačovského v roce 1464, zůstal Ctibor, spolu se svým bratrem, na straně Jiřího z Poděbrad. Ctibor neustále až do smrti svého otce navštěvoval jednání zemského soudu, kde v sobě probudil zálibu věnovat se zemskému právu. Král Jiří viděl Ctiborovy výtečné vlohy a vědomosti v domácím právu, tak ho v roce 1464 jmenoval dvorským sudím na Moravě, v této funkci setrval do roku 1469.⁵⁹

Ctibor Tovačovský byl v roce 1466 pověřen velením vojska proti slezské Vratislavi a o rok později vedl vítěznou výpravu v bitvě u slezského Pačkova, kde porazil vojsko

⁵³ VÁLKA 1995, 28.

⁵⁴ HÝBL 1995, 7.

⁵⁵ Ibidem 7.

⁵⁶ KUTHAN 2010, 495.

⁵⁷ HÝBL 1995, nepag. (viz.rodokmen v obrazové části)

⁵⁸ BRANDL 1868, 12.

⁵⁹ BRANDL 1868, 10.

vratislavského biskupa Jošta z Rožmberka.⁶⁰ Jako schopný válečník se Ctibor ukázal při obléhání Moravy vojsky Matyáše Korvína v roce 1468. Až do roku 1479 patřil Ctibor k největším odpůrcům Matyáše Korvína. Dalším významnou osobností této doby, se kterou Ctibor řešil politické problémy, byl olomoucký biskup Tas z Boskovic, který se po vyhlášení klatby papežem Pavlem II. na České království přidává na protikrálovskou stranu. Tuto zradu si Ctibor moc dobře pamatoval a roku 1467 v červenci⁶¹ posílá biskupovi Tasovi kárající dopis a vyčítá mu, jak zbaběle přešel na protikrálovskou stranu krále Jiřího z Poděbrad. I když se biskup Tas z Boskovic hájil tím, že musel poslechnout rozkazu papeže, nebylo to nic platné. Ctibor ho káral ještě znovu a viděl jeho postoj jako velikou zradu. Situace, která nastala na Moravě, bude řádně vysvětlena v další kapitole, tady jsem chtěl nastínit fakt, že Ctibor si šel tvrdě za svým názorem a to i za cenu, že si proti sobě poštvě důležité osoby.

⁶⁰ KUTHAN 2010, 495.

⁶¹ BRANDL 1868, 10.

4 Ctibor Tovačovský a jeho literární dílo

4. 1 Hádání Pravdy a Lži o kněžském zboží a panování jich

Ctibor Tovačovský byl také významný literát, je autorem spisu „*Hádání Pravdy a Lži o kněžském zboží a panování jich*“ z roku 1467, které věnoval hlavně králi Jiřímu z Poděbrad [4]. Spis měl povzbudit, podpořit a chválit krále Jiřího v jeho ideových principech a politickém boji a státnické moudrosti. Spis byl sepsán v době, kdy vrcholil konflikt českého utrakvistického krále Jiřího z Poděbrad s papežem Pavlem II. sídlícím v Římě, který 23. prosince 1466⁶² vyhlásil nad Čechy klatbu. Dovoluji si proto úryvek textu tohoto spisu citovat: „*Protož o ty, králi, již tyto Knihy ode mne sprostého maje, ... rozvážíš všecko, co k duši přísluší, co k tělu a co po tvém životě, jenž tě mine, zůstati muož, a pohled tvůj bude k duši, k tělu i k světu. Neb nehled' na to zrcadlo, jež se nyní drží před očima tvýma, hluk lidí a zástupové, bázeň, slovo královské, však před tebe jiným též bylo i víc se dalo – kam se ti poděti, kdetě zrcadlo, v něm sú se vzhledali? Rozbito zrcadlo, tvář zhrubla a zškareděla, též se tobě stane. A co za tebe bylo dobrého, připomínáno bude, a co zlého, dvakrát déle pamatováno i snad napsáno. I hledaj v těchto Knihách a rozuměj stálým věcem, vyber dobré, pust zlé, následuj pravdy, vzdaluj se lži, Bohu věren bud', u víře stálý, v skutcích dokonalý, v motlitbě pečlivý a nelenivý, at' o tobě muož řečeno býti jako o Davidovi, že tě nalezl muže vedlé srdce svého...“⁶³ Je opravdu patrné, že Ctibor musel být řádně vychován husitskými kněžími a že znalost Bible byla pro Ctibora důležitá a dobře se v ní orientoval.*

Co je na tomto prvním spise tak zvláštního? Ze spisu si lze povšimnout, že Ctibor často citoval z Bible a použil tehdejších pořekadla a přísloví. Zcela výstižně popsal tento spis František Hýbl, a proto si dovolím jej citovat: „*Tato literární prvotina vynikla popisem předmětů, prostředí i postav (kroje, průvody, slavnosti, zábavy). Byla ve své době velmi aktuální, neboť český utrakvismus začal usilovat o zřízení samotné jednotné nekatolické církve. Vydání bylo doplněno řadou ilustrací inspirovaných textem. Mnohotvárná skladebná struktura tohoto díla se pohybuje na pomezí teologie, politiky, kulturní historie, společenské*

⁶² HLOBIL/PETRŮ 1992, 102.

⁶³ BOHATCOVÁ 1995, 3.

kritiky, mravokárného polemického traktátu a zábavné literatury, a přitom využívá autorovy zkušenosti se soudobým moravským právem. Hádání personifikované Pravdy a Lži, zastupující církev kališnickou a římskou, jež povýšila papežství nad císařství, založilo svou fabuli na zrušení společenskému řádů Pravdy této pře k neodvolatelnému rozhodnutí vrcholnému soudu. Soudcem je Duch svatý se svým starozákonným a novozákonním dvorem.“

⁶⁴ Bohužel se tento rukopis nezachoval a kniha vyšla až v roce 1539 v Praze, v pražské tiskařské dílně Jana Severýna mladšího za přispění rytíře Jana Cukrmana z Ruprštorfu.⁶⁵

Celkem se dochovalo 11 exemplářů, ale některé jsou v neúplné a tři se nacházejí v cizině. Je škoda, že neznáme dílo v té podobě, jak je předával samotný Ctibor Tovačovský českému králi Jiřímu z Poděbrad.⁶⁶ Tu podrobně popsal a rozebral Jaroslav Vlček. Toto literární dílo má mnohovrstvou skladebnou strukturu a je typickou ukázkou spisu na rozhraní středověku a novověku, objevují se tam jednak ukázky teologického, politického, kulturněhistorického, společenskokritického a mravokárného polemického traktátu, jednak zábavné literatury v dobovém významu tohoto pojmu.⁶⁷ Spis poukazuje i na Ctiborovu zkušenost z vleklých soudních procesů, kde do obsáhlých argumentací znevážených stran, dopisuje parafráze a biblické výroky, kterými tak zároveň dílo oživuje a jeho myšlenky se nestávají nezajímavými. Ctiborův vyjadřovací talent při psaní toho spisu svědčí o zkušenostech a nebojí se ani trefně popisovat tehdejší způsob života a žebříček hodnot tehdejší společnosti. Celý spis doprovázejí ilustrace, které byly zpracovány technikou dřevořezu [5]. Byly vytvořeny v době, kdy se spis tiskl poprvé, v roce 1539⁶⁸

Tak Ctiborovo dílo nezaniklo, ba naopak stalo se žádaným i v Českých zemích, protože český utrakvismus provázely nové myšlenkové proudy, které byly poté spojovány s německým luterstvím, které také stejně jako utrakvismus v čele s jeho představiteli usilovaly o zřízení samotné jednotné nekatolické církve nezávislé na Římu.⁶⁹

Proto samotné dílo „*Hádání Pravdy a Lži o kněžském zboží a panování jich*“ se stalo základním východiskem pro pochopení nekatolického vyznání.⁷⁰

⁶⁴ HÝBL 1995, 8.

⁶⁵ HÝBL 1995, 8, 9.

⁶⁶ BOHATCOVÁ 1995, 6.

⁶⁷ Ibidem 6.

⁶⁸ BOHATCOVÁ 1995, 5, 7.

⁶⁹ BOHATCOVÁ 1995, 7.

⁷⁰ BOHATCOVÁ 1995, 6.

Palacký, který se zabýval Cimburky, tak nastiňuje toto hodnocení „*kterážto ačkoli nepodařilá co báseň alegorická, svědčí nicméně vysoce o neobyčejné schopnosti spisovatelově.*“⁷¹

4. 2 Kniha Tovačovská

Dalším literárním dílem, které získalo mnohem větší proslulost, bylo právnické dílo o 224 kapitolách *Paměť obyčejů, zvyklostí starodávných a řízení práva v markrabství moravském*,“ které Ctibor Tovačovský nazval „*Kniha Tovačovská.*“ Kniha Tovačovská je rozdělena na dva díly. První díl byl sepsán a dokončen roku 1480 – 1482 a na druhém vydání pracoval Ctibor v letech 1480-1490.⁷²

Kniha Tovačovská vznikla na popud olomouckého biskupa Tase Černoohorského z Boskovic a moravských pánů, kterými byl vyzván, aby sepsal a nashromáždil veškeré svoje moudrosti k sepsání příručky, která by sloužila jako základ moravského zemského práva při soudních jednání a nekonečných soudních tahanicích. Je patrné, že když byl Ctibor Tovačovský vyzván k napsání této knihy, měl jistě velkou autoritu mezi stavy, lidmi, ale hlavně přízeň králů Matyáše Korvína a Vladislava Jagellonského. Prameny Knihy Tovačovské obsahují zkušenosti a hlavně vlastní paměti Ctibora Tovačovského. Jsou tam popsány zvyky a obyčeje jeho předků, které sám Ctibor poznal, i paměti jiných lidí, se kterými byl v přátelském kontaktu. Do svého spisu přidává zkušenosti a poznatky, které získal v době svého působení při zemských soudech, musím ještě znovu připomenout, že zemské soudy navštěvoval od samého mládí, protože jeho otec Jan Tovačovský jej bral na zasedání zemských soudů s sebou, aby získal přehled a jakousi praxi.⁷³

K představení tohoto významného díla si dovoluji citovat z kapitoly Václava Pumprly: „*Vážnost Knihy Tovačovské vyplyne z toho, že už ve své době se stala úředním a právním dokumentem, který posloužil jako základ všech pozdějších zřízení zemských. Byla první kodifikací zvykového práva na Moravě. Je dnes neocenitelným zdrojem věrného a pravdivého obrazu veřejného i soukromého společností té doby. Dovídáme se z ní, jaké bylo postavení*

⁷¹ NOVÁČEK 1900, 327.

⁷² HÝBL 1995, 7, 10.

⁷³ PUMPRLA 1995, 65, 68.

rodiny, jejího majetku, jak probíhalo dědické řízení apod. ⁷⁴ Je opravdu pozoruhodné, že samotné dílo pána Ctibora bylo ještě za jeho života prepisováno a svědčí o tom tato věta: *„jelikož každý si přál sobě míti knihu tu, z níž poučiti se mohl o státoprávním způsobu Moravy a spolu seznati hlavní pravidla práva veřejného i soukromého a kterak před soudem panským se chovati a jakých prostředků právních ve při své užívati má a může.* ⁷⁵ Tady vidíme jasný příklad, že Ctibor Tovačovský měl velkou autoritu, stejně jako jeho *Knihy Tovačovské*, která se tak stala základem všech řízení zemských a byla hojně tištěna a vydávána. Měla takový vliv, že dokonce sám Karel starší ze Žerotína v roce 1614, když měl spor s nejvyšším komorníkem, se odkázal na knihu pana Tovačovského. ⁷⁶

Dalším důležitým bodem, o který se postaral Ctibor Tovačovský, bylo velice důležité zavedení jazyka českého do úředních zemských desek a soudního řízení místo latinského jazyka. ⁷⁷ Tím určitě chtěl dosáhnout průhlednosti při soudních řízeních, protože většina nevzdělaných lidí neuměla latinsky. Takže zavedení češtiny do zemských desek, mělo vyřešit nadbytečné nabalování nepravdy a zkreslování fakt a údajů. Když se nad tím zamyslím, přijde mi tento nápad hodně vlastenecký a hrdý. I pro nás mladé historiky umění, je příjemnější číst *Knihu Tovačovskou* ve staré češtině než ji překládat z latiny. Určitě to byl Ctiborův velice dobrý tah. A myslím si, že toto ustanovení, přineslo do zemských desek důvěru především od méně gramotných lidí, kteří latině nerozuměli.

Když hodnotil František Palacký osobnost Ctibora Tovačovského, tak o něm píše: *„Náleží do počtu nej památelnějších mužův národu a věku svého vůbec“*, dále o něm píše, že vzdělání získal u husitských kněží z blízké Kroměříže.

Další zajímavostí je to, že František Palacký si myslí, že Ctibor Tovačovský, měl značné mezery ve znalostech latinského jazyka, přesto *„duch jeho nad míru bystrý vynikl nicméně brzy nad obecný obzor krajanův a vrstevníků svých“*. ⁷⁸

⁷⁴ PUMPRLA 1995, 66.

⁷⁵ BRANDL 1868, 25.

⁷⁶ BRANDL 1868, 25, 26.

⁷⁷ HÝBL 1995, 7.

⁷⁸ NOVÁČEK 1900, 327.

5 Historická a politická situace za doby Ctibora Tovačovského z Cimburka

Když dne 23. prosince 1466 vyhlásil papež Pavel II. nad českým králem Jiřím z Poděbrad klatbu, mělo to velký důsledek i pro obyvatele Českého království, protože byli zbaveni poslušnosti vůči svému panovníkovi. Na protikrálovskou stranu přešel i tehdejší olomoucký biskup Tas z Boskovic a také další královská města Brno, Olomouc, Znojmo a Jihlava. A od roku 1467 nastala těžká válečná léta, která mnoho klidu do měst a vesnic nepřinesla. Od roku 1468⁷⁹ se to do této válečné situace zapojil i uherský král Matyáš Korvín a bojoval proti Jiřímu z Poděbrad. Matyáš se chtěl válečně prosadit a získat českou královskou korunu. Když katolická liga zvolila Matyáše za českého krále, přineslo Moravě další boje. Tento konflikt měl napravit sjezd Olomoucký konaný 1. dubna 1469, mělo se jednat o smírné urovnání válečné situace mezi Jiřím a Matyášem. Jenže tento sjezd byl opakem narovnání. Stal se velkou zradou ze strany Matyáše, že se proti „*Bohu a právu, voliti se nechal v květnu 1469*“. A tato zrada uherské strany se stala záminkou k válce. Je pravda, že zrada nenechala spát některé váhavé lidi a řada z nich se k Jiřímu v této chvíli přiklonila. Rok 1469 je důležitý i tím, že v červenci tohoto roku začala slibná kariéra Ctibora Tovačovského, který hned po zatčení knížete Viktorína, byl jmenován moravským markrabětem a mistrem dvorské komory. Při bojích podlehl dne 22. března 1471 Jiří z Poděbrad. Matyáš Korvín měl volnou cestu ke koruně, kterou ale nezískal, protože Jiří z Poděbrad byl na konci svého života v kontaktu s polským králem a koruna českého krále, byla už nabízena mladému králi Vladislavovi Jagellonskému. Proto tato předpřipravená dohoda, kterou dojednal Ctibor Tovačovský, znamenala pro uherského krále nemalé zklamání.⁸⁰ České stavy poslaly do Krakova vyjednavče ke králi Kazimírovi a jeho královskému dvoru v čele s Ctiborem Tovačovským, který horlivě a usilovně jednal s mladým králem Vladislavem Jagellonským.⁸¹ Po úspěšném jednání musel Ctibor rychle opustit Polsko a musel spěchat do Čech, aby vyhlásil na den 27. května 1471 Kutnohorský sněm, kde byl zvolen králem mladý Vladislav Jagellonský, který byl dne 19. srpna 1471 korunován za českého krále. Vladislav Jagellonský si uvědomil, že za své prosazení na český trůn musí odměnit zejména Ctibora Tovačovského,

⁷⁹ HLOBIL/PETRŮ 1992, 102, 103.

⁸⁰ HLOBIL/PETRŮ 1992, 102, 103.

⁸¹ BRANDL 1868, 11.

proto mu potvrdil funkci moravského hejtmana a navíc mu přidal další důležitou funkci - kancléř království Českého, kterou ten spravoval do roku 1479.⁸² Svým jednáním si Ctibor vydobyl významné postavení a vážnost u všech stran i mezi Matyášovými příznivci, vše co dělal tak nebylo ve prospěch jeho, ale ve prospěch vlasti, a proto když mezi Vladislavem a Matyášem nastaly rozepře a boje, tak se opět Ctibor Tovačovský angažoval při jejich vyřešení. Ani Vladislav ani Matyáš neprotestovali a dali mu velkou důvěru při řešení těchto válečných tahanic. I proto 25. března 1475 na sjezdu Brněnském obě strany navrhly, aby se pan Ctibor Tovačovský stal jediným hejtmanem a oba králové na tuto variantu přistoupili a potvrdili ji. Vše nasvědčovalo k urovnání konfliktu, ke kterému došlo po namáhavém jednání v roce 1479, kdy byla v Olomouci uzavřena smlouva o míru [6], [7]. Oběma panovníkům byl zachován titul český král. Vladislav Jagellonský nadále vládl v Čechách, Lužici, Svídnicku a Bavorsku a uherský král Matyáš dostal ke koruně území na Moravě a zbylé části Slezska. Morava se tak stala součástí Matyášova uherského státu.⁸³

Z hlediska české státnosti znamenalo odtržení Moravy do Korvínovy náhlé smrti v roce 1490 zjevnou katastrofu. Ta byla naštěstí překonána dalším vývojem. Kulturní vývoj Moravy byl ovšem načas ovlivněn zásadním způsobem. Korvínova vláda měla pro Moravu nenásilnou, ale hlavně osvícenskou podobu, především v otázkách národnostních a náboženských, ale i co se týkalo hospodářské prosperity. V roce 1480 se na Moravě stala čeština úředním jazykem zemských desek, o toto ustanovení se také velice přičinil zemský hejtman Ctibor Tovačovský z Cimburka, známý jako jeden z hlavních představitelů a bojovníků protikorvínovské politiky.⁸⁴ Když uherský král Matyáš v roce 1490 zemřel, patřil Ctibor Tovačovský z Cimburka spolu s biskupem Janem Filipcem a Vilémem z Pernštejna k těm, kdo se s úspěchem zasazovali o nástupnictví Vladislava Jagellonského na uherském trůně.⁸⁵ Hodnocení Viléma z Pernštejna v této práci bohužel nenaleznete, ale objevuje se taková perlička, kterou musím zmínit, v níž P. Vorel píše, že Vilém z Pernštejna se svým peněžitým darem přičinil o zvolení Vladislava Jagellonského na uherský trůn. Zřejmě si svými penězi podmanil uherskou šlechtu a mladý Jagellonec byl zvolen. Určitého poděkování ze strany nového uherského krále se mu dostalo v podobě doživotního úřadu nejvyššího hofmistra Království českého s roční rentou 1000 kop grošů českých.⁸⁶

⁸² BRANDL 1868, 11.

⁸³ HLOBIL/PETRŮ 1992, 102, 103.

⁸⁴ HLOBIL/PETRŮ 1992, 102, 103.

⁸⁵ HLOBIL/PETRŮ 1992, 103.

⁸⁶ VOREL 2006, 185.

6 Ctibor Tovačovský a jeho zámek v Tovačově

Ctibor Tovačovský, hrdý utrakvista, který stál vždy na straně Jiřího z Poděbrad a byl jeho věrným přítelem, který se zasloužil o jeho politický vzestup, tomu bylo roku 1470 v měsíci prosinci věnováno rodové sídlo Tovačov za jeho věrné služby a propuštěno do dědičného užívání.⁸⁷ Od roku 1475, kdy se Ctibor Tovačovský stává moravským zemským hejtmanem, se Tovačov stal tehdejším centrem Moravy. Další zásluha a vyjednávání Ctibora k tomu, aby byl dosazen Vladislav Jagellonský na český trůn, vedly Vladislava Jagellonského k udělení práva konání dvou výročních trhů a právu pečtit zeleným voskem Tovačovu.⁸⁸

Dostáváme se k nejdůležitější kapitole této práce. Tovačovský zámek se po nákladné přestavbě stal významnou raně renesanční památkou ve střední Evropě. Ovšem samozřejmě nesmíme zapomenout na sídlo Matyáše Korvína v Budíně. Proto zámek Tovačov, přitahoval a přitahuje velkou pozornost českých i zahraničních badatelů právě touto svou jedinečností. Volba tohoto tématu není náhodná, protože mě překvapilo, jak v období pozdní gotiky, která byla na tomto území Čech a Moravy silně zakořeněna, vzniklo sídlo, které je prezentováno jako pozdně gotické, ale objevují se tu různé nové překvapující architektonické články (vstupní edikulový portál, kamenné ostění oken, medailon Elišky z Melic), které již nesou prvky rané renesance.

Objevují se názory, které se pokusím rozebrat a utřídit do celku. Jedno je jisté, nikdo jiný nemohl za vznikem této první renesanční památky na Moravě stát, než samotný Ctibor Tovačovský z Cimburka. Objevují se i názory, které tento fakt posouvají do jiné epochy. Objasnění těchto nových názorů, vysvětluji v následujících kapitolách. Přinesení nové epochy výtvarného slohu na Moravu je zásluhou uherského, ale i českého krále Matyáše Korvína a jeho působením na moravském území, které mělo velký vliv na tamější kulturu. Více se dozvíte v následujících kapitolách.

⁸⁷ FIŠER 2008

⁸⁸ HLOBIL/PETRŮ 1992, 107.

7 Uhry, Morava a Matyáš Korvín

Nacházíme se v době, kdy od roku 1480 do roku 1500 začínají proudit první renesanční vlivy z Itálie přes Budín až na Moravu. Než se k nám úplně dostanou, nesmím zapomenout na důležitou osobu Matyáše Korvína [8], který má na příchodu prvních renesančních vlivů do střední Evropy velký podíl. Matyáš Korvín (1443-1490) byl synem slavného „*ochránce křesťanů*“ Jana Hunyadiho. Matyáš se zasloužil o velice důležitou věc, uvědomil si, jak nebezpečná je invaze Turků, kteří postupně obléhali pobřeží Jaderského moře a oblasti kolem Balkánu, a proto podnikal vše, aby je zastavil. To se mu podařilo v roce 1463, kdy je potlačil. Proti osmanským Turkům uskutečnil celkem tři výpravy, které měly podobu různých šarvátek a dohod. Už v letech 1466-68, pracuje pro Matyáše první skupina Dalmantinců a Severoitalů, kteří pracovali zejména na opevnění měst a stavění fortifikací.⁸⁹ Matyáš Korvín, který byl katolíkem, měl také velice dobrou pozici na politickém poli. Stál při něm i samotný papež Pavel II., který ho podporoval při ochraně křesťanů. Můžeme o něm proto říct, že byl orientován na římskou kurii. Matyáš si vzal za manželku dceru českého krále Jiřího z Poděbrad Kateřinu, která ale během porodu i s dítětem zemřela. Druhou manželkou byla slavná Baetrice Aragonská [9], dcera neapolského krále Ferranteho I. Sňatek se uskutečnil v prosinci 1476⁹⁰ a jako jeden z jeho následků byl velký přesun kameníků, sochařů, architektů na území Uher, kde započala velká stavební aktivita. Podle záznamů přišlo společně s Beatrix do Budína asi 350 Italů, členů dvora, umělců, humanistů.⁹¹ Tímto sňatkem se tak Matyáš Korvín dostává do povědomí nejvýznamnějších mecenášů renesanční Itálie, mezi ně patřili v té době hlavně Lorenzo Medicejský a další významní vévodové z Ferrary a Urbina.

„ Ač sám nikdy v Itálii nebyl, vytvořil Matyáš Korvín v Uhrách nejstarší zaalpské centrum renesanční kultury. “⁹² Za své hlavní sídlo si vybral Matyáš Korvín Budín, ale nesídlil na Budíně trvale, máme písemné zmínky, že pobýval v Olomouci, ve Visegrádě, ve Vídni. Při volbě Budína, který si Matyáš zvolil jako své hlavní sídlo, musela přijít také okázalá prezentace dvora a s ní spojené nové stavitelské projekty. Proto je také rok 1479 rokem, kdy byli umělci, kameníci, sochaři, architekti z Florencie a Dalmácie povoláni ke stavbě zdejšího

⁸⁹ HLOBIL/PETRŮ 1992, 103, 104.

⁹⁰ HLOBIL/PETRŮ 1992, 103, 104.

⁹¹ Ibidem 103, 104.

⁹² HLOBIL/PETRŮ 1992, 103.

královského paláce. Vůdčím architektem se stal Chimento Camicia, narozený ve Florencii roku 1431. O něm máme informace ze „životopisů“ Giorgia Vasariho. V Budíně tento architekt působí do roku 1491.⁹³ Setkáme se s ním ještě při řešení uměleckého návrhu vstupního portálu v zámku Tovačov. Bohužel se nám stavba budínského paláce nedochovala, protože byla v roce 1541 zdevastována Turky, a po dalších barokních přestavbách ztratila svůj původní renesanční lesk. Na místě probíhaly v polovině 20. století archeologické průzkumy, které charakterizují tuto stavbu jako nejvýznamnější renesanční architekturu 15. století v Zápálpi. Dochovaly se také sochařské fragmenty kamenické výzdoby, které poukazují na vlivy florentského umění [10], [11], [12], [13]. Další významnou osobností, která pracovala pro Matyáše Korvína, byl královský sochař Giovanni Dalmata, činný především v Římě, kde pracoval s Minem da Fiesole pro papeže Sixta IV,⁹⁴ ale jeho sochařské práce se objevují i na paláci Venezia v Římě [14], [15]. Když v roce 1490 Matyáš Korvín, král uherský, vévoda rakouský, král český, umírá, dostává se Vladislav Jagellonský na uherský trůn. I za něj dále pokračuje stavební aktivita, dokončuje se zejména stavba královské vily v Nyéku.⁹⁵

V roce 1479 v Olomouci, kdy probíhala mírová jednání mezi Vladislavem Jagellonským a Matyášem Korvínem, došlo zároveň k prvnímu přímému kontaktu s novým renesančním uměním. Uherský dvůr, který přijel společně s Matyášem do Olomouce, se prezentoval novou italsko-panonskou kulturou.⁹⁶ Za vlády panování Matyáše Korvína na Moravě se docela hodně stavělo, zejména v Olomouci. V Olomouci byl v roce 1468 za přítomnosti Matyáše Korvína vysvěcen nový kostel františkánů bosáků, byla postavena zvonice dominikánského kostela sv. Michala s datací 1482, a k tomu ještě přibylo o rok později zaklenutí chóru farního kostela sv. Mořice, na jeho svorníku se objevuje i znak Matyáše Korvína [16].⁹⁷

Pro naše badatelské zájmy je určitě důležitý fakt, že přítomnost Matyáše Korvína na Moravě určitě přinesla nový renesanční názor jak ve stavitelství, v umění i v literatuře a právě Morava a Čechy se tak dostaly do tohoto renesančního kontaktu dříve než ostatní země Rakouska a Slezska.⁹⁸

Epocha vlády Matyáše Korvína na Moravě přinesla mnoho „nového“, přinejmenším kontakty s novým uměním. Tento důležitý kontakt patřičně využil i sám moravský zemský

⁹³ HLOBIL/PETRŮ 1992, 103.

⁹⁴ Ibidem 103.

⁹⁵ HLOBIL/PETRŮ 1992, 104.

⁹⁶ HLOBIL 1999, 64.

⁹⁷ HLOBIL/PETRŮ 1992, 103.

⁹⁸ HLOBIL/PETRŮ 1992, 102, 104.

hejtman, kancléř českého království, Ctibor Tovačovský k přestavbě své tvrze v Tovačově na pozdně gotický hrad, ale můžeme už říci zámek, či podle italského názvu *castell*.

Tovačov se podle posledních bádání stal průkopnickou renesanční památkou na Moravě. Zatímco v Čechách má své prvenství Praha, kde se objevují okna severního průčelí Vladislavského sálu, datovaná rokem 1493. Hlavní osobnost, nové výtvarné epochy v Praze byl Benedikt Ried.⁹⁹

..

⁹⁹ KUTHAN 2010, 502.

8 Tovačov historie zámku

„Počátky Tovačova souvisí s existencí raně středověkého hrádku, vybudovaného v místech starého slovanského osídlení při kupecké stezce z Olomouce do Kroměříže.“¹⁰⁰

Kolem vybudovaného hrádku vznikla v jeho podhradí osada ležící v blízkosti řeky Moravy. Toto místo je charakteristicky vyvýšené a kolem skalního ostrohu se nacházejí bažiny a lužní les, tato osada se nazývala Tovačovec. Písemná zmínka Tovačova je doložena z roku 1203 ve falzu listiny ze 13. století. K roku 1297 je v Tovačově doložen farní kostel sv. Jiří a sv. Stanislava a sv. Barbory. Za krále Jana Lucemburského je Tovačov připomínám v listině ze dne 2. června 1321 jako městečko s tvrzí. V Tovačově byl nejprve usazen Bernard z Cimburka kolem poloviny 14. století, za něhož byl tovačovský hrádek přestavěn nejprve na gotickou vodní tvrz a později pozdně gotický vodní hrad. K dalšímu rozvoji města přispěl Albrecht z Cimburka. Městu byla tehdy udělena práva odúmrti a výčepu piva do okolních vsí. Po smrti Albrechta, připadl Tovačov synu Janovi. Jan Tovačovský patřil mezi ty osobnosti, které povznesly už tak hospodářsky zdatný rod výš. Jak už bylo napsáno, Jan Tovačovský přešel ke kališnické straně v období husitských válek a Tovačov se tak stává významným politickým centrem na Moravě. *„Výrazným zásahem do života a struktury města byl příchod židovského obyvatelstva. Roku 1454 byli Židé vyhnáni ze všech královských měst na Moravě a Jan Tovačovský, tehdy i držitel Plumlova, jim na plumlovském panství poskytl útočiště.“¹⁰¹*

Po smrti Jana (1464) přešel veškerý majetek na jeho syny Ctibora a Jana mladšího, který po dohodě se svým bratrem přešel na panství v Kojetíně.¹⁰²

„Nejstarší částí zámku, který prošel složitým a dosud stále ještě plně nepoznatelným stavebním vývojem, je jádro obytného gotického paláce, který v suterénu a přízemí obsahuje zbytky hranolové věže gotické vodní tvrze, postupně přestavené v reprezentativní pozdně gotický rovinný vodní hrad. Počátky jeho přestavby lze patrně spojit už s Janem z Cimburka, který rozšířil palác a položil základy nového gotického opevnění. Pozdně gotickou přestavbu

¹⁰⁰ MLČÁK/ŽUREK 1999, 234.

¹⁰¹ KONEČNÝ 2004, 33.

¹⁰² MLČÁK/ŽUREK 1999, 235, 236.

hradu dovršil asi v letech 1483 až 1494 Ctibor Tovačovský z Cimburka, za něhož došlo v závěru výstavby k prvnímu uplatnění nového raně renesančního tvarosloví. “¹⁰³

Průlomovým je rok 1470, pro nás je důležitá zpráva, že Jiří z Poděbrad za věrné služby Ctiborovi předává sídlo Tovačov do dědičného užívání. O tři roky později přidá Tovačovu nový český král Vladislav Jagellonský dva výroční trhy a právo pečetit voskem.¹⁰⁴ Důležitým rokem pro počátek přestavby Ctiborova hradu na pozdně gotický vodní hrad je letopočet 1483¹⁰⁵, který je uváděn u více autorů. Kolem zmíněného roku, badatelé uvádí, že Ctibor uzavřel smlouvu s Hynkem z Ludanic a požádal ho o každoroční dodávku 10 -30 dubů pro stavebnické účely. Dubové dřevo bylo vhodným materiálem pro zakládání staveb na mokřem a bažinatém terénu¹⁰⁶ a informace je určitě pravdivá, protože Tovačov se nacházel na bažinatém a mokřem místě s vysokou hladinou spodní vody (poblíž řek Moravy a Bečvy). O stavební činnosti vypovídá i další záznam ze dne 22. června 1492, kdy Ctibor vyměnil s Jakubem z Bolelouce louku za kamenolom. Takže je evidentní, že Ctibor potřeboval stavební materiál na přestavbu svého sídla. Proto musím vyvrátit názor Šamánkové, stejně jako jej vyvrátil Hlobil.

Tvrzení Evy Šamánkové, která píše ve své knize o Tovačovu a udává jako letopočet rok 1475, který měl být spojen se zahájením renesančních prací na zámku v Tovačově. Pro úplné pochopení názoru Evy Šamánkové si dovoluji citovat Hlobila: *„Eva Šamánková interpretovala jako v podstatě renesanční již založení Tovačova v roce 1475, tj. dlouho před uzavřením Olomouckého míru, v době, kdy ještě Italové nepracovali ani v Budíně. Není se co divit, jestliže autorka podle textu zakládací listiny a pozdějšího barokního plánu v Tovačově tehdy předpokládala postavení jednotných patrových domů o nízkých atikách a městského opevnění v podobě hliněných valů zpevnovaných při patě nízkou zdí. Ve skutečnosti však tyto úpravy souvisejí až se stavební činností Pernštejnů, majitelů Tovačova od počátku 16. století – proto také připomínají obdobné urbanistické počiny v pernštejnských Pardubicích. “¹⁰⁷*

Dochovala se nám také zajímavá zpráva od Františka Palackého, který popisuje vpád Matyáše Korvína na Moravu v roce 1468 a líčí že: *„Matyáš se neodvážil obléhati v té době době ohražený Tovačov. “¹⁰⁸* Po historické stránce výstavby zámku Tovačov jsou vidět komplikace

¹⁰³ MLČÁK/ŽUREK 1999, 236.

¹⁰⁴ HLOBIL/PETRŮ 1992, 107.

¹⁰⁵ Rok 1483, tato stejná datace se objevuje u autorů: MLČÁK/ŽUREK, KUTHAN a HLOBIL

¹⁰⁶ HLOBIL/PETRŮ 1992, 108.

¹⁰⁷ HLOBIL/PETRŮ 1992, 107.

¹⁰⁸ NOVÁČEK 1900, 327.

v dataci a určení stavebních etap zámku Tovačov. V další kapitole zmíním další problém, který by měl anulovat tvrzení Šamánkové.

8. 1 Opevnění zámku v Tovačově

Tovačov prošel rozsáhlým stavebním vývojem, pro svoji lokalitu a také hlavně díky politickému postavení se tady stavební úpravy zámku společně s opevněním stále rekonstruovaly.

Původně se jednalo o hrad stojící na vyvýšenině, obklopený bažinami a později rybníky, které tomuto místu poskytovaly přirozenou ochranu. Na jih od bývalé tvrze či hradu se rozkládalo velké předhradí oddělené od města širokým příkopem. Ve 14. století zřejmě bylo opevnění asi jen ze dřeva a hlíny.¹⁰⁹ Další jiné informace ze starší doby nemáme. Poté se objevují informace až z doby Ctibora Tovačovského z Cimburka.

Vznik opevnění, můžeme rozdělit do dvou odlišných názorů v dataci vzniku samotného rondelového opevnění. Prvním badatelem je František Chupík a druhým badatelem je Miroslav Plaček. Každý má svůj názor, svoji argumentaci a své vysvětlení. Bohužel výsledek hodnocení zámku Tovačova a Ctibora Tovačovského má taky dvě podoby, které tady budou autory výstižně citovány. Kolem Ctibora Tovačovského se objevuje další významná osoba, ke které směřují názory, že zřejmě Jan z Pernštejna, byl stavebníkem významného rondelového opevnění na zámku v Tovačově. Proč právě Jan z Pernštejna, bude řádně vysvětleno v této a v dalších souvisejících kapitolách.

S příchodem renesance si šlechta uvědomila, že s ní přichází i nový typ profesionální armády a vyvíjí se účinnější dělostřelectvo. Hrady a tvrze ztrácejí symbol moci feudála a zároveň při vyspělejších válečnictví jsou tyto objekty více ohroženy. Hrady, které jsou postaveny na osamělých skalách, jsou opouštěny, nebo se stávají jen sídlem úředníků správy panství. Ovšem, pokud hrady nebo tvrze sousedí s přilehlým městem, zejména pokud jde o rodová sídla, tak se tyto objekty modernizují, nově se opevňují, vzniká lepší fortifikace. Proto

¹⁰⁹ PLAČEK 2001, 343.

vznikají zámky, které jsou reprezentativní, ukazují moc a slávu rodu, mají funkci rezidenční, obytnou, ale také obrannou.

Hlavním úkolem přestavby sídla Ctibora Tovačovského bylo proměnit a zrekonstruovat starou tovačovskou tvrz v rovinný dobře obyvatelný pozdně gotický hrad, chráněný na jižní straně k městu vodním příkopem, ze severu rozsáhlou dnes vysušenou bažinou.¹¹⁰

Tovačov můžeme charakterizovat jako nejstarší renesančně pojaté urbanistické založení na Moravě a v Čechách. Badatelé, kteří se zabývali historií a uměním zámku Tovačov, určitě neunikla „*existence nadmíru zajímavého a dochovaného rondelového opevnění vnitřního zámku a předzámčí.*“ [17], [18], [19].¹¹¹ Vidíme to dobře z dochovaných barokních plánů, které se dochovaly a které zobrazují opevnění zámku Tovačov a předzámčí vesnice Tovačov [20], [21]. Tovačovským opevněním se zabývá František Chupík, který pracuje pro Správu památkové péče v Olomouci a napsal velice zajímavý článek o opevnění v Tovačově,¹¹² který vyšel ve sborníku Historická Olomouc XVII.¹¹³ Proto si dovolím tento zajímavý článek citovat: „*Všem ale unikla, dle mého názoru pozoruhodná existence vnitřní stavební výbavy východního rondelu chránícího samotný zámek. Tato klenutá prostora s jediným (transportním?) otvorem ve vrcholu valené klenby byla zdokumentována při vlastním průzkumu objektu. Již po prvotním vyhodnocení by se mohlo potvrdit, že se jedná o jediný dochovaný vnitřní pevnostní prostor naší (rozuměj v České republice) skupiny zemních rondelových opevnění. Technologicky je snad vyloučena pozdější vestavba klenby sypaného valu, tudíž se jedná o zařízení vzniklé souběžně s opevněním, účelově vázané nejspíše na skladování (střeliva? – prachu?) a rychlý transport na plošinu valu. Pouze absentující střílny jej brání nazvat plnohodnotnou střeleckou kasematou. Přesto její existence posunuje zdejší obranné aktivity na kvalitativně vyšší úroveň provedení, vypovídá o síle motivací a úrovni projekce fortifikace tohoto místa. Bezpochyby jde o sofistikovanější (pokročilejší) řešení, než pouze sypané valy s případným postavením pro těžší palné zbraně bez vnitřních prostor. Ve výsledku snahy o účinnost a pravidelnosti řešení fortifikace jde u Tovačova o špičkovou soudobou realizaci nejméně na středoevropské úrovni. S tím ovšem kontrastuje současný špatný stav*“ [22], [23].¹¹⁴

¹¹⁰ HLOBIL/PETRŮ, 1992, 108

¹¹¹ CHUPÍK 2009, 324.

¹¹² CHUPÍK 2009

¹¹³ HLOBIL/PERŮTKA 2009

¹¹⁴ CHUPÍK 2009, 324, 327.

Tady chci zdůraznit, že se dostávám k závažnému problému.

Jak datovat toto opevnění? Kdo ho postavil? To jsou otázky, na které má každý svůj názor. Objevuje se názor Miroslava Plačka, který popisuje, že celá druhá polovina 15. století patří v rámci opevňování svých sídel hlavně Pernštejnům, mám na mysli hlavně opevnění hradu Helfštýn, kde se uchovaly půlválcové bašty velkého předhradí, mohutná štítová zeď s komorami pro děla apod. Ovšem nepovažuje se to za vrchol, za vrchol se považuje opevnění zámku Tovačov, kdy po roce 1505 Vilém z Pernštejna „*změnil Tovačov v pevnost se čtyřmi nárožními sypanými rondely a patními zidkami. Stejně jako v Pardubicích se jednalo o velmi moderní renesanční opevnění, díky použitému materiálu mimořádně odolné vůči dělostřelbě*“ [24].¹¹⁵ Dále Plaček pokračuje s argumentem, že předhradí Tovačova bylo shodným způsobem opevněno a pak následně celé město, a tuto stavební činnost datuje do roku 1526, kdy byla hotová už alianční znaková deska Jana z Pernštejna, která je v pozdně gotickém provedení [25], [26], [27]. Když se vrátíme k článku Chupíka, ten dataci opevnění zámku posouvá do Cimburkovské éry, i když bere v potaz, že to mohli být až následovní majitelé tohoto panství, Pernštejnové.

Kdyby se potvrdilo, že rondelové opevnění se sypanými valy vzniklo za Ctibora Tovačovského, tak se nacházíme na úplném počátku moderního renesančního opevnění u nás. Musím dodat, že podobné opevnění s mohutnými zemními valy a s nárožními bastiony jsem viděl na zámku v Pardubicích, který je ovšem tímto novým fortifikačním systémem stavěn až po roce 1507. Proto se přikláním k názoru Chupíka, který obrací argumentaci ve prospěch Ctibora Tovačovského z Cimburka: „*nekoresponduje tomu snad pomyslné prvenství aplikace renesance v samotném portálu? Těžko si lze představit, že by Ctibor Tovačovský z Cimburka investoval prostředky do nákladného reprezentativního sídla a portálu na vstupu, kdyby tento nebyl ze strany současného předzámčí dostatečně opevněn. Tuto ochranu mu mohla poskytnout jediné dochovaná fortifikace předzámčí a (nedochovaná) města. Není snad jednotný systém opevnění zámku, předzámčí a města dokladem naplnění Ugwitzem přetištěné tovačovské refundační listiny z roku 1475?*“¹¹⁶ Ovšem tady se znovu objevuje otázka, zda neměla Šamánková pravdu?

Dalším důkazem je zpráva z roku 1492, kdy Ctibor Tovačovský mění louku za kamenolom s Jakubem z Bolelouce, aby získal kamenný materiál ke stavbě svého zámku. Jiné závažné

¹¹⁵ PLAČEK 1999, 134, 135.

¹¹⁶ CHUPÍK 2009, 327, 328.

prameny bohužel pro „kritické“ období (1475-1529) nemáme. Objevuje se zpráva až z roku 1529, kdy Jan z Pernštejna požaduje na zemském sněmu zvýšení mýta na opravy mostů, tratí ale i náspů, z čehož můžeme usuzovat, že se jedná o hradební valy? Tento záznam považuji za důležitý, protože Pernštejnové nestaví nákladné renesanční opevnění, nýbrž ho jen upravují, můžeme si dokonce myslet, že šlo o rekonstrukci. Podle názoru Chupíka, jde o italizující fortifikaci, která do Tovačova přišla s návrhy autorů nebo autora kamenických prací na zámku v Tovačově.¹¹⁷

„Po formální stránce, zejména v opevnění zámku samotného, je ve výsledku zjevná snaha o dosažení pravidelné dispozice půdorysného čtverce s nárožními rondely a cihlami oplentovaného horního valu, při absenci dalších průstřelných otvorů zjevně na plošinách plánovaná pro umístění defenzivní dělostřelby.“¹¹⁸

Kde mají tyto renesanční pevnosti počátek? Tato významná sídla nalezneme v Itálii, převážně v sídelních městech významných vévodů: Federica da Montafeltro v Urbinu, dále sídlo rodiny Sforzů (Castello Sforzesco) v Miláně, Pesaru, Imole, Forli a Anconě. Nemůžu zapomenout na Neapol, kde se nachází Castello Nuovo, odkud přišla do Budína manželka Matyáše Korvína, Beatrice Neapolská [28], [29], [30].¹¹⁹

8. 2 Ctibor Tovačovský a jeho přestavba zámku

Jak už bylo zmíněno, Tovačov byl dříve gotickou vodní tvrzí stojící na skalní vyvýšenině. Otec Ctibora Jan rozšířil palác a položil základy nového gotického opevnění. Ctibor se stal zároveň posledním Cimburkem, který dokončoval pozdně gotickou přístavbu hradu mezi léty 1483 až do své smrti tj. 26. června 1494. V závěru této přestavby dochází zároveň k uplatnění raně renesančního tvarosloví. Přestavba hradu, která postupně vnikala do prostoru obehnaného soustavou vodních příkopů se sypanými valy, nám ukazuje také jednotlivé rozdíly v dispozici, konstrukcích i použité stavební technologie ve zdivu. Nejstarší jihovýchodní křídlo je vyzděné lomovým kamenem.

¹¹⁷ CHUPÍK 2009, 328.

¹¹⁸ Ibidem 328.

¹¹⁹ CHUPÍK 2009, 329, 331.

Objevují se tu tři stavební fáze. Materiálem, který se používal, tak bylo lomové gotické zdivo, později rezná cihla. Gotické lomové zdivo se nachází v suterénu a v přízemí. Za pozdně gotické přestavby byl palác Ctiborem rozšířen a opatřen rezným zdivem s tvarovanými bíle přelíčenými spárami, jejichž fragment byl nalezen při sondážním průzkumu.¹²⁰ Musím dodat, že aktuálně probíhá po malých částech stále stavebně historický průzkum, který má na starosti doktor Karel Žurek,¹²¹ Dovoluji si proto pro porozumění citovat jeho článek:

„Za Ctibora Tovačovského z Cimburka bylo rozšířeno původně přízemní jednotraktové jihovýchodní křídlo při staré hradební zdi na patrový dvoutakt s kamennými portálky a okennými ostění s přetínanými pruty. Dvorní fasáda tohoto křídla byla zdobena pozdně gotickými dekorativními malovanými články, jejichž fragmenty byly sondážním průzkumem objeveny za arkádou v přízemí a v prvním patře. Na strategicky nejohroženějším místě ostrohu byla vybudována pozdně gotická vstupní hranolová věž, která stála v čele rozšířených fortifikací. Současně s věží bylo při hradbě vybudováno i přilehlé jihozápadní křídlo, jehož nepatrné zbytky se dochovaly v přízemí a suterénu mladších přestaveb“ [31].¹²²

V roce 1953 vyslovil zakladatel raně renesančního bádání na Hané, Florian Zapletal tuto myšlenku, (která bude vysvětlena při slohovém určení portálu): „*Ctibor se dal r. 1492 do přestavby.....zámku....ve slohu rané renesance. Tyto práce řídil bezpochyby dvorní architekt uherského krále Matyáše Korvína a jeho nástupce krále Vladislava II., kterého si vypůjčil..při své návštěvě u tamního královského dvora v únoru r. 1492.. Narodil se ve Florencii a jmenoval se Chimenti di Leonardi Camicia...Zdá se, že vzpomenutý italský architekt pracoval pro Ctibora až do jeho smrti v červnu r. 1494. Je nápadné, že Camicia se vrátil do...Florencie po čtrnáctiletém pobytu v Uhrách r. 1494, tedy v roce Ctiborovy smrti....“¹²³*

V průčelí vysoké věže tovačovského zámku se nachází klíčové dílo rané renesance edikulový portál. Portál se stává průchodem do vnitřního nádvoří zámku[32]. Ve vlysu portálu se nachází erekční nápis, (bude ještě zmíněn) s datací 1492, kdy byla „spanilá věž“ latinsky

¹²⁰ MLČÁK/ŽUREK 1999, 236.

¹²¹ Konzultace s paní Zajícovou, kastelánkou zámku v Tovačově a rozhovor s panem Karlem Žurkem (2011)

¹²² MLČÁK/ŽUREK 236, 237.

¹²³ HLOBIL 2009a , 216, 217.

psaná „formosa“ dokončena. Výškou a architektonickým vzhledem a uplatněním pozdně gotických a raně renesančních článku působila velice dominantně.

Věž vznikla ve třech časových etapách, první dvě proběhly za Ctibora Tovačovského z Cimburka, počáteční práce byly vytvořeny v pozdně gotickém slohu, druhá část v raně renesančním slohu s quattrocenteskými detaily, třetí část se stavěla až za Pernštejnů. Do Pernštejnské stavební epochy patří i vnější vřetenové schodiště, zaklenují vnitřního prostoru a oktogonální nástavba věže.¹²⁴

Dalším málo publikovanou informací je text, který si dovoluji citovat, protože je jediný tohoto druhu, je zajímavé, že se tyto informace moc neobjevují ani u profesora Hlobila.

„ Všechna čtyři nároží věže byla zvýrazněna sochařsky pokročilými pozdně gotickými baldachýny s hvězdicovou žebrovou klenbou, z jejichž středu je vytesán rodový erb pánů z Cimburka. Konkávně probraná nároží byla vyzděna z pravidelně opracovaných kvádrů s oblými pruty na hranách. Na těchto kvádrech jsou dochovány kamenické značky. Zvláště jemně byly opracovány spletané košovitě hlavice baldachýnů, které inklinují podunajskému pozdně gotickému proudu, velmi blízkému tvorbě mistra Pilgrama, jak ji známe například z kazatelny ve vídeňském kostele sv. Štěpána. Ze čtyř nárožních baldachýnů zůstal v rozpoznatelném fragmentu zachován pouze jediný, který přestál renesanční přestavbu věže proto, že byl začleněn do zdiva nově postaveného renesančního vřetenového schodiště.“¹²⁵

Věž byla původně zastřešena dlátovou střechou, ukončena korunní římsou zdobenou zubořezem.¹²⁶

Na věži se objevují mramorová raně renesanční ostění s vnitřním křížem, v horní části doplněným pískovcovým vlysem a nadokenní římsou, okna kromě vlysu jsou zhotovena z červeného mramoru [33],[34]. Je pro mě zajímavé, že vlys z mramoru není, a jedná se tedy o druh pískovce? Zachovaná okna se nacházejí pouze v nejvyšším poschodí věže. Jsou vidět jak z průčelní strany, tak i ze strany nádvoří. Okna jsou pravoúhlá, jednoosá s vnitřním dělicím křížem a mají renesanční profil.¹²⁷

U staveb Ctibora Tovačovského se výtvarný názor změnil, i když víme, že tyto stavby mají gotické jádro, tak jednotlivé architektonické články nesou čisté podoby italského

¹²⁴ HLOBIL 1995, 111.

¹²⁵ MLČÁK/ŽUREK 1999, 237.

¹²⁶ Ibidem 237.

¹²⁷ HLOBIL/PETRŮ 1992, 112.

quattrocentního projevu. Dalším příkladem, který bude názorně popsán v následujících kapitolách, je znaková deska Ctibora Tovačovského z Cimburka a Elišky z Melic, prvně osazená nad hlavním vstupním portálem. Dalším odkazem italské renesance je portál na nádvoří *spanilé věže*, který je vytvořen z tesaných bosovaných kvádrů s oble utvářeným povrchem. Tento typ portálů se objevuje např. ve Florencii na Palazzo Strozzi, či v Palazzo Medici, ale také u rodiny Sforzů v Miláně.

Dalším, velice vzácným dochovaným fragmentem, který se našel v roce 1971,¹²⁸ je torzo mramorového medailónu, na kterém je snad vyobrazena manželka Ctibora Tovačovského, Eliška z Melic. Je zajímavé, že torzo medailonu Elišky z Melic neznala a nespatriila tato skupina badatelů: Florian Zapletal, Eva Šamánková, Emil Edgar, ale i Ladislav Koller.

Posledním vzácným pozůstatkem rané renesanční epochy v Tovačově, je portál v mázhausu „*tovačovských paní*“ domu č. 8, jehož ostění je zdobeno bohatými, renesančními motivy.

Ctibor Tovačovský navázal na budínskou reprezentaci krále Matyáše Korvína, po udobření s ním navázal politický, ale i umělecký kontakt, jakožto jím jmenovaný moravský zemský hejtman. To, co se z doby života Ctibora dochovalo, je pouhým zlomkem tak reprezentativního sídla, které v jeho době muselo být velice reprezentativní, protože Tovačov se na chvíli stal hlavním centrem Moravy a sídlem kancléře českého království.

¹²⁸ HLOBIL/PETRŮ 1992, 110.

8. 3 Vstupní edikulový portál

Vstupní portál patří k nejvyhledávanější částí zámku Tovačov nejen českých, ale i zahraničních badatelů. Jeho stylové provedení, odpovídá vlivům florentského quattrocenta. Tento stavební vliv se podle I. Hlobila dostal do Tovačova přes spřízněné kontakty s budínským dvorem a jeho stavbami, které tam vznikaly. Ze stejných florentských vlivů vyšel i bosovaný portál na nádvoří zámku v Tovačově [35], [36].

Ladislav Koller napsal diplomovou práci o vývoji portálů na Moravě v roce 1950. Popisuje tovačovský portál jako nádhernou harmonicky vyváženou portálovou stavbu, jejíž tektonické články mají přesně vymezené funkce a jsou podány ve správných poměrech. Hlavními znaky, kterými se portál vyznačuje, je jednoduchost, elegance a symetrie, které ukončily pozdně gotickou stavební a uměleckou tradici a plně otevřely nové dveře renesančnímu umění.¹²⁹ Tento typ edikulového portálu nás odkazuje na symboliku vítězné římské brány. Právě dědictví antiky v Itálii nastartovalo velké „znovuzrození.“ Itálie se stala velkou uměleckou velmocí, odkud odcházeli umělci různých oborů a směrem na sever od Alp s sebou přinášeli nové renesanční tvarosloví a výtvarné názory. Tento portál byl vytesán podle italského tvarosloví z jemnozrnného pískovce. Ivo Hlobil se domnívá, že se jedná o maletínský typ pískovce.¹³⁰

Ostění portálu má půlkruhově uzavřené prolomení, je tvořeno širokým, průběžným, profilovaným pásem, na okraji probíhá úzký pletenec, střední profilace probíhá po edikule. Vystupující pás ukončuje půlkruhové prolomení a je ztesán do typicky renesančního ornamentu- vejcovce. Profilace je ve spodní části zakončena gotickým zalomením a ve vrcholu vystupuje z profilace konsolový klenák s akantovým lupenem podporující architráv kladí. Hladké kvádry (podstavce) tvoří základnu pro kanelované polosloupky s tyčinkami. Patka je ionského typu. Hlavice jsou kompositní, jsou plastické a velice dobře modelované a nesou ionské kladí [37], [38], [39].¹³¹

¹²⁹ KOLLER 1950, 47.

¹³⁰ HLOBIL/PETRŮ 1992, 109.

¹³¹ KOLLER 1950, 47, 48.

Po celé šířce kladí se objevuje u nás vůbec poprvé – jako vše z rané renesance v Tovačově, první renesanční nápis: „*PER DOMINVM STIBORVM QECIMBVRK* (= de Cimburk). *MARCHIONATVS MORAVIE. /CAPITANEVMV THVNC. TEMPORIS. HEC. TVRRIS. FACTA. EST/ QVE VOCATVR FORMOSA. M. CCCC.L.XXXX.2/*“.¹³², což znamená v českém překladu při přizpůsobení slovosledu a jazyku podobného v 15. Století toto: „*Skrze pana Ctibora z Cimburka, toho času hejtmána markrabství Moravy je udělána tato věž, jež se nazývá spanilá 1492.*“¹³³

Nad vlysem se nachází římsa, která ukončuje celý portál. Jelikož ta římsa je vyčnívající, podepírají ji zubořezy a podvalky s ostře tesaným vejcovcem. Cvikly z jedné strany zdobí akantová rozvilina a z protějšího cviklu je vidět prázdný kruhový medailon. Ladislav Koller srovnává Tovačovský vstupní portál s portálem bývalého vstupního portálu zámku v Moravské Třebové, který je také datován rokem 1492. Vidí hlavní rozdíl v konstrukci a v modelaci jednotlivých architektonických článků a tím Tovačovský portál získává větší obdiv a především ke stavební kvalitě. Zároveň považuje Tovačovský portál za dokonalou ukázkou italské portálové architektury, jejíž podněty vykazují architektonické prvky Filippa Brunelleschiho.¹³⁴

Jak už bylo naznačeno, současně s Tovačovským portálem v roce 1492 vznikl bývalý vstupní portál zámku v Moravské Třebové. Byl také vyhotoven z pískovce v raně renesančních formách, plně přejímá koncept utváření portálu Tovačovského. ale po sochařské a kamenické stránce jde o práci jednodušší a je spíš dílem domácího kameníka, který napodoboval renesanční formy. Je vidět, že kameník neměl zkušenosti se zákonitostmi italské renesanční architektury. Nápis ve vlysu je oproti tovačovskému nápisu méně dokonalý [40].¹³⁵

¹³² HLOBIL/PETRŮ 1992, 108.

¹³³ ROZEHNAL 1995, 114.

¹³⁴ KOLLER 1949, 48.

¹³⁵ KUTHAN 2010, 506.

9 Slohové východisko vstupního, edikulového portálu a jeho datování

9.1 Výsledky bádání Ladislava Kollera

Názorný příklad vidí L. Koller v orámování otvorů profilovaným pásem v bočních kaplích kostela San Lorenza ve Florencii, které byly vyhotoveny podle architektonického návrhu slavného renesančního architekta Florencie – Filippa Brunelleschiho. Objevuje se tam i konsolový klenák s akantovou výzdobou podpírající architráv. Tuto koncepci převzali a upravili generačně mladší architekti, odchovanci Brunelleschiho. Jedním z nich, kterého L. Koller jmenuje, je Francesco di Giorgio Martini (1439-1501), který podobné schéma orámování kaplí v San Lorenzo použil při návrhu paláce v roce 1484 v Anconě a Gubbio (Palazzo degli Anziati a Palazzo Ducale), kde mimo jiné vytvořil též typ hlavice, který odpovídá řešení typu hlavic tovačovských. Ladislav Koller ve své práci naznačil, že do Tovačova nepřišli kameníci z Uher, ale že to byli umělci zřejmě vlašského původu, kteří k nám přišli přes Uhry a nechali v Tovačově čisté ukázky „*nového*“ slohu z florentské provenience. Posledním důležitým tvrzením je jeho názor vztahující se k letopočtu a dohadu o vzniku Tovačovského portálu, kdy Koller uvádí, že letopočet 1492 plně souvisí s rokem vyhotovení portálu. Vylučuje pochybnosti, že: *„nápís není umístěn na desce, která by mohla být při pozdější přestavbě použita, nýbrž přesahuje i na vystupující části kladí a rovněž vejcovce ukončující římsy je v provedení zcela shodný s vejcovcem ostění“*.¹³⁶

Kollerova dizertační práce, kde popsal a zhodnotil vývoj moravských portálů, včetně tovačovského a moravskotřebovského, ale také jiných, se stala pro další bádání velice důležitá a směřující k dalšímu vývoji poznání. Jeho práce ovlivnila několik badatelů (I.Hlobil), kteří ve výčtu dosavadní a použité literatury neopomněli jeho názory, které i podle mého názoru mají stále váhu, připomenout. Co musím zmínit je, že za Kollerova působení nebylo ještě objeveno torzo medailonu Elišky z Melic, proto přemýšlím nad tím, jakým stylovým směrem, nebo přímo jakým určením sochaře by se Koller ubíral. Další důležitá věc, která se neobjevuje

¹³⁶ KOLLER 1950, 48.

v jeho dizertační práci, je zapomenutý renesanční portál „*tovačovských paní*“ v domě čp. 8 v Tovačově.

V dalších úsecích této kapitoly se zaměřím na jednotlivé názory badatelů, kteří popisují podmínky slohového původu portálu v Tovačově, a snaží se najít autora (sochaře, či kameníka) tovačovského vstupního portálu.

9. 2 Výsledky bádání Ivo Hlobila

Hlavními badateli, kteří se zabývali tovačovským vstupním portálem, ale i dalších uměleckých renesančních památek na území Moravy jsou: Ivo Hlobil a Eduard Petřů. Jejich společné poznatky jsou sepsány v knize: *Humanismus a raná renesance na Moravě*.

Ivo Hlobil napsal ještě několik článků, které jsou publikovány v periodikách nebo ve sbornících. Nejdůležitější je kapitola: „*Recepce renesance Ctiborem Tovačovským a Ladislavem z Boskovic*¹³⁷“, z knihy *Humanismus a raná renesance na Moravě*.

Autoři zmiňují názor Emila Hubaly, který upozornil na vlivy tovačovského portálu u L.B. Albertiho (oblouková orámování na průčelí kostela San Andrea v Mantově), ovšem nepovažují tento názor za důležitý. Považují tovačovské kompozitní hlavice portálu za bezpečně ověřitelné na budínském královském paláci, který se stavěl v letech 1479 - 90. Objevuje se tam shodný důležitý detail provedení vejcovce a podobný detail průběžné stáčené pásky. Navazují na Kollera s myšlenkou, že z Florencie přes Budín a pak dále do Tovačova přišla florentsky pojatá renesance. Tato kapitola byla vydána již ve zmíněné knize v roce 1992.¹³⁸

O dva roky později (1994) byl zároveň publikován článek *Poznámky ke stavebním dějinám zámku v Tovačově v období renesance*¹³⁹, autorů: *Leoše Mlčáka a Karla Žurka* ve sborníku *Historická Olomouc IX*. Po přečtení a následovném porovnání obou badatelských stran musím

¹³⁷ HLOBIL/PETRŮ 1992, 107, 115.

¹³⁸ HLOBIL/PETRŮ 1992, 107, 110.

¹³⁹ MLČÁK/ŽUREK 1994, 103, 107.

přiznat, že každá strana má v něčem pravdu. Proto musím vyslovit myšlenku, jestli nedošlo mezi pány kolegy k vzájemné rivalitě?

V roce 1995 vyšel sborník: *Morava na prahu nové doby*, kde Ivo Hlobil publikoval příspěvek: *K stavebněhistorické analýze tovačovského zámku*. V příspěvku se objevuje myšlenka, že datace tovačovského portálu je mladší a že portál měl být postaven až za Pernštejnů (Jan z Pernštejna), zejména tomu nasvědčuje pravoúhlé okno s pernštejnským znakem nad portálem vstupní věže [41]. Motiv stáčené pásky v orámování oken se opakuje i na menším portálku v průjezdu do věže na severovýchodním křídle zámku. Motiv stáčené pásky [42], [43].¹⁴⁰ se objevuje i na vstupním portále. Tyto doklady měly nasvědčovat, že vznik tovačovského portálu je datován ve 20. letech 16. století. A měl být tento raně renesanční portál vytvořen až za Jana z Pernštejna? Musím vás upozornit, že toto tvrzení není z podnětu Hlobila, ale naopak jeho kolegů: Mlčáka a Žurka, kteří tuto myšlenku vydali ve sborníku *Historická Olomouc IX*, v roce 1994. Proto na tyto názory Hlobil znovu upozornil v roce 1995 a snažil se je vysvětlit a argumentovat svými novými poznatky, které se dají podložit a mohou zpochybnit tvrzení předchozí dvojice. I když dvojice autorů dospěla k názoru, že za Ctibora Tovačovského měly být uplatněny některé raně renesanční prvky na tovačovské věži, které ale měly být plně dokončeny do dnešní podoby až za Jana z Pernštejna. Dvojici autorů šlo hlavně o dataci a jméno stavebníka, domnívají se, že vstupní portál měl vzniknout až za Pernštejnů.¹⁴¹

Ani tento vyslovený kompromis I. Hlobil nepřijal a dále cituji jeho text: „*Všechny raně renesanční detaily tovačovské věže patří svým stylovým původem i kvalitou umění italského quattrocenta z doby před rokem 1490 (Florence, Urbino) – nejspíše přes budínské prostředí, k němuž měl Ctibor Tovačovský z Cimburka jako moravský zemský hejtman za Matyáše z Korvína blízko. Naopak nijak nesouvisejí s generačně pozdějším, stylově zcela odlišným vývojem renesance na pernštejnských stavbách, zahájeným teprve v druhém a třetím desetiletí 16. století, už bez přímého kontaktu s italským uměním (příznačně se na pernštejnských renesančních stavbách nadále objevují kamenické značky absentující na velkém portále a dalších tovačovských quattrocenteských detailech)*.“ Fakta, kterými se prezentuje I. Hlobil v tomto sborníku, jsou víc než přesvědčivá. V roce 1993, kdy probíhaly stavební práce, bylo zjištěno, že spodní část věže je postavena z tvrdého lomového kamene bez cihelného

¹⁴⁰ Motiv stáčené pásky považují MLČÁK-ŽUREK 1994, za hlavní argument, k určení dataci a k určení stavebníka vstupního portálu.

¹⁴¹ HLOBIL 1995, 110, 111.

opletování. Můžeme to zjednodušit. Tam, kde se na stavbě objevuje cihlové zdivo, bylo postaveno za Pernštejnů (vpravo od věže křídlo zámku), tam, kde se objevuje tvrdý lomový kámen, byl tento materiál použit za Ctibora Tovačovského. Dokonce i vejcovcová římsa, která v polovině původní výšky rozděluje „sličnou“ věž, je zasazena do lomového původního zdiva [44]. Protože malé okno s perňštejnským znakem je zasazeno v cihelné zadržce druhotně, nejspíš vzniklo na původním místě velké znakové alianční desky Ctibora Tovačovského a Elišky z Melic. Dalšími důkazy, které svědčí o době vzniku za Ctibora Tovačovského, byla jednoosá mramorová renesanční okna, torzo medailonu Elišky z Melic a portál v domě čp. 8. Tyto vyjmenované články svědčí kromě jiného i o velkých schopnostech umělců, kteří zde pracovali. Proto se Ivo Hlobil přiklání k názoru Ladislava Kollera, že v Tovačově se objevuje raně renesanční umění, které k nám přišlo z Itálie přes budínské královské sídlo a umělci tady zanechali po sobě památku skutečně středoevropského formátu, s výjimkou Budína.¹⁴²

Další a zatím nejmladší je příspěvek I. Hlobila, který publikoval v roce 2009 ve sborníku *Historická Olomouc XVII* a kde nově ověřil další objevy a popsal znovu už publikované názory, ale zároveň zdokumentoval a vysvětlil veškeré fabulace a neshody o datování portálu v Tovačově a jméno stavebníka.

Problémy, které se týkaly především datování tovačovského vstupního portálu, byly Hlobilem vysvětleny. Portál vstupního zámku vznikl v roce 1492. Podíleli se na něm buď florentští sochaři nebo Vlachové, kteří přišli do Tovačova přes Budín, kde pracovali na stavbách sídla Matyáše Korvína. Hlobil zároveň konkretizuje umělce Chimento Camicia nebo Baccio Celliniho. Florian Zapletal, který byl významným regionálním badatelem na Hané, už v roce 1928 upozornil na vstupní portál, který musí být dílem italského kameníka, který přišel do Tovačova pravděpodobně přes Uhry, kde díky králi Matyáši Korvínovi propukla velká *existence nového slohu*. V roce 1944 se objevil mylný příspěvek Emila Edgara, ve kterém říká, že král Vladislav Jagellonský povolil Ctiboru Tovačovskému z Cimburka, aby si ze stavby loveckého zámku v Nyéku odvedl na jednu stavební sezónu nejlepší sílu. Tato pasáž není podložena.¹⁴³ Proto Ladislav Koller charakterizoval Tovačovský portál jako „*ukázku čistého renesančního slohu florentského původu*“ a myslel si, že jde o práci Vlachů, kteří se

¹⁴² HLOBIL 1995, 110, 112.

¹⁴³ HLOBIL 2009a, 215, 216.

na chvíli usadili na Tovačově. Zároveň ve svém popisu stylů zmiňuje architekta Francesca di Giorgioa Martiniho, který pracuje na palácích v Anconě a v Gubbiu.¹⁴⁴

Nepodloženou pasáž Edgara rozvinula Eva Šamánková v roce 1953, kdy fabulovala, že stavbu loveckého zámku v Nyéku ukončil za účasti italských mistrů Vladislav II., přičemž jeden z mistrů musel být autorem tovačovského portálu a pobýval v Tovačově jednu stavební sezónu na vyžádání nejvyššího hejtmana moravského, kterým byl v této době právě Ctibor Tovačovský z Cimburka. Celou fabulaci Edgara a Šamánkové zkritizovala Alena Jůzová v roce 1956. Určitě je možné doložit nějakou listinou pobyt Ctibora na budínském sídle, ale zůstává vše velkou hypotézou. Nejhorší na tom je, že citace Šamánkové se objevila i v zahraniční renomované literatuře.¹⁴⁵

Významným badatelským počinem ke slohovému určení vstupního portálu zámku Tovačov přispěl Florian Zapletal. Zapletal jako první zkonkretizoval umělce, který se podílel při přestavbě zámku a výzdobě zámku v Tovačově. Byl to Chimneti di Leonardi Camicia, který se narodil ve Florencii a pracoval čtrnáct let v Uhrách. Zapletal tvrdí, že se v roce 1492 objevuje i v Tovačově a působí tu až do Ctiborovy smrti, to je do roku 1494. Poté se vrací do Florencie. Florian Zapletal je pro své první badatelské objevy na území Hané velice důležitou osobností. Byl roku 1957 žádán Václavem Menclem, aby vypracoval odbornou stať. Práce byla pak předána redaktoru Zpráv památkové péče Jiřímu Hilmerovi. Když Florian Zapletal marně čekal na zveřejnění své badatelské práce, tak si ji nakonec vzal zpět, ale až na konci roku 1959. Jistě byl zklamaný, že mu redakce památkové péče nevydala jeho článek. Text byl ale odcizen a poté použit v nejznámější knize Evy Šamánkové z roku 1961 – *Architektura české renesance*. Eva Šamánková zároveň opsala Zapletalovy poznatky a zároveň bez odkazu píše: „*Zachovala se listina, známá z maďarských pramenů, v níž král Vladislav povoluje Ctiborovi, aby si ze stavby loveckého zámečku v Nyéku vybral ne jedno léto nejlepší sílu. Práci tohoto mistra je bezesporu reprezentační portál jinak gotického hradu: slohově lze mu pak připsat i portál...v průjezdu domu čp. 8.*“ Florian Zapletal si v dopise panu Gajdicovi stěžoval na Šamánkovou a zároveň tady vidí příčinu, proč nebyl jeho článek vydán. Tuto nepříjemnou situaci se snažila Kristýna Glacová ověřit a poskytnout o tom nějaké bližší informace, hledala Zapletalův rukopis, ale nenašla nic. Roku 1973 redakce Sborníku Vlastivědné muzejní společnosti v Olomouci sdělila, že Florian Zapletal žádal o publikování

¹⁴⁴ KOLLER 1949, 47, 49.

¹⁴⁵ HLOBIL 2009a, 216.

své starší odmítnuté stati o Tovačově, na které pracoval a sbíral materiály v letech 1949-1953 a odbornou stat' napsal v letech 1954-1957.¹⁴⁶

Ivo Hlobil si pořídil z této práce částečný opis. V ní se uvádí, že italští mistři byli objednáni samotným Ctiborem Tovačovským za jeho pobytu v Budíně 11.- 21. února 1492. Pro pochopení tohoto důležitého momentu v literatuře vám chci přímo citovat výpisek Iva Hlobila ze stati Zapletala: „*Jména těchto umělců se nezachovala. Podle některých náznaků možno soudit, že do Tovačova přišel z Budína architekt Chimenti di Leonardo Camicia...*“. „*Ve stavbě věže pokračovali po Ctiborově smrti Pernštejnové.*“ „*a to v celku podle původního návrhu - modelu, který zhotovil bezpochyby...Chimenti Camicia... A je možno vyslovit domněnku, že tuto konečnou práci na věži provedl navrhovatel a že při ní není vyloučena spolupráce kameníka...na pozdně gotických baldachýnech čtyřboké věže.*“ „*Na pozvání Ctibora Tovačovského z Cimburka a se svolením krále...pracoval....Camicia...a sochař Baccio Cellini v Tovačově v letech 1492-1494 na stavbě...zámku a panina domu. Po devíti letech se tam vrátili oba na pozvání Pernštejnů..., aby dokončili aspoň stavbu zámecké věže... Jestli bylo použito...pozdně gotického motivu (u rohových baldachýnů), bylo tím aspoň z části, vlastně jen symbolicky, vyhověno zálibě Viléma z Pernštejna ve slohu pozdní gotiky...*“¹⁴⁷

Když porovnal Hlobil články Šamánkové (1953, 1961), které se týkají tovačovského portálu s článkem Floriana Zapletala, nemůžeme obviňovat Šamánkovou, že převzala vzácné, badatelské podmínky Zapletalovy. Její tvrzení, o příchodu nejlepšího z Vlachů z letohrádku v Nyéku na Tovačov za dob Vladislava II. Jagellonského není opsané od Zapletala, ale je to opsané a necitované z článku Emila Edgara (1944) a navíc připojila fabulující údaj, že tyto údaje jsou na listině z maďarských pramenů. Pokud jde o Zapletalovo nařčení Šamánkové, tak žádné důležité objevy, včetně působení Chimenta Camicia a Baccia Celliniho, Šamánková nezmínila, zatímco jeho přátelé a ostatní badatelé toto autorství poznamenávají ve svých statích.

Objevuje se další otázka. Co inspirovalo Floriana Zapletala k popisu působení obou zmíněných umělců na Tovačově? Ivo Hlobil vysvětluje, že zdroj lze snadno nalézt v prvním vydání *Životopisů nejvýznamnějších malířů, sochařů a architektů* od Giorgia Vasariho z roku 1550. Zapletal se musel s touto knihou seznámit v Maďarsku, byl v kontaktu s maďarskými

¹⁴⁶ HLOBIL 2009a, 215, 217.

¹⁴⁷ Ibidem 215, 217.

badateli a řešil s nimi jejich a své poznatky o vlašském architektovi Chimento da Camiciovi, ve službách uherských králů Matyáše Korvína a Vladislava Jagellonského, jehož působení při přestavbě královského paláce v Budě z něj udělalo významného architekta panonské renesance. Chimento Camicio pocházel z Toskánska z rodiny truhlářů, stolařů. Narodil se kolem roku 1431 a jeho umělecká dráha začala v polovině 15. století v Římě a do Uher přišel asi v roce 1479. Hlobil dále píše, že se o něm dochovaly písemné zprávy, dále zmiňuje truhlářsky zdobené stropy a vrata. Chimento Camicio umírá kolem roku 1510.¹⁴⁸

9. 3 Hlobilovy další dodatky

Chimento Camicia ověřitelně působí pro Matyáše z Korvína, v letech 1488–1489 a 1491 pobývá v stále v Budíně. V letech 1505 je jeho osoba spjata opět s Florencií. Co dělal a kde působil v letech 1490–1504, není písemně doloženo. Proto Floriana Zapletala napadla myšlenka, že Chimento Camicio v tomto mezidobí působil na dvoře Ctibora Tovačovského z Cimburka.¹⁴⁹

Na webu se objevuje další Hlobilův letopočet spojený s působením tohoto umělce 1492-1504, jedná se o chybu či překlep?¹⁵⁰

Tuto hypotézu, kterou Florian Zapletal vyslovil, nemůžeme zatím doložit ani nijak vyvrátit. Co je ovšem zajímavé na zjištění Hlobila, je, že Zapletal nikdy neviděl a nepoznal torzo medailonu Elišky z Melic, nalezené v roce 1971. Kdyby viděl a poznal toto významné dílo raně renesančního sochařského umění na Moravě, tak by určitě svůj názor prezentoval mnohem přesvědčivěji, prokazatelněji a určitě by ovlivnil i své přátele a ostatní badatele. Dalším prokazatelným dokladem jsou fragmenty oken z budínského zámku Matyáše Korvína. Fragmenty byly podrobeny analýze a historikové umění vyvodili, že původ mají tato okna v Palazzo Venezia v Římě [45].¹⁵¹

¹⁴⁸ HLOBIL 2009a, 215, 219.

¹⁴⁹ HLOBIL 2009a, 219.

¹⁵⁰ HLOBIL 2009b, 3.

¹⁵¹ Ibidem 3.

Na stavbě tohoto paláce působil sochař a kameník Giovanni Dalmata, který pak působí jako dvorní sochař u Matyáše Korvína v Budíně. Proto se zde objevila domněnka, že to byl právě G. Dalmata, který tento stylový typ oken do Budína přinesl. Tento názor by nebyl špatný, ale Péter Farbaky upozornil, že Chimento Camicia právě tehdy působil v Římě, a byl to právě on, kdo mohl do Budína přivést římský styl. Zároveň si P. Farbaky myslí, že Chimento Camicia je tvůrcem budínského paláce.¹⁵²

Chimento Camicia v Budíně působil jako vedoucí vlašských kameníků a sochařů, ale také se prezentoval jako umělecký truhlář, což byla jeho původní profese. A docházíme k předposlednímu názoru Ivo Hlobila, který si zároveň myslí, že Chimento Camicia se podílel na výzdobě síně v prvním patře v Hrádku v Kutné Hoře. Zdobí ji dřevěný malovaný strop z roku 1493 „*s monogramy Krista, krále Vladislava, s rozetami a solárními terči, imitující plastické kasetování*“. Tady se shodují maďarští a čeští badatelé, že výzdoba vznikla podle budínského vzoru. Mohla být Kutná Hora pro své nerostné bohatství (těžba stříbra) a naplňování královské pokladny pro tohoto Itala zajímavou možností přivýdělku?¹⁵³

Stylově podobná okna budínského královského paláce a samostatně určujícího Palazzo Venezia v Římě se objevují i na věži zámku v Tovačově. Toto tvrzení mohu potvrdit i já sám, protože jsem v roce 2009 navštívil Řím a zároveň také zde zmiňovaný palác. Při prohlídce paláce mi tato okna přišla podobná s okny na Ludvíkově křídle. V této době byl zámek Tovačov pro mě ještě nepoznaný objekt.

Ivo Hlobil na konci článku zároveň klade otázku, zda Chimento Camicia není ten anonymní vlašský kameník, který svými návrhy a pracemi působil v letech 1493 v Praze a podílel se na vytvoření oken na východní straně severního průčelí Vladislavského sálu na Pražském hradě.¹⁵⁴ Jsme na samém konci tohoto velmi důležitého článku, který nám dokazuje, jestli Florian Zapletal neměl nakonec pravdu, když vyslovil myšlenku o působení architekta a uměleckého truhláře Chimenta Camicia na dvoře Ctibora Tovačovského v Tovačově, či dokonce i v pozdně gotických Čechách?¹⁵⁵

¹⁵² HLOBIL 2009b, 3.

¹⁵³ HLOBIL 2009a, 219, 220.

¹⁵⁴ HLOBIL 2009b, 3, 4.

¹⁵⁵ HLOBIL 2009a, 220.

10 Architekt Francesco di Giorgio Martini a předloha pro Tovačovský portál?

Morava, která byla součástí českých zemí, na konci 15. století patřila k prvním zemím, které poznaly umění nového slohového názoru - renesance. Úplným počátkem zrodu tohoto slohu na moravském území je právě portál zámku v Tovačově. Tento první doklad, *nové* výtvarné kultury přináší „*znovuzrozený*“ typ portálové architektury. Tento typ portálu vycházel z římských triumfálních oblouků, kde společně s nápisy tvoří jednu velkou oslavnou reprezentaci císaře, či antických božstev. Zároveň se portály vcházelo do celé stavby a také chránily objekt. Proto nám portály mohou vždy mnohé napovědět o osobnosti stavebníka.¹⁵⁶

V hledání stylové formy a stylových předloh se vracíme k domněnce, kterou poprvé uvedl ve své dizertační práci Ladislav Koller. Naznačil přímé spojení mezi tovačovským vstupním portálem a monumentálními oblouky v Palazzo del Governo v Anconě, ale i analogicky vypadající architekturu paláce v Gubbio [46]. Pro určení inspirujících zdrojů této architektury cituje Koller z Venturiho publikace *Storia dell'Arte Italiana*. Po uvážení hledá úplné počátky proudu v rané fázi florentské renesance, která vychází z díla slavného architekta Filippa Brunelleschiho.¹⁵⁷

Autorem zmiňovaných paláců, je architekt, vojenský a pevnostní inženýr, sochař, medailér, malíř a spisovatel teoretických traktátů, Francesco di Giorgio (1430-1501). Narodil se v Sieně a od poloviny 70. let 15. století tvoří pro vévodu Federica da Montelfermo v Urbínu a v Gubbio. Jednou z jeho významných zakázek byla přestavba urbinského paláce. Dalším jeho působištěm od druhé poloviny 70. let 15. století je město na pobřeží Jaderského moře Ancona. Ancona dodnes patří díky své výhodné poloze na moři k velice uznávaným přístavům. V Anconě se nachází Palazzo del Governo se vstupními portály, které se svým vzhledem a skladbou architektonických článků podobají tovačovskému portálu. Palazzo del Governo je v jádru také gotický palác s tříkřídlovou dispozicí. Na nádvoří se objevují tři arkády s lomenými oblouky, které podpírají masivní hranolové pilíře. Kombinace lomeného oblouku s novými renesančními prvky popisuje Hradilová jako respektování původního gotického

¹⁵⁶ HRADILOVÁ 2009, 237

¹⁵⁷ Ibidem 237.

prostředí, do kterého se citlivým způsobem začlenění raně renesanční tvarosloví. Do nádvoří se vcházelo dvěma triumfálními branami, edikulového typu, s medailony ve cviklech, dvěma pilastry, kompozitními hlavicemi s akantovými listy a motivem ryb pijících z nádoby. Kládí je zalamované a podpírá ho v těžišti konzola. Cvikly zdobí dva kruhové medailony s ženskou a mužskou bustou, medailony jsou olemovány vavřínovými věnci. Ve vlysu nechybí nápis a datace. Portál ukončuje hranolová římsa, zdobená se shora typicky renesančním motivem vejcovce. Luigi Serra tuto bránu datuje rokem 1470 [47], [48].¹⁵⁸

Druhý vstupní portál je obrácen do vnitřního dvora paláce del Governo. Architektonické uspořádání se neliší od první, severní brány. Hradilová prezentuje druhý portál s vyšším uměleckořemeslným zpracováním. Tento portál je nesen dvěma polosloupy s kanelovanými dříky. Polosloupy jsou ukončené kompozitními hlavicemi, v této podobě je nalezneme i na tovačovském portále [49], [50]. Liší se pouze drobnými detaily. Kládí je opět zalomené a podpírá ho esovitá listová konzola. Ve cviklech se nacházejí mužské medailony. Na pravé straně medailonu je okraj lemován ovocným věncem a protější strana je osázena věncem ze spletených šišek, makovic, bobulí a listoví. Ani na tomto portálu nechybí nápis ve vlysu, objevuje se tam nápis v renesanční kapitále. Pod římsou je kládí zdobeno zubořezem a páskem z růžic. Archivolta portálu je lemována pletencem profilovaným prutem. Jelikož se jedná o průchozí bránu, tak je klenutá, je zdobena kazetovými růžicemi, a uprostřed klenby se objevuje vlys orámovaný vejcovcem.¹⁵⁹

Poslední z monumentálních bran vede do ulice Barnabei a Pizzecolli a je poškozena nejvíce, proto se o ní nebudu zmiňovat, ale i přes rozsah poškození je zde patrná podoba s předchozími branami. Celkem se nám dochovalo pět mužských medailonů a jeden ženský. Všechny busty jsou vytesány z profilu a dekoltem ze tří čtvrtin, jsou lemované rostlinnou a ovocnou ornamentikou. Na jednom mužském medailonu se objevuje muž s módním dobovým kloboukem, vyniká i jeho samotný vzhled (výrazný nos a lehce zvlněné, dlouhé vlasy). Busta s pohledným mužem vyniká živým realismem. Lenka Hradilová je přesvědčená, že se jedná o samotného uherského krále Matyáše Korvína. Protější stranu cviklu zdobí ženský medailon, na této podobizně je vyobrazena manželka Matyáše Korvína - Beatrice Aragonská, toto

¹⁵⁸ HRADILOVÁ 2009, 237, 249.

¹⁵⁹ HRADILOVÁ 2009, 240, 244.

přesné určení popisuje uměleckohistorická literatura, ovšem chybí zde odkaz na tuto literaturu. Na zbylých medailonech jsou vyobrazení antičtí panovníci [51], [52].¹⁶⁰

Proč je vyobrazen Matyáš Korvín společně se svojí manželkou na monumentální bráně v Anconě? Jaký stavitelský vliv měl architekt Francesco di Giorgio Martini na budínské a tovačovské prostředí? Pokusím se vše řádně vysvětlit.

Na první vyslovenou otázku, můžeme najít odpověď ve studii Maria Natulucchio. Autor čerpá z doposud nepoužitých archivních pramenů a přináší tak velmi cenné informace o politickém dění mezi uherským králem a anconskými měšťany z druhé poloviny 15. století. Toto období je pro „křesťanské národy“ neklidné, protože dochází ze strany Osmanské říše k veliké expanzi. Proto bylo nutné v této době stavět fortifikační opevnění a vybudovat tak bezpečné a chráněné město. Jan Hunyadi, otec Matyáše Korvína byl považován za předního ochránce křesťanství, a proto se stal samotným „štítem“ protiturecké obrany. Jeho syn Matyáš ho následoval a chtěl dosáhnout nadvlády nad celou Dalmácií. Proto byla uzavřena s přístavním městem Anconou a uherským panovníkem spojenecká smlouva. K potvrzení této smlouvy poslal uherský král četné dary, odznaky své moci a poskytl také anconským výsadní právo vystavovat korvínský znak (havran s prstenem). Rada města s radostí přijala ochranu krále Matyáše Korvína a jako doklad k jeho náklonnosti nechala rozvěsit maďarské vlajky na věžích a na lodích. Spojenecké vztahy mezi Anconou a uherským králem vyvolaly pochybnosti u papeže Inocence VIII. a papež reagoval rychlou exkomunikací anconských občanů. Situace se vyřešila po odeslání poselstva do Říma, kde se vše vysvětlilo. Město také vysílá svého humanistu Cinzia Benincasu na dvůr do Budína v roce 1488, aby vzdal hold uherskému panovníkovi a poprosil ho o pomoc při útoku pirátů. Turecké nebezpečí stále hrozilo, v Pesaru se vylodilo na sedm stovek tureckých pirátů. Zároveň byla ohrožena lodní doprava a obchod, protože piráti přepadávali anconské lodě. I po smrti Matyáše Korvína se na „ochránce Ancony“ nezapomnělo a byl vzpomínán. Pro to také svědčí i vyobrazení Matyášova profilu a profilu jeho ženy na medailonech na triumfálním portálu Palazza del Governo v Anconě.¹⁶¹

Tento typ edikulového portálu navrhl, sienský architekt Francesco di Giorgio Martini. Po zhlédnutí fotografií zmiňovaných portálů, porovnáním kompozitních hlavic, se nám bude zdát najednou myšlenka Ladislava Kollera reálná. Bohužel, když Koller vyzdvihl tohoto

¹⁶⁰ HRADILOVÁ 2009, 245, 247.

¹⁶¹ HRADILOVÁ 2009, 237, 249.

architekta, byly dějiny umění u této osobnosti na samém počátku bádání. V dnešní době víme, že to byl architekt známý, ale objevují se kolem něho stále nějaké nejasnosti. Giorgio Vasari po doplnění své první řady „*životopisů*“, jej považuje hned po Brunelleschim za nejvýznamnějšího architekta své doby. Bohužel Vasari neuvádí výčet projektů, na kterých se tento architekt podílel a zcela opomenul Francescovo působení v roli pevnostního architekta. Autorka také píše o velkém architektonickém vlivu sídla Federica da Montefeltro na královský palác Matyáše Korvína v Budíně. Proslulost, kterou si získal především při realizování staveb pro vévodu Federica da Montefeltro v Urbinu, byla nesmírná. Podle návrhů Martiniho se budovalo asi 136 staveb. Toto ohromné číslo je dokladem jeho senzačních organizátorských a manažerských schopností, spolupráce mezi stavenišťem a skriptoriem, které tvořilo jednotlivé projekty či celé studie. Zbývá stále objasnit, jak se dostala na Moravu předloha pro tovačovský portál? Nabízí se stále hypotézy o putujícím Vlachovi, který působil na stavbě letohrádku v Nyéku, či v Budě. Další z možných předpokladů šíření nových architektonických myšlenek z oblasti Toskánska je ten, že je přinášeli italští humanisté, kteří přicházeli na Matyášův dvůr. Je jasné, že nepřicházeli bez určité pozornosti v podobě písemných, či výtvarných dokladů (kresby, rytiny...), kterými se chtěli prezentovat a získat tak pracovní zakázku. Tak se mohly na Moravu dostat i zmíněné návrhy.¹⁶²

„Na základě stylově formální analýzy můžeme tovačovský portál zařadit do proudu vycházejícího z přímé tvorby sienského architekta Francesca di Giorgio Martini. Navíc oblast jaderského pobřeží spojují s Moravou kulturní vazby prostřednictvím uherského krále Matyáše Korvína, který převzal vládu nad Moravou roku 1468.“¹⁶³

¹⁶² HRADILOVÁ 2009, 237, 249.

¹⁶³ HRADILOVÁ 2009, 249.

11 Bosovaný, nádvorní portál vstupní věže

Další portál, který se nachází v průjezdu věže do nádvoří zámku, zaostává poněkud před vstupním portálem. I když jde o méně náročnou kamenickou práci, může sloužit jako vhodný doklad o působení florentských sochařů a kameníků, kteří přišli do Tovačova snad z Budína.

Ostění nádvorního portálu je tvořeno bosovanými kvádry, které jsou otesány do oblého tvaru. V Tovačově se nám zachoval jen zlomek této technologie. V Itálii byly klenuté překlady obkládány bosovaným zdivem, které bylo vytesáno do tvaru klínu otesaných klenáků, které po sestavení tvořily jednotný, nedobytný celek. V Tovačově byly jednotlivé kamenné dílce skládány na sebe a jsou tvarované tak, aby kopírovaly portálový oblouk. U tohoto portálu je evidentní, že tu zcela neproběhla základní myšlenka (funkce) bosovaného portálu, ale že tu šlo pouze o dekorativní vzhled. Pěkným příkladem, kde se tyto bosované portály objevují, jsou: Palazzo Pitti, Palazzo Medici– ve Florencii, V Palazzo Sforzi v Miláně je bosáž uplatněna na nárožních věžích kastelu rodiny Sforzů, která působí velice nedobytným dojmem [53].¹⁶⁴

Bosované portály mají svůj slohový původ ve quattrocenteské Itálii, především ve městech jako je Florencie ale i v Miláně. Florencie je městem, kde se nachází významná renesanční palácová architektura. Vstupy do paláců tu zdobí bosované portály. Fasáda v přízemí paláců byla většinou také obložena bosovaným zdivem nebo pásovou rustikou. Bosáž se stala velice oblíbeným stavebním prvkem renesance, protože bosované zdivo působí dojmem nedobytné pevnosti a nepohytnosti.

¹⁶⁴ KUTHAN 2010, 500.

12 Torzo renesančního, mramorového medailonu

Tato kapitola, je podle mého názoru nejzajímavější. Nikdo dlouho nevěděl, že tento vzácný relikv existuje, tím myslím historiky umění v čele s Florianem Zapletalem, Evou Šamánkovou, Emilem Edgarem a Ladislavem Kollerem. Určitě vás stejně jako mě napadne myšlenka, jak by se odvíjela činnost zmíněných badatelů, jak by reagovali ve svých statích, kdyby spatřili toto torzo renesančního, mramorového medailonu vznešené dámy? Na tuto otázku nedokážu odpovědět.

Můžeme předpokládat, že náhodné objevení tohoto vzácného torza řadě zmíněných badatelů otevřelo nové podněty. Proč byla otázka argumentace příchodu renesančního umění na Moravu zpočátku tak nejistá? A najednou se objeví medailon, který charakterizuje dvorskou kulturu stínové renesance.¹⁶⁵ V roce 1971¹⁶⁶ byl tento artefakt objeven při průzkumech objektu ve „*sklepení zámku*“. Nalezené torzo mělo podle průzkumů v průměru 65 cm.¹⁶⁷ Při své návštěvě zámku Tovačov, jsem si zmiňované dílo prohlédl. Při zkoušce rozměrů medailonu jsem naměřil průměr 57 cm a tloušťku cca 15 cm [54],[55].

Medailon znázorňuje poprsí vdané ženy s rouškou, odhadem ve věku 30-40 let. Medailon je vytvořen z červeného mramoru. „*Obličej ženy kryje rouška přecházející plášť ve svrchní plášť. Je odhrnut tak, že odkrývá pohled na spodní šat, jehož látku zdobí v kameni citlivě tesaný ornamentální vzor.*“¹⁶⁸ Její šat je v oblasti výstřihu lemovaný páskem s kameny a gemami. Její krk je také ozdoben náhrdelníkem z perel. Oděv a vzhled vyobrazené ženy je přepychový.¹⁶⁹

Podle všech dosavadních průzkumů se předpokládá, že na medailonu je vyobrazena Eliška z Melic, která byla manželkou Ctibora Tovačovského z Cimburka.¹⁷⁰ Lubomír Konečný, zmiňuje tento vzácný artefakt takto: „*S oporou antické portrétní formuli je zde poprvé v našich zemích ad oculos demonstrováno, jak vypadá ona dignitas hominis postulovaná*

¹⁶⁵ KROUPA 2009, 35.

¹⁶⁶ HLOBIL/PETRŮ 1992, 110.

¹⁶⁷ Ibidem 110.

¹⁶⁸ KUTHAN 2010, 500, 501.

¹⁶⁹ KUTHAN 2010, 500, 501.

¹⁷⁰ HLOBIL/PETRŮ 1992, 110, 111.

renesančními humanisty.¹⁷¹ Tento medailon se zcela odlišuje od pozdně gotického sochařství. Navazuje tak na *all'antica*, typ portrétu v profilu, který je zároveň vidět na renesančních mincích, medailích, plaketách, které čerpají z vlivů antických mincí a pozůstalostí.¹⁷² Toto sochařské torzo, které není úplné, je poničené, i tak stále vyniká kvalitou sochařského zpracování, která je zakotvena v renesanční Itálii.

Co bylo původní funkcí medailonu, o tom se v literatuře spekuluje, objevují se názory, že měl funkci memoriální formy. Jiří Kroupa si myslí, že dílo vzniklo ještě za života Elišky z Melic.¹⁷³ Konečný tento vzácný relikv datuje kolem roku 1490.¹⁷⁴

12. 1 Provenience mramorového medailonu

Podobné formy tovačovského medailonu nalézáme v Itálii na několika místech. Poprvé se objevuje na sakristii a v pohřební kapli Strozziů v kostele Santa Trinitá ve Florencii z roku 1418. Jednalo se o pohřební erb v kruhových formách. Do oblasti memoriální tvorby, nás zavede po srovnání tovačovský medailon do prostředí severoitalského, do oblasti Milana. Zde na dvoře Beatrice d'Este působil Leonardo, i další malíř Domenico Ghirlandaio, který pracoval pro rodinu Tornabuoni. Posmrtný portrét Giovanni Tornabuoni od Ghirlandaia, se stal pro Kroupu hypotetickým určením původní funkce tovačovského medailonu.

*„Symbolická oslava mravů, vznešenosti a ducha zemřelé zapsaná prostřednictvím symbolické výbavy na obraze má svou zjevnou paralelu v tovačovském reliéfu.“*¹⁷⁵ Proto by mohl tento medailon v idealizované podobě symbolicky zpřítomňovat zemřelou manželku Ctibora Tovačovského z Cimburka [56].

Vyskytuje se ještě další otázka, zda neexistoval ještě protějščí medailon Ctibora Tovačovského z Cimburka? Zatím se při dalších opravách nic nenašlo. Ale směřují k tomu nepřímé důkazy. Tovačovský medailon musel být předlohou pro mramorové medailony Ladislava z Boskovic a jeho manželky Magdalény z Dubé a Lipé na zámku v Moravské

¹⁷¹ KONEČNÝ 1982, 86.

¹⁷² KONEČNÝ 1982, 88.

¹⁷³ KROUPA 2009, 35.

¹⁷⁴ KONEČNÝ 1982, 88.

¹⁷⁵ KROUPA 2009, 35, 36.

Třebové, které jsou datovány rokem 1495 [57]. Proto ty indicie, že by mohl existovat i medailon Ctibora Tovačovského z Cimburka. Po srovnání medailonů tovačovského s moravskotřebovskými je zřejmé, že nejde o práci jednoho autora. Torzo medailonu je blízké pracím tvořeným ve Florencii (Desiderio da Settignano, Antonio Rossellino, Francesco Laurana). Proto je tovačovský medailon vysoce ceněn odborníky a badateli a je prezentovaný jako nejvýznamnější, sochařská práce quattrocenta v Zápí. Podobné medailony byly jistě i na budínském, královském sídle. Zachovaly se tři slavné busty Matyáše Korvína a Beatrice Aragonské, které byly vytvořeny neznámým sochařem z oblasti Lombardie, či Milána v letech 1485-90 [58], [59].¹⁷⁶

¹⁷⁶ HLOBIL/PETRŮ 1992, 110, 111.

13 Znaková deska Ctibora Tovačovského a Elišky z Melic

Tato znaková deska patří také mezi nejstarší příklady monumentální renesanční heraldiky v českých zemích[60]. Je zhotovena z pískovce a její rozměry jsou 104 x 213 x 19.5cm. Nacházela se původně nad vstupním renesančním portálem z roku 1492, poté byla přesunuta nad bosovaný portál na nádvoří zámku. V současné době se nachází v muzeu zámku v Tovačově.¹⁷⁷ K přemístění desky došlo za Pernštejnů, když se podíleli na rekonstrukci a přístavbách zámku.

Znaková deska manželů, byla součástí reprezentace sídla moravského zemského hejtmana v novém uhersko-italském stylu. Deska je obdélná a uprostřed je vytesán kolčí štít, který byl původně malířsky zdoben erbovními znameními Ctibora Tovačovského z Cimburka a Elišky z Melic. Kolčí štít je ověncen renesančním stylizovaným věncem složeným z listové a svazků hrušek, granátových jablek a žaludů.¹⁷⁸ Po stranách se objevují dva typy helem.¹⁷⁹ Heraldicky vpravo se nachází Ctiborova turnajská helma s korunkou, přikrývadly a motivem cimbuří a na křídlech je motiv cimbuří klenoty.¹⁸⁰ Jeho erbovní helma vypovídá o tom, že byl panského původu. Na druhé straně je typ kolčí helmy, to dokládá, že Eliška pocházela z rytířské rodiny. Helma má také klenot a nad ní je okřídlený pták se šachovnicovitě zdobeným křídlem.¹⁸¹

Tato první renesanční heraldická práce ukazuje prvky reprezentování svého rodu, úplně se již odpoutává od vlivů pozdní gotiky a ukazuje nám, jak se v Itálii prezentovali významné osobnosti. Celá reliéfní deska je dokonale plasticky pojatá a svědčí o tom, že jde o práci vynikajícího mistra.¹⁸² Úplně se liší od primitivně pojaté erbovní desky Pernštejnů na hradě Helfštýn z roku 1480,¹⁸³ ale tato jejich deska se objevuje i na věži v přehradě zámku Tovačov

¹⁷⁷ HLOBIL 1999b, 387.

¹⁷⁸ HLOBIL 1999b, 387.

¹⁷⁹ Ibidem 387.

¹⁸⁰ KUTHAN 2010, 499.

¹⁸¹ HLOBIL 1999b, 387.

¹⁸² KUTHAN 2010, 499.

¹⁸³ HLOBIL/PETRŮ 1992, 110.

a je vyhotovena stále ještě v pozdně gotickém stylu.¹⁸⁴ Zato heraldická deska Ctibora Tovačovského z Cimburka a Elišky z Melic, je vytesána podle předloh, které se objevovaly na zámku vévody Federica II. da Montefeltro v Urbinu.¹⁸⁵

14 Portál domu „*Tovačovských paní*“ (čp.8)

Tento portál je dalším důkazem působení špičkového italského kameníka či sochaře na zámku v Tovačově, protože v literatuře se badatelé domnívají, že tento portál tovačovských paní musel vzniknout při sochařských a kamenických pracích, zejména při tesání medailonu Elišky z Melic.¹⁸⁶ Proto je datovaný kolem roku 1490-1492.¹⁸⁷ Tento portál se původně nacházel na průčelí tvz. *Domu tovačovských paní* v ulici Förchgottova 8 v Tovačově poblíž náměstí. Momentálně se nachází v předsíni domu, je dosti zanesený prachem a špínou, a dokonce je přetřen neznámou barvou [61], [62].

Portál je raně renesanční a nese kladí. Ostění portálu je zdobeno rostlinnou rozvilinou, která pak pokračuje ukončujícím profilovaným pásem listovce. Architráv zdobený vejcovcem nese krásně zdobený vlys. Ve vlysu se objevuje čtvrcený štít, který nesou antikizující štítonoši v podobě gryfů s orlí hlavou a tělem lva a vlys je ukončený rozvilinou s pestíkovými květy. Vlys je dále ukončen profilovanou římsou, která je zdobena postupnými pásy zubořezu a vejcovce.¹⁸⁸ Můžeme se domnívat, že zřejmě štítonoši nesou alianční znaky Ctibora Tovačovského z Cimburka a Elišky z Melic. Portálek je přes zmíněné nedostatky velice kvalitní a je řazen jako ušlechtilé dílo rané renesance v Tovačově.

Tento portálek je dokladem příchodu nového slohu do Tovačova. Je zajímavé, že se tento typ portálků s vlysem objevoval také u biskupa Stanislava Thurzy¹⁸⁹, ale i na jiných místech v Čechách a na Moravě [63].

¹⁸⁴ KUTHAN 2010, 502.

¹⁸⁵ HLOBIL 1999b, 387, 388.

¹⁸⁶ HLOBIL/PETRŮ 1992, 112.

¹⁸⁷ HLOBIL 1999b, 387, 388.

¹⁸⁸ HLOBIL 1999b, 387, 388.

¹⁸⁹ HLOBIL 1999b, 389.

15. Tovačovský renesanční nápis z roku 1492

Nápis ve vlysu vstupního portálu na zámku v Tovačově patří k nejvýznamnějším epigrafickým památkám Olomoucka. Tento nápis doplňoval celý soubor nových renesančních prvků, které přišly na Moravu z renesanční Itálie. Renesančními nápisy v Tovačově se zabývali tito badatelé: Jiří Roháček a Aleš Rozehnal.

*„PER / DOMINVM STIBORIVM DE CIMBVRK . MARCHIONATVS MORA / VIE.// CAPI /
TANVM THVNC . TEMPORIS . HEC . TVRRIS . FACTA . / EST . // QVE / VOCATVR
FORMOSA . M . CCCC . L . XXXX . 2 .“¹⁹⁰*

Kdybychom chtěli tento nápis přeložit do přizpůsobeného českého jazyka a slovosledu z 15. století, tak nám říká toto: „*Skrze pana Ctibora z Cimburka, toho času hejtmána markrabství Moravy je udělána tato věž, jež se nazývá spanilá ... 1492.*“¹⁹¹

Pro nás je tento písemný záznam důležitým faktem, dokládá, že doba vzniku vstupního portálu a nápisu je datována rokem 1492, a právě toto vytesané datum je rozhodující. Proto je nepochopitelné, proč v letech 1957 Jůzová-Škrobalová posouvá portál až do dvacátých let 16. století, toto tvrzení se muselo znovu vysvětlit a ospravedlnit.¹⁹²

Nápis na portále jmenuje stavebníka věže a portálu, Ctibora Tovačovského, a zároveň je uveden letopočet provedení. Současně nám říká, že nápis byl vytesán až po dokončení věže a zřejmě byl vytesán až na hotový portál. Rozehnal si to vysvětluje tím, že je nemyslitelné, aby vstupní věž byla zastavěná lešením, protože kolem přístupové chodby k nádvoří muselo být skladiště materiálu a musela se poblíž objevovat i vápenná jáma a šlapací kolo jeřábu, a proto musel být průjezd portálu volný. A portál musel být osazen až zcela nakonec, společně s vytesaným renesančním nápisem ve vlysu. Letopočet se zároveň kryje s datem objevení Ameriky Kryštofem Kolumbem, které bývá v literatuře označováno za začátek novověku. Tímto datem můžeme zároveň otevřít příchod renesančního slohu na Moravu.¹⁹³ Rozehnal předpokládá, že autorem zmíněného textu je sám Ctibor Tovačovský. Vychází z jistého tvrzení Františka Palackého, který zpochybnil dokonalou znalost latiny Ctibora

¹⁹⁰ ROHÁČEK 1999, 80.

¹⁹¹ ROZEHNAL 1995, 114.

¹⁹² ROHÁČEK 1999, 80.

¹⁹³ ROZEHNAL 1995, 114.

Tovačovského. Zároveň si myslí, že nápis nebyl určen pro místní poddané, nýbrž byl určen pro Ctiborovy vrstevníky ze šlechtických rodů, kteří jistě měli, stejně jako on, potřebnou znalost latiny, protože latina byla mezinárodním jazykem vzdělaných lidí.¹⁹⁴

Písmo, kterým je nápis napsán, je novověká kapitála, která vychází z římské tradice *skriptury monumentalis*. Hlavním zprostředkovatelem typu tohoto písma byl knihtisk. „*Díky své výraznosti, symetričnosti a přijatelným nárokům na kvalitu řemeslného vyhotovení bylo mimořádně vhodné pro použití právě v monumentální nápisové oblasti, kde se stává v novověku písmem dominantním.*“ Tyto nápisy se objevují v humanistické Itálii v první polovině 15. století, jedním z prvních míst, kde se tyto nápisy objevily, se stalo město Florencie, kde humanistický duch vypukl nejdříve, poté se objevují v Římě a Sieně a postupují dále italskými městy, až se postupně dostávají do Záalpi [63].¹⁹⁵

Nápis, který nám podává informace, je složen z nejjednodušších slov a vazeb, používaných šlechtou, základy musel určitě znát i Ctibor Tovačovský, protože navštěvoval se svým otcem Janem zemské soudy, kde se latinou psalo a mluvilo. Právem si proto František Palacký myslí, že Ctibor Tovačovský znalostí latiny příliš neoplýval, používal ji, ale jen pro nezbytně nutné účely. Tomu nasvědčuje i latinská slovní vazba v nápise. Příkladem je prostá vazba TURRIS EST FACTA, což znamená, věž je udělána. Při tom, jak autor popisuje, se mohlo použít v tomto slovním spojení, mnohem výstižnější popisující sloveso AEDIFICATA nebo CONSTRUCTA, což v překladu opět znamená vybudována, postavena. Tím chtěl autor článek říct, že existovala i jiná slovesa, která by tuto stavební činnost popsala jinak. Rozehnal dále rozebírá název věže FORMOSA = spanilá. Pod tímto přívlastkem věže chápe stavební vývoj věže. Popisuje, že spodní část věže postavenou z lomového kamene, dostavěli ještě za doby života Ctibora Tovačovského a oktogonální přístavbu, která je postavena z cihel kvůli odlehčení celé věže, byla postavena po jeho smrti. Když se na věž podíváme jako na celek, tak věž je opravdu *spanilá*. I když věž Ctibor v celé kráse nikdy nespátřil, musel ji dokončovat stejný projektant a stavitel. A při soutoku Moravy s Bečvou, v nížině, se tato věž opravdu *spanile* vyvyšovala nad panstvím, které proslulo nejen příkloněním se k nápaditému novému stavebnímu slohu, ale i obdivovaným Ctiborem Tovačovským.¹⁹⁶

¹⁹⁴ ROZEHNAL 1995, 114.

¹⁹⁵ ROHÁČEK 1999, 80.

¹⁹⁶ ROZEHNAL 1995, 114, 116.

Po technické stránce je nápis rozsáhlý. Text je napsán na třech řádcích v obdélném prostoru vlysu (výška 41,5 cm a šířka 515 cm). Písmena jsou vytesána do malvínského pískovce.¹⁹⁷ Stínování písmen není stejné a hustota písma se občas mění. I přes drobné nedostatky, které nalézá autor, jde o velice kvalitní úroveň nápisu. Text zároveň odpovídá zásluhám stavebníka Ctibora Tovačovského z Cimburka a určitě podobný nápis inspirující se starořímskou kapítalou musel být vytesán i v Budíně, odkud sem i přišel. Ve stejném roce 1492 se objevuje, i když v poněkud jednodušším zpracování, nápis ve vlysu vstupního portálu v zámku v Moravské Třebové.¹⁹⁸

¹⁹⁷ ROZEHNAL 1995, 114, 116.

¹⁹⁸ ROHÁČEK 1999, 80, 82.

16 Konec stavební éry pánů z Cimburka

Ctibor Tovačovský umřel v roce 1494. Po jeho smrti přebírá zámek Tovačov, jeho synovec Adamz Cimburka, který ale umírá 1502 a bohužel bezdětný, stejně jako Ctibor Tovačovský. Se smrtí Ctibora Tovačovského zároveň končí importovaná recepce italského quattrocenta v Tovačově.¹⁹⁹ Musíme uznat, že tyto renesanční vlivy, měly krátké trvání, ale za tuto krátkou dobu se nám dochovaly památky, nebo alespoň fragmenty (zejména musím vyzdvihnout vstupní edikulový portál *spanilé věže*), které se objevují a budou objevovat ve všech knihách a učebnicích dějin umění jako první renesanční památky na území České republiky.

V roce 1503 koupil tovačovské panství, Vilém z Pernštejna. Panství dostal pod svou správu Vilémův syn Jan z Pernštejna. Také za jeho působení se na zámku dál stavělo. Na západní straně vnitřního hradu vznikl za Jana z Pernštejna „*jezdecký*“ sál, který se nedochoval. Bylo zesíleno opevnění předhradí, ležícího na jihu před vlastním zámkem. Vznikl nový přístupový průjezd, společně s mohutnou hranolovou věží, na které byla nad vstupním portálem osazená erbovní deska Pernštejnů i s manželčíným erbem Kostků z Postupic. Portál je zcela pozdně gotický, stejně tak i erbovní deska.²⁰⁰ „*Portál vstupní věže má gotické formy, dokládá tak, že tvarosloví italské renesance bylo v Tovačově po nástupu Pernštejnů opuštěno.*“²⁰¹ Po Pernštejnech, kteří byli na konci 16. století nesmírně zadluženi, museli panství tovačovské prodat v roce 1597 Štěpánovi u Illésházu na Pezinku a Trenčíně. Ten zámek po třech letech prodal Vejkartovi a Karlovi ze Salm-Neuburku. Na zámku Tovačov se pak v jednotlivých obdobích střídají rody: Salmů, Petřvalští z Petřvaldu, Khünburgové a Gutmannové.²⁰²

¹⁹⁹ HLOBIL/PETRŮ 1992, 114, 115.

²⁰⁰ KUTHAN 2010, 502.

²⁰¹ KUTHAN 2010, 502.

²⁰² FIŠER 1996.

IV. Závěr

Ctibor Tovačovský z Cimburka, který nikdy nebyl v Itálii, nikdy nepoznal italský humanismus na vlastní oči, přesto můžeme právem považovat za vzdělaného moravského patriota, který se nikdy nevzdal svého utrakvistického vzdělání, naopak byl na ně hrdý. Vždy byl na straně dobra a prosperity svého rodu, panství Tovačov, ale i celého českého království. Nemohu ovšem říct, že všechny zásluhy, které se zmiňují, patří pouze osobě Ctibora Tovačovského. Měl kolem sebe vzdělané osobnosti, které se podílely spolu s ním na diplomatických, ale i válečných úkolech. Ctibor Tovačovský měl jednu velkou výbornou vlastnost a schopnost, byl vynikajícím diplomatem a politikem. *A při svém utrakvistickém vyznání byl snášenlivý a mírný ve styku s jinověrci.*²⁰³ Po jeho boku se objevovaly osobnosti, které zatím v této bakalářské práci nemohly být popsány. Proto je chci zmínit na konci této práce alespoň v obecném hodnocení.

Jan Filipec, který patrně působil, v cimburské kanceláři v Tovačově, než odešel do služeb ke dvoru krále Matyáše Korvína, a později se z něho stává dokonce biskup varadínský. Další osobností, která společně se Ctiborem Tovačovským spravuje Moravu, byl již zmiňovaný olomoucký biskup Tas Černožský z Boskovic, který také vynikl jako výborný diplomat a humanista. Posledním pánem, kterého Ctibor v Tovačovský nazýval *bratře*,²⁰⁴ byl Vilém z Pernštejna. Jejich přátelství si povšiml F. Palacký: *„Páni Ctibor z Cimburka i Vilém z Pernštejna byli, ač rodem, věkem i náboženstvím rozdílní, přece přátelé nejdůvěrnější, ježto bratrovali sobě a podporovali se navzájem v myslích a podniknutích svých k obecnému svému, biskupem Janem Filipcem, stejné vážnosti, důvěry a vlivu...“*²⁰⁵

Vidíme sami, že Ctibor Tovačovský žil v okruhu vzdělaných lidí. On sám zastával funkce moravského zemského hejtmána a kancléře českého království, což byly funkce s velkými pravomocemi. Jeho nesmírný talent při řešení sporů se projevil během nejruznějších vyjednávání, která probíhala mezi oběma králi (Vladislavem II. Jagellonským a Matyášem Korvínem). V daných podmínkách se jeho schopnosti mohly dále rozvíjet a to vše vedlo k tomu, že zastával tak významné funkce na území Moravy.

²⁰³ NOVÁČEK 1900, 329.

²⁰⁴ VOREL 1995, 76.

²⁰⁵ VOREL 1995, 75.

Velkou pozornost věnoval Ctibor Tovačovský zemskému soudu. Uvědomil si, jak důležité je znovu otevřít zemské soudy, protože v průběhu husitských válek byla tato instituce zavřena. Ctibor Tovačovský se stal justičním správcem Moravy. Jeho zápisy, popisy a složení soudů, podrobné pojednání o jednotlivých krocích v průběhu soudního řízení, to vše se nachází v jeho slavné knize Tovačovské. Tuto knihu můžeme považovat za základní pramen moravského zemského práva.²⁰⁶

Ctibor Tovačovský byl významným literátem, ale neprojevoval zájem jen o literaturu. Jeho zájem se soustředil hlavně na reprezentaci svého rodu. Dokázal se velmi dobře orientovat ve své době a využívat vše, co bylo dosažitelné. Po seznámení s budínským dvorem Matyáše Korvína, kde spatřil umění italského quattrocenta, je tím, kdo tento nový umělecký styl přináší na Moravu a spolu s ním i nový způsob myšlení – humanismus.

Hodnocení tohoto významného moravského pána, velice pěkně vystihuje Dalibor Janiš, proto si ho dovolím citovat: „*Zájem moravského utrakvistického pána o nové umění vycházejícího z italského katolického prostředí ukazuje na široký obzor jeho kulturních zájmů, který přesahuje k latinskému humanismu a současně překračuje běžný rámec přijímání renesančního výtvarného umění v českých zemích.*“²⁰⁷

Jak by hodnotil svůj život samotný život Ctibor Tovačovský, nevíme. Myslím si, že by mohl být spokojen, protože získal titul hejtmanského úřadu, který byl po králi nejvyšším úřadem ve státě. Působil jako místokrál v zemi, kde se najednou podařilo překonat dobu neklidu a válek a která vstoupila do éry pokojnějšího času.²⁰⁸

Ctibor Tovačovský, je významná osobnost nejen na Moravě, ale i v Čechách, svědčí o tom i jeho vyobrazení na budově Národního muzea. Jeho veliký význam v dějinách českých a moravských připomíná i historik, docent Petr Charvát, v pořadu České televize 72 jmen české historie.

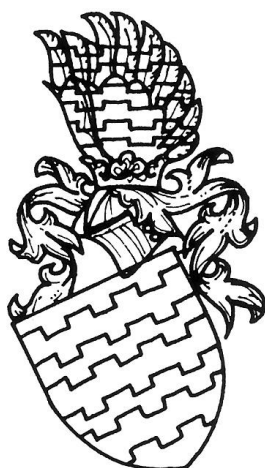
Posledním příspěvkem, kterým bych chtěl ukončit tuto bakalářskou práci je otázka, nad kterou bychom se měli zamyslet. Proč je sídlo bývalého moravského hejtmána a nejvyššího kancléře českého království, v tak ubohém a poškozeném stavu?

²⁰⁶ JANIŠ 2006, 172, 173.

²⁰⁷ JANIŠ 2006, 174.

²⁰⁸ Ibidem 174.

V. Obrazová příloha

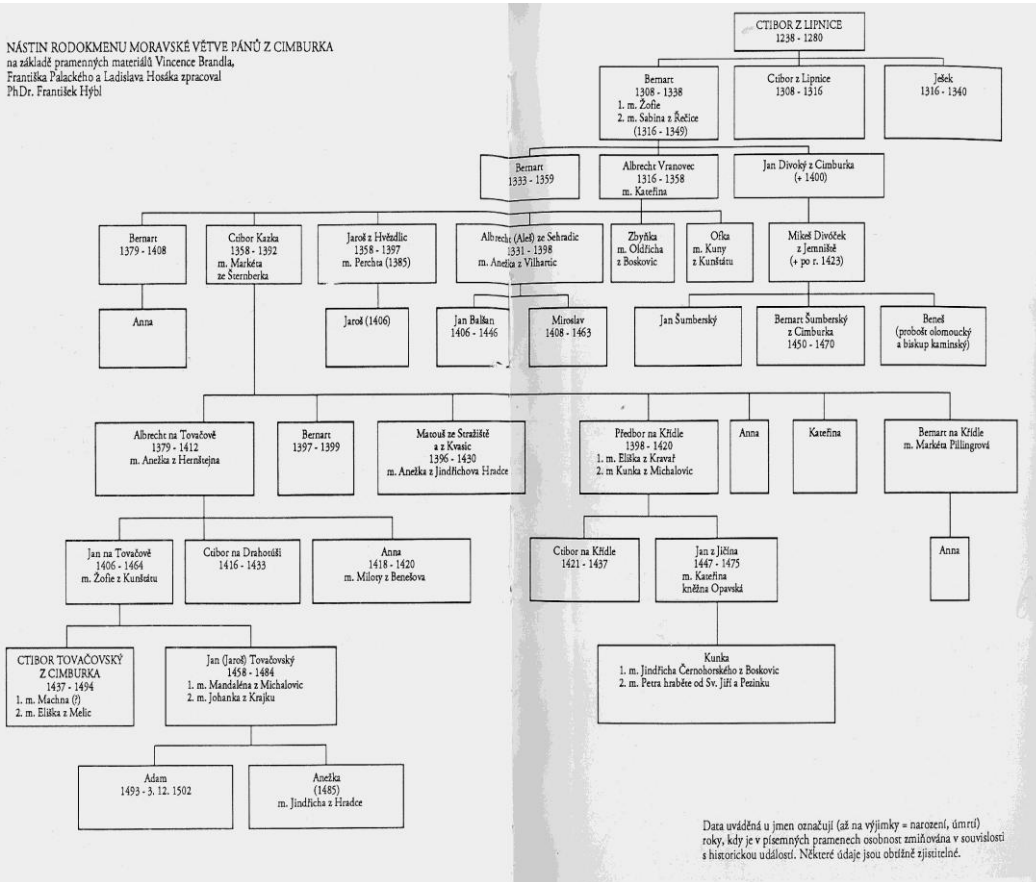


1. Erb pánů z Cimburka.



2. Cimburk u Koryčan, Hrad. Pohled na jádro hradu od severovýchodu.

NÁSTIN RODOKMENU MORAVSKÉ VĚTVĚ PÁNŮ Z CIMBURKA
 na základě pramených materiálů Vincence Brandla,
 Františka Palackého a Ladislava Hošíka zpracoval
 PhDr. František Hýbl



Data uváděná u jmen označují (až na výjimky = narození, úmrtí) roky, kdy je v písemných pramenech osobnost známá v souvislosti s historickou událostí. Některé údaje jsou obtížně zjištělné.

3. Rodokmen rodu Cimburků, podle F. Hýbla



4. Autor odevzdává svou knihu králi Jiřímu z Poděbrad



5. Autor odevzdává svou knihu svaté Trojici



6. Olomoucká smlouva— deska na Horním náměstí v Olomouci, na desce je vyobrazen lev, jako symbol českého státu, vpravo erb Vladislava Jagellonského a vlevo erb Matyáše Korvína



7. Listina vydaná Matyášem Korvínem v Olomouci v roce 1479, potvrzuje uzavření míru a přátelství, mezi oběma českými králi Matyášem a Vladislavem



8. Budapešť. Muzeum der Bildenden Künste . Podobizna Matyáše Korvína, reliéf, mramor, 53,5 x 43,5, inv.č. 91, kolem 1490



9. Budapešť. Muzeum der Bildenden Künste. Busta Beatrix Araragonská, 43x 39x 20, inv. č. 122, odlil Francesco Laurana, kolem 1476



10. Budapešť. Muzeum der Bildenden Künste. Dochované architektonické fragmenty z královského paláce v Budíně (tympanon, ostění, hlavice, římsa, konzola) inv.č. 173



11. Budapešť. Muzeum der Bildenden Künste .Hlavice pilastru budínského paláce, mramor, 47x 37,5 x 8 cm, inv. č. 180, kolem 1490



12. Budapešť. Historisches Muzeum der Stadt Budapest. Fragment římsy z královského letohrádku v Nyéku, vápenec, 17 x 77 x 37 cm. inv.č. 328, 1486–1490



13. Budapešť. Historisches Muzeum der Stadt Budapešť. Fragment kladí, královského paláce v Budíně, mramor, inv. č. 173/5, kolem 1479



14. Řím. Palazzo Venezia



15. Řím. Palazzo Venezia



16. Svorník s erbem Mytaáše Korvína, jako českého krále pocházejícího z ambitu františkánského (dnes dominikánského) kláštera v Olomouci



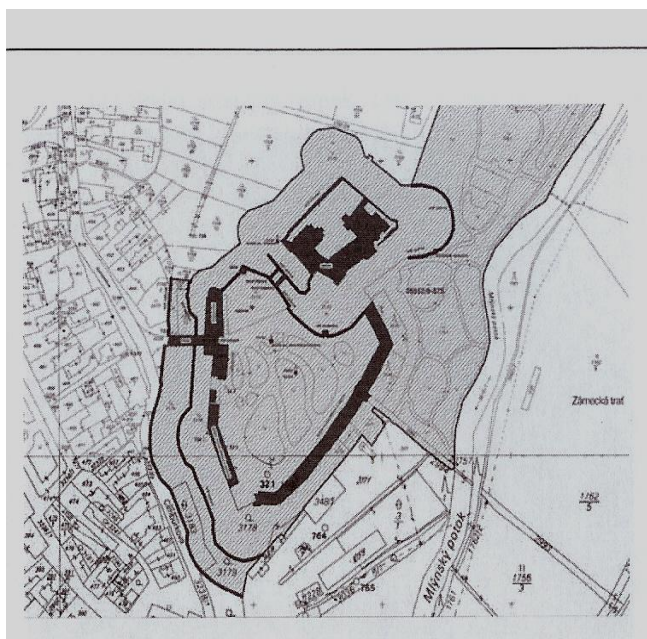
17. Tovačov. Zámek. Příkop oddělující zámek od předzámčí



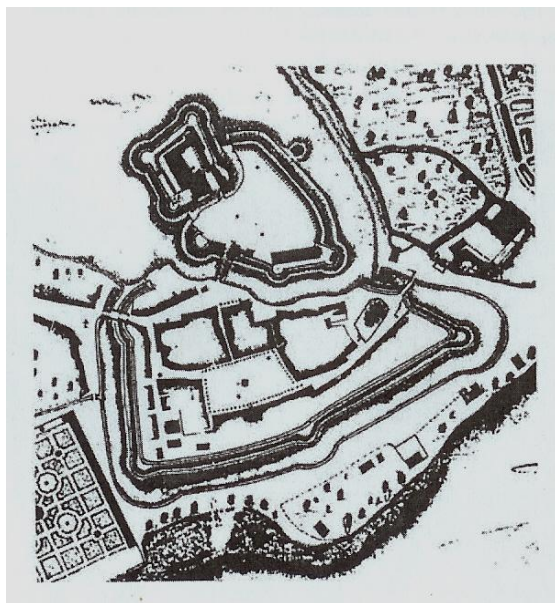
18. Tovačov. Zámek. Bývalý vodní příkop se zchovalou obrannou věží



19. Veduta města a zámku Tovačov, výřez z mariánského obrazu



20. Tovačov, zámek s předzámčím, zákres rozsahu v katastrální mapě.



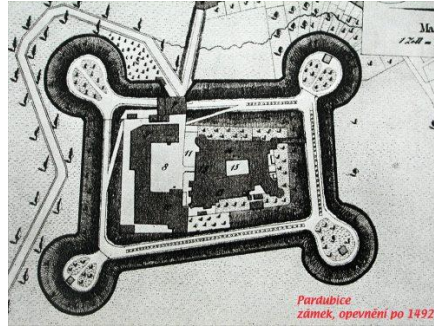
21. Tovačov, reprodukce půdorysné kresby z poč. 18. století z norimberského archivu



22. Tovačov, východní rondel zámku, interiér s valenou klenbou a transportním otvorem



23. Tovačov, východní rondel zámku, detail transportního otvoru v klenbě



24. Půdorys opevnění zámku Pardubic



25. Tovačov, předhradí s bývalým vodním příkopem



26. Tovačov, zámek. Vstupní věž přehradí



27. Tovačov. Zámek. Vstupní věž předhradí a znaková deska Pernštejnů nad portálem



28. Pesaro (Marce), Itálie , letecký snímek na Rocca Constanza



29. Urbino, Itálie, Palazzo Ducale



30. Senigallia, (Ancona), Itálie, letecký pohled na Rocca Roveresca



31. Tovačov. Zámek. Pohled na zámek s velkou vstupní věží



32. Tovačov. Zámek. Vstupní edikulový portál, pískovec



33. Tovačov. Zámek. Jednoosá okna s vlysem, mramor, pískovec



34. Tovačov. Zámek. Jednoosá okna s vlysem, mramor, pískovec (detail)



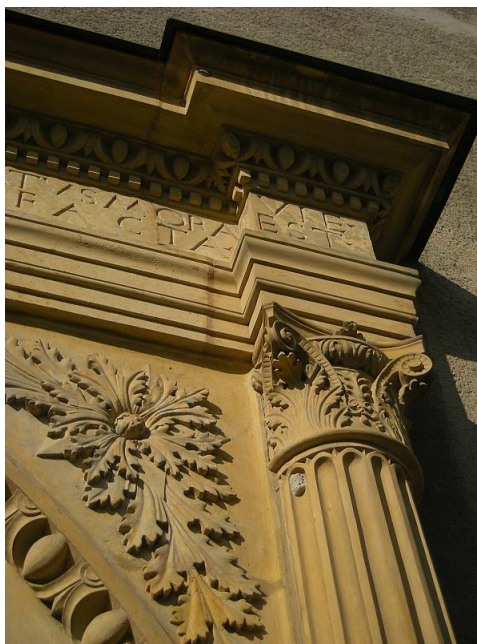
35. Tovačov. Zámek. Vstupní edikulový portál, pískovec, 1492



36. Tovačov. Zámek. Nádvoří, bosovaný portál vstupní věže, 1492



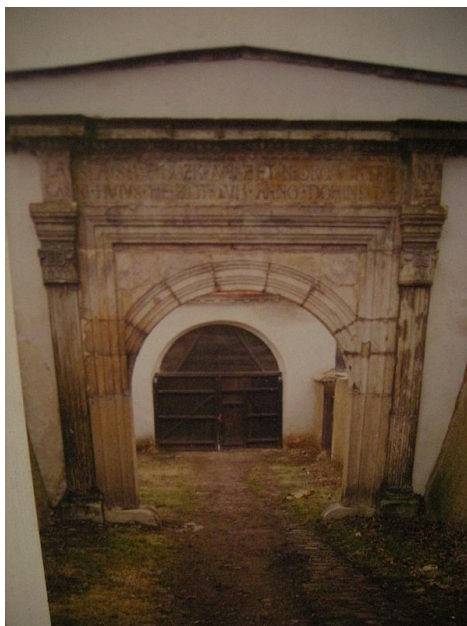
37. Tovačov. Zámek. Vstupní portál vstupní věže. Hlavice bočního sloupu a prázdný medailon



38. Tovačov. Zámek. Vstupní portál vstupní věže. Hlavice bočního sloupu a akantová výzdoba ve cviklu



39. Tovačov. Zámek. Vstupní portál vstupní věže. Akantový klenák a pohled na kladí a nejbližší k nám motiv stáčené pásky.



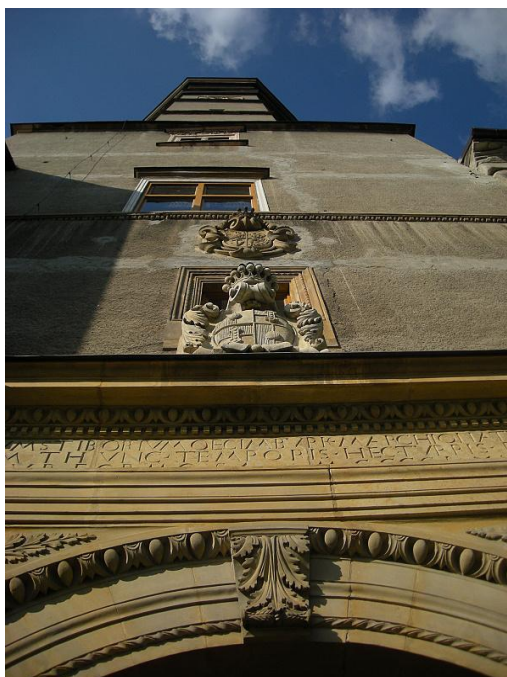
40. Moravská Třebová. Zámek, Někdejší vstupní portál 1492



41. Tovačov. Zámek. Průčelí vysoké věže. Okno s perněštejským erbem a stáčenou páskou ostění.



**42. Tovačov. Zámek. Portálek v průjezdu do věže na severovýchodním křídle zámku.
(motiv stáčené pásky)**



**43. Tovačov. Zámek. Vstupní portál vysoké věže. V archivoltě se nejbliže k nám
objevuje motiv stáčené pásky**



44. Tovačov. Zámek. Římsa zdobená vejcovcem, zasazená do kamenného zdiva v průčelí vysoké věže



45. Řím. Palazzo Venezia. Výřez oken paláce Venezia v Římě. Jednoosá okna s vlysem a římsou



46. Ancona. Triumfální portály Palazzo del Governo. Třetí čtvrtina 15. století.



47. Ancona. Nádvoří Palazzo del Governo. Francesco di Giorgio Martini. Třetí čtvrtina 15. století.



48. Ancona. Detail vstupního portálu Palazzo del Governo. Francesco di Giorgio Martini. Třetí čtvrtina 15. století



49. Ancona. Detail hlavice triumfálního oblouku Palazzo del Governo. Třetí čtvrtina 15. století. Francesco di Giorgio Martini



50. Tovačov. Zámek. Detail hlavice pilastru vstupního portálu vysoké věže, 1492



51. Ancona. Medailon Matyáše Korvína. Detail triumfálního portálu Palazzo del Governo, třetí čtvrtina 15. století



52. Medailon Beatrix Aragonské. Detail triumfálního portálu Palazzo del Governo, Ancona. Třetí čtvrtina 15. století



53. Tovačov. Zámek. Bosovaný portál na nádvoří zámku



54. Tovačov. Zámecké muzeum. Torzo kruhového medailonu s reliéfem dámy, snad Elišky z Melic, šedý mramor, průměr 65 cm.



55. Tovačov. Zámecké muzeum. Torzo kruhového medailonu s reliéfem dámy, snad Elišky z Melic, šedý mramor, detail



56. Domenico Ghirlandaio, portrét Giovanni Tornabuoni



57. Moravská Třebová. Zámek. Kruhový medailon Magdaleny z Dubé a Lipé, 1495



58. Budapešť. Muzeum der Bildenden Künste. Podobizna Beatrix Aragonské. 1485–1490. inv.č. 85, 55x 38.5 cm. mramor, jaspis, Lombardsko–milánský mistr



59. Budapešť. Muzeum der Bildenden Kunste. Podobizna Matyáše Korvína. 1465? inv.č. 84, 50 x 27,5 cm. mramor, Lombardský mistr



60. Tovačov. Zámek (depozitář). Znaková deska Ctibora Tovačovského z Cimburka a Elišky z Melic. 104 x 213 x 19,5 cm. pískovec, 1490



61. Tovačov. Dům v ulici:Förchgottova čp. 8. portál: „Tovačovských paní“– předsíň, původně na průčelí domu, 1490–1492



62. Tovačov. . Dům čp. 8. portál „*Tovačovských paní*“ ulice Förchgottova, mramor?, detail, kolem 1490–1492



63. Tovačov. Zámek. Nápis na průčelním portálu vysoké věže 1492



64. Tovačov. Zámek. Nápís na průčelním portálu vysoké věže, pískovec, 1492

VI. Seznam vyobrazení

1. **Erb pánů z Cimburka.** Reprodukce z: HALADA 1992, 32.
2. **Cimburk u Koryčan, Hrad. Pohled na jádro hradu od severovýchodu.** Zdroj: <http://www.slavkov.cz>, vyhledáno 15.6. 2011
3. **Rodokmen rodu Cimburků, podle F. Hýbla.** Reprodukce z: HÝBL 1995, nepag.
4. **Autor odevzdává svou knihu králi Jiřímu z Poděbrad,** Reprodukce z: BOHATCOVÁ 1995, 22, obr. 4.
5. **Autor odevzdává svou knihu svaté Trojici.** Reprodukce z: BOHATCOVÁ 1995, 21, obr. 3.
6. **Olomoucká smlouva—deska na Horním náměstí v Olomouci,** na desce je vyobrazen lev, jako symbol českého státu, vpravo erb Vladislava Jagellonského a vlevo erb Matyáše Korvína. Foto: autor
7. **Listina vydaná Matyášem Korvínem v Olomouci v roce 1479,** potvrzuje uzavření míru a přátelství, mezi oběma českými králi Matyášem a Vladislavem. Reprodukce z: KALOUS 2009, 171, obr. nepag.
8. **Budapešť. Muzeum der Bildenden Künste . Podobizna Matyáše Korvína,** reliéf, mramor, 53,5x43,5, inv.č. 91, kolem 1490. Reprodukce z: KLANICZAY/TÖRÖK/STANGLER 1982, 209, obr. 91
9. **Budapešť. Muzeum der Bildenden Künste. Busta Beatrix Araragonská,** 43x39x20, inv.č. 122, odlil Francesco Laurana, kolem 1476. Reprodukce z: KLANICZAY/TÖRÖK/STANGLER 1982, 232, obr. 122
10. **Budapešť. Muzeum der Bildenden Künste.** Dochované architektonické fragmenty z královského paláce v Budíně (tympanon, ostění, hlavice, římsa, konzola) inv. č 173, Reprodukce z: KLANICZAY/ TÖRÖK/STANGLER 1982, 282, obr. 173

11. **Budapešť. Muzeum der Bildenden Künste. Hlavice pilastru budínského paláce**, mramor, 47x 37,5 x 8 cm, inv.č.180, kolem 1490. Reprodukce z: KLANICZAY/TÖRÖK/STANGLER 1982, 285, obr. 180
12. **Budapešť. Historisches Muzeum der Stadt Budapest. Fragment římsy z královského letohrádku v Nyéku**, vápenec, 17 x 77 x 37 cm. inv.č. 328, 1486–1490. Reprodukce z: KLANICZAY/ TÖRÖK/STANGLER 1982, 364, obr. 328
13. **Budapešť. Historisches Muzeum der Stadt Budapest. Fragment kladí, královského paláce v Budíně**, mramor, inv.č. 173/5, kolem 1479. Reprodukce z: KLANICZAY/ TÖRÖK/STANGLER 1982, obr. 173/5
14. **Řím. Palazzo Venezia**, druhá polovina 15. století. Foto: autor
15. **Řím. Palazzo Venezia**, druhá polovina 15. století. Foto: autor
16. **Svorník s erbem Matyáše Korvína**, jako českého krále pocházejícího z ambitu františkánského (dnes dominikánského) kláštera v Olomouci. Reprodukce z: KALOUS 2009, 192, obr. nepag.
17. **Tovačov. Zámek**. Příkop oddělující zámek od předzámčí. Foto: autor
18. **Tovačov. Zámek**. Bývalý vodní příkop se zachovalou obrannou věží. Foto: autor
19. **Veduta města a zámku Tovačov**, výřez z mariánského obrazu. Foto: autor
20. **Tovačov, zámek s předzámčím**, zakres rozsahu v katastrální mapě. Reprodukce z: CHUPÍK 2009, 325, obr. 185
21. **Tovačov, reprodukce půdorysné kresby z poč. 18. století z norimberského archivu**. Reprodukce: CHUPÍK 2009, 326, obr 186
22. **Tovačov, východní rondel zámku, interiér s valenou klenbou a transportním otvorem**. Reprodukce z: CHUPÍK 2009, 326, obr 187
23. **Tovačov, východní rondel zámku, detail transportního otvoru v klenbě**. Reprodukce z: CHUPÍK 2009, 326, obr. 188
24. **Půdorys opevnění zámku Pardubic**. Reprodukce z: UDU FF UK
25. **Tovačov, předhradí s bývalým vodním příkopem**. Foto: autor

26. **Tovačov, zámek. Vstupní věž přehradí.** Foto: autor
27. **Tovačov. Zámek. Vstupní věž předhradí a znaková deska Pernštejnů nad portálem,** pískovec. Foto: autor
28. **Pesaro (Marce), Itálie , letecký snímek na Rocca Constanza.** Zdroj <http://www.mondimedievali.net>. Vyhledáno: 15.6. 2011
29. **Urbino, Itálie, Palazzo Ducalle.** Zdroj <http://www.mondimedievali.net>. Vyhledáno: 15.6. 2011
30. **Senigallia,(Ancona), Itálie, letecký pohled na Rocca Roveresca.**
Zdroj:<http://www.mondimedievali.net>. Vyhledáno: 15.6. 2011
31. **Tovačov. Zámek. Pohled na zámek s velkou vstupní věží.** Foto: autor
32. **Tovačov. Zámek. Vstupní edikulový portál, pískovec.** Foto: autor
33. **Tovačov. Zámek. Jednoosá okna s vlysem, mramor, pískovec.** Foto: autor
34. **Tovačov. Zámek. Jednoosá okna s vlysem, mramor,pískovec (detail).**Foto: autor
35. **Tovačov. Zámek. Vstupní edikulový portál, pískovec 1492.** Foto: autor
36. **Tovačov. Zámek. Nádvoří, bosovaný portál vstupní věže 1492.** Foto: autor
37. **Tovačov. Zámek. Vstupní portál vstupní věže. Hlavice bočního sloupu a prázdný medailon.** Foto: autor
38. **Tovačov. Zámek. Vstupní portál vstupní věže. Hlavice bočního sloupu a akantová výzdoba ve cviklu.** Foto: autor
39. **Tovačov. Zámek. Vstupní portál vstupní věže. Akantový klenák a pohled na kladí a nejbližší k nám motiv stáčené pásky.** Foto: autor
40. **Moravská Třebová. Zámek, Někdejší vstupní portál , pískovec 1492.** Foto: autor
41. **Tovačov. Zámek. Průčelí vysoké věže. Okno s perňštejnským erbem a stáčenou páskou ostění.** Foto: autor

42. **Tovačov. Zámek. Portálek v průjezdu do věže na severovýchodním křídle zámku. (motiv stáčené pásky).** Foto: autor
43. **Tovačov. Zámek. Vstupní portál vysoké věže. V archivoltě se nejbližší k nám objevuje motiv stáčené pásky.** Foto: autor
44. **Tovačov. Zámek. Římsa zdobená vejcovcem, zasazená do kamenného zdiva v průčelí vysoké věže.** Reprodukce z: HLOBIL 1993, nepag.
45. **Řím. Palazzo Venezia.** Výřez oken paláce Venezia v Římě. Jednoosá okna s vlysem a římsou. Foto: autor
46. **Ancona. Triumfální portály Palazzo del Governo.** Třetí čtvrtina 15. století. Zdroj: <http://www.panoramio.com/photo/35649595> Vyhledáno: 10.6. 2011, Foto: Cavallo Pazzo
47. **Ancona. Nádvoří Palazzo del Governo. Francesco di Giorgio Martini.** Třetí čtvrtina 15. století. Zdroj: <http://www.panoramio.com/photo/35649595> Vyhledáno: 10.6. 2011, Foto: Cavallo Pazzo
48. **Ancona. Detail vstupního portálu Palazzo del Governo. Francesco di Giorgio Martini.** Třetí čtvrtina 15. století. Zdroj: <http://www.panoramio.com/photo/35649595> Vyhledáno: 10.6. 2011, Foto: Cavallo Pazzo
49. **Ancona. Detail hlavice triumfálního oblouku Palazzo del Governo.** Třetí čtvrtina 15. století. Francesco di Giorgio Martini. Reprodukce z: HRADILOVÁ 2009, 243, obr. 127
50. **Tovačov. Zámek. Detail hlavice pilastru vstupního portálu vysoké věže, 1492.** Foto: autor
51. **Ancona. Medailon Matyáše Korvína.** Detail triumfálního portálu Palazzo del Governo. Třetí čtvrtina 15. století. Reprodukce z: HRADILOVÁ 2009, 246, obr. 131
52. **Ancona. Medailon Beatrix Aragonské.** Detail triumfálního portálu Palazzo del Governo. Třetí čtvrtina 15. století. Reprodukce z: HRADILOVÁ 2009, 246, obr. 130
53. **Tovačov. Zámek. Bosovaný portál na nádvoří zámku.** Foto: autor
54. **Tovačov. Zámecké muzeum. Torzo kruhového medailonu s reliéfem dámy, snad Elišky z Melic,** šedý mramor. Průměr 65 cm. Foto: autor

55. Tovačov. Zámecké muzeum. Torzo kruhového medailonu s reliéfem dámy, snad Elišky z Melic, šedý mramor, detail, průměr 65 cm. Foto: autor
56. Domenico Ghirlandaio, portrét Giovanni Tornabuoni. Reprodukce z: KROUPA 2009, 37, obr. 11
57. Moravská Třebová. Zámek. Kruhový medailon Magdaleny z Dubé a Lipé, 1495. Reprodukce z: KUTHAN 2010, 508, obr. 728
58. Budapešť. Muzeum der Bildenden Künste. Podobizna Beatrix Aragonské, 1485–1490. inv.č. 85, 55x 38.5 cm. mramor ,jaspis, Lombardsko–milánský mistr. Reprodukce z: KLANICZAY/ TÖRÖK/STANGLER 1982, 204, obr. 85
59. Budapešť. Muzeum der Bildenden Kunste. Podobizna Matyáše Korvína. 1465? inv.č. 84, 50 x 27,5 cm. mramor, Lombardský mistr. Reprodukce z: KLANICZAY/ TÖRÖK/STANGLER 1982, 203, 204, obr. 84
60. Tovačov. Zámek (depozitář). Znaková deska Ctibora Tovačovského z Cimburka a Elišky z Melic. 104 x 213 x 19,5 cm. pískovec, 1490. Foto: autor
61. Tovačov. Dům v ulici:Förchgottova čp. 8. portál: „Tovačovských paní“– předsíň, původně na průčelí domu, mramor? detail, kolem 1490–1492. Foto: autor
62. Tovačov. Dům v ulici:Förchgottova čp. 8. portál: „Tovačovských paní“– předsíň, původně na průčelí domu, mramor? detail, kolem 1490–1492. Foto: autor
63. Tovačov. Zámek. Nápis na průčelním portálu vysoké věže 1492. Reprodukce z: ROHÁČEK 1999, 80, obr.nepag.
64. Tovačov. Zámek. Nápis na průčelním portálu vysoké věže, pískovec, 1492. Foto: autor

VII. Seznam použité literatury

BOHATCOVÁ 1995 — Mirjam BOHATCOVÁ: Pravda a lež v rukou právníka. Přerov 1995, 3, 35

BOUZEK/KOTALÍK/OLIVA 1982 — Jan BOUZEK / Jiří OLIVA / Pavel OLIVA (ed.): Antické tradice v českém umění: k příležitosti 16. mezinárodní konference EIRÉNÉ : katalog výstavy, srpen–říjen 1982. Praha 1982

BRANDL 1868 — Vincenc BRANDL: Kniha Tovačovská aneb Pana Ctibora z Cimburka a z Tovačova Pamět obyčejů, řádů, zvyklostí starodávných a řízení práva zemského v Mar. Mor. Brno 1868

DUŠEK 1994 — Jaroslav DUŠEK (ed.): Historická Olomouc IX. Olomouc 1994

FIŠER 2008 — Zdeněk FIŠER: Tovačov v dějinách. In: Historie města, http://www.tovacov.cz/article/18/cs/o_meste/historie, vyhledáno 1.6. 2011

HALADA 1992 — Jan HALADA: Lexikon české šlechty. Praha 1992

HLOBIL/PETRŮ 1992 — Ivo HLOBIL / Eduard PETRŮ: Humanismus a raná renesance na Moravě. Praha 1992

HLOBIL 1995 — Ivo HLOBIL: K stavebněhistorické analýze tovačovského zámku. In: František HÝBL (ed.): Morava na prahu nové doby. Sborník příspěvků z konference, konané 22.—23. června 1994 u příležitosti 500. výročí úmrtí Ctibora Tovačovského z Cimburka. Přerov 1995, 110, 112

HLOBIL/PERŮTKA 1999 — Ivo HLOBIL / Marek PERŮTKA (ed.): Od gotiky k renesanci: výtvarná kultura Moravy a Slezska 1400–1550. III. Olomouc 1999

HLOBIL 1999a — Ivo HLOBIL: Raná Renesance na Olomoucku. In: Ivo HLOBIL / Marek PERŮTKA (ed.): Od gotiky k renesanci: výtvarná kultura Moravy a Slezska 1400–1550. III. Olomouc 1999, 64

HLOBIL 1999b — Ivo HLOBIL: Středoitalský sochař, portálový znak (Ctibora Tovačovského z Cimburka a Elišky z Melic?) a antikizujícími štítonoši. In: Ivo HLOBIL /

Marek PERŮTKA (ed.): Od gotiky k renesanci: výtvarná kultura Moravy a Slezska 1400–1550. III. Olomouc 1999, 386, 389

HLOBIL/PERŮTKA 2002 — Ivo HLOBIL / Marek PERŮTKA (ed.): Od gotiky k renesanci: výtvarná kultura Moravy a Slezska 1400–1550. I. Olomouc 2002

HLOBIL/PERŮTKA 2009 — Ivo HLOBIL / Marek PERŮTKA (ed.): Historická Olomouc XVII, Úsvit renesance na Moravě za vlády Matyáše Korvína a Vladislava Jagellonského (1479–1516) v širších souvislostech. Olomouc 2009

HLOBIL 2009a — Ivo HLOBIL: Chimento Camicia 1492 v Tovačově ? Nevyřešená otázka quattrocenta na Moravě. In: Ivo HLOBIL / Marek PERŮTKA (ed.): Historická Olomouc XVII, Úsvit renesance na Moravě za vlády Matyáše Korvína a Vladislava Jagellonského (1479–1516) v širších souvislostech. Olomouc 2009, 215, 220

HLOBIL 2009b — Ivo HLOBIL: Chimento Camicia roku 1492 v Tovačově, 1493 v Praze a v Kutné Hoře? In: Umění LVIII,č. 4. 2010

HÝBL 1995 — František HÝBL (ed.): Úvod. In: František HÝBL (ed.): Morava na prahu nové doby. Sborník příspěvků z konference, konané 22.—23. června 1994 u příležitosti 500. výročí úmrtí Ctibora Tovačovského z Cimburka. Přerov 1995, 7, 10

HÝBL/MUŠINKA 2005 — František HÝBL / Mykola MUŠINKA (ed.): Florian Zapletal: život a dílo. Přerov 2005, 126–127

CHUPÍK 2009 — František CHUPÍK: Moravské záblesky renesance ve fortifikacích. In: Ivo HLOBIL / Marek PERŮTKA (ed.): Historická Olomouc XVII, Úsvit renesance na Moravě za vlády Matyáše Korvína a Vladislava Jagellonského (1479–1516) v širších souvislostech. Olomouc 2009, 323, 331

JAN/DRAHOŠ/MALAŤÁK/PUMPR 2006 — Libor JAN / Zdenek DRAHOŠ / Demeter MALAŤÁK / Pavel PUMPR (ed.): Osobnosti moravských dějin. Brno 2006

KAČER 2006 — Jindřich KAČER: Budování cimburského dominia na Moravě ve 14. století, magisterská diplomová práce. Brno 2006

KALOUS 2009 — Antonín KALOUS: Morava a Uhry za Matyáše a Vladislava. In: Ivo HLOBIL / Marek PERŮTKA (ed.): Historická Olomouc XVII, Úsvit renesance na Moravě za vlády Matyáše Korvína a Vladislava Jagellonského (1479–1516) v širších souvislostech. Olomouc 2009, 47, 56

JANIŠ 2006 — Dalibor JANIŠ: Mezi Pravdou a Lží. Ctibor Tovačovský z Cimburka. In: Libor JAN / Zdenek DRAHOŠ / Demeter MALAŤÁK / Pavel PUMPR (ed.): Osobnosti moravských dějin. Brno 2006. 163, 175

JŮZOVÁ-ŠKROBALOVÁ 1956 — Alena JŮZOVÁ-ŠKROBALOVÁ: Zámecký portál v Tovačově a jeho místo v raně renesanční moravské architektuře. In: Umění a svět, roč. 1, Gottwaldov 1956

KLANICZAY/TÖRÖK/STANGLER 1982 — Tibor KLANICZAY / Gyöngyi TÖRÖK / Gottfried STANGLER (ed.): Mathias Corvinus und die Renaissance in Ungarn: 8. Mai– 1. November, Schallaburg, Wien 1982

KOLLER 1949 — Ladislav KOLLER: Vývoj portálové architektury a renesanční portály 16. století na Moravě, dizertační práce. Brno 1949

KONEČNÝ 1982 — Lubomír KONEČNÝ: Umění v českých zemích v letech 1490 – 1626 a Antika. In: Jan BOUZEK / Jiří OLIVA / Pavel OLIVA (ed.): Antické tradice v českém umění: k příležitosti 16. mezinárodní konference EIRÉNÉ : katalog výstavy, srpen–říjen 1982. Praha 1982, 85, 88

KONEČNÝ 2004 — Jakub KONEČNÝ: Dějiny města Tovačova do roku 1503, In: http://www.tovacovskyzamek.cz/dokumenty/dejiny_tovacova_1503.pdf, bakalářská práce, Brno, 2004

KUTHAN 2010 — Jiří KUTHAN: Královské dílo za Jiřího z Poděbrad a dynastie Jagellovců. Díl první, Král a šlechta. Praha 2010

KROUPA 2009 — Jiří KROUPA: „Rinascimento oscuro“ a vznešený detail. In: Ivo HLOBIL / Marek PERŮTKA (ed.): Historická Olomouc XVII, Úsvit renesance na Moravě za vlády Matyáše Korvína a Vladislava Jagellonského (1479–1516) v širších souvislostech. Olomouc 2009, 25, 38

MLČÁK/ŽUREK 1994 — Leoš MLČÁK / Karel ŽUREK: Poznámky ke stavebním dějinám zámku v Tovačově v období Renesance. In: Jaroslav DUŠEK (ed.): Historická Olomouc IX. Olomouc 1994, 103, 107

MLČÁK/ŽUREK 1999 — Leoš MLČÁK / Karel ŽUREK: Tovačov (okres Přerov). In: Ivo HLOBIL / Marek PERŮTKA (ed.): Od gotiky k renesanci : výtvarná kultura Moravy a Slezska 1400–1550. III. Olomouc 1999, 234, 238

HRADILOVÁ 2009 — Lenka HRADILOVÁ: Slohové východisko renesančního portálu tovačovského zámku v díle italského architekta Francesca di Giorgio Martiniho. In: Ivo HLOBIL / Marek PERŮTKA (ed.): Historická Olomouc XVII, Úsvit renesance na Moravě za vlády Matyáše Korvína a Vladislava Jagellonského (1479–1516) v širších souvislostech. Olomouc 2009, 237, 249

NOVÁČEK 1900 — Vojtěch Jaromír NOVÁČEK: Františka Palackého Spisy drobné, články z oboru dějin, sv. II. Praha 1900

PLAČEK 2001 — Miroslav PLAČEK: Hrady a zámky na Moravě a ve Slezsku, sv. 3. Praha 2001, 343, 344

PUMPRLA 1995 — Václav PUMPRLA: Na okraj olomouckých exemplářů Knihy Tovačovské. In: HÝBL (ed.): Morava na prahu nové doby. Sborník příspěvků z konference, konané 22.—23. června 1994 u příležitosti 500. výročí úmrtí Ctibora Tovačovského z Cimburka. Přerov 1995, 65, 68

ROHÁČEK 1999 — Jiří ROHÁČEK: K pozdně gotické a raně renesanční epigrafice na Olomoucku. In: Ivo HLOBIL / Marek PERŮTKA (ed.): Od gotiky k renesanci: výtvarná kultura Moravy a Slezska 1400–1550. III. Olomouc 1999, 79, 82

ROZEHNAL 1995 — Aleš ROZEHNAL: Tovačovský renesanční nápis z roku 1492. In: František HÝBL (ed.): Morava na prahu nové doby. Sborník příspěvků z konference, konané 22.—23. června 1994 u příležitosti 500. výročí úmrtí Ctibora Tovačovského z Cimburka. Přerov 1995, 113, 121

ŠAMÁNKOVÁ 1961 — Eva ŠAMÁNKOVÁ: Architektura české renesance. Praha 1961

ŠTEGER 1971 — Bohumír ŠTEGER: Tovačov 650 let městem. Tovačov, Městský úřad v Tovačově, 1971

VOREL 1995 — Petr VOREL: Cimburkové a Pernštejnové (majetkové a rodinné vztahy na přelomu 15. a 16. století). In: HÝBL (ed.): Morava na prahu nové doby. Sborník příspěvků z konference, konané 22.—23. června 1994 u příležitosti 500. výročí úmrtí Ctibora Tovačovského z Cimburka. Přerov 1995,75, 93

VOREL 2006 — Petr VOREL: První bankéř markrabství Vilém z Pernštejna. In: Libor JAN / Zdenek DRAHOŠ / Demeter MALAŤÁK / Pavel PUMPR (ed.): Osobnosti moravských dějin. Brno 2006,177, 191

VLČEK 1998 — Pavel VLČEK: Encyklopedie českých zámků. Praha 1998

VIII. Resumé

Tato práce se zabývá historií moravského rodu pánů z Cimburka. V první kapitole je popsán rod Cimburků. Jsou zde popsány i jejich státnické funkce. V samostatné druhé kapitole je zmíněn Jan Tovačovský, otec slavného syna Ctibora Tovačovského z Cimburka. Tato bakalářská práce neopomenula také na literární díla Ctibora Tovačovského. Jsou zde popsány výstižně a prezentují dobové myšlení Ctibora Tovačovského. Další kapitoly se už zabývají samotným sídlem Ctibora Tovačovského z Cimburka–Tovačovem. Je tu popsán samotný vývoj toho slavného sídla Cimburků. V sedmé kapitole jsem se pokusil nastínit i uměleckou epochu Uher a Moravy za uherského krále Matyáše z Korvína, který často cestoval i na Moravu a s ním také přišli nové umělecké tendence. Zámek Tovačov je v této práci rozebrán do několika kapitol, od historie zámku Tovačova až po samotné raně renesanční, architektonické články (vstupní edikulový portál, bosovaný nádvoří, portál, torzo mramorového medailonu, a další). V této práci jsou popsány a následně ukázány v obrazové příloze ukázky, výtvarných a architektonických předloh, které proudily z Itálie směrem sever. V závěru práce je pojednáno o dalších přestavbách, které už neměli na svědomí Cimburkové, ale Pernštejnové. Tento rod pak přebírá panství a následně jej rekonstruuje. Práce je ukončena obsáhlou obrazovou přílohou.

