

UNIVERZITA KARLOVA V PRAZE  
KATOLICKÁ TEOLOGICKÁ FAKULTA

Ústav dějin křesťanského umění

Dějiny křesťanského umění

Barbora Henslová

**Renesanční malířská výzdoba  
Lobkovického (nynějšího  
Schwarzenberského) paláce v Praze**

Bakalářská práce

Vedoucí práce: Mgr. Magdalena Hamsíková

Praha 2011

## **Prohlášení**

Prohlašuji, že jsem tuto bakalářskou práci s názvem „Renesanční malířská výzdoba Lobkovického (nynějšího Schwarzenberského) paláce v Praze“ napsala samostatně a výhradně s použitím uvedených pramenů a literatury a že jsem ji nevyužila k získání jiného nebo stejného titulu.

Souhlasím s tím, aby práce byla zveřejněna pro účely výzkumu a soukromého studia.

V Praze dne 28. června 2011

Barbora Henslová

## **Bibliografická citace**

Renesanční malířská výzdoba Lobkovického (nynějšího Schwarzenberského) paláce v Praze [rukopis] bakalářská práce / Barbora Henslová ; vedoucí práce: Magdalena Hamsíková. -- Praha, 2011. -- 64 s.

## **Anotace**

Bakalářská práce „Renesanční malířská výzdoba Lobkovického (nynějšího Schwarzenberského) paláce v Praze“ nejprve stručně představuje stavební počiny šlechty na Pražském hradě za vlády Ferdinanda I., který po ničivém požáru Malé Strany a Hradčan roku 1541 podporoval výstavbu nových sídel v této části Prahy, kde parcely po vyhořelých měšťanských domech skupovali šlechtici a nechali si na nich stavět velkolepé renesanční paláce. Nejvyšší pražský purkrabí Jan mladší Popel z Lobkowicz si dal mezi lety 1545 a 1567 postavit výstavný palác na Hradčanském náměstí. Povolal italského stavitele Agostina Galliho, který zároveň působil na hlavní venkovské rezidenci Lobkowiczů v Horšovském Týně, a ten vybudoval palác o nezvyklém půdorysu ve tvaru písmene T. Do dnešních dnů se nám dochovaly původní kazetové stropy ve čtyřech sálech druhého patra s náměty z antické mytologie a historie. Zvolené náměty nástropních maleb, které v té době nebyly ničím neobvyklým, vytvořil některý z domácích malířů kolem roku 1580, kdy již palác obývali Kryštof a Vilém z Lobkowicz. Za ideového tvůrce malířského programu lze však spíše považovat stavebníka paláce Jana mladšího Popela z Lobkowicz, který patřil k nejmočnějším aristokratům v Českém království.

## **Klíčová slova**

renesanční malířská výzdoba, malířství 16. století v Čechách, pražské renesanční paláce, aristokracie

## **Abstract**

The Baccalaureate thesis, “The Renaissance decoration of the Lobkowicz (Schwarzenberg) Palace in Prague”, starts with a brief introduction into construction activities of aristocracy around Prague Castle during the reign of Ferdinand I who supported building of new residences in this part of the capital. Aristocratic families were buying properties and burgher houses burned out in a devastating fire of Lesser Quarter

and Hradcany in 1541 and building their grand Renaissance palaces. Prague's High Burgrave, Jan Junior Popel of Lobkowicz, had his impressive palace built on the Hradcany Square between 1545 and 1567. He called an Italian architect Agostino Galli, who worked at Horsovsy Tyn, the main country residence of the Lobkowicz family, and he built an unusually T-shaped palace. Four rooms on the second floor still have well-preserved original coffered ceilings with paintings depicting scenes from antique mythology and history. Chosen subjects of the paintings, created by some house painter around 1580 when the palace was the residence of Krystof and Vilem of Lobkowicz, were nothing unusual at that time. However, the author of this idea was rather Jan Junior Popel, one of the most powerful aristocrats in the Kingdom of Bohemia.

### **Keywords**

renaissance decoration, 16th-century painting in Bohemia, Prague Renaissance palaces, aristocracy

**Počet znaků** (včetně mezer): 84 300



## **Poděkování**

Děkuji Mgr. Magdaleně Hamsíkové za cenné rady a odborné vedení mé bakalářské práce.

# Obsah

1. Úvod.....	7
2. Přehled literatury.....	8
3. Doba Jana mladšího Popela z Lobkowicz.....	11
3.1. Osoba stavitele Jana mladšího Popela z Lobkowicz.....	14
3.2. Lobkowiczský palác v souvislosti se šlechtickými paláci na Pražském hradě.....	18
4. Architektonický vývoj Lobkowiczského paláce.....	22
5. Renesanční malířská výzdoba Lobkowiczského paláce.....	28
5.1. Grafická předloha nástropních maleb paláce.....	29
5.2. Paridův soud, Únos Heleny, Dobytí Tróje a Aeneův útěk z hořící Tróje.....	30
5.3. Chronos vyvádí Proserpinu z podsvětí.....	33
5.4. Faethón.....	35
5.5. Jupiter a Juno.....	37
5.6. Stručné zhodnocení a datování nástropních maleb.....	39
6. Závěr.....	41
7. Obrazová příloha.....	42
8. Seznam vyobrazení.....	59
9. Seznam použitých pramenů a literatury.....	62

# 1. Úvod

Bakalářská práce se zabývá Lobkowiczským (pozdějším Schwarzenberským) palácem na Hradčanském náměstí v Praze, zejména jeho renesanční malířskou výzdobou čtyř sálů druhého patra s náměty z antické mytologie a historie. Stavebník paláce Jan mladší Popel z Lobkowicz patřil k nejmocnějším aristokratům v Českém království. Povolal vlašského stavitele Agostina Galliho (zmiňovaný jako Augustin Vlach), od něhož si nechal renesančně přestavět sídlo v Horšovském Týně a později si mezi lety 1545-1563 dal vybudovat velkolepý renesanční palác na místě někdejších čtyř středověkých domů, který dodnes spojen s jeho jménem. Dnes se sice užívá pro palác označení Schwarzenberský, podle jeho posledních šlechtických majitelů, ale v této práci používám raději název Lobkowiczský, i když v areálu Pražského hradu je další Lobkowiczský (původně Pernštejnský) palác.

Nejprve je Lobkowiczský palác zasazen do širších souvislostí, zvláště jaká byla situace na Pražském hradě, s přihlédnutím ke dvěma renesančním šlechtickým stavbám nedaleko Starého královského paláce, který je pro všechny věky nejvýznamnější ukázkou pražské palácové architektury u nás. Z architektonického hlediska nás zaujme především nezvyklý půdorys hlavní budovy ve tvaru písmene T, která má na straně obrácené směrem k Hradčanskému náměstí vrcholně renesanční volutové štíty zdobené takzvanými čučky, které byly pro tehdejší dobu obvyklé.

Hlavní kapitola pojednává o renesančních malovaných stropích čtyř sálů ve druhém patře paláce. Temperové malby na plátně, napjatém na dřevěné konstrukci, vytvořil neznámý malíř domácího původu, dokončeny byly až po smrti stavebníka Jana mladšího Popela z Lobkowicz kolem roku 1580. Zobrazují čtyři homérské výjevy (Paridův soud, Únos Heleny, Dobyetí Tróje a Aeneův útěk s otcem Anchisem a synem Askaniem z hořící Tróje) a pět výjevů z báje o Faethónovi. Tato díla vznikla podle nového vydání Ovidiových Proměn s ilustracemi Virgila Solise z roku 1563. Jiného charakteru jsou malby následujících dvou místností Lobkowiczského paláce s námětem Chrona a Proserpiny a Jupitera s Junonou.

## 2. Přehled literatury

Na počátku přehledu o stavu dosavadního bádání je zapotřebí zdůraznit, že Lobkowiczkému (nynějšímu Schwarzenberskému) paláci bylo v naší uměleckohistorické literatuře věnováno velmi málo pozornosti. A to přesto, že se jedná o jednu z nejvýznamnějších renesančních památek v Praze, která se nám dochovala takřka v původním stavu (vyjma sgrafitové výzdoby). Nejde jen o zajímavou stavbu s nezvyklým půdorysem, ale také o renesanční malířskou výzdobu v interiéru paláce. Ovšem i renesanční malířství u nás je teprve na počátku zpracování, proto tedy nezbyvá, než se podívat do šíře zaměřených prací a odborných článků.

Počátečním pramenem k našemu tématu jsou *Základy starého místopisu pražského* (1872) od Václava Vladivoje Tomka,<sup>1</sup> kde se píše o čtyřech domech stojících na městišti dnešního paláce na Hradčanech. Na začátku 20. století se krátce věnoval Lobkowiczkému paláci Jan Herain,<sup>2</sup> který ve svém díle *Stará Praha* vycházel mimo jiné ze zjištění V. V. Tomka. Zabýval se historií paláce a jeho šlechtickými majiteli. Prvním a dosud jediným, kdo se přímo věnoval renesančním nástropním malbám paláce, byl Rudolf Kuchynka ve Wirthových Uměleckých pokladech Čech II (1915).<sup>3</sup> Učinil tak na základě restaurování dvou kazetových stropů ve východním křídle paláce, provedeném Augustinem Vlčkem v roce 1913. Později byly zrestaurovány i obě nástropní malby v severním křídle, o čemž pojednal též autor v Památkách archeologických z roku 1919.<sup>4</sup> Tolik tedy bylo napsáno ke čtyřem kazetovým stropům ve druhém patře paláce. Téhož roku vyšla kniha *Z minulosti naší Prahy* archiváře „královského“ hlavního města Prahy Václava Vojtíška,<sup>5</sup> který nepostoupil ve studiu o našem paláci dále. Zato velký význam má studie Karla Chytila,<sup>6</sup> který jako první označil Agostina Galliho (Vlacha) za autora renesanční stavby Lobkowiczkého paláce na Hradčanech. Dále Alois Kubíček stručně pojednal o nástropní malbě Jupiter a Juno ve své knize *Pražské paláce* z roku 1946.<sup>7</sup> Poté se literatura

---

<sup>1</sup> TOMEK 1872, 132–134.

<sup>2</sup> HERAIN 1902, 90–95.

<sup>3</sup> KUCHYNKA 1915, 31–32.

<sup>4</sup> KUCHYNKA 1919, 157–158.

<sup>5</sup> VOJTÍŠEK 1919, 39–74.

<sup>6</sup> CHYTIL 1925, 32–66.

<sup>7</sup> KUBÍČEK 1946, 28–29.

na několik let odmlčela a až v 50. letech 20. století se Jarmila Brožová vyjádřila svým článkem k obnově sgrafit Schwarzenberského paláce,<sup>8</sup> která však byla v průběhu 19. století restaurována a nebyla dodržena původní technika provedení. Stručná studie Milady Lejskové-Matyášové<sup>9</sup> se zabývá ohlasem Solisových dřevořezů v českém renesančním umění (1956), kde se autorka krátce věnuje naší nástrojní malbě z báje o Faethónovi, u níž podotýká malířovu invenci v několika výjevech. Emanuel Poche napsal oblíbeného uměleckohistorického průvodce městem s názvem *Prahou krok za krokem* (1958),<sup>10</sup> ve kterém shrnuje historii našeho paláce až do poloviny 20. století, kdy v něm byla umístěna expozice Vojenského historického muzea. Známa knižní syntéza Evy Šamánkové *Architektura české renesance* (1961) se zabývá i šlechtickými stavbami na Pražském hradě,<sup>11</sup> hlavně tedy palácem pánů z Rožmberka a palácem Jana Popela z Lobkovic. Známa a dosud nepřekonaná publikace *Pražské paláce* (1977) od autorů Emanuela Pocheho a Pavla Preisse<sup>12</sup> se stala velmi cennou, neboť kromě architektury je v ní pojednáno i o malířské výzdobě pražských paláců. Jelikož téma knihy je rozsáhlé, omezilo se vyprávění o malbách našeho Lobkoviczkého paláce jen na stručné popisy a zhodnocení kvality maleb. Inspirativní článek *Italské podněty v renesančním umění českých zemí* od Jarmily Krčálové<sup>13</sup> obsahuje také krátké pojednání o interiérové malbě, v němž poukazuje na grotesky Lobkoviczkého paláce na Hradčanech. Další vynikající publikace Pavla Preisse nese název *Italští umělci v Praze* (1986),<sup>14</sup> v níž autor těžil zejména ze základních prací Zikmunda Wintra a Karla Chytila. V 80. letech 20. století přihlédla k našemu tématu velká kolektivní práce *Praha na úsvitu nových dějin*<sup>15</sup> a druhý díl akademických *Dějin českého výtvarného umění* (od počátků renesance do závěru baroka), kde Jarmila Krčálová podala první ucelený souhrn o renesanční nástěnné malbě u nás.<sup>16</sup> V současnosti přispěla k někdejší Lobkoviczké rezidenci práce tří autorů – Václava Ledvinky, Bohumíra Mráze a Víta Vlnase – encyklopedický ilustrovaný přehled *Pražské*

---

<sup>8</sup> BROŽOVÁ 1956, 42–46.

<sup>9</sup> LEJSKOVÁ-MATYÁŠOVÁ 1956, 96–104.

<sup>10</sup> POCHE 1958, 179–180.

<sup>11</sup> ŠAMÁNKOVÁ 1961, 38–40.

<sup>12</sup> POCHE/PREISS 1977.

<sup>13</sup> KRČÁLOVÁ 1985, 54–82.

<sup>14</sup> PREISS 1986, 39–42, 341.

<sup>15</sup> POCHE 1988, 55, 60, 196.

<sup>16</sup> KRČÁLOVÁ 1989, 27–28, 82–83, 86.

paláce,<sup>17</sup> a zejména rozsáhlá kolektivní práce *Umělecké památky Prahy* (Pražský hrad a Hradčany) pod vedením Pavla Vlčka z roku 2000, kde je poprvé shrnuta veškerá bibliografie k paláci.<sup>18</sup>

Nadále je postrádána odborná monografická publikace o paláci a dokonce, což je více než překvapivé, i jakýkoli obsáhlejší článek k tématu. Kupodivu není k dispozici ani zhodnocení nedávného celkového restaurování paláce. Obnova tak významného objektu, jakým hradčanský palác Jana mladšího Popela z Lobkovicz bezpochyby je, by si zasloužila alespoň stručné pojednání v některém z umělecko-historických časopisů - například ve Zprávách památkové péče.

---

<sup>17</sup> LEDVINKA/MRÁZ/VLNAS 1995, 274–277.

<sup>18</sup> VLČEK 2000, 418–422.

### 3. Doba Jana mladšího Popela z Lobkowicz

Praha se na počátku novověku dočkala zásadních politických a hospodářských změn. Roku 1526 nastoupil na český trůn Ferdinand I. Habsburský, jenž byl slavnostně uvítán v Praze o rok později. Slavnostní náladu brzy vystřídala nejistota z politické budoucnosti země a všem byl známý odpor krále Ferdinanda I. k politické moci měst, který vyústil v řadu konfliktů. Zajímavostí je, že Praha měla v době kolem roku 1500 jen asi 25 000 obyvatel, hospodářský stav města se ale od husitské revoluce téměř nijak nezměnil, ba spíše stagnoval. Měšťané se jen pozvolna a neradi smiřovali s prvními projevy zaalpské renesance.<sup>19</sup>

Velkou katastrofou byl požár Malé Strany, Pražského hradu a Hradčan 2. června roku 1541, o kterém pojednává Václav Hájek z Libočan. Požár způsobil ztrátu asi padesáti lidských životů a poničil zhruba 197 domů.<sup>20</sup> Takzvaný „velký oheň pražský“, který vypukl v malostranském domě Na Baště (čp. 7),<sup>21</sup> je důležitým mezníkem v historii Prahy, neboť dopomohl k uplatnění renesance ve městě. Na Hradčanech lehlo popelem až 42 domů,<sup>22</sup> jejichž spáleniště kupovali nejvyšší zemští úředníci – Lobkowiczové, Gryspekové a Martinicové - a stavěli si na nich své velkolepé šlechtické paláce v novém renesančním slohu, aby byli co nejbližší královskému dvoru na Hradě. Vratislavský prospekt z roku 1562 sice neukazuje na Hradčanech žádné renesanční stavby, zato na Pražském hradě jich tou dobou najdeme hned několik (jmenujme Vladislavský sál, Ludvíkovo křídlo, Rožmberský palác, Pernštejnský palác nebo letohrádek královny Anny, zvaný Belvédér). Kromě nově postavených paláců a domů se Hradčany příliš nezměnily a zůstávaly nadále v gotickém duchu. Situace v této čtvrti byla nejen z hygienického hlediska zoufalá, a proto se hradčanští měšťané roku 1567 obrátili s prosbou na císaře Maxmiliána I. o povolení nových práv, oprav hradeb a ulic.<sup>23</sup> Pavel Vlček dokonce uvádí, že k rozvoji Hradčan nepřispěl tolik požár, ale až přenesení rezidence z Vídně do Prahy

---

<sup>19</sup> POCHE 1988, 7–9.

<sup>20</sup> Tamtéž, 9.

<sup>21</sup> VOJTÍŠEK 1919, 12–13; POCHE 1988, 48.

<sup>22</sup> VOJTÍŠEK 1919, 41; VANČURA 1976, 88.

<sup>23</sup> VANČURA 1976, 90–91.

za Rudolfa II. (1583).<sup>24</sup> Teprve roku 1592, v době Rudolfa II., byly Hradčany povýšeny na královské město (od svého založení asi ve druhé čtvrtině 14. století měly povahu postranního práva Pražského hradu, tedy poddanského města).<sup>25</sup>

Další, tentokrát politickou událostí byl konflikt mezi králem Ferdinandem I. a Pražany roku 1546 a 1547, označovaný také jako první stavovský (protihabsburský) odboj. Ferdinand nakonec povstání vojensky potlačil a měšťany tvrdě potrestal mimo jiné konfiskací jejich majetku, načež následovalo uvěznění několika měšťanů na Pražském hradě, dva z nich dal dokonce král veřejně popravit na Hradčanském náměstí,<sup>26</sup> tedy nedaleko budoucího paláce nejvyššího purkrabí pražského Jana mladšího Popela z Lobkowicz (tuto funkci zastával od roku 1554). Ferdinand I. konfiskacemi měšťanských statků a jinými tresty zlikvidoval politický význam měst.

Kolem poloviny 16. století nastala opět doba hospodářského a společenského rozkvětu Prahy, i když z politické katastrofy roku 1547 se Praha už nikdy nevzpamatovala. Ferdinand I. roku 1547 ustanovil svého syna arciknížete Ferdinanda Tyrolského českým místodržícím, čímž přispěl ke společenskému a kulturnímu rozmachu Prahy, neboť jak jsme již naznačili, šlechta se zde začala usazovat a budovat si svá sídla v podobě velkolepých renesančních paláců.<sup>27</sup> To bylo způsobeno oním zmíněným požárem roku 1541, který umožnil stavbu šlechtických rezidencí na parcelách někdejších středověkých domů. Arcikníže Ferdinand pokračoval ve stavební aktivitě na Pražském hradě, kterou započal jeho otec, a spolu s ním si i česká šlechta nechala stavět svá obydlí v blízkosti Hradu a také jinde v Praze, tam však nebylo tolik výhodných míst.<sup>28</sup>

Přímo v areálu Pražského hradu si první velký renesanční šlechtický palác v Praze dal vybudovat rod jihočeských Rožmberků. Mezi lety 1545-1556 vznikl za přispění Giovanniho Fontany čtyřkřídový palác italského typu s arkádovým nádvořím. Vedle něj si dali mezi lety 1554-1562 postavit podobně luxusní palác Pernštejnů (později patřící Lobkowiczům), jehož podobu výrazně změnila raně barokní přestavba.<sup>29</sup> Z původního

---

<sup>24</sup> VLČEK 2000, 32.

<sup>25</sup> VLČEK 2000, 32; VANČURA 1976, 94.

<sup>26</sup> POCHE 1988, 12.

<sup>27</sup> POCHE/PREISS 1977, 21–22; POCHE 1988, 13.

<sup>28</sup> POCHE/PREISS 1977, 22.

<sup>29</sup> VLČEK 2000, 32.



stavu se nám zachovaly terakotové reliéfy z let 1554-1560,<sup>30</sup> které svědčí o výstavnosti tohoto paláce. Na Hradčanském náměstí se naskytla příležitost ke stavbě pražského sídla i rodu Lobkowiczů.<sup>31</sup> Tehdy ještě nejvyšší zemský komorník Jan mladší Popel z Lobkowicz si nechal od italského umělce Agostina Galliho (pracujícího rovněž na hlavním Lobkowiczském venkovském sídle v Horšovském Týně) postavit trojkřídlý palác ve tvaru písmene T. Kdy bylo se stavbou paláce započato není jisté, pravděpodobně kolem roku 1567 byl dokončen (na Vratislavském prospektu ovšem chybí).<sup>32</sup> Pozadu nezůstaly ani další šlechtické rody, které chtěly využít místa v blízkosti Pražského hradu, a tak na Hradčanském náměstí vznikl ještě Martinický palác (čp. 69), zatímco významnější palác pánů z Hradce (čp. 193) byl vybudován na Nových zámeckých schodech pod Hradem. Tato renesanční stavba mistra Antonína Vlacha z let 1562-1564 byla o dvacet let později rozšířena Oldřichem Aostalisem, tak jak ji můžeme obdivovat dodnes.<sup>33</sup>

V tehdejší době si všichni mocní a bohatí šlechtici začali uvědomovat, že důstojné pražské obydlí je pro ně nezbytně nutné a zároveň prestižní. Velmi výstižně to popsala Anna Hradecká v dopise svému manželovi Jáchymovi (1558), ve kterém jej žádala, aby v Praze koupil dům, protože jinak „*to líto bude, že v jiném šeredném místě někde bude, máme-li se vždycky do cizích domů prositi, taky to hanba jest.*“<sup>34</sup> Šlechtična se nakonec dočkala, i když víme, že představitel jednoho z nejvýznamnějších šlechtických rodů Jáchym z Hradce přišel s požadavkem na důstojné obydlí poblíž Pražského hradu zřejmě pozdě, jak jinak si vysvětlit polohu jeho někdejšího paláce zvaného také Pod stupni.

Stavební počiny zámožné šlechty, která se svým bohatstvím a mocí chtěla přiblížit panovníkovi, přispívaly k zvelebování města a až do třicetileté války se Praha stala důležitým kulturním centrem země. Nutno podotknout, že Ferdinand I. pozval do Prahy roku 1556 jezuity a dále bylo z jeho podnětu roku 1561 obnoveno pražské arcibiskupství (prvním pražským arcibiskupem se po více než 130 letech stal Antonín Brus z Mohelnice, který byl zároveň od roku 1552 velmistrem křížovnického řádu).<sup>35</sup>

---

<sup>30</sup> CHLÍBEC 2009, 140–147.

<sup>31</sup> POCHE/PREISS 1977, 24–26.

<sup>32</sup> VLČEK 2000, 32.

<sup>33</sup> POCHE/PREISS 1977, 27–28.

<sup>34</sup> citováno z: VLČEK 2000, 33.

<sup>35</sup> POCHE 1988, 15.

Po smrti Ferdinanda I. roku 1564 doufala česká šlechta v přenesení panovnické rezidence z Vídně do Prahy, což se podařilo až za Maxmiliánova nástupce císaře Rudolfa II. roku 1583, kdy se Praha stala hlavním městem monarchie a začala nová doba kulturního rozvoje pražských měst, která se snad dá přirovnat k době vlády Karla IV.<sup>36</sup> Za vlády Rudolfa II. se Praha stala nejdůležitějším městem v Evropě a odhaduje se, že kolem roku 1583 zde žilo asi 50 000 obyvatel, a populace stále rostla (v roce 1600 zde žilo asi 60 000 lidí).<sup>37</sup> Renesanční architektura se nejvíce projevila na Malé Straně a na Hradčanech, kde vznikaly reprezentační šlechtické paláce, jejichž stavba byla dosti nákladná. Také měšťané si stavěli nebo spíše přestavovali své domy v novém renesančním slohu na Starém a Novém Městě, nebylo tam však tolik místa jako v ostatních částech Prahy.

### **3.1. Osoba stavitele Jana mladšího Popela z Lobkowicz**

Lobkowiczové jsou původním českým šlechtickým rodem, s jehož potomky se můžeme setkat i v dnešní době. Díky mnohým členům rodu se Lobkowiczové již v průběhu 16. století „vyšvihli“ mezi nejvýznamnější české šlechtické rody s rozsáhlým pozemkovým majetkem a byli obsazováni ve významných zemských úřadech.<sup>38</sup> Zařadili se tím k předním českým rodům, jako byli Rožmberkové, Pernštejnové, páni z Hradce, Švamberkové, Smiřičtí a další.

Dnešní forma jména „z Lobkowicz“, i přesto, že vypadá jako germanizovaná, je naopak nejstarší dochovaná česká forma tohoto jména. V 18. a 19. století se pak používala dobová německá forma „z Lobkowitz“ a vznikla dodnes obecně mezi lidmi užívaná verze „z Lobkovic“. V minulosti se používaly různé další formy, roku 1919 bylo však konečně rozhodnuto o používání již zmíněné nejstarší dochované formy – „z Lobkowicz“.<sup>39</sup> Zajímavostí je lobkowiczské erbovní heslo „Popel jsem a popel budu“, které vychází z biblického výroku: „V potu své tváře budeš jíst chléb, dokud se nenavrátiš do země, z níž jsi byl vzat. Prach jsi a v prach se navrátiš.“ (Gn 3,19). Lobkowiczové jsou jediným českým rodem, který měl vždy heslo v češtině. Vznik hesla je snad spojen se vsí Popelov,

---

<sup>36</sup> POCHE 1988, 15.

<sup>37</sup> Tamtéž, 16.

<sup>38</sup> KASÍK 2002, 9.

<sup>39</sup> Tamtéž, 15.

ale současně symbolizuje tradiční křesťanské pojetí pomíjivosti lidského života a nevyhnutelnosti smrti, neboť Lobkowiczové byli vždy rodem katolickým.

Skutečným původem rodu Lobkowiczů je tvrz Újezd u České Lípy, prvním známým prapředkem rodu byl rytíř Mareš (Martin) z Újezda, který je doložen v druhé polovině 14. století.<sup>40</sup> Mareš měl tři syny, z nichž nejvýznamnější a zároveň nejmladší byl Mikuláš z Újezda zvaný Chudý. Získal přízeň krále Václava IV. a obdržel několik statků, roku 1409 nebo 1410 získal také ves Lobkowicze (ve Středočeském kraji u Neratovic), podle níž se začal psát a kde vystavěl původní tvrz.<sup>41</sup> V roce 1418 dobyl na příkaz krále severočeský Hasištejn, který získal jako léno. Mikulášovi dva synové, Mikuláš a Jan, pak založili dvě hlavní větve rodu – starší Hasištejnskou (Hasištejnští z Lobkowicz) a mladší Popelovskou (Popelové z Lobkowicz).<sup>42</sup>

Jan mladší Popel z Lobkowicz (narozen 8.11.1510, zemřel 12.4.1570) byl synem Děpolda Popela z Lobkowicz (zemřel 1527)<sup>43</sup> a Anežky z Klinštejna.<sup>44</sup> Janovy statky se nacházely zejména v západních Čechách - roku 1538 získal třetí díl Bíliny, roku 1539 koupil od krále Horšovský Týn, dále mu patřily statky Pátek, Tachov a Mašťov, který brzy prodal.<sup>45</sup> Jan byl roku 1544 jmenován nejvyšším komorníkem Království českého a poté hejtmanem německých lén, roku 1549 se stal prezidentem dvorské komory a vrcholu své kariéry dosáhl v září roku 1554, kdy ho panovník jmenoval nejvyšším purkrabím Českého království (tento úřad se vyvinul z funkce hradního kastelána; purkrabí zastupoval krále v jeho nepřítomnosti, a tudíž tuto funkci zastávali členové nejvýznamnějších šlechtických rodů).<sup>46</sup> V této poslední funkci dal opravit budovu purkrabství na Pražském hradě (čp. 4), která vyhořela roku 1541, a poté byla znovu vybudována v letech 1555-1556 stavitelem Giovannim Venturou do dnešní renesanční podoby.<sup>47</sup> Na Hradčanském náměstí si nechal postavit velkolepý renesanční palác (od roku 1719 v majetku Schwarzenberků, v jejich

---

<sup>40</sup> KASÍK 2002, 57.

<sup>41</sup> Tamtéž, 17.

<sup>42</sup> Tamtéž, 18.

<sup>43</sup> BŮŽEK 2004, 261.

<sup>44</sup> KASÍK 2002, 80.

<sup>45</sup> OTTO 1900, 223; KASÍK 2002, 26–27, 81.

<sup>46</sup> OTTO 1900, 223; KASÍK 2002, 81; BŮŽEK 2004, 266.

<sup>47</sup> LEDVINKA/MRÁZ/VLNAS 1995, 253–255.

držení zůstal do roku 1948, poté v něm bylo umístěno Vojenské historické muzeum, nyní NG).<sup>48</sup>

První sňatek uzavřel tehdy pětadvacetiletý Jan Popel z Lobkowicz roku 1535. Vzal si za manželku luteránsky vychovanou Annu z Bibrštejna, se kterou žil nejprve na Bílině, ale patrně již od roku 1542 se manželé usadili na Horšovském Týně.<sup>49</sup> Jan patřil k oblíbencům krále Ferdinanda I. a stál na jeho straně i v době stavovského povstání roku 1547. Jako humanisticky vzdělaný muž byl přítelem vědy. Po požáru roku 1547 nechal přestavět hrad v Horšovském Týně v renesanční zámek a městský znak obohatil o Lobkowiczský erb, který se dodnes v Horšovském Týně používá.<sup>50</sup> Tato venkovská rezidence v západních Čechách se postupně stávala důležitým regionálním politickým centrem, odkud vycházely vazby ke dvoru Ferdinanda II. Tyrolského do Prahy a především do Augšpurku, Mnichova a Norimberka.<sup>51</sup> Po celou dobu své úřednické kariéry si Jan Popel z Lobkowicz stěžoval na nedostatek volného času, v dopise z roku 1561 napsal toto: „*Odsud z Prahy nevím vám co jiného psáti, než zde ne lidskou, než hovadskou a koňskou práci máme, počnouc ráno tři hodiny přede dnem pracovati, tu již celej den až do tří i do štyr hodin na noc, takže se mi již věrně stejše.*“<sup>52</sup>

Podruhé se Jan Popel z Lobkowicz, který byl tou dobou pětáctýřicetiletý, oženil s devatenáctiletou Bohunkou z Rožmberka (sestrou Viléma z Rožmberka) na zámku v Českém Krumlově v roce 1556, což byl již od začátku politický záměr ke sblížení obou rodů. Bohunka však záhy po svatbě zemřela na mor.<sup>53</sup> Dochoval se nám její svatební portrét od německého malíře Jacoba Seiseneggera z roku 1555 (zámek Nelahozeves).<sup>54</sup> Na stěnách zámecké kaple Nejsvětější Trojice v Horšovském Týně jsou renesanční malby od neznámého autora z roku 1558, mezi nimiž je votivní obraz Jana z Lobkowicz a jeho ženy,<sup>55</sup> pravděpodobně Bohunky Lobkowiczké z Rožmberka, který vznikl na popud zobrazeného šlechtice.

---

<sup>48</sup> LEDVINKA/MRÁZ/VLNAS 1995, 274–277.

<sup>49</sup> BŮŽEK 2004, 263–264.

<sup>50</sup> KASÍK 2002, 26–27.

<sup>51</sup> BŮŽEK 2004, 265.

<sup>52</sup> citováno z: KOLDINSKÁ 2004, 77.

<sup>53</sup> BŮŽEK 2004, 267.

<sup>54</sup> KASÍK 2002, 82–83.

<sup>55</sup> POCHÉ 1977, 425.

Jan mladší uzavřel roku 1562 sňatek s Alžbětou Švaberskou z Roggendorfu, což byl opět promyšlený čin jednoho z nevlivnějších politiků země. Oba manželé již nebyli nejmladší, přesto se v jejich svazku narodily děti, přičemž jejich první dcera Anna přišla na svět dokonce dva měsíce před plánovanou svatbou.<sup>56</sup> Narodila se v Horšovském Týně, lze tedy usuzovat, že Alžběta nějakou dobu v Lobkowiczově rezidenci pobývala a sňatek byl jen pouhou formalitou.

Nejvyšší purkrabí Jan mladší Popel z Lobkowicz zemřel ve věku nedožitých šedesátin v dubnu roku 1570 na Pražském hradě. Pohřben byl o měsíc později v kostele svatého Petra a Pavla v Horšovském Týně. Náboženským vyznáním byl katolík. Během svého života se třikrát oženil, s první ženou Annou měl třináct dětí, druhé manželství bylo bezdětné, ze třetího manželství měl zřejmě tři děti.<sup>57</sup>

Po smrti Jana mladšího Popela z Lobkowicz se dožili vyššího věku jen jeho synové Kryštof (1549-1609) a Vilém (1567-1626). Starší Kryštof Popel z Lobkowicz (zvaný „Tlustý“) studoval u pražských jezuitů v Klementinu, později v Bologni a Perugii. Roku 1570 byl vybrán císařem Maxmiliánem II. jako doprovod arcivévodkyně Anny na její cestě do Španělska, kde pobyl devět let a díky této zkušenosti uměl několik jazyků. Poté byl jmenován prezidentem apelačního soudu a od roku 1599 až do své smrti byl nejvyšším hofmistrem. Vzhledem k politickým a jazykovým schopnostem byl Kryštof pověřován diplomatickými úkoly, například vyjednával mír s polským králem Zikmundem.<sup>58</sup>

Kryštofův bratr Vilém Popel z Lobkowicz (zvaný starší) se odlišoval od tradice rodu tím, že nestudoval na žádné významné škole, neměl vztah k humanistickému vzdělání a dokonce se odklonil od tradiční katolické víry Lobkowiczů a konvertoval k protestantismu.<sup>59</sup> Vilém zastával spíše menší politické funkce, byl hejtmanem plzeňského kraje, radou a komořím arcivévodky Maxmiliána. V roce 1618 se Vilém osobně účastnil pražské defenestrace a vyhazoval z oken Jaroslava Bořitu z Martinic. Potom byl jmenován nejvyšším hofmistrem (1619-1620), odmítl se ale účastnit plenění chrámu sv. Víta na Hradčanech. Roku 1621 byl odsouzen k trestu smrti a ztrátě statků, na přímluvu Zdeňka

---

<sup>56</sup> BŮŽEK 2004, 269.

<sup>57</sup> Tamtéž, 270.

<sup>58</sup> KAŠÍK 2002, 27, 87.

<sup>59</sup> BŮŽEK 2004, 271.

Vojtěcha z Lobkowicz mu byl trest změněn na doživotní vězení na Zbirohu.<sup>60</sup> Ještě před stavovským povstáním Vilém dokončil renesanční přestavbu sídla v Horšovském Týně.<sup>61</sup>

### **3.2. Lobkowiczský palác v souvislosti se šlechtickými paláci na Pražském hradě**

O pražském paláci Jana mladšího Popela z Lobkowicz se můžeme dočíst, že je to jeden z nejlépe zachovaných renesančních paláců u nás.<sup>62</sup> [1] Dokonce se o něm říká, že „svým pevnostním charakterem toskánské orientace připomíná spíše zámek než městskou rezidenci“.<sup>63</sup> Nachází se na Hradčanském náměstí v těsném sousedství Pražského hradu a na první pohled každého zaujme fasáda zdobená sgrafity, která však pochází z novější doby a není zcela přesnou rekonstrukcí původního stavu. Renesanční je nejen samotná stavba paláce, ale renesanční jsou i nástropní malby ve čtyřech místnostech druhého patra (nedávno nově objevené také v prvním patře), o kterých je pojednáno v samostatné kapitole této práce.

Připomeňme, že název „palác“ se ve středověku objevuje jako pojmenování pro obytné, společenské i reprezentativní části hradů, tedy síně, sály a pokoje. Tím se liší od dnešního chápání pojmu jako samostatné rozlehlé městské budovy. Ještě na počátku novověku znamenal totéž co „sín“ – rozlehlá zámecká místnost. Kolem poloviny 16. století se s rozšířením renesančního stylu objevil další význam uvedeného slova, který vycházel z italského „palazzo“ – výstavné městské sídlo aristokracie. Nepříliš rozlehlým městským sídlům ve městech se říkalo „dům“.<sup>64</sup> Až v době francouzského klasicismu 17. století došlo k vnímání paláce v dnešním smyslu, tedy jako typ reprezentativního feudálního sídla.<sup>65</sup>

Stavební činnost šlechticů na Pražském hradě a v jeho okolí, jak již bylo zmíněno, podnítil požár této oblasti v roce 1541. Za vlády Ferdinanda I. bylo povinností české šlechty pobývat v blízkosti jeho dvora. Po polovině 16. století se stalo okolí Pražského hradu místem, kde si příslušníci nejvýznamnějších českých šlechtických rodů kupovali

---

<sup>60</sup> KASÍK 2002, 27–28, 88.

<sup>61</sup> Tamtéž, 28.

<sup>62</sup> LEDVINKA/MRÁZ/VLNAS 1995, 274.

<sup>63</sup> citováno z: PREISS 1986, 39.

<sup>64</sup> POCHE/PREISS 1977, 10–14.

<sup>65</sup> Tamtéž, 12.

středověké vyhořelé domy, aby si na jejich místě vybudovali nové renesanční paláce inspirované italskými sídly.<sup>66</sup> Podmínky pro stavbu takovýchto paláců zde byly příznivé, proto si nejmocnější aristokraté nechali vystavět svá obydlí přímo v areálu Pražského hradu, byli to páni z Rožmitálu, Švamberkové, ale zvláště Rožmberkové a Pernštejnové. Východně od kaple Všech svatých jim byly vyhrazeny pozemky ke stavbě, z nichž nejhonosnější palác vybudovali Rožmberkové.

Palác pánů z Rožmberka (pozdější Ústav šlechtičen) byl největší pražský renesanční palác, který vznikl ve dvou stavebních fázích.<sup>67</sup> V první fázi mezi lety 1545-1556 pověřil Petr z Rožmberka (zvaný Kulhavý) stavitele Honse (asi Giovanni Fontanu) výstavbou nového jednopatrového paláce směrem do Jiřské ulice, v půdorysu čtyřkřídlého a obestavěného arkádami. Na jižní straně byly postaveny tři věže a jedna na severu a vznikla řada štítů zdobených malbami malostranského malíře Jana Šice a stěny zdobila sgrafita malíře Floriána. V druhé fázi po roce 1573 rozšířil Vilém z Rožmberka, od roku 1570 nejvyšší purkrabí, palác na západní straně o architektonicky řešenou zahradu obklopenou arkádovým ochozem od Ulrica Aostallise, vystavěnou na místě zbořeného domu Švamborského.<sup>68</sup> Rezidence spolu se zahradou se stala po královské nejvznešenější a důstojně reprezentovala nejvyššího úředníka v zemi. V letech 1590-1591 byl palác obnoven a vnitřně vybaven tapisériemi a orientálními koberci.<sup>69</sup>

Po Vilémovi smrti roku 1592 směnili Petr Vok z Rožmberka roku 1600 palác s císařem Rudolfem II. za palác na Hradčanském náměstí, který byl zkonfiskován Jiřímu Popelu z Lobkovic.<sup>70</sup> Bývalý Rožmberský palác byl chodbou připojen ke Starému královskému paláci, postupně ale chátral, až ho v polovině 18. století dala Marie Terezie přestavět na Ústav šlechtičen, v rámci tereziánské přestavby Pražského hradu, kterou vedl vídeňský architekt Nicolo Pacassi.<sup>71</sup> Zejména šlo o tereziánskou přestavbu a dostavbu paláce Pražského hradu a přestavbu bývalého Rožmberského paláce na již zmíněný Ústav

---

<sup>66</sup> POCHE/PREISS 1977, 21–22.

<sup>67</sup> K Rožmberskému paláci: KUBÍČEK 1946, 32, 34; KUBÍČEK 1953, 308–318; KRČÁLOVÁ 1970, 469–485; POCHE/PREISS 1977, 22–24, 84–85; POCHE 1988, 52; LEDVINKA/MRÁZ/VLNAS 1995, 239–240; VLČEK 2000, 197–203; MĚCHURA/MALINSKÝ 2010, 331–336.

<sup>68</sup> POCHE/PREISS 1977, 22–23.

<sup>69</sup> Tamtéž, 23.

<sup>70</sup> KASÍK 2002, 34; KRČÁLOVÁ 1970, 471, pozn. 23.

<sup>71</sup> POCHE/PREISS 1977, 84–85.

šlechtičen, realizovanou Anselmem Luragem, které nebyly nutné z nedostatku komfortu, ale byly „provokací, vůlí vtisknout Praze stigma recentního vídeňského stavebního stylu, který se rozloučil s velkou tradicí fischerovského a hildebrandtovského baroka.“<sup>72</sup> Ústav šlechtičen byl rozpuštěn roku 1919 a do roku 1990 byla stavba v užívání ministerstva vnitra.<sup>73</sup> Z architektonického hlediska jsou v objektu patrné dvě původní slohové vrstvy – renesanční a pozdně barokní, k nimž přibyla nová soudobá vrstva.<sup>74</sup> Obnova bývalého Ústavu šlechtičen byla za posledních dvacet let největší stavební aktivitou na Pražském hradě.<sup>75</sup> Jen základní půdorysná dispozice se dvěma arkádovými dvory stále připomíná někdejší pražské rožmberské sídlo.<sup>76</sup>

Na východním konci Pražského hradu, vedle někdejšího paláce pánů z Rožmberka, stál Pernštejnský palác (dnes zvaný Lobkoviczký).<sup>77</sup> Po požáru v roce 1541 si na místě dnešního paláce postavil své sídlo tehdejší nejvyšší purkrabí Wolf Krajíř z Krajku (tuto funkci zastával do roku 1554, kdy ho nahradil Jan mladší Popel z Lobkovicz). Poté roku 1554 koupil dům Jaroslav z Pernštejna a o rok později začal s výstavbou své výstavní rezidence.<sup>78</sup>

Z této první stavební etapy, probíhající v letech 1554-1560, se nám zachovaly fragmenty velice kvalitní terakotové výzdoby paláce (zvláště ostění oken), jejíž autoři zřejmě pocházeli z italské Pavie.<sup>79</sup> Tyto reliéfy byly inspirovány lombardským sochařstvím, „ovšem jejich prazáklad pramení v Toskáně“.<sup>80</sup> Část výzdoby však byla zničena již v době, kdy se začalo s další přestavbou paláce za Vratislava z Pernštejna (bratra stavebníka paláce) v letech 1568–1578.<sup>81</sup> Mezi nejkvalitnější terakotové články patří postavy puttů a nejrůznějších zvířat – konkrétně hudoucí putti a cherubíni, putti s kozlem, boj draka se lvem a podobně.<sup>82</sup>

---

<sup>72</sup> citováno z: POCHE/PREISS 1977, 84.

<sup>73</sup> MĚCHURA/MALINSKÝ 2010, 331.

<sup>74</sup> Tamtéž, 335–336.

<sup>75</sup> Tamtéž, 331.

<sup>76</sup> POCHE/PREISS 1977, 23–24, 85; LEDVINKA/MRÁZ/VLNAS 1995, 240.

<sup>77</sup> POCHE/PREISS 1977, 24; LEDVINKA/MRÁZ/VLNAS 1995, 186–188; CHOTĚBOR/DURDÍK 1995, 411–423; VLČEK 2000, 203–208; VILÍMKOVÁ 1995, 395–410; CHLÍBEC 2009, 140–147.

<sup>78</sup> VILÍMKOVÁ 1995, 397.

<sup>79</sup> CHLÍBEC 2009, 142–144.

<sup>80</sup> citováno z: CHLÍBEC 2009, 143.

<sup>81</sup> POCHE/PREISS 1977, 24.

<sup>82</sup> CHLÍBEC 2009, 142.



Stavba měla podobný osud jako sousední Rožmberský palác, navíc majitelé obou paláců byli spřízněni, neboť dcera Vratislava z Pernštejna, Polyxena, byla v letech 1587-1592 provdaná za Viléma z Rožmberka. Podruhé se provdala za Zdeňka Vojtěcha Popela z Lobkowicz, tím pernštejnská rezidence na Hradě přešla do majetku rodu Lobkowiczů a setrvala v něm do roku 1945. Václav Eusebius z Lobkowicz dal palác v letech 1651-1668 přestavět v raně barokním stylu architektem Carlem Luragem. Zachovaly se dva portály a výzdoba interiérů provedená štukatérem Domenicem Gallim a malířem Fabiánem Harovníkem, který mezi lety 1665-1666 vyzdobil hlavní sál barokními iluzivními nástěnnými malbami. Od roku 1973 proběhla rekonstrukce paláce pro potřeby Národního muzea, které sem později umístilo historickou expozici.<sup>83</sup> Rodina Lobkowiczů se později v roce 2002 znovu stala majitelem paláce a po jeho restaurování zpřístupnila veřejnosti novou expozici s názvem „Poklady Lobkowiczských sbírek“.<sup>84</sup>

---

<sup>83</sup> POCHE/PREISS 1977, 24.

<sup>84</sup> <http://www.lobkowiczevents.cz/palace/cs/index.html>, vyhledáno 19. 3. 2011

## 4. Architektonický vývoj Lobkowiczského paláce

Původní sídlo Lobkowiczského rodu v Praze bylo na Hradčanském náměstí, kde si nejvyšší zemský komorník Jan mladší Popel z Lobkowicz nechal na spáleníšti čtyř domů v letech 1545-1567 vystavět palác,<sup>85</sup> dnes zvaný Schwarzenberský (čp. 185/IV).[2] Zde byla situace podobná jako na Pražském hradě – Ferdinand I. podporoval výstavbu nových šlechtických sídel na místech požárem postižených domů a také aby oslabil pozice neposlušného měšťanstva.<sup>86</sup>[3] Spáleníště čtyř měšťanských domů dokonce Lobkowiczovi roku 1545 daroval, stejným způsobem podporoval i jeho sousedy,<sup>87</sup> potomky Bohuslava Hasištejnského z Lobkowicz na jedné straně (tam, kde později vznikl klášter karmelitánek s kostelem sv. Benedikta, od roku 1627 patřil hradčanský farní kostel barnabitům)<sup>88</sup> a na druhé straně Berky z Dubé a pány z Trautsohnu (dnešní Salmovský palác, čp. 186).[4] *„A tak zde, podobně jako na Hradě, vznikl v třetí čtvrtině 16. věku konglomerát tří paláců, z nichž nejhonosnější byl palác prostřední, Jana z Lobkovic, dodnes v neporušené podobě stojící. Je to vrcholná, přímo reprezentační ukázka pražské renesanční palácové architektury, směle soutěžící s někdejšími paláci Rožmberským na Hradě“.*<sup>89</sup> Lobkowiczský palác na jižní straně „Hradčanského rynku“ je trojkřídlé dispozice, jehož nestejně velká křídla svírají arkádový dvůr, uzavřený na čtvrté uliční straně zdí s branou. Hlavní dvoupatrová budova paláce (tedy jižní křídlo obrácené k městu) je umístěna v dominující poloze na svahovitém úbočí hradčanského ostrohu, na níž kolmo nasedá stejně vysoká budova (východní křídlo do náměstí). Západní část paláce (tj. druhá část křídla jižního a křídlo západní) je nižší, pouze jednopatrová.<sup>90</sup> Půdorys paláce ovládá typická severská renesance s masivními stěnami pokrytými sgrafitovanou rustikou a s vrcholně renesančními štíty, které jsou přizpůsobeny lokální tradici a praktické potřebě. Mocně vyvinutá lunetová římsa je severoitalského typu.<sup>91</sup> *„Horizontální i vertikální členitost štítů s toskánským pilastrovým řádem, pokrytých stejně jako římsy hravým*

<sup>85</sup> HERAIN 1902, 91; VOJTÍŠEK 1919, 43; VANČURA 1976, 146; POCHE/PREISS 1977, 24.

<sup>86</sup> POCHE/PREISS 1977, 24.

<sup>87</sup> Tamtéž, 24.

<sup>88</sup> POCHE 1988, 31.

<sup>89</sup> citováno z: POCHE/PREISS 1977, 24–25.

<sup>90</sup> Tamtéž, 25.

<sup>91</sup> KUBÍČEK 1946, 24.

vegetabilním sgrafitem, odvozeným z benátských grafických předloh na rozdíl od pádných sgrafitových bos palácových stěn, je nosným architektonickým a výtvarným prvkem tohoto organismu a v tomto pojetí korunuje a výtvarně umocňuje pásovou adicí devíti štítů i hřeben zdí palácového dvora. Jeho arkády pak uvolňují tuhou masívnost stěn palácového interiéru, třebaš ve svém pilířovém provedení, wolmutovsky zabarveném, zůstávají za čistou severoitalskou odhmotněností sloupových arkád domu rožmberského.<sup>92</sup> Palác Jana mladšího z Lobkowicz a Rožmberský palác mají některé podobné rysy, a to především ve vyvinutí kolmého reprezentačního křídla ozdobeného štítovou architekturou a také v rozvržení půdorysu – obytné části jsou obráceny směrem k jihu s výjimečným pohledem na Prahu.<sup>93</sup>

Ve středověku se na městišti Lobkowiczského paláce v blízkosti Pražského hradu kupodivu nalézaly jen málo významné měšťanské domky. Archeologický výzkum v západní části dnešního paláce odkryl nejstarší objekty pocházející z 11. až 13. století, které na konci 13. století nahradila stavba hospodářského či vojenského využití, ale během 14. století byly překryty novou parcelací místa a došlo také k vyrovnání terénu. V západní části pak byl vybudován objekt, který však nepřiléhal k dnešní frontě náměstí, ale byl posunut jižněji. Přední část si uchovala charakter dvora ještě v novověku, neboť tehdy byla opatřena dlažbou, překrývající objekt (asi 16. století).<sup>94</sup> Ve východní části dnešního paláce se nacházely rovněž menší domy, které patřily měšťanům (ševci) či služebníkům od chrámu sv. Víta nebo drobné šlechtě.<sup>95</sup>

Podle V. V. Tomka zřejmě stálo ve středověku na městišti paláce pět domů (označeny 185a-e).<sup>96</sup> Následující údaje jsou převzaty z knihy Umělecké památky Prahy,<sup>97</sup> neboť nejen že jde o nejnovější shrnutí poznatků k paláci, ale autoři také vycházeli ze stavebně historického průzkumu Františka Kašičky. Nejvýchodnější část parcely zaujímal menší dům „U červených dveří“ (takto nazývaný asi poprvé roku 1454), v roce 1461 „znovu

---

<sup>92</sup> citováno z: POCHE/PREISS 1977, 25.

<sup>93</sup> Tamtéž, 25.

<sup>94</sup> ČIHÁKOVÁ 1989, nepag.; VLČEK 2000, 418.

<sup>95</sup> VLČEK 2000, 419.

<sup>96</sup> TOMEK 1872, 132–134.

<sup>97</sup> VLČEK 2000, 418–419.

postavený“ ševcem Hanušem a před rokem 1502 znovu přebudovaný.<sup>98</sup> Někdy po tomto roce se domu začalo říkat „Votlučkovský“, a jeho novým majitelem se stal Jiří Bezdrůžický z Kolowrat, který jej v roce 1528 odkázal Oplovi z Fictumu.<sup>99</sup> Sousední dům při Hradčanském náměstí vlastnil Pothonis (roku 1371 byl poprvé zapsán jako jeho majetek), arcijáhen kostela Pražského, který ho roku 1375 prodal Janovi a jeho bratru Václavovi z Vartemberka.<sup>100</sup> Od roku 1420 se dům označoval jako Nazovský, podle majitelů Nazovských z Chřenovic, což mu zůstalo až do konce 15. století. Na počátku 16. století (1502) patřil Otíkovi ze Šuntálu a následně Kraselovským z Kraselova, podle nichž se pak nazýval „Kraselovský“.<sup>101</sup> Třetí dům v západní části dnešního paláce patřil pražské kapitule (arcijáhnům, kanovníkům a ředitelům stavby kostela pražského) a roku 1372 byl prodán členům rodu Benešů z Weitmile, kteří jej dali nákladně přebudovat.<sup>102</sup> Zřejmě již před rokem 1400 patřil dům paní Kateřině Kaplířové ze Sulevic, roku 1406 „urozená paní Kateřina pozůstala po někdy dobré paměti Kunatowi Kapléři ze Sulewic dům swůj na Hradčanech, kterýžto od dobré paměti pana Wlachyně někdy probošta Boleslawského koupila, jenž leží nedaleko od kostela sw. Benedikta tu na Hradčanech, po smrti swé daruje kostelu Pražskému k bytu w něm dwanácti osob ženského pohlaví stawu panenského a wdowského.“<sup>103</sup> Dále zde stálo několik domků při uličce za domem Votlučovským, které zřejmě vplynuly do jeho parcely.<sup>104</sup>

Po ničivém požáru Malé Strany a Hradčan roku 1541 koupil první dva zmíněné (vyhořelé) domy Jan mladší Popel z Lobkowicz, třetí dům patřící kapitule se od Jana Bechyně z Lažan, který ho koupil roku 1542, přes jeho dcery dostal nakonec do vlastnictví Lobkowiczů až roku 1565.<sup>105</sup> Neví se přesně, kdy se začalo se stavbou paláce (snad již ve 40. letech 16. století), nejsou dochovány žádné písemné prameny. Překvapivě se palác neobjevuje na dřevořezu Jana Kozla a Michaela Petřleho (tzv. Vratislavském prospektu) z roku 1562, to však nemusí mnoho znamenat, neboť se zdá, že je na něm zobrazeno

---

<sup>98</sup> TOMEK 1872, 133.

<sup>99</sup> VLČEK 2000, 419.

<sup>100</sup> TOMEK 1872, 132; VLČEK 2000, 419.

<sup>101</sup> VLČEK 2000, 419.

<sup>102</sup> Tamtéž, 419.

<sup>103</sup> citováno z: TOMEK 1872, 134 – autor vycházel z archivu kapituly pražské.

<sup>104</sup> VLČEK 2000, 419.

<sup>105</sup> Tamtéž, 419.

východní křídlo paláce jako samostatně stojící budova.<sup>106</sup> Nalezené datum 1567 ve sgrafitu sousedního Salmovského paláce (čp. 186) pak označuje rok ukončení stavby.<sup>107</sup> [5]

Jak již bylo zmíněno, Jan mladší Popel z Lobkowicz si nechal vystavět svůj palác asi na spáleništi čtyř středověkých domů,<sup>108</sup> tomu odpovídají výše popsané tři domy, zatímco čtvrtý dům, patřící Ottovi z Bergova, později Petrlíkovi (staviteli svatovítského chrámu) a od roku 1487 nejvyššího sudího Půty Švihovského,<sup>109</sup> stál spíše na místě dnešního paláce Salmovského, čp. 186. Po přestavbě se z původních středověkých domů zachovaly jen sklepy (domu Kraselovských), středověké je zčásti i přízemní zdivo. Všechny ostatní části jsou tedy renesanční novostavbou, která vznikla ve dvou etapách.<sup>110</sup> V první etapě byl vybudován hloubkový trakt navazující na středověké konstrukce a pokračující směrem k jihu. Ve druhé etapě v 60. letech 16. století doplnil stavitel Agostino Galli (zvaný Augustin Vlach a pracující od roku 1547 na hlavní venkovské rezidenci Lobkowiczů v Horšovském Týně)<sup>111</sup> budovu o západní a východní křídlo, čímž vytvořil neobvyklou dispozici hlavní budovy paláce ve tvaru písmene T.<sup>112</sup> [6] Dochovala se nám zpráva z 22. srpna 1563, podle které byl mistr Augustin, stavitel Lobkowiczského paláce na Hradčanech, přizván k ohledání jakési škody na Rožmberském paláci, a kde roku 1567 stavěl lázeň a prováděl jiné práce.<sup>113</sup> Budova o půdorysu T vznikla zřejmě proto, že Lobkowiczové nevlastnili ještě všechny domy, ale jen dva obrácené do náměstí a poslední objekt získali pravděpodobně až roku 1565.<sup>114</sup> Obě etapy jistě vznikaly podle předem promyšleného plánu. Poté byla v přízemí zřízena chodba směřující kolem nádvoří na západ, kde bylo vybudováno menší stavení se stájem.<sup>115</sup> Také vnitřní uspořádání budovy je velmi zajímavé, odvíjí se od rozměrného hlavního sálu v prvním

---

<sup>106</sup> POCHE 1988, 55.

<sup>107</sup> VLČEK 2000, 419.

<sup>108</sup> POCHE/PREISS 1977, 24.

<sup>109</sup> HERAIN 1902, 91.

<sup>110</sup> VLČEK 2000, 419.

<sup>111</sup> CHYTIL 1925, 44, 65 - poprvé určil Agostina Galliho.

<sup>112</sup> PREISS 1986, 42.

<sup>113</sup> KRČÁLOVÁ 1970, 470 – autorka vychází z Marešových Materiálů k dějinám umění z roku 1896, 576; PREISS 1986, 39.

<sup>114</sup> PREISS 1986, 42, kde v poznámkách uvádí nepublikovaný názor Vilímkové, že palác pravděpodobně nebyl zamýšlen jako čtyřkřídlý a upozorňuje na podobnou dispozici paláce Metychů z Čečova na Velkopřevorském náměstí.

<sup>115</sup> VLČEK 2000, 419.

patře (v tehdejší terminologii nazývaném „palác“). V prvním patře se dále nalézaly panské pokoje navazující na hlavní sál směrem na sever k Hradčanskému náměstí, na východní straně byla jídelna (hodovní místnost) a komora, na západní straně bylo původní schodiště. Stejná dispozice se opakovala i ve druhém patře, kde se nalézal „palác fraucimoru“ (velký sál) a ženské pokoje („fracimor“). Mezipatro bylo v západní části hlavní budovy a bylo zřejmě vyhrazeno služebnictvu.<sup>116</sup>

Po smrti stavebníka Jana mladšího z Lobkowicz (1570) zdělili palác jeho synové Kryštof a Vilém z Lobkowicz, kteří jej roku 1590 prodali tehdejšímu nejvyššímu hofmistrovi Království českého Jiřímu Popelu z Lobkowicz. Ten však neměl palác v držení dlouho, neboť roku 1594 byl obviněn ze spiknutí proti císaři Rudolfovi II. a jeho majetek byl zkonfiskován. Dům patřící Lobkowiczům byl někdy kolem roku 1600 vyměněn s Petrem Vokem z Rožmberka za Rožmberský palác na Pražském hradě,<sup>117</sup> a tím přišli Lobkowiczové definitivně o svůj rodový palác. Po smrti Petra Voka roku 1611 přešel dům do majetku Jana Jiřího ze Švamberka, ale jeho bratrovi Petrovi ze Švamberka byla stavba zkonfiskována. Majetek se roku 1624 dostal do rukou knížeti z Eggenbergu. Za něj došlo v hlavní budově paláce jen k jedné výraznější změně, a to přeložení schodiště do dnešní polohy v roce 1710.<sup>118</sup> Úpravy paláce prováděl Marcantonio Canevale, který také zřídil kněžně Marii Ernestině byt i s kaplí. Poté palác roku 1719 zdědil kníže Adam František ze Schwarzenbergu, za něj proběhly roku 1722 menší barokní úpravy pro pobyt knížecí rodiny podle návrhu Antonia Erharda Martinelliho,<sup>119</sup> které realizoval Thomas Haffenecker.<sup>120</sup> Koncem 18. a počátkem 19. století proběhly drobnější klasicistní úpravy v přízemí hlavní budovy pro potřeby kanceláře a bytů úředníků pražské správy schwarzenberských statků. Roku 1870 se zřítíl severní štít východního křídla (tj. hlavní budovy) směrem do Hradčanského náměstí a byl nově zřízen.<sup>121</sup> Poté se přistoupilo k obnově sgrafit za účasti stavebního rady Sedláčka, prof. Jana Kouly a Josefa Schulze. Dochovaly se nám nákrasy sgrafit od J. Schulze z roku 1871-1882, uložené v Národním

---

<sup>116</sup> VLČEK 2000, 419.

<sup>117</sup> POCHE 1988, 74.

<sup>118</sup> VLČEK 2000, 419.

<sup>119</sup> PREISS 1986, 341.

<sup>120</sup> VLČEK 2000, 420.

<sup>121</sup> Tamtéž, 420.

technickém muzeu v Praze. Provedení sgrafit se od původního liší, původní jednovrstvá sgrafita s dodatečně barveným ornamentem nahradila dvouvrstvá, proškrabovaná. Zcela nově byla zbudována štítová ukončení ohradní zdi a jejich sgrafita (1892).<sup>122</sup> V držení rodu Schwarzenbergů zůstal palác do roku 1948, kdy přešel do majetku Československých státních lesů a v letech 1950-1951 byl převeden Ministerstvu národní obrany, které sem umístilo Vojenské historické muzeum. Další restaurování sgrafit proběhlo v letech 1955-1957,<sup>123</sup> kdy byly současně restaurovány nástropní malby a osazena nová okna.<sup>124</sup> V současné době je v paláci stálá expozice Národní galerie, zabývající se především barokním uměním v Čechách.

Lobkowiczský (nynější Schwarzenberský) palác je jedním z nejlépe dochovaných renesančních komplexů v Praze, svou podobu si udržel nejen zevně, ale i uvnitř, o čemž svědčí čtyři místnosti druhého patra s malovanými kazetovými stropy s náměty z antické mytologie a historie.

---

<sup>122</sup> PREISS 1986, 437, pozn. 113.

<sup>123</sup> BROŽOVÁ 1956, 42.

<sup>124</sup> VLČEK 2000, 420.

## 5. Renesanční malířská výzdoba Lobkowiczského paláce

Celkem čtyři sály druhého patra Lobkowiczského paláce jsou vyzdobeny renesančními nástrovními malbami, provedenými technikou tempery na plátně. Zasazeny jsou do dřevěných konstrukcí, které sestávají z mělce profilovaného rámu a z ploché lišty s ornamentální malbou. Jsou datovány někdy kolem roku 1580,<sup>125</sup> kdy asi byl palác stavebně dokončen a obývali jej Kryštof a Vilém z Lobkowicz. Stavebník paláce Jan mladší Popel z Lobkowicz nebyl již mezi živými (zemřel roku 1570 v Praze a byl pochován v Horšovském Týně), přesto ho můžeme považovat za objednavatele a ideového tvůrce malířského programu, který měl mít hlavně dekorativní funkci v interiéru paláce.

Jde o dva sály v severním křídle (směrem k Hradčanskému náměstí) a dva sály ve východním křídle paláce (obrácené okny do Nerudovy ulice). Tyto renesanční kazetové stropy jsou ojedinělým dokladem výzdoby pražských paláců druhé poloviny 16. století. Zobrazené výjevy nesou antickou tematiku, tolik oblíbenou také v našem renesančním malířství. Renesanční člověk si přál, „*aby mu bylo něco vypravováno, sdíleno, chtěl se opájet vzruchem a neobyčejností výjevů, které by jej obklopovaly, podněcovaly jeho fantazii a odváděly jej do prostředí věčně poutavých příběhů, buď biblických, a to zejména ze Starého Zákona, nebo ještě častěji z antického bájesloví a světa nejrozličnějších, ať již průzračných či složitých alegorií.*“<sup>126</sup>

Dále je malířská výzdoba dochována ještě ve dvou sálech prvního patra. Čitelná je pouze nástrovní malba s námětem Orfea v krajině se zvířaty, umístěná ve východním křídle, která byla objevena při nedávném restaurování paláce v roce 2004. Z Ovidiových Metamorfóz je znám příběh o Orfeovi, který byl tak dovedný ve hře na lyru, že okouznil nejen zvířata, ale také přírodu. Dokonce okouznil vládce podsvětí Plutóna, kam se po smrti odebrala Orfeova žena – lesní nymfa Eurydika. Na nápisové tabuli v této místnosti se můžeme dočíst, že malba vznikla pravděpodobně roku 1584 a její kvalita byla původně poměrně vysoká. Anonymní malíř se zde snažil o rozmanité zobrazení domácích a také divokých zvířat, která se po poslechu Orfeovy lyry stala krotká a mírumilovná.

---

<sup>125</sup> Datování maleb zhruba do roku 1580 shodně provedli všichni výše jmenovaní autoři, kteří psali o paláci.

<sup>126</sup> citováno z: LEJSKOVÁ- MATYÁŠOVÁ 1956, 96.



## 5.1. Grafická předloha nástropních maleb paláce

Je již známo, že nástěnné a nástropní malby vzniklé u nás ve druhé polovině 16. století (konkrétně od 50. let 16. století až do 20. let století následujícího) byly inspirovány grafickými listy zejména německých rytců, jako byli Norimberčan Virgil Solis nebo Jost Amman z Curychu.<sup>127</sup> Jejich zásluhou se k nám dostávaly renesanční italské podněty.<sup>128</sup> Nejinak tomu bylo i v našem případě, tedy jako vzor pro renesanční nástropní malby Lobkowiczského paláce na Hradčanech posloužily dřevořezy norimberského rytce Virgila Solise, připojené k novému vydání Ovidiových *Metamorfóz* (*Proměn*) z roku 1563.<sup>129</sup> Ty byly ovšem inspirovány rytinami francouzského malíře Bernarda Salomona (1557-1559).<sup>130</sup> Výjevy z *Metamorfóz* se nevyskytovaly jen na našem paláci, dále také na stropěch zámků v Častolovicích a Dobrovicích ve středních Čechách (tento strop byl přenesen na hrad Švihov, jeho vznik se datuje do let 1578-1581).<sup>131</sup>

Pro renesanční malované stropy Lobkowiczského paláce na Hradčanech jsem našla předlohy v Ovidiových *Metamorfózách* s obrázky Virgila Solise, vydané Johanem Posthiem roku 1563 ve Frankfurtě.<sup>132</sup> Poté jsem se podívala na ilustrace k Ovidiovým *Metamorfózám* v kompendiu grafiky *The illustrated Bartsch* (svazek 19, *German masters of the sixteenth century*).<sup>133</sup> Ověřila jsem si, že výjevy v obou knížkách jsou opravdu totožné, s tím rozdílem, že v prvně jmenované knize jsou obrázky zasazeny do bohatě zdobených rámců z rollwerků s groteskními motivy, hlavičkami andílků a listovím.

Nejvíce je vliv předlohy patrný na stropě ve východním křídle Lobkowiczského paláce s námětem z báje o Faethónovi.[7][8] Uprostřed je nejdramatičtější scéna Faethónova pádu, kolem něj jsou čtyři další výjevy – Faethón tázající se své matky Klymené na svého otce, Faethón klečící před otcem Héliem, Faethón řídící Héliův sluneční vůz a konečně matka a Héliovny oplakávající Faethónovu smrt. Příběh je rozvinut do pěti scén, přičemž v naší knize jsou faethónovské výjevy jen čtyři, malíř proto na žádost objednavatele či z vlastní invence přidal ještě jeden pátý výjev (Faethón rozmlouvající se svou matkou

<sup>127</sup> KRČÁLOVÁ 1989, 64.

<sup>128</sup> KRČÁLOVÁ 1962, 281.

<sup>129</sup> KRČÁLOVÁ 1989, 65.

<sup>130</sup> LEJSKOVÁ- MATYÁŠOVÁ 1956, 97; KRČÁLOVÁ 1989, 91.

<sup>131</sup> KRČÁLOVÁ 1989, 82.

<sup>132</sup> <http://www.archive.org/details/iohanposthiigerm00post>, vyhledáno 5. 5. 2011

<sup>133</sup> PETERS 1987, 471–516.

Klymené). Na tuto skutečnost upozornila již Milada Lejsková-Matyášová ve svém článku z roku 1956.<sup>134</sup> Pokud bychom měli krátce zhodnotit tyto malby, na první pohled je patrné, že postavy jsou strnulé a plošné. Zejména postava Faethóna ve středním poli je mírně zdeformovaná, je patrné, že malíř si ještě neuměl poradit s perspektivou a také koně jsou zobrazení nepřiliš zdařile. Je zřejmé, že malíř domácího původu se předlohami jen inspiroval, ale striktně se jimi neřídil. Lze ocenit jeho snahu alespoň na jednom výjevu, který přidal ze své vlastní invence.

V sousední místnosti, kde je na stropě zobrazen Jupiter a Juno se svými atributy orlem a pávem, kolem nich jsou alegorické postavy Čtyř ročních období, jsou dále čtyři drobné mytologické výjevy v kartuších při stěnách, u kterých se mi podařilo zjistit vliv grafické předlohy. Jde o dva protilehlé monochromní hnědé obrázky, kterým se zatím nikdo nevěnoval. Jeden z nich znázorňuje milostné dobrodružství boha lesů a pramenů Pana, který laškuje s nymfou jménem Syrinx, ovšem neúspěšně. Ta se mu vyhýbá a Pan zjišťuje, že místo ní drží v rukou jen vodní rákosí. Na druhém obrázku je další milostný námět, tentokrát jupiterovský, který pravděpodobně představuje Jupitera a Ió. Podrobněji je o námětech pojednáno níže.

## **5.2. Paridův soud, Únos Heleny, Dobyetí Tróje a Aeneův útěk z hořící Tróje**

Poté co jsme si představili grafické předlohy našich renesančních kazetových stropů ve druhém patře Lobkowiczského paláce, podíváme se nyní blíže na jednotlivé náměty. Připomeňme, že dispozice druhého patra paláce opakuje rozvrh patra prvního, do velkého sálu vede portál s nadpražní římsou, podpíraný volutovými konzolami.<sup>135</sup> Na velký sál (někdejší „palác fraucimoru“) navazuje dvoutrakt v severním křídle, přičemž místnost podél nádvoří, osvětlená třemi okny ze dvora a jedním z náměstí, je poměrně úzká a dlouhá. Plocha dřevěného stropu je rozdělena do čtyř stejně velkých čtvercových polí se zavěšenými temperovými malbami na plátně, které jsou od sebe a od stěn odděleny dlouhými obdélníky, na užších stranách zašpičatělými. Zbylá místa jsou vyplněna

---

<sup>134</sup> LEJSKOVÁ- MATYÁŠOVÁ 1956, 101.

<sup>135</sup> VLČEK 2000, 421–422.

malovanými hlavičkami andílků. Rudolf Kuchynka poznamenal k tomuto stropu: „Mnohem zajímavější jsou malby grotesek v obdélných polích, jichž hlavní motiv s oválovitou kartuší ve středu se sice na všech za účelem symetrie opakuje, ale provázen jest takovou bohatostí a rozmanitostí forem, jevících se v rostlinné ornamentice, v maskách, květech a zvířatech, že svědčí o značné fantasii autorově.“<sup>136</sup> Malby ve čtvercových polích jsou v následujícím pořadí, směrem od velkého sálu k Hradčanskému náměstí (tj. k severu): 1. Paridův soud, 2. Únos Heleny, 3. Dobytí Tróje, 4. Aeneův útěk s Anchísem a Askaniem z hořící Tróje.[9]

První výjev znázorňuje obvyklý námět renesančního malířství - Paridův soud, který se stal podnětem k vypuknutí trojské války. Zobrazeno je celkem šest postav, ústřední postavou je sedící trojský princ Paris, který podává zlaté jablko bohyni lásky a plodnosti Venuši (Římané ji ztotožnili s řeckou bohyní Afrodíté), doprovázené Kupidem (Venušin syn), kolem nich stojí bohyně Juno – ztotožněná s řeckou Héróu (oděna do zeleného šatu a bílého přehozu, nechybí její obvyklý atribut – kouzelný pás, jenž jí měl zaručit přitažlivost) a bohyně moudrosti a vedení válek Minerva - Athéna (otočená zády, odlišuje ji její typický atribut - přilba s chocholem a oštěp v pravé ruce). Vpravo na obraze je mužská postava otočená bokem, vztahující levou ruku k jablku. Klobouk s křídly (tzv. petasos) a kouzelnická hůlka s dvěma okřídlenými hady ovinutými kolem ní naznačují, že jde o Merkura (řec. Herma), jednoho z dvanácti olympských bohů. Jeho přítomnost na obraze je pochopitelná, protože měl přivést tři bohyně – Juno, Minervu a Venuši – k Paridovi, aby je rozsoudil. Z gesta ruky lze vyčíst, že Paridovi podal jablko sváru.<sup>137</sup>

Paris byl synem trojského krále Priama a královny Hekaby. Před jeho narozením se královně zdál sen, ve kterém měla porodit hořící pochodeň, od které chytlo celé město. Věštci to vyložili tak, že narozené dítě způsobí zkázu Tróje. Král se Parida snažil okamžitě zbavit, nakonec byl pohozen na svazích hory Ídy, kde se ho ujali pastýři. Paris byl prý překrásný muž, byl zvolen, aby rozhodl o tom, která ze tří bohyň je nejkrásnější. Juno mu slibovala, že ho učiní králem Asie, Minerva mu slibovala, že bude nepřemožitelný

---

<sup>136</sup> citováno z: KUCHYNKA 1919, 158.

<sup>137</sup> HALL 2008, 269–270.

a Venuše mu slíbila nejkrásnější ženu světa. V zápase o zlaté jablko pro nejkrásnější bohyni zvítězila Venuše.<sup>138</sup>

Výjevy z trojské války byly v renesančním umění velmi oblíbené, zvláště námět Paridova soudu, který se u nás objevuje ještě například v Zelené světnici na zámku v Žirovnici (kolem roku 1490). Také jej nalezneme na jedné z chiaroscurových maleb na nádvorní straně pražského domu Granovských v Ungeltě, čp. 639 (po roce 1560). Tato budova o půdorysu písmene L, postavená okolo roku 1560 pro někdejšího výběrčího daní Jakuba Granovského z Granova, je výjimečná tím, že patří k nejčistším projevům italské renesance ve městě.<sup>139</sup> Chiaroscurové malby tohoto paláce (skutečně je počítán k typu pražského paláce)<sup>140</sup> nesou antické i biblické náměty. Pokud porovnáme Paridův soud s naší malbou Lobkowiczského paláce, vidíme značný rozdíl v kvalitě obou výjevů. **[10]** Na chiaroscurové malbě jsou postavy velice elegantní a štíhlé, tři Grácie mají kolem sebe jen lehké průhledné závoje, které zakrývají jen to nejnútnejší. **[11]** Celkově je obraz dobře rozvržen, figury nepůsobí ani v nejmenším strnule, jak je tomu na naší temperové malbě v interiéru paláce. Sedící Paris, v doprovodu posla olympských bohů Merkura, podává zlaté jablko bohyni lásky Venuši, kterou určil jako nejkrásnější.

Druhý výjev představuje dramatickou scénu Únos Heleny, kterou miloval trojský princ Paris natolik, že si ji odvezl po moři s sebou do Tróje. **[12]** Helena byla dcera spartské královny Lédy a nejvyššího boha Dia, která se provdala za krále Meneláa. Paris za pomoci bohyně Venuše, které přisoudil zlaté jablko v soutěži krásy, unesl půvabnou Helenu, kterou mu bohyně přislíbila. Únos se stal hlavní příčinou rozpoutání trojské války, neboť Řekové uspořádali výpravu, aby získali Helenu nazpět.<sup>141</sup> Scéna se obvykle odehrává v přístavu nebo na skalnatém mořském pobřeží. Paris drží vzpírající se Helenu okolo pasu a jeho společník mu pomáhá. Heleniny služebné lomí rukama nebo je mají sepnuté. V pozadí výjevu jsou vidět trojské lodě.

---

<sup>138</sup> BAHNÍK 1974, 453; HALL 1991, 421; LÖWE/STOLL 1999, 270–271.

<sup>139</sup> POCHE/PREISS 1977, 28–29.

<sup>140</sup> Tamtéž, 28.

<sup>141</sup> BAHNÍK 1974, 245.

Půvabná Helena je na naší malbě zobrazena v nepřírozeném postoji, jednou nohou se dotýká země, druhou má mírně nakročenou směrem k divákovi. Protáhlý trup neodpovídá skutečnosti, navíc působí celá figura dosti mohutně a neživotně.

Na dalších dvou výjevech je zobrazeno Dobyetí Tróje a Aeneův útěk se svou rodinou z hořící Tróje, o čemž nám vypráví Vergiliova Aeneis.[13] Řekové obléhali podle legendy Tróju deset let a nakonec ji dobyli pomocí dřevěného koně. Nejvíce zobrazovaným námětem z trojské války je příběh o statečném princovi Aeneovi, synovi trojského krále (legendární předek římského národa, jeho matkou byla bohyně Venuše), který udatně bojoval proti Řekům, v noci se mu podařilo uprchnout spolu s dalšími členy rodiny z hořícího města, přičemž svého staříckého otce Anchisa nesl na zádech a za ruku vedl svého syna Askania (zde je zobrazen, jak jde po jeho boku).[14] Jeho žena Kreúsa se ztratila při útěku z města někde v temnotě.<sup>142</sup> Tento námět se stal symbolem synovské vděčnosti, lásky ke své rodině a úcty ke stáří.<sup>143</sup>

Aeneas je zobrazen, jak se tělem jakoby natáčí k divákovi, ale jeho hlava směřuje pohledem za sebe. Trup je k celkovému poměru těla krátký a nohy jsou vůbec zvláště postaveny. Když jsem stejnou malbu srovnala s fotografií z roku 1918-1919,<sup>144</sup> všimla jsem si, že Aeneas má levou nohu vzadu a pravou ploskou nohy stojí na zemi, zatímco dnes můžeme vidět opak.[15] Při restaurování malby došlo tedy zřejmě k prohození nohou, proto se zdá postoj nelogický. Původní stav byl nepochybně správný, jak mohlo k tak závažné výměně dojít nelze v tuto chvíli s určitostí říci.

Co se týče barevnosti, malba je potměšilá, což odpovídá zvolenému námětu. V dálce šlehají plameny z rozvrácené Tróje, místy se valí kouř a prach. Je vidět hořící domy a také onoho dřevěného koně, odkud vylézali řečtí vojáci a díky němuž byla dokončena zkáza města Tróje v Malé Asii.

### 5.3. Chronos vyvádí Proserpinu z podsvětí

Při Hradčanském náměstí sousedí s místností podél nádvoří ve druhém patře paláce další lichoběžný sál, v půdorysu tvořící nepravidelný čtverec, také s nástrojnými temperovými

<sup>142</sup> HALL 2008, 36–37, 452.

<sup>143</sup> Tamtéž, 452.

<sup>144</sup> KUČYHNKA 1919, tab. XXVII.

malbami v geometrických rámcích, vymezených lištami a ornamentálními pásy. Uprostřed kazetového stropu je ve čtverci namalován kruhový věnec se stuhami s vyobrazením Chrona vyvádějícího Proserpinu z podsvětí.[16] K tomuto střednímu poli jsou v rozích připojeny lomené obdélníky, jejichž zevní obvod opakuje zase střední čtverec. Podél stěn jsou pak obdélníky s ostrými výsečemi, vyplněné kosočtverci s malovanými dívčími hlavami, a v rozích malé čtverce s postavami létajících andílků.<sup>145</sup> Obvodová pole tvoří andílci a nejrůznější grotesky (z ital.) - druh malovaného pestrobarevného ornamentu, sestávající z jemných rozvilin, do kterých jsou vpleteny květy, ovocné plody, zelené listoví, honosné závoje, vázy a také různá okřídlená bájná zvířata, masky stvůr a podobně.<sup>146</sup>[17]

Kazetový strop je velmi dobře rozvržen do geometrických obrazců a ladně vyplňuje velkou plochu stropovou, která je také barevně dobře sladěna. Sytě zelený věnec z listů a ovocných plodů spolu s temnějším orámováním kontrastuje se světlejšími tóny barev na obrazech, dokonce i světlá barva pleti Proserpiny a hnědá opálená barva kůže Chrona spolu vytvářejí kontrast. Každý výjev má navíc šedou barvou provedené iluzivní orámování, které svým drobným opakujícím se ornamentem dotváří dekorativní účinek stropu. Postavy staříckého vousatého Chrona a mladé dlouhovlasé Proserpiny překvapivě nepůsobí tak strnule jako na ostatních nástropech malbách paláce, Nástropečná malba je obohacena o nesmělý podhledový náznak v malých postavičkách poletujících andílků v rozích.

Proserpina (Persefoné - bohyně podsvětí převzatá Římany) byla dcerou bohyně zemědělství Cerery (řec. Déméter, spojovaná s růstem obilí a uctívána jako Matka-Země), žila na loukách kolem Nýsy a trhala tam s ostatními dívkami květy. Jednou se z podsvětí říše vynořil bůh Plutón (Hádés), unesl ji na svém vozu taženém nesmrtelnými oři, které nikdo nemohl dosáhnout a vzal si ji za ženu, čímž ji učinil spoluvládkyní své podsvětí říše (tj. známý námět výtvarného umění Únos Proserpiny).<sup>147</sup> Ceres svoji dceru postrádala a všude ji hledala, čímž způsobila, že země byla neúrodná. Proserpina poté opouštěla podsvětí, jednu třetinu roku trávila v říši smrti a dvě třetiny zůstávala se svojí matkou

---

<sup>145</sup> KUCHYNKA 1919, 158.

<sup>146</sup> VLČEK 2000, 422.

<sup>147</sup> BAHNÍK 1974, 471.

Cererou (Déméter) na zemi.<sup>148</sup> Opakující se střídání v podsvětí a mimo něj odpovídá pravidelnému střídání období klidu a období plodení v přírodě.

Středová okřídlená postava představuje Chrona (býval zaměňován s řeckým bohem zemědělství Kronem, ten byl ztotožňován se Saturnem) jako starého muže s dlouhým vousem, který je nahý (někdy může mít bederní roušku) a na hlavě má věnec z listí a ovoce, v levé ruce má přesýpací hodiny (stejný atribut, který sdílí s postavou Smrti) a pravou rukou se dotýká Proserpiny, kterou vyprovází z podsvětí zahaleného do mraků. Kolem pasu a levé ruky má omotaného hada s ocasem ve své hubě, starobylý egyptský symbol věčnosti, který mu byl přidělen v pozdním starověku, křídla a přesýpací hodiny mu pak byly přiděleny až raně renesančními ilustrátory.<sup>149</sup> Had jako zvíře vylézající ze země byl spojován s léčivým bohem Asklépiem a byl považován za symbol životní síly a plodnosti, také proto je dnes had znakem lékařství a lékárnictví. Pokud byli zobrazeni dva hadi, vykládalo se to jako symbol posvátnosti místa. Pro Římany se stal had díky plodnosti i symbolem věčného trvání Imperia, tedy jak již bylo zmíněno symbolem věčnosti.<sup>150</sup>

Původ Chrona (někdy také označován jako praotec Času) je zvláštní, neboť v antice nebyl opatřen žádnými atributy, dokonce byl pro hláskovou podobu slova chronos (čas) zaměňován s řeckým bohem zemědělství Kronem, jehož atributem byl srp.<sup>151</sup> Kronos měl v římské tradici stejné osudy jako vládce bohů Saturnus, s nímž splynul, a v pozdějších dobách byl Saturnus bohem symbolizujícím Čas.<sup>152</sup>

## 5.4. Faethón

Malované renesanční stropy se zachovaly ve druhém patře ještě v sálech východního křídla. Větší místnost, přiléhající k velkému sálu, má strop s hlavním výjevem z báje o Faethónovi ve středním obdélníkovém poli, příběh je rozvinut v přilehlých čtyřech polích

---

<sup>148</sup> HALL 2008, 90.

<sup>149</sup> Tamtéž, 371.

<sup>150</sup> BAHNÍK 1974, 239.

<sup>151</sup> HALL 2008, 371.

<sup>152</sup> BAHNÍK 1974, 549.

a při krajích jsou pak ve dvou řadách ornamentální rostlinné motivy s gryfy a maskami.<sup>153</sup> Jednotlivá pole jdou po sobě v následujícím pořadí: 1. Klymené posílá Faethóna k otci Héliovi (onen obraz doplněný malířem bez grafické předlohy), 2. Faethón kleče prosí Helia o zapůjčení slunečního vozu, 3. Faethón řídí čtyřspřeží Héliova vozu, 4. Faethónův pád (v centrálním obdélníkovém poli), 5. matka a Héliovny oplakávají Faethónovu smrt (vlevo od centrálního výjevu).<sup>154</sup> [18]

Faethón (správně Faëthón) byl syn boha slunce Hélia a Klymeny. Vyprosil si na svém otci, aby směl na jeden den řídit jeho sluneční vůz, čímž se stal symbolem všech, kteří usilují o to, co přesahuje jejich schopnosti.<sup>155</sup> Hélios svolil až po velkém zdráhání. Jenže se stalo, že Faethón nezvládl ohnivé koně svého otce a zřítíl se dolů na zem. Zeus ho totiž usmrtil svým bleskem, aby neshořela zem a nechtlo nebe. Bezvládné Faethontovo tělo spadlo do řeky Eridanu, na břehu řeky ho pak oplakávaly jeho sestry, z jejichž slz se stal jantar a ony samy se proměnily v javory, či olše nebo topoly.<sup>156</sup>

První výjev znázorňuje sedící matku Klymené, jak levou rukou ukazuje směrem ke slunci a posílá svého syna Faethóna k otci Héliovi. [19] Klymené je oblečena do dlouhých šatů s tříčtvrtečním rukávem a kolem pasu má ještě ovinut bílý kus látky, který je přehozen přes levé rameno. Pravou ruku má položenou na koleni. Faethón má na sobě také antický oděv s přehozeným kusem látky přes pravé rameno. Obě postavy jsou v živém rozhovoru, což lze vyčíst z gest rukou a z natočení těl. Anonymní malíř se s tímto výjevem vypořádal zdařile, snažil se zasadit figury do krajinného prostředí, výjev působí harmonicky a klidně. Druhý výjev je prostý, klečící Faethón prosí svého otce o zapůjčení slunečního vozu. [20] Na třetím výjevu můžeme vidět Faethóna, jak řídí otcovo spřežení, ale tušíme jeho špatný konec. Důkladně je propracován dvoukolový vůz, na kterém sedí Faethón a ovládá čtveřici bílých koní, ale zobrazení zvířat se téměř vůbec nevydařilo. [21] Jejich postoj je příliš křečovitý. Hlavní výjev v centrálním obdélníkovém poli zachycuje střemhlav padajícího Faethóna dolů na zem, poté co ho srazil svým bleskem bůh Zeus, aby nezpůsobil další škody na zemi. Faethontovo tělo spadlo do řeky Eridanu, na břehu

---

<sup>153</sup> VLČEK 2000, 422.

<sup>154</sup> POCHE/PREISS 1977, 128–129.

<sup>155</sup> HALL 2008, 133–134.

<sup>156</sup> BAHNÍK 1974, 208.



řeky ho pak oplakávaly jeho sestry a matka Klymené, což můžeme vidět na posledním výjevu. Uprostřed sedí zhroucená Klymené a kolem ní jsou tři Faethónovy sestry, jejichž údy se postupně mění v javory.[22]

### 5.5. Jupiter a Juno

Poslední malovaný strop s námětem Jupitera a Junony se nachází v rohovém sálu při jihovýchodním nároží křídla a sousedí s místností s nástrojnými malbami o Faethónovi. Malovaný strop sestává z pravoúhlých geometrických obrazců, které jsou vymezeny plochými, na hranách mělce profilovanými lištami a ornamentálními pásy.[23]

Hlavní výjev je ve středním obdélníkovém poli s výběžky na podélné ose, které je vyplněno ovocným věncem přepásaným stuhou, ve kterém jsou sedící postavy Jupitera s bleskem a orlem a Junony s pávem. Již Rudolf Kuchynka<sup>157</sup> zhodnotil figurální malby jako strnulé a neživotné, zato ornamentální části malby jsou hravé a svědčí o autorově fantazii (nalézají se ve čtyřech podélných obdélníkových kazetách, v jejichž středu je v kartuši vždy zobrazen nějaký drobný mytologický výjev hnědé barvy na hnědém podkladě, více je o nich pojednáno níže). Přilehlá čtvercová pole zobrazují alegorické postavy Čtyř ročních období (počasí).[24] Jaro je mladá žena držící květiny, léto je zobrazeno jako žena s klasy obilí, podzim náleží muži s vinnou révou a konečně zima je představena jako starý muž oděný do bílého pláště, který si ohřívá ruce nad plamenem ohně.<sup>158</sup> Jaro a léto jsou smyslné dívky, obě mají vlasy ozdobené věnci z květů a ovoce a obě jsou spoře oděné. Podzim je vždy spojen s vinnou révou, zima je většinou teple oblečena proti chladu. Čtyři nejsou však jen roční období, ale podle tehdejšího myšlení také období lidského života (nejméně tři a nejvíce dvanáct).<sup>159</sup> Jsou to dětství (zde chybí), mládí, dospělost a stáří. Období lidského života od narození až po smrt jsou symbolickým znázorněním pomíjivosti všech pozemských věcí, květiny jsou obvyklé symboly krátkého života, neboť mládí i krása jsou pomíjivé. Drobné čtverce v koutech stropu znázorňují poletující andělky s bílými květy růží (růže je v renesančním malířství atributem Venuše,

---

<sup>157</sup> KUCHYNKA 1915, 31.

<sup>158</sup> HALL 2008, 103–104.

<sup>159</sup> Tamtéž, 306.

bílá barva symbolizuje čistotu a nevinnost, jinak je tato květina spojována zejména s Pannou Marií).<sup>160</sup>

Jupiter (lat. Iuppiter), původně staroitalský bůh jasného nebe a vesmíru, byl jedním z nejdůležitějších bohů ve starém Římě. Jeho otcem byl Saturnus a matkou bohyně Ops. Jupiter byl v pozdějších dobách zcela ztotožněn s Diem a stejně jako Zeus si vzal za manželku svou sestru, tak i Jupiter se oženil se svou sestrou bohyní Junonou (Iunonou). Měli spolu čtyři děti, byli to bůh války Mars, bůh ohně Vulcanus a bohyně Vesta a Eileithyia. Jupiter byl především ochráncem Říma a celé římské říše, na jeho počest se konaly každoroční zářijové slavnosti, které trvaly až dva týdny. Římané při slavnostech přinášeli svému nejvyššímu bohovi oběti, pořádali slavnostní průvody a k jeho počtě byly stavěny velkolepé antické chrámy, jako například chrám na Kapitolu.<sup>161</sup> Jovovými atributy jsou orel, svazek blesků a žezlo. Orel mu prý vyletěl vstříc, když se chystal do bitvy s Titány a předznamenal jeho vítězství. Svazek blesků je většinou prapodivně znázorněn, má podobu jakési klikaté vidlice a často jej orel drží v pařátech.<sup>162</sup>

Juno byla římská bohyně, která prý byla tak krásná, že se mohla porovnávat s Venuší i s Minervou. Když Paris nedocenil její krásu, krutě potrestala Tróju a stíhala i Aenea a Trójany, kteří se s ním zachránili. Později se však smířila s potomky Trójanů – Římany, a ochraňovala římskou říši jako Iuno Capitolina. Také byla ochránkyní žen, pomáhala jim při porodu, a ochránkyní manželství. V jejím vlastním manželství s Jovem však docházelo k častým rozporům, neboť Jupiter jí býval často nevěrný, zatímco ona byla naopak vzorem počestnosti a věrnosti. Jejími atributy jsou páv (popřípadě pár pávů, který táhne její dvoukolový vůz), husa (starobylý atribut), kukačka (symbol podvádění manželky) a granátové jablko (jehož semena značí plodnost).<sup>163</sup> Juno si někdy půjčovala od Venuše „kouzelný“ pás, což byl kus barevné látky, který ji obepínal pod nadry, a měl nositelce zajistit neodolatelnost a přitažlivost.<sup>164</sup>

Zobrazení Jupitera a Junony na nástropní malbě Lobkoviczkého paláce se vykládá jako prosté alegorické znázornění lásky. Jupiter sedí vedle své manželky, oba jsou částečně

---

<sup>160</sup> HALL 2008, 390–391.

<sup>161</sup> BAHNÍK 1974, 296.

<sup>162</sup> HALL 2008, 207.

<sup>163</sup> BAHNÍK 1974, 296.

<sup>164</sup> HALL 2008, 207–208.

oblečení, kolem nich jsou jejich hlavní atributy, orel, páv a svazek blesků. Výjev doplňují kromě symbolických postav Čtyř ročních období také čtyři malé obrázky v kartuších, kterým se dosud nikdo nevěnoval.[25] Pokusila jsem se tedy určit jejich náměty, a zjistila jsem, že dva z nich vyprávějí o milostných dobrodružstvích bohů podle Ovidiových Proměn. Jeden z výjevů znázorňuje laškovající mileneckou dvojici, pravděpodobně jde o Jupitera a Ió.[26] Jak jsme naznačili výše, Jupiter byl své ženě Juno často nevěrný, a aby se o jeho činu nedozvěděla, vzal na sebe podobu mraku. Juno se však nedala oklamat a proměnila Ió v bílou kravku.<sup>165</sup>[27] Na protilehlém obrázku je bůh lesů, stád a pastýřů s kozlíma nohama Pan, jak se snaží obejmout nymfu jménem Syrinx, místo ní ale drží v ruce jen rákosí.[28] Jeho domovem byla Arkádie, kde žily také nymfy a Satyři, kteří patřili k družině Bakchově (Dionýsově). Snažil se o milostné úspěchy, většinou ale skončili nezdarem. Tak tomu bylo u nymfy Sýringy.<sup>166</sup>[29] Vzhledem k malému formátu obrázků lze konstatovat, že malíř si s nimi poradil velice zdařile, s provedením větších maleb měl jistě větší problémy.

## 5.6. Stručné zhodnocení a datování nástropních maleb

Náměty zvolené pro malířskou výzdobu Lobkowiczského paláce na Hradčanech nebyly v té době ničím neobvyklým. V severním křídle byly zobrazeny čtyři homérské výjevy – Paridův soud, Únos Heleny, Dobyání Tróje a Aeneův útěk s Anchisem a Askaniem z hořící Tróje. V sousední místnosti s okny do Hradčanského náměstí je ve středním poli umístěna scéna s Chronem, který vyvádí Proserpinu z podsvětí. Přílehlá obvodová pole vkusně doplňují andílci, různá bájná zvířata a rozmanité rostliny. Ve východním křídle paláce je vyobrazeno pět scén z báje o Faethónovi - Klymené posílá Faethóna k otci Héliovi, Faethón kleče prosí Helia o zapůjčení slunečního vozu, Faethón řídí čtyřspřeží Héliova vozu, Faethónův pád (centrální výjev), matka a Héliovny oplakávají Faethónovu smrt. Příběhy z antické mytologie se završují v další místnosti při jihovýchodním křídle, kde jsou Jupiter a Juno se svými atributy orlem a pávem, kolem nich jsou symbolické postavy Čtyř ročních období. Za zmínku stojí čtyři drobné monochromní malby v kartuších, které zdařile nastiňují další antické příběhy.

---

<sup>165</sup> HALL 2008, 175.

<sup>166</sup> BAHNÍK 1974, 446–447.

Všechny nástrovní malby Lobkowiczského paláce na Hradčanech byly zhotoveny anonymním, zřejmě domácím malířem kolem roku 1580, který se inspiroval dřevořezy norimberského rytce Virgila Solise, připojené k novému vydání Ovidiových Proměn (Metamorfóz) z roku 1563.<sup>167</sup> Inspirace vlašským malířstvím vyplývá nejen z výběru námětů pro figurální scény, ale také z častého užití grotesek (fantaskního ornamentu), které mají své kořeny v Itálii.<sup>168</sup> Jejich autor byl dobrým dekorátérem, a tak se malby na stropěch Lobkowiczského paláce mohou směle porovnávat s ostatními nástěnnými malbami šlechtických sídel v Čechách (Bechyni, Kratochvíli a Jindřichově Hradci).<sup>169</sup> Z hlediska malířské kvality sice nepřekračují všechny malby Lobkowiczského paláce průměr dobové produkce,<sup>170</sup> postavy jsou mnohdy zachyceny v nepřirozených postojích a pohybech (zejména Faethón), na druhou stranu lze ocenit zasazení postav do krajinného či architektonického prostředí. Velmi zajímavá je pozdně renesanční ornamentika, objevují se zde rozviliny, rolwerkové kartuše, maskarony, ovocné či květinové festony, girlandy a další ornamenty.

Přestože naše malby Lobkowiczského paláce nepatří k tomu nejlepšímu, v době jejich vzniku již začíná nová epocha v umění, totiž umění na dvoře Rudolfa II. Praha se roku 1583 konečně dočkala a byla povýšena na císařskou rezidenci. Rudolf II. si s sebou z Vídně přivezl italské, německé a nizozemské malíře, kteří patřili ke špičce ve svém oboru, a tak propast mezi nimi a domácími umělci byla zpočátku jistě velká.

Z nejvýznamnějších malířských počínů rudolfínských umělců v oblasti nástěnného malířství v Praze se zmiňme alespoň ve stručnosti o vysoce kvalitní Sprangerově malbě Merkura a Minervy (Herma a Athény) na klenbě místnosti v Bílé věži na Pražském hradě z doby kolem roku 1585.<sup>171</sup> Jde o mimořádné dílo, které vzniklo v počátcích rozkvětu umění na pražském dvoře. Na sklonku 16. století si Bartholomeus Spranger v Praze dokonce vyzdobil průčelí svého domu v Thunovské ulici (čp. 196) na Malé Straně.<sup>172</sup>

---

<sup>167</sup> MATYÁŠOVÁ-LEJSKOVÁ 1956; POCHE/PREISS 1977, 128–129; KRČÁLOVÁ 1989, 65.

<sup>168</sup> KRČÁLOVÁ 1985, 74.

<sup>169</sup> KUCHYNKA 1919, 158.

<sup>170</sup> POCHE/PREISS 1977, 129.

<sup>171</sup> Tamtéž, 133–135.

<sup>172</sup> Tamtéž, 136.

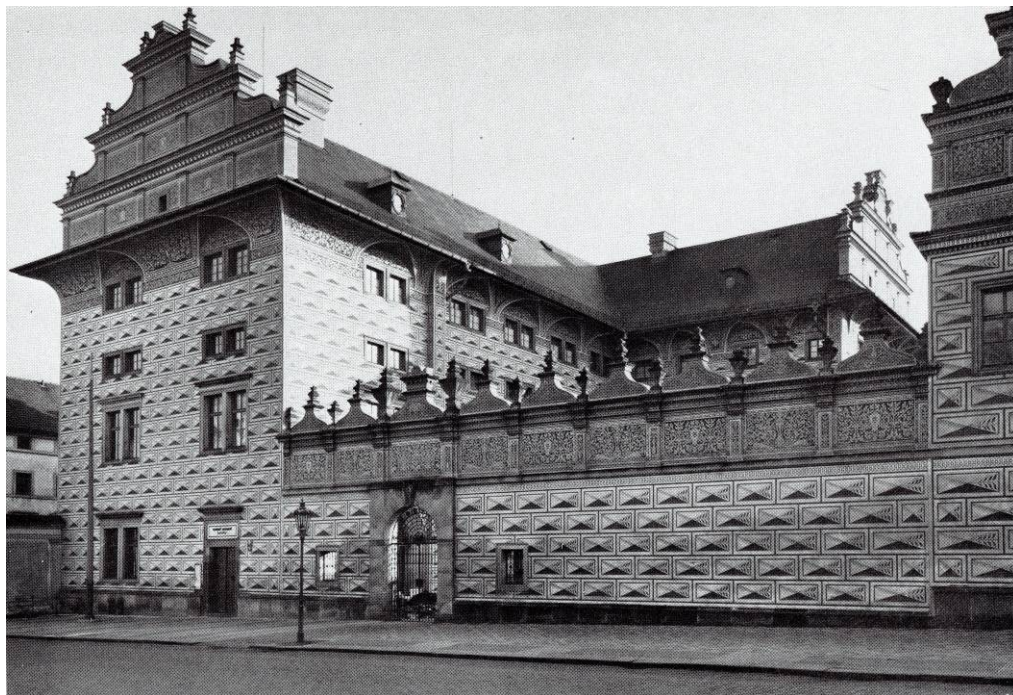
## 6. Závěr

Na závěr této práce je zapotřebí podotknout, že Lobkowiczkému (dnešnímu Schwarzenberskému) paláci na Hradčanech bylo v naší uměnovědné literatuře věnováno velmi málo pozornosti. Z tohoto důvodu jsem sáhla po širě zaměřených pracích a odborných člancích, které se věnovaly většinou jen architektonickému vývoji paláce. Čtyřem kazetovým stropům s oblíbenými antickými náměty se dosud nikdo samostatně nevěnoval, a to přesto, že před pár lety proběhlo restaurování celého objektu a také našich nástropních maleb.

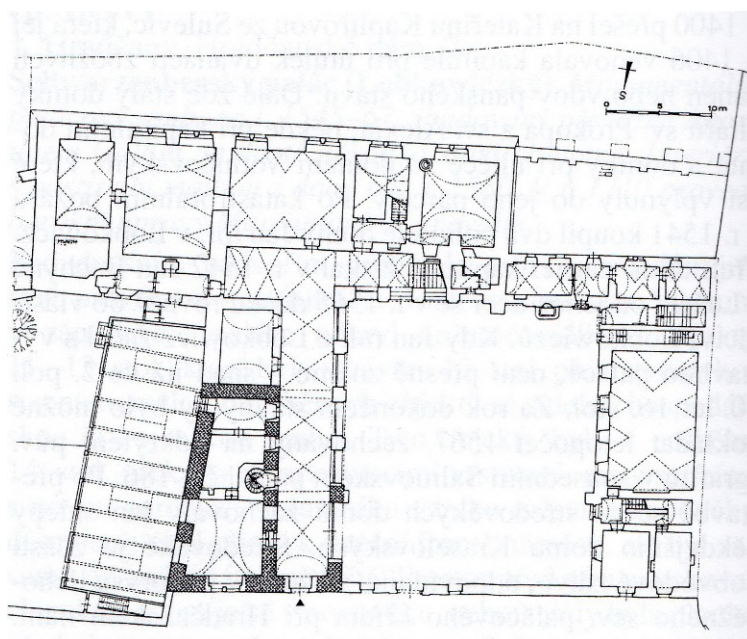
Dva sály v severním a dva sály ve východním křídle paláce mají stropy vyzdobeny renesančními malbami zavěšenými do dřevěných konstrukcí. Autorem byl zřejmě někdo z domácích malířů, který znal dřevořezy norimberského rytce Virgila Solise k Ovidiovým Proměnám (Metamorfózám) z roku 1563. Nejvíce je vliv předlohy znatelný u stropu s námětem Faethóna, který je pro strnulost postav asi nejslabším článkem výzdoby. V sousedním sále s nástropní malbou Jupiter a Juno se mi podařilo určit dva ze čtyř drobných mytologických výjevů v kartuších při stěnách – jde o milostná dobrodružství bohů (Jupiter a Ió, Pan a Syrinx) – inspirované opět Solisovými dřevořezy. Tyto malé výjevy jsou ještě na nástropní malbě se čtyřmi scénami z trojské legendy (Paridův soud, Únos Heleny, Dobyetí Tróje, Aeneův útěk s Anchisem a Askaniem z hořící Tróje), ovšem dnes již nejsou čitelné. Obrazy jsem porovnála s černobílou fotografií z roku 1918-1919, pořízenou při příležitosti restaurování nástropních maleb Augustinem Vlčkem, a zjistila jsem nesrovnalosti v postavení nohou u Aenea. Pravděpodobně došlo k prohození pravé a levé dolní končetiny při novodobém restaurování, ovšem stále zůstává záhadou, jak k tomu mohlo dojít. Ve vedlejší místnosti se nachází ještě jeden dochovaný kazetový strop, kde je ve středním kruhovém poli znázorněn Chronos vyvádějící Proserpinu z podsvětí, jež měl poukazovat na střídající se období klidu a úrody v přírodě.

Dekoratивní malby někdejšího paláce Jana mladšího Popela z Lobkowicz vznikly z jeho podnětu, jenže až po jeho smrti, a jsou datovány kolem roku 1580. Nepatří zrovna k těm nejkvalitnějším dílům, přesto jsou důležitým dokladem, vypovídajícím o době, ve které vznikly a o lidech, kteří v ní žili.

## 7. Obrazová příloha

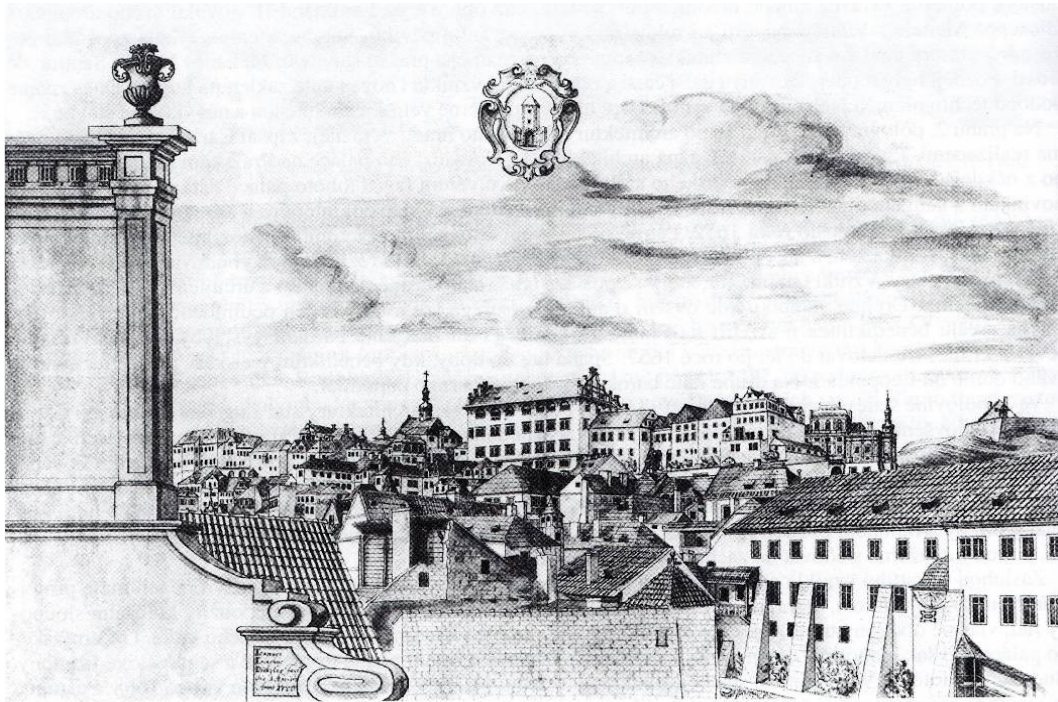


1. Lobkoviczký (nynější Schwarzenberský) palác, Praha-Hradčany

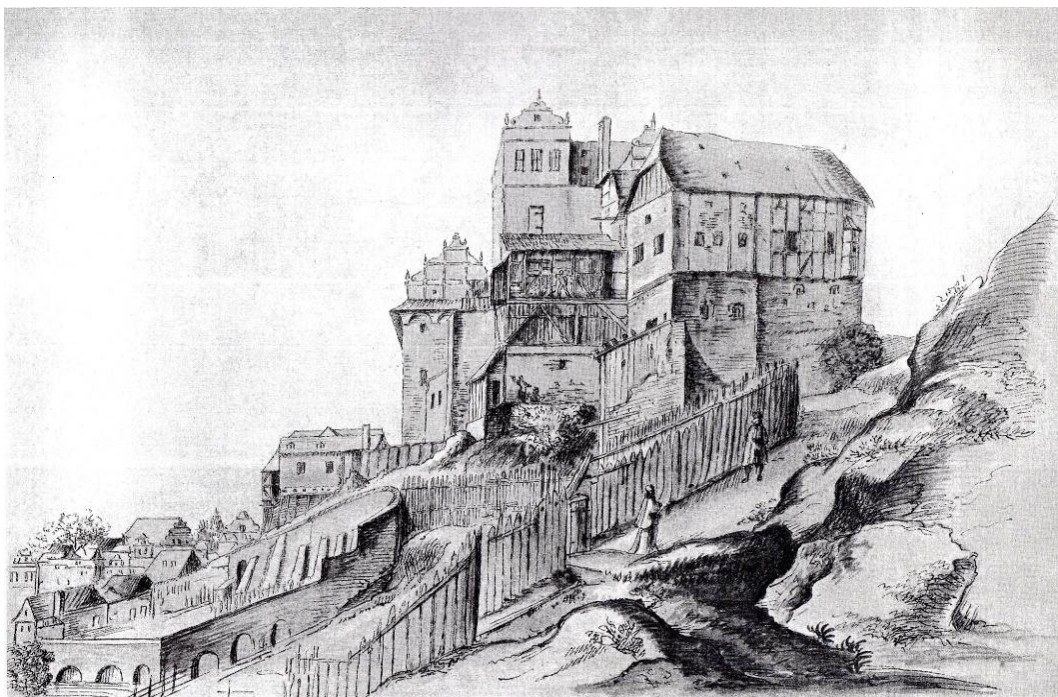


2. Púdorys přízemí Lobkoviczkého paláce, šrafováním křížem jsou vyznačeny předpokládané gotické konstrukce



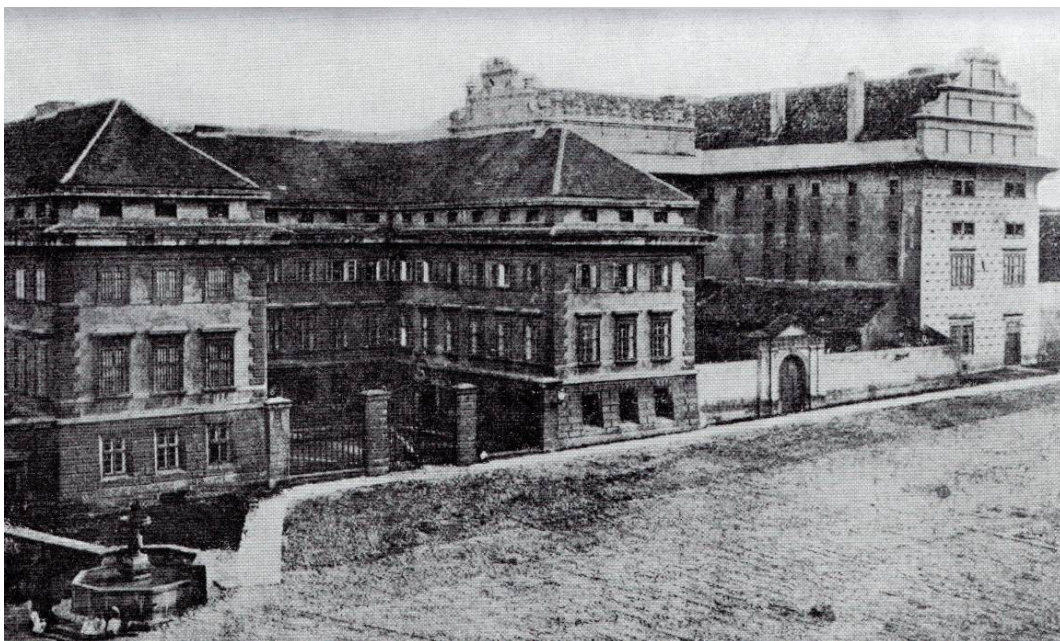


3. Pohled na část Hradčan, perokresba Jana Josefa Dietzlera z roku 1720



4. Lobkoviczký palác a domy na Hradčanech, Rudolf Burde podle Pietra Stevense, 1840 (NG, Praha)





5. Schwarzenberské paláce na Hradčanském náměstí, fotografie F. Fridricha z roku 1870

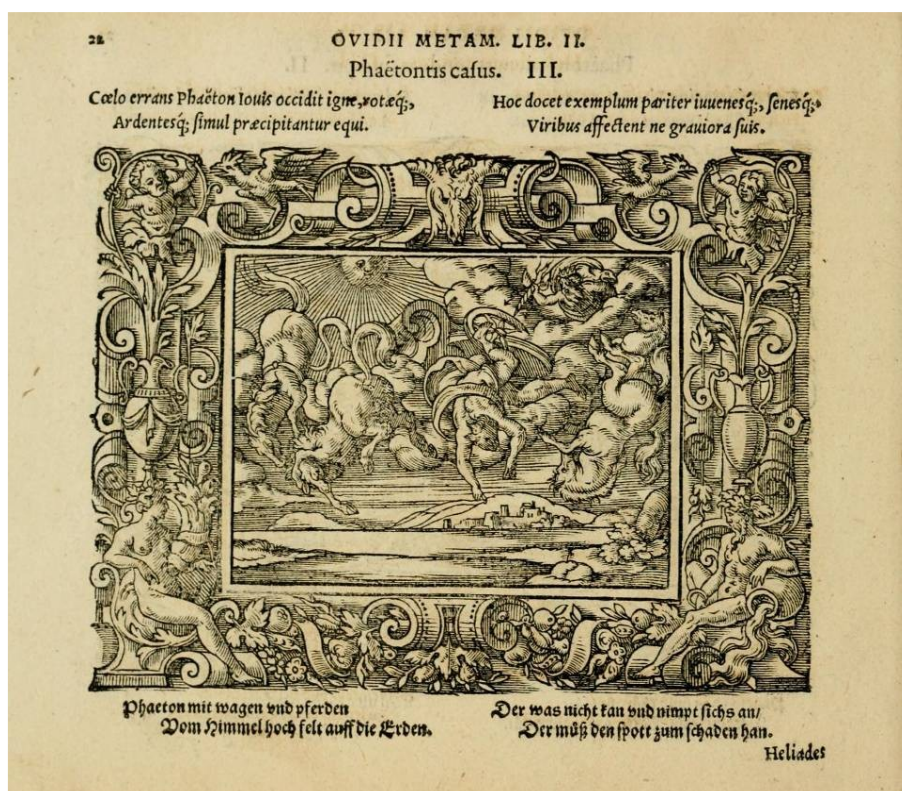


6. Lobkowitzký palác na Hradčanském náměstí. Foto: Národní technické muzeum





7. Faethónův pád, detail nástropní malby



8. Faethónův pád, ilustrace Virgila Solise k Ovidiovým Proměnám, vydal Johannes Posthius, 1563





9. Paridův soud a Únos Heleny, nástropní malba Lobkoviczkého paláce





10. **Paridův soud**, detail nástropní malby ve druhém patře Lobkowiczského paláce, kolem roku 1580



11. **Paridův soud**, chiaroscurová malba paláce Granovských v Praze, po roce 1560





12. Únos Heleny, detail nástropní malby ve druhém patře Lobkoviczkého paláce, kolem roku 1580





13. **Dobytí Tróje**, detail nástropní malby ve druhém patře Lobkoviczkého paláce, kolem roku 1580





14. Aeneův útěk s otcem Anchisem a synem Askaniem z hořící Tróje, detail nástropní malby ve druhém patře Lobkoviczkého paláce, kolem roku 1580

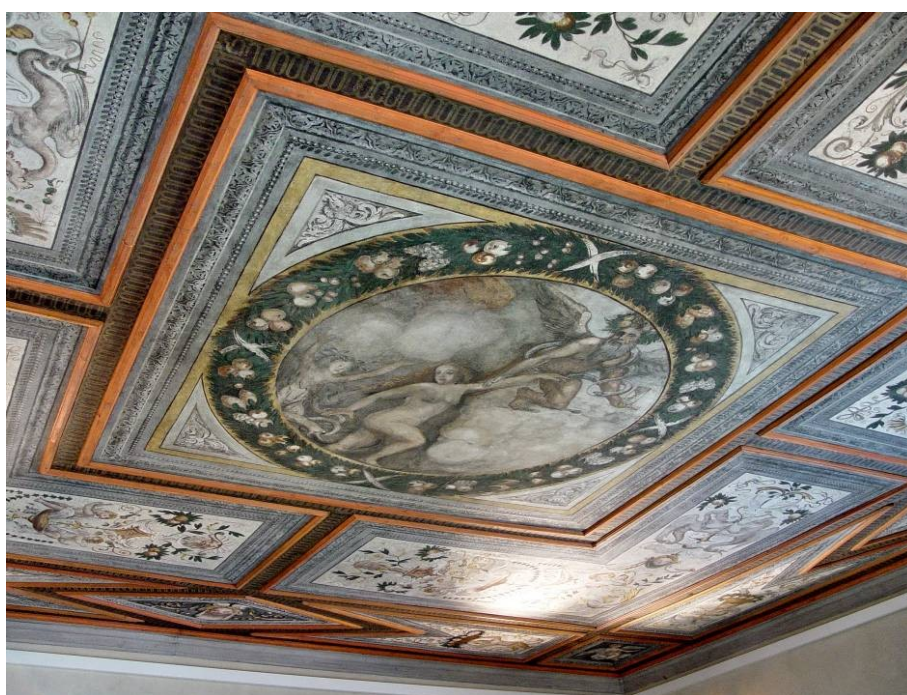


15. Aeneův útěk, Památky archeologické, TAB. XXVII.





16. **Chronos vyvádí Proserpinu z podsvětí**, detail nástropní malby ve druhém patře Lobkowiczského paláce, kolem roku 1580



17. **Chronos vyvádí Proserpinu z podsvětí**, celkový pohled na strop





18. **Faethón**, nástropní malba ve druhém patře Lobkoviczkého paláce, kolem roku 1580





19. Klymené posílá Faethóna k otci Héliovi, detail nástrovní malby



20. Faethón kleče prosí Héliu o zapůjčení slunečního vozu, detail nástrovní malby





21. Faethón řídí čtyřspřeží Héliova vozu, detail nástropní malby



22. Matka a Héliovny oplakávají Faethónovu smrt, detail nástropní malby



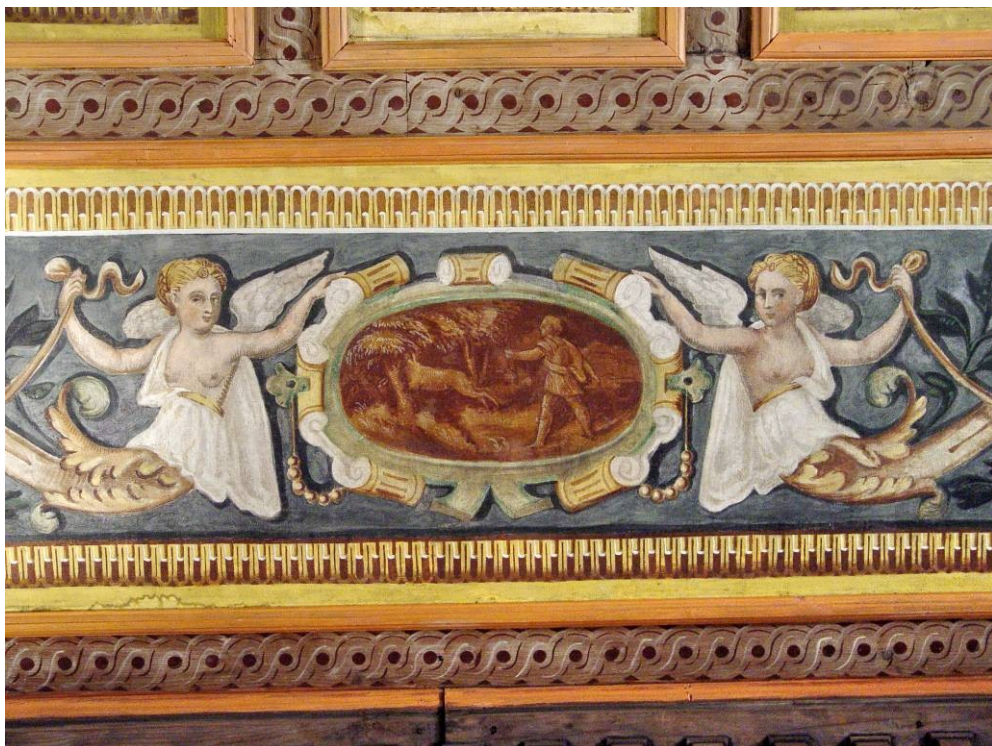


23. **Jupiter a Juno**, nástropní malba ve druhém patře Lobkoviczkého paláce, kolem roku 1580



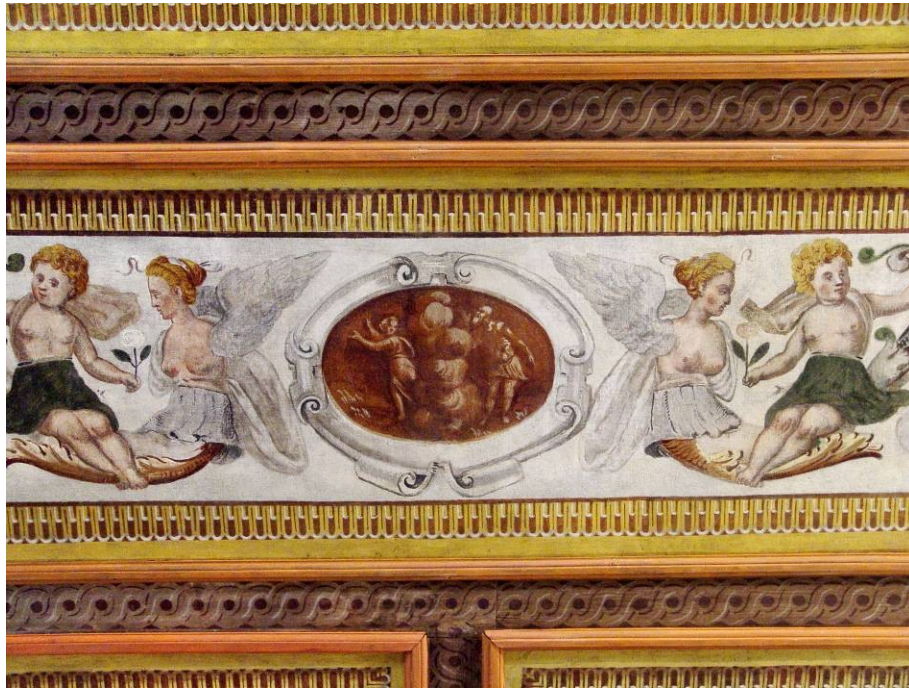


24. Alegorické postavy čtyř ročních období, Jaro a Léto, detail nástropní malby



25. Mytologický výjev, jeden ze čtyř drobných obrázků v kartuších





26. Jupiter a Ió, jeden ze čtyř drobných obrázků v kartuších

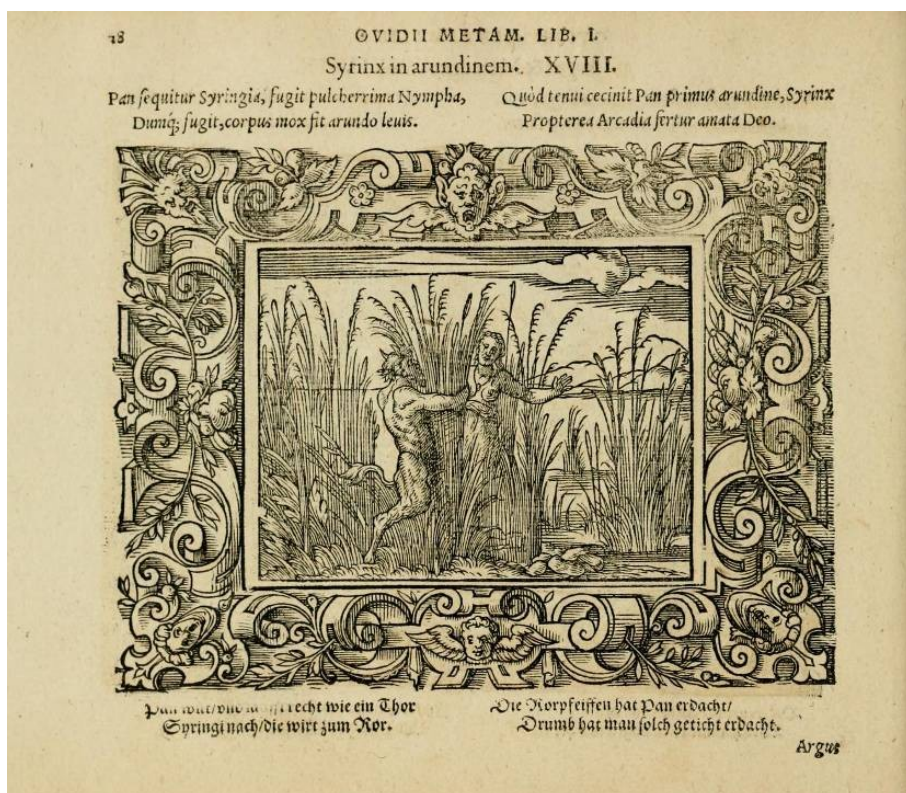


27. Jupiter a Ió, ilustrace Virgila Solise k Ovidiovým Proměnám, vydal Johannes Posthius, 1563





28. Pan a Syrinx, jeden ze čtyř drobných obrázků v kartuších



29. Pan a Syrinx, ilustrace Virgila Solise k Ovidiovým Proměnám, vydal Johannes Posthius, 1563

## 8. Seznam vyobrazení

1. **Lobkowiczký (nynější Schwarzenberský) palác**, Praha-Hradčany.  
Reprodukce z: KRČÁLOVÁ 1989, 28, obr. 17..... 42
2. **Půdorys přízemí Lobkowiczkého paláce**, šrafováním křížem  
jsou vyznačeny předpokládané gotické konstrukce.  
Reprodukce z: VLČEK 2000, 420..... 42
3. **Pohled na část Hradčan**, perokresba Jana Josefa Dietzlera z roku 1720.  
Reprodukce z: VLČEK 2000, 38..... 43
4. **Lobkowiczký palác a domy na Hradčanech**, Rudolf Burde podle Pietra  
Stevense, 1840 (NG, Praha). Reprodukce z: WIRTH 1932, obr. 11 ..... 43
5. **Schwarzenberské paláce na Hradčanském náměstí**, fotografie F. Fridricha  
z roku 1870. Reprodukce z: MERHOUT/WIRTH 2002, obr. 28..... 44
6. **Lobkowiczký palác na Hradčanském náměstí**. Foto: Národní technické  
muzeum. <http://www.ntm.cz/cs/muzeum/pro-novinare/historicke-fotografie>,  
vyhledáno 27.6.2011 ..... 44
7. **Faethónův pád**, detail nástropní malby. Foto: Barbora Henslová ..... 45
8. **Faethónův pád**, ilustrace Virgila Solise k Ovidiovým Proměnám,  
vydal Johannes Posthius, 1563.  
<http://www.archive.org/details/iohanposthiigerm00post>, vyhledáno 27.6.2011 ..... 45
9. **Paridův soud a Únos Heleny**, nástropní malba Lobkowiczkého paláce. Foto:  
Barbora Henslová ..... 46
10. **Paridův soud**, detail nástropní malby ve druhém patře Lobkowiczkého  
paláce, kolem roku 1580. Foto: Barbora Henslová..... 47
11. **Paridův soud**, chiaroscurová malba paláce Granovských v Praze, po roce  
1560. <http://upce.nobel-system.cz/staroveka-mytologie.html>, vyhledáno  
27.6.2011 ..... 47
12. **Únos Heleny**, detail nástropní malby ve druhém patře Lobkowiczkého paláce,  
kolem roku 1580. Foto: Barbora Henslová ..... 48

13. <b>Dobytí Tróje</b> , detail nástropní malby ve druhém patře Lobkowiczského paláce, kolem roku 1580. Foto: Barbora Henslová .....	49
14. <b>Aeneův útěk s otcem Anchisem a synem Askaniem z hořící Tróje</b> , detail nástropní malby ve druhém patře Lobkowiczského paláce, kolem roku 1580. Foto: Barbora Henslová.....	50
15. <b>Aeneův útěk</b> , Památky archeologické, TAB. XXVII. Reprodukce z: KUCHYNKA 1919, tab. XXVII. ....	50
16. <b>Chronos vyvádí Proserpinu z podsvětí</b> , detail nástropní malby ve druhém patře Lobkowiczského paláce, kolem roku 1580. Foto: Barbora Henslová .....	51
17. <b>Chronos vyvádí Proserpinu z podsvětí</b> , celkový pohled na strop. Foto: Barbora Henslová .....	51
18. <b>Faethón</b> , nástropní malba ve druhém patře Lobkowiczského paláce, kolem roku 1580. Foto: Barbora Henslová.....	52
19. <b>Klymené posílá Faethóna k otci Héliovi</b> , detail nástropní malby. Foto: Barbora Henslová .....	53
20. <b>Faethón kleče prosí Héliu o zapůjčení slunečního vozu</b> , detail nástropní malby. Foto: Barbora Henslová .....	53
21. <b>Faethón řídí čtyřspřeží Héliova vozu</b> , detail nástropní malby. Foto: Barbora Henslová.....	54
22. <b>Matka a Héliovny oplakávají Faethónovu smrt</b> , detail nástropní malby. Foto: Barbora Henslová .....	54
23. <b>Jupiter a Juno</b> , nástropní malba ve druhém patře Lobkowiczského paláce, kolem roku 1580. Foto: Barbora Henslová .....	55
24. <b>Alegorické postavy čtyř ročních období</b> , Jaro a Léto, detail nástropní malby. Foto: Barbora Henslová .....	56
25. <b>Mytologický výjev</b> , jeden ze čtyř drobných obrázků v kartuších. Foto: Barbora Henslová .....	56
26. <b>Jupiter a Ió</b> , jeden ze čtyř drobných obrázků v kartuších. Foto: Barbora Henslová .....	57



27. **Jupiter a Ió**, ilustrace Virgila Solise k Ovidiovým Proměnám,  
vydal Johannes Posthius, 1563.  
<http://www.archive.org/details/iohanposthiigerm00post>, vyhledáno 27.6.2011 ..... 57
28. **Pan a Syrinx**, jeden ze čtyř drobných obrázků v kartuších. Foto: Barbora  
Henslová ..... 58
29. **Pan a Syrinx**, ilustrace Virgila Solise k Ovidiovým Proměnám,  
vydal Johannes Posthius, 1563.  
<http://www.archive.org/details/iohanposthiigerm00post>, vyhledáno 27.6.2011 ..... 58

## 9. Seznam použitých pramenů a literatury

- BAHNÍK 1974 — Václav BAHNÍK: Slovník antické kultury. Praha 1974
- BLAŽKOVÁ-DUBSKÁ 2006 — Gabriela BLAŽKOVÁ-DUBSKÁ: Schwarzenberský palác. In: Pražský sborník historický 34, <http://www.archeopraha.cz/index.php?nid=35>, vyhledáno 30. 3. 2011
- BOLDAN 2010 — Kamil BOLDAN: Záhada kroniky trojánské. Praha 2010
- BROŽOVÁ 1956 — Jarmila BROŽOVÁ: Sgrafita Schwarzenberského paláce v Praze. In: Ochrana památek, 42–46
- BŮŽEK 2004 — Václav BŮŽEK: Manželky a děti Jana mladšího Popela z Lobkowicz (1510-1570). In: Vlast a rodný kraj v díle historika. Sborník prací žáků a přátel věnovaný profesorovi Josefu Petráňovi. Praha 2004
- ČIHÁKOVÁ 1989 — Jarmila ČIHÁKOVÁ: Hradčanské náměstí. In: Pražský sborník historický XXI, <http://www.archeopraha.cz/index.php?nid=35>, vyhledáno 30. 3. 2011
- DVOŘÁKOVÁ/MACHÁLKOVÁ 1954 — Vlasta DVOŘÁKOVÁ / Helena MACHÁLKOVÁ: Malovaná průčelí české pozdní gotiky a renesance. In: Zprávy památkové péče 14, 1954, 33–73
- HALL 1991 — James HALL: Slovník námětů a symbolů ve výtvarném umění. Praha 1991
- HERAIN 1902 — Jan HERAIN: Stará Praha. Praha 1902
- HEROUT 1972 — Jaroslav HEROUT: Prahou deseti staletí. Praha 1972
- CHLÍBEC 2009 — Jan CHLÍBEC: Italská inspirace terakotových reliéfů Pernštejnského paláce na Pražském hradě. In: Umění 57, 2009, 140–147
- CHOTĚBOR 2010 — Petr CHOTĚBOR: Starý královský palác – systematická konzervace a restaurování v letech 2002-2010. In: Zprávy památkové péče 70, 2010, 303–307
- CHOTĚBOR/DURDÍK 1995 — Petr CHOTĚBOR / Tomáš DURDÍK: Lobkowiczský palác – renesance a manýrismus. In: Umění 43, 1995, 411–423
- CHYTIL 1925 — Karel CHYTIL: Mistři lugánští v Čechách v XVI. století. In: Ročenka kruhu pro pěstování dějin umění za rok 1924. Praha 1925, 32–66
- KASÍK 2002 — Stanislav KASÍK: Lobkowiczové, dějiny a genealogie rodu. České Budějovice 2002

- KOLDINSKÁ 2004 — Marie KOLDINSKÁ: Každodennost renesančního aristokrata. Praha-Litomyšl 2004
- KRČÁLOVÁ 1962 — Jarmila KRČÁLOVÁ: Grafika a naše renesanční nástěnná malba. In: Umění 10, 1962, 276–282
- KRČÁLOVÁ 1970 — Jarmila KRČÁLOVÁ: Palác pánů z Rožmberka. In: Umění 18, 1970, 469-485
- KRČÁLOVÁ 1985 — Jarmila KRČÁLOVÁ: Italské podněty v renesančním umění českých zemí. In: Umění 33, 54–82
- KRČÁLOVÁ 1989 — Jarmila KRČÁLOVÁ: Renesanční architektura v Čechách a na Moravě. In: DČVU II/1, 6-62
- KRČÁLOVÁ 1989 — Jarmila KRČÁLOVÁ: Renesanční nástěnná malba v Čechách a na Moravě. In: DČVU II/1, 63-92
- KUBÍČEK 1946 — Alois KUBÍČEK: Pražské paláce. Praha 1946
- KUBÍČEK 1953 — Alois KUBÍČEK: Rožmberský palác na Pražském hradě. In: Umění 1, 1953, 308-318
- KUCHYNKA 1915 — Rudolf KUCHYNKA: Nástrovní malba v paláci Schwarzenberském v Praze. In: Umělecké poklady Čech II, 1915, 31–32
- KUCHYNKA 1919 — Rudolf KUCHYNKA: Nástrovní malby ve Švarcenberském paláci v Praze. In: Památky archeologické 31, 1919, 157–158
- LEDVINKA/MRÁZ/VLNAS 1995 — Václav LEDVINKA / Bohumír MRÁZ / Vít VLNAS: Pražské paláce (Encyklopedický ilustrovaný přehled). Praha 1995
- LEJSKOVÁ-MATYÁŠOVÁ 1956 — Milada LEJSKOVÁ-MATYÁŠOVÁ: Ohlas Solisových dřevorytů v českém renesančním umění. In: Umění věků, Praha 1956, 96-104
- LÍBAL 2000 — Dobroslav LÍBAL / Patrik LÍBAL: Architektonické proměny Prahy v jedenácti stoletích. Praha 2000
- LÖWE/STOLL 1999 — Gerhard LÖWE / Heinrich Alexander STOLL: ABC Antiky. Praha 1999
- MĚCHURA/MALINSKÝ 2010 — Petr MĚCHURA / Petr MALINSKÝ: Obnova bývalého Ústavu šlechticů na Pražském hradě. In: Zprávy památkové péče, 2010, 331–336

- MERHOUT/WIRTH 2002 — Cyril MERHOUT / Zdeněk WIRTH: Zmizelá Praha 2. Praha-Litomyšl 2002
- NOVOTNÝ 1931 — Vladimír NOVOTNÝ: Poznámky o českém renesančním sgrafitu. In: Památky archeologické 37, 1931, 37–58
- OTTO 1900 — Jan OTTO: Ottův slovník naučný. Praha 1900
- PETERS 1987 — Jane S. PETERS: The illustrated Bartsch 19 (Part 1). German masters of the sixteenth century. New York 1987
- POCHE 1958 — Emanuel POCHE: Prahou krok za krokem. Praha 1958
- POCHE 1977 — Emanuel POCHE (ed.): Umělecké památky Čech I. Praha 1977
- POCHE 1988 — Emanuel POCHE (ed.): Praha na úsvitu nových dějin. Čtvero knih o Praze. Praha 1988
- POCHE/PREISS 1977 — Emanuel POCHE / Pavel PREISS Pavel: Pražské paláce. Praha 1977
- PREISS 1986 — Pavel PREISS: Italští umělci v Praze. Praha 1986
- SVOBODA 1973 — Ludvík SVOBODA: Encyklopedie antiky. Praha 1973
- ŠAMÁNKOVÁ 1961 — Eva ŠAMÁNKOVÁ: Architektura české renesance. Praha 1961
- ŠPERLING 1968 — Ivan ŠPERLING: Malované dřevěné stropy v Praze. In: Umění XVI, Praha 1968, 502-515
- TOMEK 1872 — Václav Vladivoj TOMEK: Základy starého místopisu Pražského. Praha 1872
- VANČURA 1976 — Jiří VANČURA: Hradčany, Pražský hrad. Praha 1976
- VILÍMKOVÁ 1974 — Milada VILÍMKOVÁ: Příspěvek k dějinám a stavebnímu vývoji Lobkoviczkého paláce na Pražském hradě. In: Časopis národního muzea, Praha 1974, 152-170
- VILÍMKOVÁ 1995 — Milada VILÍMKOVÁ: Dějiny Lobkoviczkého paláce na Pražském hradě. In: Umění 43, 1995, 395–410
- VLČEK 2000 — Pavel VLČEK: Umělecké památky Prahy. Pražský hrad a Hradčany. Praha 2000
- VOJTÍŠEK 1919 — Václav VOJTÍŠEK: Z minulosti naší Prahy. Praha 1919
- WIRTH 1932 — Zdeněk WIRTH: Praha v obraze pěti století. Praha 1932