

UNIVERZITA KARLOVA V PRAZE
KATOLICKÁ TEOLOGICKÁ FAKULTA
Ústav dějin křesťanského umění

Marie Chrástecká

**Vnitřní umělecké vybavení svatovítské
katedrály před regotizací**

Bakalářská práce

Vedoucí práce: Dr.Phil. Karel Otavský

Praha 2012

Prohlášení

Prohlašuji, že jsem tuto bakalářskou práci s názvem Vnitřní umělecké vybavení svatovítské katedrály před regotizací napsala samostatně a výhradně s použitím uvedených pramenů a literatury a že jsem ji nevyužila k získání jiného nebo stejného titulu.

Souhlasím s tím, aby práce byla zveřejněna pro účely výzkumu a soukromého studia.

V Praze dne 17. 4. 2012

Marie Chrástecká

Bibliografická citace

Vnitřní umělecké vybavení svatovítské katedrály před regotizací [rukopis]: bakalářská práce / Marie Chrástecká; vedoucí práce: Dr.Phil. Karel Otavský. -- Praha, 2012. -- 69 s.

Anotace

Tato bakalářská práce „Vnitřní umělecké vybavení svatovítské katedrály před regotizací“ se zabývá především třemi tématy: Architektonickou podobou katedrály sv. Víta v době před její novogotickou dostavbou, vnitřním uměleckým vybavením tohoto chrámu se zaměřením na barokní umělecká díla a životem a kultem sv. Jana Nepomuckého, který je velmi důležitou osobou pro svatovítský chrám, neboť mnohá umělecká díla v katedrále dosud umístěná nebo i ta dříve odstraněná nesou vyobrazení tohoto českého světce a často i přímo pocházejí ze svatojanské výzdoby oslav jeho svatořečení. Cílem práce byl především průzkum a seznámení se s nejvýznamnějšími uměleckými díly z doby baroka umístěnými v katedrále sv. Víta před její regotizací na základě dobových popisů a obrazových dokumentů, zjištění dalších osudů jednotlivých děl, jejich současné uložení a případně pokus o jejich dohledání.

Klíčová slova

Katedrála sv. Víta v Praze, barokní dostavby, vnitřní umělecké vybavení ze 17. a 18. století, sv. Jan Nepomucký

Abstract

This bachelor work "The inventory of St. Vitus Cathedral before it's regothization" focuses mainly on three topics: The architectural appearance of St. Vitus Cathedral in the period before its neo-gothic completion, inventory in this temple focused on Baroque art, and life and cult of St. John of Nepomuk, who is a very important person for the St. Vitus Cathedral, as many artworks in the cathedral, placed here now or removed earlier, bear the image of the Czech saint, and often come directly from celebrations of his canonization. The aim of the work was mainly exploration and familiarization with the most important works of art from the baroque period, that were located in St. Vitus Cathedral before it's

regothization, based on historical descriptions and visual documents, finding out further history of individual work of art, their current deposition, or effort to locate them.

Keywords

St. Vitus Cathedral in Prague, Baroque completion, internal artistic equipment from the 17th and 18th Century, St. John of Nepomuk

Počet znaků (včetně mezer): 75 140

Poděkování

Ráda bych na tomto místě poděkovala především vedoucímu své práce, Dr.Phil. Karlu Otavskému, za jeho pomoc, trpělivost a laskavý přístup. Také děkuji své rodině a přátelům za podporu, hlavně rodičům, sestrám Ludmile a Magdaleně a bratru Ondřejovi. Dále pak Ing. Antonínu Hixovi za pomoc s německými texty, a také všem odborníkům, kteří mi na mé cestě za poznáním původního barokního vybavení svatovítské katedrály vyšli vstříc. Jmenovitě Mgr. Markovi Suchému, PhD. a Martině Hůlkové z Archivu Pražského hradu, Mgr. Marcele Vondráčkové, Ph.D. z Národní galerie a Mgr. Ing. Martinovi Opatrnému z Metropolitní kapituly u sv. Víta v Praze.

Obsah

1. Úvod.....	7
2. Přehled literatury.....	8
3. Stručné dějiny stavby chrámu sv. Víta	10
4. Barokní úpravy a plánované dostavby katedrály z doby baroka	15
5. Svatý Jan Nepomucký a jeho kult v Českých zemích	22
5. 1. Život a legendy.....	23
5. 2. Uctívání a zrození kultu, ikonografie.....	25
5. 3. Snaha o svatořečení, oslavy v Římě a v Praze, svatojanská výzdoba katedrály Sv. Víta.....	30
6. Průvodce po vybraných barokních dílech.....	34
7. Závěr	60
8. Seznam vyobrazení.....	61
9. Seznam literatury.....	67

1. Úvod

Tato bakalářská práce „Vnitřní umělecké vybavení svatovítské katedrály před regotizací“ si klade za cíl především seznámit se s nejdůležitějšími uměleckými díly umístěnými v katedrále sv. Víta před její regotizací, případně pokusit se určit jejich další osudy. Není však v našich možnostech pojmout zde veškeré starobylé vnitřní vybavení svatovítského chrámu a ani předpokládaný rozsah práce to neumožňuje. Rozhodli jsme se proto zaměřit se zde zatím pouze na umělecká díla z doby baroka a to s důrazem především na malířskou výzdobu.

Začneme svou práci celkovým přehledem stavební historie chrámu sv. Víta a pozornost budeme věnovat pokusům o dostavbu chrámu v době baroka. Důležitou částí práce je také pojednání o životě a kultu sv. Jana Nepomuckého, který je pro katedrálu sv. Víta velmi důležitou osobou, neboť mnohá umělecká díla zde dosud umístěná nebo i ta dříve odstraněná nesou vyobrazení tohoto českého světce a často i přímo pocházejí ze svatojanské výzdoby oslav jeho svatořečení z roku 1729. Jedná se o díla česká i zahraniční – především italské práce, přivezené z Říma.

V době puristické rekonstrukce a neogotické dostavby chrámu v 19. a 20. století byla většina barokních uměleckých předmětů z katedrály odstraněna. Jejich podobu a současné umístění budeme sledovat v kapitole „Průvodce po vybraných barokních dílech“.

2. Přehled literatury

Původní rozmístění barokních uměleckých děl udává Václav Michal Pešina ve svém *Krátkém popsání kr. chrámu Páně pražského sv. Víta* v Časopise pro katolické duchovenstvo z roku 1837, avšak často zde chybí vročení nebo konkrétnější popis, z kterého by bylo možno dílo přesně určit. Podobný barokní průvodce je dílem Václava Františka Veleby – *Führer und Erklärer der Merkwürdigkeiten der Metropolitan- oder Domkirche zu St. Veit in Prag*, vydaný roku 1834.

Novějším rozmístěním a popsáním uměleckého vybavení se zabývají Antonín Podlaha a Kamil Hilbert ve svém *Metropolitním chrámu sv. Víta* z roku 1906 a velmi podrobně se této tématice věnuje také Rudolf Rouček v knize *Chrám sv. Víta. Dějiny a průvodce* vydané v roce 1948.

Vynikající publikací o katedrále sv. Víta je kniha editovaná Anežkou Merhautovou *Katedrála sv. Víta v Praze* z roku 1994. Přes svůj nepříliš velký rozsah se podrobně zmiňuje o historii, architektuře i vybavení chrámu v průběhu věků a přispěla do ní řada odborníků na téma svatovítské katedrály. Podrobným architektonickým rozborem a historií stavby se zabývá též kniha *Katedrála svatého Víta na Pražském hradě* z roku 1999 autorů Dobroslava Líbala a Pavla Zahradníka.

Nejnovější monografií o svatovítské katedrále je dílo profesorů Jiřího Kuthana a Jana Royta, vydané roku 2011, s názvem *Katedrála sv. Víta, Václava a Vojtěcha. Svatyně českých patronů a králů*. Rozsáhlá publikace mapuje stavbu i vybavení katedrály od jejího založení až po dokončení a je doplněna bohatým obrazovým materiálem.

Nejpodrobnějším zdrojem informací o životě Jana Nepomuckého a jeho kultu v Českých zemích nám byly knihy od Jaroslava Polce a Václava Ryneše: *Svatý Jan Nepomucký I. Život* a *Svatý Jan Nepomucký II. Úcta*, vydané v Římě roku 1972. Tyto knihy nejenže podrobně sledují události týkající se života i kultu tohoto českého světce, ale navíc jsou doplněny o bohatou obrazovou a především textovou přílohu s citacemi a překlady pramenů. Novější kritické zhodnocení osoby i kultu Jana Nepomuckého předkládá Vít Vlnas ve své knize *Jan Nepomucký. Česká legenda* vydané roku 1993, který zde také uvádí

obsáhlý seznam pramenů a literatury. Ve svém pojednání autor vyvrací řadu tradovaných mýtů a nepodložených dohadů a poukazuje na novější bádání a zjištění.

Zbývá ještě zmínit katalog *Svatý Jan Nepomucký 1393–1993*, vydaný při příležitosti výstavy Bavorského Národního muzea v Mnichově ve spolupráci s klášteřem premonstrátů na Strahově v Praze a Národním muzeem v Praze, pořádané na oslavu 600letého výročí mučednické smrti Jana Nepomuckého. V jednotlivých člancích českých i německých autorů se nachází mnoho zajímavých a jinde se nevyskytujících informací a publikován je zde také přehled řady významných uměleckých děl s janovskou tematikou.

3. Stručné dějiny stavby chrámu sv. Víta

Stavební aktivita okolo chrámu sv. Víta na Pražském hradě od dob jeho založení téměř neustala. Až na kratší časová údobí nepokojů byl neustále upravován a vylepšován, neboť měl pro obyvatele českých zemí velký význam – ať už sepětím s panovnickou mocí jako místo důležité pro české království a stát, nebo spojením s mocí Boží a svatých patronů jako místo nejsvětější.

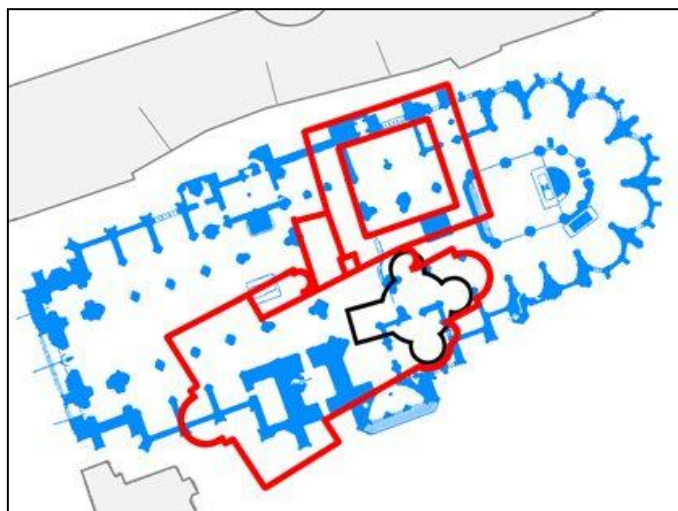
Původní rotunda sv. Víta (stojící na témže místě jako dnešní katedrála) byla založena knížetem Václavem někdy kolem roku 930¹ a sám zakladatel zde byl také pohřben. Rotunda měla pravděpodobně tři apsidy a její část stála na místě dnešní kaple sv. Václava.² Od zřízení pražského biskupství roku 973 byla svatyně biskupským chrámem. Rotunda byla po roce

1060 zbořena a na jejím místě vystavěna nová románská bazilika.

Tu založil kníže Spytihněv II., neboť původní chrám nebyl s to pojmout stále se zvětšující počet poutníků ke hrobu sv. Václava.³

Nový chrám byl řešen jako bazilikální trojlodí se dvěma chóry, příčnou lodí na západě a podzemními kryptami.⁴

Zasvěcení zůstalo zachováno, ale vzhledem k umístění hrobu sv. Václava (jeho poloha byla také zachována) a rychle vznikající



1. Tři podoby chrámu sv. Víta:

černě – románská rotunda

červeně – románská dvouchórová bazilika

s přílehlým kapitulním domem

modře – gotická a neogotická katedrála

¹ LÍBAL/ZAHRADNÍK 1999, 12. Podrobněji o založení rotundy ve studii Václavova rotunda sv. Víta od Josefa Cibulky – CIBULKA 1934, 230–685.

² KUTHAN/ROYT 2011, 36.

³ MERHAUTOVÁ 1994, 16.

⁴ KUTHAN/ROYT 2011, 43–45.

a šířící se úctě ke knížeti jako světcí se již v první polovině 11. století hovoří o zasvěcení sv. Vítu a Václavu a kolem poloviny 11. století je připojen ještě třetí patron – sv. Vojtěch, jehož ostatky byly (tehdy ještě v původní rotundě) uloženy knížetem Břetislavem I. roku 1039.⁵

Dalším důležitým datem pro stavbu chrámu sv. Víta se stal rok 1344, kdy bylo pražské biskupství povýšeno na arcibiskupství a 21. listopadu byl položen základní kámen k novostavbě gotické katedrály, která měla nahradit původní románskou baziliku. Došlo k tomu za přítomnosti českého krále Jana Lucemburského, jeho synů Karla a Jana a nově jmenovaného pražského arcibiskupa Arnošta z Pardubic. Vedením stavby byl pověřen francouzský stavitel Matyáš z Arrasu.⁶ Stavba byla založena jako trojlodní s příčnou lodí, ochozem a věncem chórových kaplí po vzoru francouzských katedrál. Za osm let své činnosti na stavbě svatovítského chrámu stihl Matyáš z Arrasu vystavět pět chórových kaplí, dále jednu kapli na severní straně a dvě a půl kaple na jižní, příslušející pilíře, arkády vysokého chóru a zdivo nad arkádami až po úroveň triforia.⁷ Po Matyášově smrti v roce 1352 stavba pokračovala dle jeho plánů až do doby, kdy se jejího vedení ujal roku 1356 německý stavitel Petr Parlěř ze Švábského Gmündu, který již pracoval ve slohu pozdní gotiky.⁸ Parlěřův styl byl značně osobitý a rozdíly v řešení stavby Parlěře a jeho předchůdce jsou dobře patrné. Petr Parlěř dokončil vysoký chór s opěrným systémem a použil zde hvězdovou klenbu. Na severu vystavěl sakristii s pozoruhodnými visutými svorníky a kapli sv. Zikmunda, na jihu dokončil rozestavěné kaple a pokračoval se stavbou dále na západ až po přízemí velké jižní věže. Parlěřovým dílem je tak i kaple sv. Václava a jižní vstup do katedrály – tzv. Zlatá brána s předsíní a korunní komorou nad ní. Bylo zřízeno triforium nad chórem, kde byly umístěny busty významných osobností – Karla IV. a jeho žen, rodičů a dalších členů rodu, pražských arcibiskupů, kanovníků svatovítské kapituly i prvních dvou stavitelů.⁹ Původní románská bazilika se bourala postupně dle potřeb nové výstavby. Dokončená východní část katedrály byla provizorně uzavřena zdí,

⁵ HLEDÍKOVÁ 1994, 7.

⁶ BENEŠOVSKÁ 1994, 25–28; LÍBAL/ZAHRADNÍK 1999, 15.

⁷ KUTHAN/ROYT 2011, 79–83.

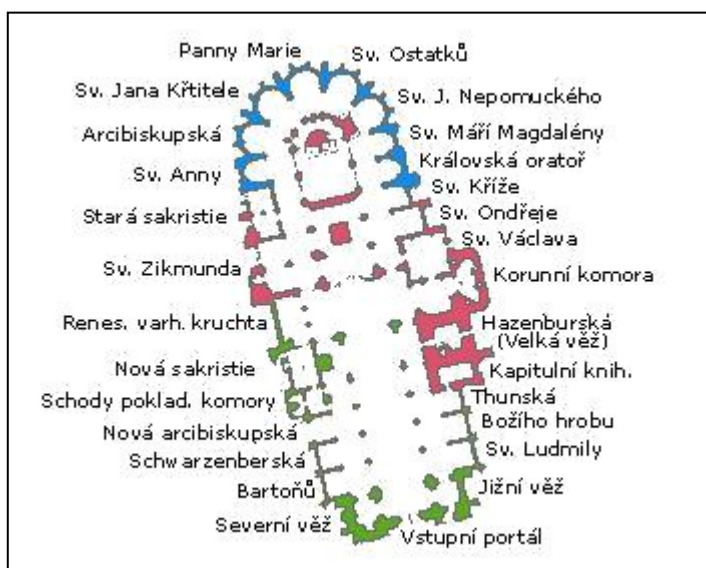
⁸ ROUČEK 1948, 1sq; LÍBAL/ZAHRADNÍK 1999, 15sq.

⁹ KUTHAN/ROYT 2011, 221.

kteřá byla stržena až v letech 1923–1924.¹⁰ Od počátku osmdesátých let 14. století pracovali na stavbě katedrály spolu s Petrem i jeho synové Václav a Jan, kterému předal otec vedení pražské huti roku 1398. Jan zemřel roku 1406 a po něm vedení převzal další člen rodiny Parlérů, totiž Petr, zvaný Petrlík. Ten vedl stavbu až do husitských válek, které činnost na výstavbě katedrály přerušily.¹¹

Pokračovat se začalo až po nástupu Vladislava II. Jagellonského na český trůn v roce 1471. Pracemi ve svatovítské katedrále se zabývali významní umělci té doby, jako například Hanuš Spiess a Benedikt Ried, kterým je připisováno autorství královské oratoře, a roku 1509 byl zahájen pokus o dostavbu chrámu pod vedením Benedikta Rieda, který však byl brzy poté zastaven.¹²

V době renesance nechal v roce 1538 zahájit opravy katedrály Ferdinand I. a po ničivém požáru roku 1541 taktéž inicioval obnovné práce. Na tehdejší snaze o dostavbu



katedrály se podíleli stavitelé Giovanni Battista a Giovanni Maria Aostalliové, Paolo della Stella, Hans Tirol a Bonifác Wohlmut.¹³ V roce 1563 byla dokončena věž a střecha kostela a v letech 1557–1561 vybudoval Wohlmut hudební a zpěváckou kruchtu, původně umístěnou při západní stěně uzavírající chór, která byla v souvislosti s dostavbou katedrály přesunuta na své nynější místo kolem roku 1925. V letech 1575–1576 postavil Wohlmutův nástupce Ulrico

2. Podíl nejvýznamnějších stavitelů na katedrále sv. Víta:

modře – Matyáš z Arrasu

červeně – Petr Parlér a jeho hut'

zeleně – Josef Mocker a Kamil Hilbert

¹⁰ KUTHAN/ROYT 2011, 581.

¹¹ BENEŠOVSKÁ 1994, 25–66.

¹² KUTHAN/ROYT 2011, 381–391.

¹³ KRČALOVÁ 1994, 133.

Aostalli před prozatímním průčelím chrámu kapli sv. Vojtěcha, centrální stavbu na půdorysu protáhlého mnohoúhelníku.¹⁴

Za vlády Fridricha Falckého, „zimního krále“, došlo roku 1619 pod vedením kalvínského kazatele Scultéta k odstranění chrámové výzdoby. Tato kalvínská „očista od modloslužebných soch a obrazů“ způsobila zničení velkého množství starších uměleckých děl, což později vedlo k vybavení katedrály sv. Víta velkým množstvím pozoruhodných barokních předmětů. Katedrála byla znovu vysvěcena v roce 1621 a roku 1673 za Leopolda I. došlo k dalšímu pokusu o dostavbu.¹⁵ Plánů na dostavbu se ujal Domenico Orsi, který postavil dva páry pilířů (byly strženy roku 1842), v roce 1637 byla též zbarokizována kaple sv. Vojtěcha.¹⁶ Roku 1729 objednal pražský arcibiskup Ferdinand Khünburg nové plány na dostavbu katedrály v gotickém duchu u Jana Ferdinanda Schora, se stavbou se však ani nezačalo.¹⁷ Kolem roku 1737 řídil stavební práce na katedrále Kilián Ignác Dientzenhofer. Úpravy věže a zřízení nové barokní bání probíhalo v letech 1769–1771 pod vedením císařského dvorního architekta Nicolò Pacassiho. V roce 1757 byla katedrála poničena dělostřeleckou palbou Prusů a poté opravena.¹⁸ Podrobnější rozbor plánovaných barokních dostaveb a úprav se nachází v následující kapitole.

V 19. století inicioval práce v katedrále kněz Václav Michael Pešina z Čechorodu, jenž byl roku 1832 ustanoven kanovníkem metropolitní kapituly u Sv. Víta a počátkem čtyřicátých let požádal o spolupráci Františka hraběte Thun-Hohensteina, se kterým v roce 1844 založili spolek pro dostavbu dómu. Dne 22. května 1859 byla ustanovena Jednota pro dostavbu Chrámu sv. Víta (zrušena 1954). Jednota se během svého působení setkávala s mnoha problémy, především finančními, ale i s různými nepokoji (například revoluční rok 1848), nakonec se však přece podařilo obnovu a dostavbu zahájit. Stavitelem dómu se stal Josef Kranner a práce byly započaty v roce 1861.¹⁹ V 19. století došlo ke znovuobjevení a zhodnocení středověkého umění, naproti tomu díla barokní byla zavrhována a z interiéru katedrály jich tak většina zmizela. Katedrála byla znovu

¹⁴ KRČÁLOVÁ 1994, 142; KUTHAN/ROYT 2011, 427–429.

¹⁵ KUTHAN/ROYT 2011, 445sqq.

¹⁶ MUCHKA 1994, 171.

¹⁷ ŠROŇEK 1994, 185.

¹⁸ KUTHAN/ROYT 2011, 461.

¹⁹ KOSTÍLKOVÁ 1999, 5–16; KUTHAN/ROYT 2011, 504.

„vyčištěna“ a dostavba a výbava chrámu měla nadále probíhat v duchu neogotiky.²⁰ Kranner vyměnil pultovou střechu, kryjící v jediném pásu všechny chórové kaple za střechy sedlové a navrhl nový hlavní oltář. Také byly osazeny okenní vitraje a plánována polychromie interiéru po vzoru středověkých památek.²¹ Od roku 1872 vedl stavbu architekt Josef Mocker, který zbudoval po vzoru Petra Parléře v transeptu i hlavní lodi triforium, kam byly vsazeny busty osobností zasloužilých o dostavbu chrámu, v roce 1898 bylo dokončeno západní průčelí katedrály se dvěma věžemi. Po Mockerově smrti 16. ledna 1899 nastoupil na jeho místo architekt Kamil Hilbert a stavbu dokončil; jeho prací jsou především dílčí součásti celkového díla, jako schodiště do nové chrámové pokladnice či kružba velkého okna v hlavním průčelí jižního ramene příčné lodi. Za jeho působení byla též přenesena Wohlmutova kruchta do severního ramene příčné lodi. Dokončená katedrála byla slavnostně vysvěcena 12. května 1929 a pro veřejnost otevřena na svátek sv. Václava 28. září 1929; v roce 1929 se slavilo milénium smrti sv. Václava.²²

²⁰ KUTHAN/ROYT 2011, 501–519.

²¹ PETRASOVÁ 1994, 206–212.

²² KUTHAN/ROYT 2011, 501–519.

4. Barokní úpravy a plánované dostavby katedrály z doby baroka

V období baroka byla katedrála sv. Víta několikrát poškozena a poté opravována. Poprvé v roce 1621, kdy po vydrancování katedrály kalvinisty roku 1619 nařídil její opravy a opětovnou výzdobu dne 29. ledna 1621 císař Ferdinand II.; práce vedl stavitel Giovanni Battista Bussi di Campion. Další opravy probíhaly v letech 1630, 1649 (během švédské okupace došlo k výbuchu prachárny, který značně poškodil především kapli sv. Vojtěcha) a 1663, kdy byla na věž umístěna nová pozlacená makovice.²³

Roku 1704 bylo namísto mrazem a vlhkem poškozených opěrných oblouků vystavěno 22 nových, také byly opraveny krovy a střechy. Dozor nad pracemi měli Kilián Ignác Dientzenhofer, Jan Petr della Torre, Tomáš Stubner a Jan Kreitter. Další podnět k opravám dala připravovaná beatifikace Jana Nepomuckého roku 1721. Střechy byly pokryty mědí, Jan Blažej Santini provedl výzdobu kněžiště dómu a Jan Ferdinand Schor velkou nástěnnou malbu na prozatímním průčelí katedrály. Při příležitosti kanonizace Jana Nepomuckého došlo také k drobným úpravám. Mimo jiné byla snížena střecha kaple sv. Vojtěcha a završil ji velký kříž. V roce 1730 došlo ke stavebnímu průzkumu pod vedením hradního písaře Jana Jindřicha Dienebiera a k opravám některých kaplí a v letech 1736–1737 probíhaly úpravy v souvislosti s pořízením nového náhrobku Jana Nepomuckého – byly strženy dřevěné chodby vedoucí z královské oratoře do Svatováclavské kaple a nově vybudovány schody, chodby a kůr před kaplí sv. Václava; 1737 provedl malíř František Müller malby na rákosových stropech pod chodbami u kaple sv. Václava. Všechny stavební práce na katedrále a na Hradě řídil v té době Kilián Ignác Dientzenhofer. Roku 1757 při pruském obléhání Prahy katedrálu značně poškodily kule z děl. O její opravy v roce 1770 se zasloužil především kapitulní děkan Jan Ondřej Kneisel a jeho nástupce Jan Hertsch. Za přispění Marie Terezie došlo mimo jiné k opravě věže a zřízení nové kupole, která byla poškozena roku 1760 úderem blesku. Dohled nad pracemi měli Antonín Haffenecker, František Pfanner, Jakub Mayer, Antonín Schmuth a hlavní

²³ LÍBAL/ZAHRADNÍK 1999, 30sq.

dozor císařský dvorní architekt Nicola Pacassi, který je autorem projektu obnovení přílby velké jižní věže. Poškozená nástěnná malba na prozatímním průčelí katedrály byla v roce 1776 obnovena Václavem Kramolínem a Josef Hager provedl roku 1777 iluzivní malbu boční stěny. Další stavební úpravy probíhaly dle pramenů až v 19. století.²⁴

Co nás však především zajímá jsou plánované pokusy o dokončení monumentálního pražského chrámu. K prvnímu v době baroka došlo za vlády Leopolda I. roku 1673, kdy sám císař položil základní kámen k dostavbě západní části katedrály a stavebníkem byl jmenován pražský arcibiskup Matouš Ferdinand Sobek z Bílenberka. Ten však 29. dubna 1675 zemřel a práce byly poté zastaveny.²⁵ Za pravděpodobného autora návrhu na dostavbu bývá shodně považován italský stavitel Giovanni Domenico Orsi.²⁶

Pojďme se na jeho osobu podívat podrobněji: Giovanni Domenico Orsi se narodil zřejmě roku 1633 nebo 1634 ve Vídni. Jeho otcem byl italský stavitel Giovanni Battista Orsi ze San Fedele ve Valle Intelvi, který dříve pracoval v Praze (je uveden jako stavitel Lorety na Hradčanech, kde také vztyčil Špitálskou bránu – snad po roce 1631). Ve Vídni se Domenico také zřejmě vyškolil, zůstal však ve spojení s vlastní svých předků, neboť je uváděn jako občan Scarie v intelveském údolí v notářském záznamu ještě roku 1654. Tehdy byl již činný v huti Luragů v Praze, kde roku 1660 získal staroměstské občanství. Pod vedením Carla Luraga pracoval například na obnově vyhořelého děkanského kostela v Kadani a na stavbě jezuitského kostela sv. Ignáce v Klatovech (1656–1657), které se později roku 1666 ujal jako samostatný stavitel. Pracoval rovněž na stavbě pražského chrámu sv. Ignáce a byl přítomen také v Klášteře u Jindřichova Hradce, kde vedl stavbu tamního pavlánského kostela. Pak již vystupoval samostatně jako stavitel pracující především pro jezuity (od roku 1667 například na jejich koleji v Kutné Hoře). „*Ve svých chrámových stavbách usiloval Orsi o organické spojení dvou integrujících se tendencí,*

²⁴ KUTHAN/ROYT 2011, 445–461.

²⁵ LÍBAL/ZAHRADNÍK 1999, 31.

²⁶ PREISS 1986, 205; MUCHKA 1994, 171; ŠROŇEK 1994, 185; LÍBAL/ZAHRADNÍK 1999, 31; KUTHAN/ROYT 2011, 458. Názor pochází z článku O. Kletzla – Otto KLETZL: Ein Baukontrakt von Domenico Orsy de Orsini. In: Mitteilungen des Vereines für Geschichte der Deutschen in Böhmen 70, 1932, 287.

*podélné a centralizující, obvykle kupolí nad křížením.*²⁷ Z jeho dalších prací jmenujme též dominikánský kostel v Litoměřicích (1672), (nakonec neuskutečněný) projekt jezuitské rezidence ve Staré Boleslavi (1676), jezuitský kostel sv. Mikuláše na Malé Straně a s ním související profesní dům, spojený s gymnáziem a základní školou (1676). Orsi pracoval také na dvou již zaniklých sakrálních stavbách na Starém Městě – na kostelíku Obrácení sv. Pavla při staroměstském špitále a přestavbě gotického kostela sv. Benedikta, spojeného původně s komendou řádu německých rytířů a později s premonstrátskou kolejí sv. Norberta. Jeho dílem jsou také barokní úpravy na kostele sv. Havla na Starém Městě, úpravy ve Strahovském klášteře (Teologický sál ad.), zřejmě i palác hraběte Jana Václava Novohradského z Kolovrat na staroměstském Ovocném trhu a práce na paláci hraběte Jana Jáchyma Slavaty na Malé Straně. Roku 1670 byl Orsi nobilitován s přídomkem „de Orsini“, a jmenován rektorem Italské kongregace (1675–1677). Zemřel v Praze dne 14. 9. 1679.²⁸

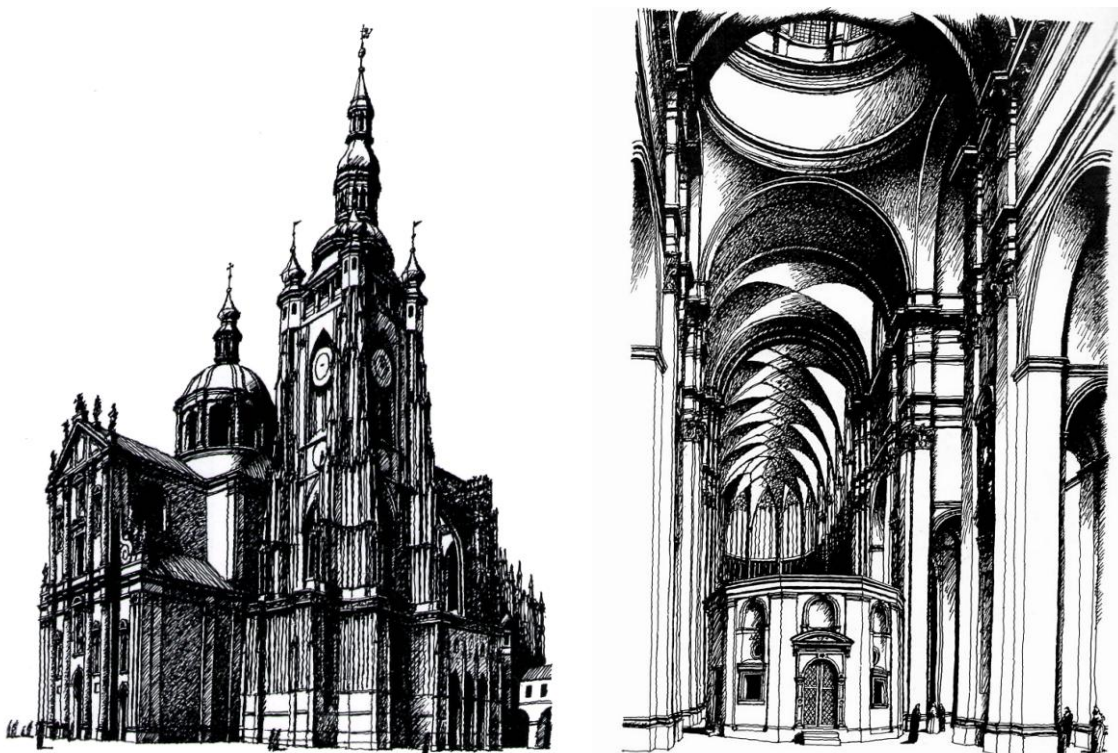


3. Plánovaná podoba katedrály sv. Víta po dostavbě dle plánů Domenica Orsiho, anonymní rytina z roku 1674 uložená v Archivu Pražského hradu

²⁷ PREISS 1986, 202.

²⁸ PREISS 1986, 199–213.

O plánované podobě katedrály sv. Víta po první dostavbě se dozvídáme z anonymní rytiny nacházející se v Archivu Pražského hradu [3]. Dle ní měla dostavba lodi charakter baziliky s transeptem a kupolí nad křížením, západní průčelí bez věží, tříosé a dvouetážové, nástavec s volutami dosedajícími na patrovou římsu měl být zakončen trojúhelníkovým štítem, průčelí pročleněno pilastry a nikami se sochařskou výzdobou. Římsu a trojúhelníkový štít měly zdobit sochy českých zemských patronů.²⁹ Podle Pavla Preisse: „Pod Paladiem (země české) je umístěn sv. Josef a sv. Vít, níže na úpatí štítu sv. Václav a sv. Vojtěch, nad volutami sv. Prokop a patrně sv. Zikmund. Ze dvou dvojic nad kladím se dvě zdají nést mučednické palmy; na levé straně je to patrně sv. Ludmila, vedle níž stojí asi sv. Ivan, vpravo Jan Nepomucký (v této době již mezi patrony zobrazovaný). Postava vedle něho se zdá mít infuli a pedum, její určení však není možné. Z náznaků



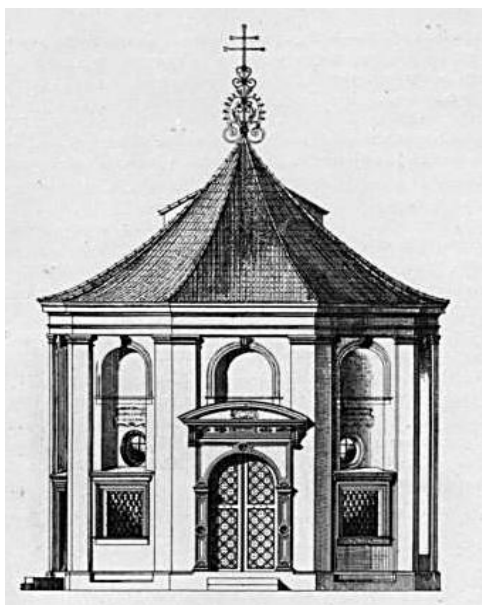
4. Hypotetická podoba katedrály sv. Víta po Orsiho dostavbě – exteriér a interiér s kupolí a kaplí sv. Vojtěcha, Michal Brix

²⁹ KUTHAN/ROYT 2011, 459.

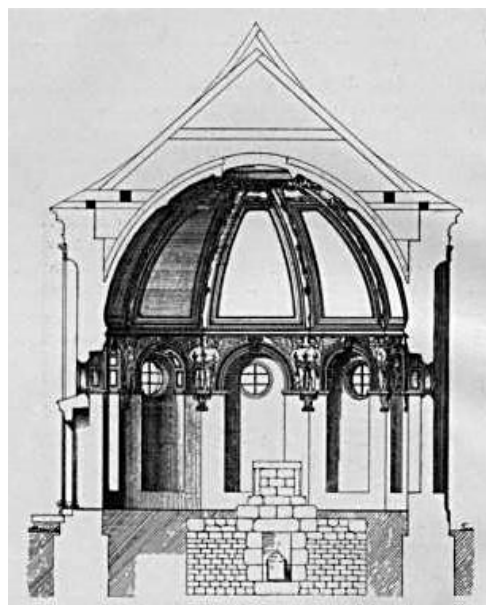
vyobrazení v nikách jsou všechny nezřetelné; pouze v nice nad hlavním portálem se zdá být opět figura s mitrou a berlou.³⁰ Miroslav Korecký vyjádřil názor, že spoluautorem tohoto návrhu na dostavbu by mohl být Francesco Caratti, avšak Pavel Preiss tuto myšlenku nesdílí. Považuje také rytinu za velmi nepřesnou a její svědectví za nespolehlivé.³¹

„Doplnění gotické katedrály barokních partií podle plánů G. D. Orsiho bylo zahájeno výstavbou pilířů kupole a vymezením obrysu (1673). Podle Orsiho představ centralizovaného trojlodí, připojeného ke gotickému pětিলodí závěru, nešlo o navázání na středověkou část (z níž bylo dokonce zrušeno křížení), nýbrž o volné přičlenění koncepčně samostatné jednotky s kupolí, ovšem se zachováním šířky a výšky hlavní lodi gotického závěru, s nímž se zřejmě opticky počítalo především v interiéru.“³² Tato stavba na „římský způsob“ však naprosto neodpovídala původní gotické části katedrály. Možná i proto se již po smrti arcibiskupa Sobka v pracích nepokračovalo a při dalším pokusu o dostavbu v roce 1729 byly objednány plány nové. Orsi stihl vybudovat dva páry pilířů do výše asi 11 m, pak byla stavba zastavena. Pilíře byly odstraněny roku 1842.³³

Do let 1637 a 1717 spadají barokní úpravy kaple sv. Vojtěcha (zbořena 1879).



5. Kaple sv. Vojtěcha, pohled od západu



6. Řez kaplí sv. Vojtěcha

³⁰ PREISS 1986, 455, pozn. 191.

³¹ KORECKÝ 1975, 23; PREISS 1986, 455, pozn. 191.

³² PREISS 1986, 206.

³³ ROUČEK 1948, 78; KUTHAN/ROYT 2011, 458.

Zachován byl původní renesanční půdorys protáhlého desetiúhelníku, také průčelí zůstalo bez větších změn, zato bohatá štuková výzdoba byla patrně dílem z doby baroka.³⁴ Ivan Muchka štukovou výzdobu na základě fotografií kaple pořízených před jejím zbořením popisuje takto: „(...) klenba kaple byla rozdělena do osmi lichoběžných polí, rámovaných plastickými festony a iluzivně podpíranými dvojicemi puttů. Ve vrcholu klenby pak probíhal rozvilinový vlys s polopostavičkami puttů v akantových sukýnkách, podobných jako na rudolfínské výzdobě Španělského sálu nebo štukatuře Sala terreny Valdštejnského paláce.“³⁵

Další pokus o dostavbu katedrály inicioval v roce 1728 císař Karel VI. Následujícího roku objednal zřejmě arcibiskup Ferdinand Khünburg nové plány u architekta, dekorátéra a malíře Jana Ferdinanda Schora (1686–1767), se stavbou podle jeho plánů se však ani nezačalo.³⁶ Dostavba v gotickém duchu se měla uskutečnit pod dohledem nejvyššího purkrabího a práce měl vést Kilián Ignác Dientzenhofer. Schor navrhoval postavit vysokou kupoli nad křížením, zvýšit jižní věž a po obou stranách hlavní lodi vystavět po pěti kaplích. Západní průčelí mělo být bez věží, zakončené jen trojúhelným štítem a členěné pilíři, na kterých měly stát sochy českých zemských patronů, nad nimi postava Panny Marie a nejvýše pak Nejsvětější Trojice. Portikus měl být ozdoben postavami sv. Václava, Víta a Vojtěcha a vstup do předsíně zprostředkovávat pětice gotizujících portálek.³⁷ Katedrála tak zůstala v baroku nedokončená a až do doby nové dostavby v 19. století měla vzhled takový, jaký známe z Langweilova modelu Prahy. [7]

³⁴ PODLAHA/HILBERT 1906, 102.

³⁵ MUCHKA 1994, 171.

³⁶ ŠRONĚK 1994, 185.

³⁷ ŠRONĚK 1994, 185; KUTHAN/ROYT 2011, 460.



**7. Chrám sv. Víta s kaplí sv. Vojtěcha, Langweilův model
Prahv**

5. Svatý Jan Nepomucký a jeho kult v českých zemích



8. Svatý Jan Nepomucký

Velmi důležitou se pro barokní Čechy stala osobnost světce Jana Nepomuckého. Jeho obliba v této době velmi vzrůstala, především díky nově vznikajícím životopisům a legendám. Počátkem 17. století – poté, co Tridentský koncil v polovině 16. století zdůraznil nutnost ústní zpovědi – se stal tento tradovaný mučedník zpovědního tajemství i jakýmsi prokatolickým argumentem v polemice s protestantstvím (luteránští duchovní nepovažovali zpověď za svátost) a potažmo i s osobou Jana Husa – ačkoliv on ani jeho následovníci zpověď zřejmě neodmítali.³⁸ Kult Jana Nepomuckého se posléze rozšířil do celé Evropy, především však do Německa, kde se Jan stal bezprostředně po svém svatořečení roku 1729 jedním ze zemských patronů Bavorska.³⁹

Události spjaté s tímto mužem – ať už legendické, či historicky ověřené – velmi ovlivnily nejen náboženský i veřejný život obyvatel Českých zemí, ale zásadní měrou také přispěly ke vzniku řady barokních uměleckých děl. Samotné prostředí svatovítské katedrály je s Janem úzce spjato, neboť on sám zde vykonával úřad kanovníka a oltářníka v kapli sv. Erharda a Otýlie (potvrzen ve funkci Janem z Jenštejna roku 1380)⁴⁰ a také se zde v roce 1729 konaly hlavní oslavy spojené s jeho svatořečením v naší zemi.⁴¹ Mnohá umělecká díla v katedrále dosud umístěná nebo i ta dříve odstraněná nesou vyobrazení tohoto českého světce a často i přímo pocházejí ze svatojanské výzdoby oslav svatořečení. Proto se domníváme, že by bylo vhodné zde zmínit osobu Jana Nepomuckého i jeho kult.

³⁸ VLNAS 1993, 56.

³⁹ PÖRNACHER 1993, 23.

⁴⁰ POLC/RYNEŠ 1972a, 102sq.

⁴¹ VLNAS 1993, 160.

5. 1. Život a legendy

O skutečném životě sv. Jana Nepomuckého toho nevíme mnoho. Jeho narození i další životní osudy jsou opředeny mnoha legendami, vznikajícími především v baroku. Písemných pramenů o něm existuje velmi málo, pravděpodobně se však vše událo takto:

Johánek z Pomuku, později známý jako Jan Nepomucký se narodil v městečku Nepomuk (dříve zmiňovaném i jako Pomuk) v západních Čechách pravděpodobně kolem roku 1345.⁴² Janův otec Velflín (Wolfgang) byl v městečku rychtářem a pocházel zřejmě z Německa.⁴³ Místo Janova prvního vzdělání není nijak doloženo, musel však jistě nějaké mít, neboť roku 1369 je prameny uváděn jako veřejný notář a klerik pražské diecéze.⁴⁴

Roku 1380 zemřel arcibiskup Jan Očko z Vlašimi a jeho nástupce Jan z Jenštejna potvrdil Nepomuckého ve funkci notáře a jmenoval ho oltářníkem kaple sv. Erharda a Otýlie v katedrále sv. Víta.⁴⁵ K výkonu tohoto úřadu však bylo nezbytné přijmout co nejdříve kněžské svěcení, a také proto se nejspíše Jan rozhodl dále studovat – studia práv (pravděpodobně na Karlově univerzitě) zakončil roku 1381 bakalářským titulem a od roku 1383 pokračoval ve studiu práv na univerzitě v Padově, kde získal doktorský titul v roce 1387.⁴⁶ Po návratu do Prahy začal Jan rychle postupovat v církevní hierarchii (byl postupně farářem u sv. Havla, kanovníkem kolegiální kapituly u sv. Jiljí, kanovníkem vyšehradským a arcijáhnem žateckým) a vrcholem jeho kariéry byl úřad generálního vikáře.⁴⁷

Janův nadřazený – arcibiskup Jan z Jenštejna – se brzy po svém nástupu do úřadu dostal do sporu s králem Václavem IV., nejprve nepřímo, především rozepřemi s moravským markrabětem Prokopem.⁴⁸ Spor vyvrcholil v celkový boj mezi mocí krále a mocí arcibiskupa a Jan z Jenštejna byl pod pohrůžkou smrti králem pozván k jednání do Prahy – záminkou se stalo jmenování nového kladrubskeho opata, které provedl Jan

⁴² POLC/RÝNEŠ 1972a, 54; ROYT 2009, 13.

⁴³ VLNAS 1993, 9.

⁴⁴ VLNAS 1993, 7, 10.

⁴⁵ ROYT 2009, 14.

⁴⁶ VLNAS 1993, 15sq.

⁴⁷ VLNAS 1993, 18sq.

⁴⁸ VLNAS 1993, 23sq.

z Jenštejna, potvrdil Jan Nepomucký, ale neschválil Václav IV.⁴⁹ Jednání se uskutečnilo 20. března 1393 za přítomnosti krále i arcibiskupových společníků, mezi nimiž nechyběl ani Jan Nepomucký.⁵⁰ Probíhalo ve velmi ostrém duchu a král dal nakonec arcibiskupa i jeho druhy zatknout a mučit. Janu z Jenštejna se podařilo ještě předtím uprchnout, Jan Nepomucký však mučení podlehl a Václav IV. nechal posléze jeho tělo svrhnout z Karlova mostu do Vltavy.⁵¹ Původní místo pohřbení Janova těla není spolehlivě doloženo,⁵² později však bylo přeneseno do katedrály sv. Víta a pochováno před kaplí sv. Erharda a Otýlie.⁵³

S osobou Jana Nepomuckého je spojena celá řada legend: V době jeho narození prý jeho rodný domek zářil a chlapec byl v ohrožení života zasvěcen Panně Marii. Jiná legenda praví, že Jan nakreslil na stěnu domku kříž, který se nikdy nepodařilo zabít. Po Janově svržení z Karlova mostu se podle legend otevřela nebesa a z nich sestoupili andělé s palmovými ratolestmi a kolem jeho těla se rozzářila tajemná světla a jako trest za jeho umučení následovalo veliké sucho.⁵⁴

Nejdůležitější legenda Jana označuje za mučedníka zpovědního tajemství. Václav IV. ho podle ní nechal utopit⁵⁵ proto, že Jan Nepomucký odmítl porušit zpovědní tajemství a prozradit králi hříchy jeho manželky (její jméno není uváděno, nyní se však soudí, že se mělo jednat o Žofii Bavorskou, druhou Václavovu ženu – jeho první manželka Jana, dcera Alberta Štraubinského z rodu bavorských Wittelsbachů zemřela roku 1386,⁵⁶ svatba s Žofií proběhla v roce 1389,⁵⁷ Jan byl umučen roku 1393).⁵⁸

První písemná zmínka o této legendě je dochována až z doby asi 60 let po Janově smrti v „Kronice římských králů“ od Tomáše Ebendorfera z Haselbachu, a ten zde zřejmě

⁴⁹ VLNAS 1993, 24sq.

⁵⁰ VLNAS 1993, 26.

⁵¹ POLC/RYNEŠ 1972a, 276sq.

⁵² POLC/RYNEŠ 1972a, 312.

⁵³ VLNAS 1993, 36sq.

⁵⁴ ROYT 1993, 2sq, 8; VLNAS 1993, 32, 52.

⁵⁵ V různých legendách se uvádí, že Jan Nepomucký byl ještě živý, když byl shozen z mostu, jinde se říká, že do Vltavy bylo vhozeno už jen jeho mrtvé tělo. Druhou z těchto teorií potvrzuje Emanuel Vlček ve Svatovítském sborníku. – VLČEK 1993, 24. V této práci uvádíme obě možnosti Janovy smrti tak, jak je prezentuje konkrétní zdroj, z něhož bylo v daném místě práce čerpáno.

⁵⁶ POLC/RYNEŠ 1972a, 346.

⁵⁷ POLC/RYNEŠ 1972a, 349.

⁵⁸ VLNAS 1993, 26.

pouze tuto událost zaznamenává tak, jak ji slyšel z již existující české ústní tradice⁵⁹ – není tedy jasné, kdo byl původcem legendy.

Další podobnou zprávu přináší Jan Židek ve svém spise „Správovna“ ze 70. let 15. století, ten ji mohl převzít od Tomáše Ebendorfera, neboť byl jeho žákem a později spolupracovníkem,⁶⁰ ale i z domácí ústní tradice.⁶¹ Tato legenda se dále objevuje i v dalších spisech a kronikách.⁶²

Je však ona událost pravdivá? Vystává zde celá řada nejasností – mimo jiné dosti pozdní písemné zaznamenání. Byl-li Jan vůbec královním zpovědníkem, není tato skutečnost nikde doložena.⁶³ Rovněž není možné se spolehnout na objektivitu kronikářů, kteří často záměrně vytvářeli negativní obraz Václava IV.⁶⁴ Mnozí pozdější kronikáři, badatelé a historici se snažili dokázat pravdivost či nepravdivost této události, ale pokud je nám známo, není tato záležitost dodnes definitivně uzavřena a stává se spíše věcí názoru jednotlivých badatelů, neboť ji nelze odbornými prostředky ani doložit, ani vyvrátit.⁶⁵ Vít Vlnas uvádí výše uvedené skutečnosti v souladu se svým názorem, že Jan Nepomucký mučedníkem zpovědního tajemství nebyl,⁶⁶ naproti tomu Jaroslav Polc se domnívá, že ani pozdní zaznamenání události není na překážku a tato událost může být pravdivá.⁶⁷

5. 2. Uctívání a zrození kultu, ikonografie

Úcta k Janu Nepomuckému byla zřejmě původně lokální povahy při kapitule Sv. Víta. Doklad o ní je znám už z roku 1480⁶⁸. Velmi brzo je také Jan nazýván svatým mučedníkem a patronem země, i když zatím neoficiálně.⁶⁹

⁵⁹ POLC/RÝNEŠ 1972a, 337–341.

⁶⁰ POLC/RÝNEŠ 1972a, 341–345.

⁶¹ VLNAS 1993, 44.

⁶² POLC/RÝNEŠ 1972a, 337–379.

⁶³ POLC/RÝNEŠ 1972a, 386.

⁶⁴ VLNAS 1993, 42.

⁶⁵ VLNAS 1993, 254.

⁶⁶ VLNAS 1993, 262.

⁶⁷ POLC 1993, 337–339.

⁶⁸ VLNAS 1993, 44.

⁶⁹ POLC/RÝNEŠ 1972a, 298–307; ROYT 2009, 19.

Prvotními impulsy k rozvinutí janovského kultu byly podle Víta Vlnase především dvě skutečnosti: události spojené s Janovou smrtí a přenesení jeho těla do svatovítské katedrály. Soudobí kronikáři shodně zaznamenávají, že léto roku 1393 bylo neobvykle suché a to dozajista velmi ovlivnilo tehdejší společnost plně závislou na zemědělství. V hledání příčiny tohoto sucha se mysl tehdejšího člověka přirozeně obracela k Bohu a sucho považovala za Boží trest. Zač ale Bůh lid trestá? Vysvětlení bylo nasnadě: ve vodách Vltavy byl utopen nevinný kněz. A nebyl to tedy jistě člověk ledajaký!⁷⁰

Přenesení Janova těla do katedrály mu také vyneslo patřičně zvýšenou úctu (stalo se tak mezi lety 1396 a 1416) a zároveň mohlo být jakousi politickou akcí odporu proti králi.⁷¹ Brzo poté začaly při svatovítské kapitule vznikat nejrůznější pověsti, že totiž trest stihne každého bezbožníka, který bez náležité úcty vstoupí na Janův hrob. Místo Janova posledního odpočinku se stalo natolik vyhledávaným místem, že ho kapitula nechala v polovině 15. století obehnat železnou mříží, což zájem o něj ještě zvýšilo. S postupujícím časem byl král Václav IV. vnímán stále negativněji a Jan Nepomucký jako jeho protivník tudíž samozřejmě nabýval ideálních a legendárních, až téměř heroických rysů.⁷²

Velký vliv na rozšíření legendy o Janu Nepomuckém měla ve své době také velmi populární kronika Václava Hájka z Libočan, ačkoliv se zde neúmyslně dopustil rozdvojení Janovy osobnosti (zřejmě vlivem chybného zaznamenání data Janova úmrtí kapitulním děkanem Janem z Krumlova)⁷³ – doktor Johánek měl být podle tohoto spisu mučen a utopen pro potvrzení kladrubského opata, které král neschválil a Jan Nepomucký měl být utopen za to, že králi odmítl vyzradit zpovědní tajemství.⁷⁴ Utrakvističtí dějepisci však ve svých spisech zaznamenávají pouze jednoho Jana, a to toho, který zemřel pro potvrzení kladrubského opata.⁷⁵

⁷⁰ VLNAS 1993, 32–34.

⁷¹ VLNAS 1993, 32–36.

⁷² VLNAS 1993, 36sq.

⁷³ VLNAS 1993, 45.

⁷⁴ VLNAS 1993, 50.

⁷⁵ VLNAS 1993, 54.

Po bitvě na Bílé Hoře začalo být obnovováno katolické náboženství, dříve potlačené protestantskými hnutími a rozvíjela se i barokní kultura zdůrazňující prvek tradice, který měl odezvu především v kultu českých zemských patronů.⁷⁶ V té době se také začíná rozvíjet oficiální kult Jana Nepomuckého. Postupem času nabývá větší přitažlivosti verze o mučedníku zpovědního tajemství a tak je také Jan Nepomucký nadále prezentován. Ovlivnilo to zřejmě jak opětovné posílení katolické víry, tak i formování myšlení lidí jezuitskými kněžími, kteří kladli velký důraz na citové prožívání, úctu ke světcům a víru v zázraky.⁷⁷ Obnovený kult se projevuje především stále častěji vznikajícími uměleckými díly s janovskou tematikou, modlitbami k tomuto zatím neoficiálnímu českému světci a jeho nově psanými životopisy.

Tento kult se už však neobjevuje pouze při katedrále sv. Víta, ale postupně se přenáší i na další místa s Janem spojená, která se stávají novými centry kultu, který se pak odtud šíří dál do okolí. Takovým místem se stalo především Janovo rodiště Nepomuk, kde byl nad údajným místem Janova narození v baroku postaven chrám Kiliánem Ignácem Dientzenhoferem (1730–1738)⁷⁸ [9], dále pak například Žatec, kde Jan vykonával úřad arcijáhna a kde dle tradice také získal prvotní vzdělání.⁷⁹

Jan Nepomucký bývá nejčastěji zobrazován v černé klerice s rochetou a almucí, prostovlasý nebo s biretem na hlavě. Na starších vyobrazeních je zpodobňován se svatozáří, držící knihu, případně růženec, po roce 1683 se svatozár mění v pěti zlatých hvězd (poukaz na „tajemná



**9. Kostel sv. Jana Nepomuckého
v Nepomuku,
K. I. Dientzenhofer, 1730–1738**

⁷⁶ ROYT 2009, 20.

⁷⁷ VLNAS 1993, 54.

⁷⁸ VLNAS 1993, 176.

⁷⁹ VLNAS 1993, 83sq; ROYT 2009, 14, 16.

světla“ zářící kolem Janova těla ve Vltavě, případně na pět ran Kristových či latinské slovo o pěti písmenech TACUI = mlčel jsem) a atributem světce se stává kříž s ukřižovaným Kristem a palmová ratolest. Dalšími jeho atributy jsou jazyk, zámek a ryba – symboly mlčenlivosti, nebo také mušle či alegorická postava Vltavy – poukaz na místo umučení.⁸⁰ Proto byly také v pozdější době stavěny sochy Jana Nepomuckého na mostech (Jan se stal „patronem všech mostů“), dále bývá hojně zpodobňován na morových sloupech jako ochránce proti moru, jako ctitel Panny Marie, almužník, či zpovědník královny.⁸¹

Kanonickým typem pro zobrazování sv. Jana Nepomuckého se stala socha na Karlově mostě. Původně si malou hliněnou sošku svatého Jana Nepomuckého objednal baron Matyáš Wunschwitz roku 1681 od vídeňského sochaře Matyáše Rauchmillera.⁸²



10. Socha sv. Jana Nepomuckého na Karlově mostě, Wolff Hieronymus Herold, 1683

Umístil ji do kaple zámku v Poběžovicích u Horšovského Týna a v roce 1682 si podle ní nechal zhotovit velkou dřevěnou sochu od Jana Brokoffa.⁸³ Ta se pak stala předlohou pro odlití do bronzu, které provedl roku 1683 Wolff Hieronymus Herold v Norimberku [10]. Ještě téhož roku byl bronzový odlitek umístěn na Karlově mostě.⁸⁴ Architektonicky ztvárněný sokl pro tuto sochu navrhl Jean Baptist Mathey.⁸⁵

O oblíbenosti Jana Nepomuckého svědčí také množství sakrálních památek jemu zasvěcených. Mnohdy se jedná o stavby vskutku unikátní – například kostel sv. Jana Nepomuckého v Praze na Hradčanech (Kilián Ignác Dientzenhofer, 1720–1729)⁸⁶ [11] či v Praze Na Skalce (Kilián

⁸⁰ POLC/RÝNEŠ 1972b, 64–71; ROYT 2009, 26.

⁸¹ ROYT 1993, 22. Podrobněji – ROYT 1994, 53–63.

⁸² VLNAS 1993, 181.

⁸³ VLNAS 1993, 181; ROYT 2009, 21.

⁸⁴ VLNAS 1993, 181.

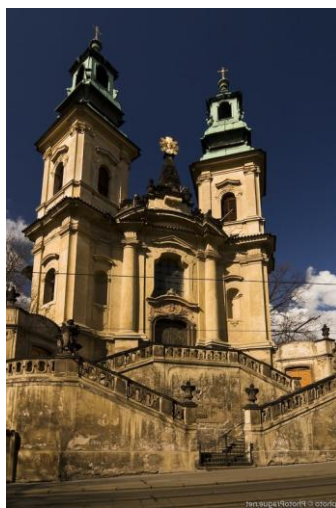
⁸⁵ ROYT 2009, 21.

⁸⁶ POLC/RÝNEŠ 1972b, 63.

Ignác Dientzenhofer, 1730–1738)⁸⁷ [12], nebo na Zelené Hoře (Jan Blažej Santini-Aichel, 1719–1722)⁸⁸ [13, 14].



11. Kostel sv. Jana Nepomuckého v Praze na Hradčanech, K. I. Dientzenhofer, 1720–1729



12. Kostel sv. Jana Nepomuckého v Praze Na Skalce, K. I. Dientzenhofer, 1730–1738



13. Kostel sv. Jana Nepomuckého na Zelené Hoře, Jan Blažej Santini-Aichel, 1719–1722



14. Kostel sv. Jana Nepomuckého na Zelené Hoře – pohled na celý areál, Jan Blažej Santini-Aichel, 1719–1722

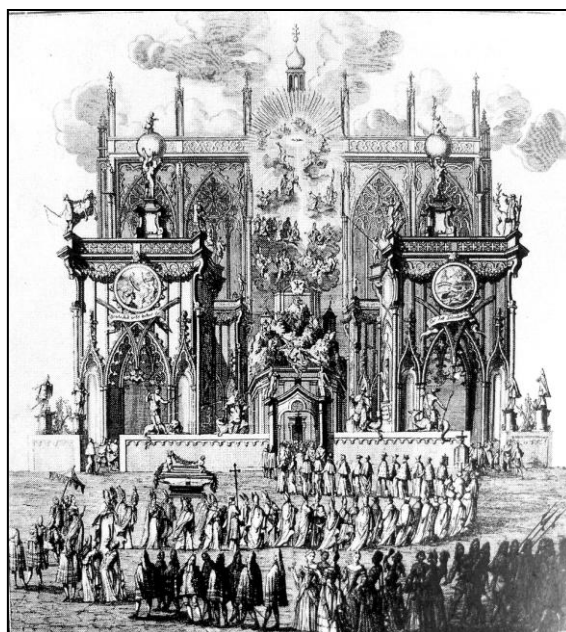
⁸⁷ VLNAS 1993, 173–176.

⁸⁸ VLNAS 1993, 176sq.

5. 3. Snaha o svatořečení, oslavy v Římě a v Praze, svatojanská výzdoba katedrály Sv. Víta

V průběhu 17. století postupně sílily snahy o kanonizaci Jana Nepomuckého, což dokládá velká produkce literatury vznikající zhruba od poloviny 17. století. Z nejznámějších uveďme například spis „Fama posthuma“ od Kašpara Drauškovia a Jiřího Plachého z roku 1641 nebo Balbínův „Život svatého Jana Nepomuckého, pražského chrámu metropolitního u Sv. Víta kanovníka, kněze a mučedníka“ z roku 1725.⁸⁹

Žádost k papežské kurii o Janovu beatifikaci byla podána už za působení arcibiskupa Matouše Sobka z Bílenberka (po roce 1673)⁹⁰, roku 1696 se o ni zasazoval i císař Leopold, tyto pokusy však nebyly úspěšné. Změna nastala až v roce 1715, kdy nový pražský arcibiskup Khünburg nařídil nové vyslýchání svědků a ustanovil beatifikační komisi.⁹¹ V rámci vyšetřování došlo dne 15. dubna 1719 také k otevření Janova hrobu za účasti církevních představitelů i lékařských odborníků té doby a tehdy byla při ohledání ostatků nalezena měkká červená neporušená hmota, kterou přítomní lékaři shodně označili za lidský jazyk.⁹² To, že se zachoval po 300 let neporušený bylo považováno za zázrak a tato událost byla náležitě zaznamenána a spolu se zprávami o dlouhotrvající veřejné úctě



15. Slavobrána k beatifikaci Jana Nepomuckého před západním průčelím dómu sv. Víta v Praze, mědiryt Michaela Jindřicha Rentze a Jana Daniela Montalegre, 1722

⁸⁹ ROYT 2009, 21sq.

⁹⁰ POLC/RYNEŠ 1972b, 31–33.

⁹¹ ROYT 2009, 22sq.

⁹² Tato relikvie byla ještě později mnohokrát zkoumána a až moderní histologické a sérologické průzkumy provedené roku 1973 ukázaly, že se ve skutečnosti jedná o zbytek mozkové tkáně. – VLNAS 1993, 142sq.

zaslána k posouzení do Říma podpořena přímluvami i tak významných osob, jako byl například římský císař Karel VI. či polský král August. V procesu zvítězili Janovi obhájci a papež Inocenc XIII. potvrdil beatifikaci 31. května 1721.⁹³

Po této události následovaly v Praze mohutné oslavy: před katedrálou sv. Víta byla postavena slavobrána podle návrhu Johanna Ferdinanda Schora s použitím gotizujících prvků a bohatou symbolikou [15]. Jan Nepomucký tu byl přijímán mezi české zemské patrony a korunován mučednickou korunou samotným Kristem. Blahoslavence doprovázely alegorie ctností, čtyř stavů Království českého, personifikace zemí Koruny české, Rakous a dvanácti českých historických krajů přinášejících mučedníkovi symbolické dary.⁹⁴ Autorem programu slavnostní výzdoby byl pravděpodobně Michal Adam Franck z Franckensteinu.⁹⁵ Janovo tělo bylo při této příležitosti opět vyjmutο z hrobu, slavnostně oděno do černé rochety s klerikou a almucí a ozdobeno zlatou korunou s drahokamy, do rukou mu byl vložen krucifix a mučednická palma. Tělo bylo pak uloženo do skleněné rakve, vyjma domnělého jazyka, který byl vložen do relikviáře, a takto byly ostatky blahoslaveného neseny v slavnostním procesí.⁹⁶

Při příležitosti blahoslavení Jana Nepomuckého byl pro něj také vytvořen nový náhrobek (zřejmě už od roku 1694 byl Janův náhrobní kámen (obehnaný mříží) ozdoben jakýmsi kupolovitým baldachýnem se sochami mučedníka a andělů)⁹⁷, avšak Janovým náhrobkem se budeme zabývat zvlášť, a to v následující kapitole nazvané „Průvodce po vybraných barokních dílech“.

Ačkoliv dosažení blahořečení Jana Nepomuckého bylo nepochybně pro Čechy velkým úspěchem, jejich obyvatelé pomýšleli výš. Vytrvalá snaha o Janovo svatořečení se setkala s úspěchem a již následujícího roku – 1722 – bylo římskou kurií povoleno zahájení nového šetření pro proces kanonizace.⁹⁸ Během něho byla zkoumána i řada zázračných událostí spojovaných s přímluvou a působením Janovým, z nichž za skutečné zázraky byly uznány čtyři: zachování neporušeného jazyka, záchrana před utopením malé Rozálky

⁹³ POLC/RÝNEŠ 1972b, 38–42.

⁹⁴ VLNAS 1993, 115sq; ROYT 2009, 23.

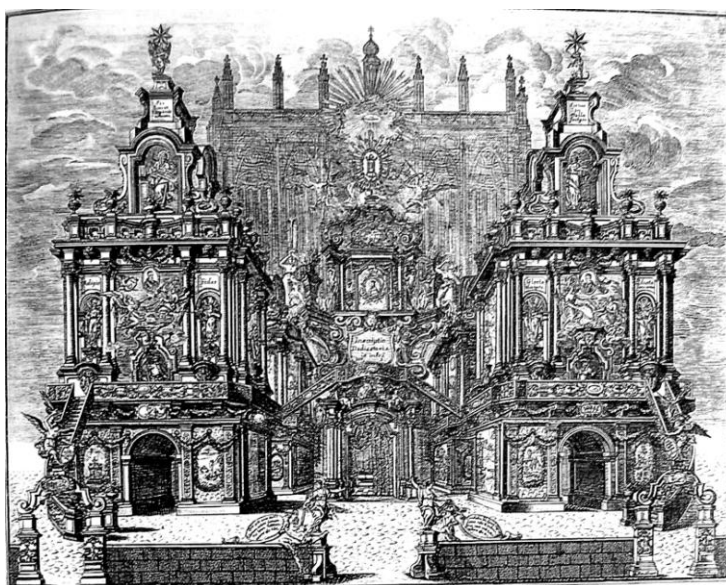
⁹⁵ VLNAS 1993, 116. Více o pořadu slavností a podobě slavobrán ve spise „Plenitudo glorie“ od Michala Adama Francka z Franckensteinu.

⁹⁶ VLNAS 1993, 115sq; ROYT 2009, 23.

⁹⁷ MATSCHE 1993, 48sq.

⁹⁸ POLC/RÝNEŠ 1972b, 42.

Hodánkové, uzdravení ruky Anny Terezie Krebsové a zázračné naběhnutí světcova jazyka. K poslední jmenované události došlo dne 27. ledna 1725 při opětovném zkoumání relikvie. Ta během let seschla a zešedivěla, po vyjmutí ze schránky však po krátké době opět naběhla a zčervenala. Podle nových zkoumání (viz pozn. 55) to bylo pravděpodobně způsobeno zvlhnutím, způsobeným dotykem a polibky přítomných. Proč se ale tato relikvie zachovala neporušená není vědecky uspokojivě vysvětleno dodnes.⁹⁹



16. Slavobrána ke svatořečení bl. Jana Nepomuckého před západním průčelím dómu sv. Víta v Praze, rytina Antonína Birckharta podle předlohy Jana Ezechiela Vodňanského, 1729

Po několikaletém procesu bylo nakonec rozhodnuto o Janově kanonizaci. Došlo k ní v Římě v bazilice sv. Jana v Lateráně dne 29. března 1729, na svátek sv. Josefa (patrona České země) a zároveň v předvečer 336letého výročí Janova umučení. Slavnost svatořečení byla doprovázena mohutnými oslavami a velkolepou výzdobou. Kanonizaci stvrdil papež Benedikt XIII. bulou „Christus Dominus“.¹⁰⁰

Největší oslava v Čechách proběhla samozřejmě v Praze, a to 9. října 1729. Celé město bylo bohatě vyzdobeno a nejskvostněji samotná katedrála – před jejím průčelím stála slavobrána, kterou navrhl scénograf Galli Bibiena, na výzdobě se podílel malíř Jan Ezechiel Vodňanský a sochař Jan Bedřich Kohl [16].¹⁰¹ Slavobránu tvořila čtveřice věží s hvězdami a dalšími symboly představující zásadní události z Janova života a oslavení. Levá strana slavobrány symbolizovala Janovo mlčení (Tempus tacendi), pravá oslavovala Janovu

⁹⁹ VLNAS 1993, 135–148

¹⁰⁰ POLC/RYNEŠ 1972b, 49.

¹⁰¹ ROYT 2009, 24.

výmluvnost (*Tempus loquendi*). Na střed slavobrány byla umístěna Janova vera effigies, mnohokrát později reprodukována v grafice. Na vrchol byla umístěna relikvie Janova jazyka zdobená drahokamy. Další výzdobu tvořily stejně jako na beatifikační slavobráně personifikace světadílů, českých krajů, zemských patronů, ale i například různých vodních božstev, poukazujících na světcovu smrt ve vodách Vltavy a také na svatořečení na březích Tibery. Katedrála byla vyzdobena i řadou uměleckých děl dovezených z oslav v Římě – například souborem čtrnácti obrazů s tematikou Janova života a zázraků, nebo slavnostní oboustranně malovanou korouhví s výjevy Svržení z mostu a Apoteózou sv. Jana.¹⁰² Nově upraven a vyzdoben byl později též náhrobek Jana Nepomuckého v katedrále sv. Víta.¹⁰³ Velkolepé oslavy probíhaly v Praze až do 16. října a byly jedněmi z posledních v éře bohatých barokních slavností.¹⁰⁴

Úcta ke svatému Janu Nepomuckému s dobou baroka neskončila. V Čechách byla zakládána svatojanská bratrstva, vznikala řada duchovních her, oslavných spisů i uměleckých děl se svatojanskou tematikou, konaly se další slavnosti významných jubileí s Janem spojených, i když třeba ne tak velkolepé. V 19. století začala být historicita Jana Nepomuckého neprávem zpochybňována, ale ani tyto pochybnosti nemohly úctu k tomuto českému světcovi umlčet a svatojanské slavnosti i úcta ke světcově osobě trvají dodnes.¹⁰⁵

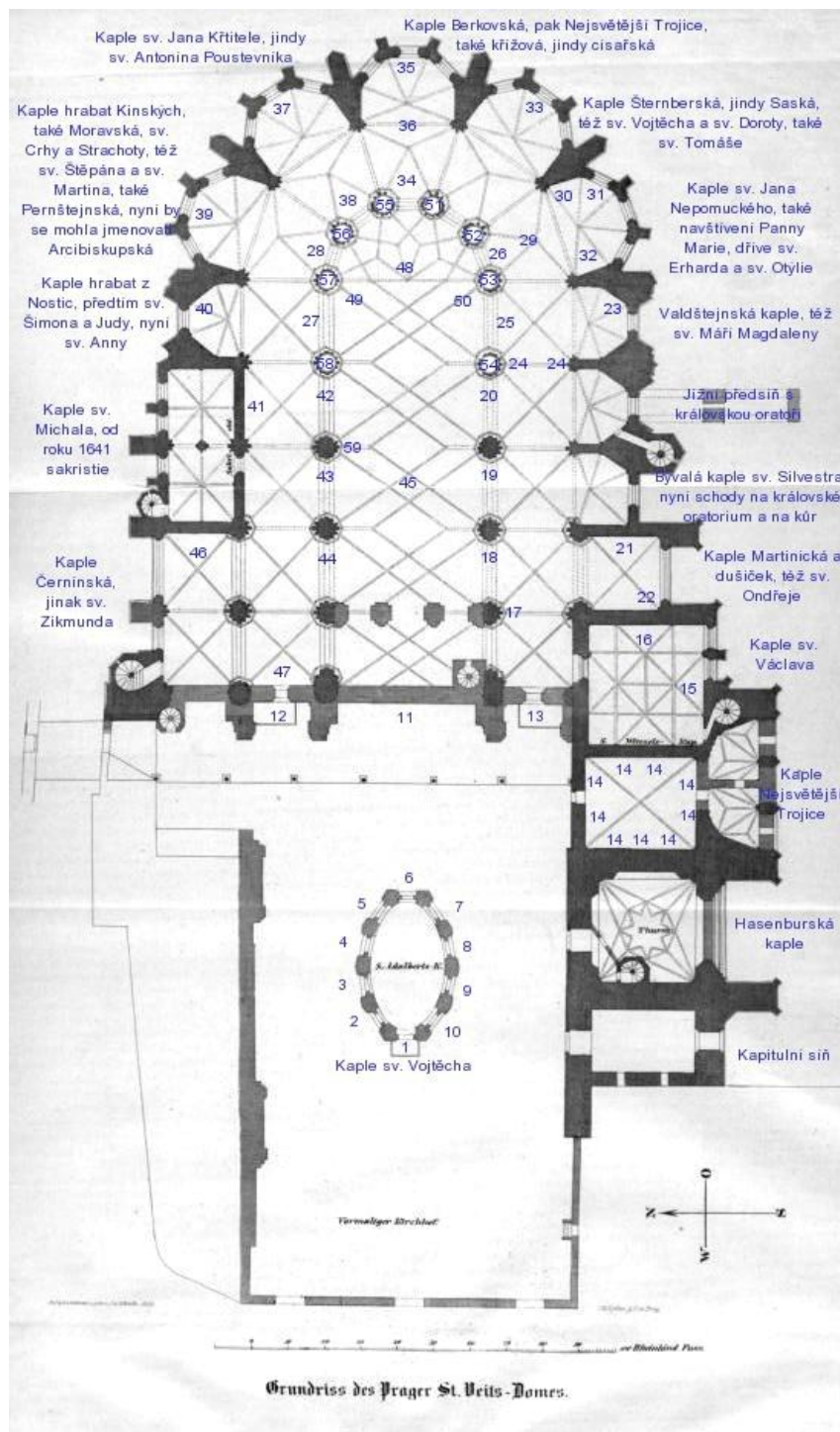
¹⁰² ROYT 2009, 25.

¹⁰³ MATSCHE 1993, 53. Více o dílech z Itálie i náhrobku sv. Jana Nepomuckého v kapitole „Průvodce po vybraných barokních dílech“.

¹⁰⁴ ROYT 2009, 25.

¹⁰⁵ ROYT 2009, 25.

6. Průvodce po vybraných barokních dílech



17. Půdorys katedrály sv. Víta z doby před regotizací s umístěním jednotlivých barokních uměleckých děl (v textu označeny čísla v kulatých závorkách)

Jaká umělecká díla z doby baroka mohl spatřit návštěvník katedrály sv. Víta, navštívil-li ji ještě před puristickým vyčištěním a regotizací? Vydejme se spolu s ním na „prohlídku“ podle barokního půdorysu tohoto pražského chrámu [17]:

Před samotným vstupem do chrámu stála samostatná centrální stavba – kaple sv. Vojtěcha. Postavena byla původně v renesančním slohu, ale v letech 1637 a 1717 byla barokně upravena (viz kapitola „Barokní úpravy a plánované dostavby katedrály z doby baroka“).¹⁰⁶ Vně kaple se nacházelo deset barokních obrazů svatých českých patronů, které v roce 1791 obnovil František Procházka. Obrazy měly následující náměty:

1. sv. Vojtěch, Václav a Jan Nepomucký (1)
2. chrám sv. Víta, pražský most, na něm tři olivy (2)
3. sv. Vít se zjevuje v oblacích Karlu IV. nad kostelem svatojanským (3)
4. tři ověčené osoby drží obraz sv. Jana Nepomuckého a sv. Ludmily (4)
5. sv. Prokop oře, vzadu je vidět kostel sv. Víta (5)
6. sv. Václav podává z oblak bl. Podivenovi věnec, za kterým kráčí Jan Nepomucký k nebesům, dole kostel staroboleslavský (6)
7. sv. Norbert se modlí při skále (7)
8. sv. Ivan se modlí před křížem zakotveným ve skále (8)
9. na růžovém keři strmícím ze studně je vyobrazen sv. Zikmund a na keři vyrostlém z Moldavy sv. Jan Nepomucký (9)
10. jakýsi rytíř drží pavézu, na které je jméno Adalbert, korunovaná osoba drží jméno Václav a ověčený muž jméno Jan Nepomucký (10)

Tato kaple byla zbořena a fresková výzdoba zničena v roce 1879 kvůli dostavbě západní části katedrály.¹⁰⁷

Na prozatímní západní zdi v čele kostela (11) mohl návštěvník obdivovat velkou nástěnnou malbu od Jana Ferdinanda Schora z roku 1721 představující svaté české patrony v nebeské slávě.¹⁰⁸ Malba byla poničena pruskou střelbou v roce 1757 a obnovena za vlády Marie Terezie v letech 1771–1772. Obrazy přemalovali Václav Kramolín, jezuita

¹⁰⁶ PODLAHA/HILBERT 1906, 102.

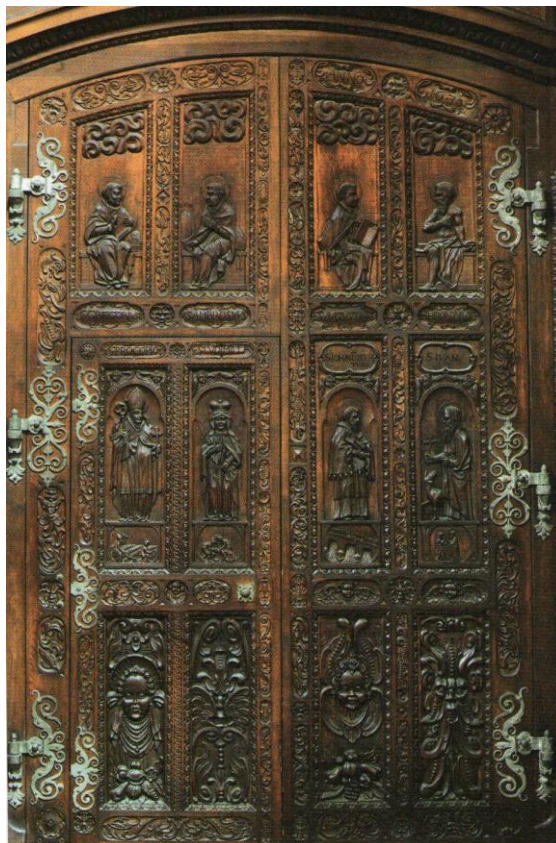
¹⁰⁷ PEŠINA 1837, IV; KRČÁLOVÁ 1994, 144.

¹⁰⁸ PODLAHA/HILBERT 1906, 12; ŠRONĚK 1994, 186.

z Nymburka, a Josef Hager, pražský malíř.¹⁰⁹ Při novogotické dostavbě chrámu byla zeď i s malbami zničena.

Hlavní dveře v prozatímní průčelní zdi, bohatě vyřezávané, byly pravděpodobně vytvořeny dvorním truhlářem Kašparem Bechtelerem a pocházely z doby Ferdinanda II., kolem roku 1630.¹¹⁰ Dveře vedoucí

prozatímní zdi do severní lodi (12) znázorňovaly v horní části čtyři evangelisty, v prostřední pak sv. Víta, sv. Václava, sv. Vojtěcha a sv. Zikmunda (pod každým z těchto čtyř svatých patronů byla znázorněna v drobných rozměrech jejich mučednická smrt) a v nejspodnější části ornamentální výzdobu s maskami. Měly 2,24 m na šířku a 3,76 m na výšku. Druhé dveře [18] (13), vedoucí do jižní lodi byly podobně upravené a stejně velké, jako předešlé. Nahoře byly vyobrazeni svatí učitelé církve sv. Řehoř, sv. Ambrož, sv. Augustin, sv. Jeroným, uprostřed čeští patroni sv. Prokop, sv. Ludmila, sv. Jan Nepomucký a sv. Ivan.¹¹¹ V současné době jsou dveře umístěny ve vstupu do podkruchtí.



18. Bývalé hlavní vstupní dveře (vedoucí do jižní lodi chrámu), Kašpar Bechteler, 1630

Nemáme údaje o tom, že by se nějaká barokní umělecká díla nacházela v kapitulní síni či Hazmburské kapli pod velkou jižní věží. Nicméně zdi v tehdejší kapli Nejsvětější Trojice byly dle dobových pramenů potaženy obrazy ze života Jana Nepomuckého (14), pozůstalými od slavnosti jeho svatořečení roku 1729.¹¹² Podle této zprávy by se mohlo

¹⁰⁹ PEŠINA 1837, IVsq.

¹¹⁰ KUTHAN/ROYT 2011, 462–464.

¹¹¹ PODLAHA/HILBERT 1906, 198–204.

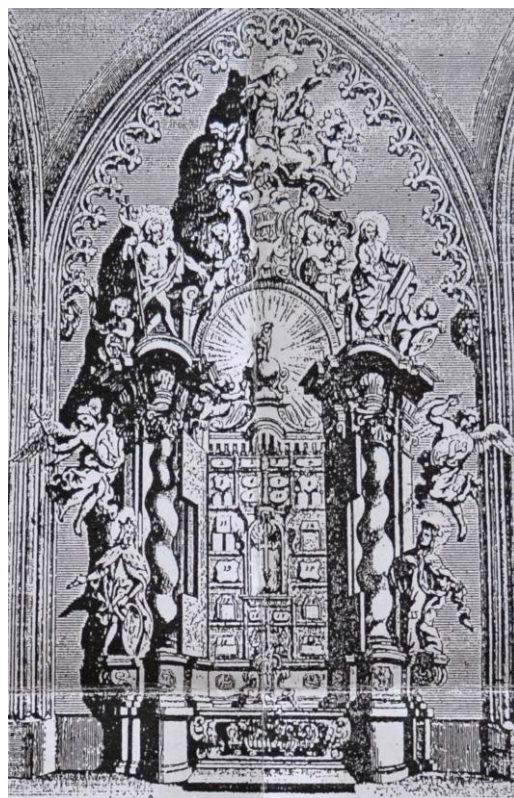
¹¹² PEŠINA 1837, V.

zdát, že se jednalo o cyklus čtrnácti obrazů, pořízených v Římě při příležitosti kanonizace Jana Nepomuckého a později převezených do Prahy na slavnosti konané v chrámu sv. Víta, avšak podle Lubomíra Sršně se jednalo o freskovou výzdobu se svatojanskou tematikou.¹¹³ Kaple Nejsvětější Trojice byla při gotické dostavbě zrušena.

Kaple sv. Václava se před regotizací mohla pochlubit dvěma oltáři – sv. Václava při jižní stěně (15) a sv. Ostatků při východní (16).¹¹⁴ V srpnu roku 1645 byly s velkou slávou přeneseny do Prahy karlštejské relikvie a začleněny do svatovítského pokladu. Ostatky byly uloženy do speciálně pro ně vyrobené skříně se 76 schránkami. Její vznik inicioval nejvyšší purkrabí Bernard Ignác z Martinic a zavěšena byla nad hlavní oltář v kapli sv. Václava. V roce 1721 byla nahrazena vrcholně barokním sloupovým oltářem



19. Svatováclavská kaple (pohled od východu), stav v roce 1836, dle litografie Korunovace krále Ferdinanda V. kreslil Eduard Gurck



20. Oltář sv. Ostatků v kapli sv. Václava, stav v roce 1721, grafický list „Verzeichnis der H. H. Karlsteiner Reliquien“

¹¹³ SRŠEŇ 1993, 42.

¹¹⁴ PEŠINA 1837, VIII.

s bohatou figurální výzdobou, ale již jen se 22 schránkami. Zbývající relikvie byly patrně přeneseny do chrámové pokladnice nebo nově vloženy do různých relikviářů.¹¹⁵ Barokní retábl oltáře sv. Ostatků z roku 1721 je dodnes zachován v kapli Saské (sv. Ostatků), je však už jen torzem původního. V místech, kde nyní stojí barokní sochy sv. Rocha a sv. Máří Magdaleny (z poloviny 18. století, dřevěné a postříbřené, vysoké asi 140 cm), bývaly točené sloupy s kompozitními hlavicemi nesoucí římsový. Nad římsou byla z jedné strany socha sv. Jana Křtitele, z druhé sv. Anny. Uprostřed Beránek v září, nad ním kartuše s četnými andílky a další sochařskou výzdobou. Vedle sloupů bývaly původně sochy sv. Václava a sv. Ludmily [20]. Ostatková skříň byla opatřena pohyblivými dveřmi, jejich vnější okraj ozdoben zlateným páskovým ornamentem a v zasklené skříni uprostřed byl umístěn relikviář sv. Januária z roku 1709, věnovaný do chrámu neapolským místokrálem Jiřím Adamem z Martinic.¹¹⁶



21. Ostatková skříň oltáře sv. Ostatků v Saské kapli, stav v roce 1906

Původní gotická menza oltáře sv. Václava byla v roce 1671 na popud arcibiskupa Matouše Sobka z Bílenberka obložena mramorem. Sobek také nechal pro tento oltář zhotovit šest velkých stříbrných svícňů a tři stříbrné sochy, tyto předměty však byly v roce 1806 použity na ražbu mincí. Mramorové stěny menzy byly zdobeny kartušemi (na přední straně se znakem

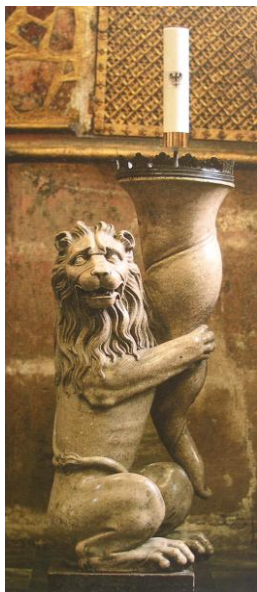


23. Oltářní menza z kaple sv. Václava, 1671

¹¹⁵ OTAVSKÝ 2012, 19sq.

¹¹⁶ PODLAHA/HILBERT 1906, 209–212; ROUČEK 1948, 27sq.

arcibiskupa Sobka), které ze stran přidržovali dva andílci. Součástí oltáře byly také čtyři mramorové svícny v podobě vztyčených lvů držících točené rohy hojnosti. Ty jsou dnes rozmístěny v kapli sv. Václava [22]. Mramorové obložení oltáře, skládající se ze dvou desek s reliéfní výzdobou [23] bylo sňato už v roce 1881 a současně doba je umístěno na dvou různých oltářích – jedna deska v kapli Valdštejnské a druhá v kapli Horově.¹¹⁷



**22. Svícen
v podobě lva
s rohem
hojnosti, kaple
sv. Václava,
1671**

Vně Svatováclavské kaple se nacházel vlevo při pilíři monumentální náhrobek nejvyššího kancléře království Českého a polního maršála Leopolda hraběte Šlika († 1723) [24] (17),¹¹⁸ který je dodnes zachován v katedrále na původním místě. Postavil ho pražský architekt Ferdinand Maxmilián Kaňka podle konceptu Josefa Emanuela Fischera z Erlachu kolem roku 1725 a jeho sochařskou výzdobu dodal Matyáš Bernard Braun. Šlikův náhrobek, inspirovaný francouzskými a italskými pyramidálními náhrobky, je jedním z mála děl tohoto typu v Čechách. Bezprostřední inspirací mu mohl být náhrobek Šlikova švagra hraběte Jana Václava Wratislava z Mitrovic [25], umístěný v pražském kostele sv. Jakuba, který pochází z let 1714–1716 a jehož sochařskou výzdobu podle návrhu mnohem známějšího Johanna Bernarda Fischera z Erlachu provedl Braunův konkurent Ferdinand Maxmilián Brokof. Podstavec náhrobku Leopolda hraběte Šlika byl vytvořen z tmavého mramoru; zdobí ho dvojice váz a oslavný nápis. Na podstavci spočívá tumba z červeného mramoru, nad níž se tyčí obelisk ze stejného materiálu, zakončený zlacenou koulí. Pozadí obelisku tvoří zlatem lemovaná draperie. V oválném výklenku obelisku je umístěna mramorová busta zemřelého hraběte. Před tumbou leží heraldický lev držící v pacce zlomený meč, vlevo stojí socha bohyně Minervy korunující vavřínovým věncem zemřelého a vpravo socha boha války Marta. Nad obeliskem se vznáší socha okřídlené Fámy a vedle ní dvojice andílků přidržuje Šlikův znak.¹¹⁹

¹¹⁷ PODLAHA 1934, 137–140.

¹¹⁸ PEŠINA 1837, IX.

¹¹⁹ ŠRONĚK 1994, 188–194; KUTHAN/ROYT 2011, 491–492.



24. (vlevo) Náhrobek Leopolda hraběte Šlika v katedrále sv. Víta, F. M. Kaňka a M. B. Braun, 1725



25. (vpravo) Náhrobek hraběte Jana Václava Wratislava z Mitrovic v kostele sv. Jakuba, F. M. Brokof, 1714–1716

U následujícího pilíře stával oltář Omdlévajícího Krista (18), též sv. Pomocníků. Dal ho vystavět probošt Hynek Mladota ze Solopisk roku 1708. Hlavní oltářní obraz představoval Krista v Getsemanské zahradě a jeho autorem byl dvorní malíř František Antonín Müller ze Žatce († kolem roku 1750). U dalších pilířů byly oltáře sv. Barbory (19) s obrazem svatých českých patronů od Felixe Antona Scheflera a sv. Petra a Pavla (20) s dalšími obrazy (založený kanovníkem Michalem Grusiem z Grausenberka v roce 1670).¹²⁰ Tyto oltáře byly zrušeny při dostavbě a obrazy z nich jsou nezvěstné.

V Martinické kapli stával oltář sv. Ondřeje (21), založený Jaroslavem Bořitou z Martinic roku 1624 a oltář sv. Silvestra (22) s obrazem téhož světce. Otevřená část kaple byla obehnána mramorovým zábradlím s železnou zlacenou mříží z roku 1748 s prázdnými štítovými kartušemi a lucernami na způsob hvězdy.¹²¹ Podobně byly (a jsou dodnes)

¹²⁰ PEŠINA 1837, IX–XI.

¹²¹ PEŠINA 1837, IXsq; ROUČEK 1948, 19sq; KUTHAN/ROYT 2011, 468–70.

zakončeny i ostatní chórové kaple, avšak se staršími mřížemi (doba vzniku během let 1730–1733) a s kartušemi se znaky zakladatelů, většinou i s drobnými poprsími světců. Ve Valdštejnské kapli byl umístěn oltář (23), založený Adamem hrabětem z Valdštejna (†1633), s obrazem sv. Máří Magdaleny, který byl považován za dílo Michala z Mallino.¹²² Stejně jako předchozí pilířové oltáře byly i tyto zrušeny, a další osud obrazů je neznámý.

Před Náhrobkem Jana Nepomuckého na královské oratoři a protějším arkádovém pilíři byly zavěšeny sochy dvou klečících havířů s kahanci [26] (24), klanících se sv. Janu Nepomuckému. Byly patrně pořízeny rodinou hrabat Černínů z Dymokur a vytvořeny v dílně sochaře Matyáše Bernarda Brauna. Sochy jsou dřevěné, polychromované a zlacené a stále se nachází před svatojanským náhrobkem.¹²³

Vně královské oratoře jsou také dnes stále umístěny další vyřezávané dveře od Kašpara Bechtelera. Tyto asymetricky řešené dveře jsou zasazeny do hrotitého portálu, jsou rozděleny na čtyři desky v pohyblivé levé části (dvě desky s reliéfy sv. Petra a sv. Pavla a dvě s esovitě stáčenými úponky a květy) a na dvě desky v pravé, pevné části – se sv. Michaelem a s deskou s obdobným rostlinným ornamentem. Nástavec je rozdělen na dvě poloviny, s hlavičkami andílků s čelenkami a křížem s monogramy císaře Ferdinanda II. uprostřed. Ve spodní části nástavce jsou vyřezány monogramy Krista, Panny Marie a datum 1629.¹²⁴



26. Socha havíře na královské oratoři, dílna M. B. Brauna, 1. polovina 18. století

Bechtelerovým dílem jsou také (dodnes zachované na svém místě) čtyři reliéfy z mořeného dubu, jejichž výjevy se vztahují k událostem spjaté s katedrálou sv. Víta v letech 1619–1620. Tyto dřevořezby byly vytvořeny kolem roku 1630. Naproti Valdštejnské kapli je umístěna monumentální deska (174 x 374 cm) s námětem pustošení chrámu sv. Víta [27] (25). Velmi detailně je na ní zobrazeno obrazoborectví kalvínského kazatele Scultéta ve dnech 21.–28. prosince 1619 ve

¹²² PEŠINA 1837, X.

¹²³ PEŠINA 1837, XI; ROUČEK 1948, 22sq; KUTHAN/ROYT 2011, 492.

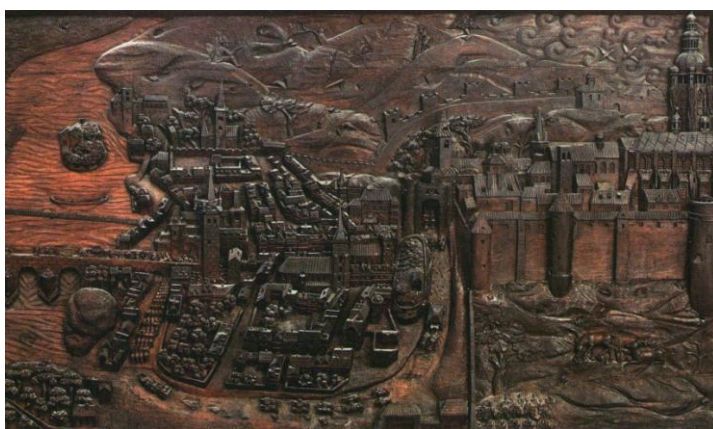
¹²⁴ MUCHKA 1994, 176–180; KUTHAN/ROYT 2011, 462–464.

svatovítské katedrále. Tehdy se Scultét a jeho pomocníci pokoušeli proměnit chrám sv. Víta na kalvínskou modlitebnu. Událost ničení oltářů a uměleckých předmětů



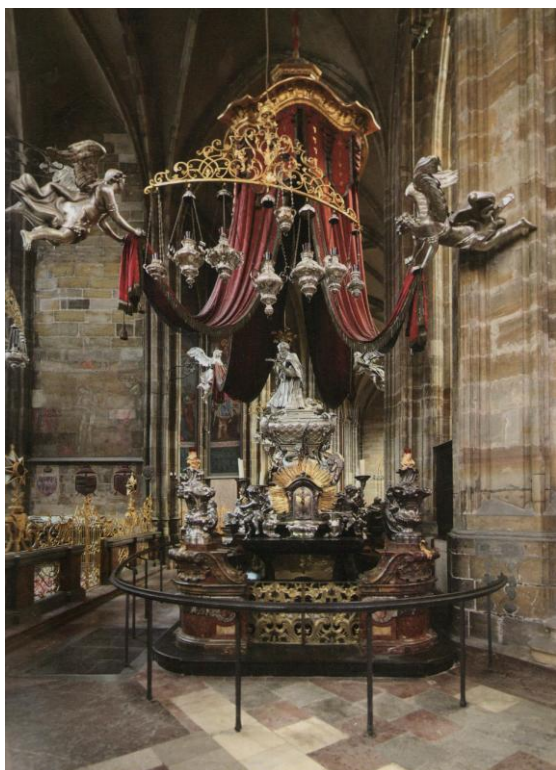
27. Reliéf pustošení chrámu sv. Víta, Kašpar Bechteler, kolem roku 1630

Scultétovými lidmi i velká část interiéru katedrály byla zachycena patrně v pohledu z královské oratoře v jižním ochozu, jak by tomu odpovídal i nepřiliš silný nadhled záběru. Nad reliéfem je vyryt nápis inspirovaný žalmem 79 – Ž 79, 1: „Deus venerunt gentes in haereditatem tuam, polluerunt templum sanctum tuum.“ („Bože, pohané vnikli do dědictví tvého a tvůj svatý chrám znesvětili.“) Dřevořezba Znesvěcení hrobu Jana Nepomuckého (143 x 209 cm) (26), tvoří doplněk předešlého výjevu (nápis z první desky pokračuje i zde) a vztahuje se k události podle dobových zpráv soudobé s předchozím výjevem. Tehdy byla mimo jiné zničena kovová mříž nad světcovým hrobem. Také lokalizace této scény souhlasí přesně se skutečností. Celek doplňuje deska s námětem Útěk „zimního krále“ Fridricha Falckého z Prahy dne 9. listopadu 1620



28. Útěk Fridricha Falckého z Prahy dne 9. listopadu 1620 po bitvě na Bílé hoře (detail), Kašpar Bechteler, 1630

po bitvě na Bílé hoře [28] (27), umístěná mezi severními arkádami presbytáře (125 x 455 cm) a dřevořezba Panorama Prahy s Poříčskou branou (120 x 180 cm) (28). Nad těmito dvěma posledně jmenovanými výjevy je rovněž citát z Písma, tentokrát z druhé knihy Mojžíšovy – Ex 15, 16: „Irruit super eos formido et pavor in magnitudine brachii tui“ („Padne na ně hrůza a děs pro velikost tvého ramene“). Také tyto desky jsou provedeny velmi detailně a ukazují skutečnosti odpovídající tehdejší podobu Prahy.¹²⁵



**29. Náhrobek Jana Nepomuckého,
J. E. Fischer z Erlachu, A. Carradini
a J. J. Würth, 1771**

Velkolepý stříbrný náhrobek Jana Nepomuckého[29] (29), stojící stále na původním místě před svatojanskou kaplí, neměl vždy podobu, kterou má dnes. Nejprve byl hrob mučedníka označen jen do dlažby zapuštěnou kamennou deskou, která byla postupně obehnána dvojitou kovovou mříží. Takto zachytil náhrobek ještě Kašpar Bechteler na svém reliéfu Znesvěcení hrobu Jana Nepomuckého. V 90. letech 17. století měl náhrobek podobu tumby s oltářem, na níž stálo šest postav ctností nesoucích mohutný baldachýn s korunou a sochou světce na vrcholu. Do 20. let 18. století byl náhrobek znovu upraven. Po obou stranách tumby stály dva oltáře, kolem rakve šest soch ctností a nad nimi baldachýn s klečící postavou světce. Ale ani tato úprava nebyla konečná.

V období 1736–1771 byl svatojanský náhrobek vybudován v té podobě, v jaké jej známe dnes. Stavba nového náhrobku byla hrazena ze sbírek věřících a realizací byli pověřeni významní zahraniční umělci té doby: architekt Josef Emanuel Fischer z Erlachu, který navrhl celkovou koncepci, sochař Antonio Carradini, následovník Berniniho, který zhotovil dřevěný model a zlatník Johan Joseph Würth, který vytvořil v roce 1736 skupinu

¹²⁵ PEŠINA 1837, XI–XXI; MUCHKA 1994, 176–180; KUTHAN/ROYT 2011, 462–464.

andělů (postavenou na soklu z černého mramoru) nesoucích rakev. Na jejím víku klečí světec s krucifixem v ruce, zobrazen zde dle domácí tradice s krátkými vousy, oblečený do kanovníckého pláště a rochety. O deset let později byla kolem náhrobku zřízena mramorová balustráda od pražského mramoráře Josefa Lauermanna s plastikami čtyř ctností: Spravedlnosti, Síly, Mlčenlivosti a Moudrosti, které navrhl pražský sochař Ignác František Platzer a zhotovil je zlatník Josef Seitz. Posledně jmenovaný je také autorem dekorativních váz na balustrádě, jejichž modely zhotovil Jan Antonín Quitainer. Měřítko Platzerových figur je však bohužel poněkud odlišné od Corradiniho postav, nadto vázy a alegorie na balustrádě zčásti zakrývají reliéfy zdobenou rakev a klečící anděly. Poslední úprava náhrobku je z roku 1777, kdy byl nad náhrobkem vztyčený baldachýn nesený postavami letících andělů od malostranského zlatníka Ignáce Nováka.¹²⁶

V kapli sv. Jana Nepomuckého se v době před regotizací nacházelo hned několik barokních uměleckých děl. Při východní stěně stál oltář s obrazem Smrt sv. Josefa [30], zobrazujícím umírajícího sv. Josefa obklopeného anděly spolu s Pannou Marií a Kristem, od italského malíře Francesca Trevisaniho (kolem roku 1720) a obrazem sv. Aloise Gonzagy od Ignáce Raaba (1730) (30). Obraz od I. Raaba je v současné době nezvěstný, avšak Trevisaniho dílo se dochovalo a dnes je umístěno v kapli sv. Jana Křtitele. Původní umístění obrazu v kapli sv. Jana Nepomuckého mělo patrně poukazovat na to, že Jan Nepomucký byl v Římě kanonizován v den svátku sv. Josefa.¹²⁷ Nad tímto oltářem také visíval jeden ze čtrnácti obrazů, pořízených v Římě při příležitosti svatořečení Jana Nepomuckého a dovezených do Prahy na slavnosti konané v katedrále sv. Víta, představující zázrak



30. Smrt sv. Josefa, Francesco Trevisani, kolem roku 1720

¹²⁶ ŠRONĚK 1994, 186–188. Podrobný popis a historii náhrobku uvádí Franz Matsche ve svém článku zařazeném do katalogu výstavy uměleckých děl s tematikou sv. Jana Nepomuckého – MATSCHE 1993, 46–60.

¹²⁷ PEŠINA 1837, XVsq; KUTHAN/ROYT 2011, 493sq.

zachování Kateřiny Hodánkové pod mlýnským kolem.¹²⁸ Dále se v této kapli nacházel oltář Navštívení Panny Marie (31), vysvěcený roku 1620 arcibiskupem Loheliem, s obrazem Navštívení Panny Marie [31] (olej na plátně, 207 x 118 cm) od dvorního malíře Jana Jiřího Heringa z téže doby a obrazem Jana Nepomuckého od Karla Václava Kulíka, malíře škrétovské školy (olej na plátně). Heringovou inspirací byl nepochybně obraz se stejným námětem od Federika Barocciho [32] (dnes na oltáři v římském kostele S. Maria in Vallicella) a jeho obraz je v současné době pověšen na stěně staré sakristie; Kulíkovo dílo je umístěno v dnešní kapli sv. Ludmily.¹²⁹



**31. Navštívení Panny Marie,
Jan Jiří Hering,
1. polovina 17. století**



**32. Navštívení Panny Marie,
Federico Barocci,
1583–1586**

Dalším významným dílem, umístěným původně v kapli sv. Jana Nepomuckého, byla oboustranně malovaná procesní korouhev (32), představující na jedné straně Apoteózu sv. Jana [33] a na druhé Svržení Jana z mostu [34] (dnes v kapli sv. Kříže). Ta byla společně s již zmíněnými čtrnácti svatojanskými obrazy přivezena z Říma do Prahy

¹²⁸ PEŠINA 1837, XVI.

¹²⁹ PEŠINA 1837, XVsq.

a zdobila při pražské slavnosti svatořečení Jana Nepomuckého svatovítský chrám. Malována byla olejem na plátně, 292 x 193 cm.¹³⁰ Dříve bylo toto dílo připisováno vlašskému malíři Augustovi Massucimu, avšak novější zprávy již hovoří zcela jistě o autorství Odoarda Vicinelliho.¹³¹ Nad korouhví také ve stejné kapli visíval jeden z oněch svatojanských obrazů, který představoval vložení jazyka Jana Nepomuckého do monstrance.¹³²



**33. Apoteóza Jana Nepomuckého,
Odoardo Vicinelli, 1729,
1. strana**



**34. Svržení Jana Nepomuckého
z mostu, Odoardo Vicinelli, 1729,
2. strana**

Tento cyklus čtrnácti svatojanských obrazů má zajímavou historii a není příliš známý, literatura ho uvádí většinou jen v krátkých zmínkách. Domníváme se proto, že si zaslouží bližší pohled. Soubor čtrnácti obrazů zachycujících život a zázraky sv. Jana Nepomuckého vznikl v Římě. Byl tam použit pro výzdobu hlavní lodi baziliky S. Giovanni

¹³⁰ PEŠINA 1837, XVI; ROUČEK 1948, 24sq.

¹³¹ PEŠINA 1837, XVIsq; KUTHAN/ROYT 2011, 479.

¹³² PEŠINA 1837, XVI.

in Laterano při oslavě vyhlášení Jana Nepomuckého za svatého dne 19. března 1729. Jako autor těchto děl je uváděn italský malíř Filippo Evangelisti, avšak je pravděpodobné, že se na jejich tvorbě podílel i Marco Benefial. Obrazů bylo původně vytvořeno patnáct a není známo, proč byl cyklus již při převozu z Říma do Prahy ochuzen o jeden obraz. Díla zakoupila pražská kapitula zároveň s výše zmíněnou oboustranně malovanou korouhví od Odoarda Vicinelliho a všechna byla použita při výzdobě katedrály sv. Víta při pražské slavnosti svatořečení Jana Nepomuckého dne 9. října 1729.

Lubomír Sršeň předpokládá že zde tyto obrazy byly zřejmě znovu vystaveny při 100. výročí Janovy beatifikace v roce 1821 a už v chrámu zůstaly viset. Během oprav a dostavby dómu byly někdy mezi lety 1874 a 1878 ze zdi sňaty a patrně uloženy do kaple Nejsvětější Trojice, která v té době sloužila jako skladiště. V roce 1879 byla kaple vyklizena a předměty zde uložené se dostaly pravděpodobně do depozitářů v nedalekém klášteře sv. Jiří.¹³³ Roku 1948 byly tyto obrazy uvedeny mezi zničenými nebo nezvěstnými díly¹³⁴ a dlouhou dobu byly považovány za ztracené.

Během rekonstrukce svatovítské katedrály zřejmě pět z těchto obrazů zaniklo. Zbývajících devět objevil při pořádkových pracích v roce 1984 v depozitáři Národního muzea Lubomír Sršeň, avšak nejsou známy doklady o tom, jak se obrazy do depozitáře dostaly. Díla v dezolátním stavu byla v letech 1988–1989 restaurována Radanou a Mojmírem Hamsíkovými a opatřena napínacími rámy a v současné době jsou zde stále uložena.¹³⁵ Dochovány jsou tyto náměty:

1. kázání Jana Nepomuckého [35]
2. zpověď královny [36]
3. Jan před králem Václavem IV. [37]
4. svržení z mostu [38]
5. nalezení těla Jana Nepomuckého
6. potrestání hanobitelů Janova hrobu [39]
7. Jan uzdravuje ruku Terezie Krebsové
8. Jan zachraňuje Rozálii Hodánkovou

¹³³ SRŠEŇ 1993, 42sq.

¹³⁴ ROUČEK 1948, 68.

¹³⁵ SRŠEŇ 1993, 42sq.

9. zkoumání neporušeného jazyka¹³⁶

„Při komponování námětů ze života málo známého světce z Čech posloužil římským malířům jako vítaná pomůcka ikonograficky velmi výpravný cyklus 32 mědirytin J. A. Pfeffela, vydaný v Augšpurku v letech 1724 a 1725 jako doprovod německého a latinského životopisu Jana Nepomuckého od Bohuslava Balbína. Tři náměty zobrazující světcovy zázraky uznané až v lednu 1729, tj. záchrana Rozálie Hodánkové, uzdravení Terezie Krebsové a prohlídka relikviáře s neporušeným jazykem byly v Římě komponovány bez předloh, patrně vůbec poprvé.“¹³⁷

Obrazy jsou malovány křídlovou temperou na plátně a jejich chvatný rukopis připomíná freskovou malbu.¹³⁸



**35. Kázání Jana Nepomuckého,
F. Evangelisti a M. Benefial,
1729**



**36. Zpověď královny,
F. Evangelisti a M. Benefial,
1729**

¹³⁶ SRŠEŇ 1993, 91.

¹³⁷ SRŠEŇ 1993, 43.

¹³⁸ SRŠEŇ 1993, 43 a 91.



**37. Jan před králem Václavem IV.,
F. Evangelisti a M. Benefial,
1729**



**38. Svržení z mostu,
F. Evangelisti a M. Benefial,
1729**



**39. Potrestání hanobitelů Janova hrobu,
F. Evangelisti a M. Benefial,
1729**

Šternberskou kapli zdobí oltář Zvěstování Panny Marie (33) z doby po znovuvysvěcení chrámu s obrazem od Jana Müllera, zvaného Molitor. Byla zde také vyřezávaná zpovědnice (snad dílo Kašpara Bechtelera, pravděpodobně totožná se zpovědnicí dnes umístěnou v kapli sv. Zikmunda) a jeden ze čtrnácti svatojanských obrazů – vyšetřování těla a nalezení neporušeného jazyka Jana Nepomuckého.¹³⁹

Před císařskou kaplí stával oltář sv. Víta (34) z roku 1624 se dvěma postranními obrazy od Jana Jiřího Heinsche, představujícími sv. Ludmilu a sv. Václava (olej na plátně, oba stejně velké – 175 x 104 cm). Tyto obrazy jsou dnes zavěšeny ve Staré sakristii. V samotné císařské kapli pak byl oltář (35) s obrazem Umučení Páně, obraz Jana Nepomuckého darovaný sem měšťany z Jaroměře roku 1681, kde byla zachycena tehdejší podoba hrobu Jana Nepomuckého, obraz Klanění tří králů od Pietra van Roggena a jeden



**40. Křest Krista, Petr Brandl,
1722**



**41. Křest Krista, Petr Brandl,
1715–1716**

¹³⁹ PEŠINA 1837, XVII.

ze čtrnácti svatojanských obrazů – vzývání přimluvy Jana Nepomuckého v čase moru v Praze 1613.¹⁴⁰ O těchto dílech nemáme více zpráv a v současné době jsou nezvěstná. Co však bylo do dnešní doby zachováno je sousoší Kalvárie (36) na příčném břevně v triumfálním oblouku. V roce 1621 je objednal Ferdinand II. u pražského sochaře Daniela Altmana. Tělo ukřižovaného Spasitele obsahuje části starého krucifixu, poškozeného kalvíny v roce 1619.¹⁴¹

V kapli Jana Křtitele se nacházel oltář s obrazem Křest Krista [40] (37) (olej na plátně, 241 x 127 cm)¹⁴² od Jana Petra Brandla z roku 1722. Toto dílo je zjednodušenou variantou jeho starší práce pro kostel sv. Jana Křtitele v Manětíně [41] z let 1715–1716 a nyní se nachází na stěně staré sakristie.¹⁴³ Naproti kapli sv. Jana Křtitele je dodnes



umístěn obraz Soudu Jana Nepomuckého od neznámého autora z 1. poloviny 18. století [42] (38).¹⁴⁴

Mramorový oltář v Arcibiskupské kapli (39) založil arcibiskup Antonín Příchovský. Oltářní obraz představoval sv. Filipa Neri [43] a byl dílem pražského klasicistního malíře Jana Quirina Jahna z roku 1772 (dnes je pověšen na východní stěně kaple sv. Jana Křtitele). Arcibiskup

42. Soud Jana Nepomuckého, 1. polovina 18. století

Příchovský, který zemřel roku 1793, byl zde také pochován a jeho z mědi tepaný empírový náhrobek je stále na svém místě. V této kapli byly též pověšeny tři svatojanské obrazy

¹⁴⁰ PEŠINA 1837, XVIII sq; ROUČEK 1948, 29–31.

¹⁴¹ KUTHAN/ROYT 2011, 464.

¹⁴² PEŠINA 1837, XIX; ROUČEK 1948, 36.

¹⁴³ KUTHAN/ROYT 2011, 493 sq.

¹⁴⁴ KUTHAN/ROYT 2011, 487.

z římských slavností – potrestání hanobitelů Janova hrobu, tělo Jana Nepomuckého na řece hvězdami osvětlené a neduživý, hledající útočiště u hrobu Jana Nepomuckého.¹⁴⁵

Další čtyři z těchto obrazů byly umístěny ve vedlejší kapli sv. Anny a představovaly tato témata: zpověď královny, král nutí Jana Nepomuckého k vyžrazení zpovědi, Jan Nepomucký na skřipci a vhození Jana Nepomuckého do Vltavy. Také zde byl oltář sv. Anny (40), založený pravděpodobně Arnoštem Vojtěchem hrabětem z Harrachu na poděkování za skončení třicetileté války.¹⁴⁶ Domníváme se, že by bylo možno spojit ho s oltářem umístěným dnes v kapli Božího hrobu [44]. Ten je v současné době znám spíše jako oltář s obrazem Rodiny Panny Marie a datován do roku 1674. Jedná se o tzv. černožlatý typ oltáře, rozšířeného u nás zhruba od poloviny 17. století. Hlavní oltářní obraz představuje uprostřed sv. Annu, vlevo sv. Jáchyma a před nimi dítě Pannu Marii a byl vytvořen Matějem Zimprechem. V nástavci se ke scéně hlavního oltářního obrazu obsahově váže osmiboký obraz s polopostavou sv. Josefa s Ježíškem, patrně od stejného autora.¹⁴⁷



43. Sv. Filip Neri, Jan Quirin Jahn, 1772

Při vnější stěně sakristie byly (a dodnes jsou) umístěny tři barokní zpovědnice (41) z doby kolem roku 1720. Byly zhotoveny z mořeného dubu, a zdobeny páskovým ornamentem.¹⁴⁸ Nad nimi také visel jeden ze svatojanských obrazů s námětem kázání Jana Nepomuckého. Naproti na pilíři býval oltář sv. Filipa a Jakuba (42) s obrazy Kosmy a Damiána, Filipa a Jakuba stojících před Kristem a obrazem Ukřižovaného. Také při následujících dvou pilířích byly oltáře, oba zasvěcené Panně Marii (43 a 44) s různými malbami.¹⁴⁹ Oltáře však byly při dostavbě katedrály zrušeny a o dílech na nich umístěných

¹⁴⁵ PEŠINA 1837, XXI.

¹⁴⁶ PEŠINA 1837, XXII.

¹⁴⁷ MUCHKA 1994, 173–175.

¹⁴⁸ PEŠINA 1837, XXIII; ROUČEK 1948, 36.

¹⁴⁹ PEŠINA 1837, XXIII–XXV.

nemáme více zpráv. Na oltáři Ukřižovaného Krista (45) bylo umístěno stříbrné a zlacené antependium s vyobrazením sv. Jana Nepomuckého [45] od novoměstského zlatníka Jana Jiřího Heyera, které se nyní nachází na oltáři v kapli sv. Kříže. Bylo vytvořeno patrně před rokem 1700 a jeho rozměry jsou 102 x 175 cm.¹⁵⁰ V některých pramenech je zaměňováno za antependium s janovskou tematikou z roku 1729, umístěné původně na hlavním oltáři, nicméně pokud je autorem antependia v dnešní kapli sv. Kříže skutečně J. J. Heyer, pak tyto dvě antependia nemohou být totožná, neboť Heyer zemřel roku 1723.¹⁵¹



44. (vlevo) Oltář s obrazem Rodiny Panny Marie, Matěj Zimprecht, 1674

45. (vpravo dole) Antependium s vyobrazením sv. Jana Nepomuckého (detail), před rokem 1700



V samotné sakristii (do roku 1641 kaple sv. Michala) byly pověšeny podobizny arcibiskupů: Lohela (†1622), Harracha (†1667), Billenberga (†1675), Valdštejna (†1694 nebo 1604), Breunera (†1510), Kühnburka (†1721), Mayera (†1733), Mandrscheida (†1763), Příchovského (†1773), Salma (†1810), Chlumčanského (†1830) a Kolovrata

¹⁵⁰ PEŠINA 1837, XXVIII; KYBALOVÁ 1993, 91.

¹⁵¹ ROUČEK 1948, 21; KYBALOVÁ 1993, 91; ŠRONĚK 1994, 196.

Krakovského (†1832). Dále se zde nacházel oltář sv. Michala s několika obrazy. Na vnější stěně před vchodem stály sochy sv. Michala, Rocha, Panny Marie a Šebestiána.¹⁵² Socha archanděla Michaela [46] je dodnes na svém místě. Pochází z 1. poloviny 17. století, je vyřezaná ze dřeva, polychromovaná a zlacená. Vytvořena byla nejspíše sochařem reflektujícím jihoněmeckou uměleckou oblast.¹⁵³ Visel zde také obraz sv. Václava před městem Plzní, darovaný sem plzeňskými měšťany roku 1672 (dnes nezvěstný) a Narození Jana Nepomuckého, jeden ze čtrnácti římských obrazů.¹⁵⁴



46. Archanděl Michael, 1. polovina 17. století



47. Oltář sv. Zikmunda, F. M. Kaňka a F. I. Weis, kolem roku 1720



48. Náhrobek Humprechta hraběte Černína, 1681

V poslední kapli – kapli sv. Zikmunda – je dodnes umístěn oltář téhož světce [47] (46), jediný ze všech barokních oltářů dochovaný na původním místě. Autorem architektury oltáře je František Maxmilián Kaňka a sochařské výzdoby František Ignác Weis. Sousoší představuje sv. Zikmunda vynášeného anděly do nebe. Nad touto skupinou je dřevěný baldachýn nesený dvěma trojicemi mramorových sloupů.¹⁵⁵ V kapli

¹⁵² PEŠINA 1837, XXIIIsq.

¹⁵³ MUCHKA 1994, 176.

¹⁵⁴ PEŠINA 1837, XXIV.

¹⁵⁵ KUTHAN/ROYT 2011, 487sq.

sv. Zikmunda byly původně ještě dva další oltáře – sv. Marty a sv. Jana Nepomuckého, nyní zrušeny.¹⁵⁶

Za zmínku také stojí dodnes zde umístěný náhrobek Humprechta hraběte Černína z roku 1681 [48], zajímavý svým provedením. Po každé straně náhrobku stojí šroubovitě točený volný sloup s kompozitní hlavicí, za sloupky jsou hladké pilastry. Nahoře je římsa se zalamovaným obloukovým závěrem, uprostřed mezi sloupy pak zřasená rouška s kartuší a korunovaným Černínským znakem. Pod touto rouškou vystupuje plasticky přední část rakve, stojící na hranolovém podstavci. Náhrobek je proveden z červeného a bílého mramoru a má rozměry 356 x 180 cm.¹⁵⁷

Matyáš Mayer zhotovil roku 1631 na vnitřní stěně prozatímní západní zdi malbu představující císaře Ferdinanda II. s rodinou adorujícího české zemské patrony [49] (47). Obraz je kompozičně rozdělen na dvě pásma. V horním je uprostřed nahoře Panna Maria a Ježíšek, držící společně Svatováclavskou korunu. K nohám Panny Marie kladou sv. Václav (vlevo) a sv. Ludmila (vpravo) model svatovítské katedrály a okolo stojí sbor českých zemských patronů – po Mariině pravici sv. Zikmund, sv. Prokop, sv. Vojtěch a (sto let před vlastní kanonizací!) také Jan Nepomucký, vlevo sv. Norbert, sv. Ivan a sv. Vít. Ve spodním pásu ve středu vidíme krucifix na soklu a vlevo od něho klečí císař Ferdinand II. se syny Leopoldem Vilémem a Ferdinandem III. Vpravo, blíže kříži, klečí císařovy manželky Eleonora Mantovská, Marie Anna Španělská a jeho dcery Marie Anna a Cecílie Renata.



**49. Císař Ferdinand II.
s rodinou adoruje české zemské
patrony, Matyáš Mayer, 1631**

¹⁵⁶ PEŠINA 1837, XXVsq.

¹⁵⁷ PEŠINA 1837, XXVII; ROUČEK 1948, 38.

Tato malba byla v roce 1929 kvůli dostavbě katedrály ze zdi sňata a dnes se nachází v depozitáři chrámu sv. Víta.¹⁵⁸

V presbytáři kostela se nacházel hlavní oltář (48), zasvěcený Panně Marii a sv. Vítu. Zřízen byl Ferdinandem II. roku 1620 po zničení původního oltáře kalvíny. Hlavní oltářní obraz byl ještě renesanční a představoval sv. Lukáše malujícího Madonu od Jana Gossaerta. Na postranních křídlech oltáře byly vymalováni sv. Jan



50. Pravá část přední strany predely hlavního oltáře sv. Víta s vyobrazením sv. Jana Evangelisty a orlicí na konzole, polovina 17. století

na Pathmu a Vít, z rubu sv. Matouš a sv. Jan Evangelista, zřejmě od Michaela di Malino.¹⁵⁹ Predela oltáře byla barokní a v současné době se nachází v depozitáři Národní galerie v Praze. Přední strana je rozčleněna pilastry s pozlacenými ornamenty, po stranách jsou monochromně vymalováni evangelisté Matouš a Jan [50] a na každé straně na konzolách určených pro otevřená křídla je znázorněna černá orlice se štítkem na prsou. Zadní strana predely je ozdobena obrazem Klanění tří králů. Mezi četnými postavami zde seskupenými se nachází v pravé konzole postava malovaná patrně jako portrét – zřejmě podobizna autora. Predela byla zhotovena za vlády Ferdinanda III.¹⁶⁰ Celý tento hlavní oltář byl při regotizaci katedrály nahrazen v roce 1868 novogotickým podle návrhu Josefa Krannerera.¹⁶¹

¹⁵⁸ KUTHAN/ROYT 2011, 456sq.

¹⁵⁹ PEŠINA 1837, XXX.

¹⁶⁰ PODLAHA/HILBERT 1906, 243–245.

¹⁶¹ PETRASOVÁ 1994, 211.

V presbytáři byly rovněž barokní vyřezávané dřevěné lavice pro kanovníky, preláty a další významné osoby a také dva trůny – královský (49) a arcibiskupský (50), vše ze



**51. Arcibiskupský trůn,
17. století**

**52. Královský trůn,
17. století**

17. století. Oba trůny byly vyrobeny z dubového dřeva, jsou 3,8 m vysoké a 1 m široké, s plochou dřevěnou stříškou a bohatě vyřezávanými boky.¹⁶² Arcibiskupský trůn [51] se dnes nachází v kapli pod hudební kruchtou a je vyzdoben vyřezávanými postavami andělů podpírajících římsovitou stříškou. Královský trůn [52] je v současné době umístěn v Muzeu hlavního města

Prahy.¹⁶³ Po stranách pod opěradly jsou vyřezány v reliéfu postavy Turků a stříšku přidržují postavy sv. Václava a sv. Vojtěcha.¹⁶⁴

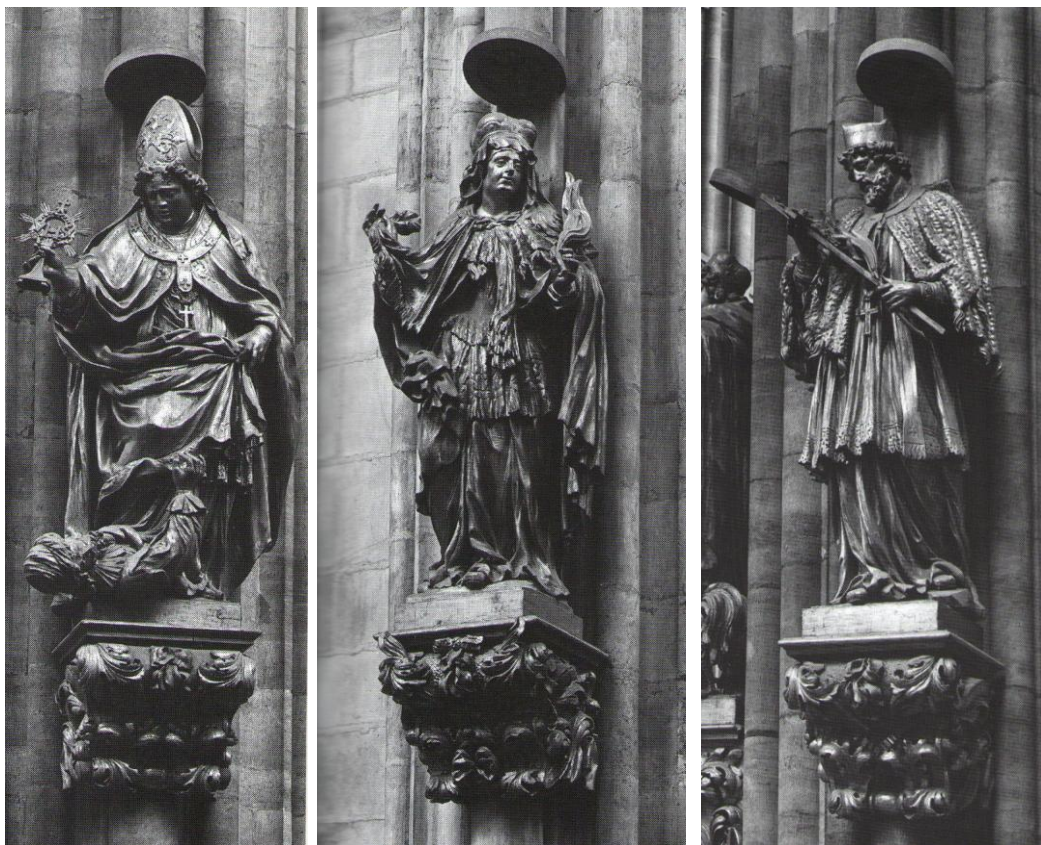
Na pilířích presbytáře byly umístěny sochy českých zemských patronů: sv. Václava, sv. Zikmunda, sv. Norberta, sv. Ludmily, sv. Víta, sv. Vojtěcha, sv. Prokopa a sv. Jana Nepomuckého [53] (51–58). Vytvořil je hradčanský sochař František Preiss a do chrámu je v roce 1696 věnoval kanovník Tobiáš Jan Becher. Dnes jsou osazeny na pilířích křížení.¹⁶⁵

¹⁶² PEŠINA 1837, XXIXsq; PODLAHA/HILBERT 1906, 208–209.

¹⁶³ MUCHKA 1994, 182.

¹⁶⁴ PODLAHA/HILBERT 1906, 208–209.

¹⁶⁵ PEŠINA 1837, XXXI; ŠRONĚK 1994, 195.



53. Sochy českých zemských patronů – sv. Norbert, sv. Ludmila, sv. Jan Nepomucký, František Preiss, 1696

Kazatelna [54] (59) při severním pilíři chóru byla vytvořena roku 1618, ochuzena o výzdobu při kalvínském obrazoborectví a znovu vyzdobena roku 1631. Dodnes se v katedrále nachází a jejím autorem mohl být Kašpar Bechteler.¹⁶⁶ Řečniště je členěno sloupky s oblámaným kladím, které oddělují malované desky se čtyřmi evangelisty a se sv. Vítem. Na plném zábradlí schodiště jsou vymalované polopostavy církevních Otců – Řehoře, Jeronýma, Ambrože a Augustina – a andílek s lebkou a přesýpacími hodinami (s letopočtem 1631). Výplně dveří schodiště zdobí malované masky. Na stříšce kazatelny s baldachýnovým nástavcem stojí figura zmrtevýchvstalého Krista a andílci s nástroji Kristova utrpení – houbou, kleštěmi, křížem, trnovou korunou, kopím a žebříkem. Na

¹⁶⁶ PEŠINA 1837, XXIX; ROUČEK 1948, 8; MUCHKA 1994, 182.

spodní části stropu kazatelny je umístěna holubice Ducha svatého a na pilíři obraz Dobrého pastýře. Autorem malované výzdoby byl pravděpodobně Matyáš Mayer.¹⁶⁷



**54. Kazatelna, Kašpar Bechteler?
a Matyáš Mayer, 1631**

¹⁶⁷ MUCHKA 1994, 180–182.

7. Závěr

Cílem této práce bylo především prozkoumat a seznámit se s nejvýznamnějšími uměleckými díly z doby baroka umístěnými v katedrále sv. Víta před její regotizací, případně pokusit se určit jejich další osudy. Některá z těchto děl jsou stále na svém původním místě, jiná byla přesunuta a mnohá dokonce zničena. Osudy některých z nich zůstávají neznámé. Přesto však ještě existují další možnosti a směry, kterými se lze při vyhledávání informací o nich vydat.

Existují zmínky o tom, že mnohá umělecká díla ze svatovítské katedrály byla svého času umístěna v depozitáři kláštera sv. Jiří.¹⁶⁸ Je tedy možné, že se tam některá z nich stále nalézají, nebo že zde o nich byly vedeny nějaké záznamy. Prozatím však bohužel nebyla možnost tyto zprávy ověřit. Dalším pramenem pro získání informací o dílech odstraněných z katedrály by mohly být spisy Jednoty pro dostavění Chrámu sv. Víta, které jsou momentálně veřejnosti nepřístupné. Důkladnější průzkum by také vyžadoval například inventář depozitáře Národního muzea v Praze či dokumenty z archivu Metropolitní kapituly u sv. Víta v Praze.

Snad je tato práce dostatečným počátečním vhledem do problematiky původního vnitřního vybavení svatovítské katedrály a bude nám umožněno ji dalším studiem vhodně doplnit a rozšířit.

¹⁶⁸ PODLAHA/HILBERT 1906, 251.

8. Seznam vyobrazení

1. Tři podoby chrámu sv. Víta: černě – románská rotunda, červeně – románská dvouchórová bazilika s přílehlým kapitulním domem, modře – gotická a neogotická katedrála, zdroj: <http://zhola.com/praha/cz.php?st=katedralasvita>, vyhledáno 28. 3. 2012
2. Podíl nejvýznamnějších stavitelů na katedrále sv. Víta: modře – Matyáš z Arrasu, červeně – Petr Parléř a jeho huť, zeleně – Josef Mocker a Kamil Hilbert, zdroj: <http://zhola.com/praha/cz.php?st=katedralasvita>, vyhledáno 28. 3. 2012
3. Plánovaná podoba katedrály sv. Víta po dostavbě dle plánů Domenica Orsiho, anonymní rytina z roku 1674 uložená v Archivu Pražského hradu, reprodukce z: KUTHAN/ROYT 2011, 458
4. Hypotetická podoba katedrály sv. Víta po Orsiho dostavbě – exteriér a interiér s kupolí a kaplí sv. Vojtěcha, Michal Brix, reprodukce z: PREISS 1986, 207, 208
5. Kaple sv. Vojtěcha, pohled od západu, reprodukce z: PODLAHA/HILBERT 1906, 103, obr. 130
6. Řez kaplí sv. Vojtěcha, reprodukce z: PODLAHA/HILBERT 1906, 102, obr. 129
7. Chrám sv. Víta s kaplí sv. Vojtěcha, Langweilův model Prahy, reprodukce z: KUBÍČEK 1961, obrazová příloha – obr. VII
8. Svatý Jan Nepomucký (ilustrační obrázek), zdroj: archiv autorky

9. Kostel sv. Jana Nepomuckého v Nepomuku, K. I. Dientzenhofer, 1730–1738,
zdroj: http://www.old.nepomuk.cz/pamatky_historie/kostel_sv_jana_01.jpg,
vyhledáno 28. 4. 2011
10. Socha sv. Jana Nepomuckého na Karlově mostě, Wolff Hieronymus Herold, 1683,
zdroj:
[http://commons.wikimedia.org/wiki/File:Jan_Nepomucky_na_Karlove_moste_deta
il.jpg](http://commons.wikimedia.org/wiki/File:Jan_Nepomucky_na_Karlove_moste_deta_il.jpg), autor: Luděk, vyhledáno 19. 5. 2011
11. Kostel sv. Jana Nepomuckého v Praze na Hradčanech, K. I. Dientzenhofer,
1720–1729, zdroj:
[http://cs.wikipedia.org/wiki/Soubor:Kostel_svat%C3%A9ho_Jana_Nepomuck%C3
%A9ho_Praha.jpg](http://cs.wikipedia.org/wiki/Soubor:Kostel_svat%C3%A9ho_Jana_Nepomuck%C3%A9ho_Praha.jpg), autor: Anton Fedorenko, vyhledáno 28. 4. 2011
12. Kostel sv. Jana Nepomuckého v Praze Na Skalce, K. I. Dientzenhofer, 1730–1738,
zdroj: [http://www.digital-
guide.cz/media/thumbs/digital_guide/pamatky_by_divine/Nove_Mesto/Kostel_sv
Jana_na_Skalce/001_Kostel_Sv_Jana_na_Skalce_jpg_800x800_q85.jpg](http://www.digital-guide.cz/media/thumbs/digital_guide/pamatky_by_divine/Nove_Mesto/Kostel_sv_Jana_na_Skalce/001_Kostel_Sv_Jana_na_Skalce_jpg_800x800_q85.jpg),
vyhledáno 28. 4. 2011
13. Kostel sv. Jana Nepomuckého na Zelené Hoře, Jan Blažej Santini-Aichel,
1719–1722, zdroj: [http://www.telc-
etc.cz/telc/?target=tl&menu=1506&rok=2008&cislo=6](http://www.telc-etc.cz/telc/?target=tl&menu=1506&rok=2008&cislo=6), vyhledáno 28. 4. 2011
14. Kostel sv. Jana Nepomuckého na Zelené Hoře – pohled na celý areál, Jan Blažej
Santini-Aichel, 1719–1722, zdroj: <http://www.zdarns.cz/obrazky/zelena-hora.jpg>,
vyhledáno 28. 4. 2011

15. Slavobrána k beatifikaci Jana Nepomuckého před západním průčelím dómu sv. Víta v Praze, mědiryt Michaela Jindřicha Rentze a Jana Daniela Montalegre, 1722, reprodukce z: ROYT 1993, 6
16. Slavobrána ke svatořečení bl. Jana Nepomuckého před západním průčelím dómu sv. Víta v Praze, rytina Antonína Birckharta podle předlohy Jana Ezechiela Vodňanského, 1729, reprodukce z: ROYT 1993, 19
17. Půdorys katedrály sv. Víta z doby před regotizací s umístěním jednotlivých barokních uměleckých děl (v textu označeny čísla v kulatých závorkách), reprodukce půdorysu z: LEGIS-GLÜCKSELIG 1855, obrazová příloha – obr. 5
18. Bývalé hlavní vstupní dveře (vedoucí do jižní lodi chrámu), Kašpar Bechteler, 1630, reprodukce z: KUTHAN/ROYT 2011, 465
19. Svatovítská kaple (pohled od východu), stav v roce 1836, dle litografie Korunovace krále Ferdinanda V. kreslil Eduard Gurck, reprodukce z: PODLAHA/HILBERT 1906, Tab. 5, obr. B
20. Oltář sv. Ostatků v kapli sv. Václava, stav v roce 1721, grafický list „Verzeichnis der H. H. Karlsteiner Reliquien“, zapůjčeno od Dr.Phil. Karla Otavského
21. Ostatková skříň oltáře sv. Ostatků v Saské kapli, stav v roce 1906, reprodukce z: PODLAHA/HILBERT 1906, 211, obr. 286
22. Svícen v podobě lva s rohem hojnosti, kaple sv. Václava, 1671, reprodukce z: KUTHAN/ROYT 2011, 469

23. Oltářní menza z kaple sv. Václava, 1671, reprodukce z: PODLAHA/HILBERT 1906, 291, obr. 263
24. (vlevo) Náhrobek Leopolda hraběte Šlika v katedrále sv. Víta, F. M. Kaňka a M. B. Braun, 1725, reprodukce z: KUTHAN/ROYT 2011, 490
25. (vpravo) Náhrobek hraběte Jana Václava Wratislava z Mitrovic v kostele sv. Jakuba, F. M. Brokof, 1714–1716, zdroj: archiv autorky
26. Socha havíře na královské oratoři, dílna M. B. Brauna, 1. polovina 18. století, reprodukce z: KUTHAN/ROYT 2011, 491
27. Reliéf pustošení chrámu sv. Víta, Kašpar Bechteler, kolem roku 1630, reprodukce z: KUTHAN/ROYT 2011, 462
28. Útěk Fridricha Falckého z Prahy dne 9. listopadu 1620 po bitvě na Bílé hoře (detail), Kašpar Bechteler, 1630, reprodukce z: KUTHAN/ROYT 2011, 463
29. Náhrobek Jana Nepomuckého, J. E. Fischer z Erlachu, A. Carradini a J. J. Würth, 1771, reprodukce z: KUTHAN/ROYT 2011, 481
30. Smrt sv. Josefa, Francesco Trevisani, kolem roku 1720, reprodukce z: KUTHAN/ROYT 2011, 495
31. Navštívení Panny Marie, Jan Jiří Hering, 1. polovina 17. století, reprodukce z: PODLAHA/HILBERT 1906, 250, obr. 347
32. Navštívení Panny Marie, Federico Barocci, 1583–1586, zdroj: <http://www.flickrriver.com/photos/tags/federicobarocci/interesting/>, autor: Kelsey Ganes, vyhledáno 10. 4. 2012

33. Apoteóza Jana Nepomuckého, Odoardo Vicinelli, 1729, 1. strana, reprodukce z: KYBALOVÁ 1993, Kat. 56
34. Svržení Jana Nepomuckého z mostu, Odoardo Vicinelli, 1729, 2. strana, reprodukce z: PODLAHA/HILBERT 1906, 254, obr. 354
35. Kázání Jana Nepomuckého, F. Evangelisti a M. Benefial, 1729, reprodukce z: KYBALOVÁ 1993, Kat. 69
36. Zpověď královny, F. Evangelisti a M. Benefial, 1729, reprodukce z: KYBALOVÁ 1993, Kat. 70
37. Jan před králem Václavem IV., F. Evangelisti a M. Benefial, 1729, reprodukce z: KYBALOVÁ 1993, Kat. 71
38. Svržení z mostu, F. Evangelisti a M. Benefial, 1729, reprodukce z: KYBALOVÁ 1993, Kat. 72
39. Potrestání hanobitelů Janova hrobu, F. Evangelisti a M. Benefial, 1729, reprodukce z: KYBALOVÁ 1993, Kat. 74
40. Křest Krista, Petr Brandl, 1722, reprodukce z: KUTHAN/ROYT 2011, 493
41. Křest Krista, Petr Brandl, 1715–1716, zdroj: <http://veranovotna.galerie.cz/5589483-brandl-petr-1668-1735#>, autor: Věra Novotná, vyhledáno 10. 4. 2012
42. Soud Jana Nepomuckého 1. polovina 18. století, reprodukce z: KUTHAN/ROYT 2011, 485
43. Sv. Filip Neri, Jan Quirin Jahn, 1772, reprodukce z: KUTHAN/ROYT 2011, 496

44. (vlevo) Oltář s obrazem Rodiny Panny Marie, Matěj Zimprecht, 1674, reprodukce z: KUTHAN/ROYT 2011, 472
45. (vpravo dole) Antependium s vyobrazením sv. Jana Nepomuckého (detail), před rokem 1700, reprodukce z: KYBALOVÁ 1993, Kat. 97
46. Archanděl Michael, 1. polovina 17. století, reprodukce z: KUTHAN/ROYT 2011, 467
47. Oltář sv. Zikmunda, F. M. Kaňka a F. I. Weis, kolem roku 1720, reprodukce z: KUTHAN/ROYT 2011, 488
48. Náhrobek Humprechta hraběte Černína, 1681, reprodukce z: KUTHAN/ROYT 2011, 473
49. Císař Ferdinand II. s rodinou adoruje české zemské patrony, Matyáš Mayer, 1631, reprodukce z: KUTHAN/ROYT 2011, 456
50. Pravá část přední strany predely hlavního oltáře sv. Víta s vyobrazením sv. Jana Evangelisty a orlicí na konzole, polovina 17. století, reprodukce z: PODLAHA/HILBERT 1906, 246, obr. 341
51. Arcibiskupský trůn, 17. století, reprodukce z: MUCHKA 1994, 181
52. Arcibiskupský trůn, 17. století, reprodukce z: PODLAHA/HILBERT 1906, 206, obr. 282
53. Sochy českých zemských patronů – sv. Norbert, sv. Ludmila, sv. Jan Nepomucký, František Preiss, 1696, reprodukce z: ŠRONĚK 1994, 187–189
54. Kazatelna, Kašpar Bechteler? a Matyáš Mayer, 1631, reprodukce z: MERHAUTOVÁ 1994, obrazová příloha – obr. XII

9. Seznam literatury

- BENEŠOVSKÁ 1994 — Klára BENEŠOVSKÁ: Gotická katedrála. Architektura.
In: MERHAUTOVÁ 1994, 25–66
- CIBULKA 1934 — Josef CIBULKA: Václavova rotunda svatého Víta.
In: GUTH/KAPRAS/NOVÁK/STLOUKAL 1934, 230–685
- GUTH/KAPRAS/NOVÁK/STLOUKAL 1934 — Karel GUTH / Jan KAPRAS / Antonín NOVÁK /
Karel STLOUKAL (ed.): Svatováclavský sborník. Na památku 1000. výročí smrti
knížete Václava svatého. I. Kníže Václav svatý a jeho doba. Praha 1934
- HLEDÍKOVÁ 1994 — Zdenka HLEDÍKOVÁ: Katedrála v českých dějinách.
In: MERHAUTOVÁ 1994, 7–13
- KORECKÝ 1975 — Miroslav KORECKÝ: Praha v barevném reliéfu. Praha 1975
- KOSTÍLKOVÁ 1999 — Marie KOSTÍLKOVÁ: Založení Jednoty pro dostavění Chrámu
sv. Víta na Hradě pražském a počátky její činnosti.
In: KOSTÍLKOVÁ/PETRASOVÁ 1999, 5–17
- KOSTÍLKOVÁ/PETRASOVÁ 1999 — Marie KOSTÍLKOVÁ / Taťána PETRASOVÁ: Jednota pro
dostavění Chrámu sv. Víta na Hradě pražském I. 1842–1871. Praha 1999
- KRČÁLOVÁ 1994 — Jarmila KRČÁLOVÁ: Renesance. In: MERHAUTOVÁ 1994, 133–171
- KUBÍČEK 1961 — Alois KUBÍČEK: Praha 1830. Model Prahy Antonína Langweila. Praha
1961
- KUTHAN/ROYT 2011 — Jiří KUTHAN / Jan ROYT: Katedrála sv. Víta, Václava a Vojtěcha.
Svatyně českých patronů a králů. Praha 2011
- KYBALOVÁ 1993 — Jana KYBALOVÁ (ed.): Svatý Jan Nepomucký 1393–1993 (kat. výst.).
Praha 1993
- KYSOUROVÁ 2012 — Ivana KYSOUROVÁ (ed.): Svatovítský poklad. Katalog výstavy
v kapli sv. Kříže na Pražském hradě. Praha 2012
- LEGIS-GLÜCKSELIG 1855 — Gustav Thormund LEGIS-GLÜCKSELIG: Der Prager Dom
zu St. Veit. Praha 1858
- LÍBAL/ZAHRADNÍK 1999 — Dobroslav LÍBAL / Pavel ZAHRADNÍK: Katedrála svatého Víta na
Pražském hradě. Praha 1999

- MATSCHE 1993 — Franz MATSCHE: Náhrobek sv. Jana Nepomuckého v pražském chrámu sv. Víta jako sakrální památka. In: KYBALOVÁ 1993, 46–60
- MERHAUTOVÁ 1994 — Anežka MERHAUTOVÁ (ed.): Katedrála sv. Víta v Praze. Praha 1994
- MUCHKA 1994 — Ivan MUCHKA: Katedrála v 17. století. In: MERHAUTOVÁ 1994, 171–185
- OTAVSKÝ 2012 — Karel OTAVSKÝ: Svatovítský chrámový poklad. In: KYSOUROVÁ 2012, 14–20
- PEŠINA 1837 — Václav Michal PEŠINA: Krátké popsání kr. chrámu Páně pražského sv. Víta. In: Časopis pro katolické duchovenstvo, 1837, I–XXXVIII
- PETRASOVÁ 1994 — Taťána PETRASOVÁ: Dostavba katedrály. In: MERHAUTOVÁ 1994, 171–185
- PODLAHA 1934 — Antonín PODLAHA: Hrob sv. Václava. In: GUTH/KAPRAS/NOVÁK/STLOUKAL 1934, 130–158
- PODLAHA/HILBERT 1906 — Antonín PODLAHA / Kamil HILBERT: Soupis památek historických a uměleckých v království Českém od pravěku do počátku XIX. století. Král. hlavní město Praha: Hradčany. I. Metropolitní chrám sv. Víta v Praze, Praha 1906
- POLC 1993 — Jaroslav V. POLC: Svatý Jan Nepomucký. Praha 1993
- POLC/RYNEŠ 1972a — Jaroslav V. POLC / Václav RYNEŠ: Svatý Jan Nepomucký I. Život. Řím 1972
- POLC/RYNEŠ 1972b — Jaroslav V. POLC / Václav RYNEŠ: Svatý Jan Nepomucký II. Úcta. Řím 1972
- PÖRNBACHER 1993 — Hans PÖRNBACHER: Svatý Jan Nepomucký jako zemský patron Bavorska. In: KYBALOVÁ 1993, 23–32
- PREISS 1986 — Pavel PREISS: Italští umělci v Praze. Renesance, manýrismus, baroko. Praha 1986
- ROUČEK 1948 — Rudolf ROUČEK: Chrám sv. Víta. Dějiny a průvodce. Praha 1948
- ROYT 1993 — Jan ROYT: Sv. Jan Nepomucký. München-Regensburg 1993
- ROYT 1994 — Jan ROYT: Ikonografie sv. Jana Nepomuckého. In: SVOBODA 1994.
- ROYT 2009 — Jan ROYT (ed.): Svatý na mostě (kat. výst.). Praha 2009

SVOBODA 1994 — Jiří SVOBODA (ed.): Svatojanský sborník. Praha 1994

ŠRONĚK 1994 — Michal ŠRONĚK: Katedrála v 18. století. In: MERHAUTOVÁ 1994, 185–198

VELEBA 1834 — Václav František VELEBA: Führer und Erklärer der Merkwürdigkeiten der Metropolitan- oder Domkirche zu St. Veit in Prag, Praha 1834

VLČEK 1993 — Emanuel VLČEK: Ostatky a relikvie sv. Jana Nepomuckého vypovídají. In: SVOBODA 1994.

VLNAS 1993 — Vít VLNAS: Jan Nepomucký. Česká legenda. Praha 1993