

Přílohy

Seznam příloh:

Příloha č. 1 – Návrh projektu

Příloha č. 2 – Klíčové kompetence

Příloha č. 3 – Svazek obcí regionu Cezava a jejich historie

Příloha č. 4 – Fotografie (původ fotografií – autor bakalářské práce)

Příloha č. 5 - Nejvýznamnější folklorní festivaly jižní Moravy

Příloha č. 1 (str.23)

Návrh projektu

Název: Poznáváme region Cezava

Autor: Gebauer Jiří

Realizace: ZŠ a MŠ Žatčany 2011/2012

Cílová skupina: ŠD - žáci 1. – 5. ročníku

Typ projekt: podle délky - dlouhodobý

podle prostředí - školní i mimoškolní

podle organizace – mezipředmětový

podle navrhovatele – uměle připravený

podle informačních zdrojů – volný

podle účelu – získání dovedností

Záměr projektu: seznámit děti s historií i současností, zajímavostmi i významnými osobnostmi, sportovním, kulturním a společenským vyžitím regionu, zejména obce, do které chodí do školy a jejího blízkého i vzdálenějšího okolí. Uvědomění si pojmu domov, vedení k zodpovědnosti a ochraně přírody, správnému a bezpečnému chování.

Výstup: vytvoření dětského žakovského časopisu, prezentace v PowerPointu

Předpokládané cíle:

žáci dokáží získávat historické, přírodovědné, kulturní informace z více zdrojů, které se naučí zpracovat

žáci se naučí používat fotoaparát a pracovat s fotografiemi

dokáží se orientovat v mapě, získávat z informace

naučí se spolupráci a vzájemné komunikaci, toleranci

odprezentovat výsledky svojí práce

hodnotit sebe i ostatní

Předpokládané činnosti: získávání a sběr informací

zaznamenávání informací – zapisováním, kreslením

fotografováním, kopírováním na PC, stříháním, lepením

tvorba časopisu a prezentace s logickým sledem

turistika, cykloturistika

Organizace: individuální, skupinová i kolektivní činnost

činnost ve třídě, mimo školu, doma

Předpokládané výukové metody:

- metoda slovní: vyprávění, rozhovor, práce s textem, brainstorming
- metoda praktická: kreativní činnosti (kreslení, malování, práce s fotografií,
- metoda řešení problému

Předpokládané pomůcky: papír, psací a lepicí potřeby, nůžky, digitální fotoaparát, (fotoaparát v mobilním telefonu), zápisníky, kola, přilba na kolo + chrániče, lékárnička, batoh a vybavení do něj, sportovní oděv a obuv, PC s internetem, kopírka, knihy, encyklopedie, mapy, kroniky, památky, přírodniny, ...

Způsob prezentace projektu: vytvoření dětského časopisu - regionálního průvodce s turistickými zajímavostmi a tipy na výlet, prezentace v Power Pointu

Způsob hodnocení: průběžná sebereflexe žáků, učitele (jak se realizace daří – nedaří, náročnost, vzájemná spolupráce a komunikace), hodnocení a spolupráce mezi učitelem a žáky navzájem

Konečné hodnocení projektu, závěrečná anketa

Realizace projektu

Motivace - Hrajeme si na badatele s cílem – vydat se po stopách historie, ale i současnosti – poznávat významná místa, osobnosti, historické události a zajímavé přírodní lokality regionu.

Poučení o bezpečnosti a správném chování při realizaci celého projektu.

Úkoly si mezi sebou v družstvu rozdělte – domluvte se, které budete dělat společně – kolektivně, které individuálně – samostatně, které budou plnit mladší děti a které starší. Komunikujte spolu, domlouvejte, buďte kolegiální, pomáhejte a radte si navzájem. Nekritizujte se příliš a v případě nezdaru nic nevzdávejte – hledejte jiný způsob řešení. V případě nejasností se obraťte na pedagoga.

Žáci si vylosovali lístek se 3 obcemi. Názvy byly v Morseově abecedě:

- 1) - - . . / . - / - / - . - . / . - / - . / - . - - // (Žatčany)
- 2) - / . /.../. - / - ./- . - -// (Těšany)
- 3) - ./ . /... ./... - / . - / - . - ./ . / . - . ./- . - ./ . - // (Nesvačilka)

Obce vyhledej na mapě a zjisti údaje:

- 1) Kterým směrem od Žatčan na mapě tyto obce leží?
- 2) Spočítej vzdálenost těchto obcí.
- 3) Jede do těchto obcí autobus? Jestli ano vyhledej odpolední spoje v jízdním řádu na internetu (tam i zpět)
- 4) Vede obcí cyklostezka? Nakresli směrovou ceduli s jejími údaji.
- 5) Jak se jmenuje potok, který protéká za obcí Žatčany a do které řeky se vlévá?

Na mapě jej sleduj potok proti proudu. K jakým závěrům jsi došel? (přítok potok Nesvačilka a v Těšanech se Borkovanský potok roztéká do dvou potoků a tím se mění názvy na Moutnický a Hamerenský potok)

Způsob výpravy: turistika – cykloturistika.

Než se vydáš za poznáním, musíš si rozvážit, jaké oblečení a obuv zvolíš, jak se vybavíš na cestu.

Nakresli správný oděv a obuv turistu a cyklisty:

Turista

Cyklista

Nakresli, co si dáš sebou do batůžku:

Na výpravě tvůj kamarád zakopne a spadne nebo se zraní pádem z kola, zranění ale není vážné. Jak se zachováš? Napiš a pak předveď:

Jak se zachováš, bude-li to závažné zranění? Napiš a pak předveď:

Sebereflexe:

Jak se ti dařilo? Jak jste si rozdělili úkoly – je to spravedlivě rozděleno? Co bys změnil?

Tyto odpovědi v sebereflexi nyní dejte dohromady a zjistěte názory ostatních. Jsou-li rozpory, domluvte se na lepším, pro všechny vyhovujícím řešení a pak pokračujte.

Zaměření na významné historické události:

1) Která z těchto 3 obcí je nejstarší? – vypiš letopočty a označ na časové přímce

2) Na břehu rybníka v Žatčanech byl objeven významný archeologický nález – zjisti veškeré údaje a mladší děti ať jej výtvarně vyjádří (jak si představují keltského bojovníka)

- 3) Vylušti křížovku a o tajence zjisti veškeré údaje, kam tě zavede?

1. pouze mužské povolání	K	O	V	Á	Ř
2. jiný název pro želízka	O	K	O	V	Y
3. nářadí zahradníka	R	Ý	Č		
4. druhé jméno – Přemysl?	O	R	Á	Č	
5. býložravec – nářadí k vysvětlení tajenky	K	Ů	Ň		

- 4) Je nějaká souvislost mezi perníkem a tajenkou? Jestli ano, tak jaká?
- 5) Vyfotografuj a nakresli svoji školu - letopočet vzniku školy převed' do římských číslic. Porovnej fotografie s obrázkem a vyhodnoť.
- 6) Jaké neštěstí potkalo obec Nesvačilka? Kdy se tato událost odehrála? Jakým způsobem tenkrát lidé bojovali proti tomuto živlu a jak nyní – porovnej. Napiš důležitá telefonní čísla a jak je chráněna tvoje škola? – zjisti.

Sebereflexe – Co bylo nejjednodušší a co nejtěžší?

Zaměření na historické stavby (památné domy, pomníky):

- 1) Zjisti si pojem „mor, morová rána“ – jak zasáhla tvoji obec a jaká je spojitost s kaplí sv. Máří Magdalény – vyfotografuj ji (se kterou současnou epidemií bys porovnal tehdejší „morovou ránu“?)
- 2) Jaká zde zůstala památka po bitvě u Slavkova? - vyfotografuj ji
- 3) Křížovka z předchozího úkolu směřuje svým obsahem do nedaleké obce s významnou historickou památkou – zjisti veškeré údaje a objekt vyfotografuj

K	O	V	Á	Ř
O	K	O	V	Y
R	Ý	Č		
O	R	Á	Č	
K	Ů	Ň		

4) Víš komu je zasvěcen kostel v tvé obci a v jakém je stavebním slohu?
(napiš charakteristické rysy barokního a gotického slohu, můžeš i nakreslit)

Sebereflexe – Co tě nejvíce bavilo?

Zaměření na významné osobnosti obce a regionu – historie a současnost
(spisovatelé, malíři, sochaři, architekti, herci, hudební skladatelé, zpěváci, sportovci,
politici,...):

- 1) Zjisti, kdo to byl Jan Stendal ze Začan.
- 2) Víš, jak se jmenuje ředitelka školy, starosta obce, farář, tvůj lékař?
- 3) Mrštík Alois a Vilém napsali divadelní drama. Název zjistíš, když do mezer v jejich příjmení vložíš správné samohlásky **M – R -- Š -- TÍK**.

4) Jak se ale ve skutečnosti jmenovala hlavní představitelka tohoto románu?
Malá nápověda: ÁVOKRUT EIRAM

Sebereflexe – Napiš z jakých zdrojů jsi vycházel/a? Údaje jsi našel bez problémů nebo ti to dalo velkou práci?

Zaměření na chráněné lokality regionu (fauna a flora, památné stromy):

- 1) Najdi na mapě, kde se nachází Hlaváčková mez, u které obce a tohoto chráněného zástupce flory nakresli.
- 2) Zřídlo Šaratice – kde se nachází (najdi na mapě), zjisti údaje o „šaratici“, k čemu slouží.
- 3) Rostou v tvém okolí jedovaté rostliny a keře? Vypiš a nakresli, vyfotografuj nebo obrázky najdi na internetu.

Sebereflexe – zakroužkuj úkoly, které jsi znal/a a nemusel/a je vyhledávat : 1) 2) 3)

Zaměření na sportovní, kulturní a jiné dětské vyžití:

- 1) Kam bys pozval svého kamaráda, co bys mu doporučil v obcích - Žatčany, Těšany, Nesvačilka.

Sebereflexe – Jak ty trávíš volný čas? Jsi (nebo jsi byl) členem některého kroužku, oddílu?

Všichni ve skupině dejte získané fotografie, údaje a obrázky dohromady, roztřídíte, vyberte a použijte s pomocí učitele do prezentace v PowerPointu.

Sebereflexe žáka celého projektu:

S kým se ti spolupracovalo nejlépe?

Pracovali jste všichni stejně nebo se někdo „ulíval“?

Z nových poznatků vás nejvíce zaujalo – vypiš:

Zakroužkuj:

- s internetem jsem pracoval/a poprvé ano – ne
- vyhledávání na internetu se mi: dařilo – dařilo částečně – nedařilo – bavilo mě – nebavilo
- vyhledávání v knize se mi: dařilo – dařilo částečně – nedařilo – bavilo mě – nebavilo
- v mapě se orientuji a vyhledávat: umím - částečně – neumím
- vyhledávat v jízdním řádu mi problémy: dělalo – nedělalo – částečně
- vyhledávat v jízdním řádu na internetu mi problémy: dělalo – nedělalo – částečně
- celý projekt mne: bavil – částečně - nebavil

Anketa:

Líbí se ti tvoje škola?

Co bys změnil, zlepšil?

Jak by sis představoval/a školní dvůr? – Vžij se do role architekta a nakresli návrh rekonstrukce školního dvora (stromy, pískoviště, prolézačky, ...)

Co ti chybí v obci či blízkém okolí?

Sebereflexe pedagoga celého projektu:

Práce na projektu děti z mého pohledu: zaujala – částečně zaujala – nezaujala

Děti v družstvech - spolupracovali - částečně – nespolečovali

Příprava byla: náročná - nenáročná – částečně – bavila mne – částečně - nebavila

Cíl se splnit: podařilo – částečně – nepodařilo

Příloha č. 2.

Klíčové kompetence

Klíčové kompetence mají žákům pomáhat při získávání základu všeobecného vzdělávání. Úroveň klíčových kompetencí získaných na základní škole není konečná, ale tvoří základ pro další celoživotní učení a orientaci v každodenním praktickém životě.

KOMPETENCE K UČENÍ – umožnit žákům osvojit si strategii učení a motivovat je pro celoživotní učení

Během výuky klademe důraz na čtení s porozuměním, práci s textem, vyhledávání informací. Žáky vedeme k sebehodnocení. Individuálním přístupem k žákům, maximalizujeme jejich šanci prožít úspěch.

Žákům umožňujeme ve vhodných případech realizovat vlastní nápady, je podněcována jejich tvořivost. Žáci se zúčastňují různých soutěží a olympiád. Učíme se vytvářet takové situace, v nichž má žák radost z učení pro samotné učení a pro jeho další přínos. Zadáváme dětem zajímavé domácí úkoly.

Pro rozvíjení této kompetence u žáků v 1. – 5. ročníku je třeba:

- dát žákům k učivu, pokud je to možné, vždy konkrétní názor, aby bylo učivo žákům předkládáno s využitím co nejvíce smyslů, zejména zraku, hmatu a sluchu
- nechat žáky individuálně s názornými pomůckami manipulovat, pozorovat, třídít a rozlišovat
- dbát, aby každý nový činnostní postup měl určitý didaktický cíl, přivést žáky k úvahám problému, k vyjádření svých závěrů, k znovu objevování poznatků
- klást důraz na porozumění učivu a návaznost mezi jednotlivými poznatky
- snažit se podporovat čtení s porozuměním
- nechat žáky vyjadřovat se k přečtenému textu a stručně vyprávět jeho obsah
- dát příležitost k využívání žakovských zkušeností ve výuce

- podporovat tvořivou činnost žáků
- klást na žáky v učivu přiměřené nároky, vést je k dobrému zvládnutí základního učiva a dát jim k tomu takový časový prostor, který zohledňuje individuální schopnosti jednotlivých žáků
- pomáhat podpořit sebedůvěru žáků ve vlastní schopnosti
- upozorňovat na konkrétní využití vědomostí a dovedností v životě
- vést je k sebehodnocení a pochopení, proč se danému učivu učí
- vytvářet návyky k pozdějšímu samostatnému učení
- domácí úkoly směřovat k procvičování učiva, které žáci ve škole zvládli
- individuálně vést žáky k získávání poznatků i z jiných zdrojů, než jsou školní materiály

KOMPETENCE K ŘEŠENÍ PROBLÉMU – podněcovat žáky k tvořivému myšlení, logickému uvažování a k řešení problémů

Výuka je vedena tak, aby žáci hledali různá řešení problému, svoje řešení si dokázali obhájit. Ve vhodných oblastech vzdělávání používáme netradiční úlohy (Kalibro, Scio, matematický Klokán ap.).

Při výuce motivujeme žáky v co největší míře problémovými úlohami z praktického života. Žáci si postupně zdokonalují kompetenci práce s informacemi ze všech možných zdrojů, ústních, tištěných mediálních a počítačových, včetně internetu, aby je uměli vyhledávat, třídít a vhodným způsobem využívat. Žáci jsou vedeni úměrně věku k používání internetu. Na škole v přírodě a projektových dnech používáme k logickému řešení problémů miniprojekty. Podle svých schopností a dovedností se žáci zapojují do soutěží. Starší žáci připravují různé aktivity pro mladší spolužáky (divadlo, soutěže, akce ve ŠK, branný den, dopravní výchova). Děti vedeme k aktivnímu podílu na všech fázích činnosti, na plánování, přípravě, realizaci i hodnocení.

Činnostní učení je založeno na předkládání problémů a úkolů ke konkrétnímu řešení každým žákem, dbá se na to, aby se žáci v úkolu orientovali, přitom:

- žáci třídí, rozlišují, seskupují, přidávají i vyřazují určité pojmy, pomůcky nebo připravené kartičky s údaji vzhledem k tomu, co mají sledovat
- podle svého uvážení žáci na základě uvedených činností nacházejí shodné, podobné nebo naopak odlišné znaky
- postupujeme od jednoduchých problémů ke složitějším
- na základě pochopení sami žáci navrhnou a provádějí obměny činností

- objevené poznatky aplikují v obdobných situacích, které sami vymýšlejí, mají možnost využívat své dosavadní individuální poznatky, dovednosti a zkušenosti
- předkládáme též neobvykle zadané úlohy, např. pomocí schémat nebo obrázků, později i grafů
- podporujeme účast žáků, podle jejich schopností, v různých soutěžích, zvláště tvořivých, tj. takových, kde je třeba uvažovat a hledat nové způsoby řešení úloh nebo zpracovávání údajů
- žáky vedeme k tomu, aby se nedali odradit případným nezdarem, docházeli ve své činnosti k závěrům, pokoušeli se najít vhodné řešení
- různé závěry, řešení a rozhodnutí necháváme žáky obhajovat
- umožňujeme žákům vyhledávání nových informací, jejich třídění i propojování s učivem
- vedeme žáky k jednoduchému zaznamenávání svých pozorování a objevů

KOMPETENCE KOMUNIKATIVNÍ – vést žáky k všestranné a účinné komunikaci

Vedeme žáky ke vhodné komunikaci se spolužáky, s učiteli a ostatními dospělými ve škole i mimo školu. Učíme žáky obhajovat a argumentovat vhodnou formou svůj vlastní názor a zároveň poslouchat názor jiných. Začleňujeme metody kooperativního učení a jejich prostřednictvím vedeme děti ke spolupráci při vyučování. Podporujeme komunikaci s jinými školami.

K utváření této kompetence je nutné:

- nechat žáky při každé jejich činnosti hovořit o pozorovaném jevu nebo o vlastním způsobu řešení daného úkolu
- přijímat často neodborně vyjádřené žákovské názory, upřesňovat je, vyjadřovat uspokojení nad správnými závěry žáků a povyšovat je na objev
- umožnit žákům hovořit o poznaných souvislostech a zkušenostech z jejich života
- dávat žákům prostor k vyjádření vlastního názoru
- učit žáky naslouchat názorům spolužáků, využívat možností o názorech diskutovat, respektovat se navzájem
- zkusit hovořit o pozorováních v přírodě, o zajímavých poznacích z četby nebo ze sledování naučných pořadů

- do výuky českého jazyka zařazovat jednoduchá mluvní cvičení na zvolené téma
- v matematice vymýšlet slovní úlohy, otázky, vyvolávat se mezi sebou navzájem
- hovořit o postupu ve složitější početní úloze, zkusit druhým poradit s řešením, ptát se navzájem na problémy v učivu
- ve výtvarné a hudební výchově nechat žáky pokusit se vyjadřovat dojmy z uměleckého díla

KOMPETENCE SOCIÁLNÍ A PERSONÁLNÍ - rozvíjet u žáků schopnost spolupracovat a respektovat práci vlastní a druhých

Během vzdělávání mimo jiné používáme skupinovou práci žáků, vzájemnou pomoc při učení. Sociální kompetence vyvozujeme na praktických cvičeních a úkolech (při TV, na školách v přírodě apod.). Usilujeme, aby žáci prokázali schopnost střídat role ve skupině. Žáky vedeme k respektování společně dohodnutých pravidel chování, na jejichž formulaci se sami podílejí. Učíme je zároveň k odmítavému postoji ke všemu, co narušuje dobré vztahy mezi žáky. Chceme žáky naučit základům kooperace a týmové práce.

Proto dbáme na to, aby se:

- žáci podíleli na stanovení pravidel pro práci v různě velkých skupinách a aby tato pravidla respektovali
- učili vzájemné toleranci a zodpovědnosti za plnění dílčích částí společného úkolu
- v případě potřeby dokázali požádat o pomoc a sami byli ochotni pomoc podle svých možností poskytnout
- vzájemná komunikace byla vedena v příjemné atmosféře. Tomu mimo jiné napomáhá i vhodné oslovování žáků mezi sebou

KOMPETENCE OBČANSKÉ- připravovat žáky jako svobodné a zodpovědné osobnosti, uplatňující svá práva a plnící své povinnosti

Ve třídních kolektivech žáci společně stanovují pravidla chování. Školní řád navazuje na pravidla chování vytvořená ve třídách.

Je kladen důraz na Environmentální výchovu, ekologicky myslící jedinec (projekt Poznej a chraň aj.). Žáky vedeme k třídění odpadů (viz environmentální plán školy). Při ozdravných pobytech v přírodě se žáci chovají jako zodpovědné osoby. Žáky zapojujeme do evropských projektů, kde se prakticky seznamují s kulturou jiných národů (projekt EU, apod.)

Tento ráz výuky vede žáky:

- k vzájemnému slušnému chování bez hrubostí a násilí

- ke snaze si mezi sebou pomáhat, uznávat se a oceňovat nápady druhých
- ke snaze o co nejlepší plnění svých povinností i uvědomování si svých práv

Žáci pak také snáze respektují témata vztahující se k péči o zdraví a k jeho ochraně.

KOMPETENCE PRACOVNÍ - pomáhat žákům poznávat a rozvíjet své schopnosti i reálné možnosti a uplatňovat získané vědomosti a dovednosti při profesní orientaci

Žáky motivujeme k aktivnímu zapojení do oblasti Svět práce. Vedeme je k objektivnímu sebehodnocení a posouzení s reálnými možnostmi. Výuku doplňujeme o praktické exkurze.

Zaměřujeme se na:

- dosažení zručnosti žáků při práci s různými materiály, provádění činností a pokusů, udržování pořádku na pracovním místě, systém v ukládání pomůcek a nářadí
- samostatnou přípravu jednoduchých pomůcek pro výuku žáky
- dodržování zásad bezpečnosti a ochrany zdraví při pracovních činnostech
- poznávání různých oborů lidské činnosti, jejich výsledků a významu pro ostatní lidi

Příloha č. 3 (str. 23)

Svazek obcí regionu Cezava a jejich historie

Seznam obcí regionu Cezava:

Blučina

Kobylnice

Měnín

Moutnice

Nesvačilka

Nikolčice

Otmarov

Otnice

Rajhradice

Sokolnice

Telnice

Těšany

Újezd u Brna

Žatčany

Židlochovice



Blučina

První písemná zmínka o obci Blučina je ve dvou pergamenových listinách z archivu rajhradských benediktinů, datovaných do let 1045 až 1048. Bohužel obě tyto listiny jsou padělané, vyrobené benediktiny až někdy ve 13. století.

První spolehlivá historická písemná zmínka o Blučině pochází ze 7. prosince 1240, kdy vydal král Václav I. pro tišnovský klášter, který v letech 1232 - 1234 založila královna vdova Konstancie a její syn moravský markrabě Přemysl, a jeho statky ochranné privilegium, jenž mezi mnoha jinými dosvědčil také Johannes Plebanus de Luschin, tedy Jan, plebán neboli farář z Blučiny. Tentokrát jde o opravdu první, zcela

spolehlivou písemnou zmínku o Blučině. Králův pobyt v Tišnově souvisel zcela nepochybně s posledními dny jeho matky královny Konstancie, která zemřela den předtím, 6. prosince.

Název Blučina je tvořen s největší pravděpodobností příponou -ina k základu -bluk, značící hukot vody, tedy místo, kde bylo zvuk vydávaný tekoucí vodou výrazně slyšet, případně kde takový vodní zdroj, potok, tekl. Terénní konfigurace tomuto výkladu napomáhá, neboť si lze v této roli dostatečně přesvědčivě představit nějaký menší levý přítok řeky Cezavy.

K historickým památkám v Blučině patří kostel Nanebevzetí Panny Marie ze 13. století, jehož dnešní podobu ovšem utvářela až staletí, a budova radnice z roku 1602, která výstižně připomíná prosperitu městečka v předbělohorském období a až téměř do roku 1860 byla středem veškerého veřejného života. Za zmínku stojí také mariánský barokní sloup, stojící uprostřed náměstí. Na mariánském sloupu je socha Panny Marie, kde v jeho blízkosti stála ještě v roce 1786 čtyřstranná kamenná kašna. Do ní byl před časem zaveden potrubím pramen z „Nových hor“. Je zde také zapotřebí připomenout význam archeologických vykopávek v okolí obce. „Bylo zde nalezeno několik koster s bronzovými ozdobami na rukou a krku“ (A. Kratochvíl; Vlastivěda moravská 1910, s.112). Blučinský nálezový fond představuje důležitý pramen pro hlubší poznání pravěkého a raně historického osídlení nejen obce, ale i celé Moravy.

V poslední době se mění tvář obce výrazně k lepšímu. Rekonstrukce středu obce je toho dokladem. Další zajímavostí je studánka v Nových horách, ze které byla voda stažena potrubím přímo do obce. Pramení z ní „kojenecká voda“. Přes obec vede cyklistická stezka Brno - Laa an der Thaya. Ke sportovnímu vyžití mohou návštěvníci využít krytý bazén, v jehož areálu je také sauna, kurty na tenis a plážový volejbal.



Kobylnice

Obec je poprvé zmiňována roku 1306. Původní název byl Kobelnice či Kobylníky. V okolí obce byly odhaleny četné nálezy již z doby paleolitu až po dobu

římskou. Další zprávy uvádějí, že v 15. - 16. století zde stávala tvrz. Místo bylo později zatopeno rybníkem, vysušeným v 19. století. Uprostřed návsi stojí zvonice z roku 1824. Pohnutým obdobím v historii krajiny kolem Prateckého kopce byl rok 1805 v době bitvy u Slavkova. Kobylnice v té době měla jen několik stavení, takže se nedochovala žádná konkrétní památka.



Měnin

Archeologické nálezy odhalují vykopávky z doby bronzové (v roce 1909 nalezeny bronzové sekyry a srpy – J. Slávek), kultury skrčených koster, halštatské a z doby římského císařství. První písemná zmínka pochází z roku 1240. Název Měnin vznikl ze slova "měna". V minulosti byl Měnin vedoucím tržištěm na jižní Moravě a právním střediskem. Rozvoj Měnína podporovala obchodní cesta do Rakous, Polska a Uher. Dominantou obce je kostel sv. Markéty s gotickým presbitářem. V tomto slohu je vystavěna i kaple sv. Ondřeje. „V roce 1805 byl Měnin od 18. Listopadu do 4. Prosince a zvláště v den bitvy Slavkovské téměř stálým vojenským ležením Rakušanův a Francouzův a jevištěm hrůz a svízelů válečných.“ (A. Kratochvíl; Vlastivěda moravská 1910, s.159). Bývaly zde také dva rybníky a to „Neset“ (767 ha) a menší „Žerotín“. Oba byly v roce 1824 vypuštěny, vysušeny a proměněny na pole. (A. Kratochvíl; Vlastivěda moravská 1910, s.165).



Moutnice

První písemná zmínka o obci Moutnice pochází až z roku 1298 (Mautniz – majetek pánů z Lomnice). Podle historiků je však osídlení v této lokalitě mnohem starší. Rovněž gotické presbyterium farního kostela sv. Jiljí pochází ze 11-12. století. Severní část obce zvaná Rozařín vznikla parcelací vrchnostenského dvora v roce 1784. Jméno této části bylo dáno „po šlechtěné a lidumilné převorce Rosalii (za doby Marie

Terezie“ (A. Kratochvíl; Vlastivěda moravská 1910, s.286). Dne 10. října 1795 zničil požár celou obec.

V průběhu Slavkovské bitvy v roce 1805, měli v obci ležení francouzská vojska. Dne 2. prosince 1805 se ozvala střelba z děl a zasáhla okrajové části obce. V roce 1951 došlo ke sloučení obou obcí pod společné označení Moutnice. V obci je obydleno celkem 310 domů a v nich žije 1080 obyvatel.

Až do druhé poloviny 19. století byly do Moutnic přiřazeny nejen Rozařín, Jalovisko a Nesvačilka, jak je tomu dodnes, ale také v té době dvakrát větší Těšany. V letech 1872 - 1877 působil na zdejší faře spisovatel P. Václav Kosmák.

Kromě kostela patří mezi historické budovy některá selská stavení, rozařínská zvonice ("kaplička") z roku 1905, škola, která dostala svoji dnešní podobu v roce 1908 a orlovna (budova s tělocvičnou patřící organizaci „Orel“) postavená v roce 1946. Na orlovně jsou pamětní desky šesti příslušníků zahraničního protifašistického odboje. Vzhledem k příslovečné úrodnosti polí moutnického katastru patřilo vždy mezi základní zdroje obživy zemědělství.



Nesvačilka

Obec Nesvačilka (něm. Neudorf) se nachází 20 km jihovýchodně od Brna v rovinaté zemědělské oblasti, bez lesů, rybníků a proto se také naše okolí nazývá krajinou bez stínů. V obci je 111 domů s 340 obyvateli. Obec vznikla v roce 1715 rozdělením panského dvora (biskupický statek v Chrlících). V letech 1868 - 1870 byly v obci tak rozsáhlé požáry, že zbylo jen několik domů. V časech svého vzniku byla obec obklopena několika rybníky, které byly na počátku 19. století zrušeny. Obec nemá žádnou významnou památnou stavbu, kromě zvonice na návsi, která je jedinou dominantou obce. Nesvačilka byla sloučena s obcí Těšany v roce 1976.

Přesto, že je tu zemědělská oblast, prací v zemědělství se živí asi 10 % obyvatelstva. V obci je několik živnostníků jako: kovotlačitelství, zámečnictví, oprava strojů, stolařství, zlatnictví, pohostinství, prodejna potravin, prodejna stavebnin a autodoprava. Myslivecký svaz (dále jen MS) Moutnice – Nesvačilka si v katastru obce zbudovali sportovní střelnici na asfaltové holuby. V roce 1999 se zbudovalo hřiště na

tenis, volejbal a v roce 2000 doskočiště pro skok do dálky. Vzrostlé stromy kolem celého areálu vytvářejí příjemné prostředí pro sportovní využití a pořádání různých sportovních akcí. Po dohodě s MS je možné pořádat střelecké závody i pro jiná sdružení.



Nikolčice

Obec leží v severně otevřené kotlině Nikolčického potoka, potok pramení jižně nad obcí a vlévá se u Židlochovic do Cézavy. Domy jsou rozesety po dně a po některých svazích kotliny, ze tří stran je vesnice chráněna třemi vrchy, otevírají pohled do širokého kraje. Obec sama je tvořena převážně bývalými zemědělskými usedlostmi a rodinnými domy, jen z malé části jsou zastoupeny bytové jednotky. Součástí katastru obce je osada Nový Dvůr a hájenka Rumunská bažantnice.

Písemné zmínky o Nikolčicích máme již z jedenáctého století, zakládací listina staroboleslavské kapituly svědčí o tom, že obec byla kapitule darována knížetem Břetislavem spolu s dalšími vesnicemi. Listina dokládá také změnu názvu obce, píše se v ní nikoli o Nikolčicích, ale o Mikulčicích na půdě Hustopečska. Název se v historii ještě několikrát změnil: Horní Mikulčice, Nykulčice aj. Své majetky v obci měli v průběhu časů páni z Perštejna a z Žerotína. Kostel sv. Jakuba byl na místě původního vystavěn v renesančním slohu v roce 1777. Při vpádu Tatarů a Turků v roce 1663 byla obec téměř vypleněna a bylo odvedeno 30 obyvatel do otroctví. V roce 1805 utrpěla obec škody během okupace francouzským vojskem. Významnou osobností je profesor Antonín Rzehak, rodák z Nových Dvorů. Působil jako profesor na německé technice v Brně. Zabýval se hlavně bádáním moravských třetihor, čtvrtohor a moravském pravěku. Vydal ve své době mnoho vědeckých publikací.

Dnes mají Nikolčice 738 obyvatel. První zmínka o škole je z roku 1714. Do Základní školy v Nikolčicích chodí jak místní děti, tak i děti z obcí Nový Dvůr, Křepice a Diváky. K aktivitám Základní školy patří také pořádání Nikolčických her, pojem dnes již tradiční. Už v roce 1977 navázala nikolčická škola družbu se školou v Dolních Zelenicích, Slovensko, okres Trnava. Tehdy se nikolčičtí žáci zúčastnili již 16. ročníku

soutěže vesnických škol. O čtyři roky později uspořádali hry i u nás. Dnes se jich účastní pět až šest našich i slovenských škol.

Tak jako v každé obci v regionu, tak i v Nikolčicích každoročně pořádají „Jakubské hody“, které se samozřejmě neobejdou bez vyzdobené máje a ostatních hodových tradic.



Otmarov

Obec Otmarov se rozkládá blízko zaniklé osady Dunajovice, která zanikla patrně v 15. století následkem požáru a následného moru. Na památku zaniklé obce a na přání císaře Josefa II. založil v roce 1783 opat rajhradského kláštera Otmar Konrád novou obec. Podle něj byla obec pojmenována. Prvními osadníky byli většinou němci ze severovýchodních Čech. Dominantou obce je kaple sv. Otmara, kterou na památku 100 let založení obce postavili občané v průběhu roku 1883 (dar preláta Benedikta Korčiana). Na věžičce jsou dva zvony. V roce 1899 byla vymalovaná obrazem sv. Otmara. Kříž u „kovárny“ pochází z roku 1869. Obyvatelé nedalekého Měnína nazývali Otmarov „Dunavy“ a jejich obyvatele „Dunavskými“. Jejich domy stály tehdy pouze v jedné řadě průčelím k silnici. Proto se říkalo, že „Otmarovští pekou chléb jen po jedné straně.“ (A. Kratochvíl; Vlastivěda moravská 1910, s.211).



Otnice

První písemná zmínka o obci pochází z roku 1255, kdy se připomínají představitelé místní šlechty Hypolit a Jindřich z Otnic. Ve 14. a 15. století byla ves rozdrobena mezi více majitelů a Otnice tak byly svědkem mnoha majetkových sporů. Celou ves získal teprve roku 1492 Aleš z Polanky. Po Bílé Hoře se stává součástí ždánického panství knížete Maxmiliána z Lichteštejna. Lichtenštejnové pak vlastnili otnický velkostatek (coby součást bučovicko-ždánického panství) až do roku 1945. V obci je farní kostel sv. Aloise, původně zasvěcen sv. Havlovi. Současná podoba kostela

pochází z let 1855-56. K dalším památkám patří kaplička zasvěcená srdci Panny Marie z r. 1895, fara, socha sv. Jana Nepomuckého, pomník padlých I. světové války a pomník Rudoarmějcům padlým při osvobození obce.



Rajhradice

Nynější podoba obce vznikla v roce 1951 sloučením bývalých bývalých obcí Rajhradice a Loučka. Je to obec velmi stará, o níž se mluví již v roce 1048 (Raygradici), kdy již jako existující obec byla darována panství kláštera rajhradského. Za války se Švédy byla obec vypálena a panský dvůr byl po dobu deseti let opuštěný. V roce 1891 byla v obci vystavěna dvojtřídní škola, kterou navštěvovaly děti z Rajhradic, Rebešovi a Loučky. V obci byl v roce 1704 také založen rybník, který byl v roce 1772 zase zrušen. V letech 1671 a 1737 zničily požáry celou osadu. V roce 1689 zasáhla Rajhradice a Loučky třikrát povodeň! K památkám patří kaple sv. Školastiky z let 1896-97. Nad oltářem visí obraz sv. Školastiky - světice a patronky obce. Dva nové zvony byly svěceny v roce 1993. Zvonice v Louče byla postavena v roce 1848.



Sokolnice

První zmínka o obci Sokolnice je z roku 1408. V průběhu času prošly rukama mnoha vlastníků a posledními majiteli byl hraběcí rod Mitrovských. Ke zdejšímu panství patřily v r. 1750 vesnice Horákov, Kobylnice, Ponětovice, Sokolnice, Telnice a část Jiříkovic. K významným památkám patří zejména zámek (v současnosti Domov důchodců), původně renesanční tvrz, s posledními úpravami v polovině 19. století ve stylu anglické gotiky. Za zámkem se rozkládá park s palouky a okružní cestou. K dalším památkám patří kaplička sv. Václava z roku 1908, socha sv. Václava z 18. století a smírčí kříž Na Stráži z roku 1796. Za obcí, směrem na Kobylnice, se rozkládá

Sokolnická bažantnice, ojedinělý komplex lužních a nížinných lesů, polokulturních luk a parkově upravených ploch.



Telnice

Obec, ležící jižně od Brna, je poprvé připomínána roku 1244, ovšem četné archeologické nálezy dokazují souvislé osídlení oblasti od neolitu po dobu slovanskou. V celostátním kole Programu obnovy vesnice získala Telnice titul Vesnice roku 1995.

Tvrz, připomínaná roku 1358, patrně zanikla za husitských válek a nedochovala se po ní jediná stopa. Dominantou obce je románský farní kostel sv. Jana Křtitele, postavený během 12. století; z původní podoby zůstaly zachovány dispozice, věž a apsida. Chrám byl přestavován v 15. a 16. století, na barokních úpravách v letech 1726 - 1734 se podílel významný moravský architekt F. A. Grimm. Barokní socha sv. Jana Nepomuckého, stojící na návsi, pochází z roku 1740.

V průběhu bitvy u Slavkova měla Telnice zvláštní význam, protože tu první výstřely zazněly již 1. prosince 1805, tedy v předvečer bitvy, když rakouští husaři vypudili z obce francouzské vojáky. Během bitvy obec několikrát změnila svého držitele a odehrávaly se kolem ní prudké a krvavé boje. Pětkrát pronikli rakouští a ruští vojáci do Telnice a pětkrát byli vytlačeni bodákovými útoky lehké a pohyblivé francouzské pěchoty. Nejprudší byla bitva u trati na Lopatě. Klasicistní boží muka v Růžové ulici, postavená počátkem dvacátých let 19. století, údajně označují jeden ze šachtových hrobů. Nedaleko od Telnice se nachází přírodní památka Písky, kde v nivě říčky Litavy roste pískomilná květena.

Současný obraz obce vytváří především objekty situované v centru starší části na Masarykově náměstí. Jedná se především o památkově chráněný barokní kostel sv. Jana Křtitele, faru, nově postavenou Orlovnu, budovu Základní školy, budovu Obecního úřadu, vinárnu a restauraci. Na katastru obce se nachází troje "Boží muka", které jsou památkově chráněny. Zástavba obce je tvořena typicky vesnickými domy, které jsou doplňovány v novějších částech stavbami předměstského charakteru.

Obec je známa svoji sportovní tradicí, v minulosti se zde hrála házená na špičkové úrovni. V obci aktivně pracují místní občanská sdružení. Ty zajišťují tradiční

Telnické hody (24.6.), oslavy a různá kulturní a sportovní vystoupení. V roce 1995 byla obec vyhlášena vesnicí roku.



Těšany

Obec je poprvé připomínána v roce 1131, ovšem archeologické nálezy z okolí dosvědčují osídlení již před tímto letopočtem. Od roku 1666 patřila obec brněnským dominikánům. Ti vybudovali koncem 17. století jako svoje letní sídlo raně barokní jednoposchodový zámek obdélného půdorysu. Patřil jim až do zrušení kláštera v roce 1784.

Dominantou Těšan je kaple, vybudovaná v letech 1946 - 1947 politickými vězni, kteří se šťastně vrátili z koncentračních táborů. Nachází se nad vinohrady cca 2 km od Těšan. V barokní kovárně z 18. století je umístěna expozice kovářství a kolářství, součást Technického muzea v Brně. Na návsi a v okolí kovárny stojí několik barokních soch, například plastiky sv. Gotharda a sv. Dominika, obě z roku 1773. Kostel sv. Barnabáše byl postaven v letech 1897 - 1906.

Podle příběhu, který se odehrál právě v Těšanech - byť s méně dramatickým koncem - napsali Alois a Vilém Mrštici vesnické drama Maryša. Hra měla premiéru v roce 1894 v pražském Národním divadle. Hrob Marie Turkové, „Maryši“, leží na starém těšanském hřbitově.

Újezd u Brna



Újezd u Brna je město, které nalezneme asi 15 km JV od Brna. První písemná zmínka o sídle pochází z roku 1131 (tehdejší název Vgezdec). Újezd náležel od dávných dob olomouckému biskupství. V obci byl učiněn nález mnoha skrčených koster, úlomky nádob a bronzové kruhy na hlavu. Po husitských válkách byla obec na nějaký čas pustá. Ves byla zastavena biskupem Mikulášem markraběti Joštovi v roce 1388 a ten ji připojil ke komornímu statku Špilberku. Ten společně prodán v roce 1560. Na městys byl povýšen v roce 1909 a městem se stal 14. prosince 2005.

V současné době má kolem 3040 obyvatel. Je zde také k nalezení znak bývalého keltského osídlení - domy na náměstí sv. Jana jsou uspořádány do tvaru písmena U.

K vidění je zde spousta dalších zajímavých objektů. K významným památkám města patří kostel sv. Petra a Pavla (vystavěn v letech 1845-6), evangelický kostel, zvonice sv. Cyrila a Metoděje a kaple sv. Antonína Padovanského vystavěna v roce 1863 a zbořena v roce 1814. Tato kaple se stala památkou tím, že ráno 2. prosince 1805 od ní byla vypálena první dělová rána, která oznamovala třem císařům počátek slavkovské bitvy. Sloužila Napoleonovi také jako pozorovatelná. O založení školy nejsou žádné informace až v roce 1785. Po slavkovské bitvě opustila obec vítězná francouzská vojska až 12. ledna 1806. Severně od města se také nachází památník bitvy u Slavkova – Mohyla míru u obce Prace. Tento památník byl postaven na památku obětí Bitvy tří císařů.

K přírodním krásám zde patří přírodní rezervace Špice (SZ od města), Rychmanovský rybník na řece Cézavě neboli Litavě a obnovená nádrž Šmoldus.

Historické části města

Moderní Újezd u Brna vznikl v dubnu 1950 sloučením dosavadních obcí Újezdu, Šternova a Rychmanova.

Šternov (německy *Sternhof*) vznikl roku 1786 parcelací bývalého vrchnostenského Proskova dvora. Rozdělování prováděl úředník Štern, který ho pojmenoval Sternhof. V letech 1860-1950 se jednalo o samostatnou obec s velice malým katastrem o rozloze 5,89 hektarů vklíněným do katastru Újezdu, s nímž byla její zástavba urbanisticky spojená již na mapě stabilního katastru z roku 1826. Do roku 1857 neměla obec vybudovanou cestu do Žatčan. Muselo se jezdit objížďkou na Telnici nebo Rychmanov. V roce 1857 byla upravena cesta podél Cézavy a ta se stala oficiální silnicí až v roce 1894.

Rychmanov (německy *Reichmannsdorf*) vznikl roku 1783 jižně od řeky Litavy, na pastvisku „Jalovina“, patřícímu k újezdskému panskému Pruskařovu dvoru. Nově založená ves byla nazvána podle guberniálního rady Reichmanna z Hochkircha, který ji vyměřoval. Usadili se zde hlavně přistěhovalci od Poličky z východu Čech. V roce 1852 byla zbudována na návsi kamenná zvonice na místě původní dřevěné. Katastrální

území nové obce bylo relativně rozsáhlé a například k obci náležející Rychmanovský rybník se rozkládá v těsném jižním sousedství obce Hostěrádky-Rešov. Roku 1906 zde byl postaven evangelický kostel. Zástavba Rychmanova dosud tvoří samostatný urbanistický celek.

Mohyla míru

Památník

je první mírový památník v Evropě. Historicky je spojena s bitvou u Slavkova a stojí na prateckém kopci asi kilometr jižně od obce Prace, v místě rozhodujícího vítězství Francouzů nad Rusy a Rakušany.

Mohyla míru vznikla mezi lety 1910 a 1912. Iniciátorem stavby byl vlastenecký brněnský kněz a pedagog Alois Sovák. Navrhl a postavil ji významný český architekt Josef Fanta, umělecko-řemeslné prvky realizoval Franta Anýž a skulpturní výzdobu provedl sochař Čeněk Vosmík. Otevření památníku a vysvěcení kaple bylo odloženo kvůli první světové válce, plánovalo se na rok 1914 a proběhlo až roku 1923. Stávající tabule s nápisy, umístěné pod vrcholem památníku však nejsou původní. Původní tabule obsahovaly úryvky z latinského hymnu Dies irae.

Budova je realizována v secesním stylu a zpodobňuje staroslovanskou mohylu. Stavba je vybudována z lomového kamene a tvoří ji čtyřboký komolý jehlan, vysoký přes 26 metrů. Zakončena je 10 metrů vysokým měděným starokřesťanským křížem spočívajícím na zeměkouli a zdobeným reliéfními motivy Panny Marie, ukřižovaného Krista, Boha Otce a Adamovy hlavy. Pelikán na zadní straně kříže symbolizuje Vykupitele. Doplněna jsou jména čtyř evangelistů Matouše, Marka, Lukáše a Jana. Čtyři štítonoši v rozích stavby jsou díla sochaře Čenka Vosmíka a jejich štíty symbolizují Francii, Rakousko, Rusko a Moravu, na jejímž území k bitvě došlo.

Uvnitř památníku najdeme čtvercovou 10 x 10 metrů velkou kapli s oltářem z mramoru. Pod podlahou kaple je umístěno ossarium neboli kostnice, v níž jsou uloženy ostatky nalezené v prostoru bývalého bojiště. Zaklenutí čtvercové kaple vytváří pozoruhodnou akustiku - šepot v jednom rohu je v protilehlém rohu slyšet ve stejné

hlasitosti (diagonální akustika). Podobná „whisper gallery“ je i v katedrále Sv. Pavla v Londýně.

Muzeum

Nedaleko památníku se nachází muzeum s expozicí Bitvy tří císařů. Blízko mohyly byl v 21. století odhalen pomník rakouské brigádě gen. majora Jirčíka, která se vyznamenala při obraně tohoto návrší během bitvy. Před muzeem je umístěna replika

rakouského tříliberního děla systému Liechtenstein, vzor 1753.



Žatčany

První zmínka o vsi pochází z roku 1131 (Saticane). Majitelem obce bylo olomoucké biskupství. V roce 1388 obec zastavena biskupem Mikulášem z Kostnice i s Chrlicemi markraběti Joštovi a ten ji připojil k Špilberku. Dominantním objektem obce je památkově chráněný areál s barokním kostelem Nejsvětější Trojice (původně gotická stavba ze 14. století) a barokní hřbitovní kapli sv. Maří Magdalény ze začátku 17. století (1618). Kolem se rozprostírá starý hřbitov. Před vchodem na hřbitov je postaven starý barokní kříž z roku 1766. Farář Jan Stendal byl ustanoven za kanovníka v Brně papežem Klementem VI. na žádost císaře Karla IV. v roce 1351. Památkami na bitvu "tří císařů" jsou bývalý mlýn a zbytek hráze rybníka. Původní mlýn zvaný na „Hrázi“ byl pod žatčanským a nad měnínským rybníkem. Ve štítě mlýna je zazděno 5 dělových koulí z bitvy. Po úzké hrázi někdejšího rybníka ustupovala kolem hořícího mlýna poražená vojska I. a II. armádního sboru spojenců. Při tomto ústupu na ně střílelo francouzské dělostřelectvo od kaple sv. Antonína nad Újezdem.

Škola má rok vzniku 1856 a to úpravou z domku č. 25.



Židlochovice

První písemná zpráva o Židlochovicích pochází z roku 1349 (Zelchowicz). Původní majitelé Židlochovic byli Archleb ze Židlochovic a Bohuš ze Ždánic. Oba byli synové Bohuše ze Ždánic. Jeden z dalších následných majitelů markrabě Jošt udělil obci v roce 1379 horenské právo. Během historie Židlochovic se v roli vlastníků objevila významná šlechtická jména např. císař Bedřich III., Anna z Valdštejna, Vilém z Perštejna, Vratislav z Perštejna, Jan Ždánský ze Zástřizl, Fridrich z Žerotína, Jan Diviš z Žerotína, hraběnka Paarová, hrabata z Sinzendorfu, Karel Maxim z Ditrichštejna, arcivévoda Bedřich. Za Alexandra Drahanovského navštívila Židlochovice císařovna Marie Terezie a moc se jí líbil zámecký park. Dne 19. Zář 1809 projížděl Židlochovicemi sám císař Napoleon při cestě do Hustopeče. Dne 12. Října 1848 navštívil Židlochovice také král Ferdinand se svou rodinou a byl s nimi i císař pán František Josef I. Na město byly Židlochovice povýšeny roku 1873. Městečko se stalo útočištěm pronásledovaných českých bratří. Roku 1590 zde působil kněz Jiří Strejc, jeden z překladatelů Bible kralické. Roku 1836 byl v Židlochovicích vybudován první cukrovar ve střední Evropě v majetku rodiny Robertů. Florentin Robert byl zakladatelem cukrovaru a lihovaru. V jeho šlépějích pokračoval syn Julius Robert, který sestavil první difuzní baterii k vyluhování řepných řízků. Jeho vynález je do dnešního dne základem cukrovarnických technologií. K dalším historickým zajímavostem je vybírání mýtného za přejezd židlochovického mostu. První zmínky jsou z roku 1407. K významným památkám patří Židlochovický zámek, který vznikl postupně přestavbou z původní vodní tvrze. Byl zabrán Švédy v roce 1645. Hrabě Sizendorf z něj vytvořil nádherné arcivévodské sídlo. Sochy v průčelí vytesal sochař Jiří Schauburger z Brna, místnosti maloval holandský malíř Van Roy kolem roku 1733. Za první republiky byl letním sídlem presidenta T.G.Masaryka. Okolo parku se rozkládá původně anglický park s řadou kvalitních plastik. K dalším památkám patří farní kostel Povýšení sv. Kříže postaven v letech 1724-1730 Filipem Sizendorfem, fara z roku 1350, zvonice se čtyřmi zvony na bývalém hřbitově na svahu, krypta Žerotínů, Robertova hrobka a radnice. Radnice je dílem pánů z Perštejna a datuje se od roku 1559. Dne 19. listopadu v roce 1805 se ubytovala francouzská vojska v Židlochovicích a hned druhý den odtáhli k Brnu. Mezi důstojníky byli dva princové – princ Duroc a princ Lannes. Zmínky o škole sahají do roku 1611. Židlochovický most je v historii města již čtvrtý.

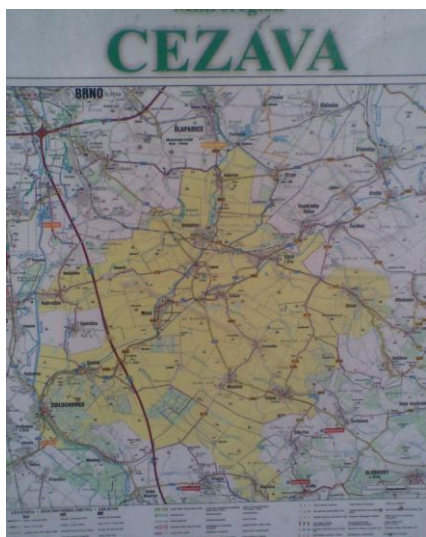
Židlochovicko

Je územím mírné pahorkatiny i táhlých rovin, z nichž se jako ústřední osa vypíná kopec Výhon, chráněná oblast s množstvím botanických zajímavostí. Na rozloze 175 km čtverečních žije 23 tisíc obyvatel ve 24 obcích. Blízkost jihomoravské metropole, snadná dopravní dostupnost vytváří příznivé podmínky zejména v oblasti poznávací a církevní turistiky, cykloturistiky, vinařské a lovecké turistiky.

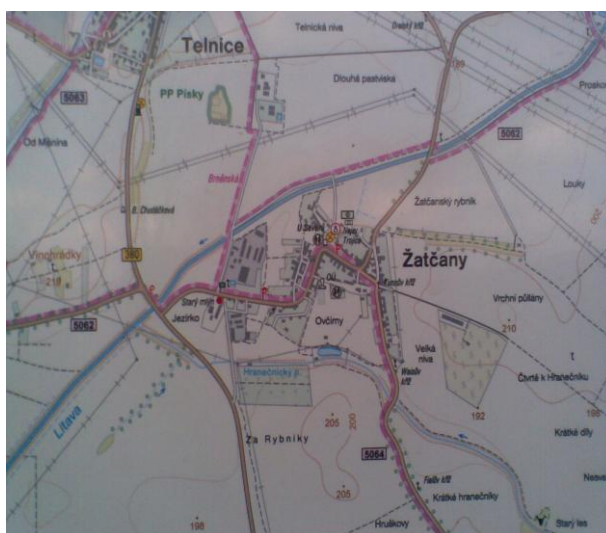
Židlochovice a jejich okolí jsou též významnou vinařskou lokalitou s tradicí sahající až k samotným počátkům vinařství u nás. „Horenské právo židlochovické“ patří k nejstarším a nejvýznamnějším zákonným opatřením uplatňovaných na Moravě.

Příloha č. 4 – Fotografie (str. 29, 30, 31)

Žatčany



č.1 Mapa regionu Cezava



č.2 Mapka okolí Žatčan



č.3 Poutač.- Bitva tří císařů



č.4 Bývalý rybník – Žatčany



č.5 Kostel Žatčany



č.6 Kostel s kaplí v Žatčanech



č.7 Litava (Cezava)



č.8 Mlýn Žatčany



č.9 Škola Žatčany



č.10 Žatčanské kroje

Nesvačilka



č.11 Kaplička Nesvačilka

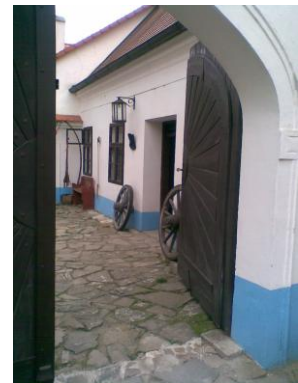
Těšany



č.12 Kovárna v Těšanech



č.13 Kovárna v Těšanech-dvůr



č.14 Kovárna-vchod



č.15 Kováři v Těšanech



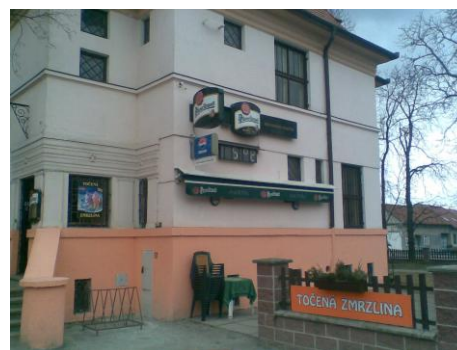
č.16 Maryša – Marie Turková



č.17 Hrob - Maryši



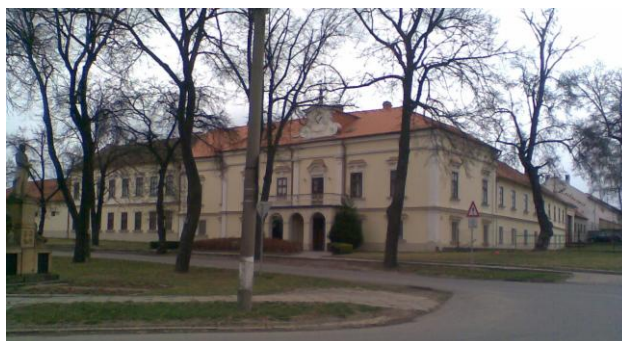
č.18 Kostel v Těšanech



č.19 Restaurace Maryša - Těšany



č.20 Restaurace Korok Těšany



č.21 Zámek Těšany

Ostatní fotografie



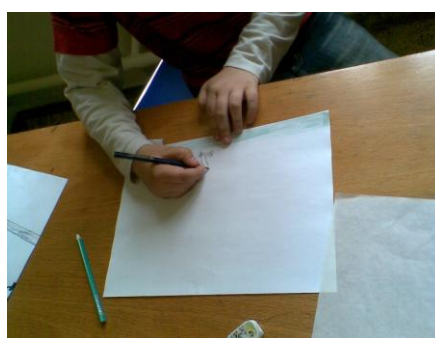
č.22 Hlaváček jarní



č.23 Plánování trasy



č.24 Nad mapou regionu



č.25 Malujeme zážitky



č.26 Kreslení mapy trasy



č.27 Napoleon očima dětí

Příloha č. 5

Nejvýznamnější folklorní festivaly jižní Moravy

květen

Jízda králů (Vlčnov, Hluk, Uherské Hradiště)

Soutěž o nejlepšího tanečníka verbuňku (Kyjov a další místa)

červen

Podluží v písni a tanci (Tvrdonice)

Mezinárodní folklorní festival Strážnice

Hornácké kosení - Malá Vrbka

Mezinárodní dětský folklorní festival Štěpy (Veselí nad Moravou)

Kunovice - dětský folklorní festival

červenec

Hornácké slavnosti (Velká nad Veličkou)

Slavnosti bratrství Čechů a Slováků (Bílé Karpaty, Velká Javořina)

Mezinárodní folklorní festival (Svatobořice-Mistřín)

srpen

Národopisný festival Kyjovského Dolňácka (Milotice)

Na veselém rynečku (Veselí nad Moravou)

Ozvěny Hornácka (Velká nad Veličkou)

Slovácký rok (Kyjov, každé čtyři roky - 2011)

Svatovavřínecké slavnosti s jarmarkem (Hodonín)

Šlapanické slavnosti (Šlapanice)

Mezinárodní folklorní festival (Brno)

září

Svatováclavské slavnosti (Břeclav)

Hrnčířský jarmak (Kunštát)

Slavnosti chleba (Sloup)