

# **UNIVERZITA KARLOVA V PRAZE**

Katolická teologická fakulta  
Ústav dějin křesťanského umění  
Dějiny křesťanského umění

Anna Ferdus

## **Nástěnné malby na zámku v Pardubicích**

bakalářská práce

Vedoucí práce: Mgr. Magdaléna Hamsíková

2010

Prohlašuji, že jsem bakalářskou práci vykonala samostatně s využitím uvedených pramenů a literatury.

V Praze dne 30. 6. 2010

## **Poděkování**

Tímto bych ráda poděkovala Mgr. Magdaléně Hamříkové za odborné vedení mé bakalářské práce a cenné rady a připomínky.

Dále děkuji vedení Východočeského muzea v Pardubicích za laskavé svolení k fotografování nástěnných maleb v interiérech zámku.

V neposlední řadě patří velký dík mé rodině a manželovi, kteří mě ve studiu podporovali.

<b>1. ÚVOD .....</b>	<b>5</b>
<b>2. PŘEHLED LITERATURY .....</b>	<b>6</b>
<b>3. ROD PÁNŮ Z PERNŠTEJNA .....</b>	<b>10</b>
<b>3.1. Přestavba na zámek.....</b>	<b>14</b>
<b>4. RANĚ RENESANČNÍ NÁSTĚNNÉ MALBY NA PARDUBICKÉM ZÁMKU.....</b>	<b>24</b>
<b>4.1. První fáze malířské výzdoby zámku za Viléma z Pernštejna.....</b>	<b>24</b>
4.1.1. Gotický sál.....	25
4.1.2. Ornamentální vlys ve Vojtěchově sále a Mázhausu.....	25
4.1.3. Zadní Jetmarka .....	26
4.1.4. Arkýř ve Vojtěchově sálu.....	27
<b>4.2. Druhá fáze malířské výzdoby zámku .....</b>	<b>28</b>
4.2.1. Vojtěchův sál [5] .....	28
4.2.1.1. Samson a Dalila [11].....	31
4.2.1.2. Fortuna Volubilis [8] .....	33
4.2.2. Mázhaus.....	34
4.2.2.1. Zákon a Milost.....	36
4.2.3. Sloupový sál [30].....	40
4.2.4. Přednáškový sál [34] .....	41
4.2.5. Místnost se smrtkou a šlechticem [37] .....	41
4.2.6. Pernštejnská chodba [40].....	42
4.2.7. Východní část severního křídla 1. patra - depozitář[48].....	43
4.2.8. Sál se záklopovým stropem- depozitář nábytku [45] .....	43
4.2.9. Kaple Tří králů [43].....	44
4.2.10. Druhé patro východního křídla.....	44
4.2.11. Sál v severní části východního křídla [58] .....	46
4.2.12. Sál v severním křídle 2. patra .....	47
<b>5. VÝSLEDKY RESTAUROVÁNÍ NÁSTĚNNÝCH MALEB.....</b>	<b>49</b>
<b>6. ZÁVĚR .....</b>	<b>51</b>
<b>7. RESUMÉ.....</b>	<b>53</b>
<b>8. ANNOTATION.....</b>	<b>54</b>
<b>9. SEZNAM LITERATURY A PRAMENŮ .....</b>	<b>55</b>
<b>9.1. Literatura a prameny .....</b>	<b>55</b>
<b>9.2. Restaurátorské zprávy .....</b>	<b>58</b>
<b>10. SEZNAM VYOBRAZENÍ.....</b>	<b>59</b>
<b>11. OBRAZOVÁ PŘÍLOHA .....</b>	<b>62</b>

# 1. Úvod

Následující bakalářská práce se zabývá raně renesančními nástěnnými malbami na zámku v Pardubicích.

Svou rozsáhlou architektonickou a ornamentální výzdobou a dvěma velkými figurálními kompozicemi s náboženským námětem umístěných do profánních prostor zámku představují důležitý mezník pro poznání raně renesančního malířství v Čechách. Malby vznikly v době vlastnictví zámku pány z Pernštejna, převážně ve 30. letech 16. století, byly zakryty vápennou omítkou a postupně znovu nalézány od roku 1924. V průběhu 20. století byly následně restaurovány (poprvé ve 30. letech 20. století, dále v 70. letech a po revoluci od roku 1994 do roku 2003).

V první kapitole se seznámíme s vývojem a staven bádání včetně přehledu literatury zabývající se daným tématem. Následuje kapitola představující rod pánů z Pernštejna a bezprostřední působení nejvýznamnějších příslušníků rodu na zámek v Pardubicích jeho a nejbližší okolí s důrazem na dobu od získání panství v roce 1491 až do prodeje královské komoře v roce 1560.

V další části práce (kapitola 4) se věnuji popisu jednotlivých nástěnných maleb umístěných převážně v jižním, východním a severním křídle zámku v prvním a druhém patře,<sup>1</sup> a pozadí jejich vzniku. Závěrem jsou shrnuty výsledky doposud proběhlých restaurátorských zásahů na těchto nástěnných malbách.

---

<sup>1</sup> Viz. plány zámku v obrazové příloze, obr. 65-67.

## 2. Přehled literatury

Je třeba uvést již na počátku jeden zásadní fakt týkající se nástěnných maleb na pardubickém zámku. K samotnému objevu maleb v interiéru zámku došlo až na počátku dvacátých let 20. století (1924). Pokud tedy začneme naše bádání o nástěnných malbách rozsáhlým dílem A. Sedláčka<sup>2</sup> z roku 1882, ve kterém zámku v Pardubicích věnuje značnou pozornost, zmínku o nástěnných malbách zde nenalezneme. Zásahu na objevu maleb má Musejní spolek Pardubice působící od roku 1880. Spolek zakoupil pardubický zámek ve značně žalostném stavu v roce 1920, za účelem získání výstavních prostor pro rozšiřující se sbírku musejního spolku a záchranu této památky. Objevy na pardubickém zámku vyvolaly první větší zájem českých badatelů. Jednoznačně lze zájem o nástěnné malby na pardubickém zámku od jejich objevu rozdělit do několika hlavních období.

První období velkého zájmu veřejnosti a badatelů nastává od dvacátých let zhruba do konce čtyřicátých let 20. století. Období postupného nalézání, odkrývání, a prvního restaurování nástěnných maleb, ale i sgrafit, kazetových stropů, portálů a další sochařské a kamenické výzdoby zámku. Od dvacátých let tak vzniká poměrně velký počet drobných článků, monografií, regionálně zaměřených příspěvků týkající se Pardubic, Pernštejnů a zámku, ve kterých většinou nechybí zmínka o nově objevených nástěnných malbách.<sup>3</sup> Avšak jen malé procento z nich se zabývá nástěnnými malbami samostatně. Mezi tyto ojedinělé příklady patří příspěvky Z. Wirtha<sup>4</sup> a V. Wagnera.<sup>5</sup> Na význam maleb upozornil i A. Matějček v Československé vlastivědě.<sup>6</sup>

V období mezi dvěma světovými válkami publikoval svou vícedílnou monografii o dějinách Pardubic historik Josef Sakař<sup>7</sup>, která přinesla rozsáhlý výzkum pramenů, popis a rozbor uměleckých památek města a okolí, náboženského života, školství, hospodářství a kultury až do počátku 20. století. Mimo obsáhlý popis i samotného zámku a jeho výzdoby

---

<sup>2</sup> SEDLÁČEK 1882, 30–43.

<sup>3</sup> FRONĚK 1936, 73–82.

*“R. 1760 proměnili noví páni od české komory zámek v byty pro důstojníky na odpočinku. Nádherné komnaty a rytířské sály byly znešvařeny příčkami a nižšími stropy. I nastal velký úkol Musejního spolku, když se stal majetníkem zámku, pozvednouti jej z onoho ponížení. Dík státní pomoci bylo již mnoho vykonáno. Hned v přízemí očištěny byly dvě gotické síně a sály z doby barokní, v prvním pak poschodím komnaty, v nichž je teď naše chloubka- sbírky vlastivědného musea... Jedním z úzkých vchodů přišli bychom k schodišti, jež vede k rytířské síni Jana z Pernštejna. Tento kout svými zbytky maleb ukazuje, jak byly vykrášleny tyto síně vlašskými mistry.“* POTĚŠIL 1926, 75–108.

POTĚŠIL 1932. Zmínka o Vojtěchově síni, kde je odkryt obraz „Samson a Dalila“ z roku 1532.

<sup>4</sup> WIRTH 1931, 168–170.

<sup>5</sup> WAGNER Pardubice 1934, 35–40.

<sup>6</sup> MATĚJČEK 1935, 106.

<sup>7</sup> SAKAŘ 1920–1935.

ve čtvrtém díle monografie, představuje první ucelený náhled pernštejnského období v této lokalitě.

Z roku 1943 pochází drobná publikace V. Wagnera<sup>8</sup> o Pardubicích, ve kterých se opřel o dílo svého předchůdce J. Sakaře a vyslovuje svůj názor na možnou provenienci maleb ze severoitalského prostředí. Také Jakub Pavel vydává v padesátých letech stručnou publikaci o Pardubicích zaměřenou ale spíše na vývoj města a kostel sv. Bartoloměje.<sup>9</sup>

Dalším obdobím, které poskytlo cenné informace o malbách se stala až sedmdesátá léta, kdy na zámku probíhal v letech 1976–77 stavebně-historický průzkum pod vedením D. Líbala a M. Vilímkové.<sup>10</sup> V této době zároveň probíhalo restaurování nástěnných maleb a opravy zámku (1963 objev kazetových stropů v 2. patře).

Jarmila Krčálová ve své kapitole o pernštejnském umění v německé monografii o umění renesance a manýrismu v Čechách<sup>11</sup>, a později i stručně v Dějinách českého výtvarného umění,<sup>12</sup> datuje malby kolem roku 1530. Poukázala na možné italské vlivy, zprostředkované jihoněmeckou grafikou a analogie iluzivní výmalby sálů k jihoněmeckému, švýcarskému a rakouskému teritoriu.

Soupis uměleckých památek Čech nám pouze stručně sděluje s kterými nástěnnými malbami se na zámku můžeme setkat a řadí jejich vznik do období let 1530–1540.<sup>13</sup>

Od konce osmdesátých let 20.století se zájem historiků a historiků umění o umění Pernštejnů na zámku a v Pardubicích projevil ve vícero publikacích a člancích. V roce 1990 vyšla rozsáhlá monografie F. Šebka<sup>14</sup> o Pardubicích, ve které se zabývá důkladněji i malířskou výzdobou zámku. Tato publikace odstartovala zájem veřejnosti a badatelů o město, zámek a samotnou malířskou a sochařskou výzdobu interiéru. Daleko významnější pro poznání nástěnných maleb však byl článek publikovaný v roce 1992 v časopise Umění dvojicí V. Hrubý – J. Royt.<sup>15</sup> Zaměřují se na typologii, ikonografii, historické a duchovní pozadí figurální nástěnné malby na zámku s námětem Zákon a milost, dříve velmi opomíjenou malbou v tzv. Mázhausu v porovnání se známým výjevem Samsona a Dalily ve vedlejší Vojtěchově sálu. Ve stejném roce vydal Ivo Hlobil svou studii o rané

---

<sup>8</sup> WAGNER 1943.

<sup>9</sup> PAVEL 1954.

<sup>10</sup> LÍBAL/ VILÍMKOVÁ Praha 1977.

<sup>11</sup> KRČÁLOVÁ 1979, 76.

<sup>12</sup> KRČÁLOVÁ 1989, 66.

<sup>13</sup> POCHE 1980, 17–26.

<sup>14</sup> ŠEBER 1990.

<sup>15</sup> HRUBÝ/ ROYT 1992, 124–137.

renesanci na Moravě, která je důležitá pro poznání možných uměleckých vlivů na pány z Pernštejna, zejména Viléma a jeho syna Jana, protože velká část jejich panství ležela na Moravě a tento rod pochází z Moravy.<sup>16</sup>

Ve dnech 8. – 9.9. 1993 se uskutečnila na zámku v Pardubicích konference historiků na téma *Pernštejnové v českých dějinách*. Přestože témata zde přednesená se konkrétně netýkala nástěnných maleb na zámku v Pardubicích, již samotná konference rozšířila zájem badatelů o Pernštejny a přinesla nové poznatky ohledně náboženských, historických, ekonomických, politických a uměleckých postojích příslušníků tohoto rodu.<sup>17</sup>

Rodem Pernštejnů se delší dobu zabýval Petr Vorel, který již v roce 1993 publikoval menší monografii o tomto rodu<sup>18</sup> avšak jeho stěžejní dílo zabývající se rodem zubří hlavy s řadou poznámek k oblasti výtvarného umění vyšlo až v roce 1999.<sup>19</sup> Na toto dílo reagoval několika doplňky k stavební a umělecké činnosti Viléma a zejména Vojtěcha z Pernštejna V. Hrubý ve své recenzi z roku 2000.<sup>20</sup>

Nejdůležitější, dosud nepřekonanou komplexní studií týkající se malířské a sochařské výzdoby Pardubic období let 1491–1548 podává ve své monografii z roku 2003 Vladimír Hrubý.<sup>21</sup> V této práci se podrobně zabývá malířskými a sochařskými uměleckými památkami pozdní gotiky a rané renesance jak ve městě, tak na samotném zámku. Nespokojuje se pouze s povrchním ikonografickým popisem nejznámějších dochovaných maleb Rytířských sálů, ale zahrnuje i ty, jež zůstávají návštěvníkovi doposud nepřístupné a podrobuje všechny důkladné studii. Tato rozsáhlá publikace se mi stala důležitým zdrojem informací, ze kterého byly čerpány mnohé poznatky k napsání této bakalářské práce. Na závěr k této monografii lze jen dodat, že je velká škoda, že V. Hrubým připravovaná druhá část týkající se architektury a urbanismu Pardubic období pozdní gotiky a rané renesance doposud nevyšla.

Restaurátorský průzkum a samotné restaurování maleb a dalších prvků probíhající v letech 1994–2003 spojené s rekonstrukcí pardubického zámku přineslo řadu objevů týkající se malířské výzdoby interiérů zámku. Tyto restaurátorské zprávy se mi staly cenným pramenem při bádání o nástěnných malbách.<sup>22</sup> Zmiňme také bakalářskou práci

---

<sup>16</sup> HLOBIL/ PETRŮ 1992.

<sup>17</sup> VOREL 1995.

<sup>18</sup> VOREL 1993.

<sup>19</sup> VOREL 1999.

<sup>20</sup> HRUBÝ 2000. 112–117.

<sup>21</sup> HRUBÝ 2003.

<sup>22</sup> Restaurátorské zprávy uloženy v Archivu Národního památkového ústavu Pardubice.



Jolany Vojtkové z Univerzity Palackého v Olomouci, která se otázkou restaurování pardubických nástěnných maleb zabývala v roce 2008.<sup>23</sup> Velmi důležitým pramenem byl již zmiňovaný stavebně-historický průzkum ze sedmdesátých let, který je uložen v Archivu NPÚ v Pardubicích.

---

<sup>23</sup> VOJTKOVÁ 2008.

### 3. Rod pánů z Pernštejna

Nástěnné malby umístěné v rozsáhlém komplexu pardubického zámku se svým vznikem zařazují do doby největšího rozkvětu rodu pánů z Pernštejna, tedy do rozmezí mezi dvacátými a čtyřicátými léty 16. století. Jedná se o období konce vlády Viléma z Pernštejna(+1521) a jeho synů Vojtěcha (+1534) a Jana (+1548).

Přestože samotné malby téměř nepocházejí z období vlády Viléma z Pernštejna, zakladatele české větve Pernštejnů, samotný fakt, že zapříčinil možnost jejich vzniku, tím že si vybral Pardubice za své sídelní město a začal jej i se starým hradem přestavovat, je dostatečný, abychom jeho osobě věnovali také pozornost.

Páni z Pernštejna patřili mezi staré moravské panské rody jejichž historii můžeme sledovat již od počátku 13.století. Svě jméno odvozují od starého rodového hradu Pernštejn na jihozápadní Moravě.

Jako svůj erb užívali zubří hlavu s houžví v nozdrách na stříbrném či zlatém štítě. Tento erb získali od panovníka dle rodové pověsti o uhlíři Věňavovi, který zkrotil divokého zubra páchající mu škodu na majetku, a odvedl ho do Brna, kde byl právě s celým dvorem král.

V první polovině 13. století užíval erb zubří hlavy i Štěpán z Medlova (+1235), nejspíš purkrabí hradu Děvíčky (1218). Štěpán z Medlova získal nejpozději v průběhu dvacátých let 13. století rozsáhlé pozemky na horním toku řeky Svatky, v okolí pozdějšího hradu Pernštejna. Významným mezníkem ve formování rodové domény pánů z Medlova se stal vznik kláštera v Doubravníku, který Štěpán založil před rokem 1231. Toto místo si později Pernštejnové vybrali za své rodové pohřebiště. V průběhu 13. a 14. století zastávali příslušníci tohoto rodu i některé významné funkce na Moravě.<sup>24</sup>

Počátkem 15.století se rod redukoval pouze na jedinou perňštejnskou větev Štěpána z Medlova, která již používá pouze predikátu z Pernštejna. Předkem všech pozdějších Pernštejnů 15.-17.století byl Vilém (+1426?), který se na počátku 15.století dostává mezi přední moravské pány a roku 1421 se stal zemským hejtmanem. Jeho nejmladší syn Jan (+1475), patřící ještě do generace válečníků a politiků se roku 1473 stává jedním ze správců markrabství moravského. Právě Jan z Pernštejna vytvořil politické, mocenské a

---

<sup>24</sup> VOREL 1999, 25.

hospodářské podmínky k tomu, aby Pernštejnové od konce 15. století svým významem převýšili ostatní rody v zemi.<sup>25</sup>

Za věrnost Janových synů Zikmunda a Viléma králi Jiřímu z Poděbrad ve válečné době Pernštejnové získali od krále zboží kláštera Tišnov (1462, později za výhodnějších podmínek), ovšem za slib podpory poděbradské strany.

Osobnost Viléma z Pernštejna a generace jeho synů Vojtěcha a Jana nás bude nadále více zajímat ve vztahu k jejich stavebním aktivitám na pardubickém zámku a zejména malířské výzdobě zámku.

### **Vilém z Pernštejna**

Vilém z Pernštejna (nar. asi 1438,+1521) syn Jana z Pernštejna (+1475) náleží mezi nejvýznamnější osobnosti českých dějin jagellonského období.

Po smrti Jiřího z Poděbrad v roce 1471 si nárok na českou korunu činil jak uherský král Matyáš Korvín, dlouholetý odpůrce Jiřího, tak polský princ Vladislav Jagellonský. Pernštejnové již po desetiletí patřili ke stoupencům jagellonské strany.<sup>26</sup>

Ke stvrzení vojenské přízně Vladislavovi obdržel Vilém z Pernštejna od krále roku 1471 „opravu“ kláštera Oslavany a potvrzení dosavadního práva na klášter v Tišnově<sup>27</sup>.

Avšak roku 1472 Vilém přestoupil do tábora uherského krále Matyáše Korvína. Tento přestup byl vynucený snahou o propuštění zajatého bratra Zikmunda Pernštejna z vězení, ale znamenal pro Viléma zároveň významný předěl a počátek jeho kariéry.<sup>28</sup>

Na uherském dvoře v Budíně se Vilém setkává také s několika osobnostmi moravského humanismu a udržuje s nimi trvalý přátelský vztah. Jedním z nich byl i Jan Filipec, tehdejší kancléř uherského krále a pozdější olomoucký biskup<sup>29</sup> a také Ctibor Tovačovský z Cimburka s jehož rodem měl trvalé styky i Vilémův otec Jan<sup>30</sup>. Přes tato přátelství<sup>31</sup> i

---

<sup>25</sup> VOREL 1993, 3–4.

<sup>26</sup> VOREL 1999, 62.

<sup>27</sup> Tamtéž, 62–63.

<sup>28</sup> Tamtéž, 65–67.

<sup>29</sup> HLOBIL/ PETRŮ 1992, 105–107. Filipec pocházel z Prostějova z měšťanské rodiny. Působil ve službách Jana Tovačovského z Cimburka. U krále Matyáše se stal jeho oblíbencem, biskupem ve Velkém Varadíně. Po smrti Tasa z Boskovic administrátor olomouckého biskupství i proti vůli papežské kurie. Přesto, že po smrti Matyáše vstoupil do kláštera františkánů bosáků ve Vratislavi, působil i nadále ve službách krále Vladislava. Zemřel 1509 v Uherském Hradišti v klášteře, který sám založil.

<sup>30</sup> HLOBIL/ PETRŮ 1992, 107–115. Ctibor Tovačovský z Cimburka (1438,+1494) , moravský hejtman, patřil k odpůrcům Matyáše Korvína, od 1470 sídlil na Tovačově, tvrz si přestavěl již v duchu rané renesance inspirované z Budína.

<sup>31</sup> Dopisy Viléma z Pernštejna. AČ XVI.– KALOUSEK(ed.) 1897.

znalost budínského dvora překvapuje, že raná uherská renesance neměla, na Viléma dostatečný vliv při jeho budoucích stavebních realizacích. První renesanční prvky pronikají na Vilémovi stavby až na konci jeho života, ale to již z pražského centra českého státu, pravděpodobně přičiněním jeho syna Vojtěcha z Pernštejna.<sup>32</sup> Ani k humanismu nezískal Vilém vřelý vztah, jak se zdá jeho synové Vojtěch a Jan nestudovali na zahraničních katolických univerzitách, jak bylo tehdy obvyklé, ale s antickou kulturou byli seznámeni ve vybraných českých překladech výukou kněze Jana Česky.<sup>33</sup>

Sňatek s Johankou z Liblic (nejpozději roku 1475), znamená pro Viléma i finanční význam. Vyženil celkem 15 000 zlatých (3000 věno a 12 000 za její panství v Čechách, která krátce po sňatku prodali). Za tyto peníze začal Vilém budovat svou novou majetkovou doménu v Pobečví. Od Albrechta Kostky z Postupic získal r. 1475 rozlehlá panství Helfštejn, Hranice na Moravě a Přerov s centrem na hradě Helfštejně. Od té doby až do své smrti se pak Vilém z Pernštejna tituloval „na Helfštejně“ přestože již přesídlil do Čech.<sup>34</sup>

Po smrti svého otce Jana roku 1475 zastával také funkci nejvyššího komorníka zemského soudu v Brně, tu přenechal roku 1487 svému bratrovi Vratislavovi. Vratislav později získal i úřad moravského zemského hejtmána. Zemřel však bez potomků roku 1496 a všechno jeho majetek zdědil bratr Vilém.

Od roku 1482 po smrti rodinného přítele Pertolda z Lipé se stal poručníkem jeho jediného syna Jindřicha z Lipé. Dočasně spravoval jeho majetek s centrem i sídlem na Moravském Krumlově a zastupoval dědičnou funkci nejvyššího maršálka Království českého, který náležel tomuto rodu. Možná právě na Moravském Krumlově pocítil výhody rezidence situované uvnitř města oproti osamocenému hradu a tuto zkušenost mohl využít při budování svého budoucího sídla v Pardubicích.<sup>35</sup>

Vilém z Pernštejna byl ve své době jedním z mála tehdejších feudálů, kteří disponovali značnou peněžní hotovostí, s kterou dokázal vhodně nakládat. Pomocí finančních spekulací i vhodnými koupěmi začal od roku 1490 systematicky rozšiřovat pozemkový majetek. Využil královu vděčnost za politickou a finanční podporu, který mu spolu s doživotním úřadem nejvyššího hofmistra Království českého udělil i právo na výplatu dvou rozsáhlých zástavních panství: jihočeské Hluboké a východočeské Kunětické hory. Kunětickou horu

---

<sup>32</sup> HLOBIL/ PETRŮ 1992, 126–128.

<sup>33</sup> ČEŠKA 1982.

<sup>34</sup> VOREL 1999, 72–75.

<sup>35</sup> Tamtéž, 75–76.

získal od předchozího zadluženého majitele knížete Jindřicha Minsternberského za 3000 kop grošů českých v hotovosti a úpis na 16 000 zlatých. Konečné dohody mezi sebou uzavřeli na počátku roku 1491.<sup>36</sup>

Od Jindřicha také odkoupil práva ke zbožím opatovického a sezemického kláštera a právo výplaty jezbořického statku. V roce 1491 se také naskytla příležitost koupit nevelké sousední panství pardubické. Mezi jeho držiteli, Jiříkem Pardubským z Miletínka a Zdeslavem Jeníkem z Mečkova vznikl spor řešený zemským soudem. Vilém z Pernštejna této situace využil a v červnu 1491 od nich panství koupil za 3250 kop grošů českých s tím, že Jiřík mohl zatím hospodařit na poplužním dvoře za městem.<sup>37</sup>

Od roku 1492 až do své smrti postupně k již získaným panstvím pardubickému a kunětickohorskému jehož zázemí tvořil původní majetek opatovického kláštera systematicky připojoval další okolní statky.

Od roku 1495 získal les „Království“ u Hradce Králové, panství liticko–potštejnské, Rychnov nad Kněžnou (1497), Brandýs nad Orlicí (1506). 1507 připojil dědičný majetek svých synů Lanškroun a Lanšperk získaný výhodnými sňatky se sestrami Annou a Markétou z Postupic. Téhož roku připojil Holice, Dašice, Býšť (1508), Brandýs nad Orlicí. Na západě připojil k panství Týnec nad Labem (1510) na severozápadě Nový Bydžov (1516–1519), Přelouč (1518). Vytvořil tak rozsáhlé východočeské dominium mezi dvěma královskými městy Hradcem Králové a Chrudimí, jehož základem bylo kunětickohorské a pardubické panství.

Na Moravě získal po smrti bratra Vratislava roku 1496 Pernštejn, Plumlov, Prostějov. Později koupil panství Tovačov a Kojetín (1503).<sup>38</sup>

Při příležitosti návštěvy pardubického panství králem Vladislavem po cestě z Kutné Hory do Uher v roce 1497 byli Vilémovi synové Vojtěch a Jan pasováni na rytíře.

Během tří desetiletí vzniklo nejen jedno z teritoriálně největších dominií v Čechách, ale především panství nejvýnosnější, využívající jak bohaté zemědělské produkce úrodného Polabí, tak nových možností podnikání. Velkorysé rybníkářské projekty<sup>39</sup>, všestranná podpora, řemesel a trhu uvnitř sítě poddanských měst a městeček, ale i další aktivity

---

<sup>36</sup> ŠEBER 1990, 85–86.

<sup>37</sup> ŠEBER 1990, 86. AČ XVI., 383–385.

<sup>38</sup> VOREL 1999, 100.

<sup>39</sup> Vilém z Pernštejna navázal na předchozí rybníkářskou tradici, kterou rozvinul do značných rozměrů. V polovině 16. století se na Pardubicku nacházelo okolo 230 rybníků napájených důmyslným systémem několika umělých vodních kanálů dochovaných dodnes. Více ŠEBEK 1990, 89–91.

(obchod s vínem a jiným zbožím), přinášely mnohem větší zisky. Výnosy a zisky posloužily k dalším výhodným investicím, především k rozšiřování pozemkového majetku v Čechách i na Moravě.

Svým majetkovým rozsahem převyšovalo Pernštejnské panství i samotné Rožmberské v jižních Čechách či další v sousedních zemích.

### **3.1. Přestavba na zámek**

Vzhledem k novému mocensko- politickému postavení Viléma z Pernštejna od roku 1490 bylo potřeba vybudovat si nové dostatečně reprezentativní sídlo.

Snad výhodná poloha východočeského panství na půli cesty mezi moravskými statky a Prahou, přiměly Viléma, že si vybral k rozsáhlým úpravám starší Pardubický hrad z doby pánů z Pardubic z 2. poloviny 14. století za svou novou rodovou rezidenci. Výhodou Pardubic oproti ostatním hradům východočeského dominia bylo, že Pardubice byly koupeny jako dědičné zboží.<sup>40</sup> Kdežto ostatní místa byla součástí zástavního panství. Přestože panovnické listiny, které si Vilém a později jeho synové vyžádali, značně znemožňovali potenciální vyplacení zastavených zboží, nemohli si být nikdy jisti.<sup>41</sup>

V Pardubicích bylo možné vybudovat pohodlně přístupné a přitom dobře hájitelné sídlo aristokratického dvora s vlastním městským zázemím.

Pernštejnské přestavby jak zámku, tak města, probíhaly v podstatě ve dvou etapách. První etapa probíhala za vlády Viléma z Pernštejna od roku 1491 až do jeho smrti 1521 ve slohu pozdně gotickém. Druhá za jeho synů Vojtěcha a Jana v letech 1521–1548 již v novém renesančním slohu.

Po získání Kunětické hory a Pardubic začal Vilém tato dvě strategická sídla přestavovat a zároveň opevňovat.

V letech 1491–1515 bylo vybudováno severní a jižní křídlo pozdně gotického pardubického hradu s nárožními čtverhranými, nakoso posazenými vežicemi. V další fázi v letech 1498–1500 bylo vystavěno na místě východní spojovací hradby arkádové křídlo rozdělené na šest místností s kaplí Tří králů v severní části, která zaplnila prostor přízemí a prvního patra s panskou tribunou a přístupem z prvního patra paláce. Vstup do kaple je z nádvoří několika stupni a hrotitým portálkem. Hrad obklopil parkán s nárožními

---

<sup>40</sup> Potvrzení dědičné držby Pardubic králem Vladislavem z 26. 7. 1491. AČ XVI., 391.

<sup>41</sup> Královská listina z roku 1497, 1514, listiny krále Ludvíka Vojtěchu z Pernštejna z roku 1523-potvrzení předchozích listin a doplnění podmínek k případným výplatám zástav. ŠEBEK 1990, 87.

okrouhlými věžemi, dokončený před rokem 1511. V téže době bylo dobudováno mohutné valové opevnění celého komplexu s protáhle okrouhlými dělovými rondely. Okolo opevnění byl vybudován široký vodní příkop.<sup>42</sup> Vznikl tak jakýsi přechod mezi hradem a zámekem.

Do budovy zámku se vstupovalo severním křídlem z něhož se z této fáze zachovalo celé přízemí s průjezdem a dvěma velkými pozdně gotickými sály po obou stranách.

Kolem roku 1515 byl postaven trojúhelníkový Příhrádek, předsunutý dvůr směrem k městu<sup>43</sup>. Jediný vstup do zámku byl skrz tento Příhrádek, přes dřevěný padací most a Labskou bránu- třetí zámeckou bránu, kterou se vstupovalo již do zámeckého komplexu.

Úmrtím Viléma z Pernštejna se v podstatě ukončila pozdně gotická fáze výstavby objektu, která mu dala podobu jednopatrového sídla se čtyřkřídlym nádvořím a nárožními nakoso postavenými věžicemi, z nichž na jihozápadním nároží vznikl arkýř a na severovýchodě později hodinová věž. V severovýchodním rohu vyčnívala hranolová věž – hláska. Také samotné město bylo opevněno hradbami. Ve výstavbě zámku pokračovali Vilémovi synové a podstatným způsobem změnili jeho vzhled.<sup>44</sup>

Do výstavby města jako důstojného okolí aristokratického sídla a hospodářského centra panství výrazně zasáhl požár v roce 1507. Na druhou stranu toto neštěstí se stalo impulsem nové, honosnější stavební aktivity města vrcholící okolo roku 1515. Stavební obnovu prováděla perňštejnská huť, v čele s osobou stavitele mistra Pavla (Paula). Město získalo celkově jednotnější podobu výstavbou jednopatrových kamenných domů s pozdně gotickými štíty s mělkými nikami vytvářející iluzi druhého patra. Tyto výklenky byly malované a ve spojení s urbanistickým řešením města tehdejší doby nemají doposud obdoby.<sup>45</sup>

Pro podporu městského hospodaření udělil Vilém městu několik zřízení a privilegií.<sup>46</sup>

Vilém sice roku 1514 úřad nejvyššího hofmistra uvolnil s královským souhlasem synu Vojtěchovi, jeho slova jako zkušeného politika však stále měla velkou váhu. Jednou z jeho posledních politických počinů byla iniciativa ohledně Svatováclavské smlouvy z roku

---

<sup>42</sup> ŠAMÁNKOVÁ 1961, 18–19.

<sup>43</sup> KUČA 2002, 56.

<sup>44</sup> ŠEBEK 1990, 94.

<sup>45</sup> Více HRUBÝ 2003, 23–37.

<sup>46</sup> Roku 1509 se Vilém vzdal práva odúmrti, tj. propadnutí majetku když občan zemřel bez potomků, listinou z roku 1512 postoupil část svého vrchnostenského práva městské radě, město získala stejná práva jako města královská, potvrdil platnost městského zřízení. ŠEBEK 1990, 103–105.

1517.<sup>47</sup> Touto kompromisní dohodu byl vyřešen dlouholetý spor mezi šlechtickými stavy a měšťany a odvrácena možnost občanské války v českých zemích.

Již ve své závěti z roku 1507 rozdělil své panství mezi své dva syny. Mladší Vojtěch měl zdědit česká panství a Jan panství na Moravě. Toto rozdělení ještě upřesnil v pozdějších závěťích z roku 1515 a 1520. Vilém z Pernštejna zemřel v Pardubicích 8. dubna 1521 a byl pochován dle svého přání v moravském Doubravníku.

### **Náboženské poměry**

Přestože Vilém sám konvertoval v roce 1490 ke katolictví, v jehož osobě mohlo jít pouze o formální akt z mocenského hlediska,<sup>48</sup> na svém panství zastával postoj náboženské tolerance k jiným vyznáním<sup>49</sup>. Pernštejnské ochrany se těšily všechny konfese včetně panovnickými mandáty pronásledované Jednoty bratrské a komunity židů i za panování Vilémových synů Vojtěcha a Jana. Josef Válka tento náboženský postoj jak u Viléma tak později i u jeho syna Jana shrnuje do pojmu „nadkonfesijní křesťanství“.<sup>50</sup> Výchovu jeho synů pravděpodobně zajišťoval utrakvistický kněz Jan Češka, který je seznamoval s humanismem a antickou kulturou prostřednictvím vybraných překladů z děl antické literatury.<sup>51</sup>

Svou náboženskou toleranci prokázal Vilém i podporou výstavby tří městských kostelů. V letech 1509–1510 založil kališnický hřbitovní a zároveň špitální kostel sv. Jana Křtitele na předměstí. Nechal přestavět požárem zničený „český“, tedy kališnický kostel Zvěstování Panny Marie (dokončen 1515).<sup>52</sup>

V letech 1514–1519 byl postaven katolický kostel sv. Bartoloměje se záměrem vybudovat zde rodové pohřebiště. Roku 1514 povolal šest řádových bratří do nově založeného kláštera minoritů při kostelu sv. Bartoloměje, ke správě této rodinné hrobky. Správa jim byla předána v roce 1519.<sup>53</sup>

---

<sup>47</sup> ČORNEJ/ BARTLOVÁ 2007, 534–542.

<sup>48</sup> VOREL 1999, 95.

<sup>49</sup> Jeho manželka Johanka z Liblic byla přízvnivkyňe Jednoty bratrské.

<sup>50</sup> VÁLKA 1995, 173–183. Jak nedávno uvedla ve svém příspěvku Milena Bartlová na konferenci o reformačním umění konané v únoru 2010, pojem „konfese“ by měl být používán pro období od 2. čtvrtiny 16. století, tedy ne pro dobu vlády Viléma z Pernštejna.

<sup>51</sup> Více předmluva v ČEŠKA 1982.

<sup>52</sup> KUČA 2002, 59–60.

<sup>53</sup> Tamtéž, 60–61.



V průběhu dvacátých let 16. století přestoupili Jan a Vojtěch k utrakvismu a měli zřejmě blízko k radikálnějšímu novoutrakvistickému křídlu, které se vyznačovalo příklonem k luterství.

Přestože jeho synové již dlouho před smrtí otce věděli, který díl panství zdědí, titulovali se podle panství, která jim měla připadnout a kde zřejmě fyzicky se svými rodinami žili. Vojtěch z Pernštejna užíval přídomku „na Hluboké“ nebo „na Lanškrouně“, Jan z Pernštejna „na Tovačově“. Po skutečném rozdělení v roce 1521 se Jan tituloval tradičně „na Helfštejně“ přestože si postavil residenci v Prostějově. Vojtěch se tituloval „na Pardubicích“ kde také skutečně sídlil.<sup>54</sup>

### **Vojtěch z Pernštejna**

Mladší syn, Vojtěch z Pernštejna (1490–1534) dle rozdělení dílu dědictví spravoval českou část pernštejnského panství tedy východočeské panství s centrem v Pardubicích.

Se svou první manželkou Markétou z Postupic (+1515) měl pravděpodobně jediného syna, který ale zemřel v roce 1526. Ze svého druhého manželství uzavřeného v roce 1516 s Johankou z Vartmberka (+1536) měl dvě dcery Bohunku a Annu.

Podobně jako jeho otec Vilém systematicky rozšiřoval pozemkový majetek. K celku starších panství v Polabí a Orlických horách připojil Chlumecko n.C. (1521), Žampach (1521), Bašnice (1526) a Kolín (1531). Vedle zděděného panství v jižních Čechách a hlavního východočeského komplexu s pardubickým centrem Vojtěch z Pernštejna začal budovat další velkou pozemkovou enklávu na severovýchodě Čech s hlavním sídlem v Novém Městě nad Metují (1527), k němuž připojil i Náchod (1534). Přesto zůstali Vojtěchovým hlavním rodovým sídlem Pardubice.

Po nešťastné smrti Ludvíka Jagellonského roku 1526 v bitvě u Moháče se uprázdnilo místo českého krále. Kandidátů na uvolněnou pozici bylo hned několik. O Vojtěchovi se v roce 1526 také teoreticky hovořilo jako o jednom z možných domácích kandidátů na český královský trůn.<sup>55</sup>

Ferdinand I. Habsburský se hodlal o titul českého krále ucházet na základě dědičných nároků své manželky Anny Jagellonské. Vladislav Jagellonský vydal r. 1510 dokument, jímž ustanovoval dceru Annu za svou dědičku. Avšak budoucí král musel být zvolen svobodnou volbou stavů. Přijetí, zvolení či dosazení nového krále přináleželo stavovské

---

<sup>54</sup> VOREL 1995a, 26–27.

<sup>55</sup> VOREL 2005, 8–9.

obci, tudíž možnosti všech kandidátů byly stejné. Původní počet jedenácti kandidátů byl posléze zúžen na tři. Viléma a Ludvíka, bratry z wittelsbašského rodu a Ferdinanda Habsburského. Jednoznačným vítězem se stal Ferdinand Habsburský.<sup>56</sup>

Vojtěch z Pernštejna byl na konci roku 1526 znovu dosazen do funkce nejvyššího hofmistra Království českého.<sup>57</sup> Jeho jmenování se na první pohled může zdát jako odměna za včasnou změnu mocenskopolitické orientace od bavorských kandidátů k habsburskému. Avšak tato spekulace je nepodložená. Vojtěch z Pernštejna sehrál důležitou úlohu při volbě nového krále spíše svým diplomatickým jednáním. V zorném úhlu jeho zájmu byl více dvůr saský, k němuž si vytvářel pevnější vazby a pokoušel se dokonce i o sňatek jeho dcery Bohunky se saským knížetem Mořicem.<sup>58</sup> Za opětovným uvedením Vojtěcha z Pernštejna do této vysoké funkce, ke které náleželo vedení komorního soudu, můžeme hledat spíše panovnickovu snahu získat pod kontrolu nevlivnějšího z českých pánů.

Velkou pozornost věnoval Vojtěch pardubickému zámku. Přestavěl severní a východní křídlo zámku, které bylo zvýšeno o druhé patro. Na severu vznikl ve dvacátých letech 16. století vstupní rizalit. Hlavní zámecký portál, který nechal Vojtěch objednat a roku 1529 byl již vytesán, byl zasazen na své místo až v roce 1541 za Jana z Pernštejna. K tomuto portálu byl na místo dřevěného padacího mostku přistavěn v roce 1541 kamenný most s reliéfní výzdobou rostlinných a figurálních motivů. Toto severní vstupní křídlo bylo dále doplněno o přízemní trakt s nárožním arkýřem, který byl původně přepažen, takže tvořil dvě místnosti. Tento objekt spojovala se západním křídlem hradba, za níž vznikl úzký dvorek. Současně byly ostatní místnosti vybaveny goticko-renesančními portály<sup>59</sup> i okny a budova byla na nárožích opatřena třemi nízkými rondely, z nichž vycházela parkánová zeď. Výstavba druhého patra budovy byla v této době dokončena na severní a východní straně.<sup>60</sup> K úpravám interiéru tohoto stavebního období patřila bohatá malířská výzdoba sálů a chodeb v prvním a druhém patře jižního a východního křídla provedená v renesančním slohu.

Těmto rozměrným raně renesančním nástěnným malbám z doby Vojtěcha a následně Jana z Pernštejna bude věnována samostatná část bakalářské práce (kapitola 4).

---

<sup>56</sup> ČECHURA, 85–91.

<sup>57</sup> Nejprve v letech 1514–1523, později 1526–1534.

<sup>58</sup> Ze sňatku nakonec sešlo pro vysoké finanční nároky na nevěstino věno. Později si vzala rakouského šlechtice Ondřeje Ungnada ze Sonnecku. VOREL 2005, 38.

<sup>59</sup> Tyto kamenné portály označuje Białostocki za portály wawelského typu. BIAŁOSTOCKI 1976, 23.

<sup>60</sup> ŠIMEK 1989, 360.

Když 17. března roku 1534 Vojtěch náhle v Praze zemřel, získal Jan z Pernštejna dle rodového principu dědičnosti veškerý majetek a stal se největším pozemkovým magnátem českého státu své doby.<sup>61</sup> Vojtěchovým dcerám náleželo jen věno v penězích. Manželu své starší neteře Bohunky, Ondřeji Ungnadovi ze Sonnecku, postoupil Jan z Pernštejna krátce po jejich svatbě panství Hluboká.<sup>62</sup>

### **Jan z Pernštejna**

Za Jana z Pernštejna (1487- +1548) dosáhlo perňštejnské dominium po opětovném spojení obou panství v roce 1534 největšího územního rozsahu. Také Jan zastával významné politické funkce nejvyššího moravského komorníka a v letech 1515–1519, 1526–1528 a 1530 byl zemským hejtmanem moravského markrabství.<sup>63</sup>

S jeho jménem je spojován především zápas české stavovské opozice s postupným centralizačním úsilím krále Ferdinanda I. ve druhé čtvrtině 16. století. Již nedlouho po nástupu Ferdinanda I. na český trůn v roce 1528 došlo mezi ním a Janem ke střetu v otázce kompetencí moravského zemského hejtmana. Když roku 1530 opustil úřad moravského zemského hejtmana Ferdinand ho již nikdy žádným významným úřadem nepověřil. Roku 1539 obdržel panovník rozsáhlý spis, jehož autorství je obecně připisováno Janu z Pernštejna. Ten ve třinácti bodech načrtl základní rysy nespokojenosti s Ferdinandovou vládou v Českém království, počínaje tím, že král neprokazuje patřičný respekt k stavovské autoritě<sup>64</sup>.

Do výstavby Pardubic byl Jan nucen zasáhnout po rozsáhlém požáru v roce 1538, kdy shořelo až na několik domů téměř celé město. Jan poskytl městu jisté hospodářské úlevy a staral se o stavební obnovu města. Pod vedením mistra Jiříka z Olomouce získali měšťanské domy na náměstí dvě patra s jednotným řešením průčelí a atik domů s použitím obloučkových štítů a terakotového ostění oken a portálů. Město dostalo svůj přibližně konečný půdorys a dosáhlo počtu asi 120 domů.<sup>65</sup> Uprostřed stavebního ruchu navštívil v Pardubicích Jana z Pernštejna roku 1539 i král Ferdinand I.<sup>66</sup> Značnou pozornost po požáru věnoval Jan také vnitřním úpravám kostela sv. Bartoloměje, kde vznikla trojramenná empora. Vznik souvisel se změnou funkce kostela z klášterního na farní a teologickou

---

<sup>61</sup> VOREL 1999, 152.

<sup>62</sup> VOREL 1995a, 27.

<sup>63</sup> ŠEBEK 1990, 119–120.

<sup>64</sup> ČECHURA 2008, 91.

<sup>65</sup> ŠEBEK 1990, 119–121.

<sup>66</sup> Tamtéž, 123.

změnou uspořádání liturgického prostoru pod vlivem lutherství. V této době nastupuje do funkce děkana Jan Češka, kterého Jan znal již ze svého dětství. Úřad děkana opouští po třech letech v roce 1541, aby se usadil na zámku jako panský kaplan až do své smrti.<sup>67</sup>

Od roku 1535 probíhala také stavba memoriálního kostela sv. Kříže v Doubravníku nahrazující starý klášterní kostel s rodovým pohřebištěm. Ačkoliv půdorys i kroužené klenby představují běžný dobový typ, pojetí volného, prosvětleného prostoru i volba světlého nedvědeckého mramoru jako stavebního kamene mohou být považovány za projev renesančního smýšlení.<sup>68</sup>

V roce 1543 vrcholily stavení práce i na samotném zámku. Byla dokončena vstupní část zámku s kamenným mostem a hlavním portálem osazeným již v roce 1541. Za Jana zřejmě vznikl i portál vedoucí z nádvoří do rytířských sálů prvního patra. Do období jeho vlády byla až donedávna kladena určitá fáze výzdoby interiéru reprezentačních sálů, zejména rozsáhlá figurální kompozice Zákon a milost, jak bude zmíněno v další kapitole.<sup>69</sup>

Také Jan se snažil rozšiřovat pozemkový majetek. V roce 1537 získal od krále do zástavy Kladsko za značnou sumu peněz. S držbou Kladska souviselo i právo ražby mincí a od roku 1540 razil zlaté a stříbrné mince s pernštejnským erbem pro povznesení prestiže rodu. Také od sňatku jeho dcery Marie s knížetem Václavem Těšínským, kterému byl Jan řadu let poručníkem, si sliboval značné propojení rodového majetku. Toto rodové propojení mu však později přineslo řadu výdajů a starostí, jež musel řešit za svého zetě.<sup>70</sup>

Pod vlivem luteránské reformace šířících se v sousedních německých zemích se nekatolíci v Čechách snažili o vytvoření nové právní úpravy náboženské situace, která by jim poskytovala větší možnosti obrany před možnými mocenskými zásahy ze strany panovníka. Tyto snahy dozrávaly řadu let a právě roku 1543 doznaly konkrétní podoby v projektu církevní reformy. Jejím cílem bylo vytvoření nové církevní struktury, která by v sobě sdružovala novoutrakvisty a jednotu bratrskou. V tomto projektu se angažoval i Jan z Pernštejna.<sup>71</sup>

Tento „český projekt“ se dosti blížil východiskům Erasma Rotterdamského s přihlédnutím na specifika jednoty bratrské. Příprava společného programu náboženské reformy trvala od března do května roku 1543. Konečnou podobu nakonec předložil na

---

<sup>67</sup> Tamtéž, 125.

<sup>68</sup> ČORNEJ/ BARTLOVÁ 2007, 666.

<sup>69</sup> ŠEBEK 1990, 125.

<sup>70</sup> VOREL 1995a, 27–30.

<sup>71</sup> VOREL 2005, 151–152.

zemském sněmu Jan z Pernštejna spolu s novoutrakvistickými teology Janem Mystopolem a Václavem Mitmánkem. Panovník jejich návrh odmítl.<sup>72</sup>

Svůj plán založit v Pardubicích latinskou kolej pro vzdělání šlechtické a měšťanské mládeže realizoval Jan roku 1543. Do této školy vyššího typu povolal z univerzity ve Wittenbergu luteránského mistra Jana Netorýna. Gymnázium se sídlem v bývalém minoritském klášteře u kostela Zvěstování Panny Marie se udrželo ve městě až do roku 1560, kdy Pardubice koupila královská komora.<sup>73</sup>

Roku 1543 nastala i další událost. Byl stanoven maximální možný úrok z úvěru a to ve výši 6% z původních obvyklých 10%. Tím nastal problém s obnovováním starších časově omezených úvěrů a i drobní věřitelé chtěli raději své peníze zpět. Na tyto jednorázové úhrady však dlužníci nebyli připraveni. Na splácení starých pohledávek si museli půjčovat nové půjčky s již nižším úrokem, které se stávali pro půjčující nevýhodné a tudíž je nechtěli poskytovat. Tato situace nahrávala velkým finančním domům, které si držely úrok v tradiční výši 10%.<sup>74</sup>

Taková to situace samozřejmě nastala i u Jana z Pernštejna, který se musel potýkat s nenadálým nedostatkem finanční hotovosti na splácení svých úvěrů. Jelikož on sám byl jedním z hlavních věřitelů panovníka, který ovšem své pohledávky nesplácel, naopak spíše stále požadoval (například na obranu před Turky), výdaje stále více převyšovaly zisky.

Jan tuto situaci částečně vyřešil prodejem části majetku. Roku 1543 zastavil panství Lanškroun, prodal panství Rýzmburk, 1544 Náchod, Lanšperk a další. Další možností jak se dostat z této finanční krize byl sňatek v roce 1544 s vdovou po uherském magnátu Magdalenou z Ormosdu. Bohužel ani tento krok nesplnil očekávaný výsledek, protože majetek zůstal v držení jeho nové ženy a postupný rozprodej panství musel pokračovat. Nepříjemná situace nastala také ohledně vyplacení věn jeho neteří po bratrovi Vojtěchovi z Pernštejna, které se svého práva dokonce domáhaly soudní cestou.<sup>75</sup>

Po neúspěšném stavovském odboji roku 1547, kterého se Jan samotný aktivně neúčastnil, sice dočasně od krále získal část pozemkového majetku od konfiskovaných královských měst, ale ve skutečnosti šlo pouze o směnu východočeských panství s králem.

---

<sup>72</sup> ČECHURA 2008, 102. VOREL 2005, 153–155.

<sup>73</sup> ŠEBEK 1990, 128–129.

<sup>74</sup> ČECHURA 2008, 103–104.

<sup>75</sup> VOREL 1995a, 31.

V prodejích musel pokračovat i na svých panstvích na Moravě (Valašské Meziříčí, Hranice, část panství Helfštejn a další.)<sup>76</sup>

Janovy postoje v době stavovského povstání roku 1547 vyvolávaly nejen nevoli jeho někdejších politických partnerů, ale i hlubokou nedůvěru Ferdinandovu.

Když král obnovil mandát z roku 1508 proti jednotě bratrské jakožto jedny z viníků stavovského odboje, nechal jej v říjnu roku 1547 vyhlásit i Jan z Pernštejna na svých českých panstvích přestože dříve jejich působení v Pardubicích toleroval.<sup>77</sup>

Po smrti Jana z Pernštejna 8. září roku 1548 v moravských Hrušovanech stanuli v čele rodu jeho tři synové – Jaroslav, Vratislav a Vojtěch. I když se rozsah perňštejnských panství značně ztenčil, zůstalo po Janově smrti ještě majetku dost. Veškerý pozemkový majetek dočasně drželi v rámci spravovaného bratrského nedílu. Protože Vratislav pobýval v tom čase dlouhodobě v zahraničí rozhodl zemský soud, že po dobu jednoho roku bude uznán za nezletilého, aby mohli jeho bratři s majetkem svobodně nakládat. Roku 1549 se rozprodej majetku načas zastavil díky vyplacení zastaveného kladského hrabství.<sup>78</sup>

Více než správa majetku lákala Janovy syny kariéra u panovnického dvora, proto pověřili své úředníky správou panství a umořováním dluhů, s tím, že budou dostávat roční rentu z moravských statků a zbytek půjde na splácení dluhů. Avšak náklady spojené s reprezentací u panovnického či arciknížecího dvora a zejména zahraniční cesty, jež si vyžadovali stále nové prostředky, znemožnili oddlužení panství. V roce 1552 se nejmladší Vojtěch osamostatnil a byl mu postoupen jeho podíl majetku na Moravě. Jaroslav a Vratislav zůstali v majetkovém nedílu až do roku 1555. Během let 1552–1555 museli prodat panství Helfštejn a Velké Meziříčí. Jaroslavovi z Pernštejna se po zrušení bratrského nedílu připadl zbytek české části s Pardubickým panstvím. Po prodeji panství liticko-potštejnského v roce 1556 svěřil správu úředníkům, kteří mohli jeho jménem prodávat a zastavovat panství. Výnosy z pardubického panství, nestačily časem ani na splácení úroků z dluhů. Proto začal od roku 1558 vyjednávat o prodeji pardubického panství s králem Ferdinandem I., který je chtěl pro svého syna Maxmiliána. Závěrečná smlouva o prodeji Pardubic byla uzavřena 21. března 1560. Pardubické panství bylo prodáno za 400 000 kop grošů míšeňských. Většinu peněz však dostali Jaroslavovi věřitelé,

---

<sup>76</sup> Tamtéž, 30–32.

<sup>77</sup> ŠEBEK 1990, 132.

<sup>78</sup> VOREL 1995a, 32.

protože jeho dluh v době prodeje byl ještě zhruba o 50 000 kop míšeňských grošů větší než prodejní cena.<sup>79</sup>

Prodejem královské komoře se končí jedna z významných etap v dějinách Pardubic i Pardubického zámku.

---

<sup>79</sup> VOREL 1995a, 33–38.

## 4. Raně renesanční nástěnné malby na Pardubickém zámku

Jak již bylo zmíněno výše, po přestavbě zámku za Viléma a následně jeho synů Vojtěcha a Jana, získal zámek dostatečnou reprezentační podobu hodnou svých významných majitelů. Prostory zámku byly vyzdobeny nástěnnými malbami a pravděpodobně i opatřeny luxusním vybavením, které se bohužel do dnešní doby nedochovalo.<sup>80</sup>

Vedle architektury a sochařství jsou právě nástěnné malby zámku, které svou pokročilostí překvapivě předchází sochařství, důležitým svědectvím o výtvarném umění této doby v Pardubicích a nástupu nového renesančního slohu v Čechách.

Při rekonstrukci zámku Muzejním spolkem v letech 1923–1932, kdy se odstraňovali bytové příčky z 18. století, se podařilo odhalit nástěnné malby a kazetové stropy ve Vojtěchově sále a Mázhausu. Z tohoto období také pochází dnešní pojmenování několika sálů v prvním patře zámku. Své označení získal tzv. Vojtěchův sál a Mázhaus v jižním křídle, Sloupový sál v jihovýchodním nároží a tzv. Pernštejská chodba ve východním křídle.<sup>81</sup>

Oporu pro datování těchto nálezů zčásti poskytl letopočet 1532 objevený pod scénou Samsona a Dalily ve Vojtěchově sále. Až během rekonstrukce zámku probíhající v 90. letech 20. století došlo také k rozsáhlým restaurátorským průzkumům nástěnných maleb i některým novým objevům. Díky tomu můžeme průběh výzdoby zámku rozdělit na jednotlivé etapy nebo fáze.<sup>82</sup>

### 4.1. První fáze malířské výzdoby zámku za Viléma z Pernštejna

S obdobím Viléma z Pernštejna, iniciátora přestavby zámku po roce 1491, souvisí i několik nástěnných maleb z doby pozdní gotiky avšak někde také již s prvky přicházejícího renesančního slohu, který se s gotickými mísí a postupně nad ním začíná převládat.

Jedním z nich je malířská výzdoba prostoru gotického sálu v přízemí severního křídla.

---

<sup>80</sup> Po převzetí zámku královskou komorou po roce 1560 byly pravděpodobně nejcennější předměty převezeny na jiná habsburská sídla. Více HRUBÝ 2003, 183–184.

<sup>81</sup> HRUBÝ 2003, 40.

<sup>82</sup> Více restaurátorské zprávy.



### 4.1.1. *Gotický sál*

Obdélný sál se čtyřmi poli křížové klenby s klínovými žebry je sklenut na centrální hranolový pilíř s okosenými hranami. Zachovala se gotická polychromie klínových žeber a na stěnách fragmenty gotického jednoduchého volně malovaného dekorativního rostlinného motivu. Sál byl vybudován v devadesátých letech 15. století a na konci prvního desetiletí 16. století byl rozšířen na severní a východní straně, čímž vznikly čtyři hluboké okenní výklenky.<sup>83</sup> Tyto výklenky byly malířsky vyzdobeny pravděpodobně krátce po jejich vzniku nejspíše na konci druhého desetiletí 16. století. Z této druhé fáze výzdoby sálu se dochovala pouze výzdoba okenních záklenků [2] a fragment čtvercové supraporty nad vstupem do průjezdu. Obdélná pole všech záklenků byla rozdělena na 12 čtverců, ve kterých byly umístěny osmiboké kazety na modrém pozadí se zlacenými rozetami uprostřed a menšími v křížení polí. Účinný kontrast modré v pozadí a zlatých pásků kazet a rozet měl opticky rozšířit prostor hlubokých okenních nik. Toto barevné řešení má svou starší analogii ve výzdobě kutnohorského Hrádku z roku 1493.<sup>84</sup>

K nejstarším malířským projevům rané renesance na zámku můžeme zařadit malovaný záklopový strop ve velkém sále v 1. patře severního křídla z druhého desetiletí 16. století, kde je dnes umístěn depozitář nábytku. Strop byl objeven v 70. letech 20. století nad mladší plackovou klenbou.<sup>85</sup> Rostlinná ornamentální malba provedená v kombinacích a kontrastech barev bílé, červené, černé, zelené a žluté se objevuje jak na záklopových prknech tak trámech. Ornament antemionu a vavřínového listoví se stal spojujícím ornamentálním prvkem dle něžž můžeme zařadit do stejného období výzdobu- tentokrát již nástěnných maleb- ornamentálního vlýsu ve Vojtěchově sále a Mázhausu v 1. patře jižního křídla zámku.<sup>86</sup> Antemion z mladší doby se také objevuje na exteriéru tzv. Hodinové věže.<sup>87</sup>

### 4.1.2. *Ornamentální vlýs ve Vojtěchově sále a Mázhausu*

Nejstarší renesanční výzdobou Vojtěchova sálu je ornamentální vlýs obíhající pod stropem celou místností. Pás antemionu v bílé barvě byl proveden v oboustranné symetrické formě, rozvinuté zrcadlově podle střední osy na jasně červeném pozadí a

---

<sup>83</sup> HRUBÝ 2003, 38–39.

<sup>84</sup> HRUBÝ 2003, 47.

<sup>85</sup> LÍBAL/ VILÍMKOVÁ 1977, 27.

<sup>86</sup> HRUBÝ 2003, 39–40.

<sup>87</sup> O míře dochování jeho původnosti lze spekulovat. Více viz. HRUBÝ 2003, 40, pozn. 4.

obtažen černou linkou. Na spodním okraji je oddělen listovcem. Malba byla vytvořena na hladké kletované omítce snad pomocí šablony, ale dotvořena volně od ruky štětcem, tudíž se jeho kvalita místy liší. Také v kutnohorském Hrádku z roku 1493 můžeme nalézt starší a dekorativně bohatší paralelu tohoto ornamentu ve Vojtěchově sálu.<sup>88</sup>

Jiný typ ornamentu z této rané fáze výzdoby se nachází v druhém sále jižního křídla v Mázhausu. Dochoval se pouze na části severní stěny. Motívem byl vavřínový pás provedený vrstvenou temperou v odstínech zelené na vápenném nátěru na hladké omítce.<sup>89</sup>

### 4.1.3. Zadní Jetmarka

Zadní Jetmarka je nevelký prostor v přízemí v východního křídla zámku zaklenutý dvěma klenbami o nestejně výšce. Východní čtvercová část zaklenuta křížovou klenbou s otlučenými hřebínky je osvětlena třemi okny. Druhá část má valenou klenbu s lunetami otvírající se do dalšího čtvercového prostoru půlkruhovým pasem.<sup>90</sup>

V této druhé části byly v roce 1997 nalezeny nástěnné malby odkryté poté restaurátorkou H. Vítovou. Stopy po barevnosti zjištěné i v přilehlých prostorách jihovýchodní části přízemí zámku svědčí o rozsáhlejší malířské výzdobě a dokazují, že plnily svou reprezentační funkci dokud ji nepřevzal Sloupový sál v 1.patře.<sup>91</sup>

Malba pokrývá celou klenbu a vnitřní stranu čela oblouku a pas a přesahovala z klenby i na stěny jak dokládají zbytky malby. Technikou malby je vrstvená tempera provedená na jednovrstvé hladké omítce dle předem rozvržené ryté kresby kompozice, která není vždy přesně respektována.<sup>92</sup>

Plocha klenby [3] byla opticky rozdělena na osm polí obdélnými pásy s pletenci s motivy osekáných větví, orámovaných drobným listovcem. Uprostřed výjevu je v malovaném osmibokém svorníku umístěn znak Viléma z Pernštejna- zubří hlava na stříbrném poli- se dvěma stuhami po stranách. Plochu ostatních klenebních polí vyplňují erbovní znaky vytvářející genealogicko-heraldický vývod Viléma z Pernštejna a jeho manželky Johanky z Liblic. Znak zubří hlavy na stříbrném poli štítu naznačuje spojení díla

---

<sup>88</sup> HRUBÝ 2003, 40–42.

<sup>89</sup> ĎURANOVÁ/ STIRVER/ VÍTOVÁ 1994.

<sup>90</sup> LÍBAL/ VILÍMKOVÁ 1977, 14.

<sup>91</sup> HRUBÝ 2003, Pozn. 1, 42.

<sup>92</sup> HRUBÝ 2003, 42.

s Vilémem z Pernštejna a s obdobím jeho vlády. Zlaté pole štítu patřilo jeho synovi Vojtěchovi a erb této barevnosti se zde ještě neobjevuje.<sup>93</sup>

Všechny okolní štíty byly umístěny na zelených akantových listech kombinovaných s rozevlátými zlatými stuhami. Pod nimi prorůstá úponková rozvilina bezlistých suchých větví, která vytvořila nad štíty vegetabilní fanfrnochy ukončené závitnicemi a ozdobně vázanou stuhou, dole se stylizovanými listy. Na vnitřní straně čela oblouku se nachází dekorativní zelený pás s bílou stuhou a erbem rožmberské růže.<sup>94</sup> Malba v klenbě byla poškozena pravděpodobně většími statickými trhlinami a tyto následné tmely byly při restaurování pouze zatónovány avšak nedoplňovány.

Půlkruhový pas spojující klenbu s dalším čtvercovým prostorem je pokryt špatně čitelnými čtvercovými zelenými kazetami s vegetabilními rozetami uprostřed. Ve výzdobě se zde spojila raná renesance s pozůstatky pozdní gotiky, z které byl odvozen typ štítů a motiv suchých osekáných větví na lištách. Řešení plochy jednotlivých polí odráží tradici pozdně gotických zelených světnic s bohatým vegetabilním dekorem a erbovními galeriemi. Naopak ornament již odkazuje k renesančnímu východisku. Provedením a typem vegetabilního dekoru se shoduje s malovanou výzdobou na klenbě arkýře. Bohatá barevnost svědčí o vysokých nárocích objednavatele. Vznik díla předpokládáme na konci druhého desetiletí 16. století. Souvisí s první fází malířské výzdoby v arkýři Vojtěchova sálu. Jak se domnívá Hrubý obě díla na pardubickém zámku spojuje zřejmě stejný autorský rukopis.<sup>95</sup>

#### **4.1.4. Arkýř ve Vojtěchově sálu**

Do jihozápadního nároží zámku byla dodatečně vestavena hranolová věžice, ve které se v prostoru Vojtěchova sálu nachází arkýř, jehož klenba pochází pravděpodobně z devadesátých let 15. století. Hvězdicová klenba arkýře[4] má drobná hrušková žebra a na menších svornících jsou perňštejnské znaky a vegetabilní motivy. V západní zdi je goticko-renesanční kamenné okno. V severní a jižní stěně arkýře jsou zamřížované niky, které snad sloužily jako okna s orientací špalet do průčelí.<sup>96</sup> Dle výsledků restaurátorských prací polychromie pozdně gotické klenby a její kamenosochařské dekorace na svornících a v křížení žebor vznikli později. Odpovídají časově první etapě nástěnných maleb přilehlého

---

<sup>93</sup> Tamtéž.

<sup>94</sup> HRUBÝ 2003, 42.

<sup>95</sup> HRUBÝ 2003, 44.

<sup>96</sup> LÍBAL/ VILÍMKOVÁ 1976, 22.

Vojtěchova sálu a můžeme ji datovat pravděpodobně ještě do první fáze maleb za Viléma z Pernštejna do konce druhého desetiletí 16. století.<sup>97</sup>

Lunety a kápě klenby pokrývala původně tmavě modrá barva se zlatými hvězdami, která tvořila pozadí pro dekorativní pásy akantové rozviliny doplněnými bílými a černými hlavami serafínů a žlutými květy uprostřed postranních kápí. S malbou také souvisela barevná polychromie žeber a svorníků a drobná kamenosochařská výzdoba provedená v barvách zelené, žluté a červené se zlacením hřbetů žeber. V arkýři se objevují dvě námětové roviny- světská, reprezentovaná heraldicko- genealogickým vývodem a náboženská- klenba nebeské sféry s hvězdami a serafíny obklopující trůn boží. Toto pojetí může poukazovat na to, že arkýř zastával pravděpodobně úlohu soukromé oratoře. Ještě na konci vlády Viléma z Pernštejna dostal novou malířskou podobu.<sup>98</sup>

## **4.2.Druhá fáze malířské výzdoby zámku**

Druhá malířská fáze byla iniciována Vojtěchem z Pernštejna v době jeho vlády již plně v raně renesančním stylu. Díky nálezu datace ve Vojtěchově sálu s dochovaným letopočtem 1532 můžeme malby převážně datovat do tohoto období. Celkovou představu o vývoji malířské výzdoby komplikuje skutečnost, že stavební i umělecká činnost probíhala plynule, takže po smrti Vojtěcha v roce 1534 a převzetí vlády jeho bratrem Janem nenastává jednoznačný umělecký předěl a přesnou chronologii nelze vždy přesně stanovit. Pomocí nám mohou být restaurátorské průzkumy a zprávy z 90. let 20. století a stylistické srovnání jednotlivých maleb.<sup>99</sup> Vojtěchova malířská koncepce výzdoby interiéru zámku sjednotila nejen samotné sály, ale dala jednotný řád i celým křídlům a tím vytvořila působivý umělecký celek.

### **4.2.1. Vojtěchův sál [5]**

Vojtěchův sál je nepravidelně čtyřhranný reprezentační sál v prvním patře západní části jižního křídla. Strop je novodobý kazetový, čtvercově dělený. V jihozápadním nároží je arkýř, který se do prostoru sálu otvírá lomeným obloukem arkády. V západní zdi vedle arkády arkýře je zazděný protínavý portál, který vedl ke zrušenému sestupu do jihozápadního rondelu. Okna v západní a jižní stěně jsou osazena do segmentově klenutých nik a mají goticko-renesanční ostění se středním kamenným křížem. V severní zdi bylo při

<sup>97</sup> ĎURANOVÁ/ STIRBER/ VÍTOVÁ 1994.

<sup>98</sup> HRUBÝ 2003, 46.

<sup>99</sup> Viz seznam literatury. Restaurátorské zprávy z let 1994–2000

úpravě nádvoří v rámci výstavby hlavního schodiště osazeno renesanční okno s frontonem.<sup>100</sup> Do prostoru sálu zasahuje mohutný blok komínového tělesa v severovýchodním koutu sálu. Východní stěna je prolomena segmentovou dveřní nikou, pravděpodobně původní hlavní vstup ze sousedního Mázhausu.

Další vstup do sálu je ze západního křídla a z arkády západního křídla.

Stěny sálu jsou pokryty nástěnnými malbami, které byly provedena nejen na starší vrstvě malby, která se nacházela na kletované omítce v úzkém pásu pod stropem, ale zejména na celé ploše stěn, které zde dostaly odlišně připraveny hrubší podklad pokrytý vápenným pačokem roztrávaným štětkou. Použitou technikou byla vrstvená tempera na vápně.<sup>101</sup>

Řešení celého prostoru vycházelo z iluzivního architektonického rozčlenění systémem sloupů architrávů a soklu po obvodu celé místnosti. Prostorové doplnění zajistily figurální výjevy, iluzivní průhledy do krajiny, perspektivní zkratka a dekorativní a ornamentální prvky.

Základem architektonické soustavy a vertikálního členění sálu se staly mramorované sloupy a pilastry zelenošedé barvy s červenohnědými hlavicemi lemující portály všech nik a koutů místnosti. Sloupy umístěné v koutech místnosti jsou kanelované a ukončené kompozitními hlavicemi. Jejich dřívky bez entaze přecházely do patek lemovaných pásem listů s cibulovým motivem. Sloupy ve spodní části stojí na vysokém červenohnědém soklu zdobeném rostlinným dekorem. Sokl obíhal celý sál i přilehlý arkýř. Sloupy podpírají kladí stejné barvy jako sokl. Nová malba překryla část staršího vlysu z antemionu, který dnes zpod ní prosvítá. Kladí navazovalo na dřevěný strop, který pravděpodobně s malbou působil jednotným dojmem. Mezi sloupy na spodní stranu kladí pod stropem byly umístěny malované šedozelelé konzoly doplňující systém podpor. Jednotlivé konzoly spojovaly girlandy z listů a plodů svázaných stužkou. Girlandy jsou provedené cihlově červenou barvou na bílém pozadí a doplněné lokálně zelenými stíny a černou linkou. Jejich umístění v prostoru a barevnost zvyšovala celkový účín iluze. Tuto představu podporovaly také edikuly portálů a okenních nik vystupující z červeného soklu a konstruované v perspektivní zkratce a v zelenošedé barvě. Pilíře a pilastry u zdí jsou zdobené vpadlinou. Různé typy hlavic jsou doplněné rostlinným dekorem. Kladí je někdy redukován na

---

<sup>100</sup> LÍBAL/ VILÍMKOVÁ 1976, 23.

<sup>101</sup> ĎURANOVÁ/ STIRBER/ VÍTOVÁ 1994

pouhou římsu. Na jižní stěně se podél oken setkáváme se štíhlými úzkými dříky zdobenými ornamentálním pásem.<sup>102</sup>

Jak vchod do Mázhausu [8], tak i do západního křídla, byl architektonicky lemován zalamovaným nízkým kladím se sloupy s baňatými kuželkovitě rozšířenými dříky, s kompozitními červenými hlavicemi zdobeným stužkou perel. Na vrcholu edikulové římsy do Mázhausu stojí dva štítonoši strážící mezi sebou erb Vojtěcha z Pernštejna provázeným zlatavě hnědými, rozvinutými listy akantových fanfrnochů. Štítonoši jsou v černém oděvu přepásaném šerpou s šedými klobouky na hlavách. Muž vlevo se opírá o halapartnu, muž vpravo o dlouhý meč. Nástavec nad vchodem do západního křídla pravděpodobně nesl erb druhé manželky Vojtěcha z Pernštejna Johanky Zvířetické z Vartmberka. Nad vchodem do arkýře se nachází genealogicko-heraldický vývod Vojtěcha z Pernštejna složený z pěti erbů. Jednotlivé erby drží postavičky putti, uprostřed na čestném místě je erb Vojtěcha – zubří hlava na zlatém poli. Špalety oken vyplnil ornament s esovitě stočenými zelenými akantovými listy obohacený o fantaskní květy a plody, kandelábrové motivy a putti.<sup>103</sup> Na jižní stěně, na levé špaletě pravé okenní niky je nezřetelný výjev objevený při restaurování v roce 1994 na němž je patrný smrk a fragmenty čtyř postav (?).<sup>104</sup>

Inspirační zdroje pro takto pojatý iluzivní prostor s průhledy do krajiny ve figurálních scénách můžeme hledat v jihoněmecké či švýcarské oblasti, které přetransformovalo italské umění a spojilo je s podunajským stylem.<sup>105</sup>

Takto iluzivně členěný prostor Vojtěchova sálu doplňovali větší figurální scény. Na východní straně severní stěny mezi oknem a komínovým tělesem se dochoval fragment krajiny s postavami tří mužů [9]. Malba je rozdělena do několika plánů. V popředí stojí neúplná postava prostovlasého muže. Za ním ve středním plánu stojí dva rozmlouvající muži v pestrých kabátcích ke kolenům s plochými barety a meči u pasu. Figury jsou umístěny v zelené kopcovité krajině s lesy a horizontem vysokých skalnatých hor na obzoru. Vpravo pod nimi se nachází silueta města se štíhlými věžemi. V horní části výjev ohraničuje fragment červeného rámu, který může naznačovat na možné zasazení obrazu do místnosti jako výjev Samsona a Dalily. Malba byla pravděpodobně rozměrnější a byla nejspíše poškozena dodatečným probouráním okenního výklenku v severní stěně a

---

<sup>102</sup> HRUBÝ 2003, 48–49.

<sup>103</sup> HRUBÝ 2003, 50.

<sup>104</sup> ĎURANOVÁ/ STIRVER/ VÍTOVÁ 1994.

<sup>105</sup> Více HRUBÝ 2003, 53–54, pozn. 9, 10, 11.

komínovým tělesem. Soudě podle rozvržení malby okolo dveřního výklenku na arkádu, musel být výklenek původně větší.<sup>106</sup>

Svým provedením krajiny se řadí mezi nejkvalitnější malby na zámku a vychází ještě z podunajské školy.<sup>107</sup>

#### **4.2.1.1. Samson a Dalila [11]**

Největším obrazem s figurálními motivy ve Vojtěchově sálu je iluzivní závěsný obraz v červeném rámu v jižní části východní stěny zobrazující Samsona a Dalilu. Obraz byl v pravé spodní části porušen prolomením a opětným zazděním dveřního otvoru.<sup>108</sup>

Koncepcí obrazu je opět průhled do krajiny s několika plány, ve kterém je ve středu dění zasazen výjev spícího Samsona a Dalily stříhající mu vlasy. Hlavní scéna je doplněna přijíždějícími pelištejskými vojáky zleva a dalšími výjevy ze života Samsona.

Obě hlavní postavy jsou umístěny ve zlatém řezu v prvním plánu na pahorku před hustě porostlým keřem. Samson oblečený v modrém brnění zdobeným motivy rotujících „sluncí“ poklidně spí v klíně Dalily. Dalila oblečená do červeného šatu s bohatě řasenou sukni mezitím stříhá velkými nůžkami Samsonovi vlasy. Výstřih jejího šatu lemuje černá páska s písmeny DGM(?). Z obličejů Samsona a Dalily se bohužel zachovaly pouze Samsonovi vousy. V popředí vlevo dole na zelené trávě se dochovala destička s letopočtem 1532, která je zásadní nejen pro časování malby, ale i dataci malířské výzdoby zámku.<sup>109</sup>

Zprava k ústředním postavám přichází oddíl Pelištejců, z kterých se dochovali pouze vztyčená kopí a fragmenty hlav. Další skupina ozbrojenců na koních se k nim blíží z levé strany. Krajina v pozadí je horizontálně rozčleněna cestou řídce lemovanou stromy různých druhů včetně palmy a lemována několika skalnatými kopci. Za nimi se táhne na obzoru pás modrých vrcholků pohoří před něž ještě autor umístil v pravé straně jezero se siluetou města. Cesta a krajinu v pozadí byla využita k umístění dalších scén ze života starozákonního proroka Samsona. Na pravé straně Samson zápasí se lvem, o něco výše vynáší Samson městskou bránu na vrcholk hory. Uprostřed obrazu pobíjí Samson

---

<sup>106</sup> ĎURANOVÁ/ STIRVER/ VÍTOVÁ 1994.

<sup>107</sup> HRUBÝ 2003, 54.

<sup>108</sup> ĎURANOVÁ/ STIRVER/ VÍTOVÁ 1994

<sup>109</sup> Jak uvádí restaurátorská zpráva, poslední číslice byla částečně poničena a letopočet mohl být i 1537. To však lze vyvrátit historickými souvislostmi a uměleckým pojetím Vojtěchova sálu s erbem Vojtěchovi manželky Johanky Zvířetnické z Vartemberka nad vchodem do západního křídla. ĎURANOVÁ/ STIRVER/ VÍTOVÁ 1994.

Pelištejce nejspíše oslí čelistí. Další z vítězných scén s boji s Pelištejci jsou hůře čitelné, kvůli špatné míře dochování.<sup>110</sup>

Zasazením námětu do krajinného prostředí s exotickými prvky se projevuje vliv soudobé podunajské malby a grafiky a reflexe díla A. Altdorfera, ale i L. Cranacha st., W. Hubera a dalších.<sup>111</sup>

Malba byla nejprve podložena technikou fresky do vápna s hlavními barevnými plochami a poté dokončena technikou vrstvené tempery. Drobnopisné podání jednotlivých detailů malby patří k charakteristickým rysům tohoto malíře.<sup>112</sup>

V podstatě obrazový cyklus zobrazující pět scén ze života Samsona před zajetím Pelištejci nám dává nahlédnout do zákulisí tehdejších námětů. Samsonův životní příběh je zapsaný v Bibli v knize Soudců.<sup>113</sup> Námět s touto tematikou se v umění objevuje od středověku a svou náboženskou rovinou bylo chápáno jako typologický předobraz Ježíše Krista.<sup>114</sup> Ústředním tématem ve Vojtěchově sále je však spící Samson a Dalila stříhající mu vlasy. Tato scéna byla v době svého vzniku oblíbeným tématem a zavádí nás spíše do oblasti světské, vztahů muže a ženy než do náboženské roviny. K symbolice zničitelské, ale i osudové lásky, ženské záludnosti a zrady, jež při pohledu na tento obraz mohl u diváka vyvolat varovné ponaučení.

Na kompozici scény měla jistě vliv soudobá malba a grafika. Jako nejbližší ikonografický typ pardubické nástěnné malbě uvádí dr. Hrubý obraz Lucase Cranacha st. z roku 1529. Spojují je určité rysy krajiny a přicházející vojsko Pelištejců.<sup>115</sup>

Samson jako starozákonní hrdina a silák může také být spojován s postavou antického hrdiny a bojovníka Herkula. Ve světle luteránské reformace ve 20. a 30. letech 16. století dostává tradiční křesťanská symbolika nový obsah. Boj Samsona se lvem a Pelištejci představoval boj Luthera s katolickou církví a papežem a Vojtěchova sympatie k tomuto náboženskému proudu mohla sehrát svou roli ve výběru námětu.<sup>116</sup>

---

<sup>110</sup> V roce 1979 byly malby zakryty přeplepy, kvůli stavebním pracím. Bohužel z původně dočasného řešení se stalo dlouhodobé a malby tím utrpěly značné ztráty jelikož v důsledku klimatických změn docházelo k štěpení barevné vrstvy tempery a sjíždění přelepů dolů i s barevnou vrstvou. Tímto způsobem byl poškozen například i výjev Samsona bojující se lvem. ĎURANOVÁ/ STIRVER/ VÍTOVÁ 1994.

<sup>111</sup> HRUBÝ 2003, 57.

<sup>112</sup> ĎURANOVÁ/ STIRVER/ VÍTOVÁ 1994.

<sup>113</sup> Kap. 13–16.

<sup>114</sup> KÜNSTLE 1928, 297–299.

<sup>115</sup> HRUBÝ 2003, 58.

<sup>116</sup> HRUBÝ 2003, 59.



#### 4.2.1.2. *Fortuna Volubilis* [8]

Na meziokenním pilíři jižní stěny lemovaným po stranách okenními edikulami se nachází ženský akt, který představuje Fortunu Volubilis – Štěštěnu Vrtkavou.

Nahá štíhlá ženská postava stojící v kontrastu na červené kouli drží v levé pozdvižené ruce nejspíše zrcadlo. Hlavou mírně natočenou doleva hledí do zrcadla a ukazovákem pravé pokrčené ruky na ně ukazuje. Žena má vlasy stažené sítkou a na hlavě plochý červený baret. Přes paže je přehozen pruh zelené látky, která cudně zakrývá klín a spadá a stáčí se podél těla v širokých záhybech. Výjev doplňovali nad a pod figurou latinské vysvětlovací nápisy z nichž je pouze čitelný nápis nad postavou FORTVNA VOLVBILIS.<sup>117</sup>

S ikonografií Fortuny se setkáváme od antiky až do novověku a v průběhu doby se její typ proměňoval. Ztělesňovala a zdůrazňovala nestálé štěstí, které nastavuje člověku svou příznivou či nepříznivou tvář. Jejím častým atributem je kolo štěstí nebo zrcadlo, proto není zcela jasné jestli se na pardubické malbě jedná právě o zrcadlo. V 16.století se ve výtvarném umění prosadil typ nahé ženské postavy na kouli. Vratkost koule byla spojována s vratkostí lidského osudu a štěstí o něž se začínala soudobá humanistická společnost zajímat a téma se začíná promítat do literatury a výtvarného umění.<sup>118</sup>

Vojtěcha z Pernštejna se mohl v Čechách setkat s výkladem Štěštěny v díle kališnického kněze Jana Češky, který na konci 15. století připravil výbor z antických spisovatelů, básníků a filosofů určený právě pro výchovu a vzdělání synů Viléma z Pernštejna, Vojtěcha a Jana. Vycházel ze spisu Francesca Petrarkey *De remediis utriusque fortunae* (O léčivých prostředcích proti štěstí a neštěstí) a použil i další předlohy. Téma Štěstí se objevuje již na počátku knihy v jedné z prvních kapitol a promítá se v dalších textech.<sup>119</sup>

Spíše však než z literární předlohy se malíř inspiroval ze soudobého zaalpského malířství a grafiky reprezentovanými díly A. Dürera, S. a B. Behama, H. Brosamera, H. Aldegrevera a zejména L. Cranacha st., pro něhož je příznačné spojení antických námětů s průvodními latinskými nápisy.<sup>120</sup>

Akt Fortuny Volubilis je pokládán za nejstarší v dějinách českého výtvarného umění.<sup>121</sup>

<sup>117</sup> Pod postavou je fragment nápisu: ? FO RTVNE?I ..?.PROPEIN...RITV EST

<sup>118</sup> HRUBÝ 2003, 60–62.

<sup>119</sup> ČEŠKA 1982. Zejména úvod M. Nedvědové.

<sup>120</sup> HRUBÝ 2003, 62.

<sup>121</sup> KRČÁLOVÁ 1979, 76.

Na stěnách arkýře Vojtěchova sálu se projevily dvě vrstvy malířské výzdoby prokázané restaurátorským průzkumem v roce 1994.<sup>122</sup> První vrstva zaujímala klenbu a je zmíněna výše. Druhá vrstva souvisí úzce s výzdobou Vojtěchova sálu, ale liší se ve zvoleném systému výzdoby. Lícni strana oblouku byla pokryta čtvercovými kazetami s motivy rozevřených červených květů umístěných na modrém pozadí a lemovaných pásy červenohnědého listovce a zeleného vavřínu. Podpírají je dva kanelované sloupy bez entase a s hladkými hlavicemi na červeném pozadí, jejichž nároží zdobí rostlinný ornament a v římsičkách abaku probíhá listovec a vejcevec. Na vnitřní straně tvoří archivoltu červený široký pruh kandelábrového ornamentu. Opakuje se i na opačné straně v edikule okenní niky, která byla ovšem konstruována odlišným způsobem se segmentovým nástavcem.

Všechny lunety a celou plochu stěny na jižní a severní straně arkýře vyplňuje hustý akantový ornament, jehož stáčeující se listy jsou provedeny v různých zelených odstínech a který na stěnách překryl první starší vrstvu výzdoby. Vyrůstají z dlouhých hnědých stonků a pokrývají ve vířivých křivkách celou plochu stěn až k lemujícímu červenému soklu u podlahy. Sem tam jsou umístěné květy a plody kombinované v červené, modré, žluté a bílé barvě.

Všechny výklenky mají červené malované edikuly. Na jižní straně se segmentovým a na severní s trojúhelníkovým frontonem, které jsou proraženy oválnými otvory a iluzivně nasvíceny od okna. Nástavce pokrývá dekor složený z akantových rozvilin, delfínů, plodů a koulí. Okno na západě je obohaceno iluzivními nikami ve špaletách ve kterých jsou stojící nahé postavy: vlevo Adam a v pravé špaletě Eva. Bílý záklenek je prolomen opět třemi okuli do modrého nebe.<sup>123</sup>

#### **4.2.2. Mázhaus**

Mázhausem je nazýván čtvercový sál ve východní části jižního křídla 1. patra. Sál má novodobý dřevěný kazetový strop. Sál je osvětlen čtyřmi okenními otvory, dvěmi v jižní stěně a dvěmi v severní straně vedoucí do nádvoří, která jsou osazena mladšími renesančními okny do původních nik z přestavby zámku v 70. letech 16. století. Při východní stěně je vyrovnávací schodiště do vyšší části 1. patra tzv. Pernštejnské chodby s kamenným zábradlím, zakončeným kamenným madlem. Hned vedle něj v

---

<sup>122</sup> ĎURANOVÁ/ STIRVER/ VÍTOVÁ 1994.

<sup>123</sup> HRUBÝ 2003, 64–67.

severovýchodním koutě je pak výstup ze schodiště z gotické arkády v přízemí, novodobě uzavřený příčkou s dveřmi. Tím je zakryt zrušený původní portál s částí zachovalé malby z ornamentálního nástavce, vedoucí z Mázhausu do místnosti ve východním křídle. Nad segmentovým zaklenutím schodiště jsou osazeny dvě profilované kamenné konzoly, které podpírají rameno schodiště vedoucí do 2. patra.<sup>124</sup> Těsně při vstupu z přízemí je ve východní stěně osazen krb, otevřený i do vedlejšího Sloupového sálu, do kterého se vchází portálem ve východní stěně. Také protější západní stěna je prolomena segmentovým portálem. Všechny portály a krb jsou rámovány kamenným ostěním.

Nástěnné malby, které původně pokrývaly všechny stěny Mázhausu se oproti Vojtěchově sálu dochovali pouze v malém rozsahu. Malba byla založena opět na principu iluzivní architektury doplněné velkými figurálními scénami s průhledem do krajiny jak nám dokazuje na západní straně dochovaný velký nástěnný alegorický obraz s náboženským námětem Zákona a Milosti.<sup>125</sup> Použitý ornament a tvarosloví sálu se však mírně liší. Malířská výzdoba vznikala jistě postupně v několika fázích, které na sebe navazovaly a umělecký styl se postupně vyvíjel.<sup>126</sup> Okolo celého sálu pravděpodobně probíhal červený sokl s ornamentem, jež se nejvíce dochoval pod malbou Zákona a Milosti. Torza maleb naznačují na iluzivní malířské provedení edikul portálů, krbu ale i oken jak dokládá zbytek malby ze severní stěny. Nad edikulou vchodu do Vojtěchova sálu, která se téměř nedochovala pokračoval dekorativní ornamentální pás červenohnědé rozviliny komponované z těl delfínů a rostlinných motivů na černém pozadí lemovaných zelenými snopcy svazovanými červenou stuhou.

Edikula schodiště do spojovací chodby je tvořena iluzivní architekturou v červenohnědé barvě s průhledy do modrého pozadí. Nad vchodem je trojúhelníkový fronton s dvěma okuli doplněný akantovou rozvilinou s plody a květy a červenou koulí na vrcholu. Akant prochází okuli a končí ve váze s akantem stojícím uprostřed tympanonu. Na iluzivní římsě edikuly leží polopostava nahé ženy opírající se rukama o římsu a nahlízející jakoby do sálu. Tento akt je provedením blízký Fortuně Volubilis ve Vojtěchově sálu.<sup>127</sup> Výzdoba této edikuly probíhala ve dvou fázích z nichž ve druhé vznikl fronton.<sup>128</sup>

---

<sup>124</sup> LÍBAL/ VILÍMKOVÁ 1977, 23–24.

<sup>125</sup> Na jižní stěně mezi okny byl také pravděpodobně figurální motiv jehož stopy prokázal restaurátorský průzkum. ĎURANOVÁ/ STIRVER/ VÍTOVÁ 1995.

<sup>126</sup> HRUBÝ 2003, 67.

<sup>127</sup> HRUBÝ 2003, 77.

<sup>128</sup> ĎURANOVÁ/ STIRVER/ VÍTOVÁ 1995.

Edikula vedoucí do Sloupového sálu [9] je tvořena iluzivní červenohnědou odstupňovanou architekturou s hranatými pilíři s vpadlinami. Je zakončena segmentovým frontonem s dvěma volutovými křídly po stranách a třemi okuli. Uprostřed se nachází zavěšený dekorativně prokrajovaný pernštejnský erb na červeném poli<sup>129</sup> obklopený postavičkami putti z nichž jedna prolétává okulem. Okolí frontonu a edikuly je doplněno rostlinným dekorem a bílými koulemi se zlatými prstenci na římse edikuly a vrcholu frontonu.

Z výzdoby okolí krbu se dochoval pouze trojúhelníkový nástavec v šedé barvě s dvěma okuli vyplněným červeným tympanonem s půlkruhem okulu a zelenou rozetou nad ním. Perspektivní a iluzivně nasvícený fronton je doplněn souměrným pestrobarevným rostlinným dekorem tvořeným zelenočervenými akantovými listy, plody, květy, plnými rohy hojnosti, červenými koulemi a černými kaligrafickými linkami úponků. Značí nový typ výzdoby, který se objevuje i v 1. a 2. patře východního křídla.

V okenních nikách jižní stěny se nachází zbytky ornamentální malby zachované téměř jen v podkladových tónech s fragmenty akantových rozvilin. Východní výklenek byl podmalován zeleně a západní výklenek červeně. Stylem ornamentu odpovídají výzdobě stěn arkýře ve Vojtěchově sálu.<sup>130</sup>

#### **4.2.2.1. Zákon a Milost**

Téměř celou plochu západní stěny až k vchodu do Vojtěchova sálu vyplňuje rozměrná obdélná figurální malba s námětem Zákon a Milost [20] nebo také Alegorie Starého a Nového zákona. Malba je ohraničená zespoda červeným soklem a po stranách úzkým červeným rámem sahající až ke stropu. Malba se nejlépe dochovala v horní třetině obrazu, střední část byla částečně poškozena rozštěpením barevné vrstvy při odkrývání a dolní část výjevu byla poškozena probouráním dveřního otvoru již v 18. století a barevná vrstva oprýskala až na samotný podklad. Technikou malby stejně jako celého Mázhausu je vrstvená tempera na hrubší pačokované omítce.<sup>131</sup>

Celková kompozice obrazu je založená na principu dělení plochy na symetrické části, které vždy v levé a pravé polovině mají svůj protipól nebo pendativ v jiném výjevu zrcadlově na téměř stejném místě. Hlavní vertikální osu výjevů umístěných do krajiny

---

<sup>129</sup> Z barevné vrstvy se dochovala pouze podkladová červená barva a nelze proto jednoznačně určit jakou barvu mělo pole štítu. ĎURANOVÁ/ STIRVER/ VÍTOVÁ 1995

<sup>130</sup> HRUBÝ 2003, 67.

<sup>131</sup> ĎURANOVÁ/ STIRVER/ VÍTOVÁ 1995.

imaginárního údolí mezi dvěma červenými skalisky po stranách představuje vysoký naturalisticky pojatý strom. Jeho koruna je na pravé části bohatě olistěná a naopak v levé části větve usychají. Před ním je v popředí umístěna skupina tří postav z nichž se dochoval nejlépe pouze nahý vousatý muž sedící uprostřed pod kmenem se silnými individualizujícími rysy. Hlavu má natočenou směrem doprava, avšak tělo směřuje k levé polovině obrazu. Vedle něj po pravé straně stojí postava z níž můžeme odtušit pouze část těla s pláštěm a ruku ukazující směrem k pravé skále, kde je beránek s praporcem. Levou se pravděpodobně opírá o kmen stromu. Z druhé strany se k nahému muži sklání další silně poškozená postava. Pravou rukou se dotýká ramene nahého muže, levou rukou ukazuje doprava k výjevu ukřižování Krista. Pravou část popředí před skaliskem zaujímá postava Vzkříšeného Krista v červeném plášti, který vstal z hrobu ve skále s korouhví v levé ruce, jak stojí nejspíše na d'áblovi nebo ho probodává. Spodní a levá část popředí se vůbec nedochovala, proto můžeme usuzovat pouze z dobových předloh tohoto ikonografického typu, že zde mohla být pootevřená rakev s nebožtíkem.<sup>132</sup>

Nad touto nedochovanou částí je výjev s Adamem a Evou u Stromu poznání, jehož kmen obtáčí had. Adam si bere od Evy jablko a oba zakrývají svou nahotu zelenou ratolestí. Na pravé straně obrazu této scéně koresponduje Beránek na skále s praporcem a s nápisem NEWINNOST. U předchozích výjevů se doprovodné texty nedochovaly. Na zeleném vrcholku levé skály se nachází klečící orožený Mojžíš přijímající z Božích rukou, zjevujících se z rudého oblaku, desky Zákona. Andílek nad Mojžíšovou hlavou nese vysvětlující pásku s nápisem ZÁKON. Protikladem na opačném vrcholu vpravo je postava těhotné Panny Marie v červených šatech doprovázená páskou s nápisem MILOST. Z nebes se k ní snáší skupina andílků nesoucí rozevřenou knihu s ukazovátkem, další přidržuje kříž a paty homunkula snášející ho se k Marii s přijímajícím gestem pozdvižené pravé ruky. V krajině mezi skálami se nacházejí další doprovodné náboženské výjevy. Vlevo od stromu se tyčí had vyvýšený na kůlu tvaru Y v židovském stanovém táboře a samostatný suchý strom. Dominantou v pravé části krajiny je na pahorku ukřižovaný Ježíš Kristus s rozevlátou drapérií bederní roušky. Doprovází ho nápisová páska s neúplným textem DLNOST NASSE. V jeho blízkosti se nachází silueta města a stádo ovcí objevené teprve při restaurování v roce 1995.<sup>133</sup>

Krajinu v pozadí uzavírá pásmo modrých hor na obzoru, kdysi černě modelované.

<sup>132</sup> Tzv. pražská deska od Lucase Cranacha st. z roku 1529 v Národní galerii v Praze, olej na dřevě, inv. č. O 10732. Více KOTKOVÁ 2005, 74–79.

<sup>133</sup> ĎURANOVÁ/ STIRVER/ VÍTOVÁ 1995.

Pod horní malovanou lištou rámu se nachází široký pás s textem ZÁKON SKRZE MOYZISSE DÁN GEST: MILOST A PRAWDA SKRZE GEZISSE KRYSTA. Jan. 1.

Pro tento ikonografický typ obrazu, který vznikl v umění německé reformace z Wittemberského prostředí, se u nás ujal název Zákon a Milost nebo Alegorie Starého a Nového zákona.<sup>134</sup>

Přes množství názvů používaných v německé literatuře pro tento typ obrazu je spojující jejich námět odvozený z teologického učení reformátora Martina Luthera či teologa Philipa Melanchtona. Didaktický námět obrazu vychází nejspíše z Lutherova spisu *Katechismus* vydaném roku 1529 a opírá se o několik veršů z Bible a zejména list apoštola Pavla Římanům.<sup>135</sup> Námět byl převeden do výtvarné podoby Lucasem Cranachem starším a jeho dílnou a následně se v 16. století rozšířil grafickými předlohami a deskovou malbou do všech luteránsky orientovaných oblastí a získal si značnou oblibu.<sup>136</sup> Jeho součástí tvořily doprovodné vysvětlující nápisy ke scénám nebo postavám. Luteráni soudili, že umění, přestože k němu neměli tak negativní postoj jako například kalvíni, nemůže vzbuzovat křesťanskou víru, ale pouze zvěstované Slovo Boží - Evangelium.<sup>137</sup> Dogmatický obraz je založený na antitezi Starého a Nového zákona a Lutherově učení o ospravedlnění člověka vírou. Ospravedlnění člověka - hříšníka nezávisí na jeho skutcích, ale na víře v Krista a milosti Boží. Ocitá se na rozcestí a musí se rozhodnout jestli se přikloní k Starému zákonu, reprezentovanému Mojžíšem, a dojde zatracení v pekle a smrti, nebo se přikloní ke straně Nového zákona, tedy ke straně života- Kristu ukřižovanému, vzkříšenému a vítězícímu nad smrtí a bude spasen jeho milostí. Důležitou roli zde hraje Jan Křtitel jako poslední prorok a prostředník mezi Starým a Novým zákonem, zatracením a spasením.<sup>138</sup>

Řadu dochovaných variant toho námětu můžeme rozdělit do dvou základních typů: z Gothy a z Prahy jež se liší v několika motivech.<sup>139</sup> Tzv. deska z Gothy s názvem Zatracení a Spasení, která vznikla s největší pravděpodobností ve Wittenbergu v roce 1529, zobrazuje ovšem odlišné ikonografické schéma než jaké známe z pardubického zámku. Její varianta z Výmaru z doby kolem roku 1530 znamenala inovaci základního typu

---

<sup>134</sup> Německými badateli je tento typ označován jako Dogmenbild, Dogmenallegorie nebo Lehrebild. Více ROYT 2007, 247.

<sup>135</sup> Lk 24:44, Jan 1:17, Ř 3:20, 5:12–15, 5:18, 7:24.

<sup>136</sup> ROYT 2007, 249.

<sup>137</sup> HRUBÝ/ ROYT 1992, 126.

<sup>138</sup> ROYT 2007, 247–249.

<sup>139</sup> Více THULIN 1955, BALDSTÜBNER 1983, HRUBÝ/ ROYT 1992, ROYT 2007.

obohaceného o Pannu Marii v Naději a Immanuela na pravé straně obrazu. Představuje mezistupeň k pražskému typu.<sup>140</sup>

Tzv. pražská deska Zákon a Milost z roku 1529, dnes v Národní galerii v Praze, se stala inspiračním zdrojem pro nástěnnou malbu v Pardubicích a je považována za teologicky propracovanější než předchozí typy.<sup>141</sup> Odtud také můžeme předpokládat v místě poničené levé části malby hrob s nebožtíkem, nebo že postava vpravo od nahého muže je Jan Křtitel. Je možné, že v poničené spodní části pod výjevem Zákona a Milosti na pardubickém zámku, se také nacházely doprovodné texty s biblickými úryvky stejně jako na početných dalších příkladech vzniklých podle gothského i pražského typu.<sup>142</sup>

Dle míst, která se zachovala neponičená, můžeme soudit, že pardubická malba se od pražské desky liší jen v menších detailech kompozičního rozvržení, např. v postoji vzkříšeného Krista či upozaděním výjevu Ukřižování. Scéna se zvěstováním pastýřů, jež se na pražské desce nachází v pozadí pravé části malby, se v Pardubicích nejspíše nevyskytuje. Místo toho jsou ovce shromážděny pod křížem. Ostatní ztracené části malby nemůžeme bohužel porovnat, do jaké míry se od své předlohy odlišují. Rukopis malby z pardubického zámku se liší, jak v pojetí figur, tak detailů krajiny. Avšak autor (dílna) nejspíše znal i další cranachovská díla, jak dokládá například postava Panny Marie na pravém vrcholku.<sup>143</sup>

Umístěním tohoto nábožensko-politického obrazu do profánních prostor zámku mělo dozajista manifestovat donátorovu náboženskou orientaci k luterství a nápisy v češtině silné pročeské smýšlení. Jak bylo zmíněno výše, Vojtěch a Jan z Pernštejna byli příznivci tohoto reformačního směru.

Dle datace pražské desky do roku 1529 a výsledků restaurátorského průzkumu, který prokázal jednu souvislou vrstvu s okolním ornamentem a výmalbou, můžeme stanovit nejzazší možný termín vzniku nástěnné malby v Pardubicích do první poloviny 30. let 16. století.<sup>144</sup> Malba svědčí o velice raném vlivu luterského učení v českém prostředí.<sup>145</sup>

---

<sup>140</sup> HRUBÝ/ ROYT 1992, 127–128.

<sup>141</sup> ROYT 2007, 250.

<sup>142</sup> KOTKOVÁ 2005, 76.

<sup>143</sup> Určitá podoba je např. s obrazem sv. Barbory z let 1520-1530, Národní muzeum v Praze, inv. č. HZ 3916. CHAMONIKOLA 2005, 94-95.

<sup>144</sup> Až do restaurování této malby v roce 1994 se téměř všichni badatelé, včetně dr. Hrubého, přikláněly k názoru, že malba vznikla spíše v době vlády Jana z Pernštejna zejména díky jeho významnému nábožensko-politickému postoji a snaze o reformu církve podobojí jako manifestace těchto snah. Viz. HRUBÝ/ ROYT 1992.

### 4.2.3. Sloupový sál [30]

Čtvercový sál v jižní části východního křídla má dřevěný renesanční kazetový strop s malovanými výplněmi, podepřený při západní stěně, v ose portálů, polygonálním dřevěným sloupem. Tento strop je nejstarším dochovaným malovaným stropem na pardubickém zámku. Místnost je osvětlena z východu dvojicí sdružených oken v hlubokých a širokých segmentových nikách, které odděluje kanelovaný kamenný polosloup. Tento sál a další v 2. patře východního a severního křídla nechal vybudovat Vojtěch z Pernštejna počátkem 30. let 16.století.<sup>146</sup>

Pod stropem celého sálu obíhá kladí s malovaným vlysem. Z akantové rozviliny vychází střídající se motivem tritonů a nereidek na tmavě šedém pozadí. Vlys je zesponu lemován zelenou římsou s červenými konzolkami na nichž jsou zavěšeny zelené festony z vinných a vavřínových listů na kroužcích. Festony jsou propleteny stuhami a tvoří girlandy s červenými a modrými květy a plody. Východní stěna a okna jsou rámovány malovanou iluzivní architekturou v zelené barvě. Pilíře s konkávně tvarovanými abaky hlavic podpírají neúplné kladí ukončené profilovanou římsou, která je na středu zvýšenou do tvaru volutového křídla a ozdobena koulemi. Na záklencích je malováno zelené kazetování s rozetami uprostřed a okolí oken lemováno akantovými rozvilinami s červenými květy a plody na tmavě šedém pozadí. Kazety v jižním okenním záklenku jsou čtvercové a lemované hnědými plastickými rámy, naopak v severním záklenku jsou kulaté terčové. Nad portálem vedoucí do Mázhausu se dochoval fragment malby nástavce s kulatým vavřínovým věncem a žlutým akantovým ornamentem. Portály vedoucí do severní a jižní stěny zdobí pouze fragmenty šedých trojúhelníkových nástavců s červeným tympanonem vyplněným akantovým ornamentem. Okolí nástavce zdobí ornamentální rostlinný motiv ze zelených akantů doplněný červenými a bílými plody na šedém pozadí.<sup>147</sup>

Také v sousední místnosti v jihovýchodním nároží se na severní a jižní stěně dochovaly pouze zbytky iluzivní malby trojúhelníkových nástavců portálů s charakteristickým perspektivním ubíháním a půlkruhem v tympanonu.<sup>148</sup> Severní fronton je proveden v zelené barvě s červenou kamennou římsou a červeným tympanonem, jižní v opačné

---

<sup>145</sup> Mladší malby s námětem Zákona a milosti se nacházejí v klášterním kostele v Horažďovicích, kapli v Horšovském Týně, dominikánském klášteře v Českých Budějovicích, kostele sv. Václava v Ostravě. Doložen byl i deskový obraz na oltáři v Jáchymově, který byl zničen. Více ROYT 2007, 254–255. ROYT 2001, 351–359.

<sup>146</sup> HRUBÝ 2003, 77.

<sup>147</sup> HRUBÝ 2003, 78.

<sup>148</sup> ŠEVČÍK/ VÍTOVÁ 2000.



barevné kombinaci. Frontony jsou doplněny osově souměrnými rostlinnými ornamenty z úponkové rozviliny zeleného akantu s červenými plody a černou filigránovou linkou. Umělecky souvisí s výzdobou Sloupového sálu a nástavcem krbu v Mázhausu.<sup>149</sup>

#### **4.2.4. Přednáškový sál [34]**

V další místnosti ve zvýšeném prvním podlaží východního křídla se třemi dveřními otvory a dvěma okny na východní straně, která je využívána jako přednáškový sál, byla v roce 2000 odkryta a restaurována torza nástěnných maleb s výjimečně dochovanou vrchní barevnou vrstvou.<sup>150</sup> Malby se zachovaly pouze částečně na východní a severní stěně. Pojetí je shodné s ostatními sály, ale liší se ornamentem a typem architektonických článků. Pod stropem probíhal malovaný trám s vlysem podpíraný konzolkami. Účinnost celkové iluze otevřené stěny doplňují ve spodní části zavěšené kroužky. Pozadí místnosti bylo provedeno ve světle šedém odstínu. Vlys tvoří rozvilina s kombinací kandelábrových motivů váz, těl delfínů, snad i lvích těl a zatím zcela nový motiv černouška v rostlinném ornamentu akantových listů na tmavě šedém podkladu. Iluzivní působení malovaných edikul oken a portálů vycházelo ze spojení červenohnědých pilířů a zelených pilastrů a výrazné barevnosti. Dojem trojrozměrnosti zvyšovaly dekorativní motivy závěsků spadajících po dřících v podobě perel i koulí posetých květy, jimiž malíř naznačil hloubku a plasticitu architektonických článků. Při podlaze probíhal malovaný červený sokl, o který se celá architektura opírala.<sup>151</sup>

#### **4.2.5. Místnost se smrtkou a šlechticem [37]**

Ve spojovací chodbě z přednáškového sálu na emporu kaple, která původně tvořila jeden celek se sousedním tzv. Krausovým pokojíkem, byla v roce 1989 objevena iluzivní malba edikuly portálu do kaple s postavami smrtky a šlechtice či rytíře.<sup>152</sup>

Edikula je tvořena složitě konstruovanou a odstupňovanou, iluzivně a perspektivně propracovanou architekturou v červené barvě. Po každé straně stojí bílý sloup s červenou kompozitní hlavicí podpírající architráv spojený s edikulou. Na levém architrávu stojí rozkročená vyzáblá postava smrtky v plochem klobouku s mečem u pasu. V levé ruce drží přesýpací hodiny a pravou na ně ukazuje. Na protější straně stojí šlechtic nebo rytíř

---

<sup>149</sup> HRUBÝ 2003, 78.

<sup>150</sup> ŠEVČÍK/ VÍTOVÁ 2000.

<sup>151</sup> HRUBÝ 2003, 83.

<sup>152</sup> Restaurátorská zpráva VÍTOVÁ 1989.

natočený čelem k edikule ve světle zeleném plášti do pasu s mečem a kloboukem na hlavě. Levou ruku má napřaženou směrem k portálu. V zobrazení smrtky a šlechtice můžeme spatřovat tradiční motiv poukazující na Memento mori, pomíjivost lidského života.<sup>153</sup> Umístění výjevu jistě nabádalo k zamyšlení při průchodu těmito dveřmi na emporu zámecké kaple.

#### **4.2.6. Pernštejnská chodba [40]**

Celou západní stěnu východního křídla prostupuje spojovací chodba, tzv. Pernštejnská. Prostor je osvětlený pěti pozdně gotickými okny v západní stěně. Na jižní straně je v západním rohu vyrovnávací schodiště z Mázhausu nad nímž se dochoval fragment supraporty v šedo-modrém tónu doplněný červenými plody. Při východní zdi je nástupní rameno schodiště, které vede do 2. patra. Ve východní zdi jsou dva portály. Jižněji položený vede do dnešního přednáškového sálu. Z něj se zachovalo pouze osekané nadpraží a zbytky iluzivní malby edikuly s půlkruhovým frontonem prolomený třemi kulatými otvory s průhledy do nebe a kousky červených sloupů s koulemi. V severovýchodním koutu východní stěny se dochoval fragment malby. U země ji tvořil červenohnědý pás soklu s kružbami, nad kterou byl průběžný pás s motivy andílků nebo putti ze kterého se dochovali fragmenty nožiček. Pás byl zakončený rozvilinovými závěsy, které byly zavěšeny v gotických kružbách s modrou výplní. Tyto malby zřejmě časově souvisí s výzdobou okenních špalet Vojtěchova sálu.<sup>154</sup>

Stěna mezi okny byla zdobena bordurami tvořené svíslou červenou žerdí obtáčenou úponkovými šlahouny rozvilin na světlém pozadí. Z nich vyrůstají drobné zelené lístky, červené plody a květy. Tenké vlasečnicové černé linky se objevují na okrajích listů a stonků a charakterizují rukopis dílny, která pracovala ve východním a částečně i v jižním křídle. Typ použitého ornamentu se od ostatních na pardubickém zámku odlišuje a nemá zatím analogii.<sup>155</sup> Světlé pozadí je často popsáno, či spíše počmáráno, nápisy tužkou a rudkou. Na okenné špaletě jižního okna je rudkou napsán letopočet 1564.

---

<sup>153</sup> HRUBÝ 2003, 84. Například dřevořezy s námětem Tanec Smrti od Hanse Holbeina ml. dle kreseb z let 1524–1526, vydané tiskem roku 1538. BÄTSCHMANN/ GRIENER 1997, 56.

<sup>154</sup> HRUBÝ 2003, 50.

<sup>155</sup> HRUBÝ 2003, 91.

#### **4.2.7. Východní část severního křídla 1. patra - depozitář[48]**

Ve východní části severního křídla 1. patra se nachází větší plochostropá místnost. Východní silné zdi jsou prolomené třemi hlubokými okenními nikami se segmentovým zaklenutím a jedna trochu větší v severní zdi. Podlaha nik je o stupeň zvýšena oproti úrovni podlahy sálu. Ve dvou severnějších se dochovala část malířské vyzdoby. Značně nečitelné malby dochované pouze v záklencích zobrazují pravděpodobně kazety v červené barevnosti, jejichž profilace byla vytvořena stínováním. Patky záklenků lemovaly cihlově červené pásy nebo římsy. Na východní stěně severní niky se dochoval fragment zavěšených festonů z širokých kalichovitě rozevřených květů, listů, a které jsou doplněny o plody na světlém pozadí. Měly velice pestrou barevností v odstínech zelené, červené, modré a žluté a v obrysech i detailech tvarované černou tenkou linkou. Okolí této niky v sále dotvářel malovaný portál s iluzivní architekturou a půlkruhovým nástavcem dochovaný pouze ve zlomcích. Malované kazety v záklencích oken naznačují určitou souvislost se Sloupovým sálem, případně s dalšími místnostmi východního křídla. Také festony a červené profilované římsy dokládají tento vztah. Pod stropem probíhal původně malovaný vlýs, jehož nepatrné stopy byly zjištěny restaurátorskými sondami.<sup>156</sup> Dnes je v této místnosti umístěn depozitář Východočeského muzea.

#### **4.2.8. Sál se záklopovým stropem- depozitář nábytku [45]**

Velký obdélný sál v 1. patře severního křídla s mohutným renesančním malovaným záklopovým stropem zaujímá téměř dvě třetiny celého severního křídla. Sál je rozšířen v severním směru dvěma menšími sály nad vstupním rizalitem se zvýšenou podlahou. Sálek umístěný nad průjezdem má jižní polovinu zaklenutou křížovou klenbou s klínovými žebry a štítkem se zubří hlavou v zlatém poli. Tato klenba je prodloužena půlkruhovou valenou klenbou k severu, kde se otvírá široká nika sdružených oken. Právě v této nise se dochovala dekorativní vegetabilní nástěnná malba odkrytá v nedávné době. Zelené akantové rozviliny doplněny červenými listy a bobulovitými plody jsou umístěny na tmavě šedém pozadí a modelovány černou linkou v obrysech i stínech. Souvisí s výzdobou okenních nik v Sloupovém sálu. Malba je značně mechanicky poškozená, místy nečitelná a dosud čeká na své zrestaurování. V sále je v současnosti umístěn depozitář nábytku.

---

<sup>156</sup> HRUBÝ V. 2003, 84.

#### 4.2.9. *Kaple Tří králů [43]*

Kaple se nachází v severní části východního křídla. Vchod do kaple je gotickým hrotitým portálkem z arkád východního křídla. Kaple z let 1498–1500 je jednolodní prostor prostupující přízemím a prvním patrem. Prostor je uzavřený polygonálním chórem, který tvoří pět stran oktagonu.<sup>157</sup> V chóru je klenba sklenutá dvěma poli hvězdicové klenby s klínovými žebry na oblé přípory. Prostor lodi kaple zabírá panská empora přístupná z prvního patra, podklenutá dvěma křížovými klenbami, která je oddělena od chóru dvěma hrotitými arkádami. Poprsník empory je zdoben plastickými kružbami a dvěma znaky, Viléma z Pernštejna a Johanky z Liblic. V jihozápadním koutě arkády kaple se nachází vřetenové schodiště vedoucí do sklepních prostor.<sup>158</sup> V prostoru vstupní segmentově zaklenuté dveřní niky a okolí vchodu se nachází zbytky nástěnných maleb s iluzivní architekturou. Malba ve špaletách vytvářela pomocí iluzivních průhledů - skrze hranolové pilířky s listovými hlavicemi a vpadlinami v hnědé barvě nesoucí kládí dveřní edikuly - dojem prostorového zvětšení a průhledu do zeleného pozadí. Segmentové nadpraží je zdobeno hnědým plasticky odstupňovaným rámem v jehož středu je hnědá kulatá rozeta na zeleném pozadí se zbytky zelených rozvilin. Malovaná hnědou barvou plasticky a perspektivně provedená edikula, obklopující vstupní niku, se dochovala jen částečně. Pravděpodobně měla půlkruhový nástavec s průhledem do nebe ozdobenými na krajích hnědými koulemi. Uprostřed nástavce jsou fragmenty erbu se zubří hlavou? na zlatém pozadí. Plocha okolí edikuly byla pravděpodobně pojednána dekorativním rostlinným motivem, jak naznačuje zbytek výzdoby nad levou částí nástavce edikuly. Rukopis těchto maleb nemá na zámku analogii. V tvarosloví se přibližuje výzdobě velkého severního sálu v 2. patře. Autor pracoval na pardubickém zámku ve stejné době nebo spíše krátce poté, kdy byla dokončena výzdoba východního křídla a navázal na ni typem malovaných edikul, které upravil podle sebe.<sup>159</sup>

#### 4.2.10. *Druhé patro východního křídla*

Druhé patro východního křídla zaujímá pět místností, které tvořily obytné prostory zámku. Střídavě umístěné obdélníkové komory a čtvercové sály byly propojeny enfiládou a vyzdobeny podobným stylem malířské výzdoby, pravděpodobně jednou uměleckou dílnou, jenž se jen místy liší. Sál v severní části východního křídla má malovaný kazetový

---

<sup>157</sup> POCHE 1980, 19.

<sup>158</sup> LÍBAL/ VILÍMKOVÁ 1977, 17.

<sup>159</sup> HRUBÝ 2003, 89.

strop. O něco více se odlišuje místnost v severovýchodním nároží kde je dnes expozice zbraní.

Výzdoba byla opět založena na iluzivním architektonickém členění stěn, portálů a okenních výklenků využívajících perspektivy a modelace světlem a pestré barevnosti.

Ve všech místnostech probíhá pod stropem malovaný vlys zdobený akantovou rozvilinou v různých barevných odstínech: v odstínu zelené barvy v sále s kazetovým stropem a komoře, přes kterou se vstupuje do dalších sálů jižní části východního křídla, v sále jižní části je vlys šedo-zelený a v komoře jihovýchodního nároží je žlutý. Jednotlivé pásy s motivy plodů a zelených, žlutých, bílých a červených rozvilin esovitě se stáječících akantů, jsou děleny na pravidelné úseky čtvercovými kazetami v terakotové barvě, často zdobeny hlavičkou (v sále v jižní části křídla) nebo kruhovým červeným prstencem na světle zeleném pozadí (sál s kazetovým stropem). Rozvilina vlysu v jihovýchodním nároží je pravidelně prokládána motivem hnědých maskaronů a členěna trigify a na krajích je lemována růžovou římsou. V další fázi výzdoby místností malíři pokračovali výzdobou edikul portálů a okenních nik, které opticky předstupovali před vlys a místy ho i zakryly rostlinným ornamentálním nástavcem nad středy edikul.<sup>160</sup>

Edikuly portálů byly konstruovány se znalostí perspektivy a vytvářejí iluzi průhledu pomocí oblíbených okulí. Ty jsou umístěny na stěnách trojúhelníkových a půlkruhových tympanonů nebo se uvnitř jejich výplní objevují půlkruhové oblouky, stejně jako u edikul v prvním patře. V sále s kazetovým stropem se objevují složitěji komponované architektury edikul, jejichž stěny se rozšiřují do stran a doplňují je vysoké nástavce zdobené volutami na římsách ve dvou podlažích.

Některé z těchto nástavců pokrývají akantové rozviliny, do nichž jsou zakomponována červenozeleňá těla delfínů (první komora v jižní části východního křídla). Jiné nástavce se vracejí k typu, který již známe z výzdoby křbového ostění v Mázhausu (sín s kazetovým stropem). Edikuly jsou malované v červenohnědé barvě nebo v kombinaci s šedou vzácněji pouze ve valérech šedé. (např. nad vchodem do sálu s kazetovým stropem a sále v jižní části). Oblíbenou dekorací edikul portálů a nik se staly červené, zelené a bílé koule různých velikostí.

Okenní niky iluzivně rámuje edikuly tvořené štíhlými pilíři s vpadlinami, s hlavicemi a zdvojeným abakem nesoucím úzký profilovaný překlad na jehož horní desce se nacházejí

---

<sup>160</sup> VÍTOVÁ 2003.

koule. V sále s kazetami jsou niky v barvě terakoty, jen abakus je zelný a nacházejí se zde zelené a bílé koule. Malované edikuly byly v této síni doplněné vysokým soklem imitujícím dřevěné obložení, jež členily pilířky s koulemi a volutovými nástavci nad profilovanými deskami. [51]

V spojovací chodbičce se jedná dokonce o pilíře bez hlavic a neúplně kládí na má červené koule po stranách. V cvikrech jsou okuli s průhledem. Zpoza římsy ze zbytků zelených rozvilin vykukuje mužská hlava a rukou se drží římsy.<sup>161</sup> [53]

Okenní edikuly sálu na jižní straně východního křídla tvoří fragmenty červených hlavic se zelenými abakem a zeleným kladím s červenými koulemi v severním výklenku a s opačnou barevnou kombinací v jižním výklenku. [54] V prostorech okenních záklenků a části špalet se nachází rostlinný ornamentální pás z červených úponků, zelených listů a květů s centrálním květem uprostřed na světlém pozadí. Nástavce okenních edikul tvoří rostlinný dekor s koulí ve středu. Trojúhelníkový nástavec na jižní stěně v šedé barvě nad obdélným červeným polem je prolomen okuli. Tympanon je zdoben červeným akantem na modro-černém pozadí. Fronton obklopují zbytky ornamentálního dekoru a dvě kulaté červené vázy na okrajích.

#### 4.2.11. *Sál v severní části východního křídla [58]*

Od ostatních místností se liší sál v severní části východního křídla zejména pojetím okenních edikul. Pozadí edikul tvoří terakotová barva, na kterých jsou pilíře složené ze dvou částí: spodního hranolu a horní část tvoří sloupek kuželovitého tvaru v červené nebo zelené barvě, zakončený zelenou volutovou hlavicí. Sloupek a hranol jsou oddělené červenou spárou. Typem kuželkovitého pilíře ukazují na možné vazby k saské architektuře a umění a rytířské sály zámku Goldegg v Pongau.<sup>162</sup>

Restaurování v letech 2000–2003 prokázalo, že sál byl nejprve jednou místností, a poté ještě v renesanci přepažen na dvě. Z první fáze se zachoval ornamentální pestrobarevný vlys pod stropem. Po rozdělení získala každá místnost svou výmalbu a tak se někde dochovaly dva vlysy.<sup>163</sup>

Římsa edikul nese dekorativní rostlinný pás ze zeleným akantem a modrými květy. Na východní stěně se nad středem římsy nacházejí medailony s poprsími mužů na modrém

---

<sup>161</sup> Tamtéž.

<sup>162</sup> HRUBÝ 2003, 86.

<sup>163</sup> VÍTOVÁ 2003.

pozadí. Podobný motiv se nachází na zámku v Prostějově, sídle Jana z Pernštejna, a vzájemné vztahy mezi oběma místy jsou pravděpodobné. Časově se řadí do první poloviny 30. let 16. století.<sup>164</sup> Při restaurování se ukázalo, že malba edikul začínala až ve výšce 220 cm od podlahy. Tuto nižší část pokrývala jednolitá šedá barva naznačující, že zde mohlo být táflování nebo čalouny.<sup>165</sup>

Kvůli budování výtahové šachty v jihozápadním koutu této místnosti muselo být přistoupeno k transferům dekorativního vlysu, který se zde nacházel. Transfery byly osazeno pod stropem na nově vzniklé stěny výtahové šachty z prostoru místnosti, kde se dnes nachází expozice zbraní.<sup>166</sup>

#### **4.2.12. Sál v severním křídle 2. patra**

Celé severní křídlo 2. patra zaujímá největší sál zámku. V severovýchodním koutu je menší obdélný arkýř v tzv. Hodinové věži s nikami, dnes zazděnými. Protilehlý arkýř v severozápadním nároží byl v baroku zbourán. Sál je v severním směru rozšířen prostorem v rizalitu nad průjezdem, jehož podlaha je o několik stupňů výše oproti sálu. Z celkové výzdoby sálu, která jistě pokrývala všechny stěny se dochovaly jen nepatrné fragmenty - část vlysu a edikul oken a portálů, z nichž si můžeme učinit nepřesnou představu o výzdobě. Špalety oken imitovaly červené pásy ostění jak ukazuje zazděné okno do jižní stěny. Zbytek malované edikuly portálu do východního křídla naznačuje jiné pojetí. Nalezneme zde červený pilíř postavený na šedém soklu s půlkruhovým odlehčením a průhledem do stěny. Fragmenty architrávu v arkýři Hodinové věže ukazují na dokonalou znalost perspektivy, použité v čtvercových průhledech červeného architrávu nesoucí vlys. [64] Ten je založen na kombinaci světle šedých váz, lotosových květů a delfínů stínovaných a olinkovaný černou barvou na modrém pozadí, na němž se pravidelně střídají tyto motivy. Stejný vlys se nachází i v sále avšak s jiným architrávem, který je rozšířen pásy penízkovce v odstínech šedé barvy a úzkého červeného provazce a dole zdoben úzkými výžlabky. Sál byl dokončen v průběhu třicátých let 16. století nejspíše již za vlády Jana z Pernštejna a svou výzdobou se odlišuje od výzdoby sousedního východního křídla.<sup>167</sup>

---

<sup>164</sup> HRUBÝ 2003, 87.

<sup>165</sup> VÍTOVÁ 2003.

<sup>166</sup> Tamtéž.

<sup>167</sup> HRUBÝ 2003, 90.

Na západní stěně sálu a prostoru nad rizalitem byly v roce 1995 umístěny transfery nástěnných maleb sejmutých v roce 1980. V sále nad rizalitem se jedná o fragmenty erbů a profilované rámování zrcadel propojených girlandami s plody. Na západní stěnu velkého sálu byl osazen motiv snopce vavřínových listů svazovaných sponou.<sup>168</sup>

---

<sup>168</sup> ALT/ FILIPSKÝ 1995. Restaurátorská zpráva řadí malby do období okolo roku 1600.



## 5. Výsledky restaurování nástěnných maleb

Od roku 1560, kdy zámek přestal sloužit jako reprezentační sídlo Pernštejnů, byl využíván sporadicky a došlo k mnoha stavebním úpravám. Některé proběhly již v renesanci v 70. letech 16. století (např. stavba hlavního schodiště v severním křídle) pod vedením dvorního stavitele U. Aostalliho, další v baroku ve 20. letech 18. století, která se zásadně dotkla sálů zámku vybudováním příček a zakrytím stropů sníženými plackovými klenbami. Malby na stěnách byly přebíleny, a pak hustě napekovány a nahozeny novou vrstvou omítky. Zámek byl využíván na byty a skladiště.<sup>169</sup>

Po objevení prvních nástěnných maleb v rytířských sálech 1. patra jižního křídla a kazetových stropů v roce 1924 a v roce 1930 pak i dalších, se rozhodl Musejní spolek pro vybourání novodobých příček v sálech zámku a restaurování maleb. Odkrytí a restaurování maleb a stropů provedl v letech 1931–1938 ak. mal. Bohumír Číla. Při restaurování plochy původně zachované renesanční omítky s fragmenty maleb kompletně přeretušoval a schematicky rekonstruoval velké plochy okolí originálu iluzivní architektury a někde i ornamentu a obličejů figur.<sup>170</sup>

Druhá světová válka přerušila opravy zámku. V roce 1953 byl zámek převeden do vlastnictví státu a prohlášen za Státní kulturní památku.<sup>171</sup>

V 70. letech 20. století začaly rozsáhlé rekonstrukce pardubického zámku. Kvůli provedení nové nosné konstrukce stropu ve Vojtěchově sále bylo nutné nástěnné malby zabezpečit před poškozením. To bylo na žádost Krajského střediska státní památkové péče a ochrany přírody v Pardubicích provedeno ochranným přelepem restaurátory ak. mal. J. Altem ml. a ak. mal. Petrem Prokopcem. Z původně dočasného řešení se stalo dlouhodobé a tak díky neustálým klimatickým změnám, střídavému vlhnutí a vysychání, došlo k postupnému uvolňování přelepů, které vlastní vahou sjížděly dolů. Díky malířské technice vrstvené tempéry se bohužel barevná vrstva rozštěpila a odpadla i s přelepem. Příčinou byla nejspíše zvolená technika přelepů, která dobře funguje u fresky, ne už tolik u vrstvených technik. Měl být zvolena jiný způsob ochrany, například bednění.<sup>172</sup> Největší

---

<sup>169</sup> LÍBAL/ VILÍMKOVÁ 1976, 108–113.

<sup>170</sup> VÍTOVÁ 2003

<sup>171</sup> LÍBAL/ VILÍMKOVÁ 1976, 114.

<sup>172</sup> VÍTOVÁ 2002, 9–11.

vinu na poškození nástěnných maleb dle mého názoru nese tehdejší vedení zámku, které zde přelepy nechalo 14 let, a dokonce v roce 1987 byly přelepy opětovně přilepeny zpět.<sup>173</sup>

V 90. letech 20. století se přikročilo k důkladnější opravě zámku a nástěnných maleb. Od roku 1993 až do roku 2003 bylo průběžně zrestaurovány téměř všechny nástěnné malby zámku včetně nově objevených a odkrytých. Restaurování pod vedením Hany Vítové ve spolupráci s dalšími restaurátory probíhalo ve dvou etapách. V první etapě po předcházejících průzkumech se odstraňovaly buď předchozí retuše a rekonstrukce z 30. let nebo vápenné nátěry a vrstvy omítek. Součástí bylo i hloubkové zpevnění, revize tmelů, nové tmelení a modelace nových omítek. V druhé etapě probíhala převážně retuš scelující, která respektuje fragmentárnost malby. Retuše jsou provedeny přírodními pigmenty, pojené vaječným žloutkem.<sup>174</sup>

---

<sup>173</sup> VÍTOVÁ 1987.

<sup>174</sup> VÍTOVÁ 2002, 9–11.

## 6. Závěr

Pardubický zámek jako hlavní residence pánů z Pernštejna od roku 1491 zažil jak své slavné období za vlády Viléma z Pernštejna a jeho synů Vojtěcha a Jana, tak i stinnější období po prodeji panství v roce 1560 a zejména v 18. století, kdy byly jeho prostory zámku využívány jako byty.

Raně renesanční nástěnné malby vznikající v době největšího rozkvětu pánů z Pernštejna od konce 20. let zhruba do počátku 40. let 16. století jsou ovlivněny svými objednateli a dobou. Náboženské a politické poměry v Čechách, silící vliv německé reformace, a na druhé straně i nového renesančního umění šířící se grafikou, se dozajista odrazily i v námětech nástěnných maleb. V 20. letech za Viléma z Pernštejna převládá ještě směs gotických a renesančních prvků, jak dokazuje objevená malba v zadní Jetmarce.

Vojtěcha z Pernštejna, který zdědil pardubické panství od roku 1521, můžeme pokládat za hlavního myšlenkového tvůrce převážné většiny maleb na zámku. Počátkem 30. let se Vojtěch zaměřil na výzdobu jižního křídla 1. patra Vojtěchova sálu a Mázhausu. Zakomponování jak nábožensko-manifestačního obrazu Zákona a Milosti v Mázhausu, tak profánně-moralistních témat Samsona a Dalily a Fortuny Volubilis ve vedlejších Vojtěchově sále do prostoru iluzivní architektury je unikátní nejen svým pojetím, ale i rannou aplikací renesančního umění u nás. Díky dataci výjevu Samsona a Dalily ve Vojtěchově sálu s letopočtem 1532, můžeme výzdobu těchto prostor zařadit do tohoto období.

Na počátku třicátých let 16. století Vojtěch také nechal vystavět východní a severní křídlo, které dostalo novou malířskou výzdobu mírně odlišnou od výzdoby staršího jižního křídla. Po jeho smrti v roce 1534 výstavbu a výzdobu plynule dokončil jeho bratr Jan. Zejména v 2. patře se projevuje vliv malířské dílny z pernějnského Prostějova, sídla Jana z Pernštejna, avšak nelze jednoznačně určit, zda-li zde nepůsobila ještě za Vojtěchova života.

Celková současná zchovalost nástěnných maleb je poznamenána stavebním vývojem zámku v průběhu staletí a částečně i restaurátorskými zásahy v 20. století. V 18. století byly v sálech vybudovány nové bytové příčky a sníženy vysoké stropy. Kvůli tomu musely být vysekány do zdí otvory pro trámy a proraženy nové vstupy do bytů. Tím zejména utrpěly velké figurální malby Samson a Dalila ve Vojtěchově sálu a Zákona a Milost

v Mázhausu. Samotným odkryvem maleb a restaurováním v průběhu 20. století, kdy se barevná vrstva rozštěpila došlo k dalším nenávratným ztrátám.

Všechny malby se dochovaly ve fragmentech o různé velikosti a různém stupni poškození, z kterých si přesto můžeme učinit představu o tehdejším rozsahu a působivosti zámku jakožto honosného šlechtického sídla.

Bohužel všechny prostory zámku, kde se malby nacházejí nejsou dnes návštěvníkům přístupné, a tak se návštěvníci musí spokojit s tím, co jim nabízí výstavní prostory Východočeského muzea v Pardubicích v rámci svých expozic.

Nástěnné malby i zámek v Pardubicích nabízí množství nevyřešených otázek a otvírá tak široké pole působnosti dalšímu výzkumu a bádání.

Doufejme, že od 1.července. 2010, kdy bude pardubický zámek zapsán na seznam Národních kulturních památek, zájem odborníků i laiků o tuto památku bude i nadále vzrůstat.

## 7. Resumé

### Nástěnné malby na zámku v Pardubicích

Ve své bakalářské práci se zabývám raně renesančními nástěnnými malbami na zámku v Pardubicích. Tyto malby byly vytvořeny v době největšího rozkvětu vlády pánů z Pernštejna mezi koncem dvacátých let a počátkem čtyřicátých let 16. století.

Po přehledu dosavadní literatury k danému tématu jsem se zaměřila na rod pánů z Pernštejna a jeho nejvýznamnější příslušníky, zj. Viléma a jeho syny Vojtěcha a Jana z Pernštejna. Působení pánů z Pernštejna na zámek Pardubice a jeho nejbližší okolí je vymezeno obdobím od získání panství v roce 1491 až do prodeje královské komoře v roce 1560.

V hlavní části práce se věnuji popisu samotných nástěnných maleb umístěných v jižním, východním a severním křídle zámku, převážně v prvním a druhém patře. Vznik maleb můžeme rozdělit do dvou fází. V první fázi, ještě ke konci vlády Viléma z Pernštejna, doznívá pozdní gotika a mísí se s prvky renesance. V druhé fázi, za vlády Vojtěcha a následně Jana, se již plně prosazuje raná renesance.

Závěrem jsem shrnula výsledky restaurátorských zásahů v 20. století na těchto nástěnných malbách.

Klíčová slova:

nástěnné malby, zámek, Pardubice, páni z Pernštejna, raná renesance

Statistické údaje:

Počet slov: 18 530, počet znaků: 122 996

## **8. Annotation**

### **Wall Paintings in the Pardubice's Castle**

Bachelor thesis deals with early renaissance wall paintings in the Pardubice Castle. The paintings were created during the flourish and prosperous rule of Lords of Pernštejn dated between the end of second decade and the beginning of fourth decade of 16th century.

After the summary of existing topical literature I focus on the noble family of Lord of Pernštejn and its main figures especially Vilém and his sons Vojtěch and Jan of Pernštejn. The influence of Lords of Pernštejn on the Castle of Pardubice and its vicinity starts with the acquisition of the estate in 1491 and continues till its sale to the Royal Chamber in 1560.

Main part of my thesis consists of detailed description of wall paintings located in South, East and North wings of the Castle, mostly on first and second floors. Creation of the original paintworks could be split into two phases. The first phase, during the final years of rule of Vilém of Pernštejn, is still influenced by late Gothic style and early Renaissance impulses. The second phase, under the rule of Vojtěch and later of Jan, is heavily shaped by early Renaissance already.

The final part gathers the results of the restoration works carried on wall paintings during 20th century.

Keywords:

wall paintings, castle, Pardubice, Lords of Pernštejn, early Renaissance

## 9. Seznam literatury a pramenů

### 9.1. Literatura a prameny

- AČ XVI.— Josef KALOUSEK (ed.): Archiv český XVI. Praha 1897
- BALDSTÜBNER 1983— Ernst BALDSTÜBNER: Sündenfall und Erlösung. In: FLÜGEL/ KROLL 1983, 357-360
- BARTLOVÁ/ ŠRONĚK 2007— Milena BARTLOVÁ /Michal ŠRONĚK (ed.), Public Communication in European Reformation. Artistic and other Media in Central Europe 1380–1620. Prague 2007
- BÄTSCHMANN/ GRIENER 1997— Oskar BÄTSCHMANN/ Pascal GRIENER: Hans Holbein, London 1997
- BIAŁOSTOCKI 1976— Jan BIAŁOSTOCKI: The Art of the Renaissance in Eastern Europe. Oxford 1976
- BUBEN 1994— Milan BUBEN: Encyklopedie heraldiky. Praha 1994
- BŮŽEK 2002— Václav BŮŽEK (a kol.): Věk urozených. Šlechta v českých zemích na prahu novověku. Praha/ Litomyšl 2002
- ČECHURA 2008— Jaroslav ČECHURA: České země v letech 1526–1583. První Habsburkové na českém trůně I. Praha 2008
- ČEŠKA 1982— Jan ČEŠKA: Řeči a naučení hlubokých mudrců. Praha 1982
- ČORNEJ/ BARTLOVÁ 2007— Petr ČORNEJ / Milena BARTLOVÁ: Velké dějiny zemí Koruny české VI. Praha/ Litomyšl 2007
- DVORSKÝ 1989— DVORSKÝ Jiří (red.): Dějiny českého výtvarného umění II /1 Praha 1989
- FLÜGEL Katharina/ KROLL Renate (ed.): Kunst der Reformationszeit (kat.výst.). Berlin 1983
- FRIEDLÄNDER/ ROSENBERG 1979— Max J. FRIEDLÄNDER/ Jakob ROSENBERG: Die Gemälde von Lucas Cranach. Basel/ Boston/ Stuttgart 1979
- FRONĚK 1936— Eman FRONĚK: Museum v historickém zámku. In: Padesát let městské spořitelny v Pardubicích. Pardubice 1936
- HLOBIL/ PETRŮ 1992— Ivo HLOBIL/ Eduard PETRŮ: Humanismus a raná renesance na Moravě. Praha 1992
- HLOBIL/ PERŮTKA 1999— Ivo HLOBIL/ Marek PERŮTKA (ed.): Od gotiky k renesanci: výtvarná kultura Moravy a Slezska 1400-1550. III. (kat. výst.). Olomouc 1999
- HOLETON/ DAVID 2007— HOLETON David R./ DAVID Zdeněk V.(ed.): The Bohemian reformation and religious practice, Vol. 6. Prague 2007
- HREJSA 1948— HREJSA Ferdinand: Dějiny křesťanství v Československu IV, V. Praha 1948
- HREJSA 1980— HREJSA Ferdinand: Ze starých letopisů českých. Praha 1980
- HRUBÁ/ HRUBÝ 2001— Michaela HRUBÁ/ Petr HRUBÝ (ed.): Renesanční sochařství a malířství v severozápadních Čechách. Sborník z kolokvia uskutečněného v Muzeu města Ústí nad Labem 25.- 26. listopadu 1999. Ústí nad Labem 2001
- HRUBÝ 2000— Vladimír HRUBÝ (rec.): Petr VOREL: Vzestup a pád rodu zubří hlavy v dějinách Čech a Moravy. In: Průzkumy památek I. 2000. 112–117
- HRUBÝ 2003— Vladimír HRUBÝ: Pozdní gotika a raná renesance v Pardubicích v letech 1491–1548. Malířství a sochařství. Pardubice 2003
- HRUBÝ/ ROYT 1992— Vladimír HRUBÝ/ Jan ROYT: Nástěnná malba s námětem Zákon a Milost na zámku v Pardubicích. In: Umění 40, 1992, 124–137
- CHAMONIKOLA 2005— Kaliopi CHAMONIKOLA (ed.): Pod znamením okřídleného hada. Lucas Cranach a české země (kat.výst.). Praha 2005

- JANÁČEK 1971, 1984— JANÁČEK Josef. České dějiny I/I., Praha 1971, I/II Praha 1984
- JUST/ NEŠPOR/ MATĚJKA 2009— Jiří JUST/ Zdeněk R. NEŠPOR/ Ondřej MATĚJKA: Luteráni v českých zemích v proměnách staletí. Praha 2009
- KAVAN/ KOCOUREK 1999— Richard KAVAN/ Ludomír KOCOUREK (red.): Náboženské dějiny severních Čech. Ústí nad Labem 1999
- KOERNER 1993— Joseph Leo KOERNER: The moment of Self- Portraiture in the German Renaissance Art. Chicago/ London 1993
- KOERNER 2004— Joseph Leo KOERNER: The Reformation of the Image. Chicago 2004
- KOTKOVÁ 2005 — Olga KOTKOVÁ: Zákon a Milost. In: CHAMONIKOLA (ed.) 2005, 74–79
- KOTKOVÁ 2007— Olga KOTKOVÁ: National Gallery in Prague. German and Austrian Painting of the 14.–16. centuries. Praha 2007
- KRČÁLOVÁ 1979— Jarmila KRČÁLOVÁ: Das intermezzo der Pernsteiner. In: Die Kunst der Renaissance und des Manierismus in Böhmen. Praha 1979
- KRČÁLOVÁ 1989— Jarmila KRČÁLOVÁ: Renesanční nástěnná malba v Čechách a na Moravě. In: DVORSKÝ Jiří (red.): Dějiny českého výtvarného umění II /1. Praha 1989
- KROFTA 1931— Kamil KROFTA: Doktor Václav Mitmánek. Listy z let 1533-1553. Praha 1931
- KROPÁČEK 2001— Jiří KROPÁČEK: K renesančnímu umění v regionu severozápadních Čech. In: HRUBÁ/ HRUBÝ 2001
- KUČA 2002— Karel KUČA: Města a městečka v Čechách, na Moravě a ve Slezsku, V.díl. Praha 2002
- KÜHNDEL/ MATHON— Jan KÜHNDEL/ Jaroslav MATHON: Pernštejnský zámek v Prostějově. Prostějov 1932
- KÜNSTLE 1928— Karl KÜNSTLE: Ikonographie der Christlichen Kunst, Freiburg 1928, 297–299
- LÍBAL/ VILÍMKOVÁ 1977— Dobroslav LÍBAL/ Milada VILÍMKOVÁ: Státní zámek Pardubice. Stavebně historický průzkum SÚRPRMO Praha 1977
- LUTHER 1987— Martin LUTHER: Řeč o dobrých skutcích. In: MOLNÁR 1987, 25–134
- MACEK 2001— Petr MACEK: Několik poznámek k renesanční tvorbě na severu Čech. In: HRUBÁ/ HRUBÝ 2001
- MATĚJČEK 1935— Antonín MATĚJČEK: In: Československá vlastivěda VIII. Praha 1935, 106
- MOLNÁR 1985— Amedeo MOLNÁR: Na rozhraní věků. Cesty reformace. Praha 1985
- MOLNÁR 1987— Amedeo MOLNÁR (ed.): O dobrých skutcích. Praha 1987
- NAVRÁTIL 1993— Aleš NAVRÁTIL: Česko-saské vztahy v umělecké tvorbě v 16. století v SZ Čechách. In: Acta Universitatis Purkynianae, Phil. Et hist. I. Ústí nad Labem 1993, 458-469
- NAVRÁTIL 1999— Aleš NAVRÁTIL: Projevy luterství v chrámové plastice salhausenského a bünauského okruhu na Děčínsku a Ústecku. In: KAVAN/ KOCOUREK (red.) 1999, 24–29
- NOVOTNÝ 1975— Vladimír NOVOTNÝ: Paměť měst. Městské památkové rezervace v českých zemích. Praha 1975
- PÁNEK/ TŮMA 2008— Jaroslav PÁNEK/ Oldřich TŮMA a kol.: Dějiny českých zemí. Praha 2008
- PAVEL 1954— Jakub PAVEL: Pardubice. Zámek a městská památková rezervace Státní památkové správy. Praha 1954
- PEŠINA 1950— Jaroslav PEŠINA: Česká malba pozdní gotiky a renesance. Praha 1950
- POCHE 1980— Emanuel POCHE (ed.): Umělecké památky Čech III. Praha 1980
- POTĚŠIL 1926— F. K. POTĚŠIL: Pardubice. Procházka městem a vzpomínky. In: Čtyřicet let městské spořitelny v Pardubicích. Pardubice 1926
- POTĚŠIL 1932— F. K. POTĚŠIL: Co Vám ukážeme v Pardubicích. Pardubice 1932



- ROBINSON-HAMMERSTEIN 2007— Helga ROBINSON-HAMMERSTEIN: Viewing and Singing the Word of God in Lutheran Germany. In: BARTLOVÁ / ŠRONĚK (ed.) 2007, 159–174
- ROYT 2001— Jan ROYT: Horní město Jáchymov, reformace a umění. In: Ústecký sborník historický 2001, 351–359
- ROYT 2007— Jan ROYT: The Allegory of Salvation and Sin. In: The Bohemian reformation and religious practice, Vol. 6. Prague 2007, 247–264
- ROYT 2007a— Jan ROYT: Slovník biblické ikonografie. Praha 2007
- RYWIKOVÁ 2005— Daniela RYWIKOVÁ: Renesanční nástěnné malby v kostele sv. Václava v Moravské Ostravě. Ikonografická studie. Ostrava 2005
- SAKAŘ 1920–1935— Josef SAKAŘ: Dějiny města Pardubic nad Labem I.-V. Pardubice 1920–1935
- SEDLÁČEK 1882— August SEDLÁČEK: Hrady, zámky a tvrže Království českého I. Chrudimsko. Praha 1882
- SCHADE 1974— Werner SCHADE: Die Malerfamilie Cranach. Dresden 1974
- SCHULZE 2004— Ingrid SCHULZE: Lucas Cranach d. J. und die protestantische Bildkunst in Sachsen und Thüringen. Frömmigkeit, Theologie, Fürstenreformation. Bucha bei Jena 2004
- ŠAMÁNKOVÁ 1961— Eva ŠAMÁNKOVÁ: Architektura české renesance. Praha 1961
- ŠEBEK 1990— František ŠEBEK a kol.: Dějiny Pardubic I. Pardubice 1990
- ŠIMEK 1989— Tomáš ŠIMEK: Hrady, zámky a tvrže v Čechách, na Moravě a ve Slezsku VI. Praha 1989
- THULIN 1955— Oskar THULIN: Cranach- Altäre der Reformation, Berlin 1955
- VACKOVÁ 1968— Jarmila VACKOVÁ: Pozdní utrakvismus a výtvarné umění. In: Dějiny a současnost X, 1968, 3-8
- VÁLKA 1995— Josef VÁLKA: Politika a nadkonfesijní křesťanství Viléma a Jana z Pernštejna. In: VOREL (ed.) 1995, 173–183
- VESELÝ 1994— Zdeněk VESELÝ: Dějiny českého státu v dokumentech. Praha 1994
- VÍTOVÁ 2002— Hana VÍTOVÁ: Odkryv a restaurování renesančních nástěnných maleb na zámku v Pardubicích. In: Sborník z konzervátorského a restaurátorského semináře konaného ve dnech 17.-19.9. 2002 v Pardubicích. Brno 2002, 9–11
- VOJTKOVÁ 2008— Jolana VOJTKOVÁ: Restaurování nástěnných maleb zámku v Pardubicích ve 20. století. Konfrontace restaurátorských zásahů (bakalářská diplomová práce na Filozofické fakultě Univerzity Palackého v Olomouci). Olomouc 2008
- VOREL 1993— Petr VOREL: Páni z Pernštejna. Českomoravský rod v zrcadle staletí, Pardubice 1993
- VOREL 1995a— Petr VOREL: Vývoj pozemkové držby pánů z Pernštejna v 15.-17. století. In: VOREL 1995b, 9–42
- VOREL 1995b— VOREL Petr (ed.): Pernštejnové v českých dějinách. Sborník příspěvků z konference konané 8.–9. 9. 1993 v Pardubicích, Pardubice 1995
- VOREL 1999— Petr VOREL: Páni z Pernštejna. Vzestup a pád rodu zubří hlavy v dějinách Čech a Moravy. Praha 1999
- VOREL 2005— Petr VOREL (ed.): Velké dějiny zemí Koruny české VII: Praha/ Litomyšl 2005
- VOREL 2008— Petr VOREL (ed.): Dějiny evropského světa 1453-1576. Historický obraz počátku raného novověku v pojetí Daniela Adama z Veleslavína který českému čtenáři předložil v druhém českém vydání Kroniky světa Jana Kariona roku 1584. Praha 2008
- WAGNER 1934— Václav WAGNER: Nástěnné malby na zámku v Pardubicích. (Jejich místo v dějinách českého umění). Účetní zpráva Městské spořitelny v Pardubicích za dobu od 1. ledna do 31. prosince 1933. Pardubice 1934, 35–40
- WAGNER 1943— Václav WAGNER: Pardubice. Praha 1943

WINTER 1909— Zikmund WINTER: Život církevní v Čechách. 1909

WIRTH 1931— Zdeněk WIRTH: Pardubický zámek. In: Umění IV., 1931, 168–170

## 9.2. Restaurátorské zprávy

ALT/ FILIPSKÝ 1995— Jaroslav ALT/Luděk FILIPSKÝ: Osazení a restaurování dřívě sejmutých nástěnných maleb v sále rizalitu a velkém sále 2. patra zámku v Pardubicích. 1995, nepag.

ŘURANOVÁ/ STIRVER/ VÍTOVÁ 1994— Yvona ŘURANOVÁ/ Peter STIRVER/ Hana VÍTOVÁ: Nástěnné malby ve Vojtěchově sále pardubického zámku. 1994, nepag.

ŘURANOVÁ/ STIRVER/ VÍTOVÁ 1995— Yvona ŘURANOVÁ/ Peter STIRVER/ Hana VÍTOVÁ: Nástěnné malby v Mázhausu pardubického zámku. 1995, nepag.

ŘURANOVÁ/ STIRVER/ VÍTOVÁ 1997— Yvona ŘURANOVÁ/ Peter STIRVER/ Hana VÍTOVÁ: Malovaný trámový záklopový renesanční strop. Pardubice 1997, nepag.

ŘEVČÍK/ VÍTOVÁ 2000— Roman ŘEVČÍK/ Hana VÍTOVÁ: Restaurátorská zpráva- zámek Pardubice „Sloupový sál“. 2000, nepag.

VÍTOVÁ 1989— Hana VÍTOVÁ: Restaurátorská zpráva- průzkum. Krausův pokojík. Přilehlá místnost. 1989

VÍTOVÁ 2003— Hana VÍTOVÁ: Nástěnné malby ve III. NP východního křídla zámku v Pardubicích. Restaurátorská zpráva. 2003

VÍTOVÁ/ STUHLÍKOVÁ 1987— Hana VÍTOVÁ/ Eva STUHLÍKOVÁ Restaurátorská zpráva. 1987

## 10. Seznam vyobrazení

1. Pardubice, zámek, pohled od severu. Foto: Jitka Tichá
2. Klenba záklenku gotického sálu, 20. léta 16.století, přízemí severního křídla. Foto: archiv autora
3. Klenba v tzv. zadní Jetmarce, 20. léta 16.století, přízemí JV nároží. Foto: archiv autora
4. Klenba arkýře Vojtěchova sálu v 1. patře, 20. léta 16. století. Foto: archiv autora
5. Vojtěchův sál, 1532, západní stěna. Foto: archiv autora
6. Vojtěchův sál, 1532, jižní stěna. Foto: archiv autora
7. Vojtěchův sál, 1532, detail, západní stěna nad arkýřem. Foto: archiv autora
8. Vojtěchův sál, edikula portálu do Mázhausu, 1532, východní stěna. Foto: archiv autora
9. Vojtěchův sál, Muži v krajině, 1532, severní stěna. Foto: archiv autora
10. Vojtěchův sál, okenní záklenek, 1532. Foto: archiv autora
11. Vojtěchův sál, Samson a Dalila, 1532, východní stěna. Foto: archiv autora
12. Vojtěchův sál, Samson a Dalila, detail. Foto: archiv autora
13. Vojtěchův sál, Samson a Dalila, detail. Foto: archiv autora
14. Vojtěchův sál, Samson a Dalila, detail krajiny. Foto: archiv autora
15. Vojtěchův sál, Fortuna Volubilis, 1532, jižní stěna. Foto: archiv autora
16. Arkýř Vojtěchova sálu, počátek 30. let 16.století, severní stěna. Foto: archiv autora
17. Arkýř Vojtěchova sálu, počátek 30. let 16.století, okenní záklenek. Foto: archiv autora
18. Arkýř Vojtěchova sálu, počátek 30. let 16.století, jižní okenní špaleta. Foto: archiv autora
19. Arkýř Vojtěchova sálu, počátek 30. let 16.století, severní okenní špaleta. Foto: archiv autora
20. Mázhaus, Zákon a Milost, první polovina 30. let 16. století, západní stěna. Foto: archiv autora
21. Mázhaus, Zákon a Milost, první polovina 30. let 16.století, detail postav v popředí. Foto: archiv autora
22. Lucas Cranach st: Zákon a Milost, 1529, olej, lipová deska, 72 x 88,5 cm. Národní galerie v Praze. Reprodukce z CHAMONIKOLA 2005, 75
23. Mázhaus, Zákon a Milost, první polovina 30. let 16.století, detail Moježíše. Foto: archiv autora
24. Mázhaus, Zákon a Milost, první polovina 30. let 16.století, detail Panny Marie. Foto: archiv autora
26. Mázhaus, Zákon a Milost, 1. polovina 30. let 16.století, detail vzkříšeného Krista. Foto: archiv autora

25. Mázhaus, Zákon a Milost, 1. polovina 30. let 16.století, detail Adama a Evy. Foto: archiv autora
27. Mázhaus, edikula portálu do tzv. Pernštejnské chodby, 1. polovina 30. let 16. století, severní stěna. Foto: archiv autora
28. a 29. Mázhaus, edikula portálu a nástavec krbu, 1. polovina 30. let 16. století, východní stěna. Foto: archiv autora
30. Sloupový sál, 1. polovina 30. let 16. století, východní stěna. Foto: archiv autora
31. Sloupový sál, 1. polovina 30. let 16. století, detail vlysu. Foto: archiv autora
32. Sloupový sál, 1. polovina 30. let 16. století, nástavec portálu, jižní stěna. Foto: archiv autora
33. Místnost v JV nároží, 1. polovina 30. let 16.století, nástavec portálu, severní stěna. Foto: archiv autora
34. Přednáškový sál, 1. polovina 30. let 16.století, východní stěna. Foto: archiv autora
34. Přednáškový sál, 1. polovina 30. let 16.století, severní stěna. Foto: archiv autora
35. Přednáškový sál, 1. polovina 30. let 16.století, detail vlysu, severní stěna. Foto: archiv autora
36. Přednáškový sál, 1. polovina 30. let 16.století, detail, severní stěna. Foto: archiv autora
37. Místnost se smrtkou a šlechticem, 1. polovina 30. let 16.století , edikula portálu. Foto: archiv autora
38. Místnost se smrtkou a šlechticem, detail, smrtka. Foto: archiv autora
39. Místnost se smrtkou a šlechticem, detail, šlechtic. Foto: archiv autora
40. a 41. Pernštejnská chodba, 1. polovina 30. let 16.století, východní stěna. Foto: archiv autora
42. Pernštejnská chodba, 1. polovina 30. let 16.století, západní stěna. Foto: archiv autora
43. Kaple Tří králů, 30. léta 16. století, edikula portálu, přízemí, západní stěna. Foto: archiv autora
44. Kaple Tří králů, 30. léta 16. století, edikula portálu, detail. Foto: archiv autora
45. Depozitář nábytku, 1. polovina 30. let 16.století, okenní nika, severní křídlo, S stěna. Foto: archiv autora
46. Depozitář nábytku, 1. polovina 30. let 16.století, okenní nika, detail. Foto: archiv autora
47. Sloupový sál, 1. polovina 30. let 16. století, okenní nika, detail. Foto: archiv autora
48. Depozitář, 1. polovina 30. let 16.století, SV nároží, severní stěna. Foto: archiv autora
49. Depozitář, 1. polovina 30. let 16.století, SV nároží, S okenní nika. Foto: archiv autora
50. Depozitář, 1. polovina 30. let 16.století, SV nároží, V okenní nika. Foto: archiv autora
51. Sál s kazetovým stropem v 2. patře východní křídlo, 30. léta 16.století, J stěna. Foto: archiv autora

52. Spojovací chodbička v 2. patře východního křídla, 30. léta 16.století, J edikula portálu. Foto: archiv autora
53. Spojovací chodbička v 2. patře východního křídla, 30. léta 16.století, detail, V stěna. Foto: archiv autora
54. Sál v J části východního křídla 2. patra, 30. léta 16.století, V stěna. Foto: archiv autora
55. Sál v J části východního křídla 2. patra, 30. léta 16.století, detail okenního záklenku. Foto: archiv autora
56. Sál v J části východního křídla 2. patra, 30. léta 16.století, nástavec portálu, J stěna. Foto: archiv autora
57. Komora v JV nároží 2. patra, 30. léta 16.století, SV kout. Foto: archiv autora
58. Sál v S části východního křídla, 2. patro, 30. léta 16.století, SV kout. Foto: archiv autora
59. Sál v S části východního křídla, 2. patro, 30. léta 16.století, J stěna. Foto: archiv autora
60. Sál v S části východního křídla, 2. patro, 30. léta 16.století, detail, V stěna. Foto: archiv autora
61. Sál v S části východního křídla, 2. patro, 30. léta 16.století, JV kout. Foto: archiv autora
62. Sál v severním křídle 2. patra, 2. polovina 30. let 16. století, J stěna, fragment edikuly. Foto: archiv autora
63. Sál v severním křídle 2. patra, 2. polovina 30. let 16. století, J stěna, fragment vlysu. Foto: archiv autora
64. Sál v severním křídle 2. patra, 2. polovina 30. let 16. století, fragment vlysu v JV arkýři. Foto: archiv autora
65. Zámek Pardubice - plán přízemí. Převzato a upraveno z LÍBAL/ VILÍMKOVÁ 1977
66. Zámek Pardubice - plán 1. patra. Převzato a upraveno z LÍBAL/ VILÍMKOVÁ 1977
66. Zámek Pardubice - plán 2. patra. Převzato a upraveno z LÍBAL/ VILÍMKOVÁ 1977

## 11. Obrazová příloha



1. Pardubice, zámek, pohled od severu



2. Klenba záklenku gotického sálu, 20. léta 16.století, přízemí severního křídla



3. Klenba v tzv. zadní Jetmarce, 20. léta 16.století, přízemí JV nároží



4. Klenba arkýře Vojtěchova sálu v 1. patře, 20. léta 16. století



5. Vojtěchův sál, 1532, západní stěna



6. Vojtěchův sál, 1532, jižní stěna





7. Vojtěchův sál, 1532, detail, západní stěna nad arkýřem



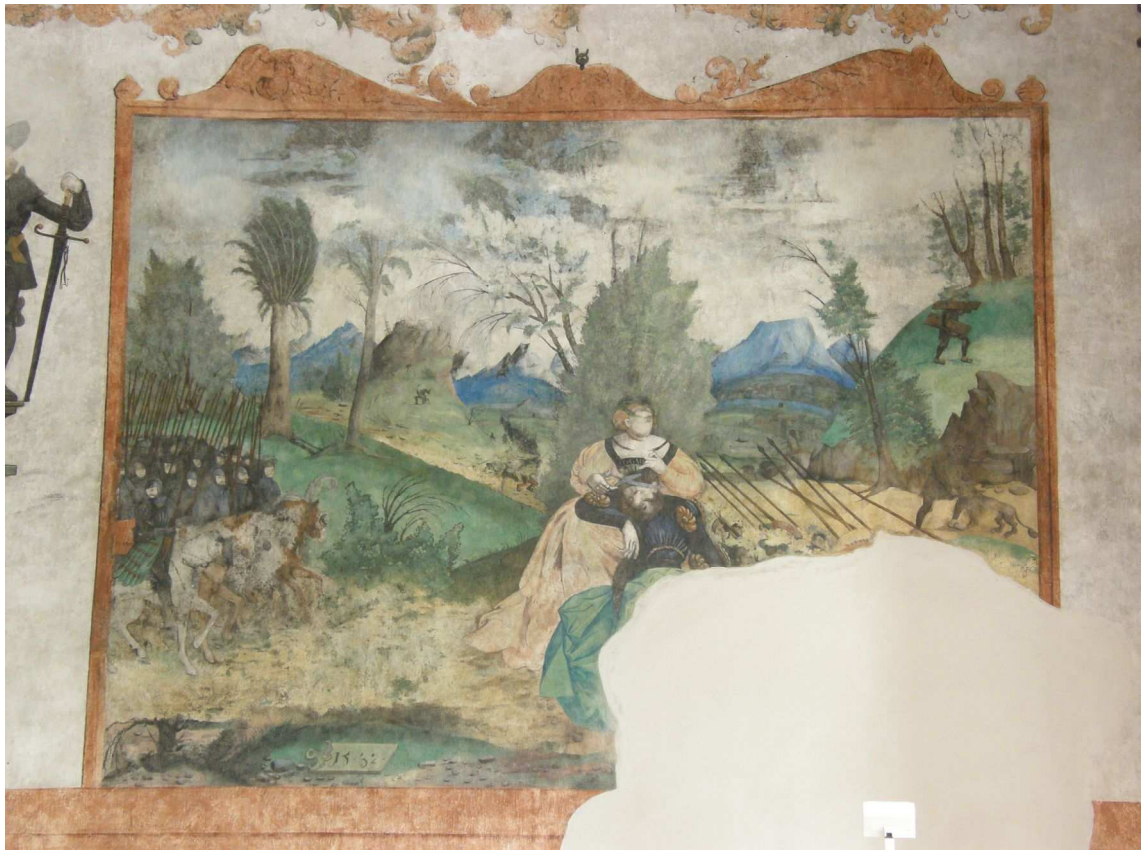
8. Vojtěchův sál, edikula portálu do Mázhausu, 1532, východní stěna



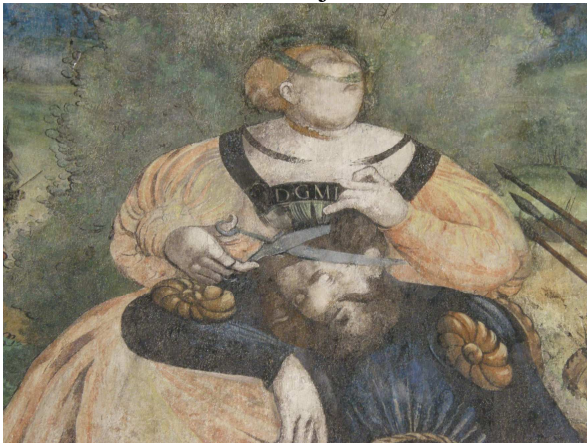
9. Vojtěchův sál, Muži v krajině, 1532, severní stěna



10. Vojtěchův sál, okenní záklenek, 1532



11. Vojtěchův sál, Samson a Dalila, 1532, východní stěna



12. Vojtěchův sál, Samson a Dalila, detail



13. Vojtěchův sál, Samson a Dalila, detail



14. Vojtěchův sál, Samson a Dalila, detail krajiny



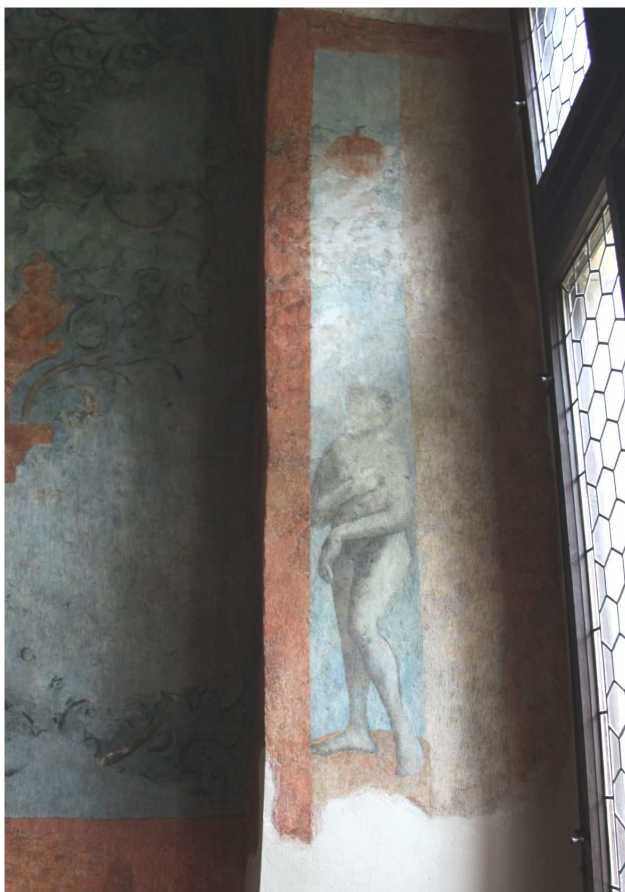
15. Vojtěchův sál, Fortuna Volubilis, 1532, jižní stěna



16. Arkýř Vojtěchova sálu, počátek 30. let 16.století, severní stěna



17. Arkýř Vojtěchova sálu, počátek 30. let 16.století, okenní záklenek



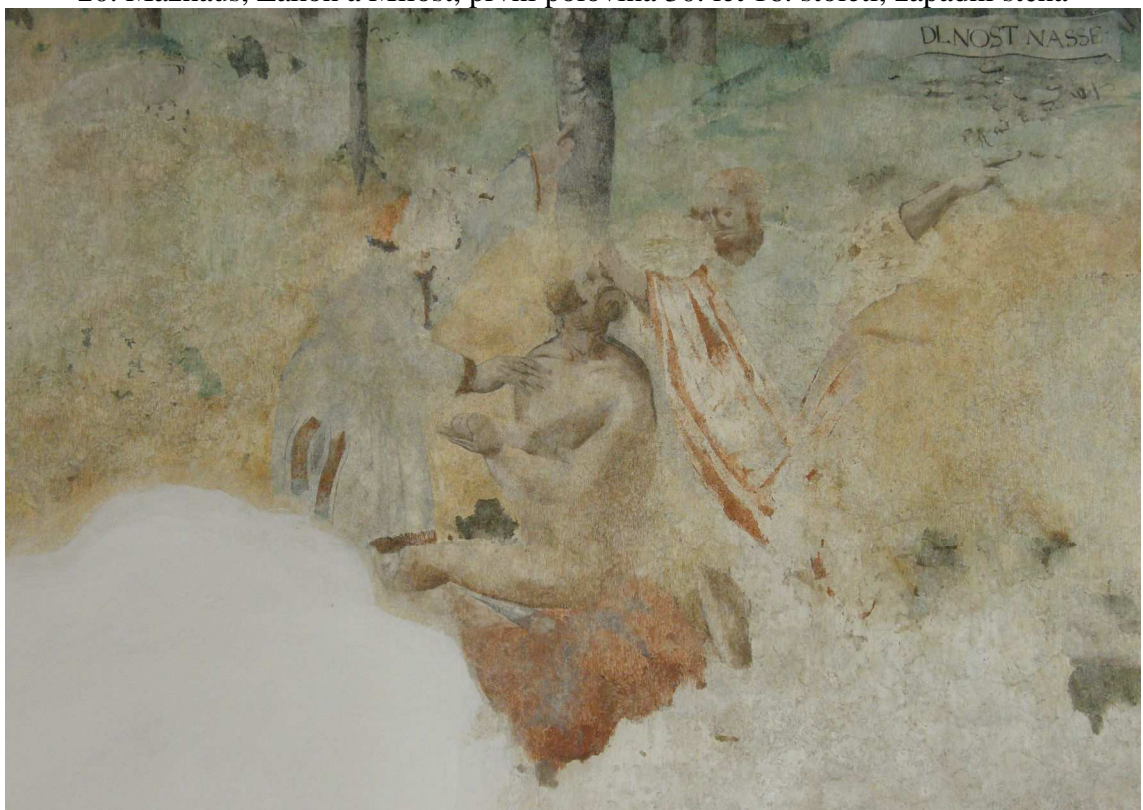
18. Arkýř Vojtěchova sálu, počátek 30. let 16.století, jižní okenní špaleta



19. Arkýř Vojtěchova sálu, počátek 30. let 16.století, severní okenní špaleta



20. Mázhaus, Zákon a Milost, první polovina 30. let 16. století, západní stěna



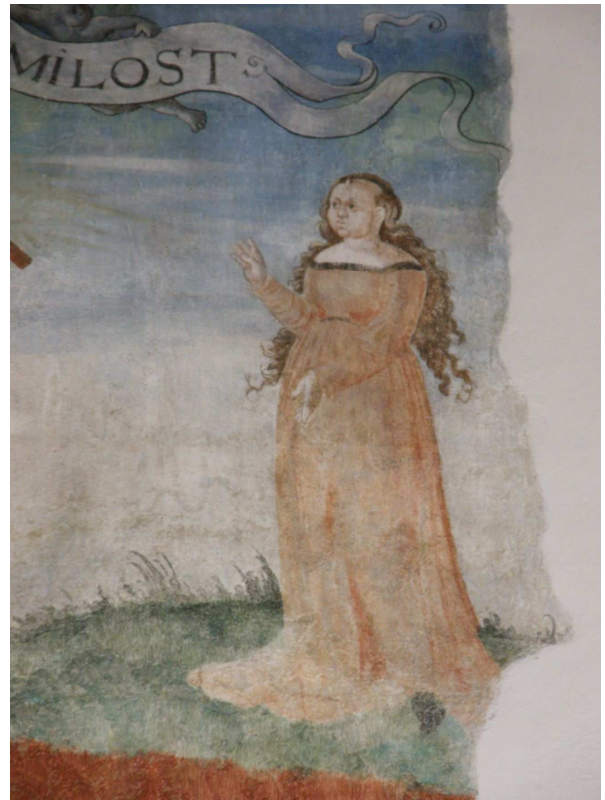
21. Mázhaus, Zákon a Milost, první polovina 30. let 16. století, detail postav v popředí



22. Lucas Cranach st. Zákon a Milost, 1529, olej, lipová deska, 72 x 88,5 cm. Národní galerie v Praze



23. Mázhaus, Zákon a Milost, první polovina 30. let 16.století, detail Moježíše



24. Mázhaus, Zákon a Milost, první polovina 30. let 16.století, detail Panny Marie





25. Mázhaus, Zákon a Milost, 1. polovina 30. let 16.století, detail Adama a Evy



26. Mázhaus, Zákon a Milost, 1. polovina 30. let 16.století, detail vzkříšeného Krista



27. Mázhaus, edikula portálu do tzv. Pernštejské chodby, 1. polovina 30. let 16. století, severní stěna



28. a 29. Mázhaus, edikula portálu a nástavec krbu, 1. polovina 30. let 16. století, východní stěna



30. Sloupový sál, 1. polovina 30. let 16. století, východní stěna



31. Sloupový sál, 1. polovina 30. let 16. století, detail vlysu



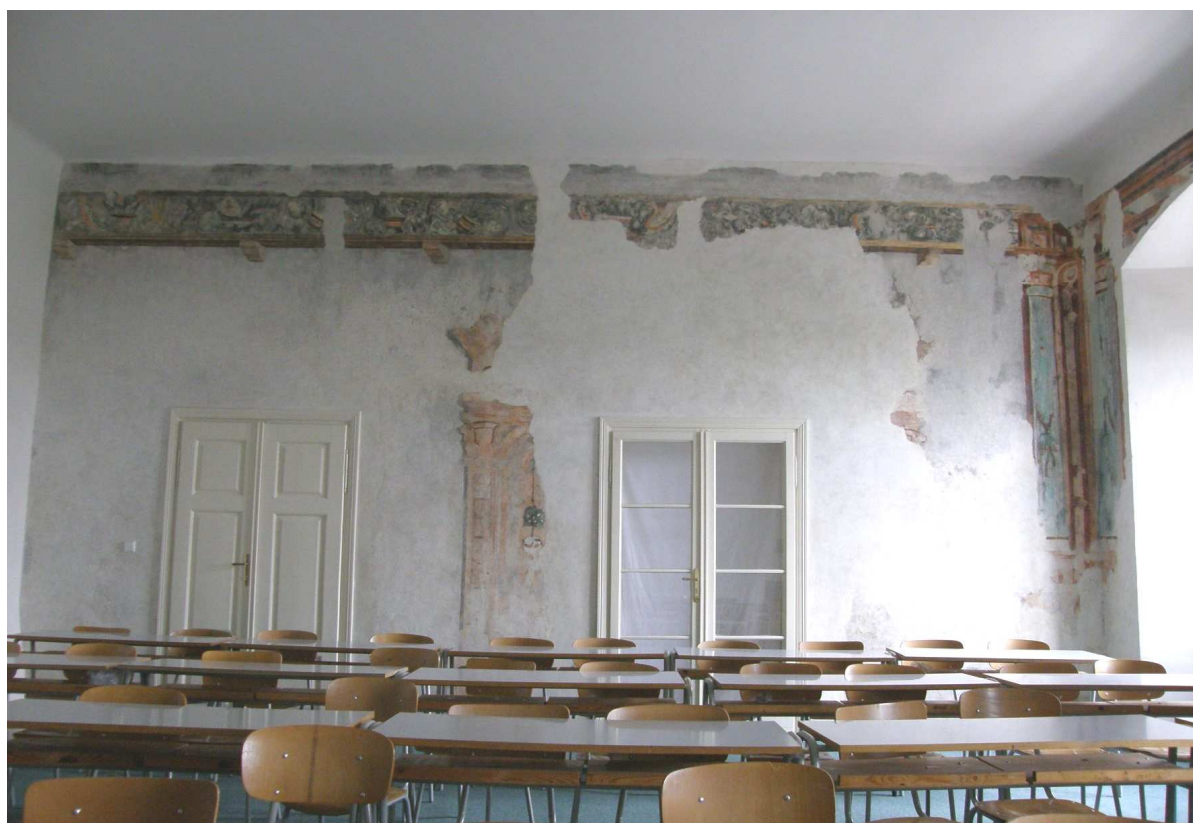
32. Sloupový sál, 1. polovina 30. let 16. století, nástavec portálu, jižní stěna



33. Místnost v JV nároží, 1. polovina 30. let 16. století, nástavec portálu, severní stěna



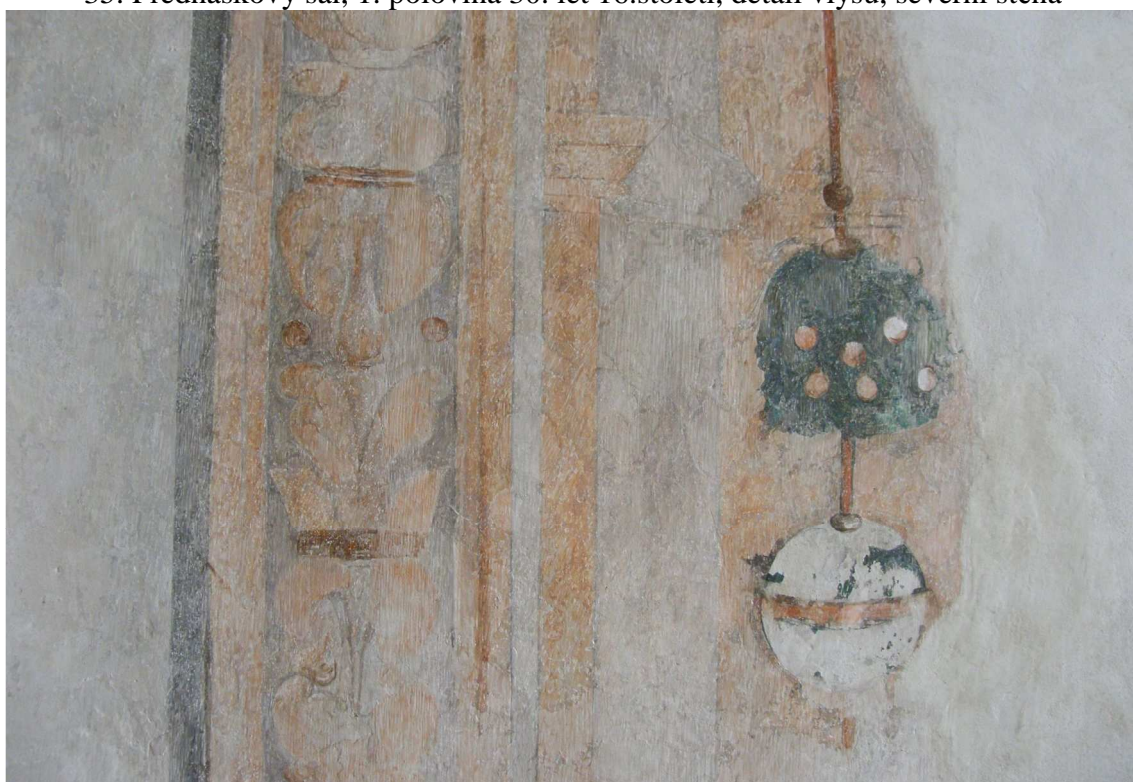
34. Přednáškový sál, 1. polovina 30. let 16.století, východní stěna



34. Přednáškový sál, 1. polovina 30. let 16.století, severní stěna



35. Přednáškový sál, 1. polovina 30. let 16.století, detail vlysu, severní stěna



36. Přednáškový sál, 1. polovina 30. let 16.století, detail, severní stěna



37. Místnost se smrtkou a šlechticem, 1. polovina 30. let 16.století , edikula portálu



38. Místnost se smrtkou a šlechticem, detail, smrtka



39. Místnost se smrtkou a šlechticem, detail, šlechtic



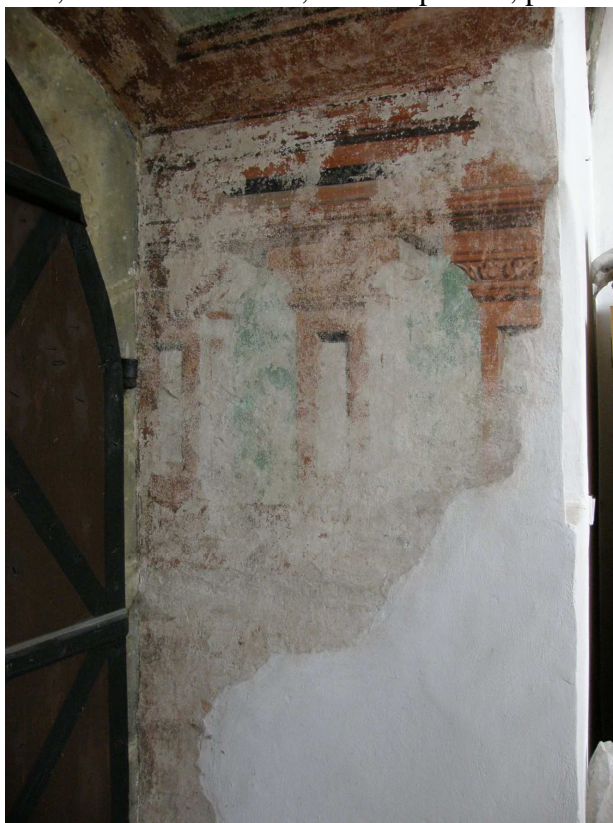
40. a 41. Pernštejnská chodba, 1. polovina 30. let 16.století, východní stěna



42. Pernštejnská chodba, 1. polovina 30. let 16.století, západní stěna



43. Kaple Tří králů, 30. léta 16. století, edikula portálu, přízemí, západní stěna



44. Kaple Tří králů, 30. léta 16. století, edikula portálu, detail





45. Depozitář nábytku, 1. polovina 30. let 16.století, okenní nika, severní křídlo, S stěna



46. Depozitář nábytku, 1. polovina 30. let 16.století, okenní nika, detail



47. Sloupový sál, 1. polovina 30. let 16. století, okenní nika, detail



48. Depozitář, 1. polovina 30. let 16.století, SV nároží, severní stěna



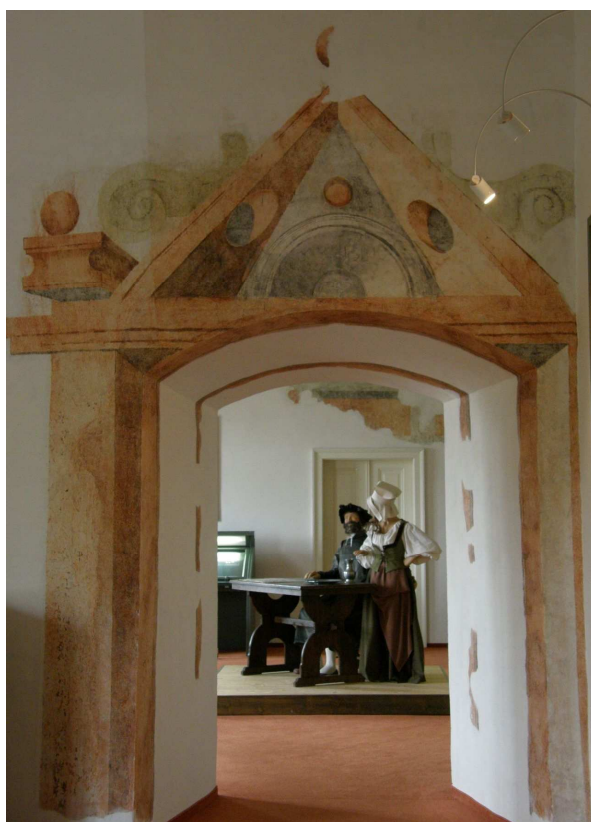
49. Depozitář, 1. polovina 30. let 16.století, SV nároží, S okenní nika



50. Depozitář, 1. polovina 30. let 16.století, SV nároží, V okenní nika



51. Sál s kazetovým stropem v 2. patře východní křídlo, 30. léta 16.století, J stěna



52. Spojovací chodbička v 2. patře východního křídla, 30. léta 16.století, J edikula portálu



53. Spojovací chodbička v 2. patře východního křídla, 30. léta 16.století, detail, V stěna



54. Sál v J části východního křídla 2. patra, 30. léta 16.století, V stěna



55. Sál v J části východního křídla 2. patra, 30. léta 16.století, detail okenního záklenku



56. Sál v J části východního křídla 2. patra, 30. léta 16.století, nástavec portálu, J stěna



57. Komora v JV nároží 2. patra, 30. léta 16.století, SV kout



58. Sál v S části východního křídla, 2. patro, 30. léta 16.století, SV kout



59. Sál v S části východního křídla, 2. patro, 30. léta 16.století, J stěna



60. Sál v S části východního křídla, 2. patro, 30. léta 16.století, detail, V stěna



61. Sál v S části východního křídla, 2. patro, 30. léta 16.století, JV kout



62. Sál v severním křídle 2. patra, 2. polovina 30. let 16. století, J stěna, fragment edikuly

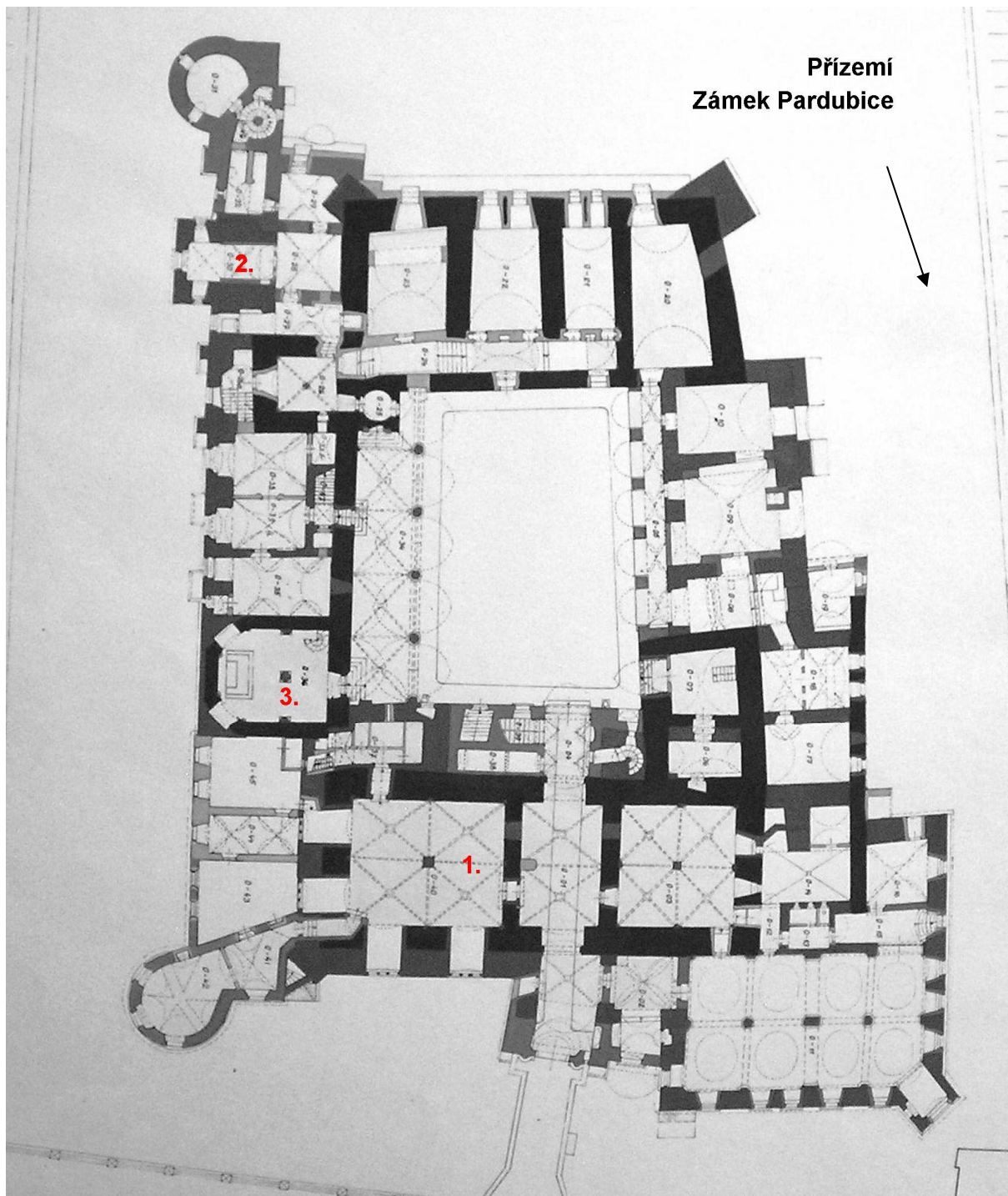




63. Sál v severním křídle 2. patra, 2. polovina 30. let 16. století, J stěna, fragment vlysu

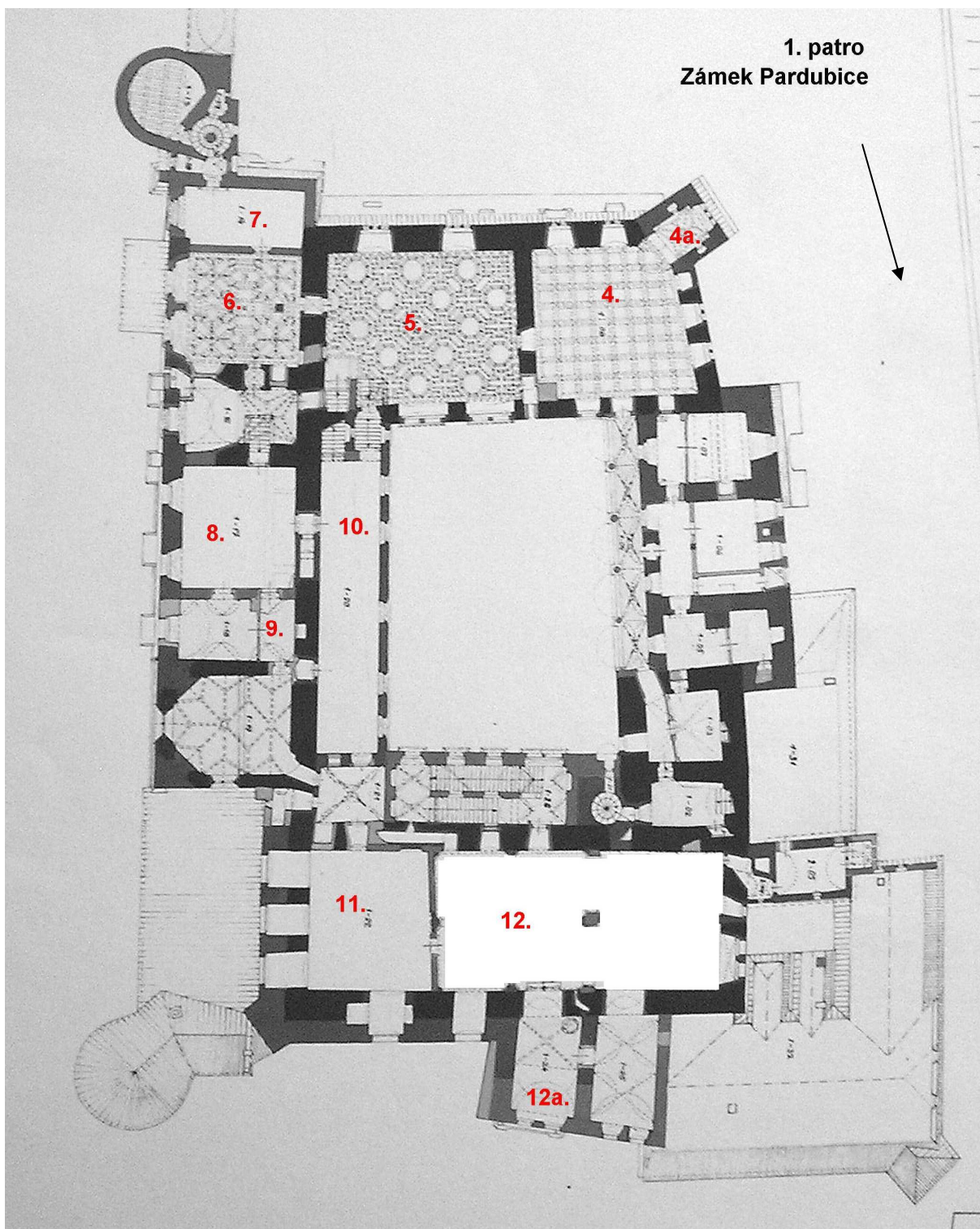


64. Sál v severním křídle 2. patra, 2. polovina 30. let 16. století, fragment vlysu v JV arkýři



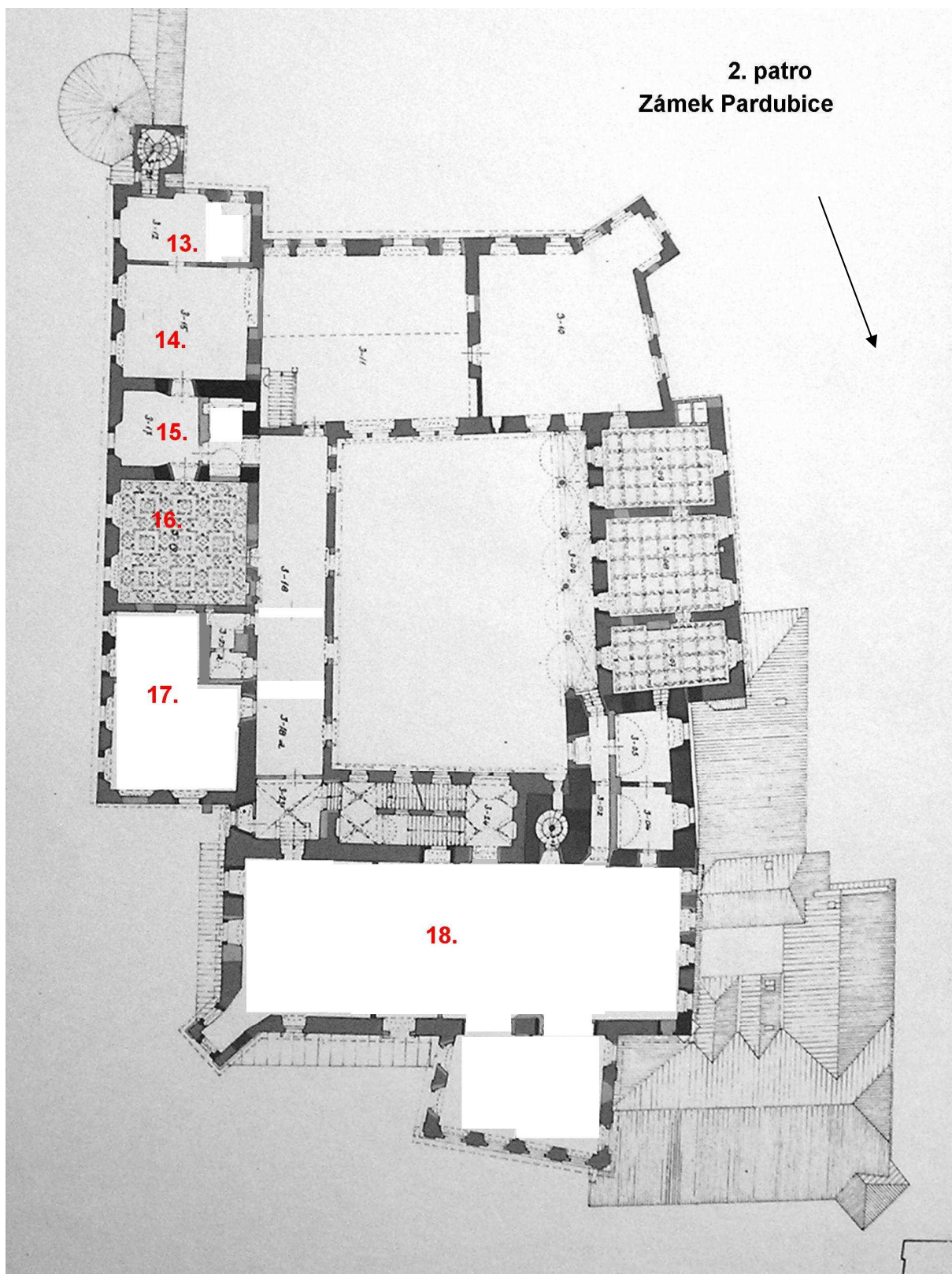
65. Zámek Pardubice - plán přízemí

Legenda: 1. Gotický sál, 2. Zadní Jetmarka, 3. Kaple Tří králů



66. Zámek Pardubice - plán 1. patra

Legenda: 4. Vojtěchův sál, 4a. Arkýř Vojtěchova sálu, 5. Mázhaus, 6. Sloupový sál,  
 7. Místnost v JV nároží, 8. Přednáškový sál, 9. Místnost s šlechticem a smrtkou,  
 10. Pernštejnská chodba, 11. Depozitář ve V části S křídla, 12. Depozitář nábytku v S křídle,  
 12a. Sálek nad vstupním rizalitem



**2. patro  
Zámek Pardubice**

66. Zámek Pardubice - plán 2. patra

Legenda: 13. Komora v JV nároží, 14. Sál v J části V křídla, 15. Spojovací chodba ve V křídle, 16. Kazetový sál, 17. Sál v S části východního křídla, 18. Sál v severním křídle