

UNIVERZITA KARLOVA V PRAZE

Katolická teologická fakulta

Katedra pastorálních oborů a právních věd

Marie Zahradková

MŠE SVATÁ A MALÉ DĚTI

Bakalářská práce

Vedoucí práce: Dr. Vojtěch Eliáš

PRAHA 2010

Poděkování

Děkuji všem, kteří mi pomáhali při psaní této bakalářské práce. Především děkuji Bohu za dar víry a stále požehnání pro můj život. Velký dík též patří Dr. Vojtěchu Eliášovi za odbornou pomoc, mému manželovi za podporu v mém studiu. Jemu i tetám a babičce mých dětí děkuji za péči o ně během mého zaneprázdnění studiem.

V Semilech, červen 2010

Marie Zahrádková

Čestné prohlášení

Prohlašuji, že jsem bakalářskou práci na téma Mše svatá a malé děti vypracovala samostatně, a v seznamu literatury uvedla veškeré informační zdroje, které jsem použila.

V Semilech, červen 2010

Marie Zahrádková

OBSAH

ÚVOD	5
1. MŠE SVATÁ	7
1.1 Liturgie	7
1.1.1 Nositelé liturgie.....	8
1.2 Eucharistie	9
1.2.1 Jak se nazývá tato svátost?.....	9
1.2.2 Původ eucharistie.....	10
1.2.3 Podstata eucharistie.....	10
1.3 Struktura a rozdělení mše svaté	12
1.3.1 Průběh eucharistické slavnosti.....	12
1.3.2 Různé způsoby slavení mše.....	13
1.4 Nedělní mše svatá	14
1.5 Slavení neděle v rodině a účast na bohoslužbě	16
1.6 Mše s dětmi	18
1.6.1 Příprava dětí na slavení eucharistie	19
1.7 Formy zapojení dětí do slavení eucharistie	20
1.7.1 Formy zapojení dětí při slavení mše pro dospělé s účastí dětí.....	20
1.7.2 Formy zapojení dětí při slavení mše pro děti s účastí menšího počtu dospělých	21
2. ETAPY VÝVOJE OSOBNOSTI DÍTĚTE	23
2.1 Prenatální období	23
2.2 Kojenecký věk	24
2.3 Batolící věk	25
2.4 Předškolní věk	26
2.5 Křesťanská výchova odvozená z vývojových předpokladů dítěte	27
3. MŠE SVATÁ A MALÉ DĚTI POHLEDEM RODIČŮ A KNĚŽÍ	29
3.1 Litoměřická diecéze	29
3.2 Dotazník	30
3.2.1 Rozeslání dotazníků a jejich návratnost.....	30
3.3 Výsledky dotazníků	31
3.3.1 Výsledky dotazníků v oblasti ideálního prostředí, ve kterém by měla být sloužena mše svatá s malými dětmi	31
3.3.2 Shrnutí – ideální prostředí.....	34

3.3.3	Výsledky dotazníků v oblasti velikost a věková struktura ideální farnosti	35
3.3.4	Shrnutí – ideální farnost.....	36
3.3.5	Výsledky dotazníků v oblasti ideální pohled na kněze v souvislosti s mší svatou a malými dětmi	37
3.3.6	Shrnutí – „ideální kněz“	37
3.3.7	Výsledky dotazníků v oblasti ideální uspořádání a uskupení mše svaté	38
3.3.8	Shrnutí – ideální uspořádání a uskupení mše svaté	44
3.4	Rodiče versus kněží.....	46
3.5	Informace o dotazovaných	48
3.6	Ideální model	50
3.6.1	Ideální prostředí	50
3.6.2	Ideální farnost	51
3.6.3	Ideální kněz.....	51
3.6.4	Ideální mše	51
3.6.5	Kdo nejčastěji odpovídal	52
3.7	Porovnání výsledků dle věkových skupin.....	52
3.8	Porovnání výsledků dle velikosti farnosti.....	53
3.9	Porovnání odpovědí od matek a otců	54
3.10	Jaké prvky zdůrazňují kněží?	55
3.11	Jaké připomínky ke změně navrhuji rodiče?	56
3.12	Osobní vztah ke mši svaté	56
ZÁVĚR	58	

PŘÍLOHA

ÚVOD

Mše svatá je vrchol slavení církve, je také vrcholem pro každého křesťana, je setkáním s Bohem uprostřed církve. Každý křesťan, který chce žít svoji víru v Ježíše Krista musí o svoji víru pečovat, snažit se o její růst a prohloubení. Vedle denní modlitby, rozjímání – rozmlouvání s Bohem a života ze svátostí je účast a prožití mše svaté základem a hnací silou duchovního života člověka.

Když sami žijeme z víry, toužíme tuto víru v jediného Boha předávat i našim dětem. Součástí naší křesťanské výchovy je i přivádění dětí na mši svatou a postupné zasvěcování dětí do tajemství mše svaté. Ano, i ty nejmenší jsou zváni k slavení společné mše svaté, i ony patří do společenství církve.

Ale jak na to? S příchodem dětí do rodiny si rodiče kladou mnoho otázek nejen ohledně výchovy obecně, ale vyvstávají otázky týkající se křesťanské výchovy. Nejde však mluvit o dvou různých výchovách. Je pouze jedna, která vychovává děti ve víře a zároveň k vyrovnané charakterově dobré osobnosti. Nelze brát víru jako něco navíc. Víra je součástí našeho žití, naší výchovy. O křesťanské výchově dětí se všeobecně můžeme dočíst v různých publikacích. My zde chceme mluvit o zapojení dětí do mše svaté, o přibližování podstaty eucharistie a vysvětlování jednotlivých částí mše dětem, aby i ony mohly ve společenství církve slavit mši svatou, poznávat a zakoušet živého Ježíše, na úrovni jim blízké.

Když přivedou rodiče své dítě do kostela na mši svatou, třeba ještě malinké spící miminko v kočárku, uvědomí si zásadní rozdíl. Rodič najednou není zodpovědný sám za sebe, ale musí pamatovat že má na starosti malého účastníka mše svaté, který se všemožně projevuje a ovlivňuje nejen jeho, ale i ostatní účastníky. Rodič přemýšlí, zda tím neruší ostatní účastníky mše svaté. Sám si klade otázku, kde je hranice, co dítěti povolit a co zakázat? A také co udělat pro to, aby mše svatá byla pro dítě časem stráveným smysluplně, kde by se jen nenudilo a nemuselo poslouchat „co se nesmí a co se může“. V neposlední řadě, je třeba rozmyslet jak skloubit osobní prožitek, ztišení a hlubší prožití mše svaté a starost o dítě.

Někdy slyšíme, že děti v kostele zlobí, domnívám se, že právě tady je kámen úrazu. Co je to zlobit? Dělat něco vědomě naschvál, nějak škodit, atp. Ve většině případů si děti chtějí z přirozenosti hrát, běhat, mluvit, poznávat svět. Zvláště při situaci, kdy se kolem nich odehrává něco naprosto nepřitažlivého, něco co jde úplně mimo jejich zájmy, ničím je to neoslovuje a nikdo je neoslovuje, nezapojuje.

Zkusme se zamyslet jaké jsou cesty ke změně tohoto stavu. Chceme-li děti zapojit do slavení eucharistie, chceme-li jim přiblížit mši svatou, je třeba ji dobře znát, děti předem připravovat na dění v kostele a také znát dětskou osobnost, možnosti a schopnosti dětí a konkrétně tyto vyjmenované aspekty skloubit tak, aby malý křesťan – jedinečná osobnost, někdy klidná a hloubavá, jindy dovádívá a neposedná, mohla pomalu do svého srdce vkládat Boha jako milujícího přítele, který s ním hovoří, je mu blízký a při mši svaté ve společenství církve mu ukazuje skrze dar eucharistie svoji lásku k nám.

Proto v této práci nejdříve pojednávám všeobecně o liturgii, o svátosti eucharistie, o mši svaté, jejích částech a formách. Pro život církve i rodiny je neděle a slavení nedělní bohoslužby velmi důležitá, proto zde nechybí ani tato podkapitola. A následuje konkrétní způsoby mše svaté s dětmi a možnosti zapojení dětí do slavení eucharistie. Další kapitola je věnována osobnosti dítěte z pohledu psychosociálního vývoje.

V praktické části je zpracován dotazník, který byl určen pro rodiče a kněze litoměřické diecéze a který zkoumá zejména vnější znaky, které napomáhají rodinám i celé místní církvi prožívat mši svatou jako jeden celek, tedy tak, aby se zde mohli cítit dobře, dospělí všech věkových kategorií i děti, v našem případě zejména malé děti, tj ve věku od narození do šesti let.

Výsledky dotazníků jsou porovnávány dle věku, dle velikosti farnosti, na protilehlé strany jsou položeny odpovědi od kněží a rodičů, od matek a otců. Závěr shrnuje zjištěné informace a podtrhuje některé konkrétní podněty k formám zapojení dětí do liturgie, které byly průzkumem vyzdviženy.

1. MŠE SVATÁ

Tato celá kapitola hovoří obecně o liturgii, o svátosti eucharistie, o konkrétní podobě mše svaté po II. vatikánském koncilu a různých způsobech slavení mše svaté, více se zabývá mši svatou s dětmi.

1.1 Liturgie

Řecké slovo leitúrgia v doslovném překladu znamená dílo lidu, pod tím rozumíme každou veřejnou službu pro lid či stát, v Novém zákoně bohoslužbu.¹

Liturgie je spasitelné jednání Boží vůči nám, kde jedná především Bůh v Ježíš Kristu, a to slovem a znamením, která přináší spásu, a teprve potom člověk na Boží volání odpovídá díkem a chválou Otci, spolu s Kristem a skrze něho v Duchu svatém.

Skrze svého Syna Ježíše Krista dokonává dílo vykoupení lidstva, skrze Jeho utrpení, zmrtvýchvstání a nanebevstoupení.² „Bůh chce, aby se všichni lidé zachránili a došli k poznání pravdy.“³

Podstatu liturgie nejlépe vystihuje v článku sedm Konstituce o posvátné liturgii Sacrosanctum concilium: „Právem se tedy liturgie chápe jako vykonávání kněžství Ježíše Krista. V liturgii jsou znamení, která lze vnímat smysly. Tato znamení značí posvěcení člověka a způsobem každému z těchto znamení vlastním je uskutečňují. Liturgie je také veřejná Bohopocta, kterou koná tajemné tělo Ježíše Kriste, a to hlava i údy. Proto každé slavení liturgie je činnost vynikajícím způsobem posvátná: je to dílo Krista kněze a jeho těla, církve. Z hlediska účinnosti se jí žádná jiná činnost církve titulem ani stupněm nevyrovná.“⁴

Liturgii můžeme označit jako lidskou i jako božskou, viditelnou a přitom vybavenou neviditelnými hodnotami.⁵ Liturgii lze též označit jako dialog mezi Bohem a člověkem: od Boha k člověku, a od člověka k Bohu.⁶

Liturgie zahrnuje všechna bohoslužebná shromáždění křesťanů, při nichž je v ní Kristus přítomen. Jedná se nejenom o slavnost eucharistie, ale i slavení ostatních svátostí,

¹ Srov. ADAM Adolf: Liturgika. Křesťanská bohoslužba a její vývoj, Praha: Vyšehrad 2001, 17; RICHTER Klements: Liturgie a život, Praha: Vyšehrad, 2003, 19.

² Srov. DRUHÝ Vatikánský koncil: Konstituce o posvátné liturgii Sacrosanctum Concilium, (ze dne 4. prosince 1963), in: Dokumenty II. vatikánského koncilu, Kostelní Vydří: Karmelitánské nakladatelství, 2002, 133 – 171, čl. 5.

³ 1 Tim 2,4

⁴ Srov. Sacrosanctum Concilium, čl. 7.

⁵ Srov. Sacrosanctum Concilium, čl. 2.

⁶ Srov. RICHTER: op.cit., 19.

liturgická modlitba hodinek a bohoslužby slova.⁷ Ježíš je tedy přítomen v eucharistické oběti a stejně tak i v Božím slově, v osobě sloužícího kněze, ve svátostech, uprostřed dvou nebo tří, kteří se scházejí v Jeho jménu.⁸

Liturgie je vrchol, k němuž směřuje činnost církve. Liturgie je zdroj, z něhož vyvěrá veškerá její síla. Úkolem nás všech, kteří jsme se vírou a křtem stali Božími dětmi, je abychom chválili Boha, účastnili se eucharistie a přijímali ji.⁹ Aby bylo slavení liturgie pravdivé, musí probíhat v atmosféře víry. Sv. Pavel píše: „Jak ho mohou vzývat, když v něho neuvěřili?“¹⁰

Liturgie je jedním ze základních projevů života církve. Nelze ji však vidět bez souvislosti s dalšími dvěma podstatnými projevy, kterými jsou svědectví či zvěstování evangelia (martyria) a život víry, který se projevuje láskou a službou (diakonia). Hlásání víry směřuje k liturgii jako ke svému vrcholu, život víry a služba lásky v ní nacházejí nevyčerpatelný zdroj posily.¹¹

1.1.1 Nositelé liturgie

Liturgie není soukromým úkonem, nýbrž vždy projevem církve¹². Zejména eucharistická slavnost je epifanií církevního společenství.¹³ Vždy ji slaví „Kristus úplně celý“ (Christus totus): Kristus – hlava – spolu se svým tělem – církví. Protože je Kristovo kněžství pramenem každého kněžství,¹⁴ je celá církev novým kněžským lidem, kde všichni věřící jsou „královský národ a kněží znázorňují Boha Otce“¹⁵. Liturgii tedy koná celé shromáždění, které je „liturgem“.¹⁶

Skrze posvěcené služebníky, biskupy a kněze je Kristus v církvi přítomen jako hlava svého těla, jako učitel pravdy, velekněz výkupné oběti a pastýř svého stáda. Tito posvěcení služebníci proto v síle svátosti kněžství konají v osobě Krista - Hlavy. Zároveň

⁷ Srov. RICHTER: op.cit., 21.

⁸ Srov. Mt 18,20.

⁹ Srov. Sacrosanctum concilium, čl 10.

¹⁰ Řím 10,14.

¹¹ Srov. Život a poslání křesťanů v církvi a ve světě. Závěrečný dokument Plenárního sněmu katolické církve v ČR, Kostelní Vydří, Karmelitánské nakladatelství, 2007,

<http://snem.cirkev.cz/download/Kompletní%20text.pdf>, (26.4. 2010), čl. 96.

¹² Srov. Sacrosanctum Concilium, čl. 26.

¹³ Srov. *Mane nobiscum Domine*. Apoštolský list Svatého otce Jana Pavla II. biskupům, kněžím a věřícím laikům k Roku eucharistie (říjen 2004 – říjen 2005). Praha : Sekretariát ČBK, 2004, čl. 19.

¹⁴ Srov. Katechismus katolické církve, Kostelní Vydří: Karmelitánské nakladatelství, 2001, čl. 1548 (odstavec cituje sv. Tomáše Akvinského, *ST III*, 22, 4).

¹⁵ Zj 1,6.

¹⁶ Srov. KKC, čl. 1144.

také zastupují celé shromáždění jakožto Kristovo tělo a jednají jménem církve, když skrze Krista přednáší Bohu modlitby.¹⁷

1.2 Eucharistie

Kristus ustanovil svátosti Nového zákona: křest, biřmování, eucharistie, pokání, pomazání nemocných, kněžství a manželství. Týkají se všech důležitých okamžiků života křesťana: díky nim se u křesťanů život z víry rodí a vzrůstá, dostává se mu uzdravení i daru poslání. První tři svátosti nazýváme iniciační – svátosti uvedení do křesťanského života.¹⁸ Protože zde chceme mluvit o mši svaté, více si nyní povšimneme svátosti eucharistie, zároveň eucharistie tvoří střed a vrchol svátostného dění; na ni se více či méně orientují všechny ostatní svátosti a z ní čerpají svou sílu. A to proto, že eucharistie je památka a zpřítomnění velikonočního tajemství, zde se koná dílo našeho vykoupení.¹⁹

1.2.1 Jak se nazývá tato svátost?

Jeden z mnoha názvů tohoto tajemství je **mše svatá**. Tento název (missa- mše svatá) pochází z latinského závěrečného vyzvání při bohoslužbě: "Ite missa est", což se překládá: "Jděte, jste vysláni". (missio – vyslání).²⁰ Eucharistie je tedy výbavou, pokrmem na cestu. Na cestu životem do našeho nebeského domova; na cestu za svými povinnostmi, na cestu k lidem se kterými žijeme, na cestu k lidem, kteří o Kristu a jeho plánu spásy nevědí. Kristus sám tak může a chce být přítomen v našem běžném životě. Chce nám být posilou, nápojem a pokrmem.

Eucharistie (z řečtiny „vděčné smýšlení“ nebo „díkůvzdání“)²¹ je díkůvzdáním Bohu. Připomíná židovská požehnání, která – především během jídla – velebí Boží díla. Eucharistie je obětí díků Otci, požehnáním, kterým církev vyjadřuje svou vděčnost Bohu za všechna jeho dobrodíní, za všechno, co vykonal skrze stvoření, vykoupení a posvěcení.²²

Večeře Páně, protože jde o večeři, kterou měl Ježíš se svými učedníky v předvečer svého utrpení.²³

¹⁷ Srov. KKC, čl. 1552, 1553.

¹⁸ Srov. KKC, čl. 1210 - 1212.

¹⁹ Srov. ADAM, op. cit., 149.

²⁰ Srov. KKC, čl. 1332.

²¹ Srov. ADAM, op. cit., 183.

²² Srov. KKC, čl. 1328.

²³ Srov. tamtéž, čl. 1329.

Lámání chleba, tento typický obřad židovské večeře použil Ježíš, když požehnal a rozdělával chléb jako „první u stolu“,²⁴ zvláště během Poslední večeře.²⁵ Podle tohoto gesta ho učedníci poznali po jeho zmrtvýchvstání;²⁶ tímto výrazem také první křesťané označovali svá eucharistická shromáždění.²⁷

Eucharistie se slaví ve shromáždění věřících, kteří jsou viditelným výrazem církve, proto název **eucharistické shromáždění**.²⁸

Nejsvětější oběť – zpřítomňuje jedinou oběť Krista Spasitele a zahrnuje také oběť církve.²⁹

Přijímání (communio). Touto svátostí se spojujeme s Kristem, který nám dává účast na svém těle a na své krvi, abychom vytvořili jediné tělo.³⁰

1.2.2 Původ eucharistie

Nový zákon informuje na pěti místech o této svátosti jako o odkazu Ježíše Krista. Jde o čtvero „zpráv o ustanovení eucharistie“, které vzešly z dvojí tradice: jednu tvoří Mk 14,22-25 a Mt 26,26-29, druhou L 22,15-20 a Pavlova zpráva v 1K 11,23-25.³¹

„Původní formu by mohl představovat následující text: A vzal chléb, vyslovil nad ním požehnání, lámal jej a dával jim. A řekl: To je mé tělo, které se vydává za mnohé. Čiňte tohle na mou památku! Stejně i kalich po jídle se slovy: Tento kalich je nová smlouva v mé krvi.“³²

1.2.3 Podstata eucharistie

Eucharistie je zdrojem celého křesťanského života,³³ zdrojem - pramenem, který neustále vydává životně důležitou vodu, která "tryská do života věčného", zdrojem - pramenem, ke kterému je možno kdykoliv přijít a načerpat sílu.

Bůh posvěcuje svět v Kristu a tato jeho činnost právě vrcholí v eucharistii, taktéž dochází zde vrcholu bohopocta, kterou lidé vzdávají Kristu a skrze něj Otci v Duchu svatém. Eucharistii můžeme označit jako srdce a vrchol života církve, protože zde Kristus

²⁴ Srov. Mt 14,19; 15,36; Mk 8,6.19.

²⁵ Srov. Mt 26,26; 1 Kor 11,24.

²⁶ Srov. Lk 24,13 – 35.

²⁷ Srov. Sk 2,42.46; 20,7.11.

²⁸ Srov. KKC, čl. 1329.

²⁹ Tamtéž, čl. 1330.

³⁰ Srov. 1 Kor 10,16 – 17.

³¹ Srov. ADAM, op. cit., 183.

³² ADAM, op. cit., 183.

³³ Sacrosanctum Concilium, čl. 10.

přidružuje svou církev a všechny její údy ke své oběti chvály a díkůvzdání, přinesené jednou provždy na kříži. Prostřednictvím této oběti vylévá Kristus – hlava milosti spásy na své tělo - církev.³⁴

Ježíš přislubuje věčný život a stálou svoji přítomnost těm, kteří budou pít jeho krev a jíst chléb, jímž je on sám - živý chléb, který sestoupil z nebe.³⁵ Proto, kdo lhostejně přistupuje k eucharistii, ochuzuje svůj křesťanský život živé spojení s Kristem, o tento příslib věčného života.

Sám Kristus přináší eucharistickou oběť, On je nejvyšší a věčný Velekněz Nové smlouvy, který jedná skrze službu kněží. A navíc je to sám Kristus, skutečně přítomný pod způsoby chleba a vína, který je obětním darem eucharistické oběti. Jako oběť je eucharistie také přinášena na smír za hříchy živých i mrtvých, a proto abychom dostali od Boha duchovní nebo časná dobra.³⁶

Svaté přijímání Kristova těla a krve umocňuje v tom, kdo přijímá spojení s Kristem, odpouští mu všední hříchy a chrání ho před těžkými hříchy, posiluje jednotu církve, mystického těla Kristova.³⁷ V eucharistii se nám dostává milosti, která je vyhrazena dětem Božím.³⁸ My jsme byli stvořeni k obrazu Božímu a je naším úkolem a celoživotní snahou stále se mu více podobat.³⁹

„Protože Kristus přešel z tohoto světa k Otci, dává nám v eucharistii záruku budoucí slávy u sebe: účast na nejsvětější oběti nás ztotožňuje s jeho srdcem, je oporou našim silám během pouti tímto životem, dává nám toužit po věčném životě a spojuje nás už nyní s nebeskou církví, s Pannou Marií a všemi svatými.“⁴⁰

Druhý vatikánský koncil se tajemstvím eucharistie zabývá podrobně ve druhé kapitole liturgické konstituce Sacrosanctum concilium (SC). Věřící nemají být přítomni tajemství víry jako stranou stojící němí diváci, ale díky obřadům a modlitbám jemu dobře porozumět. K tomu, aby se poučili Božím slovem a posílili hostinou těla Páně a aby vzdávali díky Bohu, je zapotřebí, aby měli uvědomělou, zbožnou a aktivní účast na posvátném úkonu.⁴¹

Na základě pokynů Druhého vatikánského koncilu vypracovala Římská liturgická rada nejprve stálou část misálu „Ordo missae“ (Mešní řád). Na Zelený čtvrtek 3. dubna

³⁴ Srov. KKC, čl. 1325, 1407.

³⁵ Srov. Jan 6,51.54.56.

³⁶ Srov. KKC, čl. 1410, 1414.

³⁷ Srov. KKC, čl. 1416.

³⁸ Srov. LUSTIGER Jean-Marie: Tajemství eucharistie, Mše svatá, Kostelní Vydří, Karmelitánské nakladatelství, 2002, 13.

³⁹ Gn 1,27

⁴⁰ KKC, čl. 1419.

⁴¹ Srov. ADAM, op. cit., 185.

1969 byl apoštolskou konstitucí Pavla VI. reformovaný mešní řád schválen a uveden v platnost. O rok později následovalo vydání celého misálu „Missale Romanum“ (1970).⁴²

1.3 Struktura a rozdělení mše svaté

Mše svatá se skládá ze dvou částí, z bohoslužby slova a eucharistické slavnosti, ty však jsou vzájemně tak těsně spojeny, že tvoří jedinou bohoslužbu.

1.3.1 Průběh eucharistické slavnosti

Adolf Adam uvádí ve své knize Liturgika schematický přehled, který jednoduchým a názorným způsobem ukazuje strukturu mše svaté.⁴³

- ✓ Úvodní obřady (enarxe)
 - Příchod se zpěvem (Introit); pozdravení oltáře políbením a okouřením; znamení kříže; pozdravení obce; uvedení do bohoslužby; úkon kajícnosti; Kyrie, Sláva na výsostech Bohu (Gloria); vstupní modlitba
- ✓ Bohoslužba slova
 - Biblická čtení; mezizpěvy (zpěvy mezi čteními); evangelium; homilie; vyznání víry (Krédo); přímluvy (modlitba věřících)
- ✓ Eucharistická slavnost (v užším smyslu)
 - Příprava darů: přinášení darů; přípravná modlitba; okouřování; umývání rukou; modlitba nad dary
 - Eucharistická modlitba: preface a Sanktus; epikléze (svolávání Ducha svatého) k proměnění; slova ustanovení; anamnéze; obětní modlitba; epikléze k přijímání s modlitbou za jednotu; prosby (přímluvné modlitby) s připomínkou svatých; doxologie
 - Přijímání: modlitba Pána (Otčenáš) s embolismem a doxologií; pozdravení pokoje; lámání chleba a mísení kalicha; Beránku Boží (Agnus Dei); přípravná modlitba; vlastní přijímání; díkyčinění a modlitba po přijímání (závěrečná modlitba)

⁴² Srov. ADAM, op. cit., 186.

⁴³ Srov. ADAM, op. cit., 187,188.

✓ Závěrečné obřady

- (Farní) oznámení; pozdravení a požehnání; propuštění; políbení oltáře; odchod

K tomuto přehledu můžeme doplnit myšlenku Henriho Devise,⁴⁴ který mši svatou rozděluje do čtyř dějů: děj shromažďování, děj slova, děj eucharistie, děj poslání. Mezi každým dějem upozorňuje na doby k usebrání (též vyrovnání), které nás mají upozornit, že každý děj nesmí opomenout to, co předcházelo, jestliže má přinést něco nového. Usebrání je jakýsi druh zprostředkujícího přechodu, například jako vejít a vyjít předsíní kostela. Je to přítomnost v prostředí nebo úseku, který opouštíme (vnější svět nebo určitý liturgický děj), ale ještě ne zcela v dalším ději. To předpokládá pokaždé uvolnění a koncentraci. Mše svatá má svoji dynamiku, bez ní by byla slavnost roztříštěná na nevýrazné úseky. Od úvodu pomalu roste až ke svému vyvrcholení, kterým je děj eucharistie, poté pozvolna klesá.

1.3.2 Různé způsoby slavení mše

I když je základní struktura eucharistické slavnosti pevně dána, existují různé její projevy, různé způsoby slavení mše.

Mše s účastní lidu. Je to nejběžnější forma. Rozumí se tím mše slavená za aktivní účasti věřících. Je vhodné, aby se slavila, pokud je to možné, se zpěvem a s dostatečným počtem přísluhujících, zvláště o nedělích a zasvěcených svátcích. Může se však slavit i bez zpěvu a s jedním přísluhujícím.⁴⁵

Koncelebrovaná mše. Za zvláštní slavností podobu mše je považována ta, kterou slaví společně více kněží, z nichž jeden plní funkci hlavního celebranta.⁴⁶

Konventní mše. Každodenní mše slavená duchovními společenstvím s „chórovou povinností“, dříve byla vysoko ceněna, neboť v ní se prý nacházel vzor správného slavení liturgie.⁴⁷

Mše s dětmi. Již Druhý vatikánský koncil došel k přesvědčení, že ideálem církve není uniformita liturgických slavností.⁴⁸ Proto i Všeobecné pokyny k římskému misálu

⁴⁴ Srov. DEVIS Henri: Jak slavit eucharistii, Kostelní Vydří, Karmelitánské nakladatelství, 2000, 6.

⁴⁵ Srov. Všeobecné pokyny k římskému misálu, <http://www.cirkev.cz/res/data/004/000508.pdf>, (26.4. 2010), čl. 115.

⁴⁶ Srov. ADAM, op. cit., 214.

⁴⁷ Srov. ADAM, op. cit., 215.

⁴⁸ Srov. Sacrosanctum Concilium, čl.38.

určují, že biskupské konference mohou podle Konstituce o posvátné liturgii stanovit předpisy v obvodu své působnosti se zřetelem k tradicím a povaze národů, zemí a různých skupin.⁴⁹ Takové přizpůsobení bylo naléhavě nutné zejména pro mše s dětmi. Při všem zachování základní struktury mše je třeba přikročit k zjednodušení s ohledem na dětské chápání a dětské možnosti aktivní účasti. Přitom je důležité, aby se děti pokud možno fyzicky podílely na bohoslužbě, účasti na průvodech, názorným předváděním, atd. Ale i mše s dětmi potřebují chvíle ticha.⁵⁰ České vdání direktoria pro mše s dětmi a tři eucharistických modliteb pro tyto mše vyšlo v roce 1992, viz níže.

Mše pro mládež. Snahou duchovní správy mládeže je vyjít při utváření bohoslužeb co nejvíce vstříc situaci víry a psychologickému ustrojení mládeže. Tato snaha došla podpory již v Sacrosanctum concilium, kde se praví, že se při liturgické výchově musí dbát na věk, okolnosti a způsob života i na stupeň náboženské vyspělosti a vnímavosti a že při zachování podstatné jednoty římského ritu je možné uplatnit oprávněné rozdíly a přizpůsobení vzhledem k různým společenstvím, krajům a národům.⁵¹

Mše malých společenství (skupinové mše). Jedná se o nejrozličnější skupiny. Rodinné a sousedské kroužky, apoštolátní a mládežnické skupiny, účastníky a hosty různých seminářů a exercícií, svateb a výročí, stejně jako smutečních slavností, dále o školní třídy a nakonec také malé skupiny shromážděné okolo nemocného.⁵²

Mše bez účasti lidu. K řádnému slavení mše náleží, aby se sloužila ve shromáždění věřících. V krajních případech přesto církve povoluje sloužit mši jen s jedním ministrantem, který potom zastupuje obec a v dialozích za ni odpovídá, jakkoli je toto znamení málo přesvědčivé. Smí se i ze závažných důvodů slavit mše i bez jakýchkoli přísluhujících. V takovém případě ovšem odpadají pozdravy a požehnání.⁵³

1.4 Nedělní mše svatá

Středem liturgického života křesťanské obce a zároveň zdrojem její jednoty je nedělní slavení eucharistie, které „důrazně projevuje svou dimenzi společenství, když vyžaduje účast ve shromáždění a navozuje zvláštní pocit slavnostnosti, protože se slaví

⁴⁹ Všeobecné pokyny k římskému misálu, <http://www.cirkev.cz/res/data/004/000508.pdf>, (26.4. 2010), čl. 386, 398.

⁵⁰ Srov. ADAM, op. cit., 216.

⁵¹ Srov. Sacrosanctum Concilium, čl. 19, 34, 38.

⁵² Srov. ADAM, op. cit., 218.

⁵³ Všeobecné pokyny k římskému misálu, op. cit., čl. 210, 211.

v den, kdy Kristus přemohl smrt a nás učinil účastným na svém nesmrtelném životě⁵⁴. Druhý vatikánský koncil označuje neděli jako slavnost velikonočního tajemství. „V ten den jsou věřící povinni shromáždit se, aby slyšeli Boží slovo a měli účast na eucharistii. Tak slaví památku utrpení, zmrtvýchvstání a slávy Pána Ježíše.“⁵⁵

Slavení neděle (neděle podle dávného liturgického zvyku začíná od sobotního večera)⁵⁶ je jedním ze základních „poznávacích“ znamení křesťana. V „Den Páně“⁵⁷ se církevní obec shromažďuje v Duchu Svatém kolem vzkříšeného Pána a skrze něho, s ním a v něm vzdává chválu a dík Otci. Neděle je dnem církve, dnem církevního společenství, dnem setkání se zmrtvýchvstalým Kristem. Je dnem Božího slova a dnem eucharistie, proto se věřící scházejí, aby jimi byli živeni. Neděle je dnem víry, památky, očekávání, modlitby, dnem odpočinku a kultu, je určujícím znamením příslušnosti k církvi.⁵⁸ Tedy na mši nechodíme proto, abychom uspokojili své náboženské cítění, ani proto, že na ni máme právě v ten den a v tu hodinu chuť nebo potřebu jít. K nedělní mši svaté nás volá Pán Ježíš, shromažďuje Ducha svatý a proto, že nás Bůh Otec dal za učedníky svému Synu.⁵⁹ Zároveň se má neděle stát dnem radosti a pracovního klidu, den Páně je základ a jádro celého liturgického roku.⁶⁰

Ve farnostech, kde pro nedostatek kněží nemůže být mše svatá každou nedělí, je důležité přičinit se, aby zde mohla být sloužena bohoslužba slova. I zde mohou věřící prožívat naplnění Ježíšova příslibu, že kde jsou dva nebo tři shromáždění v jeho jménu, je on uprostřed nich.⁶¹

Farní mše nejlépe vystihuje onu zvláštnost shromáždění konaného každou nedělí, které strukturuje život církve. Muži a ženy, kteří se shromažďují při farní mši, si sami sebe nevybrali, nýbrž Bůh si je vybral jejich křtem. Farní mše je otevřena každému a eucharistické shromáždění není vybíráno podle lidských hledisek. Nestojí zde otázka, zda ten který člověk je chudý či bohatý, jaké má záliby, povahu, atp. Jediným kritériem je být podobný Kristu s skrze křestní milost být ponořen do jeho smrti a vzkříšení. Svůj nezanedbatelný význam zde má i společenství, které mši slaví. Nedělní mše je veřejný akt církve. Ta se shromažďuje kolem svého biskupa a kolem kněží, kteří biskupovi pomáhají

⁵⁴ Dies Domini. Apoštolský list Jana Pavla II. o svěcení dne Páně z 31.5.1998. Praha: ZVON, České katolické nakladatelství, 1999, čl. 34.

⁵⁵ Sacrosanctum Concilium, čl. 106.

⁵⁶ Srov. LUSTIGER: op.cit., 12.

⁵⁷ Zj 1,10.

⁵⁸ Srov.: Život a poslání křesťanů v církvi a ve světě, op.cit., čl. 106.

⁵⁹ Srov. LUSTIGER: op.cit., 12.

⁶⁰ Srov. Sacrosanctum Concilium, čl. 106.

⁶¹ srov. Mt 18,20.

v jeho poslání přijímat všechny věřící. Neděli co neděli se každá místní církev stává viditelným projevem katolické jednoty Božího lidu.⁶²

1.5 Slavení neděle v rodině a účast na bohoslužbě

Církev přijala poslání hlásat radostnou zvěst každému člověku: „Jděte ke všem národům a získávejte mi učedníky, křtíte je ve jméno Otce i Syna i Ducha svatého.“⁶³ Apoštolové tomuto poslání porozuměli a začali ho naplňovat už o Letnicích hlásáním Kristovy smrti a vzkříšení.⁶⁴ Účast na tomto poslání má i křesťanská rodina jako domácí církev. Prvními a hlavními příjemci jsou v rodině její děti a příbuzní. Nejdůležitější kazatelské poslání rodičů musí být plněno uprostřed vlastní rodiny, neboť by bylo velmi špatným svěděctvím snažit se evangelizovat druhé, a přitom zanedbávat evangelizaci svých vlastních. Příkladem křesťanského života a slovem předávají rodiče svým dětem víru.⁶⁵

Skutečná křesťanská výchova se neomezuje na to, že je Bůh zahrnut mezi důležité skutečnosti života dětí, ale má se stát středem jejich života, aby všechny další aktivity a skutečnosti (inteligence, pocity, svoboda, práce, odpočinek, bolest, nemoc, alergie, hmotné vlastnictví, kultura, zkrátka vše) byly utvářeny a vedeny láskou k Bohu. Dítě by si mělo zvyknout zamyslet se před každou činností: „Co by Bůh chtěl, abych právě teď dělal nebo nedělal?“ Tuto výchovu uprostřed Boží lásky uskutečňují rodiče především skrze skutečnosti každodenního života, když se společně modlí před jídlem, když učí děti vděčnosti Bohu za každý dárek, který dostanou, když se k Němu obracejí s každou bolestí, ať už má jakoukoli formu, když společně v neděli chodí na mši nebo ke svátosti smíření atd.⁶⁶

Důležitým cílem modlitby rodiny - domácí církve je, aby nenásilně uváděla děti do liturgické modlitby celé církve. Tzn., aby se jí účastnili a zahrnovali do ní oblasti osobního, rodinného i společenského života. Zde pramení potřeba, aby se všichni členové křesťanské rodiny postupně účastnili na eucharistii, především o nedělích a svátcích, a přijímání jiných svátostí, zvláště těch, které uvádějí děti do křesťanství.⁶⁷

⁶² Srov. LUSTIGER, op. cit., 14.

⁶³ Mt 28,19

⁶⁴ Srov. Sk 1-5

⁶⁵ Srov. PAPEŽSKÁ RADA PRO RODINU: Rodina – učitelka lidských a křesťanských hodnot, Katecheze pro VI. světové setkání rodin, Mexiko 16. – 18. ledna 2009, http://www.rodiny.cz/ncpr/aktualni/setkani_rodin_2009/esp/015catequesis.htm, (27. 4. 2010).

⁶⁶ Srov. tamtéž.

⁶⁷ Srov. JAN PAVEL II.: Apoštolská adhortace Familiaris consortio, O úkolech křesťanské rodiny v současném světě, z 22. listopadu 1981, Praha: Zvon, 1996, čl. 61.

Vytvoření rytmu týdne, oddělení neděle od ostatních všedních dnů, je pro dítě velmi důležité. Neděle jako den Páně by měl vypadat úplně jinak než ostatní, tak aby se na něj dítě naprosto přirozeně a spontánně mohlo těšit. Ústředním bodem neděle je bohoslužba. Dítě by si už velmi záhy mělo zvykat na účast při nedělním shromáždění křesťanů. Patří do něj a toto společenství ho při křtu přijalo za vlastní, je tedy dítětem celé farnosti a ta by se měla spoluúčastnit při jeho výchově. Měli bychom si uvědomit, že děti jsou plnohodnotní členové církve, dokonce privilegovaní členové církve, a to samotným Ježíšem. „Přinášeli mu i nemluvňátka, aby se jich dotýkal. Když to učedníci viděli, zakazovali jim to. Ježíš si je zavolal k sobě a řekl: „Nechte děti přicházet ke mně a nebraňte jim, neboť takovým patří království Boží. Amen, pravím vám, kdo nepřijme království Boží jako dítě, jistě do něho nevejde.“⁶⁸ „Objímal je, vzkládal na ně ruce a žehnal jim.“⁶⁹ Proto je třeba brát ohled i na jejich zvláštnosti a potřeby.⁷⁰

Bereme-li dítě s sebou na mši, musíme se s ním na to připravit a potom se mu i během bohoslužby věnovat. Pokud bude dítě jenom okřikováno, aby bylo zticha, bude prožívat bohoslužby jen jako něco velmi obtížného, nezáživného a bude se jim později snažit vyhnout. Naše bohoslužby nejsou malým dětem přiměřené a děti jim nerozumějí. My spoléháme na to, že se děti časem zaučí a zvyknou si. Jenže ovocem vedení malých dětí na bohoslužby bez přípravy je nuda a odpor: "Já do kostela nepůjdu." Rodiče se pak obvykle rozhodují mezi dvojím krajním řešením: Buď dítěti ustoupit a nechat je doma. A to je špatné. Nebo neustoupit, zlomit odpor násilím a donutit je do kostela jít. A to je také špatné. Na rodičích ve spolupráci s kněžími je úkol zaučit děti do chápání bohoslužby a bohoslužbu přizpůsobit chápání dětí. Praktické provádění však jednoduché není.⁷¹

Liturgie mše svaté je obvykle určena pro dospělé účastníky. Dítě jí nemůže v žádném případě plně porozumět. Mohlo by se tedy zdát, že je lepší nechat dítě v něčí péči anebo se při návštěvě kostela střídat s partnerem. Když však jdou manželé na bohoslužby v různých časech, ztrácejí krásnou příležitost společné modlitby ve vrcholném křesťanském úkonu mše svaté a sdílení svého svátostného manželství se společenstvím. Nedělní bohoslužba může působit jako stmelení pro celou rodinu, která se jí účastní.⁷²

⁶⁸ L 18, 15-17.

⁶⁹ Mk 10,16.

⁷⁰ Srov. HERCIKOVÁ Pavla Edita: Křesťanská výchova dětí, Praha: Pastorační středisko, 2002, 89.

⁷¹ Srov. HERCIKOVÁ, op. cit., 89; SIMAJCHL Ladislav: Společně k Bohu. Mravní výchově dítěte v předškolním věku, http://www.knihovna.net/KNIHA/0014_t.htm (27.4.2010).

⁷² Srov. HERCIKOVÁ, op. cit., 89.

Avšak můžeme se setkat i s opačným názorem, např. u Marielene Leistové. Totiž, že čtyř- až šesti-leté dítě, které vnímá spíše sbírku s kolujícími košíčky na peníze, než usebranost modlitby. Takové dítě moc nevidí, slyší jen rušivé zvuky a žádné sdílení víry nevnímá, vytváří si představu o bohoslužbě spojenou s nudou a nečinností. Autorka knihy První zkušenost s Bohem, naopak příznivě hodnotí účastní-li se děti bohoslužeb určených přímo pro ně, které jsou krátké a pro děti přímo zaměřené. Zdůrazňuje, že církevní prostředí se má dětem líbit, nemá jim nahánět strach ani nutit k nesnesitelnému sebeovládání, ale mají sem přicházet se zájmem a radostí.⁷³

Můžeme se ještě zastavit u situace, kdy děti bereme s sebou na mši svatou. Dítě ve svém věku nebude prožívat hloubku víry a usebrání před Bohem. Nejhorší není pro dítě to, že všemu nerozumí, na to je celkem zvyklé i v jiných situacích, které běžně s dospělými prožívá. To, co je pro ně těžké je, že si ho najednou ostatní nevšímají, jako by se uzavřeli do sebe, místo aby se otevřeli ve spojení se celým společenstvím Bohu. To je to hlavní, prožívat mši svatou ve společenství!

Pozornost dětí by měla být směřována především k vlastnímu dění bohoslužby. Dítěti je třeba vysvětlovat, co se právě děje, a upozorňovat ho na to, co ho může zaujmout. Pro dítě jsou dále důležité všechny momenty, při nichž je nějaký pohyb a děje se něco navenek, např. obětní průvod, pozdravení pokoje, průvod k přijímání, v němž si mohou dojí pro požehnání, ale i modlitba „Otče náš“, pokud se ji modlí doma společně. Mají-li rodiče špatný pocit, že se dítěti při mši věnují na úkor vlastního vnitřního ztišení, není to neúcta k tomu, co se zde děje, ale organická součást aktivní služby Bohu, tedy Boho-slужby. Velmi napomáhá tomu, aby se dítě v kostele cítilo jistě a bezpečně a chápalo jej jako svůj kostel, aby rodina měla jednu svou domácí farnost, kde dítě obklopují stále tytéž tváře a kde se setkává také s ostatními dětmi, s nimiž ve farnosti vyrůstá. Podstatné je, aby tyto lidi nevidalo dítě jen tiše při bohoslužbě, ale aby s nimi promluvílo s rodiči také alespoň před kostelem po mši.⁷⁴

1.6 Mše s dětmi

Plenární sněm Katolické církve v ČR vyjádřil důležitost podpory liturgického slavení pro speciální skupiny, jako jsou senioři, nemocní, mládež a děti. Toto slavení by nemělo narušovat jednotu farnosti a mělo by být zaměřeno vždy ke slavení celé obce, ale zároveň legitimně umožňuje hlubší přiblížení liturgických forem konkrétní situaci

⁷³ Srov. LEISTOVÁ Marielene: První zkušenost s Bohem, Praha: Vyšehrad, 1996, 84-86.

⁷⁴ Srov. HERCIKOVÁ, op. cit., 89.

účastníků. Zvláště bohoslužby pro děti by měly být pečlivě připravovány a tak mohou dětem umožnit velké aktivní zapojení včetně služeb, a děti jsou tak nenuceně uváděny do symbolické struktury liturgie. Avšak zdůrazňuje, že nedělní liturgie ve farnosti má být vždy liturgií pro celou obec, ne jen pro jednotlivou skupinu.⁷⁵

Specifickými potřebami dětí, které jsou pokřtěné, ale ještě nebyly plně včleněny do církve přijetím svátostí biřmování a některé z nich ještě nepřistoupili k prvnímu svatému přijímání, se zabývá Direktorium pro mše s dětmi, sestavené Kongregací pro bohoslužbu a v říjnu roku 1973 schváleno, potvrzeno a nařízeno k uveřejnění papežem Pavlem VI.⁷⁶ Následující text čerpá z tohoto Direktoría.

Jde zejména o potřeby při společně slavené liturgii, která je svoji strukturou, texty a hloubkou zaměřena na dospívající a dospělé věřící. Tím je zhoršena výchovná činnost, děti mši svaté nerozumějí. Není cílem, aby děti mohly pochopit vše dopodrobna. Jde však zejména o to, aby v tomto velmi pronábožensky otevřeném období, kterým ranné dětství je, mohla být dětem, způsobem jim vhodným, předávána poselství eucharistie a možnost plně ji slavit dle jejich vnímání a prožívání.

Ať dospělý či dítě, má-li v sobě vnitřní otevřenost, může se pro něj stát bohoslužba místem živého poznání Boha, i když mnoha jednotlivým věcem v obřadech nebude rozumět a nebude schopen si je přivlastnit.⁷⁷

1.6.1 Příprava dětí na slavení eucharistie

Důležitá je křesťanská výchova, kterou rodiče při křtu svých dětí slibují. Proto v první řadě na rodičích stojí první „křesťanské“ krůčky svých dětí. Od modlitby doma v rodině po účast na eucharistické hostině a postupné uvádění do tajemství eucharistie. Liturgická a eucharistická výchova musí jít v ruku v ruce s obecnou a křesťanskou výchovou. Děti poznávají lidské hodnoty, které jsou součástí mše svaté: jako např.: společná činnost, pozdravení, schopnost naslouchat, prosit o odpuštění a odpouštět, projev vděčnosti, symboly, slavnostní společenství. Pro živé slavení bohoslužby a její hlubší prožívání je velmi důležitá trvalá formace, tedy neustálé prohlubování poznání liturgie.

⁷⁵ Srov. Život a poslání křesťanů v církvi a ve světě, op.cit., 122.

⁷⁶ Srov. KONGREGACE PRO BOHOSLUŽBU: Direktorium pro mše s dětmi, (ze dne 1. listopadu 1973), Olomouc, Arcibiskupství olomoucké, 1992.

⁷⁷ Srov. Život a poslání křesťanů v církvi a ve světě, op.cit., 95.

Zodpovědnost neleží jen na rodičích, i křesťanské obce, do nichž jednotlivé rodiny patří, mají odpovědnost za děti církvi pokřtěné. Jsou příkladem v žitém evangeliu, v naplňování bratrské lásky a slavení Kristových tajemství.

Jako základ přípravy dětí na slavení eucharistie je katecheze, která prostřednictvím nejdůležitějších úkonů a modliteb přiblíží význam mše. Cílem této katecheze je, aby se děti úměrně svému stáří a k psychologickým a sociálním předpokladům stávaly stále schopnějšími vnímat křesťanské hodnoty a slavit Kristovo tajemství. „Katecheze je organické a systematické podávání křesťanské pravdy těm, kteří prožili konverzi. Jejím cílem je celistvá a systematická formace za účelem výchovy víry dětí, mládeže i dospělých ke křesťanské zralosti.“⁷⁸

1.7 Formy zapojení dětí do slavení eucharistie

Dětem, s kterými se průběžně mluví o mši svaté, vysvětluje se jim krůček po krůčku, dle jejich schopnosti vnímání a porozumění, oč při mši svaté jde, je do nich přirozenou formou vkládána hloubka tajemství eucharistie a ony se mohou postupně zapojovat konkrétní činnostmi do slavení eucharistie. Se zapojováním lze začít od nejmenších, např. přijetím požehnání od kněze při přijímání, postupně podáváním pozdravení pokoje, přinášením obětních darů, atd.

Různé formy jak zapojit děti do slavení eucharistie nám nabízí Direktorium pro mše s dětmi.⁷⁹

1.7.1 Formy zapojení dětí při slavení mše pro dospělé s účastí dětí

Na mnoha místech se především o nedělích a svátcích konají mše farního společenství. Těchto farních mší se kromě velkého počtu dospělých účastní i četné děti. Křesťanský duch rodiny je tak velmi podporován, účastní-li se i děti takových mešních slavností spolu s rodiči a jinými členy rodiny. Formy slavení takovýchto farních mší mohou mít několik podob:

⁷⁸ Srov. Apoštolská exhorta Catechesi tradendae, Katecheze v církvi, <http://ktf.cuni.cz/~kuzniar/C%3%adrkevn%3%ad%20dokumenty/Catechesi%20Tradendae.doc>, (26.4. 2010), čl. 18-20; KONGREGACE PRO KLÉRUS: Všeobecné direktorium pro katechezi, Praha, Česká biskupská konference, 1998, <http://www.cirkev.cz/res/data/004/000566.pdf>, (26.4. 2010), čl. 67-71.

⁷⁹ Srov. Direktorium pro mše s dětmi, op. cit., čl. 16-55.

✓ **Malé děti hlídané během mše svaté**

Pokud to místní podmínky dovolují, mohou být menší děti, které se nemohou nebo nechtějí mše účastnit, během mše svěřeny do péče pověřeným osobám v jiném prostoru a mohou přijít na závěr mše svaté pro požehnání.

✓ **Děti přítomny celé mše svaté a oslovovány během ní**

Účastní-li se děti farních mší je důležité, aby se zde necítily jako přehlížené, protože se dění a hlásání slova při mši nemohou aktivně účastnit a nemohou všemu rozumět. Jako další formu můžeme označit takovou farní mši svatou, kde jsou přítomné děti, ale které jsou během mše svaté knězem oslovovány, např. na začátku a na konci mše a v průběhu kázání.

✓ **Bohoslužba slova pro děti v odděleném prostoru**

Jsou-li pro to příhodné podmínky, patřičný počet dětí, lze konat bohoslužbu slova s promluvou pro děti na jiném, nepříliš vzdáleném místě. Děti se vracejí před začátkem bohoslužby oběti a mohou přinést něco z toho co sami prožili a vytvořili, např. speciálně vytvořené symboly k obětnímu průvodu, přednést připravenou píseň ke mši svaté, atp.

1.7.2 Formy zapojení dětí při slavení mše pro děti s účastí menšího počtu dospělých

Ve všední dny je doporučováno, aby se konaly vlastní mše s dětmi, kde se účastní jen menší počet dospělých. Je možné mít během těchto mší zvláštní přizpůsobení, ale vždy je třeba dbát na to, že takovéto mešní slavnosti musí vést děti ke mši dospělých, především k té, k níž se má shromažďovat obec křesťanů v neděli. Při žádném přizpůsobení nesmí dojít ke zcela osobitému ritu, který by se příliš odlišoval od obecné mše.

✓ **Úkoly a služby při mešní slavnosti**

Velmi příhodné je, aby co nejvíce dětí přejímalo určité **úkoly** při slavnosti: upravit bohoslužebný prostor a oltář, předzpěvovat ve funkci kantora, zpívat v dětském sboru, hrát na hudební nástroje, číst čtení, odpovídat na otázky při promluvě, přednášet jednotlivé prosby při přímluvách, přinášet k oltáři obětní dary, apod. K lepší vnitřní účasti mohou děti před prefací vyjmenovat důvody k díkům. Nikdy však nesmíme zapomínat na, že toto jsou jen vnější činnosti, které by bez vnitřní účasti děti zůstaly neplodné. Tedy mít na paměti proč se na mši svaté scházíme a nevynechávat ani chvilky ticha.

Pokud kněz souhlasí lze, aby někdo z přítomných dospělých měl po evangeliu **promluvu pro děti**, zvláště je-li pro kněze obtížné přizpůsobit se chápání dětí. Přitom je třeba dbát pokynů Kongregace pro klérus.

✓ **Doba a místo mešní slavnosti**

Nejvhodnějším místem je vždy označován kostel, ale zároveň může být zvolen i takový prostor, který se více přizpůsobuje počtu účastníků a v němž se děti mohou pohybovat volně v souladu s požadavky živé liturgie. Mše s dětmi se doporučují konat ve všední den a v čase, kdy děti dle svých životních podmínek mají největší schopnost vnímat a soustředit se.

✓ **Zpěv a hudba**

Zpěv a hudba má veliký význam pro každou liturgickou slavnost. Je vhodné, aby se děti zapojily jak zpěvem tak i hrou na hudební nástroj. Pozor však, aby hudba neměla příliš velkou převahu ve srovnání se zpěvem nebo, aby děti přespříliš nerozptýlila.

✓ **Gesta**

Při slavení eucharistie bychom neměli zapomínat na gesta a postoje, neboť liturgie je úkon celého člověka. Tedy nejen gesta kněze, ale i všech účastníků. Každá biskupská konference ve shodě s pokyny Všeobecného úvodu k Římskému misálu přizpůsobuje gesta mentalitě národu i zvláštní situaci dětí. Jedním z takových úkonů jsou průvody: např. vstupní průvod, průvod s evangeliářem, průvod s obětními dary.

✓ **Úpravy v rámci mše**

Lze uvnitř jednotlivých částí mešní slavnosti udělat některá přizpůsobení, aniž se poruší základní struktura mše. Nedělat ale úpravy určitých obřadů a textů, např. u aklamací a u odpovědí věřících na pozdrav kněze, u Otčenáše, i tributární formule na konci závěrečného požehnání.

Dovoleno je občas vypustit některý prvek ze vstupních obřadů, některý však zase trochu obsírněji rozvinout. Žádná mše nesmí zůstat bez biblického čtení. Čtení mohou být pouze dvě či jenom jedno – to poté musí být vždy vzato z evangelia. Jsou-li denní čtení málo vhodná pro děti, mohou být libovolně vybrána z lekcionáře nebo z Písma sv.

K dobrému osvojení biblického čtení je důležité použít různé výkladové pomůcky či složky. Jako např. připomínky před čteními; vyprávění o životě světce; čtení textu samotnými dětmi dle rolí. Velký důraz klást na homilii jako výklad Božího slova, může mít formu dialogu s dětmi nebo formu naslouchání a pozorování dětmi.

Největší význam ve mši s dětmi přísluší eucharistické modlitbě (kánonu), která tvoří vrchol celé mešní slavnosti. Lze použít Eucharistické modlitby pro mše s dětmi, které obsahují tři eucharistické modlitby, při kterých se mohou děti zapojovat odpověďmi a čtyři eucharistické modlitby pro mše za různé potřeby.

2. ETAPY VÝVOJE OSOBNOSTI DÍTĚTE

Abychom mohli dítě vychovávat, vést jej k víře, je vhodné znát jeho osobnost. Osobnost každého jedince se vyvíjí a není to jen proudem změn, ale tento vývoj má svou strukturu. Můžeme jej členit na stadia, která se jedno od druhého liší zřetelnými znaky a následují po sobě v určitém zákonitém sledu. Průběh předchozích stadií pak ovlivňuje, jak proběhnou stadia následná. Periodizace vývoje má sice značně obecnou platnost, přesto je konkrétním jedincem realizována v řadě směrů individuálně specificky – je to přece periodizace vývoje jeho života a ten je jedinečný.⁸⁰

Etapy dělíme podle teorie Erika Eriksona, ten podle svého učitele Freuda určil v lidském životě osm etap.⁸¹ My si povšimneme období, které souvisí s naším tématem, tedy s malými dětmi od narození do šesti let věku. Tzn. období kojenecké, batolícího a předškolního věku a krátce si povšimneme i období před narozením.

2.1 Prenatální období⁸²

Toto období trvá devět kalendářních měsíců. Vytváří se všechny potřebné předpoklady pro budoucí samostatný vývoj. Pro psychický vývoj je to co se děje v mateřském těle „předehrou“ toho, co přijde později. Starší plod reaguje na zvuky zvenčí a na matčiny pohyby, není tedy rozhodně jen nějakým pasivním „kouskem matčiny tkáně“.

Duševní život ve vlastním smyslu je před narozením nepravděpodobný. Existují vzpomínky na stav blaženého klidu a také vzpomínky na prožívání úzkosti v důsledku matčina strachu nebo i nepřátelství. Je to dáno tím, že lidský mozek, jako orgánový systém, který je předpokladem duševního vývoje, se rozvíjí v průběhu celého prenatálního období. Plod má postupně stále větší schopnost přijímat informace a chovat se vzhledem k jejich kvalitě do určité míry diferencovaně. Vzpomínky, které už v tomto období plod zaznamenává nesmíme podceňovat, jsou důležité pro poznání vzpomínajícího, ale jsou to ve skutečnosti vzpomínky na pozdější prožitky v matčině náručí, případně dospělé fantazie o tom, jaké to asi může či musí být v tak těsném soužití s milovanou (někdy také obávanou i nenáviděnou) mocnou bytostí, jakou matka pro malé dítě je.

⁸⁰ HELUS Zdeněk: Dítě v osobnostním pojetí. Obrat k dítěti jako výzva a úkol pro učitele i rodiče, 2. přepracované a rozšířené vydání, Praha: Portál, 2009, 235.

⁸¹ Srov. ŘÍČAN Pavel: Psychologie, 3. doplněné a upravené vydání, Praha: Portál, 2009, str. 270.

⁸² Srov. HELUS, op. cit., str. 236; ŘÍČAN, op. cit., 271-272; VÁGNEROVÁ Marie: Vývojová psychologie I. Dětství a dospívání, Praha: Nakladatelství Karolinum, 2005, 67.

Vrcholem tohoto období je porod, který je nejtěžší, nejdramatičtější a nejnebezpečnější krok v lidském životě. Je to významný mezník v životě dítěte i matky, ale zároveň určitá zátěž. Jeho průběh může mít a má pro další vývoj velký význam.

2.2 Kojenecký věk⁸³

U většiny autorů tento věk je definován jako první rok života dítěte. Marie Vágnerová ještě rozlišuje novorozenecké období, které trvá přibližně jeden měsíc a kojenecké období tedy označuje od jednoho měsíce do jednoho roku. Ač jde o nejkratší období od narození člověka, odehraje se v něm velice mnoho. Například váha se více než zdvojnásobí, délka těla se zvětší asi o polovinu. Vývoj motoriky (pohyblivosti) je snadno pozorovatelný. Probíhá od hlavy, přesně řečeno od úst a očí, přes ruce a trup k nohám. Senzorický vývoj probíhá souběžně s motorickým: dítě se učí užívat své smyslové orgány, rozeznávat předměty, zvuky i pachy a orientovat se v prostoru. To vše mu umožňuje rozvíjet senzorio-motorickou inteligenci – dítě se postupně naučí užívat své tělo k dosahování žádoucích cílů. Postupně se učí rozlišovat „Já“ a „svět“. Pohybový vývoj je důležitý pro rozšíření podnětové nabídky, možnosti uspokojit zvědavost vlastní aktivitou.

Velmi brzy se ukáže, že kojeneček je už svými instinkty vybaven k tomu, aby navazoval vztahy k druhým lidem. Nejlépe mu je v mateřském náručí. Jde o období, které bývá označováno jako symbiotické. Znamená to, že dítě, ač už je od matky biologicky odděleno, tvoří s ní nicméně nadále po určitou dobu psychickou jednotu – je matkou prostupováno a také matka je dítětem zcela pohlcena.

Vývoj řeči začíná broukáním a žvatláním, jež je brzy adresováno druhým lidem, takže potěšení z konverzace je zde dříve než slova. Pasivní řeč – dítě rozumí jednoduchým pokynům, např. „udělej paci-paci“. Koncem roku říká většinou své první aktivní slovo. Nejčastěji jako označení určitého objektu, nejčastěji lidského – např. „máma“.

Důležitým úkolem této etapy je získávání základní důvěry, která se má stát nejhlubší vrstvou osobnosti. Jestliže dítě vyrůstá v prostředí plném lásky, radosti a něhy, pochopí celou svou bytost: Ano, tady jsem doma, svět je dobré místo, život je obrovský dar. Kojeneček se musí učit také odmítat to, co není dobré, nevěřit tomu, co důvěru nezasluhuje. Musí se také naučit vydržet, když ho matka na čas opustí. Kdo si základní důvěru nevytvoří, je v pozdějším životě ohrožen sklonem ke smutku a zklamání, svou vlastní nedůvěrou, neschopností spolehnout se na druhé. Naopak strach z cizích lidí je jedním z nejdůležitějších signálů normálního vývoje. Dítě začíná akceptovat svou vlastní

⁸³ Srov. HELUS, op. cit., 237-238; ŘÍČAN, op. cit., 272-273; VÁGNEROVÁ, op. cit., 68-118.

samostatnost, tj. oddělenost od mateřské bytosti. V této době se tvoří základ pro učení nápodobou. Matka funguje v kontaktu s dítětem jako zrcadlo. Citlivá matka dovede rozeznávat signály dětských potřeb a přiměřeným způsobem je uspokojovat. Matka svými reakcemi poskytuje dítěti informace o jeho hodnotě a významu.

Zlomové události, které zvýšenou měrou otevírají možnosti aktivaci vývojových tendencí. Jsou to výzvy pro vychovatele, aby vývoj pozitivně ovlivnili. Zejména jde o:

První úsměv dítěte – zrod vzájemnosti emocí.

Uchopení a puštění – zrod aktivního vztahu.

Vstávání a chůze – zrod ovládnutí prostoru.

2.3 Batolící věk⁸⁴

Věk, který trvá zhruba od prvních do třetích narozenin. Batole se rychle rozvíjí pohybově a působí mu to obrovskou radost. Miluje hry s materiálem (písek, voda apod.), také hry, jimiž napodobuje dospělé, brzy i prosté symbolické hry, při kterých ono samo je někým jiným (princeznou, koněm atd.) a věci se „proměňují“ (kostka může být stejně dobře koláčem i lokomotivou). Zvládnutí chůze přináší i nové prožívání prostoru a sebe samého jako osoby, která v něm jedná.

Dochází k symbolickému myšlení, tj. myšlení pomocí představ, a dokonce i pojmů. Vývoj řeči se prudce rozbíhá. Od obrazných slov („haf – haf“ = pes) ke slovům a ve dvou letech zpravidla již skloňuje, časuje, tvoří větu z několika slov a zvládá krátké říkánky. Po druhém roce věku životě se dítě nadchne pro otázky a odpovědi a o něco později pro základní obraty vedení hovoru. V rozvinutější podobě než dosud se začne uplatňovat vzájemné vcítění, otevírá se možnost subtilnějšího dojednávání o tom, co kdo čím vlastně míní. Otevírá se zdroj nové, dosud nepoznané radosti z toho, jak dalece si dovedeme být blízcí, jak intenzivně dokážeme blízkost vyjadřovat, jak se umíme navzájem nově poznávat a co všechno můžeme spolu dělat. Vývoj řeči a hovoru je pak dále významným činitelem rozvoje myšlení. Pro následující výchovu – rozumovou, citovou, charakterovou i spirituální je velmi důležité, aby první slova pocházela z ušlechtilé vrstvy řeči.

Zrod „já“, „já sám“ není dán jenom tím, že se ve slovníku a v hovorech dítěte vynořuje nové slůvko. Jde o jakýsi projev „přihlášení se k sobě samému“, vyjádření pozice sebe samého ve světě. Jde tedy o skutečnost zcela zásadního významu, související velmi úzce se zrodem a rozvojem osobnosti.

⁸⁴ Srov. HELUS, op. cit., 238-240; ŘÍČAN, op. cit., 273-274; VÁGNEROVÁ, op. cit., 118-172.

Již nevystačíme – jako u kojence – s občasným, a to ještě napůl mazlivým: „Ne-ne!“ Do života vstupuje řád s celou soustavou různých „Nesmíš!“ a „Musíš!“. Objevuje se i trest. Batolecí vzdor je velkým problémem batolecí socializace. Současně s nástupem řádu do jeho života dítě objeví význam a rozkoš uvědomělého „Chci“ a „Nechci“. Tam, kde je sociální okolí vůči projevům rodící se autonomie necitlivé, tedy nevšímá si jich nebo na ně reaguje negativně, vzniká nebezpečí, že dítě s nimi bude od začátku spojovat pocity zahanbení a pochyb. Je důležité, aby v tomto období dítě objevilo řád i svobodu a obojí se učilo přijímat.

2.4 Předškolní věk⁸⁵

Od tří let po nástup do školy. Tento věk je charakterizován diferenciací vztahu ke světu. V jeho poznání dítěti pomáhá představivost. Velmi se zdokonaluje schopnost zacházet se symboly. Předškolák začíná chápat matematické vztahy, např. počítat od jedné do deseti, i spočítat kuličky a ví, že tři je více než dvě a méně než čtyři. Aktivně užívá tisíce slov a dalším tisícům rozumí, ve hře projevuje bohatou fantazii, suverénně kreslí a má rád pohádky. Roste obratnost, která umožňuje, aby se naučil sám sebe obléknout, obsloužit se a pomoci doma při jednoduchých pracích.

Oproti batolícímu věku udělalo dítě v myšlení mnoho pokroků, které napomáhají k dalšímu duševnímu vývoji. Nesmíme jej přecenit a nezapomínat na charakteristiky myšlení předškoláka:

- ✓ Nezná pojmy, ale pseudopojmy. Neurčuje zvířata na savce, ryby, atp., ale např. tlama krysy je zlá, ubližuje zvířátkům – musí být dravec.
- ✓ Neopírá se důsledně o trvalost předmětu v prostoru a čase. Přesypeme-li např. před jeho očima korálky z širší nádoby do užší, dítě je přesvědčeno, že je jich nyní víc – vždyť přece dosahují výše!
- ✓ Je magické. Hranice možného a nemožného nejsou ještě ostře vyznačeny. Například zlé či dobré skutky navodí takovým tajuplným mechanismem odměnu či potrestání. Tomu odpovídá záliba dítěte předškolního věku v pohádkách a sklon navazovat na pohádky vlastním pohádkovým vyprávěním.

Toto období se vyznačuje tisícerým „proč“ a „jak“. Předškolákovo poznávání však naráží na zvláštní meze, chybí mu některé schopnosti, které se nám dospělým zdají naprosto samozřejmé. Jde zde např. kognitivní egocentrismus. Nejde o sobectví, ale

⁸⁵ Srov. HELUS, op. cit., 240-244; ŘÍČAN, op. cit., 274-278; VÁGNEROVÁ, op. cit., 173-236.

o neschopnost pochopit, že druhý člověk vidí věci jinak, z jiné perspektivy a na základě jiných informací než já.

Předškoláci si už spolu dovedou složitě a zajímavě hrát, a to i bez pomoci dospělých. Učí se přitom střídavě zaujímat různé role: roli toho, kdo spolupracuje s druhými, roli toho, kdo vede a kdo je veden, i roli toho, kdo soupeří.

Předškolní dítě je ve svých akcích – a ještě více ve svých fantaziích závodník, bojovník, lovec nebo policista, takové jsou jeho ideály. U děvčátek je tato dobyvačná iniciativa podobná, ale méně přímočará. Vývojovým úkolem je tuto iniciativu regulovat svědomím. Je to zvnitřněním autority. Jeho předstupeň můžeme vidět u malého dítěte, které ví, co nesmí, a když je pokušení to udělat, řekne samo sobě nahlas: „Vojto, to nesmíš!“ Hrozí tady však dva nezdary. Svědomí bude „zakrnělé“, nebo se dokonce vůbec nevytvoří, druhý nezdar spočívá v tom, že příliš citlivé svědomí bude po celý život podlamovat iniciativu svého nositele. V dospělém věku může dojít k infantilnosti svědomí, kdy dospělý člověk se stále podřizuje autoritám, jak ho to naučili rodiče v dětství, zatímco by se měl nechat vést svědomím pro dobro druhých podle vlastní, samostatné úvahy.

2.5 Křesťanská výchova odvozená z vývojových předpokladů dítěte

Dítě má téměř až do nástupu do školy vyhraněný egocentrický pohled. Týká se to i sociálních vazeb a vztahů. Dítě se musí dokázat odpoutat od matky a poznat, že matka má ráda i jiné osoby (otce, sourozence) a přitom se její láska k němu neumenšuje. Podobě by to mělo dítě prožít i ve vztahu k Bohu. Křesťanská výchova by v tomto věku měla být centralizována na Boží lásku. Aby dítě vnímalo: „Bůh nás má rád, má tedy rád i mě!“⁸⁶

U dětí je velmi silné citové vnímání, emociálně zbarvené skutečnosti si dítě lépe pamatuje a ovlivňují také jeho motivaci. O citové prožívání dítěte se opírá metoda zážitkových předmětů, těmi mohou být různé zajímavé věci, hračky, náboženské předměty, přírodniny, atp. Důležité je, aby byly spojeny s konkrétním příběhem nebo zážitkem. Podstatou je neverbální představa skutečnosti, od níž se dostáváme postupně k verbálnímu vyjádření prožitku. Na základě zážitkového učení mohou děti zejména hledat vlastní identitu, osvobodit se od strachu, učit se sociálnímu citění a empatii a prožívat ticho.⁸⁷

Kognitivní složku učení nelze přejít, ale ani přecenit, a to i při výchově dětského života z víry. Pokud by víra nebyla spjatá s rozumem, nemohla by být spjatá ani s životem,

⁸⁶ Srov. HERCIKOVÁ, op. cit., 54.

⁸⁷ Srov. PLEŠKOVÁ Eva: Skolenie síl, Bratislava: Salesiánské katechetické stredisko, 1990, 31-44.

protože právě rozumovost, racionalita je pro život člověka typická.⁸⁸ V náboženství nemůže jít tedy jen o to něco se naučit odříkat, ale spíš o to, abychom společně hledali a uvažovali a při tom také plně zaktivizovali a zapojili svůj cit a vůli. Můžeme jmenovat výchovné principy, které rozvíjejí myšlení dítěte nebo by je měly alespoň podněcovat: učení nápodobou; učení memorováním, učení z paměti; mít na paměti, že dětské myšlení je konkrétní; nezanedbat zásadu názornosti, přiměřenosti, trvalosti obsahu, tj. pravdivosti; používat symbolické vyjadřování; kreativnost učení.⁸⁹

Sebekázeň je důležitá pro rozvoj tvůrčích schopností dítěte, tak pro jeho etickou výchovu. U dětí se sebekázeň rodí v závislosti na intenzitě vnitřní motivace. Proto jako prostředek rozvoje disciplíny a sebekázně dítěte slouží poutavá hra, tj. činnost, kterou je dítě ochotno dovést až do konce. Taková vlastní aktivita dítěte podporuje rozvoj silného a důvěřujícího si já. Sebekázeň má ovšem i své hranice. Jejím extrémem se může stát tvrdohlavá houževnatost nehledící na zájmy a potřeby jejího okolí.⁹⁰ Jestliže rozvoj sebekázně při tvůrčích aktivitách je motivován touhou po dosažení vytčeného cíle, potom rozvoj sebekázně v etické výchově musí být motivován touhou po tom „být právě takový“.

Sebekázeň u malého dítěte necvičíme nikdy nějakým samoučelným odříkáním se něčeho „kvůli Bohu“. Motivace je zde totiž velmi abstraktní a pro dítě naprosto nesmyslná. Vnitřní motivací odříkání je tedy radost z toho, že dítě může pomoci druhým. V křesťanské výchově je důležité, aby dítě chtělo být dobré ne proto, aby se zalíbilo Pánu Bohu (ten má rád všechny své děti), nýbrž z radosti nad tím, že Bohu může pomáhat dělat svět krásnější a lepší tím, že mu pomůže starat se o ty, kteří by byli možná jinak smutní, např. rozdělit se o čokoládu.⁹¹

Vnější prostředím, ve kterém se dítě pohybuje, není pouze jeho vlastní rodina, ani širší rodina se svými příbuznými a přáteli, ani ne jen farnost, školní prostředí s učiteli a spolužáky, ale dnes celá společnost, která se zpřítomňuje přímo uprostřed rodiny prostřednictvím televizní obrazovky a jiných médií. Dítě není možné obehnat v rodině, v církvi nebo jinde vysokou zdí a zcela ho izolovat od ostatního světa. To by totiž znamenalo nepřipravit ho na život v tomto světě. Avšak potřebuje jasnou a pevnou orientaci o těch, kteří jsou mu nejbliže. Nejdůležitějším výchovným prostředkem je vlastní postoj rodičů a autorit k nabídkám a výzvám prostředí, v němž žijí. Nemůže to vše dokázat rodina sama, je dobré, když je ve společenství dalších rodin s podobnými problémy.⁹²

⁸⁸ Srov. GIUSSANI Luigi: Riziko výchovy, Praha: Zvon, 1996, 19.

⁸⁹ Srov. HERCIKOVÁ, op. cit., 56-57.

⁹⁰ Srov. BRUCEOVÁ Tina: Předškolní výchova, Praha: Portál, 1996, 28-29.

⁹¹ Srov. LEISTOVÁ, op. cit., 61-62.

⁹² Srov. HERCIKOVÁ, op. cit., 58; GIUSSANI, op. cit., 110.

3. MŠE SVATÁ A MALÉ DĚTI POHLEDEM RODIČŮ A KNĚŽÍ

V praktické části mé práce jsem svoji pozornost obrátila na běžnou praxi rodičů a kněží při předávání víry malým dětem (0 – 6 let), zejména tedy při mši svaté. Vypracovala jsem dotazník, který hledá způsoby prožívání mše svaté s malými dětmi za ideálních podmínek. Otázky se ptají na praktické a vnější znaky, které ovlivňují mši svatou i děti, přičemž se předpokládá, že na prvním místě stojí dar víry, osobní vztah k Bohu a individualita každého dítě, rodiče i kněze. Není snahou, aby se tento ideál dal plně realizovat, ale z odpovědí, ve kterých se odráží zkušenost i přání rodičů a kněží, lze mnohé do mše svaté promítnout.

Zkoumaným územím se stala litoměřická diecéze, tam putovaly dotazníky k rodinám i ke kněžím. Otázky byly určeny nejen kněžím, kteří se dětem více věnují a nejen rodičům, kteří mají děti v tomto věku, ale každému knězi i rodiči této diecéze.

3.1 Litoměřická diecéze

Litoměřická diecéze se rozkládá na území pěti krajů České republiky (na území celého Ústeckého a Libereckého kraje, částečně zasahuje do Královéhradeckého a Středočeského kraje a okrajově do Karlovarského kraje), o celkové rozloze 9 380 km². Z celkového počtu 1 335 154 obyvatel žijících na území litoměřické diecéze je dle sčítání obyvatel ČR z roku 2001 věřících 216 064, z toho 159 959 římskokatolíků.



Diecéze se dělí na deset vikariátů: Českolipský, Děčínský, Krušnohorský, Liberecký, Litoměřický, Lounský, Mladoboleslavský, Teplický, Turnovský a Ústecký.

V rámci těchto vikariátů můžeme napočítat 437 farností, ve kterých se nachází 1135 kostelů a kaplí. Naproti tomu kněží v duchovní správě je 109, z toho 34 řádových kněží. Dále v diecézi působí 13 trvalých jáhnů, na kněžství se připravují 3 bohoslovci a 3 studují Teologický konvikt. Údaje odpovídají stavu k 22.lednu 2010.⁹³

Věk	Počet duchovních
do 29 let:	2
30 - 39 let:	23
40 - 49 let:	30
50 - 59 let:	27
60 - 69 let:	21
70 - 75 let:	5
76 - 79 let:	15
nad 80 let:	7

Biskupství litoměřické sídlí na Dómském náměstí 1, Litoměřice 412 88.
Tel.: 416 707 511, e-mail: biskupstvi@dltm.cz, web: www.dltm.cz

3.2 Dotazník

Dotazník byl vypracován ve dvou variantách, jeden typ pro rodiče a druhý pro kněze. Z převážné většiny se dotazníky shodují, rozdílný je úvodník, další drobné změny jsou uvedeny v závorkách u dané otázky. Kompletní dotazník je součástí přílohy této práce.

Obsahoval 40 otázek, které se dělily do pěti oblastí. Každý okruh otázek se zaměřoval na dané specifikum, např. prostředí a prostor při mši svaté, podoba farnosti, nároky na kněze, uspořádání a uskutení mše svaté a na závěr několik otázek o vyplňovateli.

3.2.1 Rozeslání dotazníků a jejich návratnost

Dotazník směřovaný pro kněze litoměřické diecéze byl rozeslán na 74 emailových adres. Vrátilo se 11 vyplněných dotazníků.

⁹³ <http://www.dltm.cz/dieceze-litomerice> (14.6. 2010)

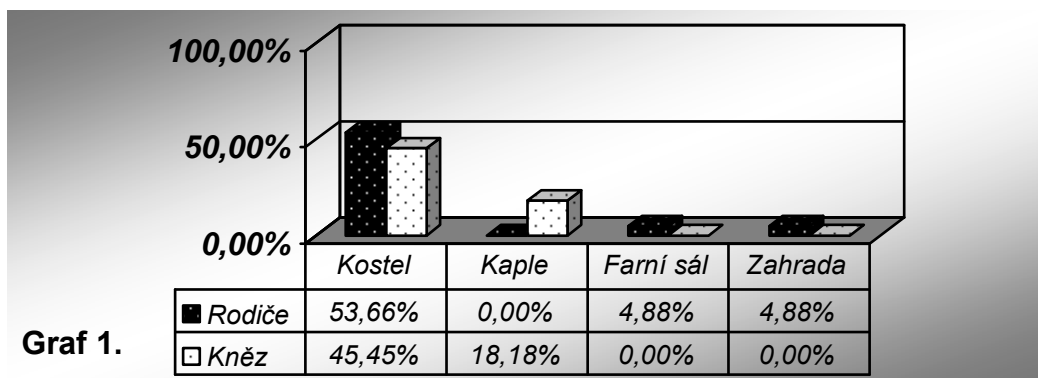
Dotazníky pro rodiče byly cca v 15 výtiscích předány osobně, velká část pak posílána emailovou poštou, zejména přes Centrum pro rodinu a Pastorační centrum litoměřické diecéze. Konečné číslo vyplněných a zpracovaných dotazníků od rodičů je 41.

3.3 Výsledky dotazníků

Všech 52 dotazníků bylo zpracováno do tabulky a procentuálně vypočítána frekvence jednotlivých odpovědí. Z těchto dotazníků jsou zpracovány zvláště výsledky dotazníků od kněží a zvláště od rodičů a odpovědi z nich porovnány. Při vyhodnocení je tedy počítáno, s tím, že v kategorii rodiče je 41 dotazníků 100% a v kategorii kněz tvoří 100% 11 dotazníků. Některé odpovědi byly shrnuty do skupiny ostatní a nejsou uvedeny v grafech či okomentovány, tvoří převážně nízké procento. Jde o pohled jednotlivců, který buď podrobněji vysvětluje uvedený názor, nebo se nevěnuje přímo uvedené otázce a nebo se jedná o nezodpovězené otázky.

3.3.1 Výsledky dotazníků v oblasti ideálního prostředí, ve kterém by měla být sloužena mše svatá s malými dětmi

1) Jaký je ideální prostor pro mši svatou s malými dětmi?



Graf 1.

Pozn.: jeden kněz i rodič shodně ke své odpovědi za 1. kostel připojili podmínku, aby se jednalo o kostel s místností či nějakým prostorem pro děti.

Jak je patrné z grafu za neideálnější prostor je považován kostel. Za zmínku jistě stojí, že skoro 15% rodičů a 27% kněží uvádějí jako ideál možnost sloužit mši svatou s dětmi v kostele i v kapli.

5% od rodičů získala kombinace kaple a farního sálu, shodný počet dosáhla i kombinace všech čtyř variant.

2) Jaký typ kostela by vám vyhovoval?

Zde mohli odpovídající vybírat ze tří variant: jednolodní; vícelodní; nezáleží na tom. Nejvíce ohlasů obdržela třetí odpověď - nezáleží na tom, okolo 65%. Vícelodní prostor je považován za ideální cca z 25% a jednolodní z 10%. Kněží i rodiče seřadili pořadí i procentuální zastoupení shodně.

3) Který druh kostela vytváří nejlepší prostor pro mše s malými dětmi?

Celých 82% kněží i rodičů odpovídá, že nezáleží v jakém stavebním slohu je kostel postaven.

4) Jaká teplota by měla při mši svaté být?

Tato otázka se ptá, zda pokojová teplota, spíše chladnější nebo nezáleží na teplotě. Pokojovou teplotou je myšlena teplota uzavřené místnosti, kterou lidé považují za komfortní. Není přesně stanovena a používané hodnoty se obvykle pohybují v rozsahu 18 °C až 24 °C.⁹⁴

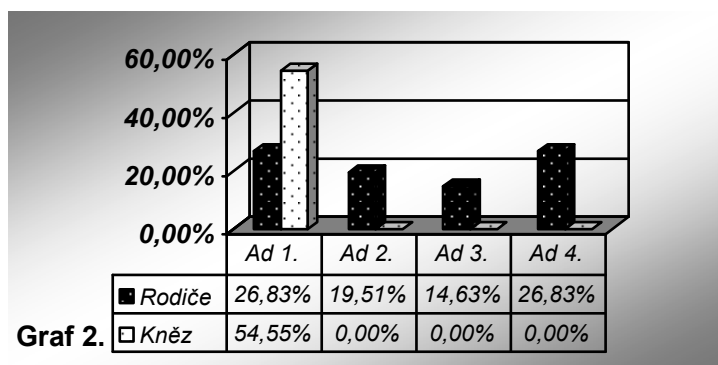
Rodiče se stejnou vahou, tedy 41,5%, přiklánějí k pokojové teplotě i k názoru, že na teplotě během mše svaté nezáleží. U kněží dominuje pokojová teplota se 45,5%.

5) V jakém kostele se podle vás cítí děti lépe?

I zde je shoda kněží i rodičů. Všichni vnímají světlejší prostor jako vhodnější a to z velkého procenta odpovědí, 68% až 73%.

6) Co by podle vás mělo být ideálně součástí kostela?

1. Zasklený odhlučněný prostor pro malé děti s rodiči s reproduktorem
2. Místnost pro kojení či přebalování dítěte s reproduktorem
3. Stačí předsín kostela s reproduktorem
4. Nic z toho není potřeba



⁹⁴Srov. http://cs.wikipedia.org/wiki/Pokojov%C3%A1_tepnota (15.6.2010).

Jak vidíme v grafu 2. u kněží jasně dominuje představa, že by součástí kostela měl být zasklený odhlučněný prostor pro malé děti s rodiči s reproduktorem. Rodiče se ve svých názorech více třísťí. Stejně procento hlasů přiřazují zasklenému prostoru i stanovisku, že nic z výše jmenovaného není potřeba.

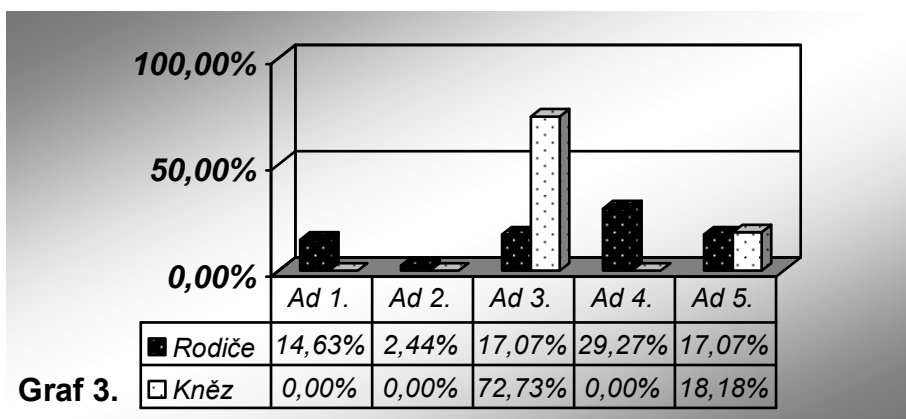
5% rodičů a 9% kněží zmiňuje potřebu mít součástí kostela toalety.

5% rodičů zaškrtnulo dvě možnosti: zasklený odhlučněný prostor pro malé děti s rodiči a s reproduktorem a též místnost pro kojení či přebalování dítěte s reproduktorem.

9% kněží nespecifikuje, ale zdůrazňují, že je jistě třeba prostor, kdy mohou rodiče řešit různé záležitosti.

7) V jaké části kostela by měly děti být během mše svaté? (0-3 roky)

1. V předních lavicích
2. Na sedačkách okolo oltáře či v půlkruhu
3. V oddělené místnosti s reproduktorem
4. V zadní části kostela
5. Nezáleží na tom



Graf 3.

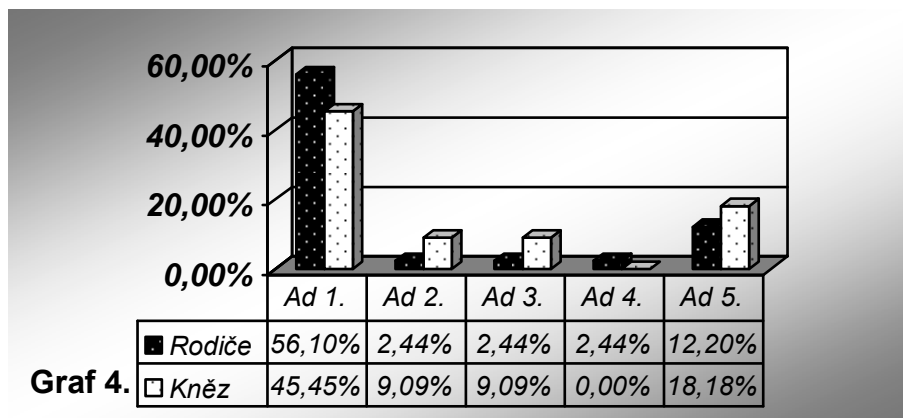
Pozn.: Bod 2 je uveden pouze jednou a za předpokladu, že pokud by to nebylo vhodné, můžou rodiče s dětmi odejít do oddělené místnosti s reproduktorem. Dva kněží u pátého bodu přepisují poznámku, že sice nezáleží na konkrétním místě v kostele, ale velmi záleží na rodičích a tom, zda jsou děti s rodiči v tělesném kontaktu.

Kombinace 3. a 4. bodu získala stejně jako kombinace 1. a 4. bodu u rodičů necelých 5%.

8) V jaké části kostela by měly děti být během mše svaté? (3-6 let)

1. V předních lavicích
2. Na sedačkách okolo oltáře či v půlkruhu

3. V oddělené místnosti s reproduktorem
4. V zadní části kostela
5. Nezáleží na tom



Pozn.: Dva kněží u 5. bodu zdůrazňují poznámku, že záleží na rodičích, a pokud jsou s rodiči v tělesném kontaktu hned se zklidní, pokud rodiče jako rodiče fungují, jinak je to výzva k terapii a změně rodinné konstelace. K bodu 2 rodiče doplňují předpoklad přítomnosti dospělé osoby, která se bude dětem věnovat, popřípadě vysvětlovat patriční úkony.

Rodiče navíc z necelých 5% považují za vhodnou možnost využijí 1. a 3. odpovědi a z 12% upřednostňují kombinaci 1. a 2. odpovědi, k této variantě se přidává i 9% kněží, za podmínky přítomnosti rodičů u dětí v předních lavicích a katechety u dětí v blízkosti oltáře např. při mši svaté pro děti.

3.3.2 Shrnutí – ideální prostředí

Shrneme-li poznatky z oblasti otázek o ideálním prostředí, ve kterém je možné a nejlepší sloužit a účastnit se mši svaté s dětmi, dojdeme k závěrům, že jednoznačně se shodují kněží i rodiče v názoru, že takový prostor nabízí kostel a to nejlépe světlý a nezáleží na tom, zda je staršího stavebního stylu či jde o novodobý kostel nebo zda je jednodušší či vícelodní. I když nutno dodat, že nezanedbatelné procento odpovědí se přiklání k vícelodnímu prostoru. Snad právě proto, že ty nejmenší děti se mohou v postranních lodích volněji pohybovat a jsou více skryty jejich činnosti, pro ně přirozené, ale ne přímo zapadající do slavení mše svaté.

Lze si povšimnout, že kněží i rodiče shodně preferují při mši svaté pokojovou teplotu, avšak u rodičů je frekvence této odpovědi stejně častá jako odpověď, že na teplotě prostředí vůbec nezáleží.

Podobná reakce nastala i u otázky číslo šest, kde kněží více zdůraznili potřebu mít součástí kostela zasklený odhlučněný prostor pro malé děti s rodiči a s reproduktorem, ale rodiče této odpovědi přikládají stejný důraz jako názoru, že nic z výše jmenovaných součástí kostela není třeba. To koresponduje i s další otázkou, ve které by kněží viděli jako ideální, aby nejmenší děti (od narození do tří let) mohly se svými rodiči využívat oddělenou místnost s reproduktorem a tam během mše svaté pobývat. V tomto bodě se názory rodičů hodně odlišují. Rodiče preferují spíše zadní část kostela, ale sedmnácti procentní podíl má názor, že pro pobyt takto malých dětí je vhodnější oddělená místnost a názor, že na místech, kde se děti během mše svaté pohybují, nezáleží. Tato skutečnost vyplývá z faktu, že děti v tomto období potřebují být v neustálém kontaktu s rodiči a vyžadují ještě velmi individuální přístup. Jak je z dotazníků evidentní záleží na okolnostech, kterými může být únava, podrážděnost po prodělaném očkování, atp.

Nápadné shody a převahy odpovědí si můžeme povšimnout u otázky, kde by měly být děti (ve věku 3-6 let) během mše svaté. Kněží i rodiče upřednostňují přední lavice, několik rodičů zdůrazňuje, že však nikdy ne samy, ale s rodiči či katechetou např. při mši svaté pro děti.

3.3.3 Výsledky dotazníků v oblasti velikost a věková struktura ideální farnosti

9) Jaká věková skupina by v ideálním případě měla převažovat na mši svaté, které se účastní rodiny s malými dětmi?

Z 90 a 82% si rodiče i kněží přejí, aby se rodiny s dětmi účastnily mši svaté pro všechny věkové kategorie.

10) Jakého druhu mše svaté by se rodiny s dětmi zúčastňovaly?

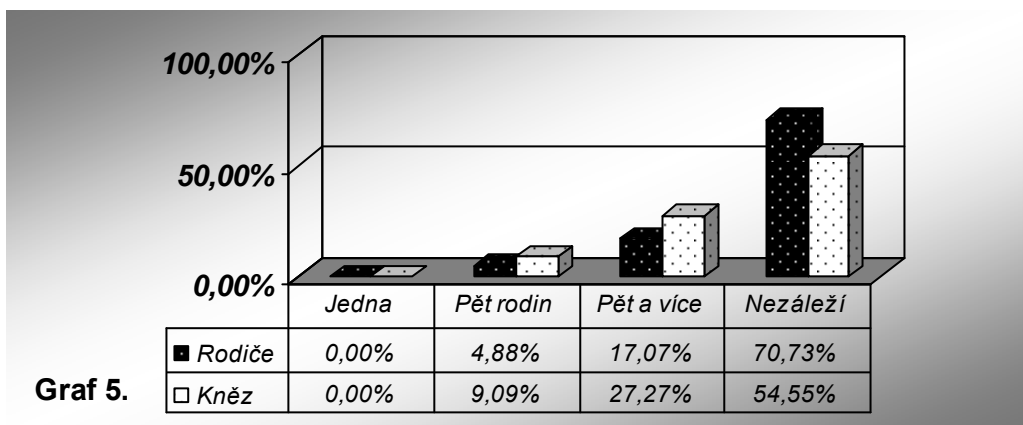
Rodiče chtějí z 63% kombinovat možnosti navštěvovat se svými dětmi farní mše svaté i speciální mše svaté pro děti. Kněží z 55% považují za vhodné, když rodiny s dětmi navštěvují farní mše svaté, i když 45% kněží se přiklání též ke kombinaci dvou výše zmíněných variant

11) Kolik věřících na mši svaté by vám nejlépe vyhovovalo?

Možnosti odpovědí byly specifikovány: menší počet (tzn. do 50 věřících na bohoslužbě), větší počet (tzn. 50 a více věřících na bohoslužbě) a nezáleží na tom.

Duchovní i rodiče litoměřické diecéze z 65% shodně říkají, že na počtu věřících v kostele nezáleží.

12) Kolik rodin s malými dětmi na mši svaté je podle vás ideální?



3.3.4 Shrnutí – ideální farnost

Všichni respondenti dotazníku velkým procentem preferují, aby rodiny s dětmi navštěvovaly mši svaté, které se účastní farníci všech věkových kategorií.

Rodiče by jednoznačně se svými dětmi rádi navštěvovali mše svaté pro celou farnost, ale zároveň měli možnost to kombinovat s občasnou mši svatou pro děti. Kněží se v této problematice přiklánějí přibližně půl na půl k možnosti, aby rodiny mohly kombinovat farní mše svaté s mše svatou pro děti nebo, aby navštěvovaly mši svatou pro celou farnost, přičemž druhá varianta měla malou převahu.

Obě skupiny dotazovaných se shodují, že nezáleží na počtu věřících při bohoslužbě či počtu rodin s malými dětmi. Tyto dvě otázky vycházely z předpokladu, že někteří rodiče vnímají, že jejich dětem vyhovuje, když vidí, že se i jiné děti a dospělí účastní mše svaté a třeba i ve velkém počtu. Může to přinést větší chuť zapojovat se do úkolů během mši svaté, např.: obětní průvod, později ministrování, atp. Ale též to může způsobit „strkanice“ o jednotlivé činnosti, vzájemné se rozptylování a vyrušování. Záměrem též bylo zjistit, zda ve větším počtu věřících se vyrušování ztratí nebo naopak dítě tím pádem vyrušuje větší počet účastníků mše svaté a zda tyto okolnosti ovlivní rodiče, aby si s dětmi vybírali mši svaté, které jim počtem věřících budou vyhovovat, mají-li tu možnost. Ale jak je z dotazníku patrné počet věřících a počet rodin s dětmi zásadně neovlivňuje volbu, zda se rodina účastní bohoslužeb v té či oné farnosti. Co se týče litoměřické diecéze můžeme spíše říci, že není možnost volit. Celkový počet věřících není velký a rodin s malými dětmi zvláště v menších farnostech není mnoho. Proto zde objevujeme intenzivnější touhu kněží i rodičů, aby věřících i mladých rodin bylo více, nad určitou „komfortností“ jak vyjádřila jedna maminka: „Kvůli minimalizaci stíznosti, raději bohoslužbu s menší účastí, ale čím více, tím lépe.“

3.3.5 Výsledky dotazníků v oblasti ideální pohled na kněze v souvislosti s mší svatou a malými dětmi

13) Jaký by měl být přístup kněze k zapojení dětí do mše svaté?

Velké procento, tedy 64 – 68% získala od kněží i rodičů odpověď, která upřednostňuje kněze jako iniciátora zapojování dětí do mše svaté a zároveň jako toho, který dokáže své představy realizovat za pomoci rodičů a nechat i prostor pro jejich vize.

7% rodičů by uvítalo, kdyby kněz byl iniciativní a také na svých realizacích trval, ale zároveň dokázal spolupracovat s rodiči. Stejně zastoupení měla odpověď, která by volila spolupráci kněze s rodiči, ale nevalilo by, kdyby byl kněz pasivní a veškerou iniciativu nechal na rodičích a podporoval jejich snahy.

14) Jak starý kněz by měl sloužit mši svatou s dětmi?

I tato otázka přinesla jednoznačnou odpověď a to tedy, že nezáleží na věku kněze. Ze 64% vyjádřili podporu tomuto názoru kněží z celých 95% rodiče.

15) Jak je důležité, aby kněz uměl dobře komunikovat s dětmi a zaujmout je?

Rodiče stejným počtem hlasů zdůrazňují nezbytnost i vhodnost schopnosti kněze umět dobře komunikovat s dětmi. Obě dvě varianty získaly 46%. Kněží nadpoloviční většinou preferují, že tato schopnost je vhodná.

16) Kdo by se měl ujímat hlavní iniciativy zapojit děti při mši svaté?

Rodiče sestavili v této otázce následující žebříček priorit. Nejvyšší příčku obsadil kněz se 37%, druhou rodiče z 29%, třetí příčka patří spolupráci kněze a rodičů – 19,5%.

Kněží stejným procentem (27,3%) ohodnotili hned všechny tři výše zmíněné odpovědi.

7-9% získala spolupráce kněze, rodičů a farníků.

3.3.6 Shrnutí – „ideální kněz“

Tento okruh otázek se věnoval pohledu na kněze z ideální perspektivy v souvislosti se mší svatou a malými dětmi. V otázce jaký přístup by měl mít kněz k dětem a k zapojení dětí do mše svaté se obě dvě skupiny dotazovaných v průzkumu shodovaly, že kněze rády viděly jako iniciativního, aby právě on byl prvním, kdo dává impuls a zároveň se ptá po představách rodičů a dokáže společně hledat konkrétní realizaci možností jak zapojit děti do slavení eucharistie.

Zajímavý pohled se naskytuje na odpovědi další otázky, kde shodně kněží i rodiče tvrdí, že nezáleží na věku kněží, ale rodiče tento postoj zastávají z 95% na rozdíl od kněží, kteří se k této odpovědi přihlásili ze 70% a celých 20% kněží se přiklání k názoru, že mnohem lepší je, když bohoslužby s dětmi slouží mladý kněz, v dotazníku definován ve věku do 35 let.

V otázce schopnosti komunikace kněze s dětmi přisuzují rodiče stejnou váhu jak nezbytnosti umění komunikace, tak vhodnosti. Kněží se ve větším měřítku shodují, že je to vhodné, když dokáží s dětmi dobře komunikovat a zaujmout je. Tím nejsou myšleny nějaké výjimečné či teatrální prvky vkládané do mše svaté, ale běžné oslovení na začátku či konci mši svaté, během kázání, apod.

Respondenti dotazníku jasně vyjádřili, že hlavní iniciativa, nebo chceme-li první impuls k zapojení dětí do slavení eucharistie neleží na bedrech toho či onoho, ale na spolupráci, zejména kněze a rodičů.

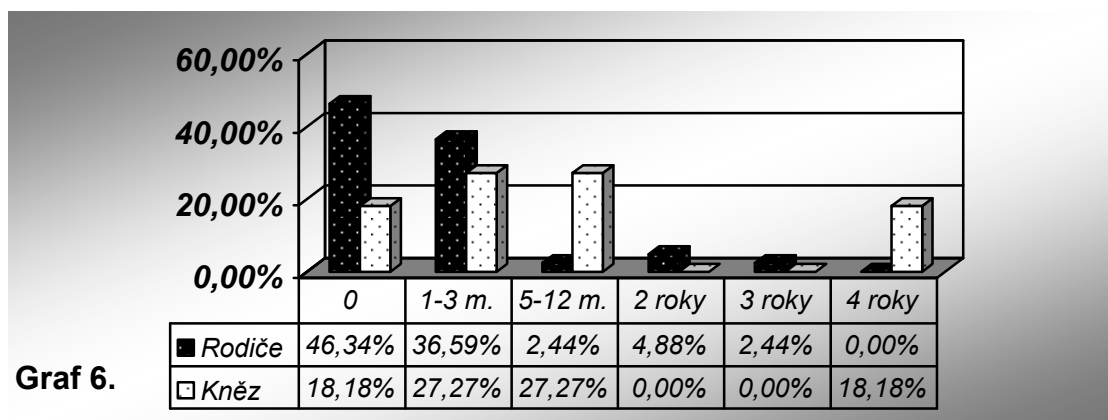
3.3.7 Výsledky dotazníků v oblasti ideální uspořádání a uskupení mše svaté

17) V jaké sestavě se má rodina účastnit mše svaté?

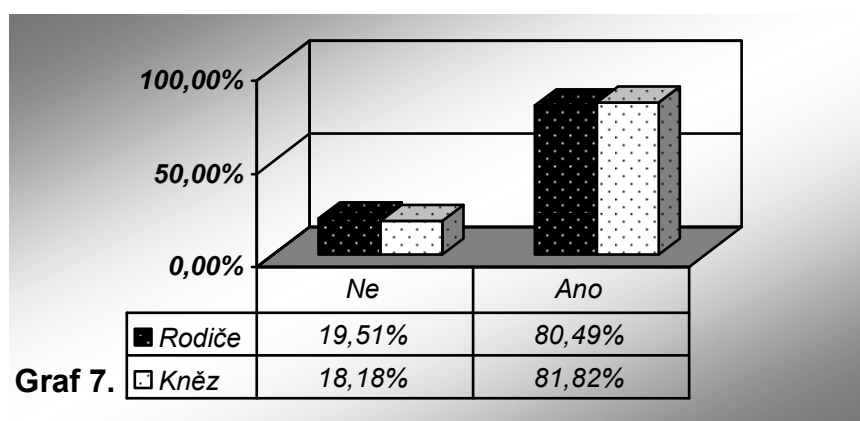
Snad nejjednoznačnější odpověď celého dotazníku můžeme nalézt u této otázky. Neboť 95% rodičů a 100% kněží zdůrazňují potřebu a přání, aby se bohoslužby účastnila pokud možno celá rodina. Výjimku tvoří pouze 2 odpovídající, kdy jeden z nich volí účast celé rodiny v neděli a pouze rodičů bez dětí ve všední den a druhý preferuje též celou rodinu a zároveň dodává, že někdy okolnosti jako nemoc či hyperaktivita dítěte nutí rodinu, aby se mše svaté účastnil jeden z partnerů. Což se mimochodem se předpokládá, ale za ideálního stavu, který se v tomto dotazníku má promítnout, to je bezpochyby jednomyslná shoda na užitečnosti a kráse slavení mše svaté pohromadě s celou rodinou.

18) Od kdy by se měly děti začínat brát na mši svatou?

1. Od narození
2. Mezi 1- 3 měsícem (po šestinedělí)
3. Od 5 měsíců až 1 roku
4. Od 2 let
5. Od 3 let
6. Od 4 roků



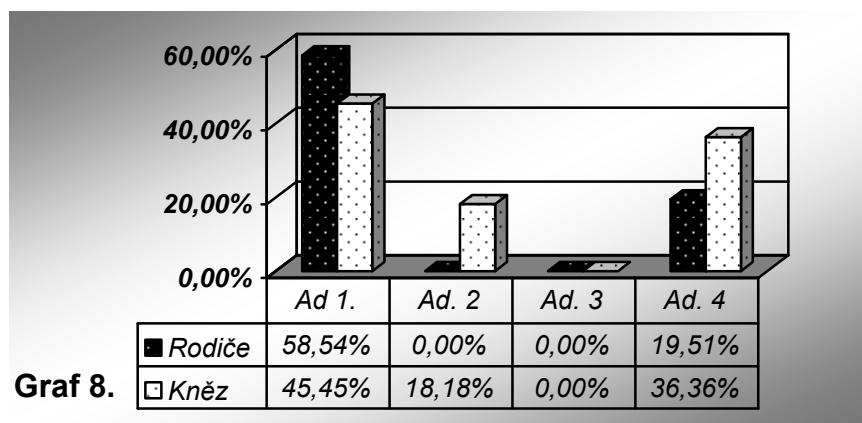
19) Slyšeli jste někdy názor, že by se dítě mělo brát na mši svatou až v pozdějším věku?



V mnoha případech zní argument: neschopnost dětí chápat dění při bohoslužbě a vyrušování ostatních účastníků svými projevy. V jednom případě byla i zdůrazněna zima a přílišná délka mše svaté, což vyústí v převahu zátěže pro rodiče a dítě nad příjemným prožitkem z účasti na mši svaté. Vězte, že s těmito argumenty se setkali respondenti dotazníků, kteří se z $\frac{3}{4}$ přiklání k názoru, že děti by měly kostel navštěvovat od nejútlejšího věku.

20) Co považujete nejlepší pro děti (3–6 let), když jsou na mši svaté?

1. Aby byly s vámi přítomny celé mše svaté
2. Měly vlastní program během celé mše svaté
3. Společné mše svaté se zúčastnily pouze na vstupní a závěrečné obřady
4. Odcházely na společný program během evangelia a kázání

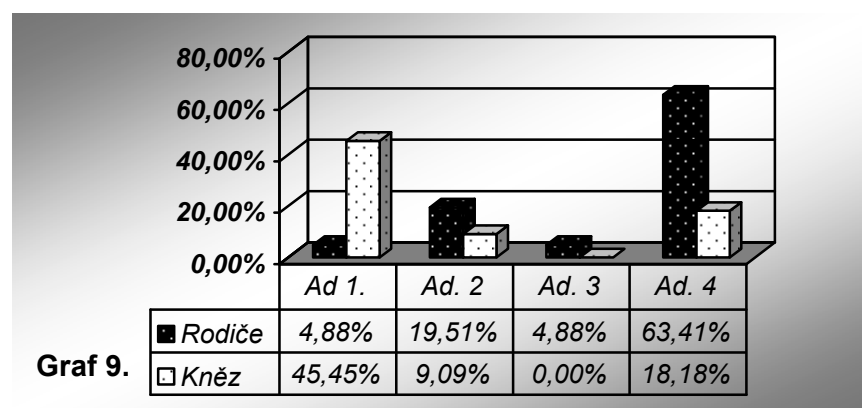


Pozn.: U prvního bodu dva z rodičů dodávají, že účast na celé mši by volili pokud by byla přizpůsobena celková délka kázání nebo pokud by se jednalo o mši svatou pro děti.

Další dílčí odpovědi se věnují jednotlivým kombinacím výše jmenovaných možností.

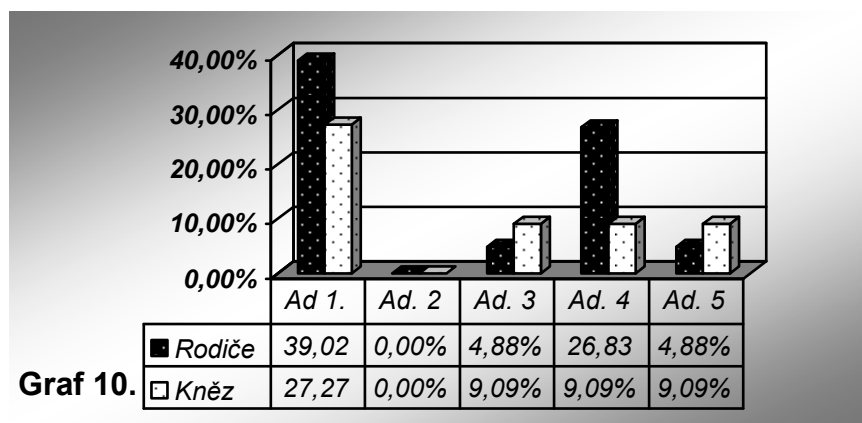
21) Měla by být pro děti (0 – 3 roky) a jejich rodiče možnost některé z následujících variant?

1. Hlídní během celé mše svaté
2. Hlídní během bohoslužby slova
3. Hlídní během bohoslužby oběti
4. Žádné hlídní bychom nechtěli



22) Jak by měla vypadat homilie pro děti? (3 – 6let)

1. V rámci mše svaté od kněze – část pro děti, část pro dospělé
2. V rámci mše svaté, vedena rodiči – pouze pro děti (po/před promluvě kněze pro dospělé)
3. V odděleném prostředí – vedena rodiči či katechetou
4. Jedna homilie pro děti, z které si své mohou odnést i dospělí
5. Jedna homilie pro dospělé a pro děti nic.



Graf 10.

23) Do které části mše svaté by měly být děti aktivně zapojovány? (přiměřeně věku)

1. Přímluvy
2. Přinášení darů
3. Modlitba Otče náš – vytvořit kruh okolo oltáře
4. Pozdravení pokoje
5. Ministrování
6. Zpěv a hudba

Okolo 50% se pohybuje přání rodičů i kněží, aby se děti pokud možno zapojovaly do všech z výše jmenovaných činností. Ostatní odpovědi se rozptýlily do různých kombinací jmenovaných úkolů. V jednotlivých kombinacích je nejčastěji opakovalo přinášení darů – 42%, dále ministrování v 35% a pozdravení pokoje a modlitba Otče náš z 26-29%.

24) Jaké písně by se při mši svaté zpívaly?

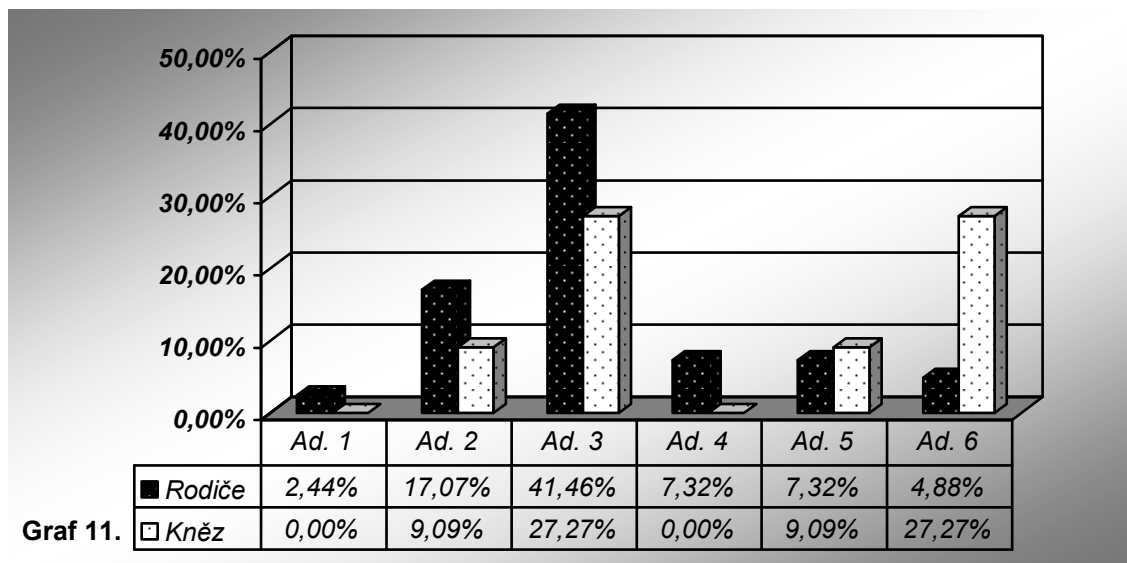
Dá se říci, že rodiče svůj názor poměrně rovnoměrně rozvrhli mezi tři kategorie. ¼ by střídala písně z kancionálu a rytmičké písně, ¼ by zpívala rytmičké písně a ¼ by chtěla kombinovat písně rytmičké a z kancionálu s mešními zpěvy.

Kněží z 27% podporují zpěv rytmičkových písní a 18% se přiklání k střídání rytmičkových písní s písněmi z kancionálu.

Pro zajímavost uvádím názor jednoho kněze: „Příslušné zpěvy z Graduale Romanum nebo z Graduale simplex nebo jiné zpěvy schválené biskupskou konferencí (i pro děti má každá z těchto možností něco jiného do sebe; jiné možnosti, i nakolik jsou tolerovány, zvláště s ohledem na děti bych nedoporučoval). Spíše je důležité jak než co.“

25) Co byste jako rodiče chtěli mít k dispozici pro zabavení či utišení dítěte při mši svaté?

1. Nápoj a jídlo
2. Dětské knížky, hračky, omalovánky a pastelky
3. Pomůcky jen s náboženskou tematikou (knížky, omalovánky, apod.)
4. Nic
5. Nápoj a jídlo + pomůcky jen s náboženskou tematikou
6. Nápoj a jídlo + dětské knížky, hračky, omalovánky, pastelky



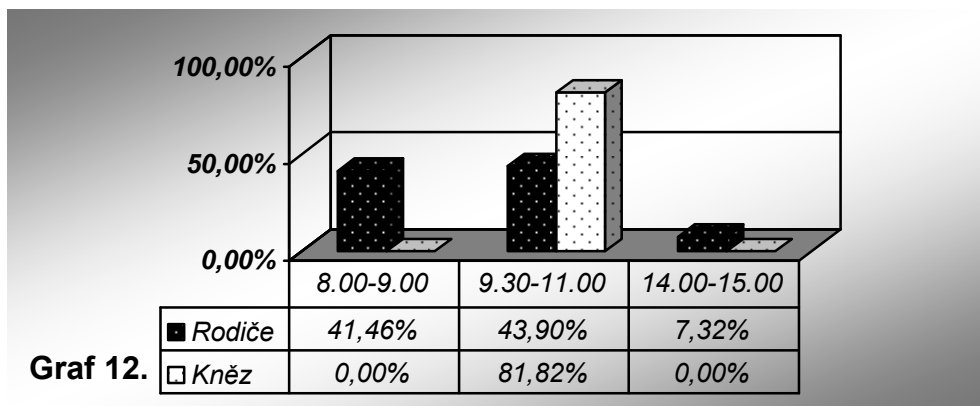
26) Který den je ideální pro mši svatou s dětmi?

64% kněží a 73% rodičů dávají přednost mši svaté v neděli, ve všední den by volilo mši svatou s dětmi 27% kněží a 7% rodičů a 5% rodičů se domnívá, že na konkrétním dni v týdnu nezáleží. Též se v odpovědích objevuje konkretizace, že neděle patří účasti na mši svaté celé rodiny, ve všední den spíše návštěva mše pro děti.

Pro zajímavost doplňuji jedno zdůvodnění maminky proč volit ten který den. „Pro pohodlí rodičů samozřejmě den všední, kdy jsou kostely téměř prázdné. Pro duchovní výchovu dětí samozřejmě neděle, protože je důležité, aby (starší děti zejména) viděli obřad ve slavnostní atmosféře, viděli počet věřících, aby cítili soudržnost církevní obce a nakonec, aby poznaly, že neděle (a slavnosti) je dnem svátečním a mimořádným.“

27) V kolik hodin by měla být ideálně sloužena mše svatá s dětmi v neděli?

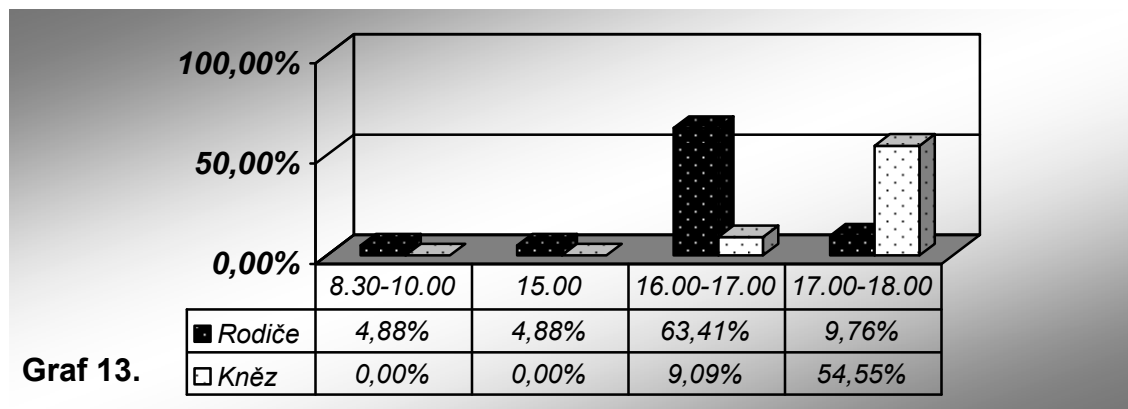
1. 8.00 – 9.00
2. 9.30 – 11.00 (zahrnutý též varianty mezi 9. až 11. hodinou)
3. 14.00 – 15.00



Dodávám, že je pozoruhodné, že kněží v rámci odpovědi 2. nevolili různé varianty, naopak 7 z 9 se jich shodlo na 10. hodině a 2 odpověděli doporučovali 9.30.

28) A v kolik hodin ve všední den?

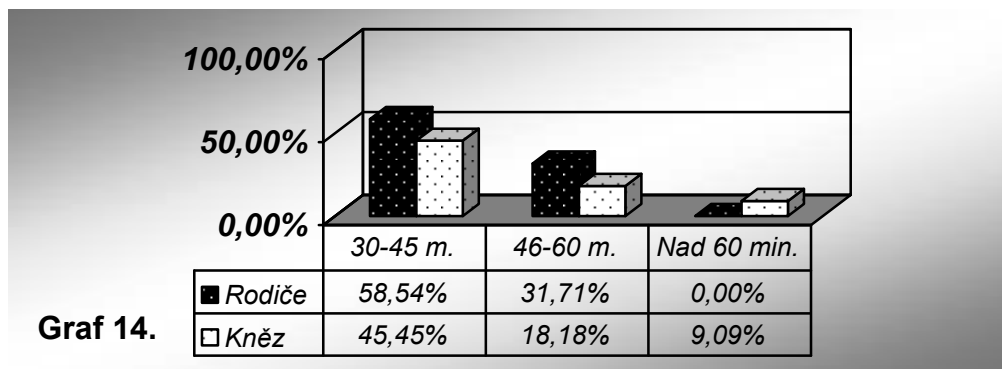
1. 8.30 – 10.00
2. 15.00
3. 16.00 – 17.00
4. 17.30 – 18.00



7,7% rodičů specifikovalo pro všední den dopolední i odpolední hodiny:

- 9.00 – 11.00 a 16.00
- 10.00 a 16.00 – 17.00
- 8.00 – 9.00 a 16.00

29) Jak dlouho by měla trvat mše svatá?



3.3.8 Shrnutí – ideální uspořádání a usklopení mše svaté

V běžném životě nastávají různé situace jako např. nemoc dítěte, velká aktivita dítěte během bohoslužby či absence dopravního prostředku k přesunutí rodiny s malými dětmi do kostela. V takových případech rodiče většinou volí různé kompromisy a účastní se mše svaté jeden z partnerů či nechávají své děti hlídat prarodičům nebo se rodiče vystřídají a k tomu většinou využívají večerní sobotní mše svaté s nedělní platností. I přes všechny tyto aspekty by si 95% rodičů a 100% kněží přálo, aby mši svatou mohla navštěvovat vždy celá rodina.

Proto je i pochopitelné, že převažuje názor rodičů, aby byly děti brány do kostela na bohoslužbu od narození. V podstatě kněží se též přiklánějí k tomuto postoji, i když věk dítěte specifikují prvním měsícem až jedním rokem.

I přesto, že je většina pro přivádění i těch nejmenších na bohoslužby, převažuje zkušenost s názorem, že by se děti měly brát do kostela v pozdějším věku a argument shodně zní: vyrušování a neschopnost dětí vnímat oč při mši svaté jde. Můžeme se ptát, kdo s tímto názorem přichází a prosazuje ho. Jsou to doopravdy starší farníci, kteří mají rádi ticho a soustředění při mši? Nebo rodiče, kteří se setkali s napomenutím svých dětí i sebe od ostatních věřících či od kněze a tuto „křivdu“ si nosí hluboko v sobě a při sebemenším neukázněnosti dítěte obviňují sebe i dítě, že jistě ostatním to vadí. Často se můžeme setkat i s postojem dřívější praxe, kdy se zkrátka malé děti do kostela nevodily. A rodiče teď stojí nad vnitřní rozpolceností, zvláště, když opravdu někdy vycházejí z kostela a říkají „Bohudíky už je konec, to bylo dnes strašné jak to naše malé zlobilo!“ Leží před nimi otazník, je skutečně pro naši rodinu a naše děti vhodné, abychom společně slavili nedělní mši svatou? Nebo mají pravdu všichni ti, kteří říkají, že to pro malé děti není a že se tam nudí a zlobí? Na uvedeném příkladu jasně vidíme touhu prožívat mši svatou společně celá rodina s celou farností a zároveň vyvstává potřeba větší péče o děti

i rodiny celkově. Např. pomoc ze strany kněze, laiků i rodin navzájem s uváděním dětí do podstaty mše svaté nebo vzájemné hlídání dětí, aby rodiče vedle mše svaté s dětmi mohli svůj duchovní růst rozvíjet soukromou adorací, občasnou účastí na mši bez svých dětí, apod.

Direktorium pro mše s dětmi⁹⁵ též uvádí, že lze malé děti (v dotazníku definovány jako děti od narození do věku tří let) svěřit po čas mše svaté do opatrování pověřeným osobám. Tato otázka nabízela i další varianty hlídání např. pouze během bohoslužby slova či bohoslužby oběti. Otazník zůstává nad problémem, zda takto malé děti se nechají hlídat? Přesto většina rodičů v dotazníku dala najevo, že žádné hlídání by během mši svaté nevyužívala. Naopak kněží v nadpoloviční většině by považovali za vhodné, aby rodiče měli možnost hlídání dětí během celé mše svaté.

Jak říká Direktorium pro mše s dětmi⁹⁶ - může se pro děti připravit vlastní program během bohoslužby slova v odděleném prostředí. Na základě tohoto doporučení stojí také tato otázka. Rodiče i duchovní se shodli a preferují účast dětí (ve věku od tří do šesti let) na celé mši svaté spolu s rodiči. Nezanedbatelné procento získala i varianta, aby děti odcházely na vlastní program během evangelia a kázání.

V návaznosti předchozí bod rodiče upřednostňují kázání pro děti v rámci mše svaté od kněze – část homilie pro dospělé a část pro děti. Na tuto ideu navazuje odpověď s druhou největší frekvencí, tedy jedna homilie pro děti, z které si své mohou odnést i dospělí. Kněží se přidávají k první variantě.

Aktivně by se děti dle kněží i rodičů mohly zapojovat do přímluv, přinášení darů, modlitby Otče náš, pozdravení pokoje, ministrování i zpěvu a hudby, dle přiměřeného věku a schopností.

Hudba je důležitou součástí liturgie a k slavnostnímu rázu přispívá i aktivní účast lidu,⁹⁷ tedy i zpěv dětí. Celý dotazník se nespécifikuje na mše svaté s dětmi, nýbrž hovoří všeobecně o bohoslužbách, kde jsou přítomny děti. Rodiče své priority ohledně druhu písní seřadili následovně (nutno dodat, že odchylky mezi prvním, druhým či třetím pořadím nebyly veliké). Na prvním místě tedy stojí písně z kancionálu spolu s rytmickými písněmi, dále pouze rytmické písně a na třetí příčce stojí kombinace písní z kancionálu, rytmických a mešních zpěvů. Kněží naopak preferují rytmické písně před kombinací rytmických písní a písní z kancionálu a též na třetí místo zvolili kombinaci již výše zmíněných tří druhů zpěvů.

⁹⁵ Srov. Direktorium pro mše s dětmi, op. cit., čl. 16.

⁹⁶ Srov. tamtéž, čl. 17.

⁹⁷ Srov. Sacrosanctum Concilium, op. cit., čl. 112-121.

Rodiče by rádi měli k dispozici pomůcky s náboženskou tematikou, kněží taktéž, avšak stejný důraz kladou na možnost mít pro děti nápoj a jídlo plus náboženské pomůcky. Odpověď u rodičů může také vycházet z potřeby, že potřebné zabavení dětem mohou poskytnout sami, ale ne všichni rodiče si dokáží sehnat knížky, omalovánky, atp. s náboženskou tematikou a tak by uvítali mít tu možnost k jejich dosažení v kostele. Není jistě úkolem kněze objíždět obchody a prohlížet internetové stránky a hledat potřebné materiály, ale jak je vidět bylo by vhodné, kdyby se ve farnosti našel někdo, kdo takovou službu poskytne, nebo to může být impuls k novým webovým stránkám, které by monitorovaly produkty tohoto typu na trhu a shromažďovaly odkazy na jednotlivé internetové stránky, protože se zde již v současné době dá nalézt mnoho inspirace.

Sedmdesát a více jak sedmdesát procent odpovědí se přiklonilo, že by mši svatou s dětmi chtělo slavit v neděli.

Na čase nedělní mše svaté se jasně shodli kněží i rodiče a určili čas mezi dopolední devátou až jedenáctou hodinou. Odpolední čas mše svaté ve všední den volili rodiče dřívější, tedy zhruba od 16.00 do 17.00 a kněží v čase od 17.30 do 18.00. Délka mše svaté by obě dvěma skupinám vyhovovala v rozmezí od 30 do 45 minut.

3.4 Rodiče versus kněží

Jak můžeme číst výše, v mnoha ohledech se kněží i rodiče shodují, v několika otázkách jsou drobné odchylky, ale nejmarkantnější rozdíly zaznamenáváme u témat, která se nejvíce týkají těch úplně nejmenších dětí (od narození do 3 let).

Polovina dotazovaných kněží se domnívá, že by součástí kostela měl být zasklený odhlučněný prostor pro malé děti s rodiči s reproduktorem. Rodiče 27% říkají ano této variantě, ale též 27% se přiklání k názoru, že není třeba ani odhlučněný prostor, ani místnost na kojení či přebalování.

S těmito tvrzeními souvisí i další pohled, kdy 73% kněží volí pro děti ve věku 0 – 3 roky oddělenou místnost s reproduktorem, ale u 30% rodičů dominuje postoj, že by takto malé děti měly být během mše svaté v zadní části kostela.

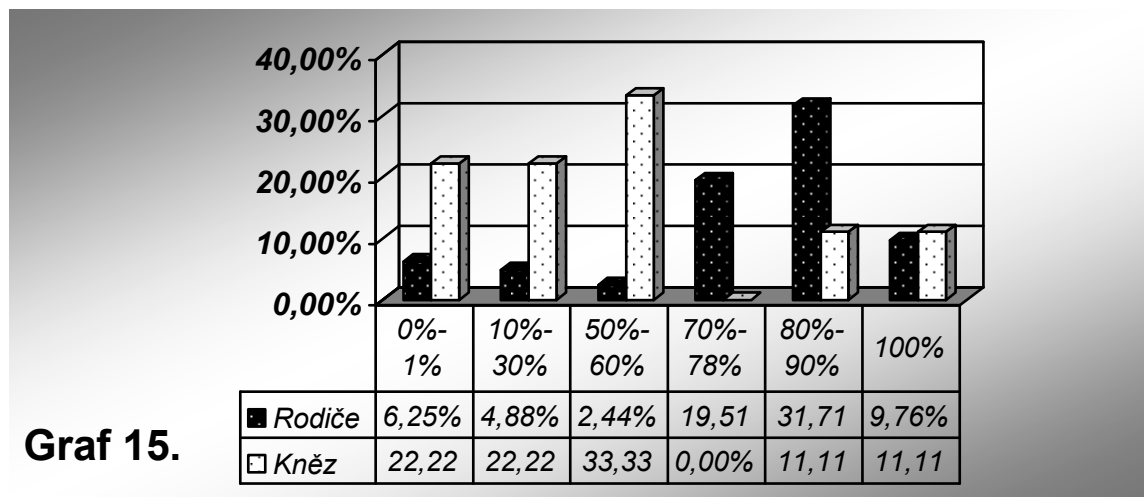
A do třetice k velkému názorovému rozdílu dochází u otázky, zda by měla být pro děti (0-3 roky) a jejich rodiče možnost hlídání dětí během celé mše svaté či její části. 45% kněží zaškrtnulo možnost hlídání během celé mše svaté, ale 63% rodičů by žádné hlídání nevyužívalo.

Důvodů proto může být několik. Rodiče plně přijímají svoji roli a jsou zvyklí na určitý „ruch“ svých dětí a výchovnou povinnost nechtějí odkládat přede dveřmi kostela.

Další skutečností je, že malé děti jsou velmi navázány na své rodiče, zejména na matky a nenechaly by se nikým jiným pohlídat. Oddělený prostor může být v mnoha situacích velmi prospěšný, ale též naopak. Takové místo svádí k představě, že vlastně na mši svaté nejsme. Děti jsou v místnosti, kde sice slyší hlas kněze, ale mají k dispozici např. koberec či dokonce hračky. Aby mohly takové pomocné zařízení opravdově sloužit, je třeba je správně využívat. Zejména pro ty úplně nejmenší děti, které ještě nechodí a batolí se po koberci jsou jistě vhodné, zvláště když rodiče i takto malé děti občas upozorní na průběh mši svaté a netráví s nimi celý čas v takovém prostoru. V pozdějším věku, kdy se děti už mohou začít více snažit o určitou soustředěnost, to však může přinést úskalí. Vědí-li, že existuje možnost být jinde a moct si tam kreslit apod., nebudou chtít sedět vzorně v lavici. V tuto chvíli se nabízí další možnosti, ukázat dětem konkrétní aktivity, které mohou při mši svaté dělat a zároveň se tím zapojovat do opravdového slavení eucharistie, např. znát a používat odpovědi lidu, zapojovat se do obětních průvodů, modlit se s celým kostelem modlitbu Otče náš, později ministrovat, apod.

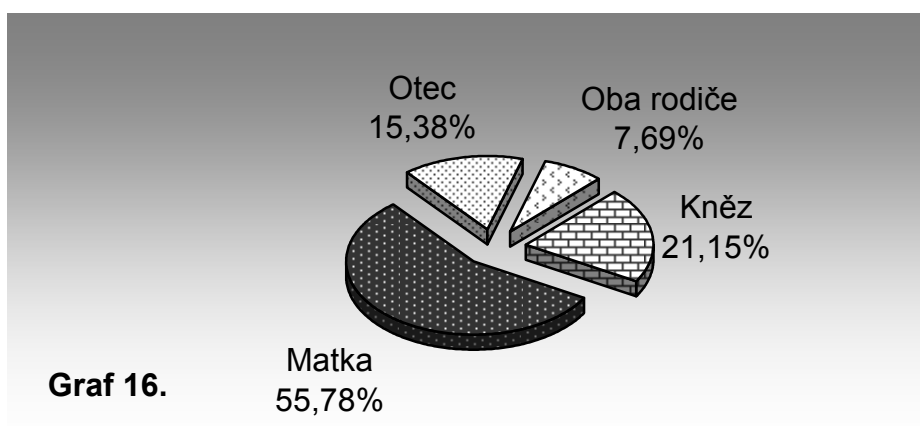
Když víme informace výše popsané, nepřekvapuje nás rozdíl odpovědí v otázce, z kolika % by šel respondenty vytyčený ideál v jejich farnosti uskutečnit. U rodičů převažuje možnost realizace 70-78%, u kněží se pohybuje mezi 10-60%.

30) Z kolika % by šel tento ideál ve vaší farnosti uskutečnit?

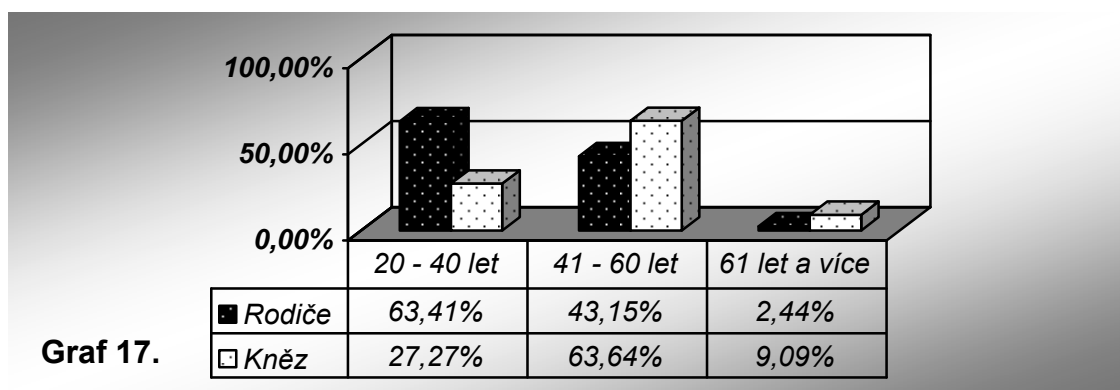


3.5 Informace o dotazovaných

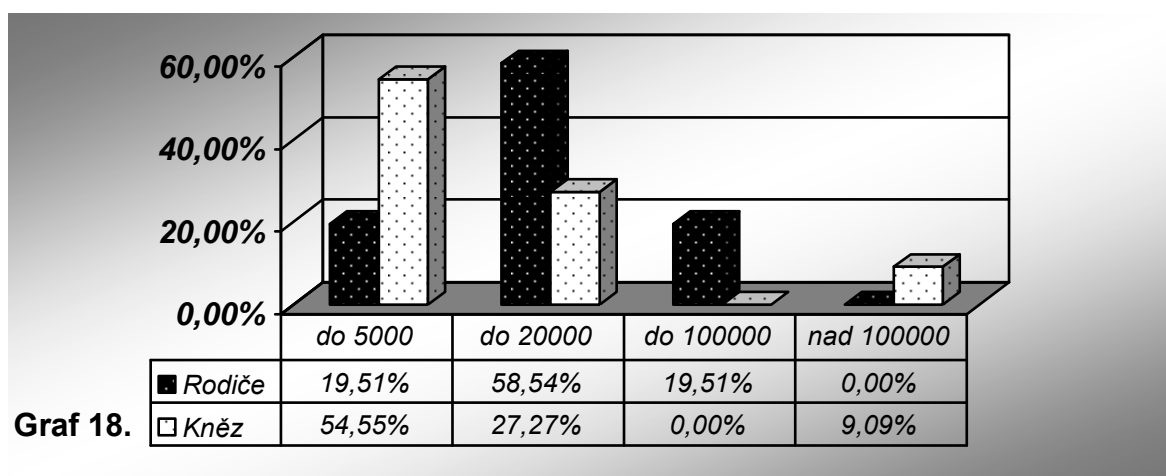
31) Kdo vyplňuje dotazník?



32) Váš věk?

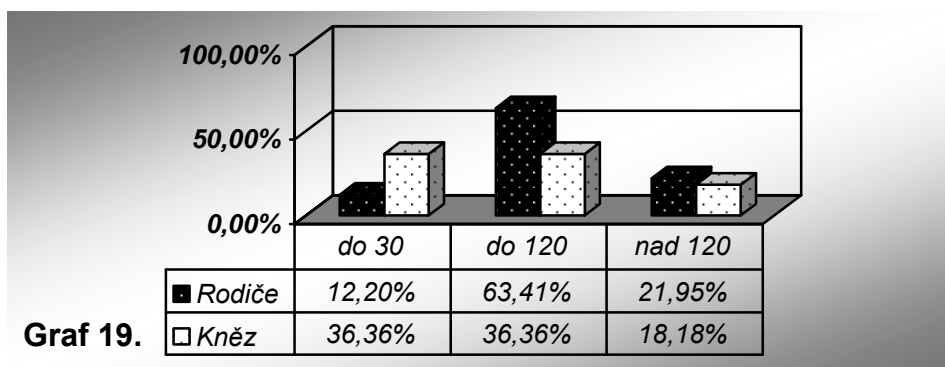


36) Jak je velká obec (počet obyvatel), ve které navštěvujete mši svatou?

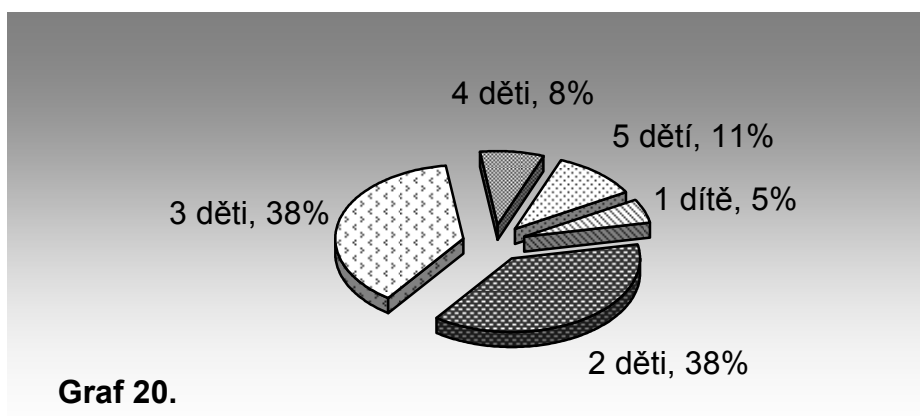


Jednotlivé skupiny počtu obyvatel byly voleny podle údajů statického úřadu o počtu obyvatel jednotlivých měst v Litoměřické diecézi, respektive dle krajů, na kterých se zkoumané území rozkládá.⁹⁸

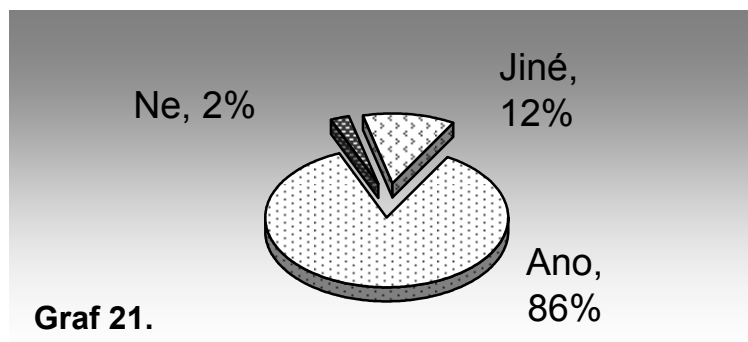
37) Kolik věřících navštěvuje nedělní bohoslužbu/bohoslužby ve vaší farnosti?



33) Počet dětí v rodině vyplňujících rodičů?



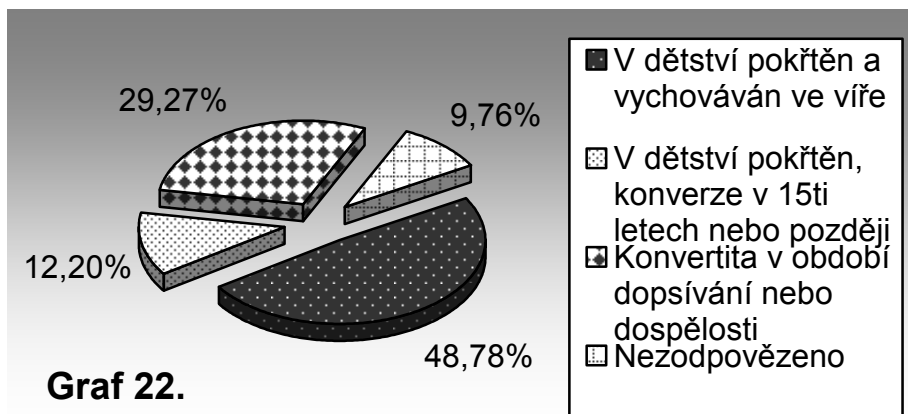
38) Jste oba manželé (rodiče) věřící?



Pozn.: jiné = nezodpovězeno.

⁹⁸ Srov.: Český statistický úřad, Ústecký kraj, <http://www.czso.cz/xu/redakce.nsf/i/home> (4. května 2010).

39) Jaká byla vaše cesta víry? (Odpovídají pouze rodiče.)



3.6 Ideální model

Další část uveřejňuje průměrný ideální model. Tedy nejčastější odpovědi u každého bodu vytvářejí jakýsi ideál, tedy co by kněžím i rodinám vyhovovalo nejlépe. Všechny 52 dotazníků je posuzováno společně. Procenta ukazují jak u které otázky je preference vysoká, někdy nejčastější odpověď má přesto nízké procento, což svědčí o větší pluralitě názorů k dané problematice.

3.6.1 Ideální prostředí

- ✓ 53,85 % za ideální prostor považuje kostel
- ✓ 65,38% se domnívá, že nezáleží, zda je kostel vícelodní či jednolodní
- ✓ Taktéž nezáleží, zda je kostel novodobý či staršího stavebního slohu, a to z 82,69%
- ✓ Pokojovou teplotu při mši svaté by preferovalo 42,31%
- ✓ A raději světlejší prostor by volilo 69,23%
- ✓ 32,69% dotázaných by si přálo mít součástí kostela zasklený odhlučňovací prostor pro malé děti s rodiči s reproduktorem
- ✓ S dětmi ve věku 0-3 roky by z 28,85% měli rodiče využívat oddělené místnosti s reproduktorem
- ✓ Děti ve věku 3-6 let by měl být při mši svaté ve předních lavicích. K tomuto názoru se přiklání 53,85%

3.6.2 Ideální farnost

- ✓ 88,46% se domnívá, že rodiče s dětmi by měli navštěvovat mši svatou, které se účastní všechny věkové kategorie
- ✓ Jako nejlepší se zdá 59,62% kombinovat účast na mši svaté pro děti s účastí na mši svaté pro celou farnost.
- ✓ Zda je ve farnosti, resp. při mši svaté více či méně věřících, podle 65,38% na to nezáleží
- ✓ Taktéž nezáleží na tom, kolik rodin s malými dětmi se účastní mši svaté, a to z 67,31%

3.6.3 Ideální kněz

- ✓ 67,31% dotázaných se domnívá, že kněz by měl být iniciativní, avšak své vize dokázat korigovat s vizí rodičů
- ✓ Zda je kněz mladý či starší, na to podle 88,46% vůbec nezáleží
- ✓ Avšak mít ve farnosti kněze se schopností umět dobře komunikovat s dětmi by bylo pro 48,08% vhodné
- ✓ Kněz by se měl z 34,62% ujímat hlavní iniciativy

3.6.4 Ideální mše

- ✓ Celých 96,15% se domnívá, že mši svaté by se měla účastnit celá rodina
- ✓ Že by se děti měly brát na mši svatou od narození si myslí 40,38%
- ✓ Ale zároveň 80,77% se setkalo s názorem, že děti by se měly brát do kostela až později. Hlavní argument zdí, že děti ještě nevnímají a nechápou co se při mši svaté děje a tedy z toho nic nemají a nedokážou nebýt hluční a nerušit tak ostatní.
- ✓ 55,77% považuje za vhodné, aby děti (ve věku 3-6 let) byly přítomny celé mše svaté a neměly např. během kázání svůj program.
- ✓ 53,85% by pro malé děti (0-3 roky) nevolili žádné hlídání během mše svaté či její části.
- ✓ Homilie pro děti by měla být podle 36,54% v rámci mše svaté od kněze – část pro děti, část pro dospělé
- ✓ 48,08% by děti zapojovalo do všech činností výše jmenovaných u otázky 23.

- ✓ A 26,92% by rádo zpívalo rytmické písně zároveň stejné procento hlasů získala varianta střídání písní za kancionálu a rytmických písní.
- ✓ 38,46% by uvítalo mít k dispozici pro děti pomůcky s náboženskou tematikou
- ✓ 71,15% by pro mši svatou s malými dětmi volilo raději neděli
- ✓ 51,92% by raději chodilo na nedělní mši svatou mezi 9.00 – 11.00
- ✓ Ve všední den by se měla mše svatá konat mezi 16.00 – 17.00, taktéž 51,92%
- ✓ Mše svatá by měla podle 55,77% trvat 30-45 minut.
- ✓ 25% se domnívá, že jimi vytyčený ideál by v jejich farnosti šel zrealizovat ze 70-78%

3.6.5 Kdo nejčastěji odpovídal

- ✓ 55,77% odpovědí přišlo od matek
- ✓ 55,77% dotazníků bylo vyplněno rodiči a kněží ve věku 20 – 40 let
- ✓ Shodně 34,15% rodin, které odpovídaly mají dvě děti a stejné procento rodin uvedlo, že mají 3 děti
- ✓ Respondenti dotazníku pocházejí z 51,92% z obcí do 20 000 obyvatel
- ✓ 57,69% dotázaných navštěvuje kostely, kde se při bohoslužbách účastní do 120 věřících
- ✓ 85,37% jsou oba manželé věřící
- ✓ 48,78% rodičů bylo v dětství pokřtěno a vychováváno ve víře

3.7 **Porovnání výsledků dle věkových skupin**

Porovnáme-li výsledky od jednotlivých věkových skupin, můžeme položit otázku: Liší se od sebe názory mladší a starší generace? Údaje jsou tvořeny dohromady ze všech 52 dotazníků, od všech rodičů i kněží. Kategorie dle stáří jsou v dotazníku rozděleny na tři skupiny, avšak poslední skupina čítá jen dva odevzdané dotazníky. Proto pro nyní posuzované hledisko jsou utvořeny dvě skupiny.

1. 20 – 40 let
2. 41 a více let

Jako první fakt můžeme uvést, což je i logicky přirozené, že rodiče v první věkové skupině z většiny vychovávají 2 děti do 10 let (posuzováno dle nejstaršího dítěte v rodině) a rodiče starší 41 let mají 3 děti ve věku 20 – 30 let.

Z velké části kladených otázek se všechny generace shodují a též jejich odpovědi korespondují s ideálním modelem (viz kap. 3.5). Přesto je tu několik výjimek.

Důležité je mít stále na paměti, že uvedené výsledné priority jsou sice zastoupeny u dané věkové skupiny majoritně, avšak neznamená to, že celá skupina je toho názoru. Procentuální zastoupení se liší, někdy u dané otázky vyhrává např. 40% jindy 70%. Jak jsme si mohli všimnout i u předcházející kapitoly a platí to pro tuto kapitolu i pro další dvě následující.

- ✓ Mladší lidé považují za ideálnější mít při bohoslužbě pokojovou teplotu, na rozdíl od starších občanů, kterým na tom nezáleží.
- ✓ Generace do 40 let by ráda měla součástí kostela zasklený odhlučněný prostor pro malé děti s rodiči s reproduktorem a zároveň by uvítali možnost trávit tam čas mše svaté s nejmenšími dětmi (od narození do tří let), ostatní si myslí, že žádné další prostory nejsou potřeba a uvádějí, že nezáleží na tom, kde tyto nejmenší děti jsou během mši.
- ✓ S celkem velkou převahou první věková skupina volí kombinaci účasti na farní mši svaté a mši svaté pro děti. Starší generace je rozdělena na dvě části, které stejnou měrou preferují farní mši svatou i kombinaci dvou výše uvedených variant.
- ✓ Obě skupiny přiřadily 52% u otázky, jak je důležité, aby kněz uměl dobře komunikovat s dětmi a zaujmout je, ale 20-40 letí říkají nezbytné, druzí volí – vhodné.
- ✓ Shoda nastala ani u otázky, kdo by se měl ujímat hlavní iniciativy při zapojování dětí do slavení eucharistie. Mladší generace tuto roli přisuzuje knězi, starší rodičům.
- ✓ Střídání písní z kancionálu, rytmických písní a mešních zpěvů považují za ideál dotazníky od lidí starších 41 let. Osoby pod tuto věkovou hranici uvádějí rytmické písně.

3.8 Porovnání výsledků dle velikosti farností

Velikost farnosti je určena dle počtu věřících na bohoslužbě či bohoslužbách během neděle. Jde o skupiny do 30 věřících, do 120 a nad 120 účastníků mše svaté. I zde jsou započítány výsledky všech 52 dotazníků.

Pro farnosti s nejmenším počtem věřících na nedělní bohoslužbě platí, že ze 100% jsou v obci do 5 000 obyvatel. Farnosti střední velikosti leží ze 73% v obci do 20 000

obyvatel a největší farnosti jsou ze 45,5% v obci do 100 000 obyvatel a ze stejného procenta v obci do 20 000 obyvatel.

Rozdíly mezi jednotlivými skupinami farností nejsou veliké, což můžeme vidět v následující tabulce. Nejvíce se liší odpovědi od farnosti s počtem věřících nad 120 při bohoslužbě. Dokonce první dvě skupiny se v sedmi uvedených bodech shodují.

Číslo otázky	Do 30 věřících	Do 120 věřících	Nad 120 věřících
4	Pokojeová teplota	Pokojeová teplota	Nezáleží na teplotě
6	Zasklený prostor	Nic není potřeba	Zasklený prostor
7	V oddělené místnosti	V oddělené místnosti	V oddělené místnosti V zadní části kostela
10	Kombinovat farní mše a mše pro děti	Kombinovat farní mše a mše pro děti	Mše pro celou farnost
16	Kněz	Kněz	Rodiče
22	Kázání v rámci mše svaté od kněze – část pro děti, část pro dospělé	Kázání v rámci mše svaté od kněze – část pro děti, část pro dospělé	Jedna homilie pro děti, z které si své mohou odnést i dospělí
24	Rytmičké písně	Rytmičké písně	Písně z kancionálu Rytmičké písně Mešní zpěvy
27	V neděli mše sv. 9.30 – 11.00	V neděli mše sv. 9.30 – 11.00	V neděli mše sv. 8.00 – 9.00
32	Nejvíce odpovědí od matky a kněze	Odpovídá matka	Odpovídá matka
34	Dvě děti v rodině	Dvě nebo tři děti v rodině	Tři děti v rodině

3.9 Porovnání odpovědí od matek a otců

Pro zajímavost uvádím i porovnání odpovědí dle rodičovské role. Při pohledu na výsledky je důležité znát, že maminky odpovídaly ve 29 dotaznících a otcové pouze v osmi formulářích. Čtyři dotazníky vyplnily oba rodiče společně.

- ✓ Matky se shodují, že nezáleží na stavebním slohu kostela. Otcové se půl na půl dělí na ty, kteří se domnívají, že vhodnější prostor pro mši s malými dětmi vytváří starší kostel a ty, kteří si myslí, že na tom nezáleží.
- ✓ Otcům nezáleží ani na teplotě, naopak druhé pohlaví preferuje pokojovou teplotu při bohoslužbě.

- ✓ Velmi zajímavé je zjištění, že maminky upřednostnily pro nejmenší děti (od narození do tří let) zadní část kostela, jako místo, kde trávit mši svatou. Tatínkové jsou pro místnost s reproduktorem.
- ✓ Tátové malých dětí stejnou měrou preferují účast s dětmi pouze na farní mši svaté a kombinaci farní mše a mše pro děti. Matky upřednostnily kombinaci.
- ✓ Mužská část rodičů říká, že je nezbytné, aby kněz uměl dobře komunikovat s dětmi, ženy volí spíše, že je to vhodné.
- ✓ Rozdílný pohled rodičů je také v otázce jak by měla vypadat homilie pro děti od 3 do 6 let. Maminky se přiklánějí ke kázání od kněze během mši svaté – část pro děti a část pro dospělé. Tatínkové říkají, že stačí jedna homilie pro děti, ze které si své mohou odnést i dospělí.
- ✓ Mateřská ruka dává hlas rytmickým písním, otcové se shodli na střídání písní z kancionálu a rytmických písní.
- ✓ Otcové by si se svými dětmi na nedělní mši přivstali a volili by jí čas mezi osmou až devátou hodinou. Maminky označují jako nejideálnější čas mezi devátou až jedenáctou hodinou.
- ✓ Délku mše svaté stanovují tátové na 45 – 60 minut. Matky volí kratší variantu: 30 – 45 minut.

Za zmínku stojí zajímavost, kdy v celkovém „ideálním modelu“ zvítězil jako součást kostela zasklený odhlučněný prostor pro malé děti s rodiči s reproduktorem. Maminky ani tatínkové nejsou v tomto ohledu jednotného názoru a obě skupiny staví na roveň výše zmíněný zasklený prostor s názorem, že ničeho dalšího jako součást kostela není potřeba.

Stejný jev se ukazuje u otázky, kdo by se měl ujímat hlavní iniciativy v zapojení dětí do mše svaté. V průměru všech dotazníků vyšel s nejvíce procenty kněz. Ale rodiče, opět stejným dílem tento úkol přidělují knězi i sobě navzájem.

3.10 Jaké prvky zdůrazňují kněží?

Kněží litoměřické diecéze podporují větší využívání nových eucharistických modliteb a přizpůsobování kázání. Očekávají lepší přístup farníků a větší aktivitu rodičů v zapojování dětí v bohoslužbě. Touží po postupné změně plošné územní pastorace za kategoriální.

3.11 Jaké připomínky ke změně navrhuji rodiče?

Celkově si rodiče nejvíce přejí, aby byly děti více zapojovány do úkolů během mši svaté (speciální obětní průvody, hudba a zpěv, modlitba Otče náš v kruhu okolo oltáře) a velmi zdůrazňují prosbu zkrátit kázání a alespoň částečně jej zaměřit na děti. V některých farnostech by rádi zavedli mše svaté pro děti.

Dva pohledy rodičů: „Obávám se, že různé nabízené snahy a změny pro mši jsou příliš zaměřeny na věřící, nikoli na Boha (např. pohodlnost a pohodlí rodičů). Pro aktivity mimo mši svatou je to jistě přínosné. Rodiče brali odjakživa své děti na bohoslužby, seděli spolu v jedné lavici, učili je chování a úctě k obřadu a ke kněžím, vysvětlovaly liturgii, jednotlivé části mše i bez omalovánek a pastelek, proč by to tak nemohlo fungovat i nadále? Že bychom tak zpohodlněli a chtěli „aby to za nás udělal někdo jiný?“ Dle mého názoru to bohužel svědčí o sobectví, neodpovědnosti a nezpůsobilosti rodičů na rodičovství.“

„Jsme v naší farnosti spokojeni. Mše svaté obohacují nejen naše děti, ale i nás samotné. Díky naší pastorační asistenci, kněžím i rytmické skupině doprovázející mše svaté (každý sudý týden) jsme na cestě naučit naše děti prožívat setkání s Kristem aktivně a bez zábran.“

3.12 Osobní vztah ke mši svaté

Jedním slovem můžeme říci, že mši svatá je pro většinu respondentů SETKÁNÍM. Radostným nejintenzivnějším setkáním s Bohem v jeho slově, v eucharistii a též setkáním s lidmi ve farnosti. Mše svatá je životní radostí i povinností, povzbuzením a posilou, ztišením, zastavením, zamyšlením. Zdrojem k načerpání duchovní síly a pomoci při výchově dětí k víře, zdroj budování vztahu k Bohu i k lidem.

Oázou dnešního světa, pokrm duše, chvílí přijetí naděje i odvahy skrze Kristovu oběť. Je to tajemství vztahu lásky Boha k člověku a naopak.

Jak vnímáte mši svatou? Čím pro vás je? Odpovídám slovy jedno kněze: „Viz katechismus s ohledem na originální kristovskou jeruzalémskou tradici: venkovský život v zahradě (getsemanské), večeřadlo jen pro najaté, život po přátelských rodinách, pobyt v Chrámu jen výjimečný, pokud člověk není prorokyně Anna.“

Co říká o mši svaté maminka na mateřské dovolené? „Mše svatá je pro mě chvílí klidu, odpočinku, dobře stráveného času u Boha ve společenství dalších lidí podobného smýšlení. Mohu do ní vložit své prosby a díky a získávat novou sílu, odvalu a milosti do každodenní práce. S dětmi utlém věku nebo když nemají zrovna svůj den, je to pak

bohužel spíš chvíle napětí a velkého úsilí, jak je udržet v klidu a v tichu, aby nerušily ostatní lidi za pomoci všech možných pomůcek – jídla, pití, hraček, knížek, atp. Jinak ale pěkně strávený společná čas u Toho, který nás tak nesmírně miluje a nese v těžkostech.“

ZÁVĚR

Díváme-li se vnitřními očima na hloubku eucharistie, která je vrcholem mše svaté, vrcholem našeho osobního života, vrcholem spásy Bohem dané člověku, cítíme nepojímatelnost našich slov, nedostatečnost našich postojů a s pokorou přiznáváme a přijímáme Boží nekonečnou a dokonalou lásku. Ať kdokoliv sedí zbožně v lavici či běhá za malým „capartem“ je přítomen slavnosti, na kterou přichází živý Kristus. Ani jedna z forem se nemůže pyšnit větší dokonalostí. Neboť pro každého a pro každý čas je tu připraven úkol a co je úžasnějšího než nějakou dobu svého života moc intenzivně spolupracovat s Bohem na předávání víry malým dětem.

Ať jsem rozebírala mši svatou z jakéhokoli úhlu, ať jsem se zaměřila na praktické a vnější znaky, stále na prvním místě zůstává dar víry a náš osobní vztah k Bohu, protože nejintenzivnější učení přichází přes osobní příklad. Jestliže děti vidí rodiče, sourozence, prarodiče, farníky neděli co neděli přicházet do kostela, modlit se, zpívat a pak také žít ve světle Kristově je to ten nejlepší základ pro jejich budoucí duchovní život. I když to někdy tak nevypadá, děti tyto věci velmi vnímají, zapisují do svých srdcí a přímo zakódovávají do svých myšlenek a postojů.

Z provedeného dotazníkového šetření docházím k závěrům, že i přes různá úskalí, která mohou s sebou přinést mše svaté s malými dětmi, nerozhodují zde vnější vlivy. Více než prostory a počty záleží na způsobu přístupu kněze, rodičů, dětí i farníků. Na prvním místě stojí osobní zkušenost dětí i rodičů s Bohem a odpovídající příprava na slavení bohoslužby. Jako pomocné prvky zde slouží jednotlivé aspekty více či méně ovlivnitelné. Těžko budeme měnit počet věřících ve farnosti, počet rodin, postoje farníků, věk či schopnosti kněží. To jsou většinou skutečnosti, které je třeba přijímat a nést tak jak jsou.

V rukou rodičů, ale i všech členů církve leží jiné možnosti, které změnitelné jsou, a které mohou napomoci dětem k lepšímu prožívání mše svaté a většímu zapojení do jejího slavení. Mnohé dokáže běžné oslovení dětí na začátku a konci bohoslužby, při homilii, aby děti cítily, že o nich víme, že je přijímáme do svého společenství. Velký prostor nabízí samotné kázání. Ať několik vět věnovaných přímo dětem při farní mši svaté, tak speciální dobře připravené kázání při mši svaté pro děti. Zde se ho může ujmout katecheta či rodič a zvolit různé formy tak, aby to nebyl jen sluchový zážitek, ale i vizuální vjem. Další způsob přináší vlastní program dětí během evangelia a kázání v odděleném prostoru při běžných farních bohoslužbách. Tato praxe není, zvláště v litoměřické diecézi, příliš známa a dovolím si říci, praktikována vůbec. Jak jsme se mohli dozvědět z dotazníků tato možnost nebyla preferována rodiči ani kněžími. Domnívám se však, že pokud je dobře

pojata, přináší mnoho dobrého. Děti slaví mši svatou jako celek, nejsou o nic ošizeny a ani mše svatá není z jejich strany nikterak narušena. Vlastní program může být zaměřen na povídání o evangeliu a jeho výtvarné ztvárnění způsobem dětem blízkým. Výsledky jejich práce mohou být přinášeny v obětním průvodu. Pro děti se dlouhý čas mše svaté rozdělí na několik částí, které jsou pro ně lépe přijatelné a tak jsou schopny lepšího soustředění a odnesou si konkrétní poznatek z Boží slova, katechismu či života svätce. Tento model nemůže být doporučován obecně, neboť právě v litoměřické diecézi se najde málo míst, kde je ho možné uskutečnit. Zábrany tvoří malý počet dětí, nepochopení kněží, nedostatek vhodného prostoru či absence dobrovolníků, kteří by program připravovali.

Děti se učí sloužit Bohu a slavit mši svatou, když ministrují, když přinášejí obětní dary a může jít i o speciální dary dětí, které samy vymyslely a vyrobily, mohou to být drobná předsevzetí napsaná na kartičkách, apod.

Chápeme-li správně jednotlivé části mše svaté a dokážeme-li je alespoň částečně vnímat pohledem dětí, naleznete všude prostor i pro dětský prožitek. Je to i chvíle ticha při proměňování, kdy děti zaujmou zvonky a rodiče jim krátce mohou pošeptat do ucha „Díky, Bože, že nás máš rád.“, také čas radostného pozdravení pokoje i udílení požehnání při přijímání. Každá chvíle nabízí připomenutí toho co se právě děje na základě získaných informací, které děti mají z vyprávění o mši svaté doma s rodiči. Je-li to tichým a klidným způsobem, jistě nikoho neruší.

Velkou kapitolou jsou mše svaté pro děti, které otvírají velikou škálu možností. Je to mše svatá, které se účastní více dětí než dospělých a tak je možné přizpůsobit mnohem více prvků než při běžné farní mši. Jsou sice uzpůsobeny dětem, ale stále směřují k slavení jednotné liturgie. Proto je nejvhodnější, když k pravidelným farním bohoslužbám přibývá občas ve všední den mše svatá přímo pro děti.

Prožívají-li rodiče mši svatou se svými malými dětmi s napětím všech sil, jako řešení jim může posloužit vyhodnocení daných situací z tří perspektiv. Zda mohou něco udělat ze své strany pro zlepšení situace. Nebo jde-li o děcko hyperaktivní a opravdu nezvladatelné, není žádný prohřešek spíše naopak, když po nějakou dobu jej do kostela brát nebudou. Další řešení může nabídnout pohled z druhé strany. Péče rodičů o děti během mše svaté nemusí být utrpením ani pro děti, ani pro rodiče. Nechápu-li to jen jako umravňování dětí na úkor vnitřního ztišení a soustředěného rozhovoru s Bohem. Duchovní život nestojí pouze na hlubokém prožitku mše svaté, ale na každodenních osobních vnitřních setkáních s Bohem a další individuálních způsobech (soukromá adorace, duchovní četba, apod.). Proto ztížené podmínky v souvislosti s výchovou malých dětí je

třeba přijímat jako jeden ze životních úkolů věřících rodičů a dokázat jej proměňovat v dar Bohu, církvi i dětem, který jim napomáhá na cestě k Bohu.

Přestože se v této práci jednostranně věnuji mši svaté s dětmi, neznamená to, že mám snahu liturgii přizpůsobovat dětem na úkor ostatních účastníků bohoslužby. Jde o vytváření společenství všech uprostřed s Ježíšem.

Kéž my dospělí, ať je zima nebo teplota, ať je tma či světlo, hledíme na Krista nasloucháme jeho hlasu, abychom poznávali cesty, které vedou k Němu a dokázali je předávat těm nejmenším Božím dětem.

Literatura

Knihy

- ADAM Adolf: Liturgika. Křesťanská bohoslužba a její vývoj, Praha: Vyšehrad 2001.
- DEVIS Henri: Jak slavit eucharistii, Kostelní Vydří: Karmelitánské nakladatelství, 2000.
- EAGER George B.: Jak přivádět děti ke Kristu, Praha: Samuel, 1996.
- HELUS Zdeněk: Dítě v osobnostním pojetí, Obrat k dítěti jako výzva a úkol pro učitele i rodiče, 2., přepracované a rozšířené vydání, Praha: Portál, 2009.
- HERCIKOVÁ Pavle Edita: Křesťanská výchova dětí, Praha: Pastorační středisko, 2002.
- HOLM Nils G.: Úvod do psychologie náboženství, Praha: Portál, 1998.
- KOREC Ján Chryzostom: O eucharistii, Brno: Nakladatelství Sypták, 2002.
- LEISTOVÁ Marielene: První zkušenost s Bohem, Praha: Vyšehrad, 1996.
- LUSTIGER Jean-Marie: Tajemství eucharistie. Mše svatá, Kostelní Vydří: Karmelitánské nakladatelství, 2002.
- NOVÁČEK Vladimír: Mše svatá. Naše jedinečná pastorační šance, Třebíč: Nakladatelství Arca JiMfa, 1996.
- RICHTER Klement: Liturgie a život, Praha: Nakladatelství Vyšehrad, 2003.
- ŘÍČAN Pavel: Psychologie, 3., doplněné a upravené vydání, Praha: Portál, 2009.
- SIMAJCHL Ladislav: Naše role při nedělní bohoslužbě, FATYM Přímětice-Bítov: Tiskový apoštolát Datumu, 2001.
- TILLMAN Klement: Jak dnes mluvit v rodině o Bohu, Praha: Pastorační středisko.
- Matice cyrilometodějská s.r.o.: Křesťanská výchova v rodině, Olomouc: Matice cyrilometodějská s.r.o., 2000.
- VÁGNEROVÁ Marie: Vývojová psychologie I. Dětství a dospívání, Praha: Nakladatelství Karolinum, 2005.

Časopisy

- SZABO Milos: Když děti v kostele zlobí..., in: Katolický týdeník 12 (2010), Rodinná příloha KT 06 (2010) strana B.

Bible a dokumenty učitelského úřadu církve

- Bible, Písmo svaté Starého a Nového zákona, 6. přepracované vydání, Praha: Česká biblická společnost, 1995.

DRUHÝ VYTIKÁNSKÝ KONCIL: Deklarace o křesťanské výchově *Gravissimum educationis* (ze dne 28. října 1965), in: Dokumenty II. vatikánského koncilu, Kostelní Vydří: Karmelitánské nakladatelství, 2002, 528 – 543.

DRUHÝ VYTIKÁNSKÝ KONCIL: Dekret o apoštolátu laiků *Apostolicam actuositatem* (ze dne 18. listopadu 1965)), in: Dokumenty II. vatikánského koncilu, Kostelní Vydří: Karmelitánské nakladatelství, 2002, 379 – 413.

DRUHÝ VYTIKÁNSKÝ KONCIL: Konstituce o posvátné liturgii *Sacrosanctum Concilium* (ze dne 4. prosince 1963), in: Dokumenty II. vatikánského koncilu, Kostelní Vydří: Karmelitánské nakladatelství, 2002, 125 – 171.

DRUHÝ VYTIKÁNSKÝ KONCIL: Věřoučná konstituce o církvi *Lumen Gentium*, (ze dne 21. listopadu 1964), in: Dokumenty II. vatikánského koncilu, Kostelní Vydří: Karmelitánské nakladatelství, 2002, 29 – 100.

JAN PAVEL II.: Apoštolská adhortace *Familiaris consortio*, O úkolech křesťanské rodiny v současném světě, z 22. listopadu 1981, Praha: Zvon, 1996.

JAN PAVEL II.: Apoštolský list *Dies Domini*, O svěcení dne Páně, z 31. května 1998, Praha: ZVON, České katolické nakladatelství, 1999.

JAN PAVEL II.: Apoštolský list *Mane nobiscum Domine*, 7. října 2004, Praha: Sekretariát ČBK, 2004.

JAN PAVEL II.: Posynodní apoštolský list *Christifideles laici*, O Povolání a poslání laiků v církvi a ve světě, z 30. prosince 1988, Praha: Zvon, 1996.

LITURGICKÁ KOMICE BISKUPSKÉ KONFERENCE ČSFR: Eucharistické modlitby, Praha: Matice cyrilometodějská, Olomouc, 1993.

Katechismus katolické církve, Kostelní Vydří: Karmelitánské nakladatelství, 2001.

KONGREGACE PRO BOHOSLUŽBU: Direktorium pro mše s dětmi, (ze dne 1. listopadu 1973), Olomouc, Arcibiskupství olomoucké, 1992.

PAVEL VI.: Apoštolská exhortace *Evangelii nuntiandi*, Hlásání evangelia, z 8. prosince 1975, Praha: Zvon, 1990.

Internetové zdroje

Apoštolská exhorta *Catechesi tradendae*, Katecheze v církvi,

<http://ktf.cuni.cz/~kuzniar/C%20%adrkevn%20ad%20dokumenty/Catechesi%20Tradendae.doc>, (26.4. 2010).

K náboženské výchově v předškolním věku, <http://cpr.apha.cz/k-nabozenske-vychove-v-predskolnim-veku/>, (26.4. 2010).

Pastorační směrnice pro bohoslužbu s dětmi, <http://adks.apha.cz/normy-a-dokumenty-cirkve/>, (25.5. 2010).

Rodina – učitelka lidských a křesťanských hodnot, Katecheze pro VI. světové setkání rodin, Mexiko 16. – 18. ledna 2009,

http://www.rodiny.cz/ncpr/aktualni/setkani_rodin_2009/esp/015catequesis.htm, (27. 4. 2010).

Všeobecné direktorium pro katechezi, Praha, Česká biskupská konference, 1998, <http://www.cirkev.cz/res/data/004/000566.pdf>, (26.4. 2010).

Všeobecné pokyny k římskému misálu, <http://www.cirkev.cz/res/data/004/000508.pdf>, (26.4. 2010).

Život a poslání křesťanů v církvi a ve světě, Závěrečný dokument Plenárního sněmu katolické církve v ČR, Kostelní Vydří, Karmelitánské nakladatelství, 2007, <http://www.cirkev.cz/res/data/016/001935.pdf>, (26.4. 2010).

PŘÍLOHA

Rozeslány byly dvě formy dotazníků, jeden typ pro rodiče a druhý pro kněze. Z převážné většiny se shodovaly, rozdílný byl úvodník, další drobné změny jsou uvedeny vždy v závorkách.

DOTAZNÍK

Zaměřený na děti ve věku 0 – 6 let

Milí rodiče!

Jsem studentkou Katolické teologické fakulty Univerzity Karlovy, kombinovaného (dálkového) bakalářského studia, obor Teologické nauky. Zároveň jsem matka dvou dětí, a proto jsem jako téma své bakalářské práce zvolila MŠE SVATÁ A MALÉ DĚTI. Za malé děti považuji ty **ve věku 0 – 6 let**.

Ať jsou naše děti ještě malí uličníci nebo už dospělí „uličníci“, prožili jsme nebo prožíváme zkušenosti výchovy. Součástí křesťanské výchovy je také účast na mši svaté. Na základě zkušeností si můžeme vytvořit krásný vysněný **ideál**, jak bychom chtěli, aby to v naší farnosti vypadalo při bohoslužbě.

Tento ideál prosím vypíšete v následujícím dotazníku a zašlete na moji emailovou adresu: maruzahradkova@seznam.cz Dotazník je anonymní. Vaše odpovědi nijak nebudu spojovat s Vaším jménem (s Vaší emailovou adresou). Pokud chcete zvolit jinou formu, je možné vyplněný dotazník zaslat na adresu: Marie Zahrádková, Textilní 541, Semily 51301.

Vážení duchovní otcové!

Jsem studentkou Katolické teologické fakulty Univerzity Karlovy, kombinovaného (dálkového) bakalářského studia, obor Teologické nauky. Zároveň jsem matka dvou dětí, a proto jsem jako téma své bakalářské práce zvolila MŠE SVATÁ A MALÉ DĚTI. Za malé děti považuji ty **ve věku 0 – 6 let**.

Součástí křesťanské výchovy je také účast na mši svaté. Na základě zkušeností si můžeme vytvořit krásný vysněný **ideál**, jak bychom chtěli, aby to v naší farnosti vypadalo při bohoslužbě, pohledem kněží i rodičů.

Tento ideál prosím vypíšete v následujícím dotazníku a zašlete na moji emailovou adresu: maruzahradkova@seznam.cz Dotazník je anonymní. Vaše odpovědi nijak nebudu spojovat s Vaším jménem (s Vaší emailovou adresou). Pokud chcete zvolit jinou formu, je možné vyplněný dotazník zaslat na adresu: Marie Zahrádková, Textilní 541, Semily 51301.

Děkuji mnohokrát.

Marie Zahrádková

Vaše odpovědi vyznačte tučně, nebo dopište vlastními slovy. V tištěné verzi Vaše odpovědi zakroužkujte. Pokud vyhovuje více odpovědí, označte všechny. Vyplnění dotazníku trvá asi 10 min.

Ideální prostředí, kde by měla být sloužena mše svatá s malými dětmi.

- 1) Jaký je ideální prostor pro mši svatou s malými dětmi?
 1. Kostel
 2. Kaple
 3. Farní sál
 4. Zahrada
 5. Jiné – uveďte jaké

- 2) Jaký typ kostela by vám vyhovoval? (Jaký typ kostela?)
 1. Jednolodní
 2. Vícelodní
 3. Nezáleží na tom

- 3) Který druh kostela vytváří nejlepší prostor pro mše s malými dětmi?
 1. Starší kostel (např. gotika, baroko,..)
 2. Novodobý kostel
 3. Nezáleží na tom

- 4) Jaká teplota by měla při mši svaté být?
 1. Pokojová
 2. Spíše chladnější
 3. Nezáleží na tom

- 5) V jakém kostele se podle vás cítí děti lépe?
 1. Ve světlém
 2. V tmavém
 3. Nezáleží na tom

- 6) Co by podle vás mělo být ideálně součástí kostela?
 1. Zasklený odhlučněný prostor pro malé děti s rodiči s reproduktorem
 2. Místnost pro kojení či přebalování dítěte s reproduktorem
 3. Stačí předsíň kostela s reproduktorem
 4. Nic z toho není potřeba
 5. Jiné – uveďte jaké

- 7) V jaké části kostela by měly děti být během mše svaté? (0-3 roky)
 1. V předních lavicích
 2. Na sedačkách okolo oltáře či v půlkruhu
 3. V oddělené místnosti s reproduktorem
 4. V zadní části kostela
 5. Nezáleží na tom

- 8) V jaké části kostela by měly děti být během mše svaté? (3-6 let)
 1. V předních lavicích
 2. Na sedačkách okolo oltáře či v půlkruhu
 3. V oddělené místnosti s reproduktorem
 4. V zadní části kostela
 5. Nezáleží na tom

Velikost a věková struktura „ideální“ farnosti

- 9) Jaká věková skupina by v ideálním případě měla převažovat na vámi pravidelně navštěvované mši svaté? (Jaká věková skupina by v ideálním případě měla převažovat na mši svaté, které se účastní rodiny s malými dětmi?)
 1. Pouze rodiny s dětmi
 2. Pouze mladí lidé
 3. Všechny věkové kategorie
 4. Jiné – uveďte jaké

- 10) Jakého druhu mše svaté byste se s dětmi zúčastňovali? (Jakého druhu mše svaté by se rodiny s dětmi zúčastňovaly?)
1. Mše svaté pouze pro děti
 2. Mše svaté pro celou farnost
 3. Kombinovat obě předchozí varianty
 4. Jiné – uveďte jaké
- 11) Kolik věřících na mši svaté by vám nejlépe vyhovovalo? (Jaký počet věřících na mši svaté je vhodnější, když jsou zde i rodiny s malými dětmi?)
1. Menší počet (do 50 věřících na bohoslužbě)
 2. Větší počet (50 a více věřících na bohoslužbě)
 3. Nezáleží na tom
- 12) Kolik rodin s malými dětmi na mši svaté je podle vás ideální?
1. Jedna rodina
 2. Cca pět rodin
 3. Více jak pět rodin
 4. Nezáleží na tom

Ideální pohled na kněze v souvislosti s mši svatou a malými dětmi

- 13) Jaký by měl být přístup kněze k zapojení dětí do mše svaté?
1. Iniciativní – stále přichází s novými podněty a nápady a vyžaduje jejich realizaci
 2. Iniciativní – své vize dokáže korigovat s vizí rodičů
 3. Pasivní, ale vstřícný k impulsům od rodičů
 4. Pasivní, lhostejný a zamítavý k aktivitám rodičů
 5. Jiné – uveďte jaké
- 14) Jak starý kněz by měl sloužit mši svatou s dětmi?
1. Mladý kněz (cca do 35 let)
 2. Kněz středního věku (cca od 35 do 50 let)
 3. Starší kněz (nad 50 let)
 4. Nezáleží na tom
- 15) Jak je důležité, aby kněz uměl dobře komunikovat s dětmi a zaujmout je?
1. Nezbytné
 2. Vhodné
 3. Není důležité
 4. Jiné – uveďte jaké
- 16) Kdo by se měl ujímat hlavní iniciativy zapojit děti při mši svaté?
1. Kněz
 2. Rodiče
 3. Děti
 4. Farníci
 5. Jiné – uveďte jaké

Ideální uspořádání a uskutenění mše svaté pro vás i dítě

17) V jaké sestavě se má rodina účastnit mše svaté?

1. Celá rodina
2. Pouze rodiče bez dětí
3. Jeden z partnerů
4. Jiné – uveďte jaké

18) Od kdy by se měly děti začínat brát na mši svatou? (.....roků /měsíců)

19) Slyšeli jste někdy názor, že by se dítě mělo brát na mši svatou až v pozdějším věku?

1. NE
2. ANO, co bylo argumentem:

20) Co považujete nejlepší pro děti (3–6 let), když jsou na mši svaté?

1. Aby byly s vámi přítomny celé mše svaté
2. Měly vlastní program během celé mše svaté
3. Společné mše svaté se zúčastnily pouze na vstupní a závěrečné obřady
4. Odcházely na společný program během evangelia a kázání
5. Jiné – uveďte jaké

21) Měla by být pro děti (0 – 3 roky) a jejich rodiče možnost některé z následujících variant?

1. Hlídaní během celé mše svaté
2. Hlídaní během bohoslužby slova
3. Hlídaní během bohoslužby oběti
4. Žádné hlídání bychom nechtěli
5. Jiné – uveďte jaké

22) Jak by měla vypadat homilie pro děti? (3 – 6let)

1. V rámci mše svaté od kněze – část pro děti, část pro dospělé
2. V rámci mše svaté, vedena rodiči – pouze pro děti (po/před promluvou kněze pro dospělé)
3. V odděleném prostředí – vedena rodiči či katechetou
4. Jedna homilie pro děti, z které si své mohou odnést i dospělí
5. Jedna homilie pro dospělé a pro děti nic.
6. Jiné – uveďte jaké

23) Do které části mše svaté by měly být děti aktivně zapojovány? (přiměřeně věku)

1. Přímluvy
2. Přinášení darů
3. Modlitba Otče náš – vytvořit kruh okolo oltáře
4. Pozdravení pokoje
5. Ministrování
6. Zpěv a hudba
7. Jiné – uveďte jaké

24) Jaké písně by se při mši svaté zpívaly?

1. Písně z kancionálu
2. Rytmické písně
3. Lidové písně
4. Mešní zpěvy

5. Jiné – uveďte jaké
- 25) Co byste jako rodiče chtěli mít k dispozici pro zabavení či utišení dítěte při mši svaté?
(Co by měli mít rodiče k dispozici pro zabavení či utišení dítěte při mši svaté?)
1. Nápoj a jídlo
 2. Dětské knížky, hračky, omalovánky a pastelky
 3. Pomůcky jen s náboženskou tematikou (knížky, omalovánky, apod.)
 4. Nic
 5. Jiné – uveďte jaké
- 26) Který den je ideální pro mši svatou s dětmi?
1. raději neděle
 2. raději všední den
- 27) V kolik hodin by měla být ideálně sloužena mše svatá s dětmi v neděli?
- 28) A v kolik hodin ve všední den?
- 29) Jak dlouho by měla trvat mše svatá?
- 30) Z kolika % by šel tento ideál ve vaší farnosti uskutečnit?
- 31) Co byste ze své zkušenosti navrhovali změnit, upravit, přizpůsobit, zpestřit při mši svaté?

Nyní prosím prozrad'te několik informací o vás.

- 32) Kdo z rodičů vyplňuje dotazník?
1. Matka
 2. Otec
 3. Oba rodiče
 4. Kněz
- 33) Váš věk?
1. 20 – 40 let
 2. 41 – 60 let
 3. 61 a více
- 34) Počet vašich dětí? (V dotazníku pro kněze vynechána.)
- 35) Věk vašich dětí nyní (roky)? (V dotazníku pro kněze vynechána.)
- 36) Jak je veliká obec (počet obyvatel), ve které navštěvujete mši svatou?
1. Do 5000 obyvatel
 2. Do 20 000 obyvatel
 3. Do 100 000 obyvatel
- 37) Kolik věřících navštěvuje nedělní bohoslužbu/bohoslužby ve vaší farnosti?
1. Do 30 věřících
 2. Do 120 věřících
 3. Nad 120 věřících

38) Jste oba manželé (rodiče) věřící? (V dotazníku pro kněze vynechána.)

1. Ano
2. Ne

39) Jaká byla vaše cesta víry? (V dotazníku pro kněze vynechána.)

1. V dětství pokřtěn a vychováván ve víře
2. V dětství pokřtěn, konverze v 15ti letech a později
3. Konvertita v období dospívání nebo dospělosti
4. Jiné – uveďte jaké

40) Jak vnímáte mši svatou? Čím pro vás je?