

UNIVERZITA KARLOVA V PRAZE  
KATOLICKÁ TEOLOGICKÁ FAKULTA  
Katedra pastorálních oborů a právních věd

Lubomír Hajas

## **Srovnání dvou farností**

Bakalářská práce

Vedoucí práce: Dr. Vojtěch Eliáš

Praha 2011

## **Prohlášení**

Prohlašuji, že jsem tuto bakalářskou práci s názvem Srovnání dvou farností napsal samostatně a výhradně s použitím uvedených pramenů a literatury a že jsem ji nevyužil k získání jiného nebo stejného titulu.

Souhlasím s tím, aby práce byla zveřejněna pro účely výzkumu a soukromého studia.

V Praze dne 13.12.2010

Lubomír Hajas

## **Bibliografická citace**

Srovnání dvou farností [rukopis] : bakalářská práce / Lubomír Hajas ; vedoucí práce: Dr. Vojtěch Eliáš. -- Praha, 2011. -- 48 s.

## **Anotace**

Bakalářská práce „Porovnání dvou farností“ se zabývá srovnáním dvou celků, které jsou si geograficky velice blízko a i jejich historický vývoj byl různě provázán. Přesto jsou součástí naprosto jiných aglomerací.

V popisné části jsou za pomoci dostupných pramenů popsány vybrané farnosti a města, ve kterých působí. Popis se především zaměřuje na historický vývoj, který je doplněn o demografické údaje a informace o životě ve farnosti. Je patrné, že zásadní změna mezi subjekty nastala v roce 1968, kdy se Řepy staly součástí hlavního města, a dále výstavbou řepského sídliště (osmdesátá léta 20. století), kdy se tato okrajová část Prahy začala hustěji osidlovat. Hostivice těží ze svého umístění, tedy z jedné strany blízkost hlavního města a z druhé rozprostírající se polní prostranství. V tomto okrajovém městě se snoubí venkov s pražským standardem.

Obě místní farnosti spadají pod správu pražského arcibiskupství. Po nějakou dobu byly tyto farnosti spravovány jedním administrátorem (2001 – 2006).

Konkrétní porovnání očekávání farníků z vybraných farností bylo provedeno pomocí terénního výzkumu a kvantitativní metody. Výzkum byl proveden jednorázově na omezeném vzorku respondentů a byl úzce zaměřen na působení uvnitř farního společenství.

Před samotným zkoumáním byly vysloveny tyto hypotézy: Pastorační očekávání farníků v obou městech se významně neliší. Mohou tedy být, stejně jako v minulosti, spravovány jedním administrátorem.

## **Klíčová slova**

Srovnání, farnost, město, historický vývoj, kvantitativní výzkum, rozdíly.

## **Abstrakt**

The bachelor thesis „Comparison of two Parishes“ is focused on the comparison of two units which are really close to each other geographically and their historical development is also connected. Nevertheless, they are a part of different agglomeration.

There are descriptions of both the Parishes and their towns. This description is mainly focused on historical development with demographical stats and information about living in parish. It is obvious that the main change between these subjects came in 1968 when Řepy became a part of the capital city. Then by building up the housing area in Řepy (80s in 20th century), when this periphera started to be densely populated. Hostivice profits from its location, near the capital city from one side and free field area from the other side. There is a combination of country and Prague standard in the border town.

Both of the local parishes fall within the Prague archbishopric's cognizance. They were managed by one administrator (2001 - 2007).

The real comparison of the expectations of parishioners from the selected Parishes is analysed by field research and quantitative method. The main research was done only once on limited sample of respondents and is closely aimed at the internal activity in the Parish.

There are two hypothesis before the research: Pastoral expectation of parishioners is the same in both towns. The parishes can be managed by one administrator.

## **Keywords**

Comparison, parish, town, historical development, quantitative research, differences

**Počet znaků** (včetně mezer): 74 629

# OBSAH

<b>1</b>	<b>ÚVOD</b>	<b>5</b>
<b>2</b>	<b>POPISNÁ ČÁST</b>	<b>6</b>
<b>2.1</b>	<b>HOSTIVICE</b>	<b>6</b>
2.1.1	CHARAKTERISTIKA	6
2.1.2	HISTORIE OBCE	7
2.1.3	FARNOST	8
2.1.4	PROJEVY NÁBOŽENSKÉHO ŽIVOTA VE FARNOSTI	10
2.1.4.1	Kostel sv. Jakuba Většího	10
2.1.4.2	Kostelní zvony	11
2.1.4.3	Hřbitov u kostela	12
2.1.4.4	Hostivická fara	12
2.1.4.5	Poutní cesta do Hájku	13
2.1.4.6	Litovická kaplička	13
2.1.4.7	Sochy	14
2.1.4.8	Mariánský sloup	14
2.1.4.9	Litovická tvrz	15
2.1.4.10	Hostivický zámek	15
<b>2.2</b>	<b>ŘEPY (PRAHA 17)</b>	<b>16</b>
2.2.1	CHARAKTERISTIKA	16
2.2.2	HISTORIE OBCE	16
2.2.3	FARNOST	18
2.2.4	PROJEVY NÁBOŽENSKÉHO ŽIVOTA VE FARNOSTI	19
2.2.4.1	Kostel sv. Martina	19
2.2.4.2	Domov sv. Karla Boromejského	19
2.2.4.3	Kostel sv. Rodiny	20
2.2.4.4	Kostel sv. Panny Marie Vítězné	20
<b>2.3</b>	<b>SHRNUTÍ</b>	<b>21</b>

<b>3</b>	<b><u>II. VÝZKUMNÁ ČÁST</u></b>	<b>22</b>
3.1	ÚVOD	22
3.2	PŘÍPRAVA VÝZKUMU	22
3.3	REALIZACE VÝZKUMU	23
3.4	VYHODNOCENÍ VÝZKUMU	23
3.5	SHRNUTÍ VÝZKUMU	41
<b>4</b>	<b><u>ZÁVĚR</u></b>	<b>42</b>
<b>5</b>	<b><u>SEZNAM LITERATURY</u></b>	<b>43</b>
5.1	INTERNETOVÉ ZDROJE	43
5.2	POUŽITÁ LITERATURA	44
<b>6</b>	<b><u>SEZNAM TABULEK</u></b>	<b>45</b>
<b>7</b>	<b><u>PŘÍLOHY</u></b>	<b>46</b>

# 1 ÚVOD

Tématem této bakalářské práce je porovnání dvou farností, které působí ve dvou, po geografické stránce si blízkých městech. Porovnávanými celky jsou Hostivice a Praha 17 (dříve Praha-Řepy). K výběru těchto obcí napomohlo několik aspektů. Jelikož jsem obyvatelem Hostivice, patřím do místní farnosti a mám přístup k potřebným informacím. Zároveň byly obě farnosti spravovány jedním administrátorem, a to po dobu šesti let (2001–2007). Díky této skutečnosti bylo možné získat potřebné informace i z řepské farnosti.

Cílem této práce je porovnání vybraných aspektů, získaných terénním výzkumem, který proběhl mezi účastníky nedělních bohoslužeb. Studie se zabývá srovnáním pastoračních nároků a očekáváním úzkého společenství farníků. Ačkoli Hostivice a Řepy spojuje jejich historický vývoj, postupně se začaly objevovat okamžiky, které se projeví jako zásadní, pokud jde o další vize do budoucna u obou měst.

Terénní výzkum byl omezen jednorázovým dotazníkovým šetřením a úzké zaměření se zaměřilo na údaje z poslední doby. Respondenty průzkumu byli návštěvníci nedělní bohoslužby.

V první části této studie jsou popsány oba zkoumané celky, a to z pohledu demograficko-geografického a historického vývoje. Zároveň je rovněž popsán život ve výše zmíněných farnostech. Na základě vypořádaných skutečností byly stanoveny hypotézy, kterým se věnuje výzkumná část. Sledovaným prvkem bylo, zda jsou mezi dvěma územními celky, které se během své existence staly členy různých územních objektů, odlišnosti i na rovině pastoračních nároků.

Vlastní vyhodnocení výzkumu je popsáno ve druhém oddílu, který se tedy věnuje prezentaci získaných informací. Jednalo se o terénní kvantitativní výzkum pomocí dotazníkového šetření. Na základě zjištěných a zpracovaných dat bylo možné na předem stanovené hypotézy odpovědět.

## **2 POPISNÁ ČÁST**

### **2.1 HOSTIVICE**

#### **2.1.1 CHARAKTERISTIKA**

*„Hostivice, město na západním okraji Prahy, oplývá mnoha architektonickými i přírodními památkami. Mezi nejceněnější stavby patří gotická litovická tvrz, barokně upravené náměstí se zámekem, farou a mariánským sloupem, kostel sv. Jakuba, mnohokrát přestavovaný a upravovaný, litovická kaplička se sochou sv. Jana Nepomuckého a kaple z poutní cesty ze Strahova do Hájků.“<sup>1</sup>*

Obec Hostivice má statut města od 1.1.1978,<sup>2</sup> dle normalizované klasifikace CZ-NUTS spadá do střeđočeského regionu, okres Praha-západ, respektive do Střeđočeského kraje. Díky svému situování v těsné blízkosti hlavního města Prahy patří mezi rozrůstající se sídla. Hostivice se dělí na pět městských částí, a to: Hostivice, Litovice, Břve, Jeneček a Palouky. Obec leží na silnici, která spojuje Prahu a Karlovy Vary, proto je zde zaznamenán silnější provoz v denních hodinách. Co se týče územního zasazení Hostivice, z jedné strany sousedí s Prahou a z druhé strany je ohraničena agrární půdou a lesem; územní rozloha činí 1442 ha.

Počet obyvatel k 1. lednu 2010 měl hodnotu 7353,<sup>3</sup> pro srovnání: počet přihlášených obyvatel k 1.1.2008 činil 6247. Jak dokládá nárůst obyvatel během posledních let,<sup>4</sup> Hostivice se těší zájmu nových obyvatel. Výraznější rozšiřování obce výstavbou rodinných domů i komerčních areálů započalo v roce 1990 a nyní stále pokračuje.

Podíl věřících je 1001 (21,8%), z toho se 789 lidí hlásí k římskokatolické církvi, která má v obci kostel sv. Jakuba staršího a faru. Tyto stavby společně s parkem a zámečkem tvoří náměstí obce a pojednává se o nich v následující kapitole.

Fakta, hovořící pro výše zmíněnou domněnku, tedy rozšiřování obce, mimo jiné také jsou, že město má vlastní městský úřad, který je dostupný přímo v obci a stále více se rozšiřující služby<sup>5</sup> pro obyvatele města. Zároveň díky blízkosti hlavního města Prahy<sup>6</sup> a na

<sup>1</sup> KUČERA, J., Hostivice 1998, sborník o přírodě, památkách a historii města, ČSOP Hostivice 1999, s. 4.

<sup>2</sup> Srov. <http://hostivice.cz/mesto.php?s=mesto>.

<sup>3</sup> Základní statistické údaje o Hostivici. [online] Hostivice.cz, 12.1.2010 [cit. 2010-03-20]. Dostupný z WWW: < [http://hostivice.cz/vismo/dokumenty2.asp?id\\_org=4583&id=409944&p1=4410](http://hostivice.cz/vismo/dokumenty2.asp?id_org=4583&id=409944&p1=4410) >.

<sup>4</sup> Průměrný nárůst obyvatel je přibližně 400 ročně.

<sup>5</sup> Dům s pečovatelskou službou, mateřskou školou, základní školou, lékařská zařízení, aj.



druhé straně díky venkovskému prostředí, je stále více vyhledávanou lokalitou. Obec patří obyvatelé města. Zároveň díky blízkosti hlavního města Prahy<sup>7</sup> a na druhé straně kombinace až s venkovním prostředím, je stále více vyhledávanou lokalitou. Obec patří pod správu Středočeského kraje<sup>8</sup> a s trochou nadsázky je možné tvrdit, že za středočeské poplatky mohou mít obyvatelé pražskou životní úroveň.

### 2.1.2 HISTORIE OBCE

Jak dokazují archeologické nálezy, bylo hostivické území osídleno již od pravěku. Byly nalezeny stopy od období mladší doby kamenné přes dobu bronzovou a železnou, i stopy po objektech užívaných lidmi v době stěhování národů.

První doklad o samotné Hostivici pochází z roku 1277. Obec vznikla zřejmě přesídlením obyvatel z podhradí Pražského hradu, které Přemysl Otakar II. vystěhoval při budování pražské Malé Strany. V době kolonizace porůstal území Hostivice les zvaný Hostivec, který vystěhovaní měšťané přeměňovali na pole. Ves tvořilo několik dvorců pražských měšťanů a kamenný kostel sv. Jakuba. V 16. století se postupně jednotlivá hospodářství spojují do větších celků a v roce 1601 získává Hostivici krajský hejtman Florián Gothard Žďárský ze Žďáru.

První zmínka o Litovicích se objevuje v listině z roku 1266, kde je jmenován Řehník z Litovic. Litovice se od počátku vyvíjely jako poddanská ves závislá na majitelích tvrze. Z významnějších rodů můžeme jmenovat pány z Dražic, ke kterým patřil Řehník, pány z Jenštejna, pány ze Svinař, Chrty ze Rtína a měšťanský rod Prunarů. Po bitvě na Bílé hoře byly Litovice zabaveny a po několika prodejkách se staly kolem roku 1640 majetkem Žďárských ze Žďáru.

První zpráva o Břvech se tradičně udává k roku 1184, podařilo se však nově nalézt písemnou zprávu z roku 1158, podle které Břve daroval král Vladislav I. (ještě jako kníže Vladislav II.) valdsaskému klášteru. Později Břve vlastnil plaský klášter, který je počátkem 14. století prodal pražskému měšťanovi Fridrichu Bavorovi. Od konce 14. století patřily Břve měšťanskému rodu Rokycanerů, stavitelům hradu Okoře. V polovině 15. století získává ves sňatkem Oldřich Medek z Valdeka, komorník královny a purkrabí Pražského hradu. Počátkem 16. století se Břve dostávají do majetku Chrtů ze Rtína a v roce 1585 je kupuje Florián Gothard Žďárský ze Žďáru.

---

<sup>6</sup> Ve městě je dostupná jak vlaková, tak autobusová doprava.

<sup>7</sup> Ve městě je dostupná jak vlaková, tak autobusová doprava.

<sup>8</sup> Patří pod obec Černošce (obec s rozšířenou působností).

Jeneček se ještě na přelomu 19. a 20. století nazýval Malý Jenč. Na počátku 17. století patřil Jeneček rodu Žďárských ze Žďáru.

Právě zmíněným zakoupením Litovic se všechny obce stávají součástí jednoho velkého panství rodu Žďárských. Po roce 1702 připadly Karlu Jáchymu Bredovi a tvořily tak rozsáhlé tachlovické panství.

Obce později zakoupila Anna Marie Františka Terezie, velkovévodkyně Toskánská, které vděčí Hostivice za svůj barokní vzhled. Nechala přestavět kostel, do dnešní podoby upravila zámek, vystavěla faru a mariánský sloup a postavila špýchar a školu, dnešní dům č. p. 7. Na začátku 19. století se Hostivice stala díky příbuzenským vztahům majetkem císařské rodiny.

Kolem poloviny 18. století začíná pomalý stavební rozvoj všech vsí. Dosavadní bezzemci si stavěli své domky na obecní i selské půdě v blízkosti statků, na kterých pracovali, ale i na dosud nezastavěných místech. Na přelomu 20. století přichází do tohoto zemědělského kraje průmysl. Již dříve se započaly výstavby silnic a cest.

Během 19. a 20. století se vedle charakteru mění i správní uspořádání obcí. V roce 1849 se spojily samostatné obce Litovice, Břve a Jeneček do společné obce s jediným vedením a 1. ledna 1950 vznikla z Hostivice a Litovic jediná obec. V roce 1932 ještě přibyla na mapě Hostivice nová čtvrť – Palouky. Vznikla při spekulacích s pozemky v blízkosti letiště a předpokládaného velkého rybníka na Litovickém potoce. K sedmistému výročí obce byla Hostivice s platností od 1. ledna 1978 povýšena na město.<sup>9</sup>

### 2.1.3 FARNOST

Jak hostivická, tak i řepská farnost spadají do Pražské diecéze, konkrétně do II. Pražského vikariátu.<sup>10</sup> Během let 1990–2009, na která je tato studie především zaměřena, se obě společenství různě formovala. V letech 2001–2007 byla dokonce spravována jedním společným administrátorem.

V kapitole 2.1.2 již bylo popsáno, že první zmínka o Hostivici je zároveň i první zmínkou o hostivické farnosti. Mezi dnes již historické zajímavosti patří například období spadající do 16. století, kdy byli v Hostivici duchovními správci utrakvističtí kněží.<sup>11</sup> Naproti tomu v době katolické reformace zůstala farnost z důvodu nedostatku duchovních

<sup>9</sup> <http://hostivice.cz/mesto.php?page=h mesta&s=historie>.

<sup>10</sup> Zaujímá přibližně území západního okraje Prahy.

<sup>11</sup> Přijímali podobojí.

pastýřů bez kněze. Po reformaci byla Hostivice filiálkou farnosti kladenské a od roku 1697 farnosti tachlovické. V roce 1734 dochází k obnovení farnosti v Hostivici.<sup>12</sup>

Od počátku devadesátých let 20. století do roku 2009 se v hostivické farnosti vystřídalo šest správců. Za zmíněné dvacetiletí se mimo jiné posunul čas nedělní bohoslužby. Z původní osmé hodiny ranní se postupně přes devátou a půl jedenáctou konání mše ustálilo na jedenácté hodině dopoledne.

Původně se farní společenství scházelo o sobotách v bytech samotných farníků.<sup>13</sup> To bylo později nahrazeno setkáním, které se konalo jednou za 14 dní na faře. Součástí tohoto setkání byla přednáška na téma liturgické doby, ale také se zabíralo tématy, která si navrhli farníci sami. S další změnou administrátora se toto setkávání vytratilo a obnoveno bylo až koncem devadesátých let, ačkoli posléze bylo i od toho postupně upuštěno. Po roce 2000 se opět objevily pokusy o vytvoření společenství dospělých, které by se scházelo v pravidelných intervalech a rozebíralo různá křesťanská témata, popř. Písmo. I tento pokus neměl dlouhého trvání. Stejně tak tomu bylo i s různými společenskými akcemi ve farních prostorách.<sup>14</sup> Naopak náboženství pro děti bylo ve farnosti zastoupeno vždy, stejně jako katechumenát a příprava na první svaté přijímání. Po nedělní bohoslužbě se schází farníci na faře<sup>15</sup> a i toto setkávání prochází v současnosti útlumem; na vině je mimo jiné i postupné proměňování farního společenství. Část původních farníků změnila své bydliště nebo kostel, který navštěvují o nedělních bohoslužbách. A nově příchozí nepřilnuli k této zavedené tradici.

Naopak do podvědomí farníků se postupně dostává nová tradice, z řad mládeže vznikla hudební skupina, která nepravidelně zpětuje hudbu při slavení liturgie na místo varhan.

Farnost v Hostivici těží z faktu, že má k dispozici uzavřenou farní zahradu a především faru. Společenství se tedy má kde scházet. Farní zahrada bývá k užívání pro dětský den a Hostivické světélkování, které organizuje farnost za spolupráce s městským úřadem. A pokud se uskuteční nějaké setkání,<sup>16</sup> odpadají starosti se zajištěním místa konání. Zároveň je možné podstoupit některé farní prostory k pronájmu a získat tak potřebné finanční prostředky.

---

<sup>12</sup>[https://katalog.apha.cz/web/katalog\\_detail.php?sablona\\_soubor=detail/farnosti\\_detail.xml&parametry\[farnosti\]\[id\]=266](https://katalog.apha.cz/web/katalog_detail.php?sablona_soubor=detail/farnosti_detail.xml&parametry[farnosti][id]=266) [cit. 08.12.2010].

<sup>13</sup> Zhruba 10–15 lidí.

<sup>14</sup> Jsou to mj. večere, obědy, apod.

<sup>15</sup> Tzv. farní kafe.

<sup>16</sup> Např. oslava aj.

Mše svatá je zde mimo výjimečné situace<sup>17</sup> pravidelně v pátek a v sobotu ve večerních hodinách, v neděli se pak koná dopoledne v kostele sv. Jakuba. Každou středu se slouží mše v pečovatelském domě, opět v dopoledním čase. Nepravidelně je mše svatá doprovázena hrou na elektrické kytary a toto modernější pojetí hudby zajišťují hudebníci z řad mládeže.

Současný administrátor spravuje zároveň farnost v Tachlovicích a Rudné u Prahy.

## 2.1.4 PROJEVY NÁBOŽENSKÉHO ŽIVOTA VE FARNOSTI

### 2.1.4.1 Kostel sv. Jakuba Většího

První zmínku o Hostivici máme datovanou do roku 1277 a zároveň je to i první zmínka o hostivickém kostele. Postaven byl zřejmě v polovině 13. století. Původní stavba, o jejíž přesné podobě si nemůžeme být jisti, zaujímal prostor nynější chrámové lodi a byla tedy malá a tmavá. Kostelu chyběla věž a na přilehlém hřbitově měla stát dřevěná zvonice.

Za třicetileté války byl kostel vypálen Švédy a Sasy a jeho zdevastovaná podoba trvala do roku 1659, kdy na výzvu pražského arcibiskupa<sup>18</sup> reagoval František Adam Eusebius, hrabě ze Žďáru, obnovou chrámu. Roku 1662 se po pětačtyřiceti letech opět konala v tehdejší pustém kostele mše svatá. Zároveň v témže roce byla započata jeho přestavba. Přistavěn byl gotický presbytář s křížovou klenbou, lomenými okny, prejzovou střechou a malou sakristií. Následně byla přistavěna i kostelní věž, která tak zvětšila prostor kostela.

Další úpravy byly v režii Anny Marie, vévodkyně Toskánské, která nechala kostel roku 1737 opravit, zvětšit okna a vytvořit kůr.

Hlavní oltář sv. Jakuba byl v roce 1736 přivezen ze Zákup. První mši svatou u něj zpíval prvofarář (v obnovené faře) P. Norbert Kříž dne 11. listopadu, v den sv. Martina, za přítomnosti vysoce postavené dárnyně. Tatáž žena přivezla do Hostivice tělo sv. Simplicie, které dne 5. listopadu 1737 u přítomnosti zbožné dárnyně bylo vloženo do velkého oltáře. Postranní oltáře sv. Vojtěcha a sv. Prokopa pocházejí z kostela sv. Václava na Zderaze, když císař Josef II. tamní klášter augustiniánů zrušil a věci kostelní se rozprodávaly.<sup>19</sup>

---

<sup>17</sup> Svátky.

<sup>18</sup> Arcibiskup Harfách.

<sup>19</sup> Srov. SAI FRT Alois, *Kostel svatého Jakuba Většího v Hostivici*. <http://farnost.hostivice.cz/historie.html> [cit. 5.12.2010].

V roce 1818 se hostivický kostel opět dočkal významnějších stavebních úprav. Tehdejší kněz Haas nechal vyprázdnit kostnici, kterou spojil s kostelem, čímž vznikla nová sakristie. Na jižní straně vznikla oratoř pro panstvo.

V roce 1870 přistavěl vídeňský stavitel Prantner tři „méně foremne“ přístavky: malou kapli na jihu (bývalá oratoř), sakristii a tzv. velkou kapli s dřevěnou galerií. Přitom snad byl zazděn pseudorománský klenutý vchod do kostela v západní straně věže, k jehož zazdění použili tenkrát náhrobní kameny, vzaté ze zdí a podlahy chrámové lodi. Možná mezi nimi byly i kameny z náhrobku dcery a manželky Jana Vodňanského z Uráčova, pochovaných zde pod mužskými lavicemi v letech 1625–1626.<sup>20</sup>

Kostelní věž se v roce 1975 dočkala nových hodin, které slouží dodnes. Stále probíhají rekonstrukční úpravy. V současnosti byla dokončena oprava kostelní věže.<sup>21</sup>

#### 2.1.4.2 Kostelní zvony

Nejstarší známé kostelní zvony byly zrekvírovány<sup>22</sup> za třicetileté války císařskými vojáky v roce 1639. Jelikož v té době ještě nebyla postavena kostelní věž, byly tyto zvony zřejmě umístěny v samostatně stojící zvonici. Nové zvony jsou spojeny s obnovou kostela roku 1662, dále v letech 1688 a 1714. Zvon z roku 1662 Byl opatřen nápisem „*Tento zvon jest tu ku cti a slávě Boží a svatému Jakubu za šťastného a vzácného panování J.V.H.M. pana Františka Adama Eusebia, svatě Římské říše hraběte ze Žďáru péčí a starostí slovutného muže pana Matěje Maxmiliána Prince, hejtmana panství Kladenského udělán leta 1662.*“<sup>23</sup>

Při požáru v roce 1794 vyhořela kostelní věž a došlo k roztavení zvonů. Nové tři zvony byly pořízeny až v roce 1802. Největší byl vysvěcen na jméno sv. Jakuba, prostřední na sv. Vavřince a nejmenší na sv. Vojtěcha. Ani těmto zvonům nebylo přáno dochovat se do dnešní doby. Během 1. světové války byly dva největší zrekvírovány vojenskou správou. Náhradní zvony byly zničeny při ostřelování obce v roce 1945. Přežil pouze nejmenší zvon. V současnosti má zvonice opět tři zvony. Největší byl zrekonstruován v listopadu 1946 a prostřední byl pořízen na náklady několika rodin v roce 1970.<sup>24</sup>

---

<sup>20</sup> Srov. SAI FRT Alois, *Kostel svatého Jakuba Většího v Hostivici* .<http://farnost.hostivice.cz/historie.html>, [cit. 05.12.2010].

<sup>21</sup> Srov. <http://www.hostivickahistorie.cz/pamatky/kostel.htm> [cit. 06.12.2010].

<sup>22</sup> Zabaveny pro vojenské účely.

<sup>23</sup> Kronika obce Hostivice.

<sup>24</sup> <http://www.hostivickahistorie.cz/pamatky/kostel.htm>.

### 2.1.4.3 Hřbitov u kostela

Okolí kostela sloužilo k pochovávání mrtvých do roku 1839, kdy přestal tento hřbitov vyhovovat potřebám farnosti. Nový hřbitov vydržel na svém působišti do 60. let 20. století, kdy byl zrušen a na jeho místě dnes stojí areál mateřské školy. Ale již ve 30. letech 20. století byla i jeho kapacita naplněna a nastala potřeba zbudovat do třetice hřbitov nový. Jelikož se jednotlivé obce mezi sebou nedohodly, založila si Hostivice svůj hřbitov severně od obce, kde je dodnes.

Okolí kostela v roce 1755 lemovalo osm starých náhrobků, dnes můžeme pozorovat dva osazené do ohradní zdi kostelní zahrady.<sup>25</sup>

### 2.1.4.4 Hostivická fara

Fara byla zřejmě součástí hostivické farnosti spolu s kostelem sv. Jakuba. Podle nepřímých podložených zpráv měla být vypálena husity. Naproti tomu vypálení většiny Hostivice a s ní i farní budovy v roce 1631 saskými a švédskými vojsky je v pramenech doloženo.

Díky skutečnosti, že Hostivici zakoupila<sup>26</sup> Anna Marie Františka Terezie Toskánská, nově jmenovaný farář<sup>27</sup> položil v roce 1734 základní kámen. Než došlo k dokončení stavby, bydlel farář společně s učitelem v tehdejší škole, oběma musela stačit jedna místnost, jelikož ve druhé probíhalo vyučování.

Dle Petra Macka bylo vrcholné období stavitelské aktivity velkovévodkyně Toskánské ve 20. a 30. letech 18. století bez konkrétních osobností, které by určovaly jeho uměleckou podobu.<sup>28</sup> Stavitelské řešení hostivické fary má blízko k barokním zámeckým palácovým dispozicím a pokud přihlédneme k toskánským panstvím, pak má nejbližší k faře na Svádově (okres Ústí nad Labem). Samotná stavba trvala přibližně tři roky, přesto již roku 1743 byla vydrancována francouzským vojsky. Jelikož fara neprošla žádnou významnější přestavbou, její současný barokní vzhled odpovídá podobě z poloviny 18. století, kdy byla postavena.

Jednopatrová budova fary má mansardovou střechu. Průčelí do náměstí člení rizalit završený trojúhelníkovým štítem, který podtrhuje souměrnost celé stavby. Důležitost

---

<sup>25</sup> Srov. <http://www.hostivickahistorie.cz/pamatky/kostel.htm> [cit. 06.12.2010].

<sup>26</sup> Roku 1732.

<sup>27</sup> Norbert Kříž z Rosenfeldu.

<sup>28</sup> Srov. MACEK Petr, *Fara v Hostivicích u Prahy – poznámky ke stavební činnosti Anny Marie Františky, velkovévodkyně Toskánské. Památky středních Čech*, s. 3.

rizalitu zdůrazňuje bohatší štuková výzdoba, především korunovaná kartuše nad středním oknem prvního patra se znakem vévodů Sasko-lauenburských, ze kterého Anna Marie Toskánská pocházela.

Celkový areál fary dříve tvořilo i hospodářství v podobě chlévů pro koně a krávy, a dále stodola. Dále se zde vyskytoval i ovčíněk. V současné době je součástí fary farní zahrada, kde je několik kusů ovcí, dále ořechové a ovocné stromy.<sup>29</sup>

#### **2.1.4.5 Poutní cesta do Hájku**

Jak již bylo řečeno, poutní cesta do Hájku patří mezi tradiční projevy náboženské zbožnosti i pro farníky z Hostivice. Jeho historie se začíná psát v roce 1623, kdy nechal na svém panství Gothard Florian Žďárský ze Žďáru postavit kopii kaple z italské Lorety.

Díky rychle rostoucí slávě Hájku, zasvěceného Panně Marii, byla postavena poustevna s jedním řeholníkem, který měl sloužit věřícím a kapli. Jelikož i to brzy na nároky místních nestačilo, byl vybudován klášter a s provincií menších bratří františkánů, že osadí klášter svými řeholníky.

Úplné dostavění kláštera se datuje mezi roky 1720–1724. Současně vznikala poutní cesta spojující Strahov s hájeckým klášteřem. Cestu lemovalo dvacet výklenkových kaplí, jejich architektem byl Jan Schor. Jedenáctou kaplí se poutní cesta dostává na území Hostivice. V současnosti můžeme navštívit ještě kapli s pořadovým číslem 12, potom zbytky kaple osmnácté a po polní cestě do Hájku budeme míjet devatenáctou a dvacátou kapli, jejíž poslední oprava proběhla v roce 2000.<sup>30</sup>

Samotný klášter plnil svoji úlohu až do roku 1950, kdy byl v rámci komunistické Akce K<sup>31</sup> zrušen a začal sloužit jako sběrný tábor pro církevní osoby. Takto byl využíván do roku 1953. K navrácení jeho původního záměru došlo v devadesátých letech 20. století. V současnosti stále probíhají rekonstrukce.<sup>32</sup>

#### **2.1.4.6 Litovická kaplička**

Ačkoli není možné s jistotou tvrdit, kdy tato kaple se sochou sv. Jana Nepomuckého vznikla, určitě nepatří do řady kaplí z poutní cesty do Hájku, které byly

<sup>29</sup> Srov. <http://www.hostivickahistorie.cz/pamatky/fara.htm> [06.12.2010].

<sup>30</sup> Srov. <http://www.hostivickahistorie.cz/pamatky/cesta.htm>. [cit. 07.12.2010].

<sup>31</sup> Jednalo se o nezákonnou násilnou likvidaci klášterů.

<sup>32</sup> Srov. <http://klasterhajek.ic.cz/> [cit. 07.12.2010].

postaveny ve dvacátých letech 18. století. Vznikla pravděpodobně až na počátku 19. století, jelikož na prvním vojenském zmapování z let 1780–1783 není zakreslena.<sup>33</sup>

Původní zvonička, která stávala na nedaleké návsi, vydržela do roku 1902. Nová zvonička byla potom postavena na kapličce. Na zvonu byl umístěn reliéf sv. Václava. Ten byl ale za 2. světové války zabaven pro vojenské účely, a to v roce 1942. Nový zvon byl pořízen až někdy v polovině 40. let při opravě celé kapličky. Zatím k poslední opravě došlo v roce 2004, kdy byla ze sochy odstraněna barva, která ničila materiál tvořící sochu.<sup>34</sup>

#### 2.1.4.7 Sochy

Před vchodem do kostela stojí kříž na kamenném podstavci z roku 1838, nyní poškozený. Sochy svatého Jana Nepomuckého a Františka z Assisi, které toto zákoutí doplňují, stávaly až do roku 1928 na mostě karlovarské silnice přes Jenečský potok a byly přestěhovány při rozšiřování mostu.

V kostelní zahradě nacházíme další hostivickou sochu svatého Jana Nepomuckého (poslední stojí v litovické kapličce). Socha na podstavci s velkými volutovými křídly po stranách a těžkou římsou pochází z 18. století. Původně stávala na nynějším Husově náměstí proti špýcharu a v 19. století, když překážela dopravě do zámeckého dvora, byla přemístěna do míst nynějšího pomníku obětem světové války. Po válce se stala terčem protikatolických nálad a v roce 1921 byla stržena a rozbita. Po opravě našla socha nové místo v zahradě u kostela.<sup>35</sup>

#### 2.1.4.8 Mariánský sloup

Když velkovévodkyně Toskánská zakoupila v roce 1732 Hostivici, rozhodla se změnit její tvář. Kromě postavení fary a přestavění zámku umístila přesně doprostřed mezi tyto dvě dominanty města devět metrů vysoký mariánský sloup z žehrovského pískovce.

Na vrcholové desce nalézáme ze západní strany<sup>36</sup> plastickou kopii oltářního obrazu z kostela Panny Marie Vítězné na Bílé Hoře. Z východní strany<sup>37</sup> potom modlí se prosebníci. Je tradováno, že se takto nechala vyobrazit sama velkovévodkyně.

---

<sup>33</sup> Naopak na 2. vojenském zmapování z let 183–1840 již zakreslena je.

<sup>34</sup> Srov. <http://www.hostivickahistorie.cz/pamatky/kaple.htm> [cit. 07.12.2010].

<sup>35</sup> Srov. <http://www.hostivickahistorie.cz/pamatky/sochy.htm> [cit. 07.12.2010].

<sup>36</sup> Směrem k zámku.



Na sloupu jsou čtyři sochy zobrazující světce, ale o jejich totožnosti vinou častého poškozování sloupu nemáme jistotu. Na počátku 20. století byly označeny za sv. Vavřince<sup>38</sup>, sv. Kateřinu (Alexandrijskou)<sup>39</sup>, sv. Florianu<sup>40</sup> a sv. Víta<sup>41</sup>, který byl ale označen s otazníkem.

Poslední velkou opravou prošel sloup v letech 1994–2000, kdy musely být opět zhotoveny základy sloupu zničené zatékáním z okolní zpevněné plochy.

#### **2.1.4.9 Litovická tvrz**

Ačkoli se nejedná o stavbu, která by měla mít nějakou, leč jen vzdálenou, spojitost s nějakým náboženským účelem, pro rozvoj města se jednalo o velice důležitou stavbu. Litovická tvrz se objevuje již v první historické písemné zmínce o Hostivici.<sup>42</sup>

Původně se jednalo o kamennou stavbu ve stylu francouzské gotiky. Vinou chátrání během staletí bylo nutné tvrz opravit, a tak dostala v sedmáctém století i barokní nádech. Na počátku 19. století v ní vznikly klasicistně upravené byty. Později sloužila jako sýpka. Nyní je tvrz prázdná a čeká na kompletní rekonstrukci.<sup>43</sup>

#### **2.1.4.10 Hostivický zámek**

Další pro Hostivici veledůležitou nenáboženskou památkou je hostivický zámek. Byl postaven v letech 1689–1697 jako součást hospodářského dvora. Původně jako jednopatrová raně barokní stavba.

Další úpravy se datují do let 1732–1734, stejně jako již zmíněná výstavba mariánského sloupu, fary, školy a přestavba kostela. Zámek tak byl navýšen o druhé patro a postupem let ještě opatřen kaplí. V současnosti je využíván pro kulturní akce a především jako městský úřad.<sup>44</sup>

---

<sup>37</sup> Směrem k faře.

<sup>38</sup> Patron správce majetku, kuchařů, sládků, knihovníků a hasičů.

<sup>39</sup> Patronka univerzit, studentů, vědců, knihtiskařů, kolářů a vozků.

<sup>40</sup> Patron hasičů, zedníků a kominíků.

<sup>41</sup> Patří mezi ochránce Čechů.

<sup>42</sup> Rok 1266.

<sup>43</sup> Srov. <http://www.hostivickahistorie.cz/pamatky/tvrz.htm> [cit. 07.12.2010].

<sup>44</sup> Srov. <http://www.hostivickahistorie.cz/pamatky/zamek.htm> [cit. 07.12.2010].

## 2.2 ŘEPLY (PRAHA 17)

### 2.2.1 CHARAKTERISTIKA

Řepy patří od roku 1968 pod správu hlavního města Prahy. Do 1. července 2001 patřily pod správní obvod Prahy 6. Od tohoto data vznikl nový samostatný správní obvod Praha 17 s plnou státní správou, kterou Úřad městské části Praha 17 zároveň vykonává pro katastrální území Řepy, Zličín a část Třebonic.

Důležitá moderní historie Řep se skutečně začíná psát až v polovině osmdesátých let 20. století. Tehdy dochází k výstavbě rozsáhlého sídliště a je zavedena tramvajová doprava, která Řepy spojuje mimo jiné i se Smíchovem, a tím tedy s pražským metrem. Právě v těchto letech se sem stěhuje nejvíce obyvatel.<sup>45</sup>

Řepy, které se rozkládají na rozloze 326 ha, měly dle posledního sčítání obyvatel, provedeným Českým statistickým úřadem, 23 252 obyvatel. Přírůstek oproti roku 1991 činí 3 521 obyvatel.

Podíl věřících je zde zastoupen počtem 4 163 osob a z toho 2 859 obyvatel Řep uvedlo, že jsou římskokatolického vyznání.<sup>46</sup>

Městská část Praha 17 disponuje velice lukrativním prostředím, jelikož je situována na okraji hlavního města, tedy v blízkosti mnoha služeb. Zároveň i díky výše zmíněné tramvajové dopravě mohou její obyvatelé snadno cestovat za prací.

### 2.2.2 HISTORIE OBCE

První písemná zmínka o Řepích se nachází v zakládací listině Břevnovského kláštera z roku 993, tehdy se ale ještě nejedná o vymezení místního celku. Další významný mezník přichází v roce 1150, kdy je započata stavba kostela sv. Martina v dolní části obce.

První písemné zmínky o Řepích jakožto vesnici nalézáme díky sporům mezi Břevnovským klášteřem a pražským měšťanem Frovínem za vlády Václava I. ve 13. století. V kauze došlo k prodeji Řep, uskutečněném bez souhlasu panovníka a pražského biskupa. Tento prodej byl prohlášen za neplatný. Za panování Přemysla Otakara II. došlo na žádost opata Martina k příkazu, aby Frovínovi dědicové navrátili Řepy klášteru. Téhož roku vzniká „smlouva skrze přátelskou domluvu“, podle které Frovínovi dědicové přislíbili spokojit se s 60 hřivnami stříbra<sup>47</sup> jako náhradou za ves. Zda pak byla smlouva splněna

<sup>45</sup> Srov. <http://www.repy.cz/umc/zakladni-udaje> [cit. 08.12.2010].

<sup>46</sup> Statistické údaje o Praze 17.

<sup>47</sup> Jedná se o zastaralou jednotku hmotnosti. Jedna hřivna je rovna 0,253 kilogramu.

v časech bezpráví není známo. Avšak v roce 1287 Frovínovi dědicové postupují Řepy Břevnovskému klášteru za náhradu 15 hřiven stříbra .

Poté klášter Řepy pronajímal do dočasného držení šlechtickým i nešlechtickým osobám, o čemž svědčil zástavní list, který mohl být dále prodáván nebo děděn. Jak přišel klášter o Řepy, není dosud zjištěno. Roku 1543 se obec dostala na dědický díl Jiříka Dešenského z Dešenic.

V letech 1562<sup>48</sup> až 1585 patřily Řepy majiteli statku Břve, v r. 1598 patřila ves k hostivické rychtě a k pravomoci panství Červený Újezd hrabat Žďárských ze Žďáru. V roce 1628 dochází k položení základního kamene kláštera servitů na Bílé Hoře.

Po smrti posledního potomka držela Řepy a Zlejčín v letech 1688 až 1697 Barbora Johanna, která je prodala Karlu Jáchymovi - hraběti Bredovi. Ten je připojil k panství tachlovickému. Panství zůstalo v rodě hrabat Bredů do roku 1732, kdy přešlo v držení arciknížecího rodu Toskánského a od roku 1847 do císařského rodu Lotrinského.

V první polovině 18. století dochází k těmto stavebním úpravám: zedník Hagen zvětšuje kapličku sv. Václava na Bílé Hoře (1704), je přistavěn osmiboký střed kostela P. Marie Vítězné (1706), dále je dokončena svatyně, vystavěny ambity s rohovými kaplemi (1714), Václav Vavřinec Reiner dokončuje fresku v kupoli kostela P. Marie Vítězné „Před bitvou na Bílé Hoře“ (1718) a je dobudována kaple sv. Martina na Bílé Hoře (1719).

Ze zápisů farní kroniky v Liboci z roku 1836 je patrné, že ves byla tehdy rozdělena. Polovina náležela k panství tachlovickému, druhá pražskému purkrabství. Každá část prý měla dvacet popisných čísel a svého rychtáře.

Po zrušení roboty v roce 1848 se uvolnila závislost obce na vrchnosti. Dozor nad obcí vykonávalo královské okresní hejtmánství na Smíchově až do převratu v roce 1918. V době okupace byla obec Řepy součástí okresu Praha venkov – sever.

Po 2. světové válce patřily Řepy do okresu Praha – západ. Původní obec byla v sedmdesátých letech připojena k hlavnímu městu Praze. Počátkem osmdesátých let byla zahájena v jižní části katastru výstavba sídliště spravovaného až do podzimu roku 1994 obvodem Praha 6. Spojením původní zástavby a sídliště vzniká více jak 22 tisícová městská část hlavního města, která zaujímá 16. místo z 57 městských částí v počtu žijících obyvatel. V roce 1993 Řepy společně s Břevnovským klášterem oslavily tisícileté výročí trvání. V květnu 1994 byl z rozhodnutí Poslanecké sněmovny Parlamentu České republiky Řepím udělen znak a prapor.

Heraldika znaku je spojena s nejstarší církevní stavbou na území městské části – kostelem sv. Martina. Při rekonstrukci tohoto dnes již farního kostelíka byl odkryt zazděný

---

<sup>48</sup> V tomto roce Tadeáš Hájek z Hájku poprvé popisuje řepu (potravinu).

románský oblouk s nakresleným křížem zdobeným proplétaným páskovým ornamentem. S červený štítem tvoří tento „řepský kříž“ ve zlaté barvě základ znaku. V dolní polovině je doplněn mečem protínající roucho sv. Martina stříbrné barvy. I dělení praporu má vztah k patronovi obce. Stříbrné roucho je vetknuto mezi barvy hlavního města Prahy do pravidelných podélných pruhů. Bělohorská bitva na podzim roku 1620 připomíná území jako počátek neblahého období pro český národ a stát. Historicky významným objektem je poutní kostel Panny Marie Vítězné na Bílé Hoře postavený počátkem 18. století jako náhrada za zrušenou kapli v téže lokalitě ze 17. století.<sup>49</sup>

### 2.2.3 FARNOST

Řepská farnost se začíná formovat ve 12. století, kdy je započata stavba kostela sv. Martina. Od té doby až do 1. 7. 1996 je součástí farnosti v Liboci - jako její filiálka.<sup>50</sup> Za období 1990–2009 se ve farnosti vystřídali tři administrátoři. Místní farnost nedisponuje vlastní farní budovou. Byt pro faráře se nachází v jedenáctipatrovém panelovém domě na řepském sídlišti. Farnost tedy musí platit za tento farní byt nájem, i když primárně je farním kostelem pouze maličký kostel sv. Martina. Farníci naštěstí mohou využívat prostory Domova sv. Karla Boromejského, tedy i větší kostel sv. Rodiny, který se zde nachází. Domov se tedy postupně stal duchovním centrem řepské městské části. Vystupuje i jako kulturní centrum.

V této farnosti se koná bohoslužba každý den střídavě v obou kostelech, v neděli se slaví eucharistie jak v kostele sv. Martina, tak i v kostele sv. Rodiny. Zároveň se konají pravidelné biblické hodiny<sup>51</sup> a modlitební setkávání, která vede kněz. V současnosti také probíhají kurzy ALFA,<sup>52</sup> které se těší velikému zájmu. Jednou měsíčně se farníci schází nad vybraným tématem. Výjimkou není ani pravidelné náboženství pro děti a mládež. Velikou výhodou, kterou tato farnost disponuje, je ustanovení pastoračního pracovníka, který má na starosti přípravu na křest (katechumenát) a na biřmování, řídí setkávání společenství dospělých i mládeže a setkávání nad modlitbou. Všechny tyto akce probíhají zpravidla ve všední dny.

Farnost zajišťuje i „farní cvičení“, které probíhá ve školní tělocvičně. Kněz ve spolupráci s pastorační radou vyhlašuje dvakrát do roka farní zájezd a tradici si našel i farní ples a pravidelně se setkávající smíšený pěvecký sbor. Ve spolupráci s městským

<sup>49</sup> <http://farnostrepy.klenot.cz/farnost.htm> [cit. 08.12.2010].

<sup>50</sup> [https://katalog.apha.cz/web/katalog\\_detail.php?sablona\\_soubor=detail/farnosti\\_detail.xml&parametry\[farnosti\]\[id\]=331](https://katalog.apha.cz/web/katalog_detail.php?sablona_soubor=detail/farnosti_detail.xml&parametry[farnosti][id]=331) [cit. 08.12.2010].

<sup>51</sup> Schází se přibližně 15–25 lidí.

<sup>52</sup> Série promluv na určité téma s křesťanskou tematikou.

úřadem se koná dětský den a dnes již legendární Svatomartinský průvod.<sup>53</sup> Jednou měsíčně vychází Martinoviny, které si mohou zájemci pořídit za symbolický poplatek.

## **2.2.4 PROJEVY NÁBOŽENSKÉHO ŽIVOTA VE FARNOSTI**

### **2.2.4.1 Kostel sv. Martina**

Patří mezi nejstarší řepské památky. Dle údajů v historických pramenech je jeho vznik datován do první poloviny až třetí třetiny 12. století. Z architektonického pohledu se jedná o jednolodní kostel s půlválcovou apsidou postavený v románském slohu. Kolem roku 1225 byla na západní straně přistavěna věž a tribuna. Později byl barokně upraven a zaklenut. Svou dnešní podobu získal opravou fasády ve 20. století. Při kostele býval původní řepský hřbitov.

V současnosti je užíván řepský hřbitov ležící v Žalanského ulici, který se skládá ze tří částí. Nalezneme zde civilní hřbitov, hřbitov kongregace sester sv. Karla Boromejského a trestanecký hřbitov.<sup>54</sup>

### **2.2.4.2 Domov sv. Karla Boromejského**

Kořeny domova spravovaného Kongregací Milosrdných sester sv. Karla Boromejského, který pečuje o potřebné všeho charakteru, sahají do roku 1652 ve francouzském Lotrinsku. V roce 1837 se poprvé toto řeholní společenství sloužící pod ochranou sv. Karla Boromejského a Svaté Rodiny – poprvé rozšiřuje i do okolních zemí. První z těchto domů, založený na Malé Straně v podpetřínských stráních, byl postaven jako duchovní a organizační centrum. S postupným rozšiřováním své činnosti byl založen druhý dům v Praze a ten nalézá své místo v Řepích.

Domov sv. Karla v Řepích byl původně určen pro péči o sirotky, ale po několika letech je přeměněn na ženskou věznici. Řádové sestry tedy spolu s vězenkyněmi pracují v domě i na přilehlých polnostech a vytvářejí tak hospodářské zázemí pro nemocnici Pod Petřínem. Takto to trvá zhruba 80 let, kdy dochází ke zrušení věznice a k násilnému vystěhování sester. Areál domova začíná sloužit Výzkumnému zemědělskému ústavu.

---

<sup>53</sup> Těší se více než 2500 účastníků.

<sup>54</sup> Srov. <http://farnostrepy.klenot.cz/farnost.htm> [cit. 09.12.2010].

Po roce 1990 se díky spojení několika subjektů<sup>55</sup> podařilo obnovit původní poslání domova. Z části působí jako ošetrovatelský ústav a z části jako oddělení výkonu trestu pro ženy. Domov se věnuje i poradenské činnosti pro rodinné příslušníky a snaží se o propojení zdravotní, rehabilitační, ošetrovatelské, duchovní a sociální péče. Domov má po rekonstrukci k dispozici 87 lůžek.<sup>56</sup>

### 2.2.4.3 Kostel sv. Rodiny

Součástí domova je kostel sv. Rodiny, který je dán do užívání řepské farnosti a plní spolu s prostory domova hlavní shromažďovací centrum farnosti.

Vysvěcen byl roku 1861 a podle zachovalých fotografií byl původně vyzdoben pouze prostou dekorativní malbou. Během let 1930–1934 došlo rukama emauzských benediktinů k nové výzdobě interiéru. Použity byly především biblické motivy ze života Sváté rodiny a nespočet andělů.

Po roce 1948 byl kostel uzavřen a zařízení interiéru bylo rozkradeno nebo zničeno. Vnitřní prostor začal sloužit jako dílny a garáže pro zemědělskou techniku, a to až do roku 1992. Dnes kostel slouží svému pravému smyslu. Rekonstrukční práce stále probíhají, především díky soukromým finančním přispěvatelům.<sup>57</sup>

### 2.2.4.4 Kostel sv. Panny Marie Vítězné

Na místě, kde se dnes rozkládá tato významná chráněná památka, stávala dříve malá kaplička zasvěcená sv. Václavu.<sup>58</sup> V roce 1704 byla zvětšena a posvěcena, později byly přistavěny kaple sv. Rozálie, osmiboký střed dnešní svatyně, kruchta s varhanami a kaple sv. Michala.

Na reliéfu barokní fasády můžeme pozorovat vedle patera Dominika i vyobrazení nástupu vojsk do bitvy na Bílé hoře. Půdorys chrámu má tvar kříže a mimo jiné jsou součástí bohaté výzdoby i sochy sv. Rocha a sv. Šebestiána.

Ačkoli se kostel nachází na území řepské farnosti, patří do správy benediktinů.<sup>59</sup>

---

55 Kongregace sester, Nadace Dobré dílo, Magistrátu hl.m. Prahy, Ministerstva práce a sociálních věcí, Ministerstva zdravotnictví, Vězeňské služby, mnoha tuzemských i zahraničních sponzorů.

56 Srov. <http://www.domovrepy.cz/m02domov/domov.php> [cit. 08.12.2010].

57 Srov. <http://www.domovrepy.cz/m02domov/kostel.php> [cit. 08.12.2010].

58 Měly se do ní ukládat kosti nalezené při orání na bělohorském bojišti.

59 Srov. <http://farnostrepy.klenot.cz/farnost.htm> [cit. 09.12.2010].

## 2.3 SHRNU TÍ

Z výše uvedeného vyplývá, že Hostivice i Řepy (v současnosti městská část Praha 17) jsou situovány blízko sebe a neleží mezi nimi žádná kulturní či geografická překážka. Spojení mezi nimi je zajištěno městskou hromadnou a příměstskou dopravou a obnovena byla i doprava železniční. K prvnímu zásadnímu rozlišení dochází až v roce 1968. Od tohoto data se ale jejich další vývoj diametrálně liší. Řepy se stávají součástí hlavního města Prahy. V osmdesátých letech se staví rozsáhlé sídliště a zároveň je zavedeno tramvajové spojení s Prahou - Smíchovem. Díky tomuto zažívá městská část silnou migraci obyvatelstva. Pozorován je i nárůst poskytovaných služeb a Řepy se tak stávají plnohodnotnou částí Prahy. Tento rozsáhlý rozvoj je ale zastaven a nyní může být pozorován velice pozvolné tempo rozšiřování.

Hostivice oproti tomu zůstala vždy samostatným územním celkem. Na základě toho její rozvoj nebyl v minulosti tak markantní a naopak v posledních letech je pozorována jistá podoba expanze. Město zažívá pravidelný nárůst obyvatel, což je způsobeno rozšiřováním obytných ploch na úkor zemědělské půdy.

Při porovnání farností zmíněných měst vidíme, že zde byl vývoj odlišný. Hostivice měla výhodu farního zázemí v podobě farní budovy a přilehlého ohraničeného pozemku. V Řepích se farní společenství dočkalo svého centra určeného ke scházení až v devadesátých letech, poté, co došlo k plnému obnovení činnosti Domova sv. Karla Boromejského. Přesto se Řepy staly, co do rozlohy a hustoty farníků větší farností,<sup>60</sup> což mělo za následek i překonání hostivické farnosti v projevech společné pastorační činnosti a i v celkovém farním životě.

Bez zajímavosti není ani fakt, že hostivická farnost zažila během uplynulých 20 let dvojnásobný počet střídání svého administrátora, než jak tomu bylo ve farnosti v Řepích.

---

<sup>60</sup> Vzhledem k rozrůstání se města se jedná o přirozený fakt.

## **3 II. VÝZKUMNÁ ČÁST**

### **3.1 ÚVOD**

Ve výzkumné části jsou vyhodnoceny výsledky uskutečněného empirického výzkumu, který analyzuje pomocí kvantitativní metody, zda se významně liší očekávání farníků vybraných farností v nárocích na pastorační a život farního společenství.

S přihlédnutím k historickému vývoji jsou Řepy i Hostivice blízké územní celky. V roce 1968 se Řepy staly součástí Prahy a tím i naprosto jiného městského celku. Během let 2001–2007 byly farnosti spravovány společným administrátorem.

Díky těmto reáliím byly vysloveny tyto hypotézy: Pastorační očekávání farníků v obou městech se významně neliší, ačkoli jsou součástí naprosto jiných aglomerací. Protože se život farního společenství neliší v zásadních věcech, mohou být spravovány jedním společným administrátorem, stejně jako tomu bylo v minulosti.

Terénní výzkum byl proveden dotazníkovou technikou. Při sestavování jednotlivých otázek byl brán zřetel především na pastorační farního společenství. Tedy na fakta, ve kterých se mohou jednotlivá očekávání zvolených subjektů lišit. Reprezentativní vzorek nebyl vytvořen, protože byli osloveni a zapojili se všichni účastníci nedělní bohoslužby. Jednalo se o jednorázové dotazníkové šetření, které proběhlo během nedělní mše. Vyhodnocením získaných výsledků budou hypotézy potvrzeny nebo vyvráceny.

### **3.2 PŘÍPRAVA VÝZKUMU**

Zvolená metoda, kvantitativní výzkum metodou standardizovaného dotazníku, byla vybrána pro snadnou prezentaci nabytých výsledků. Dále díky rozsáhlejšímu pokrytí stanovených okruhů otázek, týkajících se pastorační péče ve farnosti. Nebyl vybrán zvláštní reprezentativní vzorek, jelikož respondenty byli přímí účastníci nedělní bohoslužby, tedy samotní farníci. Zároveň nebylo potřeba výzkum opakovat, obě farnosti se těší pravidelným návštěvníkům a fluktuace je podle svědectví relevantních osob minimální.

Dotazník byl vytvořen, aby jeho výsledky pomohly co nejlépe k testování předem stanovených hypotéz. Jednalo se o kombinaci otázek zkoumajících očekávání farníků na poli slavení liturgie a společenského působení farnosti.



### 3.3 REALIZACE VÝZKUMU

Samotný výzkum proběhl při nedělní bohoslužbě. Předcházela mu domluva s knězem, který na konci liturgie upozornil a vyzval účastníky bohoslužby k účasti na tomto dotazníkovém šetření. Do realizace výzkumu byli zapojeni celkem tři lidé, jejichž úkolem bylo rozdat dotazníky a tužky, pomoci s případnými nejasnostmi a vyplněné dotazníky v pořádku vybrat zpátky. Výzkum se uskutečnil 22. 3. 2009 na 4. neděli postní. Vyhodnocení výsledků bylo provedeno ve statistickém programu SPSS.<sup>61</sup>

### 3.4 VYHODNOCENÍ VÝZKUMU

Ve vyhodnocení výzkumu jsou prezentovány již zpracované výsledky v podobě analytických a křížových tabulek nebo grafů. Prezentované výsledky jsou rozděleny do skupin, které mají pomoci přiblížit pastorační očekávání ve zkoumaných farnostech a přidáný komentář má pomoci lépe porozumět předkládaným informacím.

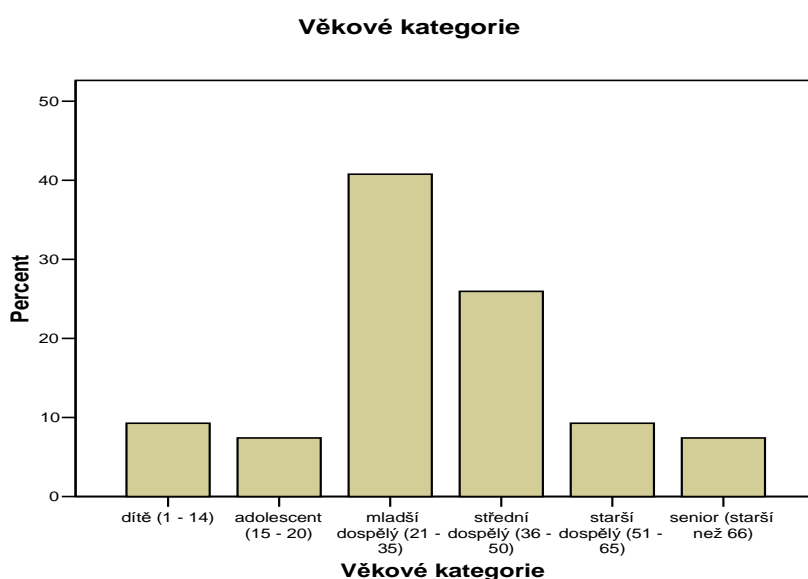
Během výzkumu byly některé otázky nezodpovězeny, v tabulce se tak objevují se sloupci Frequency pod názvem Missing.

Tabulka 1: Věkové kategorie (Hostivice / Řepy)

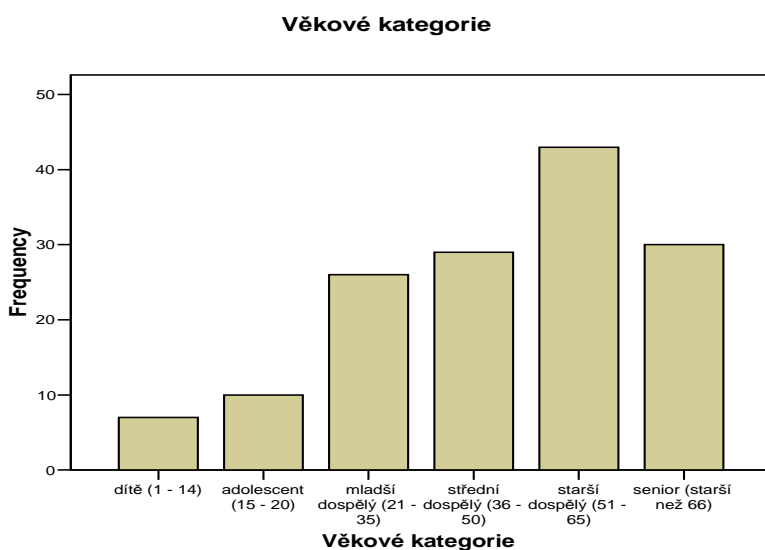
		Frequency	Valid Percent	Frequency	Valid Percent
Valid	dítě (1 - 14)	5	9,3	7	4,8
	adolescent (15 - 20)	4	7,4	10	6,9
	mladší dospělý (21 - 35)	22	40,7	26	17,9
	střední dospělý (36 - 50)	14	25,9	29	20,0
	starší dospělý (51 - 65)	5	9,3	43	29,7
	senior (starší než 66)	4	7,4	30	20,7
	Total	54	100,0	145	100
Missing	System			5	
Total		56		150	

<sup>61</sup> Statistical Package for the Social Science.

Graf 1: Věkové kategorie, Hostivice



Graf 2: Věkové kategorie, Řepy



Tabulka 1 zobrazuje konkrétní procentuální hodnoty věkového složení. Především u řepské farnosti je možné pozorovat pravidelné rozložení od střední generace, které svého maxima dosahuje v kategorii starší dospělý.

Na grafu 1 a 2 můžeme pozorovat věkové složení a na základě pozorovaných výsledků můžeme konstatovat, že hostivická farnost je oproti řepské mladší. Graf 1 zobrazuje gaussovu křivku, kdy tedy vidíme, že střední věk převažuje oproti jiným kategoriím. Graf 2, který popisuje situaci v Řepích, ukazuje, že je gaussova křivka posunuta doprava.

Tabulka 2: Vztah k farnosti (Hostivice / Řepy)

		Frequency	Valid Percent t	Frequency	Valid Percent
Valid	dojíždím	8	14,8	39	26,5
	zde jsem se narodil	10	18,5	16	10,9
	přistěhoval jsem se před rokem 1989	8	14,8	34	23,1
	přistěhoval jsem se po roce 1989	28	51,9	58	39,5
	Total	54	100,0	147	
Missing	System	2	3,6	3	
Total		56	100,0	150	

Tabulka 2 zobrazuje, jaký je reálný vztah lidí žijících ve sledovaných farnostech k jejich místu bydliště a tím i k farnostem samotným. Situace v obou městech kopírují jejich postupný vývoj. Hostivice se v posledních letech rozšiřují, a proto celá polovina respondentů uvedla, že přišla do města až v devadesátých letech. Řepy mají rovněž nejvyšší hodnotu v této kategorii, což je způsobeno výstavbou již zmíněného sídliště v osmdesátých letech. Zároveň je výrazně zastoupena možnost „dojíždím“, kdy můžeme pozorovat 26,5 procent respondentů, kteří zvolili Řepy za svoji farnost, ačkoli místně náleží do jiné.

Tabulka 3: Čas nedělní bohoslužby (Hostivice / Řepy)

		Frequency	Valid Percent	Frequency	Valid Percent
Valid	ráno do 8:00	3	5,7	17	11,6
	9:00 - 10:00	24	45,3	118	80,3
	11:00 - 12:00	26	49,1	11	7,5
	odpoledne, večer		0	1	0,7
	Total	53	100,0	147	100
Missing	System	3		3	
Total		56		150	

Tabulka 3 se zaměřuje na spokojenost návštěvníků s časem konání nedělní bohoslužby. Zatímco v hostivické farnosti je mše až od 11:00 hod, neboť místní farář slouží ještě v dalších dvou farnostech, které spravuje, (Tachlovice 8:45 hod, Rudná 9:30 hod). Přesto více než 45 procent dotázaných uvedlo, že by rádi posunuli začátek mše svaté mezi devátou až desátou hodinu dopolední.

V Řepích se v neděli slouží dvě mše svaté, jedna v kostele sv. Martina - to je v 8:30 hod - a následně v 9:30 hod v kostele sv. Rodiny. S tímto časem je výrazná spokojenost, plných 80 procent dotázaných.

Tabulka 4: Zdržování se po mši (Hostivice / Řepy)

		Frequency	Valid Percent	Frequency	Valid Percent
Valid	obvykle zůstávám	22	40,0	37	25,7
	většinou odcházím	30	54,5	99	68,8
	zůstával bych, ale nescházíme se	3	5,5	8	5,6
	Total	55	100,0	144	100
Missing	System	1		6	
Total		56		150	

Tabulka 4 se věnuje setkávání farního společenství bezprostředně po nedělní bohoslužbě. Jak již bylo popsáno v kapitole 2.1.3, v hostivické farnosti byla nedělní bohoslužba spjata se setkáním po jejím skončení, které se odehrávalo na faře. Tato tradice se v současnosti změnila a ačkoli farnost disponuje vhodnými prostory, více jak polovina dotázaných uvedla, že po mši odchází domů. Toto je spíše charakteristické pro typickou městskou farnost, jak se ukázalo na příkladu Řep, když necelých 70% dotázaných odpovědělo, že většinou po mši odcházejí.

Tabulka 5: Pomocné práce (Hostivice / Řepy)

		Frequency	Valid Percent	Percent	Valid Percent
Valid	ano	9	17,0	36	26,1
	ne	13	24,5	30	21,7
	ne, mám málo času	20	37,7	31	22,5
	ne, nevyhovují termíny	4	7,5	9	6,5
	ano, jinou formou	7	13,2	32	23,2
	Total	53	100,0	138	100
Missing	System	3	5,4	12	
Total		56	100,0	150	

Pro život farního společenství je důležitým bodem i samotné zapojení farníků do různých pomocných prací.<sup>62</sup> Řepská farnost v tomto ohledu vyšla o něco lépe. V ní se vyslovila necelá polovina účastníků výzkumu (49,3 procent), že se pomocných prací účastní a nebo pomáhají jinou formou. V Hostivici takto odpovědělo 30,2 procent dotázaných, což může být způsobeno aspektem věku farníků.

Tabulka 6: Raději finančně přispívat, než pracovat (Hostivice)

		Frequency	Percent	Valid Percent	Cumulative Percent
Valid	ano	34	60,7	64,2	64,2
	ne	19	33,9	35,8	100,0
	Total	53	94,6	100,0	
Missing	System	3	5,4		
Total		56	100,0		

Tabulka 7: Raději finančně přispívat, než pracovat (Řepy)

		Frequency	Percent	Valid Percent	Cumulative Percent
Valid	ano	90	60,0	64,7	64,7
	ne	49	32,7	35,3	100,0
	Total	139	92,7	100,0	
Missing	System	11	7,3		
Total		150	100,0		

Ožehavým tématem vždy bývají finance. Na otázku, zda by bylo pro farníky přijatelné přispívat na chod farnosti, se překvapivě respondenti v obou farnostech přibližně shodli, že 60 procent, tedy plně dvě třetiny, by byly pro odevzdání finančního příspěvku, jak je možné sledovat výše v tabulkách 6 a 7.

Zde by ale mělo smysl provést ještě podrobnější výzkum, možná kvalitativního zaměření, co přesně respondent považuje za finanční příspěvek a v jaké výši. Někdo může považovat za příspěvek na chod farnosti odevzdání nedělní sbírky.

<sup>62</sup> Různé úklidové práce, výzdoba kostela apod.

Křížová tabulka 1: Pomocné práce x Raději přispívat, než pracovat (Hostivice)

				Raději přispívat než pracovat		Total
				ano	ne	
Pomocné práce	ano	Count		3	6	9
		% within Pomocné práce		33,3%	66,7%	100,0%
	ne	Count		7	6	13
		% within Pomocné práce		53,8%	46,2%	100,0%
	ne, mám málo	Count		1	1	2
		% within Pomocné práce		80,0%	20,0%	100,0%
	ne, nevyhovují	Count		2	1	3
		% within Pomocné práce		75,0%	25,0%	100,0%
	ano, jinou	Count		5	2	7
		% within Pomocné práce		71,4%	28,6%	100,0%
	Total	Count		34	19	53
		% within Pomocné práce		64,2%	35,8%	100,0%
			100,0%	100,0%	100,0%	

Velice zajímavý výsledek vyplynul v křížovém srovnání dvou pozorovaných aspektů, a to skutečné zapojení do chodu farnosti x raději finanční příspěvky. Tyto výsledky je možné pozorovat v křížové tabulce 1 a 2. Dle výsledků v Hostivici se z dotázaných, kteří uvedli, že se neúčastní pomocných prací ve farnosti (včetně nevyhovujících termínů či nedostatku času), vyslovilo 58 procent, že jsou i proti finančnímu podporování těchto farních potřeb. V řepské farnosti bylo toto číslo nižší, takto se vyjádřilo 48 procent dotázaných.

Křížová tabulka 2: Pomocné práce x Raději přispívat, než pracovat (Řepy)

				Raději přispívat než pracovat		
				ano	ne	Total
Pomocné práce	ano	Count		17	17	34
		% within Pomocné práce		50,0%	50,0%	100,0%
		% within Raději přispívat než pracovat		19,5%	36,2%	25,4%
		Count		20	9	29
	ne	% within Pomocné práce		69,0%	31,0%	100,0%
		% within Raději přispívat než pracovat		23,0%	19,1%	21,6%
		Count		24	7	31
		% within Pomocné práce		77,4%	22,6%	100,0%
	ne, mám málo času	% within Raději přispívat než pracovat		27,6%	14,9%	23,1%
		Count		8	1	9
		% within Pomocné práce		88,9%	11,1%	100,0%
		% within Raději přispívat než pracovat		9,2%	2,1%	6,7%
ne, nevyhovují termíny	Count		18	13	31	
	% within Pomocné práce		58,1%	41,9%	100,0%	
	% within Raději přispívat než pracovat		20,7%	27,7%	23,1%	
	Count		87	47	134	
ano, jinou formou	% within Pomocné práce		64,9%	35,1%	100,0%	
	% within Raději přispívat než pracovat		100,0%	100,0%	100,0%	
	Total					
	Count					

Tabulka 8: Růženec přede mší (Hostivice / Řepy)

		Frequency	Valid Percent	Frequency	Valid Percent
Valid	ano	32	61,5	92	68,1
	ne	20	38,5	43	31,9
	Total	52	100,0	135	100,0
Missing	System	4		15	
Total		56		150	

Výše zmíněná tabulka se věnuje tématu, zda by návštěvníci nedělní bohoslužby uvítali modlitbu růžence přede mší, nebo zda je tato modlitba neoslovuje. Dvě třetiny návštěvníků kostela sv. Jakuba staršího se vyslovilo pro modlení růžence přede mší. V kostele sv. Rodiny v Řepích bylo toto číslo ještě vyšší. Původní předpoklad byl, že

v Hostivici se většina vyjádří pro „ano“, za typický projev městské farnosti byla odpověď „ne“. Ale řepská farnost v tomto ohledu dokázala překonat méně městskou farnost hostivickou.

Tabulka 9: Přání mše latinsky (Hostivice / Řepy)

		Frequency	Valid Percent	Frequency	Valid Percent
Valid	ano	4	7,3	2	1,4
	ano, 1x za měsíc	10	18,2	29	20,7
	ano, při velkých svátcích	19	34,5	53	37,9
	ne	22	40,0	56	40,0
	Total	55	100,0	140	100,0
Missing	System	1		10	
Total		56		150	

Tabulka 9 odpovídá na otázku, zda by si farníci z pozorovaných farností přáli slavení liturgie v latinském jazyce. S menšími výkyvy je možné tvrdit, že se obě farní společenství shodnou na jejím konání, a to i co do četnosti v liturgickém roce. Vzácná je i procentuelní shoda na odmítnutí, a to rovných 40 procent.

Tabulka 10: Jiná hudba než varhany (Hostivice / Řepy)

		Frequency	Valid Percent	Frequency	Valid Percent
Valid	ano	37	67,3	102	71,8
	ne	18	32,7	40	28,2
	Total	55	100,0	142	100,0
Missing	System	1		8	
Total		56		150	

V posledních letech se otázka hudby, potažmo hudebního doprovodu a textů písní, které jsou součástí slavení liturgie, stala častěji pokládánou, než-li tomu bylo dříve. Tento trend se v některých farnostech objevuje více, např. v Hostivici. Obě farnosti se shodují více než dvěma třetinami na tom, že by se vedle varhan měly někdy použít i jiné hudební nástroje. Původní předpoklad přitom byl, že rozdíl mezi odpovídajícími nebude tak markantní. V Hostivici se očekávalo, že se mladší věkové skupiny vysloví pro různé nástroje, ale očekávala se vyšší míra konzervatismu. Na druhé straně Řepy měly vystupovat jako liberálnější městská farnost, i když s větším zastoupením ve starší věkové kategorii.



Křížová tabulka 3: Věkové kategorie x Jiná hudba než varhany (Hostivice)

		Jiná hudba než varhany		Total	
		ano	ne		
Věkové kategorie	dítě (1 - 14)	Count	4	1	5
		% within Věkové kategorie	80,0%	20,0%	100,0%
		% within Jiné hudba než varhany	11,1%	5,9%	9,4%
	adolescent (15 - 20)	Count	4	0	4
		% within Věkové kategorie	100,0%	,0%	100,0%
		% within Jiné hudba než varhany	11,1%	,0%	7,5%
	mladší dospělý (21 - 35)	Count	17	5	22
		% within Věkové kategorie	77,3%	22,7%	100,0%
		% within Jiné hudba než varhany	47,2%	29,4%	41,5%
	střední dospělý (36 - 50)	Count	8	6	14
		% within Věkové kategorie	57,1%	42,9%	100,0%
		% within Jiné hudba než varhany	22,2%	35,3%	26,4%
	starší dospělý (51 - 65)	Count	3	2	5
		% within Věkové kategorie	60,0%	40,0%	100,0%
		% within Jiné hudba než varhany	8,3%	11,8%	9,4%
	senior (starší než 66)	Count	0	3	3
		% within Věkové kategorie	,0%	100,0%	100,0%
		% within Jiné hudba než varhany	,0%	17,6%	5,7%
Total		Count	36	17	53
		% within Věkové kategorie	67,9%	32,1%	100,0%
		% within Jiné hudba než varhany	100,0%	100,0%	100,0%

V křížové tabulce 3 vidíme, že ve všech skupinách převládá souhlas se zpestřením v hudební produkci. Tento údaj je zde uveden především kvůli předpojatosti, že starší věkové skupiny budou přísně konzervativní a odmítnou moderní prvky hudby.

V Hostivici můžeme zásadní rozdíl sledovat především ve věkové skupině mladší dospělý (21–35 let), kde se jedná o rozdíl 77,3 ku 22,7 procenta.

Křížová tabulka 4: Věkové kategorie x Jiná hudba než varhany (Řepy)

		Jiné hudba než varhany		Total	
		ano	ne		
Věkové kategorie	dítě (1 - 14)	Count	4	1	5
		% within Věkové kategorie	80,0%	20,0%	100,0%
		% within Jiné hudba než varhany	4,0%	2,6%	3,6%
	adolescent (15 - 20)	Count	8	2	10
		% within Věkové kategorie	80,0%	20,0%	100,0%
		% within Jiné hudba než varhany	8,0%	5,1%	7,2%
	mladší dospělý (21 - 35)	Count	23	2	25
		% within Věkové kategorie	92,0%	8,0%	100,0%
		% within Jiné hudba než varhany	23,0%	5,1%	18,0%
	střední dospělý (36 - 50)	Count	23	6	29
		% within Věkové kategorie	79,3%	20,7%	100,0%
		% within Jiné hudba než varhany	23,0%	15,4%	20,9%
	starší dospělý (51 - 65)	Count	28	15	43
		% within Věkové kategorie	65,1%	34,9%	100,0%
		% within Jiné hudba než varhany	28,0%	38,5%	30,9%
	senior (starší než 66)	Count	14	13	27
		% within Věkové kategorie	51,9%	48,1%	100,0%
		% within Jiné hudba než varhany	14,0%	33,3%	19,4%
Total		Count	100	39	139
		% within Věkové kategorie	71,9%	28,1%	100,0%
		% within Jiné hudba než varhany	100,0%	100,0%	100,0%

V řepské farnosti můžeme pozorovat markantní procentuální rozdíl hovořící pro ano, ve všech věkových skupinách kromě skupiny senior, kde se rovněž většina vyslovila pro ano, ale procentuelní rozdíl je v této věkové kategorii minimální. Přesto i v této farnosti, která je celkově starší než hostivická převládá názor, že by se měla hudba obměňovat.

Tabulka 11: Ideální věk ministrantů (Hostivice / Řepy)

		Frequency	Valid Percent	Frequency	Valid Percent
Valid	dospělí	1	1,9	2	1,4
	děti + mládež	35	66,0	84	60,0
	bez předškolních dětí	7	13,2	13	9,3
	bez dospělých	5	9,4	17	12,1
	všichni	5	9,4	24	17,1
	Total	53	100,0	140	100
Missing	System	3		10	
Total		56		150	

Tabulka 11 se zaměřuje na ministranty, konkrétně požadavek na jejich věk. I zde je možné pozorovat shodu mezi respondenty z obou farních společenství. Přednosti se zde dostává skupině děti + mládež, kdy se pro tuto možnost vyslovily dvě třetiny v obou farnostech.

Oproti tomu dospělí mezi ministranty nejsou až tolik žádanou skupinou. Pouze dospělí se ani v jedné farnosti neposunuli přes hranici dvou procent (Hostivice 1,9 procent, Řepy 1,4 procent). Věková skupina dospělí je tolerována ve společných skupinách s dětmi a mládeží.

Tabulka 12: Ministrování žen a dívek (Hostivice)

		Frequency	Percent	Valid Percent	Cumulative Percent
Valid	ano, ženy i dívky	20	35,7	37,7	37,7
	ano, pouze dívky	24	42,9	45,3	83,0
	ne	9	16,1	17,0	100,0
	Total	53	94,6	100,0	
Missing	System	3	5,4		
Total		56	100,0		

Farníci z Řep i Hostivice se staví k ministrování žen a dívek většinou kladně. V hostivické farnosti mají dívky sloužící u oltáře již několikaletou tradici a i to může být důvodem, proč se k tomuto tématu staví farní společenství z 83 procent kladně.

Konkrétně v Hostivici získala kladná odpověď pro ženy i dívky ministrující 37,7 procent a pouze dívky 45,3 procenta. Oproti tomu odpověď „pouze ženy“ se neumístila a proti ministrování ženského pohlaví se vyslovilo rovných 17 procent dotázaných.

Tabulka 13: Ministrování žen a dívek (Řepy)

		Frequency	Percent	Valid Percent	Cumulative Percent
Valid	ano, ženy i dívky	44	29,3	31,2	31,2
	ano, pouze ženy	1	0,7	0,7	31,9
	ano, pouze dívky	50	33,3	35,5	67,4
	ne	46	30,7	32,6	100,0
	Total	141	94,0	100,0	
Missing	System	9	6,0		
Total		150	100,0		

Řepská farnost je v tomto ohledu méně tolerantní, odpovědi na všechny tři kategorie jsou rozděleny přibližně třetinově. Na rozdíl od hostivické farnosti zde nemá ministrování dívek zavedenou tradici. Zároveň se opět nabízí možnost přihlédnout k faktu stáří farníků a tím k nabízenému konzervativnějšímu vnímání této otázky. Z toho důvodu je dále uvedena křížová tabulka Věkové kategorie x Ministrování žen a dívek v Řepích.

Jak dokazuje srovnání dvou analytických tabulek, je možné pozorovat, že nejmladší věková kategorie je ze 42,9 procent proti možnosti ministrování žen a dívek. Překvapivě podobný výsledek sledujeme i u kategorie adolescent a střední dospělý. Starší dospělý a senior se v zamítavé odpovědi liší jen o pět desetin procenta a nemají tak odmítavý postoj jako předchozí výše vyjmenované mladší generace. Nejtolerantnější skupinu zde tvoří s 19,2 procenty záporných odpovědí kategorie mladší dospělý.

Tedy předpokládaný konzervatismus ze strany především starších členů farnosti není na místě, naopak se jeví jako mylný. Opět by se nabízelo provedení dalšího, nejlépe kvalitativního výzkumného šetření, kdy by se respondenti mohli přímo vyjádřit, na základě čeho odmítají službu žen a dívek u oltáře.

Křížová tabulka 5: Věkové kategorie x Ministrování žen a dívek (Řepy)

			Ministrování žen a dívek				Total
			ano, ženy i dívky	ano, pouze ženy	ano, pouze dívky	ne	
Věkové kategorie	dítě (1 - 14)	Count	1	0	3	3	7
		% within Věkové kategorie	14,3%	,0%	42,9%	42,9%	100,0%
	adolescent (15 - 20)	Count	1	1	3	4	9
		% within Věkové kategorie	11,1%	11,1%	33,3%	44,4%	100,0%
	mladší dospělý (21 - 35)	Count	17	0	4	5	26
		% within Věkové kategorie	65,4%	,0%	15,4%	19,2%	100,0%
	střední dospělý (36 - 50)	Count	7	0	9	11	27
		% within Věkové kategorie	25,9%	,0%	33,3%	40,7%	100,0%
	starší dospělý (51 - 65)	Count	9	0	20	14	43
		% within Věkové kategorie	20,9%	,0%	46,5%	32,6%	100,0%
	senior (starší než 66)	Count	8	0	11	9	28
		% within Věkové kategorie	28,6%	,0%	39,3%	32,1%	100,0%
Total		Count	43	1	50	46	140
		% within Věkové kategorie	30,7%	,7%	35,7%	32,9%	100,0%
		% within Ministrování žen a dívek	100,0%	100,0%	100,0%	100,0%	100,0%

Z tabulky je dále patrné, že nejpřijatelněji se jeví dívky ministrantky. Tedy společenství je tolerantnější více k dětem ženského pohlaví.

Tabulka 14: Čas bohoslužby ve všední den (Hostivice / Řepy)

		Frequency	Valid Percent	Frequency	Valid Percent
Valid	ráno	5	9,4	29	21,3
	odpoledne	4	7,5	13	9,6
	večer	44	83,0	94	69,1
	Total	53	100,0	136	100,0
Missing	System	3		14	
Total		56		150	

Tabulka 14 mapuje, v jaký časový úsek by uvítali oslovení respondenti slavení bohoslužby ve všední dny. Hostivičtí farníci vyslovili většinou shodu u nabízené odpovědi večer. Naproti tomu v kostele sv. Rodiny v Řepích můžeme pozorovat 21,3 procentní četnost u odpovědi ráno. Zde se projevil fakt, že účastníky mše bývají vedle řádových sester i lidé žijící v Domově svatého Karla Boromejského.

Tabulka 15: Četnost svátosti smíření (Hostivice)

		Frequency	Percent	Valid Percent	Cumulative Percent
Valid	obvykle 1x za měsíc	4	7,1	7,5	7,5
	3 - 4 x za rok	24	42,9	45,3	52,8
	1 - 2 x za rok	16	28,6	30,2	83,0
	méně než 1 za rok	9	16,1	17,0	100,0
	Total	53	94,6	100,0	
Missing	System	3	5,4		
Total		56	100,0		

Tabulka 16: Četnost svátosti smíření (Řepy)

		Frequency	Percent	Valid Percent	Cumulative Percent
Valid	obvykle 1x za měsíc	40	26,7	28,6	28,6
	3 - 4 x za rok	47	31,3	33,6	62,1
	1 - 2 x za rok	30	20,0	21,4	83,6
	méně než 1 za rok	23	15,3	16,4	100,0
	Total	140	93,3	100,0	
Missing	System	10	6,7		
Total		150	100,0		

Tabulky 15 a 16 mapují, jak často přistupují farníci ke svátosti smíření. Tento údaj nám ukazuje především rozdíl mezi Hostivicemi jako izolovaným farním společenstvím a Prahou 17, tedy větší variabilitu při výběru kněze, zpovědníka. Pro obyvatele Prahy jakožto zástupce městské farnosti, je snadnější přistoupit ke svátosti smíření v jiném kostele.

V Hostivici i v Řepích přesto převládá odpověď třikrát až čtyřikrát za rok, ale v Řepích naproti tomu pozorujeme přibližně stejné rozložení kopírující gaussovu křivku posunutou doleva, tedy k častějšímu přistupování ke svátosti smíření.

Hostivická farnost naopak má tuto křivku posunutou doprava, tedy ne tak časté přistupování ke svátosti.

Tabulka 17: Účast na společných akcích (Hostivice / Řepy)

		Frequency	Valid Percent	Frequency	Valid Percent
Valid	Ano	6	12,0	13	9,5
	akce světského charakteru	22	44,0	12	8,8
	akce náboženského charakteru	5	10,0	21	15,3
	akce obojího charakteru	16	32,0	86	62,8
	ne	1	2,0	5	3,6
	Total	50	100,0	137	100
Missing	System	6		13	
Total		56		150	

Dle výsledků v Tabulce 17 mapujeme zapojení farníků do různých akcí farního společenství. Je zřejmé, že z řepské farnosti plně dvě třetiny respondentů uvedly, že se neúčastní společných pořádaných akcí, ať již se jedná o světský charakter, nebo náboženský.

Oproti tomu hostivická farnost působí akčněji především co se týče akcí světského charakteru, pro tuto odpověď se vyslovilo plných 44 procent dotázaných. Třetina hostivické farnosti uvedla, že se neúčastní žádných akcí.

Tabulka 18: Přání více akcí (Hostivice / Řepy)

		Frequency	Valid Percent	Frequency	Valid Percent
Valid	ano	21	42,0	43	32,1
	ne - jsem spokojen	29	58,0	91	67,9
	Total	50	100,0	134	100,0
Missing	System	6		16	
Total		56		150	

Tabulka 18 měří, zda by si farníci přáli, aby jejich farnost pořádala více společných akcí. Na základě výsledků dostupných v tabulce 16 by se dalo předpovědět, že převládat bude záporná odpověď.

Více než dvě třetiny řepských farníků je skutečně spokojeno s počtem pořádaných akcí. Hostivická farnost rovněž kopíruje předchozí tabulku a zde rozdíl není tak výrazný, přesto převládá spokojenost s nabízenými akcemi.

Tabulka 19: Přání pořádání různých akcí (Hostivice / Řepy)

		Frequency	Valid Percent	Frequency	Valid Percent
Valid	světský charakter	27	65,9	68	55,3
	náboženský charakter	9	22,0	23	18,7
	oba charaktery	5	12,2	32	26,0
	Total	41	100,0	123	100
Missing	System	15		27	
Total		56		150	

Kdyby se měli farníci přeci jen zúčastnit nějakých akcí, vyslovili se shodně v obou farnostech především pro akce světského charakteru.

V Hostivici to byly více než dvě třetiny pro světský charakter, zatímco v řepské farnosti se takto vyjádřilo 55,3 procenta tazatelů.



Tabulka 20: Zapojení se do hospodaření farnosti (Hostivice)

		Frequency	Percent	Valid Percent	Cumulative Percent
Valid	ano	3	5,4	5,5	5,5
	finance	3	5,4	5,5	10,9
	akce	12	21,4	21,8	32,7
	ne	37	66,1	67,3	100,0
	Total	55	98,2	100,0	
Missing	System	1	1,8		
Total		56	100,0		

Tabulka 21: Zapojení se do hospodaření farnosti (Řepy)

		Frequency	Percent	Valid Percent	Cumulative Percent
Valid	ano	11	7,3	7,9	7,9
	finance	16	10,7	11,5	19,4
	stavební úpravy	4	2,7	2,9	22,3
	akce	27	18,0	19,4	41,7
	ne	81	54,0	58,3	100,0
	Total	139	92,7	100,0	
	Missing	System	11	7,3	
Total		150	100,0		

Tabulky 20 a 21 se věnují problematice zapojení se do hospodaření farnosti. Tedy jak moc farníci sledují a snaží se zasahovat do různých rozhodnutí své farnosti.

V Hostivici i v Řepích se většina (v Hostivici více jak dvě třetiny) vyjádřila, že nesleduje rozhodování farnosti, ať už jde o finance, pronájmy, stavební úpravy, nebo pořádání společných akcí. V obou sledovaných farnostech potom právě společné akce zaznamenaly druhé nejvyšší hodnoty.

Tabulka 22: Kontakt na kněze (Hostivice)

		Frequency	Percent	Valid Percent	Cumulative Percent
Valid	e-mail	3	5,4	5,6	5,6
	telefon	11	19,6	20,4	25,9
	bydliště	10	17,9	18,5	44,4
	telefon + e-mail	6	10,7	11,1	55,6
	telefon + bydliště	12	21,4	22,2	77,8
	žádný	12	21,4	22,2	100,0
	Total	54	96,4	100,0	
Missing	System	2	3,6		
Total		56	100,0		

Tabulka 22 se věnuje problému, jaký mají kontakt farníci na svého kněze v Hostivici. Jelikož se jedná o menší město a především farnost disponuje farou, tak by se mohlo předpokládat, že bude převažovat odpověď telefon + bydliště. Tato varianta skutečně získala nejvyšší počet odpovědí, ale stejný počet dotazovaných se vyjádřil pro variantu žádný kontakt. Další přibližně stejně zastoupená skupina uvedla varinatu telefon v kombinaci s e-mailem, zde se jedná o více než třetinu respondentů.

I zde se nabízí prosto pro hlubší výzkum, proč tomu tak je. Zda to má návaznost s častějším střídáním administrátorů v hostivické farnosti a nebo fakt, že se do Hostivice stěhuje momentálně více nových rodin. Nově příchozí do farního společenství ještě nemuseli potřebovat žádné vyřizování soukromých požadavků.<sup>63</sup>

Tabulka 23: Kontakt na kněze (Řepy)

		Frequency	Percent	Valid Percent	Cumulative Percent
Valid	e-mail	6	4,0	4,1	4,1
	telefon	32	21,3	21,9	26,0
	bydliště	23	15,3	15,8	41,8
	telefon + e-mail	11	7,3	7,5	49,3
	telefon + bydliště	74	49,3	50,7	100,0
	Total	146	97,3	100,0	
Missing	System	4	2,7		
Total		150	100,0		

<sup>63</sup> příprava na břimování, svatbu, křest, apod.

V tabulce 23 můžeme pozorovat stejnou problematiku s jiným výsledkem, polovina dotázaných uvedla, že zná bydliště i telefon na svého kněze. Což by se v případě městské farnosti, když je známo, že kněz bydlí v panelovém domě, nemuselo přímo nabízet. Necelá třetina respondentů uvedla, že má na svého kněze telefonní kontakt.

### 3.5 SHRUTÍ VÝZKUMU

Před samotným výzkumem byly stanoveny tyto hypotézy: Pastorační očekávání farníků v obou městech se významně neliší, ačkoli jsou součástí naprosto jiných aglomerací. Protože se život farního společenství neliší v zásadních věcech, mohou být spravovány jedním společným administrátorem, stejně jako tomu bylo v minulosti.

Provedený výzkum a jeho výsledky první stanovenou hypotézu potvrzuje, jelikož obě farnosti se shodují ve většině zkoumaných kategorií. Výrazný rozdíl, co se týče pastoračního očekávání nebo nároků od kněze, potažmo farního společenství, nebyl prokázán.

Naopak byla nalezena vzácná shoda v bodech; modlení se růžence přede mší, zavedení občasných liturgií v latinském jazyce, nároku na ministranty, zpestření hudby při mši, finančního příspěvku na chod farnosti a pořádání společných akcí.

V popisné části bylo řečeno, že v Hostivici figuruje mladá hudební kapela, která využívá různé hudební nástroje - zpravidla elektrickou a basovou kytaru, flétnu aj. a naproti tomu v Řepích již několik let existuje smíšený pěvecký sbor. Zde se nabízí myšlenka na prostřídání těchto aktivit v obou farnostech. Co se týče pořádání společných akcí, tak i díky relativně snadné dopravě mezi farnostmi nevzniká nějaká závažná překážka v jejich společném trávení.

Na základě zjištěných pozorování je možné potvrdit i druhou stanovenou hypotézu. Farní společenství se i mimo jiné shodnou v odlišných časech pro slavení nedělní bohoslužby a jak již bylo zmíněno, doprava mezi farnostmi je řešena velice dobře.

## 4 ZÁVĚR

Výzkum této bakalářské práce byl úzce zaměřen na testování stanovených hypotéz vztahujících se k pastoračnímu očekávání v městských farnostech Hostivice a Řepy (městská část Praha 17). Je otázkou na kolik se mohou řadit Hostivice do vesnického prototypu farnosti, poněvadž v posledních letech zažívá obec expanzi, která mění její tvář. Stejně tak je diskutabilní jako moc přijalo řepské společenství masku pražské farnosti, protože se jedná o starší farnost, kdy většina farníků patřila ještě do obce Praha – Řepy, tedy místa, které je na okraji hlavního města.

Výsledky výzkumu první vyřčenou hypotézu potvrzují. V pozorovaných aspektech se většinou pastorační očekávání farníků obou farních společenství shoduje.

Druhou hypotézu provedený výzkum také potvrzuje, ačkoli by bylo nutné přihlídnout k časové náročnosti a bylo by vhodné ustanovení pastoračního asistenta, tak jak tomu je momentálně v řepské farnosti. Pro společnou administrativu hovoří především shodující se výsledky.

Přesto by bylo vhodné provést další, podrobnější pozorování, již z výraznějšími prvky kvalitativního výzkumu. Provedený výzkum neodpovídá na rozdílnost charakteru farnosti – vesnická oproti městské. Přesto se vymezil proti rozdělení na pražskou a příměstskou farnost. Okrajová část Praha 17, jakkoli se stala součástí hlavního města, si uchovala podobu na první pohled typickou spíše pro mimopražské farnosti

Řepská farnost je starší a domnívám se, že jí prospěl fakt, že poslední administrátor je na svém působišti již devátým rokem. Společenství má tedy svůj zavedený pořádek, zatímco v hostivické farnosti docházelo k více změnám na pozici administrátora a především i celá obec prochází obdobím své expanze a je možné očekávat, že se časem ustálí ve svých společných projevech podobně jako farnost v Řepích.

Další otázkou, která se nyní nabízí je, jak moc se shodují nároky farních společenství spravovaných hostivickým administrátorem, tedy v Tachlovicích a v Rudné. Mezi těmito farnostmi není zajištěna doprava v takovém měřítku, jako mezi našimi porovnávanými subjekty. Proto i propojení farních společenství je na první pohled komplikovanější. Ovšem ani to se nedá tvrdit s jistotou bez předchozího ověření.

## **5 SEZNAM LITERATURY**

### **5.1 INTERNETOVÉ ZDROJE**

SAIFRT Alois, *Kostel svatého Jakuba Většího v Hostivici*

<http://farnost.hostivice.cz/historie.html> [cit. 5.12.2010].

*Základní statistické údaje o Hostivici*

[http://hostivice.cz/vismo/dokumenty2.asp?id\\_org=4583&id=409944&p1=4410](http://hostivice.cz/vismo/dokumenty2.asp?id_org=4583&id=409944&p1=4410)

[cit.20.03.2010].

*Město Hostivice*

<http://hostivice.cz/mesto.php?page=h mesta&s=historie> [cit. 05.12.2010].

*Hostivická historie*

<http://www.hostivickahistorie.cz> [cit. 06.12.2010].

*Klášter Hájek*

<http://klasterhajek.ic.cz/> [cit. 07.12.2010].

[https://katalog.apha.cz/web/katalog\\_detail.php?sablona\\_soubor=detail/farnosti\\_detail.xml&parametry\[farnosti\]\[id\]=266](https://katalog.apha.cz/web/katalog_detail.php?sablona_soubor=detail/farnosti_detail.xml&parametry[farnosti][id]=266) [cit. 08.12.2010].

*Územní městská část Praha 17*

<http://www.repy.cz/umc/zakladni-udaje> [cit. 08.12.2010].

*Farnost Řepy*

<http://farnostrepy.klenot.cz> [cit. 08.12.2010].

*Domov Řepy*

<http://www.domovrepy.cz> [cit. 08.12.2010].

[https://katalog.apha.cz/web/katalog\\_detail.php?sablona\\_soubor=detail/farnosti\\_detail.xml&parametry\[farnosti\]\[id\]=266](https://katalog.apha.cz/web/katalog_detail.php?sablona_soubor=detail/farnosti_detail.xml&parametry[farnosti][id]=266) [cit. 08.12.2010].

[https://katalog.apha.cz/web/katalog\\_detail.php?sablona\\_soubor=detail/farnosti\\_detail.xml&parametry\[farnosti\]\[id\]=331](https://katalog.apha.cz/web/katalog_detail.php?sablona_soubor=detail/farnosti_detail.xml&parametry[farnosti][id]=331) [cit. 08.12.2010].

## 5.2 POUŽITÁ LITERATURA

Katechismus katolické církve, Zvon, 1995.

HENDL Jan, *Kvalitativní výzkum*, Portál, 2005.

PUNCH F. Keith, *Základy kvantitativního šetření*, Portál, 2008.

KUČERA, Jiří, *Hostivice 1998, sborník o přírodě, památkách a historii města*, ČSOP Hostivice 1999.

MACEK Petr, *Fara v Hostivici u Prahy – poznámky ke stavební činnosti Anny Marie Františky, velkovévodkyně Toskánské. Památky středních Čech*.

## **6 SEZNAM TABULEK**

Graf 1: Věkové kategorie, Hostivice.

Graf 2: Věkové kategorie, Řepy.

Tabulka 1: Věkové kategorie (Hostivice / Řepy).

Tabulka 2: Vztah k farnosti (Hostivice / Řepy).

Tabulka 3: Čas nedělní bohoslužby (Hostivice / Řepy).

Tabulka 4: Zdržování se po mši (Hostivice / Řepy).

Tabulka 5: Pomocné práce (Hostivice / Řepy).

Tabulka 6: Raději finančně přispívat, než pracovat (Hostivice).

Tabulka 7: Raději finančně přispívat, než pracovat (Řepy).

Tabulka 8: Růženec přede mší (Hostivice / Řepy).

Tabulka 9: Přání mše latinsky (Hostivice / Řepy).

Tabulka 10: Jiná hudba než varhany (Hostivice / Řepy).

Tabulka 11: Ideální věk ministrantů (Hostivice / Řepy).

Tabulka 12: Ministrování žen a dívek (Hostivice).

Tabulka 13: Ministrování žen a dívek (Řepy).

Tabulka 14: Čas bohoslužby ve všední den (Hostivice / Řepy).

Tabulka 15: Četnost svátosti smíření (Hostivice).

Tabulka 16: Četnost svátosti smíření (Řepy).

Tabulka 17: Účast na společných akcích (Hostivice / Řepy)

Tabulka 18: Přání více akcí (Hostivice / Řepy)

Tabulka 19: Přání jakých akcí (Hostivoce / Řepy)

Tabulka 20: Zapojení se do hospodaření farnosti (Hostivice).

Tabulka 21: Zapojení se do hospodaření farnosti (Řepy).

Tabulka 22: Kontakt na kněze (Hostivice).

Tabulka 23: Kontakt na kněze (Řepy).

Křížová tabulka 1: Pomocné práce x Raději přispívat, než pracovat (Hostivice).

Křížová tabulka 2: Pomocné práce x Raději přispívat, než pracovat (Řepy).

Křížová tabulka 3: Věkové kategorie x Jiná hudba než varhany (Hostivice).

Křížová tabulka 4: Věkové kategorie x Jiná hudba než varhany (Řepy).

Křížová tabulka 5: Věkové kategorie x Ministrování žen a dívek (Řepy).

## 7 PŘÍLOHY

### Příloha 1: Dotazník

- 1) Do farnosti, kam chodím do kostela (*vyberte 1 možnost*)
  - 1) Dojíždím.
  - 2) Jsem se narodil.
  - 3) Ve farnosti žiji od r. 1989.
  - 3) Do farnosti jsem se přistěhoval po roce 1989.
  
- 2) Máte na svého kněze kontakt? (*vyberte více možností*)
  - 1) Email
  - 2) Pevná linka
  - 3) Mobil
  - 4) Víím, kde bydlí
  - 5) Nemám žádný
  
- 3) Nejčastěji kontaktujete kněze
  - 1) Emailem
  - 2) Telefonem - pevnou linkou
  - 3) Mobilem
  - 4) Osobně
  - 5) Nekontaktuji ho
  
- 4) Býváte v kontaktu s knězem během týdne i při jiných, než „kostelních aktivitách“?  
(*vyberte více možností*)
  - 1) Ano → *prosím upřesněte*
    - a) Oběd / Večeře,
    - b) Sport
    - c) Kultura
    - d) Jiné
  - 2) Ne
  
- 5) Vyberte ideální čas pro nedělní bohoslužbu (*vyberte 1 možnost*)
  - 1) 8:00 nebo dříve
  - 2) 9:00 nebo 10:00
  - 3) 11:00 nebo 12:00
  - 4) Odpoledne nebo večer
  
- 6) V současné době chodíte obvykle na mši svatou (*vyberte více možností*):
  - 1) Neděle
  - 2) Pondělí
  - 3) Úterý
  - 4) Středa
  - 5) Čtvrtek
  - 6) Pátek
  - 7) Sobota
  
- 7) Kdyby byla mše v tomto kostele každý den, chodili byste? (*vyberte více*)
  - 1) Neděle
  - 2) Pondělí
  - 3) Úterý
  - 4) Středa
  - 5) Čtvrtek
  - 6) Pátek
  - 7) Sobota
  
- 8) Jaký čas Vám vyhovuje ve všední dny pro bohoslužbu?(*1 možnost*)



- 1) V ranním čase,
  - 2) V odpoledním čase
  - 3) Ve večerním čase
- 9) Jak často přicházíte ke svátosti smíření?
- 1) Obvykle 1 za měsíc
  - 2) 3-4x ročně,
  - 3) 2x nebo 1x ročně
  - 4) méně než jednou ročně
- 10) Líbí se Vám, když se přede mší svatou modlí růženec? *(vyberte 1)*
- 1) Ano
  - 2) Ne
- 11) Je u Vás v liturgii zastoupena i latinská mše? *(vyberte 1)*
- 1) Ano
  - 2) Ne
- 12) Uvítali byste, kdyby se latinská liturgie ve vaší mši vyskytovala?
- 1) Ano - jak často:
    - a) 1 za měsíc
    - b) jen při velkých svátcích
  - 2) Ne
- 13) Uvítali byste během liturgie jiné nástroje než varhany?
- 1) Ano (např. kytara, buben)
  - 2) Ne
- 14) Zůstáváte po mši s farníky, nebo odcházíte ihned domů?
- 1) Obvykle zůstávám
  - 2) Většinou odcházím
  - 3) Zůstával bych, ale nescházíme se
- 15) Podniká vaše farnost společné akce? *(vyberte více)*
- 1) Ano – které?
    - a) divadlo
    - b) promítání filmů /kino
    - c) táborák
    - d) zájezd nebo výlet
    - e) pout'
    - g) biblická hodina
    - h) prohloubení duchovního života
  - 2) Ne
- 16) Uvítali byste více společných akcí? *(vyberte více)*
- 1) Ano
  - 2) Ne, jsem spokojen/a se současným stavem
- 17) Jaké akce byste rád/a podnikal/a?
- 1) divadlo
  - 2) promítání filmů /kino
  - 3) táborák
  - 4) zájezd nebo výlet

- 5) pouť
- 6) biblická hodina
- 7) prohloubení duchovního života

18) Probíhá ve vaší farnosti katecheze dospělých? *(vyberte více možností)*

- 1) Ano – jaká?
  - a) Biblická hodina pro dospělé
  - b) Společná modlitba
  - c) Jiné.....
- 2) Ne

19) Zajímáte se o hospodaření své farnosti? Jak?

- 1) Ano *(upřesněte jak - vyberte více)*
  - a) Finance
  - b) Stavební úpravy
  - c) Pronájmy
  - d) Farní akce
- 2) Ne

20) Zúčastníte se pomocných prací na chodu farnosti (úklid, výzdoba kostela, aj.)?  
*(vyberte 1 možnost)*

- 1) Ano
- 2) Ne – proč?
  - 1) Nedostatkem Vašeho času
  - 2) Nevyhovujícím termínem
  - 3) Účastníte se jinou formou

21) Bylo by pro Vás příjemnější přispět finanční částkou na zajištění úklidu a dalšího provozu farnosti? *(vyberte 1 možnost)*

- 1) Ano
- 2) Ne

22) Vyberte Vámi preferovanou věkovou kategorii pro ministranty *(vyberte více)*

- 1) Dospělý
- 2) Mládež (15-25)
- 3) Starší děti (11-14)
- 4) Mladší děti (6-11)
- 5) Předškolní děti

23) Mají být mezi ministranty zastoupeny i dívky / ženy?

- 1) Ano – upřesněte: *(vyberte 1 možnost)*
  - 2) ženy i dívky
  - 3) ženy
  - 4) dívky
- 5) Ne

24) Uveďte, zda jste:

- 1) Muž
- 2) Žena

25) Kolik je Vám let .....