

UNIVERZITA KARLOVA V PRAZE
Katolická teologická fakulta
Ústav dějin křesťanského umění
Dějiny křesťanského umění

Magdalena Martínková

První česká architektka Milada Petříková -

Pavlíková

bakalářská práce

Vedoucí práce: Mgr. Eva Novotná

2010

Prohlášení:

Prohlašuji, že jsem bakalářskou práci napsala samostatně s využitím uvedených pramenů a literatury.

Poděkování:

Děkuji Mgr. Evě Novotné za vedení práce a konzultace.

Dále bych ráda poděkovala rodině architektky Milady Petříkové - Pavlíkové, zvláště její vnučce MUDr. Zdence Hochové, která mi ochotně poskytla materiály z pozůstalosti Milady Petříkové - Pavlíkové a tím vznik této práce umožnila.

Dále chci poděkovat synům Milady Petříkové – Pavlíkové, kteří se se mnou podělili o osobní vzpomínky na svou maminku.

Résumé

Práce je monografií první české architektky Milady Petříkové - Pavlíkové. Je rozdělena do tří částí. První část se věnuje problematice postavení a vzdělávání žen v Čechách na přelomu 19. a 20. století a za první republiky. Dále se věnuje situaci ve studiu žen na oboru architektury, kterou ilustruje na příkladech několika českých architektek. Nakonec popisuje problematiku žen architektek ve světě. Tato kapitola je důležitá pro pochopení situace, ve které se Milada Petříková - Pavlíková nacházela a jaké překážky musela překonat, než se jí podařilo zrealizovat touhu stát se architektkou.

Druhá část se zabývá životem Milady Petříkové - Pavlíkové, od dětství až do její smrti v roce 1985. Uvádí, jaké bylo její rodinné zázemí a jaké byly podněty architektky Petříkové ke studiu architektury.

Třetí část pojednává o vývoji tvorby architektky Petříkové, co ovlivnilo její styl a zaměření. Architektonickou tvorbu zasazuje do kontextu vývoje české architektury a architektonické teorie. Podrobněji se pak věnuje stěžejním projektům Milady Petříkové - Pavlíkové, Domovu osamělých žen v Praze - Dejvicích, Domovině Charlotty Masarykové v Praze na Vinohradech a Spolkovému domu Ženského klubu českého v Praze na Starém Městě, které realizovala pro ženské spolky. Dále uvádí základní témata přednáškové a publikační činnosti Milady Petříkové - Pavlíkové a její teorie srovnává s dobovou diskuzí avantgardních architektů, zejména o kolektivním bydlení a minimálním bytě. Nakonec jsou uvedeny výstavy, kterých se Milada Petříková - Pavlíková účastnila.

Anotace

The first Czech woman architect Milada Petříková - Pavlíková

The work is a monograph of the first Czech woman architect Milada Petříková - Pavlíková. The first chapter outlines the situation of women in education and employment in the 19th and 20th century and „the First Republic“. It also states the situation of women architects in our country and the world. Another part is devoted to the life and work of Milada Petříková - Pavlíková. It states what the architect Petříková incentives to study architecture. Its creation puts into context of the development of Czech architecture and architectural theory. Detail is devoted to key projects of Milada Petříková - Pavlíková, which have been implemented for women's associations.

Keywords: architecture, 20th century, Czech Republic, Milada Petříková – Pavlíková, avantgarde

Obsah

1. Úvod.....	6
2. Vzdělávání žen v Čechách na přelomu 19. a 20. století a za „první republiky“	8
3. Život první české architektky Milady Petříkové - Pavlíkové	14
3.1. První žena na pražské technice	20
3.3. Architektka	24
4. Vývoj tvorby Milady Petříkové - Pavlíkové a významné projekty.....	26
4.1. Stavby pro ženské spolky.....	37
4.1.a. Domov osamělých žen v Praze Dejvicích	38
4.1.b. Domovina Charlotty Masarykové v Praze na Vinohradech	39
4.1.c. Spolkový dům Ženského klubu českého v Praze na Novém Městě	43
4.2. Teoretická a publikační činnost Milady Petříkové-Pavlíkové	46
4.3. Výstavní činnost Milady Petříkové - Pavlíkové	49
5. Závěr.....	52
6. Soupis prací inženýrky architektky Milady Petříkové - Pavlíkové	54
7. Obrazová příloha.....	60
8. Seznam vyobrazení	84
9. Seznam použitých pramenů a literatury	87

1. Úvod

Milada Petříková - Pavlíková je bezesporu zajímavou osobností nejen české architektury, ale také ženského emancipačního hnutí. Její význam spočívá v několika aspektech, kterým se v této práci věnuji. Přínos architektky Petříkové české architektuře je především v řešení sociálně zaměřených projektů, které se staly stěžejními v její tvorbě. Pozornost si zaslouží také její teoretická činnost. V neposlední řadě je významné také její prvenství na poli oboru architektury, které bylo až do dvacátých let minulého století výhradně mužskou záležitostí. Milada Petříková - Pavlíková jako první žena v Čechách vystudovala obor architektury a architektonické praxi se věnovala celý život

V první kapitole své práce se věnuji problematice postavení a vzdělávání žen zejména na přelomu 19. a 20. století a za první republiky. Tato kapitola je důležitá pro pochopení situace, ve které se Milada Petříková - Pavlíková nacházela a jaké překážky musela překonat, než se jí podařilo zrealizovat touhu stát se architektkou. Stručně zde nastiňuji vývoj vzdělávání dívek v Čechách a také možnosti jejich uplatnění v zaměstnání. Dále se věnuji situaci ve studiu žen na technických oborech, zvláště právě na oboru architektury, kterou ilustruji na příkladech několika českých architektek. V poslední části kapitoly popisují problematiku žen architektek ve světě.

Další kapitoly jsou zaměřeny monograficky na život, architektonickou praxi, teoretickou tvorbu a výstavní činnost Milady Petříkové - Pavlíkové. V jejím životopise se snažím vyzdvihnout hlavně aspekty, které měly vliv na její rozhodnutí stát se architektkou a na její pozdější směřování v architektonické tvorbě. V dalších kapitolách popisují vývoj tvorby Milady Petříkové - Pavlíkové a zařazují její projekty do kontextu vývoje české architektury. Třem nejvýznamnějším sociálně zaměřeným projektům

Milady Petříkové - Pavlíkové se podrobně věnuji v samostatné kapitole. Dále uvádím základní témata její přednáškové a publikační činnosti a teorie srovnávám s dobovou diskuzí avantgardních architektů, zejména o kolektivním bydlení a minimálním bytě.

Osobnosti Milady Petříkové - Pavlíkové se věnuje literatura o architektuře spíše okrajově. O architektce vyšla řada článků v odborném i společenském tisku. Všechny tyto články jsou ale obecné a většinou čerpají ze stejného zdroje - z přednášky architektky Petříkové „První česká architektka vzpomíná“, kterou přednesla v Praze roku 1980 pro spolek Minerva. V poslední době Petříkové věnují pozornost články zabývající se ženskou emancipací. Ve svých člancích o problematice kolektivního bydlení a emancipaci žen v architektonických povoláních ji zmiňuje například historik umění a architektury Hubert Guzik. Historička Eva Uhrová, zabývající se ženskou otázkou, publikovala v roce 2003 článek o sociálních projektech Milady Petříkové - Pavlíkové v grantovém věstníku výzkumného projektu Ústavu soudobých dějin Akademie věd.

Pro svou práci jsem čerpala převážně z pozůstalosti Milady Petříkové - Pavlíkové. Ta obsahuje řadu dokumentů, které si architektka shromažďovala - poznámky k projektům, vzpomínky, přednášky a články architektky, korespondenci, úřední dokumenty a řadu fotografií. Tyto materiály jsem mohla prostudovat díky ochotě rodiny Milady Petříkové - Pavlíkové, která mi k nim umožnila přístup. Část pozůstalosti Milady Petříkové - Pavlíkové a Theodora Petříka je uložena v Archivu architektury Národního technického muzea (NTM) v Praze. Najdeme zde plány většiny projektů staveb i vybavení interiérů. Dalším zdrojem informací je archivní fond rodiny Petříků ve Státním okresním archivu v Táboře, kde jsou životopisy otce architektky Petříkové Josefa Pavlíka

a architekta Theodora Petříka, oba z pera Milady Petříkové - Pavlíkové, a fotografie staveb Theodora Petříka.

2. Vzdělávání žen v Čechách na přelomu 19. a 20. století a za „první republiky“

Významné změny v otázce vzdělávání dívek v Čechách můžeme sledovat až v druhé polovině 19. století. Snahy o rovnoprávné vzdělávání dívek a chlapců se však začaly objevovat už dříve. Institucionalizaci vzdělávání dívek přinesla Marie Terezie. V roce 1774 vychází nový Všeobecný školní řád, který otevřel cestu k základnímu vzdělání dívkám všech společenských vrstev.¹ Byly zakládány dívčí základní školy nebo aspoň dívčí oddělení. Ty byly zaměřené převážně na výuku ručních prací a vaření a nepočítalo se s budoucím uplatněním na pracovním trhu nebo dokonce s dalším vzděláváním, což přetrvávalo téměř do konce 19. století. Vzdělání bylo zaměřené spíše na to, aby z dívek byly dobré hospodyně a reprezentativní manželky. Všechny vzdělávací, osvětové nebo výdělečné aktivity žen končily většinou hned po uzavření manželství. Pak se žena musela zcela oddat rodině a domácnosti.²

V otázce postavení žen v české společnosti je přelomová druhá polovina 19. století. Letitá představa o úđelu ženy, jako člověka pečujícího o domácnost, manžela a děti, se začíná povolna měnit. Ženy začínají projevovat zájem o vzdělání a veřejné, kulturní i politické dění. Zapojují se do vlasteneckých aktivit, zakládají spolky a časopisy, pořádají dobročinné sbírky, účastní se tzv. vlasteneckých salonů, navštěvují přednášky a vzdělávací kurzy pořádané různými ženskými spolky. Vznikají nejrůznější typy dívčích škol a začíná se rozvíjet i vyšší odborné

¹ PÁNKOVÁ 2006- 7

² BAHENSKÁ 2005- 37-38

studium pro dívky. V roce 1865 vznikla dívčí průmyslová škola, na kterou na počátku sedmdesátých let navázal Ženský výrobní spolek založením Obchodní a průmyslové školy.³ V roce 1884 vznikla Městská dívčí průmyslová škola, která už absolventkám umožňovala věnovat se samostatné činnosti ve vystudovaném oboru⁴. Jejich absolventky nastupují do zaměstnání a narušují tak dosavadní představu o muži - živiteli rodiny.⁵ Stále se však nedá mluvit o rovných příležitostech. Ženy nemají přístup na university. Možnosti volby povolání jsou omezené. Navíc ženy pracující v povoláních dříve výhradně mužských, učitelky, úřednice, později i lékařky, jsou nuceny žít v celibátu.

V únoru roku 1890 vzniká spolek Minerva, který je zaměřen výhradně na rozvoj vyššího dívčího vzdělávání a otevření možnosti přístupu dívek ke studiu na vysokých školách. Již v září téhož roku se mu zásluhou Elišky Krásnohorské podařilo založit první Dívčí gymnázium ve střední Evropě, které připravovalo dívky pro studium na universitě.⁶ První absolventky tu odmaturovaly v roce 1895. Z jedenapadesáti zapsaných dívek jich dospělo k maturitě šestnáct a z toho jedenáct dívek pokračovalo ve studiu na vysoké škole.⁷ Nemohly být však na university přijaty jako řádné posluchačky, protože studium dívek zatím nebylo legalizováno. Zatímco filozofické fakulty umožnily studium žen už v březnu roku 1897,⁸ zájemkyně o studium medicíny musely čekat až do roku 1900, kdy jim byla zpřístupněna i lékařská fakulta.⁹ Oficiální studium na ostatních oborech, právnických a technických, bylo ženám umožněno až po převratu v roce 1918.¹⁰

³ BAHENSKÁ 2005- 37-38

⁴ BAHENSKÁ 2005- 38

⁵ BAHENSKÁ 2005- 7

⁶ PETŘÍKOVÁ-PAVLÍKOVÁ 1990- 38-39

⁷ UHROVÁ 1990- 75

⁸ ŠTEMBERKOVÁ 1996- 214

⁹ UHROVÁ 1990- 75

¹⁰ BUREŠOVÁ 2001- 56

S příchodem „první republiky“ přišel neomezený přístup dívek na všechny univerzity. V roce 1920 s novou československou ústavou získaly ženy stejná občanská a politická práva jako muži, ale tato zákonem daná rovnoprávnost hned nepřešla důsledně do každodenní praxe. Bránily tomu nejrůznější staré předsudky, nedůvěra ve schopnosti žen a také celé hospodářské uspořádání společnosti.¹¹ Uvést zákon do praktického života stálo mnoho dalšího úsilí ženské hnutí. To dokládá i založení Sdružení vysokoškolsky vzdělaných žen v roce 1922 hájící zájmy vysokoškolaček, které navázalo na činnost Sdružení akademicky vzdělaných žen. To fungovalo od roku 1908 a po roce 1919 bylo rozpuštěno ve víře, že nový demokratický stát zajistí rovné příležitosti mužům i ženám.¹² Brzy se ale ukázalo, že i přes zakotvení rovnoprávnosti mužů a žen v ústavě bude její naplnění dlouhodobou a obtížnou záležitostí. V roce 1923 vznikla také Ženská národní rada jako zastřešující organizace pro ženské spolky, které bojovaly o rozšiřování rovnoprávnosti žen v praktickém životě.¹³

Architekturu mohly ženy oficiálně studovat až od roku 1918. Na pražské technice byla snaha otevřít studium ženám už dříve. V roce 1902 profesorský sbor doporučil, aby ženy mohly být zapisovány jako řádné posluchačky, ale přes pokrokový přístup profesorského sboru se žádné změny v přijímání posluchačů neuskutečnily. V roce 1909 se opět profesori pražské techniky vyslovili pro studium žen a doporučili jejich studium ve vybraných oborech včetně architektury.¹⁴ Zastánci tohoto studia argumentovali tím, že povolání, k nimž připravuje technika, jsou přiměřenější praktickému smyslu žen. Upozornili na to, že *„ani dívčí talenty nemohou být nikdy na škodu a již z toho důvodu, aby*

¹¹ BUREŠOVÁ 2001- 40

¹² MUSILOVÁ 2002- 172-173

¹³ BUREŠOVÁ 2001- 42

¹⁴ MASNEROVÁ 2002- 183

se mohly uplatnit, je třeba potírat starou zaujatost proti studiu žen na technikách.“ Dále upozornili na to, že „*těž tvrdá povaha techniky jistě mnohé odradí, a tak vytrvají jen ty, které mají neobyčejný zájem.*“ Píše se v protokolu I. sjezdu Federace českého studentstva roku 1913.¹⁵ Ženy mohly ale studovat na pražské technice jako hospitantky. V letech 1912-1913 navštěvovalo přednášky dvacet hospitantek. Od roku 1914 tu hospitovala jako jediná žena na oboru architektury a pozemního stavitelství také budoucí architektka Milada Pavlíková.¹⁶ Počet hospitantek se zvýšil během první světové války, kdy výrazně klesl počet posluchačů kvůli odvodům do armády. Tyto studentky mohly v roce 1918 konečně požádat o zařazení mezi řádné posluchače.

V roce 1921 pak technika měla svých prvních pět absolventek, mezi kterými byla i první česká architektka Milada Pavlíková.¹⁷ V letech 1921-1926 tu studovala architektka a urbanistka Jarmila Lisková, dalšími studentkami byly Augusta Machoňová-Müllerová, architektka a návrhářka bytového zařízení, architektka Magda Jansová, nebo architektka a designérka Emanuela Kittrichová-Mazancová, které studovaly na technice na přelomu 20. a 30. let. Ve 30. letech tu studovaly také Vlasta Štursová-Suková a Anna Friedlová-Kanzucká.

Ženy mohly studovat architekturu také na pražské Uměleckoprůmyslové škole u Pavla Janáka, kde do roku 1942 absolvovaly pouze tři ženy. Mezi nimi byla například známá funkcionalistická architektka a designérka Hana Kučerová-Záveská, která tu studovala v letech 1924-1927. Na Škole architektury Akademie výtvarných umění v Praze absolvovaly první architektky

¹⁵MASNEROVÁ 2002- 184

¹⁶BENEŠOVÁ 1985- 461- 462

¹⁷MASNEROVÁ 2002- 185

dokonce až v roce 1958 u Jaroslava Frágnera. První absolventkou byla architektka Alena Šrámková.¹⁸

Ženy studovaly a pracovaly v oboru architektura stále spíše okrajově. Architektka Anna Friedlová-Kanzucká vzpomíná, že ještě v roce 1932, když se rozhodla studovat architekturu, to bylo považováno za trochu výstřední. V ročníku na Českém vysokém učení technickém pak s Vlastou Sukovou-Štursovou byly jediné ženy.¹⁹ V Pohlově Pražském adresáři pro obchod, živnosti a průmysl z roku 1931, v rubrice architekti, figurují téměř mezi pěti sty architektky pouze dvě jména ženská, a to Milada Petříková – Pavlíková a zahradní architektka Zdeňka Košátková.²⁰ Ženám stále znesnadňovaly uplatnění předsudky vůči jejich schopnostem, které ve společnosti přetrvávaly, a jejich snahy o uplatnění na poli dříve vyhrazeném jen mužům se často setkávalo s posměšnými gesty nebo flegmatickým přehlížením. Snazší situaci měly absolventky medicíny a filosofických fakult, než třeba právničky nebo inženýrky. Za téměř dvacet let od prvních promocií lékařek, farmaceutek a filosofek společnost akceptovala, že se prosadily v povoláních, jež si pro sebe původně vyhradili muži. Právničky a inženýrky byly v odlišné situaci. Právnické fakulty a techniky začaly přijímat uchazečky o studium o mnoho let později a jen málokdo si dovedl představit ženu v roli soudkyně, advokátky nebo inženýrku za rýsovacím prknem, či na vedoucím místě v průmyslovém podniku.²¹ Společnost si tyto role neuměla spojit s žádnou z tradičních ženských rolí. Proto se právničky a inženýrky setkávaly při hledání zaměstnání se značnými problémy snad ještě většími než o dvacet let dříve lékařky.²² To dokládají i vzpomínky první české architektky, která se s nedůvěřivými pohledy stavebních dělníků na

¹⁸ MACHONIN/RYNDOVÁ/VALCHÁŘOVÁ/VINTEROVÁ 2003- 208

¹⁹ MACHONIN/RYNDOVÁ/VALCHÁŘOVÁ/VINTEROVÁ 2003- 132

²⁰ MACHONIN/RYNDOVÁ/VALCHÁŘOVÁ/VINTEROVÁ 2003 - 53

²¹ MUSILOVÁ 2002- 172

²² MUSILOVÁ 2002- 172

ženské jméno architekta setkala při své první zakázce v roce 1922.²³

Studium architektury ve světě bylo ženám přístupné o něco dříve než u nás. První absolventku architektonického oboru mají Spojené státy americké. Stala se jí už v roce 1890 Sophia Hayden-Bennett (1868-1953) na Massachusetts Institute of Technology (MIT) v Cambridge. O tři roky později však projektování zanechala. Byla znechucena způsobem, jakým se s ní jednalo, když v roce 1893 vyhrála soutěž na Ženský dům pro světovou výstavu v Chicagu. Za svou práci totiž údajně dostala třikrát nižší honorář, než by dostal architekt muž a její stavba byla hned po skončení výstavy zbořena. Druhou absolventkou MIT byla Marion Lucy Mahony-Griffin (1871-1962). Tato vynikající kreslířka působila čtrnáct let v ateliéru Franka Lloyda Wrighta a později spolupracovala se svým mužem architektem W. B. Griffinem, kterému možná svou působivou kresbou pomohla k výhře v soutěži na nové hlavní město Austrálie Canberru v roce 1912.²⁴

V Evropě vystudovaly první tři architektky v letech 1890-1896. Všechny byly studentky helsinské polytechniky. Ve Finsku vystudovalo do roku 1908 čtrnáct žen, což bylo v evropských poměrech výjimečné.²⁵

První nezávislá architektka ve Švýcarsku, Luis Lux Guyer (1894-1955), si otevřela vlastní projekční kancelář v Curychu v roce 1924. Před tím prakticovala v Berlíně u architektky Marie Frommer. Ve Velké Británii pracovala kolem roku 1900 architektka Margaret McDonald (1863-1933), která se provdala za Charlese Renniera Mackintosche a spolupracovala s ním na mnoha návrzích. Londýnskou Slade School for Fine Arts vystudovala také známá

²³ Soukromý rodinný archiv, neuspořádáno, nestránkováno

²⁴ MACHONIN/RYNDOVÁ/VALCHÁŘOVÁ/VINTEROVÁ 2003- 50

²⁵ MACHONIN/RYNDOVÁ/VALCHÁŘOVÁ/VINTEROVÁ 2003- 50

a uznávaná Irka Eileen Gray (1878-1976), která se později prosadila v Paříži.

3. Život první české architektky Milady Petříkové - Pavlíkové

Architektka Milada Petříková – Pavlíková^[1] se narodila 22. srpna 1895 v Táboře. Vyrůstala v podnětném prostředí pokrokových myšlenek a snah. Rodinné zázemí vedlo budoucí architektku nejen k zájmu o kulturu a umění, ale také k zájmu o otázku sociální. Všechny podněty, které jí dávala její rodina, lze sledovat v její pozdější architektonické tvorbě i teoretické činnosti.

Její otec MUDr. Josef Pavlík (1861-1926) byl tábořský lékař a také důležitá osobnost kulturního a vlasteneckého dění v Táboře. Maminka Marie (narozena 1872) pocházela z lékařské rodiny a byla nejstarší sestrou Anny (1875–1940) a Albíny (1877–1973) Honzákových²⁶, pozdější první české lékařky a doktorky historie. Jejich bratr Bedřich (1870–1933) se stal primářem chirurgie a ředitelem nemocnice v Hradci Králové. Spolu s hradeckým starostou Františkem Ulrichem se tu zasloužil o vybudování nové nemocnice.²⁷ O prvenství se zasloužila také sestra Milady, nadaná sopranistka Libuše Paserová-Pavlíková (1900–1984). Už velmi mladá začala veřejně vystupovat v rodném Táboře, potom studovala zpěv v Praze a od roku 1920 v Miláně. V roce 1929 tu jako první česká pěvkyně získala angažmá na scéně La Scaly. Provádala se za italského operního pěvce Tancredi Pasera. V zahraničí prosazovala českou hudbu a podporovala české hudebníky. V roce 1935 zazpívala divákům v Miláně Prodanou nevěstu.²⁸ [2]

²⁶ Soukromý rodinný, neuspořádaný, nestránkovaný

²⁷ http://cs.wikipedia.org/wiki/Libu%C5%A1e_Paserov%C3%A1, vyhledáno 31. 5. 2010

²⁸ http://cs.wikipedia.org/wiki/Libu%C5%A1e_Paserov%C3%A1, vyhledáno 31. 5. 2010

Rodina žila bohatým kulturním životem, stýkala se s významnými osobnostmi z vědeckých, uměleckých, hudebních a divadelních kruhů. Sám bratr Josefa Pavlíka, Karel Pavlík (1874–1947) byl sochař.²⁹ V jejich domě na Palackého třídě 35 v Táboře se scházeli důležití táborští kulturní činitelé a umělci. Přijížděli sem také významní universitní profesori z Prahy, například kulturní historik a spisovatel Čeněk Zíbrt, historik umění Zdeněk Wirth a Karel Mádl nebo spisovatel a dramatik Václav Štech. Častým hostem byl pedagog, archeolog a spisovatel Josef Švehla³⁰, který dělal výzkumy na místech spojených s husitskou minulostí. Téma husitství bylo pro Josefa Pavlíka po lékařském povolání jeho hlavním zájmem. Předsedal Spolku pro postavení Husova pomníku, který roku 1905 založil a v roce 1906 uspořádal první Husovu výstavu v Rakousko-Uhersku. Milada Petříková - Pavlíková vzpomíná, jak se u nich v domě scházeli historici a umělci a výstavu připravovali.³¹

Josef Pavlík se zajímal také o otázku sociální. Zabýval se hlavně bytovými a hygienickými problémy. Navštěvoval výstavy a kongresy s touto tematikou v zahraničí a „hleděl pak uplatnit tam získané nové poznatky doma v Táboře.“³² Spolupracoval také s významným sociologem a žákem T. G. Masaryka JUDr. Emanuelem Chalupným na jedné z jeho prvních sociologických studií „Poměry dělnictva tábořského“ z roku 1903.³³

Milada Petříková – Pavlíková na svého otce vzpomíná ve svých pamětech jako na člověka velkého sociálního citění, který

²⁹ Soukromý rodinný archiv, neuspořádáno, nestránkováno

³⁰ Soukromý rodinný archiv, neuspořádáno, nestránkováno

³¹ Státní okresní archiv Tábor: Archivní fond rodiny Petříků: Pavlíková- Petříková Milada: Na svého tatínka vzpomíná jeho Milada, Životopis Josefa Pavlíka, v Praze 1974

³² Státní okresní archiv Tábor: Pavlíková- Petříková Milada: Na svého tatínka vzpomíná jeho Milada, Životopis Josefa Pavlíka, v Praze 1974

³³ KOŘALKA 1985

věnoval svůj život lékařské praxi a nezištně pečoval o chudé a sirotky.³⁴

Významný vliv na pozdější směřování Milady Petříkové – Pavlíkové měly také její tety, u kterých bydlela na studiích v Praze. Anna Honzáková, první česká lékařka a Albína Honzáková, profesorka historie. Během studia na dívčím gymnáziu Minerva seznámily Miladu s emancipačním hnutím zvláště kolem Ženského klubu českého v Praze a později ji podporovaly také ve snaze studovat architekturu.

V Praze, kam odešla v roce 1906, Milada Petříková – Pavlíková absolvovala poslední ročník obecné školy.³⁵ Poté nastoupila na Klasické dívčí gymnázium spolku Minerva, kde skládala maturitu v červenci roku 1914, tři týdny před vypuknutím první světové války.³⁶ Během studijních let bydlela s matčinou rodinou - s babičkou a tetami Albínou a Annou Honzákovými. Bydlela u nich i během následujícího pětiletého studia na fakultě architektury. Nakonec u nich zůstala celých čtrnáct let.³⁷

Díky svým tetám poznala zejména Ženský klub Český, na který ráda vzpomíná: *„my, žáčky Minervy, jsme rády chodily do Klubu, poněvadž tam bylo prostředí zcela neoficiální, svěží, moderní, nepaničkovské, plné různorodých zájmů i pro nás mladé. A ženy vzdělané a sympatické. Jaká to byla pro mne později čest, když mi byl svěřen jako architektce úkol vybudovat vlastní sídlo Ženského klubu Českého Ve Smečkách.“*³⁸ Po dobu studia v Praze žila bohatým kulturním životem. Chodila do divadel a na koncerty, navštěvovala umělecké výstavy malířů, sochařů i architektů. Na

³⁴ Státní okresní archiv Tábor: Milada Petříková -Pavlíková: Na svého tatínka vzpomíná jeho Milada, Životopis Josefa Pavlíka, v Praze 1974

³⁵ Soukromý rodinný archiv, neuspořádáno, nestránkováno

³⁶ Soukromý rodinný archiv, neuspořádáno, nestránkováno: Projev Milady Petříkové - Pavlíkové k příležitosti 50. výročí maturity, 29. 6. 1964 v Mánesu

³⁷ Soukromý rodinný archiv, neuspořádáno, nestránkováno

³⁸ Soukromý rodinný archiv, neuspořádáno, Přednáška Milady Petříkové - Pavlíkové pro spolek Minerva, 1980, 7

vyšším gymnáziu se začala zajímat o večerní kurzy Osvětového svazu. Zajímaly ji hlavně přednášky o umění tehdy mladého Dr. Zdeňka Wirtha a Dr. Václava Štecha. Chodila také do knihoven Uměleckoprůmyslového muzea a Umělecké Besedy v Jungmannově ulici, kde studovala publikace o umění.³⁹

Až do posledního ročníku střední školy nebyla rozhodnuta, co bude dál studovat. Snila, že bude herečkou nebo tanečnicí, ale věděla, že by s tím u rodičů neuspěla. Až ke konci oktávy v ní definitivně uzrálo rozhodnutí studovat architekturu. Podněty pro to, jak sama říká, byly různé. Už od malička ji k tomu vedl, aniž by to tušil, její otec. Vzpomíná, jak ho jako malá ráda poslouchala hovořit se strýcem Karlem o architektuře. Se zájmem sledovala nejen přípravu Husovy výstavy, která vznikala přímo v jejich domě, ale také stavbu jejich rodinné vily v Plané nad Lužnicí poblíž Tábora v roce 1910.⁴⁰ Tatínek ji často brával na procházky po starém Táboře, kde na ni „*působila starobylá krása města, život prostých lidí a lidové zvyky*“⁴¹. Díky svému otci byla svědkem pražské asanace a velkého budování Prahy. Na Prahu má vzpomínky už od dětství „*Byly mi asi čtyři roky, kdy jsem denně tiskla svůj nosík na sklo okna babiččina bytu, abych uviděla nádhernou, zelenozlatou kopuli Národního muzea na Václavském náměstí. To byl můj první nadšený objev budoucí architektky.*“⁴²

Významnou událostí, která podnítila její hlubší zájem o architekturu, byla realizace kubistického průčelí domu U Černé matky boží v roce 1912, který ve společnosti vyvolal bouřlivé diskuse. „*Byla jsem v septimě, když architekt Jiří Gočár uskutečnil odvážný zásah moderny do centra historické Prahy. Návrh dělal*

³⁹ Soukromý rodinný archiv, neuspořádáno: Přednáška Milady Petříkové - Pavlíkové pro spolek Minerva, 1980, 7

⁴⁰ Soukromý rodinný archiv, neuspořádáno, nestránkováno

⁴¹ Soukromý rodinný archiv, neuspořádáno: Přednáška Milady Petříkové - Pavlíkové pro spolek Minerva, 1980, 3

⁴² Soukromý rodinný archiv, neuspořádáno: Přednáška Milady Petříkové - Pavlíkové pro spolek Minerva, 1980,3

*velký rozruch po Praze a byl různě posuzován. Často jsem k němu chodila a pokoušela se mu porozumět. Zdálo se mi, že dobře zapadá do okolí a že má cosi společného s neklidem našeho baroka. Líbil se mi.*⁴³

Konečné rozhodnutí přišlo až na samém konci studia na Minervě. Těsně před první světovou válkou, v oktávě, ji vzal otec na Mezinárodní stavební výstavu do Lipska. Byly tu vystaveny návrhy malých rodinných domů, které ji oslovily svou jednoduchostí a účelností a také praktickým a neokázalým vnitřním zařízením.⁴⁴ *„Přemýšlela jsem o tom velice a srovnávala s našimi. Podobné domky už jsem viděla v architektonické ročence Die Woche v tatínkově knihovně, kterou jsem si stále prohlížela a přemýšlela o tom, že bych něco takového chtěla dělat. Nebyla jsem ještě zdaleka schopna chápat alespoň částečně dosah rodičího se funkcionalismu a racionalismu v architektuře, ale byla jsem účelnou jednoduchostí návrhů nadšena.*⁴⁵ Nadšení jí zůstalo i po návratu do Prahy. Hned šla do knihovny Uměleckoprůmyslového muzea, kde studovala časopisy věnované architektuře. V Architektonických obzorech ji oslovila reprodukce díla slavného finského architekta Eliela Saarinen.⁴⁶ *„Ten návrh mne okouznil zase svou jednoduchostí, tentokráte však monumentální a vznešené budovy.*⁴⁷ Osudově na ni, podle jejích slov, zapůsobil objev architektury Franka Lloyda Wrighta. Zaujaly ji návrhy rodinných domů v zahradách *„romantických, sice přepychových, ale které měly v osobitém jeho slohu ráz originelní jednoduchosti a japonské*

⁴³ Soukromý rodinný archiv, neuspořádáno: Přednáška Milady Petříkové - Pavlíkové pro spolek Minerva, 1980, 7

⁴⁴ Soukromý rodinný archiv, neuspořádáno: Přednáška Milady Petříkové - Pavlíkové pro spolek Minerva, 1980, 7

⁴⁵ Soukromý rodinný archiv, neuspořádáno: Přednáška Milady Petříkové - Pavlíkové pro spolek Minerva, 1980, 7-8

⁴⁶ Otec zakladatele moderní finské architektury Eera Saarinen (1910-1961)

⁴⁷ Soukromý rodinný archiv, neuspořádáno: Přednáška Milady Petříkové - Pavlíkové pro spolek Minerva, 1980, 8

*malebnosti. A to se mi právě líbilo. Byla jsem jako u vytržení. Rázem mi bylo jasno, že mé povolání musí být architektura.*⁴⁸

Milada Petříková – Pavlíková byla pevně rozhodnuta studovat architekturu. Prosadit toto rozhodnutí však nebylo vůbec jednoduché. Kromě toho, že dívky v té době neměly povolení studovat na vysokých školách technických, neměla navíc Milada Petříková – Pavlíková z klasického gymnázia dostatečné vzdělání pro technické studium. Gymnázium Minerva bylo zaměřeno výhradně na humanitní vzdělání, které nesmírně obohacovalo intelektuální život, ale připravovalo pouze na studium na universitě. Jeho osnova měla nedostatek reálných předmětů a brzdila znalost v technických vědách a tím i znesnadňovala přístup ke studiu na technice. Milada Petříková – Pavlíková se však nevzdala. Umínala si studovat architekturu a prorazit tak dalším dívkám cestu ke studiu na technice, stejně jako se její teta jako první žena prosadila na medicíně.⁴⁹

Rozhodla se jít za hlavním profesorem prvního ročníku architektem Janem Koulou a požádat ho, aby ji přijal aspoň jako hospitantku. V té době totiž nemohly ženy na pražské technice studovat ani jako mimořádné posluchačky. Koula nebyl zpočátku přívržencem studia dívek na technice. Milada vzpomíná na jakousi „pracovní prověrku“, které ji tehdy podrobil. Ukázal na ohromná rýsovací prkna a řekl: *„Studovat architekturu je také velká fyzická námaha.“* „*Já se toho nebojím, pane profesore*“ ujistila ho. „*A jestlipak umíte francouzsky a anglicky?*“ „*Jen málo, my jsme se učily bohužel jen latinsky a řecky.*“ „*To je chyba.*“ Propustil ji s tím, aby přišla za týden, že si to rozmyslí.⁵⁰

⁴⁸ Soukromý rodinný archiv, neuspořádáno: Přednáška Milady Petříkové - Pavlíkové pro spolek Minerva, 1980, 8

⁴⁹ Soukromý rodinný archiv, neuspořádáno, nestránkováno

⁵⁰ Soukromý rodinný archiv, neuspořádáno: Přednáška Milady Petříkové - Pavlíkové pro spolek Minerva, 1980, 9

Vyhlídky vypadaly beznadějně. Požádala ženské spolky, aby profesora přesvědčily o jejím skutečném zájmu se architektuře věnovat.⁵¹ Profesoři na technice její posedlost studiem architektury pochopili. Přesvědčila je, že pílí i talent na navrhování má a profesor Koula nakonec svolil, „že to tedy zkusí.“⁵²

Přes prázdniny musela dohánět všechno, co jí z klasického gymnázia chybělo, deskriptivní geometrii, matematiku a kresbu.⁵³ Pravidelně chodila na kurzy do kreslířské školy Petrse & Schlaussera v Praze a na Koulovu radu se začala učit francouzsky, aby mohla studovat architektonickou literaturu.⁵⁴

3.1. První žena na pražské technice

Milada Petříková – Pavlíková začala studovat obor Pozemní stavitelství na fakultě architektury od roku 1914. Studovala ve stejném rozsahu učiva jako řádní posluchači, ale vysvědčení dostávala pouze soukromá. Doufala, že brzy dosáhne řádného povolení ke studiu. Několikrát o ně žádala rakouské ministerstvo ve Vídni, ale přestože její žádosti byly podporovány rektorem, děkanem Vysokého učení technického v Praze a Antonínem Smrčkem, profesorem vodního stavitelství Brněnské techniky a poslancem říšské rady ve Vídni,⁵⁵ souhlas se jí získat nepodařilo. A tak jen s benevolencí a pokrokovostí profesorů na technice směla studovat, skládat soukromé zkoušky a vypracovávat projekty. Celé čtyři roky, až do října roku 1918, byla na architektuře jedinou posluchačkou. Spolužáky i profesory byla přijata vše a její práce byla respektována, ale jak sama říká, byla na fakultě architektury raritou. Ve svých pamětech vzpomíná na

⁵¹ Soukromý rodinný archiv, neuspořádáno: Přednáška Milady Petříkové - Pavlíkové pro spolek Minerva, 1980, 9

⁵² Soukromý rodinný archiv, neuspořádáno, nestránkováno

⁵³ Soukromý rodinný archiv, neuspořádáno, nestránkováno

⁵⁴ Soukromý rodinný archiv, neuspořádáno, nestránkováno

⁵⁵ http://www.brna.cz/home-mmb/?acc=profil_osobnosti&load=2198, vyhledáno 16. 3. 2010

svůj první den na fakultě. *„První vstup do posluchárny byl s tlukoucím srdcem, byla nabitá posluchači a já, jediná dívka. Školník mne zavedl do první řady na kraj, kde pro mne bylo vyhrazeno místo.“*⁵⁶

Brzy poznala, jak je pro technické studium špatně připravena - na rozdíl od svých spolužáků, kteří většinou měli za sebou reálná gymnázia. Minerva jí v kulturním směru dala mnoho, měla cit pro umění a talent, chybělo jí ale technické vzdělání. Vzpomíná, jak tím velice trpěla a cítila se méněcenná.⁵⁷ Počáteční romantika jejího elánu ustupovala do pozadí tvrdé práci. Nezřídka pracovala od časného rána až do půlnoci, ale přesto se nenechala odradit. Často se jí nepodařilo kresebně vyjádřit vše, co chtěla. Měla ale pocit, že co jí scházelo v technické zručnosti, o to více měla invenci nápadů při navrhování.⁵⁸ To jí dodávalo sebedůvěru. Stálou podporu měla také u svých tet, zvláště u Anny Honzákové, která měla podobné zkušenosti. Studium bylo náročné i fyzicky. Vybavení rýsoven bylo chudé. *„Rýsovací stoly ve svislé poloze vůbec neexistovaly. Pracovali jsme takřka vleže na rýsovacích prknech, položených vodorovně na obyčejné stoly. Bylo to opravdu úmorné.“*⁵⁹ Maminka jí její houževnatost někdy vyčítala, vzpomíná architektka: *„Když jsem jednou přijela na vánoce domů s velkým rýsovacím prknem, maminka nade mnou spráskla ruce. Jaká jsem vyzáblice, a co jsem si to vybrala za studijní obor a ještě k tomu úředně nepovolený! Nic z toho stejně nebude a ani se nevdáš!“*⁶⁰, prorokovala jí maminka.

Přes všechny překážky se dočkala úspěchu už se svým prvním architektonickým návrhem (1916). Bylo to kompoziční

⁵⁶ Soukromý rodinný archiv, neuspořádáno: Přednáška Milady Petříkové - Pavlíkové pro spolek Minerva, 1980, 10

⁵⁷ Soukromý rodinný archiv, neuspořádáno, nestránkováno

⁵⁸ Soukromý rodinný archiv, neuspořádáno: Přednáška Milady Petříkové - Pavlíkové pro spolek Minerva, 1980, 11

⁵⁹ Soukromý rodinný archiv, neuspořádáno: Přednáška Milady Petříkové - Pavlíkové pro spolek Minerva, 1980, 10

⁶⁰ Soukromý rodinný archiv, neuspořádáno, nestránkováno

cvičení, na jehož skice pracovala celou noc a obávala se kritiky. K jejímu překvapení byla ale umístěna na třetí místo z patnácti prací. Profesori ocenili hlavně nápady a cit pro umění, ovšem poznamenali, že by to chtělo lepší provedení a perspektivu.⁶¹ Přesto to bylo velké povzbuzení její sebedůvěry pro další studium.⁶²

Brzy po tom, co nastoupila na fakultu architektury, propukla první světová válka. Tím se studium značně zkomplikovalo a vyhlídky na povolení řádného studia byly stále v nedohlednu. Na radu své tety Anny Honzákové dokonce uvažovala o cestě do Vídně, aby požádala o audienci na ministerstvu školství. Ale dříve, než se k tomuto kroku odhodlala, přišel 28. říjen 1918.

První republika povolila ženám studium na všech vysokých školách. Dlouholetá touha mladé budoucí architektky se splnila. Stala se konečně řádnou posluchačkou Fakulty architektury a pozemního stavitelství.[3,4] Děkanem jí byly uznány všechny předchozí čtyři roky studia za právoplatné.⁶³

Závěrečnou státní zkoušku skládala v červnu roku 1921. Podle rektorátní zprávy se stala první ženou inženýrkou architektkou v Československé republice. Když jí její profesor architekt Josef Fanta uděloval absolutorium, pronesl: *„Vítám vás srdečně mezi architektky, jakožto první ženu Československa v tomto oboru, a přál bych vám, aby brzy za vámi následovaly další a aby vznikla dobrá spolupráce mezi muži a ženami.“*⁶⁴

Během studií Milady Petříkové – Pavlíkové na Fakultě architektury pražské techniky bylo vedení na oboru pozemního

⁶¹ Soukromý rodinný archiv, neuspořádáno, nestránkováno

⁶² Soukromý rodinný archiv, neuspořádáno: Přednáška Milady Petříkové - Pavlíkové pro spolek Minerva, 1980, 11

⁶³ Soukromý rodinný archiv, neuspořádáno: Přednáška Milady Petříkové - Pavlíkové pro spolek Minerva, 1980,14-15

⁶⁴ Soukromý rodinný archiv, neuspořádáno: Přednáška Milady Petříkové - Pavlíkové pro spolek Minerva, 1980,15

stavitelství velice konzervativní. Profesoři byli z generace doznívajícího historismu, neoklasicismu a secese a k moderně nebyli přikloněni.⁶⁵ Na rozdíl od Akademie výtvarných umění v Praze, pod vedením Jana Kotěry a Uměleckoprůmyslové školy, kde od roku 1911 vedl oddělení architektury Josip Plečnik, oba žáci Otto Wagnera⁶⁶, byla technika vedena tradicionalisticky.⁶⁷ To ještě v roce 1914 přimělo někdejšího absolventa technika Josefa Chochola k výkřiku o „*semeništi tvrdošijné reakce*“. Na druhou stranu byli staří profesoři tolerantní k „*výstřelkům jejich nezralých žáků*“, kteří se už během studií začali zajímat o modernu a stali se jejími nadšenými stoupenci.⁶⁸

Na technice působili kolem roku 1914 například zmiňovaný architekt Jan Koula (1855-1919), který byl považován za představitele české neorenesance a společně s pražskými architekty Antonínem Wiehlem a Janem Zeyerem patřil k posledním zastáncům historismu v české architektuře⁶⁹ a k odpůrcům moderny. Do časopisů Zprávy SIA a Architektonický obzor psal po roce 1900 polemické články proti moderně.⁷⁰ Na Fakultě architektury vyučoval ornamentální kreslení a slohové studie antiky. Technické kreslení zde učil Rudolf Kříženecký (1861-1939), architekt sanatoria v pražském Podolí nebo historizujících nájemních domů v Pařížské ulici.⁷¹ Působil tu také jeden z autorů Obecního domu v Praze, Antonín Balšánek, který vedl slohové studie renesančního slohu, a architekt Josef Fanta, který se věnoval románskému a gotickému slohu.⁷²

⁶⁵ LOMIČ/HORSKÁ 1978- 366

⁶⁶ ŠVÁCHA 1995- 76

⁶⁷ LOMIČ/HORSKÁ 1978- 366

⁶⁸ ŠVÁCHA 1995- 76

⁶⁹ LOMIČ/HORSKÁ 1978- 315

⁷⁰ ŠVÁCHA 1995- 39

⁷¹ ŠVÁCHA 1995- 39

⁷² Soukromý rodinný archiv, neuspořádáno, nestránkováno

3.3. Architektka

Měsíc po státnici se Milada provdala[5] za architekta Theodora Petříka[6], mladého profesora techniky narozeného v roce 1882 v Táboře. Poprvé se s ním setkala v době, kdy byla na technice žádat o hospitaci. Tehdy ji v jejím rozhodnutí podporoval a dodával jí odvalu. Během studia ho velice obdivovala, jak píše ve svých vzpomínkách: „*mezi mladými docenty na naší technice byl tehdy architekt moderního ražení Dr. Theodor Petřík, který mne svými ujasněnými názory a bystrostí upoutal. V Architektonických obzorech jsem se dočetla o jeho úspěšných projektech. Často jsme spolu debatovali o nových směrech v architektuře a jeho zásluhou se mi začínalo velmi mnoho ujasňovat.*“⁷³ Se svým manželem pak spolupracovala na řadě projektů. Díky němu se mohla i při výchově tří synů věnovat architektonické práci.

Theodor Petřík studoval architekturu na ČVUT v Praze do roku 1908 a poté se zde stal asistentem prof. Rudolfa Kříženeckého.⁷⁴ Mezi nejzajímavější projekty patří zejména jeho návrh na dostavbu Staroměstské radnice z roku 1909, za který dostal druhou cenu. Od roku 1914 se zabýval zejména rozvojem zemědělských staveb a studiem jejich provozů. Za tímto účelem podnikl řadu zahraničních cest do Holandska, Dánska, Belgie a Německa, kde bylo zemědělství tehdy vyspělejší.⁷⁵ Kladl velký důraz na funkčnost staveb, *ale nezapřel přitom v sobě architekta. I jednoduché a ryze technické stavby, jako sila, mají skutečný architektonický rys a charakteristický rukopis.*⁷⁶

Přestože se Milada Petříková – Pavlíková hned po studiích vdala, nevzdala se svého ideálu stát se architektkou. Už v roce

⁷³ Soukromý rodinný archiv, neuspořádáno: Přednáška Milady Petříkové - Pavlíkové pro spolek Minerva, 1980, 13

⁷⁴ KOŠATKA 1982- 422

⁷⁵ Státní okresní archiv Tábor: Archivní fond rodiny Petříků. Milada PETŘÍKOVÁ - PAVLÍKOVÁ: Životopis Theodora Petříka, v Praze 1980,29

⁷⁶ KOŠATKA 1982- 421

1921 začala roční praxi v architektonické kanceláři svého manžela a poté v jeho ateliéru pracovala až do roku 1926, kdy začala projektovat samostatně. Jejich spolupráce však pokračovala i po založení její vlastní architektonické kanceláře až do smrti Theodora Petříka v roce 1941. Na spolupráci se svým manželem ráda vzpomíná. *„Byly to pro mne vzácné chvíle z nejkrásnějších v životě, kdy jsme zasedli ke dvěma pracovním stolům vedle sebe umístěným. Ve společné práci jako bychom si navzájem podávali své myšlenky, navazovali jednu na druhou. Nevníмали jsme čas, místo, zimu ani teplo, jen dva mozky a dvě duše tu soustředěně pracovaly. Jakoby přestával existovat náš vlastní osobní život, žili jsme životem těch, kteří jednou budou oživovat prostory, které tvoříme.“⁷⁷*

Už v roce 1922 získala svou první zakázku. Byl to projekt Domova osamělých žen v Praze - Dejvicích v dnešní Šolínově ulici pro Ústřední spolek českých žen. Také další tři její velké projekty se věnovaly stavbám sociálního charakteru. Nejvýznamnějším projektem je pak funkcionalistický spolkový dům Ženské klubu českého v Praze v ulici Ve Smečkách z let 1929 - 1930. Milada Petříková - Pavlíková projektovala také několik rodinných domů a vil a navrhla vybavení řady interiérů, hlavně studentských kolejí. Kromě svého zaměstnání se Milada Petříková – Pavlíková věnovala také péči o rodinu. V letech, kdy zpracovávala své nejnáročnější projekty, se jí narodili tři synové, Miloš (1922), Aleš (1925) a Radko (1927).⁷⁸

Až do konce 40. let se její projekční praxe prolíná s psaním článků a přednáškovou činností. Na začátku druhé světové války přestala projektovat a věnovala se jen přednáškové činnosti. Navíc v roce 1941 náhle zemřel její manžel Theodor na pooperační komplikace. Po válce se opět vrátila k projektování. Věnovala se

⁷⁷Soukromý rodinný archiv, neuspořádáno: Přednáška Milady Petříkové - Pavlíkové pro spolek Minerva, 1980, 16

⁷⁸Soukromý rodinný archiv, neuspořádáno, nestránkováno

hlavně problematice předškolní výchovy dětí. Její poslední samostatný projekt, mateřská škola a jesle v pražské Lhotce, vznikl v letech 1947-1949 ve spolupráci s architektem Janem Mayerem. V roce 1949 se musela zapojit do Stavoprojektu a v oddělení urbanismu pracovala do roku 1952. V letech 1952-1956 pracovala v Rudném projektu. V roce 1960 odešla do důchodu. Tím ukončila v 65 letech dráhu architektky a naplno přijala, jak sama vzpomíná ve svých pamětech, roli babičky.⁷⁹ Zemřela v roce 1985 ve věku 90 let.[7]

4. Vývoj tvorby Milady Petříkové - Pavlíkové a významné projekty

Architektka Milada Petříková – Pavlíková za svou čtyřicetiletou kariéru architektky vypracovala 53 projektů. Věnovala se, jak už bylo zmíněno, navrhování rodinných a činžovních domů, veřejných staveb a interiérů. Díky jejím kontaktům a spolupráci s ženskými spolky se dostala také ke svým nejvýznamnějším projektům, které byly spojeny sociálními otázkami žen a dětí a jejichž stavebníky byly ženské spolky. Těmto projektům, realizovaným převážně v meziválečném období, jsem v této práci věnovala zvláštní kapitolu. Jsou významné nejen architekturou, ale také celkovou koncepcí, kterou vypracovávala ve spolupráci s odborníky, zejména sociálními a pedagogickými pracovníky a pracovníci. Milada Petříková – Pavlíková zrealizovala také řadu návrhů interiérů. Interiéry realizovala hlavně ve svých vlastních projektech nebo ve stavbách svého manžela.

Kromě navrhování a realizací se věnovala architektuře také teoreticky. Napsala řadu přednášek a článků na téma bytové kultury. Jako ženu, která pracovala a zároveň pečovala o rodinu, ji

⁷⁹ Soukromý rodinný archiv, neuspořádáno: Přednáška Milady Petříkové - Pavlíkové pro spolek Minerva, 1980, 24-25

zajímalo hlavně téma zjednodušení a racionalizace práce v domácnosti. Svými přednáškami a články se zaměřila především na racionální kuchyně, zařízení malého bytu a rodinného domu nebo zařízení ženských svobodáren. Po druhé světové válce se věnovala teoreticky i prakticky tématu dětských jeslí.

Architektka Milada Petříková – Pavlíková byla na Fakultě architektury vedena spíše konzervativně, ale přestože studovala v takto konzervativním prostředí, tíhla k modernímu pojetí architektury. Vzpomíná, jak jako mladí studenti ve svém „puristickém elánu“ odsuzovali architekturu svých bezprostředních předchůdců a opovrhovali doznívajícím secesním slohem, jehož byli svědky. Toužili po architektuře s naprosto jasnou jednoznačností a jednoduchostí. Zajímala se o práce starších absolventů techniky, kteří už čerpali z moderních myšlenek Petera Behrense a předchůdců Bauhausu.⁸⁰ Mezi nimi byl i Theodor Petřík nebo Josef Rosipal a Rudolf Stockar. Konzervativní zaměření pražské techniky dokládá i pár školních prací Milady Petříkové – Pavlíkové uložené v archivu Technického muzea v Praze, akvarelová studie kladí a sloupu antického chrámu a dva návrhy vstupní brány na hřbitov a návrh pomníku[10] z let 1917 a 1918 v historizujícím stylu. Můžeme u nich však sledovat určitý posun. Zatímco v návrhu z roku 1917[8] použila budoucí architektka klasicizující tvarosloví, v mladším návrhu[9] už je na tvarovém zjednodušení a oprostění od dekorativních prvků patrný vliv geometrické moderny. Z roku 1918 je také návrh Husova domu v Táboře[11]. Milada Petříková - Pavlíková navázala na gotickou architekturu, kterou ale převedla do moderního pojetí. Na fasádě využívá tradiční prvky gotické architektury, zjednodušuje je však do geometrických tvarů, ornamentálních prvků. Zajímavé jsou akvarelové studie interiéru[12] řešené zcela jednoduše a nedekoratívně.

⁸⁰ Soukromý rodinný archiv, neuspořádané: Přednáška Milady Petříkové - Pavlíkové pro spolek Minerva, 1980, 12-13

Milada Petříková - Pavlíková začíná hned po státnici v roce 1921 pracovat v architektonické kanceláři svého manžela Theodora Petříka, kde je podepsaná pod většinou nákresů a plánů, jejich společných realizacích. Ve své tvorbě a názorovém zaměření se zařadila mezi moderní architektky. Byla členkou pokrokového pražského Klubu architektů, který prosazoval nové pojetí architektury, jejímž hlavním programem byla účelnost.

Na počátku samostatné praxe architektky ve 20. letech se nechala ovlivnit vlnou obloučkového kubismu, která se v české architektuře objevuje po první světové válce zejména u architektů Pavla Janáka a Josefa Gočára. Například Gočárova Legio banka s výrazně dekorativní fasádou vznikla v roce 1923. V letech 1921-1923 Pavel Janák realizoval známé rondokubistické krematorium v Pardubicích a v roce 1925 Palác Adria v Praze. Vliv rondokubismu se u architektky Petříkové - Pavlíkové mísí s modernistickým přístupem, takže přes její kritický přístup k vlastním realizacím je na stavbách patrné, že tíhla spíše ke zjednodušování.

Z tohoto období pochází například návrh a realizace činžovního domu[13] v pražských Holešovicích z roku 1921 nebo nástavba činžovního[14] domu v Táboře, který dobře zapadá do renesanční zástavby starého Tábora. Vliv rondokubismu se projevil i u její první samostatné zakázky Domova osamělých žen v Dejvicích. Tato realizace, které se budu podrobněji věnovat v dalších kapitolách, patří mezi tři nejvýraznější stavby zadané ženskými spolky. V pamětech autorky se o této stavbě dozvíme, že se svým pojetím nebyla spokojena a litovala, že jako „konstruktivistka“ podlehla tehdejšímu vlivu dekorativismu a nenavrhlá fasádu jednoduše.⁸¹ Přes veškerou nespokojenost architektky je ale třeba konstatovat, že ve srovnání s dekorativností fasád architektů Janáka a Gočára působí její

⁸¹ Soukromý rodinný archiv, neuspořádáno, nestránkováno

stavby mnohem střízlivějším, modernistickým dojmem. Včetně původně decentní barevnosti fasády, kterou v 70. letech „zhyzdili natřením na červeno“⁸², jak poznamenala architektka Petříková - Pavlíková na přednášce o svém životě a tvorbě pro spolek Minerva roku 1980. I v návrzích nábytku se na začátku dvacátých let promítá vliv obloučkového dekorativismu. Takovým příkladem je rolnická škola v Kuklenách[15] u Hradce Králové, kterou v roce 1921 vybavila nábytkem. Hladké plochy nábytku jsou zdobeny plošnou geometrickou dekorací.

Dekorativní rondokubismus v dalších letech opouští a postupně se dostává až k funkcionalistickému pojetí. Při navrhování malého rodinného domu[16] z roku 1923 pro své tety MUDr. Annu Honzákovou a PhDr. Albínu Honzákovou v Dobřichovicích u Prahy už navrhla fasádu zcela jednoduchou a hladkou. Jedná se o jednoduše řešený přízemní domek s obývacím pokojem, dvěma ložnicemi pro majitelky domu a obytnou kuchyní pro domovníka se samostatným vstupem. Domek je řešen moderně, ale s ohledem na venkovský charakter okolní zástavby. Původně byl domek jen na víkendové, rekreační pobyty, ale v roce 1939 byl přestavěn pro účely bydlení. Nástavbu dělala také Milada Petříková - Pavlíková s T. Petříkem.⁸³

V podobném duchu navrhla také rodinný dům při statku rolníka Schejbala v Horní Rovni u Pardubic[17] z roku 1926. Moderní řešení se projevilo u dispozice, kde kladla důraz na racionalitu a hladká fasáda byla zbavená jakýchkoli naturalistických či geometrických dekorací. Zároveň si architektka dala záležet, aby stavba dobře zapadla do venkovské zástavby a krajiny. Podařilo se jí splnit nároky moderního bydlení a zároveň přizpůsobit architekturu tak, aby nerušila ráz vesnice. Stejně

⁸² Soukromý rodinný archiv, neuspořádáno, nestránkováno

⁸³ Soukromý rodinný archiv, neuspořádáno, nestránkováno

účelně navrhla také kompletní zařízení interiérů[18]. Dům v Horní Rovni byl v roce 1940 vybrán na výstavu Za novou architekturu.

Z téže doby je zajímavý nerealizovaný návrh vily pro statkáře Zemana ve Šlapanicích u Brna[19] z roku 1926. Má výrazně hmotnou římsu, která zdůrazňuje vstupní část domu. Vila působí více reprezentativně, až městským dojmem.

K projektům venkovských domů se dostala nejspíše díky svému manželovi, který se specializoval na zemědělské stavby a realizoval ve stejné době celou řadu statků a hospodářských dvorů.

Kromě venkovských domů statkářů postavila v letech 1923 - 1929 také několik městských vil. V roce 1923 postavila vilu pro svého strýce Bedřicha Honzáka v Hradci Králové[20] a v roce 1928 a 1929 navrhla a realizovala tři vily na pražské Hanspaulce[21,23].

Ve dvacátých letech získává také několik zakázek na veřejné stavby. V roce 1923 spolupracovala s T. Petříkem na novostavbě spořitelny města Tábora[24]. Třípodlažní budova s klasicky členěnou fasádou bez ornamentu. Působivý je maximálně zjednodušený vstupní parter a interiéry. Ty jsou už zcela oproštěné od vlivu obloučkového kubismu[26]. Celý prostor je řešený jednoduše, nezdobně, ve stylu geometrické moderny. Jako dekorace jsou zde použity jen sochy v klasicistním stylu, které dodávají prostoru reprezentativní dojem[25]. Celý prostor haly je osvětlen denním světlem pronikajícím proskleným stropem.

V letech 1926 - 1928 navrhla a realizovala svůj velký projekt sociálního domu Útulny Charlotty Masarykové na pražských Vinohradech. Následoval projekt novostavby celnice v Dolní Vltavici[27] objednaný ministerstvem veřejných prací. Stavba je

dodnes zachována v původním stavu. V letech 1945-1989 sloužila pohraniční stráží a do nedávné doby byla využívána jako celnice.

K funkcionalistickému pojetí se architektka dostává v návrhu ženského klubu českého[46] v Praze z let 1929-1932 a v návrhu činžovního domu JUDr. Vlasty Šklíbové-Honzákové na třídě Karla IV. v Hradci Králové[28] z roku 1931. Obloukovou fasádou rohového domu se ze všech oken domu otvírá pohled na náměstí s parkem. Ve středu dispozice je umístěno schodiště, kolem kterého se soustřeďují bytové prostory. Půdorysné rozvržení vytváří dvůr sevřený bočními křídly domu, který zajišťuje větrání a přísun denního světla do středu dispozice, tedy schodiště a chodeb[29]. V přízemí domu jsou prostory s obchody a kanceláři a byt domovníka. V ostatních čtyřech patrech se nacházejí nájemní byty.

I v tvorbě nábytku směřovala ke zjednodušování, jak můžeme vidět například na hovorně v dívčí koleji Budeč[30] v Praze z roku 1924 nebo ve vybavení garsoniéry pro bezdětný pár[83], který prezentovala v roce 1929 na Jihočeské výstavě v Táboře. Jednoduchý, ale elegantní nábytek navrhla také pro Spolkový dům Ženského klubu českého, kde vybavila halu a předsálí se šatnou[32] a vytvořila také typy vybavení pokojů[33].

Během druhé světové války ustával stavební ruch a architektka Petříková - Pavlíková neměla příležitost projektovat. Spolkový život architektů ale stále přetrvával, i když tyto činnosti byly ilegální. Shromáždění Klubu architektů se konala stejně jako před rokem 1939 v suterénu Národní kavárny,⁸⁴ kam chodila i Milada Petříková - Pavlíková. Pořádaly se tu přednášky a diskuze o možnostech práce v soudobé architektuře. Architektka vzpomíná na podnětné debaty architektů Karla Honzíka, Oldřicha Starého a dalších.⁸⁵ Podle deníkového záznamu architekta Oldřicha Starého

⁸⁴ 2007- <http://dejiny.nln.cz/archiv/2007/9/bilancovani-v-tezkych-casech->, vyhledáno 20. 6. 2010

⁸⁵ Soukromý rodinný archiv, neuspořádáno: Přednáška Milady Petříkové - Pavlíkové pro spolek Minerva, Praha, 1980, 22

se přednášky v Národní kavárně konaly ještě v roce 1943, ale nakonec byly také zrušeny.⁸⁶

Po druhé světové válce Milada Petříková - Pavlíková dostala svou poslední samostatnou zakázku těsně před zestátněním architektonických ateliérů. Jednalo se o novostavbu Mateřské školky a jeslí primátora Dr. Václava Vacka v Alšových Sadech v Praze 4 – Lhotce. Jejich zadavatelem byla Pražská obec. Pracovala na něm v letech 1947-1949 a k provedení si přizvala architekta Jana Mayera.⁸⁷ Tento projekt uzavírá pomyslnou trojici nejvýznamnějších staveb Milady Petříkové - Pavlíkové. Opět tu pracovala na zcela novém typu objektu, který se v té době teprve začínal promýšlet, a na nových dispozičních prototypch se ve výzkumných ústavech teprve pracovalo.⁸⁸ Při projektování nového úkolu se však držela diskuse o problematice kolektivní výchovy dětí, která se po válce odehrávala v odborném i denním tisku a do které sama přispěla několika články.

Zvláště choulostivým tématem byla kolektivní péče o kojence. Po druhé světové válce byl nedostatek pracovních sil, který donutil i mladé matky nastoupit do zaměstnání. Zaměstnanost žen se zvýšila až na 41,5 procenta z celkového počtu pracujících.⁸⁹ Nebyla však dostatečně vyřešena péče o jejich děti. V té době měly matky nárok na podporu v mateřství pouze do šesti týdnů života dítěte a poměry nebyly takové, aby si mohly dovolit zůstat doma déle.⁹⁰ Z těchto důvodů výrazně stoupla potřeba stavět nové jesle i školky, kterých bylo málo a většinou s nedostačujícím hygienickým zázemím. Hygiena, která byla důležitá zejména v péči o kojence, byla hlavním tématem a terčem kritiky odborníků, hlavně lékařů

⁸⁶ JOSEFOVIČOVÁ 2007- <http://dejiny.nln.cz/archiv/2007/9/bilancovani-v-tezkych-casech->, vyhledáno 20. 6. 2010

⁸⁷ Soukromý rodinný archiv, neuspořádáno, nestránkováno

⁸⁸ Soukromý rodinný archiv, neuspořádáno, Přednáška Milady Petříkové - Pavlíkové pro spolek Minerva, Praha, 1980, 22

⁸⁹ LUKÁŠOVÁ 1947- 146

⁹⁰ LUKÁŠOVÁ 1947- 146

a sociálních pracovníků. V jednom z článků časopisu revolučního odborového hnutí Sociální a zdravotnická práce z roku 1947 se například píše, že *„nedostatky dnešních jeslí jsou takového rázu, že musíme varovati před tím, aby v nich byly přijímány děti od 6. týdne do jednoho roku.“*⁹¹ To kladlo na architektky nových jeslí vysoké požadavky zejména na promyšlenost provozu tak, aby bylo snadné dodržovat požadované hygienické podmínky. Architektka Milada Petříková - Pavlíková tuto diskusi pečlivě sledovala a shromažďovala materiály, které se problematikou školek, jeslí a výchovy dětí zabývaly. Kromě toho studovala provozy a zkušenosti školek a jeslí v Praze, do kterých ji zajišťoval přístup stavební úřad hlavního města Prahy.⁹² Spolupracovala také s vychovatelkami a sociálními pracovníci, které jí předávali své praktické zkušenosti. Zajímala se o historii těchto zařízení a hledala inspiraci v zahraničí. Všechny poznatky potom zformulovala ve svém článku nazvaném *„Z dětských jeslí“*, který vyšel 16. 2. 1947 ve Svobodných novinách v rubrice Žena a její svět. Popsala zde vše, co by nemělo modernímu zařízení chybět tak, aby odpovídalo novým zdravotnickým a provozním požadavkům. Podle architektky byl *„bezpodmínečným požadavkem pro společný zdravý pobyt dítěte v takovém ústavě dostatek slunečních paprsků v místnostech, hojně vzduchu a prostoru, správně regulovatelné ústřední vytápění a větrání s eventuálním zavlažováním vzduchu.“* Důležitým hygienickým článkem celého zařízení jsou dětské umývárny a toalety, které měly být s *„nejlepší výpravou, s majolikovými obklady a dokonalým větráním“*. V moderních jeslích neměla chybět také dobře zařízená prádelna se sušárnou a kuchyň s přípravnou, výtahem na jídlo a se vším příslušenstvím. Milada Petříková - Pavlíková prosazovala racionální dispozice a jednoduché zařízení, protože *„všeobecná*

⁹¹ LUKÁŠOVÁ 1947- 146

⁹² Soukromý rodinný archiv, neuspořádáno: Přednáška Milady Petříkové - Pavlíkové pro spolek Minerva, Praha, 1980, 23

jednoduchost výpravy a snadně umyvatelné povrchy umožňují udržovat v budově naprostou čistotu.“ Zahrada by měla mít prosluněné pískoviště a mělký bazén k brouzdání, „což oboje musí být v době hraní v polostínu, aby děti sluncem neožehly.“ Ložnice kojenců měla být velká, vzdušná a světlá místnost. Vedle této ložnice má být malá mléčná kuchyňka, kde zdravotní sestry připravovaly kojencům jídlo. Ideální herna by měla mít veškeré skříně na hračky a prádlo vbudované do zdí, všude volné prostory bez koutů a hran a s teplou korkovou nebo gumovou podlahou. „Truhla na hračky tu nikdy nesmí chybět. To je pokladnice dětí, kde jsou uschovány všechny nejoblíbenější a nejotahanější hračky.“ Hlavní prioritou bylo, aby děti trávily co nejvíce času na čerstvém vzduchu. „Herny mívají místo oken velké skleněné dveře, které se mohou od časného jara otvírat dokořán na slunnou terasu. Mají chráněné otevřené verandy, kterých se používá v letních dnech místo herny a lehárny.“

Výsledky teoretické práce nezůstaly jen na papíře, ale byly naplněny právě v jejím projektu pavilonu školky a jeslí primátora Dr. Václava Vacka v Alšových sadech v Praze. Navrhla ji na základě všech nových zdravotnických a provozních požadavků, které se formulovaly během válečných a poválečných let. Svou koncepci budoucích jeslí a školky popsala Milada Petříková - Pavlíková ve svém dalším článku pro Svobodné noviny nazvaném „Stavíme dětské jesle“, který vyšel v roce 1948. Milada Petříková - Pavlíková vytvořila stavbu, která se stala příkladem pro pozdější typové objekty.

Architektka dostala za úkol navrhnout školku a jesle na společném pozemku. Vytvořila dva pavilony propojené krytou terasou, které umístila doprostřed zahrady[34]. Oba pavilony jsou přístupné ze vstupního nádvoří[35].

Všechny obytné místnosti dětí, herny a ložnice jsou obráceny k jihu a prosvětleny velkými okny, která vyplňují celou plochu fasády [36,37]. Architektce zde šlo o dostatečný přísun denního světla

a kvalitní ventilaci, což byl jeden z aspektů, který byl u starých ústavů podrobován přísné kritice. „*Je běžným jevem, že s výjimkou velmi teplých dní jsou děti celé dny uzavřeny, neboť v jeslích nejsou zařízení na to, aby děti alespoň 1-2 hodiny denně pobývaly venku i za horšího nebo špatného počasí. Tak se stává, že děti matek zaměstnaných celodenně nedostanou se od podzimu do jara na vzduch*“⁹³, psalo se v odborném dobovém tisku. Architektka také navrhla terasu, probíhající celou délkou jižní fasády obou pavilonů, na kterou bylo možné vyvážet kojence i s postýlkami přímo z ložnice. Z herny batolat byl přístup na krytou verandu, ze severní strany chráněnou prosklenou stěnou, kde si děti mohly v teplých dnech hrát. Všechny provozní místnosti, jako prádelnu, sušárnu a žehlírnu, byt správce a administrativní část, umístila do bočního křídla, aby nerušily klidný provoz jeslí, ale přitom byly pohodlně dostupné.

Těsně před vchodem si matky uložily kočárek do úschovny, hlídané z bytu správce.⁹⁴ Potom pokračovaly přes čekárnu matek do přijímacích místností dětí. Zde si je převzaly ošetřovatelky, které je po umytí a obléknutí do ústavního oblečku uložily do postýlek.⁹⁵ Tento postup měl minimalizovat přenos onemocnění, které hrozilo zvláště kojencům, kteří byli dáváni do jeslí už od šestého týdne po narození. Jesle měly dvě samostatná oddělení, pro kojence a batolata. Ústředním prostorem obou oddělení je velká místnost, kde děti trávily většinu času. U kojenců slouží jako ložnice a u batolat jako herna, ve které byl umístěn ještě jídelní koutek a odpočívárna pro odpolední spánek. Hernu zařídila

⁹³ ŠLAPÁKOVÁ 1947

⁹⁴ PETŘÍKOVÁ – PAVLÍKOVÁ 1948

⁹⁵ PETŘÍKOVÁ – PAVLÍKOVÁ 1947a

Petříková vestavěnými skříněmi, aby se děti neporanily o hrany nábytku.⁹⁶

Kolem hlavních pokojů shromáždila menší provozní místnosti koupelny a klosety a v oddělení pro kojence mléčnou kuchyňku. Vedle pokojů kojenců i batolat zřídila pokoje pro neklidné děti. Ty oddělila od hlavního prostoru prosklenou stěnou, aby měly vychovatelky přehled o dění ve všech místnostech.⁹⁷

Pavilon mateřské školky má stejné racionální řešení, které odděluje „špinavé“ části přístupné veřejnosti, a „čisté“, kde se pohybují jen děti a vychovatelky. Všechny místnosti jsou přímo větrané. Na zahradě byla dvě pískoviště a brouzdaliště pro batolata a předškolní děti. Nechybělo samozřejmě ani dětské hřiště. Před vchodem ze zahrady do herny nechala architektka postavit zvláštní umývárnu nožiček, kde si děti oplachovaly písek v nízkých nádržkách na podlaze, aby dovnitř přiběhly čisté.⁹⁸ Objekt byl později adaptován na dětský domov⁹⁹, ale dnes opět slouží jako mateřská škola.

Před tím, než architektka Petříková vstoupila do socialistického projekčního sektoru, spolupracovala s architektem Janem Mayerem na urbanistickém plánu Slivence a na návrhu rozšíření místního hřbitova. Od roku 1950 pracovala ve Stavoprojektu v urbanistickém oddělení v Praze na Letné a v letech 1952-1960 pracovala v Rudném projektu, kde pracovala na úpravách důlních závodů.¹⁰⁰ S touto životní změnou se však úplně nesmířila, jak vyplývá z jejích vzpomínek a vyprávění příbuzných. Po téměř třiceti letech nezávislého projektování v architektonické kanceláři v jejím vlastním bytě na Hradčanech jí každodenní

⁹⁶PETŘÍKOVÁ – PAVLÍKOVÁ 1948.

⁹⁷PETŘÍKOVÁ – PAVLÍKOVÁ 1948

⁹⁸PETŘÍKOVÁ – PAVLÍKOVÁ 1948

⁹⁹Soukromý rodinný archiv, neuspořádáno, nestránkováno

¹⁰⁰Soukromý rodinný archiv, neuspořádáno, nestránkováno: Dopis architektky Milady Petříkové - Pavlíkové Ředitelství státního ústavu pro projektování rudných dolů ze 14. 11. 1957

docházení do zaměstnání dělalo v 55 letech problémy. Také se asi úplně nesmířila s náplní práce a vůbec směřováním československého stavebnictví, hlavně v oblasti bydlení. U nových sídlišť kritizuje uniformitu. Potřebovala podle ní více obyvatelnosti a citu k životnímu prostředí. Ve vyjadřování kritiky je ale spíše zdrženlivá, a ani v jejích osobních zápiscích k tomuto období nenajdeme mnoho a o jejím přístupu se dá usuzovat spíše z náznaků. V rodinném archivu se například dochoval glosovaný článek z Večerníku Praha z roku 1981 věnovaný architektce. Autor zde cituje její hodnocení výstavby nových sídlišť, které pronesla v závěru své přednášky o svém životě v roce 1980. Oceňuje zde „význam systematického plánování a projektování, řešení sídlištních celků s komplexním vybavením“. Svou ručně psanou poznámkou vedle článku však dává jasně najevo svůj názor, že v Československu tomu bohužel tak není. Projektování opustila architektka odchodem do důchodu v roce 1960.

4.1. Stavby pro ženské spolky

Architektka Milada Petříková - Pavlíková věnovala většinu své celoživotní práce sociálním projektům pro ženy a děti. Pro ženy, které byly zaměstnané jako učitelky nebo úřednice, a proto musely podřídit zákonu celibátu, pro matky, které v důsledku první světové války přišly o své muže a zůstaly samy s dětmi. Tuto péči iniciovaly různé ženské spolky, které podporovaly nejen osamělé ženy v tíživé sociální situaci, ale také ženy, které se chtěly vzdělávat a pracovat stejně jako muži, a chtěly být soběstačné. Protože se většinou jednalo o neziskové, sociální projekty, které byly financovány z dotací a sbírek, nevzala si Milada Petříková - Pavlíková ani za jeden z návrhů honorář. Přes finanční omezení se snažila projektovat podle moderních požadavků na hygienu, účelnost a s vybavením zjednodušujícím práce v domácnosti.

4.1.a. Domov osamělých žen v Praze Dejvicích

Prvním velkým projektem byl Domov osamělých žen v Šolínově 513 v pražských Dejvicích[38]. Tento projekt si vyžádala bytová krize po první světové válce. Ústřední spolek českých žen, činný ve všech oborech ženských snah, se rozhodl postavit ubytování pro osamocené staré ženy.¹⁰¹ Finance na stavbu poskytl fond „podpory stavebního ruchu“,¹⁰² finanční dar poskytla také Eliška Krásnohorská a projekt podpořil rovněž prezident T. G. Masaryk, který pak každoročně na provoz domu přispíval.¹⁰³

Spolek se nejdříve obrátil s požadavkem o vypracování projektu na Theodora Petříka. Ten je však upozornil na to, že už mají první ženu architektku a doporučil, aby se obrátily na ni.¹⁰⁴ Díky svému manželovi už rok po ukončení studií, kdy jí bylo teprve 26 let, začala pracovat na svém prvním samostatném projektu. Projektovat začala v roce 1922 a budova byla slavnostně otevřena na den sv. Václava, 28. září 1924.¹⁰⁵

Dům byl stavěn jako svobodárna, tedy s jednolůžkovými pokoji, společnou kuchyní a sociálním zařízením. Finance na stavbu byly omezené, proto si architektka nemohla dovolit uplatnit moderní materiály jako beton, sklo a ocel. Přesto se snažila stavbu vybavit co nejmoderněji, jednoduše a účelně, jak se v té době prosazovalo. Nové obyvatelky oceňovaly například vybavení nejmodernějšími plynovými vařiči a žehličkami.¹⁰⁶ Ke každému z 64 pokojů náležela vestavěná skříň umístěná na chodbě, ze které se vstupovalo do pokojů, což bylo v té době zcela nové.¹⁰⁷ Kromě jednoduchosti a praktičnosti kladla architektka velký důraz na

¹⁰¹ Soukromý rodinný archiv, neuspořádáno, nestránkováno

¹⁰² Soukromý rodinný archiv, neuspořádáno, nestránkováno

¹⁰³ UHROVÁ 2003- <http://www.usd.cas.cz/UserFiles/File/Karnik/cislo7-8.pdf>, vyhledáno 1. 3. 2010

¹⁰⁴ Soukromý rodinný archiv, neuspořádáno: Přednáška Milady Petříkové - Pavlíkové pro spolek Minerva, Praha, 1980, 16

¹⁰⁵ UHROVÁ 2003- <http://www.usd.cas.cz/UserFiles/File/Karnik/cislo7-8.pdf>, vyhledáno 1. 3. 2010

¹⁰⁶ UHROVÁ 2003- <http://www.usd.cas.cz/UserFiles/File/Karnik/cislo7-8.pdf>, vyhledáno 1. 3. 2010

¹⁰⁷ Soukromý rodinný archiv, neuspořádáno, nestránkováno

psychické potřeby obyvatelek. Snažila se vytvořit co nevlídnější prostředí. Každá z obyvatelek si dokonce mohla vybavit svůj pokoj vlastním nábytkem, aby se cítila jako doma ve svém prostředí.¹⁰⁸ V každém patře byla malá čajová kuchyňka, koupelna a WC. Protože z finančních důvodů nebylo možné pořídit výtah, každé mezipatro prostorného schodiště bylo upraveno jako odpočívárna. V přízemí budovy byla společná kuchyně s jídelnou, denní pokoj a knihovna. U vchodu do domu byla malá kancelář a pokoj pro správkyni.

Návrh fasády a interiérů ovlivnila vlna českého rondokubismu[39-41].¹⁰⁹ Ale jak sama zmiňuje ve svých vzpomínkách, nebyla se svou realizací fasády později spokojena. Budova, která dnes slouží jako domov důchodců, stojí na rohu Šolínovi a Evropské ulice, dříve ulice Na Růžku.¹¹⁰ Byla to jedna z prvních staveb vůbec, které v těchto místech vznikly, a v podstatě zahájila stavební ruch v okolí dnešního Vítězného náměstí. Ten začal na počátku 20. let, kdy bylo rozhodnuto o začlenění Dejvic do Velké Prahy. Parcela byla vymezena regulačním plánem Dejvic a Bubenče navrženým Antonínem Englem v letech 1921-1923. Další okolní zástavba vznikla až kolem poloviny 20. let 20. století, hlavně výstavbou vysokých škol.

4.1.b. Domovina Charlotty Masarykové v Praze na Vinohradech

Stavbu domova pro ženy v tíživé sociální situaci iniciovala Františka Plamínková, aktivistka Ženského klubu českého a později předsedkyně Ženské národní rady. Společně Olgou Stánskou-Absolonovou prosazovala názory inspirované teoriemi americké socialistky Charlotte Perkins-Gilmanové. Její názory u nás

¹⁰⁸ Soukromý rodinný archiv, neuspořádáno, nestránkováno

¹⁰⁹ BENEŠOVÁ - 1965, 313

¹¹⁰ UHROVÁ 2003- <http://www.usd.cas.cz/UserFiles/File/Karnik/cislo7-8.pdf>, vyhledáno 1. 3. 2010

prezentoval už v roce 1905 Tomáš Garrigue Masaryk na jedné z přednášek pro Ženský klub český¹¹¹ a později tyto teorie byly hlavním tématem české i světové architektonické avantgardy. Gilmanová prosazovala budování domů s centrálními kuchyněmi, restauracemi, uklízečskou službou a se zajištěním péče o dítě po dobu, kdy rodiče pracují.¹¹² Takový systém měl vést k emancipaci a zrovnoprávnění žen. Zejména k jejich osvobození od domácích prací a možnosti uplatnit se na pracovním trhu. Vliv těchto teorií však nakonec nebyl tak silný, aby se už v období první republiky prosadil v běžném životě. Některé myšlenky můžeme ale najít právě v programu azylového domu pro opuštěné matky s dětmi na pražských Vinohradech¹¹³, jehož stavebníkem byl ženským spolek Československá ochrana ženských zájmů.¹¹⁴

Domovina Charlotty Masarykové[42,43] sloužila jako přechodné bydliště pro nezaměstnané ženy, často samoživitelky, hledající východisko ze zoufalé životní situace. Zde měly zázemí pro sebe a své dítě po dobu než si našly zaměstnání. Tehdy to bylo jediné zařízení svého druhu v Československu.¹¹⁵ Byla to tedy průkopnická práce v sociální oblasti, která svými snahami předběhla dobu a také náročný úkol pro Miladu Petříkovou - Pavlíkovou, která musela koncipovat úlohu zcela nově bez jakýchkoliv předloh.¹¹⁶

Pozemek na stavbu dostal spolek od hlavního města Prahy. Cílem projektu přestavět starý letohrádek, ve kterém spolek provozoval ubytování pro ženy. Ten měl jednak nedostačující kapacitu a hygienické zázemí, ale byl také celkově v havarijním stavu. Architektka měla zachovat velikost zastavěné plochy a co

¹¹¹ GUZIK 2006- 162-176

¹¹² GUZIK 2006- 162-176

¹¹³ GUZIK 2006- 162-176

¹¹⁴ Soukromý rodinný archiv, neuspořádáno: Přednáška Milady Petříkové - Pavlíkové pro spolek

Minerva, 1980, 18-19

¹¹⁵ Soukromý rodinný archiv, neuspořádáno: Leták spolku „Československá ochrana ženských zájmů“

¹¹⁶ BENEŠOVÁ Marie 1985- 462

nejvíce z původní stavby.¹¹⁷ Částí, které bylo možno zachovat, bylo ale málo, a proto musela být téměř celá budova domoviny vystavěna nově.¹¹⁸ Hlavním důvodem těchto podmínek byl nedostatek finančních prostředků. Materiál na stavbu byl obstaráván pouze z darů firem.¹¹⁹ Z těchto důvodů si architektka Petříková, stejně jako u ostatních staveb pro ženské spolky, nevzala za svou projekční práci honorář. Také její projekční možnosti byly značně omezeny, nemohla si dovolit experimentovat s moderními materiály a konstrukcemi. Přesto se jí podařilo vytvořit stavbu splňující moderní požadavky na hygienu a účelnost dispozice a také jednoduchost fasády.

Z původně přízemní stavby vznikla třípatrová budova s několika terasami s kapacitou až 100 žen s dětmi. Ta sloužila nejen jako přechodné bydlení, ale i zaměstnání pro obyvatelky domu. Ty mohly jak pracovat v místní prádelně, tak měly možnost si částečně platit pobyt a stravu v ústavu. Prádelna se sušárnou a mandlovnou poskytovala služby také okolnímu obyvatelstvu.¹²⁰ Během pracovní doby měly ženy možnost nechat své děti v péči jeslí, které byly součástí domova. Koncepce domu se dá přirovnat k dnešním snahám zařizovat chráněné bydlení a dílny pro hendikepované, které však ani dnes nedosahují takových rozměrů, jako toto zařízení. Ženy měly kromě ubytování a práce k dispozici také lékařskou ordinaci. Byla tu také možnost kolektivního stravování. Petříková navrhla také vybavení kuchyně. V interiéru sledovala hlavně logické uspořádání nábytku podle postupu práce, a jeho účelnost a jednoduchost. V patře s ložnicemi pro matky byla pak k dispozici malá čajová kuchyňka pro přípravu dětské výživy a rychlého občerstvení. Bylo myšleno i na trávení volného času.

¹¹⁷ Soukromý rodinný archiv, neuspořádáno, nestránkováno

¹¹⁸ Soukromý rodinný archiv, neuspořádána: Přednáška Milady Petříkové - Pavlíkové pro spolek Minerva, 1980, 18

¹¹⁹ Soukromý rodinný archiv, neuspořádáno, nestránkováno: Dopis Františky Plamínkové Miladě Petříkové - Pavlíkové z 15. února 1928

¹²⁰ Soukromý rodinný archiv, neuspořádána: Přednáška Milady Petříkové - Pavlíkové pro spolek Minerva, 1980, 18-19

Pro samostatnou obytnou halu bohužel nebylo hlavně z finančních důvodů místo. Architektka však obytné plochy umístila na schodiště, které už ve svých plánech řešila jako obytnou halu[44].¹²¹

Veškeré technické vybavení budovy, včetně družstevní prádelny, bylo umístěno v suterénu budovy. V přízemí bylo administrativní zázemí, lékařská ordinace přizpůsobená i pro poskytnutí první pomoci, a jesle. Do přízemí architektka umístila také ložnice určené matkám s dětmi, aby měly jednoduchý přístup na zahradu a terasy. Odrostlejší děti měly vlastní ložnici oddělenou od ložnice matek dveřmi. Ostatní patra sloužila už jen obytným účelům. Sociální zařízení bylo pro každé patro zvlášť. Byly k dispozici koupelny s vanou, sprchy a pro každé patro několik toalet. V přízemí se nacházela navíc lázeň a toalety speciálně pro děti. Podkrovní ložnice měly výklenek s umyvadlem. Kromě moderního hygienického zázemí byl domov vybaven také ústředním topením a na pokojích byly vestavěné skříně.

Fasádu architektka po své zkušenosti s prvním projektem, který jí připadal příliš dekorativní, úplně oprostila od jakýchkoli zdobných prvků. Půdorys je logicky formován umístěním funkčních částí stavby. Budova je vlastně skladbou čistých geometrických objemů narušených pouze okenními otvory a zdůrazněných korunovou římsou[45].

Budovu provozoval spolek až do nacistické okupace. Během války sloužil jako tajný útulek těhotných žen, které zde gestapo v letech 1939-1945 věznilo a později posílalo do koncentračního tábora, jak připomíná pamětní deska u vchodu. Dnes dům slouží jako ubytovna mládeže a penzion.

¹²¹ Soukromý rodinný archiv, neuspořádáno, nestránkováno

4.1.c. Spolkový dům Ženského klubu českého v Praze na Novém Městě

Největší a nejreprezentativnějším projektem Milady Petříkové - Pavlíkové, byla stavba spolkového domu Ženského klubu českého v Praze Ve Smečkách 26[46], na kterém spolupracovala společně se svým manželem Theodorem Petříkem. Projekt dostala po narození svého třetího syna v roce 1929 a stavba trvala do roku 1932. Petříková byla sama činná v Ženském klubu českém už od dob studií na gymnáziu, proto zakázku s nadšením přijala. Ve stavbě nového domu se také angažovala Františka Plamínková, která s architektkou spolupracovala už v předešlém projektu Domoviny Charlotty Masarykové na Vinohradech.

Prostory, ve kterých Ženský klub český původně sídlil, už k jeho činnosti nestačily, a proto bylo rozhodnuto o stavbě nového centra.¹²² Rozhodnutí se uskutečnilo na valné hromadě v roce 1928, na počest 10. výročí samostatné republiky a 25. výročí založení spolku. Dne 16. března 1928 se za tím účelem ustavil přípravný výbor a 26. srpna 1929 bylo založeno Stavební družstvo Ženského klubu českého.¹²³ Už od listopadu 1931 se v domě ve zkušebním provozu konaly schůze a slavnostní otevření se uskutečnilo v květnu 1932.¹²⁴

Dům měl, jak se píše v letáku, který spolek vydal k založení stavby, vytvořit dostačující zázemí pro prohlubování a rozšiřování „*dosavadní všestranné činnosti Ženského klubu českého, ale také poskytnout ženským spolkům a korporacím vhodné místnosti k organizačním pracím i společenským stykům, a stát se též střediskem návštěv významných spolupracovnic našich i cizích*“.¹²⁵ Ženský klub český pořádal přednášky, koncerty, literární večery,

¹²² Soukromý rodinný archiv, neuspořádáno, nestránkováno

¹²³ UHROVÁ 2003- <http://www.usd.cas.cz/UserFiles/File/Karnik/cislo7-8.pdf>, vyhledáno 1. 3. 2010

¹²⁴ UHROVÁ 2008, 89

¹²⁵ Soukromý rodinný archiv, neuspořádáno, nestránkováno: Leták vydaný u příležitosti stavby spolkového domu Ženského klubu českého v roce 1931

jazykové kroužky a měl také svoji spolkovou knihovnu zaměřenou na ženské hnutí.¹²⁶ Stavba měla sloužit nejen pro kulturní a vzdělávací činnosti, ale byla tu také zřízena svobodárna pro ženy a levné přechodné ubytování, což mělo částečně zajišťovat financování provozu domu.¹²⁷

Stavba byla financována hlavně z darů. Františka Plamínková získala na stavbu dar 100 000 korun od T. G. Masaryka a stejnou částkou se podílela Ženská národní rada. Další finance byly získávány prodejem družstevních podílů ženským spolkům i jednotlivcům.¹²⁸

Architektka měla opět omezeny finanční možnosti, přesto do budovy soustředila všechno potřebné vybavení a účelně využila prostor, který byl k dispozici, aby vytvořila skromné, ale komfortní a reprezentativní zázemí ženským spolkům. Fasáda i interiér stavby jsou pojaty jednoduše.

Stavba byla velice náročná. Staveniště mělo dost nepříznivé podmínky. Pozemek měl nepravidelný tvar, byl dlouhý a úzký. Dům, který na místě spolkového domu stál, se musel celý zbourat a pod ním se objevilo, pro takovou stavbu špatné, písečné podloží. Proto bylo nutné vyhloubit základy až do hloubky dvou pater. Suterény se sice využily, ale podstatně se tím zvýšily finanční náklady.¹²⁹ Přesto se ale stavbu podařilo otevřít v poměrně krátké době.

Dům má osm podlaží z toho dvě podzemní. Tři podlaží sloužila spolkové činnosti. Byl tu přednáškový sál s pódiem[49], dvě restaurace spolkové místnosti a knihovna s veškerým potřebným příslušenstvím. Tyto rušnější provozy umístila architektka do suterénu, přízemí a prvního patra. Ostatní tři patra sloužila už

¹²⁶ UHROVÁ 2003- <http://www.usd.cas.cz/UserFiles/File/Karnik/cislo7-8.pdf>, vyhledáno 1. 3. 2010

¹²⁷ Soukromý rodinný archiv, neuspořádáno: Přednáška Milady Petříkové - Pavlíkové pro spolek Minerva, 1980, 20-21

¹²⁸ UHROVÁ 2008, 89

¹²⁹ Soukromý rodinný archiv, neuspořádáno: Přednáška Milady Petříkové - Pavlíkové pro spolek Minerva, 1980, 20

pouze ubytování. Z prvního podzemního podlaží se vchází do přednáškového sálu sahajícího až do přízemí s malou scénou a balkónem, kde se konaly kulturní představení nebo valné hromady občanských spolků a organizací.¹³⁰ Kapacita sálu je až 200 míst. Návštěvníci tu měli k dispozici veškeré zázemí - šatny, bufet, restauraci pro více než sto hostů s odděleným koutem pro kuřáky.

V přízemí[47] byla prostorná kavárna s restaurací a bufetem[48], přístupná ze vstupního vestibulu. Podávala se zde normální a vegetariánská strava, která byla dopravována speciální zdviží z kuchyně v suterénu.¹³¹ Z přízemí se také vstupovalo na balkón přednáškového sálu s předsálím s šatnou.

Do prvního patra[50] umístila architektka spolkové místnosti, které Ženský klub český pronajímal pro různé kurzy, schůze a školení i jiným spolkům a organizacím. Bylo tu také administrativní zázemí Ženského klubu, klubová místnost, knihovna, místnost pro spolkové schůze a hala s posezením přímo osvětlená skrz prosklený strop ústící do světlíku[51].

Další patra[52] sloužila buď přechodnému ubytování, nebo dlouhodobému bydlení pro svobodné ženy. Zařízení bylo skromné. Všechny pokoje byly vybaveny moderními vestavěnými skříněmi a výklenkem s umyvadlem[53]. Sociálních zařízení bylo pro každé patro společné. Stravování bylo zajištěno v restauracích, ale v každém patře byla ještě malá čajová kuchyňka pro přípravu jednoduchého občerstvení a čaje. Návštěvnicím a obyvatelkám tu nechyběla hovorna, kde mohly přijímat své návštěvy, a studovna. K dispozici byla také prádelna sušárna a mandl. Úklid a praní prádla zajišťovala pokojská. Poslední patro je oproti spodním patřům ustoupeno tak, že vznikají terasy probíhající podél celé fasády, přístupné z každého pokoje prosklenými dveřmi. Do

¹³⁰ UHROVÁ 2008, 89

¹³¹ UHROVÁ 2003 - <http://www.usd.cas.cz/UserFiles/File/Karnik/cislo7-8.pdf>, vyhledáno 1. 3. 2010

interiéru architektka navrhla téměř všechno vnitřní zařízení, vestavěné skříně a knihovny, kromě sedacího nábytku, kde použila osvědčený typový nábytek od firmy Thonet.¹³²

Nová budova sloužila Ženskému klubu českému a řadě dalších spolků sedmnáct let. Konaly se tu přednášky na různá témata - zdraví, bydlení, literatura, umění, právo a další. V roce 1935 tu přednášela také Milada Petříková - Pavlíková na téma „Byt samostatné ženy“. V letech 1938-1939 se osvětová činnost omezila, protože Ženský klub poskytoval útočiště německým antifašistům a později také ženám a dětem ze Sudet. V klubu se před válkou sestavovaly manifesty, připravovaly odbojové a podpisové akce a pořádaly sbírky. Během války tu proběhlo několik přednášek a hned po roce 1945 Klub obnovil naplno svoji činnost. Jeho existence byla ale novému režimu nepohodlná a spolek musel v roce 1949 svoje aktivity ukončit.

4.2. Teoretická a publikační činnost Milady Petříkové-Pavlíkové

Milada Petříková - Pavlíková napsala řadu přednášek a odborných článků. Věnovala se hlavně problematice zařízení bytu a rodinného domu. Její články a přednášky byly určeny hlavně laické veřejnosti. Přednášela například v Ženském klubu českém nebo studentkám dívčích škol. Věnovala se především problematice racionalizace práce v domácnosti, která byla významným činitelem v emancipaci žen.

Důležitým tématem, kterému se věnovala, bylo zařízení bytu svobodné ženy. K tomuto tématu měla blízko díky svému působení v ženských spolcích, kde byla řada žen, které se kvůli zaměstnání musely vzdát rodinného života. Mezi ně patřily také její tety Anna a Albína Honzákovy. Později zařízení bytu přizpůsobila i ženám

¹³² Soukromý rodinný archiv, neuspořádáno, nestránkováno

vdaným, které si nemohly dovolit hospodyně, a proto musely práci o domácnost zvládnout samy. Zdůrazňovala roli ženy jako hospodyně, která se nejlépe vyzná ve výběru a zařizování bydlení. Ve svých statích se věnovala jak dispozici bytu, tak volbě vhodných materiálů a nábytku. Radila, jak byt zařídit tak, aby bylo možné s co nejmenší námahou udržet pořádek a čistotu. Kromě jednoduchosti a účelnosti zařízení, odpovídající moderním požadavkům na hygienu a pohodlí, také zdůrazňovala, že je třeba vnést do bytu osobní vkus a vytvářet intimní a útulné prostředí pro rodinu, která v něm žije. V přednášce o bytové kultuře z roku 1942 píše, že podle obydlí člověka posuzujeme jeho kulturní vyspělost. Způsob, jakým člověk bydlí, má velký vliv na vytvoření jeho povahy, na jeho poměr k rodině a na jeho zdraví.¹³³

V roce 1935 přispěla do cyklu přednášek „Jak bydlet“, pořádaného Ženskou národní radou. Byl věnován tématu zjednodušení práce v domácnosti. V tomto cyklu přednesla příspěvek s názvem „Byt samostatné ženy“, věnovaný zaměstnaným ženám, intelektuálkám i dělnicím. Věnuje se zde možnostem bydlení svobodných i vdaných zaměstnaných žen a zařízení jejich bytu s důrazem na ulehčení práce v domácnosti. Jako jednu z možností pro svobodné ženy uvádí kolektivní bydlení. I když se tímto tématem dopodrobna zabývá, nepovažuje ho za ideální. V soukromém bydlení vidí větší svobodu a intimitu. Uznává ale, že je nákladnější, a kolektivní bydlení je v některých případech jediné přijatelné i pohodlné řešení. Hlavní výhodou je, že tu ženy mají zajištěny všechny základní potřeby, ústřední topení, tekoucí vodu, praní, případně i úklid a stravování.¹³⁴ Všechny náležitosti kolektivního bydlení, které v této přednášce popisuje jako ideální, sama několik let před tím zrealizovala ve stavbě Spolkového domu Ženského klubu českého.

¹³³ Soukromý rodinný archiv, neuspořádáno: Přednáška „Bytová kultura“ pro dělnickou školu lidovou v Plzni, 1942

¹³⁴ FISCHER 1935- 18-21

Zmiňuje se i o výhodách ubytování v tzv. penzionech pro manžele, kteří jsou oba zaměstnaní. „*V rodinných hotelech jsou zřizovány rodinné byty se samostatným sociálním zařízením, kde jsou také zajištěny potřebné služby, které ulehčí práci ženám, které nemohou všechen čas věnovat péči o domácnost.*“¹³⁵ Takové řešení vidí jako přínosné také pro zaměstnané matky a dává tu za příklad Švédsko, kde v praxi fungují rodinné domy zařízené společnými jeslemi, opatrovnami pro děti a společnou ústřední kuchyní. Opět je nutné připomenout, že tuto koncepci sama realizovala v domově Charlotty Masarykové, který byl však určen jen ženám v tíživé sociální situaci.

Přestože kolektivní bydlení uznává jako dobré řešení pro méně majetné jednotlivce a rodiny, zůstává pro ni ideál standardní rodinný život. V jejích statích nenajdeme podobné myšlenky jako u některých avantgardistů, kteří byli přesvědčeni, že výchova dětí by se měla plně svěřit do rukou profesionálů. Soukromí, útulné prostředí a společné soužití rodiny pro ni stojí na prvním místě a nejkrásnějším způsobem bydlení pro ni stále zůstává bydlení ve vlastním rodinném domě, jehož řešení vidí jako jednu z nejkrásnějších úloh architekta.¹³⁶

Milada Petříková - Pavlíková se věnovala také tématu racionální kuchyně. Napsala na toto téma několik článků, a také v člancích věnovaných bytové kultuře a rodinnému domu klade na zařízení kuchyně velký důraz. Považuje ji za jednu z nejdůležitějších místností, „*na jejíž výpravě a vybavení by se nemělo nikdy šetřit.*“¹³⁷ Za příklad dává hlavně americké, anglické a švédské racionální kuchyně. Už v roce 1924 v článku Interiér venkovské domácnosti popisuje přednosti kuchyní v amerických domácnostech, šetřící čas i kroky hospodyně.¹³⁸ To svědčí o zájmu

¹³⁵ FISCHER 1935- 23-24

¹³⁶ FISCHER 1935- 25-26

¹³⁷ Soukromý rodinný archiv, neuspořádáno, nestránkováno: Rodinný dům, asi 1947

¹³⁸ Soukromý rodinný archiv, neuspořádáno, nestránkováno: Interiér venkovské domácnosti, asi 1924

architektky o vědecké řízení práce v domácnosti - „taylorismus“. O jeho rozvoj v Československu se zasadila Masarykova akademie práce (MAP), která v roce 1924 uspořádala ve spolupráci s American Engineering Council „První mezinárodní kongres pro vědecké řízení práce“.¹³⁹ MAP uspořádala o dva roky dříve také výstavu amerického stavebnictví, která publiku poprvé představuje výbavu domácnosti na vědeckých základech,¹⁴⁰ které jistě Milada Petříková - Pavlíková věnovala velkou pozornost. Inspirací jí byla také známá laboratorní kuchyně navržená architektkou Gretou Schütte-Lihotzkýv v roce 1926, která, stejně jako architektka Petříková, prosazovala kuchyň navrženou na minimálním prostoru, s nábytkem seřazeným podle postupu práce.

Architektka Milada Petříková - Pavlíková prosazuje logické řešení domácnosti podle postupu práce. Doporučuje zjednodušení vybavení domácnosti a užívání praktických omyvatelných materiálů. Zabývá se i kolektivním bydlením a profesionalizací péče o děti. Ve všech těchto tématech se shoduje s teoriemi české architektonické avantgardy. Na rozdíl od ní však její teoretická práce není odtržena od reálného života rodin a jednotlivců. Uvědomuje si potřebu intimity, útulnosti a osobitosti v obydlí člověka. Ve své tvorbě tedy hledá spíše kompromis mezi tradicí a pokrokem.

4.3. Výstavní činnost Milady Petříkové - Pavlíkové

Milada Petříková - Pavlíková prezentovala svou práci na několika výstavách a na přípravě jedné výstavy se společně s dalšími architektkami sama podílela.

¹³⁹ GUZIK 2004- 248

¹⁴⁰ GUZIK 2004- 248

Poprvé veřejně vystavovala v roce 1929 na Jihočeské výstavě v Táboře, do jejíž expozice navrhla zařízení garsoniéry pro bezdětný pár. V roce 1928 byla, mezi dalšími československými umělkyněmi, vyzvána ministerstvem zahraničí k účasti na mezinárodní ženské výstavě, která se konala v lednu 1929 v Buenos Aires. Na přípravě výstavy se podílela Ženská národní rada a Kruh výtvarných umělkyně a byly na ní vybrány nejen obrazy a plastiky, ale také textilie a uměleckoprůmyslové předměty od více než třiceti autorek, nejvýznamnějších osobností tehdejšího současného umění. Obor architektury tu prezentovala architektka Petříková¹⁴¹ ukázkami svých projektů sociálních domů: Domov osamělých žen, Útulna Charlotty Masarykové a Spolkový dům Ženského klubu českého.¹⁴² Expozice českých umělkyně se ale nakonec představila až v roce 1930, protože se na cestě do Buenos Aires zdržela a přišla na místo až po zahájení výstavy. Potom byla ponechána rok ve skladišti a nakonec ukázána americké veřejnosti jako samostatná výstava československých umělkyně. Výstava měla úspěch, protože řada umělkyně tu svá díla prodala.¹⁴³

V roce 1940 se zúčastnila výstavy „Za novou architekturu“ v pražském Uměleckoprůmyslovém muzeu, kterou pořádal Klub architektů, jehož členkou byla i Milada Petříková – Pavlíková.¹⁴⁴ Výstavu začali připravovat už v roce 1938 a měla prezentovat práce svých členů i pozvaných hostů. Podle původního plánu měla přehlídka zachycovat architekturu z let 1918–1938. Kvůli mnichovské krizi se ale výstava v původním termínu neuskutečnila a s přípravami se znovu začalo až koncem roku 1939. Do nové přípravy se tentokrát zapojily i spolky Sdružení architektů a Společnost architektů. Záběr výstavy se rozšířil na období let

¹⁴¹ PACHMANOVÁ 2010- <http://www.zenyvumeni.cz/index.php?id=97>, vyhledáno 27. 6. 2010

¹⁴² Soukromý rodinný archiv, neuspořádáno, nestránkováno

¹⁴³ PACHMANOVÁ 2010- <http://www.zenyvumeni.cz/index.php?id=97>, vyhledáno 27. 6. 2010

¹⁴⁴ Soukromý rodinný archiv, neuspořádáno, nestránkováno

1900–1940. Záměrem tvůrců bylo komplexně představit českou architekturu od začátku století. Nejen vystavovat umělecké projekty, ale také zaznamenat vývoj po stránce sociální a technické a představit práci architekta v celém jejím rozsahu od bydlení přes urbanismus až po restaurování a konzervování uměleckých památek.¹⁴⁵ Z projektů architektky Petříkové porota vybrala Ženský klub český a rodinný dům statkáře Schejbala v Horní Rovni.¹⁴⁶

Těsně po druhé světové válce se podílela na přípravě výstavy Žena v boji, práci a tvorbě, která proběhla v roce 1946 ve Svazu českého díla v Praze na Národní třídě, a pořádalo ji ministerstvo informací. Výstava se konala u příležitosti Celostátního sjezdu žen 26. až 28. října v Praze¹⁴⁷ a věnovala se tématu postavení a role ženy ve společnosti. Celou koncepci výstavy navrhla architektka Augusta Müllerová. Byla ideově rozdělena na čtyři části, z nichž každá byla svěřena dvojici architektek. Milada Petříková - Pavlíková spolupracovala s architektkou Zorou Štorchovou - Myslivečkovou na části expozice s názvem „Žena dává a brání život“, která byla věnována problematice hygieny, zdraví žen a péči o matku a dítě.¹⁴⁸ V této sekci vystavila Petříková ukázky svých sociálních domů pro ženy a děti.¹⁴⁹

V roce 1950 prezentovala v galerii u Topičů na výstavě „Česká a slovenská výtvarná umělkyně“ svůj projekt školky a jeslí Dr. Vacka ve Lhotce. Naposledy vystavovala v roce 1953 na členské výstavě Umělecké besedy na Slovanském ostrově v Praze.¹⁵⁰

¹⁴⁵ JOSEFOVIČOVÁ 2007- <http://dejiny.nln.cz/archiv/2007/9/bilancovani-v-tezkych-casech>, vyhledáno 20. 6. 2010

¹⁴⁶ Soukromý rodinný archiv, neuspořádáno, nestránkováno

¹⁴⁷ Soukromý rodinný archiv, neuspořádáno, nestránkováno: Výstavní oběžník č. 1, oběžník k výstavě Žena v boji, práci a tvorbě, autorka Augusta Müllerová, 1946

¹⁴⁸ Soukromý rodinný archiv, neuspořádáno, nestránkováno: Výstavní oběžník č. 1, oběžník k výstavě Žena v boji, práci a tvorbě, autorka Augusta Müllerová, 1946

¹⁴⁹ Soukromý rodinný archiv, neuspořádáno, nestránkováno

¹⁵⁰ Soukromý rodinný archiv, neuspořádáno, nestránkováno

5. Závěr

Architektka Milada Petříková - Pavlíková si jistě zaslouží velkou pozornost nejen díky své architektonické tvorbě a teorii, kde se věnovala převážně sociální oblasti a ženské otázce, ale také díky svému prvenství na poli žen architektek. Její promoci, která se uskutečnila v červnu roku 1921, věnoval pozornost odborný i společenský tisk. Krátký článek s titulem „Čest prvním“ věnovaný první „ženě architektovi“ vyšel v červnovém čísle Architektonických obzorů. O Miladě Petříkové – Pavlíkové napsal také společenský týdeník Pražský ilustrovaný zpravodaj.

Na tvorbu Milady Petříkové - Pavlíkové měla největší vliv rodina. Vyrůstala v prostředí zaměřeném sociálně a kulturně. V jejích zápiscích se na mnoha místech dozvíme, že pomoc lidem a zvláště ženám a dětem byl její životní cíl. Ten se jí podařilo uskutečnit v sociálně zaměřených projektech, které vypracovala pro ženské spolky a které se staly v její tvorbě stěžejní.

V praxi se dokázala Milada Petříková – Pavlíková prosadit už v prvních letech po ukončení studia a věnovala se jí i při výchově tří synů. Bylo jí to umožněno hlavně díky manželovi architektu Theodoru Petříkovi, se kterým spolupracovala a který ji podporoval už při studiích na pražské technice.

Architektka Petříková začala tvořit na počátku 20. let 20. století. Počátek tvorby byl ovlivněn obloučkovým kubismem, který však záhy opouští a vydává se cestou purismu. Při hodnocení jejích projektů si musíme uvědomit, že často pracovala s omezenými finančními prostředky. Nemohla používat drahé materiály a experimentovat s moderními konstrukcemi. Dokázala však navrhnout účelné dispozice odpovídající moderním požadavkům na bydlení. V praxi se držela dobových diskuzí o bydlení a sama napsala řadu článků. Tématy bylo kolektivní bydlení a zjednodušení práce v domácnosti. Tyto myšlenky pak

zrealizovala zejména ve svých projektech Domova osamělých žen, Domoviny Charlotty Masarykové a Spolkovém domě Ženského klubu českého, ale také v řadě rodinných domů a jejich interiérů. Přesto, že její projekty vycházely z výsledků vědecké práce, nebyly odtrženy od běžného života, jak se často stávalo v tvorbě vědeckých funkcionalistů. Uvědomovala si individualitu člověka a nezavrhovala tradiční rodinné soužití jako řada avantgardních architektů.

Architektka Milada Petříková – Pavlíková se architektonické praxi věnovala 45 let. Za tu dobu vypracovala 53 projektů a napsala 11 článků a přednášek.

6. Soupis prací inženýrky architektky Milady Petříkové - Pavlíkové

Projekty:

- 1921 1. Návrh transformační stanice v Táboře, (nedohledáno), realizováno
2. Fasáda činžovního domu, s Theodorem Petříkem, Přístavní, č.p. 55, Praha-Holešovice, realizováno
- 1922 3. Náčrt ozdravovny Československého červeného kříže v Plané nad Lužnicí, s T. Petříkem, nerealizováno
4. Návrh sociálního domu Domova osamělých žen, I. Dům, Šolínova, č.p. 513, Praha –Dejvice, realizováno
5. Nástavba a přístavba činžovního domu Adolfa Kroupy, s T. Petříkem, Kožešnická, č.p. 224, Tábor, realizováno
6. Náčrt rodinného domu Františka Vodňanského, Slapy u Tábora, s T. Petříkem, nerealizováno
- 1923 7. Návrh rodinného domu MUDr. Anny Honzákové, Jugoslávská, č.p. 206, Dobřichovice u Prahy, realizováno
8. Návrh novostavby spořitelny v Táboře, s T. Petříkem, 9. května, č.p. 518, Tábor, realizováno.
9. Návrh rodinného domu MUDr. Bedřicha Honzáka, s T. Petříkem, Balbínova, č.p. 657, Hradec Králové, realizováno
- 1924 10. Náčrt hostinského domu pro prezidenta Československé republiky v Topolčankách, s T. Petříkem, nerealizováno
11. Návrh sociálního domu Domova osamělých žen, II. Dům, Šolínova, č.p. 513, Praha – Dejvice, realizováno
- 1925 12. Náčrt rodinného domu v Českém Brodě, nerealizováno

- 1926 13. Návrh rodinného domu J. Schejbala, Horní Roveň u Pardubic, č.p. 208, realizováno
14. Náčrt kampeličky v Dobrém u Dobrušky, s. T. Petříkem, nerealizováno
15. Návrh činžovního domu p. Kováře v Táboře, (nedohledáno), s T. Petříkem, realizováno
16. Návrh rodinného domu p. Zemana do Šlapanic u Brna, s T. Petříkem, nerealizováno
17. Návrh vily Dr. Justa v Praze, s T. Petříkem, nerealizováno
18. Návrh sociálního domu Útulny Charlotty Masarykové, 1926-1928, Dykova, č.p. 50, Praha- Vinohrady, realizováno
- 1928 19. Návrh vily Dr. Adolfa Ernesta, Praha - Hanspaulka, (nedohledáno), s T. Petříkem, realizováno
20. Návrh vily Dr. Jelínka, Praha - Hanspaulka (nedohledáno), s T. Petříkem, realizováno
21. Návrh vily Dr. VI. Brdlíka, s T. Petříkem, nerealizováno
22. Návrh celnice, Dolní Vltavice, Kyselov, č.p. 33, realizováno
23. Návrh nástavby domu v Praze 4, č.p. 291- realizováno
24. Návrh Českobratrské modlitebny v Táboře, s T. Petříkem, nerealizováno
- 1929 25. Návrh Spolkového domu Ženského klubu Českého, 1929-1932, Ve Smečkách, č.p. 26, Praha – Staré Město, s T. Petříkem, realizováno
26. Návrh vily Josefa Hegera, s T. Petříkem, Praha- Hanspaulka, (nedohledáno), realizováno

- 1930 27. Návrh rodinného domu pro Barboru Hašklovou v Čenkově u Malšic, č.p. 17, s T. Petříkem, realizováno
28. Návrh činžovního domu JUDr. Vlasty Šklíbové-Honzákové, v Hradci Králové, třída Karla IV., č.p. 789, s T. Petříkem, realizováno
- 1932 29. Návrh školy v Plané nad Lužnicí, s T. Petříkem, nere realizováno
- 1933 30. Návrh rodinného domu prof. Bílka v Kunvaldě, s T. Petříkem, nere realizováno
- 1934 31. Návrh zahradního domku v Dobřichovicích u Prahy, č.p. 206, realizováno
- 1935 32. Návrh úřední budovy Okresního úřadu v Mostě, nere realizováno
- 1936 33. Úprava rodinného domu a zahrady T. Petříka, Holečkovy sady, Tábor, realizováno
- 1938 34. Návrh loděnice v Plané nad Lužnicí (nedohledáno), realizováno
- 1939 35. Nástavba rodinného domu MUDr. Anny Honzákové, Jugoslávská, č.p. 206, Dobřichovice, realizováno
- 1947-1949 36. Návrh mateřské školy a jeslí primátora dr. Václava Vacka, Praha 4 – Lhotka, Na Větrově, č.p. 22, s Janem Mayerem, realizováno

Urbanismus:

- 1948 37. základní upravovací plán Slivence, s Janem Mayerem, realizováno
- 1950 38. Návrh na rozšíření hřbitova ve Slivenci, s Janem Mayerem, realizováno

Interiéry:

- 1921 39. Návrh pracovny ředitele a laboratoře selekčního ústavu ve Slapech u Tábora, realizováno
40. Návrh pracovny ředitele, jídelny a ložnic internátu ovocnářské školy v Kuklenách u Hradce Králové, realizováno
- 1922 41. Nábytek do internátu Hospodyňské školy v Domažlicích, realizováno
- 1923 42. Hovorny, knihovna a obytné pokoje studentek, dívčí kolej Budeč v Praze, Realizováno
- 1924 43. Ložnice rodinné vily v Plané nad Lužnicí, realizováno
44. Zasedací síň a pracovna ředitele spořitelny v Táboře, realizováno
- 1926 45. Hala a dětský pokoj vlastního bytu, Praha, Badeniho 3, realizováno
46. Konferenční místnost a šatny Výzkumného ústavu bramborářského v Českém Brodě, realizováno
- 1927 47. Obývací pokoj, jídelna, kuchyň, ložnice, pracovna a hala rodinného domu statkáře Schejbala v Horní Rovni, realizováno
- 1928 48. Interiér garsoniéry pro bezdětný pár, pro Jihočeskou výstavu v Táboře, realizováno
- 1931 49. Interiéry a vnitřní vybavení Spolkového domu Ženského klubu českého, realizováno
- 1945 50. Návrh zařízení bytu Evy Kavinové, nerealizováno
- 1946 51. Spolupráce na navrhování interiéru výstavy „Žena v boji, práci a tvorbě“, realizováno

1949 52. Návrh interiéru dětské prodejny Oděvního průmyslu, Praha, Rytířská, nerealizováno

53. Vnitřní zařízení školky a jeslí primátora dr. Václava Vacka, Praha- Lhotka, realizováno

Výstavy:

1929 Jihočeská výstava v Táboře, vybavení garsoniéry pro bezdětný pár

1930 Světová výstava Malé ženské dohody - Buenos Aires, ukázky sociálních domů: Domov osamělých žen, Útulna Charlotty Masarykové a Spolkový dům Ženského klubu českého.

1940 Za novou architekturu - výstava Klubu architektů, ukázky Ženského klubu českého v Praze a rodinného domu statkáře Schejbala v Horní Rovni.

1946 Žena v boji, práci a tvorbě - ukázky sociálních domů

1950 Česká a slovenská výtvarná umělkyně - ukázka projektu mateřské školy a jeslí primátora dr. Václava Vacka

1953 Členská výstava Umělecké besedy - ukázka projektu mateřské školy a jeslí primátora dr. Václava Vacka

Přednášky:

Interiér venkovské domácnosti, nepublikováno, asi 1924

Časová otázka bydlení, kolem 1930

Bytová kultura, přednáška pro dělnickou školu lidovou v Plzni, 1942

Bytová kultura venkova. Zařízení domácnosti se zřetelem na ulehčení práce ženy, napsáno pro Radu československých žen, 1947

Publikace:

Byt samostatné ženy, publikováno v Jak bydlet. Cyklus přednášek pořádaný Ženskou národní radou, odborem „Zjednodušení práce v domácnosti“, Praha 1935

Zařízení domácnosti, Příručka demokratické ženy, Tatra, 1937

Kuchyň laboratoř, Svobodné noviny, 27. 4. 1947

Z dětských jeslí, Svobodné noviny, 16. 2. 1947

Rodinný dům, Svobodné noviny, asi 1947

Celý svět se zajímá o racionální kuchyně, Svobodné noviny, 25. 5. 1947

Stavíme dětské jesle, Svobodné noviny, 11. 1. 1948

7. Obrazová příloha



[1] Milada Petříková - Pavlíková, kolem 1914



[2] Rodina Pavlíků, 1915



[3] Výkaz Milady Petříkové - Pavlíkové ze studií architektury, 1918



[4] Studia Milady Petříkové - Pavlíkové na pražské technice, malba v plenéru, kolem 1918



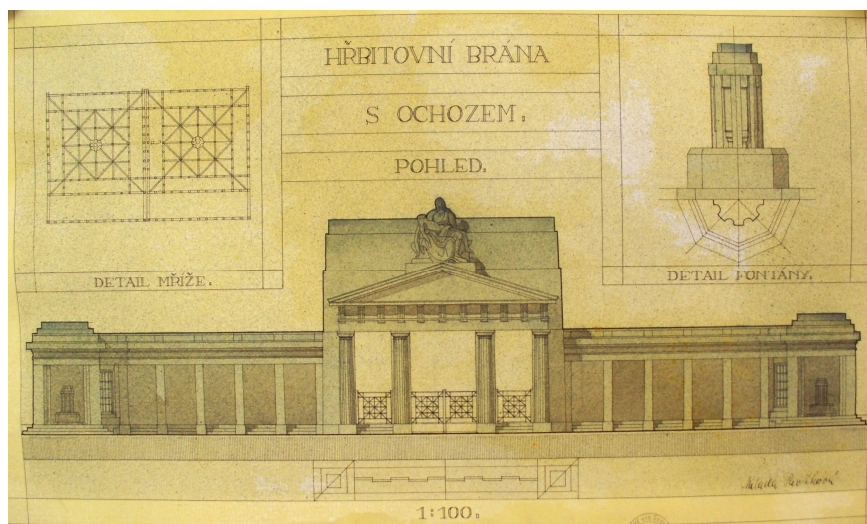
[5] Svatební fotografie Milady Pavlíkové a Theodora Petříka, 22. 6. 1921



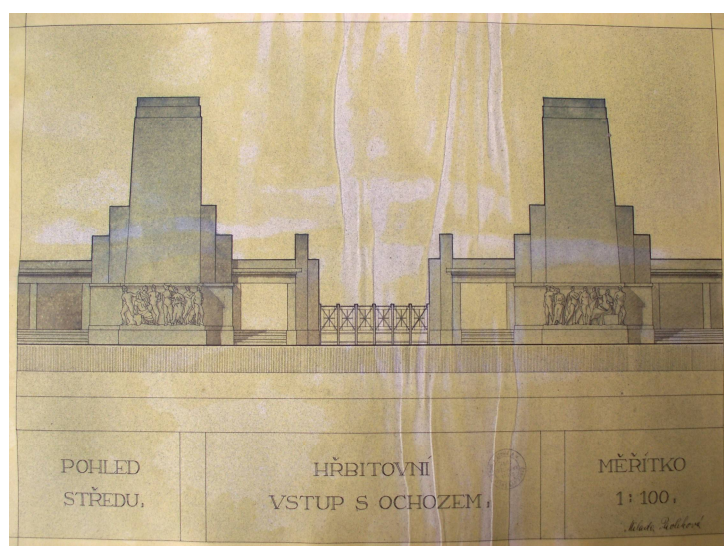
[6] Theodor Petřík



[7] Milada Petříková - Pavlíková v roce 1982



[8] Návrh vstupu na hřbitov, 1917, školní práce z techniky



[9] Návrh vstupu na hřbitov, 1918, školní práce z techniky



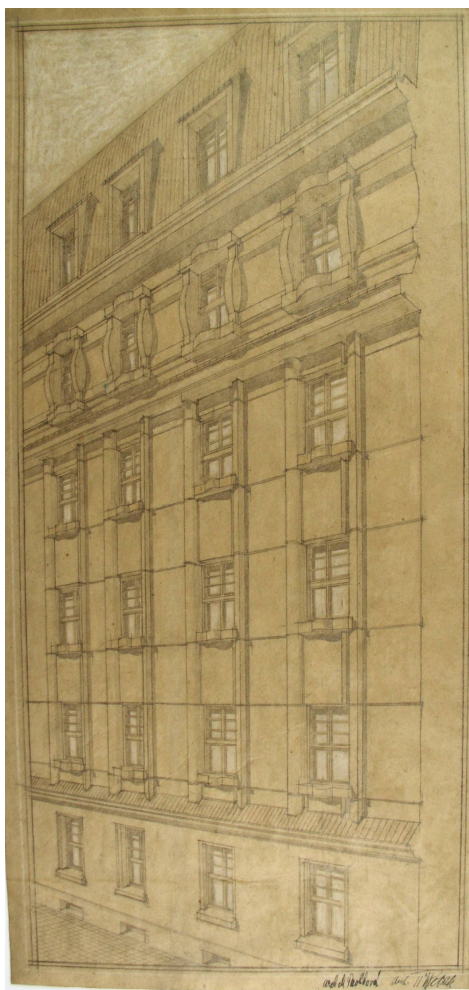
[10] Návrh slavína, 1918, školní práce z techniky



[11] Návrh Husova domu v Táboře, 1918, školní práce z techniky



[12] Studie interiéru Husova domu v Táboře, 1918, školní práce z techniky



[13] Činžovní dům v Přístavní ulici, 1921, Praha - Holešovice



[14] Nástavba činžovního domu, 1922, Tábor



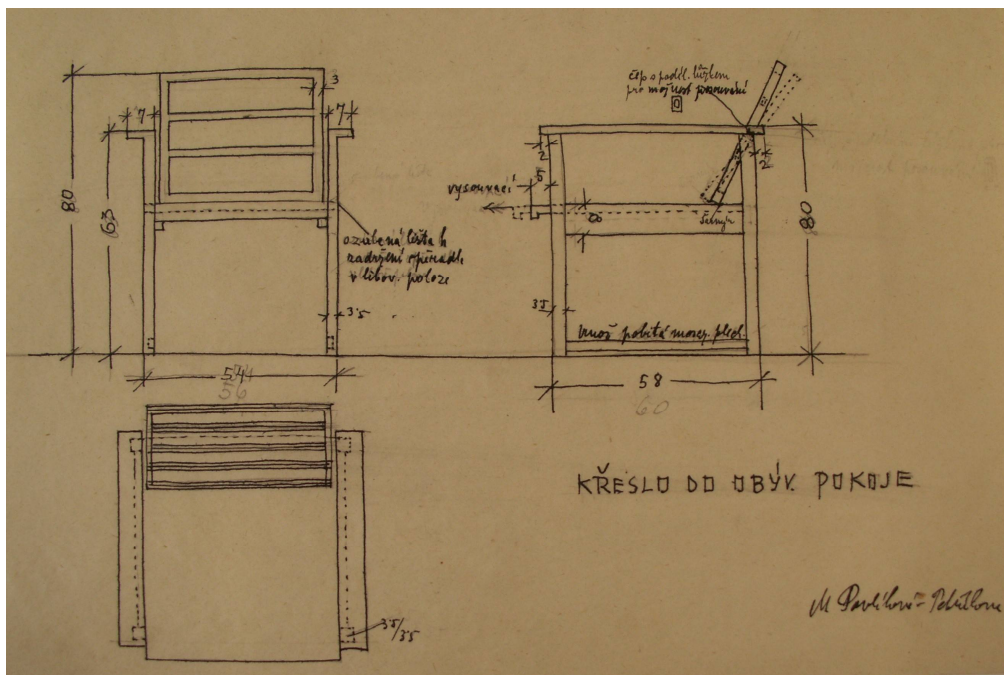
[15] Vybavení pokoje rolnické školy v Kuklenách, 1921



[16] Vila MUDr. Anny honzákové, 1923, Dobřichovice



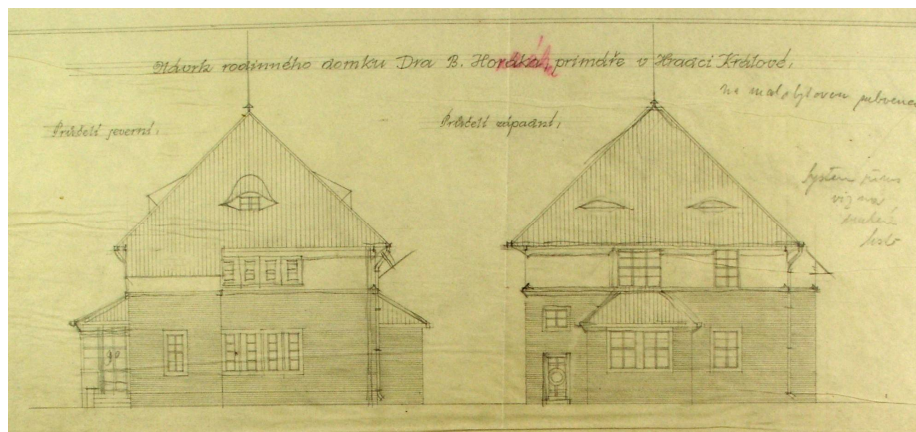
[17] Rodinný dům při statku rolníka Schejbala, 1926, Horní Roveň u Pardubic



[18] Návrh židle do interiéru rodinného domu rolníka Schejbala, 1926, Horní Roveň u Pardubic



[19] Nerealizovaný návrh domu pro p. Zemana, 1926, Šlapanice u Brna



[20] Návrh rodinného domu Bedřicha Honzáka, 1923, Hradec Králové



[21] Vila Josefa Hegera, 1929, Praha - Hanspaulka



[23] Vila Dr. Adolfa Ernesta, 1928, Praha - Hanspaulka



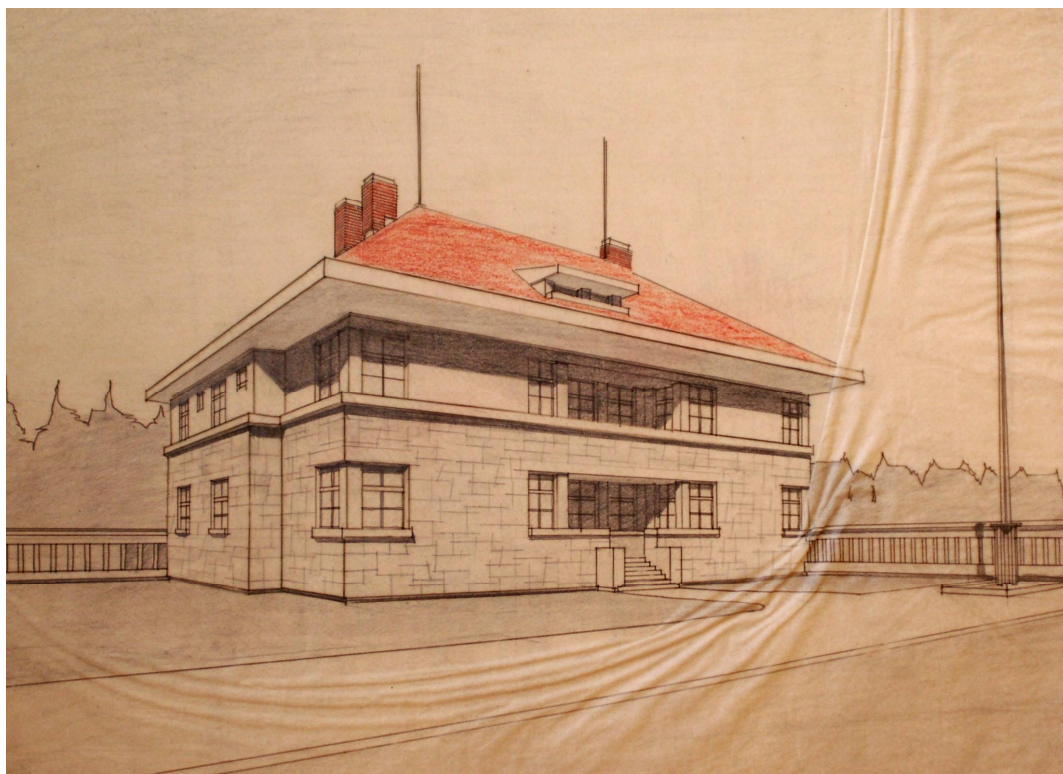
[24] Spořitelna, 1923, Tábor



[25] Interiér spořitelny, 1923, Tábor



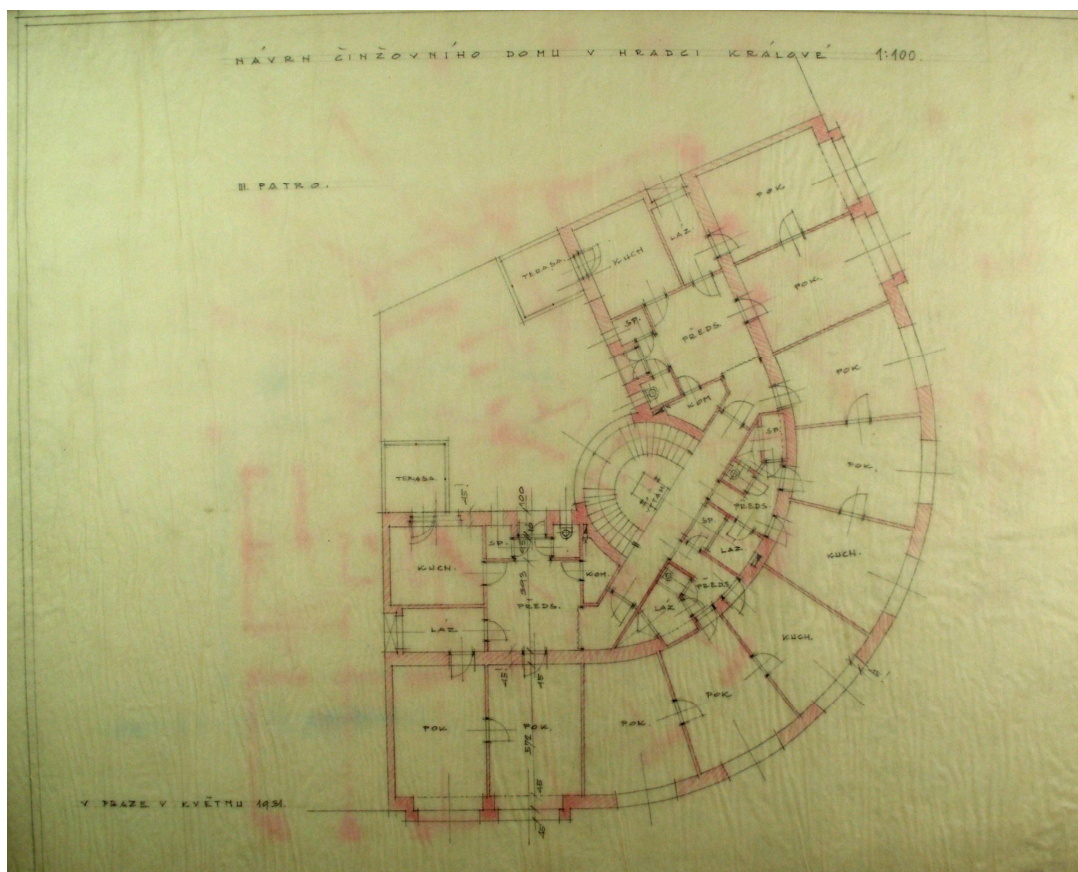
[26] Interiér spořitelny, 1923, Tábor



[27] Celnice, 1928, Dolní Vltavice



[28] Činžovní dům JUDr. Vlasty Šklíbové-Honzákové, 1931,
Hradec Králové



[29] Půdorys 2. patra činžovního domu JUDr. Vlasty Šklíbové-Honzákové, 1931, Hradec Králové



[30] Vybavení hovorny v Dívčí koleji Budeč, 1923



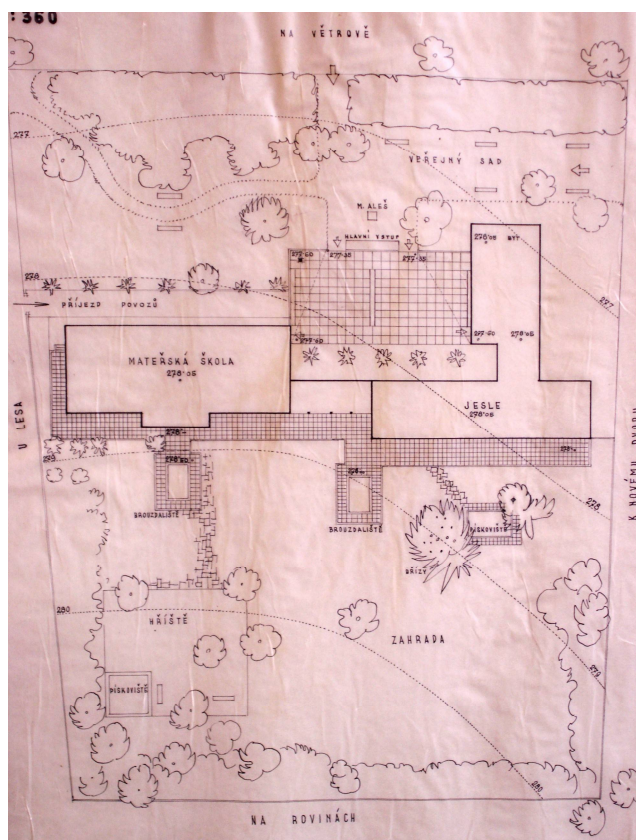
[31] Interiér garsoniéry pro bezdětný pár, pro Jihočeskou výstavu v Táboře, 1928



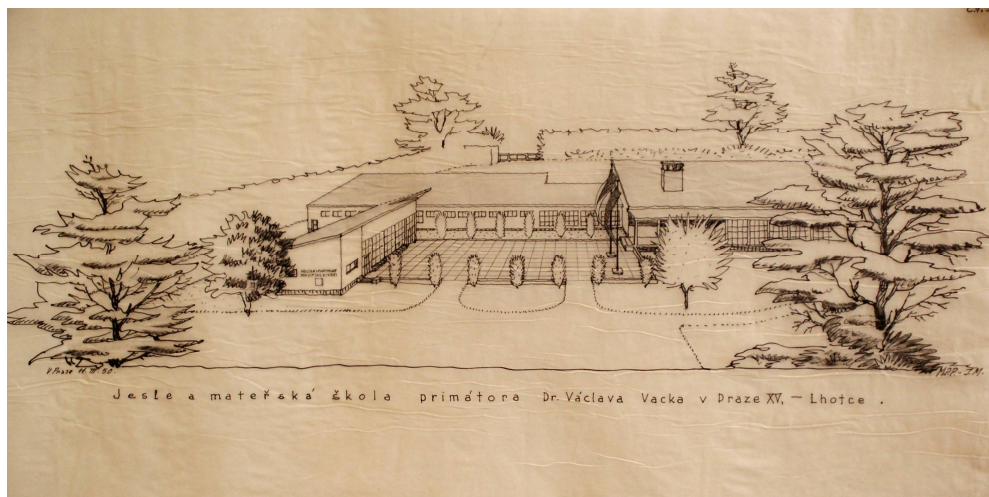
[32] Předsálí a šatna Spolkového domu Ženského Klubu českého, 1931, Praha - Staré Město



[33] Interiér pokoje pro dlouhodobé ubytování, Spolkový dům Ženského Klubu českého, 1931, Praha – Staré Město



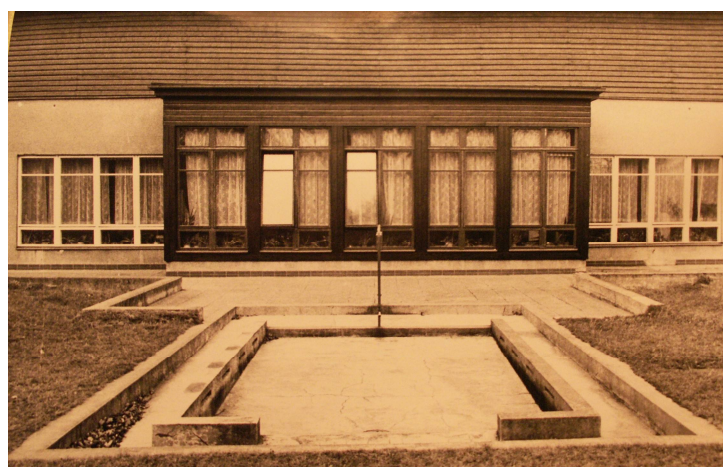
[34] Školka a jesle primátora Dr. Václava Vacka, situace, 1947-1949, Praha - Lhotka



[35] Školka a jesle primátora Dr. Václava Vacka, pohled, 1947-1949, Praha - Lhotka



[36] Školka a jesle primátora Dr. Václava Vacka, jižní strana, 1947-1949, Praha - Lhotka



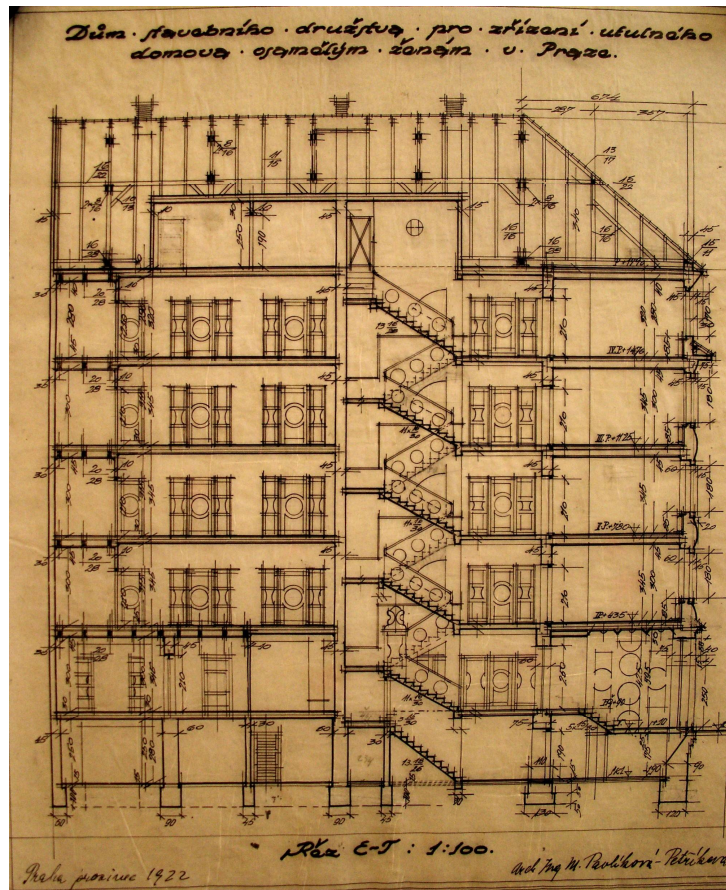
[37] Školka a jesle primátora Dr. Václava Vacka, pohled z jihu na pavilon mateřské školy, 1947-1949, Praha - Lhotka



[38] Domov osamělých žen, 1922-1924, Praha - Dejvice



[39] Domov osamělých žen, 1922-1924, Praha – Dejvice



[40] Domov osamělých žen, řez, 1922-1924, Praha – Dejvice



[41] Schodiště Domova osamělých žen, 1922-1924, Praha – Dejvice



[42] Domovina Charlotty Masarykové, 1926- 1928, Praha- Vinohrady



[43] Domovina Charlotty Masarykové, 1926- 1928, Praha- Vinohrady



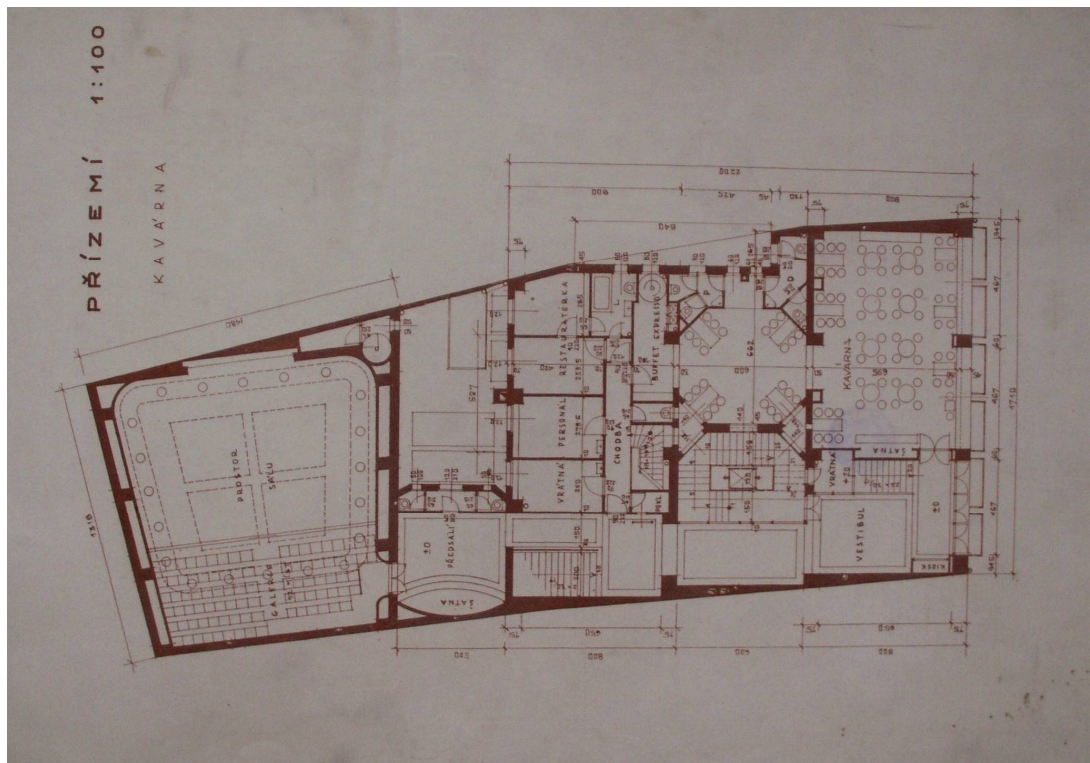
[44] Schodiště Domoviny Charlotty Masarykové, 1926- 1928, Praha-
Vinohrady



[45] Domovina Charlotty Masarykové, 1926- 1928, Praha-
Vinohrady



[46] Spolkový dům Ženského klubu českého, 1929- 1932, Praha- Staré Město, pohled z ulice Ve Smečkách



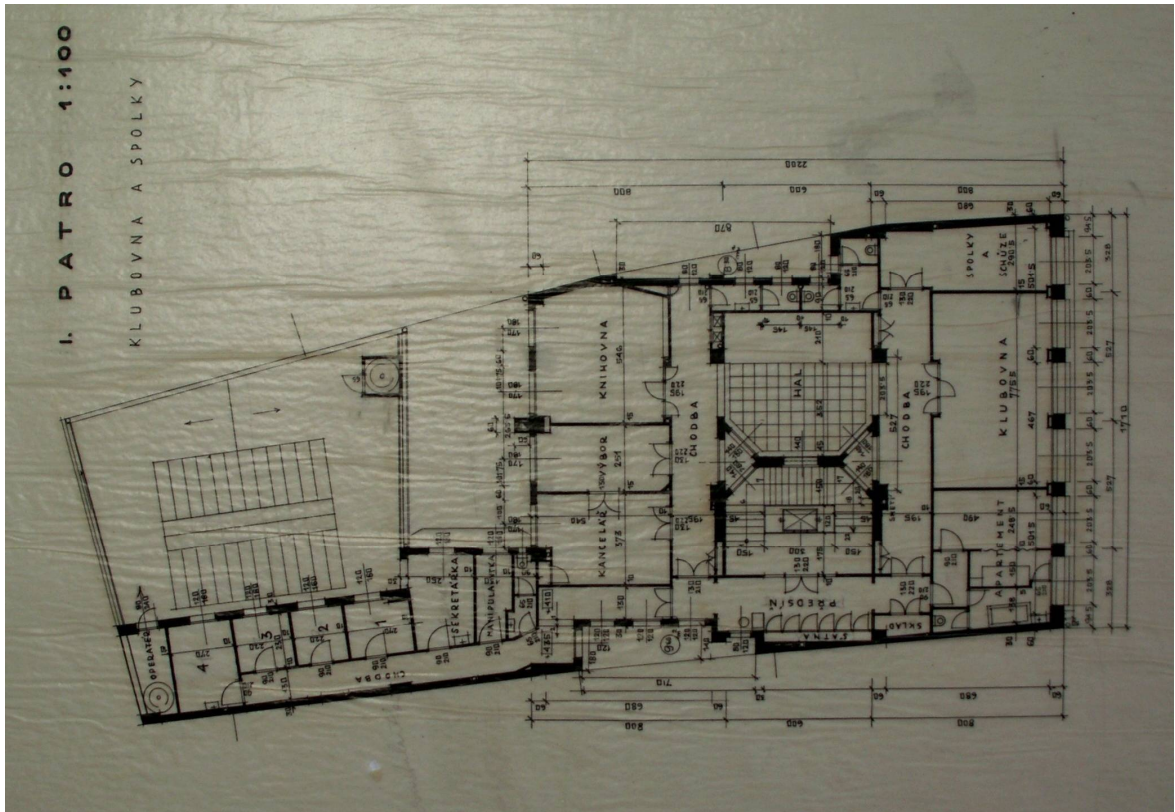
[47] Spolkový dům Ženského klubu českého, 1929- 1932, Praha- Staré Město, půdorys přízemí



[48] Restaurace v přízemí Spolkového domu Ženského klubu českého, 1929-1932, Praha – Staré Město



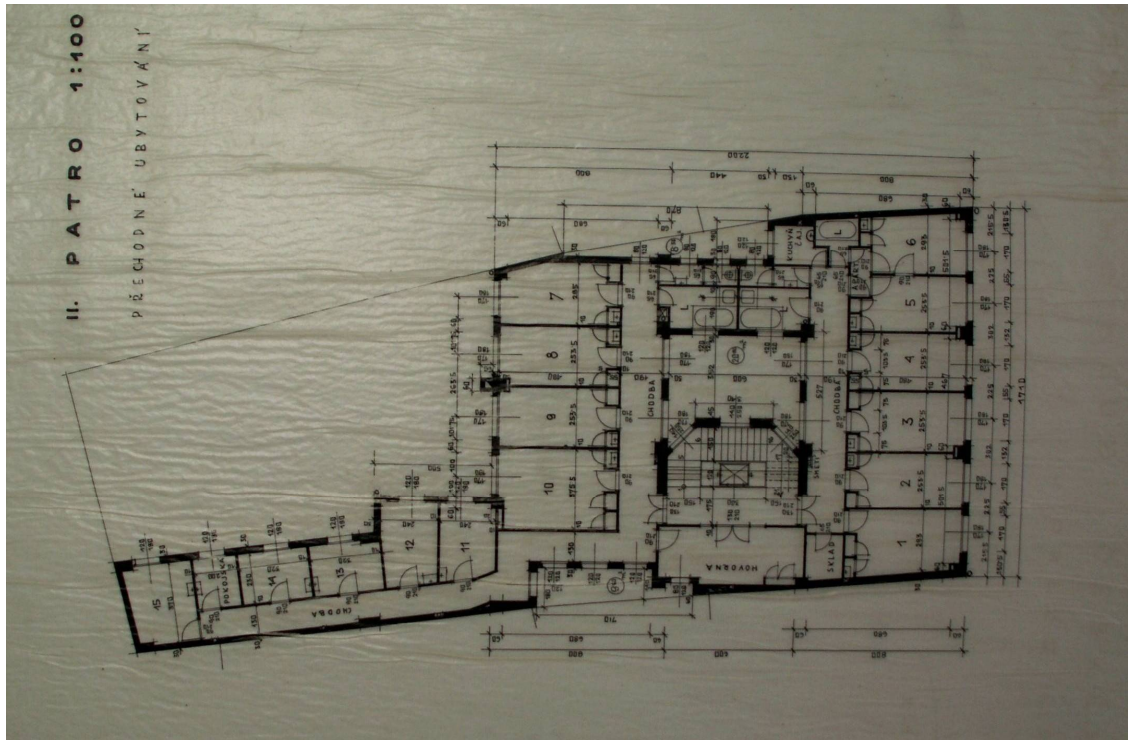
[49] Přednáškový sál Spolkového domu Ženského klubu českého, 1929-1932, Praha – Staré Město



[50] Půdorys prvního patra Spolkového domu Ženského klubu českého, 1929-1932, Praha – Staré Město



[51] Hala v prvním patře Spolkového domu Ženského klubu českého, 1929-1932, Praha – Staré Město



[52] Půdorys druhého patra Spolkového domu Ženského klubu českého, 1929-1932, Praha – Staré Město



[53] Pokoj ve Spolkovém domě Ženského klubu českého, 1929-1932, Praha – Staré Město

8. Seznam vyobrazení

- [1] Milada Petříková - Pavlíková, kolem 1914, rodinný archiv
- [2] Rodina Pavlíků, 1915, rodinný archiv
- [3] Výkaz Milady Petříkové - Pavlíkové ze studií architektury, 1918, rodinný archiv
- [4] Studia Milady Petříkové - Pavlíkové na pražské technice, malba v plenéru, kolem 1918, rodinný archiv
- [5] Svatební fotografie Milady Pavlíkové a Theodora Petříka, 22. 6. 1921, rodinný archiv
- [6] Theodor Petřík, rodinný archiv
- [7] Milada Petříková - Pavlíková v roce 1982, rodinný archiv
- [8] Návrh vstupu na hřbitov, 1917, školní práce z techniky, archiv NTM
- [9] Návrh vstupu na hřbitov, 1918, školní práce z techniky, archiv NTM
- [10] Návrh slavína, 1918, školní práce z techniky, archiv NTM
- [11] Návrh Husova domu v Táboře, 1918, školní práce z techniky, archiv NTM
- [12] Studie interiéru Husova domu v Táboře, 1918, školní práce z techniky, archiv NTM
- [13] Činžovní dům v Přístavní ulici, 1921, Praha - Holešovice, archiv NTM
- [14] Nástavba činžovního domu, 1922, Tábor, archiv NTM
- [15] Vybavení pokoje rolnické školy v Kuklenách, 1921, rodinný archiv
- [16] Vila MUDr. Anny Honzákové, 1923, Dobřichovice, rodinný archiv
- [17] Rodinný dům při statku rolníka Schejbala, 1926, Horní Roveň u Pardubic, rodinný archiv
- [18] Návrh židle do interiéru rodinného domu rolníka Schejbala, 1926, Horní Roveň u Pardubic, archiv NTM

- [19] Nerealizovaný návrh domu pro p. Zemana, 1926, Šlapanice u Brna, archiv NTM
- [20] Návrh rodinného domu Bedřicha Honzáka, 1923, Hradec Králové, archiv NTM
- [21] Vila Josefa Hegera, 1929, Praha – Hanspaulka, archiv NTM
- [23] Vila Dr. Adolfa Ernesta, 1928, Praha – Hanspaulka, archiv NTM
- [24] Spořitelna, 1923, Tábor, foto: Šechtl & Voseček
- [25] Interiér spořitelny, 1923, Tábor, rodinný archiv
- [26] Interiér spořitelny, 1923, Tábor, rodinný archiv
- [27] Celnice, 1928, Dolní Vltavice, archiv NTM
- [28] Činžovní dům JUDr. Vlasty Šklíbové-Honzákové, 1931, Hradec Králové, archiv NTM
- [29] Půdorys 2. patra činžovní domu JUDr. Vlasty Šklíbové-Honzákové, 1931, Hradec Králové, archiv NTM
- [30] Vybavení hovorny v Dívčí koleji Budeč, 1923, rodinný archiv
- [31] Interiér garsoniéry pro bezdětný pár, pro Jihočeskou výstavu v Táboře, 1928, rodinný archiv
- [32] Předsálí a šatna Spolkového domu Ženského Klubu českého, 1931, Praha - Staré Město, rodinný archiv
- [33] Interiér pokoje pro dlouhodobé ubytování, Spolkový dům Ženského Klubu českého, 1931, Praha – Staré Město, rodinný archiv
- [34] Školka a jesle primátora Dr. Václava Vacka, situace, 1947-1949, Praha - Lhotka, archiv NTM
- [35] Školka a jesle primátora Dr. Václava Vacka, pohled, 1947-1949, Praha - Lhotka, archiv NTM
- [36] Školka a jesle primátora Dr. Václava Vacka, jižní strana, 1947-1949, Praha - Lhotka, rodinný archiv
- [37] Školka a jesle primátora Dr. Václava Vacka, pohled z jihu na pavilon mateřské školy, 1947-1949, Praha - Lhotka, rodinný archiv

- [38] Domov osamělých žen, 1922-1924, Praha - Dejvice, rodinný archiv
- [39] Domov osamělých žen, 1922-1924, Praha – Dejvice, archiv NTM
- [40] Domov osamělých žen, řez, 1922-1924, Praha – Dejvice, archiv NTM
- [41] Schodiště Domova osamělých žen, 1922-1924, Praha – Dejvice, rodinný archiv
- [42] Domovina Charlotty Masarykové, 1926- 1928, Praha- Vinohrady, rodinný archiv
- [43] Domovina Charlotty Masarykové, 1926- 1928, Praha- Vinohrady, rodinný archiv
- [44] Schodiště Domoviny Charlotty Masarykové, 1926- 1928, Praha - Vinohrady, rodinný archiv
- [45] Domovina Charlotty Masarykové, 1926- 1928, Praha - Vinohrady, archiv NTM
- [46] Spolkový dům Ženského klubu českého, 1929- 1932, Praha - Staré Město, pohled z ulice Ve Smečkách, rodinný archiv
- [47] Spolkový dům Ženského klubu českého, 1929- 1932, Praha - Staré Město, půdorys přízemí, archiv NTM
- [48] Restaurace v přízemí Spolkového domu Ženského klubu českého, 1929-1932, Praha – Staré Město, rodinný archiv
- [49] Přednáškový sál Spolkového domu Ženského klubu českého, 1929-1932, Praha – Staré Město, rodinný archiv
- [50] Půdorys prvního patra Spolkového domu Ženského klubu českého, 1929-1932, Praha – Staré Město, archiv NTM
- [51] Hala v prvním patře Spolkového domu Ženského klubu českého, 1929-1932, Praha – Staré Město, rodinný archiv
- [52] Půdorys druhého patra Spolkového domu Ženského klubu českého, 1929-1932, Praha – Staré Město, archiv NTM
- [53] Pokoj ve Spolkovém domě Ženského klubu českého, 1929-1932, Praha – Staré Město, rodinný archiv

9. Seznam použitých pramenů a literatury

BAHENSKÁ 2005 – Marie BAHENSKÁ: Počátky emancipace žen v Čechách. Dívčí vzdělávání a ženské spolky v Praze v 19. století. Praha 2005

BENEŠOVÁ 1965 – Marie BENEŠOVÁ: Rondokubismus. In: Architektura ČSSR, č. 5., 1965, 303-317

BENEŠOVÁ 1984 – Marie BENEŠOVÁ: Česká architektura v proměnách dvou století. Praha 1984

BENEŠOVÁ 1985 – Marie BENEŠOVÁ: In memoriam první české architektky, In: Architektura ČSR, č. 10, 1985, 461- 462

BUREŠOVÁ 2001 – Jana BUREŠOVÁ: Proměny společenského postavení českých žen v 1. polovině 20. století. Olomouc 2001

ČAPKOVÁ 1981 – Ivana ČAPKOVÁ: První česká architektka. In: Vlasta, č. 6, 1961, 19

FISCHER 1935 – Josef FISCHER (ed.): Jak bydlet. Cyklus přednášek pořádaný Ženskou národní radou, odborem „Zjednodušení práce v domácnosti“. Praha 1935

GUZIK 2004 – Hubert GUZIK: „Líná Zuzanka“. Avantgarda, ženy a taylorismus v československé domácnosti. In: Umění, č. 3, 2004, 247-260

GUZIK 2006 – Hubert GUZIK: Diogenova rodina. Kolektivizace bydlení v Čechách 1905-1948. In: Umění, č. 2, 2006, 162-176

GUZIK 2008 – Hubert GUZIK: Jak projít uchem jehly? Emancipace žen v architektonických povoláních 1918- 1948. In: Umění, č. 5, 2008, 426- 436

HAAS 1978 – Felix HAAS: Architektura dvacátého století. Praha 1978

HOLEČEK 2004- Petr HOLEČEK: 80 let Domova důchodců Praha 6. 1924-2004. Od útulného domova osamělým ženám k domovu důchodců. Praha 2004

HONZÁKOVÁ 1930 – Albína HONZÁKOVÁ: Československé studentky z let 1890-1930. Praha 1930

HORSKÁ 1999 – Pavla HORSKÁ: Naše prababičky feministky. Praha 1999

HORSKÁ 2002 – Pavla HORSKÁ: Jak se vědecké bádání v Čechách stalo povoláním přístupným i ženám. In: Práce z dějin vědy, svazek 3. Praha 2002

JOSEFOVIČOVÁ 2007 – Milena JOSEFOVIČOVÁ: Bilancování v těžkých časech. Pražská výstava „Za novou architekturu“ v roce 1940. In: Dějiny a současnost, Kulturně historická revue, č. 9., 2007, <http://dejiny.nln.cz/archiv/2007/9/bilancovani-v-tezkych-casech->, vyhledáno 20. 6. 2010

KOŘALKA 1985 – Jiří KOŘALKA: První žena mezi našimi architektky. Za Ing. Arch. Miladou Petříkovou - Pavlíkovou, in: Palcát, č: 32, 1985

KOŠATKA 1982 – Bedřich KOŠATKA: K 100. výročí narození architekta Theodora Petříka. In: Architektura ČSR, č. 9, 1982, 421-423

LABOUŤKA 1948a – Karel LABOUŤKA: Budujeme novou školní budovu. In: Architektura ČSR, č. 4, 1948, 127-132

LABOUŤKA 1948b – Karel LABOUŤKA: Poznámky k jednotlivým prostorům školy. In: Architektura ČSR, č. 4, 1948, 144-147

LANCOVÁ 1929 – Juliana LANCOVÁ: Kniha ženských zaměstnání. Praha 1929

LOMIČ/HORSKÁ 1978 – Václav LOMIČ, Pavla HORSKÁ: Dějiny českého vysokého učení technického. 1. díl., sv. 2. Praha 1978

LUKÁŠOVÁ 1947 – Emilie LUKÁŠOVÁ: K diskusi o jeslích, in: Sociální a zdravotnická práce, 1947

MACHONIN/RYNDOVÁ/VALCHÁŘOVÁ/VINTEROVÁ 2003 – Jan MACHONIN/Soňa RYNDOVÁ/Vladislava VALCHÁŘOVÁ/Alena VINTEROVÁ (ed.): Povolání architekt(ka) (kat. výst.). Praha 2003

MALÍNSKÁ 2005 – Jana MALÍNSKÁ: Do politiky prý žena nesmí - proč? Vzdělání a postavení žen v české společnosti v 19. století a na počátku 20. století. Praha 2005

MASNEROVÁ 2002 – Jiřina MASNEROVÁ: První studentky na Pražské technice. In: Práce z dějin vědy, svazek 3. Praha 2002

MUSILOVÁ 2002 – Dana MUSILOVÁ: Uplatnění absolventek vysokých škol v období První republiky. In: Práce s dějin vědy, svazek 3. Praha 2002

NĚMEČEK 1947 – Vladimír NĚMEČEK: Projekty - rodinných, řadových, nájemních domů, jeslí mateřských škol, škol I. a II. stupně. Praha 1947

PACHMANOVÁ 2010 – Martina PACHMANOVÁ: Výstavy "ženského umění" a mezinárodní reprezentace československého státu, 1918 - 1929: Několik poznámek k málo známé kapitole z dějin českého meziválečného umění. <http://www.zenyvumeni.cz/index.php?id=97>, vyhledáno 27. 6. 2010

PÁNKOVÁ 2006 – Markéta PÁNKOVÁ: Vzdělávání dívek v Čechách (kat. výst.). Praha 2006

PAŘEZOVÁ 1990 – Eva PAŘEZOVÁ: První česká inženýrka architektka- Milada Petříková. In: První české dívčí gymnázium, 1890-1990. Sborník k 100. výročí založení. Praha 1990

PETŘÍKOVÁ – PAVLÍKOVÁ 1947a – Milada PETŘÍKOVÁ – PAVLÍKOVÁ: Z dětských jeslí. In: Svobodné noviny, 16. 2. 1947

PETŘÍKOVÁ – PAVLÍKOVÁ 1947b – Milada PETŘÍKOVÁ – PAVLÍKOVÁ: Celý svět se zajímá o racionální kuchyně. In: Svobodné noviny, 25. 5. 1947

PETŘÍKOVÁ – PAVLÍKOVÁ 1947c – Milada PETŘÍKOVÁ – PAVLÍKOVÁ: Kuchyň laboratoř. In: Svobodné noviny, 27. 4. 1947

PETŘÍKOVÁ – PAVLÍKOVÁ 1948 – Milada PETŘÍKOVÁ – PAVLÍKOVÁ: Stavíme dětské jesle. In: Svobodné noviny, 11. 1. 1948

PETŘÍKOVÁ-PAVLÍKOVÁ 1990 – Milada PETŘÍKOVÁ-PAVLÍKOVÁ: Spolek Minerva a založení Gymnázia Minerva. In: První české dívčí gymnázium, 1890-1990. Sborník ke 100. výročí založení. Praha 1990

STARÝ 1947 – Oldřich STARÝ: Žena v boji, práci a tvorbě. In: Architektura ČSR, č. 1, 1947

STRÁNSKÁ 1928 – Olga STRÁNSKÁ (ed.): Praktická hospodyňka, Praha 1928

ŠÁŠINKOVÁ 2005 – Marcela ŠÁŠINKOVÁ (ed.): Žena umělkyně na přelomu 19. a 20. století. Sborník příspěvků z mezinárodní konference ve Středočeském muzeu v Rožtokách u Prahy ve dnech 11. a 12. října 2005. Rožtoky u Prahy 2005

ŠLAPÁKOVÁ 1947 – L. ŠLAPÁKOVÁ - O jeslích, in: Sociální a zdravotnická práce, 1947

ŠTEMBERKOVÁ 1996 – Marie ŠTENBERKOVÁ: Doktorky filosofie medicíny na Pražské universitě od roku 1901 do konce první světové války. In: Documenta Pragensia XIII. Žena v dějinách Prahy. Praha 1996

ŠVÁCHA 1995 – Rostislav ŠVÁCHA: Od moderny k funkcionalismu. Praha 1995

TEIGE 1932 – Karel TEIGE: Nejmenší byt. Praha 1932

TOMŠŮ 1974 – Libuše TOMŠŮ: Projektantky budoucnosti. In: Vlasta, č. 1, 1974, 16-17

UHROVÁ 2003 – Eva UHROVÁ: První česká inženýrka architektka Milada Petříková - Pavlíková a její stavby sociálního charakteru z let 1924-1932. In: Věstník grantového projektu. KSČ a radikální socialismus v Československu 1918-1989, č. 7-8, 2003.

<http://www.usd.cas.cz/UserFiles/File/Karnik/cislo7-8.pdf> , vyhledáno 1. 3. 2010

UHROVÁ 2008 – Eva UHROVÁ: České ženy známé i neznámé. Praha 2008

UHROVÁ 1990 – Eva UHROVÁ: První Promoce- Marie Zdeňka Baborová. In: První české dívčí gymnázium, 1890-1990. Sborník k 100. výročí založení. Praha 1990

VEJVODOVÁ 1985 – Zdena VEJVODOVÁ: Na návštěvě u první české inženýrky architektky. V srdci zůstala mladá. In: Večerník Praha, 6. 8. 1985

Archivy:

Soukromý rodinný archiv, neuspořádaná pozůstalost Milady Petříkové - Pavlíkové

Archiv architektury Národního technického muzea v Praze

Státní okresní a krajský archiv v Táboře