

UNIVERZITA KARLOVA V PRAZE
Katolická teologická fakulta
Ústav dějin křesťanského umění
Dějiny křesťanského umění

Ladislav Zikmund

Architekt Václav Rejchl
(1884–1964)

bakalářská práce

Vedoucí bakalářské práce: Mgr. Eva Novotná

2010

Prohlašuji, že jsem bakalářskou práci zpracoval samostatně s použitím uvedené literatury a pramenů.

V Praze dne 30. 6. 2010

Ladislav Zikmund

Za cenné rady, konzultace a připomínky ke koncepci a textu práce velmi děkuji Mgr. Evě Novotné, doc. Ing. Arch. Milanu Rejchlovi, Ing. Arch. Petru Krajčimu. Za poskytnutí materiálů a rady děkuji Janě Rückerové z Heldovy městské knihovny v Třeběchovicích, manželům Lykovým z královéhradecké organizace YMCA, Mgr. Petru Koškovi a MUDr. Heleně Judlové a svému otci, Mgr. Jiřímu Zikmundovi, za podporu a pomoc při zpracování obrazové přílohy.

Památce PhDr. Zdeny Lenderové

Obsah

I. Úvod	5
I.1 O Václavu Rejchlovi: stav bádání	7
Prameny	7
Literatura	8
II. Architektura města Hradce Králové 1900–1940	11
III. Život a dílo	17
III.1 Doba studijní	17
Otec stavitel	17
Dětství, studium, vojna	18
III.2 Nad dílem Václava Rejchla	19
Václav Rejchl a regulace města (Václav Rejchl, Vladimír Zákrejs, Josef Šejna; Oldřich Liska: Regulační plán, 1909–1911)	19
Rodinné domy Václava Rejchla	22
Husův sbor	24
Studentský domov a YMCA	25
Hlavní nádraží	26
Krajský soud	30
Letiště a regulace Věkoš	32
III.3 Doba po druhé světové válce: památkář, organizátor, přednášející	33
Památkář	33
Teoretik a organizátor	34
Sběratel	35
IV. Závěr	37
V. Seznam literatury a pramenů	39
VI. Obrazová příloha	41
VII. Seznam obrazové přílohy	50
VIII. Další přílohy	
VIII.1 Připomínky V. Rejchla k předběžnému celkovému řešení územního plánu pro město Hradec Králové, 1955	52
VIII.2 Rekonstrukce fotografické výstavy „Významná místa moderního města Hradce Králové“	55

I. Úvod

Ve své bakalářské práci bych se chtěl zabývat osobností a tvorbou architekta Václava Rejchla ml. V současné době probíhá příprava vydání vzpomínek a přednášek Václava Rejchla pro edici *Prameny k dějinám architektury* (Národní technické muzeum), které vyjdou během roku 2011. K Václavu Rejchlovi jsem měl předběžný příspěvek na konferenci *Zrození moderního města*, kde jsem referoval především právě o jeho vzpomínkách. Tyto vzpomínky jsou velmi cenným pramenem nejen k poznání osobnosti Václava Rejchla, ale i dobového niveau a zachycují nevídaný stavební rozvoj města Hradce Králové a Rejchlova studia na pražské technice. Tyto vzpomínky jsou adresovány dětem Václava Rejchla a z několika pasáží je evidentní, že byly psány právě pro zachycení výjimečného meziválečného boomu kvalitní architektury a urbanismu v Hradci Králové. Václav Rejchl vynechává detaily rodinného života a spíše akcentuje úlohu svou, svého otce a bratra v architektonickém dění Hradce. Je zajímavé, že svou práci v jiných městech, hojná byla třeba v Třebechovicích či Hořicích, zmiňuje velmi okrajově nebo vůbec.

Nabízí se tedy, že ve své monografické práci nezůstane upozaděna také architektova osobnost. K tomu dále napomohl kontakt se synovcem architekta, Milanem Rejchlem, který před 15 lety provedl první soupis díla svého otce a strýce, právě na základě vzpomínek. Tento soupis je ale třeba značně zrevidovat a některé stavby (především rodinné domy) též lokalizovat. Četné prameny osobní povahy vlastní také vnučka Václava Rejchla, Helena Judlová, která mi laskavě zapůjčila i architektovy vzpomínky.

Cílem práce je doplnit již existující soupis díla o upřesňující informace, pořídit dokumentaci díla Václava Rejchla a u větších realizací (jakým je Husův sbor, Krajský soud, Nádraží, dělnické domky v Třebechovicích, budova YMCA či letecký areál Věkoše) probádat i dobovou dokumentaci a dotknout se i architektonického a umělecko-historického zhodnocení. Budova soudu a nádraží jsou v hodnocení meziváleční hradecké architektury často upozadovány, ač se jedná o nesporně kvalitní a městotvorné realizace – nejsou totiž klasickými díly stylu funkcionalistického, jako byl v této době třeba Okresní úřad či Ředitelství drah Josefa Gočára, budova spořitelny či městských lázní, ale ve stylu spíše klasicky monumentálním, přesto se hlásím ke konceptu přísnosti, jaký popsal Rostislav Švácha. V tomto ohledu jsem využil nejen projektovou dokumentaci staveb, ale také obsáhlý fotoarchiv městské architektury, který naznačí i souvislosti místní – navázání na silnice, parková úprava kolem staveb apod., kterým Rejchl také věnoval detailní pozornost a které dnes jinak těžko zmapujeme. Dalším pramenem poznání je bezesporu dobový tisk, který architektonický rozvoj Hradce Králové sledoval na regionální i celostátní úrovni. Jako zhodnocení meziválečné architektury může také sloužit Herainův článek *Ulrichův Hradec Králové v Umění* (1930), který

jako první vyzdvihuje zásluhu pokrokového starosty.

Samostatný oddíl věnuje Rejchlovi návrhu urbanistického plánu (1909, spolu s arch. Zákřejsem a Šejnou), který je částečně zpracován J. Potůčkem v recentní publikaci Hradec Králové Architektura a urbanismus 1895–2009.

Závěrečná část práce se věnuje okrajovějším tématům působení Václava Rejchla, jakým byla především funkce krajského konzervátora, kterým byl jmenován už v roce 1909 Zdeňkem Wirthem, se kterým čile komunikoval až do Wirthova skonu. Na konci 50. let spolu plánovali osazení Žižkova náměstí jezdeckou sochou Jana Žižky, z něž samozřejmě nakonec sešlo. Rejchl se věnoval své funkci památkové péče velmi pilně a odhodlaně, dochována je ostrá korespondence mezi Městským národní výbor a Rejchlem o osudu čtyř maskaronů z přestavovaného rohového traktu Hotelu Grand (dříve Urban). V pokročilejším věku se Rejchl věnoval také přednáškové činnosti – zajímavá je jeho přednáška Hradec Králové, mapující výrazné stavební i historické události města s odkazem na soudobý stav a rozvoj. Rejchl se také snažil v dobách těžké stalinské totality „oprašovat“ a propagovat to, co v dobách mezi válkami spoluvytvářel – kvalitní a promyšlenou výstavbu města, propracovanou do posledních detailů, což poválečný trend příliš nenaplňoval.

Práce bude mít několik záběrů, dotýká se nejen architektova díla, které v jeho životě znamenalo pouze časový zlomek, ale také jeho dalšího působení, jasně formulovaných názorů, až prozíravých činů na poli památkové péče, ale i silné rodinné tradice, kterou se snažil ve všech dobách posilovat.

I.1 O Václavu Rejchlovi: stav bádání

Zhodnocení díla architekta Václava Rejchla jako celku nebyla dosud věnována přílišná pozornost. Oproti tomu však jak jeho potomky, tak některé badatele nadchly dílčí aspekty života a díla tohoto architekta. V následujícím přehledu se pokusím jednak vyjmenovat ty nejdůležitější badatelské počiny a jednak v krátkosti popsat jejich význam především pro tuto práci, ale i z hlediska prezentace díla Václava Rejchla, dobového *millieux* Hradci Králové, které má dodnes ve městě určitý punc nedotknutelné zlaté éry, i kontextu stavitelské rodiny Václava Rejchla, jejíž tradice je udržována dodnes.

Prameny

Nejprve je třeba předeslat stav fondů týkajících se Václava Rejchla a dokumentace jeho díla. Archiv stavebního úřadu Magistrátu města Hradce Králové příliš materiálu nenabízí – nachází se zde hlavně dokumentace Husova sboru, ale třeba zde úplně chybí jakákoli relevantní dokumentace k Rejchlově budově hlavního nádraží z let 1927–35. Osobní archiv a především archiv stavební kanceláře byl Rejchlem a jeho ženou Martou zničen (snad spálen) v letech 1953–54 při pronásledování rodiny Státní bezpečností. Tím byl osud zhodnocení architektova odkazu na dlouhá desetiletí zpečetěn – až nyní je možno díky uvolněným osobním dokumentům a díky zpracovávání osobní pozůstalosti Václava Rejchla k alespoň základnímu přehledu a zmapování díla přistoupit. Dalším zdrojem jsou archivy jednotlivých institucí, které v Rejchlových objektech dodnes sídlí – jedná se především o budovu YMCA, která vlastní kopie dnes již ztracených plánů a rešerší z archivu Stavebního odboru Magistrátu města Hradce Králové. Rejchlovy studentské projekty byly patrně také ztraceny, protože se v archivu Českého vysokého učení technického již nenacházejí. Asi nejplodnějším zdrojem je Rejchlova osobní pozůstalost v Státním okresním archivu v Hradci Králové, kde se nachází řada dokumentů Rejchlových studentských peripetií, dob stáží a praxí na počátku kariéry, cestovní doklady a korespondence, ale také zajímavé prameny týkající se Rejchlových realizací. V tomtéž archivu najdeme také dokumentaci konkrétních projektů, která sem přešla z archivu městského – jedná se především o prováděcí plány budovy krajského soudu, část dokumentace k úpravám budovy nádraží (ale nikoli nedávné rekonstrukce), a několik situačních plánů k výstavbě v areálu letiště ve Věkoších u Hradce Králové. Pozoruhodným zdrojem je také fotoarchiv Muzea východních Čech, který obsahuje velmi rozsáhlou dokumentaci výstavby města na konci devatenáctého a během celého dvacátého století. Tyto sbírky jsou díky ediční řadě

Fotoalbum města Hradce Králové¹ postupně zpřístupňovány a systematizovány, proto jsou i pro využití v bádání o architektuře města snadno využitelné. Právě zde se nacházejí fotografické snímky některých dnes již ztracených návrhů Václava Rejchla, z nichž asi nejcennější je návrh interiéru haly Rejchlovy budovy nádraží.

V neposlední řadě nesmím zapomenout na rodinný archiv potomků architekta, vnučky Heleny Judlové a synovce Milana Rejchla, kteří mi poskytli celou řadu rodinných snímků, ale především v roce 2007 poskytli Zdeně Lenderové, která se královéhradeckou meziválečnou architekturou zabývala v Muzeu východních Čech, vzpomínky Václava Rejchla, psané před koncem druhé světové války. Lenderová již vzpomínky nestihla badatelsky zpracovat a přenechala je ke zpracování mně. Tyto vzpomínky jsou hlavním klíčem a rámcem ke zpracování díla Václava Rejchla, neboť uvádí v souvislost autorův přístup i některé detaily realizace jednotlivých projektů.

Literatura

Zmínky o Václavu Rejchlovi, které okusily tiskařskou čerň, si pracovně rozdělme na dvě etapy – předně jsou to ty, které bezprostředně reagovaly na architektonický ruch kolem Václava Rejchla v době vzniku a realizace projektů, a pak jsou to ty, které se osobnosti Václava Rejchla spíše nepřímo dotýkaly retrospektivně, z politických důvodů až po roce 1990.

Musíme přiznat, že ta první skupina oplývá pro Rejchlovy počiny daleko větším entuziasmem než ta druhá. Už v roce 1930 vyšla ve Štencově Umění² poměrně vyzrálá studie o aktuálním stavebním a urbanistickém ruchu v Hradci Králové z pera Karla Heraina (1890–1953), ředitele Umělecko-průmyslového muzea. Herain zde zmiňuje Rejchla spíše okrajově a soustředí se na „velká jména“ válečného a meziválečného Hradce – Kotěru, Gočára, Polívku. Dotýká se Rejchlových realizací Husova sboru, budovy YMCA a budovy Studentského domova a v době psaní textu ještě nedostavěného nádraží a úpravy letiště. Herain ještě zveřejňuje reprodukci Rejchlova a Liskova návrhu na regulaci města z roku 1911, leč prostou komentáře či hodnocení.

V roce 1934 vyšla ročenka Hradec Králové – desetileté práce³, kde je Rejchl čteně zmiňován – opět v souvislosti s regulačním plánem. Zde se datace různí od Herainovy a uvádí rok dokončení prací na plánu až rok 1912. Zmiňuje také Rejchlem prováděnou regulaci Věkoš na konci 20. let, Rejchlovy vojenské stavby v areálu letiště, v případě nádraží je naznačena vlekllost stavby (v roce 1934 bylo nádraží ještě rozestavěné). I tento sborník považuje za Rejchlovu největší realizaci

1 ZIKMUND/POSPÍŠILOVÁ 2000; ZIKMUND/POSPÍŠILOVÁ/LENDEROVÁ 2003; ZIKMUND/ZIKMUND-LENDER 2011

2 HERAIN 1931

3 KOL. AUT. 1934

budovu soudu, neboť projektu věnuje celkem obsáhlý popis. Neopomíná ani budovu YMCA z let 1923–25 a uveřejňuje i reprodukci fotografie stavby. Z knižních a sborníkových prací musíme zmínit ještě reprezentativní publikaci Hradec Králové a okolí z roku 1932⁴, kde sice Rejchlovi není věnována ani zmínka, ale hradečtí architekti zde rozsáhle inzerovali, taktéž Rejchl a díky těmto inzerátům s ukázkami projektů se dochovaly unikátní axonometrie a dobové snímky několika projektů, jak o tom budu referovat dále.

Významnými časopiseckými a novinovými zdroji byly především regionální tisk *Osvěta lidu* a *Kraj královéhradecký*. Kraj královéhradecký vydal rozsáhlý článek K otevření hradeckého nádraží⁵. Tenýž magazín vydaly k otevření budovy krajského soudu celou pětistránkovou přílohu⁶, ke které se také dostanu v dalších kapitolách. V Kraji Královéhradeckém i *Osvětě lidu* se často vyjadřoval ke svým projektům i sám Václav Rejchl, ať šlo o zmiňovanou přílohu k otevření budovy krajského soudu, nebo o projekt Velkého Hradce Králové⁷.

V literatuře retrospektivní je Rejchl zmiňován ve skriptech Jiřího Krátkého *Urbanistická kompozice Hradce Králové* z roku 1990⁸ a to hlavně opět ve spojitosti s regulačním plánem, ač uvádí jako autora pouze Oldřicha Lisku a jeho pokračující práce na regulaci města po roce 1912, a několika dalšími stavbami v rejstříku vybraných architektonických děl.

Výrazným nakladatelským počinem byla publikace *Salón republiky*⁹ z pera renomované historičky architektury Marie Benešové a královéhradeckého architekta Františka Tomana. Opět i zde najdeme zmínku nejvýznamnějších realizací – regulační plán a to hned dvakrát, v souvislosti se soutěžním návrhem a sloučením návrhu oceněného první a druhou cenou a následnými pracemi, Studentský domov, novou budovu nádraží a krajského soudu.

Téměř obdobně střípkovitě si v souvislosti s Václavem Rejchlem počínal Jakub Potůček v nedávné práci *Hradec Králové: Architektura a urbanismus 1895–2009*. Potůček zmiňuje Rejchla v širších souvislostech ideje a postupné realizace projektu Velkého Hradce Králové, ale i v souvislosti s realizacemi budovy YMCA, soudu a nádraží. Bohužel se Potůček dopouští drobné nepřesnosti, když patrně zaměňuje Václava Rejchla mladšího a Václava Rejchla staršího, otce námi sledovaného architekta¹⁰. Potůček navazuje na sedm let starý počín Benešové a Tomana a rozvíjí hodnocení tvorby méně známých architektů, kteří architektonickou podobu Hradce Králové utvářeli stejně

4 KOL. AUT. 1932

5 ANONYM 1935

6 KOL. AUT. 1934b

7 REJCHL 1920

8 KRÁTKÝ 1990

9 BENEŠOVÁ/TOMAN/JAKL 2002

10 POTŮČEK 2009a, 87

významně jako autoři již zhodnocení. Mezi takové patří Václavův mladší bratr Jan Rejchl, jemuž Potůček věnuje více prostoru, ale i třeba Vladimír Fultner, Josef Fňouk nebo Oldřich Liska.

Jakub Potůček věnoval poměrně rozsáhlé úsilí seznámení odborné veřejnosti se soutěží na regulaci Hradce Králové v roce 1910, když publikoval dopis Jana Kotěry Františku Ulrichovi z 25. ledna 1910, v němž se Kotěra poměrně obsáhle vyjadřuje k vítěznému návrhu Václava Rejchla, Vladimíra Zákrejse a Josefa Šejny „Velký Hradec“. Tento dopis byl publikován v roce 2005 ve sborníku Královéhradecko, dále v Umění 3/2009 a následně byl ještě publikován na webu.¹¹

Václavu a Janu Rejchlovým byla také věnována výstava v roce 2005 v Biskupském paláci v Hradci králové, kde poprvé dal synovec Václava a syn Jana Rejchla doc. Ing. Arch. Milan Rejchl dohromady přehled a dokumentaci jednotlivých staveb obou bratří, nicméně i zde byl spíše upřednostněn Jan Rejchl.

Osobě Václava Rejchla je věnován výzkum pro potřeby vydání vzpomínek a dalších osobních dokumentů. V listopadu 2009 jsem se s předběžným příspěvkem *Spolutvůrce a pozorovatel: Architekt Václav Rejchl*, který měl spíše představit vzpomínky jako pramenný klíč k architektově životu a dílu, účastnil konference Ulrichův Hradec. Textová verze příspěvku vyjde v roce 2010 ve sborníku Královéhradecko.

11 POTŮČEK 2005; POTŮČEK 2009b; POTŮČEK 2010a

II. Architektura města Hradce Králové 1900–1940

Jen při pohledu na model od Františka Žaloudka z let 1908–1916, zachycující podobu královéhradecké pevnosti v roce 1865, získáme snad alespoň obrysovou představu, jak monumentálním podnikem taková tereziánská a později josefiánská městská citadela byla.

A přece urputnost, s jakou byla tato pevnost bořena, a odhodlání, s jakým bylo na jejím místě stavěno moderní město v dobách mezi válkami, honosně nazývané Salonem republiky, byla základem úspěchu tohoto architektonického rozmachu.

V následující kapitole ve velmi hrubých obrysech nastíním architektonický a urbanistický vývoj města v letech přibližně 1900 až 1940 a osobnosti, které jej představovaly, a především se zaměřím na události a projekty relevantní pro osobnost Václava Rejchla.

Prakticky od první poloviny 19. století začaly snahy po zbourání pevnosti, která byla vystavěna ve dvou etapách, v letech 1766–1778 a 1780–1789. Už v roce 1858 byly poprvé pozemky nabídnuty městu k odkupu a demolici na nich stojících kavalírů, valů a kasáren, leč město tuto šanci i opakovanou nabídku za šest let odmítlo.¹² Po bitvě u Hradce Králové v roce 1866, kdy se bitevní vřava odehrála stran hradecké pevnosti na nedalekém návrší Chlum, byl osud nepotřebného opevnění zpečetěn. Roku 1882 byla jmenována pevnostní komise, v níž zasedl tehdejší náměstek starosty Jan Ladislav Pospíšil, který se také významně na jednáních ve Vídni zasadil o oboustrannou dohodu, co se týkalo majetkového i demoličního konsenzu. Demolice pevnosti započala, ale až v roce 1893 bylo majetkové vypořádání definitivně urovnáno, když pevnostní komise, v níž tentokrát zasedl vedle Pospíšila také pětatřicetiletý František Ulrich¹³.

Jak zmiňuje Václav Rejchl ve svých pamětech, od roku 1887 měl Hradec Králové asanační zákon. V roce 1884 se v Hradci Králové konala krajinářská výstava, kterou Rejchl označuje jako počátek nové epochy rozvoje Hradce. Na této výstavě Rejchlův otec projektuje několik pavilonů a také zde vystavuje své výrobky – především rákosové pletivo, na jehož speciální výrobní postup získal výhradní povolení a jehož produkce byla pro rodinu pozdějšího exkluzivního stavitele klíčová. Rejchlově rodině byl blízký architekt Tomáš Suhrada, který se v letech 1884–1897 významně podílel na stavbě několika projektů a spolu s Václavem Rejchlem st. se na několika realizacích i profesně setkal, např. Evangelický kostel v Bohuslavicích dle plánu architekta Josefa Blechy¹⁴. Rejchl vstoupil se Suhradou do společné firmy a ve zmíněném období realizovali kolem sedmi až

¹² POTUČEK 2009a, 10

¹³ Idem

¹⁴ http://www.bohuslavice.com/htm/pamatky/kostel_evang/kostel_evang.htm, Vyhledáno 2. 6. 2010

osmi objektů. V roce 1897 dle Rejchlových vzpomínek došlo k bližší nespecifikované neshodě mezi Suhradou a starostou Ulrichem, proto Suhrada odchází do Prahy a Rejchl starší pokračuje ve stavitelské činnosti sám.¹⁵

Snad každý architekt působící v letech 1900–1940 v Hradci Králové musel narazit na odkaz Jana Kotěry a vyrovnat se s jeho výrazným zásahem do formování města. Václav Rejchl ve svých vzpomínkách Kotěru nijak četně nezmiňuje, jen v případě soutěže na regulaci města v roce 1909 se zřejmým obdivem jmenuje Kotěru jako člena jury. S Kotěrou Rejchl nepřišel do styku, ani coby student v Praze, Rejchlovi se dostalo klasičtějšího vzdělání u o generaci starších pedagogů, mezi nimiž byl i Jan Koula, který byl „proti Kotěrovi osobně zaujatý“¹⁶.

Jan Kotěra přichází do Hradce Králové na pozvání Františka Ulricha, se kterým se Kotěra údajně seznámil už za svých studií ve Vídni.¹⁷ Herain přichází s idealizovanou představou, že sem Ulrich v rámci výkonu svého úřadu náměstka starosty „každý týden zajížděl“¹⁸. Kotěra získává první velkou zakázku v realizaci Okresního domu pro Hradec Králové (1903–1904). Fasádu Kotěra pojednal v duchu secesního jemnějšího dekoru, ale celková kompozice si s klasickou secesí už příliš nezadá. Lukeš píše, že v případě fasády „vzniká zvláštní napětí: je a není symetrická“¹⁹. Kotěra poprvé plně využívá práce architekta v duchu gesamtkunstwerku²⁰. Navrhuje exkluzivní mobiliář, vybírá uměleckou výzdobu a její autory, designuje svítidla a samozřejmě s pečlivostí sobě vlastní dbá na precizní řemeslné pojednání. Na Okresním domě se podle Lukeše podílel také Kotěrovův žák Otakar Novotný, který se později do Hradce vrací se samostatnými realizacemi.

V roce 1898 proběhla první soutěž na novostavbu muzejní budovy, jíž se mimochodem zúčastnil i Jan Koula s návrhem novorenesančního záměčku s věží, mezi lety 1904–1905 byl projekt svěřen Kotěrovi. Ač byl objednavatelem výbor (kuratorium) hradeckého muzea, „skutečným Kotěrovým klientem tu však byl [...] František Ulrich“²¹. Kotěra svůj projekt kvůli rozpočtové tenzi byl nucen zjednodušit, což vedlo i střídavější výzdobě fasády²². Na přelomu prvního a druhého desetiletí se Kotěra dostává spíše ke konstruktivističtějším formám a to se projevuje i v případě muzea. Pro fasádu volí střídání hrubé textury omítky s neomítaným režným zdívkem, které se v prvotních návrzích ještě neobjevuje. Budova muzea byla již několikrát zhodnocena, proto se popisu jejího přínosu nebudu podrobně věnovat²³. Na svou samostatnou monografii ale muzeum stále čeká.

15 REJCHL 1944

16 NOVOTNÝ 1957, 31

17 LUKEŠ 2001, 116

18 HERAIN 1930, 313

19 LUKEŠ 2001, 116

20 POTŮČEK 2009a, 23

21 ŠVÁCHA 2001, 181

22 POTŮČEK 2009a, 42

23 POTŮČEK/KOSTELNÍČKOVÁ 2002, POTŮČEK/KOSTELNÍČKOVÁ 2005, ŠLAPETA 2001, BENEŠOVÁ 1971, POTŮČEK 2010a, KOŠEK

V souvislosti s muzeem se Kotěra do Hradce vrací ještě po válce, kdy v roce 1922 navrhuje nevýrazný zkosený nárožní objekt, který umožňoval pohled na muzeum z co nejširšího úhlu protilehlého nábřeží. V soupisu Kotěrova díla z roku 2001 figurují jako Obecní domy²⁴.

V letech 1910–1911 Kotěra projektuje Palmovou zahradu, která byla součástí Grandhotelu Urban, ve stejné době upravuje Pražský most s objekty kiosků, za něž Kotěra údajně sklídl negativní kritiku²⁵, a elektrifikovaných slavobran. Podle členění fasády Palmové zahrady s maskarony od Jana Štursy byla v letech 1923–24 sjednocena fasáda rohového původně novorokokového objektu hotelu, do níž byly zasazeny maskarony sochaře Josefa Škody dle Šturmovy starší předlohy. V roce 1911 se Kotěra účastní také soutěže na budovu Úvěrního ústavu na Velkém náměstí.

Z nejskloňovanějších jmen, které se podílely na výstavbě moderního města Hradce Králové a výrazně ovlivnily generaci svou i generace architektů, které se při tvorbě architektury města vystřídal později, musíme zmínit Kotěrova žáka a z počátku kariéry také blízkého spolupracovníka Josefa Gočára.

Ani působení Josefa Gočára Václav Rejchl ve svých vzpomínkách nijak nezdůrazňuje.

Josef Gočár začal své téměř čtyřicetileté působení v Hradci Králové v kanceláři Jana Kotěry. Už v roce 1904 navrhuje dva činžovní domy v Orlické kotlině, jejichž autorství potvrdila výstava Sny a vize: Neuskutečněné projekty Josefa Gočára pro Hradec Králové v Muzeu východních Čech²⁶. Tyto realizace Gočár provedl ještě jako student na Vysoké škole umělecko-průmyslové. Gočár se podle Karla Heraina podílel už na stavbě muzea Jana Kotěry, do jehož ateliéru nastoupil ihned po škole.²⁷ V letech 1908–1910 Gočár vyřešil terénní nerovnost na pozemku někdejší zbořené vodárenské věže Kropáčka na jižním svahu návrší Starého města. Poměrně nepříznivý pozemek Gočár pojednal jako betonové schodiště s mohutným průhledem orámovaným taktéž betonovým obloukem. Gočár tak předznamenal pozdější vlnu konstruktivistické architektury, která se v Hradci Králové po roce 1910 taktéž výrazně uplatnila. V letech 1922–23, kdy Gočár, Janák a zčásti Ladislav Machoň pokládají za řešení požadavku národního slohu tzv. obloučkový styl, staví v Hradci Králové Josef Gočár budovu Anglobanky na Masarykově náměstí. Následně byl v duchu fasády Anglobanky upraven i zbytek činžovních domů v průčelí náměstí a Gočár se podílí na jeho celkové proměně. Spolu s Ottou Gutfreudem sem osazují sochu T. G. Masaryka na vysokém piedestalu. Následovala řada školních budov, první byla Státní odborná škola koželužská (1923–24), jejíž soutěž vyhrál Gočár nad

2010, NOVOTNÝ 1957

24 ŠLAPETA 2001, 390

25 POTŮČEK 2009a, 37

26 JAKL 2010, 2

27 HERAIN 1930, 346

Oldřichem Liskou²⁸, následovalo Státní Rašínovo gymnázium (1925–27) se sochou Vítěze od Jana Štursy, která byla posmrtně vystavena na Výstavě dekorativních umění v Paříži a následně umístěna před gymnázium. Trojici architektonicky příbuzných školních budov uzavírá v letech 1927–28 budova Obecných a měšťanských škol a pavilon mateřské školy. Všechny tyto budovy se přiklání ke konstruktivisticky laděné fázi architektova vývoje, ale také k zahraniční inspiraci holandské architektury využívající neomítané zdivo²⁹. Nutno ovšem dodat, že Gočára jistě ovlivnil historický výskyt neomítaného rezného zdiva přímo ve městě a v duchu Ruskinových teorií ctil místní tradici – v podobě slezské gotiky chrámu sv. Ducha, někdejší josefinské pevnosti i Kotěrova muzea, které se záhy stalo ikonou modernismu a které Gočár pomáhal realizovat³⁰. V letech 1926–28 vzniká ještě objekt Sboru kněze Ambrože s kostelem Církve československé husitské a biskupstvím a farou. Trojúhelníkovou parcelu Gočár pojednal jako uzavřený komplex v nejostřejším hrotu vyplněný bílým objektem kostela s oddělenou kampanilou a v protilehlých rozích symetrickými objekty biskupství a fary. Vzniklé nádvoří tvoří jakousi aluzi na rajskou zahradu středověkých klášterů, které duchovní rozměr a ztišení dodává ze všech stran obemykající kolumbárium. Gočárovy urbanistické plány na řešení tehdejší Jungmannovy třídy se završily Gočárovou zakázkou na obsáhlou budovu Ředitelství státních drah, uzavírající jižní stranu Ulrichova náměstí z let 1929–32. Odlehčenější a komplexnější variantu úřední budovy Gočár realizuje v letech 1932–35 v případě Okresních a finančních úřadů na parcele ohraničené dřívějším pětibokým kavalírem. Připomeňme pro osobu Václava Rejchla ještě dva nerealizované projekty Josefa Gočára – byl jím Lutherův ústav, ubytovna evangelické chlapecké mládeže, z let 1909–1910, který měl vyřešit sestup ze Starého města a kompozici parcely na severovýchodním cípu ostrohu návrší. Gočár projektuje monumentální objekt ve stylu art-deca s výrazným schodištěm. Objekt měl být v čele průhledu přes dva kilometry dlouhé Pospíšilovy třídy, jemuž dominovala vysoká věž, dle návrhu nejspíš obložena keramickým či kamenným obkladem tvořícím dekorativní texturu. Jan Jakl trochu paradoxně nazývá návrh futuristickým³¹, přestože je koncipován ryze v art-decovém stylu, jehož podstata tkví v novém historismu. Gočárův ambiciózní projekt byl evangelickým úřadem zamítnut a projekt byl svěřen právě Václavu Rejchlovi. Dalším nerealizovaným projektem Josefa Gočára, který se týkal činnosti kanceláře bratrů Rejchlových, byla přístavba Kotěrova muzea, na niž byla vypsána soutěž v roce 1942. V této soutěži totiž nad Gočárem zvítězil progresivnější návrh Jana Rejchla. Gočár se snažil ctít estetiku modernistické fasády Jana Kotěry.³²

28 POTŮČEK 2009a, 67

29 Srov. POTŮČEK 2009a, 67

30 K navazování na lokální tradici města neomítnutého rezného zdiva několikrát upozorňovala při své přednáškové činnosti Zdena Lenderová.

31 JAKL 2010, 4

32 Plány Josefa Gočára reprodukovány v katalogu JAKL 2010, návrhy Jana Rejchla jsou momentálně v předání Archivu

Václav Rejchl příslušel do stejné generace jako Josef Gočár, zmíním ještě architektky generace stejné jako Rejchl s Gočárem i architektů mladších, ke které náležel i Václavův bratr Jan. Mezi předními tvůrci Hradce Králové stál bezesporu Oldřich Liska. Liska v roce 1910 získal druhou cenu při soutěži na urbanistickou regulaci města a následně pracoval s Václavem Rejchlem na syntéze jeho a Rejchlova vítězného projektu. Liska se také výrazně podílel na rozvíjení další urbanistické koncepce, v roce 1925 navrhuje průčelí Ulrichova náměstí, kde Liska „představil značně monumentální a klasicismu blízké urbanistické schéma, které v kontextu jeho předchozích regulačních děl působí lehce anachronickým dojmem“³³. Ke spolupráci došlo také mezi Rejchlem a Liskou v případě vily Dr. Klumpara, kde Liska přistavoval zahradní domek. Oldřich Liska se stal také autorem evangelického kostela s farou pod východním sjezdem ze Starého města, v jejíž realizaci neuspěl Josef Gočár s konceptem halového stupňovitého kostela, který měl možnost realizovat až v Praze ve Vršovicích³⁴. Liska se zúčastnil i soutěže na asanaci Starého města, v níž zvítězil Jan Rejchl. Nad Liskou zvítězil Josef Gočár i v případě soutěže na Obecné a měšťanské školy. Liska ale uspěl v soutěži na městské lázně. Jakožto městotvornou realizaci, která ještě nebyla otevřena, zmiňuje realizaci lázní i Karel Herain v Umění v roce 1930³⁵. „Architekt si v první řadě uvědomil sociální poslání této instituce, a proto jako nejvhodnější jazyk zvolil funkcionalismus. [...] [Prvotní plány] představovaly velkorysou funkcionalistickou architekturu asymetrických půdorysných dispozic, odvolávající se na nautický jazyk ve smyslu Krejcarovy architektury "transatlantických parníků".“³⁶ Liska se zúčastnil i soutěže na areál Okresní nemocnice a za pozornost jistě stojí i Liskovy vily, mezi nimiž vyniká především vlastní vila z roku 1932, později se symetricky protilehlou vilou naplňující Gočárův ideál polootevřených parkových městských bloků. Oldřich Liska spolupracuje roku 1910 s dalším architektem a Rejchlovým vrstevníkem a spolužákem z reálky Vladimírem Fultnerem na soutěži na budovy Všeobecného úvěrního spolčenstva. Této soutěže se zúčastnil také Jan Kotěra se střízlivějším projektem, který byl na rozdíl od Fultnerova a Liskova v duchu sebevědomé moderny. Leč projekt byl nakonec pravděpodobně na politický zásah svěřen Osvaldu Polívkovi, který zrealizoval stavbu spíše secesní a podobnou členitosti návrhu Fultnera a Lisky. Vladimír Fultner³⁷ byl stejně jako Liska autorem řady vil, nejpozoruhodnějšími byly především vila Václava Píši (1909–10) a vila Václava Charváta (1909–10). Fultnerova prvotina byl secesní činžovní dům pro koželužského „magnáta“ a Fultnerova

architektury NTM.

33 POTŮČEK 2009a, 52

34 Kaskádovitý kostel sv. Václava ve Vršovicích, srov. ZIKMUND-LENDER 2010a, 16-17

35 HERAIN 1930, 356

36 POTŮČEK 2010c

37 Zhodnocení jeho díla se věnuje ve své badatelské práci PhDr. Marcel Pencák, přednesl příspěvek na toto téma na loňské konferenci Zrození moderního města. Heslo Vladimíra Fultnera viz PENCÁK 2010

strýce Antonína Hanuše na tzv. Svatojánském náměstí, který měl propojit původní tři parcely.

Mezi poslední královéhradecké talenty této generace patřil bezpochyby Bohumil Waigant. Waigant byl žákem Jana Kotěry z VŠUP a stal se v Hradci Králové autorem především několika vysoce ceněných činžovních domů. Jedná se zvláště o nárožní dům Josefa Juliše z roku 1910, který zcela odhazuje secesní dekor a jen v hrubých obrysech hmotných činitelů odkrývá svou sílu. Waigant tento svůj první větší projekt konzultuje s Kotěrou.³⁸ Potůček k Waigantově realizaci konstatuje, že „dům svým purizujícíím vzezřením anticipoval vývoj architektury“³⁹. V letech 1913–1914 obsadil Waigant svými realizacemi dvě sousedící parcely na dnešní třídě ČSA. Výrazně vertikální fasádu s art-decovým vlisem domu pro Václava Rejchla staršího z roku 1913 doplnil o rok později dům Josefa Jihlavce s přes tři podlaží sahajícími sloupy a plastikami lvů s putti na průčelí. Tyto domy vzpomíná i Karel Herain a oceňuje u nich dojem klidu a monumentality.⁴⁰

Ještě krátce vzpomeňme vývoj architektury a urbanismu města po roce 1940, ke kterému se Václav Rejchl zejména v padesátých letech vyjadřoval z pozice památkáře a teoretika. V letech 1941–1942 byl vypracován nový regulační plán města. Potůček upozorňuje, že se jednalo vůbec o první takový projekt, který řešil regulaci celého Velkého Hradce Králové a má své parciální kvality. Je třeba ovšem upozornit, že projekt měl vzhledem k politickým okolnostem především vyřešit vojenské areály – měl ukotvit areál letiště ve Věkoších, jehož úpravy tou dobou dokončoval právě Václav Rejchl. V roce 1946 proběhla úprava územního plánu architektky Františkem Bartošem a Josefem Havlíčkem, kteří jednak řešili možnost propojení hradecko–pardubické aglomerace a jednak dořešení Labské kotliny. František Čermák byl autorem i úpravy regulace v prostoru Labského mostu a soutoku. Regulace města byla svěřena architektům nově vzniklého státního podniku Stavoprojekt, kteří se zabývali především dokončením druhého městského okruhu a myšlenkou okruhu třetího.

Byla to nejspíš právě pluralita architektonických a urbanistických názorů a přístupů, jež se rozložila do celé první poloviny 20. století. Umožnila Hradci Králové tak kvalitní stavební rozmach pod taktovkou osvíceného starosty a městské stavební kanceláře.

38 Srov. POTŮČEK 2009a, 29

39 Srov. Idem

40 Srov. HERAIN 1930, 345

III. Život a dílo

Tato kapitola, která by měla činit *gros* práce, se v několika zastaveních pokusí shrnout nejvýraznější projekty a etapy života a díla architekta Václava Rejchla. Vzhledem k rozsahu práce a dostupnosti dokumentace toto shrnutí díla zatím nepřistoupí k rozčleňování Rejchlovy tvorby na signifikantní období, kopírující dávný umělecko-historický model raná–vrcholná–pozdní, ale vybere nejvýznamnější realizace, v rámci nichž popíše související okolnosti, inspirace a tendence. V každém tomto oddíle se seznámíme s historickými okolnostmi projektu, popisem a jeho průběhem a naznačíme předběžné umělecko-historické zhodnocení. Díky zachovaným memoárům můžeme realizace doplnit ještě o stručný komentář autorův, který především vyjasňuje jeho podíl na realizaci směrem nejprve k otci a později k bratrovi.

III.1 Doba studijní

Václav Rejchl se narodil dne 3. listopadu 1884 jako druhý syn stavitele Václava Rejchla staršího.

Otec stavitel

Václav Rejchl starší se narodil 6. 6. 1852 v Libranticích a zemřel 24. 11. 1928 v Hradci Králové. Vlastní pílí a pracovitostí, všichni zedničtí mistři jej v pracovním výkazu hodnotili nejlepším možným oceněním⁴¹, se vypracoval na stavbyvedoucího a následně stavitele s vlastní kanceláří. V roce 1894 stavěl dva výstavní pavilony pro Hospodářskou, průmyslovou a národopisnou výstavu v Hradci Králové, od této doby staví především rodinné domy a vily v Hradci Králové a se synem Václavem později v Třebechovicích. „Když po výstavě v roce 1894 dostal otec v Hradci Králové četné větší stavby, bylo nadále nemožno, aby trvale bydlel v Libranticích. Proto se zabýval myšlenkou přestěhování několik let. Došlo k tomu ke konci srpna 1897 a vím, že naše maminka se těžko loučila s chaloupkou [v Libranticích], kterou svoji pílí a přičinlivostí a otcovou dovedností společně zvelebili tak, že to ve vesnici budilo závist a různé nepříjemné poznámky“⁴², vzpomíná Rejchl.

41 Pracovní výkaz, fond Václav Rejchl, SokA Hradec Králové, neinv.

42 REJCHL 1944

Dětství, studium, vojna

Václav Rejchl dle svých slov prožil na měšťance v Libranticích „nádherné dětství a chlapecká léta“ a v roce 1919 se sem vrátil s projektem školy nové. Václav Rejchl navštěvoval v Hradci Králové reálné gymnázium, kde byl jeho spolužákem a dobrým přítelem Bohumil Kubišta. Ke svým spolužákům píše: „Ze spolužáků na reálce zůstali někteří mými nejlepšími přáteli i v letech pozdějších a i dodnes. Bohužel také mnozí odešli již navždy, často i předčasně v mladém věku, k veliké škodě naší české kultury. Tak malíř Bohumil Kubišta, Arnošt Soukup, Generál Josef Nosál, Ing. Bohumil Řeháček a jiní.“⁴³ I přes technické zaměření svého budoucího studia Rejchl na reálce propadal z matematiky a zmiňuje i potíže s fyzikou.⁴⁴

V roce 1903 odešel Rejchl na techniku do Prahy. Zde se jeho učiteli stali Jan Koula, Josef Schulz, ale také na kreslení Adolf Liebscher⁴⁵. Rejchlovi se dostala vynikající průprava. Nejmilejším profesorem byl Rejchlovi Jan Koula. „Učil nás lásce a znalosti umění a památek českých, [...] byl výborným učitelem a ukazovatelem cesty, neboť byl muž veskrze charakterní a ryzí.“⁴⁶ Rejchl si velice vážil Josefa Schulze, který vyučoval dějiny architektury, které Rejchl už od reálky doslova hltil, proto nebylo divu, že se záhy stal Schulzovým oblíbencem. Rejchl na škole patrně nepatřil k modernisticky založeným studentům, kteří Schulze pro jeho tradiční klasické pojetí architektury příliš neuznávali.

Schulz měl ale také výrazný vliv na formování Rejchlova pojetí architektury, přednášel zařízení veřejných budov a vývoj a architektoniku měst. Rejchl vzpomíná pikantní detail, že Schulz „pocházel ze staropražské rodiny a proto byla jeho čeština značně kostrbatá“. Schulz měl velmi dobré styky a nabádal své studenty k dobrému společenskému vystupování – pro Rejchla byl dobrým učitelem nejen architektury, ale i života. Svou náklonnost Rejchlovi projevil Schulz přímluvou u Josefa Hlávky, který udělil Rejchlovi stipendium 300 korun na studijní exkurzi do Itálie. Rejchl doplňuje úsměvný detail, že na této exkurzi si Schulz ve Vicenze v Teatro Olimpico zlomil nohu⁴⁷.

V roce 1908 nastoupil Rejchl vojenskou službu v Josefově k 26. dělostřeleckému pluku, ale už po roce byl superarbitrován a vrátil se do Prahy na studia. Byl to návrat veskrze triumfální – Hradec Králové zrovna vypsal soutěž na regulační plán, které se Rejchl spolu se starším spolužákem Zákrejsem a inženýrem Šejnou zúčastnil. Jejich návrh pod heslem „Velký Hradec“ zvítězil. Jakožto

43 REJCHL 1944

44 „Pokud se týká mého prospěchu na reálce, nebyl jsem nikdy s vyznamenáním, za to ale jsem praskl v sextě v pololetí z matematiky u prof. Jana Mareše, do konce roku se to ale zpravilo, takže jsem neměl reparát.“ REJCHL 1944

45 Výkaz studií, fond Václav Rejchl, SokA Hradec Králové, neinv.

46 REJCHL 1944

47 Srov. REJCHL 1944

první výdělek 500 korun dal Rejchl dle svých vzpomínek celý obnos otci a ten mu jistě dojat předal zlaté hodinky a peníze na cestu do ciziny⁴⁸. Rejchlova cesta směřovala do Německa, navštívil Berlín, Hannover, Brémy a Hamburk. Po ukončení prací na regulačním plánu v roce 1911 vyjíždí Rejchl na další studijní cestu do Německa: „Práce na regulačním plánu trvaly do července 1911 a hned potom jsem odejel na Hygienickou výstavu do Drážďan a odtud jsem podnikl delší cestu po Německu. Z okresního výboru jsem taktéž dostal doporučující dopis na správu nemocnic a lázní, aby mi byla povolena prohlídka a dány informace. Tak jsem prohlédl lázně a nemocnice v Lipsku, Erfurtu, Jeně, Kasselu, Bremách, Hamburku, Brunšviku a Magdeburku, na zpáteční cestě jsem se zastavil opět na výstavě, protože mi tam nejvíce imponoval pavilon zdravotní techniky, jehož autorem byl architekt Rudolf Bitzan. rodem ze Stráže u Liberce /Wartenberg/, navštívil jsem jej a požádal, aby mne vzal do kanceláře třeba jako volontéra.“⁴⁹

Rejchlovo studium trvalo nebyvale dlouho. Rejchl absolvoval v letech 1912–14 řadu architektonických i stavitelských praxí. V atelieru Rudolfa Bitzana vydržel tři měsíce, následně se vrací do Hradce Králové, kde nastupuje k inženýru Františku Jiráskovi na šest měsíců. Účastní se exkurze českého spolku pro reformu bytovou do Anglie, s Oldřichem Liskou a inženýrem Fridrychem navštěvují Belgii. Na devět měsíců se vrací do kanceláře svého otce a dva roky, od 1. srpna 1914 do 1. srpna 1916, působí u c. a k. Vojenského oddělení v Josefově, coby voják.

Rejchl absolvoval ale celou řadu dalších praxí, kromě krátkodobých záležitostí jako polír na stavbách, aby ovládl i prakticky stavební řemeslo, nebo jako stavebně-technická výpomoc v pražské firmě zabývající se instalací výtahů, působil šest měsíců u Františka Jirásky v Hradci Králové, devět měsíců u svého otce a celkem dva roky v Josefově u vojenského stavebního oddělení v rámci výkonu branné povinnosti.

Od roku 1913 do roku 1916 opakovaně žádal o přípuštění k závěrečné státní zkoušce, ale stále byl problém se započítáváním praxí: „Vámi prokázaná praxe neodpovídá ustanovením ministerského nařízení, jelikož tato z větší části nabyta byla před absolvováním předepsaných studií, t. j. před složením dotyčné poslední státní zkoušky. Dále odborná praxe po odbyté zkoušce, kterážto ostatně neobnáší ještě ani doby jednoho roku, vykonána byla u zednického mistra, v závodě tudíž, jenž není způsobilý [...] zprostředkovati praktické vědomosti.“⁵⁰ Do věci se vložil otec a bezmocnému Václavovi, toho času ve výkonu branné povinnosti, uznání praxe s míru byrokracie překračujícími úřady vyjednal. „Tak po 9 letech, s přerušením 3,5 roku vojnou a praxí, jsem dokončil i studium na technice a vrátil se definitivně do Hradce, kde náš starý otec nutně potřeboval moji pomoc“, uzavírá

48 Srov. REJCHL 1944

49 REJCHL 1944

50 Dopis c. a k. Místodržitele Václavu Rejchlovi, Fond Václav Rejchl, SokA HK, neinv.

dlouhou studijní epizodu svého života Rejchl.

III.2 Nad dílem Václava Rejchla

Václav Rejchl a regulace města

(Václav Rejchl, Vladimír Zákrejs, Josef Šejna; Oldřich Liska: Regulační plán, 1909–1911)

Druhá architektonická soutěž na regulační plán Hradce Králové byla vyhlášena roku 1909 na zřejmou intervenci starosty Františka Ulricha. Karel Herain vyjmenovává hlavní požadavky soutěže jako konzervující ohled na Staré město a řešení celého města komplexně⁵¹. Pokud „představitelé města [...] vždy věnovali velkou pozornost nejen samotnému územnímu plánování, ale především aktualizacím dosavadních regulačních plánů“⁵², je nutné si připomenout i genezi předchozích regulačních plánů.

Právě v raném období ihned po započetí demoličních prací na zrušené pevnosti vedla všechny regulační pokusy městská kancelář. V roce 1890 vyprojektoval první regulační plán Ing. Josef Zámečník. Tento plán na rozdíl od předchozího z roku 1885 respektuje v obrysech bývalou pevnost, ale tvary kavalírů upravuje a tvary pozemků jednotlivých bloků domů sjednocuje. Návrh od autora Václava Webera z roku 1885 navrhuje kolmou síť bloků a tříd, podobně, jako byly po roce 1886 stavěny Královské Vinohrady. V letech 1892–3 byl vypracován zásadnější regulační plán architektem Tomášem Suhradou, kterého zmiňuje Rejchl ve svých vzpomínkách jako nebývale prospěšnou osobnost pro Hradec a jako spolumajitele otcovy stavební kanceláře. Podle tohoto plánu probíhala výstavba především v oblasti první okružní třídy kolem Starého města. „Základ regulace zde byla šťastně zvolena třípodlažní hladina zástavby, která již měla vysloveně městský ráz, přitom výškově nepotlačovala historické jádro a byla i finančně únosná pro stavebníky jednotlivých domů.“⁵³

V následujícím desetiletí byl tento regulační plán v rámci městské kanceláře ještě několikrát upravován. Už v roce 1904 opět Ing. Suhrada provedl aktualizaci svého dřívějšího návrhu, v němž ještě více přizpůsobil tvar jednotlivých bloků obrysu někdejších kavalírů hradeb. Regulace bezprostředního okolí Starého města zůstala pak více méně beze změn.

Čím dál rychlejší změny stávajícího regulačního plánu v letech 1904, 1907 a 1908 přinutily

51 HERAIN 1930, 296

52 POTŮČEK 2009a, 15

53 BENEŠOVÁ/TOMAN/JAKL 2002, 23

iniciovat vypsání soutěže na zcela nové urbanistické řešení Hradce Králové a jeho aktuální potřeby. Tento regulační plán na všech možných frontách vyvolával velké očekávání „nové doby a nového města“⁵⁴. Soutěže se zúčastnil Václav Rejchl se svým starším spolužákem z techniky arch. Vladimírem Zákrejsem a architektem Josefem Šejnou. Dle všeho měl Rejchl hlavní podíl na vítězném návrhu, proto byl ostatně pověřen jeho dalším rozvíjením. Rejchlův návrh přihlášený pod heslem „Velký Hradec“ navazuje na plány Ing. Suhrady především z roku 1904, pozoruhodné je řešení několika momentů⁵⁵. Rejchl plánuje v oblasti Orlické kotliny spíše reprezentativní čtvrť s otevřenými parky a velkým náměstím s parkovou úpravou. V Labské kotlině Rejchl velkoryse navrhuje výrazné rozšíření přístaviště, se kterým počítá i druhou cenou ověřený regulační plán Oldřicha Lisky a Dr. Klumpara. Z tohoto důvodu je Labská kotlina v obou plánech koncipována jako veskrze industriální část města. O rozvržení prostoru za Pražským mostem směrem k Pražskému Předměstí bylo již rozhodnuto z předchozích plánů, dokonce i řešení budoucího Ulrichova náměstí bylo u obou soutěžních plánů vcelku konformní – bylo plánováno jako symetrické náměstí s divadelní budovou uprostřed. Tento koncept rozvíjí ještě Josef Gočár v polovině 20. let⁵⁶. Do prostoru severního a severovýchodního kavalíru Rejchl umístil dvě veřejné stavby na vzniklém pětibokém pozemku. Na místě Gočárových Okresních a finančních úřadů Rejchl navrhl budovu městského divadla a v prostoru svého pozdějšího Krajského soudu blíže nespécifikovaný čtyřtraktový objekt.

O podobě Žižkových sadů, rozkládajících se mezi první okružní třídou a severním úpatím Starého města, měl Rejchl taktéž celkem jasnou představu, která vycházela z běžného parkového a zahradnického kánonu prvního desetiletí 20. století⁵⁷.

Mezi kvality Rejchlova návrhu řadí Potůček zachování pohledů na historické město a v každém případě vytvoření přehledné druhé okružní třídy, kterou křižují radiální bulváry, směřující do centra města⁵⁸. Těchto myšlenek se držely všechny pozdější úpravy a přepracování regulačního plánu, včetně těch normalizačních.

Jak již bylo řečeno, v soutěži zvítězil projekt Velký Hradec architektů Rejchla, Zákrejse a Šejny. Vítězství s největší pravděpodobností záviselo na Janu Kotěrovi, který se klíčového jednání jury⁵⁹ nemohl osobně zúčastnit⁶⁰. Své stanovisko ale formuloval v dopise Františku Ulrichovi z 25. ledna 1910:

54 POTŮČEK 2009a, 15

55 Václav Rejchl, Vladimír Zákrejs, Josef Šejna: Regulační plán Velký Hradec. Fond architektury, MVČ, neinv.

56 JAKL 2010, 42–43

57 Více viz ZIKMUND–LENDER 2010b

58 POTŮČEK 2009a, 16

59 V níž dle Rejchla zasedl ještě František Ulrich, arch. J. Sakař a Kamil Hilbert. REJCHL 1944

60 POTŮČEK 2009a, 16

„Výhody projektu "Velký Hradec" jsou obzvláště :

1. Jasnější provedení hlavních komunikačních tříd.
2. Provedení nových komunikací mezi starým městem a okružní třídou Jiříkovou průlomem domu čís. 254 a otevření ulice v čís. 230.
3. Dobré umístění čtvrtí pro velký i malý průmysl s obytnou čtvrtí pro dělnictvo. Výhody projektu s heslem "Obrození" leží jak již řečeno v detailním řešení jednotlivých partií, které se dobře pojí k vnitřnímu městu - jest umělecky vycítěno. Poukazují zejména na následující :
 1. Přechod parku na pravý břeh Labe a levý břeh Orlice, čímž důstojnické sady nezůstanou osamoceny. Vytvoří se tím krajinově velice pěkné pohledy, aniž by řešení to mělo nevýhody komunikační aneb hospodářské.
 2. Volnější a přirozenější vyřešení ulic u Pražského Předměstí.
 3. Dobré vyřešení parku pro slavnosti se sokolovnou. Upozorňuji zejména na tuto výhodu projektu, která poskytuje při přechodu od nádraží volný pohled na staré město.
 4. Dobré umístění výstavního parku.⁶¹

Skutečně nejnápadnějším rozdílem mezi Rejchlovým a Liskovým návrhem je jasné vymezení druhé okružní třídy. Jan Kotěra navrhl vytvoření syntézy obou projektů: „V důsledku tohoto zkoumání doporučuji Vám, abyste pověřili projektanty obou návrhů propracováním nového definitivního řešení, které by spojovalo výhody obou příbuzných návrhů. Návrhy mají velkou příbuznost a pokládám proto takovéto spolupracovníctví za možné.“⁶² vypracování definitivního plánu bylo oběma autorům, tedy Oldřichu Liskovi a Václavu Rejchlovi svěřeno podle Kotěrova doporučení takřka ihned, od 1. dubna 1910 nastoupili do městské kanceláře, nikoli až od roku 1911, jak uvádí Potůček⁶³. Výsledná syntéza vybrala to nejlepší z obou plánů a „zajišťovala provedení výhodných komunikací, umístění veřejných budov, zajistila rozvržení volných prostranství a sadů a určila stavební plochy k určitým účelům zastavovacím (bloky živnostenské, obchodní a obytné domy atd.)“⁶⁴.

Pro Václava Rejchla měla práce na projektu v městské kanceláři i význam osobní: „Pracovali jsme na [syntéze regulačního plánu] v bývalé zasedací síni staré radnice na Malém náměstí a v létě z oken jsem vídával naproti nám svojí milou Martičku, která se potom, asi za tři roky, stala mojí pečlivou Martou a je jí dosud. Protože jsem tehdy dostával honorář, resp. služné 400 K měsíčně, na tehdejší dobu peněz značně vysoký, pojistil jsem se tehdy 26-letý na život na 15.000 K a pak jsem koupil na Zámečku jedenáct korců pole za 8000 K. Práce na regulačním plánu trvaly do července

61 POTŮČEK 2009b, 285

62 Ibidem, 286

63 POTŮČEK 2009a, 16

64 KOL. AUT. 1932, 18

1911 a hned potom jsem odejel na Hygienickou výstavu do Drážďan a odtud jsem podnikl delší cestu po Německu.⁶⁵

Rodinné domy Václava Rejchla

Informace o vilové architektuře Václava Rejchla ml. máme bohužel jen velmi kusé. Ověření projektů a identity stavitelů uvedených v Rejchlových memoárech by si vyžádalo samostatný výzkum, leč pro úplnost se o poskládání drobných kamínek Rejchlovy mozaiky vilové tvorby pokusme.

Ve vzpomínkách Václava Rejchla se dozvídáme: „[Otec Václav Rejchl st.] na to sám koupil rohovou parcelu r. 1905 a postavil na ní vilu, kterou potom koupil Dr. Klumpar a kde i roku 1915 zemřel. Roku 1908 stavěl dům pro Ing. Stejskala, roku 1909 vily pro ředitele K. Jandu, prof. J. Vocáska a Ing. J. Sixtu. Roku 1910 postavil dvě vily na Zámečku – pro rodinu Kavalírovu a pro pana Mayera. V téže době se pak stavěl dům pro pana lesmistra R. Hackera na Pouchově a vila pro ředitele Nováka na Příkopech. V letech 1909–11 jsem byl v Hradci a proto jsem vypomáhal i v kanceláři na některých plánech, mnohé pak jsem již tehdy navrhoval a prováděl sám. Roku 1912 jsem dělal plány na školu v Libranticích a v Probluzi. Zároveň se chystaly plány na Husův Dům. Roku 1913 se s jeho stavbou začalo a tehdy jsme také projektovali a stavěli vilu p. J. Suchánka, sl. Štanderové [? – nečitelné] a dům p. Dědourka v Třebechovicích.“⁶⁶

Vila Dr. Klumpara je jednou z architektonicky nejzajímavějších vil své doby v Hradci Králové a dle vzpomínek měl na ní Václav Rejchl ml. na jejím návrhu významný podíl a následně i vedl její stavbu. Vilu si v roce 1905 objednal na Rejchlem st. zakoupeném pozemku lékař a významný občan města Dr. Otakar Klumpar. Vila je daleka soudobým trendům přeložit ideu anglického domu pro české prostředí, její půdorys i formální stylizace zůstává ještě v područí 19. století. „Do dvouposchodové vily, charakteristické stroze dekorovanými fasádami s prvky historizující a secesní ornamentiky, vložil [autor] dvojici identických bytů, disponujících reprezentativními salony se samostatnými jídelnami.“⁶⁷

Vila Ing. Sixty se nachází vedle někdejší Střelnice při druhém městském okruhu. Vila je bohužel nedostupná.

Snáze dohledatelnější je působení Václava Rejchla v oblasti rodinných domů v Třebechovicích pod Orebem. Třebechovice se uchýlily k řešení urbanismu městečka až po první světové válce. Podobně

65 REJCHL 1944

66 REJCHL 1944

67 POTŮČEK 2009c, 41

jako v Hradci Králové, i v Třebechovicích regulační plán z roku 1896 přestal v prvních desetiletích 20. století vyhovovat, nicméně zcela nového urbanistického řešení se Třebechovice dočkaly až v osobě Vladimíra Zákrejse, který byl roku 1926 do Třebechovic přizván⁶⁸.

V katastru nemovitostí je zapsán jakýsi pan Padourek, jehož dům je ale s největší pravděpodobností co do časové kolize i rozsahu identifikovatelný s domem pana Dědourka, půjde tedy nejspíš o chybu. Ten v roce 1912 zakoupil v Třebechovicích dům č. p. 31 a měl povolenou přestavbu ze základů, kterou neuskutečnil, protože dům prodal hned následující rok a koupil dům č. p.28, který ze základů přestavěl. Přestavbu čp. 31 provedl následující majitel v roce 1913. Rejchl je s největší pravděpodobností autorem pouze přestavby domu č. p. 28.

Ve výčtu realizací uvádí Rejchl také stavbu mlýna pana Dotřela v Třebechovicích. Šlo pouze o nástavbu patra objektu mlýna na parcele č. p. 46 v roce 1922.

Úctyhodným projektem byla výstavba družstevních domků v Třebechovicích v letech 1923–31. Václav Rejchl se na jejich výstavbě podílel jak v roli stavitele, tak architekta. Kromě něj se výstavby účastnila ještě kancelář K. Marvana, který v té době v Třebechovicích renovoval kanalizační síť⁶⁹, Václav Bahník, František Janeček a Václav Hnilička. Domků vzniklo údajně padesát, měly využít dotací sociální péče a zákonných úlev. Domky měly „vkusností a účelností upoutat pozornost každého cizince“⁷⁰. Dle vzpomínek stavěla Rejchllova firma z těchto domů šestnáct, měly by to být objekty v ulici Na Stavě čp. 545–550, v ulici Jiráskova 551–556, v ulici Hradecká 557–566⁷¹.

Husův sbor

Ze vzpomínek vyplývá, že realizací Husova domu na tzv. Kavčím plácku se v kanceláři Václava Rejchla st. zabýval spíše Václav mladší. Dle Rejchlových vzpomínek můžeme stavbu Husova domu datovat mezi roky 1913–15.

Projektu předchází nerealizovaný návrh Josefa Gočára z let 1909–10. Gočár se dostal k poměrně podrobným návrhům fasády, řezům i půdorysům jednotlivých podlaží. Gočárův ústav obsahoval v přízemí společenské prostory, jídelnu a modlitebnu, v prvním patře byt správce a ve druhém patře tři společné ložnice, pokoj prefekt a a ošetřovnu⁷².

68 KOL. AUT. 1932, 148

69 Ibidem, 150

70 Ibidem, 152

71 Ze sdělení emailm paní Jany Růckerové, referentky Heldovy městské knihovny v Třebechovicích ze dne 4. 11. 2009.

72 JAKL 2010, 7

Oproti tomu Rejchlův pozdější projekt je navržen v poněkud střídmější formě. Přízemí obsahovalo taktéž jídelnu, modlitebnu a čítárnu, první patro taktéž byt správce ústavu, druhé patro šest menších ložnic, pokoj prefekta a ošetrovnu a třetí patro prádelny, terasu a ještě dva pokoje⁷³. Rejchl zachoval i malou věžičku původně v novorenesančním stylu, v další verzi projektu nabírá spíše podoby zjednodušené lucerny.

Rejchl řeší sestup k Pospíšilově třídě velmi podobným, trochu zjednodušeným schodištěm jako Josef Gočár. Spodní část schodiště se taktéž rozestupuje do dvou obloukových ramen.

Fasáda domu je pojednána dekorativně, ale zdaleka se vyhýbá Gočárově expresi. Rejchl se drží výzdoby s užitím klasických prostředků, jako jsou vysoké lizény s jónskými hlavicemi, sahající přes první a druhé patro. Balustrádu terasy ve třetím patře doplnil Rejchl vyloženě historizujícími vázami.

V roce 1940 byl objekt přebudován na německý dívčí internát. Firmou Prokopec–Rainberg byl přidán výtah a přebudována část vybavení. Taktéž byl přebudován systém ohřevu vody, firma Kaloria dodala nový kotel v hodnotě kolem 11.420,– korun. Došlo i k drobným stavebním úpravám, jako přepažování nebo naopak slučování některých ložnic. Na dvoře domu byl vystavěn chlívek pro prasata, který byl poměrně brzy stržen.

Husův sbor je ukázkou klasicky pojeté architektury, která byla předělem mezi převzetím rodinné firmy z otce na syna. Projevuje se zjednodušování forem, snaha následovat mimo-národní směřování architektury, ale i návrat k osvědčeným postupům dozrívajícího historismu.

Studentský domov a YMCA

Studentský domov, vystavěný v letech 1922–23 na Orlickém nábřeží, plnil funkci chlapeckého internátu. Podle Marie Benešové zde Rejchl představuje své pojetí klasicky podaného rondokubismu až klasicismu⁷⁴. Původní dokumentace projektu se bohužel nedochovala a podle dnešního stavu ji kvůli výrazným stavebním úpravám těžko odvodíme. Dle dochované dobové fotografie obsahoval domov dvoupatrovou halu s ochozem a recepcí, odkud byl přístup do ostatních částí objektu – hygienické, ubytovací, stravovací. Připomeňme Rejchlovu cestu do Německa v roce 1911, při níž studoval lázeňská a hygienická zařízení – tyto zkušenosti musel v případě Studentského domova bohatě uplatnit. Křídla objektu byla dřevěná, objekt tak ztratil klasicky monumentální nádech a nabývá forem spíše subtilnější účelné budovy s nádechem art-decové

73 Prováděcí projekt Husova domu, Archiv SO MMHK, neinv.

74 BENEŠOVÁ/TOMAN/JAKL 2002, 90

stylizace.

V letech 1923–24 byla na tehdejší Jungmannově třídě vystavěna budova YMCA. Oba bratři Rejchlové byli členy YMCA, Václav později členem Ypsilon klubu. V době dvacátých let prožívala organizace YMCA velký organizační a potažmo i stavební rozmach – působila kromě Hradce Králové a Prahy v Bánské Bystrici, Bratislavě, Brně, Českých Budějovicích, Kladně, Kroměříži, Liberci, Lučenci, Olomouci, Rakovníku a Znojmě⁷⁵. Budova YMCA v Hradci Králové byla postavena v poněkud jiném duchu, než na jaký jsme byli dosud u Václava Rejchla zvyklí. Opouští jakékoli historizující formy a kombinuje monumentální vzhled aktuálních tendencí národních s obnaženým materiálem fasády, využívajícím kontrast hladkých omítaných ploch a neomítaného režného zdiva. Rejchl užívá masivní římsy a plastické členění fasády, které později v ještě jednodušší formě využívá na fasádě budovy soudu nebo nádraží. Inspiroval se Husovým domem nebo také vilou Václava Piši od Vladimíra Fultnera a stanovou střechu objektu uzavřel výraznou lucernou se světelným nápisem „YMCA“. Nápis doplněný případně ještě logem obráceného trojúhelníku uplatňuje také na vitráži v supraportě nebo v reliéfu výplně mezi sdruženými okny na fasádě. Celkové náklady na stavbu budovy se vyšplhaly na 810 tisíc korun⁷⁶ a sám Rejchl přispěl 30.000 korunami⁷⁷.

Budova YMCA byla společensky exponovanou stavbou. Její význam si uvědomovalo i město samo, proto prodává pozemek za cenu 1 Kč za čtvereční sáh. Taktéž architekt pracuje bez nároku na honorář. Vedle Studentského domova byl objekt YMCA jednou z nejdůležitějších součástí sociální vybavenosti města⁷⁸. „Pro koho jsou pokoje v domě YMKY? Pro každého svobodného muže, ať jest dělníkem, úředníkem, řemeslníkem, kupeckým příručím, příjemcem, učněm atd.“⁷⁹ V suterénu objektu se nacházela první veřejná samoobslužná jídelna v ČSR. „V roce 1923 postavila [YMCA] vlastní budovu, která kromě společenských a klubovních místností (v r. 1937 414 schůzek s 4317 účastníky) má velkou jídelnu, kde se podává 300 levných obědů denně, a kol. 40 pokojů pro ubytování mladých mužů. Vydržuje velmi pěkně vybavené hřiště⁸⁰ u městských plováren (návštěva 21696 osob ročně), umožňuje mladým hochům pobyt v letních táborech YMCY.“⁸¹

Po převzetí budovy Československým svazem mládeže po roce 1950 objekt postupně chátrá, jen v roce 1975 proběhla rekonstrukce sálu, osvětlení, čalounění a výměna vybavení.

75 Inzerát YMCA, archiv YMCA Hradec Králové

76 Archiv YMCA Hradec Králové

77 Z ústního sdělení doc. Ing. Milana Rejchla.

78 BABÁKOVÁ 1932, 34

79 ANONYM 1925, 10

80 O jehož úpravu se údajně Václav Rejchl na začátku 20. let také zasloužil, info od manž. Lykových, správce objektu

81 KOL. AUT. 1934, 50

Hlavní nádraží

Roku 1894 bylo díky rozvoji železnice směrem na Chlumec nad Cidlinou a Hořice postaveno nádraží v Hradci Králové. Soudě podle dobových fotografií měla nádražní budova tři osy propojené dvěma podélnými trakty. Tuto starou budovu můžeme srovnat s řadou dodnes dochovaných budov z této doby, například nádražím v nedaleké Ostroměři nebo např. nádražím Praha – Vysočany. Už během dvacátých let se zaváděním městské a příměstské dopravy, započaté první a páteřní linkou spojující Pražské Předměstí a Nový Hradec Králové, se před nádražím vytvořilo také centrální stanoviště hromadné dopravy.

Díky politické obratnosti starosty Františka Ulricha bylo v roce 1919 přesunuto Ředitelství státních drah do Hradce Králové z pražského Karlína a v roce 1927 přidělovny vozů v Nymburce. Nejprve byl pro ředitelství upraven objekt bývalých kasáren, což ale od počátku kapacitně nevyhovovalo a bylo tedy přistoupeno ke zbudování úctyhodné úřadovny architektem Josefem Gočárem v jižní části Ulrichova náměstí. V roce 1933 se sem přestěhovaly poslední složky úřadu. Ředitelství tehdy spravovalo celkem 2.150 km železnic⁸².

V případě Václava Rejchla nešlo o první práci na železničním objektu, jak píše ve svých vzpomínkách. Bohaté zkušenosti získal už za doby svého dvouletého působení v Josefově během války. „Ve válce dělal otec některé drobnější práce, ale roku 1915 jsme dostali stavbu nádraží a skladiště na Slezském Předměstí, potom nádraží v Kuklenách, skladiště ve Lhotě pod Libčany a řadu melouchů ve zdejších nádražích.“⁸³

V přehledu desetileté práce města v letech 1924–1934, vydaném u příležitosti zájezdu novinářů do Hradce Králové dne 21. 10. 1934, vyšla o tehdy ještě nedostavěném nádraží poměrně obsáhlá zmínka plná později skutečně naplněných očekávání: „[budova] má na dlouhou dobu vyhovovat budoucím požadavkům, zejména pokud jde o bezpečnost a pohodlí cestujícího obyvatelstva.“⁸⁴

18. října 1927 bylo stavební kanceláři Václava Rejchla odesláno poměrně podrobné zadání stavby. Do konce roku 1927 měla kancelář vypracovat: náčrty výpravní budovy v měřítku 1:200, polohopisné plány, zadávací stavební plány v měřítku 1:100, příčné a podélné řezy v měřítku 1:100, ortogonální pohledy všech průčelí, statistické výpočty namáhání zdiva a konstrukcí, detailní rozpočet, plány instalatérských rozvodů, rozkresy stavebních a řemeslných detailů a seznam firem

82 KOL. AUT. 1934, 68

Pro srovnání dnes spravuje státní podnik České dráhy, a. s. 9.690 km železniční sítě.

83 REJCHL 1944

84 Ibidem, p. 70

doporučených k provedení uměleckých a umělecko-řemeslných prací⁸⁵. Žádný z těchto projektů se bohužel nedochoval. Za dle všeho včas odvedenou práci získal Rejchl spolu s bratrem Janem, kterého přizval ke spolupráci na tak rozsáhlém projektu, odměnu 135 tisíc korun⁸⁶. Návrhy mobiliárního vybavení a projekty elektroinstalace, plynoinstalace, topné struktury, výtahů a střech bylo honorováno zvlášť. Zadání ukládalo Rejchlovi stanovit v případě nepřítomnosti zástupce, jímž pravděpodobně učinil svého bratra, neboť Václav v době stavby několikrát vycestoval do zahraničí.

Na přelomu července a srpna roku 1929 vycestoval Václav Rejchl do Londýna a Amsterdamu. Bratr Jan ho informuje o novinkách ze stavby nádraží. Jan informuje bratra, že ministerský rada Kulhavý, který je podepsaný také pod zadáním prací z roku 1927, navrhuje Rejchlovým žádat o navýšení honoráře a také stanovuje rozsah kamenného obložení exteriéru. Jan nabádá Václava, aby Kulhavému poslal ze své cesty pohlednici a totéž aby učinil pro Ing. Alfreda Hanische, odborného přednosty ministerstva železnic, který později budovu nádraží slavnostně otevřel.

V dopise píše Jan bratru Václavovi i o návštěvě Dr. Kloučka v Praze⁸⁷. Nejde však o tehdy již staříckého sochaře a dekorátéra, ale inženýra a spolumajitele firmy provádějící železobetonové realizace⁸⁸.

Jižní pylon byl osazen sousoším Josefa Škody. Sousoší Josefa Škody rozpracovává symbol železnic okřídlené kolo, které vychází z antické mytologie okřídlených sandálů Marta, posla olympských bohů. Okřídlené kolo v životní velikosti provázejí dva světloňoši řeckých rysů. Škodovo sousoší se nese na vlně meziválečného monumentálně laděného patosu, který nacházíme třeba v pozdější tvorbě Jana Štursy, Ladislava Šalouna či Ladislava Kofránka.

Sousoší je protikladem vysoké štíhlé věže, která tvoří dominantu celé části města a je jakousi protiváhou historické Bílé věži⁸⁹. Věž je vysoká 46 metrů a je osazena ze tří stran už původně elektrickým ciferníkem. Ciferník směřující k městu byl v noci osvětlen.

Budova nádraží byla otevřena v neděli 5. května 1935. Článek, který vyšel v Kraji královéhradeckém ke slavnostnímu otevření vzpomíná nejprve kritiku předimenzovanosti projektu z „tučných let“ před ekonomickou krizí, ale vzápětí vyjadřuje přesvědčení, že se tato investice do budoucna vyplatí a podpírá to už tehdy úctyhodnými čísly: stanice měla celkem 555 zaměstnanců a vybavila denně 119 vlaků⁹⁰. Tato čísla rozvádí ještě Přehled desetileté práce, který uvádí, že stanicí Hradec Králové denně projede 10 rychlíků, 58 osobních vlaků a 51 nákladních, pokladny odbaví

85 Stavba přijímací budovy v Hradci Králové. 18. 10. 1927. SOKA HK, fond Václav Rejchl, neinv.

86 Idem

87 Dopis Jana Rejchla. 3. 8. 1929, 1f. SOKA HK, fond Václav Rejchl, neinv.

88 Firma H. Hacar a C. Klouček. ANONYM 1935, 5

89 Idem

90 Idem

kolem 3100, při nejsilnější frekvenci až 6100 jízdenek⁹¹.

Architekti umístili do jižní části nádraží s výrazně vertikálně laděnou fasádou a dvěma prosklenými stěnami s vitrážemi prostor odbavovací a do části severní, oddělené věží, prostory administrativní. Vytvořili příjezdovou a odjezdovou halu propojenou širokým koridorem s pokladnami. Celý prostor sahá přes tři podlaží a je osvětlen velkými plochami světlíků. Hala byla obložena nezvyklým tmavým obložením, které bylo neuměle nahrazeno novodobým při nedávné rekonstrukci. Jižní příjezdová hala byla osazena bustou T. G. Masaryka, která byla při otevření nádraží taktéž slavnostně odhalena. Akt pro město spíše funkční tak dostal i nezbytný národní rozměr. Dobové hodnocení nádražní budovy neopomíná zmínit další moderní služby, které nádraží poskytovalo. Byl zde zřízen hotel s 28 hotelovými pokoji, umývárny s koupelnami, telefonní budky, trafiky, holírny, biograf a samozřejmě nádražní restaurace. „Nádražní restaurace je zřízena jako hotelový podnik s cizineckými pokoji a sklepní vinárnou. [...] V budově je také 15 bytů pro zaměstnance dopravního úřadu.“⁹² Zde se informace rozchází s článkem v Kraji královéhradeckém, který uvádí jen 12 bytů. Buď nepočítal inspekční ubytovací prostory, nebo byl počet bytových jednotek během dokončovacích prací zredukován.

V letech 1929–30 byly provedeny základy stavby, v roce 1931 se průběh stavby výrazně zpomalil důsledkem snižování veřejných rozpočtů kvůli doléhající ekonomické krizi. Stavba tak nebyla ukončena v roce 1931, jak se původně předpokládalo, ale až o čtyři roky později. Už od roku 1932 se začíná s nastěhováním obyvatel do obytných prostor nádraží. Po roce 1935 se také začíná s bouráním staré budovy, čemuž následovalo probourání druhého tunelu na dvě ostrovní nástupiště. Nádraží má celkem tři nástupiště, jedno při nádražní budově a dvě ostrovní s přístupem ze dvou tunelů a ve směru na Liberec, Prahu, Hanušovice a Pardubice se nastupovalo ze dvou jednosměrných nástupišť jižně od nádražní budovy.⁹³

Kolem roku 1933 byly přistavěny ještě provozní budovy na pozemku severně od nádraží. Šlo především o návěsní dílny, dělnické umývárny a šatny. Autorem projektů byl architekt J. Šesták⁹⁴.

V 60. a 70. letech docházelo k četným drobným úpravám, od rekonstrukce plynových rozvodů přes úpravu funkčních prostor suterénu pro potřeby prodejny tabáku a nahrazení dřevěného skladu ocelovou konstrukcí. V roce 1975 byla rozšířena poliklinika zaměstnanců drah zrušením dvou bytových jednotek.⁹⁵ V letech 2000–2003 proběhla celková rekonstrukce nádraží s pro dnešní dobu

91 Kol. Aut. 1934, 71

92 Ibidem, 70

93 Srov. Idem

94 Plán budovy A, B, C a D. SOKA HK, fond Nádraží AO-PP, inv. č. 245, sign. VII/1, č. k. 27

95 Srov. Dokumentace č. p. 914, Pražské Předměstí, Archiv SO MMHK.

charakteristickým rozšířením komerčních ploch. To mělo za následek odstranění prakticky celého obložení vnitřního parteru haly temně zelenými lesklými obdélnými kachlíky stavěnými vertikálně a nahrazením pohledově podobným, leč řemeslně nedokonalým. V rámci požadavku bezbariérovosti budovy byl také odstraněn asi deseticentimetrový sokl, na kterém budova po téměř celém obvodu stála a plošným sjednocením terénu exteriéru a interiéru byla výrazně narušena proporcionalita celé stavby.

Budova hradeckého nádraží odpovídá potřebě okázalé nádražní budovy v místě sídla Ředitelství státních drah. V porovnání se soudobými nádražními, např. nádražím v Poděbradech (1929–31) od architekta Vojtěcha Krcha, které má daleko subtilnější a modernější dispozici, nebo s nákladovým nádražím Žižkov (1931–37) architektů Weisse, Caivase a Chlumeckého, působí hradecké nádraží poměrně klasickým dojmem. Přesto bylo ve své době považováno za jedno z nejmodernějších nádraží v republice. Podle Benešové nádraží dokládá orientaci Rejchla na klasické zásady kompozice meziválečné architektury⁹⁶.

Krajský soud

Nejvýraznější Rejchlovou samostatnou realizací je bezesporu budova Krajského soudu.

V prostoru někdejšího kavalíru vznikl pětiboký pozemek, který Rejchl v roce 1909 navrhoval ve svém regulačním plánu zastavět veřejnou budovou nejspíš neurčeného zaměření.

Kavalír č. 35 Rejchl obestavěl uzavřeným blokem budovy, který kopíruje tvar pozemku. V roce 1931 oslovilo ministerstvo veřejných prací čtyři architektky, Antonína Bendlmayera, Františka Jandu, Františka Vahalu a Václava Rejchla⁹⁷. 16. června 1931 bylo Rejchlovi sděleno, že porota vybrala k realizaci jeho návrh⁹⁸.

Během 19. století se ukotvil ve vězeňské architektuře tzv. Pensylvánský systém, příp. Auburnský systém, který umožňoval práci. Vězeňské budovy byly stavěny radiálně od centrální stavby, většinou kostela, později centrální dozorčí haly. Ukázkou takové stavby na našem území může být třeba věznice v Plzni na Borech či v Praze na Pankráci⁹⁹. Rejchlova dispozice uzavřeného bloku se nijak zásadněji nelišila, ačkoli samozřejmě humanizovala podmínky výkonu trestu a nároky na hygienu. Na čelní trakt se soudními prostory a s velkou jednacím sálou uprostřed dvora navazovaly tři nižší trakty s celami pro ženy, muže a mladistvé. Suterén budovy obsahoval především archivy

96 BENEŠOVÁ/TOMAN/JAKL 2002, p. 90

97 REJCHL 1934, 1. Mohlo jít spíše o Bedřicha Bendlmayera, který v Hradci Králové pracoval již dříve.

98 Idem.

99 Srov. SEELICH 2009, p. 41–43

spisů, depozitář předmětů doličných, prádelny a sušárny, sklepy služebních bytů a několik spíše rezervních cel pro krátkodobé pobyty. Přízemí obsahovalo prostory pro kontakt s veřejností, jako přijímací kanceláře, hovorny apod., v soudní budově především kanceláře, podatelna, jednací síň a čtyři služební byty. První patro obsahovalo ve vězeňské části ošetřovnu, deset společných cel, dvacet separátních cel, vanové lázně, tři nemocniční pokoje pro muže a dva pro ženy, dvě dílny pro muže a jedna pro ženy, kapli se sakristií. V prostoru soudním byly v prvním druhém a třetím patře umístěny především kanceláře. Část vězeňská a soudní byly propojeny pouze jedním průchodem ve středovém traktu. Vězeňská část byla vybavena podle místopisu celkem 107 celami společnými i separátními.¹⁰⁰ Byla projektována pro 150 vězňů, 90 mužů, 40 žen a 20 nezletilých.¹⁰¹ Jako podlahové krytiny byly vybrány do kanceláří parkety, do ostatních prostor xylolitová či vlýsková. Dřevo je většinou mořeno emailem s výjimkou lakovaných dubových obkladů v jednacích síních a některých kancelářích.¹⁰²

Budova byla dostavěna v roce 1935, ale kolaudace proběhla až v roce 1936, protože nebyla přihlášena k dani činžovní za čtyři byty, které obsahovala.

Celistvé hlavní průčelí budovy dlouhé 67 metrů vzbuzuje oprávněný respekt. Rejchl rytmizoval fasádu osmnácti lizénami a vstup rozčlenil do pěti plastických částí. Široké schodiště rámuje dvě sochy Právo a Spravedlnost od sochaře Josefa Bílka, který působil v Hořicích, Hradci Králové a okolí.

Významnou roli hraje na budově soudu kamenné obložení – sázavská žula v prostorách schodišť, slavníčská žula tvoří celkový sokl budovy, blatenská žula rámuje monumentální vstupní prostor a žula hlinecká byla využita na částečně leštěné znaky republiky po stranách budovy¹⁰³. Nutno upozornit, že Rejchlův ct pro pečlivý výběr přírodních materiálů je jedním z hlavních činitelů architekta úspěchu, ale také zařazení mezi klasickou linii meziválečné architektury.

Jak vyplývá z článku Václava Rejchla ke stavbě soudní novostavby z roku 1934, dbal výhradně o pohodlí a vysoký pracovní standard zaměstnanců i o důstojné podmínky vězňů: „Kanceláře a úřadovny soudců jsou položeny vesměs v křídle jihovýchodním a jihozápadním, takže místnosti ty budou mít vždy dostatek světla a slunce.“¹⁰⁴

V Přehledu desetileté práce se k budově soudu vzletně píše, že je „jednou z největších a nejkrásnějších staveb města. Po rozsáhlé úpravě okolí, kterou obec ještě provede, vznikne tu opět

100Srov. Místopis. SOkA HK, fond Krajský soud BS-HK, inv. č. BSK

101Srov. REJCHL 1934, 1.

102Prováděcí projekt. SOkA HK, fond Krajský soud BS-HK, inv. č. BSK; Wolf 1934, 1

103ŠKODA 1934, 4

104 REJCHL 1934, 1

celá pěkná partie města¹⁰⁵. Budova soudu je skutečně reprezentativní a opět maximálně účelnou budovou, která dbá o maximální prospěch svým uživatelům. Klasičtější podoba budí nadčasový respekt a naplňuje okázalost, jakou bychom od budovy soudu očekávali.

Letiště a regulace Věkoš

Při anektování okolních vesnic k jednotnému celku Velkého Hradce došlo nejprve jen na obec Věkoše. Protože na konci 20. let začínalo být jasné, že jednotná regulace v rámci Velkého Hradce je poněkud utopickým projektem¹⁰⁶, byl v roce 1928 vypracován zvláštní regulační plán jen pro tuto obec. Autorem této regulace byl Václav Rejchl. Z dochovaných, vizuálně velmi zajímavých návrhů vidíme, že navrhoval přízemní až jednopatrové budovy obytné i veřejné, propojované parkovými prostory, aby byl zachován předměstský ráz.

V roce 1925 opět na popud starosty Františka Ulricha vznikl Aeroklub. Ulrich byl také jeho prvním předsedou. Roku 1933 klub organizoval první letecký den z jehož výtěžku měl být klubu postaven v prostoru Věkoš vlastní hangár¹⁰⁷. Otevřenost města letecké přepravě umožnila založení vojenského letiště. V roce 1928 byl vykoupen pozemek na hranici Pouchova, Ruseku a Věkoš o celkové rozloze necelých 52 hektarů za účelem zřízení vojenského letiště. Dne 15. 9. 1928 si najímá od města tento pozemek vojenská správa. Stát pozemky vykoupil až kupní smlouvou datovanou 4. 11. 1931. V roce 1930 získal Václav Rejchl zakázku postavit zde vojenská kasárna. V areálu vyprojektoval devět větších objektů, které vynikají až zarážející strohostí, kterou ovšem definuje účel objektů.

Václav Rejchl se před Mnichovskou dohodou zabýval hned několika vojenskými zakázkami – projektuje kasárna v Těchoníně a dva domy pro vojenské gážisty ve Starém Městě pod Smrkem¹⁰⁸.

K dokončovacím pracím na hradeckém letišti píše Rejchl následující: „Jiná práce, kterou jsem ještě roku 1938 v červenci dostal, byla startovací dráha na letišti v Hradci Králové. Začali jsme na ní v srpnu 1938 a na podzim byly práce zastaveny. Když v březnu 1939 přišli na rozkopané letiště Němci, naléhali na rychlé dokončení práce. Navrhli některé zlepšení a změny a dle nich jsme práci na ploše 60 x 350 m v červenci 1939 úplně dokončili. Němci byli velmi spokojeni a stavební ředitel Ing. Havelka i Lüdke mne žádali, abych pro ně pracoval i jiné věci, ale to jsem kategoricky odmítl a pro Němce za celých šest let nedělal naprosto nic.“¹⁰⁹ Dostavbu letiště po Rejchlovi převzal jakýsi Ing. Maier.

105KOL. AUT. 1934, 7

106POTŮČEK 2009a, 49

107KOL. AUT. 1934, 47

108SROV. REJCHL 1944

109REJCHL 1944

III.3 Doba po druhé světové válce: památkář, organizátor, přednášející

Po druhé světové válce byla činnost stavitelské kanceláře bratrů Rejchlových obnovena. Po vzniku Stavoprojektu ještě nějaký čas pracuje, což bylo klasifikováno jako nedovolené podnikání. Václav Rejchl byl několik měsíců intenzivně stíhán Státní bezpečností. Protože v archivu a dokumentaci jeho kanceláře probíhaly tehdy běžné vyčerpávající nátlakové noční prohlídky¹¹⁰, přistoupil Rejchl se svou ženou Martou ke zničení (snad spálení?) veškeré dokumentace. Následně byl Václav Rejchl za nedovolenou podnikatelskou činnost odsouzen a v letech 1952–53 necelý rok vězněn v budově Krajského soudu, kterou dvacet let předtím sám navrhl a stavěl. Po roce 1990 byl in memoriam rehabilitován. Dokumentace k soudnímu procesu se ani v archivu Krajského soudu v Hradci Králové, ani v Ústavu pro vyšetřování zločinů komunismu nedochovala.

Památkář

Rejchl byl z pověření Ministerstva školství a národní osvěty v roce 1919 jmenován Zdeňkem Wirthem konzervátorem památek pro Rychnovský kraj. Této funkce se zhostil nesmírně zodpovědně a zvláště se jí věnoval v 50. a 60. letech, kdy už nepůsobil jako činný architekt. V roce 1956 navzdory evidentní nelibosti MěNV věnoval pozornost záchraně maskaronů na budově Hotelu Grand architekta Fňouka, které dle předloh na vedlejší Palmové zahradě od Jana Štursy zhotovil kameník Václav Škoda. Rejchl bohužel ve stížnosti uvádí, že autorem oněch maskaronů je také Štursa, proto bylo snadné pro R. Pokorného, referenta všeobecného odboru MěNV zamést Rejchlovu stížnost pod koberec¹¹¹. Jinak se ale k věci postavilo Ministerstvo kultury, které vyjádřilo Rejchlovi podporu a celou věc slíbilo důkladně prošetřit. Na začátku 60. let píše Rejchl navzdory svému vytříbenému projevu, vybroušenému Josefem Schulzem, ostrou námitku proti postupu Ministerstva kultury, které proti jeho vědomí provádělo rekonstrukci zámečku v Rychnově nad Kněžnou. Na začátku 60. let se Rejchl angažoval v osazení pomníku Jana Žižky na Žižkovo náměstí před katedrálou sv. Ducha. Pečlivě vybíral návrhy, formuloval soutěžní podmínky, vyjednával patřičná povolení. Tento nápad původně vzešel od Zdeňka Wirtha. Ještě v roce 1962 si vyměňuje korespondenci s uměleckými a historickými organizacemi v Hradci Králové a snaží se iniciovat soutěž. O rok později dokládá změny v přístupu k náboženské problematice v konceptu dopisu neznámému adresátovi: „Ježto však nyní v otázkách církevních dochází v Hradci k podstatným

¹¹⁰Dle vzpomínek vnučky Václava Rejchla Heleny Judlové.

¹¹¹Dopis MěNV V. Rejchlovi, SokA HK, fond Václav Rejchl, neinv.

změnám v názorech, viz. uvolnění biskupské rezidence pro Kraj. uměleckou galerii, která právě před ¼ rokem byla otevřena.“¹¹²

Václav Rejchl se patrně při výkonu své funkce držel svého přirozeného citu zachování památkových objektů a byl pod vlivem Zdeňka Wirtha. V jeho duchu se snažil o záchranu i malých drobných uměleckých děl a památek a uznával časovou hodnotu památek, kterou českému prostředí Wirth výrazně zprostředkoval. Po druhé světové válce Wirth předsedal Národní kulturní komisi, což shrnuje publikace Kristiny Uhlíkové Národní kulturní komise 1947–1951. Ač se názory na jeho působení v komisi i dnes dosti liší, byl to zajisté on, kdo Rejchlovi zajistil pozici konzervátora památek i v dobách těžkých padesátých let, které byly velmi nepříznivé i pro samotného Rejchla.

Teoretik a organizátor

V roce 1955 se Rejchl obsáhle vyjadřuje k novému regulačnímu plánu: „Velký Hradec nutně potřebuje, aby v novém územním plánu bylo potřebnou měrou pamatováno na rozmnožení zeleně a stromoví a to jak v ulicích a na volných prostorách zřizovány sady a parky. [...] Také otázku zeleně a výsadby stromoví bude nutno řešiti při realizování jednotlivých úseků nové Okružní třídy. Dle zkušeností z jiných měst např. Vídně, Kolína n. Rýnem, aj., jsou jednotlivé úseky podobných okružních tříd řešeny po 6-800 m délky s malými odchylkami v šířce vozovek a chodníků a také v šířce a úpravě zelených pásů osázených keři nebo stromy, tak aby taková Okružní třída poskytovala v jednotlivých úsecích rozmanitost ve svém vzhledu. [...] Celá naše Okružní třída bude míti délku 5-6 km a bude-li dobře a zajímavě vyřešena jak po stránce architektonické, tak i sadovnické, může se státi novou okrasou města k radosti i chloubě jeho obyvatel.“¹¹³

Václav Rejchl se také plně realizoval jako přednášející. Jeho cílem bylo připomínat stavební vývoj města, který vyvrcholil meziválečným rozvojem. Ve svých přednáškách se snažil v poválečném kulturním marasmu udržet hodnoty, které jako aktivní architekt pomáhal před válkou vytvářet. Dochovala se nedatovaná přednáška, patrně z 50. let, která tyto snahy beze zbytku naplňuje. Její značná část se věnuje právě stavebnímu vývoji, přičemž o věrohodnosti historických faktů by se dalo více než pochybovat, jeden z mála zdrojů je uváděn Zdeněk Nejedlý. Rejchl si ale všímá pozoruhodných urbanistických detailů, s jejichž řešením se sám setkal: „Z pěších výpadů je zvláště vhodně situována výpadní Kozi či Soukenická branka v rohu nálevky náměstí, která je přirozeným vyústěním a řeší parcelaci v slepém rohu. Případem nevyřešení téhož problému je vznik tzv.

112Dopis nezn. adresátovi, 19. září 1963, SokA HK, fond Václav Rejchl, neiniv.

113Dopis V. Rejchla MěNV, fond Václav Rejchl, SokA HK

Kavčího plácku při Malém rynku, kde se výpadní stezka objevila až daleko později.¹¹⁴ Úpravou Kavčího plácku se Rejchl v kanceláři svého otce při realizaci Husova domu v letech 1913–14 právě zabýval.

Je pozoruhodné, jakou roli si v této přednášce přisuzuje sám Rejchl. S až nevídaným nadhledem a upozaděním vlastní sebe prezentace jen stroze zmiňuje to, co bylo a je pravdou: „Celkový upravovací plán z roku 1890 byl upraven novou soutěží z roku 1909 a v roce 1911 vychází nový celkový plán Václava Rejchla a Oldřicha Lisky, který je dovršen Josefem Gočárem.“¹¹⁵ Svůj a bratrův přínos ale shrnuje v jedné větě s přínosem kotěrovým, Gočárovým, Liskovým: „Moderní Hradec Králové je vzácným příkladem plánované výstavby města. Vedoucí osobnosti města si to dovedly vybrat dobré pracovníky a nastolit tradici dobré architektonické práce a urbanistického základu. Jan Kotěra, Josef Gočár, Oldřich Liska a Václav a Jan Rejchlovi tu vytvořili kontinuitu díla, ale i detailu městské výstavby, která učinila Hradec Králové jedním z architektonicky nejpozoruhodnějších měst naší země.“¹¹⁶ Václav Rejchl si plně uvědomoval, jak nevídané epochy byl před válkou součástí.

Sběratel

Václav Rejchl se ve svém volném čase věnoval sbírání uměleckých předmětů. Už od dob středoškolských studií, kdy získal od spolužáka Bohumila Kubišty několik grafik a velký vlastní portrét, měl cit pro sbírání současného i starého umění. Z Kubištových děl se jedná o dvě grafiky prodané v roce 1963 Českému muzeu výtvarného umění (dnes Galerie středočeského kraje): Kuřák (1907), Autoportrét (1907); a jeden portrét Václava Rejchla (1908), který byl taktéž začátkem 60. let prodán do Galerie moderního umění v Hradci Králové¹¹⁷. Kromě těchto děl sbíral Rejchl také exlibris od svých přátel – výtvarníků. V dopise neznámému adresátovi z 10. 7. 1962 zmiňuje exlibris od L. Konůpka a od Josefa Váchala, které evidentně vlastnil.¹¹⁸ V inventáři sbírky zvonů Muzea východních Čech v Hradci Králové se nachází také několik významných sádrových odlitků věnovaných muzeu Václavem Rejchlem z počátku 60. let, čemuž odpovídá soubor fotografií těchto odlitků uložený v osobním archivu V. Rejchla v Státním okresním archivu v Hradci Králové.

Václav Rejchl vlastnil také několik grafik a knih Eugèna Violett-le-Duca a Paula Letarouillyho. V

114Přednáška Hradec Králové. SokA HK, fond Václav Rejchl, neinv.

115Idem

116idem

117Inventář ČMVU online (http://sbirky.cmvu.cz/index.php?request=list_artworks¶m=Kubi%C5%A1ta+Bohumil&hl=cs&lr=lang_cs&as_sitesearch=cmvu.cz&q=&qsf_where=on&sf_queryLine=...+hledej), Inventář GMU HK (inv. č. O 1111) a vzpomínky vnučky Heleny Judlové.

118Dopis neznámému adresátovi, 10. 7. 1962. SokA HK, fond Václav Rejchl, neinv.

roce 1953 Rejchl sepsal nedlouhé pojednání o tom, jak se tyto grafiky dostaly z Francie až k němu. Zachycuje tak pozoruhodný druhý život těchto drobných uměleckých děl. Rejchl je zakoupil z knihovny architekta Antonína Webera, kterou zdědil Adolf Haller. S Hallerem se Rejchl seznámil, rád prý naslouchal jeho vyprávění o architektonickém provozu Vídně v 80. letech 19. století¹¹⁹, a roku 1916 nebo 1917 Rejchlovi grafiky prodal. Rejchl zakoupil asi deset knih a volné grafické listy Letarouillyho, které si sám nechal svázat.¹²⁰

Většinu uměleckých sbírek Václav Rejchl musel prodat v druhé polovině 50. a začátkem 60. let z důvodu finanční tísně rodiny. Rehabilitace Rejchlova jména v soudním procesu a věznění se zdá jako samozřejmost, architektovu nevelkou, ale vytríbenou sbírku umění už ale nikdo do někdejšího souboru nevrátí.

119Srov. Zpráva o tom, jak se dílo P. Letarouillyho, Violett-le-Duca aj. dostalo do Prahy a potom i ke mně do Hradce Králové. SokA HK, fond Václav Rejchl, neinv.

120Srov. Zpráva o tom, jak se dílo P. Letarouillyho, Violett-le-Duca aj. dostalo do Prahy a potom i ke mně do Hradce Králové. SokA HK, fond Václav Rejchl, neinv.

IV. Závěr

Práce si kladla za cíl představit v náznakově ucelené formě život a především dílo architekta Václava Rejchla. Zhodnocení práce tohoto architekta, který působil především v Hradci Králové a okolních východočeských městech a obcích, bylo zatím velmi útržkovité a schematické. Asi nejucelenější informaci najdeme v publikaci z pera Marie Benešové Salón republiky, kde se snaží postihnout i jakýsi tvůrčí formální vývoj Rejchlovy architektury¹²¹. Ostatní recentní práce, včetně práce Jakuba Potůčka, která čtenáři dílo Václava Rejchla ml. a práci jeho otce nijak přehledně neodděluje, ba naopak¹²², zmiňují Rejchla jen jako stavitele nebo příležitostného autora.

Jak bylo naznačeno v přehledu nejvýznamnějších projektů, které doplňovala celá řada menších realizací a hojná účast na mnoha soutěžích, Rejchlova osobnost byla velmi vyzrálá a přístup více než poučený. Rejchl neustrnul v klasické linii meziválečného umění z nevědomosti, jak dokládá jeho bohatá zahraniční zkušenost, touha od raného mládí tvořit, stavět a realizovat, i pozdější zájem o mezinárodní výstavy (např. výstava v r. 1937 v Paříži nebo exkurze s Oldřichem Liskou do Anglie a Belgie), byl architektem s širokým světovým rozhledem. Dokázal realizovat stavby skromné, neokázalé, až smyslově prosté, ale nikdy ošizené nebo plytké, jakou reprezentuje třeba Studentský domov, ale i budovy reprezentativní, nadčasové a budící přirozený respekt. Díky své zednické a polířské praxi měl osvojené nejelementárnější stavitelské postupy, dokázal ekonomicky rozvažovat, což ho vedlo nejen k úspěšnému vedení stavební kanceláře, ale také dodržení rozpočtů všech svých náročných realizací.

Přínos Václava Rejchla byl i společenský – účastnil se rušného kulturního provozu meziválečného Hradce, ať to byla účast na aktivitách YMCA, pro kterou rád vystavěl objekt bez nároku na honorář a ještě přispěl na stavbu nemalým obnosem, nebo vyjadřování k aktuálním problémům města z perspektivy své zkušenosti. Cítil-li nespravedlnost, nebál se jít proti politické garnituře reprezentující město, které tolik miloval – ve svých vzpomínkách například popisuje epizodu, jak jej korupční jednání na městském úřadu a trochu naivní důvěra ve starostu Ulricha připravila o lukrativní pozemky.

Události po druhé světové válce, které postihly Rejchla, by patrně leckoho donutily z veřejného života odejít. Rejchl však naopak po té, co mu bylo znemožněno aktivně architekturu tvořit, ve svých veřejných aktivitách naopak přiostrčil a vrhl se na neúnavnou přednáškovou, ale i aktivistickou práci v oblasti památek a zachování kulturních hodnot, v které věřil. Snahy „zorganizovat“ vztyčení pomníku Jana Žižky na Starém městě se dnes mohou jevit až naivně

121 SROV. BENEŠOVÁ/TOMAN/JAKL 2002, p. 90

122 POTŮČEK 2002, p. 87

obrozenecky. Oproti tomu jeho snahy památkářské budí respekt – vždyť Rejchl se snažil památkově chránit maskarony Josefa Škody na inovované fasádě Grand hotelu v době, kdy o jejich záchraně oficiální místa ještě dalších 50 let nechtěla ani slyšet.

Posledním bodem, který je nutno na závěr práce zmínit, je rodinná tradice. Rejchl dle všeho hluboce ctil píli svého otce, která ho dostala z výrobce rákosových obkladů a zednického příručního až k jednomu z nejrespektovanějších stavitelů ve městě. Sám vynikal píli velmi obdobnou a snažil se veškeré naděje vložit do bratra Jana, kterému v kanceláři předal pult architekta a sám plnil spíše roli stavitele. Bratrské pouto, s jakým se snažil výrazně mladšímu bratrovi nahradit velmi záhy zemřelou matku, je obdivuhodné. Pocit rodinné tradice i dodnes nenapravené křivdy z nuceného ukončení Rejchlova úspěchu zůstává i v generaci Rejchlových právnučat a s úzkostí oprašují významný dědečkův odkaz. Synovec Václava Rejchla, doc. Ing. Milan Rejchl, je významným architektem, začínal pod otcovým dohledem pracemi na soutěži k pavilonům v Karlových Varech a v 70. letech navrhl vysoce ceněnou vilu Jana Kodeše na Praze 6. Dodnes se účastní řady architektonických soutěží (např. úprava okolí budovy magistrátu města od Josefa Gočára) a vede vleklou snahu o obnovení původní náplně budovy YMCA v Hradci Králové svého strýce Václava, pro niž bez nároku na honorář navrhl projekt revitalizace. Dějiny se opakují.

V. Seznam literatury a pramenů

Seznam použité literatury

- ANONYM 1925 Anonym: Inzerát YMCA. In Kraj královéhradecký XVI, 6. 1. 1925, p. 10
- ANONYM 1935 Anonym: K otevření hradeckého nádraží. In Kraj královéhradecký, roč. 1935, č. 34, p. 5
- BABÁKOVÁ, H. Sociální a sociálně-zdravotní péče na Královéhradecku. In Kol. aut. Hradec Králové a jeho okolí. Hradec Králové 1932. p. 34–35
- BENEŠOVÁ 1971 M. BENEŠOVÁ: Jan Kotěra. Praha 1971
- BENEŠOVÁ/TOMAN/JAKL 2002 M. BENEŠOVÁ / F. TOMAN / J. JAKL: Salón republiky. Hradec Králové 2002
- HERAIN 1930 K. HERAIN: Ulrichův Hradec Králové. In Umění, Praha 1931. p. 289–356
- JAKL 2010 J. JAKL: Sny a vize: Neuskutečněné projekty Josefa Gočára pro Hradec Králové (katalog výstavy). Hradec Králové 2010
- KOL. AUT. 1932 KOL. AUT.: Hradec Králové a okolí. Hradec Králové 1932
- KOL. AUT. 1934 KOL. AUT.: Hradec Králové – desetileté práce 1924–1934. Hradec Králové 1934
- KOL. AUT. 1934b KOL. AUT.: Osvěta lidu, roč. 1934, č. 70, p. 1–5, příloha
- KOŠEK 2010 J. KOŠEK (ed.): Sborník z konference Zrození moderního města. Hradec Králové, vyjde 2010
- LUKEŠ 2001 Z. LUKEŠ: Raná tvorba, 1898–1905. In V. ŠLAPETA: Jan Kotěra: Zakladatel moderní české architektury (kat. výst.). Praha 2001
- NOVOTNÝ 1957 O. NOVOTNÝ: Jan Kotěra a jeho doba. Praha 1957
- PENCÁK 2010 M. PENCÁK: Vladimír Fultner. On-line zdroj: <http://www.archiweb.cz/architects.php?type=arch&place=cr&action=show&id=745>, vyhledáno 2. 6. 2010
- POTŮČEK 2005 J. POTŮČEK (ed.): Dopis Jana Kotěry Františku Ulrichovi ze dne 25. ledna 1910 v souvislosti se soutěžním plánem na regulaci Labské a Orliční kotliny v Hradci Králové v roce 1909. In Královéhradecko: sborník pro poučenou veřejnost. Hradec Králové 2005. p. 193–200
- POTŮČEK 2009A J. POTŮČEK: Hradec Králové: Architektura a urbanismus 1895–2009. Hradec Králové 2009
- POTŮČEK 2009B J. POTŮČEK: Dopis Jana Kotěry Františku Ulrichovi ze dne 25. ledna 1910 v souvislosti se soutěžním plánem na regulaci Labské a Orliční kotliny v Hradci Králové v roce 1909. In <http://www.archiweb.cz/salon.php?action=show&id=976&type=10>, vyhledáno 30. 6. 2010
- POTŮČEK 2009B J. POTŮČEK (ed.): Dopis Jana Kotěry Františku Ulrichovi ze dne 25. ledna 1910 v souvislosti se soutěžním plánem na regulaci Labské a Orliční kotliny v Hradci Králové v roce 1909. In Umění 3, roč. LVII/2009, p. 282–286
- POTŮČEK 2009C J. POTŮČEK: Vila Otakara a Marie Klumparových. In Petr URLICH: Slavné vily královéhradeckého kraje. Praha 2009. p. 39–41
- POTŮČEK 2010B J. POTŮČEK: Jan Kotěra. In O Janu Kotěrovi a současné architektuře. Hradec Králové 2010, p. 2–5
- POTŮČEK 2010C J. POTŮČEK: Královéhradecký architekt a urbanista Oldřich Liska. On-line zdroj: <http://www.archiweb.cz/news.php?action=show&type=10&id=975>, vyhledáno 2. 6. 2010"
- POTŮČEK/KOSTELNÍČKOVÁ 2002 J. POTŮČEK, J. / M. KOSTELNÍČKOVÁ: Músy chrám. In J. ZIKMUND / Z. LENDEROVÁ: Kotěrovo muzeum v Hradci Králové na historické fotografii. Hradec Králové 2002

- POTŮČEK/KOSTELNÍČKOVÁ 2005 J. POTŮČEK / M. KOSTELNÍČKOVÁ: Músy chrám. In Královéhradecko 2/2005, p. 33–43
- REJCHL 1920 VÁCLAV REJCHL: Velký Hradec Králové II. In Osvěta lidu XXIII, roč. 1920, č. 4, p. 2
- REJCHL 1934 VÁCLAV REJCHL: Historie novostavby krajského soudu. In Osvěta lidu, roč. 1934, č. 70, p. 1
- REJCHL 1944 VÁCLAV REJCHL: Vzpomínky V. Rejchla, soukromý fond, nepag.
- SEELICH 2009 A. SEELICH: Věžeňská architektura. In Vražedná realita (kat. výstavy). Praha 2009
- ŠKODA 1934 B. ŠKODA: Přírodní kámen na nové budově krajského soudu. Osvěta lidu, roč. 1934, č. 70
- ŠLAPETA 2001 V. ŠLAPETA (ED.): Jan Kotěra: Zakladatel moderní české architektury (kat. výst.). Praha 2001
- ŠVÁCHA 2001 R. ŠVÁCHA: Městské muzeum v Hradci Králové, 1906–1913. In V. ŠLAPETA: Jan Kotěra: Zakladatel moderní české architektury (kat. výst.). Praha 2001
- WOLF 1934 J. WOLF: K otevření nové soudní budovy. In Osvěta lidu, roč. 1934, č. 70
- ZIKMUND / ZIKMUND-LENDER 2011 J. ZIKMUND / L. ZIKMUND-LENDER: Fotoalbum města Hradce Králové: 1945–1989, vyjde 2011
- ZIKMUND-LENDER 2010A L. ZIKMUND-LENDER: Historické Vršovice (katalog výstavy). Praha, 2010
- ZIKMUND-LENDER 2010B L. ZIKMUND-LENDER: In outdise: Zahrady Jana Kotěry. In Bulletin Moravské galerie č. 65/2010. V redakci.
- ZIKMUND/POSPÍŠILOVÁ 2000 J. ZIKMUND / J. POSPÍŠILOVÁ: Fotoalbum města Hradce Králové: 1866–1918, Hradec Králové 2000
- ZIKMUND/POSPÍŠILOVÁ/LENDEROVÁ 2003 J. ZIKMUND / J. POSPÍŠILOVÁ / Z. LENDEROVÁ: Fotoalbum města Hradce Králové: 1918–1945,

Seznam použitých pramenů

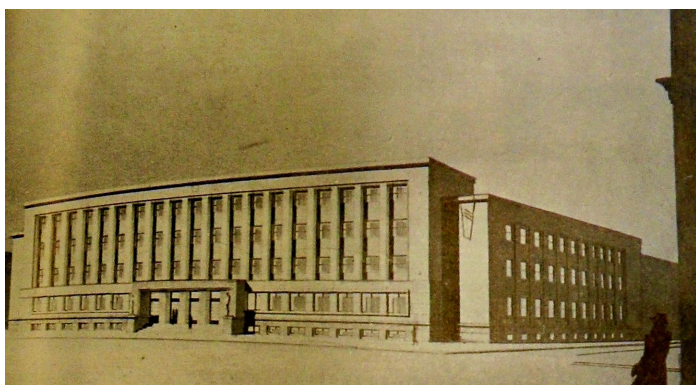
- Dokumentace č. p. 914, Pražské Předměstí, Archiv SO MMHK
- Dopis c. A k. Místodržitele Václavu Rejchlovi, Fond Václav Rejchl, SokA HK, neinv.
- Dopis Jana Rejchla. 3. 8. 1929, 1f. SOkA HK, fond Václav Rejchl, neinv.
- Dopis MěNV V. Rejchlovi, SokA HK, fond Václav Rejchl
- Dopis nezn. adresátovi, 19. září 1963, SokA HK, fond Václav Rejchl, neinv.
- Dopis neznámému adresátovi, 10. 7. 1962. SokA HK, fond Václav Rejchl, neinv.
- Dopis V. Rejchla MěNV, fond Václav Rejchl, SokA HK
- Inzerát YMCA, archiv YMCA Hradec Králové
- Místopis. SOkA HK, fond Krajský soud BS-HK, inv. č. BSK
- Plán budovy A, B, C a D. SOkA HK, fond Nádraží AO-PP, inv. č. 245, sign. VII/1, č. k. 27
- Pracovní výkaz, fond Václav Rejchl, SokA Hradec Králové, neinv.
- Prováděcí projekt Husova domu, Archiv SO MMHK, neinv.
- Prováděcí projekt. SOkA HK, fond Krajský soud BS-HK, inv. č. BSK
- Přednáška Hradec Králové. SokA HK, fond Václav Rejchl, neinv.
- Stavba přijímací budovy v Hradci Králové. 18. 10. 1927. SOkA HK, fond Václav Rejchl, neinv.
- Václav Rejchl, Vladimír Zákrejs, Josef Šejna: Regulační plán Velký Hradec. Fond architektury, MVČ, neinv.
- Výkaz studií, fond Václav Rejchl, SokA Hradec Králové, neinv.

V. Obrazová příloha

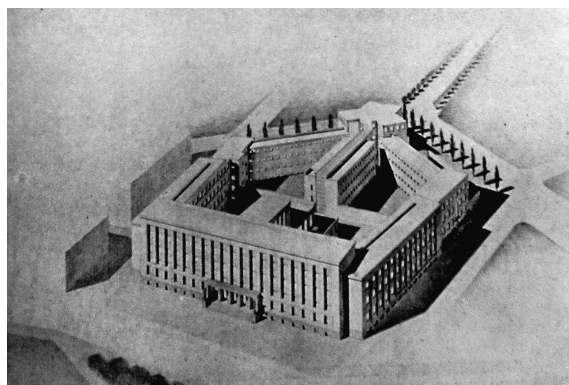
1. Družstevní domky v Třeběchovicích p. Orebem, 1923, historická fotografie, před 1934



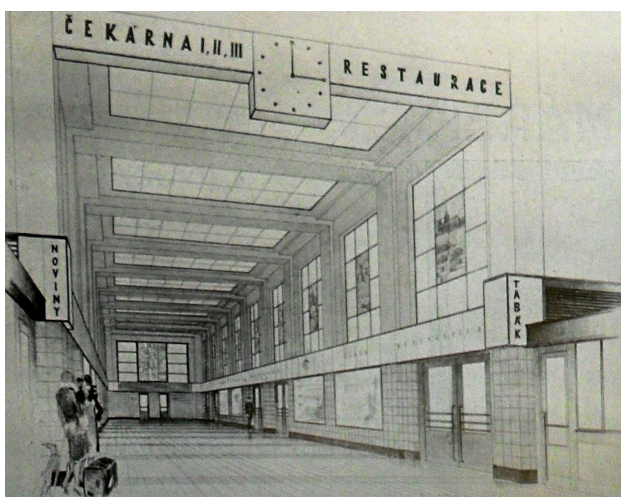
2. Budova Krajského soudu, 1932–34, návrh fasády



3. Budova Krajského soudu, 1932–34, stereometrie



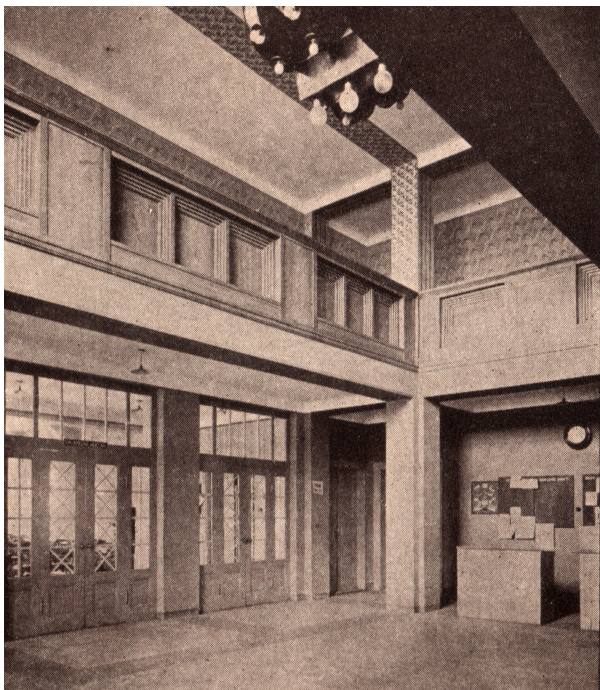
4. Budova nádraží v HK, 1929–35, návrh haly



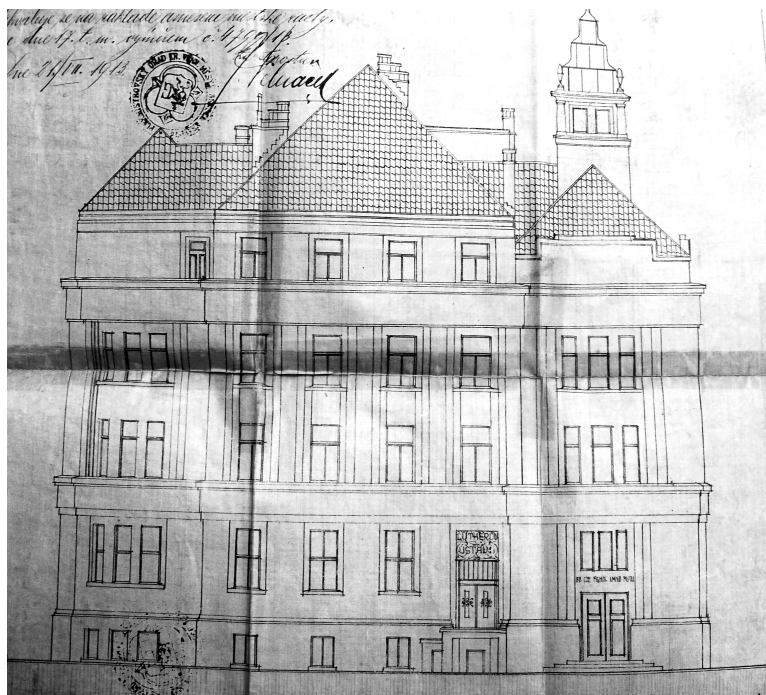
5. Budova nádraží v HK, 1929–35, historická fotografie, 60. l. 20. stol.



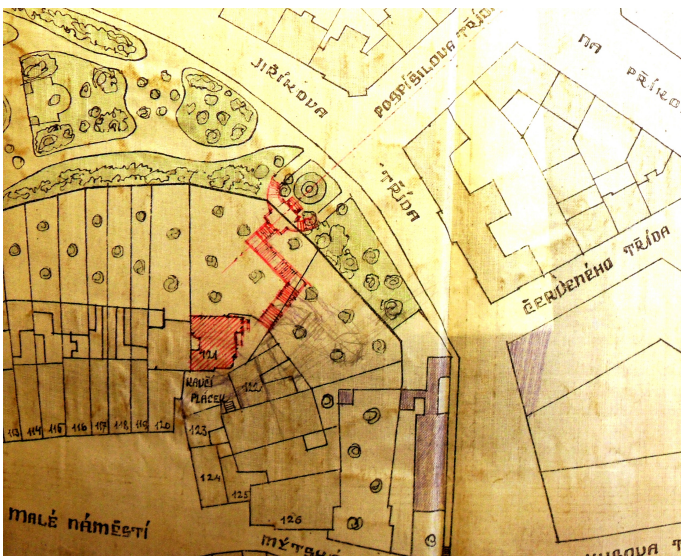
6. Studentský domov, 1922–23, fotografie interiéru, nedat.



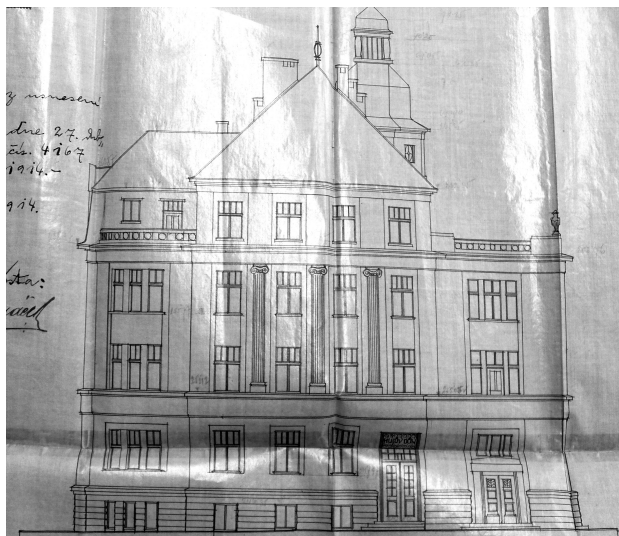
8. Husův sbor, 1914, projekt fasády



7. Husův sbor, 1914, situace



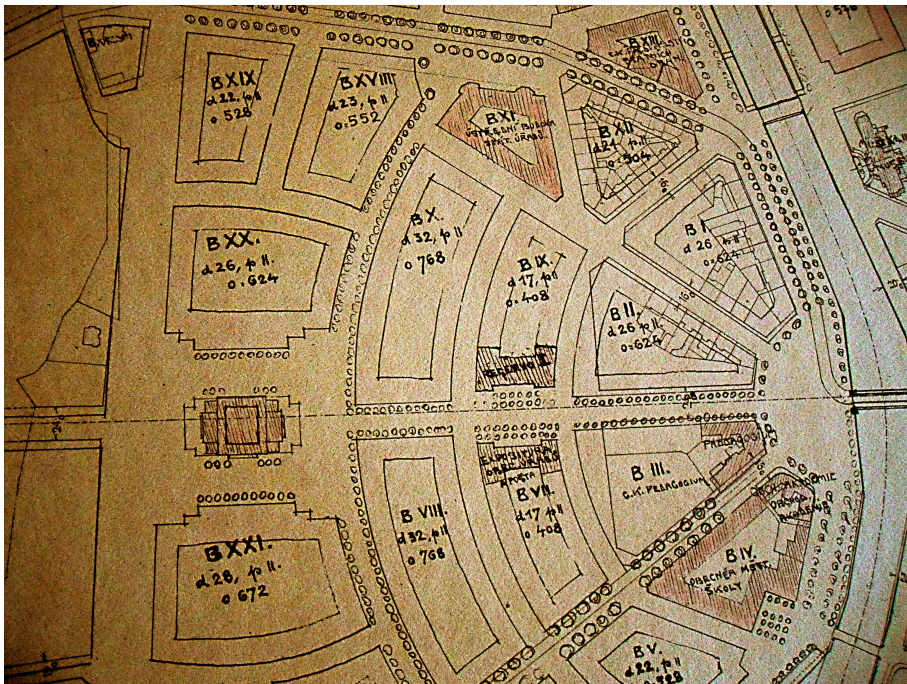
9. Husův sbor, 1914, projekt fasády



10. Regulační plán města, 1909, soutěžní návrh



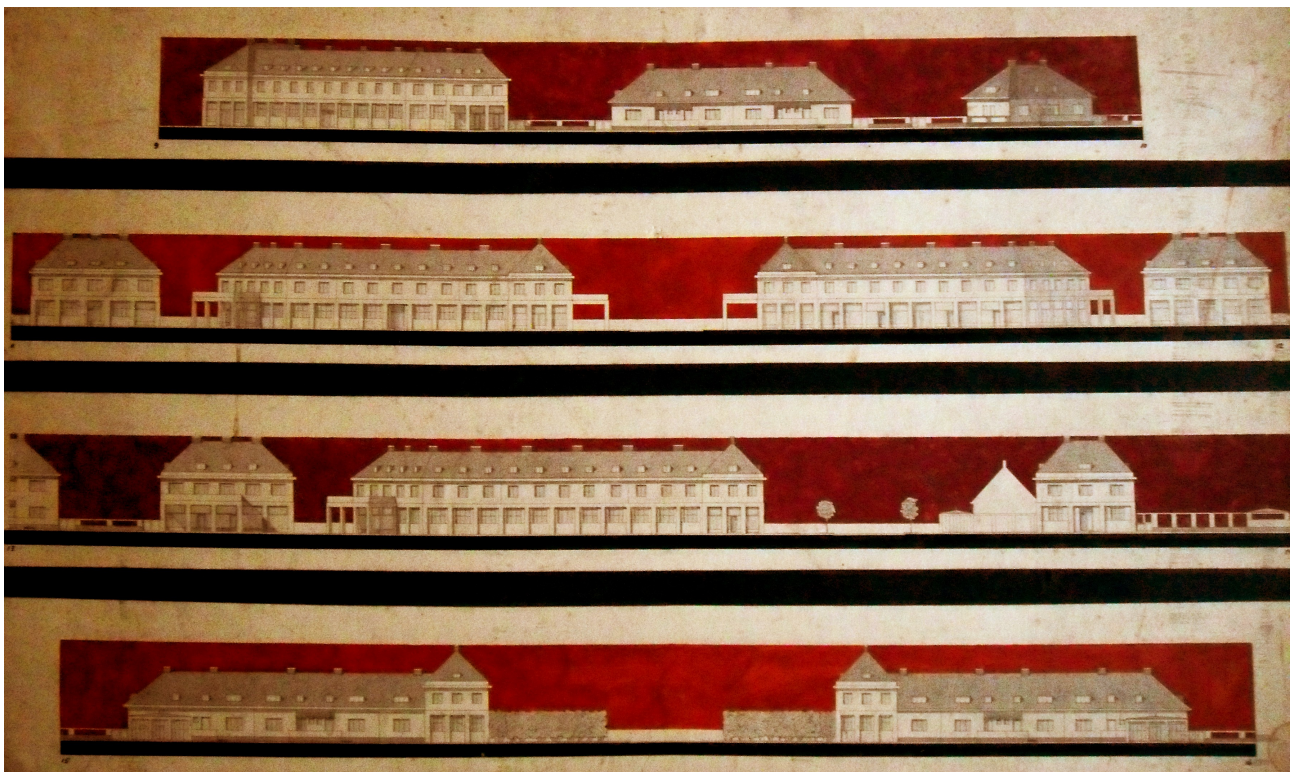
11. Regulační plán města, 1909, soutěžní návrh, detail



12. Regulační plán města, 1909, soutěžní návrh, detail



13. Regulační plán Věkoš, 1928, soutěžní návrh



14. Krajský soud, 1932–34, fotografie, po 1934



16. Krajský soud, 1932–34, fotografie, po 1934



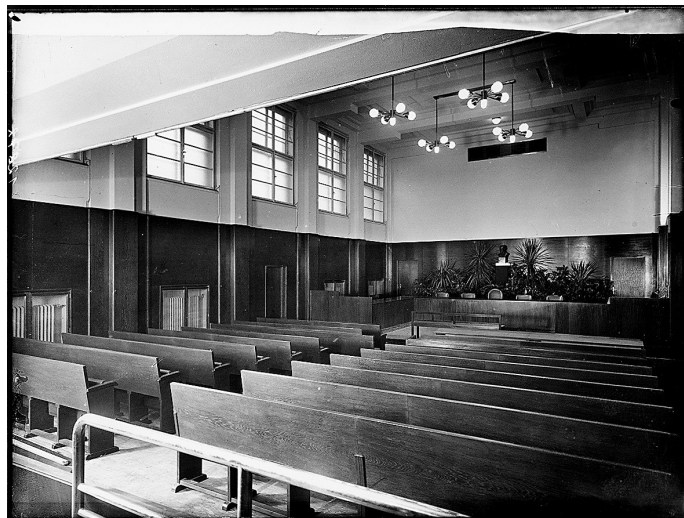
18. Budova YMCA, 1923–24, fotografie, po 1924



15. Krajský soud, 1932–34, fotografie, po 1934



17. Krajský soud, 1932–34, fotografie, po 1934



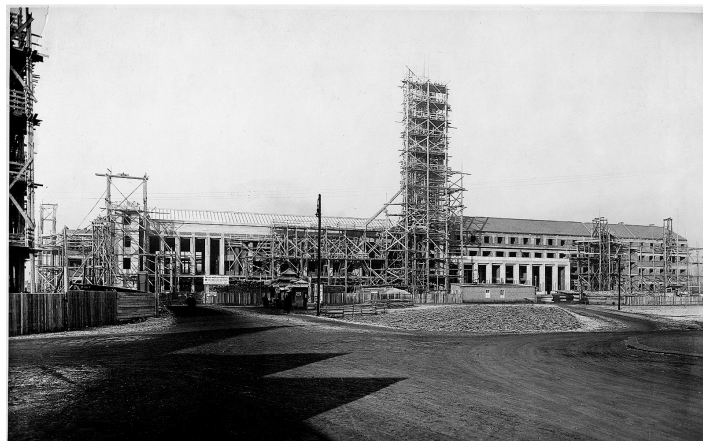
19. Studentský domov, 1922–23, fotografie, po 1923



20. **Budova nádraží**, 1929–35, fotografie, po 1934



21. **Budova nádraží**, 1929–35,
fotografie v průběhu stavby, mezi 1932–34



22. **Budova nádraží**, 1929–35, fotografie
v průběhu stavby, před 1935



23. **Stará budova nádraží**, fotografie
před 1930



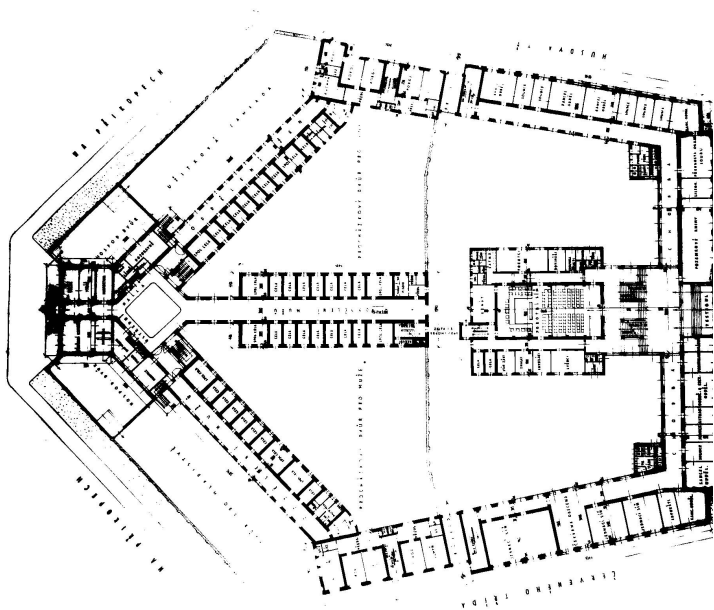
24. **Krajský soud**, 1932–34, fotografie, po 1934



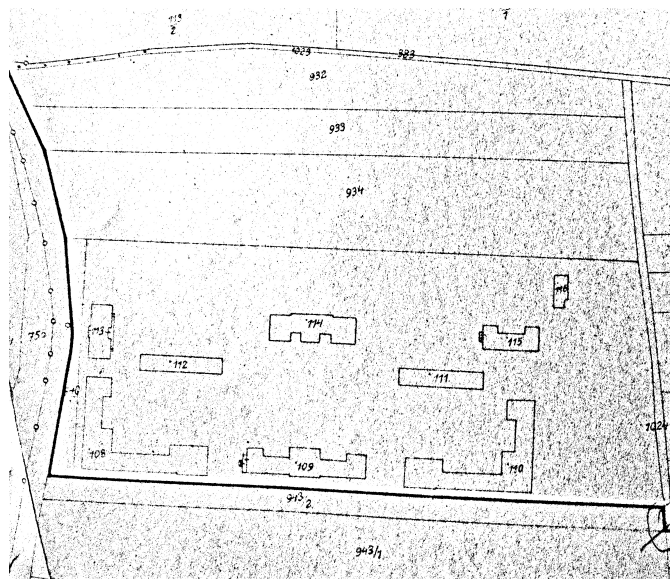
25. **Krajský soud**, 1932–34, fotografie, po
1934, detail sochy Spravedlnost od Josefa Bílka



26. Krajský soud, 1932–34, půdorys



27. Letiště Věkoše, po 1935, situace budov



28. Václav Rejchl se synem, rodinná fotografie, nedat.



29. Vácav Rejchl st., Václav Rejchl ml., syn Václava Rejchla ml. a Jan Rejchl, rodinná fotografie, kolem 1920

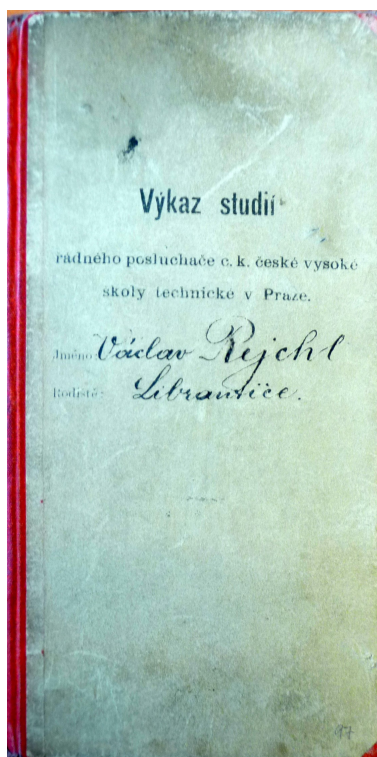
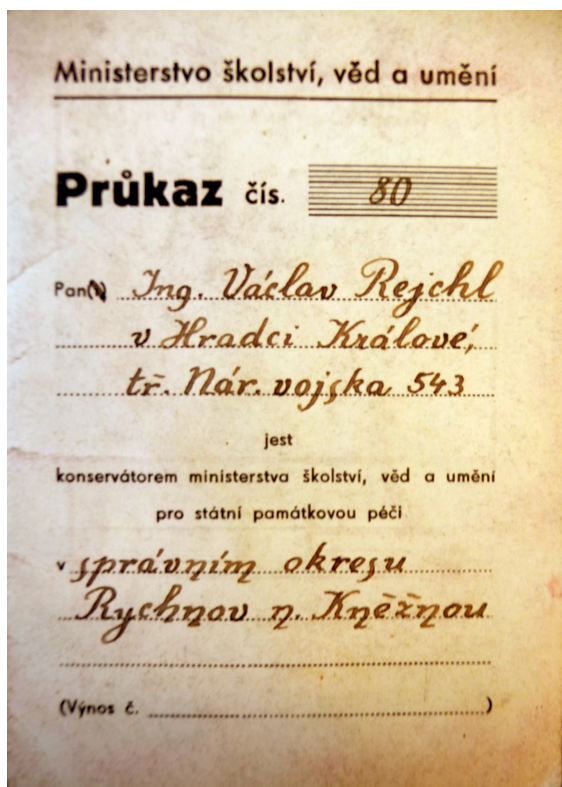


30. Václav Rejchl (označen šipkou) buď na vojně nebo při výkonu branné povinnosti, fotografie, 1911 nebo 1914–16



31. Průkaz Václava Rejchla, 1949

32. Výkaz o studiu Václava Rejchla, 1904



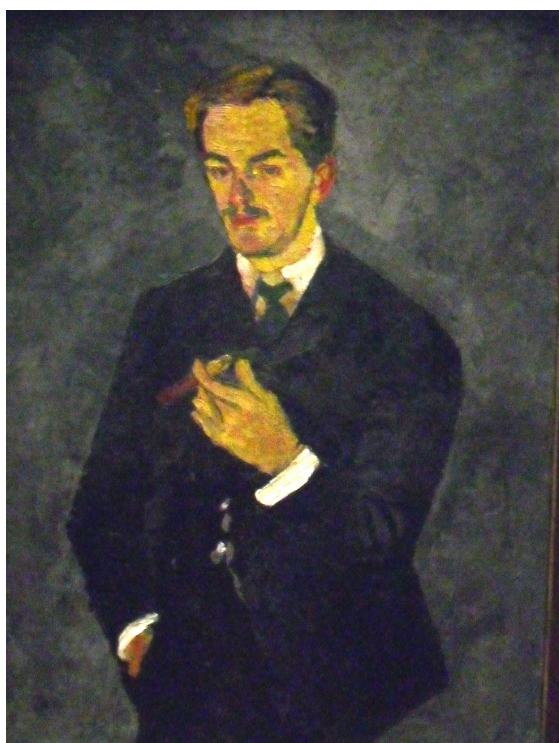
33. **Portrét Václava Rejchla**, rodinná fotografie, kol. 1920?



34. **Václav Rejchl s vnučkou Helenou**, rodinná fotografie, kol. 1960



35. **Bohumil Kubišta: Václav Rejchl**, 1908, olej, plátno



VI. Seznam obrazové přílohy

1. Družstevní domky v Třebechovicích p. Orebem, 1923, historická fotografie, před 1934. Repro z knihy Kol. aut. Hradec Králové. Přehled desetileté práce 1924 – 1934, viz seznam literatury, repro: L. Zikmund
2. Budova Krajského soudu, 1932–34, návrh fasády. Repro z knihy Kol. aut. Hradec Králové. Přehled desetileté práce 1924 – 1934, viz seznam literatury, repro: L. Zikmund
3. Budova Krajského soudu, 1932–34, stereometrie. Repro z knihy Kol. aut. Hradec Králové. Přehled desetileté práce 1924 – 1934, viz seznam literatury, repro: L. Zikmund
4. Budova nádraží v HK, 1929–35, návrh haly. Fotoarchiv Muzea východních Čech (dále MVČ), repro: MVČ
5. Budova nádraží v HK, 1929–35, historická fotografie, 60. l. 20. stol. Archiv autora
6. Studentský domov, 1922–23, fotografie interiéru, nedat. Archiv autora
7. Husův sbor, 1914, situace. Archiv Stavebního odboru Magistrátu města Hradce Králové (dále SO MMHK), repro: L. Zikmund
8. Husův sbor, 1914, projekt fasády. Archiv SO MMHK, repro: L. Zikmund
9. Husův sbor, 1914, projekt fasády. Archiv SO MMHK, repro: L. Zikmund
10. Regulační plán města, 1909, soutěžní návrh. MVČ, repro: L. Zikmund
11. Regulační plán města, 1909, soutěžní návrh, detail. MVČ, repro: L. Zikmund
12. Regulační plán města, 1909, soutěžní návrh, detail. MVČ, repro: L. Zikmund
13. Regulační plán Věkoš, 1928, soutěžní návrh. MVČ, repro: L. Zikmund
14. Krajský soud, 1932–34, fotografie, po 1934. Fotoarchiv MVČ, repro: MVČ
15. Krajský soud, 1932–34, fotografie, po 1934. Fotoarchiv MVČ, repro: MVČ
16. Krajský soud, 1932–34, fotografie, po 1934. Fotoarchiv MVČ, repro: MVČ
17. Krajský soud, 1932–34, fotografie, po 1934. Fotoarchiv MVČ, repro: MVČ
18. Budova YMCA, 1923–24, fotografie, po 1924. Fotoarchiv MVČ, repro: MVČ
19. Studentský domov, 1922–23, fotografie, po 1923. Fotoarchiv MVČ, repro: MVČ
20. Budova nádraží, 1929–35, fotografie, po 1934. Fotoarchiv MVČ, repro: MVČ

21. Budova nádraží, 1929–35, fotografie v průběhu stavby, mezi 1932–34. Fotoarchiv MVČ, repro: MVČ
22. Budova nádraží, 1929–35, fotografie v průběhu stavby, před 1935. Fotoarchiv MVČ, repro: MVČ
23. Stará budova nádraží, fotografie, před 1930. Fotoarchiv MVČ, repro: MVČ
24. Krajský soud, 1932–34, fotografie, po 1934. Fotoarchiv MVČ, repro: MVČ
25. Krajský soud, 1932–34, fotografie, po 1934, detail sochy Spravedlnost od Josefa Bílka. Fotoarchiv MVČ, repro: MVČ
26. Krajský soud, 1932–34, půdorys. Repro z projektové zprávy, Státní okresní archiv (dále SOkA) Hradec Králové, repro: L. Zikmund
27. Letiště Věkoše, po 1935, situace budov. SOkA Hradec Králové, repro: L. Zikmund
28. Václav Rejchl se synem, rodinná fotografie, nedat. Rodinný archiv, repro: J. Zikmund
29. Vácav Rejchl st., Václav Rejchl ml., syn Václava Rejchla ml. a Jan Rejchl, rodinná fotografie, kolem 1920. Rodinný archiv, repro: J. Zikmund
30. Václav Rejchl buď na vojně, nebo při výkonu branné povinnosti, fotografie, 1911 nebo 1914–16. Rodinný archiv, repro: L. Zikmund
31. Průkaz Václava Rejchla, 1949. SOkA HK, repro: L. Zikmund
32. Výkaz o studiu Václava Rejchla, 1904. SOkA HK, repro: L. Zikmund
33. Portrét Václava Rejchla, rodinná fotografie, kol. 1920? Rodinný archiv, repro: J. Zikmund
34. Václav Rejchl s vnučkou Helenou, rodinná fotografie, kol. 1960. Rodinný archiv, repro: J. Zikmund
35. Bohumil Kubišta: Václav Rejchl, 1908, olej, plátno. Galerie výtvarného umění Hradec Králové, repro: L. Zikmund

VII. Další přílohy

VII.1 Přípomínky V. Rejchla k předloženému celkovému řešení územního plánu pro město Hradec Králové, 1955

V roce 1955 byly dokončeny vleklé práce na novém územním plánu města, na kterých se od počátku padesátých let podíleli architekti Stavoprojektu Břetislav Petránek, František Křelina a Václav Rohlíček.¹²³ Na regulaci několika významných míst města se podílel také František Čermák, pozdější spoluautor budovy Fakulty architektury a pozemního stavitelství ČVUT v Praze. Nesporný vliv socialisticko-realistického uvažování o veřejném prostoru se poměrně zásadně neslučoval s urbanistickými a architektonickými principy, které zastával Václav Rejchl. Proto ne z pozice již nepraktikujícího architekta, ale konzervátora a památkáře píše své vyjádření k výslednému návrhu.

SOkA Hradec Králové, osobní fond Václav Rejchl, neinv.

Ing. Arch. Václav Rejchl
Hradec králové I.
Kotěrova ul.720

V Hradci Králové, dne 19. květen 1955

Městskému národnímu výboru,
odboru pro výstavbu
v Hradci Králové

Věc: Přípomínky k programovému řešení územního plánu Velkého Hradce

Jako konzervátor státní památkové péče i jako člen Vašeho odboru pro výstavbu, dovoluji si v následujícím sdělití několik připomínek k předloženému celkovému řešení územního plánu pro město Hradec Králové, a byl bych rád, v případě, že budou uznány za správné, kdyby na ně při konečném řešení byl vzat zřetel.

1. Velký Hradec nutně potřebuje, aby v novém územním plánu bylo zvýšenou měrou pamatováno na rozmnožení zeleně a stromoví a aby v ulicích i na volných prostorách byly zřizovány sady a parky. Proto by bylo žádoucí, aby v plánu 1:5000 a jiným podrobnějším

¹²³Potůček 2009, p. 115

řešení, byly ve všech hlavních čtvrtích a obytných blocích před nemocnicí, na levém břehu Labe nad lázněmi aj. již od začátku naznačena stromořadí, zelené pásy a eventuálně i parky malé i větší tak, aby již nyní bylo patrné, jak budou tyto nově postavené čtvrti a bloky prostoupeny zelení. Protože v novém územním plánu bude jistě opuštěn způsob zastavění, jenž se neosvědčil v Gottwaldově čtvrti a vrátíme se k blokům polootevřeným s velkými prostory uprostřed, bude tu třeba pamatovati, aby při domech byly ponechány menší dvorky na hospodářské potřeby obyvatel (klepání kobereců, ev. pověšení prádla a pod.) a uprostřed, aby byla ponechána větší prostora se zelení a stromovím, jakožto hřiště pro děti.

Také otázku zeleně a výsadby stromoví bude nutno řešiti při realizování jednotlivých úseků nové Okružní třídy. Dle zkušeností z jiných měst např. Vídně, Kolína n./R aj. jsou jednotlivé úseky podobných okružních tříd řešeny po 6-800 metrech délky s malými odchylkami v šířce vozovek a chodníků a také v šířce a úpravě zelených pásů osázených keři nebo stromy, aby taková Okružní třída poskytovala v jednotlivých úsecích určitou rozmanitost ve svém vzhledu. Doporučuji proto, aby již nyní byl k těmto pracím přibrán zkušený odborník v sadovnictví, aby již nyní mohlo býti jeho rad použito. Celá naše Okružní třída bude míti délku 5-6 km a bude-li dobře a zajímavě vyřešena jak po stránce architektonické tak i sadovnické, může se státi novou okrasou města k radosti i chloubě jeho obyvatel. V tom směru doporučuji všem zúčastněným na územním plánu, aby si alespoň prohlédli krásnou knihu sovětského autora J. B. Lunce: Zeleně ve stavbě měst, kde se nalezne i pro náš úkol, tj. na vybudování krásného Hradce, mnoho velmi cenných podnětů. /Těmi zúčastněnými na územním plánu, míním také zvláště ty, kteří mají o něm jednat a budou jej také schvalovat!/
2. Protože Velký Hradec ve své celkem rovinné poloze nemá zvláštních krajinných zajímavostí, musíme si proto tím více vážiti jediného blízkého návrší na Novém Hradci Králové a v první řadě jeho části vedoucí v délce asi 2 km ke kopci sv. Jana na Zámečku. Tato hřebenová cesta s lipovou alejí jest vyhlídkovou cestou I. řádu, neboť poskytuje nejkrásnější pohledy na Velký Hradec i s dalekým okolím a na jih krásný pohled na rozsáhlé lesy. Celá tato oblast, hořejší návrší a svahy k jihu i severu, vykazuje dle dlouholetých průzkumů Dr. Brichty nejlepší klimatickou polohu z celého Hradce a jeho okolí. Bude proto prvořadým úkolem ve veřejném zájmu, aby celá oblast byla skutečně plně využita pro osvěžení a zdraví nejširší veřejnosti, zvláště dětí, a přitom, aby krajinný ráz nebyl porušen. Proto bude nutno, aby dokonalým osazovacím plánem byl dnešní stav ještě zlepšen a celá tato oblast zvelebena.

Proto navržené umístění podzemních vodojemů v délce 180 m a šířce 90m a výšce 4-

5 m nad terén na jih podél hřebenové cesty k Zámečku, je projektem velmi nešťastným, neboť by ohrozilo a navždy porušilo jedinou přírodní památku u Hradce, která i po stránce historické a kulturní je pro Hradec velmi významnou. Vždyť původně založený kostelík byl „Sv. Jana Husa na Konstanci“ a celý jižní svah se jmenoval na Vinici, takže celé návrší je jednou z důležitých a naštěstí zachovaných památek na Husitství na Hradecku. /Viz. zvon v muzeu s jezuitou odsekaným nápisem „sv. Jana Husa“/. Proto jak z důvodu přírodně-památkových, tak i z potřeby většího využití klimatických předností této oblasti, jest tu třeba celé návrší a prostor od Nového Hradce se svahy ke Kluku, rezervovati na zahradní čtvrti s nízkými weekendovými domky v zeleni a vypracovat pro toto důležité území zvláštní plán celé úpravy i s dobře uváženou výsadbou stromů. Při tom by podzemní vodojemy při špetce dobré vůle ze strany investujících složek mohly se umístiti asi o 300 metrů východněji k Novému Hradci dle alternativy na územním plánu naznačené, čímž by se jednak skryly ve stávající zeleni, ale také vzdálily od věžového vodojemu, jenž je daleko a široko viditelným a nebezpečným ukazatelem. Svahy na sever by se měly vyřešiti jako parkoviště s osazeným stromovím, přičemž by se zachovaly dálkové pohledy na Krkonoše a Zvičín.

3. Co se týká úprav a asanace ve starém městě, tu navrhovatelé územního plánu ve svých „programových směrnících“ správně uvádějí, že jakékoliv zásahy bude nutno dělati velmi taktně a to s plným ohledem na zachování starobylosti města a dle zásad památkové péče. Protože tato otázka byl již řešena roku 1937 v soutěži, kterou vypsal Spořitelna, která tehdy všechny plány čtyř architektů i odborné posudky jury odevzdala městu, bude nutné tyto plány v městském technickém archívu vyhledati, protože i dnes, skoro po 20 letech, by mohly dobře posloužiti při správném vyřešení asanačních a regulačních otázek ve starém městě. To je zvláště důležité i proto, že staré město Hradec Králové má býti prohlášeno za památkovou rezervaci, v níž všechny úpravy a zásahy musí být dokonale uváženy.

VII. 2 Rekonstrukce fotografické výstavy „Významná místa moderního města Hradce Králové“

Osobní fond Václava Rejchla skýtá kromě přednášky „Hradec Králové“ ještě poměrně zajímavou koncepci výstavy, kterou Václav Rejchl sestavil pro dnes neznámý prostor. Stejně jak přednáška je i tato koncepce výstavy nedatovaná, můžeme se domnívat, že byla prezentována na některém z

hradeckých úřadů nebo dokonce v některé kulturní instituci na přelomu 50. a 60. let.

Výstava je pro nás hodnotná především v tom, že výstižně zachycuje názor Václava Rejchla na urbanisticky exponovaná místa Hradce Králové. Dokládá poměrně široký nadhled, jakým Rejchl disponoval nejen jako spolutvůrce jednoho z klíčových regulačních plánů, ale také jako obyvatel Hradce Králové a později i teoretik – historik architektury města. Rejchl vybíral nejen důležité společenské a dopravní uzly, objekty a prostranství, ale vybral i několik spíše symbolických míst (jako kamenný znak města) a záběrů zachycujících i historickou malebnost města (záběr na střechy historických domů Sterého města). Sestavovali-li bychom podobnou výstavu dvanácti nejvýznamnějších městotvorných bodů Hradce Králové, pravděpodobně by jich většina Rejchlem vybraných v ní figurovala rovněž.

Ještě se krátce zastavíme u metodiky rekonstrukce. K výstavě se dochovaly pouze popisky, nikoli snímky, které byly vystaveny. Proto byly z bohatého fotoarchivu Muzea východních Čech vybrány podle Rejchlových popisů fotografie znovu. Není vyloučeno, že některé z nich na původní výstavě skutečně figurovaly, protože s velkou pravděpodobností Rejchl vybíral z téhož fondu. Druhá varianta je, že Rejchl, jakožto vášnivý fotograf, nafotil snímky soudobé sám.

Problematická byla pouze fotografie č. 10, která měla zachycovat zimní pohled na malebné střechy z Husova domu. Jednak se podařilo najít pouze letní záběr a jednak není zcela zřejmé, zda není fotografován z některého okolního objektu. Dalším problematickým záběrem byla Stalinova třída, který se ve fotografickém fondu MVČ nenachází a byla tedy zakoupena fotografie ze soukromých zdrojů.

I přes tyto drobné detaily a nedostatky předkládám alespoň hrubou představu Václava Rejchla o nejdůležitějších místech Hradce Králové, která zásadně určovala jeho smýšlení o mechanismu a urbanistické struktuře města, se kterou se ve svém působení několikrát vyrovnával.

SOKA Hradec Králové, osobní fond Václav Rejchl, neinv.

1/ Gottwaldovo náměstí. Jedno z nejkrásnějších náměstí moderního Hradce, navržené v letech 1925-26 v rámci revize původního regulačního plánu z roku 1910-11.



2/ Velké náměstí. Pohled na dominantu pěti hradeckých věží, s Bílou věží, postavenou roku 1578 uprostřed.



3/ Kamenný lev se znakem města, postavený na budově pivovaru, s Bílou věží a chrámem sv. Ducha v pozadí.



4/ Malé náměstí s budovou bývalé radnice. Uprostřed náměstí stojí kamenná kašna se sochou sv. Jana Nepomuckého z roku 1774.



5/ Leninovo náměstí. Vějířové předmostí na pravém břehu Labe, s budovou bývalé Obchodní akademie postavené roku 1900 dle plánů arch. Gessnera a Böhma, a budova bývalého Pedagogia z roku 1905, postavenou dle plánu arch. Gustava Mráčka.



6/ Budova vojenské lékařské fakulty, původně postavená jako Velitelství voj. II. Sboru. Postavena 1934-37 podle projektu Dr. Arch. Jana Rejchla.



7/ Gymnázium, nyní jedenáctiletka. Budova postavená r. 1924-25 dle plánů prof. arch. Josefa Gočára. Na sloupu před vchodem bronzová socha „Vítěz“, dílo prof. Josefa Štursy z roku 1925.



8/ Stalinova třída. Nejširší hradecká třída, postavená v ose původní pevnostní Pražské silnice.



9/ Mostecká ulice. V Mostecké ulici, na břehu Labe, stávala pevnostní Pražská brána, zbořená roku 1895. V ose Mostecké ulice probíhá za mostem Třída Obránců míru.



10/ Zimní pohled na malebné hradecké střechy a věže z Husova domu.



11/ Adalbertinum, nyní Osvětová beseda. Budova postavená 1896-97.



Zdroje:

Obr. 1—7, 9—11 Fond Fotoarchiv MVČ Hradec Králové

Obr. 8 Archiv autora

Český název: Václav Rejchl (1884–1964)

Anglický název: Vaclav Rejchl (1884–1964)

Klíčová slova:

architektura — 20. století — Hradec Králové — Václav Rejchl — památková péče

architecture — 20th century — Hradec Kralove — Vaclav Rejchl — care of historical monuments

České resumé:

Práce se zabývá monografickým zpracováním života a díla architekta Václava Rejchla. Václav Rejchl je po celý život spjat s městem Hradec Králové, u jehož moderního zrodu stál a byl autorem vítězného regulačního plánu z roku 1909, na nějž později navázali Oldřich Liska, Josef Gočár a který je naplňován až dodnes. V práci se budu věnovat na pozadí linie Rejchlova života vybraným nejvýznamnějším realizacím, mezi něž patří zmiňovaný regulační plán, budova Husova sboru, Studentského domova, Krajského soudu, Hlavního nádraží, areálu letiště Věkoše a kapitolu zasvětitím jeho rodinným domům. Závěrečná část práce se zaměřuje na okrašlovací a památkářské snahy architekta v době, kdy z politické zůle nemohl zasahovat do architektury činným způsobem.

Anglické resumé:

The thesis will deal in monographic form with life and work of architect Vaclav Rejchl. Vaclav Rejchl is for his whole life connected with Hradec Kralove. He stood at the beginning of its modern development and Rejchl is an author of regulation plan from 1909, which was basic for his followers, Oldřich Liska or Josef Gočár and valid till nowadays. In my thesis I will focus on selected Rejchl's realizations in context of his life. I would like to deal with already mentioned regulation plan, house of Jan Hus convent, Students home, Regional court, Main railway station, area of Airport in Vekose and one chapter I would like to devote to his family houses. In final part I will deal with Vaclav Rejchl's activity in monument conservation work in times, when in political circumstances he was not allowed to interfere architecture actively.

Počet normostran textu: 34

Počet slov: 24862

Počet znaků celkem: 85514