

UNIVERZITA KARLOVA V PRAZE

Katolická teologická fakulta
Ústav dějin křesťanského umění
Dějiny křesťanského umění

Kristýna Kopecká

Zemědělská univerzita v Praze

Architektura univerzitních budov v 60. letech 20. stol.

bakalářská práce

Vedoucí práce: Mgr. Eva Novotná

2010

Prohlašuji, že jsem bakalářskou práci vykonala samostatně s využitím uvedených pramenů a literatury.

V Praze dne 26. července 2010

.....

Kristýna Kopecká

OBSAH

ÚVOD.....	5
I. CESTY ARCHITEKTURY PO ROCE 1948 V ČSR.....	7
II. HISTORIE VÝUKY ZEMĚDĚLSKÉHO OBORU.....	8
III.SOUTĚŽ NA AREÁL VYSOKÉ ŠKOLY ZEMĚDĚLSKÉ.....	13
IV. AUTOR PROJEKTU.....	25
IV. I. UMÍSTĚNÍ AREÁLU.....	27
IV. II. ARCHITEKTURA AREÁLU.....	28
IV. III. URBANISTICKÉ ŘEŠENÍ AREÁLU.....	31
IV. IV. VÝTVARNÁ DÍLA V AREÁLU.....	34
ZÁVĚR.....	36

„Psát o naší architektuře není vděčným úkolem. Především proto, že i ty nejlepší realizace z poslední doby mají nedostatky, a když mluvíme s autory, dozvídáme se okolnosti a těžkosti, za kterých architektury vznikaly. Proč tomu tak vlastně je?“¹

Jan Čejka

¹ ČEJKA 1967, 133.

ÚVOD

Pro svou bakalářskou práci jsem si vybrala téma architektury univerzitních komplexů 60. let 20. stol. v Československu, ve které se budu podrobně zabývat zejména Vysokou školou zemědělskou, dnes již Českou zemědělskou univerzitou v Praze – Suchdole, která patřila mezi největší realizované výstavby své doby a spolu se Zemědělskou univerzitou v Nitře patřila mezi jediné školské komplexy, které kompletně vznikly v dané době na území Československa.

Toto téma jsem si zvolila jednak z osobního důvodu, a tím bylo umístění výše zmíněného komplexu, jenž se nachází v místě mého rodiště. Druhým a zajisté podstatnějším důvodem mé volby byla, dle mého názoru, zanedbanost a vůbec absence pozornosti, kterou si tento projekt zaslouhuje.

Samotným obsahem mé práce bude nejprve stručné nastínění situace architektury v Československu v době vzniku stavby. Dále vlivy, které mohly působit a které ovlivnily stylové zařazení projektu. Dílčí kus práce je věnován historii zemědělského oboru od dob jeho prosazování a vzniku, přes jeho zakotvení na vysokoškolské úrovni a jeho přežívání v těžkých dobách okupace a posléze jeho existenci a význam v komunistické éře naší země. S další kapitolou se dostaneme k samotné soutěži na areál vysoké školy, kde nastíním zadání a podmínky soutěže, představím porotce a zejména jednotlivé projekty a zároveň to, jak byly ve své době vnímány a ohodnoceny porotou. Poté se konečně budu věnovat vítěznému projektu tehdy mladičkému Jana Čejky, který, jak bude zmíněno, vyhrál ani ne rok po ukončení studia soutěž na stavbu tohoto velkolepého projektu. Na základě korespondence s ním, ze které budu čerpat, představím jeho velmi pestrý život, který mu zajistila emigrace a také to, co zažil v Čechách před ním. Následně se pokusím představit architekturu samotného projektu. Jeho přednosti a klady, jednotlivé budovy tohoto rozsáhlého celku a v neposlední řadě i sochařskou výzdobu areálu, kde budu věnovat největší pozornost objektu odpočinkového zařízení a slunečních hodin od Jaromíry Šimoníkové. V závěru samotné práce se budu věnovat původnímu urbanistickému záměru, jeho zpracování a vzhledem k rozrůstání celého areálu v posledních letech z důvodů kapacitních se ve stručnosti zaměřím na novou výstavbu a její působení na původní projekt.

Hlavním zdrojem informací k mé bakalářské práci byl archiv České zemědělské univerzity, kde mi byl velmi nápomocen PhDr. Zdeněk Břečka. K dalším cenným zdrojům patřily časopisy Československý architekt a Architektura ČSR. Bohužel o mnou vybraném projektu je v dostupných pramenech pramálo, spíše jen zmínky, o to více mi pomohl samotný autor Jan Čejka svou korespondencí.

I. CESTY ARCHITEKTURY PO ROCE 1948 V ČSR

V Československu se po druhé světové válce, stejně jako v ostatních státech socialistického bloku, začal v umění na přelomu 40. a 50. let důsledně prosazovat a uplatňovat socialistický realismus, se kterým se architekti, již považovali konstruktivismus a funkcionalismus za výraz revolučnosti a modernosti těžko smířovali, neboť ho považovali za překonanou koncepci historizující architektury.

U nás se tato tendence projevila již v roce 1947, a to v nerealizovaném návrhu na budovu Národního shromáždění v Praze od Jaroslava Fragnera, jednoho ze členů puristické čtyřky.² Avšak na rozdíl od Jiřího Krohy nebyl vášnivým zastáncem tohoto architektonického zaměření, naopak roku 1956 označuje sorelu za bludiště zlých chyb a omylů.³

Roku 1948 vzniká Stavoprojekt jako první socialistická projekční organizace při československých stavebních závodech. Následujícího roku v souvislosti s usnesením ÚV KSČ o zprůmyslnění stavebnictví a o větším využití typizace byl založen studijní a typizační ústav, který vydává roku 1950 mnohosvazkové dílo Typizační sborník.⁴ Zprůmyslnění české architektury bylo provedeno velmi nešťastným způsobem, a to totální prefabrikací a posléze zúžením rejstříku prefabrikátů na několik málo x-krát opakovatelných prvků. „Architektura první pětiletky měla tradiční výraz, který vystřídal holé, ideově hluché formy prvních typizovaných obytných souborů.“⁵ V letech 1954 až 1958 můžeme zpozorovat doznívání současného výtvarné zaměření a zároveň „i usilovné přípravy následného, proto můžeme toto období v dějinách české architektury po druhé světové válce považovat za neméně významný mezník zvratu, než byl ten, který podmínilo o deset let dříve Únorové vítězství.“⁶ Vrcholným zlomem v tomto směřování se stává Světová výstava EXPO 58 v Bruselu, kdy se československý pavilon, dílo hlavních projektantů a architektů Františka Cubra, Josefa Hrubého a Zdeňka Pokorného, stalo symbolem návratu k autentické tvorbě. Toto dílo ukázalo cestu do budoucnosti československé architektury, a to zejména v orientaci na nové materiály a technologie a s nimi spjatý nový estetický výraz stavby, orientaci na sklo a ocel a zejména úzkou spoluprací architektů

² POCHE 1975, 121.

³ BAŠE 1995, 40.

⁴ BENEŠOVÁ 1984, 374.

⁵ Ibidem 375.

⁶ Ibidem 379.

s výtvarníky. Objekt pro Brusel se vyhýbal extrémům a nenásilně se v něm odrazil princip moderny, a to jmenovitě princip transparence mezi prostory nebo-li setření rozdílu mezi interiérem a exteriérem, dále funkcionalistický princip, dokonalost celku plus dokonalost detailu, jedinečnost v propojení architektury s interiéry. Autoři bruselského pavilónu tak suverénním způsobem odkryli jednu z možných cest pozdní moderny, kterou dnes můžeme nazvat bruselský styl.⁷

II. HISTORIE VÝUKY ZEMĚDĚLSKÝCH NAUK

Výuka zemědělských nauk, respektive hospodářství, jak byla dříve nazývána, má v českých zemích hluboké kořeny. Zemědělství tu vždy tvořilo jeden z nejsilnějších pilířů ekonomiky. Hospodáři na všech úrovních zemědělské výroby si od středověku předávali informace z generace na generaci. Nutnost vzdělání i v tomto oboru se začala projevovat zejména s nástupem osvícenectví. Jeho vliv bychom našli v habsburské monarchii nejprve ve vyšších složkách státního aparátu a odtud sestupoval směrem dolů. Zpočátku někteří aristokratičtí majitelé panství zakládali na svých doménách hospodářské školy, a tak zakotvení oboru na vysokoškolské úrovni předcházela etapa soukromých hospodářských škol, které bychom mohli dnes přirovnat ke středoškolskému stupni vzdělání. K nejznámější instituci tohoto období u nás patřila hospodářská škola na schwarzenberském panství v jižních Čechách.⁸

V letech 1771–1871 v českých zemích působí Vlastenecko-hospodářská společnost jakožto státní instituce. V roce 1775 je zřízena stolice zemědělství v rámci Karlo-Ferdinandovy univerzity. Podnět k jejímu založení vzešel od osvíceneckých stavů, které stále více pociťovaly na svých panstvích potřebu vzdělaných úředníků.⁹ Historicky prvním profesorem zemědělských věd se stal Josef Ignác Buček (1741–1825), který roku 1777 zahájil přednášky tohoto polního hospodářství, ale pro nedostatek osvěty a trvajících nevolnictví, které měli velký podíl na nezájmu posluchačů, obor po čtyřech letech dočasně zanikl. Profesuru se podařilo obnovit roku 1788, a to opět z iniciativy již zmíněné Společnosti.¹⁰ V rámci univerzity byla výuka zemědělství zachována do druhého desetiletí 19. stol., kdy byla stolice zemědělských věd na základě dekretu dvorské studijní komise ze 17. prosince 1812 formálně přičleněna k nově reorganizované

⁷ ŠEVČÍK/BENEŠ 2009, 40–41.

⁸ BALÍK 2006, 16.

⁹ Ibidem 16

¹⁰ ROZMAN 2006, 6–7.

pražské polytechnice. Z profesorů je třeba zmínit Josefa Tadeáše Lumbeho (1801–1875), který zde setrval čtyřicet let a byl jmenován ředitelem celé polytechniky a zůstal jím do velké reorganizace studia roku 1864, která přinesla dvojjazyčnost hlavních vyučovaných předmětů, což se stalo jedním z důvodů pro její definitivní rozdělení na samostatnou českou a německou vysokou školu technickou a zároveň dovršilo přerod polytechniky v poměrně moderní školu technického směru.

Vyučované předměty se dělily na předměty první a druhé kategorie. Polní hospodářství se ocitlo mezi těmi druhými, což nevyklučovalo jeho pozdější osamostatnění, ale nepatřilo mezi základní čtyři směry studia. Těmi byly inženýrské stavitelství, strojírenství, pozemní stavitelství a architektura a chemie. Snahy o založení samostatné vysoké školy zemědělské, tedy nejprve samostatného zemědělského oboru v rámci techniky, se datují už od 60. let 19. stol. Hlavním iniciátorem se stal především profesor Jan Baptista Lambl (1826–1908). Z jeho podnětu se český zemský sněm usnesl 14. října 1864, aby byl na utrakvistické polytechnice zřízen pátý zemědělský obor. Těmto požadavkům Vídeň zprvu ani nevěnovala pozornost a následně je po mnoha urgencích roku 1881 zamítla. Možnost změny se ukázala roku 1890, kdy bylo ustanoveno zemědělské oddělení na univerzitě v Krakově. Vídeňská vláda tak poprvé ustoupila ze svých zásad a přinesla naději, že se podaří obdobně řešit situaci i jinde. Po dlouhých jednáních bylo roku 1890 na obou pražských technikách otevřeno páté, tzv. všeobecné oddělení, určené pro budoucí profesory reálek. Případly sem obory, které dosud stály mimo rámec hlavních předmětů, přednášených na technikách (např. kulturní inženýrství, montanistika, ekonomické a právní přednášky), a které se o řadu let později vymeziply až na úroveň samostatných vysokých škol. Sem byla od školního roku 1891/1892 přičleněna i dvouletá (od školního roku 1892/1893 tříletá) výuka zemědělství. Dalším krokem ke zrovnoprávnění s ostatními obory bylo povolení státních zkoušek ze zemědělství. Obecně ale bylo studium zemědělství na technice zatím zamýšleno spíše jako doplňková alternativa zejména ke studiu strojírenství. Samotná zemědělská produkce zůstávala zatím spíše předmětem výuky škol nižšího, nevysokoškolského typu. Po odchodu profesora Lambla na jeho místo nastupuje mimořádný profesor Julius Stoklasa (1858–1936), kterého bychom mohli zařadit mezi nejvýznamnější postavy nejen zemědělského oboru, ale i celé techniky a vedle něj se stal řádným profesorem zemědělského inženýrství na ČVŠT Jan Vladimír Hráský (1857–1939), který byl také poslancem zemského sněmu a říšské rady. Oba byli důslednými zastánci osamostatnění oboru, což

prosazovali nejenom na schůzích profesorského sboru, ale hlavně působením na zemědělskou veřejnost. Podporovali svůj záměr četnými publikacemi a články v denních i odborných periodikách. Ministerstvo kultu a vyučování nemohlo zůstat k vyvíjenému tlaku hluché, a tak v roce 1898 oznámilo, že požadavkům vyhoví a ve školním roce 1900/1901 bude v Praze otevřen první ročník samostatného zemědělského oboru.¹¹ Dne 26. října 1906 bylo schváleno zřízení zemědělského oddělení při české technice. Nejpodstatnější změnou pro studenty bylo rozšíření studia ze tří na čtyři roky.¹²

Je potřeba zmínit, že ČVŠT se už od svého osamostatnění na konci 60. let 19. stol. potýkala s prostorovými problémy, které měly dopad i na zemědělské přednášky. Škola tehdy vlastnila nebo měla v pronájmu původní budovu staré polytechniky v dnešní Husově ulici, Odkolkův dům na Kampě a některé části Karlových kasáren na Karlově náměstí. Časté byly i přednášky v soukromých bytech některých profesorů. Krátce po rozdělení školy v roce 1869 se definitivně rozhodlo o vybudování nové budovy na Karlově náměstí. Na základě výběrového řízení byl touto stavbou pověřen známý český architekt Ignác Vojtěch Ullmann.¹³ Z původního velkolepého Ullmannova novorenesančního projektu vznikl bohužel jen přední trakt. V dubnu 1907 byl vznesen do Vídně návrh pronajmout pro zemědělský obor Gröbovu vilu na Vinohradech¹⁴, který byl definitivně schválen v únoru 1908. Nutné rekonstrukční práce však stále nezačínaly, a tak studenti vyhlásili 25. března 1908 stávkou za zlepšení podmínek studia zemědělství. Profesorský sbor se sice od stávky distancoval, ale zaujímal k ní mírné

¹¹ BALÍK 2006, 17–22.

¹² ROZMAN 2006, 81–82.

¹³ Tento významný reprezentant neorenesance u nás se narodil 23. dubna 1822 v Praze. Nejprve byl vyučen zedníkem, jehlářem, poté nastupuje na polytechniku v Praze. Avšak pro jeho nadání se dostane na vídeňskou Akademii, kde studuje u proslulých novorenesanistů, a to van der Nüll a Siccarda von Siccardsburg. Po studijní cestě v Itálii se usazuje v Praze, kde dle plánů vídeňského stavitele Karla Roessnera, které upravuje, buduje stavbu farního kostela Cyrila a Metoděje v Karlíně. Jeho další známou realizací je budova České spořitelny na Národní třídě v Praze, kde se projevuje jako novodobý interpret architektonické skladby pozdně renesančních benátských paláců Sansovinových a Longhenových. V roce 1862 v obdobném duchu vybuďoval Prozatímní divadlo, které bylo pojato Zítkem do novostavby dnešního Národního divadla. Vliv Vídně můžeme pozorovat v jeho paláci Lažanských a Šebkově. Ke konci své tvůrčí činnosti se zabýval i architekturou předměstské vily, kdy navrhuje Lannovu vilu v Bubenči. Účastní se soutěže na výstavbu kostela sv. Václava na Smíchově, v níž neuspěl a stavbu realizuje jeho švagr Antonín Barvitijs. Umírá 17. září 1897.

¹⁴ Tato antikizující vila byla postavena podle projektu Antonína Barvitijs s interiéry od Josefa Schulze v letech 1871–1888 pro Moritze Gröbeho. Spolu s vinicí je obklopena anglickým parkem, kde bychom našli Neptunovu kašnu od Bohuslava Schnircha či grottu od Josefa Vorlíčka. V období Protektorátu Čechy a Morava zde sídlilo Kuratorium pro výchovu mládeže a v roce 1945 se tato vila stala terčem náletu, při němž byla Neptunova socha zničena a poničena byla i samotná budova. V roce 1953 se z budovy stal Ústřední dům pionýrů a mládeže Julia Fučíka. Tato proměna funkce zcela změnila i pojetí interiéru. Oproti zdobnému pojetí interiéru s putti a pompejskou malbou je současné pojetí manželů Hronových, kteří nedávno prováděli rekonstrukci této vily, velice střídmé až asketické.

stanovisko, neboť sami profesori v čele s rektorem, tehdy profesorem geodézie Františkem Novotným (1864–1918), byli zklamaní vídeňskou politikou nedodržených slibů. Přednášky zemědělského oboru byly zahájeny 2. dubna 1908 v ještě zcela nevyhovujících prostorách Gröbovy vily s nadějí na brzkou rekonstrukci, která opravdu poté začala. Pro velký zájem mladých lidí o technické studium, spojený s dobrým uplatněním po absolutoriu, si všichni uvědomovali, že toto řešení prostorových podmínek je jen provizorní. Bylo zřejmé, že výstavba nového areálu české techniky je nevyhnutelná. Úvahy o projektu vyvrcholily v první polovině 20. let dvacátého století. Mezi případné varianty umístění areálu byla například i Letná a Vinohrady. Nakonec bylo rozhodnuto vykoupit od pražské obce pozemky v Dejvicích. Z architektonické soutěže vyšel vítězně návrh profesora ČVUT Antonína Engela¹⁵, jehož kompletní realizací by vznikla nová akademická čtvrť. Základní kámen byl položen 21. června 1925 za hojné účasti veřejnosti i řady československých politiků, včetně samotného prezidenta T. G. Masaryka. Stavba ale postupovala velmi pomalu kvůli nedostatečným státním dotacím. Teprve v roce 1931 byla dokončena budova pro Vysokou školu chemicko-technologického inženýrství. Další výstavbu zpomalila hospodářská krize po roce 1930, a tak se do vypuknutí 2. světové války podařilo dokončit už jen společnou budovu Vysoké školy architektury a pozemního stavitelství a Vysoké školy zemědělského a lesního inženýrství, kam byl ještě navíc umístěn i Kloknerův ústav.¹⁶ Z Engelova velkolepého projektu tak zbylo jen torzo. V roce 1937 se Vysoká škola zemědělského a lesnického inženýrství přestěhovala do Dejvic a setrvala tam až do svého osamostatnění v 50. letech minulého století.¹⁷

S nacistickou okupací byl pozastaven rozmach školy. Vyhlášení protektorátu Čechy a Morava 15. března 1939 přineslo dočasné obsazení jak

¹⁵ Významný český architekt, který se narodil 4. května 1879 v Poděbradech a studoval na ČVUT u Jana Kouly a studia ukončil na německé technice u Josefa Zítka. Ve studiu pokračoval na Akademii výtvarných umění ve Vídni u Otto Wagnera, kde získal stipendijní pobyt v Itálii, tzv. římskou cenu, za projekt ideální úpravy Letenské pláně v Praze. Roku 1909 se vrátil do Prahy a posléze zastával mnoho funkcí. V letech 1912–1921 byl profesorem státní průmyslové školy v Praze, 1920–1925 členem státní regulační komise pro Velkou Prahu. Roku 1922 byl jmenován profesorem Vysoké školy architektury a pozemního stavitelství na pražské technice pro obor novověké architektury a stavby měst. V letech 1939–1940 se stává rektorem ČVUT. Ve své činnosti navazuje na klasické období 19. stol. Jeho přínos pro vývoj české architektury je především v řešení urbanistických celků při výstavbě Velké Prahy v období po roce 1920. Z jeho realizací zmiňme alespoň zdymadlo a hydroelektrárnu v Poděbradech, regulaci Dejvic a Letné a bývalé náměstí Velké říjnové revoluce (dnes Vítězné náměstí), přestavbu Rudolfiny ze sněmovny na koncertní sál a dále výše zmíněné budovy ČVUT. V Praze 12. září 1958 umírá.

¹⁶ Největší a nejvýznamnější vědeckovýzkumné pracoviště ČVUT v oboru stavebnictví. Zaměřeno na oblast materiálového inženýrství, a to zejména oceli, betonu a kompozitních konstrukcí, na technologii betonu, mechaniku, spolehlivost konstrukcí, rizikové inženýrství a diagnostiku.

¹⁷ BALÍK 2006, 24–25.

budovy techniky na Karlově náměstí, tak i nových budov v Dejvicích německými vojsky. Pouze během týdenního pobytu německých vojáků v těchto objektech byla zničena nebo rozkradena řada zařízení. To znamenalo pro všechny studijní obory počátek konce dosavadních akademických svobod, které završily události podzimu 1939. Uzavření českých vysokých škol 17. listopadu 1939 znamenalo pohromu nejen pro studenty, z nichž řada byla z různých důvodů vězněna a mučena v koncentračních táborech, ale zbavilo možnost obživy i na 900 zaměstnanců. ČVUT obnovila svou činnost okamžitě po osvobození Prahy. Již 9. května 1945 se v zasedací síni rektora v budově na Karlově náměstí sešli někteří pedagogové. Už od 28. dubna 1945 pracoval národní výbor ČVUT, v květnu změněný v národní výbor vysokých škol, v čele střídavě s rektorem Univerzity Karlovy a ČVUT. Výbor prohlásil za neplatná veškerá ustanovení o vysokých školách vydaná po 17. listopadu 1939 a přijal ustanovení, že akademičtí funkcionáři z roku 1939/1940 zatím zůstávají ve funkcích. Avšak v důsledku levicové atmosféry byl koncem května 1945 odvolán dosavadní rektor, profesor Antonín Engel, který byl považován za konzervativního, a záhy nahrazen levicovým Františkem Kadeřávkem, těšícím se i důvěře politických orgánů. Dne 4. června 1945 byla na Karlově náměstí obnovena výuka ČVUT. Zápis ke studiu v roce 1945 přinášel zároveň první poválečnou očistu školy. Dle Košického vládního programu nesměli být zapsáni posluchači, kteří za války studovali na německých školách a dále ti, kteří byli členy fašistických nebo kolaborantských spolků. Studium na říšských vysokých školách i tam získané tituly byly prohlášeny za neplatné. V budově VŠZLI v Dejvicích byla během války kasárna jednotek SS a ke konci války zde byl vojenský lazaret. Během květnové revoluce se o budovu dokonce i bojovalo. Dne 9. května 1945 ji jako jednu z posledních bašt německého odporu v Praze dobyla Sovětská armáda.¹⁸

Brzy po únorovém převratu roku 1948 začala komunistická strana řešit otázku pozemkové reformy. Bezprostředním podmětem ke spuštění kolektivizace se stalo zasedání Informbyra¹⁹ v červnu 1948, po němž KSČ spustila štvavou propagandu proti sedlákům, které označila za vesnické boháče a kulaky, s nimiž je potřeba se v rámci státního boje vypořádat. Pomocí pokřivené legislativy, represí bezpečnostních složek, zmanipulovaných soudů a ekonomického nátlaku

¹⁸ Ibidem, 42–43.

¹⁹ Informační byro komunistických a dělnických stran tzv. Kominforma či Informbyro byla Moskvou řízená mezinárodní organizace, která byla založena v září v polském městě Szklarska Poręba a navazovala na činnost během války zrušené Kominterny. Vedle Komunistické strany Sovětského svazu dále sdružovala komunistické strany Bulharska, Československa, Francie, Itálie, Maďarska, Polska, Rumunska a do r. 1948 i Jugoslávie. Byla rozpuštěna roku 1956 v souvislosti s procesem destalinizace a se sovětským sblížením s Jugoslávií.

se státní orgány snažily sedláky i menší rolníky donutit ke vstupu do Jednotného zemědělského družstva. ÚV KSČ zároveň přijal a deklaroval stanovisko, že nestrpí žádné odchylky od sovětského modelu kolektivizace. To znamenalo příklon k stalinskému fundamentalismu, jenž nehleděl na skutečné ekonomické potřeby a specifika jednotlivých zemí. Ministr zemědělství Július Ďuriš²⁰ považoval dosavadní opatření za nedostatečná a prosazoval zpřísnění represí, a to tak, že za zabavené stroje se neměla kulakům vyplácet náhrada a byl jim znemožněn prodej půdy. Rolníci neměli být trestáni jen pokutami, nýbrž úplnou konfiskací majetku a odnětím svobody. Docházelo tak k jejich plánované likvidaci. I za zanedbatelné nedodržení dodávek docházelo k trestům práce v dolech, lomech, stavebnictví nebo na státních statcích. Do trestů byli zahrnuti celé rodiny i děti, kterým nebylo umožněno studovat na odborných školách. Pro likvidování zkušených rolníků s dlouholetou praxí se jednotná zemědělská družstva dostávají do značných potíží.

Roku 1948 nastaly i velké personální změny, a to jak v učitelském sboru, tak i mezi studenty. Politické prověrky studentů se prováděly v letech 1948–1952 před druhou státní zkouškou. Studenti nežádoucího původu či jiného politického smýšlení nebyli připuštěni k závěrečným zkouškám. Někteří byli v roce 1969 rehabilitováni, většina ale až v letech 1992 a 1993. Od roku 1949 byly zavedeny přijímací pohovory na VŠZLI, kde byla uplatněna stejná kádrová kritéria jako při prověrkách studentů. V tomto roce na školu, obdobně jako na jiné univerzity v republice, byli přijímáni také absolventi dělnických kurzů. Po třech letech byla však tato forma přípravy dělnických kádrů pro vysokoškolské studium zrušena. Od roku 1949 byly do přednášek zavedeny politické předměty. Zpočátku společenské nauky, později základy marxismu-leninismu, výuka ruštiny, ekonomika socialistického zemědělství, organizace socialistických zemědělských závodů a plánování výroby v zemědělství. Po roce 1950 došlo k osamostatnění fakulty VŠZLI a ČVUT.

²⁰ Narozen 9. března 1904 ve slovenských Rovňanech. V Praze vystudoval právnickou fakultu a v roce 1927 vstupuje do komunistické strany. Pro své ilegální vedení komunistické strany na Slovensku se málem ocitl v rukou Gestapa. Od 4. dubna 1945 byl ministrem zemědělství ve vládě Zdeňka Fierliengera, která byla první vládou na osvobozeném území. Ministrem zemědělství zůstává i nadále ve vládě Klementa Gottwalda, a to i po komunistickém puči. Po zvolení Klementa Gottwalda prezidentem a jmenování Antonína Zápotockého předsedou vlády od června roku 1948 opět zastává místo ministra zemědělství. Právě v této funkci se podílel na pozemkové reformě a násilné kolektivizaci. V letech 1951–1953 byl předsedou slovenského Sboru pověřenců. Od konce ledna roku 1953 krátce zastával místo ministra lesů a dřevařského průmyslu a následně, a to od října roku 1953–1963 byl ministrem financí. Právě roku 1963 je pro rozpory s Antonínem Novotným zbaven všech funkcí a za své postoje v letech 1968–1969 následně vyloučen z KSČ roku 1970. Umírá 18. února 1986.

V listopadu roku 1952 byla na základě vládního nařízení z 8. července 1952 zřízena samostatná Vysoká škola zemědělská v Praze. Obdobně vznikly samostatné vysoké školy v Brně a Nitře. VŠZ v Praze měla tři fakulty: agronomickou, provozně ekonomickou a mechanizační. Lesnická fakulta zůstala v rámci ČVUT a po roce 1959 se opět začlenila do VŠZ v Praze. Na pražské škole začaly v roce 1952 přípravy k výstavbě zcela nového areálu v Suchdole, který ještě nebyl součástí hlavního města. Původně se uvažovalo o třech místech, kde novou školu postavit. Suchdol nakonec dostal přednost před Ruzyní a Dívčími horami nedaleko Barrandova. Z Dejvic se jednotlivé fakulty stěhovaly na novou adresu postupně, stejně jako správní aparát a pomocná zařízení školy.²¹

Můžeme si klást otázku, jestli by k osamostatnění a výstavbě takhle rozsáhlého komplexu vysokého učení došlo, pokud by u moci nebyla komunistická strana, která si ze zemědělství udělala jeden z prostředků své ideologie. Co ale víme určitě, že zemědělské učení v této době ztrácí na své síle a prestiži neboť kvalifikovaní učitelé jsou z větší části perzekuováni a nahrazováni, a ve stínu stalinského feudalismu je obsah vyučovaného předmětu pro naše klimatické podmínky mnohdy i bezpředmětný.

III. SOUTĚŽ NA AREÁL VYSOKÉ ŠKOLY ZEMĚDĚLSKÉ

V této kapitole, nebude-li uvedeno jinak, čerpám informace z uspořádaného archivu ČZU, a to konkrétně z šanonů s názvy Výstavba školy 1954–1960, sig. AI/2 vol. 1-2, ze kterých jsem využila následující zprávy: Závěrečný protokol, Zhodnocení soutěžních návrhů na výstavbu VŠZ v Suchdole u Prahy, Posouzení návrhů na výstavbu VŠZ, Zápis z druhé schůze poroty, Soutěž na výstavbu vysoké školy zemědělské a Podmínky soutěže na ideový náčrt vysoké školy zemědělské v Suchdole – Lysolajích u Prahy. Tímto archivem, který bychom našli v nově postavené budově Studijního a informačního centra, mě provázel, již zmíněný, PhDr. Zdeněk Břečka.

Dne 1. 9. 1957 byla vypsána rektorátem vysoké školy zemědělské v Praze 6 – Dejvicích veřejná urbanistická a architektonická soutěž na ideový náčrt vysoké školy zemědělské v Suchdole – Lysolajích u Prahy. Výzva k účasti na této soutěži byla uveřejněna v periodikách: Architekt ČSR, Výtvarná práce, Rudé Právo, Práce, Lidová demokracie, Svobodné slovo, Večerní Praha, Literární

²¹ BALÍK 2006, 44–45.

noviny, Zemědělské noviny, Pravda, Práca²² a jejím účelem byla výstavba vysoké školy zemědělské, jakož to jedna z největších plánovaných akcí ve výstavbě hlavního města. Touto realizací měl vzniknout jeden z nejmohutnějších celků vysokých škol v našem státě, a zároveň, po stránce architektonického umístění této výstavby, se měl stát významnou dominantou na severním okraji hlavního města, která se měla důrazně uplatnit v jeho siluetě. Na nové budovy vysoké školy zemědělské byly kladeny vysoké nároky. Především museli splnit všechny požadavky provozní spjaté s potřebou moderního vyučování. Velmi důležitý byl i ohlas projektu u veřejnosti a uspokojení uměleckých nároků, které tehdejší společnost na podobné úlohy kladla, neboť tato stavba byla považována za umělecký dokument své doby. Současně byla potřeba, aby způsob výstavby, s ohledem na tehdejší stavebnictví, zaručil maximální úspornost této investice.

Předmětem soutěže bylo urbanistické řešení podle daných podkladů, tj. rozmístění jednotlivých objektů a zařízení uvedených v investičním úkolu tak, aby tvořily provozní a architektonický celek v daném prostředí, s navázáním na současné urbanistické prostředí jako stávající komunikace, okolní zástavbu atd. Bylo nutno též zakomponovat umístění a řešení bytové výstavby a I. etapu výstavby internátu a jídelny, jak i bylo dáno v podkladech soutěže. Jinak měl projektant možnost celé ostatní urbanistické řešení přizpůsobit svému záměru, jak pokud se týká rozmístění budov, tak i řešení prostorů, komunikací atd. Do projektu mělo být promítnuto dispoziční a architektonické řešení mnoha dispozičních celků, a to rektorátu, společných kateder, agronomické fakulty, ekonomické fakulty, mechanizační fakulty včetně provozních prostor, auly, budov pokusných stájí, pokusných jatek, veterinární ošetrovny, objektu tělovýchovy, klubu, zdravotního zařízení, obchodů, zařízení civilní obrany dle investičního úkolu a podkladu rozmístění v objektech a II. etapa studentských kolejí.²³

Soutěžní návrh musel obsahovat situaci 1:1000 v rozsahu podle daného podkladu s urbanistickým řešením komplexu, tj. umístěním všech objektů, daných investičním úkolem, včetně hřišť atd., s vyřešením komunikací a zeleně. Důležitou podmínkou bylo i umístit do návrhu budovy, které se měly stavět až výhledově, a to zoologickou fakultu a výzkumný ústav. Dále tento návrh zahrnoval půdorysy včetně suterénů tam, kde je investiční úkol předpokládá, řezy a ortogonální pohledy, dvě perspektivy exteriérů a normálního horizontu a

²² Návrh vypsání soutěže na ideový návrh Vysoké školy zemědělské v Praze - Suchdole a Lysolajích. In: Archiv ČZU

²³ Soutěž na výstavbu vysoké zemědělské. In: Archiv ČZU

skutečného stanoviště některých z hlavních prostorů budov, perspektivní studii některého z reprezentačních interiérů budov v souboru, zakreslení do panoramatické fotografie a průvodní zprávu, obsahující zdůvodnění konceptu návrhu a popis předpokládaných technických, konstruktivních prostředků výstavby a výpočet kubatury, výpočet užitkových plochy výukových místností sumárně pro každou fakultu zvlášť, sumu užitkových ploch místností kateder pro každou fakultu zvlášť, sumu užitkových ploch ostatních prostorů pro každou fakultu zvlášť, zastavěnou plochu všech objektů uvedených v investičním úkolu a jejich součet, plochu komunikací jako vozovek, dvorů, chodníků, zpevněných cest, zpevněných ploch náměstí a hřišť a celkovou plochu obvodu souboru včetně bytů.²⁴

Soutěže se mohli zúčastnit pouze příslušníci Československého státu. Přihlášky soutěžících přijímal rektorát Vysoké školy zemědělské v Praze Dejvicích. Soutěžící byli povinni složit zálohu 100 Kčs, která byla vrácena těm, kteří odevzdali soutěžní návrh v termínu. Návrhy opatřené heslem byly předány v zapečetěném obalu Rektorátu VŠZ nebo poštovní dopravě nejpozději 28. února 1958 do 12 hodin. K těmto návrhům byly přiloženy dvě obálky opatřené stejným heslem jako návrh s nápisem "Autor" a druhá s nápisem "Zpáteční adresa". K tomuto datu bylo odevzdáno celkem 24 návrhů z celkem 74 přihlášených, které byly protokolárně převzaty a otevřeny porotou dne 3. 3. 1958.²⁵

Členy poroty s hlasem rozhodujícím byli čtyři zástupci Vysoké školy zemědělské v Praze, a to rektor Vladimír Kosil, kvestor Alfons Šindelář, stavební technik Stanislav Červený a jako poslední profesor ČVUT, člen SAČSR Stanislav Šnejdr a dále po jednom ze zástupců z následující subjektů: Státního výboru pro výstavbu, Ministerstva školství a kultury, Ministerstva zemědělství, Krajského národního výboru v Praze – odbor pro výstavbu, Ústředního národního výboru hlavního města Prahy – odbor pro výstavbu, Státního projektového ústavu pro výstavbu měst a vesnic v Praze, Státního ústavu pro projektování výstavby hlavního města Prahy a dva zástupci za Svaz architektů ČSR. Výše zmínění zástupci byli obměňováni či zastupováni v době své nepřítomnosti náhradníky poroty z příslušných subjektů.²⁶

²⁴ Podmínky soutěže na ideový náčrt VŠZ v Suchdole – Lysolajích u Prahy. In: Archiv ČZU

²⁵ Ibidem

²⁶ Návrh vypsání soutěže na ideový návrh VŠZ v Praze – Suchdole a Lysolajích. In: Archiv ČZU

Jako předseda poroty byl vybrán velmi vážený František Čermák, jenž byl spolu s Gustavem Paulem autorem vítězného projektu, který dokončil stávající rozestavěný urbanistický celek, navrhovaný a částečně realizovaný jeho učitelem Antonínem Englem v duchu poklasické wagnerovské architektury na bývalém náměstí Velké říjnové revoluce. Čermákův projekt zahrnoval fakultu strojního inženýrství a elektrotechniky, jež byly dispozičně členěny do šesti a osmipodlažních křídel hřebínkového systému postavených kolmo k ose Technické ulice a propojených pětipodlažím s Technickou ulicí souběžným objektem a hlavní spojovací chodbou. Hřebínkový systém dispozice zaručoval dobré předpoklady k hromadné typizované výstavbě a konstruktivní jednotnost celé stavby umožňovala co největší prefabrikaci všech částí stavby a jejího zařízení jako např. použití panelů a montovaných příček.²⁷ Tento systém navíc chrání před přímým nápořem větru, před dešťovými a sněhovými srážkami a v létě před přímým osluněním.

Členové poroty byli v prvním kole soutěže rozděleni do čtyř skupin. Je třeba podotknout, že nejenom předseda poroty byl známým a uznávaným architektem. Zvučnost jmen i ostatních architektů porotců vypovídá o důležitosti a velkoleposti plánované výstavby.

V první skupině bychom našli Václava Hliského, který byl spolu s Evženem Linhartem autorem kolektivního domu v Litvínově, kde byl z původně sedmi uvažovaných kolektivních domů realizován pouze jeden komplexní objekt, jenž byl obdivován nejenom pro své dokonalé zasazení do krajiny, ale i pro velkoryse koncipované občanské vybavení. Je zde patrný Hliského obdiv pro práci Le Corbusiera. Tato typově zvláštní funkcionalistická stavba bývá často přirovnávána k sanatoriu Alvara Alta v Paimiu.²⁸ K Hliskému v této soutěžní porotě na zemědělskou školu patřili i neméně známí Josef Pokorný, který se zasazoval spolu s dalšími o navrácení smyslu prefabrikace a Josef Kubín. První skupině byly k posouzení přiřazeny soutěžní návrhy s čísly jedna až šest. Následující druhou skupinu tvořili Jindřich Krise, František Sammer a Alexandr Knapo, na které připadly návrhy s čísly sedm až dvanáct. Třetí skupina byla sestavena z Jaroslava Fragnera, který byl studentem Gočárovým, a z jehož pozdních prací můžeme jmenovat Dům kultury pracující Ostravy, již zmíněný návrh na přestavbu budovy Národního shromáždění, 1. cenu získává i za své řešení rekonstrukce Chotkovy silnice. Po roce 1945 se soustředí zejména na

²⁷ KAHUDA 1958, 225.

²⁸ ŠEVČÍK/BENEŠ 2009, 38.

rekonstrukce v rámci památkové péče, kde realizoval novostavbu Betlémské kaple, rekonstrukci Karolína a úpravy ve středním křídle Pražského hradu.²⁹ Jeho kolegy tvořící třetí skupinu byli Miroslav Hučko a František Koukal, jimž byly svěřeny návrhy s čísly třináct až osmnáct. V poslední čtvrté skupině byl B. Arnold, Josef Flek a Josef Čáp, kteří posuzovali návrhy zbylé tudíž devatenáct až dvacet čtyři.³⁰

Jak se jednotlivé poroty vyjádřily k zaslaným návrhům v prvním kole soutěže budu prezentovat následně. Všechny odevzdané návrhy, jak bylo výše zmíněno, byly vyhodnocovány pod heslem, které si autoři zvolili. Jednotlivým heslům byla přiřazena čísla dle pořadí doručení návrhů, a to následně: č.1: Zelený čtverec (graficky), č.2: 322, č.3: Studie, č.4: Tři zelené pruhy (graficky), č.5: 4, č.6: UVX, č.7: Červený čtverec (graficky), č.8: g, č.9: T (modré), č.10: Tři červené čtverečky (graficky), č.11: 2J, č.12: Škola 1958, č.13: Červený bod (graficky), č.14: 4, č.15: K (v kruhu), č.16: JE 58, č.17: Klas, č.18: 16, č.19: Černý bod (graficky), č.20: Traktor (kreslený), č.21: Variabilita, č.22: Modul, č.23: Modrý čtverec (graficky), č.24: 5. Po tomto výčtu všech zúčastněných projektů budu dále pracovat jen s jejich hesly.³¹

Zelený trojúhelník pro mnoho nevýhod jako byly uzavřené dvory, špatná orientace a příliš nahuštěné budovy byl vyloučen hned v prvním kole. Toto vyloučení podtrhlo i nepřesvědčivé podání a nepřesné zachycení odevzdaného projektu. U návrhu 322 byly porotou vyzdviženy dvě přednosti, a to dobré prověření terénu a provozní účelnost. Na druhou stranu byl kritizován pro značné odsunutí stadionu a zbytečnou velikost internátů, navíc do popředí navrhoval výzkumný ústav, jehož výstavba byla pouze ve výhledu. Přístupové cesty byly zbytečně zúženy a vůbec přístup k jednotlivým budovám byl shledán jako nevyhovující. Výrazným prvkem byla centralizace při rektorátu a zapojení celého souboru školy do projektu. I přes mnohé výtky byl tento návrh řazen mezi ty vhodnější a posléze i finančně odměněn. Finančním ohodnocením jednotlivých projektů se budu podrobně zabývat později. V projektu Studie je jasně rozdělená část tělovýchovy i s centrálním dvorem. Dominantou je zcela netradičně komín. Budově rektorátu je vyčteno, že by měla být užší a vyšší a zejména jeho odtržení od školy, což působí jako nepochopení jeho funkce. Projekt, který je řazen do skupiny decentralizace, má přednosti po stránce účelové a velmi důsledně řeší dokončení schématu obce Suchdol. Hlavní náměstí je uzavřené, což znemožňuje

²⁹ POCHE 1975, 121.

³⁰ Zhodnocení soutěžních návrhů na výstavbu VŠZ . In: Archiv ČZU

³¹ Zápis z druhé schůze poroty. In: Archiv ČZU

průchod paprskům slunce od jihu. Projekt nerespektuje náklady, které by byly na vyvolané investice enormní. Působí z dálkových pohledů komplexně, avšak monotónně. Po stránce architektonicko-urbanistické nemá kompozice žádné přednosti a má určité závady, kupř. špalíry nízkých domků. Prvním kolem projde, avšak druhým nikoli. Tři zelené pruhy jsou ve znamení radikálně okružní a uvolněné dispozice. Řešení je velmi zajímavé pro své rysy jednotnosti a je v duchu decentralizační koncepce. Bohužel budovy po obvodní komunikaci jsou autem nepřístupné. Navíc první dojem ani nepřipomíná školu. Hřiště tento dojem sice částečně odstraňuje, avšak co neodstraňuje jsou velké veřejné investice, které by byly spjaty s touto výstavbou. Půdorysy jsou příliš složité. Perspektivní pohledy ukazují inteligenci a jsou velmi zajímavé. Projekt je kultivovaný v koncepci však roztráštěný a jak již bylo zmíněno velmi nákladný a celkově neúnosný nejenom pro svou nákladnost, ale i pro jeho celkovou náročnost. Projekt 4, jehož řešení bylo shledáno jako primitivní, byl přirovnán k slabému návrhu Zelený trojúhelník. Školní budovy navrhuje jako monoblok a zaujímá tak malou plochu. Toto negativní hodnocení poroty neoblomila ani jeho dobrá orientace ke světovým stranám ani ekonomické řešení, kde se projevil velmi hospodárně. Celkové urbanistické pojetí bylo zhodnoceno jako velmi slabé. Pracovní dílny jsou odděleny od fakulty. Vytváří uzavřené dvorky a tudíž celkově špatný přístup světla. Snaží se o typizaci a působí na první pohled nedůvěru nejenom svým malým objemem. UVX je velmi chválen pro své urbanistické řešení, pro vyvážení hmoty a po stránce architektonické vykazuje vysokou kulturu a smysl pro prostor. Ve srovnání s předchozími projekty nemá tento návrh nedostatky a zapadá vlně do panoramatu. Působí pěkně v perspektivě a užívá velké plochy. Červený čtverec spojuje fakulty a působí tak dispozičně nepřehledně. Porotu ale zaujal pro velké plochy zeleně, které ukazují výtvarný smysl a vytvářejí sympatický prostor s nádvořím. Internát byl začleněn do dvorů a připomínal tak koleje v Oxfordu. Řešení je velmi zajímavé v celkovém pojetí. Nástup tvoří volnou členěnou plochu. Na tomto principu by bylo možno docílit velkého efektu. Realizace tohoto projektu by vytvořila centrální park pro Suchdol. Na druhou stranu utváří na pozemku i intimnější prostory. Do architektury vnáší různé efekty a nápadné prvky. Při vítězství by bylo nutno předělat tvar auly. Řešení internátu bylo hodnoceno jako zatím jediné, které nepůsobí násilným dojmem. V zásadě bylo řešení úkolu shledáno velmi dobré až ideální. Návrh g střídá dvou a tří trakty. Plocha pozemku je řešena parkově a právě do parku je umístěna škola a internát. Toto částečné odpoutání od schématu neřeší do důsledku problémy, které by vznikly touto parkovou úpravou. Bohužel jako již

pár předchozích návrhů má velké nároky na veřejné finance. Navíc by způsobil problémy s dopravou k jednotlivým objektům, která by musela být vedena po sadových komunikacích. Tento návrh patří mezi ty s maximální decentralizací. Projekt T nebylo věnováno příliš pozornosti pro jeho pochybné zásady a snůšku různých motivů v architektuře. Snad i proto, že zcela nevhodně navrhuje při hlavním vstupním prostranství skleníky a sklad hospodářských strojů. Tři černé čtverečky přináší novou myšlenku, a to v tom, že zachovává koleje a předsunuje školu, čímž vytváří úplně nový příjezd. Zachováním internátu přesně na svém místě, mu celou věc zcela podřizuje. Nutností bylo považováno prostudovat panoramatický pohled, zda je šťastně řešen. Byl považován za zajímavou studii při řešení okraje kaňonu. Výhled je obrácen na Prahu a tudíž umožňuje krásnou vyhlídku. Budovy jsou velmi dobře orientované, ač kompozice nemá přístup, avšak komise považovala tuto závadu za řešitelnou. Tato varianta školy by se stala samotným centrem Suchdola. Návrh 2 J je celkově soustředěn, pouze dílny byly odtrženy komunikací. Můžeme ho tak zařadit do skupiny pravidelné decentralizace. Internát byl zachovávan avšak s rovnou střechou. Projektant se příliš vázal na internát a nebral zřetel na vrstevnice. Budovy jsou soustředěny kolem centra. Veřejné investice by opět byly velmi vysoké. Škola 1958 vytváří veliký nečleněný monoblok, který je výškově různorodý. Rektorát by podle něj měl mít deset pater. Tako výšková nerovnoměrnost působila na porotu nepříznivě. Červený bod pro přílišné nahuštění budov na koleje a velmi uzavřenou koncepci celkově působil nepříznivě i přes úsporné řešení a volný výhled do kraje. 4 v situační variantě přemísťuje jídelnu a křídlo kolejí. Užívá zvláštní sloh pavilonového systému. Celkové rozvržení je správné. Prostory jsou v různých směrech velmi citlivě komponované. Patří k jednomu z dobrých projektů a patřil mezi pět, které se dostaly do posledního třetího kola. Heslo K reprezentuje jeden z dalších slabých projektů. S nesprávně řešenou aulou se snaží o přemístění internátu a přiblížení školních budov ku Praze. Nynější hliniště bývalé cihelny zavází a sportovní stadion plánuje více k jihu, navíc vytváří mohutnou osu se zootechnickou fakultou a výzkumným ústavem, přitom tyto stavby se měli realizovat až ve výhledu. JE 58 vykazuje značné nevýhody již pro špatné vytížení pozemku, na němž je kotelna nesprávně umístěna na západ od školních budov, kam je dopravení uhlí téměř nemožné. Autor vůbec nebere v potaz převládající směr větrů od kotelny směrem k budovám školy. Koleje jsou posunuty a zmenšeny. Autor sledoval lepší zpřístupnění od Prahy. Navrhovanými věžovými domy jsou potlačeny budovy školy. KLAS byl hodnocen jako velmi kultivovaný. Jeho kladem bylo dobré řešení pohledu od Prahy, velký parkový

prostor a souborné vyřešení celého projektu. Provozně byl velmi dobře prostudován a navržen, a tak zaujal místo v posledních pěti nejlepších projektech. V návrhu 16 je rektorát předsazen před aulu a koleje jsou posunuty směrem k jihu. Bohužel jeho napojení na osu není dobré. Jeho kladem bylo svědomité vypracování s mnoha detaily. Černý bod je výrazně kompoziční, krajinný s velmi pěknými perspektivami. Budovy jsou řazeny po vrstevnicích. Návrh řeší v řadě pavilonů jádro souboru. V prvním plánu perspektiva přestává být perspektivou. Je to výrazně osobitý projekt. Vytváří dojem vyspělé práce. Působí jako orientální kompozice čínská nebo japonská. Traktor byl suverénně nejslabším projektem nesoucím známky nedokončení. Variabilita přináší pavilónové řešení se spojovacími chodbami, avšak toto spojení internátu s fakultami porota nehodnotila jako nutné, a ani jako prospěšné. Rektorát byl vtěsnán mezi dvě fakulty. Naopak zalíbení našla porota v dobře řešeném náměstí a jednoduché ekonomice a veliké rozloze. Silueta nemá výškový výkyv. Modul prosazuje maximální centralizaci s velkou hmotou v panoramatu, což by bylo možné v údolí. Celkové zhuštění je provedeno sympatickou formou a d. Do důsledku rozčleňuje provozy. Rohy s okny však působily na porotu neesteticky. Nicméně nemá přístup od Prahy. Měřítko tohoto návrhu bylo shledáno pro Prahu nestavitelné. Vítězný Modrý čtverec byl hodnocen jako velmi seriózní návrh, který vytváří velmi zajímavé prostory a vzájemně spojuje posluchárny. Panoramaticky je hodnocen velmi příznivě. Členitý monoblok pod heslem 5 měl velmi ekonomické cesty a důsledně přihlížel k ose suchdolské zástavby. Vytváří excentrický nástup do fakult. Řešení přechodů na bytovou zástavbu bylo ohodnoceno velmi kladně pro svou jednoduchost.³²

Po tomto hodnocení jak jsem již částečně naznačila v předchozím textu byly pro svou nevhodnost vyřazeny projekty s hesly Zelený trojúhelník, 4, T, Červený bod, K, Traktor a Modul. Následujícím druhým kolem neprošli projekty s hesly 322, Studie, Tři zelené vodorovné pruhy, Červený čtverec, g, 2J, Škola 1958, JE 58, 16, Černý bod, Variabilita a 5. Do posledního, a to třetího kola prošli UVX, Tři černé čtverečky, 4, Klas a Modrý čtverec. Dne 15. 4. 1958 byly vyhlášeny celkové výsledky, které byly i finančně ohodnoceny, a to následovně:

1. místo obsadil projekt č. 23 s heslem Modrý čtverec (graficky), který byl odměněn částkou 50 000 Kčs. Jeho autorem byl Jan Čejka.
2. místo nebylo porotou vůbec obsazeno, tudíž částka 30 000 Kč, která byla pro toto místo vyhrazena zůstala nevyplacena.

³² Zápis z druhé schůze poroty. In: Archiv ČZU

3. místo obsadil projekt č. 10 s heslem Tři černé čtverečky (graficky), který byl odměněn částkou 20 000 Kčs. Tento projekt vytvořil kolektiv složený z Bertý Hernung, Anny Suché a Jana Krásného.³³

Jak vidíme z výše prezentovaných komentářů poroty její ohodnocení se zaměřovalo hlavně na stránky provozní, technické a finanční. O architektuře jednotlivých návrhů se příliš nezmiňuje. Pro přiblížení architektonické stránky projektů uvádím vyjádření o vítězném projektu z dobového tisku od Josefa Pechara: „Čejkův návrh byl v této soutěži jediným, který se v urbanismu odpoutal od historizujících schémat a tvarosloví předchozích let, zatímco v ostatních studiích zaslanych do soutěže tyto principy setrvačností názorů i praxe dál přežívali.“³⁴

Pro projekty, které se neumístili mezi prvními třemi byla vyčleněna částka 80 000 Kčs, a bylo na uvážení poroty, které projekty finančně ohodnotí a jakou částkou. Výsledek soutěže byl uveřejněn v Československém architektu a v denním tisku s výzvou, aby autoři, jimž byla udělena odměna, oznámili vypisovateli svůj souhlas k zakoupení projektu a k otevření obálky se jménem autora. Všechny soutěžní návrhy, za které byla vyplacena tato autorská odměna, se automaticky stávaly majitelem vypisovatele, aniž na něj přešlo autorské právo. Nakonec bylo odkoupeno šestnáct projektů z celkového počtu.³⁵

Mezi další nejvíce odměněné, konkrétně částkou 12 000 Kčs, patřily následující projekty, a to projekt s heslem 4, jehož autory byli Zdeněk Kuna, Jiří Libertský, Zdeněk Stupka, Alexandr Štěpán, UVX od autora Bohumila Kříže, Klas Vlastimila Durdíka, Milana Polívky a Milana Procházky. Částku 8 000 Kčs získal projekt s heslem Tři zelené pruhy od autorů Stanislava Hubičky a Jana Nováčka. Po 6 000 Kčs obdrželi projekty g od J. Záruby, Zdeňka Dvořáka, Jiřího Čily, M. Vlnase a Černý bod dílo Jaroslava Paroubka a Miloslava Cajthamla. Částku 5 000 Kčs obdržel Jaroslav Otruba za projekt s heslem 322, Jan Stašek, V. Suske, Josef Harmáček za projekt Studie a Červený čtverec Josefa Němce, Jindřicha Pulkrábka a Aleny Šrámkové. Dále kolektiv složený z Miroslava Göpforta, Miroslava Koukolíka a M. Štourala, který svou práci prezentoval pod heslem Škola 1958. Poslední dvě pětitisícové odměny připadly projektu JE 58 P. Šváchy, Jindřicha Malátka a Miroslava Bašeho a projektu s heslem 5, jehož autoři setrvali v anonymitě. Za 4 000 Kčs byli vypisovateli doporučeny

³³ Závěrečný protokol. In: Archiv ČZU

³⁴ PECHAR 1967, 275.

³⁵ Závěrečný protokol. In: Archiv ČZU

k zakoupení projekty s hesly 2 J od Jarmily Janáčkové, 16 a Variabilita Jana Řezníčka.³⁶

Když vynecháme vítězný návrh, kterému se budu věnovat později, přejdeme k hodnocení ostatních finančně odměněných projektů, a to hodnocení z dobového tisku. Třetí cena, jež byla přidělena již výše zmíněnému návrhu, v němž byl celkovým pojetím zdůrazněn význam dálkových pohledů nejenom od Prahy, ale i z areálu ku Praze. Urbanisticky a dispozičně byl návrh pečlivě promyšlen, architektonicky navazuje na dřívější tvorbu. Střízlivost hmot dosahuje klidné monumentality, přiměřené významu této vysoké školy. Z nejdříve odměněných návrhů uveďme návrh Zdeňka Kuny, Jiřího Liberského, Zdeňka Stupky a Alexandra Štěpána, který byl charakteristický svými pečlivě komponovanými vnitřními prostory a hmotami. Se značnou odbornou rutinou byl vypracován Bohumilem Křížem další odměněný návrh vyznačující se jasným urbanismem i dispozicí a architektonikou zaměřenou na dosažení co nejklidnějších prostorů a průčelí, což mnohdy vede však k přílišné uniformitě. Snaha po monoblokovém řešení komplexu fakult se projevuje v odměněném návrhu Vlastimila Durdíka, Milana Polívky a Milana Procházky, vycházejících z předpokladu možné pozdější programové proměny jednotlivých fakult, již je mnohem snáze přizpůsobitelný monoblok než oddělené budovy. V obou hlavních pohledech bylo dosaženo v tomto projektu velmi klidných siluet. V projektu Stanislava Hubičky a Jana Nováčka, který porota oprávněně posoudila jako kultivovaný, vyspělý a přehledný, byl velký důraz kladen na architektonický účín vnitřních prostorů, propojení volných prostorů s budovami ve smyslu soudobých architektonických tendencí. Vzniká však pochybnost, zda v našich klimatických podmínkách by značné členění budov, k němuž se dospělo, nebylo v neprospěch ekonomie výstavby i provozu. V projektu J. Záruby, Zdeňka Dvořáka, Jiřího Číly a M. Vlnase byla porotou oceňována myšlenka parkové dispozice. Projekt Jaroslava Paroubka a Miloslava Cajthamla je založen na myšlence opakování stavebně shodných objektů, která se zhusta projevuje spíše ve výstavbě středních škol. Kolektiv Němec, Pulkrábek, Šrámková řešil komplex rovněž v jednom bloku umožňující přesuny náplní kateder a fakult.³⁷

K vítězným a finančně ohodnoceným projektům soutěže se dále vyjadřuje předseda poroty František Čermák následovně: „U vítězného projektu porota oceňuje v první řadě klady v urbanistické a prostorové skladbě celého komplexu

³⁶ SÚVA 1958, 5.

³⁷ SÚVA 1959, 3–4.

budov VŠZ a v jejím logickém a účelném navázání na základní urbanistickou koncepci Suchdola. Přitom se autoru podařilo dosáhnout potřebné harmonické jednoty celého souboru. Návrh je koncipován na podkladě volné soustavy jednotlivých fakult, které vytvářejí kultivovaný architektonický soubor, členěný kolem tří funkčně diferencovaných prostorů – vstupního, shromažďovacího a rekreačního. Účelové rozvržení provozních skupin i ploch je v návrhu jasné a úsporné, přitom výtvarně účinné jak v panoramatech, tak v interiérech prostorů. Dispoziční řešení fakult je provozně správné a orientačně výhodné, přitom postup výstavby se zřetelem na předpokládané etapy výstavby je rovněž výhodný. U projektu jemuž byla udělena třetí cena, byl oceňován zejména osobitý námět využití terénní situace jižního okrajového pásma k vytvoření VŠZ jako samostatného souboru vysokých škol volně komponovaného v sousedství dnešní zástavby Suchdola a s výhledem do volné krajiny a ku Praze, přičemž vazba na dnešní Suchdol byla ovšem do jisté míry potlačena. Po dispoziční a provozní stránce soutěž přinesla celou škálu řešení od velmi zkoncentrovaných blokových dispozic až po volnou skladbu pavilónového charakteru, situovanou v přírodním parku. Vítězný projekt, s většinou odměněných návrhů, zamýšlí dispozičně výhodné celky podle fakult, řešené nejčastěji ekonomickými trojtakty. I když po dispoziční stránce nepřinesla soutěž žádné překvapující objevy, je nutno přiznat, že u většiny projektů bylo opět dosaženo velmi slušné úrovně s řadou dobrých dílčích podnětů a zajímavých řešení, např. ve skladbě a provozu poslucháren, v oddělení návalového provozu posluchačů od provozu kateder, v řešení dílenských prostorů, v otázkách modulace atd. Celkem je tedy možno hodnotit konečný výsledek této soutěže jako další doklad úspěšné a obětavé práce našich architektů a v překvapujícím úspěchu mladého autora vítězného návrhu je možno právem uvítat krásný příslib a nadějnou perspektivu naší nejmladší generace architektů.“³⁸

Dne 6. května 1958 byla zahájena veřejně přístupná výstava soutěžních projektů ve výstavní síni Staroměstské radnice, jejíž program zahájil úvodním projevem rektor VŠZ Vladimír Kosil, poté následoval projev ministra školství a kultury Františka Kahudy a referát Františka Čermáka o výsledku soutěže.

³⁸ ČERMÁK 1958, 2.

IV. AUTOR PROJEKTU

Jak již bylo zmíněno, autorem vítězného projektu byl Jan Čejka, kterého se mi podařilo kontaktovat emailem. Výsledky této korespondence, jako poskytnutí životopisu a informací o průběhu realizace výše zmíněné výstavby, budu dále prezentovat.

Jan Čejka se narodil roku 1933 ve Vysokém Mýtu. Roku 1951 maturoval na reálném gymnáziu v Hradci Králové. Ihned poté následovalo studium architektury na ČVUT, kde získal diplom s vyznamenáním. Ani ne rok po ukončení studia se účastní soutěže na Vysokou školu zemědělskou v Suchdole u Prahy, kdy získává první cenu, z čehož byl, jak sám říká, velmi překvapen. Na druhou stranu ne tolik jako předseda poroty František Čermák, který byl donedávna jeho profesorem a u kterého dělal nedávno závěrečnou státní zkoušku. Bohužel hned po tomto vítězství vznikají komplikace s realizací stavby pro nedůvěru investora projektu, jenž se zdráhal svěřit tak velký projekt nezkušenému mladému architektu. Nakonec s pomocí a podporou tehdejšího, již zmíněného, rektora Kosila, který se za něj zaručil se vše uklidnilo. Čejka musel přesídlit do Agroprojektu neboli Státního ústavu pro projektování zemědělských staveb z dosavadního místa ve Státním typizačním ústavu. V Agroprojektu se ustanovila skupina asi třiceti lidí včetně pomocného personálu, která se na výstavbě podílela, z nichž si autor vybavuje jen Petra Šváchu, Jaroslava Gruse a Antonína Mináře, Alexandra Štěpána a Viktora Rudiše. Na urbanistickém konceptu se dle autora oproti soutěži nic nezměnilo, avšak jednotlivé objekty musely být částečně zjednodušeny neboť celková suma investice byla ministerstvem dvakrát zkrácena, na což doplatilo zejména bazilikální osvětlení přednáškových sálů, kde později jako náhrada přibyly střešní světlíky. V důsledku šetření došlo ke zmenšení hal a odpočinkových prostor. Před ekonomickou fakultu měly přijít ještě dva bloky, aby tam byly celkově tři a byl tak naplněn původní záměr s výsledným korespondováním s třemi bloky mechanizační fakulty na straně druhé. Jejich výstavba ale byla odsunuta do další fáze, nebo-li na neurčito a dodnes nebyly postaveny. O samotné architektuře objektu se architekt vyjadřuje jako o racionálním přístupu s přiznaným skeletem a výplněmi. Dodává, že tento typ byl v té době v komunistickém režimu značně neoblíben, neboť vypadal spíš kapitalisticky než sociálně-realisticky. Avšak jeho umístění či chceme-li schování za Prahou umožnilo jeho realizaci. Samozřejmě nejen to, nýbrž i angažování Kosila a Čermáka, kterým se projekt velmi líbil. Snad i proto, že byli oba z předválečné

generace v moderně vyrostlé. Dále dodává pár zajímavostí ke konstrukci auly a haly na zemědělské stroje, která dnes slouží jako aula i klub, a to, že tehdy byl průmysl v takovém stavu, že nebyl schopen vyprodukovat předpjaté nebo jakékoliv jiné nosníky na tato nikoliv nezvyklá rozpětí. Z vlastní iniciativy spolu s dílčími architekty se dopátrali, že jistá firma nabízí vyřazená těžební lana z dolů. Takže na betonový skelet nasadili tzv. čepice z lanových konstrukcí, obalených betonem. Na celé této improvizaci se významně podílela inženýrka Dagmar Chmelířová, která emigrovala do Německa a tudíž její jméno a podíl na celé akci bylo vyškrtáno. V současnosti žije v Darmstadtu, kde se proslavila zejména jako projektantka mostů. Čejka posléze z Agroprojektu odchází roku 1963 na fakultu jako asistent na ústavu Františka Čermáka se zaměřením na stavby zdravotní a sportovní odkud dozor nad výstavbou provádí dál. Sám přiznává, že povolání na fakultě byla jediná možnost, jak se vymanit z režimu a včas opustit zemi. Svou emigraci zdůvodňuje nechutí po celou další dobu dělat typizované kravíny do zastavovacích plánů. V této době se účastní mnoha soutěží, a to dvakrát na Staroměstskou radnici a na projekt Vysoké školy ekonomické v Praze na Žižkově, v obou případech s cenami. Po realizaci bylo jeho jméno kvůli jeho emigraci vyškrtáno. Na přelomu roku 1964 a 1965 byl Jan Čejka vyslán do Bagdádu v Iráku jako profesor na univerzitu, neboť jak sám říká Češi se zavázali Iráčanům pomoci při jejich odtržení od západu. Zde byl do roku 1970. Z Bagdádu se do ČSSR už nevrátil a setrval v západním Německu, kde zpočátku pracoval v kanceláři Bea a Walther Betz a podílel se na projektu německého velvyslanectví v Londýně, dále vytváří koncept centrály Hypo banky v Mnichově. V letech 1972 až 1978 je vědeckým spolupracovníkem na fakultě architektury mnichovské technické univerzity u Prof. Gerharde Webera a později u Hermanna Schrödera. V téže době píše disertační práci na téma islámské klenby. Roku 1978 získává doktorát na Technische Universität München s vyznamenáním. V letech 1978 až 1983 působí jako profesor na oddělení architektury na Jordánské univerzitě v Ammánu, kde je nějaký čas i děkanem. Roku 1979 získává první cenu v soutěži na státní mešitu krále Abdullaha v Ammánu, kterou realizuje i s vnitřním vybavením spolu s arch. kanceláři Sobeh a Nuri, která vypracovala prováděcí projekt. V letech 1983–1984 je profesorem na americké univerzitě v Bejrútu. Od roku 1984–1999 vyučuje na fakultě architektury v Münsteru ve Vestfálsku předměty úvod do projektování, deskriptivní geometrii a kreslení. V této době vydává publikace *Darstellungstechniken in der Architektur* a *Tendenzen zeitgenössischer Architektur*, která je k nahlédnutí v Technické knihovně v Praze jako jednoduché

obrázkové skriptum obsahující náčrty a komentáře významných staveb nejenom moderní architektury. Od roku 1999 je v důchodu. Roku 2006 byl požádán, aby vypracoval různé korektury pro ČZU, jako např. nedostatky auly, rektorátu, které budou k nahlédnutí v obrazové příloze této práce.

IV. I. UMÍSTĚNÍ AREÁLU

V následujících kapitolách, pokud nebude uvedeno jinak, čerpám informace z druhého neorganizovaného archivu ČZU, a to konkrétně z Průvodní zprávy a objemového vyhodnocení a z Ideového návrhu Vysoké školy zemědělské v Praze.

Pro výstavbu Vysoké školy zemědělské bylo vybráno katastrální území Suchdol – Lysolaje, což tehdy vyhovovalo stejnoměrnému rozdělení Vysokých škol v hlavním městě a bylo taktéž plně v souladu s kladeným požadavkem na zesílení výstavby města v jeho levobřežních oblastech řeky Vltavy, které byly v té době značně předstiženy výstavbou na jejím pravém břehu.

Výhledový plán výstavby Vysokých škol v Praze vycházel z ponechání hlavního centra oblasti dejvické a se současným dobudováním školskými objekty, nemajícími příliš náročné požadavky technického provozu. Vysoké učení zemědělské na severním okraji Prahy bylo soustředěno na území, které dostatečně plnilo nároky výukového rázu a zároveň poskytovalo možnost rozvinutí do přiléhající zemědělské oblasti a tudíž i dalšího rozvoje školy. Výstavba Vysoké školy zemědělské v pražské oblasti byla jednou z největších plánovaných akcí v rozvoji výstavby hlavního města. Tato výstavba vytvořila významnou dominantu, která se důrazně uplatnila v siluetě dálkových pohledů, přičemž podle návrhu směrného plánu měl být vytvořen ucelený ansambl obklopený plochami veřejné zeleně. Území navržené pro výstavbu Vysoké školy zemědělské se tehdy ještě nacházelo na okraji hlavního města na náhorní rovině. Charakter terénního útvaru je mírně stoupající jižním směrem s příkrým přechodem do Šáreckého údolí a pozvolným klesáním do Vltavského údolí. Výškové rozložení tohoto útvaru se pohybuje v nadmořské výšce přibližně 280 m a je proto dosti pohledově exponováno z důležitých pražských stanovišť. Proto si otázka působení siluety nové zástavby vyžádala v předloženém řešení značné pozornosti. Stávající zástavba byla charakteru obytného ve formě převážně jednopatrových rodinných domů a komunikačně byla navázána k jádru města

prostřednictvím dálkové komunikace. Návrh používal této komunikace jako základního přístupu s úpravami detailního rázu a počítal s využitím této komunikace pro autobusovou a výhledově trolejbusovou dopravu. Trolejbusová doprava nebyla doposud realizována pro nedostatek financí. Z hlediska klimatologického bylo území značně vystaveno převládajícím západním větrům, majícím značný vliv na vlastní uspořádání nové zástavby.³⁹

IV. II. ARCHITEKTURA AREÁLU

Již v roce 1955 byla prověřena možnost zastavění tohoto pozemku urbanistickou studií Josefa Harmáčka, podle níž se ještě ve stylu socialistického realismu postavila rozsáhlá kolej a menza, která byla později začleněna i do vítězného projektu areálu vysoké školy a doposud silně kontrastuje s moderní progresivní architekturou Čejkových budov. Na rozdíl od prvotního záměru se nakonec upustilo od původního návrhu, který počítal ještě s šikmými střechami a výzdobou fasád. Okolnost, že touto zástavbou byla porušena zásada jednoty definitivní koncepce areálu lze osvětlit velmi naléhavou potřebou ubytování studentů tehdejší VŠZ.⁴⁰ Vítězný autor soutěže na výstavbu areálu přiznává, že bylo tyto budovy velmi obtížné jakkoli organicky zabudovat do nového areálu. „Obludnou hmotu kolejí lze stěží něčím potlačit.“⁴¹ Bohužel jako cizí tělesa působí dodnes.

Samotný vítězný projekt, jak je patrné, okouzlil svou asymetrickou koncepcí, která zcela opustila koleje klasicizujících a symetrizujících schémat vyježděné nedávnou teorií a praxí i ortogonální koncepty z doby předválečné. Pyšní se jasným zónováním, jednoduchým dispozičním řešením i příznivým výškovým gradováním siluety areálu v dálkových pohledech, které dnes se vzniklou zelení částečně zaniká.⁴²

Bohužel původní záměr kompletní realizace vítězného projektu pro dvě vlny zkrácení financí nebyl uskutečněn. Tento nedostatek prostředků se nejprve projevil v zamýšlené realizaci tří proponovaných ustupujících objektů při nástupové ose, kdy byl postaven jen jeden, takže tato nástupní partie zůstala spíše torzem. Dalším úsporným opatřením bylo snížení hmoty rektorátu. „Jen

³⁹ Průvodní zpráva a objemové vyhodnocení. In: Archiv ČZU

⁴⁰ SŮVA 1958, 1.

⁴¹ ČEJKA 1967, 271.

⁴² SŮVA 1958, 1.

zázrakem byla zachována terasa na střeše rektorátu, která mu ještě pomáhá udržet dominující pozici.⁴³

Budovy areálu jsou řazeny do stylu nového brutalismu, kterému napovídá pravdivě přiznaný železobetonový skelet s výplňovým režným zdivem a realizovanými oranžovými, modrými, zřídka černými mozaikami a béžovými keramickými obklady. Tyto výplně byly původně navrženy dvojího typu. Plné zdi měly být ze spárovaného režného zdiva, ale otvory měly být kryty vsazovanými okenními panely včetně parapetů. Místo toho jsou plné zdi pouze obloženy a místo vsazovaných panelů byly vyzděny parapety obložené skleněnou mozaikou. Jediné panely, které byly realizovány podle původní koncepce, jsou na aule v počtu osmi kusů, zatímco ostatních 1800 kusů bylo vyzdíváno ručně. Okna byla navržena s křídly nestejných rozměrů, umožňujícími dva stupně ventilace, a to zimní a letní, a instalaci parapetních laboratorních stolů, bohužel i tato koncepčně dobrá myšlenka bere za své pro nedostatek financí. Okna měla být původně ocelová se čtvercovým ventilačním křídlem zaskleným do hliníkových lišt. Nátěr realizovaných dřevěných křídel jen připomíná původní záměr. „Celkově mají stavební práce dobrou kvalitu, ale některé dokončující detaily, jako na příklad vstupní přístřešky jsou jen karikaturou původního návrhu.“⁴⁴ Areál pro svou estetickou čistotu až industriální strohost a své vytríbené proporce může odkazovat k baťovské architektuře.⁴⁵ V tomto projektu navrhoval Jan Čejka i vnitřní zařízení, jehož návrh byl založen na standardizaci a zaměnitelnosti jednotlivých prvků v rámci celého areálu. I přesto, že byl proponován v enormní sérii, nebyl považován za sériový, ale individuální nábytek. „Těch několik kusů, které byly realizovány, se ironií stalo reprezentativním zařízením rektorských a děkanských místností, ač byly myšleny jako standart.“⁴⁶ I tyto návrhy interiéru spadají do raně bruselské éry a byly poznamenány výraznou barevností.

Mezi budovy realizované dle Čejkova projektu řadíme dominující objekt rektorátu, který nalezneme na centrálním náměstí. Tato nejvyšší budova v areálu připomíná vysoký úzký kvádr, který čítá sedm pater. Prostory mezi okny jsou vyplněny oranžovou mozaikou či béžovými keramickými dlaždicemi. V samotné hmotě budovy jsou vytvořeny lodžie v každém patře v řadě nad sebou, které jsou otevřeny do vnějšího shromažďovacího prostoru. V posledním, nadzemním podlaží rektorátu je rozlehlá otevřená terasa, která je obnaženou neopracovanou

⁴³ ČEJKA 1967, 271.

⁴⁴ ČEJKA 1967, 271.

⁴⁵ SVOBODA/NOLL/SKALA 2006, 203.

⁴⁶ ČEJKA 1967, 271.

železobetonovou konstrukcí budovy a působí jako odlehčující prvek celého objektu. Prostor této terasy je dnes částečně zmenšen dostavěnou kotelnou. Právě tato terasa je nejvýraznějším brutalistním prvkem v celém areálu. Byla koncipována jako odpočinková a vyhlídková plocha. „Bohužel jako vždy u nás zůstává terasa stále zamčená, takže její rekreační význam a zajímavá vyhlídka na Prahu z nezvyklé perspektivy zůstávají běžnému studentu utajeny.“⁴⁷ Rektorát byl původně bezprostředně spojen s aulou pomocí zastřešeného spojovacího úseku, který byl odstraněn během posledních let. Aula je řešena jako samostatný objekt. Zajímavým prvkem je její výrazná lanová střecha, která je obloukově prohnutá směrem dovnitř, je obložena opět béžovými keramickými dlaždicemi a mozaikou tentokrát v barvě modré. Výrazným prvkem je okenní stěna v celé výšce zdi po obou stranách. Tato aula, konstruktivně nejzajímavější budova dle autora z celého areálu spolu s výstavní halou strojů, byla navržena aby mohla zároveň plnit i funkci klubů a výstavního sálu. Prostor auly v přízemí je bezprostředně navázán na okolí. Dalšími budovami dle Čejkova projektu jsou fakulta ekonomická ve tvaru podélného hranolu s krytým navázáním na vedlejší přednáškovou budovu, technická, kde je uplatněn tzv. hřebínkový systém výstavby a fakulta agronomická, jež je opět ve tvaru podélného kvádrů opět s krytým navázáním do přičleněné přednáškové budovy. Fakulty jsou postaveny v tvarově čisté, jednoduché formě, se zvýrazněným skeletem jako budova rektorátu a ze všech stran ho obklopují. Jednotčivým konstruktivním i architektonickým prvkem celého areálu je základní modul 630 cm.

Čejkovu práci musíme považovat za jeden ze smělých projevů novátorství na našem území a jeden z počátků velké změny architektury, která definitivně opouští historizující, zpátečnická řešení let minulých a začíná se konečně ubírat mezinárodní cestou, po které tak dlouho toužila. Možná je až z podivem, že tento objekt nehistorické moderní architektury se stává vítězem v době, kdy se o několik metrů dál dotváří asi nejmonumentálnější stavba socialistického realismu u nás, a to budova hotelu Internacional, Františka Jeřábka.

Zajímavou stavbou v areálu byla dívčí kolej od Jarmily Janáčkové z let 1959–1962, s kterou ji pomáhal Jan Čejka, jak sám tvrdí, v literatuře je mnohdy uváděn jako jediný autor.⁴⁸ Dnes ji nalezneme pod názvem pavilon A. Objekt je podlouhlý hranol, jehož nepřehlédnutelným estetickým znakem je pilovité

⁴⁷ ČEJKA 1967, 271.

⁴⁸ DOLEŽEL 1969, 403.

zazubení, které je dynamickým kompozičním prvkem spolu s francouzskými okny s dekorovanými kovovým zábradlím také v bruselském stylu.⁴⁹

IV. III. URBANISTICKÉ ŘEŠENÍ AREÁLU

Základním principem celého projektu je volné zastavění, odpovídající mimoměstské zástavbě, napomáhající splynutí s přírodou a zelení. Velký důraz byl kladen estetickému působení areálu na město a místa exponovaná panoramaticky. Důležitost panoramatických pohledů na areál se projevila ve výšce zástavby a situování jednotlivých objektů. Vyprojektovaná zástavba, převážně čtyř podlaží, svým situováním nevytváří vzhledem k městu bariéru a je úměrně akcentována sedmi podlažním rektorátem a pěti podlažní agronomickou fakultou.⁵⁰

Všechny objekty jsou založeny na stejné šesti metrové modulové síti, vytvářející jednotný charakter a rytmus, kterému kontrastují plošné a prostorové akcenty vstupních částí, loggií, spojovacích krčků, hlavně však poslucháren. Drobnější akcenty vytvářejí dále malé architektonické formy jako fontány, terasové stupně, zídky teras, dlažby, plastiky, umístěné převážně na terénních zlomech na přechodech teras a u vodních nádrží. Rovněž zaprojektované pergoly měly formovat další akcenty, vytvářející prostředí k odpočinku. Zvláštní pozornost, jak již bylo mnohokrát zmíněno, věnoval autor skutečnosti důležité pro dané staveniště, a to viditelnosti charakteristické siluety Prahy zejména panorama Hradčan a Petřína. Tento fakt vyzval otevření ústředního prostoru směrem jižním a zakomponování panoramatu do perspektivních pohledů ústředního prostoru areálu. Volné zastavění využívá možnosti splynutí se zelení. Rovné střechy na všech hlavních objektech jsou charakteristické pro řešení výškové architektury a vytváří možnosti organizování teras pro odpočinek i výhled.⁵¹

Pro území, určeném k zástavbě, směřuje základní kompoziční osa bytové zástavby plánovaná regulačním plánem. Jelikož tato založená osa na sebe soustřeďuje bytovou zástavbu převážně dvoupodlažní, vycházel autor z předpokladu, že přechod této osy do prostoru jiného funkčně i výškově, by nebylo správně řešit bezprostřední blízkou asymetrickou uzávěrkou, ať ve formě

⁴⁹ ULRICH/POPELOVÁ 2009, 202.

⁵⁰ Ideový návrh VŠZ v Praze. In: Archiv ČZU

⁵¹ Průvodní zpráva a objemové vyhodnocení. In: Archiv ČZU

prostoru nebo objektu. V předloženém návrhu byl respektován tento požadavek vložení meziprostoru plnění úlohu občansko-veřejnou a převedením osy za hlavní přístupovou komunikaci do tohoto meziprostoru. Tím bylo dosaženo diferenciací prostorů obytných a veřejných po stránce funkční a výškové a nutné oddálení. V dalším průběhu byla osa narušena objemovým asymetrickým působením objektu rektorátu a auly a tuto osu uzavírá budova agronomické fakulty. Mírně stoupajícího terénu od nástupu je využito k vytvoření teras napomáhajících diferenciaci a většímu výrazovému účinku hlavních prostorů, a to prostorů společného charakteru utvořeného objektem rektorátu, auly a společných kateder, který je využit jako shromaždiště a prostoru, ze kterého jsou přístupny veškeré fakulty. Další terasové přechody oddělují od těchto prostor zóny bydlení a zóny provozních objektů fakulty zootechnické, mechanizační a agronomické.⁵²

Ve snaze dosáhnout maxima klidu nezbytně nutného pro výuku a pro čisté nerušené výtvarné působení hlavních prostorů, bylo shledáno jako nezbytně nutné vyloučit z těchto prostor veškerou dopravu a převést ji do okruhu bezprostředně přimykajícího k vnějším stranám jednotlivých hlavních objektů. Tato obvodová komunikace obhospodařuje všechny hlavní objekty při poměrně malé délce a je převedena zadním hlavním okruhem do stávající komunikační sítě. Na obvodovou komunikaci navazují jednotlivé parkovací plochy fakult a rektorátu.

Provozy nečistého charakteru jako kotelna a příslušenství zootechnické a agronomické fakulty byly umístěny za zadním hlavním okruhem tak, aby směr převládajících větrů neznečišťoval jádro. Vnitřní okruh mimo to napomáhá k jasnému rozlišení celého areálu do základních čtyřech zón. Zóny výuky, zóny internátů a rekreace, zóny provozních objektů a zóny bydlení. Základní determinanty, majících vliv na utváření objektů a tím formy prostorů, byly tři, a to orientace oslunění, terénní reliéf a zakomponování uplatňující se charakteristické siluety Prahy. Nepříznivý účinek západních větrů na obyvatelnost ústředního prostoru byl likvidován situováním protáhlého objektu mechanizační fakulty a společných kateder kolmo na severozápadní směr. Protější strana prostoru je řešena volným systémem zástavby. Umístění internátu a zootechnické fakulty směrem severně-jihním bylo určeno orientací internátu jako dispozičního trojtraktu a nutností insolace prostorů z jižní strany. Podle názoru autora bylo nejvýhodnější a pohledově nejpůsobivější situovat tyto objekty čelně

⁵² Ideový návrh VŠZ v Praze. In: Archiv ČZU

k exponovaným místům. Na západním okraji mírně stoupající terén předurčil situování objektů agronomické fakulty a botanického institutu podélným směrem. Situováním zootechnické fakulty směrem severně-j jižním se dosáhne rozvržení ústředního prostoru na charakteristickou siluetu Prahy s ústředním motivem Hradčan a Petřína. Investičním úkolem stanovený požadavek na etapové začlenění zootechnické fakulty a botanického institutu bylo autorem splněno tak, aby i bez začlenění těchto objektů byly prostory vytvořeny. Pozdější začlenění objektů určuje místa provozně jim náležející, čili zootechnickou fakultu do prostoru výuky s respektováním panoramatického výhledu a botanický institut jako nevýukového objektu za obvodovou komunikací, v těsném navázání na jeho provozní zázemí.

Hlavní výšková hladina je čtyřpodlažní s výjimkou dominujícího objektu rektorátu, který čítá sedm podlaží a objektu pěti podlažní agronomické fakulty. Vyprojektovaný objekt internátu v pěti až v šesti podlažích byl respektován za předpokladu odstranění šikmé střechy v rámci jednoty s ostatními objekty. Autor se domnívá, že půdní prostor, vytvořený střechou u veřejných objektů není využit a není charakteristický pro výškovou výstavbu. Jednotlivé fakulty jsou řešeny provozně jako samostatné objekty. Hospodářské dílny údržby jsou situovány do suterénu mechanizační fakulty s vnějším napojením. Kolna na stroje je začleněna k provozním objektům mechanizační fakulty. Trafostanice jsou provedeny jako samostatné objekty, které nalezneme u distribuce, u provozu mechanizační fakulty, u internátu a u kotelny.

Sportoviště bylo umístěno v těsné blízkosti internátů. Projekt chlapeckého internátu je doplněn dalším novějším internátem dívčím. Devadesát bytových jednotek bychom našli na severozápadním okraji pozemku v těsném navázání na stávající zástavbu i na areál VŠZ. Obytné domy jsou dvoupodlažní. Kotelna ústředního vytápění je na odvráceném směru od převládajících větrů a v přijatelné vzdálenosti od obhospodařovaných objektů. To umožňuje čistotu ovzduší při respektování vhodného dopravního napojení kotelny.⁵³

Z pozdějších stavebních aktivit v areálu školy je třeba alespoň stručně zmínit dostavbu kolejí, která byla realizována v letech 1971–1980 Františkem Havlíkem. Dále proběhla v letech 1985–1986 rekonstrukce zastřešení auly a následná obnova roku 2004. Roku 1986 byla postavena nová mensa od Oldřicha Dudka. Roku 1990 obnovila činnost Lesnická fakulta a přesídlila do nové budovy

⁵³ Průvodní zpráva a objemové vyhodnocení. In: Archiv ČZU

z roku 1997. V letech 2003 až 2005 proběhla citlivá adaptace kruhové haly, dříve sloužící jako sklad zemědělských strojů, na posluchárny a bufet, což bylo dílem společnosti HHARCH, Havlis a Hucl Architekti. Dále dostavba provozně ekonomické fakulty z let 2004 až 2006, kterou provedl za Atelier Genesis Vít Dušek a v neposlední řadě nejnovější budova Studijního a informačního centra od architekta Jiřího Ksandra.⁵⁴

Z výše jmenovaných realizací bych vyzdvihla zejména dostavbu provozně ekonomické fakulty. Původní objekt této fakulty byl doplněn dvoupodlažní halou s učebnami. Tato hala propojila stávající budovu s dvěma dostavovanými křídly. Z urbanistického hlediska dostavba objektu vytváří uzavřené náměstí s diagonálně vedenou hlavní přístupovou komunikací areálu. Tento projekt se nese v Čejkově duchu jednoduché koncepce a celkové provozní jednoduchosti. Vychází z urbanismu i architektonického řešení stávajícího areálu, do kterého se nenásilným až přirozeným způsobem začlenil.

Naopak moderní budova Studijního informačního centra působí zcela dojmem cizího tělesa a nerespektuje urbanistický záměr původního autora areálu. Tento dvoupodlažní objekt, který je pasáží napojen na prostorný kongresový sál, je mnohdy považován za novou dominantou vysokoškolského kampusu v areálu České zemědělské univerzity v Praze - Suchdole. Další z později přičleněných budov, a to lesnická fakulta, je vzdálena hlavnímu náměstí a tudíž ho svým zjevem nenarušuje. Troufám si tvrdit, že pokud by byla umístěna v blízkosti budov Čejkových mohli bychom hovořit snad i o zneuctění původního projektu.

IV. IV. VÝTVARNÁ DÍLA V AREÁLU

Z původních výtvarných děl, která tvořila součást kompozice areálu nám zůstal zachován objekt slunečních hodin z roku 1967, který bychom mohli zařadit na pomezí výtvarné a sochařské práce. Tyto sluneční hodiny z leštěné žuly byly navrženy zároveň jako odpočivné zařízení pro studenty, situované v blízkosti poslucháren, fakulty ekonomické, agronomické a rektorátu. Objekt je stupňovitou pyramidou kruhového půdorysu, se slunečními hodinami na nejvyšším stupni. Horní plochy jednotlivých stupňů, nejširší na jižní straně pro příležitostné sezení studentů, se postupně z východní a západní strany směrem k

⁵⁴ ULRICH/POPELOVÁ 2009, 203.

severu zužují, obdobně jako letokruhy stromů. V místech celých hodin jsou po části obvodu horního stupně osazeny trojboké jehly se základnou rovnostranného trojúhelníka. Vlastní jehly, jejichž sklon a celková výška se mění s proměnnou šířkou stupňů, tvoří zároveň zábranu proti přepadnutí, která byla požadována. Ukazatel, ačkoliv byl opatřen podporou, byl posléze vedením školy odstraněn z bezpečnostních důvodů, s tím, že přibližným ukazatelem může být i stojící osoba.⁵⁵ Toto originální dílo, jakoby odkazující na jedné straně k pracím amerických minimalistů, v té době u nás málo známých, a na druhé straně předjímající mnohem pozdější postmoderní tvorbu, je prací architektky Jaromíry Šimoníkové, která se v pozdější době proslavila zejména jako návrhářka interiérů a nábytku. Vystudovala fakultu architektury na ČVUT u Františka Cubra. Dále studovala na pražské DAMU obor scénografie, kde byl jejím učitelem František Tröster. Z jejích dalších prací je třeba zmínit alespoň ohýbané židle pro československý pavilon EXPO 70 Osaka a Snack-bar ve Zlaté uličce na Pražském hradě.⁵⁶ Dalším zachovaným dílem je kamenná plastika Miloslava Hájka představující jakousi geometricky abstrahovanou karyatidu. Dříve bylo umístěno v prostorové vazbě s hodinami, ale nyní ho nalezneme v blízkosti univerzitní auly.⁵⁷

⁵⁵ <http://astro.mff.cuni.cz/mira/sh/sh.php?rec=20388>

⁵⁶ TŘEŠTÍK 2000, 258.

⁵⁷ PECHAR 1967, 274.

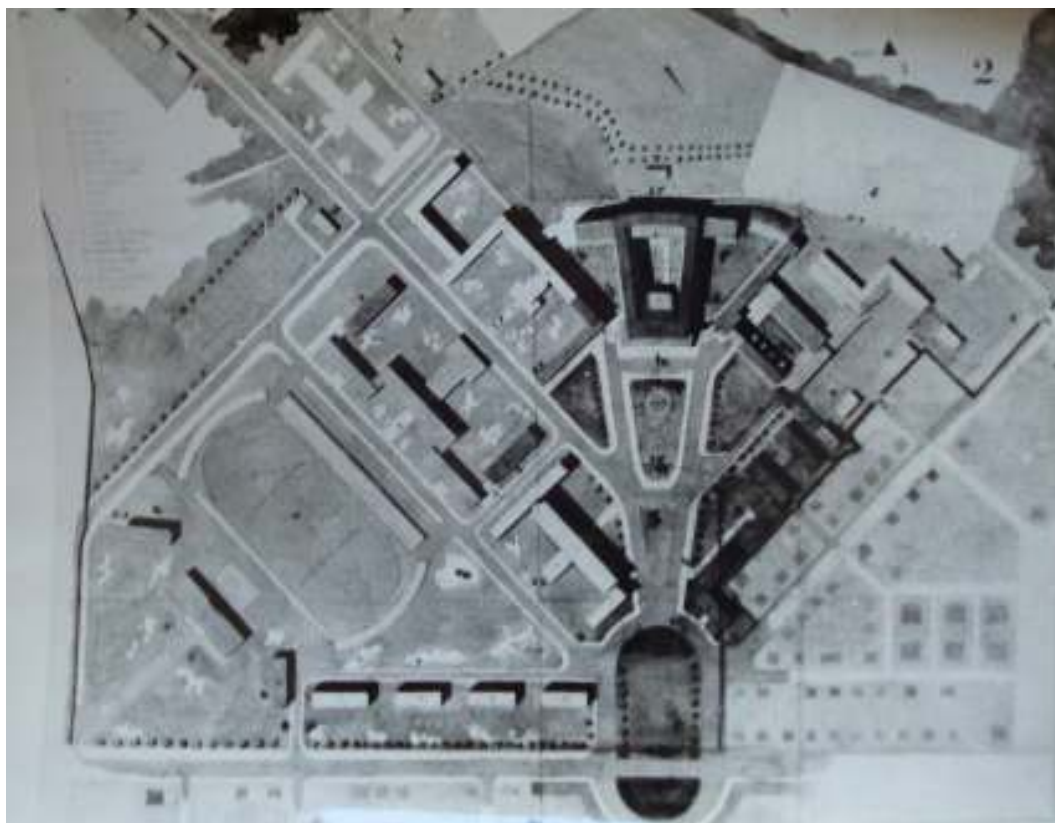
ZÁVĚR

Pro svou bakalářskou práci jsem si zvolila téma Zemědělské univerzity v Praze - Suchdole, tehdy známé pod názvem Vysoká škola zemědělská, kdy jsem se nejprve podrobně zabývala historií zemědělského oboru, jeho zakotvení na vysokoškolské úrovni a objektům, kde se dříve tento obor vyučoval. Další a důležitější kapitolou z hlediska dějin umění bylo zadání a průběh soutěže na tuto rozsáhlou realizaci, která obsahuje výčet porotců a odevzdaných projektů, a jejich následné ohodnocení porotou. Neopomím ani hodnocení těchto projektů v dobovém tisku a jejich případné finanční ohodnocení. V této kapitole jsem čerpala převážně z archivního materiálu Zemědělské univerzity a většinu informací, které jsem využila, bychom již dnes nikde jinde nenalezli, a z tohoto důvodu jsem věnovala této kapitole více pozornosti, než bylo mým původním záměrem. Po nastínění místa určeném pro výstavbu tohoto rozsáhlého komplexu jsem se zaměřila na architekturu areálu, která je dostupnou literaturou řazena mezi raně brutalistní. Poté následuje výčet jednotlivých budov a jejich, jak architektonický, tak technický popis. Závěr práce byl věnován urbanistickému řešení areálu, kde jsem mj. zmiňovala důležité rozdělení pozemku, jenž byl určen pro zástavbu, v duchu jasného zónování, a kde také ve stručnosti zmiňuji pozdější stavby realizované v rámci tohoto areálu. V poslední kapitole se zabývám výtvarnými díly v areálu, která se nám dochovala jen dvě, a to objekt odpočinkového zařízení, slunečních hodin a drobná kamenná plastika.

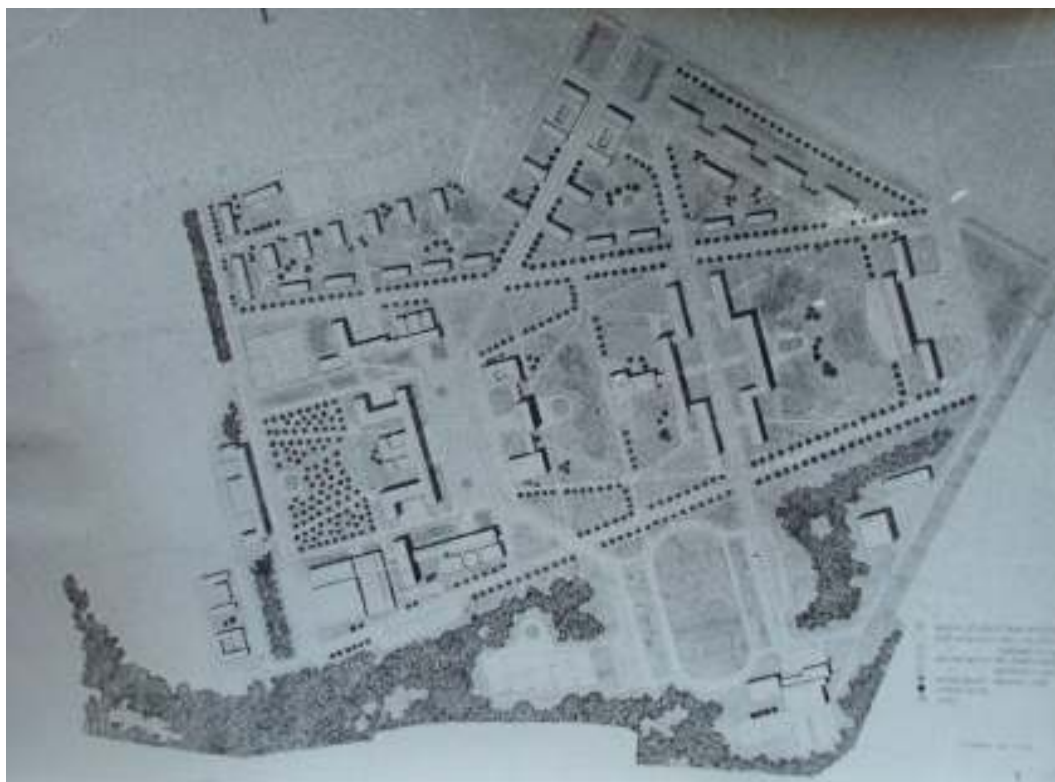
Velkým přínosem byla i spolupráce se samotným autorem této realizace Janem Čejkou, který v současnosti žije v Německu. Bohužel této významné osobnosti nejenom české architektury je u nás odepřena pozornost, kterou si zaslouhuje, snad i z důvodu jeho emigrace. Zajímavou myšlenkou by bylo sepsání monografie o tomto autorovi.

Může se zdát opomenutím této práce malé množství výčtu použité literatury, což je podmíněno tím, že v literatuře, která se vztahuje k tomuto období jsou o tomto komplexu pouze zmínky či heslovité útržky. Specifikum této práce je, že je postavena především na archivním materiálu a dobovém tisku jako Architektura ČSR a Československý architekt.

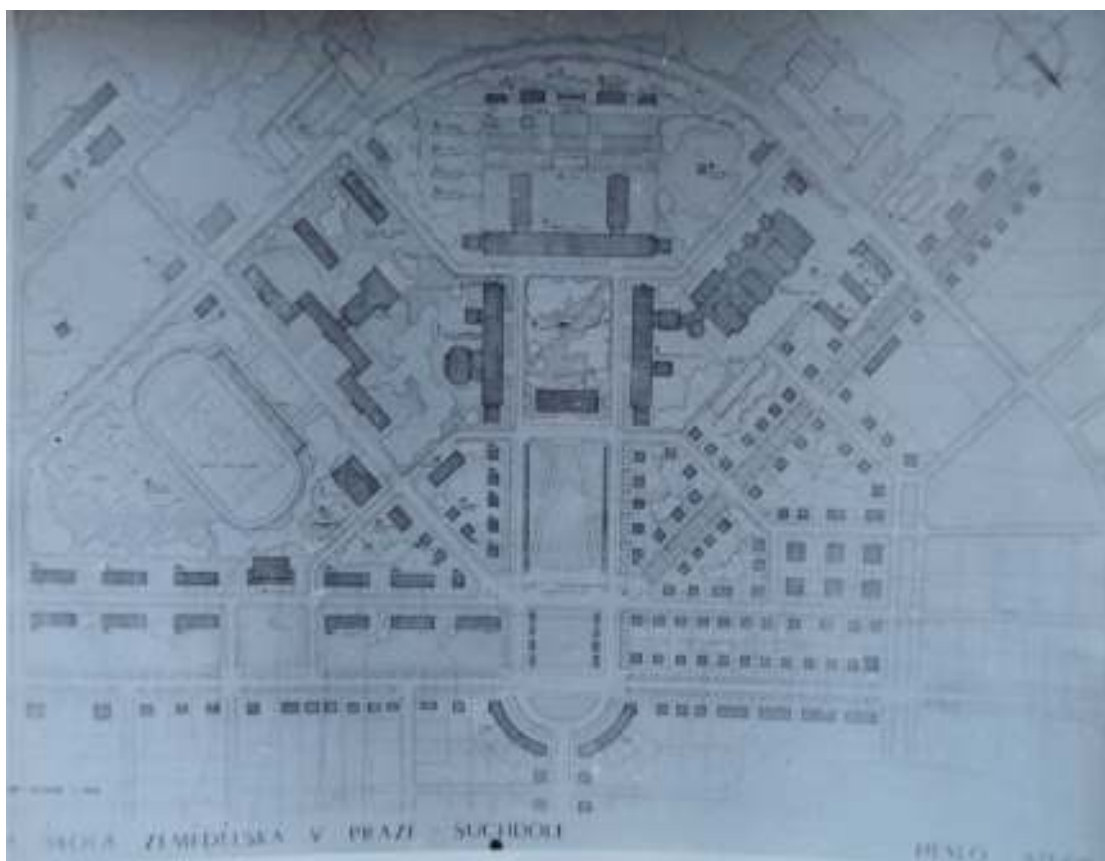
OBRAZOVÁ PŘÍLOHA



1. Soutěžní návrh č. 1 s heslem Zelený trojúhelník (graficky)



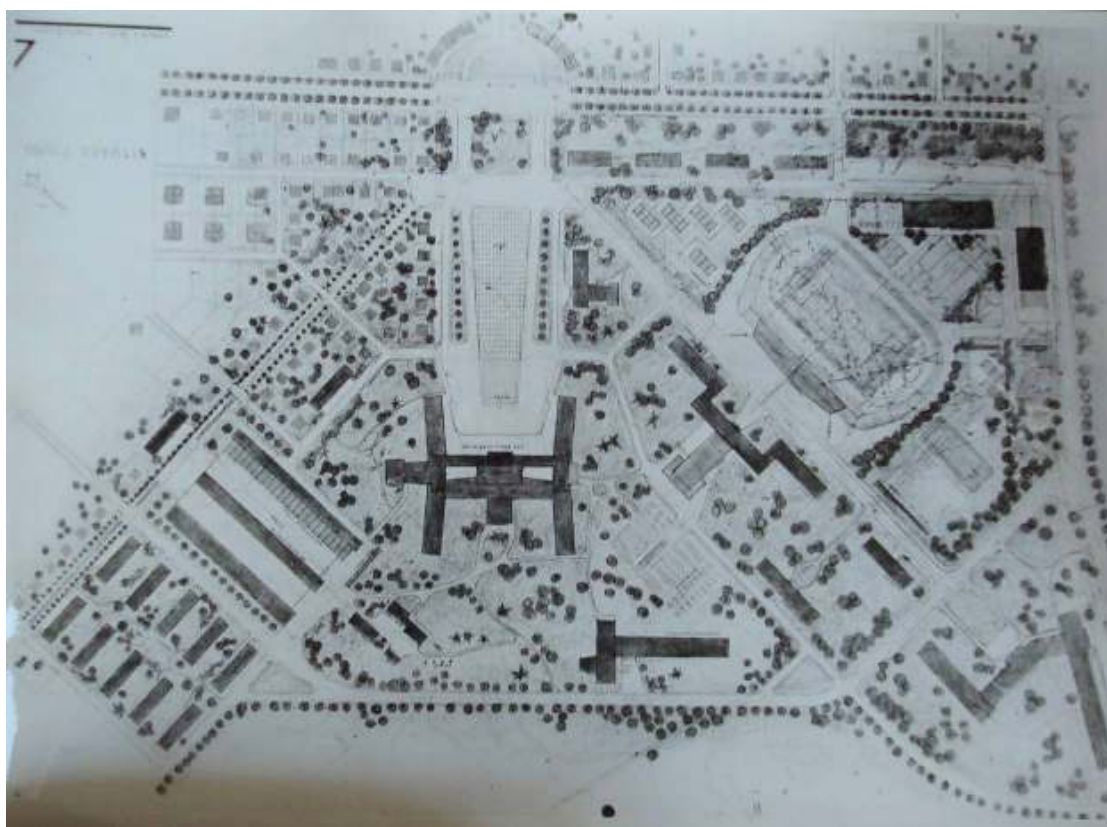
2. Soutěžní návrh č. 2 s heslem 322



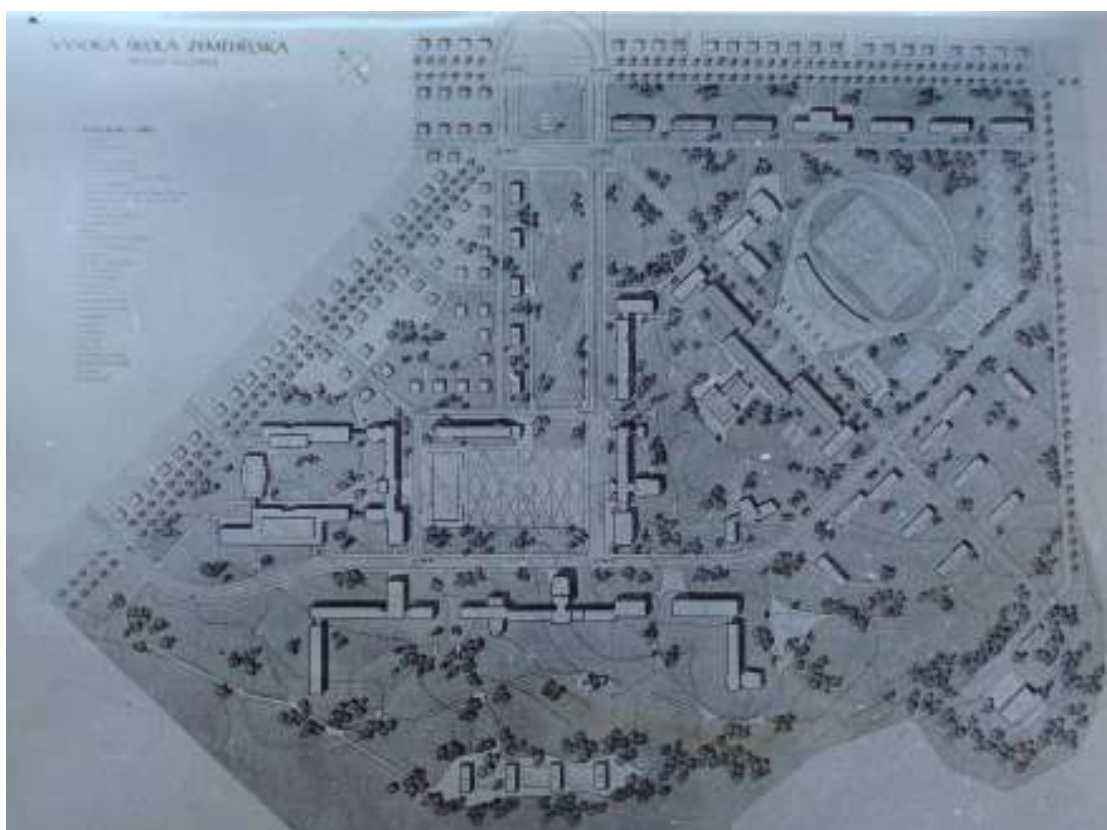
3. Soutěžní návrh č. 3 s heslem Studie



4. Soutěžní návrh č. 4 s heslem Tři zelené pruhy (graficky)



5. Soutěžní projekt č. 5 s heslem 4



6. Soutěžní projekt č. 6 s heslem UVX



7. Soutěžní návrh č. 7 s heslem Červený čtverec (graficky)



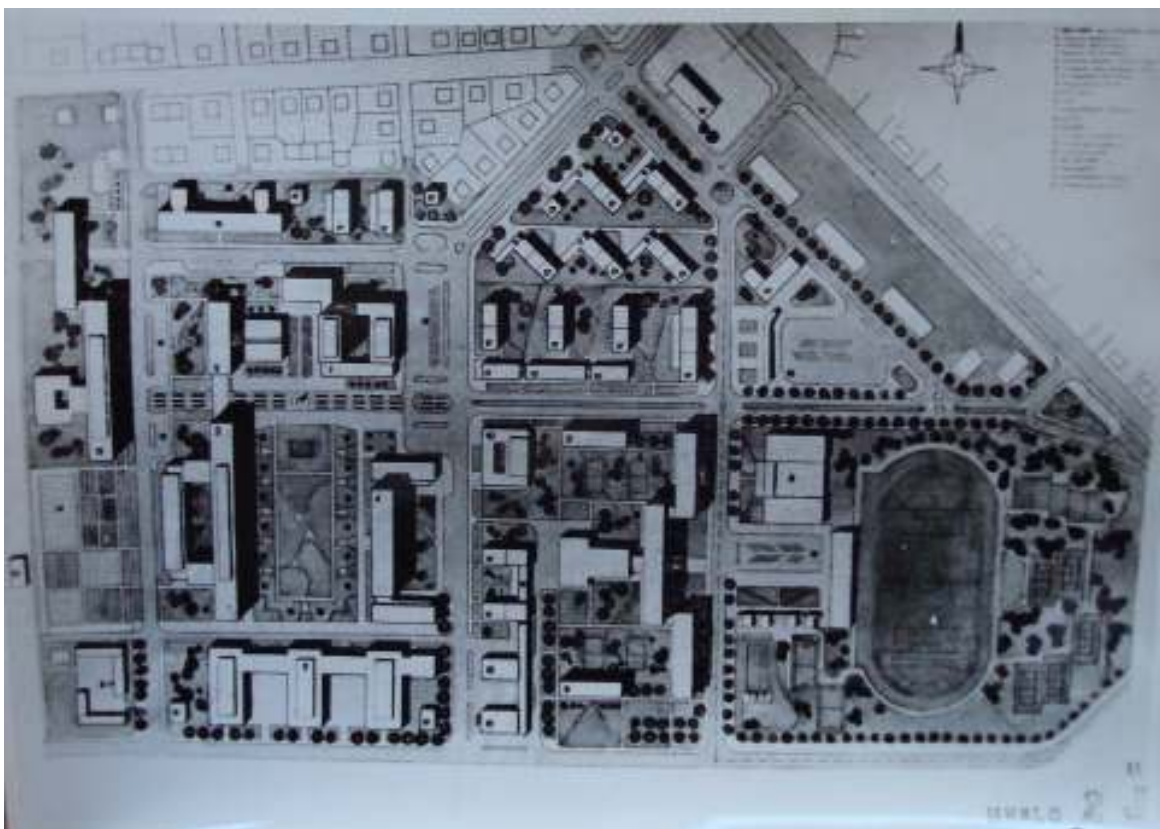
8. Soutěžní projekt č. 8 s heslem g



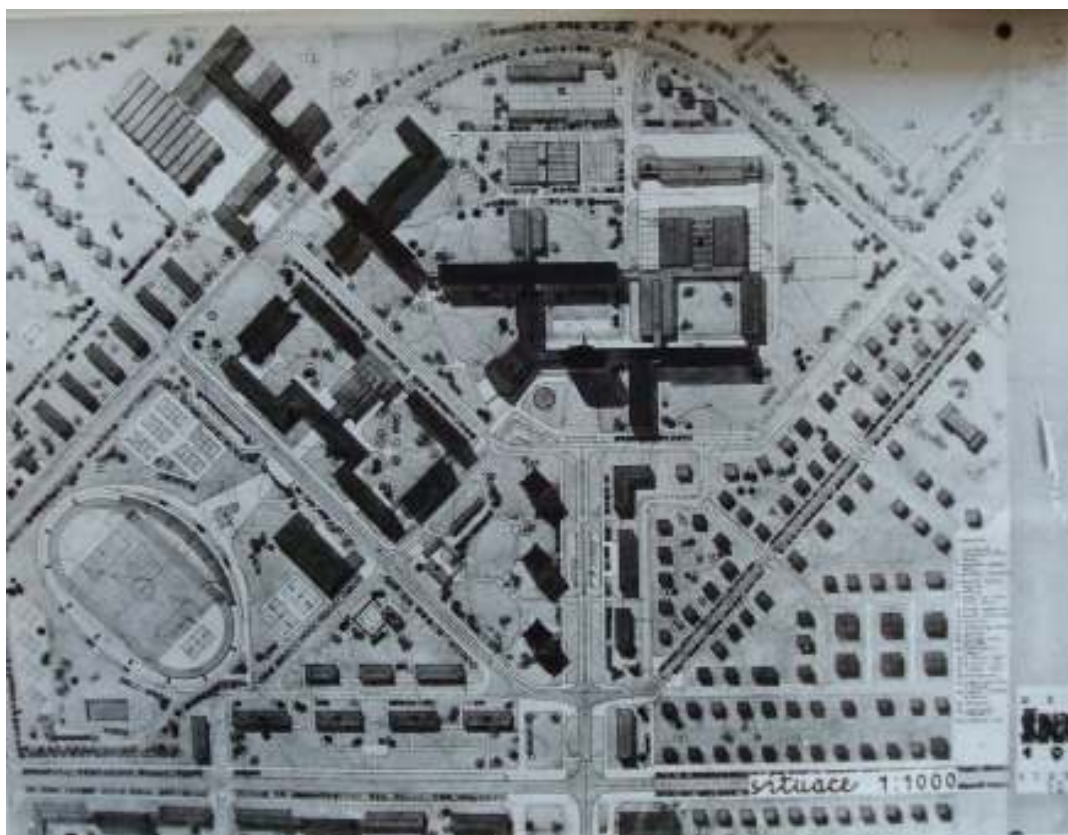
9. Soutěžní projekt č. 9 s heslem T (modré)



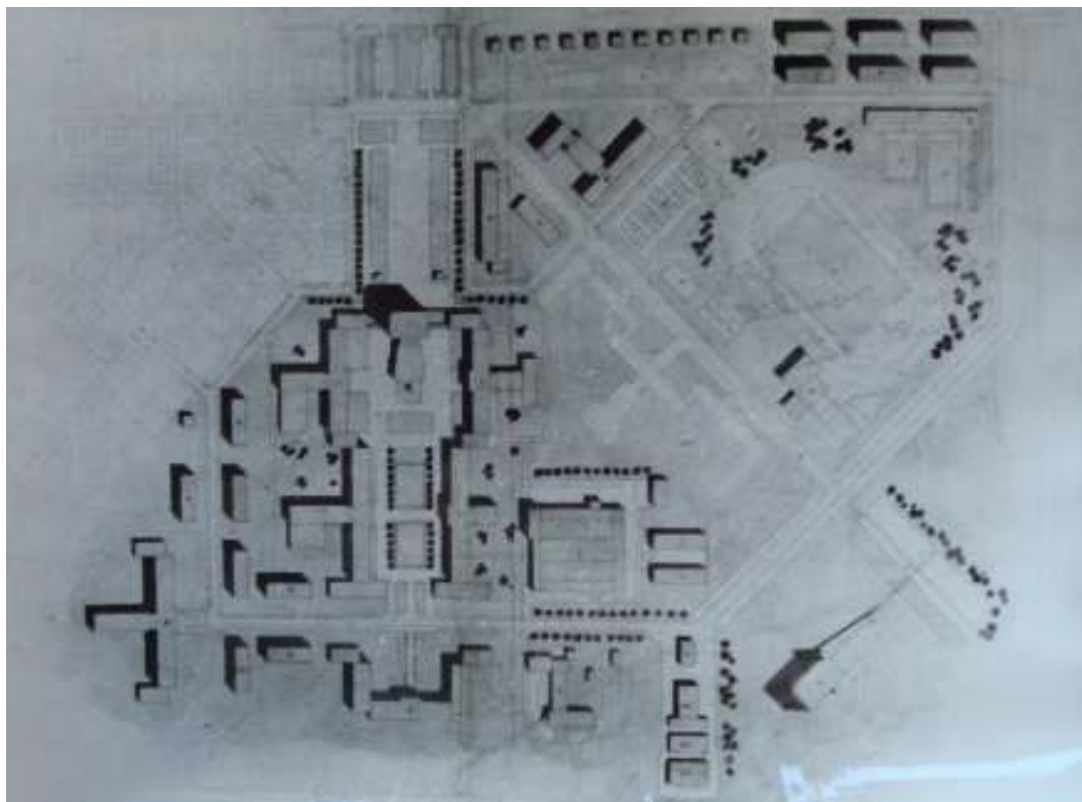
10. Soutěžní návrh č. 10 s heslem Tři černé čtverečky (graficky)



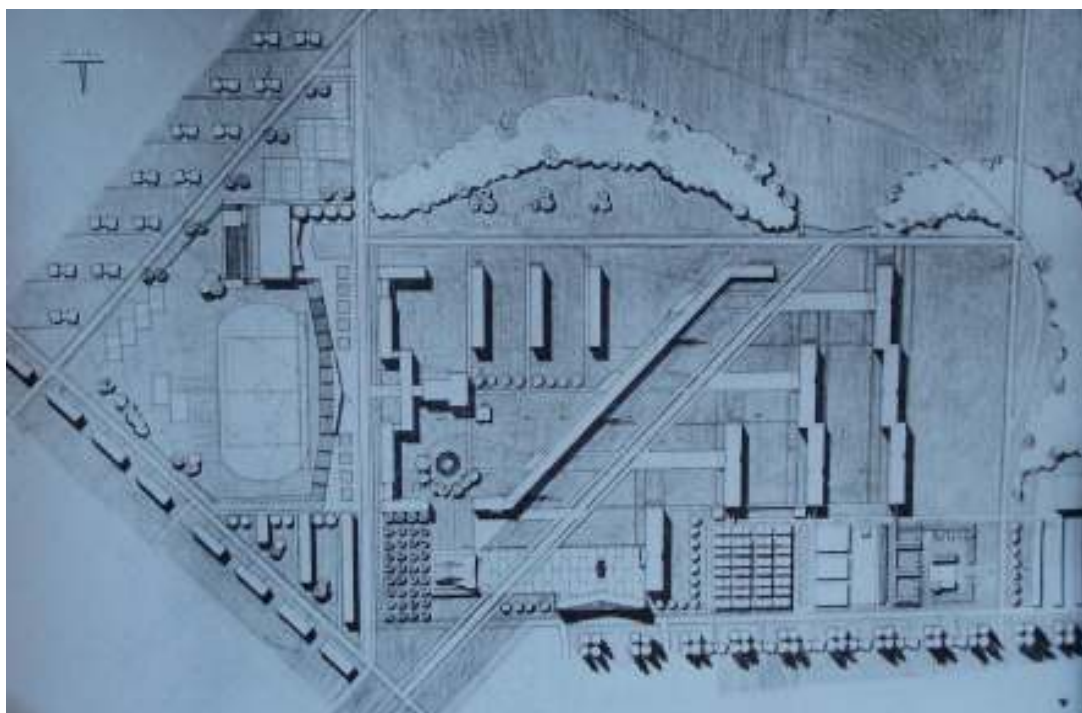
11. Soutěžní projekt č. 11 s heslem 2 J



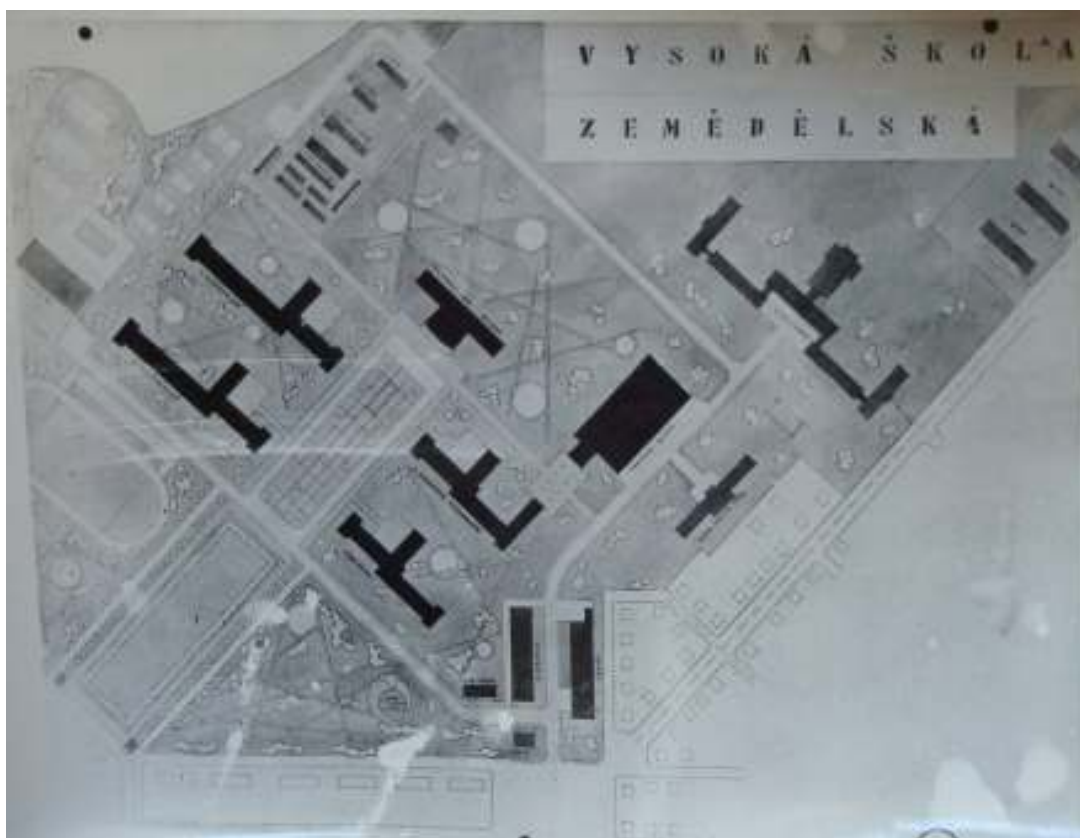
12. Soutěžní návrh č. 12 s heslem Škola 1958



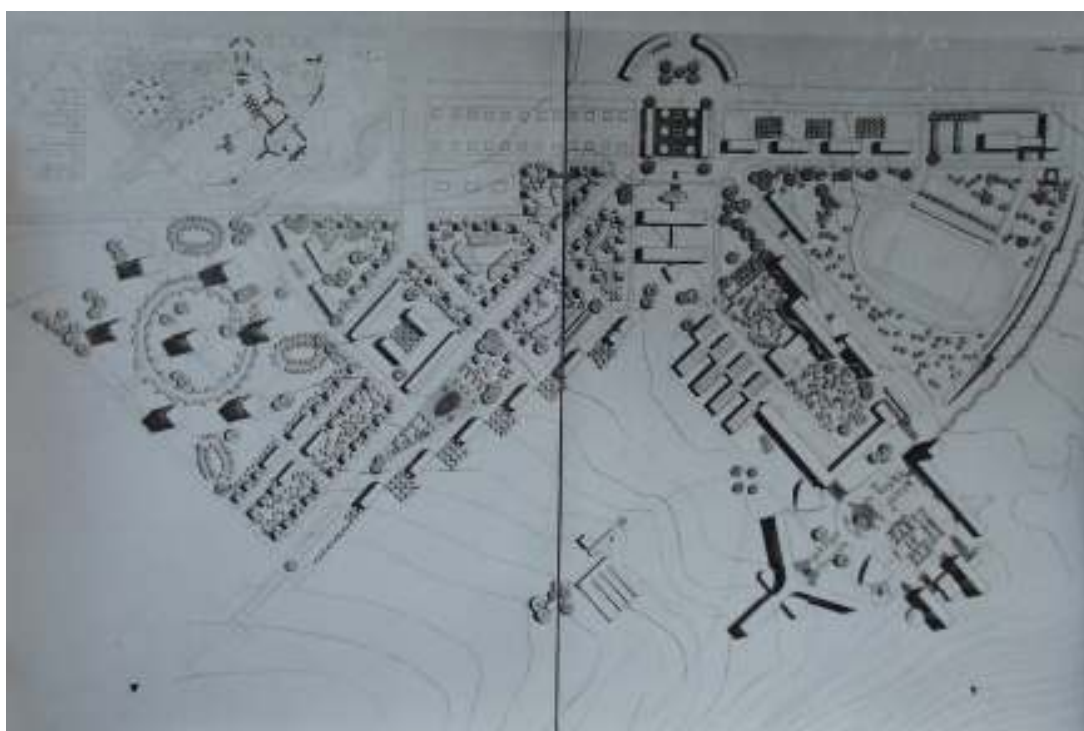
13. Soutěžní návrh č. 13 s heslem Červený bod (graficky)



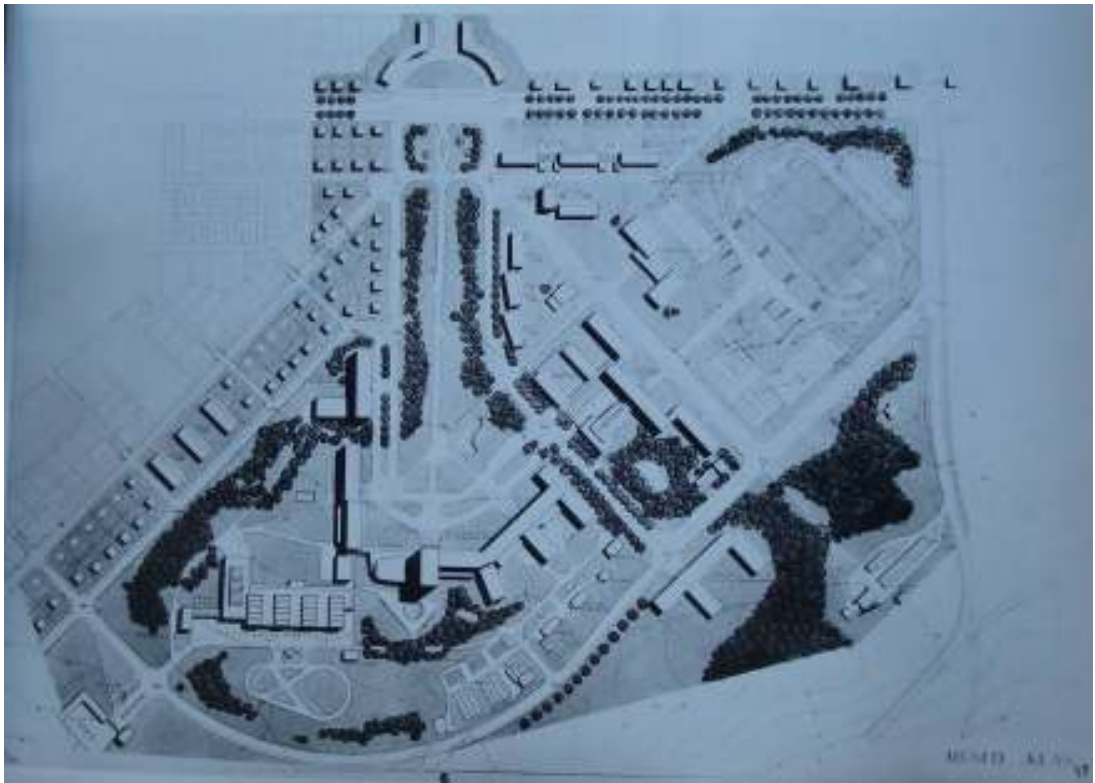
14. Soutěžní návrh č. 14 s heslem 4



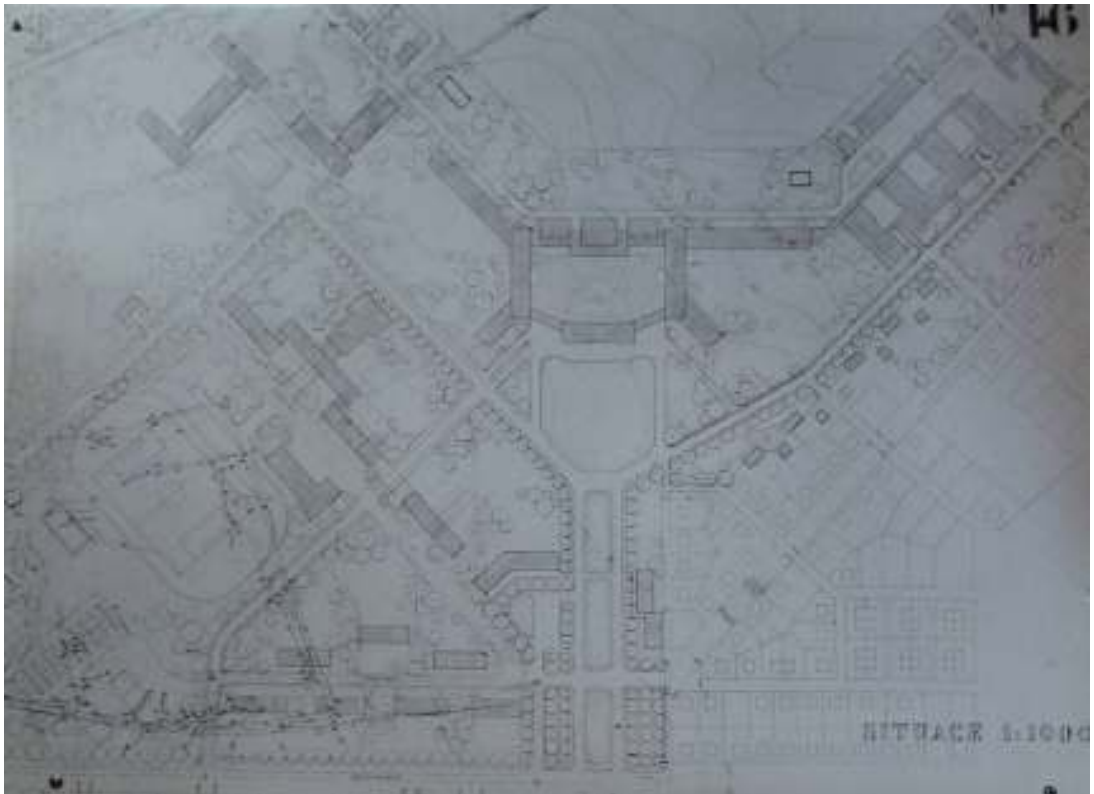
15. Soutěžní návrh č. 15 s heslem K (v kruhu)



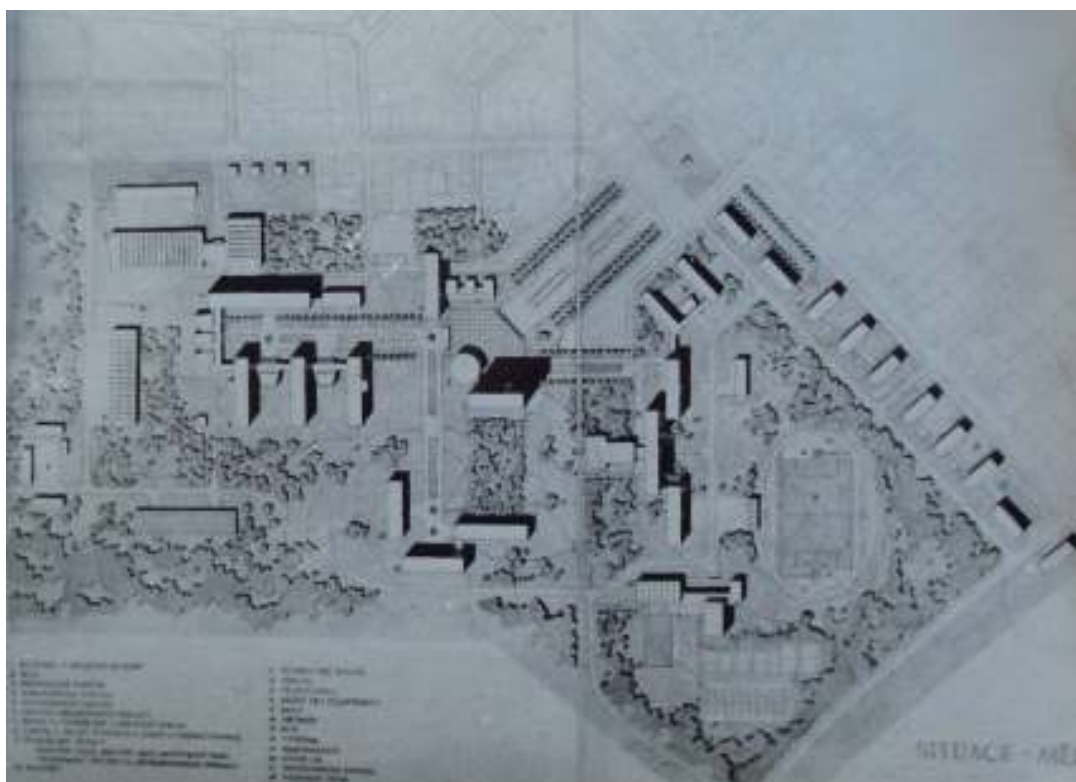
16. soutěžní návrh č. 16 s heslem JE 58



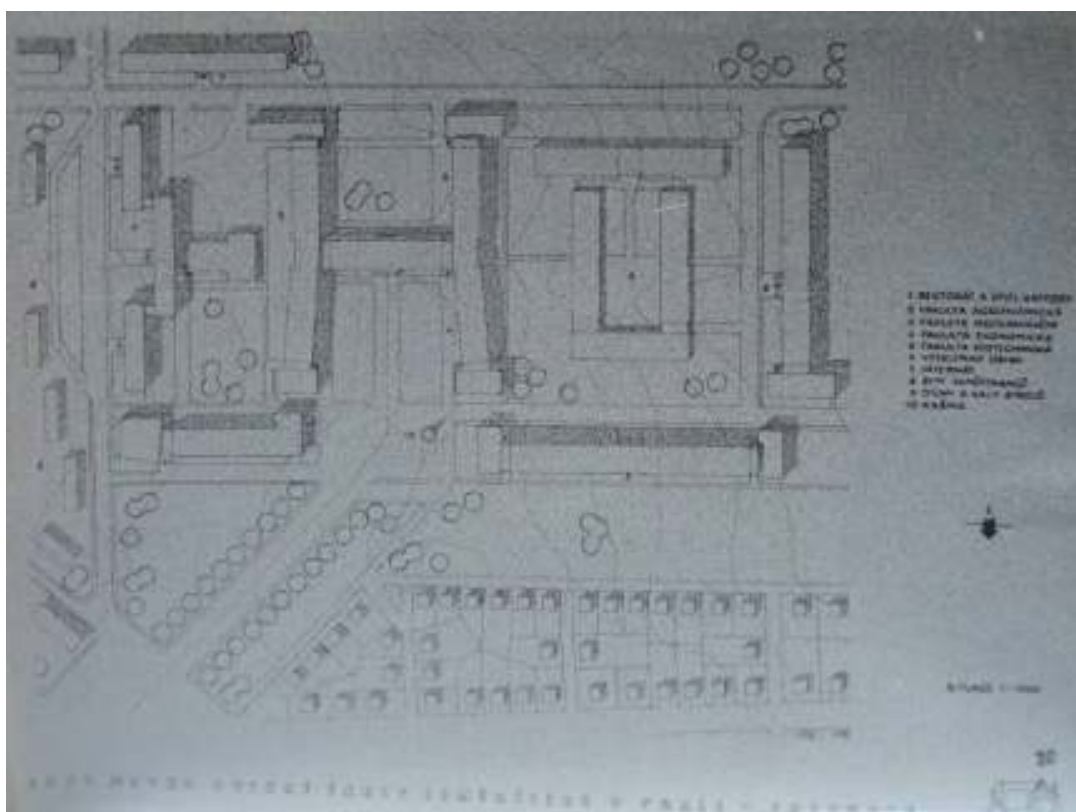
17. Soutěžní návrh č. 17 s heslem KLAS



18. Soutěžní návrh č. 18 s heslem 16



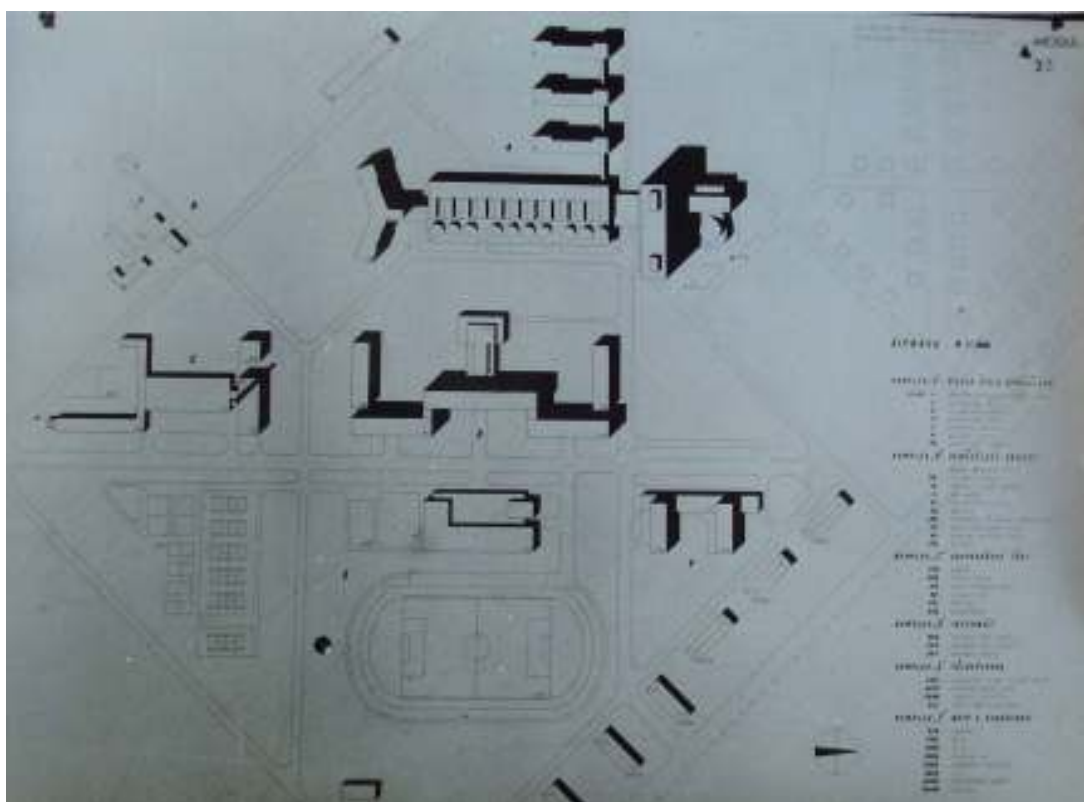
19. Soutěžní návrh č. 19 s heslem Černý bod (graficky)



20. Soutěžní návrh č. 20 s heslem Traktor (kreslený)



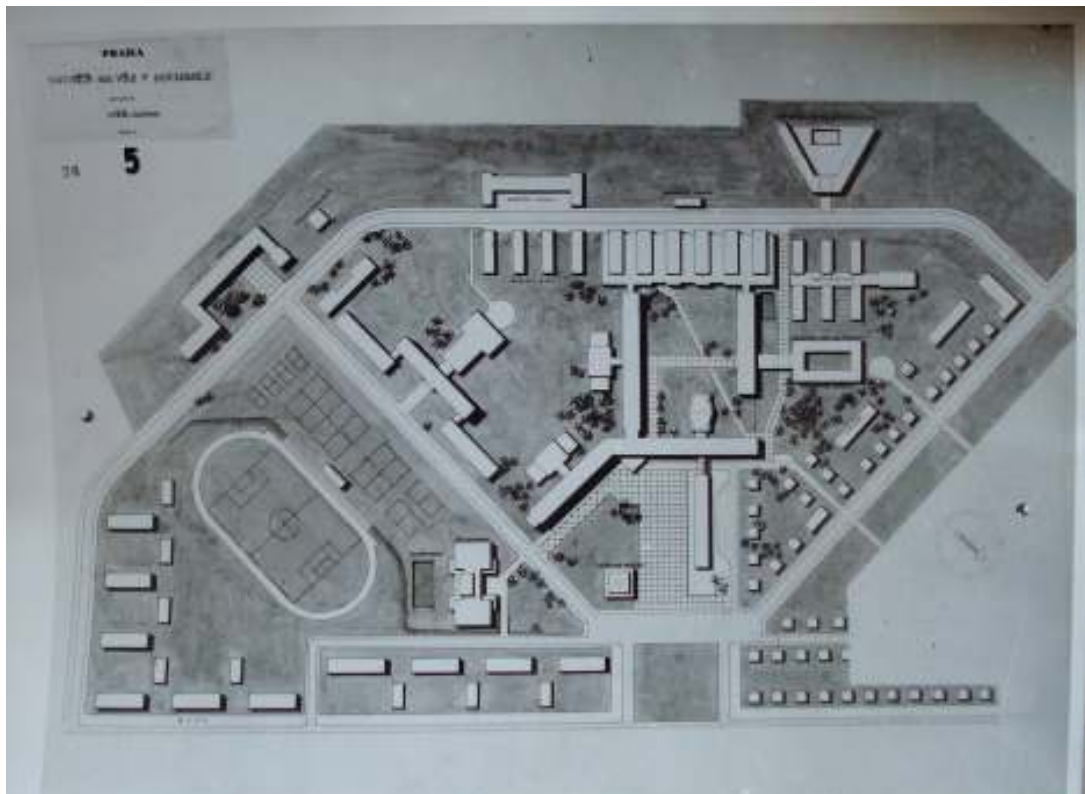
21. Soutěžní návrh č. 21 s heslem Variabilita



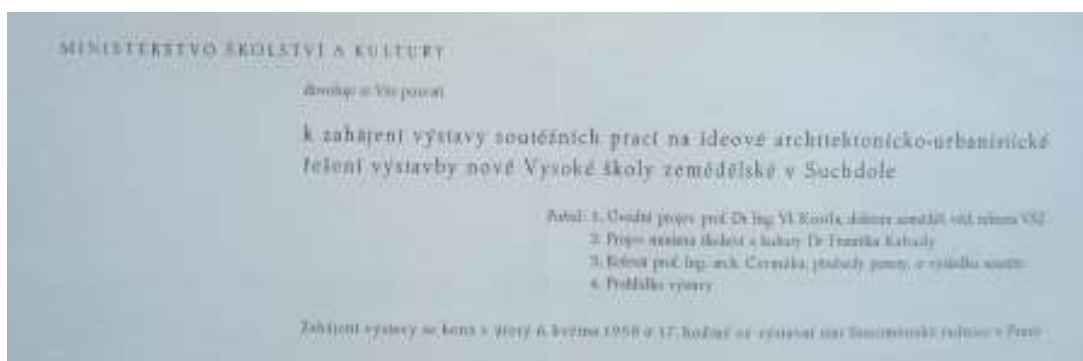
22. Soutěžní návrh č. 22 s heslem Modul



23. Soutěžní návrh č. 23 s heslem Modrý čtverec (graficky)



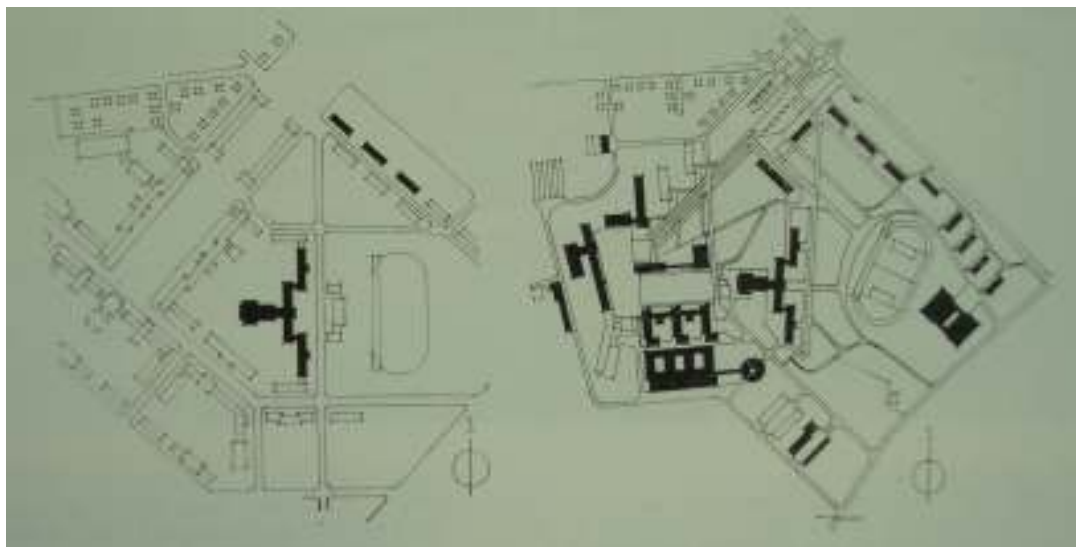
24. Soutěžní návrh č. 24 s heslem 5



25. Pozvánka na výstavu soutěžních návrhů na výstavbu areálu VŠZ



26. Zahájení výstavy, Zleva František Kahuda ministr školství, rektor Vladimír Kosil a předseda poroty František Čermák



27. Situace areálu před realizací Čejkova projektu (vlevo) a po realizaci (vpravo)



28. Původní Čejkův soutěžní projekt bez pozdějších korekcí



29. Průběh stavby areálu. Pohled na rektorát



30. Průběh stavby areálu. Pohled na Mechanizační (dnes Technickou) fakultu



31. Pohled do areálu z hlavní přístupové osy



32. Původní pergola, která spojovala budovu rektorátu s aulou



33. Pohled na areál. V pozadí Agronomická fakulta, na středu rektorát spojený s aulou a vpravo Ekonomická fakulta



34. Nahoře výstavní hala strojů, dole průhled na Mechanizační fakultu



35. Mechanizační fakulta a výstavní hala strojů



36. Abstrahovaná karyatida od Miloslava Hájka



37. 38. Sluneční hodiny od Jaromíry Šimoníkové



39. Interiér navrhžený Janem Čejkou



40. Pohled na areál. Vlevo Mechanizační fakulta, v pozadí Agronomická fakulta, rektorát spojený s aulou a vpravo ekonomická fakulta



41. Dívčí kolej od Jarmily Janáčkové a Jana Čejky



42. Situace dnes. Dominující rektorát s Agronomickou fakultou



43. Situace dnes. Mechanizační fakulta



44. Situace dnes. Ekonomická fakulta s novější dostavbou



45. Situace dnes. Agronomická fakulta s přednáškovou halou Ekonomické fakulty



46. Situace dnes. Aula v pozadí s mensou od Oldřicha Dudka



47. Dostavba kolejí od Františka Havlíka



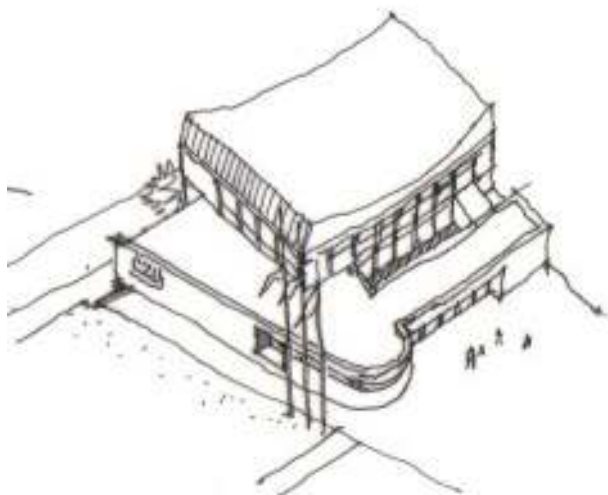
48. Budova Lesnické a dřevařské fakulty



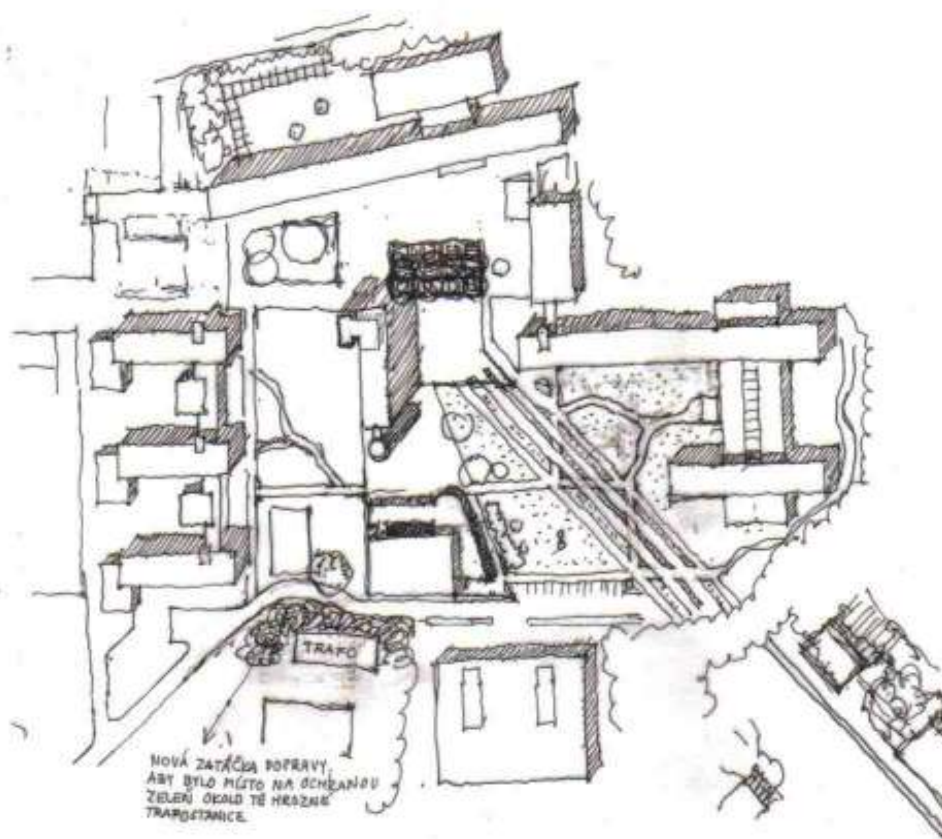
49. Budova Studijného a informačného centra



50. Návrh na dostavbu rektorátu od Jana Čejky



51. Návrh na dostavbu auly od Jana Čejky



52. Celková situace po případné dostavbě od Jana Čejky

SEZNAM VYOBRAZENÍ

1. Soutěžní návrh č. 1 s heslem Zelený trojúhelník. Archiv ČZU. Foto: autor
2. Soutěžní návrh č. 2 s heslem 322. Archiv ČZU. Foto: autor
3. Soutěžní návrh č. 3 s heslem Studie. Archiv ČZU. Foto: autor
4. Soutěžní návrh č. 4 s heslem Tři zelené pruhy (graficky). Archiv ČZU.
Foto: autor
5. Soutěžní návrh č. 5 s heslem 4. Archiv ČZU. Foto: autor
6. Soutěžní návrh č. 6 s heslem UVX. Archiv ČZU. Foto: autor
7. Soutěžní návrh č. 7 s heslem Červený čtverec (graficky). Archiv ČZU.
Foto: autor
8. Soutěžní návrh č. 8 s heslem g. Archiv ČZU. Foto: autor
9. Soutěžní návrh č. 9 s heslem T (modré). Archiv ČZU. Foto: autor
10. Soutěžní návrh č. 10 s heslem Tři černé čtverečky (graficky). Archiv ČZU.
Foto: autor
11. Soutěžní návrh č. 11 s heslem 2J. Archiv ČZU. Foto: autor
12. Soutěžní návrh č. 12 s heslem Škola 1958 Archiv ČZU. Foto: autor
13. Soutěžní návrh č. 13 s heslem Červený bod (graficky). Archiv ČZU. Foto: autor
14. Soutěžní návrh č. 14 s heslem 4. Archiv ČZU. Foto: autor
15. Soutěžní návrh č. 15 s heslem K (v kruhu). Archiv ČZU. Foto: autor
16. Soutěžní návrh č. 16 s heslem JE 58. Archiv ČZU. Foto: autor
17. Soutěžní návrh č. 17 s heslem KLAS. Archiv ČZU. Foto: autor
18. Soutěžní návrh č. 18 s heslem 16. Archiv ČZU. Foto: autor
19. Soutěžní návrh č. 19 s heslem Černý bod (graficky). Archiv ČZU. Foto: autor
20. Soutěžní návrh č. 20 s heslem Traktor (kreslený). Archiv ČZU. Foto: autor
21. Soutěžní návrh č. 21 s heslem Variabilita. Archiv ČZU. Foto: autor
22. Soutěžní návrh č. 22 s heslem Modul. Archiv ČZU. Foto: autor
23. Soutěžní návrh č. 23 s heslem Modrý čtverec (graficky). Archiv ČZU.
Foto: autor
24. Soutěžní návrh č. 24 s heslem 5. Archiv ČZU. Foto: autor
25. Pozvánka na výstavu soutěžních návrhů. Archiv ČZU. Foto: autor
26. Zahájení výstavy. Zleva František Kahuda ministr školství, rektor VŠZ Vladimír Kosil a předseda poroty František Čermák. Archiv ČZU. Foto: autor
27. Situace areálu před realizací Čejkova projektu (vlevo) a po realizaci (vpravo).
Reprodukce z: ČEJKA 1967, 272

28. Původní Čejkův soutěžní projekt bez pozdějších korekcí. Reprodukce z: ČEJKA 1967, 272
29. Průběh stavby areálu. Pohled na rektorát. Foto: archiv Jana Čejky
30. Průběh stavby areálu. Pohled na Mechanizační (dnes Technickou) fakultu. Foto: archiv Jana Čejky
31. Pohled do areálu z hlavní přístupové osy. Reprodukce z: ČEJKA 1967, 272
32. Původní pergola, která spojovala budovu rektorátu s aulou. Reprodukce z: ČEJKA 1967, 273
33. Pohled na areál. V pozadí Agronomická fakulta, na středu rektorát spojený s aulou, vpravo Ekonomická fakulta. Archiv Jana Čejky
34. Nahoře výstavní hala strojů. Dole pohled na Mechanizační fakultu. Reprodukce z: ČEJKA 1967, 273
35. Mechanizační fakulta a výstavní hala strojů. Reprodukce z: HRON/CHROUST/CHADT 1988
36. Abstrahovaná karyatida od Miloslava Hájka. Reprodukce z: ČEJKA 1967, 272
37. Sluneční hodiny od Jaromíry Šimoníkové. Reprodukce z: <http://astro.mff.cuni.cz/mira/sh/sh.php?rec=20388>
38. Sluneční hodiny od Jaromíry Šimoníkové. Reprodukce z: <http://astro.mff.cuni.cz/mira/sh/sh.php?rec=20388>
39. Interiér navržený Janem Čejkou. Reprodukce z: ČEJKA 1967, 273
40. Pohled na areál. Vlevo Mechanizační fakulta, v pozadí Agronomická fakulta, rektorát spojený s aulou, vpravo Ekonomická fakulta. Foto: Archiv Jana Čejky
41. Dívčí kolej od Jarmily Janáčkové a Jana Čejky. Reprodukce z: DOLEŽEL 1969, 403
42. Situace dnes. Rektorát a Agronomickou fakultou. Foto: archiv autora
43. Situace dnes. Mechanizační fakulta. Foto: archiv autora
44. Situace dnes. Ekonomická fakulta s novější dostavbou. Foto: archiv autora
45. Situace dnes. Agronomická fakulta s přednáškovou budovou Ekonomické fakulty. Foto: archiv autora
46. Situace dnes. Aula v pozadí s mensou od Oldřicha Dudka. Foto: archiv autora
47. Dostavba kolejí od Františka Havlíka. Foto: archiv autora
48. Budova Lesnické a dřevařské fakulty. Foto: archiv autora
49. Budova Studijního a informačního centra. Foto: archiv autora
50. Návrh na dostavbu rektorátu od Jana Čejky. Foto: archiv Jana Čejky
51. Návrh na dostavbu auly od Jana Čejky: Foto: archiv Jana Čejky
52. Celková situace po případné dostavbě od Jana Čejky. Foto: archiv Jana Čejky

SEZNAM LITERATURY

ARCHIV ČZU: Výstavba školy 1954-1960, sig. AI/2 vol. 1-2

Průvodní zpráva a objemové ohodnocení, Ideový návrh na výstavbu VŠZ

BALÍK 2006 — Jiří BALÍK: Sto let historie zemědělského učení v Praze. Praha 2006

BAŠE 1995 — Miroslav BAŠE: Česká architektura 1945-1995. Praha 1995

BENEŠOVÁ 1984 — Marie BENEŠOVÁ: Česká architektura v proměnách dvou století 1780-1980. Praha 1984

ČEJKA 1967 — Jan ČEJKA: Vysoká škola zemědělská v Praze – Suchdole. In: Architektura ČSR, 1967, 271-273.

ČEJKA 1967 — Jan ČEJKA: Architektura veřejných budov. In: Architektura ČSR, 1967, 133-137

ČERMÁK 1958 — František ČERMÁK: Příslib do budoucnosti. In: Československý architekt XI, 1958, 1-2

ČESKOSLOVENSKÝ ARCHITEKT, nezávislý čtrnáctideník architektů 1958-1970

DENEMARKOVÁ 1999 — Radka DENEMARKOVÁ: Zlatá šedesátá: česká literatura a společnost v letech tání, kolotání a zklamání. Praha 1999

DOLEŽEL 1969 — Alois DOLEŽEL: Sloh občanských staveb a montované konstrukce. In: Architektura ČSR, 1969, 400-410

DOSTÁL / PECHAR / PROCHÁZKA 1967 — Oldřich DOSTÁL / Josef PECHAR / Vítězslav PROCHÁZKA: Moderní architektura v Československu. Praha 1967

DVOŘÁK 1984 — Kamil Dvořák: K aktuálním problémům dalšího rozvoje architektury a její teorie v ČSR. Praha 1984

GOČÁR 1959 — Jiří GOČÁR: Od pyramid k panelům. Praha 1959

HRON/CHROUST/CHADT — František HRON/Miloslav CHROUST/Karel CHADT: 200 let výuky zemědělských věd v Čechách. Praha 1988

HRŮZA 1999 — Jiří HRŮZA: Praha v plánech a projektech: od středověku po současnost. Praha 1999

HRŮZA/BOROVÍČKA: Jiří HRŮZA/Blahomír BOROVÍČKA: Praha socialistické velkoměsto. Praha 1985

JUDLOVÁ 1994 — Marie JUDLOVÁ: Ohniska znovuzrození: České umění 1956-1963. Praha 1994

PECHAR 1967 — Josef PECHAR: Poznámky k architektuře Vysoké školy zemědělské v Suchdole. In: Architektura ČSR, 1967, 274-276

PECHAR 1979 — Josef PECHAR: Československá architektura: 1945-1977. Praha 1979

PECHAR 1987 — Josef PECHAR: Vývoj architektury v devatenáctém a dvacátém století: Určeno pro studenty fakulty architektury. Praha. Praha 1987

POCHE 1975 — Emanuel POCHE: Encyklopedie českého výtvarného umění. Praha 1975

ROZMAN 2006 — Josef ROZMAN: 2006 rok významných výročí pražského vysokého učení zemědělského. Praha 2006

SŮVA 1958 — Stanislav SŮVA: Soutěž na ideový návrh Vysoké školy zemědělské. In: Architektura ČSR, 1958, 1-4

SEDLÁKOVÁ 1994 — Radomíra SEDLÁKOVÁ: Sorela: česká architektura padesátých let. Praha 1994

SVOBODA/NOLL 2006 — Jan SVOBODA/Jindřich NOLL: Praha 1945-2003. Kapitoly z poválečné a současné architektury. Praha 2006

ŠEVČÍK/BENEŠ 2009 — Oldřich ŠEVČÍK/Ondřej BENEŠ: Architektura 60.let. „Zlatá šedesátá léta“ v české architektuře 20.století. Praha 2009

TŘEŠTÍK 2000 — Michael TŘEŠTÍK: Kdo je kdo. Architektura. Praha 2000

ULRICH/POPELOVÁ 2009 — Petr ULRICH/Lenka POPELOVÁ: Slavné stavby Prahy 6. Praha 2009

VEBR 1980 — Jaroslav VEBR: Soudobá architektura ČSSR. Praha 1980

RESUMÉ

Kristýna Kopecká

Architektura univerzitních budov v 60. letech 20. stol.

Zemědělská univerzita v Praze

Bakalářská práce je zaměřená na areál Zemědělské univerzity v Praze – Suchdole. Důkladně se zabývá historií výuky zemědělského oboru a jeho zakotvení na vysokoškolské úrovni, místům, kde byl dříve vyučován a nejvýznamnějším osobnostem s tímto oborem spojených. Následující kapitoly jsou věnovány soutěži na výstavbu tohoto rozsáhlého areálu, který byl ve své době největší plánovanou realizací hlavního města. Jsou představeni porotci hodnotící celkem 24 odevzdaných návrhů. Toto hodnocení je následně prezentováno spolu s hodnocením soutěže dobovým tiskem a představením všech návrhů. Posléze je nastíněno umístění areálu a podrobně představen vítězný projekt od Jana Čejky, u kterého se zabývám architekturou a technickým popisem jednotlivých budov, urbanistickým řešením areálu s promítnutím novějších realizací a v samotném závěru se věnuji původním výtvarným dílům, která byla doposud v areálu zachována.

architektura ČSR 60.léta Zemědělská univerzita Jan Čejka

The architecture of university buildings in the '60s of the 20th century

The agricultural university in Prague

The bachelor thesis is aimed at premises of the Agricultural University in Prague-Suchdol. It thoroughly deals with a history of education in the agricultural branch and its anchoring to a university level, places where it was taught in the past and most significant personalities connected to the field. The following chapters are devoted to the contest for building up these extensive premises, which were the largest planned realization of the capital city in those times. The jurors rated overall 24 projects, that were given over and are introduced. These ratings are then presented together with ratings of the contest in a contemporary press and introduction of all the projects. Location of the premises and the victorious project by Jan Čejka are presented subsequently. I dealt there with the architecture, the technical description of the particular buildings and urbanistic solutions of the premises, also the newer realizations are presented. In the conclusion I attend to the original works of art that were preserved in the premises up to this day.

Architekture ČSR '60s agricultural university Jan Čejka

Počet slov: 12 398

