

UNIVERZITA KARLOVA V PRAZE

Katolická teologická fakulta

Ústav dějin křesťanského umění

Dějiny křesťanského umění

Štěpán Valecký

Vývoj českého zemského znaku ve středověku

Bakalářská práce

Vedoucí práce: PhDr. Milan Buben

2010

„Prohlašuji, že jsem bakalářskou práci vykonal samostatně s využitím uvedených pramenů a literatury.“

V Praze dne.....

Obsah

I.	Úvod.....	4
II.	K heraldice.....	5
III.	K terminologii	7
IV.	K literatuře	8
V.	Český znak – vlastní vývoj.....	16
VI.	Závěr.....	47
VII.	Obrazová příloha.....	49
VIII.	Seznam vyobrazení.....	52
IX.	Seznam použité literatury.. ..	53

Úvod

Tato práce se snaží zachytit vývoj českého zemského znaku ve středověku. Tedy od možných protoheraldických a heraldických vzorů, ze kterých pravděpodobně vychází, přes jeho úplnou proměnu až k ustálení figury ve znaku. Chce se pokusit na nejvýznamnějších památkách doby od počátku používání heraldických figur po dobu Karla IV. zobrazit její proměny a vývoj. Této problematice není v české historiografii věnována velká pozornost a v literatuře lze nalézt množství teorií, jež se pokusí práce shrnout a vyložit. V literatuře se také můžeme setkat s množstvím zejména heraldických nepřesností, které jsou často autory opakovány. Práce se je bude snažit uvést na pravou míru. Práce bude postupovat chronologicky, tedy od počátku a vzniku heraldiky, po první zmínky a použití znaku českým knížetem. V době před polovinou 12. století se objevují první znamení velmi podobná pozdějším heraldickým figurám. Tyto znaky se vyskytují především na mincích, avšak nelze je ještě všechny prohlásit za heraldické symboly i přes jejich velkou podobnost s pozdějšími erby. Zde se bude jednat o znaky související s křesťanskou symbolikou či s funkcí čistě dekorativní, tedy nikoliv o znaky ve smyslu dědičně heraldickém. Dále se zaměří na jeho proměnu ve století 13. a následné ustálení jeho používání, možnosti užití v rámci heraldických pravidel a dobových konvencí. Pomocí zachovalých památek sestaví reprezentativní vývojovou řadu.

V tomto tématu najdeme ještě řadu nezodpovězených otázek nebo sporných momentů, které by měly být vyřešeny. Jedná se především o otázky historického výzkumu, které s tímto tématem velice úzce a neoddelitelně souvisí. Není účelem ani cílem této práce, aby na všechny otázky odpověděla. Práce se spíše pokusí shrnout dosud nastíněná řešení nebo také položené otázky a s jistou dávkou úcty k předešlému bádání se přikloní k nejsprávnější či nejpravděpodobnější variantě.

Velkou a doposud ne zcela objasněnou otázkou nadále zůstává původ českého znaku. Původ orlice je možné hledat ve vzoru říšském. Původ znaku lva je mnohem méně jednoznačný.

Zásadním a rozhodujícím prvkem, který udával podobu znaku, byla dynastie Přemyslovců. V době jejich vlády se u nás začínají erby používat a Přemyslovcí jakožto vládnoucí rod a jeho nejvýraznější osobnosti ovlivňovali podobu české zemské symboliky. Z těchto důvodů bude tomuto období věnována největší pozornost.

Zajímavé a ne zcela běžné je rovněž zdvojení ocasu u figury lva v erbu českého krále. Výklad Dalimilův se dnes může zdát již zastaralý a nevhodný, přesto se jedná o nejstarší historický pramen týkající se konkrétně této otázky. Teprve snad v práci

Rostislava Nového můžeme nalézt jiné možné řešení, přestože dle mého názoru není zcela přesvědčivé.

K heraldice

Většina autorů klade vznik heraldiky přibližně do doby kolem 12. století. Respektive mám na mysli počátek používání znaků jako takových. Heraldika s pevnými pravidly a heraldika jako vědní disciplína vzniká pochopitelně později než samotné první užívání znaků. Do této doby je její počátek kladen ze zřejmých důvodů. V období druhé křížové výpravy se již znaky vyskytují, ale v době první křížové výpravy ještě nikoliv. V této době se začínají objevovat znaky téměř současně ve všech částech Evropy jako následek přirozeného a plynulého vývoje.¹

Znaky velmi podobné těm heraldickým se samozřejmě používaly již daleko dříve. Přirozeně tyto znaky určitý vliv na pozdější erbovní znamení pravděpodobně mít mohly, ale nelze je brát jako jejich samotný základ. Starým zvykem válečníků bylo pomalovávat si štít různými znameními. To, co tento zvyk zásadně odlišuje od pozdějšího heraldického systému je, že tento znak sloužil spíše k zastrašení nepřítele, ale zatím nebyl ještě pevně spjat s válečníkem (jako jeho nositelem) nebo dokonce s jeho rodinou. První křížáci tím, že nejen symbolicky přijali kříž po výzvě papeže Urbana II. v Clermontu roku 1095, dostali ke svému slibu zúčastnit se výpravy do Palestiny i znamení kříže našitého na jejich pláštích či hrudích.² Tímto znamením se odlišili od ostatních křesťanů, což souviselo i s celou řadou výhod udělovaných jim za odměnu. Tato papežská výzva zapůsobila nesmírně silně a následné zprávy o hrdinství křížáků ve Svaté zemi snad přispěly k tomu, že když se v Evropě připravovali na cestu noví rytíři - jejich pokračovatelé, často i příbuzensky spojení s předchozími hrdiny, považovali za čest použít toto znamení k uctění jejich slávy a přihlášení se k jejich hrdinství.³

Teorie o vzniku heraldiky jako přímého pokračování řeckořímských symbolů moci (emblémů řeckých měst na mincích či pečetidlech, obrazů na štítech či rodinných znamení římských patricijských rodin, znaků legií) nebo dokonce vliv starogermánských run jsou

¹ Milan BUBEN: Encyklopedie heraldiky. Praha 2003, 10–12.

² BUBEN 2003, 12.

³ BUBEN 2003, 12–13.

dnes již opuštěny. Stejně tak i to, že si tento systém přivezli křižáci ze Svaté země, kde ho údajně převzali od Saracénů. Zde se ukazuje, že to bylo přesně opačně. Muslimská šlechta začala podobných symbolů používat až později, patrně teprve pod vlivem svých křesťanských soupeřů. Je to právě v křesťanské Evropě, kde se erby zrodily a kde se spojily všechny důvody a potřeby pro vznik erbů.⁴ Původní používání malovaných motivů na štíty bylo pouze dekorativní. Na zdobení se používaly motivy připomínající pozdější heraldické figury, zejména zvířecí (drak, gryf, orel...), rostlinné či geometrické. Z těchto malovaných dekorativních motivů se postupně vyvinuly k individuálním emblémům (1100–1140) a z těch se poté postupně stanou dědičná emblematická znamení, jejichž zobrazování podléhá pevným pravidlům (1140–1180). Je ovšem nemožné požadovat přesnou dataci, protože se jednalo o postupný společenský vývoj směřující k pevnému systému heraldiky.⁵ Vyjadřuje to především, jak naznačuje Vladimír Růžek v předmluvě k článkům Michela Pastoureaua, univerzalistický charakter evropské středověké společnosti.⁶

Hlavním, přestože ne jediným, impulsem pro používání erbů byl vývoj ochranné výstroje válečníka v 11. století a ve 12. století. Jednalo se o požadavek čistě praktický.⁷ Zjednodušeně řečeno válečníci respektive rytíři (*militēs*) se v této době chránili zbrojí, která je celé zakrývala. Ať to byla tunika z tlusté látky, kůže pobytá kovovými pláty nebo časem více používaný hauberk tvořený kovovými kroužky, jehož součástí bývala i jakási kapuce kryjící krk i hlavu.⁸ Proto vyvstala potřeba správné identifikace spolubojovníků a soupeřů v bitvě.

Válečníci se navíc zakrývají velkým mandlovitým štítem, jehož plochu využívají a pomalují ji. Erby se z těchto malovaných štítů stávají až ve chvíli, kdy tento geometrický, zvířecí či rostlinný obrazec, zůstane neměnný u téže osoby a kdy do tohoto zobrazování zasáhnou pevná pravidla. Zajímavé je používání barev (správněji tinktur). K rozpoznávání, ale i k vydávání povelů, uprostřed bitvy pomáhaly prapory, které bezesporu byly ve velmi těsném vztahu ke znamením malovaných na štítech. Právě z textilu mohou pocházet některá pravidla heraldiky. Toto je patrně zejména u pravidla říkajícího, že kov nepatří na kov a barva na barvu. A to z čistě praktických důvodů, na bílé (stříbrné) barvě by bylo

⁴ Michele PASTOUREAU: Původ erbů. In: Sborník archivních prací 1\2. Praha 2000, 353–370 .

⁵ Michele PASTOUREAU: Rozšíření erbů a počátky heraldiky. In: Sborník archivních prací 1\2. Praha 2000 370–394.

⁶ Vladimír RŮŽEK: Úvodní slovo ke třem heraldickým studiím Michela Pastoureaua In: Sborník archivních prací 1\2. Praha 2000, 335.

⁷ BUBEN 2003, 11–13.

⁸ Philippe CONTAMINE: Válka ve středověku. 2004, 221–224.

těžce rozpoznatelné žluté (zlaté) znamení.⁹ Důležitost textilu v původu erbu je potvrzena mimo jiné také ve starém anglickém slově *coat of arms*, které je používáno ve významu erb, ale doslova se jedná o rytířský znakový kabátec.¹⁰ Samozřejmě textile nelze považovat za jediný zdroj podnětu pro vznik erbů. Jak již bylo řečeno, z praporů a korouhví lze odvozovat barvy. Ze starých pečetidel lze odvodit určité motivy zvířat a rostlin, které některé patricijské rodiny užívaly již v předheraldickém období (zejména v Itálii, Německu...). Hlavní tvar erbům daly pochopitelně štíty válečníků, ze kterých by se daly odvozovat i určité geometrické figury.¹¹

K terminologii

Zde považuji za vhodné se zmínit o užívané terminologii. Zejména ve starší literatuře je používána dnes již ne zcela vhodným způsobem a je někdy následně i přejímána do současnosti. Z těchto důvodů bych se pokusil ji objasnit.

V české heraldické terminologii je pod heslem orel chápána figura zobrazená jako dvouhlavý dravec. Tato figura pochází z Východořímské říše a symbolem středověkých císařů se stala oficiálně až v době Zikmunda Lucemburského. Orlicí je tedy myšlen pták-dravec zobrazený za letu s jednou hlavou. Figura zpravidla hledí vpravo a někdy má na prsou pružinu (půlměsíc). Termínem orlice je u nás chápána především orlice plamenná, zvaná v české terminologii Svatováclavská.¹²

Další velmi oblíbenou heraldickou a pro nás důležitou figurou je lev. Figura lva zůstává lvem nehledě na počet ocasů. Ve starší literatuře se lze setkat s pojmem lvíce (vyjadřující jeden ocas), ale heraldické figury jsou vždy pouze mužského pohlaví (vyjímaje orlici, u které je tento termín již zažitý a všeobecně používaný). Lev je zobrazován především ve skoku, někdy také sedící nebo krácející. Lev hledící přímo na diváka se označuje v heraldice jako leopard (levhart).¹³

⁹ PASTOUREAU 2000, 329–394 ; BUBEN 2003, 15–16 ; Karel SCHWARZENBERG: Heraldika. Praha 2007³, 184–186.

¹⁰ SCHWARZENBERG 2007³, 23–24.

¹¹ Michele PASTOUREAU: Vznik erbů na Západě. In: Sborník archivních prací LV2. Praha 2000, 343–344

¹² Buben 2003, 324–325; SCHWARZENBERG 2007³, 64–65 .

¹³ Buben 2003, 268; SCHWARZENBERG 2007³, 62–63.

K literatuře

Literatury, která by se komplexně věnovala této problematice, není mnoho. Přesto je několik autorů, které je hodno blíže zmínit. Zde se pokusím vystihnout všechny zásadní myšlenky autorů píšících k tomuto tématu. Příhodným začátkem bude představení české erbovní pověsti tak, jak ji vypráví tak řečený Dalimil ve své kronice. Tvůrce této kroniky z počátku 14. století by se dal považovat za prvního autora píšícího konkrétně o českém znaku. Jeho dílo se stalo po většinu času zásadním pramenem výkladu vývoje a vzniku českého erbu. Dokonce i ve 20. století se najdou badatelé píšící o tomto tématu a zastávají jeho výklad.

Erbovní pověst tak řečeného Dalimila začíná v první polovině 11. století. V této době český kníže Břetislav unesl císařskou dceru Jitku ze Svinibrodského kláštera. Císař tímto rozčilen přísahal knížeti válku.¹⁴ Jitka však našťastí otce přesvědčila, aby nespěchal do boje a díky její chytrosti bylo tak válce zabráněno. Císař následně pozval Břetislava k sobě a obdaroval ho zajímavým věnem.¹⁵ „*Když císař k dvoru pozóve tebe, pust' oheň za mili okolo sebe. To viec kniežata česká za právo vžechu, a pro to orlici plamennú na ščítě nosiechu.*“¹⁶ Zajímavé je, že Dalimil se nevěnuje vzniku a původu orlice, ale vysvětluje tímto pouze původ rudých plaméneků.

Později se věnuje nahrazení staré plamenné orlice erbem lva. Podle Dalimila se tak stalo v druhé polovině 11. století za Vratislava II., který díky svým statečným činům obdržel tuto poctu. Mělo to být za pomoc císaři Jindřichu III. při dobývání Milána. Císař byl velmi vděčný a dokonce dal knížeti na vybranou:¹⁷ „*...těla tří svatých králov vziati, nebo v svéj zemi královstvie jmiati. Kněz zemanóm da na vóli a podlé jich rady korunu v zemi zvolí. Nad to císař knězi ščit změní a také jemu úřad v dvoře promění. Tehdy za orla černého da jemu o jednom ocasě lva bielého.*“¹⁸ Císař měl knížete ještě údajně ustanovit jedním z těch, kdo byl volitelem císaře a dále měl českého panovníka jmenovat císařským číšníkem.¹⁹ Zde se jedná o známý “Dalimilův“ omyl. Toto vše patří do doby Vladislava II. nikoliv Vratislava II. To kníže Vladislav II. byl prokazatelně v roce 1158 za

¹⁴ Podle Dalimila Otta Bílý, v té době byl však císařem Konrád II.

¹⁵ Václav RYNEŠ: Česká erbovní pověst podle Dalimila. Erbovní knížka na rok 1939. Praha 1939, 81–82.

¹⁶ Jiří DAŇHELKA / Karel HÁDEK / Bohuslav HAVRÁNEK / Naděžda KVÍTKOVÁ: Staročeská kronika tak řečeného Dalimila I. Praha 1988, 502–503.

¹⁷ RYNEŠ 1939, 81–83.

¹⁸ DAŇHELKA/HÁDEK/KVÍTKOVÁ 1988, 576.

¹⁹ Volební právo se plně projeví teprve ve 13. století. Podle V. Vojtiška první český panovník, který byl prokazatelně císařským číšníkem, byl Vladislav I. roku 1114.

pomoc Čechů v Itálii odměněn královskou korunou. Erb mu byl tedy udělen pravděpodobně Fridrichem I.²⁰

Pověst pokračuje do přelomu 12. a 13. století do doby vlády Přemysla Otakara I., ve které dochází k rozšíření českého erbu. Tedy rozšíření lva na lva dvouocasého. „Dalimil“ o tom píše následovně: „*Ciesar Otta na Sasy jide, kněz k němu do Sas přijíde. Kněz o sobě stojěše a ciesar s svými jinde bieše. Sasíci na české stany udeřichu, a Čechové jě udatně pobichu. I opět jě kněz Přěmysl pobi a mnoho na Sasiech tvrzi doby. Pro to ciesar Přěmysla jě sě milovat i káza sě jemu korunovati. Na biřmování knězi ciesar rúchu vzváza a Ottakar, točíš Ottě míl, jemu řiekati káza. Druhým ocasem obdaři lva bielého, Budyšinem a Zhořelcem rozšíří zemi jeho.*“²¹ Takto je tedy vysvětlen původ a proměna českého zemského, respektive panovnického znaku podle nejstarší české rýmované kroniky tak řečeného Dalimila.²²

Dalším kronikářem, který píše o vzniku českého znaku, byl Václav Hájek z Libočan. Ve své Kronice české z let 1533–1539 v podstatě přejímá erbovní pověst Dalimilovu, jen ji poněkud zjednodušuje. Popisuje pasování rytířů Vladislavem a jejich obdarování erby po vítězství v Miláně. Dále píše: „*Vladislave slavný králi český! Na znamení Tvé minulosti i všech Tvých Čechův statečnosti, ... aby opuště tu černú plamenem prorážející v bílem poli orlici. Ty i každý král český na věčné a budúci časy za znamení bílého lva o dvou ocasích v červeném poli, on má na své hlavě zlatú korunu, ...*“²³ Není třeba psát o věrohodnosti tohoto vyprávění zvláště, když autor původ plamenné orlice, předcházející lvu, připisuje samotnému Praotci Čechu. Hájek zachoval na dlouhou dobu svým vyprávěním svoji erbovní pověst v povědomí autorů.

Bartoloměje Paprockého z Hlohov *Zrcadlo Čech a Moravy* (1593) vychází částečně v tomto ohledu z Hájka, ale nepřijímá úplně vše za čistá fakta. Ve stejné souvislosti však zmiňuje podobně i Praotce Čecha. Mimo jiné popisuje i pověst o tom, že erb orlice byl chvilkově nahrazen erbem s kotlem (též z Hájka) za provinění Boleslava Krutého. Toto tvrzení není ovšem ničím podloženo, nehledě na to, že v této době je nemožné uvažovat o jakýchkoliv erbovních znameních. Dále má za to, že erb orlice se používal do let 1159, v čemž se částečně neplete. Pozoruhodné je i jeho spojování panovnické lví udatnosti s figurou lva v českém štítě.²⁴

Podobně tak Pavel Stránský ze Zápské Stránky odmítá Hájkovu kroniku a přejímá

²⁰ Václav VOJTÍŠEK: K otázce erbu českého krále. In: Časopis Národního musea 104. 1931, 51.

²¹ Jiří DAŇHELKA / Karel HÁDEK / Bohuslav HAVRÁNEK / Naděžda KVÍTKOVÁ: Staročeská kronika tak řečeného Dalimila II. Praha 1988, 284.

²² RYNEŠ 1939, 81–83.

²³ Václav HÁJEK z Libočan: Kronika Česká III. Čechy vévodské. Praha 1929, 219–220.

²⁴ Bartoloměj PAPROCKÝ z Hlohov: Zrcadlo Čech a Moravy. Praha 1941, 113.

erbovní pověst tak jak ji vyložil tak řečený Dalimil. Zvláště část kdy kníže Vladislav dostává od císaře Fridricha za pomoc v Lombardii korunu, a znamení lva místo orlice. Jen s typickým vlastenectvím si autor povzdechne, že tímto již není ničeho, čemu by čeští panovníci nevděčili “německým“ císařům.²⁵

Tématu se podobným způsobem dotkne i Bohuslav Balbín. Vážnější pozornosti se však této látce dostane až v 18. století s osobností Gelasia Dobnera. Tento průkopník kritického dějepisectví u nás, se pomocí nasbíraného heraldického podkladu a starých pramenů pouští do srovnávání těchto materiálů. Na základě studia pečetí a mincí 12. až 14. století upozornil na fakt, že znaky panovníků a šlechty předcházejí znakům zemským. Jednoznačně odmítá Hájka s jeho fantasiemi o Praotci Čechu a podobně. Stejně tak kriticky se stavil i k autorům, kteří Hájkovu kroniku převzali (Paprocký, Pešina, Berghauer, Hammerchmied, aj., snad kromě Balbína, kterého choval zvlášť v úctě). Tímto studiem došel k tomu, že svatováclavská orlice přechází od svatého Václava v český zemský znak a že až Přemysl Otakar II. začal používat lva. Tento erb si následně ponechal a stejně tak všichni poslední Přemyslovci ho přijmou za své erbovní znamení, tedy zemským znamením se stává orlice svatého Václava. Význam tkví tudíž v jeho primární práci s památkami a hledání odpovědi v jejich srovnávání.²⁶

František Palacký ve svém monumentálním díle se staví též kriticky k “Dalimilovi“ i pochopitelně k Hájkovi podobně jako Dobner, i když co se týká tohoto tématu, tak se mu věnoval spíše okrajově. Známa a často citovaná je jeho poznámka k tomu, že se nechce blíže zabývat, jak sám pojmenovává *hloupým povídkám* o rozdávání erbů šlechtě a království českému před Milánem, s tím že je pro Palackého již zbytečné pro předešlé zpracování tématu se tímto nadále zabývat.²⁷

Obdobně jako Palacký se tématu dotkne i Hermenegild Jireček. Původní erb popisuje podle Beneše Krabice z Weitmile (podobně má Dalimil). Plamenná orlice je pevně spjatá se svatým Václavem. Orlice se podle autora objevuje prvně na pečeti Přemysla Otakara I. a s jeho nástupci zůstává napořád. Na základě sfragistických pramenů odmítá “Dalimilovu“ verzi o obdarování císařem Ottou Přemysla Otakara I. druhým ocasem pro lva na štítě. Důvod zdá se být vcelku prostý, dvouocasý lev se objevuje až na pečetích Přemysla Otakara II.²⁸

Stejně tak Vojtěch Král z Dobré Vody souhlasí s tím, že dvouocasý lev je možný

²⁵ Pavel STRÁNSKÝ: O státě českém. Praha 1946³, 198–200.

²⁶ Karel TRÍSKA: Gelasius Dobner jako pěstitel české heraldiky. In: Erbovní knížka na rok 1940. Praha 1940, 90–92.

²⁷ František PALACKÝ: Dějiny národu českého v Čechách a na Moravě II. Praha 1977³, 57.

²⁸ Hermenegild JIREČEK: Slovanské právo v Čechách a na Moravě II. Praha 1864, 140.

jedině v době Přemysla Otakara II. Až tento panovník se tímto znamením odlišil od svých předchůdců. Přestože jeho předci mince též nechávali razit, toto znamení na nich nenalezneme. Zde by se podle Krále mohlo jednat o to, že panovníci z piety k patronu země dávali pořád přednost jeho starému znaku, což by i odpovídalo proměně státoprávní ideologie země. Čeští panovníci se též nemuseli chtít novým znamením přihlásit k vazbám na císaře, i když to by se dalo jen těžko pochopit u panovníků, kteří byli přímo obdarováni císařem. Sám ale dodává, že v době kdy měl být obdarován Vladislav novým znakem je i ve Francii heraldika ještě v počátcích.²⁹

Prvním důkladnými moderními pracemi věnující se českému znaku jsou práce Václava Vojtíška.³⁰ Sám se vrací k Dalimilovi a částečně z něho vycházejí interpretuje vývoj českého erbovního znamení. Předpokládá, že černou orlici ve stříbrném štítě převzal Vladislav II. jako první český panovník v souvislosti s orlicí říšskou. Důkazy pro to však jsou spíše nepřímé. Podobně tak učinila některá říšská knížata. Takto byla vyjádřena vazalská podřízenost císaři. Přibližně v této době se začínají znaky používat v celé Evropě.³¹ Dále předpokládá, že i tento stejný panovník jako první mohl používat znamení lva, což by symbolizovalo jisté uvolnění vztahu se svým lenním pánem. Tuto proměnu dává do souvislosti s českým hrdinstvím u Milána roku 1158, vycházejí přitom z Dalimila. Otázka proč se nadále používání lva českými panovníky neudrží, vysvětluje tak, že král Vladislav lva v erbu užíval pouze on stejně jako královskou korunu. Tedy spojuje užívání erbu lva s královskou korunou. Toto tvrzení nelze, ale není bohužel možné podložit žádným důkazem. Nástupci krále se tedy musejí vrátit k původnímu znamení plamenné orlice. Vylepšení lva dvěma ocasy datuje do roku 1202 nebo 1203. To mělo proběhnout z milosti císaře Otty IV. snad i z přátelství k českému králi, jak potvrzuje i rukopis kláštera oseckého. Sám pokládá otázku, zda je možné hledat souvislost v počtu ocasů s počtem korunovacích Přemysla II.³² V tomto případě to příliš neseď časově, snad leda by toto rozhojnění znaku proběhlo až za Přemysla II. Dále se věnuje proměně používání erbu českými panovníky a dualitě českého znaku.³³ Vycházejí ze sfragistických pramenů vyloží, že orlice sloužila jako znak přemyslovského rodu, lev používal pouze král a snad i jeho syn. Toto se především projevuje až s osobností krále Přemysla II. Znak lva získá na důležitosti a převyšuje starší znamení. Orlice se úplně nevytrácí, ale nacházíme ji například jako takovou ozvěnu na královských jezdeckých pečetích v podobě klenotu orlího křídla na

²⁹ Vojtěch KRÁL z Dobré Vody: Heraldika. Praha 1900, 221–223.

³⁰ Václav VOJTÍŠEK: Naše státní znaky (staré a nynější). Praha 1921, 6–63; VOJTÍŠEK 1931, 49–62.

³¹ VOJTÍŠEK 1931, 49–50.

³² VOJTÍŠEK 1931, 51–52.

³³ VOJTÍŠEK 1931, 54.

přílbě rytíře. Pokud se orlice někde objevuje, je to tak vždy v souvislosti se znakem lva. Toto dokládá i na erbech královských měst, kde zobrazený lev vyjadřuje podřízenost města králi. Orlice na erbu vyjádří podřízenost rodu Přemyslovců.³⁴ Definitivní výměna znaků nastává s vymřením Přemyslovců. Podobně jako jeho předchůdci Vojtíšek uvádí, že rodový erb již není potřebný a zůstává již pouze ve spojení se svatým Václavem.³⁵ Toto lze doložit popiskem v Pasionále abatyše Kunhuty, nebo též tím, že Jan Lucemburský později přenechá nyní volnou plamennou orlici biskupství tridentskému. Přesto ale orlice nemizí úplně, ale zůstane i díky Karlu IV. znamením svatého Václava.³⁶ Vojtíšek se ve své starší práci věnuje i podrobněji ostatním zemským znamením jako je orlice moravská a slezská.³⁷

Karel Schwarzenberg předkládá velmi zajímavou, bohužel později nikdy nerozvíjenou teorii. Píše o tom, že roucha byzantských dvorských hodnostářů, ať již úředníků nebo válečníků zdobila zvířata velmi blízká heraldické symbolice. Důstojníci nosili dvojhlavé orly, býky nebo i mořská zvířata. Stratoři nosili na pláštích bílé lvy. Český bílý lev je doložen až za Přemysla I. Tento panovník není časově moc vzdálen k prvnímu dědičnému králi Vladislavu I., který by mohl být pravděpodobně leníkem byzantského císaře Manuela Komnena. Lze tedy dále předpokládat, že mu na dvoře v Konstantinopoli byl za odměnu i udělen dvorský úřad. A je možné, že si z odznaku této hodnosti udělal ve vzdálené vlasti znak. To, že Západ napodoboval konstantinopolské odznaky je zřejmé (papežovi rudé střevice odpovídají císařským, rudé pláště císařů, králů a knížat též odpovídají byzantskému císařskému plášti atd.).³⁸

Dalším autorem zkoumajícím vývoj českého zemského znaku byl Josef Petráň. K Dalimilově pověsti přistupuje s jistým odstupem, ale bere ji jako možný základ výkladu českého znaku. Dotkne se výskytu erbovnic nebo jim předcházejícím znamením na prvních mincích. Jako jeden z prvních se věnuje i vývoji a proměnám jeho výtvarných podob. Za požití bohatého obrazového materiálu vyloží i jeho pozdější i nynější podoby. Spíše se věnuje plynulému výkladu na základě umělecko-historického materiálu, nežli by se věnoval objasnění některých pořad nejasných předešlých otázek, což ani nemělo být pravděpodobně účelem jeho práce.³⁹

Mezi autory píšící o numismatických pramenech bych zde zmínil snad jen Kristiána Turnwalda, který se blíže věnuje této otázce, zejména obrazům nejstarším znamení na

³⁴ VOJTÍŠEK 1931, 56–57.

³⁵ VOJTÍŠEK 1931, 57–58.

³⁶ VOJTÍŠEK 1931, 58–59.

³⁷ VOJTÍŠEK 1921, 20–50.

³⁸ SCHWARZENBERG 2007³, 22–23.

³⁹ Josef PETRÁŇ: Český znak: Stručný nástin jeho vzniku a historického vývoje. Praha 1970, 12–40.

mincích ve článku *Nejstarší výskyt přemyslovských českých znaků na mincích*.⁴⁰ Turnwald považuje za nejstarší zobrazení plamenné orlice na jednom neurčeném moravském denáru (Fiala XIV/25 – Cach 517 oba jako neurčená mince⁴¹). Tuto minci s antikizující orlicí s rozevřenými křídly vycházející z říšského vzoru datuje kolem roku 1135 a připisuje ji Konrádu II. Znojenskému.⁴² Zde bych byl velmi nedůvěřivý, zda by se mohlo jednat opravdu o známou plamennou orlici. Na této emisi nenacházíme žádný ani nepatrný náznak plaméneků, proto nevidím důvod ke spojení tohoto znamení s touto mincí, podobně datace spadá před dobu druhé křížáky. Turnwald spojuje tento původní znak již se Soběslavem I., přičemž užití znaku spojuje s úřadem říšského číšníka, ale podrobněji tuto teorii neobjasňuje.⁴³ Předpokládá užívání erbu u nás ještě před druhou křížovou výpravou, což je velmi nepravděpodobné. Patrně se jedná o znamení snad v této době používané, ale ještě nikoliv ve smyslu heraldickém. Pravděpodobně se jedná o figuru ještě symbolickou, nebo s jiným významem. Dále představuje mnoho mincí se znamením lva či orlice (Fiala XIV/25, XVIII/6, XVIII/21 a 25 – Cach 517, 618, 632, 636 atd.). Ty už spadají do heraldického období, ale figury nejsou ve známých pozicích, proto lze pochybovat o jejich významu jako heraldického zemského znamení. Mohlo by se jednat o přežívání pouhého symbolismu. Přesto by to mohla být již i platná heraldická stylizace na mincích právě ve smyslu zemského znamení. Figury jsou totiž již bezesporu v heraldických postaveních. Je otázka zda je možné považovat krácející figuru jednoocasého lva nebo figuru leoparda (levharta) za heraldického lva českých panovníků. Turnwald je za tato znamení považuje, čímž odmítá práci Vojtíškovu, tedy jeho výklad o souvislosti s tím, že až panovník s královskou korunou používal lva, oproti těm co byli pouze knížata a používali znaku orlice.⁴⁴ Konec období, kdy panovníci používali obě znamení, vidí v době Václava I. Přičemž spatřuje používání lva jako rodového znamení, orlici jako vyjádření číšnického úřadu bez dalšího hlubšího vysvětlení. Mince, které připisuje Václavu I. (Fiala XXIX/11, XXVIII/4, XXVIII/14 – Cach 762, 770, 769) jsou dnes již datovány až k době Přemysla Otakara II. Tedy dvouocasý lev je opravdu zobrazen až na mincích a pečetích Přemysla Otakara II., tedy nikoliv jak to vidí Turnwald i u Václava I.⁴⁵ Zajímavé jsou jeho poznámky ke kombinování erbů na mincích této doby,

⁴⁰ Kristián TURNWALD: *Nejstarší výskyt přemyslovských českých znaků na mincích*. In: *Listy genealogické a heraldické společnosti v Praze* č. 7. Praha 1970, 1–14.

⁴¹ Mince budou označeny podle vyobrazení v (dvojí značení je z důvodu rozdílnosti a někdy chybějících obrazů): Eduard FIALA: *České denáry*. Praha 1895; František CACH: *Nejstarší české mince I. – III.* Praha 1970–1974.

⁴² TURNWALD 1970, 2.

⁴³ TURNWALD 1970, 2.

⁴⁴ TURNWALD 1970, 4.

⁴⁵ TURNWALD 1970, 4–6.

kteře mohli vzniknout pŕiĕinĕnĕm neznalostmi mincmistra, ale k tomu se dostanu ještĕ pozdĕji.⁴⁶ Podobnĕ považuji, v souvislosti s pŕedchozĕmi omyly, minci jĕm pŕipsanou Vĕclavu II. za minci Pŕemysla Otakara II. (Fiala XXX/11 – Cach 843?). Za dalšĕ Turnwaldův omyl považuji jeho hledĕnĕ důvodu pŕoĕ jĕž na mincĕch Pŕemysla Otakara II. nenalezneme orlici. Pŕipisuje to tomu, ŷe je podle nĕj pravdĕpodobnĕ, ŷe tento panovnĕk na svĕ kŕiŷovĕ vĕpravĕ do Pruska, kam pozval řĕd Nĕmeĕkŷch rytĕřů, pŕenechal tomuto řĕdu erb orlice jĕž bez plamĕnků. Poukazuje na to, ŷe i mnozĕ nĕmeĕtĕ heraldici nevidĕi souvislost mezi orlicĕi řĕdovou pozdĕji vĕvodskou a krĕlovskou a orlicĕi řĕšskou.⁴⁷ K tomuto erbu Nĕmeĕkŷch rytĕřů bych jen dodal toto, ŷtĕtek s ĕernou orlicĕi ve zlatĕm poli pouŷival pŕevĕznĕ velmistr řĕdu. ŷtĕtek se nachĕzel ve stŕedu ĕernĕho stŕĕbŕe lemovanĕho kŕiŷe, pŕiĕemŷ se toto privilegium mĕlo řĕdu dostat roku 1226 od cĕsaŕe Fridricha II.⁴⁸ Nenĕi tedy moŷnĕ v tomto hledat vzĕjemnou souvislost tĕchto orlic.

Důkladnĕ je pŕáce Rostislava Novĕho, kterĕ se podrobnĕ a kriticky vĕnuje i pŕedchĕzejĕcĕ literatuŕe zabŕvĕjĕcĕ se touto otĕzkou.⁴⁹ Novĕy považuje za nejstaršĕi zobrazenĕ heraldickĕho znamenĕ denĕr knĕzete Bedřicha (Fiala XVIII/ 25 a 26 – Cach 636). Jednĕ se o vpravo hledĕcĕi orlici obklopenou malĕmi kŕiŷky, kterĕ s trochou obrazivosti poklĕdĕ za jakousi stylizaci plamĕnků.⁵⁰ Podobnĕ však lze podle mĕho nĕzoru najĕt i staršĕi, pŕestoŷe vyobrazenĕ lva respektive leoparda. Potvrzenĕi o pouŷĕvĕnĕi tohoto znamenĕi, vychĕzejĕcĕ bezesporu ze staršĕch pŕedloh lze najĕt na jezdeckĕ peĕeti Pŕemysla I. Toto znamenĕi odvozuje od znamenĕi řĕšskĕho.⁵¹ Denĕry 12. stoletĕi spojuje ještĕ s obecnou kŕešĕanskou symbolikou. Na nejstaršĕch moravskĕch raŷbĕch ukazuje uŷĕvĕnĕi znaku orlice a pŕedevšĕm lva (jednĕ se spĕše o lva krĕĕjĕcĕho tĕŷ leoparda). Tedy moravskĕ markrabata mĕla prokazatelnĕ od roku 1213 do poĕĕtku roku 1247 jako svĕho heraldickĕho znamenĕi pouŷĕvat znak jednoocasĕho lva. Pomocĕi datace numismatickĕch a sfragistickĕch pamĕtek dochĕzĕi k tomu, ŷe pŕemyslovskĕ dynastie od konce 12. stoletĕi zaĕala uŷĕvat znak plamennĕ orlice. V tĕchto pramenech se objevĕi znak jednoocasĕho lva aŷ od roku 1213, podle znamenĕi na peĕetĕch boĕnĕi vĕtve Pŕemyslovců tedy Dĕpoldiců. Po tomto roce se objevuji obĕ figury souĕasnĕ. V první polovinĕ 13. Stoletĕi uŷĕvĕi znaku orlice kaŷdĕy panovnĕk. Znak lva mĕi vyjadŕovat rodovou pŕisluŷnost k Pŕemyslovcům.⁵² Dĕle velkou pozornost vĕnuje pŕvodu znamenĕi lva. Tento poĕĕtek hledĕi podobnĕ jako u orlice

⁴⁶ TURNWALD 1970, 6.

⁴⁷ TURNWALD 1970, 8.

⁴⁸ Petr ADAM: Nĕmeĕtĕi rytĕři. Svitavy 1998, 138.

⁴⁹ Rostislav NOVĕY: K poĕĕtkům feudĕlnĕi monarchie v ĕeĕchĕch II (K poĕĕtkům ĕešskĕho znaku). In: Āasopis Nĕrodnĕho muzea v Praze 147. Praha 1978, 147–161.

⁵⁰ NOVĕY 1978, 151.

⁵¹ NOVĕY 1978, 153.

⁵² NOVĕY 1978, 155–156.

u císařského dvora zde respektive u rodu Štaufů a vysvětluje to následovně. V první třetině 13. století se díky sblížení českého panovnického rodu s rodem císařským, vzniká tedy pod tímto vzorem nový rodový dynastický erb. Toto odvozuje na základě podobných analogií, které lze nalézt v okruhu rodu Štaufů.. Tedy i český lev by mohl takto podobně vycházet ze štaufského vzoru. Podoba tohoto znaku inspirovaného znakem Štaufů svou figurou může částečně zachovávat i znak předešlý tedy v barvách (tinkturách). Barva plamének tak přešla na pozadí znaku nového a podobně pozadí starého přešlo na barvu figury nové tedy lva.⁵³ Jak již bylo řečeno, první doklad o použití lva dvouocasého lze spojit až s Přemyslem Otakarem II., s tímto souhlasí i R. Nový. Toto rozhojnění českého znaku vysvětluje následovně. Přemysl Otakar II. se stal po smrti svého bratra Vladislava (†1247) moravským markrabětem. V erbu užíval stejně jako jeho otec Václav I. erbu jednoocasého lva jakožto rodového znaku Přemyslovců, přesto později na jeho pečeti najdeme již lva dvouocasého. Chtěl tím dát najevo svůj právoplatný nárok na královskou korunu, v době kdy byl zvolen takzvaným mladším králem a jeho ne zcela dobré vztahy s otcem po jeho vzpouře mohou snad s tímto také souviset. Toto jeho zprvu osobní znamení a změna v titulatuře se uplatnila jen velmi pozvolna. Brzy se ale toto znamení korunovaného dvouocasého lva nachází jak na mincích, tak na jeho pečeti. Znamení tohoto lva později převezmou jeho nástupci a udrží se i nadále. Nahrazení staré plamenné orlice novou figurou vysvětluje následovně. Panovník upevňuje svoji moc, jeho království (*regnum Boemorum*) zobrazené na oficiální symbolice tímto novým znamením je nyní již chápáno ve smyslu nadteritoriálního právního subjektu, který je založený na jednotě všech svých zemích a to vše pod vládou jediného panovníka.⁵⁴ Přestože je to bezesporu metodicky nejzajímavější možné odůvodnění této otázky bez použití “Dalimilova“ výkladu, nepovažuji toto vysvětlení za zcela jasné. Podobné evropské heraldické analogie uváděné Rostislavem Novým na obdobných příkladech zdvojení ocasu u znamení lva souvisejí vždy se spojením určitých území, které obě užívají stejného znamení a Přemysl Otakar II. žádné území nespojoval. Tyto příklady mi proto nepřipadají zcela vhodné a výstižné. Nový tedy zjevně a razantně odmítá “Dalimila“ a tím i částečně V. Vojtíška, který z této kroniky víceméně vycházel.

Poslední a skoro současnou prací je katalog k výstavě *Česká panovnická a státní symbolika* Pavla Sedláčka. Práce je pochopitelně stručnějšího rázu a přejímá zejména poslední názory R. Nového, zejména ohledně Přemysla Otakara II. Hlavním přínosem je především bohatý obrazový materiál, který je přirozeně hlavní podstatou

⁵³ NOVÝ 1978, 156–158.

⁵⁴ NOVÝ 1978, 161–167.

katalogu. S velkým a podrobným zájmem se věnuje všem symbolům českých panovníků tedy nejenom těm heraldickým a zároveň i vysvětluje vztahy a souvislosti mezi nimi.⁵⁵

Český znak - vlastní vývoj zobrazování

Panovníci raného středověku užívali jako svého symbolu moci kopí. Podoba byzantského labara symbolizující podobu kříže nebyla ve střední Evropě tolik rozšířena. Zde převažovala stará představa Germánská, o roli kopí jako insignie vládního symbolu. S pojetím vladařského kopí pevně souvisel praporec na ně připevněný. Moc panovníka byla v této době prosazována především vojensky, proto není překvapivé, že původně čistě vojenské znamení je převzato postupně jako vládní insignie.⁵⁶

Ve vyobrazeních z této rané doby, kde vidíme českého panovníka s kopím, na němž je připevněný prapor, spatřujeme zobrazení vlastní vladařské suverenity panovníka. Světští vládci jsou někdy označováni za rytíře Kristovi (*militia Christi*). Jako jeho služebníci jsou ke Kristu v lenním vztahu a jsou považováni za jeho praporečníky z Milosti Boží. Panovník nosí Kristův prapor všude, kde vykonává službu Kristu. Jednalo se především o boj s pohany, ale i o zajišťování božího či královského míru. Takový prapor patrně měl podobu s křížem jako nejtypičtějším atributem Krista. Takováto podoba praporu s křížem je zobrazena na slavné tapiserii z Bayeux, kde je tento prapor na několika místech zobrazen jako prapor normanského vévody.⁵⁷ Na některých českých denárech lze nalézt podobné zobrazení. Na denáru s jezdeckou figurou knížete Břetislava I. (Fiala VII/24 – Cach 311) se objevuje na praporu též kříž. Zde by se mohlo jednat o podobu v duchu výše zmíněného výkladu, tedy o zobrazení panovníka jako rytíře Ježíše Krista. Přesto nelze jednoznačně považovat mincovní motivy za zcela přesvědčivé. Podobné zobrazení snad vycházející z přímého pozorování autora, najdeme v ryté kresbě v opukovém kvádru v hradbách hradiště Libušín u Kladna z přelomu 10. a 11. století. Je zde zobrazen obrněný jezdec s kopím a praporem na kterém je zobrazen kříž. Jedná se o prostou lineární kresbu, která je silně stylizovaná z důvodů použité techniky zhotovení díla. Tato kresba zhotovená s velkou pravděpodobností člověkem bez velkého uměleckého povědomí doby, by mohla

⁵⁵ Pavel SEDLÁČEK: Česká Panovnická a státní symbolika - Vývoj od středověku do současnosti (katalog výstavy). Praha 2002.

⁵⁶ Jiří JANUŠ: Prapor jako insignie českého panovníka v 11. a 12. století. In: Sborník příspěvků 2. setkání genealogů a heraldiků, Ostrava 1984, 96.

⁵⁷ JANUŠ 1984, 97.

zachycovat až dokumentárně to, co tento člověk skutečně spatřil, tedy by dokazovala používání praporu s křížem (snad samotným knížetem). Je tedy možné uvažovat o tom, že kníže mohl v předheraldickém období užívat tohoto praporu.⁵⁸

Prapor byl jeden z nejdůležitějších symbolů středověkého panovníka. Válečná korouhev se nosívala v boji a sloužila i jako orientační bod v bitevní vřavě. Korouhev střežil nejstatečnější bojovník (korouhevník), pro kterého to bylo nesmírná čest a privilegium. Podobně tragicky působila ztráta tohoto symbolu v boji na středověké bojovníky jako ztráta odznaků římské legie na legionáře.

První podobu praporu, který by mohl zobrazovat první znaky používané českými knížaty nelze bezpečně určit. Zachovalé památky nejsou příliš konkrétní. Formální vnější podobu praporu lze odvozovat i podle tapiserie z Bayeux. Vilém Normanský či Harold jsou zde vyznačeni vždy praporem se čtyřmi cípy, zatímco jiní bojovníci nesou *gonfanon* pouze se třemi cípy. Ve Znojenské rotundě sv. Kateřiny se s tímto obdobně setkáváme v českém prostředí. Na nástěnných malbách z první poloviny 12. století lze spatřit, že jedině král Vratislav tu drží třícípý *gonfanon* a žezlo, ostatní panovníci s hodností pouze knížecí mají prapor jen dvoucípý. V románském knižním malířství býval však spíše podle zvyku ve střední Evropě, zobrazován kníže spíše s třícípým *gonfanonem* a král především se žezlem. Zjednodušeně řečeno dalo by se říci, že počet cípů u praporu určoval titul panovníka, tedy čím více tím vyšší postavení.⁵⁹

Nejstarší písemné památky o podobě nejstaršího českého znaku knížete nejsou též příliš konkrétní, přesto si lze udělat určitou představu. Kanovník vyšehradský okolo roku 1142 popisuje bitvu Čechů v roce 1126 u pohraničního hradiště Chlumce. „*Před počátkem bitvy mezi Sasy a Čechy letěl toho dne orel a křičel nad Sasy vyhlížeje si z vnuknutí Božího již předem jejich mrtvoly, též bylo slyšeti zvonící zvon. A dále: když na sto předáků českých i proboštů a kaplanů hlídalo, stojíce dokola, kopí svatého Václava,...*“ dále pokračuje „*Kníže Soběslav, jenž všechny přípravy k boji zařídil, poslal svého kaplana, té věci znalého, do vsi, která se nazývá Vulčany; ten našel na stěně kostela praporec svatého Vojtěcha biskupa, i byl zavěšen na kopí svatého Václava mučedníka v čas bitvy proti Sasům, kde Bůh je přemohl.*“⁶⁰ Z vypravování není zřejmé, jaký obraz se nachází na praporu svatého Vojtěcha. Zjevení orla a možná souvislost s postavou svatého Václava s jeho pozdějším zjevením knížecímu korouhevníkovi přinášející vítězství družině Čechů, o kterém se kronikář zmiňuje je též velice zajímavé. Tato zjevení by se snad dala

⁵⁸ JANUŠ 1998, 97–98.

⁵⁹ Zbyšek SVOBODA: Vznik a vývoj vojenských praporů. In: Sborník přednášek z 1. Českého národního vexilologického kongresu. Hradec králové 1996, 43–56.

⁶⁰ Pokračovatelé Kosmovy. Praha 1974, 39–40.

považovat za zaznamenání starší tradice platné dobové představě, ve které je svatý Václav spojován s orlicí, která se později stane i jeho vlastním symbolem. Symbol orlice letící nad bitevním polem použitý v textu určitě láká na spojení s podobou symbolů užívaných knížetem Soběslavem, a patrně nebyl zcela náhodný. Přesto se nedá jednoduše spekulovat o podobě znaku tohoto knížete, protože k tomuto nejsou žádné jiné podpůrné důkazy.

Na numismatických památkách datovaných k tomuto panovníkovi (Soběslav I.) nenajdeme žádnou heraldickou ani obecnou figuru, v které by se dalo hledat podepření této teorie. Jediné čeho je možné si všimnout, přestože v hodně vzdálené souvislosti jsou denáry, kde se užívá ještě spíše staré křesťanské motivy, jako je zobrazení zápasu se lvem.

Kronikář Vincencius naopak podává zprávu o tom, že české vojsko Vladislava II. (1140–1172) užívalo prapor růžový, pravděpodobně vycházející spíše z praporu červeného. Tato barva patří po vzoru císařského purpuru k nejvýše postaveným. Je nesporné, že český panovník chtěje se takto přihlásit k této tradici mohl této barvy v tuto ranou dobu užívat na svých praporech.⁶¹

V italské skladbě *Carmen in honorem Augusti* z roku 1196 Petra de Ebulo, ve které je zobrazeno české vojsko stejného panovníka obrazem i identifikačním popiskem (*Boemii*), vlastní praporec vojska však chybí, přestože císařské vojsko zde prapor se znamením orla má zobrazený a přestože i rytíři jsou opatřeni normanskými heraldickými štíty.⁶²

Jedním z důležitých pramenů po poznání českého znaku jsou staré mince. Zde se blíže budu věnovat, nejstarším možným vyobrazením symbolů, později snad i heraldickým, z kterých se dá čerpat poznání počátku českého znaku.

Počátek ražby denárů není zcela jednoznačný, ale obvykle se klade do 10. století. Do posledních let vlády svatého Václava nebo pak již s určitostí k době Boleslava I. Z doby vlády tohoto panovníka je známá knížecí mincovna na Pražském hradě datovaná do poslední čtvrtiny 10. století. Na počátku 11. století je známá i mincovna na Vyšehradě. Přejídně se mince, razily i na některých hradech a později i na Moravě v hlavních knížecích sídlech.⁶³

Denáry byly dvoustranné stříbrné mince povětšinou o nízkém reliéfu o různých velikostech, tento typ mince byl ražen již od dob římské republiky. Zásadní vliv na podobu českých denárů 11. až 13. století měl vývoj a proměny techniky jejich výroby. První české denáry se zhotovovaly tak, že obraz byl skládán z ražení několika malých punců o různých

⁶¹ SEDLÁČEK 2002, 19.

⁶² PETRÁŇ 1970, 13.

⁶³ Jan KVĚT: Praha románská, Osmero knih o Praze (stavební a umělecký vývoj města). Praze 1948, 204–209; Gustav SKALSKÝ: Stručný přehled vývoje českého mincovnictví. Praha 1937, 10.

jednoduchých či geometrických tvarech. Výsledná podoba byla tedy vlastně mosaikovitě skládána z těchto základních tvarů. Tímto způsobem se mince razily do poloviny 11. století. Po té se začaly používat puncí větší, které byly následně řezačem spojovány. Tento řezač ručně vlastně dotváří výslednou podobu zamýšleného obrazu. Postupem času tyto řezané kolky nahradí předchozí používání a skládání obrazů z punců.⁶⁴

Kvalita českých denárů v tomto období se řadí k nejlepším výtvorům románského umění v Evropě. Jestliže česká monumentální plastika byla oproti té francouzské a severoitalské se svým plným rozvojem v opoždění, neplatí to tak o bohatém rozvoji českých mincovních obrazů 12. století.⁶⁵

Nepřímý vliv na tento velký rozkvět a bohatost českých denárů, mělo časté obnovování ražby českými panovníky od konce 11. století.⁶⁶ Je přirozené, že vývoj mincovnictví souvisel s hospodářským vývojem země, tedy s obchodem zahraničním i vnitřním. V souvislosti s neustálým klesáním hodnoty mince a neustálým obnovováním ražby a tedy častým měněním ražného nástroje, nastává obrovský rozkvět výtvarné formy mince.⁶⁷

Na prvních mincích jsou patrné inspirativní vzory franské, objevují se také motivy původem z prostředí anglosaského (ruka boží, poprsí knížete), Byzance (hlava Krista, pouze nápisy), motivy vikingské a především je patrný vliv bavorský. Tyto vlivy byly však především inspirativní, a přestože se některé náměty přebíraly celé, je patrný zejména domácí původ. Jedním z důvodů takového převzetí vzorů na mincích, bylo podobně jako v Polsku či Uhrách vyjádření křesťanského panovníka a jeho přihlášení se ke vzdělanosti západních moderních států. Vyjadřoval tímto zároveň i vlastní suverenitu, přestože byl český panovník v rámci feudálního systému podřízen císaři Svaté říše římské.⁶⁸ Motivy na mincích jsou velmi bohaté, vedle křesťanských symbolů se objevují zvířata či postavy lidí jako jsou světcí, duchovní nebo vladaři. Obrazy na mincích jsou zobrazovány s překvapivým napodobováním skutečnosti. Je až s podivem kolik všemožných detailů dokázal rytec zhotovit na těchto drobných mincích, u kterých se velikost pohybovala okolo 2 cm v průměru. Zde se mince mohou stát cenným pramenem pro zkoumání podoby například vybavení válečníka nebo podoby dobového oděvu.⁶⁹

Na těchto denárech budou důležité pouze některé rané motivy přibližující se nebo již

⁶⁴ KVĚT 1948, 204; CACH II. 1972, 11.

⁶⁵ KVĚT 1948, 210; CACH II. 1972, 10.

⁶⁶ Srov. Jarmila HÁSKOVÁ: Česká mince v době románské. Příspěvek k ikonografii českých denárů 10. – 12. století. Cheb 1975, 13.

⁶⁷ KVĚT 1948, 205; CACH II. 1972, 10–13.

⁶⁸ SKALSKÝ 1937, 12–16.

⁶⁹ KVĚT 1948, 208–210.

související se zobrazením českého znaku. Eduard Fiala považuje za nejstarší zobrazení lva na mincích denár knížete Jaromíra z první třetiny 11. století (Fiala VI/16 – Cach 257). Předpokládá, že se jedná o lva v postoji lvů, jaké lze nalézt na mincích Welfských či italských, vyobrazený zde s perličkovou (?) září kolem hlavy. Tento typ lva označuje Fiala za lva typu svatého Marka, tak jak ho známe třeba ze znaku Benátek.⁷⁰ Mince je značně poškozená a podle mého názoru ji za lva není možné považovat. Figura může zdánlivě lva připomínat, ale zde se pravděpodobněji jedná spíše o postavu světce, tak jak ji můžeme spatřit na podobných ražbách stejného panovníka (Fiala VI/17 – Cach 268). Na poškozené minci nejsou pouze tolik patrné obrysy figury jako na zmíněném příkladu, jinak ji ale považují za minci velmi podobnou. Z těchto důvodů zde ještě nelze mluvit o figurě ani v předheraldické souvislosti s českým lvem.

Přibližně o sto let později je mince - (Fiala XIV/22 – Cach 517). Na reversu mince lze spatřit figuru orlice nápadně připomínající heraldické postavení, které nelze přehlízet. Cach i Fiala ji označují jako minci neurčenou, pochází však pravděpodobně z doby před Vladislavem I. Kristián Turnwald tento denár jak již bylo řečeno, připisuje Konrádu II. Znojenskému z roku přibližně 1135.⁷¹ Jedná se o figuru doprava hledící orlici s částečně rozevřenými křídly. Přestože zdá se být tato orlice zobrazena, tak jak se zobrazují heraldické figury, těžko ji snad již považovat za orlici svatováclavskou reprezentující s určitostí českého panovníka v pozdějších dobách. V této době se heraldické znaky jako takové běžně nepoužívaly. Na ostatních mincích této doby nenacházíme žádné podobné zobrazení, proto předpokládám, že se zde nejedná o jakési reprezentativní znamení v souvislosti s těmi heraldickými. Může se jednat o pouze symbolickou figuru, která svou stylizovanou formou může pouze připomínat heraldickou orlici. Mince pravděpodobně ukazuje symbolistický základ nebo vzory, které se v této době užívaly a pozdější heraldika z nich pravděpodobně vyrůstá.

Turnwald však považuje právě tuto orlici za tu, která měla určit erb celé dynastii Přemyslovců. Tato orlice měla být převzata z orlice římské (podobně jak o tom hovoří Vojtíšek⁷²) z tehdejších porýnských, saských a italských mincovních vzorů. Je přesvědčen, že se jedná již o orlici plamennou.⁷³

Na pozdějších mincích se stává velmi oblíbeným a častým obrazem figura lva. Tato figura je ale vždy zobrazená v zápasu s člověkem. Lev je zachycen ve své reálné podobě

⁷⁰ Eduard FIALA: Český lev na mincích. In: Věstník numismatické společnosti Česko-Slovenské v Praze r. III., pořadné číslo 5. Praha 1921, 112–114.

⁷¹ TURNWALD 1970, 2.

⁷² srov. VOJTÍŠEK 1931, 49-50.

⁷³ TURNWALD 1970, 2.

a to v boji s člověkem třímajícím v rukách meč, někdy štít, zápasícím holýma rukama nebo jedoucím na koni někdy i v zápasu s jinou šelmou nebo zvířetem. Ukazují to denáry připisované knížeti Vladislavu I. (Fiala XV/21, 24 XVI/1, 2, 3 – Cach 540, 554, 559, 553, 552), stejný námět najdeme i u Soběslava I. (Fiala XVI/28 – Cach 582).

Druhý český král Vladislav II. nechal razit mince podobné (Fiala VIII/7, 9, 10 – Cach 592, 594, 595). Je zajímavé, že se na mincích tohoto panovníka neobjevuje erb nový, jak vykládá takřečený Dalimil. Lev se na jeho denárech objeví, ale nikoliv samostatně, ale pouze v zápase podobně jako u knížat jen krátce mu předcházejících či tak jako u jeho blízkých nástupců. Snad kromě denáru (Fiala XVII/3 – Cach 588), na kterém by snad i mohl být lev. Tento denár je ale značně poškozen a obraz není vidět celý, proto není možné o něm v těchto souvislostech plně uvažovat.

Dále je pozoruhodné, že se kníže Vladislav II. nechal vyobrazit na svých denárech s korunou tedy odznakem svého nového titulu, ale své nové znamení jak sděluje řečený Dalimil zde ještě nenajdeme, což do značné míry může podkopávat jeho výklad.⁷⁴

Námět zápasu se lvem je v této době velmi používaný proto lze i podobné souboje nalézt na mincích jeho nástupce a to u knížete Bedřicha (Fiala XVIII/17, 22, 23 – Cach 628, 633, 634). Naposledy se tento zápas objeví na minci Soběslava II. (Fiala XVIII/10 – Cach 621).

Takovéto zobrazení zápasu člověka se lvem se často vyskytovalo na mincích Welfských ražených pro Bavorsko, jak zdůrazňuje Fiala. Jedná se o symbolický motiv zobrazující zdolání určité moci, patrně zejména na zobrazení připomínající zápas Hérakla a lva.⁷⁵ Nebo jde o alegorické zobrazení souboje zla s člověkem.⁷⁶

Na mincích knížete Bedřicha je možné najít další zajímavé náměty. Na denáru (Fiala XVIII/21 – Cach 632) je vyobrazen vpravo kráčeující leopard (kráčeující lev hledící na diváka, en face) s jedním ocasem. Zde se již dá také hovořit o typickém heraldickém postavení figury. Tato forma je obvyklá heraldická stylizace nejen 12. století, ale i později.⁷⁷

Podobný typ heraldického vyobrazení najdeme i na mincích - (Fiala XVIII/25, 26 – Cach nemá, 636), ale zde s orlicemi. Jedná se o orlice za letu, hledící vpravo. Obě jsou zhotovené v duchu románských tradic. Na obou mincích spatřujeme několik malých křížků. První má pouze pod každým křídlem jeden a u druhé orlice je těmito křížky poseté

⁷⁴ TURNWALD 1970, 2.

⁷⁵ FIALA 1921, 113.

⁷⁶ Václav RYNEŠ: Z osudů českého lva na mincích nové doby. In: Časopis Národního muzea CXLI. Praha 1972, 34–40.

⁷⁷ RŮŽEK 2000,329-339.

celé pozadí. Může se zde jednat pouze o přidanou mincovní značku.⁷⁸ Zároveň však může jít o jistou stylizaci známých plaméneků obklopujících svatováclavskou orlici. Není, však zcela jasné do jaké míry lze již o této souvislosti takto uvažovat.⁷⁹

Na ražbě Soběslava II. (Fiala XVIII/ 6 – Cach 618) nalezneme na rubní straně figuru lva. Zde se jedná o lva kráčejiícího vpravo, ale hledícího zpět s jedním ocasem, tyčícím vzhůru proti otočené hlavě, zřejmě z důvodu vyplnění kruhového prostoru mince.

Podobného lva vidíme na minci Vladislava III. Jindřicha (Fiala nemá – Cach 652) Je to lev vykročený vpravo s hlavou však ve směru chůze s ocasem podobně respektujícím kruhovou kompozici mince.

Kdyby se u těchto vyobrazení mělo jednat o jakýsi pravzor pro zobrazení pozdějšího lva je patrné, že v těchto počátcích není ještě přesně určený směr otočení lva, protože na drobných mincích lze najít i lva otočeného opačným směrem. Je ale jisté, že v těchto obrazech převyšuje směr chůze či skoku ve směru na heraldickou pravou stranu, tedy tak jak ho známe i v současnosti.⁸⁰

Orlice se vyskytuje též střídavě na drobných mincích Vladislava I. Jindřicha. Na denárech tohoto moravského markraběte, lze nalézt velké množství typů těchto obrazů, lev se zde s orlicí střídá velmi často.

Jak je patrné tak figury lva a orlice se obměňují u různých panovníků a u některých panovníků najdeme také obě figury. I toto snad lze považovat za jeden z důvodů, proč tyto figury nebyly všeobecně považovány za vyložené knížecí či královské znamení. Většina starších autorů co se týká lva, považuje za podstatné pouze znamení zobrazující lva ve skoku. Tedy zobrazeného tak jak se později běžně užíval a v jaké podobě ho známe i dnes.⁸¹

Rostislav Nový považuje za heraldická znamení, až ty které se objeví po roce 1213 a to souměrně s pečetěmi. Všechny ostatní denárové ražby do této doby spojuje pouze s obecnou křesťanskou symbolikou.⁸²

Podobně se k této otázce staví Pokorný, který první heraldický znak v českém prostředí vidí až v souvislosti s pečetí krále Přemysla Otakara I., přestože by se o některých heraldických znameních dalo uvažovat již dříve.⁸³

Dalším možným výkladem těchto symbolů je, že tato znamení lva na mincích by se mohla považovat pouze za symboly síly a udatnosti. Jedná se především o denáry

⁷⁸ Srov. TURNWALD 1970, 2.

⁷⁹ Srov. NOVÝ 1978, 151.

⁸⁰ FIALA 1921, 114.

⁸¹ RŮŽEK 2000, 329-339.

⁸² NOVÝ 1978, 156.

⁸³ POKORNÝ 1983, 565-572.

s vyobrazením boje lva s člověkem. Stejně tak samotné vyobrazení lvů, o kterých byla řeč, Josef Petráň nepovažuje za figury v erbovním postoji.⁸⁴

Fiala datuje počátek používání heraldických znamení v Německu již do druhé poloviny 12. století, u nás to předpokládá o něco později a to až v první desetiletí 13. století. Lvi objevující se do této doby jak na pečetích tak zvláště na denárech nepovažuje podobně jako většina autorů za heraldická znamení, ale za vyjádření mohutnosti a panovnické moci a síly.⁸⁵ Podobně se k tomuto vyjadřuje i Václav Vojtíšek.⁸⁶

Přes všechny tyto názory, které jsou brány v úvahu, nelze zcela jednoduše veškerá tato znamení odvrhnout jako neerbovní. Při pozorném pozorování a při srovnávání obvyklých erbovních znaků zobrazujících podobné figury, je možné některá tato znamení na denárech českých knížat považovat za již zobrazené ve stejných běžných heraldických pozicích.

Další možnou výkladovou variantou zdá se být interpretace v duchu Michela Pastoureaux a tedy, že se jedná již o jakési rodové emblematické znamení Přemyslovců, z nichž plynule později vyrůstají pozdější heraldické znaky.⁸⁷

V podobných intencích o tom píše K. Turnwald, který tyto znaky též nepovažuje pouze za obecné ikonografické symboly. Tato zobrazení (tedy figura lva kráčejícího, nekorunovaného, někdy leoparda) pokládá za heraldická, pouze je považuje za podřízené prostoru na mincích a zobrazování románského slohu. Toto bylo běžné ve druhé polovině 12. století a ve druhé polovině 13. století. Vykládá to tedy následovně, pozdně románský lev se proměňuje ve dvouocasého lva ve skoku posléze korunovaného, jak to lze vidět v tehdejší heraldice italské, porýnské, anglické, francouzské a španělské.⁸⁸

V souvislosti se starými prameny a památkami s určitostí zobrazující první heraldický znak českého panovníka, je považována orlice za první erb českého panovníka.⁸⁹ Tento první znak měly používat první Přemyslovci, a proto považují za vhodné se blíže obeznámit s původem samotné figury a jejím přijetím do českého prostředí.

Od nejstarších dob jsou používány lidmi symboly dravců, šelem či mytologických zvířat. Zvláště byl válečníky a jejich vládci oblíben symbol orlice (respektive orla) vyjadřující statečnost a sílu. Takto byl tento symbol používán vládci Asýrie, Babylonské říše, egyptskými faraony či vládci Persie jako znamení vlády a moci či jako božského

⁸⁴ PETRÁŇ 1970, 14.

⁸⁵ FIALA 1921, 114.

⁸⁶ VOJTÍŠEK 1931, 53.

⁸⁷ PASTOUREAU 2000, 329–394.

⁸⁸ TURNWALD 1970, 1–14.

⁸⁹ VOJTÍŠEK 1931, 49–50.

znamení.⁹⁰ V době antiky je orlice (řec. *aetos*, lat. *aquila*) zasvěcena podobně nejvyššímu božstvu (Diovi později Jupiteru). Ve starověké literatuře je označován za *krále ptactva*, ale zároveň i za *ptáka králů* z čehož je patrné, jaký byl tomuto dravci přikládán význam.⁹¹ Sám Alexandr Veliký měl používat orlici na svém štítě. Jako symbol Jupitera používaly toto znamení i římské legie, pro kteréžto byla orlice nejcennějším odznakem a jeho ztráta se trestala jejím rozpuštěním, ale byla především nesmírnou potupou. Z tohoto symbolu římského impéria přechází užívání tohoto znaku i na vládců křesťanské a později i do středověké heraldiky.⁹² Je známo, že podle zápisu kronikářů sám Karel Veliký používal kovový štít bez ozdob, ale svůj emblém orlice nechal umístit na vrchol paláce v Cáchách. Později tato symbolika přechází na císaře Svaté říše římské později s přívlastkem národa německého. Orlice zobrazená v letu (s roztaženými křídly) měla vyjadřovat světovládný nárok, ale zároveň vyjádřit, že panovník vládne z milosti Boží (*Dei gratia*).⁹³

Říšský orel byl heraldicky zobrazen jako černý ve zlatém poli s červenou zbrojí. Tato orlice byla jako celá Svaté říše římská stejně tak jako její představitel, které tento znak představoval, velmi považována i v této době. Jednalo se o znak nejvýše politicko-prestižně postavený jako symbol reprezentanta nejvyšší světské moci, proto také většina říšských knížat spjatých nebo patřících k říši převzala tento znak jako vyjádření této vazby.⁹⁴ Toto vše nastává v době po druhé křížové výpravě a z výše vysvětlených důvodů. Přijetí erbů českou šlechtou a též i českým knížetem bylo značně zprostředkované Svatou říší římskou a přirozeně se ke svému mocnějšímu sousedu stavělo do pozice, z které přejímalo jisté vzory a i jimi vyjadřovalo svoje vazby.⁹⁵ Černou orlici na stříbrném pozadí jako první znamení českého panovníka lze tedy celkem jistě považovat za symbol vycházející z orlice říšské. Pro odlišení původního znamení užívaly se odlišné barvy a různorodé ozdoby, přesto ale zůstává prvotní vzor zřejmý. Většina říšských knížat podléhajících císaři vazalskou vazbou požívala znaku orlice, lze nalézt znaky na pečetích vévody *Roberta Lotrinského (1154)*, *falckraběte Fridricha Bavorského (1166)*, *vévody Jindřicha Rakouského a markraběte Otty Braniborského (1170)*, *vévody Leopolda Rakouského (1179 a 1187)*, *hraběte Otty Witlsbašského (1179)*, *hraběte Siegfrida z Orlamüde (1180)*, *vévody Bertolda Dalmackého, markraběte istrijského (1184)*, *vévody*

⁹⁰ BUBEN 2003, 324.

⁹¹ Slovník antické kultury. Praha 1974, 435.

⁹² PETRÁŇ 1970, 12.

⁹³ PETRÁŇ 1970, 12; BUBEN 2003, 324.

⁹⁴ PETRÁŇ 1970, 12.

⁹⁵ VOJTÍŠEK 1931, 49-50; PETRÁŇ 1970, 12; Pavel POKORNÝ: Heraldika ve výtvarném projevu. In: Umění 13. století v Českých zemích. Praha 1983, 563–572.

Bertolda IV. z Zähringen (1187), vévody Adalberta z Tecku (1190), vévody Fridricha Rakouského, vévody Jindřichu Saskému (1196), či orlice česká a později moravská, která snad podle Vojtíška vychází z téže orlice říšské.⁹⁶ Barvu lze u těchto znamení předpokládat snad podle pozdějších zobrazení, protože si nelze představit erbu, aby neměl žádných barev.⁹⁷

Na památkách numismatických i sfragistických se setkáváme s důležitým prvkem vycházející ze středověké představy o českém “státě” a tím je kult svatého Václava. V kronice vyšehradského kanovníka můžeme najít, že Češi jsou zde označeni jako „*čeled' svatého Václava*“. Podobně na pečetí Vladislava II. z let 1142–1148, kde je zobrazena postava svatého Václava najdeme poprvé v latinském opise nápis přeložený následovně „*Mír svatého Václava v rukou knížete Vladislava*“.⁹⁸ Český kníže zde vlastně vyjádřil, že zemi svatého Václava, jejímž byl tento světec věčným panovníkem, pouze spravoval. Tato svatováclavská představa utvářela stát a dodávala panovníkovi na autoritě tím, že vládl jako správce-nástupce tohoto světce. Tato původně jen panovnická představa, kdy byl světec zobrazen na denárech 11. století jako patron pražského kostela, se rozšíří a brzy je proměněna ve státní ideologii pod kterou vládnoucí Přemyslovci zaštití svoji moc.⁹⁹ Většina památek se následujícím způsobem snaží vyjádřit tuto ideologii. Jedna strana pečetí je věnována svatému Václavu a podobný ikonografický systém platí i pro některé panovnické denáry. Tento způsob je změněn až v době, kdy tato ideologie přestává být tolik důležitá, a státoprávní nároky jsou vyjádřeny jiným způsobem. V české středověké představě je panovník chápán jako neodlučitelný až identický s pojmem státu a svou autoritu má zprostředkovanou skrze postavu svatého Václava, kterýžto byl jediným vládcem země. V těchto souvislostech je zřejmý identický způsob užívání prvního znaku (orlice), která je později připsána zejména svatému Václavu.¹⁰⁰ Totéž je možné chápat v souvislosti s dobou, kdy tento kult přestává být tolik potřebný a je nahrazen vyjádřením královského majestátu jiným způsobem. V době, kdy je takto svatováclavský kult využíván je směřovaný především dovnitř, tedy k upevnění panovníkovi moci doma ve své zemi. Později je zatlačen do pozadí z důvodu snahy o vyjádření větší universálnosti a expanzivní politiky zejména Přemysla Otakara II.

Památky numismatické nelze považovat za jediný zdroj poznání českého znaku. Pečetě používané jako prostředek právního potvrzení platnosti, užívali samozřejmě i čeští

⁹⁶ VOJTÍŠEK 1931, 49-50.

⁹⁷ Ibidem.

⁹⁸ PETRÁŇ 1970, 12.

⁹⁹ PETRÁŇ 1970, 22.

¹⁰⁰ Srov. PETRÁŇ 1970, 12–13; NOVÝ 1978, 152–153.

panovníci. Na ražbě českých denárů se podílela stejná dílna, která zhotovovala razidla pro panovníkovy pečetě.¹⁰¹ První pečetě se u nás objevují od druhé poloviny 11. století, přestože první najdeme až na listinách Vladislava I., starší určitě byly, ale nejsou zachované v originále.¹⁰²

První vyobrazení heraldické orlice najdeme na pečetí Přemysla Otakara I. z let 1192–1193.¹⁰³ Jedná se o pečeť z prvního ještě knížecího období jeho vlády a je to pečeť, která je velmi inovativní i z hlediska vývoje českých pečetí. Na aversu pečetí se objevuje prvně v českém prostředí jezdec na cválajícím koni.¹⁰⁴ Na pečetí je jezdec v přílbě jedoucí vpravo s praporcem (*gonfanon*) a se štítem, který drží v levé ruce. Zde se jedná ještě o štít mandlový, který v českém prostředí lze najít jen v předheraldickém období. Ve štítě najdeme orlici v letu, vpravo hledící. Toto zobrazení potvrzuje teze o tom, že český panovník používal jako svého prvního znaku orlici a je dosti pravděpodobné, že vychází kontinuálně ze zobrazení znaku staršího, který ale není zachován v žádné jiné podobě. Na svatováclavské rubní straně ještě žádného znaku nenacházíme, z čehož je možné předpokládat, že zde zobrazená orlice je chápána ještě ve smyslu spojení orlice vyložené s Přemyslem Otakarem I., který je ale i tak stále v podřízenosti svatému Václavu. Zde je patrné, že orlice svojí podobou vychází z orlice říšské, jako svého vzoru.¹⁰⁵

Tento jezdecký typ vychází z běžně používaných pečetí říšských knížat. Jde o nejmarkantnější zobrazení rytířství, které se v této době dostává do popředí jakožto ideál. Tohoto obrazu jezdce užívali rakouští Babenberkové, vévodové švábsí a bavorští a jezdce najdeme i na pečetích západoevropských králů.¹⁰⁶ První pečetě tohoto českého panovníka jsou významné především ikonograficky, výtvarně není jejich kvalita nikterak významná a patrně souvisí s ražbou denárů, u kterých je toto snižování kvality také patrné.¹⁰⁷ Je jisté, že autoři byli stejní jak pro pečetí tak pro mince.¹⁰⁸

Na mincích Přemysla Otakara I. z doby, kdy byl ještě pouze knížetem, můžeme též najít orlici (Fiala XIX/12 – Cach 656). Jedná se ale o orlici v čistě neheraldickém postavení. Vpravo patrně krácející orlice se sklopenými křídly, působí jako vycházející ze

¹⁰¹ Gustav SKALSKÝ: České mince a pečetí 11. a 12. století. In: Sborník Národního musea I. (A – řada historická). Praha 1938, 1.

¹⁰² Jiří ČAREK: O pečetech českých knížat a králů z rodu Přemyslova. In: Sborník příspěvků k dějinám hlavního města Prahy VIII. Praha 1938, 4.

¹⁰³ Z důvodu položení orlice na štít je považována za bezpečný heraldický znak oproti sice starším vyobrazením, nacházejícím se “pouze“ na českých denárech bez štítu a s možným ikonograficko-symbolistickým výkladem.

¹⁰⁴ ČAREK 1938, 10.

¹⁰⁵ ČAREK 1938, 10–11; NOVÝ 1978, 151–152.

¹⁰⁶ ČAREK 1938, 36.

¹⁰⁷ Jaromír HOMOLKA: K ikonografii pečetí posledních Přemyslovců. In: Umění doby posledních Přemyslovců. Praha 1982, 161.

¹⁰⁸ SKALSKÝ 1938, 1.

starých vzorů. Tato mince pravděpodobně nemá velkou souvislost s orlicí v panovníkově erbu zhotoveného na jeho pečetích.

Po své korunovaci se Přemysl Otakar I. vrací v užívání pečetí ke staršímu typu s obrazem trůnícího panovníka, kde ještě není žádné místo pro český znak. I na svatováclavské straně postava světce drží štít, který je prozatím prázdný pouze s puklicí.¹⁰⁹

Změna nastane až v takzvaném V. typu pečetí Přemysla I., který používal od roku 1224.¹¹⁰ Obraz je v základu podobný s předešlými typy, jen provedení zdá se být ozdobnější a pečlivější. Na rubní straně je zobrazena postava trůnícího svatého Václava, v pravici držící praporec a levicí se opírá štít, přičemž v ruce drží palmovou ratolest. Štít je zde podobně jako na jezdeckém I. typu mandlový (normanský), ale je zobrazen z boku, takže orlice je vidět pouze z poloviny.¹¹¹ Podoba orlice je značně podobná s orlicí ve štítě jezdce na pečetním I. typu. Orlice vpravo hledící má lehce zvednutou hlavu jak bývá zvykem u vyobrazení na mandlovém štítě z důvodu vyplnění celého prostoru štítu. Tělo orlice zdá se být štíhlé, přestože na vyobrazeních je značně rozšířené ve spodní části, ze které vybíhají dva pařáty. Ocas orlice je delší na těchto pečetích a podobně má za cíl vyplnění celého prostoru štítu. Jedná se o typickou orlici svojí formou připomínající říšský vzor. Od tohoto V. typu narůstá výrazně výtvarná kvalita panovníckých pečetí, která se udrží i nadále. Prvky používané pozdním románským slohem jsou pomalu zatlačovány znaky rané gotiky.¹¹²

Blízká je i forma Zlaté buly Přemysla Otakara I. Tato zvyklost pečetit zlatem je velice neobvyklá ve střední Evropě a žádný jiný český panovník tuto formu jako pečetí královské později nezopakuje.¹¹³ Vzhled tohoto zvláštního typu je velice podobný předešlým pečetím. Na reversu též najdeme trůnícího svatého Václava s korouhví, palmovou ratolestí a štítem s orlicí. Štít, o který se postava českého patrona opírá, má lehce pozměněnou podobu, horní okraj již není zaoblený, ale je rovný, jinak je vzhled štítu, co se týče velikosti obdobný s předešlými, podobně tak orlice.

Analogickou paralelu lze najít na velkém brakteátu stejného panovníka (Fiala XXI/14 – Cach 669), kde je patrný značný vliv těchto pečetí. Na minci je zobrazena postava trůnícího korunovaného Přemysla I. držícího v levé ruce štít s orlicí. Štít je orámovaný dekorativním vzorem a je zachycen podobně z poloviny. Orlice je více stylizovaná, tak jak jen dovoluje velikost brakteátu. Přes jednoduchou formu a jistou

¹⁰⁹ ČAREK 1938, 10–12.

¹¹⁰ ČAREK 1938, 12.

¹¹¹ Ibidem.

¹¹² Srov. HOMOLKA 1982, 164.

¹¹³ ČAREK 1938, 13.

schematičnost patrnou i v ocase dravce, je zřejmé, že autor dobře znal královské pečetě a že se na sebe obě tyto rytecké práce vzájemně působily.

Právě za vlády Přemysla Otakara I. jsou dvoustranné denáry nahrazeny novou mincí raženou jen z jedné strany do tenkého stříbrného střížku o daleko větší ryzosti kovu. Mince se tak přizpůsobila sousedním ražbám vycházejících z ražby míšeňské. Výhoda tkvěla především v rychlejší a jednodušší výrobě a i samotná technika nových ražeb zaručovala vyšší obsah stříbra v minci, pro nemožnost lehkého padělání.¹¹⁴ Podoba míšeňských brakteátů udala typologický vzhled českým brakteátům. Místo míšeňského markraběte je ale na českých z největší míry zobrazen panovník s trojlistou korunou. Tento typ zobrazení je v přibližné podobě stejný na všech ražbách, s velkou pestrostí se obměňují pouze ikonografické symboly, které má panovník v rukou. Jedná se o meče, žezla, architektonické prvky.¹¹⁵ Pro tuto práci budou však nejdůležitější některé heraldické znaky. Souvislost českých brakteátů s panovnickými pečetěmi je zde úplně opuštěna, protože mince pevně napodobovala míšeňské vzory.¹¹⁶ Erb však vycházel z podobných typologických základů. Symboly zobrazené na brakteátech sloužily jako nástroje reprezentace panovníka a vyjadřovaly jeho ideologickou představu o úloze panovníka.¹¹⁷

Na jedné starší ještě denárové ražbě tohoto panovníka se objeví i lev (Fiala XIX/28 – Cach 668). Je otázka zda je možné vůbec toto zvíře za lva považovat. Lev s jedním ocasem je zobrazen na všech čtyřech nohách otočený směrem doleva, jeho hlava však není příliš podobná hlavě lva, přestože kolem krku lze spatřit lví hřívu. Mohlo by se jednat o jakési přetrvávání nebo návrat ke starším typům vyobrazení nebo už první předznamenání budoucího vývoje. Kdyby se jednalo o lva ve smyslu erbovního znamení panovníka, podpíralo by toto vyobrazení výklad Vojtíškův, ve kterém předpokládá, že sice Vladislav II. začal užívat znaku orlice, ale již za své vlády začal používat také erbu lva.¹¹⁸ V tomto duchu pokračovali i jeho nástupci, kteří též mohli užívat obojího znaku.

Až na pečetí Vladislava Jindřicha se setkáváme s prvním vyloženě heraldickým lvem. Vladislav Jindřich byl bratrem Přemysla Otakara I. a jako takový zastával úřad moravského markraběte v době jeho vlády. Tato pečeť je známá k roku 1213. Starší listiny z počátku jeho vlády nejsou známé, ale je pravděpodobné, že ji mohl užívat i dříve.¹¹⁹ Je zde zobrazen jezdec s praporem cválající doleva. Ve štítě se poprvé na pečetích objevuje

¹¹⁴ CACH III. 1974, 10.

¹¹⁵ Ibidem.

¹¹⁶ Emanuela NOHEJLOVÁ – PRÁTOVÁ: Pražské groše Václava II.(1300–1305) a české pečetě. In: Sborník prací filosofické fakulty brněnské university r. IX (řada historická). Brno 1960, 98.

¹¹⁷ Tomáš KREJČÍ: Ikonografický cyklus na českých velkých brakteátech 13. století. In: Umění 13. století v Českých zemích. Praha 1983, 430–433.

¹¹⁸ VOJTÍŠEK 1931, 49–50.

¹¹⁹ ČAREK 1938, 19.

lev. Rytíř je zobrazený z pravé strany a štít drží v levé ruce, proto není erb vidět celý. Nelze určit, zda se jedná o lva s jedním či více ocasy. Lev je ve skoku a jeho celá postava je značně stylizovaná a bez větších detailů. Zde se bude patrně jednat o lva jednoocasého, protože lva se dvěma ocasy začal užívat podle všeho až Přemysl Otakar II. jak dokazují pozdější památky. Lze si těžko představit, že by moravský markrabě měl již tohoto nového znaku užívat, a nenechal si ho zobrazit celý na své pečeti. Podpůrný důkazem můžou být denáry ražené na Moravě tímto moravským markrabětem, jak již o nich byla řeč. Na těchto moravských denárech se střídají oba možné znaky, ale vždy se zde objevují lvi s jedním ocasem. Moravský markrabě patrně svoji pečeti vyjadřoval, že jeho moc vychází a je podřízená českému králi, nikoliv svou vlastní suverenitu. Jednoduše takto Vladislav Jindřich vyjádřil pouze svoji rodovou příslušnost k vládnoucí dynastii Přemyslovců.¹²⁰

Zachovalé jsou pečeti i markraběte Přemysla (1227–1239) nejmladšího syna Přemysla I. první verze se skládá jen z malého zlomku pečeti, ale nese podobně jako pečeť předcházející obraz vzpřímeného lva na štítu. Na druhém typu už lépe zachovalém můžeme shledat podobnost s pečeti Přemysla Otakara I. Na mandlovém štítu jezdce se nachází orlice velmi podobného typu o stejném těle figury s podlouhlým chvostem ocasu orlice.¹²¹ Na denárech tohoto markraběte (Fiala nemá – Cach 892, 892a) se také nachází lev o jednom ocasu vyjadřující v podobném duchu rodovou příslušnost.

Pečeť Václava I. je datovaná k roku 1224, kdy byla přivěšená spolu se zlatou bulou jeho otce na svědectví k privilegiím uděleným břevnovskému klášteru. V této době byl knížetem plzeňským a budyšínským.¹²² Na této pečeti je jezdec v přilbě zobrazený z levé strany, drží korouhev a svůj bok má krytý štítem na kterém se nachází orlice. Trojhranný štít je rámovaný dekorem malých trojúhelníčků, ale podoba orlice je velice příbuzná té co si nechal zhotovovat na svých pečetích jeho otec. Po své korunovaci na mladšího krále v roce 1228 začal užívat pečeti (II. typ), která je téměř identická. Štít je širší a kratší, a proto je i lehce pozměněna podoba orlice. Po smrti svého otce jen pozmění opis jeho typáře a používá ji do své smrti v roce 1253 jako III. typ.¹²³

Na jeho společném denáru s otcem (Fiala nemá – Cach 701) najdeme lva v ražbě. Mince není příliš dobře čitelná, ale patrně se jedná o lva natočeného vlevo tedy zpět hledícího, možná s přivrácenou hlavou. Lev je proveden značně schematicky zejména pak jeho hlava. Ve stylizaci hlavy zobrazené pouze základními geometrickými tvary je patrná souvislost snad i původní vzor pro některé brakteáty ražené později Přemyslem

¹²⁰Srov. ČAREK 1938, 19–20; VOJTÍŠEK 1931, 52.

¹²¹ČAREK 1938, 20.

¹²²ČAREK 1938, 13.

¹²³ČAREK 1938, 13.

Otakarem II.

Václav I. nechal později razit také velké brakteáty, na dvou z nich však najdeme jen orlici. Na brakteátu (Fiala XXII/ 3 – Cach 741) najdeme v poli mince trůnícího korunovaného panovníka třímajícího vpravo v ruce meč a v druhé jakoby přidržoval velkou orlici. Orlice je provedena z poloviny, protože svojí velikostí by jinak zasahovala do postavy panovníka. Trochu netradičně je její hlava otočena opačným, ne tolik u této české orlice obvyklým směrem. Tělo figury je štíhlé a bez větších detailů z důvodu velikosti obrazu na minci. Zdá se, že lze vidět analogickou podobu orlice s panovníkovými pečetěmi zejména s prvním jeho typem. Na dalším brakteátu (Fiala nemá – Cach 750) je podobný obraz. Panovník zde již zcela patrně drží orlici v levé ruce. Orlice je tu zobrazena s hlavou otočenou ve známém směru s velice nápadným zobákem. Křídla jsou zde více sklopená a svou podobou je orlice spíše bližší denáru s nejstarším vyobrazením orlice na minci u nás (Fiala XIV/25 – Cach 517). Je možné, že autor mohl použít starší předlohu pro zobrazení, ale patrně orlice má představovat království české v duchu předešlých znaků.

Původ orlice je odvozován od orlice říšské, se lvem to není tak jednoznačné. Používání lva s jedním ocasem je prokázané na pečetích a mincích na počátku 13. století. Používání tohoto znamení se objevilo však i daleko dříve a to zejména v jeho předheraldické podobě. O jeho symbolickém významu již byla řeč. Toto znamení se v době přelomu 12. a 13. století hojně používalo v oblasti patřící do Svaté říše římské. Jako svého rodového znaku ho užívali Štaufové a později i jejich soupeři dynastie Welfů zápasící s nimi o nadvládu v říši. Podobná předheraldická znamení lva se objevují v této době na denárech Welfovských zejména v Bavorsku.¹²⁴ Postupem času je tento znak tímto rodem opuštěn, ale v oblastech kde tento rod působil, zanechal značný vliv (*Rýnská Falc 1180: zlatý lev v červeném poli, Limburg 1170–1221 za vévody Jindřicha III.: červený lev ve stříbrném poli, Lucembursko po roce 1214 : červený lev ve stříbrném poli, hrabství Berg*).¹²⁵ Štaufové používali v erbu černého lva ve zlatém poli, který se podobně objevuje na jejich denárových ražbách. V oblasti patřící do Svaté říše římské to byl erb značně používaný a dal by se označit za v té době módní znak, ať již byl v souvislosti s místním původem nebo pod vlivem tohoto rodu (*hrabata z Habsburku, vévodové ze Zähringen, hrabata ze Zollernu*).¹²⁶ České země jako důležitý soused říše se dostávaly do pozornosti těchto soupeřících rodů, protože jejich spojenectví nebylo nedůležité a svým vlivem mohli ovlivnit tento zápas o moc. Z počátku je podpora věnována Filipu Švábskému, která je

¹²⁴ NOVÝ 1978, 156

¹²⁵ NOVÝ 1978, 156–157.

¹²⁶ Ibidem

odměněna královskou korunou v roce 1198. Později přechází Přemysl Otakar I. na stranu Oty IV. V tomto táboře však česká politika nesetrvává dlouho a za čas se vrací zpátky na stranu Štaufů (Filip Švábský, Fridrich II. Sicilský). Spojenectví bylo stvrzeno dynastickým sňatkem (Kunhuta a Václav I.) a později ještě pojištěno Zlatou bulou sicilskou. Z těchto těsných vztahů Přemyslovců a Štaufů je možné usuzovat, že vzniká nový teď již vyloženě dynastický znak Přemyslovců obdobně podle vzoru říšského.¹²⁷ Tato varianta zdá se být nejpravděpodobnější i s přihlédnutím k tomu, že podobným způsobem byla převzata i orlice.

Další možnou výkladovou teorií je názor Karla Schwarzenberga o původu českého lva z Byzance.¹²⁸ Tato teorie není však později nijak dále rozvíjena a důkazově podepřena. Myslím, že by bylo možné tuto teorii použít i jako možný výklad o pozdějším zdvojení ocasu s kombinací s hypotézou R. Nového, kdy se lev s původem z Byzance spojí se lvem původem říšským, jehož výsledkem je právě zdvojení ocasu jako jeho nejvýraznějšího znaku.¹²⁹ Přesto není žádného podpůrného důkazu, který by toto dovolil tvrdit a i časové rozpětí mezi oběma historickými událostmi je značný. Nikterak to ani nepotvrzují heraldické památky, jelikož lva s takto zdvojeným ocasem lze najít až v době Přemysla Otakara II.

Poslední možnou variantou pohledu na tento problém je přijetí vyprávění tak řečeného Dalimila. V době, kdy měl Přemysl Otakar I. dostat za odměnu tento nový znak lva, se sice objeví na pečetích moravských markrabat, ale samotný Přemysl I. stále užíval znaku orlice, což příliš nepodporuje kronikářův výklad. Zde je možné, že toto znamení bylo užíváno i dříve, ale prozatím se tolik neprosadilo.

Zajímavá je i dualita užívání těchto znamení najednou. Použití obou znaků souviselo patrně také s rozvojem feudálního systému. Z počátku vládl panovník jako absolutní vládce pevně ztotožněný se svým panstvím. Později více jako feudální pán, částečně omezený královskými úřady a již více oddělený od své země svým rodem. Z těchto důvodů a díky rozrůstajícímu se feudálním systémem nastává potřeba použití znaku dynastického vedle znaku patřícího vlastní zemi.¹³⁰

S Přemyslem Otakarem II. nastává velká změna v užívání erbovních znamení. Svatováclavská tradice se pozvolna v panovnické symbolice vytrácí a její místo je nahrazené vyjádřením veškeré moci panovníka a polepšeným novým erbem. Především pečeti jsou vlastně jakýmsi předstupněm k pečetím krále „železného a zlatého“, kde

¹²⁷ NOVÝ 1978, 157–159.

¹²⁸ SCHWARZENBERG 2007³, 22–23.

¹²⁹ Srov. SCHWARZENBERG 2007³, 22–23; NOVÝ 1978, 157–159.

¹³⁰ Srov. NOVÝ 1978, 160.

vyvrcholí směr vývoje tohoto významného symbolu státnosti.¹³¹ Přemysl II. podobně jako jeho otec vydává svou první pečeť, ještě za jeho života. Jedná se ještě o jednostrannou markraběcí pečeť, kterou mladý kralevec užíval od roku 1247 (I. typ). V poli pečeti je zobrazen doprava cválající jezdec s kbelcovou přilbou, držící korouhev a tělo kryjící si již gotickým menším štítem, na kterém se poprvé objevuje znak dvouocasého lva. Lev je zobrazen ve skoku a prozatím nekorunovaný.¹³² Figura lva je značně esovitě prohnutá, protože štít je mnohem širší a požadavek heraldický i estetický je, aby figury vždy v co největší míře vyplňovaly prostor štítu. Celkovým výtvarným pojetím nijak nepřevyšuje kvalitu pečeti ve střední Evropě a je hodně blízká pečeti rakouským zvláště pečetím Fridricha Bojovného Babenberka.¹³³ Opis nese latinský nápis: „*Přemysl syn krále českého a markrabě moravský*“. Podle R. Nového se dá vysvětlit toto ne zcela obvyklé zdvojení tím, že znamení lva (s jedním ocasem) užíval Přemysl jako dynastického znaku, stejně tak ho užíval i jeho otec Václav I. Přemysl však chtěl vyjádřit zdvojením lva (tedy jeho výraznější části) jak svou dynastickou příslušnost tak svoje budoucí nároky na královskou korunu.¹³⁴ Patrně k tomu též přispěl odboj proti otci, zvláště moment kdy byl šlechtou proti jeho vůli zvolen mladším králem (*iuvenis rex*).¹³⁵ Mladý kralevec dozajista velmi ambiciózní a s velkými plány mohl, však toto vylepšení erbu udělal zcela záměrně. Šlo mu jistě o odlišení a zvýraznění své vlastní osoby. Panovníci jeho nástupci, pak tento jeho osobní znak budou používat, z úcty nebo již dvouocasý lev natolik zapustí kořeny, že toto znamení plně splyne s představou království českého.

Za Přemysla Otakara II. se stáváme svědky obrovského rozvoje v užívání erbu dvouocasého lva, užíval ho všude, kde vyjadřoval svůj majestát. Tradiční orlice je již definitivně nahrazena tímto novým znamením. Na několika starších dvoustranných denárech patrně některé z doby kdy byl prozatím „jen“ markrabětem moravským, můžeme najít ještě jakýsi přechodný typ, tedy půlorlici zády přivrácenou na polovičního lva (Fiala XXXII/34, 35 – Cach 899, 902). Zde používaný patrně z důvodu spojení symbolu dynastického a zemského. Na jedné straně se objeví již samostatný dvouocasý lev.

Po zvolení vévodou rakouským a štyrským zavedl Přemysl novou pečeť (II. typ), která je známá již od roku 1251.¹³⁶ Vzhled této pečeti je značně podobný předešlé, jen je o něco větší. Na aversu najdeme podobného jezdce s identickým znakem ve štítě. Na rubní straně je též jezdec, který má však ve štítě rakouské břevno, z důvodu vyjádření nového

¹³¹ Jiří KUTHAN: Pečeť posledních Přemyslovců. In: Splendor et Gloria Regni Bohemiae. Praha 2008, 154.

¹³² ČAREK 1938, 14.

¹³³ KUTHAN 2008a, 154.

¹³⁴ NOVÝ 1978, 162.

¹³⁵ VOJTÍŠEK 1931, 54–55; NOVÝ 1978, 162.

¹³⁶ ČAREK 1938, 14

titulu. Z těchto pečetí je patrný vliv pečetí rakouských a Přemysl v nich přímo navazuje na svého předchůdce, proto je i celková výtvarná kvalita obdobná.¹³⁷

Krátce po své korunovaci v roce 1261 si Přemysl Otakar II. dává zhotovit novou majestátní pečeť (III. typ).¹³⁸ Na aversu sedí korunovaný panovník na trůně bez opěradla a v rukou drží vladařské jablko a žezlo. Postava i její atributy jsou provedeny s výrazně vysokou výtvarnou kvalitou a je zřejmé, že Přemyslovy mocenské ambice mířily vysoko. Celkové provedení převyšuje starší typy pečetí a svým provedením se hlásí spíše do okruhu francouzského, kde v této době vzkvétá kultura dvora Ludvíka IX. Na reversu je figura cválajícího jezdce. Tento jezdec byl obvyklou postavou i v sousedních zemích jako symbol rozkvětu dvorské a rytířské kultury, tedy znakem nejvyšší šlechty. Přemysl II. samozřejmě nechtěl zůstat pozadu a snažil se takto vyrovnat i římským králům.¹³⁹ Královský jezdec je zobrazený z levé strany na hlavě s přilbou, na které má poprvé výrazný klenot z orlího křídla. Po nahrazení svatováclavské pečetní strany je klenot jediným odkazem na orlici, která byla pevně spjata s tímto světcem. Jezdec třímá v pravé ruce praporec ještě bez jakéhokoliv znaku, protože zatím se jedná ještě o gonfanon. Levá strana rytíře je krytá gotickým štítem s dvouocasým lvem.¹⁴⁰ Figura lva je zde zobrazena zcela odlišným způsobem oproti pečetí předešlé. Lev ve skoku je více vzpřímený a celkově působí štíhlejším dojmem, který mu dodává velice úzký pas. Figura je daleko bližší gotickému zobrazení. Zdobená čabraka koně nese erby, zemí podřízených českému králi. Najdeme zde znak rakouského břevna, erb Štýrska a znak orlice, která zde však nepochybně představuje moravské markrabství, jak nasvědčuje i opis pečetí.

Jen lehce pozměněná je pečeť typu IIIa. Poprvé se zde setkáváme s nápisem na obrubě, tedy hraně pečetí, tento způsob byl často používán v oblasti Francie z čehož lze též usuzovat při hledání vlastních vzorů. Záměnou erbu lva za břevno chtěl Přemysl II. na této pečetí pouze zdůraznit rakouské panství.¹⁴¹

V této době velmi vzkvétá celá dvorská kultura, což se projevuje v dílech výtvarného umění i psaného slova. Zároveň však všechny tyto prvky slouží jako reprezentativní složky královské dynastie. Přes vysokou úroveň Přemyslovské kultury nejednalo se o nijak výjimečný jev v Evropě. Zejména v oblasti Svaté říše římské, většina šlechtických dvorů vynikaly též bohatou stavební a uměleckou činností.¹⁴²

¹³⁷ ČAREK 1938, 14; KUTHAN 2008a, 154.

¹³⁸ ČAREK 1938, 14

¹³⁹ ČAREK 1938, 14–15; KUTHAN 2008a, 155.

¹⁴⁰ ČAREK 1938, 14–15; KUTHAN 2008a, 155.

¹⁴¹ ČAREK 1938, 15.

¹⁴² Jiří KUTHAN: Architektura 13. století v českých zemích jako historický a sociální fenomén In: Splendor et Gloria Regni Bohemiae. Praha 2008, 207–234.

Heraldickou výzdobu v podobném duchu lze najít na i královských hradech Přemysla Otakara II. v Písku a na Zvíkově. Kolem poloviny 13. století vznikají dlaždice na podlahu v palácové kapli a její sakristii pro hrad Zvíkov, zdobené rozličnými zvířaty, fantaskními tvory a rostlinnými motivy. Pro tuto práci však jsou nejdůležitější zobrazení heraldického dvouocasého lva s korunkou a moravské orlice. Na zvíkovských dlaždicích najdeme heraldické figury uprostřed rámu, který ji u ostatních většinou vyplněn rostlinným dekorem, u lva se dá přečíst německý nápis překládaný takto: „*Lvem mě nazývají, králové české země mě nosívají*“. Nápis zdůrazňuje a potvrzuje užívání této figury. Obě heraldické figury jsou zobrazené diagonálně pro lepší vyplnění prostoru, jelikož jsou umístěné do téměř čtvercového prostoru. Tyto heraldické symboly panovníka Přemysla Otakara II. zde stvrzují, že tyto hradní dlaždice měli sloužit jako reprezentativní symboly sloužící k oslavě panovníka, nikoliv jako na starších dlaždicích z Vyšehradu, kde měli obrazy různých netvorů, které ovšem lze nalézt i na Zvíkově, symbolizovat svým pošlapáním vítězství víry. Český lev (dlaždice typ 101) je hubený kresebný a působí vznešeně, orlice (typ 104) je téměř identická s orlicí v Písku. Zvíkovské dlaždice jsou vrcholem umělecké figurální výzdoby dlaždic v Čechách.¹⁴³ Písecké dlaždice pro rytířskou hradní síň pocházejí pravděpodobně ze stejné dílny, proto je jejich podoba značně podobná. Jednotlivé dlaždice jsou však jinak uspořádány, heraldické znaky jsou těsnány v ploše čtvrtkruhy, protože celková podoba dlažby na podlaze byla tvořena střídáním heraldických figur s rosetami. Heraldické figury jsou zde orientovány stejně na diagonálu. Orlice (typ 109) musela být pouze přizpůsobena jinému prostoru dlaždice, proto působí mohutněji a její vlastní provedení je více plošné. Podobně je i lev (typ 109) vtěsnaný do čtverce, základ a vzor zdá se být však identický.¹⁴⁴ Lev z hradní kaple na Zvíkově je zobrazen téměř identickým způsobem, jaký lze najít na pečeti III. typu Přemysla II. což jenom potvrzuje, že smysl těchto zobrazení pocházel ze stejného myšlenkového základu. Všechny tyto památky měly demonstrovat moc Přemyslovské dynastie a reprezentovat zejména samotného panovníka. Opačný směr figur u některých těchto znaků znamená pouze to, že heraldické znaky musejí respektovat a podléhat velkým heraldickým systémům zejména jako celek.¹⁴⁵

Znaky podobně reprezentující panovníka se objevují i pochopitelně na jeho mincovních ražbách. Lev se na velkých brakteátech Přemysla Otakara II. objevuje v podobném duchu, jako užíval jeho otec na brakteátech orlicí. Postava krále je zobrazena velmi jednoduše, většinou s korunou. Na minci je zobrazen panovník držící bohatou škálu

¹⁴³ HEJDOVÁ/NECHVÁTAL 1970 — Dagmar HEJDOVÁ / Bořivoj NECHVÁTAL: Raně středověké dlaždice v Čechách II. In: Památky archeologické r. LXI. č. 2. Praha 1970, 416–418.

¹⁴⁴ HEJDOVÁ/NECHVÁTAL 1970, 421–432.

¹⁴⁵ PETRÁŇ 1970, 22.

atributů od meče, korouhve přes žezlo, kříže a jiné. Zde si všimneme jen několika málo mincí, kde panovník takto drží lva. Na brakteátu (Fiala XXIII/1 – Cach nemá) drží panovník v pravé ruce meč a v levé je dvouocasý lev ve skoku obrácený směrem k němu. Figura lva zde není tolik elegantní jako na královských pečetích. Tělo je značně zkráceno k poměru velikosti hlavy, na které je velké oko podobné velikostí očím na figurě vladaře. Tento brakteát nemá Fiala určený, ale podle tohoto znamení lva se dvěma ocasy se dá předpokládat, že mohl patřit jedině Přemyslu Otakaru II.

Podobný je brakteát (Fiala XXVIII/4 – Cach 770). Na stejné straně tedy na panovníkově levé ruce najdeme lva, kdežto v pravé má v tomto případě věž. Tělo lva je podobně protáhlé v duchu rané gotiky jako lze spatřit na jeho pečetích (typ III.), jen krk lva je lehce zakloněn do zadu. Tato figura nemá větších detailů, snad jen výrazné propletení dvou ocasů.

Vyobrazení stejného typu, ale odlišného provedení najdeme ještě na velkém brakteátu (Fiala XXVIII/14 – Cach 769). Postava panovníka je zde o něco větší, a proto je figura lva vtěsnána do menšího prostoru. Jeho končetiny jsou z těchto prostorových důvodů jen lehce naznačeny. Korunovaná hlava lva, kolem které je výrazná perličková hříva, je otočena v pohledu na diváka. Jedná se o hlavu složenou jen ze základních geometrických útvarů, je to půl kruh s jednoduchými očima, podobně je vyjádřena i lví tlama. Tento jednoduchý typ lva byl použit již za Václava I. na jeho společném denáru s Přemyslem Otakarem I. a lze tímto způsobem zobrazeného lva najít i na několika ražbách Přemysla Otakara II. a jde o jakýsi typ mincovního lva. Nejvýrazněji takto zobrazený lev je na středním brakteátu (Fiala XXII/2? – Cach 842).

Netypická je ražba (Fiala XXIX/11 – Cach 762), zde je zobrazena jen panovníkova hlava a celý zbylý prostor je přenechán heraldickým figurám. Zády k sobě jsou zde zobrazení dva lvi ve skoku předními tlapami opírajícími se o vnitřní kruh brakteátu. V tomto neobvyklém námětu byl zvolen tento způsob vyobrazení nejspíše z kompozičních důvodů a též z důvodu podřízení vzhledu celkové podobě mince.

Na drobných Přemyslových brakteátech se dvouocasý lev vyskytuje poměrně často (Fiala XXXII/1, 2 – Cach 954, 924). Většinou je to lev zobrazený tak, že jeho podoba odpovídá malému kruhovému prostoru, takže figura je přizpůsobena tak, aby byla dobře čitelná a zároveň vyplnila prostor mince. Na jedné takové drobné moravské, ale dvoustranné minci (Fiala XXX/13 – Cach 971), je zobrazen vyloženě erb českého krále Přemysla Otakara II. v duchu jeho královské reprezentace. Potvrzuje to opis mince a trojhranný štít, ve kterém je figura dvouocasého lva v podobě jakou nalezneme na jeho pečetích. Znak dvouocasého lva lze najít i na štyrských fenicích (Fiala XXXV/27, 28, 29 –

Cach nemá). Neobvyklá je ražba (Fiala XXII/24 – Cach 842), český lev, zde zobrazený v obvyklé stylizované formě, má na hrudi štítek s pravděpodobně babenberským břevnem. Podle heraldické interpretace by se znak ve štítu, který nese figura lva, měl vykládat jako důležitější erb, což neodpovídá dobové realitě. Rytci té doby bývali často negramotní a pravděpodobně se jedná o jakýsi omyl, bez větší vypovídající hodnoty.

Rozkvět používání českého erbu se odráží především na pozdějších pečetích Přemysla II. k roku 1264 je známý další typ nové pečeti (typ IV.).¹⁴⁶ Avers je ještě totožný s typem předchozím, ale u reversu lze pozorovat jisté změny v provedení. Insignie panovníka a celé provedení postavy, patrně zvláště v draperii, je oproti pečetím jeho otce zcela v duchu rané gotiky.¹⁴⁷ Jezdec na rubní straně dostává dynamičtější pohyb díky většímu sklopení kopí a hlavy koně. Větší klenot na přilbě v podobě orlího křídla tvoří s pohybem koně a kopím rovnoběžné kompoziční linie. Prapor je také daleko větších rozměrů zasahuje do vnitřního kruhu pečeti a je ještě beze znaku. Zdoben je pouze několika hvězdami, které lze najít i na pečeti zemského soudu a snad mohou vypovídat o podobě královské korouhve. Erby na čabrance koně a ve štítě rytíře jsou identické i ve svém provedení se znaky na pečeti předešlé (typ IIIa), jemné detaily v provedení postav panovníků se v podobě znaků tolik neprojeví a spíše pokračují v tradičním duchu.¹⁴⁸

Typ V. pečeti je vyvrcholením vývoje středověkých pečetí českých panovníků. Tato pečeť dosahuje mimořádné výtvarné kvality a stane se vzorem, který budou následníci Přemysla Otakara II. v hojné míře napodobovat. Důvodem pro zhotovení nové pečeti byl zisk korutantských zemí (1270).¹⁴⁹ Větší rozměry pečeti měly vyjadřovat jeho mocenské postavení. Na lící straně je monumentální postava idealizovaného mladého panovníka na trůně s ozdobným opěradlem. Po jeho bocích jsou dva gotické štíty s erby.¹⁵⁰ Na pravé straně je znak korunovaného dvouocasého lva zobrazený ve stejném duchu jako na pečeti předešlé. Štíhlá elegantní figura lva je zde lehce prohnutá v zádech, přičemž vzniklý prostor vyplňuje smyčka dvou ocasů. Po levé ruce pod jablkem leží ve štítu orlice, pravděpodobně moravská. Figura je zasazená ve štítu, který má vnitřní okraj zdobený perlou, který je použit i mezi dvojitým opisem celé pečeti. Analogická podoba orlice se nachází na zvíkovské dlažbě (typ 104), která je o několik let mladší a dalo by se zde usuzovat o stejném základu obrazu. Zde se obraz nejvíce přibližuje pečetím císařským. O dualitě zde vyhotovených erbů se dá uvažovat i v souvislosti s dobovými představami,

¹⁴⁶ ČAREK 1938, 15.

¹⁴⁷ HOMOLKA 1982, 168.

¹⁴⁸ ČAREK 1938, 15; HOMOLKA 1982, 169.

¹⁴⁹ ČAREK 1938, 16.

¹⁵⁰ ČAREK 1938, 16–17; HOMOLKA 1982, 164; KUTHAN 2008a, 156.

erby kromě své reprezentativní podstaty zde můžou být chápány jako vyjádření ideálu panovníka tedy dvojice jeho nejdůležitější ctnosti *sapientia* a *fortitudo*.¹⁵¹ Obraz panovníka reprezentovaného takto svými erby je jakési předznamenání vyjadřování majestátu později tolik užívaného císařem Karlem IV. Přemysl II. založí tradici, která ho mnohonásobně přesahuje. Na jezdeckém reversu pečeti je jezdec vyobrazený v ještě větším cvalu přímo při útoku a proto působí rytíř ještě dynamičtěji. Jedná se o nejreálnější a nejvíce reprezentativní vyobrazení českého středověkého rytíře vůbec. Původní prapor je nahrazený již banderiem, na kterém je již erb českého krále. Figura lva není nijak zvlášť odlišná, jen je více protáhlá a štíhlejší pro přizpůsobení tvaru praporce. Jezdec nese štít rakouského břevna. Na čabrace koně zdobené hvězdami leží erb korutantský, štyrský a pravděpodobně erb kraňský a moravský.¹⁵²

V poslední pečtním typu (VI.) užívaným až do smrti Přemysla Otakara II. musela být zredukována heraldická výzdoba a tituly uváděné do této doby v dvojitěm opisu, z důvodu ztráty rakouských zemí (1276–1277).¹⁵³ Zvětšením prostoru pole pečeti bez dvojitěho opisu dalo vzniknout monumentálnější postavě panovníka na lícni straně. Je zde patrný daleko větší důraz na detail a na kontrast, zřejmý nejvíce ve velmi plastické draperii.¹⁵⁴ Větší prostor umožnil nebo snad požadoval i zvětšení obou znaků po bocích trůnicího idealizovaného krále. Erb lva se nijak zvlášť neodlišuje od známých vyobrazení, snad jen díky většímu prostoru není v poli štítu tolik stěsnaný a stojí zcela vzpřímeně bez žádného ani mírného zaklonění. Orlice ve štítu po levé straně je velmi nápadná svojí výraznou plastickou modelací a celkově působí i mohutnějším dojmem, který je navozený mimo jiné i drobnější hlavou figury. Orlice na pečetích Přemysla II. je považována vždy za orlici značící jeho titul moravského markraběte, jak to dokazuje i králova titulatura v opisu. Na rubní straně je opět cválající rytíř na koni držící v pravé ruce prapor s dvouocasým lvem v obvyklé podobě. Zajímavý je lev ve štítě jezdce, zhotovený je značně plošně a opět má prohnutá záda. Tato figura zdá se být daleko elegantnější a působí skoro kresebným dojmem srovnatelným s pozdějším vyobrazením českého erbu v Pasionálu abatyše Kunhuty, jehož autor musel královské pečeti jistě znát. Na koňské čabrace se nacházejí ještě dva erby s dvouocasým korunovaným lvem, které jsou podobné lvu z praporu. Zbylé dva štíty jsou se znakem moravské orlice, které jsou stejné s orlicí na aversu, jen o něco užší a s bohatším ocasem.

Po smrti Přemysla Otakara II. na Moravském poli roku 1278 nastává krátké období,

¹⁵¹ HOMOLKA 1982, 171.

¹⁵² ČAREK 1938, 16.

¹⁵³ ČAREK 1938, 17.

¹⁵⁴ ČAREK 1938, 16–17; HOMOLKA 1982, 174.

kdy není zhotovena žádná panovnická pečeť. První pečeť Václava II. je známá až po jeho návratu do země na listině pro klášter ve Zlaté Koruně k roku 1281.¹⁵⁵ Tento jeho I. typ pečeti zdůrazňuje, že kralevic není ještě korunovaný. Patrné je, že při zhotovení své pečeti vychází ze vzoru svého otce. Na majestátní straně sedí na trůně prostovlasý mladík držící meč a na jeho levé straně je v erbu dvouocasý lev v obvyklé podobě jakou užíval jeho otec. Na jezdecké straně je rytíř, v jehož štítě nacházíme moravskou markraběcí orlici a na praporu lva. Štít se zde začíná přizpůsobovat modernějším požadavkům, je patrné jeho zaoblování po stranách, předznamenávající budoucí vývoj.

Po korunovaci (1297) si Václav II. dává zhotovit pečeť novou (typ II.).¹⁵⁶ Ve své podobě je patrná inspirace posledními pečetěmi svého otce, čímž se přihlašoval k mocenským nárokům a dědictví říše Přemysla II. Erby českého lva, šachované orlice a orlice polské s půlměsícem (pružinou) na prsou jsou provedeny bez výrazných obměn. Vše je zobrazeno jen v aktualizované modernější podobě, rytíř je v kroužkové zbroji a štít je více zaoblený. Přestože obě strany jsou jemněji modelové s větším malířským výrazem, erby jsou zobrazeny v duchu starší tradice Přemyslově.¹⁵⁷

Nový III. typ pečeti vyjadřuje již získanou královskou polskou korunu.¹⁵⁸ Na lící straně má panovník opět po svých bocích oba erby. Po pravé straně leží znak český se lvem a po levé straně je v erbu orlice. Mohlo by se zdát, že se jedná o orlici plamennou, ale s největší pravděpodobností se jedná jen o bohatší provedení křídel. Plaménky by se měly vyskytovat i v těle figury. Použití plamenné orlice by bylo v tomto případě v rozporu s pečetní tradicí a zároveň v rozporu s opisem pečeti, proto se zde bude jednat nejspíše o orlici polskou. Podobně tomu tak je na jezdecké reversní straně. Jezdec nese ve štítě polskou orlici a na koňské příkrývce je znak český, moravský a polský. Dvouocasý lev se nachází ještě tradičně na praporci. Figury ve znacích se nijak zvlášť neodlišují ve své podobě s předešlými znaky.¹⁵⁹

Na některých brakteátových ražbách Václava II. (Fiala XX/21, XXII/23 – Cach 873, 874 a jiné), než započal velkou reformu mincovnictví, lze najít obraz harpyje, tedy spojení člověka a orla. Toto vyjádření vykládá Krejčí jako spojení svatého Václava s jeho erbovní figurou. Přesto to není zcela obvyklé a běžné.¹⁶⁰

Brakteát připisovaný Turnwaldem Václavu II. jako jeho žitavská ražba (Fiala XXX/1 – Cach nemá), již předznamenává svoji podobou následný vývoj.

¹⁵⁵ ČAREK 1938, 17.

¹⁵⁶ ČAREK 1938, 18.

¹⁵⁷ ČAREK 1938, 18; HOMOLKA 1982, 177–179.

¹⁵⁸ ČAREK 1938, 18.

¹⁵⁹ ČAREK 1938, 18–19.

¹⁶⁰ Srov. KREJČÍ 1983, 425–433.

V roce 1300 zavádí Václav II. mincovní reformu a starší mince nahrazuje novou ražbou pražských grošů. Je jisté, že tak učinil pod vlivem podobné změny ražby, která se odehrála v roce 1266 ve městě Tours ve Francii, kde tímto způsobem prvně vyústily ekonomické potřeby 13. století. Sám panovník se mohl setkat s tímto francouzským grošem nebo snad jeho rádce Petr z Aspeltu ho mohl znát z doby svých studií ve Francii.¹⁶¹ Touto reformou byli pověřeni tři toskáňští podnikatelé, kteří se s touto mincí setkali v její obměněné podobě v Itálii, kde se podobně tato ražba uchytila. Pražský groš napodoboval groš tourský svou jakostí, váhou, velikostí a svým dělením na drobné mince (parvus), jeho ikonografická podoba je blízká italským ražbám (zejména sicilské). Přes všechny tyto prvky však není pražský groš pouhou kopií, ale vyrůstá i z domácích tradic zejména co se týká námětu. Výtvarná podoba je velice blízká ražbě Petra I. Sicilského z mincovny v Messině.¹⁶² Podoba pražského groše se pouze s nepatrnými obměnami provedení udržela až do 16. století stejná. Na aversu uprostřed dvojitého opisu, odděleného od sebe perlovcem se nachází česká královská koruna. Na reversu groše s jedním opisovým kruhem je zobrazený korunovaný dvouocasý lev ve skoku. V pražském groši jako jedné z nejkrásnějších českých středověkých mincí pokračuje a dalo by se říci, že vyvrcholí tradice zobrazování všech předchozích ražeb a to zejména brakteátů, kde se figura dvouocasého lva začala hojně užívat.¹⁶³ Figura lva přestože byl rytec omezen malým prostorem mince, je vyobrazena překvapivě detailně. Lev působí mohutným dojmem, který je dán tím, že figura není zobrazena, tak jak to bývá obvyklé ve štítu, ale nachází se v kruhovém poli. Lev je široce rozkročen a jeho tlapy jsou zdobeny ostře trčící srstí. Podobně výrazná je i hříva, která je poměrně jednoduše poskládána z drobných půlměsíců proti sobě obrácených ve třech řadách. Patrně byla vyražena jedním nástrojem pro ulehčení práce rytce, podobně jako jeho oko. Na hlavě figury je posazená trojlistá liliová koruna. Ocas lva je oproti starším zobrazením velice úzký a rozšířen je jen v jeho rozdvojení. Lev je zhotoven v nízkém reliéfu značně plošně a detaily figury jsou buď přehnané (ucho) nebo jsou zjednodušené (hříva), ale obojí má za cíl udržet figuru dobře čitelnou a výraznou.

Mince a jejich ražba souvisela vždy s ražbou panovnických pečeti a zároveň se navzájem ovlivňovaly. Z počátku byla v Čechách pouze jedna mincovna, především pro ražbu mincí, od 13. století je jich již několik a proto se tato spolupráce rozchází. Až díky Václavu II. a opětovnému sjednocení do jedné mincovny a následné nové ražbě pražského groše jsou patrné podobné obrazové prvky použité i na panovnických pečeti. Značná

¹⁶¹ NOHEJLOVÁ – PRÁTOVÁ 1960, 95.

¹⁶² NOHEJLOVÁ – PRÁTOVÁ 1960, 97.

¹⁶³ SKALSKÝ 1937, 16; Emanuela NOHEJLOVÁ – PRÁTOVÁ: Krása české mince. Praha 1955, 9–10; NOHEJLOVÁ – PRÁTOVÁ 1960, 96; RYNEŠ 1972, 36.

podobnost je patrná při srovnání groše s menší pečetí Elišky Přemyslovny z roku 1312, kde je použitý stejný dvojitý opis a druh písma.¹⁶⁴ Shoda se dá najít i s královskými pečetěmi Václava II., přestože jejich obrazová podoba byla spíše závislá na pečetích Přemysla Otakara II. Analogické prvky jsou patrné zejména na pečetě Václava II. a to u jeho III. i II. typu, kde na majestátní straně má lev i když dosti zjednodušeně, podobně tvarovanou hruď a hřívu, samozřejmě bez popisných detailů, které velikost erbu na pečetě nedovolala. Detailněji zobrazená hřívá lva se objevuje už i na starších pečetích Přemysla II. na praporu, který nese jezdec a je zřejmé, že rytec pražského groše zhotovil figuru lva v duchu mu známých výtvarných tradic.

Svatováclavská orlice je tedy v této době jak, dokazují všechny zmíněné památky, na krátkou dobu úplně vytlačena z důvodu, že její jednotící symbolika již není tolik potřebná. Na konci 13. století je pouze dvouocasým lvem vyjadřována státní moc, která je pevně v rukou panovníka.¹⁶⁵ Svatováclavská ideologie však není zapomenuta, jenom již jí není věnováno tolik pozornosti, ale v jistých náznacích jistě ne nedůležitých se objevuje nadále. Dokazuje to zbraslavský kronikář píšíci o Václavu II, že „*měl na štítě lva, znamení Samsona, hrozného nepřátelům, v duši však orla vzhůru k bohu letícího*“.¹⁶⁶ Podobně je i orlice svatého Václava zachována na královských pečetích v klenotu na přilbě rytíře, kde v podobném duchu jezdec vyráží do boje pod orlím křídlem. Také některé erby českých královských měst užívají podobné symboliky vztahující se k plamenné orlici.¹⁶⁷

Podoba znamení užívaných Václavem III. není nijak odlišná od erbů jeho otce. Jeho pečeť je pouze příslušně upravený III. typ pečetě Václava II., který takto užíval až do své předčasné smrti 4. srpna 1306.¹⁶⁸

Velmi důležitým ne-li zásadním prvkem při srovnávání podoby heraldických figur hraje i tvar štítu, na kterém jsou umístěny. Jak je patrné tato podoba štítu se poprvé proměnila za Přemysla Otakara I. Ustálí se v následující době, přestože jeho podoba nezůstane úplně neměnná. Štít je neoddělitelnou součástí erbu. V mincích a v několika málo případech, lze sice najít erbovních figur bez něj, zde se však obraz musel podřizovat menšímu kruhovému nebo jinak tvarovanému prostoru a proto podléhal větším úpravám a stylizaci. Jak je známo heraldika úzce souvisela s rytířstvím a hlavně jeho válečnou částí. Stejně jak se v této bojové praxi vyvíjela výzbroj a výstroj, tak se tomu přizpůsobovala i heraldická vyobrazení.

¹⁶⁴ NOHEJLOVÁ – PRÁTOVÁ 1960, 98–99.

¹⁶⁵ PETRÁŇ 1970, 22–27.

¹⁶⁶ VOJTÍŠEK 1931, 56.

¹⁶⁷ Srov. VOJTÍŠEK 1931, 56–57.

¹⁶⁸ ČAREK 1938, 19.

Z počátku se užíval štít normanský (mandlový), jeho nejstarší zobrazení v Evropě lze najít na emailu v katedrále v LeMans pro Gottfrieda Plantageneta (†1151). U nás ještě bez heraldických figur ho můžeme najít na freskách Přemyslovského rodokmenu ve Znojmě v rotundě svaté Kateřiny nebo na u bojovníka na stěně kostela svatého Jakuba v Jakubů u Kutné Hory.¹⁶⁹ Mandlový štít s heraldickým znamením, v tomto případě orlicí, najdeme v Čechách až na pečetí Přemysla Otakara I. Přibližně od 13. století se štít zkracuje a vrchní kraj zarovnává, boční strany jsou trochu zaoblené. Tento štít se označuje jako trojhranný neboli gotický. Používání tohoto štítu se ustálilo až do doby Lucemburků, přesto určitý proměnný vývoj lze pozorovat. Štíty jsou z počátku nejširší na své horní hraně, ale postupně jak ukazují zejména malířské památky (Pasionál abatyše Kunhuty, kodex Manesse) je podoba štítu více zaoblená v bocích a je takto rozšiřována ve výšce si dvou třetin. Toto zaoblování je čím dál více zřejmé, až nakonec na počátku 15. století je dolní špice štítu úplně zaoblená (Gelhausenův kodex), což předznamenává další budoucí tvarový vývoj.¹⁷⁰ Tato proměna souvisela přirozeně se slohovým vývojem umění.¹⁷¹ Důležitá je proto i z hlediska figur ve štítu vyobrazených. Erbovní figura musela z estetických i z čistě praktických důvodů vyplňovat co největší prostor pole štítu pro její lepší viditelnost. Z těchto důvodů je jasné, že tyto figury se musely též přizpůsobovat tvarům štítů, do kterých byly zasazené. Figury nejdříve značně protáhlé zobrazené v mandlovém štítě se postupně zkracují a celkově rozšiřují, přestože jejich těla jsou nadále štíhlá.¹⁷²

První dochované vyobrazení českého erbu v barvách najdeme v českém prostředí až v pasionálu Kunhuty, abatyše svatojiřského kláštera na Pražském hradě. Pasionál je datovaný do let 1320–1321 a byl dokončený pravděpodobně až po smrti abatyše Kunhuty dcery Přemysla II.¹⁷³ Jedná se o dílo nesporných výtvarných kvalit a zásadního významu. Na titulním listu zpodobnil kanovník Beneš trůnicí Kunhutu držící berlu, a která je korunována dvěma anděly. V duchu donátorských zobrazení zde najdeme i klečící postavy samotného Beneše a autora nejméně dvou částí dominikána Koldy z Koldic.¹⁷⁴ Nad všemi postavami se nachází heraldická výzdoba. Ve středu je znak svatého Jiří, hlavního patrona kláštera, a po jeho bocích nejprve znak Čech a znak svatého Václava. O tomto výkladu nemůže být pochyb, neboť všechny erby jsou ještě opatřeny popisky. Pod nápisem *Boemie*

¹⁶⁹ Mojmir CHROMÝ: Tvarový vývoj štítu v průběhu 13. – 15. století. In: Sborník příspěvků II. setkání genealogů a heraldiků. 1984, 58–60.

¹⁷⁰ Srov. CHROMÝ 1984, 60–63.

¹⁷¹ SCHWARZENBERG 2007³, 29.

¹⁷² Ibidem.

¹⁷³ PETRÁŇ 1970, 27.

¹⁷⁴ PETRÁŇ 1970, 27; Karel STEJSKAL: Počátky gotického malířství. In: DČVU I/1. Praha 1984, 293–296.

nalézá se v červeném štítě stříbrný korunovaný dvouocasý lev ve skoku. Jakožto ve většině vyobrazení v Pasionálu je i v provedení erbů patrný kaligrafický linearismus běžný u iluminovaných rukopisů v Evropě této doby.¹⁷⁵ Figura lva je zobrazena v pevných černých obrysových liniích. Blízkou podobu figury lva lze najít v některých detailech lva pražského groše. Hlavy obou figur jsou si velmi blízké i svým mírným zakloněním, stejně tak počátek ocasu až po jeho rozdvojení, které je však v Pasionálu mnohem širší a protaženější. Stejně tak detail srsti na tlapách je obdobný jen ne tolik výrazný. Určitou shodu lze najít i na podobě figury lva na pečetích Václava II. (typ III.), kde je však lev v mírnějším pohybu a působí klidnějším dojmem. Černá orlice označená popiskem se jménem svatého Václava leží ve stříbrném poli a je posypána červenými plaménky. Srovnatelná podoba je blízká moravské orlici na stejné pečetě, jen má mohutněji roztažená křídla což umožňuje větší zaoblení štítu.

Po nástupu Lucemburků na trůn se začíná český královský lev objevovat mnohem častěji na rozličných uměleckých památkách. Prvně se objevuje kombinace českého znaku v jednom štítě s erby jinými. Patrné je to na jezdecké pečetě Jana Lucemburského z roku 1341. V poli 1. a 4. je dvouocasý český lev a ve zbylých dvou polích znaky hrabství lucemburského. Podoba figury lva je srovnatelná s figurami na pečetích posledních Přemyslovců a je patrné zachování přemyslovské tradice zobrazování.¹⁷⁶ Podobně tomu je i na o něco mladší majestátní pečetě královny Elišky z roku 1330.¹⁷⁷

S dvouocasým českým lvem a stejně tak s orlicí se můžeme setkat na jednom příkladě monumentálního sochařství doby Jana Lucemburského. Jedná se o tympanon s námětem Korunování Panny Marie sekundárně umístěný nad brankou do zahrady u kostela Panny Marie Sněžné v Praze, který je datován před rok 1346.¹⁷⁸ Jedním z možných výkladů v literatuře je, že po bocích hlavního námětu se nacházejí klečící postavy krále Jana s českým erbem a naproti němu na druhé straně klečí nejspíše jeho syn coby markrabě moravský.¹⁷⁹ Tento výklad však není zcela jistý pro poškození obou figur. Orlice ve štítu druhé postavy nemusí být orlice moravská, protože není vůbec patrné její typické šachování a proto se může jednat o znak jiný pravděpodobně říšský. Figura lva je zde otočena opačným směrem, což zde souvisí patrně s panovníkovou adorací Panny Marie a celkové kompozici díla, které je erb podřízen. Pohyb lva není tolik elegantní a přirozený jako v Pasionálu abatyše Kunhuty, přesto lze najít mnoho podobností u obou

¹⁷⁵ STEJSKAL 1984, 295

¹⁷⁶ SEDLÁČEK 2002, 20; vyobrazení in: Denko ČUMLIVSKI: Doba vlády Karla IV. a jeho rodiny v archivních dokumentech (katalog výstavy). Praha 2006, 24.

¹⁷⁷ ČUMLIVSKI 2006, 22.

¹⁷⁸ Albert KUTAL: Gotické sochařství. In: DČVU I/1. Praha 1984, 229–230.

¹⁷⁹ KUTAL 1984, 229.

figur.

Je zbytečné se zde podrobněji rozepisovat o velkém stavebním a všeobecně uměleckém rozmachu, který nastává v době panování císaře Karla IV. Na většině památek objednaných tímto panovníkem najdeme jeho symboliku, proto bych zde zmínil jen některé významnější příklady.

V roce 1341 byl Karel IV. svým otcem prohlášen za následníka českého trůnu a brzy mu byla předána i správa království. Po zvolení papeže Klimenta VI. (1342) prosadí povýšení pražského biskupství na arcibiskupství (1344) a 26. listopadu 1346 je korunován na římského krále.¹⁸⁰ Tento jeho nový titul a velké rozšíření království diplomatickou cestou se projeví přirozeně i v jeho heraldické výzdobě. Český zemský královský znak se stává součástí velkých znakových cyklů, řazených podle důležitosti, kde přední místo dostává orlice říšská a až po ní všechny země patřící pod přímou jeho vládu nebo země podléhající mu vazalským slibem.

Jeden takový velký a pro českou heraldiku významný erbovní cyklus najdeme na hradě Lauf blízko Norimberku. Hrad získal Karel IV. roku 1353 a jeho hlavním účelem byla strážit císařskou cestu vedoucí do Norimberku. Ve výzdobě erbovního sálu pocházející z roku 1361 je zobrazena více než stovka znaků, od erbů českých zemí po znaky některých šlechticů nebo i znaky měst. Velká pozornost je zde věnována i českému patronu svatému Václavu. Tomuto světci je zasvěcen celý hrad (Wenzelsburg) a i hradní kaple, jeho reliéf tvoří výrazný prvek v erbovním sále. Reliéf je umístěn v jižním okenním výklenku naproti hlavnímu vchodu a v jeho blízkosti se nacházejí nejvýznamnější erby. Určitou zvláštností je, že postava svatého Václava nese ve štítu znak dvouocasého lva. Patrně to zde souvisí s tím, že svatý Václav umístěný v tomto erbovním sále je chápán nikoliv pouze ve smyslu patrona české země, ale i jako strážce instituce České koruny, a proto je zde upuštěno od jeho tradiční orlice. Vyjádřena tak byla i myšlenka integrace Horní Falce do Zemí Koruny české a z těchto důvodů zde nejsou ztvárněny ani ikonografické prvky císařské. Autor reliéfu pocházel patrně z Čech, proto i podoba nikterak nevybočuje z řady posledních vyobrazení českého erbu.¹⁸¹

V této době se začíná objevovat již plný český znak s klenotem. Klenot erbu království českého souvisí s křídlem svatováclavské orlice v podobném duchu, jako je vykládán klenot na přilbici jezdce na pečetích od Přemysla Otakara II. Černé křídlo je posypané zlatými lipovými lístky, stejně tak je posypán klenot, který je ve stejných

¹⁸⁰ Jiří FAJT (ed.): Karel IV – Císař z Boží milosti (Kultura a umění za vlády Lucemburků 1310–1437). Praha 2006, 50–51.

¹⁸¹ Vladimír RŮŽEK: Česká znaková galerie na hradě Laufu u Norimberka z roku 1361. In: Sborník archivních prací 38\1. Praha 1988, 37–311.

barvách. Patrná je zde inspirace západní heraldikou. V době Karla IV. je přidána k celému znaku ještě císařská koruna.¹⁸²

Karel IV. velmi prosazoval kult svatého Václava a jeho přičiněním se vrací i plamenná orlice jako světcova heraldická figura. Jako symbolu sjednocovacího a znaku české země, je od užívání plamenné orlice definitivně opuštěno, jak bylo zřejmé už v době Přemysla II. Toto znamení nemělo později mnoho platnosti, jak ukazuje i to, že se již nepoužívalo do této doby v souvislosti s žádnou státní symbolikou. Plamenná orlice byla definitivně přiřazena pouze svatému Václavu a to jen jako jeho osobního znamení. To dokládá i skutečnost, že v roce 1339 je tato orlice Janem Lucemburským udělena do znaku biskupství tridentskému.¹⁸³

Nejkrásnější zpodobnění plamenné orlice je bezesporu ve štítě sochy patrona české země v jeho kapli v katedrále svatého Víta v Praze. Opuková socha pochází patrně z roku 1373 a jejím autorem byl nejspíš Petr Parlář nebo Jindřich Parlář.¹⁸⁴ V gotickém štítě se nachází v nízkém reliéfu modelovaná figura orlice. Tělo orlice je provedeno s velikým smyslem pro detail, jen plaménky jsou naznačené pouze pomocí polychromie. Hlava dravce je zakryta rukou svatého Václava, takže nejvýraznější část orlice nelze plně srovnat s jinými vyobrazeními.

Se státní a císařskou symbolikou se setkáme i na několika jiných místech v katedrále. Reprezentujícím konceptem byla prodchnuta celá katedrála. Prací svatovítské hutě a mistra Osvalda byly znaky umístěné v jižním průčelí vnějšího schodiště na jihovýchodním nároží katedrály. Mistr Osvald dostal za polychromii znaků zapláceno v roce 1372.¹⁸⁵ Erb českého lva, říšské orlice či lucemburského lva jsou provedeny v širokém štítě nízkým reliéfem. Erby jsou provedeny velmi plošně z důvodu použití polychromie. Oproti zobrazení v Pasionálu abatyše Kunhuty, přestože obě těla figur kopírují identický pohyb, je toto mladší vyobrazení českého lva daleko robustnější. Lev není tak štíhlý, ale neztrácí nic ze své elegance. Lví zbrojí jsou zde obrovské tlapy s výraznými jednotlivými drápy. Dalším výrazným znakem je lví ocas, který je podobně široký a zapadá do celkového konceptu provedení. Figura je zdobena sem tam vybíhající srstí podobné plaménkům.

Stejným způsobem jsou zdobeny i Přemyslovské náhrobky. Stejně tak ani zde není úplně jasné autorství jednotlivých náhrobků a jejich heraldické výzdoby. Provedení však

¹⁸² Karel SCHWARZENBERG: Český znak zemský a královský. In: Erbovní knížka na rok 1935. Praha 1935, 12–14.

¹⁸³ VOJTÍŠEK 1931, 58.

¹⁸⁴ KUTAL 1984, 239–241.

¹⁸⁵ FAJT 2006, 221–222.

vypovídá, že jím mohl být tentýž kameník nebo sochař, který pracoval podle jednotné koncepce Petra Parléře.¹⁸⁶ Erby použité ve stejném duchu najdeme i u portrétních bust v triforiu katedrály. Například Karel IV. má po svých bocích erb český a císařský.¹⁸⁷ Figura českého dvouocasého lva zde působí poměrně strnule, je vzpřímenější a není tolik vtěsnána do pole štítu jako znak na vnějším schodišti. Patrné jsou drobné rozdíly v jednotlivých provedeních heraldické výzdoby. Stavební hut' pracovala kolektivně a tak všechny znaky v katedrále nemohou být dílem jedné ruky.

Tyto myšlenky o vyjádření císařského majestátu a momentu, kde český dvouocasý lev vyjadřuje zároveň české království a rodový znak císaře Karla, najdeme ztvárněny mimo jiné i na průčelí Staroměstské mostecké věže, jejíž ideová podstata sochařské výzdoby je velice blízká té katedrální. Na rozdíl od ní je zde však podtrhnut především titul císařský. Po bocích sochy svatého Víta je zobrazen trůnící císař Karel IV. s erbem císařským a na levé straně je jeho syn Václav s erbem českého království. Jediná postava svatého Václava tu chybí, přesto dokladem velké úcty je svatováclavský znak plamenné orlice umístěn při vrcholu lomeného oblouky, takže i patron českého království je zde přítomen.¹⁸⁸ V pásech pod sochami se nachází erbovní pás složený ze znaků knížectví niského, vratislavského, svídnického, erb markraběte moravského, císaře římského, českého krále, hraběte lucemburského, knížete zhořeleckého, knížete budyšínského a markraběte dolnolužického.¹⁸⁹ Český znak zde má přirozeně nejblíže ve své podobě k heraldické výzdobě katedrály. Tělo figury je však znatelně více prohnuto. Erb českého království je zde zhotovený v celé své podobě, s korunovanou přílbicí orlím klenotem a pokryvadly. Figura lva působí dekorativnějším dojmem, který je způsoben vybíhajícími trsy srsti z těla figury, což je později velice oblíbené a s tímto ztvárněním se můžeme setkat zejména v Bibli Václava IV.¹⁹⁰

Českého lva nenajdeme jenom na příkladech monumentálního sochařství. Na votivním obraze Jana Očka z Vlašimi pocházejícím z okruhu mistra Theodorika z doby před rokem 1371 najdeme u klečících postav Karla IV. a jeho syna Václava malé štítky s erby.¹⁹¹ U císaře Karla je černá orlice císařská ve zlatém poli. U klečící postavy Václava IV. stojí svatý Václav, který na svém praporu má zobrazený svůj osobní znak. Samotný Václav IV. je zde s erbem dvouocasého lva. Figura lva je velice blízká vyobrazením katedrálním a vychází z běžného typu používaného v této době.

¹⁸⁶ KUTAL 1984, 241–244.

¹⁸⁷ KUTAL 1984, 245–248.

¹⁸⁸ KUTAL 1984, 249–250.

¹⁸⁹ PETRÁŇ 1970, 36–38.

¹⁹⁰ PETRÁŇ 1970, 39.

¹⁹¹ Jan ROYT: Středověké malířství v Čechách. Praha 2002, 60.

Symbolika Václava IV. je podobná jeho otci. Je zde možné vidět určitou paralelu u posledních Přemyslovců. Podobně jako Václav II. se přihlašoval k mocenským nárokům Přemysla Otakara II., tak i Václav IV. se v zobrazení znaků (například na své majestátní pečeti z roku 1363) hlásil k mocenskému postavení svého otce, ale zároveň si nechal zobrazit zemské znaky, na něž si činil nároky.¹⁹² Nejkrásnějším provedením českého znaku jeho doby je určitě jeho provedení v Bibli Václava IV., která je jedním z nejvýznamnějších českých iluminovaných rukopisů. Styl rukopisu není zcela jednotný, protože na jeho vypracování se podílelo větší množství autorů. Na každém erbu je patrný osobní styl autorů. Nejznámější je vyobrazení z úvodu Bible od Mistra Sedmidenního stvoření v knize Genesis.¹⁹³

Není účelem ani v silách této práce zde zmínit veškeré památky, kde se objeví heraldická výzdoba. V době po nastoupení Lucemburků na český trůn najdeme erby na všech reprezentativních památkách. Zdrojem poznatků jsou i majestátní pečete nebo i pečetidlo nově založené pražské univerzity (1350). Erby se objeví i na koženém pouzdře pro českou korunu z let 1347, na výmalbě klenby v klášteře Na Slovanech v Praze nebo i v zahraničí, na nástěnné malbě v radnici v Kolíně nad Rýnem nebo i například na drahokamy posázeném relikviáři (1350–1375) s plamennou orlicí.

V právnickém sborníku Jana z Gelhausenu z let 1400–1408 najdeme již v zobrazení erbů českých panovníků předznamenání budoucího vývoje zobrazování erbů. Jedná se o jihlavskou právní knihu s předpisy a opisy privilegií. Při každém z nich je zobrazen český král nebo moravský markrabě, který určité privilegium vydal.¹⁹⁴ Panovníci jsou zde zobrazeni v pozicích značně inspirovaných jejich vlastními pečeti, trůnící na nebo v plné zbroji na koni. Heraldická výzdoba je velice bohatá, objevují se zde erby českého království, císařské orlice či orlice moravské. Podoba figur, zejména však lva, se zde už značně proměnila. Z kdysi majestátní postavy lva se stává spíše psík působící méně důstojně.

V Gelhausenově kodexu se objevují obrazy erbů, v jejichž podobném duchu se bude ubírat budoucí vývoj. Figura lva se bude postupně více prohýbat a stávat se spíše jakýmsi dekorativním ornamentem než původním vyjádřením síly a udatnosti.

¹⁹² PETRÁŇ 1970, 38–40.

¹⁹³ FAJT 2006, 486.

¹⁹⁴ ČUMLIVSKI 2006, 47–55.

Závěr

Užívání erbů ve středověku souviselo se společenským vývojem a představami tehdejší společnosti. Jejich podoba a princip pravidel podle, kterých se jejich zobrazování řídilo, nevznikl čistě náhodně, ale vycházel z hlubší tradice nebo zákonitostí běžného použití štítu, z počátku především na bitevním poli. Původ užívání znaků lze hledat v úctě k předkům, k nimž a zejména jejich slavným činům se jejich potomci přihlašovali užíváním jejich osobních znamení. Později se tato dynastická znamení s postupným rozvojem feudálních struktur společnosti spojily pouze s určitým územím nebo určitým panstvím a staly se jeho neodlučitelnou součástí.

Umění v průběhu historie prochází změnami a slohovým vývojem, a jelikož heraldika je nejen systémem určitých pravidel, ale patří také do umění, prodělává stejné změny a vývoj. Při srovnávání podob českého znaku v jeho raném období nejsou změny tolik markantní, přesto lze zachytit určité vývojové prvky. V počátcích jeho užívání nebyla pravidla ještě tolik pevná. Proměny však nastávaly především v jeho celkových změnách a to do doby kdy se ustálila formální podoba figury. K orlici byl přidán lev, po krátké období byly užívány znaky oba, i když v odlišných významech. Lev postupně orlici vytlačil a později byl sám pozměněn přidáním druhého ocasu. Definitivně se poté stala figura dvouocasého lva znamením království českého. Velký význam při tomto formování obrazu českého znaku sehrál kult patrona české země. Se svatým Václavem úzce souvisela státoprávní ideologie zřejmá již od dob knížete Vladislava II. Plamenná orlice, která byla z počátku pravděpodobně jediným znakem země, byla postupně zatlačena dynastickým znakem Přemyslovců. Význam, který byl tomuto znaku v souvislosti se svatým Václavem z počátku přikládán je v průběhu času nahrazen novou nadteritoriální představou o Zemích Koruny české a tento erb již zůstal pouze osobním znamením tohoto světce.

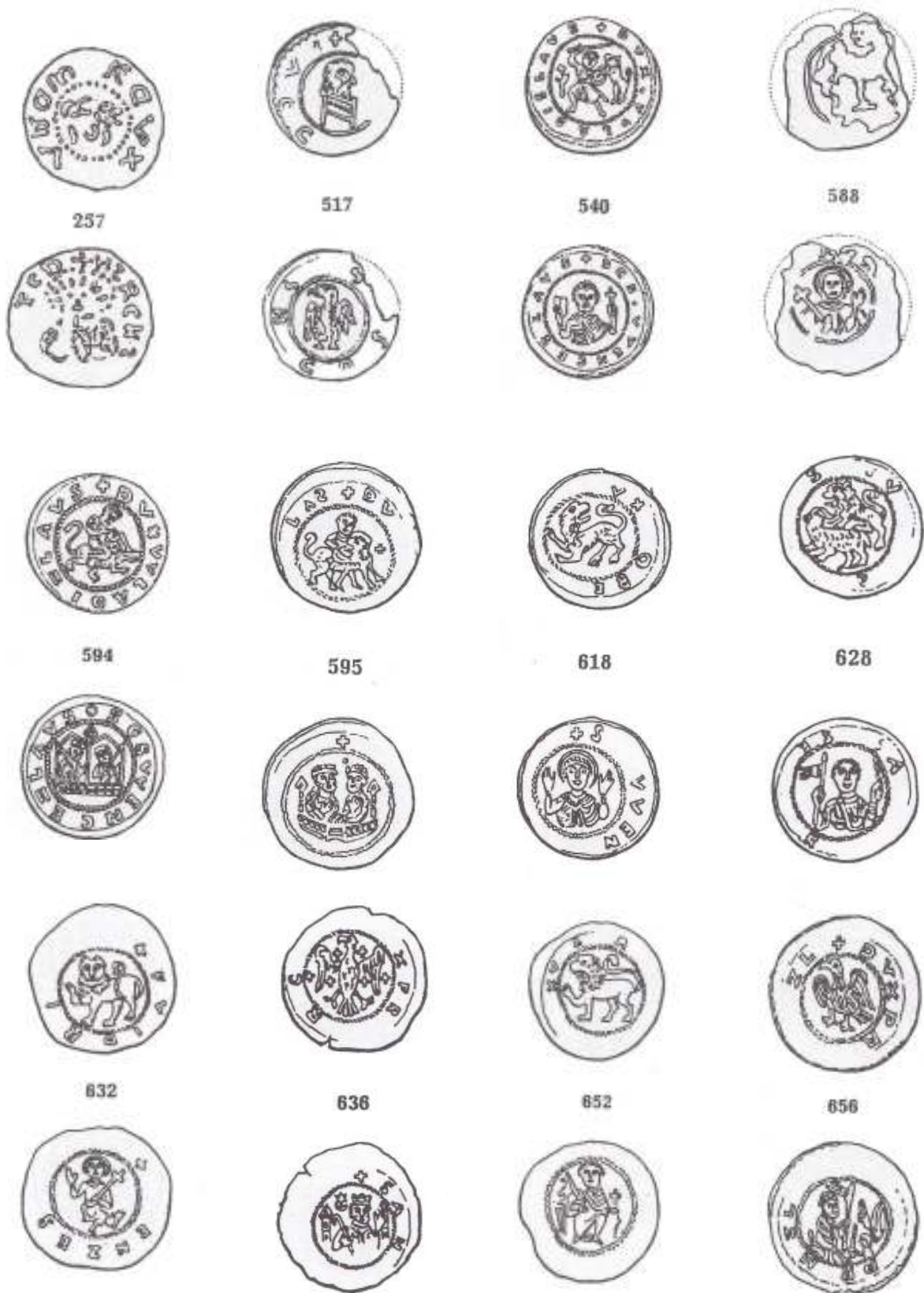
Figury, ať je to lev nebo orlice, jsou z počátku více stylizované, což souvisí zvláště s podobou zachovalých památek, na kterých jsou tato znamení zobrazena, jako jsou především české denáry. Patrný je zejména pozvolný přechod s pozdního románského slohu do rané gotiky, kde erbovní figury přesně kopírují změny dobového vkusu. Bez velké řady zachovalých památek však nelze zcela bezpečně určit, co jsou známky onoho slohového vývoje a co je pouze osobní rukopis umělce, se kterým je také nutné počítat. Přesto je patrné, že umělci vycházeli ze sebe navzájem inspirujících se děl a lze tyto vzory do určité míry vypořádat.

Jelikož je heraldika i součástí rytířsko-vojenské praxe byl i vývoj erbů tímto ovlivněn. Štít jako nedílná součást erbu, byl jedním z nejdůležitějších atributů rytířství

a sloužil zejména v boji nebo na turnajích. Podobně jak se modernizovala zbroj a vybavení středověkých bojovníků vyvíjela se i podoba štítu, která se pak následovně odrážela ve vyobrazení erbů, protože umělec chtěl zachytit reálný obraz skutečnosti. Podoba figury ve štítu se pak následně podřizovala prostoru, ve kterém měla být zobrazena.

Je pozoruhodné, že doposud nevznikla žádná obsáhlejší souhrnná práce věnující se podrobněji vzniku a původu českého znaku zejména z historického hlediska. Množství otázek je pouze vyřčených, ale nejsou spolehlivě zodpovězeny, přestože se jedná o znak, z kterého vychází i současná národní symbolika. Do soustavy dvouocasý lev a svatováclavská orlice později přibyl i znak markrabství moravského a znak Slezska, v jejichž podobě lze také najít vzájemné ovlivňování s českým znakem nebo také podobně vlivy říšské. Při srovnání většího množství materiálu by bylo možné dojít k ucelenější vývojové řadě.

Obrazová příloha:



1. **České denáry**; 257 – Jaromír; 517 – neurčená mince; 540 – Vladislav I.; 588, 594, 595 – Vladislav II.; 618 – Soběslav II.; 628, 632, 636 – Bedřich; 652 – Vladislav Jindřich III.; 656 – Přemysl Otakar I.



669



741



750



762



769



770

2. Velké brakteáty; 669 – Přemysl Otakar I.; 741,750 – Václav I.; 762, 769, 770 – Přemysl Otakar II.



3. G



300



4. Český erb a znak Svatého Václava první barevné vyobrazení; Pasionál abatyše Kunhuty, kanovník Beneš, 1320–1321



5. Svatováclavská plamenná orlice, opuková socha svatého Václava, katedrála svatého Víta v Praze, Jindřich nebo Petr Parlář, 1373

Seznam vyobrazení:

1. České denáry. 257 – Jaromír; 517 – neurčená mince; 540 – Vladislav I.; 588, 594, 595 – Vladislav II.; 618 – Soběslav II.; 628, 632, 636 – Bedřich; 652 – Vladislav Jindřich III.; 656 – Přemysl Otakar I. Reprodukce z: CACH 1970–1974
2. Velké brakteáty. 669 – Přemysl Otakar I.; 741,750 – Václav I.; 762, 769, 770 – Přemysl Otakar II. Reprodukce z: CACH 1970–1974
3. Groš Václava II., 1300, Reprodukce z: NOHEJLOVÁ – PRÁTOVÁ 1955, obrázek 116. a 117.
4. Český erb a znak Svatého Václava, Pasionál abatyše Kunhuty, kanovník Beneš, 1320–1321, Reprodukce z: SEDLÁČEK 2002, obrázek 3., 20.
5. Svatováclavská plamenná orlice, opuková socha svatého Václava, katedrála svatého Víta v Praze, Jindřich nebo Petr Parlěř, 1373, Reprodukce z: Jan BURIAN: Katedrála svatého Víta na Pražském Hradě. Praha 1975. obrázek 47.

- ADAM 1998 — Petr ADAM: Němečtí rytíři. Svitavy 1998, 138
- BUBEN 2003 — Milan BUBEN: Encyklopedie heraldiky. Praha 2003
- CACH 1970–1974 — František CACH: Nejstarší české mince I. – III. Praha 1970–1974
- CONTAMINE 2004 — Philippe CONTAMINE: Válka ve středověku. Praha 2004
- ČAREK 1938 — Jiří ČAREK: O pečetech českých knížat a králů z rodu Přemyslova. In: Sborník příspěvků k dějinám hlavního města Prahy VIII. Praha 1938, 1–64
- ČUMLIVSKI 2006 — Denko ČUMLIVSKI: Doba vlády Karla IV. a jeho rodiny v archivních dokumentech (katalog výstavy). Praha 2006
- DAŇHELKA/HÁDEK/KVÍTKOVÁ 1988 — Jiří DAŇHELKA / Karel HÁDEK/ Bohuslav HAVRÁNEK / Naděžda KVÍTKOVÁ: Staročeská kronika tak řečeného Dalimila I. – II. Praha 1988
- FAJT 2006 — Jiří FAJT (ed.): Karel IV – Císař z Boží milosti (Kultura a umění za vlády Lucemburků 1310–1437). Praha 2006
- FIALA 1895 — Eduard FIALA: České denáry. Praha 1895
- FIALA 1921 — Eduard FIALA: Český lev na mincích. In: Věstník numismatické společnosti Česko-Slovenské v Praze r. III., pořadné číslo 5. Praha 1921, 112–114
- HÁJEK 1929 — Václav HÁJEK z Libočan: Kronika Česká III. Čechy vévodské. Praha 1929
- HÁSKOVÁ 1975 — Jarmila HÁSKOVÁ: Česká mince v době románské. Příspěvek k ikonografii českých denárů 10. – 12. století. Cheb 1975
- HEJDOVÁ/NECHVÁTAL 1970 — Dagmar HEJDOVÁ / Bořivoj NECHVÁTAL: Raně středověké dlaždice v Čechách II. In: Památky archeologické r. LXI. č. 2. Praha 1970, 395–458
- HOMOLKA 1982 — Jaromír HOMOLKA: K ikonografii pečetí posledních Přemyslovců. In: Umění doby posledních Přemyslovců. Praha 1982, 159–179
- CHROMÝ 1984 — Mojmír CHROMÝ: Tvarový vývoj štítu v průběhu 13. – 15. století. In: Sborník příspěvků II. setkání genealogů a heraldiků. 1984, 58–63
- JANUŠ 1984 — Jiří JANUŠ: Prapor jako insignie českého panovníka v 11. a 12. století. In: Sborník příspěvků 2. setkání genealogů a heraldiků. Ostrava 1984, 96–100
- JIREČEK 1864 — Hermenegild JIREČEK: Slovanské právo v Čechách a na Moravě II. Praha 1864

- KRÁL 1900 — Vojtěch KRÁL z Dobré Vody: Heraldika. Praha 1900
- KREJČÍ 1983 — Tomáš KREJČÍ: Ikonografický cyklus na českých velkých brakteátech 13. století. In: Umění 13. století v Českých zemích. Praha 1983, 425–433
- KUTAL 1984 — Albert KUTAL: Gotické sochařství. In: DČVU I/1. Praha 1984, 217–283
- KUTHAN 2008a — Jiří KUTHAN: Pečetě posledních Přemyslovců. In: Splendor et Gloria Regni Bohemiae. Praha 2008, 153–206
- KUTHAN 2008b — Jiří KUTHAN: Architektura 13. století v českých zemích jako historický a sociální fenomén In: Splendor et Gloria Regni Bohemiae. Praha 2008, 207–234
- KVĚT 1948 — Jan KVĚT: Praha románská, Osmero knih o Praze (stavební a umělecký vývoj města). Praze 1948
- NOHEJLOVÁ – PRÁTOVÁ 1955 — Emanuela NOHEJLOVÁ – PRÁTOVÁ: Krása české mince. Praha 1955
- NOHEJLOVÁ – PRÁTOVÁ 1960 — Emanuela NOHEJLOVÁ – PRÁTOVÁ: Pražské groše Václava II.(1300–1305) a české pečetě. In: Sborník prací filosofické fakulty brněnské university r. IX (řada historická). Brno 1960, 95–107
- NOVÝ 1978 — Rostislav NOVÝ: K počátkům feudální monarchie v Čechách II (K počátkům českého znaku). In: Časopis Národního muzea v Praze 147. Praha 1978, 147–161
- PALACKÝ 1977³ — František PALACKÝ: Dějiny národu českého v Čechách a na Moravě II. Praha 1977³
- PAPROCKÝ 1941 — Bartoloměj PAPROCKÝ z Hlohov: Zrcadlo Čech a Moravy. Praha 1941
- PASTOUREAU 2000a — Michele PASTOUREAU: Původ erbů. In: Sborník archivních prací L\2. Praha 2000, 353–370
- PASTOUREAU 2000b — Michele PASTOUREAU: Rozšíření erbů a počátky heraldiky. In: Sborník archivních prací L\2. Praha 2000, 370–394
- PASTOUREAU 2000c — Michele PASTOUREAU: Vznik erbů na Západě. In: Sborník archivních prací L\2. Praha 2000, 339–353
- PETRÁŇ 1970 — Josef PETRÁŇ: Český znak: Stručný nástin jeho vzniku a historického vývoje. Praha 1970
- POKORNÝ 1983 — Pavel POKORNÝ: Heraldika ve výtvarném projevu. In: Umění 13. století v Českých zemích. Praha 1983, 563–572

- Pokračovatelé Kosmovy. Praha 1974
- ROYT 2002 — Jan ROYT: Středověké malířství v Čechách. Praha 2002
- RŮŽEK 1988 — Vladimír RŮŽEK: Česká znaková galerie na hradě Laufru u Norinberka z roku 1361. In: Sborník archivních prací 38\1. Praha 1988, 37–311
- RŮŽEK 2000 — Vladimír RŮŽEK: Úvodní slovo ke třem heraldickým studiím Michela Pastoureaux In: Sborník archivních prací 32. Praha 2000, 329-339
- RYNEŠ 1939 — Václav RYNEŠ: Česká erbovní pověst podle Dalimila. Erbovní knížka na rok 1939. Praha 1939, 81–83
- RYNEŠ 1972 — Václav RYNEŠ: Z osudů českého lva na mincích nové doby. In: Časopis Národního muzea CXLI. Praha 1972, 34–46
- SEDLÁČEK 2002 — Pavel SEDLÁČEK: Česká Panovnická a státní symbolika – Vývoj od středověku do současnosti (katalog výstavy). Praha 2002
- SCHWARZENBERG 1935 — Karel SCHWARZENBERG: Český znak zemský a královský. In: Erbovní knížka na rok 1935. Praha 1935, 11–19
- SCHWARZENBERG 2007³ — Karel SCHWARZENBERG: Heraldika. Praha 2007³
- SKALSKÝ 1937 — Gustav SKALSKÝ: Stručný přehled vývoje českého mincovnictví. Praha 1937
- SKALSKÝ 1938 — Gustav SKALSKÝ: České mince a pečeti 11. a 12. století. In: Sborník Národního muzea I. (A – řada historická). Praha 1938
- Slovník antické kultury 1974 — Slovník antické kultury. Praha 1974
- STEJSKAL 1984 — Karel STEJSKAL: Počátky gotického malířství. In: DČVU I/1. Praha 1984, 284–310
- STRÁNSKÝ 1946³ — Pavel STRÁNSKÝ: O státě českém. Praha 1946³
- SVOBODA 1996 — Zbyšek SVOBODA: Vznik a vývoj vojenských praporů. In: Sborník přednášek z 1. českého národního vexilologického kongresu. Hradec Králové 1996, 43–56
- TŘÍSKA 1940 — Karel TŘÍSKA: Gelasius Dobner jako pěstitel české heraldiky. In: Erbovní knížka na rok 1940. Praha 1940, 90–92
- TURNWALD 1970 — Kristián TURNWALD: Nejstarší výskyt přemyslovských českých znaků na mincích. In: Listy genealogické a heraldické společnosti v Praze č. 7. Praha 1970, 1–14
- VOJTÍŠEK 1921 — Václav VOJTÍŠEK: Naše státní znaky (staré a nynější). Praha 1921, 6–63

- VOJTÍŠEK 1931 — Václav VOJTÍŠEK: K otázce erbu českého krále. In: Časopis Národního musea 104. Praha 1931,49–62

Vývoj českého zemského znaku ve středověku

Resumé

Erb je nedílnou součástí reprezentace šlechty ve středověku. Počátek používání znaků vychází částečně z historických tradic, ale především z požadavků praktických, daných válečnou zkušeností. Z tohoto důvodu se heraldika řídí pevnými pravidly, která jsou až následkem bojové praxe. Středověký pán se v rámci feudálního systému stává vlastníkem určité země. Erb země pod správou určitého rodu se časem stane identickým se znakem této vládnoucí dynastie. Podobně tomu bylo v Čechách.

Počátek používání erbů je kladen obvykle do 12. století do doby druhé křížové výpravy. České knížectví spojené vazalskou přísahou se Svatou říší římskou, přejímá toto značně zprostředkovaně a pod jejím vlivem přijímá i snad svůj první erb orlice. Velmi záhy se však začne používat i erbu s figurou lva zpočátku jednoocasého. V této rané době se u nás jako reprezentativního znaku panovníka užívá obou figur. Postupem doby v rámci vývoje společnosti se dostává do popředí užívání zejména erbu lva jakožto dynastického znaku Přemyslovců. Orlice je tak chápána jako znak svatého Václava, věčného panovníka a ochránce české země. Původ figury lva by se dal odvozovat také z erbu dynastie vládnoucí v říši (Štaufů), přestože její původ by mohl pocházet i z více zdrojů. Zdvojení ocasu u této figury nastává snad jako důsledek složitých vztahů mezi Přemyslem Otakarem II. a jeho otcem Václavem I. Tímto způsobem se chtěl patrně vymezit vůči svému otci a zároveň i vyjádřit své mocenské ambice a sebevědomí pramenící z nového znaku. Takto upravený erb pak následně začnou užívat jeho nástupci a následně se stane identickým se znakem Zemí koruny české.

Proměna formy figur úzce souvisí se slohovým vývojem umění, jak dokládají umělecké památky. Obdobným způsobem ji ovlivňuje i praktická podoba výzbroje středověkého rytíře, z které heraldika především vychází.

Development of Bohemian provincial Arms in the Middle Ages

Summary

A coat-of-arms is an integral part of noble representation in medieval times. The beginning of using coats-of-arms is based on historical traditions, but first of all on practical needs growing up from the war experience. That's why heraldry has strict and firm rules, which are only consequences of combat experience. In terms of feudal system medieval lord becomes an owner of certain country. The coat-of-arms of certain country unites in time with the sign of ruling dynasty. That is also the way, how it happened in Bohemia.

The beginning of the use of the coats-of-arms is classified usually into 12th century, the time of second crusade. In relation to vassal oath with Roman Empire the Bohemian principality takes over these principles and perhaps its first coat-of-arms - the eagle. A lion figure with one tail as well appears in Bohemian coat-of-arms very early. In this period both figures are used by the sovereigns. Subsequently, the lion coat-of-arms, the dynastic sign of the Premyslid dynasty, came to the fore. The eagle is the sign of st. Vaclav, patron and eternal monarch of Bohemian country. We can deduce the origin of the lion's figure from the coat-of-arms of the imperial Stauf dynasty; its origin could also come from other sources. Reduplication of the lion's tail perhaps springs from complicated relationships between Premysl Otakar II and his father Vaclav I. Premysl Otakar II evidently wanted to define himself against his father and in the same time to express his political ambitions and self-confidence growing up from his new symbol. This new coat-of-arms will be used by Premysl's successors and consequently will become the coat-of-arms of Bohemian kingdom.

The form of the lion's figure is closely related to art development, as it's illustrated by the artistic relicts. The form of the coat-of-arms is influenced also by the development of knight's equipment.

- Český zemský znak
 - středověk
 - orlice
 - lev
 - vývoj
-
- Bohemian provincial Arms
 - Middle Ages
 - eagle
 - lion
 - development

počet znaků bez příloh: 122 140