

**UNIVERZITA KARLOVA V PRAZE**

Katolická teologická fakulta

Ústav dějin křesťanského umění

Dějiny křesťanského umění

Markéta Slachová

**ATELIÉR LADISLAVA ŠALOUNA V PRAZE NA VINOHRADĚCH**

Bakalářská práce

Vedoucí práce: Mgr. Eva Novotná

2010

*„Prohlašuji, že jsem bakalářskou práci vypracovala samostatně s využitím uvedených pramenů a literatury.“*

V Praze dne 28.6.2010

Markéta Slachová

1. ÚVOD .....	4
2. LADISLAV ŠALOUN A JEHO ATELIÉR.....	7
2.1 Objekt Šalounova ateliéru a vývoj architektonického návrhu v letech 1910-1911 .....	12
2.2 Koncept sochařské výzdoby .....	16
2.3. Interiér a zahrada .....	18
2.4 Historie stavby od roku 1934 po současnost .....	20
3. ZHODNOCENÍ STAVBY V KONTEXTU SOUDOBÉHO VÝVOJE ARCHITEKTURY	23
4. RESTAUROVÁNÍ A SOUČASNOST .....	27
5. ZÁVĚR .....	30
6. OBRAZOVÁ PŘÍLOHA.....	33
7. SEZNAM VYOBRAZENÍ .....	76
8. SEZNAM POUŽITÝCH PRAMENŮ A LITERATURY .....	79
9. RESUMÉ .....	83
10. ANNOTATION.....	84
10.1 Ladislav Šaloun's Atelier in Prague –Vinohrady .....	84

## 1. ÚVOD

Ateliér Ladislava Šalouna v Praze na Vinohradech, postavený v letech 1910–1911, je zajímavou stavbou, ukazujícím nám jaká byla představa o ideálním prostoru pro tvorbu uznávaného sochaře před sto lety. Ladislav Šaloun si jej navrhl přesně podle svých představ. Prostor účelový, tedy pracovní, se snoubil s místy reprezentativními, určenými pro setkávání s dalšími umělci a přáteli. Objekt ateliéru scelil uměleckým pojetím a naplnil svou duchovní ideou. Stal se jeho pracovní svatyní, vytvořil v něm svoje nejslavnější dílo pomník Mistra Jana Husa pro Staroměstské náměstí. V roce 1934 se Šaloun rozhodl pro dostavbu obytné přístavby. Vzniklo tak místo kde žil a tvořil až do své smrti v roce 1946. Po druhé světové válce se ateliér využíval jako depozitář sochařových plastik, pozdější přístavbu obývali Šalounovi přímí příbuzní. V sedmdesátých letech v ateliérové části působil Fond výtvarných umění, který se začátkem osmdesátých let stal také jejím vlastníkem. V důsledku toho došlo k necitlivým přestavbám, byly způsobeny i nenávratné škody. V roce 2001 se zásluhou Jiřího Kotalíka novým vlastníkem ateliéru stala Akademie výtvarných umění. Díky tomu v letech 2006–2007 proběhla pod vedením architekta Michala Bartoška celková rekonstrukce tohoto památkově chráněného objektu. Následně jí byla udělena Cena primátora hlavního města Prahy v soutěži Stavba roku 2008. Došlo tak k obnovení připomínky života a tvorby umělce Ladislava Šalouna.

V mojí bakalářské práci se pokusím přiblížit okolnosti vzniku stavby ateliéru a možné vlivy, které na tento objekt po architektonické stránce působily. Rozhodla jsem se o ateliéru, jeho výzdobě, vývoji, a duchovní myšlence zjistit co nejvíce informací. Ráda bych vytvořila ucelený text o tomto zajímavém a kulturně hodnotném objektu. Bohužel zatím neexistuje publikace, která by se objektem ateliéru Ladislava Šalouna zabývala rozsáhle a podrobně, vycházela jsem proto z více zdrojů. Vedle literatury jsou neopomenutelné odborné články a prameny, související s tématem osobnosti Ladislava Šalouna. V archivu stavebního úřadu Prahy 10 jsou uloženy originály Šalounových plánů pro stavbu ateliéru a další dokumentace týkající se stavebních úprav objektu. V archivu Národní galerie najdeme fond Ladislava Šalouna, který obsahuje velkou řadu jeho korespondence.<sup>1</sup> Na detašovaném pracovišti Archivu

---

<sup>1</sup> Číslo fondu Ladislava Šalouna je 2897.

Národního muzea čekají na zpracování a zaevidování další materiály z pozůstalosti Ladislava Šalouna, týkající se jeho života, díla a ateliéru. V současné době není bohužel možné z nich čerpat. Do budoucna v nich však můžeme spatřovat zdroj posunu dalšího bádání. O ateliéru se dočítáme v odborných textech Františka Šmejkal, v článku *Secesně-symbolistní tvorba Ladislava Šalouna*<sup>2</sup> uveřejněném v časopise *Umění* z roku 1980, a o rok později následuje text v katalogu výstavy: *Ladislav Šaloun - drobná plastika a kresby* z roku 1981. Sochařskou výzdobou ateliéru se zabývá Petr Wittlich, v publikaci *Umění a život, doba secese* z roku 1986. Historici umění Petr Wittlich a František Šmejkal se dílem Ladislava Šalouna zabývali doposud nejpodrobněji.

Ke své práci jsem čerpala poznatky i z literatury zabývající se architekturou a urbanismem města Prahy. Stručné informace týkající se ateliéru jsem vyčetla v publikacích *Pražská architektura, významné stavby jedenácti století*<sup>3</sup> a *Praha 1891–1918, kapitoly o architektuře velkoměsta*.<sup>4</sup> A také v knize Tomáše Vlčka *Praha 1900*.<sup>5</sup> Přínosnou kapitolu obsahuje i publikace od Karla Výruta *Kapitoly z Pražské historie*<sup>6</sup>, která vyšla v roce 2001.

V badatelně Národního památkového ústavu se nachází umělecko-historický průzkum od Věry Müllerové z roku 1997, čerpající i z poznatků Františka Šmejkal a Petra Wittliche. Zajímavé informace o ateliéru jsou uvedeny v katalogu výstavy z roku 2000: *Tvorba sochaře L. Šalouna*, jenž obsahuje text od Petra Wittliche a Dagmar Doškové, vnučky Ladislava Šalouna.<sup>7</sup> Paní Došková mi ochotně odpověděla na otázky týkající se ateliéru. Setkala jsem se s architektem Michalem Bartoškem, pod jehož vedením byl ateliér opraven a upraven pro další využití, dozvěděla jsem se cenné informace a přečetla si *Restaurátorský průzkum ateliéru Ladislav Šalouna* od Daniely Hejretové z roku 2005. Vstříc mi vyšla i restaurátorská společnost Akant Art, která mi poskytla *Závěrečnou restaurátorskou zprávu* objektu z roku 2007. Z poslední doby existuje i řada článků týkajících se Šalounova ateliéru, které nalezneme v různých architektonických a uměleckých časopisech. Přibližují čtenářům donedávna

---

<sup>2</sup> ŠMEJKAL 1980, 469–479.

<sup>3</sup> STAŇKOVÁ/ŠTURSA/VODĚRA 1991, 278.

<sup>4</sup> SVOBODA/LUKEŠ/HAVLOVÁ 1997, 128.

<sup>5</sup> VLČEK 1986, 108.

<sup>6</sup> VÝRUT 2001, 175–178.

<sup>7</sup> WITTLICH/DOŠKOVÁ 2000, nepag.

opomíjenou budovu Šalounova ateliéru. Například zajímavý je text Lucie Zadražilové<sup>8</sup> z roku 2008, zabývající se nábytkem, který si sochař sám navrhl pro interiér svého ateliéru. V dalších článcích Ivy Nachtmannové<sup>9</sup> z roku 2009 a Michala Bartoška<sup>10</sup> také z roku 2009, se dočteme o podrobnostech týkající se obnovy ateliéru. Text, který o objektu ateliéru pojednává asi nejpodrobněji, vyšel roku 2009 v publikaci s názvem *Slavné stavby Prahy 10*<sup>11</sup>. Šalounovu ateliéru je v ní věnovaná krátká kapitola od P. Krajčího.

---

<sup>8</sup> ZADRAŽILOVÁ 2008, 60–61.

<sup>9</sup> NACHTMANNOVÁ 2009, nepag.

<sup>10</sup> BARTOŠEK 2009, nepag.

<sup>11</sup> KRAJČI 2009, 93–95.

## 2. LADISLAV ŠALOUN A JEHO ATELIÉR

Umělec Ladislav Šaloun je znám především jako sochař. Mimo to však vytvořil i řadu maleb, knižních ilustrací a vazeb. Navrhoval užité umění, divadelní scénické výpravy, loutky a psal úvahy o umění. Návrh na jeho ateliér je jeho jediným počinem v oblasti architektury. V následující kapitole bych nastínila nejdůležitější fakta Šalounova života a souvislosti týkající se jeho vlastního ateliéru.

Narodil se 1. 8. 1870 v Praze, ve městě, které bylo silně spojeno s celým jeho životem. On sám podobu Prahy také do jisté míry ovlivnil, a to nemalým množstvím secesně-symbolistních sochařských děl, která dotvářela charakter architektury města. Setkáváme se s nimi především na Starém a Novém Městě. Připomeňme alespoň několik z nich. Tympanon Městského muzea s alegorickou postavou Prahy (1897), sochařskou výzdobu Městské pojišťovny na Staroměstském náměstí (1900), plastiky Ponížení a Vzkříšení národa zdobící Obecní dům (1907), a sochy Rabbiho Löwa ben Bezalela a Železného muže (1910) určené pro postraní niky Nové radnice na Mariánském náměstí.<sup>12</sup> Vazbu na město Prahu potvrzují i jeho vlastní slova: „Jsem opravdu šťasten, že osud dopřál mi, abych také svými skrovnými silami přispěl našemu krásnému a vroucně milovanému městu - zlaté Praze, ve které jsem se zrodil a v níž jsem výtvarnický působil.“<sup>13</sup>

Mladý Ladislav Šaloun nejprve navštěvoval kreslířskou školu Reynierovu, kterou však po čase opustil. Sochařství se začal učit v ateliéru Tomáše Seidana, představitele českého sochařského akademismu. Poté přešel k Bohuslavu Schnirchovi, kde se setkal s velkou bohatou dekorativní formou plastik. V tomto období se Ladislav Šaloun osvědčil jako obratný rutinér, dokonale obeznámený se základy sochařského řemesla a brilantně ovládající všechny stylové polohy používané v plastice konce 19. století.<sup>14</sup> O jeho uznání vypovídá i fakt, že po smrti Josefa Schnircha v roce 1901 dostali Ladislav Šaloun, E. Hallman a F. Rous za úkol dokončit modely pro sousoší Trig pro Národní divadlo (1901–1907).<sup>15</sup>

---

<sup>12</sup> Datace sochařských děl podle: LEV Uhlíř: L. Šaloun a jeho dílo, Praha 1930.

<sup>13</sup> SALON 1935, 15. Sochař František Rous se také účastnil soutěže na Husův pomník, získal třetí cenu.

<sup>14</sup> ŠMEJKAL 1981, 1.

<sup>15</sup> VOLNÉ SMĚRY 1905, 134.

Od roku 1896 byl členem spolku výtvarných umělců Mánes, ve společnosti Františka Bílka a nejlepších Myslbekových žáků - Suchardy, Kafky, Mařatky a Kociána<sup>16</sup>, a mnoha dalších významných umělců. Spolu s nimi se Ladislav Šaloun stal jedním z iniciátorů radikální obrody české plastiky. Bylo to duchovní klima doby a zajímaví lidé kolem Ladislava Šalouna, co tuto změnu způsobili. Znal se i s Janem Kotěrou, který byl stejně jako Ladislav Šaloun členem SVU Mánes od roku 1898.<sup>17</sup> Spolu s ním a Janem Preislerem v letech 1901–1903 vedli časopis *Volné směry*, kde byly publikovány zajímavé texty a obrazové materiály o našem i zahraničním umění.

Šaloun se brzy stal jedním z nejžádanějších sochařů a úspěšně se účastnil řady soutěží na větší zakázky. Tvořil ale i drobnější sochařské práce či soukromé objednávky, například i funerální plastiky. Hlavně však Šaloun směřoval k monumentálním sochám, jako byly pomníky. Největším a nejznámějším počinem Ladislava Šalouna je pomník Mistra Jana Husa na Staroměstském náměstí v Praze. Zúčastnil se druhé soutěže vypsané na tento pomník a v lednu 1901 ji spolu s architektem Antonínem Pfeifferem také vyhrál.<sup>18</sup> V umělecké porotě zasedl i architekt Josef Zítěk<sup>19</sup> a byl to právě on, kdo na základě vítězství pro Šalouna vymohl stipendium na studijní cestu do Itálie<sup>20</sup>. Ladislav Šaloun rád a hodně cestoval, to na něj mělo vliv i v pojednání podoby vlastního ateliéru.

Realizovat Husův pomník však nebyl jednoduchý úkol, návrh prošel mnohými změnami. Jeho přípravu a realizaci provázely spory o jeho podobu a konečné umístění. Na definitivní sochařské podobě pracoval Šaloun od roku 1910, kdy byl schválen definitivní model. Monumentální sousoší bylo dokončeno až roku 1915. Právě v období kdy připravoval a tvořil Husův pomník, vyvstala nutnost velkého a prostorného pracovního prostoru. Jeho dosavadní ateliér na Václavském náměstí, v místech dnešního Melantricha (knihkupectví Akademie věd), se stal nedostačujícím.<sup>21</sup> Jak napsal Ladislav Šaloun, jednalo se o tzv. boudu

---

<sup>16</sup> ŠMEJKAL 1980, 469.

<sup>17</sup> VEVERKA 2008, 45.

<sup>18</sup> HOJDA 2008, nepag. První soutěž na Husův pomník v Praze byla vypsaná roku 1891, té se Ladislav Šaloun neúčastnil.

<sup>19</sup> VOLNÉ SMĚRY 1905, 206.

<sup>20</sup> DOŠKOVÁ 2000, nepag.

<sup>21</sup> Moje otázky pro paní Doškovou – Šalounovou (2. 2. 2010).



na druhém dvoře starobylého domu u Vunšviců, který byl později srovnán se zemí.<sup>22</sup> Nejlépe to budou dokumentovat slova samotného Ladislava Šalouna z roku 1912: „Smlouva na Husův pomník mne nutila, abych si opatřil řádné, dostatečně veliké ateliér. Ach ano, ateliér! Ale kde je v Praze nalézt? Po všech možných pokusech nezbývalo, než se pustit do stavby. A byla to starost o pozemek. Proběhal jsem celou Prahu i s okolím dosti dalekým, ale nic se mi nehodilo. Idylických zákoutí našel jsem sice dosti, ale buď svou drahotou, buď svou vzdáleností mne odradily. A vidíte! Když jsem se vrátil domů na Vinohrady, našel jsem pozemek, který mi vyhověl skoro úplně. K nemalé radosti svých pánů sousedů ve vinohradské čtvrti vilové postavil jsem jim před okna místo malebného rodinného domku střízlivou boudu, místo domu odpočinku a radosti, budovu práce a zápasu.“<sup>23</sup> Ladislav Šaloun se tedy rozhodl nechat si postavit nový ateliér přesně podle svých potřeb a představ.[1–2] Na rozdíl od sochařů Stanislava Suchardy a Františka Bílka, kteří si vystavěli vily přímo spojené s ateliérem, chtěl Ladislav Šaloun objekt samostatného ateliéru. Snad s myšlenkou oddělit práci od soukromého života.[3]

Dodnes se dochovaly návrhy z let 1910 a 1911, které jsou signované samotným Ladislavem Šalounem a zednickým mistrem Martinem Džbánkem.<sup>24</sup> V roce 1911 byl jeho ateliér dostavěn, vzniklo tak místo vhodné pro práci, ale i přátelské rozpravy. Jak vzpomíná vnučka L. Šalouna Dagmar Došková: „V jeho Vinohradském ateliéru se scházeli výtvarníci - Stanislav Sucharda, František Bílek, Antonín Hudeček, Max Švabinský, Ota Bubeníček, literáti - Jaroslav Vrchlický, Otokar Březina, Alois Jirásek, a také hudebníci - Jan Kubelík, Ema Destinová.“<sup>25</sup> Jako další uvedme ještě Tomáše Garrigue Masaryka, Karla Čapka a Alfonse Muchu.<sup>26</sup> Také Josef Váchal zmiňuje ve svých rukopisných Pamětech sklepní prostor ateliéru Ladislava Šalouna, ve kterém se, podle jeho slov: „pořádaly velké seance, hraničící s magickými obřady“.<sup>27</sup>

Ladislav Šaloun si na všem nechal záležet. Ateliér s uměleckým zařízením a jeho zahrada s promyšleným konceptem sochařské výzdoby a výsadbou rostlin, vytvářely celek,

---

<sup>22</sup> ŠALOUN 1912, nepag.

<sup>23</sup> ŠALOUN 1912, nepag.

<sup>24</sup> MÜLLEROVÁ 1997, nepag.

<sup>25</sup> DOŠKOVÁ 2000, nepag.

<sup>26</sup> ZADRAŽILOVÁ 2008, 61.

<sup>27</sup> ŠMEJKAL 1981, 6.

který by se dal právem nazvat Gesamtkunstwerkem. Objekt dokládá jeho celoživotní úsilí o syntézu umění, architektury a řemesel. Kromě výtvarného umění se Ladislav Šaloun zajímal i o architekturu, určitou roli v tom mohl sehrát i jeho přátelský vztah s Janem Kotěrou. Je pravděpodobné, že právě architekt Kotěra na něj měl jistý vliv v pojetí podoby a místa stavby ateliéru. Oba byli členy SVU Mánes a společně v letech 1901–1903 redigovali a přispívali do časopisu Volné směry. Jan Kotěra si v roce 1909 postavil svou vlastní vilu s ateliérem v Hradešinské ulici na Vinohradech, v těsné blízkosti Slovenské ulice, kde si o dva roky později roku 1911 svůj ateliér postavil Ladislav Šaloun.<sup>28</sup> Spolu také v letech 1906–1914 vyučovali na Uměleckoprůmyslové škole v Praze. V pedagogickém sboru tehdy byli i Stanislav Sucharda, Jan Preisler, Karel V. Mašek, také Alois Dryák, architekt který měl svou vilu od roku 1898 v Dykové ulici 6, nedaleko Šalounova ateliéru.

Doba první světové války se promítla i do života Ladislava Šalouna. Roku 1915 byl odveden na frontu, kde byl roku 1916 raněn. V důsledku válečného zranění se vrátil zpět do Prahy a léčil se v pražské vojenské nemocnici.<sup>29</sup> V roce 1918 se stal členem Jednoty umělců výtvarných, přiřadil se tak ke konzervativnějšímu proudu umělců. Po válce, v době první republiky, Ladislav Šaloun několikrát portrétoval prezidenta T. G. Masaryka (1921, 1924 a 1927).<sup>30</sup> Mimo to vytvořil i řadu pomníků, portrétů, pamětních desek a dekorativních plastik. V letech 1921–1922 vedl časopis Dílo, kam přispíval i svými články. O Šalounově uznání ve 20. letech svědčí i fakt, že byl roku 1927 jmenován stálým uměleckým poradcem hlavního města Prahy.

V roce 1934 se Šaloun rozhodl svůj ateliér rozšířit o dostavbu obytné části - vily, autorem návrhu byl jeho zeť, nepříliš známý architekt Josef Černý.<sup>31</sup> Do té doby bydlel Ladislav Šaloun se svou rodinou, ženou Julií,<sup>32</sup> rozenou Kvěchovou, se synem a dvěma

---

<sup>28</sup> Tato vilová čtvrť se nachází na rozhraní Vršovic a Vinohrad.

<sup>29</sup> DOŠKOVÁ 2000, nepag.

<sup>30</sup> Prezidenta T.G.Masaryka portrétoval Ladislav Šaloun v roce 1921 pro bronzovou sochu určenou na Masarykovo nádraží v Praze. Podruhé roku 1924 jako poloviční sochu z mramoru, určenou pro senát Československé republiky. Roku 1927 vytvořil Masarykův pomník pro Pečky.

<sup>31</sup> V Šalounově korespondenci se nalézá dopis paní Klemšové, vdově po kamenosochaři který pro něj pracoval. Je datovaný 30. října 1935 a Ladislav Šaloun v něm zmiňuje jak svůj ateliér, tak rok starou dostavbu domu.

O svém zeti Josefu Černém se však nezmiňuje. (Archiv NG, dopis Ladislava Šalouna adresovaný p. Klemšové z roku 1935, signatura:2897/ 829.)

<sup>32</sup> Jeho žena Julie mu byla modelem pro sochy Viktorií, které vedly trojspěží Trig na Národním divadle.

dcerami v Kolínské ulici na Vinohradech, nedaleko od svého ateliéru.<sup>33</sup> V časech druhé světové války byl Ladislav Šaloun již v pokročilém věku. Stále se však věnoval výtvarné tvorbě a své funkci uměleckého poradce hlavního města Prahy. A to především doplňováním sbírek městské galerie. Brzy po konci války, roku 1946, byl jmenován národním umělcem. Netrvalo však dlouho a o několik měsíců později, 18. října, Ladislav Šaloun zemřel. Pochován byl v Praze na Slavíně.

Osud ateliéru Ladislava Šalouna však pokračoval i po jeho smrti. A nutno dodat, že v době komunistického režimu se nezacházelo s umělcovým odkazem tak, jak by si Ladislav Šaloun zasloužil.

---

<sup>33</sup> Moje otázky pro paní Doškovou – Šalounovou (2.2.2010).

## 2.1 Objekt Šalounova ateliéru a vývoj architektonického návrhu v letech 1910-1911

Ve své střízlivé geometrické formě, ve vertikálním, stroze rytmizovaném členění úzkých oken i v účelném rozvržení interiéru, evokuje Šalounův ateliér knihovní křídlo Mackintoshovy umělecké školy v Glasgow.[4] Tamní dekor totiž nepůsobí jen jako ozdobný přehoz, nýbrž celou stavbu harmonizuje, ba dokonce „oduševňuje“.<sup>34</sup> A to samé by se dalo říci i o Šalounově ateliéru.

Díky dvěma dochovaným návrhům ateliéru z let 1910 a 1911 můžeme vyvodit vývoj architektonického konceptu Ladislava Šalouna.<sup>35</sup> První dochovaný návrh na stavbu Šalounova vlastního ateliéru je datovaný 14. dubna 1910 a je potvrzený ke stavebnímu povolení městským úřadem na Královských Vinohradech.[5–6] Signovaný je Ladislavem Šalounem a zednickým mistrem Martinem Džbánekem. K návrhu patří i několik plánů, a to pohledy na všechny čtyři fasády, půdorys přízemí a suterénu, částečný příčný řez, situace, plány konstrukce železného stropu a návrh na oplocení zahrady.<sup>36</sup> Druhý návrh, který je opět signovaný Ladislavem Šalounem a Martinem Džbánekem, je nadepsaný jako plán změny, jednalo se zřejmě o změnu stavby před dokončením, byl schválen o necelý rok později, a to 25. února 1911.[7] Patří k němu pohledy na všechny fasády budovy, půdorys přízemí a suterénu, částečný příčný řez, situace, konstrukce střechy, plán kanalizace, oplocení zahrady a návrh pergoly. Podle druhého návrhu byl objekt víceméně vystavěn. Jsou v něm patrné změny oproti předešlému návrhu z roku 1910. Zdobnost fasády byla na pozdějším návrhu umírněnější a celkově objekt působil vytříbenějším dojmem. Sochařská výzdoba měla být původně mnohem bohatší. Šaloun na prvním návrhu zamýšlel osadit nárožní vyvýšené pilíře sochami sedících lidských figur, doplněné beranými maskarony, které připomínaly chrliče. Severní fasádu v proluce, mezi prolomeným geometrickým motivem hvězdic, lemujícím střešní atiku, měla vyplnit trojice stojících postav. Od tohoto záměru později upustil. Tvar hlavního vchodu do ateliéru se také změnil, Šaloun se rozhodl pro jednodušší pravoúhlé členění ústupkového portálu. Na pozdějším návrhu z roku 1911 je zobrazené rastrování okenních tabulek, které

---

<sup>34</sup> FAHR-BECKEROVÁ 1998, 53.

<sup>35</sup> V současnosti jsou originály plánů na Šalounův ateliér uloženy v archívu stavebního úřadu pro Prahu 10.

<sup>36</sup> MÜLLEROVÁ 1997, nepag.

opticky navazuje na geometrický motiv hvězdic na střešní atice. Na návrhu z roku 1911 je již jasně daný tvar střešní atiky a jeho sedlové zalomení štítů. Hřeben střechy se oproti dřívějšímu návrhu posunul symetricky do středu střechy a byl osazen železným zábradlím - lávkou. Z jižní strany, směřující ze svahu, se změnilo rozložení oken a dveří na zahradu. V návrhu ohradní zdi došlo ke zjednodušení vstupní branky. Na prvním návrhu je patrná inspirace Japonskem, od níž Šaloun nakonec upustil a zvolil méně výrazné pojetí. Rozvržení hmot a technické zázemí budovy se oproti prvnímu návrhu nezměnilo.

Ráda bych přiblížila popis podoby ateliéru po dostavbě roku 1911.[8] Budova ateliéru nacházející se ve Slovenské ulici, původně s číslem popisným 1566, byla vystavěna při horním, severním konci obdélné parcely s číslem 534/I. Parcela je svažité směrem k jihu, k Ruské ulici. Na východní straně zahrada sousedí s vedlejším pozemkem. Ze západní strany ji lemují ulička, která odděluje zahradu ateliéru od městských sadů. Rozloha parcely byla 2.258 m<sup>2</sup>, zastavěná plocha ateliérem byla původně 312 m<sup>2</sup>.<sup>37</sup> V podobě ateliéru se jednalo se o tvarově kompaktní architektonickou formu stavby, která vyjadřovala svou hlavní funkci, místo pro tvorbu - dílnu. Půdorys přízemní stavby byl vystavěn do obdélného tvaru, na jihu s vysutým oblým rizalitem, ve kterém byla umístěna společenská část budovy.[9] Díky svažitosti terénu parcely se jižní část objektu otevírala do zahrady obytným suterénem. Hlavní hmotu objektu tvořil podélný kvádr ateliéru, zpevněný mohutnými nárožními pilíři. Jeho fasáda byla téměř v celé výšce prolomena vysokými ocelovými okny. Zalomená ocelová konstrukce rozměrného proskleného stropu vytvářela podélný hřeben střechy. Zajímavé je její provedení, jedná se o velmi pečlivě navrženou, dvojité prosklenou ocelovou konstrukci.[10] Tyto prvky evokují moderní průmyslové stavby 19. století. Střecha svým zalomením připomíná tvar sedlové střechy, její tvar věrně opisují i oba štíty budovy.[11] Hřeben střechy je zvýrazněn průběžným železným zábradlím, které připomíná prověšený železný provazu mezi sloupky. Celou budovu završuje střešní atika, jejíž vodorovnou linii podtrhují geometrické ornamenty podobné hvězdicím - prolamované čtverce vytvořené z osmi trojúhelníků.<sup>38</sup>[12]

---

<sup>37</sup> Informace z plánu obytné přístavby z roku 1934.

<sup>38</sup> Během restaurátorského průzkumu bylo zjištěno, že střed každé hvězdice byl původně osazen kruhovým ornamentem o průměru cca 5 cm. Na střešní atice se však žádný nezachoval.

Průčelí je orientováno na západ a má asymetricky umístěný hlavní vchod. Pravoúhlé dveře rámuje kónicky formovaný pyramidální portál. V jeho pojetí se Ladislav Šaloun inspiroval Egyptem, vchod evokoval vstup do svatyně, chrámu. Ke dveřím se vchází přes několik žulových schodů. Působivě masivní dveře jsou jednokřídlé, z vnější strany pobité měděným plechem s půlkulatými nýty.<sup>39</sup> V horní části jsou opatřené okénkem s geometricky dekorovanou mřížkou.[13] Ze severní strany, z ulice Slovenská, je vjezd k zadním vratům velkého ateliéru, vhodný při přesunech sochařských děl.

Na omítnutém objektu se střídala hrubá struktura, hladké plochy a kanelování. Hrubá struktura zvýrazňovala předsunuté části stavby. Hladká struktura byla použita na základních plochách. Fasáda byla provedena v odstínu olivově zelené barvy, v tónech světlejší a tmavší sytosti vybarvení.[14–15] Měla zdobné štukové prvky - atikovou římsu a motiv vejcovce vedený nad okny.<sup>40</sup> Barevnost vejcovců byla ve zlatém okru, jejich okruží bylo tmavě zelené.[16] Okenní šambrány tvořily kanelované pilastry. Nárožní pilíře zakončovaly hlavice s monumentálními festony, pod nimiž vedly kanelované pásy.[17]

Celý objekt byl koncipován především jako velkorysá pracovna s komornějším reprezentativním zázemím. Ateliér je z jižní strany rozšířen o půlkruhovou rozměrnou společenskou část a zázemí situované v přilehlém jižním traktu. Tato část stavby se otevírá do zahrady několika vysokými vertikálními okny a plochou střešní terasou, kterou již od prvopočátku Šaloun zamýšlel vybavit splývavou a popínavou zelení, aby stavbu propojil s přírodou.<sup>41</sup>

Hlavní budova se skládala z vestibulu, velkého - hlavního ateliéru, kde Ladislav Šaloun pracoval na rozměrném sousoší Mistra Jana Husa, a malého ateliéru s galerií pro drobnější práce.[18] V jižní části budovy, orientované do svažující se zahrady byl salon - studovna s apsidovým zakončením a slovácká jizba.<sup>42</sup> Interiérům se budu podrobněji věnovat v dalších kapitolách. Dále se v přízemní úrovni nacházelo hygienické zázemí a dvě komory. V suterénu

---

<sup>39</sup> HEJRETOVÁ 2005, nepag.

<sup>40</sup> AKANT ART 2007, 4.

<sup>41</sup> MÜLLEROVÁ 1997, nepag.

<sup>42</sup> V publikaci Slavné stavby Prahy 10 je mylně uvedeno, že interiér Slovácké jizby byl proveden podle návrhu architekta Dušana Jurkoviče. Šaloun si interiér navrhl sám a vyzdobil z darů od přátel - sochařů a malířů. To mi potvrdili Šalounovi přírodní příbuzní.

se nacházel byt hlídače a technické zázemí. V oblém prostoru pod salonem byl sklep. Kolem zahrady byla vystavěna ohradní zeď, kterou si Ladislav Šaloun také sám navrhl. V zakončení plotových kovových mříží se objevoval tvar siluety střešní atiky. Podezdívka a sloupky byly hrubě omítnuty.[19] V prostranství zahrady stála zděná pergola, jejíž architektonické pojetí korespondovalo s objektem ateliéru. Byla také hrubě omítnuta a dekorovaná motivem hvězdice.[20]

Dva roky po dostavbě ateliéru, roku 1913 se Ladislav Šaloun rozhodl pro postavení skladiště na sochařské potřeby. Jednalo se o drobnou přízemní stavbu o rozloze 22,8 m<sup>2</sup>, vystavěnou při východní straně parcely Šalounova ateliéru. Skladiště mělo obdélný půdorys a směrem do dvorku bylo členěné čtyřmi okénky.[21] Do současnosti se nedochovalo, v sedmdesátých letech bylo Fondem výtvarných umění přestavěno na garáže.

## 2.2 Koncept sochařské výzdoby

Do sochařské výzdoby svého ateliéru vložil Ladislav Šaloun hlubší význam. Plastiky odkazovaly na antické, egyptské a mytologické symboly, které pro autora velice znamenaly. Ovlivnily ho také jeho cesty po Itálii a zájem o mytologii. „Použití expresivně-symbolického uměleckého výrazu plastik, spojených s hlubokými duchovními a filozofickými významy, v kombinaci se záměrnou prostotou architektonického tělesa je natolik sugestivní, že transformuje objekt z pouhé dílny na metafyzickou tajemnou kapli.“<sup>43</sup>

Ladislav Šaloun si našel cestu i k nejdůležitějším filozofickým zdrojům té doby. Nechal se ovlivnit četbou Arthura Schopenhauera, Friedricha W. Nietzscheho a B. Croceho. To potvrzují Šalounovy eseje o umění, které publikoval později v časopise Dílo.<sup>44</sup> Na secesní symbolismus tvorby Ladislava Šalouna měla vliv tzv. filozofie života. Podle Ladislava Šalouna byl umělec individuálním tvůrcem, který musí pochopit dílo ne jako vědec, ale spíše pudově a vnitřně, musí se do něj vcítit. Při tomto opojení, přehlušení suchého rozumu citem, se umělec stává médiem neznámých sil. Touto cestou se umělec sbližuje s tajemnou kosmickou silou, z níž vše vychází a k níž se vše vrací.<sup>45</sup> Ladislav Šaloun: „Kdo netvoří v opojení, nýbrž chladným rozumem, ten netvoří uměleckých děl“<sup>46</sup>

Nejvíce je sochařská výzdoba ateliéru soustředěna na západní fasádě, kolem hlavního vchodu. Napravo od hlavního vchodu je umístěn figurální reliéf Pozdrav slunci.[22] Výjev se nachází v ploše horizontálního obdélníku. Je orámován textem veršů Otokara Březiny: „TY VÍŠ, JAK RÁD BYCH TVOJE SLUNCE ZŘEL, TOŽ NEDIV SE, ŽE HOŘÍ V PÍSNI MOJI, TYS PANE CHTĚL“. Na reliéfu je znázorněna nahá klečící dvojice. Muž hledí do dálky, pravou ruku má položenou na své hrudi, levou rukou objímá ramena ženy. Žena má skloněnou hlavu k zemi. Před nimi se z popela rodí bájný pták Fénix, symbol nesmrtelnosti. Ladislav Šaloun Fénixe zobrazil i na podstavci pomníku Mistra Jana Husa na Staroměstském náměstí. Reliéf Pozdrav slunci je zdoben zlatou mozaikou.

---

<sup>43</sup> MÜLLEROVÁ 1997, nepag.

<sup>44</sup> WITTLICH 2000, nepag.

<sup>45</sup> WITTLICH 1978, 52.

<sup>46</sup> ŠALOUN 1920a, 84.



Z portálu hlavního vchodu, evokujícího vstup do egyptské svatyně či pyramidy, vystupuje fantaskní maskaron dionýského tvůrce, rohatého Pana.<sup>47</sup> V římské mytologii byl bůh Pan ztotožňován s Faunem.<sup>48</sup> Podoba muže silně připomíná portrét filozofa Arthura Schopenhauera, jedná se tedy zřejmě o metaforický kryptoportrét.[23] V Šalounově plastice, v dekorativně rozevlátých vlasech muže, které mohou symbolizovat mozkové závitky, byl původně umístěn zakloněný ženský akt, představující ideu, umělcovu múzu. S tímto motivem ženy ve vlasech se setkáváme i v dřevořezu E. Muncha s názvem „V mužském mozku“ z roku 1897.<sup>49</sup> Portál hlavního vchodu zdobí také starořecký nápis „Thalassa, Thalassa“ (moře, moře).<sup>50</sup> [24] Jedná se o citaci zvolání Xenofontových vojáků na cestě „Deseti tisíců“ po dlouhém putování pouští, kdy konečně dorazili k Černému moři (401 př.n.l.)<sup>51</sup> Na levé straně od portálu hlavního vchodu je umístěna zlatá mozaiková signatura v podobě písmene Š. Ladislav Šaloun velmi podobným monogramem signoval některá svá umělecká díla.<sup>52</sup> Na objektu ateliéru tímto způsobem mohl také označit svoje autorství.

Velmi výraznou částí sochařské výzdoby byla čtveřice mohutných váz s festony. Byly původně umístěny na hlavicích pilířů, objekt ateliéru tím dotvářely a korunovaly. Tyto plastiky váz s květinovými festony byly zdobeny zlatou a barevnou mozaikou. Odkazovaly na starověkou mytologii a dotvářely mystický dojem ze stavby. Bohužel se nezachovaly.[17]

---

<sup>47</sup> ŠMEJKAL 1981, 5.

<sup>48</sup> Bůh Pan na počátku 20. Století představoval symbol instinktivních sil, spojení člověka s přírodou.

<sup>49</sup> WITTLICH 1986, 156.

<sup>50</sup> VÝRUT 2001, 177.

<sup>51</sup> <http://www.historyworld.net/wrldhis/PlainTextHistories.asp?historyid=373> (20. 2. 2010)

<sup>52</sup> Například bronzovou plaketu s názvem: Pozdrav vesmíru z roku 1908, či plastiku hlavy: Messalina z roku 1912.

### 2.3. Interiér a zahrada

Ladislav Šaloun toužil objekt svého ateliéru protknout syntézou mnoha uměleckých oborů. Od pojetí tvarů architektury, sochařské výzdoby exteriéru, přes vybavení interiéru, až po koncept zahrady.

Stupňovitě se zužujícím portálem hlavního vchodu se vcházelo do interiéru Šalounova ateliéru. První místností byl vestibul, vydlážděný výraznou dlažbou se vzorem černobílého diagonálního domina. Tato vstupní hala sloužila i jako malá galerie plastik Ladislava Šalouna.[25] Nalevo z vestibulu byl vchod vedoucí do malého ateliéru, určeného pro drobnější tvorbu. V něm se původně nacházela kašna z bílého a červeného mramoru (vodovodní výlevka).<sup>53</sup> Chrlič této kašny se nedochoval. Dveře umístěné v čele vestibulu vedly do velkého ateliéru, využívaného pro monumentální tvorbu, jako byl pomník Mistra Jana Husa. Na západní stěně velkého ateliéru byla původně také kašna z červeného mramoru. Byla zdobená bronzovým chrličem odkazujícím na starověkou inspiraci.<sup>54</sup>[26] Podél jižní stěny prostoru velkého ateliéru bylo dřevěné art decové schodiště na terasu. Bylo vyrobeno podle vlastního návrhu Ladislava Šalouna.[27] Dveře umístěné na pravé straně z vestibulu směřovaly do apsidového prostoru salonu. Tento salon plnil funkci přijímací síně, Šalounovy studovny a knihovny zároveň. Byl luxusně zařízen, vyzdoben uměleckými díly, na stěnách byly tlumeně zlatavé japonské tapety.<sup>55</sup>

Pro umocnění umělecké celistvosti objektu si v roce 1915 Ladislav Šaloun navrhl nábytek, kterým svůj ateliér vybavil.[28] Dochovala se monumentální skříň z dubového dřeva, zdobená nápisem ARS LONGA, VITA BREVIS (učení je dlouhé, život krátký),[29] s ženským a mužským poprsím.[30] Je účelná a elegantní, zdobená symbolistními bronzovými reliéfy, jako byla například hlava Satyra s klíčovou dírkou v uchu.[31] Je odlehčená prosklenými plochami. Další částí dochovaného souboru Šalounova nábytku jsou dvě sedačky,

---

<sup>53</sup> HEJRETOVÁ 2005, nepag.

<sup>54</sup> Chrlič byl proveden podle návrhu Ladislava Šalouna, odlitý firmou Anýž.

<sup>55</sup> Dobový článek z roku 1912 - HEJRETOVÁ 2005.

dvě nižší skřínky, masivní dřevěný stůl a čtyři křesla s oblými opěradly.<sup>56</sup>[32] Zachovala se i půlkruhová dřevěná lavice, která byla zřejmě umístěna v apsidovém prostoru salónu.[33] V souboru nábytku se nacházela i postel jednoduchého tvaru, dnes již bohužel v dezolátním stavu.

Interiér ateliéru byl zařízen i drobnějšími předměty podle vlastních návrhů Ladislava Šalouna, jako byly lampy, vázy, porcelán a bytový textil. V salonu se nacházely i dva monumentální pastely, ideově navazující na vnější reliéfní výzdobu: Jitro života a Sochař jdoucí v dálky tvoření.<sup>57</sup> Vlastní Šalounova díla doplňovala i díla Šalounových přátel a žáků, které většinou dostal jako dary.[34] Další zajímavou místností Šalounova ateliéru byla slovácká jizba, sousedící s velkým ateliérem. Bylo to místo pro setkávání s přáteli. Její zařízení tvořil původní selský nábytek a keramika. Dokládalo to stále existující národopisný zájem z devadesátých let 19.století.<sup>58</sup> Jistou roli v tom mohlo hrát i přátelství se sochařem Frantou Úprkou, za kterým jezdil Ladislav Šaloun na Slovácko. O podobě tzv. okultistického sklepa, o kterém se zmiňuje ve svých pamětech Josef Váchal, jsem bohužel informace nenašla.

Ke koncepci ateliéru patřila i velká zahrada.[35] Ladislav Šaloun citlivě zvolil rostliny a dřeviny, které se na zahradě vysadily. Byly to topoly, smuteční vrby a břechťan. Architektura a příroda vytvářely harmonický celek. Plocha zahrady byla geometricky členěná čtvercovými trávníky a pěšinkami. Střed zahrady zaujímal pergola (rosarium), doplněná plastikami a dekorativními vázami. Nacházela se tu i masivní fontána a pod okny salonu byl bazének<sup>59</sup>. Představu o zahradě ilustrují i slova Ladislava Šalouna: „Zajdu-li do své studovny a zahledím-li se do své mladé zahrádky, kterou jsem si dle vzoru zahrádek ve své milované Itálii založil, (...) cítím, kterak mi do duše zapadá drobounká jiskérka, která hřeje a svítí.“<sup>60</sup> V rohu zahrady byl umístěn italský altánek s odlitkem Michelangelova Mojžíše.<sup>61</sup> Na zahradě se nacházely i sochy andílků putti, zachráněné z některé ze starších pražských fasád.<sup>62</sup>

---

<sup>56</sup> ZADRAŽILOVÁ 2008, nepag.

<sup>57</sup> ŠMEJKAL 1981, 6.

<sup>58</sup> Národopisná výstava československá se konala v Praze roku 1895.

<sup>59</sup> K bazénku měla být původně umístěna socha Sirény – ženy ptáka, studie kolem 1904/5.

<sup>60</sup> Ladislav Šaloun, In: Samostatnost ze dne 11. 2. 1912.

<sup>61</sup> ŠMEJKAL 1981, 7.

<sup>62</sup> Dobový článek z roku 1912 uvedený v Restaurátorském průzkumu od Daniely Hejretové.

## 2.4 Historie stavby od roku 1934 po současnost

V této kapitole bych uvedla a přiblížila stavební vývoj Šalounova ateliéru od roku 1934, kdy se jeho podoba pozměnila. Dne 20. července 1934 byly schváleny Městským úřadem plány přístavby obytné části. Plány jsou signovány Ladislavem Šalounem a jeho zetěm inženýrem architektem Josefem Černým. Dochovaly se pohledy na všechny fasády, půdorysy, řezy a situace. Kolaudace obytné přístavby proběhla 3. prosince 1934.<sup>63</sup>

Přístavba obytné části o rozloze 110,7 m<sup>2</sup> byla orientovaná do prostoru zahrady směrem na jih.<sup>64</sup> Díky sklonu terénu se citlivě připojila k objektu ateliéru. Pohledově byla přístavba patrná především z jihu. Ladislav Šaloun a architekt Josef Černý při navrhování vycházeli ze vzhledu původního ateliéru. Je však patrné, dobou ovlivněné, funkcionalistické pojetí přístavby. I přes jejich snahu začlenit novou část co nejcitlivěji k původní, došlo ke změně charakteru dosavadní stavby ateliéru. Objekt tím ztratil svou půdorysnou a tvarovou jednoduchost.[36]

Jednalo se o dvoupodlažní přístavbu obdélného půdorysu. Přístavba byla oddělena od malého dvorku před velkým ateliérem vysokou zdí. V dekoru této zdi se uplatnily náznaky atiky, prolamované geometrickým motivem hvězdic, stejně jako u objektu ateliéru. Tuto stěnu členily dva vchody. Jeden, umístěný vlevo, byl uzavíratelný vrátky a vedl do zahrady. Ten druhý byl uzavřený dřevěnými dveřmi a vedl do domu. Vcházelo se do něj přes nízké schodiště s kovovým zábradlím. Uprostřed této stěny byla dvě čtvercová okénka, pod kterými byly sluneční hodiny.<sup>65</sup> Plocha tohoto malého dvorku byla pokryta trávnikem a osazena třemi řadami kamenné dlažby, vedoucí ke vstupu do obytné části objektu.[37] První podlaží bylo v suterénu a mělo okna orientovaná do svažité zahrady směrem na jih.[38] Nacházel se v něm sklep, sklad na potraviny, prádelna, komora, hala a dva velké pokoje. Po schodišti nahoru se vcházelo do druhého podlaží. Tato úroveň byla ze severní strany, ze Slovenské ulice, přístupná vchodem z malého dvorku. V druhém podlaží byla hala, hygienické zázemí, kuchyň, spíž a

---

<sup>63</sup> MÚLLEROVÁ 1997, nepag.

<sup>64</sup> Plán změny z roku 1934, uložen v archivu Stavebního úřadu Prahy 10.

<sup>65</sup> Hodiny byly zdobené symboly zodiaku. Zodiak je vztah mezi Zemí a Sluncem, vztah kruhový, cyklický a celoroční. Zobrazuje se v cyklu dvanácti znamení. Tento symbol odkazuje na zájem Ladislava Šalouna o astrologii.

dva velké pokoje.[39] Na střeše přístavby byla plochá střešní terasa a balkon v horním podlaží jižní fasády.[40]

Za druhé světové války, při mylném náletu na Prahu dne 14.2.1945, na ateliér dopadla bomba, která ovšem nevybuchla.<sup>66</sup> Poškodila však zahradu. Je proto možné, že při této události byla zničena pergola na zahradě.<sup>67</sup> Do současnosti se totiž nezachovala.<sup>68</sup> V období po druhé světové válce, po smrti Ladislava Šalouna, sloužil ateliér jako depozitář jeho plastik.

Dědici Ladislava Šalouna odprodali ateliérovou část do vlastnictví státu.<sup>69</sup> V sedmdesátých letech 20. století užíval starší ateliérovou část objektu Český fond výtvarných umění (ČFVU).<sup>70</sup> V roce 1981 byl objekt rozdělen na dvě samostatné jednotky se dvěma čísly popisnými i orientačními.<sup>71</sup> V té době došlo k několika zásadním stavebním úpravám, které způsobily velké škody na původním exkluzivním řešení budovy. Dokládá to plán přestavby, potvrzený odborem výstavby Prahy 10 dne 3. prosince 1979.[41] V objektu byly zazděny dveře mezi vestibulem a dřívějším salónek a průchody z prostoru velkého ateliéru do zázemí. Odstraněno bylo i art decové schodiště ve velkém ateliéru, které původně vedlo na terasu. Zahrada byla ohraničena plotem. Byla provedena vestavba galerie a sociálního zařízení v prostoru malého ateliéru, přístupná novým schodištěm.[42] V tomto období v objektu Šalounova ateliéru působil sochař Jan Hána, který byl v roce 1985 jmenován rektorem Akademie výtvarných umění v Praze.

Nejvíce byl však objekt v sedmdesátých letech poškozen nevhodnými úpravami exteriéru. Jednalo se o silnou vrstvu nové cementové omítky. Tím byla zničena původní dekorativní struktura vápenné omítky. Poškozeny byly i plastiky Ladislava Šalouna, které dotvářely objekt ateliéru. Zmizely zdobné hlavice pilířů. Skladiště pro sochařské potřeby bylo přestavěno na garážové stání. Ohradní zídka byla v ohybu severní a západní strany pozemku vyzděna. V tomto prostoru byl vystavěn přístavek pro skladiště. Došlo také k výměně vstupních vrat hlavního vstupu z ulice Slovenská. V kolaudačním dokumentu s datem

---

<sup>66</sup> Moje otázky pro paní Doškovou – Šalounovou (2.2.2010). Bohužel se mi nepodařilo zjistit, jestli byl objekt Šalounova ateliéru nějak poškozen.

<sup>67</sup> Tato informace není však potvrzena.

<sup>68</sup> Na plánech přestavby z roku 1979 pergola na zahradě není zakreslena. Je možné, že tam již nebyla.

<sup>69</sup> Bohužel se mi nepodařilo zjistit přesně, v jakém roce k prodeji došlo.

<sup>70</sup> V současnosti pod názvem Nadace český fond umění (ČFNU).

<sup>71</sup> Původní popisné číslo 1566 zůstalo obytné polovině. Starší ateliérová část objektu dostala p.č. 2499.

12. listopadu 1982, týkající se této přestavby, je projekt označen jako rekonstrukce ateliéru a garáže.<sup>72</sup> [43]

V roce 1982 byl ateliér předán do vlastnictví ČFVU. Pražský ústav památkové péče již od roku 1988 apeloval na opravu stále se zhoršujícího stavu objektu Šalounova ateliéru.<sup>73</sup> Po roce 1989, po pádu komunistického režimu, musel akademický sochař Jan Hána prostory ateliéru opustit. V roce 1992 byl ateliér bezplatně pronajat vlastníkem (ČFVU) akademickému sochaři J. I. Adlerovi<sup>74</sup>. Avšak pod podmínkou, že provede generální rekonstrukci objektu, a to do konce roku 1997.<sup>75</sup> Pan Adler nechal od ateliéru Girsu At s.r.o. v roce 1997 zpracovat zaměření a jednoduchý projekt stavebních úprav, na samotnou realizaci však nedošlo. Zanedbávaná údržba způsobovala závažné poruchy, které ohrožovaly existenci stavby.<sup>76</sup> Pan Adler byl na základě soudní výpovědi z ateliéru vystěhován. Při vyklizení však stihl odvézt původní obložení kašny velkého ateliéru a kování dveří.<sup>77</sup>

Roku 2001, zásluhou rektora AVU Jiřího Kotalíka, odkoupila objekt Šalounova ateliéru od ČFVU Akademie výtvarných umění v Praze. S plánem dalšího využití tohoto výjimečného prostoru byla nutná celková obnova. Rekonstrukce proběhla pod vedením Ing. arch. Michala Bartoška v letech 2006–2007. V současnosti ateliér funguje jako tvůrčí a výukový prostor zahraničních pedagogů hostujících na AVU.

---

<sup>72</sup> Archiv Stavebního úřadu pro Prahu 10.

<sup>73</sup> Šalounův ateliér je veden jako kulturní památka s číslem 1-1668/2.

<sup>74</sup> Pan J. I. Adler využíval ateliér jako sochařský ateliér a zároveň k bytovým účelům. To potvrzuje dodatek smlouvy o nájmu nebytových prostor, datovaný 26.8.1992.

<sup>75</sup> Archiv Stavebního úřadu pro Prahu 10 - Smlouva o nájmu nebytových prostor, datováno 20.7.1992.

<sup>76</sup> BARTOŠEK 2009, nepag.

<sup>77</sup> Archiv stavebního úřadu: BARTOŠEK Michal: Projekt pro stavební povolení, 09/2005.

### 3. ZHODNOCENÍ STAVBY V KONTEXTU SOUDOBÉHO VÝVOJE ARCHITEKTURY

Ateliér bývá zařazován do proudu pozdní geometrizující secesní architektury. Časovým zařazením spadá do přelomu secese a moderny. Složitá ikonografie koncepce stavby v harmonickém spojení s řešením zahrady, sochařskou výzdobou exteriéru a interiéru z této stavby vytváří architektonický protějšek výtvarnému symbolismu.<sup>78</sup>

Historik umění František Šmejkal vyslovil již zmiňovaný názor, že v podobě Šalounova ateliéru je patrný vliv skotské secese, jmenovitě budovy umělecké školy v Glasgow od Charlese Rennie Mackintoshe, zvláště jejího pozdního knihovního křídla.<sup>79</sup> Je pravděpodobné, že Ladislav Šaloun se mohl touto budovou inspirovat prostřednictvím Jana Kotěry, který se o Mackintoshovu architekturu zajímal. Již od konce devadesátých let Jan Kotěra bedlivě sledoval vývoj britské obytné architektury v Anglii i Skotsku. Zapůsobila na něj prezentace Charlese Rennie Mackintoshe ve Vídni v roce 1903 a četba Muthesiovy trojdílné publikace *Anglický dům* (vydané 1904–1905). Nakonec uskutečnil vlastní návštěvy Anglie v letech 1905–1906.<sup>80</sup>

Jan Kotěra prošel studiem na Vídeňské akademii výtvarných umění (1894–1897), kde ho ovlivnil jeho profesor, architekt, Otto Wagner. Wagnerovy myšlenky vycházely ze Semperovských teorií. Zásadní důraz kladly na tvorbu prostoru, prioritou se stal účel a konstrukce stavby.<sup>81</sup> Semperovy a Wagnerovy myšlenky jsou patrné i v Kotěrově textu nazvaném O Novém umění, který roku 1900 uveřejnil v časopise *Volné směry*. Ve své době se jednalo o nejsouvislejší výklad moderní architektury u nás.<sup>82</sup> Kotěra se v něm hlásí k wagnerovským tezím. Účel, konstrukce a místo jsou podle něj hybnou silou, forma jejich následkem. Jak sám píše: „(...) okrasa zaujme v novém umění pouze jemu příslušící funkci: členiti a podporovati jasně konstruktivně vyjádřené masy, že tedy zase bude účelna.“<sup>83</sup> Zdůrazňuje, že každé hnutí, které nemá tato tři východiska, je utopií. Uvádí vliv způsobu

<sup>78</sup> Pojem symbolistní architektura můžeme vysvětlit promyšlenou koncepcí sochařské výzdoby, která ateliér doplňuje, ba přímo naplňuje.

<sup>79</sup> ŠMEJKAL 1981, 6.

<sup>80</sup> ŠLAPETA 2001, 16.

<sup>81</sup> LUKES 1998, 130.

<sup>82</sup> PRAHL/BYDŽOVSKÁ 1993, 132.

<sup>83</sup> KOTĚRA 1900, 189-195.

života a potřeby nové doby na architekturu. Vliv těchto názorů je možné spatřovat i v podobě Šalounova ateliéru, který byl tvarově jednoduchý, navržený tak aby prioritně splňoval svou funkci pracovního prostoru, jeho sochařský dekor byl jednoduchý. Oproti dřívějšímu secesnímu pojetí architektury ateliér působil velmi stroze.

Další teorie, která mě napadá, nabízí možnost, že se Ladislav Šaloun v pojetí svého ateliéru nechal ovlivnit architektem Antonínem Pfeifferem, autorem slavného paláce Koruna na Václavském náměstí (1911–1914).<sup>84</sup> Společně totiž v letech 1900–1915 spolupracovali na pomníku Mistra Jana Husa na Staroměstském náměstí. Byli tedy v pracovním kontaktu. Domněnka o spolupráci na podobě Šalounova ateliéru však není podložena žádnými známými důkazy. Určitá podobnost však na první pohled oba objekty spojuje. A podíváme-li se na palác Koruna pozorně, všimneme si několika podobných prvků. Společné je částečné prosklené řešení střechy. Stejně jako na objektu Šalounova ateliéru je fasáda dekorovaná římsou s motivem hvězdic tvořených prolamovanými trojúhelníky. Na věžovité kopuli tzv. "koruně" paláce Koruna, jsou tři stojící figury, prostřední držící postraní kolem ramen, jedná se o práci sochaře Stanislava Suchardy. Tento motiv nalezneme na Šalounově prvním návrhu na ateliér, nakonec však tento prvek sochařské výzdoby nerealizoval.

Nejpravděpodobnější z předkládaných inspiračních zdrojů bude možnost poslední, a to že Ladislav Šaloun přijímal a zkombinoval podněty a inspiraci ze svého okolí. Ze společnosti, se kterou se stýkal, z literatury o umění a architektuře, kterou četl, a ze svých cest do zahraničí, především do Itálie. Zajímal se o řeckou mytologii, starověký Egypt a Japonsko.<sup>85</sup> Přátelil se s věhlasným spisovatelem a světoběžníkem Janem Havlasou, se kterým jej spojoval zájem o Itálii, Japonsko a mimoevropské kultury.<sup>86</sup> Jako člověk tvůrčí si Ladislav Šaloun pod vlivem těchto okolností navrhl svůj ateliér zcela podle svých představ. Spojil účelný prostor se sochařským dekorem, do kterého vložil symbolistní obsah, myšlenky a témata, která považoval za zásadní. V dobovém článku z roku 1912 je ateliér přirovnáván k asyrské hrobce

---

<sup>84</sup> VLČEK 1986, 110.

<sup>85</sup> Zájem L. Šalouna o starověký Egypt dokládá plastika: Hlava Egyptanky z roku 1912.

<sup>86</sup> Pro Jana Havlasu Ladislav Šaloun ilustroval řadu knih.



přizpůsobené secesi.<sup>87</sup> Ladislav Šaloun si vytvořil svůj ateliér jako chrám pro svou výtvarnou tvorbu.

V původním pojetí stavby z let 1910–1911 jako samostatného ateliéru, bez části obytné přístavby, je Šalounův ateliér unikátní. Nenašla jsem podobnou stavbu. Existuje početné množství objektů, které tyto dvě funkce zahrnují. V kontextu Prahy a blízké doby vzniku Šalounova ateliéru bych uvedla tři stavby.

První stavbou je Suchardova vila s ateliérem v Praze - Bubenči (1904–1907). Návrh provedl Šalounův přítel, architekt Jan Kotěra. Patrná je inspirace lidovou architekturou. Mohutná ateliérová část byla s obytnou částí propojena úzkým spojovacím krčkem, v letech 1926–1928 byla přestavěna na obytný dům.<sup>88</sup>

Dalším objektem je Kotěrova vlastní vila s architektonickým ateliérem v Hradešinské ulici na Vinohradech (1908–1909). Navrhl si ji v pojetí takzvané racionální moderny. Skládá se z jednoduchých kubických objemů. S přísnou stavební logikou, tvarovým zjednodušením a omezením dekorativního detailu na geometrické prvky. Jako povrchové materiály použil vazbu cihel a strukturu omítky. Jan Kotěra si navrhl i vnitřní zařízení a do vily umístil umělecká díla svých kolegů ze spolku Mánes.<sup>89</sup>

Třetím objektem je vila s ateliérem Františka Bílka na Hradčanech (1910–1912)[44]. Bílek byl především sochař a grafik, provedl však i několik architektonických návrhů, mezi které patří i jeho vlastní vila s ateliérem v Praze. Pojal ji jako komplexní dílo, jako Gesamtkunstwerk. Do návrhu architektury vložil ideový obsah, vila měla symbolizovat: „...život jako pole plné zralých klasů, skýtající výživu bratří každý den“.<sup>90</sup> To měly vyjadřovat vysoké sloupky ve tvaru snopů obilných klasů. Podobných odkazů stavba skýtala celou řadu. Bylo použito pravdivě přiznaných stavebních materiálů, červených rezných cihel a kamene. To

---

<sup>87</sup> Článek je zobrazen v historické dokumentaci restaurátorského průzkumu od Daniely Hejretové, 2005.

<sup>88</sup> VEVERKA 2008, 51–52.

<sup>89</sup> VEVERKA 2008, 58–60.

<sup>90</sup> VEVERKA 2008, 67.

je možné spojovat i s vlivem díla Jana Kotěry a Otakara Novotného. Zajímavostí je, že plochá střecha vily tak velkého rozměru byla u nás použita poprvé.<sup>91</sup>

V evropském měřítku můžeme zmínit dům Bloemenwerf House s ateliérem belgického malíře, návrháře a architekta samouka Henry van de Veldeho (1863–1957). V bruselské čtvrti Uccle si ho nechal postavit podle vlastního návrhu v letech 1895–1896. Vycházel ze vzoru Red House Williama Morrisse.<sup>92</sup>

Šalounův ateliér by se dal označit za jednu z osobitě pojatých staveb období konce secese a počátky moderny na našem území. Pro Ladislava Šalouna by bývalo jistě jednodušší pověřit profesionálního architekta vypracováním návrhů a plánů na stavbu ateliéru, to on však nechtěl. Přestože nebyl architektem, rozhodl se objekt svého ateliér realizovat podle vlastní představy. Na návrzích z let 1910, 1911 a 1934 sice spolupracoval se zkušenými stavebníky, sám však vymýšlel a určoval podobu objektu. Dal by se tedy nazvat architektem diletantem. Inspiraci čerpal především ze svého uměleckého okolí a ze svých osobních zájmů. Vysledovat můžeme i vliv architektů Jana Kotěry a Antonína Pfeiffera. V kontextu města Prahy se Šalounovu ateliéru nejvíce přibližuje již zmiňovaná Bílkova vila, kterou si František Bílek také navrhl sám. Obě stavby jsou ateliéry sochařskými, jejich ikonografické koncepty mají hlubší smysl, a je z nich cítit individualita jejich autorů. Spojuje je také symbolismus, ve kterém oba tvořili a jenž vložili i do objektů vlastních ateliérů.

---

<sup>91</sup> VEVERKA 2008, 67-8

<sup>92</sup> FAHR-BECKEROVÁ 1998, 157.

#### 4. RESTAUROVÁNÍ A SOUČASNOST

V roce 2006 započala rekonstrukce Šalounova ateliéru, díky které se v současnosti objekt nachází ve stavu, který nám přibližuje jeho podobu po dostavbě roku 1911.<sup>93</sup> Rekonstrukci předcházely odborné restaurátorské a stavebně technické průzkumy. Pro přípravu návrhů byly použity podklady a svědectví přímých příbuzných Ladislava Šalouna a archivní podklady Národního památkového ústavu. V průběhu restaurátorských prací vyšlo najevo mnoho zajímavých zjištění o samotné stavbě a materiálech na ní použitých. Došlo k odstranění druhotných vestaveb a očištění exteriéru o zcela nevhodné omítky. Pečlivě se zvažovalo vhodné budoucí využití Šalounova ateliéru. Vlastník, kterým je Akademie výtvarných umění v Praze, se nakonec rozhodl prostor využít pro výuku ateliérové tvorby pro hostující pedagogy ze zahraničí. Bylo nutné ohleduplným způsobem vybudovat technické vybavení a sociální zázemí pro pedagogy a studenty.

Došlo k vybourání nepůvodních částí ze 70. a 80. let 20. století. Ve vnitřních prostorách ateliéru se jednalo o konstrukci sociálního zařízení a galerii v malém ateliéru. Došlo i k odstranění podlah a komínu. V malém ateliéru a ve sklípku pod vestibulem byla vytěžena zemina o 3 metry. Už v roce 2001, při opravách kanalizace, bylo zjištěno, že objekt má velmi hluboké základy vyzděné tesanými kamennými kvádry. To umožnilo vybudovat potřebné zázemí v podzemní úrovni Šalounova ateliéru. Dispozice byla navržena tak, aby nové příčky byly v minimálním kontaktu s původním základovým zdivem, které bylo restaurátorsky ošetřeno a ponecháno bez omítek.<sup>94</sup> Takto odhalený kámen lépe dýchá, což je praktické vzhledem k vlhkosti místního podloží. Nová stropní deska a schodiště podzemního prostoru byly provedeny z monolitického betonu pohledové kvality.

Členění budovy bylo zachováno podle původního záměru Ladislava Šalouna. Využívá se však pro potřeby AVU. Prostor malého ateliéru se po rekonstrukci používá jako pracovna pedagoga, velký ateliér je určen studentům. Podél zdi oddělující ateliérové prostory a obytnou přístavbu příbuzných Ladislava Šalouna byla z akustických důvodů provedena přízdívka.

---

<sup>93</sup> Pozdější části - přístavba z roku 1934 má jiného vlastníka (potomci L. Šalouna) a rekonstrukce se jí netýkala.

<sup>94</sup> BARTOŠEK 2009, nepag.

Svislé nadzemní konstrukce budovy ateliéru jsou vyzděné z cihel. Při bližším ohledání základů stavby ze severní strany (z ulice Slovenská) je patrné, že úroveň prostředního meziokenního pilastru se po původní dostavbě (roku 1911) propadla o 10-15 cm pod svou úroveň. Tato deformace byla pravděpodobně způsobena sesedáním stavby v důsledku podmáčení základů z poruch odpadní a dešťové kanalizace.<sup>95</sup>

Během rekonstrukce došlo k opravám vnější fasády.[45] Byla obnovena původní vápenná a štuková omítka, členěná ve třech strukturách podle Šalounova původního záměru.<sup>96</sup> Navrácena byla i barevnost fasády, zjištěná pomocí restaurátorských průzkumů (sondy, laboratorní rozborů). Zrestaurovány byly kanelované pilastry, římsa s motivem hvězdic, motivy vejcovců vedené nad okny, zlaté mozaiky, maskaron, nápis nad hlavním vchodem a reliéf Pozdrav slunci. Nedochované nárožní vázy s festony se nenahrazovaly.

Střešní plášť tvořený ze subtilních ocelových profilů, spojovaných nýtováním, byl podroben revizi a odborně ošetřen. Výplně byly nahrazeny tepelně izolačními skly. Podhledy z tlaceného skla s drátěným vyztužením byly obnoveny podle původního vzoru.<sup>97</sup> Ateliérová špaletová okna byla poškozena hlubokou korozí, došlo k jejich obnově. V interiéru velkého ateliéru byly stěny pod stropem nově osazeny fabiony, původní se nacházely v havarijním stavu.

Během obnovy ohradní zdi bylo vybouráno dodatečné zazdění (z roku 1979) a byly doplněny chybějící zámečnické výplně. Navráceno bylo také původní kanelování a barevnost omítky. Zajímavostí průzkumů je, že exteriérová dlažba ze sliveneckého mramoru nacházející se na straně u vrat do velkého ateliéru byla Šalounem osazena dodatečně. Pochází z 13. století a původně se nacházela u Staroměstské radnice. Ladislav Šaloun jí získal od radních během rekonstrukce Staroměstské radnice kolem roku 1925.<sup>98</sup> Původně byla dlažba položena ve třech řadách. Mezi jednotlivými sliveneckými dlaždicemi byl prostor, který byl vyplněn zatravněn. V současné době je dlažba vzhledem ke změně dispozic objektu přeskládána na celistvou plochu s těsným srazem jednotlivých dlaždic.

---

<sup>95</sup> Archiv stavebního úřadu: BARTOŠEK Michal: Projekt pro stavební povolení, 09/2005.

<sup>96</sup> BARTOŠEK 2009, nepag.

<sup>97</sup> BARTOŠEK 2009, nepag.

<sup>98</sup> HEJRETOVÁ 2005, 4.

Restaurovány byly i truhlářské a zámečnické prvky. Kování interiérových dveří bylo odlito podle zachovaného vzoru. Výraznou částí hlavního vchodu do ateliéru jsou mědí oplechované vstupní dveře, při obnově jim byla věnovaná zvláštní pozornost.

Architekt Michal Bartošek, který vedl rekonstrukci Šalounova ateliéru, vyslovil názor, že na budově ateliéru je patrná absence Šalounova stavitelského vzdělání. Vyjádřil se k tomu, že je to sochařské dílo bez elementárních stavebních součástí. Dům má kompletně prosklenou střechu s výjimkou plochy nad příčkou mezi velkým a malým ateliérem a pod uložením vazníků chybí jakékoliv obvodové ztužení. Pravděpodobně to bude tím, že ten, kdo zajišťoval pro sochaře realizaci, do návrhu nechtěl nebo nemohl zasahovat<sup>99</sup>. Objekt Šalounova ateliéru se před celkovou rekonstrukcí nacházel ve velmi dezolátním stavu, vyvolávajícím obavy a skepsi. Díky rekonstrukci se jeho stav zlepšil a jeho obnovená podoba nám přibližuje vizi Ladislav Šalouna.

---

<sup>99</sup> NACHTMANOVÁ 2009, nepag.

## 5. ZÁVĚR

Předkládaná bakalářská práce se zabývá objektem ateliéru Ladislava Šalouna v Praze na Vinohradech a jejím úkolem je přiblížit vznik a osud této stavby. Tato práce nezahrnuje podrobné zpracování sochařova života ani díla, uvádí však důležitá fakta a okolnosti, které s jeho ateliérem souvisejí. V textu jsem se snažila poskytnout informace týkající se Šalounova ateliéru, které nebyly zatím publikovány uceleně a souvisle. Byla bych ráda, aby tato práce napomohla přiblížit okolnosti, které mohly ovlivnit podobu návrhů, sochařské výzdoby a interiérového vybavení.

Významný sochař Ladislav Šaloun, žijící v letech 1870–1940, měl silný vztah k městu Praze, ve které se narodil a působil. Byl to člověk zajímavý se o širokou řadu tvůrčích oblastí, ať to bylo umění, staré kultury, literatura, hudba či divadlo. Měl mnoho přátel z různých oborů. Přestože architektura nebyla jeho polem působnosti, rozhodl se po svém vítězství roku 1901 v soutěži na monumentální Husův pomník, navrhnout si objekt vlastního vinohradského ateliéru podle svých představ.

Z dochovaných návrhů na stavbu ateliéru z let 1910–1911 lze vysledovat, nejen čím se Ladislav Šaloun mohl inspirovat, ale také vývoj jeho prvotní vize. Dospěla jsem k závěru, že jistý vliv mohl mít architekt Jan Kotěra, se kterým měl Ladislav Šaloun přátelský vztah. Společně také v letech 1901–1903 redigovali časopis *Volné směry*. V podobě Šalounova ateliéru lze vidět podobnost s knihovním křídlem Mackintoshovy knihovny v Glasgow, osobitě pojaté secesní stavby. Je známo, že o architektka Charlese Rennie Mackintoshe se Jan Kotěra velmi zajímal. Neměli bychom opomenout ani osobnost architekta Antonína Pfeiffera, se kterým Ladislav Šaloun spolupracoval na Husově pomníku pro Staroměstské náměstí. Při pohledu na jeho nejvýznamnější stavbu z let 1911–1914, palác Koruna na Václavském náměstí, můžeme nalézt podobnosti s Šalounovým ateliérem. Byly to také zájmy Ladislav Šalouna, co ovlivnilo koncept a podobu návrhů na jeho ateliér. Inspirace Egyptem, antikou, Japonskem a Itálií. Přátelství se světoběžníkem a spisovatelem Janem Havlasou to dokumentuje.

Budova ateliéru vznikla jako místo vhodné pro vytvoření rozměrného Husova pomníku. Jednalo se o tvarově kompaktní architektonickou formu stavby, která vyjadřovala

svou hlavní funkci, místo pro tvorbu - dílnu. Největší částí, určenou pro práci na již zmíněném pomníku, byl prostor velkého ateliéru, který sousedil s malým ateliérem užívaným pro drobnější tvorbu. Tato ateliérová část objektu, orientovaná na severní stranu, byla zastřešena prosklenou střechou nesenou ocelovou konstrukcí. Tento prvek evokuje moderní průmyslové stavby 19. století. Hlavní vchod vedl do vestibulu, který sloužil i jako malá galerie drobnějších plastik, tento prostor tvořil pomezí mezi ateliérovou a společenskou částí budovy. Za Ladislavem Šalounem často přicházeli jeho přátelé a významné osobnosti tehdejší kulturní scény. V jižně orientované společenské části Šalounova ateliéru se nacházel salon využívaný jako sochařova knihovna a studovna. Dochoval se původní nábytek, který si Ladislav Šaloun pro tyto prostory sám navrhl. Dobové texty dokumentují, že interiér byl bohatě zařízen jeho vlastními uměleckými díly a dary od jeho přátel umělců. Na stěnách byly tlumeně zlatavé japonské tapety. Další částí interiéru byla slovácká jizba zařízená selským stylem, což dokládalo stále existující národopisný zájem z devadesátých let 19. století. Jistou roli v tom mohlo hrát i přátelství se sochařem Frantou Úprkou, za kterým jezdil Ladislav Šaloun na Slovácko. O podobě tzv. okultistického sklepa, ve kterém mělo docházet k magickým sešlostem, jsem bohužel informace nenašla. Zmiňuje ho pouze Jan Váchal ve svých Pamětech.<sup>100</sup>

Velkou pozornost věnoval Ladislav Šaloun sochařským pracím zdobící exteriér jeho ateliéru. Je to patrné i v návrzích z let 1910 a 1911. Budovu Šalounova ateliéru korunovala čtveřice monumentálních kamenných váz zdobenými festony. Hlavní vchod byl pojat jako vstup do tajemné svatyně, nad stupňovitým portálem se nacházela plastika maskaronu s ženským aktem ve vlasech. V jeho tváři lze spatřovat portrét filozofa Arthura Schopenhauera, o jehož filozofii se Ladislav Šaloun zajímal. Na fasádě, napravo od hlavního vchodu byl vytvořen sochařský reliéf s názvem Pozdrav slunci doplněný verši Otokara Březiny. Fasáda ateliéru byla pojata jednoduchým a vytříbeným způsobem. Střídala se na ní hladká a hrubá struktura omítky, horní vodorovnou atiku střechy zdobily geometrické motivy hvězdic. Nad vysokými a štíhlými okny se nacházel motiv vejcovce připomínající prvek z řecké architektury. Při vymýšlení koncepce zahrady se Ladislav Šaloun nechal inspirovat vzory z Itálie. Zahrada byla členěná cestičkami a osazená pečlivě zvolenými rostlinami,

---

<sup>100</sup> Tyto paměti jsou uloženy v Památníku národního písemnictví.

nacházely se na ní sochařské plastiky, bazének a kamenná pergola. Všechno dohromady s ateliérem vytvářelo harmonický celek protknutý uměním.

O více než dvě desetiletí později, roku 1934 se Ladislav Šaloun rozhodl svůj ateliér rozšířit o novou obytnou část. Dochovaly se návrhy přístavby, na kterých se Šalounem spolupracoval jeho zeť, nepříliš známý architekt Josef Černý. V architektonickém pojetí této pozdější přístavby je patrný vliv dobového funkcionalismu a snaha o citlivé připojení k původní ateliérové stavbě. Ladislav Šaloun užíval a obýval vlastní ateliér až do své smrti v roce 1946. Když zemřel, sloužil ateliér jako depozitář jeho plastik. V sedmdesátých letech odkoupil původní ateliérovou část stavby Český fond výtvarných umění (ČFVU). Objekt byl tak rozdělen na dvě samostatné jednotky. Obytná přístavba zůstala Šalounovým dědicům, kteří ji vlastní dodnes. V roce 1979 provedl ČFVU přestavbu ateliéru, která měla za následek necitlivé úpravy a nenávratné škody. Postupem času objekt chátral. Pražský ústav památkové péče na zhoršující se stav ateliéru apeloval již od roku 1988. Tato situace vyústila až jeho zapsáním do seznamu nejohroženějších památek v České republice.<sup>101</sup> V roce 2001 zásluhou Jiřího Kotalíka odkoupila ateliér Akademie výtvarných umění (AVU). V letech 2006–2007 proběhla pod vedením architekta Michala Bartoška celková rekonstrukce a úprava ateliéru pro jeho další využití. V současnosti Šalounův ateliér slouží jako výukový prostor pro zahraniční pedagogy působící na AVU.[46]

Díky rekonstrukci Šalounova ateliéru se zachránila unikátní stavba dokládající představu ideálního tvůrčího prostoru sochaře na počátku minulého století. V letošním roce 2010 je tomu 140 let od narození Ladislav Šalouna a 100 let od vzniku jeho vlastního ateliéru. Dalo by se říci, že v kontextu města Prahy je Šalounově ateliéru nejbližší stavba vily s ateliérem Františka Bílka. V obou případech se jedná o osobitě pojaté objekty protknuté symbolismem jejich autorů.

---

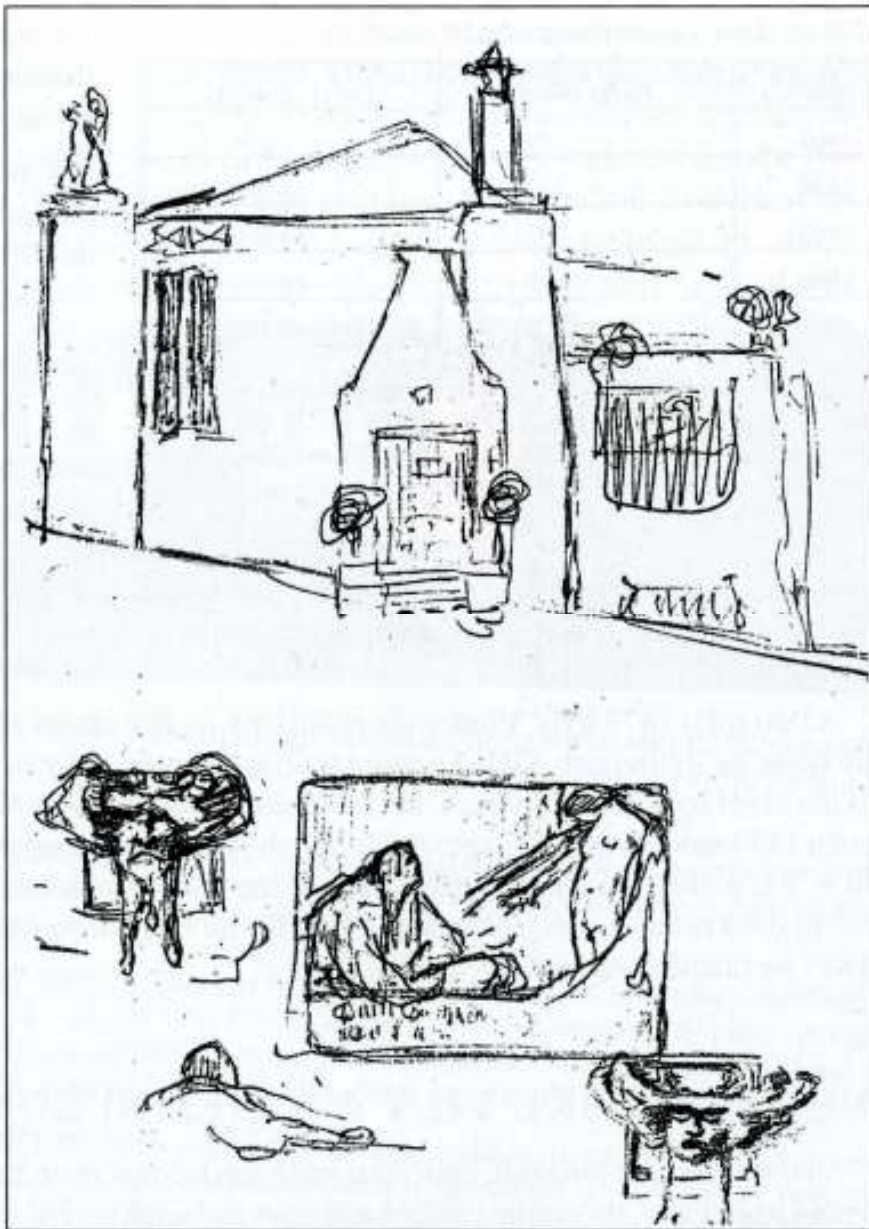
<sup>101</sup> Státní ústav památkové péče: Seznam nejohroženějších a nevyužívaných movitých památek v České republice, Praha 2001, 18.



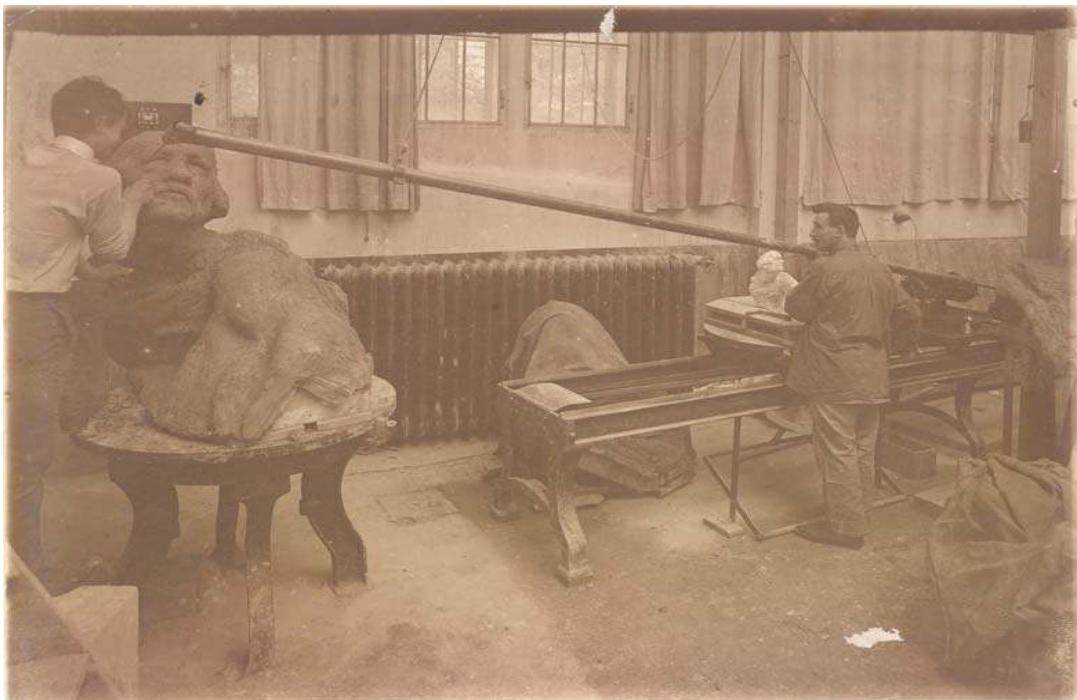
## 6. OBRAZOVÁ PŘÍLOHA



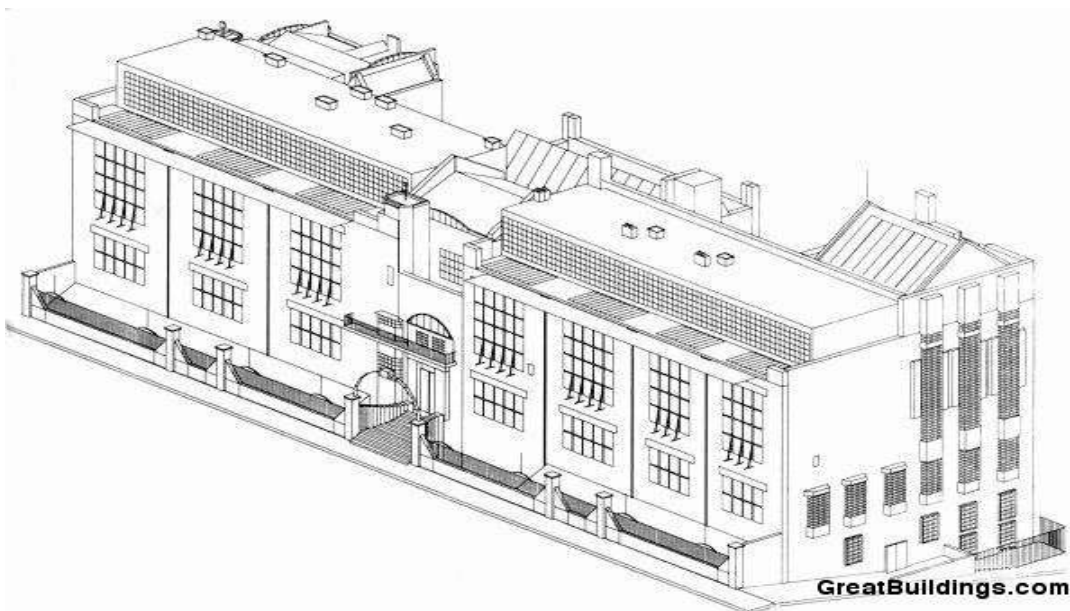
1. Šalounův ateliér, kresba Ladislava Šalouna z roku 1911.



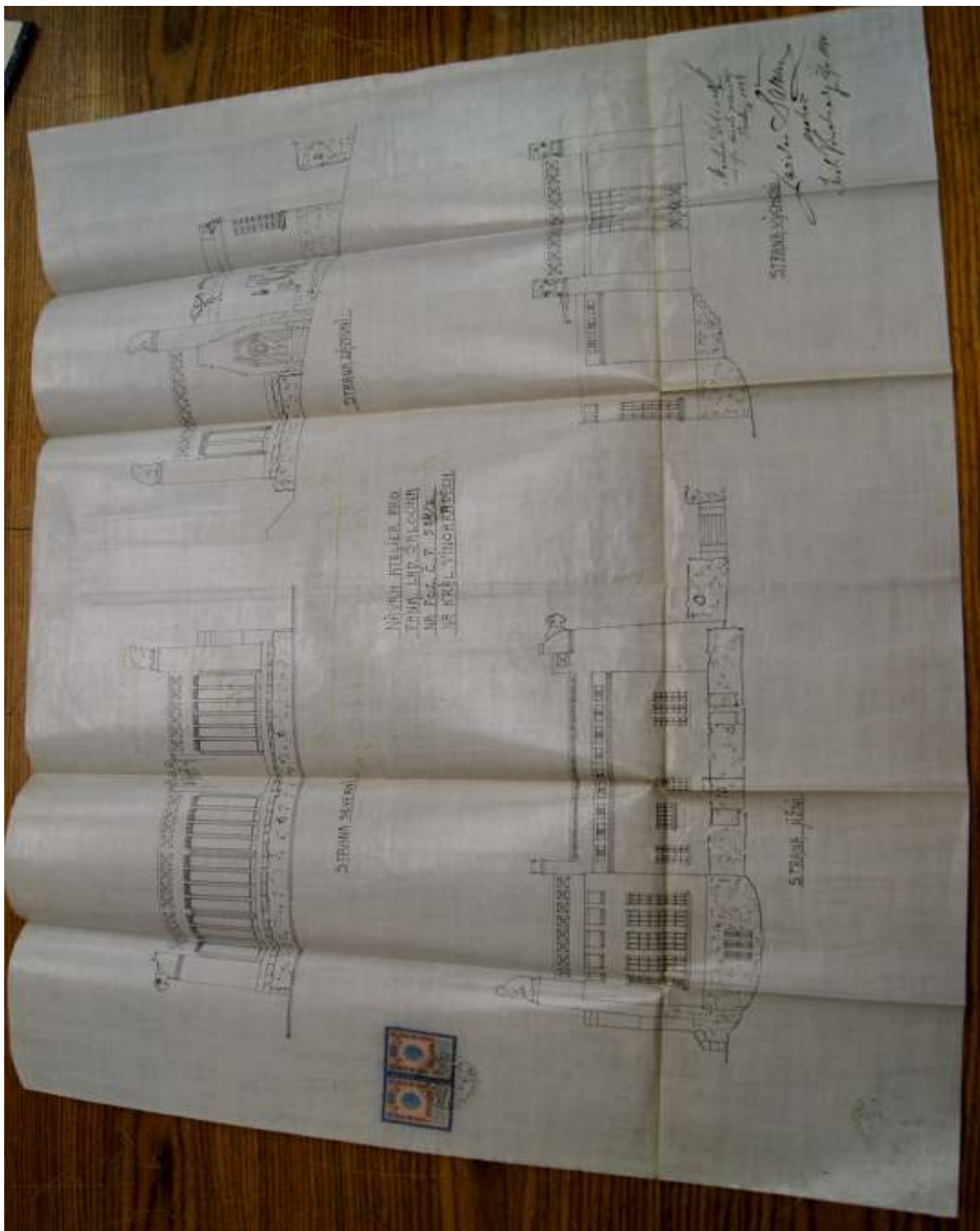
2. Kresby Šalounova záměru podoby ateliéru.



3. Práce ve velkém ateliéru na sousoší Mistra Jana Husa za pomoci zvětšovacího přístroje, v letech 1911–1915.



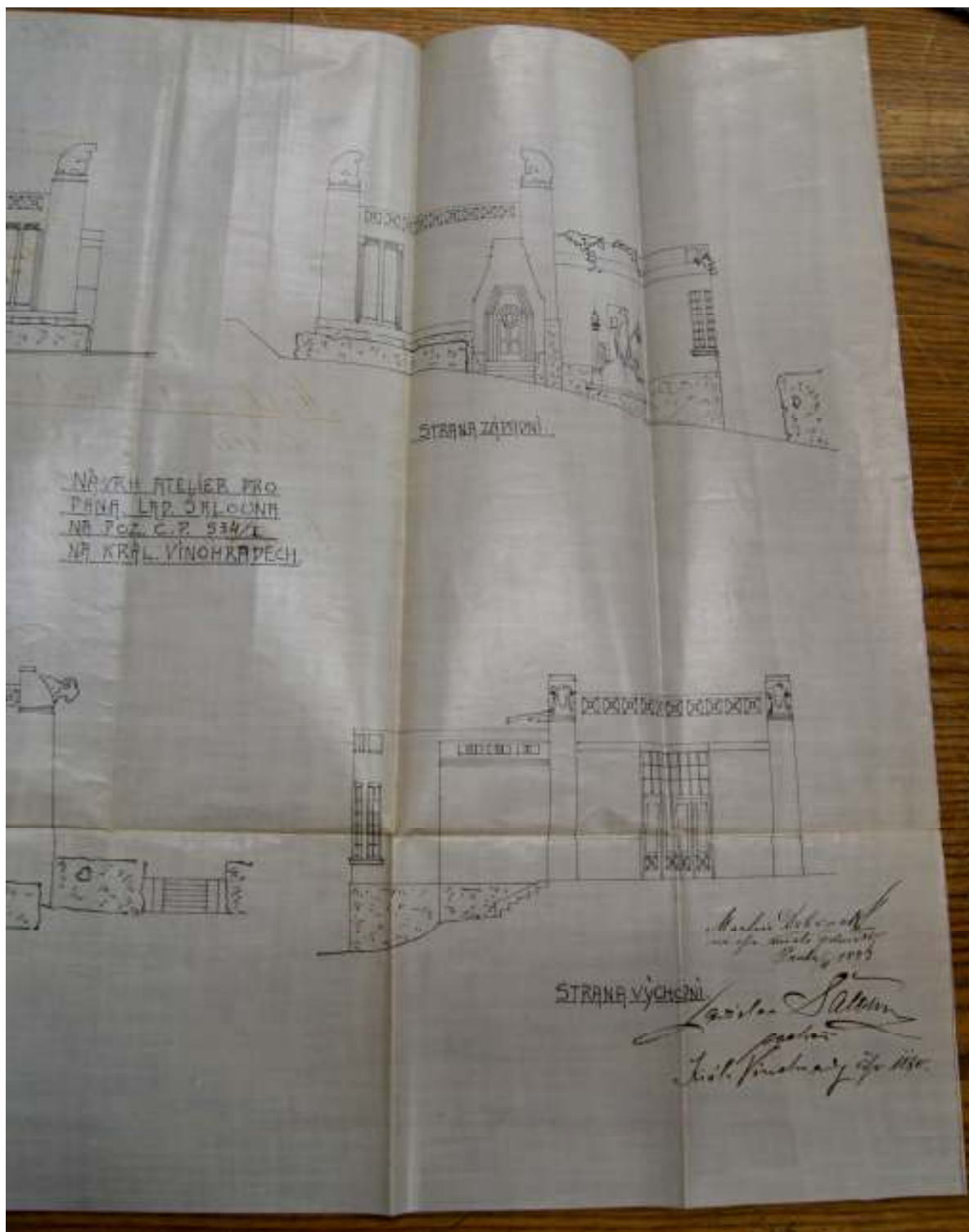
4. Umělecká škola v Glasgow od Charlese Rennie Mackintoshe.



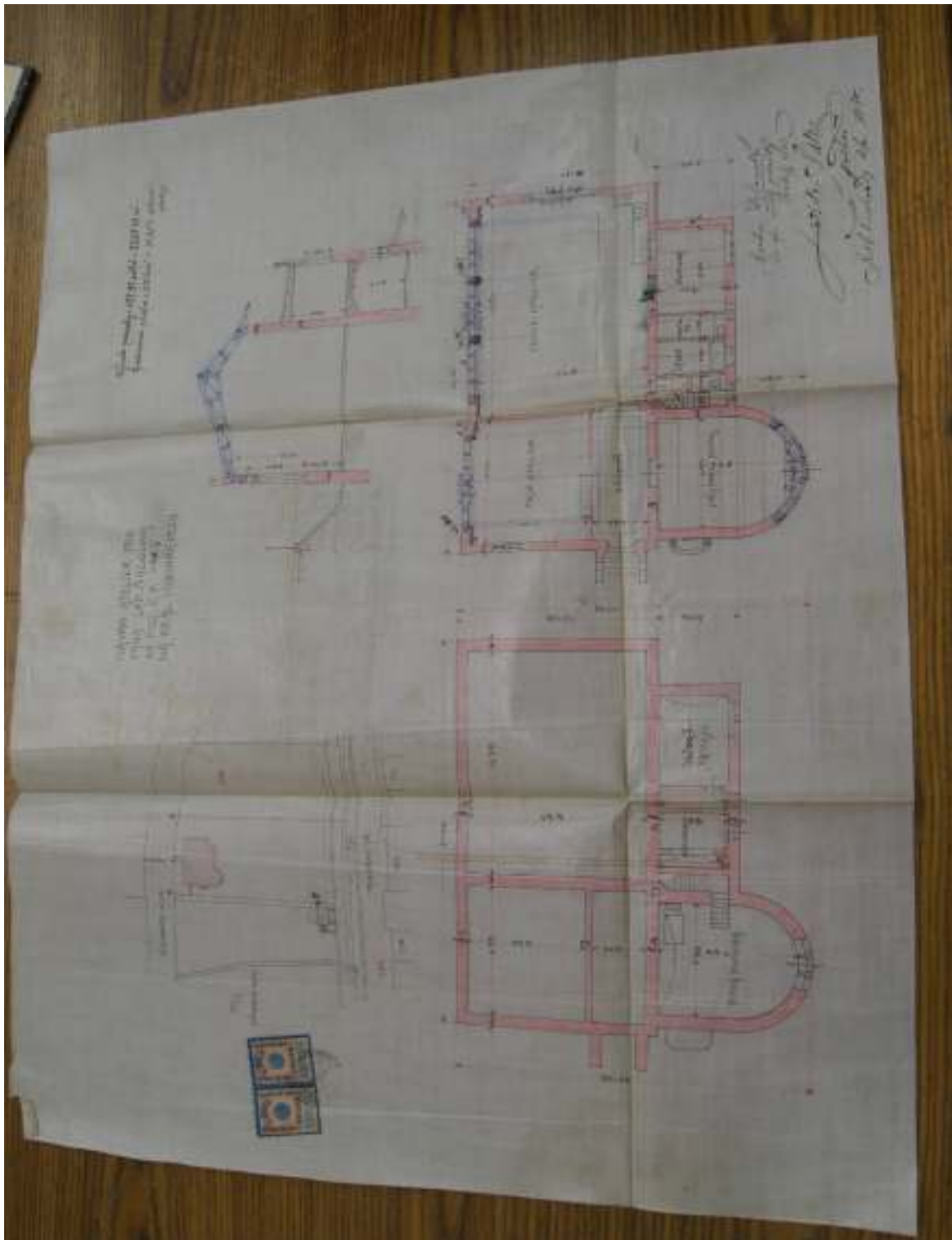
5. Návrh na Šalounův ateliér z roku 1910, pohledy na fasády, celek.



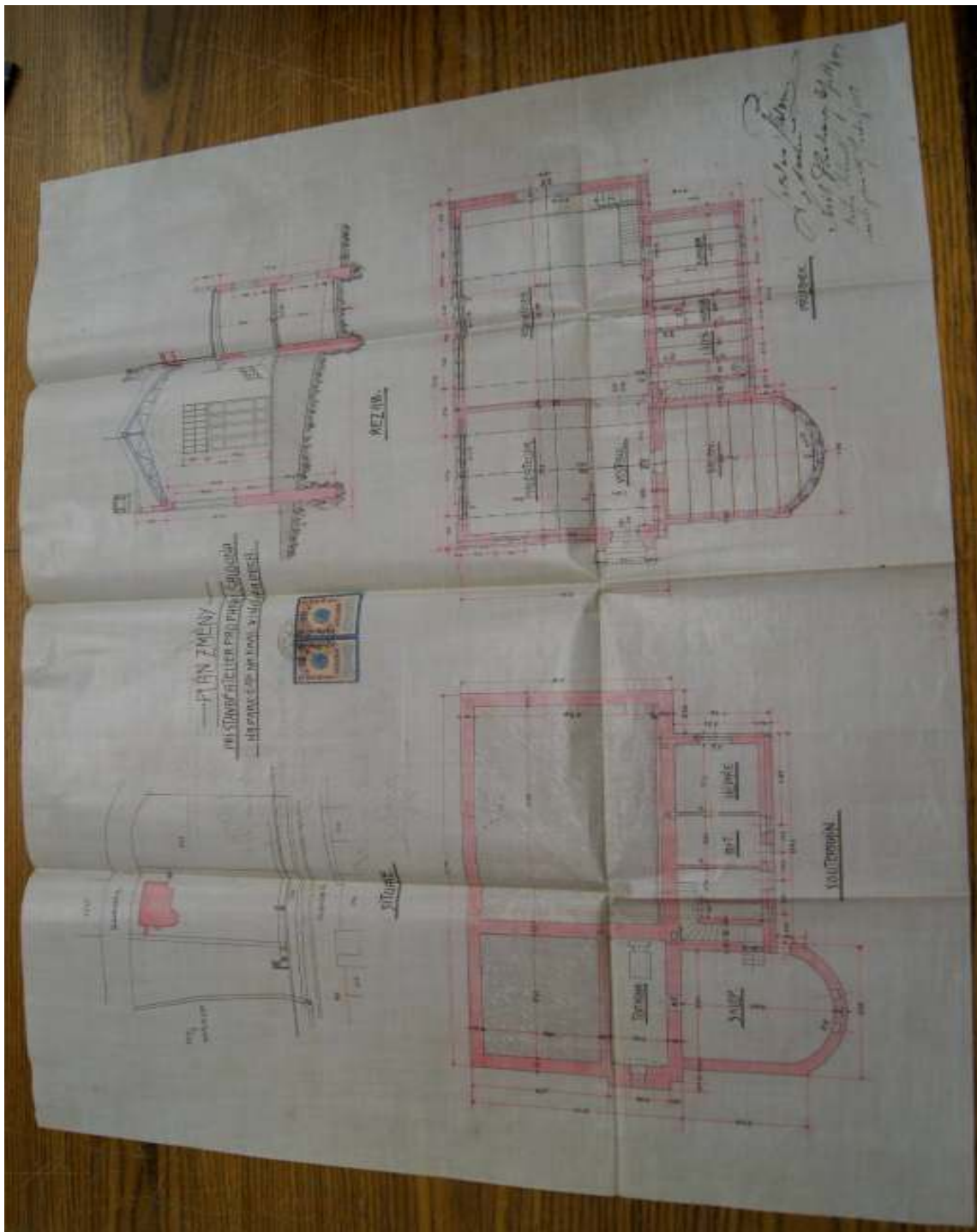
5.a Návrh na Šalounův ateliér z roku 1910, pohledy na fasády, první část.



5.b Návrh na Šalounův ateliér z roku 1910, pohledy na fasády, druhá část.



6. Návrh na Šalounův ateliér z roku 1910, situace, půdorysy a řez.

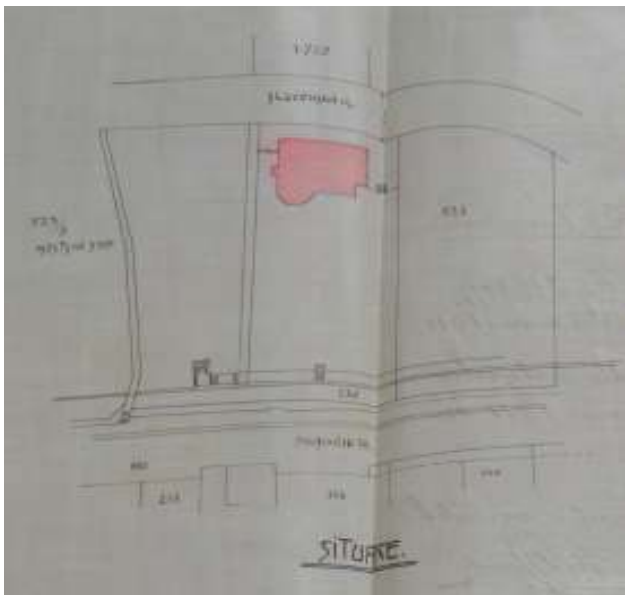


7. Návrh na postavení Šalounova ateliéru z roku 1911, situace, půdorysy a řez.

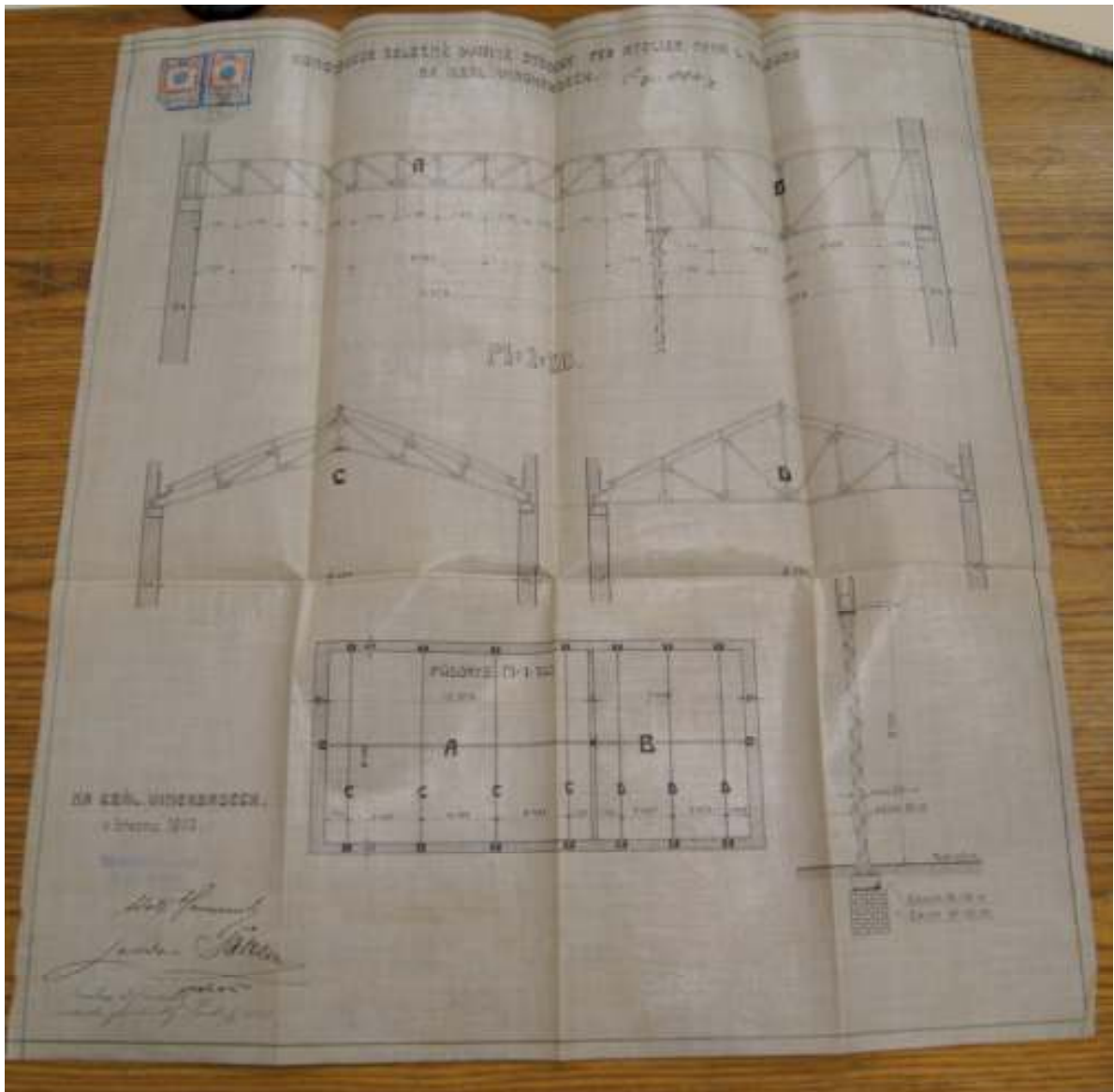




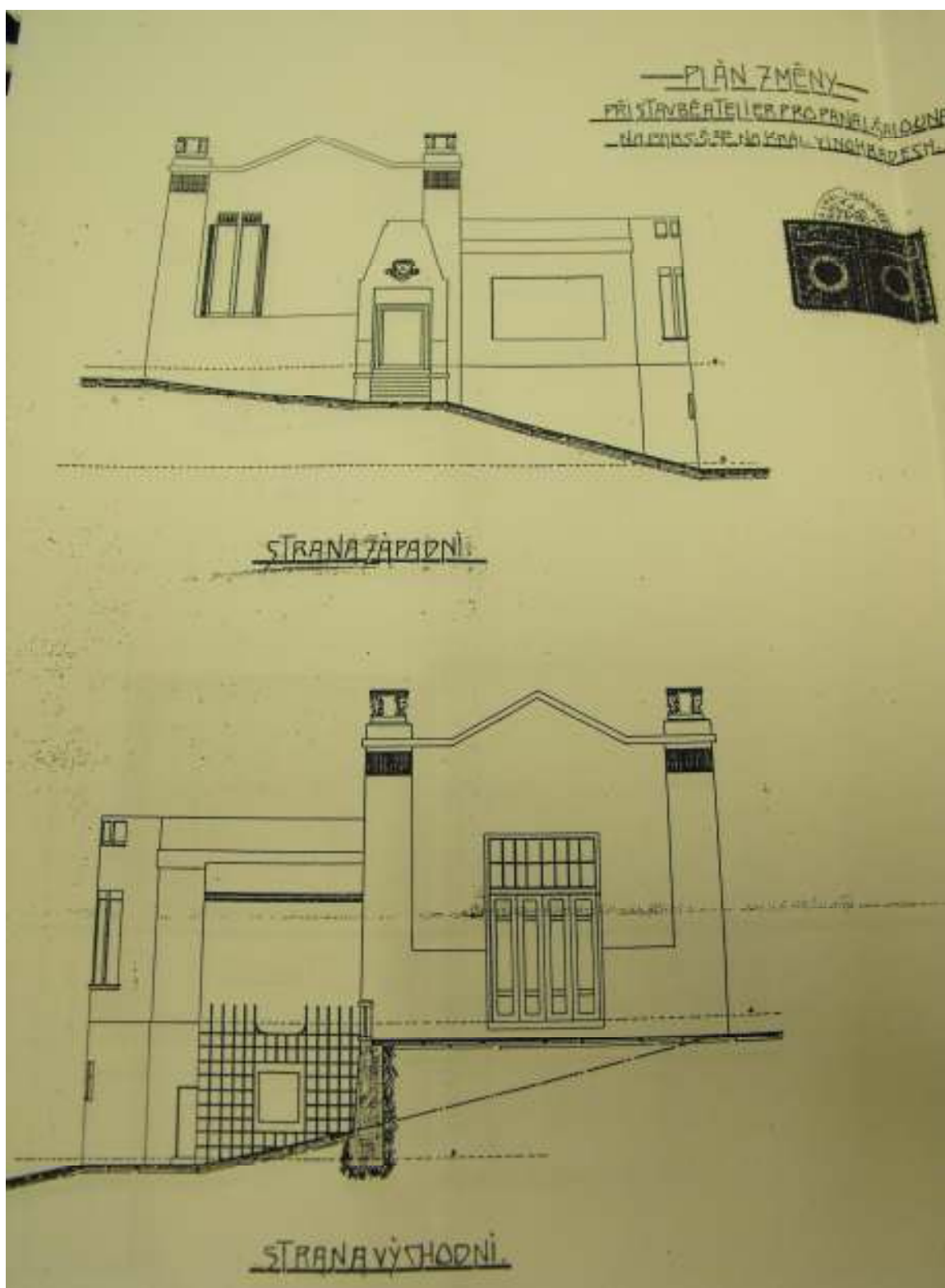
8. Šalounův ateliér kolem roku 1920.



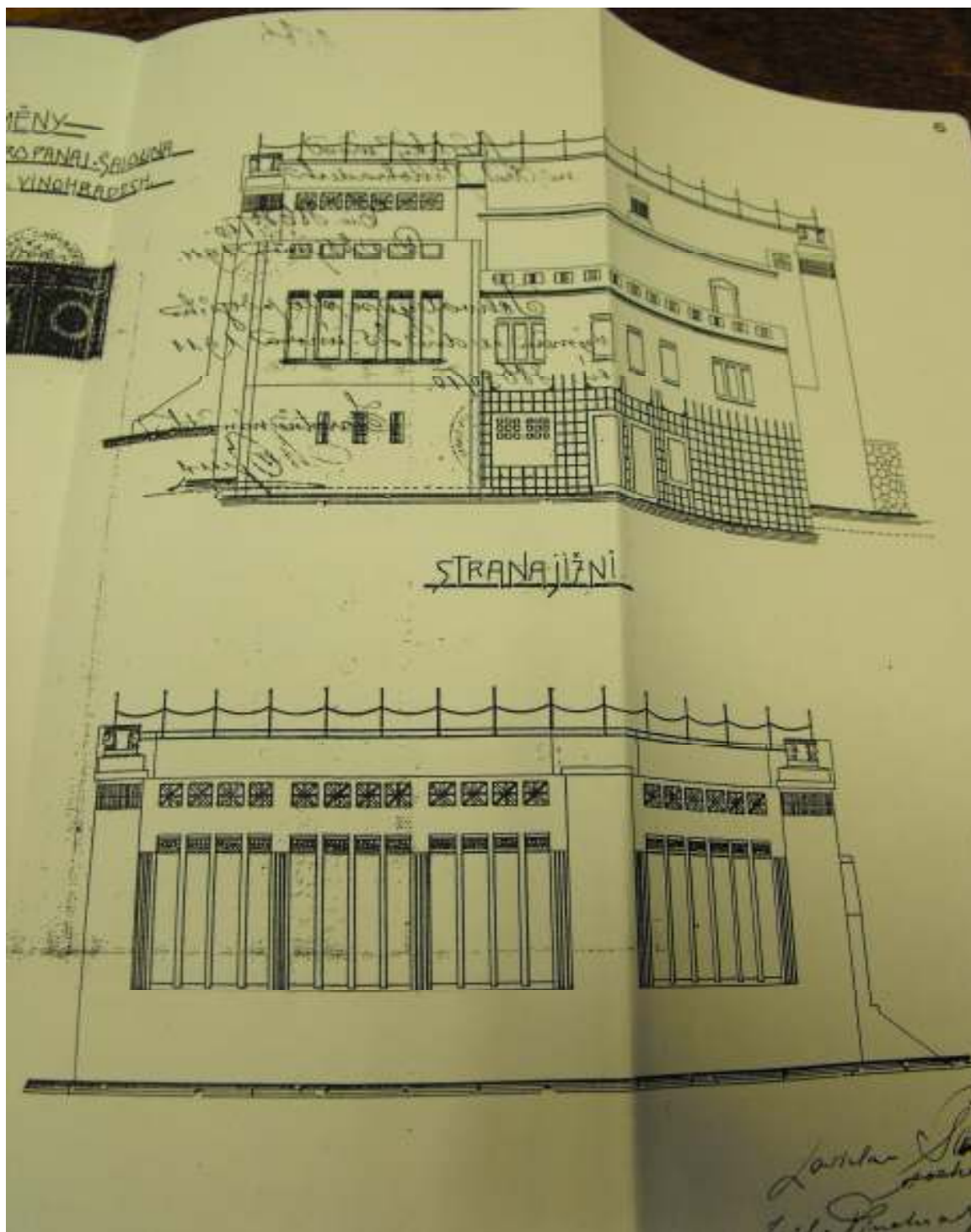
9. Šalounův ateliér, situace na pozemku, detail návrhu na ateliér z roku 1911.



10. Návrh konstrukce dvojité železní střešy z roku 1910.



11. Druhý návrh, plán změny z roku 1911, západní a východní fasáda.



12. Druhý návrh, plán změny z roku 1911, pohled na jižní a severní fasádu.



13. Hlavní vchod do ateliéru.

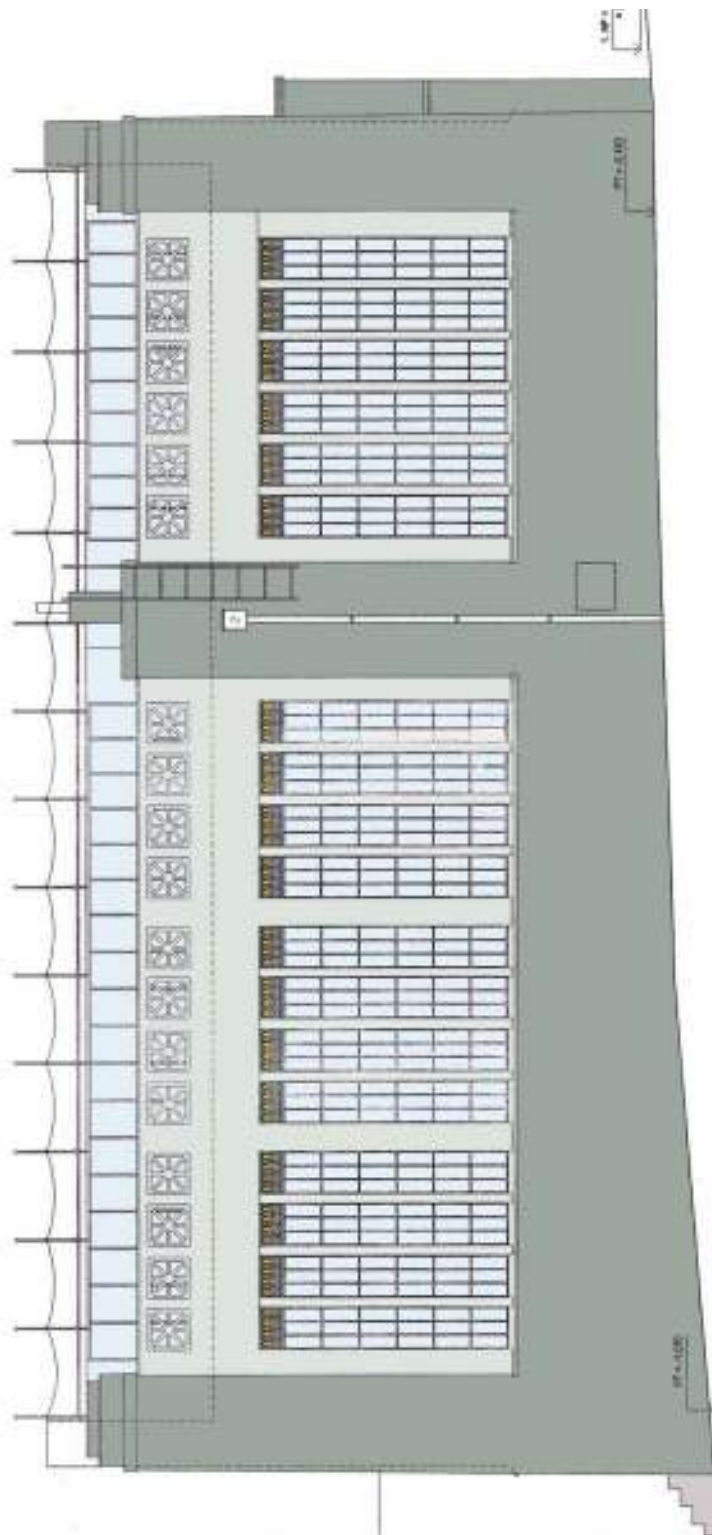


0.000 = 244.640 B. p. v.

projemtel: ING. ARCH. MICHAL BARTOŠEK  
ING. ARCH. PAVEL ŠLEŠHAR

14. Barevné členění západní fasády s hlavním vchodem.

BAREVNÉ ČLENĚNÍ FASÁDY



0,00 + 204,00 B. P. V.
PROJEKTOVAL: ING. ARCH. MILAN ŠKRTIČEK
PROJEKTOVAL: ING. ARCH. PAVEL ŠKARAB
OBJEKT: MŠK ADOVA, NOVÁ BUDOVY
PRŮBĚH: ÚPRAVA KAPITOLNÉHO NÁSTĚNÍ
STAVBA: PŘÍSTAVBA K MŠK ADOVA
STAVBA: PŘÍSTAVBA K MŠK ADOVA
STAVBA: PŘÍSTAVBA K MŠK ADOVA

15. Barevné členění severní fasády.

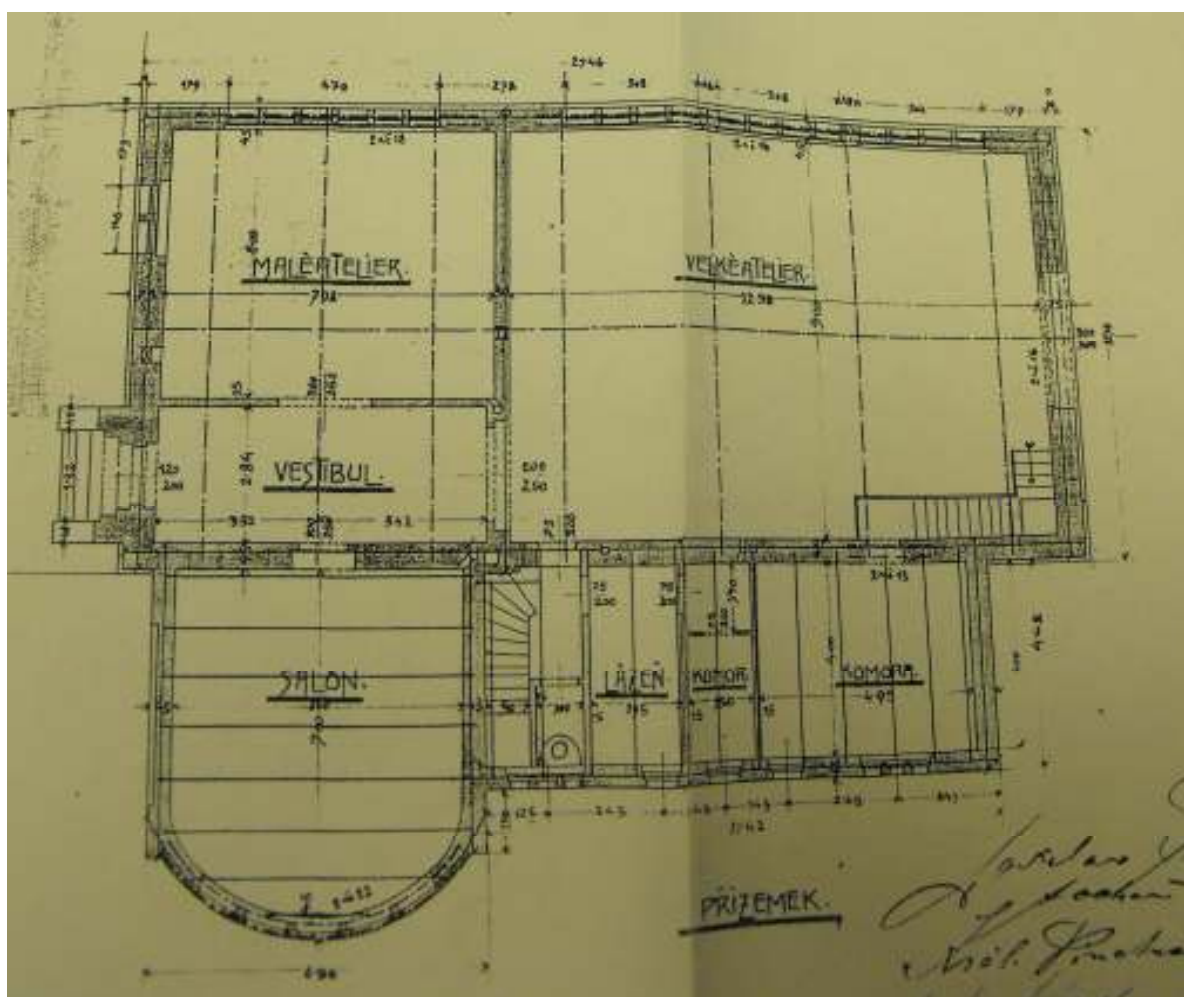


16. Motiv vejcovce vedený nad okny do ateliéru, stav po rekonstrukci.



17. Váza s festonem na nárožním pilíři.





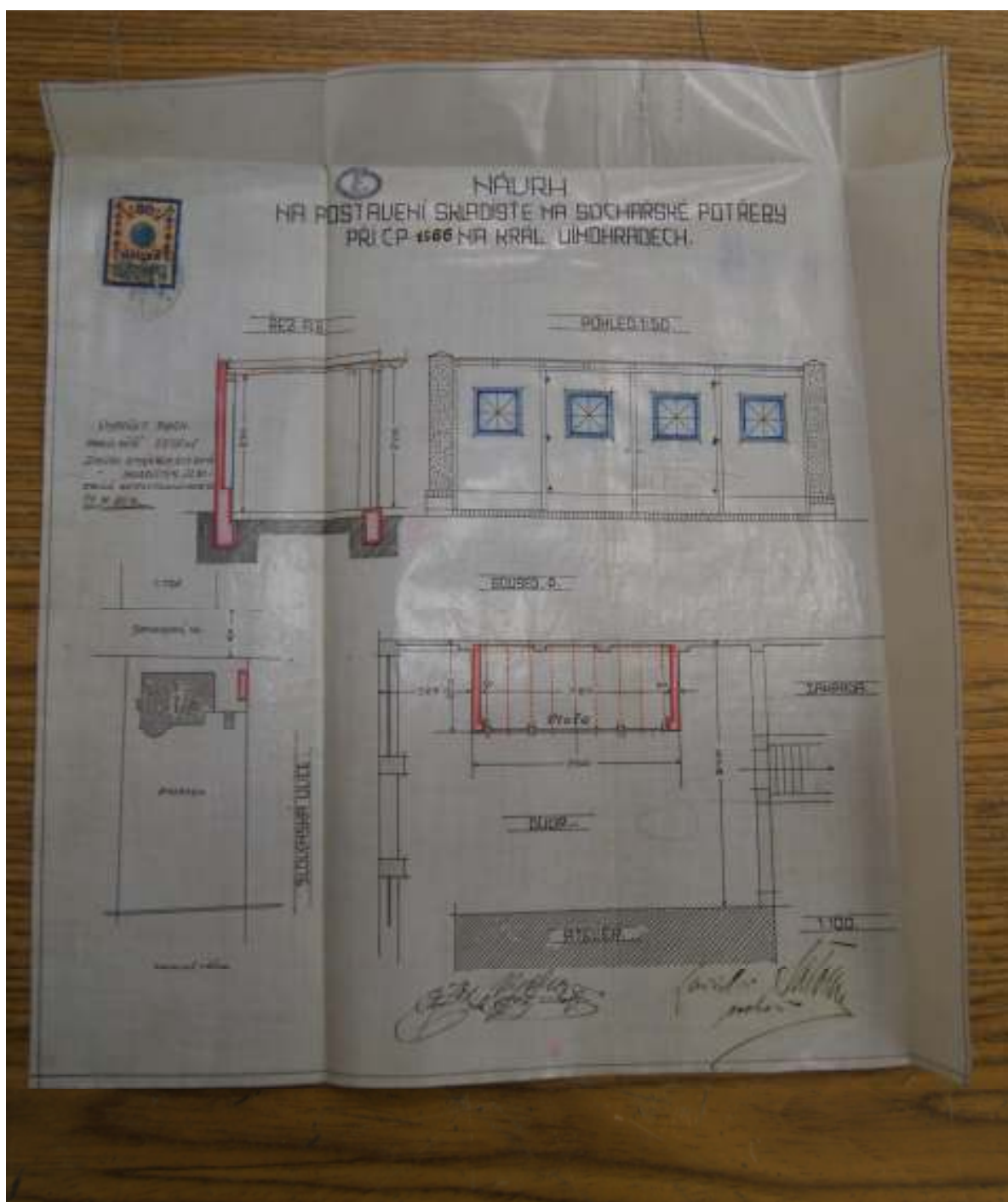
18. Půdorys Šalounova ateliéru z roku 1911, přízemí.



19. Návrh na ohradní zeď ateliéru z roku 1911.



20. Ladislav Šaloun u zděné pergoly na zahradě svého ateliéru kolem 1912.



21. Návrh na postavení skladiště na sochařské potřeby z roku 1913.



22. Reliéf Ladislava Šalouna Pozdrav slunci na západní fasádě ateliéru.



23. Maskaron určený nad hlavní vchod Šalounova ateliéru, sádrový model.



24. Nápis Thalassa, Thalassa nad hlavním vchodem do ateliéru.



ATELIÉR LADISLAVA ŠALOUNA  
SLUVENSKÁ 4 / 2090, PRAHA 10

Dobová fotografie vestibulu ateliéru - pohled ke vstupním dveřím.

Fotografoval Ladislav Šaloun

25. Vstupní hala Šalounova ateliéru za jeho života.





26. Chrlič z nedochované kašny veľkého ateliéru.



27. Schodiště ve velkém ateliéru.



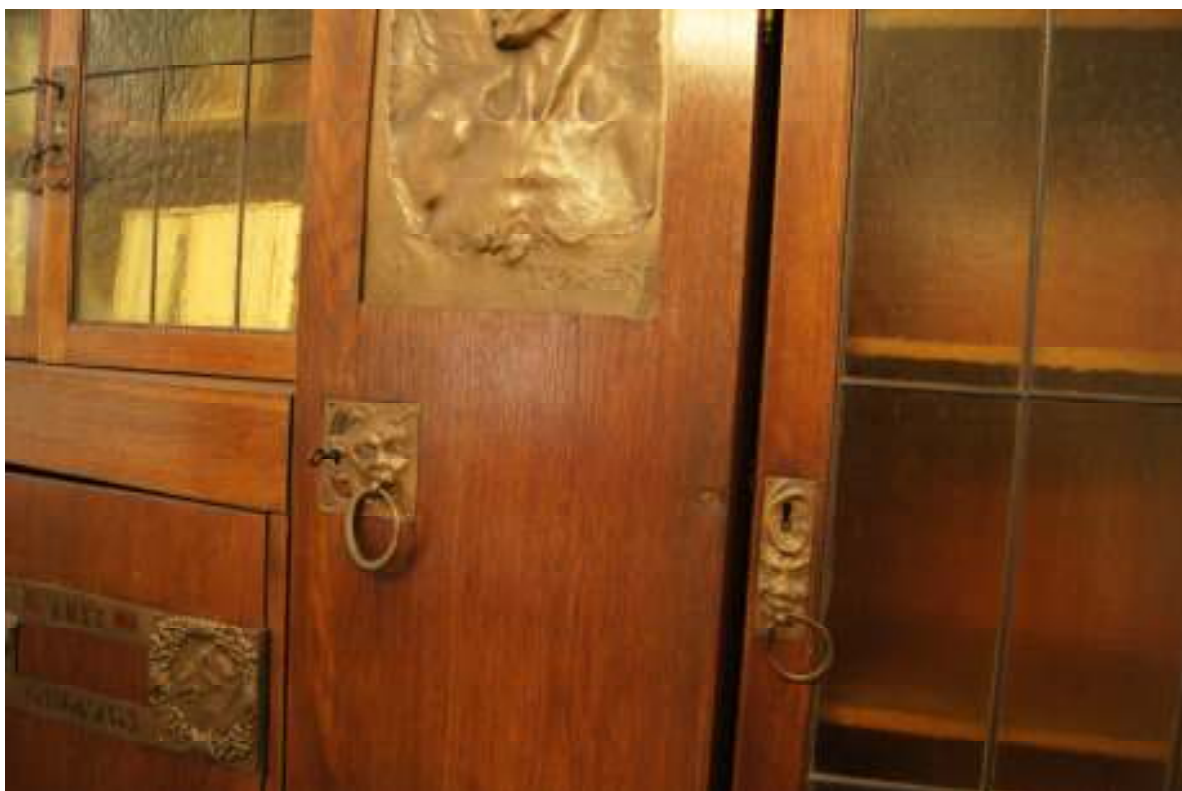
28. Dochovaný soubor nábytku z Šalounova ateliéru.



29. Detail s nápisem ARS LONGA, VITA BREVIS.



30. Detaily ženského a mužského vyobrazení na Šalounově nábytku.



31. Detaily z Šalounova nábytku.



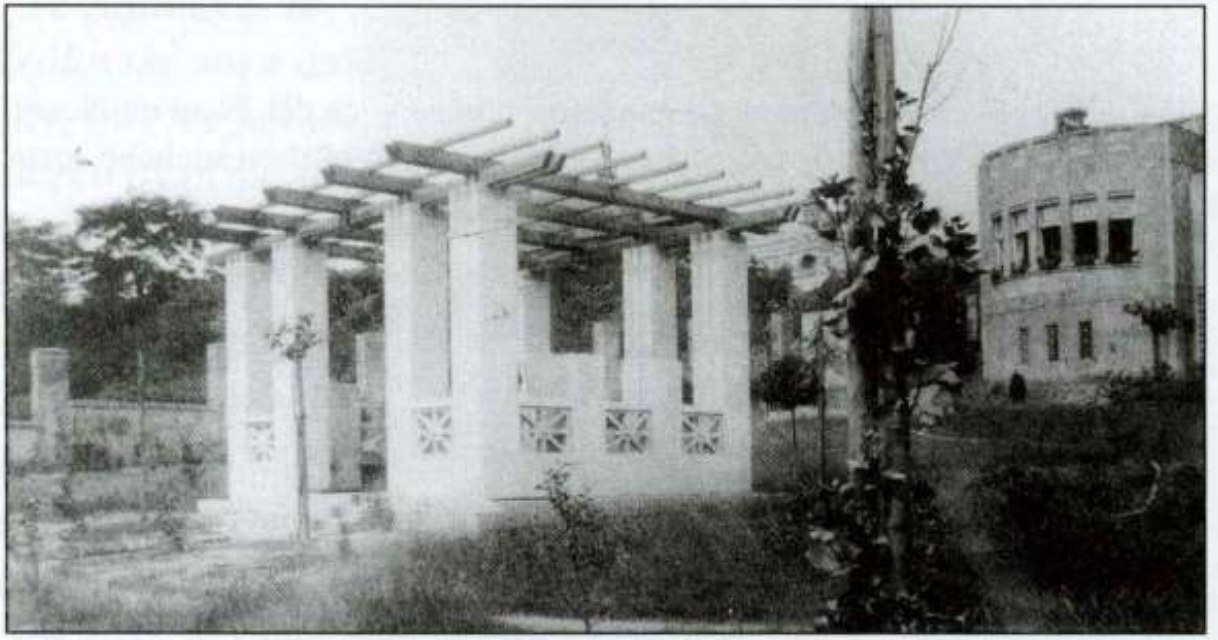
32. Dochovaný stůl a čtyři oblá křesla.



33. Dochovaná zaoblená lavice.

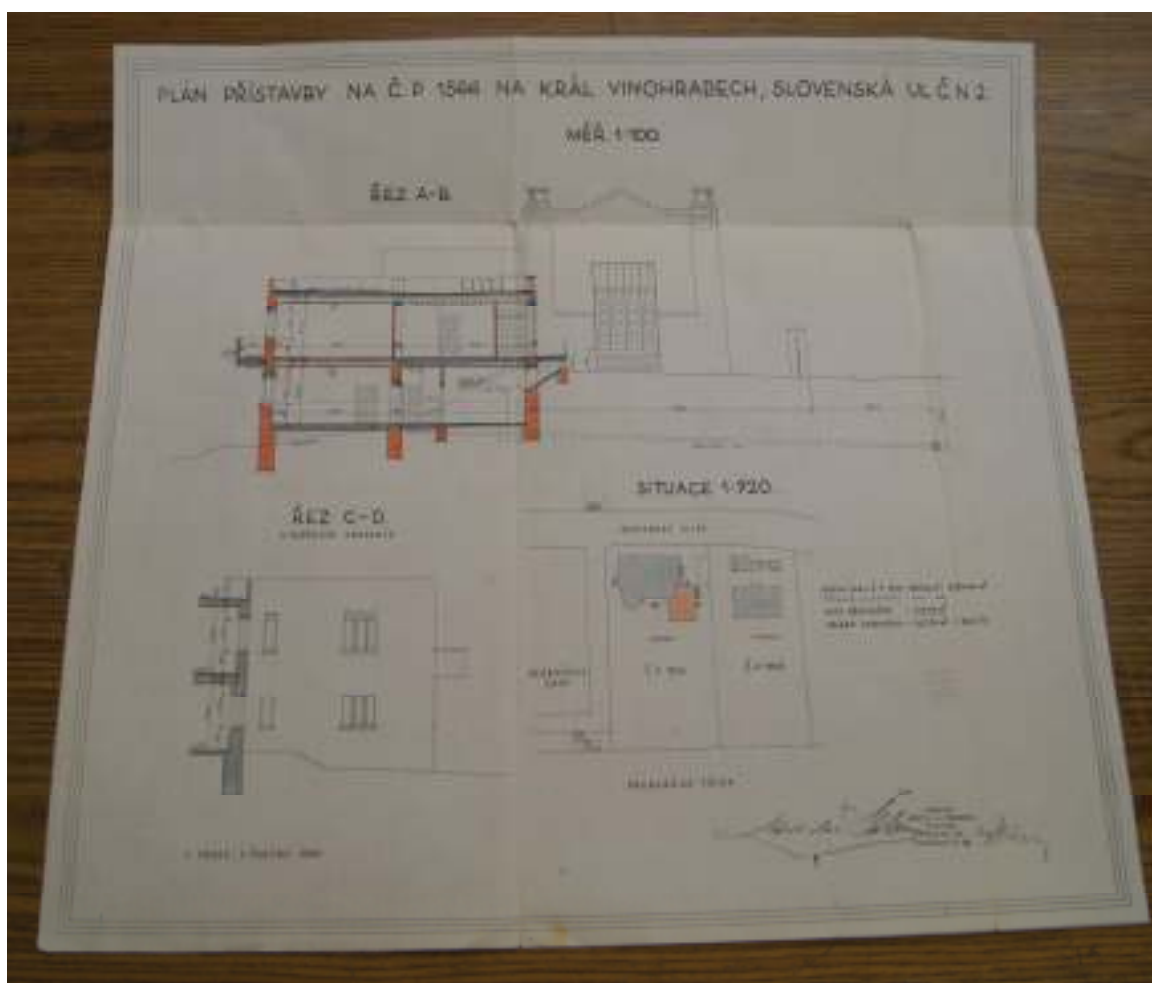


34. Pohled do Šalounova ateliéru za jeho života.



35. Zahrada Šalounova ateliéru.

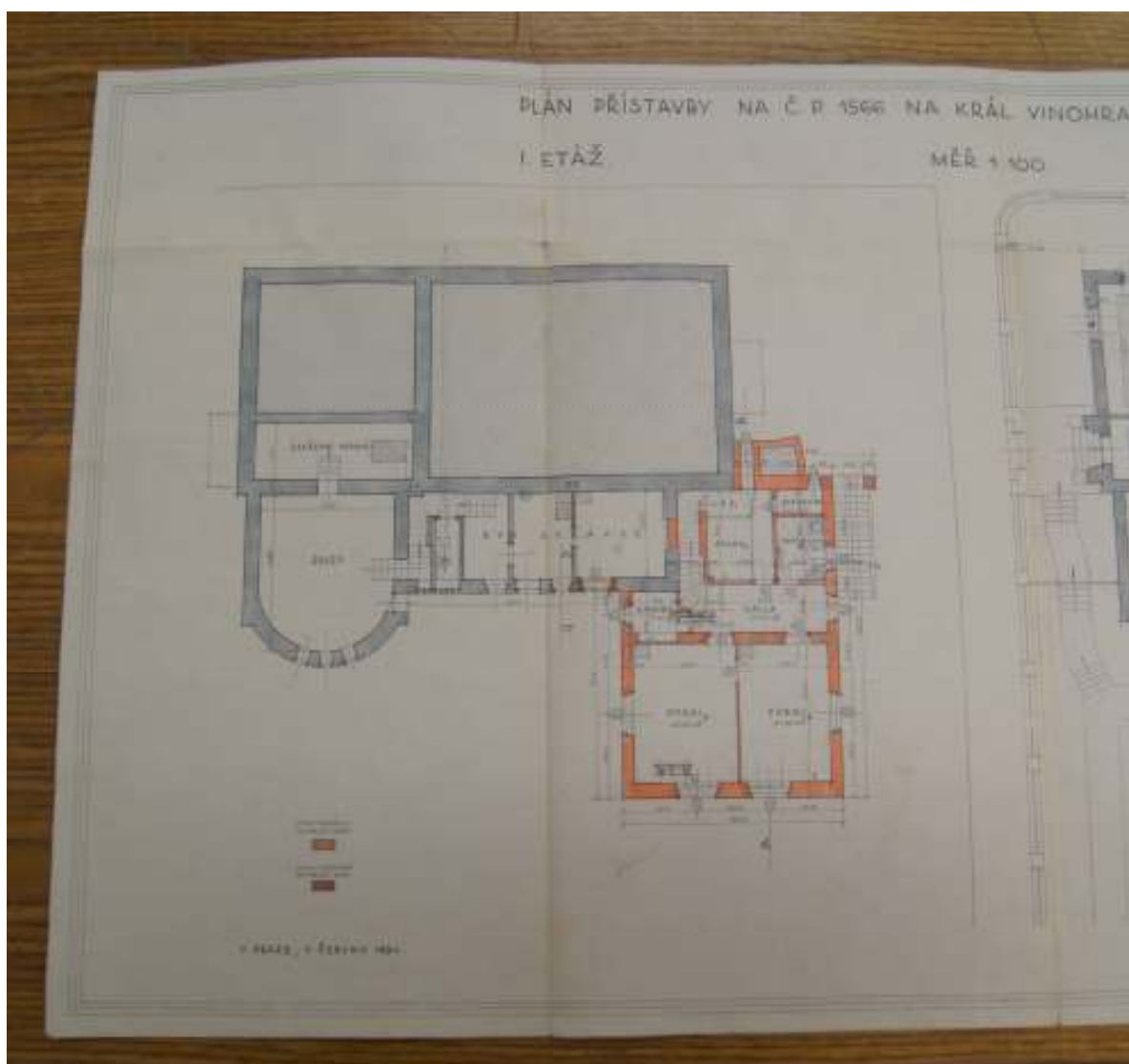




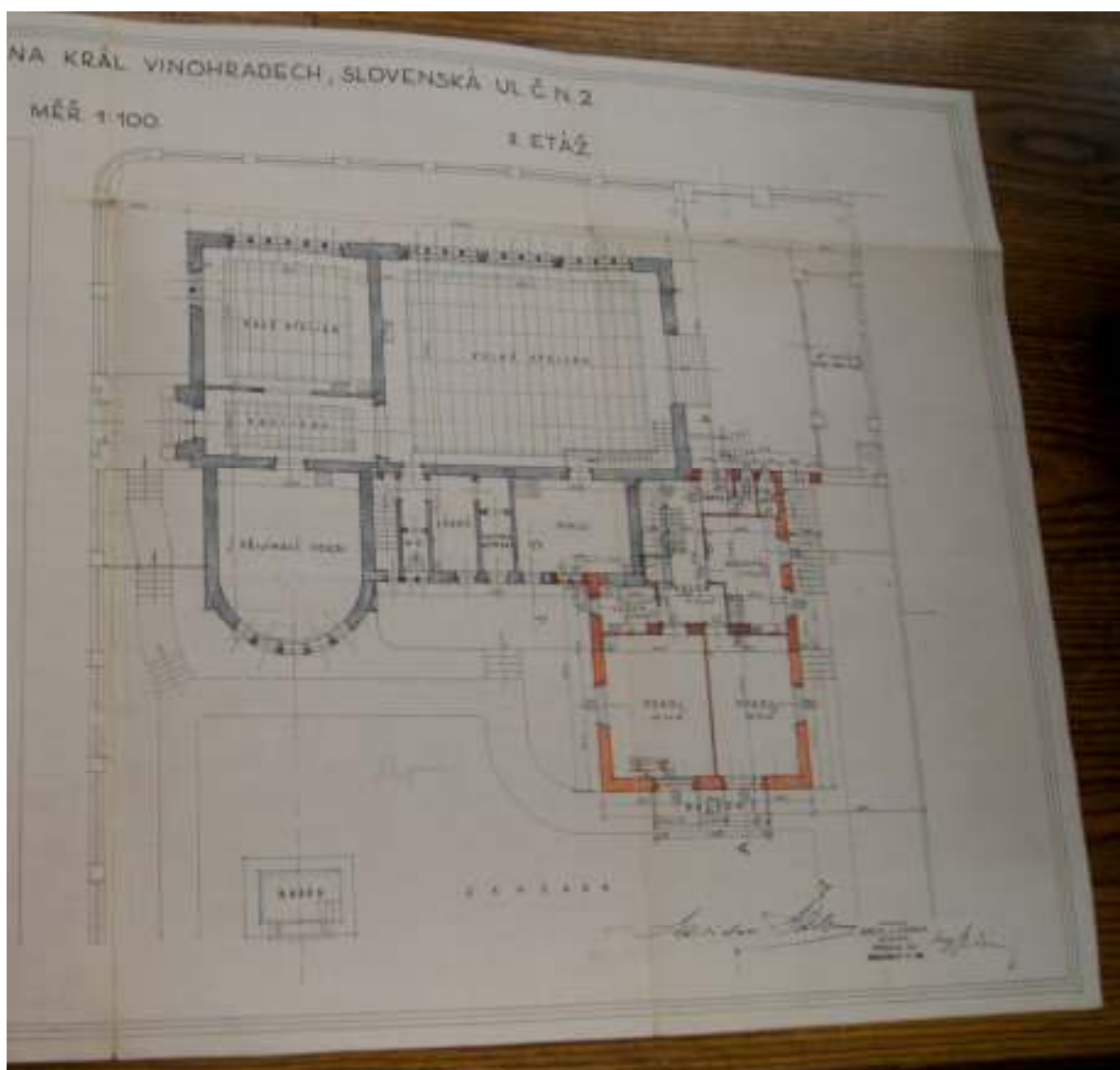
36. Plán obytné přístavby z roku 1934.



37. Pohled na malý dvorek po roce 1934.



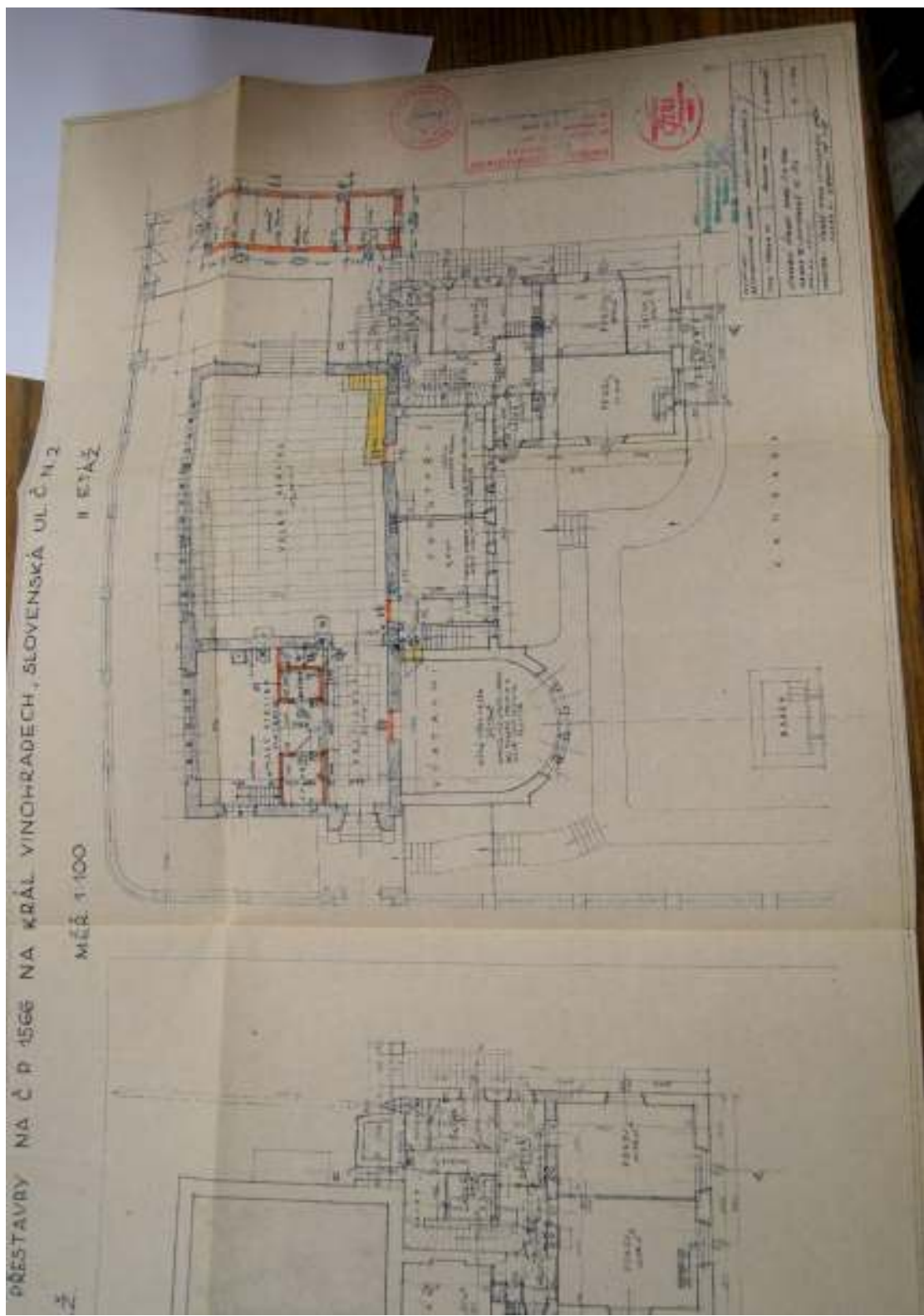
38. Plán obytné přístavby z roku 1934, I. etáž.



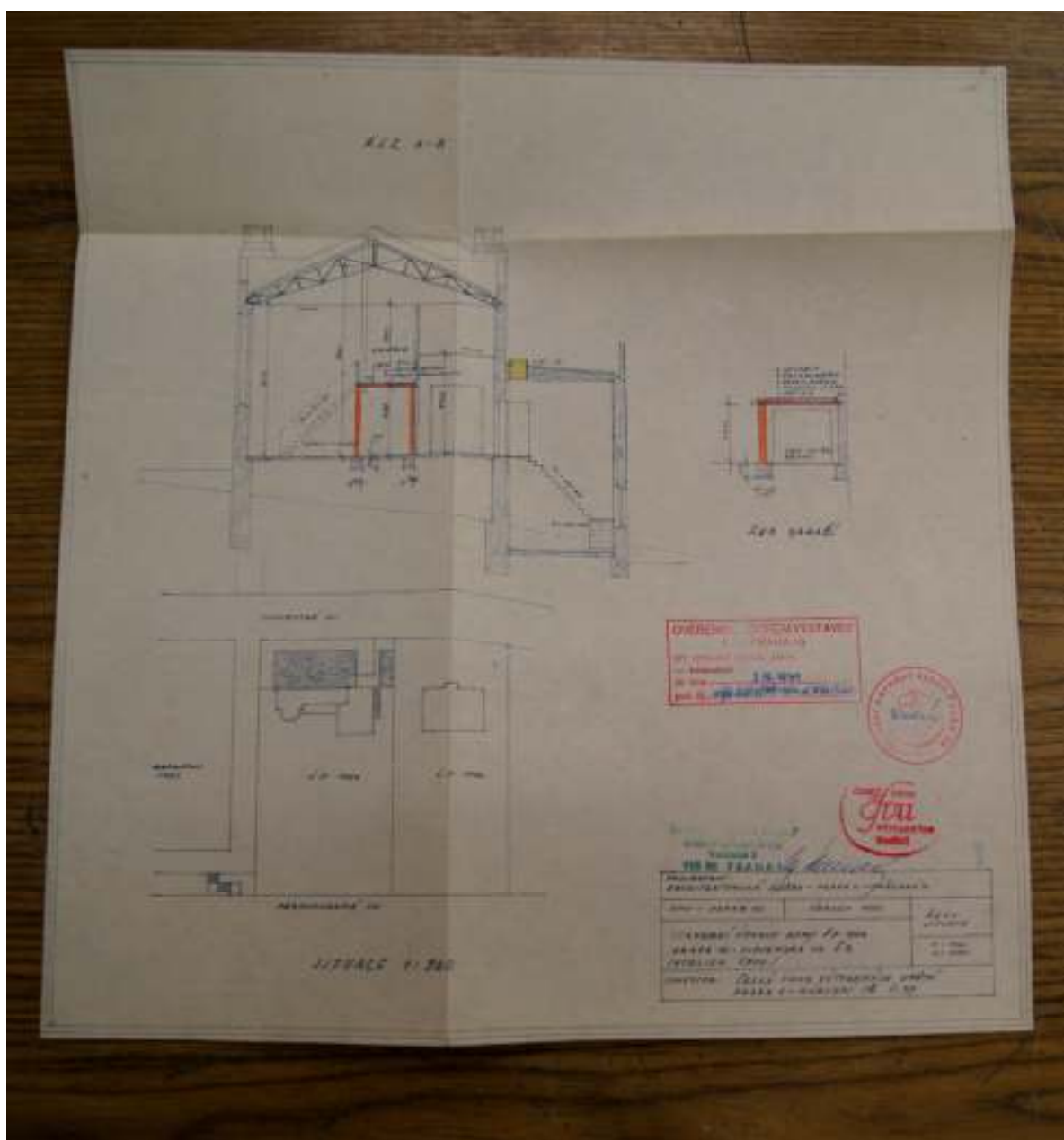
39. Plán obytné přístavby z roku 1934, II. etáž.



40. Plán obytné přístavby z roku 1934, pohledy na fasády.



41. Plán přestavby z roku 1979.



42. Plán přestavby z roku 1934, řezy.

4392

vedení národní výbor v Praze 10

odbor výstavby Praha 10-Vraňovice, tP.288 68

č.j.výst. 2451/82-7m d 1886  
vyřizuje *Kolářová*

V Praze dne 12.11.82

Odbor výstavby OVV 10, jako stavební úřad příslušný podle § 117 odst.2 zák. 50/76 Sb. o územním plánování a stavebním řádu /stav.zákon/, vydává na návrh stavebníka *Lesky fond m. Prahy d. umění* podle ustanovení § 82 zák.č. 50/76 Sb. a § 43 vyhl.č. 85/76 Sb. o podrobnější úpravě územního řízení a stavebního řádu toto  
kolaudační rozhodnutí

*Horní  
107*

Stavební úřad povoluje užívání stavby /*přístavby rekreačního objektu v katastru v kat.území Pankov*  
*ul. Slovanská 2*  
umístěné na pozemku č.par. za těchto podmínek:

- 1) stavba bude užívána pouze v souladu se stavebním povolením a tímto kolaudačním rozhodnutím
- 2) stavba bude udržována v řádném technickém stavu včetně příslušného pozemku /zahrady/ tak, aby nebylo ohrožováno životní prostředí, hygiena, zdraví a bezpečnost osob a požární bezpečnost
- 3) drobné odchylky od dokumentace, zjištěné při místním šetření, které stavební úřad vzal na vědomí, budou vyznačeny v ověřené dokumentaci nejpozději do 30 dnů ode dne doručení tohoto rozhodnutí a dokumentace předána odboru výstavby OVV 10
- 3) ve lhůtě do 60 dnů budou odstraněny tyto drobné nedostatky skutečného stavebního provedení zjištěné při kolaudačním řízení

*2) výhled do garáže musí být oplocen pro bezpečné zaparkování auta*

O d ě v ě d ě n í :

Dne 10.9.82 podal stavebník *Lesky fond m. Prahy d. umění* návrh na vydání kolaudačního rozhodnutí na stavbu *rekreačního objektu v katastru v kat.území Pankov* na poz.č. povoleno rozhodnutím odboru výstavby OVV 10 dne 12.11.1982 č.j. výst. 2451/82-7m d 1886

43. Kolaudační rozhodnutí z roku 1982.





44. Vila s ateliérom Františka Bílka.



ATELIÉR LADISLAVA ŠALOUNA  
SLOVENSKÁ 4 / 2499, PRAHA 10

Pohled od severozápadu - stav - březen 1999.

Lešení pro restaurátorský průzkum - červen 1999.

Fotografie © Ing. arch. Míchál Bartošek, 03 - 06 / 1999

45. Pohledy na Šalounův ateliér před rekonstrukcí.



46. Pohled na Šalounův ateliér, současnost.

## 7. SEZNAM VYOBRAZENÍ

1. Šalounův ateliér, kresba Ladislav Šalouna z roku 1911. In: WITTLICH 2000.
2. Kresby Šalounova záměru podoby ateliéru. In: VÝRUT 2001.
3. Šalounův ateliér, práce ve velkém ateliéru na sousoší Mistra Jana Husa, dobová fotografie z let 1911–15. In: Ateliér Ladislava Šalouna, Daniela Hejretová, Praha 2005
4. Umělecká škola v Glasgow od Charlese Rennie Mackintoshe z let 1896–1909, zdroj: [http://www.greatbuildings.com/buildings/Glasgow\\_School\\_of\\_Art.html](http://www.greatbuildings.com/buildings/Glasgow_School_of_Art.html) (2.3.2010)
5. Návrh na Šalounův ateliér z roku 1910, pohledy na fasády, celek, Foto: autor, Archiv stavebního úřadu pro Prahu 10
- 5a. Návrh na Šalounův ateliér z roku 1910, pohledy na fasády, první část, Foto: autor
- 5b. Návrh na Šalounův ateliér z roku 1910, pohledy na fasády, druhá část, Foto: autor
6. Návrh na Šalounův ateliér z roku 1910, situace, půdorysy a řez. Foto: autor, Archiv stavebního úřadu pro Prahu 10
7. Návrh na Šalounův ateliér z roku 1911 (plán změny), situace, půdorysy a řez. Foto: autor, Archiv stavebního úřadu pro Prahu 10
8. Šalounův ateliér kolem roku 1920. In: MÜLLEROVÁ 1997
9. Šalounův ateliér, detail návrhu na ateliér z roku 1911 (plán změny), situace na pozemku, Foto: autor, Archiv stavebního úřadu pro Prahu 10
10. Návrh konstrukce dvojité železné střechy z roku 1910, Foto: autor, Archiv stavebního úřadu pro Prahu 10.
11. Návrh na Šalounův ateliér z roku 1911 (plán změny), západní a východní fasáda. In: MÜLLEROVÁ 1997
12. Návrh na Šalounův ateliér z roku 1911 (plán změny), severní a jižní fasáda. In: MÜLLEROVÁ 1997
13. Hlavní vchod do ateliéru, současnost, Foto: autor
14. Barevné členění západní fasády, vytvořil Ing. Arch. Michal Bartošek
15. Barevné členění severní fasády, vytvořil Ing. Arch. Michal Bartošek
16. Motiv vejcovce vedený nad okny do ateliéru, stav po rekonstrukci. Foto: autor
17. Kamenná váza s festonem na nárožním pilíři Šalounova ateliéru, detail fotografie z roku kolem 1920, In: MÜLLEROVÁ 1997

18. Půdorys Šalounova ateliéru, detail z návrhu na ateliér z roku 1911. In: MÜLLEROVÁ 1997
19. Návrh na ohradní zeď ateliéru z roku 1911, Foto: autor, Archiv stavebního úřadu pro Prahu 10
20. Ladislav Šaloun u zděné pergoly na zahradě svého ateliéru kolem 1912. In: Tvorba sochaře Ladislava Šalouna, Praha 2000
21. Návrh na postavení skladiště na sochařské potřeby z roku 1913, Foto: autor, Archiv stavebního úřadu pro Prahu 10
22. Reliéf Ladislava Šalouna Pozdrav slunci na západní fasádě ateliéru, Foto: autor.
23. Maskaron určený nad hlavní vchod Šalounova ateliéru, sádrový model. In: WITTLICH 1986
24. Nápis Thalassa, Thalassa nad hlavním vchodem do ateliéru, Foto: autor
25. Vstupní hala Šalounova ateliéru. In: HEJRETOVÁ 2005
26. Chrlič z nedochované kašny velkého ateliéru. In: HEJRETOVÁ 2005
27. Nedochované schodiště ve velkém ateliéru. In: HEJRETOVÁ 2005
28. Dochovaný soubor nábytku z Šalounova ateliéru. Foto: autor
29. Detail s nápisem ARS LONGA, VITA BREVIS. Foto: autor
30. Detaily ženského a mužského vyobrazení na Šalounově nábytku. Foto: autor
31. Detaily z Šalounova nábytku. Foto: autor
32. Dochovaný stůl a čtyři oblá křesla. Foto: autor
33. Dochovaná zaoblená lavice. Foto: autor
34. Pohled do Šalounova ateliéru za jeho života. In: HEJRETOVÁ 2005
35. Zahrada Šalounova ateliéru. In: VÝRUT 2001
36. Plán obytné přístavby z roku 1934, Archiv stavebního úřadu pro Prahu 10

37. Pohled na malý dvorek po roce 1934. In: HEJRETOVÁ 2005
38. Plán obytné přístavby z roku 1934, I. etáž, Archiv stavebního úřadu pro Prahu 10
39. Plán obytné přístavby z roku 1934, II. etáž, Archiv stavebního úřadu pro Prahu 10
40. Plán obytné přístavby z roku 1934, pohledy na fasády, Archiv stavebního úřadu pro Prahu 10
41. Plán přestavby z roku 1979, Archiv stavebního úřadu pro Prahu 10
42. Plán přestavby z roku 1979, řezy, Archiv stavebního úřadu pro Prahu 10
43. Kolaudační rozhodnutí z roku 1982, Archiv stavebního úřadu pro Prahu 10
44. Vila s ateliérem Františka Bílka. In: VEVERKA 2008
45. Pohledy na Šalounův ateliér před rekonstrukcí. Foto: Michal Bartošek
46. Pohled na Šalounův ateliér, současnost: Foto: autor

## 8. SEZNAM POUŽITÝCH PRAMENŮ A LITERATURY

- AKANT 2007 — AKANT ART v.o.s.: Restaurátorská zpráva - Šalounův ateliér, Praha 2007
- BARTOŠEK 2009 — BARTOŠEK Michal: Rekonstrukce ateliéru mystérií, in: Časopis Stavebnictví, 06-07/09
- BATKOVÁ 1998 — BAŤKOVÁ Růžena: Umělecké památky Prahy – Nové město, Vyšehrad, Vinohrady, Academie 1998
- BENEŠOVÁ 1984 — BENEŠOVÁ Marie: Česká architektura v proměnách dvou století 1780–1980. Praha 1984
- DOŠKOVÁ 2000 — DOŠKOVÁ Dagmar: Glosa téměř důvěrná, Tvorba sochaře Ladislava Šalouna (1870-1946). Katalog výstavy Praha 2000
- FAHR-BECKEROVÁ 1998 — FAHR-BECKEROVÁ Gabriele: Secese, Praha 1998
- HEJRETOVÁ 2005 — HEJRETOVÁ Daniela: Restaurátorský průzkum ateliéru Ladislava Šalouna, Praha 2005
- HOJDA 2008 — HOJDA Zdeňek: Pomník Jana Husa na Staroměstském náměstí, in: Věstník Klubu Za Starou Prahu 1/2008
- KOTĚRA 1900 — KOTĚRA Jan: O Novém umění, In: Volné směry 1900, 189–195
- LEV 1930 — LEV Uhlíř: L. Šaloun a jeho dílo, Praha 1930
- LUKEŠ 1998 — LUKEŠ Zdeněk: Architektura secese v Čechách, in: Dějiny českého výtvarného umění IV/I
- LUKEŠ 2001 — LUKEŠ Zdeněk: Deset století architektury, Architektura 20. Století, Správa Pražského hradu, Praha 2001

- MÜLLEROVÁ 1997 — MÜLLEROVÁ Věra: Umělecko-historický průzkum Šalounova ateliéru, Národní památkový ústav 1997
- NACHTMANNOVÁ 2009 — NACHTMANNOVÁ Iva: Ateliér Ladislav Šalouna, in: Časopis ASB, 04/09
- OGAWA 2003 — OGAWA Rie: Japonismus, in: Nový Orient, 2003, 399-409
- PLATOVSKÁ 2009 — PLATOVSKÁ Marie: Královské Vinohrady a jejich vývoj v 19. a 20. Století, in: Umění/ Art LVII, 2009 č.3, 218-235
- PRAHL/BYDŽOVSKÁ 1993 — PRAHL/BYDŽOVSKÁ: Volné směry – časopis secese a moderny, Praha 1993
- RYBAŘÍK 2007 — RYBAŘÍK Václav: Kamenná díla sochaře Ladislava Šalouna, in: Revue Kámen. <http://www.revuekamen.cz/saloun.htm>
- SALON 1935 — Mistr Ladislav Šaloun o sobě, in: Salon, 1935, 12–15
- STAŇKOVÁ/ŠTURSA/VODĚRA 1991 — STAŇKOVÁ/ŠTURSA/VODĚRA: Pražská architektura, Významné stavby jedenácti století, Praha 1991
- SVOBODA/LUKEŠ/HAVLOVÁ 1997 — SVOBODA/LUKEŠ/HAVLOVÁ: Praha 1891–1918, Kapitoly o architektuře velkoměsta, Praha 1997
- SVOBODA 1999 — SVOBODA Jan E.: Šalounův ateliér, ohrožená památka, in: Zprávy památkové péče, roč. 59, číslo 8, 1999
- SYROVÝ 1977 — SYROVÝ Bohuslav a kol.: Architektura, svědectví dob, Praha 1977
- ŠALOUN 1912 — Dopis prof. mistra Šalouna, in: Samostatnost z 11.2.1912, nepag.
- ŠALOUN 1920a — ŠALOUN Ladislav: Z duševní dílny umělce, in: Dílo XV., 1920, 83–88
- ŠALOUN 1920b — ŠALOUN Ladislav: Volná myšlenka ve výtvarném umění, in: Dílo XV., 1920, 57–60



- ŠALOUN 1933 — ŠALOUN Ladislav: Jak hledím na umění, in: Dílo XXV., 1933, 117-118
- ŠMEJKAL 1980 — ŠMEJKAL František: Secesně-symbolistní tvorba Ladislava Šalouna, drobná plastika a kresby, in: Umění XXVIII., č.5, 1980, 469–479
- ŠMEJKAL 1981 — ŠMEJKAL František: L. Šaloun, drobná plastika a kresby. Katalog výstavy, Praha 1981
- ŠPALETA 2001 — ŠPALETA Vladimír: Jan Kotěra 1871–1923, zakladatel moderní české architektury, Praha 2001
- KALVODA 1911 — KALVODA Alois: Návštěvou u Šalouna, in: Dílo IX. 1911, 138–150
- KOTALÍK 1966 — KOTALÍK Jiří: Česká secese, umění 1900. Praha 1966
- KRAJČI 2009 — KRAJČI Petr (ed.): Slavné stavby Prahy 10, Praha 2009
- KRÁLOVÁ 2008 — KRÁLOVÁ Martina: Akademici, in: Dolce vita, 1/2008, 27-29
- VEVERKA 2008 — VEVERKA Přemysl: Slavné pražské vily, Praha 2008
- VLČEK 1986 — VLČEK Tomáš: Praha 1900, Panorama 1986
- VOLNÉ SMĚRY 1905 — Zprávy a poznámky, in: Volné směry, 1905, 134, 206
- VYBÍRAL 2005 — VYBÍRAL: Česká architektura na prahu moderní doby. Praha 2005
- VÝRUT 2001 — VÝRUT Karel: Kapitoly z Pražské historie, Pelhřimov 2001
- WIRTH/MATĚJČEK 1922 — WIRTH/MATĚJČEK: Česká architektura 1800–1920, vyšlo 1922
- WITTLICH 1982 — WITTLICH Petr: Česká secese, Odeon, Praha 1982
- WITTLICH 1986 — WITTLICH Petr: Umění a život, doba secese, Praha 1986

- WITTLICH 1978 — WITTLICH Petr: České sochařství ve XX. Století, Praha 1978
- WITTLICH 2000 — WITTLICH Petr: Sochař Ladislav Šaloun, Tvorba Ladislava Šalouna (1870–1946). Katalog výstavy, Národní muzeum Praha 2000
- ZADRAŽILOVÁ 2008 — ZADRAŽILOVÁ Lucie: V umělcově jídelně, in: Art & Antique, roč.7, 11/2008. 60-61.
- ŽELEZNÝ 2000 — ŽELEZNÝ Ivo: Nový slovník československých výtvarných umělců, Praha 2000
- AVU 2009 — Akademie výtvarných umění v Praze: Tisková zpráva ze dne 11. 2. 2009 ke slavnostnímu odhalení plakety Stavba roku
- Ateliery architektonické tvorby: principy navrhování, Brno 1992
- Praha v plánech a projektech od středověku po současnost, Útvar rozvoje hl. města, Praha 1999
- Šalounovy dopisy z archivu Národní galerie v Praze, číslo fondu 2897
- Moje otázky pro paní Doškovou-Šalounovou ze dne 2. 2. 2010

## 9. RESUMÉ

V této bakalářské práci se zabývám objektem ateliéru Ladislava Šalouna v Praze na Vinohradech. Mou snahou bylo přiblížit vznik a osud této stavby. Nezaměřila jsem se na podrobné zpracování sochařova života ani díla, uvádím však důležitá fakta a okolnosti, které s jeho ateliérem souvisejí.

V době, kdy se Šaloun rozhodl pro realizaci vlastního ateliéru, byl zaměstnán svou největší zakázkou, vytvořením pomníku Mistra Jana Husa pro Staroměstské náměstí. Ačkoliv neměl architektonické vzdělání, navrhl si objekt ateliéru sám podle své představy. Pracovní prostor pro sochařskou tvorbu pojal téměř jako svatyni, doplněnou symboly a sochařskou výzdobou reflektující jeho zájmy a myšlenky. Zahrada a vybavení interiéru se samotným ateliérem vytvářely umělecký celek. Snažila jsem se zjistit a v této práci uvést vlivy, které ho v pojetí podoby ateliéru ovlivnily. Ať to byly osobní vztahy s architekty Janem Kotěrou a Antonínem Pfeifferem, cesty do Itálie, či zájmy o starověké kultury, je patrné, že dospěl ke svému individuálnímu vyjádření. Neobvyklý je typ stavby, jako samostatného ateliéru, postaveného roku 1911 původně bez spojení s obytnou funkcí. Až o dvě desetiletí později, roku 1934 se Ladislav Šaloun rozhodl stavbu rozšířit o obytnou přístavbu. Na návrhu spolupracoval se svým zetěm, architektem Josefem Černým. Na podobě přístavby je patrná snaha o přirozené přičlenění k dosavadnímu ateliéru a ovlivnění dobovým funkcionalismem. Ladislav Šaloun obýval svůj ateliér až do své smrti roku 1946.

V osmdesátých letech dvacátého století byl objekt rozdělen na dvě samostatné části. Starší ateliérovou budovu odkoupil stát a užíval pro potřeby Český fond výtvarných umění, pozdější obytná přístavba zůstala Šalounovým dědicům, kteří ji vlastní dodnes. Stav objektu Šalounova ateliéru postupem let velmi chátral, situace vyústila až havarijním stavem této kulturní památky. K znovuobnovení ateliéru došlo až za nového majitele, kterým se v roce 2001 stala Akademie výtvarných umění. V letech 2006-2007 došlo k celkové rekonstrukci ateliérové části Šalounova ateliéru. Zachránila se nám tak kulturní památka, dokládající představu ideálního tvůrčího prostoru pro sochaře na počátku 20. století.

## 10. ANNOTATION

### 10.1 Ladislav Šaloun's Atelier in Prague –Vinohrady.

In my bachelor thesis I analyze the atelier of Ladislav Šaloun in Prague - Vinohrady. I try to clarify the emergence and destiny of this building. This thesis is not sculptor's biography, also doesn't contain details about his life work, but presents important facts and circumstances related with the atelier.

At the time when he was giving shape to the monument of Mistr Jan Hus placed on Staroměstské náměstí, which was his the biggest sculpture, he decided to build his own atelier. Even though he had no architectural education he designed the building according to his own drawing. A workplace for sculptor's creations was elaborated as a temple completed with symbols and decoration that have reflected author's interests and thoughts. The garden and interior equipment were designed to form the whole unit together with the building of the atelier. In this thesis I have tried to find out and describe the influences which led Ladislav Šaloun in the process of designing. It's about his connection with architects Jan Kotěra and Antonín Pfeiffer, his trips to Italy and also about his interests in ancient cultures. All of these circumstances helped Šaloun to develop his peculiar expression. Quite unusual was his original intention from 1911 to use the building just as a workshop without any part for living. Late on, in 1934 he decided to set up the residential extension. Josef Černý, Šaloun's son-in-law, was his contributor while they were creating the drawing of the residential extension. This new part of the building was created with the effort to fit in the whole complex, but was also influenced by ongoing functionalism. Ladislav Šaloun lived in his atelier till his death in 1946. In the 80's of the 20<sup>th</sup> century the building was divided in two separate parts. The older part that consists of the atelier was bought by the government and it was used by Český fond výtvarných umění. Later, the residential extension stayed in hands of Šaloun's legal heirs, who own it up to the present day. The atelier wasted away badly through all the years. Nowadays, the situation has escalated to the state of disrepair of this historic landmark. In 2001 Akademie výtvarných umění became a new owner of the atelier. In 2006–2007 there was a reconstruction of the older part of the atelier. It caused that we can take a look to the sculptor's mind thinking about ideal creative place before whole century.

**Key words:**

Ladislav Šaloun, sculpture studio, Art Nouveau, modern, Vinohrady,

**Počet znaků:**

76 588

**Počet slov:**

11 289