

UNIVERZITA KARLOVA V PRAZE
KATOLICKÁ TEOLOGICKÁ FAKULTA
Katedra pastorálních oborů a právních věd

Ing. arch. Prokop JIRSA

DISKUSE O LITURGICKÉM PROSTORU V ČESKÉM JAZYKOVÉM PROSTŘEDÍ
- HISTORIE A SOUČASNOST

Bakalářská práce

Vedoucí práce: ThLic. Mgr. Jan Kotas

PRAHA 2011

Prohlášení

Prohlašuji, že jsem tuto bakalářskou práci s názvem „Diskuse o liturgickém prostoru v českém jazykovém prostředí – historie a současnost“ napsal samostatně a výhradně s použitím uvedených pramenů a literatury a že jsem ji nevyužil k získání jiného nebo stejného titulu.

Souhlasím s tím, aby práce byla zveřejněna pro účely výzkumu a soukromého studia.

V Praze dne 9. května 2011

Prokop Jirsa

Bibliografická citace

Diskuse o liturgickém prostoru v českém jazykovém prostředí – historie a současnost [rukopis] : bakalářská práce / Prokop Jirsa ; vedoucí práce: Jan Kotas. -- Praha, 2011. – 73.

Anotace

V posledních desetiletích proběhly na poli liturgie zásadní změny týkající se také liturgického prostoru. Bakalářská práce má za cíl představit na základě souhrnu dostupných materiálů historický vývoj a především stav diskuse o této problematice v českém jazykovém prostředí.

Teoretická část rozděluje pohled na liturgický prostor podle dvou hlavních zasahujících činitelů – architekta a teologa.

Výzkumná část obsahuje vlastní zhodnocení materiálů vyhledaných na základě rešerše. Vzhledem ke specifickému politickému vývoji v naší zemi je prvním kritériem hodnocení textů doba jejich vzniku – tedy historické hledisko. Druhé kritérium tvoří kvalitativní hledisko, které dělí vyhledané materiály podle jejich druhu a určení cílového uživatele.

V závěru budou výsledky analyzovány, shrnut současný stav a případný posun diskuse a kriticky zhodnocena aplikace poznatků v praxi.

Klíčová slova

liturgický prostor, sakrální (církevní) architektura, kostel, stavba, diskuse, rešerše, liturgie, umění

Abstract

In the past few decades, major changes have taken place in the field of liturgy, which is also true of the liturgical space. This Bachelor's thesis outlines the historical development in the field and, more importantly, presents the current state of discussion

on the topic in the Czech language environment as reflected in a number of available materials.

The theoretical part is based on two different points of view that reflect the two factors affecting the liturgical space, namely those of an architect and theologian.

The research part contains an evaluation of collected materials. Due to the specific political development in the Czech Republic, the first evaluative criterion of the texts is the time of their origination – the historical aspect. The second criterion is the qualitative aspect, which divides the researched materials according to their type and the target group.

In the conclusion the results will be analyzed, the current state and possible progress of the discussion summarized and the application in practice critically evaluated.

Keywords

liturgical space, religious (church) architecture, church, building, discussion, (background) research, liturgy, art

Počet znaků (včetně mezer): 124 434

Poděkování

Rád bych na tomto místě poděkoval všem, kteří významně přispěli ke vzniku této práce.

Na prvním místě děkuji ThLic. Mgr. Janu Kotasovi nejen za jeho odborné vedení, rady a cenné připomínky, ale i za pochopení, vstřícnost a všechen věnovaný čas.

Dále děkuji mé manželce za její bezmeznou a nepostradatelnou podporu, pomoc a trpělivost v době, kdy tato práce vznikala, a synovi za dodávání motivace do další práce.

Můj dík patří i všem, kteří mi věnovali čas při konzultacích. Především pak děkuji Mileně Amátě Wenzlové a ostatním kolegům architektům, kteří mi poskytli cenné informace a připomínky.

OBSAH

Obsah	6
1 Úvod	7
1.1 Charakteristika problematiky.....	11
1.2 Stanovení hypotézy.....	14
2 Teoretická část.....	16
2.1 Liturgický prostor jako architektonické dílo.....	16
2.2 Liturgický prostor jako posvátné místo.....	21
3 Výzkumná část	24
3.1 Metodika.....	24
3.1.1 Stanovení metody.....	24
3.1.2 Vymezení oblasti šetření.....	24
3.1.3 Cíle šetření	26
3.2 Vývoj a stav diskuse z historického hlediska.....	26
3.2.1 19. století a období „první republiky“	26
3.2.2 Poválečné období do Druhého vatikánského koncilu.....	40
3.3 Vývoj a stav diskuse z kvalitativního hlediska (dle druhu materiálů).....	41
3.3.1 Církevní dokumenty.....	41
3.3.2 Odborné publikace	42
3.3.3 Populárně-naučné publikace	42
3.3.4 Periodika	42
3.3.5 Skripta, učebnice.....	43
3.3.6 Výstupy ze seminářů, přednášek apod.	43
4 Výsledky rešerše	45
5 Diskuse – interpretace výsledků	46
6 Závěr	50
6.1 Kritické zhodnocení aplikace tehdejšího stavu v praxi	50
6.2 Význam práce	52
Seznam použité literatury a zdrojů	54
Obrazové přílohy	59

1 Úvod

Sakrální stavby ve své historii sehrávaly vždy velmi důležitou úlohu. Jakožto místům, která pro člověka zhmotňovala posvátný prostor, jim byla věnována velká péče a vážnost. Koneckonců už od starověku jsou sakrální stavby jedním z hlavních reprezentantů stavební kultury tehdejších národů. Po pokřesťanstění Evropy se pak až do nástupu moderních uměleckých směrů stávají chrámy referenčními typologickými jednotkami a určujícími pilíři architektonických slohů.

CHRÁM

Chrám – typický představitel sakrálních staveb a jeden ze základních typologických elementů architektury – dostává v dějinách různé podoby a různé významy. V pohanských starověkých kulturách bylo pojetí chrámu spojováno s místem, kde přebývají bohové – v Mezopotámii podobně jako v Egyptě byl chrámový komplex centrem hospodářství, vzdělanosti, vládní moci, ale především kultu a přebývání božstev;¹ v antickém Řecku jsou chrámy budovány už jen jako sídlo bohů a věřící se k obětem a dalším obřadům scházejí mimo tento prostor u oltářů postavených na volném prostranství.² Vzhledem k těmto vlastnostem býval chrám také oblíbeným terčem nepřátelských tažení, protože byl viditelným nositelem kultury a toho nejcennějšího a také nejcitlivějšího a nejzranitelnějšího, co společnost měla – duchovního zázemí. Zničení takového místa znamenalo pro místní společenství zdrcující a často i konečnou porážku a v některých případech i zánik kultury. To je ostatně patrné i ve starozákonním pojednání události zničení jeruzalémského chrámu při dobytí Jeruzaléma Babylóňany a následném zajetí.³

Pojetí starozákonního židovského chrámu se ale od ostatních starověkých kultur liší. Chrám je samozřejmě i zde středem náboženského života, symbolem jednoty a nezávislosti,⁴ ale pro židy nebyl příbytkem Boha v tom samém smyslu jako například pro Řeky, nýbrž pozemskou napodobeninou vytouženého nebeského Jeruzaléma,⁵ kterou praotcům zjevil sám Hospodin.⁶ Prostorem, kde kromě obřadů a předepsaných obětí,

¹ *Wikipedie: Otevřená encyklopedie: Egyptský chrám* [online]. c2011 [citováno 25. 04. 2011]. Dostupný z WWW: http://cs.wikipedia.org/w/index.php?title=Egyptsk%C3%BD_chr%C3%A1m&oldid=6793105.

² Srov. ŠEVČÍK Oldřich: *Architektura – historie – umění*, Praha: Grada Publishing a.s., 2002, 42.

³ Srov. Jer 52; 2 Kr 24,18–25,30

⁴ Srov. NEWMAN Ja'akov – SIVAN Gavri'el: *Judaisomu od A do Z*, Praha: Sefer, 1992, 59.

⁵ Srov. ELIADE Mircea: *Posvátné a profánní*, Praha: Křesťanská akademie, 1994, 44.

⁶ Srov. Ex 25, 8–9.

keré zde vykonávali kněží, bylo možné se na posvátném místě přiblížit Bohu a smířit se s ním. Díky působení proroků judaismus přežil i pád chrámu, protože v exilovém období došlo k jakési očištění a k decentralizaci bohoslužby a k vytvoření odlišného způsobu „bohoslužby bez obětního kultu, bez chrámu a bez dědičného kněžstva.“⁷ Tento mechanismus se opět uplatnil při druhém zničení chrámu v roce 70.⁸ Důležitost chrámu tyto události ale nijak neumenšují, jak lze pozorovat v Ezechielově prorocství, obzvláště pak v kapitolách, které hovoří o jeho obnově.⁹

Ve světle Nového zákona se význam chrámu díky vtělenému Slovu posouvá do zcela jiné roviny. Ježíš sám je totiž oním chrámem Nové smlouvy.¹⁰ Proto je možné uctívat Boha všude tam, kde je přítomen Kristus, tedy v celém světě. Pro křesťany tak kult jeruzalémského chrámu v podobě, jak ho zná židovská tradice, pozbývá smyslu. Přesto se dům shromažďování společenství věřících stává postupně samostatnou stavbou, která přebírá mnohé prvky z židovského chrámu (a také synagogy)¹¹ a která odkazuje na církve žijící v konkrétním místě.¹² Proto je třeba se věnovat i jeho podobě, aby byl křesťanský chrám opravdu místem důstojným pro slavení liturgie, ale zároveň měl stále pouze služební charakter.¹³

LITURGICKÝ PROSTOR

Přestože pojem „sakrační stavby“ označuje jednu typologickou skupinu v rámci architektonické tvorby, je pole, které svým významem zahrnuje, stále velmi široké. Proto je potřeba pro tuto práci určit, kde se na tomto poli bude toto označení pohybovat.

Od běžné stavby se tyto liší svou sakrálností. Tu lze z obecného hlediska definovat jako „posvátnost“ či „svatost“.¹⁴ V církevním prostředí ztělesňuje onu svatost Kristus zpřítomněný v liturgických úkonech církve.¹⁵ Prostor, kde k ztělesňování sakrality dochází,

⁷ NOSEK Bedřich – DAMOHORSKÁ Pavla: *Úvod do synagogální liturgie*, Praha: Nakladatelství Karolinum, 2008, 48.

⁸ Srov. FISHBANE Michael A.: *Judaismus. Zjevení a tradice*, Praha: Prostor, 1999, 48–49.

⁹ Srov. Ez 40–47

¹⁰ Srov. J 2,13–22

¹¹ Především základní symboliku stavby jako nebeského Jeruzaléma a Ráje - srov. ELIADE Mircea: *Posvátné a profánní*, 44.

¹² Srov. *Katechismus katolické církve*, Kostelní Vydří: Karmelitánské nakladatelství, 2002, čl. 1180, 1198.

¹³ Srov. ADAM Adolf: *Liturgika*, 2. vydání, Praha: Vyšehrad, 2008, 400–401.

¹⁴ Srov. LINHART Jiří a kolektiv: *Sakrační*, in: *Slovník cizích slov pro nové století*, Litvínov: Dialog, 2004, 330.

¹⁵ Srov. DRUHÝ Vatikánský koncil: *Konstituce o posvátné liturgii Sacrosanctum Concilium* (ze dne 4. prosince 1963), in: *Dokumenty II. vatikánského koncilu*, Praha: Zvon, 1995, čl. 7.

lze tedy nazývat „liturgický“ a tyto stavby „sakrální“. To ovšem platí pouze v takto určeném prostředí. Vzhledem k tomu, že posvátnost není monopol křesťanství, existuje mnoho variant, jak křesťanské (resp. katolické) sakrální stavby souhrnně pojmenovat – sakrální architektura, architektura liturgická, liturgický prostor, stavby církevního slohu apod.¹⁶

Vzhledem k tématu práce, výše uvedené argumentaci a pro zjednodušení orientace budou v textu používány termíny „sakrální stavba“, „liturgický“ či „sakrální prostor“ pro označení jednoho a toho samého místa, tedy objektu, který je využíván katolickou církví pro slavení liturgie (a to s výjimkou úvodní obecné části a několika dalších jednotlivých případů patrných z kontextu, kde je termín „sakrální stavba“ použitý pro označení souboru staveb bez blíže určeného náboženského prostředí).

SYMBOL

Liturgie, která je hlavní činností konanou v liturgickém prostoru, má to specifikum, že jde o duchovní skutečnost, kterou nelze vystihnout běžnými vyjadřovacími prostředky. Proto člověk pro tento účel využívá různé symboly, které jsou mu blízké.¹⁷

Symbol nelze vnímat jen jako prosté znamení, které zůstává pouze u samotného smyslu svého vyjádření a které je možno vnímat smysly, ale také jako znamení, které odkazuje dále, které zvěstuje něco hlubšího, které je obrazem tajemné skutečnosti, již má zjevnost.¹⁸ A protože symbolické jednání patří ke struktuře člověka a je v lidské komunikaci běžné, je používání symbolů při komunikaci člověka s Bohem a tedy pro vyjádření tajemství liturgie rovněž přirozené a naprosto vhodné.¹⁹

Symbol ovšem nesmí být použit sám o sobě, při křesťanské bohoslužbě je jeho používání doprovázeno zvěstujícím slovem, aby jeho význam a skutečnost, které zvěstuje, byly úplné a nestalo se, že smysl symbolického jednání sklouzne k magickému charakteru.²⁰ Obdobně i v architektuře nelze symbol používat jen jako přílepek ke stavbě

¹⁶ Srov. SCHMIDT Norbert: *Fénix sakrální architektury*, in: *ERA* 21 4 (2004) 53; KOPEČEK Pavel: *Teologie a současná sakrální architektura*, in: *Studia Theologica* 13 (2003), 16; RECHLÍK Karel: *Proměny kostela ve dvacátém století*, in: VAVERKA Jiří a kolektiv: *Nové kostely a kaple z konce 20. století v České republice*, Kostelní Vydří: Karmelitánské nakladatelství, 2001, 14–15.

¹⁷ Srov. *Katechismus katolické církve*, čl. 1146.

¹⁸ Srov. BERGER Rupert: *Symbol*, in: *Liturgický slovník*, Praha: Vyšehrad, 2008, 499–500.

¹⁹ Srov. *Katechismus katolické církve*, čl. 1146–1148.

²⁰ Srov. BERGER, op. cit., 500.

bez hlubšího kontextu, aby se docílilo určité vypovídající schopnosti architektury. Té lze dosáhnout tehdy, bude-li symbol vycházet přímo z podstaty struktury oné stavby a bude s ní pevně souviset.²¹

Proto se církev snaží o to, aby symbolická vyjádření v liturgických úkonech a uměleckých dílech zdobících liturgický prostor měla zřetelnou souvislost s liturgickým konáním a jasně odkazovala na vyšší skutečnosti.²² Přitom dbá zároveň na to, aby ona posvátnost zobrazovala vyjádření blízká člověku a jeho každodennímu životu: „Bohatství liturgických úkonů ... je založeno na všedním životě a ustavičně se v něm vyjadřuje.“²³ Tak je totiž zaručeno, že nedojde k odtržení mezi každodenní „světskou“ rutinou a slavením liturgie a že symbolické znázornění při bohoslužbách bude člověku blízké z všedních okamžiků, které denně prožívá. Toto ale platí i opačně, protože díky tomuto spojení můžeme „malými a prostými gesty svého života šířit dál jeho (Kristovu) velikou lásku, kterou nám věnuje v úžasném dění svátostné liturgie.“²⁴

Nadpřirozený rozměr řadí sakrální stavby mezi naprosto specifickou oblast architektury. Architektura je umění, a tak sama o sobě musí vždy obsahovat uměleckou složku. Nesmí být jen ryze pragmatickým uspořádáním stavebního materiálu, který je poskládán tak, aby vytvářel prostor sloužící danému účelu za co možná nejmenších nákladů a co nejmenší námahy.²⁵ Klíčovou vlastností kvalitní architektury je totiž shoda formy a obsahu. Jestliže totiž forma vyjádření odpovídá obsahu díla, je architektura dobře čitelná a tedy i přesvědčivá.²⁶ Architektura má rovněž k ostatním uměleckým oborům jedinečný vztah, protože pro ně vytváří prostor, který člení na exteriér a interiér, přitom ale nemůže jedno od druhého definitivně oddělit.²⁷ Kvalitní architektonické dílo by tak samo o sobě mělo pozorovatele oslovit. Objekt, který je zároveň sakrální stavbou, pak

²¹ Srov. RECHLÍK Karel: *Obnovená řeč symbolů*, in VAVERKA Jiří a kolektiv: *Nové kostely a kaple z konce 20. století v České republice*, Kostelní Vydří: Karmelitánské nakladatelství, 2001, 49.

²² Srov. *Sacrosanctum Concilium*, čl. 122; Kodex kanonického práva (*Codex iuris canonici auctoritate Ioannis Pauli PP. II promulgatus, editio typica 1983*), Praha: Zvon, 1994.

²³ DONGHI Antonio: *Gesta a slova*, Kostelní Vydří: Karmelitánské nakladatelství, 1995, 92.

²⁴ Tamtéž, 92.

²⁵ Jistě lze namítnout, že právě to bylo programem tak významného architektonického směru, jakým je funkcionalismus, ovšem zde se estetika ztělesňovala zcela jinou formou. V kontextu doby, kdy doznávaly pseudohistorické stavební slohy 19. století, byly čisté linie funkcionalismu naprosto revoluční a odmítání ornamentu jen těžko přijatelné, ovšem při retrospektivním pohledu se ona revolučnost ukázala jako zásadní pro posun architektonického myšlení vpřed.

²⁶ Srov. KRIER Léon: *Architektura – volba nebo osud*, Praha: Academia, 2001, 25–29.

²⁷ Srov. ČERNOUŠEK Tomáš: *Liturgický prostor*, Olomouc: Matice cyrilometodějská, 1995, 15.

podle výše uvedeného musí ze své přirozenosti automaticky obsahovat rovněž duchovní dimenzi. Stavba se tak stává nejen objektem k pozorování a prostému užívání, ale také prostorem, který odkazuje uživatele mimo ohraničující stavební konstrukce k zažívání transcendentní zkušenosti.²⁸ Nelze tedy opomenout ani vnější podobu chrámu. Ta by totiž „měla ‚mluvit‘ k těm, kteří jdou kolem a kteří jsou ochotni naslouchat vnitřní mluvě architektury.“²⁹

Jak již bylo výše zmíněno, křesťanské sakrální stavby mají z povahy své funkce služební charakter. To znamená, že nikoliv stavba ovlivňuje liturgii, ale naopak architektonické ztvárnění objektu by mělo plně sloužit liturgickému dění. Chrám totiž není chrámem pro svou architekturu, ale pro společenství, které se v něm shromažďuje a slaví v něm v čele s Kristem liturgii. Tím je chrám posvěcen a z toho plynou pro architektu i mnohé zásady pro ztvárnění tohoto uměleckého díla. Liturgický prostor totiž může velmi napomáhat prožívání onoho nevyjádřitelného tajemství eucharistie, které se věřícím při mešní oběti zjevuje, může ale také být naprosto zbytečně samolibý a na sebe upoutávající pozornost. Při slavení liturgie se však nejedná o obdivování krásy architektury, nýbrž „o další účinkování spásy, kterou vykonal Bůh v Ježíši Kristu skrze Ducha svatého.“³⁰

Správné uspořádání bohoslužebného prostoru a jeho architektonický výraz je tedy pro liturgii důležitým aspektem, protože obojí může velmi prospěšně napomáhat člověku zastavit se, přemýšlet, meditovat a nebát se „ztrácet“ čas pro Boha: „Právem se tedy liturgie chápe jako vykonávání kněžství Ježíše Krista. V liturgii jsou znamení, která lze vnímat smysly. Tato znamení značí posvěcení člověka a způsobem každému z těchto znamení vlastním je uskutečňují. Liturgie je také veřejná bohoocta, kterou koná tajemné tělo Ježíše Krista, a to hlava i údy.“³¹

1.1 CHARAKTERISTIKA PROBLEMATIKY

Otázka uspořádání liturgického prostoru se v posledních desetiletích stává čím dál aktuálnější, obzvláště pak v naší zemi. Vyplývá to jednak ze zásadních změn liturgie, které po předchozích snahách o reformy zavádí Druhý vatikánský koncil, a také ze samotného společenského vývoje. Po bouřlivých sociologických a kulturních změnách ve 20. století se

²⁸ Srov. SCHMIDT Norbert: *Fénix sakrální architektury*, in: *ERA 21 4* (2004) 54.

²⁹ ČERNOUŠEK: op. cit., 16.

³⁰ ADAM: op. cit., 18.

³¹ *Sacrosanctum Concilium*, čl. 7.

poměrně rychle ukazuje, že lidé začínají jinak vnímat společnost (či společenství), lidská práva, mezilidské vztahy či rovnoprávnost žen a mužů, ale také se mění hodnotový systém a přístup k transcendentnu.³² Nelze si také nevšimnout, že v době, kdy se období generačních zlomů zkracuje na jednotky let, ztrácejí některá symbolická vyjádření vzhledem k horší mezigenerační komunikaci smysl mnohem rychleji.

Dnes, kdy žijeme v přetechnizovaném světě a v Evropě navíc v dosti sekularizovaném prostředí, se sakrální prostor stává (oproti jiným historickým obdobím) místem, které začíná být svou povahou velmi cenné, a to hned z několika důvodů.

V první řadě si samozřejmě uchovává nezpochybnitelný bohoslužebný účel. Slavení liturgie je jasným a primárním smyslem sakrálních staveb. Takový prostor musí působit monumentálně. Monumentalita ale v tomto případě nesmí být měřena velikostí stavby a pouhou nádherou jejího provedení, nýbrž důstojností a vznešeností, která ji musí být vetknuta vzhledem k jejímu účelu už od počátku. Zároveň musí chrám svému uživateli poskytnout jistotu, intimitu a možnost soustředění.³³ A s tím je spojeno i další působení takového místa. Dnešní architektura obecně jistě umí působit a působí ve svém výrazu monumentálně a velkoryse, ale jen velmi těžko sama o sobě poskytuje uživateli meditativní prostor. Sakrální stavby tak mohou nabídnout útočiště nejen lidem přicházejícím cíleně slavit liturgii ve společenství církve, ale rovněž těm, kteří v postmoderním světě hledají místo pro ztišení a rozjímání, tedy těm, kteří na prahu sakrálního prostoru chtějí ve vlastní svobodě hledat pravdu, která je pro ně zatím neznámá. Tato myšlenka vycházející z obrazu Velkého nádvoří Jeruzalémského chrámu, tedy místa, kam směli pohané, cizinci a lidé mimo židovskou víru a mohli se zde setkávat se znalci Písma a vést s nimi dialog o víře, se stala základem i pro tzv. Nádvoří pohanů (národů), novou dialogickou strukturu mezi věřícími a nevěřícími, kterou ustanovil současný papež Benedikt XVI. a která je postavena na možnosti setkání a rozhovoru v blízkosti sakrálního prostoru na místě zlomu mezi posvátným a profánním³⁴ za plného respektu ke svobodě člověka a jeho rozhodnutí.³⁵

³² Srov. BENEDIKT XVI.: Encyklika *Caritas in veritate*, Kostelní Vydří: Karmelitánské nakladatelství, 2009, 27–42.

³³ Srov. Rozhovor s Markem Janem Štěpánem, in: *Architekt* 12 (2008) 12–13.

³⁴ Srov. ELIADE Mircea: *Posvátné a profánní*, 19–20.

³⁵ Srov. *Rádio Vaticana: Začalo Nádvoří národů. Akce, k níž papeže inspirovala návštěva v České republice. Rozhovor s jejím výkonným ředitelem, o. Jean-Marie Larentem Mazasem.* [online]. c2011 [citováno 03. 05. 2011]. Dostupný z WWW: < <http://www.radiovaticana.cz/clanek.php4?id=14306>>;

V širším měřítku chrámy, kostely a kaple působí jako jasný strukturní bod v urbanistické koncepci sídel i krajiny. Zde už nejde o liturgický prostor v daném slova smyslu, ale spíše o předprostor stavby a její okolí, které ale mohou mít na vnějšího pozorovatele velký vliv.³⁶

Z výše uvedených souvislostí vyplývá, že potřeba diskuse na toto téma je kontinuální (otázkou zůstává praktický stav této věci). Cílem takové diskuse nemůže být rozhodnutí nebo direktivní závěr, ale shromáždění argumentů, pečlivý rozbor věci z různých hledisek a důkladná příprava pro hluboce promyšlený závěr.³⁷

V českých zemích byl vývoj liturgického prostoru a také diskuse na toto téma zásadně ovlivněna politickými poměry. Doba „dosluhující“ monarchie a následně období první republiky možnosti diskuse i tvorby poskytovaly, následující změny ale byly fatální. Dědictví komunismu nezanechalo jen neopravené a poloprázdné kostely, ale také kostely, ve kterých ve světle liturgických reforem Druhého vatikánského koncilu sice úprava vnitřního uspořádání proběhla, ale jen do té míry, do které to tehdejší situace umožňovala. Často tak nalézáme provizorní řešení, která se ustálila a zažila natolik, že už se po změně nevolá. Porevoluční doba pak přináší vlnu výstavby nových kostelů a kaplí. Ve většině případů však nadšení hrubě přebíjí kvalitu. S postupným vystřízlivěním pak v posledních letech přichází pečlivější rozhodování o podobných investicích. K pokoncilním změnám se patří dodat, že změny liturgického prostoru nebyly jen změnami vnějšími, ale že šlo především o změnu myšlení a života církve a ta u nás i přes politické represe proběhla.³⁸ Přesto ale totalitní režim zčásti dosáhl svého a především likvidací veřejného akademického života zajistil, že v rámci církve chyběla širší teologická diskuse a teologické povědomí v tomto období obzvláště důležité. Důsledky tohoto vývoje si církev u nás v mnohých věcech nese v podstatě až do dnešní doby.³⁹

Tiskové středisko České biskupské konference: Nový projekt papeže Nádvoří národů se konal v Paříži [online]. c2011 [citováno 03. 05. 2011]. Dostupný z WWW: <<http://tisk.cirkev.cz/ze-zahranici/novy-projekt-papeze-nadvori-pohanu-se-konal-v-parizi/>>.

³⁶ Srov. KUPKA Jiří: Duchovní význam místa jako hodnota území, in *Urbanismus a územní rozvoj* 3 (2009) 46–50.

³⁷ *Wikipedie: Otevřená encyklopedie: Diskuse* [online]. c2011 [citováno 2. 03. 2011]. Dostupný z WWW: <<http://cs.wikipedia.org/w/index.php?title=Diskuse&oldid=6389820>>.

³⁸ Srov. OPATRŇY Aleš: *Kardinál Tomášek a pokoncilní proměna pražské arcidiecéze*, Kostelní Vydří: Karmelitánské nakladatelství, 2002, 202–203; MATĚJKA Jan: *Kardinál Tomášek a liturgická obnova*, in: OPATRŇY Aleš (ed.): *Kardinál Tomášek a koncil*, Praha: Pastorační středisko, 2002, 94–95.

³⁹ Srov. OPATRŇY Aleš: *Biskup Tomášek a uskutečňování koncilu v pražské arcidiecézi*, in: OPATRŇY Aleš (ed.): *Kardinál Tomášek a koncil*, Praha: Pastorační středisko, 2002, 121–122.

Je tedy jasné, že diskuse o liturgickém prostoru je zcela nezbytná. Je třeba zkoumat nejen vývoj jeho uspořádání z hlediska časového, ale také důvody, které k eventuelním změnám tehdejší církevní představitelé vedly. Rovněž je potřeba vrátit se k zásadním bodům liturgických reforem a provést bilanci, do jaké míry byly v této oblasti aplikovány a s jakým úspěchem. Se stejnou, ne-li větší, pozorností je pak třeba se věnovat dnešnímu stavu a eventuelním nastíněným tendencím možného vývoje. Jedině komplexní analýza vývoje a současného stavu totiž může ukázat, které záležitosti již diskutovány byly a s jakými závěry a které ještě skýtají nějaký potenciál, případně na které otázky se v diskusi zapomnělo nebo u kterých se ukazuje, že nastává vhodná doba pro jejich diskutování či případnou realizaci třeba až po letech odmlky.

1.2 STANOVENÍ HYPOTÉZY

Po vyhledání a prostudování dostupné literatury a podkladů pro téma této práce lze vymezit několik následujících základních hypotéz, které jsou stanovovány s ohledem na české prostředí a jeho vývoj a které budou níže v práci ověřovány a posléze k nim budou stanoveny výsledky:

- **kontinuita diskuse o liturgickém prostoru**

Diskuse o liturgickém prostoru přes veškerou nezbytnost není kontinuální, neexistuje zde až na časově ohraničené výjimky podklad (periodikum, pravidelné konference apod.), který by se průběžně věnoval liturgickému prostoru.

- **roztříštěnost diskuse o liturgickém prostoru**

Diskuse o liturgickém prostoru je u nás roztříštěná mezi architekty a teology. Prozatím existují spíše výjimečné případy, kdy se tématu věnují obě profese zároveň.

- **vliv politického uspořádání na intenzitu (nikoliv kvalitu) diskuse o liturgickém prostoru u nás**

Politické uspořádání má (případně mělo) v naší zemi zásadní vliv na intenzitu diskuse o liturgickém prostoru. Myšlenkovou kvalitu diskuse ale ovlivňovat nemusí, přestože ve většině případů jistý vliv pozorovat lze.

- **vliv druhu materiálu na myšlenkovou kvalitu diskuse o liturgickém prostoru**

Dle kvalitativního druhu materiálu (dle rozdělení uvedeného níže) lze ve většině případů odhadnout i ideovou kvalitu diskuse o liturgickém prostoru.

2 TEORETICKÁ ČÁST

Liturgický prostor (a ostatně veškeré sakrální stavby) je svou povahou dílo zasahující nejen obor architektury, ale především také obor teologie. Proto do tvorby liturgického prostoru zasahují (nebo by alespoň měli zasahovat) dva hlavní činitelé: architekt a teolog. Pochopitelně se může jako ideální jevit kombinace obou profesí v jednom člověku. Z hlediska rozsáhlosti obou oborů by se ale spíše dalo říci, že lepší kombinací by mohla být spolupráce profesionálního architekta se znalostí teologie a profesionálního teologa se znalostí architektury. Rozhodně by ale v této oblasti spolupráce obou neměla chybět. „Téma sakrální architektury je totiž téma zároveň liturgické, navrhujeme něco, co má sloužit liturgii – ničemu jinému. Architektura, která je určena pro liturgii, je také architekturou, která z liturgie vychází.“⁴⁰ A jak praví konstituce o posvátné liturgii II. vatikánského koncilu, důležitost liturgie je pro církev naprosto jednoznačná: „Liturgie je vrchol, k němuž směřuje činnost církve, a zároveň zdroj, z něhož vyvěrá veškerá její síla.“⁴¹ Proto také otcové koncilu definují v oboru umění (stejně jako v ostatních oblastech) své úvahy tak, aby liturgie v každém případě prohlubovala křesťanský život věřících: „Při stavbě kostelů ať se pečlivě dbá o to, aby dobře sloužily liturgickým úkonům a aktivní účasti věřících.“⁴²

Proto se následující dvě pasáže práce budou věnovat liturgickému prostoru jak z pohledu architekta, tak z pohledu teologa. Oba pohledy totiž mohou mít (a většinou mají) zásadní odlišnosti, zároveň se ale musí v zásadních bodech střetávat.

2.1 LITURGICKÝ PROSTOR JAKO ARCHITEKTONICKÉ DÍLO

Architekt je osobou, na kterou jsou kladeny mnohé požadavky. Vždyť to také souvisí s pojmenováním jeho profese, které pochází z řečtiny – αρχι = hlavní, první, vedoucí; τεκτων = stavitel, zedník, kameník – architekt je tedy první, vedoucí stavitel. Jeho úloha spočívá nejen v návrhu stavby, ale i v následné koordinaci všeho, co se na stavbě děje.

⁴⁰ KOPEČEK Pavel: Praktické problémy při tvorbě liturgické architektury, mobiliář v současném liturgickém prostoru, in: Kolektiv autorů: *Sborník Liturgický prostor v současné architektuře*. Černošice: Sít, 2009, 58.

⁴¹ *Sacrosanctum Concilium*, čl. 10.

⁴² Srov. tamtéž, čl. 124.

V první řadě si musí architekt uvědomit, že jeho životním posláním je vytvářet místo pro lidskou činnost a pro samotné bytí člověka. Musí tedy umět navrhnout prostor, který do sebe transformuje představu uživatele a jeho potřeby, ale který má zároveň vysokou estetickou úroveň a je citlivě zasazen do svého okolí. Je nezbytně nutné, aby uspořádání takového prostoru (ať už individuálního či v urbanistické rovině širšího) bylo pro člověka dobře čitelné, protože tehdy si uživatel může o prostředí, v němž žije, udělat jasnou představu a mít v něm zkušenost emocionálního bezpečí. To mu umožňuje „vytvářet si harmonický vztah mezi ním a okolním světem“.⁴³ Naopak určitá neuspořádanost způsobuje dezorientaci a strach.⁴⁴

To ale předpokládá, že bude architekt nejen umělecky zdatný, ale bude mít velmi dobré znalosti v oboru urbanismu, zahradní, krajinářské a interiérové tvorby, stavebních technologií, statiky, stavební fyziky a dalších doprovodných profesí a bude dobře rozumět předpisům a principům, které se ve stavebnictví uplatňují. Stavba se ale velmi úzce dotýká i ekonomiky, a tak je třeba, aby i v tomto oboru měl architekt alespoň částečné vzdělání. Umění architekta totiž spočívá také v tom, že dokáže nalézt a navrhnout to nejlepší kompromisní řešení s ohledem na kvalitu, náklady, požadavky investora a čas realizace.⁴⁵

To vše platí o každé stavbě, kterou architekt navrhuje. Architektura sakrálních staveb má ale ještě jeden zvláštní požadavek – ztvárňuje totiž věc o nic menší než je „dům Boží“ a tomu také musí odpovídat její výraz.⁴⁶ Měl by být důstojný až slavnostní, ale tak, aby byl pochopitelný uživateli, tedy lidský, bezpečný, intimní a blízký člověku.⁴⁷ Je těžké skloubit tyto požadavky dohromady, proto je také nanejvýš moudré klást velký důraz na kvalifikaci autora návrhu. Architekt totiž v tomto případě musí být jasně formován a konfrontován se současným teologickým myšlením a vnímáním liturgie. Nemůže navrhovat prostor a zároveň být zcela odtržen od dění, které se v něm má odehrávat, a to zvláště v případě, kdy se toto dění dotýká lidského nitra.

Vztah architekta k sakrálnímu prostoru se jasně odráží v samotném návrhu. Umělec si musí být vědom, že nevytváří hotové dílo, ale že je v procesu stavby pouze

⁴³ LYNCH Kevin: *Obraz města*, Praha: RNDr. Ivana Hexnerová – BOVA POLYGON, 2004, 5.

⁴⁴ Srov. tamtéž.

⁴⁵ Srov. *Wikipedie: Otevřená encyklopedie: Architekt* [online]. c2011 [citováno 5. 03. 2011]. Dostupný z WWW: <<http://cs.wikipedia.org/w/index.php?title=Architekt&oldid=6576030>>.

⁴⁶ Srov. PALLADIO Andrea: *Čtyři knihy o architektuře*, Praha: Státní nakladatelství krásné literatury, 1958, 221.

⁴⁷ Srov. RIEDL Dušan: *Architektura – prostředí stavby*, in: VAVERKA Jiří a kolektiv: *Nové kostely a kaple z konce 20. století v České republice*, Kostelní Vydří: Karmelitánské nakladatelství, 2001, 169.

účinnou příčinou. Přesto ale musí mít na vědomí konečný stav, protože takovou myšlenkou musí být vedena jeho práce na návrhu chrámu. Tou finální formální příčinou je ale liturgie, protože právě její slavení ve společenství církve vytváří sakrálnost onoho prostoru. Proto je nezbytné, aby byl architekt vzdělán v liturgii, která bude v navrhovaném prostoru probíhat. Ne ale jen povrchně ve smyslu pochopení liturgické praxe a pouček o zařízení sakrálního prostoru a návrhu mobiliáře, ale tak, aby dobře porozuměl jejímu významu a hlubokému prožívání dění při jejím slavení.⁴⁸

V historii i v současnosti můžeme u některých realizací pozorovat snahu vtisknout sakrálním stavbám již od počátku symboliku, například hned v uspořádání půdorysu. Je ale třeba si uvědomit, co vlastně je schopen vnímat uživatel, případně vnější pozorovatel.⁴⁹ Zda-li podobná symbolika není lacinou zástěrkou nebo snahou uměle vložit do objektu cosi posvátného. Domněnka některých architektů, že při návrhu sakrální stavby tvoří rovnou posvátný prostor, je rovněž mylná. Oním subjektem posvátnosti totiž není tvůrce návrhu, ale jednající Bůh přítomný v Kristu uprostřed společenství církve scházejícího se k jeho oslavě.⁵⁰

Zmiňujeme-li symboliku, je třeba dodat, že architekt nemůže při tvorbě a zařizování liturgického prostoru zůstat pouze u soudobého vyjádření. Stejně jako má celá liturgie, Písmo, ostatní bohoslužebné texty a mnohé další prvky v církvi časovou a významovou přesažnost, aby byly pochopitelné i pro další generace, jejichž doba bude kulturně a sociologicky odlišná, musí se i architektura liturgického prostoru chovat analogicky. Podoba takového místa musí pochopitelně odrážet obraz dnešní církve, jinak by nebyl splněn nárok na pocitovou sounáležitost uživatele s chrámem. Zároveň je ale třeba „...usilovat o poznání progresivních a do budoucna ukazujících tendencí v liturgice a ekleziologii. Zodpovědnost architekta totiž není jen zodpovědností vůči dnešním, ale také vůči budoucím uživatelům stavby.“⁵¹ Z výše uvedeného ale rovněž vyplývá, že architekt je zodpovědný i směrem k minulým generacím, protože kontinuita víry, její

⁴⁸ Srov. KOPEČEK: op. cit., 58-59.

⁴⁹ „A tak definice zastírají spíše smysl tohoto díla, nežli aby ho vyjasňovaly. Ale i díla sama odhalují jej jen zřídka. Jen tu a tam, a to ještě nikoliv v dokonalé jasnosti, nýbrž znečištěna nedokonalostmi výrazu a chybami v provedení, odhaluje se pravda; a to, co se jeví zvláštním a novým, právě to často není to vlastní, nýbrž jen to, co bije do očí a co jest v módě. Musíme také i díla ještě lišiti, vyjasňovati a vykládati, abychom objevili, co se jimi skutečně míní, dějinný pohyb, ideu, která postupně ráda by se uskutečnila. Právě to, co ještě nejvnitřněji míněno, dá se obvykle nejtěžší nalézt, nikoliv proto, že jest to příliš složité, nýbrž protože jest to příliš prosté.“ SCHWARZ Rudolf: *Staveniště Evropy*, Stará Říše: Josef Florián, 1936, 12.

⁵⁰ Srov. KLÍPA Jan: Úvodní slovo na semináři Liturgický prostor v současné architektuře, in: Kolektiv autorů: *Sborník Liturgický prostor v současné architektuře*, Černošice: Sít, 2009.

⁵¹ Srov. tamtéž.

předávání a z toho pramenící podoba chrámového prostředí je zásluha především našich předků. Je tady na místě mít patřičnou úctu k dědictví, které nám tu zanechali.

Kromě vnitřního uspořádání musí umělec dbát i na vnější vzhled a na vztahy objektu k okolí. Vnější podoba objektu logicky závisí na vnitřním uspořádání a naopak⁵² a dá se říci, že pro ni platí velmi podobné zásady – exteriér chrámu je totiž stejně jako jeho interiér „nositelem poslání stavby kostela jako ‚domu Božího‘.“⁵³ Podobně, jako „církev, když sleduje svůj cíl, to je spásu, nejenže zprostředkuje člověku božský život, nýbrž také nějakým způsobem ozařuje jeho odleskem celý svět“,⁵⁴ působí i chrám na své okolí. Je tedy jakýmsi světlem uprostřed ostatních budov, jejich „posvěcením“, prostorem jistoty a pilířem stability okolního prostředí.⁵⁵

S vnějším vzhledem stavby úzce souvisí její urbanistické zasazení do okolního prostředí. V historii měly kostely a kaple v urbanistické koncepci vždy dominantní postavení, a to ať už se jednalo o města, vesnice, či v některých případech o zasazení samotných objektů (často klášterů) do krajiny.⁵⁶ Na první pohled by se mohlo zdát, že vnější prostředí s liturgickým děním uvnitř chrámu nikterak nesouvisí, ale to, co přivádí člověka směrem k prostoru slavení bohoslužby, má vliv na jeho vnímání. Důstojnost vnitřního prostoru totiž začíná s důstojností jeho zevnějšku. Vhodné zasazení do okolí a vhodná úprava parteru tak může velmi dobře zdůraznit výše zmiňovanou důstojnost a velkorysost liturgického prostoru promlouvající i ke kolemjdoucím. K urbanistickému zakotvení liturgického prostoru je třeba ještě připomenout, že dříve dodržovaná orientace kostela (apsidou či vstupem k východu) již není magisteriem vyžadována. „Přesto by neměla upadnout v zapomnění symbolika modlitby směrem k východu, k vycházejícímu slunci, které je znamením Kristova druhého příchodu (srov. Mt 24,27, Zj 7,2). To lze sjednotit i s požadavkem celebrace čelem k lidu (srov. IGMR 257, 280).“⁵⁷

⁵² Nutno ale podotknout, že stále platí, že „nadřazeným kritériem v každém případě zůstává vhodnost prostoru pro liturgii.“ Principy stavby a úpravy bohoslužebných prostor (překlad z dokumentu liturgické komise Německé biskupské konference: *Leitlinien für den Bau und die Ausgestaltung von gottesdienstlichen Räumen*) in: Kolektiv autorů: *Sborník Liturgický prostor v současné architektuře*, Černošice: Síť, 2009, 43.

⁵³ RIEDL: op. cit., 179.

⁵⁴ DRUHÝ Vatikánský koncil: Pastorální konstituce o církvi v dnešním světě *Gaudium et spes* (ze dne 7. prosince 1965), in: Dokumenty II. vatikánského koncilu, Praha: Zvon, 1995, čl. 40.

⁵⁵ Srov. HRUBÝ Jan: Chrám očima staletí, in: VAVERKA Jiří a kolektiv: *Moderní sakrální stavby církví a náboženských společností na území Čech, Moravy a Slezska*, Brno: Jota, 2004, 19.

⁵⁶ Srov. KUPKA Jiří: op. cit. 46, 48–49.

⁵⁷ Principy stavby a úpravy bohoslužebných prostor: op. cit., 47.

Při tvorbě liturgického prostoru musí jak investor, tak již od počátku návrhu především architekt dbát na ekonomickou stránku stavby. Nejde jen o samotné náklady na stavební práce, ale hlavně o mobiliář a další umělecké předměty, které mohou svou povahou zjevovat „pouhou nádheru a ne ušlechtilou krásu“,⁵⁸ o kterou by umělci zdobícímu sakrální stavbu mělo jít především.⁵⁹ Výzdoba takového místa by se měla řídit především „evangelijní hodnověrností“, nikoliv snahou za každou vytvořit reprezentativní prostor bez ohledu na náklady.⁶⁰

Vzhledem k tomu, že v našich končinách úloha navrhnout liturgický prostor znamená pro architekta v převážné většině případů úpravu stávajících prostor, zmíníme se na závěr této pasáže ještě krátce o této problematice. Zásadní principy se pochopitelně oproti novostavbám nemění. Je ale třeba si uvědomit, že do procesu návrhu a realizace vstupují ještě dva zásadní faktory – památková péče a otázka udržitelnosti liturgického prostoru.

Památková péče je jistě svým způsobem přínosná, nesmí však zasahovat do funkčnosti prostoru. Má-li striktní konzervace liturgického prostoru z důvodu ochrany historického dědictví za příčinu umrtvování života v tomto prostoru, pak je nárok památkářů neadekvátní. Pokud není při úpravách cesta ke kompromisnímu řešení otevřená, pak je třeba položit si odvážnou, ale důležitou otázku,⁶¹ zdali je takový prostor ještě stále vhodný pro slavení liturgie v dnešní podobě.⁶²

S tímto problémem úzce souvisí otázka využití opuštěných kostelů, které žádné společenství věřících nevyužívá a ani do budoucna tato perspektiva nepřichází reálně v úvahu. Takové prostory jsou často neudržované a vyžadují rekonstrukci jak stavební, tak

⁵⁸ Srov. *Sacrosanctum Concilium*, čl. 124.

⁵⁹ Srov. tamtéž, čl. 122.

⁶⁰ Srov. Principy stavby a úpravy bohoslužebných prostor: op. cit., 45.

⁶¹ Vzhledem ke čtyřem desetiletím vlády totalitního režimu a v podstatě nemožnosti jakkoliv upravovat sakrální stavby je u nás tato otázka velmi ožehavým tématem. Ve směrnících k úpravám liturgického prostoru se k problematice vyjadřuje i Česká biskupská konference (ČBK). Nutno ale podotknout, že její vyjádření je poměrně neurčité a tím zároveň obecně značně tolerantní. Srovnáme-li tento text s obdobným textem německých kolegů ze stejné doby, zjistíme, že respekt, se kterým mluví ČBK o hodnotě historických děl, je oproti Německé biskupské konferenci se zkušeností kontinuálního vývoje o mnoho větší. Pochopitelně je potřeba vážit si historického dědictví, obzvláště má-li výjimečnou kvalitu a estetickou, případně duchovní hodnotu, a nárok památkové péče je tak oprávněný. Je-li to ale zásadně na úkor kvality liturgie, pak je třeba si stanovit jasné priority – zda má být na prvním místě ochrana památek nebo lidská snaha prožít liturgii v co nejhlubším spojení s Bohem. Srov. Česká biskupská konference: *Koncepce úprav liturgického prostoru*, Praha: Sekretariát České biskupské konference, 2002, 1,9; Principy stavby a úpravy bohoslužebných prostor: op. cit., 48.

⁶² Srov. RICHTER Klemens: Význam liturgického prostoru pro živé společenství víry, in: Kolektiv autorů: *Sborník Liturgický prostor v současné architektuře*, Černošice: Síť, 2009, 23.

i myšlenkovou. Je třeba se tázat (a měl by to udělat především architekt jako odborník), zda se úpravy takového prostoru vůbec vyplatí. Zda není jednodušší vzdát se takové stavby i s vědomím, že má jistou tradici, a případně postavit jinde stavbu moderní (eventuálně i menší), která by svými kvalitami odpovídala jak současným nárokům teologickým, tak i stavebně technickým.⁶³

2.2 LITURGICKÝ PROSTOR JAKO POSVÁTNÉ MÍSTO

Posvátné místo je pro člověka vždy něčím výjimečným. Bylo-li by takové místo stejné jako ostatní, nemohlo by být posvátné. Jeho kvalita je tedy odlišná od okolního prostoru a tvoří jakýsi zlom ve vnímání tohoto místa a zbytku prostředí. Posvátné místo tak porušuje jednotvárnost profánního prostoru, který v tomto slova smyslu kvalitativní rozdíly neobsahuje. Stává se pevným bodem, tím, podle čeho se lze orientovat uvnitř chaosu homogenního profánního prostředí. Takové body si ale tvoří i lidé, kteří s posvátným prostorem nechtějí mít zdánlivě nic společného, ti si totiž z homogenity okolního prostoru vyčleňují důležitá místa pro jejich osobní život (rodné město, místo, kde bydlí, kde se odehrály nějaké zlomové životní okamžiky apod.). Nejde sice o posvátný prostor v pravém slova smyslu, je zde ale patrné, že onen chaos profánního prostoru potřebuje uchopit i člověk, který se s ryze posvátným prostorem setkat nechce.⁶⁴

Co je ale oním „posvátnem“ uprostřed světa? Lze říci, že jde o nejvyšší dobro, nejvyšší mravní zákon či dokonalé právo, ale všechna tato specifika nejsou úplná. Stejně jako zkoumáním Boha člověk dochází k tomu, že Bůh je vždy větší a nemůže ho tedy postihnout popisujícími slovy,⁶⁵ je posvátno, které se Boha přímo dotýká, stejného charakteru. Nikdy ho nelze pouze slovy plně charakterizovat.⁶⁶ Lze ale říci, že původcem „posvátna“ může být jedině Bůh,⁶⁷ který v Kristu slaví s církví liturgii a skrze tuto „činnost vynikajícím způsobem posvátnou“ posvěcuje také člověka.⁶⁸ Proto chrám, tedy prostor, kde církev v čele s Kristem slaví liturgii, je prostorem posvátným.

Základ křesťanské teologie chrámu nalézáme ve Starém zákoně. Židovské pojetí chrámu je sice odlišné od toho křesťanského (jak je již výše uvedeno), přesto nalézáme již

⁶³ Srov. Principy stavby a úpravy bohoslužebných prostor: op. cit., 48–49.

⁶⁴ Srov. ELIADE Mircea: *Posvátné a profánní*, 17–19.

⁶⁵ Srov. *Katechismus katolické církve*, čl. 230.

⁶⁶ Srov. OTTO Rudolf: *Posvátno*, Praha: Vyšehrad, 1998, 20–22.

⁶⁷ Srov. Zj 15,4.

⁶⁸ Srov. *Sacrosanctum Concilium*, čl. 7.

ve Starém zákoně jasné styčné body. Už židé si byli vědomi, že žádná stavba nemůže nahradit Boha, ztělesnit ho nebo převýšit jeho slávu.⁶⁹ O takovém vnímání chrámu jako symbolického Božího domu se můžeme přesvědčit hned na několika místech starozákonních knih.⁷⁰

Kristus ale boží představu židovskému chrámu a na jeho místo klade svou osobu. To zásadním způsobem vykresluje prolog Janova evangelia, „kde se o Ježíšovi hovoří jako o vtěleném Slovu, které si mezi lidmi zbuďovalo příbytek – chrám.“⁷¹ Chrámem nové smlouvy sjednané mezi Bohem a člověkem tak je právě Kristovo lidství, „v němž je přece vtělena všechna plnost Božství.“⁷²

Skrze křestní kněžství má každý věřící účast na Kristově kněžství, protože je Duchem svatým přivtělen ke Kristu, a tak může být „živým kamenem“, který tvoří „duchovní chrám“.⁷³ Tento ekleziologický smysl chrámu užívá už prvotní církve v čele se svatým Pavlem, který společenství věřících v církevních obcích pojmenovává „chrámem Božím“ a „domem Božím“.^{74,75} Církve je tedy „chrámem živého Boha“⁷⁶ postaveným z „živých kamenů“,⁷⁷ kde „základem jsou apoštolové a proroci a úhelným kamenem sám Kristus Ježíš.“⁷⁸

Proto je křesťanský chrám prostorem posvěcený právě setkávajícím se společenstvím, které se zde shromažďuje, aby společně s Kristem slavilo liturgii.⁷⁹ Je třeba ale zdůraznit, že primárním činitelem posvěcení je Bůh, který vždy koná a dává se poznat jako první a zve člověka k vytváření onoho tajemného vztahu Bůh – člověk. Skrze svého služebníka kněze, který je pokračovatelem Kristova poslání⁸⁰, pak jedná uprostřed společenství shromážděného v jeho jménu.⁸¹

⁶⁹ Srov. POSPÍŠIL Ctirad Václav: Chrám jako symbol přebývání Boha v člověku a mezi lidmi, in: *Salve 4* (2004) 37.

⁷⁰ Srov. např. Iz 66,1–2; 1 Král 8,27–53.

⁷¹ Srov. J 1,1–14; POSPÍŠIL: op. cit., 37.

⁷² Kol 2,9.

⁷³ Srov. 1 Petr 2,5–6.

⁷⁴ Srov. 1 Kor 3,9–17.

⁷⁵ Srov. KUNETKA František: Chrám jako Domus Ecclesiae, in: Kolektiv autorů: *Sborník Liturgický prostor v současné architektuře*, Černošice: Síť, 2009, 9.

⁷⁶ Srov. 2 Kor 6,16.

⁷⁷ Srov. KKC, čl. 1179.

⁷⁸ Srov. Ef 2,19–22.

⁷⁹ Srov. Mt 18,20.

⁸⁰ Srov. *Katechismus katolické církve*, čl. 1536.

⁸¹ Srov. DRUHÝ Vatikánský koncil: Věroučná konstituce o Božím zjevení *Dei Verbum* (ze dne 18. listopadu 1965), in: Dokumenty II. vatikánského koncilu, Praha: Zvon, 1995, čl. 2.

V této souvislosti si ještě krátce povšimněme slovního výrazu pro církev v cizích jazycích. Stejně tak, jako starořecké συναγωγή (= synagogé) označuje jak místo setkání, tedy synagogu, tak předně samotné shromáždění, je i v mnohých dalších jazycích výraz pro církev a chrám (či kostel) stejný (např. latinsky *ecclesia*, anglicky *church*, německy *Kirche*, italsky *chiesa*, francouzsky *église*, ruský *церковь*, apod.).⁸² Je tedy patrné, že identita chrámu je spojena s existencí církve. Církev je tedy tím činitelem, který svou přítomností a slavením bohoslužby vnáší do chrámu prvek posvěcení a chrám je naopak znamením církve, symbolem živého společenství, Božího lidu uprostřed tohoto světa.⁸³

Uspořádání liturgického prostoru z teologického hlediska tedy není závislé jen na pochopení liturgie samotné, ale je zde silně přítomné i ekleziologické hledisko – tedy jak církev chápe sebe sama.⁸⁴ „Křesťanský chrám tak musí být liturgicky i ekleziologicky ‚funkcionalistickým‘ prostorem.“⁸⁵ To je ostatně dobře patrné na historickém vývoji a porovnání vnímání církve a formace liturgického prostoru, kde se postupně přelévá důležitost jednotlivých aspektů a prvků při liturgii až k dnešní době, kdy je pojetí vrcholného středověku a baroka zaměřené na eucharistickou úctu a s tím související centrální polohu svatostánku⁸⁶ vystřídáno „teologií Božího lidu“ II. vatikánského koncilu,⁸⁷ která zdůrazňuje především komuniální charakter církve a s tím související centrální uspořádání liturgického prostoru⁸⁸ a dále klade důraz na aktivní účast věřících při bohoslužbě.⁸⁹ Z výše uvedeného pak vyplývá, že uspořádání a výraz konkrétního chrámového prostoru dobře odráží kromě dodržení či nedodržení obecně daných pravidel daných autoritou magisteria také proces sebeuvědomování místní církve.⁹⁰ Protože je přirozené, že věřící bude v prostoru, který na své okolí působí inspirativně, také mnohem lépe poznávat a prožívat tajemství liturgie.

⁸² Srov. KUNETKA František: *Chrám jako Domus Ecclesiae*, 5.

⁸³ Srov. KUNETKA František: *Slavnost našeho vykoupení*, Kostelní Vydří, Karmelitánské nakladatelství, 1997, 26–27.

⁸⁴ Srov. RICHTER Klemens: *Vývoj liturgického prostoru ve 20. století. Od podélného ke komuniálnímu prostoru*, in: Kolektiv autorů: *Sborník Liturgický prostor v současné architektuře*, Černošice: Sít, 2009, 50.

⁸⁵ KUNETKA František: *Chrám jako Domus Ecclesiae*, 6.

⁸⁶ Srov. RICHTER Klemens: *Vývoj liturgického prostoru ve 20. století. Od podélného ke komuniálnímu prostoru*, op. cit., 51; BERGER Rupert: *Uchovávání eucharistie*, in: *Liturgický slovník*, op. cit., 517–518.

⁸⁷ DRUHÝ Vatikánský koncil: *Věroučná konstituce o církvi Lumen gentium* (ze dne 21. listopadu 1964), in: *Dokumenty II. vatikánského koncilu*, Praha: Zvon, 1995, čl. 9.

⁸⁸ Srov. *Vývoj liturgického prostoru ve 20. století. Od podélného ke komuniálnímu prostoru*, op. cit. 50.

⁸⁹ Srov. *Sacrosanctum Concilium*, čl. 30, 124; KONGREGACE PRO BOHOSLUŽBU A SVÁTOSTI: *Všeobecné pokyny k Římskému misálu (Institutio generalis Missalis Romani)*, 20. IV. 2000 (editio typica tertia 2002), Praha 2003, čl. 288; v textu dále jako IGMR.

⁹⁰ Srov. KLÍPA Jan: *Předmluva*, in: Kolektiv autorů: *Sborník liturgický prostor v současné architektuře*. Černošice: Sít, 2009, 3.

3 VÝZKUMNÁ ČÁST

3.1 METODIKA

Před vlastním výzkumem je v rámci metodického postupu zapotřebí učinit následující kroky: stanovit si metodu, pomocí které bude výzkum prováděn, dále vymezit oblast šetření a stanovit cíle práce.

3.1.1 STANOVENÍ METODY

Výzkumná část bakalářské práce je zpracována za pomoci metody rešerše. Vzhledem ke stanoveným hypotézám a cíli jde o faktografický souhrn informací, vybraný podle rešeršního požadavku (informace o liturgickém prostoru v určitém období), který bude podroben dalšímu zkoumání pro zjištění a interpretaci výsledků.⁹¹

3.1.2 VYMEZENÍ OBLASTI ŠETŘENÍ

Jak je již výše uvedeno, práce se vzhledem k její možné šíři dotýká liturgického prostoru pouze v katolickém prostředí.

Na základě stanovení výchozí myšlenky práce, která je zároveň hlavním rešeršním dotazem, bylo provedeno vyhledání a studium monografií a odborných článků, které jsou dostupné v psané formě, a dále také šetření výskytu potřebných informací na internetu či v jiných vhodných zdrojích.

Vyhledané materiály se kvalitativně značně liší (především podle zaměření materiálu a cíle jeho publikace), proto jsou zdroje informací ve výzkumné části rozděleny do skupin dle kvalitativního hlediska:

⁹¹ Srov.: „Rešerše [...] je soupis záznamů dokumentů nebo jejich částí (rešerše dokumentografická) nebo souhrn faktografických informací (rešerše faktografická) vybraných podle věcných a formálních hledisek, odpovídajících rešeršnímu dotazu (tematika, časové vymezení, jazyk, druhy dokumentů atd.)“ Úřad pro normalizaci a měření: ČSN 010198 - *Formální úprava rešerší*, Praha: Vydavatelství Úřadu pro normalizaci a měření, 1972, 2.

„Výsledek (popř. proces) vyhledávání informací ve formě dokumentografických nebo faktografických záznamů, popř. plných textů dokumentů. Rešerše se zpracovává na základě rešeršního požadavku uživatele, který je zformulován pomocí dotazovacího jazyka do rešeršního dotazu; při provádění rešerše se uplatňuje rešeršní strategie. Podle charakteru obsažených informací se rozlišuje dokumentografická nebo faktografická rešerše; rešerše fixovaná na nosič se považuje za sekundární dokument.“ ŠVEJDA Jan: Rešerše, in: *KTD: Česká terminologická databáze knihovnictví a informační vědy* (TDKIV) [online]. Praha: Národní knihovna ČR, 2003- [cit. 2011-03-26].

Dostupné z WWW: <http://aleph.nkp.cz/F/?func=direct&doc_number=000001832&local_base=KTD>.

- církevní dokumenty
- odborné publikace
- populárně-naučné publikace
- periodika
- skripta, učebnice
- výstupy ze seminářů, přednášek apod.

Vzhledem k omezení tématu na české jazykové prostředí a vzhledem k době definování liturgiky jako samostatného teologického oboru je doba vzniku materiálů týkajících se liturgického prostoru de facto přirozeně omezena obdobím 19. století. Na druhé straně je průzkum veden až do současnosti. Rovněž je zde třeba materiály rozdělit podle doby jejich vzniku, protože obzvláště změny, které proběhly ve 20. století ať už na poli společenském nebo církevním, značně promluvily i do diskuse o liturgickém prostoru. Proto jsou v práci materiály rozděleny do těchto skupin:

- 19. století a období „první republiky“
- poválečné období do Druhého vatikánského koncilu
- období po Druhém vatikánském koncilu do r. 1989
- 90. léta
- Současnost

Fakt, že je práce vymezena pouze pro materiály z českého jazykového prostředí, ale nemění nic na tom, že jako studijního podkladu jsou v teoretické části použita i díla a prameny ze zahraničí.

Záměrem práce je komplexní zmapování vývoje a stavu diskuse o liturgickém prostoru u nás ve všech výše uvedených obdobích. Vzhledem k doporučeným parametrům bakalářské práce je ale nutno rozsah průzkumu omezit. Přirozeným a z hlediska rozsahu práce a zkoumaných materiálů zároveň vhodným milníkem je zde II. vatikánský koncil. Výzkumná část se tedy věnuje vývoji v období od 19. století do počátku II. vatikánského koncilu a tím připravuje podklad pro zmapování následujících časových úseků v případné navazující diplomové práci.

3.1.3 CÍLE ŠETŘENÍ

Výše stanovená metodika by měla vést k jasnému závěru – komplexně zmapovat stav diskuse o liturgickém prostoru v našich končinách, a to v určeném historickém období.

Dalším cílem práce je odpovědět na vyřčené hypotézy a potvrdit či vyvrátit jejich teze.

Na základě rozdělení materiálů získaných rešerší podle kvalitativního a historického hlediska by pak práce měla poskytnout přehled o tom, v kterých oblastech a v kterých dobách u nás vzniká jistý deficit v diskusi o sakrálním prostoru. To by pak mělo být také východiskem pro zhodnocení současného stavu diskuse a případného posunu a pro kritické posouzení aplikace teoretických poznatků v praxi.

3.2 VÝVOJ A STAV DISKUSE Z HISTORICKÉHO HLEDISKA

Zájem věřících o liturgii existoval v různých podobách ve všech epochách. Opravdový vědecký zájem o tuto disciplínu však v dějinách kolísá, a tak lze říci, že počátek systematicko-teologické liturgické vědy lze zařadit až do doby, kdy vzrůstá zájem také o pastorální teologii, tedy na konec 18. století.⁹²

Se vznikem liturgiky jako samostatného oboru začíná také produkce literatury zabývající se tímto tématem. Proto je výzkum této práce směrem do historie omezen 19. stoletím, protože teprve tehdy lze u nás nalézt texty zaměřující se konkrétně na liturgický prostor.

3.2.1 19. STOLETÍ A OBDOBÍ „PRVNÍ REPUBLIKY“

Vzhledem k tomu, že liturgika byla na začátku tohoto období velmi mladý obor, který se teprve usazoval v systematických strukturách teologie, není počet publikací z této doby rozhodně nijak široký, jak je tomu u ostatních zakotvených disciplín. Proto se jako nejpřínosnější jeví sledování tehdejších odborných periodik, kde se objevují aktuality a reakce na nejnovější dění.

V roce 1828 začíná vycházet Časopis katolického duchovenstva (původně Časopis pro katolické duchovenstvo, dále jen ČKD), který si klade za cíl seznamovat české

⁹² Srov. ADAM: op. cit., 74-75.

duchovenstvo a ostatní lidi toužící po duchovním vzdělání s aktuální teologickou naukou, a to v českém jazyce, aby se překonala jazyková bariéra po staletí budovaná rakousko-uherskou nadvládou.⁹³

Od prvních ročníků periodikum obsahuje články a zmínky o liturgii, i když z počátku ne zcela přímé. Ty se ale netýkají liturgického prostoru, ale liturgie jako takové. Tematizuje se tak význam zpěvu při liturgii, vykládá se liturgie různých obřadů, symbolické významy, apod. Vzhledem k tomu, že ČKD vychází kontinuálně až do zákazu publikování náboženských textů v roce 1948, budeme diskusi o liturgickém prostředí v převážné části tohoto období sledovat především po jeho linii. V průběhu se pak přidávají další tituly, ať už monografické nebo periodické.

První náznak článku o sakrální architektuře nalézáme v prvním čísle 33. ročníku ČKD (rok 1860), kde dr. Jan Bílý uvádí svůj příspěvek „Základní rysy chrámů křesťanských“.⁹⁴ V něm se odvolává na Písmo, apoštolské konstituce, vyjádření církevních otců či na dílo svatého Karla Boromejského a podkládá jimi tehdejší představu o podobě katolického chrámu. Největší důraz klade Bílý na půdorysné uspořádání kostela, které by mělo vypadat jako kříž. Ve východním čele by měl být umístěn chór, který je od lidu oddělen transeptem (příčnou lodí). Lid je pak v podélné lodi rozdělen průchodem podle pohlaví – na jižní straně muži a na severu ženy. Západní uzávěr pak má tvořit předsíň. V průběhu článku autor poskytuje čtenáři souhrn, kde se uvádí jednotlivá doporučení pro stavbu kostela – kromě výše uvedených dispozičních rad by měl křesťanský chrám stát na vyvýšeném místě a mělo by do něj vést schodiště s lichým počtem stupňů, chór by měl být na rozdíl od místa pro laiky vyvýšený a oddělený zábradlím. V závěru příspěvku autor předkládá výčet stavebních slohů, které promlouvají do sakrální architektury. Těm se pak Bílý podrobněji věnuje v následujících číslech.

V druhém čísle téhož ročníku najdeme od stejného autora článek „O církevním umění“,⁹⁵ ve kterém je obecně pojednáno o úloze křesťanského umění v sakrálním prostoru. Ta spočívá především ve zdobení chrámu a k pozvedání mysli člověka od vnějšího k vnitřnímu, od přirozeného k nadpřirozenému (na rozdíl od umění „pohanského“). Bílý dále uvádí, že umění v sakrálním prostoru je vždy ve službách církve a je tedy nutno dbát na jeho kvalitu.

⁹³ Srov. Úvod, in: *Časopis pro katolické duchovenstvo* 1 (1828) 5–12.

⁹⁴ BÍLÝ Jan: Základní rysy chrámů křesťanských, in: *Časopis katolického duchovenstva* 1 (1860) 45–53.

⁹⁵ BÍLÝ Jan: O církevním umění, in: *Časopis katolického duchovenstva* 2 (1860) 139–144.

Je třeba podotknout, že církevnímu umění se věnují v následujících číslech a ročnících i další autoři,⁹⁶ vzhledem k rozsahu práce a k jejímu tématu zde budou zmiňovány pouze ty příspěvky, které budou podstatné pro úpravy liturgického prostoru.

O rok později uvádí ČKD opět článek dr. Jana Bílého, tentokrát ale s konkrétní tematikou „Stavení chrámů v naší době, a pravidla, jakých při tom zachovati záslužno“,⁹⁷ ve kterém jsou obsaženy především konkrétní rady, jak postupovat při stavbě nového nebo obnově stávajícího chrámu. Důležitou myšlenkou je zde důraz na dobrý výběr architekta, neboť v tehdejší době byla dle autora cíleně opomíjena výuka navrhování sakrálních staveb. Bílý doslova píše: „Architekt, který nemá vážnosti před náboženstvím a povinnosti křesťana zanedbává – ten se pro umění církevní nikterak nehodí.“⁹⁸

V roce 1862 nalézáme v sedmém čísle pojednání Františka Janského o oltářích.⁹⁹ Autor se zde věnuje předpisům o úpravě oltáře. Jako důležité je třeba uvést zmiňovanou možnost „movitého“ (*altare portatile*) a „nemovitého“ oltáře (*altare fixum*) a předpis materiálu pro tyto objekty (kámen, dřevo). Dále Janský popisuje ostatní prvky přímo týkající se obětního stolu, jako jsou svícny, plátna, kříž, obrazy, ostatky, apod. Rovněž pojednává o podobě tabernáku, který je ve farních kostelích obvykle na hlavním oltáři, v biskupských je ale obvykle v jednom z bočních, protože biskup se musí při pontifikálních výkonech častěji obrátit zády k obětnímu stolu.¹⁰⁰

Ve stejném čísle nalézáme ještě jednu zmínku o liturgice, a totiž odkaz na vycházející učebnici liturgiky pro gymnázia a reálné školy od profesora Josefa Ctibora.¹⁰¹ Ta ale ohledně liturgického prostoru obsahuje pouze jednostránkový, velmi stručný popis kostela, který směrem k vývoji sakrálního prostoru nemá žádný větší význam. Obdobně

⁹⁶ např. BÍLÝ Jan: Církevní umění, in: *Časopis katolického duchovenstva* 3 (1862) 196–20; 4 (1862) 292–294; 5 (1862) 373–376; 7 (1862) 541–544; aj.

⁹⁷ BÍLÝ Jan: Stavění chrámů v naší době, a pravidla, jakých při tom zachovati záslužno, in: *Časopis katolického duchovenstva* 2 (1861) 134–140.

⁹⁸ Tamtéž, 135.

⁹⁹ JANSKÝ František: Popsání oltáře, in: *Časopis katolického duchovenstva* 7 (1862) 491–504.

¹⁰⁰ Srov. tamtéž.

¹⁰¹ CTIBOR Josef: *Liturgika pro gymnasia a školy reálné*, Praha: I. L. Kober, 1863, 10–11.

jsou na tom i jiné učebnice zabývající se touto tematikou.¹⁰² Dobové katechismy se pak tématu liturgického prostoru na rozdíl od toho současného nevěnují vůbec.¹⁰³

V podobném duchu jako František Janský v roce 1862, podává o osm ročníků později zprávu o úpravě oltářů také Josef Hausmann.¹⁰⁴ Opět klade důraz na materiál a zpracování, obzvláště na to, aby oltářní kámen byl tak veliký, aby se na něj vešel kalich a patena s hostiemi. Rozdílnost v obsahu obou článků je minimální, a tak je zde patrně spíše opakované zdůraznění předpisů o úpravě oltářů než snaha o posun vnímání.

Za zmínku stojí článek profesora Smolíka, který informuje o světové výstavě ve Vídni v roce 1874, na níž bylo zastoupeno také církevní umění.¹⁰⁵ V oblasti stavitelství totiž byla kromě klasických kostelů Angličany představena také ocelová montovaná konstrukce kostela v gotickém slohu. Autor ale varuje, že podobný způsob stavby sakrální architektury by devalvoval církevní umění a „ctihodné církevní stavitelství by musilo brzy zaniknouti“.¹⁰⁶

Ve čtvrtém čísle téhož ročníku nalézáme článek,¹⁰⁷ který se církevního stavitelství týká pouze okrajově, je v něm ale důležitá zmínka svědčící o dobovém uvažování. Autor totiž vyjadřuje lítost nad tím, že uvažovaný předchůdce památkové péče, tzv. úřad konzervátorů, stále ještě není funkční.

¹⁰² Srov. např. ŠPACHTA Dominik Alois: *Stručná katolická liturgika Dominika Aloise Špachty*, Praha: Fr. A. Urbánek, 1879, 5–9; KONRÁD Karel: *Liturgika, či, Nauka o bohoslužbě církve katolické*, Tábor: Tisk a náklad Jana Nedvídky, 1877, 6–9; FRENCL Innocenc Antonín: *Liturgika, čili, Vysvětlení služeb Božích a obřadů svaté katolické církve*, Praha: Karel Bellmann, 1857, 13–24. Vesměs se jedná o učebnice pro výuku náboženství na tehdejších středních školách a gymnáziích. Tomu také odpovídá rozsah a pojetí žádané látky.

¹⁰³ Srov. BENEŠ František: *Katolický katechismus pro dům a školu: výtah z velkého katechismu bl. P. Canisia pro obecné školy předeepsaný s obřady katolické církve proučinně v otázkách a odpovědích*, Olomouc: [s. n.], 1860; *Veliký katechismus pro katolické obecné školy*, Praha: c. k. školní knihosklad, 1866; podobně i pozdější katechismus od Antonína Podlahy: PODLAHA Antonín: *Veliký katechismus katolického náboženství: Vydání obrázkové*, Praha: Antonín Podlaha, 1910.

¹⁰⁴ HAUSMANN Josef: O liturgické úpravě oltáře, in: *Časopis katolického duchovenstva* 5 (1870) 378–385.

¹⁰⁵ SMOLÍK Rupert F.: Církevní umění na výstavě světové, in: *Časopis katolického duchovenstva* 1 (1874) 51–62.

¹⁰⁶ Tamtéž, 52.

¹⁰⁷ HAUSMANN Josef: Tužby v oboru umění církevního, in: *Časopis katolického duchovenstva* 4 (1874) 295–299.

Zjevnou důležitost oltáře a otázky kolem něj podtrhují další dva články na toto téma, z nichž první¹⁰⁸ (z roku 1877), pojednává o formální úpravě oltáře a druhý¹⁰⁹ (1889) je pak odpovědí Posvátné kongregace Rituum, ze které lze vyvodit, že zde existovaly určité otazníky ohledně úpravy obětního stolu, a to především pokud jde o materiály, ze kterých je možné oltáře budovat.

V roce 1889 vstupuje na debatní scénu o liturgice další periodikum s názvem „Cyrill – časopis pro katolickou hudbu posvátnou v Čechách, na Moravě a ve Slezsku“. Ten se však, jak je již z názvu patrné, věnuje především hudebním záležitostem, nicméně níže o něm ještě bude zmínka.

Po zastavení vydávání časopisu „Method“, který redigoval Mons. Ferdinand Josef Lehner a který se systematicky věnoval dějinám křesťanského umění, se v ČKD objevuje reakce v podobě článků, jejichž tematika navazuje na zmíněné periodikum. V 78. ročníku časopisu (rok 1905) vychází série příspěvků s názvem „Rozhledy v umění křesťanském“. Zatímco ve druhém¹¹⁰ a ve spojeném sedmém a osmém¹¹¹ čísle se Antonín Podlaha věnuje především památkové péči, příspěvky z prvního a čtvrtého čísla jsou z pohledu sakrální architektury mnohem zajímavější. V úvodním příspěvku¹¹² celé série autor rozebírá vhodnost slohů užívaných pro nové stavby kostelů. Po úvaze dochází k výsledku, že žádný sloh není explicitně určený pro církevní stavby a že hlavním kritériem je umělecká hodnota projektu. Velmi pozitivně pak vnímá příchod moderního slohu i do církevního prostředí. To se odráží i v příspěvku ze čtvrtého čísla,¹¹³ kde je kladně zhodnocen návrh venkovského kostelíka v moderním slohu architekta Jana Kotěry.¹¹⁴

Pro doplnění církevního stanoviska k modernímu umění dodává autor předchozích článků o tři roky později ještě úvahu Štěpána Biessela,¹¹⁵ kde se opět souhlasně vyjadřuje o používání moderního stylu při návrhu sakrálních objektů. Klade ovšem důraz na dobrou

¹⁰⁸ Anonym: V příčině důstojné úpravy oltáře, in: *Časopis katolického duchovenstva* 3 (1877) 216-219.

¹⁰⁹ Redakce: Předpisy o zřízení nehybného oltáře, in: *Časopis katolického duchovenstva* 9 (1889) 551.

¹¹⁰ PODLAHA Antonín: Rozhledy v umění křesťanském, in: *Časopis katolického duchovenstva* 2 (1905) 165–170.

¹¹¹ PODLAHA Antonín: Rozhledy v umění křesťanském, in: *Časopis katolického duchovenstva* 7+8 (1905) 721–724.

¹¹² PODLAHA Antonín: Rozhledy v umění křesťanském, in: *Časopis katolického duchovenstva* 1 (1905) 67–70.

¹¹³ PODLAHA Antonín: Rozhledy v umění křesťanském, in: *Časopis katolického duchovenstva* 4 (1905) 369–370.

¹¹⁴ Viz obrazová příloha I.

¹¹⁵ PODLAHA Antonín: O "moderním umění v katolických kostelích", in: *Časopis katolického duchovenstva* 3 (1908) 250–252.

rozvahu při stavbě, aby nedocházelo k devalvaci církevního umění kvůli tlaku na finance a tím i výběru horších materiálů a nekvalitních uměleckých děl.

V ročníku z roku 1911 nalézáme důležitou zmínku o instrukčních kurzech pro církevní umění¹¹⁶ konaných za účelem vzdělání kléru ve věcech uměleckých. Je tedy zřejmé, že v této době probíhala jakási umělecká formace duchovenstva, aby dokázalo fundovaně reagovat na nové umělecké tendence. Z uvedeného přehledu přednášek je patrné, že se program bohatě věnoval i sakrálním stavbám.

Časopis *Cyrill* je sice zaměřen téměř výhradně na hudební složku liturgie, přesto v něm lze nalézt i část, která se dotýká architektury sakrálního prostoru. Přes články věnující se elektrifikaci pohonu varhan¹¹⁷ (rozvoji elektrifikace kostelů se koneckonců věnuje i ČKD v několika člancích pojednávajících o osvětlení chrámu, vzhledem k širší tématu je však nelze rozebírat)¹¹⁸ a praktickým pokynům při stavbě varhan¹¹⁹, které jsou určeny především pro varhanáře, se dostáváme k článku Dobromysla Orla „O úpravě a opravě varhan“,¹²⁰ který se přímo dotýká architektonického návrhu chrámu. Autor si stěžuje, že architekti často zapomínají na prostor kruchty a dimenzují ho velmi skromně. Vzhledem k tomu, že při studiu sakrální architektury nepadá o varhanách ani zmínka, nabádá autor všechny, kteří se návrhy chrámů zabývají, aby konzultovali danou oblast s odborníky z oblasti varhanářství. Stavba varhan a jejich výsledná kvalita totiž může značně ovlivňovat i liturgii probíhající v chrámu, jak ostatně vtipně popisuje Bohumil Kašpar ve zmiňovaném článku: „Přidruží-li se k takovému dýchavičnému stroji ještě neumělý varhaník, a dnes běžný nedostatek zpěváků, právem si stýská mnohý kněz, že pro ‚srdcervoucí‘ muziku ani modliti se nemůže.“¹²¹

Od roku 1918 publikuje ČKD rozsáhlou řadu článků Josefa Kachníka věnující se chrámovému výtvarnému umění. Autor poskytuje komplexní pohled na všechny umělecké obory, které zasahují do církevního prostředí. Ve druhém, třetím a čtvrtém

¹¹⁶ PODLAHA Antonín: Instrukční kursy pro církevní umění ve Vídni, in: *Časopis katolického duchovenstva* 1 (1911) 81.

¹¹⁷ Srov. např. MOLZER Eustach: Elektřina v moderní stavbě varhan, in: *Cyrill - časopis pro katolickou hudbu posvátnou v Čechách, na Moravě a ve Slezsku*, 5 (1912) 66–74; 6 (1912) 84–86; 7 (1912) 102–107.

¹¹⁸ Srov. např. TUMPACH Josef: O elektrickém osvětlení při výstavu Nejsvětější Svátosti, in: *Časopis katolického duchovenstva* 7 (1911) 655; STEJSKAL František: Elektrické světlo v kostele, in: *Časopis katolického duchovenstva* 8 (1916) 514–515.

¹¹⁹ KAŠPAR Bohumil: Praktické pokyny o varhanách, in: *Cyrill - časopis pro katolickou hudbu posvátnou v Čechách, na Moravě a ve Slezsku*, 8 (1913) 163–165; 9 (1913) 179–182.

¹²⁰ OREL Dobromysl: O úpravě a opravě varhan, in: *Cyrill - časopis pro katolickou hudbu posvátnou v Čechách, na Moravě a ve Slezsku*, 5 (1915) 79–82.

¹²¹ KAŠPAR Bohumil: op. cit., 182.

pokračování se pak zabývá architekturou.¹²² Po velmi obsáhlém dějinném přehledu vývoje chrámu v prvním a druhém díle následuje ve třetí části úvaha nad novostavbami chrámů. Autor nejprve uvádí praktické záležitosti (typologické přehledy ploch, výběr materiálů apod.). Pak se dostává k otázce slohového pojetí stavby a zde se opět potvrzují teze předchozích článků, které nevyhraňují konkrétní sloh jako církevní, ale nechávají otevřenost pro tvorbu architekta. Jako hlavní požadavek pak Kachník podle německého uměnovědce Alberta Kuhna stanovuje především „smysl pro úměrnost celku a rovnováhu“¹²³ a doplňuje ho slovy Emericha Ranzoniho, který klade váhu na „souzvuk všech částí budovy k jednotnému celku“¹²⁴.

Vzhledem k tomu, že centrálním bodem sakrálního prostoru je mensa, je potřeba se zmínit také o zevrubném pojednání o liturgických předpisech a jejich závaznosti vzhledem k oltáři, které ČKD přináší v průběhu let 1923 a 1924.¹²⁵ Pro tuto práci je důležitá zvláště druhá část, kde autor popisuje úpravu oltáře, materiál a jeho velikost a polohu v prostoru chrámu. Nutno podotknout, že se tento popis v podstatě neliší od výše uvedených zmínek o oltářích, jen je doveden do většího detailu. Pokrok v této oblasti tedy prozatím žádný nenastal.

Posun naopak nastává na poli stavby nových kostelů. Po oproštění se od nadvlády monarchie a po vzpamatování se z následků první světové války se v Čechách ožívají předválečné plány na vystavění chrámu na Královských Vinohradech. Vypsána soutěž na projekt chrámu na náměstí Jiřího z Poděbrad s úpravou okolního prostoru se těšila hojné účasti. Jeden ze soutěžních návrhů zaslal i pozdější vítěz Josip Plečnik. Jeho původní návrh¹²⁶ s doprovodným článkem otiskuje ČKD v roce 1924¹²⁷ a o čtyři roky později se k němu vrací v článku, kde otiskuje již finální podobu chrámu od téhož autora.¹²⁸ Původní návrh totiž vzbudil velký ohlas, vzhledem k ceně ale nebyl akceptován, proto musel být

¹²² KACHNÍK Josef: Výtvarné umění chrámové, in: *Časopis katolického duchovenstva* 9+10 (1918) 494–507; 1+2 (1919) 43–50; 3+4 (1919) 129–136.

¹²³ KACHNÍK Josef: Výtvarné umění chrámové, in: *Časopis katolického duchovenstva* 3+4 (1919) 133.

¹²⁴ Tamtéž, 134.

¹²⁵ SUCHÝ Josef: Liturgické předpisy o oltáři a jejich závaznost, in: *Časopis katolického duchovenstva* 9 (1923) 472–476; 1 (1924) 48–55; 5 (1924) 344–350; 9 (1924) 611–615; 10 (1924) 718–722.

¹²⁶ Viz obrazová příloha II.

¹²⁷ PLEČNIK Josip: Návrh kostela nejsvětějšího Srdce Ježíšova na Král. Vinohradech, in: *Časopis katolického duchovenstva* 6 (1924) 393–398.

¹²⁸ TITL František: Nový projekt chrámu Srdce Ježíšova na Král. Vinohradech od profesora Josefa Plečníka, in: *Časopis katolického duchovenstva* 7 (1928) 798–804.

přepřeván.¹²⁹ Návrh pracuje se stále stejným rozvržením liturgického prostoru, je ale důmyslně načleněn tak, aby se jednotlivé části daly stavět postupně. Rovněž počítá s několika místnostmi sloužícími pro věřící a farnost (depositář, místnost pro zkoušky sboru, dvorana pro pastorační činnost či pro křty, podzemní kaple či toalety). Co je ale v našich končinách revoluční, je v některých studiích navržené uspořádání presbytáře jako „oltářního jeviště“. Šířková dispozice (oproti dřívějším mnohem více podélným dispozicím) kostela ve formě sálu, kterou Plečnik vzhledem k situačním poměrům navrhl, je sice netradiční, ale z historie známa (obzvláště z doby barokní). Architekt ale staví do čelní pozice nejen hlavní oltář, ale také všechny oltáře vedlejší. Díky tomu jsou všechny pozorovatelné z jednoho místa a mizí určitá rozptýlenost v prostoru. Tento efekt měl samozřejmě i svá negativa projevující se v dalších návrzích – při nevyváženosti proporcí postupně mizí celistvost a intimita prostoru, čelní stěna s více oltáři může působit velmi fádně atd. Význam Plečnikova řešení se ale mnohem více projevil v soutěži na návrh kostela do pražských Vršovic, které se budeme věnovat níže. Finální řešení má nakonec klasickou hloubkovou dispozici, nicméně poměr stran se více blíží čtverci.

Plečnikovo řešení užitě ve studii na nový vinohradský kostel ale architekt neaplikoval poprvé. Už v roce 1909 vychází v časopisu *Styl* medailonek tohoto umělce,¹³⁰ kde je zobrazen jeho návrh kostela do Vídně,¹³¹ ve kterém je rovněž použita šířková kompozice. V článku je také zdůrazněn Plečnikův přínos v oblasti formování nového slohu a vymanění se z eklecticismu posledního století. Časopis *Styl* v roce 1920 také zevrubně informuje o soutěži na vinohradský kostel.¹³² V jeho případě se jedná o zprávu o vypsání soutěže, kde si autor doslova „libuje“, že se i do sakrální architektury konečně vnese duch moderní architektury.

Kromě této a dalších novostaveb kostelů se ČKD zmiňuje o jedné velmi důležité dostavbě, a to dostavbě samotného chrámu sv. Víta, Václava a Vojtěcha na Pražském hradě. Zde již nejde o uspořádání liturgického prostoru, které je z historie dané, ale spíše o styl dostavby a pojetí prostoru. A tak lze vnímat jistou diskusi vedenou na toto téma

¹²⁹ Viz obrazová příloha III., která znázorňuje konečnou podobu chrámu na Královských Vinohradech v projekční fázi, od reality se ale v podstatě již neliší - viz *Styl: Časopis pro architekturu, stavbu měst a umělecký průmysl* (1933–34) 37–42.

¹³⁰ Anonym: Josip Plečnik, in: *Styl: Časopis pro architekturu, stavbu měst a umělecký průmysl* (1909) 129–131.

¹³¹ Viz obrazová příloha IV.

¹³² DVOŘÁK Vilém: Soutěž na druhý katolický kostel na Král. Vinohradech, in: *Styl: Časopis pro architekturu, stavbu měst a umělecký průmysl* 2 (1920) 52–56.

i v uvedeném článku, v jehož závěru se autor nakonec přiklání k dokončení díla „tak, jak původně bylo míněno“.¹³³

V prvním čísle ČKD z roku 1926 je uvedena velmi důležitá zmínka o liturgické obnově.¹³⁴ Zprávu o něm podává Karel Reban, který dodává, že se k nám liturgické hnutí postupně šíří, zatím je ale jeho působení u nás spíše „sporadické“. Důležitost tohoto článku spočívá v jedné z prvních zmínek o liturgickém hnutí u nás a tedy začátku určité obrody v oblasti liturgie u nás. Autor upozorňuje, že jedním z cílů je péče o liturgické místo: „Pracujme k tomu, by chrám a oltář provedeny byly v čistém, církevním, posvátném slohu.“¹³⁵ Rovněž podotýká, že vhodný vyučovací prostředek k pochopení liturgie – liturgická literatura – je u nás velmi zanedbána a je třeba čerpat z německých zdrojů. V závěru pak vytipovává pražský Emauzský klášter jako „kolébku“ liturgické obnovy u nás, což se v budoucnu ukáže jako pravdivé tvrzení.

Téhož roku přetiskuje ČKD papežské nařízení o církevním umění,¹³⁶ které ustanovuje papežskou ústřední komisi pro církevní umění a doporučuje ustanovit také komise místní – tedy jakési alternativy dnešních diecézních liturgických komisí – jejichž úkolem není pouze posouzení vhodnosti uměleckých děl, ale také vzdělávání duchovních i laiků. V nařízení je směrem k sakrální architektuře opět doporučováno, aby umění užívané v církvi bylo jednoduché, ušlechtilé, důstojné Božího domu a varovalo se zbytečné bohatosti a lesku.

Pět čísel z roku 1928 je doprovázeno články Josefa Cibulky „Kostelní prostor“,¹³⁷ které rozebírají soutěžní návrhy výše zmiňovaného nového vršovického chrámu. Jedná se zřejmě o jeden z nejzásadnějších příspěvků do diskuse v tomto období vůbec. Autor se po historickém exkurzu do vývoje typologie chrámu věnuje oběma soutěžím na pražské kostely – vinohradský a vršovický. Plečnikův návrh však zmiňuje pouze v souvislosti jeho působení na vršovickou soutěž. Pod vlivem těchto úvah o šířkové dispozici a tvaru pozemku bylo už v zadání vršovické soutěže rezignováno na orientaci kostela, a tak se mezi studii objevila rozmanitá řešení. Téměř tři čtvrtiny řešení bylo uspořádáno do

¹³³ PODLAHA Antonín: Kamenný symbol, in: *Časopis katolického duchovenstva* 4 (1924) 233–238.

¹³⁴ REBAN Karel: Liturgická obnova v našem lidu, in: *Časopis katolického duchovenstva* 1 (1926) 72–79.

¹³⁵ Tamtéž, 76.

¹³⁶ Anonym: Papežská nařízení o církevním umění, in: *Časopis katolického duchovenstva* 5+6 (1926) 352–355.

¹³⁷ CIBULKA Josef: Kostelní prostor, in: *Časopis katolického duchovenstva* 4 (1928) 409–427; 5 (1928) 513–516; 6 (1928) 638–644; 7 (1928) 697–702; 8+9 (1928) 872–877.

šířkové dispozice,¹³⁸ čtvrtina pak měla řešení klasické „hloubkové“ a jedno řešení z celkových dvaapadesáti bylo uspořádáno centrálně. Cibulka hodnotí přínos jednotlivých variant, v závěru ale konstatuje, že pro liturgický prostor stále zůstává ideální podlouhlá („hloubková“) varianta, v některých místech (obzvláště dle situačního uspořádání) se však může s výhodami užít i šířkové dispozice, což právě soutěž na vršovický kostel dobře prokázala. To ale není její jediný přínos. Další význam spočívá ve vlastním pojetí chrámu. Jak autor v dalším článku poznamenává: „Episoda historizujícího XIX. století zdá se býti už definitivně ukončena.“¹³⁹ Většina návrhů je totiž stylizována do „moderního“ slohu, což znamená jasný posun kupředu. Nutno ale dodat, že za cenu „blokové“ architektury. Tu podrobuje Cibulka tvrdé kritice, protože vytváří příliš ohraničený prostor, který je pro sakrální architekturu nežádoucí.¹⁴⁰ Stěžuje si, že se až na výjimky¹⁴¹ nechali architekti omezit jednoduchým tvarem železobetonové konstrukce a stavba tak postrádá vnitřní i vnější členění. Jisté řešení je tak v propracovanějším pojednání konstrukcí, v „protváření“ stěn a v estetickém využití oken a barevnosti.

Tento článek ale původně vychází o několik měsíců předtím v roce 1928 v časopisu *Stavitel*.¹⁴² Cibulkův text se tak objevuje jak v odborné části teologické, tak architektonické. Ve *Staviteli* je pak doprovázen ještě několika dalšími ukázkami staveb a průvodními zprávami jednotlivých soutěžních návrhů.

Cibulka se po dvouleté odmlce vrací k oběma kostelům,¹⁴³ které se právě dokončují, a shrnuje finální varianty – ve vinohradském chrámu vidí jednoznačný přínos umělecký, protože se jedná o první kostel moderního stříhu, který se odpoutává od pseudohistorických slohů, v tom vršovickém zase zkušenost s návrhem šířkové dispozice a využití nových možností železobetonové konstrukce, která umožnila rozdělit prostor na tři lodě, ale bez jakékoliv podpory.¹⁴⁴

Když v roce 1926 Karel Reban podával v ČKD zprávu o rozvoji liturgického hnutí u nás, směřoval jeho centrum do pražského emauzského kláštera. Správnost jeho tvrzení

¹³⁸ Viz obrazová příloha V.

¹³⁹ CIBULKA Josef: Kostelní prostor, in: *Časopis katolického duchovenstva* 6 (1928) 643.

¹⁴⁰ Na rozdíl například od bazilik, kde není prostor jasně ohraničen konstrukcemi, ale díky způsobu osvětlení se světlo v bočních lodích plynule ztrácí, zatímco hlavní loď je do své výše bohatě prosvětlena.

¹⁴¹ Parabolické řešení střechy - viz obrazová příloha VI.

¹⁴² CIBULKA Josef: O vývoji kostelního prostoru, in: *Stavitel = Architecte–constructeur = Architect–builder: Měsíčník pro (moderní) architekturu* 1 (1928) 1–32.

¹⁴³ CIBULKA Josef: Kostelní prostor, in: *Časopis katolického duchovenstva* 5+6 (1930) 431–440; 7+8 (1930) 533–541.

¹⁴⁴ Viz obrazová příloha VII.

dokazuje fakt, že právě tam benediktini začínají téhož roku vydávat nové periodikum „PAX: Časopis pro přátele liturgie a řádu svatého Benedikta“ (dále jen PAX). Jedná se o první pravidelnou tiskovinu, která se věnuje pouze liturgii, a to komplexně.

Hned v prvním ročníku se aktivně zapojuje Marian Schaller, který publikuje čtyři na sebe navazující články s názvem „Liturgické umění“.¹⁴⁵ Představuje v nich především benediktinskou beuronskou školu (a jejího zakladatele P. Desideria Lenze), která se od svého založení na konci 19. století snaží obrodně působit v oblasti liturgického umění. Články nejsou jen popisem Schallerových konkrétních představ o podobě uměleckých prvků, které zmíněnou školu charakterizují, ale spíše zamyšlením nad podstatou liturgického umění jako takového. Autor podtrhuje některé důležité skutečnosti tohoto oboru a připravuje teoretické pole pro další tematické články: „Opravdové liturgické umění jest inspirováno Bohem jako liturgie sama. [...] Ve všem, co vyšlo z rukou Božích, vidíme ladnost a harmonii forem i poměrů. [...] Nic, ať se podíváš na co chceš, není příčinou nějaké roztržitosti v modlitbě, nýbrž naopak pobídkou k vroucnější a uctivější rozmluvě s Bohem. Žádná barva Tě nepobouří, žádný rozměr neznepekojí. To jest umění, které jest součástí liturgie.“¹⁴⁶

O čtyři roky později PAX uvádí kázání mnichovského kardinála Michaela von Faulhabera,¹⁴⁷ které reaguje na tehdejší „umění nové doby“. Svě kázání shrnuje do několika zásadních bodů: Liturgické umění se musí řídit se církevní tradicí. Musí mluvit „dnešní řečí“. Náboženský ráz nesmí být jen jakousi nálepkou na samotném umění, ale právě umění musí vycházet z liturgie. Liturgické umění totiž musí být bohoslužbou. Dále pak dává doporučení jednotlivým uměleckým oborům. Ve stavitelství chrámů klade důraz na to, aby typologie chrámu odpovídala jeho poslání a nebylo tak možné, aby na první pohled pozorovatel nepoznal, že se jedná o sakrální prostor.

Padla-li výše zmínka o učebnicích pro střední školy, je třeba zmínit také publikaci Antonína Podlahy z roku 1930 „Katolická liturgika, učebná kniha pro střední školy“.¹⁴⁸ Má sice pouze vzdělávací charakter, ale je třeba podotknout, že část, která je věnována chrámu a jeho vybavení, je o mnoho rozsáhlejší než u předchozích učebnic. Je tedy vidět,

¹⁴⁵ SCHALLER Marian: Liturgické umění, in: *PAX: Časopis pro přátele liturgie a řádu svatého Benedikta* 5+6 (1926) 153–156; 7+8 (1926) 192–196; 9+10 (1926) 273–276; 11+12 (1926) 311–314.

¹⁴⁶ SCHALLER Marian: Liturgické umění, in: *PAX: Časopis pro přátele liturgie a řádu svatého Benedikta* 5+6 (1926) 156; 7+8 (1926) 194; 9+10 (1926) 276.

¹⁴⁷ FAULHABER Michal von: Církev a církevní umění, in: *PAX: Časopis pro přátele liturgie a řádu svatého Benedikta* 1+2 (1930) 4–12.

¹⁴⁸ PODLAHA Antonín: *Katolická liturgika, učebná kniha pro střední školy*, Praha: Státní nakladatelství, 1930.

že se s postupem času mnohem více dbá na povědomí mládeže i v oblasti sakrálního umění.

Téhož roku podává emauzský opat Arnošt Vykoukal zprávu o prvním mezinárodním liturgickém sjezdu v Antverpách.¹⁴⁹ Tato zpráva má především informativní význam, protože je z ní patrné, jak postupuje vliv liturgického hnutí a zakotvuje se i u nás.

O tom, že byla Belgie v tehdejší době poměrně silným liturgickým centrem, svědčí i další článek z roku 1932, který je převzatý právě z belgického časopisu a pojednává „O stavbě a výzdobě chrámů“.¹⁵⁰ Kromě klasických pouček o vyvýšeném kněžišti, materiálů pro oltáře apod. zde nalézáme dva zajímavé údaje. První se týká nově používaného železobetonu při stavbách chrámů. Autor zde uvádí, že chrámy postavené z takového materiálu lze posvětit jedině tehdy, jestliže místa dvanácti křížů a veřeje hlavního vchodu jsou z kamene (odvolává se přitom na církevní právo). Druhá záležitost, která je zajímavá obzvláště z hlediska Plečnikových šířkových dispozic, je důraz kladený na rozšíření hlavní lodi, která již stejně jako chór nemá mít podlouhlou proporci, aby všichni lidé dobře viděli na oltář a byli mu blíž.

O několik čísel později otiskuje PAX článek kardinála Bertrama,¹⁵¹ ve kterém autor upozorňuje na rozrůstající se tendenci vadné koncepce novodobých chrámů. Novodobé chrámy podle něj často postrádají vznešenost a přesažnost a působí tak chladně, nedůstojně a bezradně. Jako mnoho jeho předchůdců, klade i Bertram důraz na výběr umělců, jejichž kvalita má vycházet nejen z profesního, ale také z hlubokého duchovního života.

Ve stejném roce vychází také Schallerovi několik článků, z nichž se pozastavíme u článku „Chrám“.¹⁵² V něm Schaller odpovídá na otázku, proč se vlastně staví křesťanské chrámy a dále se na základě zmapování historického vývoje trochu nepochopitelně vymezuje proti některým uměleckým epochám lidstva. To již provedl i v jednom svém

¹⁴⁹ VYKOUKAL Arnošt: První mezinárodní liturgický sjezd v Antverpách, in: *PAX: Časopis pro přátele liturgie a řádu svatého Benedikta* 9+10 (1930) 218–221.

¹⁵⁰ CROEGAERT August: O stavbě a výzdobě chrámů, in: *PAX: Časopis pro přátele liturgie a řádu svatého Benedikta* 1+2 (1932) 41–46.

¹⁵¹ BERTRAM Adolf: Dům boží a brána nebes, in: *PAX: Časopis pro přátele liturgie a řádu svatého Benedikta* 9+10 (1932) 193–196.

¹⁵² SCHALLER Marian: Chrám, in: *PAX: Časopis pro přátele liturgie a řádu svatého Benedikta* 9+10 (1932) 206–214.

předchozím článku, kdy silně kritizoval Michelangelovo dílo.¹⁵³ Je tedy vidět, že si Schaller nebere servítky a pouští se i do největších umělců, bohužel se zdá, že někdy s příliš individualistickým pohledem, který věci spíše škodí. Stejně jako gotiku a její katedrály totiž Schaller odmítá bez podloženějších argumentů i moderní sakrální architekturu jeho doby, které jednoduše a pohodlně označuje za „škatule“. O rok později pak tento článek vychází v rámci souhrnné Schallerově monografie „Liturgie“,¹⁵⁴ která je jednou z prvních komplexních publikací na téma liturgie psaných česky a vycházející u nás.

V roce 1932 také vychází první vydání knihy „Liturgika“ Josefa Foltýnovského.¹⁵⁵ I on se zde věnuje chrámu, ale spíše z historicko-teologického pohledu nežli z pohledu sakrální architektury. Nicméně i tato publikace je hodnotná především historickým podkladem pro některé liturgické úkony své doby.

Od 10. do 13. října následujícího roku se v pražských Emauzích pod záštitou pražského arcibiskupa Karla Kašpara koná první liturgický týden u nás. Sborník,¹⁵⁶ vydaný k této příležitosti v rámci časopisu PAX, obsahuje přednášky, které byly v programu uvedeny. Liturgickému prostoru se žádná přímo nevěnuje, je ale patrné, že toto téma se prolíná celou řadou z nich, protože v rámci liturgické osvěty a zdůrazňování pochopení liturgie se nelze vyhnout prostředí, kde se bohoslužba odehrává. Ve svém příspěvku to zmiňuje například tehdejší spirituál českobudějovického semináře Karel Reban, který péči o čistotu, vkus a úpravu bohoslužebných míst řadí mezi praktické úkoly liturgického hnutí.¹⁵⁷ To pak podtrhuje Augustin Schubert ve svém pojednání o liturgickém životě farnosti, když říká, že „skutečná duchovní správa musí mít své východisko u obětního oltáře“.¹⁵⁸

O rok později, od 20. do 23. listopadu, se na základě příslibu z úvodního liturgického týdne koná druhý ročník, jemuž vévodí téma svátostí. Oproti prvnímu

¹⁵³ SCHALLER Marian: Dva umělci, in: *PAX: Časopis pro přátele liturgie a řádu svatého Benedikta* 3+4 (1932) 63–67.

¹⁵⁴ SCHALLER Marian: *Liturgie*, Praha: Knihtiskárny V. Kotrba, 1933.

¹⁵⁵ FOLTÝNOVSKÝ Josef: *Liturgika*, Olomouc: Cyrilometodějská bohoslovecká fakulta, 1932.

¹⁵⁶ SCHALLER Marian: Sborník liturgického týdne v Praze: od 10. do 13. října 1933, in: *PAX: Časopis pro přátele liturgie a řádu svatého Benedikta* 8 (1933) 403–567.

¹⁵⁷ REBAN Karel: Katolická akce a liturgické hnutí, in: *Sborník liturgického týdne v Praze: od 10. do 13. října 1933*, 126 (resp., in: *PAX* 8 [1933], 526).

¹⁵⁸ SCHUBERT Augustin: Liturgická orientace života farní osady, in: *Sborník liturgického týdne v Praze: od 10. do 13. října 1933*, 133 (resp., in: *PAX* 8 [1933], 533).

liturgickému týdnu, který měl ráz převážně orientační, se ve sborníku z roku 1934 objevují články výhradně se sakramentologickým tématem.¹⁵⁹

V roce 1936 uvádí PAX článek „Svatý prostor“¹⁶⁰ z pera Karla Hrocha. Hroch neřeší konkrétní uspořádání nebo výzdobu, ale teologicky rozebírá smysl chrámu. Stejně jako ve svých předchozích článcích¹⁶¹ apeluje na věřící, aby vnímali chrám jako opravdové místo Boží přítomnosti, jako prostor, který má kromě přirozených vlastností také smysl nadpřirozený.

Rok před tím, než se kvůli válečným událostem vydávání časopisu v roce 1939 zastavilo, byl publikován ve třech číslech článek opata Bernarda Capella,¹⁶² který referuje o postoji papeže k liturgickému hnutí. Liturgické hnutí se totiž od počátku své činnosti netěšilo přízni všech církevních kruhů a budilo jisté rozpaky. Z tohoto důvodu je třeba uvést zmínku o jeho potvrzení apoštolským stolcem a tím i dosvědčení legitimacy jeho myšlenek. To definitivně stvrzuje Pius XI., když podtrhává význam liturgie jako nejdůležitějšího orgánu učitelského úřadu církve a nutnost vzdělávání se v ní, což právě vhodným způsobem liturgické hnutí činí.

Za druhé světové války je publikační činnost obecně pochopitelně omezena, přesto v roce 1941 vycházejí dvě publikace, které se týkají liturgického umění. Brožura Liturgické umění Břetislava Štorma¹⁶³ je obecným pojednáním o umění s odkazy především na malířství. V obecných pasážích ji ale lze vztáhnout rovněž na stavitelství. Autor zde s optimismem konstatuje, že slohová rozpolcenost 19. století již pominula a že se liturgické umění vymanilo z vlivu určeného slohem, protože pramenem inspirace začíná být a má být sama liturgie.

Ve stejném roce Břetislav Štorm uspořádává také Ročenku pro liturgické umění 1941.¹⁶⁴ V úvodních kapitolách pojednává architekt Jan Sokol obecně o liturgickém umění, snaží se v nich nalézt cestu k novému umění, které by bylo vhodně použitelné i pro liturgické účely. Kritice podrobuje jak historické tendence 19. století, tak i zjednodušující

¹⁵⁹ SCHALLER Marian: Sborník II. liturgického týdne v Praze: od 20. do 23. listopadu 1934, in: *PAX: Časopis pro přátele liturgie a řádu svatého Benedikta* 9 (1934) 401–587.

¹⁶⁰ HROCH Karel B.: Svatý prostor, in: *PAX: Časopis pro přátele liturgie a řádu svatého Benedikta* 7 (1936) 134–137.

¹⁶¹ Např. HROCH Karel B.: Liturgie a příroda, in: *PAX: Časopis pro přátele liturgie a řádu svatého Benedikta* 9 (1935) 321–325.

¹⁶² CAPELLE Bernard: Svatá stolice a liturgické hnutí, in: *PAX: Časopis pro přátele liturgie a řádu svatého Benedikta* 3 (1938) 33–36; 5 (1938) 106–108; 6 (1938) 135–138.

¹⁶³ ŠTORM Břetislav: *Liturgické umění*, Praha: Vyšehrad, 1941.

¹⁶⁴ ŠTORM Břetislav (ed.): *Ročenka pro liturgické umění*, Praha: Vyšehrad, 1941.

moderní architektonické směry. A stejně jako Štorm v předchozí publikaci i Sokol nalézá jediný možný inspirační zdroj pro nové umění ve vztahu k Bohu. Následující Štormovo pojednání o kostelních stavbách je silnou kritikou moderní architektury, která podle něj slouží pouze tělesným potřebám člověka a neobsahuje žádný nadpřirozený rozměr. Závěrečné konstatování je v podstatě stejné jako v předchozích případech – stavba kostela by měla být ovlivněna především liturgií a ne slohem. V kontextu předchozího je zajímavé, že ukázky, které autor ročenky následně uvádí, jsou z dnešního pohledu v podstatě plodem historizujících stavitelských tendencí 19. století.

3.2.2 POVÁLEČNÉ OBDOBÍ DO DRUHÉHO VATIKÁNSKÉHO KONCILU

Po válce, respektive v jejím posledním roce, objevujeme v ČKD stanovisko k liturgickému hnutí,¹⁶⁵ které si klade za cíl upravit jeho vnímání u nás. Karel Reban zde uvádí, že liturgická obnova působí veskrze pozitivně napříč církví. Lze ale nalézt i negativní stránky hnutí, a to v oblastech, kde kladou jeho přívrženci zbytečně velkou důležitost podřadným záležitostem. Rozhodně se ale liturgické hnutí (přestože u nás příliš „nezakořenilo“) zasloužilo o zaktivnění a porozumění liturgie.

V roce 1945 také vychází u nás zřejmě první monografie týkající se výhradně sakrální architektury – kniha „Liturgický sloh a novodobá tvorba chrámová“, jejímž autorem je Jan Dostálek.¹⁶⁶ Jestliže se předchozí knihy věnovaly spíše pohledu teologickému, zde se setkáváme především s komplexním umělecko-stavebním pojetím a typologií chrámu. Po teoreticko-uměleckém úvodu se autor dostává do oblasti, které se u nás zatím téměř nikdo nevěnoval, a tou je urbanistické zasazení chrámu. Dostálek představuje několik teoretických koncepcí, jak lze kostel nejvhodněji umístit. Zevrubně se věnuje v podstatě všem částem kostela (od vnitřního zařízení přes výmalbu a vytápění až po akustiku), ovšem vždy je to s historickými odkazy bez vize do budoucna. Tento historicismus se silně projevuje i v pasáži, kde Dostálek pojednává o církevním stanovisku k novodobému umění a k novodobé tvorbě. Progresivní Cibulkovo stanovisko vycházející ze stavby dvou významných pražských kostelů zde střídá výrazný konzervatismus obracející se do „neoslohů“ 19. století.

¹⁶⁵ REBAN Karel: Správné stanovisko k liturgickému hnutí (LH), in: *Časopis katolického duchovenstva* 1 (1945) 29–31.

¹⁶⁶ DOSTÁLEK Jan: *Liturgický sloh a novodobá tvorba chrámová*, Hradec Králové: Družstevní tiskové podniky, 1945.

Dostálkova kniha ale byla vzhledem k následujícím politickým změnám a nástupu komunismu na dlouhou dobu poslední svého druhu. V období do druhého vatikánského koncilu najdeme tištěnou zmínku o sakrálním prostoru snad jen v odborném architektonickém časopisu *Architektura ČSR*,¹⁶⁷ který je již od roku 1946 jasně levicově zaměřen. Tato zmínka se objevuje v roce 1957, a to v nekrologu Josipa Plečnika,¹⁶⁸ kde jsou mezi díly tohoto významného architekta jmenovány sakrální interiéry nebo již zmiňovaný kostel na Vinohradech.

Jak je již výše uvedeno, je vzhledem k širokým mezím zájmové oblasti a k doporučeným parametrům bakalářské práce rozsah zkoumaného období omezen II. vatikánským koncilem, tedy rokem 1962.

3.3 VÝVOJ A STAV DISKUSE Z KVALITATIVNÍHO HLEDISKA (DLE DRUHU MATERIÁLŮ)

3.3.1 CÍRKEVNÍ DOKUMENTY

V oblasti oficiálních církevních dokumentů nenalezneme v české literatuře ve dvou uvedených obdobích v podstatě nic jiného než katechismy, které by se ale vzhledem ke své tehdejší podobě daly řadit i mezi učebnice. Vzhledem k tomu, že biskupské konference jsou oficiálně stanoveny až dekretem II. vatikánského koncilu „o pastýřské službě biskupů v církvi“¹⁶⁹ (byť v na mnohých územích neformálně existovaly již dříve), jsou oficiální stanoviska církve v podstatě jen přebírána z Říma a rovnou otiskována v periodikách. A protože se katechismy tehdejší doby o liturgickém prostoru nezmiňují, lze říci, že církevní dokumenty, které vznikly na našem území do II. vatikánského koncilu, žádný přínos do diskuse o liturgickém prostoru nevnašejí.

¹⁶⁷ Časopis „*Architektura ČSR: Revue Svazu českých architektů*“ (původně pouze „*Architektura*“) vznikl v roce 1939 spojením tehdejších periodik „*Styl: Časopis pro architekturu, stavbu měst a umělecký průmysl*“, „*Stavba: Měsíčník pro stavební umění*“ a „*Stavitel = Architecte–constructeur = Architect–builder: Měsíčník pro (moderní) architekturu*“.

¹⁶⁸ ŠTĚPÁNEK Josef: Josip Plečnik *1872 +1957, in: *Architektura ČSR: Revue Svazu českých architektů* (1957) 137–138.

¹⁶⁹ DRUHÝ Vatikánský koncil: Dekret o pastýřské službě biskupů v církvi *Christus Dominus* (ze dne 28. října 1965), in: *Dokumenty II. vatikánského koncilu*, Praha: Zvon, 1995, čl. 37–38.

3.3.2 ODBORNÉ PUBLIKACE

Odborné publikace věnující se liturgice začínají spolu s konstituováním této disciplíny vycházet i u nás, většinou se ale sakrálnímu umění nevěnují.

V této oblasti tak stojí za zmínku dvě již výše uvedené publikace, a to Schallerova „Liturgie“¹⁷⁰ a Dostálkův „Liturgický sloh a novodobá tvorba chrámová“.¹⁷¹ Na obou je znát značné individuální pojetí – zatímco Schaller jakožto benediktin je silně ovlivněn beuronskou uměleckou školou, a tak se také staví k historické či soudobé umělecké tvorbě, v Dostálkově publikaci je ještě stále znát silný vliv eklekticismu 19. století. Kromě této charakteristiky lze ještě dodat, že zatímco Schaller se tématu věnuje spíše z teologického pohledu, Dostálek popisuje liturgický prostor z pozice architekta či stavebního inženýra.

Obojí ale pro diskusi rozhodně není na škodu, protože na pozadí těchto skutečností vystávají díla jiných autorů, jejichž názor je progresivní a směřuje více kupředu.

3.3.3 POPULÁRNĚ-NAUČNÉ PUBLIKACE

Populárně naučné publikace lze v tomto oboru spatřit spíše v cizině v pozdější době, vzhledem k nákladům na publikování v obou uvedených dobách a k pozdějším politickým poměrům v naší zemi tak žádná kniha tohoto druhu do diskuse o liturgickém prostoru nezasahuje.

3.3.4 PERIODIKA

Naprosto zásadními materiály pro diskusi jsou v tomto období periodika. Největší šíři zde zaujímá ČKD, který vychází v letech 1828 – 1948. Na základě obsahu tohoto časopisu lze takřka kontinuálně mapovat vývoj diskuse o liturgickém prostoru u nás, protože redakce se průběžně věnuje celé šíři teologických oborů včetně liturgie a pochopitelně si nenechá ujít nejdůležitější události, které se sakrální architektury v našich zemích dotýkají.

V roce 1889 se k ČKD přidává další periodikum, které se ale výhradně věnuje liturgické hudbě – časopis Cyrill. Přes jeho zaměření na hudební stránku bohoslužeb

¹⁷⁰ SCHALLER Marian: *Liturgie*.

¹⁷¹ DOSTÁLEK Jan: op. cit.

v něm nalezneme i několik příspěvků, které se dotýkají uspořádání chrámového prostoru. Jde o články, jejichž obsahem je popis úlohy varhan a jejich místo v kostele.

Krátce po ustanovení samostatné republiky k nám pronikají první impulsy liturgického hnutí, jehož centrem se nakonec stává pražský emauzský klášter, kde také začíná v roce 1926 vycházet první časopis věnující se komplexně liturgii – PAX. Nutno ale podotknout, že za čtrnáct let svého trvání se v časopise s výjimkou příspěvků Mariana Schallera liturgickému umění příliš velký prostor nedává.

Kromě časopisů, které vycházejí z církevního prostředí, vstupují do diskuse o liturgickém prostoru také odborné časopisy z prostředí světského. Kromě časopisu Volné směry (vydávány 1897 – 1949) vydává umělecký spolek Mánes také časopis Styl (1909 – 1939), ke kterému se v roce 1920 přidává časopis Stavitel a v roce 1921 Stavba. Tyto tři časopisy se v roce 1940 slučují a vycházejí dále pod názvem Architektura. Jak je uvedeno v předchozí části práce, i tato periodika zasahují do diskuse o sakrálním umění, což je v tomto oboru směrem k odborné umělecké veřejnosti jistě pozitivní krok.

3.3.5 SKRIPTA, UČEBNICE

Nejširší škálu učebnic nalézáme v prostředí středních a reálných škol a gymnázií. Jejich přínos do diskuse je ale značně omezen, protože o liturgickém prostoru je v nich pojednáno logicky pouze v intencích oficiální nauky církve.

Typově jiná publikace je „Liturgika“¹⁷² Josefa Foltýnovského, která je zřejmě sepsána jako skriptum pro studenty bohosloví. Zde je pochopitelně pojednání o liturgickém prostoru podáno poněkud podrobněji a odborněji, nicméně se pohybuje stále v jasných mezích učení církve bez ambice posouvat diskusi jakýmkoliv způsobem vpřed.

3.3.6 VÝSTUPY ZE SEMINÁŘŮ, PŘEDNÁŠEK APOD.

Do této kategorie lze zařadit pouze sborníky obou liturgických týdnů konaných v pražských Emauzích. Jejich tematické zaměření ale nepředpokládá diskusi o sakrálním umění, a tak lze jen konstatovat, že sborník je dobrým podkladem pro prohloubení prožívání liturgie (především pak svátostí, kterým se věnoval druhý liturgický týden).

¹⁷² FOLTÝNOVSKÝ Josef: op. cit.

Je ale potřeba dodat, že kromě těchto liturgických týdnů se podle svědectví Antonína Podlahy v dobách před první republikou konají také instrukční kurzy pro církevní umění,¹⁷³ ze kterých bohužel neexistují dostupné výstupy.

¹⁷³ PODLAHA Antonín: Instrukční kurzy pro církevní umění ve Vídni.

4 VÝSLEDKY REŠERŠE

Rešerše přinesla přehled o kvantitě i kvalitě zdrojů a jejich druhu v rámci tématu liturgického prostoru.

Od začátku sledovaného období (první polovina 19. století) se objevují první zmínky, které se vztahují k umělecko-teologickému pojednání chrámu. Ke konci století se intenzita publikovaných příspěvků dočasně stupňuje, ve druhém desetiletí 20. století ale opět klesá. Zájem o sakrální umění a liturgický prostor znovu ožívá po vzniku republiky. Mohou za to jednak architektonické soutěže na dva nové pražské chrámy a také další výstavba kostelů, které jsou v tehdejší době také symbolem samostatnosti a identity národa (a to i přesto, že ve většině společnosti vládla protimonarchistická a tudíž i protikatolická nálada a od katolického vyznání se odkláněla).

V průběhu a po skončení druhé světové války se z pochopitelných důvodů publikační činnost utlumila a vzhledem k nastupujícím politickým poměrům už nestačila nastartovat ve stejné míře jako v meziválečných letech.

Hlavní těžiště diskusních příspěvků se nachází v periodikách. Časopisy jsou totiž v době nerozvinutých moderních informačních technologií jednou z mála cest, jak souvisle komunikovat se čtenářem. Mají také tu výhodu, že dokážou pružně reagovat na případné aktuální podněty a příspěvky nemusí být na rozdíl od monografií tak obsáhlé. Přesto lze nalézt i řadu knih, které se tématu věnují a které jsou již výše uvedeny.

Majoritní podíl podnětů vychází z ryze církevního prostředí. Přesto se po vzniku republiky začínají objevovat i v odborných uměleckých časopisech tematické články a v poválečném období vychází již zmiňovaná Dostálkova kniha o liturgickém slohu vycházející spíše než z teologického podkladu z architektonicko-typologických zásad.

5 DISKUSE – INTERPRETACE VÝSLEDKŮ

Při vyhodnocení diskuse v obou zkoumaných obdobích nelze očekávat nějaké radikální posuny. Církevní stanovisko k liturgii, potažmo k liturgickému prostoru, se nemění, není tedy žádný předpoklad pro změnu uvažování o architektonickém uspořádání chrámu.

Z toho plyne statická přispěvků 19. století, které pouze charakterizují současný stav a případně se věnují vhodnosti či nevhodnosti některých uměleckých slohů, materiálů apod. Zcela zde chybí jakákoliv reflexe současného stavu s nastíněním možností do budoucna. Z rešerše je patrné, že ke konci století vyvolávala velkou pozornost úprava oltáře, to bylo zřejmě dáno některými mylnými představami a praxí, které okolo věci dle svědeckví článků panovaly.¹⁷⁴

Ještě počátek 20. století vypadá podobně – ve stanoviscích k církevnímu umění nenajdeme žádný teoretický ani praktický podklad posouvající diskusi vpřed. Vždy jde jen o úvahu nad službou umění liturgii hledící spíše do historie a obsahující někdy také upozornění na dobrou kvalifikaci a formaci autora. Postupně se ale i do církevních kruhů prosazuje moderní sloh, a tak se začínají objevovat zamyšlení nad vhodností či nevhodností užívání tohoto stylu v liturgickém umění. Velkou práci zde svou publikační činností odvedl Antonín Podlaha, který ve svých článcích „Rozhledy v umění křesťanském“¹⁷⁵ postupnou umělecko-teologickou argumentací dochází k závěru, že žádný sloh není pro církevní umění výslovně určen a že se jedná především o samotný výraz a smysl uměleckých děl. Proto také stejně jako ostatní autoři podobných úvah nemá důvod zavrhnout přicházející moderní sloh a s nadějí ho vítá. Tento článek je prvním impulsem největšího posunu v diskusi ve sledovaném období.

Nedlouho po něm totiž vzniká myšlenka stavby nových pražských kostelů na Vinohradech a ve Vršovicích. Jejich výsledky popisuje Josef Cibulka v článku „Kostelní prostor“,¹⁷⁶ ve kterém do hloubky rozebírá myšlenku šířkové dispozice ve spojení s oltářním jevištěm, jejímž autorem je zřejmě nejvýznamnější žák wagnerovské architektonické školy Josip Plečnik, a vliv tohoto řešení na pozdější studie vršovického

¹⁷⁴ Šlo především o otázku vhodnosti materiálů, ze kterých jsou oltáře tvořeny, dále o správný postup při svěcení oltáře a ukládání oltářního kamene. Velká pozornost je věnována rovněž oltářním plátnům a antependiu a otázce mobilního a fixního oltáře.

¹⁷⁵ PODLAHA Antonín: Rozhledy v umění křesťanském.

¹⁷⁶ CIBULKA Josef: Kostelní prostor.

kostela. Zde dochází k opravdovému posunu vnitřního uspořádání, protože Plečnik se tímto řešením snažil přiblížit oltární dění účastníkům bohoslužeb. Cibulka ale dochází k závěru, že pokud neexistuje zjevný důvod pro vhodnost šířkové dispozice, zůstává podélné řešení stále výhodnějším uspořádáním.

Nové možnosti uspořádání liturgického prostoru jsou generovány také možností využívání železobetonových konstrukcí, které v kombinaci s přicházejícím funkcionalismem zásadně mění i vnější vzhled kostela. Každá změna výrazových prostředků vyvolává diskusi (jak je ostatně známo z historické zkušenosti s prosazováním nových slohů) a nejinak tomu bylo i zde. Razantním způsobem do ní vstoupil Marian Schaller, který odmítá kostely jako „škatule“.¹⁷⁷ Přestože jeho osobní názor není nijak progresivní, je v diskusi cenný, protože upozorňuje na některé umělecké tendence, které chrámům ubírají typologický charakter sakrální stavby.

Posledním zásadním příspěvkem je Dostálkova poválečná monografie.¹⁷⁸ Není sice nikterak pokroková, otevírá ale diskusi o liturgickém prostoru také směrem do odborného pole umělecko-architektonického, protože snad jako první ucelená kniha na toto téma nevychází z ryze církevního prostředí. Cennost této publikace také spočívá v rozpracování urbanistického zasazení chrámu do okolního prostředí, což je vůbec první pokus pojednat hlouběji tuto tematiku. Do té doby se totiž autoři předchozích článků a knih spokojili s typickou formulkou „kostel by měl stát na vyvýšeném místě“.

Deficitní položkou mezi uvedenými příspěvky zůstává popularizační literatura, která by liturgický prostor mapovala pro laickou veřejnost. Ta se ve zmiňovaném období vůbec neobjevuje a její roli tak zřejmě přebírají uvedená periodika.

Celkově za sledované období nenastává žádný zásadní zlom, který by liturgii a uspořádání liturgického prostoru radikálně změnil, posouvá se tedy jen jeho umělecké ztvárnění. Z výše uvedených výsledků je ale patrné, že se k této změně církev postupně propracovává (především díky aktivitě liturgického hnutí) a že k tomu přispívají i změny v sociálním klimatu.

Hypotézy, které byly výše stanoveny, předpokládaly zpracování rešerše ve všech nastíněných historických obdobích. Vzhledem k omezení práce budou jejich výsledky

¹⁷⁷ Srov. SCHALLER Marian: Chrám.

¹⁷⁸ DOSTÁLEK Jan: op. cit.

a interpretace neúplné. V potenciální navazující části by se mělo objevit zhodnocení jednotlivých předpokladů i pro zkoumaná období v této části rešerše, aby bylo posouzení komplexní.

- **kontinuita diskuse o liturgickém prostoru**

V otázce kontinuity diskuse o liturgickém prostoru lze říci, že kromě časopisu PAX, který je přímo zaměřen na liturgii, se nevyskytuje žádný souvislý projekt mapující liturgické dění. Lze pouze pozorovat určité výkyvy zvýšeného zájmu o sakrální umění vznikající především v souvislosti se soutěžemi na nové chrámové stavby.

- **roztříštěnost diskuse o liturgickém prostoru**

Ve sledovaném období nelze o roztříštěnosti diskuse příliš hovořit, protože drtivá většina příspěvků plyne z církevních kruhů. Je tedy na místě říci, že jde o poměrně jednostrannou záležitost. Nicméně pozitivně lze vnímat například Dostálkovu publikaci,¹⁷⁹ která sice vychází z profánního prostředí, ale zcela jasně uvádí, že liturgický prostor musí v první řadě sloužit liturgii a nikoliv jako umělecké dílo.

- **vliv politického uspořádání na intenzitu (nikoliv kvalitu) diskuse o liturgickém prostoru**

Zcela zásadní vliv na diskusi ve sledovaných obdobích má politické uspořádání. V rámci obou sledovaných etap dějin českého národa dochází ke dvěma zlomovým bodům – osamostatnění republiky a nástup komunismu k moci. Zatímco v éře monarchie se stále dokola objevují víceméně neměnná stanoviska církve, po vzniku první republiky se kromě většího množství příspěvků v církevních kruzích (což je dáno i šířením se liturgického hnutí) objevuje také více odborných periodik v uměleckých oborech. Tento stav razantním způsobem mění nástup komunistické garnitury k moci, neboť od té doby je nemožné publikovat církevní materiály a necírkevní odborná média podléhají silné cenzuře a kvůli snadnější kontrole se slučují do minimálního počtu.

¹⁷⁹ DOSTÁLEK Jan: op. cit.

- **vliv druhu materiálu na myšlenkovou kvalitu diskuse o liturgickém prostoru**

Druh materiálu, který je nositelem určitého příspěvku o liturgickém prostoru, spíše není vodítkem ke stanovení kvality onoho referátu. Zcela jistě lze říci, že učebnice, které jsou určeny pro základní a střední školy nebudou vzhledem k přizpůsobení se cílovým skupinám dosahovat fundovanosti článků autorů, kteří se oboru věnují dlouhodobě. Dále lze prohlásit, že periodika mají jedinečnou možnost aktuální odezvy a proto jsou nejlepšími a nejrychlejšími nositeli reakcí na nové okolnosti; to ale nevypovídá nic o kvalitě článků v nich uvedených, protože ta může být vyšší i nižší než v ostatních publikacích.

6 ZÁVĚR

6.1 KRITICKÉ ZHODNOCENÍ APLIKACE TEHDEJŠÍHO STAVU V PRAXI

Nejlepším ukazatelem pro stav diskuse o liturgickém prostoru jsou samozřejmě dobové realizace. Kromě dvou nových výše uvedených pražských kostelů u nás vzniká ještě několik dalších významných realizací, které stojí za zhodnocení.

Vzhledem k velkému vlivu benediktinů na liturgický život církve u nás je potřeba zmínit několik staveb, které výrazně ovlivnila beuronská škola vyznačující se obzvláště v interiéru specifickou výzdobou. Počátek jejich působení se datuje do roku 1880, kdy se usídlili v emauzském klášteře a započali s novogotickou přestavbou. V roce 1891 je dostavěn v rámci benediktinského opatství v Praze na Smíchově kostel svatého Gabriela, o devět let později je v Českých Budějovicích dokončena stavba kostela Panny Marie Růžencové¹⁸⁰ (dle návrhu Jakuba Stabernaka), jehož interiér patří k vrcholům beuronského umění u nás. Vliv beuronské školy je v Českých Budějovicích patrný ještě při stavbě kostela svatého Jana Nepomuckého v roce 1915. Všechny tyto chrámy spojuje slohové pojetí – jsou totiž stylizovány jako novorománské stavby. Jak je již výše zmíněno, benediktini zůstávají i v dalších letech u svého pojetí umění a minimálně zpočátku odmítají moderní sloh jako vhodný pro sakrální architekturu.

Novorománský kostel se secesními prvky z počátku 20. století je k vidění také ve Štěchovicích u Prahy, kde byla roku 1915 dokončena novostavba chrámu podle návrhu Kamila Hilberta. Na Moravě najdeme zástupce neoslohů 19. století v Brně-Husovicích, kde od roku 1910 stojí kostel Nejsvětějšího srdce Páně navrženého profesorem Karlem Hugem Kepkou.

Jistě by se našlo mnohem více příkladů, ale již z uvedených je jasné, že se jen potvrzuje to, co je předesláno v teoretické diskusi o liturgickém prostoru - historizující tendence 19. století zasáhly i sakrální architekturu počátku 20. století.

V roce 1918 došlo v Praze na Staroměstském náměstí při protikatolické demonstraci ke stržení mariánského sloupu. To v řadách církve samozřejmě vyvolalo

¹⁸⁰ Viz obrazová příloha VIII.

reakci a podle některých pramenů to měl být Antonín Podlaha,¹⁸¹ světitel biskup pražský, kdo pronesl myšlenku, že by na rozvíjejících se předměstích Prahy mělo být postaveno tolik kostelů, jako bylo hvězd na koruně Panny Marie na onom mariánském sloupu, tedy dvanáct. To vyprodukovalo jistou stavební aktivitu, z jejichž výsledků stojí za zmínku tři chrámy – spořilovský, lhotecký a košířský. Přestože ani jeden z chrámů nemá podobnou ambici jako vinohradský nebo vršovický chrám vstupovat nějakým nekonvenčním řešením do diskuse o uspořádání liturgického prostoru, jsou důležité kvůli svému zevnějšku. Na všech se totiž projevuje moderní sloh a jeho „prorůstání“ do sakrálního umění. Ve spořilovském kostele svaté Anežky vyprojektovaném kancelářím Stanislava Režného¹⁸² a dokončeném v roce 1935 se jasně odráží vliv funkcionalismu. Obdobně je tomu i v košířském chrámu svatého Jana Nepomuckého (dle návrhu architekta Jaroslava Čermáka), který lze jasně řadit k významným funkcionalistickým stavbám. Nutno dodat, že obě stavby si drží patrnou typologii kostela a moderní tvář jim na této podobě nic neubírá. Poněkud jiná situace je v Praze – Lhotce. Zde se vzhledem k financování původně uvažuje o dřevěném kostelíku, jehož podoba se blížila spíše pravoslavným chrámům. Zvažovala se rovněž výstavba novogotického chrámu. Nakonec ale zvítězila varianta střízlivého, ale důstojného kostela, který svou siluetou sice není nijak výjimečný,¹⁸³ je ale dobrým příkladem, jakým vývojem může projít jedna stavba během projekční přípravy a že lacinější řešení je obvykle poznat na kvalitě (před tím také často ve výše uvedených článcích varují jejich autoři).

Kromě Prahy se samozřejmě po celém území republiky objevují kostely, které nesou minimálně prvky moderního ztvárnění. V letech 1930 – 1931 byl v Jablonci nad Nisou podle návrhu Josefa Záscheho vybudován kostel Nejsvětějšího srdce Páně charakteristický svou fasádou obloženou pálenými cihlami za účelem její ochrany před místním drsnějším klimatem.¹⁸⁴ Rovněž na Moravě lze nalézt zajímavé realizace. Na předměstí Olomouce, v Hejčíně, byl v roce 1932 vysvěcen nový kostel zasvěcený svatým

¹⁸¹ Srov. *Prostor – architektura, interiér, design: Kostel sv. Anežky a patronů českých* [online]. c2011 [citováno 10. 04. 2011]. Dostupný z WWW:

<<http://www.prostor-ad.cz/pruvodce/praha/sporilov/kostel.htm>>.

¹⁸² Srov. tamtéž; Viz obrazová příloha IX.

¹⁸³ Viz obrazová příloha X.

¹⁸⁴ Srov. *Architektura, stavebnictví, design: Kostel Nejsvětějšího srdce Páně v Jablonci nad Nisou* [online]. c2008 [citováno 11. 04. 2011]. Dostupný z WWW < <http://www.asb-portal.cz/architektura/nadcasova-architektura/kostel-nejsvetejsiho-srdce-jezisova-v-jablonci-nad-nisou-785.html>>.

Cyrilu a Metoději. Stavba dle návrhu architekta Josefa Šálka zaujme nejen geometricky čistým exteriérem, ale také ušlechtilostí provedení interiéru.¹⁸⁵

Ke všem těmto tehdy moderním stavbám lze dodat, že kritika, která se okolo nového pojetí architektury objevila, není u těchto chrámů opodstatněná, protože všechny nesou rysy nejen zajímavé architektury, ale především zřetelně projevujícího se bohoslužebného prostoru. Jak již bylo předesláno, v uspořádání liturgického prostoru se ovšem žádné změny neudály, a tak je interiér všech zmiňovaných chrámů stále stejně rozvržen.

Aplikace modernistického pojetí ale přináší i některé příklady, které si negativní kritiku zaslouží. Například zevnějšek ostravského salesiánského kostela svatého Josefa postrádá klasický typologický vzhled chrámu a nebýt věže s křížem, dalo by se uvažovat o kinosálu či tělocvičně. Poněkud brutálně a stroze v zástavbě působí královéhradecký kostel Nejsvětějšího srdce Páně navržený architektem Bohumilem Slámou a postavený v letech 1928 – 1932.

I přes některé nepřilíš povedené stavby tedy dochází v průběhu první poloviny 20. století zcela jistě k pozitivnímu posunu architektonického ztvárnění sakrálních staveb, které nijak neškodí jejich posvátnému charakteru.

6.2 VÝZNAM PRÁCE

Smysl této práce spočívá ve zmapování diskuse o liturgickém prostoru na našem území v uvedených obdobích a v posouzení aplikace těchto změn do praxe. Tato práce byla vzhledem k doporučenému rozsahu omezena začátkem II. vatikánského koncilu a zároveň tak slouží jako podklad pro případnou navazující práci, která by zkoumala další období.

Rešerše dostupných materiálů prokázala, že mezi 19. stoletím a II. vatikánským koncilem se u nás diskuse o liturgickém prostoru žádným razantním způsobem neposunula a že jde až na výjimku Plečnikových idejí především o otázku uměleckého pojetí architektury.

¹⁸⁵ Srov. *Farnost Olomouc – Hejčín: Z historie hejčinského chrámu* [online]. c2008 [citováno 11. 04. 2011]. Dostupný z WWW: <<http://www.farnost-olomouc-hejcin.cz/historie.php>>.

Analýza zkoumaných materiálů také prokazuje malý zájem tehdejší profánní odborné společnosti o obor liturgického umění, přestože převážná většina návrhů tehdejších chrámů z tohoto prostředí vychází.

Výše uvedená fakta tak mohou být vodítkem pro osvětlení některých problémů a napětí, která vznikala při zrodu nových sakrálních objektů především v období první republiky. Pro komplexní posouzení a ucelenost pohledu je ale třeba předpokládat dopracování rešerše i pro zbylá období (od II. vatikánského koncilu po současnost), protože jednotlivá období nemají striktní časové hranice, ale pochopitelně se jisté vlivy zlomových událostí prolínají i do dalších etap vývoje.

SEZNAM POUŽITÉ LITERATURY A ZDROJŮ

PRIMÁRNÍ PRAMENY:

- BIBLE – *Písmo svaté Starého a Nového zákona*. Český ekumenický překlad. Praha: Česká biblická společnost, 1995.

OFICIÁLNÍ TEXTY MAGISTERIA:

- BENEDIKT XVI.: Encyklika *Caritas in veritate*, Kostelní Vydří: Karmelitánské nakladatelství, 2009.
- Česká biskupská konference: *Koncepce úprav liturgického prostoru*, Praha: Sekretariát České biskupské konference, 2002.
- *Dokumenty II. vatikánského koncilu*, Praha: Zvon, 1995.
- *Katechismus katolické církve*, Kostelní Vydří: Karmelitánské nakladatelství, 2002.
- Kodex kanonického práva (*Codex iuris canonici auctoritate Ioannis Pauli PP. II promulgatus, editio typica 1983*), Praha: Zvon, 1994.
- Kongregace pro bohoslužbu a svátosti: Všeobecné pokyny k Římskému misálu (*Institutio generalis Missalis Romani*), 20. IV. 2000 (editio typica tertia 2002), Praha 2003.

PRAMENY REŠERŠE:

- *Architektura ČSR: Revue Svazu českých architektů* [původně *Architektura*] (1940–1965).
- *Architektura, stavebnictví, design*: Kostel Nejsvětějšího srdce Páně v Jablonci nad Nisou [online]. c2008 [citováno 11. 04. 2011]. Dostupný z WWW: < <http://www.asb-portal.cz/architektura/nadcasova-architektura/kostel-nejsvetejsiho-srdce-jezisova-v-jablonci-nad-nisou-785.html>>.
- BENEŠ František: *Katolický katechismus pro dům a školu: výtah z velkého katechismu bl. P. Canisia pro obecné školy předepsaný s obřady katolické církve proučeno v otázkách a odpovědích*, Olomouc: [s. n.], 1860.
- CINEK František: *Mše svatá v bohoslužebném řádu církevního roku. Výklad Misálu, díl 1.*, Olomouc: Lidové knihkupectví, 1931.
- CTIBOR Josef: *Liturgika pro gymnasia a školy reálné*, Praha: I. L. Kober, 1863.

- *Cyrell - časopis pro katolickou hudbu posvátnou v Čechách, na Moravě a ve Slezsku* (1889–1948).
- *Časopis katolického duchovenstva* (1828–1948).
- DOSTÁLEK Jan: *Liturgický sloh a novodobá tvorba chrámová*, Hradec Králové: Družstevní tiskové podniky, 1945.
- *Farnost Olomouc – Hejčín: Z historie hejčínského chrámu* [online]. c2008 [citováno 11. 04. 2011]. Dostupný z WWW: <<http://www.farnost-olomouc-hejcin.cz/historie.php>>.
- FOLTÝNOVSKÝ Josef: *Liturgika*, Olomouc: Cyrilometodějská bohoslovecká fakulta, 1932.
- FRENCL Innocenc Antonín: *Liturgika, čili, Vysvětlení služeb Božích a obřadů svaté katolické církve*, Praha: Karel Bellmann, 1857.
- KONRÁD Karel: *Liturgika, či, Nauka o bohoslužbě církve katolické*, Tábor: Tisk a náklad Jana Nedvídka, 1877.
- LEFEBVRE, Dom Gaspar: *Základy liturgie*. Přeložil Reginald M. Dacík, Olomouc: Lidové závody tiskařské a nakladatelské, 1930.
- PARSCH Pius: *Poznejte mši svatou*, Hlučín: Exerciční dům, 1937.
- PARSCH Pius: *Výklad svätej omše: V duchu liturgickej obnovy*; Trenčín: Směr, 1948.
- *Římský misál*. Úplné vydání, přeložil a liturgickými poznámkami opatřil Marian Schaller, Praha: Česká katolická charita, 1952.
- *PAX: Časopis pro přátele liturgie a řádu svatého Benedikta* (1926–1939).
- PODLAHA Antonín: *Katolická liturgika, učebná kniha pro střední školy*, Praha: Státní nakladatelství, 1930.
- PODLAHA Antonín: *Veliký katechismus katolického náboženství: Vydání obrázkové*, Praha: Antonín Podlaha, 1910.
- *Prostor – architektura, interiér, design: Kostel sv. Anežky a patronů českých* [online]. c2011 [citováno 10. 04. 2011]. Dostupný z WWW: <<http://www.prostor-ad.cz/pruvodce/praha/sporilov/kostel.htm>>.
- SCHALLER Marian: *Liturgie*, Praha: Knihtiskárny V. Kotrba, 1933.
- *Stavitel = Architecte–constructeur = Architect–builder: Měsíčník pro (moderní) architekturu* (1920–1939).
- *Styl: Časopis pro architekturu, stavbu měst a umělecký průmysl* (1909–1939).

- ŠPACHTA Dominik Alois: *Stručná katolická liturgika Dominika Aloise Špachty*, Praha: Fr. A. Urbánek, 1879.
- ŠTORM Břetislav: *Liturgické umění*, Praha: Vyšehrad, 1941.
- ŠTROM Břetislav (ed.): *Ročenka pro liturgické umění*, Praha: Vyšehrad, 1941.
- ŠVEJDA Jan: Rešerše, in: *KTD: Česká terminologická databáze knihovnictví a informační vědy (TDKIV)* [online]. Praha: Národní knihovna ČR, 2003- [cit. 2011-03-26]. Dostupné z WWW: <http://aleph.nkp.cz/F/?func=direct&doc_number=000001832&local_base=KTD>.
- *Veliký katechismus pro katolické obecné školy*, Praha: c. k. školní knihosklad, 1866.
- *Wikipedie: Otevřená encyklopedie: Lhotka (Praha)* [online]. c2011 [citováno 11. 04. 2011]. Dostupný z WWW: <[http://cs.wikipedia.org/w/index.php?title=Lhotka_\(Praha\)&oldid=6742977](http://cs.wikipedia.org/w/index.php?title=Lhotka_(Praha)&oldid=6742977)>.
- *Wikipedie: Otevřená encyklopedie: Kostel Panny Marie Růžencové (České Budějovice)* [online]. c2011 [citováno 10. 04. 2011]. Dostupný z WWW: <[http://cs.wikipedia.org/w/index.php?title=Kostel_Panny_Marie_R%C5%AF%C5%BEencov%C3%A9_\(%C4%8Cesk%C3%A9_Bud%C4%9Bjovice\)&oldid=6751140](http://cs.wikipedia.org/w/index.php?title=Kostel_Panny_Marie_R%C5%AF%C5%BEencov%C3%A9_(%C4%8Cesk%C3%A9_Bud%C4%9Bjovice)&oldid=6751140)>.

SEKUNDÁRNÍ LITERATURA A ZDROJE:

PŘÍRUČKY A SLOVNÍKY:

- LINHART Jiří a kolektiv: *Slovník cizích slov pro nové století*, Litvínov: Dialog, 2004.
- BERGER Rupert: *Liturgický slovník*, Praha: Vyšehrad, 2008.
- Úřad pro normalizaci a měření: ČSN 010198 - *Formální úprava rešerší*, Praha: Vydavatelství Úřadu pro normalizaci a měření, 1972.

OSTATNÍ:

- ADAM Adolf: *Liturgika. Křesťanská bohoslužba a její vývoj*, 2. vydání, Praha: Vyšehrad, 2001.
- ČERNOUŠEK Tomáš: *Liturgický prostor*, Olomouc: Matice cyrilometodějská, 1995.
- DONGHI Antonio: *Gesta a slova*, Kostelní Vydří: Karmelitánské nakladatelství, 1995.
- ELIADE Mircea: *Posvátné a profánní*, Praha: Křesťanská akademie, 1994.

- FISHBANE Michael A.: *Judaismus. Zjevení a tradice*, Praha: Prostor, 1999.
- Kolektiv autorů: *Sborník Liturgický prostor v současné architektuře*. Černošice: Síť, 2009.
- KOPEČEK Pavel: Teologie a současná sakrální architektura, in *Studia Theologica* 13 (2003) 16–23.
- KRIER Léon: *Architektura – volba nebo osud*, Praha: Academia, 2001.
- KUNETKA František: *Slavnost našeho vykoupení*, Kostelní Vydří, Karmelitánské nakladatelství, 1997.
- KUPKA Jiří: Duchovní význam místa jako hodnota území, in *Urbanismus a územní rozvoj* 3 (2009) 46–50.
- LYNCH Kevin: *Obráz města*, Praha: RNDr. Ivana Hexnerová – BOVA POLYGON, 2004.
- NEWMAN Ja'akov – SIVAN Gavri'el: *Judaismus od A do Z*, Praha: Sefer, 1992.
- NOSEK Bedřich – DAMOHORSKÁ Pavla: *Úvod do synagogální liturgie*, Praha: Nakladatelství Karolinum, 2008.
- OPATRŇÝ Aleš: *Kardinál Tomášek a pokoncilní proměna pražské arcidiecéze*, Kostelní Vydří: Karmelitánské nakladatelství, 2002.
- OTTO Rudolf: *Posvátno*, Praha: Vyšehrad, 1998.
- OPATRŇÝ Aleš (ed.): *Kardinál Tomášek a koncil*, Praha: Pastorační středisko, 2002.
- PALLADIO Andrea: *Čtyři knihy o architektuře*, Praha: Státní nakladatelství krásné literatury, 1958.
- POSPÍŠIL Ctirad Václav: Chrám jako symbol přebývání Boha v člověku a mezi lidmi, in: *Salve* 4 (2004) 37–42.
- *Rádío Vaticana: Začalo Nádvoří národů. Akce, k níž papeže inspirovala návštěva v České republice. Rozhovor s jejím výkonným ředitelem, o. Jean-Marie Larentem Mazasem.* [online]. c2011 [citováno 03. 05. 2011]. Dostupný z WWW: < <http://www.radiovaticana.cz/clanek.php4?id=14306>>.
- Rozhovor s Markem Janem Štěpánem, in: *Architekt* 12 (2008) 12–13.
- SCHMIDT Norbert: *Fénix sakrální architektury*, in: *ERA* 21 4 (2004) 50–58.
- SCHWARZ Rudolf: *Staveniště Evropy*, Stará Říše: Josef Florián, 1936.
- ŠEVČÍK Oldřich: *Architektura – historie – umění*, Praha: Grada Publishing a.s., 2002.

- *Tiskové středisko České biskupské konference: Nový projekt papeže Nádvoří národů se konal v Paříži* [online]. c2011 [citováno 03. 05. 2011]. Dostupný z WWW: < <http://tisk.cirkev.cz/ze-zahranici/novy-projekt-papeze-nadvori-pohanu-se-konal-v-parizi/>>.
- VAVERKA Jiří a kolektiv: *Moderní sakrální stavby církví a náboženských společností na území Čech, Moravy a Slezska*, Brno: Jota, 2004.
- VAVERKA Jiří a kolektiv: *Nové kostely a kaple z konce 20. století v České republice*, Kostelní Vydří: Karmelitánské nakladatelství, 2001.
- *Wikipedie: Otevřená encyklopedie: Architekt* [online]. c2011 [citováno 5. 03. 2011]. Dostupný z WWW: <<http://cs.wikipedia.org/w/index.php?title=Architekt&oldid=6576030>>.
- *Wikipedie: Otevřená encyklopedie: Diskuse* [online]. c2011 [citováno 2. 03. 2011]. Dostupný z WWW: <<http://cs.wikipedia.org/w/index.php?title=Diskuse&oldid=6389820>>.
- *Wikipedie: Otevřená encyklopedie: Egyptský chrám* [online]. c2011 [citováno 25. 04. 2011]. Dostupný z WWW: <http://cs.wikipedia.org/w/index.php?title=Egyptsk%C3%BD_chr%C3%A1m&oldid=6793105>.

OBRAZOVÉ PŘÍLOHY

SEZNAM:

OBRAZOVÁ PŘÍLOHA I.:

NÁVRH VENKOVSKÉHO KOSTELA, ARCH. JAN KOTĚRA

OBRAZOVÁ PŘÍLOHA II.:

NÁVRH KOSTELA NA KRÁLOVSKÝCH VINOHRADĚCH, ARCH. JOSIP PLEČNIK

OBRAZOVÁ PŘÍLOHA III.:

NOVÝ PROJEKT CHRÁMU NA KRÁLOVSKÝCH VINOHRADĚCH, ARCH. JOSIP PLEČNIK

OBRAZOVÁ PŘÍLOHA IV.:

NÁVRH KOSTELA PRO VÍDEŇ, ARCH. JOSIP PLEČNIK

OBRAZOVÁ PŘÍLOHA V.:

SOUTĚŽNÍ NÁVRHY CHRÁMU SVATÉHO VÁCLAVA VE VRŠOVICÍCH

OBRAZOVÁ PŘÍLOHA VI.:

SOUTĚŽNÍ NÁVRH CHRÁMU SVATÉHO VÁCLAVA VE VRŠOVICÍCH

OBRAZOVÁ PŘÍLOHA VII.:

KONEČNÝ NÁVRH CHRÁMU SVATÉHO VÁCLAVA VE VRŠOVICÍCH

OBRAZOVÁ PŘÍLOHA VIII.:

INTERIÉR KOSTELA PANNY MARIE RŮŽENCOVÉ V ČESKÝCH BUDĚJOVICÍCH

OBRAZOVÁ PŘÍLOHA IX.:

PŮVODNÍ PŮDORYS SPOŘILOVSKÉHO KOSTELA

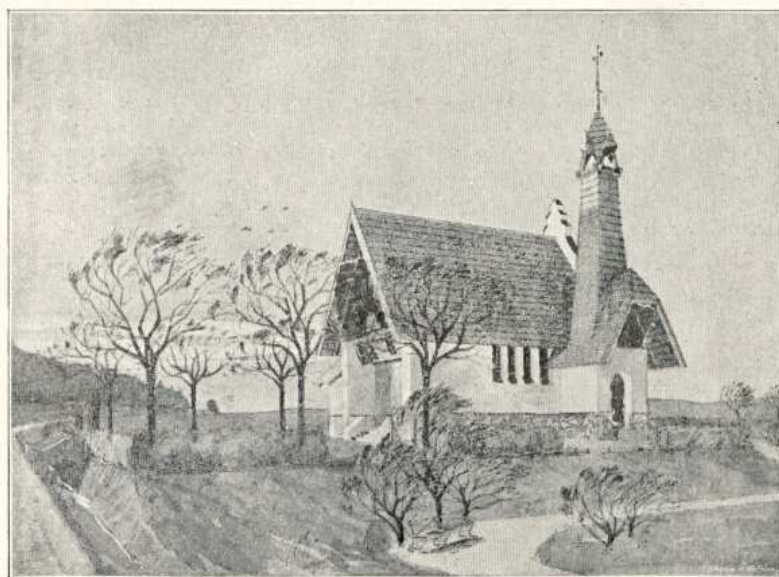
OBRAZOVÁ PŘÍLOHA X.:

PŮVODNÍ NÁVRHY KOSTELA V PRAZE – LHOTCE A JEHO SOUČASNÁ PODOBA

OBRAZOVÁ PŘÍLOHA I.:

NÁVRH VENKOVSKÉHO KOSTELA, ARCH. JAN KOTĚRA

Reprodukce z časopisu: PODLAHA Antonín: Rozhledy v umění křesťanském, in: *Časopis katolického duchovenstva* 4 (1905) 369–370.

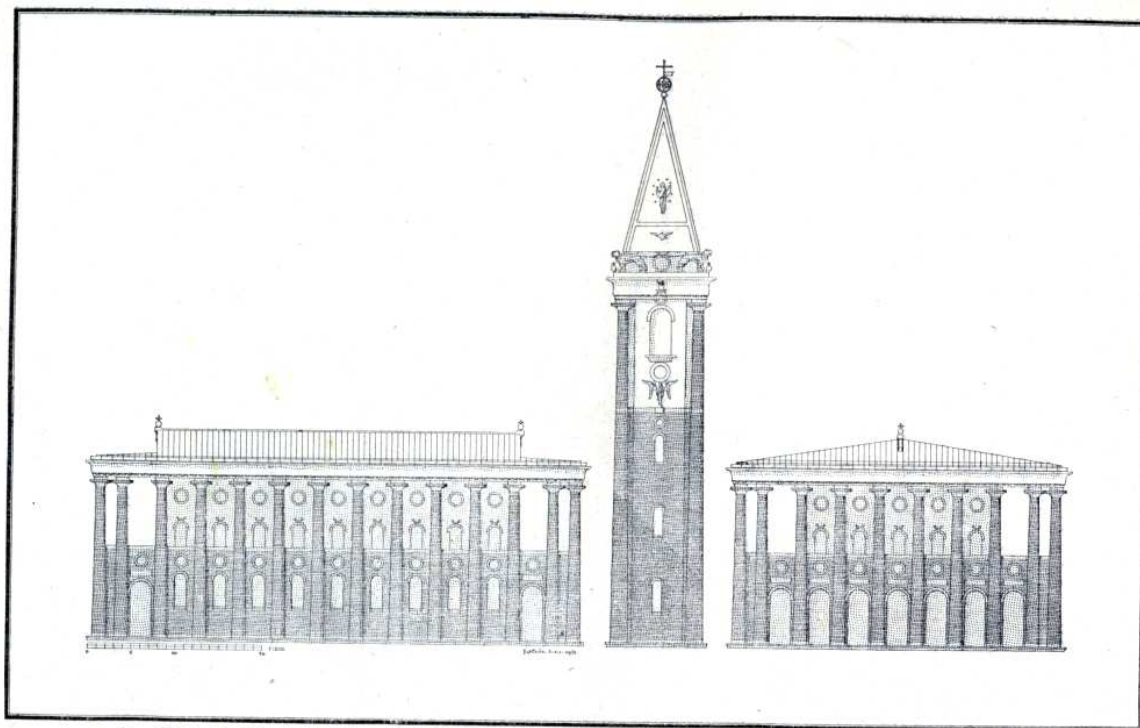
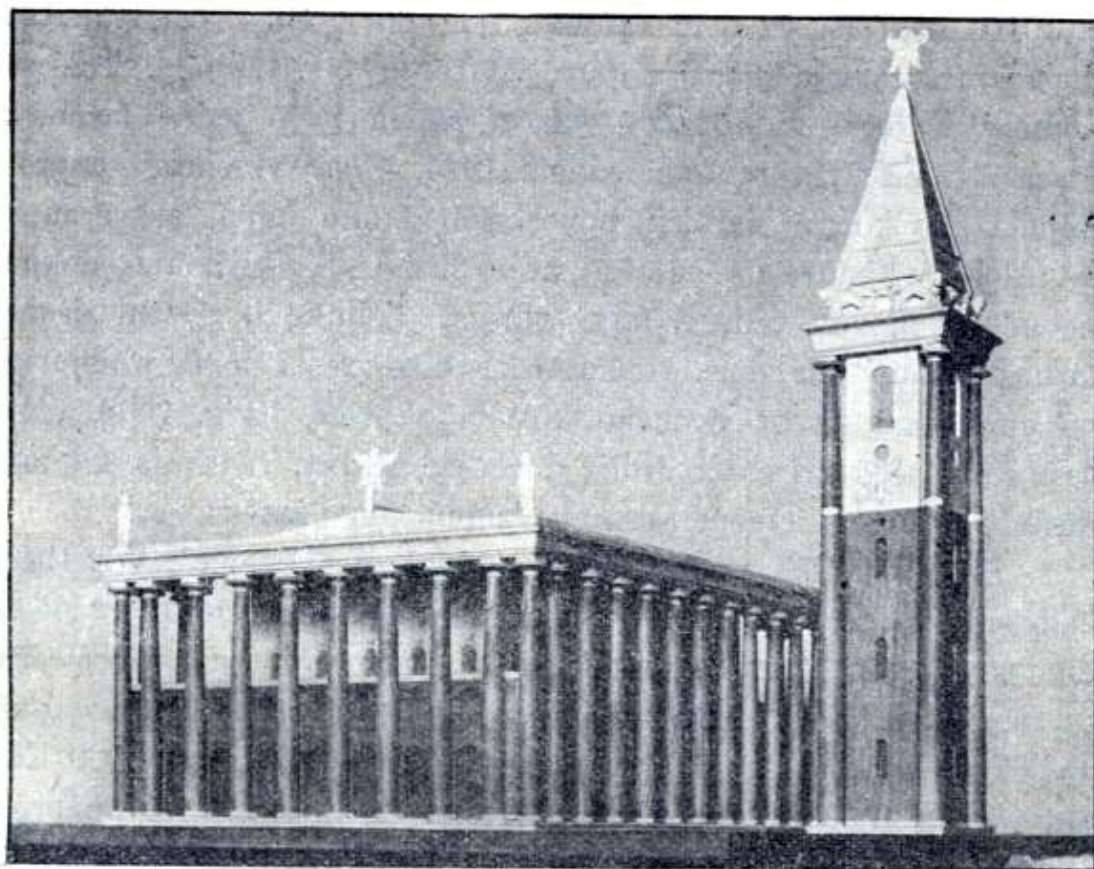


ARCHITEKT JAN KOTĚRA:
NÁVRH JEDNODUCHÉHO VENKOVSKÉHO KOSTELÍČKA.

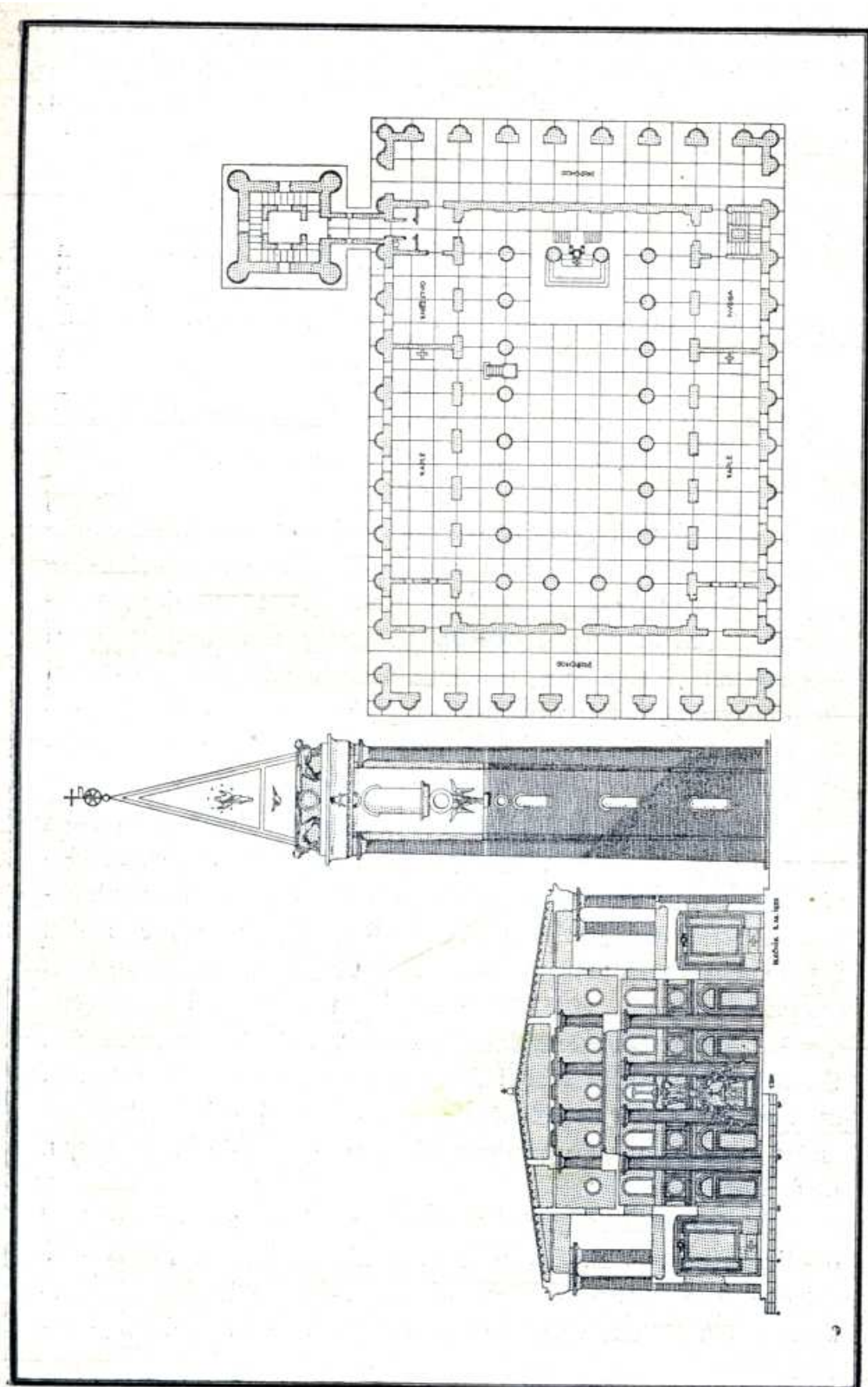
OBRAZOVÁ PŘÍLOHA II.:

NÁVRH KOSTELA NA KRÁLOVSKÝCH VINOHRADĚCH, ARCH. JOSIP PLEČNIK

Reprodukce z časopisu: PLEČNIK Josip: Návrh kostela nejsvětějšího Srdce Ježíšova na Král. Vinohradech: *Časopis katolického duchovenstva* 6 (1924) 393–398.



Jos. Plečnik: Návrh kostela nejsv. Srdce Ježíšova na Kr. Vinohradech. Pohled se strany a průčelí.

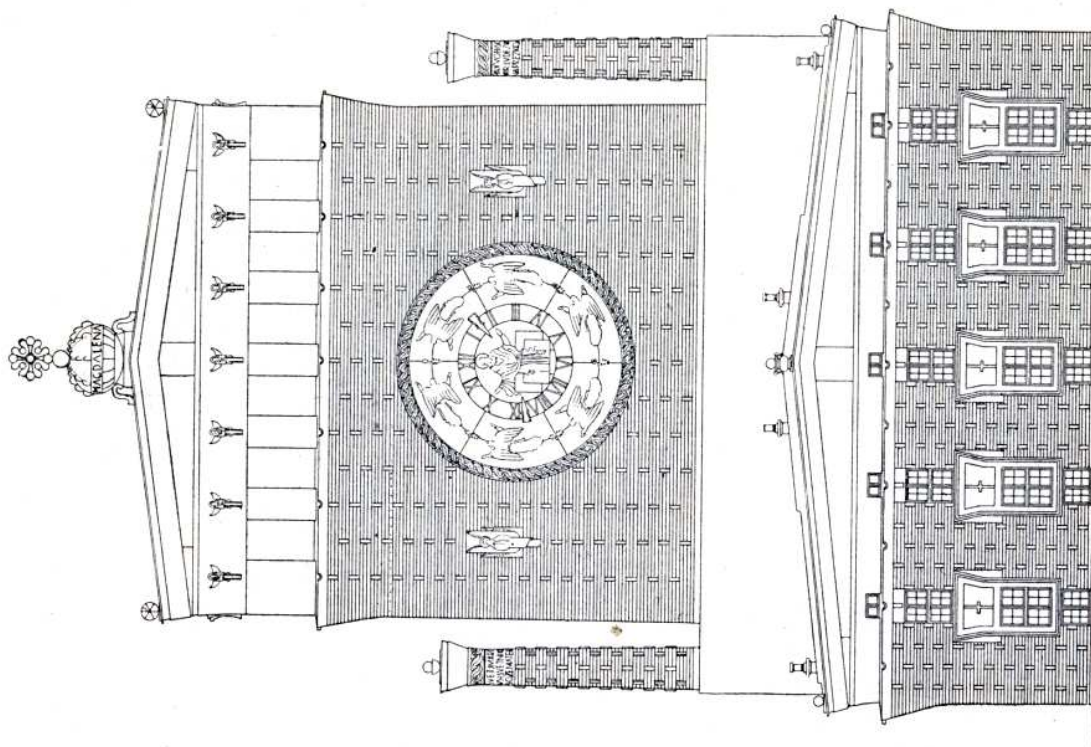


Jos. Plečnik: Návrh kostela nejsv. Srdce Ježíšova na Kr. Vinohradech. Příčný řez a půdorys.

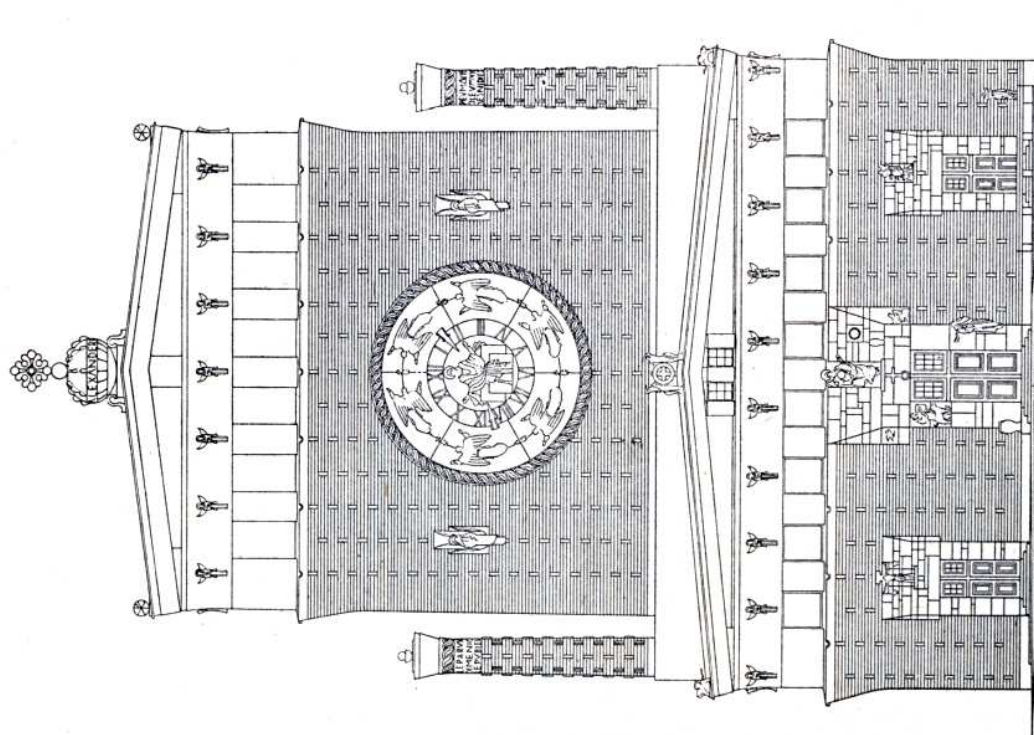
OBRAZOVÁ PŘÍLOHA III.:

NOVÝ PROJEKT CHRÁMU NA KRÁLOVSKÝCH VINOHRADĚCH, ARCH. JOSIP PLEČNIK

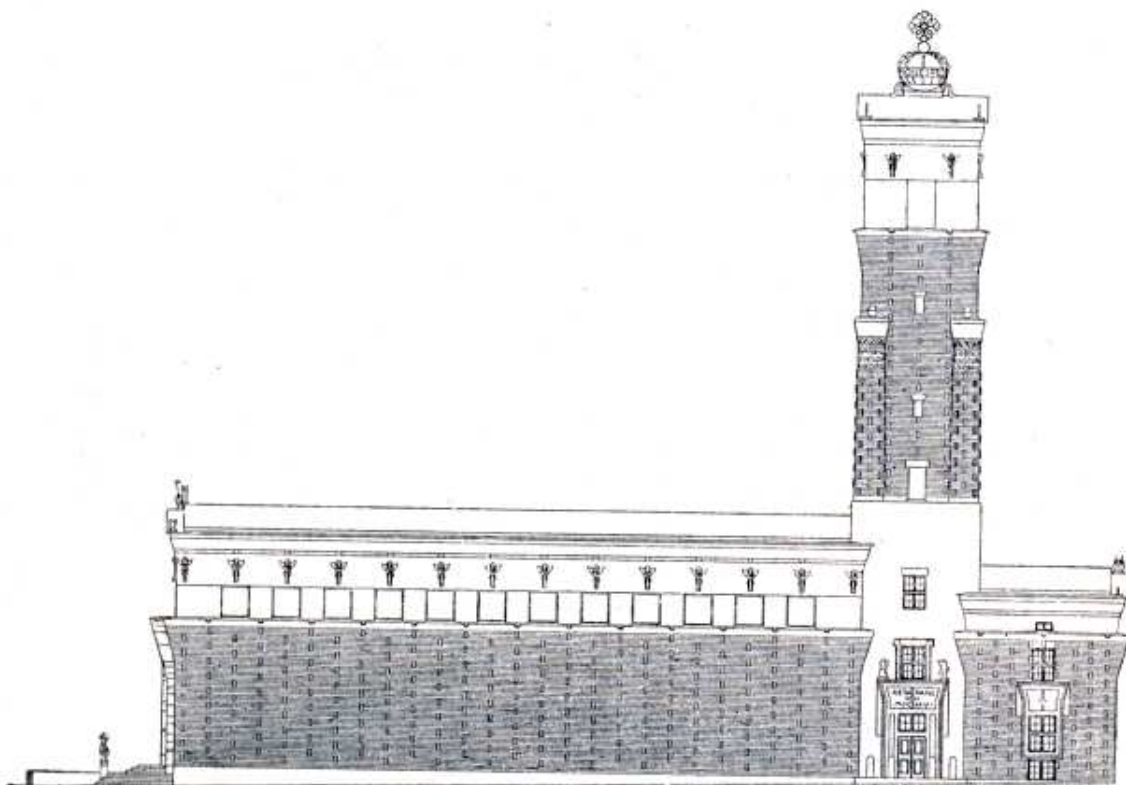
Reprodukce z časopisu: TITL František: Nový projekt chrámu Srdce Ježíšova na Král. Vinohradech od profesora Josefa Plečnicka, in: *Časopis katolického duchovenstva* 7 (1928) 799–801, 803.



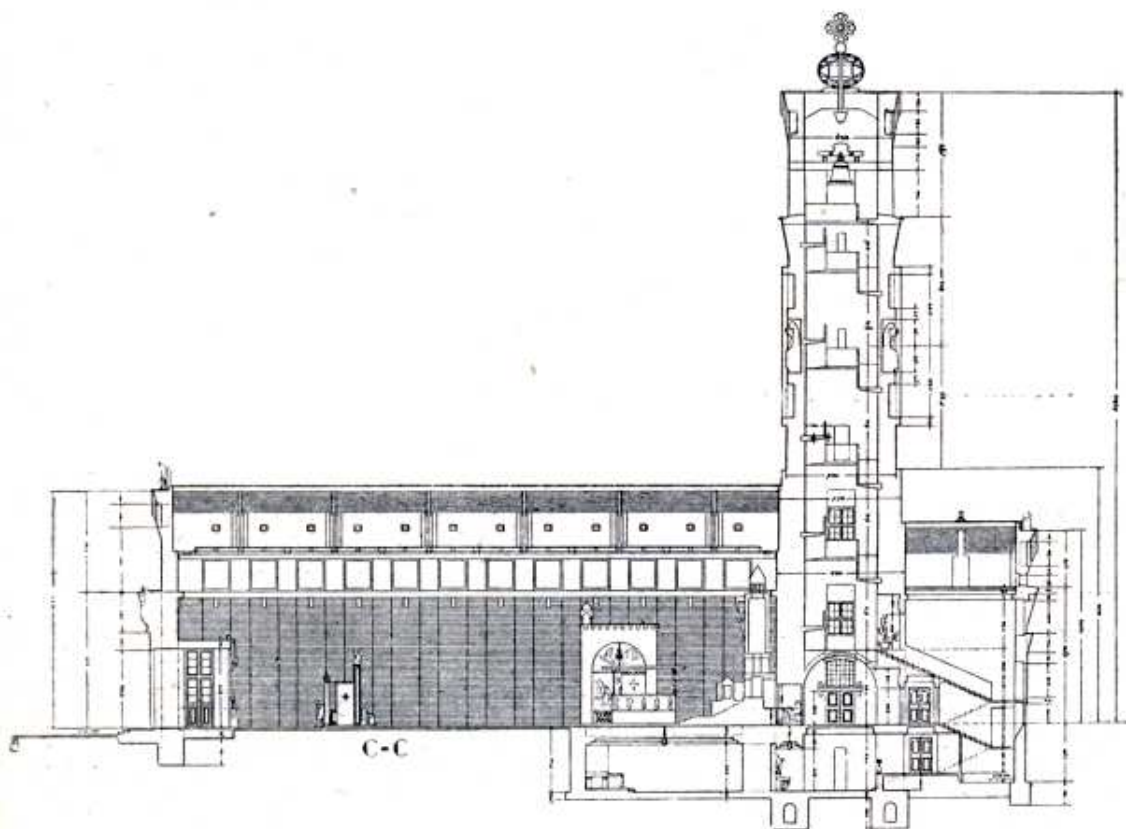
Plečnik: Nový projekt chrámu Srdce Ježíšova na Král. Vinohradech.
Průčelí východní.



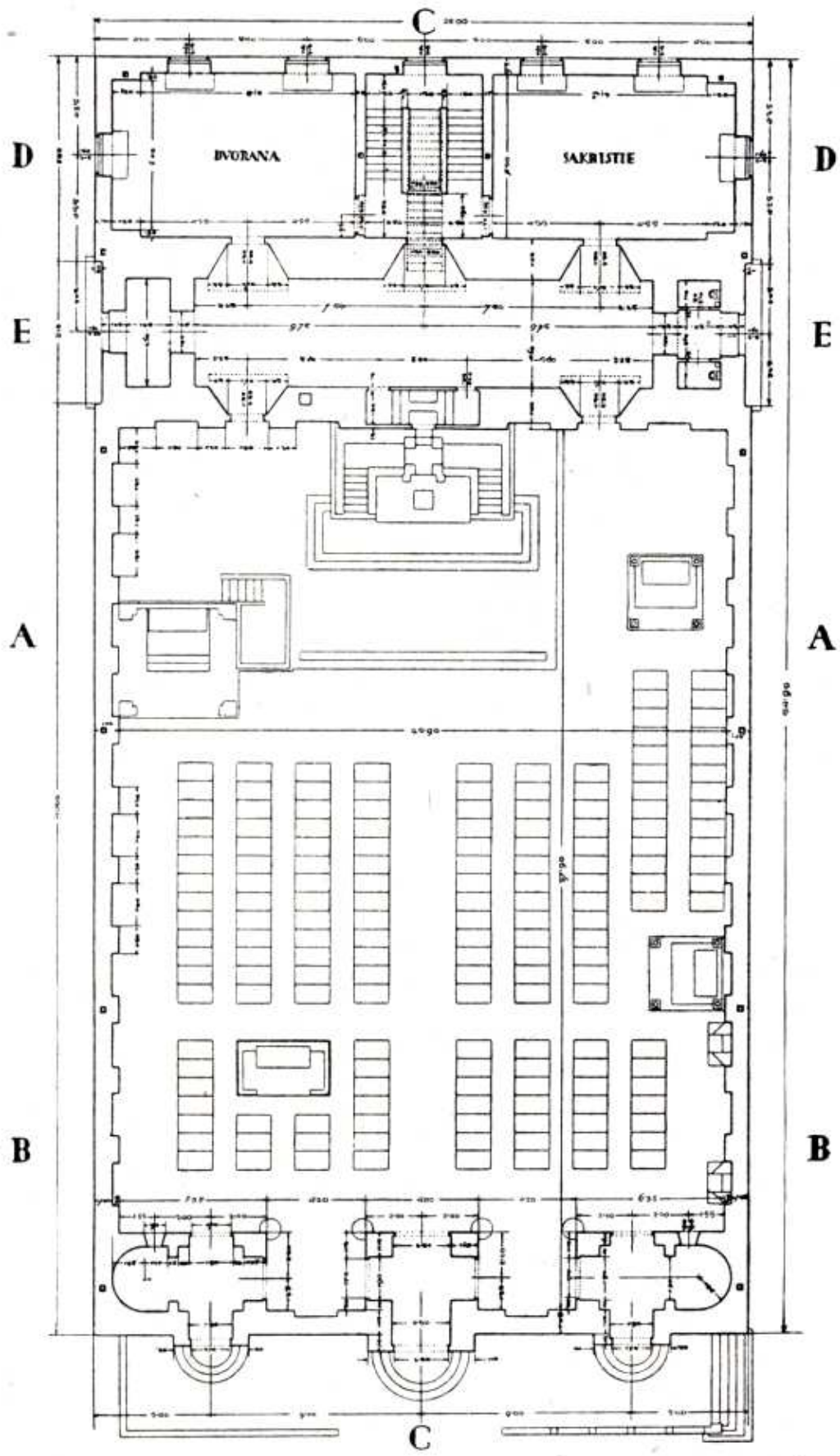
Plečnik: Nový projekt chrámu Srdce Ježíšova na Král. Vinohradech.
Průčelí západní.



Plečník: Nový projekt chrámu Srdce Ježíšova na Král. Vinohradech.
Pohled se strany jižní.



Plečník: Nový projekt chrámu Srdce Ježíšova na Král. Vinohradech.
Rez podélný.



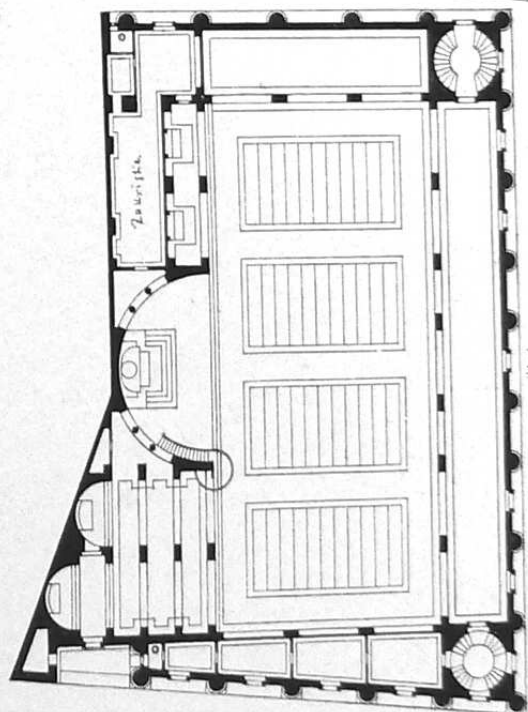
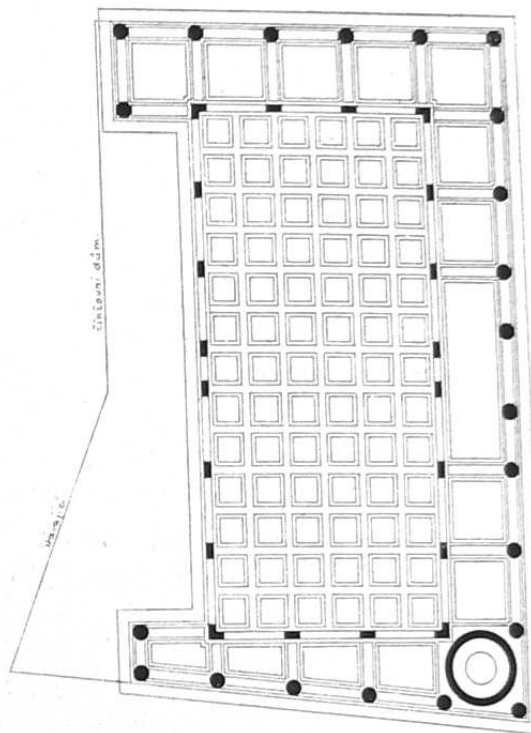
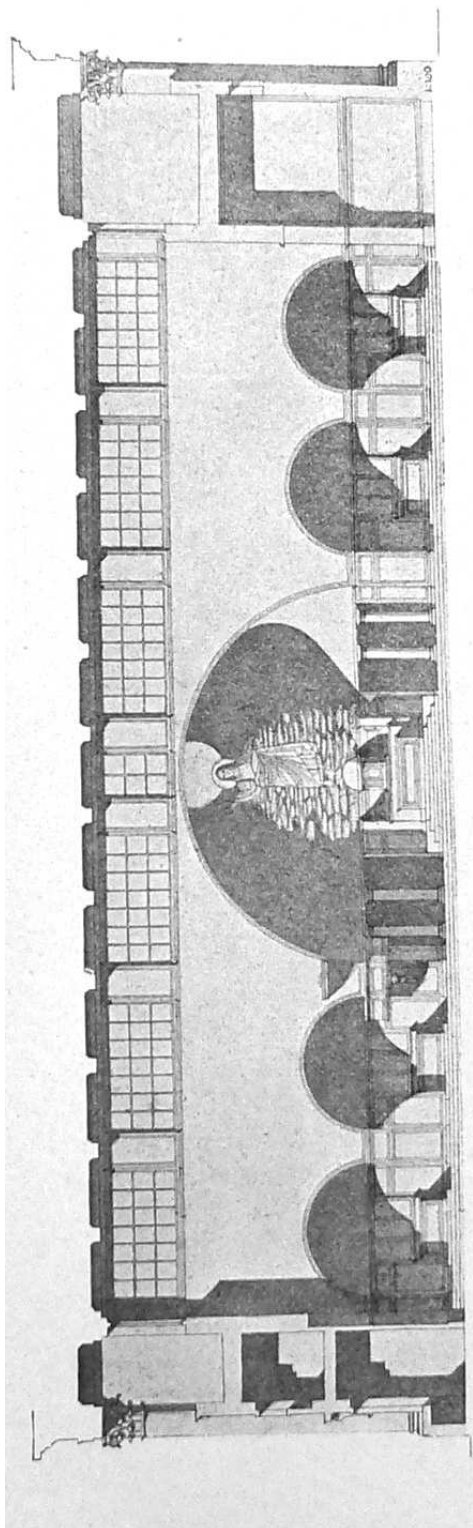
PŘÍZEMÍ

Plečnik: Nový projekt chrámu Srdce Ježíšova na Král. Vinohradech. Půdorys.

OBRAZOVÁ PŘÍLOHA IV.:

NÁVRH KOSTELA PRO VÍDEŇ, ARCH. JOSIP PLEČNIK

Reprodukce z časopisu: Anonym: Josip Plečnik, in: *Styl: Časopis pro architekturu, stavbu měst a umělecký průmysl* (1909) 131.

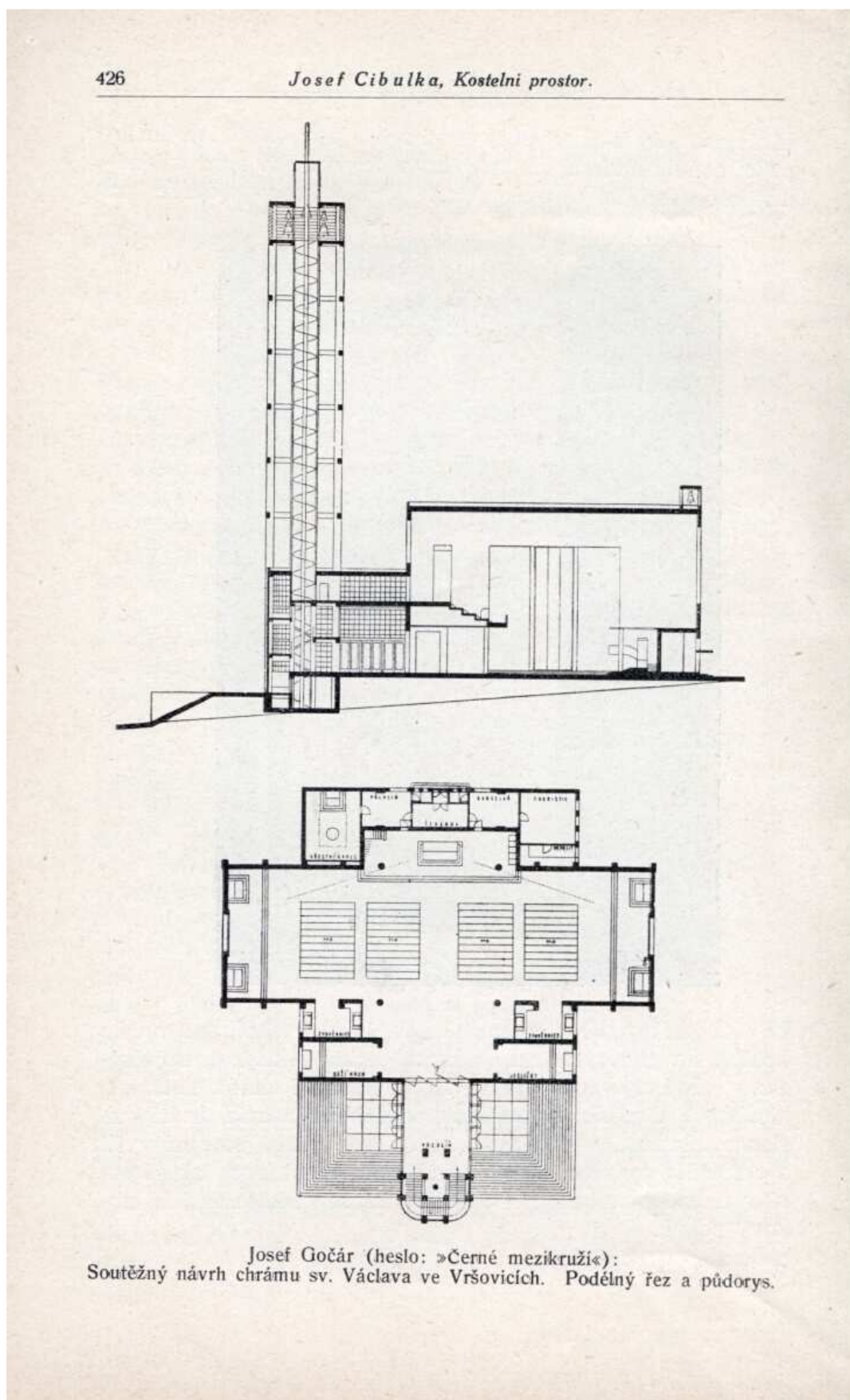


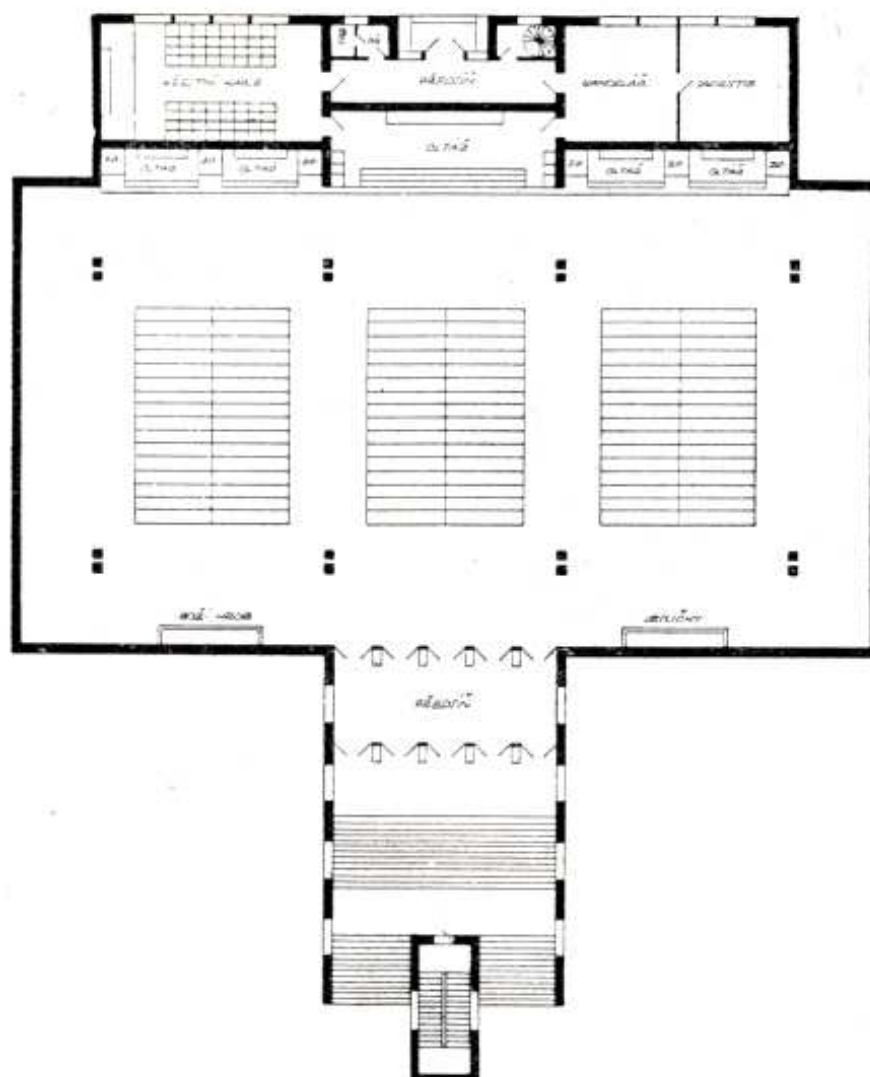
JOSIP PLEČNIK. NÁVRH KOSTELA PRO VÍDEŇ.

OBRAZOVÁ PŘÍLOHA V.:

SOUTĚŽNÍ NÁVRHY CHRÁMU SVATÉHO VÁCLAVA VE VRŠOVICÍCH

Reprodukce z časopisu: CIBULKA Josef: Kostelní prostor, in: *Časopis katolického duchovenstva* 4 (1928) 426; 5 (1928) 515.



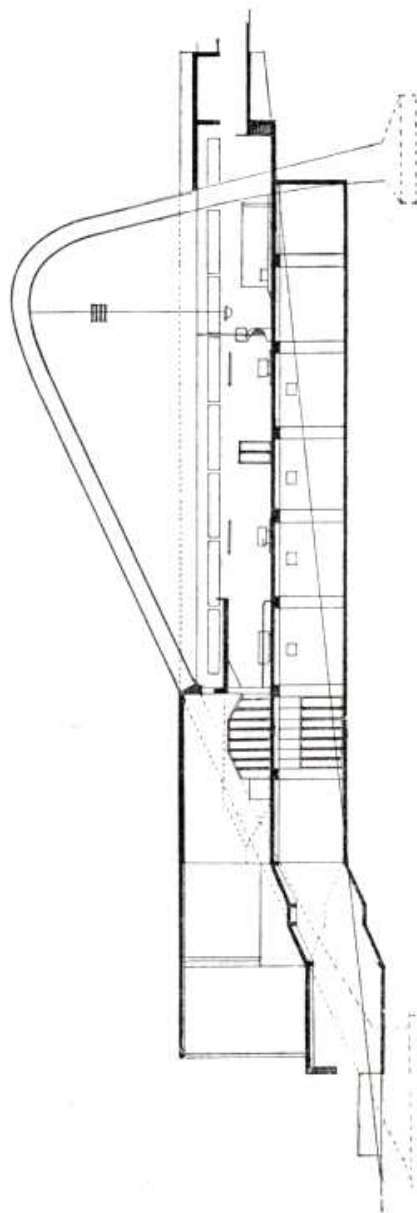
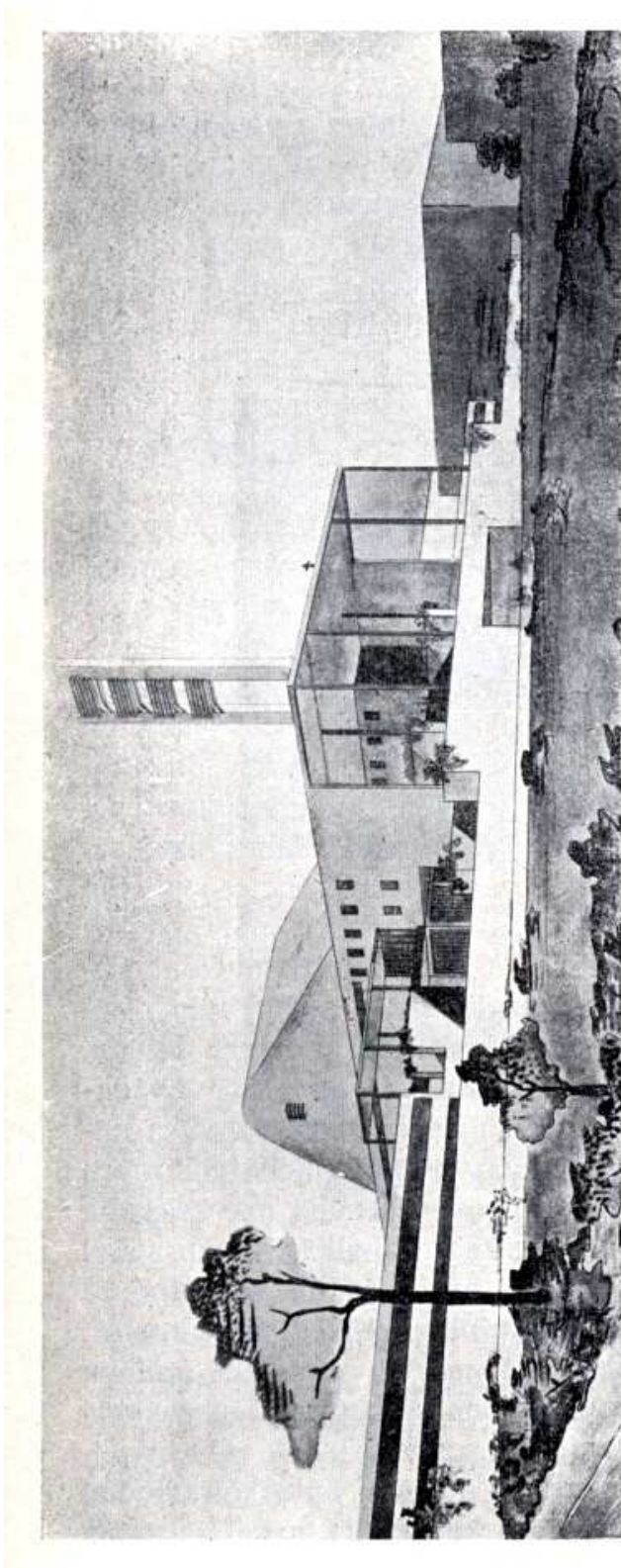


Jaroslav Kabeš («Castellum»):
 Soutěžný návrh chrámu sv. Václava ve Vršovicích.
 Půdorys.

OBRAZOVÁ PŘÍLOHA VI.:

SOUTĚŽNÍ NÁVRH CHRÁMU SVATÉHO VÁCLAVA VE VRŠOVICÍCH

Reprodukce z časopisu: CIBULKA Josef: Kostelní prostor, in: *Časopis katolického duchovenstva* 8+9 (1928) 873.



Pavel Smetana a Alois Wachsmann: Soutěžní návrh na chrám sv. Václava ve Vršovicích. Pohled a podélný řez.

OBRAZOVÁ PŘÍLOHA VII.:

KONEČNÝ NÁVRH CHRÁMU SVATÉHO VÁCLAVA VE VRŠOVICÍCH

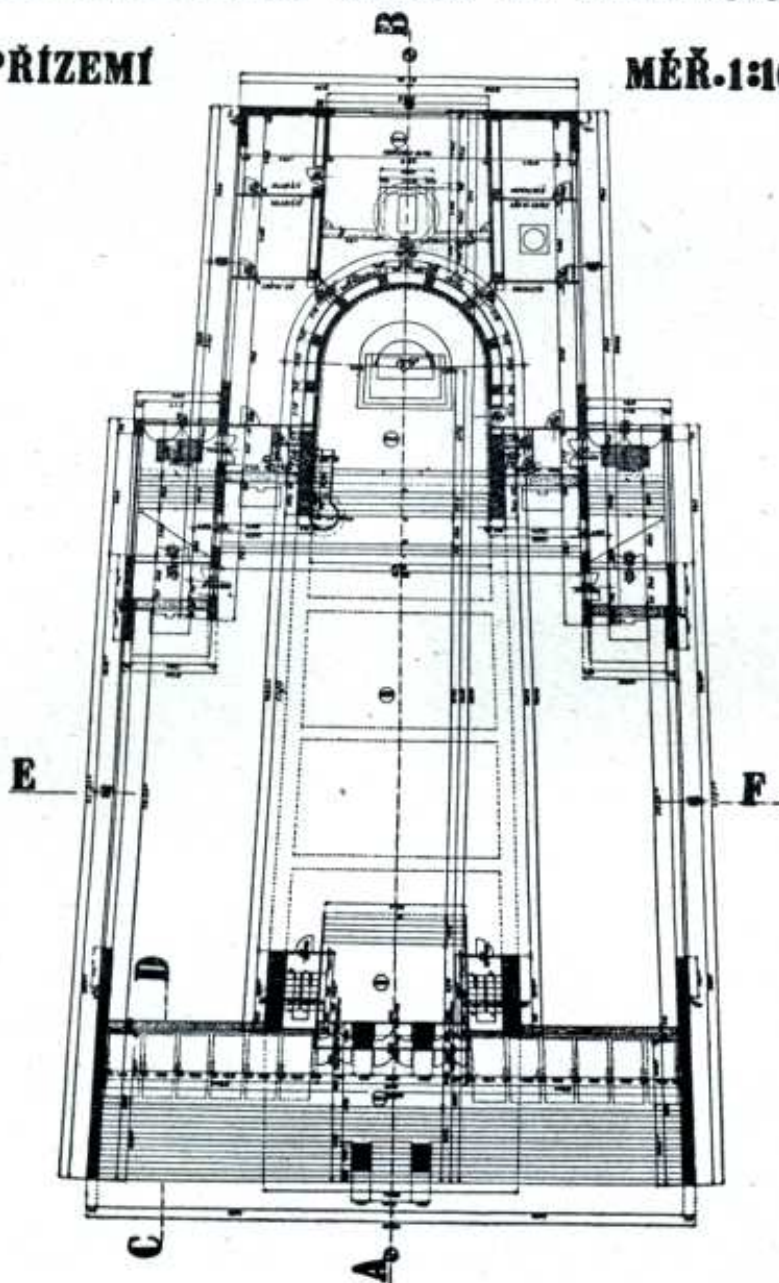
Reprodukce z časopisu: CIBULKA Josef: Kostelní prostor, in: *Časopis katolického duchovenstva* 7+8 (1930) 535.

1

ŘÍM. KAT. FARNÍ CHRÁM VE VRŠOVICÍCH

PŘÍZEMÍ

MĚŘ. 1:100



V PRAZE V DUBNU 1929

PROF. ARCH. J. GOČÁR

OBRAZOVÁ PŘÍLOHA VIII.:

INTERIÉR KOSTELA PANNY MARIE RŮŽENCOVÉ V ČESKÝCH BUDĚJOVICÍCH

Převzato z internetových stránek: *Wikipedie: Otevřená encyklopedie: Kostel Panny Marie Růžencové (České Budějovice)* [online]. c2011 [citováno 10. 04. 2011]. Dostupný z WWW:

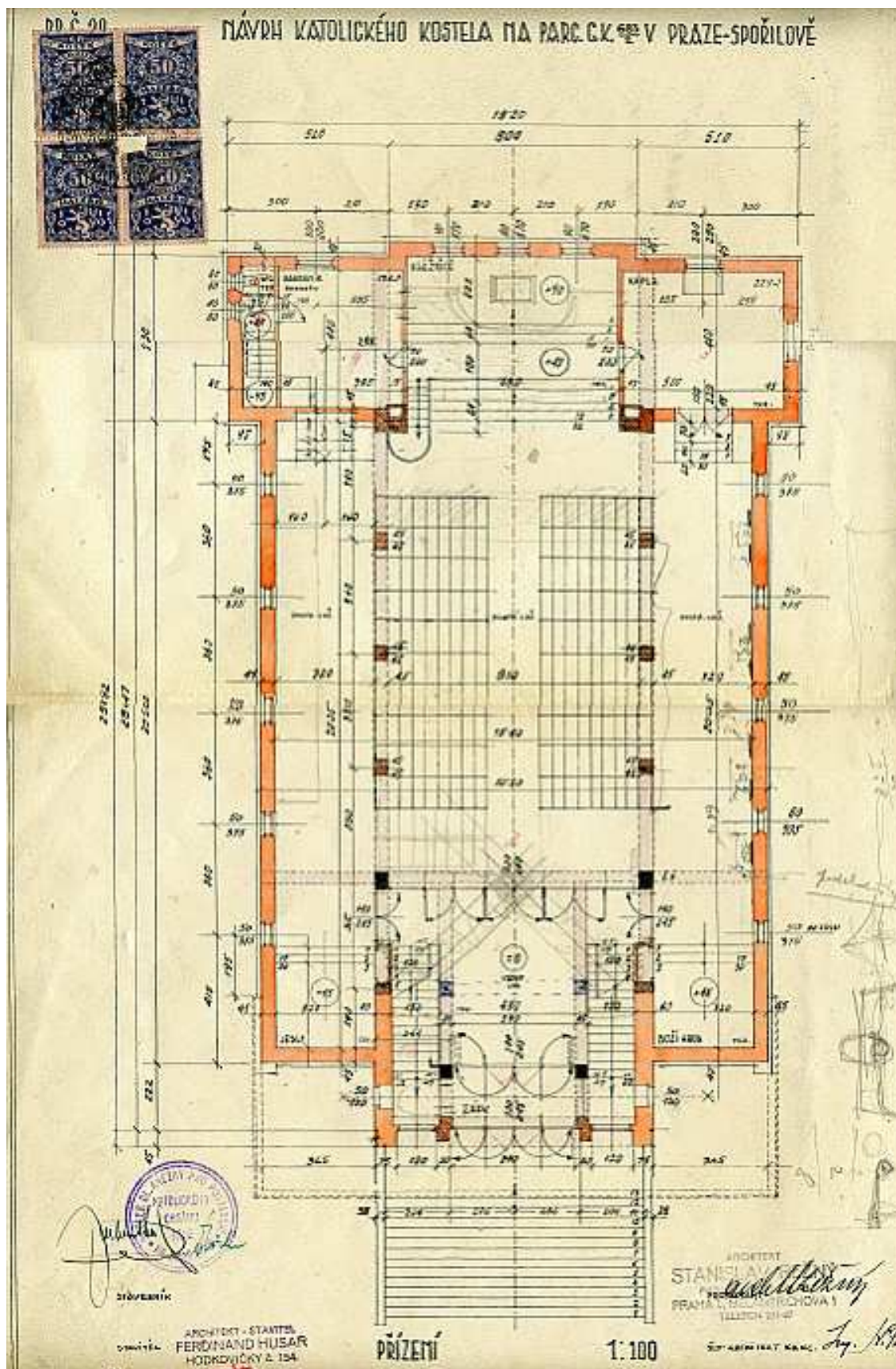
<[http://cs.wikipedia.org/w/index.php?title=Kostel_Panny_Marie_R%C5%AF%C5%BEencov%C3%A9_\(%C4%8Cesk%C3%A9_Bud%C4%9Bjovice\)&oldid=6751140](http://cs.wikipedia.org/w/index.php?title=Kostel_Panny_Marie_R%C5%AF%C5%BEencov%C3%A9_(%C4%8Cesk%C3%A9_Bud%C4%9Bjovice)&oldid=6751140)>.



OBRAZOVÁ PŘÍLOHA IX.:

PŮVODNÍ PŮDORYS SPOŘILOVSKÉHO KOSTELA

Převzato z internetových stránek: *Prostor – architektura, interiér, design: Kostel sv. Anežky a patronů českých* [online]. c2011 [citováno 10. 04. 2011]. Dostupný z WWW: <<http://www.prostor-ad.cz/pruvodce/praha/sporilov/kostel.htm>>.



OBRAZOVÁ PŘÍLOHA X.:

PŮVODNÍ NÁVRHY KOSTELA V PRAZE – LHOTCE A JEHO SOUČASNÁ PODOBA

Reprodukce z časopisu: *Katolická žena* 1 (1936).

Převzato z internetových stránek: *Wikipedie: Otevřená encyklopedie: Lhotka (Praha)* [online]. c2011 [citováno 11. 04. 2011]. Dostupný z WWW:

<[http://cs.wikipedia.org/w/index.php?title=Lhotka_\(Praha\)&oldid=6742977](http://cs.wikipedia.org/w/index.php?title=Lhotka_(Praha)&oldid=6742977)>.

