

**UNIVERZITA KARLOVA V PRAZE**

**KATOLICKÁ TEOLOGICKÁ FAKULTA**

Ústav dějin křesťanského umění

Dějiny křesťanského umění

Marta Slačálková

**Ilustrace k dílu Karla Hynka Máchy *Máj* – nekončící  
pramen inspirace**

bakalářská práce

Vedoucí práce: Mgr. Milan Pech

Praha 2011

## **Čestné prohlášení**

Prohlašuji, že jsem tuto bakalářskou práci s názvem „Ilustrace k dílu Karla Hynka Máchy Máj – nekončící pramen inspirace“ napsala samostatně a výhradně s použitím uvedených pramenů a literatury a že jsem ji nevyužila k získání jiného nebo stejného akademického titulu.

Souhlasím s tím, aby práce byla zveřejněna pro účely výzkumu a soukromého studia.

V Praze dne 26. dubna 2011

Marta Slačálková

## **Poděkování**

Děkuji rodině, vedoucím bakalářské práce panu Mgr. Milanu Pechovi a Mgr. Marii Rakušánové PhD., bez jejichž pomoci by tato práce nemohla vzniknout.

## Obsah

I. Úvod .....	5
II. Zhodnocení literatury .....	7
III. Ilustrace básně Máj od Karla Hynka Máchy .....	8
1 Ilustrované publikace Máje od prvního vydání do konce první světové války.....	8
1.1 První ilustrovaná vydání Máje – nakladatelství Ignáce Leopolda Kobra .....	8
1.2 Mikoláš Aleš a Karel Hynek Mácha .....	10
1.3 Výtvarné pojetí Máje na konci 19. a začátku 20. století .....	15
1.4 Ilustrace druhého desetiletí 20. století .....	18
2 Meziválečné období .....	21
2.1 Jan Zrzavý.....	22
2.2 Další ilustrátoři Máje .....	24
2.3 Jubilejní rok 1936 .....	26
2.3.1 Avantgardní ilustrace .....	26
2.3.2 Tradiční pojetí Máje.....	31
3 Ilustrace v době Protektorátu Čechy a Morava .....	33
4 Výtvarná zpracování Máje do roku 1989 .....	37
5 Současné ilustrace Máje .....	42
IV. Závěr.....	48
V. Přílohy .....	50
1 Chronologický seznam ilustrací básně Máj .....	50
2 Obrazová Příloha.....	53
VI. Seznam vyobrazení .....	72
VII. Seznam použitých pramenů a literatury .....	76

## I. Úvod

Máj je báseň, která již téměř sto padesát let inspiruje výtvarné umělce k vlastnímu ztvárnění textu. Za tuto dobu vyšel v knižní podobě Máj ilustrovaný různými osobnostmi českého výtvarného umění více než v padesáti podobách. V umění se mezitím vystřídal mnoho stylových tendencí, které se promítly i do ilustrací Máje – historismus vystřídal symbolismus a secese, k Máji se obrátil i surrealismus či abstrakce. Inspirační pramen, tedy báseň Máj, se s časem nijak nezměnil, ale způsob a forma jeho výtvarného ztvárnění dosáhly rozličných podob. Umělci se snažili výtvarně vyjádřit svou představu textu Máje nebo se jím někteří jen inspirovali pro vlastní díla. Dochází tak ke konfrontaci textu romantického básníka s tvorbou pozdějších umělců. Někteří se snažili podříditi romantickému stylu a vytvořili ilustrace v tomto duchu, jiní interpretovali Máchu ve svém vlastním osobitém pojetí.

Mácha vydal Máj roku 1836 vlastním nákladem a jak je známo, trvalo pár desítek let, než v něm další generace našla umělecké hodnoty a byl přijat kritiky i veřejností. Tehdejší vlastenecká generace umělců a intelektuálů se zajímala spíše o pozvednutí postavení Čechů v rámci Rakouska-Uherska než o existencionální problémy jedince ve společnosti. Ve druhé polovině devatenáctého století došlo k uvolnění politických poměrů a nastoupila nová generace, která se zabývala poměry v současné společnosti a jejími negativními rysy. Roku 1858 vydala almanach Máj, pojmenovaný po díle, na jehož odkaz navazovala, a vzniklo tak i pojmenování pro celou básnickou generaci – májovci.

K básni Máj se dochoval i autorův vlastní výklad, ve kterém vysvětluje, že primární pro něj bylo vyjádření myšlenek o smyslu bytí a smrti. Prostřednictvím Viléma a jeho citových zpovědí se svěřil se svým strachem ze smrti jakoby v předtuše své vlastní. Dějová linie, láska a májová příroda byly pro výtvarné umělce často záchytnými tématy, ale pro Máchu toto nebylo prioritou. Pomocí zmíněných motivů chtěl poukázat na rozpory šťastných i chmurných stránek života. Na jedné straně okouzující májová příroda, na straně druhé nešťastná láska a k smrti odsouzený Vilém, který touží po všech pozemských krásách popisovaných v básni. Ne všem umělcům se podařilo vystihnout nebo se alespoň přiblížit k této rovině básně.

Bez ohledu na období můžeme ilustrátory Máje rozdělit do dvou základních linií. První, která se zaměřila na výklad děje, popis krajiny a postav, založil třetí ilustrátor Mikoláš Aleš a pokračovali v ní například Mikuláš Galanda, Cyril Bouda a další. Druhá linie výtvarníků, kteří ilustrovali Máj, dokázala výtvarným zpracováním zprostředkovat hlubší myšlenky této lyricko-epické balady. Jejím průkopníkem byl František Kobliha se svými

symbolistickými grafickými listy. Další umělci, kteří Máj zcela nově interpretovali, byli například Jan Zrzavý, surrealisté, Jaroslav Šerých a Zdeněk Sýkora.

Ve své práci chronologicky shrnuji výtvarníky, kteří se věnovali ilustracím k Máji. V první kapitole zahrnuji období od prvního vydání ilustrovaného Máje roku 1865, o které se zasloužil nakladatel Ignác Leopold Kober, do konce první světové války. Zvláštní podkapitolu věnuji Mikoláši Alšovi, pro kterého byl Máj blízkým dílem a vrátil se k němu celý život a inspiroval se jím pro mnoho svých vlastních prací. Ve druhé kapitole shrnuji umělce, kteří tvořili v meziválečném období. Roku 1924 vznikl z rukou Jana Zrzavého nejvýraznější ilustrátorský doprovod až do jubilejního roku 1936, ve kterém vycházely Máje ilustrované surrealisty. Třetí kapitola se zabývá ilustracemi, které vznikly během druhé světové války. V této době vycházel Máj velmi často. Vedle reeditovaných vydání se k Máji také vraceli umělci, kteří se mu věnovali již dříve, a vznikaly také soubory ilustrací zcela nové. V kapitole zahrnující období komunistického režimu se poprvé setkáváme s abstraktními soubory ilustrací. Poslední kapitola shrnuje ilustrace k Máji vydané po roce 1989 až do současnosti.

Ve své práci se pokusím vytvořit co nejúplnější soupis vydaných ilustrovaných Májů. Výtvarným zpracováním Máje se zabývala spousta umělců, ale ne všichni se dočkali vydání svých ilustrací společně s básní Máj v knižní podobě. Při mapování všech těchto umělců jsem se držela především sbírek Národní knihovny. Vzhledem k rozsahu této práce jsem do ní nezahrnula všechny umělce, kteří se básní Máj inspirovali a všechny práce, které se básně týkají. Některé výtvarné práce také nebylo možné dohledat. Dále přibližuji historické souvislosti a výtvarné tendence, které ovlivnily ilustrátory v jejich tvorbě. Zaměřuji se při tom na umělce, jejichž výtvarné zpracování překračuje pouhé převedení dějové linie do obrazové podoby.

## II. Zhodnocení literatury

Ilustrace Máje se dosud nedočkaly dostatečného uměleckohistorického zpracování. Historikové se dříve zajímali o vývoj knihy, ale nevěnovali se příliš její výtvarné stránce. Mirjam Bohatcová (1990) se zaměřuje konkrétněji na výtvarnou výzdobu knihy, ale její bádání končí secesním obdobím. Zájem historiků umění o ilustrace knih se v minulosti a dokonce i v současnosti často soustředil spíše na ilustraci dětských knih. Publikace zaměřující se na ilustraci v souvislosti s jednotlivými umělci nalezneme jen u některých nejvýznamnějších osobností českého výtvarného umění.

Samotným ilustracím Máje se věnoval František Táborský u příležitosti stého výročí prvního vydání Máje. Roku 1936 v časopisu Hollar vydal článek „Karel Hynek Mácha po stu letech.“ Ilustracemi minulého století a přímo ilustracemi Máje se zabýval Jan Rous, který vydal roku 1988 katalog k výstavě „Ilustrace Máchova Máje.“ V něm shrnuje vývoj výtvarného zpracování básně a zaměřuje se na období, ve kterých se umělcům podařilo interpretovat hlubší myšlenky básně. Nejnovější článek vztahující se přímo k tématu a shrnující ilustrátorské cykly k Máji je nazvaný „Výtvarné interpretace Máje.“ Napsala ho Kateřina Tučková a publikovala ve sborníku vydaném u příležitosti 200 let od Máchova narození „Mácha redivivus 1810-2010“ (2010).

Další informace nalezneme tedy především v monografiích jednotlivých umělců, kteří se ilustrací zabývali, ale zde je to téma pouze okrajové. Několik krátkých článků, které byly většinou napsány při příležitosti nového vydání Máje, jsem našla v uměleckých periodikách jako například časopis Ateliér, Umění, ale i v deníku MF Dnes.

Rok 2010 byl tedy rokem výročí, kdy se připomínalo 200 let od narození Karla Hynka Máchy. Při této příležitosti proběhlo také několik výstav ilustrací jeho knih například v Národní knihovně sídlící v Klementinu v Praze, v Muzeu knihy ve Žďáru nad Sázavou a ve Vlastivědném muzeu v České Lípě. Na těchto výstavách však chyběl uměleckohistorický doprovodný text. Výstavy byly zaměřeny spíše na vyzdvížení osobnosti básníka, poukázání na jeho velikost a působení jeho díla v české kultuře.

### **III. Ilustrace básně Máj od Karla Hynka Máchy**

#### **1 Ilustrované publikace Máje od prvního vydání do konce první světové války**

Máchovi vrstevníci, zastoupení především dramatikem Josefem Kajetánem Tylem a básníkem Františkem Ladislavem Čelakovským, Máj nepochopili a jednohlasně odsoudili jako nečeskou nihilistickou báseň. I když tato vlastenecká generace dokázala ocenit jeho básnický talent, nedokázala mu odpustit, že se neslučoval s jejich obrodnými tendencemi. Ocenila ho až následující generace májovců. První ilustrované vydání básně se tedy realizovalo téměř až po třiceti letech od Máchova prvního vydání.

##### **1.1 První ilustrované vydání Máje – nakladatelství Ignáce Leopolda Kobra**

Roku 1865 byl vydán ilustrovaný Máj s grafikami Bohuslava Kroupy<sup>1</sup> v nákladu šestset kusů, z toho sto bylo vytištěno na kvalitnějším papíru.<sup>2</sup> Byl to pravděpodobně nápad pražského nakladatele Ignáce Leopolda Kobra, který vydával díla českých klasiků.<sup>3</sup> Kroupa doprovodil text Máje šesti grafikami, které do dřeva vyryl Antonín Řeháček. Ilustrace se nachází vždy na začátku zpěvu a je do ní včleněna ozdobná iniciála. Umělec se snažil o vyjádření tragiky nešťastné lásky a smrti, ale schematická kompozice ilustrací a naivně vypadající postavy v nás nezanechávají hlubší dojem, i když jsou pečlivě propracované. Chybí v nich navození pocitů, které vnímáme při četbě textu básně. Na druhou stranu Kroupa vytvořil rytiny, které zachycují hlavní dějové výjevy. Svým pojetím se nacházejí na hraně realismu a romantismu<sup>4</sup> s detailně vykreslenou přírodou. Jako první ilustrátor básně Máj měl Kroupa velkou výhodu v tom, že nebyl ovlivněn žádným jiným výtvarným ztvárněním této básně. Sám si vybral výjevy, které chtěl zpracovat. Některé z nich se staly téměř pro všechny pozdější autory důležitými motivy při výtvarném ztvárnění básně. Bylo to například setkání strážného se zdrceným Vilémem ve věznici, duchové tančící kolem kolovrátku [1] nebo opuštění loupežníci v lese. Téma shromážděných lidí kolem odsouzeného ve třetím zpěvu použilo ještě několik ilustrátorů, nestalo se však příliš oblíbeným. Zobrazení milenecké

---

<sup>1</sup> Bohuslav Kroupa, narozený roku 1838 v Praze, studoval na Akademii výtvarných umění v Praze v krajinářském ateliéru profesora Maxe Haushofera.

<sup>2</sup> Srov. SMEJKAL 1971, 155.

<sup>3</sup> Srov. TÁBORSKÝ 1936, 83.

<sup>4</sup> Srov. TUČKOVÁ 2010, 90.



dvojice u jezera v prvním zpěvu [2] nezaujalo pozdější ilustrátory a už se téměř neopakovalo.

Roku 1872 vydalo nakladatelství Ignáce Leopolda Kobra ilustrovaný *Máj* znovu. Tentokrát jej vyzdobil Josef Scheiwl<sup>5</sup> frontispisem [3] a šesti dekorativními iniciálami ke každému zpěvu a oběma intermezzům. Grafiky vyryl mědirytec J. F. Patočka. Jednotlivé iniciály vyzdobil malým výjevem týkajícím se následujícího děje, kromě první iniciály „B“, která je doplněna pouze dekorativními rostlinnými ornamenty. František Táborský v článku Karel Hynek Mácha po stu letech o tomto spojení píše: „Iniciálky snaží se o kaligrafickou dekorativnost, ale děj do nich miniaturně vkreslený nesplývá s nimi; jsou proti němu příliš odlišné, skoro veselé. A zcela neosobní. Frontispice pak je snůška nesourodých dekorativních detailů.“<sup>6</sup> Jan Rous se však nad frontispisem pozastavuje s kladnějším postojem: „Zajímavý je tu však frontispis s rungeovským názvukem, dokládající již hlubší snahu pochopit dílo v jeho kosmických odkazech.“<sup>7</sup>

V tak malém rozsahu, který Scheiwl zvolil, ani nemohl plně vyjádřit sdělení básně. V iniciálách zobrazil podobné situace jako jeho předchůdce, musel je však omezit na to nejdůležitější. V případě druhého zpěvu se spokojil pouze se sedícím zadumaným vězněm, který je skloněný pod nožičkou písmena „K“. V horní části je věžeňské okénko, ale strážného na ilustraci nezobrazil. Kolem kolovrátku v iniciále „V“ zobrazil duchy, kteří však působí v ramenech písmene uvěznění bez možnosti pohybu. Do iniciály „N“ ke třetímu zpěvu zakomponoval na jedné straně odsouzeného a za ním na druhé straně průvod lidí. Z opuštěných loupežníků ke druhému intermezzu zbyl ve Scheiwlově podání jen jeden schoulený loupežník v dolní části písmena „S“. [4] Závěrečnou kapitolu uvádí iniciála „K“, na jejíž pravé straně stojí romantický básník v tmavém plášti se skloněnou hlavou.

Jan Rous o prvních dvou ilustrovaných souborech básně *Máj* kromě Scheiwlůva frontispisu soudí, že spíše opisují ikonografii textu.<sup>8</sup> Emanuel Svoboda ve své studii Mikoláš Aleš a Karel Hynek Mácha napsal, že Bohuslav Kroupa pojal ilustrace naivně, bez umělecké invence a ilustrace Josefa Scheiwla nazval diletantskými beze všeho vkusu a umění.<sup>9</sup>

Názory odborníků na první ilustrace *Máje*, s výjimkou Scheiwlůva frontispisu, se tedy výrazně neliší. Jinak je tomu hned u třetího ilustrátora *Máje* Mikoláše Alše.

---

<sup>5</sup> Josef Scheiwl se narodil roku 1833 v Hradci Králové. Studoval Akademii výtvarných umění v Praze, kde byl jeho učitelem německý profesor Eduard Engerth, který prosazoval nazarenismus. Malíř zabývající se převážně církevními obrazy a ilustracemi byl také ovlivněn historismem.

<sup>6</sup> TÁBORSKÝ 1936, 83.

<sup>7</sup> ROUS 1988, nepag.

<sup>8</sup> Srov. ROUS 1988, nepag.

<sup>9</sup> Srov. SVOBODA 1936, 103.

## 1.2 Mikoláš Aleš a Karel Hynek Mácha

Mikoláš Aleš si k Máchovým textům vytvořil velmi hluboký vztah. V souvislosti s nimi vytvořil mnoho uměleckých prací. Měl dva milované bratry, kteří oba zemřeli mladí, a on pro ně velmi truchlil. Také proto mu text Máje přirostl k srdci. Přál si, aby jeho bratři žili, stejně jako toužil po životě Vilém, když den před svou popravou vzpomínal na vše, co už nikdy nespátí.

Roku 1878 namaloval Mikuláš Aleš triptych olejových obrázků inspirovaných jednotlivými verši Máje: Poesii, Malbu a Hudbu. Malby nejsou ilustracemi k Máji, ale ilustracemi k vybraným veršům vytrženým z kontextu a převedeným do Alšova života. Verše vždy připsal na zadní stranu obrazů. Tyto verše si Aleš oblíbil natolik, že v jejich ztvárnění chtěl vyjádřit pocity ke své snoubence Marině a také jí je věnovat.<sup>10</sup>

Obraz Poesie namaloval Aleš dvakrát. Z toho, že první není domalován, se dá předpokládat, že s nápadem nebyl spokojený a pro druhý olej vymyslel jiné rozvržení. První verzi Poesie ztvárnil Aleš jako tmavě oděného básníka, sedícího na zemi a píšícího báseň na svitek, nad kterým se sklání. Vedle básníka se nachází kvetoucí strom, který nám prozrazuje, že se jedná o jarní období a v pozadí je naznačena romantická zřícenina hradu a řada topolů. Přestože Aleš obraz nedokončil, vyvolává v nás svou barevností jarní náladu i básníkovu melancholii. Poté namaloval Poesii znovu, tentokrát s postavou dívky v lehkém bílém šatě s knihou básní. Dívka se opírá o stráž, na které rostou dva rozkvetlé stromky a hledí do krajiny s řadou topolů. Země je vymalována v barevných tónech olivově zelené a šedé. Na stráni prosvítající zelená tráva, narůžovělé květy na stromech a bílá oblaka přecházející do modré oblohy navozují lyrickou atmosféru probouzející se jarní přírody. Hana Volavková interpretuje dívku na obraze jako Mikolášovu snoubenku Marinu, která pod dojmem Máje sleduje jarní přírodu. Jejich lásku symbolizují dva stromky, avšak před nimi najdeme také trs bodláku, který připomíná jejich těžký život.<sup>11</sup> Aleš již neměl téměř nikoho z rodiny a Marina přišla o rodiče dříve, než dospěla. Na rub obrazu připsal citát z Máje, který ho podnítil k namalování tohoto obrázku. „Kvetoucí strom lhal lásky žel.“<sup>12</sup>

V obraze Malba zpodobnil sám sebe při odpočinku na pouti. Malíř usedl na pahorek, odložil klobouk a paletu, opřel se o svou hůl a sklonil hlavu v hlubokém zadumání. Sluncem ozářenou letní zvlněnou krajinu opět doplňuje bodlák, který upomíná na strádání snoubenců. Na zadní straně najdeme verš, který Mácha napsal na svůj Máj: „Dalekáť cesta má, marné

---

<sup>10</sup> Srov. SVOBODA 1936, 72.

<sup>11</sup> Srov. VOLAVKOVÁ 1982, 50.

<sup>12</sup> MÁCHA 1936, 9.

volání.<sup>13</sup> Také Alšovi se stala tato slova mottem. Také v jeho umění nebyly zpočátku objeveny hodnoty, kterých si vážíme dnes.

Poslední z triptychu nese název Hudba [5]. K té se Aleš nechal inspirovat verši, které připsal v dopise snoubence: „Vidíš-li poutníka, an dlouhou lučinou spěchá ku cíli, než červánky pohynou? Tohoto poutníka již zrak neuzří tvůj, jak zajde za onou v obzoru skalinou, nikdy – ach, nikdy! To budoucí život můj.“<sup>14</sup> V podzimní krajině před západem slunce kráčí zády k nám skloněný cikán s houslemi na zádech. Jde bosý v bílém oděvu a opírá se o hůl. Zamyšleně směřuje ke skalám, které jsou zalité růžovým světlem, a nevnímá okolní vítr, se kterým zápasí i ptáci. V souvislosti s citátem naznačuje Aleš pomíjivost umělce, který zmizí za obzorem z našeho světa, chudý a unavený, ale jeho umění přetrvává. Byl to úděl Máchův a Aleš ho bral i jako svůj vlastní.

Aleš v tomto triptychu barvami vyjadřuje své pocity a nálady krajiny v jednotlivých ročních obdobích. Na obrázku Poesie dívka vnímá jarní rozkvetlý strom, v Muzice hudebník odchází při zapadajícím slunci v podzimní usínající přírodě. V Malbě malíř soustředěně přemýšlí o nedosažitelném cíli v napjaté letní krajině ozářené letním žářem. Tak jako je v básni vyličeána příroda oslavnými romantickými přívlastky, tak Aleš zvýraznil krásu české krajiny na svých malbách jemně stylizovaným barevným světlem a romantickými kulisami.

Při příležitosti sedmdesáti let od Máchova narození roku 1880 vydal Jakub Arbes ve svém satirickém časopise Šotek článek s názvem „Nepromíjitelný hřích české kritiky,“ ve kterém odsoudil negativní kritiky Máchových děl. Mikoláš Aleš doprovodil tento článek dvěma perokresbami. První je iniciála „B“, zasazená do dekorativních linií připomínajících rostlinný ornament. Naprosto odlišnou jemnou kresbou vypodobil Aleš hlavu Máchy a zasadil ji mezi tyto linie, které působí jako železné kování. Mácha má podlouhlý vousatý obličej, vysoké čelo a zvlněné vlasy. Jeho podoba vychází z litografie v Almanachu Máj z roku 1858 zkonstruované podle obrazu Jana Křtitele od malíře Františka Maschka a podle svědectví několika lidí, kteří Máchu znali. K Maschkovu Janovi údajně seděl modelem Mácha. Pravděpodobně se jedná o pouhou legendu, ale nebylo čeho jiného se ohledně Máchovy podoby držet, a tak Aleš vycházel z tohoto obrazu. V jeho podání je ovšem Mácha zcela jiný. Má soustředěný výraz a díky jemné kresbě a šrafování dosáhl malíř plastické podoby.

Druhou kresbou k článku je opět Máchův portrét [6], ale tentokrát expresivně laděný. Ve středu kresby dominuje stojící postava básníka mezi symboly nešťastného příběhu Máje. Přes tmavý šat má přehozený nařasený světlý plášť. Básník se smutnou tváří a zježenými

---

<sup>13</sup> MÁCHA 1936, nepag.

<sup>14</sup> MÁCHA 1936, 58.

vlasý od větru se levou rukou, která zároveň drží srolovaný svitek papíru, opírá o mučící kolo a v pravé ruce drží brk, který namáčí do kalamáře v podobě Vilémovy lebky, z jejíž myšlenek čerpá inspiraci pro děj své básně. Lebka je postavena na popravčím špalku, o který je opřena popravčí sekyra a vedle ní leží Vilémův klobouk s pérem. U něho se v levé dolní části kresby kroutí trnitý prut ostružin a bodlák, který zde značí utrpení básníka a Viléma. V pravé dolní části je jezero, ze kterého vykukuje a kváká žába. Nad jezerem stojí selské stavení, před kterým vyje černý pes. Takto ztvárnil Aleš české kritiky, kteří se negativně vyjádřili k básni.<sup>15</sup> V pozadí na pahorku se ve větru houpá oběšenec, nad kterým letí hejno ptáků, a v oblacích jsou naznačené dvě mrtvoly tančící tanec smrti. Od nich letí směrem k Máchovi sova symbolizující jeho velikost. Tato naturalistická kresba je schválně přepjatá po stránce obsahové i formální. Je přeplněna odkazy na Máj, aby byla zdůrazněna pochmurnost děje a utrpení básníka. Zobrazuje přehnaně zneuznaného umělce – možná nejen Máchu, ale také Alše.

Po mnoha letech vytvořil Aleš ještě jeden portrét Máchy – v roce 1907 požádal redaktor časopisu Světozor Mikoláše Alše a Viktora Olivu, aby nakreslili Máchovu podobiznu. Aleš tedy kreslil Máchu znovu se stejným oděvem a obličejem, ale tentokrát zvolil místo perokresby techniku uhlem. Ten mu umožnil změkčit kresbu a výraz tváře je tak ještě hlubší, zamyšlenější a smutnější než u první podobizny z roku 1880. Na rozdíl od pozdějších známějších portrétů Máchy od Maxe Švabinského a Jana Zrzavého je tento Alšův portrét bez rekvizit.

Další z Alšových prací, zabývající se Máchovým Májem, je kresba „K padesátiletí Máchova Máje,“ [7] tedy k výročí roku 1886. Tato kresba byla použita pro pozdější vydání Máje, neboť obsahuje Máchův nápis „Dalekáť cesta má, marné volání.“<sup>16</sup> Její horní část je oslavou Máje a dolní vychází z dřívější části triptychu Malba. V levém horním rohu kresby je v kruhu, do kterého zasahuje písmeno „M“, vykreslen výjev z májové krajiny s jezerem a skalami. Okraje kruhu zdobí dekorativní linie a pějící slavík sedící na růži. Oproti tomuto jarnímu výjevu se na pravé straně kresby nachází kostlivec, který se drží písmena „J“. V druhé ruce svírá žezlo věčnosti a za ním se kroutí trny utrpení.<sup>17</sup> V centru kresby sedí mládenec - sám Aleš, který usedl u pomníku a odložil klobouk. Jednou rukou se opírá o hůl a v druhé drží Máj, okolo něj splývá jeho dlouhý plášť. Tyto dvě části tvoří dohromady celek harmonického spojení romantického textu s duší malířovou.

Roku 1886 si u Alše objednalo Šimáčkovovo nakladatelství ilustrace k Májí, ale mělo

<sup>15</sup> Srov. SVOBODA 1936, 89.

<sup>16</sup> MÁCHA 1936, nepag.

<sup>17</sup> Srov. SVOBODA, 99.

dosti konvenční požadavky. Rozhodně si nepřálo, aby je Aleš zabarvil příliš osobně a aby oslavil buřiče Máchu tak, jako to udělal v časopisu Šotek roku 1880. Hana Volavková o ilustracích píše: „Kresby k Máchovu Máji považujeme za jakýsi mezičlánek, vedou od Rukopisů k Psohlavcům, ale Alšova Máchu nevyjadřují. Svého Máchu vyjádřil Aleš na konci let sedmdesátých třemi olejovými obrázky a podruhé po roku 1900 několika kresbami. Tohle měl být Šimáčkův Mácha.“<sup>18</sup> Aleš se tedy plně podřídil Šimáčkovým požadavkům a textu Máje a snažil se ho výtvarně ztvárnit co nejvěrněji bez přidání svého vlastního prožitku s Máchou.

Jako první byla publikována v časopisu Světozor kresba iniciály „B“ k prvnímu zpěvu. Silné černé písmeno B společně se šrafurou a hvězdami okolo naznačuje tmou pozdního večera. Na písmenu sedí slavík, který pěje svou lásku růži a ta je propletená s iniciálou. Vnitřní plocha písmene je vyplněna hustým jemným čárkováním. Téhož roku vyšly ve Světozoru ještě další dvě ilustrace. Poprvé se v historii ilustrovaných Májů objevila osamocená sedící Jarmila u jezera, kterou vyobrazil Aleš k prvnímu zpěvu a Viléma ve vězení ke druhému zpěvu. Krásná štíhlá Jarmila sedící na skále pod dubem, mírně nakloněnou hlavu s rozpuštěnými vlasy si podpírá rukou a zamyšleně a smutně hledí na hladinu jezera. Postavu Jarmily Aleš vykreslil štíhlou s lehkým šatem a líbeznou tváří. Dal do této kresby tolik citu, kolik věnoval Mácha jejímu popisu. „Dívčina krásná, anjel padlý, co Amaranth na jaro svadlý, v ubledlých lících krásy spějí. Hodina, jenž jí všecko vzala, ta v ústa, zraky, čelo její půvabný žal i smutek psala.“<sup>19</sup> K této kresbě se nám dochovala také studie, ve které si Aleš tužkou črtal různé polohy sedící postavy.

V další kresbě, iniciále „K“, je vyobrazen obsah prvních veršů druhého zpěvu. „Klesla hvězda z nebes výše, mrtvá hvězda sinný svit; padá z neskončené říše, padá věčně v věčný byt. Strašný jakot hrůzný kvíl. Kdy dopadne konce svého? Nikdy – nikde – žádný cíl. Kol bílé věže větry hrají, při níž si vlnky šepotají.“<sup>20</sup> Písmeno K je ozdobeno zakroucenými vlnovkami, mezi kterými je také naznačen pohyb hvězdy padající kolem písmena do neznáma. Nalevo stojí bílá věž, vězení Vilémovo, kolem něhož se bouřlivě vlní neklidná voda v předvečer Vilémovy popravy.

Ilustrace ke druhému zpěvu nám dává nahlédnout do místnosti vězení románského slohu. Jedná se o sloupovou síň zahalenou ve tmě pozdní noci. Alšova romantická představa vězení plně neodpovídá skutečnosti tehdejšího vězení, avšak poskytuje nám romantické kulisy pro výjev z básně. Na zdi nad klenbou je vykreslena dekorativní vlnitá arabeska s hvězdami

---

<sup>18</sup> VOLAVKOVÁ 1964, 91.

<sup>19</sup> MÁCHA 1936, 10.

<sup>20</sup> MÁCHA 1936, 19.

a netopýry. V levém dolním rohu ji vyvažuje ornament stylizovaného květu lilie. Vilém, ozáren svitem měsíce z okna na pravé straně, sedí u kamenného stolu a je za nohu připoután řetězem. Na zemi leží jeho plášť a klobouk s pery a květinou. Tvář vězně nelze popsat lépe než samotným textem Máje „Obličej vězně – strašný zjev – oko spočívá nehnuté, jak v neskončenost napnuté. Po tváři slzy – pot a krev; v ústech spí šepot – tichý zpěv.“<sup>21</sup> Děsivá Vilémova tvář hledí přímo na nás a čiší z ní muka a strach ze smrti. Nejen obličej vypadá strnule, ale i gesto v jeho rukou působí, jakoby se zastavil čas. Levou ruku před hrudí má zaťatou v pěst a pravou odtaženou od těla. V pozadí do místnosti vstupuje strážný s lucernou, která osvětluje prostor kolem něho, ale přesto příliš neodpoutává pozornost od Viléma.

Poslední Alšova ilustrace je ke čtvrtému zpěvu [8], konkrétně k veršům „K městu jsem nocí jel; a přišed k pahorku, na němž byl tichý stán dávno již obdržel přeštrašný lesů pán, poprvé Viléma bledou jsem lebku zřel.“<sup>22</sup> Mácha oděný v zimním plášti jede na koni v zasněžené krajině kolem pahorku směrem k středověkému městu. Na pahorku vidíme jen část popravčího kola bez kostlivce a část božích muk. Díky tomu se obrací naše pozornost k jezdci, který si pod tíhou myšlenek sundal klobouk a sklonil hlavu v zadumání. Kůň sestupuje po zasněžené svažující se cestě. Je proto skloněný a Mácha se musí zapírat nohami dopředu, aby nespádl. V tomto náročnějším sestupu bychom čekali, že se Mácha alespoň mírně zakloní, avšak on sedí spíše bezvládně ponořen v myšlenkách. Sklopená víčka a skloněná hlava jezdce i koně společně s uschlým stromkem nad cestou podporují žalostnou náladu ilustrace. Uschlý stromek, nad kterým letí sova, symbolizuje popraveného Viléma. Pravý horní roh je ozdoben dekorativní alšovskou vlnovkou. Tento výjev, na kterém básník jede na koni kolem pahorku s popravčím kolem, převzalo v různě upravených podobách mnoho pozdějších ilustrátorů.

Aleš bohužel ilustrace k Máji nedokončil, pravděpodobně kvůli velmi negativní kritice Julia Grégra k jeho ilustracím Rukopisů.<sup>23</sup> Šimáčkovu nakladatelství po této kritice už ani neuveřejnilo ve Světozoru ilustraci ke čtvrtému zpěvu a roku 1888 vydalo Máj s ilustracemi Viktora Olivy. Kvůli těmto okolnostem nebyl v tomto cyklu ilustrací dokončen titulní list, celostránková ilustrace ke třetímu zpěvu a oběma intermezzům, iniciály ke třetímu a čtvrtému zpěvu a intermezzům a pravděpodobně by byl Aleš vytvořil i zakončení k závěru iniciál.<sup>24</sup>

---

<sup>21</sup> MÁCHA 1936, 29.

<sup>22</sup> MÁCHA 1936, 53.

<sup>23</sup> Srov. SVOBODA 1936, 107.

<sup>24</sup> Srov. SVOBODA 1936, 103.

Aleš se rád vracel k cyklům ze svého mládí a tak roku 1910 byla publikována v časopisu Květy jeho další ilustrace ke čtvrtému zpěvu Máje. Kresba tužkou znázorňuje stejnou scénu jako ta z roku 1886, ale jiným způsobem. Tužka umožnila kresbu měkčí a plastičtější než pero. V popředí opět jezdec skloněný ke koni, který směřuje k popravčímu pahorku. Mácha má tentokrát klobouk na hlavě a jeho plášť vlaje ve větru. Na popravčím pahorku se tyčí kolo s lebkou a vpletenými končetinami kostlivce, se kterými mává vítr. Tato kresba zobrazuje více hrůzu a strach, zatímco ilustrace z roku 1886 vyjadřuje více vnitřní bolest básníka.

Aleš měl k Máchovi velmi blízký vztah podpořený svým vlasteneckým cítěním a skrze bratra láskou k básním a českému jazyku. Viděl v něm i sám sebe. Stejně jako on se potýkal s nepochopením a kritikou, přemýšlel nad smrtí a ztotožňoval se s jeho viděním světa. Máj byl pro něj životní básní. I když se ve svém výtvarném ztvárnění snažil podřídit požadavkům nakladatele a plně se v těchto ilustracích nevyjádřil, zaměřil se na pocity, které ztvárnil prostřednictvím lidských gest a výrazů.

### 1.3 Výtvarné pojetí Máje na konci 19. a začátku 20. století

Příchod symbolismu shledává Jan Rous jako přelomový z hlediska snahy výtvarně vyjádřit hlubší význam básně. Za prvního z umělců, kterému se podařilo nahlédnout pod povrch básně, považuje Viktora Olivu.<sup>25</sup> Ten ilustroval Máj ve stejné době jako Mikoláš Aleš, ale byl o deset let mladší a jeho přístup je již novější.

Ilustrace Viktora Olivy<sup>26</sup> byly vydány roku 1888. V té době byl slavný a vyhledávaný umělec, na kterého se však ke konci jeho života zapomínalo.<sup>27</sup> Vytvořil pro nakladatelství Františka Šimáčka k Máji bohatý ilustrační doprovod. Celkem dvacet šest černobílých kreseb, titulní stranu a portrét Máchy. Kresby mají rozličnou formu. Některé jsou celostránkové, některé mají přesně vyhraničené obdélníkové nebo kruhové okraje a z jiných vystupují části artefaktů a mají proto nepravidelný necelistvý okraj. Titulní strana jako jediná obsahuje barvu, a to červené rozkvetlé květy na větvi. Tento symbol Máje se opakuje i na dalších ilustracích, i když jen v černobílé podobě.

Názory odborníků na kvalitu jeho ilustrací se opět liší. František Táborský v roce 1936 napsal: „Olivovo vydání je jedno z nejméně podařených, protože místo hloubky má

---

<sup>25</sup> Srov. ROUS 1988, nepag.

<sup>26</sup> Viktor Oliva se narodil roku 1861 v Novém Strašecí. Studoval malířství na Akademii výtvarných umění v Praze a v Mnichově a na začátku své umělecké cesty se zabýval hlavně krajinářstvím, portréty a historickými kompozicemi. Ke konci života se k těmto námětům vrátil, ale proslavil se hlavně jako ilustrátor, návrhář plakátů a kresleným humorem.

<sup>27</sup> Srov. PROCHÁZKOVÁ 1977, 3.

frázovitost a povrchnost.<sup>28</sup> Současný historik umění Jan Rous oproti tomu soudí, že u Viktora Olivy nacházíme snahu pochopit hlubší význam díla. Tuto skutečnost dokládá na ilustraci vězně hledícího z okna [9], ze kterého padá sluneční světlo a symbolizuje tak život na svobodě, zatímco temnota v žaláři poukazuje na brzký konec života.<sup>29</sup>

Nyní představím vydání Máje ilustrované umělci, které neovlivnil tolik symbolismus, ale kteří tvořili spíše v historizujícím duchu realismu a novoromantismu. V roce 1893 vyšel v nakladatelství Ignáce Leopolda Kobra Máj s kresbami Františka Slabého.<sup>30</sup> Kromě Máchova portrétu zhotovil dalších deset ilustrací. Ohledně formy se nechal inspirovat svým předchůdcem Viktorem Olivou a vytvořil zajímavé kompozice spojením kruhového či obdélného obrazového výřezu, přes který dekorativně přesahují různé rostliny. V ilustracích nechal působit hlavně krajinu, která byla pro něj ústředním tématem.

Mácha na podobizně působí starší, než byl skutečný věk, kterého se básník dožil. Vyrovnaná zamyšlená tvář s vousy nám připomíná výraz antických filozofů. Ilustrace k prvnímu zpěvu je v kruhové dispozici, kde zapadá slunce nad jezerem, na které hledí zády k nám otočená Jarmila. Vpravo vedle kruhu rostou stromy a větev růže se jakoby zanořuje pod hlavní obraz v kruhu a zase se vynořuje na druhé straně.

V ilustraci ke druhému zpěvu [10] spojil umělec kruh v popředí a obdélník, ve kterém je nekonečné tmavé nebe s hvězdami. Kruh obíhá ornamentální rostlinný vzor a prorůstá jím větev, na které sedí ptáček – to působí jako protiklad tmavému obdélníku. Život a svoboda v podobě přírody a smrt a beznaděj v podobě nekonečna. „Klesla hvězda s nebes výše, mrtvá hvězda siný svit; padá v neskončené říše, padá věčně v věčný byt. Její pláč zní z hrobu všeho, strašný jekot hrůzný kvíl. Kdy dopadne konce svého? Nikdy – nikde – žádný cíl.“<sup>31</sup>

Třetí ilustrace [11] je zároveň první celostránková a má tvar obdélníku postaveného na výšku. Je na něm znázorněna zeď věznice s oknem, ke kterému se blíží hrozivá smrt s kosou. Postava smrti je k nám opět otočená zády, ale z okna je vidět do vyděšeného obličejce Vilémova. Z pod rámce obdélné ilustrace vystupuje bodlák jako symbol utrpení. Ostatní kresby se nesou ve stejném duchu, ale znázorňují především krajinu se stromy a ptactvem. Na poslední ilustraci básník na koni zamyšleně pozoruje popravčí kolo s lebkou. Navzdory složitým myšlenkám Máchy je kresba klidná a bez pohybu, jakoby se zastavil čas, jen plášť jezdce je vzedmut větrem.

Ilustrace Františka Slabého jsou sice realistické kresby, ale dá se říci, že po obsahové

<sup>28</sup> TÁBORSKÝ 1936, 86.

<sup>29</sup> Srov. ROUS 1988, nepag.

<sup>30</sup> František Slabý studoval krajinomalbu na akademii výtvarných umění u profesora Julia Mařáka. Pocházel ze Sazené v Podřipsku, kde se roku 1863 narodil a jejíž podobu a okolí zachytil na mnohých obrazech.

<sup>31</sup> MÁCHA 1936, 15.



stránce nejsou tak vzdálené smyslu básně, jako tomu bylo u prvních ilustrátorů. Spojení některých protikladných prvků například v ilustraci ke druhému zpěvu je důkazem pochopení Máchových myšlenek a snahy o jejich vystižení.

Roku 1901 vydalo nakladatelství Ignáce Leopolda Kobra Máj znovu, tentokrát s ilustracemi více autorů. Kromě kreseb Františka Slabého byly přidány ilustrace Věnceslava Černého, Josefa Ferdinanda Hetteše, Pavla Kōrbra a Adolfa Liebschera. Bohatá a různorodá výzdoba tohoto vydání působí velmi nesourodě, neboť jednotliví umělci měli dosti odlišný styl. Vedle realistických kreseb Františka Slabého jsou tu kresby historizující a novoromantické. Navíc se zde opakují stejné výjevy. I když jsou různě zpracované, neovlivnily další vývoj, a proto se jimi nebudu podrobněji zabývat.

Nejvýznamnější umělec, který v této době Máj ilustroval, byl ovšem Max Švabinský. Věnoval se Máchovu Máji v mladých letech, poté co se roku 1900 vrátil ze svatební cesty z Holandska, na které byl se svou ženou Elou Vejrychovou. Rodina Vejrychova měla dům na Kozlově na Vysočině. Švabinský tam často pobýval a místní krajina velmi zasáhla do jeho díla. Byla to krajina plná lesů, kopců a údolí, zcela odlišná od jeho rodné Hané. Období jeho tvorby mezi lety 1896 – 1919 se podle toho označuje jako „kozlovské“ a ilustrace Máje také zobrazují tuto krajinu.<sup>32</sup>

Traduje se, že k ilustrování Máje ho inspirovala kresba rozkvetlého stromu Mikoláše Alše. Pravdou však je, že Švabinský nakreslil své ženě svatební dárek inspirovaný básní Máj a to ho přivedlo k dalším kresbám.<sup>33</sup> Podle Ludvíka Páleníčka nakreslil šest ilustrací uhlem: Máj, Jarmilu u Jezera, Půlnoční průvod duchů, Jezdce, Soutěsku a Vězně. Tři z nich provedl také v barevných kresbách a roku 1907 přikreslil ještě Máchův portrét. Dohromady byly tyto čtyři barevné kresby použity jako ilustrace ke knize Františka Václava Krejčího Karel Hynek Mácha a díky tomu se nám na rozdíl od uhlových kreseb dochovaly.<sup>34</sup>

První kresba je spíše variace na téma májové lásky, kterou Švabinský nakreslil pro svou ženu. Zachycuje dva milence procházející se pod slunečníkem v přírodě. Pár je situován mezi dvěma svahy pokrytými lučními květy. Svah na levé straně je celý zalitý sluncem a ozdoben břízou, zatímco druhý svah je zahalen stínem. Oživují ho jen bílé kvítky. Dívka ve světlém moderním šatě z doby počátku století a se světlým slunečníkem kontrastuje s tmavě oděným mužem s načervenalým pláštěm a kloboukem s dlouhým perem. Muži není vidět do obličeje a naplňuje tak obraz romantickou tajuplností.

Druhá kresba [12] k Máji je již výtvarným zpracováním textu básně a je na ní

<sup>32</sup> Srov. MICHALSKI/SKALICKÝ/ŠVABINSKÁ 1993, nepag.

<sup>33</sup> Srov. ORLÍKOVÁ 2001, 29.

<sup>34</sup> Srov. PÁLENÍČEK 1984, 65.

zachycena Jarmila truchlící u jezera. Jarmila sedí schoulená, rukama si objímá kolena, na kterých má položenou hlavu na pravém spánku a rozpuštěné vlasy jí splývají kolem obličeje. Ten je zahalen ve stínu noci, ale i přesto je vidět její žalostný výraz. Nad černou hladinou svítí jasné hvězdy, odrážející se na hladině. Břízy v pozadí jsou osvětleny stejně jako květy na břehu měsícem, který však nevidíme, protože se nachází mimo zachycený výjev.

Třetí kresba zobrazuje půlnoční průvod duchů kolem kopce s mučícím kolem, do něhož je vpleteno odsouzencovo tělo. Pravý horní roh, kde se nachází kolo s tělem, je jasně osvětlen měsícem, který opět nevidíme. Měsíc také osvětluje rozkvetlý keř, který roste paradoxně pod mučícím kolem a je zmítán ve větru. Oproti tomu smrky na druhé straně ilustrace jsou zahalené do tmy jen malinko oživené svatojánskými muškami. Celková nálada obrázku je pochmurná a děsivá.

Máchovu podobiznu zpracoval Švabinský uhlem pravděpodobně až na popud vydavatelů Grossmanna a Svobody roku 1907 pro již zmíněnou knihu o Máchovi.<sup>35</sup> Zaměřil se na jeho buřičskou stránku a ztvárnil ho jako „Strašného lesů pána“<sup>36</sup> s širokým kloboukem, rozhalenou košilí a světlým pláštěm. V bledé vousaté tváři na nás upírají pohled hluboko posazené smutné oči. V levé ruce drží Mácha bičik. V pozadí mezi večerní zelení prosvítají bílé kvítky.

Švabinský pojal Máj jako romantickou oslavu májové přírody, kterou ztvárnil kozlovskou krajinou a zaměřil se také na vyjádření tragiky nešťastné lásky. Kontrasty světla a stínu také interpretoval rozporuplné myšlenky básně. Mistrně spojil svou jasnou barevnost a osobitou kresbu s impresionistickými prvky s atmosférou romantického smutku a tajuplnosti.

## 1.4 Ilustrace druhého desetiletí 20. století

Ve druhém desetiletí 20. století nastoupila ve výtvarném umění tzv. druhá generace symbolistů. Několik z nich v roce 1911 založilo umělecké sdružení Sursum. Vzhledem k tomu, že středem jejich zájmu byly vnitřní pocity člověka a stavy duše, mohli se také více přiblížit svou výtvarnou interpretací básně k Máchovu dílu.

Jedním z těchto umělců byl Jan Konůpek. Poprvé ilustroval Máj na náklady R. Brože roku 1910. Úvodní dvoustránková grafika se jménem autora Máje a samotným názvem obsahuje v ornamentální stylizaci kromě černé také vínově červenou barvu. Prvky duchů, antických váz, rukou a hvězd ohraničuje ornamentálně stylizovaný rám s rostlinnými

---

<sup>35</sup> Stov. PÁLENÍČEK 1984, 66.

<sup>36</sup> MÁCHA 1936, 19.

motivů.<sup>37</sup> Zbylé tři kresby v textu jsou černobílé, mají dekadentní, lehce morbidní nádech a jsou ovlivněné severským expresionismem a secesní ornamentikou. Figury na těchto ilustracích jsou protáhlé, inspirované postavami Gustava Klimta [13]. Ilustrátor rozvinul příběh do symbolických vrstev.<sup>38</sup> Konůpek byl jedním z umělců, kteří se k Máchovi vraceli celý život, takže se jím ještě budeme později zabývat.

V tomto roce byl také vydán Máj s úvodním leptem od Jaroslava Stretti-Zamponiho. Společně s ostatní výzdobou od Slavoboje Tusara jej vydal Karel Dyrnka a Ludvík Bradáč. Tusar vytvořil dekorativní iniciály a závěry zpěvů. Úvodní grafika znázorňující přírodní scénérii předznamenává symbolistní ilustrace Františka Koblihy a Otakara Štáfle.

Přesto, že František Kobliha byl vystudovaný malíř, oblíbil si grafiku, kterou se sám naučil na výborné úrovni. Měla podle něj schopnost vyjádřit niterné stavy duše a zachytit prchavé chvíle radosti i smutku. Také ho fascinoval kontrast černobílých linií a ploch, který byla grafika schopna vytvořit.<sup>39</sup> Technikou dřevorytu pak realizoval většinu ilustrací a nejinak tomu bylo u volného cyklu grafik k Máji z roku 1911. K této básni se pak Kobliha vracel celý život a ještě ve stáří ho vlastnoručně přepsal a doplnil novými ilustracemi.

František Kobliha vytvořil deset dřevorytů, kterými se primárně nesoustředil na dějovou linii, ani nepopisoval konkrétní situace, jako to bylo často u jeho předchůdců i následovníků, ale zaměřil se na krajinu jako na meditativní prostor.<sup>40</sup> Koblihu fascinoval svět, nekonečnost vesmíru a hvězdy. Pozemské a vesmírné záležitosti spojil vysokou postavou držící se za hlavu v návalu přetlaku metafyzických myšlenek [14]. Prostřednictvím prostoru vyjádřil svůj dojem z básně a pomíjivost lidského bytí. „Zde se zrodilo pojetí ilustrace, která není pouhým služebným dokumentem, ale samostatným tvůrčím proniknutím a výkladem literární předlohy.“<sup>41</sup> Myslím, že Koblihův cyklus ilustrací Máje je první z vrcholných výtvarných pojetí, kterého se tato báseň zatím dočkala.

Dalším ze symbolistně zaměřených umělců, kteří Máj ilustrovali, byl Otakar Štáfl.<sup>42</sup> Roku 1917 ho vydal Jan Otta. Štáfl pro Máj vytvořil iniciály, ozdobené lístky, na začátky zpěvů a soubor deseti celostránkových grafik. Zaměřil se na přírodní prostor, jehož pomocí vykládá podobně jako Kobliha symbolistně Máj.<sup>43</sup> Neopomenul však také romantický příběh,

---

<sup>37</sup> Srov. LARVOVÁ, 1998, 92.

<sup>38</sup> Srov. LARVOVÁ, 1998, 84.

<sup>39</sup> Srov. BYDŽOVSKÁ 1990, nepag.

<sup>40</sup> Srov. BYDŽOVSKÁ 1990, nepag.

<sup>41</sup> ROUS 1988, nepag.

<sup>42</sup> Otakar Štáfl, narozený v roce 1884 v Havlíčkově Brodě, odešel přes nesouhlas rodičů z místního gymnázia do Prahy studovat malířství. Dostal se do krajinářské školy Ferdinanda Engelmuellera. Těžiště jeho umělecké práce bylo ilustrování knížek a malba slovenských Tater, kde prožil část svého života.

<sup>43</sup> Srov. ROUS 1988, nepag.

který ztvárnil nejdříve prostřednictvím mileneckého páru a poté osamocenými postavami. Celostránkové ilustrace jsou jednotného obdélného tvaru a vždy dvě tvoří neoddělitelný celek [15, 16]. Vytisknuté jsou spolu na dvoustraně, aby na nás mohla působit jejich návaznost. Ta spočívá většinou v tom, že na pravé ilustraci se nachází kmen stromu i s větvemi, které ale přepadají až do vedlejší levé ilustrace. Jediná výjimka, kdy spojení dvou ilustrací nevytváří větve stromu je u kresby vězení a padající hvězdy. Vězení, které je ve věži, má však vysoký oválný tvar stejně jako kmen stromu a hvězda padá ve směru, jakým na ostatních ilustracích směřují větve stromů, takže kompozice je i zde zachována ve stejném duchu. Tato návaznost v nás vyvolává dojem něčeho nadčasového, co přesahuje nejen do další stránky v knížce, ale také do hlubších stránek lidských myšlenek, které jsou popsány v básni. Díky tomuto přesahu jsou ilustrace, které se jinak nesou v novoromantickém duchu, inovativní a osobité.

## 2 Meziválečné období

Roku 1919 vzniklo naprosto unikátní „Waldesovo“ vydání Máje pojmenované po továrníku Waldesovi, který jej v jediném exempláři nechal vytisknout pro svou manželku. Text doprovází Máchův portrét a předsádky od Františka Kysely.<sup>44</sup>

Před první světovou válkou založil Karel Jánský Knihovnu Hyperion a pod touto značkou vydal mnoho ilustrovaných výtisků Máje. Karel Jánský, profesí bankovní úředník, byl nakladatel s velkým kulturním zaměřením a zájmem o Máchu.

Ilustrátor Cyril Bouda<sup>45</sup> vytvořil pro nakladatelství Hyperion tři různé podobizny Karla Hynka Máchy pro tři různá vydání Máje z let 1922, 1923 a 1927. Prostřednictvím svého učitele Maxe Švabinského byl ovlivněn dílem Mikoláše Alše. Aleš mu byl dokonce kmotrem a Bouda se stejně jako on Máchovým Májem dlouhodobě zabýval.

Nejstarší vydání obsahuje podobiznu stojícího Máchy [17], opírajícího se o zídku. Oblečen je v cestovním šatu a v ruce drží klobouk. Básník se zastavil na svých cestách odpočinout si a popřemýšlet. Na podobizně z druhého vydání [18] sedí Mácha na kopci, na jehož vrcholku vidíme mučící kolovrátek s lebkou a kostmi odsouzeného. Básník se otáčí pohledem směrem ke kolovrátku, takže mu není vidět do obličeje. Tento zcela nový prvek dodává portrétu na tajuplnosti, která vystihuje atmosféru básně.

Perokresba z roku 1927 s přesnými liniemi zobrazuje polopostavu básníka sedícího a opírajícího se o mez. Protáhlá neoholená tvář má vyrovnaný výraz. Hluboké velké oči se dívají zasněně do dálky a vlnité polodlouhé vlasy vlají ve větru. Oblečen je podle dobové módy, přes ramena má přehozený plášť a kolem obličeje neupravený límec. Za ním roste na mezi keř trnité růže symbolizující utrpení. Na mezi se objevuje vůbec poprvé můra smrtihlav, kterou bude zobrazovat v ilustracích k Máji ještě mnoho Boudových následovníků. V pozadí na jezeře však vidíme malou plachetnici, která naopak znázorňuje život, svobodu a naději. Později se Bouda k Máji ještě vrátil a tentokrát nezůstal jen u portrétování Máchy, ale vytvořil i ilustrace k básni.

Roku 1923 vzniklo jedno z mála ilustrovaných tzv. kolibřích vydání Máje. Miniaturní knížku o rozměrech 6,2 na 5 centimetrů vydal Jindřich Lorenz a výtvarník Josef Hübsch pro něj vytvořil portrét Máchy a čtyři ilustrace. V novorealistickém stylu umělec ztvárnil tradiční výjevy z básně.

---

<sup>44</sup> Srov. SMEJKAL 1971, 155.

<sup>45</sup> Cyril Bouda byl veden k malířství již v dětství, neboť oba jeho rodiče byli výtvarníci. Na Umělecko-průmyslové škole mu byl učitelem František Kysela a později na Akademii výtvarných umění byl žákem Maxe Švabinského, u kterého se zaměřil na grafiku.

## 2.1 Jan Zrzavý

Dnes asi nejznámější ilustrátor Máje, Jan Zrzavý, měl od dětství blízký vztah ke knize. V mladých letech výtvarně zpracovával poezii Julia Zeyera, která pro něj byla jedním z největších inspiračních zdrojů.<sup>46</sup> Ilustracím Máje se začal věnovat až po První světové válce po setkání s Otakarem Štorch-Mariemem, zakladatelem nakladatelství Aventina. Ten představil Jana Zrzavého veřejnosti. Ve dvacátých letech byl Zrzavého umělecký projev založen převážně na imaginaci, lyričnosti a harmoničnosti a Otakar Štorch-Mariem chtěl vydat Máj s jeho ilustracemi. Zrzavý nejprve odmítl s tím, že by se tomuto mimořádnému dílu výtvarně nevyrovnal, ale Štorch-Mariemovi se nakonec podařilo malíře přesvědčit.<sup>47</sup> Zrzavý přistupoval k velkému Máchovu dílu s pokorou. V Paříži si pronajal samostatný ateliér a tam pracoval na ilustracích k Máji.<sup>48</sup> Nakladatelství Aventinum je pak roku 1924 vydalo k vánocům v grafické úpravě Vratislava Huga Brunera. Jejich úspěch popisuje Otakar Štorch-Mariem: „Máchův Máj s ilustracemi Jana Zrzavého se skutečně stal ‚zlatým hřebem‘ vánoc (1924), protože dopadl po všech stránkách výborně. Musím říci, že snad žádná dosavadní aventinská publikace mne nenaplnila takovou radostí jako tato kniha, jejíž výtvarný význam vrostl už neodmyslitelně do českého ilustračního umění.“<sup>49</sup>

Zrzavý se rozhodl, že každému zpěvu a intermezzu bude předcházet celostránková kresba v jednotném grafickém řešení. Vzniklo tak šest oválných kreseb tváří s protáhlými obličejí, které vyjadřují vnitřní pocity a psychické stavy postav básně pomocí výrazu tváře. Tyto ilustrace a nakladatelskou značku vytvořil umělec černým uhlem. Zrzavý si uvědomoval podstatu textu a snažil se vyjádřit atmosféru následujícího zpěvu či intermezza. Romantickou náladu navodil doplněním kreseb symboly, jako jsou květy, hvězdy, měsíc či kosti a lebka a také jimi odkázal na děj básně. Použil tak stejně jako Mácha protikladu radostných prvků k smutku a bolesti.

Značka nakladatelství Aventina, kterou soubor ilustrací začíná, je písmeno A sestrojené z přelámaných kostí vystupujících z keříku dekorativní rostliny. Na ilustraci k prvnímu zpěvu je Jarmilina protáhlá smutná tvář se sklopenými víčky. V pozadí vidíme jezero a kolem jsou vykresleny kvítky a dvě hrdličky symbolizující lásku. Druhý zpěv uvádí kresba vězení, ve kterém je Vilém opřen lokty o desku stolu a v myšlenkách zahloubaný hluboko do sebe. V pozadí je jen vězeňská zeď a malé okénko, kterým do místnosti prorostlo pár kvítků. Děsivě působí umrlcova hlava před prvním intermezem s odhalenými zuby a zbytky

<sup>46</sup> Srov. MĚŘÍNSKÁ 2008, 36.

<sup>47</sup> Srov. ORLÍKOVÁ 2003, 244.

<sup>48</sup> Srov. ORLÍKOVÁ 2003, 245.

<sup>49</sup> ŠTORCH-MARIEM 1966, 261.

dlouhých vlasů. Paradoxně pod ní opět vyrůstají nové mladé kvítky. Ke třetímu zpěvu patří useknutá hlava Viléma přikrytá rouchem a opírající se o popravčí nástroj – sekyru. Výraz ve tváři popraveného je znepokojivě klidný a zároveň plný utrpení. Má mírně pootevřená ústa a oči přivřené. Zrzavý ani zde nezapomněl umístit do protikladu prvky života. Na sekyře sedí motýl a kolem se vine kvítí. Na kresbě ke druhému intermezzu [19] jsou dokonce čtyři osoby, avšak dominuje opět pouze jediná natočená tvář směrem k nám. Jedná se o loupežníky, kteří se skloněnými hlavami truchlí pro svého pána. Poslední ilustrací je portrét Máchy. Jako jediný z postav na ilustracích má otevřené oči a upřeně hledí do dálky. Má vousatou tvář, zamyšlený, zasněný pohled a vlasy mu nadzvedává vítr. Básník na této podobizně působí velkolepě, nadpozemsky, jakoby se vznášel ve vyšších sférách mysli, kam běžný člověk snadno nepronikne.

Na posledních čtyřech ilustracích je v pozadí měsíc, který dává kresbám zvláštní smutnou atmosféru stejně jako je tomu v básni. Měsíc často z části přerušují oblaka. Nad lebkou je pouze srpeček měsíce, který na dalších dvou kresbách dorostl do úplňku a na poslední ilustraci s Máchou opět ubyl do malého srpku. Spojením rozličných prvků v nás Zrzavý dokázal vyvolat pocity popisované v básni. Použil květiny, motýla a ptáčky jako symboly života, ale celkově v ilustracích převažují tragické myšlenky díla. Všechny zobrazované tváře kromě Máchovy podobizny mají zavřené oči. Básník má oči doširoka rozevřené a pohlíží do neznáma, jakoby sledoval dění v jiném světě.

Malíř mistrně spojil lyrickou i epickou stránku díla. Zcela nově pojal ilustrace Máje a prostřednictvím lidských tváří promítl pocity zobrazovaných aktérů a v pozadí a symbolech odkázal i na děj básně. Kvality ilustrací vystihuje Zuzana Novotná: „Tváře nazírají do sebe. Jsou nehybně umístěny do tklivého prostoru krajiny, která tvoří doplněk portrétu jako na obrazech Leonarda da Vinciho. (...) Celý cyklus završuje imaginární portrét Máchy. Horoucí tesknota Máchova mohla najít stěží citlivějšího výtvarného interpreta, než je právě Zrzavý: neboť mezi oběma je rodová příbuznost, která umožnila, aby místo ilustrací k ději kreslil přímo Máchův melancholický lyrismus, unášející jako spodní proud každé básníkovy slovo.“<sup>50</sup>

V roce 1954 Zrzavý přepracoval první dvě ilustrace, přičemž druhou kresbu zcela změnil [20]. Navíc přidal ilustrace do záhlaví a konce zpěvů, ale podrobněji se budu tímto zabývat v příslušné kapitole.

---

<sup>50</sup> NOVOTNÁ 1997, 12.

## 2.2 Další ilustrátoři Máje

Ilustrátorská kariéra Karla Svolinského<sup>51</sup> začala, když nakladatelství Jana Otty požádalo Františka Kyselu, profesora Uměleckoprůmyslové školy v Praze, aby vybral jednoho ze svých studentů k vylepšení grafické stránky jejich publikací. František Kysela vybral Karla Svolinského. Ten začal pracovat pro nakladatelství ještě za svých studií. Kysela také vybral Svolinského, aby pro účast na Mezinárodní výstavě dekorativních umění v Paříži v květnu roku 1925 ilustroval Máj a reprezentoval touto prací školu.<sup>52</sup>

Svolinský vzal svůj úkol velmi zodpovědně a v září roku 1924 odjel studovat krajinu kolem hradu Bezděz. Kreslil přírodu s jezerem, hrad z nejrůznějších pohledů a snažil se na vše dívat Máchovými očima. Z těchto studií pak vznikalo kompoziční rozvržení ilustrací. Po návratu do Prahy studoval ještě akt a drapérii.<sup>53</sup>

Umělec pro toto vydání, které čítalo pouhých třicet pět výtisků, navrhl nové písmo a vytvořil osm celostránkových dřevorytů [21, 22] o neobvyklých rozměrech 55 na 33 centimetrů a tři viněty. Vznikly tak největší ilustrace Máje, které dodnes rozměry nikdo nepřekonal. Velmi mu pomohlo jeho původní řezbářské vyučení a technická příprava profesora Kysely. Jeho práce si vysloužila v Paříži na výstavě dekorativních umění cenu Grand prix, proslavila ho a pomohla mu pro další ilustrační tvorbu, které se věnoval ještě dlouhý čas po studiích.<sup>54</sup> „Jeho tak úspěšný začátek v knižní grafice, při němž si byl vědom, že výtvarnou stavbu knihy nutno považovat za harmonický soulad mezi slovesnou předlohou, volbou písma i papíru, charakterem ilustrace, řešením typografické sazby, kvalitou tisku i návrhem a provedením vazby, byl mu startem k práci s knihou.“<sup>55</sup>

Po stránce technické není Svolinskému co vytknout a i když ještě studoval, byl velmi schopný ve zvládnutí lidské postavy, drapérie i krajiny. Umělecké ztvárnění vychází z tradičních romantických představ. Autor však narativně zachycuje dějovou linii a postavy z Máje zobrazuje jako antické hrdiny v nepřírozených, heroických pózách.<sup>56</sup> Také se velmi zaměřuje na detailní prvky, což nás odtrhuje od celkového vnímání grafik a nenechává prostor pro vlastní představivost. Podle Jana Spurného se mu v této době vystihnout podstatu Máje ještě nepodařilo. „Grafické pojednání ilustrací, pěstované školou v tradici dřevorytecké

---

<sup>51</sup> Karel Svolinský, narozený roku 1896 ve Svatém kopečku u Olomouce, odjel ve čtrnácti letech do Prahy a vyučil se řezbářství. Poté studoval Uměleckoprůmyslovou školu, kde se nejdříve krátce věnoval sochařství u profesora Bohumila Kafky, ale brzy se zaměřil na užitou grafiku a malbu pod vedením profesora Františka Kysely.

<sup>52</sup> Srov. SPURNÝ 1962, 16.

<sup>53</sup> Srov. SPURNÝ 1962, 16.

<sup>54</sup> Srov. SPURNÝ 1962, 17.

<sup>55</sup> GLIVICKÝ 1976, nepag.

<sup>56</sup> Srov. TUČKOVÁ 2010, 95.



techniky 19. století, nevyjadřuje však zcela proměnlivou stupnici lyrických a dramatických poloh Máchova zpěvu.<sup>57</sup>

Roku 1925 se k Májí vrátil Jan Konůpek a zhotovil pro nakladatelství Karla Janského sedm ilustrací technikou leptu, některé technikou vernis mou.<sup>58</sup> Díky leptu vytvořil jemně čárkované výjevy. Kromě podobizny Máchy vytvořil pro každý zpěv a intermezzo jednu celostránkovou ilustraci. K prvnímu zpěvu ztvárnil téma, které si ještě žádný z předchozích umělců nezvolil, a to vraždu Vilémova otce. V pozadí vysokých skal stojí na pahorku zády k nám otočený Vilém v dlouhém plášti a klobouku a míří pistolí na postavu, která již začíná padat ze skály. Situace je zachycena v momentu, kdy byl Vilémův otec právě zasažen střelou. Většina umělců ztvárnila v první ilustraci Jarmilu, aby poukázala na jednu z rovin básně a to sice na téma nešťastné lásky a osamocení. Konůpek si vybral čin, který přímo předcházela druhé ilustraci [23], kde je Vilém zhroucený ve vězení nad kulatým stolem. Vězení v podání Konůpka působí jako kobka, do které vedou dlouhé úzké schody, po nichž přichází strážný. Ilustrátor se tedy nesnaží vykreslit vězení jako romantický prostor po vzoru některých jeho předchůdců, ale znázorňuje ho takové, jak mohlo dříve skutečně vypadat. Hloubku prostoru ještě umocňuje světlo, které dopadá z výšky na Viléma. Jeho zdroj nevidíme a působí tak jako nadpozemské světlo, které rozbilo okolní tmu, aby vneslo do Vilémových myšlenek touhu po životě a svobodě.

Nejpůsobivější ilustrace znázorňuje sbor duchů [24], jejichž zahalené postavy kráčí v zástupu měsíční nocí. Zástup stejně oděných postav působí tajuplně a děsivě a vystihuje pocity beznaděje, které prožíval Vilém noc před svou smrtí. Výstižně pochmurnou atmosféru má také ilustrace k druhému intermezzu, která zobrazuje shromáždění loupežníků v lese. Pocity opuštěných loupežníků jsou podtrženy tím, že jsou seskupeni v jakési lesní prohlubni v dolní části ilustrace, zatímco nad nimi se tyčí kopce a stromy, stejně jako Vilém se nachází v hlubokém prostoru na ilustraci ke druhému zpěvu. Ilustrace ke třetímu a čtvrtému zpěvu nejsou však již tak hluboce promyšlené a nevystihují charakter básně.

Tyto Konůpkovy ilustrace, i když jsou rozdílné kvality, jsou technicky vyzrálejší a námětově hlubší než ty, které vytvořil roku 1910, ale nedosahují ještě takové kvality jako jeho poslední cyklus ilustrací k Májí z roku 1940.

V roce 1928 byly vydány další dva ilustrované Máje. První vyzdobený Janem Gothem jedním akvarelem, třemi celostránkovými ilustracemi a iniciálami ke každému zpěvu. Druhý s kresbami Františka Vrobla, který vytvořil čtyři celostránkové ilustrace a pět vinět do záhlaví

---

<sup>57</sup> SPURNÝ 1962, 17.

<sup>58</sup> SROV. LARVOVÁ 1998, 104.

zpěvů a intermezz. Oba umělci použili pro své ilustrace stejné tradiční náměty. Narativní způsob ztvárnění se však neslučuje s kvalitami básnického díla a proto se jimi nebudeme podrobněji zabývat.

## 2.3 Jubilejní rok 1936

V roce 1936 byl Máj vydán v mnoha ilustrovaných podobách. Byl to rok stého výročí od prvního vydání Máje a také od Máchovy smrti. Ilustrace jsou však různé kvality. Na jedné straně jsou umělci, kteří se snaží vyjádřit ilustracemi velikost Máje a snaží se přiblížit jeho romantické době, jako například Antonín Procházka, který se ve svých kresbách navrácí ke klasickému pojetí. A na straně druhé jsou avantgardní umělci, o kterých píše Jan Rous, že jejich přístup byl vyvrcholením výtvarných snah proniknout do hloubky textu.<sup>59</sup> Česká surrealistická skupina byla v této době na vrcholu své umělecké tvorby a vydala k tomuto výročí sborník Ani labuť ani Lúna redigovaný básníkem Vítězslavem Nezvalem a s úvodem předního surrealistického teoretika Karla Teiga. Sborník obsahuje články, které se pokoušejí o novou interpretaci Máchy a jeho díla. Autoři textů se také vyslovili proti oficiálním oslavám Máchy, které vnímali jako присvojení básnického nonkonformisty měšťáckou společností, která jej přitom v době jeho života nepřijala. Mimo jiné ve sborníku nalezneme mnoho obrazových máchovských variací.

Byly to také surrealisté, kteří ve třicátých letech vydali šifrované Máchovy deníky z roku 1935. Část těchto deníků rozluštil již Jakub Arbes, ale kvůli erotickému obsahu nedoporučoval jeho zveřejnění. Karel Jánský pak rozšifroval kompletně celý text deníků, ale nechtěl ho kvůli pověsti básníka publikovat. Surrealistům však byla erotická témata blízká a vzhledem k tomu, že Mácha sám po sobě zanechal i klíč k rozšifrování deníku brali tyto texty jako součást jeho spisovatelské tvorby.<sup>60</sup> Surrealisté brali Máchu jako svého předchůdce a zpětně promítli do jeho díla vlastní ideologické názory. K tomuto výročí vznikly také tři série ilustrací surrealistů Toyen, Jindřicha Štýrského a společné Bohdana Laciny a Václava Zykmanda.

### 2.3.1 Avantgardní ilustrace

První ze surrealistických umělců, Toyen, vytvořila kromě ilustrací k samotnému Máji koláže do sborníku Ani Labuť ani Lúna. Koláž [25], která se zároveň stala i titulní, znázorňuje krajinnou scénérii s jezerem a skálou. Na skálu umístila umělkyně petrolejovou lampu, která

---

<sup>59</sup> Srov. ROUS 1988, nepag.

<sup>60</sup> Srov. VAŠÁK 2007, 5.

svým svitem skutečně připomíná měsíc, tedy lunu. Na vodní hladinu položila korzet, který plave po vodě jako labuť.

Druhá koláž inspirovaná známým Máchovým mottem „Daleká cesta má, marné volání.“<sup>61</sup> znázorňuje lišku, která fascinovaně hledí na bezprizorně ve vzduchu umístěný starodávný kabát. Námět prázdných šatů bez těla používal již ve 20. letech Max Ernst,<sup>62</sup> tento prvek zasadila do své tvorby i Toyen.

Poslední koláž [26] inspirovaná veršem „ztracený lidstva ráj“<sup>63</sup> poukazuje na kontrast protikladných stavů přírody. Nad bouřlivým mořem, které se tříští o skály je ve vzduchu zasazen rám s obrazem, na němž je vyobrazeno idylické květinové zátiší s motýlem. Rám se asymetricky opírá levým dolním rohem o pařát dravého ptáka, který jakoby drápy zatíná do větve, která tu ovšem chybí.

Tyto lidské faktory absurdně zasazené do přírodních scénérií vystihují kontrast v básni, který je kladen mezi přírodu a lidské konání. Petrolejová lampa, korzet, prázdné šaty a obraz jsou stopami lidského zásahu v krásné a neposkvrněné přírodě. U předchozích výtvarných zpracování Máje postrádáme tuto rovinnou vnímání.

Pro Máj Toyen vytvořila čtyři celostránkové kresby, ve kterých se vzdala revoltujícího surrealistického přístupu. S tímto požadavkem ji oslovilo nakladatelství Družstevní práce.<sup>64</sup> Zvolila tedy lyričtější pojetí s převahou přírodních motivů, aby její kresby mohly oslovit širší veřejnost. V první ilustraci [27] vidíme výřez ženské tváře působící dojmem, jako by byla vytržena z fotografie. Díváme se seshora na hladinu vody, po jejíchž vlnách plave útržek tváře spolu s listím a kůrou a stékají po něm z přivřených očí slzy. Na druhé kresbě se mezi skalisky dívá do dálky část tváře s jedním otevřeným okem. Třetí ilustrace [28] není typickou krajinou, ale obsahuje části přírodních motivů, které naznačují krajinnou scenerii. Nachází se v ní opět útržek tentokrát s vodní hladinou, větev s listy a květy, část skály a několik stébel trávy. Toyen použila tyto motivy v kresbě ke třetímu zpěvu, ve kterém je popraven Vilém, ale zároveň je v něm popisována probouzející se jarní příroda. Když si toto uvědomíme, absence lidského prvku v kresbě na nás působí smutně a beznadějně. V ilustraci ke čtvrtému zpěvu, ve kterém Mácha píše, jak poutník projíždí kolem popravčího místa a hledí na ostatky Viléma, se nachází sova, která sleduje mezi zříceninou útvar připomínající lidské hrudní kosti.

Toyen se v ilustracích zaměřila na lyrickou stránku básně a vyjádřila ji převážně prostřednictvím přírodních motivů. Aniž by kopírovala dějovou linii básně, podařilo se jí

---

<sup>61</sup> MÁCHA 1936, nepag.

<sup>62</sup> Srov. SRP 2000, 127.

<sup>63</sup> MÁCHA 1936, 57.

<sup>64</sup> Srov. BYDŽOVSKÁ / SRP 2003, 54.

vystihnout tragickou atmosféru především ve třetí a čtvrté ilustraci. V útržcích tváří také promítna tísnivé lidské myšlenky, kterými se aktéři Máje zabývají. Její surrealistický přístup se více projevil v kolážích, které byly vydány ve sborníku „Ani labuť ani Lůna.“

„Ohlas surrealismu pronikl do poslední ilustrace, v níž Toyen konkretizovala námět svých obrazů nazvaných Hlas lesa (1934). Přesto se její přístup vzdálil revoltujícímu vztahu surrealistů k Máchovi jako předchůdci jejich vlastních snah, jemuž naopak dostala dvě jiná soudobá vydání Máje – s kresbami Jindřicha Štýrského (1937) a se suchými jehlami Bohdana Laciny a kolážemi Václava Zykunda (1936).“<sup>65</sup>

Další vydání Máje se surrealistickými ilustracemi vzniklo roku 1936. Vydal ho František Jan Müller se sedmi suchými jehlami Bohdana Laciny<sup>66</sup> a dvěma kolážemi Václava Zykunda<sup>67</sup> v nákladu pouhých padesáti výtisků. Vzácná bibliofilie je vázaná do černého sametu a tištěná na barevném ručním papíru, který Müller pro toto vydání objednal v Japonsku.<sup>68</sup> Každá Lacinova grafika stejně jako každý zpěv byly vytištěny na jiném barevném podkladu. Byl použit zelený, růžový, bílý a tři odstíny žlutého papíru.

Bohdan Lacina se spřátelil s Karlem Teigem, který mu doporučil inspirovat se dílem Salvadora Dalího. Ještě dříve než ilustroval samotný Máj, vytvořil v letech 1934 – 1935 kresby tužkou kombinované s koláží nazvané „Hold Máchovi – Meči! Obraze můj!.“ Když Teige viděl tyto kresby, doporučil Lacinu nakladateli Müllerovi, který oslovil i Václava Zykunda.

Grafiky [29, 30] jsou spíše volnou parafrází Máje než ilustracemi textu.<sup>69</sup> Jsou protknuty melancholií i naturalistickými mučícími výjevy. Zykund vytvořil pro Máj dvě koláže pro úvodní stránku [31] a závěrečnou dvoustranu. Xylografické koláže jsou inspirované dílem Maxe Ernsta.<sup>70</sup>

Surrealistické ilustrace Máje ztvárněné těmito mladými studenty a navíc vydané ve stejné době jako ilustrace uznávaných avatgardních umělců Toyen a Štýrského kritika nepřijala s velkým nadšením. Zykund však poslal výtisk pravděpodobně na doporučení Karla Taiga André Bretonovi, který ho zhodnotil v dopise velmi kladně.<sup>71</sup>

---

<sup>65</sup> BYDŽOVSKÁ / SRP 2003, 54.

<sup>66</sup> Bohdan Lacina, narozený roku 1912 ve Sněžném na Českomoravské vysočině, studoval nejdříve reálku v Novém Městě na Moravě a pak se přemístil do Prahy, kde se setkal s Václavem Zykundem.

<sup>67</sup> Václav Zykund se narodil v Praze roku 1914 a po ukončení reálky v Rakovníku se vrátil do Prahy, kde se setkal s Bohdanem Lacinou. Společně studovali kreslení a deskriptivní geometrii na fakultě architektury na ČVUT, kde mezi jejich učitele patřil Cyril Bouda a Oldřich Blažíček. Díky společnému obdivu k surrealismu se spřátelili, bydleli spolu a částečně spolu i tvořili.

<sup>68</sup> Srov. MŽYKOVÁ 1992, 40.

<sup>69</sup> Srov. SEDLÁŘ 1980, 22.

<sup>70</sup> Srov. BYDŽOVSKÁ / SRP 2007, 405.

<sup>71</sup> Srov. MŽYKOVÁ 1992, 40.

Jindřich Štýrský publikoval ve sborníku „Ani Labuť ani Lúna“ také své koláže, ve kterých jsou odkazy na vybraná Máchova díla, a názvem jim je citace z textu. Kromě koláží k Pouti Krkonošské, Přísaze a Katovi zde nalezneme také koláž s názvem „Hrdliččin zval ku lásce hlas.“<sup>72</sup> Tento jeden z nejznámějších veršů z Máje Štýrský zlehčil tím, že do přehnaně dokonalé až kýčovité alegorie jara umístil nepřiměřeně velké embryo. Koláž souvisí s malbou Trauma zrození,<sup>73</sup> která vznikla jako první po osmiměsíční rekonvalescenci. Štýrský totiž roku 1935 prodělal mozkovou embolií.

V posledním desetiletí svého života, tedy v letech 1932-42 se intenzivně zabýval Máchovým dílem.<sup>74</sup> Roku 1937 byl vydán Máj v nákladu čtyřiceti výtisků se čtyřmi kolorovanými ilustracemi Jindřicha Štýrského, které vznikaly v letech 1934-1936. Jedná se o nepopisné perokresby, které mají určitý vztah ke konkrétnímu zpěvu a zároveň se do nich promítají Štýrského sny. Ilustrace vznikaly na základě jeho volné tvorby, která v té době byla s Máchovým dílem velmi propojena.

V první ilustraci se na nás dívají zlomky šesti očí z šestiúhelných hran krystalu. V té době to byl Štýrského častý námět, dokonce vytvořil cyklus, který nazval Všudypřítomné oko.<sup>75</sup> Některé doplnil o rostlinu. V případě ilustrace k Máji tato rostlina zastupuje falický symbol, který pozorují oči, podle mého názoru patřící Jarmile, která vzpomíná na osudné události svého života. Pod krystalem je naznačena vodní hladina, která odkazuje na situaci v prvním zpěvu Máje, kdy Jarmila u jezera přemítá o svých činech.

Druhá ilustrace [32] se skládá ze tří jednotlivých motivů. Na lati vztyčené torzo vychází z obrazu Náhrobní kámen.<sup>76</sup> Lidské torzo je k nám otočeno zády a připomíná dřevěnou krejčovskou pannu. Otevřený květ orchideje zde zastupuje ženský klín a symbolizuje život a mládí oproti neživému dřevěnému torzu. Rudý střed orchideje odkazuje na erotický podtext vraždy. Motýl smrtihlav je spojovacím článkem mezi květem a torzem. Smrtihlav je noční motýl – živý objekt, ale zároveň symbolizuje smrt. Tyto motivy jsou vedle sebe vystaveny jako ikonické znaky, což odpovídá významové stavbě Máje. Řazení jednotlivých motivů vedle sebe je jedním z nejdůležitějších uměleckých prostředků výstavby Máje.

I když se Štýrský vyhýbal popisnosti, v ilustraci ke třetímu zpěvu [33] znázornil zmučené tělo, které odpovídá utrpení a popravě Viléma. Ženské tělo bez částí končetin je napíchané na zvláštních vidlicovitých větvích. Má obvázanou hlavu, což z něj dělá

<sup>72</sup> MÁCHA 1936, 9.

<sup>73</sup> Srov. BYDŽOVSKÁ / SRP 2007, 405.

<sup>74</sup> Srov. VOJVODÍK 1995, 515.

<sup>75</sup> Srov. BYDŽOVSKÁ / SRP 2007, 411.

<sup>76</sup> Srov. VOJVODÍK 1995, 523.

anonymní tělesný fragment. Štýrský takto znázorňuje stěží pochopitelné iracionální utrpení člověka.

Ilustrace ke čtvrtému zpěvu úzce souvisí se snem o strašácích a ptačí budce, který vyobrazil již dříve v kresbě i malbě Sen.<sup>77</sup> Zahalená postava na tyči nese na rameni ženské torzo a na krku desku s nápisem „Dalekát' cesta má, marné volání.“<sup>78</sup> Hlavu má odhalenou a hluboce zakloněnou s otevřenými ústy. Tato poloha je přirozená pro lidi v okamžiku, kdy prožívají bolest, rozkoš nebo při náhlém intenzivním smíchu. Člověk zakloní hlavu, ústa se stanou vrcholem jeho těla a potlačená energie se uvolní výkřikem.<sup>79</sup> Ženské torzo svírá stehny mužův krk, což podle autorova výkladu svého snu přivádí muži jak rozkoš, tak bolest. Ve svém komentáři ke Snům o hadu a mušce popisuje, že se často budil strachem a měl hada omotaného kolem krku, ale zároveň mu byl tento dotyk příjemný.<sup>80</sup> Existuje více kreseb s podobným námětem, ale deska na mužově hrudníku zůstává buď prázdná, popraskaná nebo je na ní napsaný nesrozumitelný nápis neznámým písmem. Ve snu se totiž Štýrskému zdálo, že je na této desce napsáno datum jeho smrti. Jen v ilustraci k Máji napsal čitelně verš, se kterým, jako již mnoho jiných, se také sám ztotožnil.

Jan Rous považuje Štýrského ilustrace za jednu z vrcholných výtvarných interpretací Máje.<sup>81</sup> Tyto ilustrace tvořil Štýrský v období, kdy na něj velmi intenzivně působily jeho sny, ale také byl zároveň pod dojmem Máchova díla. Ilustrace často vycházejí z obrazů, které přímo reagují nebo dokonce popisují Štýrského sny. Ovšem díky tomu, že se nesnažil plně podřídít Máchově básni, ale nechal promlouvat svůj umělecký jazyk, vznikla ojedinělá série surrealistických ilustrací, které jsou svébytným dílem.

Lenka Bydžovská a Karel Srp poukázali na protiklady v ilustracích Jindřicha Štýrského a Jana Zrzavého. Zdánlivě nesrovnatelná díla, která však obě patří mezi vrcholná výtvarná ztvárnění básně Máj, zhodnotili v monografii věnované Štýrskému: „Jeho přístup lze vnímat jako protipól k ilustracím Jana Zrzavého, které byly dosud nejslavnější. Zrzavý se soustředil na tváře, ve kterých se nejčastěji promítají stavy duše a niterná pohnutí člověka, zatímco ve Štýrského Máji se naopak objevují torza bez hlavy nebo postavy s hlavami zahalenými, zafačovanými či dozadu zvrácenými s těly nabodnutými na kulech nebo ostrých stvolech. V rostlinných a živočišných objektech se skrývají erotické symboly typické pro Štýrského tvorbu.“<sup>82</sup>

<sup>77</sup> Srov. VOJVODÍK 1995, 518.

<sup>78</sup> MÁCHA 1936, nepag.

<sup>79</sup> Srov. BYDŽOVSKÁ / SRP 2007, 411.

<sup>80</sup> Srov. BYDŽOVSKÁ / SRP 2007, 411.

<sup>81</sup> Srov. ROUS 1988, nepag.

<sup>82</sup> BYDŽOVSKÁ / SRP 2007, 404.

### 2.3.2 Tradiční pojetí Máje

Antonín Procházka<sup>83</sup> měl příležitost přičinit se v jednom roce hned na dvou vydáních Máje. První vydala Skupina moravských knihomolů v Prostějově s jeho dvanácti lavírovanými kresbami reprodukováné světlotiskem. A ve druhém pro sběratele Josefa Šterbu z Uherského Hradiště zhotovil suchou jehlou dívčí postavu ve frontispisu.

V roce 1941 vyšel v nakladatelství Družstevní práce další ilustrovaný Máj opět s dvanácti lavírovanými kresbami od Antonína Procházky. Tato sada kreseb je hodně podobná těm, které použila ve svém vydání Skupina moravských knihomolů. Podle Josefa Glivického nakreslil Procházka obě sady v roce 1936 a Skupina moravských knihomolů si vybrala kresby, které se jim více hodily do jejich koncepce grafické úpravy.<sup>84</sup> Kresby v tomto vydání byly totiž tištěné až k okraji stránek a díky světlotisku je dosaženo přesného zobrazení výrazné perokresby a intenzity lavírování. Oproti tomu v kresbách z pozdějšího vydání tištěné ve větším nákladu hlubotiskem toto není tak jemně rozlišeno.

V ilustracích [34] jsou dominantní figurální a krajinné náměty s romantickými kulisami s hrady, kostely či jezerem. Procházka se snaží o přiblížení romantické atmosféry. Společně s orientálními motivy, ve kterých měl malíř velikou zálibu, působí jeho ilustrace příliš pohádkově a dle mého názoru se to pro ztvárnění baladické básně příliš nehodí. Tento dojem ještě umocňuje přehnaný počet dekorativních prvků a zjemnělé rysy lidských tváří.

Další umělec, který se věnoval ilustrování Máje v tomto roce, byl Karel Štika.<sup>85</sup> Přetisk prvního vydání Máje se Štikovým výtvarným doprovodem vydal B. Beneš Buchlovan. Karel Štika vytvořil pro toto vydání tři dřevoryty. První celostránková grafika zachycuje portrét sedícího romantika a cestovatele v plášti. Mácha si jednou rukou podpírá hlavu se zavřenýma očima a v druhé ruce drží květinu. Za ním je vidět zářící slunce, ale že počasí není zcela klidné je vidět ze vzdouvajících se básníkových vlasů, mraků v pozadí a kostlivce, s jehož končetinami na kolovrátku pohazuje vítr. Kolovrátek s kostlivcem na pahorku vysvětluje umělcovu zadumanou tvář.

Druhá také celostránková ilustrace [35] zobrazuje noční výjev, na kterém je tentokrát prázdný kolovrátek, a kolem něho poletují duchové v ženské podobě. Jeden objímá lebku a naznačuje tak příchod blízké smrti. Na závěrečné ilustraci, která je menších rozměrů

<sup>83</sup> Antonín Procházka se narodil roku 1882 ve Vážanech. Studoval v Praze nejdříve Uměleckoprůmyslovou školu, ale po dvou letech přestoupil na Akademii výtvarných umění, kde byl mezi jeho profesory Max Švabinský. Byl jedním z členů skupiny Osma, jeho dílo bylo zprvu expresionistické posléze kubistické a nakonec přešel k vlastnímu pojetí novoklasicismu.

<sup>84</sup> Srov. MACHARÁČKOVÁ (ed.) 2002, 146.

<sup>85</sup> Karel Štika, narozený roku 1898 v Praze, studoval na Akademii výtvarných umění u Maxe Švabinského. Působil jako učitel na českých a slovenských středních školách. Zabýval se především dřevorytem, suchou jehlou a lavírovanou kresbou.

a ve tvaru oválu, je vyobrazen opět kolovrátek s lebkou a měsícem v úplňku v pozadí.

Karel Štika řešil v básni převážně otázky života a smrti, na to poukazuje především opakující se motiv mučícího kola, který se objevuje na každé Štikově ilustraci k Máji. Etapy lidského života připomínají slunce, hvězdy a odrůstající měsíc či měsíc v úplňku. Ilustrace jsou po technické stránce velmi pečlivě propracované, ale zaměřují se pouze na jednu stránku polytematické básně a nepřinášejí žádné nové prvky v jejím uměleckém ztvárnění.

V tomto roce se ilustracemi Máje zabýval také původem slovenský malíř Mikuláš Galanda.<sup>86</sup> K básni Máj pravděpodobně našel cestu během svých studií v Praze ve dvacátých letech. Vytvořil Máchův portrét a ilustraci ke každému zpěvu. Dohromady tedy pět grafických listů, ve kterých však využil prostředky, náměty a symboly dřívějších ilustrátorů. Z ilustračních souborů vzniklých v tomto jubilejním roce je tento nejméně invenční.

---

<sup>86</sup> Mikuláš Galanda, narozený roku 1895 v Turčianských Teplicích, byl slovenský malíř grafik a ilustrátor. Studoval Akademii výtvarných umění v Budapešti, ale kvůli první světové válce musel studii zanechat. V roce 1922 přišel do Prahy, kde rok studoval na Uměleckoprůmyslové škole u profesora Vratislava Hugo Brunnera a poté přestoupil na Akademii výtvarných umění. Po ukončení studia se umělec přestěhoval do Bratislavy.



### 3 Ilustrace v době Protektorátu Čechy a Morava

V dobách okupace českých zemí se národ navracel k památkám českého písemnictví. Klasická národní díla byla vydávána, aby pomáhala scelovat národ a dodávala mu sílu v těžkých válečných dobách. Máj byl opět vydán s ilustracemi Jana Zrzavého i jiných výtvarných umělců. Celkem byl Máj vydán v období druhé světové války osmačtyřicetkrát<sup>87</sup> – to je značná část celkových vydání Máje.

K Máji se také vraceli umělci, kteří se mu věnovali již dříve. Jedním z nich byl Jan Konůpek, který roku 1940 vytvořil pět rytin a dvě kresby pro dvě vydání Karla Dyrynka a Karla Janouta. Na rozdíl od souboru ilustrací z roku 1925, kdy se zaměřoval hlavně na téma smrti, je tento soubor protnut romantickou citovostí. Konůpek tu ztvárnil tentokrát i Jarmilu, která zde vystupuje jako vysoká vzpřímená bytost [36], jakýsi nadpozemský nedosažitelný ideál. Zajímavým prvkem je tu pták, zastřelený šípem [37], v jehož podobě umírá láska, svoboda i naděje.<sup>88</sup>

Vývoj Konůpkových ilustrací k Máji vystihuje Věra Šusová v kapitole Mýtus duše a těla v katalogu výstavy nazvaném Poutník k nekonečnu: „Můžeme sledovat vývoj Konůpkova výtvarného názoru v posunu od morbidní dekadence kreseb z roku 1910 k drásavé mystice smrti ve vydání Karla Jánského z roku 1925 a odtud až k romanticky popisným scénám Máje Janoutova (1940), které propojuje s jemným nádechem ironie symbolický motiv mrtvého ptáka.“<sup>89</sup>

Dalším umělcem, který se zabýval Májem již dříve a za válečných let se k tomuto tématu vrátil, byl Cyril Bouda. V roce 1940 vytvořil pro Máj tři ilustrace technikou dřevorytu. Vydal je František Strnad na Královských Vinohradech. Tyto dřevoryty působí oproti dřívějším Máchovým podobiznám z dvacátých let mnohem tajemněji a pochmurněji. Mácha vzpřímeně stojí, přes jedno rameno má přehozen světlý plášť s širokým límcem, který zdůrazňuje básníkovu velikost, a v druhé ruce, ohnuté v lokti, drží konvalinky. Z tmavého obleku mu vyčuhuje ještě jeden límec od košile, který lemují jeho obličej. Tvář je klidná, ale v očích, které hledí do dálky, má velmi smutný výraz. Vlasy splývají kolem vousaté tváře. Na rozdíl od dřívější Máchovy podobizny vytvořené Boudou není postava zasazena do žádného konkrétního prostoru. Jen tmavá šrafura nechává vystoupit básníka z pozadí a působit jeho zasněným výrazem.

Zbývající ilustrace zachycují výjevy ze samotného začátku a konce příběhu. Na první

---

<sup>87</sup> Stov. SMEJKAL 1971, 154.

<sup>88</sup> Stov. ŠUSOVÁ 1998, 120.

<sup>89</sup> ŠUSOVÁ 1998, 120.

[38] klečí zoufalá Jarmila u jezera, má zvednuté ruce, kterými se chytá za skálu, jakoby hledala pomoc v podobě zachytného bodu, ale ruce jí stejně kloužou po holé stěně skály. Hlavu má svěšenou s nepřítomným výrazem ve tváři a nad ní krouží můra smrtihlav v nadživotní velikosti. Přes celou ilustraci se od levého dolního rohu k pravému hornímu rohu vine symbolická trnitá růže. V dálce na jezeře vidíme malou plachetničku, stejnou jako v kresbě z roku 1927, a vepředu lekníny a květy, něco málo z té krásné májové přírody, která je v básni tak bohatě vylíčena.

Výjev z konce příběhu zobrazuje cestovatele – básníka v plášti a klobouku opírajícího se o hůl, který kráčí od nás do dále. Dominantní v grafice je však kolovrátek, na kterém dosud spočívá děsivá lebka se zbytky vlasů. Vše zahaluje zatažená obloha s mraky a blesky. Ani zde však nechybí různé rostliny s květy, které poukazují na pokračování života i přes Vilémův konec.

Pozoruhodné je, že v obou ilustracích je aktér otočen na opačnou stranu, než bychom čekali. Jarmila je otočená zády k jezeru, na rozdíl od vyobrazení v ilustracích ostatních umělců. Ti, kteří se rozhodli pro ztvárnění tohoto výjevu, ji všichni zachytili natočenou směrem k jezeru nebo k divákovi. Cestovatel v poslední ilustraci odchází od popravčího místa a je otočen zády k nám. V tomto je kompozice Boudových ilustrací nová. Navíc symboly a objekty odkazující na báseň mají výraznější pozici, než jsme zvyklí od dřívějších ilustrátorů.

Ještě před válkou se vrátil k ilustrování Máje také Karel Svoboda. Vyzdobil pro Viléma Šmidta čtyři vydání Máje různými kresbami a to v letech 1936, 1939 a dvakrát v roce 1940. Od doby svých prvních ilustrací Máje získal několik mezinárodních ocenění. Jedno z vydání v roce 1940 obsahuje čtyři celostránkové kresby. Ty již nejsou rozvedeny v tak velkém měřítku jako v souboru z roku 1925. Jsou vykresleny roztřesenou černou linií, která vytváří expresionistický dojem. První kresba [39] zobrazuje Máchu v krajině sledujícího zříceninu hradu. Linie postavy a krajiny se prolínají. Ostatní kresby znázorňují zhroucenou Jarmilu, zoufalého Viléma v řetězech a kolovrátek, na kterém sedí havran. Postavy na ilustracích nejsou zasazeny do prostoru. Kulisy se omezují na skalní pahorek v případě ilustrace Jarmily a na vězeňské okénko v kresbě vězně. Jen na poslední ilustraci je naznačena krajina se západem slunce a vedle dominantního kolovrátku jsou rozvaleny kameny a rostoucí bodlák. Toto Svobodino pozdější výtvarné pojetí básně je podle mého názoru výstižnější a povedenější. I když jeho první cyklus ilustrací byl bezesporu mnohem rozsáhlejší a náročnější po stránce technického zpracování, nyní již autor měl osvojen svůj charakteristický umělecký rukopis a jeho pomocí dokázal lépe a nenásilně vyjádřit své pocity z básně.

V této době se zabývala ilustrováním Máje řada umělců, jejichž výtvarné pojetí však nemá výraznější uměleckou ani inovativní hodnotu. Mezi ně patří například Karel Souček,<sup>90</sup> který nakreslil čtyři pastelové ilustrace pro vydání Karla Janouta z roku 1940. Zaměřil se především na romantickou lyriku a ztvárnil ji prostřednictvím rozostřených tváří a postav. Ve stejném roce vytvořil Václav Klimánek<sup>91</sup> pro Gustava Petru devět grafik. Z toho pět celostránkových s tradičními dějovými výjevy a čtyři záhlaví s krajinnými scenériemi. Dále Josef Hanzl zhotovil roku 1941 šest modrotisků technikou dřevorytu pro nakladatelství Kropáč a Kucharský. I když dal svým ilustracím nový modrý obal, všechny náměty si vypůjčil od dřívějších ilustrátorů. Ve stejném roce vydalo nakladatelství Hyperion Máj s dvěma ilustracemi Antonína Strnadela.<sup>92</sup> Technikou dřevorytu vytvořil Máchův portrét a úvodní ilustraci, na které jsou dvě hrdličky s růží a měsícem. Básník na podobizně je natočený z tříčtvrtečního profilu. Vráska na čele naznačuje, že je hluboce zamyšlený. Má velké oči, zahnutý nos a mladou, bezvousou tvář lemují polodlouhé vlasy. Přes bílou košili s límcem má přehozený tmavý plášť, který si přidržuje rukou. Atmosféra portrétu je tajemná a domnívám se, že by bylo zajímavé, kdyby Antonín Strnadel vytvořil více ilustrací k samotné básni, než aby zůstal jen u těchto dvou dřevorytů.

Posledním umělcem, který ilustroval Máj v období druhé světové války a jehož výtvarný doprovod patří k umělecky hodnotnějším, je Karel Štech.<sup>93</sup> Ten se začal ilustrací zabývat v roce 1937 při studiích Akademie výtvarných umění. V Praze během války pracoval pro nakladatele Viléma Šmidta, který mu zadával ilustrovat české národní klasiky, aby lidem na území protektorátu připomínal naši kulturní tradici. V této době tedy ilustroval kromě Máje Kytici Karla Jaromíra Erbena a Pohádky Boženy Němcové. Vedle toho se také zabýval sociálně a politicky tematizovanými grafickými listy. Kvůli cyklu, který zobrazoval hrozby fašismu, byl v srpnu roku 1944 zatčen a následně převezen do koncentračního tábora v Terezíně. Po skončení války se z Terezína naštěstí vrátil a mohlo se zrealizovat i vydání Máje.<sup>94</sup>

Na text Máje se Štech díval jako na aktuální poselství. Téma smrti a viny bylo

---

<sup>90</sup> Karel Souček, narozený roku 1915 v Kročehlavech u Kladna. Malíř, grafik, ilustrátor a pedagog. Byl členem Skupiny 42.

<sup>91</sup> Václav Klimánek se narodil roku 1892 v Praze. Byl malíř, ilustrátor, knižní grafik, nakladatel, autor dobrodružných knih.

<sup>92</sup> Antonín Strnadel se narodil roku 1910 v Trojanovicích na Valašsku, které velmi inspirovalo jeho tvorbu. Nejdříve studoval Uměleckoprůmyslovou školu v Praze, kde byl žákem Jaroslava Bendy a poté Akademii výtvarných umění u Maxe Švabinského. Po studiích se vrátil na Vysokou školu uměleckoprůmyslovou, kde působil jako asistent a pedagog a roku 1945 se stal profesorem. Zabýval se především grafikou a ilustrací.

<sup>93</sup> Karel Štech, narozený roku 1908 v Českých Budějovicích, studoval u Františka Tavíka Šimona Akademii výtvarných umění v Praze. Zabýval se převážně krajinomalbou, grafikou, ilustracemi a sociálně tematickými obrazy. Ke konci druhé světové války strávil necelý rok v Terezíně, což velmi ovlivnilo jeho tvorbu.

<sup>94</sup> Srov. STEHLÍKOVÁ 1983, nepag.

za válečného období pro mnoho lidí velmi aktuální.<sup>95</sup> Štech se držel základní romantické linie díla, ale snažil se též vyjádřit pocity a myšlenky zúčastněných. Pohled Jarmily sklánějící se nad jezerem [40] v nás zanechává opravdu žalostný pocit. Navíc Jarmila dominuje v celé horní polovině grafiky, což vytváří dojem, že její smutek se nese nad celou krajinou. Štech se tak v této ilustraci zaměřuje na pocitovou stránku Máje. Pobyt v Terezíně ho nesporně ovlivnil v ilustraci vězně, který je zoufale vyhublý. Vypadá, jako kdyby byl vězněn a trpěl hladu několik měsíců. Postava smrti na třetí ilustraci [41] v podobě lebky se zahaleným tělem stupňuje hrůzu, kterou dovršuje useknutá hlava odsouzeného ve čtvrté grafice. V další ilustraci dává prostor jen krajině, jejíž charakter odpovídá atmosféře příběhu. Špičaté holé skály, měsíc v úplňku z části zahalený oblaky a drobné květiny v popředí doprovází většinu jeho ilustrací.

Dílo Karla Štecha je ovlivněné jeho učitelem Zdeňkem Kratochvílem, na něhož zase velmi působilo expresionistické dílo Edvarda Muncha. Později se také učil u Tavíka Františka Šimona, který podnikal nejrůznější technické experimenty a byl seznámen s technikami moderní grafiky z návštěv Paříže.<sup>96</sup> Díky tomu si mohl Karel Štech osvojit grafickou techniku natolik, že její pomocí byl schopen vyjádřit složité myšlenky a pocity básně. V ilustracích k Máji se zaměřil na tragický milostný příběh, jehož nešťastnou atmosféru podtrhuje skalnatá krajina.

---

<sup>95</sup> Srov. STEHLÍKOVÁ 1983, nepag.

<sup>96</sup> Srov. HOUDEK 1958, 13.

## 4 Výtvarná zpracování Máje do roku 1989

V dobách totalitního režimu umělci nemohli zcela svobodně tvořit. Museli usměrňovat svá díla, aby nepřekročili hranice dané komunistickou kulturní ideologií nebo tvořit jen tzv. do šuplíku. V tomto období proto často vycházely reedice. Máje s novými ilustracemi byly vydávány jen v období šedesátých let a v závěru komunistické moci v osmdesátých letech.

Pavel Šimon,<sup>97</sup> výtvarník české poválečné generace, začal pracovat na ilustracích k Máji roku 1948, dva roky po dokončení svých studií na Akademii výtvarných umění. Máj, vyzdobený jeho dvoubarevnými dřevoryty, vydal Vilém Šmidt v roce 1949. Sedm ilustrací, z toho pět celostránkových, připomínají symbolistní soubory ilustrací z druhého desetiletí dvacátého století. Dominantní černou kresbu podbarvuje částečný nažloutlý podklad, který vytváří dojem starobylé patiny.

Úvodní ilustrace související s Máchovým zvoláním „Dalekát' cesta má, marné volání“<sup>98</sup> zobrazuje místo klasického Máchova portrétu dvě postavy otočené k nám zády. Tmavě oděná postava básníka je objímána a vedena vysokou nadpozemskou světle oděnou postavou s dlouhými plavými vlasy a věncem. Tato postava má zvednutou levou ruku a ukazuje k nekonečným nebesům dalekou Máchovu cestu. I na ostatních ilustracích nechává Šimon velký prostor obloze, na kterou umístil symboly nejčastěji související se smrtí a zánikem, například padající hvězdu a lebku [42]. V menším měřítku jsou zde znázorněny pozemské věci, děj a postavy vystupující v básni. Nejpůsobivější ilustrace je ke druhému zpěvu [43]. Grafika je diagonálně rozdělená a autor v ní ztvárnil tradičně odsouzeného ve vězení, avšak ponechal mu jen malé místo v pravém dolním rohu. Většinu prostoru zaujímá stojící zahalená postava s kostnatýma rukama. Jednu má zvednutou a drží v ní přesýpací hodiny a druhou vztahuje směrem ke schoulenému vězni.

Šimon se inspiroval ve výtvarném zpracování Máje u svých předchůdců. Pro své ilustrace si vybral výjevy, které již byly často ztvárňovány, ale dal jim nový symbolický rozměr. Grafiky diagonálně rozdělil, větší část věnoval nadpozemským záležitostem a menší dějové linii básně. Vznikl tak ojedinělý cyklus ilustrací, ve kterém se autorovi podařilo mistrně výtvarně vystihnout dějovou i myšlenkovou složku básně.

---

<sup>97</sup> Pavel Šimon se narodil roku 1920. Na Akademii výtvarných umění byli mezi jeho učiteli Vladimír Pukl, Antonín Pelc a jeho vlastní otec Tavík František Šimon. Již v roce 1942 byl přijat do spolku Hollar, ale byl velmi skromný a nevystavoval s nimi mnoho děl. Od malby se jeho hlavní zájem přenesl k plakátové tvorbě, knižní grafice a ilustraci.

<sup>98</sup> MÁCHA 1936, nepag.

Roku 1953 se vrátil k Máji František Koblíha a vypracoval nový cyklus osmi dřevorytů, který byl vydán ve sbírce Monumenta genii bohemicí Jaroslavem Pickou. Nový cyklus se nese ve stejném duchu jako první z roku 1911. Ilustrace [44] byly zúženy a protaženy do výšky. Na úkor země a krajiny zde byl dán ještě větší prostor vesmíru a vznikly tak melancholické meditativní grafiky.

V roce 1954, jak jsem již zmínila, se ke svému souboru ilustrací k Máji vrátil Jan Zrzavý. Překreslil první dvě ilustrace a doplnil je o kresebná záhlaví, která zobrazují scenerie z následujících zpěvů a uvedou nás do prostředí příběhu. Tento nový soubor vydalo Státní nakladatelství krásné literatury, hudby a umění.<sup>99</sup> Drobnější proměnou prošla první ilustrace, na které Jarmilina tvář získala méně protáhlou zaoblenější podobu. Jezero a prvky v pozadí zůstaly bez větších změn. Druhou ilustraci však Zrzavý zcela přeměnil. Tmavovlasý Vilém si tvář opírá o dlaň a za ním se řadí sloupy, jeden za druhým až do nedohledna. Sloupy jakoby symbolizují Vilémovy složité myšlenky o čase, životě a smrti.<sup>100</sup>

Máj se souborem ilustrací Jana Zrzavého byl ještě mnohokrát vydán a vydává se dodnes. Jeho ilustrace mnoho lidí považuje za nejlepší výtvarné ztvárnění této básně. Opěvoval je i básník Vítězslav Nezval: „V Máji, který patří vedle poesie Julia Zeyera k největším láskám Zrzavého, podal tento veliký malíř svůj osobitý pohled na veliké a slavné dílo Karla Hynka Máchy. Těžko si lze představit Máchův Máj v jiném zpodobení. Zrzavý dal svým ilustracím k Máchově básni všechnu temnotu a všechen jas vyzářující z Máchova díla. Všechnu něhu i tragičnost. Onu tak těžko zachytitelnou baladickou atmosféru, kterou mohl koncipovat malířsky jenom veliký básník.“<sup>101</sup>

Roku 1960 vydalo Státní nakladatelství krásné literatury, hudby a umění Máj s šesti ilustracemi, Máchovou podobiznou [45] a předádkou od Arnošta Paderlíka.<sup>102</sup> Silnými expresivními tahy vytvořil tmavé kresby, které působí velmi pochmurně. Básníková podobizna vystupuje ze zmeti černých ostrých tahů. Absence postav na ostatních kresbách působí záhadně a tajuplně. Paderlík se zaměřil na tragickou stránku básně, která pojednává o smrti a vyjádřil ji prostřednictvím nočních výjevů doprovázených měsícem v úplňku, nočním ptactvem a povadlými rostlinami.

Rok 1960 byl také rokem patnáctého výročí osvobození Československé republiky

---

<sup>99</sup> Srov. KOTALÍK 1954, 94.

<sup>100</sup> Srov. KOTALÍK 1954, 94.

<sup>101</sup> NEZVAL 1956, nepag.

<sup>102</sup> Arnošt Paderlík, narozen v Praze roku 1919, absolvoval Uměleckoprůmyslovou školu v Praze v ateliéru Františka Kysely. Byl členem skupiny Sedm v říjnu, Spolku výtvarných umělců Mánes a Svazu českých umělců a grafiků Hollar. Ve své tvorbě se nejdříve zaměřuje na válečná témata, později posouvá centrum svého zájmu k zátiší, ilustracím a sochám. Byl členem Komunistické strany a podporován oficiální kritikou totalitního režimu.

a při této příležitosti vydala Mladá fronta Máj se čtrnácti barevnými litografiemi Václava Sivka.<sup>103</sup> Jsou různých rozměrů a zachycují přírodní motivy, nejčastěji stromy, větve a listy, ale i luční květiny. Svým ztvárněním i barevností se na první pohled výrazně liší od předchozích ilustrací Máje. Nalezneme v nich několik zajímavých prvků, například okamžik, kdy se láme větev v litografii ke třetímu zpěvu [46]. Tento prvek odkazuje zcela novým způsobem na Vilémovu popravu. Stejně tak motiv očí na stromech [47] je zcela ojedinělý a vztahuje se k opuštěným loupežníkům v lese. Sivko prostřednictvím přírodních motivů vytvořil k básni paralelu, která svou barevností zachycuje její atmosféru.

V roce 1962 vytvořil osmnáct uhlových kreseb k Máji slovenský malíř Jozef Šturdík.<sup>104</sup> Vytvořil k tomuto dílu rozsáhlý ilustrační cyklus, i když na rozdíl od svého předchůdce a krajana Mikuláše Galandy nepobýval delší dobu na území Čech. Umělec se ve svých kresbách zaměřil na krajinu a nechal se inspirovat pozdními symbolistními vesmírnými cykly Františka Koblihy. Objevují se zde i osamocené postavy, které odkazují na dějovou linii básně. Šturdíkovo pojetí Máje je osobité a lyrické, avšak co se týče námětů, umělec spíše využil nápadů svých předchůdců. Jediný nový prvek, který jsem u něj našla, je v kresbě ke čtvrtému zpěvu. Je zde zachycen moment, kdy praská struna na harfě. Zajímavě tak interpretuje závěrečný zpěv, ve kterém je příběh již uzavřen a básník ho sleduje a popisuje s odstupem let.

V šedesátých letech vytvořil ilustrace k Máji také Jaroslav Šerých,<sup>105</sup> který se v té době zabýval duchovní lyrickou abstrakcí. Roku 1965 vydalo Státní nakladatelství krásné literatury a umění Máj vyzdobený jeho šesti abstraktními grafikami [48, 49]. Výtvarné ztvárnění umělce je založeno na černobílých plochách a nese se v duchu taštického informelu.<sup>106</sup> Ilustrace nezobrazují žádné postavy, májovou krajinu, ani dějové prvky, ale zaměřují se na protiklady, které jsou v básni jedním z nejdůležitějších motivů. Zobrazují protiklad světla a tmy: „Šerosvitné protiklady přitom odpovídají myšlenkovým protikladům lásky a smrti, krásy a nicoty, lidského života a kosmické dálky, ustavičné proměnlivosti

---

<sup>103</sup> Václav Sivko, narozený roku 1923, byl český malíř a grafik. Roku 1943 se stal členem umělecké besedy, kde se spřátelil s fotografem Josefem Sudkem.

<sup>104</sup> Jozef Šturdík, narozený roku 1920 v Křižovanech u Trnavy, studoval na Akademii výtvarných umění ve Vídni a jeden rok byl na stipendijním pobytu v Paříži. Poté pracoval jako pedagog kreslení a malování v Bratislavě. Ve své umělecké cestě se nejdříve zabýval studii figury a zátiší, později se centrum jeho zájmu přeneslo na krajinomalbu, kresbu a ilustraci.

<sup>105</sup> Jaroslav Šerých se narodil v roce 1928 v Havlíčkově Brodě. V Turnově studoval Střední výtvarnou školu a v Jablonci nad Nisou Vyšší školu uměleckého průmyslu. Poté přišel do Prahy na Akademii výtvarných umění a studoval u profesorů Vladimíra Pukla a Vlastimila Rady. Zabýval se především malbou, grafikou a ilustrací. Na konci padesátých let se jeho výtvarné vyjádření přesunulo k nefigurativní tvorbě.

<sup>106</sup> Srov. TUČKOVÁ 2010, 99.

přírody i jejího věčného trvání – antitezím, na nichž je báseň založena.“<sup>107</sup> Jaroslav Šerých jako první vytvořil abstraktní ilustrace Máje. Odpoutal se od dějové linie a zobrazování postav, aby se mohl soustředit na náladu textu. Tyto ilustrace bohužel zatím nebyly vydány v kvalitních reprodukcích, které by umožnily čtenáři plně vychutnat přechody světla a stínu a všechny pocity vložené do monotypů.

Roku 1982 vyzdobila Anna Khunová<sup>108</sup> bibliofilské vydání Máje pro nakladatelství Supraphon. Pět ilustrací zhotovených kombinovanou technikou bylo vytištěno na ručním papíru v nákladu sto padesáti výtisků. Grafiky nejsou příliš sourodé a myšlenku básně nejlépe vystihuje poslední ilustrace [50], ve které je polapen a uvězněn ptáček rukou kostlivce. Zde se autorce podařila vyjádřit nesvoboda a touha po životě hlavního hrdiny. Ostatní ilustrace jsou příliš zaměřené na detaily na úkor hlavního sdělení.

Vladimír Tesař<sup>109</sup> vytvořil k Máji pět barevných grafik kombinovanou technikou, které byly vydány roku 1982 v nakladatelství Lyra Pragensis ve Vimperku. V této době měl již malíř za sebou dlouhou cestu hledání uměleckého výrazu a byl schopen se výtvarně vyjádřit k rozmanitým textům, které ilustroval.<sup>110</sup> Všechny grafiky k Máji mají stejnou barevnost. Horní polovina je tmavě modrá a spodní hnědá, umělec tím poukazuje na protiklad nebe a země. Na utrpení postav odkazuje ruka, která je propíchnána jehličkami. Grafika vztahující se ke druhému zpěvu [51] naznačuje schoulenou osobu v tísnivé temné místnosti, ale je naprosto odlišná od předchozího ztvárnění Viléma ve vězení. Nežřetelné ve tmě zastřené artefakty v nás vyvolávají tísnivější pocity než jasný výjev odsouzenec ve vězení.

Roku 1983 vydal Československý spisovatel Máj s ilustracemi Vladimíra Komárka.<sup>111</sup> Ten za tyto ilustrace, které vytvořil technikou suché jehly, získal čestné uznání v soutěži o nejkrásnější knihu.<sup>112</sup> Komárkův výtvarný styl měl nejdříve ve čtyřicátých letech expresivní nádech, ale poté přešel k lyrickému vnímání reality.<sup>113</sup> V lyrickém duchu se také nese výtvarný doprovod k Máji. Na předsádce [52] vidíme na kopci hrad Bezděz, který je napůl

<sup>107</sup> MÍČKO 1965, 90.

<sup>108</sup> Anna Khunová se narodila roku 1946 v Praze, kde také vystudovala Uměleckoprůmyslovou školu. Mezi jejími učiteli byli Antonín Strnadel, Jiří Trnka a Zdeněk Sklenář. Za výtvarný doprovod k různým bibliofilským tiskům dostala mnohá ocenění.

<sup>109</sup> Vladimír Tesař, narozen v Praze roku 1924, za druhé světové války absolvoval státní grafickou školu. Roku 1944 byl totálně nasazen. Po válce vystudoval AVU v grafické speciálce profesora Vladimíra Pukla. Ve své umělecké práci se soustředil hlavně na kresbu a ilustraci. Vyzdobil na 150 knižních titulů.

<sup>110</sup> Srov. MINÁŘ 1985, nepag.

<sup>111</sup> Vladimír Komárek se narodil roku 1928 v Hořensku v českém Pojizeří, ale záhy se s rodiči odstěhoval na Slovenské Záhorí, kde prožil dětství. V roce 1939 však musela jeho rodina Záhorí opustit a přestěhovala se zpátky do Čech do Nedvězí. V roce 1945 byl Komárek totálně nasazen a kopal v tehdejších Sudetech zákopy. Po válce se nejdříve učil v Odborné sklářské škole v Železném Brodě, ale v zápětí byl přijat na AVU k profesoru Minářovi, který ale jeho práci nejdříve ignoroval a po roce ho vyloučil. Nakonec vystudoval sklářství na UMPRUM, ale ve skutečnosti se stále zabýval malbou.

<sup>112</sup> Srov. LANGHAMER 1990, nepag.

<sup>113</sup> Srov. HLUŠIČKA 1988, nepag.



zakrytý oponou. Tento motiv opony, závěsu či záclony, který skrývá nějaké tajemství, se v Komárkově díle objevuje častěji. Na úvod k básni, která odkryje tajemství příběhu inspirovaného pravdivými událostmi, je tento prvek velmi příhodný. Záhadný je také obličej dívky na druhé ilustraci. Na její tváři jsou zřetelné pouze oči, jejichž pohled se upírá do dálky. Stejně tak na třetí ilustraci jsou tajuplné tváře [53], které se dívají na různé strany, přičemž ústřední je k nám otočena zády a my vidíme jen tmavé vlasy. Závěrečná dvoustrana je zaplněna topoly, které doplňuje srpek měsíce.

Skromný výtvarný doprovod zajímavým způsobem uvádí opona na předsádce, která pokračuje i na následující stránce. Stejným způsobem uzavírá knihu motiv topolů a příběh je tak výtvarně výstižně orámován.

## 5 Současné ilustrace Máje

Po pádu komunistického režimu v roce 1989 mohli konečně umělci svobodně tvořit, aniž by se museli obávat, že si jejich práci někdo špatně vyloží a neprávem odsoudí jako projev protestu proti režimu. Nyní se tedy výtvarníci mohou zabývat ilustracemi, které nejsou na první pohled čitelné. Komunisté se báli umělců a intelektuálů sdružujících se kolem umění, které pro ně nebylo pochopitelné, a proto je neakceptovali. I když to v případě ilustrování klasického českého básníka nebylo tak závažné jako ve volné tvorbě, rozdíl ve vývoji ilustrací před rokem 1989 a po něm je velmi patrný. Od prvního ilustrovaného Máje vznikaly většinou soubory ilustrací, které měly reálný základ. Výjimku tvoří pouze avantgardní vydání Máje a abstraktní ilustrace Jaroslava Šerého. Nyní vznikají převážně abstraktní ilustrační soubory. Každý autor se snaží pojmut básně jinak – nově, být originální, i když se může zároveň nechat inspirovat dřívějšími ilustrovanými Máji.

Ilustrátorská práce Jana Koblasy<sup>114</sup> k Máji čítá deset barevných leptů, které byly vydány v nákladu padesáti bibliofilských výtisků. Nakladatelství Aulos vydalo tuto knihu roku 1995 v černé vazbě s červeným tuhým papírovým pouzdem a ta se stala nejkrásnější českou knihou roku v kategorii bibliofilie.<sup>115</sup> Koblasovy lepty se přibližují informelu.<sup>116</sup> Přesto jsou v jeho podání čitelné náznaky reálných postav, symbolů a písma. Několik leptů zobrazuje, nebo spíše jen naznačuje, lidské postavy [54] podivně zkroucené pod tlakem svých pocitů. Na většině ilustrací vyjadřuje umělec básně pomocí kaligrafie [55], která překračuje dějový rámec. Myšlenky ztvárnil prostřednictvím písma, které působí jako nečitelné šifry, nebo naopak prostým srdcem [56] – nejjednodušším symbolem lásky. Jeho výrazný autorský rukopis působí vedle vrcholné básně jako suverénní dílo nesnažící se jen popsat děj, ale vlastními prostředky ztvárnit pocity vycházející z básně.

V roce 1996 vyzdobil Josef Velčovský<sup>117</sup> Máj jedenácti grafikami. V dominantní šedé ploše nechává umělec promluvit tenkou bílou linku. Velčovský ve své tvorbě často realizoval vnitřní fantazijní a snové představy a to se projevilo i v těchto ilustracích. Pouhými několika čarami v grafikách naznačuje krajinu, lidské postavy, či symbolické výjevy. Opakujícími

---

<sup>114</sup> Jan Koblasa, narozen 1932 v Táboru, je znám především jako sochař. Jeho tvorba však zahrnuje také malířství a grafiku. Po absolvování gymnázia v Teplicích vystudoval Akademii výtvarných umění v Praze, ze které byl málem vyloučen kvůli své závěrečné práci – ženskému aktu. Jeho profesory byli Otakar Španiel, Jan Lauda a Karel Pokorný. Jako mladý se účastnil nejrůznějších dadaistických akcí, spoluzaložil skupinu Šmidrové a posléze pod vlivem Mikoláše Medka přešel k nepředmětnému sochařství a malířství.

<sup>115</sup> Srov. CHALOUPKA 1996, 6.

<sup>116</sup> Srov. CHURAŇ 2001, <http://www.libri.cz/databaze/kdo20/search.php>, vyhledáno 16. 1. 2011

<sup>117</sup> Josef Velčovský pochází z Moravy, z vesnice v podhorské přírodě. Narodil se roku 1945. Studoval u Karla Součka na Akademii v Praze. Nechal na sebe působit dílo Josefa Šímy, Toyen a Jindřicha Štýrského.

se motivy jsou rty [57] nebo jiné ženské obrysy [58], měsíc v úplňku a plachetnice. V umělcově výtvarném projevu se odráží tvorba surrealistů. Technika zpracování společně s autorovým erotickým lyrismem dává tomuto ilustračnímu cyklu osobitý výraz a vymezuje se tak z řady opakujících se námětů ve výtvarném ztvárnění Máje.

Grafik Pavel Sukdolák<sup>118</sup> vyhotovil osm barevných leptů, které roku 1996 vydalo nakladatelství Kniha, grafika, bibliofilie. Ilustrace jsou rozsáhlejších rozměrů. Mají celých 17 centimetrů na šířku a 28 centimetrů na výšku. Díky takovému formátu a tomu, že byl kolem ilustrací ponechán velký prostor pro bílé okraje, aby lept mohl náležitě působit, dosahuje toto bibliofilské vydání úctyhodné velikosti. Umělcův životopisec František Dvořák píše obecně o jeho ilustracích k básním: „S básníky se setkává v obrazových doprovodech ke knižnímu vydání jejich díla. Nejde přímo o ilustrace, je to paralelní sled barevných leptů, obrazů ke slovům.“<sup>119</sup>

V poválečné době, kdy Pavel Sukdolák formoval svou výtvarnou cestu, se do umění promítly pocity úzkosti a nejistoty. V šedesátých letech dominovala v umění abstrakce, se kterou se mladí umělci vyrovnávali. Také na tvorbu Sukdoláka působily tyto nové umělecké trendy. Umělec experimentoval hlavně se zrnkovým leptem. Pozadí grafik je ztvárněno zrnkovým leptem, jež doplňuje jeho jemná kresba vytvořená pomocí čárkového leptu. Předěšlé zkušenosti s přírodou, kterou v pozdější tvorbě používal ve stylizované podobě a jeho abstraktní zkušenost byly hlavní dvě složky, které určily styl jeho tvorby.<sup>120</sup> Spojením přírodních a abstraktních motivů také vznikly ilustrace k Máji [59]. Barevností ho inspiroval Paul Klee, Marc Chagall a pozdější tvorba Pabla Picassa. Sukdolákovy ilustrace jsou složeny z jeho fantazijních představ, znaků a symbolů [60]. Jeho umělecký výraz je zcela ojedinělý. Nachází se mezi abstrakcí a novou figurací.<sup>121</sup> Ilustrátorské postupy Pavla Sukdoláka shrnul František Dvořák: „Metafyzický základ výtvarných složek jeho grafické tvorby a specifický estetický podklad jeho prožitku stanoveného úkolu dal knihám ilustrovaným Pavlem Sukdolákem zcela ojedinělou funkci. Odráží se v nich autorova tvůrčí radost z vynalézání a objevování nových barevných kombinací a tvarových symbolů. Takto se mu podařilo vytvářet k textu knihy souběžný sled dějů a tím k němu adekvátní výtvarný protějšek, formově nezávislý na vnějších vlivech a oproštěný i od přímé literární motivace“<sup>122</sup>

<sup>118</sup> Pavel Sukdolák, narozený roku 1925 v Humpolci, absolvoval akademii výtvarných umění v Praze. Do konce padesátých let byla tvorba Pavla Sukdoláka realistická. Jeho vzorem byl Maxe Švabinský. Poté v šedesátých letech přešel k abstrakci.

<sup>119</sup> DVOŘÁK (ed.) 2004, nepag.

<sup>120</sup> Srov. DVOŘÁK (ed.) 2004, nepag.

<sup>121</sup> Srov. DVOŘÁK (ed.) 2004, nepag.

<sup>122</sup> DVOŘÁK (ed.) 2004, nepag.

Roku 2003 ilustroval Máj malíř a grafik Jan Souček.<sup>123</sup> On sám nazval svůj styl imaginativním realismem.<sup>124</sup> Jeho tvorba vzniká vzájemným prolínáním a doplňováním malby a grafiky. Chová úctu ke starým evropským mistrům, a proto pracuje v malbě technikou lazurní olejomalby a v kresbě lavírovanou perokresbou,<sup>125</sup> kterou také použil pro ilustrace Máje. Jeho styl tvorby popisuje Marie Halířová: „Rafinovaně zkreslená perspektiva, poetická působivost světla a barvy, drobnopisná malba, navozující dojem pohledu obráceným dalekohledem, aplikování a citace částí výtvarných děl minulosti – to jsou znaky, které slouží k umocnění uměleckého vyjádření obsahu jeho děl.“<sup>126</sup> Na ilustracích k Máji se prolíná příroda se stavbami a s lidskými tvářemi [61]. Tím zdůrazňuje neoddělitelnost přírody a člověka i s jeho konáním, které do přírody zasahuje.<sup>127</sup> Opět originální výtvarné pojetí Máje sice nezahrnuje všechny roviny básně, ale zaměřuje se na spojení člověka s přírodou nově ztvárněné prolínáním lidského těla a přírody.

Luboš Drtina<sup>128</sup> vydal roku 2004 Máj vlastním nákladem ve své grafické úpravě a podobě. Pro knihu zvolil čtvercový formát a jednobarevné šedé ilustrace zasadil přímo do textu básně nebo jimi text orámoval. Lyriku básně znázornil jednoduchými symboly lásky, naděje, přírody, bolesti a smrti. Tyto zdánlivě jednoduché symboly jsou poskládány tak, že jejich vypovídací hodnota je velmi vysoká. Například dvě srdce, jedno svou špicí rozřezává to druhé a z rány vytéká kapka krve [62]. I když nevidíme rudou barvu krve, evokuje v nás tato ilustrace bolestné a tísnivé pocity. Okno vězení je naznačeno devíti obdélníky a uprostřed nich je místo Vilémovy tváře jen pouhé rozevřené oko [63]. Místo duhovky je v něm slzavá kapka, která doprovází téměř všechny ilustrace. Vše je orámováno jarními lístky. Smrt je pak znázorněna kříží, lebkami a šavlemi.

Drtina zvolil zcela nový přístup v řadě výtvarných zpracování této básně. Vybral jen jednoduché symboly a poskládal je do výmluvné kompozice, která vystihuje příběh i atmosféru básně. Stejně jako již před ním Zrzavý dokázal, že není potřeba složitého vykreslení postav v dějových situacích a v pozadí krajinných scénérií pro vyjádření naléhavých sdělení básně. Není proto překvapením, že tato kniha byla zvolena nejkrásnější knihou roku 2004 v kategorii bibliofilské tisky.

---

<sup>123</sup> Jan Souček se narodil roku 1941 v Žatci. Vystudoval v ateliéru kresleného filmu u Adolfa Hoffmaistera Uměleckoprůmyslovou školu v Praze.

<sup>124</sup> Srov. HALÍŘOVÁ 2000, 7.

<sup>125</sup> Srov. HALÍŘOVÁ 2000, 8.

<sup>126</sup> HALÍŘOVÁ 2000, 8.

<sup>127</sup> Srov. HALÍŘOVÁ 2000, 9.

<sup>128</sup> Luboš Drtina se narodil roku 1963 v Chotěboři. Studoval Střední odbornou školu výtvarnou. Nyní se zabývá grafickou úpravou knih a časopisů a ilustracemi. Staral se o estetickou stránku časopisu Vokno, Revolver revue a dalších. Od roku 2002 vydává bibliofilskou řadu poezie.

Luděk Maňásek<sup>129</sup> prožil v Máchově kraji své dětství a dospívání. Tento kraj dobře znal, přesto před započatím své práce na ilustracích k Máji důkladně studoval jeho historii a snažil se zjistit okolnosti příběhu vyprávěného Máchou. Zajímalo ho, do jaké míry se autor držel skutečnosti a co vše bylo podřízeno básnickému vyprávění.<sup>130</sup> Bohatý kresebný doprovod k Máji, který čítá přes třicet ilustrací, byl bohužel vydán až po umělcově smrti u příležitosti jeho nedožitých sedmdesátých pátých narozenin v roce 2004.

Originálně pojaté kresby jsou situovány na výšku a často v půlce vertikálně předělené různými útvary [64]. Například strunou z houslí, stéblem trávy, křížem, petrolejovou lampou, nebo mečem. Tento předěl v ilustraci poukazuje na několik rovin básně. Objevují se zde ptáci či ženská torza probodnutá ptačími pery [65]. Společně s lebkami a motýlem smrtihlavem, se kterým jsme se již setkali u malířů Cyrila Boudy a Jindřicha Štýrského, je tímto zobrazena přítomnost smrti. Od Jindřicha Štýrského také malíř převzal motiv očí a ženského torza. Vliv Jana Zrzavého se tu projevuje v lidských tvářích, které svým výrazem vyjadřují smutnou atmosféru básně. Opakují se zde kombinace tváří, hradu Bezděz, houslí a přírodních motivů. Čím více se blížíme k závěru básně, tím více se objevují v ilustracích mučící kola, lebky, trnité růže a na jedné kresbě dokonce zhasnutá svíce jako symbol předčasně ukončeného života.

Maňásek zkombinoval ve svých ilustracích všechny roviny básně. V kresbách nalezneme přírodní motivy v podobě rostlin, živočichů a měsíce. Lidské tváře zastupují lyrickou stránku básně. Smrt symbolizují lebky a probodání ptáci. Hrad Bezděz v pozadí zařazuje výjevy na konkrétní místo spojené s příběhem. Přítomnost lidských artefaktů, převážně houslí, odkazuje na surrealistické koláže k Máji od Toyen, která znázornila lidskou složku absurdním zasazením předmětu lidského konání do krajiny. Ženská naturalistická torza zase odkazují na ilustrace Jindřicha Štýrského. Maňásek se ponořil do hloubky básně a snažil se výtvarně ztvárnit všechny její roviny. Kromě toho také znal předchozí ilustrátorské soubory a nebránil se jejich působení na své dílo. Zároveň je jeho styl velmi osobitý a pojetí díky kombinaci jednotlivých složek velmi originální.

Jedním z dosud posledních ilustrátorů Máje je Zdeněk Sýkora. Jeho tvorba prošla nejrůznějšími proměnami od surrealismu přes kubismus, krajinomalbu, která plynule přešla v abstraktní malbu, jejímž základem se staly geometrické tvary. V počítačovém umění můžeme sledovat jeho vývoj od struktur přes makrostruktury k lineárním pracím založeným

---

<sup>129</sup> Luděk Maňásek, narozený roku 1929 v Bělé pod Bezdězem, ilustroval mnoho titulů převážně dětské literatury. Vystudoval Státní grafickou školu a Uměleckoprůmyslovou školu v Praze. Poté žil a tvořil v Mladé Boleslavi, kde se také stal učitelem Lidové školy umění. Z té byl ale z politických důvodů propuštěn a nesměl ani vystavovat svá díla. Zemřel roku 2003 v Ústí nad Labem.

<sup>130</sup> Srov. HERČÍK 2004, 67.

na náhodě. Od roku 1972 se zabývá ve své tvorbě převážně křivkami a liniemi, jejichž vlastnosti náhodně generuje počítač, nebo hod kostkou. Barva, tvar a tloušťka linie i jejich počet je založen na principu náhody. Od roku 1985 s ním začala spolupracovat jeho žena Lenka, která u něj dříve studovala.<sup>131</sup> Společně tímto způsobem také ilustrovali roku 2007 Máj.

O Sýkorovu práci na knize se zasloužili majitel nakladatelství Aulos Zdeněk Křenek a grafik a typograf Zdeněk Zigler. S nápadem, aby Máj ilustrovali manželé Sýkorovi, přišel Zdeněk Křenek. Umělecká dvojice to nejdříve zamítla, ale později díky přátelství a spolupráci s výše uvedenými vzniklo dokonce i více společných knih.<sup>132</sup> „Nejdřív jsme si mysleli, že by to byla svatokrádež, ale čím víc jsme si tu možnost připouštěli, tím víc se nám to líbilo. Pak nastala fáze hledání, jak by kniha měla vypadat, o tom přemýšlíme všichni. No a to už jsme tomu propadli. (...) Společná práce na knize, proces navrhování a vzájemného špičkování, to je na tom to nejlepší. Skoro by se dalo říct, že ty knihy vznikají proto, abychom se mohli setkávat.“<sup>133</sup>

Pět jejich barevných ilustrací je vytvořeno technikou serigrafie. Plynoucí barevné linie [66] se na bílém podkladu navzájem překrývají a proplétají, mají různý tvar i tloušťku. Některé jsou téměř rovné jako přímky a táhnou se přes celou stránku, aniž by byly zakončené, jiné se vlní a kroutí do smyček a najednou končí uprostřed stránky. Na některých stránkách nalezneme linie v těsné blízkosti textu, na jiných nechávají tvůrci knihy působit jen lineární kompozici. V barvách linií dominuje zelená, modrá a červená. Výjimečně se objeví černá a na úvodní stránce ojedinele i žlutá linie.

Zcela nový přístup v pojetí Máje zajistil, že tato kniha byla vybrána jako nejkrásnější kniha roku 2007 v kategorii bibliofilie. Ilustrace Máje, jejichž podobu určují matematické výpočty, se mohou na první pohled zdát jako naprosto nesourodé s téměř sto sedmdesát let starou básní a jako příliš moderní pro ni. Necháme-li však na sebe působit barvy a představíme-li si, že linie mohou znázorňovat několikavrstevný příběh, zjistíme, že právě takovéto moderní pojetí může být pro báseň výstižnější než realistické ilustrace zachycující děj či postavy z básně. Sýkora vysvětluje: „Pokusili jsme se na rozdíl od předchůdců ilustrovat nikoli děj, ale to něco, co se nedá pojmenovat jedním slovem, atmosféru, ducha, rytmus, plynutí té nádherné básně.“<sup>134</sup>

V roce 2007 byl vydán v Brněnském nakladatelství Tribun EU Máj se šesti kresbami

<sup>131</sup> Srov. SÝKOROVÁ 2011, [https://docs.google.com/viewer?url=http://www.zdeneksykora.cz/data/sykora\\_bio.pdf](https://docs.google.com/viewer?url=http://www.zdeneksykora.cz/data/sykora_bio.pdf), vyhledáno 4. 2. 2011

<sup>132</sup> Srov. SÝKOROVÁ 2009, 235.

<sup>133</sup> SÝKOROVÁ 2009, 235.

<sup>134</sup> SÝKOROVÁ 2009, 235.

Lenky Antonovové. Toto nakladatelství umožňuje v edici Knihovnička začínajícím autorům publikovat své ilustrace. Na první pohled je ve výtvarném doprovodu básně patrná inspirace Janem Zrzavým a jeho kresbami tváří. Také Antonovová nechala působit lidské tváře převážně se zavřenými očima. Otevřené oči má jen vězeň [67], jehož obličej je rozdělen a deformován mříží vězeňské cely. Vilém na nás upírá smutné oči a jeho rozkouskovaná tvář vypovídá o jeho roztržitých, zoufalých myšlenkách. Nové pojetí tohoto výjevu je velmi povedené. Zajímavý je tu také nápad, kdy se v jedné části ilustrace nachází zasněná tvář se zavřenými očima a v druhé části je zobrazeno, co se odehrává v jejích představách. V první ilustraci takto přemítá o mileneckém páru ženská tvář a ve druhé tvář mužská.

Dosud posledním ilustrátorem Máje je malíř Kristián Kodet.<sup>135</sup> Roku 2009 vyšlo bibliofilské vydání Máje s jeho čtyřmi barevnými grafikami. Tyto ilustrace [68] znázorňují křivky ženských těl bez hlavy provedené v okrových a tmavě hnědých odstínech. Kateřina Tučková se k tomuto souboru ilustrací staví spíše s negativní kritikou: „Čtyři variace na ženské torzo, vycházející z pozdní Istlerovy tvorby a rozměňující přínos materiálové abstrakce šedesátých let. Pokus o propojení abstrahovaného námětu s konkrétním textem je navíc zcela znejasněn stálým použitím líbivých křivek ženského těla.“<sup>136</sup>

---

<sup>135</sup> Kristián Kodet, narozen roku 1948 v Praze, je synem sochaře Jana Kodeta. Studoval na akademii des Beaux-Arts v Bruselu a po okupaci Československa sovětskou armádou roku 1968 emigroval do Švýcarska, ale roku 1970 se zase vrátil. Podruhé emigroval do USA roku 1979 a tentokrát se vrátil natrvalo do své vlasti až po pádu komunistického režimu.

<sup>136</sup> TUČKOVÁ 2010, 101.

## IV. Závěr

Jak jsme mohli sledovat, k Máchovu Májovi vznikla dlouhá řada ilustračních souborů. Báseň působila na mnoho českých výtvarných umělců, kteří se jí nechali inspirovat a interpretovali ji svým vlastním výtvarným způsobem. Zpočátku to bylo převážně z impulzu nakladatelů, ale později umělci začali tvořit pod dojmem básně sami od sebe. Umělci, kteří ilustrovali Máj mladí, se k němu často dokonce během života vraceli a jejich pozdější výtvarné ztvárnění bývá promyšlenější a po technické stránce lépe zpracované. Myslím, že ilustrační doprovody Máje si zaslouží větší pozornost, také co se týká některých renomovaných výtvarníků českého umění, jejich ilustrátorská tvorba je zpracována pouze okrajově.

Cílem této práce bylo chronologicky shrnout a představit ilustrační soubory k básni Máj od Karla Hynka Máchy. Výtvarných děl k Májovi vzniklo nepochybně ještě mnohem více, ale často nebyly vydány. Ve své práci jsem se zabývala převážně těmi, které byly publikovány v rámci knižních vydání Máje. Klasických českých literárních děl, kterými se zabývalo mnoho výtvarných umělců a jejichž ilustrace by si zasloužily větší pozornost, máme v naší kultuře více. Patří mezi ně například Kytice od Karla Jaromíra Erbena, Babička Boženy Němcové, Staré pověsti české od Aloise Jiráska a spoustu dalších.

První umělci, kteří se básni Máj zabývali, se zaměřili na epický děj a ztvárnili ho novoromantickými ilustracemi. Třetí ilustrátor Mikoláš Aleš založil linii výkladových souborů ilustrací. Následovali ho Josef Hübsch, Cyril Bouda a další. Postupně si výtvarníci začali více všimnout hlubších myšlenek díla a již na počátku 20. století vznikly ilustrátorské cykly, které už jen nepopisovaly, ale snažily se i o volnější výklad a interpretaci myšlenek textu básně. Druhá generace symbolistů zastoupená Františkem Koblihou a Otakarem Štáflem se zaměřila na krajinu jako na ztvárnění stavu duše. Od té doby vznikala jak díla promyšlená do hloubky, tak i povrchněji pojaté ilustrace zaměřující se jen na popis důležitých momentů příběhu. Prvním vrcholným zpracováním jsou Zrzavého kresby lidských tváří, do kterých promítl emocionální prožitky literárních postav Máje a zcela novým způsobem tak vyjádřil tragičnost básnické skladby. Další hodnotné ilustrace vznikly u příležitosti stého výročí úmrtí Máchy v roce 1936. V té době vytvořili inovativní ilustrace k Májovi avantgardní umělci Jindřich Štýrský, Toyen, Bohuslav Lacina a Václav Zykmond. Všichni svébytně přehodnotili vlastními výtvarnými prostředky básnickou myšlenku. Během druhé světové války a po ní vznikaly většinou narativní soubory ilustrací, avšak v šedesátých letech byl vydán první abstraktní ilustrační soubor Jaroslava Šerých. Po roce 1989 jsou pak přístupy jednotlivých



výtvarníků tak rozličné, že jejich výtvarný postoj nemůžeme jednotně charakterizovat. V této době také vznikaly ve větší míře ilustrace barevné, které do této doby byly jen ojedinělé. S originálním přístupem přišel například v podobě kaligrafických leptů Jan Koblasa, s abstraktními lepty se stylizovanými přírodními motivy Pavel Sukdolák nebo s náhodně vygenerovanými liniemi Zdeněk Sýkora. V posledních deseti letech vycházel ilustrovaný Máj téměř každý rok. Nejnovější byl vydán v roce 2009. Počet ilustrací této básně se tedy dokonce zvyšuje, což svědčí o tom, že i nadále zůstává pro umělce velikou výzvou. Jsou to již dvě století, kdy byl Máj poprvé vydán a jeho ohlas trvajícím dodnes svědčí o jeho nadčasovosti. Vzhledem k četnosti ilustrovaných vydání Máje v posledních letech se jistě můžeme těšit i na mnohá další výtvarná zpracování této významné básně.

## V. Přílohy

### 1 Chronologický seznam ilustrací básně Máj

- 1865** Bohuslav Kroupa vytvořil šest ilustrací technikou dřevorytu ve vydání Máje Ignáce Leopolda Kobra.
- 1872** Josef Scheiwl zhotovil frontispis a šest dekorativních iniciál technikou mědirytu pro nakladatele I. L. Kobra.
- 1886** Pět kreseb Mikoláše Alše bylo postupně publikováno v časopisu Světozor. Nedokončený cyklus ilustrací byl knižně vydán společně s dalšími jeho pracemi k Máji roku 1936 ve vydání Alberta Vyskočila.
- 1888** Viktor Oliva vytvořil dvacet šest kreseb, titulní stranu a portrét Máchy ve vydání Františka Šimáčka.
- 1893** František Slabý zhotovil Máchovu podobiznu a deset kreseb ve vydání I. L. Kobra.
- 1901** Ilustrace více autorů Věnceslava Černého, Josefa Ferdinanda Hetteše, Pavla Körbra, Adolfa Liebschera a Františka Slabého byly vydány v nakladatelství I. L. Kobra.
- 1907** Max Švabinský nakreslil čtyři barevné ilustrace k Máji, které byly vydány v knize Františka Václava Krejčího „Karel Hynek Mácha.“
- 1910** Úvodní dvoustránková grafika a tři kresby Jana Konůpka vydalo nakladatelství Brož. Máj s úvodním leptem od Jaroslava Stretti-Zamponiho a ostatní výzdobou Slavoboje Tusara vydal Karel Dyrnk a Ludvík Bradáč.
- 1911** František Kobliha vytvořil volný cyklus deseti dřevorytů, které byly vydány jako volné listy bez doprovodu textu.
- 1917** Otakar Štáfl pro vydání Jany Otta zhotovil deset grafik a ozdobné iniciály.
- 1919** Továrník Waldes nechal vytisknout pro svou ženu v jediném exempláři Máj s portrétem a předsádkami od Františka Kysely.
- 1922** Cyril Bouda vytvořil pro vydání Máje Karla Jánského v nakladatelství Hyperion podobiznu Máchy.
- 1923** Čtyři ilustrace od Josefa Hübsche vydal Jindřich Lorenz. Portrét Máchy zhotovil opět Cyril Bouda pro Karla Jánského a jeho nakladatelství Hyperion.
- 1924** Šest kreseb Jana Zrzavého vydal Otakar Štorch-Marien v nakladatelství Aventinum.
- 1925** Sedm leptů zhotovil Jan Konůpek pro nakladatelství Hyperion. Karel Svobinský vytvořil osm celostránkových dřevorytů a tři viněty pro vydání Máje u příležitosti účasti na soutěži Mezinárodní výstavě dekorativních umění v Paříži.
- 1927** Cyril Bouda vytvořil pro Karla Jánského další podobiznu Máchy.

**1928** Čtyři kresby a iniciály zhotovil Jan Goth pro nakladatelství L. Mazáče.

Čtyři celostránkové ilustrace a pět vinět nakreslil František Vrobel pro nakladatelství Vojtěcha Šeby.

**1936** Albert Vyskočil vydal nedokončený cyklus ilustrací k Máji od Mikoláše Alše.

Se čtyřmi lepty Mikuláše Galandy vydal Máj Josef Pospíšil a Karel Pavelka.

Pro nakladatelství F. J. Müllera vytvořil Bohuslav Lacina sedm ilustrací technikou suché jehly a Václav Zykmond dvě koláže.

Dvanácti kresbami doprovodil Máj Antonín Procházka pro vydání Skupiny moravských knihomilů.

Pro vydání Máje Viléma Šmidta vytvořil Karel Svolinský soubor kreseb.

Třemi dřevoryty doprovodil Máj Karel Štika ve vydání B. Beneše Buchlovana.

Toyen vytvořila čtyři kresby pro nakladatelství Družstevní práce.

**1937** Máchovu podobiznu technikou dřevorytu vyryl Václav Mašek pro nakladatelství Hyperion.

Jinřich Štýrský vytvořil čtyři lavírované kresby pro vydání Aloise Jirouta, Františka Kozáka a Karla Teytze.

**1939** Bohatým ilustračním doprovodem vyzdobil slovinské vydání Máje Miha Maleš.

Karel Svolinský nakreslil opět soubor ilustrací k Máji pro Viléma Šmidta.

**1940** Tři dřevoryty k Máji od Cyrila Boudy vydal František Strnad.

Děvět grafik Václava Klimánka vydal k Máji Gustav Petrů.

Jan Konůpek vytvořil pět rytin a dvě kresby ve vydání Máje Karla Dyrynka.

Čtyři pastelové kresby zhotovil Karel Souček pro nakladatelství Karla Janouta.

Další kresby zhotovil Karel Svolinský pro Viléma Šmidta.

**1941** Josef Hanzl vytvořil pro vydání Máje Kropáče a Kucharského šest dřevorytů.

Dvěma dřevoryty doprovodil Antonín Strnadel Máj ve vydání Erny Jánské pro nakladatelství Hyperion.

**1945** Sedmi dřevoryty vyzdobil Máj Karel Štěch ve vydání Viléma Šmidta.

**1949** Pavel Šimon vytvořil sedm dřevorytů pro vydání Máje Josefem Ciprou a Františkem Záleským.

**1953** Cyklus osmi dřevorytů Františka Koblihy byl vydán ve sbírce Monumenta genii bohemici Jaroslavem Pickou.

**1954** Jan Zrzavý překreslil dvě ilustrace a spolu se čtyřmi původními kresbami vydalo Státní nakladatelství krásné literatury hudby a umění.

**1960** Arnošt Paderlík nakreslil osm ilustrací pro Státní nakladatelství krásné literatury hudby a umění.

Cyklus čtrnácti litografií vytvořil Václav Sivko pro Mladou Frontu.

**1963** Slovenskej vydavateľstvo krásnej literatury vydalo osmnáct kreseb Jozefa Šturdíka.

**1965** Šest monotypů Jaroslava Šerých vydalo nakladatelství Státní nakladatelství krásné literatury a umění.

**1982** Pět kombinovanými technikami vyzdobila Anna Khunová vydání Máje pro Supraphon.

Vladimír Tesař zhotovil pět ilustrací kombinovanou technikou pro nakladatelství Lyra Pragensis.

**1983** Pět ilustrací zhotovených technikou suché jehly Vladimírem Komárkem vydal Československý spisovatel.

**1986** Helena Konstantinová vytvořila pět ilustrací pro Mladou frontu.

**1995** Jan Koblasa zhotovil deset barevných leptů pro nakladatelství Aulos.

**1996** Osmi barevnými lepty vyzdobil Pavel Sukdolák Máj pro nakladatelství Kniha, grafika, bibliofilie.

Jedenáct ilustrací vytvořil Josef Velčovský pro nakladatelství ETC.

**2001** Třináct kreseb zhotovila Iva Karasová-Třísková pro nakladatelství Knižní expres.

**2003** Jan Souček vytvořil čtrnáct perokreseb, z toho dvě lavírované na obálku, ve vydání Máje pro nakladatelství Prospektrum.

**2004** Ve vlastním nákladu ilustracemi doprovodil Luboš Drtina.

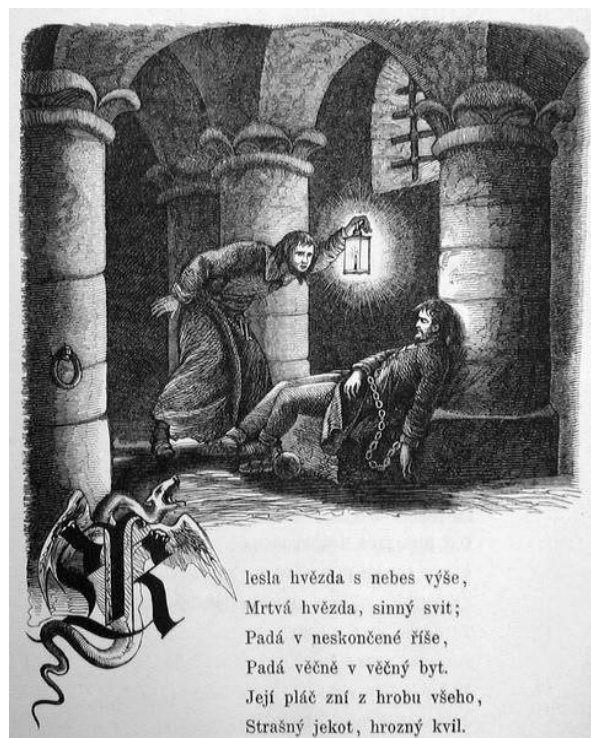
Statutární město Mladá Boleslav vydalo Máj s ilustracemi Lud'ka Maňáska, který vytvořil bohatý kresebný doprovod.

**2007** Šest ilustrací nakreslila Lenka Antonovová pro nakladatelství Tribun EU.

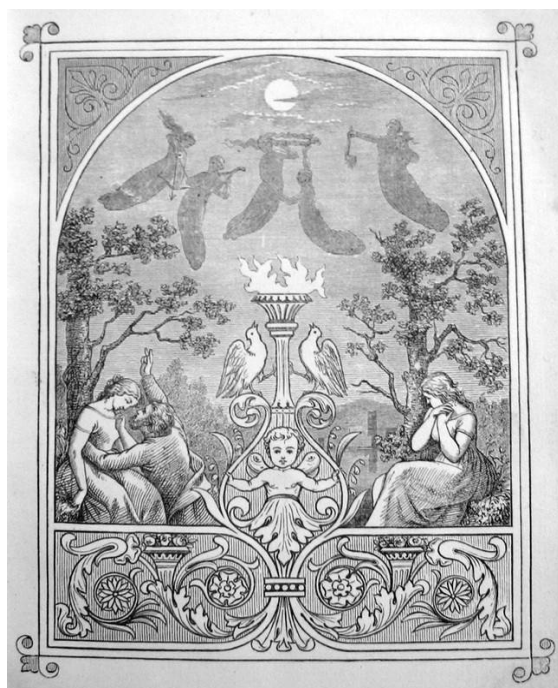
Zdeněk Sýkora ve spolupráci s Lenkou Sýkorovou vyzdobili serigrafii vydání Máje pro nakladatelství Aulos.

**2009** Kristián Kodet vytvořil čtyři barevné grafiky pro nakladatelství Excellens paper s.r.o.

## 2 Obrazová Příloha



1. **Bohuslav Kroupa: Ilustrace ke druhému zpěvu, 1865, dřevoryt**
2. **Bohuslav Kroupa: Ilustrace k prvnímu intermezzu, 1865, dřevoryt**



3. **Josef Scheiwl: Frontispis k Máji, 1872, mědiryt**
4. **Josef Scheiwl: Iniciála písmena „S“ ke druhému zpěvu, 1872, mědiryt**



5. Mikoláš Aleš: **Hudba**, 1878, olejomalba



6. Mikoláš Aleš: **Máchova podobizna**, 1880, perokresba



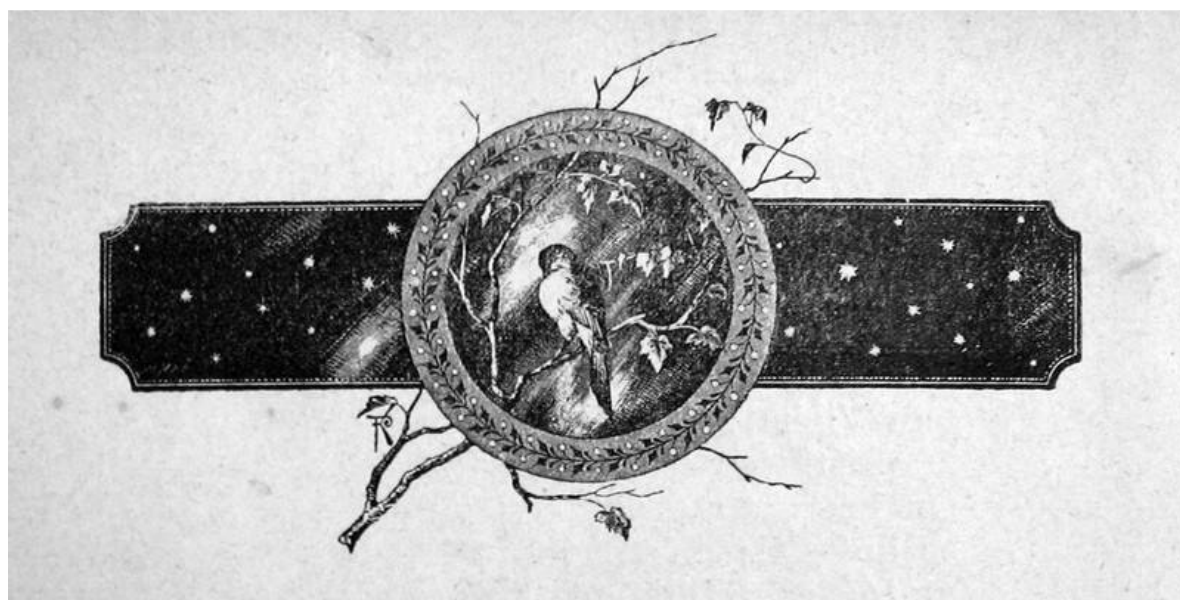
7. Mikoláš Aleš: **K padesátiletí Máje**, 1886, perokresba





8. **Mikoláš Aleš:** Ilustrace ke čtvrtému zpěvu, 1886, perokresba

9. **Viktor Oliva:** Ilustrace ke druhému zpěvu, 1886, kresba



10. **František Slabý:** Ilustrace ke druhému zpěvu, 1893, kresba



11. **František Slabý:** Ilustrace ke třetímu zpěvu, 1893, kresba

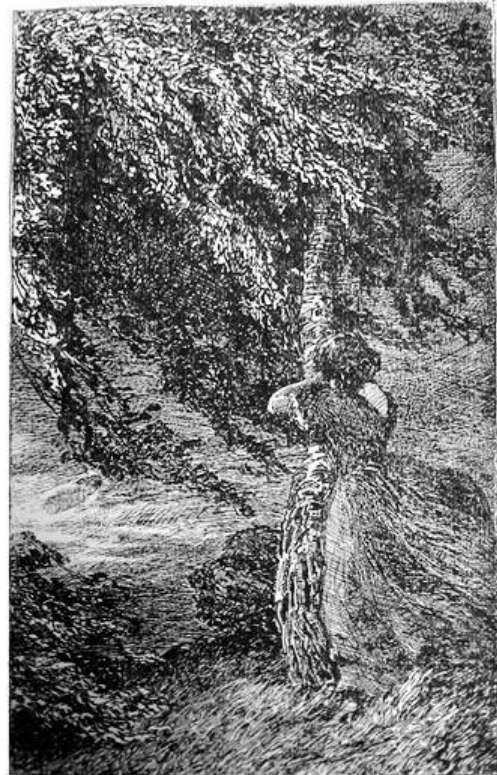
12. **Max Švabinský:** Ilustrace k prvnímu zpěvu, 1901, kresba



13. **Jan Konůpek:** Třetí ilustrace, 1910, kresba

14. **Krantišek Koblíha:** Máj list I., 1911, dřevoryt





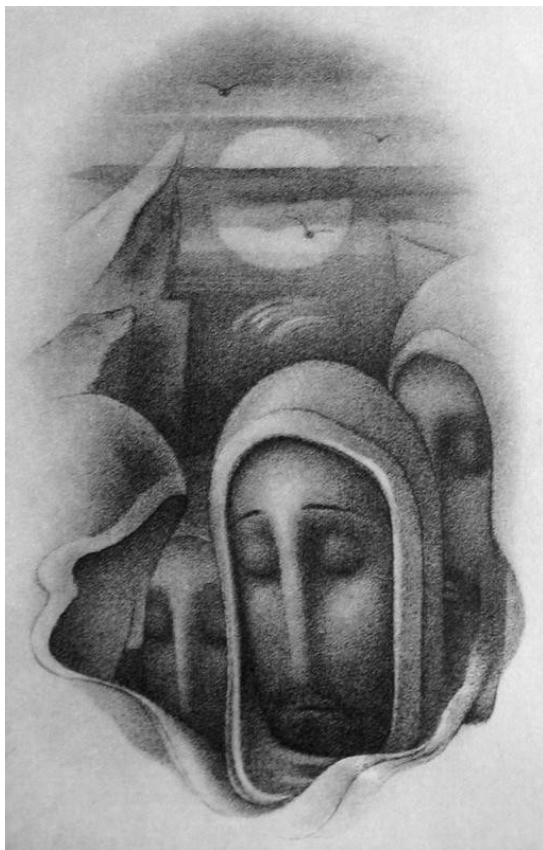
15. Otakar Štáfl: Ilustrace k Máji č. 7, 1917

16. Otakar Štáfl: Ilustrace k Máji č. 8, 1917



17. Cyril Bouda: Máchova podobizna, 1923, perokresba

18. Cyril Bouda: Máchova podobizna, 1927, perokresba



19. Jan Zrzavý: Ilustrace ke druhému intermezzu, 1924, kresba

20. Jan Zrzavý: Ilustrace ke druhému zpěvu, 1954, kresba



21. Karel Svoboda: Ilustrace k Máji č. 4, 1925, dřevoryt

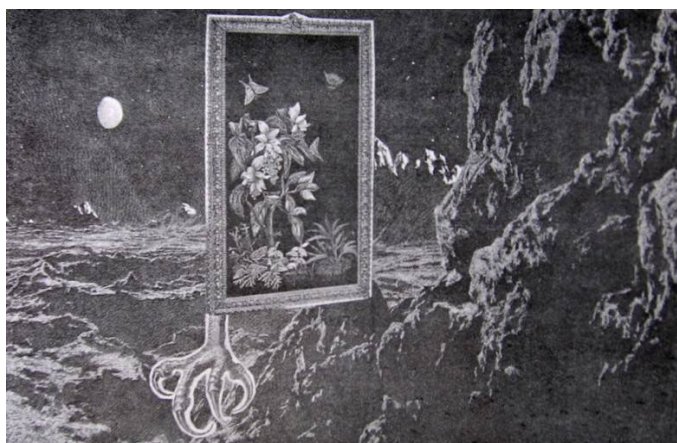
22. Karel Svoboda: Ilustrace k Máji č. 6, 1925, dřevoryt





23. Jan Konůpek: Ilustrace ke druhému zpěvu, 1925, lept

24. Jan Konůpek: Ilustrace ke druhému intermezzu, 1925, lept



25. Toyen: Ani labuť ani lůna, 1936, koláž

26. Toyen: ...ztracený lidstva ráj, 1936, koláž



27. Toyen: Ilustrace k prvnímu zpěvu, 1936, kresba

28. Toyen: Ilustrace ke třetímu zpěvu, 1936, kresba



29. Bohdan Lacina: Úvodní Ilustrace, 1936, suchá jehla

30. Bohdan Lacina: Ilustrace k prvnímu zpěvu, 1936, suchá jehla





31. Václav Zykmond: Koláž k Máji, 1936, koláž



32. Jindřich Štýrský: Ilustrace ke druhému zpěvu, 1937, lavírovaná kresba

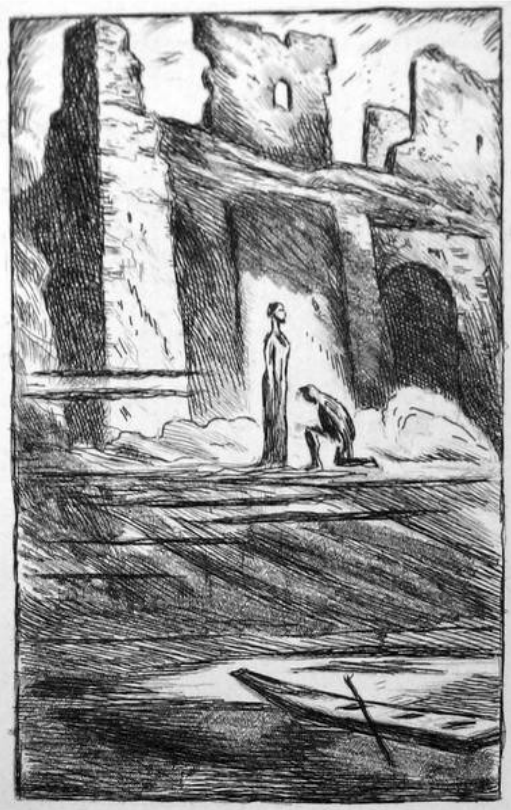


33. Jindřich Štýrský: Ilustrace ke třetímu zpěvu, 1937, lavírovaná kresba



34. Antonín Procházka: Ilustrace ke třetímu zpěvu, 1936, lavírovaná kresba

35. Karel Štika: Ilustrace k prvnímu intermezzu, 1936, dřevoryt



36. Jan Konůpek: Ilustrace k Máji, 1940, kresba

37. Jan Konůpek: Ilustrace k Máji, 1940, kresba



38. Cyril Bouda: Ilustrace k prvnímu zpěvu, 1940 dřevoryt

39. Karel Svolinský: Máchova podobizna, 1940, kresba



40. Karel Štech: Ilustrace k prvnímu zpěvu, 1945, dřevoryt

41. Karel Štech: Ilustrace k prvnímu intermezzu, 1945, dřevoryt





42. Pavel Šimon: Ilustrace ke čtvrtému zpěvu, 1949, dřevoryt

43. Pavel Šimon: Ilustrace ke druhému zpěvu, 1949, dřevoryt



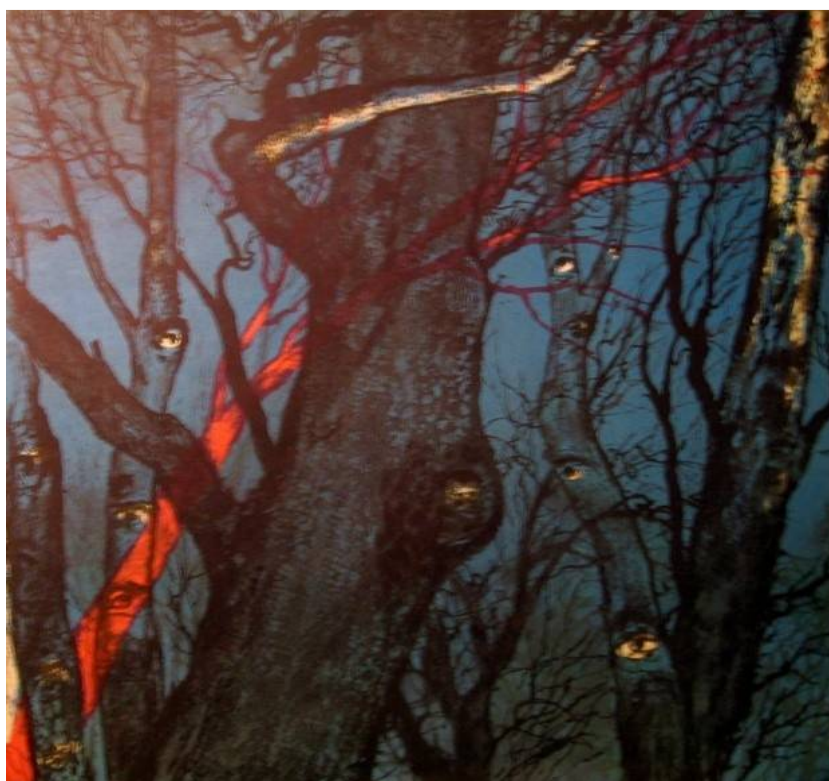
44. František Kobliha: Ilustrace k Máji, 1953, dřevoryt

45. Arnošt Paderlík: Máchova podobizna, 1960, kresba

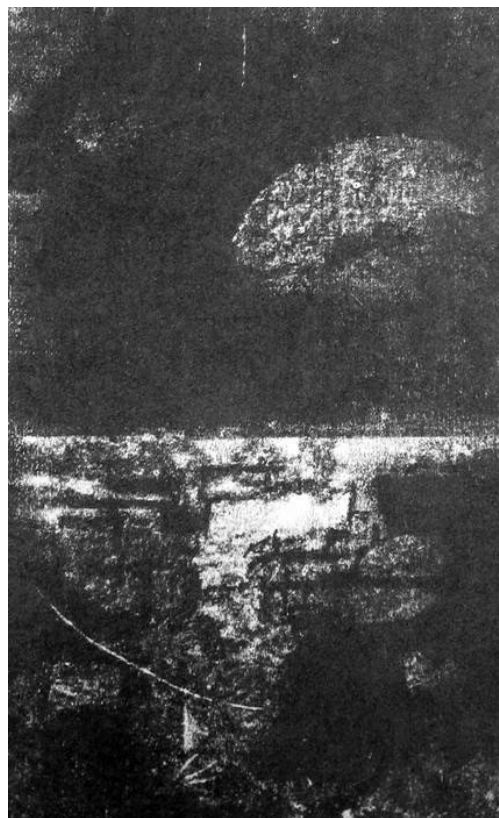
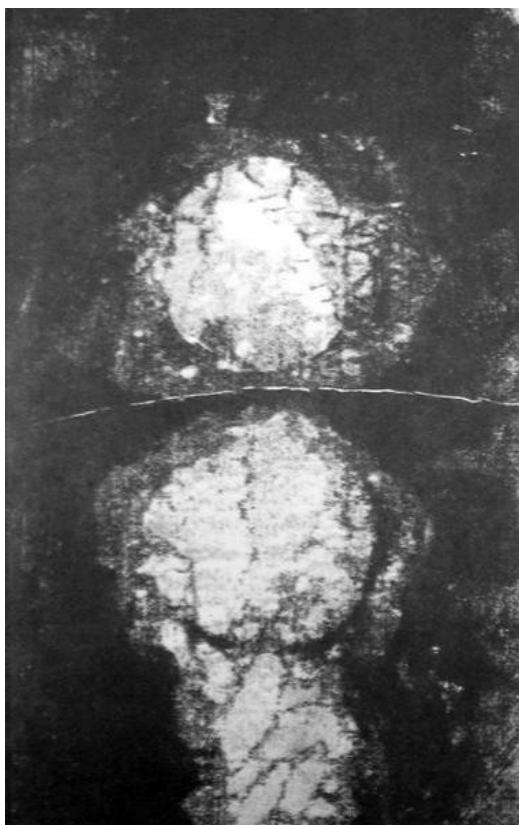




46. Václav Sivko: Ilustrace ke třetímu zpěvu, 1960, litografie

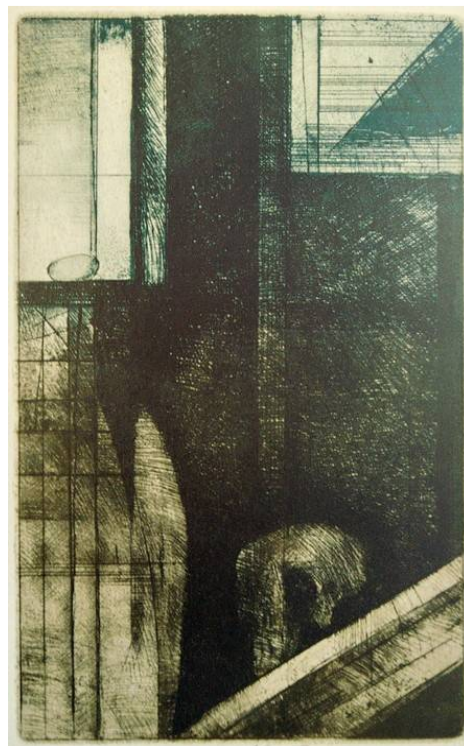
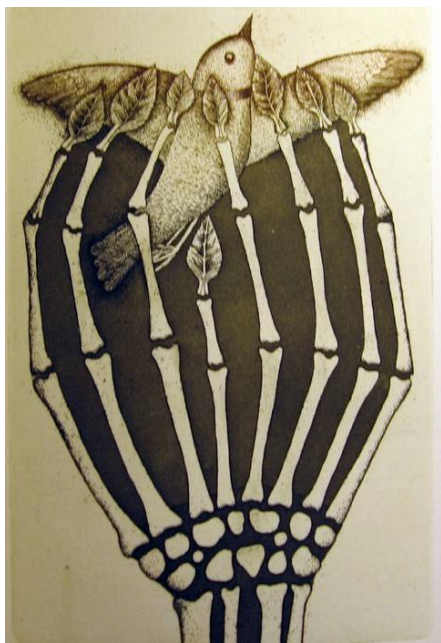


47. Václav Sivko: Ilustrace ke druhému intermezzu, 1960, litografie



48. Jaroslav Šerých: Ilustrace k Máji, 1965, monotyp

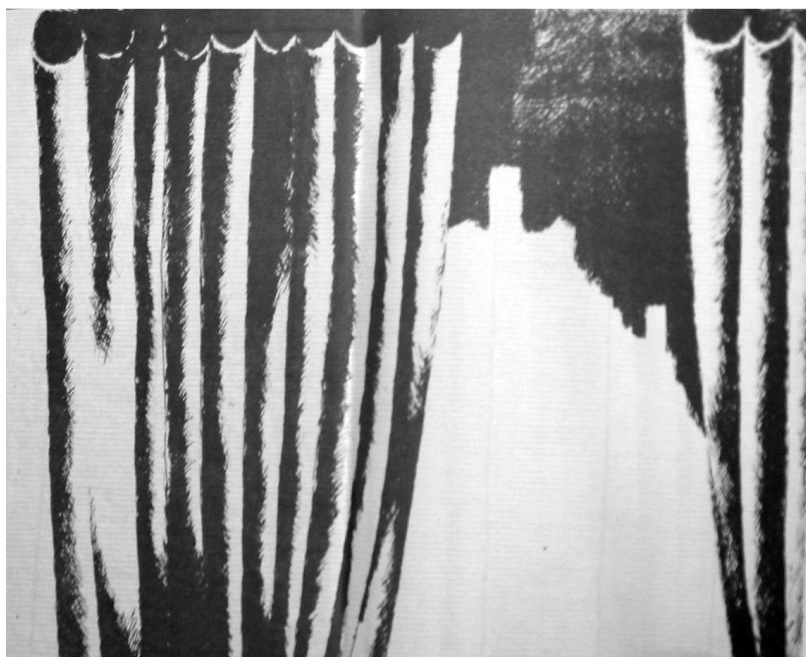
49. Jaroslav Šerých: Ilustrace k Máji, 1965, monotyp



50. Anna Khunová: Ilustrace ke čtvrtému zpěvu, 1982, kombinovaná technika

51. Vladimír Tesař: Ilustrace ke druhému zpěvu, 1982, kombinovaná technika





52. Vladimír Komárek: Ilustrace v předsádce, 1983, suchá jehla



53. Vladimír Komárek: Ilustrace k Máji, 1983, suchá jehla

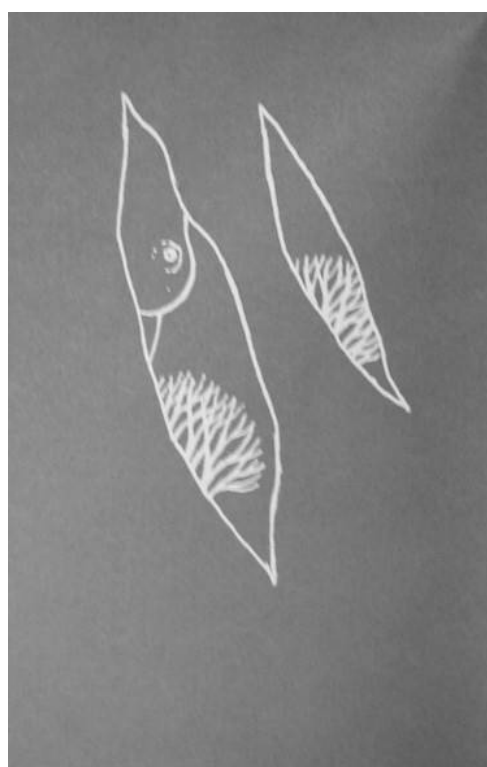
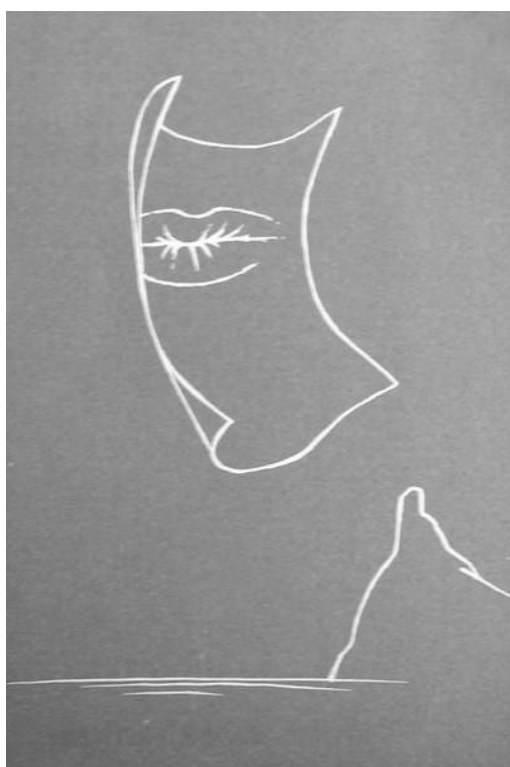


54. Jan Koblasa: Ilustrace k Máji, 1995, barevný lept



55. Jan Koblasa: Ilustrace k Máji, 1995, barevný lept

56. Jan Koblasa: Ilustrace k Máji, 1995, barevný lept



57. Josef Velčovský: Ilustrace k Máji, 1996, grafika

58. Josef Velčovský: Ilustrace k Máji, 1996, grafika





59. Pavel Sukdolák: Úvodní ilustrace k Máji, 1996, barevný lept

60. Pavel Sukdolák: Závěrečná ilustrace k Máji, 1996, barevný lept

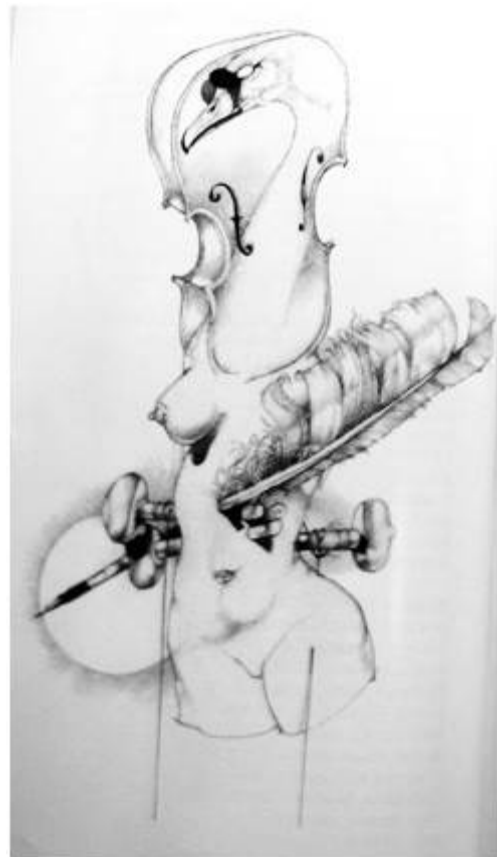


61. Jan Souček: Úvodní ilustrace, 2003, kresba



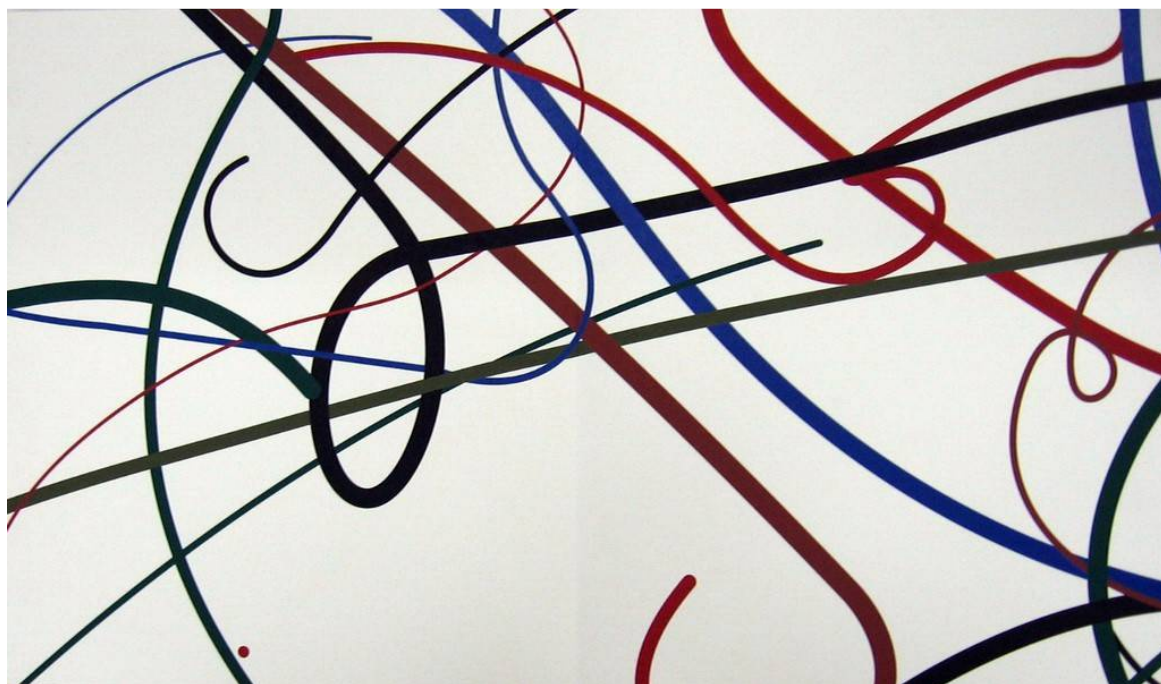
62. Luboš Drtina: Ilustrace ke druhému zpěvu, 2004, grafika

63. Luboš Drtina: Ilustrace k prvnímu zpěvu, 2004, grafika



64. Luděk Maňásek: Ilustrace k Máji, 2004, kresba

65. Luděk Maňásek: Ilustrace k Máji, 2004, kresba



66. Zdeněk Sýkora: Ilustrace k Máji, 2007, serigrafie



67. Lenka Antonovová: Ilustrace ke druhému zpěvu, 2007, kresba



68. Kristián Kodet: Čtvrtá ilustrace k Máji, 2009, kombinovaná technika

## VI. Seznam vyobrazení

1. **Bohuslav Kroupa: Ilustrace ke druhému zpěvu**, 1865, dřevoryt. Reprodukce z: MÁCHA Karel Hynek: Máj, Praha: I.L. Kober 1865, 11.
2. **Bohuslav Kroupa: Ilustrace k prvnímu intermezzu**, 1865, dřevoryt. Reprodukce z: MÁCHA Karel Hynek: Máj, Praha: I.L. Kober 1865, 22.
3. **Josef Scheiwl: Frontispis k Máji**, 1872, mědiryt. Reprodukce z: MÁCHA Karel Hynek: Máj: báseň romantická od Karla Hynka Máchy, Praha: I.L. Kober 1872, 3.
4. **Josef Scheiwl: Iniciála písmena „S“ ke druhému zpěvu**, 1872, mědiryt. Reprodukce z: MÁCHA Karel Hynek: Máj: báseň romantická od Karla Hynka Máchy, Praha: I.L. Kober 1872, 35.
5. **Mikoláš Aleš: Hudba**, 1878, olejomalba. Reprodukce z: MÁCHA Karel Hynek: Máj, Praha: Evropský literární klub 1936, 113.
6. **Mikoláš Aleš: Máchova podobizna**, 1880, perokresba. Reprodukce z: MÁCHA Karel Hynek: Máj, Praha: Evropský literární klub 1936, 87.
7. **Mikoláš Aleš: K padesátiletí Máchova Máje**, 1886, perokresba. Foto: [www.omk.cz](http://www.omk.cz)
8. **Mikoláš Aleš: Ilustrace ke čtvrtému zpěvu**, 1886, perokresba. Reprodukce z: MÁCHA Karel Hynek: Máj, Praha: Evropský literární klub 1936, 55.
9. **Viktor Oliva: Ilustrace ke druhému zpěvu**, 1888, kresba. Foto: [www.nkp.cz](http://www.nkp.cz)
10. **František Slabý: Ilustrace ke druhému zpěvu**, 1893, kresba. Reprodukce z: MÁCHA Karel Hynek: Máj: romantická báseň Karla Hynka Máchy, Praha: I.L. Kober 1897, 12.
11. **František Slabý: Ilustrace ke třetímu zpěvu**, 1893, kresba. Reprodukce z: MÁCHA Karel Hynek: Máj: romantická báseň Karla Hynka Máchy, Praha: I.L. Kober 1893, 17.
12. **Max Švabinský: Ilustrace k prvnímu zpěvu**, 1901, kresba. Reprodukce z: ŽÁKAVEC František: Max Švabinský, Praha: Jan Štenc 1933, 106.
13. **Jan Konůpek: Třetí ilustrace**, 1910, kresba. Reprodukce z: MÁCHA Karel Hynek: Máj, Praha: Brož 1911, nepag.
14. **Krantišek Kobliha: Máj list I.**, 1911, dřevoryt, Foto: [www.grapheion.cz](http://www.grapheion.cz)
15. **Otakar Štáfl: Ilustrace k Máji č. 7**, 1917, Reprodukce z: MÁCHA Karel Hynek: Máj, Praha: Jan Otto 1918, nepag.
16. **Otakar Štáfl: Ilustrace k Máji č. 8**, 1917, Reprodukce z: MÁCHA Karel Hynek: Máj, Praha: Jan Otto 1918, nepag.
17. **Cyril Bouda: Máchova podobizna**, 1923, perokresba. Foto: [www.omk.cz](http://www.omk.cz)
18. **Cyril Bouda: Máchova podobizna**, 1927, perokresba. Foto: [www.omk.cz](http://www.omk.cz)
19. **Jan Zrzavý: Ilustrace ke druhému intermezzu**, 1924, kresba. Reprodukce z: MÁCHA Karel Hynek: Máj, Praha: Aventinum 1924, 69.



20. **Jan Zrzavý: Ilustrace ke druhému zpěvu**, 1954, kresba. <http://www.lupomesky.cz/maj/>
21. **Karel Svolinský: Ilustrace k Máji č. 4**, 1925, dřevoryt. Reprodukce z: MÁCHA Karel Hynek: Máj, Praha: Československý spisovatel 1980, 26.
22. **Karel Svolinský: Ilustrace k Máji č. 6**, 1925, dřevoryt. Reprodukce z: MÁCHA Karel Hynek: Máj, Praha: Československý spisovatel 1980, 42.
23. **Jan Konůpek: Ilustrace ke druhému zpěvu**, 1925, lept. MÁCHA Karel Hynek: Máj, Praha Hyperion 1925 nepag.
24. **Jan Konůpek: Ilustrace ke druhému intermezzu**, 1925, lept. MÁCHA Karel Hynek: Máj, Praha Hyperion 1925 nepag.
25. **Toyen: Ani labuť ani lůna**, 1936, koláž. Reprodukce z: NEZVAL Vítězslav: Ani labuť ani lůna, sborník k 100. výročí smrti K. H. Máchy, Praha: Concordia 1936, 5.
26. **Toyen: ...ztracený lidstva ráj**, 1936, koláž. Reprodukce z: NEZVAL Vítězslav: Ani labuť ani lůna, sborník k 100. výročí smrti K. H. Máchy, Praha: Concordia 1936, 7.
27. **Toyen: Ilustrace k prvnímu zpěvu**, 1936, kresba. Foto: [www.omk.cz](http://www.omk.cz)
28. **Toyen: Ilustrace ke třetímu zpěvu**, 1936, kresba. Reprodukováno z: MÁCHA Karel Hynek: Máj, Praha: Družstevní práce 1936, nepag.
29. **Bohdan Lacina: Úvodní Ilustrace**, 1936, suchá jehla. Reprodukce z: MÁCHA Karel Hnek: Máj: báseň od Karla Hynka Máchy, Praha: F. J. Müller 1936 nepag.
30. **Bohdan Lacina: Ilustrace k prvnímu zpěvu**, 1936, suchá jehla. Reprodukce z: MÁCHA Karel Hnek: Máj: báseň od Karla Hynka Máchy, Praha: F. J. Müller 1936 nepag.
31. **Václav Zykmond: Koláž k Máji**, 1936, koláž. Reprodukce z: MÁCHA Karel Hnek: Máj: báseň od Karla Hynka Máchy, Praha: F. J. Müller 1936 nepag.
32. **Jindřich Štýrský: Ilustrace ke druhému zpěvu**, 1937, lavírovaná kresba. Reprodukce z: BYDŽOVSKÁ Lenka / SRP Karel: Jindřich Štýrský, Praha: Argo 2007, 402.
33. **Jindřich Štýrský: Ilustrace ke třetímu zpěvu**, 1937, lavírovaná kresba. Reprodukce z: BYDŽOVSKÁ Lenka / SRP Karel: Jindřich Štýrský, Praha: Argo 2007, 403.
34. **Antonín Procházka: Ilustrace ke třetímu zpěvu**, 1936, lavírovaná kresba. MÁCHA Karel Hynek: Máj, Praha: Družstevní práce 1941, nepag.
35. **Karel Štika: Ilustrace k prvnímu intermezzu**, 1936, dřevoryt. Reprodukce z: MÁCHA Karel Hynek: Máj, Hořice: František Ebert 1940, nepag.
36. **Jan Konůpek: Ilustrace k Máji**, 1940, kresba. Reprodukce z: MÁCHA Karel Hynek: Máj, Praha: Karel Dyrnka 1940, nepag.
37. **Jan Konůpek: Ilustrace k Máji**, 1940, kresba. Foto: [www.omk.cz](http://www.omk.cz)
38. **Cyril Bouda: Ilustrace k prvnímu zpěvu**, 1940 dřevoryt. Reprodukce z: MÁCHA Karel Hynek: Máj, Praha: František Strnad 1940, nepag.
39. **Karel Svolinský: Máchova podobizna**, 1940, kresba. Foto: [www.omk.cz](http://www.omk.cz)

40. **Karel Štech: Ilustrace k prvnímu zpěvu**, 1945, dřevoryt. Reprodukováno z: MÁCHA Karel Hynek: Máj, Praha: Vilém Šmidt 1945, 15.
41. **Karel Štech: Ilustrace k prvnímu intermezzu**, 1945, dřevoryt. Reprodukováno z: MÁCHA Karel Hynek: Máj, Praha: Vilém Šmidt 1945, 37.
42. **Pavel Šimon: Ilustrace ke čtvrtému zpěvu**, 1949, dřevoryt. Reprodukce z: MÁCHA Karel Hynek: Máj, Praha: Vilém Šmidt 1949, nepag.
43. **Pavel Šimon: Ilustrace ke druhému zpěvu**, 1949, dřevoryt. Reprodukce z: MÁCHA Karel Hynek: Máj, Praha: Vilém Šmidt 1949, nepag.
44. **František Kobliha: Ilustrace k Máji**, 1953, dřevoryt. Reprodukce z: MÁCHA Karel Hynek: Máj, báseň, Praha: Jaroslav Picka 1953, nepag.
45. **Arnošt Paderlík: Máchova podobizna**, 1960, kresba. Reprodukce z: MÁCHA Karel Hynek: Máj, Praha: SNKHLU 1960, nepag.
46. **Václav Sivko: Ilustrace ke třetímu zpěvu**, 1960, litografie. Reprodukce z: MÁCHA Karel Hynek: Máj, Praha: Nakladatelství Československého svazu mládeže 1960, nepag.
47. **Václav Sivko: Ilustrace ke druhému intermezzu**, 1960, litografie. Reprodukce z: MÁCHA Karel Hynek: Máj, Praha: Nakladatelství Československého svazu mládeže 1960, nepag.
48. **Jaroslav Šerých: Ilustrace k Máji**, 1965, monotyp. Reprodukce z: MÁCHA Karel Hynek: Máj, Praha: Státní nakladatelství krásné literatury a umění 1965, 25.
49. **Jaroslav Šerých: Ilustrace k Máji**, 1965, monotyp. Reprodukce z: MÁCHA Karel Hynek: Máj, Praha: Státní nakladatelství krásné literatury a umění 1965, 49.
50. **Anna Khunová: Ilustrace ke čtvrtému zpěvu**, 1982, kombinovaná technika. Reprodukce z: MÁCHA Karel Hynek: Máj, Praha: Supraphon 1982, nepag.
51. **Vladimír Tesař: Ilustrace ke druhému zpěvu**, 1982, kombinovaná technika. Foto: Petr Slačálek.
52. **Vladimír Komárek: Ilustrace v předsádce**, 1983, suchá jehla. Reprodukce z: MÁCHA Karel Hynek: Máj, Praha: Československý spisovatel 1983, nepag.
53. **Vladimír Komárek: Ilustrace k Máji**, 1983, suchá jehla. Reprodukce z: MÁCHA Karel Hynek: Máj, Praha: Československý spisovatel 1983, 52.
54. **Jan Koblasa: Ilustrace k Máji**, 1995, barevný lept. Reprodukce z: MÁCHA Karel Hynek: Máj, Praha: Aulos 1995, nepag.
55. **Jan Koblasa: Ilustrace k Máji**, 1995, barevný lept. Reprodukce z: MÁCHA Karel Hynek: Máj, Praha: Aulos 1995, nepag.
56. **Jan Koblasa: Ilustrace k Máji**, 1995, barevný lept. Reprodukce z: MÁCHA Karel Hynek: Máj, Praha: Aulos 1995, nepag.
57. **Josef Velčovský: Ilustrace k Máji**, 1996, grafika. Reprodukce z: MÁCHA Karel Hynek: Máj, Praha: E.T.C. PUBLISHING s. s.r.o. 1996, 2.

58. **Josef Velčovský: Ilustrace k Máji**, 1996, grafika. Reprodukce z: MÁCHA Karel Hynek: Máj, Praha: E.T.C. PUBLISHING s. s.r.o. 1996, 48.
59. **Pavel Sukdolák: Úvodní ilustrace k Máji**, 1996, barevný lept. Reprodukce z: MÁCHA Karel Hynek: Máj, Praha: Kniha, grafika, bibliofilie 1996, nepag.
60. **Pavel Sukdolák: Závěrečná ilustrace k Máji**, 1996, barevný lept. Reprodukce z: MÁCHA Karel Hynek: Máj, Praha: Kniha, grafika, bibliofilie 1996, nepag.
61. **Jan Souček: Úvodní ilustrace**, 2003, kresba. Reprodukce z: MÁCHA Karel Hynek: Máj, Praha: Prospektrum 2003, nepag.
62. **Luboš Drtina: Ilustrace ke druhému zpěvu**, 2004, grafika. Reprodukce z: MÁCHA Karel Hynek: Máj, Praha: L. Drtina 2004, nepag.
63. **Luboš Drtina: Ilustrace k prvnímu zpěvu**, 2004, grafika. Reprodukce z: MÁCHA Karel Hynek: Máj, Praha: L. Drtina 2004, nepag.
64. **Luděk Maňásek: Ilustrace k Máji**, 2004, kresba. Reprodukce z: MÁCHA Karel Hynek: Máj, Mladá Boleslav: Statutární město Mladá Boleslav 2004, 10.
65. **Luděk Maňásek: Ilustrace k Máji**, 2004, kresba. Reprodukce z: MÁCHA Karel Hynek: Máj, Mladá Boleslav: Statutární město Mladá Boleslav 2004, 34.
66. **Zdeněk Sýkora: Ilustrace k Máji**, 2007, serigrafie. Reprodukce z: MÁCHA Karel Hynek: Máj, Praha: Aulos 2007, nepag.
67. **Lenka Antonovová: Ilustrace ke druhému zpěvu**, 2007, kresba. Reprodukce z: MÁCHA Karel Hynek: Máj, Brno: Tribun EU 2007, 28.
68. **Kristián Kodet: Čtvrtá ilustrace k Máji**, 2009, kombinovaná technika. Reprodukce z: MÁCHA Karel Hynek: Máj, Ostrava: Excellens paper s.r.o. 2009, nepag.

## VII. Seznam použitých pramenů a literatury

### Seznam použitých knih s ilustracemi Máje:

- MÁCHA Karel Hynek: Máj, Praha: I. L. Kober 1865
- MÁCHA Karel Hynek: Máj: báseň romantická od Karla Hynka Máchy, Praha: I. L. Kober 1872
- MÁCHA Karel Hynek: Máj: romantická báseň, Praha: František Šimáček 1888
- MÁCHA Karel Hynek: Máj: romantická báseň Karla Hynka Máchy, Praha: I. L. Kober 1893
- MÁCHA Karel Hynek: Máj: romantická báseň, Praha: I. L. Kober 1901
- KREJČÍ František Václav: Karel Hynek Mácha, Praha: Grosman a Svoboda 1907
- MÁCHA Karel Hynek: Máj, Praha: Karel Dyrynk a Ludvík Bradáč 1910
- MÁCHA Karel Hynek: Máj, Praha: R. Brož 1910
- MÁCHA Karel Hynek: Máj, Praha: Spolek českých bibliofilů 1911
- MÁCHA Karel Hynek: Máj, Praha: Jan Otto 1918
- MÁCHA Karel Hynek: Máj, Praha: Karel Janský 1922
- MÁCHA Karel Hynek: Máj, Praha: Hyperion 1923
- MÁCHA Karel Hynek: Máj: romantická báseň, Třebíč: Jindřich Lorenz 1923
- MÁCHA Karel Hynek: Máj, Praha: Aventinum 1924
- MÁCHA Karel Hynek: Máj, Praha: Hyperion 1925
- MÁCHA Karel Hynek: Máj, Praha: Hyperion 1927
- MÁCHA Karel Hynek: Máj a ostatní básně, Praha: L. Mazáč 1928
- MÁCHA Karel Hynek: Máj: romantická báseň, Praha: V. Šeba 1928
- MÁCHA Karel Hynek: Máj: báseň od Karla Hynka Máchy, Praha: F. J. Müller 1936
- MÁCHA Karel Hynek: Máj, Bratislava: Josef Pospíšil a Karel Pavelka 1936
- MÁCHA Karel Hynek: Máj, Praha: B. Beneš z Buchlovan 1936
- MÁCHA Karel Hynek: Máj, Praha: Družstevní práce 1936
- MÁCHA Karel Hynek: Máj, Praha: Evropský literární klub 1936
- MÁCHA Karel Hynek: Máj, Praha: František Hruza 1936
- MÁCHA Karel Hynek: Máj, Praha: Vilém Šmidt 1936
- MÁCHA Karel Hynek: Máj, Prostějov: Skupina moravských knihomilů 1936
- MÁCHA Karel Hynek: Máj, Praha: Alois Jirout, František Kozák a Karel Teytz 1937
- MÁCHA Karel Hynek: Máj, Praha: Hyperion 1937
- MÁCHA Karel Hynek: Máj, Praha: Vilém Šmidt 1939

MÁCHA Karel Hynek: Máj, Horní město Kladno: Karel Janout 1940  
MÁCHA Karel Hynek: Máj, Jičín: Josef Jiříčka 1940  
MÁCHA Karel Hynek: Máj: Marinka, Praha: Gustav Petřů 1940  
MÁCHA Karel Hynek: Máj, Praha: František Strnad 1940  
MÁCHA Karel Hynek: Máj, Praha: Karel Dyrynk 1940  
MÁCHA Karel Hynek: Máj, Praha: Vilém Šmidt 1940  
MÁCHA Karel Hynek: Máj, Praha: Hyperion 1941  
MÁCHA Karel Hynek: Máj, Praha: Kropáč a Kucharský 1941  
MÁCHA Karel Hynek: Máj: báseň, Praha: Vilém Šmidt 1945  
MÁCHA Karel Hynek: Máj: báseň, Kladno: Josef Cipra a František Záleský 1948  
MÁCHA Karel Hynek: Máj, Praha: Vilém Šmidt 1949  
MÁCHA Karel Hynek: Máj: báseň, Praha: Jaroslav Pícka 1953  
MÁCHA Karel Hynek: Máj: báseň, Praha: SNKLHU 1954  
MÁCHA Karel Hynek: Máj, Praha: Mladá fronta 1960  
MÁCHA Karel Hynek: Máj, Praha: SNKLHU 1960  
MÁCHA Karel Hynek: Máj, Bratislava: Slovenskej vydavateľstvo krásnej literatury 1963  
MÁCHA Karel Hynek: Máj, Praha: SNKLU 1965  
MÁCHA Karel Hynek: Máj, Praha: Československý spisovatel 1980  
MÁCHA Karel Hynek: Máj, Praha: Supraphon 1982  
MÁCHA Karel Hynek: Máj, Vimperk: Lyra Pregensis 1982  
MÁCHA Karel Hynek: Máj, Praha: Československý spisovatel 1983  
MÁCHA Karel Hynek: Máj a jiné prózy, Praha: Mladá fronta 1986  
MÁCHA Karel Hynek: Máj, Praha: Aulos 1995  
MÁCHA Karel Hynek: Máj, Praha: ETC 1996  
MÁCHA Karel Hynek: Máj, Praha: Kniha, grafika, bibliofilie 1996  
MÁCHA Karel Hynek: Máj: v svět jsem vstoupil, Banská Bystrica: Knižní expres 2001  
MÁCHA Karel Hynek: Máj, Praha: Prospektrum 2003  
MÁCHA Karel Hynek: Máj, Mladá Boleslav: Statutární město Mladá Boleslav 2004  
MÁCHA Karel Hynek: Máj, Praha: Luboš Drtina 2004  
MÁCHA Karel Hynek: Máj, Praha: Aulos 2007  
MÁCHA Karel Hynek: Máj, Ostrava: Excellens paper s.r.o. 2009

## **Seznam citované literatury:**

### **Publikace:**

BYDŽOVSKÁ/SRP 2007 — Lenka BYDŽOVSKÁ / Karel SRP: Jindřich Štýrský, Praha: Argo 2007

BYDŽOVSKÁ/SRP 2003 — Lenka BYDŽOVSKÁ / Karel SRP: Knihy s Toyen, Praha: Akropolis 2003

DVOŘÁK 2004 — František DVOŘÁK (ed.): Pavel Sukdolák, Havlíčkův Brod: Galerie výtvarného umění v Havlíčkově Brodě 2004

HALÍŘOVÁ 2000 — Marie HALÍŘOVÁ: Jan Souček, Praha: Slovart 2000

HERČÍK 2004 — Karel HERČÍK: Malíř a báseň in MÁCHA Karel Hynek: Máj, Mladá Boleslav: Statutární město Mladá Boleslav 2004

HOUDEK 1958 — Bohumil HOUDEK: Karel Štech - grafické dílo, České Budějovice: Krajské nakladatelství České Budějovice 1958

KOTALÍK 1954 — Jiří KOTALÍK: Máchův Máj v pojetí Jana Zrzavého in: MÁCHA Karel Hynek: Máj: Báseň od Karla Hynka Máchy, Praha: Státní nakladatelství krásné literatury, hudby a umění 1954

MÍČKO 1965 — Miroslav MÍČKO: Poznámka k ilustracím in: MÁCHA Karel Hynek: Máj, Praha: SNKLU 1965

MICHALSKI/SKALICKÝ/ŠVABINSKÁ 1993 — Milan MICHALSKI / Jan SKALICKÝ / Zuzana ŠVABINSKÁ: Kozlov Maxe Švabinského, Česká Třebová: Městské muzeum 1993

ORLÍKOVÁ/SRP 2003 — ORLÍKOVÁ Jana / SRP Karel: Jan Zrzavý, Praha: Academia 2003

PÁLENÍČEK 1984 — Ludvík PÁLENÍČEK: Max Švabinský: Život a dílo na přelomu epoch, Praha: Melantrich 1984

ROUS 1988 — Jan ROUS: Ilustrace Máchova Máje, Praha: UMPRUM 1988

SEDLÁŘ 1980 — Jaroslav SEDLÁŘ: Bohdan Lacina, Brno: Univerzita J. E. Purkyně 1980

SVOBODA 1936 — Emanuel SVOBODA: Mikoláš Aleš a Karel Hynek Mácha in: MÁCHA Karel Hynek: Máj, Praha: Evropský literární klub 1936

SPURNÝ 1962 — Jan SPURNÝ: Karel Svolinský, Praha: Nakladatelství československých výtvarných umělců ve spolupráci s nakladatelstvím ATRIA 1962

SÝKOROVÁ 2009 — Lenka SÝKOROVÁ: Zdeněk Sýkora – rozhovory, České Budějovice: Gallery 2009

ŠTORCH-MARIEN 1966 — Otakar ŠTORCH-MARIEN: Sladko je žít, Praha: Československý spisovatel 1966

THIELE 1968 — Vladimír THIELE: Karel Svolinský a kniha, Praha: Památník národního písemnictví 1968

VAŠÁK 2007 — Pavel VAŠÁK: Šifrovaný deník Karla Hynka Máchy, Praha: Akropolis 2007

VOLAVKOVÁ 1964 — Hana VOLAVKOVÁ: Mikoláš Aleš – Ilustrace české poezie a prózy, Praha: Státní nakladatelství krásné literatury a umění 1964

### **Katalogy výstav:**

BYDŽOVSKÁ 1990 — Lenka BYDŽOVSKÁ: František Kobliha – grafika (kat. výst.), Roudnice nad Labem: Oblastní galerie výtvarného umění v Roudnici nad Labem 1990

GLIVICKÝ 1976 — Josef GLIVICKÝ: Karel Svoboda – Malá a užitková grafika (kat. výst.), Brno: Dům umění města Brna 1976

HLUŠIČKA 1988 — Jiří HLUŠIČKA: Vladimír Komárek – malba a grafika z let 1948-1988 (kat. výst.), Brno: Moravská galerie v Brně 1988

LARVOVÁ 1998 — Hana LARVOVÁ (ed.): Jan Konůpek: Poutník k nekonečnu (kat. výst.), Praha: Galerie hlavního města Prahy ve spolupráci s Památkem národního písemnictví v Praze 1998

LANGHAMER 1990 — Antonín LANGHAMER: Vladimír Komárek – grafika (kat. výst.), Liberec: Oblastní galerie v Liberci 1990

MINÁŘ 1985 — Emil MINÁŘ: Vladimír Tesař – výběr z díla (kat. výst.), Karlovy Vary: Galerie umění 1985

MACHARÁČKOVÁ 2002 — Marcela MACHARÁČKOVÁ (ed.): Antonín Procházka 1882-1945 (kat. výst.), Brno: Tigris 2002

MĚŘÍNSKÁ 2008 — Jitka MĚŘÍNSKÁ: Z ilustrační tvorby Jana Zrzavého (kat. výst.), Brno: Společnost Jana Zrzavého 2008

MŽYKOVÁ 1992 — Marie MŽYKOVÁ: Václav Zykmond (kat. výst.), Olomouc: Galerie výtvarného umění 1992

NEZVAL 1956 — Vítězslav NEZVAL: Ilustrace Jana Zrzavého (kat. výst.), Praha: Galerie českého fondu výtvarných umění 1956

NOVOTNÁ 1997 — Zuzana NOVOTNÁ: Ilustrace Jana Zrzavého pro nakladatelství Aventinum (kat. výst.), Vodňany: Městské muzeum a galerie Vodňany 1997

ORLÍKOVÁ 2001 — Jana ORLÍKOVÁ: Max Švabinský : Ráj a mýtus (kat. výst.), Pardubice: Gallery 2001

PROCHÁZKOVÁ 1977 — Jana PROCHÁZKOVÁ: Výstava z díla Viktora Olivy (kat. výst.), Praha: Středočeská galerie v Praze 1977

STEHLÍKOVÁ 1983 — Blanka STEHLÍKOVÁ: Národní umělec Karel Štech – ilustrační a plakátová tvorba (kat. výst.), Hluboká nad Vltavou: Alšova jihočeská galerie 1983

SRP 2000 — Karel SRP: Toyen (kat. výst.), Praha: Argo 2000

ŠUSOVÁ 1988 — Věra ŠUSOVÁ: Mýtus duše a těla. In: Hana LARVOVÁ (ed.): Jan Konůpek: Poutník k nekonečnu (kat. výst.), Praha: Galerie hlavního města Prahy ve spolupráci s Památkem národního písemnictví v Praze 1998

### **Články:**

CHALOUPKA 1996 — David CHALOUPKA: K. H. Máchova textem i obrazem. In: ATELIER 20/1996, Praha 1996, 6

SMEJKAL 1971 — Václav SMEJKAL: Máchovské sběratelství a bibliofilská vydání Máje. In: TYPOGRAFIA 4-5/1971, Praha 1971, 153–156

TÁBORSKÝ 1936 — František TÁBORSKÝ: K. H. Máchova po stu letech. In: HOLLAR 1936, Praha 1936, 45–92

TUČKOVÁ 2010 — Kateřina TUČKOVÁ: Výtvarné interpretace Máje. In: MÁCHA REDIVIUS 1810–2010, Praha 2010, 87–102

VOJVODÍK 1995 — Josef VOJVODÍK: Máchova und Štýrský. Zur Problematik der ästhetischen Konkretisation der Poetik von K. H. Máchova im Werk von Jindřich Štýrský. In: UMĚNÍ 43/1995, Praha 1995, 514–549

### **Internet:**

CHURAN 2001 — CHURAN Milan (ed.): <http://www.libri.cz/databaze/kdo20>, vyhledáno 16. 1. 2011

SÝKOROVÁ 2011 — SÝKOROVÁ Lenka: <http://www.zdeneksykora.cz?s=zivotopis>, vyhledáno 4. 2. 2011



## **Seznam další použité literatury:**

### **Publikace:**

- BOHATCOVÁ Mirjam (ed.): Česká kniha v proměnách staletí, Praha: Panorama 1990
- BOHATCOVÁ Mirjam: Česká kniha a svět, Praha: Artia 1973
- GLIVICKÝ Josef: Antonín Procházka a kniha, Praha: Obelisk 1971
- HLUŠIČKA Jiří (ed.): Vladimír Komárek – grafika, Praha: Akropolis 1995
- HORÁK František: Pět století českého knihtisku, Praha: Odeon 1968
- KNEIDL Pravoslav: Bibliofilie v Československu: 1918-1939, Praha: Spolek českých bibliofilů 2003
- KUNCOVÁ Julie: Máj K. H. Máchy 1836-1956, Praha: Národní knihovna 1956
- MÁCHA Karel Hynek: Máj, Marinka, Frýdek-Místek: Alpress 2000
- MATĚJČEK Antonín: Ilustrace, Praha: Jan Šterc 1931
- NEŠLEHOVÁ Mahulena: Jan Koblasa, Praha: Karolinum 2002
- NEZVAL Vítězslav: Ani labuť ani lůna, sborník k 100. výročí smrti K. H. Máchy, Praha: Concordia 1936
- PTÁČEK Jiří (ed.): Arnošt Paderlík, České Budějovice: Nebe 2002
- VOLAVKOVÁ Hana: Max Švabinský, Praha: Nakladatelství krásné literatury a umění 1977
- VOLAVKOVÁ Hana: Mikoláš Aleš, Praha: Odeon 1982
- ZINK Karel: Mikoláš Aleš a kniha, Praha: Kniha 1956
- ŽÁKOVEC František: Max Švabinský I., Praha: Jan Štenc 1933

### **Katalogy výstav:**

- MUSIL Roman / BURGET Eduard (ed.): Karel Svoboda: 1896-1986 (kat. výst.), Praha: Nadace Karla Svobody a Vlasty Kubátové 2001
- NOVOTNÝ Miroslav (ed.): Pavel Sukdolák – barevné lepty a pastely (kat. výst.), Boskovice: Kulturní zařízení města Boskovice 2006
- PETROVÁ Eva: Jaroslav Šerých: Ilustrační tvorba (kat. výst.), Havlíčkův Brod: Galerie výtvarného umění 1991
- ROUS Jan: Krása a význam české knihy: český knihtisk od prvotisků k secesní knize ve sbírkách Uměleckoprůmyslového muzea v Praze (kat. výst.), Praha: Uměleckoprůmyslové muzeum: Středočeská galerie 1979
- TRNKOVÁ Eva: Antonín Strnadel: Obrazy, kresby a ilustrace (kat. výst.), Ostrava: Severomoravská galerie výtvarného umění 1990

### **Články:**

NEŠLEHOVÁ Mahulena: Netradiční pojetí Máchova Máje. In: ATELIER 4/1996, Praha 1996, 6

WANATOWICZOVÁ Krystyna: Krásné, drahé, z papíru. In: MF DNES, Praha 2007, A 14

### **Internet:**

GLENN Martina: <http://www.artmuseum.cz>, vyhledáno 23. 11. 2010

JELÍNEK Luboš / JELÍNKOVÁ Světlana: <http://www.galerieart.cz>, vyhledáno 18. 9. 2010

KODET Krystián: <http://www.kristiankodet.com>, vyhledáno 7. 12. 2010

KOMÁREK Vladimír: <http://www.vladimirkomarek.cz>, vyhledáno 19. 1. 2011

KRAJŇÁK Radovan: <http://www.eantik.sk>, vyhledáno 12. 1. 2011

## **Resumé**

Marta Slačálková

### **Ilustrace k dílu Karla Hynka Máchy Máj – nekončící pramen inspirace**

bakalářská práce

Bakalářská práce se zabývá knižními ilustracemi k básni Máj od Karla Hynka Máchy, vybranými výtvarnými pracemi s básní bezprostředně spjatými a básníkovými fiktivními portréty. Uvedenou problematiku sleduje od doby prvního vydání Máje až do současnosti. Chronologicky řadí jednotlivé umělce, kteří se básní inspirovali a výtvarně ji zpracovali. Přibližuje jejich život a stylový charakter ilustrací Máje. Zaměřuje se především na ty, kteří k výtvarnému zpracování Máchova Máje přistoupili originálním způsobem. Popisuje jednotlivé ilustrační soubory, jejich vzájemný vliv a schopnost umělecky interpretovat uvedenou báseň. Autorka se okrajově zabývá také jejich dobovou podmíněností.

### **Klíčové pojmy:**

Karel Hynek Mácha, Máj, knižní ilustrace, české umění devatenáctého, dvacátého a jednadvacátého století

## **Abstract:**

Marta Slačálková

### **Illustrations of the works *Máj* by Karel Hynek Mácha – endless sources of inspiration**

Bachelor thesis

This bachelor thesis discusses book illustrations of Karel Hynek Mácha's poem "Máj", selected art work directly linked to the poem, and fictitious portraits of the poet. The study focuses on works created since first publication of the poem to present day. Particular artists whose works were inspired by the poem are discussed in chronological manner, their lifestyle and painting techniques are also described. The thesis mainly focuses on artists who approached Mácha's poem in an original manner in their work. It describes individual sets of illustrations, correlation between them, and their ability to artistically interpret the poem. The study also marginally deals with the period's influence on the artwork.

## **Keywords:**

Karel Hynek Mácha, *Máj*, Book Illustrations, Czech Art in 19th, 20th, and 21st Century

**Počet znaků (včetně mezer): 100 989**