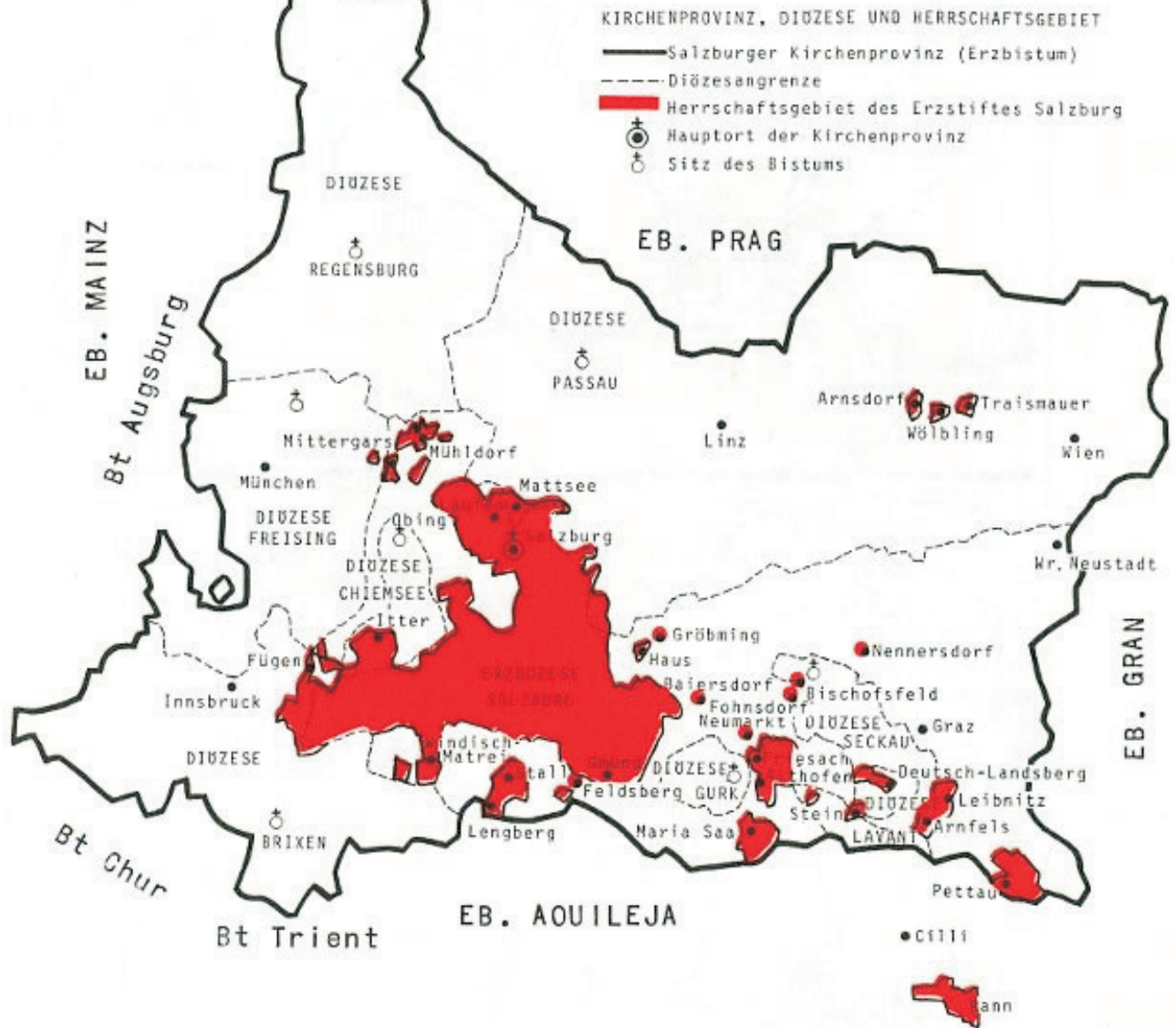


SALZBURG UM 1410



1. Rozloha salcburské arcidiecéze na počátku 15. století



**2. Madona ze Seeonu, kolem roku 1435, lipové dřevo, původní polychromie,
v. 112 cm, š. 89,5 cm, h. 36,5 cm,
Bayerisches Nationalmuseum v Mnichově**



a

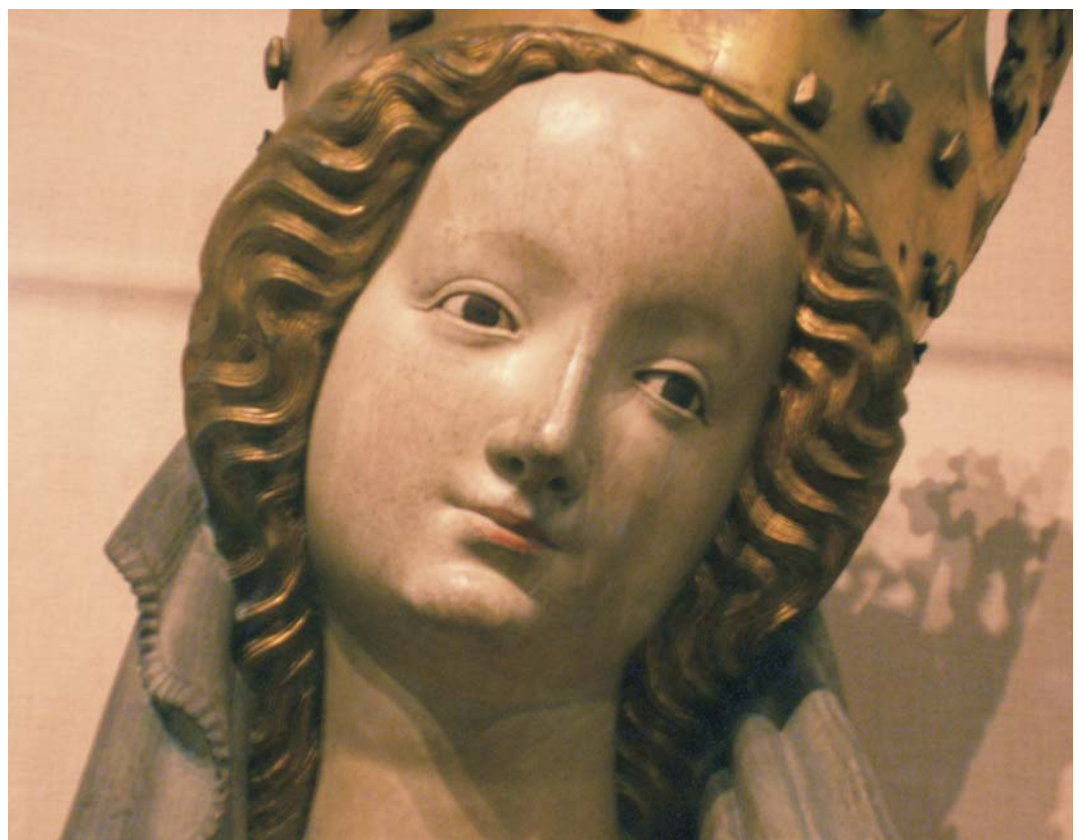


b

**3. Madona ze Seeonu (detaily),
kolem roku 1435, lipové dřevo, původní polychromie,
v. 112 cm, š. 89,5 cm, h. 36,5 cm,
Bayerisches Nationalmuseum v Mnichově**



a

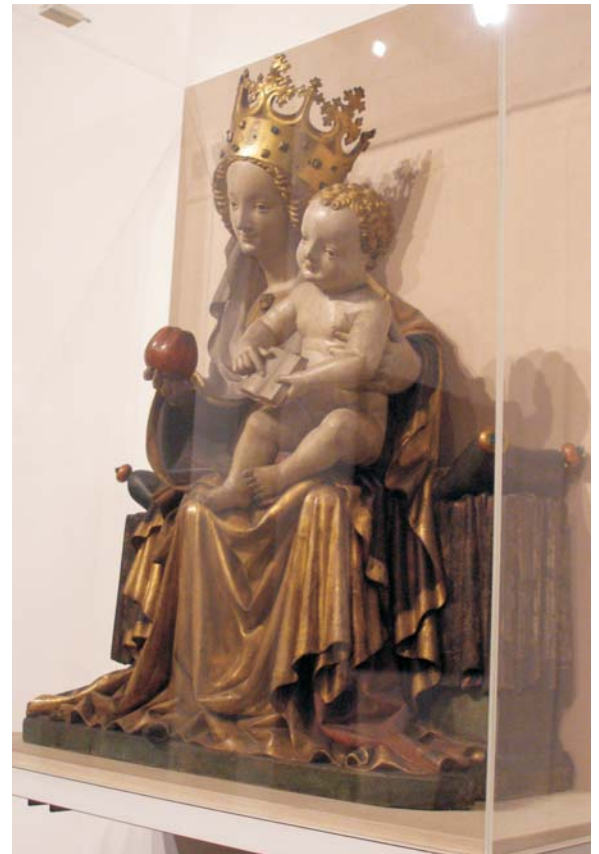


b

4. Madona ze Seeonu (detaily), kolem roku 1435, lipové dřevo, původní polychromie, v. 112 cm, š. 89,5 cm, h. 36,5 cm, Bayerisches Nationalmuseum v Mnichově



5. Madona ze Seeonu (detail), kolem roku 1435, lipové dřevo, původní polychromie, v. 112 cm, š. 89,5 cm, h. 36,5 cm, Bayerisches Nationalmuseum v Mnichově



**6. Madona ze Seonu (pohledy ze stran)
kolem roku 1435, lipové dřevo, původní polychromie,
v. 112 cm, š. 89,5 cm, h. 36,5 cm,
Bayerisches Nationalmuseum v Mnichově**



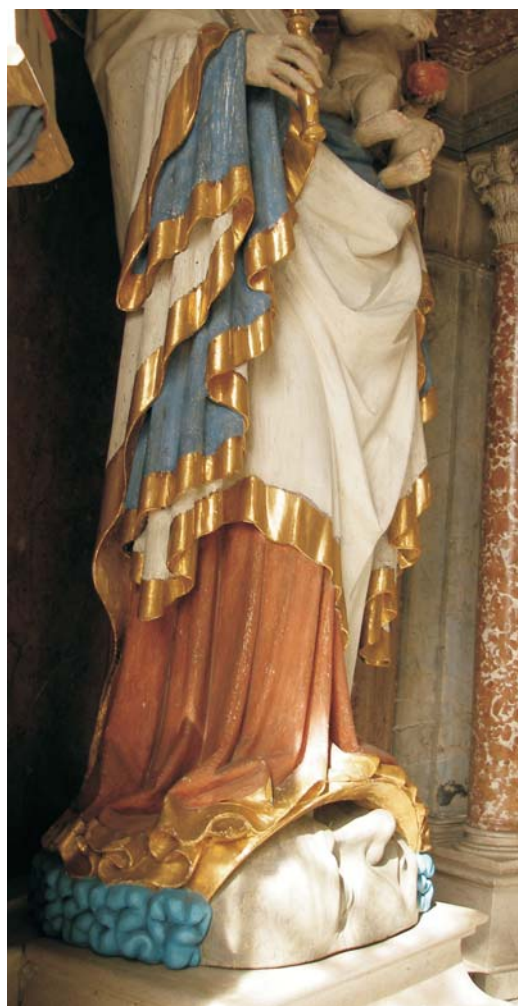
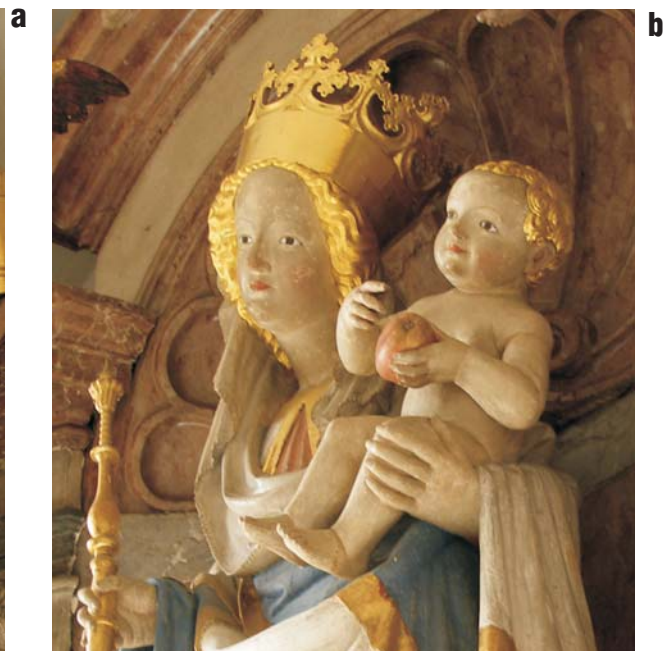
**7. Madona ze Seeonu (zadní strana)
kolem roku 1435, lipové dřevo, původní polychromie,
v. 112 cm, š. 89,5 cm, h. 36,5 cm,
Bayerisches Nationalmuseum v Mnichově**



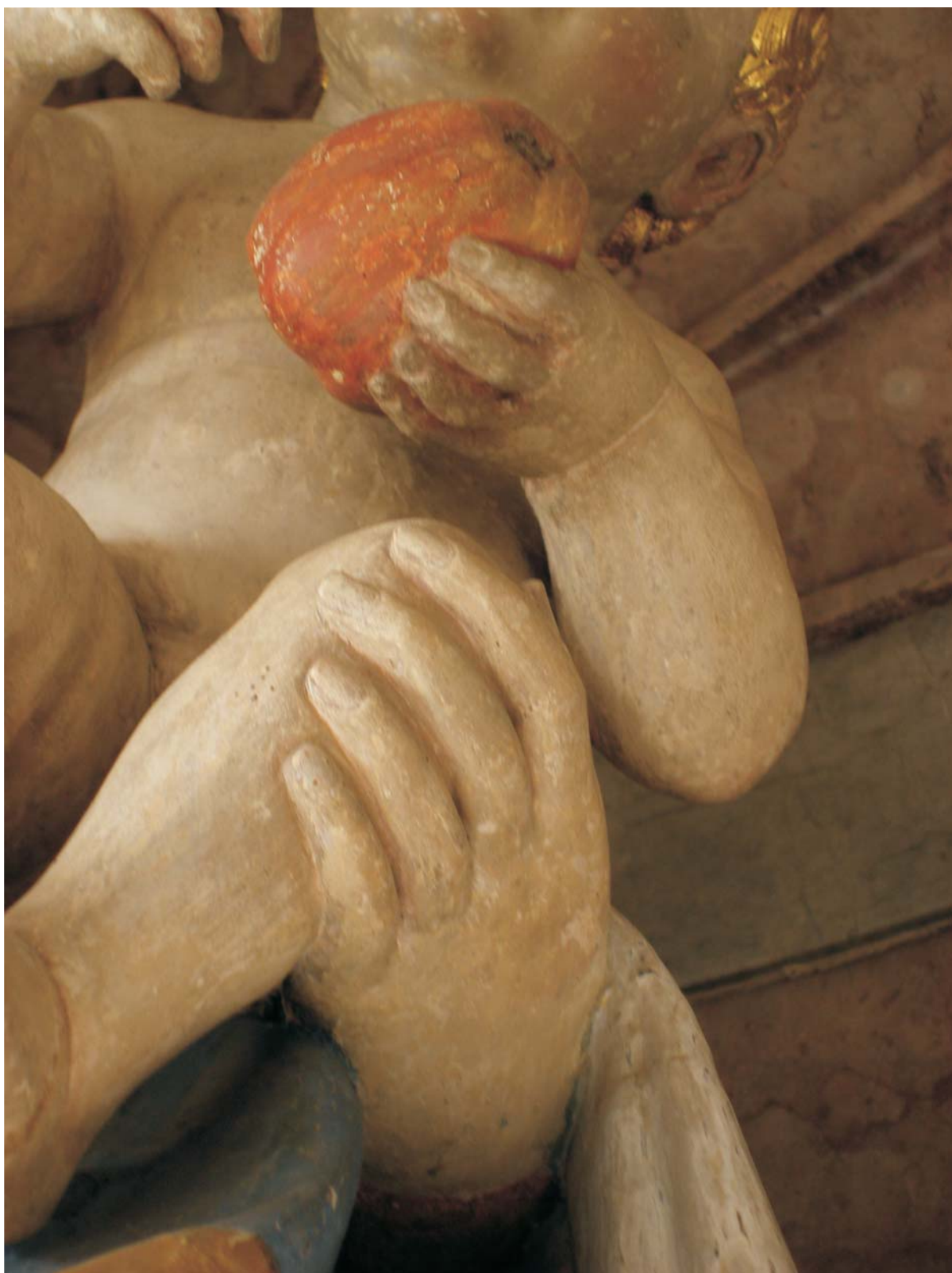
8. Madona z Weildorfu, před 1429, lipové dřevo, původní polychromie, v. 176 cm, Weildorf, kostel Nanebevzetí Panny Marie, jižní boční kaple



**9. Madona z Weildorfu (detail), před 1429, lipové dřevo,
původní polychromie, v. 176 cm, Weildorf,
kostel Nanebevzetí Panny Marie, jižní boční kaple**



10. Madona z Weildorfu (pohledy ze stran), před 1429, lipové dřevo, původní polychromie, v. 176 cm, Weildorf, kostel Nanebevzetí Panny Marie, jižní boční kaple



**11. Madona z Weildorfu (detail), před 1429,
lipové dřevo, původní polychromie, v. 176 cm, Weildorf,
kostel Nanebevzetí Panny Marie, jižní boční kaple**



**12. Madona z Weildorfu (detail), před 1429,
lipové dřevo, původní polychromie, v. 176 cm, Weildorf,
kostel Nanebevzetí Panny Marie, jižní boční kaple**

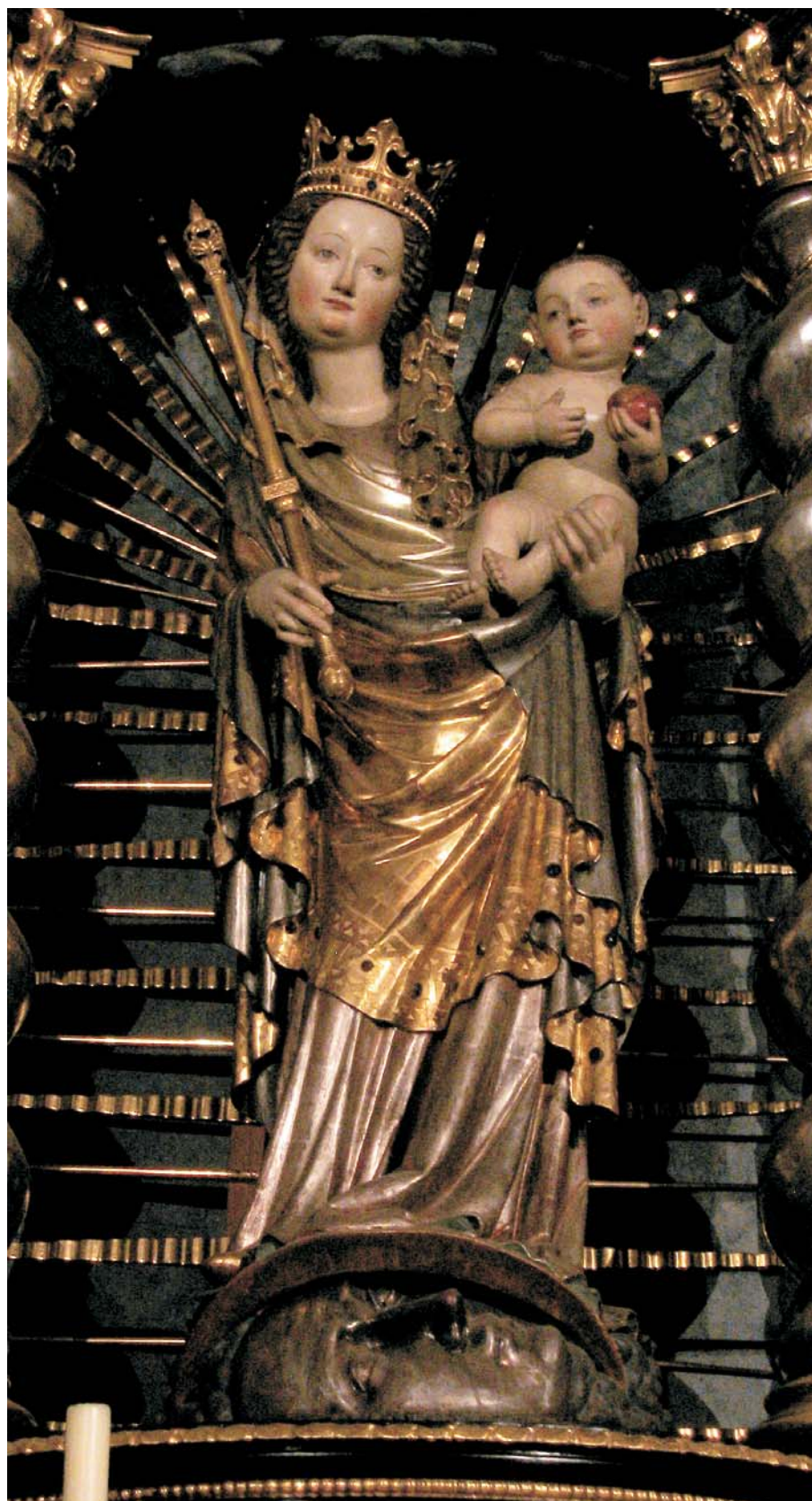


a



b

**13. Madona z Weildorfu (detaily), před 1429,
lipové dřevo, původní polychromie, v. 176 cm, Weildorf,
kostel Nanebevzetí Panny Marie, jižní boční kaple**



**14. Madona z Pürtenu, kolem 1430,
lipové dřevo, nová polychromie, v. 174 cm,
Pürten, kostel Nanebevzetí Panny Marie**



a



b

**15. Madona z Pürtenu (detaily), kolem 1430,
lipové dřevo, nová polychromie, v. 174 cm,
Pürten, kostel Nanebevzetí Panny Marie**



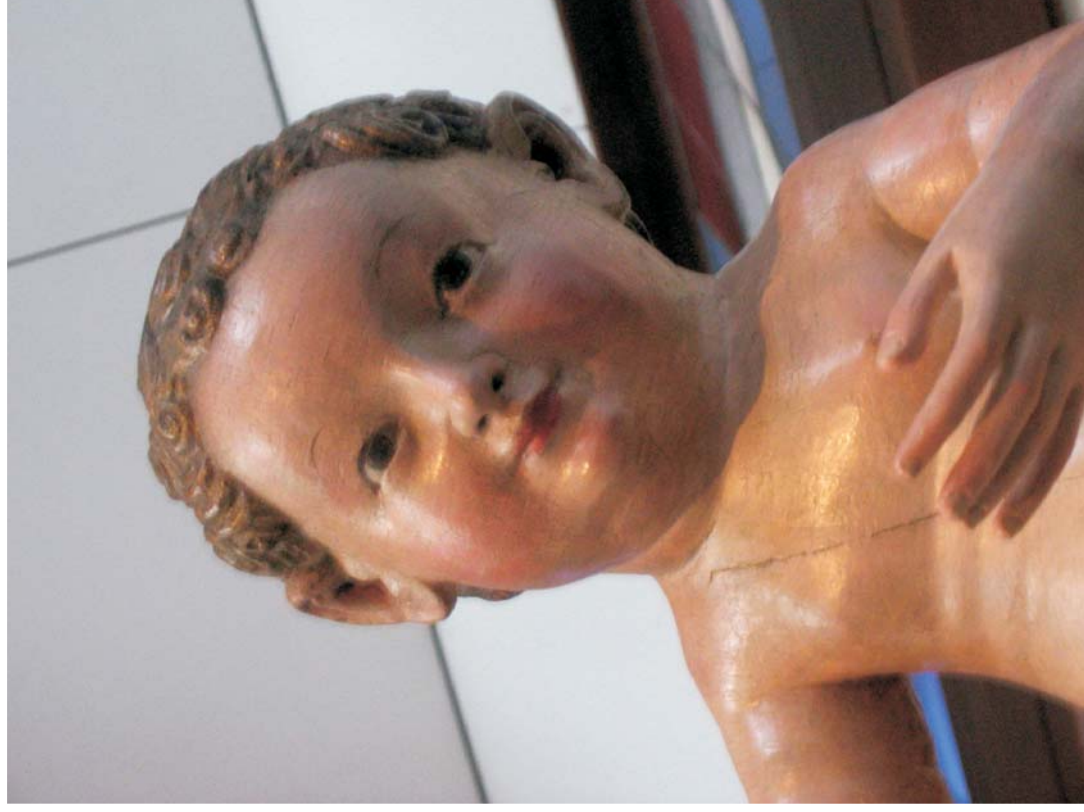
**16. Madona z Inzersdorfu, kolem 1440,
lipové dřevo, barokní polychromie, v. 170 cm,
Inzersdorf, novodobá kaple, vedle ambonu**



**17. Madona z Inzersdorfu (detail), kolem 1440,
lipové dřevo, barokní polychromie, v. 170 cm,
Inzersdorf, novodobá kaple, vedle ambonu**



a



b

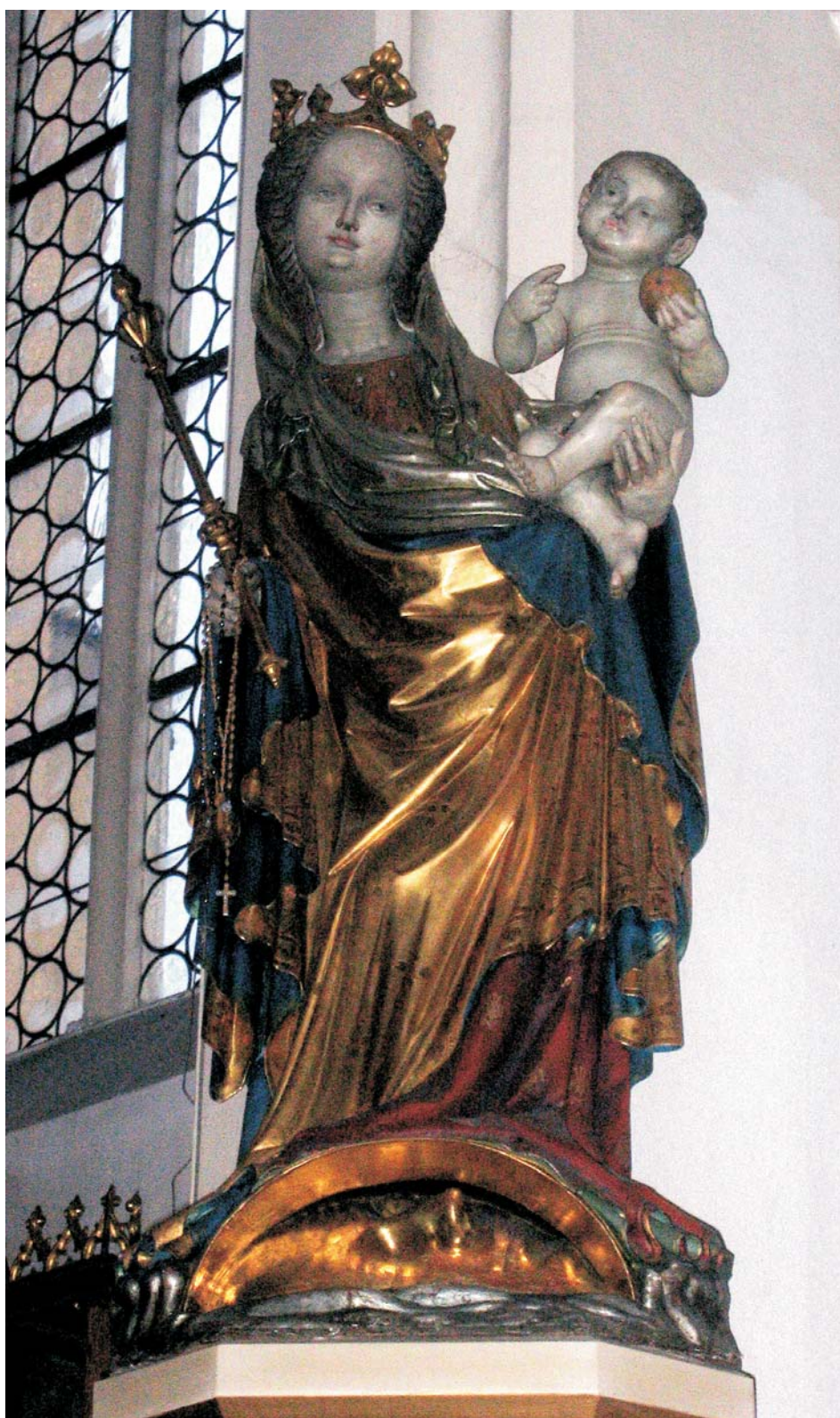
18. Madona z Inzersdorfu (detail), kolem 1440, lipové dřevo, barokní polychromie, v. 170 cm, Inzersdorf, novodobá kaple, vedle ambonu



19. Madona z Inzersdorfu (pohledy ze stran), kolem 1440, lipové dřevo, barokní polychromie, v. 170 cm, Inzersdorf, novodobá kaple, vedle ambonu



20. Madona z Inzersdorfu (details), kolem 1440, lipové dřevo, barokní polychromie, v. 170 cm, Inzersdorf, novodobá kaple, vedle ambonu



**21. Madona z Ranoldsbergu, 1430/1440,
lipové dřevo, polychromie z 19. století, v. 180 cm,
kostel Nanebevzetí Panny Marie v Ranoldsbergu**



a



b

22. Madona z Ranoldsbergu (pohledy ze stran), 14301440, lipové dřevo, polychromie z 19. století, v. 180 cm, kostel Nanebevzetí Panny Marie v Ranoldsbergu



**23. Krüger-Madonna, kolem 1430,
lipové dřevo, původní polychromie, v. 107 cm,
Tiroler Landesmuseum Ferdinandeum v Innsbrucku**



**24. Madona z Wasserburgu, kolem 1425,
lipové dřevo, nová polychromie, v. 91 cm,
Wasserburg am Inn, kostel Nanebevzetí Panny Marie, hlavní oltář**



a



b

**25. Madona z Wasserburgu (pohledy ze stran), kolem 1425,
lipové dřevo, nová polychromie, v. 91 cm,
Wasserburg am Inn, kostel Nanebevzetí Panny Marie, hlavní oltář**



**26. Madona z Niedergottsau, kolem roku 1420,
lipové dřevo, původní polychromie, v. 76 cm,
Germanisches Nationalmuseum v Norimberku**



**27. Madona z Niedergottsau (detail), kolem roku 1420,
lipové dřevo, původní polychromie, v. 76 cm,
Germanisches Nationalmuseum v Norimberku**



**28. Madona z Niedergottsau (detail), kolem roku 1420,
lipové dřevo, původní polychromie, v. 76 cm,
Germanisches Nationalmuseum v Norimberku**



a



b



c

29. Madona z Niedergottsau (detail a pohledy ze stran), kolem roku 1420, lipové dřevo, původní polychromie, v. 76 cm, Germanisches Nationalmuseum v Norimberku



**30. Madona z Taufkirchen, kolem roku 1425,
lipové dřevo, novější polychromie, v. 92 cm,
Kreisheimatmuseum Lodron-Haus, Mühldorf am Inn**



**31. Madona z Taufkirchen (detail), kolem roku 1425,
lipové dřevo, novější polychromie, v. 92 cm,
Kreisheimatmuseum Lodron-Haus, Mühldorf am Inn**



**32. Madona z Taufkirchen (detail), kolem roku 1425,
lipové dřevo, novější polychromie, v. 92 cm,
Kreisheimatmuseum Lodron-Haus, Mühldorf am Inn**



33. Madona z Taufkirchen (pohledy ze stran), kolem roku 1425, lipové dřevo, novější polychromie, v. 92 cm, Kreisheimatmuseum Lodron-Haus, Mühldorf am Inn



**34. Madona z Taufkirchen (detail), kolem roku 1425,
lipové dřevo, novější polychromie, v. 92 cm,
Kreisheimatmuseum Lodron-Haus, Mühldorf am Inn**



**35. Kristus z Altenhohenau, kolem 1420,
lipové dřevo, novější polychromie, v. 53 cm,
klauzura kláštera dominikánek v Altenhohenau**



**36. Sv. Erasmus z Pittenhartu, kolem roku 1430,
dřevo, nová polychromie, v. 122 cm,
Pittenthart, farní kostel**



a



b

**37. Sv. Erasmus z Pittenhartu (detail), kolem roku 1430,
dřevo, nová polychromie, v. 122 cm,
Pittenhart, farní kostel**



a



b

**38. Sv. Erasmus z Pittenhartu (detail), kolem roku 1430,
dřevo, nová polychromie, v. 122 cm,
Pittenhart, farní kostel**



**39. Pietà z Lohkirchen, kolem roku 1430,
dřevo, nová polychromie,
Lohkirchen, farní kostel, na levé straně v chóru**



**40. Pietà z Lohkirchen (detail), kolem roku 1430,
dřevo, nová polychromie,
Lohkirchen, farní kostel, na levé straně v chóru**



a



b

**41. Pietà z Lohkirchen (details), kolem roku 1430,
dřevo, nová polychromie,
Lohkirchen, farní kostel, na levé straně v chóru**



a



b



c

42. Pieta z Lohkirchen (pohledy ze stran), kolem roku 1430, dřevo, nová polychromie, Lohkirchen, farní kostel, na levé straně v chóru



43. Madona z Riedeggu, 1410–1420, dřevo, Kantonalet Museum Aargau



**44. Sv. Mikuláš z Eberhartingu, kolem roku 1440,
dřevo, nová polychromie,
kostel sv. Mikuláše v Eberhartingu**



a



b



c



d

**45. Sv. Mikuláš z Eberhartingu (pohledy ze stran a zezadu),
kolem roku 1440, dřevo, nová polychromie,
kostel sv. Mikuláše v Eberhartingu**



a



46. Sv. Mikuláš, kámen, bez polychromie
kostel sv. Mikuláše v Mühldorfu,
románský portál v předsíni



b

47. Náhrobek probošta Surauera (detail), kolem roku 1440,
červený mramor, nepolychromováno,
klášterní kostel, Gars am Inn



48. "Malá Madona z Hallein", kolem 1470,
dřevo, stará polychromie, v. 84 cm,
Hallein, kaple bývalé solnice



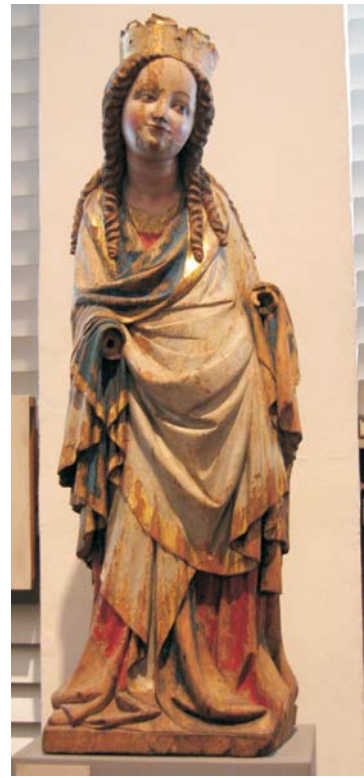
49. Trůnící Madona, kolem 1435, lipové dřevo, původní polychromie, v. 86,5 cm, soukromé vlastnictví



50. Madona z Mariabergu, kolem 1430, dřevo, nová polychromie, v. 120 cm, poutní kostel v Mariabergu



**51. Sv. Petr, kolem 1420,
lipové dřevo, v. 72 cm,
Bayerisches Nationalmuseum
v Mnichově**



**52. Světice z Taufkirchen, kolem 1430,
dřevo, původní polychromie
Bayerisches Nationalmuseum
v Mnichově**



**53. Sv. Kateřina, 1420–1430,
dřevo, nová polychromie
Bayerisches Nationalmuseum
v Mnichově**



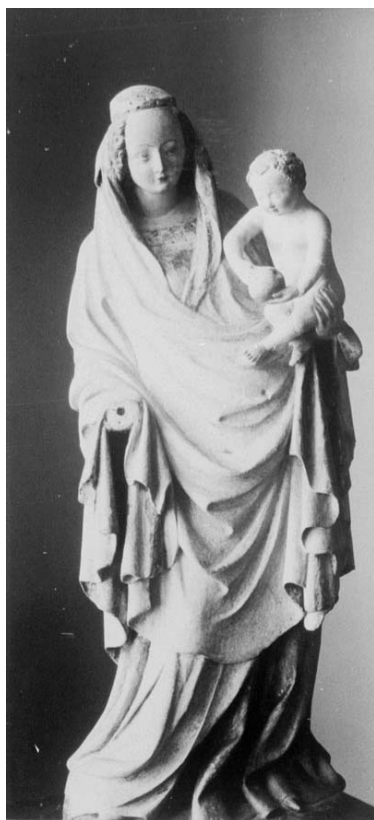
**54. Sv. Lampert ze Seeonu,
kolem roku 1445
dřevo, soukromé vlastnictví**



55. Madona z Judenburgu, kolem roku 1415, umělý kámen, původní polychromie, kostel sv. Mikuláše v Judenburgu kaple Panny Marie



56. Madona, kolem 1400, umělý kámen, bez polychromie, v. 68 cm, Germanisches Nationalmuseum, Norimberk



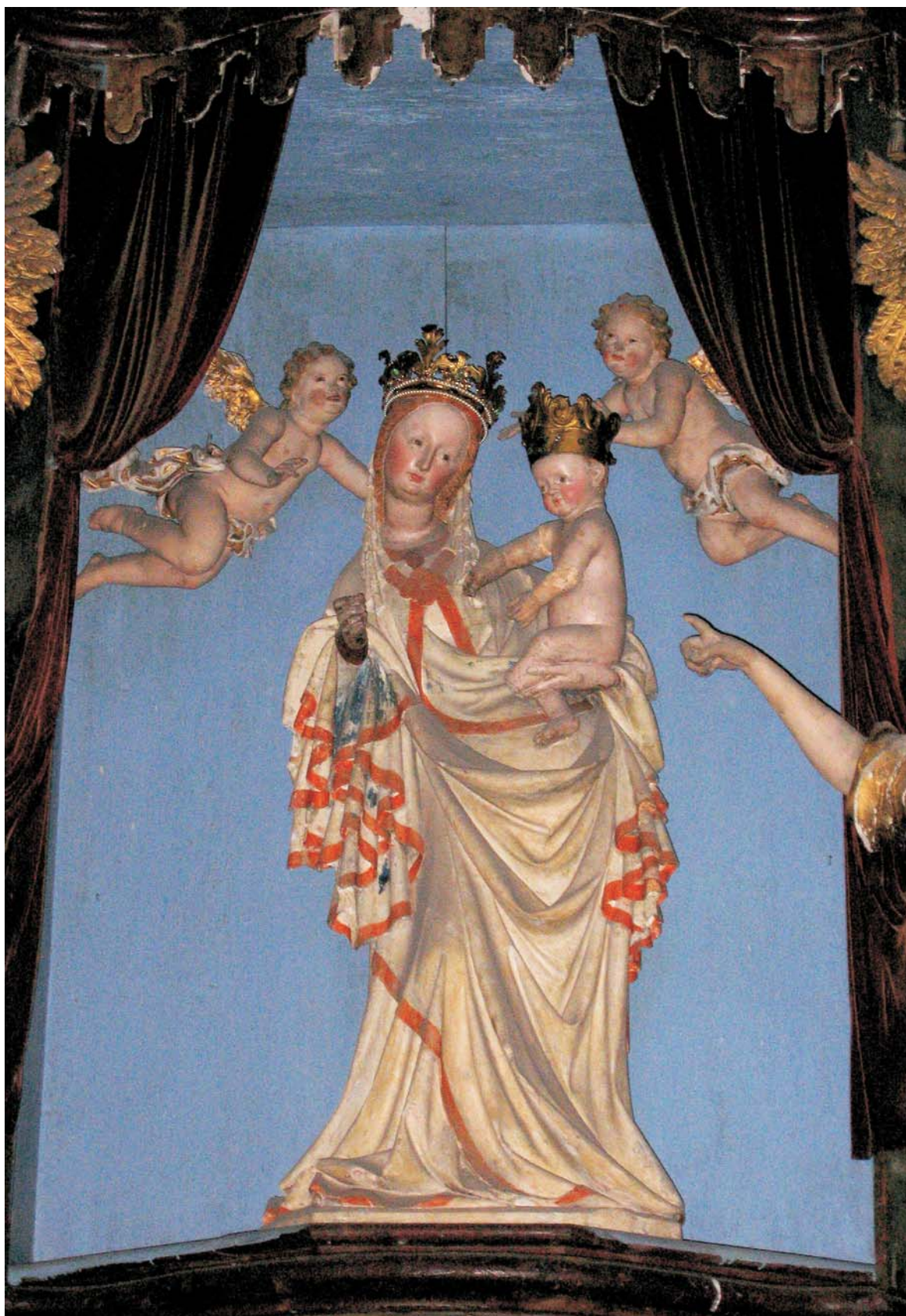
57. Madona z Unteraurachu, umělý kámen, stopy původní polychromie v. 110 cm, kolem 1410-1420, muzeum Ferdinandeum v Innsbrucku



58. Madona z Bad Aussee, kolem 1400, umělý kámen, nová polychromie, v. 117 cm, kostel Obrácení sv. Pavla v Bad Aussee



59. Maria Säul, kolem 1410, umělý kámen, v. 143 cm, nová polychromie, klášterní kostel sv. Petra v Salcburku, oltář v severní části transeptu



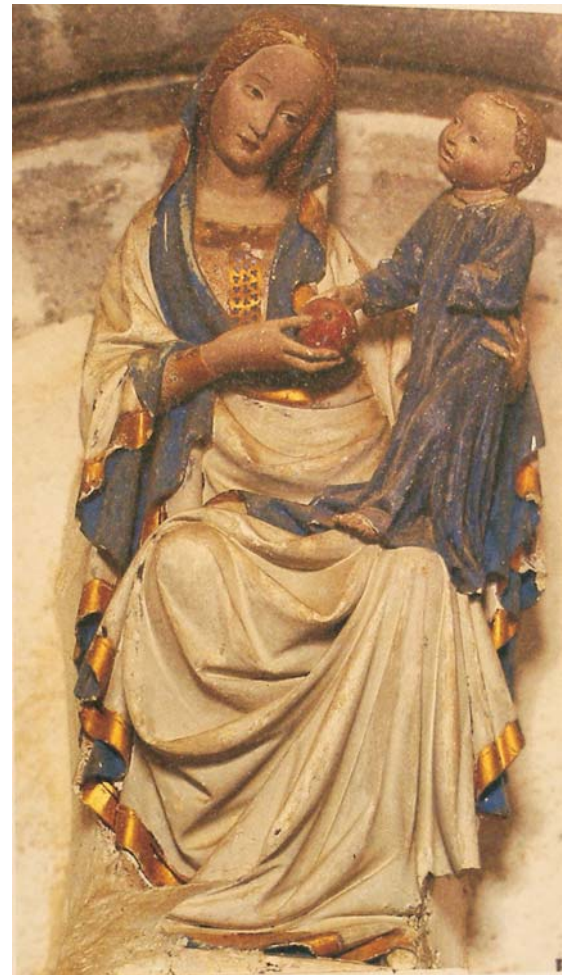
60. Madona z Chlumu sv. Maří, kolem 1410, kámen, původní polychromie, v. 156 cm, poutní kostel Nanebevzetí Panny Marie v Chlumu sv. Maří, severní boční oltář



61. Madona z Vimperku, kolem roku 1400, vápenec, nová polychromie, v. 111,5 cm, Vimperk, farní kostel Navštívení Panny Marie



62. Madona z Altdorfu, kolem roku 1420, lipové dřevo, bez polychromie, v. 90 cm Germanisches Nationalmuseum v Norimberku



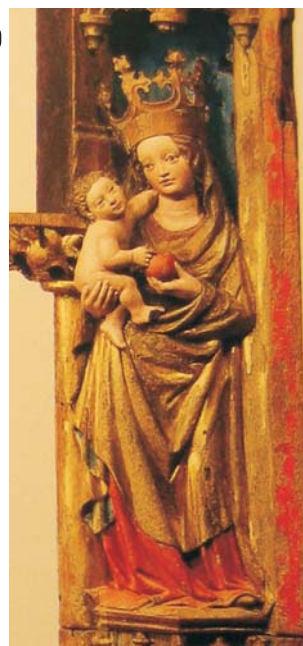
63. Madona z Marienbergu, kolem 1400, umělý kámen, Marienberg, klášterní kostel, portál



a



b



c



d

64. Fragments tabernáklu, kolem roku 1430, dřevo, původní polychromie, Sammlung Bollert a Bayerisches Nationalmuseum v Mnichově



**65. Trůnící madona, kolem roku 1420,
kámen, bez polychromie,
Ulm, katedrála,
čelní stěna západní předsíně.**



**65. Madona Mistra Hartmanna,
kolem roku 1420,
kámen, bez polychromie,
Ulm, katedrála,
na pilíři západní předsíně.**



**67.
Pieta ze Seenu,
kolem roku 1390,
opuka, původní polychromie,
Bayerisches Nationalmuseum
v Mnichově**



68. Pietà z Garsu, kolem roku 1420, umělý kámen, nová polychromie, Gars am Inn, klášterní kostel, boční kaple



69. Relikviářová busta sv. Zena, 1440–1450, Bayerisches Nationalmuseum v Mnichově



70. Apoštol Tomáš, kolem 1435,
dřevo, původní polychromie,
v. 91,5 cm, soukromé vlastnictví



71. Madona z Pasova, kolem roku 1465,
dřevo, stará polychromie, v. 171 cm,
soukromé vlastnictví



72. Sv. Leonhard, kolem 1430,
dřevo, stará polychromie, v. 108 cm,
soukromé vlastnictví



a



b

73. Weildorfský oltář

a) detail pravého křídla s Adorací Krista

b) celkový pohled rekonstruovanou původní podobu retáblu

1429, tempera na dřevě

kostel sv. Kláry ve Freisingu



**74. Velká Madona z Hallein, kolem roku 1420, lipové dřevo, v. 150 cm,
zničena během druhé světové války**



**75. Madona z Tittmoningu, 1420–1425,
lipové dřevo, pozůstatky původní polychromie, v. 118 cm,
Salzburger Museum Carolino Augusteum**



75. Mapa s vyznačením původního umístění dochovaných soch, spojených s dílnou Mistra ze Seonu. Původní provenience Madony z Inzersdorfu bohužel není známa.