

Univerzita Karlova v Praze

Filozofická fakulta

Bakalářská práce

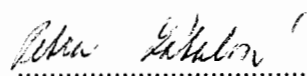
Antická astrologie: Znamení zvěrokruhu

2006

Petra Látalová

"Prohlašuji, že jsem tuto bakalářskou práci s názvem Antická astrologie: Znamení zvěrokruhu napsala samostatně a výhradně s použitím citovaných pramenů.

V Praze dne



Petra Látalová"

Obsah:

1. Úvod	str. 1
2. Historické kořeny astrologie	str. 3
2.1. Babylónie.....	str. 3
2.2. Starověký Egypt.....	str. 6
3. Astrologie v Řecku	str. 8
3.1. Počátky astrologie v Řecku. Vliv Mezopotámie....	str. 8
3.2. Filosofické pozadí astrologie.....	str. 10
4. Helénismus a ptolemaiovský Egypt	str. 13
5. Astrologie v římské době	str. 16
5.1. Počátky v Římě. Období republiky.....	str. 16
5.2. Augustus a astrologie	str. 17
5.3. Astrologie za císařství.....	str. 19
5.4. Astrologie a křesťanství.....	str. 26
6. Mithraismus	str. 29
6.1. Vznik kultu a jeho šíření na západ.....	str. 29
6.2. Mithrea a zobrazení Mithry.....	str. 30
6.3. Astrologické aspekty v mithraickém kultu.....	str. 31
7. Znamení zvěrokruhu v mytologii	str. 38
7.1. Beran.....	str. 39
7.2. Býk.....	str. 40
7.3. Blíženci.....	str. 40
7.4. Rak.....	str. 42

7.5. Lev.....	str. 42
7.6. Panna.....	str. 43
7.7. Váhy.....	str. 43
7.8. Štír.....	str. 44
7.9. Střelec.....	str. 44
7.10. Kozoroh.....	str. 45
7.11. Vodnář.....	str. 45
7.12. Ryby.....	str. 46
8. Ikonografické zobrazení.....	str. 46
8.1. Zobrazení zvěrokruhu	str. 46
8.2. Zobrazení jednotlivých znamení.....	str. 48
9. Závěr.....	str. 53

Použitá literatura

Obrazová příloha

1. Úvod

V dnešní době, kdy se řada lidí odvrací od exaktních věd a hledá určitou alternativu k čistě racionálnímu obrazu světa, se zvyšuje zájem o esoteriku, parapsychologii, alternativní medicínu a také astrologii.

Astrologie je obor, který se zabývá vztahy mezi postaveními Slunce, Měsíce, planet a hvězd a děním na Zemi. Ačkoli řada odpůrců jí upírá označení vědní disciplíny, je astrologie podobně jako věda založena na empirii, pozorování a statistických metodách, ve kterých rovněž využívá poznatků astronomie. Při svých interpretacích vychází z názoru, že vesmír tvoří jeden celek a tedy všechny jeho součásti nutně musí souviset s ostatními.

Právě díky mému hlubšímu zájmu o astrologii jsem se rozhodla zjistit více o tom, odkud vlastně astrologie vzešla, jak se dále šířila a rozvíjela, zdali už v antickém světě dosáhla takové úrovně a poznatků, jakými disponuje dnes a také v jakém prostředí a kým byla praktikována.

Výše zmíněné otázky se pokusím zodpovědět v jednotlivých kapitolách. Celá práce bude rozdělena na dvě části, přičemž v první nastíním vývoj astrologické disciplíny a její šíření v antickém světě, ve druhé se budu věnovat jednotlivým znamením zvěrokruhu a jejich zobrazením. Také se dotknu některých astronomických otázek, neboť právě astronomie s astrologií úzce souvisí a její rozvoj byl velmi důležitý pro zpřesňování astrologických předpovědí.

Na začátku práce se zaměřím na historické základy astrologie a soustředím se na to, jaký přínos měly pro astrologii civilizace Mezopotámie a starověkého Egypta. Dále se budu zabývat problémem, jak se astrologie šířila na západ. Zaměřím se na význam a rozdíly mezi pojetím astrologie na Východě a v řeckém světě a pojednám o filosofickém kontextu, kterým byla

astrologie odůvodňována. V kapitole o helénismu obrátím svou pozornost především na Egypt, který byl v této době střediskem vzdělanosti a kde mezi ostatními disciplínami kvetla také astrologie. Poté se budu věnovat významu astrologie v Římě, zvláště pak tomu, jakou roli hrála na císařském dvoře. Aspekty používání astrologie v Mithrově kultu vyložím v samostatné kapitole, neboť šíření a pěstování mithraismu přesahuje jednotlivá historická období, tak jak jsem je rozdělila výše, a zároveň právě astrologie hraje v mithraismu specifickou roli.

V části týkající se jednotlivých znamení pojednám nejdříve o tom, v jaké souvislosti se objevují znamení zvěrokruhu v mytologii. Zaměřím se jen na nejdůležitější aspekty této problematiky, neboť jednotlivé mýty jsou mnohdy natolik obsáhlé, že by jejich prezentace tuto práci příliš zatížila. Nakonec se budu zabývat tím, jak a kde byla jednotlivá znamení i celý zvěrokruh zobrazován a případně také jaký význam tato vyobrazení mají.

2. Historické kořeny

2.1. Babylónie

Kolébkou astrologických nauk byla oblast Mezopotámie, z jejichž základů později čerpají učenci v Řecku, ptolemaiovském Egyptě a také na římském císařském dvoře.

Už v antice ale panovaly neshody, zdali astrologie pochází z Mezopotámie či Egypta. V řecko-římském světě byli termínem Chaldejci označováni všichni astrologové, věštcí či mágové, ať už pocházeli z mezopotamské oblasti či nikoli.¹ To, že právě oni se věnovali věštění z hvězd dokládá také Vitruvius: "Ostatek z nauky o hvězdách, tj. jaký má vliv 12 znamení, 5 planet, Slunce a Luna na lidský život, se musí ponechat výpočtům Chaldejců, poněvadž jejich oborem je genethialogie, takže dovedou vysvětlit věci minulé i budoucí podle výpočtů z hvězd."² Na druhou stranu, od doby Hérodota, byl za studnici antických vědomostí pokládán Egypt a také astrologové tvrdili, že jejich zdroje pochází z Egypta. Takováto tvrzení musíme brát obezřetně, neboť sami Řekové považovali svou civilizaci za poměrně mladou a vznik a rozvoj astrologie přisuzovali civilizacím, které pokládali za starší.³

V 1. století n. l. Plinius Starší píše: "Epigenés učí, že u Babyloňanů bylo zapsáno hvězdné pozorování za 720 00 let ...; Béróssos a Kritodemos minimálně 490 000."⁴ První písemné doklady o pozorování a věštění z nebes skutečně pochází z Mezopotámie. Zaznamenávají, že sumerský panovník Gudea, vládce Lagaše (2144-2124 př. n. l.)⁵, ve svém snu spatřil ženu, jak připravuje stavební plochu. V ruce držela hliněnou destičku se zobrazením souhvězdí. Podle kněží, kteří sen vyložili, se jednalo o

¹ WHITFIELD, Peter. *Astrology: A History*. London: The British Library, 2001. str. 27.

² Vitruvius: *Deset knih o architektuře* IX 6.

³ BARTON, Tamsyn. *Ancient Astrology*. London 1994. str. 9.

⁴ Plinius Starší: *Kapitoly o přírodě* VII 56.

⁵ K dataci viz NOVÁKOVÁ, N., PECHA, L., RAHMAN, F. *Dějiny Mezopotámie*. Praha: Karolinum, 1998, str. 193.

bohyni Nisabu, patronku poznání, vědy, písma a také astrologie, která mu tímto zjevením přikázala postavit chrám v souladu s postavením hvězd.⁶

Pravidelná pozorování oblohy a její zaznamenávání začala v Mezopotámii zřejmě po roce 2000 př. n. l. Prvotním motivem pro pochopení a osvojení si znalosti pohybu nebeských těles bylo sestavení kalendáře a hned za tímto důvodem stálo věštění. Znamení nebes interpretovali "ummanu", královští věštcí. Ti věřili, že bohové umístili znamení nejen do světa přírody, ale také do vesmíru, aby lidstvo připravili na určité události, jak dobré tak i špatné, a tak mu dali šanci ovlivnit budoucnost. Znamení byla vykládána jen v omezené šíři: některá se týkala počasí a úrody, většina měla ovšem zabezpečit blahobyt krále, případně také schvalovat jeho konání nebo naopak varovat před určitými činy. Tento charakter astrologie, sloužící především zájmům státu, vycházel z názoru, že v Mezopotámii král, jakožto zástupce boha na zemi, udržuje božský světový řád. Mikrokosmos i makrokosmos byly vzájemně propojeny a králova vláda měla tudíž odrážet vládu bohů nad celým vesmírem.⁷

Narozdíl od helénistického vědeckého přístupu, v Babylónii věřili, že hvězdy jsou chrámy, ve kterých bohové žijí,⁸ či přímo ztotožňovali boha s určitou planetou. Na vrcholu stála astrální triáda, tvořená třemi nebeskými tělesy: Měsícem, Sluncem a Venuší, ve kterých Babylóňané spatřovali bohy Sína a jeho děti, boha Šamaše a bohyni Ištar. Slunce a Měsíc hrály důležitou roli pro určování času a vnášely řád do lidského světa. Ojedinělé v babylonském systému je právě nadřazení měsíčního boha slunečnímu.⁹ Pozornost přitahovala také Ištar, bohyně lásky a

⁶ BARTON, Tamsyn. 1994. str. 11.

⁷ WHITFIELD, Peter. 2001. str. 10-11.

⁸ Mc LEAN, Charles Victor. *Babylonian Astrology and Its Relation to the Old Testament*. Toronto: The United Church Publishing House, 1929. str. 10.

⁹ HELLER, Jan. *Starověká náboženství: Náboženské systémy starého Egypta, Mezopotámie a Kenaanu*. 2. vyd. Praha: Kalich, 1988. str. 137.

plodnosti, dcera boha Sína, která je vidět krátce po západu Slunce nebo před jeho východem. Její pozorování byla prováděna už od počátku 2. tisíciletí př. n. l. a dnes tvoří důležitou datační pomůcku.

Také další planety byly ztotožněny s babylónskými božstvy, ačkoli jejich atributy nebyly vždy shodné s řecko-římskými bohy. Marduk, stvořitel a vládce nebes, byl spatřován v Jupiterovi, Nergal, bůh války a podsvětí, odpovídal Martu, Nabu, bůh obchodu, patřil Merkurovi a Ninurta Saturnovi.

Kolem roku 1000 př. n. l. se začínají objevovat kruhové tabulky, rozdělené na 12 dílů, které odpovídaly 12 měsícům v roce. V těchto jednotlivých úsecích byly zaznamenány vždy 3 hvězdy, které v této době vycházely a byly vidět na obzoru. Dosud byla známa jen některá souhvězdí, například Plejády, Orion, Velký Medvěd. Teprve v 7. století př. n. l., na tabulkách zvaných *Mul.Apin.*, vzrostl počet známých hvězd na sedmdesát a objevuje se na nich také 18 souhvězdí, mezi nimi už i všech 12 patřících zvěrokruhu, který se těšil zvláštnímu významu. Je totiž pásem na obloze, kterým v průběhu roku prochází nejen Slunce, ale zároveň i Měsíc a ostatní planety.

Souhvězdí zvěrokruhu měla také představovat určité bohy (například Blíženci byli ztotožněni s bohy podsvětí, Panna představovala zbožštělý klas, souhvězdí Štíra patřilo bohyni boje a strážkyni přísah), žádné z těchto hvězdných božstev ale nemělo takový význam a tak rozšířený kult jako hlavní astrální triáda Měsíc, Slunce a Venuše.¹⁰ Některé symboly měly dlouhou tradici. Na stéle Nabukadnezara I. ze 12. století př. n. l. vidíme ve spodní části Býka, Štíra, želvu a lampu. Tyto čtyři prvky představovaly roční období: Býk – jaro, Štír – podzim, želva – zimu, lampa – léto.¹¹ V horní části stély je vyobrazen had, hvězda bohyně Ištar, měsíční srpek boha Sína a solární symbol boha Šamaše. Rovněž na

¹⁰ HELLER, Jan. 1988. str. 142.

¹¹ LINDSDAY, Jack. *Origins of Astrology*. London: Frederick Müller, 1971. str. 52-3.

hraničním kamení z doby kolem roku 1100 př. n. l. nacházíme symboly ročních období a bohů Sína a Šamaše, navíc se zde objevuje postava střelce napínajícího luk, vyobrazeného jako kentaur se štířím bodcem (obr. 1).

Až někdy mezi 7. a 5. stoletím začali Babylóňané členit pohyb Slunce na dvanáct částí, z nichž každá byla označena jedním souhvězdím a odpovídala jednomu měsíci v roce. Každý měsíc opět ovládaly tři hvězdy a celé nebe i rok byl pod správou 36 hvězd, které odpovídaly 36 dekanům podle egyptského pojetí.

V období novobabylónské říše, založené chaldejskou dynastií, zažívá astrologie a věštění největší rozkvět. Jsou sestavovány horoskopy, z nichž nejstarší dochovaný pochází z konce 5. století př. n. l., a astronomická pozorování jsou pravidelně zaznamenávána. Vpádem Peršanů ale dochází k úpadku a politické události 4. století přesunují centrum vědeckých nauk z Babylónu směrem na západ. Poslední astronomické texty psané klínovým písmem končí někdy kolem roku 100 př. n. l. Před tím, než babylónská centra úplně zanikla, stačila ještě předat tradici astronomie a astrálního náboženství řeckému světu a také Egyptu, kde tyto vědy znovu mohutně rozkvétají.

2.2. Starověký Egypt

V Egyptě se v nejstarších dobách nevytvořily podmínky pro přesná astronomická pozorování. Na rozdíl od Babylóňanů, kteří vyvinuli sexagesimální soustavu čísel (se základem 60), která byla nezbytná pro astronomické výpočty a udávání sférických souřadnic, Egyptané používali soustavu desítkovou, která jim astronomii neumožňovala příliš rozvíjet. Pomohla jim ale v sestavení přehledného kalendáře s 12 měsíci po 30 dnech a 5 dny přidávanými na konci roku.

Za vlády faraónů Egyptané nevěřili ve vliv planet na pozemský život. Ačkoli byla planetám přiřazena jména bohů,

nehrály v religiózních představách, na rozdíl od Mezopotámie, žádnou roli.¹² Uctíváno bylo jen Slunce v podobě boha Re, ale zobrazení hvězdné oblohy se objevovalo jen zřídka.

Nejvýznamnější egyptský přínos pro astrologii mělo rozdělení oblohy do třiceti šesti dekanských zón. Toto učení bylo rozpracováno ve Střední a hlavně Nové říši. Každému dekanu připadala hvězda či souhvězdí, které byly v Egyptě nadány určitou božskou silou. Ta ale byla až do 9. století př. n. l. chápána spíše negativně a lidé se proti ní bránili pomocí amuletů. Do kontextu zvěrokruhu byly dekany zapracovány až v helénistické době, kdy také vzniklo jejich dnešní označení z řeckého slova *dekanoi*. Každý dekan totiž vládl deseti stupňům zvířetníkového kruhu a také deseti dnům v roce.

Mezi několik exemplářů, týkajících se zobrazení hvězd, patří víko sarkofágu z období Střední říše, na jehož vnitřní straně se nachází tzv. diagonální kalendář se 36 sloupci, představujícími dekany. Obě poloviny jsou rozděleny zobrazením bohyně nebes Nut, Orionu a také Siria. Dekany se objevují i na stropu hrobky krále Sethiho I. (13. století př. n. l., obr. 2). V horní části jsou uvedeny názvy hvězd, ve spodní jsou vyobrazena božstva a jejich jména, která těmto hvězdám odpovídají. V bérce dole uprostřed stojí dvojice Ísis a Osiris. Podobné zobrazení najdeme také v nedokončené hrobce vezíra Senenmuta z období Nové říše, na kterém byla zobrazena božstva hodin a také hvězdy a souhvězdí severní polokoule. Astronomické vědění bylo tedy úzce propojeno s kalendářem a objevuje se vždy v mýtickém kontextu.¹³

¹² STUCKRAD, Kocku von. *Geschichte der Astrologie: Von den Anfängen bis zur Gegenwart*. München: C. H. Beck, 2003. str. 72.

¹³ STUCKRAD, Kocku von. 2003. str. 74.

3. Astrologie v Řecku

3.1. Počátky astrologie v Řecku. Vliv Mezopotámie.

Již od počátku úvah o vesmíru je v Řecku patrný vliv Babylónu, i když stanovit dobu, kdy přesně k tomuto ovlivnění z Mezopotámie došlo, je velmi obtížné.¹⁴

První doklady řeckého zájmu o kosmos nacházíme v Hésiodotově díle *Práce a dni*, ve kterém je východ či západ určitého souhvězdí spojován s jednotlivými částmi zemědělského roku.¹⁵ V době, kdy se v Babylónii objevil velký soupis hvězd *Mul.Apin*, byla řecká astronomie zatím jen na úrovni lidové znalosti a pozorování nebe se provádělo především pro účely námořní navigace. V 6. století Řekové přeložili babylónské názvy hvězd a s drobnými změnami přejali i názvy souhvězdí zvěrokruhu, ale až do 5. století, kdy vzniká matematická astronomie, ještě tyto stálice neodlišovali od pohybujících se planet.¹⁶

Vliv Babylóňanů se projevil v nazírání Řeků na planety jako na určité božské entity schopné ovlivnit lidský osud. Víra v transcendentní božské síly, které prostupují planetami, určitě pomohla k přijetí astrologie v řeckém světě. Zatímco v 5. století byly planetám přiřazovány jen určité přívlastky vyjadřující jejich vlastnosti, jako například "třpytivý", "ohnivý" či "zářící", o století později jsou již planety dány do souvislosti s řeckými bohy.¹⁷ Saturn byl hvězdou Krona, Jupiter hvězdou Dia, Mars patřil Áreovi, Venuše Afrodítě a Merkur byl hvězdou Hermovou. Stejně jako babylónský bůh Šamaš představující Slunce stál až na druhém místě za měsíčním bohem Sinem, tak i řecký sluneční bůh Hélios byl spíše božstvem druhořadým a jeho funkci částečně přejal bůh

¹⁴ BARTON, Tamsyn. 1994. str. 21.

¹⁵ Hésiodos: *Práce a dni* 609ff.

¹⁶ LINDSDAY, Jack. 1971. str. 73.

¹⁷ WHITFIELD, Peter. 2001. str. 36.

Apollón. S Měsícem byla v řecké mytologii spojována bohyně Artemis.

Komplex mýtů, který doprovázel jednotlivé bohy zřejmě ovlivnil i chápání jednotlivých planet. Saturn, který v mytologii vystupuje jako postava, která zbavila svého otce mužství a která požírala své děti, byl brán jako škodící planeta. Rudý Mars byl spojován s bohem války a představoval prudkost, vášnivost, sklon k násilí a zlobě, zároveň symbolizoval i násilnou smrt. Merkur, který je jednou z nejrychleji se pohybujících planet, byl ztotožněn s Hermem, poslem bohů, který vládl rozumu a komunikaci. Venuše byla hvězdou Afrodity, bohyně smyslné lásky, která od egyptské Ísidy přejala rovněž důstojnost a cudnost. Podobně byly vysvětlovány i vzájemné vztahy mezi planetami. Například Venuše mohla ve špatném aspektu s Merkurem, rychle se pohybujícím a tudíž nestálým poslem, podnítit žárlivost a spolu s Martem zase nevěru.¹⁸

Ovšem řecká a babylónská astrologie se také vzájemně lišily. Tyto odlišnosti spatřuje McLean především v tom, jak byla tato disciplína používána a provozována.¹⁹ Na Předním východě sloužila zájmům státu a královské rodiny a jen výjimečně se dotýkala jedince, zatímco v řeckém světě to bylo individuum a jeho osobní štěstí, kterého mělo být dosaženo právě pomocí astrologických předpovědí. S tím úzce souvisí fakt, že v Babylónii byla astrologie svěřena do rukou kněží a zakládala se především na empirických pozorováních. Naproti tomu u Řeků měla astrologie čistě laický charakter a využívala astronomických matematických výpočtů. Zatímco babylónský systém se omezoval jen na určité numerické a periodické vztahy mezi planetami, Řekové pracovali již s kinematickým modelem Země a hvězd, který se v Řecku objevuje již v 6. století př. n. l. za Anaximandra.²⁰

¹⁸ BARTON, Thamsyn. 1994. str. 112-113.

¹⁹ Mc LEAN, Charles Victor. 1929. str. 8-9.

²⁰ BARTON, Thamsyn. 1994. str. 18.

Model nebeské sféry se zobrazením pólů, rovníku a ekliptiky se stal základní pomůckou astronomů. Jeho fyzická vizualizace a srozumitelnost přispěla k tomu, že byl snadno přístupný také laikům. Dopad měl samozřejmě i na astrologii, do níž se promítla exaktní měření polohy hvězd a souhvězdí, která byla potřebná pro přesné sestavování horoskopů. Na vesmír bylo nahlíženo jako na prostor, ve kterém působí negativní i pozitivní síly, vzájemně se ovlivňující a střetávající způsobem, který byl nyní odůvodněn geometrickými měřeními, a jejichž následky mohly být předpovězeny.

3.2. Filosofické pozadí astrologie

Kosmologickými úvahami se zabývali už Předsokratci, Pythagorejci zase zkoumali matematické zákonitosti nebeských těles. Jak jsem již zmínila dříve, pro chápání a přijetí astrologie byl významný názor převzatý z Babylónie o božských silách sídlících v planetách, které ovlivňují lidskou duši. Ve 4. století př. n. l. našlo toto učení vyjádření v díle dvou významných řeckých filosofů Platóna a Aristotela.

Právě v Platónově pozdním filosofickém spise *Tímaios* se objevuje myšlenka vztahu mezi vesmírem a lidskou duší.²¹ Planety Platón označuje jako živoucí bytosti božského původu, které nezanikají. Vesmír byl podle něj stvořen racionální mocí, kterou nazývá demiurgem. Ten podle něj stvořil hvězdy ze stejné hmoty jako lidskou duši, která se po svém zrození vtělila do člověka. Platón chápe hvězdy jako živé božské entity, mezi které se lidská duše po životě na zemi opět vrátí. Dále tvrdí, že vesmír je živoucí bytí a jeho jednotlivé části jsou natolik propojeny, že celý vesmír tvoří jednu "světovou duši". Tyto teorie vesmírné *sympathie* byly v řeckém náboženství nové a ukazovaly značnou podobnost s východními náboženstvími z Persie, které podobně tvrdily, že po

²¹ Platón: *Tímaios* IV, 38cde, 39cd, 40b.

smrti vzestoupí lidská nesmrtelná duše tam, odkud vzešla – tedy na nebe.²²

Vzájemné názorové ovlivňování mezi Řeckem a Východem dosvědčuje také Platónův žák Eudoxos, významný řecký astronom. Jeho dílo se sice nedochovalo, ale básnický jej zpracoval helénistický básník Arátos ze Soloi v díle *Fainomena*, které se stalo jakousi příručkou astronomie v řecko-římském období a dále ve středověku. Kromě popisu stálic obsahuje charakteristiky planet a souhvězdí, které jsou proloženy bájemi o vzniku hvězd. Eudoxos se ještě více přiblížil racionálně-vědeckému pojetí astrologie, jejímž rozhodujícím průkopníkem se stal Aristotelés.

Právě Aristotelés podstatně přispěl svými kosmologickými a fyzikálními úvahami k tomu, že se v Řecku prosadila "vědecká" astrologie. Zemi viděl jako střed světa, který je obklopen planetami a stálicemi. Důležitým faktorem byl pro něj pohyb. Kromě věčného a neproměnlivého *aithéru*, pátého elementu, jsou všechny ostatní kvintesence na sobě bezprostředně závislé a podléhají změnám a pohybu. Každý pohyb má i protipohyb. Zatímco sféra stálic představuje princip permanence, pohyb sféry planet proti pásu zvířetníku vyjadřuje dynamiku pozemského života. Těmito dvěma protipohyby jsou určeny lidské záležitosti a běh života.

Aristotelův přínos se projevil také v další oblasti, a to v propojení čtyř elementů či živlů (ohně, vzduch, voda, země) se skupenstvími a kvalitami (teplo, chlad). Počátky těchto snah se v Řecku objevují již na konci 6. století př. n. l., avšak do spojitosti s planetami a ostatními nebeskými tělesy je dal až Aristotelés. Některé prvky mundánní astrologie můžeme vidět ve spisu

²² WHITFIELD, Peter. 2001. str. 33-34.

Meteorologica, v němž se zabývá přílivy, bouřkami, zemětřeseními a popisuje, co je způsobuje.²³

Výše uvedená filosofická učení ale nemůžeme přeceňovat a chápat jako nějakou astrologickou vědu. Vztít v úvahu je musíme především proto, abychom pochopili, proč se východní astrologická nauka v Řecku tak pevně uchytila a co k tomu nejvíce napomohlo.²⁴

²³ Více k filosofickým úvahám a jejich propojení s astrologií viz např. BOLL, Franz. *Sterglaube und Sterndeutung: Die Geschichte und das Wesen der Astrologie*. Leipzig, Berlin: Teubner, 1918. str. 18-27; LINDSDAY, Jack. 1971. str. kap. 5, str. 90-110.

²⁴ STÜCKRAD, Kocku von. 2003. str. 85-86.

4. Helénismus a ptolemaiovský Egypt

Nová politická situace na konci 4. století př. n. l. s sebou přinesla velké změny. Řecká kultura, filosofie i umění se šířila na východ a naopak západní civilizace odtud přejímaly řadu podnětů.

Je pravděpodobné, že významnou roli pro šíření babylónských astronomických a astrologických metod a údajů měli především jednotlivci. Jednalo se zejména o Béróssa, "jemuž za božské předpovědi postavili Athéňané na cvičišti sochu s pozlaceným jazykem".²⁵ Béróssovi, knězi boha Béla, bylo prisuzováno, že přinesl astrologii z Babylóna do Řecka a podle Vitruvia dokonce založil astrologickou školu na Kóu.²⁶ Řada dalších babylónských věštců či astrologů našla v této době své uplatnění na dvorech helénistických vládců.²⁷

Velký rozmach astrologie v helénistické době nastal v Egyptě za vlády ptolemaiovské dynastie. Je jisté, že největší přínos měla egyptská Alexandrie, která platila za velké kulturní a vědecké centrum této doby.

Z 5. století př. n. l. pochází zmínky o egyptské astronomii jako rovnocenné astronomii babylónské a jak již bylo uvedeno, právě Egypt si v 1. století př. n. l. vysloužil označení kolébka astrologie. Zřejmě prvním, kdo přisoudil vynález astrologie Egyptanům byl Hérodotos. Od dobytí Egypta Peršany roku 525 zde působil mezopotamský vliv, který připravil podhoubí pro rozkvět astronomie a astrologie ve 3. a zejména 2. století př. n. l. Hérodotos ale nebral na vědomí zjevné babylonské kořeny astrologie a přisoudil původ věštění z hvězd právě Egyptu, kde se mezitím astrologie stačila značně rozšířit. Vliv Předního východu se zde mimo jiné projevil i převzetím všech dvanácti znamení

²⁵ Plinius VII 37.

²⁶ Vitruvius: *Deset knih o architektuře* IX 2,1; IX 6,2.

²⁷ Více o počátcích astronomického bádání v řeckém prostředí a o jednotlivých astronomech klasické a helénistické doby najdeme v LINDSDAY, Jack. 1971. str. 63-89.

zvěrokruhu, narozdíl od Řeků, kteří znamení Vah podřazovali pod klepeta Štíra.²⁸

Příklad egyptského typu zvěrokruhu nacházíme na stropě Hathořina chrámu v Dendeře z doby Augustovy (obr. 3, 4). Vidíme zde dvanáct znamení zvěrokruhu, pět planet (s výjimkou Slunce a Měsíce) a jejich povýšení. Okraj lemují třicet šest bohů znázorňujících nebeské dekany.

V helénistické době se spojily tradiční egyptské nauky s řeckým náboženstvím a mythologií. Pro dějiny esoteriky a především astrologie bylo důležité spojení egyptského Thota a řeckého Herma, který byl od 3. století př. n. l. nazýván také Hermés Trismegistos ("Třikrát mocný" či "Třikrát největší Hermés").²⁹ Tento bůh ovládal okultní nauky, mezi nimi také astronomii a astrologii. V době helénistické a římské obíhaly pod jeho jménem tzv. hermetické spisy psané řecky, ve kterých nacházíme veškeré magicko-alchymisticko-astrologické, ale také přírodně-filozofické vědění helénistického Egypta. V těchto textech se hovořilo o zatměních, různých meteorologických úkazech, zemětřeseních, probíralo se v nich tzv. *Thema mundi*, horoskop zrození vesmíru, a také se v nich objevily spekulace o konci světa.³⁰

Důležitou roli zaujímal v hermetických spisech rovněž medicínská astrologie. S tím souvisí i fakt, že v helénistické době byl řecký bůh Asklépios označován jako astrolog a často též

²⁸ Egyptané ale znamení Vah označovali Horizont, neboť právě Váhy vycházely na začátku egyptského roku. LINDSDAY. 1971. str. 162.

²⁹ Dle starých mythů existovali tři proroci či mudrci se jménem Hermés a právě jim se přepisovalo hermetické učení. Byli to Thovt, Henoah a Thot (Thot-Hermés). První Thovt byl vynálezcem počtů, svatého písma a řeči a všeho vědění. Druhý Henoah byl také původce písma, dále matematiky a astrologie. Právě v Henoahových knihách nacházíme astronomická pojednání a nauku o oběhu nebeských těles. Thot-Hermés kodifikoval díla svých předchůdců a aplikoval jejich ideje na člověka a bytí. Všichni tři mudrci byly souhrnně nazýváni Hermés Trismegistos. LASNIC, Pierre de. *Hermes Trismegistos a jeho zasvěcení*. Praha: Trigon, 1991. str. 9-22, 37.

³⁰ STUCKRAD, Kocku von. 2003. str. 75-6.

spojován s Hermem-Thotem.³¹ V jednom z hermetických spisů (*Salmeschoiniaka*) nacházíme vedle detailního rozpracování dekanů také pojednání o léčivých prostředcích, amuletech a dalších technikách proti odvrácení negativních kosmických vlivů. Dekany hrály v medicínské astrologii významnou roli, neboť každému z nich byla přiřazena určitá část lidského těla, kterou ovládaly.

Do období kolem poloviny 2. století př. n. l. se datují spisy připisované Nechepsovi a Petosiridovi, kteří byli považováni za zakladatele astrologie. Není ale pravděpodobné, že by se skutečně jednalo o historické osobnosti krále Nechepsa ze 26. dynastie a vysokého kněze Petosirida, současníka Platóna.³² V těchto knihách jsou vyložena různá astrální znamení, předpovědi a také horoskopy zrození, ve kterých "Petosiris" přikládá větší váhu Měsíci než Slunci a odůvodňuje své názory řadou sesbíraných horoskopů.

Obě výše zmíněné knihy tvoří základní díla astrologie 2. století př. n. l. Navazují na babylónské a řecké hvězdářství a zároveň zapracovávají egyptské tradice, například nauku o dekanech, učení o konjunkcích a povýšeních. Právě v této době se sjednocují matematická a geometrická astronomie s filosoficko-náboženskými názory a současně se vytváří něco, co už můžeme nazvat astrologií v moderním slova smyslu.

³¹ STUCKRAD, Kocku von. 2003. str. 76.

³² BARTON, Thamsyn. 1994. str. 26.

5. Astrologie v římské době

5.1. Počátky v Římě. Období republiky

Do Říma proniká jako součást řecké kultury již plně vyvinutá astrologie, podepřená navíc astronomickými a filosofickými základy. I nadále však hrají zásadní roli Řekové, neboť astrologie zůstává především jejich doménou.

Doba, kdy se astrologie poprvé objevila v Římě, je velmi nejistá. Dochovalo se velmi málo pramenů z období republiky, které by dokládaly zájem Římanů o hvězdy. Cicero cituje Ennia (239-169 př. n. l.), který sice jako první zmiňuje *astrologi* (tedy astronomy) a znamení zvěrokruhu, ale toto samozřejmě nemusí dokládat praktikování astrologických nauk.³³ První zmínky o astrologii jsou dávány do souvislosti s nižšími vrstvami, neboť patriciové byli vůči astrologii zpočátku velmi předpojatí. Konzervativní Cato, pocházející z aristokratických kruhů, varuje před radami Chaldejců.³⁴ O století později Cicero kritizuje věštce slibující jmění, kteří si za své rady nechávají draze platit.³⁵

Již od počátku helénismu a zvláště po ustavení Řecka římskou provincií se řada řeckých vzdělavců dostává do Říma. Jako otrok byl přiveden také Manilius Antiochus, kterého Plinius označuje jako zakladatele astrologie v Římě.³⁶ Právě řečtí filosofové se přičinili o to, aby astrologie nabyla mezi Římany vážnosti. Hlavní zásluhu na tom měli stoikové, kteří obhajovali všechny druhy věštění a tedy i astrologii. Důvodem byla jejich víra v determinismus a názor, že všechny budoucí události jsou předvídatelné. Náhoda podle stoiků označovala jen neodhalené příčiny. Pokud by se předpovědi věstců či astrologů nevyplnily, chyba se stala na straně těch, kteří událost předpovídali.³⁷ Později

³³ Cicero: *De re publica* I 18.

³⁴ Cato: *O zemědělství* I 5.

³⁵ Cicero: *O věštění* I 132.

³⁶ Plinius: *Kapitoly o přírodě* XXXV 199.

³⁷ LONG, Anthony A. *Hellénistická filosofie: Stoikové, epikurejci, skeptikové*. Přel. P. Kolev. Praha: OIKOYMENH, 2003. str. 203-4, 257.

byla astrologie odmítnuta mladším stoikem Panaitiem, který argumentoval tím, že hvězdy jsou příliš vzdálené od země a tudíž si nemůžeme být jisti vztahem mezi nimi a událostmi na Zemi.³⁸ Rozhodující vliv měl nakonec Poseidónios, který se opět k astrologii přiklonil a který jí tak získal přízeň i mezi nejvyššími vrstvami římské společnosti.³⁹

Ačkoli stoická filosofie zdůvodňovala a podporovala astrologii, nebyl to samozřejmě jediný faktor, který přispěl k jejímu prosazení i mezi vyššími vrstvami společnosti. Důležitá byla také skutečnost, že někteří Římané se začali astrologii sami věnovat. Jedním z Římanů, kteří astrologii začali provozovat, byl polyhistor a stoupenec novopythagoreismu Publius Nigidius Figulus, který ve svých spisech pojednával o věšteckém umění, babylónských i stoických naukách. Astrologii ovládal také Tarutius z Firmu, kterého údajně Varro požádal, aby sestavil horoskop Romula, zakladatele Říma.⁴⁰

V prvním století př. n. l. ustupuje do pozadí umění haruspiků, kteří byli úzce spojeni s republikánským zřízením a kteří podle znamení zjišťovali vůli bohů a určovali, jaké kroky mají být podniknuty, aby i nadále byla zachována jejich přízeň. Naproti tomu stoupá prestiž astrologie, která začíná hrát důležitou politickou roli a která je stále více využívána jednotlivci, především vojevůdci, k předpovídání jejich osudu.

5.2. Augustus a astrologie

Jak již bylo uvedeno, astrologie získává v 1. století př. n. l. významnou politickou úlohu. Tento trend vrcholí se zánikem republiky a nastolením principátu.

Pro Augusta se hvězdy staly výborným prostředkem, jak legitimovat svou vládu. O tom, jak si Augustus nechal věštit, píše

³⁸ LONG, Anthony A. 2003. str. 258.

³⁹ BARTON, Thamsyn. 1994. str. 35.

⁴⁰ BARTON, Thamsyn. 1994. str. 37.

Suetonius: "V svém ústraní v Apollónii vystoupil Augustus v průvodu Agrippově na pozorovatelnu astrologa Theogena. Když byla Agrippovi, který si dal první hádat, věštěna skvělá a téměř neuvěřitelná budoucnost, zatajoval Augustus hodinu svého zrození a vytrvale ji nechtěl uvést ze strachu a studu, aby nebyl shledán méně významným. Jakmile ji však přece po velikých domluvách stěží a váhavě uvedl, vyskočil Theogenés a padl mu k nohám. Později měl Augustus tak silnou důvěru v osudovou chvíli, že dobu svého narození zveřejnil a dal na stříbrné peníze razit značku souhvězdí Kozorožce, za něhož se narodil."⁴¹ Celá historka byla dobarvena řadou smyšlených výkladů, které měly za úkol zajistit co největší věrohodnost této předpovědi. Augustus, který veřejně publikoval svůj horoskop, takto oficiálně vyzdvihl význam astrologie a její důvěryhodnost pochopitelně vzrostla. Postupně se prosadila myšlenka, že každý musí mít podporu hvězd k tomu, aby se stal císařem.⁴²

Suetoniovo svědectví o tom, že Augustus razil mince s vyobrazením Kozorooha, je podepřeno jejich četnými nálezy (obr. 50); tento symbol najdeme i na reliéfech, terakotě, malbách a gemách. Je zřejmé, že si Augustus zvolil Kozorooha za své osobní znamení a zařadil ho mezi témata císařské propagandy. Kozoroh ztělesňoval novou éru, neboť byl chápán jako znamení, ve kterém po zimním slunovratu začne opět sílit a stoupat Slunce. Kozoroh se stal jak symbolem období míru po době občanských válek, tak i znamením nastolení zlatého věku. Tato myšlenka byla často oživována i dalšími císaři, a to až do 3. století n. l.⁴³

Za doby Augusta se astrologie dostává do popředí také v literatuře. První astrologickou prací v latině je nedokončená Maniliova didaktická báseň. V první knize najdeme výklad o vzniku a uspořádání vesmíru. V knize druhé Manilius podává

⁴¹ Suetonius: Životopisy dvanácti císařů II 94.

⁴² BARTON, Thamsyn. 1994. str. 40.

⁴³ BARTON, Thamsyn. 1994. str. 40.

charakteristiky znamení zvěrokruhu, rozebírá jejich vztahy a další astrologické pojmy. Ve třetí a čtvrté knize mluví o práci s horoskopem, například jak vypočítat délku života, popisuje dekany, uvádí také pod čí vládou jsou jednotlivé oblasti světa, jaké jsou účinky zatmění na jednotlivá znamení. V poslední knize se věnuje hvězdám ležícím mimo zvěrokruh. Také další literatura augustovského období dokazuje, že se astrologie na císařském dvoře dostala "do módy".

Astrologové a jejich individuální předpovědi odrážejí novou politickou situaci vlády jednotlivce. Na místo anonymních členů věšteckých kolegií se na konci letopočtu objevují jednotliví věštcí uznávaní pro své dovednosti, s nimiž se konzultovaly veškeré budoucí záležitosti. Kromě samotných astrologů se nadále uplatňovali také haruspikové, kteří spojili tradiční věštění s novější astrologií a zároveň se zaměřili na osudy jednotlivců. Oficiální prohlášení, že Augustův osud je předurčen hvězdami, bylo jasným gestem monarchy, které legitimovalo jeho moc. Podobným způsobem využívali astrologii také následující císaři.

5.3. Astrologie za císařství

Ačkoli si sám Augustus ke konci života uvědomil, jaká rizika by mohla astrologie přinést, a roku 11 n. l. zakázal soukromé astrologické konzultace a předpovědi týkající se něčí smrti, i další císaři se rozhodli využívat astrologie k politickým účelům.

Prvním císařem, který měl svého vlastního dvorního astrologa, byl Tiberius. V době, kdy byl v exilu na Rhodu, se Tiberius seznámil s Thrasylllem, jehož věštbami byl ohromen, mimo jiné i předpovědí, že nastoupí na trůn po Augustovi. Císař byl ale zároveň velmi podezřívavý. Suetonius o jeho záměrech v takových případech píše: "...Tehdy také obzvláště poznal dovednost astrologa Thrasylla, kterého předtím přijal do své družiny jako učitele moudrosti. Ten totiž z dálky zahlédl loď a

prorokoval, že mu přináší radostné poselství, právě v tom okamžiku, kdy se Tiberius na společné procházce s ním chystal svrhnout ho do moře jako nepohodlného svědka tajných záměrů a falešného proroka, protože až do té doby dopadaly události tvrději a odchýlně, nežli jak předpovídal."⁴⁴

V roce 16 n. l. bylo poprvé uplatněno Augustovo opatření proti astrologickým konzultacím. Marcus Scribonius Libo Drusus, příbuzný královské rodiny, si nechal předpovídat. V jeho poznámkách byly podle žalobců podivné a zlověstné poznámky proti členům královské rodiny a senátorů, a tak byl Libo nařčen ze zrady. Ještě před procesem ale spáchal sebevraždu a senát následně přijal dva dekrety proti astrologům a jiným věštcům. Astrologové byli vyhnáni, jeden shozen z Tarpejské skály a jiný ubit k smrti.⁴⁵ Thrasyllus však odstraněn nebyl a nadále radil císaři. Později se Tiberius i s astrology uchýlil na Capri. Zde měli věštcí zjišťovat, kdo má podle horoskopu císařskou budoucnost, aby tyto osoby mohl Tiberius případně nechat odstranit.⁴⁶

I za dalších císařů pokračuje tendence používat astrologii jako prostředek k odstranění nepřátel císařského dvora a potenciálních nástupců trůnu. Tyto příhody jen podporovaly víru v neomylnost astrologie, každý byl přesvědčen, že existuje jakási "astrologická tajná policie" a také žádný státní převrat nebyl naplánován bez spolupráce s astrology.⁴⁷

Stejně jako Tiberius i Caracalla vyhledával astrology, mágy a jiné věštce, aby mu pomohli najít "zrádce" a aby mu předpověděli, kdy a jak zemře.⁴⁸ Naproti tomu někteří, jako například Domicián nebo jeho bratr Titus, tyto osoby ušetřili. Příběhy na toto téma mají nespočet variant, stejně jako důvody, proč byl budoucí císař ponechán naživu. Domicián ušetřil Nervu

⁴⁴ Suetonius: Životopisy dvanácti císařů III 14.

⁴⁵ Tacitus: *Annales* II 27-32.

⁴⁶ Dio Cassius: LVII 19.

⁴⁷ BARTON, Thamsyn. 1994. str. 63.

⁴⁸ *Historia Augustae*: Caracalla IV 12.

například pouze proto, neboť mu bylo předpovězeno, že stejně brzy zemře.⁴⁹

Astrologická nauka si našla mezi císaři takovou oblibu, že se jí dokonce někteří z nich začali zabývat. Velmi obratným astrologem se stal například Hadrián. Podobné dovednosti měl také Septimius Severus, který se podívoval, že jeho syn Geta nemá ve svém horoskopu žádná znamení toho, že se stane císařem.⁵⁰ Astrologie se znovu ukázala neomylnou, neboť Geta byl krátce po nástupu vlády zavražděn svým bratrem a spoluvládce Caracallou.

Předpovědi budoucí moci máme dochované pro téměř každého císaře. Jen jeden z nich ovšem nechal publikovat svůj horoskop podobným způsobem jako Augustus. Byl to Septimius Severus, kdo znovu sáhl k astrologii jako prostředku legitimování své moci. Podle Diona si na stropy ve svém paláci nechal namalovat svůj horoskop. Aby ho ale nikdo neznal přesně a nemohl ho tak použít ke svým výpočtům, umístil ascendent (znamení zvěrokruhu, které vychází nad obzor v době narození) pokaždé na jiné místo.⁵¹

Hlavním důvodem, proč Severus tajil svůj úplný horoskop, byla především možnost, že by někdo určil den jeho smrti. Sami astrologové někdy odpověď na tuto otázku z praktických důvodů zamlžovali. Když ale nastoupil Vitellius v roce 69, který dekretem vyhnal astrology, vydali kolektivně vlastní edikt, ve kterém mu předvíдали smrt.⁵² Alexandrovi Severovi bylo zase předpovězeno, že zemře mečem barbara. To ho potěšilo, neboť byl přesvědčen, že padne v bitvě. Ukázala se ovšem dvojsmyslnost této věštby, neboť byl zavražděn barbarským strážcem ve své vlastní armádě.⁵³

⁴⁹ Dio Cassius: LXVII 15.

⁵⁰ BARTON, Thamsyn. 1994. str.46.

⁵¹ *Historia Augustae*: Severus II 9,2. Dio Cassius LXXVIII 11.1.

⁵² Suetonius: Životopisy dvanácti císařů VII 14.

⁵³ *Historia Augustae*: Severus 62.2-4.

Astrologie byla vskutku oblíbeným tématem spisovatelů císařské historie. Některé příběhy musíme brát s rezervou, neboť je pravděpodobné, že byly dodatečně pozměněny, aby ještě více dokázaly přesnost a neomylnost astrologických predikcí. Zcela jistě ale ukazují obrázek o tom, jakou roli astrologie za římského císařství hrála. Astrologové byli dotazováni nejen aby vyložili horoskop narození, ale ovládali také tzv. horární neboli hodinovou astrologii (zjednodušeně se jednalo o zjištění příznivého okamžiku), která byla využívána hlavně pro výběr vhodného momentu pro korunovaci císaře. Předchůdcem takového typu zobrazení je korunovační horoskop Antiocha I. z Nemrud Daghu v Kommagéné. Reliéf sestavený k 6. nebo 7. červenci roku 62 př. n. l. ukazuje konjunkci planet ve znamení Lva, vyobrazeného jako lev s hvězdami na odpovídajících místech. Jedná se o nejranější zachovaný horoskop z řeckého prostředí, který dokládá dlouhou tradici využívání astrologie ke státním účelům.⁵⁴

Během principátu byly několikrát astrologové z Říma vypuzeni. Zákaz vykonávání astrologie panoval již od počátku císařství. Tyto zákony byly velmi tvrdé, je ale zřejmé, že byly používány jen sporadicky a navíc samotné studium astrologických nauk trestné nebylo. Také dekrety vypuzující astrology nebyly užívány pravidelně; jednalo se spíše o jakási nouzová opatření, když panovaly obavy, že by v určitých chvílích astrologové mohli podnítit nepokoje proti císařskému dvoru a podobně.

Na druhé straně toho, že astrologie byla uznávána a pokládána za "neomylnou", stály hlasy skeptiků. Tyto kritiky se ozývaly již od doby helénismu a kontinuálně pokračovaly až do křesťanské éry. Právě ve druhém století n. l., kdy astrologie prožívala velkou popularitu, se jich objevuje také nejvíc.⁵⁵ Zjevně potěšen byl jeden historik, když zaznamenal špatnou astrologickou

⁵⁴ BARTON, Thamsyn. 1994. str.47.

⁵⁵ BARTON, Thamsyn. 1994. str. 52.

předpověď. Markovi Aureliovi byla totiž předpovězena slavná budoucnost pro oba jeho syny, jak Antonina, tak Commoda, ale první zmíněný zemřel již ve věku čtyř let.⁵⁶ Také Domicián chtěl dokázat, že astrolog může chybovat. Předvolal si Asklétarióna, o kterém slyšel, že předpověděl svou vlastní smrt. Suetonius tuto historku popisuje takto: "Na tomto muži, který byl udán a nezapíral, že rozšiřoval, co svým uměním zvěděl o budoucnosti, vyzvídal císař, jaký konec sám pro sebe očekává. Astrolog odpověděl, že brzy bud rozsápán psy. Domicián ho dal neodkladně popravit, aby však usvědčil jeho umění z pošetilosti, poručil jej zároveň co nejpečlivěji pohřbít. Mezi přípravami k vyplnění rozkazu se událo, že náhlá vichřice smetla pohřební hranici a polospálenou mrtvolu rozdrásali psi."⁵⁷

Proti jakémukoli druhu věštění vystupovali často Epikurejci, Kynici a také někteří filosofové Akademie. Ve 2. století n. l. již obecně nepopírali vliv hvězd na pozemské záležitosti, ale byli skeptičtí ohledně schopnosti astrologů odhalit jejich důsledky. Tyto kritiky se diskutovaly v rámci širšího tématu fatalismu.⁵⁸

Jedna z kritik, která se týkala přímo astrologie, byla práce Favorina z Arles, filosofa Akademie působícího v 1. polovině 2. století n. l. Zprostředkoval nám ji jeho současník Aulus Gellius.⁵⁹ Favorinus namítá, že lidé narození ve stejnou dobu, například dvojčata, mají odlišné osudy a naopak ti, co se narodili v rozdílném čase mohou mít společný osud. Dále argumentuje, že pokud astrální vlivy prostupují vším, měly by ovlivňovat všechny žijící tvory a nejen lidi. Vytýká, že počet hvězd a planet nemůže být zcela znám a tudíž nemůžeme postihnout všechny možné vlivy. Také zpochybňuje, zdali je pro výpočet horoskopu důležitá doba

⁵⁶ *Historia Augustae*, Commodus I 4.

⁵⁷ Suetonius: Životopisy dvanácti císařů VIII Domitian 15.

⁵⁸ BARTON, Thamsyn. 1994. str. 53.

⁵⁹ Aulus Gellius: *Atické noci* 14.1.

narození nebo naopak doba početí a zdali tyto časy mohou být opravdu přesně určeny. Napadá rovněž názor na sled příčin; považuje za směšné to, že by každé naše konání, byť triviální, bylo předurčeno.

Kritické ohlasy na astrologii nevycházely jen od filosofů. Už Plinius Starší diskutoval o nevyzpytatelnosti osudu. V pojednání o délce života vyjmenovává názory Epigena, Béróssa a dalších věštců a nakonec uvedené poznatky lakonicky shrnuje: "Tyto různé údaje vědy astrologické ukazují její nespolehlivost."⁶⁰ Rozebírá také, že "i v osudech jsou znamenité rozdíly" a dále uvádí: "Ostatně denně se přihází, že se téže hodiny rodí řada lidí nestejných osudů, páni a otroci, králové a chudí."⁶¹ Jinde si naopak protirečí a citované názory věštců mnohdy přímo schvaluje.

Astrologii si vzali na mušku také satirici. Těm, co si nechávají věstit se Martialis posmívá takto:

"Řekl ti jednou astrolog:

Uplyne

Munno

sotva rok

a z posledního budeš mlít

Ty

Munno

dostal jsi hned strach

že obrátit se můžeš v prach

a že tu může něco zbýt

pročež jsi pilně začal hned

zdeděné jmění probíjet

⁶⁰ Plinius Starší: *Kapitoly o přírodě* VII 49.

⁶¹ Plinius Starší: *Kapitoly o přírodě* VII 49.

a než se sešel s rokem rok
celé své jmění v prachu máš
mlít z posledního začínáš...

měl tenkrát pravdu astrolog!"⁶²

Juvenalis zase ve svých satirách kritizuje ženy za to, že si nechávají předpovídat smrt svých příbuzných a že neobstarají ani jednoduchou záležitost, aniž by se předtím neporadili s astrology. Velmi kousavý je ohledně důvěryhodnosti astrologů, kteří jsou uctíváni obzvláště poté, co byli vypovězeni ze země či unikli smrti.⁶³

Navzdory všem těmto kritikám nemůžeme tvrdit, že by astrologie byla ve 2. století n. l. odmítána či se stáhla do pozadí. Spíše naopak kritiky a potřeba reagovat na astrologické umění ukazují jeho velkou oblibu. To také dosvědčuje řada astrologických literárních pramenů. Problematické jsou ale značné odchylky v úrovni astrologických poznatků, které neumožňují sestavit obrázek o tom, jak přesně se astrologie vyvíjela.

Manilius, který čerpal z mnohem starších pramenů, nám astrologii ukazuje ještě na úrovni bez složitějších propočtů a vesměs jen se základními údaji, zcela úplně chybí přesné záznamy postavení hvězd ve znameních zvěrokruhu. Podrobně rozpracována je naopak v díle Vettia Valense pocházejícího ze syrské Antiochie, který je hlavním pramenem literárních horoskopů. Jeho Antologie pochází z druhé poloviny 2. století n. l. a obsahuje kolem 130 horoskopů, datovaných mezi roky 37 a 188 n. l. Valens se řadí k esoterní tradici astrologie, nabádá čtenáře, aby k dílu přistupovali jako k mystériu a tajemství neodhalovali jiným. Ve své práci velmi detailně a vyčerpávajícím způsobem

⁶² Martialis: IX 82.

⁶³ Juvenalis: *Satiry* VI 554-64; 569-81.

rozpracovává nativní i horární astrologickou vědu na takové úrovni, v jaké ji známe i dnes.

Dalším významným vědcem byl Klaudios Ptolemaios, jehož astronomické dílo *Almagest* bylo považováno za vrchol antických astronomických znalostí. O astrologii pojednává ve sbírce *Tetrabiblos*, kde objasňuje vztah mezi oběma disciplínami.⁶⁴ Ptolemaios také odpovídá na výše zmiňované kritiky astrologie. Neobhajuje fatalismus, ale prezentuje astrologii jako hypotetické umění, které se může mýlit, a to kvůli všem možnostem, které zahrnuje. Stejně jako v lékařství musí být v potaz brány individuální kvality, jako například výchova či původ člověka. Ptolemaios obviňuje ziskuchtivé astrology, kteří znalost astrologie jen předstírají a předpovídají věci, které nemohou být známy dopředu. Podobně odpovídá na argumenty, že ne všichni, kteří například padnou v bitvě mají stejný horoskop. Říká, že některé věci podléhají osudu, jiné spíše náhodě, neboť určité události, jako například požár či mor, nezávisí na vůli jedince, který je tudíž nemůže ovlivnit svými vrozenými vlohami. Ačkoli se Ptolemaiovo dílo nezabývá horární astrologií ani neuvádí konkrétní příklady, bylo velmi oblíbené. Zásahu na tom měla právě obrana astrologického umění a důležitý byl také úplný popis toho, jak astrologie vlastně funguje.

5.4. Astrologie a křesťanství

Roku 312 se císař Konstantin I. obrátil na křesťanskou víru a rok na to vydal tzv. Milánský edikt, kterým uznal křesťanství za rovnoprávné s pohanstvím. Tradiční náboženství ale stále ještě dokazovalo svou životaschopnost, což potvrzuje i císař Julián, který křesťanství odmítal a naopak se snažil oživit staré pohanské kultury.

⁶⁴ Klaudios Ptolemaios: *Tetrabiblos* I 1-2.

Legislativa proti pohanství, jejíž součástí byly také zákony o věštění, byla zprvu vynucována jen zřídka. Roku 358 bylo ale věštění formálně dáno do spojitosti s magií, která byla trestána smrtí. V roce 409 císaři Honorius a Theodosius přikázali astrologům, aby spálili své knihy za přítomnosti biskupů, a roku 425 byli astrologové spolu s dalšími heretiky vyhnáni.⁶⁵

Potlačování věštění všeho druhu bylo chápáno jako součást boje proti pohanství. Tento postoj navázal na dřívější zákazy astrologických dotazování, budoucnost mohl nyní spatřit jen křesťanský Bůh. Nepřátelství křesťanství vůči astrologii vyplývalo z přesvědčení, že astrologie nabízí alternativní pravdu a tudíž i alternativní autoritu vůči církevním institucím. Astrologie byla spojována s heretickými sektami, které zpochybňovaly oficiální ideologii a z tohoto důvodu představovaly pro církev hrozbu.⁶⁶

Astrologická disciplína byla opět diskutována ve spojitosti s fatalismem a svobodnou vírou, jako součást tvrzení, které zatracovalo myšlenku, že hvězdy a nikoli Bůh rozhodují o lidském životě. Vynález astrologie byl připisován démonům a zlým silám. Křesťanští autoři často přejímali skeptické kritiky pohanských filosofů, ale i přesto se jim nepodařilo astrologii zcela zdiskreditovat. Řada křesťanů souhlasila, že hvězdy mohou skrývat budoucnost, ale zároveň že nedovolují astrologům tuto budoucnost zjistit.⁶⁷

Myšlenka, že pokud hvězdy ovládají lidské osudy a tudíž lidé nejsou v Božích rukou, zvětšovala obavy církve. Ta proto přistoupila k tvrdým trestům pro občany, kteří astrologii praktikovali a zvláště pak pro ty, kteří by ji zneužívali jako prostředku proti církvi. Jen v ojedinělých případech, kdy se

⁶⁵ Codex Theodosianus: IX 16.

⁶⁶ BARTON, Thamsyn. 1994. str. 72, 84.

⁶⁷ BARTON, Thamsyn. 1994. str. 84.

astrologické konzultace týkaly soukromých záležitostí, mohli viníci uniknout mučení.

Navzdory ohrožení, které pro astrology znamenalo křesťanství, byla astrologie nadále praktikována. Z pozdního období máme jen málo evidence o tom, že astrologie byla i nadále využívána na císařském dvoře, přesto se nám z 5. století zachovalo několik korunovačních horoskopů, například horoskop východořímského císaře Zenóna. Zatímco v západořímské říši astrologie v 5. století zřejmě zcela zaniká, ve východní části říše pokračuje až do středověku, ačkoli je zřejmé, že se již astrologové netěšili takové úctě a společenskému uznání, jak tomu bylo dříve.

6. Mithraismus

6.1. Vznik kultu a jeho šíření na západ

Specifickou oblastí, ve které měla astrologie důležitý význam, byl právě kult boha Mithry. Tento kult přišel do řecko-římského prostředí z východu, kde byl Mithra chápán jako bůh, který zaručuje kosmický řád, pečuje o svět a ochraňuje lidské bytosti, zároveň bdí nad dodržováním zákonů a smluv a který pronásleduje lež a vykonává spravedlnost.⁶⁸ Během helénismu máme Mithrův kult doložen v Arménii, Kappadokii, Pontu a také Kommagéné, jeho oblíbenost dosvědčuje i jméno Mithridatés, často užívané králi těchto zemí. Právě v Malé Asii můžeme hledat styčné plochy, ze kterých vzešla mithraická mystéria. Jak přesně ale vznikl iniciační kult je zatím nerozřešeno; Plútarchos nicméně uvádí, že kiličtí piráti, poražení Pompeiem, vykonávali určité obřady, které přirovnává právě k Mithrově liturgii.⁶⁹ Je možné, že mezi kilické piráty tento kult rozšířili důstojníci Mithridata VI. Eupatóra, pod kterými sloužili. Předpokládá se, že v Pontském království také vznikla v první čtvrtině 1. století př. n. l. ikonografie Mithry obětujícího býka.⁷⁰

Pro šíření mithraismu do římského světa byla podstatná vojenská tažení do Asie a napomohlo tomu také připojení Kappadokie, západního Pontu, Kommagéné a Malé Arménie během 1. století n. l. V této době se již Mithrův kult pevně uchytil v Římě a během následujícího století se šířil do Raetie, Norika, Germánie, pronikl do podunajských provincií Panonie, Moesie, Dácie, ale také Thrákie a Dalmácie. Vyznáván byl i nadále v Malé Asii (především v Pontu, Kappadokii, na hranicích Frýgie, Mýsie a Lýdie a v Kilíkii), památky nacházíme i v severní Africe a dalších

⁶⁸ CUMONT, Franz. *Die Mysterien des Mithra: Ein Beitrag zur Religionsgeschichte der Römischen Kaiserzeit*. Leipzig u. Berlin: Teubner, 1923. str. 1-28. K otázce vzniku kultu Stuckrad uvádí původ řecký, který mohl být částečně ovlivněn Persií. STUCKRAD, Kocku von. 2003. str. 126.

⁶⁹ Plutarchos: *Pompeius* XXIV 7.

⁷⁰ TURCAN, Robert. *Mithra a mithraismus*. Praha: Vyšehrad, 2004. str. 40.

částech antického světa. Naopak v samotném Řecku a silně helenizovaných oblastech Malé Asie se íránskému kultu spíše bránili.

Jak již bylo výše řečeno, hlavními šířiteli a vyznavači mithraismu byli právě vojáci, jak ti řadoví, tak i velitelské špičky. Mithraismus pronikl také do úřednických kruhů a později i mezi obchodníky a otroky. Ženám byla ovšem mithraická liturgie zapovězena.

6.2. Mithrea a zobrazení Mithry

Střediska kultu, mithrea, tvořila jakousi kryptu napůl zapuštěnou do země. Tato "jeskyně", která měla znázorňovat vesmír, byla zakončena výklenkem se zobrazením Mithry zabíjejícího býka. Mithra má na svém plášti často sedm hvězd znázorňujících sedm planet (respektive 5 planet, Slunce a Měsíc) a kolem jeho hlavy se někdy zobrazují sluneční paprsky. Je obklopen dvěma světloňoši Cautem a Cautopatem, kteří v ruku drží pochodně a kteří představují dva doplňující se sluneční aspekty – stoupající a klesající Slunce.⁷¹ Nad světloňoši se objevují symboly Slunce a Měsíce, někdy vypodobené jako Sol a Luna nasedající na koňské spřežení, jindy jsou znázorněny jen jejich busty. V centrálním poli se někdy také nacházejí personifikace větrů, které odpovídají čtyřem světovým stranám. Tato ústřední scéna bývá obklopena výjevy z Mithrova života nebo zvěrokruhem, který může být také vyobrazen přímo na klenbě niky. Tak tomu bylo například v mithreu v Ponze v Itálii, kde byl zvěrokruh vyobrazen spolu se souhvězdími Velkého vozu, Malého vozu a Draka, což odpovídalo stavu oblohy z léta roku 212, kdy bylo mithreum

⁷¹ Další interpretace světloňošů poukazují na jejich časté ztvárnění s býčí a štíří hlavou. Chápeme-li býka jako symbol jara a štíra jako symbol podzimu, představují mladíci démony ročních dob SAXL, Fritz. *Mithras: Typengeschichtliche Untersuchungen*. Berlin: Heinrich Keller, 1931. str. 59-60; CUMONT, Franz. 1923. str. 117-118.

zasvěceno. Zobrazení planet, případně hvězd a souhvězdí, k určitému dni bylo v mithreích častým jevem.

6.3. Astrologické aspekty v mithraickém kultu

Astrologie hrála v mithraickém kultu významnou roli. Již samotná mithrea měla představovat obraz vesmíru, což potvrzují častá zobrazení hvězd nebo souhvězdí na stropích, ale také ikonografická zobrazení, zahrnující řadu astrálních prvků. Planety byly ochrániteli jednotlivých iniciačních stupňů, zobrazení znamení zvěrokruhu a další symbolika na vyobrazeních jasně dokazují kosmický charakter kultu. Některá mithrea dokonce mohla mít otvory, kterými během určitých dní dopadaly sluneční paprsky na ústřední scénu a ozařovaly hlavu Mithry. Sám Mithra mohl být zobrazen, jak drží v ruce zeměkouli (obr. 5); byl chápán jako kosmokrát, který ochraňuje a nese odpovědnost za svět, ačkoli jej sám přímo nestvořil.⁷²

Znamení zvěrokruhu mohou být umístěna v pásu tvořícím klenbu či v kruhu obíhajícím Mithru zdolávajícího býka. Jsou-li rozdělena na pásy dva, jeden začíná zpravidla Beranem a druhý Vahami, jakožto znameními rovnodennosti. V případě, že jde o kruh, pohybují se v mithreích na východě znamení proti směru hodinových ručiček, na západě tomu je naopak. Tato skutečnost zřejmě souvisí s orientací mithrea. V mithreích orientovaných na východ se na jižní straně nacházela tzv. "severní znamení" (to jsou ta, kterými Slunce prochází když je na severní polokouli – počínaje Beranem až po Pannu) a na straně opačné pak "znamení jižní" (od Vah po Ryby).⁷³

Hierarchii kultu tvořilo sedm iniciačních stupňů: nejnižší Havran (Corax), dále Ženich (Nymphus), Voják (Miles), Lev (Leo), Peršan (Perses), Sluneční běžec (Heliodromus) a nejvyšší

⁷² TURCAN, Robert. 2004. str. 81.

⁷³ LINDSDAY, Jack. 1971. str. 386-388.

Otec (Pater). Každý stupeň ochraňovala jedna planeta – podle zmíněného pořadí to byly Merkur, Venuše, Mars, Jupiter, Měsíc, Slunce a Saturn. Origenés zmiňuje v souvislosti s mithraickými mystérii žebřík se sedmi branami, zakončenými nejvyšší osmou branou, které se týkají jednotlivých iniciačních stupňů.⁷⁴ Brány zřejmě znázorňují astrální zóny, spojené s odpovídající planetární energií, kterými stoupají duše zasvěcenců.⁷⁵

Sedm bran je vyobrazeno například na dláždění mezi lavicemi v mithreu sedmi bran (Mitreo delle sette sfere) v Ostii. Na výjevu jsou brány obklopeny sloupořadím s vyobrazením jednotlivých znamení zvěrokruhu a na přední straně lavic se nacházejí personifikace planet s odpovídajícími názvy.

Na reliéfu z Housesteads na Hadriánově valu (obr. 7) vidíme scénu Mithrova narození, v tomto případě z vejce, a kolem něj v půlkruhu 12 zvířetnickových znamení. Čteme-li je zleva odspodu pak to jsou: Vodnář, Ryby, Beran, Býk, Blíženci, Rak, Lev, Panna, Váhy, Štír, Střelec a Kozoroh. Na vrcholu se nachází znamení Raka a Lva, která jsou od ostatních oddělena mečem a pochodní, které Mithra drží v rukách. Přiřadíme-li zde vyobrazeným znamením zvěrokruhu jednotlivé planety, které je podle tehdejší astrologické nauky ovládaly, dostaneme tyto dvojice:

Měsíc	Slunce
Merkur	Merkur
Venuše	Venuše
Mars	Mars
Jupiter	Jupiter

⁷⁴ Origenés: *Contra Celsum* VI 22.

⁷⁵ STUCKRAD, Kocku von. 2003. str. 126. Tomuto názoru odporuje Turcan. Mithraický žebřík je podle něj spojen s časem a znamená, že duše musí znovu projít velkým siderickým týdnem, který začíná Saturnem a končí Sluncem. Viz níže uvedená interpretace Aióna.

Saturn Saturn

Nejvyšší místo zaujmají obě světla, která, jak už víme, bývají zobrazena přímo v horní části ústřední scény zabíjení býka.

Zobrazení s astrologickou tematikou pracovala také s výše zmiňovaným dělením na dekany, povýšeními planet a dalšími složitějšími aspekty astrologie. Na reliéfu z dunajské oblasti (obr. 6), nacházíme personifikace planet v obráceném pořadí dnů v týdnu, umístěné v oblouku nad scénou tauroktonie. Zleva doprava jdou za sebou Slunce, Saturn, Venuše, Jupiter, Merkur, Mars, Měsíc (tedy v pořadí od neděle do pondělí). Pokud jim podle jejich prostředního dekanu přiřadíme znamení pak jsou zobrazeni: Štír, Váhy, Panna, Lev, Rak, Blíženci a Býk. Vyobrazení světloňů s hlavou štíra a hlavou býka, kteří znázorňují jarní a podzimní rovnodennosti, odpovídá počáteční a poslední planetě. Prostřední dekan planety umístěné uprostřed – Jupiter – odpovídá Lvovi, tedy jednomu z iniciačních stupňů.

Na vyobrazení tauroktonie ze Sidónu (obr. 8) je kruh se zodiakem umístěn tak, že Beran – znamení, ve kterém je povýšeno Slunce – je vyobrazen, jak skáče na bustu Sola a Býk – znamení, ve kterém je povýšen Měsíc – skáče na bustu Luny. Také na dalších reliéfech bylo využito spojení mezi danou planetou či znamením a jejím povýšením, např. na reliéfech z Siscia a Londýna se opět objevuje Býk vedle Luny a Lev (dům Slunce) vedle Sola.

Kromě Mithry a býka mohou být v ústřední scéně zobrazení také had, pes, havran a štír, někdy ještě lev a kráter. Tyto prvky bývají interpretovány jako souhvězdí Hydry, Malého psa, Havrana, Štíra, Lva a Kráteru, která se kolem roku 100 př. n. l. nacházela kolem rovníku mezi Býkem a Štírem.⁷⁶ Klasům na býčí

⁷⁶ TURCAN, Robert. 2004. str. 85. Odišné interpretace považují kráter, hada a lva za symboly zemského, vodního a ohnivého živlu. Štír představuje zimu jako nepřítele růstu. Obětováním býka Mithra přináší plodnost a úrodu na Zemi. Podrobněji viz např. SAXL, Fritz. 1931. str. 57-68, 95.

ohánce bývá zase přiřazována Spica, hvězda v souhvězdí Panny. Vysvětlení těchto prvků se různí, nejkomplexněji je pojednáno u Davida Ulansey⁷⁷, který tvrdí, že se jedná o souhvězdí ležící na světovém rovníku v době, kdy jarní rovnodennost spadala do znamení Býka (přibližně 4. a 3. tisíciletí př. n. l.), tedy před tím, než precese zemské osy posunula jarní rovnodennost do znamení Berana.⁷⁸ Dva světlohoše vysvětluje jako znázornění jarní rovnodennosti v Býku a podzimní rovnodennosti ve Štíru. Ve spojení s těmito znalostmi pak Mithru interpretuje jako vládce kosmu, jehož síla dala do pohybu celý vesmír a která také způsobila pohyb rovníků. Mithra ukončuje věk a vládu Býka tím, že jej zabíjí.

Této teorii odporuje řada vědců s tím, že postavení jednotlivých zvířat a předmětů neodpovídá jejich pozici vůči souhvězdí Býka pozorované na obloze. Problematické je i vyobrazení kraba na reliéfu Ottaviana Zena (obr. 9), které nezapadá do koncepce zobrazení souhvězdí viditelných na obzoru.⁷⁹ Je také pravděpodobné, že posun jarní rovnodennosti z Býka do znamení Berana nebyl ničím natolik zneklidňujícím, aby vzdělanci té doby měli potřebu tento jev ikonograficky zachytit. Dalším problémem je, že v době Hipparchova objevení precese se jarní bod posouval již do znamení Ryb, což se ale neodrazilo nikde v mithraickém mýtu ani ikonografii.⁸⁰

V rámci mithraické ikonografie se musím také zmínit o bohu se lví hlavou, který často mívá čtyři křídla a tělo ovinuté

⁷⁷ ULANSEY, David. *The Origins of the Mithraic Mysteries. Cosmology & Salvation in the Ancient World*. New York-Oxford 1989.

⁷⁸ "Precese je pohyb zemské osy, která opisuje v prostoru plášť kužele, který se s nebeskou sférou protíná přibližně v kružnicích, jejichž středy leží v pólech ekliptiky. Po těchto kružnicích se přesouvají nebeské póly v cyklu 25 700 roků (tzv. platónský rok); za stejnou dobu se také jarní bod mezi hvězdami přesune precesním pohybem kolem dokola celé ekliptiky, a to k západu, proti ročnímu pohybu Slunce. Precesi objevil již Hipparchos z Níkaie." *Všeobecná encyklopedie Universum 3 [CD-ROM]*. 2003.

⁷⁹ TURCAN, Robert. 2004. str. 86-87.

⁸⁰ K této problematice podrobněji viz STUCKRAD, Kocku von. 2003. str. 127-128.

hadem. Známe i jiné verze se čtyřma rukama, kolem hlavy může mít sluneční paprsky a v rukou pochodně. Pro nás je zajímavé především zobrazení znamení zvěrokruhu na těle tohoto boha mezi jednotlivými hadími záhyby. Těch může být všech dvanáct (socha z Arles, obr. 11) anebo jen čtyři (socha Albani, obr. 12), které odpovídají dvěma slunovratům (Rak a Kozoroh) a dvěma rovnodennostem (Beran a Váhy). Bůh, o jehož totožnosti se vedou spory, může také stát na kouli a v rukou držet klíče a žezlo či lopatku na oheň. Někdy bývá vykládán jako Ahriman, íránský bůh temnoty, což by potvrzoval Plútarchos, který jej pokládá za obdobu Plutóna, vládce podsvětí.⁸¹ Většinou je ale interpretován jako Aión, tedy zosobnění nekonečného cyklického času či věčnosti, kterého si orfíkové představovali jako hada se lví tlamou. Toto označení se opírá také o vyobrazení na gemách, na kterých je vyobrazen démon se lví tlamou, někdy i se svatozáří, žezlem v ruce a opět s hadem obtáčeujícím jeho tělo. Magické papyry zase jménem Aión označují boha se lví hlavou, kterého přirovnávají k Héliovi-Horovi.

Had snad symbolizoval sluneční zákruty podél ekliptiky a zároveň byl alegorií ohnivého vanutí (pneuma), které v učení stoiků oživuje svět.⁸² Křídla boha zastupovala čtyři větry nebo snad čtyři roční období, která jsou zobrazena na křídlech sochy Aióna z Ostie.

Mithraický Čas se lví hlavou byl bohem ohně a nebe, pánem planet, zvěrokruhu a ročních období. Pro mithraisty, stejně jako pro stoiky, povstal svět z ohně, ve který se opět obrátí, stejně jako Aión uzavírá celou sérii mithraických výjevů.⁸³

Poslední důležitý okruh, který chci zmínit, je solární aspekt boha Mithry. Už v 1. století př. n. l. byl íránský Mithra

⁸¹ Plútarchos: *De Iside et Osiride* XLVI.

⁸² TURCAN, Robert. 2004. str. 52.

⁸³ TURCAN, Robert. 2004. str. 80.

ztotožněn se Sluncem⁸⁴ a označován jako Hélios nebo Sol Invictus. Na zobrazeních vidíme Mithru spolu se Sluncem či Mithra přímo jako Slunce vystupuje. V jednotlivých výjevech z Mithrova života se objevují oba spolu na hostině, jinde si podávají ruce, další scéna znázorňuje "korunování Slunce".⁸⁵ Mithra může být interpretován jako Saturn, který byl pro antické astrology hvězdou Slunce. Také Ptolemaios zmiňuje, že Peršané uctívali Saturna jako Mithru Héliia. Pro Babylóňany byl Saturn jakýmsi "Sluncem noci", tedy protějškem ke "Slunci dne". Podle toho bychom tedy mohli chápat Mithru i Slunce jako rovnocenné. Na druhou stranu, v iniciační hierarchii stál na vrcholu Saturn (jako ochranitel nejvyššího stupně Otce) a teprve pod ním Slunce. Z toho tedy vyplývá, že Mithra byl chápán jako nadřazený Slunci.⁸⁶

K této problematice Turcan poznamenává, že na základě iránských a později orficko-pythagorejských apokalyps má konečnou vládu získat Hélios-Apollón. Nový začátek času navrátí vládu Saturnovi⁸⁷, který se na kultovních deskách objevuje hned na začátku, jak předává žezlo Diovi. Aión-Kronos, nekonečný čas, je na dunajských stélách znovu vyobrazen na konci cyklu poté, co Mithra nastoupil do slunečního vozu. Výjev Turcan interpretuje tak, že Mithra zaujímá Solovo místo a stává se skutečným "Sluncem neporazitelným". Po čase Mithrově se navrátí čas Saturnův. Vypadá to tedy, že mithraisté podobně jako stoikové věřili v cosi jako věčný návrat.⁸⁸

Mithraismus, ovlivněný helénským duchem, reinterpretoval iránského boha a zároveň se inspiroval také orfismem, pythagoreismem, stoicismem a vstřebal do sebe i některé astrologické prvky. Při střetu s křesťanstvím však neuspěl,

⁸⁴ Strabon XV 3.

⁸⁵ K interpretaci této scény viz např. TURCAN, Robert. 2004. str. 45-46, 78-79.

⁸⁶ BARTON, Tamsyn. 1994. str. 202-203.

⁸⁷ Saturn je zde chápán jako Kronos, který byl podle staré slovní lůžky zaměňován s Chronem, tj. časem. Kronos požírající své děti mohl být vhodným ztělesněním vše stravujícího času. TURCAN, Robert. 2004. str. 52, 80.

⁸⁸ TURCAN, Robert. 2004. str. 89.

neboť neřešil aktuální otázku osobní spásy duší a zároveň se omezoval pouze na úzké skupinky svých vyznavačů, a tak kult postupně slábl, až na konci 4. století n. l. zanikl úplně.

7. Znamení zvěrokruhu v mytologii

Zvěrokruh (zvířetník, zodiak) je pás dvanácti souhvězdí, kterými prochází ekliptika.⁸⁹ Jednotlivá znamení zvěrokruhu se vztahují vždy na úsek ekliptikální délky o rozsahu 30°, neodpovídají tudíž přesně polohám souhvězdí, která jsou různě rozsáhlá. Vlivem precese se znamení zvěrokruhu spolu s jarním bodem po ekliptice posouvají, takže se dnes již neshodují s odpovídajícími souhvězdími.⁹⁰

Většina znamení zvěrokruhu je odvozena především z řecké mytologie, ačkoli k propojení astrologie s mytologií došlo již v Mezopotámii, o čemž svědčí řada legend obsažených například v babylónském mýtu o stvoření světa, zvaném Enúma eliš, v eposu o Gilgamešovi a dalších.⁹¹ S výjimkou Berana, Panny a Vodnáře převzali Řekové názvy jednotlivých znamení zvěrokruhu právě od Babylóňanů.

Začátek zvěrokruhu byl uváděn v různých znameních. Eudoxos a Arátos jej umístili do znamení Raka. Beran platil za vůdce horoskopu pravděpodobně od doby Hipparcha, který snad v tomto případě čerpal z egyptské předlohy.⁹² Podle starého římského kalendáře začínal cyklus také Beranem. Průchod Slunce jednotlivými znameními se stejně jako dnes nekryl s kalendářními měsíci, a proto například znamení Berana spadalo částečně do března a částečně do dubna. Po reformě římského kalendáře v 1.

⁸⁹ Ekliptika je: "kružnice na obloze, která vytváří průsečík roviny, v níž obíhá Země kolem Slunce, se sférou nebeskou. Po ekliptice se pohybuje na obloze Slunce a v její blízkosti také planety sluneční soustavy." KLECZEK, Josip, ŠVESTKA, Zdeněk. *Astronomický a astronautický slovník*. Praha: Orbis, 1963. str. 101, 507.

⁹⁰ KLECZEK, Josip, ŠVESTKA, Zdeněk. 1963. str. 507.

⁹¹ BOLL, Franz. *Sterglaube und Sterndeutung: Die Geschichte und das Wesen der Astrologie*. Leipzig, Berlin: Teubner, 1918. str. 16-17.

⁹² BOLL, Franz. *Sternbilder, Sternglaube und Sternsymbolik bei Griechen und Römern*. In *W. H. ROSCHER. Ausführliches Lexikon der griechischen und römischen Mythologie*. Leipzig: Teubner, 1884-1937. 6. Bd. str. 934.

století př. n. l. začínala řada zvěrokruhu Kozorohem či Vodnářem.⁹³

7.1. Beran

Beran se objevuje v řecké báji o sourozencích Frixovi a Hellé, jejichž rodiči byli král Athamas a bohyně Nefelé. Poté, co Athamas na bohyni zanevřel a vzal si pozemskou ženu, Nefelé seslala na zemi sucho. Zlá macecha Íno údajně podplatila posly, které král vyslal do Delf pro radu, a ti na její příkaz řekli, že mají být obětovány Nefeliny děti. K útěku sourozencům poslal Zeus (v jiné báji sama Nefelé) na pomoc berana se zlatým rounem Chrosomalla, syna Poseidona a Theophane, který uměl mluvit i létat. Hellé však při skoku přes Bospor spadla do moře, které je po ní nazváno Helléspontos.⁹⁴ Frixos byl v Kolchidě přijat králem Aiétem, který mu dal za ženu svou dceru Chalkiopé. Frixos poté obětoval berana Diovi Fyxiovi, zachránci uprchlíků. Zlaté rouno daroval králi, který jej dal střežit v posvátném Areově háji drakem. Jako uznání toho, že se beran obětoval, přemístila jej Nefelé na hvězdnou oblohu.⁹⁵

Dionýsos byl na svém tažení světem zachráněn v Egyptě beranem, když v poušti umíral žízní. Beran jako vůdce družiny měl zřejmě poukazovat na jeho roli jako vůdce znamení zvěrokruhu. Občerstvení, které beran Dionýsovi a jeho společníkům poskytl, znamená znovuoživení světa na jaře v době, kdy se Slunce nalézá ve znamení Berana.⁹⁶

Beran byl rovněž symbolem egyptského boha Ammóna, se kterým byl v Řecku ztotožněn nejvyšší bůh Zeus. Zeus-Ammón

⁹³ HÜBNER, Wolfgang. Tierkreis. In *DER NEUE PAULY: Enzyklopädie der Antike*. Stuttgart, Weimar: Metzler, 2002. Bd. 12/1. str. 553-4.

⁹⁴ Berling chápe pád Hellé do moře a její utopení jako neštěstí spojené s přechodem od matriarchátu a rozloučení s ním. Beran znázorňuje novou éru – éru patriarchátu. BERLING, Peter. 2004. str. 71.

⁹⁵ KERÉNYI, Karl. *Mytologie Řeků II: Příběhy hrdů*. Přel. J. Binder. Praha: OIKOYMENH, 1998. str. 68-70.

⁹⁶ BOLL, Franz. 1884-1937. str. 936-937.

byl uctíván v Libyi a později měl svatyně také v Řecku. Byl zobrazován s hlavou s beraními rohy, někdy i s beraním tělem, berany byl také často doprovázen. (obr. 16, 17)

7.2. Býk

Na býka narazíme v řecké mytologii především v báji o foinické královské dceři Európé. Do ní se zamiloval Zeus, který se proměnil ve sněhobílého býka. Európé, oslněná jeho krásou, si s krotkým býkem začala hrát (obr. 18, 19). Sama mu dokonce nasedla na hřbet, ale až příliš pozdě si uvědomila, že ji býk odnáší po vodě pryč od pobřeží. Doplavval na Krétu, kde mu Európé z jejich spojení porodila tři potomky: Mínoa, Rhadamanta a Sarpédona.

Býk byl také spojován s Ió, kněžkou Héry v Argu, do které se také zamiloval Zeus. Héra však milence odhalila a Ió proměnila v bílou krávu; v jiných pramenech to udělal Zeus sám, aby zmátl Héro. Ta však lest prohlédla, krávu si přivlastnila a dala ji hlídat stookým Argem. Na Diův příkaz Hermés Arga zabil a Ió vysvobodil (obr. 20).⁹⁷

Taurika bylo druhé jméno Diany, bohyně měsíce, uctíváné také jako strážkyně stád, kterou Římané ztotožnili s řeckou Artemidou. Bohyně jezdila na býku, jehož rohy bývají považovány za symbol proměňujícího se Měsíce. Její kult později vstřebala Venuše, která je v astrologické nauce planetou ovládající znamení Býka.⁹⁸

7.3. Blíženci

Blíženci, znázorňovaní jako dvojčata, představují spartské Dioskúry, bratry Kastora a Polydeuka. Polydeukés byl

⁹⁷ V podobě krávy byl uctíván měsíc v Argu, neboť rohatý měsíc byl považován za zdroj vody a tudíž i krmení pro dobytek. GRAVES, Robert. Řecké mýty. Přel. J. Hanuš. Praha: Levné knihy, 2004. str. 191-193.

⁹⁸ BERLING, Peter. 2004. str. 71.

synem Dia a Lédy, Kastor se zrodil z manželství Lédy s Tyndareem. Smrtelný Kastor při roztržce zahynul a spolu s ním chtěl zemřít i nesmrtelný Polydeukés. To ale nebylo možné, stejně jako Kastor nemohl získat nesmrtelnost. Zeus vyslyšel Polydeukovy prosby a dovolil, aby sourozenci trávili jeden den na nebesích a druhý v podsvětí.⁹⁹

Podle dalšího názoru jsou Blíženci totožní se sourozenci Amfiónem a Zéthem, Dioskúry thébskými. Antiopé porodila Diovy syny v jeskyni Kithairónu a dala je vychovat pastevcem. Svou matku oba chlapci poznali až v jinošském věku, když královna Dirké objevila uprchlou otrokyni Antiopé, svou vlastní neteř. Dala ji přivázat na býka a vláčela ji za sebou. Starý pastýř váhajícím chlapcům dosvědčil, že Antiopé je opravdu jejich matka, a tak ji oba bratři osvobodili a místo ní přivázali k býkovi Dirké, kterou zvíře usmýkalo k smrti. Po vypuzení krále Lyka vládli sourozenci spolu v Thébách, jejichž hradby samy vyrostly, když hrál Amfión na lyru.¹⁰⁰

V hermetických spisech vystupují jako Blíženci Héraklés a Apollón, známí svým zápasem o trojnožku. S Blíženci byli spojováni také Héraklés a Théseus, kteří měli podobný původ a kteří oba prosluli svými herojskými činy, dále pak Triptolemos a Iáson, oblíbenci bohyně Deméter, a nakonec Kabeirové, "Velcí bohové" samothráctí.¹⁰¹

Jako Blíženci se spolu mohou objevit také muž a žena. V této podobě připomínají egyptskou variantu zvěrokruhu, ve které dvojici Blíženců odpovídá Šu, bůh vzduchu a životní síly, a jeho sestra a manželka Tefnut, bohyně vláhy a světového řádu (obr. 4a). Toto egyptské pojetí patrně předznamenalo helénistický význam

⁹⁹ GRAVES, Robert. 2004. str. 247-250.

¹⁰⁰ KERÉNYI, Karl. 1998. str. 33-37.

¹⁰¹ BOLL, Franz. 1884-1937. str. 950-951.

dvojice jako Artemis a Apollóna, z nichž se ve středověku stává Adam a Eva.¹⁰²

7.4. Rak

Rak dostal své jméno zřejmě proto, že se v tomto znamení obrací Slunce poté, co dosáhne nejsevernějšího bodu své sluneční dráhy. V egyptském prostředí byl spojován s chrobákem zvaným Chepra (jednou z forem boha Slunce), který před sebou valil ranní Slunce. Právě v této podobě byl také zobrazován v astromagii.¹⁰³

V řecké mytologii poslala raka (kraba) Héra, aby pomohl lernské hydře v boji s Héraklem (obr. 21). Hrdina jej zašlápl, a tak Héra odměnila zvíře alespoň tím, že jej pozvedla na oblohu mezi ostatní znamení zvěrokruhu.¹⁰⁴

7.5. Lev

Ve spojitosti s Héraklem se objevuje také další znamení Lva. Zabít a stáhnout nemejského lva bylo první prací, kterou Héraklovi uložil král Eurystheus (obr. 22, 23). Lva, kterého porodila měsíční bohyně Seléné, hrdina zardousil vlastníma rukama, neboť jeho kůže vzdorovala šípům, které na něj předtím vystřelil, i meči, který se ohnul a lvovi nijak neublížil. Lva Héraklés stáhl pomocí jeho vlastních drápů, oblékl si jeho kožešinu a lví hlavu si nasadil namísto přilby.¹⁰⁵

¹⁰² BOLL, Franz. 1884-1937. str. 947-948.

¹⁰³ BOLL, Franz. 1884-1937. str. 952.

¹⁰⁴ GRAVES, Robert. 2004. str. 474.

¹⁰⁵ Graves poznamenává, že pravidelnou součástí korunovačního obřadu v Řecku, Malé Asii, Babylónii i Sýrii tvořil rituální zápas posvátného krále s divokou zvěří. Každé zvíře přitom představovalo jedno roční období, jejichž počet se měnil v závislosti na kalendáři. Jednou z možných zvířecích variant byla i čtveřice zvířat býk, lev, škorpión a vodní had, tedy čtyři znamení zvěrokruhu, do kterých dříve spadaly dny rovnodenností a slunovratů. GRAVES, Robert. 2004. str. 469-472.

7.6. Panna

Podle Aráta vznikl obraz Panny podle bohyně spravedlnosti Díké (později nazývané také Astraia, v Římě ztotožněné s Iustitií), dcery Dia a Themidy.¹⁰⁶ Ve zlatém věku bylo lidstvo dokonale šťastné a Díké vládla na zemi. V období stříbrném již jen zřídka sestupovala z hor a ve věku železném, kdy lidé žili bez práva ve strastech a násilí, vzlétla na nebe, kde zářila jako hvězda v souhvězdí Panny.

Jiní ve znamení Panny viděli dívku Erigoné, která spáchala sebevraždu, když podnapilí rolníci zabili jejího otce Íkaria. Erigoné prosila před smrtí bohy, aby její osud stihl i ostatní athénské dívky do doby, než bude její otec pomstěn. Vrahové jejího otce zmizeli a athénské dívky páchaly sebevraždy oběšením. Teprve věštba z delfské věštírny odhalila příčinu jejich jednání. Uprchlí vrahové byli tedy vypátráni a pověšeni. Dionýsos vynesl Erigoné i jejího otce do souhvězdí Panny.

Panna byla spojována také s Déméter, bohyní obilných polí a rolnictví, a to především kvůli klasu, který Panna drží v ruce. Ztotožňována byla i s Týché, bohyní štěstí a příznivé náhody, panenskou bohyní Eileithyí, pomocnicí žen při porodu, řidčeji s bohyněmi Kybelé, Atargatis, Ísidou, Hekaté, a panenskou Athénou.¹⁰⁷

7.7. Váhy

Váhy představují jediný neživý symbol ve zvěrokruhu. Ačkolí u Babylóňanů najdeme souhvězdí Vah samostatně, v Řecku tato konstelace představovala klepeta rozlehlého znamení Štíra. Teprve v 1. století př. n. l. během Caesarova pontifikátu bylo toto souhvězdí v rámci reforem kalendáře opět osamostatněno.¹⁰⁸

¹⁰⁶ Arátos ji také pojmenovává Parthenos (Arátos 96ff). Jak přesně k tomuto jménu přišla, je nejasné. BOLL, Franz. 1884-1937. str. 961.

¹⁰⁷ BOLL, Franz. 1884-1937. str. 961-963.

¹⁰⁸ BERLING, Peter. 2004. str. 75.

Váhy byly atributem bohyně spravedlnosti Diké, odedávna symbolizovaly právo či spravedlnost a také obchod. Vzory lze vypořádat v Egyptě. Zde byly symbolem bohyně pravdy a objevují se ve spojitosti s Osiridem, který v jedné ze svých forem vystupuje jako soudce mrtvých a který váží duše proti knize mrtvých.

7.8. Štír

Štír se stal známým především díky spojitosti s lovcem Óriónem. Apollón spolu s matkou Gáiou na něj poslali štíra ze strachu, aby Óriónovi nepodlehla po bohyni Eós také Artemida. Órión chtěl zvíře zahubit nejprve šípy a poté mečem, ale štírův krunýř byl odolný proti každé zbrani. Proto se Órión vrhl do moře a plaval pryč směrem k Délu. Apollón přelstil Artemidu a namluvil jí, že v moři pluje Kandaón, který svedl její kněžku. Protože Artemis nevěděla, že jméno je Óriónova boiótská přezdívka, zasáhla jej svým šípem. Zarmoucená bohyně poté požádala Asklépia, aby jej oživil, ale než byla práce hotova, zahubil Asklépia Diův blesk. Jiná verze vypráví, že štír Órióna smrtelně uštkl. A tak Artemis alespoň umístila Óriónův obraz mezi hvězdy, kde jej navěky pronásleduje štír.¹⁰⁹

7.9. Střelec

Střelec byl zobrazován především jako střílející kentaur, a jako takový byl ztotožňován s moudrým Cheirónem. Do jeho výchovy svěřil Apollón svého syna Asklépia. Tajně Cheirón vychoval také Iásona a učil i řadu dalších hrdinů, mezi nimi například Achillea, Kastora a Polydeuka. Cheirón byl sice nesmrtelný, ale poté, co ho z nepozornosti zranil Hérakles jedním

¹⁰⁹ Podobný příběh byl znám již v Mezopotámii, kde je Gilgameš pronásledován muži přestrojenými za štíry. Vyprávění má představovat mýtus, v němž je posvátný král smrtelně poraněn ve chvíli, kdy Slunce vychází ve znamení Štíra. GRAVES, Robert. 2004. str. 152-153.

ze svých jedovatých šípů napuštěných krví lernské hydry, prožíval hrozná muka, až nakonec požádal bohy o smrtelnost.

Podle Hygina se jednalo o Krota, lučištníka, kterého porodila chůva Múz Eufémé Panovi, bohovi lesů, pastvin a stád.¹¹⁰

7.10. Kozoroh

K Panovi se váže také další znamení zvěrokruhu Kozoroh. Když byli bohové napadeni drakem Tyfónem, poradil jim Pan, aby se zachránili tím, že se promění ve zvířata. Zeus se stal beranem, Héra bílou krávou, Artemis kočkou, Afrodíté rybou, Apollón vránou, Dionýsos kozlem, Arés kancem, Hermés ibisem. Pan skočil v nouzi také do vody a proměnil se v kozu. Bohové jej nazvali Aigipan a pozvedli mezi hvězdy. Příběh o útěku bohů do Egypta a jejich proměně ve zvířata měl zřejmě odůvodnit, proč Egyptané uctívali bohy ve zvířecí podobě.¹¹¹

Podle jiné verze se jednalo o Aigokera, syna Aigipana, který pomohl Diovi v zápase s Títány. Aigokeros našel u moře mušli a právě v této spojitosti obdržel rybí ocas. Mušli (jinde Tritónův roh) doručil bohům, kteří na ni mohutně zatroubili. Její zvuk Títány vyděsil natolik, že se dali na útěk.¹¹²

7.11. Vodnář

Znamení Vodnáře, rozlévače vody, bylo známo již v babylónské době jako symbol pro období dešťů. Řekové jej ztotožňovali s Deukaliónem. Zeus chtěl potrestat hříšné lidi, a proto seslal na zem velkou potopu. Deukalión byl předem varován svým otcem Titánem Prométheem a postavil se svou ženou Pyrrhou archu, ve které přečkali zkázu. Když vystoupili z lodi, prosili, aby bylo lidstvo opět obnoveno. Zjevila se jim bohyně Themis, která jim přikázala, aby za sebe házeli kosti své matky.

¹¹⁰ Hyginus: *Fabulae* 224, *De astronomia* II 27; GRAVES, Robert. 2004. str. 98.

¹¹¹ GRAVES, Robert. 2004. str. 133-134.

¹¹² BOLL, Franz. 1884-1937. str. 973-974.

Deukalión správně pochopil věštbu, ve které matkou byla Země a jejími kostmi kameny. Házeli tedy kameny, které se měnily v ženy nebo muže.¹¹³

Ve starověku byl Vodnář s oblibou interpretován také jako trójský princ Ganymédes. Ten okouznil Dia natolik, že se Zeus proměnil v orla a Ganyméda unesl na Olymp, kde se hoch stal jeho číšníkem (obr. 24, 25).

Zcela výjimečně spojovali antičtí autoři Ganyméda s Kekropem, Aristaiem nebo Hébé, která při hostinách bohů nalévala nektar a podávala ambrosii.¹¹⁴

7.12. Ryby

Ryby, zobrazované jako pár ryb spojených mytickým poutem, odkazují na legendu o Afrodíté a Erótovi, které vylekal hrozný Tyfón (viz výše). Afrodíté skočila do vody Eufratu a Eróta přivázala dlouhou šňůrou k sobě, aby jej neztratila.¹¹⁵

Další příběhy jsou také z prostředí orientálního. Ryby našly v Eufratu obrovské vejce, které odkutálely na souš. Zde si na něj sedla holubice a po několika dnech se z vejce zrodila Dea Syria, na jejíž žádost Zeus přemístil ryby na nebe. Od té doby jsou holubice a ryby ve službách této bohyně.¹¹⁶

8. Ikonografické zobrazení

8.1. Zobrazení zvěrokruhu

Doba, v níž se v Řecku vytváří ikonografie zvěrokruhu, je nejistá. Souhvězdí ekliptiky se mimo schéma celého zvěrokruhu začala zobrazovat v 6. či 5. století př. n. l. Nejstarší dochovaná vyobrazení pochází vesměs až ze 3. století př. n. l., nejpozději z

¹¹³ GRAVES, Robert. 2004. str. 138-139.

¹¹⁴ Podrobněji v BOLL, Franz. 1884-1937. str. 977.

¹¹⁵ BERLING, Peter. 2004. str. 80.

¹¹⁶ Záměnou holubice za vlaštovku dostaneme dvě zvířata, která podle Chaldejců tvořila obrázek severní ryby, která podle nich vypadala jako ryba s hlavou vlaštovky. BOLL, Franz. 1884-1937. str. 979-980.

jeho konce, nejvíce ikonografického materiálu přináší doba římského císařství.¹¹⁷

Zvěrokruh či jeho jednotlivá znamení nacházíme jak v prostředí soukromém, tak i veřejném. V architektuře je zobrazen nejčastěji ve vlysu, příležitostně (vesměs jen jako jednotlivá znamení) i jako výzdoba hlavic, sloupů a pilastrů. V domech se nachází zvěrokruh často na mozaikách a v nástěnném malířství. V kultovním prostředí se objevuje na sochách bohů, kultovních reliéfech, jako dekorace oltáře (např. oltář z Gabii, obr.33). Hojný materiál poskytují mince a gemy (obr. 44-49, 51-53), jejichž zobrazení měla nejen dekorativní, ale i praktický účel. Na mincích začíná zobrazení zvěrokruhu v pásu v 1. stol. př. n. l., kruhová kompozice kolem středového výjevu se objevuje až ve 2. stol. n. l. Velmi hojně byly takovéto mince raženy ve východní části římské říše, objevuje se na nich znamení doby založení daného města.¹¹⁸ Provázání zvěrokruhu s kalendářem, jako tomu bylo již v Egyptě, ukazuje athénský kalendářní vlys (obr. 26). Znamení zvěrokruhu nalézáme také na pohřebních monumentech (obr. 27), kamenných sarkofázích (obr. 28), hrobových malbách či mozaikách, ale také na keramice, malovaném dřevě, lampách, špercích a dalších dekorativních předmětech. Uplatnění našla také ve vojenském prostředí, používala se v odznacích legií a na štítech vojáků.

Znamení zvěrokruhu jsou spojována přibližně se čtyřiceti božskými postavami. Jedná se především o velká božstva vesmírného charakteru jako Jupiter (obr. 39, 40), Ísis, Sarapis, Sol (obr.29), Kybelé, Mithra (obr. 5-14), Artemis Efeská (obr. 30, 31), Dionýsos. V souvislosti se zodiakem se objevují také personifikace času jako Saturn (obr. 32), Aión (obr. 11-13, 15), Annus a personifikace Měsíců (obr. 26). Zvěrokruh často doprovází také

¹¹⁷ GURY, Françoise. Zodiacus. In *LIMC* VIII/1. 1997. str. 495-496.

¹¹⁸ Například Beran na mincích z Antiochie a Nisibis, Kozoroh na mincích města Zeugma a z kilických měst Anazarbe a Augusty, Panna z Edessy, Rak s měsíčním srpkem z foinického Aradu atd.

božstva Caelus, Tellus, Okeanus, Luna, Atlas (obr. 34, 35), planety, souhvězdí a hvězdy (obr. 34).

Již od helénistické doby slouží obrazy zvěrokruhu politické propagandě, a tak se objevují spolu s panovníky a v politickém kontextu (například u Demétrie Poliorkéta či Antiocha Kommagenského). Zvláště v době císařství má v této souvislosti zobrazení zvěrokruhu znázorňovat moc vládce jako kosmokrátora.

Na vyobrazeních nacházíme všech dvanáct znamení (obr. 7, 8, 10, 13-15, 29, 33, 35) nebo jen některá z nich (obr. 12, 30, 32), případně jen jedno znamení (obr. 47-49, 52-54). Mohou být seřazena ve vlysu (obr. 26, 31, 33), v kruhovém prstenci obíhajícím výjev (obr. 5, 10, 27-29, 39-43) nebo umístěném v něm a taktéž v ekliptickém pásu umístěném na globech (obr. 34). Objevují se i jako součást oblouku (často v mithraickém kultu) anebo volně na ploše, a to samostatně či zakomponované do celého výjevu (obr. 8, 26, 30, 33). Ve vlysu nebo kruhu mohou být jednotlivá znamení od sebe oddělena a umístěna v samostatných polích (obr. 13-15, 29, 33).¹¹⁹ V kruhových kompozicích se znamení pohybují většinou proti směru hodinových ručiček (obr. 8, 10, 13, 15, 27, 29), ve vlysu jdou zpravidla zleva doprava, počínaje Beranem (obr. 14). V obou případech následují za sebou podle jejich chronologického pořadí.

8.2. Zobrazení jednotlivých znamení

Beran je téměř vždy vyobrazen ve skoku s hlavou obrácenou nazpět (obr. 13, 26d, 33b). Výjimečně skáče skrz obruč, v hermetických textech označovanou jako *cinctus Arietis*, která zřejmě symbolizuje průchod rovníku jarním bodem a tudíž i počátek roku.¹²⁰

¹¹⁹ Tyto "přepážky" se objevují až za římského císařství, nejdříve zřejmě ve 2. pol. 1. st. n. l. Více k problematice datací viz GUNDEL, Hans. In *RE*, II.Reihe. 19. Hbd. 1972. str. 700-702.

¹²⁰ GURY, Françoise. In *LIMC* VIII/1. 1997. str. 494.

Býk je často zobrazen jen s přední polovinou těla, což odpovídá jeho astronomickému obrazu, objevuje se ale také jeho celá postava. Je obrácen proti směru zvěrokruhu směrem k Blížencům, v pokleku a se skloněnou hlavou, jakoby připravenou k útoku (obr. 29, 33b). Výjimečně má hlavu otočenou směrem k divákovi (obr. 13, 33b). Nejstarší vyobrazení býka najdeme na kantharu, kde plave na vlnách vedle lodi Argó (obr. 37).¹²¹ Na sarkofázích z římské doby může býk také ležet anebo je vyobrazen s hlavou obrácenou směrem k Beranu.

Blížence nejčastěji představují dva nazí mladíci, kteří se drží za ramena (obr. 7, 8, 26e, 29, 30, 35), podávají si ruce (obr. 42) nebo se vůbec nedotýkají. Jako Amfión a Zéthos jsou oblečeni v krátkém plášti, Zéthos s kyjem a kopím, Amfión s kitharou a plektrem. Amfiónova kithara bývá někdy nahrazena lyrou a jeho bratr třímá v ruce žezlo. S těmito atributy (kyjem a kitharou) najdeme na alexandrijských císařských mincích také Hérakla a Apollóna. Na mramorové desce Bianchini jsou Blíženci zpodobeni jako nahý muž a žena (obr. 36).¹²² Muž drží v ruce kyj, žena se zahalenou hlavou zase lyru. Jedná se tedy o smísení představ egyptských (pojetí jako bůh a bohyně) a řeckých (atributy jako řečtí Amfión a Zéthos, případně Héraklés a Apollón).

Obraz Raka odpovídá mořskému krabu, který má nejčastěji osm (obr. 8, 13, 21, 30, 33c), někdy také šest (obr. 27) nebo dvanáct nohou. Většinou jej vidíme shora, jak leze z východu na západ. Příležitostně se vyskytuje i s hlavou nahoru. Jen zřídka jsou jeho klepeta velká a dlouhá jako u Štíra (obr. 33c). V magickém významu sleduje egyptské předlohy a je zobrazován jako skarab.

¹²¹ Dosud nevyřešenou otázkou zůstává, proč jsou vedle sebe právě tyto dva prvky, neboť ani na obloze neleží znamení Býka vedle Lodi Argó. KARUSU, Semní. In *LIMC* II/1. str. 924.

¹²² K celkové interpretaci této desky viz BOLL, Franz. *Sternglaube und Sterndeutung: Die Geschichte und das Wesen der Astrologie*. Leipzig u. Berlin: Teubner, 1918. str. 74-75.

Lev může být obrácen na obě strany, nejčastěji se objevuje v běhu, občas také ve skoku. Příkladem stojícího lva je výjev na korunovačním reliéfu Antiocha I. z Nemrud Daghu v Kommagené (obr. 38). Hvězdou, která je umístěna na hrudi lva, je Regulus, nejjasnější hvězda tohoto souhvězdí.¹²³ Hlava může být obrácena k divákovi podobně jako u Býka.

Nejrozšířenějším vyobrazením Panny je okřídlená ženská postava zobrazená zepředu (obr. 33d), jejíž atribut je – podobně jako u bohyně Déméter – klas, případně několik klasů. Řídčeji může jako Tyché držet v ruce roh hojnosti nebo kerykeion jako Iris. Zcela nahá připomíná význam Atargatis jako bohyně lásky. Z ikonografie egyptské Ísidy zase vychází křídla bohyně a pochodně, které drží v ruce. Dalším častým znakem jsou váhy, které Pannu spojují s bohyní spravedlnosti Diké, a také meč patřící snad mladistvé Hekaté, která bojovala po boku Dia s Giganty. Panna většinou stojí, někdy také sedí či dřepí.

U zobrazení Vah rozlišujeme tři typy. Nejstarší a až do 3. století př. n. l. převládající formou bylo zobrazení štířích klepet (obr. 26f). Druhým typem je obraz Vah jako přístroje se dvěma miskami, které mohou být nakloněny na obě strany či jsou v rovnováze (obr. 42, 45). U posledního typu nese váhy v ruce oblečená či nahá lidská postava zobrazená zepředu (muž nebo žena; obr. 7, 8, 13, 33d). Váhy drží většinou v jedné ruce, dole nebo lehce zvednuté. Zajímavou kombinací je obraz Vah zavěšených na štířích klepetech.

Štír byl zprvu zobrazován s obrovskými klepety, která zabírala místo Vah (obr. 43). Poté, co se Váhy jako znamení osamostatnily, byla jeho klepeta zkrácena. Na athénském kalendáři představují jeho oddělená klepeta znamení Vah, zatímco Štír je

¹²³ Tuto hvězdu někteří antičtí autoři nazývali *basiliskos*, protože lidé pod ní narození byli předurčeni stát se králi. Jak uvádí Boll, jedná se zřejmě o mylnou helénistickou interpretaci jejího původního egyptského označení. BOLL, Franz. 1884-1937. str. 954.

vyobrazen bez nich (obr. 26a). Zpravidla má osm nohou a je orientován směrem k Vahám. Jeho půlkruhovitý ocas bývá někdy zakončen bodcem (obr. 33a).

Střelec byl zobrazován především jako vousatý, střilející kentaur (obr. 8, 10, 35), který může mít dvě hlavy a dva ocasy. Stojí klidně, jindy však skáče a jeho oděv mu vlaje přes rameno (obr. 26b). Ojediněle je horní část těla kentaura otočena dozadu nebo k divákovi. Podobně je zachycen také jako Silén s koňskými kopyty a ocasem, zobrazený většinou zboku. Obměnou tohoto typu je postava lukostřelce již čistě lidského vzezření (obr. 7, 33a).

Znamení Kozoroha bylo ve starověku zpodobňováno především jako koza s rybím ocasem, který může být rovný (takto především za Augusta; obr. 10, 13, 26c, 33a) nebo také hadovitý s několika ploutvemi (obr. 7, 8). Dvě přední nohy jsou zobrazeny v běhu či skoku. Méně často je zobrazen jako kozel se čtyřmi končetinami (obr. 35, 42). Jako skákající "Kozoryba" s rovným ocasem je znázorněn například na tzv. kalendářním vlysu z Athén z 2.-1. stol. př. n. l.¹²⁴ (obr. 26c), zatímco na globu Farnese je zobrazena jen její hlava.

Vodnáře představuje stojící chlapec zobrazený zepředu nebo zboku, který v jedné či obou rukách drží nádobu, ze které vylévá její obsah před sebe (obr. 35, 33a), výjimečně také přes rameno za sebe (obr. 8). Jako Ganymédes může být nahý ale i oděný, s frygickou čapkou a vysokými botami. Na několika mincích a gemách mladík nalévá z jedné nádoby do druhé. Na zvěrokruhu v Dendeře je vyobrazen se dvěma džbány, snad má představovat boha Nilu (obr. 4e). V Palmýře se Vodnář jako ležící říční bůh opírá o urnu. Na jiném výjevu drží v ruce místo nádob dva rohy hojnosti. Na globu z Arolsen je nahý muž brodící se vlnami, který představuje Deukalióna. Na mithraickém reliéfu z

¹²⁴ Vlys, dnes zabudovaný do kostela Hag. Eleutherios v Athénách, je datován v rozmezí 3. stol. př. n. l. – 3. stol. n. l. K dataci více viz DEUBNER, Ludwig. *Attische Feste*. Berlin: Akademie, 1956. str. 248-249.

Housesteads je vyobrazen s hadím tělem, zřejmě jako říční bůh (obr. 7).

Znamení Ryb představují dvě ryby, téměř vždy spojené provázkem, který obvykle vede od tlamy každé z ryb (obr. 45), méně často od ocasu spodní ryby, případně jsou spojeny ocasy obou z nich. Ostře se klikatící provázek mezi rybami znázorňuje nejspíše vodu, někdy může být nahrazen rákosím. Obě ryby jsou většinou umístěny nad sebou, přičemž mohou být obráceny stejným směrem (obr. 33b, 53) nebo častěji každá na opačnou stranu (obr. 7, 10, 13, 29). Jen málokdy mají tlamu směrem nahoru. Zcela vzácně jsou ryby nahrazeny delfíny.

9. Závěr

Kořeny astrologie musíme hledat v oblasti Mezopotámie. Právě zde vznikaly na základě pozorování planet a hvězd první horoskopy. Počátky těchto pozorování byly úzce spjaty se snahou o sestavení kalendáře a byly tedy zprvu nutností. Již velmi záhy se ale získané poznatky začaly využívat k předpovídání událostí na Zemi, neboť Babylóňané věřili, že božské planety jim dávají znamení či varování. Astrologická věštění doznaly největšího rozkvětu v období novobabylónské říše. Rozmach byl ukončen vpádem Peršanů, a přestože v Mezopotámii astrologie zcela nezanikla, vědecké nauky se odsunuly z Babylónu směrem na západ.

Ačkoli byl v antických pramenech za kolébkou astrologie považován také Egypt, musíme podle nejnovějších poznatků tento názor vyvrátit. S výjimkou učení o dekanech starověký Egypt příliš k rozvoji astrologie nepřispěl. Její největší rozkvět v oblasti povodí Nilu nastal až za vlády Ptolemaiovců v posledních třech stoletích před přelomem letopočtu.

Před tím ovšem astrologie doznala řadu proměn. Zásadní vývoj proběhl v řeckém prostředí, kde se již od počátku úvah o vesmíru projevoval vliv Babylónu. Jednalo se především o nazírání Řeků na planety jako na určité božské entity schopné ovlivnit lidský osud. Podobně jako v Mezopotámii byli také v Řecku planetám přiřazeni jednotliví bohové řeckého pantheonu. Proč se astrologie v Řecku tak pevně uchytila nám pomáhají pochopit filosofické názory, které souvisely s celkovými úvahami o vesmíru. Do nejširšího povědomí se astrologie v Řecku dostala až po dobytí Perské říše Alexandrem Makedonským, kdy docházelo k intenzivní výměně informací mezi východem a západem. Ačkoli astrologie netvořila jednu z nejdůležitějších složek řeckého kulturního dědictví, právě řecký vědecký přístup k astronomii,

který se znatelně promítl do astrologie, přeměnil babylónskou primitivní formu věštění na odborný pohled na Zemi ve vztahu k okolnímu vesmíru a přispěl tak k udržení její prestiže až do počátku moderní doby.

V Římě hrála astrologie významnou roli. Navázala na helénistické vzory a stala se jednou ze složek politické propagandy. V císařské družině nesměl chybět astrolog, se kterým byla konzultována všechna důležitá rozhodnutí. Soukromým osobám byly však astrologické konzultace zakazovány, především z obav, aby nebyly směřovány proti císaři.

V průběhu historie se samozřejmě objevovali pochybovači. Někteří odmítali věřit, že astrologové skutečně objevili způsob, jak předpovídat události z pohybu planet. Nejvíce skepticismu se objevovalo v souvislosti s filosofickými diskusemi o svobodné vůli a determinismu. Debaty byly namířeny především proti astrologii, která předpovídala osud, ostatní provozování astrologie neodsuzovaly. Proti astrologii byla kromě toho namířena satira, která zesměšňovala ty, kteří astrologii zneužívali nebo ty, kteří v ni věřili příliš.

Vztah k astrologii se projevil také v mithraismu. Řada prvků mithraického mýtu byla určena pohybem Slunce během ročního cyklu – zrození Mithry ze skály odpovídalo zimnímu slunovratu a obětování býka jarní rovnodennosti. Zobrazení znamení zvěrokruhu a další symbolika na vyobrazeních dokazují kosmologický charakter tohoto mysterijního kultu.

Nejenom v mithraismu se objevovala zobrazení zvěrokruhu či jeho jednotlivých znamení. Ve spojitosti s kultovními reliéfy se akcentoval jeho kosmologický charakter, neboť symbolizoval řád vesmíru. V souvislosti s již zmiňovanou politickou rolí astrologie, byl zodiak často ražen na císařské mince. Zde byl zvěrokruh zároveň chápán (v souladu s babylónskými názory) jako určitý božský prvek, který měl utvrzovat moc císaře

jako kosmokrátora. V soukromém prostředí byl zvěrokruh často spojen s amulety. Jeho vyobrazení, která se někdy objevují také s doprovodnými zařikáními, měla svým majitelům přinášet štěstí nebo je naopak chránit před negativními vlivy určitého znamení, případně planety.

Stejně jako dnes měla astrologie v antice řadu stoupců, ale i odpůrců. Z prvotních primitivních forem věštění se již v antice vyvinula astrologie jako komplexní disciplína. Ačkoli byla v průběhu staletí potlačována, přetrvala až do moderní doby, kdy je opět hojně využívána.

Použitá literatura:

BARTON, Tamsyn. *Ancient Astrology*. London: Routledge, 1994. 245 s.

BERLING, Peter. *Dějiny astrologie: živly, symboly a základ astrologie od počátků do současnosti*. Přel. L. Adamová. Praha: Slovart, 2004. 422 s.

BOLL, Franz. *Sternglaube und Sterndeutung: Die Geschichte und das Wesen der Astrologie*. Leipzig u. Berlin: Teubner, 1918. 108 s.

BOLL, Franz. *Sternbilder, Sternglaube und Sternsymbolik bei Griechen und Römern*. In *W. H. ROSCHER. Ausführliches Lexikon der griechischen und römischen Mythologie*. Leipzig: Teubner, 1884-1937. 6. Bd. str. 867-1071.

BURKERT, Walter. *Ancient Mystery Cults*. Cambridge: Harvard University Press, c1987. 181 s.

CUMONT, Franz. *Die Mysterien des Mithra: Ein Beitrag zur Religionsgeschichte der Römischen Kaiserzeit*. Leipzig u. Berlin: Teubner, 1923. 248 s.

DEUBNER, Ludwig. *Attische Feste*. Berlin: Akademie, 1956. 267 s.

GRAVES, Robert. *Řecké mýty*. Přel. J. Hanuš. Praha: Levné knihy, 2004. 744 s.

GUNDEL, Hans. *Zodiakos*. In *Paulys Realencyclopädie der classischen Altertumwissenschaft*. München: A. Druckenmüller, 1972. II. Reihe. 19. Hbd. str. 462-709.

GUNDEL, Wilhelm. *Sterne und Sternbilder im Glauben des Altertums und der Neuzeit*. Bonn: Kurt Schroeder, 1922. 353 s.

GURY Françoise. *Zodiacus*. In *Lexicon iconographicum mythologiae classicae*. Zürich u. München: Artemis, 1997. Bd. VIII/1. str. 490-497.

HELLER, Jan. *Starověká náboženství: Náboženské systémy starého Egypta, Mezopotámie a Kenaanu*. 2. vyd. Praha: Kalich, 1988. 440 s.

HÜBNER, Wolfgang. *Tierkreis*. In *DER NEUE PAULY: Enzyklopädie der Antike*. Stuttgart, Weimar: Metzler, 2002. Bd. 12/1. str. 553-563.

CHAPMAN, Allan. *Bohové na nebesích: astronomie, náboženství a kultura od starověku až po renesanci*. Přel. R. Damová. Praha: BB art, 2003. 277 s.

KARUSU, Semni. *Astra*. In *Lexicon iconographicum mythologiae classicae*. Zürich u. München: Artemis, 1984. Bd II/1. str. 907-927.

KERÉNYI, Karl. *Mytologie Řeků II: Příběhy hérůů*. Přel. J. Binder. Praha: OIKOYMENH, 1998. 350 s.

KLECZEK, Josip, ŠVESTKA, Zdeněk. *Astronomický a astronautický slovník*. Praha: Orbis, 1963. 510 s.

Mc LEAN, Charles Victor. *Babylonian Astrology and Its Relation to the Old Testament*. Toronto: The United Church Publishing House, 1929. 69 s.

LASENIC, Pierre de. Hermes Trismegistos a jeho zasvěcení. Praha: Trigon, 1991. 61s.

LINSLEY, Jack. Origins of Astrology. London: Frederick Muller, 1971. 480 s.

LONG, Anthony A. Hellénistická filosofie: Stoikové, epikurejci, skeptikové. Přel. P. Kolev. Praha: OIKOYMENH, 2003. 341 s.

TURCAN, Robert. Mithra a mithraismus. 1. vyd. Přel. V. Sysalová. Praha: Vyšehrad, 2004. 176 s.

SAXL, Fritz. Mithras: Typengeschichtliche Untersuchungen. Berlin: Heinrich Keller, 1931. 125 s.

STUCKRAD, Kocku von. Geschichte der Astrologie: Von den Anfängen bis zur Gegenwart. München: C. H. Beck, 2003. 412 s.

WHITFIELD, Peter. Astrology: A History. London: The British Library, 2001. 207 s.

Antická literatura:

Aratos: Phainomena: Sternbilder und Wetterzeichen. München: Haimeran, 1971. 168 s.

Cato, Marcius Porcius: O zemědělství. Přel. V. Zamarovský. Praha: SNPL, 1959. 149 s.

Gellius, Aulus: Atické noci. Přel. E. Vallová. Bratislava: Tatran, 1987. 233 s.

Hésiodos: Práce a dni. Přel. J. Nováková. Brno: Rovnost, 1950. 97 s.

Hyginus: Fabulae. Stutgardiae-Lipsiae: Teubner, 1993.

Hyginus: De astronomia lib. IV. Pisa: Giardini, 1976. 141s.

Iuvenalis, Decimus Iunius: O ženské zkaženosti: Satira šestá. Přel. Z. Vysoký. Praha: J. Nešněra, 1934. 81 s.

Martialis, Marcus Valerius: Posměšky a jízlivosti: Výbor z epigramů. Přebásnil R. Krátký. Praha: Československý spisovatel, 1983. 340 s.

Platón: Timaios a Kritias. Přel. F. Novotný. Praha: J. Laichter, 1919. 190 s.

Plinius Starší: Kapitoly o přírodě. Přel. F. Němeček. Praha: Svoboda, 1974. 352 s.

Suetonius Tranquillus, Gaius: Životopisy dvanácti císařů. Přel. B. Ryba. Praha: Svoboda, 1998. 582 s.

Vitruvius Pollio: Deset knih o architektuře. Přel. A. Otoupalík. 3. vydání. Praha: Arista: Baset, 2001. 438 s.

Elektronické zdroje:

Všeobecná encyklopedie Universum 3 [CD-ROM]. 2003.
Dostupné též z <<http://www.universum.cz>>

<<http://www.thelatinlibrary.com>>

Obrazová příloha:

- 1.** Babylónský hraniční kámen. V horní části znaky božské astrální triády, v dolní polovině některá znamení zvěrokruhu. Kolem 1100 př. n. l. Londýn, The British Mus. Převzato z WHITFIELD. 2001. str. 23.
- 2.** Část stropu v hrobce krále Sethiho I. 13. století př. n. l. Zobrazení dekanů, v horní části odpovídající hvězdy, ve spodní bohové. Údolí králů. Převzato z BARTON. 1994. str. 144.
- 3.** Reliéf se zvěrokruhem. Chrám bohyně Hathory v Dendeře. Uprostřed kruhu zobrazena jednotlivá znamení, po vnějším obvodu 36 dekanů, znázorněných v božské podobě. 1. stol. n. l. Převzato z BARTON. 1994. str. 145.
- 4.** Překresby znamení zvěrokruhu z chrámu bohyně Hathory v Dendeře. 1. st. n. l. 4a-Býk, Beran, Blíženci; 4b-Rak (Skarab), Lev; 4c-Panna, Váhy, Štír; 4d-Střelec, Kozoroh; 4e-Vodnář, Váhy. Převzato z LINSLEY. 1971. str. 154-159.
- 5.** Mithra jako kosmokratör. Mithra drží v jedné ruce zeměkouli, druhou se opírá o obíhající pás s vyobrazením zodiaku. V rozích čtyři roční období, dole havran, had a pes. 3. stol. n. l. Reliéf z Trevíru. Trevír, Rhein. Landesmus. Převzato z TURCAN. 2004. str. 134.
- 6.** Mithraický reliéf. Nad scénou tauroktonie je v oblouku zobrazeno sedm božstev zastupujících planety. Bologna, Museo civico. Převzato z TURCAN. 2004. str. 145.

7. Zrození Mithry z vejce. Reliéf z Housesteads (mithreum ve Vercovicium). Mithra držící pochodeň a meč, obklopený zvěrokruhem. Newcastle-upon-Tyne, Mus. of Antiquities of the University. Převzato z BARTON. 1994. str. 156.

8. Reliéf z mithrea v Sidónu. Mithra zabíjející býka, nad ním busty Měsíce a Sola, v rozích čtyři roční období. Mezi zobrazením psa, hada, havrana a ostatními prvky volně rozmístěna znamení zvěrokruhu. 188 n. l. Paříž, Louvre. Převzato z *LIMC* VI/2. 1992. str. 345.

9. Reliéf Ottaviana Zena. Mithra zabíjející býka, vlevo v hlavní scéně malý krab. Převzato z TURCAN. 2004. str. 53.

10. Stéla z Walbrooku. Mithra zabíjející býka s Cautem a Cautopatem po stranách. Kolem obíhající kruhový pás se zodiakem. V horních rozích Sol na kvadrize a Luna na bize tažené býky, v dolních rozích busty větrů. Londýn, London Mus. Převzato z TURCAN. 2004. str. 130.

11. Socha Aióna z Arles. Aión se znameními zvěrokruhu na těle umístěnými mezi záhyby hada. Seshora znamení Berana až Střelce, spodní čtvrtý záhyb hada a znamení Kozoroha, Vodnáře a Ryb chybí. Konec 2. stol. n. l. Arles, Arles Mus. Převzato z TURCAN. 2004. str. 136.

12. Socha Albani. Aión s vyobrazením čtyř znamení zvěrokruhu, neobvykle umístěnými na hrudi (Beran a Váhy) a stehnech (Rak a Kozoroh). Řím, Vatikánská knihovna. Převzato z *LIMC* I/2. 1981. str. 317.

13. Aión v kruhu s vyobrazením zodiaku. Aión jako okřídlený, nahý mladík drží pochodeň a žezlo. Tělo boha obtočeno hadem. V rozích personifikace větrů. 1. pol. 2. stol. n. l. Modena, Mus. Převzato z *LIMC I/2*. 1981. str. 314.

14. Mithraický reliéf z Heddernheimu (mithreum I). Nad scénou tauroktonie pás se znameními zvěrokruhu. Řada začíná zleva Beranem, všechna znamení nasměrována ke středu. Kolem 200 n. l. Wiesbaden, Mus. Wiesbaden. Převzato z *LIMC VI/2*. 1992. str. 335.

15. Mozaika z mithrea v Sentinu. Mladý Aión stojí uprostřed zvěrokruhu, který drží pravou rukou. Vpravo dole bohyně Tellus, kolem ní čtyři děti představující roční období. 3. stol. n. l. Mnichov, Glyptotéka. Převzato z *LIMC I/2*. 1981. str. 313.

16. AU statér, Kyréné. Zobrazení Ammóna v doprovodu berana. 375-308 př. n. l. Londýn, The British Mus. Převzato z *LIMC I/2*. 1981. str. 534.

17. Mramorová herma boha Ammóna. Římská kopie řeckého originálu. Ince Blundell Hall. Převzato z *LIMC I/2*. 1981. str. 536.

18. Zvoncový kratér. Europé běží vedle býka. Berlínský malíř. Kolem 480 př. n. l. Tarquinie, Mus. Naz. Převzato z *LIMC IV/2*. 1988. str. 32.

19. Nolanská amfora. Europé na býku. Malíř Achilla. Kolem 450 př. n. l. Berlín, Staatl. Mus. Převzato z *LIMC IV/2*. 1988. str. 36.

20. Červenofigurová lukánská oinochoe. Hermes zachraňuje Ió z Argova zajetí. Ió zobrazena s kravím tělem a ženskou hlavou s

rohy. Malíř Pisticci. 440-430 př. n. l. Boston, Mus. of Fine Arts. Převzato z *LIMC V/2*. 1990. str. 444.

21. Černofigurová neck-amfora. Héraklés bojuje s lernskou hydrou, pod ním na zemi leze krab. Vpravo Ioalos s pochodní. Skupina Leagros. 500-490 př. n. l. Státní muzeum, Berlín. Převzato z *LIMC V/2*. 1990. str. 56.

22. Atická černofigurová oinochoe. Héraklés zápasící se lvem. Amasidův malíř. Kolem 540 př. n. l. Paříž, Louvre. Převzato z *LIMC V/2*. 1990. str. 37.

23. Atická červenofigurová hydrie. Héraklés zápasící se lvem. Kleofradův malíř. Kolem 500 př. n. l. Řím, Villa Giulia. Převzato z *LIMC V/2*. 1990. str. 45.

24. Atická červenofigurová číše. Ganymédes obsluhuje na shromáždění bohů. Oltos. Pozdní 6. st. př. n. l. Tarquinie. Převzato z *LIMC IV/2*. 1988. str. 81.

25. Atická červenofigurová peliké. Ganymédes nalévá Diovi. Louvre, Paříž. Kolem 480 př. n. l. Převzato z *LIMC IV/2*. 1988. str. 81.

26. Mramorový vlys z Athén. Není zcela dochován. Zobrazeny athénské svátky, každý je uveden personifikací měsíce, ve kterém byl slaven, a zakončen odpovídajícím znamením zvěrokruhu. Výjevy původně začínaly měsícem *pyanopsionem* (říjen-listopad), později přeskupeny a začínaly *elaphebolionem* (březen-duben) a Štír, b-Střelec (vpravo jako střílející kentaur), c-Kozoroh, d-Beran, e-Blíženci a Rak, f-Lev (vlevo nad zobrazením Síría jako psa s paprsky kolem hlavy) a Váhy (zobrazené vpravo nahoře jako

klepeta štíra). Původní lokace neznámá, dnes kostel Hag. Eleutherios. Pravděp. 2.-1. stol. př. n. l. Převzato z *LIMC VI/2*. 1992. str. 257-259.

27. Apotheósa Hérakla. Severní strana náhrobního monumentu. Igel. Zobrazení zodiaku, uvnitř Héraklés s kyjem a lví kůží stoupá ve voze směrem k Minervě, která k němu natahuje ruku. V rozích personifikace čtyř větrů. Pol. 3. st. n. l. Trevír, Rhein. Landesmus. Převzato z *LIMC V/2*. 1990. str. 123.

28. Mramorový sarkofág. Uprostřed dvě roční období drží klipeus se zobrazením manželského páru. Kruh klipeu obsahuje znamení zvěrokruhu. Kolem 230 n. l. Pisa, Camposanto Monumentale. Převzato z *LIMC VI/2*. 1992. str. 591.

29. Mozaika z Münsteru. Sol na kvadrize uvnitř kruhu se zodiakem. Kolem pol. 3. stol. n. l. Bonn, Rheinisch. Landesmus. Převzato z *LIMC IV/2*. 1988. str. 376.

30. Artemis Efeská. Na hrudi Artemidy mezi dalšími výjevy vyobrazení uprostřed Blíženci (nalezato), vpravo Rak. Římská kopie řeckého originálu. Řím, Vatikán, Galleria dei Candelabri. Převzato z *LIMC II/2*. 1984. str. 569.

31. Artemis Efeská. Na hrudi Artemidy pás se znameními zvěrokruhu. Římská kopie pozdně helénistického originálu. Basilej, Antikenmus. Převzato z *LIMC II/2*. 1984. str. 571.

32. Gema (intaglie). Červený jaspis. Saturn na vozíku taženém dvěma hady. Nad ním znamení Vodnáře a Kozoroha. Paříž, Cabinet des Médailles. Převzato z RICHTER. 1971. Illustr. 64.

33. Oltář z Gabií. Mramorový disk. Na bocích disku zobrazena znamení zvěrokruhu v chronologickém pořadí, vedle každého znamení symboly božstva odpovídajícího měsíce. a-Střelec + pes Diany, Kozoroh+ osel Vesty, Vodnář + kohout Junony, b-Ryby + Neptunovi delfíni, Beran + sova Minervy, Býk + Venušina holubice, c-Blíženci + Apollónova trojnožka, Rak + želva Merkura, Lev + Jupiterův orel, d-Panna + ovocný košík Ceres, Váhy + pileus Vulcana, Štír + vlk Marta. 1.-2. st. n. l. Paříž, Louvre. Převzato z *LIMC VI/2*. 1992. str. 271.

34. Atlas Farneský. Atlas podpírá zeměkouli. V horní části znamení zvěrokruhu pod nimi ostatní souhvězdí. Kolem 150 n. l. Neapol, Mus. Nazionale. Převzato z BARTON. 1994. str. 158.

35. Mramorová plastika, tzv. Atlas Albani. Vousatý Atlas s obličejem natočeným doleva podpírá zeměkouli či disk s vyobrazením zvěrokruhu. Restaurováno. 2.-3. stol. n. l. Řím, Villa Albani. Převzato z *LIMC III/2*. 1986. str. 10.

36. Mramorová deska Bianchini z Aventinu. Uprostřed se nachází dva medvědi a drak, kteří znázorňují severní pól. Směrem ven následuje kruh s 12 zvířaty, dále dva kruhy klasického zvířetníku a ve vnější kružnici je 36 postav znázorňujících dekany, nad každým znamením vždy po třech. Na okraji kruhu jsou zobrazeny busty planetárních bohů. Zachovány jen fragmenty. Konec 2. stol. – poč. 3. stol. n. l. Paříž, Louvre. Převzato z *LIMC VIII/2*. 1997. str. 823.

37. Apulská číše. Keramika Gnathia. Zobrazení býka a lodi Argó. Zadní část býka je tmavší než přední. 5.-4. st. př. n. l. Státní muzeum, Berlín. Převzato z *LIMC II/2*. 1984. str. 681.

38. Funerální reliéf. Hrobka Antiocha I.. Korunovační horoskop ze 7. července 62. Dvanáct hvězd a jeden měsíční srpek umístěných na těle lva. Nahoře tři hvězdy představující Mars, Merkur a Jupiter (doloženo nápisem). Po roce 34 př. n. l. In situ. Převzato z BARTON. 1994. str. 148.

39. AE, Nikaia (Bithýnie). Antonius Pius (138-161 n. l.) Zeus sedí na trůnu uprostřed zvěrokruhu. Po stranách vozy Helia a Seléné. Pod ním bohyně Gáia a Thalassa. Převzato z *LIMC* VIII/2. 1997. str. 828.

40. AE, Perinthos (Thrákie). Alexandr Severus (222-235 n. l.) Zeus uvnitř zodiaku. Podobně jako předcházející. Převzato z *LIMC* VIII/2. 1997. str. 828.

41. Gema (odlitek). Hygeia s Asklépiem uprostřed zodiaku.. Helénistická doba. Kodaň, Mus. Copenhagen. Převzato z *LIMC* II/2. 1984. str. 646.

42. Překresba gemy s vyobrazením Pana. Pan uprostřed zodiaku, hraje na píšťalu, před ním koza a obětní oltář. 1. stol. př. n. l.-1. stol. n. l. Florencie, Mus. Arch. Převzato z *LIMC* VIII/1. 1997. str. 930.

43. Terakotový disk. Dioskúrové uvnitř kruhu se znameními zvěrokruhu. 3. stol. n. l. Brindisi, Mus. Arch. Převzato z *LIMC* VIII/2. 1997. str. 320.

44. Gema. Jaspis. Busty čtyř planetárních božstev, každé z nich má přiřazeno jedno znamení zvěrokruhu: Měsíc Býka, Slunce Pannu, Merkur Lva, Zeus Vodnáře. 3. stol. n. l. Kassel, Staatl. Kunstslg. Převzato z *LIMC* IV/2. 1988. str. 376.

45. Gema. Na přední straně znamení Kozoroha, Pany a Býka, na zadní Váhy, Štír a Ryby. Znamení ohraničena v samostatných polích. Augustova doba. Bonn, Rhein. Landesmus. Převzato z ZWIERLEIN-DIEHL. 2003. str. 140.

46. Gema. Žlutý jaspis. Kozoroha a Štír nad sebou směrem doprava. 2.-3. stol. n. l. Hague, Royal Coin Cabinet. Převzato z MAASKANT-KLEIBRINK. 1978. str. 162.

47. Gema s vyobrazením Kozoroha. Achát. Kozoroh směrem doleva, rovný ocas. 1. pol. 1. stol. př. n. l. Xanthen, Regionalmus. Převzato z PLATZ-HORSTER. 1994. Tf. 26.

48. Gema s vyobrazením Kozoroha. Oranžovo-červený karneol. Kozoroh směrem doprava, stočený ocas. 1. stol. n. l. Hague, Royal Coin Cabinet. Převzato z MAASKANT-KLEIBRINK. 1978. str. 113.

49. Gema s vyobrazením Kozoroha. Světle červený karneol. Kozoroh směrem doprava. Kozí hlava s rohy, stočený ocas s rybí ploutví na konci. 1. stol. př. n. l. Hague, Royal Coin Cabinet. Převzato z MAASKANT-KLEIBRINK. 1978. str. 37.

50. Mince Augusta. a-Augustus, na reversu Kozoroh se zeměkoulí mezi předními končetinami; b-Augustus, pod ním malý Kozoroh, na reversu krokodýl, symbol Egypta; c-Kozoroh na obou stranách při příležitosti navrácení vojenských standart od Parthů, na reversu Kozoroh se zeměkoulí a kormidlem, nad ním roh hojnosti, spojující Augusta s bohyní Fortunou a novým zlatým věkem. Augustova doba. Londýn, British Mus. Převzato z BARTON. 1994. str. 147.

51. Gemy. a-Štír uprostřed, vpravo hlava Berana a Váhy, vlevo hlava Býka a měsíční srpek, dole hvězda představující snad Slunce; b-bohyně s měsíčním srpkem na hlavě, vpravo Rak. Paříž, Bibliothèque Nationale. Převzato z BARTON. 1994. str. 154.

52. Gema s vyobrazením Štíra. Skelná pasta. 1. pol. 3. stol. n. l. Bonn, Rhein. Landesmus. Převzato z PLATZ-HORSTER. 1994. Tf. 15.

53. Gema. Oranžovo-červený karneol. Dvě ryby plující doprava. 2.-3. stol. n. l. Hague, Royal Coin Cabinet. Převzato z MAASKANT-KLEIBRINK. 1978. str. 167.

54. AE, Alexandrie, Antonius Pius. 144/145 n. l. Na každé minci jedno znamení zvěrokruhu, nad ním busta odpovídajícího božstva. a-Beran, b-Býk, c-Rak, d-Lev, e-Štír, f-Střelec, g-Kozoroh, h-Vodnář. Převzato z *LIMC* VIII/2. 1997. str. 321-322.

55. Gema. Achát. Střelec jako střílející kentaur, kolem něj hvězdy. Doba římského císařství, pravděp. 2.-4. stol. n. l. New York, Metr. Mus. Převzato z *LIMC* VIII/2. 1997. str. 322.

Převzato z:

BARTON, Tamsyn. Ancient Astrology. London: Routledge, 1994.

Lexicon iconographicum mythologiae classicae (LIMC). Zürich u. München: Artemis, 1981-1999.

LINSDAY, Jack. Origins of Astrology. London: Frederick Muller, 1971.

MAASKANT-KLEIBRINK, Marianne. Catalogue of the Engraved Gems in the Royal Coin Cabinet The Hague: The Greek, Etruscan and Roman Collections. Hague: F. Steiner, 1978.

PLATZ-HORSTER, Gertrud. Die antiken Gemmen aus Xanten II im Besitz des Archäologischen Parks/ Regionalmuseums Xanten, der Katholischen Kirchengemeinde St. Mariae Himmelfahrt Marienbaum sowie in Privatbesitz. Köln: Rheinland-Verlag; Bonn: Habelt, 1994.

PLATZ-HORSTER, Gertrud. Die antiken Gemmen im Rheinischen Landesmuseum Bonn. Köln: Rheinland-Verlag; Bonn: Habelt, 1984.

RICHTER, Gisela M. A. The Engraved Gems of the Greeks, Etruscans and Romans. Part II: Engraved Gems of the Romans. London: Phaidon, 1971.

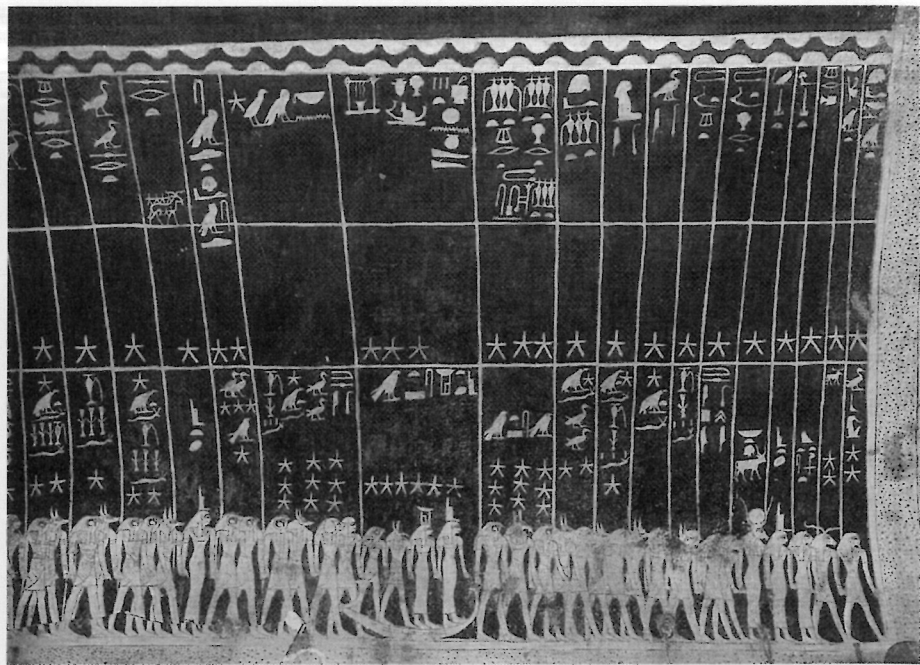
TURCAN, Robert. Mithra a mithraismus. 1. vyd. Přel. V. Sysalová. Praha: Vyšehrad, 2004.

WHITFIELD, Peter. Astrology: A History. London: The British Library, 2001.

ZWIERLEIN-DIEHL, Erika. Siegel und Abdruck: Antike Gemmen in Bonn. Bonn: Akademisches Kunstmuseum – Antikensammlung der Universität Bonn, 2003.



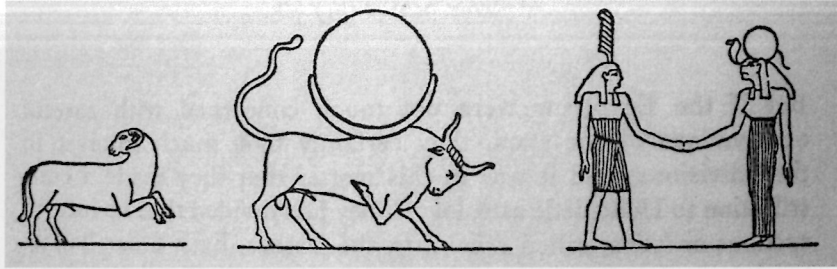
Obr. 1.



Obr. 2.



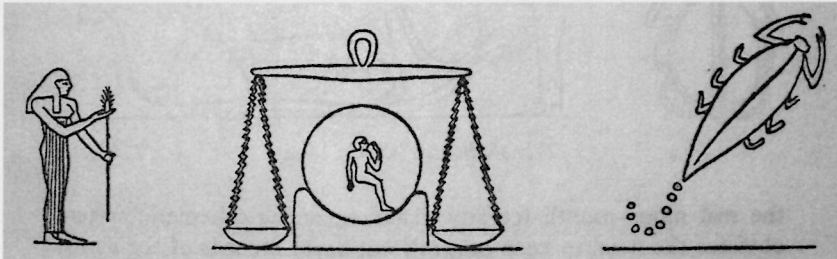
Obr. 3.



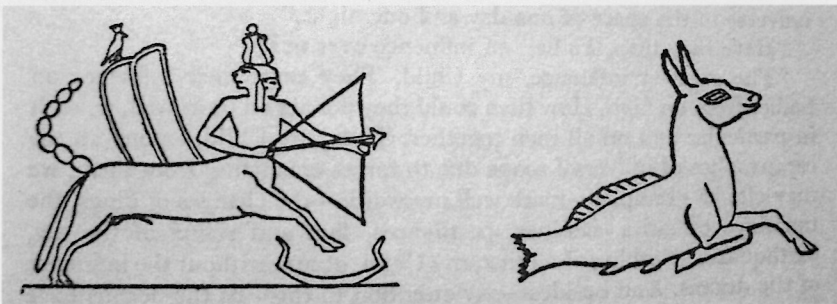
Obr. 4a



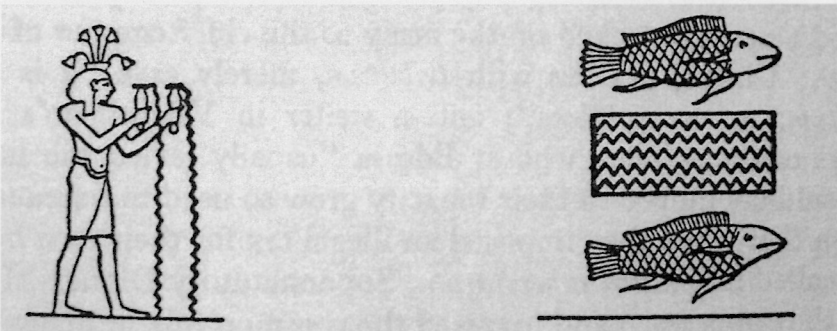
Obr. 4b



Obr. 4c



Obr. 4d



Obr. 4e



Obr. 5



Obr. 6



Obr. 7



Obr. 8



Obr. 9



Obr. 10



Obr. 11



Obr. 12



Obr. 13



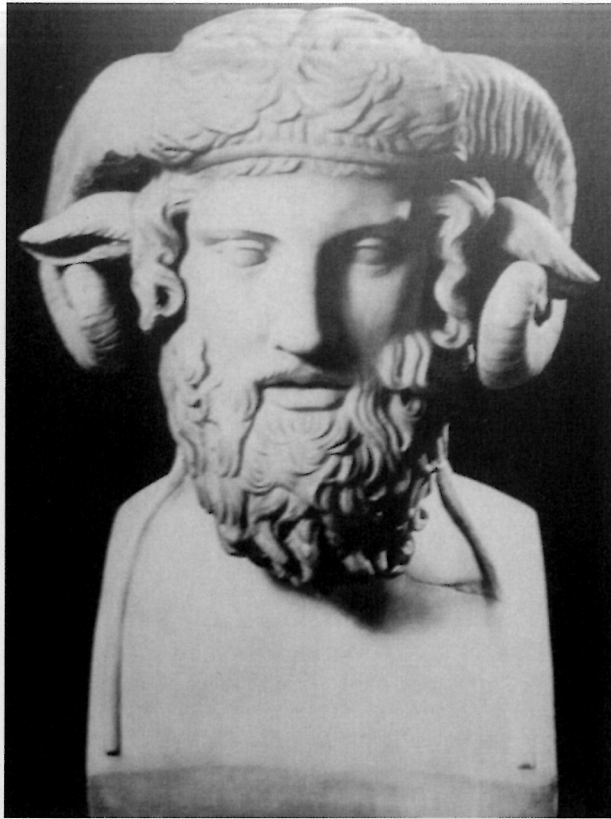
Obr. 14



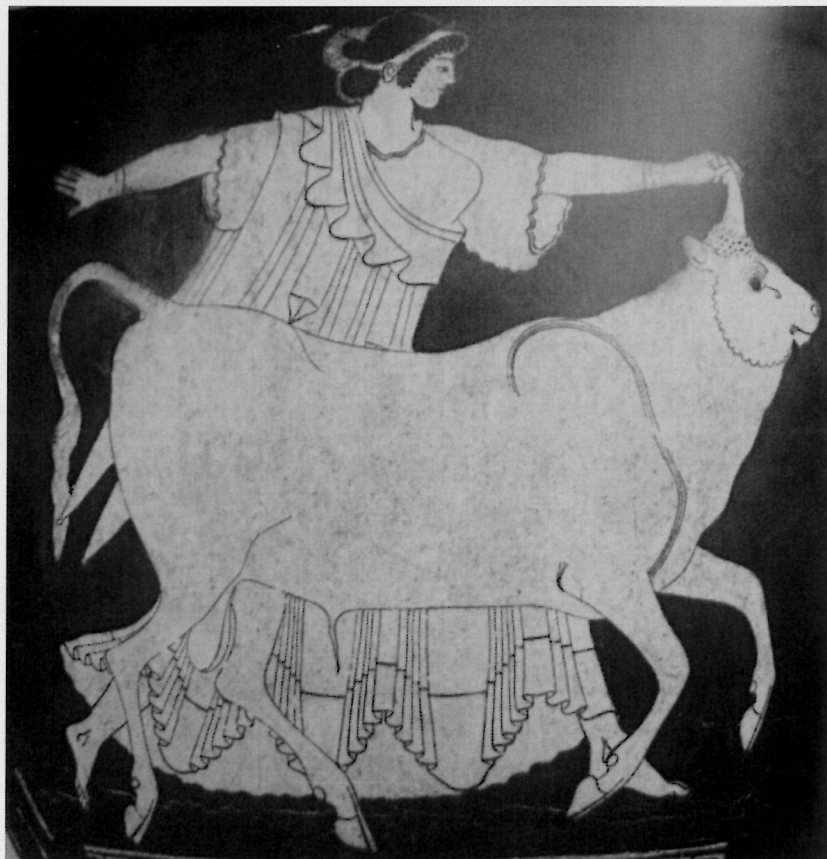
Obr. 15



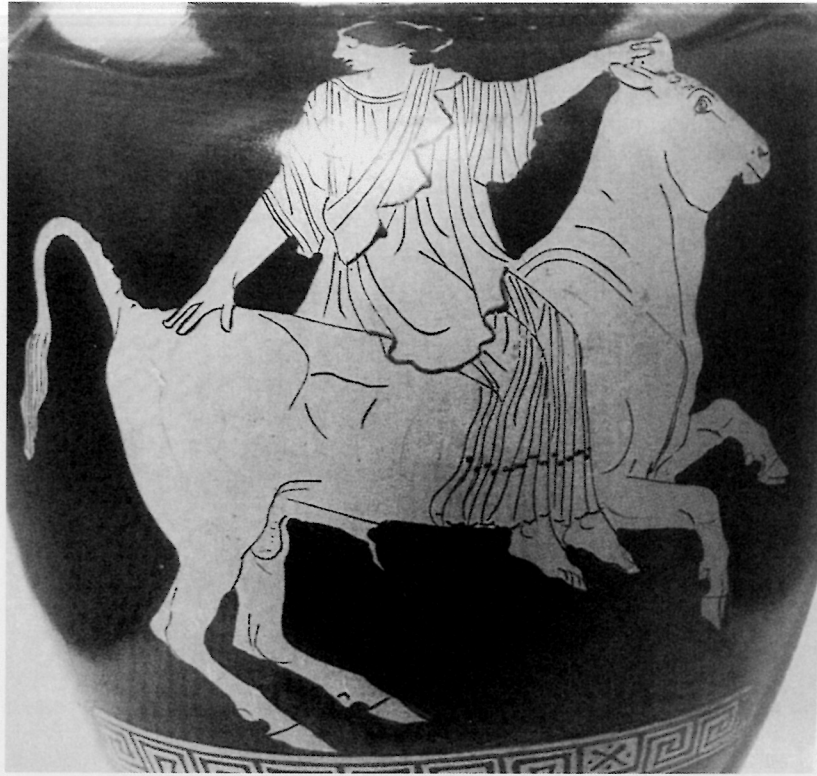
Obr. 16



Obr. 17



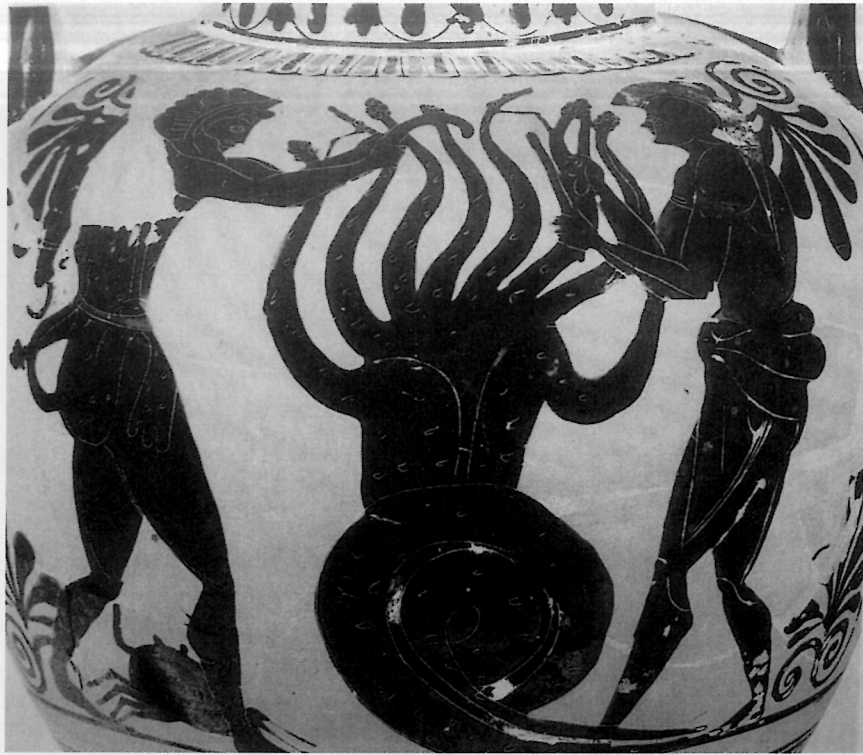
Obr. 18



Obr. 19



Obr. 20



Obr. 21



Obr. 22



Obr. 23



Obr. 24



Obr. 25



Obr. 26a



Obr. 26b



Obr. 26c



Obr. 26d



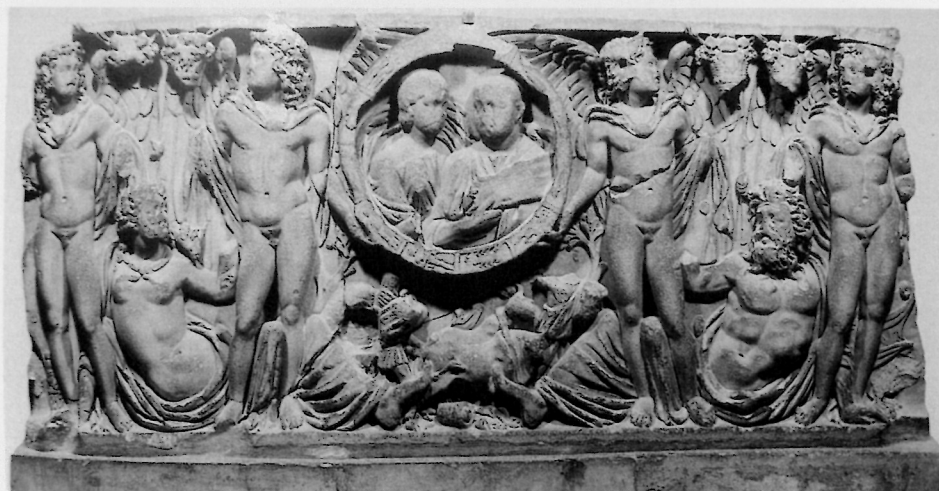
Obr. 26e



Obr. 26f



Obr. 27



Obr. 28



Obr. 29



Obr. 30



Obr. 31



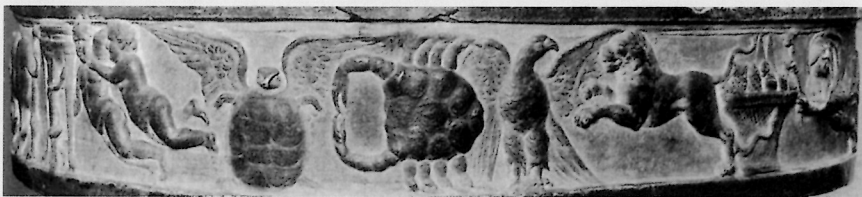
Obr. 32



Obr. 33a



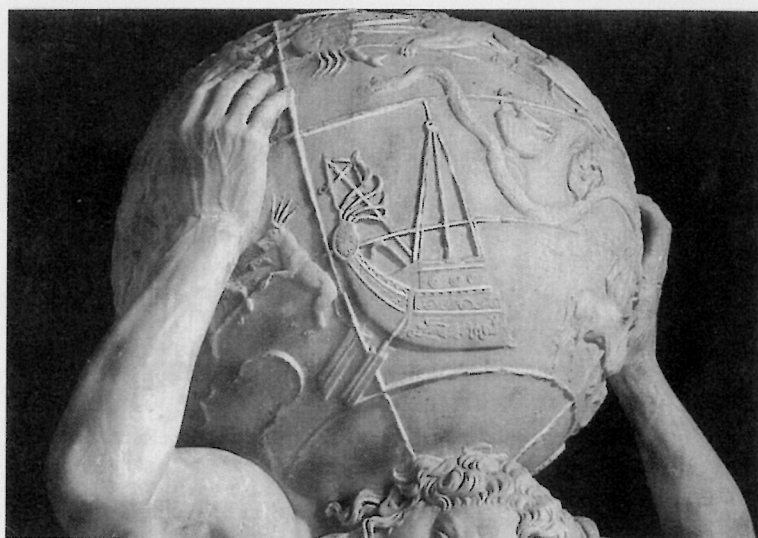
Obr. 33b



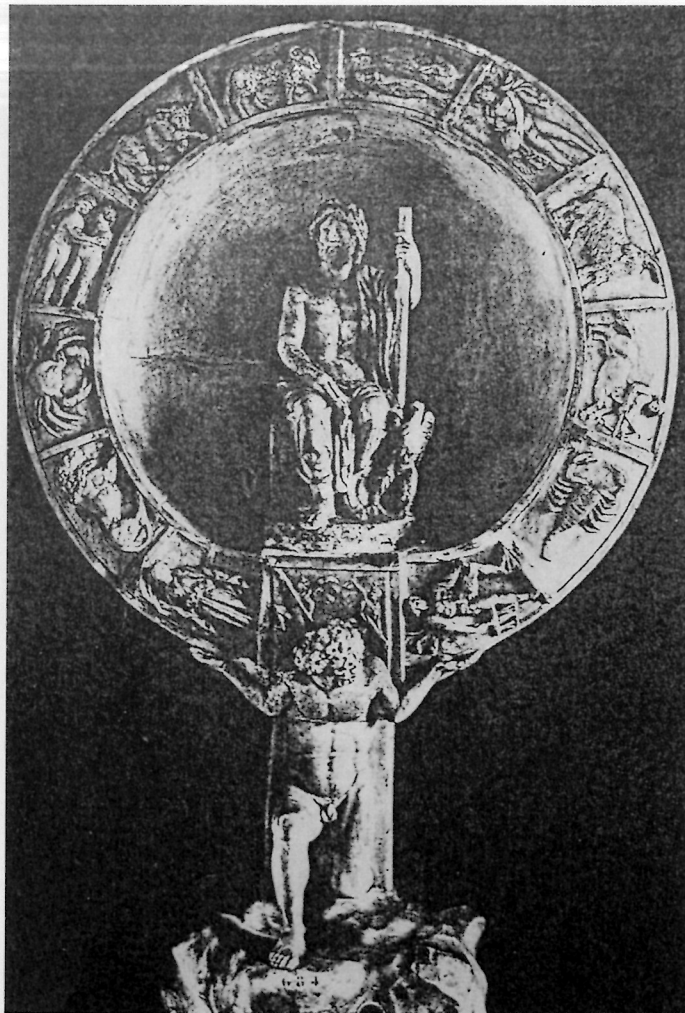
Obr. 33c



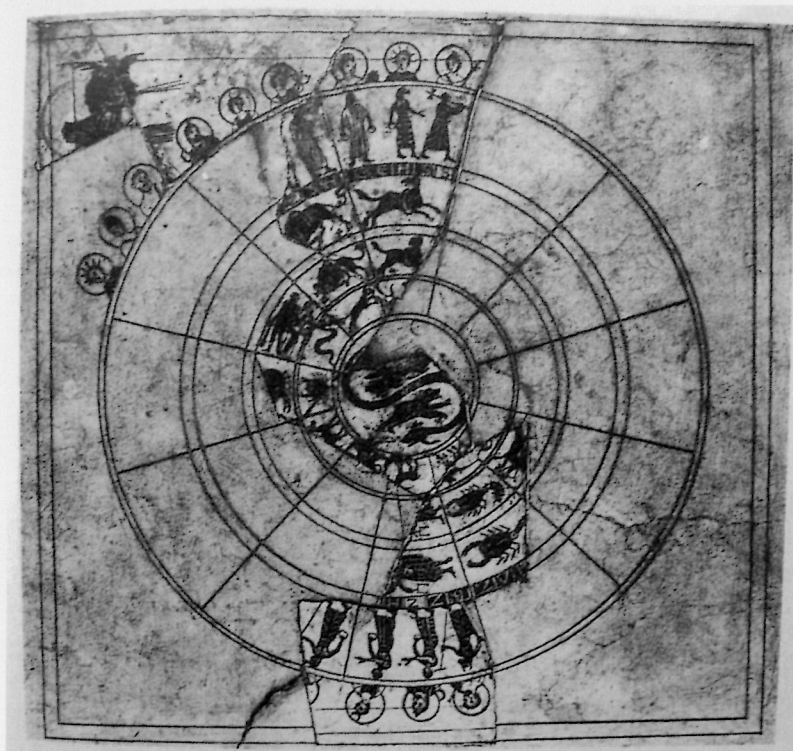
Obr. 33d



Obr. 34



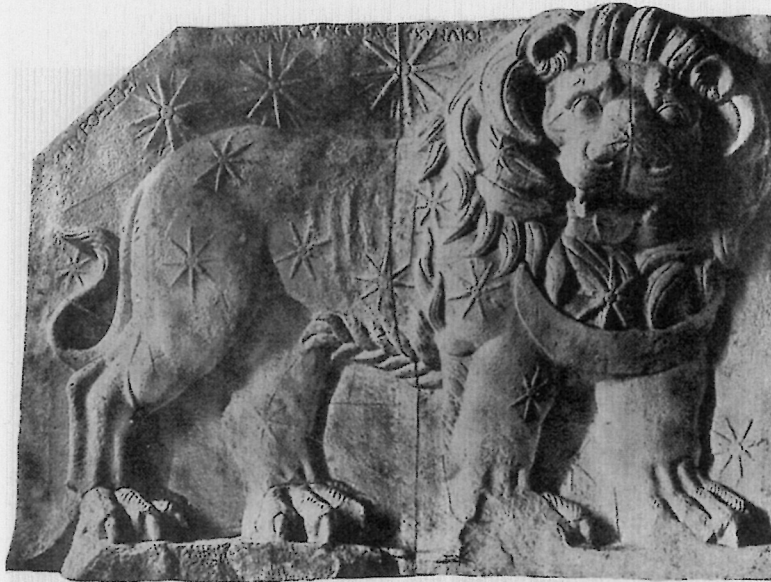
Obr. 35



Obr. 36



Obr. 37



Obr. 38.



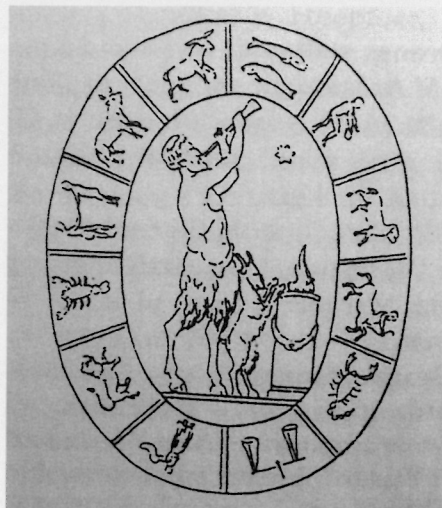
Obr. 39



Obr. 40



Obr. 41



Obr. 42



Obr. 43



Obr. 44



Obr. 45



Obr. 46



Obr. 47



Obr. 48



Obr. 49



Obr. 50



Obr. 51



Obr. 52



Obr. 53



Obr 54a



Obr 54b



Obr 54c



Obr 54d



Obr 54e



Obr 54f



Obr 54g



Obr 54h



Obr. 55