

UNIVERZITA KARLOVA V PRAZE

FILOZOFICKÁ FAKULTA

Katedra sociální práce

Bc. Barbora Kadlecová

**Potřeby pracovníků intervenčních center při
práci s ohroženými osobami**

**Needs of intervention center workers at work
with persons threatened by domestic violence**

Diplomová práce

Praha 2011

Vedoucí práce: PhDr. Olga Havránková

Autor práce: **Bc. Barbora Kadlecová**
Vedoucí práce: **PhDr. Olga Havránková**
Oponent práce: **PhDr. Daniela Vodáčková**
Datum obhajoby: 2011
Hodnocení:

Poděkování

Na tomto místě bych ráda poděkovala vedoucí práce PhDr. Olze Havránkové, která mi byla velkou oporou a poskytla mi mnoho cenných podnětů. Dále bych ráda poděkovala všem pracovníkům a pracovnícím intervenčních center, kteří se účastnili mého výzkumu a všem, kteří mě podporovali.

Prohlášení

Prohlašuji, že jsem diplomovou práci vypracovala samostatně, že jsem řádně citovala všechny použité prameny a literaturu a že práce nebyla využita v rámci jiného vysokoškolského studia či k získání jiného nebo stejného titulu.

V Praze dne 11.1.2011

Bc. Barbora Kadlecová

Abstrakt

Diplomová práce „Potřeby pracovníků intervenčních center při práci s ohroženými osobami“ v teoretické části definuje základní pojmy, které se k problematice vztahují – násilí, týrání, domácí násilí, násilná osoba, ohrožená osoba, vykázaná osoba a vykázaní. Zároveň vymezuje charakteristiky práce s ohroženými osobami a postavení intervenčních center v systému služeb. Pojednává o kompetencích jednotlivých orgánů a institucí, jež poskytují podporu a pomoc ohroženým osobám. Podrobně rozebírá sociální službu intervenčního centra, se zaměřením na jeho poslání, cílovou skupinu, zákonem dané povinnosti a interdisciplinární spolupráci. Pro srovnání uvádí zahraniční zkušenosti, které se staly zdrojem pojetí v České republice.

V praktické části prezentuje průběh a výsledky dotazníkového šetření provedeného mezi pracovníky intervenčních center v celé ČR. Cílem výzkumu bylo zjistit do jaké míry jsou naplněny jejich potřeby při práci s ohroženými osobami. K vymezení potřeb byl využit systém základních vývojových potřeb podle Alberta Pessa a Diane Boyden-Pesso, s nimiž pracuje Pesso Boyden psychomotorický systém.

Výsledky výzkumu ukázaly relativně vysokou míru naplnění potřeb pracovníků intervenčních center a zároveň vymezily oblasti, ve kterých je nezbytné další zlepšení. Mezi nimi se jako nejvýraznější ukazuje potřeba zajištění vyšší geografické dostupnosti návazných služeb v jednotlivých krajích a jejich specializace na specifické cílové skupiny.

Abstract

Diploma thesis „Needs of intervention center workers at work with persons threatened by domestic violence“ defines basic concepts in the theoretical section that relate to topic – violence, abuse, domestic violence, violent person, threatened person, expelled person, expulsion. The thesis also defines characteristics of working with threatened persons and the status of intervention centers in the system of services. Besides that, it deals with the authorization of the institutions that provide support and help to threatened persons. In detail talks about social service – intervention center – focusing on its mission, target group, the statutory duties and interdisciplinary cooperation. Experience from abroad, that was originally the source of inspiration for building the intervention centers in the Czech Republic, is surveyed.

The practical section presents the results of the research that was focused on the intervention centers workers in Czech Republic. The aim of the research was to find out to what extent their needs at work with threatened persons are satisfied. The system of basic developmental

needs (Pesso Boyden System Psychomotor) by Albert Pesso and Diane Boyden-Pesso was used to define the needs. The results of the research lead to the conclusion that intervention center workers needs are relatively well satisfied. Nevertheless, areas of further improvement were also identified. The need mentioned most often is that there should be better geographical availability of consequent social services in every locality and the need to specialize them more to specific target groups.

Klíčová slova

Domácí násilí, intervenční centrum, ohrožená osoba, potřeby, vykázaní.

Keywords

Domestic violence, intervention center, threatened person, needs, expulsion.

Obsah

Seznam zkratek	9
1. Úvod	10
2. Domácí násilí – vymezení pojmů	13
2.1 Násilí	13
2.2 Týrání	14
2.3 Domácí násilí	14
2.4 Úvod k pojmům násilná a ohrožená osoba	16
2.4.1 Násilná osoba	16
2.4.2 Ohrožená osoba	17
2.5 Vykázaná osoba	18
2.6 Vykázání	18
3. Charakteristika práce s ohroženými osobami a struktura zdrojů pomoci	20
3.1 Charakteristika práce s ohroženými osobami	20
3.2 Struktura zdrojů pomoci	22
3.2.1 Policie ČR	24
3.2.2 Orgány sociálně právní ochrany dětí	29
3.2.3 Soudy trestní a civilní	31
3.2.4 Nestátní neziskové organizace specializované na pomoc ohroženým osobám	35
4. Intervenční centra	38
4.1 Cílová skupina IC	39
4.2 Služby poskytované intervenčními centry	40
4.3 Povinnosti intervenčních center v situacích vykázaní	41
4.4 Poslání intervenčních center	42
4.5 Personální složení a otevírací doba	46
4.6 Interdisciplinární spolupráce	46
4.7 Co ztěžuje práci pracovníkům IC	48
4.8 Asociace pracovníků intervenčních center ČR, o.s.	49
5. Zahraniční zdroje a zkušenosti, legislativní rámec ČR	51
5.1 Mezinárodní legislativní rámec	51
5.2 Evropské zkušenosti s řešením domácího násilí	52
5.2.1 Rakouský model ochrany před domácím násilím	52
5.2.2 Španělský model ochrany před domácím násilím	54

5.2.3	Holandský model ochrany před domácím násilím.....	54
5.3	Legislativní rámec ČR	55
6.	Praktická část	56
6.1	Cíle výzkumu.....	57
6.2	Metodika	57
6.2.1	Popis dotazníku	57
6.2.2	Postup při vyhodnocování dotazníku	58
6.2.3	Distribuce dotazníků.....	59
6.3	Cílová skupina	59
6.4	Výzkumné předpoklady	60
6.5	Výzkumné otázky, obsah dotazníku	60
6.6	Vyhodnocení dotazníků	61
6.7	Shrnutí výzkumu.....	76
7.	Závěr	80
	Použitá literatura	82
	Seznam příloh	88
	Přílohy	89

Seznam zkratk

IC	intervenční centrum
NNO	nestátní neziskové organizace
OSPOD	orgán sociálně právní ochrany dětí
PBSP	Pesso Boyden System Psychomotor, česky Pesso Boyden psychomotorický systém

1. Úvod

Domácí násilí je tématem, které bylo po dlouhou dobu tabuizováno. V posledních několika letech se přístup k domácímu násilí velmi zásadně změnil. Byla vytvořena nová opatření vedoucí k ochraně ohrožených osob, došlo ke změnám v legislativě a vznikla zcela nová sociální služba – intervenční centrum. Zároveň se čím dál častěji objevují kampaně zaměřené na zvýšení informovanosti veřejnosti o domácím násilí. Tyto kampaně mají přiblížit téma domácího násilí všem vrstvám obyvatel, podpořit ohrožené osoby v řešení násilné situace a zároveň odstranit mýty a předsudky, které i nadále hrají při řešení situací domácího násilí velmi zásadní negativní roli.

Velkou změnou, která se odehrála v roce 2007 bylo zavedení institutu vykázání do praxe. Policie ČR dostala možnost vykázat násilnou osobu ze společného obydlí na dobu 10 dnů. Tím bylo konečně poukázáno na to, že násilná osoba je tou, která by měla být za své chování potrestána. Do této doby ohrožené osoby opouštěly společné obydlí a byly nuceny hledat bezpečné útočiště i přesto, že nebyly těmi, kdo se choval protiprávně. O vykázání násilné osoby mohou rozhodovat také soudy, což je důležité pro ohrožené osoby, které chtějí svojí situaci řešit a přitom nedošlo k vykázání policejnímu.

Spolu s tímto byl novelizován zákon č. 108/2006 Sb., o sociálních službách. Jak jsem již zmínila výše, jednou z důležitých změn byl vznik intervenčních center, nové sociální služby specializované na podporu a pomoc osobám ohroženým domácím násilím.

V současné době je po celé České republice 15 intervenčních center. Některá z nich mají navíc detašovaná pracoviště v menších městech. Jejich práce se ukazuje jako velmi přínosná. Statistiky vykazují velké množství poskytnutých telefonických i osobních konzultací. Zároveň je zde velmi důležitá intervence v případech, kdy došlo k vykázání násilné osoby policií nebo soudem.

Vzniklo také důležité občanské sdružení Asociace pracovníků intervenčních center, jež si klade cíle především v oblastech podpory členů Asociace, v jejich vzdělávání, rozvoji a zvyšování kvality sociální služby intervenčního centra. Dále má cíle v oblasti spolupráce a výměny informací.

Neustále se také zvyšuje informovanost o domácím násilí u pracovníků sociálních služeb, policistů, soudců, zdravotníků a dalších, kteří se podílí na řešení domácího násilí spolu s ohroženou osobou. Tento proces spočívá především v dalším vzdělávání a setkávání multidisciplinárních týmů.

Je důležité si uvědomit, že za těmito změnami stojí lidé, kteří se problematice domácího násilí věnují, kteří pracují na změnách a zlepšení v přístupu a v systému pomoci. Tito pracovníci se při své práci setkávají s dilematy, frustracemi a dalšími okolnostmi, které jejich práci ztěžují.

Svou diplomovou práci jsem se proto rozhodla zaměřit na potřeby pracovníků intervenčních center při práci s ohroženými osobami. Považuji za velmi nutné věnovat prostor a pozornost těm, kdo denně přicházejí do kontaktu s obtížným tématem domácího násilí. Zároveň právě pracovníci intervenčních center jsou schopni zhodnotit fungování sociální služby a poukázat na nedostatky.

Potřeby pracovníků, kterým bude tato práce věnována jsou potřeby pracovní – tedy ty, které se pojí k výkonu práce.

Je nutné si uvědomit, že pokud tyto potřeby budou uspokojeny, bude práce pro pracovníky snazší, přehlednější.

Práce je rozdělená na teoretickou a praktickou část. Součástí teoretické části jsou čtyři kapitoly. Praktická část je samostatnou kapitolou.

První kapitola teoretické části je nazvaná Vymezení pojmů a zaměřuje se na vymezení pojmů, které se k tématu diplomové práce pojí a které se v práci opakovaně objevují.

Jsou zde definovány pojmy související s domácím násilím; konkrétně pojmy násilí, týrání, domácí násilí, násilná a ohrožená osoba, vykázaná osoba a vykázaní. Tyto pojmy se také velmi úzce vztahují k intervenčním centrům a jejich činnosti.

Cílem první kapitoly je nalézt definice základních pojmů, které v práci používám, za účelem sjednocení vnímání těchto pojmů různými autory a čtenáři pro potřeby této práce.

Druhá kapitola s názvem Charakteristika práce s ohroženými osobami a struktura zdrojů pomoci je věnována tématu práce s ohroženými osobami – specifikům práce, formám pomoci a standardům práce s ohroženými osobami.

Dále je zde zachycena struktura zdrojů pomoci, tedy všechny orgány, instituce a organizace, jež se zapojují do řešení domácího násilí s cílem podpory a pomoci ohroženým osobám. Jsou zde vymezeny povinnosti a práva zainteresovaných složek, jejich limity, možnosti a pravomoci. Toto vymezení doplňuje definování postavení jednotlivých složek v systému.

Cílem druhé kapitoly je zmapovat systém pomoci ohroženým osobám za účelem nalezení postavení intervenčních center v rámci tohoto systému. Spolu s tím také vyjasnění rolí jednotlivých složek v systému.

Třetí kapitola nazvaná Intervenční centra je celá věnovaná sociální službě intervenční centrum, které je zde vymezeno tak, jak jej definuje zákon, dále se věnuji jeho poslání, činnosti, cílové skupině, povinnostem, limitům a dalším informacím, které se k němu vztahují.

Cílem této kapitoly je převážně teoreticky definovat intervenční centra a ujasnit si tak jejich roli, náplň činnosti a zároveň také částečně nahlédnout na nároky, jež jsou na pracovníky kladeny.

Čtvrtá kapitola se nazývá Zahraniční zdroje a zkušenosti, legislativní rámec ČR a je zaměřená na mezinárodní legislativní rámec, evropské zkušenosti s řešením domácího násilí a na legislativní rámec ČR.

Cílem této kapitoly je především zachytit legislativní rámce, ve kterých se řešení domácího násilí pohybuje spolu s uvedením jednotlivých zákonů, které se k domácímu násilí vztahují. Dále jsou zde představeny zkušenosti evropských zemí s řešením domácího násilí, se zaměřením na intervenční centra a institut vykazání. Více prostoru je věnováno rakouskému řešení, jež se stalo vzorem pro Českou republiku.

Pátá kapitola popisuje praktickou část diplomové práce. V souladu s jejím tématickým zaměřením jsem provedla dotazníkové šetření mezi pracovníky intervenčních center v celé České republice s cílem zjistit do jaké míry jsou naplněny jejich potřeby při práci s ohroženými osobami. Cílem praktické části je představit výzkum, jeho cíle, cílovou skupinu, metodiku, výzkumné předpoklady, popis průběhu šetření, prezentaci získaných odpovědí a celkových výsledků.

2. Domácí násilí – vymezení pojmů

Přístup k domácímu násilí ze strany laické i odborné společnosti prošel v posledních několika letech zásadním vývojem. Nejen, že vstoupily v platnost zákony, které na domácí násilí reagují, byly vytvořeny další sociální služby na pomoc osobám, kterých se domácí násilí týká, více pozornosti je také věnováno prevenci. Pojmy, které se s domácím násilím pojí reagují na tyto změny. Zároveň také stále více vedou k uvědomění si toho, že domácí násilí je pácháno na osobách obou pohlaví, ale také, že je pácháno osobami obou pohlaví. V této kapitole se budu věnovat vymezení pojmů, které budu v diplomové práci používat. Považuji toto za nezbytně nutné pro pochopení některých vyjádření.

2.1 Násilí

„Násilím rozumíme zlé nakládání, tělesné útoky, pohrůžky obdobným chováním nebo jednáním, které působí újmu na fyzickém, sexuálním nebo psychickém zdraví druhé osoby. Jde o agresi jedné osoby proti druhé (nebo jejich většímu počtu), jejímž cílem je ublížit, poškodit, poranit nebo zabít.“

(Voňková in Voňková, Spoustová, 2008, s.13)

Násilí tedy spočívá ve využití síly, která má vést k překonání nesouhlasu nebo odporu. Lze jej považovat za prostředek nebo způsob jednání, kterým se jedinec či skupina snaží dosáhnout určitého cíle.

Může mít několik podob - mezi tyto podoby patří násilí fyzické, psychické, sexuální, emocionální, sociální. Cíl, míra intenzity užitého násilí, okolnosti, prostředí, ve kterém je násilí užíváno a jeho následky se liší.

Násilí je charakteristické tím, že síly mezi útočníkem/násilnou osobou a napadeným/ohroženou osobou jsou nevyrovnané. Útočník se nachází v postavení, ve kterém disponuje mocí a v rámci útoku jí také zneužívá. Napadený je naopak v pozici, která je často charakteristická bezmocí, nemožností se z násilného napadání vymanit. Jeho fyzické i psychické síly jsou většinou slabší a proto se mu situace jeví jako bezvýchodná. V některých situacích však mohou být síly mezi útočníkem a napadeným téměř v rovnováze.

Voňková in Voňková, Huňková (2008) uvádí, že v českém právu není pojem násilí definován. Odkazuje pouze na § 89 odst. 6 trestního zákona, který říká, že násilí je prostředkem k dosažení nějakého cíle.

Pojem násilí tedy označuje takové jednání či chování, které má pomoci útočníkovi dosáhnout svého cíle bez ohledu na druhého. Dochází při něm k využití nerovného postavení a síly, která vede k narušení integrity napadeného.

Za násilné chování považujeme takové projevy, činnosti či jednání, které v sobě zahrnují prvky násilí.

2.2 Týrání

„Týrání je chování vedoucí k fyzické nebo psychické újmě druhého člověka.“

(Hartl, 2004, s.283)

„Týrání je zlé nakládání s osobou blízkou nebo jinou osobou žijící s pachatelem ve společně obývaném bytě nebo domě, vyznačující se vyšším stupněm hrubosti a bezcitnosti a určitou trvalostí, které tato osoba pociťuje jako těžké příkoří. K tomu je třeba uvést, že trvalost pachatelova jednání je nutno posuzovat v závislosti na intenzitě zlého nakládání. Nevyžaduje se, aby šlo o jednání soustavné nebo delší dobu trvající. Může jít o zlé nakládání působením fyzických útrap, ale i o zlé nakládání v oblasti psychické.“

(Nejvyšší soud České republiky, 2010)

Týráním se rozumí takové chování k druhému, které je charakteristické hrubostí a bezcitností a které způsobuje dlouhodobou fyzickou a psychickou újmu.

2.3 Domácí násilí

Pojem domácí násilí označuje velmi širokou problematiku, která v sobě zahrnuje různé přístupy a pojetí.

Obsah pojmu domácí násilí je často společností zaměňován s obsahem pojmu partnerské násilí¹. Tuto záměnu podporuje, podle mého názoru, především to, že se společnost setkává nejčastěji s podobou domácího násilí jako násilí partnerského. Případy domácího násilí, kdy osoba ohrožená a násilná byly v jiném vztahu než partnerském nejsou ve společnosti tolik známé. Zároveň si uvědomuji, že partnerské násilí je formou domácího násilí, která je nejčastější. Ztotožňuji se s následující definicí domácího násilí:

¹ „Partnerské násilí se odehrává mezi lidmi, kteří jsou nebo byli spojeni společným soukromím.“ (Marvánová – Vargová, Pokorná, Toufarová, 2008, s.9)

„Domácí násilí – obecná definice zahrnuje všechny formy násilí kteréhokoliv člena domácnosti vůči jinému členovi domácnosti (tedy partnerské i mezigenerační násilí).“ (Marvánová-Vargová, Vavroňová, 2008, s. 5)

„Domácím násilím se zpravidla označuje týrání a násilné jednání, odehrávající se mezi osobami blízkými žijícími spolu ve společném bytě nebo domě, kdy jedna násilná osoba získává a udržuje nad druhou moc a kontrolu.“ (Bednářová, Macková, Prokešová, 2006, s.9)

Domácí násilí je charakteristické tím, že se odehrává mezi osobami blízkými, které žijí ve společném bytě či domě, je dlouhodobé a latentní. Násilné útoky ze strany násilné osoby se neustále opakují, stupňují a stávají se intenzivnějšími. Na rozdíl od jiných forem násilí jsou role násilné a ohrožené osoby jasně vymezené a v průběhu domácího násilí se nemění. Na jedné straně tedy stojí násilná osoba využívající své síly, moci a kontroly, na straně druhé osoba ohrožená, proti níž jsou útoky namířeny.

Typy domácího násilí se shodují s výše vymezenými typy násilí – jedná se o fyzické útoky, psychické týrání, ekonomické, sociální a sexuální násilí. Nevyskytují se v izolované podobě, ve většině případů dochází k prolínání více typů násilí. Považuji za velmi důležité upozorňovat na jednotlivé typy domácího násilí prostřednictvím médií a kampaní proti domácímu násilí, aby došlo k odstranění předsudků a přesvědčení, že domácí násilí je pouze fyzického charakteru.

Proces domácího násilí lze rozdělit do jednotlivých fází či cyklů, které mají za cíl upevnit moc násilné osoby a zároveň vymezit role. Spolu s domácím násilím se pojí mnoho mýtů, které se pomalu daří zmírňovat. Stále se však ve společnosti vyskytují a pro mnohé jsou závazné.

Pojmem domácí násilí je označováno násilné jednání, jež se odehrává mezi osobami blízkými žijícími ve společném domě či bytě. Je charakteristické dlouhodobostí, latencí, jasně vymezenými rolami a zvyšování frekvence a intenzity násilí.

S domácím násilím jsou spojeny závažné následky na fyzickém i duševním zdraví ohrožené osoby. Domácí násilí se vyskytuje ve všech společenských vrstvách, neovlivňuje její vzdělání, rasa, věk, pohlaví ani ekonomická situace rodiny, ve které se odehrává.

2.4 Úvod k pojmům násilná a ohrožená osoba

V souvislosti s domácím násilím se dříve používala převážně označení oběť a pachatel (případně násilník, agresor). Poslední dobou začíná převládat označení ohrožená a násilná osoba. Domnívám se, že tento posun přináší jedno velké pozitivum – posun od dříve používaných pojmů oběť a pachatel obsahujících zabarvení, které nás nutí uvažovat o situaci domácího násilí jedním směrem.

Pojem oběť a pachatel podle mého názoru vyvolávají následující vnímání:

a) Oběť je slovo ženského rodu, které v nás může vyvolávat dojem, že domácí násilí je páčáno pouze na ženách a které v sobě obsahuje určitý podtón stavějící jedince do pasivní role někoho, kdo přijímá rozhodnutí ostatních a není schopen se bránit.

b) Pachatel je slovo mužského rodu, které naopak může vyvolávat dojem, že násilí páchají muži².

Zároveň však jasně sděluje, že pachatel je někdo, kdo spáchal trestný čin, za který by měl být potrestán.

Pojmy ohrožená a násilná osoba oproti tomu jsou alespoň stejného rodu a tím nevyvolávají pocit jednoznačného rozdělení rolí v domácím násilí na základě pohlaví.

Představené pojetí se blíží pojetí Marvánové-Vargové a Vavroňové (2008, s. 9), které říkají:

„Termín oběť zcela neodpovídá charakteristice osoby, které mají vlastní zkušenost s domácím násilím. Vyvolává totiž dojem pasivního přístupu a přijímání. Oběti však aktivně vytvářejí strategie jak se vyhnout opakování a eskalaci násilí. Přesněji by se tedy mělo hovořit o osobách, které zažily či mají zkušenost s domácím násilím.“

Marvánová-Vargová a Vavroňová (2008) dále definují pachatele domácího násilí jako osobu, která se dopouští některé z forem domácího násilí. V definici dále upozorňují na to, že pro usnadnění práce s textem užívají při označení pachatele domácího násilí mužského rodu, i přesto, že jsou si vědomy, že se domácího násilí mohou dopouštět i ženy.

2.4.1 Násilná osoba

„Násilnou osobou se rozumí osoba, která ohrožuje jinou osobu (ohroženou osobu) na životě, zdraví, svobodě nebo lidské důstojnosti a společně s ohroženou osobou obývá byt nebo dům, popřípadě jsou či byly spolu s ohroženou osobou v intimním, rodinném či jiném

² Zde bych ráda poznamenala, že se tento rozbor týká pouze uvědomění si toho, jak na nás mohou působit slova. Jsem si vědoma, že statistiky posledních let jednoznačně ukazují, že domácí násilí je páčáno ve většině případů na ženách.

obdobném vztahu a vzhledem k aktuální zadokumentované situaci, předešlým incidentům a riziku reálného ohrožení lze důvodně předpokládat, že tato osoba se bude dopouštět i nadále násilí vůči ohrožené osobě.“ (Voňková et al., 2007, s.37)

„Osoba násilná = osoba, která se násilí dopouští.“ (Interdisciplinární tým města Brna pro oblast domácího násilí, 2009)

Pojmem násilná osoba se obecně označuje osoba, která se chová násilně vůči jiné osobě. Při používání pojmu násilná osoba v situacích domácího násilí si musíme uvědomit, že tato sdílí s společný dům či byt s osobou vůči které se chová násilně (označované pojmem ohrožená osoba) a jsou tedy v každodenním kontaktu.

2.4.2 Ohrožená osoba

Podle zákona č. 135/2006 Sb., kterým se mění některé zákony v oblasti ochrany před domácím násilím je ohroženou osobou osoba ohrožená útokem.

„Ohroženou osobou se rozumí osoba, proti které směřuje domácí násilí ze strany násilné osoby; jedná se většinou o osobu, která společně s násilnou osobou obývá dům nebo byt, popřípadě je nebo byla s násilnou osobou v intimním vztahu.“

(Voňková et al., 2007, s.37)

Je důležité říci, že ohroženou osobou se může stát každý. Nezáleží na pohlaví, věku, rase, náboženském vyznání nebo příslušnosti k jiné skupině lidí. Domácí násilí se neodvíjí ani od povahových vlastností nebo mentální vyspělosti ohrožené osoby.

Samotné slovo ohrožený/á v sobě skrývá dvě roviny. Jedna z nich znamená potencionální nebezpečí či ohrožení. Ohroženou osobou tedy může být i osoba, vůči které nebylo násilné chování použito, ale některé signály mohou ohrožení naznačovat. Druhou rovinou je pak to, že ohrožená osoba již násilným partnerem jakýmkoliv způsobem³ napadena byla, ale je ohrožena pokračováním násilí, jeho stupňováním a častějším opakováním.

Zpravidla je tedy ohroženou osobou osoba blízká. Zákon č. 40/1964 Sb., občanský zákoník ve znění novel, § 116 definuje osobu blízkou následovně:

³ Pozn. jedná se o fyzické, psychické, emocionální, ekonomické či sociální násilí.

„Osobou blízkou je příbuzný v řadě přímé, sourozenec a manžel, partner⁴; jiné osoby v poměru rodinném nebo obdobném se pokládají za osoby sobě navzájem blízké, jestliže by újmu, kterou utrpěla jedna z nich, druhá důvodně pociťovala jako újmu vlastní.“

Pojem ohrožená osoba označuje jedince vůči kterému násilná osoba své násilné chování směřuje. Ohroženou osobou se může stát kdokoliv, kdo sdílí s násilnou osobou společný byt nebo dům a se kterou jsou považováni za osoby blízké. Pro účely této práce budu používat pojem ohrožená osoba především proto, že podle mého názoru méně femininní.

2.5 Vykázaná osoba

Podle zákona č. 135/2006 Sb., kterým se mění některé zákony v oblasti ochrany před domácím násilím je vykázanou osobou osoba proti níž vykázání směřuje.

„Vykázanou osobou se rozumí násilná osoba, vůči které bylo rozhodnuto o uplatnění institutu policejního vykázání podle § 21a zákona o Policii ČR, event. rozhodnutím soudu uloženo, aby dočasně opustila společné obydlí a zdržela se navazování kontaktu s ohroženou osobou (předběžné opatření soudu podle § 74b o.s.ř.).“

(Voňková et al., 2007, s.37)

V práci budu vycházet z definice zákona č. 135/2006 Sb., kterým se mění některé zákony v oblasti ochrany před domácím násilím.

2.6 Vykázání

„Vykázání je preventivním opatřením směřujícím k ochraně ohrožených osob. Je ukládáno bez ohledu na případnou trestněprávní kvalifikaci jednání násilné osoby. Jinými slovy řečeno policie násilnou osobu vykáže vždy tehdy, zjistí-li, že se v dané věci jedná o případ domácího násilí.“ (Domácí násilí – institut vykázání a další informace, 2009)

Zákon č. 273/2008 Sb., o Policii České republiky definuje vykázání následovně:

⁴ Podle zákona č. 115/2006 Sb., o registrovaném partnerství a o změně některých souvisejících zákonů.

„§ 44

(1) Lze-li na základě zjištěných skutečností, zejména s ohledem na předcházející útoky, důvodně předpokládat, že se osoba dopustí nebezpečného útoku proti životu, zdraví anebo svobodě nebo zvláště závažného útoku proti lidské důstojnosti, je policista oprávněn vykázat tuto osobu z bytu nebo domu společně obývaného s útokem ohroženou osobou (dále jen „společné obydlí“), jakož i z bezprostředního okolí společného obydlí. Policista je oprávněn tuto osobu vykázat i v její nepřítomnosti.

Institut vykázání je tedy opatřením preventivním, nelze ho považovat za sankci. Ta bývá stanovena v rámci přestupkového řízení nebo trestního řízení.“

Voňková (2010) definuje vykázání jako právní institut, který opravňuje příslušníky policie k vykázání násilné osoby ze společného obydlí a jeho bezprostředního okolí na dobu 10 dnů ode dne jeho provedení. Toto lze v případě, že se dá předpokládat, zejména s ohledem na předchozí útoky, že se osoba dopustí nebezpečného útoku proti životu, zdraví, svobodě nebo lidské důstojnosti.

Preventivní rovina institutu vykázání spočívá především v zastavení eskalace domácího násilí, snaze dosáhnout určitého předělu a uvědomění. Umožňuje ohrožené osobě začít řešit svojí situaci bez přítomnosti násilné osoby. Poskytuje jí čas na promyšlení a realizaci dalších kroků vedoucích k životě bez násilí. V době, kdy dojde k oddělení násilné a ohrožené osoby, může být ohrožené osobě poskytnuta odborná pomoc.

Vykázání je policejní a soudní. Policejní vykázání trvá 10 dní a bude mu věnována pozornost v kapitole Charakteristika práce s ohroženými osobami a struktura zdrojů pomoci.

Soud může na základě návrhu podaného ohroženou osobou v rámci občanskoprávního řízení prodloužit policejní vykázání až na 1 rok.

3. Charakteristika práce s ohroženými osobami a struktura zdrojů pomoci

3.1 Charakteristika práce s ohroženými osobami

Ohrožené osoby jsou v obtížné životní situaci, kterou často nejsou schopny řešit samy ani za pomoci své rodiny. Také tu domácí násilí většinou velmi ovlivňuje nebo se jí přímo týká. Domácí násilí je situací, na kterou nejsme připravení a kterou neumíme řešit přirozenými vyrovnávacími mechanismy. Role aktérů - násilné a ohrožené osoby - jsou jasně dané a je těžké se z nich vymanit. Osoby, vůči nimž je násilí namířeno, často nejsou schopny situaci vnímat zcela reálně, neboť násilná osoba se permanentně snaží je manipulovat, ovládat a kontrolovat. Toto vyvolává v ohrožené osobě pocit, že není sama schopná fungovat v životě, postarat se o sebe, ztrácí sebevědomí a sebeúctu. Naopak násilná osoba díky tomu získává stále větší moc.

Zpočátku ohrožené osoby často nechtějí svoji situaci zveřejnit, odmítají vyhledat pomoc. Poté, co tuto fázi obav, nejistot a strachu překonají, mohou nalézt pomoc u různých institucí a organizací. Práce a postupy těchto institucí a organizací se liší. Rozdílný je také rozsah a charakter pomoci.

„Oběti domácího násilí, které vyhledávají pomoc odborného pracoviště poskytujícího své klientele sociálně právní poradenství, vyžadují ze strany pracovníků těchto institucí specifický přístup. Je třeba vědět, že osoba dlouhodobě vystavená ponižujícímu zacházení ze strany člena vlastní rodiny, přichází s prosbou o radu obvykle až poté, kdy všechny ostatní strategie, které použila k odvrácení násilí selhaly.“ (Bednářová, Macková, Prokešová, 2006, s.66)

Charakteristiky práce s ohroženými osobami přímo určují požadavky, které jsou na pracovníky intervenčních center a dalších zúčastněných složek kladeny. Je třeba si uvědomit, že otázka domácího násilí je velmi citlivou záležitostí a je třeba respektovat určitá pravidla.

Při práci s osobami ohroženými domácím násilím je třeba respektovat klientovy potřeby, pocity, prožívání, schopnosti, dovednosti a aktuální možnosti. Dále je třeba při práci zohlednit minulost klienta, současnou situaci a představy o budoucnosti.

Bednářová, Macková, Prokešová (2006) ve své publikaci uvádějí několik zásad při jednání s obětí domácího násilí. Těmito jsou:

- citlivý a trpělivý přístup
- vnímavost, nevymáhat detaily
- potvrzovat emoce
- projevit zájem
- projevit důvěru k tomu, co říká
- ocenit, že vyhledala pomoc
- pojmenovat domácí násilí a jeho neakceptovatelnost
- respektovat rozhodnutí oběti i v případě, že s ním nesouhlasíme
- pravdivě informovat o složitosti řešení
- zajistit bezpečnost
- orientovat na budoucnost
- navrhnout malé cíle vedoucí ke změně (velké odradí)
- pohlaví pracovníků

Zároveň uvádějí, že mezi chyby při jednání s obětí patří utěšování, litování, vyčítání či obviňování, pseudodiagnostický komentář, milosrdné lži, plané sliby, spěch, neklid, hektičnost pracovníků, používání cizích slov, patologizování projevů oběti a nucení k aktivitě.

S ohledem na to, že osoba ohrožená domácím násilím žila často i několik let v neustálém strachu a i v době odpočinku byla nucena být neustále připravena k nějaké formě obrany, je nezbytné zajistit pro ní klidné a bezpečné místo. Častý křik a vyslychání může způsobit plachost, ztrátu sebevědomí a nejistotu ve výpovědi. Také toto je důležité při práci s ohroženou osobou.

Koalice organizací proti domácímu násilí KOORDONA uvádí na svých internetových stránkách standardy práce s oběťmi domácího násilí (2007):

- mlčenlivost – předávání identifikačních údajů klientky by mělo probíhat pouze s jejím informovaným souhlasem; výjimkou jsou pouze situace ohrožení zdraví či života klientky či někoho dalšího
- bezpečí a ochrana – zajištění fyzické ochrany i psychosociální bezpečí, spolu se sociálním začleněním klientky
- dostupnost – měla by být geografická i ekonomická
- zaměstnanci/zaměstnankyně – řádně vyškolení zaměstnanci obnovující si a rozšiřující si své vzdělání
- posílení – informace o právech a službách

Čírtková, Vitoušová (in Matoušek et al. 2005) uvádí tyto základní formy pomoci.

- Materiální pomoc – spočívající především v podpoře při zajišťování bezpečného bydlení, při péči o dítě, ale také ve zprostředkování přístupu k veřejným službám.
- Psychická pomoc – spočívající v poskytnutí krátkodobých či dlouhodobých rad, ve vedení k rozhodnosti, ve schůzkách podporujících sebeúctu a sebedůvěru, v kurzech o výchově dětí a v účasti na skupinách vzájemné podpory.
- Právní pomoc – týkající se dětí a jejich opatrovnictví, majetku, finanční podpory, sociální podpory.

Principy práce s ohroženými osobami jsou odlišné v každém typu poskytované služby. Obecně se však dá říci, že práce s ohroženou osobou spočívá v poskytování podpory, sdílení pomoci při řešení situace v právní rovině, pomoc při výchově dětí, hledání zaměstnání a ubytování. Jedná se o provázení situací, hledání reálných možností řešení a nabídku dalších služeb.

Při poskytování pomoci je nutné vycházet z potřeb konkrétní ohrožené osoby. Ideální situace nastává v okamžiku, kdy všechny formy pomoci, které ohrožená osoba shledává jako užitečné, probíhají paralelně a vzájemně se doplňují.

3.2 Struktura zdrojů pomoci

Pro to, abychom si uvědomili potřeby sociálních pracovníků intervenčních center (dále IC), je důležité si ujasnit, kde se v systému pomoci ohroženým osobám vlastně intervenční centra nacházejí. Je potřeba vědět, nejen na jaké další orgány a instituce jsou napojena ze zákona, tedy se kterými jsou povinna spolupracovat, ale také ostatní, se kterými spolupracují za účelem řešení domácího násilí bez zákonné povinnosti.

Intervenční centra tedy velmi úzce spolupracují nejen se státními orgány, ale také s nestátními neziskovými organizacemi.

Cílem této kapitoly je tedy definovat a vymezit role jednotlivých orgánů a institucí, které se do řešení domácího násilí zapojují s cílem pomoci ohrožené osobě a případně také dětí, jež jsou v roli svědků domácího násilí, za účelem uvědomění si postavení intervenčních center v systému pomoci.

Domácí násilí zásadně mění život ohrožené osoby i dětí jako svědků domácího násilí. Nese sebou dlouhodobé a závažné následky na tělesném i duševním zdraví ohrožené osoby, ale také dětí přítomných domácímu násilí. I přesto, že ohrožená osoba může na první pohled

žit běžný život, potíže, které sebou domácí násilí a odchod od násilné osoby nesou zasahují do všech sfér života.

Každý typ násilí nenarušuje pouze tu složku osobnosti jedince, na kterou je zaměřen, ale také složky ostatní. Dopady domácího násilí bych tedy definovala podobně jako jsou definovány typy domácího násilí – tedy fyzické, psychické, sociální, emocionální, ekonomické. Služby, které na domácí násilí reagují by měly být komplexní a zabezpečit „uzdravení“ ve všech oblastech, které násilí narušilo. Všechny tyto orgány a instituce by se zároveň měly snažit minimalizovat hrozbu sekundární viktimizace.

S ohroženými osobami se do kontaktu dostávají následující orgány a instituce:

- Policie ČR
- Orgány sociálně právní ochrany dětí
- Intervenční centra
- Nestátní neziskové organizace specializované na pomoc ohroženým osobám
- Krizová centra, linky důvěry
- Přestupková oddělení
- Soudy trestní a civilní
- Zdravotnická zařízení
- Právní, občanské, rodinné poradny

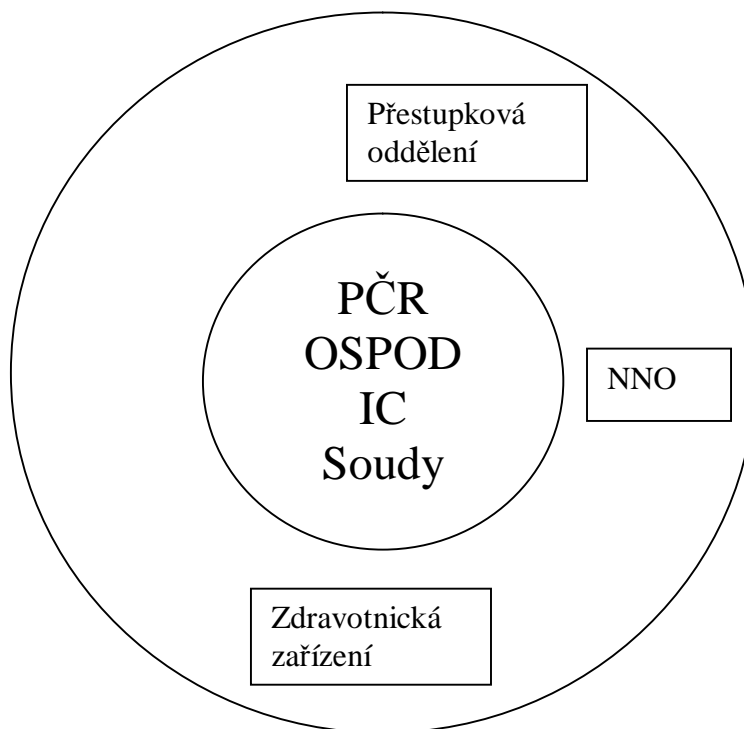
Při zaměření tématu diplomové práce na intervenční centra je třeba zmínit, že povinnost spolupracovat je definována intervenčním centřům s Policií ČR a orgány sociálně právní ochrany dětí. Z tohoto pohledu by se tedy dalo říci, že tyto tři složky tvoří jádro systému pomoci. S ostatními organizacemi a institucemi je nutné při řešení situací domácího násilí spolupracovat, avšak tato spolupráce není tak jasně vymezena a definována zákonem. Je zde však nutné upozornit také na to, že další složky mají své povinnosti spolupráce, tudíž je základní kruh rozšířen.

Zákon č. 135/2006 Sb., kterým se mění některé zákony v oblasti ochrany před domácím násilím definuje jako základní tři pilíře ochrany před domácím násilím intervenční centra, Policii ČR a soudy. Zároveň Policie ČR i intervenční centra mají povinnost spolupráce a vzájemné informovanosti s OSPOD.

Nově zákon č. 283/1991 Sb., o Policii České republiky upravuje povinnost Policie ČR předat kopii úředního záznamu o vykázání také příslušnému civilnímu soudu.

Při grafickém zpracování by systém pomoci vypadal následovně:

Obr.č.1



Pro jasné a správné pochopení intervenčních center je nezbytné porozumět jejich skutečnému postavení při praktickém výkonu jejich funkce v rámci celého systému práce s ohroženými osobami. Není možné spoléhat se pouze na formální vymezení role IC v zákoně.

3.2.1 Policie ČR

Činnost Policie ČR upravuje zákon č. 273/2008 Sb., o Policii České republiky. Tento zákon nabyl účinnosti dne 1.1.2009.

V situacích domácího násilí zasahuje Policie ČR často jako první orgán. Ohrožená osoba volá na linku 158 či 155 v případě ohrožení nebo eskalace násilí, v některých případech také za účelem podání trestního oznámení. Volajícími mohou být také svědci domácího násilí – např. děti, sousedé.

„Úloha policie v případech domácího násilí spočívá zejména v:

intervenci – poskytnutí ochrany oběti;

vyšetřování – shromažďování fakt a důkazů;

pomoci – zajištění řádné pomoci od jiných organizací.“

(Marvánová – Vargová, Vavroňová, 2008, s. 20)

Pro řešení domácího násilí jsou velmi důležité §44 - §47 zákona č. 273/2008 Sb., o Policii České republiky, v nichž je upraveno „*Oprávnění vykázat z bytu nebo domu i z jeho bezprostředního okolí*“⁵. Vykázání bylo poprvé upraveno v zákoně č. 135/2006 Sb., kterým se mění některé zákony v oblasti ochrany před domácím násilím, který změnil zákon č. 283/1991 Sb., o Policii České republiky. Policisté jsou tedy oprávněni vykázat násilnou osobu od ledna roku 2007. S novelou zákona o Policii České republiky došlo k několika změnám v oblasti vykázání.

Centrála Bílého kruhu bezpečí o.s. zpracovala na internetových stránkách www.domacinasili.cz hlavní změny v oblasti vykázání, spojené s novelou zákona o Policii České republiky.

„Vykázání (jen tato jediná forma rozhodnutí, dříve byl i zákaz vstupu).

Policie ČR poskytuje ohrožené osobě současně vždy personální i teritoriální ochranu (dříve byla pouze ochrana teritoriální).

Faktický úkon – opatření preventivního charakteru (dříve policista rozhodoval ve správním řízení).

Základní lhůta vykázání: 10 dnů (stejně).

Forma: Ústní oznámení osobám (násilné i ohrožené), vydává se jen potvrzení o vykázání, předání proti podpisu (vymezení prostoru vykázání, poučení, práva a povinnosti osob, místo uložené kopie úředního záznamu).

Nepřítomná vykázaná osoba: při prvním kontaktu poučení o právech a povinnostech při vykázání, předání potvrzení o vykázání nebo lze získat informace o vykázání na lince 158.

Nesouhlas s vykázáním: námitka, která nemá odkladný účinek, na místě zapsaná do potvrzení o vykázání nebo námitka podaná písemně do tří dnů. O námitce rozhoduje krajské ředitelství Policie ČR.

Oznamovací povinnost Policie ČR: kopie úředního záznamu o vykázání: Intervenční centrum, OSPOD (jsou-li přítomny děti), nově i příslušnému civilnímu soudu – to vše do 24 hodin od vstupu do společně obývaného bytu nebo domu.

Kontrola dodržování povinností vykázané osoby ze strany Policie ČR: Do tří dnů od vykázání.

(16.01.2009)“

(Přehled hlavních změn v nové právní úpravě institutu vykázání, 2009)

⁵ §44 - §47 zákona č. 273/2008 Sb., o Policii České republiky je součástí přílohy diplomové práce. Příloha č.1

Vykázat násilnou osobu lze bez souhlasu ohrožené osoby. Rozhodnutí o vykázání se vydává bez projednání věci.

Poté, co policisté rozhodnou o vykázání, je násilná osoba povinna odevzdat klíče. Předtím než opustí společné obydlí, má vykázaná osoba možnost vzít si věci sloužící výlučně k její osobní potřebě, osobní dokumenty a cennosti. Do 24 hodin od výkonu rozhodnutí musí být vykázané osobě umožněno, aby si vyzvedla další osobní věci a věci potřebné k podnikání.

Vykázaná osoba je poučena o možnostech ubytování, právech i povinnostech. Ohrožená osoba je informována o možnosti podání návrhu na předběžného opatření a o možnostech psychologického, právního a sociálního poradenství a o dalších službách poskytovaných organizacemi pomáhajícími ohroženým osobám.

Dále je činnost Policie ČR upravena Metodickým pokynem ředitele Úřadu služby kriminální policie a vyšetřování a policejního prezidenta ČR, kterým se upravuje postup Policie ČR při oznámení, prověřování a vyšetřování případů domácího násilí z roku 2004. Je zde ve 14 člancích vymezen pojem domácí násilí, trestněprávní ustanovení, specifika §215a trestního zákona, výklad pojmů §215a trestního zákona, znaky a formy domácího násilí, příčiny domácího násilí, pachatel domácího násilí, oběť⁶ domácího násilí, úkoly policie v případech přijetí oznámení o domácím násilí, postup policisty na místě oznámeného domácího násilí, přehled oprávnění a povinností policistů, dokumentace případů domácího násilí a spolupráce se státními a nestátními orgány a organizacemi.

(Metodický pokyn ředitele Úřadu služby kriminální policie a vyšetřování a policejního prezidenta ČR, 2004)

Nyní se zaměřím na čl. 10 - úkoly policie v případech přijetí oznámení o domácím násilí, čl. 11 - postup policisty na místě oznámeného domácího násilí a čl. 12 - přehled oprávnění a povinností policistů, neboť tyto články považuji za velmi zásadní při práci s ohroženými osobami. Dále pak na čl. 14 - spolupráce se státními a nestátními orgány a organizacemi.

V čl.10 - úkoly policie v případech přijetí oznámení o domácím násilí je uvedeno, že policie je orgánem, který musí nepřetržitě, rychle, odborně a bezúplatně poskytovat občanům služby při zajišťování jejich bezpečnosti. V případech domácího násilí musí být pozornost policistů přednostně zaměřena na pomoc oběti a zastavení dalšího násilí. Hlavním cílem

⁶ Metodický pokyne ředitele Úřadu služby kriminální policie a vyšetřování a policejního prezidenta ČR používá pojmu oběť.

intervence policistů tedy je zastavit násilné incidenty vhodným zásahem z vnějšku, nejen primárně stíhat a potrestat pachatele.

V čl.11 - postup policisty na místě oznámeného domácího násilí jsou uvedeny prvotní a následné úkony. Mezi prvotní úkony patří především analyzovat situaci na místě, zjistit stav oběti (zdravotní i emocionální) a pachatele, případně použít donucovací prostředky k ukončení protiprávního jednání. Policisté dále musí zajistit bezpečí na místě pro všechny zúčastněné strany a oddělit od sebe jednotlivé strany incidentu. Po ověření totožnosti účastníků a svědků zjistit, zda v domácnosti žijí děti a kde se nacházejí. Následuje dokumentace všech informací od oběti, pachatele a svědků – sem patří také fotodokumentace zranění, poškození a zjištění celkové škody.

„ K tomu:

- před příjezdem na místo projednat v rámci zakročující hlídky taktiku zákroku,
- jednat profesionálně, oprostit se od subjektivních pocitů, vlastního hodnocení situace a nepřipustit projevy zvyšující nejistotu při služebním zákroku, jako jsou stres, nezkušenost nebo naopak vlastní zkušenost s týráním v rodině,
- posoudit, zda se jedná o domácí násilí (dlouhodobé a stupňující se) a jaké je reálné riziko hrozby jeho opakování po odjezdu policie,
- strategie domluv a tišení konfliktu na místě, kde došlo k domácímu násilí, jsou zpravidla neúčinné (je kontraproduktivní pokoušet se řešit spor mezi stranami).“

(Metodický pokyn ředitele Úřadu služby kriminální policie a vyšetřování a policejního prezidenta ČR, 2004)

Citovaný odstavec jednoznačně říká, že policisté by se měli na řešení domácího násilí dobře připravit ještě před příjezdem na místo. Za velmi důležitý považuji bod č. 2 („ jednat profesionálně, oprostit se od subjektivních pocitů, vlastního hodnocení situace a nepřipustit projevy zvyšující nejistotu při služebním zákroku, jako jsou stres, nezkušenost nebo naopak vlastní zkušenost s týráním v rodině“⁷), který od policistů vyžaduje vysokou profesionalitu i v oblasti psychologické.

Mezi kroky následné patří především poskytnutí základních informací oběti (např. předání kontaktů, kde může nalézt pomoc), vysvětlení oběti, že domácí násilí je protiprávní stav a odůvodnit jí, proč nedojde k zatčení pachatele a jaké jsou její možnosti, zajistit asistenci

⁷ Metodický pokyn ředitele Úřadu služby kriminální policie a vyšetřování a policejního prezidenta ČR, 2004

při převozu do bezpečí. Za důležité považuji také to, že policisté jsou povinni informovat oběť o bezpečnostním plánu a poskytnout jí informace o místech pomoci. Spolu s tím také souvisí poučení o právech oběti. V případě, že se v rodině vyskytují nezletilé děti, policisté jsou povinni informovat příslušný orgán sociálně právní ochrany dětí o tom, že děti vyrůstají v podmínkách domácího násilí mezi jejich rodiči. Tento krok, který je v tomto článku zmíněný považuji za jeden z klíčových pro další intervenci v rodině. O povinnostech a možnostech intervencí orgánu sociálně právní ochrany dětí se zmiňuji v podkapitole Orgány sociálně právní ochrany dětí.

Čl. 12 obsahuje přehled oprávnění a povinností policistů. Tato vycházejí ze zákona č. 273/2008 Sb., o Policii České republiky podle něhož lze uplatňovat oprávnění a povinnosti při řešení případů domácího násilí. Jedná se především o nezbytná opatření je-li páchán trestný čin či přestupek, ale také v případě, že existuje podezření z jejich páchání. Policisté mají oprávnění požadovat vysvětlení od osoby, která může přispět k objasnění důležitých skutečností, které by pomohly odhalit přestupek. Policisté jsou oprávněni omezit pohyb agresivní osoby, která napadá jinou osobu a použít donucovací prostředky v zájmu ochrany bezpečnosti osob. Policisté jsou dále oprávněni vstoupit do obydlí, jiného prostoru či na pozemek v případě, že věc nesnese odkladu a pokud je vstup nezbytný pro ochranu života či zdraví osob.

Čl.14 - spolupráce se státními a nestátními orgány a organizacemi považuji pro potřeby mé práce za nejdůležitější. Je zde jednoznačně řečeno, že řešení případů domácího násilí vyžaduje interdisciplinární spolupráci. Podle mého názoru se od tohoto odvíjí jasné poselství nutnosti včasného předávání kvalitně zpracovaných informací mezi zainteresovanými orgány.

„Domácí násilí je závažný negativní společenský jev. Přestože policie sehrává při potlačování a řešení tohoto násilí klíčovou roli, nemůže nést jako jediná odpovědnost za řešení celé problematiky domácího násilí. Svou nezastupitelnou roli plní tím, že je zmocněna k provádění služebních zákroků, služebních úkonů a dalších souvisejících opatření. Může svou aktivitou působit jen na případy oznámených projevů domácího násilí. Další sociálně právní a preventivně výchovná opatření ve vztahu k jednotlivým aktérům domácího násilí, zvláště pak k jeho obětem a k dětem vyrůstajícím v tomto prostředí, již přísluší dalším státním institucím v součinnosti s nestátními organizacemi.

Řešení případů domácího násilí vyžaduje interdisciplinární spolupráci a předpokládá včasnou a kvalitní intervenci především ze strany policistů, lékařů, sociálních pracovníků a

pracovníků nestátních organizací. Interdisciplinární přístup vyžaduje realizaci následujících opatření na celostátní i regionální úrovni:

- *pro práci s násilnickými jedinci,*
- *kontinuálně realizovat preventivní a osvětové kampaně zaměřené na snižování domácího násilí,*
- *institucionalizovat na republikové úrovni koordinační a metodické centrum pro potlačování domácího násilí ve společnosti,*
- *zkvalitnit metodiku prvního kontaktu s obětí všech zasahujících a pomáhajících pracovníků,*
- *proškolit odborníky pro včasnou detekci domácího násilí, vhodnou intervenci a mezioborovou spolupráci,*
- *na krajských úrovních postupně budovat specializovaná „intervenční centra“ pro podporu obětí domácího násilí,*
- *propojit existující pomáhající organizace, které působí převážně izolovaně,*
- *akreditovat terapeutické programy násilí ve společnosti. “*

(Metodický pokyn ředitele Úřadu služby kriminální policie a vyšetřování a policejního prezidenta ČR, 2004)

Policie ČR na svých internetových stránkách uvádí definici, znaky domácího násilí, definuje ohroženou a násilnou osobu, nebezpečnost domácího násilí a bezpečnostní plán. (Pomoc obětem trestné činnosti, 2010)

3.2.2 Orgány sociálně právní ochrany dětí

Zákon č. 359/1999 Sb., o sociálně právní ochraně dětí, ve znění novel, v §6 odst.1 písmeno g) uvádí, že sociálně právní ochrana dětí je zaměřena na děti: *„které jsou ohrožovány násilím mezi rodiči nebo jinými osobami odpovědnými za výchovu dítěte, popřípadě násilím mezi dalšími fyzickými osobami;“.*

V případech domácího násilí nezletilé i zletilé děti velmi často figurují jako svědci, ale také jako ohrožené osoby, neboť násilí může být zaměřeno na více ohrožených osob v rodině zároveň. Obě situace sebou nesou závažné porušování základních lidských práv a také specifických práv dětí.

„Světová zdravotnická organizace označuje pouhou přítomnost dětí při domácím násilí za jejich psychické týrání.“

(Spolu se mnou žijí v domácnosti děti, IDT Brno, 2009)

Bez ohledu na roli, kterou v situaci domácího násilí především nezletilé děti mají, musí jim být zajištěno bezpečí a musí být hájena jejich práva. Ze strany státu tuto úlohu mají orgány sociálně právní ochrany dětí.

Sociální pracovníci OSPOD by měli zasahovat v jakoukoliv hodinu, pokud je to nutné. Spojení s pracovníky by měla rodině v případě policejní intervence zprostředkovat policie, zavoláním na pohotovostní telefon pracovníků OSPOD.

„V akutních případech může sociální pracovník se souhlasem soudu (tzv. předběžné opatření) umístit dítě do bezpečného prostředí krizového centra, dětského azylového domu, dětského nebo diagnostického domova nebo ke známým či příbuzným dítěte. V kontaktu s dítětem a s osobou, která o něj pečuje, zůstávají sociální pracovníci i nadále.“

(Domácí násilí – děti, 2007)

Na rozdíl od intervenčních center se pracovníci orgánů sociálně právní ochrany dětí setkávají nejen s ohroženými, ale také s násilnými osobami. Velmi často není mezi dětmi a násilnou osobou vztah narušen tolik, jako mezi partnery (rodiči) a je třeba tuto okolnost zohlednit při opatrovnickém řízení.

Při odchodu ohrožené osoby ze společné domácnosti, kterou obývá s násilnou osobou a dětmi (pokud dítě není přímo násilnou osobou), je třeba spolupracovat s orgánem sociálně právní ochrany dětí, informovat jej o tom, kde se bude s dětmi nacházet.

Sociální pracovníci OSPOD se o domácím násilí mohou dozvědět několika způsoby. Jak jsem již zmínila výše, orgány sociálně právní ochrany dětí (dále jen OSPOD) musí v případě domácího násilí informovat zdravotnická zařízení a policie. Jedním ze způsobů je tedy získání informací od policie či zdravotníků, případně dalších institucí. Druhým způsobem je zjištění domácího násilí při šetření, která jsou v rámci OSPOD prováděna. Dalším cestou je získání podnětů od ostatních občanů – sousedů, příbuzných apod.

(Domácí násilí v agendě OSPOD, Manuál pro pracovníky orgánů sociálně právní ochrany dětí a jiné pomáhající profese, 2009)

O domácím násilí se sociální pracovníci OSPOD mohou dozvědět také přímo od ohrožených osob nebo tato skutečnost vyjde najevo při projednávání jiného problému.

Sociální pracovníci tak často řeší zástupné problémy, neboť osoby ohrožené z různých důvodů nejsou schopny o domácím násilí hovořit jako o primárním problému.

OSPOD tedy spolupracuje s ohroženou osobou nejen v situacích, když k vykázáni násilné osoby dojde, ale také když k němu nedojde. V obou případech musí intervenovat pokud jsou v rodině nezletilé děti.

Pracovníci OSPOD spolupracují s ohroženou osobou na řešení situace domácího násilí. Měli by provést šetření a zjistit co nejvíce informací o rodině v zájmu ochrany dětí, dále analyzovat informace a rizika do budoucnosti. Samozřejmě by mělo být konat v rámci svých povinností, oprávnění a možností.

(Domácí násilí v agendě OSPOD, Manuál pro pracovníky orgánů sociálně právní ochrany dětí a jiné pomáhající profese, 2009)

Dále pomáhají ohrožené osobě podat návrh na předběžné opatření týkající se prodloužení doby vykázáni, návrh na úpravu poměrů nezletilých dětí na dobu do rozvodu. Současně s ním také mohou podat i návrh na úpravu poměrů nezletilých dětí na dobu po rozvodu. Návrhu může předcházet návrh na vydání předběžného opatření, které je upraveno v zákonu č. 99/1963 Sb., občanském soudním řádu.

Orgány sociální právní ochrany mají velmi důležitou roli také v případech, kdy je násilnou osobou jedinec mladší 18 let. Také toho mohou policisté ze společného obydlí vykázat v situacích, kdy je prokázáno domácí násilí. Problematickým je však jeho věk. Vzhledem k jeho nezletilosti se orgány zasahující v situaci domácího násilí musejí postarat o to, aby nezletilý nezůstal „na ulici“ a zajistit mu náhradní ubytování. OSPOD se tak podílí na nalezení vhodného ubytování v podobě diagnostických ústavů, dětských domovů apod. V případě, že jsou rodiče nezletilé násilné osoby rozvedeni, lze zajistit ubytování u druhého z nich.

3.2.3 Soudy trestní a civilní

Role trestních soudů v situacích domácího násilí se zásadně změnila s novelou trestního zákona (dále jen TrZ) v prosinci 2003, kdy zákon č. 91/2004 Sb., kterým se mění zákon č. 140/1961, trestní zákon, kodifikoval trestný čin „*Týrání osoby žijící ve společně obývaném bytě nebo domě*“. Zákon č. 40/2009 Sb., trestní zákoník, účinný od 1.1.2010 změnil tento trestný čin na trestný čin „*Týrání osoby žijící ve společném obydlí*“.

Od roku 2010 tedy může být ten, kdo týrá osobu blízkou nebo jinou osobu žijící s ním ve společném obydlí, potrestán odnětím svobody na šest měsíců až čtyři léta. Oproti tomu v

zákonu č. 91/2004 Sb. byla nejvyšší hranice trestu stanovena na tři léta a nejnižší stanovena nebyla.

Dále zákon č. 40/2009 Sb., trestní zákoník, přidává v § 199 ods.č.3, ve kterém se říká:

„3) Odnětím svobody na pět až dvanáct let bude pachatel potrestán, způsobí-li činem uvedeným v odstavci 1

a) těžkou újmu na zdraví nejméně dvou osob, nebo

b) smrt“.

Významnou změnu přinesla novela trestního zákoníku také v oblasti nebezpečného pronásledování neboli tzv. stalkingu. Mezi trestné činy narušující soužití lidí patří nebezpečné vyhrožování (§ 353, zákon č. 40/2009 Sb., trestní zákoník) a nebezpečné pronásledování (§ 354, zákon č. 40/2009 Sb., trestní zákoník), které je novým trestným činem.

Mezi trestné činy, které se vztahují k domácímu násilí lze, kromě výše zmíněných, dále zařadit:

1) Trestné činy proti životu a zdraví

§140 Vražda

§141 Zabití

§145 Těžké ublížení na zdraví

§146 Ublížení na zdraví

2) Trestné činy proti svobodě a právům na ochranu osobnosti, soukromí a listovního tajemství

§168 Obchodování s lidmi

§169 Svěření dítěte do moci jiného

§170 Zbavení osobní svobody

§171 Omezování osobní svobody

§175 Vydírání

§177 Útisk

§ 178 Porušování domovní svobody

3) Trestné činy proti lidské důstojnosti v sexuální oblasti

§ 185 Znásilnění

§186 Sexuální nátlak

§187 Pohlavní zneužití

4) Trestné činy proti rodině a dětem

§196 Zanedbání povinné výživy

§198 Týrání svěřené osoby

§200 Únos dítěte a osoby stížené duševní poruchou

§201 Ohrožování výchovy mládeže

5) Trestné činy proti majetku

§ 208 Neoprávněný zásah do práva k domu nebo bytu

6) Trestné činy proti pořádku ve věcech veřejných

§337 Maření výkonu úředního rozhodnutí a vykázání

(Voňková, 2010)

U posledně zmíněného trestného činu je velmi důležitý „ods.2) o maření vykázání provedeného podle zákona o Policii ČR, předběžného opatření soudu, které ukládá povinnost dočasně opustit společné obydlí a jeho bezprostřední okolí, zdržet se vstupu do něj nebo povinnost zdržet se styku s navrhovatelem a navazování kontaktu s ním.“ (Voňková, 2010, s. 24)

Domnívám se, že touto úpravou bylo jasně dáno najevo, že česká společnost domácí násilí tolerovat nebude. Důležité však je, aby se domácí násilí dostávalo k soudu a ten měl příležitost prostřednictvím trestání násilných osob poukazovat na netoleranci vůči násilnému jednání. V případě, že zůstane řešení domácího násilí na úrovni přestupkového řízení, násilné osoby se často „nepoučí“ a jejich násilné chování bude pokračovat.

Role civilních soudů spočívá ve vydávání předběžných opatření, řešení bytové otázky, patří sem také otázky vztahující se k rodinnému právu – rozvod manželství, svěření dětí do péče apod. Důležitými zákony tedy jsou zákon č. 94/1963 Sb., o rodině, dále zákon č. 40/1964 Sb., občanský zákoník a zákon č. 99/1963 Sb., občanský soudní řád v platném znění.

Jak jsem již zmínila v kapitole o Policii ČR, vykázání může mít dvojitý charakter – vykázání soudní a policejní. V obou případech je civilní soud do situace řešení domácího násilí zapojen.

Vykázání soudní

Ohrožená osoba, která se rozhodne svojí situaci řešit se může domáhat ochrany v rámci občanskoprávního řízení. Na příslušný civilní soud se obrátí s návrhem na vydání předběžného opatření. Soud o tomto návrhu rozhodne do 48 hodin. Pokud návrhu vyhoví, uloží násilné osobě, aby opustila společně obývaný dům či byt a zakáže jí setkávání se a udržování kontaktů s ohroženou osobou. Toto předběžné opatření je vydáno na 1 měsíc od jeho vykonatelnosti.

Tento návrh může ohrožená osoba podat aniž by mu předcházelo vykázání policejní nebo v době, kdy policejní vykázání trvá.

Civilní soud může dobu vykázání prodloužit až na 1 rok v případě, že bylo zahájeno řízení ve věci samé (např. řízení o rozvod manželství, svěření dětí do péče a úprava styku, vypořádání společného jmění manželů apod.).

(Domácí násilí – institut vykázání a další informace, 2009)

Vykázání policejní

Policie ČR je povinna poté, co dojde k vykázání násilné osoby, do 24 hodin doručit kopii úředního záznamu o vykázání příslušnému civilnímu soudu. Jak jsem již zmínila v samostatné kapitole o působnosti Policie ČR v řešení domácího násilí, policejní vykázání trvá 10 dní.

Civilní soudy dále v situacích domácího násilí řeší bytovou otázku. Jedná se především o zrušení společného nájmu za trvání manželství, zrušení společného nájmu po rozvodu manželství, zrušení práva společného nájmu.

V rámci předběžného opatření se jedná především o tři komplexy požadavků.

- 1) *„Požadavek na zdržení se týrání, vyhrožování, obtěžování, přibližování, tedy takové, které jsou namířeny k ukončení násilného a obtěžujícího chování agresora.*
- 2) *Požadavek na vyklizení společného bytu, zákazu přístupu do bytu, tedy ochranné požadavky týkající se společného bydlení*
- 3) *Úprava poměrů k nezletilým dětem, případně úprava vyživovací povinnosti.“*

(Spoustová in Voňková, Spoustová, s.139, 2008)

Civilní soudy se tedy dále zabývají návrhy na rozvod manželství, svěření dětí do péče na dobu do rozvodu i po rozvodu, stanovení styku a vyživovací povinnosti. Všechny tyto snahy ohrožené osoby o opuštění násilného vztahu mohou být doprovázeny eskalací násilí a výhružkami. Pro ohrožené osoby je toto období velmi obtížné a je potřeba jej zabezpečovat také psychosociální a psychologickou pomocí.

Působení civilních soudů by mělo být zaměřeno na zabezpečení ochrany ohrožených osob – vydáváním ochranných opatření a jejich aplikací. Velmi důležitým prvkem je také kvalitní spolupráce mezi jednotlivými organizacemi a institucemi.

Domnívám se, že role soudů v řešení domácího násilí by se měla neustále zvětšovat, neboť je potřeba dát jasně najevo, že domácí násilí není a nebude tolerováno. Je nutné, aby byly tresty pro násilné osoby jednoznačnější – tedy aby byla jasná netolerance jejich chování.

3.2.4 Nestátní neziskové organizace specializované na pomoc ohroženým osobám

Nestátní neziskové organizace (dále NNO) hrají v řešení domácího násilí velmi důležitou roli. Lze říci, že díky působení NNO, které se domácímu násilí věnují mnohdy i více než 15 let, došlo k mnoha změnám ve vnímání domácího násilí a přístupu k němu. Zkušenosti, které NNO mají z práce s ohroženými osobami jsou důležitým podkladem pro legislativní změny. Kampaně, jejichž prostřednictvím upozorňují na domácí násilí jsou důležitým zdrojem informací pro veřejnost.

I přesto, že NNO nepatří mezi ty složky, které jsou spolu ze zákona povinny spolupracovat při řešení domácího násilí, považuji za důležité je uvést mezi hlavními službami, neboť jsou zdrojem velice důležitých návazných služeb. Intervenční centra, Policie ČR ani OSPOD nejsou službami pobytovými. I přesto, že některá intervenční centra lůžka nabízet mohou, jsou spíše zaměřena na krizovou pomoc.

Nejčastěji jsou NNO provozovány azylové domy, poradny a specializované telefonní linky pro osoby ohrožené domácím násilím. Dále sem patří také běžná krizová centra, linky důvěry, právní, občanské či rodinné poradny.

V České republice zatím bohužel stále chybí specializované programy pro osoby násilné i přesto, že se organizace působící v oblasti domácího násilí o rozvoj těchto programů neustále snaží.

Dalším velkým problémem je nedostatek služeb pro ohrožené osoby mužského pohlaví. Mužům, kteří jsou napadáni svými partnerkami či dětmi, je v současné době poskytováno pouze telefonické poradenství nebo ambulantní pomoc. Muži stále nemají možnost odejít do azylového domu, neboť tyto jsou zaměřeny na ženské oběti.

Marvánová – Vargová, Vavroňová (2008) uvádějí, že praxe poradenských center ukazuje několik typů prvních kontaktů. Patří sem skupina obětí v krizové situaci bezprostředně po napadení, oběti, které nechtějí ukončit vztah, ale násilí, dále oběti, které zvažují odchod od násilné osoby, oběti, které se rozhodly vztah ukončit, ale hrozí riziko pokračování násilí a poslední skupinou jsou oběti, které od násilné osoby odešly, ale násilí pokračuje dál v podobě stalkingu.

Charakter služeb poskytovaných NNO se velmi liší a zároveň je možné říci, že škála služeb je již relativně široká.

Mezi tyto služby patří následující:

- ambulantní služby
- terénní služby
- pobytové služby – azylové domy
- poradenství

Ambulantní pomoc může být poskytována dlouhodobě nebo se může jednat o krátkodobou intervenci, která je poskytnuta ambulantně. Nejčastěji ji využívají ženy, které mají zajištěné vlastní bydlení, příp. bydlí u rodičů, přátel, nebo o ženy, které ještě nejsou rozhodnuty násilného partnera opustit. Ohrožená osoba sama volí četnost setkávání se sociálním pracovníkem nebo psychologem.

Terénní práce s ohroženými osobami spočívá v kontaktní sociální práci přímo v terénu. Touto formou práce se rozumí především vyhledávání ohrožených osob v místech, kam se často obracejí o pomoc. Terénní sociální pracovník ohrožené osoby nejčastěji kontaktuje na policejních odděleních, v nemocnicích, na sociálních odborech, v místech sídla orgánu sociálně právní ochrany dětí. Terénní práce v oblasti domácího násilí je méně často poskytovanou formou pomoci.

Pobyt v azylovém domě je jednou z důležitých forem pomoci. Ohrožená osoba je někdy nucena opustit spolu s nezletilými dětmi byt či dům, který obývá s násilnou osobou.

Liší se od služeb ambulantního typu (např. intervenční centra), které spočívají v poskytnutí masivní podpory v učinění kroků především v sociální a právní oblasti.

Poradenství je nejčastěji děleno na sociální, právní, někdy také sociálně-právní. Sociální poradenství spočívá v poskytování informací týkající se situace, ve které se ohrožená osoba ocitla, o možnostech řešení, navazujících službách a pomoci v oblasti sociálního zabezpečení.

Právní poradenství je zaměřeno na právní rovinu problému, v rámci něj jsou ohrožené osob poskytovány informace o právních krocích, pomoc při sepsání návrhů k soudu, zajištění právního zastupování apod.

Všechny tyto služby by měly vycházet ze základních principů mezi něž patří mlčenlivost, bezplatnost (pobytové služby se hradí), možnost anonymního poskytování některých služeb, dostupnost apod. Služby, které jsou poskytovány NNO hrají v systému pomoci velmi významnou roli, neboť mnoho výše zmíněných orgánů a institucí, které se do řešení domácího násilí zapojují, tak mají možnost odkazovat ohrožené osoby na

specializované služby. Před vznikem státních intervenčních center byly NNO jedinými poskytovateli specializovaných služeb.

4. Intervenční centra

Jak již bylo řečeno, domácí násilí je komplexním problémem, který zasahuje do všech sfér života ohrožené i násilné osoby a dětí jako svědků domácího násilí. Samotné zavedení institutu vykázaní by nemělo takový význam v případě, že by neexistovala síť služeb, která by po vykázaní s ohroženou a násilnou osobou pracovala.

Zákon č.108/2006 Sb., o sociálních službách je účinný od 1.1.2007. V § 60a vymezuje novou sociální službu – intervenční centra. Intervenční centra jsou zákonem řazena do služeb sociální prevence, které „*napomáhají zabránit sociálnímu vyloučení osob, které jsou tímto ohroženy pro krizovou sociální situaci, životní návyky a způsob života vedoucí ke konfliktu se společností, sociálně znevýhodňující prostředí a ohrožení práv a oprávněných zájmů trestnou činností jiné fyzické osoby. Cílem služeb sociální prevence je napomáhat osobám k překonání jejich nepříznivé sociální situace a chránit společnost před vznikem a šířením nežádoucích společenských jevů.*“

(Zákon č. 108/2006 Sb., o sociálních službách, Díl 4, § 53)

Intervenční centra jsou zákonem definována následovně:

„§ 60a

Intervenční centra

(1) Na základě rozhodnutí o vykázaní ze společného obydlí nebo zákazu vstupu do něj vydaného podle zvláštního právního předpisu, je osobě ohrožené násilným chováním vykázané osoby nabídnuta pomoc nejpozději do 48 hodin od doručení opisu tohoto rozhodnutí intervenčnímu centru. Pomoc intervenčního centra může být poskytnuta rovněž na základě žádosti osoby ohrožené násilným chováním jiné osoby obývající s ní společné obydlí nebo i bez takového podnětu, a to bezodkladně poté, co se intervenční centrum o ohrožení osoby násilným chováním dozví. Sociální služby v intervenčním centru jsou poskytovány jako služby ambulantní, terénní nebo pobytové.

(2) Služba podle odstavce 1 obsahuje tyto základní činnosti:

- a) sociálně terapeutické činnosti,*
- b) pomoc při uplatňování práv, oprávněných zájmů a při obstarávání osobních záležitostí.*

(3) Služba podle odstavce 1 poskytovaná formou pobytových služeb obsahuje vedle základních činností uvedených v odstavci 2 tyto základní činnosti:

- a) poskytnutí ubytování,
- b) poskytnutí stravy nebo pomoc při zajištění stravy.

(4) Součástí služby je zajištění spolupráce a vzájemné informovanosti mezi intervenčními centry, poskytovateli jiných sociálních služeb, orgány sociálně-právní ochrany dětí, obcemi, útvary Policie České republiky a obecní policie, jakož i ostatními orgány veřejné správy. “

Jak je vymezeno v citaci zákona, intervenční centra poskytují pomoc ohroženým osobám, ale zároveň zajišťují spolupráci a vzájemnou informovanost mezi zainteresovanými orgány. V rámci setkávání interdisciplinárních týmů spolupracuje IC nejen na řešení konkrétních případů, ale také na zkvalitňování spolupráce a postupů při řešení domácího násilí.

Zákonem č. 135/2006 Sb., kterým se mění některé zákony v oblasti ochrany před domácím násilím, byl změněn také zákon č.100/1988 Sb., o sociálním zabezpečení. Touto změnou byl doplněn § 73 odst. 6 písmenem l), které zní „l) pomoc v intervenčních centrech“. Dále byly přidány § 74a a § 74b konkretizující činnost intervenčních center.

„Osobám, které jsou ohroženy násilným chováním ze strany osob blízkých nebo osob žijících s nimi ve společném bytě nebo domě, se poskytuje bezprostřední individuální psychologická a sociální pomoc ambulantní nebo azylové povahy. Těmto osobám se rovněž zprostředkuje poskytnutí následné pomoci zejména sociální, lékařské, psychologické a právní. Pro poskytování pomoci těmto osobám se zřizují intervenční centra. “

(Zákon č. 100/1988 Sb.,o sociálním zabezpečení, ve znění novel, § 74a odst.1)

Intervenčních center je v současné době 15. Některá mají v rámci kraje více pracovišť, na kterých poradenství poskytují. Toto vnímám jako velmi přínosné, neboť se tímto zajišťuje regionální dostupnost služby. Pro mnoho klientů je obtížné dostavit se na pracoviště, které se sice nachází ve stejném kraji, ale mnohdy dosti daleko od místa bydliště.

4.1 Cílová skupina IC

Cílovou skupinou IC jsou všechny osoby ohrožené násilným chováním ze strany osob blízkých nebo žijících ve společném obydlí, bez ohledu na pohlaví a věk, dále pak příbuzní, sousedé či další osoby, kterých se domácí násilí nepřímo dotýká nebo které mají obavu o členy rodiny, kde k násilí dochází. Intervenční centrum tedy nepracuje pouze s ohroženými

osobami, u nichž došlo k vykázaní násilné osoby, ale poskytuje poradenství také lidem „z ulice“, u kterých k vykázaní nedošlo.

Pracovníci IC na základě telefonické či písemné konzultace zhodnotí, zda-li konkrétní jedinec spadá do cílové skupiny osob, kterým jsou služby IC poskytovány. Na základě tohoto zhodnocení může pracovník navrhnout osobní konzultaci. Také v tomto případě je ohrožené osobě veden osobní spis, evidující všechny důležité informace a kroky, které ohrožená osoba udělala.

Služby jsou poskytovány ohroženým osobám starším 18 let. V případě, že je ohroženou osobou osoba mladší 18 let a došlo k vykázaní, spolupracuje IC s příslušným orgánem sociálně právní ochrany dětí.

Na internetových stránkách intervenčních center se v rámci vymezení cílové skupiny začíná vyskytovat také skupina lidí ohrožených nebezpečným pronásledováním. Toto souvisí nejen s novým trestním zákoníkem, jež v § 354 vymezuje nebezpečné pronásledování jako trestný čin, ale také s tím, že nebezpečné pronásledování se k domácímu násilí úzce pojí – často následuje po ukončení násilného vztahu.

Některá intervenční centra na svých stránkách také vymezují, komu služby neposkytují. Touto skupinou jsou osoby násilné, vykázané ze společného obydlí – těmto jsou v rámci základního sociálního poradenství poskytnuty informace a kontakty, kam se mohou obrátit a kde jim bude poskytnuto další, odborné, poradenství a pomoc. Služby dále nejsou poskytovány osobám pod vlivem alkoholu nebo jiných omamných látek a osobám agresivním vůči pracovníkům.

4.2 Služby poskytované intervenčními centry

Intervenční centra:

- ohroženým osobám individuální psychologickou a nehmotnou pomoc ambulantní, terénní nebo pobytovou formou
- zprostředkovávají poskytnutí lékařské, poradenské, právní a psychologické pomoci
- zajišťují spolupráci a vzájemnou informovanost mezi orgány IC, ale také mezi poskytovateli dalších sociálních služeb, orgány sociálně-právní ochrany dětí, obcemi, Policií ČR a orgány veřejné správy
- podporují koordinaci zúčastněných institucí

(Voňková et al., 2007)

Voňková et al. (2007) uvádí Provozní řád intervenčního centra, ve kterém jsou v Článku 1 definovány základní činnosti IC.

Patří mezi ně zejména tyto činnosti sociální práce:

- kontaktování ohrožené osoby po vykázání násilné osoby a po obdržení rozhodnutí o vykázání od Policie ČR
- pomoc ohrožené osobě
- telefonické a osobní konzultace v prostorách IC
- odborné psychologické, sociální a právní poradenství pro ohroženou osobu v průběhu vykázání násilné osoby
- zprostředkování dalších služeb ohrožené osobě
- spolupráce s institucemi zainteresovanými do řešení problematiky domácího násilí, koordinace jejich činnosti a spolupráci při vzájemné informovanosti mezi jednotlivými IC
- je-li služba poskytována jako pobytová, tak rovněž poskytnutí ubytování a stravy nebo pomoci při zajištění stravy

4.3 Povinnosti intervenčních center v situacích vykázání

Jak je již zmíněno výše, v citaci zákona, intervenční centrum je povinno kontaktovat ohroženou osobu do 48 hodin od doručení rozhodnutí o vykázání.

Ohrožená osoba, která je pracovníky IC kontaktována může nabízenou pomoc a podporu odmítnout. V takovém případě pracovníci intervenčního centra kontaktují ohroženou osobu v průběhu 10 dnů vykázání s nabídkou služeb ještě jednou.

V případě, že ohrožená osoba nabídku konzultace přijme, je objednána zpravidla do dvou dnů od kontaktování. V průběhu první konzultace je s ohroženou osobou domluven konkrétní obsah další spolupráce.

Kromě poradenství a pomoci při fyzické rehabilitaci nabízí intervenční centrum ohrožené osobě pomoc při jednotlivých krocích vedoucích k řešení domácího násilí. Mezi tyto kroky patří podání návrhu na předběžné opatření, kterým soud může prodloužit dobu vykázání. Dále návrhy na úpravu poměrů k nezletilým dětem, žaloba na rozvod manželství. Důležitým krokem je také řešení společného bydlení a vypořádání majetku.

Intervenční centrum si vede o spolupráci s ohroženou osobou spis. Pracovníci IC jsou povinni zachovávat mlčenlivost o skutečnostech, o kterých se při výkonu své funkce dozvěděli. Informace mohou sdělit pouze se souhlasem dotyčné osoby nebo pro účely trestního řízení i bez souhlasu osoby.

Po skončení vykázaní přechází hlavní iniciativa na ohroženou osobu. Pomoc a podpora ze strany IC nadále trvá, je však potřeba větší aktivita ze strany ohrožené osoby. Pracovníci intervenčního centra respektují rozhodnutí ohrožené osoby o dalších krocích (např. návrat k násilnému partnerovi nebo naopak pokračování v procesu opuštění násilného partnera) a informují jí o rizicích a přínosech jednotlivých kroků.

V případě přítomnosti nezletilých dětí v rodině, kde došlo k vykázaní, spolupracuje intervenční centrum s orgány sociálně právní ochrany dětí na postupu při řešení domácího násilí. Informace o vykázaní násilné osoby orgánu sociálně právní ochrany dětí poskytne Policie ČR.

4.4 Poslání intervenčních center

Na základě srovnání internetových stránek téměř všech intervenčních center jsem zjistila, že intervenční centra svoje poslání vymezují následovně:

Intervenční centrum Jihočeského kraje

Intervenční centrum se zaměřuje na poskytnutí rady či pomoci v oblasti domácího násilí. Činnost je zaměřena na přechodnou odbornou pomoc a nehmotnou podporu osobám ohroženým domácím násilím zejména v souvislosti s policejním vykázaním násilné osoby ze společného obydlí. Intervenční centrum usiluje o řešení krizové situace uživatele vzniklé na základě domácího násilí a o navrácení uživatele do běžného života.

(Intervenční centrum – základní informace - poslání, 2008- 2010)

Intervenční centrum Libereckého kraje

Posláním Intervenčního centra pro osoby ohrožené domácím násilím je přechodná odborná pomoc a nehmotná podpora osobám ohroženým domácím násilím žijícím v Libereckém kraji, a to v souvislosti s policejním vykázaním násilné osoby ze společného obydlí nebo na základě vlastní potřeby pomoci ohrožené osoby.

(Intervenční centrum – o nás – poslání)

Intervenční centrum Olomouckého kraje

Posláním Intervenčního centra je činnost zaměřená na přechodnou odbornou pomoc a nehmotnou podporu osobám ohroženým domácím násilím. Intervenční centrum ohroženým osobám poskytuje bezprostřední individuální psychologickou pomoc, sociální a právní

poradenství. Sociální služby v intervenčním centru jsou poskytovány jako služby ambulantní a terénní. Ohroženým osobám je zprostředkována následná pomoc.

Součástí služby je také koordinace pomoci poskytované orgány veřejné správy a dalšími právníckými a fyzickými osobami.

(Co je domácí násilí, 2008)

Intervenční centrum Jihomoravského kraje

Intervenční centrum Brno poskytuje odbornou pomoc a podporu osobám ohroženým domácím násilím a nebezpečným pronásledováním. Služba je určena také rodinným příslušníkům a osobám blízkým, které podporují ohroženou osobu v řešení situace domácího násilí. Cílem je pomoci ohroženým osobám, aby byly schopny řešit situaci související s domácím násilím. IC dále organizuje spolupráci institucí a odborníků řešících problematiku domácího násilí v Jihomoravském kraji a zajišťuje informovanost mezi jednotlivými intervenčními centry ostatních krajů.

(Intervenční centrum Brno)

Intervenční centrum Pardubického kraje

Posláním je umožnit osobám ohroženým domácím násilím dosáhnout na možnost ukončení násilného chování a to poskytováním kvalitních a dostupných služeb. Prostřednictvím koordinační činnosti iniciovat efektivní interdisciplinární spolupráci institucí, které se angažují v oblasti domácího násilí, a umožnit ohroženým osobám účinně řešit jejich situaci.

(Intervenční centrum – poslání a cíl, 2008)

Intervenční centrum kraje Vysočina

Intervenční centrum kraje Vysočina poskytuje sociální služby osobám ohroženým domácím násilím a z něho pramenícím nebezpečným pronásledováním formou odborné pomoci a podpory při řešení situace související s domácím násilím. Služba respektuje individuální potřeby uživatelů sociální služby a jejich lidskou důstojnost. Intervenční centrum koordinuje pomoc osobám ohroženým domácím násilím v kraji Vysočina.

(Intervenční centrum Vysočina – úvod, 2009)

Intervenční centrum Královéhradeckého kraje

Posláním Intervenčního centra pro osoby ohrožené domácím násilím je poskytovat sociální služby, které se zaměřují na přechodnou odbornou pomoc a nehmotnou podporu osobám ohroženým domácím násilím žijícím v Královéhradeckém kraji, a to v souvislosti s policejním vykázáním násilné osoby ze společného obydlí nebo na základě vlastní potřeby pomoci ohrožené osobě. Dále osobám ohroženým pronásledováním ze strany osob blízkých nebo osob žijících s nimi ve společném obydlí, kteří požádali o pomoc Intervenční centrum.

(Intervenční centrum – informace o nás – základní informace, 2009)

Intervenční centrum Ústeckého kraje

Intervenční centrum Ústeckého kraje poslání přímo nevymezuje, definuje IC, nabízené služby.

(Služby pro klienty: intervenční centra, 2009)

Intervenční centrum Plzeňského kraje

Intervenční centrum pro osoby ohrožené domácím násilím poskytuje sociální služby, které se zaměřují na přechodnou odbornou pomoc a nehmotnou podporu osobám ohroženým domácím násilím. Pomoc intervenčního centra je poskytována zejména v souvislosti s institutem vykázání Policie České Republiky. IC rovněž poskytuje služby na základě žádosti osoby ohrožené násilným chováním jiné osoby obývající s ní společné obydlí nebo i bez takového podnětu, a to bezodkladně poté, co se dozví o ohrožení osoby násilným chováním. Pracovníci centra oběť domácího násilí kontaktují, pomohou jí s orientací v situaci, informují o možnostech jejího dalšího řešení, poskytnou základní sociálně právní poradenství, zprostředkují návazné odborné služby, např. psychologické, právní, lékařské nebo v případě potřeby zajistí azylové ubytování nebo doprovodit při jednáních s úřady nebo vyšetřování.

(Intervenční centrum – co nabízíme, 2007)

Intervenční centrum Středočeského kraje

Posláním Intervenčního centra je činnost zaměřená na přechodnou odbornou pomoc a nehmotnou podporu osobám ohroženým domácím násilím.

(Co nabízíme, 2010)

Intervenční centrum Zlínského kraje

Posláním intervenčního centra je poskytování odborné pomoci a podpory osobám, které jsou ohroženy násilným chováním ze strany osoby blízké nebo osoby, která s nimi žije ve společném obydlí, jenž se vlivem domácího násilí dostaly do sociálně nepříznivé situace.

(Intervenční centrum, úvod)

Intervenční centrum Karlovarského kraje

Posláním Intervenčního centra je činnost zaměřená na přechodnou sociální pomoc a nehmotnou podporu osobám ohroženým domácím násilím.

(Intervenční centrum v Karlovarském kraji pro osoby ohrožené domácím násilím, 2010)

Intervenční centrum Praha

Intervenční centrum Praha poslání přímo nevymezuje, definuje IC, nabízené služby.

(Intervenční centrum, 2008)

Intervenční centra Moravskoslezského kraje

Havířov:

Posláním Intervenčního centra je napomáhání svým uživatelům při řešení jejich krizové situace v oblasti domácího násilí. Pomocí kvalitního odborného sociálního poradenství a sociálně terapeutických činností zvyšuje soběstačnost uživatele při uplatňování svých práv, oprávněných zájmů a při obstarávání osobních záležitostí tak, aby získal dovednosti řešit tuto situaci vlastními silami. Při práci intervenčního centra je vždy přihlíženo k individuálním potřebám uživatelů a respektována lidská důstojnost. V rámci interdisciplinární spolupráce vyhledává a koordinuje pomoc osobám ohroženým domácím násilím. Propagační činností předává intervenční centrum informace o domácím násilí široké veřejnosti.

(Intervenční centrum – poslání, 2008)

Ostrava:

Intervenční centrum poslání přímo nevymezuje, definuje IC, nabízené služby.

(Intervenční centrum, 2007)

4.5 Personální složení a otevírací doba

V intervenčních centrech poskytují služby sociální pracovníci, psychologové, právníci, psychoterapeuti, krizoví intervenenti, koordinátoři a vedoucí intervenčních center.

Při hledání požadavků na sociální pracovníky intervenčních center jsem našla několik inzerátů na pozici sociální pracovník intervenčního centra. Zde se opakovalo následující:

- vysokoškolské vzdělání dle zákona 108/2006 Sb.
- dobrá znalost legislativy
- komunikativnost, flexibilita
- trestní bezúhonnost
- práce na PC
- schopnost týmové práce

Otevírací doba je ve většině intervenčních center již od 8 hodin ráno (u některých IC od 7:30), často do pozdních odpoledních či večerních hodin. Některá intervenční centra také provozují nonstop linku.

4.6 Interdisciplinární spolupráce

Intervenční centra, vzhledem ke svému zaměření, jsou v neustálém a velmi úzkém kontaktu a spolupráci s dalšími orgány a institucemi, které se podílejí na řešení případů domácího násilí. Kromě zákonem dané, tedy povinné, spolupráce Policie ČR, orgánů sociálně právní ochrany dětí a intervenčních center by měla fungovat také spolupráce se zdravotnickými zařízeními, soudy, neziskovými organizacemi a dalšími.

Kromě výše vymezených činností intervenčních center je nutné zmínit také jejich koordinační úlohu mezi zúčastněnými orgány a institucemi.

Tato je určena a vymezena zákonem č. 108/2006 Sb., o sociálních službách, § 60a, odst.(4), který říká, že: „*Součástí služby⁸ je zajištění spolupráce a vzájemné informovanosti mezi intervenčními centry, poskytovateli jiných sociálních služeb, orgány sociálně-právní ochrany dětí, obcemi, útvary Policie České republiky a obecní policie, jakož i ostatními orgány veřejné správy.*“.

⁸ Pozn. sociální služby intervenční centrum.

Interdisciplinární spolupráci (IDS) definuje Šedivá et al. (2007) jako mezioborovou spolupráci subjektů na místní, ale i celostátní úrovni. Hlavním prospěchem je včasná detekce a systémové řešení případů domácího násilí.

Interdisciplinární tým (IDT) je podle Šedivé et al. (2007) tým zástupců subjektů, organizací a institucí státní správy, samosprávy a neziskového sektoru. Jeho posláním je koordinace a monitorování situace na místní úrovni, řešení konkrétních případů, iniciování primární prevence, osvěty a navrhování opatření pro minimalizaci příčin domácího násilí.

Interdisciplinární spolupráce může probíhat dvěma způsoby. Jedním z nich je spolupráce na řešení konkrétního případu domácího násilí, především s cílem zajistit bezpečí a nalézt vhodné řešení pro ohroženou osobu. Druhým způsobem je spolupráce nad rámec konkrétních případů, jejímž cílem je vytváření systematických postupů a změn, předávání informací, prohlubování spolupráce, vzájemné pochopení možností a kompetencí jednotlivých orgánů a organizací apod.

Cílem interdisciplinární spolupráce je nejen zvýšit informovanost, citlivost a pochopení domácího násilí, ale také porozumět činnosti jednotlivých členů týmu, navázat kontakty, fungující spolupráci, nalézat možnosti řešení a vzájemnou pomoc. V neposlední řadě dosáhnout i odstranění předsudků a nepochopení.

Hlavním cílem však je vytvořit natolik fungující spolupráci mezi orgány a institucemi, díky níž bude možnost zajistit včasnou, účinnou a komplexní pomoc ohroženým osobám.

Intervenční centrum Ústeckého kraje vymezuje na svých internetových stránkách činnost interdisciplinárního týmu následovně:

„Interdisciplinární tým se věnuje těmto činnostem:

- *zajišťuje včasnou, účinnou a komplexní pomoc osobě ohrožené domácím násilím*
- *zpracovává regionální mapu služeb – každý ze zúčastněných subjektů zná své povinnosti, oprávnění a možnosti při kontaktu s případy domácího násilí. O jednotlivých místních službách a organizacích informuje veřejnost. Organizace zkvalitňují kontakt s klientem, hledají způsob předávání klientů, vytvářejí si metodiky péče o klienty v rámci regionu a specifických podmínek a možností regionu.*
- *zajišťuje výcviky a školení pracovníků zainteresovaných na řešení problematiky domácího násilí v regionu*

- *eviduje a dokumentuje případy domácího násilí, shromažďuje a vyhodnocuje data od jednotlivých subjektů*
- *zajišťuje propagační a mediální kampaně, které informují veřejnost o možnostech pomoci při řešení problematiky domácího násilí v regionu“*

Setkání interdisciplinárního týmu iniciují a organizují intervenční centra přibližně jednou za dva měsíce. Délka setkání se pohybuje okolo dvou hodin.

4.7 Co ztěžuje práci pracovníkům IC

Otázce co ztěžuje práci pracovníkům intervenčních center při práci s ohroženou osobou jsem se věnovala již v bakalářské práci na téma Problematika týrané ženy.

Obecně by se dalo říci, že pro práci pracovníků intervenčních center je dosti zásadní do jaké míry plní své povinnosti ostatní orgány a instituce, jež jsou v řešení situací domácího násilí zainteresováni.

Velkou roli zde hraje včasné předání úředního záznamu o vykázání ze strany Policie ČR. Pokud nedojde k včasnému předání informací IC ze strany Policie ČR, oddaluje se tím doba kontaktování ohrožené osoby s nabídkou pomoci a zároveň se tím zkracuje čas, který má ohrožená osoba a pracovníci k dispozici pro první kroky v řešení její náročné životní situace.

Důležité je také to, že v případech vykázání jsou policisté často prvními, s kým ohrožená osoba v systému pomoci přichází do kontaktu. Teprve poté je kontaktována pracovníky IC. Velice tedy záleží na tom, jakým způsobem kontakt s policisty proběhne, zda ohrožená osoba pocítí podporu a pochopení ze strany systému pomoci. Toto vše může ulehčit, ale také ztížit práci pracovníkům IC – především v otázce důvěry ohrožené osoby.

Velkou roli zde hraje také spolupráce s OSPOD. Jak jsem již zmínila, pokud jsou v rodině, kde došlo k vykázání násilné osoby nezletilé děti, je policisty kontaktován příslušný OSPOD. Zde je nutná spolupráce IC a OSPOD z důvodu toho, že je potřeba hájit práva a zájmy nejen ohrožené osoby, ale také jejích dětí. Oba orgány zde mají rozdílné povinnosti a kompetence, byť se stejným cílem.

Pro pracovníky OSPOD, kteří musí zachovat určitou neutralitu, neboť hájí zájmy a práva dítěte, nikoliv rodičů, je pravděpodobně mnohdy obtížné poskytnout ohrožené osobě takovou podporu, jakou očekává. Přesto je třeba citlivého přístupu s ohledem na minulé události.

Domnívám se, že se spolupráce velmi zlepšila, přesto je však nadále evidentní potřeba společného setkávání, vzdělávání a předávání informací.

Další problematiku oblastí může být nedostatečné vymezení tématu domácího násilí a jeho řešení v legislativě, což v současné době pravděpodobně není tím hlavním tématem k řešení, neboť došlo k mnoha významným změnám.

Otázka nedostatečného personálního zajištění je dle mého názoru pro intervenční centra zásadní. Velká časová i personální vytíženost a náročnost tématu velmi zatěžuje pracovníky.

Zatěžující může také být nedostatečná či nefunkční síť dalších, návazných, sociálních služeb v kraji. Pro pracovníky je tak velmi obtížné pomoci ohrožené osobě zajistit další, případně jinou pomoc.

Všechny tyto oblasti zachytím v praktické části práce, kde se ve výzkumu budu věnovat potřebám pracovníků intervenčních center – tedy otázkám týkajícím se tématu toho, co chybí, co nefunguje, co práci ztěžuje.

4.8 Asociace pracovníků intervenčních center ČR, o.s.

V roce 2008 byla založena Asociace pracovníků intervenčních center ČR, o.s., jež reagovala na potřebu zastřešit metodicky a organizačně činnost intervenčních center v rámci celé ČR. (Vojtíšková, 2010)

„Členy Asociace se mohou stát právnické osoby nebo fyzické osoby poskytující pomoc osobám ohroženým DN v souvislosti s naplňováním § 60a Zákona o sociálních službách č. 108./2006 Sb.“

(Stanovy Asociace pracovníků intervenčních center, 2008)

Cíl činnosti je uveden ve stanovách Asociace v následujících oblastech:

- podpora členů Asociace – působení ve prospěch členů, podpora spolupráce a rovných podmínek pro členy, ochrana, obhajoba a prosazování zájmů v otázkách souvisejících s poskytováním sociální služby IC
- vzdělávání členů Asociace – zajištění a poskytování odborného vzdělávání
- rozvoj a zvyšování kvality služby IC – tvorba standardů služby, návrhy státním orgánům, státní správě a samosprávě, sběr a vyhodnocování statistických dat, mapování sítě služeb pro osoby ohrožené DN, iniciace zřizování nových služeb, akreditace odborné způsobilosti pracovišť IC, koordinace odborné činnosti členů (přednášková činnost apod.)

- spolupráce a výměna informací – zajištění informačního servisu pro členy a umožnění celonárodního setkávání členů asociace

(Stanovy Asociace pracovníků intervenčních center, 2008)

Domnívám se, že založení Asociace bezpochyby přispělo k tomu, že činnost a fungování intervenčních center je, i přes relativně krátkou dobu existence, na vysoké úrovni. Nejen, že přispívá ke zvyšování kvality poskytovaných služeb, ale také hraje důležitou roli v jistotách pracovníků, kteří mají nějakou oporu a záštitu při své práci. Sdílení tématu domácího násilí je jedním ze zdrojů podpory a pomoci pracovníkům a zároveň důležitou prevencí syndromu vyhoření.

Na závěr kapitoly o intervenčních centrech bych ráda poukázala na to, že požadavky, které jsou na pracovníky IC kladeny jsou relativně vysoké. Když se zamyslíme nad velmi širokým rozsahem činnosti intervenčních center, tedy jejich pracovníků, je evidentní, že by se personální zajištění mělo rozšířit. Jsem přesvědčená, že zajistit samotný chod intervenčního centra, poskytovat telefonické i osobní konzultace, zajistit všechny náležitosti a povinnosti vyplývající z vykázaní, zajistit interdisciplinární spolupráci a setkávání týmů, zároveň se účastnit setkání členů Asociace, vzdělávat se, účastnit se supervizí, vést administrativu, pořádat a účastnit se konferencí, besed, psát odborné články atd. zabere velké množství času. Je tedy potřeba rozšiřovat týmy, aby pracovníci měli energii a čas na práci s ohroženými osobami a spolu s tím měli zajištěné zázemí.

Otázka potřeb pracovníků intervenčních center při práci s ohroženými osobami se tedy jeví jako důležitá pro další vývoj intervenčních center.

5. Zahraníční zdroje a zkušenosti, legislativní rámec ČR

Domácí násilí je jevem, který se vyskytuje ve všech společnostech po celém světě, ale jednotlivé státy k němu přistupují rozdílně. Tato rozdílnost souvisí se sociální, kulturní, ekonomickou a politickou situací daného státu. Evropské státy se však shodují v uznání základních lidských práv a svobod.

5.1 Mezinárodní legislativní rámec

Domácí násilí je situací, kdy dochází k opakovanému a velmi závažnému porušování nejen základních lidských práv, tedy těch, jež jsou přisuzována každé lidské bytosti bez ohledu na rasu, pohlaví, jazyk, náboženství, politické nebo jiné smýšlení, původ, majetek a postavení.

Dalo by se tedy říci, že na nejobecnější úrovni na domácí násilí, které je jednou ze situací, kdy jsou nejen základní lidská práva zásadně porušována, reagují mezinárodní pakty, úmluvy a deklarace o lidských právech. Ty zavazují státy, které je ratifikovaly, vytvářet takové podmínky, aby nedocházelo k porušování lidských práv a svobod. Spolu s tímto jsou také státy nepřímou nuceny vytvořit takový právní systém, který bude umět reagovat na situace, kdy dochází k porušování lidských práv a jejich řešení.

Jednou z nejdůležitějších mezinárodních deklarací je Všeobecná deklarace lidských práv, přijatá v roce 1948. Definiuje základní právo člověka – právo na život. Dále jsou zde vymezena práva občanská, politická, hospodářská, sociální a kulturní.

Ráda bych nyní uvedla pár situací, kdy jsou tato práva domácím násilím ohrožena či narušena.

Domácí násilí ohrožuje právo na život, ohrožené osoby jsou často vystaveny život ohrožujícímu násilí. Spolu s tímto jsou narušena i další občanská práva, pro příklad bych uvedla porušení práva na soukromí – domácí násilí je charakteristické nadměrnou kontrolou, která soukromí zásadně narušuje.

Dále zasahuje i do práva na práci - ohrožené osoby jsou mnohdy nuceny svými partnery zůstat v domácnosti a je jim zakazováno vykonávat práci.

V neposlední řadě domácí násilí zasahuje i do sociálních a kulturních práv člověka – právo účastnit se kulturního života je také ohroženým osobám často odpíráno – jsou izolovány od společnosti.

Dalším významným dokumentem je evropská Úmluva o ochraně lidských práv a základních svobod z roku 1950. Zde jsou vymezena následující práva, která jsou domácím

násilím narušována – právo na život, zákaz mučení, právo na svobodu a osobní bezpečnost, právo na respektování soukromého a rodinného života, svoboda myšlení, svědomí a náboženského vyznání, svoboda projevu, zákaz diskriminace.

Dalšími důležitými zdroji jsou mezinárodní pakty – Pakt o občanských a politických právech a Pakt o hospodářských, sociálních a kulturních právech z roku 1966.

V neposlední řadě pak Charta práv EV z roku 2000, která vyhlásila jako hlavní právo na důstojnost. Obsahuje právo na život, na osobní integritu, zákaz nelidského nebo ponižujícího zacházení nebo trestu a zákaz otroctví a nucených prací. (Tomeš, 2010)

5.2 Evropské zkušenosti s řešením domácího násilí

5.2.1 Rakouský model ochrany před domácím násilím

V roce 1997 vstoupil v Rakousku v účinnost Spolkový zákon na ochranu před domácím násilím v rodině (Bundesgesetz zum Schutz vor Gewalt in der Familie 252 d.B.).

Spolu s tímto zákonem došlo ještě ke změnám v zákoně o policii a dalších zákonech. (Voňková, Spoustová, 2008)

Cílem těchto změn bylo zajistit prevenci a ochranu před domácím násilím.

„§ 382b. (1)⁹ uvádí : "Osobě, která činí společné soužití s blízkým příslušníkem nesnesitelným tím, že blízkého příslušníka tělesně napadá, vyhrožuje mu tímto nebo vykazuje chování zásadně poškozující psychické zdraví blízkého příslušníka, soud na žádost této blízké osoby uloží

1. opuštění bytu a jeho bezprostředního okolí a

2. zákaz návratu do bytu a jeho bezprostředního okolí

a to v případě, jestliže byt slouží k uspokojování naléhavé potřeby bydlení ohrožené blízké osoby." Druhý odstavec pak dodává: " Osobě, která činí společné soužití s blízkým

příslušníkem nesnesitelným tím, že blízkého příslušníka tělesně napadá, vyhrožuje mu tímto nebo vykazuje chování zásadně poškozující psychické zdraví blízkého příslušníka, soud na žádost této blízké osoby

1. zakáže pobyt na konkrétně určených místech a

⁹ Spolkového zákona na ochranu před domácím násilím.

2. uloží mu nevyhledávat setkání ani navázání kontaktu s osobou - navrhovatelem této žádosti, jestliže tomu ovšem nebrání zásadně důležité zájmy osoby - odpůrce.“¹⁰ (Čírtková, 2001)

Novelizace zákona o policii (Sicherheitspolizeigesetz) přinesla především vykázání (Wegweisung) a zákaz vstupu (Betretungsverbot). (Čírtková, 2001)

Tato opatření jsou upravena v § 38a (1) a (2) zákona o policii.

Orgány veřejných bezpečnostních služeb jsou v případě ohrožení zdraví a života oprávněny osobu, která je zdrojem ohrožení vykázat na dobu 10 dnů a odebrat jí klíče. Soud může dobu vykázání na návrh ohrožené osoby prodloužit o další 10 dnů. Policisté jsou povinni sepsat dokumentaci, kontaktovat intervenční centrum, OSPOD a kontrolovat dodržování vykázání. (Voňková, Spoustová, 2008)

Se zavedením zákona bylo potřeba také zabezpečit návaznost pomoci ohroženým osobám – navázat na práci policie v sociálních službách.

„Od počátku se proto připravoval nejen zákon ale i ucelený projekt prevence proti domácímu násilí. Ten zahrnoval i balíček doprovodných sociálních opatření především směrem k oběti. Jedním z konkrétních kroků byl i návrh na zřízení intervenčních míst, která by byla specializována na komplexní pomoc obětem domácího násilí a současně by úzce spolupracovala s policií. Tato pracoviště dostala oficiální název centra intervence proti násilí v rodině (Interventionsstellen gegen Gewalt in der Familie) a na vytvoření jejich profilu spolupracoval také rakouský Svaz autonomních ženských domovů.“¹¹

(Čírtková, 2001)

¹⁰ *„Schutz vor Gewalt in der Familie*

§ 382b. (1) Das Gericht hat einer Person, die einem nahen Angehörigen durch einen körperlichen Angriff, eine Drohung mit einem solchen oder ein die psychische Gesundheit erheblich beeinträchtigendes Verhalten das weitere Zusammenleben unzumutbar macht, auf dessen Antrag

1. das Verlassen der Wohnung und deren unmittelbarer Umgebung aufzutragen und

2. die Rückkehr in die Wohnung und deren unmittelbare Umgebung zu verbieten,

wenn die Wohnung der Befriedigung des dringenden Wohnbedürfnisses des Antragstellers dient.

(2) Das Gericht hat einer Person, die einem nahen Angehörigen durch einen körperlichen Angriff, eine Drohung mit einem solchen oder ein die psychische Gesundheit erheblich beeinträchtigendes Verhalten das weitere Zusammentreffen unzumutbar macht, auf dessen Antrag

1. den Aufenthalt an bestimmt zu bezeichnenden Orten zu verbieten und

2. aufzutragen, das Zusammentreffen sowie die Kontaktaufnahme mit dem Antragsteller zu vermeiden, soweit dem nicht schwerwiegende Interessen des Antragseigners zuwiderlaufen.“

(Bundesgesetzblatt für die Republik Österreich, 1996)

¹¹ Překlad PhDr. Ludmily Čírtkové pro Bílý kruh bezpečí. Materiály byly zaslány Vídeňským intervenčním centrem.

Vídeňské intervenční centrum (Wiener Interventionsstelle gegen Gewalt in der Familie) na svých internetových stránkách vymezuje za svůj cíl zvýšit bezpečnost a ochranu obětí a předcházení násilí. (Principy proti násilí v rodině)

Rakouský model se stal východím pro legislativní úpravu ochrany před domácím násilím v České republice.

5.2.2 Španělský model ochrany před domácím násilím

„Španělsko má od roku 2005 nejkomplexnější zákonodárství v oblasti domácího násilí, které na tuto specifickou formu násilí hledá důsledně jako na porušování lidských práv žen a jejich dětí, tedy uplatňuje zásadní a výrazný generově podmíněný přístup. Vedle opatření směřujících ke zcitlivění problematiky domácího násilí (oblast osvěty, vzdělání) obsahuje i opatření preventivní; zároveň zavádí i zásadní trestnost pro pachatele domácího násilí a ochranu pro osoby ohrožené. V oblasti pracovního práva má ohrožená osoba právo na ochranu před výpovědí v případě nezaviněných absencí (např. útěk do azylových domů).“

(Voňková, Spoustová, s.190, 2008)

Ve Španělsku v současné době existuje systém elektronických náramků, které monitorují pohyb násilných osob a chrání tak ohrožené osoby.

5.2.3 Holandský model ochrany před domácím násilím

„V Holandsku je na každém okrsku jeden specialista na domácí násilí. Pokud si oběť žádá přítomnost policistky, je snaha jí vyhovět. Policie přijímá všechna trestní oznámení, která dokumentuje a současně nabídne oběti kontakt na pomáhající organizace. Policisté jsou oprávněni vstupovat do bytu, pokud k tomu dá ten, kdo policii volá, souhlas. Každý řadový policista musí vědět, jak v případech domácího násilí postupovat.“ (Voňková, Spoustová, s.182, 2008)

V Holandsku neexistuje systém intervenčních center jako je tomu u nás. Pomoc osobám ohroženým domácím násilím zajišťují hlavně neziskové organizace.

(Program mezinárodní spolupráce v rámci péče o osoby ohrožené domácím násilím z řad imigrantů žijících v ČR, 2009)

5.3 Legislativní rámec ČR

V posledních několika letech vzniklo určité množství právních opatření, která umožňují jednotlivým orgánům veřejné správy a částečně také nestátním organizacím, řešit situaci domácího násilí rychleji a efektivněji.

Zákony a novely zákonů přinášejí kromě zkvalitnění ochrany ohrožených osob důležité možnosti řešení – preventivní i represivní. Zároveň do české společnosti vnáší oficiální postoj odmítající domácí násilí.

Do legislativního rámce ČR, který se týká domácího násilí patří v první řadě Ústava České republiky. Tato je nejvyšší právní normou právního řádu. Její součástí je Listina základních práv a svobod, jež zaručuje základní lidská práva. Dalšími zákony, které přímo upravují domácí násilí nebo souvisejí s jeho řešením jsou:

Zákon č.135/2006 Sb., mění některé zákony v oblasti ochrany před domácím násilím

Zákon č.108/2006 Sb., o sociálních službách

Zákon č.273/2008 Sb., o Policii České republiky

Zákon č.200/1990 Sb., o přestupcích

Zákon č.40/2009 Sb., trestní zákoník

Zákon č.141/1961 Sb., o trestním řízení soudním (trestní řád)

Zákon č.94/1963 Sb., o rodině

Zákon č. 40/1964 Sb., občanský zákoník

Zákon č. 99/1963 Sb., úplné znění zákon č. 7/2009 Sb., občanský soudní řád

Zákon č.359/1999 Sb., o sociálně-právní ochraně dětí

Zákon č. 100/1988 Sb., o sociálním zabezpečení

6. Praktická část

V posledních několika letech bylo provedeno několik výzkumů týkajících se domácího násilí. Mezi nejvýznamnější patří první výzkum týkající se domácího násilí, který proběhl v roce 2001. Výzkum provedla agentura STEM pro Bílý kruh bezpečí. Výzkumu se zúčastnilo 1720 respondentů starších 15 -ti let. (Marvánová – Vargová, Prokopová, Toufarová, 2008)

Voňková (in Voňková, Huňková, 2004) uvádí statistiku, která je výsledkem výše zmíněného výzkumu z roku 2001. Násilí v partnerském vztahu v té době přiznal každý šestý občan ČR, domácím násilím trpí v ČR minimálně 16% populace nad 15 let.

Dvě třetiny občanů se domnívaly, že domácí násilí je závažným jevem, který je nutné řešit. Na druhou stranu každý druhý člověk by váhal s pomocí nebo by domácí násilí nechal bez povšimnutí. Dvě třetiny obyvatel ČR byly přesvědčeny, že napohled slušných lidí se domácí násilí netýká.

Další výzkum proběhl v roce 2003 v rámci Mezinárodního výzkumu násilí na ženách. Výzkumem bylo zjištěno, že 38% žen z 1980 zažilo během svého života některou z forem násilí ze strany svého partnera. (Marvánová – Vargová, Prokopová, Toufarová, 2008)

V roce 2006 proběhl další výzkum agentury STEM pro Bílý kruh bezpečí a Philips Morris ČR. Výzkumu se zúčastnilo 1690 respondentů starších 15 -ti let. O 13% méně obyvatel než v roce 2001 soudí, že se domácího násilí nedopouštějí napohled slušní lidé. Více než dvě třetiny populace soudí, že se oběťmi domácího násilí stávají slabé a bojácné ženy. O 23% lidí více než v roce 2001 se domnívá, že je domácí násilí závažným problémem, který je potřeba řešit. O 9% více než v roce 2001, tedy 80% lidí se domnívá, že rodina problém domácího násilí sama nevyřeší, tudíž by ho společnost neměla tolerovat. 13% respondentů se stalo obětí násilného partnera.

Od roku 2006 lze sledovat především statistiky Policejního prezidia ČR, týkající se počtů případů týrání osoby blízké žijící ve společném obydlí a vražd motivovaných osobními vztahy.

Dále od roku 2007 statistiky intervenčních center a neziskových organizací. Statistiky se týkají počtu poskytnutých konzultací, věkového zastoupení klientů, informací o zastoupení obou pohlaví mezi klienty, zkušenosti s jednotlivými formami násilí, vzdělání ohrožených i násilných osob apod. Patří sem také počty vykázaní, ke kterým došlo v rámci krajů.

6.1 Cíle výzkumu

Jak je patrné z výše uvedených informací, většina výzkumů je zaměřena především na oblast povědomí veřejnosti o domácím násilí, dále se týká klientů institucí a organizací – jejich zkušeností, potřeb apod. Závěry těchto výzkumů jsou nesmírně důležité nejen pro pomáhající pracovníky, ale také pro celou společnost. Poukazují na situaci ve společnosti, potřeby jednotlivců a zároveň naznačují, jakým směrem je třeba dále plánovat služby a změny v legislativě tak, aby co nejvíce reagovaly na skutečné potřeby.

Ráda bych poukázala na to, že je nutné podívat se také na potřeby pomáhajících profesionálů, kteří s ohroženými osobami pracují. V případě, že budou uspokojeny nezbytné potřeby, které pracovníci při práci s ohroženými osobami mají, nepochybně se zvýší kvalita výsledné pomoci a řešení situace domácího násilí nejen na úrovni pomoci jednotlivci, ale také na úrovni celé společnosti. Domnívám se, že informace o tom, že některá z potřeb pracovníků není uspokojena znamená možnou cestu kudy se vydat v procesu zkvalitňování podmínek práce, ale také pomoci ohroženým osobám.

V praktické části své diplomové práce jsem rozhodla věnovat potřebám pracovníků intervenčních center při práci s ohroženou osobou.

Cílem výzkumu je tedy zmapovat aktuální míru, do které jsou naplněny potřeby pracovníků intervenčních center při práci s ohroženými osobami, a dále nezbytné podmínky pro práci a fungování intervenčních center. Prostřednictvím výzkumu se pokusím najít možnosti a cesty, jež by vedly k dosažení co nejvyšší míry jejich naplnění.

6.2 Metodika

Pro získání informací o míře uspokojení potřeb pracovníků intervenčních center při práci s ohroženými osobami jsem zvolila metodu dotazníku.

Dotazník je anonymní. Je tvořen dvěma základními částmi, kterým předchází úvodní dopis a pokyny k vyplnění dotazníku.

6.2.1 Popis dotazníku

První část dotazníku tvoří dvě otázky, které se týkají údajů o respondentovi – pohlaví respondenta a délku práce v intervenčním centru. Údaj pohlaví jsem zvolila především proto, že mne zajímá, jak se budou lišit odpovědi žen a mužů. Ohroženou osobou se stávají nejčastěji ženy, které jsou napadány svými mužskými partnery. Přístup mužů – pomáhajících profesionálů – hraje tedy velkou roli při práci s ohroženou osobou (pokud je jí žena), neboť ta je ze soukromého života přístupem mužů zklamána. Druhým důvodem, proč jsem se rozhodla

odlišit ve svém výzkumu ženy a muže, je otázka, jak se budou při práci potřeby žen a mužů lišit, na uspokojení jakých potřeb klade ta která skupina větší důraz. Velkým přínosem tedy bude, když se mi dostanou zpět dotazníky jednoho pracovního týmu tvořeného ženami i muži.

Druhým údajem, na který se ptám respondentů v první části dotazníku, je délka práce v intervenčním centru. Vzhledem k relativně krátké existenci intervenčních center jsem se rozhodla zvolit pouze dvě možnosti – dobu kratší a delší než dva roky. Délka práce na daném pracovišti, dle mého názoru, jednoznačně ovlivňuje pohled a přístup pracovníků.

Druhá část dotazníku je složena z deseti otázek – vymezených potřeb – které se vztahují k práci pracovníků intervenčních center při práci s ohroženou osobou. Potřeby pracovníků jsou tedy předem vymezené – v dotazníku nezjišťuji, jaké potřeby pracovníci mají, ale do jaké míry jsou uspokojeny ty, jež vymezují. Potřeby jsou dané charakterem role, kterou pracovníci naplňují.

Ke každé potřebě je přiložena škála 1-10, přičemž 1 = neuspokojená potřeba, 10 = plně uspokojená potřeba. Škálu 1-10 jsem upřednostnila před škálou 1-5 především z toho důvodu, abych zamezila zaměňování se školním systémem hodnocení známkami – tedy 1 – nejlepší, 5 nejhorší. Domnívám se, že při dotazování na potřeby také působí u větší škály psychologický efekt, spočívající v možnosti širokého výběru, tedy velmi přesného zachycení pocitů (míry uspokojení potřeb).

Kromě škály je u každé potřeby uvedena doplňující otevřená otázka, na kterou jsou respondenti v pokynech vyzváni odpovědět velmi stručně jednou větou. Tyto otázky jsem záměrně kladla v pozitivním ladění – tedy ne s cílem zjistit, co nefunguje, co způsobuje nedostatečné uspokojení potřeby, ale s cílem dozvědět, co by zlepšilo fungování, co by zvýšilo míru uspokojení dané potřeby.

V případě, že respondent zvolí na škále číslo 10 – tedy uspokojení potřeby – je vyzván, aby napsal díky čemu dosahuje plného uspokojení potřeby.

6.2.2 Postup při vyhodnocování dotazníku

Škálová část odpovědí bude vyhodnocena procentuelně a číselně (tzn. v relativních a absolutních hodnotách). V praktické části dále budou uvedeny parafráze opakujících se odpovědí na doplňující otevřené otázky. Citace těchto odpovědí budou součástí příloh diplomové práce.

6.2.3 Distribuce dotazníků

Dotazníky jsem se rozhodla distribuovat elektronickou cestou, tedy prostřednictvím e-mailu. Respondenti byli požádáni o zasílání dotazníků stejnou cestou zpět.

Před rozesláním e-mailů, k nimž byl přiložen dotazník jsem se telefonicky spojila s vedoucími intervenčních center. Ve čtyřech případech z celkových patnácti se mi nepodařilo spojit se přímo s vedoucí/vedoucím intervenčního centra, ale vždy jsem mluvila s jinou kompetentní osobou.

Telefonické dotazování na možnost zaslat dotazníky lze vyhodnotit následovně - všichni oslovení vedoucí pracovníci, případně jiní zastupující pracovníci, souhlasili se zasláním dotazníku.

Pracovníci intervenčních center, se kterými jsem hovořila, uváděli velkou časovou vytíženost, zároveň velmi časté dotazy ze strany studentů, nedostatečné personální zajištění apod., jako oprávněné důvody, proč je pro ně obtížné dotazníky vyplňovat. Většina pracovníků však kladně ohodnotila, že jsem se s nimi telefonicky domluvila před zasláním dotazníku bez souhlasu.

Text e-mailů, u kterých byl dotazník přiložen, se lišil, neboť s každým vedoucím intervenčního centra jsem se trochu odlišně dohodla ohledně zaslání.

Mezi další pracovníky distribuovali dotazníky převážně vedoucí intervenčních center.

Všem vedoucím jsem navrhla lhůtu na vyplnění 14 dní.

Díky telefonickým hovorům jsem se dozvěděla velmi podstatné informace, týkající se potřeb pracovníků intervenčních center při práci s ohroženými osobami. Je zcela evidentní, že v intervenčních centrech je nedostatečné personální zajištění, které vede k velké časové i personální vytíženosti, což je pro pracovníky velmi zatěžující.

Z tohoto vyplývá, že spolu s medializací a zvyšováním informovanosti o domácím násilí se zvyšuje počet těch, jež se rozhodnou vyhledat pomoc. S tím souvisí vysoký počet konzultací poskytnutých pracovníky v intervenčních centrech. Spolu s jejich nárůstem by tedy bylo zapotřebí navýšit také počet pracovníků, kteří jsou v přímé práci s klienty.

6.3 Cílová skupina

Respondenty výzkumu byli pracovníci intervenčních center po celé České republice - vedoucí intervenčních center, sociální pracovníci, pracovníci v sociálních službách, psychologové, právníci, psychoterapeuti. V průběhu výzkumu jsem cílovou skupinu rozšířila o koordinátory a odborné koordinátory intervenčních center, kteří pracují s ohroženými

osobami a zároveň jsou na vedoucích pozicích. Věk pracovníků nebyl nijak vymezen. Výzkumu se účastnily osoby obou pohlaví.

6.4 Výzkumné předpoklady

Na potřeby pracovníků intervenčních center při práci s ohroženou osobou jsem se ve svém výzkumu rozhodla zaměřit z více důvodů. Jedním z nich je, jak jsem již uvedla výše, že nebyl na toto téma proveden výzkum. Druhým důvodem je moje domněnka, že potřeby pracovníků nejsou příliš dobře uspokojeny.

Výzkumné předpoklady vztahující se k mému výzkumu jsou následující:

- 1) Potřeby pracovníků intervenčních center nejsou příliš dobře uspokojeny.
- 2) Mezi nejméně uspokojené potřeby pracovníků intervenčních center bude patřit nedostatek dalšího vzdělávání a supervize.
- 3) Nejzásadnějším problémem bude téma nedostatečného personálního zajištění, nefungující spolupráce s dalšími zainteresovanými orgány a nedostatků v legislativním rámci.
- 4) Mezi nejvíce uspokojené potřeby pracovníků intervenčních center budou patřit ty potřeby, které se vztahují k vymezení služby v rámci systému sociálních služeb a dále kompetence jednotlivých pracovníků.

6.5 Výzkumné otázky, obsah dotazníku

K vymezení potřeb jsem využila systému základních vývojových potřeb podle Alberta Pessa a Diane Boyden-Pesso, s nimiž pracuje Pessa Boyden psychomotorický systém (PBSP). Těmito potřebami jsou místo, ochrana, péče a výživa, limity a podpora.

Ke každé potřebě podle PBSP jsem přiřadila konkrétní potřeby, které se vztahují obecně k práci v intervenčním centru – tedy nejen potřeby, které se pojí k přímé práci s ohroženými osobami, ale také potřeby, které jsou vztaheny spíše k pracovnímu zázemí. Tyto potřeby se tedy staly jednotlivými „otázkami“ v dotazníku.

Potřeby spolu velmi úzce souvisí, lze je tedy přiřadit do více skupin potřeb, které vymezuje PBSP.

Potřeba ochrany souvisí s následujícími potřebami:

- 1) Zajištění bezpečí Vás a ostatních pracovníků při práci s ohroženou osobou (např. při hrozícím nebezpečí ze strany násilné osoby apod.)
- 2) Možnosti zajištění bezpečí ohrožené osoby - existence návazných služeb v kraji

Potřeba péče a výživy se vztahuje k následujícím potřebám:

3) Dostatek informací nutných pro práci s ohroženou osobou

4) Vzdělávací potřeby

Potřeba podpory souvisí s následujícími potřebami:

5) Pravidelné porady, intervize a supervize

6) Dobře navázaná a fungující spolupráce s dalšími zainteresovanými institucemi a organizacemi (Policie ČR, OSPOD, zdravotnická zařízení, soudy, neziskové organizace apod.)

Potřeba limitů se vztahuje k následujícím potřebám:

7) Jasně vymezené kompetence, hranice působení, pravidla činnosti a limity IC v kraji (např. vymezení služby, jednoznačnost nabídky apod.)

9) Kvalitní legislativní rámec upravující práci s ohroženou osobou

10) Profesní složení týmu

K potřebě místa jsem přiřadila následující potřeby::

8) Jasně vymezené Vaše¹² kompetence (např. náplň práce, pracovní doba, pravidla kontaktu s ohroženou osobou, násilnou osobou a dalšími zúčastněnými osobami apod.)

6.6 Vyhodnocení dotazníků

Dotazníky jsem obdržela zpět od deseti intervenčních center, jež tvoří 66,7% ze všech intervenčních center.

Z jednoho intervenčního centra jsem obdržela odpověď, že dotazník pracovníci nebudou vyplňovat. Jako jeden z důvodů byl uveden nadměrný zájem studentů o praxe a konzultace v IC.

Po několika týdnech a jedné urgenci jsem obdržela odpověď od dvou intervenčních center, že z časových důvodů dotazník vyplnit nemohou.

Dvě z intervenčních center mi nedala žádnou odpověď ani informaci, zda dotazníky pracovníci vyplňovat budou či nebudou.

Do týdne od rozeslání dotazníků jsem obdržela devět dotazníků ze tří intervenčních center. Do dvou týdnů od rozeslání dotazníků jsem obdržela pět dotazníků, ze čtyřech intervenčních center. Do třech týdnů od rozeslání dotazníků jsem obdržela tři dotazníky, ze

¹² Vztahuje se k pracovníkovi intervenčního centra.

dvou intervenčních center. Do čtyř týdnů od rozeslání dotazníků jsem obdržela čtyři dotazníky z jednoho intervenčního centra.

Od intervenčních center jsem obdržela zpět celkem 21 dotazníků.

Nejprve začnu vyhodnocením první části dotazníku, kterou tvořily dvě otázky týkající se údajů o respondentovi – pohlaví respondenta a délka práce v intervenčním centru.

Z celkového počtu 21 vrácených dotazníků bylo 19 od žen a 2 od mužů.

Převaha odpovědí od pracovníků ženského pohlaví souvisí s tím, že personální složení intervenčních center je převážně tvořeno ženami. Již předem se tedy dalo očekávat, že odpovědí přijde více od žen.

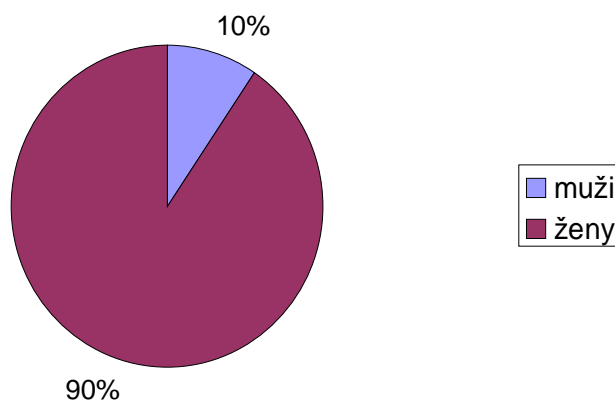
Informace o respondentech, týkající se délky jejich práce v intervenčním centru vyšla následovně – dotazníky jsem dostala zpět od 7 pracovníků intervenčních center, kteří pracují v IC méně než 2 roky a 14 dotazníků od pracovníků jež pracují v IC déle než 2 roky.

Tato informace mne překvapila, neboť jsem očekávala, že v této náročné oblasti sociální práce bude větší fluktuace pracovníků. Zároveň tento fakt však považuji za velmi přínosný pro výsledky výzkumu, neboť tito dlouhodobí pracovníci dobře znají vývoj sociální služby intervenčního centra, zákonů, spolupráce a dalších okolností řešení domácího násilí.

I. Část

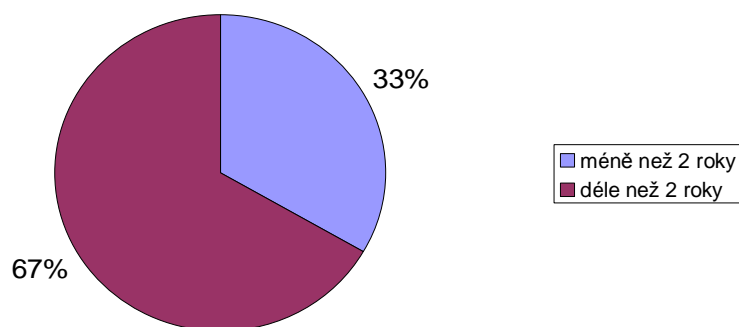
1) Pohlaví: žena 19 (90,5%) muž 2 (9,5%)

Graf 1



2) Délka práce v IC: méně než 2 roky 7 (33,3%) déle než 2 roky 14 (66,7%)

Graf 2



Vyhodnocení druhé části dotazníku bude obtížnější neboť je každá otázka složena ze škály a otevřené doplňující otázky. Při vyhodnocování budu postupovat následovně – nejprve uvedu číselné a procentuální zpracování škálové části a poté uvedu parafráze a shrnutí otevřených otázek.

II. Část

1) Zajištění bezpečí Vás a ostatních pracovníků při práci s ohroženou osobou (např. při hrozícím nebezpečí ze strany násilné osoby apod.)

1	2	3	4	5	6	7	8	9	10
	1				2	2	6	6	4

U této potřeby se většina, tedy 20 respondentů (95,3%) rozhodla označit na škále míru naplnění jejich potřeby při práci s ohroženými osobami na části škály 6 – 10, tedy v oblasti, která značí relativní nebo úplné naplnění potřeby.

Graf 3



Jediná (4,7%) odpověď, která je zachycená v části škály 1 – 5, na čísle 2, je doplněná odpovědí na otevřenou otázku „*Lépe vybavené prostory, přístup na pracoviště*“.

V odpovědích na doplňující otázku „*Co by mohlo zvýšit Váš pocit bezpečí?*“ pracovníci nejčastěji uváděli, že jejich potřeba bezpečí je relativně zajištěna. Největším problémem, na který pracovníci opakovaně upozorňovali ve svých odpovědích, bylo špatné umístění intervenčního centra v rámci budovy, ve které sídlí (např. kanceláře ve 2. patře, chybějící samostatný vchod). Z tohoto důvodu u pracovníků vznikají určité obavy o jejich bezpečí.

Jako velmi časté řešení tohoto stavu uváděli pracovníci nákup alarmů, bezpečnostního systému, bezpečnostního zvonku, dále kontrola osob, které vstupují do budovy.

Mezi odpověďmi se také objevovalo, že je nutné spolehnout se na dobrou práci Polici ČR v případě ohrožení pracovníků.

V neposlední řadě také možnost vystupovat anonymně – neuvádět jména pracovníků na internetových stránkách, neposkytovat vizitky apod. Patří sem také téma ochrany svědků při trestním řízení – zachování anonymity svědka ve vztahu k protistraně – tedy obžalovanému.

Pocit bezpečí pracovníků by také zvýšila přítomnost mužského kolegy na pracovišti.

Shrnutím tedy je, že pracovníci intervenčních center cítí tuto potřebu jako relativně naplněnou a shodují se v následujících možnostech řešení - vytvoření bezpečnostních systémů a postupů, personálním zajištění a prostorovém uspořádání intervenčního centra.

Z uvedených odpovědí vyplývá, že otázka bezpečnosti pracovníků intervenčních center je pro samotné pracovníky velmi důležitá. Potvrdilo se tedy, že potřeba bezpečí

jednoznačně patří mezi výčet základních potřeb pracovníků intervenčních center při práci s ohroženou osobou.

2) Možnosti zajištění bezpečí ohrožené osoby - existence návazných služeb v kraji

1	2	3	4	5	6	7	8	9	10
			1	1	1	6	6	5	

Potřeba možnosti pracovníků intervenčních center zajistit bezpečí pro ohroženou osobu – tedy otázka zaměřená na existenci návazných služeb v kraji, se mírou naplnění liší od otázky týkající se bezpečnosti pracovníků samých.

U této potřeby je sice také většina, tedy 18 odpovědí (90%) zachycena na části škály 6 – 10, ale zároveň se objevují 2 (10%) odpovědi také na části škály 1 – 5.

Jeden z respondentů u této otázky neoznačil svou odpověď na škále, proto zde chybí.

V této škále, jako v jediné z celého výzkumu, nezachytil ani jeden z pracovníků maximální míru naplnění této potřeby. Domnívám se, že to souvisí především s nedostatkem návazných služeb v kraji a jejich nedostatečnou kapacitou a s určitými nevyužitými možnostmi v práci Policie ČR.

Přesto však lze říci, že tato potřeba se také jeví jako relativně uspokojená.

Graf 4



V odpovědích na doplňující otázku „Co by Vám, jako pracovníkovi IC, pomohlo k tomu, aby byla Vaše potřeba zajistit či zprostředkovat bezpečí pro ohroženou osobu lépe uspokojena?“ pracovníci nejčastěji uváděli nedostatek azylového ubytování. Tento nedostatek spočívá nejen v malých ubytovacích kapacitách stávajících azylových domů, ale také

v neexistenci azylových domů pro specifické cílové skupiny (např. senioři, ženy s více dětmi, muži). Velmi často se objevuje téma domácího násilí na seniorech a jeho obtížné řešitelnosti z pohledu zprostředkování dalších služeb.

Dále pracovníci poukazují na chybějící návazné služby – poradny, krizová centra s krizovými lůžky, psychoterapeutická pomoc.

Za velmi zajímavou považují odpověď, která upozorňuje na to, že by potřeba pracovníků zajistit či zprostředkovat bezpečí pro ohroženou osobu byla lépe uspokojena v případě zlepšení systému práce s násilnými osobami.

Mezi odpověďmi se objevovala také potřeba důslednější práce Policie ČR, zmocněnce, který by doprovázel ohroženou osobu na výslechy a jednání.

Zároveň mezi odpověďmi bylo také dvakrát poukázáno na to, že bezpečí ohrožené osoby je potřebou ohrožené osoby a ne pracovníka. Dále také na potřebu větší spolupráce ze strany ohrožené osoby (aby ohrožené osoby pochopily, že jsou ohroženy).

Pracovníci intervenčních center obecně poukazují na nedostatek služeb azylového ubytování a dalších návazných služeb. Upozorňují také na určité rezervy ve spolupráci s Policií ČR.

Také tato potřeba se potvrdila jako jedna z důležitých potřeb pracovníků.

3) Dostatek informací nutných pro práci s ohroženou osobou

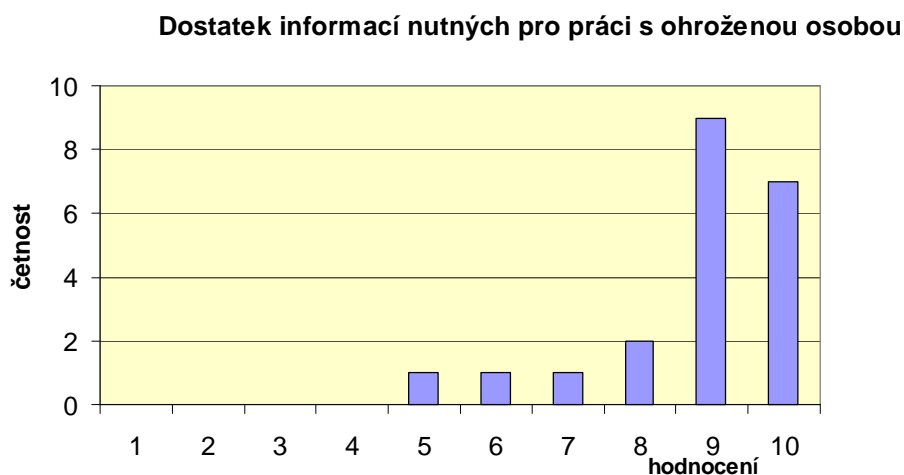
1	2	3	4	5	6	7	8	9	10
				1	1	1	2	9	7

U otázky na potřebu, která se týká dostatečného množství informací, nutných pro práci s ohroženou osobou, odpovědělo 20 (95,3%) respondentů v části škály 6 – 10. Jeden (4,7%) respondent odpověděl v části škály 1 – 5 a to na čísle 5. Nejvíce respondentů uvedlo, že mají dostatečně tuto potřebu uspokojenou – tomu odpovídá převaha odpovědí na číslech 9 a 10 na škále (76,1%).

Zajímavostí však je, že většina respondentů zvolila na škále číslo 9 - tedy jejich potřeba je sice velmi dobře uspokojena, avšak je evidentní, že je v této oblasti stále ještě možnost zlepšení, tedy zvyšování množství informací nutných pro práci s ohroženou osobou.

V odpovědích na doplňující otázku „*Co by změnilo Váš pocit nedostatečné informovanosti?*“ se pracovníci příliš nelišili, což odpovídá také uspořádání na škále. Ve většině odpovědí bylo zachyceno, že tato potřeba je uspokojena - tedy že informovanost je na vysoké úrovni, že mají dostatek informací pro práci s ohroženými osobami.

Graf 5



Mezi návrhy na zlepšení se objevovaly semináře se zaměřením na kasuistiku, vzdělávání, neustálé kontinuální doplňování informací či větší propojenost subjektů.

Zároveň se objevil návrh týkající se zlepšení informovanosti ze strany Policie ČR – o výjezdech a jejich postupech řešení; případě informace, proč k danému případu přistupují určitým způsobem.

Potřeba dostatku informací nutných pro práci s ohroženou osobou je tedy mezi pracovníky také relativně dobře uspokojena. Je však evidentní, že informací může být vždy ještě více.

4) Vzdělávací potřeby

1	2	3	4	5	6	7	8	9	10
		2				4	3	7	4

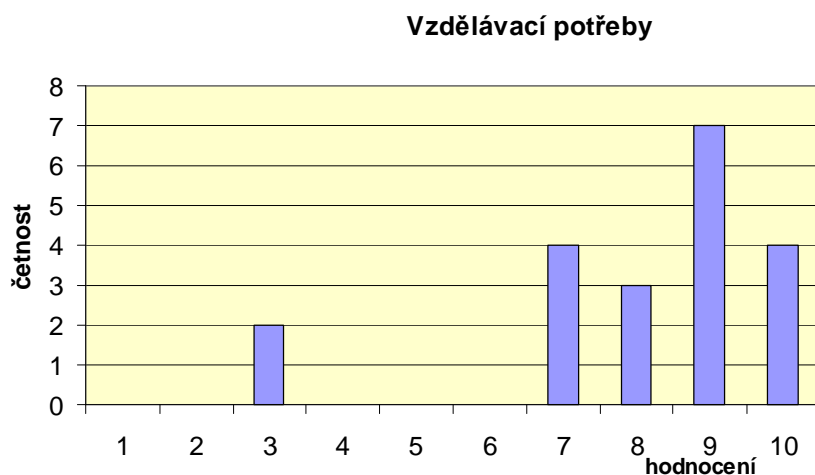
Na otázku míry naplnění vzdělávacích potřeb pracovníků intervenčních center odpovědělo 18 (90%) respondentů v části škály 6 – 10, což také značí relativně vysokou míru uspokojení této potřeby. Největší skupina respondentů označila na škále číslo 9 (35%), tedy tuto potřebu považuje za téměř uspokojenou. Druhou nejpočetnější skupinu tvoří ti, jež označili na škále číslo 7 a 10. Zde je velmi zajímavé to, že stejná skupina lidí považuje vzdělávací potřeby za plně uspokojené jako skupina, jejíž potřeby jsou spíše uspokojeny, ale zdaleka ne v maximální míře.

Naopak jeden (10%) z respondentů označil na škále svou odpověď v oblasti 1 – 5, konkrétně na čísle 3, tedy uspokojení této potřeby na velmi nízké úrovni.

Jeden z respondentů u této otázky neoznačil svou odpověď na škále, proto zde chybí.

U otázky vzdělávacích potřeb jsem předpokládala nižší míru uspokojení. Jeden z mých výzkumných předpokladů se vzdělávacích potřeb přímo týkal – očekávala jsem, že u vzdělávacích potřeb bude míra naplnění potřeb nejnižší spolu s potřebou supervize.

Graf 6



V odpovědích na doplňující otázku „Co by vedlo k většímu uspokojení této potřeby?“ respondenti nejčastěji uváděli potřebu většího množství kurzů, seminářů, výcviků k tématu domácího násilí s použitím kazuistik. Dalo by se tedy říci, že pracovníci potřebují spíše praktické kurzy a nácviky. Potřeba teoretických a obecných kurzů je uspokojena.

Problémem tedy je nedostatečné vzdělávání specializované pro pracovníky intervenčních center. Domnívám se, že to je způsobeno příliš krátkou dobou existence intervenčních center – tedy nedostatek odborné literatury zaměřené na intervenční centra, jejich činnost a výstupy práce a spolu s tím také nedostatek odborných školitelů. Možnost, kterou zde vidím, je využití profesionálů ze zahraničí, kde intervenční centra fungují delší dobu.

Dále se objevuje odpověď „finance“ jako cesta k uspokojení vzdělávací potřeby či posílení personálního zajištění fungování intervenčního centra. Mezi odpověďmi jsou i takové, které vyjadřují plné uspokojení této potřeby.

Dalo by se tedy říci, že vzdělávací potřeby pracovníků jsou uspokojeny velmi dobře, hlavní poptávkou však jsou i nadále kurzy, které by prohloubily a rozšířily znalosti a dovednosti pracovníků. Vzhledem k rozvržení odpovědí na škále je však zřejmé, že pracovníci mají potřebu dalšího vzdělávání.

5) Pravidelné porady, intervize a supervize

1	2	3	4	5	6	7	8	9	10
				1	1			4	15

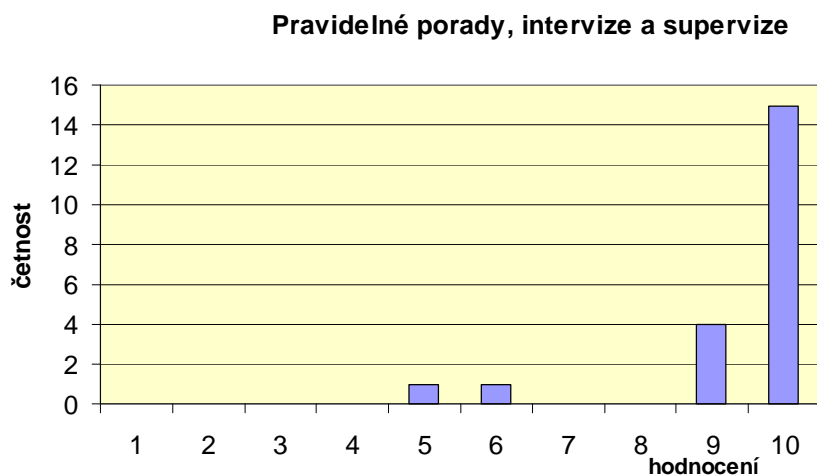
Většina pracovníků – konkrétně 20 (95,3%) – zachytilo na škále míru naplnění jejich potřeby v části 6 – 10. Nejvíce odpovědí (tedy 15 – 71,4%) bylo na čísle 10 – tedy maximální míře naplnění potřeby a čísle 9 – téměř uspokojená potřeba. Jedna z odpovědí pak byla na čísle 6, tedy částečné uspokojení potřeby.

Jeden (4,7%) respondent v části 1 – 5, což poukazuje na pouhé poloviční naplnění potřeby. V doplňující otevřené otázce však není uveden důvod neuspokojení potřeby.

U této otázky, týkající se naplnění potřeby pravidelných porad, intervizí a supervizí zvolilo odpověď na čísle 10 nejvíc pracovníků ze všech deseti otázek dotazníku. Dalo by se tedy říci, že nejvíce naplněnou potřebou pracovníků intervenčních center je potřeba podpory v podobě porad, intervizí a supervizí.

Odpovědi na téma pravidelné porady, intervize a supervize mne velice překvapily. U tohoto tématu, spolu s tématem vzdělávání, jsem očekávala velmi nízkou míru naplnění potřeb pracovníků.

Graf 7



Také odpovědi na doplňující otázku „*Co by se mělo změnit, aby byla tato potřeba lépe uspokojena?*“ se u většiny respondentů shodovaly v tom, že je potřeba naplněná.

Z odpovědí vyplývá, že v intervenčních centrech funguje zavedený systém porad, intervizí a supervizí; pracovníci odpovídají, že je vše v pořádku, OK apod. Někteří přímo uvádějí, že tato potřeba je v jejich intervenčním centru naplněna. Další oblastí, ve které se část respondentů shoduje je nedostatek času na tato setkávání.

Podle mého názoru jsou intervize, supervize i pravidelné porady velkým zdrojem podpory pracovníků a to, že je tato potřeba u pracovníků intervenčních center ve většině uspokojena, je velmi pozitivní informací.

6) Dobře navázaná a fungující spolupráce s dalšími zainteresovanými institucemi a organizacemi (Policie ČR, OSPOD, zdravotnická zařízení, soudy, neziskové organizace apod.)

1	2	3	4	5	6	7	8	9	10
				2		3	10	5	1

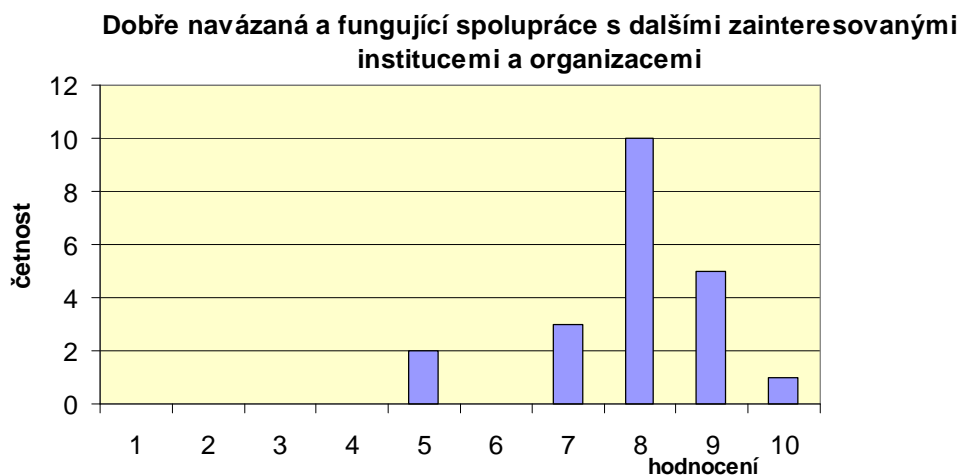
Co se týká potřeby dobře navázané a fungující spolupráce s dalšími zainteresovanými institucemi a organizacemi ukazuje se, že tato potřeba je také pro většinu pracovníků do určité míry naplněna. Na části škály 6 – 10 zachytilo svojí odpověď 19 (90,5%) pracovníků. Důležitou informací, která však z tohoto vyplývá je, že míra uspokojení potřeby je nejvíce uváděna na čísle 8 (10 respondentů, 47,6%), dále na čísle 9 (5 respondentů, 23,8%) a poté na čísle 7 (3 respondenti, 14,3%). Pouze 1 (4,8%) pracovník uvedl, že je jeho potřeba zcela uspokojena.

Dva pracovníci zachytili svou odpověď na části škály 1 – 5. Tvoří tak 9,5% ze všech odpovědí.

Výsledky škály ukazují na to, že i přesto, že spolupráce již nějakým způsobem funguje dobře, většina respondentů ji vnímá jako ne úplně dostatečnou.

V odpovědích na doplňující otázku „Co by mohlo pomoci dosáhnout lepšího uspokojení této potřeby?“ se opakovaně objevují odpovědi upozorňující na možné řešení

Graf 8



v podobě vzdělávání pracovníků zainteresovaných institucí a organizací – zaměřené nejen na téma domácího násilí, ale také na náplň činnosti intervenčních center.

K lepšímu uspokojení této potřeby by vedlo i zkvalitnění a zrychlení komunikace s dalšími organizacemi a institucemi.

Respondenti také poukazují na chybějící spolupráci se soudy a zdravotnickými zařízeními. Upozorňují na to, že v některých případech nefunguje spolupráce s OSPOD a Policií ČR.

Objevil se také názor, že k uspokojení potřeby je potřeba „více politické podpory ze strany statutárních zástupců měst pro činnost interdisciplinární spolupráce“.

Podle mého názoru z odpovědí vyplývá, jaké oblasti považují pracovníci intervenčních center za nepřítis dobře fungující a kde vidí možnosti zlepšení. Zároveň se ukazuje, že řešením je snaha komunikovat a hledat cesty ke spolupráci. Nutné je to však ze všech stran.

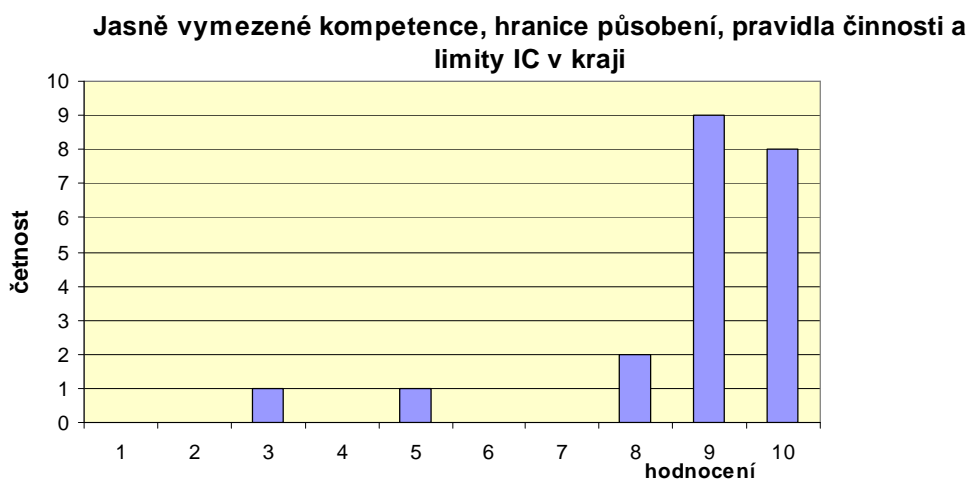
7) Jasně vymezené kompetence, hranice působení, pravidla činnosti a limity IC v kraji (např. vymezení služby, jednoznačnost nabídky apod.)

1	2	3	4	5	6	7	8	9	10
		1		1			2	9	8

U sedmé otázky, týkající se kompetencí a hranic intervenčního centra a jejich jasného vymezení, odpovědělo na části škály 6 – 10 19 (90,5%) pracovníků. Odpovědi převažují na čísle 9 na škále, kde svou odpověď zaznamenalo 9 (42,8%) pracovníků.

Pro většinu pracovníků je tedy tato potřeba velmi dobře naplněna. Zároveň se však objevily 2 (9,5%) odpovědi na části škály 1 – 5, přičemž jedna z odpovědí je na čísle 3, které značí velmi nízké naplnění této potřeby u pracovníka. Tento respondent v doplňující otázce uvedl, že je potřeba dopracovat standardy, formulovat pravidla a zavést je do praxe. Problém dále vidí v nedostatečných limitech práce a nabídek v určitých situacích.

Graf 9



V odpovědích na doplňující otázku „*Co by mohlo vést k tomu, že budou kompetence, hranice a limity IC v kraji jasněji vymezené?*“ se velmi často objevovalo, že zásadní roli ve vymezení mají právě standardy kvality. Některá pracoviště práci na standardech ještě zcela neuzavřela, vidí v nich ale také zdroj jasného vymezení služby.

Někteří pracovníci dále uvádějí, že činnost intervenčních center je daná v legislativě, což také jasněji vymezuje hranice a pravidla.

Z odpovědí i v této otázce vyplývá, že je nezbytně nutné s dalšími organizacemi dále vyjasňovat kompetence, komunikovat, předávat si informace. Zároveň pracovníci poukazují na to, že samotné vymezení domácího násilí není příliš jasné a že s sebou přináší do služby různé situace, které je neustále potřeba ošetřovat a vytvářet další pravidla.

I přesto, že většina pracovníků uvedla míru uspokojení této potřeby na škále na číslech 9 a 10, z odpovědí je evidentní, že na vymezení služby je stále potřeba pracovat.

Ukazuje se tedy, že zavádění standardů kvality přineslo velké pozitivum ve vymezení kompetencí, hranic působení, pravidel činnosti a limitů jednotlivých sociálních služeb – tedy i intervenčních center.

8) Jasně vymezené Vaše kompetence (např. náplň práce, pracovní doba, pravidla kontaktu s ohroženou osobou, násilnou osobou a dalšími zúčastněnými osobami apod.)

1	2	3	4	5	6	7	8	9	10
				2		1	1	4	13

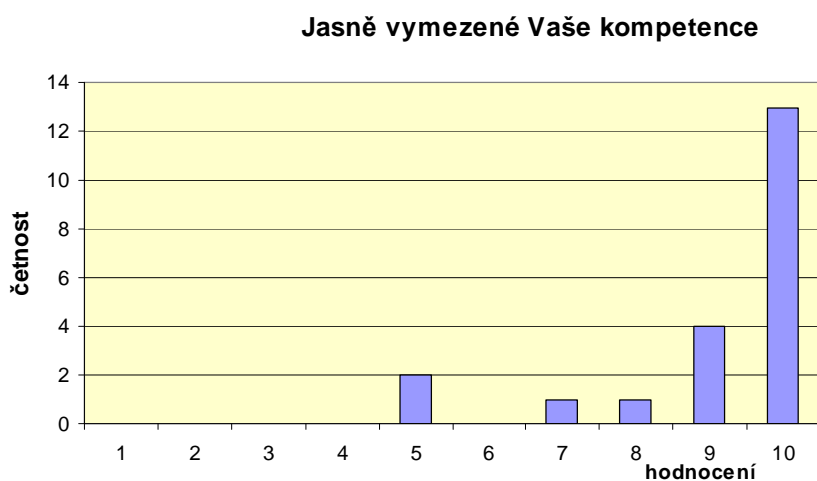
Rozvržení odpovědí u této otázky je podle mého názoru velmi zajímavé. I přesto, že většina respondentů (tedy 13 –61,9%) uvedla, že je jejich potřeba vymezení kompetencí jich -

pracovníků intervenčních center - uspokojena v maximální míře, objevují se 2 (9,5%) odpovědi na číslech škály 7 a 8, tedy nižší míry uspokojení. Druhou nejpočetnější skupinou je ta, jež označila na škále číslo 9 – tedy téměř úplné uspokojení této potřeby. Tvoří ji 4 (19%) respondenti. Dva (9,5%) z respondenti uvedli svou odpověď na čísle 5, jež značí střed škály.

Jeden z respondentů u této otázky neoznačil svou odpověď na škále, proto zde chybí.

V odpovědi na doplňující otázku uvedl, že k jasnějšímu vymezení kompetencí by vedly „jasně formulované standardy, pravidla, kompetence.“ Zároveň uvádí potřebu personálně posilněného týmu, aby byl čas na standardech systematictěji pracovat.

Graf 10



Doplňující otázka u této škály zněla „Co by Vám pomohlo k tomu, aby Vaše kompetence, hranice a limity byly jasněji vymezené?“.

V souladu se škálou se v odpovědích objevovala spokojenost s vymezením kompetencí, většina pracovníků odkazovala na standardy kvality. K maximálnímu naplnění potřeby podle pracovníků povede dokončení práce na standardech.

9) Kvalitní legislativní rámec upravující práci s ohroženou osobou

1	2	3	4	5	6	7	8	9	10
		2		1		5	5	6	2

Rozvržení odpovědí na této škále je pro mne nejzajímavější z celého dotazníku, avšak nejobtížněji vyhodnotitelné. Také odpovědi na doplňující otázku se u této potřeby velmi liší.

I přesto, že i u této potřeby většina, 18 (85,7%) respondentů, uvedla míru uspokojení na části škály 6 – 10, je viditelné mnohem větší rozvrstvení odpovědí na škále.

Pouze 2 (9,5%) respondenti považují tuto potřebu při práci s ohroženými osobami za maximálně naplněnou.

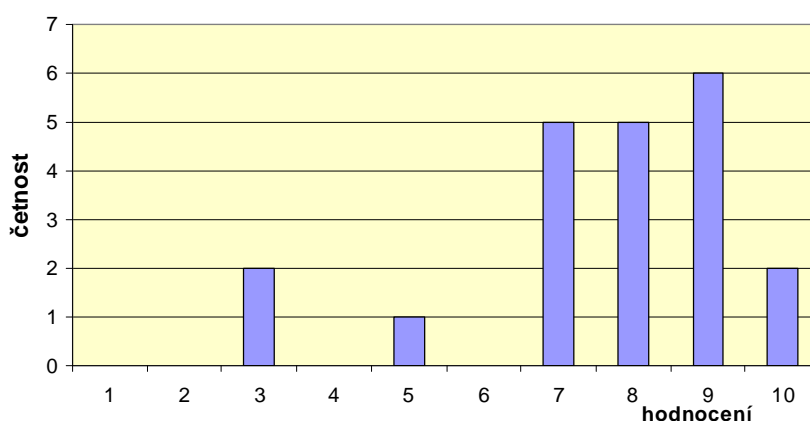
V části škály 1 – 5 se objevují 3 odpovědi (14,3%) – tedy někteří respondenti nejsou s legislativním rámcem příliš spokojeni. Vzhledem k tomu, že dvě odpovědi jsou zachyceny na čísle 3, dalo by se říci, že tato jejich potřeba je téměř neuspokojená.

Vyhodnocení škálové části však u této potřeby je bohužel zkreslené, neboť jeden z respondentů označil na škále dvě čísla (3 a 5). Není tedy možné s toto vyhodnotit zcela přesně.

Zároveň jeden z respondentů u této otázky neoznačil svou odpověď na škále, proto zde

Graf 11

Kvalitní legislativní rámec upravující práci s ohroženou osobou



chybí.

Vysvětlení lze nalézt v odpovědích na doplňující otevřenou otázku „*Co by mohlo situaci zlepšit? Nový zákon? Změna některého ze současných?*“.

Pracovníci intervenčních center se víceméně shodli na tom, že současná právní úprava je dostatečná a kvalitní. Upozornili však na chybějící úpravu práce s násilnými osobami – kdo, za jakých podmínek a jak by měl s násilnou osobou pracovat, povinnosti násilné osoby na sobě pracovat apod.

Velmi častou odpovědí bylo také to, že se i nadále liší chápání a výklad práva a jeho aplikace v praxi u jednotlivých zainteresovaných institucí a organizací. Výklad jednotlivých soudů se také liší, což práci intervenčních center značně ztěžuje.

Nedostatečně upravená dále pracovníkům připadají témata předběžného opatření, dávky hmotné nouze pro ohrožené osoby, délka trestního řízení a jeho výsledky.

Obecně by se dalo říci, že zákon samotný je kvalitní a dostatečný, problémem zůstává jeho výklad a aplikace, která je nejednotná.

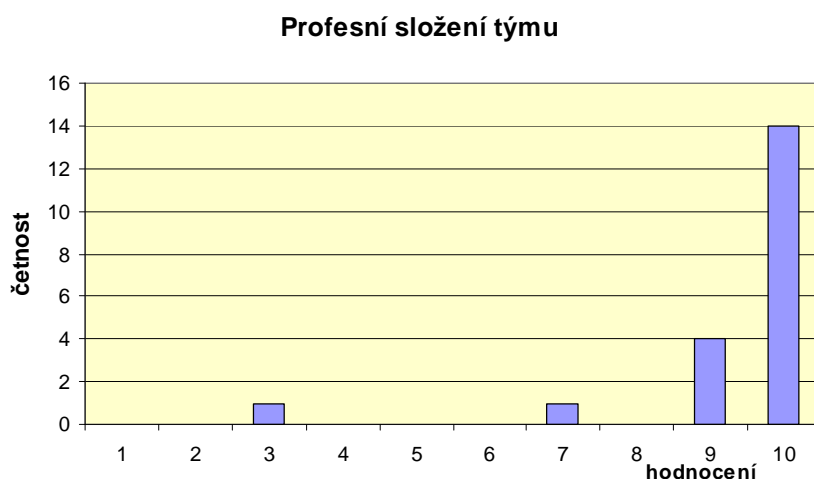
10) Profesní složení týmu

1	2	3	4	5	6	7	8	9	10
		1				1		4	14

U tématu potřeby týkající se profesního složení týmu jsem zaznamenala nejvíce odpovědí na čísle 10 škály (tedy 14 - 70%) což znamená, že většina pracovníků má tuto potřebu uspokojenou v maximální možné míře. Druhou nejčetnější odpovědí je číslo 9 (4 odpovědi – 20%). Většina pracovníků tedy odpověděla na části škály 6 – 10.

Jeden (5%) pracovník však uvedl, že jeho potřeba je v této oblasti téměř neuspokojená,

Graf 12



neboť označil na škále číslo 3. V doplňující otázce uvedl, že v týmu chybí psycholog.

Jeden z respondentů u této otázky neoznačil svou odpověď na škále, proto zde chybí.

Doplňující otázka u této potřeby zněla „*Jaké profese a kompetence ve Vašem týmu chybí?*“.

Čtyři respondenti z 15, kteří na tuto otázku odpověděli, uvedli, že v týmu chybí psycholog či terapeut. Další poukazovali na to, že by využili služeb právníka, který by byl součástí týmu.

Větší část respondentů uvedla, že jsou v týmu zastoupeny všechny profese, a tudíž je jejich potřeba naplněna.

Domnívám se, že důležitým tématem v oblasti složení týmu je nedostatečné personální zajištění. Již v průběhu telefonování do intervenčních center jsem se dozvěděla, že pracovníků není mnoho a je pro ně tedy velmi obtížné zajistit fungování intervenčního centra při poskytování kvalitních služeb a zároveň dělat další činnosti (např. věnovat se studentům apod.).

6.7 Shrnutí výzkumu

V této podkapitole se budu zabývat shrnutím výzkumu - tedy vyhodnocením dotazníku, výzkumných předpokladů a míře dosažení cíle výzkumu.

Prvním krokem výzkumu bylo stanovení cíle, kterého jsem chtěla výzkumem dosáhnout. Tento cíl jsem si na začátku vymezila jako zmapování aktuální míry, do které jsou naplněny potřeby pracovníků intervenčních center při práci s ohroženými osobami, a dále nezbytných podmínek pro práci a fungování intervenčních center. Prostřednictvím výzkumu jsem se chtěla pokusit najít také možnosti a cesty, jež by vedly k dosažení co nejvyšší míry jejich naplnění.

Zmapování aktuální míry, do které jsou naplněny potřeby pracovníků intervenčních center při práci s ohroženými osobami, se mi podařilo. Díky škálové části dotazníku jsem se dozvěděla, do jaké míry jsou jednotlivé potřeby naplněny. Získala jsem důležitou informaci o tom, že u všech potřeb zaznamenala většina respondentů svou odpověď do části škály 6 – 10, což odkazuje k tomu, že jejich potřeby jsou vcelku spíše naplněny. U některých potřeb zaznamenávali někteří respondenti na škále odpověď, že jejich zjišťovaná konkrétní potřeba je spíše nenaplněna. Obecně se výsledky dotazníků ukazují, že potřeby pracovníků intervenčních center při práci s ohroženými osobami jsou naplněny.

Co se týká cíle zmapování nezbytných podmínek pro práci a fungování intervenčních center, odpověď se neliší od předcházející. Respondenti v doplňujících otevřených otázkách velmi otevřeně hodnotili nejen to, co v intervenčních centrech a při jejich činnosti dobře funguje, ale také nedostatky, které si dobře uvědomují a na jejichž odstranění neustále pracují.

Dále jsem díky otevřenosti respondentů zjistila v dotaznících, kterým směrem by se měl vývoj intervenčních center a jejich spolupráce s dalšími organizacemi a institucemi ubírat. Detailněji se výsledkům budu věnovat níže.

Vytýčené cíle výzkumu tedy byly výzkumem naplněny.

Druhým krokem výzkumu se stalo vymezení výzkumných předpokladů.

Ty jsem stanovila následovně:

1) Potřeby pracovníků intervenčních center nejsou příliš dobře uspokojeny.

Tento výzkumný předpoklad byl výzkumem vyvrácen. Ukazuje se, že potřeby pracovníků intervenčních center jsou spíše uspokojeny. I přesto, že u některých potřeb pracovníci neuvedli dvě nejvyšší čísla, co se týká míry uspokojení, převažovaly jejich odpovědi na škále v části 6 – 10.

Přesto však z výzkumu vyplývá, že existují oblasti, které zatím stále nefungují příliš dobře a které možnost uspokojení potřeb pracovníkům znemožňují.

2) Mezi nejméně uspokojené potřeby pracovníků intervenčních center bude patřit nedostatek dalšího vzdělávání a supervize.

Také tento výzkumný předpoklad byl zcela vyvrácen. Výsledky výzkumu ukazují, že ze všech potřeb právě u této uvedlo nejvíce pracovníků, že je jejich potřeba maximálně uspokojená (tedy na škále označili číslo 10). Tento výsledek mne velmi potěšil, neboť vzdělávání a supervizi považují za nesmírně důležité oblasti při výkonu sociální práce.

3) Nejzásadnějším problémem bude téma nedostatečného personálního zajištění, nefungující spolupráce s dalšími zainteresovanými orgány a nedostatků legislativního rámce.

Tento výzkumný předpoklad byl správný. Výzkum skutečně potvrdil shodu velké části intervenčních center, že personální zajištění je v současné době nedostatečné. Ukazuje se, že i přes kvalitní zastoupení všech profesí nutných k zajištění komplexního řešení situací domácího násilí je stále nedostatečný počet lidí v týmech.

V oblasti spolupráce s dalšími zainteresovanými orgány bylo za dobu existence intervenčních center dosaženo zásadního zkvalitnění této spolupráce. Pracovníci však nadále upozorňují na možnosti zlepšení. Odpovědi respondentů se pohybují nejvíce mezi čísly 7 – 9 na škále, dalo by se říci, že otázka spolupráce není nejzásadnějším problémem.

Také otázka týkající se legislativního rámce se neukazuje jako palčivá. I zde je nejvíce odpovědí zachyceno mezi čísly 7 – 9 na škále, avšak zároveň je u této otázky nejvíce odpovědí z celého dotazníku v oblasti 1 – 5.

V doplňující otázce pracovníci legislativní rámec hodnotí jako kvalitní a dostačující.

U této části výzkumného předpokladu se nedá jednoznačně vyjádřit, jak moc je problém legislativního zpracování tématu domácího násilí pro pracovníky zásadní.

4) Mezi nejvíce uspokojené potřeby pracovníků intervenčních center budou patřit ty potřeby, které se vztahují k vymezení služby v rámci systému sociálních služeb a dále kompetence jednotlivých pracovníků.

Tento předpoklad se potvrdil pouze částečně, neboť nejvíce uspokojenými potřebami pracovníků, z hlediska počtu odpovědí na čísle 10 škály, jsou potřeby pravidelných porad, intervizí a supervizí. Dále pak otázka profesního složení týmu. Teprve třetí potřebou, která je respondenty hodnocena jako jedna z nejvíce uspokojených je otázka kompetencí jednotlivých pracovníků. Čtvrtou je potřeba vymezení služby v rámci systému sociálních služeb.

Třetím krokem pak byla tvorba samotného dotazníku. Problémem, který se ukázal, bylo to, že respondenti pravděpodobně správně nepochopili zadání, neboť při zvolení čísla 10 na škále nedoplňovali proč tomu je tak a nechávali doplňující otevřenou otázku prázdnou.

Často jsem se také setkávala u vyplněných dotazníků s tím, že respondenti neodpovídali na doplňující otevřenou otázku nebo zapomínali označit svou odpověď na škále. Obojí vede ke zkreslení výsledků.

Bohužel se nepodařilo získat odpovědi od všech pracovníků všech intervenčních center. V případě, že by tomu tak bylo, mohly by se výsledky výzkumu do určité míry měnit, avšak nepředpokládám, že by závěr výzkumu byl odlišný. Čísla, která odkazují k tomu, že míra naplnění potřeb pracovníků je na relativně vysoké úrovni, jsou natolik přesvědčivá, že by další odpovědi pravděpodobně nebyly natolik odlišné, aby ukázaly jiný výsledek.

Zároveň došlo k několika zkreslením kvůli špatnému vyplnění škálových částí odpovědí respondenty. Z tohoto důvodu jsou otázky č. 2, 4, 8, 10 částečně zkreslené.

Ukazuje se tedy, že i přes relativně vysokou míru uspokojení potřeb pracovníků intervenčních center při práci s ohroženými osobami, je neustále potřeba zkvalitňovat komunikaci, předávání informací, spolupráci při řešení případů domácího násilí, vymezovat možnosti a kompetence jednotlivých účastníků řešení, podporovat rozvoj navazujících služeb v krajích apod.

Jsem přesvědčena, že všechny strany udělaly velmi zásadní krok směrem ke spolupráci, došlo k mnoha změnám a zlepšení v oblasti řešení situací domácího násilí. Zároveň jsem přesvědčena, že výsledky, ke kterým jsem výzkumem dospěla, jsou velmi pozitivní a ukazují na velké nasazení všech zúčastněných profesionálů.

Doba fungování intervenčních center bezpochyby umožňuje hodnocení dosavadní práce, avšak zároveň je příliš krátká na to, aby vše fungovalo ideálně.

Z výzkumu vyplývá, jak velký potenciál pracovníci intervenčních center i intervenční centra jako sociální služba mají.

7. Závěr

Domácí násilí je velmi obtížným tématem, které se dotýká celé společnosti. Je s ním spojeno velké množství otázek a mýtů, které mají vliv na postoje a přístup všech. Poslední dobou se objevuje velmi jasné poselství, které říká, že domácí násilí v naší společnosti tolerováno nebude. Jeho hlavním projevem je vznik nových právních opatření, jež mají chránit ohrožené osoby před pokračováním násilí a rozvoj sociálních služeb poskytovaných osobám, kterých se domácí násilí přímo či nepřímo dotýká. Významným společenským jevem je, že se stále více ohrožených osob rozhodlo na základě této masivní podpory zveřejnit násilí, které mnohdy i několik let zažívají a začalo svou situaci řešit. K tomuto přispěly také velké kampaně zaměřené na celou společnost s cílem informovat, ale také podpořit ohrožené osoby. Spolu s ohroženými osobami mohou změny nejlépe hodnotit pomáhající profesionálové, kteří se s řešením domácího násilí dostávají denně do styku.

Zvyšující se počet klientů – ohrožených osob – přinesl také potřebu zajistit navýšení kapacity sociálních služeb, ale také širší personální a hmotné zajištění těchto služeb.

Vývoj v oblasti řešení domácího násilí zvýšil nároky, které jsou kladeny na jednotlivé sociální služby a které vyplývají z právních norem, ale také na pomáhající profesionály, kteří v nich působí. Je potřeba si uvědomit, že s těmito nároky velmi úzce souvisí nutnost vytvoření podmínek činnosti a uspokojení potřeb, které pracovníci při práci s ohroženými potřebami mají. Naplnění těchto potřeb znamená určitý opodstatněný komfort, který je podle mého názoru pro práci nutný. Jedná se o dobré zázemí a jistoty, spočívající v jasných kompetencích, limitech, pravidlech, bezpečí a další, které mají zajistit podporu pracovníků.

Ve své práci jsem se těmito potřebami zabývala za účelem zjistit, do jaké míry jsou oprávněné potřeby naplněny pro pracovníky intervenčních center v České republice při práci s ohroženými osobami.

Na začátku bylo nutné zmapovat postavení intervenčních center v systému služeb, které se na řešení domácího násilí podílejí. Vznik intervenčních center zpočátku vyvolával u již fungujících služeb určitou nejistotu, která podle mého názoru souvisela s obavami, jak bude systém služeb vypadat a fungovat v praxi. Nakonec se ukázalo, že intervenční centra jsou důležitou složkou, která funguje jako samostatná služba, ale také jako jakési přemostění mezi ohroženými osobami, Policií ČR, OSPOD, službami nestátních neziskových organizací apod. Postavení intervenčních center je dáno zákonem, který určuje, jaké jsou jeho kompetence, limity a pravidla činnosti. I přesto, že je činnost těchto orgánů a institucí jasně

vymezená a zákon se ve stávajícím přístupu v praxi osvědčuje, dochází i nadále v některých případech u klientů k dublování služeb.

V praktické části práce jsem provedla výzkum zaměřený na zjištění míry naplnění konkrétních předem vymezených potřeb pracovníků intervenčních center při práci s ohroženými osobami. Jako obecný výzkumný předpoklad jsem si stanovila, že potřeby nejsou dostatečně naplněny. Výsledky výzkumu pro mne byly velmi překvapivé, neboť se ukázalo, že většina pracovníků považuje tyto potřeby za víceméně uspokojené. I přes na první pohled pozitivní výsledky mého výzkumu je zde evidentní volání pracovníků po zlepšení v některých oblastech, mezi něž patří především vzájemná spolupráce, komunikace, vzdělávání a vyjasňování některých postupů a možností. Zároveň také sjednocení v oblasti legislativy.

Díky doplňujícím otevřeným otázkám jsem získala velmi přínosné informace, které vysvětlily některé okolnosti, týkající se otázky naplňování potřeb pracovníků. Je nutné zmínit, že se výzkumu bylo zastoupeno 10 z 15 intervenčních center.

V oblasti řešení domácího násilí udělala česká společnost za posledních několik let velké pokroky. Za těmito pokroky stojí nejen jednoznačné postavení státu říkající jasné ne domácímu násilí, ale především ti, kteří ohroženým osobám nejvíce pomáhají.

Ukazuje se, že cesta, která byla nastolena, přináší pozitivní výsledky. I přes potřebu nadále zlepšovat oblasti, které stále ještě nefungují dostatečně, je nejcennějších přínosem posledních let rychle rostoucí zkušenost, povědomí veřejnosti a zvyšující se počet ohrožených osob, které se rozhodly svou situaci řešit.

Použitá literatura

VOŇKOVÁ, Jiřina; SPOUSTOVÁ, Ivana. *Domácí násilí v českém právu z pohledu žen*.

Praha: proFem, o.p.s., 2008. 244 s. ISBN 978-80-903626-7-3.

HARTL, Pavel. *Stručný psychologický slovník*. Praha: Portál, 2004. 312 s. ISBN 80-7178-803-1.

MARVÁNOVÁ-VARGOVÁ, Branislava; VAVROŇOVÁ, Marie. *Od dobrého úmyslu k dobré spolupráci*. Praha: Sondy, s.r.o., 2008. 95s.

BEDNÁŘOVÁ, Zdena; MACKOVÁ, Kateřina; PROKEŠOVÁ Hana. *Studijní materiál o problematice domácího násilí pro pracovníce a pracovníky orgánů sociálně-právní ochrany dětí*. Ministerstvo práce a sociálních věcí, 2006. 139 s. ISBN 80-86878-50-3.

MARVÁNOVÁ-VARGOVÁ Branislava; POKORNÁ Dana; TOUFAROVÁ Marie.

Partnerské násilí. Praha: Linde, 2008. 159 s. ISBN 978-80-86131-76-4.

ŠEDIVÁ, Marie et al. *Metodický rámec interdisciplinární spolupráce na místní úrovni při řešení případů domácího násilí*. Praha: Bílý kruh bezpečí, o.s., 2007. 54 s. ISBN 978-80-239-9449-0.

TOMEŠ, Igor. *Úvod do teorie a metodologie sociální politiky*. Praha: Portál, 2010. 440 s. ISBN 978-80-7367-680-3.

VOŇKOVÁ, Jiřina. *Metodický rámec práce intervenčních center a podpora jejich vzniku*.

Praha: Bílý kruh bezpečí, o.s., 2007. 87s. ISBN 978-80-239-9448-3.

VOŇKOVÁ, Jiřina. *Vaše právo*. Praha: proFem, o.p.s., 2010. 92 s. ISBN 978-80-903626-9-7.

MATOUŠEK, Oldřich et al. *Sociální práce v praxi*. Praha: Portál, 2005. 325s. ISBN 80-7367-002-X.

Nejvyšší soud České republiky [on-line]. Praha, 2010.

[cit. 2010–09-03] Dostupný z www:

<http://www.nsoud.cz/rozhod.php?action=read&id=43556&searchstr=>

Interdisciplinární tým města Brna pro oblast domácího násilí (IDT) [on-line]. Brno, 2009.

[cit. 2010–09-03] Dostupný z www:

data.idtbrno.quonia.cz/web/icons/prilozene_soubory/Vnitrnai_nraad.doc

Domácí násilí – institut vykazání a další informace [on-line]. 2009.

[cit. 2010–09-08] Dostupný z www:

<http://www.mvcr.cz/clanek/domaci-nasili-institut-vykazani-a-dalsi-informace.aspx>

Standardy práce s obětí [on-line]. 2007.

[cit. 2010–09-04] Dostupný z www:

<http://www.koordona.cz/domaci-nasili/standardy-prace-s-obetmi.html>

Přehled hlavních změn v nové právní úpravě institutu vykazání [on-line]. Bílý kruh bezpečí, o.s., Praha. 2009.

[cit. 2010–10-27] Dostupný z www:

<http://www.domacinasili.cz/cz/redakce/pravni-uprava/prehled-hlavnich-zmen-v-nove-pravni-uprave-institutu-vykazani/r160>

Metodický pokyn ředitele Úřadu služby kriminální policie a vyšetřování a policejního prezidenta ČR [on-line]. 2004.

[cit. 2010–09-6] Dostupný z www:

https://sluzbyprevence.mpsv.cz/...pokyny...prirucky/Metodicky_pokyn_postup_P_CR_domaci_nasili.doc

Pomoc obětem trestné činnosti [on-line]. 2010.

[cit. 2010–09-04] Dostupný z www:

<http://www.policie.cz/clanek/pomoc-obetem-trestne-cinnosti-404389.aspx?q=Y2hudW09NA%3d%3d>

Metodický pokyn Ministerstva zdravotnictví pro postup lékařů při poskytování zdravotní péče osobám ohroženým domácím násilím [on-line]. 2008.

[cit. 2010-09-08] Dostupný z www:

https://sluzbyprevence.mpsv.cz/.../Metodicky_pokyn_MZ_CR_domaci_nasili.doc

Domácí násilí – děti [on-line]. 2007.

[cit. 2010-12-5] Dostupný z www:

<http://www.domacinasili.cz/cz/redakce/ohrozene-osoby/deti/r87>

Spolu se mnou žijí v domácnosti děti, IDT Brno [on-line]. 2009.

[cit. 2010-12-5] Dostupný z www:

<http://www.idtbrno.cz/spolu-se-mnou-ziji-v-domacnosti-deti>

Domácí násilí v agendě OSPOD, Manuál pro pracovníky orgánů sociálně právní ochrany dětí a jiné pomáhající profese [on-line]. Brno, 2009.

[cit. 2010-10-27] Dostupný z www:

<http://www.domacinasili.cz/files/uploaded/UserFiles/manual%20OSPOD.pdf>

Intervenční centrum – základní informace - poslání [on-line]. 2008-2010.

[cit. 2010-10-2] Dostupný z www:

<http://www.charitacb.cz/index.php?id=&site=stranky&kategorie=5>

Intervenční centrum – o nás - poslání [on-line].

[cit. 2010-10-2] Dostupný z www:

<http://intervencni-centrum.cipslk.cz/o-nas/>

Co je domácí násilí [on-line]. 2008.

[cit. 2010-10-2] Dostupný z www:

<http://www.ssp-ol.cz/index.php?item=intervencni-centra>

Intervenční centrum Brno [on-line].

[cit. 2010-10-2] Dostupný z www:

<http://www.ic-brno.cz/co-je-intervencni-centrum>

Intervenční centrum - poslání a cíl [on-line]. 2008.

[cit. 2010–10-2] Dostupný z www:

<http://www.skp-centrum.cz/ambulantni-sluzby/intervencni-centrum-pro-osoby-ohrozene-domacim-nasilim>

Intervenční centrum Vysočina [on-line]. 2009.

[cit. 2010–10-2] Dostupný z www:

<http://psychocentrum.cz/ic/>

Intervenční centrum – informace o nás – základní informace [on-line]. 2009.

[cit. 2010–10-2] Dostupný z www:

<http://www.domacinasili-ic.cz/>

Služby pro klienty: intervenční centra [on-line]. 2009.

[cit. 2010–10-2] Dostupný z www:

<http://www.spirala-ul.cz/cz.php?txt=intervencni-centrum>

Intervenční centrum – co nabízíme [on-line]. 2007.

[cit. 2010–10-2] Dostupný z www:

<http://www.kadel.cz/dchp/mainsources/default.htm>

Co nabízíme [on-line]. 2010.

[cit. 2010–10-2] Dostupný z www:

<http://www.zsi-kladno.cz/index.php?nid=4162&lid=CZ&oid=1761627>

Intervenční centrum, úvod [on-line].

[cit. 2010–10-2] Dostupný z www:

<http://www.poradnazlin.cz/ic/index.htm>

Intervenční centrum v Karlovarském kraji pro osoby ohrožené domácím násilím [on-line].

2010.

[cit. 2010–10-2] Dostupný z www:

<http://www.pomocvnouziops.cz/www/script/main.php?ac=stranka&id=4&menu=4>

Intervenční centrum [on-line]. 2008.

[cit. 2010–10-2] Dostupný z www:

<http://www.csspraha.cz/intervencni-centrum>

Intervenční centrum – poslání [on-line]. 2008.

[cit. 2010–10-2] Dostupný z www:

<http://www.slezskadiakonie.cz/>

Intervenční centrum [on-line]. 2007.

[cit. 2010–10-2] Dostupný z www:

http://www.bkb.cz/redaction.php?action=showRedaction&id_categoryNode=351

Stanovy Asociace pracovníků intervenčních center [on-line]. Ústí nad Labem. 2008.

[cit. 2010–12-8] Dostupný z www:

<http://www.domacinasili.cz/cz/redakce/intervencni-centra/stanovy-asociace-pracovniku-intervencnich-center-cr-o.-s./r162>

Vojtíšková, M. (2010). Intervenční centra – 3 roky poskytované soc.slужby, II.část. [on-line].

Sociální služby, XII., 16-17

[cit. 2010–12-8] Dostupný z www:

<http://socialnisluzby.eu/pdf/socialni-sluzby-3-2010.pdf>

Čírtková, L. (2001). Rakouský model ochrany před násilím v rodině. [on-line]. *Zpravodaj BKB* 4/2001.

[cit. 2010–10-12] Dostupný z www:

<http://bkb.juristic.cz/174588/old>

Principy proti násilí v rodině [on-line]. Vídeň.

[cit. 2010–10-24] Dostupný z www:

<http://www.interventionsstelle-wien.at/start.asp?ID=303&b=49>

Bundesgesetzblatt für die Republik Österreich [on-line]. Wien, 1996.

[cit. 2010–10-24] Dostupný z www:

<http://webapps01.un.org/vawdatabase/uploads/Protection%20Against%20Violence%20Act%201997.pdf>

Program mezinárodní spolupráce v rámci péče o osoby ohrožené domácím násilím z řad imigrantů žijících v ČR [on-line]. 2009

[cit. 2010–10-24] Dostupný z www:

<http://www.spondea.cz/odborna-verejnost/index.php?url=projekty-eu-emigranti-domaci-nasili>

Zákon č. 40/1964 Sb., občanský zákoník, ve znění novel

Zákon č. 273/2008 Sb., o Policii České republiky

Zákon č. 359/1999 Sb., o sociálně právní ochraně dětí, ve znění novel

Zákon č. 200/1990 Sb., o přestupcích, ve znění novel

Zákon č.108/2006 Sb., o sociálních službách, ve znění novel

Seznam příloh

Příloha č. 1: §44 - §47 zákona č. 273/2008 Sb., o Policii České republiky

Příloha č. 2: Další organizace patřící do struktury zdrojů pomoci

Příloha č. 3: Dotazník k diplomové práci

Příloha č. 4: Vyhodnocení dotazníků

Přílohy

Příloha č. 1: §44 - §47 zákona č. 273/2008 Sb., o Policii České republiky

Hlava VII

Vykázání

§ 44

(1) Lze-li na základě zjištěných skutečností, zejména s ohledem na předcházející útoky, důvodně předpokládat, že se osoba dopustí nebezpečného útoku proti životu, zdraví anebo svobodě nebo zvlášť závažného útoku proti lidské důstojnosti, je policista oprávněn vykázat tuto osobu z bytu nebo domu společně obývaného s útokem ohroženou osobou (dále jen „společné obydlí“), jakož i z bezprostředního okolí společného obydlí. Policista je oprávněn tuto osobu vykázat i v její nepřítomnosti.

(2) Vykázání trvá po dobu 10 dnů ode dne jeho provedení. Tuto dobu nelze zkrátit ani se souhlasem ohrožené osoby. Podáním návrhu na vydání předběžného opatření podle občanského soudního řádu v průběhu vykázání se doba vykázání prodlužuje do dne nabytí právní moci rozhodnutí soudu o tomto návrhu.

(3) Vykázání oznámí policista ústně vykázané i ohrožené osobě a vyhotoví potvrzení o vykázání, které jim předá proti podpisu. Součástí potvrzení o vykázání je vymezení prostoru, na který se vykázání vztahuje, uvedení totožnosti ohrožené a vykázané osoby, poučení o právech a povinnostech vykázané osoby a adresa útvaru policie, u kterého si může vyzvednout kopii úředního záznamu o vykázání. Odmítne-li ohrožená nebo vykázaná osoba potvrzení o vykázání převzít nebo odmítne-li písemně potvrdit jeho převzetí, policista tuto skutečnost uvede v úředním záznamu.

(4) Není-li vykázaná osoba vykázání přítomna, poučení o jejích právech a povinnostech v souvislosti s vykázáním jí policista poskytne při prvním kontaktu. Je-li to možné, policista této osobě předá potvrzení o vykázání, v opačném případě ji poučí o možnosti převzít potvrzení o vykázání a kopii úředního záznamu o vykázání u příslušného útvaru policie; součástí poučení je i údaj o adrese tohoto útvaru.

(5) Nesouhlasí-li vykázaná osoba s vykázáním, může proti němu na místě podat námítky, které policista uvede v potvrzení o vykázání. Policista námítky předá bez zbytečného odkladu krajskému ředitelství příslušnému podle místa vykázání (dále jen „příslušné krajské

ředitelství“). Vykázaná osoba může dále do 3 dnů ode dne převzetí potvrzení o vykázání podat příslušnému krajskému ředitelství námitky písemně. Lhůta pro podání námitek počíná běžet dnem následujícím po dni, kdy došlo k převzetí potvrzení o vykázání a je považována za dodrženu, jsou-li námitky nejpozději v její poslední den předány k poštovní přepravě nebo podány u příslušného krajského ředitelství. O tomto právu policista vykázanou osobu poučí před předáním potvrzení o vykázání.

(6) Shledá-li příslušné krajské ředitelství, že podmínky pro vykázání nebyly splněny, vykázání ukončí a o této skutečnosti vyrozumí ohroženou a vykázanou osobu bez zbytečného odkladu.

§ 45

(1) Vykázaná osoba je povinna

a) opustit neprodleně prostor vymezený policistou v potvrzení o vykázání,

b) zdržet se vstupu do prostoru podle písmene a),

c) zdržet se styku nebo navazování kontaktu s ohroženou osobou,

d) vydat policistovi na jeho výzvu všechny klíče od společného obydlí, které drží.

Policista vykázanou osobu poučí o následcích neuposlechnutí výzvy podle písmene d).

(2) Vykázaná osoba má právo

a) vzít si ze společného obydlí věci sloužící její osobní potřebě, osobní cennosti a osobní doklady před splněním povinnosti podle odstavce 1 písm. a),

b) vzít si v průběhu vykázání ze společného obydlí věci podle písmene a) a věci nezbytné pro její podnikání nebo pro výkon povolání; právo lze uplatnit jedenkrát a pouze v přítomnosti policisty, policista o výkonu tohoto práva ohroženou osobu předem informuje,

c) ověřovat provedení vykázání zejména na čísle tísňového volání 158,

d) vyzvednout si kopii úředního záznamu o vykázání u příslušného útvaru policie.

(3) Policista poskytne vykázané osobě bez zbytečného odkladu informace o možnostech jejího dalšího ubytování a v souvislosti s tím nezbytnou součinnost. Od této osoby dále vyžádá adresu pro doručování.

§ 46

Policista poučí ohroženou osobu o

- a) možnosti podání návrhu na vydání předběžného opatření podle občanského soudního řádu,
- b) možnosti využití psychologických, sociálních nebo jiných služeb v oblasti pomoci obětem násilí a
- c) následcích vyplývajících z uvedení vědomě nepravdivých údajů, k nimž policista při vykazání přihlíží.

§ 47

(1) Územní rozsah prostoru, na který se vykazání vztahuje, určí policista podle míry požadavku účinné preventivní ochrany osoby ohrožené útokem. Je-li v důsledku vykazání ohrožen provoz objektu nebo znemožněn výkon zaměstnání vykázané osoby, policista o této skutečnosti bezodkladně vyrozumí provozovatele objektu nebo zaměstnavatele vykázané osoby za účelem přijetí potřebných opatření.

(2) Při provádění úkonů souvisejících s vykazáním policista zajistí přítomnost nezúčastněné osoby; to neplatí, hrozí-li nebezpečí z prodlení.

(3) Do 24 hodin od vstupu policisty do společného obydlí zašle policista kopii úředního záznamu o vykazání příslušnému intervenčnímu centru a soudu, který je příslušný k rozhodnutí o návrhu na vydání předběžného opatření podle občanského soudního řádu. Pokud ve společném obydlí žije nezletilá osoba, zašle kopii úředního záznamu o vykazání v této lhůtě i příslušnému orgánu sociálně-právní ochrany dětí.

(4) Policista ve lhůtě 3 dnů od vykazání provede kontrolu, zda vykázaná osoba dodržuje povinnosti vyplývající z vykazání.

(5) O provedených úkonech a opatřeních sepíše policista úřední záznam.

Příloha č. 2: Další organizace patřící do struktury zdrojů pomoci

Zdravotnická zařízení

Jak jsem již uvedla, domácí násilí způsobuje dopady na fyzickém i duševním zdraví ohrožené osoby a svědků. Ohrožená osoba někdy i mnoho let váhá než domácí násilí zveřejní. Některé, především fyzické, útoky jsou však natolik vážné, že vyžadují lékařské ošetření. Personál zdravotnických zařízení tak mnohdy může být první institucí, se kterou ohrožená osoba přijde do kontaktu a na koho se obrátí s prosbou o pomoc. Jednání lékařů a zdravotních sester tak může být velmi zásadní pro další vývoj situace domácího násilí a jejich role při identifikování domácího násilí je v tu chvíli nezastupitelná.

Ze zkušenosti vím, že ohrožené osoby často uvádějí jiné příčiny svých zranění než domácí násilí, což může být ovlivněno nejen nepřípravou či studem o domácím násilí hovořit, ale také tím, že ohroženou osobu do zdravotnického zařízení doprovodí přímo osoba násilná, která tak může činit z několika důvodů. Jedním z nich je bezpochyby tendence kontrolovat ohroženou osobu. Ta může být z doprovodu násilné osoby ve stresu, neboť je to dalším dokladem moci ze strany osoby násilné. Jsem přesvědčená, že v několika případech se objevuje určitá podoba lítosti násilné osoby nad jejím činem. Tyto pocity však vyskytují spíše zpočátku procesu domácího násilí.

Doprovody ohrožených osob do zdravotnických zařízení násilnými osobami znesnadňuje práci zdravotnického personálu, který se tak mnohdy ani po kvalitní intervenci od ohrožené osoby o domácím násilí nedozví.

Intervence ze strany zdravotnického personálu spočívá tedy nejen v ošetření zranění, ale také ve vyslechnutí pacienta/pacientky a předání informací o zdrojích pomoci.

Zdravotnická dokumentace by měla přesně zaznamenat, jakým způsobem ke zranění došlo, popsat rozsah a typ zranění, jakou dobu si léčení pravděpodobně vyžádá a jaká způsobí poškozené osobě omezení. (Marvánová – Vargová, Vavroňová, 2008)

V případech domácího násilí často nastává důkazní nouze. Podrobná zdravotnická dokumentace tedy může později hrát v řešení domácího násilí zásadní roli.

V roce 2008 byl ve Věštníku Ministerstva zdravotnictví č. 6/2008 uveden Metodický pokyn Ministerstva zdravotnictví pro postup lékařů při poskytování zdravotní péče osobám ohroženým domácím násilím.

Tento Metodický pokyn byl vydán ve snaze sjednotit postup lékařů při poskytování zdravotní péče osobám ohroženým domácím násilím. Je složen z pěti článků.

Čl.1 definuje domácí násilí nejen v užším pojetí jako násilí mezi intimními partnery, ale také jeho širší pojetí zahrnující násilí na dětech a seniorech.

Čl.2 definuje známky podezření na osobu ohroženou domácím násilím – patří sem například neuspokojivé vysvětlení vzniku poranění nebo opakovaná poranění v anamnéze.

Čl.3 definuje postup lékaře při poskytování zdravotní péče osobě ohrožené domácím násilím – za velmi zásadní považují body č. 3.1.1. a 3.1.2., které upozorňují, že s ohroženou osobou není vhodné hovořit v přítomnosti jiných osob (zejména partnerů či příbuzných ohrožené osoby) a že ohrožená osoba většinou z vlastní iniciativy nesdělí informace o svém problému - pouze na základě cílených dotazů.

Čl.4 definuje záznam do zdravotnické dokumentace o poskytnutí péče osobě ohrožené domácím násilím. Ten by měl být podrobný a případně zahrnovat také jméno násilné osoby. Může být doplněn fotodokumentací.

Čl.5 definuje poskytování zdravotnické péče osobě ohrožené domácím násilím a oznamovací povinnost. Tento uvádí, že trestný čin „Týrání osoby žijící ve společně obývaném bytě nebo domě“ nepodléhá oznamovací povinnosti. Zjištěné týrání či zneužívání dětí v rodině je hlášeno orgánu sociálně právní ochrany dětí, státnímu zástupci a policejnímu orgánu.

(Metodický pokyn Ministerstva zdravotnictví pro postup lékařů při poskytování zdravotní péče osobám ohroženým domácím násilím, 2008)

U dospělého svéprávného pacienta nemá lékař povinnost oznámit domácí násilí policii nebo orgánu činném v trestním řízení.

Přestupková oddělení

Činnost přestupkových oddělení je upravena zákonem č. 200/1990 Sb., o přestupcích, ve znění novel.

Přestupková oddělení nepatří mezi ty orgány a instituce, které ohrožené osoby kontaktují jako první. Většinou vstupují do procesu řešení situace domácího násilí později – tedy v době, kdy je podáno oznámení o přestupku a tím zahájeno řízení o přestupku.

Zákon o přestupcích vymezuje přestupek následovně:

„§ 2 Pojem přestupku

(1) Přestupkem je zaviněné jednání, které porušuje nebo ohrožuje zájem společnosti a je za přestupek výslovně označeno v tomto nebo jiném zákoně, nejde-li o jiný správní delikt postižitelný podle zvláštních právních předpisů anebo o trestný čin.

(2) Přestupkem není jednání, jímž někdo odvrací

a) přiměřeným způsobem přímo hrozící nebo trvající útok na zájem chráněný zákonem nebo

b) nebezpečí přímo hrozící zájmu chráněnému zákonem, jestliže tímto jednáním nebyl

způsoben zřejmě stejně závažný následek než ten, který hrozil, a toto nebezpečí nebylo možno v dané situaci odvrátit jinak.“

Řízení o přestupku je zahájeno na základě oznámení státního orgánu, policie nebo obce, právnické osoby nebo občana. Domácí násilí je sankcionováno nejčastěji jako přestupek proti občanskému soužití, upravený §49 ods.1 písm.a), c), e) zákona č. 200/1999 SB., o přestupcích v platném znění. Voňková (in Voňková, Spoustová, 2008)

Přestupky se projednávají z úřední povinnosti, pokud se nejedná o přestupky, které jsou zahájeny na návrh. Návrh může podat postižená osoba, její zákonný zástupce nebo opatrovník. Mezi tyto patří přestupky spáchané mezi osobami blízkými, kam se domácí násilí řadí.

Osoby ohrožené by se měly při kontaktu s profesionály dozvědět informaci, že návrhový přestupek lze podat pouze do tří měsíců ode dne, kdy se postižená osoba, její zákonný zástupce nebo opatrovník o přestupku dozvěděli nebo kdy se dozvěděli o postoupení věci orgánem činným v trestním řízení. Promlčecí doba je u návrhových přestupků jeden rok od spáchání přestupku.

Věc může být projednávána jako přestupek nebo vrácena Policii ČR či státnímu zastupitelství v případě, že byl zajištěn dostatek důkazů k zahájení trestního řízení.

(§ 71 ZoPř)

V rámci dokazování jsou vyslechnuti kromě účastníků také svědci. Dalšími důkazy jsou lékařské zprávy, znalecké posudky, obrazové a zvukové záznamy.

Řízení může být zastaveno pokud skutek spáchán nebyl nebo nebyl spáchán obviněným z přestupku apod. (§ 76 ZoPř)

Přestupkové řízení je mnohdy ukončeno z důvodu tvrzení proti tvrzení nebo z důvodu důkazní nouze.

V situacích domácího násilí proti sobě v přestupkovém řízení stojí ohrožená a násilná osoba. Jejich výpovědi se tedy mohou značně lišit. Ohrožená osoba je velmi často vystavena nátlaku, výhrůžkám či manipulaci ze strany násilné osoby. Kvůli tomu také může působit nedůvěryhodně.

Pokud ohrožená osoba (jako navrhovatel/ka) neuspěje, je povinna uhradit náklady za řízení. Pokud navrhovatel/ka uspěje, je násilné osobě uložena pokuta.

V situacích, kdy se jedná o partnerské násilí, je tato pokuta pachatelem hrazena ze společných financí manželů, tedy i ohrožené osoby. V těchto případech trest může ztrácet význam neboť je tímto potrestána také ona. Pokud ohrožená osoba neuspěje, je povinna

uhradit náklady na řízení, což pro ní může být velmi zásadní problém (např. z důvodu zadržování financí násilnou osobou).

S neúspěchem ohrožené osoby je spojeno také to, že násilná osoba dostane od státu signál, že to, jakým způsobem se chová, je v pořádku a společností tolerované. Pro ohroženou osobu toto může být oslabením či ztrátou naděje na řešení situace.

Možností je odvolání se proti rozhodnutí.

„U přestupků, které lze projednat jen na návrh, se může navrhovatel odvolat jen proti té části rozhodnutí, která se týká vyslovení viny obviněného z přestupku nebo povinnosti navrhovatele nahradit náklady řízení; může se též odvolat proti rozhodnutí o zastavení řízení (§ 76 odst.3).“ (§ 81 ZoPř)

Z praxe vím, že ohrožené osoby návrh na zahájení řízení o přestupku příliš často nepodávají. Je tomu tak pravděpodobně z důvodu toho, že se jedná o návrhové přestupky. Ohrožené osoby jsou zásadně ovlivněny násilnou osobou, která skrze manipulaci a zastrásování mnohdy dosáhne svého. V tomto vidím zásadní příležitost pro zasahující orgány. Tyto mohou ohrožené osobě poskytnout pomoc a podporu spolu s poradenstvím.

Voňková in Voňková, Spoustová (2008) poukazuje na to, že by neefektivnost přestupkového řízení v situacích domácího násilí mohla být vyřešena tím, že by byla zrušena povinnost osoby blízké navrhnout zahájení řízení o přestupku do 3 měsíců, spolu s tím právně zakotvit, aby nynější návrhové přestupky byly zahajovány z úřední povinnosti i v případech, že jsou spáchány mezi osobami blízkými. Posledním návrhem je zpracovat v zákonu tzv. přestupkovou recidivu, která by mohla vést k tomu, že při opakování přestupku bude tento překvalifikován v trestný čin.

Příloha č. 3: Dotazník k diplomové práci

Dotazník k diplomové práci na téma:

Potřeby pracovníků intervenčních center (IC) při práci s ohroženými osobami

Děkuji vám za vaši ochotu účastnit se výzkumu zaměřeného na potřeby pracovníků intervenčních center. Velmi si vážím vašeho času a vašich názorů a informací, které mi prostřednictvím dotazníku poskytnete.

listopad 2010

Barbora Kadlecová

Informace a pokyny k vyplnění dotazníku:

- dotazník se týká míry uspokojení potřeb pracovníků IC při práci s ohroženými osobami
- dotazník je určen pro pracovníky IC – vedoucí IC, sociální pracovníky, pracovníky v sociálních službách, psychology, právníky, psychoterapeuty
- dotazník je anonymní
- dotazník je tvořen dvěma částmi – první část je tvořena 2 otázkami, které se týkají anonymních údajů o respondentovi, druhou tvoří 10 otázek zaměřených na zjištění míry uspokojení potřeb pracovníků
- Vaše odpovědi, prosím, označte ztučněním Vámi vybrané odpovědi!!! (lze provést také označením vybrané odpovědi a stisknutím ctrl-B)

I. Část

- 1) Pohlaví: žena muž
- 2) Délka práce v IC: méně než 2 roky déle než 2 roky

II. Část

V této části dotazníku, prosím, nejprve označte na škále, do jaké míry je daná potřeba uspokojena. Škála je řazena od 1-10, přičemž 1 = neuspokojena, 10 = uspokojena.

Po označení odpovědi na škále, prosím, v jedné větě odpovězte na doplňující otázku.

V případě, že označíte na škále č.10 – tedy, že je Vaše potřeba uspokojena - napište prosím, díky čemu to tak je.

1) Zajištění bezpečí Vás a ostatních pracovníků při práci s ohroženou osobou (např. při hrozícím nebezpečí ze strany násilné osoby apod.)

1	2	3	4	5	6	7	8	9	10
---	---	---	---	---	---	---	---	---	----

Co by mohlo zvýšit Váš pocit bezpečí?

.....

2) Možnosti zajištění bezpečí ohrožené osoby - existence návazných služeb v kraji

1	2	3	4	5	6	7	8	9	10
---	---	---	---	---	---	---	---	---	----

Co by Vám, jako pracovníkovi IC, pomohlo k tomu, aby byla Vaše potřeba zajistit či zprostředkovat bezpečí pro ohroženou osobu lépe uspokojena?

.....

3) Dostatek informací nutných pro práci s ohroženou osobou

1	2	3	4	5	6	7	8	9	10
---	---	---	---	---	---	---	---	---	----

Co by změnilo Váš pocit nedostatečné informovanosti?

.....

4) Vzdělávací potřeby

1	2	3	4	5	6	7	8	9	10
---	---	---	---	---	---	---	---	---	----

Co by vedlo k většímu uspokojení této potřeby?

.....

5) Pravidelné porady, intervize a supervize

1	2	3	4	5	6	7	8	9	10
---	---	---	---	---	---	---	---	---	----

Co by se mělo změnit, aby byla tato potřeba lépe uspokojena?

.....

6) Dobře navázaná a fungující spolupráce s dalšími zainteresovanými institucemi a organizacemi (Policie ČR, OSPOD, zdravotnická zařízení, soudy, neziskové organizace apod.)

1	2	3	4	5	6	7	8	9	10
---	---	---	---	---	---	---	---	---	----

Co by mohlo pomoci dosáhnout lepšího uspokojení této potřeby?

.....

7) Jasně vymezené kompetence, hranice působení, pravidla činnosti a limity IC v kraji (např. vymezení služby, jednoznačnost nabídky apod.)

1	2	3	4	5	6	7	8	9	10
---	---	---	---	---	---	---	---	---	----

Co by mohlo vést k tomu, že budou kompetence, hranice a limity IC v kraji jasněji vymezené?

.....

8) Jasně vymezené Vaše kompetence (např. náplň práce, pracovní doba, pravidla kontaktu s ohroženou osobou, násilnou osobou a dalšími zúčastněnými osobami apod.)

1	2	3	4	5	6	7	8	9	10
---	---	---	---	---	---	---	---	---	----

Co by Vám pomohlo k tomu, aby Vaše kompetence, hranice a limity byly jasněji vymezené?

.....

9) Kvalitní legislativní rámec upravující práci s ohroženou osobou

1	2	3	4	5	6	7	8	9	10
---	---	---	---	---	---	---	---	---	----

Co by mohlo situaci zlepšit? Nový zákon? Změna některého ze současných?

.....

10) Profesní složení týmu

1	2	3	4	5	6	7	8	9	10
---	---	---	---	---	---	---	---	---	----

Jaké profese a kompetence ve Vašem týmu chybí?

.....

Moc děkuji!

Příloha č. 4: Vyhodnocení dotazníku

Vyhodnocení dotazníku

I. Část

- 1) Pohlaví: žena 19 muž 2
- 2) Délka práce v IC: méně než 2 roky 7 déle než 2 roky 14

II. Část

1) Zajištění bezpečí Vás a ostatních pracovníků při práci s ohroženou osobou (např. při hrozícím nebezpečí ze strany násilné osoby apod.)

	1				2	2	6	6	4
--	---	--	--	--	---	---	---	---	---

Co by mohlo zvýšit Váš pocit bezpečí?

- 1) Jsme v budově s další soc. službou. Potřebovali bychom vlastní vchod.
- 2) V IC máme přesně stanovená opatření, co dělat když by se něco dělo.
- 3) Myslím, že jsme zajištěni dobře. Nevýhoda je, že máme kancelář ve 2.p., nikoli v přízemí, tedy případně není možno využít únik oknem nebo přivolání pomoci.
- 4) Možnost, aby na pracovišti byly vždy dva pracovníci.
- 5) Lépe vybavené prostory, přístup na pracoviště
- 6) Zvažujeme nákup zvukových alarmů – v případě nouze lze zavolat kolegu.
- 7) zabezpečovací systém, zpracované postupy jednání pro případ výskytu nebezpečí
- 8) bezpečnostní „tlačítko“ k přivolání pomoci, přítomnost muže na pracovišti
- 9) Bezpečnostní zvonek pro případ hrozícího napadení napojený na recepci nebo na ostatní kanceláře
- 10) Vystupovat v kontaktu s uživateli anonymně, nedávat vizitku, nepublikovat jména pracovníků na internetových stránkách apod
- 11) Za celou dobu praxe v IC jsem nepocítil v souvislosti s výkonem funkce psychologa pocit ohrožení.
- 12) Větší kontrola osob při vstupu do budovy (ve smyslu za kým jdou, co chtějí atd.)
- 14) Jistota, že P ČR zcela chápe poslání IC a jeho roli v ochraně osob ohrožených domácím násilím. Tzn. nebude se stávat to, že by P ČR odkazovala na služby IC také násilné osoby
- 15) ulaly jsme pro své bezpečí maximum a určité nebezpečí bude hrozit vždy
- 16) Soudy, PČR – neuvádět jména pracovníků IC, kteří mohou vystupovat v případech jako svědci. Pager. V případě předpokládaného nebezpečí ze strany NO spolupracujeme

s PČR. K uváděným případům však dochází ojediněle. Dále možnost doporučit NO instituce, které je budou informovat o průběhu trestního řízení nebo práv a povinností v případě vykázaní, či nabízet terapeutické programy. Užší spolupráce s Probační a mediační službou, kurátory pro dospělé... např.

18) Připadám si naprosto bezpečně.

19) Přístup soudů k ochraně svědků při trestním řízení. Pokud pracovník IC svědčí u soudu, je veškerá dokumentace k dispozici právnímu zástupci obžalovaného, včetně soukromé adresy svědka. V rámci organizace považují bezpečnostní opatření za dostatečná.

20) Spolehnout se na dobrou práci policie, která by v případě našeho ohrožení měla rychle zasáhnout. Jinak se jedná o riziko povolání a s tím jsme tuto práci přijali. Dodržujeme naše bezpečnostní předpisy a pravidla práce s OO.

21) Blízká přítomnost někoho z kolegů, pokud možno mužů. Domluva s kolegy, aby v případě prodloužení konzultace se zajímali, zda se něco neděje.

2) Možnosti zajištění bezpečí ohrožené osoby - existence návazných služeb v kraji

			1	1	1	6	6	5	
--	--	--	---	---	---	---	---	---	--

Co by Vám, jako pracovníkovi IC, pomohlo k tomu, aby byla Vaše potřeba zajistit či zprostředkovat bezpečí pro ohroženou osobu lépe uspokojena?

2) Chybí zde azylový dům pro ženy. Je zde pouze AD pro matky s dětmi a i ten má nedostatečnou kapacitu.

3) Dostatek kvalitních dostupných psychoterapeutů, více nízkoprahových poraden a celková lepší informovanost o naší službě.

4) Možnost, větší spolupráce ze strany klientů, aby ohrožené osoby pochopily, že jsou ohroženi.

5) Komunikace s azylovými domy

6) Chybí zařízení pro umístění týraných seniorů (ženy i muži), na LDN byla zrušena krizová lůžka.

7) Interdisciplinární spolupráce, plánování služeb v kraji

8) více azylových domů s utajenou adresou

- 9) Možnost zajištění doprovodu „profesionálního“ zmocněnce pro ohroženou osobu na důležitá jednání a výsledky, větší jistotu, že při zavolání linky 158v případě nebezpečí je nablízku okamžitá profesionální pomoc policie pro ohroženou osobou
- 10) Zajištění bezpečí pro OO není potřeba pracovníka, ale OO. Pozn. zde pracovnice neodpověděla na škále, proto chybí.“
- 11) Důslednější práce Policie ČR
- 12) Bezpečí ohrožené osoby je zajištěno již samotnou zákonnou úpravou spočívající ve vykazání násilné osoby a zákazu jakéhokoliv kontaktování ohrožené osoby ze strany osoby násilné.
- 14) Vzhledem ke zvyšujícímu se počtu ohrožených osob v řadách seniorů, chybí v Olom.kraji volná místa v domovech důchodců, domech s pečovatelskou službou, ubytovny pro seniory apod.
- 15) chybí dostatek možností pro azylového či krizového ubytování, zejména osamělých žen, rodiče s vícero dětmi, muž s dětmi, rodič s dětmi staršími 15ti let, senior, nemohoucí senior, osoba zbavena způsobilosti k právním úkonů
- 16) Tam, kde není dobrá psychosociální síť – možnost získat mimořádnou dávku na dojezd do míst pomoci – jsou okresy, kde tuto podporu nemají osoby ohrožené DN možnost získat
- 17) V některých případech lepší spolupráce ze strany návazných služeb, zejména policie.
- 18) Lepší komunikace s policií v menších městech
- 19) Systém práce s násilnými osobami. Systém ochrany seniorů v rámci sociálních odborů městských úřadů včetně dostatku možností pobytových služeb pro seniory, kteří jsou ohrožení násilím v rodině.
- 20) Větší počet krizových lůžek pro ohrožené osoby a jejich děti nebo více míst v azylových domech s utajenou adresou. Potom bychom měli OO kam odkazovat.
- 21) Aktuální informace o kapacitních možnostech AD

3) Dostatek informací nutných pro práci s ohroženou osobou

				1	1	1	2	9	7
--	--	--	--	---	---	---	---	---	---

Co by změnilo Váš pocit nedostatečné informovanosti?

- 2) Kdyby dostatečně fungovala propojenost jednotlivých subjektů, co se týče informovanosti.

- 3) Neustálé kontinuální doplňování informací.
- 4) Větší angažovanost ohrožené osoby, někdy spolupracujících orgánů : policie, OSPOD
- 5) Stále se zlepšuje.
- 6) Myslím, že informovanost je na vysoké úrovni.
- 8) další vzdělávání v právní oblasti, v oblasti „metod práce s osobou ohroženou“
- 9) V této oblasti jsem celkem uspokojena, protože pořádáme pravidelně setkání interdisciplinárních týmů, kde si vyměňujeme informace, díky interdisciplinární spolupráci jsme si vytvořili spolehlivé konzultanty mezi soudci, státními zástupci, sociálními pracovníky, přestupkáři, neziskovými organizacemi. Takže když nevíme nebo si nejsme jisté, tak okamžitě konzultujeme, píšeme dotazy a rychle získáme potřebnou informaci. Také naše organizace CSSP podporuje naši účast na různých workshopech, školeních, odborných konferencích. Další informace můžeme získat díky projektu ESF, který byl zahájen v září 2010, končí 31.8.2012 a je ve spolupráci s Němci a Slováký.
- 11) Informace jsou dostačující a jsou získávány především od osob ohrožených domácím násilím.
- 12) Pocit nedostatku informací pro práci s ohroženou osobou nemám.
- 13) pracovní mezioborové porady ve věci konkrétní kazuistiky
- 15) domnívám se, že informací získáváme dostatek, avšak nikdy jich není dost
- 18) Pro svoji práci nepotřebuji více informací při práci s OO.
- 19) Informace od klientů jsou dostačující, zásadou práce v IC je důvěra ke sděleným informacím.
- 20) Pracuji v IC téměř od jeho začátků, proto se domnívám, že mám za tu dobu již dostatečně obsáhlý soubor informací, které jsou pro práci s OO dostačující. Tyto informace si neustále aktualizuji a doplňuji, konzultuji s kolegyněmi. Proto č.10.
- 21) Mít např. informace od policie o výjezdech a informace o jejich postupech řešení, případně info, proč k danému případu přistupují tak jak přistupují.

4) Vzdělávací potřeby

		2				4	3	7	4
--	--	---	--	--	--	---	---	---	---

Co by vedlo k většímu uspokojení této potřeby?

- 2) Vzdělávací potřeby mám uspokojené dostatečně, protože vedoucí IC mi vychází maximálně vstříc a díky tomu si mohu vzdělání rozvíjet.
- 3) Kurzy si vybírám sama dle potřeby, zjistila jsem, jak je nutné pracovat na svém osobním rozvoji a péči o sebe, nikoli se vzdělávat jen v oblasti domácího násilí.
- 4) Znalost problematiky.
- 5) Více peněz na vzdělávání.
- 6) Vzhledem k personálnímu obsazení IC bychom potřebovali posílit, abychom měli čas využívat vzdělávací aktivity dle potřeby i zájmu.
- 7) Tato pracovnice odpověď na škále na tuto otázku neuvedla!!!!!! Proto chybí
- 8) specializované výcviky v problematice DN (budou!), semináře v oblasti legislativy
- 9) CSSP podporuje školení k DN, proto výrazně nestrádám. Chce to ale vytvořit pevný systém vzdělávání pro pracovníky IC: díky standardům chceme vytvořit plán povinného minima a rozšiřujícího vzdělávání v oblasti DN. V této oblasti je třeba spíš zajistit peníze na kurzy (např. telefonická krizová intervence). Vzdělávací kurzy začíná koncipovat i Asociace pracovníků intervenčních center – takže do budoucna vznikne ucelený systém pro dlouhodobé i nové pracovníky IC v ČR.
- 11) Nabídka vzdělávacích programů zaměřených na problematiku domácího násilí.
- 12) Více vzdělávacích programů zaměřených na problematiku domácího násilí.
- 15) Nevím.
- 16) Vzdělávací aktivity organizovány ze strany zřizovatele IC nebo Asociací pracovníků IC
- 17) Nabídka kurzů s tematikou DN – zejména s použitím kazuistik.
- 18) Kdyby byl větší okruh akcí, na které může být pracovník organizací vyslán.
- 19) Více možností specializovaného vzdělání, které by byly akreditované.
- 20) Pro pracovníky IC není moc možností, kde se v této oblasti vzdělávat a zvyšovat svoji odbornost. Proto bych uvítala větší nabídku praktických kurzů, zajímavých přednášek, workshopů, seminářů – nejen konferencí s příspěvkem - těch je dost. Jinak u zaměstnavatele problém není, je plně nakloněn našemu dalšímu vzdělávání.
- 21) Kurzy, které by se zaměřily více konkrétně na problematiku DN a nebyly jen obecné.

5) Pravidelné porady, intervize a supervize

				1	1			4	15
--	--	--	--	---	---	--	--	---	----

Co by se mělo změnit, aby byla tato potřeba lépe uspokojena?

- 2) Porady a supervize fungují naprosto pravidelně a s jejich koncepcí jsem spokojená.
- 3) Vše je v pořádku
- 4) Máme pravidelné supervize 1x za dva měsíce, supervizor dojíždí z Prahy, potřebovali bychom supervizita v místě IC, abychom v případě potřeby ho mohli aktuálně kontaktovat. Porady máme, intervize si vzájemně poskytujeme.
- 5) Je to OK. Možná mít více času
- 6) Máme zažitý systém intervizí, supervize jak případové, tak i týmové a porady jsou samozřejmostí.
- 9) Potřebovala bych více času, aby se vše zorganizovalo a fungovalo to. Poradu máme 1x za týden k IC, 1x za týden k projektu. Při složitých případech dle vzájemných možností svoláváme neformální intervizi – vzájemně se podporujeme, radíme si. Zatím máme 1x za 2 měsíce 1,5 hodiny supervizi (případovou) s doc. Čírtkovou, nyní díky projektu přibude 1x za 2 měsíce (nebo individuálně podle potřeb jednotlivých pracovníků) supervize s psychiatrem Krizového centra RIAPS – k případům s kletkami se specifickým chováním. Plánujeme 1 x za 2 měsíce i supervizi ke standardům, rádi bychom si k tomu zaplatili inspektora jako průvodce. Každý pracovník má možnost vlastní supervize s psychologem CSSP z poraden. Shrnu to za sebe – možnosti jsou, občas není čas a prostor – takže spíše je třeba zlepšit organizaci práce v IC, vše dlouhodobě plánovat kvůli termínům.
- 11) V naší organizaci máme zavedený systém pravidelných supervizí.
- 12) Četnost porad a supervizí je více než dostačující.
- 15) pro sociální pracovníky se domnívám je tento požadavek dostatečně zajištěn....
- 16) V naší organizaci existuje supervizní systém, plně hrazený organizací.
- 18) Jsem plně spokojena s frekvencí porad a supervizí.
- 20) Máme v naší organizaci velké štěstí, že tuto potřebu máme uspokojenou. Porady, intervize i supervize máme pravidelně a dostatečně často.
- 21) Porady probíhají pravidelně a pokud je potřeba fungují i intervize mezi pracovníky, kteří se podílí na daném případě. Supervize probíhá v pro mě vyhovujícím časovém intervalu.

6) Dobře navázaná a fungující spolupráce s dalšími zainteresovanými institucemi a organizacemi (Policie ČR, OSPOD, zdravotnická zařízení, soudy, neziskové organizace apod.)

				2		3	10	5	1
--	--	--	--	---	--	---	----	---	---

Co by mohlo pomoci dosáhnout lepšího uspokojení této potřeby?

- 2) Ze strany policie a OSPOD je stále patrná neochota spolupracovat. Snažíme se to zlepšovat společnými semináři.
- 3) Spolupráce víceméně funguje. Možná by pomohla edukace o dané problematice u všech spolupracujících subjektů.
- 4) Spolupráce je docela dobře navázána, vedoucí IC by měla mít více času na navazování a vylepšování spolupráce, vedoucí IC hodně pracuje s klienty, neboť v IC jsou dvě pracovnice. Bylo by třeba personálně posílit IC
Vylepšení nastane pravděpodobně od ledna 2011, IC bude personálně posíleno.
- 5) Lepší komunikace, náročné případy řešit interdisciplinárně face to face
- 6) Interdisciplinární spolupráce funguje, uvítali bychom aktivnější spolupráci s justicí.
- 8) liší se v jednotlivých okresech, např. v Ostravě dlouhodobě a stabilně vynikající spolupráce, v Novém Jičíně pouze s některými institucemi, chybí zde systémové pojetí spolupráce jmenovaných institucí
- 9) Bohužel jsme zatím nenavázali systematictější spolupráci se zdravotnickými zaříz. a např. Městskou policií Praha, s jinými institucemi jsme úspěšnější – Policií ČR, OSPODy (ale také ne se všemi), soudy (pouze některými), státními zástupci (pouze některými), V dobrém pracovním kontaktu jsme s neziskovými org. Potřebovali bychom posílit IC v počtu pracovníků, mít 1 – 2 osoby jen na interdisciplinární spolupráci (využívat pak více setkání k vyvolání diskuse formou brainstormingu, v týmu vytvářet nějaké závěry a doporučení pro lepší ochranu před DN).
- 11) Další vzdělávání pracovníků zainteresovaných institucí se zaměřením na správnou identifikaci případů domácího násilí.
- 12) Interdisciplinární spolupráce funguje dobře.
- 13) Vzdělávání pracovníků z dalších institucí v oblasti domácího násilí
- 14) pružná komunikace mezi všemi zúčastněnými
- 15) myslím si, že z naší strany je nabídka spolupráce jasně a transparentně vyjádřena a záleží na rozhodnutí protistrany, zda-li ji využije či nikoliv.
- 16) Chybí užší spolupráce se soudy...

17) Větší odborná vzdělanost pracovníků v tématice DN, případně alespoň jeden pracovník, který je s problematikou DN obeznámen a chápe psychologii ohrožené osoby.

18) Větší informovanost pracovníků o možnostech IC.

19) Více politické podpory ze strany statutárních zástupců měst pro činnost interdisciplinární spolupráce.

20) Spolupráci máme v rámci IDT navázanou dobře, s institucemi jsme v kontaktu, ale mohla by být lepší, kvalitnější, rychlejší. Jedná se o dlouhodobou záležitost, na které je potřeba stále pracovat..

21) Myslím, že spolupráce je navázaná dobře, v některých případech funguje výborně, v některých méně. Záleží spíše člověk od člověka, než na organizaci, instituci.

7) Jasně vymezené kompetence, hranice působení, pravidla činnosti a limity IC v kraji (např. vymezení služby, jednoznačnost nabídky apod.)

		1		1			2	9	8
--	--	---	--	---	--	--	---	---	---

Co by mohlo vést k tomu, že budou kompetence, hranice a limity IC v kraji jasněji vymezené?

2) Velice pomohlo jasné vymezení ve standardech kvality.

3) Naše působnost je jasně dána, jak místem, tak cílovou skupinou, nevím, co by mohlo vést k tomu, aby byly kompetence, hranice a limity jasněji vymezené.

4) Větší informovanost.

6) Vše je jasně vymezené, pouze – opakuji – personální limit je nedostačující. Zvažujeme budování detašovaných pracovišť.

9) Definitivní dopracování standardů IC, diskuse při jejich dopracování, schůzky s inspektorem služeb. Formulování pravidel a jejich aplikace v praxi. Tady vidím největší mezery v práci IC. Je to tím, že je intervenční centrum nová služba, zpočátku nebyl vůbec čas na vznik pravidel, protože vše zajišťovala 1-2 osoby, které se převážně věnovaly klientům. Standardy se vypracovávaly až v případech, kdy to personálně bylo možné. Jde především o limity práce s určitými specifickými klienty a limity nabídky v určitých specifických situacích. K těm je třeba vytvořit prostor pro diskusi, obecný souhlas všech pracovníků týmu, je to pracné a dlouhodobé téma. Nové zkušenosti a situace při ochraně před DN je nutno neustále vyhodnocovat a popisovat doporučený postup.

11) Činnost IC je jasně vymezena legislativně. V našem kraji působí pouze jedno IC.

12) Kompetence vnímám jako dostatečně jasně vymezené.

15) dobrá spolupráce s IC Ostrava se odvíjí na základě přátelských vztahů, ale hlavně i na základě jasně vymezených a dodržovaných kompetencí, hranic spolupráce atd.

19) Nastavení hranic a možností sociální služby je v kompetenci organizace, závisí na definici veřejného závazku a dostatku zdrojů financování.

20) Vyjasňovat naše kompetence s ostatními organizacemi a institucemi, které jsou zapojené do IDT .

21) Myslím, že kompetence jsou vymezeny docela jasně. Nejasnosti vyplývají spíš ze samotného vymezení DN.

8) Jasně vymezené Vaše kompetence (např. náplň práce, pracovní doba, pravidla kontaktu s ohroženou osobou, násilnou osobou a dalšími zúčastněnými osobami apod.)

				2		1	1	4	13
--	--	--	--	---	--	---	---	---	----

Co by Vám pomohlo k tomu, aby Vaše kompetence, hranice a limity byly jasněji vymezené?

2) Opět jasně vymezeno ve standardech kvality.

3) Vše máme vymezené a dané, viz standardy kvality.

4) Hranice a limity jsou dosti jasně vymezené, potřebovali bychom větší podporu, koncepci ze strany zaměstnavatele, dále měla by být např. delší dovolená, jako na psychiatrii vzhledem k náročnosti práce.

6) Máme vytvořena pravidla pro práci s osobami ohroženými domácím násilím, které jsou mj. součástí standardů kvality.

9) Jasně formulované standardy, pravidla, kompetence. Nejdůležitější je personálně posílený tým, aby byl čas na systematictější práci na standardech.

11) Náplň práce je jasná a vychází ze standardů pro práci v IC. Jedná se pouze o práci s ohroženou osobou. Jakékoliv profesní kontakty s násilnou osobou nejsou možné.

12) Své kompetence vnímám jako jasně vymezené.

15) Nevím.

16) Pracujeme nad standardy organizace, snažíme se vymezit limity, hranice, kompetence pracovníka IC – nutné i pro zajištění bezpečí pro pracovníky.

17) Všechny tyto kompetence jsou vymezeny v jednotlivých standardech.

18) Dokončení práce na standardech.

20) Pro mě je vše jasně vymezené.

21) Své kompetence vnímám jako jasně vymezeny, ať už náplní práce, nebo danou rolí v týmu. Není problém si kdykoli na poradě, nebo individuálně u vedení tyto kompetence ujasnit..

9) Kvalitní legislativní rámec upravující práci s ohroženou osobou

		2		1		5	5	6	2
--	--	---	--	---	--	---	---	---	---

Co by mohlo situaci zlepšit? Nový zákon? Změna některého ze současných?

- 1) Změnit zákon - v indikovaných případech umožnit práci i s násilnými osobami. Mít možnost pracovat i oběťmi trestných činů.
- 2) Možná změna zákona, kde jsou upraveny dávky hmotné nouze. OO většinou mají obavy z existenčních problémů, finanční podpora by mohla pomoci (v současnosti nárok pouze na MOP)
- 3) Spíše bych uvítala zkvalitnění práce s násilnou osobou a větší nestrannost. Hrozí značná míra zneužití této legislativy „oběťmi“.
- 4) Nové legislativa směrem k násilné osobě, ta zůstává viset ve vzduchu, po vykázání povinnost se někde nahlásit a pracovat na sobě.
- 5) Práce s násilnou osobou, větší ohledy na děti, nevynucovat styk Pozn.zde tato pracovnice označila na škále č.3 a č. 5 – tedy proto je to o jedno víc.
- 8) nedostatečně propracovaná legislativa v oblasti „, předběžných opatření dle § 76 b) o.s.ř.“ – tedy novelizace současného zákona
- 9) Legislativa nabízí celkem možnosti dostatečné ochrany. Problémy jsou s aplikací paragrafů u soudců, policistů, státních zástupců. Stále velká panující nedůvěra k prokazatelnosti DN, nedůvěra k tématu DN.
- 10) Nejsem odborník na zákony, nevím. Mám jinou profesi. Pozn. pracovnice zde neoznačila odpověď na škále, proto chybí...
- 11) Stávající legislativní rámec v oblasti boje proti domácímu násilí a ochraně ohrožených osob považuji za dostatečný, necítím žádnou potřebu ke změně. K dokonalosti systému chybí navazující služby pro násilné osoby, které ovšem musí zajistit jiné instituce. Služby IC jsou pouze pro osoby ohrožené domácím násilím.
- 12) Právní úpravu ochrany před DN v ČR považuji za dostatečnou a kvalitní. V praxi se ovšem vyskytují rozdíly a nejasnosti v aplikaci daných norem, zejména se to týká

nejednotného přístupu soudů při posuzování tzv. návrhu ve věci samé. Praxi by prospělo, kdyby občanský soudní řád tato řízení alespoň demonstrativně vyjmenovával.

14) V praxi se vyskytují aplikační problémy, zejména ohledně problematiky návrhu ve věci samé. Nebylo by od věci do zákona uvést alespoň demonstrativní výčet těchto návrhů.

15) nedomnívám se, že by bylo nutno zcela měnit zákon, ale bylo by velmi dobré, kdyby došlo k zapracování praktických poznatků získaných při práci v IC.

16) V tuto chvíli mne nic nenapadá.

17) Není patrné, kterého zákona se otázka týká – zákon o policii nebo občanský soudní řád či zákon o sociálních službách? V globále je legislativní rámec nastaven dobře, jen by bylo dobré některé detaily dotáhnout a více specifikovat, případně zvýšit postih násilné osoby při nedodržování stanoveného předběžného opatření.

18) Legislativa je podle mého názoru dostačující.

19) V legislativě je zakotvena kvalitní ochrana v okamžiku přímého ohrožení, není ale dostatečně dořešena v dlouhodobém horizontu. Chybí přímé zakotvení povinnosti pracovat s agresivním chováním pro násilné osoby. Trestní stíhání je dlouhé a v praxi za domácí násilí padají velmi mírné tresty, pokud vůbec nějaké. Není zajištěna ochrana svědků a oběti během trestního řízení.

20) Legislativa je dle mého názoru v pořádku, problém je hlavně v tom, jak s ní lidé zacházejí, jaká vysvětlení podávají soudci, policie, právníci atp.

10) Profesní složení týmu

		1				1		4	14
--	--	---	--	--	--	---	--	---	----

Jaké profese a kompetence ve Vašem týmu chybí?

2) V profesním týmu jsou 3 soc. pracovníce, psychologka a externí právnička – pokládám toto složení za plně vyhovující.

3) V týmu jsme sociální pracovníce a psychoterapeut. Dle potřeby právník, na další specialisty můžeme odkázat. Nemám potřebu dalšího odborníka v týmu

4) Pracovníci s psychoterapeutickým výcvikem.

5) Psycholog.

6) Profesně nechybí nikdo. Náš tým = 2 sociální pracovníce, 1 externí právnička a navíc pracujeme při Poradně pro rodinu, manželství a mezilidské vztahy Zlín, p.o., kde máme

„psychologické zázemí“ pro naši klientelu (5 psychologů). Přivítali bychom ale personální posilu – sociálního pracovníka / sociální pracovníci.

8) Psycholog.

9) Profese jsou zastoupeny všechny, ale počet pracovníků v IC by měl být nejméně dvojnásobný. IC by mělo poskytovat v budoucnu doprovody k soudům, nabízet své pracovníky jako zmocněnce k jednání na policii, u soudu apod. Na to v současné době není kapacita. Podmínkou takovéto nabídky je proškolení zkušených sociálních pracovníků nebo psychologů k této činnosti ze strany advokátů, soudců apod. Pozn. u této otázky neodpověděla pracovnice na škále, proto chybí....

11) Služby pro osoby ohrožené domácím násilím v našem týmu zajišťuje sociální pracovník, psycholog a právník. Jiné profese v našem týmu nechybí.

12) Žádné

13) Větší úvazek právníka IC

15) Psycholog, právník.

16) V tuto chvíli máme zastoupeny všechny profese: sociální pracovník, právník, odborník na trestní právo, psycholog, koordinátor IDS... Obecně je však problém se zajištěním právníka do IC – zřejmě finanční nedocení a pak právník - problém s komunikací s klientem v krizi – obětí DN

18) Máme zastoupeny všechny potřebné profese.

20) V našem týmu nechybí žádná profese ani kompetence

21) Z mého pohledu je tým složen přesně z těch profesí, které jsou potřeba