

Při tomto sloupu od Ferdinanda III. pro vítězství nad Švédsky 1620. ustanovení svat. moru 1680 a rtt. 1679. a 1722. a od francouzsky války 1796. veřejně zavázaný Pražané Boha o pomoc glaužovali.
 Diese Säule setzte Ferdinand der III. im Jahr 1620. als Prag von Schweden befreiet war. wobei die wahren Katholikenzeit der Pest 1680 und 1722. der Franzosen 1796. öffentlich Gott um Hilfe anriefen.
 A. L. J. Weis del. J. Schickel sculp.

J. WEIS, MARIÁNSKÝ SLOUP NA STAROMĚSTSKÉM NÁMĚSTÍ V PRAZE, MĚDIRYT,
 POČ. 19. STOLETÍ

Příloha č. 3



Březhrad – celkový pohled



Hradec Králové, horní snímek – vrcholová socha Panny Marie Immaculaty
dolní snímek – sochy světců na podstavcích

Příloha č. 5



Hradec Králové-Denisovo náměstí, celkový pohled od severu



Hradec Králové-Kukleny, Pardubická ulice, celkový pohled od jihu



Hrádek u Nechanic, celkový pohled od západu

Příloha č. 8



Chlumeck nad Cidlinou, horní snímek – celkový pohled
dolní snímek – socha Panny Marie Madony

Příloha č. 9



Libčany



Lípa-Chlum, návrší u Gabrielína dvora, celkový pohled



Loučná Hora - celkový pohled, na vrcholu socha Panny Marie



Máslojedy – celkový pohled, na vrcholu socha Panny Marie



Nedělišťe – celkový pohled



Nechanice, Pražská ulice – celkový pohled, sloup se sochou sv. Jana Nepomuckého



Nechanice, Husovo náměstí – celkový pohled, na vrcholu socha sv. Anny Samatřetí



Nechanice, křižovatka cest na Nový Bydžov a Hořice – celkový pohled



Nový Bydžov, Masarykovo náměstí, horní snímek – socha Panny Marie Immaculaty,
dolní snímek – celkový pohled od západu



Nový Bydžov, horní snímek – sv. František Xaverský,
dolní snímek – sochy světců v nikách a na podstavci



Nový Bydžov - Vysočany, celkový pohled od jihovýchodu



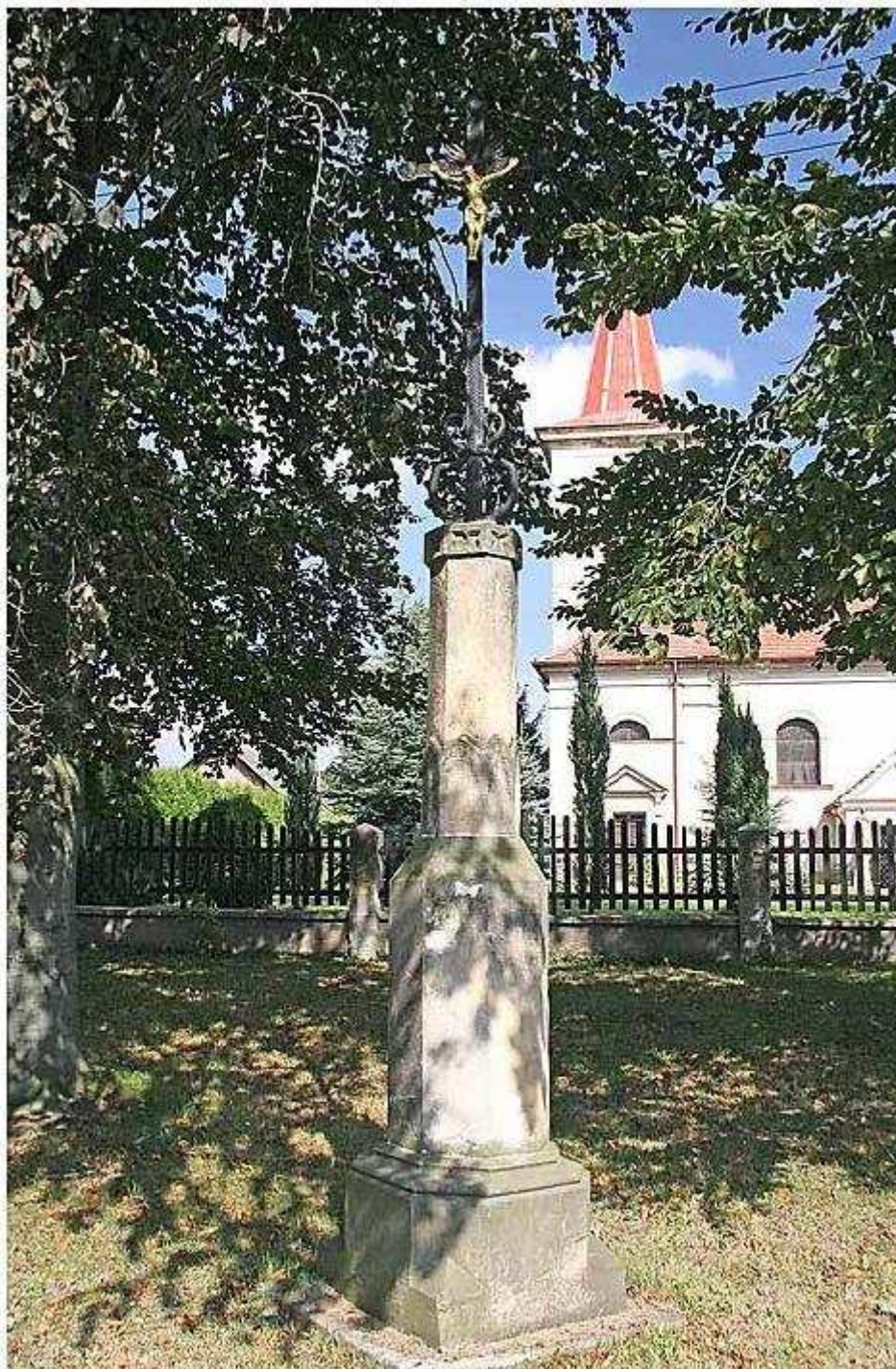
Smidary, horní snímek – celkový pohled, dolní snímek – socha Panny Marie



Třebechovice pod Orebem, Masarykovo náměstí, na vrcholu socha Panny Marie



Benátky



Lužec nad Cidlinou



Ministerstvo kultury České republiky

Maltézské náměstí 1

118 01 Praha 1 – Malá Strana

telefon: 257 085 111

fax: 224 318 155

e-mail: andrej.shbat@mkr.cz

V Praze dne 30. 5. 2007

Č. j.: 1465/2007

ROZHODNUTÍ

Ministerstvo kultury jako příslušný orgán státní památkové péče rozhodlo ve věci prohlášení pískovcových sloupkových Božích muk, stojících na pozemku parc. č. 875/12, obec Předměřice nad Labem, k.ú. Předměřice nad Labem, okres Hradec Králové, Královéhradecký kraj, za kulturní památku.

Ministerstvo kultury v tomto řízení, jehož účastníkem podle § 14 odst. 1 zákona č. 71/1967 Sb., o správním řízení (správní řád) v platném znění, je vlastník věci: Obec Předměřice nad Labem, Obránců míru 18, 503 02 Předměřice nad Labem, IČO: 00269379, podle ustanovení § 2 odst. 1 písm. a) zákona č. 20/1987 Sb., o státní památkové péči, v platném znění *prohlašuje* pískovcová sloupková Boží muka, stojící na pozemku parc. č. 875/12, obec Předměřice nad Labem, k.ú. Předměřice nad Labem, okres Hradec Králové, Královéhradecký kraj, za kulturní památku.

Odůvodnění:

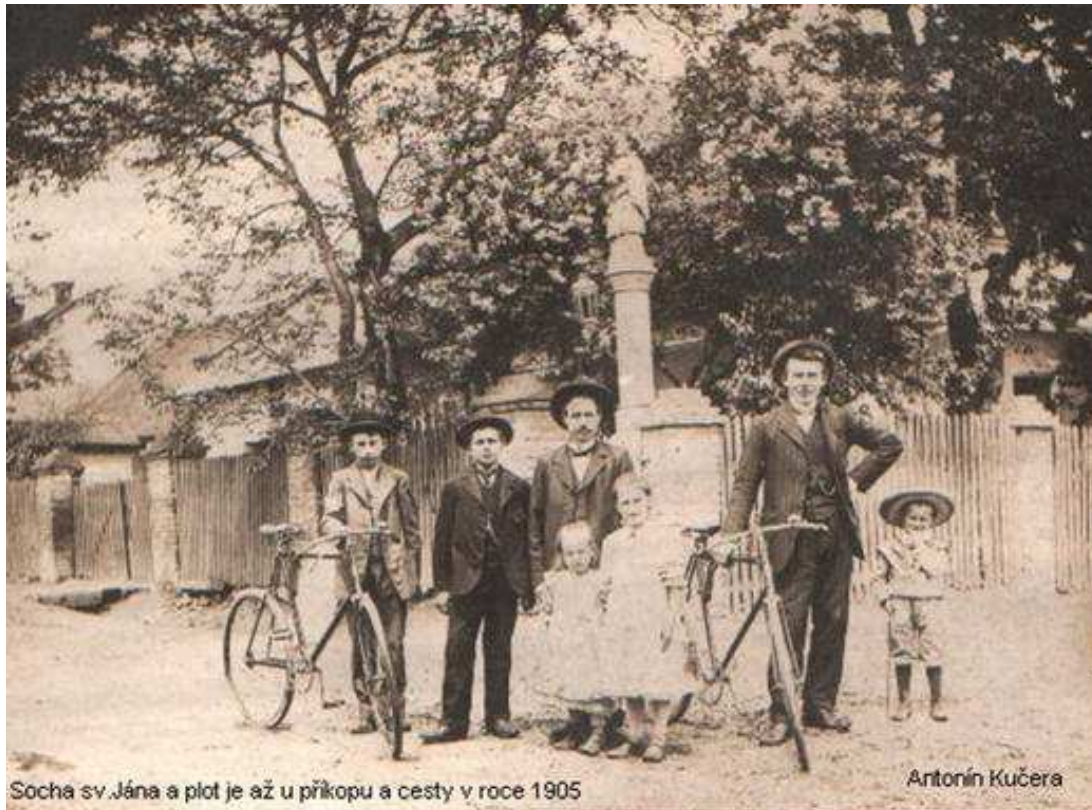
Charakteristika, popis

Boží muka stojí při silnici na kraji obce směrem od Plotiště nad Labem, poblíž Budínského mlýna.

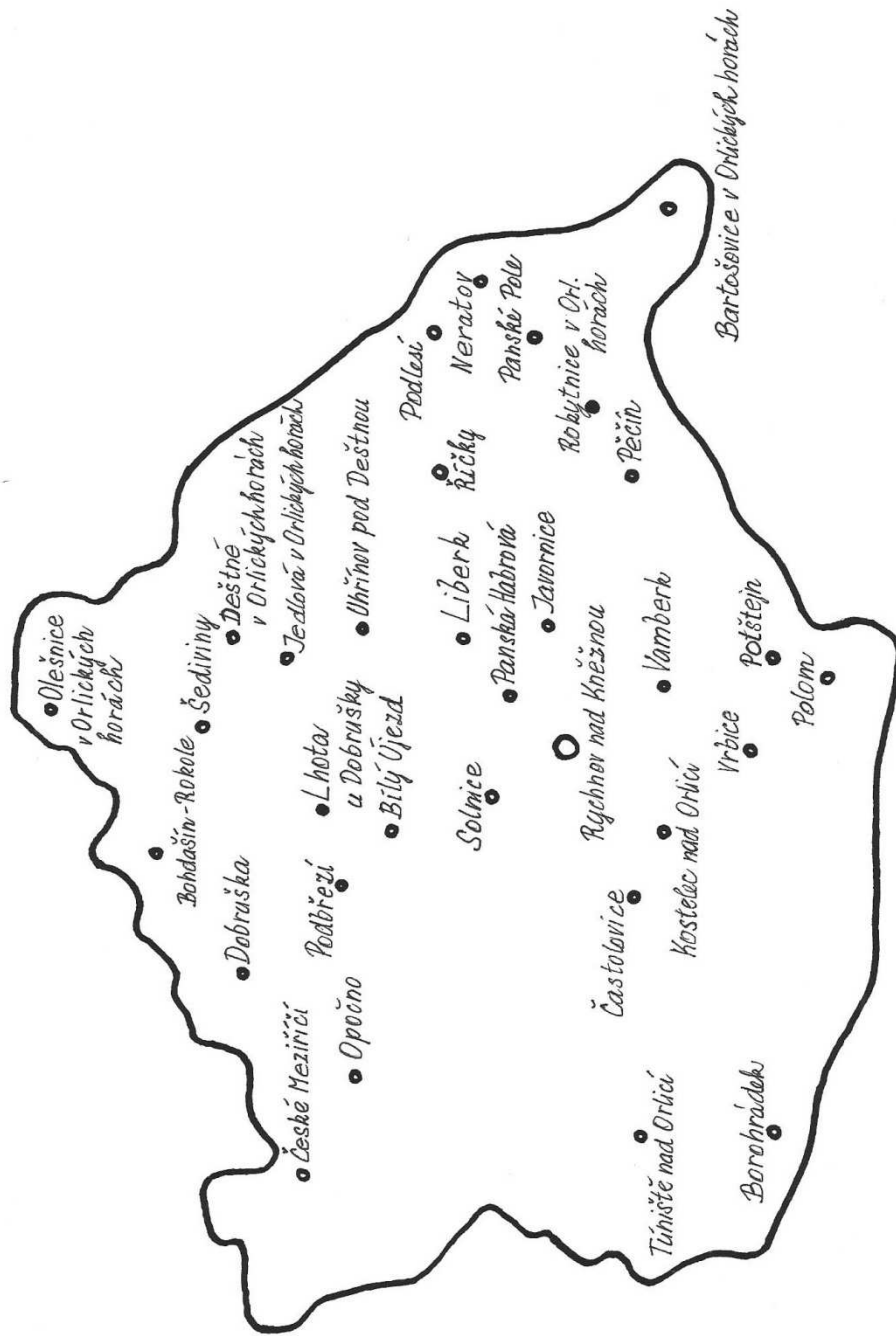
Jedná se o kamenicko-sochařské dílo zhotovené z měkkého pískovce. Boží muka jsou celkem čtyřdílná, sestávající ze základové patky, dříku, krychlové hlavice a kamenného kříže na vrcholu. Základová patka je čtyřboká se skosenými vrchními rohy, z větší části zapuštěná v zemi. Na ní spočívá osmiboký dřík sestavený ze dvou kusů pískovce, vysoký je cca 3 metry. Po zrestaurování v roce 2001 byly spoje zaretušovány, v současné době není dvoudílnost dříku znatelná. V čelní stěně dříku je vytesáno reliéfní vrocení L / etc / 62, což znamená L = Léta, etc = atd., konveční zkratka dosti špatně provedená v náhradu za některou běžnou formuli, např. od narození syna Božího, 62 = rok běžícího století, podle písma století



Předměřice nad Labem



Stěžery, horní snímek z roku 1905, dolní snímek z roku 2008





Bartošovice v Orlických horách



Bílý Újezd



Bohdašín - Rokole



Borohrádek



Častolovice



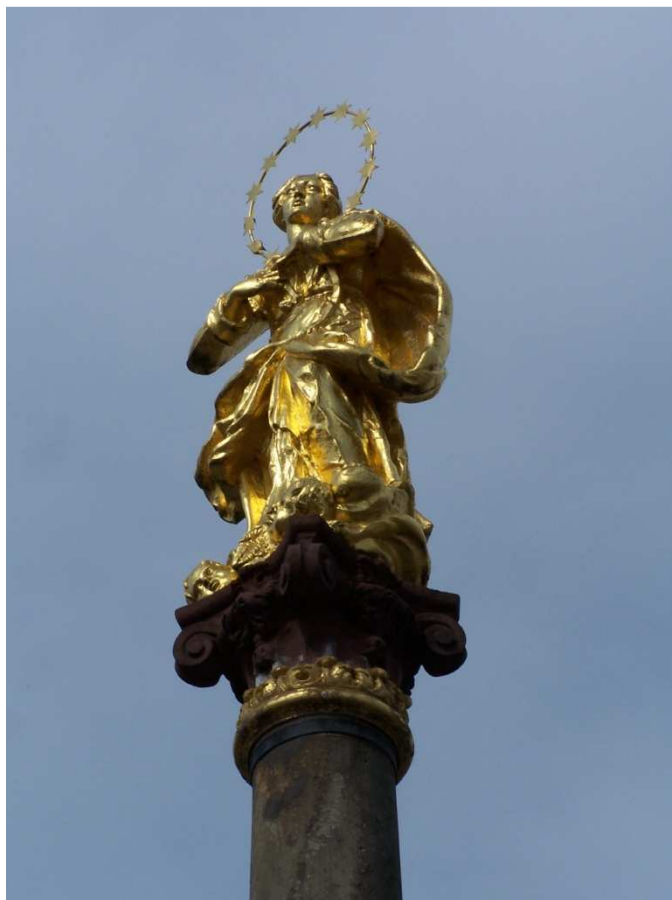
České Meziříčí



Deštné v Orlických horách



Deštné v Orlických horách



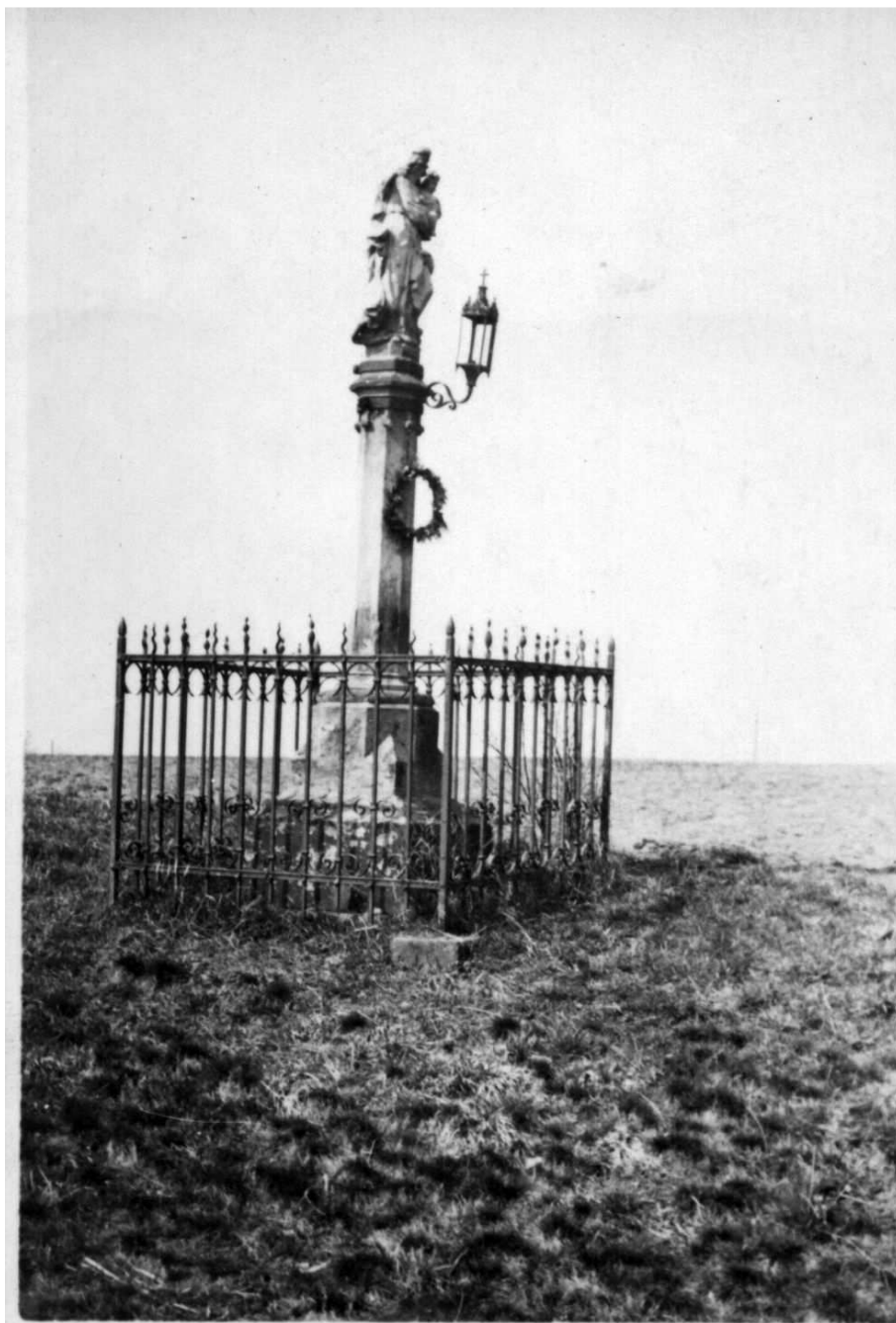
Dobruška - vrcholová socha Panna Maria Immaculata



Dobruška – celkový pohled na náměstí



Dobruška – Novoměstská ulice



Dobruška - na kopci směrem k Halínku; foto - Městské muzeum v Dobrušce



Javornice



Jedlová v Orlických horách – u kostela sv. Matouše



Jedlová v Orlických horách – místní část Mnichová



Kostelec nad Orlicí – náměstí



Kostelec nad Orlicí – sv. Jan Nepomucký



Lhota u Dobrušky – sv. Jan Nepomucký



Liberk – Panna Maria Immaculata



Neratov – sousoší Piety u domu čp. 117



Olešnice v Orlických horách – Panna Maria Immaculata



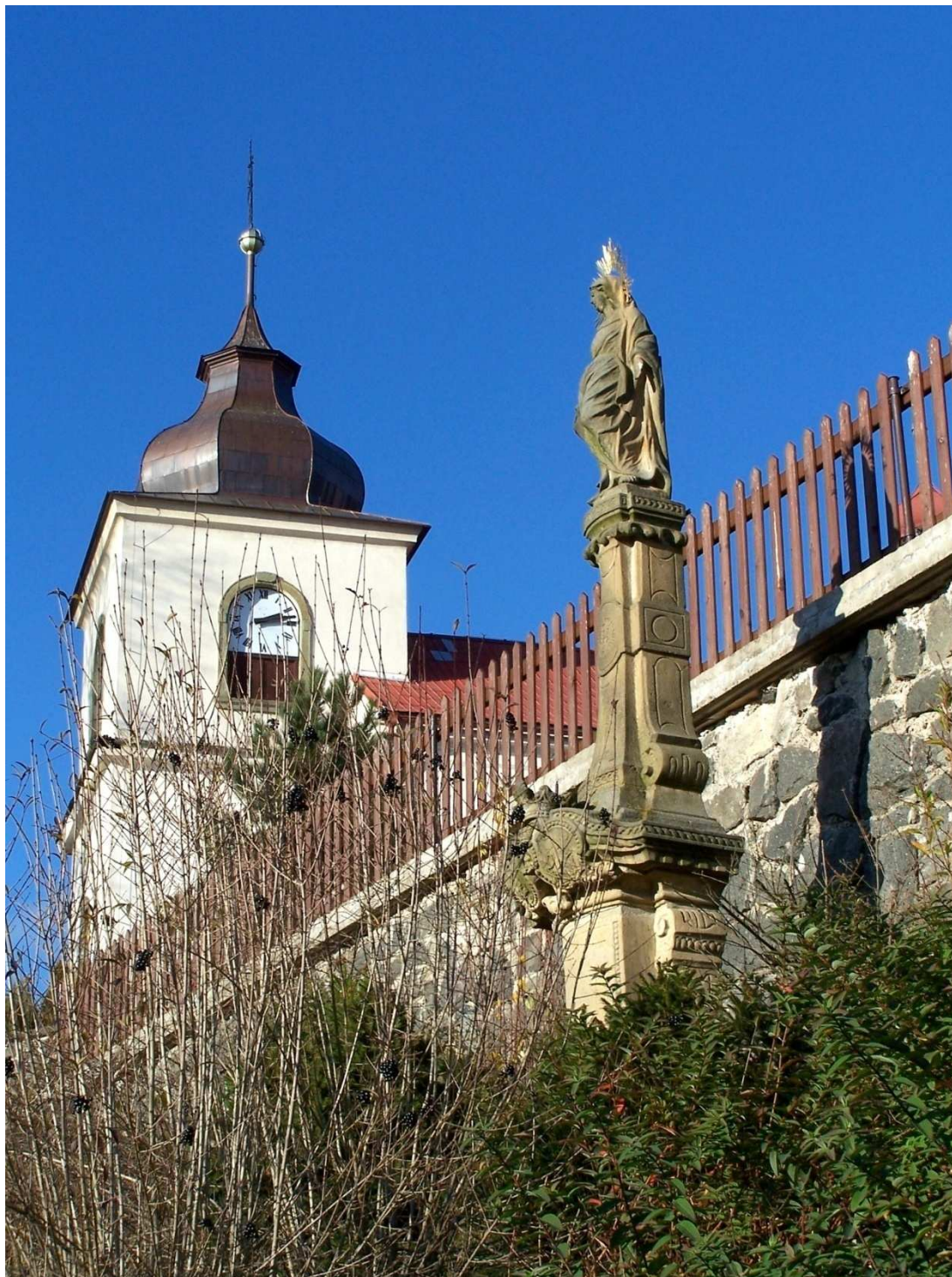
Opocno – náměstí, Panna Maria Immaculata



Panská Habrová – Panna Maria Bolestná



Panské Pole – místní část Hanička, sousoší Piety



Pěčín – Panna Maria Karlovská



Podbřezí – sousoší Nejsvětější Trojice



Podlesí v Orlických horách – Panna Maria Immaculata



Polom u Potštejna – Panna Maria Neposkvrněná Královna nebes



Potštejn – Na městečku, socha sv. Floriána



Rokytnice v Orlických horách – náměstí, Panna Maria Immaculata



Rychnov nad Kněžnou – u zámku, Panna Maria Immaculata



Rychnov nad Kněžnou – Smetanova ulice, sousoší Nejsvětější Trojice



Rychnov nad Kněžnou – nad železniční tratí z Rychnova do Solnice



Ríčky – u polní cesty, Panna Maria Lurdská



Solnice – náměstí, Panna Maria Immaculata



Šediviny – torzo z odcizeného pilíře, na vrcholu bylo sousoší Nejsvětější Trojice



Týniště nad Orlicí – náměstí, Panna Maria Immaculata



Uhřínov pod Deštnou - část Velký Uhřínov, sousoší Nejsvětější Trojice



Vamberk – u kostela, Panna Maria Immaculata



Vamberk – Júnova ulice, reliéf s Pannou Marií Pomocnou



Vamberk – sloup stával v obci Zářečí u cesty do Rychnova, Panna Maria Svatohorská. Foto ze sbírky p. Jaroslava Lakmayera



Vrbice – na návsi u rybníka, Panna Maria Mariazellská



Praha – Staroměstské náměstí, Panna Maria Immaculata. Autor obrázku A. Kering.



Odlitek hlavy Immaculaty ze strženého mariánského sloupu v Praze. Foto z knihy Mariánské sloupy v Čechách a na Moravě od autorů A. Šorma a A. Krajčí.