

**UNIVERZITA KARLOVA V PRAZE**

Katolická teologická fakulta  
Ústav dějin křesťanského umění  
Dějiny křesťanského umění

Barbora Šindelářová

**Secesní architektura v Kladně**

bakalářská práce

Vedoucí práce: Mgr. Eva Novotná

2009

Prohlašuji, že jsem svou bakalářskou práci napsala samostatně a výhradně s použitím citovaných pramenů.

V Praze dne 1. 7. 2009

Barbora Šindelářová

Na tomto místě bych ráda poděkovala Mgr. Evě Novotné za odborné vedení mé bakalářské práce a poskytnutí cenných rad a připomínek. Dále pak celé pobočce Státního okresního archivu v Kladně, který mi pomohl s dohledáním materiálu, jmenovitě pak paní PaedDr. Ireně Veverkové.

## Obsah

Obsah .....	4
1 Úvod.....	5
2 Město Kladno.....	7
2.1 Kladenský průmysl .....	9
2.2 Secesní architektura společně s historizující architekturou .....	11
3 Secesní architektura Kladna.....	15
3.1 Kladenská reálka.....	15
3.1.1 Výstavba reálky a provizorium.....	15
3.1.2 Počátky nové budovy, její zabydlení a první výuka .....	16
3.1.3 Budova reálky.....	18
3.1.4 Osobnost architekta Aloise Dryáka .....	19
3.2 Středočeské divadlo .....	22
3.2.1 Období hledání a ústupků .....	22
3.2.2 Budova středočeského divadla .....	24
3.2.3 Spor o autorství návrhu .....	26
3.3 Vila Poldi .....	28
3.3.1 Wittgsteinové, umění a Kladno .....	28
3.3.2 Poldihaus .....	29
3.3.3 Josef Hoffmann a Kladno .....	31
3.3.4 Josef Hoffmann a secese.....	35
3.4 Ostatní secesní budovy .....	37
3.4.1 Okresní dům .....	37
3.4.2 Secesní vily.....	37
3.4.3 Kavárna Slavie.....	39
3.4.4 Kladenská nemocnice .....	39
4 Závěr .....	41
5 Obrazová příloha.....	43
6 Seznam vyobrazení .....	69
7 Použitá literatura a prameny .....	74

# 1 Úvod

*„Architektura je zkamenělá hudba.“*

Johann Wolfgang von Goethe

Architektura je patrně jediný druh umění, který může vnímat kdokoliv, aniž by jí musel vyhledávat a chodit za ní například do muzea. Proto jí kladu velkou důležitost, jelikož může ovlivnit i člověka, který vůbec nemá tušení o tom v jakém je konkrétní stavba stylu, ale naopak hodnotí, zda se mu ta „budova“ líbí, že má hezké průčelí, hezká okna, vstup, nějaké to zdobení či jen zajímavý moderní design. Architekt, oproti malířům či sochařům, má v rukou velkou moc jak zapůsobit na širokou veřejnost. A v jistém smyslu působí na lidský vkus, který je díky němu lehce ovlivnitelný.

Město Kladno nemá příliš dlouhou a bohatou historii, proto jsem se zaměřila na časový úsek, kdy se město začalo probouzet díky průmyslu a s rostoucím městem se začalo s výstavbou důležitých veřejných budov, ale i bohatí podnikatelé začali s výstavbou jejich honosných sídel a domů. Toto vše se dělo právě v době, kdy světlo světa začala spatřovat secese. Ovšem pokud se chcete něco málo ze základních informací dozvědět o stavbách této éry v Kladně, její literatura zcela chybí. Objevují se jen články o jednotlivých stavbách v útržkové podobě v publikacích o celém městě, ve člancích ve sbornících nebo zcela chybí. Má práce je právě proto zaměřená na tuto problematiku.

Téma bakalářské práce jsem si vybrala z několika důvodů. Jedním je už zmíněná absence této literatury. Ale také je to můj vlastní zájem o tyto budovy, jelikož je vídám velmi často a sama jsem měla touhu se o nich více dozvědět.

Ve své práci bych nejprve chtěla poukázat na historii Kladna zaměřenou na oblast průmyslu, jelikož právě průmyslníci se mnohdy stali důležitými mecenáši řady umělců. Dále na konec 19. století, tedy dobu, kdy se začal prolínat historismus se secesí, posledním univerzálním výtvarným slohem. Oba směry totiž vznikaly téměř současně vedle sebe. Jelikož určité typy zakázek vyžadovaly reprezentativní historizující podobu s odkazem na národní uvědomění, kdežto mnozí soukromí objednavatelé volili architektky, kterým umožnili tvořit volněji rukou a tak si mohli dovolit se dotknout modernějšího stylu. Objednávky veřejných budov zároveň svědčily o rozkvětu kulturního klimatu kladenského regionu. Secese vytvořila životní styl na přelomu 19. a 20. století téměř po celém světě. Její těžiště nenáleželo ve vysokém umění, ale naopak v dekoraci a užitém umění.

V následujících kapitolách se zaměřím na několik realizací secesních budov v Kladně. Jejich vývoj od vytvoření návrhů a zadání zakázky, přes průběh stavby,

problémy s realizací, provedení, ale také na nepřesnosti a nejasnosti v literatuře. Na těchto budovách bych ráda ukázala rozdílný vliv architektů, jelikož zde netvořili pouze regionální architekti, ale také autoři se zkušeností a vzděláním mnohdy u významných představitelů např. i vídeňské školy.

## 2 Město Kladno

Město Kladno je středočeskou metropolí ležící v těsné blízkosti Prahy. Jeho jméno je odvozeno od místa, kde vzniklo. Původně zde bývaly rozsáhlé lesy, které byly postupem času káceny na klády a tak vznikla osada s názvem Kladno. Obdobné jméno podobně získaly i čtvrti Kladna, např. Dubí po vykácení dubových lesů nebo Bukovka po bukových lesích.<sup>1</sup>

Nejstarší písemná zmínka o Kladně pochází z počátku 14. století. Tehdy ves vlastnil rod Kladenských z Kladna, který roku 1543 vymřel po meči a Kladno se tak dostalo do rukou rytířského rodu Žďárských ze Žáru. Za vlastnictví Žďárských se Kladno dostalo povýšení na městečko roku 1561 a privilegia používat vlastní znak, modrého štítu s polovinou stříbrné orlice a rysem. Roku 1701 městečko zakoupila Anna Marie Františka velkovévodkyně Toskánská, která ho zanedlouho na to, roku 1705, prodala mnišskému řádu benediktýnů z Břevnovského kláštera. Benediktýni vlastnili městečko až do roku 1848. V té době proběhla přeměna zemědělského městečka v důležitou průmyslnou zónu s těžbou uhlí a hutnictvím. Nárůst obyvatel byl jedním z hlavních důvodů, proč roku 1870 došlo k povýšení Kladna na město. Roku 1898 byl městu k tomuto právu udělen čestný titul královského horního města a roku 1914 rozšířil městský znak o symbol hornictví, zkřížená stříbrná kladívka ovinutá zlatou stuhou.<sup>2</sup>

Do počátku 18. století se rozsah městské zástavby téměř neměnil. Město se začalo rozrůstat až ve druhé polovině 18. století, kdy byla v roce 1769 odsouhlasena výstavba domků v Bukovce a na severním svahu, dnešním Podprůhonu. V jejich rozmístění lze jen těžko hledat urbanistický záměr, šlo pouze malé domky, náhodně rozmístěné v nepravidelných uličkách. Dne 6. července 1814 zbrzdil rozvoj velký požár, který zasáhl centrum městečka. Jeho pozitivem byla následná náprava škod, která přinesla zahuštění zástavby kolem čtyř hlavních ulic vycházejících z dnešního náměstí Starosty Pavla. Prostor uvolněný po stodolách umožnil výstavbu dělnické čtvrti s hustou sítí uliček. Ovšem většina těchto domů podlehlá pozdější asanaci starého Kladna, která probíhala v 70. a 80. letech 20. století.<sup>3</sup>

Velký příliv pracovníků dolů a hutí si žádal nárůst ubytování pro ně a jejich rodiny. V blízkosti dolů vyrůstaly hornické kolonie, z nichž nejstarší je Zippeho ve Vrapicích, postavená v roce 1851 – 1853 císařem Ferdinandem. Tato kolonie byla určená pro důlní

---

<sup>1</sup> KOLLER 1968, 81.

<sup>2</sup> KUČA 1997, 861.

<sup>3</sup> ŠIMŮNEK 2007, 14.

dozorci a úředníky z dolu František-Josef v Dubí. Jde o samostatně stojící domky ve dvou řadách nad sebou, které vedou podle silnice z Kladna do obce Stehelčevce. Každý domek byl vybaven kuchyní, dvěma pokoji a komorou.<sup>4</sup> Mezi další osady lze jmenovat kolonii v Brandýsku, u dolu Michal, u dolu Kübeck v Kladně, na Čabárně, u dolů Theodor v Pcherách, u dolu Thienfeld [3] a na počátku 20. století také u dolu Jan v Libušíně.<sup>5</sup>

Kolem roku 1900 začaly v Kladně vyrůstat vyšší budovy městského typu, ale už se objevovaly i čtvrti rodinných domků pro lépe zajištěné obyvatele. Nárůst obyvatel si vyžádal jak výstavbu obytných prostor, tak i výstavbu veřejných staveb, se kterou je spjatá osoba tehdejšího starosty MUDr. Jaroslava Hrušky<sup>6</sup>. Ten byl starostou města v letech 1889-1895 a opětovně v letech 1898-1918. Za jeho působení v Kladně vyrostla nová radnice v neorenesančním slohu z let 1897-1898, dále v roce 1900 zřízena kladenská reálka a v letech 1910-1912 postaveno Městské divadlo. Starosta Hruška se snažil rovněž o výstavbu velkého kostela, jelikož původní již počtu obyvatel nedostačoval. Ovšem městská rada neschválila Hruškovi příspěvek na tuto stavbu, a tak roku 1895 rezignoval na svou funkci. Jeho nástupcem se stal Josef Hrabě, kterému zastupitelstvo příspěvek na stavbu kostela schválilo. Tak vznikl novorománský kostel Nanebevzetí Panny Marie v letech 1897-1900, na náměstí Starosty Pavla, v těsné blízkosti radnice. Dokončení kostela proběhlo až za opětovného starostování Jaroslava Hrušky, který kostel nechal vysvětit 7. června 1900 arcibiskupem Lvem Skrbenským z Hříště.<sup>7</sup> Tato výstavba je krásnou ukázkou toho, jak za starostování J. Hrušky vedle sebe vyrůstala historizující architektura spolu se secesní.

Další důležitou veřejnou výstavbou bylo vybudování městského vodovodu, kanalizace a veřejného elektrického osvětlení. Výstavbu vodovodu provázely problémy, jelikož velká část města byla poddolována a mnohé šachty narušily podzemní prameny, díky tomu mnoho studen vysychalo. V roce 1892 byl z tohoto důvodu vybudován městský vodovod se studnami u Velké Dobré a s vodárnou na Kožové hoře. Brzy i tato voda přestala dostávat stále rostoucímu kladenskému obyvatelstvu. Z tohoto důvodu se přistoupilo k využití říčky Klíčavy pro zásobování města. Následovalo budování přehrady

---

<sup>4</sup> VOLDRÁB 2007, 77.

<sup>5</sup> ŠIMŮNEK 2007, 14.

<sup>6</sup> **MUDr. Jaroslav Hruška** (1847-1930) – lékař, starosta, básník, prozaik a dramatik. V letech 1889-1895 a opětovně v letech 1897-1918 působil ve městě Kladno jako starosta okresního zastupitelstva. Jeho hrou Znak byla 11. 5. 1912 zahájena činnost kladenského divadla. Publikoval své povídky a básně v Nedělních listech Hlasu národa a samostatně vydal sbírky básní pod názvem Sedmero skutků milosrdenství a Znělky purkmistrovské.

<sup>7</sup> ŠIMŮNEK 2007, 14.



s úpravou vody, která začala přivádět vodu do Kladna v roce 1954 a je využívána dodnes.<sup>8</sup>

Významnou postavou přelomu 19. a 20. století byl stavitel Václav Krotký.<sup>9</sup> Mezi jeho stavby řadíme budovu dnešní Sokolovny na hlavní třídě T. G. Masaryka, dokončenou roku 1896. O stavbu Sokolovny se částečně zasloužil opět J. Hruška, který věnoval sokolské obci pozemky, na kterých budova dodnes stojí. Další Krotkého stavbou byla neorománská vila Libochvíle [73], postavená v roce 1900. Ta sloužila k ubytování profesorů kladenské reálky, která se nachází v její těsné blízkosti, oddělená jen hlavní komunikací. Vilu obýval mimo jiné i kladenský profesor Alois Bouda se svým synem Cyrilem Boudou<sup>10</sup>, významným ilustrátorem knih a grafikem. A v neposlední řadě Krotkého neorenesanční přestavba lékárny U České koruny pro lékárníka Václava Barcala v letech 1891-1892. Mezi Krotkého návrhy patřilo i rozdělení Kladna na dvě zóny, které měly oddělit Kladno na část rodinných domů a část průmyslovou. A plán budoucího sloučení okolních osad k městu.

Důležitým mezníkem pro město bylo datum 29. května 1898, kdy bylo Kladno výnosem císaře Františka Josefa I. povýšeno na královské horní město. Do nového tisíciletí se tedy začalo s budováním významných institucí, jako např. okresní soud, okresní hejtmanství, okresní zastupitelstvo, nemocnice, berní úřad, četnické velitelství, cejchovní úřad, okresní školní výbor, poštovní a telegrafní úřad.<sup>11</sup>

## 2.1 Kladenský průmysl

Příčinou změny klidného poddanského městečka v největší průmyslné centrum středních Čech bylo objevení kamenného uhlí v roce 1772 a následně v roce 1775 na východ od Kladna u obce Vrapice. Právě tato událost sem přilákala českobudějovického

---

<sup>8</sup> ŠIMŮNEK 2007, 14.

<sup>9</sup> **Václav Krotký** (1855-1920) – architekt, projektant a středoškolský pedagog v letech 1886-1910 na kladenské řemeslnické škole.

<sup>10</sup> **Cyril Bouda** (1901-1984) – malíř, grafik, ilustrátor a vysokoškolský pedagog. Po vysokoškolském studiu u V. Kysely a M. Švabinského působil v letech 1929-1936 jako asistent AVU, poté jako pedagog kreslení na ČVUT a profesor UK Pedagogické fakulty v Praze. Navrhl grafické zpracování poštovních známek, exlibris, návrhy knižních vazeb, divadelních výprav nebo např. návrhy gobelínů. V Kladně spolupracoval s knihtiskařem J. Ciprou. Mezi jeho významná díla týkající se města Kladna nelze opomenout barevné litografie Kladna, poštovní známku ke 400. výročí povýšení Kladna na městečko nebo litografie kladenských zákoutí v knize Marie Majerové *Město ve znamení ohně*. Jeho otec Alois Bouda byl kladenský profesor kreslení na nově postavené reálce. Matka Anna Boudová, narozená Suchardová, byla také malířka a ilustrátorka, která vytvořila řadu dekorativních plakátů na české výstavě v Paříži v roce 1900 a ilustrovala Barevný atlas léčivých rostlin.

<sup>11</sup> ŠIMŮNEK 2007, 15.

podnikatele a loďmistra Vojtěcha Lannu<sup>12</sup>, jehož příchodem se Kladno začalo postupně měnit z hornického města na hutnické. Lanna zde spolu s Václavem Novotným založil Pražské uhelné doly u Kladna (Prager Kohlenbergwerk nächst Kladno), které v roce 1848 tvořily celkem čtyři doly. V roce 1850 byla v Nučicích u Prahy nalezena ložiska železné rudy, což přimělo Lannu rozšířit své intence i do oblasti železáren. Partnerem Lanny a Novotného v jejich novém podnikání se v roce 1848 stali moravští podnikatelé bratři Kleinovi, kteří dohromady vytvořili společnost Kladenské Kamenouhelné těžařstvo (Kladnoer Steinkohlegewerkschaft).<sup>13</sup> Tomuto složení bylo uděleno povolení ke stavbě vysokých pecí. V roce 1855 došlo ke spuštění první vysoké pece tzv. belgického stylu a vytvoření první kladenské huti pojmenované po zakladateli Vojtěchu Lannovi - Vojtěšská huť. Železo z první pece bylo využito na vytvoření kříže pro místní hřbitov.<sup>14</sup> V plánu bylo vystavět dalších dvanáct pecí, ovšem díky hospodářsky nepříznivé situaci se od této myšlenky muselo ustoupit a rozhodlo se vystavět jen čtyři vysoké pece. Architektonická podoba těchto pecí z let 1858-1860 se připisuje architektu Vojtěchu Ignáci Ullmannovi, který napodobil vzhled italského hradního stavitelství, který v 19. století nazývali normanským stylem. Pece měly podobu cimbuří s tvarem osmihranu napodobující přestavbu zámku Bezděkov v období po roce 1855.<sup>15</sup>

Hospodářská situace ve Vojtěšské huti se i přes veškerou Lannovu snahu nevyvíjela příliš prospěšně a společnost musela roku 1862 vyhlásit úpadek. Za viníka byl označen Vojtěch Lanna a k nové firmě už přizván nebyl.<sup>16</sup> Vojtěšská huť už bez vedení Lanny se přes tuto krizi dokázala postavit zpět na nohy a o tři roky se vrátila úspěšně zpět. Od počátku 20. století do 1. světové války zastávala přední postavení v železárenském průmyslu v Rakousko-Uhersku a do roku 1912 byla na vrcholu hospodářského rozmachu.<sup>17</sup>

S provozem hutí souviselo i vybudování železniční sítě pro dopravu vytěženého uhlí z Kladna do dalších oblastí Rakouska-Uherska. Po začátku průmyslného dobývání roku 1836 se začalo s budováním železné a dřevěné dráhy spojující Plzeň s Prahou s odbočkou na Lány a další tratě z Kralup do Kladna. Významným dnem se stal 23. únor 1856, kdy vyjel na koleje první vlak směřující z Kladna po tzv. Buštěhradsko-kralupské

---

<sup>12</sup> **Vojtěch Lanna** (1805-1866) – průmyslník a podnikatel. Po vystudování gymnázia pracoval v Českých Budějovicích v loděnicích, poté už jako loďmistr přepravoval dřeva z Prahy a Německa. Jako podnikatel založil parketárnu a pilu také v Českých Budějovicích. Jako úspěšný podnikatel se podílel na stavbě Masarykova nádraží a železničních tratí spojující Liberec s Pardubicemi, Prahu s Podmokly nebo další Turnov s Kralupy nad Vltavou.

<sup>13</sup> ŠIMŮNEK 2007, 10.

<sup>14</sup> SCHMELZOVÁ 2007, 17 – 8.

<sup>15</sup> SCHMELZOVÁ 2007, 20.

<sup>16</sup> SCHMELZOVÁ 2007, 19.

<sup>17</sup> SCHMELZOVÁ 2007, 19.

železnici. Na Kladensku se tak začaly střetávat kolejnice soukromé se státními, výhybkami na doly, do hutí a také do města. Hlavní budova nádraží zvaná Vejhybka byla vybudována až v roce 1872.<sup>18</sup>

V roce 1889 tehdejší ředitel Vojtěšské hutí, Karl Wittgenstein, založil další podnik, který pojmenoval po své manželce Leopoldině - Poldinu huť [2]. Jeho společnost začala s výrobou ušlechtilé oceli, kterou exportovala až do pěti kontinentů. Těchto 5 kontinentů znázorňovala ve znaku hutě pěticípá hvězda, která byla umístěná nad profilem Leopoldiny. Roku 1893 se výrobky Poldiny hutě prezentovaly i na světové Kolumbovské výstavě pořádané v Chicagu, kde získaly nejvyšší ocenění. Působení vídeňské rodiny Wittgensteinů ovlivnilo styl a úroveň města Kladna na řadu následujících let.

Toto všechno zapříčinilo mimořádný příval nových obyvatel stěhujících se za prací. V roce 1840 mělo Kladno jeden tisíc obyvatel, zatímco o pouhých padesát let později vzrostl počet obyvatel na devatenáct tisíc. V růstu města se to projevilo v počtech domů, kdy v roce 1850 mělo Kladno pouhých 277 domů, v roce 1902 už se počet zvýšil na 1522 domy.<sup>19</sup> A v roce 1930 mělo město Kladno již 2391 domů, které obývalo až 20 751 obyvatel.<sup>20</sup> Přitom Kročehlavy, Rozdělov, Dubí, Motyčín a Hnidousy byly v této době samostatnými obcemi. Součástí tzv. velkého Kladna se staly až ve 40. letech 20. století.

## 2.2 Secesní architektura společně s historizující architekturou

Secesní architektura začala v Kladně vzkvétat v době průmyslného boomu. V druhé polovině 19. století se budovaly zejména novogotické, novorománské a neorenesanční stavby. Tento vliv je znám i v Kladně, kde se stala velmi oblíbená neorenesance, která se uplatnila zejména na veřejných stavbách. V Kladně ho reprezentuje kladenská radnice od architekta Jana Vejrycha z let 1897-1898 [5], která jakožto důležitá městská budova je vystavěna v reprezentativním neorenesančním stylu, který byl považován za spojení s národním uvědoměním. Jan Vejrych je architektem neorenesanční přestavby radnice i ve městě Kolín, dále neorenesanční novostavby radnice v Pardubicích z roku 1895, nebo také neorenesančního okresního domu v nedalekém městě Slaném z roku 1902. Vejrychova raná tvorba je ovlivněna tvorbou Antonína Wiehla, který patřil do skupiny architektů hledajících český národní styl v 80. letech 19. století. Nadějným pokusem byl Wiehlův styl převzatý z českých staveb 16. století a charakterizující se bohatě tvarovanými štíty,

---

<sup>18</sup> KUČA 1997, 864.

<sup>19</sup> SEHNALOVÁ 2000, 31.

<sup>20</sup> KUČA 1997, 859.

lunetovými římsami a sgrafitovou výzdobou fasád.<sup>21</sup> Jan Vejrych na svých stavbách využívá nejen renesanční prvky, vrací se i zpět k tradicím gotiky a dotýká se i secesních tendencí. Neorenesančním prvkem je například rytíř v brnění na vrcholu štítu, který symbolizuje středověká městská práva, chrlič a zdobná fasáda.<sup>22</sup> Vejrych si pro zakázku na zdejší radnici přizval ke spolupráci malíře generace Národního divadla Adolfa Libschera. Ten vytvořil pro zasedací síň triptych Uhlí a železo s hornicko-hutnickým motivem a s ústřední ženskou postavou symbolizující bohatnoucí Kladno [6].

Ovšem ještě postavením této nové radnice, sloužila pro účely města starší budova č. p. 11 [10] v postraní uličce vedoucí na náměstí Starosty Pavla. Pozemek na její stavbu byl získán darem od vrchnosti. Jde o patrovou stavbu na čtvercovém půdorysu, kde se v přízemní části nacházel byt obecního strážníka a v horní části byla komora, světnice a úřadovna. V dnešní době zde sídlí Státní okresní archiv a službám radnice sloužila do roku 1877. Poté sloužila Občanské záložně, která na stavbě provedla několik stavebních úprav. Roku 1887 byla navýšena o jedno patro a rozšířena o hodinovou věž. Dnešní podoba pochází až z přestavby z roku 1910.<sup>23</sup>

Poměrně nedaleko hlavního náměstí s nově postavenou radnicí, která zahájila svou činnost předáním klíčů do rukou starosty 1. listopadu 1898, se nalézala vila Poldi.<sup>24</sup> Tato nadčasová vila je zcela odlišného architektonického stylu, avšak byla realizována o „pouhé“ čtyři roky později než radnice, roku 1902 začala její stavba. Na této dvojici budov lze spatřit rozdílný přístup k architektuře na přelomu 19. a 20. století. Český architekt Jan Vejrych pokračuje v historizující tendenci, kdežto Josef Hoffmann, který studuje a realizuje své stavby ve Vídni, formuje myšlenky secesní moderní architektury. V této době v Čechách již počátky secesní architektury nalezneme, ale mezi vídeňskou a českou secesí je vidět značný časový posun. Česká secese byla od počátku propojena a inspirována vídeňskou secesí. To, co se objevilo jako převratné a nové ve světě, se po jisté době dostávalo do Čech přes první inovátory v umění. Proto Hoffmannova vila působí pro obyvatele města Kladna „jak z jiné doby“, jelikož jakoby přeskočila etapu vrcholné klasické secese a přešla rovnou ke geometrizaci dekoru a střídmosti. Tuto mezeru zdánlivě zaplnila realizace kladenské c. k. reálky, která vznikla dle návrhu českého architekta Aloise Dryáka, který souvisle navazoval na sled uměleckých stylů, jak byl znám z okolních zemí. S odstupem doby lze jeho postupný vývoj mezi vlivy chápat plynule, jakoby se snažil přejít z historizujících vlivů na secesi, bez přeskokování jednotlivých etap a

---

<sup>21</sup> ŠVÁCHA 1995, 36.

<sup>22</sup> VEVERKOVÁ 2008, 13.

<sup>23</sup> VEVERKOVÁ 1999, 13.

<sup>24</sup> VEVERKOVÁ 1999, 15.

vzájemným splynutím obou směrů, jež jsou oba na reálce znatelné. Z časového hlediska je reálka mladší oproti Hoffmannově vile o celý jeden rok. Stavba započala roku 1904.

I když už architekti tvoří v novém slohu, jsou určité typy zakázek, kterým se dává přednost staršímu osvědčenému stylu. Proto nenalezneme přesné datum, od kdy se používá sloh secesní, ale vše se navzájem prolíná. Jednou z takovýchto zakázek je stavba kostela Nanebevzetí Panny Marie. Kostel stojící nedaleko radnice je postaven v neogotickém stylu a vznikl z několika přestaveb původního gotického kostelíka z 50. let 14. století. Poslední razantní přestavba s dnešní podobou pochází z let 1897-1899 [4,7], kdy byla vystavěna trojlodní bazilika s věží podle projektu Ludvíka Láblera, jelikož původní kostelík rychle rostoucímu Kladnu již svou velikostí nedostačoval. Vzhledem k tomu, že prostor po původním kostele nebyl dost velký, musel architekt změnit jeho orientaci, takže kněžiště nesměřuje jako obvykle na východ, ale na sever.<sup>25</sup> Nový kostel byl slavnostně vysvěcen 6. června 1900.

Opustíme-li oblast náměstí a vydáme se hlavní třídou ulic T. G. Masaryka, dojdeme k neorenesančnímu domu, kde sídlí Janoutova parfumerie, dům č. p. 91 dostavěný roku 1890 za majitele Václava Stříbrného. Pozdější majitel domu František Janout začal s přestavbou pro obchodní účely. Celé přízemí domu je upraveno pro reprezentativní obchod a horní patro je přizpůsobeno k bydlení. V roce 1925 nechal majitel obchodu vydláždít prostor před domem tak, že uprostřed byl vepsán název firmy Janout. První patro domu je bohatě zdobeno a členěno. Zdobí ho kamenné pilastry okolo dvou oken, které obklopují bohatou ornamentální výzdobu, uprostřed které je znázorněna iniciála FJ, odkazující na zakladatele obchodu.<sup>26</sup>

Neorenesanční podobou se pyšní také nejstarší lékárna U české koruny č. p. 499 [8], opět opodál na Masarykově třídě. Tento rohový dům je nepřehlédnutelný díky své sgrafitové fasádě. Dům byl založen roku 1884 lékárníkem Janem Balcarem, který je odpovědný za neorenesanční přestavbu z roku 1891. Přestavbu provedl kladenský architekt Václav Krotký. Vchod do lékárny nechal ozdobit nápisem Lékárna- Apotheke, nad kterým je ve štítu zpodobněna polychromovaná královská koruna [9]. Bohatou sgrafitovou výzdobu realizoval J. Bosáček podle návrhu Mikoláše Alše. Tři kruhové medailony zdobící fasádu do boční vedlejší ulice znázorňují výjevy z lékárenského prostředí, předložení receptu, sběr léčivých bylin a finální výdej léčiv. Původní zařízení lékárny se

---

<sup>25</sup> ŠIMŮNEK 2007, 14.

<sup>26</sup> VEVRKOVÁ 1999, 40.

dodnes žádné nedochovalo, jelikož obchod byl mnohokrát přestavován a ani lékárna zde už nenašla své místo.<sup>27</sup>

---

<sup>27</sup> VEVRKOVÁ 1999, 43- 44.

### 3 Secesní architektura Kladna

#### 3.1 Kladenská reálka

##### 3.1.1 Výstavba reálky a provizorium

V polovině 19. století, když docházelo k rozkvětu města, bylo třeba vybudovat intelektuální základnu s českým vyučováním, která zde chyběla. V té době tu existovala již dříve založená průmyslová škola, ale v druhé polovině 90. let 19. století vznikl i požadavek na českou reálku. Teprve až 25. října 1899 povolilo vídeňské ministerstvo školství založení školy. Zřizovatelé školy, kteří byli složeni z představitelů města, měli na starost výstavbu budovy nejpozději do tří let. „*Tato budova, kterou obec královského horního města Kladna pro umístění reálky by postavila, bude vedle nutných učeben obsahovati síň duchovní s výklenkem pro oltář, nejméně dvě kreslírny s potřebnými kabinety, modelovnou, učební síň pro fysiku s fyzikálním kabinetem a pracovnu, síň k vyučování lučbě s chemickým kabinetem a laboratoř pro učitele a žáky, přírodopisný kabinet s pracovnou, zeměpisný kabinet, knihovnu učitelskou, knihovnu žákovskou, ředitelnu s předsíní, sborovnu, náležitě rozsáhlou tělocvičnu s místností pro učitele a šatnou pro žáky, byt pro ředitele a byt pro školníka, konečně potřebné místnosti sklepní a půdy a musela by dále s hřištěm pro žáky školy reálné a pak, byl - li by jen poněkud možným s botanickou zahradou spojena býti.*“<sup>28</sup> Představitelé obce považovali povolení k zřízení školy za velký úspěch, proto se rozhodli celý návrh finančně zaštitit.

V budově s č. p. 1438, sloužící původně mateřské škole, byla zřízena prozatímní škola. Pro potřeby výuky bylo třeba zajistit i hodiny tělocviku, pro ně byla použita budova nedaleké sokolovny. Už v době, kdy se hledaly vhodné prostory pro umístění školy, předpokládala zemská školní rada, že bude v Kladně otevřena jedna školní třída, kdežto představitelé města v čele se starostou MUDr. Jaroslavem Hruškou prosazovali myšlenku otevření v prvním ročníku hned dvou tříd. Na to zemská školní rada povolila 8. srpna 1900 otevřít dvě třídy. Do funkce ředitele a zároveň i pedagoga byl jmenován František Bělohávek a jako první učitel Antonín Turek.<sup>29</sup> První přijímací zkoušky proběhly 15. - 17. září 1900, které úspěšně vykonalo 78 žáků. Pro takové množství dětí nebylo možné zajistit řádnou výuku ve složení dvou učitelů, proto v prosinci byli jmenováni další vyučující. Ti začali budovat školní zázemí, shromažďovat vše potřebné pro školní sbírky, sbírky učebnic, budovat knihovnu a jiné. Ve školním roce 1906-1907 postoupili žáci do

<sup>28</sup> VEVRKOVÁ 2000b, 73.

<sup>29</sup> VEVRKOVÁ 2000a, 8.

maturitního ročníku, a zkoušku dospělosti skládali již v nově dostavěné budově. První maturitní zkouška znamenala definitivní zakotvení ústavu v kulturním životě města.<sup>30</sup> Při škole vzniklo sdružení s názvem Spolek ku podporování chudých studujících c. k. státní reálky v Kladně, který podporoval nadané studenty z chudých rodin. Nemajetní studenti měli např. zdarma jídlo nebo v knihovně chudých mohli získat důležité knihy pro svá studia.

O stavbě školy bylo rozhodnuto, v době, kdy první studenti navštěvovali 4. ročník, tudíž kvartu. Prvním úkolem bylo najít vhodné prostory pro vystavění školy. Zemská školní rada tehdy navrhovala hned 4 možná místa. Prvním místem bylo rejdiště, dále místo prodloužení nynějšího školního provisoria, pozemek pana Pellyho nebo poslední možnost část městského sadu.<sup>31</sup> Protože se jednalo o stavbu značně rozsáhlou, museli představitelé města přihlížet i na předešlou důlní činnost na navrhovaných pozemcích. Vlastníci poddolovaných pozemků odmítli na sebe převzít rizika spojená s případným poškozením budovy, tak městská rada vydala nové posudky na možná místa a podala nový návrh na místo, kde stojí budova dnes.<sup>32</sup> Na projekt školy byla vypsána veřejná soutěž, která byla vyhodnocena v květnu roku 1903. Do soutěže bylo přihlášeno celkem 31 plánů a jedna studie. Vítězným návrhem podaným pod jménem Váňa, se stal projekt autorů Ameny a Dryáka. Druhé místo obsadil kladenský projekt firmy E. a L. Hrabě, přihlášený pod heslem Cizinu chval, zůstávej doma [11].<sup>33</sup> Definitivní plány na detailní projekt české c. k. reálky v Kladně byly schváleny 18. března 1904, kdy vítězný projekt schválilo tehdejší c. k. ministerstvo kultury.<sup>34</sup> Tým den rozhodlo i obecní zastupitelstvo o svěřením stavby stavební firmě L. a E. Hrabě, kteří začali se stavbou 9. května 1904. Ovšem v tuto dobu stále nebyla vyřešena otázka prostoru pro hřiště a botanickou zahradu. Město z tohoto důvodu vedlo jednání o vykoupení s majiteli několika parcel v okolí, aby získali potřebný prostor.

### **3.1.2 Počátky nové budovy, její zabydlení a první výuka**

Komisionální řízení neboli kolaudace budovy ze strany sátu proběhla 12. září 1905 za přítomnosti obou autorů návrhu, stavitelů, ředitele školy a zástupců města. Budova byla shledána způsobilou k výuce na školní rok 1905-1906. Ovšem díky krátkosti termínu na

<sup>30</sup> VEVRKOVÁ 2000b, 74.

<sup>31</sup> Zápisy ze schůzí městské rady 1902, nepag.

<sup>32</sup> VEVRKOVÁ 2000a, 12.

<sup>33</sup> VEVRKOVÁ 2000a, 12.

<sup>34</sup> Školní kronika, 27.



výstavbu našla komise na stavbě řadu nedostatků. Nejnákladnější část, školní kaple se zatím nedala používat, chybělo položit terrazovou podlahu a v celé budově chybělo osvětlení.<sup>35</sup> K přestěhování do nových prostor došlo 11. září 1905, ale ani to neproběhlo bez problémů. Ve školní kronice stojí záznam: „*Nové lavice nutně potřebné pro přibývší VI. třídu také dosud hotovy nebyly a přinášeny teprve ráno před „Veni Sancte.“ Stoly, skříně a věci nutně potřebné dodávají se tempem velice pozvolným, pracují na něm četní truhláři výhradně kladenští.*“<sup>36</sup> Ale i přes všechny tyto počáteční problémy, začala výuka v nové budově probíhat 20. září 1905. Dne 18. listopadu 1906 [34], byla definitivně dokončena kaple zasvěcená sv. Kříži, ale stále v ní chyběla malba stěn, varhany a obložení topných těles, které mělo být doplněno později. Do té doby museli žáci v neděli na bohoslužby navštěvovat nedalekou barokní kapli sv. Floriána, navrženou K. I. Dientzenhoferem. Svěcení kaple vykonal Antonín Maděra, kanovník Vyšehradské kapitoly a kladenský děkan.<sup>37</sup> Na slavnostní kázání a mši promluvil starosta města MUDr. Jaroslav Hruška, zmínil se i o budově jako o vynikající sličné i moderní stavbě s účelným i moderním zařízením a pronesl přání, aby mládež odcházející z tohoto ústavu byla svým vzděláním i odchováním městu ke cti a chloubě.<sup>38</sup>

Vybavení učeben se podařilo zařídit během krátké chvíle a bylo dotaženo do nejmenších detailů jako např. i polička na křídly a houbu na tabuli. Kromě toho dvě originální židle, jejichž autorem byl sochař, restaurátor a loutkář Vojtěch Sucharda, který byl švagrem profesora reálky Aloise Boudy.<sup>39</sup> Vzhled školní kaple byl doplněn roku 1909 o malbu podle návrhu tehdejšího profesora Aloise Růžičky. K areálu školy patřil i park, neboli botanická zahrada, která měla svého správce, který musel každoročně podávat správu o stavu arboreta a školních pozemků.

Jednalo se o další střední školu, která měla posilovat národního ducha Čechů, kteří stále marně usilovali o svou nezávislost a samostatnost. Kladenská reálka patřila do skupiny škol, které své studenty připravovaly pro budoucí studium pro vysoké učení technické. V roce 1911 navrhli rodiče studentů změnu reálky v reálné gymnázium, aby jejich děti měli možnost rozšířit své vzdělání. Tomuto požadavku nebylo vyhověno, ale byla možnost navštěvovat nepovinné hodiny latiny a řečtiny a tím si rozšířit znalosti na úrovni reálného gymnázia.

---

<sup>35</sup> Školní kronika, 47.

<sup>36</sup> Školní kronika, 51.

<sup>37</sup> Školní kronika, 74.

<sup>38</sup> Školní kronika, 74-75.

<sup>39</sup> VEVRKOVÁ 1999, 52.

### 3.1.3 Budova reálky

Alois Dryák se na fasádě i v interiéru nechal ovlivnit novými architektonickými principy, současně se snažil jak o koncepční řešení fasády, tak i o korespondující prostory za ní. Už při plánování návrhu budovy se musel Dryák vypořádat s malou stavební parcelou. Použil proto nepravidelné rozvržení půdorysné kompozice. Už při samotném pohledu na fasádu budovy je patrný vliv doznívajícího historismu a nastupující ornamentálnosti secese, která v některých detailech přechází v geometrické prvky. Na severovýchodní části můžeme zpozorovat historizující nuanci, která odpovídá prostoru, kde stojí nejdominantnější část budovy, bývalá školní kaple [27,30], dnešní tělocvična. Kaple se jeví téměř jak barokní kostelík s klasicistní úpravou a prvky z gotiky. Byla vybavena dřevěným oltářem, štukovou sakrální výzdobou a dřevem obloženým stropem s geometrickým zdobením [29]. I samotný balkón v tělocvičně byl vyzdoben štukovými secesními motivy a dřevěným zábradlím.

Ornamentální výzdoba se zde objevuje jako dekorativní prvek fasády zejména na secesním kamenném portálu. Vnější úprava fasády byla provedena podle návrhů Aloise Boudy, který zde vyučoval. Použil motiv sovy [14,16], oproti tradičnímu florálnímu motivu, která odkazovala k zobrazení sovy jako symbolu moudrosti. To koresponduje s účelem školy jako chrámu moudrosti.

Budova školy tvořila harmonický celek díky jednotnému stylovému zařízení. Škola byla spolu se zahradou oddělena od okolního světa secesním litinovým plotem, který ovšem podlehl rozšiřování komunikace v souvislosti přemostěním Sítenského údolí. Škola tak přišla o část zahrady a zbytek zahrady byl přeměněn na městský park.<sup>40</sup>

Při zmínce o historii reálky nelze opomenout i její pohnutou dobu v září roku 1914, kdy zdejší škola byla přestěhována do budovy základní školy na Amálce, aby v jejích prostorách mohl být zřízen lazaret pro nemocné tyfem. Poté, v roce 1918, následovalo využití prostor pro legionáře a studentům bylo umožněno se vrátit do školy až v roce 1920. Nejsmutnější okamžiky prodělala škola během druhé světové války v červnu 1942, kdy byly do prostor tělocvičny převezeny lidické ženy s dětmi, které jim právě zde byly trvale odebrány. Na tuto událost stále odkazuje pamětní deska na budově, umístěná roku 1947.<sup>41</sup>

---

<sup>40</sup> VEVRKOVÁ 1999, 53.

<sup>41</sup> VEVRKOVÁ 2000b, 77-84.

### 3.1.4 Osobnost architekta Aloise Dryáka

Alois Dryák [17] se narodil 23. února 1872 v Olšanech u Slaného. Jeho studijní cesta začala na měšťanské škole, kam docházel do roku 1886, poté odešel studovat do Prahy na Uměleckoprůmyslovou školu, kde navštěvoval hodiny kreslení a následně byl přijat na speciální školu zaměřenou na dekorativní architekturu také na Uměleckoprůmyslové škole. Zde se učil u profesora Bedřicha Ohmanna a pod jeho vedením se věnoval studiu antiky, ornamentu, kompozice, aktu a anatomii. Jeho spolužákem byl Bedřich Bendelmayer, který s Dryákem později spolupracoval ve společném ateliéru. V roce 1894 začal navštěvovat jako externista hodiny pozemního stavitelství na Vysokém učení technickém a k tomu v roce 1895 působil v Ohmannově ateliéru. Spolu s ním a s Bendelmayerem pracovali na nejstarší dochované secesní budově hotelu Central v Hyberské ulici. Ohmann se svými žáky vytvořil pro tuto budovu dvě fasády, ale samotný interiér svěřil do rukou jen svým žákům.<sup>42</sup>

Před zahájením své vlastní dráhy architekta, vyzkoušel Dryák i roli pedagoga kreslení na Odborné zlatnické škole v Praze a na jiných působil jako odborný asistent. Poté od roku 1896 působil spolu s Bendelmayerem ve svém ateliéru na Moráni nedaleko Karlova náměstí v Praze.<sup>43</sup> V této době se zúčastnil soutěže na fontánu před budovou Rudolfiny a jeho návrh byl oceněn první cenou. K profesorské dráze se ještě na čas uchýlil na Uměleckoprůmyslové škole a od roku 1913, kdy vznikl Spolek českých architektů, působil v tomto spolku. Jeho tvorba je ovlivněna přirozeným stylovým vývojem. Její počátek je pod vlivem profesora Ohmanna směřován od historizujících stylů, zejména neorenesance k secesi.

To, že i secese lze ztvárnit několika způsoby, lze spatřit na Dryákových realizacích. Alois Dryák uplatňoval širokou škálu dekorativních prvků, ornamentů, jak z rostlinného světa, představující popínající rostliny, rozvíjející se poupata či jen rozkvetlé květy. Dále ztvárňoval motivy z říše fauny, v podobě hmyzu, plazů, lastur, ale i tančící a propletené postavy. Tuto rozmanitost ukazuje hned roku 1903 Dryákova realizace hotelu Garni, dnes hotel Meran, který zdobí secese s rostlinnými motivy. Zatímco v provedení interiéru hotelu U arcivévodky Štěpána z roku 1905, stojícího hned vedle hotelu Garni, uplatnil Bendelmayer dekor už v geometrické secesi podle vlivu Kotěrovského modernismu. Tato tendence směřující k modernismu se u Dryáka projevuje na jeho návrhu na Národní

---

<sup>42</sup> SEDLÁKOVÁ 2006, 11.

<sup>43</sup> STĚNIČKA 2002, nepag.

divadlo v Brně.<sup>44</sup> V Praze modernu uplatňuje např. při výstavbě činžovních domů, jejichž výzdobu provedl Tomáš Amena. Právě s ním vytvořil návrh pro kladenskou reálku.

Dryák byl činný ve spolku pražského Sokola, což se odrazilo i na jeho tvorbě. Ovlivněn sokolem přesunul své bydliště směrem k Letenské pláni. Pro sokolské slety navrhoval každé čtyři roky architekturu sletových stadiónů s dřevěnými konstrukcemi.<sup>45</sup> Také projektuje řadu sokoloven a sokolských sletišť. Rovněž působil v Klubu Za starou Prahu, ve výboru pro výstavbu pražské čtvrti Ořechovka, kam do své vily přemístil svůj ateliér z Letné. Od roku 1912 pracuje Dryák na realizaci dvou podstavců k pomníkům v Praze. Pomník sv. Václava od Josefa Václava Myslbeka a druhý pomník Františka Palackého od sochaře Stanislava Suchardy<sup>46</sup>, s jehož prací se mohl setkat již v kladenské reálce.

První světová válka na krátkou chvíli pozastavila jeho tvorbu a po válce Dryák svůj styl posunul opět o krok vpřed k modernějším stylům. Vytvořil řadu činžovních domů v rondokubistickém duchu. Po válce roku 1923 se ještě jednou vrátil do Kladna, aby zde vytvořil budovu Bratrské revírní pokladny, dnes sloužící účelům okresního soudu.<sup>47</sup> Na provedení reálky a revírní pokladny je zřejmý vývojový posun. Evropou se prohnala první světová válka a díky ní se poválečná architektura vyvíjela odlišnou cestou.

Alois Dryák vytvořil ještě jednu mladší realizaci reálného gymnázia a to v České Třebové v letech 1911-1915. Tato reálka postavena v duchu modernismu také chtěla zaplnit prázdnotu ve vzdělání v českém jazyce. Reálka v Kladně má oproti té v Třebové splněný prvotní záměr, vystavení školní kaple. V reálce v České Třebové se myšlenka na stavbu kaple či nějaké exhortní síně také objevila, ale část školní komise byla proti této stavbě a zároveň tomu bránil i nedostatek peněz na následné provedení stropu. Jelikož bylo v plánu vystavět dřevem obloženým a geometricky zdobeným strop jako v kladenské reálce. Kaple zde zůstala naznačena v interiéru jižního křídla geometrickým prvkem, jakousi apsidou, která by měla odkazovat na chór původně zamýšlené kaple. Zvenčí jde však pouze o mřížkově a štukově dekorovaný zapuštěný válec, který nevyčnívá přes linii zdi.<sup>48</sup>

---

<sup>44</sup> STĚNIČKA 2002, nepag.

<sup>45</sup> ZAJÍČKOVÁ 2008, 21.

<sup>46</sup> **Stanislav Sucharda** (1866-1916) – český sochař, jehož učitelem byl J. V. Myslbek. Po studiích působil jako učitel modelování a od roku 1899 jako profesor na AVU v Praze. Angažoval se ve Svazu výtvarných umělců Mánes, jehož se stal i předsedou a publikoval v časopise *Volné směry*. Jeho raná tvorba je ovlivněna profesorem Myslbekem a neorenesancí, ale poté, co poznal tvorbu Rodina, se plně věnoval secesi. Mezi jeho nejvýznamnější díla patří pomník Františka Palackého, reliéf Ukolébavka, plaketa Štítek na dveře a další.

<sup>47</sup> STĚNIČKA 2002, nepag

<sup>48</sup> ZAJÍČKOVÁ 2008, 16 – 17.

Dryákovi návrhy jsou velmi ovlivňující, v řadě soutěží sice nevyhrály, ale vítězné projekty z nich v mnoha detailech čerpaly. Jeho tvorbu lze rozdělit na dobu ovlivněnou jeho profesorem B. Ohmannem a jeho historizující a secesní tvorbou a na dobu také jistě ovlivněnou Ohmannem, ale mírnější a postupně přecházející na geometrizaci dekoru. Jeho ateliérem prošla řada spolupracovníků, architekt Jan Mayer, Josef Mayer, Vratislav Mayer nebo Ferdinand Pokorný. Po Dryákově smrti roku 1932 ateliér převzala jeho manželka Emma a zbývajících nedokončených návrhů se ujal jeho soused Bohumil Hübschmann, který se snažil navázat na jeho styl a zachovat v dílech jeho ducha.

## 3.2 Středočeské divadlo

### 3.2.1 Období hledání a ústupků

Jen několik desítek metrů od bývalého Okresního domu se nachází kladenské divadlo [40]. Je situováno uprostřed Dvořákových parků, které svým názvem napovídají svůj vztah k Antonínu Dvořákovi. Dříve se na tomto místě nacházel kladenský hřbitov, který dodnes připomíná pamětní deska místa odpočinku matky právě Antonína Dvořáka. Po vybudování parku sloužilo prostranství na počátku 20. století k promenádním koncertům Kladenské filharmonie. Od roku 1912 byl výtěžek z pravidelných koncertů věnován na vybudování pomníku Antonínu Dvořákovi. Pomník, autorů Jaroslava Volfa a ing. Jaroslava Beránka, spatřil světlo světa až po první světové válce a 13. června 1926 byl slavnostně odhalen.<sup>49</sup>

V jiných městech na našem území, v tehdejší Rakousko-Uhersku, od druhé poloviny 19. století vznikaly divadla z iniciativy radních a městských finančních prostředků. V Kladně tomu bylo jinak, jisté zisky přinášela průmyslová výroba v majetku německých společností, přesto Kladno bylo městem s nedostačujícím rozpočtem, a tak na stavbu divadla nebyly ani myšlenky. Do té doby existovaly ve městě ochotnické spolky, kočující herecké společnosti, které své představení odehrávaly v místních hostincích. Mezi první hostince, kde hrával jeden z nejstarších ochotnických spolků Budislav, který vznikl již v roce 1868, patřil hostinec U Rohanů, později hostinec U města Kladna, hotel U bílého beránka, hostinec U Grumetů nebo U Jágrů.<sup>50</sup>

Roku 1895 vznikl spolek kladenské obce sokolské Tyl, který dal vzniku myšlence na samostatnou divadelní budovu. Ze členů tohoto spolku bylo v říjnu roku 1897 v hostinci U Grunclů založeno Družstvo pro vystavění domu lidového divadla v královském horním městě Kladně. Jejich první valná hromada se konala 10. října 1897. Hlavní jmění tvořil výtěžek Národní strany z 5. září 1897 a z divadelního představení hry Karel Havlíček Borovský od F. F. Šamberka z 3. října 1897. Členové Družstva pořádali slavnosti a sbírky v hostincích, aby získali co nejdříve potřebné finance na stavbu. K otázce výběru vhodného pozemku bylo požádáno o radu tehdejšího ředitele Národního Divadla Gustava Schmoranze, který navrhl zakoupit pozemek nedaleko zrušeného hřbitova.<sup>51</sup> Místo nového Dvořákova parku bylo vhodnější, jelikož umístit divadlo na nově vzniklé náměstí po

---

<sup>49</sup> VEVERKOVÁ 1999, 28.

<sup>50</sup> SEHNALOVÁ 2003, 68.

<sup>51</sup> VEVERKOVÁ 1999, 28.

zrušeném amálském dole by si žádalo reprezentativní ráz divadla a výstavnější podobu, tudíž i mnohem vyšší finanční náklady, než mělo Družstvo v úmyslu použít.<sup>52</sup>

Jedna z důležitých valných hromad se konala 5. března 1899. Jednalo se na ni o možnosti odkoupit dřevěné divadlo z pražské výstavy architektů a inženýrů. Ovšem než se stihlo rozhodnout o koupi, byla dřevěná stavba prodána Družstvu budoucího divadla Uranie a převezena do Holešovic, kde sloužila až do roku 1946, kdy byla zničena požárem.<sup>53</sup> Na stavbu přispívali členové družstva i kočující herecké společnosti. Za účelem zisku byly pořádány dvě zábavná odpoledne v roce 1900 a dětské odpoledne v roce 1902. A v roce 1902 přispěla poprvé městská rada částkou 400 korun. Na podporu zájmu o činnost Družstva byla vydána pohlednice s pozdravem z Kladna [49] v nákladu 2000 kusů. Na pohlednici bylo spodobněno budoucí lidové divadlo, jehož autorem byl jeden ze členů Družstva Josef Míza.<sup>54</sup> Z celkového nákladu se dodnes dochovala pouze jedna pohlednice, která je ve sbírce Okresního muzea v Kladně.

Ke zlepšení finanční stránky došlo až se zvolením nového předsedy Družstva, MUDr. Jaroslava Hrušky, který již zastával funkci starosty města. V této době se městská rada zavázala, že přispěje na stavbu mimořádným darem 10 000 korun. Za dobu desetiletého působení Družstva činilo jeho jmění pouhých 6 724 korun, což představovalo velmi malou částku peněz, které byly zapotřebí a stavba divadla byla otázkou daleké budoucnosti. Další výrazná pomoc následovala, a to příspěvek okresu ve výši 5 000 korun.

Díky zlepšení finanční situace Družstva se na schůzi 22. března 1907 rozhodlo k přizvání kladenského stavitele Emila Hraběte, aby navrhl skromnou stavbu divadelní budovy pro 800 diváků. Ten plánoval umístit budovu na nové náměstí (dnešní náměstí Svobody) vzniklé poblíž zrušeného Amálského dolu, které už jednou Gustav Schmoranz nedoporučil. Jeho plán zahrnoval divadlo [52] pro 800 diváků, z toho 200 míst k stání s předpokládaným rozpočtem bez vnitřního vybavení dosahujícího 100 000 korun.<sup>55</sup> Tento návrh byl projednáván na schůzi konané dne 12. prosince 1907 a bylo konstatováno, že dosud udělalo Družstvo vše, co mohlo, a nyní je povinností obce, aby slibně započatou práci na stavbě dovedla k zdárnému cíli, pokud chce, aby neslo název Městského divadla. Proto bylo navrženo, aby se upustilo od tak náročného projektu od Hraběte, a byla zvolena méně nákladná budova, i kdyby mělo jít pouze o nejjednodušší podobu divadla, například ve formě divadelního sálu. Díky krizi, která vznikla z finanční tísně a touhy postavit divadlo se následující rok 1908 a 1909 nekonala žádná schůze.

---

<sup>52</sup> SEHNALOVÁ 2000, 33.

<sup>53</sup> SEHNALOVÁ 2000, 32.

<sup>54</sup> SEHNALOVÁ 2003, 69.

<sup>55</sup> SEHNALOVÁ 2003, 71.

Obnovení činnosti Družstva vyvolala až zpráva o prodeji Heineovy arény [42] ve Pštrosce na Královských Vinohradech, která měla být zbourána. Díky tomu padlo na schůzi 13. prosince 1909 významné rozhodnutí. Došlo se k závěru, že bude odkoupena Heineova aréna, kterou někteří členové Družstva již navštívili. Tato aréna byla postavena v roce 1849 jako letní divadlo, ale její kariéra skončila rozhodnutím roku 1908, kdy dědicové došli k závěru, že je lepší pozemky rozparcelovat a prodat ke stavebním účelům.<sup>56</sup> Na následující schůzi a valné hromadě v prosinci roku 1909 se projednávalo rozebrání Heineovy arény a její následné převezení do Kladna. Dále také o využití vnitřního zařízení a o autorském podílu stavitele Emila Hraběte, který sám hodnotil jaký nábytek je v dobrém či špatném stavu. V dobrém stavu se dle posudku E. Hraběte nacházely sedadla a celé jeviště. Aréna byla zakoupena za 12 500 korun, ale jelikož se některý nepotřebný materiál prodal ještě v Praze, snížily se náklady na její zakoupení na 7961 korun.<sup>57</sup> Použití zařízení z arény se odrazilo na vzhledu i vnitřním řešení budovy, která se svým lidovým pojetím zcela odlišuje od ostatních divadel postavených v Čechách na počátku 20. století.<sup>58</sup>

### 3.2.2 Budova středočeského divadla

Dne 29. dubna 1910 se Městská rada rozhodla umístit budovu divadla do parku [44] a schválila příspěvek na stavbu 20 000 korun a ručení za půjčku, kterou Družstvo uzavřelo u Městské spořitelny. 19. července se zahájilo kopání základů a 18. září 1910 byl slavnostně položen základní kámen [54,55]. Ten je umístěn v dolním rohu pravých vstupních dveří na balkon a podle zápisů ze schůzí Družstva do něj byla uložena schránka s pamětní listinou.<sup>59</sup> Stavbu prováděl Emil Hrabě na úvěr. Finanční prostředky Družstva byly brzy vyčerpány, což zapříčinilo dočasné přerušení práce na stavbě. Kvůli tomu přistoupila městská rada k rozhodnutí, že pozemek, na kterém se buduje divadlo, daruje Družstvu, aby mohlo uzavřít u Městské spořitelny hypoteční půjčku. Podmínkou bylo, že Družstvo nadále zůstane vlastníkem divadla, ale provoz v budově bude svěřen devítičlenné správě tvořené po třech členech zástupců institucí, které se o postavení divadla zasloužily, Družstva, města a spořitelny. Stavba nakonec pokračovala velmi rychle, a tak 12. dubna 1912 byla budova předána devítičlenné správě. Představiteli městské rady byli starosta

---

<sup>56</sup> Divadlo 1910, 168 – 170.

<sup>57</sup> SEHNALOVÁ 2000, 33.

<sup>58</sup> [www.divadlokkladno.cz/f\\_historie.php](http://www.divadlokkladno.cz/f_historie.php), vyhledáno 5. 4. 2009

<sup>59</sup> SEHNALOVÁ 2000, 33.



města, berní inspektor a profesor reálky. Městskou spořitelnu zastupoval soukromník, advokát a účetní železáren. Družstvo reprezentoval městský lékař, zednický mistr a klenotník. Toto různorodé složení mělo tedy rozhodovat ve věcech divadla, ovšem zkušenosti k tomu chyběly a tak bylo divadlo v Kladně řízeno neobvyklým způsobem.<sup>60</sup>

Budova byla postavena nákladem 386 tisíc korun.<sup>61</sup> Stylové pojetí budovy odkazuje na geometrickou modernu, ale v některých detailech v ní spatříme prvky odkazující na sloh secese. Mezi tyto detaily patří rozvržení hlavních stavebních hmot s tradičně zdůrazněnými schodištními věžemi na bocích vestibulu, jenž navazuje na závazně působící vzory divadelních staveb z bezprostředně z předcházejícího období. Do geometrické členění osnovy jsou pak jen střídavě nasazeny zvýrazňující plošné reliéfy - zejména ve štítu nad vestibulovou terasou.<sup>62</sup>

Ve vnitřním prostorovém uspořádání se divadlo přiklání k dosud vzácně uplatňovanému reformnímu typu. Přesto stavba patří i po této stránce *„k nejprogresivnějším projevům dobového standardu šířkovým rozvinutím hlediště ve stoupajícím parteru i na pětistupňovém balkoně a jeho úměrnou výškovou dimenzí.“*<sup>63</sup> Umístění bočních loží je zde, oproti Kotěrově prostějovskému interiéru, změna k lepšímu. Kniha Česká divadelní architektura zde jmenuje Rösslera jako autora této transformace a zmiňuje, že Rössler v zájmu většího výhledu z bočních balkonů, situoval boční lóže ve vyšším směrem k jevišti na výrazném zubovém půdorysu. Prozatím leží všechny lóže na jedné horizontální úrovni, k dalšímu zlepšení mířící svažování bočních balkonových ramen měly přinést další projekty až ve dvacátých letech. Ale i přesto představuje prostorové řešení kladenského divadla snad to nejlepší, čeho bylo u nás dosaženo v předválečném desetiletí.<sup>64</sup>

Ve foyeru divadla se nalézá na dlažbě barevná mozaika městského znaku od Františka Kareše. Jeviště zdobí opona z roku 1929 nesoucí název Práce, spořivost, věda a umění. Pochází z dílny Josefa Weniga a byla věnována sponzorským darem Městské spořitelny v Kladně.<sup>65</sup>

Divadlo první tři roky po jeho otevření propůjčovala správa divadla divadelním společnostem, poté byl pověřen vedením budoucí první ředitel Josef Strouhal. Tento herec, režisér a zkušený divadelník měl zásadní význam pro formování stálého souboru a pro získávání divácké obce v prvních letech existence stálého divadla v Kladně. Strouhal

---

<sup>60</sup> SEHNALOVÁ 2000, 34.

<sup>61</sup> VEVRKOVÁ 1999, 28.

<sup>62</sup> HILMERA 1999, 83.

<sup>63</sup> HILMERA 1999, 83.

<sup>64</sup> HILMERA 1999, 83.

<sup>65</sup> VEVRKOVÁ 1999, 29.

sestavil stálý patnáctičlenný soubor, který svou činnost zahájil roku 12. září 1915 hrou Gabriely Preissové - Gazdina roba.<sup>66</sup> V roce 1931, i v důsledku světové hospodářské krize, Družstvo od provozování divadla upustilo a budovu pronajímalo soukromým divadelním ředitelům.<sup>67</sup>

### 3.2.3 Spor o autorství návrhu

Irena Veverková se k otázce autorství vyjádřila v publikaci Procházka Kladnem, kde zmiňuje, že autor je signován [50, 51] na plánech z 8. června 1910, a to kladenský stavitel Emil Hrabě. Na divadelním programu z roku 1915 je připomínka na autora architektonické výzdoby, kterým byl teprve začínající architekt Jaroslav Rössler<sup>68</sup>.

Mojslava Sehnalová souhlasí s předchozím tvrzením a uvádí hned několik důkazů o autorství návrhu právě Emila Hraběte. Na dochovaných plánech divadla se našli jeho iniciály, tudíž je záhadou, proč v literatuře je jmenován více jako autor návrhu divadla Jaroslav Rössler.<sup>69</sup> Jeho jménem je označena pouze část plánů, na které je zpracovávána vnější výzdoba divadla. Dalším důkazem svědčícím pro Emila Hraběte je fakt, že i on sám požádal o zapůjčení plánů původní Heineovy arény u stavebního odboru obce Královské Vinohrady. A samotný program vydaný k zahajovacímu představení dne 11. května 1912 uvádí: „*Divadlo postaveno v roce 1910-1912. Otevřeno zahajovacím představením historické hry z kladenského ovzduší od MUDra. Jaroslava Hrušky Znak dne 11. května 1912. Stavbu prováděl Emil Hrabě z Kladna. - Architektonickou výzdobu navrhoval architekt Jaroslav Rössler.*“<sup>70</sup> Dalším svědectvím je jednání schůze 15. prosince 1924, kdy se řešilo vystavení nového divadla v Poličce, kde zdejší rada zažádala o zaslání plánů kladenského divadla a požádala přímo stavitele Hraběte.

O povolání dalšího architekta, v tomto případě Jaroslava Rösslera, rozhodli členové Družstva, protože nebyli spokojeni s venkovním vzhledem divadla, zejména o řešení hlavního průčelí. Tudíž oslovili syna ředitele kladenské průmyslové školy Jaroslava Rösslera, který v roce 1910 jako čtyřiatvacetiletý studoval architekturu u významného a respektovaného architekta Jana Kotěry. Zatím všechny tvrzení nasvědčují, že autorem

<sup>66</sup> SEHNALOVÁ 2004, 53.

<sup>67</sup> [www.divadlokkladno.cz/f\\_historie.php](http://www.divadlokkladno.cz/f_historie.php), vyhledáno 5. 4. 2009

<sup>68</sup> **Jaroslav Rössler** (1886-1964) – architekt a projektant, žák Jana Kotěry a speciálky vídeňské Akademie umění. Autor návrhu významných kladenských budov, tiskárny Jaroslava Šnajdra, státní průmyslové školy, mateřské školy v Habešovně a také se podílel na výzdobě divadla. Jeho otec František Rössler byl ředitelem řemeslnické školy v Kladně.

<sup>69</sup> SEHNALOVÁ 2000, 34.

<sup>70</sup> SEHNALOVÁ 2003, 74.

technické a stavební části je Emil Hrabě, zatímco autor hlavního štítu a postranní zdi hlediště stavěl sice Hrabě, ale podle plánů jejichž autor je Jaroslav Rössler.<sup>71</sup>

Problém s určením autora návrhu vznikl pravděpodobně někdy v pozdějších letech, kdy např. v roce 1922 v Slavnostním listu vydaném k 25. výročí založení Družstva lidového divadla se píše: „*Přeprava areny do Kladna za cenu 9 000 K zadána firmě p. stavitele Emila Hraběte, jemuž svěřeno i vypracování plánů na postavení divadla v Kladně. Celkový náklad stavební rozpočten na 110 000 K. Družstvo totiž zamýšlelo použití areny jako divadelní budovy v celku a toliko ji vyzditi. Od tohoto úmyslu však roku 1910... upuštěno a rozhodnuto vystavěti budovu novou, kamennou a použití jen vnitřního zařízení areny. Plány navrhl p. arch. J. Rössler a stavební náklad dle těchto nových dispozic rozpočten na 220 000 K.*“ Díky takovému prohlášení se během následujících let stavba začala připisovat Rösslerovi a Hrabě byl zcela vypouštěn. Bohužel tato pozůstalost byla vystavena povodňové zkáze ze srpna 2002 a nyní se nalézá v kladenských mrazárnách.<sup>72</sup>

Jako příklad, dle mého názoru zcela chybného uvedení architekta, může sloužit např. publikace od Jiřího Hilmery, Česká divadelní architektura, která Emila Hraběte vůbec nejmenuje. Navíc se zde píše: „*Divadlo v Kladně z let 1910 - 1911 bylo jednou z prvních realizovaných prací Ohmannova a Kotěrova žáka, ve dvacátých až čtyřicátých letech úspěšně činného architekta Jaroslava Rösslera.*“<sup>73</sup> Ta ovšem není jedinou publikací, která uvádí jako autora návrhu J. Rösslera, další knihou jsou Umělecké Památky Čech, kde tak napsáno ve výčtu památek Kladna.<sup>74</sup>

---

<sup>71</sup> SEHNALOVÁ 2003, 74.

<sup>72</sup> SEHNALOVÁ 2003, 75.

<sup>73</sup> HILMERA 1999, 83.

<sup>74</sup> POCHE 1978, 50 – 51.

### 3.3 Vila Poldi

#### 3.3.1 Wittgesteinové, umění a Kladno

Vídeň roku 1900 představuje velmi důležité centrum v Evropě. Byla důležitá v oblasti vědy, kterou představoval Sigmund Freud svou teorií o poznání duše, v oblasti architektury, kterou proměnil styl Adolfa Loose a Otto Wagnera a v mnoha dalších oblastech, které ovlivnili denní život ve Vídni. Nástup, se kterým vnikla moderní architektura do oblasti umění, byl velmi rychlý a dá se srovnávat s nástupem renesance nebo baroka. Vídeň se stala útočištěm pro nadané lidi z mnoha různých koutů světa. Bohatá buržoazie se snažila vydobýt si na dvoře své postavení, vlastnila řadu továren a sídel, které byly rozmístěny po celé monarchii, což zapříčinilo pohyb umělců i pracovních sil z centra na periferie. A v tomto případě hraje roli právě město Kladno. Část hutních provozů, zejména kladenskou Poldinu huť, vlastnil Karl Wittgenstein<sup>75</sup>, který ze zisku ze svých závodů podporoval důležité umělce, jako byl např. Gustav Klimt, ale i hudebníky jako Schumanna a Brahmse.<sup>76</sup> Celá rodina Wittgensteinů patřila k významným mecenášům umění a hudby ve Vídni. Karl Wittgenstein podstatně financoval stavbu výstavního pavilonu Vídeňské secese a jeho bratr Paul se jako mecenáš angažoval ještě více.<sup>77</sup> Právě Paul Karlovi představil rakouského tehdy začínajícího architekta moravského původu Josefa Hoffmanna<sup>78</sup>, který již pro Paula pracoval. Karl téměř okamžitě zadal Hoffmannovi přestavbu a kompletní zařízení svého loveckého sídla v revíru Hochreit.<sup>79</sup> A dál ho doporučoval svým přátelům, mezi něž patřil i centrální ředitel Poldiny hutě Alexander Pazzani, bratranec manželky Paula Wittgensteina.

---

<sup>75</sup> **Karl Wittgenstein** (1847-1913) – podnikatel a mecenáš židovského původu, který pocházel z velmi početné vídeňské rodiny. Byl šestým z celkových jedenácti dětí. Svou kariéru se snažil nastartovat v USA, kam při studiích utekl, a kde se živil jako potulný herec a hráč na housle. Již po roce se vrátil ke své rodině do Vídně. Po studiu na vídeňské polytechnice získal titul inženýra a jeho orientace se začala soustředit na ocelárny. Roku 1877 se stal ředitelem válcoven oceli bratrů Kupelweiserů v Teplicích. Podnik rozšířil a své působení přenesl do nejvýznamnějších průmyslových podniků v Evropě. Díky dokonalému ovládnutí procesu výroby železa, prezentaci svých výrobků a jejich prodeje, byl často označován za krále rakouské oceli. V roce 1783 se oženil s Leopoldinou Kallmus s níž měl 8 dětí, ovšem žádné z nich nenavázalo na jeho průmyslnickou tradici.

<sup>76</sup> KOVAŘÍK 2000, 9.

<sup>77</sup> HARTL 2007, 59.

<sup>78</sup> **Josef František Maria Hoffmann** (1870-1956) – český architekt a designér, který navrhoval nábytek, látky, a kovové, skleněné a keramické předměty. Pocházel z města Brtnice u Jihlavy. Po středoškolském studiu odešel studovat na Vídeňskou akademii výtvarných umění pod vedení Otto Wagnera. Po studiích roku 1897 založil společně s O. Wagnerem, J. M. Olbrichem a K. Moserem uměleckou skupinu Vídeňské secese. Mimo to založil opět s K. Moserem tzv. Vídeňské dílny (Wiener Werkstätte), kde se věnoval své designéřské činnosti. Mezi jeho významná díla patří Palác Stoclet v Bruselu, sanatorium Purkersdorf, vila Skywa-Primavesi ve Vídni nebo obytné bloky a domy ve vídeňském sídlišti Werkbundsiedlung.

<sup>79</sup> KOVAŘÍK 2000, 10.

Další zakázkou Hoffmanna spolu s Kolo Moserem bylo navržení bytu v Berlíně k příležitosti svatby Karlovi dcery Margarethe s J. Stonboroughem. Ze stejné doby pochází i obraz Margarethy Wittgenstein-Stonborough od Klimta, pro který Hoffmann navrhoval tenké rámy, které by obraz spojovali okolím. Tyto události svědčí patrně o Hoffmannových zastaveních nebo alespoň cestách přes Kladno, jelikož cesta z Berlína, kde pracoval na bytě, do Vídně, vedla právě přes Kladno.

### 3.3.2 Poldihaus

Poldihaus [59] není ukázkovou secesní stavbou a přesto ji zahrnu jako příklad toho, jak architekt Josef František Maria Hoffmann realizoval své téměř už posecesní až modernistické dílo ve městě, kde se teprve secese začala rozvíjet a vzkvétat. Vila je dnes známá pro většinu Kladeňáků jako penzion Hoffmann. Za svou historii však nesla řadu pojmenování, které ji vždy spojovali s hutí Poldi. Starší kladeňští ji znali pod označením Dům hostů Poldi nebo Poldihaus. Na tuto výjimečnou stavbu upozornil v roce 1980 vídeňský historik umění ing. dr. Eduard F. Sekler díky přípravě vídeňské výstavy k životnímu jubileu Josefa Hoffmanna.<sup>80</sup> Upozornil také na jeho spojení s rodinou Wittgensteinů, pro které pracoval jako dvorní architekt.

Stavbu si roku 1903 objednal tehdejší ředitel Poldiny hutě ing. Alexandr Pazzani, jelikož hlavní podnikové ředitelství bylo ve Vídni, a v Kladně chyběla stavba, kde by bylo možné ubytovat členy vídeňského vedení nebo významné odběratele. Díky tomu na počátku roku 1902 byla svěřena první poldovská zakázka právě Hoffmannovi.<sup>81</sup> Stavba byla nazvaná v plánech Gewerkschaftshotel der Poldihütte.<sup>82</sup> Závodní hotel Poldiny hutě sloužil k ubytování vzácných návštěv centrálního ředitele z Vídně. „*V době vrcholné secese navrhl Hoffmann jednoduchou a účelnou stavbu, jež splňovala všechny požadavky objednavatele.*“<sup>83</sup> Dům byl postaven z obvyklého místního materiálu, výrobku kladenských hutí, neomítnuté struskové cihly [60,61]. Ozdobený byl kovovými doplňky, jako byly traverzové překlady v oknech nebo prutové konzoly, které odkazovaly právě na

---

<sup>80</sup> VEVRKOVÁ 1999, 21.

<sup>81</sup> HARTL 2007, 60.

<sup>82</sup> KOVAŘÍK 2000, 10.

<sup>83</sup> VEVRKOVÁ 1999, 22.

místní průmysl. „*Hoffmann přesvědčený, že by se měl především ctít příslušný účel a materiál, navrhl tuto stavbu ve stylu na svou dobu překvapivě moderním.*“<sup>84</sup>

Hoffmann celý dům tvořil jako gesamtkunstwerk, navrhl i vybavení, propracované do detailů, které korespondovalo s celým domem. Právě v řešení interiérů a vybavení se výrazně projevovaly Hoffmannovy progresivní názory, které přejala Evropa v plné šíři až po první světové válce.<sup>85</sup> Ústředním vnitřním bodem byla schodišťová hala, typická pro anglické rodinné domy. Tvar nábytku i vnitřního zařízení v hale i ostatních pokojích určovaly geometricky stylizované a střídme ornamenty [66,67]. Důvodem k tomuto řešení jistě nebyla jen architektova nebo ředitelova záliba v moderních formách, ale také i jistý reklamní záměr a účinek u návštěvníků kladenského domu. V obchodní i výrobní politice podniku kladl Pazzani důraz na špičkovou kvalitu nabízené oceli, splňující náročná kritéria moderního průmyslu. A právě tuto modernost a kvalitu měl ztělesňovat i poldovský pension. Provokativně moderní a pečlivě propracovaná architektura i vnitřní zařízení v sobě symbolizovaly i samotnou ocelárnu, nabízející vysoce jakostní a moderní výrobky.<sup>86</sup> Bohužel z vnitřního vybavení, jež zčásti navrhl i Hoffmannův žák Franz Messner, se nám dochovalo pouhé torzo, zábradlí v hale, obložení stěn v jídelně, kliky a vestavěné skříně. Z přenosného inventáře se dochovaly pouze ojedinělé kusy nábytku z jednotlivých místností, ale tu pravou atmosféru kompletně zařízených místností lze vidět na několika málo dobových fotografiích.

Hoffmann se již zcela oprostil od raně secesního přírodního dekorativismu a křivek, poldovskému pensionu vtiskl na svou dobu velmi avantgardní styl inspirovaný moderní anglickou architekturou. Hoffmanův geometrický styl čerpal z tvorby londýnského architekta a návrháře Charlese Roberta Ashbeeho a glasgowských manželů Charlese Rennieho a Margaret Mackintoshových.<sup>87</sup> Dispozice vily Poldihaus s ústřední schodišťovou halou odkazuje právě na typ anglických rodinných domů. Dům měl určitým způsobem symbolizovat i firemní filozofii Poldiny hutě, jejímiž pilíři, jak upozornil historik Jiří Kovařík, byly: „*Pečlivé třídění a výběr surovin s důrazem na nejlepší dosažitelnou jakost, mezioperační kontrola na všech rozhodujících stupních výrobního cyklu oceli, přísná vstupní kontrola hotového výrobku a úzký osobní styk techniků se zákazníky, který umožňoval výrobcům ocelí Poldi se co nejvíce přizpůsobit požadavkům trhu. Jinými slovy huť tíhla po lepším materiálu, v tomto případě po oceli, dokonalejším*

---

<sup>84</sup> HARTL 2007, 60.

<sup>85</sup> VEVRKOVÁ 1999, 23.

<sup>86</sup> CÍLEK/HARTL/SCHMELZOVÁ 2007, 30.

<sup>87</sup> HARTL 2007, 60.

*provedení, po nových výrobních postupech, lepší jakosti a spolehlivosti výrobku.*<sup>88</sup> Kladno navštěvovali významní odběratelé za předpokladu, že budou obchodovat s tehdejší špičkou ve svém oboru, proto muselo i sídlo, kde se ubytují reprezentovat Poldinu huť v nejlepší slova smyslu. V budově byly vystaveny firemní výrobky a obchodní jednání probíhala právě v tamní kanceláři. Hala byla vyzdobena fotografiemi závodu a opět doplněná o výrobky, což představovalo v té době nejlepší skrytou reklamu na oslnění zákazníků Poldiny hutě. *„Naše ocelářské výrobky jsou stejně výjimečné, kvalitní a moderní jako naše firemní architektura.*<sup>89</sup>

V roce 1928 byl původní návrh přestavěn a rozšířen zejména severním směrem [62]. Podle Ireny Veverkové byl architektem s největší pravděpodobností opět Hoffmann, o čemž *„svědčí obdivuhodná citlivost pro respektování původního architekta záměru.*<sup>90</sup> K tomu dodává, že přestavba téměř zdvojnásobila původní rozlohu a realizovala ji firma Josefa Hraběte. Autorství Hoffmanna zmiňuje i článek Jiřího Kovaříka, kde se píše: *„Hoffman se stal až do roku 1920 „dvorním“ architektem Poldiny hutě a ještě na sklonku 20. let 20. století, když se huť, rozhodla onen dům rozšířit, učinila tak ve spolupráci s Hoffmannem.*<sup>91</sup> Ovšem s tím nesouhlasí článek Michala Hartla, který píše: *„Ke konci války Hoffmann navrhl ještě patrovou dostavbu domu hostů s plochou střechou. Tento projekt však již uskutečněn nebyl a dostavba se realizovala v jiné podobě v letech 1927-1928.*<sup>92</sup>

Důležitost kladenského penzionu Hoffmann zdůrazňuje i fakt, že i přestože Josef Hoffmann pracoval pro Wittgensteiny na mnoha místech Evropy, nedochovalo se z jeho raného období prakticky nic v původní podobě. Proto je Poldihaus velmi vzácnou a ojedinělou ukázkou jeho práce.

### 3.3.3 Josef Hoffmann a Kladno

Rok po dokončení domu hostů začala u hlavního vjezdu do závodu vznikat budova kladenského ředitelství [69]. Bohužel není archivně potvrzeno, že návrh pochází znovu od Josefa Hoffmanna, přesto na budově můžeme rozpoznat, že její architektonické řešení vychází z moderních forem Hoffmannova pensionu. Jednoduché hmotové řešení, bezozdobné průčelí ze struskových cihel, kovové traverzy v překladech oken podepřené

<sup>88</sup> HARTL 2007, 60.

<sup>89</sup> HARTL 2007, 60.

<sup>90</sup> VEVERKOVÁ 1999, 23.

<sup>91</sup> KOVAŘÍK 2000, 11.

<sup>92</sup> HARTL 2007, 64.

pískovcovými kvádríky či kovové prutové konzoly pod okapní římsou. Z první fáze stavby z let 1904–1905 pochází budova do půdorysu písmene tvaru *L*, která sloužila v přízemí jako kancelářská budova se zvýšeným suterénem, kde sídlily podnikové laboratoře. V roce 1907 proběhla druhá fáze stavby zvýšením budovy o další patro. V letech 1911–1912 budova zdvojnásobila svůj objem, čímž vznikla trojkřídlá budova s čestným nádvořím, kterému vévodil centrální pravoúhlý portikus, ne nepodobný portiku, který Hoffmann navrhoval pro dům hostů. Čtvrté křídlo pochází z poslední přestavby až z let 1927–1928.<sup>93</sup> Na dochovaných fotografiích kanceláří a laboratoří, jsou vidět jednoduše a vkusně vybavené místnosti se snahou o střídmost a účelnost. Nábytek zde nedosahuje úrovně uměleckého a řemeslného zpracování jako v domě hostů, přesto jsou promyšleně rozmístěné a vzájemně sladěné, aby vytvořili zaměstnancům, co nejpříjemnější pracovní prostředí. Pazzani se neomezil na dobré pracovní prostředí jen v budově ředitelství a domů hostů, nýbrž i v ocelárnách a všech výrobních provozech podniku. To ocenil například český inženýr Václav Vavroň, který napsal: *„účelná a možno říci s přepychem zařízená oddělení ... Při vstupu do závodu ohromí v prvním okamžiku každého nákladné a účelu svému odpovídající zařízení. Odborník pozná okamžitě, jak lacino as při takových zařízeních výroba ocele přijíti musí. Zejména naplniti musí obdivem každého ta lehkost a pohodlnost, s jakou se v kovárně ty nejtěžší kusy apod., pomocí pojezdých jeřábů zpracovávají.“*<sup>94</sup>

V řadě architektonických motivů čerpala z Hoffmannova Poldihausu také ošetřovna pro poldovské zaměstnance vystavěná v letech 1909-1910. Moderní výraz budovy posílila rovná střecha, která je spíše typická až pro architekturu meziválečného funkcionalismu. Na otázku architekta obou budov nelze jednoznačně odpovědět. Záznamy zda jde o neznámého architekta, který pouze napodobil styl Hoffmanna nebo zda jde o další tvorbu Hoffmanna, bohužel chybí.<sup>95</sup>

Zapojením umělců z řad architektů v oblasti průmyslu se mohl rakouský rod Wittgensteinů inspirovat nedaleko za hranicemi, v blízkém Německu. Německý werkbund je typickým příkladem zapojení umělců v průmyslových, uměleckořemeslných a řemeslných podnicích. Jmenovat lze např. společnost AEG v Německu, pro kterou navrhoval Peter Behrens nejen užité a průmyslné budovy, ale i předměty, které souvisely s každodenním životem firmy, reklamní plakáty, font písma, design vyráběných předmětů atd..

<sup>93</sup> CÍLEK/HARTL/SCHMELZOVÁ 2007, 32.

<sup>94</sup> CÍLEK/HARTL/SCHMELZOVÁ 2007, 34.

<sup>95</sup> CÍLEK/HARTL/SCHMELZOVÁ 2007, 36.



Spojení s německým Werkbundem nasvědčuje i fakt, že právě Josef Hoffmann byl jedním ze zakládajících členů Werkbundu v Rakousku. V roce 1912 se konalo páté zasedání Německého Werkbundu právě ve Vídni, což způsobilo, že několik dní po zasedání byl založen Rakouský Werkbund. Důležitou postavou, která byla zvolena za viceprezidenta Rakouského Werkbundu byl Alexander Pazzani a dalších osm představitelů poldovského ředitelství se stalo řadovými členy: Ernst Fitz, Fritéz Gamillscheg, Karl Nebrich, Raoul von Novelly a Richard rytíř z Dodererů, Franz Hatlanek, Gustav Kubelka a Otto Mulaček. Členem se stal i samotný podnik Poldiny hutě.<sup>96</sup> Kulturně vzdělaný Alexander Pazzani prosazoval heslo „V ušlechtilém prostředí se daří ušlechtilé práci,“ což mělo prezentovat myšlenku, že jen v dobrých podmínkách mohou vznikat kvalitní a špičkové výrobky. Na výstavě Werkbundu v Kolíně nad Rýnem roku 1914 bylo Rakousko zastoupeno vlastním pavilonem navrženým nikým jiným než Josefem Hoffmannem. Uvnitř pavilonu návštěvníci našli okázalou dekorativní expozici rakouského řemesla a několik samostatných sálů ztvárněných českými tehdy už kubistickými umělci a architekty. Kladenská ocelárna byla jediným rakouským průmyslovým podnikem zastoupeným v tomto pavilonu. Podle dobových ohlasů měla však u návštěvníků pavilonu větší ohlas velmi dekorativně pojatá výstava rakouského uměleckého řemesla doplněná sály ztvárněnými českými kubistickými umělci a architekty.<sup>97</sup>

Snaha stále zlepšovat pracovní prostředí se projevila nejen v kladenské oblasti, ale také i ve vídeňském ředitelství, které se v roce 1912 přestěhovalo do ulice Invalidenstrasse, a postupně se do roku 1914 opět díky návrhům Josefa Hoffmanna rozrostlo o nové prostory. Nové administrativní a obchodní sídlo mělo být, stejně jako kladenská huť, ušlechtilým a reprezentujícím prostředím. O tom všem nasvědčovalo řešení uličních vstupů, výlohy i interiér vstupní haly, kanceláře i jídelny a další místnosti. Pozornosti zcela jistě neunikla reprezentační vstupní hala obložená mramorovým obkladem. Zákazníci měli možnost usadit se v pohodlných čalouněných křeslech a obdivoval honosné zařízení místností s naaranžovanými výrobky kladenské ocelárny. Mezi dominantní exponáty vévodící hale ředitelství patřily dva velké ocelové pláště střel, jako memento na události první světové války.<sup>98</sup>

V letech 1915-1917 Hoffmann pravděpodobně neprojektoval žádné výrobní haly, ale mezi jeho díla vzniklá během první světové války patří budova obchodního domu

---

<sup>96</sup> HARTL 2007, 61-62.

<sup>97</sup> CÍLEK/HARTL/SCHMELZOVÁ 2007, 40.

<sup>98</sup> CÍLEK/HARTL/SCHMELZOVÁ 2007, 42.

napravo od hlavní brány do závodu se skladem potravin a oděvů pro zaměstnance [71], která vznikla kolem roku 1917. Budova měla napomoci při řešení obtížné zásobovací situace zapříčiněné válkou. Jednalo se o patrovou stavbu se zastřešenou vnitřní dvoranou a ochozy, která měla sloužit jako prodejna. Po skončení války budova ztratila svou funkci a byla přeměněna na kanceláře. Dnešní podoba budovy je výsledkem přestavby z let 1927-1928, kdy byla rozšířena o patrovou nástavbu. Při přestavbě však byly poměrně přesně okopírovány tvary a uspořádání oken, navržené Hoffmannem u původní stavby. Průčelí Hoffmann uspořádal jako rytmickou sestavu trojic obloukových oken. Mezi zajímavé detaily fasády patří zajisté korunní římsa složená z několika vypouklých pásů. Obloukový motiv a žlábkované pásy Hoffmann rád využíval i u svých jiných děl.<sup>99</sup>

Parcelu u hlavní brány mezi budovou ředitelství a prodejnou zaplnil kolem roku 1917 nový hlavní vjezd s plochou střechou na štíhlých pilířích, svými prvky představující klasicistní sloh. Další klasicistně ovlivněný dům od Josefa Hoffmana je i návrh fasády skladu pomocných látek [68], jehož průčelí rozdělil svislými lizénami, nesoucí nízký trojúhelníkový štít. Téměř tutéž římsu lze dodnes najít i u bývalé kantýny, dnes soužící svářečské školy, v sousedství výrobních hal, vybudovaných ve východní části areálu ocelárny. Vzhledem k tomu, přisuzují autoři knihy Krásná černobílá Poldi, pravděpodobné autorství kantýny opět Hoffmanovi, jelikož právě on je autorem prostor jídelny ve vídeňském ředitelství a tudíž je možné, že by i v Kladně Hoffmann vytvořil stavbu s obdobnou funkcí.<sup>100</sup>

V roce 1914 navrhl Josef Hoffmann karoserii auta pro ředitele Pazzaniho [70]. Jako inspirace mu zřejmě mohla posloužit ročenka Německého Werkbundu věnovaná tématu dopravy, v níž se objevil i článek o automobilovém designu. Hoffmannův návrh automobilu se bohužel nezachoval. S velkou pravděpodobností se ale jedná o luxusní vůz vyfocený v témže roce na nádvoří závodního ředitelství v Kladně. Stejný snímek byl součástí výzdoby v jídelně pro vyšší úředníky ve vídeňském ředitelství. Tento vůz byl pro Poldinu huť velmi důležitý, což potvrzuje domněnku, že jde skutečně o vůz, který navrhl Hoffmann Pazzanimu.<sup>101</sup>

Poslední budovou, kterou bych ráda zmínila v souvislosti s Hoffmannovým působením v Kladně je vila Franze Hatlanka [72]. Franz Hatlanek se stal kladenským závodním ředitelem roku 1916 a byl jedním ze členů Rakouského Werkbundu. V Kladně patřil mezi nejvýše postavenou osobu zodpovědnou za chod ocelárny. Snažil se pokračovat

<sup>99</sup> CÍLEK/HARTL/SCHMELZOVÁ 2007, 48.

<sup>100</sup> CÍLEK/HARTL/SCHMELZOVÁ 2007, 50.

<sup>101</sup> CÍLEK/HARTL/SCHMELZOVÁ 2007, 44.

v myšlenku Pazzaniho o ušlechtilém prostředí, kterou si přenesl i na své soukromé sídlo. Návrhem na stavbu vlastní vily byl pověřen Hoffmann roku 1916 a její následnou stavbu provedl již známý, často oslovovaný kladenský stavitel Emil Hrabě, který je již zmíněn v souvislosti s budovou kladenského divadla. Hatlankova vila je jistě poznamenána tím, že byla stavěná ve ztížených podmínkách způsobených válkou, proto nedosahuje přepychu a rafinovanosti rodinných domů, které navrhl Hoffmann ve Vídni ještě před válkou nebo těsně po ní. Hatlanek vilu obydlel v roce 1918, ale také ten samý rok vilu opustil a ze své pozice ředitele byl donucen odstoupit. V dnešní době je budova využívána mateřskou školou a její následné adaptace bohužel nepříznivě zasáhly do jejího exteriéru i interiéru.

V roce 1920 musel místo generálního ředitele Alexander Pazzani opustit, jelikož nebyl československým občanem a vídeňské sídlo bylo přemístěno do Prahy. Tím skončila letitá spolupráce mezi Kladnem a Vídni, důležitá kapitola v dějinách Poldiny hutě a jedna z nejvýznamnějších kapitol kladenské architektury.<sup>102</sup>

### 3.3.4 Josef Hoffmann a secese

Josef Hoffmann je zakládajícím členem spolu s Otto Wagnerem, designérem Kolomanem Moserem a malířem Gustavem Klimtem směru nazývaného Vídeňská secese. Tento spolek se odtrhl od oficiálního rakouského umění. Mezi další významné osobnosti, které se k nim připojily, patří např. Adolf Bohm, Anton Stark, Ernst Stohr, Oskar Kokoschka, Egon Schiele a řada dalších umělců. „*Secese se postupně prosadila jako poslední univerzální sloh v Evropě a Spojených státech.*“<sup>103</sup> Právě Hoffmann se stal autorem prostorového řešení výstav Vídeňské secese. „Jeho komponování celého prostoru a experimentování s barvou vytvořilo dynamickou hru mezi řádem a bizarností.“ Za výstavní činnost v Rakousku i v zahraničí obdržel Hoffmann řadu prestižních vyznamenání včetně Francouzské čestné legie.

Secese se zaměřila na hlavně na střední a vyšší vrstvy společnosti, negativně reagovala na důsledky industrializace. Její umělci pracovali s kultem ženského těla, erotickou symbolikou a obdivem k pomíjivé kráse jako symbolu nenávratně plynoucího času. Pro vídeňskou secesi se stal typický geometrizovaný dekor, na rozdíl dejme tomu v pařížské secesi se nejčastěji setkáme s florálním rozevlátým stylem dekoru. „*Zvláště mě zajímají čtverce jako takové a používání černé a bílé jako základních barev, protože tyto*

---

<sup>102</sup> CÍLEK/HARTL/SCHMELZOVÁ 2007, 54.

<sup>103</sup> CÍLEK/HARTL/SCHMELZOVÁ 2007, 15.

*jasné prvky se v dřívějších stylech nikdy neobjevily,*“ pronesl Josef Hoffmann.<sup>104</sup>

V Hoffmanově tvorbě se odrazila japonská inspirace, díky rozšíření obchodu a navázání styků s Japonskem, zejména geometrický tvar čtverce. Opakování vzorů čtverců a kruhů, používání černé a bílé, zformovalo jeho moderní tvarosloví. V letech 1902 – 1904 dospěl Hoffmann svého vrcholu v jednoduchosti geometrické abstrakce, kdy se stal dekorem pouhý rastr čtvercových otvorů.

---

<sup>104</sup> CÍLEK/HARTL/SCHMELZOVÁ 2007, 15.

### 3.4 Ostatní secesní budovy

#### 3.4.1 Okresní dům

Druhým výrazným počinem počátku 20. století byla budova Okresního domu [77], kde od roku 1954 sídlí Středočeská vědecká knihovna. Tato budova vznikla nedaleko od Městského divadla a pochází z let 1909 – 1910. Návrh pochází od autorů Josefa Maříka a Karla Šidlíka, stavbu provedl kladenský stavitel Antonín Procházka.<sup>105</sup>

Jde o jednopatrovou secesní budovu, která nese řadu prvků odkazujících na pozdější české architektonické moderny jako např. o prolamování ve štítech se třemi eliptickými okny. Vstup do knihovny dodnes zdobí mozaika s označením Okresního domu [79] a drobné eliptické modrozelené mozaiky zdobící téměř všechny strany budovy. Fasádu budovy zdobí arkýře doplněné secesním květinovým ornamentem a mezi dvěma arkýři je zakomponován český lev ze státního znaku a v jeho levém dolním rohu je doplněn o znak města Kladna [78].

Interiér budovy byl zcela dokončen v roce 1911. V interiéru budovy se do dnešní doby dochovalo litinové zábradlí s osvětlením u nově opraveného schodiště, které je zdokumentované i na dobových fotografiích [82]. Dále v bývalé zasedací místnosti [81], která slouží jako studovna, je dochován originální krb a původní křišťálový lustr.<sup>106</sup> Pohádkovou atmosféru dokreslují vitrážová okna, která hýří svými barvami při světle pronikajícím sem při západu slunce.

V období od roku 2003 - 2005 prošla budova knihovny rozsáhlou rekonstrukcí, kdy jí byly navraceny opětovně dřevěné dveře dle původního návrhu.

#### 3.4.2 Secesní vily

V Kladně vyrostla na konci 19. století a na počátku 20. století řada budov, rodinných domů a vil, ale bohužel jen málo z nich si dochovalo svou původní podobu do této doby. První vily vznikaly pro vedoucí pracovníky Vojtěžské huti a závodu Poldi, proto jejich umístění bylo zejména podél ulice vedoucí od budovy hejtmanství k hutím. Mezi takové nedochované vily patří dům pro Gotfrieda Bachra postavený v roce 1895. Další pak úřednický dům č. p. 1557, který navrhl vídeňský architekt Albert Hans Pecha v roce 1904

---

<sup>105</sup> VEVRKOVÁ 1999, 27.

<sup>106</sup> VEVRKOVÁ 1999, 27.

pro dvě úřednické rodiny. Ten se dochoval, ale na rozdíl od dnešní podoby byly lodžie dříve nezasklené.<sup>107</sup>

Druhou populární oblastí bylo okolí nově postavené divadelní budovy. Tam se nachází vila č. p. 2000 podle návrhu Václava Stádníka z roku 1924, postavena pro úředníka struskové cihelny Theodora Zolda. Dnešní podoba má tvar původního půdorysu, avšak podoba domu je zcela odlišná od původní secesní. Nepříliš vzdálená od divadla je také již zmíněná vila pro ředitele Poldi Franze Hatlanka z roku 1918 od Josefa Hoffmanna. Ta sice patří mezi ty, co stojí dodnes, ale mezi ty přestavěné s novou tváří.

Oblíbenou oblastí bylo i okolí reálky podél hlavní ulice, dnešní ulice Cyrila Boudy, která je lemovaná vilovou zástavbou. Mezi vilami vyniká dům č. p. 1589, kde dnes sídlí notářství [75]. Realizace Josefa Picka pochází z doby po dokončení školy, z roku 1907. V 90. letech 20. století prošel dům rekonstrukcí, kde je zdůrazněno právě secesní průčelí se zelenkavou fasádou. Forma Emila Hraběte provedla stavbu další vily na téže ulici, pocházející z roku 1910. Tento dům byl postaven pro primáře kladenské nemocnice MUDr. Bohuslava Niederleho [74]. Jeho potřebám byl dům přizpůsoben. Nacházela se zde soukromá lékařská praxe. Průčelí domu tvoří vykrojený roh, vyplněný nižším stupňovitým masivem zdiva. Netradičně je pak umístěn hlavní vstup, který je z boční ulice. Současná podoba je poněkud pozměněná, jelikož v době po druhé světové válce mezi léty 1945-1946 proběhla přestavba budovy s vybudováním nového schodiště.<sup>108</sup> Dalším domem ve směru k hlavní třídě je vila s nerománskými okny zvaná Libochvíle [73]. Tuto vilu č. p. 1504 navrhl architekt Václav Krotký pro profesorský penzionát. Oproti dosud jmenovaným domům, je vila Libochvíle starší, pochází již z roku 1900. O čemž svědčí letopočet dokončení stavby, který je vepsán uprostřed arkýře nad oknem. V dnešní době lze opět spatřit budovu v pozměněném stavu. Přestavba pochází z 30. let 20. století, kdy byla vila rozšířena o jeden pokoj a garáž. Ostatní z domu bylo navraceno téměř do původního stavu, pouze dnes chybí socha sv. Václava dříve zdobící výklenek na rohu.<sup>109</sup>

Secesní podoba domů se nevyhnula ani hlavní třídě vedoucí z náměstí starosty Pavla. Tam lze spatřit tzv. Nakladatelský dům [76], postavený v roce 1908 zednickým mistrem Františkem Tyšerem, který si svou podobu výjimečně dochoval, a v roce 1995 prošel citlivou rekonstrukcí. Dům byl pro jeho majitele přizpůsoben potřebám redakce a nakladatelství.<sup>110</sup> Směrem k náměstí nalezneme dům obchodníka Porazila, který byl do secesní podoby upraven. V současnosti se zde nalézá luxusní potravinářský obchod, jenž

---

<sup>107</sup> VEVRKOVÁ 2008, 27.

<sup>108</sup> VEVRKOVÁ 1999, 57-58.

<sup>109</sup> VEVRKOVÁ 1999, 54-55.

<sup>110</sup> VEVRKOVÁ 1999, 46.

odkazuje na dlouholetou tradici prodeje a pražírny kávy, jelikož zde byla jedna z nejstarších pražírny kávy na Kladně a roku 1934 se mohla pochlubit svým prvenstvím s elektrickou pražírnu, která se však nedochovala.<sup>111</sup>

Zajímavé vily vznikaly také v okrajových částech města. Mezi nimi secesní dům fotografa Jiřího Lomíčka č. p. 580 v Kročehlavech nedaleko hlavního nádraží, postavený architektem Václavem Náprstkem v roce 1912. Dnes přestavěn k nepoznání, bez původního koloritu a svých secesních prvků.<sup>112</sup>

### 3.4.3 Kavárna Slavie

Nové náměstí, dnešní náměstí Svobody, nemohlo zůstat bez dotčení secesního architektury. Rohový dům s nákupním střediskem pana Hrudky, v sobě napovídá základy původní stavby Václava Čtrnáctého z roku 1899. Opět jako téměř všechny starší stavby, prodělala i tato budova řadu přestaveb. V roce 1913 vlastnil dům hoteliér Ladislav Boháč, který plánoval rozšířit svůj podnik o letní restauraci směrem do parku. V této době bylo toto místo známé jako kavárna Slávie [86], ovšem pro většinu současných Kladeňáků je známá jako bývalý Gastronom. Řadou přestaveb přišla budova o své secesní kouzlo, její štíty jsou dnes již bez výzdoby a fasáda je celá sladěna zelenkavou barvou, bez jakéhokoliv ornamentu nebo reliéfu.<sup>113</sup>

### 3.4.4 Kladenská nemocnice

S povýšením města Kladna byla spjata i povinnost vystavět důležité veřejné budovy, mezi něž mj. patřila i okresní nemocnice. Místo, které v roce 1901 bylo vybráno, se nacházelo za pomyslnou hranicí města. Stavba i přes svou náročnost např. z hlediska hygieny, proběhla velmi rychle. K její kolaudaci došlo už dva roky po vydání stavebního povolení a nemocnice byla schopná začít fungovat v říjnu roku 1903. V době dokončení nemocnice byla v provozu ještě menší závodní nemocnice Pražské železárenské společnosti v Újezdě pod Kladnem.

Nově vzniklá budova se skládala z několika částí, infekčního pavilonu, představujícího centrální stavbu s mužským a ženským pavilonem, pitevnu a kapli. Pitevna

---

<sup>111</sup> VEVRKOVÁ 1999, 45.

<sup>112</sup> VEVRKOVÁ 2008, 29-30.

<sup>113</sup> VEVRKOVÁ 1999, 68.

i kaple byly odděleny od hlavní budovy a umístěny do přilehlého parku. Prvním primářem byl na konkurzu zvolen mladý lékař Bohuslav Niederle.

Projektantem nemocnice byl Alfréd Ludwig a architektem Alois Zázvorka, oba vytvořili budovu podle všech požadavků tehdejší medicíny. Svou spokojenost se stavbou dal najevo i starosta MUDr. Jaroslav Hruška, který stál již od počátku u zrodu nemocnice. Hruška nad nemocnicí pronesl: „Klíčku máme pěknou, teď do ní ještě zpěváčka.“<sup>114</sup>

V nemocnici v očním oddělení byla umístěna pamětní deska se slovy: „Nemocnice tato založena k blahu veřejnému, léta páně 1902, na oslavu padesátiletého panování Jeho Apoštolského Veličenstva císaře a krále Františka Josefa I.“ Dle toho nesla nemocnice název Okresní všeobecné veřejné nemocnice císaře a krále Františka Josefa I. Její jméno se změnilo až v roce 1933. Kdy byl oceněn přínos a rozvoj poznatků z oblasti medicíny primáře Bohuslava Niederleho. K příležitosti jeho šedesátých narozenin byla nemocnice přejmenována a nesla název Niederlova v. v. okresní nemocnice.<sup>115</sup>

Nemocnice stojí a funguje dodnes v podobě prodělané během druhé světové války a je součástí rozsáhlého komplexu kladenské nemocnice.

---

<sup>114</sup> VEVRKOVÁ 1999, 77.

<sup>115</sup> VEVRKOVÁ 1999, 75.



## 4 Závěr

Ve své práci jsem si předsevzala věnovat se důležitým secesním budovám v Kladně a vytvořit celistvou představu o architektuře tohoto období. To ovšem nelze vyjmout z kontextu doby. Proto jsem musela probádat i dobu, na kterou secese navázala a v co se později přeměnila. Tím jsem se dotkla významných staveb, které ovlivnily podobu hlavního náměstí města. Analýzou doby, která předcházela secesní architektuře, jsem došla k poznání, že stavby v jistém směru již moderní, v sobě nesou pozůstatky z minulosti. Pochopitelně dotknout se otázky stavebního rozkvětu, znamená i pátrat po tom, co tento rozvoj staveb přivedlo do pohybu. Proto jsem se v první kapitole zaměřila na stručnou historii Kladna s větším důrazem na historii průmyslu, který vše nastartoval. Otázka kladenského průmyslu je velmi obsáhlá, z tohoto důvodu jsem vybrala několik důležitých mezníků, jak se průmyslová výroba měnila, její stavební činnost, kdo společnost řídil a jak jeho vedení ovlivnilo siluetu města. Kladno bylo řadu let známo jen díky svému průmyslu. Zejména díky věhlasným Poldi hutím, které jsou dnes již minulostí, ale své stopy zanechaly dodnes, a tím spíše narušují harmonický pohled na město.

Secesní architektura v Kladně velmi vzkvétala. Našla se řada podnikatelů a soukromníků, kteří toužili mít přepych, luxus, extravaganci a modernu, kterou měl svět. Toužili nebýt v ničem pozadu. Chtěli navázat na tendence, které se rodily v uměleckých centrech jako Paříž a Vídeň. V Kladně bylo hlavním důvodem působení vídeňské rodiny Wittgensteinů. Ti si museli zachovat svou prestiž a řádně se prezentovat díky obchodním stykům se zahraničím. Proto i malá část mé práce ukazuje propojení Kladna s Vídní.

Bližším poznáním kladenské secesní architektury mi vykrystalizovalo několik vlivů na rozlišných realizacích. Tyto vlivy bych rozdělila do tří rovin. Jedna z nich je ta, kterou lze v Kladně spatřit u architektů se zahraniční zkušeností. V tomto případě jde o věhlasného architekta Josefa Hoffmanna, který byl o pomyslný krok vpřed oproti architektům čerpající pouze ze zdejších českých podnětů. Za jeho realizaci zde vděčíme právě kladenskému průmyslu. Jinak je jeho tvorba především v zahraničí, pominu-li několik výjimek v Čechách a v jeho rodném městě Brtnici. Druhou rovinu tvorby představují architekti, kteří překročili hranice svého města i země, ale i přesto zůstali svou tvorbou věrni své rodné zemi. V této skupině bych zdůraznila osobnost Aloise Dryáka. Ten sice projektoval i v zahraničí, například v Užgorodě či v Záhřebu, ale hlavní centra umění pominul a jeho tvorbu lze spatřit hlavně v Čechách. Třetí kategorií jsou drobní a přesto důležití stavitelé. Ti nepřekročili hranice města a i hranice země pro ně byly neprobádanou oblastí. Jejich tvorba je tedy spjata s jedním místem a jeho nejbližším okolím. Nicméně

jejich stavby poznamenaly podobu města a nelze je bezvýznamně přehlédnout. Tady bych připomněla postavu Emila Hraběte a jeho stavební firmu, která se podílela na většině veřejných i soukromých kladenských stavbách. Emil Hrabě se angažoval u velkých zakázek, jako byla například soutěž na stavbu reálky. Jeho návrh sice nevyhrál, ale přesto se stavby ujala jeho stavební firma, která školu vytvořila dle návrhu A. Dryáka. Jeho činnost u této zakázky neskončila a jeho práci lze spatřit například u Hatlankovi vily, vily B. Niederleho či u Městského divadla, o kterém mnoho publikací uvádí, že autorem návrhu byl J. Rössler namísto E. Hraběte. Po prostudování materiálu k této problematice se osobně přikláním k názoru, že skutečným autorem je opravdu E. Hrabě a J. Rössler provedl dokončující výzdobu stavby.

Realizace architektů působících v Kladně, jsou zcela jistě poznamenány historizujícím slohem, jejich vývoj je pozvolnější a střízlivější, opomenu-li nadčasovou stavbu Josefa Hoffmanna. Nicméně i přes tento handicap patří jejich realizace mezi unikáty navždy spjaté s kladenskou architekturou. Ve své práci jsem několik těchto unikátů vybrala. Bohužel jsem chtěla věnovat i větší pozornost budově bývalého Okresního domu, ale tento úkol byl nad mé síly. Jelikož literatura a jakékoliv zmínky o této stavbě chybí nebo je nelze nikde dohledat. Některé dokumenty a plány se nejspíš mohou nacházet v archívech ve Vídni, jelikož šlo o úřední budovu spadající tehdy pod Rakousko-Uhersko. Také otázka secesních kladenských vil se po mém pátrání zúžila jen na popis z dosavadní shromážděné literatury, poněvadž velká většina vil z tohoto období už nestojí nebo prodělaly razantní úpravy a secesní prvky by na nich těžko někdo hledal.

Ve své práci jsem se snažila ukázat různé typy architektury, které spadají alespoň některými svými prvky mezi secesní architekturu nebo vznikly současně s ní. Secese se zde projevila v několika podobách, začala rostlinnými a živočišnými motivy či ornamentální inspirující se pařížskou secesí. Poté plynule přešla v prvky geometrické moderny, která přicházela z blízké Vídně. Každá budova si prožila svůj život, který jsem se snažila nějak představit čtenáři pro lepší pochopení dané stavby. Každý představený projekt vznikl za jistých hospodářských událostí, má svou historii, společenský život a své stáří, ve kterém se každému dostalo jiné péče. A tyto všechny elementy pomáhají ucelit představu o tehdejší světě.

## 5 Obrazová příloha



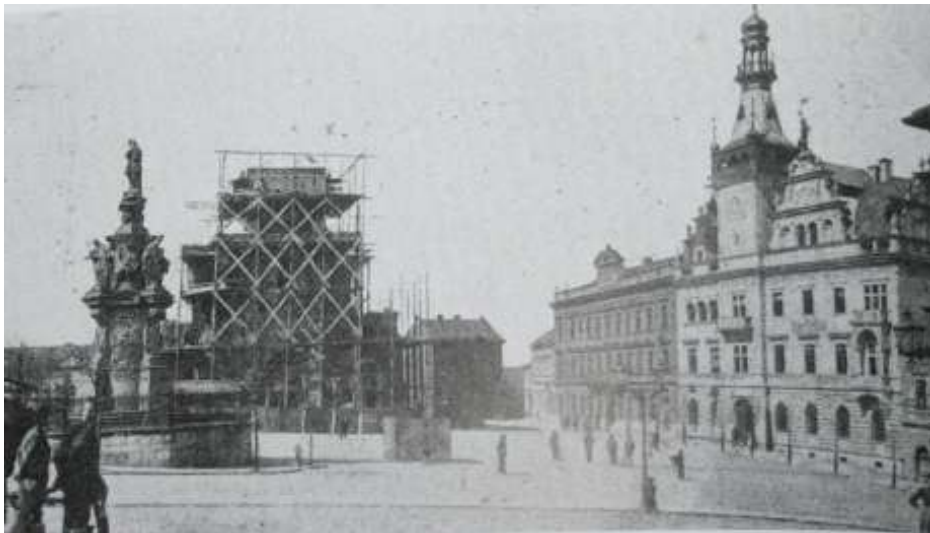
1. Kladno, město podle Karla Springlera, přelom 16. a 17. století



2. Kladno, Poldi Hutě, konec 19. století



3. Kladno, důl Thienfeld, kolem roku 1900



4. Kladno, stavba kostela Nanebevzetí Panny Marie, 1899



5. Kladno, radnice podle plánu J. Vejrycha, 1897-1898, pohled z jihozápadu



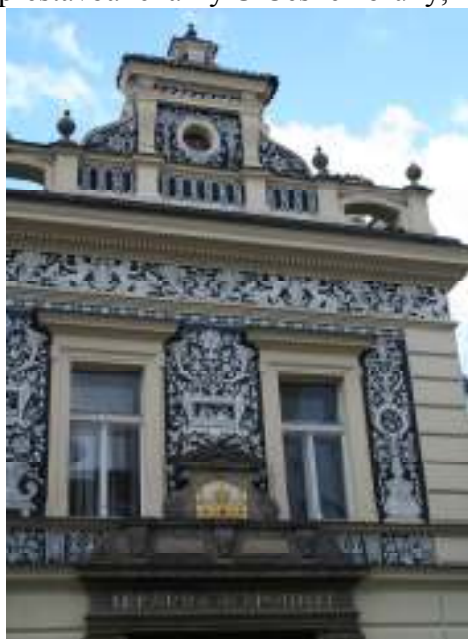
6. Kladno, původní zasedací místnost s triptychem Uhlí a železo, konec 19. století



7. Kladno, neorenesanční radnice a neogotický kostel Nanebevzetí Panny Marie, konec 19. století, pohled z jižní strany



8. Kladno, neorenesanční přestavba lékárny U České koruny, 1891, severozápadní pohled



9. Kladno, detail lékárny U České koruny se štítem zdobeným zlatou korunou a původním nápisem Lékárna – Apotheke, 1891, severní pohled

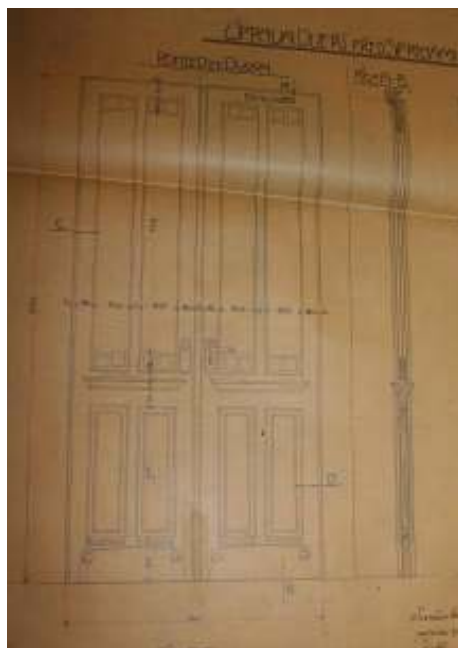
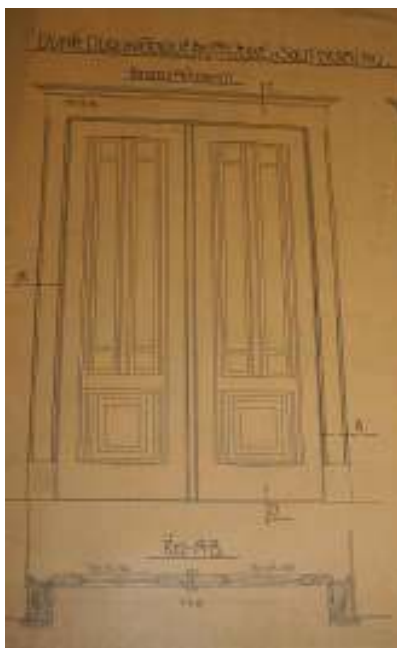




10. Kladno, původní budova radnice, podoba z roku 1910, pohled ze severu



11. Kladno, nerealizovaný plán reálky podaný pod jménem „Cizinu chval, zůstávej doma“, 10. léta 20. století



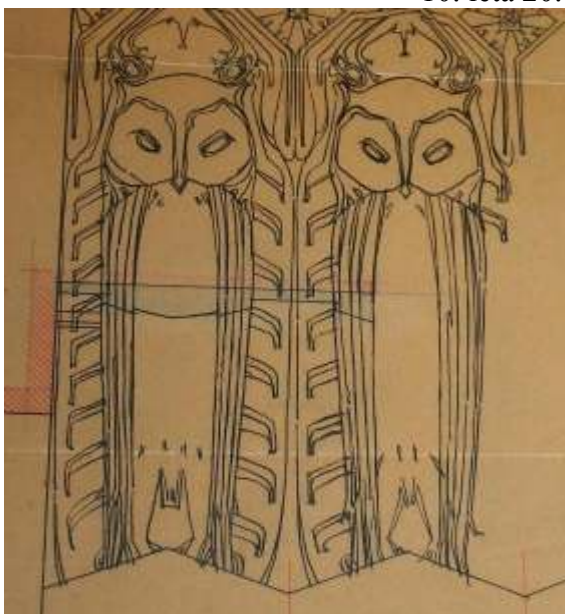
12. a 13. Kladno, dva návrhy dveří budoucí reálky, 10. léta 20. století



14. Kladno, motiv sovy na věžičce auly, 10. léta 20. století



15. Kladno, ornamentální výzdoba s květinovou symbolikou stěn u hlavního schodiště, 10. léta 20. století



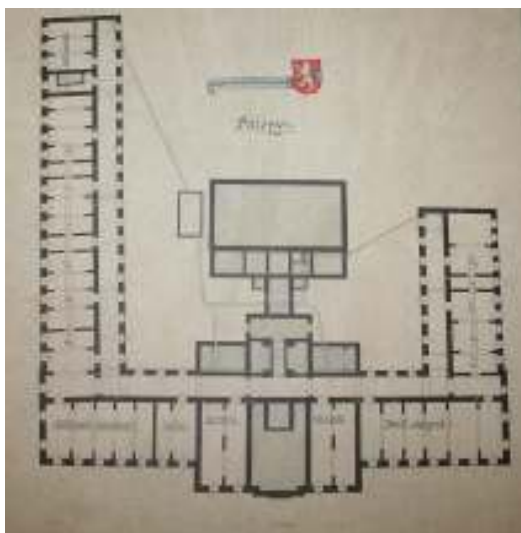
16. Kladno, motiv sovy na chóru auly, 10. léta 20. století



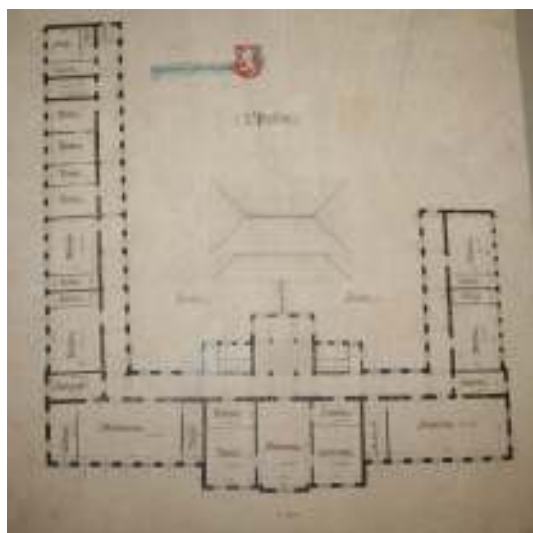
17. Alois Dryák, portrét, počátek 20. století



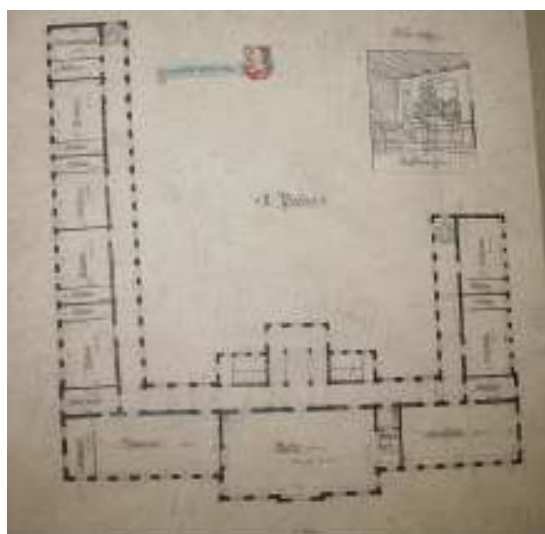
18. Kladno, detail výzdoby nad chórem, 10. léta 20. století



19. Kladno, půdorys suterénu reálky – nerealizovaný plán stavitele Hraběte, 1903

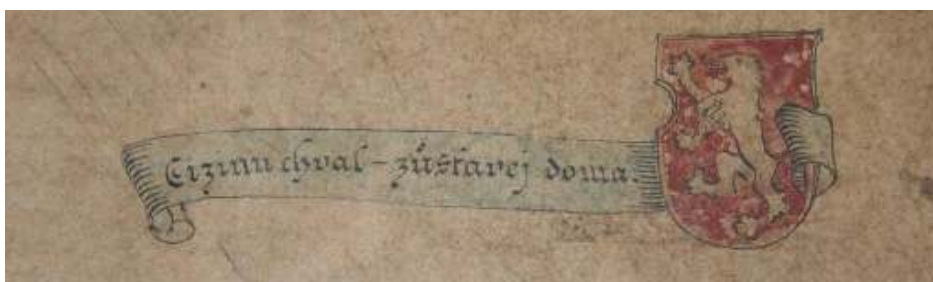


20. Kladno, půdorys 1. patra – nerealizovaný plán stavitele Hraběte, 1903

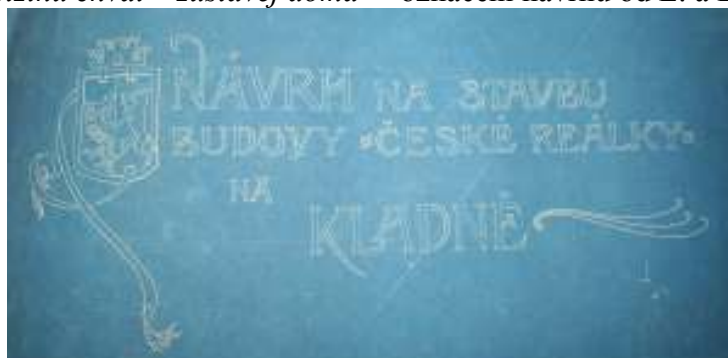


21. Kladno, půdorys 2. patra – nerealizovaný plán stavitele Hraběte, 1903





22. Kladno, „Cizinu chval – zůstávej doma“ - označení návrhu od E. a L. Hraběte, 1903



23. Kladno, označení plánů na reálku od A. Dryáka, 10. léta 20. století



24. Kladno, pokračování stavby školní budovy, 15. 7. 1904



25. Kladno, stavba školní kaple, 18. 11. 1904



26. Kladno, dokončená realizace kladenské reálky, 1905-1906



27. Kladno, pohled na školní kapli, 10. léta 20. století, pohled ze severozápadu



28. Kladno, interiér školní chodby se schodištěm, 10. léta 20. století



29. Kladno, interiér školní kaple, 10. léta 20. století



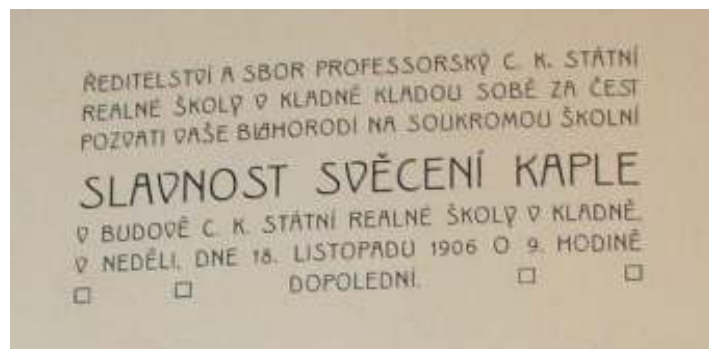
30. Kladno, školní kaple, 10. léta 20. století, pohled z východu



31. Kladno, „*Tento školní dům zbudován nákladem obce L. P. 1904 – 1905*“ - označení nad vchodem s motivem sovy, 10. léta 20. století



32. a 33. Kladno, dobové fotografie dokončené kaple a budování základů,  
10. léta 20. století



34. Kladno, pozvánka na svěcení kaple ze školní kroniky, 1906



35. Kladno, dobový pohled na reálku ze západu, 10. léta 20. století





36. Kladno, vchod do školy s novým nepůvodním nápisem Gymnázium, 10. léta 20. století, severozápadní pohled



37. Kladno, dnešní stav školy s částí oplocení, 10. léta 20. století, pohled z jihozápadu



38. Kladno, detail fasády kaple s motivem sovy podle návrhu Aloise Boudy, 10. léta 20. století, pohled ze západu



39. Kladno, soudobý stav školy, 10. léta 20. století, pohled z jihovýchodu



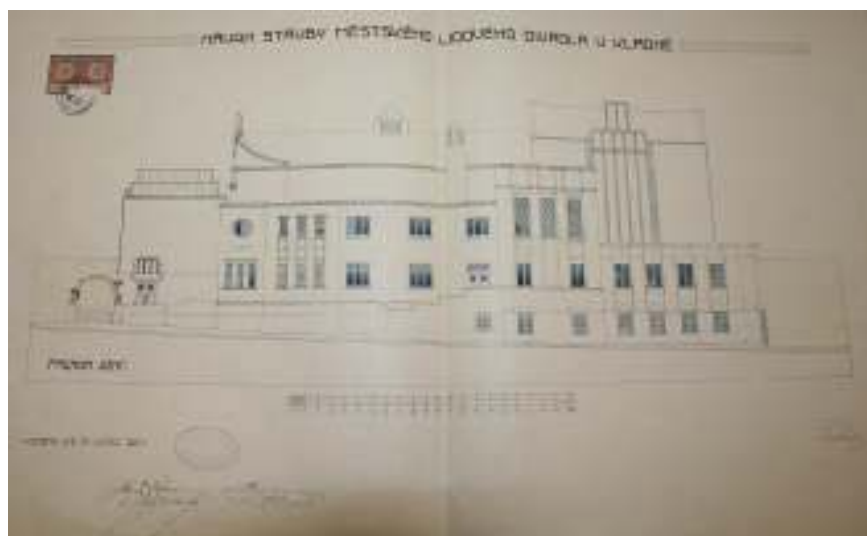
40. Kladno, hlavní průčelí divadla, 1912, západní pohled



41. Kladno, fasáda divadla, 1912, jihozápadní strana



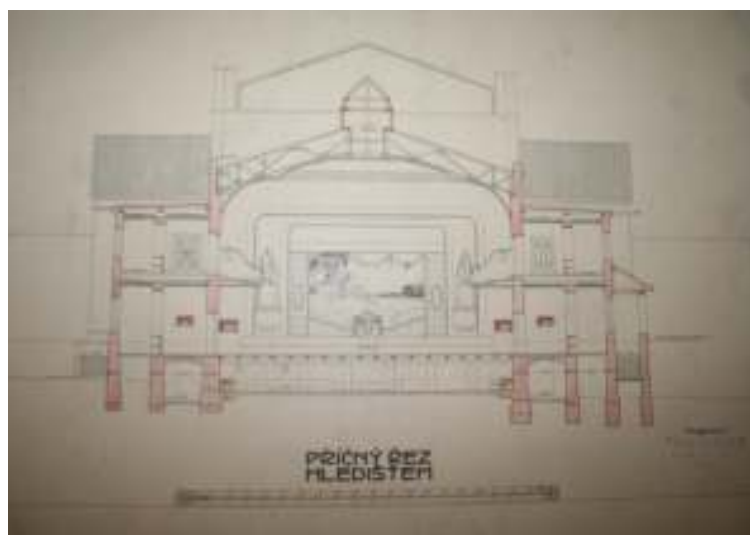
42. Královské Vinohrady v Praze, Heineova aréna, 1909-1910



43. Kladno, plán na jižní fasádu - podepsán stavitelem Emilem Hrabětem, 1910



44. Kladno, plán divadla a jeho následné umístění do uličního plánu v Kladně, 1910



45. Kladno, příčný řez hledištěm divadla - podepsán stavitelem Emilem Hrabětem, 1910

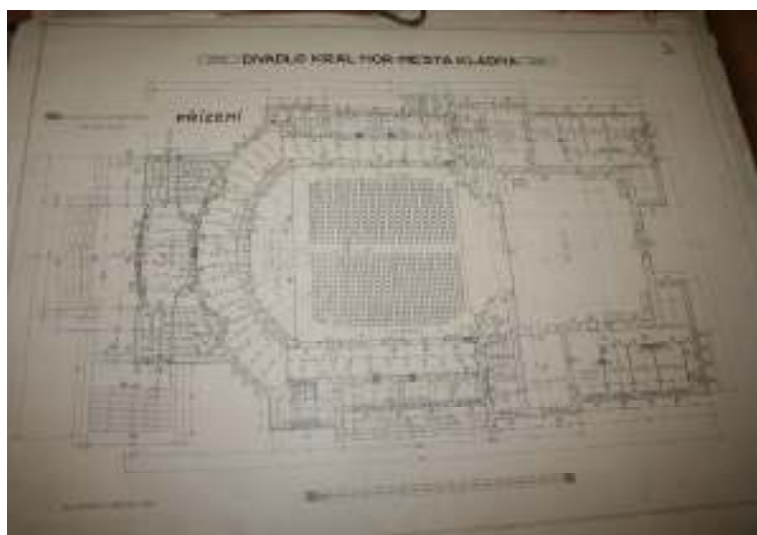


46. Kladno, podélný řez divadlem, 1910



47. Kladno, půdorys divadla v úrovni suterénu - jeho základy, 1910

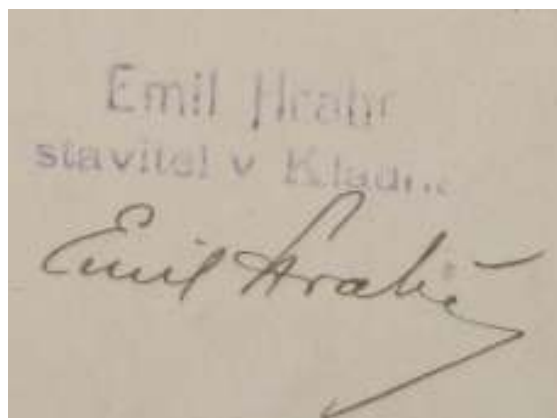
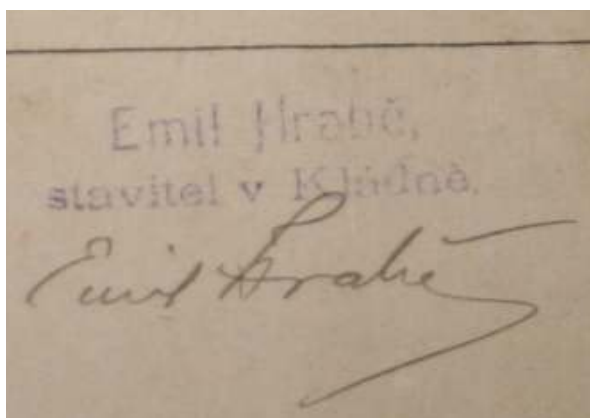




48. Kladno, půdorys divadla – přízemí, 1910



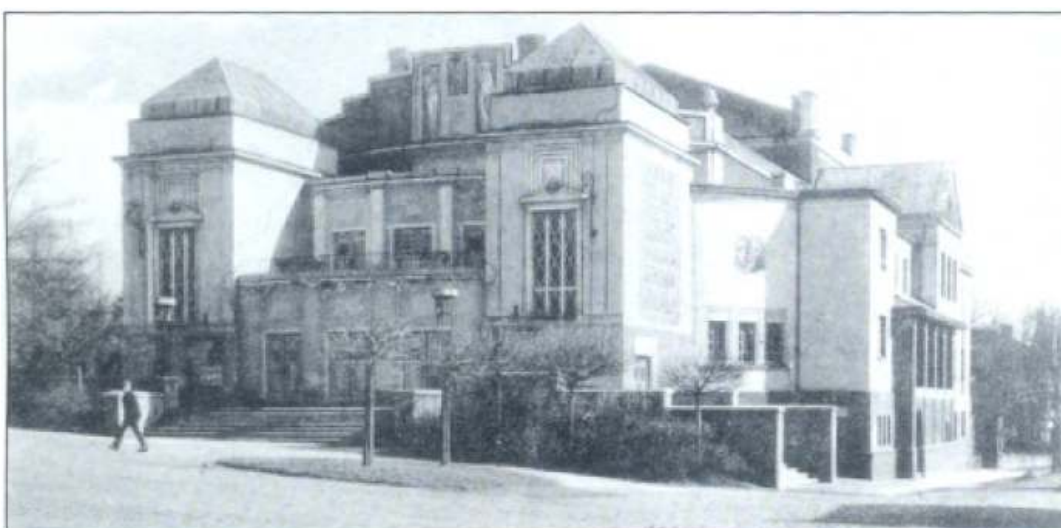
49. Kladno, pohlednice divadla vydaná za účelem získání finančního obnosu na stavbu, 1904



50. a 51. Kladno, podpis a razítko plánů – Emil Hrabě, stavitel v Kladně, 1910



52. Kladno, nerealizovaný návrh Emila Hraběte na divadlo, 1907



53. Kladno, dokončená realizace divadelní budovy podle E. Hraběte a J. Rösslera, 1912



54. Kladno, položení základního kamene divadla, 1910



55. Kladno, datum 18. 10. 1910 na základním kamenu u hlavního vchodu do divadla, 1910



56. Kladno, detail výzdoby hlavního průčelí, 10. léta 20. století, západní pohled



57. Kladno, detail výzdoby hlavního průčelí, 10. léta 20. století, západní strana



58. Kladno, pozvánka na slavnost zahájení činnosti divadla, 1912



59. Kladno, současný stav Domu Hostí, 1902-1903, jihovýchodní pohled



60. Kladno, dům Hostí navržený Josefem Hoffmannem před přístavbou, 1902-1903, jihovýchodní strana





61. Kladno, dům Hostí před přístavbou, 1902-1903, jihozápadní pohled



62. Kladno, Poldihaus po přístavbě, 1927-1928



63. Kladno, současný stav dnešního Penzionu Hoffmann, 1902-1903, západní strana



64. Kladno, hlavní vchod do dnešní restaurace penzionu Hoffmann, 1902-1903



65. Kladno, vlevo část Penzionu Hoffmann a vpravo v dálce secesní budova bývalého okresního domu, počátek 20. století, severozápadní pohled



66. Kladno, původní interiér Domu Hostů, 1902-1903



67. Kladno, původní interiér jedné z místností Domu Hostí, 1906



68. Kladno, sklad pomocných látek, 1917



69. Kladno, budova závodního ředitelství, 1904-1912



70. Kladno, automobil ředitele Pazzaniho před závodním ředitelstvím, 1914



71. Kladno, prodejna se skladem potravin a oděvů, 20. léta 20. století



72. Kladno, vila Franze Hatlanka dle návrhu Josefa Hoffmanna, 1918





73. Kladno, vila Libochvíle postavená jako profesorský penzionát dle návrhu V. Krotkého, 1900, jihovýchodní pohled



74. Kladno, vila pro primáře kladenské nemocnice B. Niederleho postavené firmou Emila Hraběte, 1910, východní pohled



75. Kladno, vila postavená podle návrhu J. Picka, 1907, východní pohled



76. Kladno, nakladatelský dům postavený F. Tišerem, 1908, západní pohled



77. Kladno, bývalý okresní dům postavený podle návrhu J. Maříka a Karla Šidlíka, 1909- 1910, severní pohled



78. Kladno, fasáda Okresního domu s arkýři, mezi nimiž je zakomponován český lev ze státního znaku s drobným znakem města Kladna, 1909-1910, severovýchodní strana



79. Kladno, původní mozaika s nápisem Okresní dům, nápis knihovna byl později doplněn, 1909-1910, severní strana



80. Kladno, Okresní dům, 1909-1910



81. Kladno, zasedací místnost, 1909-1910

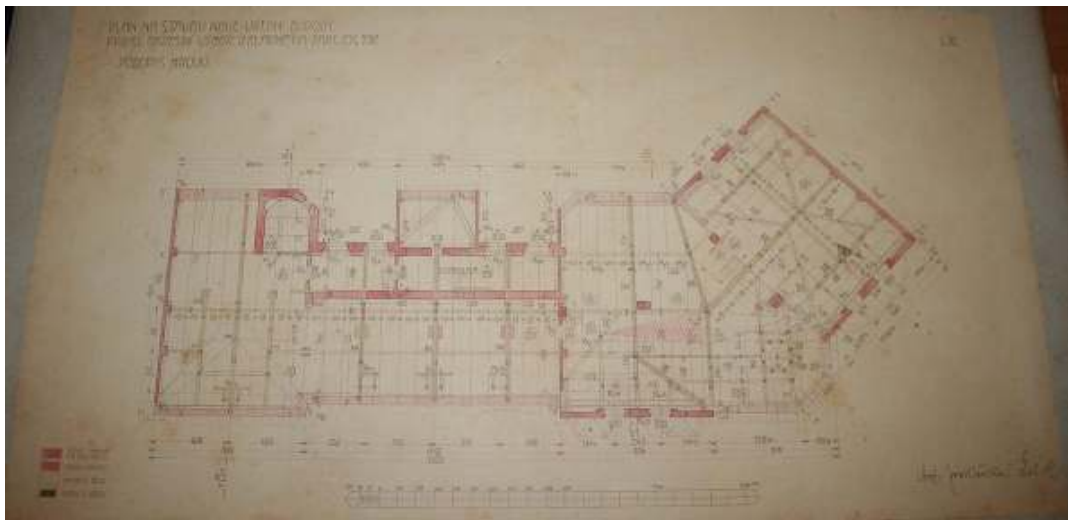


82. Kladno, interiér se schodištěm, 1909-1910

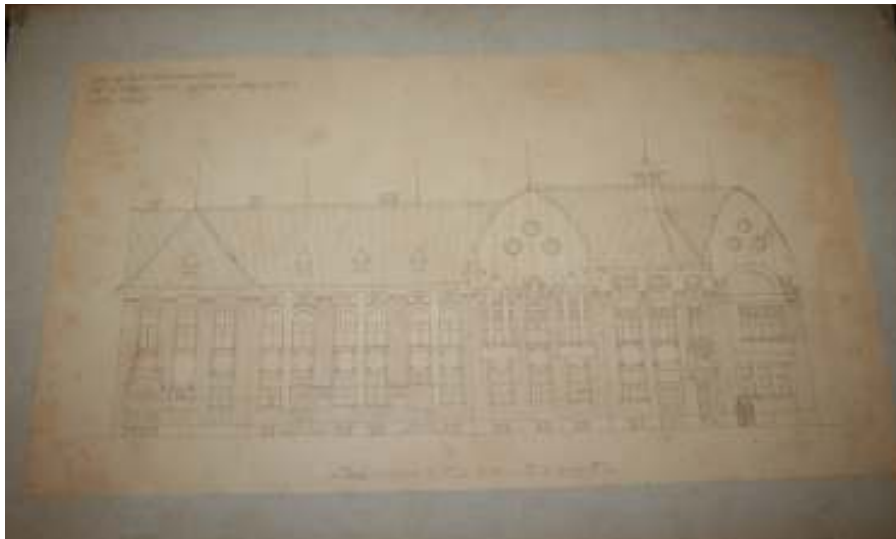


83. Kladno, chodba s dobovým osvětlením v 1. patře, 1909-1910





84. Kladno, plán na stavbu nové úřední budovy pro státní Okresní výbor v Kladně – půdorys, 1909



85. Kladno, plán na stavbu nové úřední budovy pro státní Okresní výbor v Kladně – hlavní průčelí, 1909



86. Kladno, kavárna Slavia ještě se zachovalou secesní fasádou, 1911

## 6 Seznam vyobrazení

1. **Kladno**, mapa podle Karla Springlera, rekonstrukce podoby z roku 1880. Reprodukce z: VEVERKOVÁ 2008, nepag., obr. 1
2. **Poldi Hutě**, foto neznámého autora, kolem roku 1890. Reprodukce z: VEVERKOVÁ 2008, nepag., obr. 28
3. **Důl Thienfeld**, kolem roku 1900. Reprodukce z: VEVERKOVÁ 2008, nepag., obr. 36
4. **Stavba kostela Nanebevzetí Panny Marie**, rok 1899. Reprodukce z: VEVERKOVÁ 2008, nepag., obr. 16
5. **Kladno**, neorenesanční radnice, pohled z jihozápadu. Foto: autor
6. **Kladno**, interiér zasedací síně radnice, 1900. Reprodukce z: VEVERKOVÁ 2008, nepag., obr. 20
7. **Kladno**, kostel Nanebevzetí Panny Marie a radnice, pohled z jižní strany. Foto: autor
8. **Kladno**, neorenesanční budova lékárny U České koruny, pohled ze severozápadu. Foto: autor
9. **Kladno**, detail výzdoby neorenesanční budovy lékárny U České koruny, pohled ze severu. Foto: autor
10. **Kladno**, původní budova radnice, pohled ze severu. Foto: autor
11. **Reálka**, nerealizovaný plán reálky, 10. léta 20. století. Státní okresní archiv Kladno, PL321, Reálka Kladno. Foto: autor
12. **Reálka**, návrh dvoukřídlových dveří, 10. léta 20. století. Státní okresní archiv Kladno, PL12, Kladno – stavba reálky. Foto: autor
13. **Reálka**, návrh dveří před sprchami, 10. léta 20. století. Státní okresní archiv Kladno, PL12, Kladno – stavba reálky. Foto: autor
14. **Reálka**, motiv sovy na věžičce auly, 10. léta 20. století. Státní okresní archiv Kladno, PL12, Kladno – stavba reálky. Foto: autor
15. **Reálka**, výzdoba stěn pod stropem u hlavního schodiště, 10. léta 20. století. Státní okresní archiv Kladno, PL12, Kladno – stavba reálky. Foto: autor
16. **Reálka**, lité vložky kolem chóru auly, 10. léta 20. století. Státní okresní archiv Kladno, PL12, Kladno – stavba reálky. Foto: autor
17. **Alois Dryák**, portrét. Reprodukce z: STĚNIČKA 2002, nepag.
18. **Reálka**, čelná strana nad chórem, 10. léta 20. století. Státní okresní archiv Kladno, PL12, Kladno – stavba reálky. Foto: autor
19. **Reálka**, půdorys suterénu nerealizovaného plánu E. Hraběte, 10. léta 20. století. Státní okresní archiv Kladno, PL321, Reálka Kladno. Foto: autor

20. **Reálka**, půdorys 1. patra nerealizovaného plánu E. Hraběte, 10. léta 20. století. Státní okresní archiv Kladno, PL321, Reálka Kladno. Foto: autor
21. **Reálka**, půdorys 2. patra nerealizovaného plánu E. Hraběte, 10. léta 20. století. Státní okresní archiv Kladno, PL321, Reálka Kladno. Foto: autor
22. **Reálka**, Cizinu chval, zůstávej doma, název nerealizovaného plánu E. Hrabě, 10. léta 20. století. Státní okresní archiv Kladno, PL321, Reálka Kladno. Foto: autor
23. **Reálka**, označení plánů Aloise Dryáka, 10. léta 20. století. Státní okresní archiv Kladno, PL26, Reálná škola na Kladně. Foto: autor
24. **Kladno**, reálka pokračování stavby, 15. 7. 1904. Reprodukce z: VEVERKOVÁ 2000a, 11
25. **Kladno**, stavba školní kaple, 18. 11. 1904. Reprodukce z: VEVERKOVÁ 2000a, 13
26. **Kladno**, dokončená stavba reálky, 1905-1906. Reprodukce z:  
<http://www.gymnasiumkladno.cz/foto.php?akce=pds&id=1>, vyhledáno 10. 6. 2009
27. **Kladno**, severozápadní pohled na školní kapli, 10. léta 20. století. Reprodukce z: VEVERKOVÁ 2000a, 17
28. **Kladno**, interiér chodby, 10. léta 20. století. Reprodukce z: VEVERKOVÁ 2000a, 19
29. **Kladno**, interiér školní kaple, 10. léta 20. století. Reprodukce z:  
<http://www.gymnasiumkladno.cz/foto.php?akce=pds&id=1>, vyhledáno 10. 6. 2009
30. **Kladno**, školní kaple, pohled z východu. Foto: autor
31. **Kladno**, detail dekorace dveří reálky, pohled ze severozápadu. Foto: autor
32. **Kladno**, školní kaple, 10. léta 20. století. Reprodukce z:  
<http://www.gymnasiumkladno.cz/foto.php?akce=pds&id=1>, vyhledáno 10. 6. 2009
33. **Kladno**, stavba školy, 10. léta 20. století. Reprodukce z:  
<http://www.gymnasiumkladno.cz/foto.php?akce=pds&id=1>, vyhledáno 10. 6. 2009
34. **Školní kronika**, pozvánka na svěcení kaple, 1906. Reprodukce z: Školní kronika, 74
35. **Kladno**, dokončená reálka, 10. léta 20. století, pohled ze západu. Reprodukce z:  
<http://www.gymnasiumkladno.cz/foto.php?akce=pds&id=1>, vyhledáno 10. 6. 2009
36. **Kladno**, vchod do školy, pohled ze severozápadu. Foto: autor
37. **Kladno**, reálka, pohled z jihozápadu. Foto: autor
38. **Kladno**, detail fasády s dekorem sovy, pohled ze západu. Foto: autor
39. **Kladno**, reálka, pohled z jihovýchodu. Foto: autor
40. **Kladno**, průčelí divadelní budovy, západní pohled. Foto: autor
41. **Kladno**, divadelní budova, pohled z jihozápadu. Foto: autor
42. **Praha**, původní Heineova aréna ve Vinohradech, 1909-1910. Reprodukce z: SEHNALOVÁ 2003, 69

43. **Divadlo**, jižní fasáda divadla, 1910. Státní okresní archiv Kladno, PL70, Kladno - městské divadlo. Foto: autor
44. **Divadlo**, situační plán divadelní budovy, 1910. Státní okresní archiv Kladno, PL3, Divadlo. Foto: autor
45. **Divadlo**, příčný řez hledištěm, 1910. Státní okresní archiv Kladno, PL434, Divadlo Královského horního města Kladna – plány kolaudační. Foto: autor
46. **Divadlo**, podélný řez divadla, 1910. Státní okresní archiv Kladno, PL434, Divadlo Královského horního města Kladna – plány kolaudační. Foto: autor
47. **Divadlo**, půdorys základů divadla, 1910. Státní okresní archiv Kladno, PL434, Divadlo Královského horního města Kladna – plány kolaudační. Foto: autor
48. **Divadlo**, půdorys přízemní části divadla, 1910. Státní okresní archiv Kladno, PL434, Divadlo Královského horního města Kladna – plány kolaudační. Foto: autor
49. **Divadlo**, pohlednice divadla, 1904. Reprodukce z: SEHNALOVÁ 2003, 73
50. **Divadlo**, podpis Emila Hraběte s razítkem, 1910. Státní okresní archiv Kladno, PL3, Divadlo. Foto: autor
51. **Divadlo**, podpis Emila Hraběte s razítkem, 1910. Státní okresní archiv Kladno, PL70, Kladno – Městské divadlo. Foto: autor
52. **Kladno**, nerealizovaný plán divadla Emila Hraběte, 1907. Reprodukce z: SEHNALOVÁ 2000, 32
53. **Kladno**, realizace budovy divadla, 1912. Reprodukce z: HILMERA 1999, 218, obr. 95
54. **Kladno**, položení základního kamene divadla, 18. 9. 1910. Reprodukce z: SEHNALOVÁ 2000, 33
55. **Kladno**, základní kámen divadla, 18. 9. 1910. Foto: autor
56. **Kladno**, detail výzdoby hlavního průčelí divadla, západní pohled. Foto: autor
57. **Kladno**, detail výzdoby průčelí, západní strana. Foto: autor
58. **Kladno**, program slavnostního zahajovacího představení, květen 1912. Reprodukce z: SEHNALOVÁ 2000, 34
59. **Kladno**, dům Hostů, jihovýchodní pohled. Foto: autor
60. **Kladno**, dům Hostů, 1902-1903. Reprodukce z: CÍLEK/HARTL/SCHMELZOVÁ 2007, 29
61. **Kladno**, dům Hostů jihozápadní pohled, 1903. Reprodukce z: VEVERKOVÁ 2008, nepag., obr. 73
62. **Kladno**, dům Hostů po přístavbě, 1927-1928. Reprodukce z: <http://www.omk.cz/index.html?url=http://www.omk.cz/dyn/doc?id=17716>, vyhledáno 1. 6. 2009
63. **Kladno**, Dům Hostů dnes, západní strana. Foto: autor

64. **Kladno**, vstup do restaurace penzionu Hoffmann, východní strana domu. Foto: autor
65. **Kladno**, penzion Hoffmann s budovou dnešní knihovny, severozápadní pohled. Foto: autor
66. **Kladno**, interiér domu Hostů, 1902-1903. Reprodukce z: CÍLEK/HARTL/SCHMELZOVÁ 2007, 31
67. **Kladno**, interiér domu Hostí, 1906. Reprodukce z: VEVEKOVÁ 2008, obr. 75
68. **Kladno**, sklad pomocných látek, 1917. Reprodukce z: CÍLEK/HARTL/SCHMELZOVÁ 2007, 51
69. **Kladno**, budova závodního ředitelství, 1904-1912. Reprodukce z: CÍLEK/HARTL/SCHMELZOVÁ 2007, 33
70. **Kladno**, automobil ředitele Pazzaniho před kladenským závodním ředitelstvím, 1914. Reprodukce z: CÍLEK/HARTL/SCHMELZOVÁ 2007, 45
71. **Kladno**, prodejna se skladem potravin a oděvů, 20. léta 20. století. Reprodukce z: CÍLEK/HARTL/SCHMELZOVÁ 2007, 49
72. **Kladno**, vila závodního ředitele Franze Hatlanka, 1918. Reprodukce z: CÍLEK/HARTL/SCHMELZOVÁ 2007, 52
73. **Kladno**, bývalý profesorský penzionát – vila Libochvíle, jihovýchodní pohled. Foto: autor
74. **Kladno**, vila pro primáře nemocnice B. Niederleho, východní pohled. Foto: autor
75. **Kladno**, budova dnešního notářství, východní pohled. Foto: autor
76. **Kladno**, Nakladatelský dům z roku 1908, západní pohled. Foto: autor
77. **Kladno**, bývalý Okresní dům, severní pohled. Foto: autor
78. **Kladno**, bývalý Okresní dům, severovýchodní strana. Foto: autor
79. **Kladno**, detail mozaiky Okresního domu, severní strana. Foto: autor
80. **Kladno**, dobový snímek fasády Okresního domu, 10. léta 20. století. Reprodukce z: <http://www.svkkk.cz/index.php?kodstr=okrdum>, vyhledáno 1. 6. 2009
81. **Kladno**, zasedací místnost Okresního domu, 10. léta 20. století. Reprodukce z: <http://www.svkkk.cz/index.php?kodstr=okrdum>, vyhledáno 1. 6. 2009
82. **Kladno**, interiér Okresního domu se schodištěm, 10. léta 20. století. Reprodukce z: <http://www.svkkk.cz/index.php?kodstr=okrdum>, vyhledáno 1. 6. 2009
83. **Kladno**, interiér prvního patra Okresního domu, 10. léta 20. století. Reprodukce z: <http://www.svkkk.cz/index.php?kodstr=okrdum>, vyhledáno 1. 6. 2009
84. **Okresní dům**, půdorys krovu, 10. léta 20. století. Státní okresní archiv Kladno, PL14. Foto: autor



85. **Okresní dům**, plán na stavbu Okresního domu – hlavní průčelí, 10. léta 20. století.

Státní okresní archiv, PL14. Foto: autor

86. **Kladno**, kavárna Slávie na Novém náměstí, 1911. Reprodukce z: VEVRKOVÁ 2008, obr. 85

## 7 Použitá literatura a prameny

- BENEŠOVÁ 1984 — Marie BENEŠOVÁ: Česká architektura v proměnách dvou staletí. Praha 1984
- CÍLEK/HARTL/SCHMELZOVÁ 2007 — Václav CÍLEK / Michal HARTL / Radoslava SCHMELZOVÁ: Krásná černobílá Poldi. Josef Hoffmann, evropský architekt v Kladně. Kladno 2007
- DČVU IV/2 — Dějiny českého výtvarného umění IV/1. Zdeněk LAHODA / Alena ADLEROVÁ (ed.). Praha 1998
- Divadlo 1910, in: Rozhledy po světě divadelním VIII, číslo 6, 5. ledna 1910, 168-170
- FAHR-BECKER 1998 — Gabriel FAHR-BECKER: Secese. Praha 1998
- HAAS 1983 — Felix HAAS: Architektura 20. století. Praha 1983
- HARTL 2007 — Michal HARTL: V ušlechtilém prostředí se daří ušlechtilé práci. In: Kladno minulé a budoucí. Sborník mezioborové konference, 2007, 59-64
- HAVLOVÁ/JUNEK/KOUKALOVÁ/LUKEŠ 2006 — Ester HAVLOVÁ / Jiří JUNEK / Šárka HILMERA 1999 — Jiří HILMERA: Česká divadelní architektura. Praha 1999
- HLOUŠEK/KOVAŘÍK/OLIVERIUS/PŘIBYL/TIETZE/VEVERKOVÁ 1998 — Jiří HLOUŠEK / Jiří JAVORIN 1949 — Alfred JAVORIN: Divadla a divadelní sály v českých krajích. 1. díl. Divadla. Praha 1949
- KLEMPERA 1958 — Josef KLEMPERA: Malíř a domov. Cyril Bouda a Kladno. Kladno 1958
- KOLLER 1968 — Rudolf KOLLER: Nástin regionálních dějin okresu kladenského. Kladno 1968
- KOUKALOVÁ / Zdeněk LUKEŠ: 100 staveb. Moderní architektura Středočeského kraje. Praha 2006
- KOVAŘÍK 2000 — Jan KOVAŘÍK: Karl Wittgenstein. In: Slánský obzor VII, 2000, 3-11
- KOVAŘÍK / Vladimír PŘIBYL / Zdislav TIETZE / Irena VEVERKOVÁ: Kladno v osobnostech. Kladno 1998
- KŠICOVÁ 1998 — Danuše KŠICOVÁ: Secese. Slovo a tvar. Brno 1998
- KUČA 1997 — Karel KUČA: Města a městečka v Čechách, na Moravě a ve Slezsku. II. díl. H – Kole. Praha 1997
- MRÁZ 1971 — Bohumír MRÁZ: Secese. Praha 1971
- POCHE 1978 — Emanuel POCHE: Umělecké památky Čech K/O. Díl II. Praha 1978
- RAEBURN 1993 — Michael RAEBURN (ed.): Dějiny architektury. Praha 1993
- SEDLÁKOVÁ 2006 — Radomíra SEDLÁKOVÁ: 20. století české architektury. Praha 2006

- SEHNALOVÁ 2000 — Mojslava SEHNALOVÁ: Stálý soubor Divadla v královském horním městě Kladně 1915. Středočeské divadlo Kladno 2000. Almanach k 85. výročí založení profesionálního stálého českého divadla v Kladně. Praha 2000
- SEHNALOVÁ 2003 — Mojslava SEHNALOVÁ: Příspěvek k historii stavby divadelní budovy v Kladně. In: Slánský obzor X, 2003, 68-75
- SEHNALOVÁ 2004 — Mojslava SEHNALOVÁ: Kladenská profesionální divadelní scéna a revoluční rok 1918. In: Slánský obzor XI, 2004, 53-62
- SCHMELZOVÁ 2007 — Radoslava SCHMELZOVÁ: Vojtěšská huť, Vojtěch Lanna st. a Vojtěch Lanna ml. In: Kladno minulé a budoucí. Sborník mezioborové konference, 2007, 17-22
- SCHMELZOVÁ/ŠUBRTOVÁ 2007 — Radoslava SCHMELZOVÁ / Dagmar ŠUBRTOVÁ: Kladno minulé a budoucí. Sborník z mezioborové konference. Kladno 2007
- STĚNIČKA 2002 — Jan STĚNIČKA: Alois Dryák. Dvojnásobné výročí architekta. In: Za starou Prahu. Věstník Klubu Za starou Prahu XXXII, Praha 2002, nepag.
- ŠIMŮNEK 2007 — Robert ŠIMŮNEK: Historický atlas měst České republiky. Svazek č. 17. Kladno. Praha 2007
- ŠVÁCHA 1995 — Rostislav ŠVÁCHA: Od moderny k funkcionalismu. Proměny pražské architektury první poloviny dvacátého století. Praha 1995
- VEVERKOVÁ 1999 — Irena VEVERKOVÁ: Procházka Kladnem. 50 kladenských budov. Kladno 1999
- VEVERKOVÁ 2000a — Irena VEVERKOVÁ: Gymnázium Kladno. Almanach ke 100. výročí školy. Kladno 2000
- VEVERKOVÁ 2000b — Irena VEVERKOVÁ: Gymnázium v Kladně. Stoletý jubilat. In: Slánský obzor VIII, 2001, 73-96
- VEVERKOVÁ 2008 — Irena VEVERKOVÁ: Kladno. Praha, Litomyšl 2008
- VOLDRÁB 2007 — Tomáš VOLDRÁB: Hornické kolonie na Kladensku. In: Kladno minulé a budoucí. Sborník z mezioborové konference, 2007, 77-82
- VYKOUK 2007 — Jaroslav VYKOUK: Kladenský uličník, aneb, Průvodce jmény ulic v Kladně. Kladno 2007
- WIRTH/MATĚJČEK 1922 — Zdeněk WIRTH / Antonín MATĚJČEK: Česká architektura 1800-1920. Praha 1922
- WITTLICH 1985 — Petr WITTLICH: Česká secese. Praha 1985
- WITTLICH 1987 — Petr WITTLICH: Umění a život. Doba secese. Praha 1987
- [www.divadlokkladno.cz/f\\_historie.php](http://www.divadlokkladno.cz/f_historie.php), vyhledáno 5. 4. 2009
- [www.gymnasiumkladno.cz/foto.php?akce=pds&id=1](http://www.gymnasiumkladno.cz/foto.php?akce=pds&id=1), vyhledáno 10. 6. 2009

[www.omk.cz/index.html?url=http://www.omk.cz/dyn/doc?id=17716](http://www.omk.cz/index.html?url=http://www.omk.cz/dyn/doc?id=17716), vyhledáno 1. 6. 2009

[www.spjh.net](http://www.spjh.net), vyhledáno 10. 6. 2009

[www.svkkl.cz/index.php?kodstr=okrdum](http://www.svkkl.cz/index.php?kodstr=okrdum), vyhledáno 1. 6. 2009

ZAJÍČKOVÁ 2008 — Tereza ZAJÍČKOVÁ: Reálné gymnázium v České Třebové.

Architektura Aloise Dryáka (bakalářská práce na Filozofické fakultě Masarykovy univerzity v Brně). Brno 2008

**Prameny:**

Školní kronika č. 1, Státní okresní archiv Kladno, sbírka školních kronik č. 96

Zápisy ze schůzí městské rady, 14. 2. 1902, Státní okresní archiv Kladno

## Resumé

Ve své bakalářské práci se zabývám secesní architekturou ve městě Kladně. Architektura s prvky secese se začala uplatňovat koncem 19. století a začátkem 20. století. Tedy v době, kdy Kladno začínalo bohatnout díky průmyslné výrobě a mnoho lidí sem přicházelo za prací. Cílem práce bylo vytvořit souhrnný přehled architektury s přihlédnutím na průmysl, jenž výstavbu důležitých budov nastartoval. V počátcích těžby uhlí poblíž města, umělci hledali styl, který by odrážel český národ a jeho historii. K tomu jim posloužil historizující sloh. Historizujících staveb ve městě je celá řada, zvláště oblíbenou se stala neorenesance. Od secesních budov je od sebe dělí pouze pár let, a přece by bez jedné nevznikla druhá. Proto i malá část práce se věnuje architektuře secesní ve srovnání s historizující.

V první části práce se věnuji historii Kladna s důrazem na historii průmyslu. Díky průmyslné výrobě přicházeli do města lidé za prací, kteří potřebovali základní prostor pro bydlení pro sebe a své rodiny, ale také veřejné budovy a prostranství pro svůj volný čas. Proto vedle dolů vznikali malé dělnické kolonie se samostatně stojícími domky a město se začalo rozrůstat. Tuto pracující třídu doplnila vrstva obchodníků a průmyslníků, kteří naopak díky penězům stavěli soukromé honosné vily. A to vše nastalo v době, kdy světlo světa spatřila secese.

Jako první stavbu další kapitoly jsem zvolila kladenskou reálku, která reprezentuje krásný secesní sloh s jakousi historizující tendencí, od které se ještě nemohla odpoutat. Kladenská reálka má velmi zajímavou historii a materiál k ní byl poměrně dobře zpracován. Její problematice se věnuje paní PaedDr. Irena Veverková, která mi velmi pomohla se orientovat v její více než stoleté historii. Poté následuje pasáž věnovaná rozporuplné budově Městského divadla. Budova divadla si prošla dlouhou cestu, než bylo možné přistoupit k její stavbě. Její záhadnost spočívá v otázce autorství návrhu a podílu architekta na stavbě. Tato otázka není ani v dnešní době zcela zodpovězena a mnohé uznávané publikace, dle mého názoru, uvádějí neúplné údaje či záměrně tuto problematiku vynechávají. Třetí stavbou je vila Poldi. Vila, která patrně nejvíce ze všech staveb, vděčí za svou realizaci právě průmyslu. Ten dal v Kladně možnost vzniknout nadčasové architektuře, která vyčnívá z řady pro svou strohost a rozdílnost. V neposlední řadě se věnuji drobnějším stavbám vilového charakteru, spadajících do tohoto období, které jsou doplněny o budovu okresní nemocnice a okresního domu. Bohužel z vilových realizací se dochovala ve své původní podobě jen hrstka. Řada vil prodělala s každým novým majitelem drobnou či razantní přestavbu, mnohdy i podlehlá chůci vlastníka po nové modernější stavbě.

Závěrem této práce jsem došla k poznání mnoha tváří kladenské architektury, která závisela na zkušenosti, inspiraci a intenci architekta. Každý představený projekt jsem zařadila do historických událostí, zveřejnila jeho společenský život a ukázala jeho stáří, ve kterém se každému dostalo jiné péče. Tyto všechny elementy by měli napomoci čtenáři ucelit si představu o tehdejším světě a umění ve městě Kladně.

### **Anglický název bakalářské práce**

Architecture of the Secession Period in Kladno

### **Anglická anotace**

The bachelor thesis focuses on the city of Kladno at the end of 19<sup>th</sup> century and beginning of 20<sup>th</sup> century. Kladno at that time began to flourish through the development of industry and many people came to Kladno to get a new work. This time is associated with the emerging secession architecture. The aim of the thesis is to point out several examples of secession buildings in Kladno and characterize the architectural development of this region.

### **5 klíčových slov v angličtině**

Kladno          architecture          secession          industry          19<sup>th</sup> and 20<sup>th</sup> century

Počet znaků v bakalářské práci (bez přílohy):

101 664

Počet znaků v bakalářské práci včetně příloh:

107 986