

UNIVERZITA KARLOVA V PRAZE
Katolická teologická fakulta
Ústav dějin křesťanského umění
Dějiny křesťanského umění

Zuzana Svobodová

**Bytová otázka v československé meziválečné architektuře
-soutěže na domy s nejmenšími byty v Praze (1930-1931)**

bakalářská práce

Vedoucí práce: Mgr. Eva Novotná

2009

Prohlašuji, že jsem bakalářskou práci vykonala samostatně s využitím uvedených pramenů a literatury.

V Praze dne 19. června 2009

Děkuji vedoucímu práce Mgr. Evě Novotné za cenné rady a připomínky.

Obsah

I. Úvod	5
II. Přehled literatury a dosavadního bádání	7
III. Bydlení jako nová vědecká disciplína	10
3. 1. Bytová krize	10
3. 2. Reforma bydlení	11
3. 2. 1. <i>Ekonomie výstavby</i>	12
3. 2. 2. <i>K organizaci půdorysu bytu</i>	13
3. 2. 3. <i>Od blokové zástavby k řadové</i>	16
3. 2. 4. <i>Nový typ obytných domů</i>	18
IV. Bytová otázka ve dvacátých letech v ČSR	22
4.1. Státní bytová péče	22
4. 2. Racionalizované bydlení: rodinný a nájemní dům	23
V. Malobytové soutěže: „nejmenší byt“ jako ústřední problém moderní architektury	27
5. 1. Levicová architektura	27
5. 2. Soutěž pražské obce a Ústřední sociální pojišťovny	30
5. 2. 1. <i>Soutěžní podmínky</i>	32
5. 2. 2. <i>Poznámky k oceněným soutěžním návrhům</i>	33
5. 2. 4. <i>Projekty kolektivního bydlení</i>	37
5. 3. Soutěž družstva Včela na domy s nejmenšími byty ve Vršovicích	43
5. 3. 1. <i>Rodinný či kolektivní koncept bydlení?</i>	44
VI. Význam soutěží pro pražskou architekturu	48
VII. Závěr	53
VIII. Obrazová příloha	
IX. Seznam vyobrazení	
X. Seznam použitých pramenů a literatury	

I. Úvod

Otázka bydlení se stala ústředním problémem meziválečné architektury, která se vzhledem k nárůstu bytové krize zaměřila na řešení bydlení pro sociálně slabé obyvatele měst. Závažnost tohoto tématu dokládá program Mezinárodních kongresů moderní architektury (CIAM), kde byla problematice bydlení pro „vrstvy existenčního minima“ věnována náležitá pozornost. Výsledky rozsáhlých debat a průzkumů bytových poměrů se odrazily v projektech domů s nejmenšími byty, jejichž příklady nalezneme i v české metropoli. Zde však realizace sociálního bydlení zdaleka nedosáhla takových rozměrů, s jakými se shledáme například v sousedním Německu. Nicméně i tyto skromné pražské ukázky z třicátých let poukazují na sociální zaujetí českých avantgardních architektů a na jejich provázanost s mezinárodním architektonickým děním.

Na tomto místě bych ráda podotkla, že i v dalším významném centru funkcionalistické architektury, v Brně, se podařilo uskutečnit plány sociální výstavby. Brněnská sídliště, která jsou větších rozměrů než pražská, si však zaslouží samostatného zpracování, a tudíž jsem následující text orientovala pouze na pražské prostředí.

Cílem této bakalářské práce je prostudovat přístup architektů k reformě bydlení a vystihnout nejdůležitější myšlenky, které ovlivnily formu meziválečných nájemních domů s malými byty. Důraz bude kladen na pražské architektonické soutěže z počátku třicátých let a na jejich návrhy, korespondující s dobovými mezinárodními představami o moderním bydlení. Svůj zájem budu soustředit pouze na soutěže probíhající v letech 1930–1931 a pokusím se vyjádřit nejdůležitější ideje, které v rámci těchto soutěží vykrytalizovaly. Rozhodnutí věnovat se pouze těmto třem soutěžím z počátku třicátých let lze zdůvodnit jednak omezeným rozsahem bakalářské práce, a jednak skutečností, že tyto první soutěže na domy s nejmenšími byty přinesly zásadní postřehy, jež se promítly do podoby sociálního bydlení. Navíc na jejich architektonické plány navazovala jak soutěž z roku 1936, tak i další projekty domů s malými byty.

První kapitola bakalářské práce uvede čtenáře do všeobecné problematiky reformy bydlení a dotkne se bytové situace, která panovala ve dvacátých letech v Evropě. Zároveň nastíní myšlenkové proudy této doby, jež zasáhly i do úvah o moderní architektuře. Následující kapitola se pokusí přiblížit bytové podmínky a bytovou péči Československého státu ve dvacátých letech, ve kterých se již objevily první snahy o reformu nájemního domu. Stěžejní pátá kapitola představí malobytové soutěže, jejich společenské pozadí a dobové

reakce na ideové návrhy. Jakým způsobem se tyto soutěžní projekty uplatnily v pražské zástavbě vylicí poslední kapitola bakalářské práce, která se krátce zmíní i o vývoji bytové jednotky v průběhu třicátých let.

II. Přehled literatury a dosavadního bádání

Problematika bydlení pro sociálně slabé vrstvy obyvatel v meziválečném Československu nebyla doposud ve větším rozsahu zpracována. Jedinou výjimku tvoří kniha *Nejmenší byt* z roku 1932 od Karla Teigeho, který zde shrnul dobové poznatky o bydlení a vytvořil tak odbornou práci, v níž jsou veškeré otázky uvažovány z předpokladu hospodářského a společenského převratu. Úkolem této publikace je, jak si autor sám v předmluvě určil, vědecká spolupráce s Mezinárodními kongresy moderní architektury a jejich výkonným výborem CIRPAC. Teige se v této studii neomezil pouze na vylíčení československé bytové situace dvacátých a počátku třicátých let, ale zaměřil se i na příklady z okolních evropských států. Přestože je celý text marxisticky laděný, nepřestává být hodnotným zdrojem cenných informací. *Nejmenší byt* představuje mimořádně ucelený pohled na téma meziválečného bydlení, a z tohoto důvodu se stal stěžejním pro tuto bakalářskou práci.

Pro studium funkcionalistické architektury jsou důležitým pramenem dobová architektonická periodika, z nichž zvláštní postavení zaujímají časopisy *Stavba* a *Stavitel*, které se staly myšlenkovou základnou moderních architektů. Mezi zakladatelské osobnosti časopisu *Stavba* patřili členové Klubu architektů, Oldřich Tyl, Oldřich Starý, Ludvík Kysela a další, kteří vyzvali Karla Teigeho k redigování tohoto měsíčníku. S jeho pomocí se stala *Stavba* nejvýznamnějším českým fórem mezinárodní moderní architektury, která se mohla pochlubit příspěvky například od Le Corbusiera, Augusta Perreta nebo Waltera Gropia. *Stavba* sledovala převážně vědecko-funcionalistický proud architektury, a přestože měla nepolitický charakter, objevovaly se zde výrazně levicově orientované články od Karla Teigeho a dalších členů Levé fronty. Pro tuto bakalářskou práci podala *Stavba* stěžejní informace o bytových podmínkách v ČSR a fakta o sociální výstavbě. Tyto údaje obsahuje zejména devátý ročník *Stavby*, který uveřejnil průběh architektonických soutěží na domy s nejmenšími byty i s ukázkami oceněných půdorysných řešení a dvanáctý ročník téhož časopisu, jenž představil realizace projektů nájemních domů pro území Pankráce a Holešovic.

Časopis *Stavitel* vydávalo Sdružení architektů. Z počátku se kolem *Stavitele* sdružovali absolventi Kotěrovy a Gočárovy školy, později se okruh rozrostl i o architekty přispívající do měsíčníku *Stavba*. Hranice mezi těmito dvěma periodiky nebyla nikdy přesně

vymezena. Na počátku třicátých let byl ustanoven časopis *Stavitel* jako oficiální orgán československé skupiny CIAM. Tento záměr však skončil vydáním pouze jediného čísla.

Články *Stavby* a *Stavitele* se pozoruhodně doplňovaly. Zatímco *Stavba* podrobně referovala o soutěži pražské obce a Ústřední sociální pojišťovny, přinesl *Stavitel* ze všech periodik nejobsáhlejší příspěvek k soutěži družstva Včela. Roku 1939 se časopis *Stavitel*, *Stavba* a *Styl* sloučily do časopisu *Architektura ČSR*, později jen *Architektura*, opět pod redakcí Oldřicha Starého.

K získání přehledu o moderním bydlení dvacátých a třicátých let bylo zapotřebí pročíst jak dobové teoretické texty, tak i odborné a praktické příručky. Odborného charakteru je kniha *Obytný dům dneška* od J. E. Kouly, která se zabývá změnami v dispozici domu, novými stavebními hmotami, konstrukcemi, technickým zařízením apod. Z dobové literatury se kultuře bydlení věnuje publikace *Moderní byt* od Karla Honzíka a brožura Československého díla *O bydlení*, sepsaná Karlem Herainem, Ladislavem Sutnarem a Ladislavem Žákem, jenž informuje široké vrstvy čtenářů o dosavadních vymoženostech nového bydlení. Včetně rad jak si vhodně zařídit byt, nalezneme v závěru spisu i propagaci kolektivního obydlí.

S odstupem téměř půl století nabídla výstava *Český funkcionalismus 1920–1940*, uspořádána v roce 1978, ukázky funkcionalistické tvorby, shrnující veškeré tvůrčí oblasti od architektury až po užité umění, do nichž názory funkcionalismu zasáhly. Tato výstava byla pokusem o první komplexní zhodnocení funkcionalismu. K příležitosti výstavy vyšel i stejnojmenný katalog od Aleny Vondrové, který mimo jiné obsahuje reprodukce projektů nájemních domů ze soutěže na domy s malými byty v Praze. S ideovými návrhy kolektivních domů z malobytové soutěže v Praze se setkáme i ve výstavním katalogu *Forma sleduje vědu: Teige, Gillar a evropský vědecký funkcionalismus 1922–1948*, který podává souhrnný přehled vědecky zacílené české architektonické avantgardy a zároveň zkoumá její postavení v rámci evropské levicové architektury a kongresů CIAM. Přínos katalogu dále spočívá ve zpracování teoretických textů vědeckého funkcionalismu a v uveřejnění dobových článků o bydlení. Dita Robová se v tomto katalogu věnuje vědeckému období v díle Jana Gillara a podrobně popisuje návrhy kolektivních domů, na kterých se Gillar podílel. Bytové otázky se ve svém textu dotkl i editor katalogu Rostislav Švácha, jenž zkoumal vědecký přístup architektů k projektování staveb a uvedl základní příklady obytných prostorů vytvořených touto vědeckou metodou.

Z cizojazyčné literatury si zaslouží zmínku kniha *Karel Teige/ 1900–1951. L'Enfant Terrible of the Czech Modernist Avant-Garde*. Jak je již z názvu patrné, text knihy se soustřeďuje na klíčovou osobnost československé avantgardy a shrnuje její domácí i mezinárodní aktivity, vykreslené na pozadí společenských změn v meziválečné době. Ačkoliv se v textu bakalářské práce na tuto publikaci příliš neodkazují, považuji za důležité ji zde připomenout, neboť patří mezi základní literaturu k tomuto tématu a mně osobně pomohla získat všeobecné podvědomí o provázanosti českých architektů se zahraničním prostředím.

Na další významnou osobnost funkcionalismu se zaměřila brněnská výstava s názvem *Jiří Kroha (1893-1974) architekt, malíř, designér, teoretik - v proměnách umění 20. století*. V doprovodném katalogu nalezne zajímavou kapitolu od Klause Spechtenhausera s názvem *Sociologický funkcionalismus. K sociologickému fragmentu bydlení Jiřího Krohy*, která se orientovala na Krohovu teoretickou činnost věnující se analýze společenských podmínek bydlení. Spechtenhauser podává výklad sociologického fragmentu bydlení, přičemž hledá české i zahraniční paralely a přibližuje čtenáři myšlenkový vývoj architektů na přelomu dvacátých a třicátých let. V rámci tohoto katalogu se o bydlení okrajově zmiňuje i kapitola *Architektonické a urbanistické dílo Jiřího Krohy v letech 1927–1936* od Lenky Kudělkové, která přináší mimořádně důležité údaje o programu soutěže kolektivního bydlení družstva Včely.

Dosavadní poznatky o kolektivní formě bydlení obohatil Hubert Guzik článkem *Diogenova rodina. Kolektivizace bydlení v Čechách 1905–1948*. S důrazem na feministickou složku, rekonstruuje Guzik společenské pozadí, na kterém se formulovaly myšlenky architektonické levice. O bydlení tento autor pojednává i v článku „*Líná Zuzanka*.“ *Avantgarda, ženy a taylorismus v Československé domácnosti*, kde se opět zaobírá vlivem feministických organizací a jejich činností na moderní architektky a z tohoto úhlu pozoruje šíření vlny racionalizace domácnosti v Čechách. Do studia o meziválečné bytové otázce vnesl tento článek netradiční pohled a netušené zdroje nových informací.

Aby byl výčet základní literatury k danému tématu úplný, neměla by být opomenuta kniha Rostislava Šváchy *Od moderny k funkcionalismu: proměny pražské architektury první poloviny 20. století*, která doplnila bakalářskou práci o nezbytná fakta vztahující se k pražské bytové výstavbě.

III. Bydlení jako nová vědecká disciplína

Nejmenší byt jako ústřední problém avantgardní architektury stanul do centra pozornosti architektů už ve dvacátých letech. Příčinou zájmu o tuto novou bytovou formu byla snaha vytvořit důstojné bydlení pro nejhudší vrstvy obyvatel, kteří byli nejvýrazněji postiženi bytovou krizí.

3. 1. Bytová krize

Bytová krize zasáhla evropské průmyslové metropole již před první světovou válkou, což bylo způsobeno vzrůstajícím významem průmyslu a následným přílivem obyvatel do měst. Bezprostředně po válce došlo k zhoršení neutěšených bytových podmínek; v celkové populaci se zvýšilo procento vrstev hospodářsky velmi slabých, neschopných platit požadované nájemné. Podrobné údaje k této problematice přinesly zprávy sekcí Mezinárodních kongresů moderní architektury, které díky obsáhlým statistickým údajům dobře ilustrovaly bytové poměry v Evropě. Hlavní příčiny byly spatřovány v poválečné stavební stagnaci, v nárůstu počtu lidí sociálně slabých, v činžovní a pozemkové spekulaci a v nedostatečné státní pomoci při výstavbě bytů pro „vrstvy existenčního minima“.¹ Levicově smýšlející inteligence nalézala kořeny bytové krize v kapitalistickém hospodářském systému, který měl být v ideálním případě nahrazen beztřídní společností, jejíž zřízení by teprve umožnilo překonat bytovou tíseň.

V této situaci se po ukončení války nalézala téměř všechna města evropských zemí.² Zlepšení životních podmínek obyvatelstva nastalo v průběhu dvacátých let, v období

¹ TEIGE 1932, 41sq.

² Z informací knihy *Nejmenší byt* od Karla Teigeho vyplývá, že bytovou nouzí bylo nejhůře postiženo Polsko, kde do roku 1929 vrostl počet obyvatel ve městech o jeden milion osob, zatímco bylo zbořeno 70 000 bytů. Hygienické podmínky bydlení nebyly dodržovány jak v Polsku, tak ve Francii, kde se vlivem nehygienického bydlení snáze šířila tuberkulóza, která usmrtila ročně přes 200 tisíc lidí. Nedostatkem bytů pro sociálně slabé obyvatele trpělo i Německo a Rakousko, které se s bytovou tísní vypořádalo po svém. Vídeň byla často považována za vzor pro sociální řešení bytové otázky. Poválečný stavební ruch byl řízen městskou iniciativou a programem sociální pomoci nejhudším občanům, do něhož výrazně zasahovali rakouští marxisté. Ačkoliv i postup Vídně při výstavbě obecních domů s malými byty měl svá úskalí, dosáhlo se zmírnění bytové bídy vídeňské chudiny. V Německu byla bytová otázka řešena za významné podpory Sociální demokracie, díky níž byla uskutečněna nejrozsáhlejší evropská výstavba domů s malými byty ve Frankfurtu nad Mohanem nebo v Berlíně. Ibidem 66–97.

prosperity a konjunktury některých států, avšak již po roce 1929 došlo k dalšímu otřesu relativní evropské stability v podobě světové hospodářské krize. Ta se ihned projevila ve stavebním oboru poklesem stavebního ruchu a restrikcí stavebních nákladů.

3. 2. Reforma bydlení

Před první světovou válkou byla otázka nového bydlení dostatečně teoreticky připravena a bylo třeba jen mohutného impulsu, aby se přikročilo k jejímu velkorysejšímu uskutečňování. Tímto impulsem se stala první světová válka, která otřásla základními hodnotami lidského života a utvořila nové životní a společenské podmínky, které se promítly do moderní architektury. Citelný obrat v myšlení společnosti se zrcadlí v postoji architektonické avantgardy, která snila „*optimistický sen o novém poslání architektury a urbanismu jako služby celému lidskému společenství, s rovností hmotných a hygienických nároků na bydlení v zářících městech a s novým přepychem veřejných staveb, sadů, sportovních hřišť, automobilové dopravy a služeb. Věřila sociálnímu a kulturnímu pokroku, perspektivám socialismu a zároveň nevyčerpatelným výrobním možnostem průmyslu a techniky. Snažila se obrátit pohledy celé společnosti od chmurné minulosti do jasné budoucnosti.*“³

Moderní architekti ve snaze zlomit moc tradiční architektury zavrhnuli jakékoliv apriorní estetické či umělecké záměry při utváření formy a požadovali projektovat architekturu racionálně a ekonomicky na základě moderních vědeckých disciplín. Forma stavby musela vycházet jedině z funkcí, nesměla být dána předem. Otevřeme-li dobové publikace zabývající se kulturou bydlení, překvapí nás množství výpočtů, diagramů a rovnic vztahující se k hygieně či ekonomii stavby, bytu nebo zařízení a údernost hesel vyzívající k racionálnímu plánování, požadující industrializaci stavebnictví a nové metody: standardizaci, typizaci a normalizaci.⁴ Architekti si uvědomovali vysokou výrobní vyspělost průmyslu, který změnil naprosto životní podmínky i celou organizaci života a práce lidské společnosti. Viděli pokrok inženýrského stavebnictví a na druhé straně zaostalost ve stavbě

³ NOVÝ 1998, 15.

⁴ Funkcionalističtí architekti s oblibou používali tyto termíny k obhájení svých architektonických prací, ale již se nezatěžovali vysvětlováním, v čem tyto metody opravdu spočívají. Neurčitost a mnohoznačnost jejich pojmového obsahu vypovídá o tom, že samotnému programu vědecké architektury scházela od počátku náležitá určitost. ŠVÁCHA 2000, 27.

obytných domů, tisíce lidí žijících v hygienicky nevyhovujících nájemních domech, které nesplňují kritéria moderního života. „Mezitím co inženýrské stavby poslední doby, mosty, tunely, sila, obchodní domy, továrny i jiné objekty průmyslové se rozvinuly racionelně, jak co do způsobu stavby, tak co do používání konstrukcí a nových materiálů, zůstala výstavba obytných domů pozadu.“⁵ Bylo tedy nevyhnutelné přikročit i k reformě nájemního domu, která by přinesla výrazný posun nejen ve výstavbě a organizaci půdorysu bytu i celého domu, ale i ve způsobu zastavění a v použití stavebních materiálů. Hlavními požadavky byla hygiena a ekonomie bydlení.⁶ Dům se tak v představách funkcionalistů měl stát strojem nebo snad přesněji továrnou na bydlení.

3. 2. 1. *Ekonomie výstavby*

Stavební produkce, která byla stále založena na tradičních řemeslných metodách, neudržela krok s rychlým vývojem techniky a strojového průmyslu. Po první světové válce, kdy bylo potřeba stavět rychle, jednoduše a levně, volali architekti po důsledné industrializaci stavebnictví. „Převážná část dnešních staveb se provádí starým přírodním stavivem; [...] Dům se zhotovuje z hlavní části na staveništi. Všechno pomocné nářadí a stroje je nutné k tomuto účelu dopravovati na staveniště, čímž se zatěžuje provoz. Tento dočasný provoz má oproti stabilnímu továrnímu provozu nevýhodu, že může býti jen primitivní. [...] Jenom industrializace pokud možno všech součástek potřebných k novostavbě také stěn, stropů a střech by teprve umožnila skutečné rozřešení problému.“⁷ Stavební industrie dala obytnému domu všechny vlastnosti průmyslového výrobku: standardizací z něj vytvořila dům, jenž by odpovídal nárokům každého budoucího obyvatele, skeletovým systémem dosáhla variability půdorysu, typizací stavebních součástí (dveří, oken, stavebních desek atd.) umožnila zrychlení stavby suchou montáží a snadný transport na staveniště. Největší zlevnění výstavby měla přinést výroba domů v sériích obdobná výrobě automobilů u Forda nebo výrobě bot u zlínského průmyslníka Bati.⁸

⁵ ŘÍHA 1924–1925, 118.

⁶ Ekonomii bydlení se rozumí ekonomie konstrukcí, provozu, výstavby; ekonomie v úspoře času, energie, místa, tepla atp. Stavba by měla být vědecky ekonomizována tak, aby svojí správnou půdorysnou organizací šetřila energii uživatele stavby. V interiéru by zase měly být použity ekonomické způsoby osvětlení, větrání a vytápění, a dále by se při budování stavby měly prosadit nejmodernější, tudíž nejekonomičtější stavební metody a materiály.

⁷ GROPIUS 1924–1925, 85.

⁸ ŠVÁCHA 2000, 27.

V praxi si svoji teorii industrializace⁹ vyzkoušel Walter Gropius při výstavbě sídliště Törten u Desavy. Na staveništi se poprvé objevila jeřábová dráha, prefabrikované betonové nosníky a proudový systém. K posunu v industrializaci stavebnictví přispěla výstava německého werkbundu Die Wohnung, která představila ve Stuttgartu v roce 1927 industrializované stavby obytných domů vystavěných z moderních materiálů, jenž tvořily výstavní vilovou kolonii Weissenhofseidlung.¹⁰ Přes veškeré snahy se však průmyslové metody ve stavebnictví v očekávaném měřítku neprosadily. Jak se později ukázalo, industrializace stavebnictví se vlivem pozemkového vlastnictví nedokázala uplatnit ve velkoplošné výstavbě, a proto nedocílila požadovaného snížení nákladů na stavbu.¹¹

3. 2. 2. K organizaci půdorysu bytu

Moderní architekti usilovali o nový nájemní dům jako o dokonale fungující organizmus a nechávali se inspirovat organizací moderní výroby v továrnách, která špěla k racionalizaci, tedy k docílení maximálních výkonů s minimálními náklady. Základem efektivní výroby byla účelně řízená lidská práce, jejímiž principy se zabýval Frederick Winslow Taylor.¹² Na jeho studie navázaly laboratorní výzkumy moskevského vědeckého ústavu CIT,¹³ které se zaměřovaly na průzkum fyzických výkonů jednotlivých průmyslových dělníků a pokoušely se sestojit jejich nejefektivnější standardy a normy vyjádřené diagramy a filmovými miogramy.¹⁴ Výzkumy na poli racionalizace výrobního systému ovlivnily i moderní architektky, kteří pečlivým studiem nejen hmot a konstrukcí, ale i potřeb a úkonů

⁹ Program industrializace stavebnictví Gropius vypracoval už v roce 1909 a v roce 1923 na něj navázal teorií Stavebnice ve velkém.

¹⁰ Převládajícím stavebním útvarem kolonie byla samostatně stojící vila pro jednu rodinu se středním až velkým bytem. Malé byty řešili architekti J. J. P. Oud a Mart Stam, kteří jej uplatnili ve formě řadového rodinného domku. Součástí kolonie byly i dva nájemné domy od Petera Behrense a Mies van der Roha, jehož čtyřposchodový nájemný dům obsahoval celkem 24 bytů, z nichž každý měl flexibilní řešení půdorysu. V horní části stavby umístil architekt společná zařízení (prádelnu, sušárnu, střešní zahradu). Pro rozvoj bytového stavebnictví byl dům stěžejní zvláště díky užití prefabrikátů.

¹¹ TEIGE 1932, 172.

¹² Frederick Winslow Taylor (1856–1915) byl americký odborník na zdokonalování metod a prostředků organizace práce.

¹³ Centralnyj institut truda.

¹⁴ Ze Sovětského svazu pocházela i představa tzv. sociálního inženýrství, podle které by se chod společnosti měl organizovat se stejnou racionalitou a vědeckostí jako provoz moderní průmyslové výroby. Levicově smýšlející architekti se ztotožnili s touto úlohou architekta jako organizátora hladce fungujícího moderního života. ŠVÁCHA 2000, 26–30.

člověka dospěli k ekonomickému a funkčnímu půdorysu bytu,¹⁵ tj. k organizaci optimálního obytného prostoru, jenž by zabránil chaotickému pohybu obyvatele domu a vyloučil tak ztrátu jeho času a výkonnosti. Moderní byt se tak proměnil v organizmus, „*který slouží řadě úkonů, účelů, který potřebuje světlo, vzduch, teplo, větrání, úklid, alespoň minimální možné zmechanizování nejčastějších prací, který vyžaduje co nejvíce a nejvhodnějších instalací a místností, vyhovujících maximu potřeb a dimensovaných, seskupených a zařízených úměrně účelům, kterým slouží.*“¹⁶ Jak je z citovaného textu patrné, největší změnou v půdorysném řešení bytu bylo specializování místností podle účelu, jenž definoval konečnou velikost a umístění prostoru v rámci bytové jednotky. Důraz byl kladen na důsledné oddělení jednotlivých činností, přičemž měly být dodrženy základní provozní vztahy jídelna-kuchyň-spíž a ložnice-lázeň. V interiéru bytu byly použity posuvné stěny, jimiž mělo být docíleno kýžené variability prostoru.

Současně s přeorganizováním bytu jako celku byla pozornost věnována i přebudování jednotlivých místností včetně nábytku. Největší inovaci v technickém zařízení a prostorovou reorganizaci zaznamenaly hospodářské části bytu, přičemž nejdůslednější ekonomizaci provozu byla podrobena kuchyně, která byla modifikována do podoby jakési laboratoře.¹⁷ Nejintenzivněji se racionalizací domácnosti zabývali v Americe a v Německu,¹⁸ kde se dospělo k normalizovaným kuchyním minimálních rozměrů.¹⁹ Zmenšování těchto místností souviselo s ideálem kuchyní jídelních vozů, které navzdory své úspornosti dokázaly připravit velký počet jídel. Projektování prostorově minimální a zároveň maximálně funkční kuchyně si vyžadovalo podrobné studium pracovních úkonů, kterým se na počátku 20. století věnovala Američanka Christine Frederick, autorka knihy *The New Housekeeping: Efficiency Studies in Home Managements*. [1] Na základě těchto poznatků navrhovala efektivnější rozvržení kuchyňského zařízení v tzv. americké kuchyni.

¹⁵ V publikaci *Moderní byt* z roku 1929 architekt Karel Honzík studuje lidské potřeby, s nimi související provoz v bytě a organizaci práce. Na základě těchto studií vypracoval diagram špatného a dobrého rozdělení bytu a diagram pohybu v kuchyni. Ze zahraničních architektů se bytovým provozem zabýval například Bruno Taut.

¹⁶ ŘÍHA 1924–1925, 119.

¹⁷ V ČSR navrhovali kuchyně např. architekt Bohuslav Fuchs nebo Hana Kučerová-Záveská, která byla oblíbenou návrhářkou spojených UP závodů v Brně.

¹⁸ Racionalizace domácnosti přinesla ulehčení domácích prací i díky technickému zařízení, pocházející z USA či z Bauhausu. V publikaci *Moderní byt* (autor K. Honzík) se můžeme seznámit s některými z nich. Američané přišli s následujícími novinkami: trojstupňová kredenc, moderní kuchyňská linka se sporákem, lednice se šuplaty ve spodní části, skříňky na nádobí a suché potraviny na zdi nad ní, nerezové dřezky na mytí nádobí později i s myčkou, univerzální roboty-mixér, vysavače prachu, elektrické pračky, sušičky a ždímačky prádla. Veliké oblibě se těšil i trubkový nábytek od Marcela Breuera, který u nás vyráběla firma Vichr a spol. a zaplavila jím v třicátých letech tisíce soukromých i veřejných interiérů. NOVÝ 1998, 323sq.

¹⁹ Nejmenší americká kuchyně zabírala plochu o rozměrech 8,91 m², stuttgartská malá kuchyně měřila 8,6 m² a frankfurtská kuchyně pouze 6,43 m². KOULA 1931, 233.

Příklady kuchyní z dvacátých let nejlépe demonstrují meziválečné snahy o typizaci, jak nás o tom nejlépe přesvědčuje i tzv. frankfurtská kuchyně, navržená rakouskou architektkou Grete Schütte Lihotzky.

Ložnice byla další částí bytu, která podstoupila zmenšení obytné plochy. Vzor pro úspornou a účelně zařízenou ložnici byl spatřován v kabině zámožského parníků. Avantgardní architekti dospěli v radikálních návrzích až k extrémně minimalizovanému prostoru, k tzv. „spací kabině“, která se stala zcela soukromým prostorem určeným pro odpočinek, individuální činnost a spánek jedince. Tato tendence prozrazuje myšlenkovou návaznost architektů na sovětský vzor kolektivních domů, kde byl obytný prostor minimalizován na tvar obytné buňky pro jednotlivce s předpokladem, že moderní ženy a muži budou žít odděleně.²⁰ Kladný postoj k těmto radikálním představám o budoucí společnosti zastávali levicově orientovaní architekti, kteří tento názor promítli i do svých architektonických návrhů. Další podnět vybízející k individuálním ložnicím souvisel s populární teorií o psychické hygieně dospělých a dětí.²¹ „Nejlépe by ovšem bylo – a k tomu čím dále tím více směřovati – aby každá osoba, a to platí i o manželech, měla vlastní samostatnou ložnici, neboť spánek a odpočívání je tak individuální, že je těžko žádati, aby člověk i v těchto nejsoukromějších věcech a chvílích závisel na druhém, aby neměl práva odpočívati úplně, t. j. bezohledně podle svých fyziologických a psychických vlastností a potřeb.“²²

Minimální kuchyně a ložnice se úspěšně uplatnila v půdorysných návrzích malého bytu, který neměl být zmenšeninou tradičního měšťanského bytu, ale novou formou bydlení. I na omezené plošné výměře a s minimem nákladů měl malý byt poskytnout komfort odpovídající moderním nárokům na bydlení, což mělo mimo jiné zajistit i plné hygienicko-technické vybavení bytu. Racionalizovaná kuchyně byla v malých bytech buď oddělena od obývacího pokoje, nebo byla s touto místností provázaná. V prvním případě bylo tedy vaření vyčleněno z ostatního domácího provozu, což bylo ve své době považováno za hygieničtější variantu. Ukázkovým příkladem jsou malé bytové jednotky s frankfurtskou kuchyní vytvořené architektkou G. Schütte Lihotzky pro sídlištní celky ve Frankfurtu nad Mohanem. Vlastní obytný prostor pak nejčastěji plnil funkci jídelny, ložnice a obývacího pokoje. V ideálním případě byla k obývacímu pokoji přiřazená malá ložnice. Takto koncipovaný byt však zůstal finančně nedostupný pro vrstvy existenčního minima. Pro ty se

²⁰ Tato hypotéza se opírala o mylnou Engelsovu představu o rozpadu manželství a rodiny, která měla vést k rovnoprávnosti mezi pohlavími.

²¹ GUZIK 2004, 249.

²² KOULA 1931, 252.

ukázal být přijatelnější malý byt s obytnou kuchyní, která byla součástí obývacího pokoje, rozděleného rozestavěným nábytkem na jednotlivé obytné prostory určené pro vaření, jídlo a obývání. Pro spaní byla vyčleněna buď samostatná místnost, nebo pouze spací kout. Tento typ malého bytu se objevil například ve vídeňském prostředí.²³

Všeobecný sklon k minimalizování bytu, k racionalizaci bytové dispozice a k řešení hygieny a ekonomie obydlí se projevil na druhém Mezinárodním kongresu moderní architektury ve Frankfurtu nad Mohanem, který si vybral, pro svou ekonomickou a sociální naléhavost, téma bydlení pro sociálně slabé obyvatele. Výsledky kongresu byly publikovány ve sborníku *Die Wohnung für das Existenzminimum*, který se stal výbornou příručkou a katalogem malobytových půdorysů.²⁴

Paralelně se snahami o racionalizaci bytové dispozice se naše i mezinárodní avantgarda pokoušela na základě požadavku hygieny oprostít interiér bytu od všech dekorativních zbytečností, uměleckých artefaktů a dalších materiálně neúčelných forem. Ve jménu hygieny byl interiér opatřen lehce čistitelnými povrchy (linoleum, xylolit, guma), dostatek světla a vzduchu byl zajištěn horizontálními okny a za vhodný byl považován nábytek v první řadě praktický, hladký, (bez nepotřebných dekorací), omyvatelný a pohodlný.²⁵ Úsilí propojit interiér s okolním prostorem volné přírody vedlo k zřizování balkónů, teras a solárií.

3. 2. 3. Od blokové zástavby k řadové

Pod širokým pojmem hygieny si architekti vystačili s všeobecně platnými hesly „světlo-vzduch-slunce“,²⁶ jenž aplikovali jak na stavbu luxusních vil, tak i na projekty obytných domů pro sociálně slabé. K docílení hygienického nájemního domu museli překonat tradiční blokovou zástavbu velkoměst a obvyklý tří až pětitraktový půdorys domů. V dobových publikacích se setkáme s kritikou dosavadních bytových poměrů a s výzvami vybízející stavebníky, obce, družstva i stát k prolomení těchto tradičních schémat výstavby.

²³ Např. byty nájemních domů Winarskihof ve Vídni od Fr. Schustera nebo vídeňské byty od Antona Brennera.

²⁴ Problematiku bydlení se nepodařilo vzhledem k její šíři vyčerpat během jednoho kongresu, a proto se ji rozhodl projednat i třetí kongres, zasedající v Bruselu v roce 1930, který rozšířil téma o „*racionální zastavovací soustavy*“ s podtitulem „*nízké, střední a vysoké zastavění*.“

²⁵ V publikaci *Nové bydlení* (kolektiv autorů K. Herain, L. Žák, L. Sutnar) jsou vyjádřeny všechny dobové představy o hygienickém obydlí. Vedle hygienicky nezávadného vybavení bytu architekti kladli důraz na ústřední nebo dálkové vytápění (z topičů). V případě, že se v interiéru topilo pevným palivem, byly vítaným zařízením výsypky popela a výtahy na uhlí. Nezbytnou součástí hygienického bytu byly i tzv. „komory pro čištění“ (bot, obleků atp.), šachty na odpadky, výlevky na splašky, umývací dřezy, plynové sporáky atd.

²⁶ Nutno dodat, že heslo bylo užíváno už koncem 19. století. ŠVÁCHA 1995, 310.

„Ulice v dnešní podobě „koridorová ulice“, sevřená dvěma řadami domů, musí zmizet. Neboť tato ulice, i když je dnes nově zakládána, zůstává stále temnou prohlubní, [...] hledíme ze svých temných „pokojů“ protějším nájemníkům do oken, posloucháme hluk ulice a dýcháme její prach. — Na druhou stranu domu, dovnitř bloku, je propast špinavých dvorků, plných sazí, ubohé zahrádky, ohavné přístavky a zanedbaná zadní průčelí. — Ponurý život, řadu let takto bydlet, znamená ztratit duševní i tělesné zdraví. [...] Svěřujte plány na rozšíření měst jen nejlepším moderním architektům! Vypisujte soutěže na úpravu nových městských čtvrtí! — Jste zodpovědní, budou-li budoucí generace bydlet zdravě a příjemně.“²⁷ Krokem k zlepšení situace bylo obecné přijetí stanoviska, že „základem stavby města musí být orientace k slunci, a že se musí především dbáti toho, aby byl každý byt přímo zasahován slunečními paprsky.“²⁸ Od blokové zástavby se tak postupně přecházelo k polootevřenému bloku, kdy se uzavřenost bloku narušila prolukami ležícími proti sobě, pokud možno ve směru převládajících větrů.²⁹ Dalším otevíráním bloku do volného prostoru vznikl blok otevřený (často ve tvaru písmene U).³⁰ Na třetím zasedání organizace CIAM, zkoumající racionální zastavovací soustavy a nízké, střední a vysoké zastavění, se již většina architektů přikláněla k jednořadovému systému zástavby (Zeilenbau) jako k nejhygieničtějšímu řešení, který na rozdíl od blokového systému zajišťoval pro všechny byty stejně příznivé oslunění, provětrání a nemusel se zabývat špatně řešitelnými rohovými byty.³¹ Navíc při řadovém zastavění nevznikala žádná nevzhledná zadní průčelí a ani sklonitý terén nebyl překážkou. Dopravní tepny nebyly vedeny podél domovních řad, ale byly přiřčleněny k řadám domů pravoúhle, což poskytovalo ochranu před hlukem a zplodinami automobilové dopravy. Mezi domy bylo možno zbudovat parky s dětskými hřišti.

Řadové zastavění není úplnou novinkou. Sporadicky se vyskytovalo již dříve ve stavební historii,³² ale až ve dvacátých a třicátých letech bylo vědecky prostudováno. Jednu

²⁷ HERAIN/SUTNAR/ŽÁK 1932, nepag.

²⁸ Poprvé toto prohlášení přednesl Augustin Rey na mezinárodním kongrese proti tuberkulóze v roce 1908 ve Washingtonu. GIEDION 1930, 49.

²⁹ Zlepšenou variantu blokové zástavby nalezneme u domů s vnitřním dvorem, tzv. „hof“, který díky parkové úpravě slouží k relaxaci obyvatel bloku. Tento typ zastavění pozemku je typický pro vídeňské obecní stavby, což dokládá i název sídlišť: Karel-Marx-Hof, Winarskihof, Reumannhof a další.

³⁰ TEIGE 1932, 277.

³¹ V rámci kongresu byla uspořádaná výstava racionálních zastavovacích plánů obytných čtvrtí, kde byla sestavena synoptická tabulka na základě dat jednotlivých vystavovaných plánů. Zatímco většina návrhů použila řadový systém Gropiovy regulace v Dammerstock v Karlsruhe a v Spandau-Haselhorst, Le Corbusier zůstal věrný otevřenému bloku ve tvaru jakéhosi meandru. Idem 1930–1931a, 107–114.

³² V roce 1913 byla v Mnichově postavená dělnická kolonie Alte Heide s dvoupatrovými domy v souvislých řadách, s dětskými jeslemi, hřištěm a lidovými lázněmi. Dalším příkladem jednořadového zastavění je Quartier de la rue Haute v Bruselu zbudovaná před první světovou válkou. Idem 1932, 282.

z nejranějších realizací uskutečnil průkopník moderní bytové výstavby Otto Haesler, který v roce 1924 budoval sídliště Georgsgarten v Celle u Hanoveru, kde rozvíjel řadovou zástavbu do obecného systému, přičemž řady byly vzdáleny v optimálních odstupech, aby zaručovaly dostatečný přístup slunce a vzduchu. Tento vzorec, založený na Heiligenthalově metodě zabývající se vzdáleností domovních řad v poměru k jejich výšce s ohledem na úhel dopadu slunečního paprsku,³³ se stal normou pro projekty sídlišť vystavěných v Německu mezi léty 1925–1930.³⁴ Vedle otázky správného rozestupu domovních řad se odborníci věnovali zvláště problému vhodné orientace domů k světovým stranám a dopadu slunečního paprsku v jednořadové zástavbě, opíraje se o vědecké zásady z oborů sociologie, fyziky a matematiky.³⁵ Výsledky výzkumů nedaly jednoznačnou odpověď. Na základě Heiligenthalova principu byla stanovena jako nejekonomičtější řádková zástavba vedená v severojižním směru, která vzhledem k tomu, že domy vrhají nejkratší stíny, dovoluje nejhustší osídlení. Na druhou stranu frankfurtský architekt Herbert Boehm se domníval, že nejmenší bytům nejvíce vyhovuje jižní osvětlení, tedy orientace ve východo-západní ose.³⁶

Zeilenbau studoval mimo jiné i Walter Gropius, který konsekventní systematizaci tohoto způsobu zástavby provedl při kolonii Dammerstock v Karlsruhe v roce 1929. Zde okna domů orientoval na východ a západ a řady domů projektoval kolmo k hlavním dopravním tepnám. [2]

3. 2. 4. Nový typ obytných domů

Jádrem programu třetího zasedání CIAM byla revize ustálených a patrně zastaralých názorů na výhodnost určitých vžitých stavebních útvarů. Kongres rozprávil debatu, zda malému bytu lépe vyhovuje nízká, střední či vysoká zástavba.³⁷ „*Je dnes prokázáno,*

³³ Vzdálenost řad by neměla být menší než dvojnásobek výšky budovy.

³⁴ FRAMPTON 2004, 161.

³⁵ Vnikáním slunečních paprsků v různých ročních dobách do místností situovaných na různé světové strany se podrobně zabýval frankfurtský architekt Walter Schwagenscheidt, který své studie uveřejnil v osmém čísle časopisu *Stein Holz Eisen* z roku 1930. Na základě zjištěných poznatků vytvořil diagram uspořádání obytných místností k světovým stranám. TEIGE 1932, 283–287. – U nás vytvořil podobný diagram například Jaromír Krejcar a astronom Hubert Slouka, kteří zkoumali dopad slunečního paprsku na sportovní stadion v Bráníku. Projektování na základě vědeckého přístupu propagoval i Hannes Meyer na Bauhausu, kam zavedl vědecké kurzy věnující se metodám přesného výpočtu světla, slunečního osvětlení, tepelných postupů, akustiky apod. FRAMPTON 2004, 152.

³⁶ TEIGE 1932, 287.

³⁷ Třetí kongres CIAM dospěl k závěru, že „*vysoký dům je obytnou formou, která může vésti k řešení problému minimálního bytu; nepokládá však tento útvar za jedině správný a žádoucí.*“ TEIGE 1930–1931a, 111.

že „*Flachbau*“ t. j. přízemkový neb jednopatrový domek, ať už jde o řadový nebo volný dům rodinný či dvojdomek, je bytovou a stavební formou, jež se stanoviska hospodárnosti nesnese srovnání s domem o větším počtu poschodí, přes to, že u přízemkového domu odpadají v rozpočtu stavebních nákladů položka za schodiště a chodby.“³⁸ Za účelem stanovení nejvhodnějšího typu nájemního domu s malými byty byl vícepatrový dům na kongresu podroben zkoumání z hlediska stavební a provozní ekonomie a hygieny. K diskusi na toto téma vypracovali frankfurtští architekti Kaufmann a Boehm výzkum, který přinesl poznatek, že při řádkovém způsobu zastavění je pavlačový typ domu počínaje třetím patrem ekonomicky výhodnější než schodišťový dvojtrakt. Tento typ domu byl představen na vratslavské výstavě Wohnung und Werkraum (WUWA) v roce 1929.³⁹ Vedle své hospodárnosti dokázal nabídnout i nejlepší hygienické podmínky; všem bytům poskytl, za předpokladu řadového zastavění, správné osvětlení, oboustranné oslunění a přímé větrání. Stal se tak oblíbeným typem domu, jehož výhody dokázali architekti zužitkovat i při pražských soutěžích na domy s malými byty na počátku třicátých let.

Zvláštní úlohu na poli moderní architektury hraje kolektivní dům, který vznikl od poloviny dvacátých let v revolučním prostředí Sovětského svazu. Kolektivní dům vyrostl nejen z požadavků racionalizace, ekonomizace a užitárnosti, ale i z představy o beztřídní socialistické společnosti. Následující odstavec bude sledovat dosavadní linii tématu reformy bydlení, avšak neomezí se pouze na ekonomicko-hygienické aspekty kolektivního domu, ale dotkne se i jeho společenské úlohy jako „sociálního kondenzátoru.“⁴⁰

Ideologické pozadí kolektivních domů, stejně jako sociální náplň a vědecký přístup avantgardní architektury, spoluurčovaly výslednou podobu tohoto stavebního útvaru, jehož organizmus byl členěn na prostory vyhrazené k individuálnímu a kolektivnímu užívání. Snaha o hospodárnost stavebního programu se odrážela jak v typizování „obytné buňky“, tak v redukování její obytné plochy na minimum (9 m²), které bylo dostačující pro spánek a odpočinek jednotlivce. Ekonomizace projektu byla zajištěna i zkolektivizováním obytných funkcí, jako stravování, výchova dětí, praní, žehlení, sportovní, kulturní činnost apod. Těmto aktivitám byla určena speciální zařízení s plným technicko-hygienickým vybavením, což

³⁸ Idem 1932, 252.

³⁹ Architekti Paul Heim a Albert Kempter spolupracovali na projektu pavlačového domu (Laubenhause), který se stal součástí vratslavské výstavní kolonie Grüneiche. Tato kolonie byla oproti osadě Weissenhof architektonicky méně průbojná, avšak její výhodou byl určitější a koncisnější program, který se soustředil převážně na malý a nejmenší byt. Ibidem 179.

⁴⁰ Tzn. jakéhosi architektonického urychlovače společenských procesů, který pomůže odstraňovat ve vědomí i v životním stylu sovětských lidí přežitky měšťanského individualismu a probojuje u nich kolektivistický ideál.

mělo přispět k pohodlí, úspoře času a energie obyvatel. Zároveň tato opatření souvisela s emancipací žen, které jako výdělečně činné chtěly být osvobozeny od tradiční otrocké domácnosti. Sovětská moc vynakládala obrovské úsilí, aby této touze vyhověla. Pověřila tak novou sovětskou architekturu úkolem aktivně spolupůsobit při vytváření nového způsobu života. Víze utopických socialistických filosofů o rozpadu rodinného jádra inspirovala radikální architektky k návrhům kolektivních domů, kde měl každý pracující jedinec svoji „obytnou buňku“ či „spací kabinu“ a výchova dětí byla svěřena pečovatelkám v celodenních jeslích a mateřských školkách.⁴¹ [3] „*Tento rozpad rodinného hospodářství a života není sám o sobě sociálním zlem, nýbrž je to naopak předpokladem úplného zrovnoprávnění ženy s mužem a logický zjev v životním slohu nové třídy.*“⁴² Původní zespolečenštění jen některých základních funkcí (domácí práce, zábava atp.) dospělo v radikálních projektech tzv. obytných úlů či obytných kombinátů k úplné kolektivizaci životního způsobu – snad jen s výjimkou reprodukce.⁴³

Realizace kolektivních domů v Sovětském svazu se neseťkaly s úspěchem společnosti a po roce 1930 byly vyňaty z programu výstavby. Některé náměty, jako například společné prádelny, jesle, domovy mládeže a kultury, se však ujaly v západní architektuře.⁴⁴ Prostory určené společnému využívání obsahovaly i domy hotelového typu tzv. boardinghouse, ty však postrádaly marxistické zaměření. Boardinghousem, jenž zachovával rodinné jádro, se zabýval mimo jiné Le Corbusier, Hans Scharoun, autor hotelového domu (Wohnheim) na vřatislavské výstavě WUWA, nebo Walter Gropius, jehož deseti patrový boardinghouse, vystavený v roce 1930 na německé sekci Werkbundu na Výstavě dekorativního umění v Paříži, se pro své zaměření na „*velmi dobře situované a finančně dosti silné občany*“⁴⁵ stal terčem kritiky Karla Teigeho. Právě Karel Teige, neúnavný propagátor sovětské architektury, představil na třetím

⁴¹ Mezi „umírněné“ příklady kolektivních domů, uchovávající rodinný život, patří soutěžní návrh M. Ginzburga a I. Milinise Narkofim, který je tvořen šestipodlažními obytnými objekty, spojenými v nejvyšším patře zastavěnou chodbou, kde byl umístěn společenský sektor (jídlna, knihovna, klub, společenský sál). V přízemí byla dětská zařízení. Každá mezonetová obytná buňka mohla být obydlena jednou velkou rodinou nebo se mohla proměnit ve tři samostatné byty pro méně početnou rodinu nebo pro jednotlivce. Další projekt respektující rodinné hospodářství byl od arch. I. Sobolova, který obohatil svůj návrh obytného domu o komplex s rozvinutou sítí vybavení a služeb, čímž vytvořil základ pro tzv. obytný okrsek. Opakem byl návrh domu Strojkom RSFSR autorů M. Baršče a V. Vladimirova, který záměrně znemožnil existenci rodinného systému. Sféra individuálního života zde byla omezena na šestimetrovou spací kabinu. RJABUŠIN 1980, 126–131.

⁴² TEIGE 1930–1931b, 47.

⁴³ Do krajnosti myšlenku kolektivizovaného života dovedl ruský teoretik V. Kuznin, který diferencoval všechny lidské životní projevy a stanovil pro ně v rámci kolektivního domu časovou normu. Společenství lidí rozdělil podle věku na různé skupiny a těmto skupinám zvlášť organizoval každou minutu denního režimu. RJABUŠIN 1980, 131.

⁴⁴ HAAS 1980, 215.

⁴⁵ TEIGE 1930–1931a, 110.

setkání CIAM návrhy kolektivních domů československých architektů,⁴⁶ jimiž se budu zabývat v příslušné kapitole.

⁴⁶ Na kongresu byly vystaveny plány „Koldomu“ od Karla Honzika a Josefa Havlíčka a návrh „Cirpac“, na kterém spolupracovali Jan Špalek a Jan Gillar.

IV. Bytová otázka ve dvacátých letech v ČSR

4.1. Státní bytová péče

Špatné bytové podmínky, související se vzrůstajícím významem průmyslu a s následným přílivem obyvatel do měst, zaznamenala Praha již v druhé polovině 19. století.⁴⁷ Válečná doba a následující hospodářská stagnace komplikující stavební ruch výrazně zhoršily bytovou situaci prvních poválečných let. Po skončení první světové války došlo k nárůstu obyvatel. Z front se vrátilo demobilizované vojsko, zvýšil se značně počet sňatků a počet nově založených domácností, změnilo se i věkové složení obyvatelstva. Všechny tyto události měly přirozeně vliv na zatížení bytového systému. Hlavní příčinou bytové krize však byla změna sociální struktury obyvatel měst; v celkové populaci se zvětšilo procento lidí hospodářsky slabých, kteří nebyli schopni platit požadovanou výši nájemného.⁴⁸ Přestože bytový trh byl relativně nasycen (mnoho bytů zůstávalo neobsazených), vyrůstaly na okraji Prahy tzv. barákové kolonie, které si svépomocí stavěly nejchudší vrstvy obyvatel.

Státem vydané zákony o stavebním ruchu měly zlepšit bytovou krizi, oživit stavební ruch a posléze i zlevnit nájemné. Jako východisko z největší stavební stagnace a bytové krize byl vydán 21. 3. 1921 zákon č. 100 Sb. z. a n., jehož cílem byla i reforma bydlení a výstavba levných bytů, přístupných i méně zámožným vrstvám.⁴⁹ Ačkoliv stavba nájemních domů s malými byty byla zvýhodněna státními dotacemi, výsledné nájemné se v těchto novostavbách příliš nesnížilo. Levnější bydlení nabízely byty obecně prospěšného stavebního družstva, avšak pro nemajetné vrstvy byly stále finančně nedostupné. Bydlení pro vrstvy tzv. existenčního minima tak zůstalo nevyřešeno. Poválečný absolutní nedostatek bytů, postihující i střední a lépe situované vrstvy obyvatel, byl po polovině dvacátých let překonán. V období stabilizace a konsolidace se bytová nouze týkala pouze sociálně nejslabších.⁵⁰

⁴⁷ Od sedmdesátých let do rozhraní století dochází k nejrapidnějšímu nárůstu obyvatel ve městech. Od roku 1870–1900 zdvojnásobila Praha svůj celkový počet obyvatel. TEIGE 1933, 39.

⁴⁸ K tomu blíže Idem 1932, 40–46.

⁴⁹ Zákon stanovil malý byt pod vlastním uzavřením s plným příslušenstvím o rozloze obytných ploch do 80 m². Státní podpora byla udělena pouze domům, jejichž obytná plocha neklesla pod 57% zastavěné plochy. Nejvyšší státní záruka (až 80% stavebního nákladu) byla udělena stavbám, které obsahovaly osm a více bytů o pokoji a kuchyni, zabírající minimálně 35 m² obytné plochy pod vlastním uzavřením. V roce 1923 zákon č. 35 Sb. z. a n., omezil výši státní podpory na 60% stavebního nákladu, vztahující se pouze na domy o pěti bytech (větší počet než pět bytů již nemá vliv na zvýšení podpory). V praxi se tím podstatně snížila stavební spekulace. VONDROVÁ 1978, nepag.

⁵⁰ TEIGE 1933, 40.

V době hospodářské prosperity přináší zákon z roku 1927 č. 44 značnou změnu v přidělování státních podpor, které již nebyly poskytovány soukromím spekulantům, „*neboť dle § 32 lze podporu udělit na stavby rodinných domků a jen, je-li stavebníkem obec, neb obecně prospěšné stavební sdružení, také na stavbu nájemních domů obytných, svobodáren a nocleháren.*“⁵¹ Ani toto opatření však nepřispělo ke zlepšení bytových poměrů chudých obyvatel.

4. 2. Racionalizované bydlení: rodinný a nájemní dům

V době, kdy do Československa pronikaly myšlenky vědecké organizace práce,⁵² přihlásili se architekti statí *Náš názor na novou architekturu* k vědeckým metodám architektonické činnosti. V tomto neoficiálním programu *Stavby* se dočítáme, že „*úkolem architektury jest především zlepšiti a zvýšiti všeobecnou úroveň života, zejména bydlení, aby zdravý byt nebyl výsadou jen některých členů společnosti.*“⁵³ V témže ročníku *Stavby* z roku 1924–1925 se objevily i další pokrokové články věnující se domácím otázkám reformy bydlení, spočívající především v ekonomizaci stavby, bytu a zařízení.⁵⁴

V průběhu druhé poloviny dvacátých let byla otázka bydlení sledována jak redakcemi odborných časopisů *Stavba*, *Stavitel* nebo *Styl*, přinášející aktuální novinky ze zahraničí i z domova, tak i periodiky zabývající se tématem moderního bydlení zaměřující se na laickou veřejnost.⁵⁵ Zajímavostí je, že na reformě bydlení měly významný podíl i pokrokově smýšlející ženy, které na základě amerického vzoru racionalizované domácnosti zlepšovaly svá obydlí a přispívaly svými poznatky na toto téma do dobového tisku.⁵⁶ Praktické

⁵¹ LIBRA 1934–1935, 140.

⁵² Tzv. taylorismus se poprvé v Praze představil na výstavě amerického stavebnictví v roce 1922, kde mohli Pražané spatřit výstavu domácnosti založené na vědeckých základech. Nejaktivnějším propagátorem těchto zaoceánských řešení byl spoluzakladatel MAP (Masarykova akademie práce) a stavební inženýr Stanislav Špaček, který v roce 1925 vydal populární knihu *Ekonomie domácnosti*, inspirující avantgardní architektky jak svými diagramy správného pohybu a zařízení kuchyně, tak i pasážemi zdůrazňující souvislost mezi vědeckou organizací práce a standardizací a typizací. GUZIK 2004, 248.

⁵³ *Náš názor na novou architekturu*, 157sq.

⁵⁴ ŘÍHA 1924–1925, 118–120.

⁵⁵ Například časopis *Bytová kultura* nebo *Byt a umění*.

⁵⁶ Problematikou bydlení a racionalizací domácnosti se například zabývala manželka J. Krejčara, Milena Jesenská, která vedla edici *Žena* a podílela se na vydání knihy *Proč hezky nebydlet* od Evy Rutteové. Dále iniciovala uspořádání sborníku článků od Oldřišky Zemanové, uveřejňované v časopise *Pestrý týden* a v *Národních listech*. Významnou publikací se ve dvacátých letech stala *Praktická hospodyňka* (editorka Olga Stránská) nebo kniha *Moderní domácnost* od Oldřišky Zemanové (1928), která pravděpodobně zapůsobila na architektky uveřejněným diagramem pohybu v kuchyni. GUZIK 2004, 249–255.

zkušenosti žen mnohdy využívali avantgardní architekti, kteří věnovali hospodyňkám četné příručky a rádce vztahující se k moderní domácnosti.⁵⁷ Nebylo tedy výjimkou, že v otázkách reformy bydlení měli silné slovo ženské organizace a spolky.⁵⁸

Své představy o moderním bydlení uvedli architekti do praxe v průběhu dvacátých let, tedy v době, kdy stát podporoval výstavbu zahradních měst, čímž si zavazoval středostavovské občany a zpevňoval tak vlastně okruh svých politických stoupenců. Dobrou ukázkou zahradního města s částečně typizovanými domky je kolonie Spořilov v Praze, o které se Karel Teige nechvalně vyjádřil slovy: „*Těchto půl druhého tisíce vil jsou naprosto netypisované stavby od hnízd a klíček druhu „malá, ale naše“, až po přepychové domy.*“⁵⁹ Za tímto kritickým prohlášením se vedle Teigovy utopické představy o dokonalejší formě kolektivního bydlení skrývaly i všeobecné dobové snahy po důsledném zavedení racionalizačních metod do stavitelství, které by přinesly žádoucí zlevnění staveb.

Myšlenkou stavební ekonomie se měla řídit výstavba šestnácti domů postavených v rámci kolonie Nový dům, která ideově navazovala na kolonii Weissenhof ve Stuttgartu z roku 1927. Brněnská kolonie vznikla o rok později za podpory Svazu československého díla, jenž ve dvacátých letech inicioval několik zajímavých projektů řešících otázku malého bytu, čímž přitáhl pozornost moderních architektů k této problematice. Na zmíněné experimentální výstavě Nový dům, která se zaměřovala na levné rodinné domky, dodrželi ve svých návrzích požadavek malobytové dispozice pouze architekti Bohuslav Fuchs a Jaroslav Grunt.

Paralelně probíhající Výstava soudobé kultury v Brně přinesla ukázkou „obytného domu Svazu Čs. Díla“, obsahující mimo jiné i minimální byty a společná zařízení (prádelny, sušárny, žehlírny prádla). [4] Na výstavě byly prezentovány také vítězné návrhy soutěže Svazu československého díla na vnitřní zařízení nejmenšího bytu. Ocenění získaly práce K. Kupky (1. cena) a K. Honzíka (2. cena),⁶⁰ jenž chtěl svůj byt zpřístupnit všem skupinám obyvatelstva a nabídnout „*nejnovější vymoženosti bytové a stavební techniky.*“⁶¹

Zmiňovaný obytný dům Svazu Čs. Díla představoval jeden z vrcholů zreformované podoby nájemního domu, který byl dříve moderní architekturou zavrhován pro svoji

⁵⁷V českém překladu vyšla v roce 1926 kniha od Bruna Tauta *Nové bydlení. Žena jako tvůrce moderní domácnosti* a za zmínku stojí i publikace Karla Honzíka *Moderní byt*.

⁵⁸Racionalizace domácnosti byla s nadšením přijata v ženských organizacích, jakými byly například Skupina pro organizaci domácnosti, jenž byla mateřskou organizací Ústředí československých hospodyň, nebo Odbor pro zjednodušení práce v domácnosti, který fungoval v rámci feministického hnutí Ženské národní rady. Kursy a přednášky pro hospodyně pořádala také Zemská organizace pokrokových žen moravských. GUZIK 2004, 252.

⁵⁹TEIGE 1932, 98.

⁶⁰Ibidem 100.

⁶¹HONZÍK 2002, 13.

hygienickou a sociální zaostalost. Nájemní domy byly vnímány jako místa se zkaženým vzduchem „zanedbaných záchodů, koupelen, kuchyní, prádelen, sklepů a bytů pro služebnictvo,“⁶² jako „špinavé kloaky, které mají býti obydlím člověka.“⁶³ O zlepšení dosavadních podmínek bydlení v činžovních domech se zasloužila vláda Československé republiky, jenž schválila zákon č. 100 Sb. z. a n. vydaného roku 1921, ustanovující byt pod jedním uzavřením, přímo osvětleným příslušenstvím (osvětlení ze světlíku není považováno za přímé osvětlení) a zavedením vztahu mezi plochou zastavěnou a obytnou,⁶⁴ čímž došlo k výraznému zkvalitnění půdorysu bytu oproti stávajícím obytným domům, jejichž půdorysné řešení reflektovalo požadavky obchodní spekulace, a nikoliv požadavky hygienického bydlení. V roce 1927 přinesl zákon č. 44, § 9 upřesňující informace o podobě stavby, na kterou bude poskytnuta státní podpora: „Domy musí vyhovovati požadavkům zdravých bytů pro méně zámožné vrstvy obyvatelstva a musí býti stavěny úsporně co do počtu, velikosti, výšky a upřádání (půdorysného řešení) místností a jiných prostor a co do stavebních hmot. Přednost bude dávana stavbám a úpravám s byty, které lépe vyhovují požadavkům zdravotním, zejména byty, v nichž místnosti, i vedlejší, jsou přímo osvětleny a větrány, neb aspoň se dají vydatně provětrati, a z nichž žádný nemá podlahu pod úrovní přilehlého terénu.“⁶⁵

Zákony o stavebním ruchu věnovaly zvýšenou pozornost podpoře stavební aktivity městských obcí a družstev, které se zdály být žádanou protiváhou k soukromé podnikatelské činnosti. Zasluhou obcí a stavebních družstev se v městském prostředí objevil nový typ nájemního domu respektující hygienické zásady nejen uspořádáním svého půdorysu, ale především způsobem zastavění pozemku. Rozrušením původních domovních bloků vznikly nové, v dobové terminologii ne zcela srozumitelně označované bloky „pootevřené“, „přechodné“ nebo „otevřené“,⁶⁶ blížící se k progresivnímu systému volných řádek, kanonizovanému v druhé polovině dvacátých let funkcionalistickým urbanismem. V reformovaných domech byly obytné místnosti důsledně orientovány k východní, západní a jižní světové straně a komfort bydlení měly zajistit prostory určené pro společné využití.

V Praze se k těmto pionýrským činům řadí vícepodlažní bytové domy obce pražské v Holešovicích v ulici U Průhonu, V háji, Přístavní a Na Maninách od Rudolfa Hraběte z roku

⁶² HAVLÍČEK/HONZÍK 1931a, 6.

⁶³ Ibidem.

⁶⁴ Státní podpora byla udělena pouze domům, jejichž obytná plocha neklesla pod 57% zastavěné plochy.

⁶⁵ LIBRA 1934–1935, 140.

⁶⁶ ŠVÁCHA 1995, 168.

1919–1922, postavené jednotlivě v řadách v severojižním směru a spojené nízkými pásy obchodů při ulicích, a dále holešovické domy téhož autora v ulicích Na Maninách, Tovární, Novovysočanská a Na břehu, z let 1919–1925, které byly navrženy ve dvou řadách se společnými schodišti, kde bytové jednotky byly větrány a prosvětleny dvorky. S podobným půdorysným principem se setkáme i v bytových domech pražské obce (1925–1928) od Evžena Linhartu na Žižkově a v Hostivaři. Za zmínku stojí také projekt nájemních domů státních zaměstnanců na Podolském nábřeží od Františka A. Libry, který zde použil, stejně jako architekt Hrabě v domech v Novovysočanské ulici, otevřenou průběžnou pavlač. Tento motiv Libra zdokonalil v družstevních domech v Bulharské ulici č. 29–41 ve Vršovicích (1925–26), kde uplatnil zcela volnou řádkovou zástavbu sledující východo-západní osu, přičemž obytné místnosti směřoval k jihu, kuchyně, předsíně a spíže k severu. Mezi řadami domů navrhl sad s dětským hřištěm.⁶⁷ Tato realizace nového typu nájemního domu v pokrokové zástavbě znamenala pro Libru především důležitou zkušenost, kterou mohl o čtyři roky později bohatě zužitkovat v soutěži pražské obce na domy s nejmenšími byty v Praze na Pankráci a v Holešovicích.

⁶⁷ ŠVÁCHA 1995, 169–171.

V. Malobytové soutěže: „nejmenší byt“ jako ústřední problém moderní architektury

5. 1. Levicová architektura

Architekti, kteří přistupovali k otázce bydlení zvláště z hlediska funkčnosti, hygieny a ekonomie, začali ke konci dvacátých let zdůrazňovat sociální poslání své tvorby. V této době avantgarda vyjadřuje nelibost nad moderní architekturou, která se stala symbolem národní identity a důležitou součástí státní propagandy. Právě tento vývoj směrem k módnímu doplňku nebo prostředku reprezentace byl kritizován pro své nedostatečné naplnění sociálního obsahu.⁶⁸ Zdeněk Rossmann k tomu podotýká: „*Při zdánlivém rekordním úspěchu dnešní architektury zůstává však skutečností více než zarážející, že počet nebydlících v našich městech vzrůstá den ode dne a téměř paralelně s počtem nově a módně stavěných paláců a vil. Vzrůst vilových čtvrtí na jedné a barákových kolonií na druhé straně našich měst svědčí o tom, že zájem moderní architektury neobrací se ke svému základnímu a tolikrát přetřásanému úkolu, t. j. otázce bydlení širokých vrstev.*“⁶⁹ Myšlenka, že by nová architektura měla v první řadě sloužit všem a jak to v daných politických podmínkách uskutečnit, souvisela se zvýšeným sociálním citěním avantgardy, které bylo vystupňováno nástupem hospodářské krize. Ta se v Československu plně projevila od roku 1930 a znamenala pokles výroby, růst nezaměstnanosti, snižování mezd a obecný pokles životní úrovně širokých vrstev obyvatelstva. V souvislosti s tím došlo i k omezení stavebního ruchu a prohloubení bytové krize,⁷⁰ z níž se ani v době konjunktury po roce 1923 nedokázal stát vymanit. Výrazné snížení stavebních zakázek znamenalo masové propouštění stavebních dělníků a nedostatek práce pro řadu architektů. Tyto okolnosti vedly k radikalizaci politického stanoviska velké části avantgardních architektů, kteří vstoupili do uskupení Levé fronty⁷¹ a v roce 1930 ustanovili

⁶⁸ SPECHTENHAUSER 2007, 232.

⁶⁹ ROSSMANN 1930, 2.

⁷⁰ Statistický výzkum ukazuje, že v roce 1930 bylo v Praze již 939 nouzových obydlí s 2 690 obyvateli, zatímco ve stejné době bylo v Praze 2 888 nepronajatých bytů. Rozsah nouzových kolonií se stále rozšiřoval. Město Praha stavěla pro nejchudší nouzové domky, kde se platilo 50 Kčs ročně z pronájmu pozemku a 50 Kčs měsíčně za nájem z postele, na kterou ulehali často až dva podnájemníci střídavě během dne. ŠTURSA 1975, 42.

⁷¹ Důležitou činností Levé fronty byla její propagační činnost, která měla vést k správné, jasné a přesné informovanosti publika. Levá fronta vedle organizace přednáškových cyklů, vydávala časopis *Země sovětů*, publikace Karla Teigehe *Nejmenší byt* (1932) a *K sociologii architektury* (1929–1930), základní marxistický spis *Bytová otázka* od F. Engelse a knihu *Socgorod* od M. Miljutina (1931). Všechny jmenované texty významně ovlivnily smýšlení moderních architektů, stejně jako články v periodiku *Tvorba*.

architektonickou sekci. Jejich úlohou bylo zabývat se zvláště problémem bydlení a otázkami vztahující se k sociologickému aspektu architektury.⁷²

Významnou roli ve formování názorů radikálních levicových architektů hrál Karel Teige, který jako nikdo jiný určoval architektonické dění. Bytovou otázkou se začal vážně zabývat koncem dvacátých let a na rozdíl od politicky neangažovaných architektů vyžadoval „socialistické“ řešení otázky nejmenšího bytu, zbaveného všech měšťáckých přežitků, jakými byly například kuchyň či manželské ložnice. Karel Teige již v sedmém ročníku časopisu *Stavba* vyzdvihoval jako hlavní architekturní úkol přicházet s „plány nového světa, s projekty nové organizace života.“⁷³ V následujícím ročníku téhož časopisu Teige formuluje svůj názor už poněkud konkrétněji: „[...] ani rodinný dům, ani činžovní dům nejsou útvary, v jejichž mezích bylo by lze provésti žádoucí bytovou reformu. Novým typem obydlí bude pravděpodobně kolektivní dům hotelového systému s apartmenty pro určitý počet obyvatel, nikoliv „rodin“: jedna obytná buňka, t. j. jedno apartment pro jednu osobu, kavárna, jídelna, dancing a čítárny k dispozici kolektivu.“⁷⁴ Nejintenzivněji se rozboru bytové otázky v novém společenském řádu zabýval v knize *Nejmenší byt* z roku 1932, ve které se opíral o mylnou hypotézu Friedricha Engelse o rozpadu tradiční rodiny, která údajně během změny společenského řádu od kapitalismu k socialismu ztratí svůj ekonomický, výchovný i kulturní význam. Zároveň poukazoval na zvyšující se procento zaměstnaných žen, které je potřeba emancipovat od břemene domácí roboty. Na základě sociologických, typologických a historických analýz bytových podmínek jednotlivých tříd, došel k prognostickému modelu bydlení budoucnosti, tedy k nové formě kolektivního obydlí,⁷⁵ které svými obytnými buňkami určenými pro soukromou činnost a odpočinek jedince, stejně tak jako se svými společnými zařízeními, jako jsou jídelny, školky, sportovní haly, prádelny apod., osvobozoval ženu od domácích prací a zároveň představoval „vědeckou“ antitezi maloměstského bydlení.⁷⁶ Zvýšený zájem o sociální otázky architektury a neřešitelný stav bytové krize vyústil u nejradikálnějších architektů k následujícímu přesvědčení: „[...] rodinné hospodářství, třeba

⁷² Blíže viz SPECHTENHAUSER/ WEISS 1999, 223.

⁷³ TEIGE 1928–1929, 22.

⁷⁴ Idem 1929–1930, 22.

⁷⁵ Karel Teige začíná veřejně mluvit o kolektivních domech ve stati *K sociologii architektury*, připravované pro výuku na Bauhausu, a v textu *Minimální byt a kolektivní dům*, určený pro III. Kongres CIAM v Bruselu. Vlastní zkušenost s novým typem kolektivního domu získal Karel Teige přestavbou svého domu v Černé ulici 14, kterou provedl J. Krejcar v letech 1927–1928. Krejcar adaptoval Teigův byt „na jakousi ideální jednotku kolektivního domu, v níž byly dvě individuální buňky (Teigova a jeho družky) spojeny společným příslušenstvím a minimální kuchyňkou.“ ŠVÁCHA 1994, 83. — Zajímavostí je, že schéma Teigova bytu bylo použito jako předloha jak pro Gillarovy projekty kolektivního domu pro družstvo Včela a pro návrh ruzyňského sídliště, tak pro druhé Teigovo sídlo v Praze na Smíchově v ulici U Šalamounky. Idem 1999, 124.

⁷⁶ TEIGE 1932, 295–353.

*ulehčené různými technickými vymoženostmi, se ukázalo drahým, neekonomickým a proto se opouští. [...] Jsme u jádra věci: reforma bytu a reforma městského organismu není již možná na základě individuálního hospodářství, vývoj spěje nezadržitelně ke kolektivnímu bydlení a k socializovanému městu.*⁷⁷ Ideologicky podbarvené myšlenky architektů o nové beztřídní společnosti, ke které je nutno se dopracovat prostřednictvím architektury, jenž na sebe vezme úlohu tzv. „sociálního kondenzátoru“, se promítly i v soutěžních návrzích na domy s nejmenšími byty. Jak ale ukáže následující kapitola, zabývající se ideovými návrhy uvedených architektonických soutěží, mnoho architektů, ať už byli přímo členy architektonické skupiny Levé fronty nebo s levicí sympatizovali, řešili bytovou otázku (obdobně jako CIAM) s cílem nalézt standard laciného bytu s minimální plošnou výměrou, který by bylo možno produkovat ve velkých a tedy ekonomicky výhodných sériích, aniž by však ztratil všechny kvality obyvatelnosti. Jejich architektonické vyjádření tedy postrádalo ono ideologické pozadí, tak charakteristické pro některé radikálně levicové architekty jakými byli Josef Havlíček, Karel Honzík, Jan Gillar, Josef Špalek, Augusta Müllerová nebo Peer Bücking. Vedle těchto levicových, prosovětsky naladěných architektů z ASLEF, zaujímali významné místo na poli bytové výstavby architekti Frantušek A. Libra, Bohumír Kozák, Antonín Černý či Ferdinand Fencel, kteří sice měli blízko k vědecko-funkcionalistickému zaměření uvedených členů ASLEF, nesdíleli však jejich levicové politické názory.

⁷⁷ HRUŠKA 1931–1932, 58.

5. 2. Soutěž pražské obce a Ústřední sociální pojišťovny

Skutečnost, že na přelomu dvacátých a třicátých let Prahu obklopovala stále se rozšiřující kolonie nouzových obydlí, donutila městskou radu k efektivnějšímu řešení bytové krize. Pochopila, že tato neutěšená bytová situace nemůže být zlepšena jen výstavbou rodinných domů pro střední vrstvy obyvatelstva, jak se předpokládalo doposud podle zákona o stavebním ruchu z roku 1921,⁷⁸ ale že je nutno přistoupit k financování výstavby pro sociálně slabé obyvatele. Jak se dočítáme v periodiku *Tvorba*, otázka výstavby sociálních bytů byla významnou součástí komunální politiky. Pražská obec se již v předešlých letech pokusila zmírnit bytovou krizi stavbou nájemních domů i přechodných, čekatelských domků, nicméně k zlepšení bytové poměrů nedošlo. Dělníci a městská chudina byli odsouzeni k bydlení za městem v již zmiňovaných barákových koloniích, které byly semeništěm infekčních epidemií a místem se zvýšeným nebezpečím požárů. Primátor hlavního města Prahy dr. Baxa přistoupil k likvidaci těchto nehygienických osad, které ohrožovaly veřejnou bezpečnost. Zároveň se k rozhodnutí o odstranění barákových kolonií vyjádřil slovy: *„Přestěhování kolonistů, těchto pomoci zasluhujících ubožáků do řádných bytů jest v zájmu celé obce a veškerého jejího obyvatelstva, proto se musí celá obec i veškeré obyvatelstvo odhodlati k obětem, aby tyto kolonie mohly býti zrušeny a proto usnesla se rada hlavního města, aby během pěti let vybudováno bylo 10.000 malých bytů.“*⁷⁹ Tento návrh, podaný v září roku 1929, se stal předvolebním heslem národních socialistů. Ve stejné době vystoupil náměstek pražského primátora Kellner (sociální demokrat) s programem hromadné výstavby nájemních domů *„po vzoru vídeňském.“*⁸⁰ Jednalo se o několik bloků, z nichž jeden měl být postaven na pozemcích bývalé plynárny. Velkorysým podnikem měl být i návrh exministra zdravotnictví dr. Procházky (člen Čs. strany lidové), který se zasazoval o výstavbu šesti tisíc hygienických bytů, zamezujících šíření tuberkulózy.⁸¹

Vedle preventivního opatření před sociálními nemocemi, měla bytová péče tím, že poskytla dělníkům „zdravý“ byt, přispět i k zlepšení jejich pracovní výkonnosti. *„[...] nová doba, a zejména honba za rychlou výrobou, zvláště ovšem v průmyslových podnicích, samozřejmě bude jednotlivce podkopáváti zdravotně a fysicky. [...] tím spíše je potřeba, aby*

⁷⁸ NOVÝ 1998, 293.

⁷⁹ ELLEN 1931, 568.

⁸⁰ Ibidem 569.

⁸¹ Ibidem.

dělník a úředník, který je rychle hnán u mašiny, aby pracovní výkon obstaral, měl tím spíše slušnější byt.“⁸² Státní aparát si byl této skutečnosti vědom a zákonným opatřením umožnil čtvrtinu volného jmění nemocenských pojišťoven a Ústřední sociální pojišťovny⁸³ použít pro účely bytové reformy a k vybudování sociálních zařízení pro pojištěnce, které by směřovaly k odvrácení invalidity pojištěnců a zamezily šíření nemocí.⁸⁴ Ústřední sociální pojišťovna, která podporovala výstavbu spíše větších bytů (dva až tři pokoje s kuchyní), oživila sice stavební ruch, ale nepodílela se na řešení otázky bydlení pro sociálně slabé občany. To se změnilo založením Obecně prospěšné akciové společnosti pro stavbu domů s malými byty pro pojištěnce Ústřední sociální pojišťovny,⁸⁵ která tak dala podnět k výstavbě sociálních bytů na Pankráci, na Vinohradech (ulice Soběslavská) a na Žižkově (Olšanské náměstí). Ústřední sociální pojišťovna touto činností jednak spolehlivě uložila část svého jmění, a jednak zlepšila nepříznivé bytové podmínky dělníků.⁸⁶

Podporu sociálního bydlení měl zajistit i zákon o stavebním ruchu č. 45 Sb. z. a n. z roku 1930, který propagoval hromadnou bytovou výstavbu jako jediný z možných způsobů, jak docílit nejlevnějších bytů. Připustil malý byt o kuchyni a pokoji o rozloze nejvýše 40 m² s přímo osvětleným a větraným plným příslušenstvím. Prováděcím nařízením byla upravena nejmenší výměra bytu na 30 m².⁸⁷

Stát si od této bytové politiky sliboval jak zklidnění výbušných nálad, které se projevovaly mezi nezaměstnanými a sociálně slabými občany, tak zajištění základních hygienických podmínek pro tuto vrstvu obyvatel. V praxi tento zákon vyvolal zájem u stavebníků, kteří neváhali a ještě téhož roku vypsalí architektonické soutěže na domy s malými byty.

⁸² <http://www.senat.cz/zajimavosti/tisky/3vo/stena/119schuz/S119004.htm>, vyhledáno 15. 4. 2009.

⁸³ Ústřední sociální pojišťovna spravovala starobní a invalidní pojištění a současně byla dozorčím orgánem nad nemocenskými pojišťovnami. Pojištění invalidní, nemocenské a starobní byly povinny platit všechny výdělečně činné osoby, pracující na území Československé republiky. Ústřední sociální pojišťovna podporovala stavební ruch hypotekárními půjčkami s úvěrem pro družstva 5,5%, pro soukromníky 5,75% a pro obce 5%.
<http://www.senat.cz/zajimavosti/tisky/3vo/stena/119schuz/S119004.htm>, vyhledáno 15. 4. 2009.

⁸⁴ <http://www.psp.cz/eknih/1920ns/ps/stenprot/287schuz/s287010.htm>, vyhledáno 15. 4. 2009.

⁸⁵ Zkráceně OPAS.

⁸⁶ KOZÁK 1934–1935a.

⁸⁷ VONDRŮVÁ 1978, nepag.

5. 2. 1. Soutěžní podmínky

V roce 1930 vypsala pražská obec veřejnou soutěž na zástavbu pozemku na Maninách v Holešovicích a na pankrácké pláni „U Zelené lišky,“ jenž měla přinést vhodné řešení nájemního domu s byty pro nejchudší vrstvy obyvatelstva a zároveň poskytnout práci architektům v době, která architektonickým zakázkám příliš nepřála.⁸⁸

V Československu nebyl doposud udělen dostatečný prostor k praktickému řešení otázky minimálního bytu. Architekti tak byli odkázáni na teoretické úvahy vztahující se k tomuto tématu, opírající se o zkušenosti zahraničních kolegů, o kterých podrobně informoval zvláště časopis *Stavba a Stavitel*. Soutěž pražské obce tak vůbec poprvé umožnila architektům zužitkovat své vědomosti a promítnout je do soutěžních návrhů malého bytu, který byl vypracován na podkladě konkrétního zadání a pro jasně dané území. Významnou úlohu této akce dále zvyšuje fakt, že se na ni úspěšně prosadili avantgardní architekti, kteří našli podporu v porotě ze strany architektů Pavla Janáka a Oldřicha Starého.

Soutěž, která byla vedena v tezi moderní architektury, se vzhledem k omezeným finančním možnostem setkala s rozporem mezi hodnotami sociálními a hospodářskými. „*Jsou samozřejmě hygienické i etické požadavky na nejmenší byty v oddělení obývání od spaní, rodičů od dětí, vaření; požadavek lázně, umyvadel, dřezu atd. Pražská obec vyzvedla však hospodářskou otázku nad reformní.*“⁸⁹ Snahou bylo opatřit byty pokud možno největšímu počtu lidí za přijatelných hygienických podmínek, které by neodporovaly zákonu o stavebním ruchu. Krajní úspornost se měla projevit spíše v konstrukcích, instalacích, v rozměrech zejména podřízených místností, v možnosti typizace a racionálního provádění stavby apod. Jak vybízí autor průvodního článku k soutěži, otištěného ve *Stavbě*, „*na celou soutěž, dokud tisíce ještě bydlí naprosto pod lidskou důstojností, jest tedy nutno nazíratí jako na opatření nouzové.*“⁹⁰ Obdobný cíl, tedy „*přispěti k zlepšení nepříznivých bytových poměrů pojištěnců (dělníků), dále bojovati hygienickými a nepřeplněnými byty proti sociálním chorobám, zejména proti tuberkulóze,*“⁹¹ si ve svém programu vytyčila i druhá pražská veřejná soutěž z roku 1930, organizovaná Ústřední sociální pojišťovnou. V programu soutěže byl kladen

⁸⁸ K tomu blíže HONZÍK 1963, 142–144.

⁸⁹ Soutěž pražské obce na domy s nejmenšími byty, 20sq.

⁹⁰ Ibidem 21.

⁹¹ NTM, Program veřejné soutěže ÚSP, 1.

důraz jak na kvalitu technického řešení, tak na hospodárnost nákladu investičních i provozních. Obě soutěže požadovaly, aby se bytová jednotka o rozloze 30–40 m² skládala „z obytného pokoje, určeného též za ložnici, a z kuchyně jako pracovny s jednoduchým umývacím vybavením, z lázně, spíže a záchodu, beze všeho zbytečného komfortu.“⁹² Obytný suterén a podkroví bylo z hlediska hygieny vyloučeno. Architekti se měli též zabývat vhodným umístěním obchodů, centrálních prádel, sušáren, dětských jeslí, útulků a jiných sociálních opatření. Zvláštní pozornost měla být věnována i otázce topení, přičemž soutěžní návrhy měly předložit jak variantu s topením lokálním (kamny), tak i variantu ústředního topení. Komfort bydlení mělo zvyšovat okolní prostředí domů, které bylo potřeba upravit v parky s dětskými hřišti, pískovišti a brouzdališti.⁹³

5. 2. 2. Poznámky k oceněným soutěžním návrhům

Pražská obec, která ve dvacátých letech vystavěla pouze jednotně řešené bloky domů v Holešovicích na Maninách (architekt Rudolf Hrabě), Za Jatkami nebo na Floře (architekt Bohumil Sláma),⁹⁴ přistoupila touto akcí k významnému kroku - řešit urbanisticky jednotně větší území Holešovic a Pankráce. V tomto bodě přinesla soutěž první úskalí pro soutěžící. V pražských urbanistických schématech třicátých let dozníval ještě uzavřený nebo polootevřený blok. Moderní řešení však předpokládalo řádkové zastavění, propagované funkcionalistickým urbanismem, které lépe splňovalo dobovou představu „volného, otevřeného prospektu.“⁹⁵ Oficiální regulační schéma Holešovic poměrně vyhovovalo systému paralelních řad domů. Mezi soutěžními projekty nebylo mnoho principiálně jiných řešení. [5] Se složitější územní situací se však museli architekti vypořádat při zástavbě Pankráce, jejíž regulační plán vypracoval Pavel Janák, který byl členem regulační komise od roku 1923. Ačkoliv jeho projekt (1927) počítal s volnou řádkovou zástavbou, prohřešil se vůči funkcionalistickému urbanismu nedodržením jednotné orientaci ke světovým stranám, „formalistickým“ rozvržením jednotlivých částí okrsku, podléhající symetrii, a zalomením

⁹² „Výjimečně též mohou býti navrženy byty o jediné bytové místnosti s podlahovou plochou nejméně 20 m² mimo příslušenství, a to jen tam, kde to půdorysné řešení nezbytně vyžaduje. Rovněž tak mohou býti v krajním případě a jen výjimečně přípustěny byty o dvou pokojích a kuchyni o obytné ploše popřípadě větší než 40 m², nikoliv však přes 80m².“ NTM, Program veřejné soutěže ÚSP, 2.

⁹³ Ibidem 3.

⁹⁴ K tomu blíže DLOUHÝ 1934–1935, 141–143.

⁹⁵ Soutěž pražské obce na domy s nejmenšími byty, 22.

některých řad domů.⁹⁶ [6] Všechny oceněné návrhy, až na práci architekta Bohumíra Kozáka, jenž se pokusil o „pohledovou uzavřenost prostoru,⁹⁷ předložily změnu dané regulace ve prospěch přísného funkcionalistického konceptu. Nejlepší řešení vypracovali architekti Antonín Černý a Adolf Benš. [7]

I soutěž Ústřední sociální pojišťovny, hledající ideální návrh na zástavbu pozemku při ústí mostu přes Nuselské údolí, prokázala zastaralost regulačních schémat Prahy. [8] Karel Teige se o záměru Státní regulační komise vyjádřil následovně: „Z nejhorentnějších regulačních nesmyslů je zastavovací plán pankrácké pláně [...], který se vyznačuje půvabnou grafikou domovních řad a ulic v jakýchsi gotických obloucích či barokních ornamentech, proti nimž Le Corbusierova arabeska je vrchol účelnosti, a které znemožňují typisaci a racionální řešení půdorysů, produkují bizarně nepravidelné formy parcel, nadbytek nároží namnoze zkosených a neortogonálních. Je to příklad bezmyslenkovité dekorativní regulace, která se domnívá, že učinila zadost požadavku doby a všeobecné aversi proti zavřenému okrajovému bloku tím, že vytváří nepravidelně otevřený blok, který je tu v každém (hygienickém i ekonomickém) ohledu mnohem horší, než ortogonální uzavřený blok.“⁹⁸ Neudržitelnost oficiální regulace demonstrovala sama porota, která v programu soutěže dala architektům možnost řešit zástavbu odchýlně od plánu regulační komise. Zároveň ale zdůrazňovala, že je nutné zachovat hlavní zásady potvrzeného zastavění, tedy zejména polohu, tvar a šířku komunikací. Změny měly spíše spočívat „v jiném, účelu lépe vyhovujícím vyřešení tvaru a hloubky zastavění, změnách risalitů a pod.“⁹⁹ Soutěž byla obelána třiceti šesti projekty příklánějící se k racionálnímu zastavění v řadách, což bylo kladně přijato porotou. [9] V oceněných návrzích Antonína Černého, Františka A. Libry, Jana Zázvorcky a dvojice architektů Josefa Štěpánka a Františka Jecha bylo užito výhradně jednotné řádkové zástavby.

Ve výsledku obou soutěží, jak obce pražské, tak Ústřední sociální pojišťovny, se dobře odráží postoj moderních architektů, kteří ve velké většině považovali systém dosavadních regulací za překonaný. Obě akce tak přinesly, nepočítáme-li školní návrh městské čtvrti od Ladislava Žáka, Kozákův projekt městských sociálních ústavů v Krči nebo Krejcarův

⁹⁶ K tomu blíže JANÁK 1927–1928, 41–44.

⁹⁷ Soutěž pražské obce na domy s nejmenšími byty, 22. – Projekt Bohumíra Kozáka se sice odklonil od ideálu funkcionalistického urbanismu, na druhou stranu však nabídl dobře řešenou bytovou jednotku, za kterou byl právem odměněn. Podobně byl hodnocen i vítězný návrh Františka A. Libry, který překonal ostatní návrhy nikoliv způsobem zastavění území, ale pojetím půdorysu a provozního uspořádání bytu.

⁹⁸ TEIGE 1932, 278.

⁹⁹ NTM, Program veřejné soutěže ÚSP, 2.

urbanistický projekt Letné (1928), první ukázky ryze funkcionalistického zastavění většího územního celku.¹⁰⁰

Jak zdůraznil Pavel Janák v časopise *Styl*,¹⁰¹ soutěže zvláště usilovaly o vyřešení jedné z největších otázek v oboru bydlení, která se týkala vhodného půdorysu malého bytu a nájemního domu. Poroty obou soutěží rozhodly ve prospěch pavlačového typu domu, jehož hygienickými a ekonomickými vlastnostmi se Pavel Janák detailně zabýval. U příležitosti hodnocení projektů soutěže Ústřední sociální pojišťovny provedl Janák srovnávací propočty schodišťového a pavlačového typu domu. Ve svých výpočtech se dopracoval k přesvědčení, že schodišťový dům se čtyřmi byty přístupnými z jednoho schodiště je hospodářsky velmi výhodný, avšak byty nemají příčného větrání a jsou obráceny vždy jen k jedné, navzájem opačné sluneční straně. Navíc požadavek přímo osvětlené předsíně vedl k nevhodným půdorysům (dlouhé předsíně, osvětleny na úkor prostoru). Pavlačový dům byl při malém počtu bytů seskupených k jednomu schodišti značně nákladný, a proto bylo nutné projektovat bytové jednotky 4–5 m široké, které se již v počtu 8–10 bytů umístěných k jednomu schodišti vyrovnaly úspornosti schodišťového domu. Pavlačový dům navíc dokázal nabídnout možnost příčného větrání, oboustranného oslunění bytů a direktního spojení každého bytu s volným prostranstvím (při vstupu na pavlač je jedinec na volném vzduchu). Na základě svých výzkumů tak Pavel Janák shrnul, že „*pro malé byty dispozičně, hygienicky je v naší době možný jen pavlačový dům.*“¹⁰²

Nejlepší řešení malého bytu v soutěži pražské obce představil František A. Libra,¹⁰³ jehož obytná jednotka pavlačového domu se stala stěžím překonatelným typem. [10] Libra pracoval se správným poměrem plošného rozměru příslušenství, kuchyně, předsíně a obytné místnosti, kterou členil lehkou ložnicovou příčkou, čímž získal oddělený spací kout a tuto klidnější část bytu izoloval od hluku na pavlači tím, že mezi pavlač a obytný prostor vložil hospodářské místnosti a předsíně. Ve čtyřpatrovém domě Libra projektoval deset bytových jednotek na patře, které byly přístupny z jednoho schodiště. Na střechu umístil společné prostory (sušárny, prádelny) a částečně zastřešenou terasu.¹⁰⁴

¹⁰⁰ ŠVÁCHA 1982, 517.

¹⁰¹ JANÁK 1929–1930, 197.

¹⁰² Idem 1931–1932, 6.

¹⁰³ Na projektu F. A. Libra spolupracoval společně s ing. Jiřím Kanem, který vstoupil do ateliéru Libry přibližně v době soutěží na domy s nejmenšími byty. Podle Rostislava Šváchy byl Jiří Kan lotyšského původu a v raných dvacátých letech se školil v Berlíně u Hanse Poelziga. ŠVÁCHA 1995, 324.

¹⁰⁴ Tuto podobu pavlačového domu s menšími obměnami uplatnil v praxi v Holešovicích (ulice U městských domů) a na Pankráci (ulice Jankovského, U Nových domů I. čp. 523–526, Obětí 8. května a Humpolecká čp. 553–556).

Druhou cenu v soutěži pražské obce získal Antonín Černý, jehož projekty vykazují architektův zájem o maximální úspornost stavebních nákladů. V soutěžních návrzích představil jak ekonomicky úzkou bytovou jednotku, kterou vypracoval obdobně jako F. A. Libra, tak hospodárný konstruktivní systém cihelných nosných zdí, umístěných na bočních stranách, jež podrobněji rozvinul v soutěži Ústřední sociální pojišťovny. [11] Tento konstruktivní systém, který navázal na holandský způsob, přinesl při rozponu 4, 5 m materiální úspornost (rozevřená stěna nemusí mít překlady) a všestrannou izolaci bytové jednotky.

Soutěž pražské obce přinesla, vedle vylepšených typů domů známých již z dvacátých let, i nové myšlenky. Jedna z variant projektu Kamila Ossendorfa, Richarda Podzemného a Antonína Tenzera měla zasklenou komunikační pavlač vedenou ob patro, což vedlo k dvouetážovému bytu. Porota ocenila tento návrh z hlediska úspornosti stavebního nákladu na pavlač, která byla vedena každým druhým patrem. Navíc při hodnocení dvouetážového bytu zohlednila možnost zúžit šířku bytu a snížit výšku místností, čímž by se dosáhlo dalšího zlevnění stavby, a dále vyzdvihla jeho hygienické vlastnosti, přičemž neopomenula zdůraznit, že pavlač vedena ob patro dodává větší pocit soukromí obyvatel a eliminuje nežádoucí vlastnosti pavlačí, tedy jejich stínění, nedostatečné izolování bytu před zimou a velký nežádoucí provoz obyvatel.¹⁰⁵ Dvouetážové řešení přineslo i velkou výhodu v úplném oddělení spaní a obývání, čímž nepochybně zvýšilo úroveň bydlení. Tímto návrhem, který se ve svém tvarovém ústrojí inspiroval konstruktivistickými kolektivními domy Mojseje Ginzburga, jež platil za hlavního exponenta Le Corbusierova stylu v sovětské architektuře, se mladá generace architektů ihned zapsala do dějin pražského funkcionalismu.¹⁰⁶

Architekti Pavel Janák a Oldřich Starý, kteří zasedali v porotě, doporučovali tento typ bytu i Ústřední sociální pojišťovně.¹⁰⁷ Avšak v této době se ve druhém čísle devátého ročníku *Stavby* objevil názor, že „*byt ve dvou etážích jako nejmenší byt - jest zajisté v této soutěži omylem. – Nemůže nikdy hospodářsky být levnější. Jest jen nedokrevnou kopií obývání v rodinném domě, která nemá hlubšího opodstatnění.*“¹⁰⁸ Nicméně Pavel Janák požadoval, aby v „době přerodu“ bylo možno provést více typů nájemních domů, podle různé úrovně obyvatel, čímž dal impulz k odměnění dvouetážových projektů i v druhé malobytové soutěži z roku 1930. Mezonetové byty sice nevyhovovaly úplně účelu soutěže tím, že znamenaly

¹⁰⁵ Soutěž pražské obce na domy s nejmenšími byty, 23.

¹⁰⁶ ŠVÁCHA 1995, 387.

¹⁰⁷ Blíže viz NTM, Zápis o jednání V. schůze poroty.

¹⁰⁸ Soutěž pražské obce na domy s nejmenšími byty, 24.

„vyšší typ bydlení,“ přinesly však nové myšlenky, které si zasloužily ocenění.¹⁰⁹ Porotou bylo přihlíženo jen k těm pracím, které dvě „patra“ bytu zcela oddělovaly a obytné prostory dimenzovaly úměrně k potřebám obyvatelů malých bytů.¹¹⁰

V soutěži Ústřední sociální pojišťovny bylo odměněno několik projektů pracujících s dvouetážovým bytem, z nichž velmi kvalitní se ukázal být návrh Ferdinanda Fencla, jenž docílil velmi příznivého poměru obytné plochy k příslušenství a i kubaturou se vyrovnal pavlačovým domům střední úspornosti.¹¹¹ [12] Přes veškeré výhody mezonetových bytů byl však tento typ pro skutečně levné dělnické byty nevhodný.¹¹²

5. 2. 4. Projekty kolektivního bydlení

Do diskuze zabývající se otázkou minimálního bytu, která se v československém prostředí rozproudila na počátku třicátých let, zasáhla architektonická sekce Levé fronty svým radikálním postojem, vyzbrojena argumenty čerpající z dění v Sovětského svazu.¹¹³ Tato radikální část architektonické avantgardy, která kritizovala dosavadní formy rodinného bydlení jako nedostačující a neúčinné řešení bytové krize, představila na obou soutěžích z roku 1930 tři návrhy kolektivních domů, snažící se aplikovat na české poměry architektonický typ vytvořený sovětskými konstruktivisty. „*Jediným věcným a účelným útvarem moderní obytné stavby, jedinou správnou formou proletářského obydlí je kolektivní dům (dům-komuna), veliký úl obytných buněk, určených vždy pro jednu osobu, s centralizovaným hospodářským provozem a s ohnisky kolektivního společenského života.*“¹¹⁴ Stejně tak, jak se různily názory sovětské avantgardy na rozsah kolektivizace života dělníků, kdy v nejzazších případech bylo počítáno s rozpadem rodinného jádra a s úplným

¹⁰⁹ Blíže viz NTM, Zápis o jednání VIII. schůze poroty.

¹¹⁰ Soutěž na domy s nejmenšími byty ÚSP, 81.

¹¹¹ Ibidem 77.

¹¹² V časopise *Styl* z roku 1931–1932 Pavel Janák uveřejnil velmi překvapující výsledky výpočtů, které doložily „že etážový typ je jen zdánlivě úspornější než pavlačový typ a dosahuje nákladového normálu domu schodišťového se 4mi byty teprve při větším počtu bytů, as 14!“ JANÁK 1931–1932, 5.

¹¹³ Čeští architekti měli možnost sledovat vývoj na poli bytové výstavby v SSSR na stránkách mezinárodně významného časopisu *Sovremennaja architektura*, který zaznamenával snahy sovětských architektů po novém prostorovém uspořádání obydlí, které se dotýkaly vztahu mezi veřejným a soukromým sektorem. *Sovremennaja architektura* snášela přesvědčivé důkazy o tom, že pokusy přizpůsobit staré byty novým podmínkám jsou neekonomické a odsouzeny tak ke krachu, což vedlo k úvahám o kolektivním domu. RJABUŠIN 1980, 127.

¹¹⁴ Architektonická sekce Levé fronty 1930, 68.

zspolečenštěním životních potřeb, různily se i postoje české avantgardy, což lze doložit na příkladech soutěžních projektů kolektivních domů.

Karel Honzík a Josef Havlíček byli jedni z těch avantgardních architektů, kteří se rozhodli bytovou krizi vyřešit kolektivním způsobem bydlení, čerpajíc inspiraci jak ze Sovětského svazu, tak zvláště ze západních kapitalistických zemí, kde se stavěly tzv. boardinghousy.¹¹⁵ Jejich první ideální návrh kolektivního domu,¹¹⁶ nabízel každému jedinci obytný prostor pro individuální činnost, který nebyl ani nadbytečný, ani nouzový. Toto rozhraní mezi nadbytkem a nedostatkem nazvali maximominimem, „*keré nesmí býti překročeno nahoru z důvodu ekonomických, ani dolů z důvodů lidských.*“¹¹⁷ Maximominimum splňovala obytná jednotka o velikosti 29 m², tedy komfortní prostor, který rozhodně nebyl odrazem nedostatku. Tuto buňku, kterou by v ideálním případě obýval pouze jeden člověk, rozdělili architekti na část obytnou a spací, opatřili ji nutným hygienickým zařízením (toaleta, umyvadlo, sprcha) a šatnou. Jelikož nejsilnějším symbolem tradiční rodiny byla individuální kuchyně, překonávali architekti tento „zastaralý“ systém zřízením společných jídelen. Obytná buňka tedy neobsahovala kuchyňku, ale pouze plynový vaříč, který sloužil k ohřátí čaje apod. v případě nemoci.

Pro soutěž pražské obce architekti vytvořili variantu tohoto prvního projektu, která by se více přizpůsobovala dobovým poměrům. Správně architekti předpokládali, že „*mezi lidmi by se přirozeně mohl vyvolat nesouhlas s tím, aby děti byly ubytovány odděleně od rodičů.*“¹¹⁸ Z tohoto důvodu vypracovali variabilní obytnou jednotku pro jednu až dvě osoby, a v případě, že by se tyto jednotky sloučily, vznikl by prostor určený až pro čtyři osoby. Takové obytné buňky by znamenaly i snížení nákladů na bydlení, což bylo vzhledem k panujícím poměrům mezi chudými obyvateli nezbytné. „Koldom“, jak tento projekt autoři nazvali, zahrnoval dvě sdružené dvojtraktové budovy, spojené na třech místech krátkým komunikačním schodištěm, výtahy a chodbami. [13] Společné prostory domů (jídelna, bazén, lázně, prádelna, šatna, ústřední topení apod.), které měly zlevnit a zlepšit bydlení, umístili architekti do střední části přízemí, které zakryli velkou zahradní terasou.¹¹⁹ Vedle ekonomických výhod bydlení, vyzdvihovali architekti i hygienické vlastnosti domů, které byly zajištěné dvoutraktovým

¹¹⁵ HONZÍK 1963, 172.

¹¹⁶ Tento první pokus o architektonické zvládnutí problému kolektivního domu osahoval obytné buňky oboustranně orientované kolem střední chodby. Dům měl sedm pater a tři trakty, přičemž dvě řady těchto objektů byly spojeny nízkou dvoupatrovou budovou s ústředním zařízením (jídelna, čítárna, klub, kuchyně, kotelna, bazén). TEIGE 1932, 311.

¹¹⁷ HAVLÍČEK/HONZÍK 1930, 63.

¹¹⁸ Ibidem 65.

¹¹⁹ Ibidem 63–65.

uspořádáním obytných částí a jejich orientací na východní a západní světovou stranu. Důraz byl kladen i na řádkovou zástavbu území.

Projektem kolektivního domu se do soutěže přihlásila i dvojice zakládajících členů Architektonické sekce Levé fronty, Jan Gillar a Josef Špalek. Svým řešením kolektivního bydlení, které decentralizovali a vytvořili pro obytné, společenské, kulturní a výchovné funkce specializované budovy, překonali hotelový typ domu. Společná zařízení, obsluhující několik obytných celků, nebyla projektována v rámci bytových objektů, ale zabírala v okrsku vlastní prostor. Pro obytné bloky, skládající se z pěti budov, byly takto navrženy kolektivní jídelny a společenské místnosti, které byly přístupny krytou chodbou, probíhající celou řadou domů. [14] Jak autoři zdůraznili v průvodní zprávě k tomuto projektu, který pojmenovali „Cirpac“, hlavní zásadou bylo právě společné stravování, které zdůvodnili ekonomickými a hygienickými argumenty.¹²⁰ Karel Teige spatřoval v tomto projektu „zralejší“ formu proletářského bydlení,¹²¹ která se projevovala i v osvobození ženy od výchovy dětí, které vyrůstaly společně ve specializovaných budovách (dětské útulky, jesle, dětské noclehárny atd.) až do věku osmnácti let. Prostor jim byl vyhrazen uprostřed obytného okrsku, který nabízel dostatečný přístup slunce a vzduchu. [15]

Radikálnost projektu, ustanovující společné stravování a kolektivní výchovu dětí, byla zmírněna v otázkách manželství. Architekti v tomto případě nepomýšleli na úplný rozpad rodinného jádra, a proto navrhovali byty jak pro svobodné, tak pro manželské páry nebo dva spolubydlící. Toto „kompromisní“ řešení odkazuje k sovětským příkladům, orientující se na zespolečenštění jen základních obytných funkcí. K této umírněné linii patří například projekty M. Ginzburga, jehož možný vliv se projevil v pojetí bytové jednotky, kterou Gillar a Špalek navrhl jako dvouetážovou buňku se složitou komunikací okolo středních světlíků.¹²² Její plošná výměra 32 m² odpovídala zadání soutěže a stejně jako obytná buňka Havlíčkova a Honzíkova „Koldomu“ působila podle Teigeho svoji přílišnou rozlohou, komfortem, variabilitou a neorganizovaností nepříznivým vlivem na žádoucí rozvoj kolektivních životních a kulturních forem.¹²³ Snaha reflektovat požadavky moderního bydlení se projevila v severojižní orientaci řádkového zastavění, čímž se docílilo dostatek vzduchu a světla pro všechny byty. Nezbytností se samozřejmě staly terasy domů, které jednak tvořily místo odpočinku, a jednak osvětlovaly střední koridor domu.

¹²⁰ GILLAR/ŠPALEK 1930, 88.

¹²¹ TEIGE 1932, 311.

¹²² ROBOVÁ 2000, 139.

¹²³ TEIGE 1932, 317.

Mnohem radikálnější pojetí kolektivní formy bydlení nabízel tzv. L-projekt od architektů Augusty Müllerové, Josefa Špalka, Jana Gillara a Peera Bückinga, kteří se inspirovali ruskými plány předkládající tzv. domy-komuny. [16] Tento návrh, zaslaný do soutěže Ústřední sociální pojišťovny, měl především hodnotu architektonického manifestu, byl demonstrací nové formy bydlení pracující třídy. Následující citace z průvodní zprávy, jenž je rytmizovaná množstvím hesel, umocňuje radikální stanovisko a manifestační průraznost tohoto projektu: „ *Kolektivisace a centralisace hospodářských a společenských funkcí, redukce bydlení na jednu buňku pro dospělého jednotlivce, osvobození pracující ženy od domácnosti a výchovy dětí, zvýšení bytové úrovně a kultury pracujících vrstev, podporování lidovýchovy, tělesné kultury i družného života, zespolečnění a odborně řízená výchova dětí, stálá lékařská kontrola, reorganizace městského celku, izolování jednotlivcova soukromí v jediné normalizované obytné buňce.*“¹²⁴ To jsou hlavní zásady projektu, jehož autoři se tímto přihlásili k mylné marxistické teorii o rozpadu rodiny, která ovládla i vize členů sovětského stavebního komitétu (Strojkom), M. Baršče a V. Vladimirova. Jejich pozoruhodný architektonický plán Strojkom RSFSR vytvořil pro maximálně diferencované životní funkce přesně určené prostory ve značně rozvinutém společenském sektoru. V návaznosti na tento proud sovětských experimentů, architektonický tým Gillar-Špalek-Müllerová-Bücking spojili L-projekt s určitým výrobním centrem a vlastní obytný dům vyhradili pouze pracujícím lidem. Matky s kojenci, děti, staří a nemocní, kteří se nemohli účastnit veřejného výrobního procesu, byli umístěni do speciálního zařízení se zvláštní péčí (dětské domovy, domy odpočinku, sanatoria, nemocnice atd.). Mimo volně stojící obytné stavby dále ležel „společenský klub“, sportovní stadion a jakási „továrna pro celý okres“, zahrnující v sobě kuchyni, prádelnu a sušárnu. [17] Vlastní obytný dům centralizoval pouze základní funkce bytové: jídelnu, lázně a terasy pro kolektiv obyvatel. Soukromý život jednotlivce se odbýval v obytné buňce minimálních rozměrů (obytná plocha 9, 60 m²), což mělo vést k osvobození vztahů muže a ženy od tísně společného bytu. Navrhovaná přeměna bydlení v soukromou obytnou buňku s umývárnu, znamenala, jak se dočítáme ve zprávě architektonické sekce Levé fronty, „*proti dosavadním bytovým formám změnu kvantity v kvalitu.*“¹²⁵ Karel Teige k tomu dodává, že obytná buňka reprodukuje „*proletářský příbytek na vyšší úrovni proletářské socialistické kultury. Je to moderní socialistický Diogenův*

¹²⁴ BÜCKING/GILLAR/MÜLLEROVÁ/ŠPALEK 1930–1931, 117.

¹²⁵ Ibidem.

sud,“¹²⁶ který pro levicovou avantgardu představoval symbol sebeomezení a převedení utopie do života.¹²⁷ Tento asketicky pojatý individuální prostor měl být vyvážený jak komfortem společných zařízení, tak dokonalým technickým zázemím stavby (4 zdviže, z toho 2 rychlovýtahy pro vyšší patra, klimatizace apod.), což neodpovídalo ekonomickým podmínkám doby. Ideový projekt si tím vysloužil kritiku Karla Teigehe, který prohlásil, že „nerespektování ekonomické stránky způsobuje utopičnost projektu, jenž zapomněl, že proletářské bydlení musí být především levné a hospodárné.“¹²⁸

Po formální stránce je L-projekt výsledkem kolektivní metody projekční práce, sledující vědecko-funkcionalistickou poučku o formě sledující funkci, kterou pěstovala v Sovětském svazu hlavně skupina OSA (již zmiňovaný návrh M. Baršče a V. Vladimirova Strojkom RSFSR) a na Bauhausu Hannes Meyer, který významně zapůsobil na českou architektonickou avantgardu.¹²⁹ Dita Robová správně upozorňuje na formální návaznost L-projekt na estetiku Meyerových prací, kdy vzorem mohl být návrh Paláce národů v Ženevě nebo budova tělocvičny s třídami u školy ADGB v Bernau.¹³⁰

Poroty obou soutěží návrhy kolektivních domů správně pochopily jako socialistickou politickou deklaraci a pominuly je při rozdělování cen. Navíc návrhy nedodržely soutěžní podmínky, na což se porota při sestavování posudků odvolávala. Projekt „Cirpac“, jenž byl zaslán na soutěž pražské obce, nebyl členy hodnotící poroty shledán vhodným k realizaci z důvodu, že „celkové řešení není ve smyslu soutěže, neboť byty jsou vesměs pro jednotlivce, nebo nejvýše pro dvoučlenné bydlení.“¹³¹ Druhý návrh kolektivního domu s heslem „Koldom“, který byl podán mimo soutěž, protože už dříve byl publikován v časopise *Tvorba*, byl vyřazen z posuzování a nebyl ani vystaven. Za tento přístup byla porota kritizována architektonickou sekcí Levé fronty, která na tuto skutečnost reagovala slovy: „Ideová soutěž, vypsaná obcí pražskou na návrhy domů s malými byty pro nezáměrné a nebydlící vrstvy, ukázala, že dnes příliš málo odborných sil je na výši požadavků doby a na výši problému

¹²⁶ TEIGE 1932, 322.

¹²⁷ GUZIK 2006, 169.

¹²⁸ TEIGE 1932, 314.

¹²⁹ Hannes Meyer, který navázal úzký kontakt s Karlem Teigem kolem roku 1928, vystoupil v Československu s několika přednáškami, probíhající nepravidelně v letech 1929–1936, které se setkaly s velkým ohlasem u architektonického publika. Recenze první Meyerovy přednášky na téma „*Entfesseltes Bauen*“, otištěná v Teigově revue *ReD*, neopomenula čtenáři vylíčit Meyerovo zaujetí pro sociální poslání nového stavebnictví a pro marxistický výklad jednotlivých architektonických fenoménů a problémů, které se odrazily v práci radikálního křídla české architektonické levice. K tomu blíže Přednáška Hannese Meyera v Praze, 87sq.

¹³⁰ ROBOVÁ 2000, 142.

¹³¹ K soutěži na domy s malými byty o.p., 66.

minimálního bytu; proto výsledek soutěže je málo uspokojující, třebaže jury byla o tom opačného názoru: ostatně byla to právě jury, která v této zkoušce neobstála.¹³² Ocenění či odměny se kolektivní dům nedočkal ani v soutěži Ústřední sociální pojišťovny. Podle Karla Teigeho byl znalecký posudek k L-projektu „zdvořile odmítavý a velmi rozpačitý i nejasný.“¹³³ O něco příznivěji se k projektu vyjádřila zpráva o soutěži uveřejněná ve *Stavbě*, kde se dočítáme, že „typ hotelového bydlení nesporně by byl přijat velmi sympaticky značnou částí inteligence, však v dělnických kruzích by bylo nutno se přesvědčiti napřed zkouškou. Jakákoliv zkušenost zde chybí. [...] jest již nejvýš nutno, aby nějaký realizovaný pokus tohoto směru byl učiněn, ovšem na podkladě ekonomickém. Pokud se společného stravování, především obědů, dotýká, Pankrác není tovární čtvrtí a jízdy k obědu jsou zhola nemožné. [...] Projekt má různá menší nedopatření (na př. nesprávný operační sál s příslušenstvím, sporné obytné kónické chodby, malou čítárnu a pod.), jest však cenným příspěvkem k řešení bytového problému u nás.“¹³⁴ Obdobně se na otázku kolektivních domů díval i Ladislav Žák, který ve *Volných směrech* hodnotil ideové projekty následujícími slovy: „Důležité jest uvážiti, zda bydlení v kolektivním domě - má-li mít úplně přirozený nenásilný chod – nepředpokládá ostatní vymoženosti nového řádu; jisté jest, že kdyby dnes byl postaven pokusný kolektivní dům (což by bylo velmi žádoucí), jeho umístění by bylo velmi důležité. Nemělo by účelu zřizovat velikou společnou jídelnu v kolektivním domě na Pankrácké pláni pro dělníka pracujícího v Libni.“¹³⁵ Dále Ladislav Žák v témže článku ohajoval konzervativní postoj poroty, když odlišně od radikálních levicových architektů mínil, že „evoluce, souvislý a včasný vývoj dojde ke vzdáleným cílům stejně dobře, jako k nim jinde vede cesta revoluční. Dobrý pavlačový dům a dobrý rodinný dům je blíže ke kolektivnímu domu než podprůměrný pražský činžák nebo ohavná vila na Vořechovce. [...] rozhodně je pro vývoj architektury a bydlení lépe, kdyby pokrokoví členové jury prosadili realizaci alespoň pavlačových domů. Při neústupném hájení kolektivních domů by mezi konzervativními úřady a pokrokovými jurory vznikla pravděpodobně roztržka a vliv nových myšlenek byl by ještě více oslaben.“¹³⁶

¹³² K soutěži na domy s malými byty o.p., 68.

¹³³ TEIGE 1932, 314.

¹³⁴ Soutěž na domy s nejmenšími byty ÚSP, 80.

¹³⁵ ŽÁK 1930–1931, 148.

¹³⁶ Ibidem.

5. 3. Soutěž družstva Včela na domy s nejmenšími byty ve Vršovicích

O rok později, po neúspěchu kolektivních domů v soutěžích pražské obce a Ústřední sociální pojišťovny, vkládala levicová avantgarda z okruhu Karla Teigeho velké naděje do soutěže na obytné domy s malými byty dělnického komunistického družstva Včela. V zájmu družstva bylo nejen zmírnit bytovou nouzi výstavbou zdravých a dostupných bytů pro své členy, ale i vybudovat obydlí, které by bylo „výrazem kolektivismu družstevního života a podnikání.“¹³⁷ K tomu měly přispět stavby společenských a kulturních zařízení, jakými byly lázně, dětský útulek, přednáškový sál, prádelna a dokonce společná kuchyně, v níž by se kolektivně vařilo. Myšlenka života v širším kolektivu byla velice důležitá, což lze vyčíst i z programu soutěže požadující po architektech, aby při sestavování návrhu myšlenku společného života vyjádřili.¹³⁸ Levicová avantgarda k tomuto předpokladu soutěže zaujala kladné stanovisko: „Na rozdíl od oficiálního pojetí malého bytu byl zde dán bytovému problému konkrétní třídní obsah: soutěž postavila zúčastněné autory u nás poprvé před úkol řešiti proletářský byt, obydlí, které dělnická družstevní organizace buduje podle svých zájmů a podle specifických způsobů proletářského života.“¹³⁹ Zklamáním však bylo pro radikální levicovou avantgardu konečné rozhodnutí družstva Včely, která byla nucena, s ohledem na citové zvyklosti a morální přežitky v dělnických rodinách, upustit od původní myšlenky důsledné kolektivizace svých bytů. Nově soutěžní podmínky žádaly domácnosti s kuchyněmi a pouze postupný rozvoj kolektivních forem v těchto domech.

Oficiální program soutěže vyjadřoval snahu po maximální hospodárnosti projektu, který měl důslednou racionalizací a typizací zajistit úsporu na stavebních a provozních nákladech. Cílem bylo získat co možná největší počet nejmenších, avšak požadavkům minimální hygieny a bytové kultury vyhovujících příbytků. Program stanovil dvojí podobu malého bytu. První typ měl obsahovat kuchyň se sporákem a jeden pokoj s předsíní, WC, spíž umístěnou v okenním parapetu a vanu v části kuchyně, která byla kryta závěsem. Předsíně a toaleta měly být přímo osvětleny a větrány. Druhým typem bytu byla obytná kuchyň s předsíní a WC. Bytových jednotek nemělo být na jednom patře více než šest. Vzhledem k tomu, že stavební parcela mezi tehdejší ulicí Mojmírovou, Dr. Engla, Na Křížku a Družstevní nabízela z části již zastavěné prostranství nevhodné pro řádkovou zástavbu,

¹³⁷ TEIGE 1931, 76.

¹³⁸ KUDĚLKOVÁ 2007, 208.

¹³⁹ TEIGE 1932, 349.

počítáno bylo s otevřeným či polootevřeným blokem a rohovými byty o dvou pokojích nebo s byty obsahující kuchyni, pokoj a samostatnou koupelnu. V přízemí těchto rohových bytů měla být umístěna prodejna Včely, s řeznictvím, uzenářstvím, cukrářstvím a holičstvím. Podmínky soutěže dále předpokládaly restauraci s jídelnou sloužící obyvatelstvu i z blízkého okolí. Plánovaná byla v řadovém domě orientovaným do ulice Na Křížku. Vedle jídelny měly přispět k pozvolné kolektivizaci i další společná zařízení, jakými byly přednáškový sál pro 500 lidí, ústřední lázně, bazén, centrální prádelna a žehlárna. Prostranství uvnitř bloku bylo zčásti určeno pro zastavění hřištěm, útlukem pro děti s místností pro loutkové divadlo a tělocvičnou.¹⁴⁰ Tyto stavby byly podle Teigeho „*nervem a jádrem obytného komplexu.*“¹⁴¹ Technickou úroveň bydlení zvyšovalo ústřední topení a v případě, že domy přesahovaly čtvrté patro, měly být zřízeny i osobní výtahy.

Porota, v níž architektonickou obec zastupovali Oldřich Starý, Jaromír Krejcar a Josef Štěpánek, hodnotila především celkovou praktičnost a hospodárnost návrhů, přičemž byl kladen důraz jak na vhodné zastavění pozemku, tak i na vnitřní uspořádání bytů.¹⁴²

5. 3. 1. Rodinný či kolektivní koncept bydlení?

Neúspěch projektů kolektivních domů v předchozích soutěžích, stejně jako nedůvěra některých architektů k Teigovým sociologickým prognózám a navíc poměrně konzervativní program komunistického družstva Včely vedly pravděpodobně k tomu, že se v soutěži z roku 1931 neobjevil ani jeden radikální projekt, který by důsledně řešil kolektivizaci života po způsobu L-projektu. V tomto smyslu byl nejprogresivnější návrh Jana Gillara, který se stal po Jaromíru Krejcarovi „nejvědecktější“ architektem a Teigovým oblíbencem. Gillar se ve svém projektu „M. S. A.“ řídil Teigovou doktrinářskou formulí vyzývající k boji proti měšťáckému obydlí. V rámci obytného celku oddělil rodiče od dětí a tento krok odůvodňoval názorem, že je nutné již „*od mládí učiti dítky kolektivnímu životu a kolektivní organizaci. [...] Společnou výchovou, vedenou odborně a uvědoměle, docílí se mnohem větších výsledků jak zdravotních, tak pedagogických.*“¹⁴³ Ve svém plánu pro Včelu připouštěl Jan Gillar jak buňky pro jednotlivce (o rozloze 13 m²), které jsou sdruženy k jednomu příslušenství, tak i variantu

¹⁴⁰ KUDĚLKOVÁ 2007, 208–210.

¹⁴¹ TEIGE 1932, 352.

¹⁴² KUDĚLKOVÁ 2007, 211.

¹⁴³ GILLAR 1931, 83.

s rozšířenou obytnou jednotkou, obsahující kromě kuchyňského koutu i manželskou ložnici.¹⁴⁴ Kopíroval tak do určité míry svůj předchozí návrh kolektivního okrsku Cirpac z roku 1930, určeného pro zástavbu pankrácké pláně. Vzhledem k omezenému prostoru staveniště Včely však nemohl architekt rozvinout decentralizovanou soustavu specializovaných budov, ale musel všechny funkce bydlení spojit do jednoho komplexu zasazeného do parkové úpravy s hřištěm. Snaha docílit nejpříznivější oslunění všech obytných jednotek a dětského domova vedla k užití vědeckých metod, které se ve výsledku projeví ve zvláštní asymetrické kompozici projektu. [18] Exaktnost své práce a „automatický“ vznik architektury bez jakéhokoliv subjektivního zásahu doložil Gillar, po vzoru H. Meyera a jeho žáků na Bauhausu, grafy, diagramy a fotomontážemi, jimiž doplnil architektonické výkresy. [19]

Poněkud mírnější rozsah kolektivizace života nabídl projekt Ladislava Žáka, který svou hlavní myšlenku vyjádřil už v názvu „Evolution“. Pozvolný, nenásilný přechod k nové formě života měly zajistit čtyři varianty bytu, které byly zařízené s ohledem na připravenost svých obyvatel přijmout nový způsob lidského soužití. Typy buněk C a D, určené pro jednotlivce nebo spolu žijící dvojici, předpokládaly společné stravování a výchovu dětí v dětských domovech. [20] Podle Žáka měla tato „socialistická nadstavba“ být vzorem pro přestavbu ostatních bytových jednotek, uzpůsobených prozatím tradičnímu rodinnému hospodářství.¹⁴⁵ Obdobným kompromisem mezi rodinným a zkolektivizovaným životem byl i projekt s heslem „10.000 lidí“ od Augusty Müllerové a Peera Bückinga. I tito radikální levicovní architekti se podvolili umírněnému soutěžnímu programu Včely a navrhli tři typy obytné buňky, z nichž typ A a B byly vytvořeny na míru rodině, zatímco typ C odpovídal „pokročilejší“ formě života. Typ C byl určený pro dvě, v krajním případě pro tři dospělé osoby, které měly navštěvovat společné jídelny. Na buňku pro jednotlivce s vlastním příslušenstvím architekti nepomýšleli pravděpodobně z důvodů maximální úspornosti stavebních i životních nákladů. „Dnešní hospodářské podmínky nedovolují stavby zdravých a hygienických bytů pro dělnictvo, poněvadž rozdíl mezi stále vzrůstající cenou stavebních nákladů a mezi mzdou dělnictva, stále klesající, je čím dále tím větší. Tento fakt staví přímo požadavek, aby při stavbě „Včely“ bylo docíleno co nejnižšího stavebního nákladu až k určité hranici, vymezené minimálními požadavky hygienického bydlení.“¹⁴⁶

¹⁴⁴ ROBOVÁ 2000, 143.

¹⁴⁵ ŽÁK 1931, 89.

¹⁴⁶ BÜCKING/MÜLLEROVÁ 1931, 91.

Soutěže se účastnili i Josef Havlíček a Karel Honzík, kteří důsledně dodrželi požadavky družstva Včely a navrhli dvě varianty bytů s obytnou kuchyní a byt s malou racionální kuchyní a pokojem. Postupnou kolektivizaci života měly podněcovat jak společná zařízení, tak obytné stavby pavlačového typu, které lze podle architektů snadno adaptovat na kolektivní dům, a které tak vyjadřují „*plně kolektivní život v bloku.*“¹⁴⁷ [21]

Při hodnocení soutěžních projektů nebrala porota příliš v potaz snahu architektů organizovat život dělníkům a svoji pozornost soustředila spíše na plnění ekonomických a hygienických podmínek bydlení. Zvláště se zajímala o to, jakým způsobem se architekti vypořádali se zástavbou území, které bylo jednak z části zastavěné polootevřeným blokem nájemních domů, a jednak bylo znehodnoceno přívaly kouře, sazí a hluku z blízkého železničního nádraží. Tyto okolnosti vedly v četných případech k úplnému obestavění parcely obytnými domy, což bylo porotou odmítnuto pro hygienickou závadnost. Některé návrhy sice předkládaly volnějšího plán uspořádání jednotlivých staveb, nevyhnuly se však nehygienickému uzavření stávajícího bloku nebo přílišné výšce budov. Takto řešili urbanistickou část návrhu například architekti Havlíček, Honzík, Gillar a Žák. Mezi oceněnými pracemi byly projekty architektů A. Černého, V. Götze a dvojice V. Zralého a Z. Rossmanna, kteří se snažili domy řadit vedle sebe v rovnoběžných řadách. [22] Docílili tak sice stejnoměrného oslunění všech bytů, ale vzhledem k soutěžnímu programu a stavu bezprostředního okolí, bylo vhodnější celý blok obestavět a mezi domy ponechat volnou prostoru k proudění vzduchu. Nejvyšší uznání poroty a druhou cenu¹⁴⁸ si proto vysloužily plány s tímto řešením od Josefa Karla Říhy a skupiny architektů Ossendorf-Podzemný-Tenzer, kteří velkou část uvnitř bloku vyčlenili pro sportovní aktivity a kolektivní činnost obyvatel. [23], [24] Nejvýše oceněné návrhy nabídly i ekonomické výhody spočívající v největším počtu bytů (průměrný počet se pohyboval kolem 180 bytů na celý blok, zatímco vítězný návrh J. K. Říhy poskytl až 250 hygienicky nezávadných bytů).

Porota také neopomenula zhodnotit nejzajímavější část soutěžních projektů, společná zařízení, která měla velikostí odpovídat počtu bytů, zároveň měla být dobře přístupná ze všech míst obytného bloku, aniž by se muselo vycházet mimo areál, a celkově měla být dobře dispozičně rozvržena. Nejlépe se s tímto úkolem vypořádaly návrhy architektů Zralý-Rossmann a Ossendorf-Podzemný-Tenzer.¹⁴⁹

¹⁴⁷ HAVLÍČEK/HONZÍK 1931b, 86.

¹⁴⁸ První cena nebyla udělena a žádný z projektu nebyl doporučen k realizaci.

¹⁴⁹ Soutěž družstva „Včela“, 12sq.

Komunistickému družstvu Včela se nepodařilo naplnit své poslání, tedy nalézt vhodný realizovatelný návrh na zástavbu daného pozemku, a z celé této stavební akce nakonec sešlo. Navíc po soutěži pražské obce a Ústřední sociální pojišťovny nepřinesla soutěž Včela žádné nové ideje týkající se formálního řešení bytové jednotky, domu nebo zastavění. Některé návrhy doporučovaly pavlačové domy, které byly oceněny na obou předcházejících soutěžích z roku 1930, přestože se regule soutěže Včely přikláněly spíše k tradičnímu schodišťovému domu. Pokrok nebyl učiněn ani v organizaci prostoru bytové jednotky. Architekti v podstatě předložili půdorysy bytů známých už z loňských soutěží. Co se týče způsobu zástavby, uzavřený blok byl z hlediska racionálního myšlení moderní architektury jasným krokem zpět. Nicméně v tomto případě byla s ohledem na již zmiňované okolnosti učiněna výjimka. Na druhou stranu dala soutěž podnět k vypracování bohatého komplexu společenských zařízení, obsahující lázně, dětský útulek, jídelnu a přednáškový sál, v čemž můžeme spatřovat přínos této akce. Navíc byl výsledek soutěže určující i pro budoucnost kolektivních domů, neboť potvrdil obavy některých příslušníků české avantgardy nad sociální přijatelností této formy bydlení. Výsledek soutěže tak přinesl naplnění slov Jaromíra Krejčara, který se o rok dříve v časopise *Tvorba* ptal, zda „nejde u koldomů o vnucování spekulativních představ o socialistickém bydlení lidem, kteří o takové bydlení ve skutečnosti nestojí nebo alespoň na ně nejsou mentálně připraveni.“¹⁵⁰ Soutěž tak opět potvrdila sociální utopičnost architektonických plánů, které vycházely z neexistujících společenských vzorců a které vnucovaly společnosti jakési ideální modely chování.

¹⁵⁰ KREJČAR 1930, 458.

VI. Význam soutěží pro pražskou architekturu

Jelikož soutěže Ústřední sociální pojišťovny a pražské obce nepřinesly jednoznačného výsledku, realizace sídliště s minimálními byty pro Prahu zůstávala nadále nevyřešeným problémem. Jak jsem již výše uvedla, pozemky Ústřední sociální pojišťovny na Pankráci u budoucího přemostění Nuselského údolí se jevily jako nevhodné pro sídlištní celek. Pojišťovna tudíž odkoupila část pozemku pražské obce na Pankráci Za zelenou liškou za zvýhodněných finančních podmínek, neboť pražská obec nemohla „z důvodů hospodářských“¹⁵¹ vystavět nájemní domy pro celý pankrácký okrsek.¹⁵² Ústřední sociální pojišťovna prostřednictvím OPAS vypsal pro zakoupený pozemek od pražské obce užší soutěž na stavbu domů s malými byty, které se zúčastnili architekti, jejichž návrhy byly oceněny na soutěžích z roku 1930. Užší soutěž mezi sedmi architekty, respektive skupinami architektů, opět nevedla k vítězství jednoho návrhu, ale zúžila výběr na tři projekty od architektů Františka A. Libry a Jiřího Kana, dále od Bohumíra Kozáka a Ladislava Kozáka a poslední oceněný návrh předložil Antonín Černý. K realizaci byly nakonec povoláni všichni tyto architekti. Zadavatel soutěže trval na dodržení potvrzeného regulačního plánu, požadoval zachovat výšku tří pater s přízemím a volné řady činžovních domů, který by byly rozděleny v celky tak, aby je bylo možno později bez problému jednotlivě odprodat. Domy měly obsahovat nejmenší byt o kuchyni a obytné místnosti do 40 m² (do výměry nebyla započítána plocha příslušenství). Stavebník na základě zkušeností s výstavbou domů na Vinohradech a na Žižkově požadoval místo laboratorních kuchyní, kuchyně obytné o rozměrech 12–14 m². Obývací prostor byl zároveň využit i jako prostor spací a jeho plocha se měla pohybovat v rozmezí 26–28 m². Důraz byl kladen na hygienické podmínky bydlení, kdy všechny místnosti kromě lázně měly být přímo větrány a prosvětleny.¹⁵³

Vzhledem ke změnám v soutěžním programu, lišící se od předchozích soutěží z roku 1930 především požadavkem obytné kuchyně, pracovali architekti A. Černý a bratři Kozákové téměř shodné bytové jednotky, přístupné přímo ze schodiště nebo ze zkrácených lodžii. [25], [26] Pavlačový dům realizoval pouze F. A. Libra a J. Kan, kteří zastavěli severozápadní část pozemku čtyřmi třípatrovými pavlačovými domy, z nichž dva byly sdruženy. V každém patře bylo situováno 8 bytů, přiléhající k jednomu schodišti.¹⁵⁴

¹⁵¹ DLOUHÝ 1934–1935, 143.

¹⁵² ČERNÝ 1934–1935a, 6.

¹⁵³ OSSENDORF /PODZEMNÝ 1933–1934, 66.

¹⁵⁴ KOZÁK 1934–1935a, 4.

Kvalitu bydlení měla zajistit ústřední strojní prádelna od A. Černého, jenž dokázala obsloužit až 600 bytů v 10 směnách. Prádelna byla vybavena i kotelnou, žehlírnou, sušárnou, místností se šatnami, prostorem pro pobyt dětí, umývárnu a WC.¹⁵⁵ Tato zajímavá budova se bohužel do dnešních dnů nezachovala, neboť byla v roce 2006 stržena pro svůj špatný technický stav.¹⁵⁶

Přestože byl nájem v domech Ústřední sociální pojišťovny na Pankráci jeden z nejlevnějších v Praze (činil 275 Kč měsíčně i s poplatky), nemohly jej přesto zaplatit vrstvy existenčního minima, pro které byly domy původně určeny.¹⁵⁷ Hlavní úloha soutěže usilující o stavbu bytů pro sociálně nejslabší obyvatele Prahy nebyla tedy splněna. Význam této stavební akce však nepochybně tkví v debatě, kterou rozproudila nad otázkou ideálního půdorysu nejmenšího bytu. Pavel Janák se k realizovanému projektu od architektů Ladislava a Bohumíra Kozáka vyjádřil následovně: „*Předsíně chodbovitě, značné plochy, skoro 7 m², což je polovina plochy kuchyně! Příslušenství: kloset osvětl. a vent. přímo, lázně osvětleny přes kloset, a vent. do průduchu. Část příslušenství tedy vzdor mělkému zastavění temná. [...] Absolutní prostora bytu znehodnocena dispozicí, zvláště neúměrnou hloubkovostí. Spíše skladiště bydlení než byt, v kterém se dá žít.*“¹⁵⁸ V této kritice půdorysného uspořádání bytu se projevil hlavní problém, s kterým se museli architekti vypořádat. Tímto problémem byl zákonem ustanovený požadavek přímo osvětlené předsíně, který v mnoha případech zapříčinil komplikovaný půdorys bytu. Na toto téma se objevily reakce v dobových architektonických časopisech a posunuly vývoj půdorysu opět o něco dál. „*Bylo jistě záslužné, že první zákony o stavebním ruchu probojovaly požadavek přímého osvětlení předsíní. Ale tehdy šlo poměrně o veliké byty a větší předsíně měla jinou funkci než 2–3 m² veliká předsínka malého bytu, která se vlastně stává zádveřím. Tento prostůrek, ve kterém nevznikají žádné výpary, lze snadno prosvětlit a vyvětrat vysokými zasklenými dveřmi. Naproti tomu zásadně trvat na přímém osvětlení záchodů a lázní, a přímém osvětlení a větrání koutů na vaření. [...] Architektura znamená umění naléztí správný poměr mezi protikladnými požadavky. Takovými jsou právě též hygiena a ekonomie. Nelze na jedné straně postavit extrémní a teoretický hygienický požadavek přímého osvětlení zádveří a na druhé straně žádati levný schodišťový byt.*“¹⁵⁹

¹⁵⁵ ČERNÝ 1934–1935b, 10.

¹⁵⁶ <http://www.zastarouprahu.cz/ruzne/indu-nekro.htm>, vyhledáno 12. 6. 2009.

¹⁵⁷ KOZÁK 1934–1935a, 4.

¹⁵⁸ JANÁK 1933, 17.

¹⁵⁹ ČERNÝ 1935–1936, 144.

Další kritické hlasy se zvedly proti minimálním bytům obsahující pouze jednu obytnou místnost. Poukazováno bylo na nerespektování odděleného spaní dětí a rodičů, což bylo pokládáno za „*pochybné a tudíž sociálně neprospěšné.*“¹⁶⁰ „*Malý byt, byt pro existenční minimum, řešený bez ohledu na počet osob, které jej mají obývat, byť sebe racionelněji vyřešený, nesplňuje-li tuto základní potřebu, není bytem, nýbrž dočasným nouzovým útlukem. [...] Neboť malý byt nelze řešit počtem lůžek, ale počtem ložnic.*“¹⁶¹ Na tuto výtku zareagoval zákon č. 65 Sb. z. a n. z roku 1936, který se zároveň pokusil přesně definovat podobu malého a nejmenšího bytu. V prvním případě se jednalo o obytnou místnost o velikosti 24 m² s plným příslušenstvím a v druhém případě o byt skládající ze stejně veliké obytné místnosti s plným příslušenstvím a navíc ze spací kabiny do 10 m². Obytná plocha celého bytu neměla přesáhnout 34 m² (do výměry nebyl započítán kuchyňský kout).¹⁶² Zákon se snažil vyjít vstříc i výhradám architektů namířeným vůči zbytečnému požadavku přímo osvětlené předsíně a přeformuloval své znění v této věci následujícím způsobem: „*Stavby musí vyhovovati zdravotním požadavkům; zejména budiž hleděno na to, aby všechny místnosti obytné i vedlejší byly pokud možno přímo osvětlené a přímo větratelné.*“¹⁶³

Zákon z roku 1936 vyvolal stavební aktivitu pražské obce, která pod heslem „domy pro chudé“ vypsala architektonickou soutěž, která se týkala plánované výstavby dvou tisíc malých bytů pro Prahu. Na základě zákona z roku 1936 stanovila rozlohu podlahové obytné plochy 24+10 m² s plným příslušenstvím, dávající důraz na oddělení prostoru pro vaření a spaní.

V rámci akce „dva tisíce malých bytů pro pražské chudé“ byly postaveny domy na několika místech Prahy, z nichž nejucelenější příklad tvoří domy v Břevnově, které nejlépe dokumentují meziválečnou sociální výstavbu v Praze. Postaveno zde bylo přibližně 600 bytů a vzhledem ke svažitému terénu zvolené parcely byl upřednostněn schodišťový typ domu nad domem pavlačovým. Ten byl použit architektky Josefem Chocholem a Richardem Podzemným při stavbě dvou obecních domů v Libni. V tomto případě vzniklo 88 bytů, které navazovaly na starší soutěžní návrhy malých bytů z roku 1930, kde místo obytných kuchyní architekti navrhovali tzv. „laboratorní“ kuchyně. Obdobný půdorys bytové jednotky vypracoval František Míšek v pavlačových domech v ulici Kolbenova ve Vysočanech.¹⁶⁴ Akce „domy pro chudé“ se zúčastnil i architekt Antonín Černý, který pro obecní pozemek ve Vršovicích

¹⁶⁰ K soutěži na domy s malými byty o.p., 66.

¹⁶¹ Ibidem.

¹⁶² VONDRŮVÁ 1978, nepag.

¹⁶³ ČERNÝ 1935–1936, 144.

¹⁶⁴ HILSKÝ 1940, 203sq.

navrhl pavlačové domy sestavené do písmena U. V této realizaci si architekt vyzkoušel princip tenkých příčných nosných cihelných zdí, připomínající analogický holandský typ, kterým se prezentoval již na soutěži z roku 1930, kde získal nejvyšší ocenění. Úspornost konstrukce se projevila v níže stavebních nákladech a tento dům patřil k nejlevnějším příkladům z výstavby „dva tisíce malých bytů pro pražské chudé“.¹⁶⁵ Aby byl výčet projektů z tohoto stavebního podniku pražské obce úplný, je třeba zmínit i návrh a následnou realizaci dvou obytných schodišťových domů v Holešovicích, U městských domů čp. 181 a U staré plynárny čp. 47, od architektů Františka Maria Černého a Kamila Ossendorfa. Tato skupina byla vystavěna na pozemcích bývalé plynárny v Holešovicích, které byly původně určeny pro zástavbu ideovými návrhy ze soutěže pražské obce z roku 1930. Z celého tohoto velkorysého projektu z počátku třicátých let byly uskutečněny pouze dva pavlačové domy v Osadní ulici č. 39–45 od F. A. Libry a J. Kana, kteří zde uplatnili svůj stěžejní překonatelný rozvrh bytové jednotky pavlačového domu. [27] Spolu se sousedními domy od F. M. Černého a K. Ossendorfa z roku 1937–1939 tvoří hodnotnou skupinu, ilustrující dobové přístupy k otázce bydlení pro sociálně slabé občany.

Československá architektura vytvořila na poli obytných staveb díla, která se svoji kvalitou vyrovnala mezinárodní architektonické produkci. Nicméně v meziválečné době docházelo i k nepochopení zásad funkcionalistické architektury a vznikaly tak stavby, které jsou výsledkem „šablonovitě“ používaných půdorysných schémat a architektonických prvků funkcionalismu. Z biologické potřeby světla a vzduchu rozvinuli architekti řadu doktrín a hesel, jejichž automatickou aplikací docházelo mnohdy jen k zdánlivě funkcionalistické architektuře. Vystižně na tento fakt upozorňuje arch. K. Hannauer a Dr. J. Vančura ve svém článku *Další vývoj plánování nájemných domů*, kde zdůrazňují, že je „nutno podrobiti zkoumání, zda jest i možno nazvat architekturu nájemných domů jako novou tam, kde novost spočívá pouze v délce oken průčelí a společném přízemním vstupu, přímém větrání a ilusorním přímém osvětlení středního traktu za cenu rozbití vnitřní bytové souvislosti.“¹⁶⁶ Jednostranné vyzdvihování hygienických zásad tak vedlo k novému formalismu „hygienického půdorysu“, jenž v sobě skrýval totéž nebezpečí jako formalismus výtvarný. Tato skutečnost pramenila z doktrinářského základu funkcionalistické architektury, opírající

¹⁶⁵ ČERNÝ 1939, 257.

¹⁶⁶ HANNAUER/VANČURA 1940, 57.

se o vědecké přístupy a zohledňující pouze fyzické potřeby člověka. Tímto stanoviskem se funkcionalismus stal terčem kritiky. Architekti i teoretici si byli již ve své době vědomy tohoto úskalí a náležitě mu věnovali pozornost. Některé nedostatky funkcionalistické architektury lze zpozorovat v realizacích nájemních domů. Jak již bylo v tomto textu pojednáno, úzkostlivé dodržování přímého osvětlení a příčného větrání vedlo ke zřízení dvojtraktového domu, přičemž nejhospodárnějším řešením se ukázal být dům pavlačový. Tento typ, oblíbený ve dvacátých a třicátých letech, však po několika málo realizacích v Praze a jinde v České republice ustoupil schodišťovému domu. Příčin bylo hned několik. Pavlače sice dovolovaly osvětlit a provětrat přímo kuchyň, předsíň, toaletu, popřípadě lázeň, ale osvětlení bylo jen nedokonalé. Pavlače spíše stínily. Dalším problémem byl nedostatek soukromí, hluk z pavlače, který obtěžoval obyvatele bytů, nízká tepelná izolace a obava z nedokonalého zabezpečení bytů proti vloupání. Nevhodné bylo i hloubkové uspořádání pavlačových bytů a stereotypnost půdorysů, což bylo zdůvodněno snahou o co největší hospodárnost stavebních nákladů. Nejen pavlačové domy, ale všeobecně funkcionalistické domy byly občas negativně hodnoceny pro svoji přílišnou strohost a neindividuálnost jako nepřívětivé a neosobní prostory. Objektivní racionalizace půdorysu bytu a jeho provozu se v mnoha případech projevila jako nefunkční, neboť obyvatelé často upravovali racionalizovaný byt podle svého vkusu a to i neúčelně. Jejich snaha „zabydlet se“ v novém domově se projevovala i navenek a ubírala na čistém výrazu architektury. Ani řádkové zastavění propagované moderními architekty neušlo kritice. Největší prohřešek meziválečné sociální výstavby však spočívá v nenaplnění jejího poslání; vzhledem k drahým technologickým vymoženostem funkcionalismu zůstaly domy s malými byty nedostupné pro nejpotřebnější, tedy pro vrstvy existenčního minima, a nedokázaly tak vyřešit bytovou krizi.

Všechny tyto výtky se víceméně dotýkají nových myšlenek a jejich uvedení do praxe. Zadíváme-li se však na tuto problematiku s odstupem doby, převládou jistě kladné vlastnosti meziválečné bytové výstavby. Mezi její nezpochybnitelná pozitiva patří ustálení podoby meziválečného moderního bydlení, jehož některé prvky se uplatnily i v pozdějších projektech nájemních domů a ovlivnily podobu budoucích sídlišť.

VII. Závěr

Tato bakalářská práce se svým zájmem o meziválečné sociální bydlení pokusila objasnit toto doposud nezpracované téma, které bylo, jak se tento text snažil doložit, jedním z nejdůležitějších pro architektonickou avantgardu. Cílem této práce bylo objektivním způsobem vyjádřit postoj avantgardních architektů k otázce moderního bydlení a zároveň vystihnout nejdůležitější myšlenky, které formulovaly jeho podobu. Sociální zaměření avantgardy vedlo k tomu, že se zásady moderní architektury odrazily i v návrzích minimálních bytů, které byly analyzovány v rámci této bakalářské práce. Na příkladech projektů sociálního bydlení bylo poukazováno na různorodé inspirační zdroje, jenž ovlivnily teoretickou i praktickou činnost moderních architektů.

Ze studia dobových pramenů vyplývá, že především zásluhou Karla Teigehe pronikaly do českého architektonického prostředí socialistické ideje ze Sovětského svazu, které se promítly do projektů krajně levicově orientovaných architektů z Levé fronty. Další podnětný myšlenkový proud, jenž zasáhl do české bytové otázky, vycházel z německé oblasti, kde na české architekty zapůsobila jak rozsáhlá realizace sociálních sídlišť, tak aktivita Bauhausu. Naléhavost otázky sociálního bydlení dokládá program kongresů CIAM, jejichž úkolem bylo nalézt standard laciného bytu. Závěry kongresu byly určující i pro českou architektonickou avantgardu, která se v mnohých návrzích domů s malými byty po formální stránce odkazovala na zakladatelskou osobnost kongresů, na Le Corbusiera. Jak ale upozornil Hubert Guzik, do meziválečné diskuze o reformě bydlení vstoupily i ženské spolky propagující po americkém vzoru racionalizaci domácnosti a díky nim se v konceptu moderního bydlení uplatnily i americké vlivy.

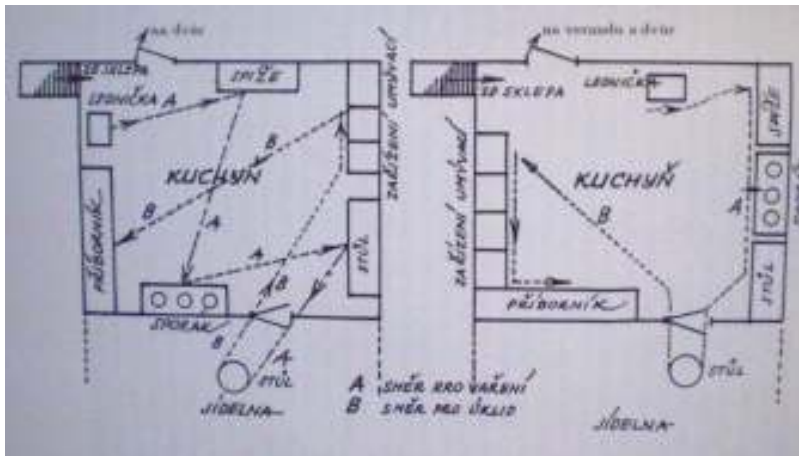
Všechny tyto pohledy na moderní bydlení se odrazily v početných návrzích na domy s nejmenšími byty, jejichž půdorysná forma vyjadřovala dobové úsilí o ekonomické a hygienické bydlení, které mělo splňovat nároky moderní společnosti.

Důležitou roli v ujasnění si konceptu sociálního bydlení hrály architektonické soutěže z počátku třicátých let, které tak daly první podnět k řešení tohoto problému. Pátá kapitola bakalářské práce vyzdvihla význam soutěží, který tkví v sociálním zaměření obou akcí a v ocenění pokrokových návrhů, jenž byly východiskem i pro budoucí výstavbu sídlišť. Řádkový systém zástavby, domy zasazené do parkové úpravy s dětskými hřišti a rozvinutá síť společných zařízení, to vše se stalo trvalou součástí sídlištních celků, jejichž zásady byly

promyšleny během zmíněných soutěží. Z těchto „vynálezů“ avantgardy vyrostlo poválečné stavebnictví a právě v průkopnických plánech a projektech na poli bytové otázky lze shledat její veliký přínos.

Doufám, že tato práce přispěje k bližšímu poznání této problematiky a otevře další možné směry bádání o sociálním bydlení.

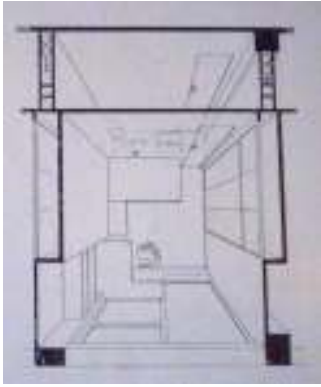
VIII. Obrazová příloha



1. **Christine Frederick:** diagram pohybu v kuchyni



2. **Walter Gropius:** kolonie Dammerstock u Karlsruhe, zastavovací plán, 1928



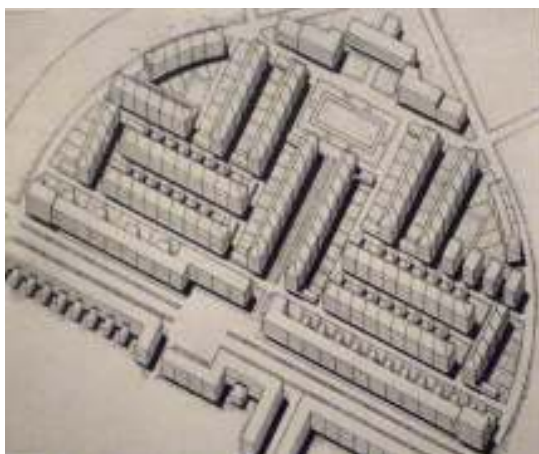
3. **Peer Bücking, Augusta Müllerová, Josef Špalek, Jan Gillar:** L- projekt, obytná buňka, 1930



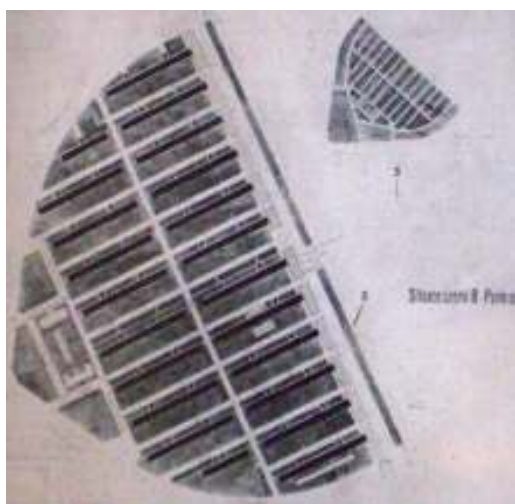
4. **Josef Havlíček:** obytný dům Svazu Čs. Díla, 1928. Brno



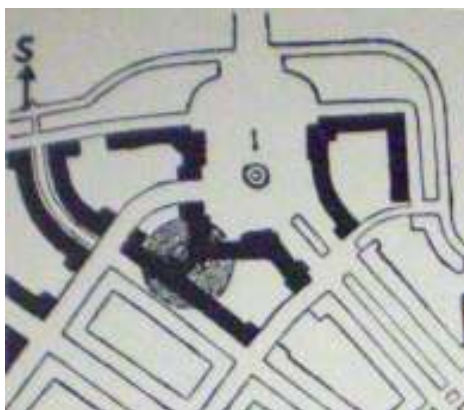
5. **František A. Libra:** soutěžní návrh na domy s nejmenšími byty v Praze VII, v Holešovicích (soutěž pražské obce), 1930



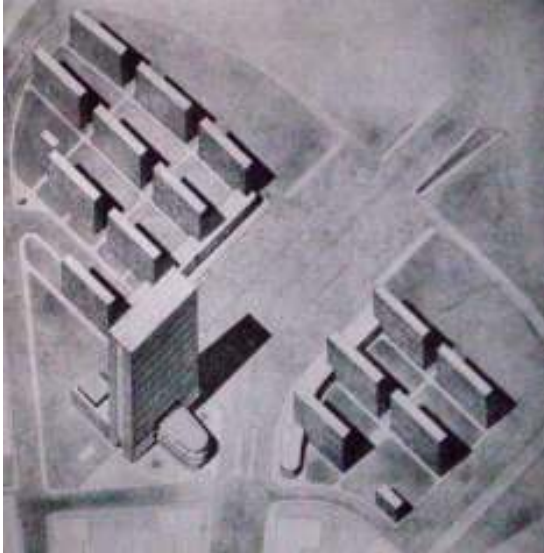
6. **Pavel Janák:** zastavovací plán Prahy 4, Pankrác, 1927



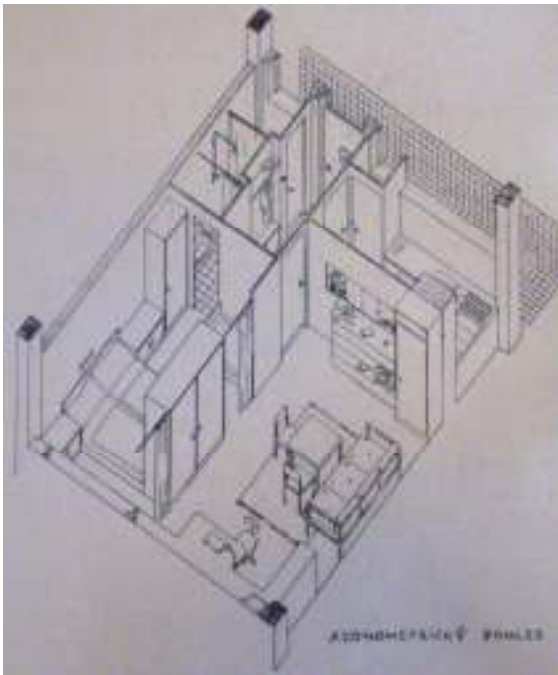
7. **Antonín Černý:** soutěžní návrh domů s nejmenšími byty v Praze na Pankráci (soutěž pražské obce), 1930



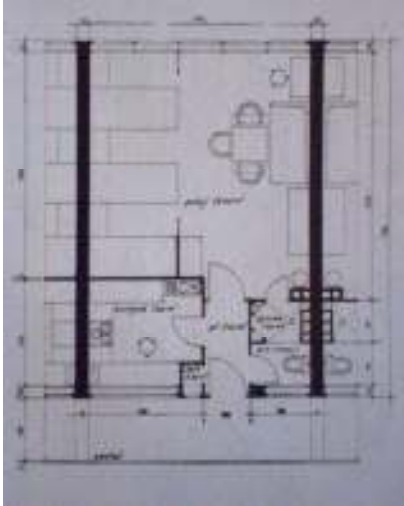
8. Oficiální regulace Pankráce u budoucího přemostění Nuselského údolí



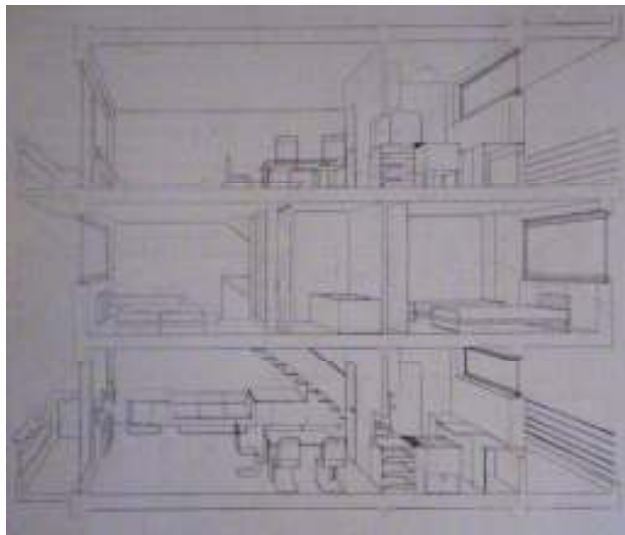
9. **Bohumír Kozák, Pavel Bareš:** soutěžní návrh na domy s nejmenšími byty v Praze na Pankráci (soutěž ÚSP), 1930



10. **František A. Libra:** obytná jednotka pavlačového domu (soutěž pražské obce), 1930



11. **Antonín Černý:** obytná jednotka pavlačového domu (soutěž ÚSP), 1930



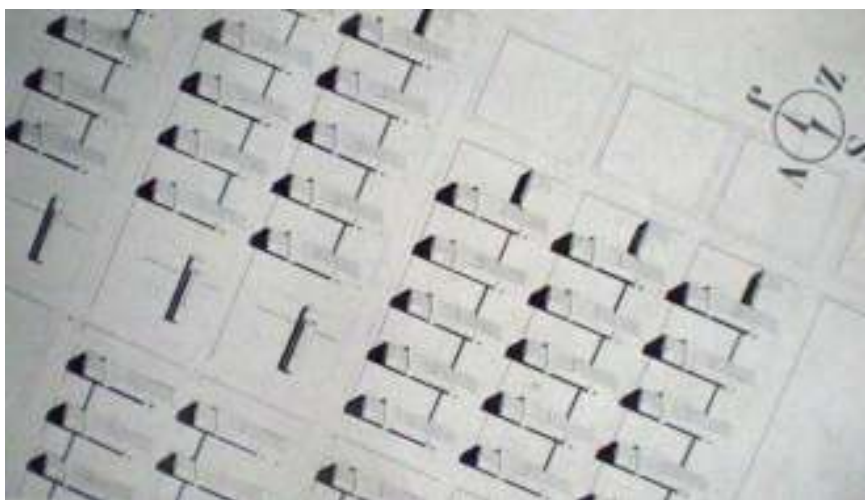
12. **Ferdinand Fenc:** návrh mezonetového bytu (soutěž ÚSP), 1930



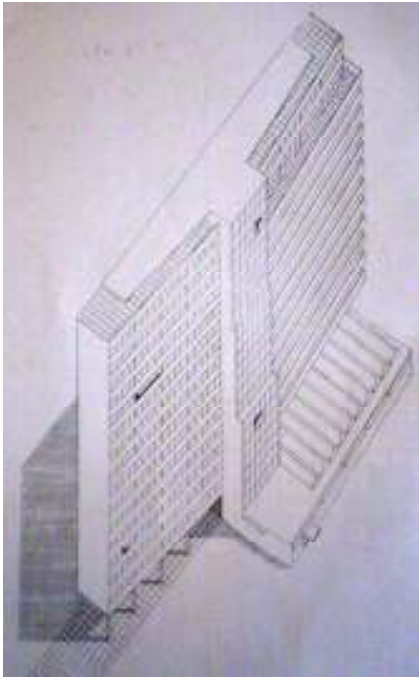
13. **Josef Havlíček, Karel Honzík:** návrh kolektivního domu „Koldom“ (soutěž pražské obce), 1930



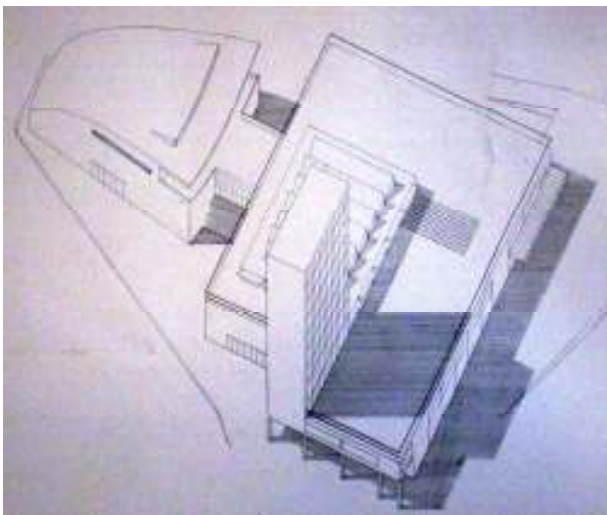
14. **Jan Gillar, Josef Špalek:** návrh kolektivního domu „Cirpac“ (soutěž pražské obce), 1930



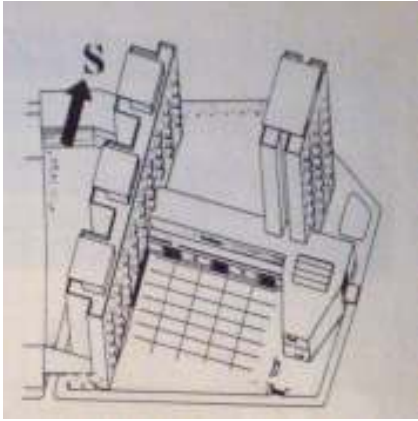
15. **Jan Gillar, Josef Špalek:** návrh kolektivního okrsku „Cirpac“, 1930



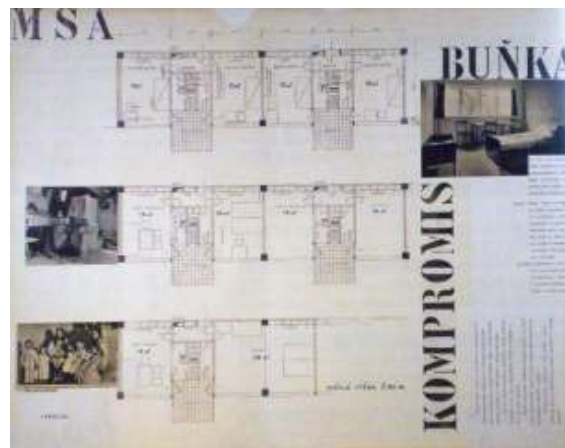
16. **Peer Bücking, Augusta Müllerová, Josef Špalek, Jan Gillar:** L- projekt, obytný dům (soutěž ÚSP), 1930



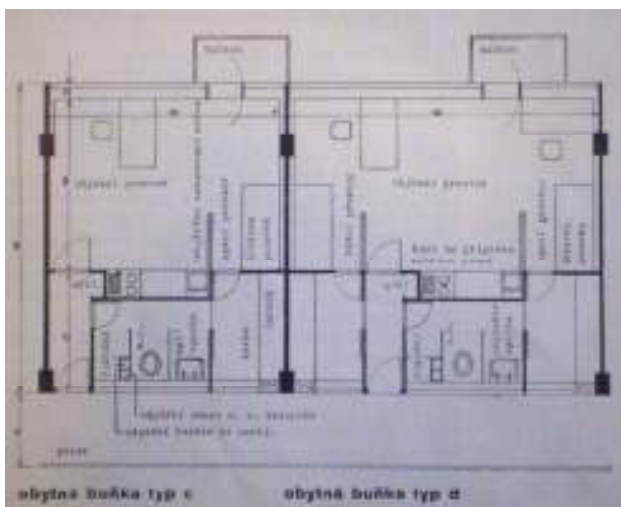
17. **Peer Bücking, Augusta Müllerová, Josef Špalek, Jan Gillar:** L- projekt, dům kultury a oddechu, 1930



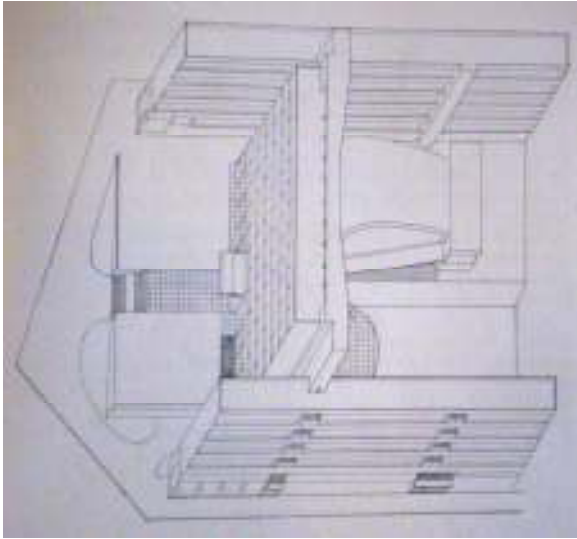
18. **Jan Gillar:** soutěžní návrh „M. S. A.“ pro dělnický spolek Včela v Praze, 1931



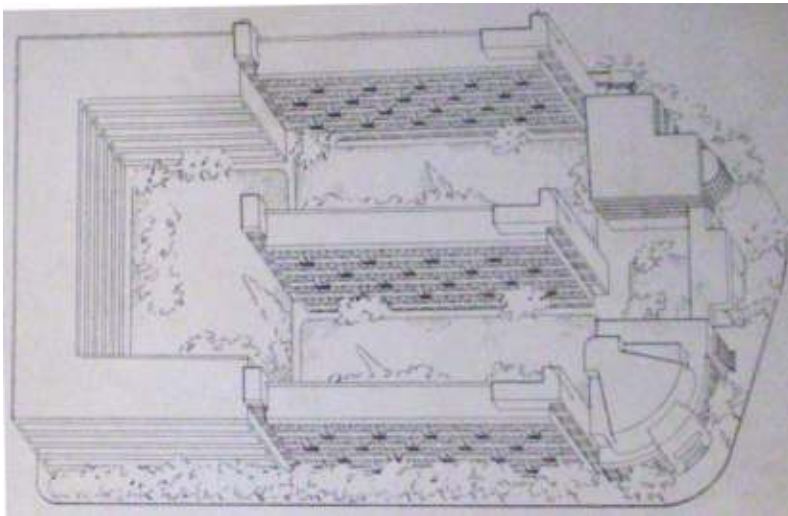
19. **Jan Gillar:** soutěžní návrh „M. S. A.“ pro dělnický spolek Včela v Praze, půdorysy obytných buněk, 1931



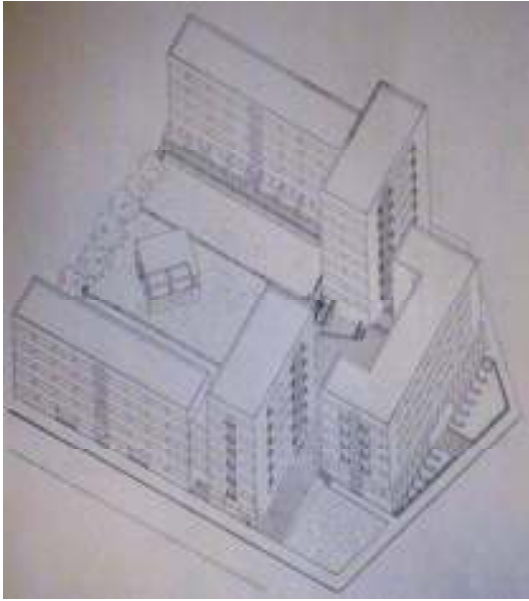
20. **Ladislav Žák:** soutěžní návrh „Evolution“ pro dělnický spolek Včela v Praze, půdorysy obytných buněk typu C a D, 1931



21. **Josef Havlíček, Karel Honzík:** soutěžní návrh „Úl“ pro dělnický spolek Včela v Praze, 1931



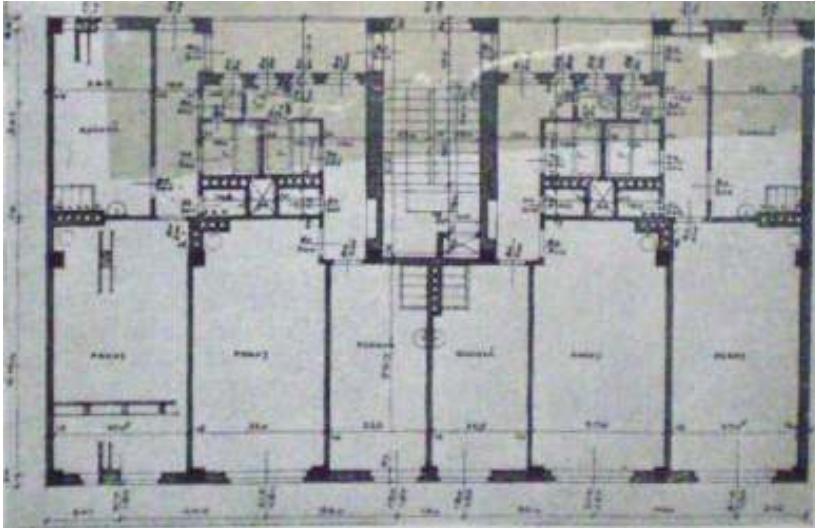
22. **Antonín Černý:** soutěžní návrh pro dělnický spolek Včela v Praze, 1931



23. **Josef Karel Říha:** soutěžní návrh pro dělnický spolek Včela, 1931



24. **Kamil Ossendorf, Richard Podzemný, Antonín Tenzer:** soutěžní návrh pro dělnický spolek Včela, 1931



25. **Bohumír Kozák, Ladislav Kozák:** půdorys domu s nejmenšími byty OPAS v Praze na Pankráci, 1932



26. **Bohumír Kozák, Ladislav Kozák:** pohled na dům s nejmenšími byty OPAS, 1932. Praha, ulice Za Zelenou liškou na Pankráci



27. **František A. Libra:** pavlačový dům pražské obce. Praha, Osadní ulice v Holešovicích

IX. Seznam vyobrazení

1. **Christine Frederick:** diagram pohybu v kuchyni. Reprodukce z: KOULA 1931, 237
2. **Walter Gropius:** kolonie Dammerstock u Karlsruhe, zastavovací plán, 1928. Reprodukce z: HOŠEK 1929–1930, 104
3. **Peer Bücking, Augusta Müllerová, Josef Špalek, Jan Gillar:** L- projekt, obytná buňka, 1930. Reprodukce z: BÜCKING/GILLAR/MÜLLEROVÁ/ŠPALEK 1930–1931, 119, obr. 195
4. **Josef Havlíček:** obytný dům Svazu Čs. Díla, 1928. Brno. Reprodukce z: TEIGE 1930, 141
5. **František A. Libra:** soutěžní návrh na domy s nejmenšími byty v Praze VII, v Holešovicích (soutěž pražské obce), 1930. NTM, Obecní domy s malými byty pro Prahu VII. Foto: autor
6. **Pavel Janák:** zastavovací plán Prahy 4, Pankrác, 1927. Reprodukce z: ŠVÁCHA 1982, 516, obr. 1
7. **Antonín Černý:** soutěžní návrh domů s nejmenšími byty v Praze na Pankráci (soutěž pražské obce), 1930. Reprodukce z: Soutěž pražské obce na domy s nejmenšími byty, 20, obr. 31
8. Oficiální regulace Pankráce u budoucího přemostění Nuselského údolí. Reprodukce z: TEIGE 1932, 278
9. **Bohumír Kozák, Pavel Bareš:** soutěžní návrh na domy s nejmenšími byty v Praze na Pankráci (soutěž ÚSP), 1930. Reprodukce z: Soutěž na domy s nejmenšími byty ÚSP, 79, obr. 126
10. **F. A. Libra:** obytná jednotka pavlačového domu (soutěž pražské obce), 1930. Reprodukce z: Soutěž pražské obce na domy s nejmenšími byty, 22, obr. 38
11. **Antonín Černý:** obytná jednotka pavlačového domu (soutěž ÚSP), 1930. Reprodukce z: Soutěž na domy s nejmenšími byty ÚSP, 75, obr. 109
12. **Ferdinand Fenc:** návrh mezonetového bytu (soutěž ÚSP), 1930. Reprodukce z: Soutěž na domy s nejmenšími byty ÚSP, 78, obr. 118
13. **Josef Havlíček, Karel Honzík:** návrh kolektivního domu „Koldom“ (soutěž pražské obce), 1930. Reprodukce z: HAVLÍČEK 1964, 21, obr. 27
14. **Jan Gillar, Josef Špalek:** návrh kolektivního domu „Cirpac“ (soutěž pražské obce), 1930. Reprodukce z: TEIGE 1930, 178
15. **Jan Gillar, Josef Špalek:** návrh kolektivního okrsku „Cirpac“, 1930. Reprodukce z: TEIGE 1930, 177

16. **Peer Bücking, Augusta Müllerová, Josef Špalek, Jan Gillar:** L- projekt, obytný dům (soutěž ÚSP) 1930. Reprodukce z: BÜCKING/GILLAR/MÜLLEROVÁ/ŠPALEK 1930–1931, 116, obr. 190
17. **Peer Bücking, Augusta Müllerová, Josef Špalek, Jan Gillar:** L- projekt, dům kultury a oddechu, 1930. Reprodukce z: BÜCKING/GILLAR/MÜLLEROVÁ/ŠPALEK 1930–1931, 118, obr. 193
18. **Jan Gillar:** soutěžní návrh „M. S. A.“ pro dělnický spolek Včela v Praze, 1931. Reprodukce z: ŠTURSA 1975, nepag., obr. 34
19. **Jan Gillar:** soutěžní návrh „M. S. A.“ pro dělnický spolek Včela v Praze, půdorysy obytných buněk, 1931. Reprodukce z: ŠVÁCHA 2000, 230
20. **Ladislav Žák:** soutěžní návrh „Evolution“ pro dělnický spolek Včela v Praze, půdorysy obytných buněk typu C a D, 1931. Reprodukce z: ŽÁK 1931, 88
21. **Josef Havlíček, Karel Honzík:** soutěžní návrh „Úl“ pro dělnický spolek Včela v Praze, 1931. Reprodukce z: HAVLÍČEK/HONZÍK 1931b, 85
22. **Antonín Černý:** soutěžní návrh pro dělnický spolek Včela v Praze, 1931. Reprodukce z: Soutěž družstva „Včela“, 15, obr. 34
23. **Josef Karel Říha:** soutěžní návrh pro dělnický spolek Včela v Praze, 1931. Reprodukce z: TEIGE 1931, 79
24. **Kamil Ossendorf, Richard Podzemný, Antonín Tenzer:** Soutěžní návrh pro dělnický spolek Včela v Praze, 1931. Reprodukce z: TEIGE 1931, 81
25. **Bohumír Kozák, Ladislav Kozák:** půdorys domu s nejmenšími byty OPAS v Praze na Pankráci, 1932. Reprodukce z: JANÁK 1933, 17
26. **Bohumír Kozák, Ladislav Kozák:** pohled na dům s nejmenšími byty OPAS, 1932. Praha, ulice Za Zelenou liškou na Pankráci. Reprodukce z: KOZÁK 1934–1935b, 5, obr. 7
27. **František A. Libra:** pavlačový dům pražské obce. Praha, Osadní ulice v Holešovicích. Reprodukce z: Obytné domy pražské obce v Praze-VII, 75, obr. 164

X. Seznam použitých pramenů a literatury

Prameny:

NTM, Obecní domy s malými byty pro Prahu VII — Národní technické muzeum v Praze, archiv architektury; fond Libra č. 131, Obecní domy s malými byty pro Prahu VII

NTM, Program veřejné soutěže ÚSP — Národní technické muzeum v Praze, archiv architektury; fond Vaněček č. 73, Soutěž na domy Ústřední sociální pojišťovny na Pankráci (1930), 1–8

NTM, Zápis o jednání V. schůze poroty — Národní technické muzeum v Praze, archiv architektury; fond Vaněček č. 73, Zápis o jednání V. schůze poroty, 1–4

NTM, Zápis o jednání VIII. schůze poroty — Národní technické muzeum v Praze, archiv architektury; fond Vaněček č. 73, Zápis o jednání VIII. schůze poroty, 1–6

Literatura:

Architektonická sekce Levé fronty 1930 — Architektonická sekce Levé fronty: Zásadní stanovisko k pražské soutěži na domy s nejmenšími byty. In: Stavitel XI, 1930, 68–73

BÜCKING/GILLAR/MÜLLEROVÁ/ŠPALEK 1930–1931 — Peer BÜCKING / Jan GILLAR / Augusta MÜLLEROVÁ / Josef ŠPALEK: Návrh kolektivisovaného obytného okrsku v Praze. In: Stavba IX, 1930–1931, 118–20

BÜCKING/MÜLLEROVÁ 1931 — Peer BÜCKING / Augusta MÜLLEROVÁ: Průvodní zpráva hesla 10.000 lidí. In: Stavitel XII, 1931, 91–92

ČERNÝ 1935–1936 — Antonín ČERNÝ: Heslo „minim“: In: Stavba XIII, 1936, 144–145

ČERNÝ 1934–1935a — Antonín ČERNÝ: Poznámky k reprodukci domu Obecně prospěšné akciové společnosti pro stavbu domů s malými byty v Praze, na Pankráci. In: Stavba XII, 1934–1935, 6–7

ČERNÝ 1939 — Antonín ČERNÝ: Poznámky k reprodukci domů pro chudé pražské obce. (akce 2000 bytů pro chudé). In: Architektura I, 1939, 257–260

ČERNÝ 1934–1935b — Antonín ČERNÝ: Ústřední strojní prádelna. In: Stavba XII, 10

DLOUHÝ 1934–1935 — Jaroslav DLOUHÝ: Bytová péče pražské obce. In: Stavba XII, 1934–1935, 141–143

DLUHOSCH/ŠVÁCHA 1999 — Eric DLUHOSCH / Rostislav ŠVÁCHA (ed.): Karel Teige/1900–1951. L'Enfant Terrible of the Czech Modernist Avant-Garde. Cambridge 1999

- ELLEN 1931 — ELLEN [Nusim NESIS]: Pražská obec „řeší bytovou otázku.“ K chystané výstavě proletářského bydlení. In: Tvorba VI, 1931, 568–569
- FRAMPTON 2004 — Kenneth FRAMPTON: Moderní architektura. Kritické dějiny. Praha 2004
- GIEDION 1930 — S[igmund] GIEDION: Osvobozené bydlení. In: Stavitel XI, 1930, 35–49
- GILLAR 1931 — Jan GILLAR: Průvodní zpráva hesla M. S. A. In: Stavitel XII, 1931, 83–84
- GILLAR/ŠPALEK 1930 — Jan GILLAR / Josef ŠPALEK: Kolektivní obytné domy. In: Stavitel XI, 1930, 85–90
- GROPIUS 1924–1925 — Walter GROPIUS: Stavebnice ve velkém. Strojově vyráběné obytné domy. Jak chceme v budoucnosti stavěti? In: Stavba III, 1924–1925, 85–89
- GUZIK 2006 — Hubert GUZIK: Diogenova rodina. Kolektivizace bydlení v Čechách 1905–1948. In: Umění LIV, 2006, 162–176
- GUZIK 2004 — Hubert GUZIK: „Líná Zuzanka.“ Avantgarda, ženy a taylorismus v Československé domácnosti. In: Umění LII, Praha 2004, 247–260
- HAAS 1980 — Felix HAAS: Architektura 20. století. Praha 1980²
- HANNAUER/VANČURA 1940 — K. HANNAUER / J. VANČURA: Další vývoj plánování nájemných domů. In: Architekt SIA XXXIX, 1940, 57–58
- HAVLÍČEK 1964 — Josef HAVLÍČEK: Návrhy a stavby. Praha 1964
- HAVLÍČEK/HONZÍK 1930 — Josef HAVLÍČEK / Karel HONZÍK: Hotelové domy typu „Koldom“. In: Stavitel XI, 1930, 61–66
- HAVLÍČEK/HONZÍK 1931a — Josef HAVLÍČEK / Karel HONZÍK: Stavby a plány. MSA 3. Praha 1931
- HAVLÍČEK/HONZÍK 1931b — Josef HAVLÍČEK / Karel HONZÍK: Průvodní zpráva hesla Úl. In: Stavitel XII, 1931, 85–87
- HERAIN/SUTNAR/ŽÁK 1932 — Karel HERAIN / Ladislav SUTNAR / Ladislav ŽÁK: O bydlení. Praha 1932
- HILSKÝ 1940 — Václav HILSKÝ: Akce 2000 malých bytů pro chudé pražské obce. In: Architektura II, 1940, 202–205
- HONZÍK 2002 — Karel HONZÍK: Za obzorem věčnosti. Praha 2002
- HONZÍK 1963 — Karel HONZÍK: Ze života avantgardy. Praha 1963
- HOŠEK 1929–1930 — Arnošt HOŠEK: Kolonie „Dammerstock“ města Karlsruhe. In: Stavba VIII, 1929–1930, 104–110
- HRUŠKA 1931–1932 — Emanuel HRUŠKA: Příspěvek k výstavbě moderních měst. In: Stavba X, 1931–1932, 55–62
- JANÁK 1929–1930 — Pavel JANÁK: Po soutěži. In: Styl XV, 1929–1930, 197

- JANÁK 1931–1932 — Pavel JANÁK: Schodišťový nebo pavlačový dům jako typ domů s malými byty? Etážový byt jako typ malého bytu? In: Styl XVI, 4–6
- JANÁK 1927–1928 — Pavel JANÁK: Směrnice pro úpravu Pankráce v Praze. In: Styl XIII, 1927–1928, 41–44
- JANÁK 1933 — Pavel JANÁK: Sto let obytného domu nájemného v Praze. Praha 1933
- KOULA 1931 — J[an] E. KOULA: Obytný dům dneška. Praha 1931
- KOZÁK 1934–1935a — Ladislav KOZÁK: Domy s nejmenšími byty Obecně prospěšné akc. společnosti pro stavbu domů s malými byty v Praze, na Pankráci. In: Stavba XII, 1934–1935, 4
- KOZÁK 1934–1935b — Ladislav KOZÁK: Domy s nejmenšími byty Obecně prospěšné akc. společnosti pro stavbu domů s malými byty v Praze, na Pankráci. Bloky A, B. In: Stavba XII, 1934, 5
- KREJCAR 1932–1933 — Jaromír KREJCAR: Hygieny bytu. In: Žijeme II, 1932–1933, 132–134
- KREJCAR 1930 — Jaromír KREJCAR: Odpověď na anketu Tvorby o bytové otázce. In: Tvorba V, 1930, 458
- K soutěži na domy s malými byty o.p. — K soutěži na domy s malými byty obce pražské. In: Stavitel XI, 1930, 64–68
- KUDĚLKOVÁ 2007 — LENKA KUDĚLKOVÁ: Architektonické a urbanistické dílo Jiřího Krohy v letech 1927–1936. In: MACHARÁČKOVÁ 2007, 168–225
- LIBRA 1934–1935 — F. A. LIBRA: Vliv zákona o stavebním ruchu na půdorys bytu. In: Stavba XII, 1934–1935, 139–141
- MACHARÁČKOVÁ 2007 — Marcela MACHARÁČKOVÁ (ed.): Jiří Kroha (1893–1974). Architekt, malíř, designér, teoretik v proměnách umění 20. století. Brno 2007
- Náš názor na novou architekturu — Náš názor na novou architekturu. In: Stavba III, 1924–1925, 157–158
- NOVÝ 1998 — Otakar NOVÝ: Česká architektonická avantgarda. Praha 1998
- Obytné domy pražské obce v Praze-VII — Obytné domy pražské obce v Praze-VII. In: Stavba XII, 1934–35, 75
- OSSENDORF /PODZEMNÝ 1933-1934 —Kamil OSSENDORF / Richard PODZEMNÝ: K užší soutěži na stavbu domů s malými byty ÚSP v Praze. In: Stavitel XIV, 1933–1934, 66–70
- Přednáška Hannese Meyera v Praze — Přednáška Hannese Meyera v Praze. In: ReD III, 1929, 87–88
- RJABUŠIN 1980 — Alexandr RJABUŠIN: Domov budoucnost. Praha 1980

- ROBOVÁ 2000 — Dita ROBOVÁ: Vědecké období v díle Jana Gillara. In: ŠVÁCHA 2000, 127–156
- ROSSMANN 1930 — Zdeněk ROSSMANN: 10 let t. zv. čs. moderní architektury. In: Stavitel XI, 1930, 2–5
- ŘÍHA 1924–1925 — Josef Karel ŘÍHA: Za reformu bydlení a stavby obytných domů. In: Stavba III, 1924–1925, 118–120
- Soutěž družstva „Včela“ — Soutěž družstva „Včela“ na domy s nejmenšími byty ve Vršovicích. In: Stavba X, 1931–1932, 11–15
- Soutěž na domy s nejmenšími byty ÚSP — Soutěž na domy s nejmenšími byty Ústřední sociální pojišťovny v Praze. In: Stavba IX, 1930–1931, 73–81
- Soutěž pražské obce na domy s nejmenšími byty — Soutěž pražské obce na domy s nejmenšími byty. In: Stavba IX, 1930–1931, 20–27
- SPECHTENHAUSER 2007 — Klaus SPECHTENHAUSER: Sociologický funkcionalismus. K sociologickému fragmentu bydlení Jiřího Krohy. In: MACHARÁČKOVÁ 2007, 226–270
- SPECHTENHAUSER/ WEISS 1999 — Klaus SPECHTENHAUSER / Daniel WEISS: Karel Teige and the CIAM: The history of a troubled relationship. In: DLUHOSCH/ŠVÁCHA, 218–255
- SRP 1994 — Karel SRP (ed.): Karel Teige 1900–1951 (kat. výst.). Praha 1994
- ŠTURSA 1975 — Jiří ŠTURSA: Vývoj obytného domu v českých zemích v 19. a 20. století. Praha 1975
- ŠVÁCHA 1999 — Rostislav ŠVÁCHA: Before and After the Mundaneum: Karel Teige as Theoretician of the Architectural Avant-Garde. In: Eric DLUHOSH/Rostislav ŠVÁCHA (ed.) 1999, 106–139
- ŠVÁCHA 2000 — Rostislav ŠVÁCHA (ed.): Forma sleduje vědu. Teige, Gillar a evropský vědecký funkcionalismus 1922–1948 (kat. výst.). Praha 2000
- ŠVÁCHA 1994 — Rostislav ŠVÁCHA: Karel Teige jako inspirátor architektury – Teige jako stavebník. In: SRP 1994, 81–95
- ŠVÁCHA 1995 — Rostislav ŠVÁCHA: Od moderny k funkcionalismu. Proměny pražské architektury první poloviny dvacátého století. Praha 1995²
- ŠVÁCHA 1982 — Rostislav ŠVÁCHA: Pavel Janák a český funkcionalismus. In: Umění XXX, 1982, 516–524
- TEIGE 1929–1930 — Karel TEIGE: Etapy vývoje. In: Stavba VIII, 1929–1930, 6–16, 19–23
- TEIGE 1931 — Karel TEIGE: K soutěži na nájemné domy s malými byty pro dělnický spolek Včela v Praze. In: Stavitel XII, 1931, 76–92

- TEIGE 1928–1929 — Karel TEIGE: K teorii konstruktivismu. In: Stavba VII, 1928–1929, 7–11, 21–24
- TEIGE 1930–1931a — Karel TEIGE: 3. mezinárodní kongres moderní architektury v Bruselu. In: Stavba IX, 1930–1931, 105–120
- TEIGE 1930–1931b — Karel TEIGE: Minimální byt a kolektivní dům. In: Stavba IX, 1930–1931, 28–29, 47–50, 65–68
- TEIGE 1930 — Karel TEIGE: Moderní architektura v Československu. MSA 2. Praha 1930
- TEIGE 1932 — Karel TEIGE: Nejmenší byt. Praha 1932
- TEIGE 1933 — Karel TEIGE (ed.): Za socialistickou architekturu. Praha 1933
- VONDROVÁ 1981 — Alena VONDROVÁ: Český funkcionalismus 1920–1940. Architektura (kat. výst.). Praha 1978
- ŽÁK 1931 — Ladislav ŽÁK: Průvodní zpráva hesla Evolution. In: Stavitel XII, 1931, 88–89
- ŽÁK 1930–1931 — Ladislav ŽÁK: Soutěže na malé byty. In: Volné směry XXVIII, 1930–1931, 148

Internetové zdroje:

- <http://www.psp.cz/eknih/1920ns/ps/stenprot/287schuz/s287010.htm>, vyhledáno 15. 4. 2009
- <http://www.senat.cz/zajimavosti/tisky/3vo/stena/119schuz/S119004.htm>, vyhledáno 15. 4. 2009
- <http://www.zastarouprahu.cz/ruzne/indu-nekro.htm>, vyhledáno 12. 6. 2009

Seznam zkratek

AA - archiv architektury

NTM – Národní technické muzeum

ÚSP – Ústřední sociální pojišťovna

Sb. z. a n. – Sběrka zákonů a novel

OPAS – Obecně prospěšná akciová společnost pro stavbu domů s malými byty

Résumé

Bytová otázka v československé meziválečné architektuře -soutěže na domy s nejmenšími byty v Praze (1930-1931)

Tato bakalářská práce pojednává o bytové meziválečné situaci v Československé republice. Zkoumá dobové diskuze týkající se tohoto tématu a snaží se zachytit nejdůležitější myšlenky moderních architektů, které ovlivnily formu sociálního bydlení. Vzhledem k tomu, že nebyla této problematice doposud věnována větší pozornost, je obsah bakalářské práce založen převážně na studiu dobových článků z architektonických časopisů.

První kapitola představuje názory moderních architektů na reformu bydlení. Zároveň se dotkne poválečné bytové situace v Evropě a nastíní program prvních kongresů CIAM. Následující kapitola již sleduje vývoj moderního bydlení v českém prostředí a zkoumá různorodé inspirační zdroje, které se promítly do návrhů domů s nejmenšími byty. Tyto sociální projekty představily architektonické soutěže z počátku třicátých let, kterými se zabývá stěžejní pátá kapitola bakalářské práce. Analýzou soutěžních programů a návrhů na domy s nejmenšími byty podkřívá tento text společenské pozadí první republiky a poukazuje na mezinárodní provázanost architektonických avantgard. Jakým způsobem se tyto soutěžní projekty odrazily v pražské zástavbě vyličí poslední kapitola bakalářské práce, která se krátce zmíní i o formálních proměnách bytové jednotky v průběhu třicátých let.

Česká architektonická avantgarda navázala na četné příklady zahraničních projektů sociálního bydlení a vypracovala jeho zásady, přičemž se některé prvky uplatnily i v pozdějších projektech nájemních domů a ovlivnily podobu budoucích poválečných sídlišť.

Anotace

The Question of Housing in Czechoslovak Interwar Architecture – Minimum Dwelling in Housing Competition for Prague

This bachelor thesis deals with a problem of the minimum dwelling that was one of the most important topics of the avant-garde architecture. The main emphasis will be placed on public housing competitions in Prague during 1930–1931 and architectural designs, which brought new and progressive perceptions to the dilemma of an ideal housing estate. Due to the width of public housing problems, this thesis will be primarily focused on architectural works created for Prague.

Architektura-Bydlení-meziválečné období-ČSR-nejmenší byt

Architecture-Housing-Interwar Period-Czechoslovakia-Minimum Dwelling