

OBSAH

ÚVOD	3
1. Osobnost Emy Destinové jako sběratelky a milovnice umění	4
2. Charakteristika vybraných prostorů, ve kterých pěvkyně své sbírky shromažďovala	
2.1 Úvod	14
2.2 Praha – Kaiserštejnský palác	16
2.3 Stráž nad Nežárkou – zámek Stráž nad Nežárkou	21
3. Katalogizace vybraných sbírkových předmětů	
3.1 Úvod	37
3.2 Sbírky Emy Destinové / Obrazy a kresby	38
3.3 Pozůstalost Emy Destinové / Kresby E. Destinové	47
3.4 Sbírky Emy Destinové / Umělecká řemesla	48
3.5 Pozůstalost Emy Destinové / Umělecká řemesla (Předměty tvořené pro ED.)	53
3.6 Pozůstalost Emy Destinové / Divadelní kostýmy	56
3.7 Pozůstalost Emy Destinové / Módní doplňky z osobní garderoby	60
4. Závěr	
4.1 Odkaz Emy Destinové z hlediska sběratelství	66
4.2 Shrnutí záměru	66
5. Seznam literatury a pramenů	
5.1 Seznam citované literatury a pramenů	68
5.2 Seznam použité literatury a pramenů	69

6. Seznam vyobrazení	
6.1 Seznam vyobrazení v textu	72
6.2 Seznam vyobrazení v katalogu	72
7. Obrazové přílohy	73

Úvod

Osobnost Emy Destinnové je odborné i nejširší veřejnosti známa především jako největší dramatický soprán dvacátého století. Často se o této velké ženě hovoří v souvislosti s výrazným literárním talentem. Destinnová byla charakterizována jako umělkyně, která, přestože si i do svého cestovního pasu nechala uvést dva obory - operní pěvkyně a spisovatelka, za spisovatelku kritikou oficiálně přijata nebyla.

Jméno této významné osobnosti je spojováno také s řadou nejrůznějších činů, jejichž motivem bylo silné vlastenecké cítění a snaha o co nejdůstojnější prezentaci českého umění ve světě. K nejvýznamnějším počínům se v této oblasti řadí její překladatelská činnost z české literární tvorby do cizích jazyků, např.: Překlad knihy Julia Zeyera: Radúz a Mahulena do německého jazyka.

Naopak nejméně se můžeme setkat s označením Emy Destinnové, jakožto významné sběratelky umění, přestože uměnímilovné a uměnovědné sklony tvořily třetí nejsilnější podstatu této všestranně nadané osobnosti. Jejich skutečný význam ovšem bývá oslaben na úkor oslňující dráhy pěvecké a později nově objevené talentované spisovatelky. Pokud je zmíněn, pak v drtivé většině jen za účelem zpestřeného podání činorodého a výstředně vedeného života umělkyně.

Interpretace osobnosti Emy Destinnové jako významné sběratelky a milovnice umění, stejně tak jako vyjasnění historie jejích sbírek je však ve skutečnosti složitým úkolem. Je omylem vysvětlovat obojí pouze tvrzením o výstřední povaze rozmarné pěvkyně, která si díky svému z počátku vynikajícímu finančnímu zabezpečení mohla dovolit vše, co jí přišlo na mysl. V potaz je nutno brát nejen mimořádně rozsáhlý záběr jejích obtížně dohledatelných sbírek, ale především také její vrozený cit pro kvality umění a na samouka nebývalou erudici. Chceme-li zdokumentovat a plně porozumět smyslu a obsahu sbírek velké pěvkyně, musíme nejprve porozumět její všestranně umělecky složité osobnosti samotné.

1. Osobnost Emy Destinnové jako sběratelky a milovnice umění

Ěma Destinnová

(26.02. 1878 Praha – 28.01. 1930 České Budějovice)

Emílie Věnceslava Jindřiška Pavlína Kittlová (provd. Halsbachová), světově známá pod pseudonymem Emmy Destinn (česky Ěma Destinnová), [1] se narodila dne 26. února roku 1878 v Praze jako prvorozené dítě pražského zámožného podnikatele a významného mecenáše výtvarných i dramatických umělců, Emanuela Kittla a Jindřišky Kittlové, rozené Šrůtové.

Přestože její dráha budoucí operní pěvkyně a významné perzóny na poli hudebně dramatickém byla rozpoznána již velmi brzy (v pěti letech), vrozený intelekt a mnohostranný talent mladého děvčete nakonec předvedl vynikající výsledky i v celé řadě dalších uměleckých oborů.

Zejména svět výtvarného umění nebyl pro Ěmu Destinnovou nikdy cizí; vyrůstala v něm především díky svému otci Emanuelu Kittlovi - významnému pražskému mecenáši. Výčet umělců a projektů, které Destinnové otec významně podporoval, nebyl přitom nikterak zanedbatelný. Byl to on, kdo přispíval nemalými částkami na stavbu budovy Národního divadla v Praze (nejvyšší obnosy věnoval v letech 1880 – 1883). Zároveň působil jako jeden z předních mecenášů mnoha pražských výtvarníků. Rozhodně není bez zajímavosti, že ve výčtu těchto umělců bylo mnoho významných jmen, včetně jména výsostného reprezentanta historické malby - Václava Brožíka.

Logicky tak byla Ěma Destinnová vedena k orientaci na výtvarná umění od dětství. Podstatnou složku její složité osobnosti neurčovala jenom výchova, která by u takto vysoce temperamentní povahy pravděpodobně ničeho nezmohla, nýbrž vrozený talent výtvarná umění a jejich historii znát, umět a chtít poznávat. Prvek vrozeného intelektu a citu se u malého děvčete potvrdil velmi brzy a v nečekaně více-oborovém rozsahu. Mladá Emílie Kittlová se z vlastní vůle zajímala především o tehdejší literaturu historickou, ovšem nevynechávala ani obory diametrálně odlišné, například přírodovědu či lékařství. Sama ve svém autobiografickém románu uvádí, že vysloveně „*zhltala celou matčinu lékařskou knihovnu.*“¹

¹) DESTINNOVÁ 1988 – Ěma DESTINNOVÁ: Pan Doktor Casanova (překlad z německého jazyka). Praha 1988, 148. Z hlediska umělecko-historického rozboru osobnosti ĚD jde o nepublikovanou citaci.

Záliby intelektuálního rázu - s přihlédnutím k věku a navíc u děvčete - působily na konvence společnosti konce druhé poloviny 19. století velmi podivným, zneklidňujícím a spíše negativním dojmem. Na krajní nedůvěru a předsudky, které společnost k Destinnové měla, upozornil opakovaně například redaktor Národních listů Karel Šípek.²

Čas však ukázal, že její diametrální odlišnost od dobových konvencí netkvěla jen v nezvyklém intelektuálním zaměření, nýbrž přímo v její osobnosti samotné. Destinnová například výrazně odmítala stylizaci do role vzorného mladého děvčete druhé poloviny 19. století. Samu sebe ve svém autobiografickém románu popisuje jako „*fantastickou, což však není pózou.*“³ Uvádí o sobě, že „*dovede být drsná a neženská jako mladík, a hned na to má její hlas tak měkké a mateřsky vřelé tóny, že ji člověk musí pokládat za dvě bytosti v jednom těle (...). Je podobná všem, a přece nikomu.*“⁴

Jedinečná a svou odlišností provokující mladá Destinnová si hájila své zájmy a činnosti svéhlavě a nekompromisně i s přibývajícím věkem. Vyjma hudebně dramatických oborů, které její osobnost provázely stále, se pro její výjimečný intelekt stala nanejvýš přitažlivým oborem historie, k níž výrazně obrátila svůj zájem. Obecně bývá uváděno, že dokázala prosedět hodiny nad literárními pojednáními, mapujícími nejrůznější historické události. K objasnění, proč se oborem, na který kladla velký zřetel, stala právě historie, je vysvětlení několik. Nejčastěji zastoupená teze v publikacích uvádí, že šlo o logický důsledek jejího silně vlasteneckého cítění, ke kterému byla domácím zázemím vychována. Ovšem legitimních vysvětlení je při tom mnohem více. Velmi zajímavá je například argumentace odlišností umělkyně v kontextu s dobovou konvencí období konce druhé poloviny 19. století a přelomu 19. a 20. století. Jak již bylo zmíněno, Ema Destinnová byla odlišná a tak říkajíc se „necítila být pro toto období zrozena“. Domnívala se však, že alespoň skrze historická fakta může nalézt důkazy o existenci jiného období, které by jejímu naturelu a životnímu přístupu odpovídalo nejvíce. Dle nepřímě vypovídající citace z jejího autobiografického románu *Pan doktor Casanova* lze za cíl jejího usilovného hledání považovat přelom 18. a 19. století, ovšem pouze s předpokladem, že by dle jejího úsudku nedošlo ke konfliktům ústícih ve Velkou francouzskou revoluci. Hlubší vhled do této problematiky přináší konkrétní románový dialog mezi Evou Königovou (Ema Destinnová) a jejím kolegou z berlínské Dvorní opery Mario Fualmou (Mario Fugalmi), který žertovně, leč s opravdovým akcentem na její adresu pronáší: „*Člověk z vás má pocit jiného století... Vaše blízkost ve mne vyvolává zvláštní a neobvyklé dojmy (...). Fantastické, prapodivné myšlenky a*

pošetilosti... Například váš krk – jako by na něm ulpěla ta známá rudá stužka, přesně řečeno řez gilotiny, kdy vaše krásná, zatvrzelá a popletená černovlasá hlava... Nebo něco podobného. Ruku na srdce – do našeho absurdního století se nehodíte, sama musíte cítit, že do něho nepatříte. Měla byste nosit napudrovanou paruku a být šlechtičnou. V rudém soumraku konce století – rok sedmnáct set devadesát!“⁵

Oblast jakéhosi samostudia historie jí s přibývajícím věkem neopustila a své průběžně získávané poznatky naopak s neobyčejnou trpělivostí prohlubovala, mnohdy až k znalostem velmi erudovaného charakteru. S vědomostmi takto získanými dokázala rovněž velmi činorodě a cílevědomě naložit, zejména v pozdějších letech, kdy její pěvecká kariéra ustupovala do pozadí a umělkyně se začala věnovat spíše tvorbě literární.

Je nutné brát na vědomí fakt, že na základě historických poznatků se nezrodila jen řada hodnotných literárních děl, ale především její vzrůstající sběratelská vášeň.

Postupem let se z mladé Destinnové stává slovutná primadona předních operních scén, což má za důsledek oslabení dosavadních zálib z mládí. Přestože je umělkyně v této etapě plně vytížena povinnostmi spojenými s operní kariérou, její výjimečný osobnostní naturel si žádá i tak stále vyšší míru seberealizace, jíž nedokázaly naplnit ani nejsložitější jevištní role. Destinnové schází oblast výtvarného umění. Snaha o již zmíněnou vyšší seberealizaci tak na sebe bere důsledek v podobě prvních významných sběratelských počinů. Umělkyně začíná cíleně a utříbeně shromažďovat jednotlivá umělecká díla a historicky cenné artefakty, přičemž stále se zvyšující finanční zabezpečení, plynoucí z její vzrůstající, tendenčně úspěšné pěvecké kariéry, jí zálibu dovoluje s přehledem praktikovat.

S prvním uspořádáním rozsáhlých sbírek umělecky a historicky cenných předmětů se můžeme setkat již v dobách jejího tzv. „berlínském období“ (tj. působení na půdě berlínské Dvorní opery od roku 1898), v bytě domu berlínské Corneliusstraße.

Umělkyně si zde dle vlastních záměrů formuje představu jakéhosi „vlastního světa“.

2) Redaktor Karel Šípek vzpomíná na první složitá období dospívání budoucí slavné pěvkyně ve svém článku v Národních listech ze dne 21. ledna 1916.

3) DESTINNOVÁ 1988, 23. Nepublikováno.

4) Ibidem 23. Nepublikováno.

5) DESTINNOVÁ 1988, 139. Nepublikováno.

Sbírky slavné pěvkyně v dané době s léty pouze přibývaly. Destinnová hodně a často cestovala. Ať už šlo o cesty po městech její rodné vlasti či cesty zahraniční, zásadně nevynechávala při takovýchto příležitostech návštěvy tamních obchodů se starožitnostmi, uměním i nejrůznějšími předměty, značenými i za pouhou veteš. Díky zájmu o historické reálie a především vrozenému citu⁶ bylo kritické oko Emy Destinnové citlivé na rozpoznání kvality prodejního zboží a tak často docházelo k situaci, že pěvkyně odhalovala umělecké skvosty, prodávané nejednou pod cenou jako tuctové zboží.

Sběratelská vášeň, která s jejím přibývajícím věkem sílila, vyvolávala obecně různorodé emoce. Jakožto umělkyně par excellence žila Destinnová plně veřejným životem. Její soukromí budilo zvědavost, ostatně řadou lidí bylo považováno za mnohem přitažlivější než její postava, byť na nejpřednějších pódiiích. Destinnová nebyla jedinou primadonou, sbírající umění a historické artefakty, přesto však podstata, proč tato díla shromažďovala a pro veřejnost těžko pochopitelným způsobem uplatňovala ve svém bytě, ji od jejích kolegů odlišovala. Zatímco drtivá většina vysoké společnosti sbírala umění pouze z důvodů prestižních a nepovažovala za nutné projevovat ve vztahu ke svým sbírkám hlubší erudici, Destinnová se svým sbírkovým předmětům oproti tomu snažila porozumět přednostně.

Porozumění, ale především vřelý vztah pěvkyně akcentuje nejen početný odkaz z její osobní korespondence, ale například i jedna ze scén dějství monografického románu *Pan doktor Casanova*, kde na svůj cit upozorňuje prostřednictvím vedeného dialogu mezi sebou a Mario Fugalminim v momentě, kdy pěvecký kolega rozbíjí jednu z jejích historicky cenných skleniček: *“Bylo to staré sklo, Jaká škoda! Lítostivě hleděla na střepiny. Königová vstala, odklidila staré sklenice a nahradila je moderními. „Ty můžete rozbít, jak je vám libo... Své staré miláčky však nemohu obětovat. Nejsou to žádné věci, ale přátelé a důvěrníci. Nesmí se s nimi špatně zacházet!”*⁷

⁶) Ema Destinnová byla mimo jiných osobnostních kvalit také nositelkou vrozeného talentu k dovednosti znalectví. Měla-li by ve své době možnost akademického vzdělání, dá se předpokládat schopnost, uspět i v tomto směru.

⁷) DESTINNOVÁ 1988, 139. Nepublikováno.

Sympaticky vedený dialog je v zásadě svědectvím dvojím. Jednak v něm umělkyně zřetelně projevuje vztah k historicky cenným předmětům, ale zároveň také poukazuje i na vyhraněně subjektivní postoj k věcem moderním. Potvrzuje tak často zmiňovanou tezi o jejím poněkud nepřátelském poměru k umění dobového charakteru, které za trvání jejího života představovala nejprve secese a posléze pak umělecký design dvacátých let 20. století. S přihlédnutím k faktu, že Destinová zemřela již na počátku roku 1930 a nemohla tak plně prožít hlavní vlnu radikálních změn v podobě nástupu moderní doby se všemi dopady, nelze umělkyni pro její přístup k secesi objektivně hodnotit. Ovšem přistoupili-li bychom na půdu hypotéz, je pravděpodobné, že kdyby býval její život o několik desítek let pokračoval (zemřela v pouhých padesáti dvou letech), mohl být její postoj vůči secesnímu umění vstřícnější.

O přístupu umělkyně k secesnímu umění vypovídá mnohá osobní korespondence z níž lze uvést například požadavek pěvkyně na formu provedení kulečnickového stolu, který má být „*ten největší karambolový, jaké se jen staví (...)*“⁸ Pěvkyně ve své korespondenci dále uvádí: „*Formu, tj. rohy ať má solidní, ne příliš secesní, aby se toho člověk nemusel bát. Postavit se musí někam dolů, já ho ve svém patře nechci ani vidět, ten by mi pokazil celý ráz starodávného bytu!. On mi kdysi Zákolvetský okazoval velký kulečník za 1700 korun, tak snad ten?*(...)“⁹

Sbírky Emy Destinové byly často přemístovány. Berlínský byt na Cornelius StraÙe či hlavní a zároveň poslední místo veškerého soustředění – jihočeský zámek ve Stráži nad Nežárkou, nejsou v historii jedinými místy, která slavná pěvkyně obývala. Destinová část svých sbírek i mobiliáře převezla například při nástupu angažmá v MET¹⁰ do New Yorku (1908-1916). V podobném časovém období obývala rovněž i pražský Kaiserštejnský palác na Malé Straně (1908-1914), kde si vybudovala letní sídlo, obývané v době divadelních prázdnin.

Nejvýznamnější úlohu v životě umělkyně a dopadu na její sbírky měl zmíněný zámek v jihočeské Stráži nad Nežárkou, kde život pěvkyně na jedné straně kulminoval, na druhé skončil. Svérázná povaha určovaná jistým romantickým sentimentem vedla slavnou umělkyni k touze po vlastnictví zámeckého objektu. To mělo za cíl realizaci jejích dosavadních, uměleckých představ.

⁸) DESTINOVÁ 1914 – Ema DESTINOVÁ: Osobní korespondence 1914 (Národní muzeum v Praze, inv. č. 4061/9).

⁹) DESTINOVÁ 1914, inv. č. 4061/9. Nепublikováno.

¹⁰) Metropolitní opera v New Yorku bývá často uváděná pouze pod zkratkou MET.

Samotná koupě zámku ovšem nebyla levnou záležitostí, proto se pěvkyně svého požadavku ihned nedočkala a byla nucena zvažovat. Svůj zájem v počátcích výběru rozptýlila mezi několik objektů. Jedním z preferovaných cílů byl zámek Domousnice, kde pěvkyně také trávila občasné divadelní prázdniny. Následovaly zámky ve Stráži nad Nežárkou, Soutice a nebo Trnové. Destininnová upřednostňuje nakonec výběr zámku v jihočeské Stráži, který získává k roku 1914.

Zásadním mezníkem v životě Emy Destininnové se stalo datum 28. června roku 1914, kdy vyhlásilo Rakousko-Uhersko Srbsku válku. Zuřící konflikt tzv. Velké války (Světová válka) proměnil Destininnové život navždy.

Zatvrzelá vlastenka, která po celou svou zahraniční kariéru neopomněla svůj český původ, je rozhodnuta vydat se v průběhu válečného konfliktu do své vlasti. Přestože byla kolegy včele s intendantem opakovaně žádána o důrazné zvážení situace, Destininnová jakékoliv další setrvání v New Yorku odmítla i pod výstrahou definitivní výpovědi z MET. Dne 27. dubna 1916 Destininnová odjíždí zpět do Čech lodí Helling Olav.¹¹ Následuje známá situace s převážením tajných dokumentů, které měla pěvkyně při svém druhém a zároveň posledním přestupu přes hranice převážet. Na otázku - Jak? Jsou známé pouze dvě teze. První se přiklání k názoru, že pěvkyně tajné materiály převážela v podšívce svého cestovního pláště, druhá - materiály převážela v košíku své kočky. Služba vlasti, jak Destininnová svůj čin charakterizovala, znamenala pro tehdejší rakouské úřady vlastizrada. Pěvkyni hrozil trest smrti, který jí ale udělen nebyl. Poprava takto slavné ženy představovala veřejný skandál, který si rakouské úřady nemohly dovolit. Situaci o své vůli zmírnil i sám císař Vilém II., udělující Destininnové milost. Pěvkyni však byla znemožněna jakákoliv veřejná činnost. V polovině července jí je zabaven i cestovní pas. Následuje pobyt na zámku ve Stráži nad Nežárkou, kde je internován její pěvecký kolega Dinh Gilly – nikoliv však Destininnová, jak se chybně uvádí. Pěvkyně sem nechává svěst veškeré sbírkové předměty i dosavadní majetek. Část movitých fondů již bohužel nikdy neshledá – ztratí se po cestě.

Umělkyně se tu po letech navrácí znovu ke své vášni v oblasti literatury a zájmu o obor historie. Od místního kronikáře si půjčuje autentický spis – strážskou kroniku, podle které studuje historii svého nového sídla a jeho vztahu k okolí.

11) POSPÍŠIL 2000 – Miloslav POSPÍŠIL: Ema Destininnová – Pěvecká legenda, Praha 2000, 254.

Autor o zapůjčení kroniky ve své korespondenci z roku 1930 uvádí: „*Před léty napsal jsem zámecké historky baronů z Leonhardi. Půjčil jsem je přední naší dramatické umělkyni slečně Emě Destinnové a zpět jsem je víc nedostal...*“¹²

Destinnová krátce na to započíná mnohé změny v oblasti zámku vnitřní i vnější. Život výjimečné osobnosti poté pokračuje ještě několik let v relativně podobném stereotypu. V pozadí událostí se však objevuje nebezpečí, spočívající v radikálním úbytku zakázek, kterých Destinnová po ukončení Světové války dostávala o poznání méně. Předzvěst výpovědi z MET se potvrdila. Méně zakázek znamenalo méně peněz, které byly pro chod zámecké domácnosti, jíž se Destinnová odevzdala celou svou osobností, existencionálně důležité.

Situaci Destinnové zkomplikovaly navíc i její vlastní neuvážené činy, mezi které patří především okolnostmi vynucený sňatek s o dvacet let mladším vojenským pilotem Josefem Halsbachem.¹³ Destinnová si se svým manželem neporozuměla a brzy se ukázalo, že sňatek byl ze strany Josefa Halsbacha především výdělečným experimentem. Z jejích zámeckých inventářů se postupně ztrácely předměty, ostatně Halsbach je po čase tajně prodával. I vidinu svého životního štěstí spatřoval zakrátko jinde, než v náručí stárnoucí primadony, zatížené navíc vášněmi, které mu byly ve skutečnosti spíše nepochopitelné. Znal se k nim pouze potud, pokud z takovéto známosti sám něčeho nabyt. Václav Holzknecht charakterizoval situaci následnými slovy: „*Poměr trval, dokud Halsbach neodhadl vratkost finanční situace a rychle dezertoval. Destinnová zůstala sama, ochuzená o iluze i o majetek, opuštěná jako člověk i jako umělkyně.*“¹⁴

Po roce 1923 se stává finanční krize velké umělkyni osudnou. Destinnové se sčítají chyby především ve špatně vedeném hospodaření. Příčinu sleduje důsledek a Destinnové nezbyvá, než přikročit k řešení v dané situaci nejracionalnějšímu, přestože z hlediska jejího citu nejvíce bolestnému¹⁵. V tomto momentě nastává nezadržitelný sestup nejen v oblasti sbírek Emy Destinnové, ale rovněž tak i v jejím společenském postavení.

S přibývajícím věkem a následným nasčítáním problémů v osobním životě, se tento vztah v hloubi jejího nitra vyvinul a zatvrdil.

Pro sběratelku Destinnovou nastává období, kdy se musí svých předmětů namísto získávání,

12) FÚRBACH 2002 – František FÚRBACH: Ve stínu modré růže – doslov. Praha 2002, 330.

13) Josef „Joe“ Halsbach (1898 – 1955), vyučený drogist, později vojenský pilot. Destinnová s ním uzavřela sňatek 19. září 1923 na zámku ve Stráži nad Nežárkou.

14) HOLZKNECHT 1988 – Václav HOLZKNECHT: Pan doktor Casanova – úvodní studie, Praha 1988, 15.

15) Destinnová ke svým sbírkovým předmětům chovala po celý život enormní cit.

zbavovat, nejlépe ve velkém. Destiniová situaci řeší pro začátek nejméně bolestně a nabídku fondů k prodeji začíná předměty, na kterých jí záleží nejméně a které pro ni nemají v zámeckém objektu pravého využití. Nabízené předměty a exponáty ovšem nemají v mnohém pravé ceny ani pro stranu poptávky. Důsledkem je koloběh nepříjemných a mnohdy i trapných situací. Destiniová nabízí trhu široké spektrum předmětů. V osobní korespondenci pěvkyně lze dohledat nejrůznější položky; od záclon až po vlastní kostýmní róby, to vše ve snaze uchránit vzácné exponáty, které po svých cestách pracně nakupovala.

Finanční krize umělkyni velmi rychle přeroste přes hlavu a situaci navíc zhoršují i k prosbám pěvkyně hluché české úřady¹⁶.

*„Po roce 1925 ji nikdo už nezná jinak, než jako smutnou, ale přece tolik vřelou majitelku zámku ve Stráži nad Nežárkou, kde nyní tráví velkou většinu svého času, zejména tříděním svých sbírek výtvarného umění (...). Její pokusy o návrat končí jedním neúspěchem za druhým.“*¹⁷

Výrazné finanční úspěchy nepředstavují ani její romány. V důsledku zákulisních machinací končí poněkud nemilosrdně i její snaha o profesuru zpěvu na Pražské konzervatoři.¹⁸ Jediným řešením, jak z finanční krize alespoň částečně vyváznout, aniž by umělkyně musela nabídnout k prodeji samotný zámek, je v této situaci pouze rozprodej umělecky hodnotných děl. Po dlouhém martýriu se k tomuto kroku pěvkyně přikloní. Pocit beznaděje výrazně podlamuje její psychické zdraví.

S rychle měnící se dobovou konvencí začíná být Destiniová veřejnosti navíc nepohodlnou. Umělkyně je ze situace zoufalá a svému manželovi Josefu Halsbachovi píše: *“Bojím se hrozně lidí a jejich nemilosrdných úsudků, neboť většina jich si přeje zformovati každého dle svého vkusu a nehledí na to, že kazí dílo, jaké samo sebou je.“*¹⁹

¹⁶ Navzdory faktu, jak odvážnou a průkaznou loajalitu Destiniová své vlasti mnohokrát prokázala, zůstaly české úřady k její finanční tísní vždy nečinné. Obsah četné osobní korespondence pěvkyně proto dává skutečně za pravdu hypotéze o „zlomyslném českém národu“, který ji její nelehkou finanční situaci přál.

¹⁷ KOŠŤÁLOVÁ <http://magazin.primaportal.cz/new2/index.php?cid=1604>, vyhledáno 6.3.2009.

¹⁸ V působení na pražské konzervatoři bylo Destiniové záměrně zabráněno. Srov. POSPÍŠIL 2000, 224.

¹⁹ POSPÍŠIL 2000, 220.

Dne 5. prosince 1926 píše svému příteli Bedřich Spurnému dopis ze Stráže:²⁰ „*Ach, kdyby jen nešlo o ty hloupé peníze... Nedovedete si představit, jak mne to vše utlouká. Ne a ne rozepjat ta vždy znovu sražená křídla!*“²¹

V posledních měsících zestárla umělkyně o léta. Pocit osamělosti poznamenal její oči a vykreslil vrásky na jejím čele.²² Chodila v černých šatech, říkalo se, že nosila smutek. Prý po své slávě.²³

Život Emy Destinové zakončuje v publikacích hojně zastoupená citace: „*Stal se mi malér veliký, nevím od čeho se mi porouchal zrak. Mám před očima zelený flek a nevidím jasně. Psala bych víc, ale nevidím na to(...)*.“²⁴ V úterý 28. ledna 1930 odjela Ema Destinová do Českých Budějovic, aby tam v oční ordinaci doktora Klaubra vyhledala lékařskou pomoc a našla smrt.²⁵

Slavná pěvkyně, významná sběratelka a všestranně nadaná umělkyně zemřela deset minut po desáté hodině večerní. „*Život tak bohatý na slávu a obdiv, ale i na bolest a zklamání, byl u konce.*“²⁶

K posmrtnému odkazu Emy Destinové se po léta hlásilo a dodnes hlásí mnoho osobností z akademické půdy. Destinová generacím českého národa utkvěla především jako operní pěvkyně světového jména, popřípadě jako významná osobnost na půdě literární.

Nejméně doceněné jsou však její činy, spadající na půdu uměnovědy, které se prozatím dočkaly připomenutí spíše v souvislostech s koncízními popisy zálib pěvkyně, a to výhradně ve vybraných, hudebně historických monografiích. Přestože mnoho aktivit Emy Destinové spadá do oblastí uměnovědné přednostně, zejména její sběratelská činnost, nebere překvapivě ani současná historie umění na tuto osobnost dostatečného zřetele. Téma života a působení slavné umělkyně bývá většinou bez výjimky přenecháváno hudebním historikům, kteří sice na jednu stranu interpretují s patřičnou akribií vynikající, hudebně historický odkaz pěvkyně, ovšem na stranu druhou spíše opomíjejí fakt, že uměleckou osobnost Emy Destinové neurčoval jen směr hudebně dramatický, nýbrž více faktorů současně. V takovýchto případech dochází ke vzniku jakýchsi „bílých míst historie“, na jejichž vyplnění pracuje pouze úzká skupina odborníků - jednotlivců. Případ kompletace sbírek slavné pěvkyně i moment jejího označení za významnou sběratelku umění, jsou ukázkovými příklady těchto „bílých míst“.

Přesto právě díky těmto dostatečně nevyplněným místům nastává příležitost pro nový vědecký postup, vycházející nikoliv ze zkušenosti hudebně historické, nýbrž umělecko-historické, jehož přednostním cílem by mělo být právě tato místa co nejvíce, nejučelněji a nejracionalněji

doplnit.

Věřím, že výše i níže rozpracovaná charakteristika osobnosti Emy Destinové jako sběratelky umění a popis historie shromažďování jejích sbírek, doplnění těchto míst napomůže.

20) POSPÍŠIL 2000, 225.

21) Ibidem 225.

22) Srov. Ibidem 225.

23) Ibidem 225.

24) POSPÍŠIL 2000, 226.

25) Srov. Ibidem 226.

26) POSPÍŠIL 2000, 227.

2. Charakteristika vybraných prostor, ve kterých pěvkyně své sbírky shromažďovala:

2.1. Úvod

Dříve, než přistoupíme k vybraným prostorům na území České republiky, ve kterých slavná umělkyně své sbírkové fondy shromažďovala, je nutné alespoň ve stručnosti připomenout další, domácí i světové prostory, které pro růst a formování jejího sběratelského záměru měly zásadní význam.

Ema Destiniová měnila po celý život místo svého bydliště mnohokrát. Narodila se v pražské Kateřinské ulici čp.1526/5 na Novém městě, kde žila spolu se svou rodinou pouhé dva roky, po nichž se Kittlova rodina přestěhovala následně do Milešova u Příbrami. Dne 8. března roku 1888 kupuje Destiniové babička – Kateřina Kittlová vinohradský dům „U Božího požehnání“ v Rubešově ulici č. 342.²⁷

První zásadní moment v životě „ED“ jako sběratelky i jako pěvkyně, přichází s rokem 1898, kdy se umělkyně na základě přijetí angažmá Dvorní opery, přestěhovala do domu berlínské Corneliusstraße. Destiniová si nové, přízemně situované obydlí zařídila dle svého vlastního vkusu.

Nejbližší místností při hlavním vstupu byla v těchto prostorách místnost temné, široké jídelny, situovaná do severní strany domu, vybavená tmavě modrým kobercem, výjevem rytířského portrétu (Ve svém románu *Pan doktor Casanova* se Destiniová k tomuto objektu vyjadřuje jako „*k podivuhodnému rytířskému obličejí na stěně.*“) a mohutnými holandskými hodinami.²⁸ Místnost obývací – salon si pěvkyně vybavila předměty nejvyšší hodnoty. Patří sem například dvě mohutná benátská zrcadla, několik obrazů osazených v matně zlatých, starých (pravděpodobně rokokových) rámech a přednostně také první kusy z Napoleonských sbírek. Dominantním se zde několik let poté stal známý portrét pěvkyně od Vladimíra Šamberka, který svůj význam potvrdil rovněž v prostorách zámku ve Stráži nad Nežárkou.

²⁷⁾ POSPÍŠIL 2000, 235.

²⁸⁾ Srov. DESTINNOVÁ 1988, 20. Nепublikováno.

Stěny této místnosti pokrývaly různorodé předměty, mezi které náležely především zavěšené hudební nástroje, řezby a závěsné hodiny a hodinky. Speciální skupinu tvořily upomínkové předměty, tj. slavnostní šerpy a stuhy, jejichž zhuštěné umístění tvořilo samo o sobě barevně pestrou mozaiku. Salon Emy Destinové vynikal dvěma do červena leštěnými spinety. Interiérovou výbavu tvořil zelenobílý rokokový nábytek, „s láskou rozestavený, jako by se slunil“.²⁹ Část křídla značky Blüthner překrývala pestrá pokrývka indického původu. Zelené, hedvábné potahy rokokového sedacího nábytku doplňovaly, rovněž zelené, hedvábné závěsy, které si dle svých vlastních slov umělkyně i parfémovala.³⁰ Destinová dávala rokokovému stylu v této etapě sběratelského vkusu přednost, což dokládá existence mnoha pramenů.

Dominantou ložnice slavné pěvkyně bylo mohutné empírové lože ve stylu Ludvíka XVI. s charakteristickou, hadovitě zdobenou korunou, na níž prý pěvkyně často hleděla před spánkem.³¹ „Bílý Napoleonský orel se zlatou císařskou korunou na hlavě, vznášel se vysoko nad ložem a držel ve svých drápech matně zelené, sametové záclony lůžka“.³²

Interiér berlínského bytu i reakce na jeho nekonvenční pojetí charakterizuje umělkyně slovy ze svého románu: „Fualma (pěvecký kolega) sám byl příliš umělcem, než aby se vždy znovu nechával okouzlit osobitým půvabem pokoje, aby nesdílel jeho jedinečnou náladu. Všude bylo vidět vládu sběratelské ruky, každý předmět zvyšoval svéráznost tohoto místa. Hudební nástroje na stěnách, obrazy, řezby, veliká kytice růží v červené váze, knihy a výšivky.“³³

Celkové pojetí prvního, na umělecké hodnoty bohatého obydlí pěvkyně, lze považovat za významný mezník v její sběratelské činnosti. S přibývajícím časem se osobnost Destinové vyvíjela a spolu s věkem se výrazně formovala i její záliba v oblasti sběratelství.

29) DESTINNOVÁ 1988, 20. Nепublikováno.

30) Srov. DESTINNOVÁ 1988, 20. Nепublikováno.

Destinová od počátku chápala veškeré prostory, které obývala, jako místa pro vznik velké syntézy umění. S přihlédnutím k faktu, že umělkyně lpěla na maličkostech a jí obývané prostory podávaly ucelený obraz, složený z uměleckých počinů mnoha oborů, lze její záměr označit za snahu o gesamtkunstwerk.

31) Srov. DESTINNOVÁ 1988, 97. Nепublikováno.

32) DESTINNOVÁ 1988, 97. Nепublikováno.

33) DESTINNOVÁ 1988, 20. Nепublikováno.

Destinnová postupem času netoužila jen po vybavení nezvyklého charakteru, které dosud vzdáleně představovalo vybavení berlínského obydlí, nýbrž po realizaci naprosto odlišně řešeného prostoru, který by realizoval její představy o jakémisi “vlastním světě“. Destinnová své sbírky později řadila do mnohem užších souvislostí, založených na zvyšující se empirii a erudici. Jednotlivé sbírkové komponenty proto tvořily stále rafinovanější celky.

Vybavení následných prostor - prostor pražského Kaiserštejnského paláce na Malé Straně, se již s požadavkem pro výbavu měšťanského bytu rané první poloviny 20. století definitivně a záměrně minulo. Na místo běžně zařízeného obydlí, se rýsoval excelentní pokus o ztvárnění jakéhosi domácího muzea umění, kuriozit a upomínkových předmětů.

2.2. Praha – Kaiserštejnský palác

V chronologickém sledu prvním nejvýznamnějším, v historicky významovém sledu druhým nejvýznamnějším prostorem na území České republiky, spojeným s působením Emy Destinnové a její nevšední sběratelské vášně, je stavba pražského Kaiserštejnského paláce,[2] situovaného ve středu Radeckého, dnešního Malostranského náměstí.

Předchůdcem dnešní stavby byly dva mohutné gotické domy, k jejichž spojení došlo v roce 1654.³⁴ Domy koupil hlavní vojenský velitel Prahy - svobodný pán Jan de la Cron, jehož dědička - Františka Blandina, odevzdala dům manželovi - svobodnému pánu Helfriedu Kaisersteinu,³⁵ který zahájil přestavbu původních domů na palác. Realizaci však nedokončil, neboť velmi brzy zemřel. Po pánu z Kaisersteinu získal nehotový, rozestavěný dům k roku 1715 svobodný pán z Radče - Petr Radecký, hejtman Vltavského kraje. Projekt budoucího paláce byl vedený k úspěšnému a zdárnému konci.

Po roce 1700 stavbu převzal významný vlašský stavitel Giovanni Battista Alliprandi a vtiskl jí proporce barokního paláce.³⁶ Nad balkónovými dveřmi byl osazen znak Helfrieda z Kaisersteinu, po němž palác získal své jméno.³⁷

³⁴⁾ Srov. HRUBEŠ/HRUBEŠOVÁ – Josef HRUBEŠ/Eva HRUBEŠOVÁ: Pražské domy vyprávějí...V. Praha 1999,16 –164.

³⁵⁾ Srov. Ibidem, 164.

³⁶⁾ Srov. Ibidem, 164.

³⁷⁾ Srov. Ibidem, 164.

Palácové průčelí bylo postaveno ve vrcholně barokním stylu mezi lety 1723 – 1726.³⁸ Na atiku situovanou směrem k dnešnímu Malostranskému náměstí byly osazeny alegorické sochy Čtyř ročních období, díla vlašského sochaře a štukatéra Ottavia Mosta.

Třetí palácové patro v zadní části traktu bylo postaveno patrně v letech 1740 – 1760.³⁹ Následně, pro stavbu paláce podstatné úpravy proběhly v období, kdy palác vlastnila Česká spořitelna. Dle návrhu architekta Kašpara Předáka byl pro ni v roce 1845 ve slohu pozdního klasicismu upraven hlavní palácový prostor - sál v prvním patře. Koncem 19. století se stal z paláce nájemní dům.⁴⁰ Bylo zazděno loubí, vznikl nový portál a balkon. V pozdějších letech sloužily prostory Kaiserštejnského paláce především k bytovým účelům. Byly zde situovány také pracovny, sklady či prodejny.⁴¹

Fakt, že si počátkem 20. století tuto stavbu oblíbily především ženy působící v hudebně dramatickém světě, dokazuje první velká žena, která tyto prostory obývala po několik let. Byla jí Marie Sittová – Petzoldová, významná operní pěvkyně, účinkující současně na pódiiích Prozatímního i Národním divadla v Praze. Její manžel Václav Petzold si v prostorách paláce vybudoval vyhlášenou pražskou restauraci. Odtud pochází přezdívání jméno stavby – dům „U Petzoldů“.

Druhá významná obyvatelka z řad hudebně dramatického světa – Ema Destiniová se do prostor Kaiserštejnského paláce nastěhovala v lednu roku 1908. Důvodů, proč jako své letní sídlo v Čechách volila pozoruhodnou stavbu Kaiserštejnského paláce je známo několik. K nejpravděpodobnějším patří opět argument vlastenectví a enormní lásky k hlavnímu městu pražskému, které bylo pro její romanticky založenou povahu vždy na prvním místě.

O pozoruhodném vztahu umělkyně k Praze svědčí odkaz v podobě osobní korespondence, která uvádí citace: „*Praha je má antická láska!*“⁴² „*Miluji starobylá města a kdybych neznala Prahy, horovala bych pro Norimberk. - Kdybych neznala Prahy!*“⁴³

38) Srov. Ibidem, 164.

39) Srov. Ibidem, 165.

40) Srov. Ibidem, 165.

41) Srov. Ibidem, 165.

42) POSPÍŠIL 2000, 121.

43) Ibidem 121.

Nové pražské sídlo Emy Destinové bylo vyvoleným místem, které mělo poprvé v historii představovat syntézu, o níž pěvkyně částečně usilovala již dříve v prostorách berlínského domu. Umělkyně nyní byla přesvědčena o naprostém souladu všech svých představ. Její budoucí obydlí muselo především poskytovat vhodné podmínky pro rozmístění sbírek; bezpodmínečný byl i požadavek umístění sídla na významném místě. Myšlenka domu na okraji města či naopak honosné, nově postavené sídlo v centru Prahy se umělkyni protivila. K výběru Kaiserštejnského paláce vedl Destinovou také její velký zájem o umělecká období baroka a klasicismu, což jsou slohy, které představovaly v architektonických přestavbách této budovy hlavní roli. Destinová byla přesvědčena, že právě tento palác, stojící naproti kostelu sv. Mikuláše, s výhledem na z pozadí se čnící mohutné fiály katedrály sv. Víta, je tou nejlepší volbou. S ohledem k celkovému efektu a jejím sbírkám, kterými ve velkém prostoru vybavila, je možno říci, že idea o „pěvkyní vytvořeném světě“, tímto výběrem neminula svůj cíl.

„Její pražský byt působil opravdu zvláštním dojmem. Nebylo v něm nic moderního, nic secesního. Všude jen cenné památky, staré kusy vzácného nábytku. Vše, co za léta v cizině nakoupila, tvořilo pak zařízení tohoto bytu.“⁴⁴ Hodnotí doklady o vzhledu jejího bytu profesor konzervatoře Miloslav Pospíšil a pokračuje: „Hudební salón byl hotovou sbírkou starých nástrojů, zejména spinetů. Pěvkyně milovala tyto předchůdce dnešního klavíru. Sbírala je s vytrvalou zálibou a dokonce i své koncertní křídlo dala přizpůsobit jejich formě, aby nerušilo soulad. Vlastnila i několik drahocenných kusů, mezi nimi i malé ruční piano, které s sebou brala na cesty. I malé varhany, které před časem zdobily kruchtou venkovského kostela, zde byly. Dekoraci stěn tvořila skupina suchých věnců, uměleckých trofejí a zčernalých lesních rohů a tamburín, mezi nimiž byl i starý rakouský buben.

Jídelna byla renesanční. Tmavý, umělecky řezaný nábytek, starožitný portál i veliký svíčkový lustr tvořily zde působivé prostředí.

Do exotiky zabíhal přilehlý čínský salonek, oddělený pouze tmavě červenou portiérou, vyzdobený roztomilými drobnostmi. Z hudebního salonu se procházelo dveřmi napravo do Napoleonského pokoje.

⁴⁴⁾ Ibidem 121.

Vykládaný stůl o jedné noze, filigránové židle a pohovky „na nichž sedávali ještě kavalíři empíru“, stará knihovna z Holandska a řada jiných starožitností. Jeho stěny zdobily barokní obrazy napudrovaných markýzek v oválných rámech, spojených mezi sebou zlatými girlandami. Velkého Korsičana připomínalo i množství Napoleonských portrétů, karikatur a plastik.“⁴⁵

Svůj popis vybraných objektů ze sbírek Emy Destinnové následně M. Pospíšil hodnotí a označuje jako: *„Muzeum vzácného nábytku, soch, uměleckých trofejí, starožitností a porcelánu, které plně ožíval teprve tehdy, když jeho tichými prostory zněl hlas majitelky, která svůj pražský domov předtím pohřešovala všude ve světě.*“⁴⁶

Destinnová zprvu obývala prostory druhého poschodí, později jí patřil dům téměř celý. Základem domu se staly tři rozlehlé pokoje. Střední pokoj (nad balkonem) využívala pěvkyně jako hudební salon. Umístila zde rozsáhlou sbírku hudebnin, mezi nimiž vynikala mohutná harfa a křídlo značky Blüthner. Do rohu místnosti pěvkyně umístila svou věrnou rekvizitu – kostlivce “Ivánka“, kterého prý zahalovala do šedého brokátu. Na současném plánu stavby je tato místnost označena jako Sál Emy Destinnové. Napravo od hudebního salonu vznikl první předstupěň pozdějšího strážského Napoleonského salonu – Napoleonský pokoj. Zde pěvkyně shromáždila a vystavila pouze takové sbírkové předměty, které se svou podstatou či datací vzniku vztahovaly k Napoleonu Bonaparte. Vzdálený příbuzný umělkyně, kterého Ema Destinnová považovala za synovce - Dr. Jan Wenig na její Napoleonské sbírky vzpomíná ve své korespondenci: *„Tetu velice zajímal tento korsický diktátor Francie, takže pečlivě doma i v cizině sbírala vše, co jej připomínalo, ať už to byly knihy, rytiny, obrazy, siluety, šálky, sklenice, mísy či jiné umělecké předměty.*“⁴⁷ Nalevo od hudebního salonu se nalézala vyřezávaná, renesanční jídelna, o které se Dr. Jan Wenig vyjádřil jako o *„dnes snad už neodpovídající nárokům na účelný nábytek, ale zapadající do celkového ladění tetina bytu.*“⁴⁸

Za nejsvrázněji pojatou místnost celého domu platila ložnice velké umělkyně. Místnost byla situována do nádvoří části paláce, v důsledku čehož působila potměně. Dle dochovaných pramenů a zpráv, si však sama pěvkyně nepřála, aby tato část domu byla osvětlena, neboť potměnlý ráz nejlépe podtrhoval celkové působení a záměr místnosti.

45) POSPÍŠIL 2000, 121–122.

46) Ibidem 121–122.

47) POSPÍŠIL 2000, 119.

48) Ibidem 119.

Pěvkyně zde uplatnila svůj dekadentní přístup. Do rohu místnosti umístila mohutnou sochu Madony s dítětem a přímo naproti ní Krista na kříži v měřítku životní velikosti. Pod kříž umístila klekátko. Dominantu celé místnosti tvořilo mohutné Canterburyské lože s nebesy a bohatým reliéfním dekorem se sakrální tematikou, umístěné na katafalku o třech přístupových schodech. Pravděpodobně pseudorenesanční lože, občasně zdobila i zmíněná postava kostlivce „Ivánka“, o kterém se hovořilo, že prý s ním umělkyně lože příležitostně sdílela. V pravém slova smyslu nejmodernější místností celého domu byla koupelna pěvkyně, která měla vanu obloženou kachlíky.

O atmosféře obydlí hovoří také dopis Dr. Weniga, ve kterém vzpomíná na doby, kdy Emu Destinnovou jako hoch pravidelně navštěvoval: *„Bylo skvělé moci tady rejdít bez napomínání mnoha tetiných příbuzných, kteří zde bývali za oficiálních návštěv (...). Velmi se mi tu líbila i tetina koupelna a dále spousta všelijakých zbraní a parohů různě rozvěšených, potmělé batrokní obrazy, krásně vykládané skříně a truhly – no prostě zámecký dojem celého bytu.“*⁴⁹

Ema Destinnová obývala prostory domu do roku 1914, tedy celých šest let. Dle dochovaných informací lze s jistotou pražský Kaiserštejnský palác označit za přímý předstupeň sběratelského vkusu, který pěvkyně uplatnila v budoucím, zámeckém prostoru jihočeské Stráže nad Nežárkou. V této etapě umělecký přístup Destinnové graduje a není proto náhoda, že Dr. Wenigovi připomínal její pražský dům zámecké prostory. Destinnová se tou dobou již obeznamovala s nároky na výbavu zámeckých sídel. Dne 16. Října 1913 podepsala pěveckému kolegovi Dinhu Gillymu ve Vídni plnou moc, aby v jejím zastoupení převzal ke dni 18.října1913 kupní smlouvu vztahující se k panství ve Stráži nad Nežárkou. Gilly Stráž převzal od jindřichohradeckého velkostatkáře Karla Nováka za 570 000 rak. korun ke dni 10. ledna 1914. (Zapsáno u okresního soudu v Praze v zemských deskách, kniha č. 1085 na str. 82.)⁵⁰

Kaiserštejnský palác se po odchodu nevšední umělkyně stal objektem Československé obchodní a průmyslové komory. V 80. letech 20. století. došlo k zásadní rekonstrukci dle plánů ing. arch. Zdeňka Pokorného, jehož cílem bylo vrátit paláci původní barokní vzhled.

V nadzemních částech pláce byly z velké části zachovány vykládané podlahy i klasicistní zlacené štukové stropy.⁵¹

49) Ibidem 120.

50) POSPÍŠIL 2000, 253.

51) Srov. HRUBEŠ/HRUBEŠOVÁ 1999, 166–167.

2.3. Stráž nad Nežárkou – Zámek Stráž nad Nežárkou

Chronologicky druhým, v historicky významovém sledu prvním nejvýznamnějším prostorem na území České republiky, spojeným se jménem umělkyně Destiniové, se stal dne 10. ledna 1914 zámecký areál v jindřichohradecké Stráži nad Nežárkou. [3]

Pojem “Ema Destiniová a zámek Stráž” se často objevuje v mnoha publikacích i periodikách. Řada z nich však interpretuje vlastnictví zámku Destiniovou chybně. Situaci mnohdy hodnotí jen jako pouhý rozmar pěvkyně, který neměl hlubšího významu. Přesto odborníci, kteří se pouští do rozboru této zvláštní reálie, dochází naproti tomu k opačnému stanovisku, což je při podrobnějším studiu osobnosti a záměrů pěvkyně logické.

Osobnost a zrání uměleckého přístupu Destiniové kulminuje mezi roky 1908 – 1914, kdy v posledním roce tohoto rozmezí umělkyně již přenáší své realizace do zámecké podoby. S tímto obdobím přišla rovněž umělecko-historicky nejvýznamnější stránka sběratelské dovednosti Emy Destiniové.

I zde je před podrobnější charakteristikou souvztažností „Destiniovských“ sbírek potřebné, znát alespoň základní historii zámeckého sídla před okamžikem, než jej slavná umělkyně převzala do vlastnictví.

Jméno zámku je odvozeno z období, kdy na území sídlila vojenská stráž, která měla za úkol střežit obchodní cestu z Jindřichova Hradce do Třeboně a zároveň také důležitou hranici s Rakouskem.⁵²

Zámeckému objektu předcházela z nejstarších dob rytířský hrad, který se poprvé připomíná v kontextu s rokem 1248. Kompletně byl postaven přibližně ve druhé polovině 13. století, jednou z větví jihočeských Vítkovců.

První z nich - Sezema, důvěrný přítel a oddaný stoupenec Závěše z Falkenštejna, který se stal po nešťastné bitvě na Moravském poli (26. srpna 1278) druhým manželem ovdovělé královny Kunhuty,⁵³ se roku 1267 definitivně oddělil od rodiny Hradeckých a založil vlastní rod – Pánů ze Stráže, který si do znaku zvolil, v pozdější době již charakteristickou, modrou růži ve zlatém poli.⁵⁴

⁵²⁾ Srov. POSPÍŠIL 2000, 174.

⁵³⁾ Srov. Ibidem 174.

⁵⁴⁾ Modrá růže platila vždy za hlavní charakteristický prvek zámeckého areálu ve Stráži nad Nežárkou. I Destiniová se nechala touto reálií inspirovat. Učinila tak při výběru názvu pro svou románovou kroniku: *Ve stínu modré růže*.

Zřejmě nejvýznamnějším příslušníkem pánu ze Stráže byl Jindřich, který se uplatnil především v proměnlivých poměrech druhé třetiny 15. století. Náležel ke skupině významnější domácí šlechty, stranicí Albrechtu Rakouskému, který mu byl proto zavázán za nejrůznější formy služeb.⁵⁵

Po smrti Jindřicha ze Stráže nastala první vlna předávání strážského komplexu. Ve vlastnictví panství se v prvopočátcích vystřídali například Jan ze Šelmberka a Kateřina z Donína (1486), po ní Václav Frank z Liběchova (1518), Jindřich Franěk z Liběchova se svou manželkou Alenou Hodkovou (1544) a Vilém z Rožmberka. Roku 1596 přešlo vlastnictví Stráže z Viléma na bratra a dědice Petra Voka. V této době se uvádí strážský hrad jako vypálený bleskem...⁵⁶ K první větší přestavbě hradu na zámek došlo v období renesance, nicméně pro nedostatek písemných dokumentů nelze situaci přesněji určit. Pravděpodobně se tak stalo roku 1602, po svatbě Viléma Slavaty s Otýlíí - posledního hradeckého potomka, kdy novou, již zámeckou podobu stavby získal rod Slavatů. Po smrti posledního Slavaty – Jana Jiřího Jáchyma, přešel zámek roku 1693 do vlastnictví Anně Lucii Slavatové a jejímu manželovi Oldřichu Vratislavu hraběti Sternbergu. Zámek se stal vlastnictvím rodu Sternbergů.⁵⁷

Výraznější historie zámku se pojí s rokem 1700, počátkem 18.století. První radikálnější přestavby pochází z období Adolfa Vratislava hraběte Sternberga a jeho následovníků, kdy nadešel čas pro důkladnou rekonstrukci.⁵⁸

Trosky bývalého rytířského hradu, poničeného jak zubem času, tak i zmíněným úderem blesku byly postupně přestavovány na plnohodnotné šlechtické sídlo.

55) Srov. ZÁTKA 1939 – František ZÁTKA: Zámek Stráž. Jindřichův Hradec 1939, 21–22.

56) Srov. ZÁTKA 1939, 22.

57) Srov. Ibidem 100.

58) Srov. Ibidem 100.

Jednou z prvních úprav bylo snížení věže a dostavba barokní kopule. Velké úpravy se odehrály také uvnitř zámeckého sídla. Místnosti byly barokně upraveny a v prvním patře stavby vznikla řada nových místností.⁵⁹

Autorem plánů na barokní přestavbu byl známý architekt Pavel Ignác Bayer, který se podílel na barokní přestavbě zámku Hluboká nad Vltavou.

Mezi roky 1715 - 1733 došlo k dalším změnám ve vlastnictví zámku, neboť se František Leopold hrabě Sternberg rozhodl strážskou usedlost prodat. Mezi historicky doložitelné vlastníky se dne 8. května 1715 uvedla hraběnka Marie Markéta z Valdštejna, rozená Černínová, od níž posléze zámek převzal dne 30. června roku 1717 její, v té době ještě nezletilý bratr, Josef hrabě Černín z Chudenic, jedna z výrazných osobností mezi tehdejší uměnímilovnou veřejností. Dědicem Františka Josefa hraběte Černína z Chudenic, který zemřel 7. března 1733, měl být syn Prokop Vojtěch hrabě Černín z Chudenic, nicméně v důsledku jeho nezletilosti byl nakonec strážský komplex dne 25. ledna 1735 postoupen Janu Petru Jungwirthu. Ten změny zásadního charakteru ponechal svému synovi.⁶⁰

Závěrečná přestavba zámku byla dokončena roku 1735, kdy se vlastníkem zámeckého panství stal syn Jana Petra, František Josef rytíř Jungwirth. Nový vlastník nechal provést závěrečné úpravy v barokním stylu. Zámek poté nebyl dalšími majiteli nijak výrazně přestavován.⁶¹

Roku 1752 koupil nově opravené sídlo Prosper hrabě Berchtold z Uherčic, v jehož vlastnictví se areál nalézal do roku 1796. Poté strážské panství koupil Josef rytíř Lilienborn. Krátce před tím se však v držení zámeckého komplexu vystřídal Berchtoldův syn Leopold František Xaver Arsenius.⁶²

Josef rytíř Lilienborn své vlastnictví o pár let později přenesl na Josefu Lilienbornovou. Po roce 1800 došlo ke zrušení starého opevnění, pozůstalosti z dob historického hradu, v důsledku čehož vznikla pravdivá informace o materiálu, získaném ze strženého opevnění, který posloužil k zasypání hradních příkopů.

⁵⁹⁾ Srov. Ibidem 102.

⁶⁰⁾ Srov. Ibidem 104.

⁶¹⁾ Srov. Ibidem 105–106.

⁶²⁾ Srov. Ibidem 106.

Období počátku 19. století bylo obdobím, kdy zámek přišel o mnoho z fortifikační pozůstalosti, nicméně komplex na druhou stranu užíval relativně klidné období.⁶³

Roku 1811 se strážský zámek „zaskvěl v novém lesku“ díky rodu baronů z Leonhardi (1811 - 1908). Adolf baron Leonhardi se zde trvale usídlil a nechal zámek nákladně vybavit. Umístil zde mimořádně hodnotné sbírky „cenných obrazů, sbírky porcelánu, cínu, skla či rozmanité sbírky přírodnin, mezi kterými šlo nalézt i unikátní kolekci exotických brouků, hmyzu či motýlů“.⁶⁴ Mnohé z těchto sbírek našly později své místo ve fondech Emy Destinnové.

Poslední z rodu Leonhardi – Adolf baron Leonhardi ovšem náročnou péčí o strážské hospodářství finančně nezvládl a jako nemocný zemřel v naprosté chudobě a nepochopení.⁶⁵

Po čínorodém baronu, dne 24. března 1908 přešel zámek Stráž nad Nežárkou i s celým areálem ve veřejné dražbě do rukou Českobudějovické záložny, která pro jeho zisk vynaložila částku 636.000 korun.

Zámecký komplex se prostřednictvím tohoto řešení postupně dostával ke stále většímu dnu možností. Hodnotná stavba uvnitř i navenek chátrala.

Nadějí na lepší časy opětovně vzbudil až zájem nového majitele, kterým se dne 17. dubna roku 1908 stala choť Jiřího hraběte Thun-Hohensteina - Marie Thun-Hohensteinová.⁶⁶

Přestože za jejího držení prošel zámek mnohými změnami, například zavedením elektrického osvětlení a vodovodu, tak říkajíc „naděje na lepší časy“ v podobě radikální opravy komplexu se nenaplnily. Majetek se proto ke dni 8. srpna 1912 opět navrátil do držení Českobudějovické záložny.

⁶³⁾ Srov. Ibidem 107.

⁶⁴⁾ Ibidem 108.

⁶⁵⁾ Srov. Ibidem 109. Osobnost barona Adolfa z Leonhardi byla předlohou pro titulní postavu barona Augusta Lombardi z románové kroniky Emy Destinnové: *Ve stínu modré růže*.

⁶⁶⁾ Srov. Ibidem 111.

Dne 8. prosince 1912 areál získal znovu nového majitele. Českobudějovická záložna ho prodala pražskému továrníkovi Václavu Součkovi.⁶⁷ I Souček však po půl roce, ve sledu událostí nepřekvapivě, prodal nevýnosné a zadlužené panství jinému zájemci - známému statkáři Karlu Novákovi z Jindřichovic u Klatov. Ani ten u vlastnictví dlouho nevydržel a obratem hledal zájemce nového. V tomto momentě vstoupila do historie Stráže nad Nežárkou „grande dame“ Ema Destiniová, která zámek i celý areál roku 1914 převzala.

Přestože s pravděpodobností netušila, jak velké břímě na sebe koupí zámeckého komplexu vzala, pečovala o strážský zámek i přilehlý areál vždy s vysokou dávkou odpovědnosti. Enormní péče byla ještě obdivuhodnější, vzala-li se v potaz okolnost, že v době, kdy se Destiniová stala novým vlastníkem areálu, neměla s vedením zámeckého panství v praxi žádné zkušenosti.

O nebyvalém vztahu Destiniové ke strážskému zámku hovoří mnoho dokumentů. Sama umělkyně v dopise z roku 1920 uvedla: *“Srostla jsem se Stráží za ten krátký čas jejího držení podivuhodně a cítím to často na sobě samé, jak těžko mi bez ní žít. Připadám si jako portrét vyňatý z rámu.”*⁶⁸ [4]

Ema Destiniová začala ihned po převzetí realizovat představu o vlastnictví zámeckého sídla, ke které v předchozích letech stále více inklinovala. Prostory sídla jí poskytovaly navíc příležitost, zapsat se svou osobností do zámecké historie, čehož si byla plně vědoma.

První krok, ke kterému umělkyně přistoupila, byla oprava pláště stavby, neboť vlivem častého střídání vlastníků byl zámek v nevyhovujícím a tendenčně chátrajícím stavu.

Průběh roku 1919 s sebou přinesl několik početných změn. Destiniová se svými úpravami započala symbolicky, tedy nad hlavním zámeckým portálem, jehož supraportu, dříve zdobenou erbem rodu pánů z Leonhardi, nechala nyní změnit prostřednictvím vymodelování nového výjevu, který dodnes zobrazoval úplný erb pánů ze Stráže. Erb nechala tentýž rok polychromovat.

⁶⁷⁾ Srov. Ibidem 112.

⁶⁸⁾ PLEVKA 1987 – Bohumil PLEVKA: Z posledních dopisů Emy Destiniové. Teplice 1987, 7.

František Zátka si změny všímá ve své publikaci: *Zámek Stráž: „Zaskvěla se tu modrá růže pětilistá na zlatém štítě, nad ním turnýřský helm korunovaný modrou růží pětilistou v klenotu, s fanfrnochy modrými a zlatými.“*⁶⁹

Jedním z nejvíce viditelných kroků v rámci venkovního pláště budovy, které slavná pěvkyně s rokem 1919 provedla, bylo, v publikacích diskutované, přistavění dvouramenného barokního schodiště k severní části zámku. Navzdory faktu, že se odborná veřejnost k tomuto počínu stavila spíše ambivalentním způsobem, nelze v koncepci nového schodiště vyvrátit status uvědomělého záměru. Destinnová projekt schodiště, nesoucího se v duchu barokního stylu, pojala s naprostou přísností. Při realizaci záměru se snažila dostát co nejvíce požadavkům na estetické a zároveň účelné architektonické provedení. Koncept schodiště spočíval v nápodobě zámeckých schodišť doby baroka. Zároveň představoval i jakousi formu „cesty slávy“, díky níž mohla majitelka zámku pohodlně vystoupat přímo do čestného prvního patra a nazpět. Mohutné schodiště tvořila balustráda s volutovým zakončením a (pravděpodobně) dvanácti osazenými terakotovými vázami. Spolu s výstavbou nových zámeckých schodů byla realizována i přeměna starého balkonu na nový a změna schodů z hrubé bašty, původně dřevěných na kamenné. Destinnová záměr svého konceptu realizovala úspěšně a v poměrně krátkém časovém úseku.

Přestože šlo z dnešního památkového hlediska o nepřilíš konvenční nápad, nelze Destinnovou negativně soudit, neboť úprava, již provedla, byla realizována promyšleně, k požadavkům na nápodobu barokního stylu adekvátně, symetricky. Realizace nebyla konvenční, přesto lze tento záměr označit za působivý prvek, dodávající vzhledu zámku nebývalý a tudíž charakteristický ráz, jak z hlediska architektonického, tak historického.

Dostavba nového schodiště se stala neměnnou součástí v novodobé historii strážského zámku i přesto, že byla po smrti Destinnové nemilosrdně vyhlazena do základů. [5]

O renovačních a inovačních záměrech, do kterých se umělkyně pouštěla, vypovídají citace z dochované osobní korespondence.

⁶⁹) ZÁTKA 1939,112.

Například dění kolem stavby nového balkonu velmi výstižně dokumentují dopisy sestře Jindřišce „Jettě“ Freyové, roz. Kittlové: *„Nákres a návrh balkonu se mi zase nelíbí, a je to moderní a zcela nestylový barok, přitom cena směšně přemrštěná – nechci žádné moderní vázy a vypadá to všechno, jako nějaká pavlač. S těmi „kuželovými“ sloupy v zábradlí ať mi už ten pan stavitel přestane, dělá se mi z toho na nic. Chtěla bych něco se „švunkem“ a ne takové drobné malichernosti. Ať to tedy nakreslí a vypočítá – Ale bude si muset trochu pospíšet.“*⁷⁰ V dalším dopise Destinnová s lehkou nadsázkou pokračuje: *„Veranda bude dražší, ale přece nemohu kvůli 35 000 korunám zkazit celou zadní frontu zámku? Je to pro život, a proto jsem si myslela, radši přidat, a ne se zlobit. Teď mi jen schází ta sousoší, nedala by se snad někde ukrást?“*⁷¹

O svérázné erudici, již pěvkyně využívala při realizaci úprav zámeckého sídla, vypovídá mnoho materiálů. Mimo odkazů, které se svou podstatou vztahují převážně k přestavbě zámeckého schodiště, jsou k dispozici i jiné materiály, které nám umožní nahlédnout přímo do vkusu slavné ženy, jejího uměleckého cítění a orientace. Ukázkovou záležitostí je například pohlednice, zobrazující vedutu olomouckého náměstí s hlavní dominantou v podobě sloupu Nejsvětější Trojice z roku 1716 (dnes památka na seznamu UNESCO), adresovaná opět Jindřišce Freyové, k níž pěvkyně s humorem, byť s jistou dávkou skutečného úmyslu připsala: *„Posílám Vám zde ozdobu Olomouce, kéž bych ji tak mohla přenést do parku na Stráž!“*⁷²

Výčet nejvýznamnějších architektonických aktivit Destinnové završuje nešťastná, nicméně pozoruhodná stavba vily z roku 1921, která byla umístěna na pokraji zámeckého parku. Do této stavby se pěvkyně pustila s velkým přesvědčením, přestože v tomto případě svůj úsudek poněkud přecenila. Destinnová byla od projektu vily okolím odrazována. Záměr si však prosadila. Dle dochované korespondence jí tato stavba přišla celkově na 360 000 korun, což byla částka, která zcela zbytečně otfásla jejím rozpočtem.

Umělkyně si vlastní chybu po realizaci projektu přiznala. Svě tajemnici Marii Martínkové píše 22. ledna 1922 z New Yorku: *„Vila překročila rozpočet asi o 120.000 K. Je to od toho pána klidně řečeno lůdráctví, nechat člověka vyhodit za takový kurník 340.000 korun! Do smrti nejdelší se nepustím do staveb, i kdyby mi z nebe dukáty pršely!“*⁷³

Podstatnou součástí nového sídla Emy Destinnové byl areál zámeckého parku. I zde došlo, vyjma výše uvedené vily, k historicky hodnotným zásahům. První změna sledovala rozsah, neboť k stávající rozloze nyní přibyl ve směru na východ sousední les, který dosud patřil knížeti Schwarzenbergu.

Změny se dostavily i v počtu nově zasazených stromů a květin - růží, rozkládajících se před jižním traktem, kde byla rovněž na přání pěvkyně vztyčena socha bohyně lásky Afrodity, vytesaná z bílého mramoru. „Rekonstruována byla také ohradní zeď, na jejíž piliře byly po stranách portálních vrat osazeny rokokové vázy.“⁷⁴

Patrně jedna z nejznámějších úprav roku 1921, byla nová dekorace hlavních vrat. V tomto roce nechala Destinnová na frontální stranu vrat osadit své jmenné iniciály: „ED“. [6] Sebevědomý počín ovšem nikterak nepřevyšoval historické hodnoty, neboť zde pěvkyně nechala zároveň osadit i mohutný erb prvních majitelů - pánů ze Stráže. Nad samotný erb pak ještě nechala zhotovit turnajský helm s korunou, po stranách přidržovanou dvěma dvouocasými, korunovanými lvi.

Jediné, co se nikdy nedočkalo rekonstrukce, bylo zábradlí u balustrády před jižním křídlem zámku, které bylo definitivně odstraněno.⁷⁵

Zevnějšek jednopatrové, trojkřídlé budovy, uzavírající východní konec protáhlého náměstí s postranními křídly, ohraničujícími k východu otevřený dvůr,⁷⁶ dostal s příchodem legendární ženy nejen nebývalý ráz, ale především pozoruhodný historický status.

Umělkyní vytoužené prostory zámeckého areálu znamenaly především místo pro netradičně pojatou realizaci sbírkového fondu. S doplněním již stávajícího se stala ze strážských sbírek plejáda hodnotných akvizic.

Umělkyně si dávala při rozmístění fondu záležet.

70) DESTINNOVÁ 1919, inv. č. 4061/8. Nепublikovaná citace.

71) DESTINNOVÁ 1914, inv. č. 4061/9. Nепublikovaná citace.

72) DESTINNOVÁ 1914, inv. č. b.d. 58, 4061. Nепublikovaná citace.

73) PLEVKA 1987, 11.

74) ZÁTKA 1939, 113.

75) Ibidem 113.

76) Ibidem 113.

Vnitřní prostor zámku za dob působení Destiniové opět velmi poetickým způsobem popisuje ve své publikaci: *Zámek Stráž*, František Zátka: „*Vnitřek zámku zařízen byl s neobyčejnou nádherou. Byla to směs samých drahocenných zvláštností. Síně oplývaly množstvím vzácných předmětů, byla tu spousta starožitného nábytku, gobelín, obrazy slavných mistrů, krásné lustry, sochy, vázy, vzácné sklo, starý porculán. Sestaveno s neobyčejným vkusem, zdálo se vše jako v báchorce.*“⁷⁷

Destiniová započala společně s vnějškovými úpravami i úpravy vnitřních prostor. Prvním krokem byl pokyn k zrušení vlastnictví všech dosavadních domů, které měla po světě, což platilo i pro pražský Kaiserštejnský palác. Sbírkové předměty i mobiliář, který často zakoupila spolu s prostory několika různých domů, nechala ve velkém svážet na strážský zámek.

Netradičně bohaté prostory na sbírkové předměty, uváděla vstupní zámecká hala a centrální průjezd s hlavními zámeckými schodišti, na jejichž stěny uplatnila téměř veškerou sbírku starých zbraní - v početném typovém obsazení. Svě čestné místo zde určila i několika významným loveckým trofejím, které měly za úkol napomáhat k dokreslení lovecké atmosféry. Do rohů schodiště nechala umístit dvě monumentální barokní sochy - sochu sv. Vojtěcha a sv. Prokopa. Svě místo zde našel také obraz Strážská Černá paní od Alfréda Cerigioliho, který měl signalizovat návrat Černé paní v lidské podobě. (viz Katalogizace).

Poněkud netradiční a dodnes z části dochovanou místností, situovanou po pravé straně při vstupu do zámku, byla věštírna Emy Destiniové. V tomto prostoru pěvkyně soustředila veškeré předměty související s magií a okultními vědami. Místnost obsahovala dřevěný stůl, pravděpodobně z 2. poloviny 19. století, na nějž umělkyně umístila křišťálovou kouli a svou sbírku vykládacích karet, které byly specifické mimo jiné i tím, že si je umělkyně sama nakreslila. Tento fakt dokládá například dopis z 13. ledna 1926, v němž uvádí: „*Venku mrzne, v takovouto dobu mne obyčejně posedne Musa kreslení a dala jsem se do karet, abych si je konečně namalovala!*“⁷⁸ Atmosféru místnosti dokreslovali zavěšení, vycpaní netopýři.

Z mnoha hledisek byla za jednu z důležitých zámeckých prostor považována hlavní chodba nad vchody do postranních křídel, neboť za dob pěvkyně skýtala významná portrétní plátna.

⁷⁷) ZÁTKA 1939, 112–113.

⁷⁸) PLEVKA 1987, 16.

Prvním z nich byl lehce naivistický výjev malíře Vladimíra Šamberka a druhým reprezentativní portrét od Adolfa Heringa. (viz Katalogizace).

Ojediněle působily pod vedením pěvkyně především prostory prvního patra, které tvořil komplex dvanácti, z hlediska historie významných místností.

V části jižního křídla zámku byl situován obývací pokoj, pracovna a ložnice. V jihozápadním rohu průčelního traktu byl situován Japonský pokoj a přijímací salon. Patřil sem také tzv. Lovecký pokoj, tedy místnost, jejíž mobiliář byl primárně utvářen sbírkou seskupenou z jeleních a daňčích parohů. (viz Katalogizace). Stěny této místnosti rovněž doplňovaly lovecké trofeje. Mezi další zajímavé prostory patřila tzv. selská jizba či velká jídelna, jejíž dominantu tvořil mohutný ebenový stůl s vyřezávaným dekorem a v pozadí se nalézající plátno od George Romneye. (viz Katalogizace). Výbava této místnosti byla stylizována do období 2. poloviny 19. století.

Za významný prostor prvního patra platil rovněž již zmíněný Japonský pokoj, kde pěvkyně shromažďovala výhradně předměty, vztahující se svou proveniencí k „Zemi vycházejícího slunce“. Destinnová o těchto sbírkách ve své korespondenci hovoří jako o „*žaponech*“. Sbírkou ovšem netvořily jen nápodoby, nýbrž i originály.

Za prostor par excellence zde platil pokoj Napoleonský čili zámecký Napoleonský salon,⁷⁹[7] kterým umělkyně dovršila své sběratelské dovednosti z dob berlínského domu a Kaiserštejnského paláce. Pěvkyně v této místnosti pečlivě soustředila veškeré předměty odkazující se přímo či jakoukoliv souvislostí na doby Napoleonské.

Sbírkový fond představoval početný průřez děl nejrůznějšího charakteru, od známých Napoleonských bust z basaltového materiálu, přes cenné písemné listiny až po šperky.

79) Přestože celkové řešení Napoleonského salonu svou hojností a četností exponátů rozhodně neodpovídalo přísnému řešení císařského slohu a naopak svou bohatostí zastávalo „horror vacui“, nelze akviziční záměr Napoleonského salonu považovat za pouhý rozmar pěvkyně. Nejen z dochované písemné dokumentace, ale rovněž i z dobových fotografií prokazatelně vyplývá promyšlený, racionální záměr, jímž se Destinnová při rozmístění sbírkových předmětů Napoleonské doby řídila. Klíčem k identifikaci záměru je syntéza požadavku elegantně zařízeného obydlí a odkaz na historické konvence. Výsledným efektem pak byl systematicky utříbený prostor, který z jedné části připomínal výstřední obydlí a z části druhé promyšlenou expozici vzácných sbírkových fondů. Vznikl tedy jakýsi „styl Destinn“, kterého pěvkyně nevyužívala jen pro umístění předmětů v části Napoleonského salonu, ale stejně tak i ve všech dalších místnostech, určených sběratelské činnosti.

Zvláštní, samostatnou a rozsáhlou kapitolu Napoleonských sbírek Destinové, tvořili dary císaře Viléma II., pro které se její sbírky staly natolik cennými a hodnotnými, že ihned po smrti umělkyně došlo k jejich kompletnímu navrácení Francii. Dnes jsou tyto hodnotné předměty součástí fondů Musée Napoléon v Paříži.

Prostory prvního patra tvořily dále místnosti Hudebního salonu s fondy již výše uvedenými v kapitole o Kaiserštejnském paláci, Modrý pokoj, Hodinový pokoj a dvě knihovny, jejichž fond čítal rozsáhlé literární bohatství. [8]

Mezi datačně nejstarší dokumenty patřili především receptáře zabývající se čarodějnictvím, spiritismem, astrologií, pověrami, flagelanty, duchy či procesy s čarodějnicemi a duchy, kroniky, postily a bible. Mezi další knihovní fond se řadily spisy o alchymii, početné herbáře, knihy s kuchařskou tematikou, cestopisy, sbírky přísloví, sbírky pohádek. K novějšímu fondu pak náležela literatura klasická, kriminalistická a rozličné spisy v mnoha jazycích, nechyběla literatura s lékařskou tematikou. Mezi konkrétní díla patřily například spisy *E.T.A. Hoffmana*, četná vydání *Casanovy*, *Boccaccia*, *Cagliostro* či *Réstifa de la Bretonne*. Ze své současnosti pak umělkyně uchovávala díla od *Karáska ze Lvovic* či literární pojednání *Milenky a Černého myslivce*, které obdržela na přání od své přítelkyně *Růženy Svobodové*.

Obsah knižních fondů Destinové lze díky jejímu vlastnoručně zhotovenému spisu: *Bibliothek Emmy Destinn's im Jahre des Hern* z roku 1912, poměrně dobře identifikovat. Umělkyně si tímto ručně psaným katalogem vedla o svém knižním fondu evidenci, sestavenou dle abecedy. Jednotlivé tituly jsou zde evidovány sestupně, nejprve dle příjmení autora, titulu díla, obsahu díla a dataci vzniku díla. Zajímavostí je i citace: „*Rost' a množ se!*“, jíž si pěvkyně evidenční knihu opatřila.

Na prostory velké knihovny navazoval dále pokoj Čínský, ve kterém pěvkyně nashromáždila a rozmístila početnou sbírku chinoiserií a nejrůznějších předmětů odkazujících se svou proveniencí na Čínu. Patrně za nejzajímavější komponent čínského zákoutí lze považovat ucelenou sbírku šklebících se čínských masek, kterými Destinová ozdobila a ozvláštnila prostory kratších zámeckých zdí, pravidelně se střídající s okny a zároveň prostory vstupní. Mezi fond Čínského pokoje se řadily také rituální pomůcky, národopisné předměty, čínské vějíře a sošky posvátných draků... . To vše tvořilo ucelený fond, jehož ráz a efekt byl umocněn kožešinovým kobercem z kůže pravého tygra. [9]

Nejkontroverznějším a nejvýstřednějším zámeckým prostorem za dob působení slavné

pěvkyně, byla odbornou veřejností s jednoznačnou shodou označena klenutá, tzv. „Umrličí“ komora pod věží, na jejímž ztvárnění umělkyně uplatnila svůj um dekadentního charakteru.⁸⁰

Princip celé komory stál na realizaci alegorie života a smrti, ztělesněné pomocí promyšleného, pohyblivého mechanismu. Nonkonformní kreace se uváděla v chod otevřením vstupních dveří, v důsledku čehož se uvedl do činnosti elektrický mechanismus, uvádějící v postupném sledu do pohybu všechny komponenty díla. Jako první rozhybal mohutného kostlivce, který se za zdvihnutí paží uklonil. Následovalo další dění, které uvedlo do činnosti opodál se nalézající sovy. Sovám se rozzářily oči a chod konstrukce dále pokračoval pohybem mohutné nápodoby tropického pavouka, který se zhoupl ze stropu před oči diváka. Mechanismus dále uváděl v chod i další kreatury, jakými byla například nápodoba svinutého hada, který se švihem vztyčil či otevřená rakev s „tlejícím tělem“ zesnulého (jakási hlavní dominanta celé místnosti), ve které se začali pohybovat dřevění mechaničtí červi. Rakev s tělem si umělkyně nechala zhotovit na zakázku u čínského řezbáře. Místnost nesla nádech ponurého charakteru, jehož esprit umocňovala, v pozadí u okna stojící, sošná postava mnicha, čtoucí si v knize mrtvých, točící se k diváku zády.

Alegorie ve své úplnosti působila velmi silným dojmem, jehož prvotním účelem bylo, tak říkajíc ztělesnění „memento mori“.

Zámek i jeho okolí pod rukou ženy svérázných činů vzkvétal několik let. Destinnová nechala na své sídlo dovážet předměty i díla nejrůznějšího charakteru, o čemž svědčí například korespondence s Jindřichem Jindřichem, který pěvkyni zasílá „*celou bednu zámků*“ a Destinnová mu odpovídá obavou, zda-li náhodou v Domažlicích „*neodšrouboval každý „pasující“ zámek*.“⁸¹ Díla vysoké umělecké hodnoty namnoze střídaly i sbírky kuriózních a obyčejných předmětů.

Idea života na zámku ovšem pro Destinnovou již po roce 1920 zvolna končila. Nastal finanční úbytek a projevíly se chyby v hospodaření. V roce 1922 navíc pěvkyni zkomplikovalo situaci vážné nádorové onemocnění, ze kterého se sice uzdravila, nicméně její psychika zůstala trvale poznamenána.

Umělkyně ve strachu z dohledného konce života nastolila v zámeckém sídle politiku ukvapených rozhodnutí.

⁸⁰⁾ S nadsázkou lze konstatovat, že umělkyně svůj výtvarný vkus neprokázala v jiném případě lépe a kompletněji, než vytvořením této trojrozměrné a plně funkční alegorie.

⁸¹⁾ Srov. PLEVKA 1987, 16.

Následovalo nešťastné manželství s Josefem Halsbachem. Nemalých finančních nákladů se také dožadovalo zámecké panství, na jehož údržbu a opravu přestává mít umělkyně dostatek finančních prostředků.

V roce 1927 je pěvkyně tázána redaktorem Jaroslavem Vojanem, zda-li zaregistroval dobře zprávu o údajném prodeji jejího sídla ve Stráži nad Nežárkou. Pěvkyně toto tvrzení striktně odmítá slovy: „*Nevím, že bych byla kdy strážský zámek prodávala. Snad se jednalo o prodej mé vily, za kterou nemohu dostat ani 100. 000 Kč. Stojí tam, ale nikdo o ní nezavádí.*“⁸² Držení zámku ovšem bylo čím dál tím těžším úkolem. Destinové se začaly hromadit účty u advokáta i mnohé další pohledávky. Myšlenka, kterou v sobě několik let nesla, tedy realizace strážského muzea dostávala trhliny, neboť nedostatek finančních prostředků ji postupem času donutil rozprodávat nejen mobiliář, ale i jednotlivé části svých sbírek. V roce 1924 se snaží - neúspěšně, o prodej dvou raně barokních pláten – Ribery a Carracciho. (viz Katalogizace). V dopise adresovaném Ladislavu Novákovi uvádí:

„Velevážený pane ministře!

Odpusťte a promiňte laskavě, že si dovoluji Vás vytrhovati, mám však k Vám prosbu, kterou jako přítel umělců a protektor náš jistě neoslyšíte.

Jsem nepříznivými našimi poměry přinucena prodati některé ze svých cenných obrazů. Jedná se o Riberu a Carracciho, velká muzejní plátna, jež pro mne nemají pravý význam, neb se nehodí do bytu, spíš do galerie.

Za první zaplatila jsem již v Americe 10 000 dolarů a druhý si cenním skoro tak vysoko, je z Petrohradu koupen otcem a stál tehdy už (asi roku 1870) dosti peněz.

Nabídla jsem obrazy naší vládě, a bylo mi poukázáno, že bych mohla za Riberu dostati 50 000Kč, druhý se jim vůbec nehodil, ač je plně signováno i s letopočtem. – Při tom mi bylo ovšem sděleno, že ven ze země obrazy nesmí.

Vy, jenž ráčíte sám míti galerii, víte a dovedete zajisté posoudit, jak as je pravá cena podobných obrazů. – Nemohl byste, velevážený pane ministře, pro mne docílit, aby ony obrazy byly propuštěny do ciziny a já je v Paříži nebo Londýně mohla výhodně odprodati! Věci tyto získány byly za kapitál cizí, mnou vydělaný v cizině. Celé mé sbírky jsou koupeny za venku získané peníze a je mi věru bolestno, když se neběře na mne za věrné mé služby pro stát ani toho nejmenšího ohledu.

Račte velevážený pane ministře, dáti mé sestře paní Jettě Freyové laskavě odpověď a buďte přesvědčen o mé nejhlubší úctě.

Vám se úctivě poroučí: Ema Destiniová“⁸³

Jako první začala pěvkyně po částech rozprodávat Japonský pokoj, na jehož vybavení z oblasti nábytku hledal kupce manžel její přítelkyně Emy Mečířové. K výrazným zásahům do vybavení ostatních zámeckých místností neměla umělkyně zprvu odvalu. Vzdurovala. Pro účely dražby proto určila předměty, na nichž jí záleželo nejméně. Do této kategorie patřila například hodnotná orientální deka či blatská plena – přehoz s plíšky staršího data. Za obojí žádala celkově 500 Kč.⁸⁴

Dalšími položkami na prodej byly: Masivní dřevořezba „Boj“, truhla ze santálového dřeva indické provenience, za kterou pěvkyně požadovala pouhých 20.000 Kč, vyobrazení letícího ptáka Ibise v rámu, bronzová sedící plastika za 15 000 Kč, orientální vykládané zbraně a syrský lustr za nízkou cenu 2 500 Kč.⁸⁵ Destiniová nabízela dále také svůj bývalý mandarínský šat a vyřezaný dřevěný lustr, opět za nízkou cenu 800 Kč vše. Svě zprostředkovatelce a věrné přítelkyni Emě Mečířové zaslala zmínku: „*A kdyby pan doktor chtěl ty modré záclony (z Modrého pokoje), může je kus po 1000 Kč také mít...*“⁸⁶

V období stoupající krize přišla i nečekaná nabídka. Britská Národní galerie Destiniové opakovaně nabídla odkup plátina s vyobrazením Venuše od George Romneye (viz Katalogizace). Přestože se Destiniová o ceny děl autora na trhu zajímala, při této nabídce projevila až těžko pochopitelnou hrdost. Obraz dle svých slov „*milovala natolik, že jej nikdy nevydá*“. V dopise ze dne 7. ledna 1924 uvedla: „*O tom p. Kramáři nemám od zmíněného pána doposud ani slova dotazu. Pro mne však čas znamená peníze, které potřebuji a tak bych Vás srdečně prosila o zprávičku, co se vlastně děje. Posledně byl v dražbě uměleckého domu Christi (v Paříži x Londýně) prodán jeden Romney za 16 000 šterlinků, tam se ještě za umění vydají peníze.*“⁸⁷

⁸²⁾ PLEVKA 1987, 21.

⁸³⁾ DESTINNOVÁ 1924, inv. č. 4061.

⁸⁴⁾ Srov. PLEVKA 1994 – Bohumil PLEVKA: Život a umění Emy Destiniové. Praha 1994, 185.

⁸⁵⁾ Srov. PLEVKA 1994, 187–189.

⁸⁶⁾ PLEVKA 1987, 25.

⁸⁷⁾ DESTINNOVÁ 1924, inv. č. 4061. Nepublikovaná citace.

Žádost britské Národní galerie se opakovala. Druhá nabídka již dle slov tajemnice Emy Destinové – Marie Martínkové, sahala k hranici několika milionů. Destinová odmítla znovu a naposled. Dílo zůstalo především díky ní trvalou součástí sbírek, dnes umístěných v Národní galerii v Praze.

Rok 1927 připravil umělkyni další krušné chvíle, které se svou romanticky založenou povahou snášela jen velmi těžce. Stovky předmětů z jejích sbírek mizely beze stop. Destinová svou situaci vyjádřila slovy, vystihujícími rovněž i její rozpoložení: „*Víte, jak to je, když já něco prožívám, jací jsou lidé, každý si řekne: „o já, to je s ní zle, dobrá, počkám, až bude ještě hůř, pak to dostanu za facku.“ Mám tolik starostí, někdy myslím, že tak sklouznout do té vody, by bylo to nejlepší!*“⁸⁸ „*Jsem tu zcela bez krejcaru, nezaplatit dnes 390 Kč, tak mi prodali ve veřejné dražbě kočár...*“⁸⁹

Pěvkyně i v nepřízni osudu stále v mysli přidržovala několikrát nepřímou vyřčenou myšlenku o muzeu, které by budoucím generacím její pozůstalost připomínalo.

Zámecká budova za dob Destinové zůstala z vnější podoby nezměněna až do její smrti, což už nelze konstatovat o značně prořídle pozůstalosti z její někdejší sběratelské činnosti.

Slavná pěvkyně, spisovatelka, mecenáška a především obdivuhodná sběratelka umění se zálibou v historii, zemřela na následky zhoršeného zdravotního i psychického stavu dne 28. ledna roku 1930. Spolu s ní odešla i nejvýraznější léta celé historie zámeckého areálu ve Stráži nad Nežárkou. Osud zámku byl po smrti pěvkyně nejistým a pozůstalé sbírkové fondy ve velké míře rozprodány. Nůžky rozptýlení předmětů byly rozevřeny natolik, že již nešlo zabránit nejrůznějším únikům za hranice, do soukromých sbírek či zničení.

S příchodem druhé světové války nadešlo jedno z nejkritičtějších období pro zámek vůbec. Od roku 1939 až po rok 1945 zámek obsadil a využíval wehrmacht. Stavba byla v důsledku válečného konfliktu vážně zdevastována a přišla o svou druhou dominantu z dob Destinové (za první lze považovat věž) – barokní schodiště, které bylo srovnáno se zemí.

Zámecký objekt se ke svému primárnímu účelu nenavrátil ani po osvobození a silně poničené prostory získala pro své účely armáda – oddíly pohraniční stráže, které zde působily až do roku 1963.

⁸⁸) PLEVKA 1987, 19.

⁸⁹) PLEVKA 1987, 21.

S rokem 1965 nadešlo období drastických úprav v podobě přestavby objektu na úřednický areál. Zatímco předchozí dějinné události zasáhly spíše plášť stavby, nyní došlo k nevyčísitelným škodám v oblasti interiéru. Po roce 1995 zámek zůstal na sedm let prázdným.⁹⁰ Zámecká stavba byla kompletně v dezolátním stavu. Poškozeny byly stěny historického objektu i okolní balustráda,⁹¹ k havarijnímu stavu dospěla střecha, skrze kterou do objektu zatékalo.⁹² Řada úprav se kterými si pěkyně přivodila nemalé starosti již neexistovala a nebo doznala velkého poškození. Lepší časy nadešly až s rokem 2002, kdy ve výběrovém řízení zámek i přilehlý lesopark kupuje paní Radoslava Doubravová. Od roku 2002 prošel celý areál rozsáhlou rekonstrukcí za účelem vrátit této stavbě, tak říkajíc „svou tvář“. Z části se v roce 2006 realizoval i projekt muzea Emy Destinnové, avšak v odlišném pojetí, než jaké pěkyně kdysi zamýšlela.

Přestože zámek prošel úctyhodnou rekonstrukcí, nedosáhl ani současný stav zdaleka takové úrovně, jakou mu dokázala vtisknout Ema Destinnová. Ema Destinnová skutečně byla v historii zámku Stráže nad Nežárkou jedna z nejvýznamnějších a historicky nejpodstatnějších osobností, které nebylo a dosud není obdoby.

Pozůstalý, řádně evidovaný fond Destinnové je v České republice nejvíce rozdělen mezi Národní muzeum v Praze a Okresní muzeum v Jindřichově Hradci. Početnou skupinu tvoří fondy soukromých sbírek.

⁹⁰) Srov. <http://www.zamekstraz.cz/historie-zamku/novodoba-historie-zamku.htm>, vyhledáno 14.4.2009.

⁹¹) Dnešní replika zámecké balustrády byla vybudována dle vzoru jediné dochované balustry, náhodně nalezené v kontejneru mezi odpadky.

⁹²) Srov. <http://www.zamekstraz.cz/historie-zamku/novodoba-historie-zamku.htm>, vyhledáno 14.4.2009.

3. Katalogizace vybraných sbírkových předmětů

3.1. Úvod

Katalogizace sbírkových fondů z pozůstalosti Emy Destinové je při snaze o precizní provedení složitou záležitostí. Bývalý fond této umělkyně zahrnuje mnoho předmětů, jejichž zpětné dohledání a identifikace působí vždy méně či více obtížně, přestože od smrti pěvkyně uplynulo tento rok pouhých 131 let, což není pro historii nikterak vysoké datum.

Při provádění identifikace fondů musí být brána na zřetel především početnost a hojné typové a provenienční zastoupení. Po roce 1930 byl navíc pozůstalý fond hojně rozebírán lidmi, kteří se na smrti Destinové snažili prodejem bývalého majetku slavné pěvkyně vydělat.

Je smutné, že kompletní sbírkové fondy už nemohou být nikdy obnoveny a shromážděny do „Destinnského muzea“, které bylo ideou pěvkyně a pro jehož realizaci podnikla nemálo kroků. Přesto i z dochovaného fondu lze sestavit početný a typově různorodý celek.

V nejobsáhlejší části katalogu je soustředěna pozornost na plátna, kresby a užité umění ze sbírek pěvkyně, které umělkyně uvedla ve svém osobním soupisu: *Zařízení zámku Stráže* z roku 1921.

Závěrečnou část katalogu tvoří soustředění pozornosti na oblast předmětů z osobního života „ED“. V této části je připomenut odkaz pěvkyně v podobě pozůstalosti z řad uměleckého řemesla.

Katalog obsahuje vyjma známých a publikovaných položek také položky nové, v kontextu s rozbořením sbírek Emy Destinové publikované prvně.

3.2. Sbírky Emy Destinnové / Obrazy a kresby

Jusepe (José) de Ribera

Přední španělský raně barokní malíř, narozený 12. ledna 1591 v San Felipe de Jativa. Malbě se vyučil pravděpodobně u Francisca Ribalty. Velkou pozornost věnoval předním mistrům italské renesance (Michelangelo, Raffael, Tizian, Correggio, Veronese...).

K osobitým projevům v umělcově tvorbě došlo po roce 1616, kdy malíř ve svých dílech vycházel z Caravaggiova tenebrismu.

Zemřel roku 1652 v Neapoli.

Literatura: Standler 1987, 65–67, Ibidem 133-135, The Dictionary of Art 26, 1996, 309–312.

(1.) Pieta

Španělsko, první polovina 17. století

Olej, plátno (?), v soupisu ED neznačeno. Údaj o současném umístění není znám.

Ema Destinnová dílo ve svém soupisu označila jako: „*Výjev zobrazující křesťanský námět – Pietu, jehož ústřední motiv tvoří postava Panny Marie s apoštoly, naklánějícími se nad mrtvé tělo Kristovo*“.

V dopise z roku 1924, zaslanému Ladislavu Novákovi, dále uvádí, že „*plátno zakoupila v Americe za cenu 10. 000 dolarů*“. Od roku 1914 bylo dílo součástí zámeckých sbírek ve Stráži nad Nežárkou. Dne 8. června roku 1924 nabízí Destinnová plátno neúspěšně ke koupi již zmíněnému ministru Ladislavu Novákovi.

Převzato ze soupisu Emy Destinnové.

Literatura a prameny: Plevka 1994, 217, Destinnová 1921 – Ema Destinnová: Zařízení zámku Stráže 1921 (Okresní muzeum v Jindřichově Hradci, inv. č. H 15031 – 252/ 83), nepag., Destinnová 1924, inv.č. 4061.

Anibale Carracci

Italský raně barokní malíř, narozený 3. listopadu 1560 v Boloni. Učil se v malířské škole vlastní rodiny – Accademii dei Desiderosi, později přejmenované na Accademii degli Incamminati. Roku 1595 odchází z Boloně do Říma, kde získává zakázku na výmalbu paláce Palazzo Farnese (1597–1604). Malíř se věnoval především krajinomalbě.

Zemřel 15. července roku 1609 v Římě.

Literatura: Standler 1987, 118–121.

(2.) Sv. Jan káže Židům na poušti

Itálie, konec 16. století

Olej, plátno (?), značeno údajně pod lopatkou jednoho z mučedníků: AC. Údaj o současném umístění není znám.

Emma Destinnová ve svém soupisu dílo označila jako: „*Výjev zobrazující křesťanský námět, jehož ústřední motiv tvoří postava sv. Jana, kázajícího Židům na poušti*“.

V dopise z roku 1924, zaslanému Ladislavu Novákovi, dále uvádí, že plátno „*je z Petrohradu, koupeno otcem a stálo tehdy (asi 1870) dosti peněz*“. Od roku 1914 bylo dílo součástí zámeckých sbírek ve Stráži nad Nežárkou. Dne 8. června roku 1924 nabízí Destinnová plátno neúspěšně ke koupi ministru Ladislavu Novákovi.

Převzato ze soupisu Emy Destinnové.

Literatura a prameny: Plevka 1994, 217, Destinnová 1921, nepag., Destinnová 1924, inv.č. 4061.

Guseppe il Barbieri (?)

Italský malíř, narozený 5. září 1646 v Boloni. Část svého života strávil v rodném městě, kde se pravděpodobně učil malířství. V Boloni tvořil do roku 1671, posléze absolvoval cestu do Modeny, kde pravděpodobně dne 9. dubna roku 1733 i umírá.

Literatura: Saur 1995, 445.

(3.) „Fortuna vznášející se nad zemí“

Itálie, druhá polovina 17. století

Olej, plátno (?), neznačeno, v soupisech Destinnové určeno jako mistrovská kopie. Údaj o současném umístění není znám.

Emma Destinnová ve svém soupisu dílo označila jako „*alegorii fortuny, vznášející se nad zemí*“.

Plátno „*zakoupila roku 1913 v Londýně*“. V roce 1914–1930 bylo plátno součástí zámeckých sbírek ve Stráži nad Nežárkou.

Převzato ze soupisu Emy Destinnové.

Dosud nepublikováno.

Pramen: Destinnová 1921, nepag..

Pietro Berettini (?)

(Pietro da Cortona)

Italský malíř a architekt vrcholného baroka, narozený 1. listopadu 1596 v Cortoně. Malířství se učil u Andrea Commodiho ve Florencii, poté odešel do Říma (1612), kde působil jako žák Baccia Ciarpioho.

Mezi roky 1624 – 1625 získal několik důležitých zakázek na freskovou výzdobu v kostele Santa Bibiana. V roce 1629 soupeřil s Nicolasem Poussinem o zakázku na dva obrazy, určené katedrále sv. Petra, jíž nakonec získal Poussin.

Berettini zemřel 13. února roku 1592.

Literatura: Saur 1995 – 450, Standler 1987, 254–258.

(4.) Únos Sabineek

Itálie, 1626

Olej, plátno, 6, 5m x (?), neznačeno, v soupisech Destiniové určeno jako mistrovská kopie. Údaj o současném umístění není znám.

Dílo zachycuje známý mytologický námět.

Emma Destiniová ve svém soupisu dílo označila pouze jako „*Únos sabineek*“.

Plátno „*zakoupila roku 1913 v Londýně*“. V rozmezí let 1914–1930 bylo dílo součástí zámeckých sbírek ve Stráži nad Nežárkou.

Převzato ze soupisu Emy Destiniové.

Dosud nepublikováno.

Pramen: Destiniová 1921, nepag..

Giacomo Bassano (?)

(Jacopo del Ponte)

Italský barokní malíř, narozený ca. 1510/15 v Bassanu. Malíř sakrálních námětů a alegorií.
Zemřel 13. února 1592 (?).

Literatura: Saur 1995, 440.

(5.) Čtyři roční období

Itálie, konec 16. století

Olej, plátno (?), neznačeno, v soupisech Destiniové určeno jako mistrovská kopie. Údaj o současném umístění není znám.

Emma Destiniová ve svém soupisu dílo označila jako „*alegorii čtyř ročních období*“.

Plátno „*zakoupila roku 1913 v Londýně*“. V rozmezí let 1914–1930 bylo dílo součástí sbírek zámku ve Stráži nad Nežárkou.

Převzato ze soupisu Emy Destiniové.

Dosud nepublikováno.

Pramen: Destiniová 1921, nepag..

Henry Fuseli (?)

(Johann Heinrich Füssli)

Švýcarský malíř a teoretik umění, narozený roku 1741 v Zurichu jako syn portrétisty a kritika umění Johanna Caspara Füssliho (1707 – 1782). Malíř ve své tvorbě uplatňoval fantazijně

laděnou malbu. V roce 1765 odešel do Anglie, kde vytvořil většinu svých prací, vycházejících z dobového preromantismu, s akcentem na temné fantazijní prvky. Roku 1790 člen Royal Academy. Od roku 1799 „ profesor of Painting“ tamtéž. V teorii upřednostňoval kresbu před malbou.

Zemřel 16. dubna roku 1825 v Putney Hill u Londýna.

Literatura: The Dictionary of Art 11, 1996, 885–886, Westermann 1997, 230–231.

(6.) „Letící démon“

Anglie, po roce 1765

Olej, plátno (?), neznačeno, v soupisech Destinové určeno jako mistrovská kopie. Údaj o současném umístění není znám.

Ema Destinová ve svém soupisu dílo označila jako „*zpodobení letícího démona*“.

Plátno „*zakoupila roku 1913 v Berlíně*“. V roce 1914 bylo dílo součástí zámeckých sbírek ve Stráži nad Nežárkou.

Převzato ze soupisu Emy Destinové.

Dosud nepublikováno.

Pramen: Destinová 1921, nepag..

George Romney

Anglický malíř – portrétista, narozený 26. prosince 1734 v Dalton-le-Furness v hrabství Lancashire. V roce 1755 odešel do Kendalu, kde se učil od malířského mistra Christophera Steeleho. V Londýně byla jeho tvorba stavěna na úroveň malířů Thomase Gainsborougha a Joshuy Reynoldse. Modelkou se malíři stala manželka lorda Hamiltona – lady Emma Lyonová-Hartová-Hamiltonová, jejichž portrétů namaloval více jak šedesát.

Ve své tvorbě uplatňoval inspiraci literárními díly, náboženskými či mytologickými tématy. I přes značný úspěch se nikdy nestal členem Královské akademie.

Zemřel roku 1802 v Anglii.

Literatura: Pospíšil 2000, 292–293, Destinová 1921, nepag., Standler 1987, 174–175.

(7.) Venuše

Anglie, 1779

Olej, plátno, 130 x 180, údajně značeno hnědě v hnědi: KC. G. Romney 1779. Dílo je součástí fondů Národní galerie v Praze pod inv.č. O 12983.

Plátno zachycuje postavu mladé ležící ženy, ve strnulé, svůdné poloze, s nápadným gestem pozdvihnuté ruky, „*vstříc dominanci a jakéhosi vyššího údělu*“. Nápadným prvkem plátna je krajinomalba v pozadí. Celkový dojem působí jímavou řečí. Modelem pro tento klasický výjev byla lady Emma Lyonová-Hartová-Hamiltonová.

Destinová dílo údajně koupila „*v jednom z obchodů londýnského předměstí*“. Obraz byl

v důsledku anonymního autora prodán pod cenou - v hodnotě tři set liber šterlinků.

Jedním z nejdůležitějších momentů ve vlastnictví Destinnové je určení signatury díla, neboť osobností, která za pomoci malíře Alfréda Cerigioliho signaturu rozeznala, byla Ema Destinnová. Obraz měl pro Destinnovou zásadní význam až do její smrti.

Plátno bylo po roce 1914 zasláno do jejího zámeckého sídla ve Stráži nad Nežárkou, kde zůstalo až do roku 1930. Po roce 1920 se o plátno opakovaně zajímala britská Národní galerie s žádostí o výkup. Destinnová dílo prodat vždy odmítla.

Akt ležící Venuše je díky Destinnové součástí fondů Národní galerie v Praze. [1, 2]

Literatura: Pospíšil 2000, 292–293, Destinnová 1921, nepag..

Paulus Potter (?)

Nizozemský malíř, narozený 20. listopadu 1625 v Enkhuizenu. Specializoval se na malbu zvířat a krajiny. Malbě se učil od svého otce Pietra Pottera. Několik let strávil v Haagu, kde působil jako uznávaný malíř.

Zemřel 17. ledna roku 1654 na tuberkulózu.

Literatura: Standler 1987, 251–252.

(8.) Pasoucí se krávy, ovce a kozy

Nizozemí, první polovina 17. století

Olej, plátno (?), neznačeno, v soupisech Destinnové určeno jako mistrovská kopie. Údaj o současném umístění není znám.

Ema Destinnová ve svém soupisu dílo označila jako „*výjev domácích zvířat - pasoucí se kozy, krávy a ovce*“.

Dílo bylo dle soupisu Destinnové od roku 1914 „*situováno v budoiru zámku*“ ve Stráži nad Nežárkou. Destinnová díla vlastnila údajně do roku 1930.

Převzato ze soupisu Emy Destinnové.

Dosud nepublikováno.

Pramen: Destinnová 1921, nepag..

Nicolas Poussin (?)

Přední francouzský malíř, narozený roku 1594 ve městě Les Andelys v Normandii. Na počátku své kariéry působil v Římě, přesto v roce 1612 odjel do Paříže, aby se mohl učit v dílnách malířů Geoga Lallemana, Ferdinanda Elleho a Alexandra Courtoise. Jde o nejvýznamnějšího malíře a kreslíře francouzského barokního klasicismu.

V roce 1629 zvítězil nad Pietrem da Cortonou v souboji o zakázku na obrazy, určené katedrále Sv. Petra.

Malíř zemřel 19. listopadu 1665 v Římě.

Literatura: Sandler 1987, 254–258, Westermann 1997, 365.

(9.) Sv. Jan káže lidu v poušti

Francie, polovina 17. století

Olej, plátno (?), neznačeno, v soupisech Destiniové určeno jako mistrovská kopie. Údaj o současném umístění není znám.

Ema Destiniová ve svém soupisu dílo označila jako „*Sv. Jan káže lidu v poušti*“.

Plátno „*zakoupila roku 1913 v Londýně*“. V rozmezí let 1914–1930 bylo dílo údajně součástí sbírek zámku ve Stráži nad Nežárkou.

Převzato ze soupisu Emy Destiniové.

Dosud nepublikováno.

Pramen: Destiniová 1921, nepag..

„Moucheron Schellings“ – Isaac de Moucheron (?)

Malíř, narozený roku 1667 v Amsterdamu, jako syn Frederika de Moucheron (1633–1686). Malbě se učil u svého otce. Mezi léty 1695–1697 navštívil Itálii, kde se zabýval díly Caspara Dugheta, krajinomalbou a díly Nicolase Poussina a Claude Lorraina.

Malíř zemřel roku 1744 v Amsterdamu.

Literatura: The Dictionary of Art 15, 1996, 299.

(10.) „Krajina s jezdeckou stafáží“

Francie (?)

Olej, plátno, bližší údaje o díle nejsou známy.

Ema Destiniová ve svém soupisu dílo označila jako „*Krajinu s jezdeckou stafáží*“.

Dílo „*zakoupila roku 1913 v Berlíně*“ a bylo údajně, dle soupisu Destiniové, „*posouzeno historikem umění – profesorem Wilhelmem von Bode*“. Dílo bylo od roku 1914 součástí sbírek zámku ve Stráži nad Nežárkou.

Převzato ze soupisu Emy Destiniové.

Dosud nepublikováno.

Pramen: Destiniová 1921, nepag..

Antonín Machek

Český malíř, narozený 31. října 1775 v Podlažicích u Chrasti. Malovat se učil u dvorního malíře hradeckého biskupa Zitty. Ve své tvorbě vynikl především jako dovedný portrétista.

Jeho přínos spočíval ve formování empírové a biedermaierské portrétní malby. Vytvořil desítky portrétů, z nichž mnohé dosahují výrazné formální a projevové dokonalosti. Velikost malíře spočívala v inspiraci a osobitěm přetváření francouzských vzorů.

Malíř zemřel 18. listopadu roku 1848 v Praze.

Literatura: Mádl, 1929, 14–15, Standler 1987, 344.

(11.) Kající se Marie Magdalena

Čechy, první polovina 19. století

Olej, plátno (?), údajně značeno na spodním plátně - napsáno: PINXIT MACHEK. Údaj o současném umístění není znám.

Ema Destiniová ve svém soupisu dílo označila jako „*Kající se Máří Magdalénu*“.

Destiniová plátno charakterizuje jako: „*překrásný akt nevidané něžnosti štětce a zvyklosti barev. Mistrovské dílo první jakosti*“. Dílo je údajnou pozůstalostí rodiny Kittlových. V roce 1914 se plátno stalo součástí sbírek zámku ve Stráži nad Nežárkou, kde setrvalo pravděpodobně až do roku 1930.

Převzato ze soupisu Emy Destiniové.

Dosud nepublikováno.

Pramen: Destiniová 1921, nepag..

Adolf Hering

(Adolf Emil Hering)

Německý malíř – portrétista, narozený 7. prosince roku 1863 v Berlíně. Malbě se věnoval od roku 1888 tamtéž. Ve studiích pokračoval na Akademii v Königsbergu. Představitel akademicky orientované tvorby. Malířova díla vynikala precizním provedením. Autor několika portrétních pláten, z nichž za nejvýznamnější platí portrét Emy Destiniové, díky kterému se jeho jméno dostalo do širšího povědomí. Malířova tvorba je v odborné literatuře zastoupena výjimečně; lze se s ní setkat spíše v katalogích aukčních síní.

Malíř zemřel v roce 1932, pravděpodobně v Praze.

Literatura: Vollmer 1923, 120, Němec 1989, 1092.

(12.) Portrét Emy Destiniové

Čechy, 1908

Olej, plátno, 115 x 160 cm, značeno na plátně. Dílo je součástí fondů Národního muzea v Praze pod inv.č. D 5936.

Vystaveno: Ema Destiniová 1878–1930, 1998, Stálá expozice Emy Destiniové ve Stráži nad Nežárkou, 2006.

Výjev byl namalován jako reprezentační portrét. Provedení je do jisté míry idealizováno. Dílo obsahuje několik důležitých sdělení divákovi. V popředí představuje postavou malou, přesto duchem velkou ženu, sedící v ladné póze důstojné dámy. Obraz je tak říkajíc snahou o pohled do

života Emy Destiniové. Význam díla umocňuje latinsky psaná devíza, umístěná v pozadí obrazu: „*Vita somnium breve*“ – „*Žádný sen netrvá věčně*“.

Dílo si údajně objednala z touhy po vlastním portrétu. V roce 1908 se Heringův obraz stal součástí sbírek umístěných v bytě berlínské Corneliusstraße. Od roku 1914 bylo dílo situováno v průjezdu zámku ve Stráži nad Nežárkou. Portrét zůstal ve vlastnictví pěvkyně do roku 1930. [3]

Literatura: Koubská 1998, 32, Destiniová 1921, nepag..

Vladimír Šamberk (Volod'a)

Malíř a herec, narozený roku 1869 v Praze, jako mladší syn populárního komika ND Františka Ferdinanda Šamberka a Julie Šamberkové. Působil krátce v ND. Malířství studoval na několika akademiích - v Praze, Vídni, Chicagu a Římě. Na Nazarénské akademii v Chicagu byl později jmenován profesorem.

Vytvořil řadu portrétů významných osobností, například: Lincolna, královny Victorie, Masaryka či Destiniové.

Literatura: Pospíšil 2000, 292.

(13.) Portrét Emy Destiniové

Čechy, první polovina 20. století

Olej, plátno (?), značeno na plátně. Dílo je součástí fondů Muzea hl. města Prahy pod inv.č. (?).

Idealizované plátno reprezentačního charakteru patří mezi nejzdařilejší portréty pěvkyně. Ema Destiniová je na tomto plátně vyobrazena v čestném postoji. Její úlohu umocňuje mohutný hermelín, splývající volně z ramen k zemi. Svůj význam má rovněž i doprovodný psík – Cavalier King Charles Spaniel, jehož vyobrazení se používalo zejména na výjevech šlechtických portrétů, jako odznak moci, důstojnosti, noblesy.

Po roce 1900 se plátno stalo součástí sbírek umístěných v bytě berlínské Corneliusstraße. Od roku 1914 bylo dílo situováno v průjezdu zámku ve Stráži nad Nežárkou. Portrét zůstal ve vlastnictví pěvkyně do roku 1930.

Dílo bylo do roku 2000 považováno za nezvěstné. [4]

Literatura: Pospíšil 2000, 292.

Marie Martínková (?)

Tajemnice, přijatá do služeb Emy Destiniové, narozená 4. května 1886 v Drahonicích u Písku. U Emy Destiniové působila v letech 1909 – 1922. V letech 1935 – 1940 byla redaktorkou Českého deníku v Plzni. Psala básně, články; je autorkou románové biografie *Strážská Černá paní*.

Zemřela v Plzni roku 1972, ve stejný den jako ED, tedy 28. února.

Literatura: Plevka 1994, 217–218.

(14.) Portrét Emy Destinnové

Berlín, 1907

Olej, plátno, 73 x 93 cm, neznačeno. Dílo je součástí fondů Národního muzea v Praze pod inv.č. D 5937.

Vystaveno: Ema Destinnová 1878–1930, 1998.

Výjev zobrazuje pěvkyni v roli hraběnky z opery Wolfganga Amadea Mozarta: Figarova svatba. Malba na první pohled zaujme pestrobarevným spektrem, pro které bývá obraz často považován za barevně roztržitý.

V roce 1907 byla malba součástí sbírek umístěných v bytě berlínské Corneliusstraße. Od roku 1914 bylo dílo situováno ve sbírkách zámku ve Stráži nad Nežárkou.

Portrét zůstal ve vlastnictví pěvkyně do roku 1930.

Literatura: Plevka 1994, 217–218.

Alfréd Cerigioli

Německý malíř - portrétista, působící v New Yorku, Chicagu i v Čechách. Představitel akademicky orientované tvorby. V malbě kladl důraz na precizní provedení a formální dokonalost. Důvěrný přítel Emy Destinnové, které často pomáhal při posuzování obrazů z jejích sbírek, například při údajném objevení signatury na plátně od George Romneye.

Malířova tvorba je v odborné literatuře zastoupena výjimečně; lze se s ní setkat spíše v katalogích aukčních síní.

Literatura: Plevka 1994, 217–218.

(15.) Strážská Černá paní

Čechy, Stráž nad Nežárkou, 1922

Olej, plátno, 210 x 105 cm, údajně značeno na plátně. Dílo je součástí sbírkových fondů Národního muzea v Praze pod inv. č. D 1037/54

Vystaveno: Ema Destinnová 1878–1930, 1998, Stálá expozice Emy Destinnové ve Stráži nad Nežárkou, 2006.

Ústředním motivem je pěvkyně převlečená do černé splývavé róby (kostým Milady z opery Dalibor), svírající v rukách legendární svitek, hledící přímým, hypnotickým pohledem.

Obraz byl vytvořen na zakázku pěvkyně. Destinnová si plátno nechala vytvořit za účelem požadavku legendy o Strážské Černé paní. „*Stará legenda vyprávěla o zvláštním neobyčejně líbezném, ale smutném duchu, jenž prý přicházel před každou osudovou událostí v životě strážských pánů*“. Černá paní byla ochránkyní domu. „*Tuto úlohu musela plnit tak dlouho, dokud ji nevystřídá žena se stejně obětavou láskou ke Stráži, pro jakou tu kdysi zemřela*“.

Podle legendy si měla nástupkyně Černé paní nechat zhotovit vlastní portrét na důkaz návratu v lidské podobě. Destinnová, která se s úlohou Strážské Černé paní ztotožnila, podmínku legendy splnila.

Od roku 1914 bylo dílo situováno ve sbírkách zámku ve Stráži nad Nežárkou. Portrét zůstal ve vlastnictví pěvkyně do roku 1930.[5]

Literatura: Koubská 1998, 32, Destinnová 1921, nepag., Procházka 1999, nepag..

Rudolf Schlosser

Český figurálně zaměřený malíř, narozený roku 1880 v Plané. Malbu studoval na Akademii výtvarných umění v Praze, u profesorů J. Lišky, J. Schikanedra a J. Preislera.

Vytvořil řadu portrétních kreseb, z nichž patrně za nejneobvyklejší lze považovat zmíněný akt „ED“. Důvěrný přítel Emy Destinové, s níž vedl pravidelnou korespondenci.

Malíř zemřel roku 1943, patrně v Praze.

Literatura: Plevka 1994, 215, Němec 1989, 1172.

(16.) Akt Emy Destinové

Čechy, 1900

Pastel, 30 x 72 cm, neznačeno. Dílo je součástí soukromé sbírky.

Vystaveno: Ema Destinová 1878–1930, 1998.

Motivem stylizované, pastelové kresby je akt smyslné ženy. Jedná se o vypočtené spoře oděné bytosti, svými tělesnými proporcemi nápadně podobné Destinové.

Totožnost pěvkyně není určena s definitivní jistotou. Ve vlastnictví pěvkyně údajně zůstal do roku 1930.

Literatura: Koubská 1998, 24, Destinová 1921, nepag..

3.3. Pozůstalost Emy Destinové / Kresby E. Destinové

Ema Destinová

Operní pěvkyně, spisovatelka a sběratelka umění, narozená 26. února 1878 v Praze. Roku 1892 začala studovat operní zpěv u manželů Loeweových. O rok později se stala žačkou u Otýlie Sklenářové-Malé. Od své učitelky Marie Loewe-Destin převzala pseudonym „Destinn – Destinová“. Za svůj život ztvárnila přes 43 rolí; ve svém oboru dosáhla světového uznání.

Z vlastní iniciativy se věnovala výtvarnému umění. Ráda kreslila, tvořila návrhy na vlastní šaty a předměty denní potřeby, zajímala se o historii a byla vášnivou sběratelkou uměleckých děl.

Zemřela 28. února roku 1930 v Českých Budějovicích.

Literatura: Koubská 1998, 1–7.

(17.) Album karikatur

Čechy, počátek 20. století

Tuš, papír, 32,5 x 24 cm, značeno ED. Dílo je součástí sbírkových fondů Okresního muzea v Jindřichově Hradci pod inv. č. H 14965.

Soubor kolorovaných perokreseb představuje dovednou karikaturní tvorbu E. Destinové.

Ema Destinová se ve volném čase zabývala výtvarnou činností. „*Nejčastější předlohou*“ jí byli kolegové z opery, kteří se rádi nechali Destinovou karikovat. „*Na oplátku karikovali ji*“.

Mezi zdařilé karikatury od ED patří například zpodobení dirigenta Georga Lapyera.

Literatura: Koubská 1998, 30.

(18.) Návrh na vlastní pomník

Čechy, počátek 20. století

Perokresba, tuš, předtištěný papír, značeno: HOTEL HUCKINS, FORT WORTH, TEXAS, ED, 15 x 24 cm. Dílo je součástí soukromé sbírky.

Perokresba tuší na předtištěném papíře zachycuje v několika málo tazích vzhled, v té době budoucího náhrobku slavné operní pěvkyně.

O hloubavé přemýšlivosti na téma „smrt“ vypovídá nejen četná osobní korespondence umělkyně, ale rovněž i tento perokresebný výjev. Téma smrti bylo pro Emu Destinnovou celý život fascinujícím. Sama se prý vlastní smrti nikdy nebála.

Literatura: Koubská 1998, 32.

3.4. Sbírkky Emy Destinnové / Umělecká řemesla

(19.) Psací stůl

Střední Evropa, konec 19. století

Paroží, kůže, 140 x 155 x 81 cm, neznačeno. Dílo je součástí sbírkových fondů Okresního muzea v Jindřichově Hradci pod inv. č. ED 3.

Vystaveno: Ema Destinnová 1878–1930, 1998, Stálá expozice: „Síň Emy Destinnové“ Jindřichohradeckého muzea od roku 1992.

Psací stůl o čtyřech nohách z paroží. Vrchní deska odklápěcí – potaženo kůží.

Stůl byl pěvkyní pořízen pro účely Loveckého pokoje, jehož výbavu tvořily pouze předměty s loveckou tematikou či předměty vyrobené z jeleních a daňčích parohů. Stůl náležel ke sbírkovému fondu Emy Destinnové od roku 1914.

Literatura: Koubská 1998, 23.

(20.) Stolek

Střední Evropa, konec 19. století

Paroží, kůže, 120 x 77 x 73 cm, neznačeno. Dílo je součástí sbírkových fondů Okresního muzea v Jindřichově Hradci pod inv. č. ED 2.

Vystaveno: Ema Destinnová 1878–1930, 1998, Stálá expozice: „Síň Emy Destinnové“ Jindřichohradeckého muzea od roku 1992.

Odkládací stolek o jedné noze, zpevněné svazkem paroží. Vrchní deska potažena kůží.

Stolek byl spolu s dalšími kusy nábytku vyrobeného z paroží, pěvkyní pořízen pro účely Loveckého pokoje. Stolek náležel sbírkovému fondu Emy Destinnové patrně od roku 1914.

Literatura: Koubská 1998, 23.

(21.) Křesla (4ks)

Střední Evropa, konec 19. století

Paroží, kůže, cca 50 x 90 x 65 cm, neznačeno. Dílo je součástí sbírkových fondů Okresního muzea v Jindřichově Hradci pod inv. č. ED 4 a-d.

Vystaveno: Ema Destinnová 1878–1930, 1998, Stálá expozice: „Síň Emy Destinnové“ Jindřichohradeckého muzea od roku 1992.

Čtyři kusy křesel, základní konstrukce z paroží. Područky, opěrky a sedák vyplněny a potaženy kůží.

Křesla byla pěvkyní pořízena pro účely Loveckého pokoje. Ve vlastnictví Destinnové od roku 1914, pravděpodobně do roku 1930.

Literatura: Koubská 1998, 23.

(22.) Taburety (2ks)

Střední Evropa, konec 19. století

Paroží, kůže, průměr cca 50, výška 53 cm, neznačeno. Dílo je součástí sbírkových fondů Okresního muzea v Jindřichově Hradci pod inv. č. ED 5 a,b.

Vystaveno: Ema Destinnová 1878–1930, 1998, Stálá expozice: „Síň Emy Destinnové“ Jindřichohradeckého muzea od roku 1992.

Dva kusy taburetů, doplňující ráz nábytku, vyrobeného z paroží. Základní konstrukce vyrobena z paroží. Sedáky vyplněné a potažené kůží.

Taburety byly pěvkyní pořízeny shodně s ostatními kusy nábytku. Ve vlastnictví pěvkyně od roku 1914, pravděpodobně do roku 1930.

Literatura: Koubská 1998, 23.

(23.) Věšák

Střední Evropa, konec 19. století

Paroží, průměr 70, výška 185 cm, neznačeno. Dílo je součástí sbírkových fondů Okresního muzea v Jindřichově Hradci pod inv. č. ED 1.

Vystaveno: Ema Destinnová 1878–1930, 1998, Stálá expozice: „Síň Emy Destinnové“ Jindřichohradeckého muzea od roku 1992.

Věšák pro odkládání svršků. Základna, horní i dolní část věšáku tvořena svazkem dynamicky rozvětveného paroží.

Věšák byl pěvkyní pořízen shodně s ostatními kusy nábytku a rovněž pro účely na výbavu Loveckého pokoje. Ve vlastnictví Destinnové od roku 1914, patrně do roku 1930.

Literatura: Koubská 1998, 23.

(24.) Kalamář s hlavičkou srnce a parůžkem

Střední Evropa, konec 19. století

Paroží, dřevo, sklo, 21,5 x 11 x 18 cm, neznačeno. Dílo je součástí sbírkových fondů Okresního muzea v Jindřichově Hradci pod inv. č. ED 112.

Vystaveno: Ema Destinnová 1878–1930, 1998, Stálá expozice: „Síň Emy Destinnové“ Jindřichohradeckého muzea od roku 1992.

Dřevěná nádoba na inkoust, zdobená parožím a lesklým skleněným dekorem.

Kalamář zdobený vyřezávaným reliéfem. Pěvkyní pořízen za cílem stylového doplnění Loveckého pokoje. Ve vlastnictví pěvkyně do roku 1930.

Literatura: Koubská 1998, 23.

(25.) Svícen z parůžku

Střední Evropa, konec 19. století

Paroží, obecný kov, 18 x 10 x 10 cm, neznačeno. Dílo je součástí sbírkových fondů Okresního muzea v Jindřichově Hradci pod inv. č. ED 11.

Vystaveno: Ema Destinnová 1878–1930, 1998, Stálá expozice: „Síň Emy Destinnové“ Jindřichohradeckého muzea od roku 1992.

Kovová nádoba na svíci, podstavec utvořen efektně – dynamicky rozvětveným svazkem paroží.

Svícen byl pěvkyní pořízen taktéž za účelem doplnění Loveckého pokoje. Ve sbírkách Destinnové do roku 1930.

Literatura: Koubská 1998, 23.

(26.) Lovecká trofej – srnčí parůžky

Střední Evropa, konec 19. století

Paroží, 75 x 145 x 40 cm, neznačeno. Dílo je součástí sbírkových fondů Okresního muzea v Jindřichově Hradci pod inv. č. ED 105.

Vystaveno: Ema Destinnová 1878–1930, 1998.

Rám z paroží a srnčí parůžky upevněny na kaširované hlavě srnce.

Většina loveckých trofejí byla pěvkyní pořízena pro účely Loveckého pokoje. Jiné náležely budoiru, zámecké vstupní hale či Parohovému pokoji.

Loveckou trofej v podobě srnčích parůžků Destinnová získává v roce 1914. V zámeckých sbírkách patrně do roku 1930.

Většina loveckých trofejí ze sbírek ED jsou nyní součástí depozitáře Jindřichohradeckého muzea.

Literatura: Koubská 1998, 23.

(27.) Lovecká trofej

Stráž nad Nežárkou – Leština, 1920

Hlava štiky, lístek, 12 x 30 x 28 cm, značeno na štítku nápisem: „CHYCENA EMOU DESTINNOVOU NA ČERVA „NA TĚŽKO“ NA VLASEC V NOVÝCH ŘEKÁCH „NA LEŠTINĚ 27/V 1920 8kg.“ Dílo je součástí sbírkových fondů Okresního muzea v Jindřichově Hradci pod inv. č. ED 35.

Vystaveno: Ema Destinnová 1878–1930, 1998.

Lovecká trofej v podobě preparované hlavy štiky s dřevěným štítkem. Trofej představuje pro rybáře téměř neuvěřitelný důkaz o reálné možnosti ulovit štiky na „*pouhého červa*“.

Loveckou trofej štiky si Destinnová nechala vyrobit na zakázku. Trofej je jasným důkazem její rybářské vášně.

Literatura: Koubská 1998, 23.

(28.) Koberec

Střední Evropa, konec 19. století

Vlna, 212 x 125 cm, neznačeno. Dílo je součástí sbírkových fondů Okresního muzea v Jindřichově Hradci pod inv. č. ED 96.

Vystaveno: Ema Destinnová 1878–1930, 1998, Stálá expozice: „Síň Emy Destinnové“ Jindřichohradeckého muzea od roku 1992.

Koberec červeno–zelené barvy s tkaným orientálním vzorem. Pěvkyní pořízen za účelem doplnění Loveckého pokoje.

Ve vlastnictví pěvkyně do roku 1930.

Literatura: Koubská 1998, 23.

(29.) Stůl kulatý

Střední Evropa, počátek 19. století, období empíru

Dřevo, dýha, průměr 123 cm, výška 80 cm, neznačeno. Dílo je součástí sbírkových fondů Okresního muzea v Jindřichově Hradci pod inv. č. ED 8.

Vystaveno: Ema Destinnová 1878–1930, 1998.

Kulatý stůl s odklopnou vrchní deskou byl pěvkyní pořízen pro účely výbavy Měšťanského pokoje. Dřevěný stůl zdobí střídavý reliéfní dekor.

Ve sbírkách Destinnové od roku 1914, pravděpodobně do roku 1930.

Literatura: Koubská 1998, 23.

(30.) Sloupkové hodiny

Střední Evropa, počátek 19. století

Dřevo, obecný kov, malba, 40 x 62 x 13 cm, neznačeno. Dílo je součástí sbírkových fondů Okresního muzea v Jindřichově Hradci pod inv. č. H 6937.

Vystaveno: Ema Destinnová 1878–1930, 1998. Stálá expozice: „Síň Emy Destinnové“ Jindřichohradeckého muzea od roku 1992.

Hrací sloupkové hodiny – patrně empírové, zdobené decentní malbou krajiny. Hodiny byly pěvkyní pořízeny pravděpodobně za účelem doplnění Měšťanského pokoje. Vyloučit se však nedá ani využití pro pokoj Hodinový.

Ve sbírkách Emy Destinnové od roku 1914, pravděpodobně do roku 1930.

Literatura: Koubská 1998, 23.

(31.) Stolní svícen dvouramenný

Střední Evropa, počátek 19. století

Mosaz, porcelán, sklo, 21,5 x 30 x 14 cm, neznačeno. Dílo je součástí sbírkových fondů Okresního muzea v Jindřichově Hradci pod inv. č. ED 17b.

Vystaveno: Ema Destinnová 1878–1930, 1998. Stálá expozice: „Síň Emy Destinnové“ Jindřichohradeckého muzea od roku 1992.

Stolní svícen dvouramenný. Mosazné nádoby pro svíce, efektní porcelánový podstavec, doplněný skleněným dekorem. Svícen byl pěvkyní pořízen pro účely Měšťanského pokoje.

Ve sbírkách Emy Destinnové patrně do roku 1930.

Literatura: Koubská 1998, 24.

(32.) Porcelánový čajový servis

Střední Evropa, polovina 19. století

Porcelán, zlato, neznačeno. Dílo je součástí sbírkových fondů Okresního muzea v Jindřichově Hradci pod inv. č. ED b, 49a.

Vystaveno: Ema Destinnová 1878–1930, 1998.

Porcelánový čajový servis - bílý se zlatým dekorem. Konvice s pokličkou, cukřenka a šest šálků s podšálky, zdobených decentním zlatým dekorem.

Pěvkyní pořízeno pro účely Měšťanského pokoje. Ve sbírkách Emy Destinnové od roku 1914, patrně do roku 1930.

Literatura: Koubská 1998, 24.

(33.) Šicí stolek

Střední Evropa, konec 19. století

Dřevo, dýha, průměr 50 cm, výška 78 cm, neznačeno. Dílo je součástí sbírkových fondů Okresního muzea v Jindřichově Hradci pod inv. č. ED 14.

Vystaveno: Ema Destinnová 1878–1930, 1998.

Dřevěný šicí stolek, kulatý. Přední část zdobena drobným reliéfním dekorem. Pěvkyně si tento stolek pořídila nejen jako „rekvizitu“ pro účely Měšťanského pokoje, ale zároveň i pro funkčnost a praktičnost předmětu.

Destinnová se často pouštěla do realizací vlastních módních návrhů. Ve vlastnictví pěvkyně od roku 1914 do roku 1930.

Literatura: Koubská 1998, 24.

(34.) Jídelní příbory

New York, 1913

Stříbro, 26 x 2,5 cm – dva nože, 23,5 x 2 cm – dvě vidličky, kazeta: 28 x 27 cm, značeno: TIFFANY NEW YORK 1913. Dílo je součástí soukromé sbírky.

Vystaveno: Ema Destinnová 1878–1930, 1998.

Kopie barokních jídelních příborů. Uloženy v černé lepenkové kazetě uvnitř vyložené sametem. Souprava byla pěvkyní pořízena na základě jejího obdivu k baroknímu slohu i jeho nápodobám.

Ema Destinnová vlastnila vzácnou sadu do roku 1930.

Jedná se o jeden z mála kompletů, který se dochoval ve své úplnosti, neboť umělkyně řadu podobných sad rozdala či věnovala k roztavení pro dobročinné účely.

Literatura: Koubská 1998, 30.

(35.) Taktovka Arturo Toscaniniho

(Opera Giacomo Pucciniho: Děvče ze zlatého Západu)

USA, 2. polovina 19. století

Rákos, korek, neznačeno. Předmět je součástí sbírkových fondů muzea v Jindřichově Hradci pod inv.č. ED 25.

Vystaveno: Jihočeské muzeum v Českých Budějovicích, výstava „Božská Ema“ 1990, Ema Destinnová 1878–1930, 1998, Stálá expozice: „Síň Emy Destinnové“ v Jindřichohradeckém muzeu od roku 1992.

Rákosová taktovka pro dirigenta s korkovou rukojetí.

Taktovku Arturo Toscaniniho Destinnová obdržela jako dar v upomínku úspěšné premiéry Pucciniho opery Děvče ze zlatého Západu v MET. Destinnová s sebou taktovku často vozila, tak říkajíc pro štěstí.

Do roku 1914 součást sbírkového fondu umístěného v pražském Kaiserštejnském paláci. Od roku 1914 – 1930 byla taktovka součástí zámeckých sbírek Destinnové ve Stráži nad Nežárkou.

Literatura: Koubská 1998, 23.

3.5. Pozůstalost Emy Destinnové / Umělecká řemesla (Předměty tvořené pro ED.)

(36.) Rybářský prut Emy Destinnové

Střední Evropa, počátek 20. století

Štípaný bambus, červený lak, délka 71,5 cm a 114,5 cm, neznačeno. Předmět je součástí sbírkových fondů muzea v Jindřichově Hradci pod inv.č. ED 201.

Vystaveno: Ema Destinnová 1878–1930, 1998, Stálá expozice: „Síň Emy Destinnové“ v Jindřichohradeckém muzeu od roku 1992.

Dvoudílný rybářský prut, elegantně zdobený červeným lakem, je z pozůstalosti Emy Destinnové nejprůkaznějším předmětem, vypovídajícím o její rybářské vášni.

Destiniová rybařila již od roku 1912. Nejvíce se této činnosti věnovala v letech 1925–1930.

Literatura: Koubská 1998, 23.

(37.) Stříbrné zrcadlo Emy Destiniové

Střední Evropa, počátek 20. století

Stříbro, sklo, 46 x 65 cm, značeno „ED“. Předmět je součástí sbírkových fondů muzea v Jindřichově Hradci pod inv.č. ED 15.

Vystaveno: Ema Destiniová 1878–1930, 1998.

Zrcadlo ve stříbrném, zdobném rámu s iniciálami „ED“.

Ema Destiniová si na zakázku nechávala často zhotovovat šperky a předměty denní potřeby, zdobené jejími jmennými iniciálami.

Literatura: Koubská 1998, 23.

(38.) Skládací lupa

Střední Evropa, počátek 20. století

Ebenové dřevo, sklo, 15 x 15 x 3 cm, neznačeno. Předmět je součástí soukromé sbírky.

Vystaveno: Ema Destiniová 1878–1930, 1998.

Efektivní, skládací trojdílná lupa, vyrobená z ebenového dřeva. Vyřezávaný dekor. Osobní výbava Emy Destiniové, pravděpodobně vyrobeno na zakázku.

Literatura: Koubská 1998, 30.

(39.) Kovové pouzdro

New York, 1915

Obecný kov, 12,5 x 8,5 cm, značeno „AŽ ŽIJE NAŠE ČIČI! NEW YORK 1915 EMMA“. Předmět je součástí soukromé sbírky.

Vystaveno: Ema Destiniová 1878–1930, 1998.

Kovové pouzdro bylo vyrobeno na zakázku Emy Destiniové a věnováno darem sestře Jindřišce „Čiči“ Freyové, roz. Kittlové.

Pouzdro náleželo k majetku Jindřišky Freyové do roku 1945, poté se stalo součástí soukromé sbírky.

Literatura: Koubská 1998, 28.

(40.) „Maketka pro tisk“

Střední Evropa, počátek 20. století

Obecný kov, 7,5 x 4 cm (hl. 7mm), značeno na štočku EMA DESTINNOVÁ . Předmět je součástí sbírkových fondů divadelního oddělení Národního muzea v Praze pod inv.č. D 31075.

Kovová „maketka pro tisk“ jména Emy Destiniové.

Pěvkyně pomůcku využívala při vyřizování osobní korespondence v letech 1914–1930, ve

Stráži nad Nežárkou.

Dosud nepublikováno.

Pramen: Inventární soupis DONM.

(41.) Rozprašovač na voňavku

Francie, počátek 20. Století

Výklad perletí, 6,5 cm, průměr: 1,8 cm, značeno LE KID BTE S.G.D.O., Předmět je součástí sbírkových fondů divadelního oddělení Národního muzea v Praze pod inv.č. D 31070, věnováno darem k roku 1998.

Neúplný rozprašovač, pozůstalost z flakonu na oblíbený parfém Emy Destinové.

Dosud nepublikováno.

Pramen: Inventární soupis DONM.

(42.) Soubor vykládacích karet (51 ks)

Čechy, po roce 1900

Tuška, kvaš, koláž, jednotlivé kusy 5,5 x 10 cm, značeno DESTINNKA. Soubor vykládacích karet je součástí soukromé sbírky.

Vystaveno: Ema Destinová 1878–1930, 1998.

Soubor jednapadesáti kusů vykládacích karet si Ema Destinová sama navrhla a zhotovila, jak uvádí ve svém dopise 13. ledna 1926 – „*Dala jsem se do karet, abych si je konečně namalovala!*“.

Jednotlivé karty představují výjevy: *Smrt, Adama a Evu, Boží oko, Pokušení*

Ve vlastnictví Destinové do roku 1930, poté dědictví Josefa Halsbacha.

Literatura: Koubská 1998, 26, Plevka 1987, 16.

(43.) Vyšívaný ubrus

Střední Evropa, počátek 20. století

Výšivka, 136 x 180 cm, neznačeno. Předmět je součástí sbírkových fondů divadelního oddělení Národního muzea v Praze pod inv.č. D 31031.

Jednostranný fialový ubrus. Ornamentální výšivka stylizovaných květů a nápadných meandrů.

Ve vlastnictví Destinové do roku 1930.

Dosud nepublikováno.

Pramen: Inventární soupis DONM.

(44.) Dečka s motivem Oplakávání

Střední Evropa, počátek 20. století

Brokát, výšivka, ruční malba, 51 x 40 cm, neznačeno. Předmět je součástí sbírkových fondů divadelního oddělení Národního muzea v Praze pod inv.č. D 31019.

Žlutá brokátová dečka s ústředním motivem Oplakávání Krista. Motiv oplakávání zhotoven výšivkou, malované tváře, modré pozadí.

Ve vlastnictví pěvkyně do roku 1930. Mezi roky 1908–1914 – patrně součást ložnice Emy Destinové v Kaiserštejnském paláci.

Dosud nepublikováno.

Pramen: Inventární soupis DONM.

3.6. Pozůstalost Emy Destinové / Divadelní kostýmy

(45.) Kostým pro roli Alžběty

(Opera Richarda Wagnera: Tanhäuser)

Střední Evropa, počátek 20. století

Bavlněný brokát, korálky, štras, zlatý dracoun, satén, neznačeno. Kostým je součástí sbírkových fondů divadelního oddělení Národního muzea v Praze pod inv. č. D 5263.

Vystaveno: Ema Destinová 1878–1930, 1998.

Bleděmodrý plášť, bavlněná brokátová tkanina zdobená portami, barevnými korálky, štrasem, lemováno zlatým dracounem, podšívka saténová.

Ema Destinová v tomto kostýmu vystupovala v roli Alžběty v opeře Tanhäuser.

Veškerá oděvní pozůstalost Emy Destinové je dnes považována za významný sbírkový fond, připomínající část ze života velké osobnosti. Kostým Alžběty zůstal Destinové do její smrti. Po roce 1930 tvořil jednu z mnoha složek dědictví, které připadlo Josefu Halsbachovi.

Literatura: Koubská 1998, 30.

(46.) Kostým pro roli Aidy

(Opera Giuseppe Verdiho: Aida)

Střední Evropa, počátek 20. století

Tkanina s kovovým leskem, samet, hedvábí, zlatý dracoun, zlatý dracoun ve tvaru lotosových květů, obecný kov, neznačeno. Kostým je součástí sbírkových fondů divadelního oddělení Národního muzea v Praze pod inv. č. D 27/70.

Vystaveno: Ema Destinová 1878–1930, 1998.

Tyrkysový přehoz s kovovým leskem. Aplikace sametem a hedvábím, zlatým dracounem. Podšívka barevná - polohedvábná, spona ze žlutého kovu – bižuterie.

Ema Destinová v tomto kostýmu vystupovala v roli princezny Aidy ve stejnojmenné opeře.

Kostým Aidy zůstal Destiniové do její smrti. Po roce 1930 tvořil jednu z mnoha složek dědictví, které připadlo Josefu Halsbachovi.

Literatura: Koubská 1998, 21.

(47.) Kostěné náušnice (*Aida*)

Střední Evropa, počátek 20. století

Slonová kost, 5,5 cm, neznačeno. Předmět je součástí sbírkových fondů divadelního oddělení Národního muzea v Praze pod inv.č. D 31071.

Vystaveno: Ema Destiniová 1878–1930.

Pár bílých kostěných náušnic Emy Destiniové. Náušnice pěvkyně využívala při účinkování v roli Verdiho Aidy.

Pramen: Inventární soupis DONM.

(48.) Trojdílný pás (*Aida*)

Střední Evropa, počátek 20. století

Umělé diamanty, neznačeno. Předmět je součástí sbírkových fondů divadelního oddělení Národního muzea v Praze pod inv.č. D 31099, věnováno roku 1970.

Zdobený trojdílný pás, vykládaný umělými diamanty. Destiniová módní doplněk užívala jako rekvizitu při ztvárnění role chudé etiopské princezny Aidy.

Dosud nepublikováno.

Pramen: Inventární soupis DONM.

(49.) Náramky (*Aida*)

Střední Evropa, počátek 20. století

Obecný kov, neznačeno. Předmět je součástí sbírkových fondů divadelního oddělení Národního muzea v Praze pod inv.č. D 31087 – D 31094, věnováno roku 1970.

Osm kusů plechových náramků. Destiniová užívala náramky velmi často i jako módní doplněk osobní garderoby.

Jako rekvizitu užívala náramky nejčastěji při ztvárnění rolí Aidy či Šárky z opery Zdeňka Fibicha.

Dosud nepublikováno.

Pramen: Inventární soupis DONM.

(50.) Kostým pro roli Carmen

(Opera Georgese Bizeta: Carmen)

Střední Evropa, počátek 20. století

Samet, krajka, tylová nášivka, zlatý dracoun, flitry, korálky, hedvábí, neznačeno. Kostým je součástí sbírkových fondů divadelního oddělení Národního muzea v Praze pod inv. č. D 5294.

Vystaveno: Ema Destinová 1878–1930, 1998.

Žlutá vestička zdobená krajkou a tylovou nášivkou, všité hedvábné rukávy s krajkovými volány.

Ema Destinová v tomto kostýmu vystupovala v roli Carmen ve stejnojmenné opeře.

Kostým Carmen zůstal Destinové do její smrti. Po roce 1930 dědictví, které připadlo Josefu Halsbachovi.

Literatura: Koubská 1998, 21.

(51.) Kastaněty (*Carmen*)

Střední Evropa, počátek 20. století

Dřevo, 6.5 cm, doplněk ke kostýmu Carmen, neznačeno. Doplněk kostýmové variace Carmen je součástí sbírkových fondů divadelního oddělení Národního muzea v Praze pod inv. č. D 27/70.

Vystaveno: Ema Destinová 1878–1930, 1998.

Dva páry dřevěných kastanět. Efektní doplněk pro roli svůdné Carmen.

Literatura: Koubská 1998, 21.

(52.) Kostým pro roli Čo-čo San

(Opera Giacoma Pucciniho: Madame Butterfly)

Střední Evropa, počátek 20. století

Bavlněný ryps, aplikovaná pletenina, dracoun, kovové flitry, štras, neznačeno. Kostým je součástí sbírkových fondů divadelního oddělení Národního muzea v Praze pod inv. č. D 5291.

Vystaveno: Ema Destinová 1878–1930, 1998.

Bavlněné kimono, aplikovaná pletenina zdobená dracounem, kovovými flitry štrasem.

Ema Destinová v tomto kostýmu vystupovala v roli půvabné Čo-čo San v opeře Madame Butterfly. Kostým zůstal Destinové do její smrti. Po roce 1930 se stal součástí dědictví, které připadlo Josefu Halsbachovi.

Literatura: Koubská 1998, 21.

(53.) Kimono pro roli Čo-čo San (*Madame Butterfly*)

Střední Evropa, počátek 20. století

Hedvábí, neznačeno. Předmět je součástí sbírkových fondů divadelního oddělení Národního muzea v Praze pod inv. č. D 5289 a.

Jedno z kimon pro roli Čo-čo San. Textilie výrazné tyrkysové barvy a nápadného květinového dekoru.

Kostým pěvkyně využívala pro roli v opeře Madame Butterfly. Ve vlastnictví pěvkyně do roku 1930, poté dědictví Josefa Halsbacha.

Pramen: Inventární soupis DONM.

(54.) Kapesníček pro roli Čo-čo San (*Madame Butterfly*)

Střední Evropa, počátek 20. století

Hedvábí (?), výšivka, obecný kov, neznačeno. Předmět je součástí sbírkových fondů divadelního oddělení Národního muzea v Praze pod inv.č. D 5289. b.

Vyšíváný - hedvábný (?) kapesníček s kovovými třásněmi. Součást kostýmu pro roli Čo-čo San v opeře Madame Butterfly.

Dosud nepublikováno.

Pramen: Inventární soupis DONM.

(55.) Kovová spona pro roli Milady

(*Opera Bedřicha Smetany: Dalibor*)

Střední Evropa, počátek 20. Století

Obecný kov, 12 cm, neznačeno, Předmět je součástí sbírkových fondů divadelního oddělení Národního muzea v Praze pod inv.č. D 31067.

Kovová spona z pásu se třemi přezkami. Spona náležela ke kostýmu, ve kterém Destinnová vystupovala jako Milada ve Smetanově Daliboru.

Dosud nepublikováno.

Pramen: Inventární soupis DONM.

(56.) Vějíř pro roli Toscy

(*Opera Giacoma Pucciniho: Tosca*)

Střední Evropa, počátek 20. století

Peří, 40 cm, neznačeno. Předmět je součástí sbírkových fondů divadelního oddělení Národního muzea v Praze pod inv.č. D 31101, věnováno roku 1970.

Péřový vějíř, základ - drátěná konstrukce.

Destinnová vějíř užívala jako rekvizitu při ztvárnění role vášnivé Florii Toscy ve stejnojmenné Pucciniho opeře.

Pramen: Inventární soupis DONM.

3.7. Pozůstalost Emy Destinnové / Módní doplňky z osobní garderoby

(57.) Vějíř s malbou lodě

Střední Evropa, počátek 20. století

Dřevo, textil, 40 cm, , neznačeno. Předmět je součástí sbírkových fondů divadelního oddělení Národního muzea v Praze pod inv. č. D 5329.

Vystaveno: Ema Destinnová 1878–1930, 1998.

Plátěný vějíř s malovaným dekorem, zobrazujícím loď na moři. Základní konstrukce dřevěná.

Vějíř byl součástí soukromé výbavy pěvkyně – na vystoupení jej pravděpodobně nepoužívala.

Literatura: Koubská 1998, 23.

(58.) Dámské střevíce - lodičky Emy Destinnové

Střední Evropa, počátek 20. století

Kůže, zlacené aplikace, 34 cm, výška 13 cm, neznačeno. Předmět je součástí sbírkových fondů muzea v Jindřichově Hradci pod inv.č. ED 303.

Vystaveno: Ema Destinnová 1878–1930, 1998.

Dámské lodičky v sytě červené barvě se zlacenými podpatky a výraznou špičkou. Pěvkyně střevíce používala k běžnému civilnímu oblečení.

Literatura: Koubská 1998, 23.

(59.) „Látková taštička“

Střední Evropa, počátek 20. století

Kovové zapínání, řetízek, (?), neznačeno. Předmět je součástí sbírkových fondů divadelního oddělení Národního muzea v Praze pod inv.č. D 31110, věnováno darem k roku 1998.

Látková taštička s květinovým motivem a ornamentem. Kovové zapínání, řetízek pro uchopení. Módní doplněk z osobní garderoby Emy Destinnové.

Pěvkyně byla velkou sběratelkou kabelek, drobných „taštiček“ a módních doplňků.

Dosud nepublikováno.

Pramen: Inventární soupis DONM.

(60.) Spony

Střední Evropa, počátek 20. století

Obecný kov, 3,5 cm, neznačeno. Předmět je součástí sbírkových fondů divadelního oddělení Národního muzea v Praze pod inv.č. D 31078 – D 31079, věnováno roku 1970

Dva kusy oválných kovových spon ve tvaru květiny. Zdobeno reliéfem. Součást osobní garderoby Emy Destinnové.

Dosud nepublikováno.

Pramen: Inventární soupis DONM.

(61.) Spona

Střední Evropa, počátek 20. století

Obecný kov, 4 cm, neznačeno. Předmět je součástí sbírkových fondů divadelního oddělení Národního muzea v Praze pod inv.č. D 31080, věnováno roku 1970.

Oválná kovová spona vykládaná jednou řadou bílých kamenů. Součást osobní garderoby Emy Destinnové.

Dosud nepublikováno.

Pramen: Inventární soupis DONM.

(62.) Spona do vlasů

Střední Evropa, počátek 20. století

Mosaz, 11 cm, neznačeno. Předmět je součástí sbírkových fondů divadelního oddělení Národního muzea v Praze pod inv.č. D 31052.

Mosazná oválná spona do vlasů. Ústřední motiv tvoří vyobrazení dvou ptáků. Zdobeno reliéfem. Součást osobní garderoby Emy Destinnové.

Dosud nepublikováno.

Pramen: Inventární soupis DONM.

(63.) Běžový přehoz

Střední Evropa, počátek 20. století

Mosaz, 140 x 150 cm, šťapce 30 cm, neznačeno. Předmět je součástí sbírkových fondů divadelního oddělení Národního muzea v Praze pod inv.č. D 31036.

Běžový přehoz s dvěma odlišnými typy výšivek, umístěnými vždy napříč v rozích textilie.

Jednu část přehozu tvoří ostře červené a jasně oranžové květy vlčích máků, druhou drobné kvítky s meandry a běžové šťapce.

Ve vlastnictví pěvkyně do roku 1930.

Dosud nepublikováno.

Pramen: Inventární soupis DONM.

(64.) Šál se stříbrnou aplikací

Střední Evropa, počátek 20. století

Výšivka stříbrem, 95 x 240 cm, d – 5,5 cm, neznačeno. Předmět je součástí sbírkových fondů divadelního oddělení Národního muzea v Praze pod inv.č. D 31020.

Dlouhý fialový šál se stříbrnou výšivkou. Dekor v podobě rozvinutých květů. Šál zakončen dlouhými třásněmi.

Součást osobní garderoby Emy Destinnové.

Dosud nepublikováno.

Pramen: Inventární soupis DONM.

(65.) Plátěný šátek

Střední Evropa, počátek 20. století

Plátno, krajka, výšivka, 85 x 90 cm, krajka 13 cm, neznačeno. Předmět je součástí sbírkových fondů divadelního oddělení Národního muzea v Praze pod inv.č. D 31011.

Bílý plátěný šátek, na dvou stranách lemovaný krajkou. Centrální motiv tvoří jablíčková výšivka.

Doplněk osobní garderoby Emy Destinnové.

Dosud nepublikováno.

Pramen: Inventární soupis DONM.

(66.) Šál s třásněmi

Střední Evropa, počátek 20. století

Plátno, výšivka, ruční malba, 61 x 256 cm, třásně 20 cm, neznačeno. Předmět je součástí sbírkových fondů divadelního oddělení Národního muzea v Praze pod inv.č. D 31015.

Dlouhý béžový šál s třásněmi. Jednobarevná lesklá výšivka lístků. Ručně malováno zelenými a hnědými tóny barev.

Součást osobní garderoby Emy Destinnové.

Pramen: Inventární soupis DONM.

(67.) Černý přehoz s třásněmi

Střední Evropa, počátek 20. století

Hedvábí (?), 109 x 100 cm, třásně 60cm, neznačeno. Předmět je součástí sbírkových fondů divadelního oddělení Národního muzea v Praze pod inv.č. D 31019.

Dlouhý přehoz černé barvy s černými třásněmi, pravděpodobně z hedvábného materiálu.

Součást osobní garderoby Emy Destinnové.

Dosud nepublikováno.

Pramen: Inventární soupis DONM.

(68.) Přehoz

Střední Evropa, počátek 20. století

Plátno, stříbrná aplikace, výšivka korálky, krajka, 2 x 1,9 m, neznačeno. Předmět je součástí sbírkových fondů divadelního oddělení Národního muzea v Praze pod inv.č. D 31009.

Přehoz s bohatou ornamentikou (lidové náměty). Zdobeno vyšíváním, použita technika krumplování. Korálková výšivka použita v jednom z rohů a stranách z něj vycházejících. Našité stříbrné flitry.

Okraj zdoben bílou krajkou. Motiv květů – Žluto–modro–fialovo–červeno–zelené barvy.

Ve vlastnictví Destiniové do roku 1930.

Pramen: Inventurní soupis DONM.

(69.) Sukně

Střední Evropa, počátek 20. století

Samet, hedvábí, 105 x 180 cm, neznačeno. Předmět je součástí sbírkových fondů divadelního oddělení Národního muzea v Praze pod inv.č. D 31018.

Dlouhá, sametová, světle fialová „kardinálská“ sukně se stejnobarevnou hedvábnou podšívkou.

Součást osobní garderoby Emy Destiniové.

Pramen: Inventurní soupis DONM.

(70.) Ozdoba – lesní roh

Střední Evropa, Počátek 20. století

Obecný kov, 6 cm, značeno uvnitř: 6. Předmět je součástí sbírkových fondů divadelního oddělení Národního muzea v Praze pod inv.č. D 31076, věnováno 1970.

Plechová ozdoba určená k zavěšení na textil.

Šperk svým tvarem představuje lesní roh. Součást civilní garderoby Emy Destiniové a zároveň také součást sbírky broží E. Destiniové.

Dosud nepublikováno.

Pramen: Inventurní soupis DONM.

(71.) Brože

Střední Evropa, počátek 20. století

Obecný kov, neznačeno. Předmět je součástí sbírkových fondů divadelního oddělení Národního muzea v Praze pod inv.č. D 31098, věnováno roku 1970.

Čtyři kusy kovových broží. Vykládáno imitací diamantů a perel. Součást osobní garderoby Emy Destiniové a součást sbírky broží E. Destiniové.

Dosud nepublikováno.

Pramen: Inventární soupis DONM.

(72.) Diadém

Rakousko-Uhersko, 2. polovina 19. století

Pozlacené stříbro, ametysty podložené fólií, indické granáty (almandiny), barokní perly, značeno: „RP“, punc velmi nečitelný - umístěn na pravém konci diadému.

Předmět je součástí sbírkových fondů divadelního oddělení Národního muzea v Praze pod inv. č. (?)

Vystaveno: Šperky Emy Destinové (1878–1930) – unikátní osobní šperky používané při mimořádných vystoupeních, 2007.

Použita technika pozlacení a prolamovaného dekoru. Bílý email, ornament proveden černěním. Kovové části jsou zdobeny rytinou. Diadém je tvořen ametysty podloženými fólií, indickými granáty a barokními perlami. Spodní část diadému je zpevněna drátem ve tvaru perlovce.

Diadém spolu s náhrdelníkem obdrželo darem divadelní oddělení Národního muzea v Praze od Společnosti československého červeného kříže dne 25. listopadu 1946.

Komplet diadému a náhrdelníku patří k nejvzácnějšímu fondu Národního muzea ze sbírek Emy Destinové.

Pramen: Koubská 1998,10.

(73.) Náhrdelník

Rakousko-Uhersko, 2. polovina 19. století

Pozlacené stříbro, ametysty podložené fólií, indické granáty (almandiny), říční perly, značeno na uzávěru náhrdelníku: „RP“, punc: „PSÍ HLAVA“ (Punc používaný až do roku 1920).

Předmět je součástí sbírkových fondů divadelního oddělení Národního muzea v Praze pod inv. č. (?)

Vystaveno: Šperky Emy Destinové (1878–1930) – unikátní osobní šperky používané při mimořádných vystoupeních, 2007.

Použita technika pozlacení, bílý email, ornament proveden černěním. Části z kovu jsou zdobeny rytinou.

Náhrdelník je tvořen třemi výraznými rozetami s kapkovitými závěsy.

Pramen: Koubská 1998,10.

Použité zkratky:

DONM – divadelní oddělení Národního muzea v Praze

Poznámka:

Jednotlivé položky katalogu byly zpracovány s pomocí jednoznačně průkazného materiálu, deklarujícího vlastnictví pěvkyně, tj. *Zařízení zámku Stráže* – soupisu veškerého sbírkového fondu z roku 1921, jehož autorkou byla sama Ema Destinová.

Dále bylo čerpáno z inventárních soupisů Okresního muzea v Jindřichově Hradci, divadelního oddělení Národního muzea v Praze, Muzea hl. m. Prahy a Národní galerie.

Materiálů, které uvádí nejrůznější položky jako předměty ze sbírek Emy Destinové je mnoho. Velká většina z nich je ovšem nevěrohodná, tj. Katalogy aukčních síní či propagační tiskoviny jednotlivých prodejen s uměním.

V případech připisování statutu „sbírkového předmětu z vlastnictví Emy Destinové“, došlo v minulosti k chybám. Jedná se především o bývalé zařazení fondu nábytku 2. poloviny 19. století na zámku Červená Lhota, který

k pozůstalosti Destinnové nikdy nepatřil, neboť byl do zámeckých prostorů Stráže nad Nežárkou situován až po roce 1930, tedy po smrti umělkyně.

4. Závěr

4.1. Odkaz Emy Destinnové z hlediska sběratelství

Odkaz Emy Destinnové z hlediska sběratelství lze označit za výrazný a do jisté míry i významný. Výrazný ve svém formálním i obsahovém projevu, který neměl u jiné osobnosti hudebně dramatického charakteru obdoby, a významný pro svou početnost v zastoupení hodnotných fondů.

Klíčovým odkazem je osobnost Destinnové se všemi podněty, které její romanticky založenou povahu k realizaci sběratelských záměrů vedly. Umělecky složitou osobnost Destinnové určovaly v mnohém extrémy, které se do jejího působení beze zbytku odrážely. Rozmar, namnoze vyplněný naivitou, vyvažovala tvrdá cílevědomost, podpořená erudicí... .

Sbírkový odkaz Emy Destinnové byly charakteristické typovou kvantitou, která spíše výjimečně šla na vrub kvalitě. Destinnová obdivuhodně kombinovala předměty nižší kvality s předměty kvality vysoké, aniž by se při tom dopouštěla více či méně vzniku kýče. Její přístup, jakýsi „styl Destinn“, vycházel jak z požadavku na esteticky harmonické domácí prostředí, tak z patrné znalosti historických konvencí.

Pěvkyně se svým ojedinělým přístupem pohybovala neustále na hranici jakési „extravagantní přísnosti“, která může působit na první pohled nedůvěryhodně, nicméně dovolit si ji může jen málokdo. Destinnová svou životní roli výstřední a zároveň vzdělané umělkyně zvládla ve všech ohledech znamenitě.

4.2. Shrnutí záměru

Jedním z hlavních záměrů této práce byla snaha o co možná nejrozsáhlejší katalogizaci sbírkových fondů operní pěvkyně Emy Destinnové. Samotný katalog o sedmdesáti třech položkách, z nichž některé jsou zcela prvně publikované, nechává vytušit, o jak rozsáhlé a složité téma jde.

Samotný přehled dohledaných položek, které mezi pozůstalost Emy Destinnové bezpodmínečně patří, však může působit poněkud bezcenně, není-li k němu podáno dostatečné vysvětlení, spočívající v rozboru složité osobnosti pěvkyně. Tomuto úkolu byla má práce podrobena z velké části.

Nezasvěcenému úhlu pohledu se mohou zdát některé reálie ze života pěvkyně banální,

nepodstatné či snad příliš patetické. Je však důležité si uvědomit, že Ema Destinová bezesporu patetickou byla. Právě její neobyčejné povahové rysy byly hlavní příčinou vzniku sbírek.

Objektivní interpretace osobnosti Emy Destinové v kontextu s jejími sbírkami je velmi složitou, přesto ji nelze opomíjet, či nedbale odbýt. Je nutné obrnit se trpělivostí a chtít hledat pravou podstatu její osobnosti, neboť provádět studii sbírek bez okolností, vztahujících se k jejich vlastníku, je stejně nereálné, jako interpretovat dějiny umění bez znalosti obecné historie.

Věřím, že výše uvedená dokumentace a především důsledně rozpracovaná charakteristika osobnosti Destinové, splnila nejen vytčené cíle, ale zároveň bude také příznivým podnětem pro další, exaktnější výzkum a interpretaci pozůstalých sbírkových fondů této ojediné ženy.

5. Seznam literatury

5.1. Seznam citované literatury a pramenů

Monografie:

DESTINNOVÁ 1988 – Ema DESTINNOVÁ: Pan doktor Casanova. Praha 1988 (Český překlad německy psaného románu z roku 1915)

HOLZKNECHT 1988 – Václav HOLZKNECHT: Pan doktor Casanova – úvodní studie. Praha 1988

FÚRBACH 2002 – František FÚRBACH: Ve stínu modré růže – doslov. Praha 2002

HRUBEŠ/HRUBEŠOVÁ – Josef HRUBEŠ/Eva HRUBEŠOVÁ: Pražské domy vyprávějí...V. Praha 1999.

MÁDL 1929 – Karel B. MÁDL: Antonín Machek – Malíř podobizen (1775 – 1844). Praha 1929.

PLEVKA 1994 - Bohumil PLEVKA: Život a umění Emy Destinové. Praha 1994

PLEVKA 1987 – Bohumil PLEVKA: Z posledních dopisů Emy Destinové. Teplice 1987

PROCHÁZKA 1999 – Boris PROCHÁZKA: Ema Destinová a její jihočeské sídlo. Třeboň 1999

POSPÍŠIL 2000 – Miloslav POSPÍŠIL: Ema Destinová pěvecká legenda. Praha 2000

ZÁTKA 1939 – František ZÁTKA: Zámek Stráž. Jindřichův Hradec 1939

Encyklopedie:

NĚMEC 1989 – Bohumil NĚMEC: Ottův slovník naučný sv. 2, díl 5. Praha 1998.

SAUR 1995 – K.G.SAUR: Saur Allgemeines Künftler – lexikon Brand 7 – Bassano. Leipzig 1995

SAUR 1995 – K.G.SAUR: Saur Allgemeines Künftler – lexikon Brand 5 – Barbieri. Leipzig 1995

STANDLER 1987 – Wolf STANDLER: Lexicon der Kunst – Malere, Architektur, Bildhaverkunst. Niederlande 1987

THE DICTIONARY OF ART – THE DICTIONARY OF ART 11 - 26. New York 1996.

WESTERMANN 1997 – Georg WESTERMANN: Slovník světové kresby a grafiky. Praha 1997

WOLLMER 1923 – Hans WOLLMER: Allgemeines lexikon der bildenden Künstler. Leipzig 1923.

Katalog výstavy:

KOUBSKÁ 1998 – Vlasta KOUBSKÁ: Ema Destiniová 1878–1930 (kat. výst.). Praha 1998

Internet:

KOŠŤÁLOVÁ 2009 – Michaela KOŠŤÁLOVÁ. In: TZ u příležitosti 131. výročí narození operní pěvkyně Emy Destiniové na Slavíně, <http://magazin.primaportal.cz/new2/index.php?cid=1604>, vyhledáno 6.3.2009.

<http://www.zamekstraz.cz/historie-zamku/novodoba-historie-zamku.htm>, vyhledáno 14.4.2009.

Rukopisy:

DESTINNOVÁ 1921 – Ema DESTINNOVÁ: Zařízení zámku Stráže 1921 (Okresní muzeum v Jindřichově Hradci, Sign. H 15031 – 252/83)

DESTINNOVÁ – Ema DESTINNOVÁ: Soubor osobní korespondence (Národní muzeum v Praze, depozitář divadelního oddělení, Sign. 4061)

5.1. Seznam použité literatury a pramenů

monografie:

BAJEROVÁ 1979 – Marie BAJEROVÁ: O Emě Destiniové. Praha 1979

BÍLEK/BAJEROVÁ 1979 – Josef BÍLEK/Marie BAJEROVÁ: O Emě Destiniové. Praha 1979

HOLZKNECHT/TRITA 1981 – VÁCLAV HOLZKNECHT/BOHUMIL TRITA: Ema Destiniová. Praha 1981.

CHVOJKA 1992 – Jiří CHVOJKA: Město pod černou věží. České Budějovice. 1992

DESTINNOVÁ 1921 – Ema DESTINNOVÁ: Ve stínu modré růže. Stráž nad Nežárkou. 1921

DESTINNOVÁ 2002a – Ema DESTINNOVÁ: Ve stínu modré růže. Z nepravého semene. Praha 2002

DESTINNOVÁ 2002b – Ema DESTINNOVÁ: Ve stínu modré růže. Květ blínu. Praha 2002

DESTINNOVÁ 2002c – Ema DESTINNOVÁ: Ve stínu modré růže. Rozvrat. Praha 2002

KAZILOVÁ 1991 – Zdeňka KAZILOVÁ: Emmy Destinn. České Budějovice 1991

MARTÍNKOVÁ 1940 – Marie MARTÍNKOVÁ: Strážská Černá paní. Plzeň 1940

MARTÍNKOVÁ 1946 – Marie MARTÍNKOVÁ: Život Emy Destinové. Plzeň 1946

REKTORYS 1936 – Artuš REKTORYS: Ema Destinnová. Praha 1936

REKTORYS 1958 – Artuš REKTORYS: Naši operní pěvci. Praha 1958

POSPÍŠIL 1974 – Miloslav POSPÍŠIL: Veliké srdce Ema Destinnová. Praha 1974

POSPÍŠIL 2008 – Miloslav POSPÍŠIL: Ema Destinnová – Česká pěvecká legenda. Praha 2008

TRÍSKA 1986 – Karel TRÍSKA: Hrady, zámky a tvrze v Čechách, na Moravě a ve Slezsku. Praha 1986

článek v časopisu:

PLEVKA 1978 – Bohumil PLEVKA: Ema Destinnová, dopisy přáteli (R. Schlosserovi). In: Hudební rozhledy 4,1978

NITRANOVÁ 2008 – Valika NITRANOVÁ: Ema Destinnová nie je zabudnutá Primadona assoluta. In: slovenské Listy ,2008, 7-8

PRAVDA 1996- Rudolf PRAVDA: Milovala život a umění. In: Maximagazín pro ženy 15,1996

článek v denním tisku:

(ag) 1996 – (ag): Zámek Emy Destinnové k mání. Ubytované děti byly stavem památky ohroženy?. In: Českobudějovické listy, 12.8.1996

(as) 1990 – (as): „Božská Ema“ v Jihočeském muzeu v Českých Budějovicích. In: Jihočeská pravda, 5.10.1990

(as) 1993 – (as): Lásky paní Destinnové. Vzpomeňte si při přeletu sněhobílých racků. In: Jihočeské listy, 1.9.1993

BŮŽKOVÁ 1988 – Hana BŮŽKOVÁ: Významné osobnosti jihočeské kulturní historie. (s portrétní kresbou E.D. od Jiřího Stejskala). In: Jihočeská pravda, 7.1. 1988

HARTEL 1991 – Luděk HARTEL: Ema Destinnová a její Stráž. In: Česko-bavorské Výhledy 15, 1991

HARTMAN 1993 – Emil HARTMAN: Poslední léta Emy Destinnové. In: Český deník, 27.8.1993

- HURT 1990 – Jan HURT: Ještě o Emě Destinové. In: Jihočeské listy, 16.2.1990
- FŮRBACH 1996 – František FŮRBACH: Hradec a Ema patří k sobě. In: Českobudějovické listy, 10.10.1996
- FŮRBACH 1997 – František FŮRBACH: Tajemná zpráva z 28. ledna 1930. In: Jindřichohradecké inzertní noviny – příloha č.1. 1997
- FŮRBACH 1997 – František FŮRBACH: Ve stínu slavné pěvkyně. Vzpomínka na M. Martínkovou. In: Českobudějovické listy, 22.1.1997
- FŮRBACH 1995 – František FŮRBACH: Za známou i neznámou pěvkyní. In: Jihočeské listy – příloha. 31.8.1995
- FŮRBACH 1998 – František FŮRBACH: Osmičky v letopočtu hrály v životě Emy Destinové významnou roli. 1.-4.část. In: Českobudějovické listy, 26.2.,3.3.,10.3.,17.3.1998
- FŮRBACH 1999 – František FŮRBACH: Než se E.D. mohla stát paní na zámku ve Stráži. In: Českobudějovické listy. 2.8.1999
- JANÁČEK 1999 – Jiří JANÁČEK: K návratu Emy Destinové. In: Českobudějovické listy. 12.5.1999
- KŮRKOVÁ 1999- Marcela KŮRKOVÁ: Slavná pěvkyně se navždy vrátila na svůj zámek. In: Českobudějovické listy. 12.5.1999
- KÝR 1996- Karel KÝR: Krb Emy Destinové. In: Večerník Praha. 16.8.1996
- LADWIGOVÁ 1995 – Karla LADWIGOVÁ: Královna zpěvu. Marie Martínková vzpomíná na E.D. Jak vidí Emu Destinovou různí výtvarníci? Dvakrát na Hluboké. In: Českobudějovické listy. 29.8.1995
- MATOUŠEK 1992 – Karel MATOUŠEK: Zámek ve Stráži n. Nežárkou do nájmu za deset korun!: In: Jihočeská pravda. 7.4.1992
- MUK 1980 – Jan MUK: Po stopách Božské Emy. In: Svobodné slovo. 29.2.1980
- PIKAL/ FŮRBACH/VOSLOVÁ 2005 – J.PIKAL/F.FŮRBACH/R.VOSLOVÁ: Muzeum vystaví kresby Emy Destinové. In: Českobudějovické listy. 24.3.2005

6. Seznam vyobrazení

6.1. Seznam vyobrazení v textu

- 1. Portrét Emy Destinnové na zámeckých schodech ve Stráži nad Nežárkou, po roce 1920. Reprodukce z: HOLZKNECHT/TRITA 1972, 251, obr. 185
- 2. Praha, Kaiserštejnský palác, současný stav, frontální pohled. Foto: Michaela Košťálová
- 3. Stráž nad Nežárkou, zámek Stráž nad Nežárkou, současný stav, frontální pohled. Foto: Michaela Košťálová
- 4. Portrét Emy Destinnové v interiéru zámku ve Stráži nad Nežárkou, kolem roku 1920. Reprodukce z: HOLZKNECHT/TRITA 1972, 243, obr. 181
- 5. Stráž nad Nežárkou, fotografie znázorňující původní zámecké schodiště dle projektu Emy Destinnové, současný stav, frontální pohled. Foto: Michaela Košťálová
- 6. Stráž nad Nežárkou, iniciály „ED“ na zámeckých vratech z let 1919, současný stav, frontální pohled. Foto: Michaela Košťálová
- 7. Stráž nad Nežárkou, Napoleonský salon, po roce 1914. Reprodukce z: HOLZKNECHT/TRITA 1972, 230, obr. 169
- 8. Stráž nad Nežárkou, zámecká knihovna, po roce 1914. Reprodukce z: HOLZKNECHT/TRITA 1972, 233, obr. 172
- 9. Stráž nad Nežárkou, čínské sbírky, po roce 1914. Reprodukce z: HOLZKNECHT/TRITA 1972, 232, obr. 171

6.2. Seznam vyobrazení v katalogu

- 1. George Romney: Venuše, 1779, olej, plátno, 130 x 180 cm. Národní galerie v Praze. Reprodukce z: HOLZKNECHT/TRITA 1972, 265, obr. 196
- 2. Ema Destinnová sedící pod obrazem Venuše od George Romneye v zámecké jídelně, po roce 1925. Reprodukce z: HOLZKNECHT/TRITA 1972, 264, obr. 195
- 3. Adolf Hering: Portrét Emy Destinnové, 1908, olej, plátno, 115 x 160 cm. Divadelní oddělení Národního muzea v Praze. Reprodukce z: KOUBSKÁ 1998, 17, obr.14
- 4. Vladimír Šamberk: Portrét Emy Destinnové, první polovina 20. Století, olej, plátno,(?), Muzeum Hlavního města Prahy. Reprodukce z: HOLZKNECHT/TRITA 1972, 132, obr. 96
- 5. Alfréd Cerigioli: Strážská Černá paní, 1922, olej, plátno, 210 x 105 cm. Divadelní oddělení Národního muzea v Praze. Reprodukce z: KOUBSKÁ 1998, 15, obr. 9

7. Obrazové přílohy



1. Portrét Emy Destinnové na zámeckých schodech ve Stráži nad Nežárkou, po roce 1920.



2. Praha, Kaiserštejnský palác, současný stav, frontální pohled.



3. Stráž nad Nežárkou, zámek Stráž nad Nežárkou, současný stav, pohled z boku.



4. Portrét Emy Destinové v interiéri zámku ve Stráži nad Nežárkou, kolem roku 1920.



5. Stráž nad Nežárkou, fotografie znázorňující původní zámecké schodiště dle projektu Emy Destinnové, současný stav, frontální pohled.



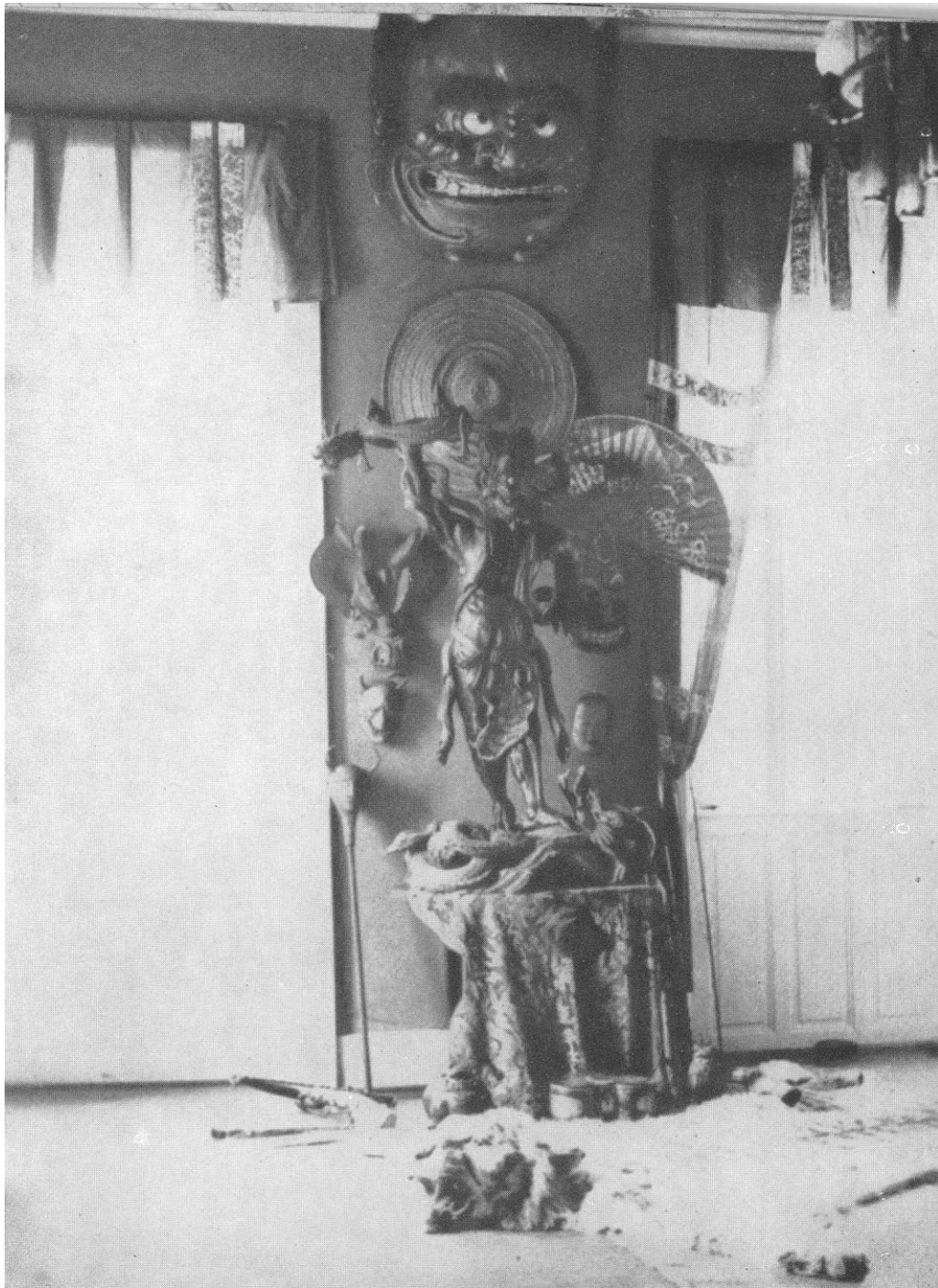
6. Stráž nad Nežárkou, iniciály „ED“ na zámeckých vratech z let 1919, současný stav, frontální pohled.



7. Stráž nad Nežárkou, Napoleonský salon, po roce 1914.



8. Stráž nad Nežárkou, zámecká knihovna, po roce 1914.



9. Stráž nad Nežárkou, čínské sbírky, po roce 1914.



1. George Romney: Venuše, 1779, olej, plátno, 130 x 180 cm. Národní galerie v Praze.



2. Ema Destinová sedící pod obrazem Venuše od George Romneye v zámecké jídelně, po roce 1925.



3. Adolf Hering: Portrét Emy Destinnové, 1908, olej, plátno, 115 x 160 cm. Divadelní oddělení Národního muzea v Praze.



4. Vladimír Šamberk: Portrét Emy Destinové, první polovina 20. Století, olej, plátno, (?), Muzeum hlavního města Prahy.



5. Alfréd Cerigioli: Strážská Černá paní, 1922, olej, plátno, 210 105 cm. Divadelní oddělení Národního muzea v Praze.