

UNIVERZITA KARLOVA V PRAZE

Katolická teologická fakulta
Ústav dějin křesťanského umění
Dějiny křesťanského umění

Lucie Čermáková

RENEŠANČNÍ PODOBA MĚLNICKÉHO ZÁMKU

Bakalářská práce

Vedoucí práce: PhDr. Martin Zlatohlávek, Ph.D.

Konzultant: Mgr. Markéta Jarošová

2009

„Prohlašuji, že jsem bakalářskou práci vypracovala samostatně s využitím uvedených pramenů a literatury.“

V Praze dne 30. 6. 2009

Lucie Čermáková

„Za odbornou pomoc při zpracování předkládané práce děkuji mé konzultantce

Mgr. Markétě Jarošové.“

„Za podporu při studiu děkuji rodičům.“

1	ÚVOD	6
1.1	Reálie města Mělníka	6
2	PŘEHLED LITERATURY	8
3	KULTURNĚ-HISTORICKÉ SOUVISLOSTI MĚLNICKÉHO ZÁMKU	14
3.1	Doba středověká	14
3.2	Doba renesanční	18
3.3	Doba barokní	23
3.4	Doby následující	27
4	STAVEBNĚ-HISTORICKÝ VÝVOJ MĚLNICKÉHO ZÁMKU	29
4.1	Zámek ve středověku	29
4.2	Zámek v období renesance	31
4.3	Baroko a rod Czernínů na mělnickém zámku	33
4.4	Úpravy zámku od 18. století do současnosti	33
5	ARCHITEKTURA MĚLNICKÉHO ZÁMKU	37
5.1	Vlivy renesanční architektury na české prostředí v první polovině 16. století	37
5.1.1	Vlašské vlivy	37
5.1.2	Saské vlivy	38
5.2	Formální popis architektury mělnického zámku	39
5.2.1	Západní křídlo	39
5.2.2	Severní křídlo	40
5.3	Rozbor architektury mělnického zámku	43
5.3.1	Kaceřov – inspirace mělnického zámku	44

5.3.2	Mělnický zámek.....	45
6	SGRAFITOVÁ VÝZDOBA.....	49
6.1	Uvedení do problematiky – základní terminologické pojmy.....	50
6.2	Formální analýza sgrafitové výzdoby nádvoří mělnického zámku.....	56
6.2.1	Nádvorní stěna západního křídla	57
6.2.2	Nádvorní stěna severního křídla – arkády	57
6.2.3	Stěny schodišťové věže.....	59
6.3	Zhodnocení sgrafitové výzdoby nádvoří mělnického zámku	60
6.3.1	Výzdoba na východní stěně západního křídla	61
6.3.2	Sgrafitová výzdoba severního křídla	61
6.3.3	Sgrafitová výzdoba arkád	62
6.3.4	Sgrafitová výzdoba schodišťové věže	63
6.3.5	Sgrafita jižní části západního křídla.....	65
6.3.6	Sgrafita východní části západního křídla.....	67
7	ZÁVĚR.....	70
8	OBRAZOVÁ PŘÍLOHA.....	71
9	SEZNAM VYOBRAZENÍ.....	87
10	SEZNAM POUŽITÝCH PRAMENŮ A LITERATURY.....	89
11	ANNOTATION	93
11.1	Renaissance appearance of Mělník chateau.....	93

1 ÚVOD

1.1 Reálie města Mělníka

Město Mělník je situováno ve středních Čechách, přibližně 30 km na sever od Prahy. Tyčí se na vyvýšeném ostrohu v Polabské nížině. Pod tímto ostrohem se setkávají dvě největší české řeky, Labe a Vltava. Říčka Pšovka, vlévající se do Labe, je jediným vodním tokem proplétajícím se skrz město. Podloží města je opuka. Jedna z teorií o názvu města se pojí právě se sypkou bělavou půdou, která se ve staré češtině označovala jako mělná. Jiné výklady odvozují název města Mělníka od mělkosti vody, či od mnoha mlýnů na potoce Pšovka, které stále „melí“.¹

Polabská oblast je velmi úrodná. Dobré klimatické podmínky, které zajišťují dostatek tepla, napomohly rozvoji zemědělství. Protože patří k nejsušším oblastem v naší zemi, potřebnou vláhu pro zemědělství dodává řeka. Již od dob středověku se využívá okolní půdy pro pěstování vína. Pozemky téměř sousedící s centrem města i vzdálené lány byly proměněny v sady, vinice či pole.

Od nejvýše položeného historického centra se město rozprostírá do okolí podle toho, jak se vyvíjela městská zástavba. Při pohledu na Mělník od západu spatříme zámek a kostel, který tvoří panorama města.[1] Jsou to dvě nejvýznamnější památky ve městě.² Naopak při pohledu z vyhlídky za zámek a kostelem se před námi rozprostírá Polabí, České středohoří a hora Říp. Zámek a kostel, vystavěné v těsné blízkosti, se nachází v západní části města.[2]

Zámek si ve značné míře zachoval renesanční podobu. Díky neustálým opravám a úpravám, za které vděčíme nynějším majitelům z rodu Lobkowiczů, se znovu začíná navracet do své původní krásy. Sgrafitová výzdoba nádvoří osloví návštěvníka ještě dříve, než vstoupí do samotných interiérů zámku. Nedávná restaurace nádvořních sgrafit

1 ŠPAČKOVÁ 2003, 4.

2 Četné přestavby města převážně v 2. polovině 20. století poškodily jeho starobylý charakter. Do úplného jádra města našťastí příliš nezasáhly. Na periferiích, ale i nedaleko od historického centra, byla v nedávné době vystavěna panelová sídliště. Vysoké panelové domy ničí malebný pohled na město od severovýchodu a jihovýchodu. Velká přestavba druhého náměstí, dnes zvaného náměstí Karla IV., zapříčinila zbourání mnoha historicky cenných budov. Náhradou jsou ze 70. let 20. století pocházející dva obchodní domy, které však nijak město neobohacují.

vyzdobujících i netypické arkády severního křídla mě přivedla k zamyšlení nad tímto tématem. Rozhodla jsem se zjistit co nejvíce dostupných informací o uspořádání těchto arkád, sgrafitové výzdobě a typech bosáže. Ve své práci se zaměřím především na renesanční architektonickou podobu exteriéru mělnického zámku. Připomenu okolnosti vzniku zámku a poukážu na možnou inspiraci při budování zámeckého objektu. Stěžejním bodem předkládané práce bude rozbor sgrafitové výzdoby nádvoří zámku. V několika případech se také odkážu na interiéry, ale pouze ve spojitosti s architektonickým vývojem. Vybavení interiéru zámku, ať se již jedná o mobiliář či jiné umělecké předměty, v této práci nebudu věnovat pozornost.

Nejprve shrnu dosud publikovanou literaturu související s touto stavbou a pokusím se zhodnotit názory jednotlivých autorů na toto téma.

2 PŘEHLED LITERATURY

Obecně bylo o renesančním období sepsáno mnoho literatury. Široká škála cizojazyčných i českých publikací nám poskytuje přehledy o renesančním umění v Evropě, či v konkrétních evropských zemích. Důraz je samozřejmě kladen na Itálii, zemi, z které renesanční umění vzešlo.

České země jsou více či méně zastoupené ve všeobecných evropských přehledech. České umění doby renesance nelze pochopit bez znalosti celoevropských souvislostí, avšak vzhledem k množství literatury se ve svém přehledu zaměřím především na tituly zabývající se českou problematikou. Nejprve připomenu všeobecné přehledy a knihy o architektuře a poté shrnu literaturu o sgrafitech. Nakonec uvedu literaturu o mělnickém zámku, městě Mělníku a okolí a archivy, ve kterých se nalézají písemné prameny vztahující se k danému tématu.

Při studiu renesančního období je důležité pamatovat na vlivy z doby gotické a jejich prolínání s nově nastávajícím slohem. Tyto okolnosti objasňuje kniha *Pozdně gotické umění v Čechách (1471–1526)*.³ Pro konkrétnější přiblížení českého umění v období od konce 15. do 17. století připomeňme knihu *Renaissance Art in Bohemia*.⁴ Kniha nás provádí napříč celým renesančním obdobím v Čechách, od dob Jagellonců až k umění na dvoře Rudolfa II., a představuje nám všechny druhy umění nevyjímaje uměleckého řemesla. V této knize najdeme i zmínku o mělnickém zámku. Obdobně nám všechna spektra renesančního umění v Čechách ukazuje kniha *Renaissance in Böhmen*.⁵ Neopominutelná je řada knih *Dějiny českého výtvarného umění*, jejíž kniha II/1 se věnuje renesanční architektuře, sochařství, malířství i uměleckému řemeslu v rámci celých Čech.

Kniha *Architektura české renesance*⁶ se, jak její název napovídá, zabývá renesanční stavební produkcí. Jedná se o souborné dílo shrnující vlivy na české prostředí, poukazující na osoby architektů, stavitelů i stavebníků a popisující konkrétní stavby. Třem záalpským zemím se věnuje kniha Jana Bialostockiho *The Art of Renaissance in Eastern Europe*.⁷ Maďarsko, Čechy a Polsko a jejich architektura jsou zde děleny podle typu staveb – hrad, kaple, městské stavby atd. Stejně jako v knize *Architektura české renesance* i zde text

³ HOMOLKA/KRÁSA/MENCL/PEŠINA/PETRÁŇ 1978.

⁴ HOŘEJŠÍ/KRČÁLOVÁ/NEUMANN/POCHE/VACKOVÁ 1979.

⁵ SEIBT 1985.

⁶ ŠAMÁNKOVÁ 1961.

⁷ BIALOSTOCKI 1976.

doplňuje rozsáhlá obrázková příloha. Českou architekturu také rozebírá již zmíněná kniha z řady *Dějiny českého výtvarného umění*. Další řada knih, tentokrát věnujících se pouze české architektuře, se nazývá *10 století architektury*, z nichž 3. díl⁸ je zasvěcen renesanční architektuře. Tato kniha je rozdělena do dvou částí, na pražskou a mimopražskou architekturu. Knih věnujících se pražské architektuře obecně, či renesančnímu období v našem hlavním městě anebo jen jednotlivým renesančním skvostům, existují celé řady.⁹

Souborné renesanční práce, ať již jen o architektuře či práce zabírající celou uměleckou produkci, se mělnickému zámku věnují jen zřídka. Často jsem našla jen drobné zmínky nebo poukázání na zámek v souvislosti s jinými stavbami. Architektuře se rovněž věnuje mnoho článků, z nichž pro mě byl nejpřínosnější článek Karla Chytila *Mistři luganští v Čechách v XVI. století*.¹⁰ Článek podrobně poukazuje na tvorbu luganských mistrů, na jejich vzájemné vztahy a různou uměleckou úroveň provedení staveb. V tomto textu se vynořuje i několik informací a souvislostí týkajících se mělnického zámku.

Téma sgrafitové výzdoby bylo poprvé v Čechách celistvěji osvětleno ve studii Vl. Novotného *Poznámky o českém renesančním sgrafitu*.¹¹ V článku se mimo jednotlivých staveb a jejich výzdoby, ikonografických témat a předloh řeší i technické provedení sgrafit a celou stať doplňují obrázkové příklady. Jelikož se Vl. Novotný domníval, že se na mělnickém zámku nacházejí nejstarší datovaná sgrafita, klade na mělnickou výzdobu větší důraz, než tomu bude v následujících textech. Dnes jsou však známa sgrafita i staršího data.

Nejrozsáhlejší text zpracovávající sgrafitovou výzdobu v Čechách pochází od dvou autorek Vlasty Dvořákové a Heleny Machálkové. Článek *Malovaná průčelí české pozdní gotiky a renesance*¹² ukazuje vývoj výzdoby průčelí českých staveb již od tradice gotického malování přes sgrafitovou techniku až k jejímu úpadku. Uváděné sgrafitové výzdoby jsou rozděleny místně a chronologicky od nejstarších. Umělecký projev a rozvoj

⁸ MUCHKA 2001.

⁹ Pro příklad uvedu jen několik základních titulů: Jaroslava STAŇKOVÁ / Jiří ŠTURSA / Svatopluk VODĚRA: *Pražská architektura. Významné stavby jedenácti století*. Praha 1991. Emanuel POCHE a kol.: *Praha na úsvitu nových dějin. Čtvero knih o Praze*. Praha 1988. Pavel VLČEK (red.): *Umělecké památky Prahy*. Praha 2000. A. MIHULKA: *Královský letohrádek zvaný Belveder na Hradě pražském*. Praha 1939.

¹⁰ CHYTIL 1951, 32–66.

¹¹ NOVOTNÝ 1931, 37–58.

¹² DVOŘÁKOVÁ/MACHÁLKOVÁ 1954, 33–72.

sgrafitové techniky zasazují do historického kontextu a je zde poukázáno i na předlohy a technickou stránku. Krátce představují každou sgrafitovou výzdobu, tedy i sgrafita na mělnickém nádvoří.

Tématu sgrafit je věnována také jedna kapitola v již zmíněných *Dějínách českého výtvarného umění*. Článků vypracovaných na téma o konkrétních sgrafitových výzdobách, především na moravských zámcích a pražských stavbách, nalezneme několik, avšak mého tématu se nikterak zásadně nedotýkají.

František Kubec v knize *Renesanční sgrafitová bosáž ve středních Čechách*¹³ perfektně zpracoval téma bosáže ve sgrafitu. Jak je řečeno v názvu, jedná se „pouze“ o oblast středních Čech. V této knize se řeší otázka technického i výtvarného vývoje vitruviovsko-serliovské renesanční sgrafitové bosáže. Celou práci doplňuje přehledný katalog všech typů renesančních sgrafitových bosáží, ve kterých jsou samozřejmě zahrnuty i bosáže vyryté na mělnickém zámku.

Mělnickému zámku jako samostatnému objektu nebyla dosud věnována žádná samostatná publikace, pokud nepočítáme stavebně-historické průzkumy a jiné zprávy o stavu zámku. Nejstarší zmínky v literatuře o městě Mělníce, ztotožňovaném s hradištěm Pšov, nacházíme v *Kristiánově legendě* a později v *Dalimilově kronice*.

Jednou z nejstarších knih o Mělníce je *Mělník a jeho památnosti*.¹⁴ Další velmi starou knihou je dílo ředitele mělnické měšťanské školy *Královské věnné město Mělník a okres Mělnický*¹⁵ rozdělené na dva díly. První všeobecný díl této knihy se zajímá o hospodářsko-správní fakta v mělnickém okrese. V druhém díle nalezneme zmínky o historii města, kostelech, historických, ale i současných stavbách, jako byl např. most přes řeku Labe. V této části je velmi stručně popsán zámek, jeho nejvýznamnější majitelé a podoba stavby. Z konce 19. století pochází také kniha *Soupis památek historických a uměleckých v politickém okrese mělnickém*.¹⁶ Zde nalezneme podrobnější popis zámku i s doplňující obrazovou přílohou.

¹³ KUBEC 1996.

¹⁴ SCHAUBERTH 1856.

¹⁵ BÖHM 1899.

¹⁶ PODLAHA 1899.

Literatura pro širokou veřejnost nezapomíná na jednu z dominant města, zámek. Z publikace *Malebný průvodce po Mělníce a okolí*¹⁷ se dozvíme všeobecné populárně-naučné informace jak o městě, tak i o zámku. Rozsáhlé dílo Augusta Sedláčka systematicky řazené podle geografických oblastí nás velice přehledně zpravuje o památkách v mělnickém okolí i o samotném zámku. V knize *Hrady, zámky a tvrze království Českého XV.*¹⁸ nás vzhledem k dostupným faktům v době vzniku této knihy celkem pravdivě informuje o historických faktech týkajících se mělnického zámku. V *Místopisném slovníku historickém království českého*¹⁹ od stejného autora je nastíněna stručná historie města a zámku s důrazem na nejvýznamnější události. Asanaci v zámeckém areálu a zamýšlené úpravy a průběh nám přibližuje článek *Asanace státního zámku Mělník*.²⁰ O přetrvávající tradici vinařství nám přináší zprávy spis vydaný k výročí vinařství: *180 let Lobkowiczského vinařství na Mělníce 1753–1931*.²¹

První vydání *Uměleckých památek Čech*²² píše o mělnickém zámku v souvislosti s městem Mělníkem. Jako stavitele zde uvádí muže z rodu Aostalli, Giovanniho Battistu, ačkoli pro toto jméno neexistují žádné písemné doklady. Další publikace o Mělníku nazvaná *Mělník, státní zámek, město a památky v okolí*²³ se tohoto názoru na osobu stavitele, pravděpodobně na základě jeho zmínění v *Uměleckých památkách Čech*, drží. Pokud opomineme spory okolo stavitele, je práce Dr. Wachsmánové pečlivě propracovaná a nalezneme zde i zajímavou kapitolu o zámecké obrazárně od Dr. O. J. Blažička. V této práci jsou již zmínky o nově nalezené sgrafitové výzdobě v jižní části západního křídla. Opravy sgrafit na nádvoří zámku jsou doložené v *Seznamu restaurátorských prací ve středočeském kraji v letech 1958–1962*²⁴ publikovaném v časopise *Památková péče*.

Kniha *Mělník 700 let města*²⁵ byla vydaná u příležitosti výročí založení města. V rámci čtivě sepsané historie města nás kniha seznamuje i se zámeckým areálem a opět připomíná nedávno nalezená sgrafita. Text vypovídající o posledních padesáti letech či současnosti, tedy době kdy byla kniha sepsána, je nastíněn velmi poplatně tehdejší době a

¹⁷ MARJANKO 1906.

¹⁸ SEDLÁČEK 1998a².

¹⁹ SEDLÁČEK 1998b².

²⁰ ŠTORM 1954.

²¹ Autor neznámý, *180 let Lobkowiczského vinařství 1933*.

²² WIRTH (red.) 1957.

²³ WACHSMANOVÁ 1960.

²⁴ Autor neznámý, *Seznamu restaurátorských prací 1963*, 123–126, 149–156.

²⁵ PURŠ/RÁC/VEGNER/ŠPECINGER 1974.

politické situaci. Druhé rozšířené vydání *Uměleckých památek Čech*²⁶ již zmiňuje v souvislosti se stavbou zámku Lucase Garangu (Carancu), jako pravděpodobného stavitele zámku. Nejnovější *stavebně-historický průzkum*²⁷ mělnického zámku pochází z roku 1983. Detailně zpracované fáze výstavby, popis rozvržení místností, seznam nejvýznamnějších architektonických článků a návrhy na opravy, to vše je poznamenáno v tomto obsáhlém elaborátu. Tenká knížka *Mělník, státní zámek, památky města a okolí*²⁸ sděluje podrobnou historii města a zámku a zaměřuje se i na památky v okolí města. Jedna z nejnovějších publikací zaměřená nejen na město Mělník, ale i okolí již od pravěké doby, se nazývá *Krajina soutoku*.²⁹ Poslední publikace o městě Mělník byla vydaná za účelem doplňkového materiálu pro výuku středních škol. *Mělnická zastavení*³⁰ jsou průvodcem po městě informujícím o nejvýznamnějších stavbách, pomnících či církevních památkách. Vhodně volený výběr objektů a zajímavé zpracování knihy obohatí jistě nejen děti. V *restaurátorských zprávách*³¹ vypracovaných při nedávné opravě zámku je poukázáno na několik nových či zapomenutých faktů, o kterých se ve stavebně-historickém průzkumu nedozvídáme a zprávy jej dopňují. Slabou stránkou *restaurátorské zprávy*³² je chybná orientace zámku podle světových stran. Zprávu doplňují fotografie původního stavu zámku před restaurováním a podrobné rozkreslení fasád zámeckých křídel.

Prameny ke stavbě a historii zámku Mělník nalezneme ve Státním ústředním archivu a ve Státním oblastním archivu Třeboň, pobočka Jindřichův Hradec, kde se nacházejí spisy Černínské dvorní kanceláře. Ve Státním oblastním archivu Litoměřice, pobočka Žitenice, jsou uloženy stavební knihy a účty z období spravování zámku rodem hořínských Lobkowiců. Stavební vývoj zámku lze zkoumat v Archivu odboru pro výstavbu na Městském úřadě v Mělníku a další prameny jsou k nalezení v Okresním archivu Mělník.³³

O mělnickém zámku je psáno v mnoha publikacích různého charakteru. Většinou se však jedná o populární literaturu, určenou pro turisty. V odborných knihách či člancích

²⁶ POCHE 1978².

²⁷ LÍBAL 1983.

²⁸ BROŽOVSKÝ 1987.

²⁹ FÜRSTOVÁ 1995.

³⁰ ŠPAČKOVÁ 2003.

³¹ ŠPALE/HOFTICHOVÁ/BRABEC/KREJČÍ 2002. ŠPALE/BRABEC/HOFTICHOVÁ 2003.

³² ŠPALE/HOFTICHOVÁ/BRABEC/KREJČÍ 2002.

³³ Podrobný rozpis stavebních knih, urbárů a jiných pramenů, které se nacházejí v konkrétních archivech, je uveden v stavebně-historickém průzkumu. LÍBAL: 1983, 118–123.

z oblasti dějin umění zmínky o tomto zámku nalezneme jen zřídka. Přestože tato stavba nepatří k vrcholným dílům české renesanční architektury, pro svou bohatou historii a jako významné sídlo českých královen si jistě zaslouží více pozornosti.

3 KULTURNĚ-HISTORICKÉ SOUVISLOSTI MĚLNICKÉHO ZÁMKU

3.1 Doba středověká

První zmínky o městě Mělníce, které bývá ztotožňováno s hradištěm Pšov, se datují do konce 10. století. Kristiánova legenda nás zpravuje o přemyslovském knížeti Bořivojovi a jeho manželce z rodu Pšovanů: „Měl také manželku jménem Ludmila, dceru knížete Slavibora, z kraje slovanského, který se dříve jmenoval Pšov a který dnešní lidé nazývají nyní podle nově vystavěného hradu Mělnickem.“³⁴ V centru hradiště stál knížecí hrad Pšov. Přesná lokalizace tohoto hradu nebyla dosud určena, ale předpokládá se, že byl situován na území dnešního města. Zda mělnický zámek, dříve hrad, navazuje na pšovské sídlo se však nedá s určitostí říci. Důležitá zůstává poznámka v této kronice dokládající existenci hradu již v 10. století.³⁵ Další zmínky o Mělníce se nacházejí ve veršované Dalimilově kronice z počátku 14. století.³⁶

Mimo písemných pramenů dokládají existenci města stříbrné denáry ražené na Mělníce. Druhá manželka Boleslava II. kněžna Emma, pravděpodobně vdova po západofranském panovníkovi Lotharovi, pobývala na Mělníce do své smrti v roce 1006. Na mincích jsou vyraženy nápisy EMMA REGINA a MELNIC CIVITAS. Označení Emmy jako královny ukazuje na její velký mocenský vliv a mohlo by potvrzovat teorie o jejím předchozím manželství s Lotharem. Význam Mělníka jistě posílilo zřízení mincovny a několikaletý pobyt kněžny Emmy na místním hradě.³⁷

Součástí středověkého města byl kostel. Na Mělníku stál hned vedle hradu kamenný raně románský kostel sv. Petra. U původně farního kostela byla v roce 1120 ustanovena kolegiátní kapitula. V této době došlo k rozšíření jednolodního kostela na

³⁴ LUDVÍKOVSKÝ 1978, 25.

³⁵ BROŽOVSKÝ 1987, nepag.

³⁶ Kronika přisouzená boleslavskému kanovníkovi Dalimilovi situuje hradiště Pšov na vyvýšený kopec, na kterém se dnes rozkládá město Mělník. Překlad ze staročeského originálu říká: „Pšov se dneska Mělník nazývá. Dodnes přece vědí potomci, že hradeček Pšov stával na kopci, před Mělníkem nad oněmi místy.“ In: Dalimil 2005, 50.

³⁷ TUREK 1982, 153–154.

trojlodní baziliku a k novému zasvěcení sv. Petrovi a sv. Pavlovi.³⁸ Prvním známým mělnickým proboštem byl Šebíř, muž, kterému Kosmas připsal svoji kroniku.³⁹

Osada Mělník se pomalu rozrůstala a díky rozvoji řemesla a obchodu se ve 13. století stala městem. Zakládací listina města Mělníka však není zachována. Nejstarší známou listinou označující Mělník jako město je obchodní listina vydaná Přemyslem Otakarem II. z 25. listopadu 1274. Její opis byl obsažen v listině od Václava II. z 19. června 1290. Ani jedna z těchto listin se nám dodnes nedochovala. Obsah listin, dávající městu práva na skladování soli, herynků a jiného zboží na čtyřech lodích přivezeného, známe z přepisu od Karla IV. z roku 1352.⁴⁰

Na počátku 13. století vládli na Mělníku Děpoltici, vedlejší větev přemyslovského rodu. Z následujícího rodu přemyslovců zmiňme krále Václava I., který důkladně přestavěl hrad. Důležitá privilegia daná Mělníku opět Přemyslem Otakarem II. se týkají hlavně města a jeho obranných složek. Zásadním privilegiem pro středověké město bylo povolení opravovat kamenné hrady. Další výsady přinášely řád do obchodu i do pozemkové držby měšťanů.⁴¹

V průběhu 13.–15. století sídlily na Mělníku manželky významných českých panovníků. Mělník se stal královským věnným městem. Tato tradice se dá kontinuálně sledovat po několik staletí. Za své sídlo si Mělník zvolila manželka Václava I. Kunhuta Štaufská, které město patřilo od roku 1247 až do její smrti. Po smrti Přemysla Otakara II. na Moravském poli v roce 1278 na Mělníku pobývá vdova po tomto panovníkovi, Kunhuta

³⁸ Kostel má románské základy. Gotická přestavba nastala po zřízení kapituly při kostele. Kostel prošel dokonce několika přestavbami v době gotiky a doložena je zde i královská dílna Johanna Spiesse z Frankfurtu. Renesanční období se na kostele projevilo jen nepatrně. Připomínají ho štíty, obzvláště štít na západní straně stavby se sgrafitovým kvádrováním. Barokní cibulovitá baň kostela pochází z konce 17. století. Nahradila původní gotickou střechu zničenou při požáru. V kryptě pod presbytářem se nyní nachází kostnice, která sloužila svému účelu přibližně od 30. let 16. století do roku 1775. Ukládaly se zde kosti ze hřbitova rozkládajícího se v těsné blízkosti kostela. In: ŠPAČKOVÁ 2003, 22–27.

³⁹ BROŽOVSKÝ 1987, nepag.

⁴⁰ Listina se nachází ve Státním okresním archivu Mělník, signatura 5. Znovu byla tato práva potvrzena Zikmundem v roce 1436, Marií Terezií v roce 1748 a naposledy Josefem II. v roce 1782. Přepis listiny v latinském i českém jazyce se nalézá v CDB V/2, 423–425.

⁴¹ BROŽOVSKÝ 1987, nepag. O historii města vypovídá rovněž znak města Mělníka. Základem znaku je půlený štít s českým lvem a polovinou orlice, který můžeme nalézt na staré pečetí už v roce 1331. Královské věnné město zastupuje na znaku český lev a patrně k přemyslovskému rodu se vztahuje poloviční orlice. Bílý dvouocasý lev se zlatým jazykem, zbrojí a korunou je na červeném pozadí v pravé polovině znaku. Levé pole vyplňuje černá orlice na zlatém pozadí. Orlice hledí doleva a na hlavě nese korunu. Od 16. století se objevuje znak doplněný o helmu, pokryvadla, korunu a klenot. Nad štítem je položena helma se zlatým medailonem na krku a zdobená zlatou korunou. Z koruny vyrůstají složená, černo-zlatá křídla. Černo-zlaté pokryvadlo splývá okolo štítu na levé straně, pokryvadlo na straně pravé má červeno stříbrné barvy. In: ČAREK 1985, 242.

Uherská. Mělník držela Jitka, žena Václava II. V době sporů s manželem, od roku 1319, zde pobývala Eliška Přemyslovna. Eliška uspořádala na zdejších panství poddanské poměry, rozhodovala o výši platů a svým služebným stvrdila několik statků. Některé z těchto statků jsou později uváděny jako manství vázané k mělnickému hradu pro jeho ochranu.⁴² „K mělnickému hradu byla vázána manství v Brozánkách, Postřižíně, Malovarech, Býkvi, Bučině, Hoholicích, Kozárovicích, Vrbně a Hoříně.“⁴³

Také manželky Karla IV. si oblíbily Mělník. Žily zde Anna Falcká, Anna Svídnická i Eliška Pomořanská. Sám Karel IV. se občas zdržoval na Mělníce a poté, co zde shledal příhodné podmínky pro pěstování vína, sem dovezl a na místních pláních nechal vysadit burgundskou révu. Tím začíná další tradice – pěstování vína.⁴⁴ Karel IV. znovu potvrdil práva daná listinou od Přemysla Otakara II. z roku 1274 a také právo pocházející od Elišky Přemyslovny psát krajské desky. Karel IV. daroval městu i mnoho nových práv, například roku 1375 dal městu právo „zboží loupežníků zabírat a sousedům svobodné kšaftování“.⁴⁵ Václav IV. po smrti Elišky v roce 1393 věnoval toto mělnické sídlo své manželce Žofii.⁴⁶

Na počátku husitských nepokojů se obyvatelé Mělníka, z velké části se jednalo o obyvatele německého původu, přikláněli na stranu krále Zikmunda. Když 18. března roku 1421 vtrhli husité pod Mělník a vypálili nedaleký klášter na Pšovce, postrašení mělničtí občané se zavázali do města již nevpustit krále ani vdovu po Václavovi IV. Žofii. Od té doby spravoval královský hrad husitský hejtman Jan ze Smiřic. Následně přešla správa města z rychtáře do rukou měšťanstva a osamostatnila se vůči hradnímu panstvu. Nově smýšlející mělničtí občané zrušili při kostele sv. Petra a Pavla kolegiální kapitulou. Z kostela se stal farní kostel s kališnickým obřadem. V bitvě u Lipan bojovali občané Mělníka, jako jediní obyvatelé kališnického města, po boku panské jednoty a konzervativních pražanů proti radikálním husitům. Mělnický hrad sloužil v letech 1438, 1439 a 1442 jako sídlo pro husitské sjezdy a sněmy, které měly přinést usmíření obou stran.⁴⁷

Po ukončení husitské revoluce Mělník připadl císaři Zikmundovi, který jej roku 1437 věnoval své manželce Barboře. Johanka z Rožmitálu, manželka Jiřího z Poděbrad,

⁴² BROŽOVSKÝ 1987, nepag.

⁴³ SEDLÁČEK 1998a², 59.

⁴⁴ Mělník je dodnes považován za město vína a každý rok se zde konají slavnosti Vinobraní.

⁴⁵ SEDLÁČEK 1998b², 593.

⁴⁶ SEDLÁČEK 1998b², 593.

⁴⁷ BROŽOVSKÝ 1987, nepag.

byla další ženou sídlící na Mělníce. Před smrtí odkázala svůj majetek synu Hynkovi. Tímto dědictvím končí roku 1475 tradice královských žen na Mělníce. Vladislav Jagellonský brzy vyplatil syna Johanky a již roku 1485 dosadil na Mělník svého purkrabího Matěje ze Zbraslavic.⁴⁸

V období po husitské revoluci a hlavně ve druhé polovině 15. století se posiluje pozice řemeslnictví ve městě. Kromě řemeslnictví se také výrazně rozvinulo vinařství, které zde založil Karel IV. Pěstování vína bylo natolik dominantní, že zastínilo veškerou řemeslnou produkci. Městská správa se přesunula do rukou 12 konšelů v čele s purkmistrem, které jmenoval zplnomocněnec přijíždějící za tímto účelem do města Mělníka z Prahy.⁴⁹

Díky vzrůstající hospodářské a politické moci města, které se postupně vymaňovalo z moci hradních pánů, byla roku 1478 získána výsada nezcizitelnosti a nezastavitelnosti městských statků. Tato výsada měla za následek úplné oddělení města od hradu a od této chvíle se zámek ubíral často odlišným směrem než město.⁵⁰

Král Vladislav opět zastavil zámek, tentokrát již bez města, bratřím z Veitmile. O tom, kdy tato zástavba proběhla, nemáme žádné bližší informace. Město nadále zůstalo královským věnným městem, zatímco zámek býval často zastavován a neustále měnil majitele. Z mnoha majitelů zmiňme alespoň hofmistra královského dvorce Albrechta Libštejnského z Kolovrat, bratry Bernarda a Jana z Valdštejna či Prokopa z Vartemberka.⁵¹

Staré kroniky a legendy zmiňující se o městě Mělníce ukazují na jeho hlubokou historii. Z malého podhradí se v průběhu několika staletí vyvinulo prosperující město. Královská privilegia napomohla rozvoji obchodu, který byl v tomto místě, situovaném na soutoku dvou největších českých řek, velmi živý. Pořádaly se zde trhy a rozkvétal obchod s vínem. Významné osobnosti pobývající na Mělníce dodávaly městu vážnost. Přítomnost manželek panovníků udržovala Mělník v kontaktu s královským dvorem a zároveň vyžadovala stále nové, lepší či honosnější vybavení hradu. Tím docházelo k neustálému obnovování a péči o toto sídlo.

⁴⁸ LÍBAL 1983, 5–6.

⁴⁹ BROŽOVSKÝ 1987, nepag.

⁵⁰ BROŽOVSKÝ 1987, nepag.

⁵¹ LÍBAL 1983, 7–8.

3.2 Doba renesanční

Starobylý mělnický hrad se nacházel na počátku 16. století ve velmi špatném stavu. V období rychlého střídání majitelů zde pravděpodobně nedocházelo k žádným opravám či přístavbám. Podle dochovaných zpráv z této doby byl hrad značně zanedbaný a zpustlý. K významným změnám došlo na mělnickém panství v polovině 16. století. Zástavním držitelem v této době byl Zdislav Berka z Dubé. Jelikož se jedná o zásadní osobnost spojenou s přestavbou hradu na renesanční zámek, připomeneme v této souvislosti jeho bližší životopisná data.

Zdislav Berka z Dubé

Zdislav Berka byl významnou osobou nejen pro mělnický zámek, ale jeho jméno bylo v polovině 16. století známé po celých Čechách. Rod Berků z Dubé, z kterého tento významný muž pocházel, je odvozen z rodu Ronovců. Tento starý český rod se ve 14. století rozdělil na dvě linie, Honštejnskou a Kurovodskou. Honštejnskou větev založil Hynek (1337–1361), který nechal postavit hrad Honštejn, nacházející se nyní v Sasku. Z této větve pocházel i Zdislav Berka z Dubé. Ve funkci nejvyššího hofmistra získal v roce 1542 od Ferdinanda I. do zástavy zámek na Mělníku. Jeho cesta k tomuto titulu a k rozsáhlému majetku, který v severních Čechách vlastnil, začala však mnohem dříve.⁵²

O mládí Zdislava Berky z Dubé víme opravdu málo. Rok jeho narození není v pramenech nikde doložen, ale spekuluje se o roce 1467. Z roku 1502 máme zprávy o dělení berkovského majetku, kde Zdislavovi Berkovi a jeho bratru Adamovi připadá díl majetku jejich otce, který je v této době již po smrti. Jedná se o jednu čtvrtinu Lipé a přilehlé vesnice. Mezi osoby, které dohlížejí na výběr daně z piva, byl Zdislav Berka zvolen v roce 1515. Ambiciózní mladík toužil po majetku, a tak v roce 1518 odkoupil od strýce Petra zákupské panství s doživotním vlastnickým právem. Od roku 1532 vlastnil toto panství bez výhrad. První veřejnou funkcí, kterou Zdislav Berka zastával od roku 1519, byla funkce přísedícího u komorního soudu. Otec Zdislava Jaroslav vykonával v letech 1479–1490 úřad dvorského sudího, a tak se stalo téměř tradiční pro rod Berků zastávat funkce u soudu. Do Zdislavova života výrazně zasáhla smrt Petra Berky, jeho strýce.

⁵² Ottův slovník 1996, 813– 815. Hlavním motivem znaku Berků z Dubé jsou dvě černé překřížené ostrvy – sukovité větve. Spatřujeme je umístěné na zlatém štítě. Na vrcholu štítu zdobí přilbice. Nad přilbicí se tyčí dvě křídla postavená za sebou, na nichž se znamená ostrva znovu opakuje. Erbovní znamení Ronovců pochází z německého pojmenování ostrve, sukovité větve – Ronn. In: HALADA 1992, 19–20.

Zdislav Berka se stal poručníkem jeho dětí a staral se o zanechaný majetek, v čemž mu napomáhala manželka Petra Berky vdova Beatrix, rozená Bezdrůžická z Kolovrat.⁵³

Zdislavova kariéra se odvíjela od přízně panovníka či výše postavených šlechticů. Aby pronikl do politické společnosti, byl ochoten mnoha nekorektních činů, kterými se ovšem velice zalíbil králi.

V roce 1523 se Zdislav Berka začal prosazovat ve vysoké politice. Král Ludvík Jagellonský byl nespokojený s jednáním a mocenskými ambicemi nejvyššího purkrabího Zdeňka Lva z Rožmitálu, a tak ho v tomto roce zbavil jeho funkce. Úřady obsadily nově vybrané osobnosti a Zdislav Berka se stal nejvyšším zemským sudím. K získání této významné funkce mu jistě napomohly i předchozí zkušenosti od komorního soudu. V roce 1525 došlo k náhlým změnám a při této příležitosti se projevil Zdislavovo kariéristické naladění. Král Ludvík z neznámých důvodů změnil názor a funkci nejvyššího purkrabího navrátit Zdeňku Lvu z Rožmitálu. Do ostatních úřadů byli nazpět dosazeni příznivci Lva z Rožmitálu. K propuštění Zdislava Berky však nedošlo, protože se začal přiklánět na stranu znovuzvoleného nejvyššího purkrabího. Po smrti Ludvíka Jagellonského v bitvě u Moháče v roce 1526 se Zdislav Berka nepřiklonil ani k jednomu kandidátovi na český trůn. Vyčkával až do chvíle, kdy byla zřetelná převaha Ferdinanda I. Habsburského oproti ostatním kandidátům. Zdislav Berka byl členem poselstva, které jelo do Vídně sdělit Ferdinandovi výsledek volby. Účastnil se také korunovace nového českého krále a v korunovačním průvodu se mu dostalo cti nést žezlo. Od zvolení Ferdinanda na český trůn se přikláněl na stranu tohoto Habsburka a neopustil ho až do své smrti. Za jeho věrnost a služby, které se vždy neslučovaly s chováním čestného šlechtice, se mu dostalo rozsáhlého majetku a důvěry panovníka.⁵⁴

Neustále hrozící turecké nebezpečí v Evropě zaměstnávalo nejen Ferdinanda I., ale i Zdislava. Zdislav Berka pro krále vybíral stále se zvyšující daně, neboť válka vyžadovala mnoho peněz. Najímal vojáky, obstarával vybavení pro vojsko a pravděpodobně se i účastnil několika tažení. Věrně stál na straně mocného a bohatého krále, za což také očekával odměny. Již v roce 1527 byl Ferdinandem za své služby pro královský dvůr jmenován fojtem v Horní Lužici. Zde se však sám Zdislav moc nezdržoval a nechával se zastupovat purkrabím v Budyšině. Přesto Horní Lužici spravoval až do roku 1549. Další

⁵³ ASCHENBRENNER 2004, 1–4.

⁵⁴ ASCHENBRENNER 2004, 5–7.

odměnou mu byla v roce 1528 přidělena suma peněz, díky které získal dostatek prostředků pro rozšíření majetku o panství Jablonné v Podještědí. V roce 1532 se jeho majetek rozrostl o polovinu Lipé, panství Milštejn, Kunratice a právo vlastnit Zákupy bez omezení. Vrcholem kariéry Zdislava Berky z Dubé byl úřad nejvyššího hofmistra. V roce 1534 odstoupil z funkce zemského sudího a král mu udělil nejvýznamnější funkci v Čechách, funkci nejvyššího hofmistra, kterou vykonával až do smrti. Výsadou od krále byl také titul „kancléře královských synů“.⁵⁵

Mělnický zámek dostal Zdislav Berka do zástavy v roce 1542 za 4 500 kop českých grošů. Stavba byla ve velmi špatném stavu. S ohledem na tento fakt došlo k mnoha výrazným opravám, na které byla vyhrazena suma 1000 kop českých grošů. Zdislav Berka z Dubé byl velice činný muž a jeho stavební aktivita se neomezila jen na opravy a zvelebování stávajících částí objektu. Sumu peněz povolenou na přestavbu zámku, která byla na prosby sněmů Ferdinandem I. ještě několikrát navýšena, využil zástavní majitel k zmodernizování stavby. Zdislav Berka z Dubé nechal přistavět nové severní křídlo, které se podle tehdejší módy otevírá do nádvoří arkádami a jehož fasádu zdobí ve sgrafitu provedené ornamentální a architektonické motivy. Tato důležitá přestavba prováděná v letech 1542–1554/1555 změnila charakter středověkého hradu, jenž se proměnil ve skvostný renesanční zámek. Mělnický zámek v průběhu následujících staletí dostal ještě mnoha změn, avšak Berkova renesanční přestavba byla nejvýraznější. Nové arkádové křídlo a sgrafitová výzdoba určily renesanční charakter zámku, který se nezměnil ani po následujících stavebních úpravách.⁵⁶

Politika této doby byla silně propojena s náboženskou otázkou. Katolické vyznání a odpor vůči nekatolickým církvím také spojoval Zdislava Berku s panovníkem. Svou oddanost k Ferdinandovi prokázal Zdislav i při povstání stavů v roce 1547. Vzpouře stavů byla, jak známo, potlačena a následovala tvrdá persekuce poražených – zabavování majetku a popravy. Tím se opět upevnila moc krále a jeho příznivců. Král za věrné služby obdaroval Zdislava vesnicemi zabavenými vzpurným mělnickým občanům. Jednalo se o vesnice v okolí města Mělníka: Mastířovice, Střednici, Strážnici, Vysokou, Malý a Velký Újezd a Podblatí.⁵⁷

⁵⁵ ASCHENBRENNER 2004, 8–15.

⁵⁶ LÍBAL 1983, 9–14.

⁵⁷ ASCHENBRENNER 2004, 28.

Nyní nahlédneme do osobního života majitele mělnického zámku. Úspěšný politik a oblíbenec na královském dvoře Zdislav Berka neměl jediného potomka, přestože byl třikrát ženatý. O jeho první choti Magdaleně ze Šebířova nemáme mnoho zpráv. Překvapující však bylo jeho druhé manželství. V roce 1530 se oženil se svou tetou Beatrix z Kolovrat. Ani tato žena mu nedala potomka. Bezdětný majitel mnoha panství stále doufal v dědice a snad tomu tak bylo i ve chvíli, kdy se potřetí oženil. V pokročilém věku vstoupil do manželství s Annou z Vartenberka. Nevíme přesně, kdy k tomuto svazku došlo, ale muselo to být po roce 1541, v kterém zemřela Zdislavova druhá žena. Zdislav Berka se rozhodl roku 1553 sepsat svoji závěť. V té době se ještě těšil dobrému zdraví a stále, i když marně, doufal v narození dědice. V závěti při rozdělování majetku se ukázal jako velice štedrý muž. Snad to nebylo jen proto, že byl hodně bohatý a bez přímých dědiců. Penězi obdaroval zámeckou čeleď v Zákupích. V poslední vůli myslel i na špitál v Zákupích a špitál v Lipé. Majetek rozdělil mezi vzdálené příbuzné, z nichž nejbližší mu byla rodina strýce Petra Berky, jehož ženu si po smrti strýce Zdislav Berka vzal za manželku. Dobré vztahy měl i s bratranci od strýce Jiřího, Jindřichem, Hynkem a Kryštofem. Majetek zdědil hlavně Zdislav, syn Kryštofův, a Zbyněk, syn Jindřicha. Poslední vůle byla činem vskutku prozíravým, neboť ještě toho roku, v září 1553, Zdislav Berka zemřel. Příčinou mohla být morová rána. Jeho hrob se nalézal v kostele sv. Petra a Pavla v Lipé. Honosný mramorový sarkofág s vytesanou postavou zemřelého se dodnes nezachoval, protože kostel v 18. století vyhořel a již nikdy nebyl obnoven.⁵⁸

Ve své poslední vůli odkázal mělnický zámek svým příbuzným Zbyňku Berkovi z Dubé a synovci Zdislavu ml. Berkovi z Dubé. Dědici pokračovali v drobných úpravách zámku, ale nezanechali zde tak výrazný otisk jako jejich předchůdce. Mělnický zámek se po smrti Zdislava ml. Berky z Dubé navrátil roku 1577 do rukou císaře. Rudolfovi II. zámek postoupil Jindřich Berka, starší bratr Zdislava ml. Berky. Suma, kterou za zámek obdržel, byla více než trojnásobná. Oproti původním 4 500 kop českých grošů se suma vyšplhala na 14 914 kop českých grošů, což je dalším důkazem rozsáhlých stavebních změn.

Druhou důležitou osobou vlastnící zámek na Mělníce byl Jiří Popel z Lobkowicz. Ačkoliv se za jeho državy nestaly tak zásadní změny na zámku na Mělníku, jako zde provedl Zdislav Berka z Dubé, přesto je důležité se o něm zmínit.

⁵⁸ ASCHENBRENNER 2004, 12, 17, 31, 32.

Jiří Popel z Lobkowicz

Prvním mužem z rodu Lobkowiczů, který kdy vlastnil zámek na Mělníku, a druhým významným majitelem v renesančním období byl Jiří Popel z Lobkowicz. Pocházel z linie Popelů ze Zbirožské větve. Otec Jiřího Popela Jan společně s bratrem Ladislavem zdědili statek Zbiroh. Jan Popel z Lobkowicz jej od bratra později odkoupil a od tohoto majetku se odvozuje jméno této větve.⁵⁹ Jan Popel z Lobkowicz se těšil velké přízni krále. Společně se Zdislavem Berkou z Dubé stál na straně Ferdinanda I. při stavovském povstání. Kromě politických ambicí dbal na vzdělání a tradici. Snažil se vydat literární pozůstalost jejich významného předka Bohuslava Hasištejnského z Lobkowicz. Rod Lobkowiczů patřil v polovině 16. století k nejvlivnějším na české politické scéně. Řadili se mezi vzdělance s dlouholetou tradicí a z tohoto prostředí vyšel Jiří Popel z Lobkowicz. Jeho politická kariéra začala na dvoře Ferdinanda Tyrolského. Vstup na politickou scénu mu jistě usnadňoval příbuzenský poměr jeho manželky Kateřiny z Lokšan s manželkou Ferdinanda Tyrolského Filipínou Welsarovou. Stejně jako ostatní politici, ani on se nebál využít pomluv a jednat nečestně, jen aby získal větší moc a vliv. Stával se politicky stále úspěšnější, až dosáhl úřadu nejvyššího hofmistra. Svůj veliký vliv se rozhodl využít proti Rudolfovi II. a omezit jeho královskou moc. Zmanipuloval svého bratra Ladislava k sepsání stížnosti na Rudolfa II. Císař však spiknutí odhalil a jeho strůjce náležitě potrestal. Jiří z Lobkowicz se nakonec přiznal a trestem se stalo doživotní vězení. Veškerý Lobkowiczův majetek propadl císaři. Tak se stalo, že Mělník připadl do rukou panovníka, aniž by za něj vynaložil jakékoliv výdaje. Jiří Popel z Lobkowicz zemřel, po mnoha letech strávených v žaláři, v roce 1609.⁶⁰

⁵⁹ O prastarém rodu Lobkowiczů se s jistotou dovídáme už na konci 14. století. Prvním známým mužem z tohoto rodu je rytíř Mareš či Martin z Újezda. Nejmladší ze tří Marešových/Martinových synů Mikuláš z Újezda, zvaný Chudý, koupil v roce 1409 nebo 1410 polabskou ves Lobkovice, která se nachází nedaleko města Neratovic. Od této vsi se odvozuje jméno rodu. V 15. století se rod Lobkowiczů rozdělil na dvě základní linie: Hasištejnské z Lobkowicz a Popely z Lobkowicz. Nejznámější osobností z Hasištejnské linie byl spisovatel, kritik, cestovatel a vzdělanec Bohuslav Hašitejnský (1460/1461–1510). Hasištejnská linie se dále dělila na starší větev z Obříství a mladší větev z Údlice. Mladší větev se pak štěpila na valečskou, údlickou, pětipeskou a líčkovskou. Jak starší, tak mladší větev vymřela po meči počátkem 17. století. Popelové z Lobkowicz toto přízvisko odvodily od vesnice Popelov na Českolipsku. První užíval jména Popel z Lobkowicz Jan, mladší syn Mikuláše Chudého. Toto označení používali, pro odlišení od Hasištejnské linie, do poloviny 17. století, kdy Hasištejnové vymřeli. Popelové z Lobkowicz se také rozdělili na dvě hlavní větve: bílinskou a chlumeckou. Bílinská větev, rozdělená dále na vlastní bílinskou, tachovskou, peruckou a duchcovskou, vymřela počátkem 18. století. K dělení Chlumecké větve došlo v polovině 16. století. Rozdělena byla na vlastní chlumeckou větev a zbirožskou. Zbirožská větev vymřela počátkem 17. století, zatímco chlumecká se dále dělila. Na počátku 18. století se větví na roudnickou primogenituru a mělnickou sekundogenituru. In: MAŠEK 2008, 567, 570.

⁶⁰ KAŠÍK/MAŠEK/MŽYKOVÁ 2002, 31–34.

Mělnický zámek se dostal do rukou Jiřího z Lobkowicz výměnou za hrad Křivoklát v roce 1578. V této době Jiří Popel využíval přízně panovníka a také jeho štědrosti. Mělnický zámek mu byl přislíben na dvacet let a měl dovoleno sídlo zvelebit za ohromnou sumu peněz. K výrazným změnám však na zámku nedošlo, neboť zůstal v jeho vlastnictví jen do již zmíněného spiknutí v roce 1594.⁶¹

Renesanční úpravy mělnického zámku se nám dochovaly dodnes. Jak Zdislav Berka z Dubé, tak Jiří Popel z Lobkowicz investovali do této stavby velkou sumu peněz a proměnili hrad na reprezentační sídlo. Nepřekvapí nás, že se snažili o okázalé a honosné přestavby, protože oba byli ve své době vlivní a v politice vysoce postavení muži. Jejich úspěšná politická cesta vyvrcholila v obou případech úřadem nejvyššího hofmistra. Oba měli dobré kontakty u dvora a dostatek prostoru a financí pro realizaci přestaveb zámku. Jiří Popel si nakonec díky své bezmezné touze po moci zneprátelil císaře a jeho konec byl tragický. Fakt, že o mělnický zámek měly zájem tyto osobnosti, které se jej snažily zvelebit, poukazuje na jeho velkou oblibu a důležitost.

Novým místodržícím zámku se stal hned po uvěznění Jiřího z Lobkowicz v roce 1594 Jáchym Novohradský z Kolovrat a po jeho smrti vlastnil zámek jeho syn Jan Novohradský.

3.3 Doba barokní

Od roku 1611 bylo panství zastaveno Vilémovi Vchynskému z Vchynic a Tetova. Vilém se netěšil ze zámku dlouho, protože již v roce 1613 či 1614 zámek císař vyplatil. Peníze na vyplacení poskytla manželka císaře Matyáše císařovna Anna a od té doby zámek užívala. Před vypuknutím stavovského povstání v roce 1618 spravoval zámek katolík Jakub Horčický. V průběhu povstání došlo k uvěznění tohoto muže, jenž byl později dokonce vypovězen ze země. Na Mělníce se poté v krátkém časovém rozmezí vystřídal několik správců. V roce 1619 byl zámek zastaven protihabsbursky laděnému Václavu Šťastnému Pětipeskému, jednomu ze zemských direktorů. Po potlačení stavovského povstání se situace opět změnila a na mělnické panství se navrátil hejtman Horčický, přítel Jezuitů a propagátor rekatolizace. V roce 1621 byla vyslovena výtka na adresu hejtmana, že by měl platit větší nájem. Jako důvod bylo uvedeno, že „jen jediný užitek z vína přes

⁶¹ BROŽOVSKÝ 1987, nepag.

5000 kop vynáší.⁶² Velmi vysoká cena, kterou bylo možné utržit za víno, poukazuje na stále se udržující tradici vinařství. Tato zmiňovaná cena dokonce převyšuje sumu, za kterou původně dostal do zástavy celý zámek Zdislav Berka z Dubé. Zda byla cena nájmu zvýšena či ne, není nikde uvedeno. Hejtman Horčický v roce 1622, kdy byl již těžce nemocen, přenesl pronájem panství na pražskou jezuitskou kolej. Jezuité využívali prostory zámku jen po dobu jednoho roku, neboť císař Ferdinand II. jim panství v roce 1623 odebral, aby ho znovu zastavil Janu Celerovi z Rozentálu a později Vilémovi Slavatovi.⁶³

V období třicetileté války zámek, město a celé okolí značně trpělo. Vpády cizích vojsk, zvláště Sasů a Švédů, značně poškodily hradby města a zámek. S válkou se pojil i nedostatek potravin, hladomor a šíření moru. Se silnou nastávající rekatolizací odešlo ze země mnoho nekatolíků – řemeslníků i kulturně vzdělaných lidí. Tento fakt měl za následek zpustnutí města a stagnaci ve vinařství. Chyběli vinaři – odborníci, a tak se stalo, že se pěstování vinné révy dostalo do rukou zámecké vrchnosti. V roce 1641 se Vilém Slavata rozhodl navrátit zámek, který byl ve velmi zuboženém stavu, zpět královské komoře.⁶⁴

K obnově zámku a jeho dalšímu rozvoji napomohl významný český rod *Czernínů*. Tento vlivný rod vlastnil zámek od roku 1646 nejprve v zástavě a od roku 1687 přešlo panství do jejich majetku jako dědičný zámek. Rod Czernínů z Chudenic je připomínán již ve 12. století. Heřman Czernín, pocházející z nedrahovické větve, získal hraběcí titul v roce 1627.⁶⁵ Právě tomuto muži zastavil značně zničené mělnické panství Ferdinand III. v roce 1646. Zámek byl po třicetileté válce velmi poničen a i jeho vnitřní vybavení neodpovídalo šlechtickým požadavkům. Příslušníci pobělohorské šlechty, mezi které Heřman bez pochyby patřil, vyžadovali komfort a luxusní vybavení na svých sídlech. Proto byly zahájeny alespoň nejnnutnější opravy, které by jistě pokračovaly, kdyby hrabě nezemřel. Od roku 1651 Mělník spravovala vdova po Heřmanovi, Sylvie Kateřina, rozená Caretto-Millesimová. Práva na zámek pro ni však zanikla sňatkem, do kterého vstoupila

⁶² SEDLÁČEK 1998a², 63.

⁶³ LÍBAL 1983, 19–25.

⁶⁴ BROŽOVSKÝ 1987, nepag.

⁶⁵ POUZAR 1996, 39.

roku 1659. Zámek tedy přešel do vlastnictví vnuka Heřmanova bratra Humprechta Jana Czernína.⁶⁶

Humprecht Jan Czernín byl velmi významnou osobou na císařském dvoře. Mimo fakt, že byl císařským vyslancem v Benátkách a držitelem řádu zlatého rouna, značně rozšířil majetek svého rodu. V prvním patře loggie severního křídla nalezneme malovaný erb upomínající na tuto osobnost. Ve dvou erbech, přičemž jeden je psán německy a druhý česky, se odráží profil sebevědomého, vzdělaného a mocného člověka. Jistě mu jeho činy, vepsané v těchto erbech, přinesly mnoho obdivu a úcty.⁶⁷

Mělnickému panství se nevyhnuly ani ničivé pohromy. Požáry, které zde propukly dokonce několikrát v průběhu 17. století, změnily charakter města. Menší požár zasáhl město v roce 1646 a zanedlouho v roce 1652 se rozhořel další, tentokrát velmi ničivý oheň. Ani jeden z požárů, přestože zdevastovaly město, zámek pravděpodobně nezasáhl. Poslední z tragických událostí se však zámku již nevyhnula. Velkou zkázu způsobil zámku požár v roce 1681. Následující opravy, ať již ve městě nebo na zámku, zcela uplatňovaly nově pronikající barokní tvarosloví.⁶⁸

Po smrti Humprechta Jana v roce 1682 se zámek dostal do rukou jeho syna Heřmana Jakuba Czernína. Turecké války vyžadovaly stále více a více peněz a nutily císaře Leopolda I. rozprodávat majetek. Těchto okolností využil nový majitel mělnického zámku a začal jednat o odkoupení dosud zástavně drženého zámku. Společně se zámkem získali Czernínové „totiž zámek Mělník s svobodným příjezdem a odjezdem skrz město, s vody vedením na zámek, s hostincem řečeným Peklo, tvrz Třebošice, vrchnost nad manstvími a kostely, pět dvorů, městečko Štětí, vesnice, les na království s řekami Vltavou a Labem.“⁶⁹ Od roku 1687 se zámek stává dědičným majetkem rodu Czernínů.

⁶⁶ BROŽOVSKÝ 1987, nepag.

Inventáře se dochovaly z let 1659, 1669, 1670, 1674, 1675, 1676, 1677, 1678 jsou uloženy v Státním okresním archivu Třeboň, pobočka Jindřichův Hradec, Černínská dvorní kancelář, oddělení zcizených statků – Mělník.

⁶⁷ Czernínský erb hlásá: „Humprecht Jan svatě Římské říše hrabě Czernín z Chudenic první držitel Czernínského fideikomisu, skutečný pán na Gieshüblu, Nejdeku, Vnoři, Velichovkách, Schönhofu, Ledcích, Vliňovsi, Kosti, Kosmonosech, Schmidberce, Landštejně, Kostomlatech, Žďáře, Radonicích, Tyništi, Stakořích a Schlüsselburce, rytíř zlatého rouna, J. M. C. a K. skutečný tajný rada, nejprvnější komorník, kr. místodržící a soudce zemský v kr. Č., ke sněmu již po osmé principální komisař, po tři léta u Benátské republiky cís. ambasador a král. panství a zámku Mělníka zástavní držitel.“ In: SEDLÁČEK 1998a², 58.

⁶⁸ BROŽOVSKÝ 1987, nepag. Po tomto požáru dostala věž kostela sv. Petra a Pavla barokní střechu. Tato věž zakončená bání s lucernou a nárožními věžičkami je nejdominantnější památkou města Mělníka.

⁶⁹ SEDLÁČEK 1998a², 63.

Heřman Jakub Czernín byl poslední významnou osobou spojenou s velkým architektonickým zásahem do dispozičního uspořádání zámku. Zámecké nádvoří obestavěl jižním barokním křídlem. Stalo se tak v letech 1690–1694. Sňatkovou politikou získal Heřman Jakub panství v Jindřichově Hradci, které po jeho smrti v roce 1710 připadlo staršímu synovi Františku Josefovi, zatímco Mělník dostal jeho mladší syn František Antonín. Ludmila, hraběnka Czernínová zdědila zámek po svém otci Františku Antonínu v roce 1739.⁷⁰

Svatbou Marie Ludmily, hraběnky Czernínové, s Augustem Antonínem Josefem, knížetem z Lobkowicz, mělnický zámek přechází do majetku rodu Lobkowiczů. Stalo se tak v roce 1753 a od této doby se o zámek stará tento rod. Zámek Mělník získala jedna z chlumeckých větví vycházející z linie Popelů z Lobkowicz až v třetí generaci, přesto od něj odvozuje své jméno – sekundogenitura na Mělníce. Tato větev bývá také někdy nazývána hořínskou, podle nedalekého sídla, o kterém se ještě dále zmíním.⁷¹

Ve druhé polovině 18. století zámek přestal sloužit jako rezidence pro rodinu Lobkowiczů. Dozvídáme se to z inventářů z let 1742 a 1743, kde jsou pro pokoje šlechticů uváděna přízviska „bývalý“. Reprezentační funkce zámku se změnila na funkci hospodářskou. Nacházely se zde správní budovy, sklady, chlévy či kancelář a byt důchodenského písaře. Rod Lobkowiczů si své reprezentační sídlo vybral pod kopcem na druhé straně řeky Labe. Stal se jím nově vystavěný zámeček Hořín. Ves Hořín patřila k Mělníku po dlouhá staletí a bývalo zde manství vázané k hradu Mělníku. Šlechta začala dávat přednost nově postavenému baroknímu zámečku v Hoříně, který poskytoval luxusní zázemí a zároveň byl reprezentativní stavbou. Zámek Mělník, ačkoliv několikrát přestavovaný a modernizovaný, nedosahoval stanovených požadavků na pohodlí a reprezentaci. Vzhledem k své poloze zámku ve městě, nedisponoval prostory pro zahradu. U hořínského zámku nebyl s prostorem žádný problém. Panstvo mohlo využívat okolní pozemky a upravit je na rozlehlý anglický park.⁷²

Vztahy mezi městem a zámkem byly rozličné. Je zaznamenáno několik sporů. Nejvýraznější se týkal roztržky při přístavbě jižního křídla, kdy došlo k narušení hřbitova

⁷⁰ LÍBAL 1983, 67–69

⁷¹ MAŠEK 2008, 567, 570.

⁷² LÍBAL 1983, 69–73.

v blízkosti kostela. Jiné zprávy dokládají spor z důvodu porušování městských pravidel při šenkování piva v hostinci Peklo.⁷³

Zatímco význam zámku upadal a vrchnost už v něm nepobývala, město se stále rozvíjelo. Prosperující město však zasáhl v roce 1765 ničivý požár, který zapříčinil následné opravy. Při obnově ulic a fasád domů město dostalo pozdně barokní charakter. Oprava městské radnice se dokonce tak protáhla, že její fasáda byla nakonec upravena do klasicistní podoby.⁷⁴

3.4 Doby následující

Zámek Mělník se dále dědil z generace na generaci. Po smrti Marie Ludmily ho vlastnil její syn Antonín Izidor, po něm následoval jeho nejstarší syn August Longin Josef. Anna Berta kněžna Lobkowiczová, rozená kněžna ze Schwarzenberka, spravovala od smrti manžela Augusta Longina Josefa roku 1842 panství za nezletilého syna Jiřího Kristiána. Již za Jiřího Kristiána vznikla na zpustlém svahu pod zámkem vinice svaté Ludmily. O rozvoji lobkowiczského vinařství svědčí i neustálé přestavby na zámku. Zřídila se nová lisovna, sklady a vinárenská místnost. Důležitým impulzem pro rozvoj města byl fakt, že se v roce 1850 stal Mělník okresním městem. Nově zde vznikly instituce, které do okresního města náleží: soud, hetmanství, policie. Vybudoval se most přes řeku Labe a pro snadnější komunikaci a dopravu byla do města přivedena železnice. Město těžilo z obchodu a potravinářského průmyslu.⁷⁵

Další z generačních výměn vlastníků zámku nastala v roce 1908. Bedřich Lobkowicz, právník a člen panské sněmovny rakouské říšské rady, zdědil majetek po otci. Stejně tak přešel majetek z otce na syna roku 1923. Majitelem se stal Jiří Kristián z Lobkowicz, nadšený sportovec a automobilový závodník.⁷⁶ Jiřího Kristiána připomíná erb vymalovaný v loggii prvního patra severního křídla. Po ukončení oprav zámku nechal vymalovat svůj znak vedle erbů Czernínů. Neexistovali přímí nástupci Jiřího Kristiána, a tak se zámek přesunul do rukou Kristiánova strýce Jana Adolfa a jeho syna Otakara.

⁷³ LÍBAL 1983, 68–70.

⁷⁴ BROŽOVSKÝ 1987, nepag.

⁷⁵ BROŽOVSKÝ 1987, nepag.

⁷⁶ Jeho záliba se mu stala osudnou. Zemřel bezdětný při mezinárodním automobilovém závodě v Berlíně v roce 1932.

V období druhé světové války byla na zámek uvalena nucená správa a zámek byl navrácen ve velmi špatném stavu v roce 1945. Lobkowiczové ihned zahájili nejnnutnější opravy, ale již v roce 1949 opět o majetek přišli. Zámek Mělník byl zkonfiskován komunistickou mocí.⁷⁷ Část zámku s vinárnou byla pronajata Státnímu statku Mělník nebo-li zámeckému vinařství. Prostory zámku také využívalo Okresní vlastivědné muzeum, jehož expozice zde přibližovaly dějiny Mělníka a Mělnicka, přičemž zvláštní akcent byl kladen na expozici o mělnickém vinařství. V druhém patře se nalézala zámecká obrazárna představující díla z lobkovické sbírky. Díla, která zde byla k vidění, pocházela především z barokní doby, a to jak z italské, tak i z české produkce.⁷⁸

Po sametové revoluci v roce 1989 došlo k restituci a zámek se navrátil do majetku mělnických Lobkowiczů, a to Otakarových potomků, Jiřího s manželkou Betty.

Ničivé tragédie se městu nevyhnuly ani v nedávné době. Pomineme-li válečné události, tak za připomenutí stojí povodeň, která se prohnala Mělníkem v srpnu roku 2002. Centrum města ležící na výhodném vyvýšeném místě zasaženo nebylo. Velké újmy však utrpěla zástavba v níže položených částech města.

V současnosti dochází na zámku neustále k mnoha rekonstrukcím, ať již v interiéru či exteriéru. Majitelé se snaží propojit život zámku se společenskými a kulturními akcemi ve městě a okolí. V nedávné době došlo po rozchodu manželů k poslednímu dělení majetku. O zámek se stará Jiří Lobkowicz a o zámecké vinařství a vinice pečuje Betty. Zámek je otevřen pro širokou veřejnost, probíhají zde pravidelné prohlídky a také návštěvy zámeckých sklepů s ochutnávkami mělnického vína.

⁷⁷ MAŠEK 2008, 571.

⁷⁸ BROŽOVSKÝ 1987, nepag.

4 STAVEBNĚ-HISTORICKÝ VÝVOJ MĚLNICKÉHO ZÁMKU

Mělnický zámek, ačkoliv ho dnes jeho podoba řadí nejvíce do období renesančního, byl budován po dlouhá staletí. Za finanční podpory jednotlivých majitelů se postupně vyvíjel v různých časových obdobích, ovlivněn současnými architektonickými styly. Jak již bylo řečeno, nejedná se tedy o stavbu vybudovanou v renesančním období, ale o zámek, který po dobu své existence prošel mnoha přestavbami. Přestože mým hlavním tématem je podoba zámku v renesančním období, nemohu opominout jeho stavební vývoj před renesancí a ani jeho osudy po tomto období. Stavební vývoj je otázkou kontinuity, a proto se ho pokusím objasnit v celé šíři od založení zámku až po jeho nedávné úpravy.

4.1 Zámek ve středověku

Jak již bylo řečeno, o existenci hradu nás informují staré spisy a legendy. Ale nejen ty jsou dokladem o jeho počátcích a dávné historii. Samotná stavba a její rozdílná architektonická podoba vypovídá o proměnách zámku.

Mělnický zámek se do dnešní podoby honosné stavby vyvinul z prostého hradu, jehož základ se dochoval v západním křídle.[3] Za nejstarší část hradu je pokládáno raně románské kvádríkové zdivo v jižní části západního křídla. Z fragmentů však nelze rekonstruovat přesnou podobu románské stavby z 10. století. Předpokládá se existence přízemní nebo jednopatrové budovy bez sklepů.⁷⁹

O výstavbu gotického hradu se zasloužily manželky posledních Přemyslovců, které na hradě pobývaly. Stavební vývoj probíhal postupně v několika etapách. Základ jednotraktového středověkého hradu tvořilo dnešní západní křídlo. Ve 13. a 14. století došlo ke zbudování sklepů, přízemí a prvního patra západního křídla. Objevují se také teorie o pozdějším propojení gotického hradu se starší románskou stavbou v jihozápadní části hradního komplexu.⁸⁰

Pro silně nábožensky založené obyvatelé mělnického hradu byla nepostradatelná hradní kaple. Kaple sv. Ludvíka, doložena na hradě již v letech 1404–1413, poukazuje na další stavební aktivitu v gotickém slohu. Dodnes dochovaná kaple sv. Ludmily nacházející se v prvním patře severní části západního křídla se ztotožňuje s kaplí sv. Ludvíka. Kaple

⁷⁹ LÍBAL 1983, 213.

⁸⁰ LÍBAL 1983, 213–214.

sv. Ludmily má obdélníkovou dispozici a je zaklenuta dvěma poli křížové žebrové klenby. Podle formálního porovnání profilace žebor se její vznik klade do pozdního 14. století, kdy zde pobývala Eliška Pomořanská. Teorie o důvodu zasvěcení kaple sv. Ludvíkovi, které mělo odkazovat k jejímu muži Karlovi IV. a jeho silným poutům k Francii, lze považovat za pravděpodobnou. O kapli se dozvídáme z písemných zpráv znovu až v roce 1594. V této době už však nesloužila sakrálnímu účelu. Byl zde uskladněn zabavený majetek Jiřího z Lobkowicz. Po rozsáhlých opravách celého zámku roku 1695 byla restaurována také kaple. Mimo jiné zde byla vsazena nová okna, dveře a opravena podlaha. Nové zasvěcení sv. Ludmile vzniklo na základě pověsti o jejím křtu právě na tomto místě.⁸¹ Do stejného období, do něž se řadí výstavba kaple, se klade i zvýšení západního křídla o druhé patro.⁸²

Druhá etapa pozdně gotické úpravy hradu se spojuje s přestavbou kapitulního kostela sv. Petra a Pavla. Na kostelní stavbě dokládá přítomnost královské dílny Johanna Spiesse z Frankrtu nápis s datací 1488 na hlavní vnější římse východní strany věže kostela. V síťové klenbě v přízemí věže je zobrazena datace 1486, která upřesňuje rozmezí přestavby věže. Je velmi pravděpodobné, že se přítomnost významné královské dílny projevila i na zámku. Do 90. let 15. století se datuje vstupní brána s křížícími se pruty ve vrcholu oblouku a torzo hlásné věže se záclonovým okénkem situované ve východní části nádvoří.⁸³

Zámek tvořící kompaktně s městem jeden celek využíval městské hradby i pro vlastní ochranu. Oválnou dispozici města určoval terén. Kamenné hradby, které povolil opravit Přemysl Otakar II. již v roce 1274, semkly město do oválné dispozice. Hradby obíhající město chránily hrad ze severovýchodní strany. Ze severní strany a pravděpodobně i ze strany východní odděloval hrad od města vykopaný příkop. Existenci příkopu směrem k městu na východní straně prokazují dutiny v horních rozích brány. Tyto dutiny ukazují, že zde býval padací most.⁸⁴ Později se hrad oddělil od města hradbou, která uzavírala nádvoří hradu z východní a jižní strany.⁸⁵

⁸¹ Dnes se dá říci, že se jedná jen o pověst, ale v minulých stoletích obyvatelé Mělníka této pověsti silně věřili. Také oltářní obraz od kadaňského malíře Františka Maxmiliána Schieffera se věnuje tomuto námětu. Na hlavním oltářním obraze spatřujeme Křest sv. Ludmily knězem Metodějem.

⁸² RBOŽOVSKÝ, nepag. LÍBAL 1983, 3–4, 55–57, 214. SEDLÁČEK 1998a², 58.

⁸³ MACEK 1996, 9. ŠPAČKOVÁ 2003, 32.

⁸⁴ SEDLÁČEK 1998a², 57.

⁸⁵ WACHSMANOVÁ 1960, 7.

4.2 Zámek v období renesance

K velké přestavbě mělnického hradu na zámek došlo za zástavního držitele Zdislava Berky z Dubé. Jak již bylo řečeno, Zdislav Berka se rozhodl značně investovat do zanedbaného mělnického panství. Důvodem k přestavbě však nemusel být jen špatný stav tehdejšího hradu. Přes jeho velké majetky v severních Čechách, Zdislav Berka nevlastnil žádné pohodlné reprezentativní sídlo. O pár let dříve začal přestavovat svůj hrad v Zákupích, který byl také velmi zastaralý. Poté, co měl od roku 1542 v držení Mělník, investoval do přestavby zámku vysoké sumy financí. Je známo, že Zdislav Berka v této době trávil mnoho času v Praze ve svém domě na Malé Straně.⁸⁶ Zda ho k tak rozsáhlé přestavbě vedl jen zanedbaný stav mělnického zámku, nebo zda si jej oblíbil pro jeho malebné okolí či výhodné umístění v přístupné vzdálenosti od Prahy, nelze s jistotou říci. Přestavba byla započata rok po velkém požáru Hradčan a Malé Strany. Domnívám se tedy, že se Zdislav Berka po požáru rozhodl pro modernizaci bezpečného mělnického sídla umístěného nedaleko od Prahy.

Z pramenů se dozvídáme o investičních nákladech spojených s přestavbou mělnického zámku. Je doloženo, že Zdislav Berka dostal v roce 1542 do zástavy zpustlý hrad za 4 500 kop českých grošů. Zároveň mu bylo ihned dovoleno investovat 1 000 kop na opravu. S prosbou o další peníze se obrátil Zdislav Berka na krále Ferdinanda I. již v roce 1546 a znovu v roce 1549. Pokaždé dostal 1 000 kop českých grošů, aby mohl dostavět započatou stavbu. Část nákladů na stavbu pokryly vesnice, které mu připadly v roce 1547. Zdislavovy finanční nároky na stavbu se neustále zvyšovaly. Dokonce investoval ještě 250 kop, které neměl ani povolené. Měl však výborné vztahy s panovníkem, a tak v lednu 1551 král Ferdinand I. připsal celou sumu 3 250 kop českých grošů k zástavní sumě mělnického panství. Navíc dovolil prostavět další sumu 750 kop. Do srpna 1551 se suma vyšplhala na 1 239 kop grošů a téhož roku Ferdinand I. velkoryse připsal tuto částku k zástavní sumě. I Zdislavovi potomci pokračovali v tomto díle. Utratit 2 000 kop na zvelebení panství bylo roku 1555 dovoleno Zbyňkovi Berkovi z Dubé. Do roku 1555 bylo tedy investováno do mělnického panství 6 489 kop českých grošů. Otázkou zůstává, co všechno bylo za tyto peníze pořízeno. Všechny peníze pravděpodobně nebyly

⁸⁶ ASCHENBRENNER 2004, 19.

investovány do přestavby zámku. Jelikož se jednalo o značnou sumu, předpokládá se, že byly použity i na opravu mlýna, pivovaru a dalších staveb ve městě.⁸⁷

Lze předpokládat, že první částky peněz Zdislav Berka věnoval na stavbu nového severního křídla.[4] Dvoutraktové křídlo s arkádami a přiléhající schodišťová věž byly v této době rovněž vyzdobeny, jak dokazují data 1553 a 1554 vyrytá v omítce. Do poloviny 16. století se řadí klenby v přízemí severního křídla a v prvním a druhém patře křídla západního. Se stavbou severního křídla souvisí i vybudování východní hradní zdi, která oddělovala stavbu od města. Přestavba se datuje mezi lety 1542–1554/1555.⁸⁸ Nově se objevuje i názor, že se na místě dnešního severního křídla již nacházel přízemní prostor, nad nímž nechal Zdislav vystavět dvě patra arkád.⁸⁹ Půdorys zámku se po přestavbě podobal písmenu L, přičemž se předpokládá, že východní a jižní strany byly opatřeny hradní zdi směřující ke gotické bráně.

Jiří Lobkowicz, držící zámek od roku 1578 do již zmíněného spiknutí v roce 1594, měl dvě příležitosti k investování do mělnického panství. Poprvé hned v roce zástavy zámku mohl vynaložit 2 500 kop grošů a podruhé dostal povolení k zvelebování zámku v roce 1593. Druhá ohromná suma činící 15 000 kop se na panství nijak neprojevila, neboť hned následujícího roku zámek propadl císaři z důvodu spiknutí. V otázce datace sgrafitové výzdoby nádvorní části západního křídla panuje shoda připisující sgrafita do období správy Jiřího Lobkowicze.⁹⁰ Problémem zůstávají prostory prvního a druhého patra jižní části západního křídla. Románské zdivo neprobíhá až do druhého patra a tudíž by se mohlo zdát, že místnosti druhého patra pocházejí z doby renesanční. Avšak existenci tohoto patra již ve středověku potvrzují nalezené fragmenty středověkých omítek.⁹¹ Spory nastávají také okolo kleneb a štukové výzdoby v prvním patře západního křídla, kromě kaple, která jednoznačně pochází z doby gotické. Ve většině starší literatury jsou klenby datované do 70.–90. let 16. století, přičemž se předpokládá i přístavba druhého patra, kterou ovšem vylučují již zmíněné omítky.⁹² V stavebně historickém průzkumu došlo k srovnání štuků s reliéfními motivy tzv. Pernštejnských terakot⁹³ a podle nich byla datace

⁸⁷ LÍBAL 1983, 9–11

⁸⁸ LÍBAL 1983, 9–11, 215–216.

⁸⁹ ŠPALE/BRABEC/HOFTICHOVÁ 2003, nepag.

⁹⁰ KUBEC 1996, 65.

⁹¹ ŠPALE/BRABEC/HOFTICHOVÁ 2003, nepag.

⁹² BROŽOVSKÝ 1987, nepag.

⁹³ LÍBAL 1983, 216.

těchto prostor posunuta do 50. let 16. století, což řadí tuto výzdobu kleneb zpět do doby Berků z Dubé.

Sedlové střechy západního a severního křídla zakončují štíty. Ačkoliv se jejich podoba pravděpodobně velmi změnila, jejich vznik se klade do období držení zámku Jiřím Popelem z Lobkowicz.⁹⁴ Zámecký hostinec Peklo, dnešní dům čp. 20, byl vystavěn mezi lety 1606 a 1619. Vyplývá to ze zprávy z roku 1619, kdy byla k zámku přiřazena ještě jedna budova, která není v urbáři z roku 1606 zmíněna.

4.3 Baroko a rod Czernínů na mělnickém zámku

Po třicetileté válce se zdevastovaný zámek dočkal obnovy od rodu Czernínů. Po drobných a udržovacích opravách nastala velká přestavba, která probíhala v letech 1690–1694. Nové jižní křídlo zámku bylo zbudováno podle projektu czernínského architekta Giovanniho Battisty Maderny a stavební práce vedl mladoboleslavský stavitel Francesco Ceresola až do roku 1693. V roce 1694 došlo ke změně architekta. Návrhy vypracovával Domenico Egidio Rossi a spolu s ním se stavebních realizací ujal Giovanni Battista Allio. Od této doby uzavírá zámecké nádvoří z jihu trojpodlažní křídlo s arkádami v přízemí a v prvním patře.⁹⁵ Dřevěné prostory nad gotickou bránou nahradilo zděné třípatrové stavení.⁹⁶

4.4 Úpravy zámku od 18. století do současnosti

V průběhu 18. století docházelo na zámku jen k běžným opravám. K výraznějším úpravám došlo na počátku 19. století. Oprava pilířů na vnější straně západního křídla, které pravděpodobně vznikly v renesanci, se datuje do roku 1809. Rekonstrukce prostorů špitálu v prvním patře severního křídla a položení nových podlah bylo provedeno v roce 1842. Téhož roku byla zesílena východní spojovací zeď pomocí přiléhajících arkád na pilířích a opravena spojovací chodba vedoucí na této zdi. V roce 1850 došlo k první etapě výměny střechy a v roce 1853 k druhé, konečné etapě oprav. Převážně z bezpečnostních důvodů byla šindelová krytina nahrazena taškami.⁹⁷

V severozápadní části nádvoří se nacházely tzv. přístavky používané pro různé účely. První dřevěný přístavek sloužící jako kůlna a sklad byl situován podle stěny

⁹⁴ BROŽOVSKÝ 1987, nepag.

⁹⁵ V současnosti je první patro zasklené.

⁹⁶ LÍBAL 1983, 44–57.

⁹⁷ LÍBAL 1983, 81, 218–220.

západního křídla.[5] V roce 1891 již přístavek zakrýval celé přízemí severního křídla a jeho pultová střecha s vikýřem sahala k římse prvního patra.[6] K změně přístavku na zděnou stavbu podle projektu Karla Nováka došlo v roce 1911.[7] Průčelí napodobovalo vzhled jižního křídla a v interiéru se ukrývala elektrárna.⁹⁸

Tradice vinařství na Mělníce neustále přetrvávala a pro zpracování vína se využívaly i prostory přístavků v severní straně nádvoří. Vinařství vyžadovalo dostatek skladovacích prostorů, a tak v roce 1909–1910 došlo k podsklepení jižní části hlavního nádvoří. Celý zámek, s výjimkou severního křídla, je tedy podsklepený. Sklepy se nacházejí i pod budovou hostince Pekla a pod nádvořím.⁹⁹

Z konce 19. století pochází zprávy o chodbě spojující zámek s kostelem sv. Petra a Pavla, která byla údajně v 19. století zbořena. „Chodba, která na sloupcích spočívala a vedla kolem věže do oratoria, modlitebny panstva sousední zámek obývajícího,“¹⁰⁰ však není nijak pramenně ani jinak doložena.¹⁰¹ O existenci chodby tedy panují značné pochybnosti.

Rozsáhlá a finančně náročná rekonstrukce krovů jižního a západního křídla proběhla ve 20. až 30. letech 20. století. Zasloužil se o ni předčasně zemřelý Jiří Kristián z Lobkowicz. V tomto období bylo také rozhodnuto o přístavbě vinárny. Za západním křídlem se již od roku 1910 nacházela letní prosklená vinárna. V roce 1932 bylo povoleno ji změnit na terasovou vinárnu podle návrhů architekta Zdeňka Lakomého. Přístavba vinárny se stala jednou z posledních větších stavebních změn a nadále již docházelo pouze k rekonstrukcím a drobným změnám.¹⁰²

Při generální asanaci v roce 1950 došlo k zbourání přístavku v severní části nádvoří¹⁰³ a k odstranění pilířů zpevňujících západní křídlo z nádvořní strany.¹⁰⁴ V druhé fázi asanace, jenž probíhala v letech 1953–1954 se stavební úpravy soustředily na přilehlý dvůr za hostincem zvaným Peklo. Prostor byl zbaven všech hospodářských staveb a upraven jako renesanční zahrádka. Nový průchod hradební zdí z nádvoří do prostoru

⁹⁸ LÍBAL 1983, 79, 96, 103.

⁹⁹ LÍBAL 1983, 81; 218–220.

¹⁰⁰ ČERMÁK 1899, 22–23.

¹⁰¹ LÍBAL 1983, 82.

¹⁰² LÍBAL 1983, 108, 220.

¹⁰³ LÍBAL 1983, 221.

¹⁰⁴ ŠPALE/BRABEC/HOFTICHOVÁ 2003, nepag.

zahrádky byl probourán v místě druhé slepé arkády směrem od severní schodišťové věže.¹⁰⁵

Z důvodu využívání místností prvního patra jižního křídla pro účely Okresního vlastivědného muzea došlo mezi lety 1975–1977 k úpravám těchto prostor. Zrušeno bylo schodiště v západní části jižního křídla.¹⁰⁶ V 4. čtvrtině 20. století docházelo k neustálým opravám zámecké vinárny. Úpravy sálů, nová dlažba, elektrické rozvody a mnoho dalších moderních zásahů bylo provedeno v tomto prostoru.¹⁰⁷

Poslední opravou se stalo restaurování nádvorních fasád všech tří křídel. Povolení k této obnově pochází z roku 2003. Od téhož roku se opravovaly bytové prostory nad vstupní branou a došlo k udržovacím pracím na vstupní kamenné bráně.¹⁰⁸

Opravy a přestavby byly prováděny také v hostinci Peklo, který se zámkem sousedil od počátku 17. století. V letech 1933–1934 došlo k rozsáhlé adaptaci interiéru. Další přestavby, jako přeložení vstupu z ulice do vstupní zámecké brány, se udály v roce 1911.¹⁰⁹

Zámek se vyvinul do dnešní podoby z románské stavby, která se později proměnila v gotický hrad s dodnes dochovanou vstupní branou a průčelím hlásné věže. K západnímu křídlu, původnímu hradu, byla v době renesance přistavěna severní část se schodišťovou věží. Na konci 17. století uzavřelo nádvoří z jižní strany nové barokní křídlo. Poslední částí zámku, poněkud moderní, je terasová vinárna situovaná za západním křídlem. Od počátku 17. století k zámecké budově přiléhá hostinec zvaný Peklo.

Zámek je tedy vystavěný ze tří stran a na východě uzavřen hradní zdí. Celé arkádové průčelí, schodišťovou věž a nádvorní stěnu západního křídla zdobí renesanční sgrafita. Zakončení renesanční přestavby nám upřesňují do let 1553 a 1554 ve sgrafitu vyryté letopočty. Nosným prvkem pro sgrafita je však architektura, která se zde nachází ve

¹⁰⁵ ŠTORM 1954, 31.

¹⁰⁶ Nyní je přístup do pater mimo jiné pomocí moderního výtahu.

¹⁰⁷ Archiv odboru výstavby, MÚM.

¹⁰⁸ Archiv odboru výstavby, MÚM.

¹⁰⁹ LÍBAL 1983, 21–220.

značně netypickém uspořádání. Pohled na arkády a hmotu celého zámku vyvolává otázky o osobě architekta či stavitele a jeho povědomí o renesančním tvarosloví. Žádné jméno se nám naneštěstí ve spojitosti s přestavbou arkád nezachovalo, a proto se dále pokusím objasnit okolnosti vzniku arkád a inspirační zdroje.

5 ARCHITEKTURA MĚLNICKÉHO ZÁMKU

5.1 Vlivy renesanční architektury na české prostředí v první polovině

16. století

První kontakt s renesančním tvaroslovím v Čechách se projevil za vlády Jagellonců. Nejednalo se však o přímé vzory z Itálie, ale o nový slohový projev, jenž byl zprostředkován uherským městem Budín, kde od roku 1490 sídlil Vladislav Jagellonský. Hlavní představitel nově pronikajícího slohu Benedikt Ried ještě tvořil v duchu pozdní gotiky a renesanční prvky se projevovaly především v doplňcích – portály, okna.¹¹⁰

5.1.1 Vlašské vlivy

Nově nastupující habsburská generace na český trůn přilákala do Prahy, jako centra českého království, umělce italského původu. V první řadě se o to zasloužil Ferdinand I. Habsburský, od roku 1526 král český, manžel Anny Jagellonské. Jeho rozhodnutí z roku 1534 založit italskou zahradu na druhé straně Jeleního příkopu bylo klíčové pro další vývoj českého renesančního umění. Se zahradou je podle ducha italské kultury svázána i stavba letohrádku, jedna z klíčových renesančních staveb v Čechách. Po smrti Benedikta Rieda se v Praze dostali ke slovu italští stavitelé. Stavbu letohrádku nejprve prováděl vlašský mistr Giovanni de Spazio a od roku 1539 kameník a sochař Paolo della Stella.¹¹¹

Pátráme-li po místě původu těchto mistrů, dostáváme se do jedné shodné oblasti, k Luganskému jezeru. Shoda původu těchto mistrů není náhodná.¹¹² Italští umělci cestovali za Alpy, aby našli nové možnosti zaměstnání. V Čechách se usadila silná komunita Italů z obcí mezi Luganským a Comským jezerem a z lombardsko-švýcarského pomezí.¹¹³

Z luganské oblasti a okolí pochází většina předních mistrů působících v Čechách v 16. století, s výjimkou Bonifáce Wolmuta a Hanse Tirola. Nalézáme zde původ rodu Spaziů, Pietra Ferabosca a také Stella pocházel pravděpodobně od Lugana. Stejně tak rodiště rozvětvené rodiny Aostalli, jejíž první člen Zoan Maria Pambio pracoval společně

¹¹⁰ ŠAMÁNKOVÁ 1961, 8.

¹¹¹ ŠAMÁNKOVÁ 1961, 27–28.

¹¹² CHYTIL 1925, 35.

¹¹³ KRČÁLOVÁ 1989b, 6.

se Spaziem a hlavně se Stellou na pražském letohrádku, se nachází v městečku Pambio poblíž Lugana.¹¹⁴ Právě o těchto umělcích ze severní části Itálie, z okolí Luganského jezera, se spekuluje jako o možných tvůrcích renesanční přístavby mělnického zámku.

Italští umělci přicházeli do Čech nejprve přes Trident, Brenner do Innsbrucku a do Vídně. Z Vídně se pak dále přesouvali do Čech, jako tomu bylo v případě Giovanniho de Spazia. Od chvíle, kdy přišel do Prahy Paolo della Stella, se situace změnila. Umělci již cestovali přímo do centra české země, kde se usazovali na Malé Straně a tvořili vlašské kolonie.¹¹⁵

5.1.2 Saské vlivy

Již od roku 1520 se v Čechách čerpalo také ze saských a slezských zdrojů renesance německé. Saská renesance má svá nezaměnitelná specifika, neboť přebírá italské renesanční tvarosloví prostřednictvím renesance francouzské. Francie, kolébka gotického umění, ovlivnila vývoj renesančních forem k odhmotněnosti prvků. Zapomenout však nesmíme ani na fakt, že se umění v Čechách stále ještě dostávalo do rukou goticky školených kameníků. Prvky s odkazem na saskou renesanci jsou: ornamentem pokryté dřívky sloupů, využívání zdobných plastických ornamentů, tvary baňatých kandelábrových sloupů a kolčí štíty.¹¹⁶

Saské vlivy přetrvávaly v Čechách i po 40. letech 16. století, kdy Ferdinand I. povolal do Prahy vlašské stavitele. Od 40. let dokonce začalo docházet k aktivní tvorbě českého domácího prostředí díky spojování těchto dvou složek, vlašské a saské.¹¹⁷

Architekt mělnického zámku není pramenně doložen. Pro hledání formálních podobností a pro porovnávání zámku s ostatními renesančními stavbami, ať již v Čechách či na Moravě, si musíme zámek pořádně prohlédnout. I malé detaily či nevýrazné články mohou být důležité a odkazovat k dalším zdrojům. Ve formálním popise se vynasnažím vystihnout veškeré detaily a upřesnit podobu zámku v době renesance.

¹¹⁴ CHYTIL 1925, 35–36.

¹¹⁵ CHYTIL 1925, 40.

¹¹⁶ ŠAMÁNKOVÁ 1961, 19–25.

¹¹⁷ ŠAMÁNKOVÁ 1961, 25.

5.2 Formální popis architektury mělnického zámku

Do mělnického zámku se vstupuje starobyloou branou ze Svatováclavské ulice. Gotická brána nás zavede na lichoběžníkové nádvoří obklopené ze tří stran zámeckými křídly a na východní straně uzavřené ohradní zdí s pavlačovým ochozem. V renesančním období však zámek vypadal odlišně. Skládal se pouze z nejstaršího západního křídla a v té době vybudovaného severního arkádového traktu se schodišťovou věží. Půdorys zámku tvořil písmeno L.¹¹⁸ Přístup do zámku byl skrz gotickou bránu, před níž byl vyhlouben příkop. Zámek uzavíraly hradní stěny z východní a pravděpodobně i z jižní strany, v místě, kde se dnes nachází jižní barokní křídlo.

5.2.1 Západní křídlo

Západní křídlo je nejdelší částí zámku. Jelikož vznikalo v průběhu staletí, není vystavěné rovně v jedné ose. Nejjižnější část křídla, původní románská, z osy uhýbá a stáčí se mírně směrem na východ. Dvoupatrové křídlo kryje sedlová střecha na jižním i severním konci ohraničená štíty. Vnější stěna západního křídla je hladce omítnutá, dělená obdélníkovými okny. Stěnu zesilují mohutné, nepravidelně umístěné pilíře. V severní části předstupuje před historickou stavbu nově vybudovaná vinárna.

Průčelí západního křídla směřující do nádvoří zámku

Západní křídlo je členěno okny do pěti os. Směrem z jihu jsou okna rozmístěna takto: jedno okno, dvě nesdružená okna a další dvě nesdružená okna. Velká obdélníková okna, situovaná na výšku, lemuje kamenné ostění. Okolo ostění obíhá tenká lišta a spodní část okna ukončuje podokenní římsa. Všechna okna jsou shodná, jejich skleněné výplně jsou uspořádány do čtyř křídel rozdělených na deset dílů. Mezi třetím a čtvrtým oknem druhého patra směrem z jihu je prolomené malé, na výšku orientované, obdélníkové okénko.

V přízemí křídla se hmota zdi směrem dolů rozšiřuje. Do západního křídla vedou z nádvoří čtyři vstupy. Ani jeden vstup není přímo umístěný v okenní ose. Nejjižnější vstup západního křídla má mohutné kamenné ostění. Římsa nad dveřmi a horizontální část ostění se dochovaly původní, zatímco ve svislých partiích původní ostění nahrazuje nové

¹¹⁸ Harmonického rozvržení okolo základního pravoúhlého dvoru se u přestaveb dosahovalo obtížněji, a tak vznikaly i jiné než čtvercové dispozice zámků. Můžeme se setkat s dispozicí ve tvaru do písmene U, která je složena ze tří křídel nebo dvoukřídlo do tvaru L. In: SYROVÝ 1974, 261–264.

kamenné ostění napodobující starší originál. Obdobné ostění jako u jižního vstupu nalezneme i u vedlejšího vstupu směrem k severu, kde se nám zachovalo lépe. Ostění tvoří oblé pruty vycházející z hladké spodní části ostění. Pruty se v rozích nad vstupem kříží. Třetí vstup směrem z jihu je nejnovější a není orámován. Poslední z řady vstupů, první ze severního směru, rámuje ostění, které kopíruje starší tvarosloví dochovaných ostění původních vstupů. V první okenní ose od severu se v přízemí nachází velké okno obdélníkového tvaru. Okno kryje mohutná proplétaná mříž.

Na rozhraní prvního a druhého patra je patrné šikmé ustupování zdiva oproti prvnímu patru, které je dnes zpevněné železnými kleštinami. Mezi posledními okny a navazujícím severním křídlem, v místech kde stával zpevňující pilíř, ustupuje zdivo tentokrát v horizontálním směru. I zde je použito výztuhy. Korunní římsa se skládá z oblounové římsy, na ní navazuje pravoúhlá část. Celou římsu pak zakončuje fabionová část.

Západní část nádvoří není příliš členěná, neboť vychází ze staré zástavby. Odlišná situace nastala u severního křídla, které bylo nově vybudováno a nemuselo se omezovat předešlou stavbou.

5.2.2 Severní křídlo

Severní křídlo navazuje v pravém úhlu na severní stranu křídla západního a je též dvoupatrové. I toto křídlo kryje sedlová střecha a ukončuje ho štít na východní straně. Vnější stěna směřující na sever je shodně se západním křídlem omítnuta hladce. Okna člení zeď na šest os, přičemž nad dvěma západními osami se nachází štít. Východní stěna severního křídla se skládá ze dvou částí. Hladce omítnutá severní část východní zdi je členěna okny do tří os. Nad touto zdí se také tyčí štít. Druhou část tvoří představená východní zeď schodišťové věže, kterou prolamuje jedna okenní osa. Před hmotu zdi mírně předstupuje zeď s pavlačovým ochozem směřující ke gotické bráně.

Toto křídlo se skládá z hlavní budovy a před ní představené schodišťové věže. V přízemí hlavní části se nachází velký sál klenutý křížovou hřebínkovou klenbou nesenou osmi pilíři. V prvním i druhém patře se prostory hlavní budovy dělí na dva trakty, arkády a obytné místnosti. Arkády otvírající se směrem do nádvoří jsou v obou patrech shodně sklenuté valenou klenbou, kterou prostupuje osm párů styčných trojúhelníkových lunet s hřebínky.[8] Schodišťová věž je situovaná ve východní části severního křídla.

Dvouramenné schodiště klenou dva typy klenby. Stoupající schody klene valená klenba, zatímco nad mezipatry se rozprostírají dvě pole křížové klenby s hřebínky.¹¹⁹[9]

Arkády

Arkádová část zabírá přibližně dvě třetiny celého průčelí severního křídla směřujícího do nádvoří. Arkádové průčelí je dvoupatrové. Čtyři arkády otvírající se směrem do nádvoří v prvním patře určují čtyři hlavní osy.[4]

V přízemí se vstupuje dvěma vchody do sálu s renesančními klenbami. Dlouhou dobu stál v severozápadní části nádvoří přístavek situovaný kolmo nebo podélně k severnímu křídlu. Přístavek zakrýval více či méně celé přízemí a nedalo se určit, jaké vstupy vedly do této části zámku. Dochovalo se nám však jedno vyobrazení z období, kdy přístavek nezakrýval celé přízemí severního křídla. Zde vidíme, že do přízemí vedl vchod.¹²⁰ K zazdění tohoto vchodu došlo v 50. letech 20. století.¹²¹ Vchod byl znovuobnoven v roce 2003 a jedná se o vchod ve východní části severního křídla, tedy o vchod situovaný blíže ke schodišťové věži. Nad tímto vchodem se nachází římsa nesená na dvou malých volutových konzolkách. Druhý vchod je situovaný v ose s první arkádou ze západní strany. Přízemí člení dvě lizény nacházející se v ose s pilíři. Výjimku tvoří prostor pod východním pilířem, kde je prolomen vchod. Na tomto místě se nachází nad vchodem pouze reliéfně naznačená konzola. Dvě malá okénka jsou prolomena symetricky, každé z jedné strany východního vstupu. Okénka mají tvar obdélníku a jsou lemovaná v omítce naznačenou šambránou.

V prvním patře upoutají již zmíněné arkády. Čtyři oblouky arkád jsou nesený mohutnými hranolovými pilíři. Pilíře zdobí přiložené mírně vystupující čtvrt sloupy. Sloupy však nesahají až k parapetní římsě druhého patra, jak bylo obvyklé, ale končí již u patky oblouku. Jejich hlavice se prolínají s hlavicemi sloupů. Pilíře se sloupy stojí na soklech, které jsou součástí plně vyzděného parapetu. Sokly mírně z parapetu předstupují a jejich tvar lemuje parapetní římsa oddělující přízemí od prvního patra. Ve vrcholu oblouku vystupuje volutově stočený závěrečný klenební kámen podpírající parapetní římsu druhého patra. Ve cviklech arkád předstupují obdélníkové desky, které zdobí sgrafita. Hlubší

¹¹⁹ LÍBAL 1983, 184.

¹²⁰ Stavebně historický průzkum uvádí proražení dveří a dvou oken v severním křídle v roce 1843. In: LÍBAL 1983, 79.

¹²¹ ŠPALE/BRABEC/HOFTICHOVÁ 2003, nepag.

pozornost sgrafitové výzdobě bude věnována v následující kapitole. Nad dveřmi vedoucími v prvním patře z loggie do západního křídla se nacházel reliéf s datací 1552, tedy připomínka přestavby zámku.[10] Dnes však reliéf na popsaném místě nespatříme a dovídáme se o něm jen z literatury.¹²² Podle dostupných informací byl na reliéfu vytesán znak Berků z Dubé. Dnes však nemá nikdo tušení, kam se ztratil.

Druhé patro prolamují nižší arkády. Je zde užito zdvojeného rytmu arkád oproti prvnímu patru, kterého je docíleno střídáním se sloupů s pilíři. Pilíře jsou shodné s pilíři prvního patra, i s přiloženými sloupy, jen jsou jako celé arkády nižší. Dřík toskánského sloupu členícího arkády se ve spodní části rozšiřuje a tvoří tvar baňaté kuželky. V horní části zdobí dřík prstenec a jeho nevýraznou hlavici ukončuje abakus. Pilíře i sloupy stojí na soklech, které jsou součástí vyzděného parapetu. Sokly mírně předstupují. Profilace korunní římsy se shoduje s profilem římsy západního křídla. Tento typ arkád, u kterých se střídají pilíře s přiloženými sloupy a sloup s kuželovitým dříkem, uvádí jako jeden z příkladů neobvykle uspořádaných arkád kniha *Staletí kolem nás*.¹²³ Takto uspořádané arkády se nevyskytují, pokud je mi známo, nikde jinde v Čechách.

Na sedlové střeše ční tři rovnoměrně rozmístěné komíny.[11] Přestože se jedná o kopie originálů, i tak tvoří na pohled impozantní zakončení severního křídla. K zboření původních komínů došlo v roce 1853 při výměně střešní krytiny. Každý komín má svůj specifický tvar.

Tělo prvního komína ze západního směru má tvar kvádrů, jeho hlavice je ve tvaru krychle, kónicky se rozšiřující směrem vzhůru. Hlavici podpírají pravouhle odstupňované drobné krakorce a na vrcholu ji zdobí větší pyramida v centru. V každém rohu hlavice stojí ozdoba kuželovitého tvaru. Tělo tohoto sloupu pokrývá komole jehlancová bosa a pod hlavici probíhá pás zdobený listovcem. Prostřední komín je polygonální. Jeho hlavice, taktéž polygonálního průřezu, má stěny konkávně prohnuté. I zde se nacházejí malé podpírající krakorce. Na vrcholu hlavice se tyčí menší pyramida. Stěny těla komína zdobí jednoduché kvádrování doplněné opět pásem listovce pod hlavici. Tělo i hlavice posledního komína ze západního směru mají průřez dvou vzájemně se protínajících válců. Obdobně jako u ostatních komínů se zde nachází krakorce a na vrcholu hlavice pyramida.

¹²² LÍBAL 1983, 11.

¹²³ HEROUT 1970, IV/8.

Na těle je vyryta stínovaná valbově jehlancová bosáž, přičemž se zde střídají bosa obdélného a čtvercového tvaru. Tento komín společně se středním komínem stojí na soklu.

Schodišťová věž:

Součástí severního křídla je schodišťová věž obracející se do nádvoří jižní a západní stěnou.[4] Západní stěna spojuje arkádovou část s věží. Architektura věže je ve srovnání s arkádami prostá a jednoduchá. Západní stěnu člení okna v jedné ose. Čtvercová okna se nacházejí nad sebou a výšku jejich umístění určují ramena schodiště probíhajícího v interiéru. Okénko v přízemí je menších rozměrů než okna v patrech. Toto okénko je totožné s malými prolomenými okny v přízemí arkád. Okna lemuje ve sgrafitu provedená šambrána. Korunní římsa stejného tvaru jako na předchozím křídle či arkádách pokračuje i na celé schodišťové věži.

Jižní stěnu člení do dvou os malá obdélníková okénka s šambránou. Jejich prolomení ve stěně kopíruje rozvržení schodiště uvnitř věže. Věž je zpřístupněna z nádvoří vchodem nacházejícím se v přízemí v ose se západní osou oken. Jediný vchod vedoucí přímo z nádvoří do věže je prolomen v jižní stěně věže. Vchod lemuje hladké ostění.

Na rod Berků z Dubé upomíná obdélníkový reliéf umístěný v přízemí interiéru při vstupu do věže.[12] Na kamenné desce vsazené do zdi věže spatřujeme znak tohoto rodu, štít se sukovitými větvemi, přilbu a dvě ozdobná křídla.

5.3 Rozbor architektury mělnického zámku

Podle formálního srovnání architektonických prvků, především arkádového křídla zámku, bývá pro mělnický zámek viděna inspirace v zámku Kaceřov. Z tohoto důvodu bych na tomto místě ráda zmínila několik základních faktů o tomto sídle. Ačkoliv se v dnešní době zámek nachází ve velmi špatném stavu, v době renesance byl jedinečnou a inspirativní stavbou.

5.3.1 Kaceřov – inspirace mělnického zámku

Vesnička Kaceřov leží severovýchodně od Plzně. Prvním známým majitelem kaceřovské tvrze byl Ctibor ze Švamberka, který v Kaceřově od roku 1376 pobýval a používal i přízvisko z Kaceřova.¹²⁴

Ve spojitosti s mělnickým zámkem je pro nás Kaceřovská tvrz zajímavá od chvíle, kdy se dostala do rukou Floriána Gryspeka z Gryspachu. Tento muž pocházel z Innsbrucku a studoval na pařížské univerzitě. V roce 1530 doprovázel císaře Karla V. na sněm do Innsbrucku a na císařovo doporučení se dostal do služeb Ferdinanda I., pro kterého již v roce 1532 pracoval jako sekretář a zároveň se stal sekretářem České královské komory. Schopný politik si rychle získal přízeň krále a s ní i další úřady: od roku 1538 královský a komorní rada, od roku 1542 vojenský rada.¹²⁵

Tyrolský rodák Florián Gryspek dostal v roce 1539 do zástavy panství Kaceřov. Tvrz mu byla propůjčena do dvou životů, tj. do konce života jeho potomka. Florián Gryspek se v roce 1541 rozhodl pro přestavbu staré tvrze v pohodlné renesanční sídlo – zámek.¹²⁶ Majitel již od počátků počítal s propojením části tvrze s novou stavbou a tak se také stalo. Vznikla stavba nepravidelné obdélníkové dispozice.[13] Stavba započala vyzdvižením severního rizalitu v sousedství staré věže tvrze. Dalším krokem bylo budování jižního rizalitu, jenž byl se severním spojen zdí – na místě dnešního východního křídla. Následovala výstavba východního křídla, pravděpodobně dokončeného již v roce 1549. Na stavbu východního křídla navazovalo jižní a severní křídlo a jako poslední vzniklo křídlo západní. Dokončení jižní části k roku 1552 nám připomíná datace na krbu v jeho interiéru. O podobě stavby a jejím vybavení nás spravuje urbář sepsaný roku 1558. Stavba, jistě dokončena již v roce 1558, stála celých 11 800 kop českých grošů.¹²⁷

¹²⁴ ROŽMBERSKÝ/NOVOBILSKÝ 2007, 5–7.

¹²⁵ ROŽMBERSKÝ/NOVOBILSKÝ 2007, 13.

¹²⁶ Zámek, jako reprezentativní dílo šlechticů, nemá svůj původ v Čechách. V průběhu 15. století se vyvinulo v Itálii ze tří zdrojů: opevněného měšťanského domu – obytná, rodová věž; ze středověkého hradu; z římské vily. Z římské vily bylo přebíráno nádvoří s arkádami. Naopak zámky navazující na opevněné hrady působí mohutněji, díky nárožním věžím nebo rizalitům, používaných ve všech čtyřech rozích. Jak středověký hrad čtvercového půdorysu, tak přeneseně i zámek, vycházel z římského kastelu. In: KOCH 1998, 293. „Vojenský hrad je jednotný typ římského lehce opevněného pochodového tábora, chráněného valy, hradbami a věžemi.“ In: KOCH 1998, 293. Tyto opevňovací prvky vidíme mimo jiné na zámku v Nelahozevsi a v Kostelci nad Černými lesy.

¹²⁷ ROŽMBERSKÝ/NOVOBILSKÝ 2007, 14, 35. Na mělnickém zámku bylo do stavby investováno 6 489 kop českých grošů. Přesto, že stavby vznikly ve stejné době, nemůžeme srovnávat výše částek použitých na

Základ stavebního díla tvoří jen jedna hloubková osa, což odpovídá italskému poklasickému vývoji architektury. Dostřednou symetrii nepravidelného půdorysu zámku ještě více rozbíjí nárožní věže předstupující jen na okrajích východního křídla. Na ose stavby se ve východním a v jižním křídle nacházejí honosné portály a kolem obdélného nádvoří probíhají arkády.¹²⁸

Kaceřovský zámek je v Čechách ojedinělý zpracováním arkád.[14] V přízemí nesou arkády pilíře s představenými toskánskými polosloupy.¹²⁹ Polosloupy, spočívají na soklech, nesou zalamované kladí. Polosloupy ovšem jen naznačují nosnou funkci, ale ve skutečnosti tlaky přebírají pilíře. V prvním patře se arkády nalézají jen v severním a jižním křídle.¹³⁰ Zde jsou arkádové oblouky neseny hladkými, toskánskými sloupy. Rozvržení kaceřovských arkád odkazuje ke klasicismu, který se od volné tvorby obracel k minulosti, v níž hledal zákony dokonalosti.¹³¹ K dosažení tohoto cíle byla zapotřebí znalost teoretických traktátů, a to především Vitruviova spisu. Architekt zámeckého nádvoří musel jistě znát umění rané renesance, ale i složité kompozice cinquecenta.¹³²

Architekt kaceřovského nádvoří přinesl do Čech pokrokovou formu italské renesance inspirující mnoho staveb. Jméno architekta však zůstává neznámo. Kačerov ovšem není v této chvíli hlavním tématem, i když jeho důležitost pro českou renesanční architekturu a i pro mělnický zámek nemůžu pominout.¹³³

5.3.2 Mělnický zámek

Arkádový systém s představenými polosloupy nebylo možné vidět v polovině 16. století nikde jinde v Čechách než právě v Kaceřově.¹³⁴ Inspirační zdroj pro podobu jedněch z nejstarších arkád datovaných do roku 1553 nalzáme tedy v nádvoří kaceřovského

úpravy, neboť na mělnickém panství došlo jen k přístavbě jednoho křídla a úpravě interiérů. Kaceřovský zámek byl však téměř celý nově vystavěn.

¹²⁸ ŠAMÁNKOVÁ 1961, 29. Toto rozvržení stavby má v Záalpi jistý předstupeň v zámku Spittal an der Drau a není ničím novým, ani z hlediska otevřeného arkádového nádvoří. In: KRČÁLOVÁ 1989b, 11.

¹²⁹ Pilíře s představenými sloupy dospěly největší obliby v antickém Římě v císařském období (30 př. Kr. až 312 po Kr.). Spatřujeme je na vítězných obloucích – Titův, Konstantinův, či na Koloseu.

¹³⁰ V roce 1912 zasáhl zámek požár a poničil arkády prvního patra v jižním křídle, jenž byly dodatečně zazděny. Dnes se v jižním křídle nacházejí jen tři dochované arkádové oblouky. In: ROŽMBERSKÝ/NOVOBILSKÝ 2007, 35.

¹³¹ STEFAN 1961, 244–245.

¹³² STEFAN 1961, 246.

¹³³ Více toto téma řeší článek Počátky klasicismu v české renesanci, Oldřich STEFAN, in: Sborník prací filosofické fakulty brněnské univerzity X, řada uměnovědná 5, 1961 či práce Olgy FREJKOVÉ, Palladianismus v české renesanci, 1941.

¹³⁴ STEFAN 1961, 244.

zámku.¹³⁵ Stavby spojuje jak stejné časové období vzniku, kolem poloviny 16. století, tak i dobré postavení jejich majitelů na královském dvoře. Avšak při pouhém pohledu do nádvoří obou zámků je zřejmé, že mělnické arkády mají rustikálnější podobu, chybí jim lehkost, harmoničnost a vyváženost, kterou nalézáme na kaceřovském zámku.

Ani znalost kaceřovského panství nás však nezavede k osobě architekta mělnického zámku. Kaceřovský mistr totiž taktéž není znám a při hledání této osoby se neustále objevují nové a nové otázky. S ohledem na vysokou úroveň provedení arkád, srovnatelnou s italskou architekturou, panuje shoda v názoru na osobu architekta italského původu. Floriánova znalost italského jazyka, kterou máme doloženou prosbou o tlumočnické služby při stavbě pražského letohrádku v roce 1534, jistě velice napomohla při výběru vlášského architekta.¹³⁶ Stavbu prováděla skupina vlášských zedníků, jak nám dokládá urbář, ale zda se mezi nimi skrývala i osoba architekta není jisté. Pokud by totiž na stavbu dohlížel její architekt, jenž dokázal navrhnout arkády tak vysoké umělecké úrovně, pravděpodobně by nedošlo k několika drobným technickým nedostatkům projevujícím se na stavbě.¹³⁷ Nabízí se tedy domněnka, že architekt nebyl totožný se stavitelem a nepodílel se na fyzickém vzniku stavby, ale jen na jejím návrhu. Umělecká úroveň italských stavitelů v Čechách nedosahovala takové kvality, abychom v tomto okruhu mohli hledat osobu navrhující arkády tak pokročilé koncepce. S jistotou lze také vyloučit umělce domácího původu. Úvahy nad tímto problémem přivádějí většinu badatelů do okruhu umělců pracujících ve Vídni, kam přicházeli i zdatní a znalí mistři. Uváděná jména Jana Tscherta (Čerta), Pietra Ferabosca¹³⁸ nebo na základě článku Karla Chytila uváděné jméno Giovanni Stazio¹³⁹ zůstávají pouze hypotézami.

Osoby stavitelů se na kaceřovském sídle jistě střídaly, jak ukazují různé úrovně provedení zámku a také i jeho interiéry. Blízký kontakt Floriána Gryspeka s královským dvorem a hlavními představiteli pražské hutě vede k myšlenkám o možném podílu

¹³⁵ Mělnický zámek není jedinou stavbou inspirující se Kaceřovem. Dalším panstvím Floriána Gryspeka se stala Nelahozeves, v jejímž nádvoří také spatřujeme představené polosloupky, přes které však již přechází pásová bosáž. Uspořádání křídel zámku v Nelahozevsi s otevřeným dvorem odkazuje k francouzským vzorům. In: BIALOSTOCKI 1976, 77. Ferdinandův zámek v Kostelci nad Černými lesy či loggie v prvním patře zámku v Brandýse nad Labem se také přibližují kaceřovskému pojetí arkád. In: ŠAMÁNKOVÁ 1961, 32, 38.

¹³⁶ CHYTIL 1925, 34.

¹³⁷ První patro ustupující za linii přízemí, více než bývalo v klasické architektuře zvykem. In: STEFAN 1961, 246.

¹³⁸ STEFAN 1961, 250–251.

¹³⁹ KUBEC 1996, 50. Giovanni Stazio bývá v literaturách ztotožňován s Hansem Vlachem či Janem Statio, švagrem Ulrica Aostalliho. In: ŠAMÁNKOVÁ 1961, 40.

dvorských stavitelů na kaceřovské stavbě. V této souvislosti bývá zmiňován rod, původně pocházející z luganské oblasti, Aostallisů a dokonce i Bonifác Wolmut.¹⁴⁰ Následné působení kaceřovské hutě pracující na stavbách pro Floriána Gryspeka, zámek v Nelahozevsi a kostel v Kralovicích, se proměňovalo. V díle této huti neustále přibývaly severské prvky a prolínaly se oba proudy – vlašský a saský. To také odkazuje k již zmíněnému názoru o osobě vynikajícího architekta, který ovšem s dílnou nadále nespolupracoval.¹⁴¹

Formální prvky představených polosloupů, přestože se nedá porovnávat úroveň provedení obou arkádových nádvoří, odkazují ke Kaceřovu, a proto i osobu architekta mělnického zámku můžeme vyvozovat z kaceřovské hutě. Vzhledem k rustikalizaci prvků a provedení arkád je pravděpodobné, že architekt neměl mnoho znalostí o renesančním tvarosloví a pravidlech, proto bychom jej mohli ztotožňovat i s osobou stavitele. Při pohledu do druhého patra arkád spatříme sloupy s baňatým dřikem – znakem saských vlivů.¹⁴² Ačkoliv se s největší pravděpodobností jednalo o stavitele původně italského původu, v jeho tvorbě již došlo k prolnutí s ostatními proudy působícími na českou architekturu. Při uvážení nedostatku znalostí o antické architektuře a prolínání vlivů v naší architektuře nás nepřekvapí použitá kombinace mělkých přestavených sloupů končících již u paty oblouku, zatímco podle klasické renesance by měly sahat až ke kladí.

V literatuře jsou ve spojitosti s Mělnickým zámek nejčastěji uváděna jména z původně italské rodiny Aostallisů a Lucas Garanga (Caranca).¹⁴³ Lucas Garanga pobýval na Mělníce a považujeme ho za prvního stavitele zámku v době renesance. Jeho manželka Dominika, dcera luganského mistra působícího v Plzni, se po Lucasově smrti provdala za Ulrica Aostalliho. Plzeň byla zároveň místem, kam se po dokončení stavby v Kaceřově, odebrala část Floriánovy hutě, aby se účastnila stavby plzeňské radnice. Ulrico Aostallis byl tedy jediným doloženým stavitelem pracujícím pro Floriána Gryspeka a po jeho sňatku

¹⁴⁰ STEFAN 1961, 251.

¹⁴¹ ŠAMÁNKOVÁ 1961, 32.

¹⁴² Obdobné sloupy s rozšířeným dřikem ve spodní části vidíme na vstupním portále zámku v Pardubicích, osazeného roku 1541 a řazeného do dílenského okruhu saského mistra Hanse Schikentanze. In: ŠAMÁNKOVÁ 1961, 19.

¹⁴³ V pramenech, zápisech či účtech se uvádějí jména italských stavitelů často jen ve zkratce či v různých prepisech. Jméno rozvětvené rodiny Aostallisů bývá také přepisováno: Avostalli, Aostalli de Sala, Austalis, Austalis de Sala, Avostalo, Vostalis, Hostali, Ostali, Agostali. In: K. G. SAUR: Avostalli. In: Allgemeines Künstler – Lexikon VI. München/Leipzig, 2003,4.

Další problémy nastávají při prepisech italských jmen do českého jazyka. Ve své práci jsem se rozhodla pro používání stejných prepisů, které využívá kniha Dějiny českého výtvarného umění. Jména jsou většinou psána v originálním znění.

je také považován za Garangova nástupce ve vedení stavby na Mělníce.¹⁴⁴ Všechny tyto skutečnosti nás zavádí do Kaceřova a k jeho formám objevujících se v prostém provedení na arkádách v Mělníku. V jedné z nejstarších literatur o Mělníce, v knize Ludvíka Böhma, nacházíme zmínku o Pietrovi Feraboscovi,¹⁴⁵ jako vedoucím staviteli. Po výše zmíněných úvahách a s ohledem na jeho umělecké kvality, se však zdá velmi nepravděpodobný.

Otázka osoby stavitele či architekta mělnického zámku je velice komplikovaná. Spojitost nás zavádí na zámek Kaceřov, do Plzně, i ke královskému dvoru. Stavitelem mohl být kdokoliv z početné skupiny luganských mistrů, pracujících v Praze i okolí. V této části mé práce jsem poukázala na základní spojitosti, ale dalo by se hledat i dále. Zámky inspirované Kaceřovem a náležící královské koruně, jako Kostelec nad Černými lesy, či podrobné zkoumání Nelahozevsi, přestože byla stavěna později než Mělník, by mohly přinést nové závěry či otázky. Není vyloučeno, že se na mělnických arkádách mohla podepsat královská dílna, jejíž členové pravděpodobně také pracovali v Kaceřově.

Klasickému rozvržení arkád již od přízemí severního křídla na mělnickém zámku zřejmě zabránily okolnosti stavebního vývoje. Teorii o existenci dodatečně zazděných arkád v přízemí¹⁴⁶ vyvrátila sonda provedená v polovině 20. století potvrzující lomové zdivo v pravidelných ložných vrstvách bez jakéhokoliv narušení či náznaku arkádových oblouků.¹⁴⁷ S jistotou můžeme říci, že arkády se již od doby svého vzniku nachází na plně vyzděné zdi. To by nasvědčovalo i teorii o dříve vystavěné přízemní části severního křídla, na které se v renesanční době vztyčily arkády.

Stěny mělnického nádvoří již od dob renesance poskytují prostor pro sgrafitovou výzdobu. Architektura tvoří nosnou složku pro sgrafitovou výzdobu a bez tohoto základu by nebyl prostor pro realizaci oblíbené renesanční dekorativní techniky. Cílem následující části je osvětlit šíření sgrafit a důvod jejich obliby v Čechách. Především chci ujasnit terminologii v oblasti sgrafitové bosáže, která se značnou měrou podílí na výzdobě mělnického nádvoří.

¹⁴⁴ CHYTL 1925, 54–55.

¹⁴⁵ BÖHMA 1899, 373.

¹⁴⁶ PODLAHA 1899, 137.

¹⁴⁷ LÍBAL 1983, 112–113.

6 SGRAFITOVÁ VÝZDOBA

Česká renesanční architektura je lehce rozpoznatelná pro své specifické znaky. Charakteristické zdobené fasády můžeme obdivovat na mnoha památkách do dnešních dnů. Sgrafitovou výzdobu spatřujeme na zámcích, palácích, radnicích, měšťanských domech, hospodářských budovách a dokonce se objevuje i na sakrálních stavbách.¹⁴⁸ Zdobily se jak nově postavené renesanční stavby, přistavěná křídla zámků, tak i starší objekty.

Takto zdobené stavby se nacházejí v centru České země, v Praze, ve významných šlechtických městech, ale i v menších městečkách nebo na vesnicích. Dochované památky nám dokládají oblíbenost a modernost této výzdoby v době renesance, a to nejen na královském dvoře, či u šlechty, ale i v okruhu bohatých měšťanů.

Vlašští architekti přicházející do Zápří za prací s sebou přiváděli malíře, používající sgrafitovou techniku výzdoby.¹⁴⁹ Při posuzování sgrafit tedy nesmíme zapomínat na to, že se jedná o importovanou techniku výzdoby. Touto technikou u nás pracovali jak italscí mistři, tak i domácí sgrafitáři. Domácí sgrafitáři však neměli dostatek zkušeností s touto technikou a navíc jejich umělecké cítění bylo stále spojováno se silnou středověkou tradicí. Přestože se obě skupiny silně ovlivňovaly, sgrafita vyšší umělecké kvality přisuzujeme italským sgrafitářům. Uměleckou kvalitu a provedení také ovlivňovala vzdálenost od Prahy, kulturního a uměleckého centra, kde se nejvíce přijímaly nové renesanční myšlenky.

V Čechách je technika sgrafita spojena převážně s renesančním slohem. Nejvíce dochovaných památek, na nichž se tato technika uplatňuje, pochází z časového období mezi lety 1550–1620. Časové ohraničení je spíše orientační. Nelze definitivně vymezit období používání této techniky, zvláště když se mnoho sgrafit dochovalo jen fragmentárně, nebo bylo úplně zničeno.¹⁵⁰

S měnící se módou a nastupujícím novým barokním slohem obliba sgrafit upadala. V některých případech sgrafita zakryla mladší omítka a charakter českých zámků, paláců

¹⁴⁸Pro připomenutí zde uvádím příklady méně častých typů staveb zdobených sgrafitem: Hradčanská radnice; Písecká brána v Prachaticích; Budějovická brána v Českém Krumlově; sýpka v Rožnově u Českých Budějovic, kostel sv. Petra a Pavla na Mělníce; kostel sv. Jakuba v Dolní Olešnici. In: DVOŘÁKOVÁ/MACHÁLKOVÁ 1954.

¹⁴⁹ WINTER 1909, 456.

¹⁵⁰ NOVOTNÝ 1931, 38.

či měst dostal opět výrazných změn. Domy, paláce a hospodářská stavení byla zbourána a s nimi se ztratila i sgrafita. Z množství dochovaných památek však můžeme odvozovat, jak pravděpodobně vypadala renesanční města a jak oblíbená tato technika výzdoby byla.

6.1 Uvedení do problematiky – základní terminologické pojmy

Termín sgrafito pochází z italského, *graffiare* znamená rozškrábat či rozdrápat.¹⁵¹ „Sgrafito je rýsovaná malba, dekorace škrábaná v omítce, malířská technika plošné výzdoby architektury. Omítka pro sgrafito se nanese na zeď ve dvou vrstvách, nejprve barevná a na ni vrchní bílá a proškrabáváním vrchní vrstvy ještě za vlhka se vytváří sgrafitová kresba abstraktních vzorců, vegetabilního ornamentu, nebo figurálních výjevů. Je-li vrchní vrstva barevná a spodní bílá, hovoří se o obráceném sgrafitu nebo kontrasgrafitu (...).“¹⁵²

Teoretik Giorgio Vasari přisoudil vynález sgrafitové techniky Andreovi Feltrinimu.¹⁵³ K prvnímu použití sgrafitové výzdoby došlo ve Florencii pravděpodobně na průčelí loggie Santa Paolo. Loggie navržená Fillipem Brunelleschim byla vystavěna až po jeho smrti v letech 1489–1496 na náměstí Santa Maria Novella. Sgrafitová výzdoba byla volena zřejmě kvůli křehké konstrukci loggie, která by neunesla obvyklou mramorovou inkrustaci.¹⁵⁴

V Čechách nalzáme nejstarší sgrafitovou výzdobu hned na dvou, od sebe značně vzdálených místech. Štít datovaný do roku 1546 se nachází na Pražském hradě. Jen o rok později jsou datovaná sgrafita slavnického domu č. 90. Fakt, že se dochovaly dvě sgrafitové výzdoby pocházejících ze stejné doby, avšak nalézající se od sebe ve velké vzdálenosti, napovídá o více uměleckých střediscích ovlivňujících zdejší tvorbu.¹⁵⁵

Již v díle VI. Novotného je poznamenáno, že podle druhu technik sgrafita se nedá usuzovat datace. Prvním typem nacházejícím se na omítkách je sgrafito jednobarevné, bez použití jakýchkoliv umělých barviv. Kontrast v tomto případě tvoří jen hrubý podklad oproti hladké omítce. Druhý typ barevného sgrafita vznikne dodatečným dobarvením vyškrabaných ploch. V posledním případě se jedná také o barevné sgrafito. Rozdíl zde

¹⁵¹ ROSENDORFSKÝ 1991, 763.

¹⁵² BLAŽÍČEK 1962, 190.

¹⁵³ PETR 1926, 64.

¹⁵⁴ KUBEC 1996, 7.

¹⁵⁵ DVORÁKOVÁ/MACHÁLKOVÁ 1954, 35.

tvorí skutečnost, že k obarvení spodní omítky dojde již při nahození spodní omítky a nikoliv dodatečně.¹⁵⁶

Náměty:

V následující části poukážu na rozdělení námětů a vysvětlení terminologie. Jedná se hlavně o sgrafitovou bosáž a ornamentální prvky, které se ve velké míře nacházejí na nádvorní fasádě zámku v Mělníku.

Náměty používané ve sgrafitu můžeme rozdělit do tří skupin: ornament, architektonické prvky a figurální kompozice.

Ornamentální náměty:

Mezi ornamentální vzory se řadí sgrafitová bosáž, vegetabilní vzory, zvířecí motivy a další rozličné motivy kopírující antické dekorativní prvky.

Sgrafitová bosáž ve své podstatě navazuje na kamenné kvádry zdobící průčelí paláců, tedy na architektonický článek. Variabilní použití při výzdobě a výsledný dekorativní efekt ji však řadí do skupiny ornamentů.

Bosáž a její sgrafitový přepis:

Inspirací pro sgrafitovou bosáž je její kamenný předchůdce. „Bosáž je v architektuře plastické vyznačení kvádrového zdiva, hrubým přitesáním vypouklých čel kvádrů (rustika) nebo fasetovým opracováním bos (...) a to v podobě vypouklé i vyduté (...).“¹⁵⁷ Jeden opracovaný kamenný kvádr se nazývá bosa. Sgrafitová bosáž lineárně přepisuje kvádrové zdivo. Napodobuje kamennou bosáž na fasádách různých objektů a provázanost těchto dvou prvků dokládá i podobná terminologie, jak ještě dále zmíním.

Kamenná bosáž se do Zápřístí dostala z Itálie, kde byla hojně používána na raně renesančních palácích ve Florencii a v jiných městech.¹⁵⁸ Kvalitní kamenná hmota se v Itálii nepoužívala jako stavební materiál, ale pro konečnou dekoraci fasády. Zdi paláců byly stavěny z méně hodnotného stavebního materiálu: lomový kámen, cihly, smíšené zdivo. Výslednou podobu celokamenné stavby dodal kamenný obklad. Paláce po přitesání kvádrů dosahují až pevnostního charakteru. Italská tradice obkládat stavbu přetrvávala

¹⁵⁶ NOVOTNÝ 1931, 41.

¹⁵⁷ BLAŽÍČEK 1962, 31.

¹⁵⁸ Palác Strozzi ve Florencii, palác Pitty ve Florencii. In: SYROVÝ 1974, 207. Diamantový palác ve Ferrare, palác Bevilacqua v Boloni, palác Bellani ve Veroně, palác Pesaro v Benátkách. In: KUBEC 1996, 37.

z antiky, jak se dočítáme u Vitruvia, přes celý středověk a v podobě bos přechází do novověku. Vytváření iluze kamenného zdiva nebylo pro italské stavitele nic neobvyklého a tato varianta byla i ekonomicky příznivější, než plnokamenná zeď. Jedná se tedy i o praktické důvody, které vedou k použití bosáže.¹⁵⁹

Nejjednodušším druhem obkladu stavby je rustika. Jedná se o hrubě opracované kameny bez faset vytvářející rustikálnější vzhled budovy. Terminologie bosáže vychází z vizuální podobnosti čelního zpracování bos s jinými předměty. Podle povrchové úpravy kamenných bos rozlišujeme tyto typy: fasetová, diamantová, pásová, prstencová a nárožní bosáž. Kvádr mírně zkosený ze všech čtyř stran s plochým obdélníkem či čtvercem ve středu nazýváme fasetovou bosou, v novější terminologii tomuto typu odpovídá název komole jehlancová bosa. Zbroušení stran kvádrů do podoby jehlanu či valbové střechy připomíná tvar vybroušeného diamantu a podle této podobnosti nese i jméno. Jedná se tedy o dva typy diamantové bosa, které se dají přesněji rozdělit podle tvaru na jehlancovou a valbově jehlancovou bosu, jak je také nazývána v knize Františka Kubce.¹⁶⁰ Valbově jehlancová bosa má obdélníkový základ, dvě kratší strany obdélníku jsou zkoseny směrem do středu. Tyto stěny však nedosahují až ke středu, a tím je utvořena tzv. valba. V pásích probíhající kamenné orámování stavby bez vertikálního členění odpovídá pásové bosáži. Prstencová bosáž obepíná a člení sloupy. Použitím kvádrů pouze kolem rohů staveb vzniká nárožní bosáž.¹⁶¹ Nároží bývá někdy obloženo kameny za účelem zpevnění. V takovém případě se kameny nazývají armatura. Název pochází z latinského slova arma – výzbroj, zpevnění. I tomuto obložení se používají různě zpracované bosa a výsledný efekt zdůrazňuje nároží.¹⁶²

Základní charakteristika bos je v mnoha slovnících uvedena shodně, avšak detailnější rozlišení názvosloví způsobuje problém hlavně u diamantové a fasetové bosa. „Faseta je zbroušením vzniklá plocha na hraně drahokamu, ale také název zkosených plošek stavebních kvádrů či jiné architektonické formy.“¹⁶³ Z této definice vyplývá, že prakticky každý kvádr opracovaný do výsledných zkosených ploch by se mohl nazývat fasetový. Na druhé straně by se dala zbroušená bosa přirovnat k drahokamovému broušení

¹⁵⁹ SYROVÝ 1974, 207.

¹⁶⁰ KUBEC 1996, 5.

¹⁶¹ BLAŽÍČEK 1962, 31. BLAŽÍČEK/KROPÁČEK 1991, 33. DUDÁK 2000, 126 –127; HEROUT 1978, 114. KUBEC 1996, 5.

¹⁶² SYROVÝ 1961, 18, 138.

¹⁶³ BLAŽÍČEK 1962, 64.

a snadno by se mohla pojmenovat diamantová. Jistým řešením je novější terminologie, používající jasné výrazy jehlancové[15], valbově jehlancové [16] a komole jehlancové [17] bosáže. Tyto pojmy se dříve používaly pro popsání tvaru bosa, ne však jako termín. Tato terminologie se lehce aplikuje i na sgrafitovou bosáž, u které je terminologické upřesnění velmi důležité.¹⁶⁴ U kamenné bosáže je již zavedená starší terminologie, a proto ji budu dodržovat.

Základní typy bosážových sgrafit jsou odvozené od kamenné bosáže a mohou být spojeny i terminologicky.¹⁶⁵ Ve své práci budu používat pro sgrafitovou bosáž názvosloví upřesněné Františkem Kubcem, hlavně z důvodu jasného rozlišení jehlancového a valbově jehlancového sgrafita. Podle této knihy existuje pět základních renesančních sgrafitových bosážových figur: rustikové, kvádrové, jehlancové, valbově jehlancové a komole jehlancové sgrafito. Tvary sgrafitových figur odpovídají popsané kamenné bosáži. Kvádrové sgrafito je vyplněno obdélníkem vyrýsovaným jednou či zdvojenou linkou různé tloušťky. Více motivů používaných na sgrafitové bosáži vyžaduje i upřesnění jednotlivých částí sgrafita, pro snadnější popis výzdoby. Zkosené plochy se nazývají fasety, levá, pravá dolní a horní faseta sgrafita. U komole jehlancového typu se díky komolému zkosení levé a pravé fasety utvoří v centru sgrafita obdélník, který se nazývá zrcadlo.¹⁶⁶ Často se setkáme s názvem psaníčková sgrafita. Toto pojmenování zahrnuje všechna sgrafita dělená fasetami a je spíše lidového charakteru.

Sgrafitová bosáž vychází z kamenné a v mnoha případech ji napodobuje. Technika sgrafita však dovoluje pracovat s jemnějšími a rozmanitějšími vzory, které jsou v kameni nemyslitelné. Zachovalo se nám mnoho příkladů bos imitujících kamenný obklad staveb, ale i provedených jen lineárně. Rozličné vzory vyplňující fasety sgrafit či nepravidelně a bez perspektivních pravidel stínované bosa tvoří další varianty sgrafitové bosáže.¹⁶⁷

¹⁶⁴ KUBEC 1996, 5.

¹⁶⁵ Kvádrová sgrafitová rustika je přepisem kvádrů například z paláce Piccolommini v Pienze. Jehlancová bosáž nachází předlohu na Diamantovém paláci ve Ferrare. Pro valbově jehlancovou bosa je vzorem palác Sanuti (Bevilaqua) v Bolonia komole jehlancového typu odpovídají kvádry paláce Strozzi ve Florencii. In: DVOŘÁKOVÁ/MACHÁLKOVÁ 1953, 69.

¹⁶⁶ KUBEC: 1996, 20.

¹⁶⁷ Sgrafitová bosáž středních Čech je detailně zpracovaná v knize Františka Kubce: Renesanční sgrafitová bosáž středních Čech, 1996. V této knize nalezneme podrobné rozdělení sgrafit podle typů a přehledný katalog všech druhů a variací sgrafit ve středních Čechách.

Vzory pro uspořádání fasád byly do Čech importovány pomocí *teoretických traktátů*. Knihy zabývající se architekturou sloužily jako příručky především pro architekty. Nalezneme v nich popisy, vyobrazení paláců a rozvržení průčelí, což bylo vzorem a inspirací pro sgrafitovou bosáž. Významným spisem je teoreticko-praktický traktát od Sebastiana Serlia. Italský architekt Serlio žil v letech 1475–1554 a za jeho života byly postupně vydávány jednotlivé části (knihy) jeho rozsáhlého díla. Jak zmiňuje František Kubec, Serlio ve své knize „Regole generali di Architettura sopra la cinque Maniere“ vydané v Benátkách v roce 1537 převážně parafrázuje Vitruviovo dílo „Deset knih o Architektuře“. V obou knihách jsou zobrazené základní formy kamenné kvádrové bosáže. Rozdíl zde tvoří stínování faset a dopadající světlo. U Vitruvia dopadá na boky světlo z levého rohu, zatímco v druhém případě jsou boky osvětleny z pravé strany. Toto tzv. vitruviovsko-serliovské schéma obsažené v Serliově knize vzniklo pravděpodobně při tisku. Pozitivním překreslením vitruviovských figur došlo při tisku k zrcadlovému obrácení stínovaných bos.[18] Vzhledem k častému užití traktátu jako předlohy, to má velký dopad na naše bosážová sgrafita.¹⁶⁸

Názor, že sgrafitová bosáž v Zaalpi nahrazuje kamenné obklady, neboť se jedná o levnější variantu, vyvrací ve své práci „Malovaná průčelí české pozdní gotiky a renesance“ Vlasta Dvořáková a Helena Machálková. Ukazují na fakt, že i v Itálii se dají doložit případy použití sgrafit na fasádě. V jiných zdrojích se dočítáme, že jde o jednoduchou a levnější variantu bos napodobující italské paláce.¹⁶⁹

Architektonické motivy:

Přenesení plastických architektonických prvků do plošného sgrafita klade velké nároky na sgrafitáře a jeho zručnost. Přepsat samozřejmou prostorovost architektury do plošného vyobrazení vyžadovalo zkušenosti s perspektivou. Antické sloupy, niky a arkády často doplňují a vymezují figurální scény. Jen výjimečně se setkáme s architekturou použitou jako hlavní námět.¹⁷⁰

Ornamenty ve sgrafitu:

Rostlinné, zvířecí a jiné motivy navazují na antické vzory. Klasickým příkladem je antická váza. V různých podáních se objevuje na fasádách motiv býčí lebky – bukranon,

¹⁶⁸ KUBEC 1996, 5–6.

¹⁶⁹ KRČÁLOVÁ 1989a, 62–92. NOVOTNÝ 1931, 37–58. Jeden z příkladů průčelí zdobeného sgrafitem uvádí dvojice autorek palác Spinelli ve Florencii. In: DVOŘÁKOVÁ/MACHÁLKOVÁ 1953, 69.

¹⁷⁰ Jendou z výjimek je interiérová výzdoba Klenotnice na zámku v Telči.

lví hlava, delfini nebo bájná antická zvířata. Mezi nespočetné množství používaných ornamentů patří rozličné druhy rostlin, květů, motivy slunce a hvězd či motiv rolwerku.

Používání ornamentálních motivů vychází ze dvou zdrojů. Používané motivy lze vyvodit jednak přímo z plastické výzdoby architektonických článků nebo již z jejich plošného přenesení do malířské výzdoby. O hojné rozšíření motivů v malířské podobě, věčné vlnky, grotesky, se velmi zasloužil Raffael při výmalbě vatikánských Stancí.¹⁷¹

Figurální scény:

Figurální sgrafita čerpala prokazatelně z grafických předloh. Zdokonalení knihtisku a rozšíření grafických listů po celé Evropě přineslo záplavu vzorů a inspirace pro sgrafita. Běžným vybavením každé dílny byly grafické předlohy. Pro česká sgrafita nacházíme vzory převážně v grafických listech Dürerových následovníků, označovaných jako „norimberští kleinmeistři.“ Byly vydávány knihy plné grafických předloh přímo určené pro umělce či uměnomilovnou veřejnost. U nás se nejčastěji v souvislosti s předlohami setkáváme se jmény dvou umělců: Virgil Solis a Jost Amman.¹⁷² Poskromnu se v našich figurálních sgrafitech projevuje vliv italských či nizozemských rytin. Na našem území se pohybovalo mnoho zručných umělců, přesto převážně u figurálních scén docházelo hlavně ke kopírování námětů a díla byla bez vlastní invence. Volba kopírování předloh před použitím vlastních námětů vycházela z dobové módy a zaručovala kvalitu či osvědčený motiv.¹⁷³

Figurální kompozice používané na fasádách se odkazovaly k Bibli, čerpaly jak ze Starého, tak i z Nového zákona. Oblíbená, vzhledem k antickému odkazu, byla témata mytologická a často se objevují ve sgrafitu provedené postavy Ctností. Setkáváme se i s žánrovými motivy lovu, které jsou doplněné krajinou v pozadí. Nalézáme případy, kdy vyryté výjevy upřesňují nápisy. Nápisy se nacházejí volně nebo na pásce či stuze. Důvodů pro použití dodatečného textu mohlo být několik. I na grafických listech nalézáme doplňující text, a tak se může jednat o přesné přenesení celého grafického listu na fasádu. Texty se také mohou vztahovat k osobě majitele, nebo vysvětlovat zobrazené téma. Rozvíjející se zájem o vědy a astrologii vedl ke konstruování slunečních hodin. Velmi dobře sluncem osvětlené a zároveň viditelné místo, které sluneční hodiny vyžadují, se

¹⁷¹ DVOŘÁKOVÁ/MACHÁLKOVÁ 1953, 69.

¹⁷² Pro příklad uvádím „kunstbuch“ od Josta Ammana Kunst- und Lehrbuchlein z roku 1578 a další inspirací byl Biblische Figuren des alten und newen Testaments od V. Solise z roku 1566. In: KRČÁLOVÁ 1989a, 65.

¹⁷³ KRČÁLOVÁ 1989a, 63–65.

nenalézalo nikde jinde než na fasádách zámků či paláců. Zároveň tím bylo poukázáno na vážnost renesančně smýšlejícího majitele.¹⁷⁴

Nedá se říci, které náměty byly nejpoužívanější. Mnohé dochované příklady nám dnes ukazují, jak se tyto skupiny mísily či doplňovaly. Hodně záleželo na velikosti a rozčlenění plochy ponechané architektem pro sgrafitovou výzdobu. Nejčastějším spojením je figurální kompozice členěná architektonickými prvky. Scény mohou oddělovat rovněž ornamentální bordury. Rostlinný motiv se objevuje také jako výplň faset bosáže, ve cviklech či lunetách. Sgrafitová bosáž je nejjednodušším výrazovým prostředkem a často dotváří vzhled budov na pohledově vedlejších stěnách.¹⁷⁵

6.2 Formální analýza sgrafitové výzdoby nádvoří mělnického zámku

Nejstarší západní křídlo je spolu se severními arkádami a schodišťovou věží pokryto renesanční sgrafitovou výzdobou. Na stěnách spatřujeme různé druhy sgrafitové výzdoby. Pro její přiblížení a případné srovnání s jinou sgrafitovou výzdobou je důležité podrobně znát podoby zde vyrytých ornamentů. Nápomocné může být období vzniku sgrafit, které alespoň u arkádové části známe přesně. Při popisu těchto sgrafit budu postupovat od západního křídla směrem na sever.

Sgrafita vyrytá v jižní části západního křídla, dříve exteriérová výroba, se dnes nalézají v interiéru. Jejich problematikou se však budu zabývat dále v textu a nyní rozeberu pouze výzdobu nacházející se v nádvoří zámku.[19]

¹⁷⁴Nejvýraznějším příkladem je staroměstský dům U Minuty, kde spatřujeme Starozákonní náměty – Adam a Eva, Jonaš, Kain a Ábel (tato scéna je někdy vykládána jako Herkules zabíjející Kaka), mytologická témata – Bakchův průvod, profánní náměty – podobizny francouzských králů, alegorické postavy Ctností – Spravedlnost, Moudrost, Dobrota, Statečnost, Lásky. Novozákonní námět – Ukřižování, vypracoval sgrafitář při modernizaci pozdně gotické vodní tvrže v Přerově nad Labem. Motiv lovu je vyryt v omítce zámku v Nových Benátkách a spatřujeme jej také na zámku v Brandýse nad Labem. Radnice v Prachaticích vyjadřuje svou ideovou myšlenku nejen obrazem, ale i slovem. In: DVOŘÁKOVÁ/MACHÁLKOVÁ 1953.

¹⁷⁵Není výjimkou, že se na jedné stavbě setkáme s více druhy sgrafit. Míčovna v zahradě Pražského Hradu je příkladem kombinace figur a ornamentů. V tomto případě se jedná o odděleně použité náměty. Alegorické postavy živilů a jiné alegorie v podobě ženských postav vyplňují cvikly, zatím co ornament lemuje oblouky a vyplňuje niky. Jiný způsob pojetí fasády nalézáme na zámku v Nelahozevsi. Pozadí figurálních scén zde vyplňuje rostlinný motiv. Z pražského prostředí nesmíme opomenout dům U Minuty. Postavy ctností jsou zobrazeny ve sgrafitových nikách a okna třetího patra lemují sloupy. Fasádu Martinského paláce člení sgrafitové arkády a stejně tak je tomu i v nádvoří, kde jsou vyplněny činnými Herkulovými a skutky Samsonovými. Zajímavou kombinací jsou vyrytá okna z nichž vykukují hlavy, jakési busty, na domě Jakuba Krčína z Jelčan v Českém Krumlově. Zámek v Litomyšli nebo Brandýse nad Labem ukazují kombinace všech hlavních používaných motivů – figuru, ornament, architekturu. In: DVOŘÁKOVÁ/MACHÁLKOVÁ 1953.

6.2.1 Nádvoří stěna západního křídla

Stěna západního křídla směřující do nádvoří je v přízemí hladká bez výzdoby. [20] Stěnu prvního a druhého patra pokrývá sgrafitová bosáž komole jehlancového typu. Sgrafitová bosáž nemá stínované fasety. Pravidelná obdélníková bosáž se mění v severní části západní stěny směřující do nádvoří. Střídají se zde obdélníkové a čtvercové sgrafitové bosa komole jehlancového typu. V místech mezi první osou oken směrem od severu a arkádovým křídlem ustupuje hmota zdi, jak již bylo zmíněno v popisu architektonických částí. Na tento fakt reaguje výzdoba. Sgrafitové bosa se podřizují hmotě stavby a zlomům ve zdi, které se snaží nenásilně kopírovat. Proto dochází k nepravidelnému střídání obdélníkového a čtvercového sgrafita.

Korunní římsu pokrývají černo-bílé sgrafitové motivy. Variace listovce se nalézají na oblounové a fabionové části římsy. Pravoúhlá část je zdobena střídáním černých a bílých obdélníčků, což připomíná zubořez. Korunní římsu zdobí obdoba římsy asijsko-iónské formy. Zpracování mělnické římsy je však značně zjednodušené.¹⁷⁶

6.2.2 Nádvoří stěna severního křídla – arkády

Arkádová část severního křídla dominuje celému nádvoří a je bohatě vyzdobena různými sgrafitovými motivy.[21]

Stěna v přízemí je hladce omítnuta. Přízemí odděluje od prvního patra římsa pokrytá motivem vlnovky. Parapetní prostor mezi sokly vyplňují dvojitou černou linkou vyrýsované obdélníky. Čtvrt sloupy předstupující před pilíře nejsou zdobeny. Obdélná pole pilíře, která nezakrývá sloup, zdobí sgrafitové motivy. Dva postraní pilíře jsou zdobeny shodně, zatímco střední pilíř je akcentován větší bohatostí motivů. Nalezneme zde vyryté motivy růží a hvězd.

Desky obdélníkového tvaru ve cviklech nad pilíři jsou rozděleny pomocí sgrafitové výzdoby na dvě části. První tvoří centrálně komponovaný motiv grotesky vyplňující horní čtverec desky. Druhou částí je zbylý, menší prostor ve tvaru obdélníku v dolní části desky. Ve cviklu nad středním sloupem je sgrafito opět zdobnější a složitější. Mezi úponky se na centrální desce nachází motiv vázy a ve stočených listech je několikrát umístěn profil

¹⁷⁶ DVOŘÁKOVÁ/MACHÁLKOVÁ 1954, 55. KOCH 1998, 17.

hlavičky čerta. Ve středu této kompozice se nalézá hvězda stejného tvaru jako hvězdy na stranách pilířů. Obdélníkový prostor vzniklý ve spodní části této desky nese letopočet 1553. [22] Letopočet je zasazen do naznačené obdélné tabulky po stranách zdobené čtyřmi drobnými volutami. Desky se sgrafity nad západním a východním pilířem mají čtvercovou část vyplněnou shodnými centrálně komponovanými groteskami. V centru tohoto sgrafita se nachází kvítek s pěti lístky. Obdélný prostor ve spodní části se skládá ze dvou motivů. Jednu část zabírá motiv bájného tvora – mohlo by se jednat o draka plivajícího oheň, ve druhé části se nachází motiv vázy či mísy s úponky.

Oblouky arkád lemují ve sgrafitu vyryté, mírně stínované archivolty. Část cviklů, které nekryje obdélníková deska zmíněná výše, vyplňuje rytý vzor drobných cihliček napodobující kvádrkové zdivo. Ve cviklech směrem na západ je toto zdivo kladeno vertikálně, zatímco ve cviklech směřujících k východu horizontálně. Volutové hlavní klenební kameny zdobí černé pásově uspořádané rostlinné motivy, jenž jsou na každém kameni odlišné.

V průhledu všech čtyř arkádových oblouků jsou na stěně prvního patra vymalované erby majitelů mělnického panství. Dva znaky hraběte Humprechta Jana Czernína zdobí stěnu v průhledu prvního a druhého oblouku z východní strany od roku 1677. Jeden je psán česky, druhý německy.¹⁷⁷ V třetím oblouku z východu se od roku 1931 nachází erb rodu Lobkowiczů, který zde nechal vymalovat Jiří Kristián z Lobkowicz.¹⁷⁸ Poslední erb patří současnému majiteli Jiřímu z Lobkowicz.

¹⁷⁷LÍBAL 1983, 34. V erbu Czernínů z Chudenic je polcený štít se středním štítkem pod knížecím kloboukem. V štítu v červeném poli se nachází stříbrné břevno s iniciálou F. III. Pravá polovina štítu má červenou, levá modrou barvu. Na modré polovině vidíme tři stříbrná břevna s literami F. M. R. Klenot tvoří v lokti ohnutá obrněná paže držící palmovou ratolest. Klenot je umístěn mezi modrými otevřenými křídly s třemi stříbrnými břevny. Přikryvadla jsou modro-stříbrná a červeno-stříbrná. Znaky v arkádách se drobně liší od uvedeného popisu, neboť i erby se v průběhu staletí vyvíjely. In: POUZAR 1996, 39.

¹⁷⁸LÍBAL 1983, 107. V erbu rodu Lobkowiczů je štít jednou polcený a dvakrát dělený se středním štítkem. Střední štítek je čtvrcený: 1. a 4. pole stříbrné s červenou hlavou, 2. a 3. pole stříbrné s černou koso postavenou orlicí se zlatou zbrojí. Hlavní štít je dělen takto: 1. pole zlaté s černou zubří hlavou se zlatým kruhem v nozdřích. 2. pole červené s rostoucím andělem ve zlatém oděvu a zelenými křídly. 3. pole modré se stříbrným trojvrším a třemi zlatými hvězdami. 4. pole modré se zlatým korunovaným dvouocasým lvem s červenou zbrojí. 5. pole zlaté s třemi černými kúly. 6. pole zlaté s černou slezskou orlicí. Klenoty, které nejsou zobrazeny vždy, bývají následující: zprava – 1. Šest stříbrných korouhviček červeně lemovaných, přikryvadla červeno-stříbrná. 2. Červený obrácený klobouk se stříbrným perem; přikryvadla červeno-stříbrná. 3. Hlava zuba; přikryvadla červeno-zlatá. 4. Červeno-stříbrně šachovaná deska dole zakulacená se třemi pavími pery; přikryvadla modro-zlatá. Heslo Popelů z Lobkowicz je POPEL JSEM POPEL BUDU. Vše je položeno na knížecí plášť s korunou. In: POUZAR 1996, 109.

Římsa druhého patra nese stejný sgrafitový vzor jako římsa v prvním patře. Na vyzdřeném parapetu je vyryta sgrafitová kuželková balustráda. Kuželky jsou v tomto případě ponechány světlé na tmavém šrafovaném pozadí. Nižší pilíře s přiloženým čtvrt sloupem zdobí sgrafita, obdobně jako v prvním patře arkád, na obdélníkové čelní straně pilířů. Motivy se oproti prvnímu patru liší. Centrální pilíř druhého patra zdobí rozpůlená hlava čerta a kozla střídající se s motivy půlkruhu. Po každé straně sloupu je umístěna jedna polovina každé hlavy.¹⁷⁹ Postraní pilíře jsou zdobeny shodně. Motivy hlav zde vystřídaly vázy, taktéž půlené a rozmístěné po stranách přiloženého sloupu. I na postraních sloupech se objevuje motiv půlkruhu.

Nad každým pilířem je ve cviklu umístěna ozdoba. Nad centrálním pilířem se nachází ve sgrafitu vyrytá hlava lva. Nad bočními pilíři jsou umístěny bukraniony lišící se navzájem drobnými detaily. Archivoltu tvoří tři naznačené horizontálně položené kvádry lemující oblouk. Výzdoba korunní římsy je naprosto shodná s motivy římsy na západním křídle.

6.2.3 Stěny schodišťové věže

Západní i jižní stěna věže je v přízemí omítnuta hladce.[4] Všechny tři stěny, západní, jižní a severní, zdobí v úrovni prvního a druhého patra arkád sgrafitová bosáž valbové jehlancového typu se stínovanými fasetami. Korunní římsa odpovídá tvarem i výzdobou římsy západního křídla.

V úrovni druhého patra arkád se na jižní stěně schodišťové věže mezi okny nachází vystouplá deska s malovanými slunečními hodinami.[23] Ve středu horní části desky je zobrazeno slunce, z jehož centra ční kovová tyčka vrhající stín. Pod sluncem jsou ve vyznačených polích umístěny latinské a římské číslice. Nepravidelně se vlnící stuha je popsána dalšími římskými číslicemi. Nad sluncem se rozprostírá dlouhá rovná stuha s latinským nápisem „UMBRA HORAS SIGNAT, QUOTA SIT RESCITUR AB UMBRA, QUID SIS, DUM MORTIS VENERIT UMBRA SCIENS.“¹⁸⁰ Ve sgrafitu těsně

¹⁷⁹ Na grafikách sloužících jako inspirace pro sgrafita nebylo obvyklé vidět půlené motivy. Grafiky bývaly dokonale komponovány a kraje často zdobily souvislý ornamentální pás. Zřídka se setkáme s grafikou, na jejímž okraji je nedokončený motiv.[24] Přestože tato grafika, na které vidíme půlený motiv bájněho zvířete, nijak přímo s výzdobou mělnického zámku nesovisí, není vyloučeno, že se sgrafitáři inspirovali obdobnou grafickou prací.

¹⁸⁰ Mravoučný nápis na hodinách říká: Stín ukazuje hodiny. Kolikátá je, pozná se od stínu. Co jsi, poznáš, až přijde stín smrti. In: ŠPAČKOVÁ 2003, 32.

nad hodinami a zároveň přímo pod hlavní římsou je v horní fasetě vepsán letopočet 1554. [22] Korunní římsa odpovídá tvarem i výzdobou římsě západního křídla.

Dnešní podoba nádvoří

Nádvoří dotváří rostliny, které pokrývají přízemí nádvorní stěny západního křídla. Také přízemí jižní stěny schodišťové věže je obrostlé vegetací. Vstupy do zámeckých křídel jsou doplněné malovanou stuhou v nadpraží. Nápisy nad vstupy napomáhají orientaci a upřesňují, kam nás vstupy zavedou.

6.3 Zhodnocení sgrafitové výzdoby nádvoří mělnického zámku

V nádvoří zámku na Mělníku se podle výše uvedeného rozdělení sgrafit nacházejí ornamentální sgrafita a architektonické prvky. Nalezneme zde dva druhy bosáže: nestínovanou komole jehlancovou bosáž a stínovanou bosáž valbově jehlancového typu. Z ornamentů se zde nachází rostlinné motivy, hvězdy, lví hlava, bukraniony, bájná zvířata a antické vázy. Motiv architektury zastupuje kuželková balustráda v druhém patře severního křídla, dále se zde objevují naznačené archivolty a motiv drobných cihliček.

Stejně jako neznáme jméno architekta renesanční přístavby zámku, tak ani osoba či skupina osob provádějící sgrafita není nijak pramenně doložena. Všeobecně jsou jména mistrů, kteří prováděli sgrafitovou výzdobu v Čechách, málo známa. Sgrafitování příslušelo malířskému cechu. Malíři navrhovali a prováděli náročnější kompozice a hlavně figurální sgrafita, která vyžadují značnou míru malířských zkušeností. Nahazování omítky a někdy i základní jednoduché rýsování bylo úkolem „dynchérů“ neboli zedníků.¹⁸¹

Technické provedení sgrafit

Provedení sgrafit na arkádách a schodišťové věži lze zařadit do stejné kategorie, pokud srovnáváme složení omítek a jejich kvalitu. Omítka je kompaktní, tvrdá, jemnozrná. Vrypy do omítky jsou mělké a jemné. Arkády a věž zdobí jednovrstvé sgrafito provedené v neprobarvené omítce. Tento druh sgrafita netvoří velké kontrasty, proto proryté plochy světle okrové písčité barvy možná doplňovaly železité příměsi posouvající barevnost do načervenalého či oranžového tónu.¹⁸² Bosáž na západním křídle je mladšího data a tvoří ji taktéž jednovrstvé sgrafito.¹⁸³ Černě podbarvené dvouvrstvé

¹⁸¹ WINTER 1909, 456.

¹⁸² ŠPALE/HOFTICHOVÁ/BRABEC/KREJČÍ 2002, 9.

¹⁸³ ŠPALE/BRABEC/HOFTICHOVÁ 2003, nepag.

sgrafito bylo objeveno na vnitřní stěně západního křídla v prvním a druhém patře a v podkroví. Černo-bílou korunní římsu zdobí také dvouvrstvé sgrafito, které bylo dodatečně použito na římsy arkád. Druhotně zde vytvořilo výzdobu římsy na starší hladké nebarevné omítce. Tento typ sgrafita s černě probarvenou spodní vrstvou nebyl příliš trvanlivý. Černo-bílé, dvouvrstvé, jsou i fragmenty na parapetu v prvním patře arkád.¹⁸⁴

6.3.1 Výzdoba na východní stěně západního křídla

Nejstarší část zámku zdobí na nádvoří stěně komole jehlancová bosáž. Dříve, než zde byla vyryta tato pravidelná sgrafita, členily stěnu malované kvádry. Středověké realistické kvádrové imitace bylo docíleno nahozením tmavé, nerovnoměrné omítky napodobující povrch čedičového kamene na vápnem vybělený podklad. V místech imitovaných spár byla svrchní omítka vybrána špachtlí až na svítivě bílý podklad. Tuto techniku používala již dvorská huť Václava IV. při vytváření okenních paspart.¹⁸⁵ Malovaná průčelí kostelů, bran, hradů i měšťanských domů nebyla ve středověku ničím neobvyklým. Pestře zdobená průčelí považujeme za předstupeň renesanční sgrafitové výzdoby. Přestože sgrafitová technika nemá svůj původ v Čechách, malování průčelí zde mělo dlouhou a silnou tradici. Snad i tento fakt zapříčinil oblíbenost a rozšířenost sgrafitové výzdoby. Pozdně gotické omítky se v některých případech zachovaly na fasádách staveb, jindy byly ukryty pod následně nanesenými omítkami.¹⁸⁶ K objevení středověké omítky došlo v roce 1959 při restaurování svrchní renesanční omítky.¹⁸⁷

6.3.2 Sgrafitová výzdoba severního křídla

Vznik sgrafit na arkádách a schodišťové věži upřesňují dvě datace. Arkády nesou letopočet 1553 a ve fasetě komole jehlancové bosal na schodišťové věži nalezneme vyrytý datum 1554. V článku Vladimíra Novotného byla tato sgrafita pokládána za nejstarší datovaná a dosud zachovalá sgrafita v Čechách.¹⁸⁸ Dnes však známe štít z východního čela vladislavského sálu na Pražském hradě, na kterém je vyrýsován letopočet 1546. Před rokem 1570 se často sgrafita datovala, alespoň tak můžeme soudit podle dochovaných

¹⁸⁴ ŠPALE/BRABEC/HOFTICHOVÁ 2003, nepag.

¹⁸⁵ KUBEC 1996, 29, 47.

¹⁸⁶ DVOŘÁKOVÁ/MACHÁLKOVÁ 1954, 37, 41.

¹⁸⁷ KUBEC 1996, 47.

¹⁸⁸ NOVOTNÝ 1931, 38.

památek. Po tomto roce však dochází ke změně a datace se na omítkách objevují jen zřídka.¹⁸⁹

Sgrafitové datace nám upřesňují nejen rok výzdoby arkád. V kombinaci s dostupnými prameny a informacemi napomáhají datovat ukončení přístavby severního křídla. Je tedy patrné, že sgrafita byla spojena se stavbou renesančního křídla a vznikla ve stejném časovém období jako architektura.

6.3.3 Sgrafitová výzdoba arkád

Přízemí severního křídla směřující do nádvoří je plně vyzděné a hladce omítnuté. Existovaly však teorie o výzdobě přízemí, k jejímuž zničení došlo kvůli přístavkům nacházejícím se v této části nádvoří.¹⁹⁰ V 50. letech 20. století došlo k již zmíněné asanaci nádvoří a sonda provedená v přízemí zámku tyto spekulace vyvrátila. Při průzkumu byl oklepán 30 cm široký pás omítky ve výši 120 cm nad úroveň podlahy. Průzkum však prokázal, že na spodní omítce nebyly objeveny žádné stopy starší sgrafitové výzdoby.¹⁹¹

Ve výzdobě arkád převažují ornamentální prvky. Nemají žádný, alespoň pro nás dnes známý, hlubší význam. Jedná se o společně nesouvisející ornamenty seskládané do jedné kompozice.

Sgrafitář se při rýsování dopustil několika porušení renesančních a tektonických zásad. Zcela nepochopil základní architektonickou myšlenku při výzdobě výplní ve cviklech prvního patra. Tyto obdélné výplně zpracoval sgrafitář jako čtvercový prostor. Vzniklé obdélníkové místo vyplnil, jak bylo popsáno, letopočtem nad středním pilířem, motivem bájného zvířete a vázou na postraních pilířích. Umístění letopočtu nad středním pilířem působí celkem nenuceně a toto řešení je uspokojivé.[22] Nad bočními pilíři však vzniklý obdélník zpracoval sgrafitář nesourodě. Dva nestejněměrné ornamenty spolu nesouvisí ani obsahem, ani netvoří pohledově vyvážený celek.[25] Oproti harmonicky působícímu, symetricky komponovanému rozvilinovému ornamentu, je rozvržení spodní části výplní znakem nižší umělecké vyspělosti sgrafitáře.¹⁹² Centrálně komponovaný rozvilinový motiv

¹⁸⁹ DVOŘÁKOVÁ/MACHÁLKOVÁ 1954, 55, 59.

¹⁹⁰ PODLAHA 1899, 137.

¹⁹¹ LÍBAL 1983, 112–113.

¹⁹² NOVOTNÝ 1931, 52–53.

napodobuje motivy obvyklé pro výzdobu kazetové nástropní dekorace. I tyto kazetové vzory je možné objevit v teoretickém traktátu Sebastiana Serlia.¹⁹³

Motiv příbuzného rozvilinového ornamentu se ve stejném období objevuje na zámku v *Telči*.^[26] Východní křídlo zámku s bohatým sgrafitově zdobeným štítem nese letopočet 1553. Jeho výzdoba vznikla za přestavby hradu Zachariášem z Hradce. Tento muž se účastnil výpravy do italského Janova v roce 1551 a byl tedy přímo ovlivněn čistou italskou renesancí.¹⁹⁴ Zajímavě rozvržený štít telčského zámku vznikl kombinací architektonického členění a sgrafitové výzdoby. V souvislosti s mělnickými sgrafity je důležité si povšimnout především plochy na vrcholu štítu. Ocasy dvou delfinů se zde zavíjejí do podoby rozvilinového ornamentu, který připomíná současný motiv na mělnické arkádě.¹⁹⁵

Kuželková balustráda dokládá další nepochopení tektoniky architektury. Sgrafitář pokryl celý parapet^[21], i sokly sloupů, kuželkami, aniž by respektoval tektoniku architektury. Sokly sloupů slouží jako podpěra pro nosné prvky a dále přebírají tlaky pocházející od arkádových oblouků. Z tohoto důvodu je důležité jejich plné vyzdění, a proto nemohou být členěny kuželkovou balustrádou. Výplň cviklů, mimo obdélníkové prostory, vykrývá rastr drobných cihliček, určený jako „šachovnice, příznačná pro oblast Luccy a Perugie.“¹⁹⁶

Cvikly nad pilíři druhého patra zdobí motivy bukranionu – býčí lebky a lví hlava. Původní použití těchto výzdobných prvků je v metopách dórského vlysu a nikoliv ve cviklech, kde se spíš nacházely medailony či kartuše.¹⁹⁷

6.3.4 Sgrafitová výzdoba schodišťové věže

Valbově jehlancová bosáž pokrývající tři stěny schodišťové věže^[27] nás opět zavádí do zámku *Kaceřov* nedaleko Plzně. Bosáž se stínovanou spodní a levou fasetou je

¹⁹³ KOCH 1998, 219.

¹⁹⁴ KRÍŽOVÁ/KULICH 2004, nepag. K roku 1553 se váže i výzdoba interiéru tzv. klenotnice a hodovní síně. K ve sgrafitu provedeným figurálním scénám jsou však stále více přiřazovány německé grafické předlohy. In: KRČÁLOVÁ 1955, 4–6.

¹⁹⁵ DVOŘÁKOVÁ/MACHÁLKOVÁ 1954, 42.

¹⁹⁶ DVOŘÁKOVÁ/MACHÁLKOVÁ 1954, 55.

¹⁹⁷ HEROUT 1970, IV/11.

obdobou kaceřovské bosáže.[28] Konstrukce těchto sgrafit se shoduje a jediný rozdíl tvoří jejich velikost. Mělnické sgrafitové bosaže jsou menších rozměrů.¹⁹⁸

Kaceřovská sgrafita vznikla v době výstavby zámku italskými mistry v letech 1539–1556.¹⁹⁹ Nejen architektura, ale i sgrafitová výzdoba odkazuje k vlašským kořenům. Kompozičně vyvážená výzdoba arkádového dvora již dávno podlehla zkáze. I výzdobu vnějších stěn dnes můžeme jen lehce odtušit z dochovaných fragmentů.²⁰⁰ Na vstupním průčelí se nacházela vyrytá okna s pootevřenými okenicemi.[29] Nádvoří zdobily v prvním patře severního a jižního křídla mytologické výjevy. Sgrafitová výzdoba vznikala ve dvou fázích: starší figurální výzdoba a mladší bosážové sgrafito.²⁰¹

Letopočet 1554 zanechal datum pravděpodobného ukončení sgrafitové výzdoby mělnických fasád, kterou s odkazem na již zmíněné podobnosti mohl provést některý z kaceřovských mistrů.²⁰² Vzhledem k dataci na arkádách, jen o jeden rok dříve, se dá předpokládat, že celou sgrafitovou výzdobu severního průčelí vypracoval jeden mistr nebo skupina sgrafitářů pod vedením jedné osoby. Potvrzuje to i stejné složení omítek.

Malované sluneční hodiny nejen že ukazují čas, ale i nabádají k poctivému životu.[23] Jejich latinský nápis byl pravděpodobně kvůli špatnému stavu přepisován v literatuře odlišně. Nesrovnalosti se týkaly hlavně posledního slova *scies* a vypouštění některých nečitelných písmen. Dnešní nápis po restaurování se shoduje s textem uvedeným v soupise od Antonína Podlahy.²⁰³

Dílo Soupis památek historických a uměleckých v politickém okresu mělnickém nám také ukazuje výzdobu korunních říms na přelomu 19. a 20. století.[30] Na obrázcích vidíme malé odlišnosti u římsy ukončující schodišťovou věž.[31] V dnešní době je však výzdoba korunní římsy všech nádvorních stěn stejná.²⁰⁴ Dvouvrstvé sgrafito použité na římsách není, jak již bylo řečeno, příliš stálé. Podle mého názoru mohlo dojít k zničení římsy, která je neustále vystavena povětrnostním vlivům, a poté jen k okopírování výzdoby římsy z ostatních částí zámku.

¹⁹⁸ KUBEC 1996, 100.

¹⁹⁹ KUBEC 1996, 39.

²⁰⁰ DVOŘÁKOVÁ/MACHÁLKOVÁ 1954, 56.

²⁰¹ ROŽMBERSKÝ/NOVOBILSKÝ 2007, 36.

²⁰² KUBEC 1996, 39.

²⁰³ PODLAHA 1899, 137.

²⁰⁴ PODLAHA 1899, 137, 138.

6.3.5 Sgrafita jižní části západního křídla

Jižní část západního křídla zámku kdysi tvořila průčelí stavby. Při úpravách interiérů v roce 1954 došlo k objevení výzdoby této stěny. Sgrafito pravděpodobně pokrývalo celou fasádu, ale dodnes se zachovaly jen části sgrafita v prvním a druhém patře a v podkroví.²⁰⁵

V původní podobě se sgrafito zachovalo v podkroví. V sále druhého patra došlo k několika opravám a jeho dnešní podoba, ačkoliv kopíruje staré rozvržení, se od původních liší v provedení²⁰⁶ „světlou barvou na šedém pozadí.“²⁰⁷ Díky této stěně si ale můžeme představit dřívější výzdobu. Na stěně druhého patra spatřujeme ornamenty: akantové rozviliny a dva rozdílné druhy bájných tvorů a motiv vázy.

Přes počáteční dojem komplikovaného uspořádání sgrafit na stěně velkého sálu v druhém patře, zde spatřujeme jistý řád.[32] Sgrafita jsou rozdělena do pásů a členěna dvěma obdélníkovými prostory situovanými na výšku, kde byla dříve prolomena okna.²⁰⁸ Bývalá okna lemují pásy složitě propletených rostlinných motivů doplněné o motivy dračích hlaviček. Stejný sgrafitový pás probíhá pod korunní římsou, jejíž výzdoba je shodná s římsou v exteriéru. Sokl stěny tvoří širší pás složený z pravidelně se střídajících tří čtvercových polí. Nalézají se zde rozdílně uspořádané, centrálně rozvržené motivy grotesky.[33] Uspořádání dvou čtvercových sgrafit se shoduje se vzory ve cviklech arkád severního křídla. Třetí čtvercový motiv dodržuje centrální kompozici. Ve středu se nachází květina s mnoha okvětními lístky. Vertikální osu tvoří groteskní lidská tvář. Z úst této tváře vycházejí rostlinné úponky, které se dále rozmanitě stáčí a protínají. Na horizontální ose jsou zobrazeny dvě vázy. Nad tímto pásem složeným ze čtverců probíhá druhý pás, stejné šířky a charakteru jako pás pod římsou. Mezi obdélníkovými prostory a horizontálními pásy vzniká pravoúhlý prostor. V centru stěny má tvar šířkově situovaného obdélníku, na krajích se jedná také o obdélníky situované tentokrát na výšku. Střední obdélníkovou část vyplňuje dvanáct bájných zvířat: draků nebo delfinů. Jsou rozmístěni ve třech řadách po čtyřech motivech. Zvířata se k sobě střídavě natáčí hlavou a ocasem. Nad jejich hlavami se opakuje motiv dráčka či ptáčka a vázy, které spatřujeme také na arkádách. V menších obdélnících po stranách se toto uspořádání opakuje. Omezuje ho však prostor, a proto je

²⁰⁵ LÍBAL 1983, 196.

²⁰⁶ ŠPALE/BRABEC/HOFTICHOVÁ 2003, nepag.

²⁰⁷ LÍBAL 1983, 165.

²⁰⁸ LÍBAL 1983, 167.

zde zobrazena jen polovina celé kompozice. Pohled na sgrafitovou výzdobu narušují dva vstupy vedoucí ze sálů západního křídla do křídla jižního. Kamenné ostění přibližně ve středu stěny je pozůstatkem topeniště.²⁰⁹

Část obdobných sgrafitových motivů se zachovala i v prvním patře. Pokrývají svislý pruh stěny velkého sálu v jižní části západního křídla. V přilehlé místnůstce na sever od sálu v místech dřívějšího schodiště se rovněž zachovaly dva pásy ornamentálního sgrafita.²¹⁰

Tato sgrafita původně na vnější zdi se po přístavbě jižního křídla stala součástí interiérů nových sálů. Sgrafitová technika se pro výzdobu vnitřních prostorů používala jen zřídka. Jedním z mála příkladů je výzdoba hodovní síně nebo klenotnice v telčském zámku datovaná 1553.²¹¹ Sgrafita v jižní části západního křídla jsou však odlišná, neboť přestože dnes zdobí interiér, byla určena na vnější stěnu zámku.

Odlišné motivy nekorespondující s komole jehlancovou bosáží na zbytku stěny, bývaly vysvětlovány v souvislosti s přístavbou těchto prostorů. První a druhé patro jižní části západního křídla by podle těchto teorií bylo postaveno na konci 16. století a stálo by již za ohradní zdi. Tím by i při odlišné výzdobě stěn nedocházelo k narušování pohledu do nádvoří.²¹² Vzhledem k výše uvedeným faktům (klenby sálů zdobené terakotou, středověké omítky) je tato teorie nepravděpodobná.

V nedávném restaurátorském průzkumu byl uveden názor odkazující se na typ nejstarších sgrafit zachovaných v podkroví. Podle Václava Špale vzniklo černo-bílé dvouvrstvé sgrafito krátce po roce 1555, těsně po dokončení sgrafit na arkádě. V. Špale nevyklučuje ani možnost, že tato dvouvrstvá sgrafita pokrývala celé západní křídlo a po jeho brzkém opadání byla nahrazena jednoduchou bosáží. Společně s tímto dvouvrstvým sgrafitem vznikla i výzdoba říms, která na severním křídle byla provedena dodatečně.²¹³ To by také odpovídalo teorii o vyrytí černo-bílých sgrafit až po výzdobě severní části zámku. Černo-bílé interiérové sgrafito spojuje se sgrafity na římsách i technika provedení.

²⁰⁹ LÍBAL 1983, 167.

²¹⁰ LÍBAL 1983, 165. Prostory prvního patra jižního křídla slouží k soukromým potřebám nynějšího majitele Jiřího Lobkowicze a není do nich umožněn přístup.

²¹¹ KRČÁLOVÁ 1955, 4.

²¹² WACHSMANOVÁ 1960, 9.

²¹³ ŠPALE/BRABEC/HOFTICHOVÁ 2003, nepag.

6.3.6 Sgrafita východní části západního křídla

Komole jehlancová bosáž kryje celé první a druhé patro nádvorní stěny západního křídla, zatímco přízemí západního křídla je jen hladce omítnuto. Tato výzdoba se datuje do doby, kdy mělnické panství vlastnil Jiří Popel z Lobkowicz, tedy 1578–1594. Datace se upřesňuje do začátku jeho državy, k roku 1578.²¹⁴

Bosáž západního křídla není stínovaná, jedná se pouze o lineární přepis. Od 80. let 16. století se změnil náhled na renesanční architekturu a umělci se stále více inspirovali v sousedním Sasku a Slezsku. S tím souvisela i změna v sgrafitových předlohách a odklon od italské tradice. Tyto změny byly podpořeny politickou i náboženskou situací a posilujícím reformačním hnutím. Začaly se objevovat nově pojaté naturalistické severské motivy – čáp, sova, netopýr.²¹⁵ Docházelo k zjednodušování a k abstraktnímu, neplastickému, zobrazování bosáží. Pod tímto vlivem vznikl nestínovaný, seversky²¹⁶ pojatý přepis boloňské jehlancové bosy.²¹⁷

Proč se na západním křídle zámku, v době častého používání sgrafit se složitou figurální tematikou, objevuje jen „prostá“ sgrafitová bosáž, zůstává otázkou. Jiří Popel z Lobkowicz měl dostatečný kapitál na úpravu zámku a jistě si mohl dovolit najmout zkušené umělce. Byl v neustálém kontaktu s královským dvorem a znal současnou módu. Inspirovat se mohl hned v královské zahradě, kde dodnes obdivujeme ve sgrafitu vyryté alegorické postavy na stěnách *Míčovny*. Tato pražská sgrafita vznikla o několik let dříve, datují se rokem 1568,²¹⁸ než výzdoba západní stěny mělnického zámku. Jedním z důvodů zvolení bosážového sgrafita mohl být ohled na již vyzdobené severní arkádové křídlo. Dominantní severní nádvorní část zámku by složitá kompozice na západním křídle zastínila. Bosáž, přestože je odlišného typu než na schodišťové věži, alespoň mírně koresponduje se starší bosáží a společně tvoří orámování pro dominantní arkády.

Druhým důvodem volby jednoduššího motivu na fasádu západního křídla mohly být technické nároky sgrafitové techniky. Stará, již jednou omítnutá zeď netvořila vhodný podklad pro sgrafitování. Nejlépe se sgrafita prováděla na čistou, holou zeď bez

²¹⁴ KUBEC 1996, 65.

²¹⁵ DVOŘÁKOVÁ/MACHÁLKOVÁ 1954, 59–60.

²¹⁶ KUBEC 1996, 42.

²¹⁷ DVOŘÁKOVÁ/MACHÁLKOVÁ 1954, 56.

²¹⁸ KRČÁLOVÁ 1989a, 67.

předchozího omítnutí.²¹⁹ Jelikož se jednalo o zeď nejstaršího křídla zámku, mohl se majitel rozhodnout neinvestovat velké částky do nejistého díla.

Na mělnickém nádvoří dochází „poprvé k zajímavému užití dvou typů bosážového sgrafita“²²⁰ – komole jehlancového a valbově jehlancového sgrafita. K této kombinaci však nedošlo, alespoň v první fázi výzdoby severního křídla, záměrně.

Osoba sgrafitáře:

Jména osob provádějící sgrafitovou výzdobu mělnického zámku nejsou známa. Vzhledem k rozdílnému časovému období vzniku výzdoby severního a západního křídla a k odlišnému pojetí sgrafit předpokládám, že sgrafita neprováděla stejná osoba.

Zda sgrafita provedená klasickým dvouvrstevným způsobem prováděli sgrafitáři italského²²¹ původu se můžeme jen dohadovat. Nesmíme zapomenout na nedostatky ve výzdobě arkád, které ukazují na méně zkušeného sgrafitáře. Pokud by opravdu arkády a výzdoba, zachovaná v původním provedení v podkroví, jižní části západního křídla pocházely od jedné osoby, vyvstává zde otázka dvou odlišných použitých technik provedení.

Provedení sgrafit v druhé fázi, jednoduché, nestínované sgrafitové boky komole jehlancového typu, se přisuzuje domácím sgrafitářům.

Restaurování sgrafit:

Dvouvrstevné sgrafito bylo málo pojené a tudíž netrvanlivé. Proto již v průběhu 17. století docházelo k opravám sgrafit či dobarvování některých částí. Úroveň oprav závisela na zkušenostech sgrafitářů.²²²

Upozornění na špatný stav zámeckých nádvorních omítek pochází od zemského památkového úřadu z roku 1919. Ředitelství zámeckého vinařství odpovědělo, že již na začátku 20. století byl záměr restaurovat nádvoří, avšak přizvaný konzervátor arch. Jan Herain navrhl historické omítky zachovat. Postavil se proti názoru staré omítky nahradit novými. Doporučoval v místech, kde je omítka vypouklá, vyplnit vzniklou dutinu hustším

²¹⁹ PETR 1926, 65.

²²⁰ DVOŘÁKOVÁ/MACHÁLKOVÁ 1954, 56.

²²¹ ŠPALE/BRABEC/HOFTICHOVÁ 2003, nepag.

²²² ŠPALE/BRABEC/HOFTICHOVÁ 2003, nepag.

roztokem cementu. Tento postup byl dodržován a původní omítka zachována.²²³ Ve 30. letech 20. století se spekuluje o další rozsáhlejší konzervaci omítek.²²⁴

Při asanaci nádvoří v roce 1951 byl odstraněn přizděný pilíř ze severní části západního křídla. Došlo k zbourání přístavku u severního křídla a k přezdívání oken v západním křídle, což způsobilo značné škody omítky.²²⁵ Následně v roce 1958 došlo k restaurování jižní a východní stěny věže M. Kolářem. O rok později se restaurování dočkala i nádvoří stěna západního křídla. Práce prováděli M. Kolář, D. Kříčka a A. Viškovská.²²⁶ Obnova východní stěny západního křídla byla nutná, neboť, jak je uvedeno v restaurátorské zprávě z roku 1959, římsa byla silně narušena. Opravu vyžadovala místa s chybějící sgrafitovou výzdobou, okolo oken a na místě zbouraného pilíře, kde byla s ohledem na původní sgrafita doplněna. Během těchto zásahů došlo k nalezení již zmíněného původního gotického kvádrování.²²⁷ K tomuto restaurátorskému zásahu se řadí zvýraznění proškrábaných ploch komole jehlancové bosáže tenkou černou, či tmavě šedivou lazurou.²²⁸ Poslední restaurátorský zásah prováděl v roce 2003 ak. mal. Václav Špale s týmem restaurátorů. Tato úprava uvedla nádvoří do dnešní podoby.

²²³ LÍBAL 1983, 104–105.

²²⁴ ŠPALE/BRABEC/HOFTICHOVÁ 2003, nepag.

²²⁵ ŠPALE/BRABEC/HOFTICHOVÁ 2003, nepag.

²²⁶ Autor neznámý, Seznamu restaurátorských prací 1963, 125.

²²⁷ KOLÁŘ/KŘIČKA/VIŠKOVSKÁ.

²²⁸ ŠPALE/HOFTICHOVÁ/BRABEC/KREJČÍ 2002, 10.

7 ZÁVĚR

Mělnický zámek se do dnešní podoby vyvíjel po staletí. Nejvýrazněji jeho podobu ovlivnila renesanční přestavba mezi lety 1542 – 1554/ 1555. O proměnu starého gotického hradu na renesanční zámek se zasloužil zástavní majitel mělnického panství Zdislav Berka z Dubé. Postaveno bylo severní křídlo otvírající se do nádvoří arkádami a zdobené sgrafitem. V renesančním období byl půdorys zámku do tvaru písmene L.

V poslední čtvrtině 16. století vlastnil zámek Jiří Popel z Lobkowicz. V závěru 16. století zdobila sgrafitová výzdoba nádvorní strany severního a západního křídla a mělnický zámek se řadil k honosným renesančním sídlům.

V závěru bych ráda podotkla vzešlé otázky, které se objevily při předkládání dostupných informací o mělnickém zámku.

Hlavní otázkou je osoba architekta či huť pracující na této stavbě. Nemáme nikterak doložené osoby pracující na stavbě mělnického zámku a stejně tak je tomu i se sgrafitáři. V první fázi přestavby je sgrafitová výzdoba spojena s architektonickou výstavbou, a tudíž se dá předpokládat stejná dílna. Jak architektura, tak i typ sgrafitové bosáže severního křídla odkazuje k zámku Kaceřov. Zde však také neznáme jméno architekta. V Kaceřově je však doložena vlašská huť. Mělnické arkády působí odlišným charakterem než arkády kaceřovského zámku a v jejich architektonickém rozvržení se prolínají také saské vlivy. Z tohoto důvodu se nepředpokládá účast stejné dílny a úvahy o huti pracující na mělnickém zámku zůstávají otevřené novým názorům.

Druhý velký otazník přinášejí sgrafita objevená v polovině 20. století v jižní části západního křídla. Od konce 17. století se tato výzdoba ukrývá v interiérech sálů jižního křídla. Kdy přesně tato sgrafita vznikla a jak velkou plochu západního průčelí zdobila, se dnes můžeme jen domnívat.

Hluboké zkoumání tohoto tématu by nás mohlo zavést k hledaným informacím, a nebo naopak, ještě rozšířit řadu neobjasněných otázek.

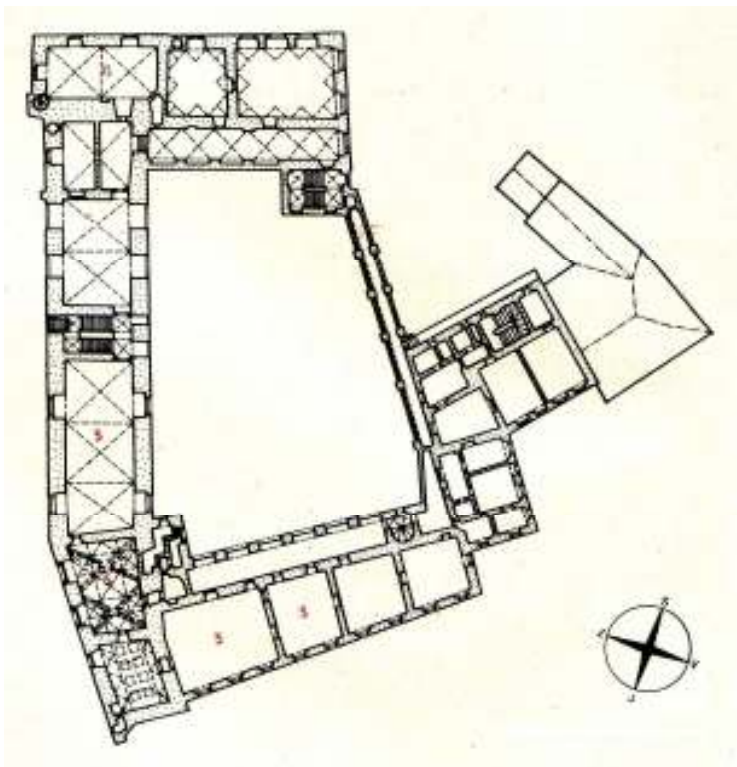
8 OBRAZOVÁ PŘÍLOHA



1. Pohled na město Mělník od západu



2. Mělník, půdorys města



3. Mělnický zámek, půdorys 1. patro



4. Severní křídlo mělnického zámku – arkády, schodišťová věž



5. W. Kandler: Nádvoří zámku, před r. 1860



6. Pohled do nádvoří mělnického zámku, konec 19. století



7. Pohled do nádvoří mělnického zámku, po roce 1911



8. Klenba v prostoru arkád, 2. patro



9. Klenba v mezipatře schodišťové věže



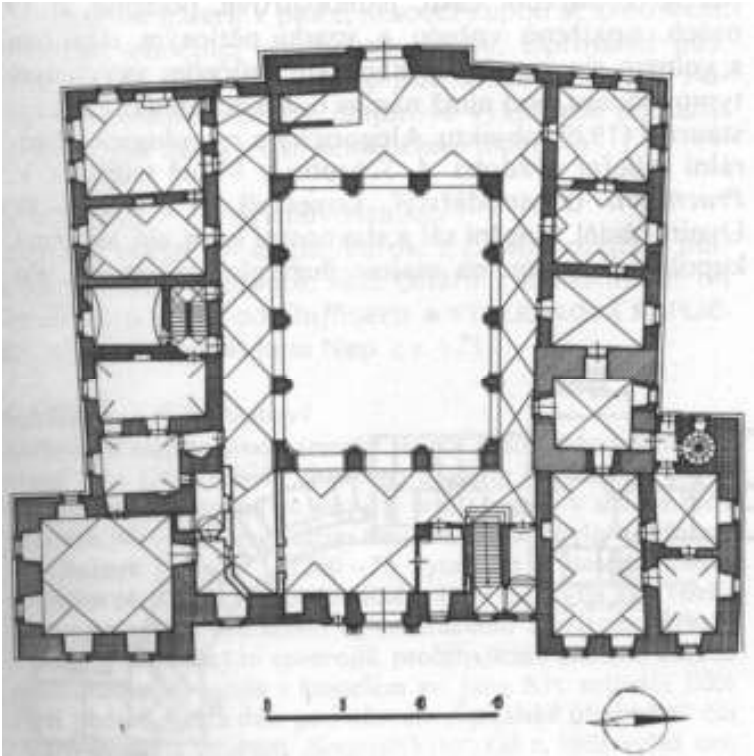
10. Arkády, 1. patro. Nad vchodem do západního křídla se nalézá dodnes nedochovaný reliéf



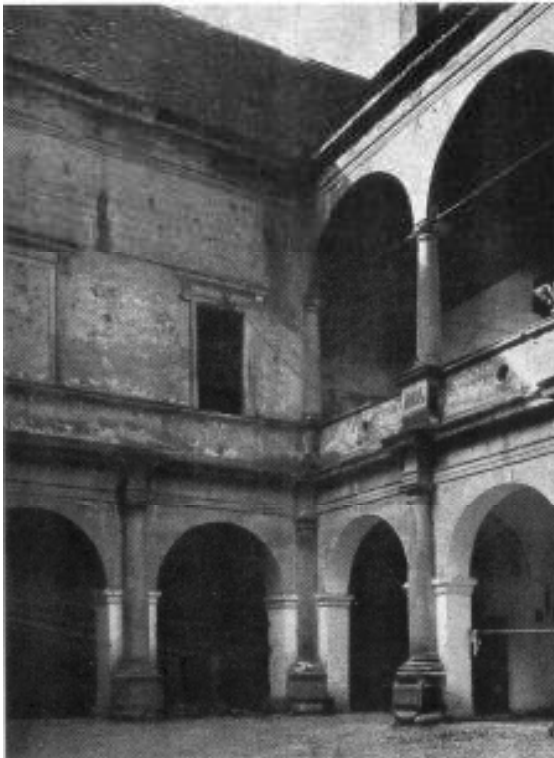
11. Komíny



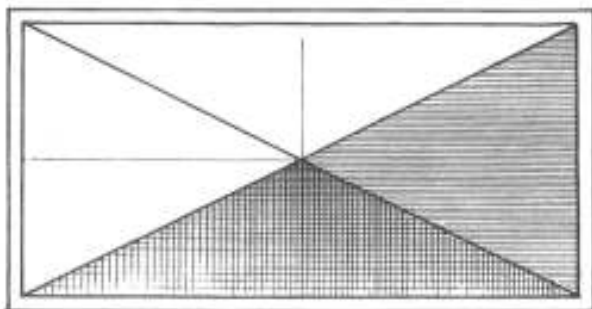
12. Reliéf se znakem Berků z Dubé



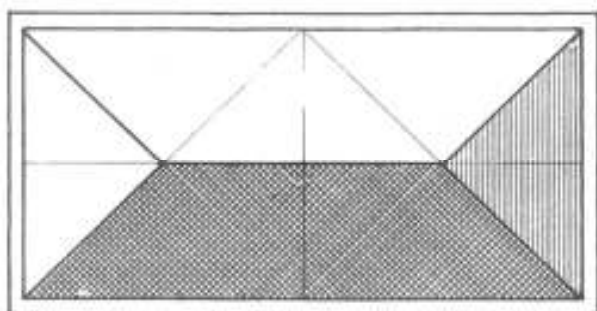
13. Zámek Kaceřov, půdorys



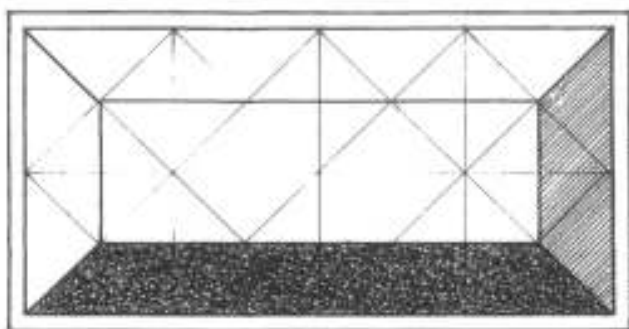
14. Zámek Kaceřov, arkády



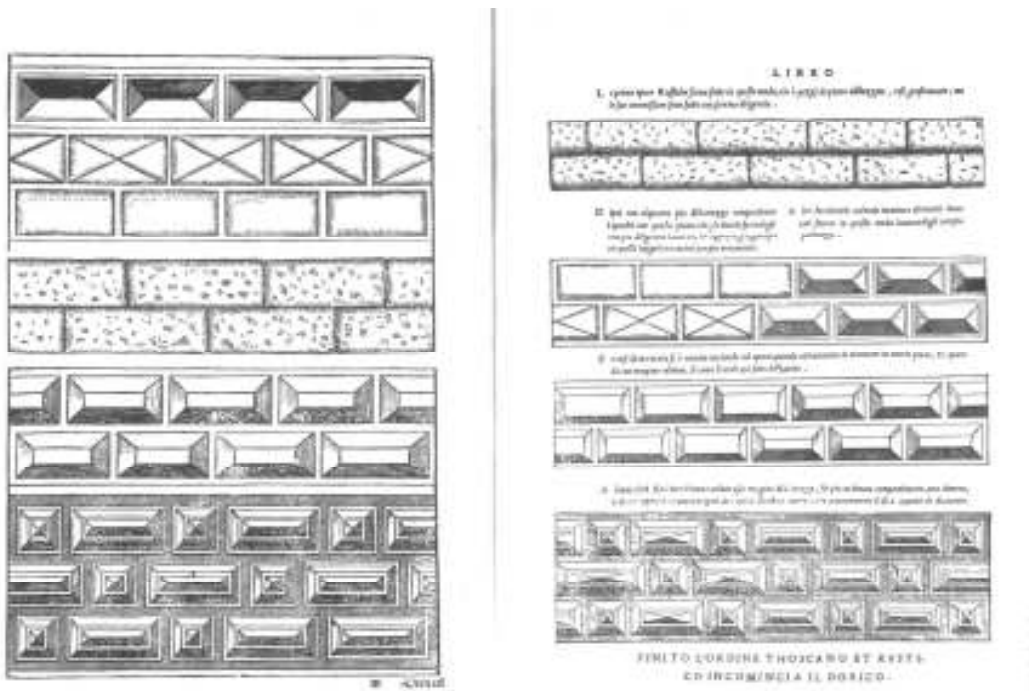
15. Jehlancová bosa



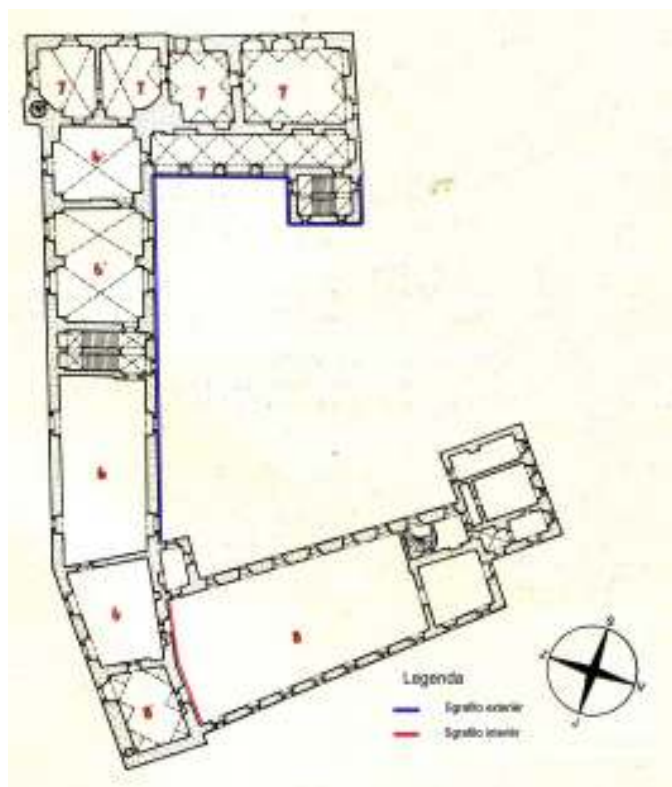
16. Valbově jehlancová bosa



17. Komole jehlancová bosa



18. Základní formy kamenné kvádrové bosáže, tzv. vitruviovské a vitruviovsko-serliovské schéma



19. Zámek Mělník, půdorys 2. patro. Barevně vyznačené stěny, které zdobí sgrafita



20. Nádvoří stěna západního křídla



21. Sgrafitová výzdoba arkád



22. Sgrafitový letopočet 1553



23. Sluneční hodiny na schodišťové věži. Letopočet 1554 umístěný ve fasetě valbově jehlancové boky nad slunečními hodinami



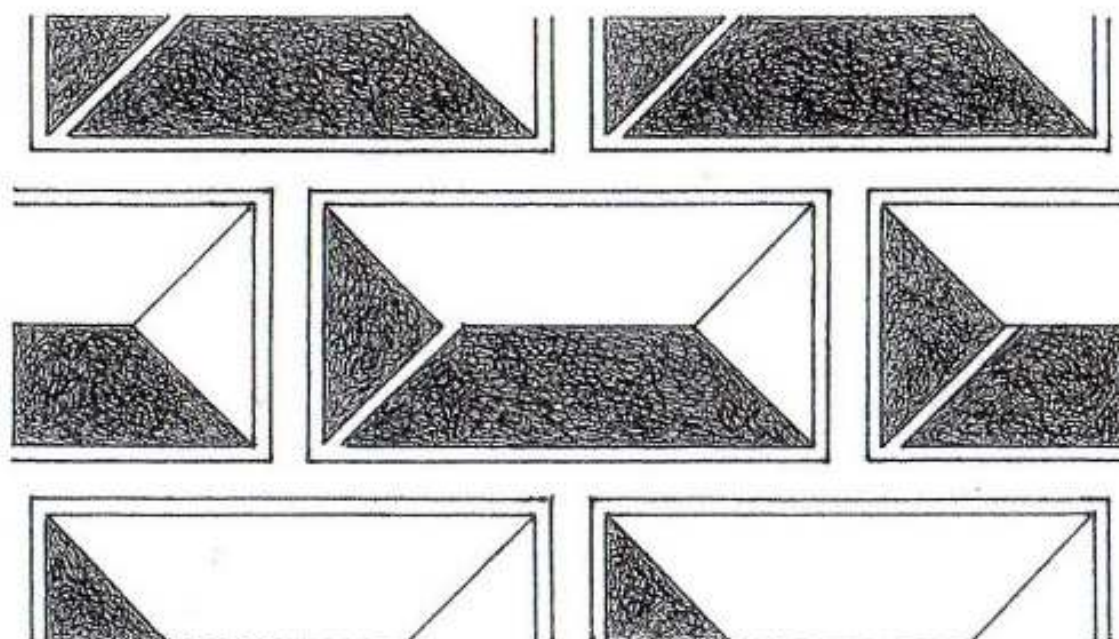
24. Grafický list



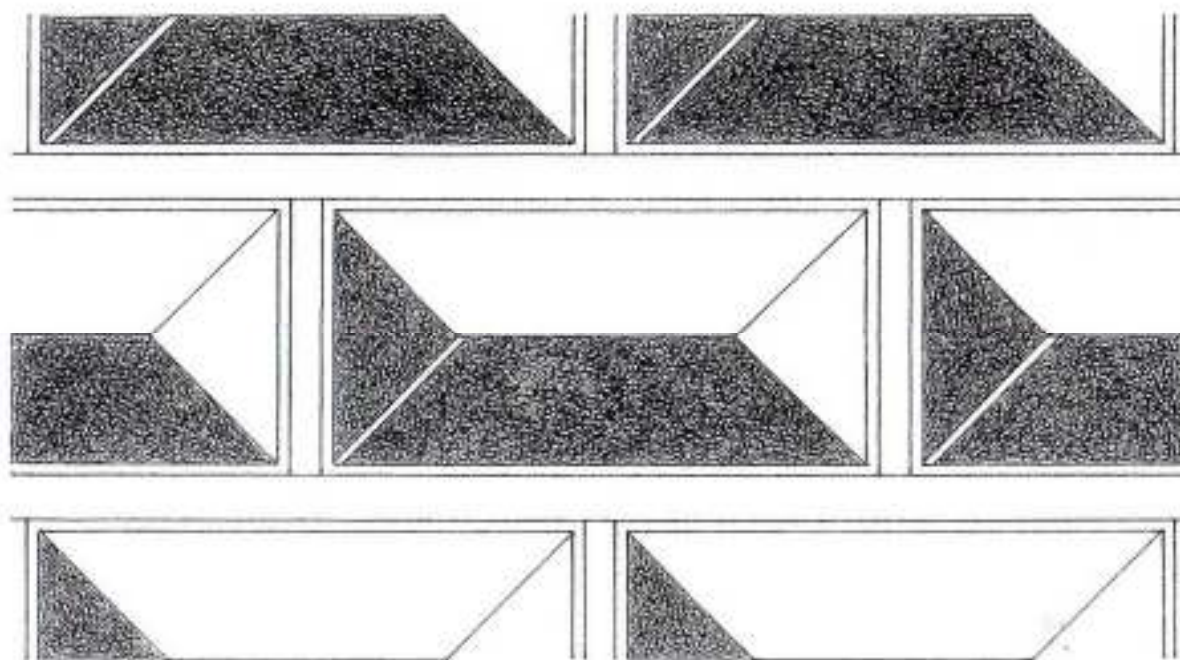
25. Sgrafitová výzdoba ve cviklech nad bočními pilíři v prvním patře



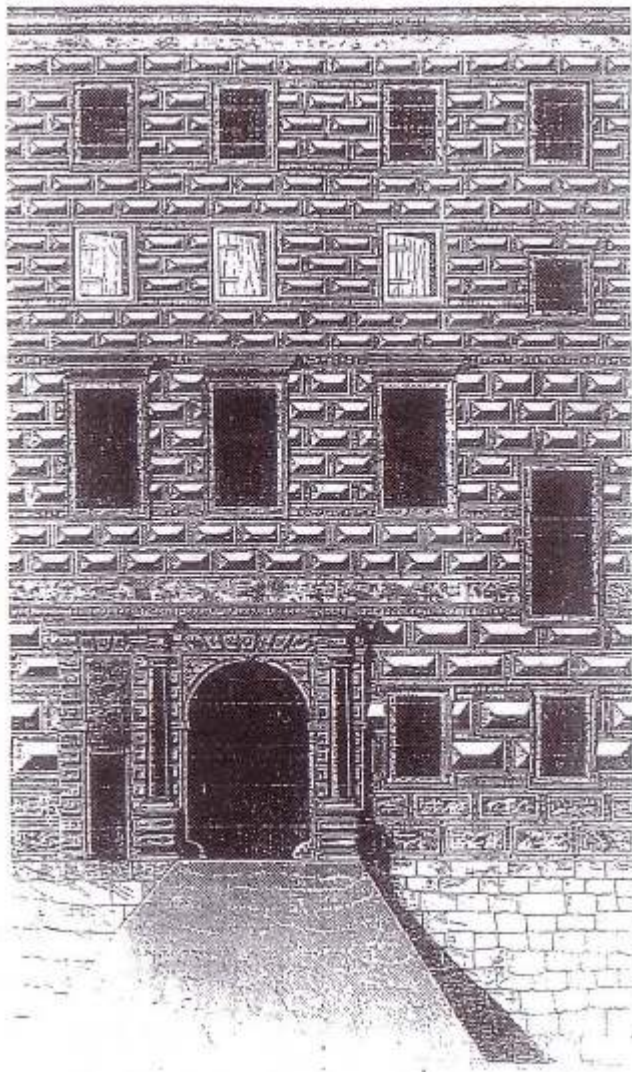
26. Štít východního křídla zámku v Telči, sgrafitová výzdoba



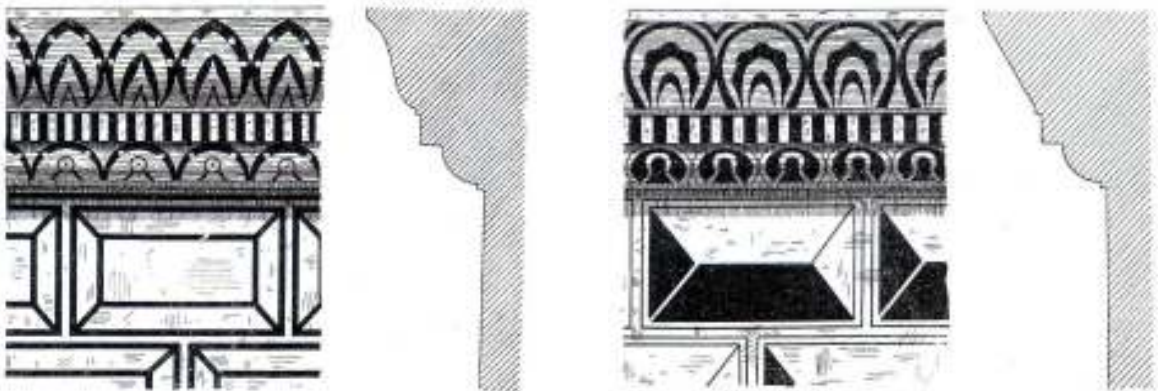
27. Valbově jehlancová bosáž, výzdoba stěn schodišťové věže, Mělník



28. Valbově jehlancová bosáž, Kaceřov



29. Kaceřov. Podoba východního průčelí se sgrafitovou výzdobou v 16. století.
Dle C. Laužila



30. Korunní římsa západního a severního křídla mělnického zámku, přelom 19. a 20. století



31. Současná podoba korunní římsy západního a severního křídla mělnického zámku



32. Sgrafita v jižní části západního křídla, interiér, 2. patro



33. Motivy sgrafitové výzdoby v interiéru 2. patra mělnického zámku

9 SEZNAM VYOBRAZENÍ

1. Pohled na město Mělník od západu. In: FÜRSTOVÁ 1995, 13
2. Mělník, půdorys města. In: POCHE 1978², 366
3. Mělnický zámek, půdorys 1. patro. In: BROŽOVSKÝ 1987, nepag
4. Severní křídlo mělnického zámku – arkády, schodišťová věž. Foto: Archiv autora
5. W. Kandler: Nádvoří zámku, před r. 1860. In: PURŠ/RÁC/VEGNER/ŠPECINGER 1974, 23
6. Pohled do nádvoří mělnického zámku, konec 19. století. Reprodukce pohlednice, archiv autora
7. Pohled do nádvoří mělnického zámku, po roce 1911. Reprodukce pohlednice, archiv autora
8. Klenba v prostoru arkád, 2. patro. Foto: Archiv autora
9. Klenba v mezipatře schodišťové věže. Foto: Archiv autora
10. Arkády, 1. patro. Nad vchodem do západního křídla se nalézá dodnes nedochovaný reliéf. In: ANDĚL a kol. 1984, 305
11. Komíny. Foto: Archiv autora
12. Reliéf se znakem Berků z Dubé. Foto: Archiv autora
13. Zámek Kaceřov, půdorys. In: POCHE 1978², 9
14. Zámek Kaceřov, arkády. In: ŠAMÁNKOVÁ 1961, obr. 41
15. Jehlancová bosa. In: KUBEC 1996, 10
16. Valbově jehlancová bosa. In: KUBEC 1996, 10
17. Komole jehlancová bosa. In: KUBEC 1996, 10
18. Základní formy kamenné kvádrové bosáže, tzv. vitruviovské a vitruviovsko-serliovské schéma. In: KUBEC 1996, 4–5
19. Zámek Mělník, půdorys 2. patro. Barevně vyznačené stěny, které zdobí sgrafita. In: BROŽOVSKÝ 1987, nepag
20. Nádvoří stěna západního křídla. Foto: Archiv autora
21. Sgrafitová výzdoba arkád. Foto: Archiv autora
22. Sgrafitový letopočet 1553. Foto: Archiv autora
23. Sluneční hodiny na schodišťové věži. Letopočet 1554 umístěný ve fasetě valbově jehlancové bosa nad slunečními hodinami. Foto: Archiv autora
24. Grafický list. In: BYRNE 1981, obr. 60

25. Sgrafitová výzdoba ve cviklech nad bočními pilíři v prvním patře. Foto: Archiv autora
26. Štít východního křídla zámku v Telči, sgrafitová výzdoba. In: KRČÁLOVÁ 1955, nepag.
27. Valbově jehlancová bosáž, výzdoba stěn schodišťové věže, Mělník. In: KUBEC 1996, 100.
28. Valbově jehlancová bosáž, Kaceřov. In: KUBEC 1996, 100.
29. Kaceřov. Podoba východního průčelí se sgrafitovou výzdobou v 16. století. Dle C. Laužila. In: ROŽMBERSKÝ/NOVOBILSKÝ 2007, 37
30. Korunní římsa západního a severního křídla mělnického zámku, přelom 19. a 20. století. In: PODLAHA 1899, 137–138
31. Současná podoba korunní římsy západního a severního křídla mělnického zámku. Foto: Archiv autora
32. Sgrafita v jižní části západního křídla, interiér, 2. patro. Foto: Archiv autora
33. Motivy sgrafitové výzdoby v interiéru 2. patra mělnického zámku. Foto: Archiv autora

10 SEZNAM POUŽITÝCH PRAMENŮ A LITERATURY

- ANDĚL a kol. 1984 — Rudolf ANDĚL a kol.: Hrady, zámky a tvrze v Čechách, na Moravě a ve Slezsku III. Severní Čechy. 1984
- Archiv odboru výstavby, MÚM — Archiv odboru výstavby, Městský úřad Mělník.
- ASCHENBRENNER 2004 — Martin ASCHENBRENNER: Z dějin zámku a panství Zákupy. Zdislav Berka z Dubé. Česká Lípa 2004
- Autor neznámý, Seznamu restaurátorských prací 1963, 123–126, 149–156. — Seznam restaurátorských prací ve středočeském kraji v letech 1958–1962, In: Památková péče 23, 1963, 123–126, 149–156
- Autor neznámý, 180 let Lobkowiczského vinařství 1933 — 180 let Lobkowiczského vinařství na Mělníce 1753–1933. Mělník 1933
- BIALOSTOCKI 1976 — Jan BIALOSTOCKI: The Art of Renaissance in Eastern Europe. Hungary – Bohemia – Poland. Oxford 1976
- BLAŽÍČEK 1962 — Oldřich J. BLAŽÍČEK a kol.: Slovník památkové péče. Terminologie – morfologie – organizace. Praha 1962
- BLAŽÍČEK/KROPÁČEK 1991 — Oldřich BLAŽÍČEK / Jiří KROPÁČEK: Slovník pojmů z dějin umění. Názvosloví a tvarosloví architektury, sochařství, malby a užitého umění. Praha 1991
- BÖHMA 1899 — Ludvík BÖHM: Královské věnné město Mělník a okres Mělnický. Mělník 1899
- BROŽOVSKÝ 1987 — Miroslav BROŽOVSKÝ: Mělník. Státní zámek, památky města a okolí. Praha 1987
- BYRNE 1981 — Janet S. BYRNE: Renaissance ornament prints and drawings, Metropolitan museum of Art. New York 1981
- CDB V/2 — Jindřich ŠEBÁNEK / Sáša DUŠKOVÁ: Codes diplomaticus et epistolaris regni Bohemiae, tomí V., fasciculus secundus. Pragae MCMLXXXI
- ČERMÁK 1899 — Bohuslav ČERMÁK: Proboštský chrám sv. Petra a Pavla na Mělníce. Mělník 1899
- Dalimil 2005 — Kronika tak řečeného Dalimila. Praha 2005
- DUDÁK 2000 — Vladislav DUDÁK a kol.: Encyklopedie světové architektury. Od menhiru k dekonstruktivismu. I. A-K. Praha 2000

- DVOŘÁKOVÁ/MACHÁLKOVÁ 1954 — Vlasta DVOŘÁKOVÁ / Helena MACHÁLKOVÁ: Malovaná průčelí české pozdní gotiky a renesance. In: Zprávy památkové péče 14, 1954, 33–73
- FÜRSTOVÁ 1995 — Jaroslava FÜRSTOVÁ: Krajina soutoku. Mělník 1995
- HALADA 1992 — Jan HALADA: Lexikon české šlechty. Erby, fakta, osobnosti, sídla a zajímavost. Praha 1992
- HEROUT 1978 — Jaroslav HEROUT: Slabikář návštěvníků památek. Praha 1978
- HEROUT 1970 — Jaroslav HEROUT: Staletí kolem nás. Praha 1970
- HOMOLKA/KRÁSA/MENCL/PEŠINA/PETŘÁŇ 1978 — Jaromír HOMOLKA / Josef KRÁSA / Václav MENCL / Jaroslav PEŠINA / Josef PETŘÁŇ: Pozdně gotické umění v Čechách (1471–1526). Praha 1978
- HOŘEJŠÍ/KRČÁLOVÁ/NEUMANN/POCHE/VACKOVÁ 1979 — Jiřina HOŘEJŠÍ / Jarmila KRČÁLOVÁ / Jaromír NEUMANN / Emanuel POCHE / Jarmila VACKOVÁ: Renaissance Art in Bohemia. London/New York/Sydney/Toronto/Praha 1979
- CHYTIL 1925 — Karel CHYTIL: Mistři lugaňští v Čechách v XVI. století. In: Ročenka kruhu pro pěstování dějin umění za rok 1924. Praha 1925. 32–66
- KAŠÍK/MAŠEK/MŽYKOVÁ 2002 — Stanislav KAŠÍK / Petr MAŠEK / Marie MŽYKOVÁ: Lobkowiczové. Dějiny a genealogie rodu. České Budějovice 2002
- KOCH 1998 — Wilfried KOCH: Evropská architektura. Encyklopedie evropské architektury od antiky po současnost. Praha 1998
- KOLÁŘ/KŘIČKA/VIŠKOVSKÁ — Miroslav KOLÁŘ / Dušan KŘIČKA / Aloisie VIŠKOVSKÁ: Text restaurátorské zprávy, 2. In: ŠPALE/BRABEC/HOFTICHOVÁ 2003
- KRČÁLOVÁ 1989a — Jarmila KRČÁLOVÁ: Renesanční nástěnná malba v Čechách a na Moravě. In: DČVU II/1. Praha 1989, 62–92
- KRČÁLOVÁ 1989b — Jarmila KRČÁLOVÁ: Renesanční architektura v Čechách a na Moravě. In: DČVU II/1. Praha 1989, 6–61
- KRČÁLOVÁ 1955 — Jarmila KRČÁLOVÁ: Sgrafitová výzdoba zámku v Telči. Praha 1955
- KŘÍŽOVÁ/KULICH 2004 — Květa KŘÍŽOVÁ / Jan KULICH: Telč, zámek a město. Libice nad Cidlinou 2004

- KUBEC 1996 — František KUBEC: Renesanční sgrafitová bosáž středních Čech. Praha 1996
- LÍBAL 1983 — Dobroslav LÍBAL: Zámek Mělník. Stavebně historický průzkum. Praha 1983.
- LUDVÍKOVSKÝ 1978 — Jaroslav LUDVÍKOVSKÝ: Kristiánova legenda. Život a umučení svatého Václava a jeho báby svatě Ludmily. Praha 1978
- MACEK 1996 — Petr MACEK: Mělník. Proboštský kostel sv. Petra a Pavla. Stavebně historický průzkum. Praha 1996
- MARJANKO 1906 — Bedřich MARJANKO: Malebný průvodce po Mělníce a okolí. Mělník 1906
- MAŠEK 2008 — Petr MAŠEK: Šlechtické rody v Čechách, na Moravě a ve Slezsku od Bílé hory do současnosti. Praha 2008
- MUCHKA 2001 — Ivan Prokop MUCHKA: 10 století architektura 3. Architektura renesanční. Praha 2001
- NOVOTNÝ 1931 — VI. NOVOTNÝ: Poznámky o českém renesančním sgrafitu. In: Památky archeologické 37, 1931, 37–58
- PETR 1926 — František PETR: Malířské techniky. Fresco, sgrafito, malba klišová, kaseinová, temperová, nátěry zdí, polychomie, zlacení, stucco lustro a imitace mramorů. Praha 1926
- POCHE 1978² — Emanuel POCHE: Umělecké památky Čech. Praha 1978²
- PODLAHA 1899 — Antonín PODLAHA: Soupis památek historických a uměleckých v politickém okresu mělnickém. Praha 1899
- POUZAR 1996 — Vladimír POUZAR: Almanach českých šlechtických rodů. Brandýs nad Labem 1996
- PURŠ/RÁC/VEGNER/ŠPECINGER 1974 — František PURŠ / Jiří RÁC / Jaroslav VEGNER / Otakar ŠPECINGER: Mělník 700 let města. Mělník 1974
- Ottův slovník 1996 — Ottův slovník naučný. Ilustrovaná encyklopedie obecných vědomostí. Olomouc 1996
- ROSENDORFSKÝ 1991 — Jaroslav ROSENDORFSKÝ: Italsko-český slovník. Praha 1991
- ROŽMBERSKÝ/NOVOBILSKÝ 2007 — P. ROŽMBERSKÝ / M. NOVOBILSKÝ: Gotická tvrz a zámecká pervnost. Kaceřov. Plzeň 2007

- SEDLÁČEK 1998a² — August SEDLÁČEK: Hrady, zámky a tvrze království Českého XV. Praha 1998²
- SEDLÁČEK 1998b² — August SEDLÁČEK: Místopisný slovník historický království českého. Praha 1998²
- SEIBT 1985 — Ferdinand SEIBT: Renaissance in Böhmen. München 1985
- SCHAUBERTH 1856 — Bedřich-Karel SCHAUBERTH: Mělník a jeho památnosti. Praha 1856
- STEFAN 1961 — Oldřich STEFAN: Počátky klasicismu v české renesanci. In: Sborník prací filosofické fakulty brněnské univerzity X, řada uměnovědná 5. Brno 1961, 237–257
- SYROVÝ 1961 — Bohuslav SYROVÝ: Architektura. Naučný slovník. Praha 1961
- SYROVÝ 1974 — Bohuslav SYROVÝ a kol.: Architektura. Svědectví dob. Praha 1974
- ŠAMÁNKOVÁ 1961 — Eva ŠAMÁNKOVÁ: Česká renesanční architektura. Praha 1961
- ŠPAČKOVÁ 2003 — Renata ŠPAČKOVÁ: Mělnická zastavení I. Putování časem různými místy historického jádra města. Mělník 2003
- ŠPALE/BRABEC/HOFTICHOVÁ 2003 — Václav ŠPALE / Jan BRABEC / Petra HOFTICHOVÁ: Oprava fasád, restaurování sgrafit a kamenických prvků zámku Mělník v roce 2003. I. etapa – průzkumy. 2003
- ŠPALE/HOFTICHOVÁ/BRABEC/KREJČÍ 2002 — Václav ŠPALE / Petra HOFTICHOVÁ / Jan BRABEC / Martina KREJČÍ: Restaurátorský průzkum na nádvořních fasádách zámku Mělník. 2002
- ŠTORM 1954 — Břetislav ŠTORM: Asanace státního zámku Mělník. In: Zprávy památkové péče 14, 1954, 31
- TUREK 1982 — Rudolf TUREK: Čechy v raném středověku. Praha 1982
- WACHSMANOVÁ 1960 — Viktorie WACHSMANOVÁ: Mělník, státní zámek, město a památky v okolí. Praha 1960
- WINTER 1909 — Zikmund WINTER: Dějiny řemesel a obchodu v Čechách v 16. století. Praha 1909
- WIRTH (red.) 1957 — Zdeněk WIRTH: Umělecké památky Čech. Praha 1957

11 ANNOTATION

11.1 Renaissance appearance of Mělník chateau

The appearance of Mělník chateau has been developed for centuries. We cannot tell it is a typical Renaissance building structure but the most significant reconstruction took place in a Renaissance era. At that time, its horizontal projection was L-shaped.

A person in possession, at those times, Zdislav Berka z Dubé had merit in most extensive treatments of the chateau in mid-1600. He invested considerable amount of money into building-up of the northern arcade wing-wall and a sgraffito decoration of the courtyard. Building treatments got under way in 1542 when Berka acquired the chateau and its finalization is assumed to have come between 1554-1555, also according to extant bills and engraven style found in sgraffito decoration. Sgraffito decoration came into existence in connection with a new build-up of the northern wing-wall and a staircase tower, and it also dates back to the same period. Mělník's sgraffito was considered as the oldest dated sgraffito decoration for a long time. However, we know about older examples of dated sgraffitos nowadays which cannot change the fact that Mělník's arcades, including its decoration, still belong to one of the oldest.

The structure of Mělník's arcades are not to be found anywhere in the Czech republic. However, scriptural sources available do not indicate either the name of their architect or a buider. And yet, as a possible inspiratory source, just on the basis of formal resemblance and its datation, chateau Kaceřov appears to be put into consideration. But neither Kaceřov will reveal its architect. According to high quality of its lay-out, most research scientists tend to think it had to be a work of art of a skilled Italian master. Smelting works operating in Kaceřov was also of an Italian origin, as proved from scriptural records. In comparison, against masterful arcades of Kaceřov chateau, Mělník's arcades seem to be rather rustic and their ordering is combined with obvious Saxon influence. Although we have several assumptions about an architect or a buider it is still uncertain to name their demiurge. Solution to this dilemma would require deeper investigation of not just Mělník or Kaceřov chateau but also many other chateaus from Mělník outskirts.

We can find three different types of sgraffito decoration on Mělník chateau. Regardless on their theme they are divided into firstly, sgraffito covering arcades and staircase tower originated to the same period, secondly, sgraffito bossage of the westerly wing-wall, and finally, sgraffito discovered in the interior. Greyed sgraffito bossage of hipped-pyramidal style devise us to the chateau Kaceřov, whose plaster was covered by the same type of bossage differing only in size of its quoins. Another question arise from the sgraffitos found in the interior which originally decorated southern part of the westerly wing facade. After joining the southern wing, they turned into an interior decoration at the end of 17th century. Unshaded skewed-pyramidal bossage on the westerly wing-wall is dated into the last quarter of 16th century, an era in which the chateau was already owned by Jiří Popel z Lobkowicz.

The architecture and sgraffito decoration of Mělník chateau still ask many pending questions. Their answers would call for thorough research of existing problems in broader context. It still remains a question whether it is possible to find a satisfactory answer at present.

Key words:

renaissance, Mělník chateau, Zdislav Berka z Dubé, arcade, sgraffito

Number of words:

21 273