

UNIVERZITA KARLOVA V PRAZE
Katolická teologická fakulta
Ústav dějin křesťanského umění
Dějiny křesťanského umění

Alice Nedbalová

**Vývoj družeckého kostela Nanebevzetí
Panny Marie od doby vzniku až po
současnost**

Bakalářská práce

Vedoucí práce : Mgr. Marek Pučalík

2010

Prohlašuji, že jsem bakalářskou vypracovala samostatně a v seznamu literatury a pramenů uvedla veškeré informační zdroje, které jsem použila.

V Praze, dne 23. dubna 2010

Chtěla bych poděkovat vedoucímu práce, Mgr. Marku Pučalíkovi, za rady, konzultace a odborné vedení. Dále také všem, kteří mi byli při vzniku této práce nápomocní svými podněty, poskytnutím informací a radami.

Obsah

1 Úvod	5
2 Přehled literatury	6
3 Dějiny Družce	8
4.1 Historie farnosti	10
4.2 Zasvěcení chrámu	13
4.3 Donátoři kostela	14
5.1 Poutní místo	17
5.2 Družecká Madona	20
6.1 Exteriér kostela	23
6.2 Interiér kostela	24
6.3.1 Zařízení kostela	25
6.3.2 Dřívější vybavení kostela	27
6.4 Opravy kostela	28
7.1 Farní hřbitov a budova fary	31
7.2 Farní budova	31
7.3 Okolí kostela	32
8 Restaurování vybavení družeckého kostela	34
9 Martinicové jako fundátoři církevních památek v regionu	35
10 Závěr	38
11 Obrazová příloha	
12 Seznam vyobrazení	
13 Seznam použitých pramenů a literatury	
14 Seznam zkráceně citovaných pramenů a literatury	

1 Úvod

Kostel Nanebevzetí Panny Marie v Družci jsem si jako téma mé bakalářské práce vybrala záměrně z několika důvodů. V odborné literatuře je toto poutní místo opomíjeno a jediné soubornější pojednání o něm je v magisterské diplomové práci Jitky Špalkové. Ta však nepopisuje kostel detailně, ale zaměřuje se spíše na dějiny obce Družec, což je vzhledem k autorčině zaměření na obor historie pochopitelné. Já bych se v této práci ráda pokusila uchopit problematiku poutního chrámu spíše z hlediska uměleckého, ale samozřejmě neopomenou kostel zasadit do historických souvislostí.

Dalším důvodem pro volbu tématu byl pozoruhodný fakt, že ačkoli bylo později Kladensko a Slánsko spíše krajem s menším zastoupením katolíků, bylo toto poutní místo spolu s nedalekým Hájkem oblíbeným cílem věřících. Velké poutě se tu konaly ještě na začátku 20. století, postupem času však zájem upadal. Ke gotické Madoně, ke které se putovalo, a kostelu se váže několik legend. Jako na většině poutních míst vytékal u družeckého kostela léčivý pramen, o kterém se zmiňuje ještě topografická literatura z konce 19. století, avšak připomíná, že pramen je již v zanedbaném stavu.

Jako řada venkovských kostelů má chrám středověké počátky a byl posléze barokně přestavován. Proto se v mé práci zaměřím na celý vývoj kostela, a to s pomocí historických pramenů, topografické a kulturně-historické literatury a dalších dostupných materiálů jako například dochované pamětní knihy.

Jednotlivé kapitoly a podkapitoly se budou zabývat nejdůležitějšími tématy, které s kostelem bezprostředně souvisí, jako například obcí Družec, Družeckou Madonou, vybavením kostela, donátory a rodem Martiniců.

2 Přehled literatury

Literatura k problematice družeckého kostela nebyla až do roku 2002 monograficky zpracována. V tomto roce obhájila Jitka Špalková svoji magisterskou diplomovou práci pod názvem *Poutní kostel Nanebevzetí Panny Marie v Družci*. Její práce se však z větší části zabývá především dějinami obce; autorka popsala exteriér a interiér kostela jen velmi okrajově.

Starší literatura se vztahuje k Slánskému a Kladenskému okresu, družecký kostel je zde proto většinou zmíněn jen ve zkratce. Kniha *Paměti okresu Unhošťského* z roku 1899 od Františka Melichara se v některých případech vyhýbá dataci památek kostela slovním spojením „starobylý zvon“, „starobylé malby“, avšak i přesto je kniha dobrým zdrojem pro rekonstrukci nedochované pamětní farní knihy. Melichara cituje i Julius Košnář ve své publikaci *Poutnická místa a památné svatyně v Čechách* z roku 1903, kde družeckému poutnímu místu věnuje několik stran textu.

Pomocným zdrojem je Wirthův *Soupis památek historických a uměleckých v politickém okrese Kladenském* z roku 1907. Zde autor podrobně popisuje exteriér a interiér kostela a mobiliáře včetně liturgických předmětů, zvonů a významných památek v okolí. V roce 1913 byla vydána *Posvátná místa království českého, vikariát Slánský* od Antonína Podlahy. I zde se nalézají zajímavé informace o tradici poutního místa, legendy o Družecké Panně Marii, o donátorech chrámu a také cituje v jeho době ještě existující první farní pamětní knihu.

Heslo o tomto poutním chrámě je také v *Uměleckých památkách Čech*, je však velmi strohé.

Zmínky o družeckém kostele se objevují v knihách o poutních místech jako například *Poutní místa v Čechách* od Zdeňka Boháče, nebo také v místním periodiku *Posel z Budče*, kde vyšly dva zajímavé články. Stať o *Mariánské pouti* od Vladimíra Příbyla z roku 1997 mapuje všechna místa v kraji, která jsou spojena se zasvěcením Panny Marie. Druhý článek tentokrát od Zdeňka Kuchyňky z roku 2008 *Barokní poutní místo Družec* popisuje vývoj kostela, legendy s ním spojené a resumuje dostupnou literaturu o tomto chrámě.

Sborník z kolokvia o umění na Kladensku *Rozprava o baroku* obsahuje zajímavé články, které nepřímo souvisí s Družcem, například od Jana Royta s tematikou *Poutních míst a milostných obrazů na Slánsku v 17. a 18. století*. Autor vysvětluje, proč právě určití patroni jsou se Slánskem spojováni, ať už se jedná o historické události, či přírodní katastrofy.

V tomto sborníku je i pojednání o *Loretánské ideje a barokním historismu u Martiniců v době pobělohorské* od Jana Šťovíčka. Šťovíček srozumitelně popisuje, jakou měli barokní fundátoři detailně promyšlenou ikonografii k jednotlivým místům, aby zapadala do celku.

K Madoně družecké sepsala Milena Bártlová katalogové heslo v publikaci mapující zrestaurované památky v okrese *Monumenta rediviva II* z roku 1996. Snažila se zasadit madonu do okruhu příbuzných známějších krásnoslohých madon.

Ke zpracování dějin obce je nápomocná kniha od Melichara, ale i starší topografický spis od Johanna Gottfrieda Sommera *Das Königreich Böhmen: statistisch und topographisch dargestellt* z roku 1839.

Důležitým pramenem je rukopis farní pamětní knihy z roku 1836. Zachycuje děj ve farnosti až do 20. století. Kromě psaného textu, kde kněží popisují mecenáše kostela, opravy, nový mobiliář, dějinné události a jiné, obsahuje kniha i fotografie spojené s chrámem.

3 Dějiny Družce

Obec Družec [11] se nachází ve Středočeském kraji, v kladenském okrese, necelých 7 km od Kladna a 6 km od města Unhošť. Její název se odvozuje od staročeského „družec“, co znamená „bližní“.

Počátky obce sahají do raného středověku, ale první písemný doklad o obci je z roku 1352. Družec se řadil ve „14. století k župě Slánské; byl pohraničním bodem župy Slánské a župy Pražské. Byl tedy Družec místem pomezím.“¹ To znamenalo, že zde stávala stráž, která hlídala pomezí před nepřáteli.² Ležela mezi Bratronicemi, Bělčcem, Žilinou a Družcem a nazývala se Šarváš. Dodnes se zachovalo jméno tohoto místa.

Družec patřil ke královským statkům, což můžeme soudit z události z roku 1363, kdy navrhl Karel IV. za družeckého faráře Ondřeje. Právo navrhopvat kněze měla totiž pouze vrchnost.³ V 15. století se Družec dostal do správy kaple Věch Svatých na Pražském hradě, ale již v roce 1466 jej král Jiří z Poděbrad věnoval za věrné služby Bořítovi z Martinic.⁴ Roku 1514 získala rodina Martiniců od krále Vladislava II. Družec dědičně. Kromě dvou domů (Žďárských) patřil Družec zcela k martinickému panství a to až do roku 1848, kdy bylo poddanství zcela zrušeno.

Družec spravovali do roku 1849 rychtáři a konšelé. Tuto funkci nahradili starostové a dodnes má Družec vlastní úřad starosty.

Za husitských válek zůstala tato obec bez ničivých následků bojů, ačkoli několik okolních obcí či dvorů/tvrzí jako například Břve, tvrz Makotřasy, Hostivice, Jeneč, Ptíč, tvrz Hradištko, byly obsazeny Pražskými.

Ve třicetileté válce bylo celé Unhošťsko drancováno. Jak píše Melichar: *“Vítanou kořistí jim byla také zvonovina. Po zvonech tedy sháněly se kořistiví žoldnéri, jako po penězích horlivě, rozbíjeli je a zvonovinu v Praze prodávali. Ký div tedy, že v celém okresu shledali jsme jen dva zvony z doby pozdější, zvon v Družci a v Chýnavě; byly sem buď zaslány po válce odjinud, anebo včas je dobře uschovali před sběří vojenskou.”* Ušetřeny nezůstaly ani chrámy, například farní kostel v Unhošti byl vykraden, zvony uloupeny a kostelní věž byla zapálena. Po třicetileté válce měly obce minimum obyvatelstva, jak kvůli

¹ MELICHAR 1890, 56

² Názvy vesnic Pomezna/ Pomezí, z tohoto účelu odvozené, jsou proto běžné hlavně v českém pohraničí. Některé z nich zanikly v 50. letech 20. století, kdy se zřizovala pohraniční pásma v Československu.

³ MELICHAR 1890, 56

⁴ Působil u krále Jiřího jako dvorský maršálek, následně do roku 1463 vykonával funkci královského hofmistra

úmrtím zapříčiněnými válkou a hladem, tak i tím, že byli ze země vypovězeni protestanti. Ve zmíněné Unhošti zbylo z původních 700-800 obyvatel pouze 159.

Za Marie Terezie se okolí Družce stalo opět dějištěm historických událostí. Roku 1742 se dostalo vojsko Karla Lotrinského až k Družci a Dobré, kde se zdržovalo po 3 dny. Následně táhlo na Prahu. Vojsko plenilo vesnice, zabíjelo a ničilo statky.

Na začátku 19. století obyvatel Družce výrazně přibylo a s tím po velké neúrodě v roce 1852 vyvstala otázka, kam pohřbívat mrtvé. Proto byla za vsí zřízena Kalvárie s třemi kříži, kde byly vykopány nové hroby. Dodnes jsou tyto kříže vztyčené na kopci dominantou krajiny.⁵ Ve 20. století se ani Družec nevyhnul následkům světových válek. Během té první byly zrekvírovány 3 kostelní zvony, nejstarší zůstal ponechán. Větší ztrátu pro katolickou církev však znamenal úbytek věřících. Ke katolické víře se v roce 1918 hlásilo pouze 114 osob z celkového počtu 865 obyvatel Družce.⁶ K nově vzniklé Československé církvi evangelické se přihlásilo 388 obyvatel, v Družci byli i 3 obyvatelé židovského vyznání a 360 osob se nepřihlásilo k žádné víře.⁷

Roku 1934 zasáhlo Družec katastrofální sucho a vzrostla nezaměstnanost.⁸ Za 2. sv. války se vrátilo ke katolické víře 800 obyvatel Družce a okolí. Tento stav netrval ale dlouho. Po převzetí vlády Komunistickou stranou Československa bylo jako v jiných obcích státu zřízeno v Družci JZD a jako následek represí proti církvi téměř zanikla tradice družeckých poutí⁹ [55].

⁵ ŠPALKOVÁ 2002, 53

⁶ Podlaha ještě roku 1913 píše, že v Družci byl pouze jeden obyvatel bez vyznání. Srov. PODLAHA 1913, 22

⁷ ŠPALKOVÁ 2002, 57

⁸ Pamětní kniha 1836, 340

⁹ ŠPALKOVÁ 2002, 58

4.1 Historie farnosti

Poprvé je farnost Družecká spolu se Žilinou doložena v písemných pramenech v roce 1352, kdy je zmíněna v papežských odpustcích. „*Oba kostely odvedly tehdež dohromady toho 30 grošův.*“¹⁰ Mezi lety 1363 - 1417 patřila farnost i obec českým králům, neboť byli zároveň majiteli panství Křivoklátského, pod které Družec spadal.

K prvním kněžím v družecké farnosti patřil „*farář jménem Konrád, po jehož smrti (roku 1366) k presentaci Karla IV. potvrzen byl za jeho nástupce kněz Ondřej z Prahy, jenž do té doby přísluhoval při kostele Všech Svatých na hradě Pražském.*“¹¹ Tento kněz působil ve farnosti do své smrti roku 1374. Nahradil jej farář Václav, který, stejně jako jeho předchůdce, do doby svého uvedení v úřad družecký, působil při kostele Všech Svatých. Navržen byl děkanem a Kapitulou Všech Svatých v Praze. Roku 1413 je zmíněn v Družci kněz Martin, který již roku 1417 odešel se svolením krále Václava IV. a vyměnil si místo s Lišanským farářem Lvem.

Jak je již popsáno v předešlé kapitole, byla následným vlastníkem farnosti a obce po českém králi Kapitulou Všech Svatých. A roku 1466 zástavou, dědičně v roce 1514 jej získala rodina Martiniců. Podlaha sám se vyjadřuje, že „*na dlouhý čas pak umlkají zprávy o Družci.*“¹² Další zpráva o farnosti je z roku 1599, kdy „*byl v Družci farářem Ondřej Frantz, jenž dal nákladem svým vystavěti nové varhany od varhanáře Kašpara Rehhana.*“¹³ Po něm ve farnosti působil farář Šimon Galleryt, s nímž nebyl Jan Bořita z Martinic spokojen, neboť pohoršoval svým nestydatým chováním. Proto byl také zapuzen. Nebyl to však jediný kněz, na kterého si Martinic stěžoval u arcibiskupa.

V době třicetileté války v letech 1627-37 byl farářem Družeckým Václav Kapihorský. Podle pověstí byl kostel vypálen švédským vojskem¹⁴ a „*farář tehdejší, Václav Kapihorský jimi zavražděn anebo do zajetí doveden.*“¹⁵ Nebyl zde po něm pak 27 let žádný kněz, který by faru obsadil, až do příchodu Václava Alexia Zelenky, „*jenž založil nejstarší dochovanší se matriku Družeckou.*“¹⁶ To píše ještě Podlaha v roce 1913. Bohužel se tato „*dochovanší se*“ pamětní kniha nedochovala až do dnešních dnů, tak můžeme jen těžko soudit z pasáží pamětní knihy odcitovaných ve starší literatuře, co přibližně kniha

¹⁰ PODLAHA 1913, 22

¹¹ Ibidem

¹² Idem, 23

¹³ Ibidem

¹⁴ WIRTH, 16

¹⁵ MELICHAR 1890, 151

¹⁶ PODLAHA 1913, 23

obsahovala. Po třicetileté válce v roce 1688 až 1689 byl kostel za finanční podpory hraběte z Martinic opraven, loď byla prodloužena a byla postavena nová věž¹⁷ [2, 3].

Po Zelenkovi následovali tito kněží: „*Od roku 1691 Antonín Ludvík Urbanides, za něj měla podle zprávy z roku 1700 Družecká farnost dohromady 537 duší. V Družci 111, ve Velké Dobré 66, v Malé Dobré 41, v Doksech 60, v Žehrovicích 105, v Bezděkově 18, v České Lhotě 63 a v Žilině taktéž 63. Po něm nastoupil Samuel Černohorský 1705-07, Matyáš Alexius Borecký 1707-16, Antonín Lisý 1716, Antonín Pánek 1717-20 (byl družeckým rodákem), Jan Novák 1720-22, Matyáš Souček 1722-25, Jiří Čermák 1725-28, Norbert Krumlovský 1728-30, František Růžička 1730-32, Josef Wagner 1732-39, Antonín Khollschreiber 1739-45, František Adam Cink 1745-51, Jan Cipellius 1751-59, Jan Melichar Hadek 1759-61, Antonín Heintl 1761-75, František Borgia Tadeáš Klinkáček 1775-81, Antonín Petr Hertzog z Adlersbergu 1781-85.*“ Za jeho působení byl kostel vybělen a vymalován.¹⁸ Po něm nastoupil Jan Ullrich, který zde ve farnosti pobýval 20 let. Jeho nástupcem byl František de Paula Mensi, který byl vynikajícím kazatelem, hudebníkem a skladatelem a krátce před svou smrtí si dokonce složil své vlastní rekviem.

Dalšími pokračovateli ve farním úřadu byli: Matyáš Peregrin Šimák v letech 1809-10, Jan Antonín Slavětínský 1810-16, Josef Arnošt Hořejší 1816-27, Vojtěch Ferdinand Litschka 1828-30, Josef Kubišta 1831-45, který se stal posléze děkanem ve Slaném. Za něj byla zřízena 2. pamětní kniha, která se dodnes dochovala. Na frontispise se (převážně) kurentem¹⁹ píše: „*Zeit und Gedenkbuch der Pfarrei Družec angefangen vom Jahre 1836, dass das družetzau Pfarrgedenkbuch 459 Seiten enthält, wird hiermit bestätigt. Sihlaner Vikariatsamt den 2 Januar 1836 Josef Bazderka, Sihlaner Vikar*“²⁰ [39]. Po Kubištovi následoval František Borgis Václav Baroch 1845-46, Antonín Kremer 1846-62, František Cebuský 1862-69, jenž byl velmi oblíben pro svou horlivost a lidumilnost, Václav Rejří 1869-73, František Hraběta 1873-83, dále Klement Markrab, který svou funkci v Družci vykonával od roku 1883-86, „*kdy se stal děkanem na Smečně. Vynikl jako spisovatel v oboru náboženské literatury české, zvláště kazatelské.*“²¹ V době jeho spravování družecké farnosti byl kostel opraven. „*Věž byla pobita plechem, vchod na kruchtu přeložen z kostela na hřbitov.*“²²

Roku 1886 se družeckým farářem stal Martin Kabát, za jehož působení byla v roce 1897 zřízena v Družecké farnosti i funkce kaplana. V roce 1893 byla Družecké farnosti

¹⁷ WIRTH 1907, 16

¹⁸ PODLAHA 1913, 24

¹⁹ Název kurent se pro toto písmo v němčině neuzívá. Je to písemná forma fraktury (Fraktur- Schreibschrift).

²⁰ Pamětní kniha 1836, 1

²¹ PODLAHA 1913, 24

²² WIRTH 1907, 16

(963 katolíků, 3 židé, 1 bez vyznání) přiřazena tato místa: Dolní Bezděkov (264 katolíků), Velká Dobrá (547 katolíků, 4 bez vyznání), Malá Dobrá (767 katolíků), Doksy (1172 katolíků, 4 bez vyznání), Lhota (674 katolíků, 6 židů), Žilina (693 katolíků, 7 židů), samoty: Mrákavy, Tyryň a Kolský mlýn, kde bylo dohromady 77 katolíků.²³

V roce 1915 píše kněz v pamětní knize, že roku 1915 přišlo do Družce 120 uprchlých Italů, jejichž domovy byly ohrožovány italskými vojsky. Byli ubytováni nejprve v hostincích a později v zimě v soukromých domech. Místního kněze, jak sám píše, překvapila jejich horlivá zbožnost. „*Příkladná byla jejich zbožnost zvláště na počátku, kdy denně četně ke stolu Páně přistupovali a také na večer soukromě pobožnost v kostele k údivu Družeckých konali. Ač osadníkům jmenovitě ve Družci svojí neličenou zbožností dobrým příkladem svítily, přece osadníci Družecí jejich horlivosti náboženské nenásledovali a ve svém náboženském indiferentismu vůbec setrvali.*“²⁴ Dále si stěžuje, že ani dražota, nouze o potraviny, ani příchod vojáků na bojiště nezpůsobil větší zbožnost. Ba naopak, čelil výtkám obyvatel: „*Ve spustlosti náboženské bylo slyšeti rouhavá slova: Kdyby nějaký Bůh byl, nedopustil by vraždění lidí.*“²⁵

Roku 1915 byl vikariát Slánský rozdělen na dva - na vikariát Slánský a Kladenský. Družecká farnost připadla do vikariátu Kladenského.

Do roku 1921 farář Josef Sainer, jeho zápisy ve farní pamětní knize však byly vyříznuty a poslány na přezkoumání pražské konzistoři. Po něm nastoupil Bohuslav Pohlídal. V protektorátním roce 1938 nastoupil jako administrátor Družecké farnosti kněz ze strahovské kanonie premonstrátů Ludolf Czermin [27], který tento úřad vykonával až do roku 1943, kdy vážně onemocněl a ještě téhož roku zemřel. K uctění jeho památky byl v předsíni družeckého kostela zřízen pomník. Jeho nástupcem byl kněz Klemš, po něm však nenastoupil do kněžského úřadu v Družci již žádný kněz a bohoslužby sloužili kněží z města Kladna. V roce 1965 navštívil pražský biskup František Tomášek družeckou pout', byla to jeho první vizitace Kladenského vikariátu.²⁶

Po revoluci převzal správu družecké farnosti vikář Jaroslav Ptáček, člen řádu Křížovníků s červenou hvězdou. V roce 2009 jej vystřídal pater Gabriel Rijad Mulamuhic.

²³ PODLAHA 1913, 16

²⁴ Pamětní kniha 1836, 370

²⁵ Ibidem

²⁶ ŠPALKOVÁ 2002, 58

4.2 Zasvěcení chrámu

Družecký chrám byl již od svého počátku zasvěcen Nanebevzetí Panny Marie. Tento svátek „se řadí mezi tři mariánské slavnosti během liturgického roku a připadá na 15. srpna“.²⁷ Hlavní pouť k Družecké Madoně [44] se ale konala už v červnu vždy v neděli po svátku Navštívení Panny Marie (od roku 1263-1969 slavila církev svátek vždy 2. července, dnes se slaví 31.5) a to z důvodu, že se v srpnu konaly žně.²⁸ Tato neobvyklá situace zmátla i Melichara, který určil mylně družeckému kostelu patrocinium právě Navštívení Panny Marie.²⁹

Tento svátek se vztahuje k události, která není popsána v Písmu svatém. Po nanebevstoupení Krista žila Panna Maria v Efezu a Jeruzalémě spolu s apoštolem Janem. Duše a tělo Panny Maria bylo po její smrti vzato do nebe.

Svátek Nanebevzetí Panny Marie se slaví od 6. století a dne 1.11. 1950 tuto víru v nanebevzetí Panny Marie s duší i tělem povýšil papež Pius XII. na dogma v apoštolské konstituci *Munificentissimus Deus*. V konstituci je psáno: „*Je Bohem zjevenou pravdou víry, že neposkvrněná, vždy panenská matka Boží Maria byla po skončení svého pozemského života vzata s tělem i duší do nebeské slávy.*“³⁰

Nanebevzetí Panny Marie se jako ikonografický motiv v umění objevuje často, hlavně v době baroka.

V Družci je dle tridentských nařízení hlavní oltář zasvěcen patronce kostela - Panně Marii, konkrétně jejímu Nanebevzetí.

²⁷ Nanebevzetí Panny Marie, <http://tisk.cirkev.cz/z-domova/nanebevzeti-panny-marie.html>, vyhledáno 15.1. 2010

²⁸ ŠPALKOVÁ 2002, 30

²⁹ MELICHAR 1890, 63

³⁰ <http://tisk.cirkev.cz/z-domova/nanebevzeti-panny-marie.html>

4.3 Donátoři kostela

Družecký kostel měl během své existence mnoho dobrodinců a donátorů, kteří na opravu či vybavení kostela přispívali buď finančním obnosem, či darovali hmotnou věc - například mešní roucha, liturgické předměty, či užitkové předměty jako skleněný lustr. Největším přispěvatelem byl však rod Martiniců, kterým kostel v 15. století připadl. Z jejich popudu byl i kostel zbarokizován. Dalšími, kteří kostel podporovali, byli samotní obyvatelé Družce a přífařených obcí, ale i poutníci. V této kapitole však také zmíním tzv. dary nepřímé - majetek, který připadl Družeckému kostelu ze zrušených klášterních kostelů za Josefa II.

K prvním doloženým dárcům patří Trlička, „*hospodský v Dobré, (který) na vystavění a opravu farního kostela v Družci (odkázal) 10 kop grošů pražských. Peníze ty přijal tehdejší pán v Dobré jménem Jan, zavázavší se, že bude správčům zádušního jmění kostela Družeckého odváděti z peněz těch úroků.*“³¹ Dokonce lidé vážali na svůj statek úrok, který odváděli, jako například Bláha Sveřepec z Družce, který odkázal Družeckému kostelu úrok jedné kopy grošů ze statku Brodec u Vřetovic. O Jiřím z Martinic víme, že roku 1584 požádal „*o svaté oleje pro chrámy Smečenský a Družecký.*“³²

Někdy přispívali ze svého majetku na zvelebení kostela i sami kněží, jako například již zmíněný farář Ondřej Frantz, který na své náklady nechal zřídit nové varhany.

V dějinách spíše negativně proslulý Jaroslav Bořita z Martinic daroval Družeckému kostelu tisíc kop míšeňských. Úroky z tohoto majetku, které vynášely 60 kop, užíval z poloviny družecký farář a polovina připadla kostelu. Dárci pamatovali dokonce i na to, že se jedná o poutní místo, a bylo by tak vhodné vydat i poutní grafiky a modlitby, a tak nechal hrabě Bernard z Martinic opatřit tři tiskařské desky. Na jedné bylo vyryto zobrazení Panny Marie Družecké, na druhé „*české modlitbičky a na třetí modlitbičky německé.*“³³

Velkým dárcem v 18. století byl jeden z obyvatelů Žiliny, který věnoval kostelu v Družci 900 zlatých.

V nedochované pamětní knize, kterou cituje Podlaha, se píše, jak se místní farář Jan Ullrich snažil získat potřebné liturgické předměty a roucha: „*Dům Boží k slavnostem neměl aparát, a protož mnohokrát s dosti velkou tíží dalmatiky odjinud dlužiti se musely. To když jsem u vysoce urozeného pana Krištofa z Laux, na Velké Dobré oberforstmeistra, sobě stěžoval, obdržel jsem od jeho vysoce urozené paní manželky Marie Kristiny novou sukni a spolu zlatou krajku, která ještě na sukni přišita nebyla; a poněvadž k vyhotovení dalmatik*

³¹ PODLAHA 1913, 23

³² Ibidem

³³ Idem, 31

nepostačila, též by také casula z té samé materie se způsobila, odtud šatky Panny Marie od vejš jmenovaných osob, z té samé materie dřív darované jsem ku pomoci aparátu vzal, a tak aparát způsobil. Přes červený prostředek casule potáhl jsem stříbrný port, který nadjmenovaný pan z Laux s klobouku strhl. Ten samý pan de Laux daroval onen skleněný lustr, i s žíněnou šňůrou, na které vprostřed kostela visí; též reliquias s. Joannis Nepomuceni cum authentica.“³⁴ Jan Ullrich pokračuje ve výčtu, jak se mu ze starých bohoslužebných rouch podařilo zhotovit roucha nová za pomoci sousedky Veroniky Kolenaté.³⁵ Zmiňuje se i o skladu vyzdvižených kostelů z Prahy³⁶, odkud získal *osm obrazů z kostela Paulánského v Starém Pražském Městě bývalého*³⁷, které život sv. Františka z Pauly představují, a od někdejšího jezovitského frátera Františka Balko (Palko). Jak správně opravuje Podlaha Ullrichovu poznámku, Fratišek Palko nebyl jezuitou, „Ullrich zmátl si jej patrně s Ignácem Raabem.“³⁸ Z tohoto skladu obdržel kostel v Družci ještě mnohé další umělecký mobiliář. Z bývalého paulánského kostela se do Družeckého kostela dostal také oltář sv. Filipa Neriho, dále pak Jezulátko „na oltáři sv. Anny postavené, kterému ruce i nohy podle libosti se ohýbati mohou; ono může státi i seděti“³⁹

Dokonce i ze vzdáleného benediktinského kláštera v Kladrubech bylo získáno deset železných svícníků, železný postament na drobné svíčky, tři lampy ve tvaru srdce, „*dva postříbřené šilty a 6 srdcí černých aksamitových, které s přes příkrov umrlčí vyvěšují; obraz postní zbičovaného Pána Ježíše na oltář*⁴⁰, *dva staré černé ornáty a dvě antependia, dva svícny dřevěné na oltáři sv. Neria stojící, též Statuae B. V. Mariae Conceptionis od p. Michala Khoma, mistra Dokské skály, která stojí nad dveřmi poledními v kostele, figury Pána Ježíše, sv. Jana Křtitele a Arona podle kůru stojící.*“⁴¹ Za působení kněze Jana Ullricha se konala dokonce sbírka na cínový zvon, kterým se zvonilo klekání. Píše, že na

³⁴ PODLAHA 1913, 25

³⁵ Rodina Kolenatých se podílela na obnově kostelních potřeb ještě později. V druhé pamětní knize jsou zmíněni Antonín a Augustin Kolenatí, družecí rodáci, kteří provedli výmalbu kostela v roce 1883. Dokonce na konci 18. století zakoupil sedlák Václav Kolenatý sochu sv. Petra z Alkenty, která stojí na cestě z Družce k Doksům. Podobných soch, stojících u Družce, je dohromady 4, o nichž bude zmínka v jiné kapitole.

³⁶ PODLAHA 1913, 25, tento sklad shromažďoval majetek z kostelů zrušených Josefskou reformou

³⁷ Pauláni sídlili po roce 1620 v Praze u kostela sv. Salvátora na Starém městě. Tento evangelický kostel připadl po bitvě na Bílé hoře paulánům, když pak byly všechny pavlánské domy za Josefa II. zrušeny, byl navrácen opět evangelíkům. Dále měly kláštery u Českého Krumlova, v Klášteře u Nové Bystřice, Těšnovicích, Tachově, Nové Pace a na Moravě v Brtnici, Vranově a v Mořicích. Tento řád patří mezi žebravé řády, byl založen Sv. Františkem z Pauly r. 1435. Klade důraz na ustavičný půst, chudobu, mlčenlivost a cvičení se v pokoře. Jejich řádové heslo je Caritas. Dnes najdeme paulány u nás zejména na Moravě.

³⁸ PODLAHA 1913, 25

³⁹ Ibidem, citace z Pamětní knihy

⁴⁰ Melichar píše, že tento obraz Ecce Homo a druhý obraz Snětí Krista z kříže byl rovněž od Františka Balko malovaný, srov. MELICHAR 1890, 61

⁴¹ PODLAHA 1913, 25

tento zvon „každý mužský obyvatel Družecký něco daroval; též mnozí z osadníků.“⁴²
Obrazy křížové cesty zakoupil pro chrám v Družci Jiří Čebiš Libošínský.

⁴² PODLAHA 1913, 25

5.1 Poutní místo

Na Kladensku a Slánsku je poutních míst hned několik; mezi mariánská patří klášter Hájek s loretou, klášter s loretou ve Slaném,⁴³ Tuřany (milostná madona), bývalé poutní místo Unhošť (Bolestná P. Marie), Zvolice a samozřejmě Družec; dále se zde nachází poutní místo sv. Isidora v Budenicích. V tomto kraji byl také rozšířen kult římských mučedníků.⁴⁴

Mariánské poutní místo v Družci zažilo velký rozkvět v baroku, a to díky hraběti Bernardu Ignáci z Martinic. Ten byl „členem mariánské družiny pražské jezuitské koleje u sv. Klimenta“⁴⁵ a snažil se šířit mariánský kult na Slánsku. Větší návštěvnost poutních míst a zvýšenou religiozitu způsobovaly morové rány. Tak byla i Družecká Madona hojně navštěvována poutníky *hlavně v dobách moru l. 1680 a 1832.*⁴⁶ Zmínka o nejstarších poutích do Družeckého kostela je zaznamenána v pamětní knize farářem Václavem Zelenkou v roce 1677⁴⁷: „*Ve farním kostele Družeckém jest zázračná socha Panny Marie, od níž každého roku mnozí velikou milostí dosahují. Praví se, že byla zázračnou již před dobou Žižkovou, a to proto, že prý Žižka kostel spálil, a tehdyž prý socha zůstala v ohni neporušena. Nenalézám však žádných písemných o tom zpráv, neboť ve válce byla fara vypálena a veškery knihy jednak ztraceny, jinak spáleny.*“⁴⁸

Hlavní pouť se konala k Panně Marii Družecké, „*na svátek Navštívení Panny Marie, ač kostel jest ke cti a slávě Nanebevzetí Rodičky boží posvěcen, a to trojími službami božími a slavným požehnáním.*“⁴⁹ To, že nechodily okolní vesnice na poutě v den hlavního svátku společně, popisuje již zmíněný Zelenka: „*Větší nával lidu bývá k soše té ve dny Zvěstování a Nanebevzetí Panny Marie. V den Zvěstování P. Marie přichází processí ze Zbečna, v den Navštívení P. Marie ze Slaného a ze Pcher, někdy i ze Zbečna; v den Nanebevzetí P.M. z Unhoště a z jiných blízkých vesnic.*“⁵⁰

Jako většina poutních míst mělo i družecké poutní místo léčivý pramen, kterému věřící připisovali zázračnou moc. Záznam v pamětní knize zapsaný farářem Kubištou hovoří o zázraku, který se stal 9. října roku 1831. Tehdy se vydalo procesí z Kladna do Družce za účelem odvrácení cholery. Této poutě se účastnila i jistá Anna Landová

⁴³ Ten nechal postavit r. 1657 Bernard z Martinic po své pouti k Svaté chýši do italského Loreta.

⁴⁴ ROYT 1993, 32

⁴⁵ Idem, 30

⁴⁶ MELICHAR 1890, 67

⁴⁷ ROYT 1993, 30

⁴⁸ PODLAHA 1913, 29

⁴⁹ KOŠNÁR 1903, 154

⁵⁰ PODLAHA 1913, 29

z Motyčína. Během slavnostní mše v družeckém kostele a po tom, co se napila ze zázračné studánky, se uzdravila z epileptických záchvatů a ochrnutí jazyka. Ale již Melichar v roce 1899 píše, že je studánka v zanedbaném stavu.

Jak bylo již zmíněno v kapitole o dárcích družeckého kostela, věnoval Bernard Ignác z Martinic kostelu tři tiskařské desky. Jednu s Madonou Družeckou, další s modlitbami českými a tu třetí s modlitbami německými.⁵¹ Royt se domnívá, že „zřejmě přičiněním Bernarda Ignáce z Martinic se vyobrazení družecké sochy dostalo na jedno ze 44 zastavení poutní cesty z Prahy do Staré Boleslavi. V českém či latinském vydání knihy od Jana Tannera „Svatá cesta z Prahy do Staré Boleslavě“ z roku 1692 je reprodukována nástěnná malba z dnes již neexistující kaple“⁵² [37, 38]. Uprostřed lunety je v mandorle z růženců a slunečních paprsků umístěna milostná madona. Nalevo v horním rohu je erb Martiniců, vpravo v horní části je nápis „Bernardus S.R.I. comes a Martinicz Suprem Burgravius.“⁵³ V dolní části nalevo od gotické madony je muž s holí, křivopřísežník, napravo od ní je opět tento muž, ale již jako zkamenělec [36]. Toto vyobrazení se váže k jisté legendě, která praví, že „socha P. Marie v Družci zůstala uprostřed plamenů neporušena, když celý kostel Družecký požárem byl zničen. Tam člověk křivopřísežný, když se zaklínal, aby ve skálu se proměnil, ihned zkameněl.“⁵⁴

Vyobrazení Panny Marie Družecké je začleněno i do výmalby ambitu v loretě v Hájků, kde jsou v 28 lunetách zachycena známá mariánská poutní místa, nejen ta česká.⁵⁵

Další známé poutní místo, kde je zachycena Družecká madona je Svatá Hora u Příbrami. „Jižní stranu (ambitu) zdobí sochy: sv. Lidmily, Václava, Prokopa, Vojtěcha, Bohuslava, Zikmunda a **obrazy Panny Marie: v Družci, Zbraslavi, Č. Budějovicích, Vyšehradě, Sušici, Plzni.**“⁵⁶ Na barokní přestavbě Svaté Hory se podílel i Bernard Ignác z Martinic.⁵⁷ Tak je možné, že právě on se zasloužil o zobrazení P. Marie Družecké v svatohorském ambitu.

⁵¹ PODLAHA 1913, 29- „Kolem roku 1754 přišly desky ty do rukou soukromníkův, až se zase faráři Klinkáčkovi roku 1779 podařilo dvě z nich získati, totiž desku k tisku obrazu a desku k tisku modliteb německých. Desky třetí nemohl nižádným úsilím se dopídit. Jedenkráte byl u faráře toho hostem administrátor panství Martinických, Antonín Weitenweber, jenž k jeho prosbě dal na svůj náklad zhotoviti novou desku k tisku modliteb českých a tisíc vytištěných modliteb českých i německých kostelu daroval.“

⁵² ROYT 1993, 29

⁵³ Tímto je myšlen onen hrabě Bernard: Bernard S.R.I. hrabě z Martinic nad Burgravius

⁵⁴ Latinská verze textu z „Via Sancta Praga Vetero Boleslaviam ad Dei Genitricem deducens“ zní: Funus imago Druzecii a flammis intacta permansit, cum interea tota Druzceensis Ecclesia iis absumeretur, et ubi homo perjurus, sibi, ut in saxum verteretur, impreteratur, mox in lapidem obriguit.“ Srov. PODLAHA, 29

⁵⁵ ROYT 1993, 32

⁵⁶ PŘIBYL Stanislav 2002, 79–80

⁵⁷ ŠPALKOVÁ 2002, 39

Z první poloviny 17. století pochází votivní obraz milostné sochy Panny Marie Družecké⁵⁸ [33, 34]. Jak se domnívá Skalický⁵⁹, může se jednat o dar nějakého poutníka družeckého poutního místa. Je cenný zejména tím, že zachycuje původní vzhled družeckého kostela se samostatně stojící zvonící, celý obehnaný zdí. Opět je zde zachycen křivopřísežník a zkamenělec. Na hoře v oblacích je zobrazena družecká Panna Maria stojící na měsíci obklopena z obou stran vznášejícími se andělem, jenž drží v ruce lilii. Na hlavě má madona korunu s „liliemi“. Velmi podobně vystavěná kompozice námětu je na dřevořezu z první poloviny 18. století⁶⁰ [35], který se očividně raně barokní olejomalbou inspiroval.⁶¹ Odchytky jsou v pojetí P. Marie, ale hlavní rozdíl je v tom, že madona na dřevořezbě vydává oslnivou zář a je zachycena v rozestoupených oblacích. Avšak na snímku olejomalby před restaurováním je také vidět tato verze s oblaky a zářící madonou. Tudíž je možné, že byly tyto prvky - záře a rozestoupená oblaka později podle rytiny na olejomalbu přimalovány. Během restaurování plátna byly ale přemalby odstraněny. Tato rytina je dochována ve sbírce rytin Strahovské kanonie premonstrátů.

⁵⁸ Roku 2008 byl tento obraz zrestaurován Janem Mikulášem Hálou z Blatné, dnes je umístěn v družeckém kostele.

⁵⁹ SKALICKÝ 2009, 2

⁶⁰ Tato rytina je dochována ve sbírce rytin Strahovské kanonie, srov. PODLAHA 1913, 30

⁶¹ Royt datuje rytinu po roce 1700, srov. ROYT 1993, 30

5.2 Družecká Madona

Družecká milostná Panna Maria [45, 46] je gotická polychromovaná socha z lipového dřeva, řadící se ke krásnoslohým madonám.⁶² Je to Assumpta stojící v esovitém prohnutí s vykročenou levou nohou na měsíci s lidským obličejem a v ruce držící Krista [47, 48]. Její obličej je lyrický, z vlnitých vlasů jí kaskádovitě splývá rouška. Drapérie madony je členěna po stranách dvěma kaskádovitými řasenými záhyby, uprostřed vytváří drapérie mísovitý záhyb. Její roucho jemně splývá dolů až na měsíc. Polychromie madony je složena z těchto barev: červený šat Panny Marie, přes něj modrý plášť a pleťová barva lidského těla. Měsíc má stejnou modř jak Mariin plášť.

Podlaha popisuje milostnou sochu takto: „*Památná soška Panny Marie Družecké jest 90 cm vysoká, podstavec její měří 34 cm výšky, takže celková výška obnáší 1,24 m. Madonna znázorněna jest stojící na měsíci, držíc na ruku Ježíška. Držení těla Madonny, jakož i upravení roucha jest podobné, jako u jiných soch Mariánských v Čechách z druhé polovice XIV. a z počátku XV. století. A z té doby nepochybně také socha Družecká pochází.*“⁶³ Do období kolem roku 1400 klade sochu i kolektiv autorů Uměleckých památek Čech. Ale Royt uvádí její dataci do doby kolem roku 1430⁶⁴ a Bartlová do druhého desetiletí 15. století.⁶⁵

Později byla socha za faráře Rejříře (1869-1873), již *setlelá a červotočivá, tak že prášek sypal se ze dřeva, jakoby byla dutá, dobře vyklížená, znovu obarvena a zacelena.*“⁶⁶

Jak ale sám Podlaha připouští, nebyla restaurace příliš zdařilá. „*Pozdější nátěr pohříchu nedovoluje poznati původní výraz tváře Madonny a Ježíška*“⁶⁷ [44]. Dále pokračuje domněnkou, že hlava Ježíška se zdá být nepůvodní a to z důvodu své neforemnosti. To dodává i Bartlová: „*Hlavy obou figur byly někdy v minulosti uraženy, a zatímco Mariina byla připevněna hřeby na původní místo, dítě dostalo novou.*“⁶⁸

Poslední restaurování madony proběhlo v roce 1996 restaurátorkou Markétou Pavlíkovou, která se musela vypořádat s velmi špatným stavem Madony, „*hmota dřeva byla úplně rozrušená a pohromadě sochu držela jen masivní povrchová úprava z let 1869-1873.*“

⁶² BARTLOVÁ 1996, 22

⁶³ PODLAHA 1913, 32

⁶⁴ ROYT 1993, 30

⁶⁵ BARTLOVÁ 1996, 22

⁶⁶ PODLAHA 1913, 32

⁶⁷ Ibidem

⁶⁸ BARTLOVÁ 1996, 22

Z hlediska ikonografie se jedná o Assumptu, apokalyptickou ženu ztotožněnou (středověkými exegety), s Pannou Marií⁶⁹ Jak se píše v Janově Zjevení, byla to: „Žena oděná sluncem, s měsícem pod nohama a s korunou dvanácti hvězd kolem hlavy.“⁷⁰ Bartlová na základě inspirace madony biblickým textem předpokládá, že kolem Družecké Panny Marie mohla být původně „nejspíše kovová aureola slunečních paprsků a původní koruna byla zdobena hvězdami.“⁷¹ Námět Panny Marie sluncem oděné byl velmi oblíben za vlády Karla IV. a jeho syna Václava IV.⁷² Tato gotická socha je zajímavá především tím, jak je zpracován měsíc pod Mariinými nohama [48]. Patří k nejstarším příkladům ztvárnění Marie jako apokalyptické ženy v soše.⁷³

Madona z Družce je dílem neznámého řezbáře. Svou charakteristikou - postojem, držením Ježíše, úpravou drapérie a způsobem řezby vlasů, tváře a půlměsíce - ukazuje na blízkou příbuznost k Madoně z Tismic (od roku 1990 nezvěstná). O té Homolka soudí, že se jedná o repliku ztracené sochy z doby 80. let 14. století, která stála v severním pilíři vnitřního ochozu chrámu sv. Víta v Praze.⁷⁴ Bartlová z toho vyvozuje závěr, že „také Madona z Družce by tedy mohla představovat variantu této ústřední mariánské sochy pražského chrámu sv. Víta v Praze, v tomto případě dosti zjednodušenou.“⁷⁵ Madona se pravděpodobně dostala do Družeckého kostela v době, kdy jej měl v držení král v rámci celého křivoklátského panství v letech 1363-1417.

K Družecké Madoně byly později v baroku pořízeny koruny, pro Pannu Marii koruna staršího a pro Jezulátka koruna mladšího data, které zůstaly dochovány do dnešních dnů [49, 50]. Také bylo běžným zvykem odívat na velké svátky milostné sochy do šatů. I Družecká madona, jak víme ze zápisu Jana Ullricha v nedochované pamětní knize, takovýto oděv mívala.⁷⁶ Drahé oblečky se však stávaly cílem zlodějů. Jak je zachyceno místním knězem, byla roku 1830 v noci ze dne 21. na 22. května socha Panny Marie oloupena. Byl jí odcizen „bohatý oblek ze stříbrohlavu s pestřými hedvábnými květy a dobrými stříbrnými prýmy,; několik dukátů, tolarův a jiných mincí, dvě šňůry granátův a jiné.“⁷⁷ Na fotografii z počátku 20. století, která je součástí druhé Pamětní knihy, můžeme jasně vidět, že Družecká Panna Maria měla ještě v této době sváteční vyšíváné roucho [44].

⁶⁹ ROYT 2006, 190

⁷⁰ Bible, Kniha Zjevení 12, 1-4

⁷¹ BARTLOVÁ 1996, 22

⁷² ROYT 2006, 190

⁷³ BARTLOVÁ 1996, 22

⁷⁴ Ibidem

⁷⁵ Ibidem

⁷⁶ PODLAHA 1913, 24-25

⁷⁷ Idem, 32

Pro věřící byla Madona z Družce zázračná tím, že uzdravovala poutníky, ale i tím, že zázračně přečkala nedotčená několik požárů. K Družecké Madoně se neváží pouze legendy s Janem Žižkou a křivopřísežníkem, ale i pověst z dob třicetileté války, kdy byl kostel vypálen švédskými vojsky. *„Když kostel Družecký ve válce třicetileté požárem zkázu vzal, zůstaly hlavní oltář a na něm soška P. Marie neporušeny. Aby soška jinak pohromy neutrpěla, ustanoveno, že má do Slaného dopravena býti. Bolestně loučili se v těch dobách plných trudu a utrpení osadníci Družecí s posvátným odkazem předků svých a prosili vroucně, aby jim nebyla odvezena, doufajíce v ochranu Matky Boží. Nedbáno horoucích proseb jejich a soška odvezena. Však nastojte! Druhého dne, když vešel kněz do trosek chrámových k radostnému překvapení svému spatřil sošku Rodičky Boží na témž místě, kde vždycky stávala. Zázrak ten bleskem roznesl se po dědině i v okolí a ti, kteří sem pospíchali okolo rybníka „Hrázkého“, nový tu spatřili div. Rybníkem od Malých Dokes ke Družci viděli pěšinku jako stříbrem vydlážděnou. Přes to zase odvezena zázračná soška do Slaného podruhé, leč i tenkrát přes noc se vrátila, a v Hrázkám rybníce objevila se vedle první pěšinka druhá.“*⁷⁸

⁷⁸ MELICHAR 1890, 69–70

6.1 Exteriér kostela

Družecký kostel je poprvé připomínán v roce 1352. Původní kostel byl gotický ze 14.-15. století, z této doby se zachoval presbytář se sanktuáriem a milostná socha Madony. Přibližný vzhled gotického kostela můžeme rekonstruovat z již výše zmíněného votivního obrazu Panny Marie Družecké. Olejomalba vznikla v první polovině 17. století, tudíž před barokní přestavbou kostela v letech 1688-1689 [34].

Kostel byl jednolodní s přistavěným téměř čtvercovým presbytářem na východní straně. Střecha chrámu byla sedlová, na ni navazoval sanktusník. Na západní straně od kostela stála samostatně čtyřboká zvonice s valbovou střechou ukončenou lucernou. Kostel byl za třicetileté války vypálen a „vyhořelá loď, která v době války nahrazena byla prý chudičkou budovou prkennou, ze základů pozdvižena byla asi roku 1688.“⁷⁹ Barokní přestavbu provedl hrabě z Martinic na vlastní náklady. Byla postavena nová loď a ke kněžišti byla přistavěna nová sakristie. Dále byla vztyčena věž v západním průčelí, ke které byla v 18. století přibudována předsíň.

Dnešní půdorys lodi se skládá z výhradně čtyřbokých útvarů - obdélná podélná loď, na východě s téměř čtvercovým presbytářem (užším než loď), od něho na sever přistavěná čtvercová sakristie; na západní straně lodi přiléhá půdorys čtyřboké věže, kterou uvozuje přibližně čtvercová předsíň; téměř v polovině jižní strany lodi je přistavěná pravouhlá předsíň [10].

Stěny kostelní lodi jsou zvenku hladké, na nárožích západního průčelí jsou orámovány pilastry zakončenými barokními jónskými hlavicemi [4, 5]. Kolem kostelních půlkruhových oken jsou šambrány z pískovce [6, 7]. Krov kostelní lodi je kryt střešními taškami [1].

Věž kostela je čtyřboká, je krytá plechovou cibulovou bání s lucernou [8]. Hlavní římsa kostela obíhá kolem věže a je podpírána výše jmenovanými pilastry. Ploché liseny v rozích horní části věže nesou okapní římsu. Ta je půlkruhově zaoblena v místě nad ciferníkem věžních hodin na všech čtyřech stranách věže. Na západní zdi lodi jsou z obou stran zděná křídla zakončená na nárožích hranoly s koulemi. V průčelní straně věže jsou dvě okna; to první je kruhové a vede do kruchty, to druhé, jenž se opakuje na všech stranách věže, je půlkruhové s pískovcovou šambránou. Před hlavní vchod, který vede do kostela věží, byla přistavěna v 18. století předsíň se soškou Panny Marie ve štítě [2].

Další vchod do kostela vede z jižní lodi, přibližně v její polovině. Předsíňka klenutá křížovou klenbou pochází z roku 1688 [9]. Je osvětlena dvěma kruhovými okny. Exteriér

⁷⁹ MELICHAR 1890, 63

předsíně je výrazně členěn pískovcovým rámem kolem vchodu. Rám má tzv. uši a v horní části se nachází po obou stranách čabraka. V nadpraží v rámu je zasazena kartuš s nápisem: IESUS MARIA IOSEPH- SEI MIT VNS a letopočet 1688. Nad vchodem je segmentový prolamovaný fronton, kde je kartuš s hořícím srdcem obklopeným vavřínovým věncem. Na srdci stojí nápis: SANCTA MARIA ORA PRO NOBIS. Na frontonu z obou stran leží figury andílků. Za tímto frontonem se nachází segmentový nástavec ukončený křížem.

6.2 Interiér kostela

Kostelní loď má 19,8 m na délku a 8,95 m na šířku. Je plochostropá, krytá rákosem [13, 14]. V polovině stropu ve štukovém oválném rámu je malovaný znak rodu Clam-Martiničů [21]. Na fotografii interiéru družeckého kostela ve Wirthově publikaci z roku 1907 jsou na stropě patrná dnes již neexistující štuková zrcadla. Na jižní a severní straně lodi jsou tři páry polokruhových oken; z nichž okno nad jižním vchodem je kratší než ostatní. Jižní vchod má jednoduché kamenné rámování. Z lodi do věže vede půlkruhový vchod, portál z předsíně směřující ven je kamenný.

Kruchta kostela je dřevěná, nesena na dvou pískovcových sloupech s toskánskými hlavicemi [15]. Na kruchtě je směrem do lodi dřevěný znak rodu z Martiničů [22]. V lodi kostela se nacházely nástěnné malby z let 1778, které byly roku 1832 zabitelny.

Lod' je od presbytáře oddělena dvojitým triumfálním obloukem [12]. Oblouk je gotický, lomený. Archivolta směřující do lodi je 40 cm silná a u paty se rozpíná do šíře 5,6 m. Od náběhu oblouku začíná být vyžlabená. Vnitřní archivolta je vyžlabená již od paty. Je jen 4,86 m široká a má šířku 65 cm. „*Obě archivoly měly sokly s gotickou podbrádkou vnitřní byl (s podlahou kněžiště) výše položen; nyní jsou profily jich porušeny a částečně i dlažbou zakryty.*“⁸⁰

Kněžiště pochází z gotické fáze kostela. Je 5,45 m dlouhé a 5,2 m široké, na výšku má 6,8 m. Nachází se zde 2 okna, v závěrové části okno polokruhové a v jižní části okno okrouhlého tvaru. Klenba kněžiště je křížová s žebry [19]. Žebra o průměru 18 cm mají hranolovitě profilované výžlaby. Jsou nesena ve „*výši 1,80 m nad nynější dlažbou konsolami kuželovitými s hranolovým plinthem a panellovanými stranami.*“⁸¹

První ze dvou sanktuárií je z pískovce a pochází z 14. století. Nalézá se v závěrové zdi presbytáře vpravo. Je celkem 1,8 m vysoké a jeho šířka čítá 74 cm. Je opatřeno pravoúhlým rámem, který je z vnější strany zešíkmený a z vnitřní vyžlabený. Nahoře

⁸⁰ WIRTH 1907, 19

⁸¹ WIRTH 1907, 19

vybíhá v trojúhelný štít. Jeho hrany jsou zdobeny kraby, vrchol končí kytkou. Štít sanktuária je vyplněn lichou kružbou z trojlistů. Špalková ve své diplomové práci píše, že se sanktuárium do dnešních dnů nedochovalo tak, jak jej popisuje Wirth, autorka píše: „Nynější výklenek ve zdi svým nezdobným rámem na gotický původ nenapovídá.“⁸² Tuto mylnou tezi si vysvětlují třemi možnými příčinami.⁸³

6.3.1 Zařízení kostela

Zařízení kostela se od doby baroka znatelně změnilo. Tyto změny byly zapříčiněny buď inovací kostela, nebo již zmíněnou koupí částečného vybavení chrámu Paulánského v Praze a chrámu benediktinského kláštera v Kladrubech. Barokní a rokokové zařízení se však zejména v 19. století setkala s nepochopením. Stalo se, že se místní farář vyslovil pro odstranění pro něj „nevkusných“ obrazů z kostela.⁸⁴ Dále se sem počítají ztráty zapříčiněné válkami (zvony, monstrance, kalichy), ale hlavně zloději.

V dnešní době se v kostele nachází toto vybavení:

- *hlavní oltář zasvěcený Panně Marii* - pochází z konce 17. století, řadí se mezi sloupové. Je černý se zlatým zdobením [23]. Po stranách je flankován dvojicemi zlatých kanelovaných sloupů s korintskými hlavicemi. Mezi sloupy je výklenek jehož klenba je zdobena boltcovými ornamenty. V tomto výklenku, orámovaným zlatými paprsky, stávala gotická socha Panny Marie, dnes je nahrazena sochou Madony z 19. století. Kládí oltáře je zdobeno zlatými festony. Nad kládím oltáře je polopatro s rozeklaným štítem. V něm se nachází deska s nápisem VALLIS SINE MACULA SPECULUM SINE MACULA. Oltář je zakončen křížem s mariánským symbolem. U hlavního oltáře jsou postranní branky, na kterých stávaly sochy sv. Rocha a Šebestiána.

- *oltář sv. Filipa Netuho* - je raně barokní, nástavec pochází z 18. století

- *kazatelna* - je z konce 17. století, klasická s řečništěm, schůdky a stříškou, poprsnice je členěna tordovanými sloupy s korintskými hlavicemi a lištnami, je zdobena listovým, ovocem a květinami, spodní část řečniště je opatřeno volutami a závěr zakončen piniovou

⁸² ŠPALKOVÁ 2002, 15

⁸³ Špalková buď v kostele nikdy osobně nebyla a veškeré informace čerpala z literatury a od druhých osob, nebo gotický sanktuář, který je z velké části zastíněn hlavním oltářem, neviděla a tak jej zaměnila s obyčejným výklenkem ve zdi; nejpravděpodobněji však srovnávala Wirthův popis s barokním sanktuářem, který se nalézá v sakristii.

⁸⁴ Pamětní kniha 1836, 169

šíškou [25]. Uvnitř stříšky se vznáší holubice Ducha Svatého, ve vlysu stříšky se nacházejí hlavičky andělů, architráv i římsa stříšky kazatelny jsou zubořezané.

- *votivní obraz Panny Marie Družecké* - pochází z první poloviny 17. století [29]. Jak bylo popsáno již výše obraz zaznamenává původní stav gotického kostela před jeho barokní přestavbou. Na obraze je znázorněna Panna Maria Družecká s Ježíškem obklopena dvěma anděly s liliemi, Madona se vznáší na oblaku.

- *baldachýn* - zhotovený ze dřeva, pochází z 18. století [26]. Byl umístěn na hlavním oltáři v nástavci, ale po restauraci oltáře byl odstraněn, neboť tento rokokový baldachýn není původní a na mariánský barokní oltář byl doplněn později. Dnes se baldachýn nachází v pravé části presbytáře nad dřevěným křicifixem. Hlavní římsa baldachýnu se z obou stran v první čtvrtině prohýbá v plný oblouk. Pod římsou je čabrakový závěs, modré barvy se zlatým okrajem a zlatými střapci. Nad římsou jsou z obou stran dva modro-zlaté čučky, baldachýn je zakončen rozeklaným štítem s čučkem, zdobeným zlatou korunou

- *gotické sanktuárium* - starší, gotické ze 14. století se nachází v presbytáři (popis viz výše)

- *barokní sanktuárium* se nalézá v sakristii, je pískovcové, se zdobnou šambránou s uchy, volutami a čabrakou, v klenáku je vytesán nápis IHS [18]. Závěr klenáku je doplněn novodobým dřevěným křížem.

- *křížová cesta* - pochází z roku 1911 od Jana Hlávky, je zasazena do novodobých dřevěných rámu z období po roce 1990 [28].

- *varhany* - jsou z 18. století, dřevěná varhanní skříň je konvexkonkávně členěná a je zdobena bubnujícím andělem [15].⁸⁵ Prospekt varhan je členěn 6 skříňemi s píšťalami. Tyto skříňe jsou zdobeny zlacenou akantovou mřížkou a zespodu skříňe ukončují stříbrná oblaka.

- *balustrádové zábradlí* - pod triumfálním obloukem odděluje loď od kněžiště baldachýnové zábradlí z žuly, z konce 17. století, je zdobeno u středu plastickými andělskými hlavičkami a na krajích festony [16].

⁸⁵ Srov. WIRTH 1907, 21, autor zde píše, že andělů je na varhanách několik.

- *křtitelnice* z konce 17. století je žulová, 1,02 m vysoká, z balustrové desky vybíhá noha s bání uprostřed, na ni navazuje mísa ve tvaru mušle s hlubokým kanelováním [17].

- *zvon* – vzácný gotický zvon od Mistra Hanuše z Prahy pochází z roku 1324. Je vysoký 82 cm a jeho průměr činí 77 cm. Na koruně má dva řádky minuskulního nápisu. „*Anno dm MCCCCXXXIII ista capana fusa e pex me mgm hanus canvlatore de praga. Fui post remisce hanus canvlator.*“⁸⁶

6.3.2 Dřívější vybavení kostela

Obrazy od Františka Xavera Palka:

Obrazy ze života sv. Františka z Pauly, původně součástí vybavení paulánského kostela, byly zakoupeny v 90. letech 18. století Janem Ullrichem pro Družecký chrám.

Kněz Markrab (1883-86) se o stavu kostela a zvláště o těchto obrazech v pamětní knize roku 1883 vyjadřuje takto: „*Na oltářích bylo nevkusných schránek, sošek, věnců, stužek a podobných trectek, že žasl každý poněkud vzdělaný člověk. Na zdích plno obrazů, zvláště čtyři obrovské obrazy představující výjevy ze života sv. Františka Paulánského, kteréžto obrazy sic samy sebou cenu měly, ale do zdejšího kostela se nehodily. Podivný vkus měli jindy sami kněží! O původu těchto obrazů viz starší knihu pamětní (taktéž divně spořádána!) str. 20 d.*“⁸⁷ Je zajímavé sledovat, jak se počet Palkových obrazů postupně snižoval. „*Bylo jich původně osm; za faráře Markraba byly již jen čtyři, ale i ty byly roku 1883 odstraněny. Dva z nich dány byly do kostela v Žilině, kdež však pro sešlost byly odstraněny při opravě kostela roku 1908.*“⁸⁸

Dnes jsou obrazy neznámé. Není zřejmé, zda byly odcizeny, nebo již byly v tak špatném stavu, že zchátraly.

Od Františka Xavera Palka měl být v kostele ještě jeden obraz - Snětí Krista z kříže, kterým se zdobí oltář v době Velikonoc.⁸⁹ Ten byl též zakoupen Janem Ullrichem.

Wirth popisuje ve výčtu vybavení kostela i sochy sv. Judy Tadeáše (vzýván v beznadějných situacích) a Isidora (patron rolníků), dříve stávajících na postranních

⁸⁶ WIRTH 1907, 23

⁸⁷ Pamětní kniha 1836, 169

⁸⁸ PODLAHA 1913, 32

⁸⁹ KOŠNÁŘ 1903, 153

brankách oltáře.⁹⁰ Podlaha se naopak správně domnívá, že se jedná o morové patrony sv. Rocha a sv. Šebastiána.⁹¹ Tyto nezrestaurované sochy jsou dnes v depozitáři v Unhošti.

Ve výklencích u vítězného oblouku stály barokní sochy sv. Václava a sv. Jana Nepomuckého. Dnes jsou tyto sochy uloženy v depozitáři.

V kostele na hlavním oltáři stávaly na mense dva akantové dřevěné relikviáře z období baroka. K družeckému chrámu patřily samozřejmě také liturgické předměty. Barokní zlacená sluncová monstrance z roku 1723 byla zdobena andělskými hlavičkami, páskovým ornamentem, andělíčky se symboly eucharistie- s košíkem s hrozny a s klasy obilí. Po stranách byly postavy Mojžíše a Arona s deskami Zákona. Na čtyřlaločné noze byla monstrance označena značkou R.M.K., dále značkou Staroměstskou a letopočtem 1723.

Dalším liturgickým náčiním v kostele je zlacený kalich. Je zdoben na noze dvojicí růží a prázdnými medailonky v kartuších, na nodu jsou čtyři andělské hlavičky, plášť kuppy s třemi medailony. Tento kalich je snad z konce 17. století nebo z počátku 18. století.⁹² Před napoleonskými válkami bylo v kostele bohoslužebných předmětů víc. V těchto válkách byl však nedostatek peněz pro vedení válečných bojů, proto byly v císařských mincovnách přetavovány předměty z cenných kovů. Z Družce musely být odevzdány dva staré stříbrné kalichy, dvě stříbrné lampy, ale komise tohoto nařízení požadovala další. Farář Šimák však usilovně žádal o výjimku, a tak další vzácné předměty vykoupil. Zachována zůstala stříbrná monstrance, dva stříbrné kalichy a dva stříbrné křížky.⁹³

6.4 Opravy kostela

Družecký chrám byl v průběhu své existence několikrát přestavován, upravován a rekonstruován. O některých opravách se zachovaly v pamětní knize farnosti zajímavé poznámky, ať už se jedná o finanční částky, do oprav zapojivší se družecké občany, nebo pasáže, kde si farář stěžuje na nedostatek financí.

⁹⁰ WIRTH 1907, 22

⁹¹ PODLAHA 1913, 29

⁹² WIRTH 1907, 22

⁹³ MELICHAR 1890, 61

Po následcích třicetileté války byl roku 1688-89 kostel přestavěn a opraven. Za faráře Hertzoga (1781-85) byl kostel vybílen a presbytář a „*oba boční oltáře (snad nástěnné architektury) vymalovány.*“⁹⁴ Roku 1832 byly malby v kostele zabíleny.

Větší oprava kostela, farní budovy a hřbitova proběhla v roce 1883. Věž kostelazvonice, byla opatřena novou střechou, lucerna byla pobita plechem, aby netrpěla deštěm. „*Rovněž tak upravila se nová stolice na malé zvonky. Omítka zvonice na mnoha místech odprýskaná anebo promočená (od nečistoty, kterou tam dělávali pijáci!) se spravila a celá obílila. Spravily se též schody jdoucí k velkým zvonům a upravila se z nich chodba na půdu kostelní, kteréžto chodby dříve nebylo.*“⁹⁵ Byly opraveny věžní hodiny, dar mlynáře Švejnara z roku 1833 a zašlé ciferníky byly zrenovovány. Leč kněz doplňuje o rok později na okraj listu poznámku: „*A hodiny přece špatně chodí. 16 leden 1884, Markrab*“⁹⁶

Vnější úpravy kostela byly provedeny zejména na střeše. Kněz popisuje, že „*na kostele zvenku nejhorší byla střecha. Střecha, téměř v půli lomená, kryta byla původně veskrz prejzemi, od 15 let pak na dolejších konci nad římsou taškami, což přeškaredě vypadalo. Letos se dala nová důkladná vazba jak nad lodí tak i nad presbytářem a pokryta taškami většinou novými z cihelny souseda Růžičky.*“⁹⁷ Také nad předsíněmi se nechala opravit stříška. Na kostele byla spravena omítka a byla obílena. Na zvláštní žádost kněze byla upravena na severní straně kostela stoka, aby stěna nezamokala.

Aby se nemuselo chodit na kůr skrz kostel, byly zvenku nově zřízeny dveře. Jak je vidět z textu pamětní knihy, byl to užitečný krok: „*Bude to pohodlnější pro ředitele kůru i pro zvoníky, a nebude tak snadný přístup na kůr lehkomyšlným mladíkům, kteří na kůru a na zvonici všelijaké neplechy tropívali.*“⁹⁸

Vnitřek kostela byl v zoufalém stavu. Kněz přirovnal situaci k vzhledu staronové synagogy v Praze: „*zrovna tak, jak staronová synagoga v Praze: samý prach, samá pavučina, samá hniloba, samá špína. Presbytář byl černý jako kuchyně starobylá. Dlažba byla místy značně ssazena, proto nerovna, až bylo strach jdoucímů po ní, aby nezlámal nohy. Lavice než z poloviny shnilé a polámané, vesměs nebarveny.*“⁹⁹

Vnitřní oprava kostela trvala od 22. července do 22. září 1883. V té době se mše svaté sloužily provizorně s velkými obtížemi v sakristii. „*mezi západním oknem zřízen*

⁹⁴ PODLAHA 1913, 24

⁹⁵ Pamětní kniha 1836, 169

⁹⁶ Ibidem

⁹⁷ Ibidem

⁹⁸ Ibidem

⁹⁹ Pamětní kniha 1836, 170

*zatimní oltář, dvěře z venku bývaly otevřené, a lid stával vůkol; ku konci mše sv. nebylo obyčejně již lze dýchatí.“*¹⁰⁰

Byla položena nová dlažba ze Žehrovského pískovce. Během této rekonstrukce „*při trháni staré dlažby objevila se skoro v celé lodi půda hrobová; k zjištění dal jsem otevřítí dva hroby, v jednom z nich, mezi presbytářem a oltářem sv. Jana, nalezeny ostatky jakéhos mladého mnicha, na lebce ještě veskrz vlasy a kápi z hrubého sukna až k důlkům očním staženou, značný kus sukna, snad hábitu, kousek růžence a myrty, několik amuletek, na jedné z nich papírový obrázek Panny Marie Družecké s jakýmsi německým podpisem, několik větších i menších kostí atd.*“

V roce 1914 v den 6. dubna se strhla nad Družcem velká bouře a blesk zasáhl věž kostela. A protože byl hromosvod již ve špatném stavu, nezabránil následkům blesku.¹⁰¹ Hořící věž byla naštěstí uhašena Družeckými a „*spodní krásná baroková část věže se starobylými zvony byla zachráněna.*“¹⁰² Horní část s lucernou byla obnovena.

V roce 1934 apeluje místní farář na své nástupce: „*prosím své nástupce, aby pokračovali v započatém dílu a provedli opravu kostela v Družci. Oprava je již přislíbena, má se ještě letos celá omítka na kostele na kostele odstraniti a na jaře v roce 1935 má býti kostel nahozen znovu.*“¹⁰³ Připojuje ubezpečení, že „*Rodička Boží bude jistě žehnati i nástupcům, jako žehnala mně, když o tento dům Boží budou pečovati a také lid uzná práci kněze a bude se vraceti, když odpadl, do církve.* Svou úspěšnou službu ukazuje na tvrzení, že „*Každého roku se mi vrátilo na 100 lidí do církve.*“¹⁰⁴

Následovala rekonstrukce roku 1941 [51, 52, 53, 54]. Byl opraven vnitřek kostela (stěny a strop) a zvenku celý kostel. Tato oprava byla fotograficky dokumentována hl. architektem, ing. Součkem. Z popudu faráře byly zhotoveny plakátky, „*upomínající k přispění na opravu kostela.*“¹⁰⁵ Během těchto oprav se konaly mše svaté v Družecké škole.

¹⁰⁰ Ibidem

¹⁰¹ Idem, 267

¹⁰² Idem, 268

¹⁰³ Ibidem

¹⁰⁴ Ibidem

¹⁰⁵ Pamětní kniha 1836, 347

7.1 Farní hřbitov a budova fary

Farní hřbitov se původně rozkládal kolem celého Družeckého chrámu [30, 32]. Sloužil i okolním obcím jako Velké a Malé Dobré, Doksům, Lhotě, Kamenému Žehrovcí (z této lokality pocházel tzv. žehrovický pískovec¹⁰⁶, který byl užit na architektonické články kostela a hřbitovní náhrobky) a Bezděkovu.

Na hřbitov vedly dříve tři vchody, dnes jsou z nich dva zazděny. K nejzajímavějším náhrobkům na družeckém hřbitově patří náhrobek tvořený velkým srdcem a volutovým nástavcem. Je zhotoven z žehrovického pískovce. Nápis na náhrobku zní: „POZAS TAW SE OKOLOG DAVCZY CZLOWIECZE A ZA DVSSY PANI ALZBI ETY ARDTMA NOWE KTERÁ WIEK V SWE HO 47 LET MAGICZY DNE 12 MARTI NA WECZNOST S E ODEBRALA A G-EGI TIELO ZDE W PANV ODPAC-ZIWA HORL IWIE SE MODLI BY GI BVCH LECHKE ODP OCZIWANI A WESELE Z MRTVICH WSTANI PROPVGCZITI RACZIL?“¹⁰⁷ [31].

Tento náhrobek míval dříve na vrchu „*kříž s reliéfem monogramu MARIA a přesýpacích hodin.*“¹⁰⁸

7.2 Farní budova

První fara byla pravděpodobně postavena již s budovou kostela. Roku 1630 byla zbořena a nahrazena stavbou novou. Farní budova byla roku 1775 ve velmi špatném stavu a „*v celé faře byla prý jen jediná světnička k obývání spůsobilá.*“¹⁰⁹ Stavba byla přestavěna ještě roku 1810, ale roku 1869 už byl její sešlý stav nebezpečný pro sousedy a obyvatele Družce. „*Muselo se tedy nezbytně přistoupit ku stavbě fary nové. Za tou příčinou koupen dne 15. května 1870. od Morice Lichtensterna sousední dům č. 25 asi za 3000 zl. a zbudována fara nová*“¹¹⁰

¹⁰⁶ Žehrovický pískovec byl znám svou odolností, byl proto užit i při stavbě Karlova mostu-
www.revuekamen.cz/kamenkarluvmost.htm

¹⁰⁷ WIRTH 1907, 24

¹⁰⁸ Idem

¹⁰⁹ MELICHAR 1890, 67

¹¹⁰ Ibidem

7.3 Okolí kostela

V blízkosti kostela se nalézají několik památek, které stojí za zmínku. Jedná se o mariánský sloup, pozdně barokní sochy světců, kalvárií za Družcem a také již vícekrát zmiňovaný Zkamenělec, jehož původem si nejsou autoři dodnes jistí.

Zkamenělec - u průčelí kostela, opíraje se o hřbitovní zeď, stojí tzv. Zkamenělec [36]. Váže se k němu pověst o křivopřísežníkovi a rouhači proti Panně Marii, který se prý za trest proměnil v tento kámen. Zkamenělec se vyskytuje často na vyobrazeních Panny Marie Družecké. Věrohodnější vysvětlení jsou dvě - buď se jedná o starý kamenný náhrobek, nebo, jak tvrdí někteří autoři knih o pravěku, je Zkamenělec menhir.

Mariánský sloup - nachází se severně od kostela pod lipami, roku 1674 jej postavil kameník Jiří Gran se svou manželkou, jak sám v nápise na mense nazývá „*lieben hausfrau*“ Regina z Doks [40]. Dříve byl sloup položen na místě dnešní budovy školy. „*Když se tato škola začala stavět, bylo nutné uvolnit návrší a mariánský sloup přestěhovat. V roce 1845 jej přestěhoval místní podivín Jirka Jáchym, na jeho dnešní místo u schodů Na Panence*“¹¹¹ Tento Mariánský sloup byl v roce 1993 restaurován ak sochaři Josefem Špačkem a Janem Kašparem.

Sloup je tesaný z pískovce, zakončen toskánskou hlavicí, dole patkou [41]. Jeho výška je přibližně 4 metry. Stojí na mense, ta je opatřena ze tří stran německými nápisy. Dva nápisy jsou prosebnými modlitbami o shlednutí k hříšníkovi. První je prosbou k Ježíši Kristu o slitování¹¹² [43], další se obrací ke královně nebes Panně Marii.¹¹³ Třetí nápis je záznam kameníka Grana, který vyjmenovává výčet účelů tohoto sloupu - k chvále a cti všemohoucího Boha, Panny Marie, ale hlavně k jejich věčné památce.¹¹⁴ Na vrcholu sloupu je zlacená pískovcová socha Madony s Ježíškem [42].

¹¹¹ Informační tabule v Družci

¹¹² GOTT VATER SOHN HEILIGER GEIST IN MEINEM WERK MIR BEISDAND LEIST DAS DER ANFANG MITTEL VND END ZV DEINER EHR WIRD ANGEWENDT OLIBSTER IESV STRECKE MICH DAS ICH NIEMAL ERZIRNE DICH IA VIL LIBER DEN TODT AVSSTE ALS WILLIGLICH EINE SIND BEGEHE O IESV CHRIST O HEILAND MEIN LAS MICH DOCH GANZ DEIN EIGEN SEIN GIB GNAD DAS ICH DAS ICH MIR STERBE AB DAS ICH IN DIR ZVELEBEN HAB ICH BITT HERR IESV DICH DEN GOTT VERLAS MICH NICHT IN LEZTER END NIM. in WIRTH 1907, 24-25

¹¹³ KONIGIN HIMMELS VND DER ERDT MARIA GOTTES MVTTER WERT BEY DEINEN SOHN MIR GNAD ERWERB DAS ICH IN KEINER TODT SINDT STERB O IVNGFRAV ZART O MVTTER REIN LAS MICH DIR GANZ BEFOHLEN SEIN IN ALER WIDERWERTIGKEIT HILF MVTTER DER BARMHERZIGKEIT MIT DEINER HILF SIEHE VNS AN ALLEN VBEL WENDE HINDAN VORM FEINDD BESCHVTZ VNS FARTAN IN TODS NOTHEN NIMM DICH VN SERAN

¹¹⁴ DER EHR VND TVGENT SAMRER GEORGIUS GRAN STEINMETZ GESEL SAMBT STEINER LIEBEN HAUSFRAVEN REGINA HABEN DIESE HABEN DIESE MARTER SEVL GOTT DEN ALLMECHTIGEN VND DER HEILIGEN INGFAVEN MARIA ZV LOB VND ZV EHREN UND ZV SEINER EWIGEN GEDECHTNVS AVFGERICHTET.

Sochy světců - Na družecké návsi stojí socha sv. Jana Nepomuckého, kterou zakoupil roku 1786 Václav Roboch. Tato socha má starší nástavec, na kterém je vytesán nápis „Anno 1726 I. W. S.“

Při cestách vedoucích k družeckému poutnímu místu stály čtyři sochy světců. Na cestě do Žiliny to byl Svatý Antonín Paduánský, tuto sochu sem nechal postavit r. 1788 Jan Nejtek.

Kvalitní socha sv. Jana Křtitele zdobila cestu k Dolnímu Bezděkovu, tu nechala na své náklady zřídit roku 1788 obec.

K Doksům zas směřuje cesta se sochou sv. Petra z Alkantary, tu sponzoroval Václav Kolenatý. Socha byla na cestu umístěna stejný rok, jak předešlé - roku 1788. Tato socha se jako jediná dochovala.

Na cestě k Žilině stála socha sv. Judy Tadeáše, osazená roku 1788, práci zaplatil František Drvota. Roku 1890 byla nekvalitně restaurována.¹¹⁵

Kalvárie - na přibližně dvacetimetrovém pahorku, východně u Družce stojí Kalvárie, tři dřevěné kříže, byly s plechovými korpusy Krista a obou lotrů.¹¹⁶ Byly zde zřízeny hroby pro ty, co zemřeli za epidemie cholery v roce 1805, „jelikož na hřbitově Družeckém nebylo dosti místa.“¹¹⁷

¹¹⁵ WIRTH 1907, 25

¹¹⁶ PODLAHA 1913, 33

¹¹⁷ Ibidem

8 Restaurování vybavení družeckého kostela

V poslední době probíhá či již proběhlo restaurování několika umělecky hodnotných památek družeckého kostela. Jedná se o Družeckou Madonu, hlavní oltář Panny Marie, oltářní obraz sv. Filipa Neriho, kazatelnu, sochy sv. Václava a Jana Nepomuckého a votivní obraz Panny Marie Družecké.

Milostná socha Panny Marie byla naposled restaurována Markétou Pavlíkovou. Socha byla do té doby silně přemalována z poslední restaurace, Pavlíková novodobou polychromii odstranila a odkryla tak původní gotickou polychromii.

Hlavní oltář Panny Marie restaurovala Ivana Rašpíčková v letech 2001- 2002 [24]. Původní stav oltáře před restaurováním byl následující: oltář byl napaden červotočem a plísněmi, zlacení oltáře bylo předtím opravováno metalováním a bronzováním a architektura oltáře, původně natřena černou temperou, byla silně přemalována olejovou vrstvou barvy imitující mramor. Cílem restaurování bylo navrátit oltář do původní podoby (barva, zlacení) a zachránit dřevo před červotoči a plísněmi za pomoci ozařování.¹¹⁸

Oltářní obrazy Sv.Filipa Neriho restauruje Martin Martan, architekturu oltáře Ivana Rašplíčková. Kazatelnu restaurovala také Rašplíčková.

¹¹⁸ RAŠPLÍČKOVÁ 2002, nepag.

9 Martinicové jako fundátoři církevních památek v regionu

Rod Martiniců se velmi zasloužil o řadu církevních staveb nejen na svém panství, zejména pak po bitvě na Bílé hoře. Velkými zakladateli byli Jaroslav Bořita z Martinic, po něm Bernard Ignác z Martinic, avšak v této fundátorské činnosti pokračovali i jejich potomci. Za působení tohoto rodu vznikly v regionu dvě lorety, Boží hrob, piaristická kolej, theatinský klášter a řada dalších staveb.

Jaroslav Bořita z Martinic na Smečně - velký mariánský ctitel, v době stavovského povstání vykonávající úlohu královského místodržícího, byl dne 23.5. 1618 defenestrován z České kanceláře Pražského hradu českými stavby. To, že se zachránil, pak připisoval ochraně Panny Marie a „zavázal se za to celý svůj další život zasvětit službě ke cti a chvále Boží.“¹¹⁹ Tato událost pak byla zvěčněna na dobovém obraze neznámého autora (nyní ve sbírkách zámku Telč) a na dobových grafikách.

Martinicové prokázali svou mariánskou úctu i ve Staré Boleslavi. Ve třicetileté válce bylo saskými vojáky roku 1631 uloupeno Palladium země české, ale o sedm let později již bylo se značnými nesnázemi vykoupeno zpět za vysoký obnos. Martinicové pak darovali velkou finanční částku na obnovu staroboleslavského poutního kostela.

Jaroslav Bořita z Martinic měl v oblibě i Pannu Marii Pasovskou. V Pasově se totiž na počátku třicetileté války ukrýval. Zdržoval se v paláci bratra císaře Ferdinanda II. - biskupa arciknížete Leopolda.

Dalším důvodem posílení mariánského kultu v této době byla i dobová tradice, podle níž pomohla Panna Maria vojskům Katolické ligy vyhrát v Bitvě na Bílé Hoře 8.11. roku 1620. Na tuto událost byl postaven kostel Panny Marie Vítězné na Bílé Hoře a také vysvěcen kostel P. Marie Vítězné na Malé Straně, který předtím patřil luteránům. Martinicové opět přispěli na stavbu a vybavení.

Dcera Jaroslava Bořity z Martinic - Alžběta Corona byla provdána za Floriána Jetřicha Žďárského ze Žďáru. Tento manželský pár se na jaře roku 1622 vypravil na pouť do italského Loreta ve víře, že se jim narodí dědic. Po svém návratu nechali mezi létem 1622 a létem 1623 postavit v hájku u Červeného újezdu (kde měli zámek) první českou loretu kánonického typu. Kánon typu tzv. lorety se týkal pouze interiéru, „*exteriér kánonu už nepodléhal.*“¹²⁰ Proto mohla být Hájecká loreta zvenku zcela prostá a nemusela se řídit Bramantovou výzdobou. Milostnou sošku Černé Madony - Panny Marie Loretánské, která

¹¹⁹ ŠTOVÍČEK 1993, 14

¹²⁰ Idem, 15

byla dotýkána s originálem, sem umístili také manželé Žďárští. Loreta byla posvěcena 2. července 1625.

Ale protože bylo o několik let později zjištěno, že původní hájecká loreta neodpovídá svými rozměry Svaté chýši, musela být zbourána a nahrazena novou stavbou. Tato byla vysvěcena pražským kardinálem Arnoštem hrabětem z Harrachu 8. září 1630 za účasti manželů - fundátorů, Jana Bořity z Martinic a dalších osobností.

Pro srovnání - pražská loreta byla založena kněžnou Benignou Kateřinou Popelovou z Lobkovic roku 1626. „*Později v letech 1720- 1724 po vzoru jiných barokních poutních míst byla loreta v Hájku spojena ještě symbolicky 20 výklenkovými kaplemi s loretou v Praze na Hradčanech.*“¹²¹

Nedaleko Hájku byla zbudována druhá loreta v okolí, a to při františkánském klášteře ve Slaném. Fundátorem kláštera (1655) i lorety (1657) byl Bernard Ignác z Martinic, syn Jaroslava Bořity. Ten ve své činnosti pokračoval a roku 1658 ve Slaném založil piaristickou kolej, ta byla dokončena roku 1666.

U Slaného nechal postavit Bernard Ignác z Martinic kapli Božího hrobu. Inspiroval se zde první takovou stavbou u nás na Svatém kopečku u Mikulova.¹²² Kaple u Slaného byla vysvěcena 10.8. 1665. Bernard Ignác z Martinic svá díla dokonale spojil s barokní symbolikou „*využívající krajiny se zdůrazněním kopcovitých vertikál k její proměně v legendizovanou krajinu, upomínající v duchu barokního historismu na život Kristův a směřující k povznesení lidského ducha k Bohu.*“¹²³ Symbolická pouť, která se skládala ze zastavení důležitých okamžiků Ježíšova života, byla dokonale promyšlena. Začínala barokním oltářem Narození Panny Marie (dar Bernarda Ignáce) v kostele sv. Gotharda ve Slaném, pokračovala k piaristické kapli rodičů Krista - Panny Marie a sv. Josefa, dále pak vedla k loretě - místo narození Krista. Pouť vedla za Slaný ke Kalvárii¹²⁴, kde dovršil Ježíš svůj lidský život a vzal na sebe hřích lidstva. Cesta se ubíhala dále k Božímu hrobu a končila ve Smečně v kostele Nejsvětější Trojice, kde vedle hlavního oltáře byl i oltář s tematikou eucharistie - Poslední večeře Páně.¹²⁵

Tento církevní fundátor a donátor nechal v okolí opravit kostel sv. Václava a Ludmily v místech zaniklé vsi Ovčáry a kostel sv. Vavřince ve Slaném. Jako dík za odvrácení morové epidemie postavil roku 1680 na náměstí ve Slaném morový sloup Nejsvětější Trojice a Immaculaty. Sloup měl také symbolizovat definitivního vítězství katolicismu v kraji.

¹²¹ ŠŤOVÍČEK 1993, 19

¹²² Tuto kapli nechal zbudovat kardinál František z Dietrichštejna roku 1622.

¹²³ ŠŤOVÍČEK 1993, 15

¹²⁴ Tu postavili Martinicové jako vítězství katolictví nad kdysi kališnickým městem Slaný.

¹²⁵ ŠŤOVÍČEK 1993, 17

Další řád, který se usadil v martinickém panství, byli theatini. Bernard Ignác z Martinic jim nechal zbudovat klášter v Hořovicích. Po nich roku 1684 tento klášter osídlili františkáni.

Tento člen martinického rodu vedl stavební aktivity u hlavního města Českého království. Na Břevnově vystavěl kapli k úctě Panny Marie Altöttingenské¹²⁶ a v kostele na Karlově zbudoval kapli s Pannou Marií Mariacelskou.

A protože finančně podpořil přestavbu areálu na Svaté hoře, nalézá se na tomto poutním místě kaple Martinických.¹²⁷

Tento rod významně přispíval ke stavbě církevních institucí a památek na Kladensku a Slánsku a silně podporoval katolicismus v kraji. Členové tohoto rodu se angažovali v habsburské politice a proto byli Martinicové se vznikem Československé republiky roku 1918 nuceni natrvalo opustit nově vzniklý stát a jejich majetek byl konfiskován.¹²⁸

¹²⁶ Dnes kaple Kajetánka, název je odvozen od řádu theatinů- kajetánů, který kapli spravoval.

¹²⁷ ŠŤOVÍČEK 1993, 14–22

¹²⁸ Historie rodu Martiniců napsala i historii města Smečna aneb Co by měl každý Smečeňák znát. In Smečenský drak, 2008, únor, číslo 2, 7

10 Závěr

Má bakalářská práce na téma Vývoj družeckého kostela Nanebevzetí Panny Marie od doby vzniku až po současnost shrnuje všechny do této doby publikované články s touto problematikou. Tento chrám, ačkoli je dnes již věřícími poutníky zapomenut, byl zejména v době baroka významným poutním místem. O tom svědčí skutečnost, že na jiných význačnějších mariánských poutních místech byla vyobrazena Panna Maria Družecká jako například v Hájecké loretě, či na Svaté hoře u Příbrami. Modlitba k Panně Marii Družecké a její rytina se svatým Václavem je zařazena v Tannerově knize *Svatá cesta z Prahy do Staré Boleslavě*. Tato kniha reprodukovala vzhled dnes již neexistujících výmaleb 44 kaplí, mimo jiné i kaple Družecké, které vedly z Prahy do Staré Boleslavi.

Družecká Madona je zajímavou sochařskou prací z období krásného slohu v Čechách. Má původní polychromii, která je však zčásti poškozena. Její restaurování v 19. století nebylo příliš zdařilé, byla velmi silně přemalována. Poslední restaurování proběhlo v roce 1996. Družecká milostná soška je zajímavá především znázorněním měsíce, na kterém stojí Panna Marie. Jedná se o celý měsíc, nikoli půlměsíc a měsíc má lidskou tvář. Madona z Družce je jedním z prvních příkladů Assumpty v soše.

Na kostele v Družci nebyl nikdy proveden stavebně-historický průzkum, proto nevíme přesně, jaký měl původně gotický chrám půdorys. Ale víme, že kostel byl postaven ve 14. století a z této doby se zachoval presbytář a madona. Kostel byl barokně přestavěn po vyplenění švédským vojskem v 60. letech 17. století.

Vybavení kostela pochází z různých stylových období. Z gotické doby se v presbytáři zachovalo pískovcové sanktuárium, které je nyní z větší části zastíněno hlavním oltářem. K baroknímu mobiliáři se řadí hlavní oltář Panny Marie, boční oltář Filipa Neri, dřevěná kazatelna, pozdně barokní varhany, pískovcové sanktuárium v sakristii. Socha madony na hlavním oltáři, která nahradila Madonu Družeckou, a socha sv. Terezičky z Lisieux je novodobá. Křížová cesta pochází z roku 1911.

Hodnotné rokokové obrazy Františka Palka, původně vybavení paulánského kostela sv. Salvátora, byly ztraceny. Víme jen, že zachycovaly život sv. Františka z Pauly.

Zajímavou kapitolou problematiky družeckého kostela jsou donátoři, v tomto případě především rod Martiniců. Ti byli významnými stavebníky v kraji. Jejich značný vliv byl dán vysokým postavením rodu a blízkým vztahem k panovníkovi. Zasloužili se o řadu církevních staveb na Kladensku a Slánsku. K donátorům kostela patřili ale i místní a také věřící, kteří k Panně Marii Družecké vykonali pout'.

Cenným dokladem o družecké farnosti je pamětní kniha z roku 1836. Jde však již o druhou v pořadí, ta první se bohužel nedochovala. Tento dochovaný rukopis je přínosný svou autentičností a zápisy o kostele a farnosti. Také autoři jako například Antonín Podlaha nebo František Melichar z této pamětní knihy čerpali pro své práce. Zápisy z 20. století obsahují již bohatou fotografickou přílohu, jak obrázky z poutí [56] tak dokumentaci opravy kostela.

11 Obrazová příloha



1. Drupec, kostel Nanebevzetí Panny Marie, pohled od severu



2. Drupec, kostel Nanebevzetí Panny Marie, pohled od západu



3. Drupec, kostel Nanebevzetí Panny Marie, pohled od jihozápadu



4. Dru•ec, kostel Nanebevzetí Panny Marie, detail hlavice



5. Dru•ec, kostel Nanebevzetí Panny Marie, detail hlavice



6. Dru•ec, kostel Nanebevzetí Panny Marie,
detail kruhového okna



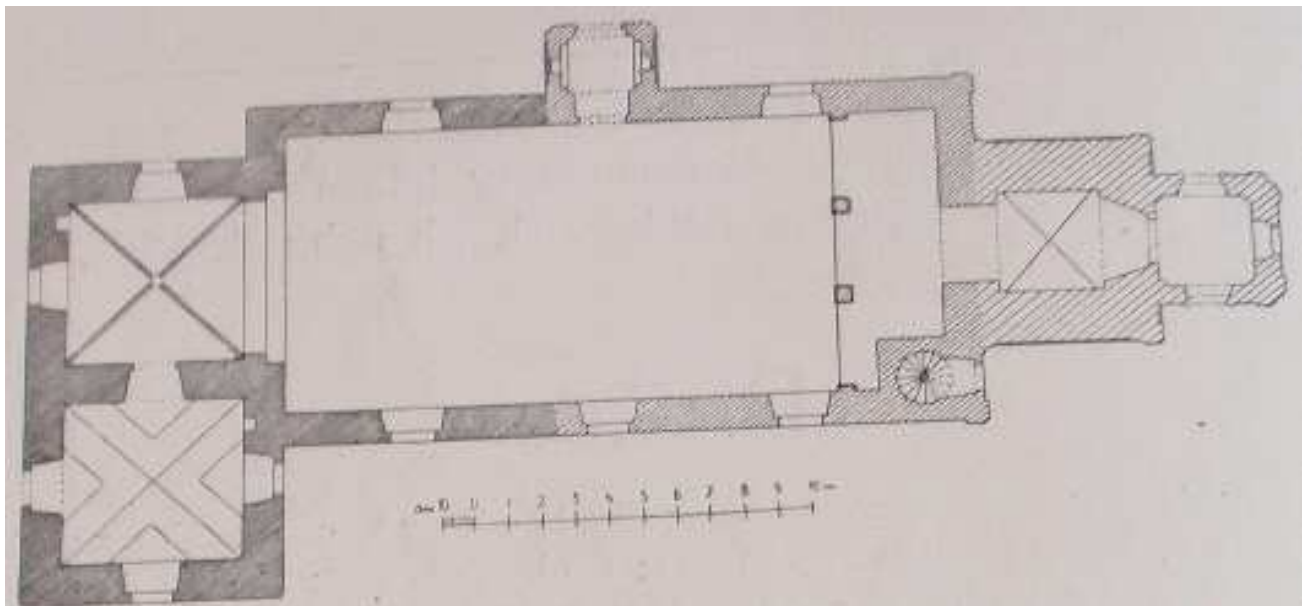
7. Dru•ec, kostel Nanebevzetí Panny Marie,
detail okna



8. Dru•ec, kostel Nanebevzetí Panny Marie,
pohled na vě•



9. Dru•ec, kostel Nanebevzetí Panny Marie,
detail portálu ji•ní předsíně



10. Drupec, půdorys kostela Nanebevzetí Panny Marie



11. Drupec, pohled na kostel od severozápadu



12. Drupec, kostel Nanebevzetí Panny Marie, interiér, pohled do gotického presbytáře



13. Drupec, kostel Nanebevzetí Panny Marie, interiér, pohled do gotického presbytáře



14. Dru•ec, kostel Nanebevzetí Panny Marie, interiér, pohled k západu



15. Dru•ec, kostel Nanebevzetí Panny Marie, interiér, pohled k západu na kruchtu



16. Dru•ec, kostel Nanebevzetí Panny Marie, balustrádové zábradlí, konec 17. století



17. Dru•ec, kostel Nanebevzetí Panny Marie, •ulová křtítnice, konec 17. století



18. Dru•ec, kostel Nanebevzetí Panny Marie, barokní snaktoforium, konec 17. století



19. Dru•ec, kostel Nanebevzetí Panny Marie, pohled na kří•ovou •ebrovou klenbu v presbytáři, 14. století



20. Dru•ec, kostel Nanebevzetí Panny Marie, pohled na klenbu sakristie s lunetovými výsečemi, konec 17. století



21. Dru•ec, kostel Nanebevzetí Panny Marie, znak Clam-Martiničů na stropě kostelní lodi, konec 18. století



22. Dru•ec, kostel Nanebevzetí Panny Marie, znak Clam-Martiničů na kruchtě



23. Drupec, kostel Nanebevzetí Panny Marie, hlavní oltář Panny Marie, konec 17. století



24. Drupec, kostel Nanebevzetí Panny Marie, hlavní oltář Panny Marie, konec 17. století, stav před restaurováním



25. Drupec, kostel Nanebevzetí Panny Marie, kazatelna, konec 17. století



26. Drupec, kostel Nanebevzetí Panny Marie, baldachýn, 18. století



27. Dru•ec, kostel Nanebevzetí Panny Marie, Pomník Ludolfu Czerminovi, pol. 20. století



28. Dru•ec, kostel Nanebevzetí Panny Marie, Kří•ová cesta, Jan Hlávka, 1911



29. Dru•ec, kostel Nanebevzetí Panny Marie, Votivní obraz Panny Marie Dru•ecké, polovina 17.století



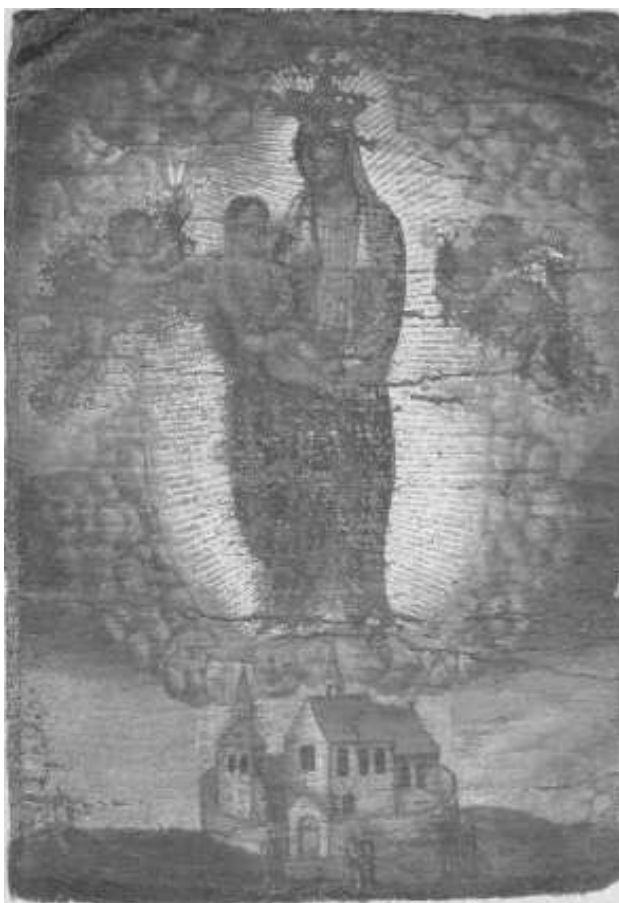
30. Drupec, pohled na hřbitov



31. Drupec, náhrobek, počátek 18.století?



32. Drupec, pohled na hřbitov



33. Votivní obraz Panny Marie Dru•ecké, pol. 17. století, stav před resturováním



34. Votivní obraz Panny Marie Dru•ecké, pol. 17. století, stav po restaurování



35. Rytina Panny Marie Dru•ecké, konec 17. století, Kanonie premonstrátů



36. Dru•ec, Zkamenělec



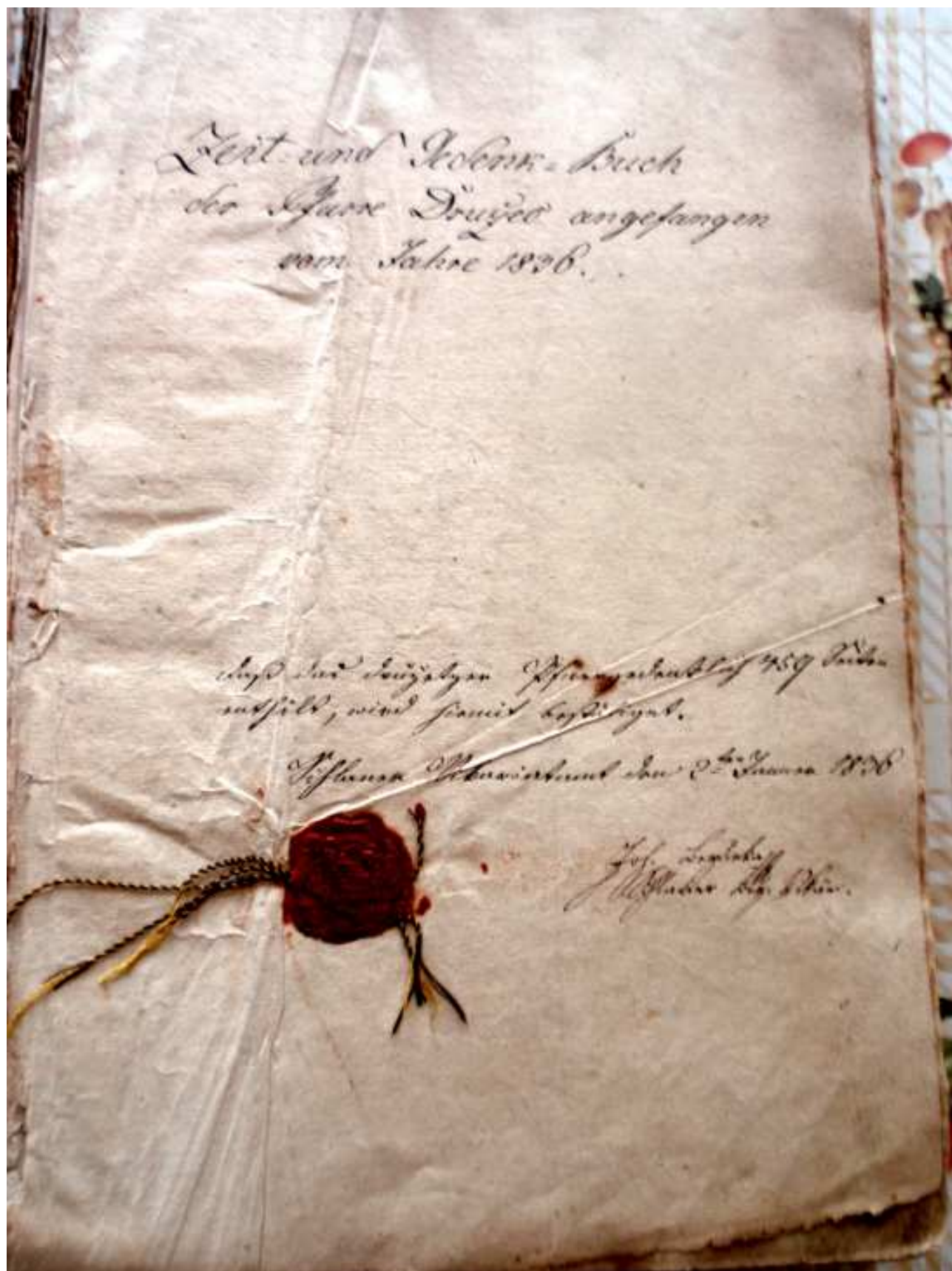
37. Jan Tanner, Heiliger Weeg von Prag nacher Alt-Buntzel, 1680, Panna Marie Dru•ecká a Svatý Václav



38. Jan Tanner, Heiliger Weeg von Prag nacher Alt-Buntzel, 1680, Modlitba k Panně Marii Dru•ecká a Svatému Václavu

Uversehete Mutter Maria / de-
 ren Bildnuß zu Druschitz / als die ganze
 Kirch in seiner aufstige / von Flammen
 verweylet geblieben ist: allwo / da hanc ein
 meinediger Gottes-lästere / daß er in einen Stein
 verlehret wurde / vbel gewünschet / alsbald verstarret /
 vnd zum Stein worden ist: ich bitte dich durch deine
 Heilige mit dem H. Joseph / gehaltene Vermählung /
 erlange mir von Gott Gnad / daß mein Leib niemahlen
 durch das Feuer der Unzucht vnd Seilheit zum verder-
 ben der Seelen enebrenne / noch meine Sinnen durch
 verachten in die tieffe gerathen / daß sie ihres Gottes ver-
 gessen / sondern erlange mir vielmehe einen solchen liebs-
 eyster vnd Großschätzung Gottes: daß mein Herz allezeit
 vom Feuer der Göttlichen Lieb brenne. Welches zu-
 halten / vnd deinen Mahmen zuerheben / wil ich dich mit
 einem Englischen Gruß verehren. Ave MARIA.

Heiliger Wenceslae / der du / nach dem man
 dich zum Herzog in Böhmen bestellet / die Götz-
 enbilder zerstöret / vnd den Christlichen Glauben mit
 eröffnung der gesperrten / auffrichtung der niedergestir-
 nen / vnd erbauung neuer Kirchen / mit allem fleiß
 durch das Königreich Böhmen außgebreitet hast / er-
 lange vns alle dieses Königreichs Inwohner von Gott /
 daß wir in diesem H. Catholischen Glauben vnd guten
 Wercken verharren / vnd in den Kirchen schuldige vnd
 gebührende Catholische zuehrlichkeit bis ans
 End dieses lebens erhalten /
 Amen.



39. Pamětní kniha, frontispis, 1836



40. Dru•ec, Mari•ansk•y sloup, 1674



41. Dru•ec, Mari•ansk•y sloup, 1674



42. Dru•ec, Mari•ansk•y sloup, detail, 1674



43. Dru•ec, Mariánský sloup, detaily podstavce, 1674



44. Panna Maria Dru•ecká, poč. 15. století



45. Panna Maria Dru•ecká, poč. 15. století



46. Panna Maria Dru•ecká, poč. 15. století



47. Panna Maria Dru•ecká, poč. 15. století



48. Panna Maria Drušecká, poč. 15. století, detail měsíce



49. Korunka pro Ježíška, baroko



50. Korunka pro Madonu, baroko



51. Oprava kostela v Dru•ci, 1941



52. Oprava kostela v Dru•ci, 1941



53. Oprava kostela v Dru•ci, 1941



54. Oprava kostela v Dru•ci, 1941



55. Pou• v Dru•ci, 40. léta 20. století



56. Pou• v Dru•ci, 40. léta 20. století

12 Seznam vyobrazení

1. **Družec**, kostel Nanebevzetí Panny Marie, pohled od severu. Foto: autor
2. **Družec**, kostel Nanebevzetí Panny Marie, pohled od západu. Foto: NPÚ
3. **Družec**, kostel Nanebevzetí Panny Marie, pohled od jihozápadu. Foto: autor
4. **Družec**, kostel Nanebevzetí Panny Marie, detail hlavice, konec 17. století. Foto: autor
5. **Družec**, kostel Nanebevzetí Panny Marie, detail hlavice, konec 17. století. Foto: autor
6. **Družec**, kostel Nanebevzetí Panny Marie, detail kruhového okna, konec 17. století. Foto: autor
7. **Družec**, kostel Nanebevzetí Panny Marie, detail okna, konec 17. století. Foto: autor
8. **Družec**, kostel Nanebevzetí Panny Marie, pohled na věž, konec 17. století. Foto: autor
9. **Družec**, kostel Nanebevzetí Panny Marie, detail portálu jižní předsíně, konec 17. století. Foto: autor
10. **Družec**, kostel Nanebevzetí Panny Marie, půdorys kostela. Reprodukce z WIRTH 1907, 18, obr. 15
11. **Družec**, kostel Nanebevzetí Panny Marie, pohled na kostel od severozápadu. Foto: Pamětní kniha
12. **Družec**, kostel Nanebevzetí Panny Marie, interiér pohled do gotického presbytáře. Foto: autor
13. **Družec**, kostel Nanebevzetí Panny Marie, interiér, pohled do gotického presbytáře. Foto: autor
14. **Družec**, kostel Nanebevzetí Panny Marie, interiér, pohled k západu. Foto: autor
15. **Družec**, kostel Nanebevzetí Panny Marie, interiér, pohled k západu na kruchtu. Foto: autor
16. **Družec**, kostel Nanebevzetí Panny Marie, balustrádové zábradlí, konec 17. století. Foto: autor
17. **Družec**, kostel Nanebevzetí Panny Marie, žulová křtitelnice, konec 17. století. Foto: autor
18. **Družec**, kostel Nanebevzetí Panny Marie, barokní sanktuárium, konec 17. století. Foto: autor
19. **Družec**, kostel Nanebevzetí Panny Marie, pohled na křížovou žebrovou klenbu v presbytáři, 14. století. Foto: autor
20. **Družec**, kostel Nanebevzetí Panny Marie, sakristie- pohled na klenbu s lunetovými výsečemi, konec 17. století. Foto: autor
21. **Družec**, kostel Nanebevzetí Panny Marie, znak Clam- Martiniců na stropě kostelní lodi, konec 18. století. Foto: autor
22. **Družec**, kostel Nanebevzetí Panny Marie, znak Martiniců na kruchtě. Foto: autor
23. **Družec**, kostel Nanebevzetí Panny Marie, hlavní oltář Panny Marie, konec 17. století. Foto: autor
24. **Družec**, kostel Nanebevzetí Panny Marie, hlavní oltář Panny Marie, konec 17. století, stav před restaurováním. Foto: RAŠPLÍČKOVÁ 2002
25. **Družec**, kostel Nanebevzetí Panny Marie, kazatelna, konec 17. století. Foto: autor
26. **Družec**, kostel Nanebevzetí Panny Marie, baldachýn, 18. století. Foto: autor
27. **Družec**, kostel Nanebevzetí Panny Marie, pomník Ludolfu Czerminovi, polovina 20. století. Foto: autor
28. **Družec**, kostel Nanebevzetí Panny Marie, křížová cesta, Jan Hlávka, 1911. Foto: autor
29. **Družec**, kostel Nanebevzetí Panny Marie, Votivní obraz Panny Marie Družecké, polovina 17. století. Foto: autor

30. **Družec**, pohled na hřbitov. Foto: autor
31. **Družec**, náhrobek, počátek 18. století. Foto: autor
32. **Družec**, pohled na hřbitov. Foto: autor
33. **Družec**, Votivní obraz Panny Marie Družecké, polovina 17. století, stav před restaurováním. Reprodukce z: SKALICKÝ 2009, 2
34. **Družec**, Votivní obraz Panny Marie Družecké, polovina 17. století, stav po restaurování. Reprodukce z: SKALICKÝ 2009, 2
35. **Rytina Panny Marie Družecké**, počátek 18. století. Strahovská kanonie premonstrátů. Reprodukce z: ROYT 1993, 30
36. **Družec**, Zkamenělec. Foto: autor
37. **Jan Tanner**, Heiliger Weeg von Prag nacher Alt- Buntzel, 1680. Panna Marie Družecká a Svatý Václav. Foto: Monasterium
38. **Jan Tanner**, Heiliger Weeg von Prag nacher Alt- Buntzel, 1680. Modlitba k Panně Marii Družecké a Svatému Václavu. Foto: Monasterium
39. **Pamětní kniha**, frontispis, 1836. Foto: autor
40. **Družec**, Mariánský sloup, 1674. Foto: autor
41. **Družec**, Mariánský sloup, 1674. Foto: Pamětní kniha
42. **Družec**, Mariánský sloup, detail Madony s dítětem, 1674. Foto: autor
43. **Družec**, Mariánský sloup, detaily podstavce, 1674. Foto: autor
44. **Panna Maria Družecká** oděna do šatů, počátky 15. století. Foto: Pamětní kniha
45. **Panna Maria Družecká**, počátky 15. století. Foto: Pamětní kniha
46. **Panna Maria Družecká**, počátky 15. století. Foto: autor
47. **Panna Maria Družecká**, detail, počátky 15. století. Foto: autor
48. **Panna Maria Družecká**, detail měsíce, počátky 15. století. Foto: autor
49. **Korunka pro Ježíška**, baroko. Foto: autor
50. **Korunka pro Madonu**, baroko. Foto: autor
51. **Oprava kostela v Družci**, 1941. Foto: Pamětní kniha
52. **Oprava kostela v Družci**, 1941. Foto: Pamětní kniha
53. **Oprava kostela v Družci**, 1941. Foto: Pamětní kniha
54. **Oprava kostela v Družci**, 1941. Foto: Pamětní kniha
55. **Pout' v Družci**, 40. léta 20. století. Foto: Pamětní kniha
56. **Pout' v Družci**, 40. léta 20. století. Foto: Pamětní kniha

13 Seznam použité literatury a pramenů

BARTLOVÁ Milena: Madona z Družce. In: Monumenta Rediviva II. Památky restaurované v letech 1994–1996 na Kladensku a Slánsku. Kladno 1996, 22

JIRÁSKO Luděk: Církevní řády a kongregace v zemích českých. Praha 1991

KOŠNÁŘ Julius: Poutnická místa a památné svatyně v Čechách. Praha 1903

MELICHAR František: Paměti okresu unhošťského. Praha 1890

PAMĚTNÍ KNIHA 1836

PODLAHA Antonín: Posvátná místa království českého. Dějiny a popsání chrámů, kaplí, posvátných soch, klášterů a jiných pomníků katolické víry a náboženství v království Českém. Vikariát Slánský. Díl VII. Praha 1913

POCHE Emanuel (red): Umělecké památky Čech. Praha 1977

PŘIBYL Stanislav: Reedice Svatá hora, č.5. s.l. 1930, 2002

PŘIBYL Vladimír: Mariánská pouť. Mariánské barokní památky na Kladensku a Slánsku. In: Posel z Budče. č.12–13. Budeč 2008, 21–33

RAŠPLÍČKOVÁ Ivana: Restaurátorská zpráva k hlavnímu oltáři v Družci. s.l. 2002

ROYT Jan: Poutní místa a milostné obrazy na Slánsku v 17. a 18. století. In: Rozprava o baroku. Sborník příspěvků z kolokvia Barokní umění na území severozápadně od Prahy. Slaný 1993, 29–33

ROYT Jan: Slovník biblické ikonografie. Praha 2006

SKALICKÝ Karel: Navrácená krása. Votivní obraz Panny Marie Družecké. In: Zpravodaj města Volyně, květen 2009, 2

ŠPALKOVÁ Jitka: Poutní kostel Nanebevzetí Panny Marie v Družci (diplomová práce na Pedagogické fakultě Univerzity Karlovy v Praze)

ŠŤOVÍČEK Jan: Loretánská idea a barokní historismus

U Martiniců v době pobělohorské. In: Rozprava o baroku. Sborník příspěvků z kolokvia Barokní umění na území severozápadně od Prahy. Slaný 1993, 14–21

WIRTH Zdeněk: Soupis památek historických a uměleckých v politickém okrese Kladenském. Praha 1907

14 Seznam zkráceně citované literatury a pramenů

BARTLOVÁ 1996—Milena BARTLOVÁ: Madona z Družce. In: Monumenta Rediviva II. Památky restaurované v letech 1994–1996 na Kladensku a Slánsku. Kladno 1996,

KOŠNÁŘ 1903—Julius KOŠNÁŘ: Poutnická místa a památné svatyně v Čechách. Praha 1903

MELICHAR 1890 — František MELICHAR: Paměti okresu unhošťského. Praha 1890

PAMĚTNÍ KNIHA 1836

PODLAHA 1913—Antonín PODLAHA: Posvátná místa království českého. Dějiny a popsání chrámů, kaplí, posvátných soch, klášterů a jiných pomníků katolické víry a náboženství v království Českém. Vikariát Slánský. Díl VII. Praha 1913

PŘIBYL Stanislav 2002 — Stanislav PŘIBYL: Reedice Svatá hora, č.5. s.l. 1930, 2002

PŘIBYL Vladimír 1997—Vladimír PŘIBYL: Mariánská pout'. Mariánské barokní památky na Kladensku a Slánsku. In: Posel z Budče. č.12–13. Budeč 2008, 21–33

RAŠPLÍČKOVÁ 2002—Ivana RAŠPLÍČKOVÁ: Restaurátorská zpráva k hlavnímu oltáři v Družci. s.l. 2002

ROYT 1993 — Jan ROYT: Poutní místa a milostné obrazy na Slánsku v 17. a 18. století. In: Rozprava o baroku. Sborník příspěvků z kolokvia Barokní umění na území severozápadně od Prahy. Slaný 1993, 29–33

ROYT 2006 — Jan ROYT: Slovník biblické ikonografie. Praha 2006

SKALICKÝ 2009—Karel SKALICKÝ: Navrácená krása.Votivní obraz Panny Marie Družecké. In: Zpravodaj města Volyně, květen 2009, 2

ŠPALKOVÁ 2002—Jitka ŠPALKOVÁ: Poutní kostel Nanebevzetí Panny Marie v Družci (diplomová práce na Pedagogické fakultě Univerzity Karlovy v Praze)

ŠTOVÍČEK 1993 — Jan ŠTOVÍČEK: Loretánská idea a barokní historismus U Martiniců v době pobělohorské. In: Rozprava o baroku. Sborník příspěvků z kolokvia Barokní umění na území severozápadně od Prahy. Slaný 1993, 14–21

UPM 1997— Emanuel POCHE (red) :Umělecké památky Čech. Praha 1977

WIRTH 1907—Zdeněk WIRTH: Soupis památek historických a uměleckých v politickém okrese Kladenském. Praha 1907

Resumé

Tato bakalářská práce se zabývá vývojem poutního kostela Nanebevzetí Panny Marie v Družci, od jeho počátků až do současnosti. S poutním kostelem bezprostředně souvisí historie obce, tradice poutních míst na Kladensku a Slánsku, donátoři kostela a samozřejmě Družecká Madona, se kterou je toto poutní místo svázáno.

Družecká farnost má počátky v polovině 14. století, nedlouho poté spadala pod české krále, ale jejími největšími podporovateli byli páni z Martinic, kteří se zasloužili o záchranu družeckého kostela silně poničeného ve třicetileté válce. Martinicové na svém panství nechali postavit řadu církevních staveb, souvisí to zejména s tím, že tento rod byl hlavním obhájcem rekatolizace.

Družecká Madona je milostná socha z období krásného slohu, jde o typ Assumpty, apokalyptické ženy stojící na měsíci. Madona má částečně dochovanou původní polychromii, novějším zásahem na soše je nahrazení hlavy Ježíška.

Družecké poutní místo bylo oblíbené v době baroka, konaly se zde velké pouti. Družecká Madona byla vyobrazena na jedné z poutních kaplí vedoucích do Staré Boleslavi. Dále pak v ambitech v Hájku a na Svaté Hoře. Tradice poutí k tomuto místu postupně slábla a v době komunismu téměř zanikla. Po revoluci se družecké poutě opět obnovily.

Annotation

The development of the church of the Assumption of the Virgin Mary in Družec, from its beginning until today

My bachelor thesis about „The development of the church of the Assumption of the Virgin Mary in Družec, from its beginning until today“, resumes all available articles and literature of this object.

The church of Družec was a popular pilgrimage destination, especially in the baroque times. But during the following centuries it has become forgotten.

The Madonna of Družec is a gothic sculpture from around 1400 that pilgrims believed could perform miracles.

The mobiliary of this church is of mostly baroque. Valuable Rococo images depicting the life of Saint Francis of Paola, by Frantisek Palko, were lost.

The other baroque pieces of the mobiliary were renovated in the last fifteen years.

The main donator of this church was the noble family of Martinic. Their members have merit in the reconstruction of the church and they financed it. In their barony they continued to build a lot of church objects.

Družec

Pilgrimage destination

Gothic Madonna

Baroque

z Martinic

Annotation

Die Entwicklung der Kirche Maria Himmelfahrt in Druschetz von ihrer Gründungszeit an bis heute

Meine Bachelor-Arbeit über das Thema „Die Entwicklung der Kirche Maria Himmelfahrt in Druschetz von ihrer Gründungszeit an bis heute“ fasst die bislang publizierte Literatur und Artikel, die sich mit dieser Problematik auseinandersetzen, zusammen.

Die Wallfahrts-Kirche in Druschetz war ein beliebtes Ziel der Pilger, besonders in der Zeit des Barocks. Aber während der folgenden Jahrhunderte geriet sie in Vergessenheit.

Die Madonna von Druschetz ist eine gotische Skulptur aus der Zeit um 1400. Die Pilger glaubten an ihre Wundermacht.

Das Kirchenmobiliar ist barock. Der wertvolle Rokoko-Bilderzyklus aus dem Leben des heiligen Franziskus von Paola, aus der Hand des Mahlers František Palko, ging verloren. Die anderen Teile der Innenausstattung wurden in den letzten fünfzehn Jahren restauriert.

Hauptstifter dieser Kirche war die Adelsfamilie von Martinic. Sie hatten Verdienste bei der Rekonstruktion der Kirche nach ihrer Zerstörung im Dreißigjährigen Krieg und finanzierten langfristig die Erhaltung der Wallfahrtskirche. Auf dem Gebiet ihres Gutseigentums ließen die von Martinic noch viele andere kirchlichen Objekte errichten.