

UNIVERZITA KARLOVA V PRAZE

Katolická teologická fakulta

Ústav dějin křesťanského umění

Dějiny křesťanského umění

Klára Bartášková

Rostislav Novák

bakalářská práce

Vedoucí práce: Mgr. Marie Rakušanová, Ph.D.

2009

Čestné prohlášení

Prohlašuji, že jsem bakalářskou práci vykonala samostatně s využitím uvedených pramenů a literatury.

V Praze dne 15. 12. 2009

		<i>Klára Bartášková</i>

Poděkování

Chtěla bych poděkovat vedoucí bakalářské práce paní Mgr. Marii Rakušanové, Ph.D. a panu Rostislavu Novákovi, bez jejichž pomoci by práce nemohla vzniknout.

Obsah

1	Úvod	4
1.1	Zhodnocení literatury	4
2	Počátky	5
2.1	Francie	6
2.2	Zdánlivě pozdě na informel	7
2.3	První výstavy	9
3	Realizace v architektuře	11
4	Novákův pop-art	13
5	Návrat k serigrafii a sítotisku	15
6	Stromy	17
6.1	Symbióza fotografie a malby	19
7	„Český Warhol“	20
8	Grafika	21
9	Nejsoučasnější Rostislav Novák	22
10	Závěr	26
11	Přílohy	28
11.1	Životopisná data, výstavy	28
11.2	Obrazová příloha	30
12	<i>Seznam vyobrazení</i>	49
13	Seznam použitých pramenů a literatury	53

1 Úvod

České umění druhé poloviny 20. století stále nabízí řadu nových podnětů, nových témat ke zpracování či nových úhlů pohledu na již zpracovaná témata. Přestože v poslední době vyšla řada publikací týkajících se uměleckých skupin a nejvýznamnějších okruhů umělců tohoto období, řada monografií a tři díly akademických *Dějin českého výtvarného umění*, zaměřených na období 1939 – 2000, nedá se s jistotou říci, rovněž vzhledem k relativně krátkému časovému odstupu, že by toto téma bylo vyčerpáno.¹

Jméno „Rostislav Novák“ najdeme v *Dějínách českého výtvarného umění* zastoupeno jen v poznámce pod čarou.² Nemyslím si, že by to bylo chybou autorů, možná by umělce samotného větší pozornost dokonce překvapila. Novák je odjakživa solitér, nikdy nebyl (a nechtěl být) členem žádné výrazné umělecké skupiny jako jeho současníci z *Tvrdohlavých* a *12/15 Pozdě, ale přece*, vždy maloval spíše pro sebe než pro výtvarné kritiky. Přesto, či právě proto, si myslím, že by jeho dílo nemělo nadále zůstat bez povšimnutí.

Rostislav Novák vstoupil na scénu českého výtvarného umění po polovině 60. let minulého století spolu s pop-artovou a nefigurativní generací. Přestože této generaci nebylo přáno pracovat dlouho v otevřené atmosféře a umění se muselo stáhnout do soukromí ateliérů,³ vrcholící moderna byla krátkou, ale silnou zkušeností, která určila Novákovu výtvarnou cestu.⁴ Nelze jej považovat za čistě abstraktního malíře, ani za krajináře či figuralistu, přestože se všechny tyto disciplíny v jeho díle vyskytují.⁵

1.1 Zhodnocení literatury

Existuje velice málo pramenů, které mohly k vytvoření této monografie posloužit. Jsou to především stručné katalogy k Novákovým výstavám, články v periodících a hesla v publikacích typu „Kdo je kdo“, slovnících českých výtvarníků a encyklopediích českého výtvarného umění. Vzhledem k tomu tvoří nemalou část textu této práce fakta získaná z rozhovoru s umělcem samotným.

¹ Srov. KLIMEŠOVÁ 2008, 11.

² HLAVÁČEK 2007, 722.

³ Srov. NEUMANN 1999, 5.

⁴ Srov. NEUMANN 1999, 5.

⁵ Srov. TICHÝ 1994, nepag.

2 Počátky

Český malíř a grafik Rostislav Novák se narodil v Martině na Slovensku a to díky tomu, že tam byl jeho otec zrovna zaměstnán. Rodina se brzy po jeho narození přestěhovala na Hanou a posléze do Děčína. Děčínská krajina, především děčínský Sněžník a jeho okolí, se později staly častým námětem Novákových krajin.⁶ Umělcův otec zastával vedoucí funkce v několika hutních podnicích, také bratři odjakživa vynikali nadáním technickým, matka byla ženou v domácnosti. Přestože otcovy technické nákresy vykazovaly jistou známku výtvarného nadání, jediným, kdo se v rodině umění věnoval, a po kom mohl Novák zdědit talent, byl umělcův prastrýc, jehož obrázek *Snímání z kříže* dnes visí na stěně jeho ateliéru v Sádce na Žatecku.

Studovat Rostislav Novák odešel do Prahy. Navštěvoval zde Výtvarnou školu Václava Hollara a hned poté Akademii výtvarných umění v ateliéru Arnošta Paderlíka.⁷ Mezi jeho spolužáky patřili například Jiří Sopko a Jiří Říha. Během Novákova studia se na Akademii vystřídalo mnoho profesorů, v podstatě jej, kromě Arnošta Paderlíka a Vladimíra Sychry, minuly velké malířské osobnosti. Proto si zde jednoznačně nevyhrnil svoji uměleckou cestu a jak sám přiznává, škola mu v tomto ohledu mnoho nedala. Zprvu se na akademické půdě věnoval především fresce, později pohledovému betonu, který však měl na jeho pozdější tvorbu a především umělecké zakázky značný vliv. Přestože se Rostislav Novák malbě, která je dnes ústřední technikou většiny jeho obrazů, začal paradoxně věnovat až mnoho let po absolvování Akademie, najdeme několik děl i z dob studia. Jsou to například olejomalby *Na Mělníku* [1] a *Bez názvu* [2] a dále linoryt, opět *Bez názvu* [3]. Při pohledu na tato díla můžeme nalézt několik znaků, které jsou vlastní téměř celé pozdější Novákově tvorbě. Oba oleje jsou charakteristické širokou barevnou škálou a přítomností ženského aktu, což jsou prvky, které, i když často jen naznačené,⁸ provázejí velkou část malířových děl. Linoryt na jedné straně svojí znakovostí vystihuje Novákovu reflexi „tašismu, kaligrafie a abstraktního expresionismu,“⁹ na straně druhé je předobrazem pozdějších sítotisků. Umělec sám tvrdí, že tento linoryt vznikl také díky tomu, že ještě neovládal sítotisk.

⁶ Srov. HŮLA 1999, nepag.

⁷ HOROVÁ (ed.) 2006, 547.

⁸ Srov. PONDĚLÍČEK 1994, nepag.

⁹ JUDLOVÁ 1993, nepag.

2.1 Francie

Po Pražském jaru, během období částečného politického uvolnění v Československu, přišla nabídka stipendijního studia ve Francii pro studenty všech uměleckých škol. Novák, čerstvý absolvent Akademie výtvarných umění, toto stipendium sice získal, situace se však po srpnovém vpádu vojsk Varšavské smlouvy zkomplikovala natolik, že do Francie na roční studijní pobyt na *École des Beaux Arts* mohl odjet až v roce 1970. Studium na této prestižní univerzitě, navíc na Západě, byla pro Nováka obrovskou zkušeností, avšak událost, která měla dopad na celou jeho pozdější tvorbu, měla nastat až po ukončení studia.

Nikoho nepřekvapí, že se Novákovi zpět do komunistického Československa příliš nechtělo. Ke konci stipendijního pobytu proto začal shánět jakoukoli práci. Náhoda tomu chtěla, že se setkal s dívkou, která mu nabídla práci u Victora Vasarelyho. Vasarely, který v té době rozjížděl provoz serigrafické dílny a sháněl tiskaře, Nováka ihned přijal. Zkušenost z tiskařské dílny a především zkušenost s tvorbou sítotisku měla na Novákovu tvorbu zásadní vliv. Mezi umělcovy rané sítotisky patří *Krajka* [4], která vznikla jako obal gramofonové desky a *Jana* [5], na kterém je zobrazena Novákova první žena. Tento obraz jakoby odkazoval k některým pop-artovým obrazům Andyho Warhola, kterého ovšem Novák v této době vůbec neznal. Je zajímavé, jak si někteří čeští umělci, vedle Nováka například Josef Mžyk,¹⁰ k pop-artu sami našli cestu a pop-art vlastně reflektovali bez jeho znalosti. Pop-artové techniky budou v tvorbě Rostislava Nováka figurovat ještě několikrát.

Čeští umělci byli v této době ve Francii velice dobře přijímáni, Novák záhy získal Zelenou kartu a pracovní nabídky přicházely například až z Kanady. Přesto se rozhodl, především ze strachu o budoucnost rodiny, pro návrat do vlasti. Novákův mladší bratr tehdy ještě studoval, staršímu by, v případě Novákova setrvání v zahraničí, hrozila výpověď ze zaměstnání. Rodina měla již tak značné problémy, politické názory a buržoazní původ umělcova otce, silně vadily tehdejšímu režimu. Novákův mladší bratr, byť premiant, se místo studia na průmyslové škole mohl pouze vyučit soustružníkem.

¹⁰ Srov. ZATLOUKAL 1986, nepag.

2.2 Zdánlivě pozdě na informel

Po návratu z Francie začal Rostislav Novák pracovat jako asistent profesora Paderlíka na Akademii výtvarných umění. Se svými studenty, umělci dnešní střední generace, mezi něž patřil například Jiří David, navštěvoval ateliéry zakázaných umělců doma i v zahraničí (především v Maďarsku).

Raná tvorba Rostislava Nováka nezapře svá východiska z informelu.¹¹ Novákovými vzory byli především Alberto Burri a Antoni Tàpies, přední osobnosti světové nefigurativní malby.¹² „Autorovy obrazy jakoby představovaly návrat ke strukturální malbě 60. let,¹³ kdy se umělci snažili především o nalezení nových výrazových prostředků a o zvrát všech dosavadních forem. Naproti tomu následující léta byla ve znamení zklidnění a opětovného zobrazování skutečnosti, proto mohla díla Rostislava Nováka, s nimiž se v roce 1981 uvedl na *Táborském setkání* absolventů ateliéru Arnošta Paderlíka, působit zdánlivě neaktuálně.¹⁴ Autor se zde zabývá problematikou barvy, textury, strukturou povrchu a především kompozičními vazbami mezi jednotlivými prvky.¹⁵ Obrazy zachovávají abstraktní charakter, pastózní struktury jsou překrývány kolážemi a princip asambláže přechází i do tvorby trojrozměrných objektů.¹⁶ Přes zadní plány, které tvoří promalované obrazy budované na bázi dřívější taštické kompozice, jsou napínány struktury z textilu, umělé hmoty, papíru, konstrukce z dřevěných latí a provazů,¹⁷ někdy dokonce kameny. Užívání a vrstvení těchto materiálů jasně odkazuje k dílům Burriho a Tàpiese, strukturovanost děl, překrývání a zakrývání jednotlivých plánů, zase ke snaze o postižení existencionálních pocitů.¹⁸ Výsledkem nikdy není chaos, malby jsou chápány jako neopakovatelné události.¹⁹ Na jedné straně je z těchto děl cítit lyrika kompozičního řádu a harmonie barev,²⁰ na druhé straně díla pulsují napětím. Obrazy tak spojují existenciální vážnost s jemným nevtíravým humorem.²¹

¹¹ Srov. JANOUŠEK 1982, nepag.

¹² Srov. PIJOAN 1984, 148, 152.

¹³ JANOUŠEK 1982, nepag.

¹⁴ Srov. JANOUŠEK 1982, nepag.

¹⁵ Srov. JANOUŠEK 1982, nepag.

¹⁶ Srov. JANOUŠEK 1982, nepag.

¹⁷ Srov. JANOUŠEK 1982, nepag.

¹⁸ HOROVÁ (ed.) 2006, 547.

¹⁹ Srov. PRAHL 1982, nepag.

²⁰ Srov. JANOUŠEK 1982, nepag.

²¹ Srov. PRAHL 1982, nepag.

Přestože byl začátkem 80. let informel již částečně zapomenut a díla mnoha českých umělců směřovala spíše k návratu k figurativním námětům a tradičním výtvarným technikám, tvorba Rostislava Nováka s dobou zcela korespondovala. Otázky lidské existence tehdy byly „závažné a určující více než kdy jindy“,²² pro Nováka navíc mohly být ještě závažnější kvůli poznání Západu a následnému návratu do krušné reality.

V kompozicích Novákových obrazů druhé poloviny 80. let se poté začínají pomalu objevovat figurativní motivy a rozšiřuje se také barevná škála [6]. Volnou námětovou vazbou ke krajině, figuře nebo zátiší tato díla již zcela překračují rámec nefigurativní malby.²³ Zřetelný je zde vývoj směrem ke zjednodušení a důraznější věcnosti. Díla jsou tvořena se záměrem vyčerpávajícího osobního poznání a prožitku abstraktní malby.²⁴ Někde zde totiž umělec tušil „nalezení své osobní cesty, směřující k autentické tvorbě korespondující s dobou.“²⁵ Vytvořil si tak ojedinělý tvůrčí postup, který spojoval neosobnost materiálů se silným psychickým prožitkem výtvarného celku.²⁶

²² JANOUŠEK 1982, nepag.

²³ Srov. PRAHL 1982, nepag.

²⁴ Srov. JANOUŠEK 1982, nepag.

²⁵ JANOUŠEK 1982, nepag.

²⁶ Srov. PRAHL 1982, nepag.

2.3 První výstavy

Obrazy ze zmíněného nefigurativního období Novák vystavoval na prvních samostatných výstavách. Úplně první autorská výstava Rostislava Nováka se konala 8. – 31. října roku 1981 v Muzeu v Kostelci nad Černými Lesy.²⁷ Názvy vystavovaných děl, například *Včera a dnes*, *Z dálky do dálky* [7] nebo *Z dneška na zítřek* [8], evokují časovou složku lidské existence, odkrývají filozofický podtext děl a nutí k myšlenkám, hodnotícím lidské bytí.²⁸

Velmi dramatický průběh měla další Novákova samostatná výstava v pražské výstavní síni „Kotva“ v roce 1982 [9].²⁹ Autorovy informální obrazy se tehdejšímu režimu příliš nezamlouvaly (což nikoho nepřekvapilo) a někdejší tajemník pro kulturu při ÚV KSČ Miroslav Müller se osobně zasadil o to, aby byla výstava zlikvidována pro údajné pobuřování vkusu občanů.³⁰ Tato situace příliš neprospívala Novákovu postavení na Akademii výtvarných umění. Sochař Jan Hána, vedoucí sochařského ateliéru a pozdější rektor AVU, se soustavně pokoušel umělce vyhodit a Nováka na AVU dále držela jen ochranná paže Arnošta Paderlíka.

V 80. letech minulého století se Rostislav Novák zúčastnil také čtyř z šesti konfrontačních výstav, pořádaných generací jeho tehdejších žáků z Akademie. Název "Konfrontace" měl vyjádřit potřebu konfrontování jak v rámci generační skupiny, tak i celé generace vůči umění starších umělců. Organizátoři tehdy nevěděli o tom, že stejný název měly i dvě výstavy uspořádané za podobných okolností a s podobnými záměry v roce 1962.³¹

Na *Konfrontaci III*, která se konala 31. 5. 1985 v domě Magdaleny Rainišové na Kladně, *Konfrontaci IV* 22. - 24. dubna 1986 v Praze na Smíchově [10] a *Konfrontaci V* 10. - 12. října 1986 na zahradě a v rozvalených hospodářských budovách statku Milana Periče ve Svárově u Kladna [11],³² vystavoval Rostislav Novák pod pseudonymem „Pavel Host“. I přes zlikvidovanou výstavu v Kotvě a problémy s Hánou na AVU, nebyl pseudonym nápadem Novákovým, nýbrž jeho kamarádů a spoluvystavovatelů, kteří ho přemluvili, aby kvůli svému postavení raději zůstal v anonymitě. Křestní jméno Pavel bylo vybráno zcela náhodně a příjmení Host jednoduše kvůli tomu, že byl Novák na konfrontacích hostem. Přestože

²⁷ http://www.rostislav-novak.cz/index.php?akce=news_detail&id=6, vyhledáno 20. 4. 2009

²⁸ Srov. JANOUŠEK 1982, nepag.

²⁹ http://www.rostislav-novak.cz/index.php?akce=news_detail&id=6, vyhledáno 20. 4. 2009

³⁰ Srov. VOLF 1990, nepag.

³¹ Srov. HLAVÁČEK 2007, 722.

³² Srov. HLAVÁČEK 2007, 722.

pseudonym byl prý zcela zbytečný, protože stejně všichni věděli, o koho se jedná, bylo to jistě lepší řešení, než které zvolila polská umělkyně Kateřina Czepal, jejíhož otce, diplomata, kvůli její účasti na Konfrontaci III vyhodili z polského velvyslanectví.³³

Na šesté konfrontační výstavě, konané 30. – 31. 5. 1987 na rozlehlém dvoře bloku (Lidového domu) ve Špitálské ulici ve Vysočanech, již Rostislav Novák vystavoval pod svým pravým jménem. Avšak nikoliv kvůli odvaze Jiřího Halíka, tehdejšího pracovníka odboru školství a kultury, který obstaral potvrzení, díky němuž měla akce „požehnání“ ministerstva,³⁴ nýbrž kvůli odchodu Arnošta Paderlíka z Akademie výtvarných umění. Paderlík vždy Novákovi naznačoval, že až z AVU odejde, Nováka jistě vyhodí. Jen díky Paderlíkově autoritě nemusel Akademii opustit již po výstavě v Kotvě. V roce 1988 Novák skutečně dostal výpověď a nic by se na tom nezměnilo, kdyby na šesté konfrontační výstavě vystavoval opět jako Pavel Host.

Konfrontační výstavy nepochybně představují důležitou etapu české kulturní i politické historie. Byly alespoň částečným probuzením národa.³⁵ Nebyly obestřeny takovým strachem jako podobné akce v letech sedmdesátých, *Konfrontace VI* již v podstatě měla, vzhledem k rozpadajícímu se režimu, ráz civilní aktivity.³⁶ Kromě konfrontačních výstav se Rostislav Novák účastnil i několika dalších neoficiálních exhibicí. Především *Setkání na tenisových dvorcích* na stadionu T. J. Sparta Praha v roce 1982, *Rockfestu* roku 1987 a přehlídky *Fórum 88*, pořádané v prostorách pražské tržnice.³⁷

³³ Srov. HLAVÁČEK 2007, 722.

³⁴ Srov. HLAVÁČEK 2007, 722.

³⁵ Srov. HLAVÁČEK 2007, 722.

³⁶ Srov. HLAVÁČEK 2007, 722.

³⁷ http://www.rostislav-novak.cz/index.php?akce=news_detail&id=6, vyhledáno 20. 4. 2009

3 Realizace v architektuře

Za minulého režimu si Rostislav Novák přivydělával také některými realizacemi v architektuře. Vzhledem k obrovským stavebním aktivitám 70. a 80. let 20. století mohlo být pro „neoficiální“ české umělce jednodušší získat zakázku na umění určené do architektury nežli malířskou a mohli se zde elegantněji vyhnout motivům socialistického realismu.

Zprvu se Novák zabýval především realizacemi z pohledového betonu, materiálu, se kterým si, jak už bylo řečeno, osvojil práci již během studia na vysoké škole. První takovou realizací byla reliéfní stěna pro stadion Evžena Rošického v Praze [12], kterou vytvořil spolu s umělcem Stanislavem Judlem v roce 1977.³⁸ Betonové bloky, lemující stěnu stadionu, na sebe postupně navazují a jako by připomínaly Novákovo školení u Vasarelyho. Zvlněný beton totiž nemá daleko k myšlenkám op-artu. V podobném duchu je realizována také opěrná stěna pražského Chemoprojektu [14] (1981) a interiérová reliéfní stěna z pohledového betonu [13], vytvořená pro kulturní dům v Novém Strašecí v roce 1978.³⁹ Jednotlivé panely reliéfu na sebe opět navazují a výsledný celek diváka zaujme ze všech úhlů. Použití na sebe navazujících panelů, z nichž každý je v detailu jiný, je velice efektní. Jelikož jsou tyto práce realizovány v dlouhých stereotypních prostorách, jakými jsou obvodová zeď atletického stadionu či dlouhá chodba železobetonové budovy, panely při průchodu či průjezdu diváka prostorem vytvářejí zajímavý optický příběh.

Formu zvlněného betonu Novák zvolil také při realizaci kašny pro příbramské sídliště [15] roku 1982.⁴⁰ Rafinované vedení vody však tehdejší komunističtí funkcionáři nepochopili a Nováka absurdně nařkli, že kašna připomíná svastiku.

V následujících letech Rostislav Novák realizoval svá díla již jen v interiérech. Vytvořil malbu *Velké vrásnění* [16] v rekreační budově ve Stráži pod Ralskem (1980) a dále štukolustra v pražské Nemocnici na Homolce a v interiéru československého zastupitelství při Evropském parlamentu ve Štrasburku (1991).⁴¹ Štukolustro v Nemocnici na Homolce [17] z roku 1988 má ráz gestické malby a zajímavé je také svojí barevností. Poslední Novákovou realizací v architektuře je nedávné dořešení interiéru firmy Zentiva ve Varšavě (2005), na kterém spolupracoval s architektem Mojmiřem Ranným. Interiér byl doplněn třemi

³⁸ http://www.rostislav-novak.cz/index.php?akce=news_detail&id=6, vyhledáno 20. 4. 2009

³⁹ http://www.rostislav-novak.cz/index.php?akce=news_detail&id=22, vyhledáno 20. 4. 2009

⁴⁰ http://www.rostislav-novak.cz/index.php?akce=news_detail&id=6, vyhledáno 20. 4. 2009

⁴¹ http://www.rostislav-novak.cz/index.php?akce=news_detail&id=6, vyhledáno 20. 4. 2009

Novákovými obrazy, jejichž námětem byly abstrahované krajiny, naznačené jedinou vedenou linkou.

Povaha a vývoj Novákových realizací v rámci architektury je do značné míry podobná jeho vývoji malířskému. Zřetelný je zde přechod od přesně propočítaných linií, které představuje zvlněný beton a v malbě sítotisková šablona, k větší uvolněnosti abstrakce, většímu důrazu na gestickou malbu a širší barevné škále. Všechny umělcovy architektonické počiny však mají vysokou uměleckou hodnotu, například reliéfní stěna stadionu E. Rošického působí, na rozdíl od samotného stadionu, i po více než třiceti letech zachovale a nadčasově.

4 Novákův pop-art⁴²

Téměř ihned po propuštění z Akademie výtvarných umění v roce 1988 začal Rostislav Novák pracovat jako pedagog na Ústavu výtvarné tvorby Fakulty architektury ČVUT v Praze. Krátce po Sametové revoluci využil příležitosti a odjel opět do Francie. Tentokrát proto, aby svá díla vystavil na festivalu *Festival Internacional D'art de Groupe*, „*Abbatours 89*“, který probíhal v Marseille v prostorách bývalých jatek.⁴³ Jelikož se jednalo o festival uměleckých skupin, dohodl se Novák s Jiřím Sopkem a Kurtem Gebauerem, že pro tuto příležitost vytvoří výtvarnou skupinu „JIKUROS“ [18], jejíž název vznikl spojením křestních jmen autorů, tedy Jiří, Kurt a Rostislav.

Novákova tvorba z této doby, kterou představil na samostatné výstavě v pražské Galerii bratří Čapků v roce 1990, výrazně reflektuje právě pop-art. Přestože autor s díly z tohoto období s odstupem času není příliš spokojen a jakoby se na ně snažil příliš neupozorňovat, výstava v Galerii bratří Čapků se setkala s velmi dobrou kritikou. „Novákův pop-art“ byl díky „své prožitosti a upřímnosti“⁴⁴ označen za „jedno z nejlepších, co se v Čechách v tomto směru dělá.“⁴⁵ Ve srovnání s další osobností českého pop-artu, Milanem Knížákem, jehož výstava v Praze probíhala ve stejném roce,⁴⁶ působila díla Rostislava Nováka více expresivně, méně akademicky a chladně.⁴⁷ Nejdůležitější odkaz k pop-artu představovala Novákova asambláž *Andymu z letošního roku*, která však byla označena za zbytečně patetickou.⁴⁸

Výstava v Galerii bratří Čapků byla do jisté míry překvapením, Novákova tvorba nebyla ve všeobecném povědomí. Kdo ho znal, tak především díky zlikvidované výstavě v Kotvě.⁴⁹ Tato výstava působila velice vyrovnanou úrovní přehlídky jako celku,⁵⁰ obrazy byly rozděleny do dvou základních rovin, které na sebe navazovaly.⁵¹ Společným jmenovatelem oné první roviny zůstával nadále reliéf, který byl však zpestřen zhuštěnými expresivními znakovými kompozicemi.⁵² Jedním z nejzajímavějších děl z této první roviny bylo dílo

⁴² VOLF 1990, nepag.

⁴³ http://www.rostislav-novak.cz/index.php?akce=news_detail&id=6, vyhledáno 20. 4. 2009

⁴⁴ VOLF 1990, nepag.

⁴⁵ VOLF 1990, nepag.

⁴⁶ Srov. VOLF 1990, nepag.

⁴⁷ Srov. VOLF 1990, nepag.

⁴⁸ Srov. VOLF 1990, nepag.

⁴⁹ Srov. VOLF 1990, nepag.

⁵⁰ Srov. VOLF 1990, nepag.

⁵¹ Srov. JUDLOVÁ 1990, nepag.

⁵² Srov. JUDLOVÁ 1990, nepag.

Správným směrem [19], díky razanci malířského gesta.⁵³ Druhou část výstavy tvořily „umělohmotné objemy existujících předmětů,“⁵⁴ které byly zataveny do obrazů a doplňovány „kolážovanými reprodukcemi, konkrétními hmotnými předměty a malbou,“⁵⁵ přičemž zvláštní pozornost byla věnována detailu.⁵⁶ K těmto dílům patřila například mnohovýznamová *Ultraphonfuga*, vytvořená z roztavených gramofonových desek.⁵⁷ Zde se opět nabízí srovnání s tvorbou Milana Knížáka ze stejného období, který na výstavě v Galerii hlavního města Prahy vystavil obrazy se zatavenými bakelitovými Mickey - Mousy.⁵⁸

Společným znakem Novákovy dřívější tvorby a tvorby z tohoto období je struktura, která vždy patřila k jeho základním výrazovým prostředkům. „Struktura ve smyslu hmotném, obraz byl vždy pokryt vrstvou, vytvářející proměnlivý reliéf.“⁵⁹ Novák se zde však začíná vymaňovat ze silné osobní citové zašifrovanosti obrazů předchozího období a přechází k moderní koncepci obrazové asambláže, přičemž na prvním místě stále zůstává malba. Zabývá se plochou, která je vždy beze zbytku zaplněna, avšak již není tolik podmíněna tématem, a vždy je ozvláštněna nějakým předmětem.⁶⁰

⁵³ Srov. VOLF 1990, nepag.

⁵⁴ JUDLOVÁ 1990, nepag.

⁵⁵ JUDLOVÁ 1990, nepag.

⁵⁶ Srov. JUDLOVÁ 1990, nepag.

⁵⁷ Srov. VOLF 1990, nepag.

⁵⁸ Srov. JUDLOVÁ 1990, nepag.

⁵⁹ JUDLOVÁ 1990, nepag.

⁶⁰ Srov. JUDLOVÁ 1990, nepag.

5 Návrat k serigrafii a sítotisku

Již bylo řečeno, že se Rostislav Novák od obrazů, vystavených v Galerii bratří Čapků, částečně distancoval. Není tedy divu, že tvorbu „poněkud násilnických obrazových reliéfů“⁶¹ záhy opustil a začal se opět věnovat serigrafii a sítotisku, čímž jakoby se rozpomínal na své dávné školení v dílně Victora Vasarelyho. Opět však nelze díla jednoduše zaškatulkovat, serigrafie jsou spojovány s akrylovou malbou, dochází ke vzájemnému průniku tisku a malby a k jejich vzájemné transparenční.⁶² Abstraktní malby, většinou pastelových tónů, se však dostávají do role „tapety pozadí, která je překryta kontrastními serigrafickými znaky.“⁶³ Vzhledem k pestrobarevné ploše pozadí tak tyto znaky zůstávají většinou bílé. Ostře vymezený geometrický prvek, který opět odkazuje k Novákově zálibě v kaligrafii, je však málokdy zdrojem napětí, také z principu opakování vyzařuje harmonie či lehká nostalgie.⁶⁴

Obrazy a kresby z tohoto období představil Rostislav Novák na jaře roku 1993 ve foyer divadla Labyrint [20].⁶⁵ Většina vystavených děl vznikla právě v roce 1993, jen zlomek připomínal předchozí období, a některá byla koncipována jako seriálová malba. Díla tak na sebe navazovala, obraz byl čten po částech. Dokládají to například plátna *Trojková figura* [21], *Jarní noc a Čtyřverší*.⁶⁶ Obraz *Za měsíční fáze* je dnes součástí sbírky Národní galerie ve Washingtonu, která jej získala v roce 2000 darem od sběratele umění Geralda Cerneho.⁶⁷

Návratem k sítotisku a serigrafii, tedy k období, během kterého se formovala jeho malířská osobnost, si pro sebe Rostislav Novák našel cestu, na níž mohl zůstat sám sebou a osvobodit se od tlaku nových tendencí. Avšak vždy je jeho tvorba ozvláštněna něčím, díky čemuž nikdy není opuštěna tvořivá podstata umění.⁶⁸

V následujících letech Rostislav Novák na této cestě zůstával a doslova jí prošlapával. Základním tvůrčím prvkem se stala sítotisková šablona, „jejíž definitivní podobě předcházely desítky náročných barevných skic.“⁶⁹ Samotné přenesení takovéto šablony se stávalo hotovým výtvarným dílem, avšak jednotlivé šablony byly dále překrývány dalšími a dalšími, případně

⁶¹ JUDLOVÁ 1993, nepag.

⁶² Srov. JUDLOVÁ 1993, nepag.

⁶³ JUDLOVÁ 1993, nepag.

⁶⁴ Srov. JUDLOVÁ 1993, nepag.

⁶⁵ http://www.rostislav-novak.cz/index.php?akce=news_detail&id=6, vyhledáno 20. 4. 2009

⁶⁶ Srov. JUDLOVÁ 1993, nepag.

⁶⁷ <http://www.nga.gov/cgi-bin/tsearch?request=S&artistid=24827>, vyhledáno 8. 5. 2009

⁶⁸ Srov. JUDLOVÁ 1993, nepag.

⁶⁹ TICHÝ 1994, nepag.

částečně vymývány malbou.⁷⁰ Pro výslednou podobu výtvarného díla bylo velice důležité umělcovo průběžné uvažování o vhodnosti jednotlivých šablon a jejich správného použití.⁷¹ Rostislav Novák je typem umělce, který je ke své tvorbě velice skeptický, s výsledkem často nespokojený a usilující o přesné zhmotnění prvotní představy.⁷² V duchu svého životního kréda „nedělej to, o čem máš pochybnosti“⁷³ neváhá svá díla několikrát přemalovat, není-li s nimi spokojen. Důsledkem toho je však mnohdy zánik historicky cenných děl a vytvoření jakýchsi proluk v celkové retrospektivě Novákova díla. Jedním takto zaniklým dílem, jež se zachovalo jen ve formě reprodukce v katalogu k výstavě v pražské Nové síni z roku 1994, je dvoumetrové plátno *Pocta Jiřímu Ortenovi II* [22].⁷⁴ Toto dílo nápadně připomíná některé portréty Andyho Warhola, kterým se Rostislav Novák skutečně inspiroval, avšak v jiném ohledu, který bude rozveden později.

Toto období je zřejmě nejvíce figurativním obdobím Novákovy tvorby vůbec. Figury se vyskytují téměř na všech plátnech, prezentovaných na výstavě v Nové síni.⁷⁵ Tvoří je většinou ženské postavy, či části jejich těl, vystupující z abstraktního sítotiskového pozadí.⁷⁶ Paradoxně jsou tyto figury, jež mají opět ráz malovaného znaku, mnohem více zneklidňující než samotná sítotisková a optická abstrakce.⁷⁷ Dobrým příkladem je plátno *Figura* [23]. Jednotlivá akrylo-olejová plátna pak opět tvoří série, které mají v kontextu erotického symbolismu ráz téměř „erotických výzev“.⁷⁸

Koncept výstavy z Nové síně představil Rostislav Novák také v Galerii Hefaistos v Děčíně.⁷⁹ Výstava sice proběhla v poněkud zredukované podobě, zato ji však Novák obohatil o zajímavý kresebný cyklus *Čtyřverší* z poloviny 80. let.⁸⁰ Kromě několika samostatných výstav se v tomto období Rostislav Novák zúčastnil mnoha výstav kolektivních. Byly to především výstavy *Nového sdružení pražských umělců*, jehož byl členem, ale také několik výstav mimopražských, například výstava v nevšedních prostorách litvínovské automobilky [24],⁸¹ kde je zaměstnán umělcův bratr, a kolektivních výstav zahraničních.⁸²

⁷⁰ Srov. TICHÝ 1994, nepag.

⁷¹ Srov. TICHÝ 1994, nepag.

⁷² Srov. PESCH 2007, nepag.

⁷³ TŘEŠTÍK (ed.) 1998, 456.

⁷⁴ Srov. TICHÝ/PONDĚLÍČEK 1994, nepag.

⁷⁵ Srov. PONDĚLÍČEK 1994, nepag.

⁷⁶ Srov. PONDĚLÍČEK 1994, nepag.

⁷⁷ Srov. PONDĚLÍČEK 1994, nepag.

⁷⁸ PONDĚLÍČEK 1994, nepag.

⁷⁹ Srov. TICHÝ 1994, nepag.

⁸⁰ Srov. TICHÝ 1994, nepag.

⁸¹ http://www.rostislav-novak.cz/index.php?akce=news_detail&id=6, vyhledáno 20. 4. 2009

6 Stromy

V následujícím období se v tvorbě Rostislava Nováka objevuje jediný námět – stromy.⁸³ Stejnomená řada obrazů, vytvořená koncem 90. let 20. století, „vyvolává myšlenky na historický romantismus“.⁸⁴ Některé fotografie přírodních scenérií, tvořící základ děl, totiž spolu s následnou malbou vzbuzují dojem odkazu k dílům české krajinářské školy 19. století.⁸⁵ K romantismu nemají daleko ani náměty obrazů, vypovídající o hledání vlastního situování člověka v přírodě a smyslu jeho pobývání na světě.⁸⁶

I zde Novák opět pracuje s tradičním závěsným obrazem, avšak nakládá s ním velmi volně, tak jako v předešlém období, použitím zcela protichůdných postupů a technik.⁸⁷ Novým a naprosto zásadním prvkem je použití fotografie, z předchozích období zůstala barevná struktura, kterou nyní tvoří materiál z fotografovaných důvěrně známých míst,⁸⁸ a sítotisk. Spojováním protichůdných prvků vzniká jeden výrazový celek⁸⁹, ve kterém se snoubí námět světa zasaženého technikou a raněného člověkem,⁹⁰ jež reprezentuje sítotisk, s romantickými lesními zákoutími, zachycenými na fotografiích. „Autor hledá pevný bod mezi romantickou malbou a neosobním sítotiskem, mezi realistickým zpodobněním a abstrakcí, mezi geometrickým řádem a tělesným gestem, mezi sentimentálním dojetím a rozumovou úvahou.“⁹¹ Jedna z těchto složek většinou převažuje nad druhou, avšak v některých dílech, jako například *Lesní brána* [25], autor dosáhl cíle. Dílo je přesně vyvážené, působí jako celek, ale zajímavé je i v detailu. Na povrch vyvstávají jen „zbytky skutečnosti“⁹², struktura nepotlačuje barevnost.

Míra abstrakce je hlavním problémem, který Novák v cyklu *Stromy* řeší. Některá plátna jsou příliš realistická a suchá jako „učební pomůcky“⁹³, o čemž vypovídají už jejich názvy – *Bukový les* [26], *Březový háj*, *Suchá větev*, a obraz tak zbavují tajemství. S barvami je však nakládáno svobodněji, proto obraz nikdy nemá zcela realistický ráz. Novák využívá barvy

⁸² http://www.rostislav-novak.cz/index.php?akce=news_detail&id=6, vyhledáno 20. 4. 2009

⁸³ Srov. HŮLA 1999, nepag.

⁸⁴ NEUMANN 1999, 5.

⁸⁵ Srov. NEUMANN 1999, 5.

⁸⁶ Srov. NEUMANN 1999, 5.

⁸⁷ Srov. NEUMANN 1999, 5.

⁸⁸ Srov. HŮLA 1999, nepag.

⁸⁹ Srov. NEUMANN 1999, 5.

⁹⁰ Srov. HŮLA 1999, nepag.

⁹¹ HŮLA 1999, nepag.

⁹² HŮLA 1999, nepag.

⁹³ HŮLA 1999, nepag.

také k vyjádření obsahu díla, například v díle *Pohraniční les* [27] symbolizuje použití červenobílých barevných pásů na jednom z vyfotografovaných stromů hraniční závoru, na obraze *Trikolóra* [28] vystupují z pozadí barvy červená-modrá-bílá. Výstižná je pasáž recenze z katalogu k Novákově výstavě na Staroměstské radnici, ve které Jiří Hůla píše:

„V katalogu výstavy je Rostislav Novák vyfotografovaný před svým obrazem [29]. Ušpiněné pracovní kalhoty s laclem, v barevných skvrnách jako kdyby malba dále pokračovala. Podobné barvy a tvary pocitově tlačí tělo do obrazu, nahé paže, černé triko a obličej ho naopak z promalované plochy vytrhávají. Obdobnou strategii volí, s větším či menším úspěchem, i v posledních dílech.“⁹⁴

Přestože plošná abstrakce se v díle Rostislava Nováka v tomto období neobjevuje,⁹⁵ některá díla, například *Vesmírná okna*, k ní nemají daleko. Zajímavý je obraz *Mondrianův strom* [30], který, jak již název napovídá, sítotiskovou šablonou vytvářející obdélníky, odkazuje k Mondrianovým studiím stromů geometricky rozkládaných. Onen jediný námět Novákova stromového období ho s Mondrianem, pro nějž byl během jeho přechodu od kubismu k abstrakci strom téměř jediným motivem vůbec, v tomto ohledu skutečně spojuje.⁹⁶ Avšak nejen Mondrian byl v tomto období Novákovým vzorem, na plátně *V barokní zahradě* [31] vidíme v pozadí ženskou hlavu z obrazu Pabla Picassa v kombinaci s renesanční architekturou, která se objevuje také v *Krajině s psíčkem* [32].

Proces vzniku díla je zde ještě více než dříve stavěn nad dílo samotné, jelikož fotografie, kterých je Novák sám autorem, pocházejí z míst jemu důvěrně známých, která zasahovala do jeho života. Zachycena je především krajina malířova dětství, okolí děčínského Sněžníku.⁹⁷ Fotografie jsou zvětšovány a přenášeny na plátno serigraficky, serigrafické vrstvy tvoří základ obrazu. Obraz je pak dále proměňován malířským gestem a celý princip může být i několikrát opakován.⁹⁸ Novák tak vytvořil zvláštní autorskou techniku, kombinující sítotisk a gestickou malbu.

Díla z tohoto období představil Rostislav Novák na výstavě *Stromy Trees*, pořádané na Staroměstské radnici 1. – 31. 8. 1999, která je dosud jeho poslední pražskou výstavou. V roce 2001 měla tato výstava velký úspěch v Německu, kde Novák vystavoval spolu

⁹⁴ HŮLA 1999, nepag.

⁹⁵ Srov. HŮLA 1999, nepag.

⁹⁶ Srov. ALTMANN (ed.) 2006, 406.

⁹⁷ Srov. HŮLA 1999, nepag.

⁹⁸ Srov. NEUMANN 1999, 5.

s M. Marschlem, N. Syneckou a P. Trnkou na radnici v Reutlingenu.⁹⁹ Některá díla z cyklu *Stromy* byla právě v Reutlingenu zakoupena do soukromých sbírek.

6.1 *Symbióza fotografie a malby*

Jak bylo řečeno výše, v cyklu *Stromy* si Rostislav Novák vytvořil zcela originální autorskou techniku, kombinující fotografii a malbu. Tato technika je nejen přelomovou pro celý následující Novákův umělecký vývoj, ale také zcela ojedinělou v rámci českého uměleckého prostředí. Zároveň by se dalo říci, že Novák touto technikou spojil takřka nespojitelné, dvě umělecké disciplíny, které mají doposud tendenci být oddělovány.¹⁰⁰

V některých dílech z toho období, se Novákovi skutečně povedlo nalézt rovnováhu mezi malbou, kterou zde zastupuje převážně akryl, a fotografií, jež má mnohdy sama o sobě vysokou uměleckou hodnotu. Přestože jsou zde reálné objekty, tedy především stromy, doplněny barvami pro lesní prostředí značně nereálnými, tyto barvy ve výsledku vytvoří „náladu“, kterou zřejmě každý někdy v přírodě zažil. Například ostré pozadí obrazu *Bouřka* [33] expresivně vystihuje hromobití v lese, stejně tak je výstižný název obrazu *Lesní záře* [34]. Harmonie těchto děl tvoří v rámci cyklu *Stromy* předěl mezi zmíněnými „učebními pomůckami“, jak některá díla v recenzi k Novákově výstavě nazval Jiří Hůla, a díly hraničícími s plošnou abstrakcí (například zmiňovaná *Lesní brána*). Dobrým příkladem vystihujícím tuto harmonii je také dílo *Strom u vody* [35].

V pozdější tvorbě Rostislava Nováka již fotografie jako taková tolik nefiguruje, avšak základ děl tvoří dosud. Z fotografií totiž vznikají síťotiskové šablony, které jsou dále digitálně upravovány. Dalo by se říci, že se Novákova tvorba vyvíjí v závislosti na vývoji techniky, což však stále plně koresponduje s tvrzením, že je to tvorba osobitá a unikátní.

⁹⁹ http://www.rostislav-novak.cz/index.php?akce=news_detail&id=6, vyhledáno 20. 4. 2009

¹⁰⁰ Srov. BIRGUS 1999, nepag.

7 „Český Warhol“

Již několikrát byla zmíněna Novákova inspirace světovým pop-artem, a jelikož je sám umělec podle mého názoru jednou z osobností „pop-artu českého“, měla by být míra inspirace Rostislava Nováka Andy Warholem a světovým pop-artem obecně rozvedena v samostatné kapitole.

Jak bylo řečeno, v době, kdy vznikly jeho první sítotisky, nevěděl Novák kvůli cenzuře o existenci pop-artu téměř nic. Není proto divu, že když krátce po revoluci v roce 1989 shlédl v Benátkách výstavu Andyho Warhola, byl to pro něj obrovský zážitek. Warhol na Nováka zapůsobil především technikou malby a hlavně sítotisku. Způsob jeho využití oba umělce spojuje, Novák však oproti Warholově jedné vrstvě akrylu, překryté jednou sítotiskovou šablonou, nanáší na jediné plátno akrylů a šablon hned několik. Dalším rozdílem mezi díly obou malířů je fakt, že každé Novákovo dílo je originálem, serigrafie není strojovou rozmnoženinou¹⁰¹ jako v případě serigrafií A. Warhola. Přestože Novák pracuje s novými technikami, které objevil právě pop-art, s myšlenkami pop-artu nemá ani fotografický základ jeho děl nic společného, jelikož není produktem masové komunikace a Novákova díla jsou od počátku intimními osobními projevy.¹⁰²

I přes tyto rozdíly má Rostislav Novák k ideologii světového pop-artu velice kladný vztah a s nadsázkou dodává: „Napište tam, že jsem český Warhol.“

¹⁰¹ Srov. NEUMANN 1999, 5.

¹⁰² Srov. NEUMANN 1999, 5.

8 Grafika

Rostislav Novák je odjakživa, především od školení u Vasarelyho, grafikem. Přestože grafické techniky ve svých dílech většinou kombinuje s technikami malířskými, převážně gestickou malbou, jeho tvorba obsahuje také mnoho čistě grafických listů. Novák byl dlouhá léta členem Asociace volné grafiky,¹⁰³ díky čemuž, především díky iniciativě Simeony Hoškové, člence předsednictva Asociace volné grafiky, spoluzakladatelce nadace Inter-Kontakt-Grafik,¹⁰⁴ a Novákově přítelkyni, se jeho grafiky představily na mnoha zahraničních výstavách. A to například v Japonsku (1986), Rumunsku (1995), Irsku (1996), Jihoafrické republice (1999) nebo Itálii (1999).¹⁰⁵

Novák se také pravidelně účastní grafické soutěže Grafika roku, ve které v roce 2003 vyhrál hlavní cenu za sítotisk *Spojení* [36].¹⁰⁶ Jeho sítotisky svým formátem a zpracováním běžné pojetí grafiky přesahují.¹⁰⁷ Umělec přistupuje, jako ke všem svým dílům, k technice serigrafie netradiční formou, jejíž provedení je velice náročné na zpracování.¹⁰⁸ Sítotisk *Spojení* je barevně řešen ve „vysokém pastózním provedení“¹⁰⁹ a opět je zde cítit napětí mezi dominujícím znakem a plochou pozadí,¹¹⁰ které připomíná Novákovu figurativní tvorbu z první poloviny 90. let.

¹⁰³ MALÁ (ed.) 2002, 58.

¹⁰⁴ <http://www.grapheion.cz/rubriky.htm>, vyhledáno 18. 6. 2009

¹⁰⁵ http://www.rostislav-novak.cz/index.php?akce=news_detail&id=6, vyhledáno 20. 4. 2009

¹⁰⁶ http://www.rostislav-novak.cz/index.php?akce=news_detail&id=6, vyhledáno 20. 4. 2009

¹⁰⁷ <http://www.ikg.cz/grafika2002/gr2002.htm>, vyhledáno 18. 6. 2009

¹⁰⁸ <http://www.ikg.cz/grafika2002/gr2002.htm>, vyhledáno 18. 6. 2009

¹⁰⁹ <http://www.ikg.cz/grafika2002/gr2002.htm>, vyhledáno 18. 6. 2009

¹¹⁰ <http://www.ikg.cz/grafika2002/gr2002.htm>, vyhledáno 18. 6. 2009

9 Nejsoučasnější Rostislav Novák¹¹¹

Jestliže se v dílech Rostislava Nováka z první poloviny 90. let 20. století nejčastěji objevuje figura a v dílech z konce tisíciletí krajina, pak následující období je ve znamení motivů duchovních. Zdá se, že toto období je Novákovým nejplodnějším, avšak těžko soudit z počtu děl, jejichž plátna skýtají několik vrstev děl předchozích. Více než kdy jindy se totiž projevuje malířův požadavek a předpoklad dokonalé formy s velkou mírou „idealizace a platonizmu“.¹¹² Avšak z harmonické vyrovnanosti aktuálních Novákových děl, která mají „řád s vlastní predestinací kanónu“,¹¹³ vyzařuje, že tuto formu již objevil, nebo se k ní alespoň velice těsně přiblížil.¹¹⁴

Nejranějším dílem tohoto období, které zároveň tvoří předěl s předchozím „stromovým obdobím“, je akryl *Koloběh* [37], který tak tvoří nejrealističtější dílo posledních let. Další vývoj Novákovy malby poté směřuje k větší míře abstrakce.

Základ děl opět tvoří malby, fotografie a sítotisky, ke kterým se navíc s nástupem nových médií připojila digitální grafika.¹¹⁵ Výsledkem takového spojení je „interaktivně multimediální kombinace postupných pracovních stavů“,¹¹⁶ které vyžadují malířovu absolutní koncentraci, která je pro Novákův tvůrčí proces charakteristická.¹¹⁷ Fotografie prostřednictvím uchování paměti zachycených míst opětovně symbolizují časovost, jež je umělcovým „light motivem“,¹¹⁸ a jejich propojením s malbou vznikají romantické motivy, záměrně zasazené do obrazových historických scénérií (obrazy *Zámecká scéna*, *Krajina s psíčkem*). *Barokní pohled do nebe* je pak přímou reprezentací historického slohu.¹¹⁹

Novák maluje především akryl alla prima, jehož vrstvením vznikají až haptické struktury.¹²⁰ Malby působí dojmem neustálého pohybu a vyzařuje z nich dynamičnost a pulzace, která vychází z propojení reálných scénérií přenesených na rastrované pozadí, které opticky vymezuje obrazové pole.¹²¹ Rastr pozadí někdy vzniká použitím netradičních

¹¹¹ TICHÝ 1994, nepag.

¹¹² Srov. PESCH 2007, nepag.

¹¹³ http://www.galeriexl.info/index.php?akce=news_detail&id=375, vyhledáno 18. 6. 2009

¹¹⁴ Srov. PESCH 2007, nepag.

¹¹⁵ Srov. PESCH 2007, nepag.

¹¹⁶ PESCH 2007, nepag.

¹¹⁷ http://www.galeriexl.info/index.php?akce=news_detail&id=375, vyhledáno 18. 6. 2009

¹¹⁸ http://www.galeriexl.info/index.php?akce=news_detail&id=375, vyhledáno 18. 6. 2009

¹¹⁹ http://www.galeriexl.info/index.php?akce=news_detail&id=375, vyhledáno 18. 6. 2009

¹²⁰ Srov. PESCH 2007, nepag.

¹²¹ http://www.galeriexl.info/index.php?akce=news_detail&id=375, vyhledáno 18. 6. 2009

materiálů, například starých záclon umělcovy matky v obraze *Bez názvu* [38]. Propojení takového pozadí s propracovanými barevnými detaily, které působí dojmem jakýchsi „energetických uzlů s variabilní změnou měřítka,“¹²² opět svědčí o Novákově zcela osobitým uměleckém projevu.¹²³

Již bylo řečeno, že díla Rostislava Nováka z posledních let zachycují jisté duchovní popudy. Tato inspirace vychází z umělcova zájmu o východní filozofii a jógu. Někdy je to patrné již z názvu obrazů, například *Japonská zahrada* [39] nebo *Čínská krajina* [40], ve kterých Novák usiluje o nalezení stavu určité rovnováhy.¹²⁴ Avšak většinou je duchovní rozměr jen naznačen a malby směřují k obecnější výpovědi, kdy je námětem například uplývání a pomíjivost událostí v čase (obrazy *Krajina* [41], *Událost*, *Odlet do jiných krajin* [42]) nebo cykličnost proměn (například *Vír* nebo dílo *Mokbiova smyčka* [43],¹²⁵ které sice vzniklo již v roce 1993, avšak do předchozího figurativního období v tomto kontextu nespadá).¹²⁶ Vedle těchto námětů ale vznikají i jiné, které přímo pracují s obecnými významy (obrazy *TICCIH* [44], *Povodeň*).¹²⁷

Náboženské motivy vedle motivů východních neopomíjejí ani křesťanskou tradici, jako například obraz *Madona* [45], jediný figurativní obraz tohoto období, který patří mezi zatím poslední Novákova díla a ve kterém se opět zřetelně projevuje gestická malba. Dalším takovýmto dílem je sololit *Jiný prostor* [46], kde je figura nahrazena dominantním geometrickým znakem. Na toto dílo Novák navazuje v současné tvorbě, tedy v dílech, která teprve vznikají a která, jak je pro umělce typické, budou tvořit samostatnou výstavu.

Prozatím poslední Novákova autorská výstava, na které předvedl právě díla z posledního období, proběhla v *Galerii XXL* v Lounech na přelomu roku 2007 a 2008.¹²⁸ Výstava nesla název *Krajina a struktury* s podtitulem ve formě citátu, který vystihuje tuto etapu Novákovy tvorby:

¹²² PESCH 2007, nepag.

¹²³ http://www.galeriexxl.info/index.php?akce=news_detail&id=375, vyhledáno 18. 6. 2009

¹²⁴ http://www.galeriexxl.info/index.php?akce=news_detail&id=375, vyhledáno 18. 6. 2009

¹²⁵ http://www.galeriexxl.info/index.php?akce=news_detail&id=375, vyhledáno 18. 6. 2009

¹²⁶ Srov. HŮLA 1999, nepag.

¹²⁷ http://www.galeriexxl.info/index.php?akce=news_detail&id=375, vyhledáno 18. 6. 2009

¹²⁸ http://www.rostislav-novak.cz/index.php?akce=news_detail&id=6, vyhledáno 20. 4. 2009

*„Nebe se měří výškou a světlostí,
země se váží množstvím a hloubkou.
Kogua“¹²⁹*

Tento citát pochází z knihy *Malířské rozpravy Mnicha Okurky*, napsané roku 1640, a je součástí kapitoly o krajinomalbě.¹³⁰ Podle Mnicha Koguy se podstata krajinomalby nachází v pochopení vnitřního řádu krajiny a její krása spočívá v dokonalém zacházení se štětcem.¹³¹ Jak se zdá, Rostislav Novák v některých svých dílech onen vnitřní řád skutečně našel, přičemž práci se štětcem, stejně jako grafické techniky, ovládá opravdu dokonale. Podle Koguy nemůže být krásnou jakákoli krajina,¹³² pro Nováka představují krásnou krajinu, jak již bylo řečeno, místa jemu důvěrně známá, místa, kde se odehrály důležité momenty jeho života. Krajinomalba, jakožto výsostný žánr malby, dokáže podle Koguy „zrušit onu roztržku mezi člověkem a tím druhým“,¹³³ Novák tuto roztržku zrušil „novou interpretací postavení novověkého člověka před přírodou a otázkou po možnosti zrušení tohoto „před“.¹³⁴

V galerii XXL Rostislav Novák posléze vystavoval stejná díla v menším počtu ještě jednou, v létě roku 2008.¹³⁵ Jednalo se o kolektivní výstavu jediné výtvarné skupiny (kromě „jednorázové“ skupiny JIKUROS), jejímž byl (a je) Novák členem. Skupinu CLUB 60 [47] tvoří vedle Nováka jeho kamarádi a spolužáci z Akademie výtvarných umění - Jiří Sopko, Jiří Načeradský a Jiří Říha. Program této umělecké skupiny charakterizuje text pozvánky k lounské výstavě:

„Toto je malířské setkání, které jsme si jako dlouholetí přátelé již vícekrát slibovali. Navzdory tomu, že osud naše cesty životní i výtvarné vedl různými cestami, vždy nám malování zůstávalo tím hlavním programem. Životní výhybky nás posílaly tu na pedagogickou tu na restaurátorskou dráhu. Ostatně v době socialistického experimentu restaurovali nebo učili skoro všichni. BROUK (docent Novák) působí pedagogicky celý život, CHOBOT (Říha) zase téměř celý život restauruje a jako kantoři se velmi uplatnili i LORD (profesor Načeradský) a KOBZA (profesor a rektor Sopko). Společensky i sportovně jsme během let

¹²⁹ http://www.galeriexxl.info/index.php?akce=news_detail&id=375, vyhledáno 18. 6. 2009

¹³⁰ Srov. KRÁL 2007, 11.

¹³¹ Srov. KRÁL 2007, 63.

¹³² Srov. KRÁL 2007, 66.

¹³³ KRÁL 2007, 68.

¹³⁴ NEUMANN 1999, 5.

¹³⁵ http://www.rostislav-novak.cz/index.php?akce=news_detail&id=6, vyhledáno 20. 4. 2009

dělali všechno možné, (běhali ve Stromovce, chodili do sauny, konzumovali zdravé nápoje), jenom jsme spolu nikdy nevystavovali. Tato naše společná výstava není žádným kunsthistorickým projektem, nevykazuje ani přízněnost malířského projevu, ale chce spíše potvrdit stálý zájem členů Clubu 60 o tvořivou disciplínu malby a hlavně potěšení a radost z toho, že se ještě živí scházíme společně v jedné výstavní síni.“¹³⁶

V současné době Rostislav Novák vede Ateliér výtvarné přípravy Fakulty restaurování pardubické univerzity,¹³⁷ kam přešel, opět bez časové prodlevy, v roce 2005, kdy opustil Fakultu architektury ČVUT. Připravuje novou výstavu s novými díly, jejichž základem již není fotografie, také sítotisk ustupuje do pozadí. Jakoby se teprve teď soustředil čistě na malbu, a to gestickou a expresivní. Nová díla budou vystavena v březnu 2010 v prostorách lounského divadla a údajně by měla být opravdovým vrcholem Novákovy malířské cesty. Vzhledem k této opravdu dlouhé cestě plné výtvarných zvrátů by bylo záhodno sestavit malířovu retrospektivu, což by však bylo značně obtížné, vzhledem k mnoha přemalbám, ztraceným dílům a koupím anonymních zahraničních sběratelů. Jelikož neexistuje přesná evidence ani dokumentace všech děl Rostislava Nováka, tato práce usilovala také o alespoň částečné systematizování malířova uměleckého vývoje.

¹³⁶ http://www.galeriexl.info/index.php?akce=news_detail&id=375, vyhledáno 18. 6. 2009

¹³⁷ http://www.rostislav-novak.cz/index.php?akce=news_detail&id=6, vyhledáno 20. 4. 2009

10 Závěr

Ze zkušenosti vím, že ne každý si pod jménem Rostislav Novák vybaví českého malíře či dokonce nějaké jeho dílo. Ke skutečnosti, že není tolik v obecném povědomí, přispívá také fakt, že se většina jeho děl nachází na zdech a půdě jeho ateliéru nebo v soukromých sbírkách. Přestože jakási anonymita je součástí Novákovy umělecké image, podle mého názoru by si jeho dílo větší pozornost rozhodně zasloužilo. Mám na mysli především obrazy z posledních dvaceti let, jež jsou malířskými a grafickými technikami v českém prostředí ojedinělé.

Avšak Novákova tvorba je zřejmě nejzajímavější jako celek. Se všemi uměleckými zvraty, hledáním nových výtvarných technik a také s díly, která nejsou umělcovými favority. Velice zajímavé je sledovat tuto uměleckou cestu v kontextu s dobou. Od studia na Akademii, která mu do života mnoho nedala, a ze které byl později jako pedagog vyhozen, přes krátkou návštěvu Západu spojenou s nuceným návratem, který zřejmě dodal existencionální nádech jeho následujícím dílům, přes realizace v architektuře, díky nimž mohl uživit rodinu, přes zlikvidovanou výstavu a zákaz oficiálně vystavovat, až k pro něj ne příliš umělecky slavnému porevolučnímu pop-artovému období.

V tomto kontextu shledávám dosavadní vrchol tvorby Rostislava Nováka právě v posledních dvou uměleckých etapách. Toto období je umělcovo nejplodnější, a přestože i zde najdeme několik uměleckých zvrátů, je zároveň nejsvobodnější, je to období, během kterého našel svůj umělecký cíl. Jednoznačně největší zásluhu na tom nese politický převrat, umělec sám tvrdí, že posledních dvacet let konečně volně dýchá. Při pohledu na Novákova díla ze „stromového období“ i díla z posledních let, je zřejmé, že umělci kromě změny prostředí politického prospěla také změna ateliéru. Z centra Prahy se přesunul na venkov, kde je konečně blíže milované přírodě.

Přestože by připravovaná výstava měla být skutečným vyvrcholením jeho umělecké kariéry, rozhodně si nemyslím, že by po jejím skončení Rostislav Novák přestal malovat. Co tato výstava přinese je do jisté míry překvapením, zajímavé bude opět sledovat rozsah podobnosti obrazů s díly předchozího období.

K hlubšímu probádání života a díla českého malíře Rostislava Nováka, by bylo zapotřebí, vzhledem k nedostatku literatury, mnoha dalších setkání se samotným umělcem. Podle mého

názoru by si jeho tvorba sepsání umělecké monografie skutečně zasloužila, cílem této práce bylo vytvoření alespoň jejího předstupně.

11 Přílohy

11.1 Životopisná data, výstavy¹³⁸

1942 Rostislav Novák se narodil 27. listopadu 1942 v Martině na Slovensku jako nejstarší ze tří dětí Arnošta a Miroslavy Novákových.

1956 – 1960 Studium na Výtvarné škole Václava Hollara v Praze.

1960 – 1966 Studium na Akademii výtvarných umění v Praze v ateliéru malby Arnošta Paderlíka.

1967 Výtvarné práce zastoupeny na výstavě AVU, Mexico City, Mexico.

1969 Účast na *II. pražském salónu*, Dům U Hybernů, Praha.

1970 Stipendijní studijní pobyt na L'École des Beaux Arts v Paříži, pracovní stáž v serigrafické dílně Victora Vasarelyho.

UNESCO, Paříž, výstava stipendistů.

1971 – 1987 Pracoval jako asistent profesora Paderlíka na AVU.

1974 Manželům Novákovým se narodil syn Radim.

1977 Narození syna Matěje.

Realizace reliéfní stěny pro Stadion E. Rošického v Praze (se S. Judlem).

1978 Realizace reliéfní stěny z pohledového betonu pro Kulturní dům v Novém Strašecím.

1980 Účast na výstavě *Užitě umění*, výstavní síň Mánes, Praha.

Realizace malby *Velké vrásnění* pro rekreační objekt ve Stráži pod Ralskem.

1981 Výstava v Museu v Kostelci nad Černými Lesy.

Účast na výstavě *Táborská setkání*, Bechyňská brána, Tábor.

Realizace reliéfní opěrné stěny pro Chemoprojekt v Praze.

1982 Výstava ve výstavní síni „Kotva“ v Praze.

Účast na přehlídce *Setkání na tenisových dvorcích*, T.J. Sparta, Praha.

Realizace kašny pro sídliště v Příbrami.

1983 Účast na výstavě *Krabičky* v Galerii H. v Kostelci nad Černými Lesy.

1984 Účast na výstavě *Záznam o činnosti*, Galerie H., Kostelec nad Černými Lesy.

Účast na výstavě *Velká kresba*, Galerie H., Kostelec nad Černými Lesy.

1985 Účast na výstavě *Setkání-mikrověť*, Galerie H., Kostelec nad Černými Lesy.

Konfrontace III, Dům Magdaleny Rajnišové, Kladno.

Účast na výstavě *Barevná plastika*, Galerie H., Kostelec nad Černými Lesy.

1986 Výstava v Galerii 55 na Kladně.

Práce zastoupeny na výstavě *Art Space*, Koshienguchi, Japonsko.

Konfrontace V, Svárov.

Výstava ve Vysokoškolském klubu v Brně.

Konfrontace IV, Praha, Smíchov.

1987 Výstava v Ústavu teorie informace a automatizace v Praze.

Účast na přehlídce *Rockfest*, Palác kultury, Praha.

Konfrontace VI, Lidový dům, Praha, Vysočany.

1988 Účast na přehlídce *Forum 88*, Tržnice, Praha.

Účast na pražském *Salónu 88*.

Realizace dekorativního panelu pro Nemocnici Na Homolce v Praze.

1988 – 2005 Asistent docenta Ústavu výtvarné tvorby Fakulty architektury Českého vysokého učení technického v Praze.

1989 Účast na festivalu uměleckých skupin *Festival International D'art de Groupe*, „Abattoirs 89“, Marseille, Francie (s J. Sopkem a K. Gebauerem).

¹³⁸ http://www.rostislav-novak.cz/index.php?akce=news_detail&id=6, vyhledáno 20. 4. 2009

- 1990** Výstava v Galerii bratří Čapků v Praze.
 Účast na výstavě v Galerii Modrý pavilón v Praze.
 Účast na výstavě *Cercle Avenue Foch* v Paříži.
- 1991** Realizace interiéru Československého zastupitelství při Evropském parlamentu ve Štrasburku.
- 1992** Účast na *The 17th International Exhibitions of Prints 92*.
- 1993** Výstava v Divadle Labyrint v Praze.
 Práce zastoupeny na *International print triennial Krakow*, Polsko.
 Účast na výstavě *Otevřené dveře*, Mánes, Praha.
 Účast na výstavě *Inter-kontakt-grafik*, Praha.
- 1994** Výstava *Obrazy*, Galerie Nová síň, Praha.
 Výstava v N. S. Hypo-bank v Jihlavě.
 Účast na výstavě v Jeneweinově galerii v Kutné Hoře.
 Účast na přehlídce *Vyšehrad 94*, Praha.
- 1995** Práce zastoupeny na výstavě *Koexistence* v galerii Apollo, Bukurešť.
 Účast na výstavě *Mosty*, Mánes, Praha.
- 1996** Výstava *1995 – 1994* v Galerii Hefaistos v Děčíně.
 Práce zastoupeny na výstavě *Duchovní rozměr*, Dublin, Irsko.
 Účast na soutěži *Grafika roku*, Staroměstská radnice, Praha.
- 1997** Práce vystaveny na Dnech otevřených dveří v Autosalonu v Litvínově.
 Účast na výstavě Nového sdružení pražských umělců, Regionální muzeum v Kolíně.
 Účast na výstavě Nového sdružení pražských umělců, Okresní muzeum a galerie v Jičíně.
 Účast na výstavě *Práce na papíře*, Mánes, Praha.
- 1998** Účast na *2nd. International Triennial of Graphic Art*, Prague.
 Práce zastoupeny na přehlídce *Europalia 98*, minisalon, Brusel, Belgie.
- 1999** Výstava *Stromy Trees*, Staroměstská radnice, Praha.
 Práce zastoupeny na výstavě *Labyrint v české grafice*, Pretoria, Jihoafrická republika.
 Práce zastoupeny na výstavě *Labyrint v české grafice*, Ankona, Itálie.
 Účast na výstavě *Česká serigrafie*, Staroměstská radnice, Praha.
- 2000** Výstava v N. S. Metropol – Mercedes, České Budějovice.
 Účast na výstavě Nového sdružení pražských umělců, Strahovský klášter, Praha.
- 2001** Účast na IV. salonu architektů, Veletržní palác, Praha.
 Účast na soutěži *Grafika roku 2000*, Staroměstská radnice, Praha.
 Výstava *Stromy Trees*, Rathaus Reutligen, Německo, (s M. Marschlem, N. Syneckou a P. Trnkou, kurátor J. Machalický).
 Účast na sympóziu *Sítotisk* na univerzitě v Ostravě.
- 2002** Účast na výstavě *Důvěrný dialog* v románských sálech Strahovského kláštera v Praze.
- 2003** Výstava v galerii Na Ochozu, Karlovy Vary (s J. Říhou).
 Účast na soutěži *Grafika roku 2002*, Staroměstská radnice Praha (udělena hlavní cena za grafiku *Spojení*).
- 2004** Účast na soutěži *Grafika roku 2003*, Clam – Gallasův palác v Praze.
- 2005** Vedoucí Ateliéru výtvarné přípravy Fakulty restaurování Univerzity Pardubice v Litomyšli.
- 2005** Výtvarné dořešení interiéru firmy Zentiva ve Varšavě.
- 2007** Výstava *Krajina a struktury*, Galerie XXL, Louny.
 Účast na sympóziu, Smolnice, Louny.
- 2008** Výstava skupiny *Club 60*, Galerie XXL, Louny (s J. Sopkem, J. Říhou a J. Načeradským).

11.2 Obrazová příloha



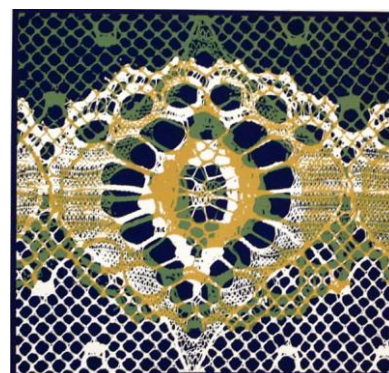
1. Na Mělníku, 1965, olej na plátně, 80 x 60 cm



2. Bez názvu, 1964, olej na plátně, 80 x 45 cm



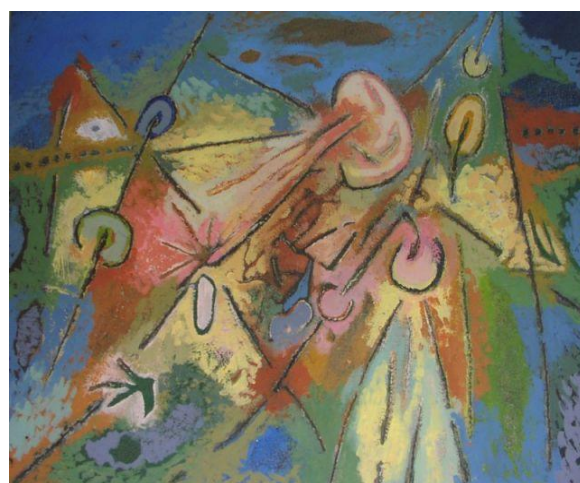
3. **Bez názvu**, 1965, linoryt papír, 50 x 35 cm



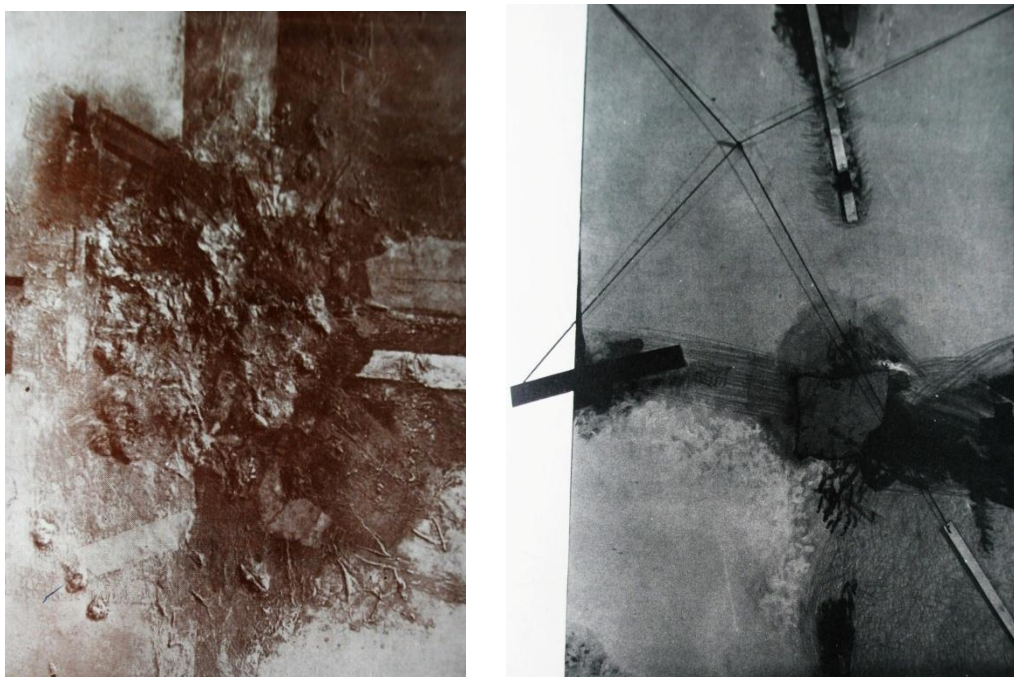
4. **Krajka**, 1971, sítotisk, 35 x 35 cm



5. **Jana**, 1971, sítotisk, 30 x 42 cm

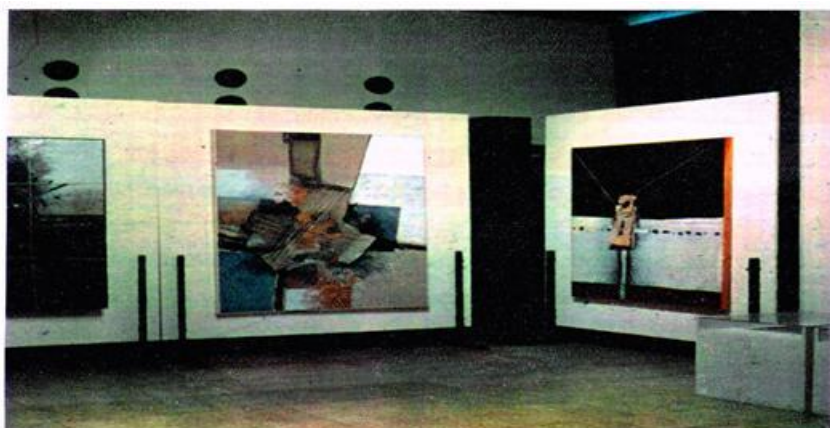


6. **Veselé ráno**, 1988, olej na plátně, 138 x 172 cm



7. **Z dálky do dálky**, 1981, kombinovaná technika na sololitu, 137 x 112 cm

8. **Z dneška na zítřek**, 1982, koláž, acryl, kresba, plátno, 200 x 140 cm



9. **Záběr z výstavy v Kotvě v Praze**, 1982



10. Záběr z konfrontace IV v Praze na Smíchově, 1986

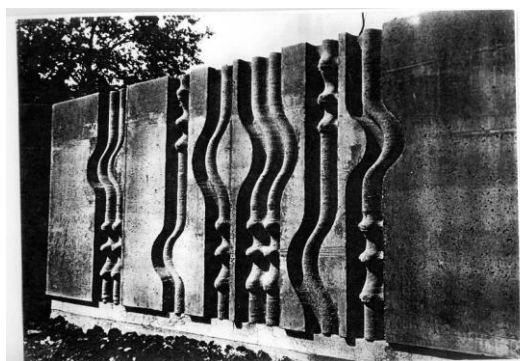
11. Záběr z konfrontace V ve Svárově u Kladna, 1986



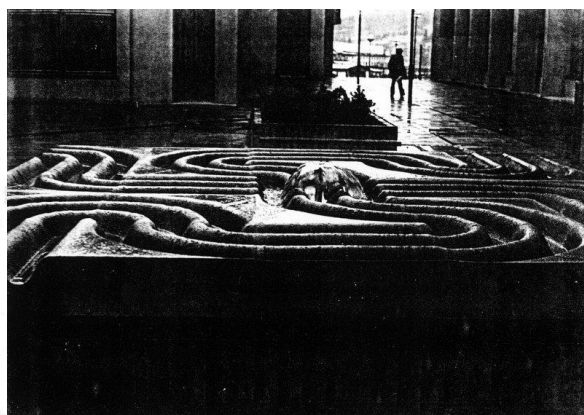
12. Reliéfni stěna na stadionu Evžena Rošického v Praze, 1977, beton



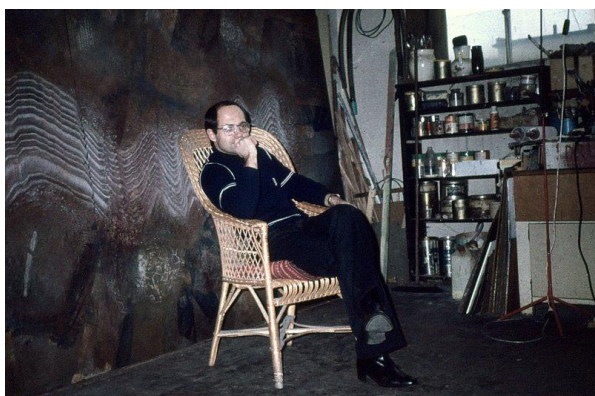
13. Reliéfní stěna z pohledového betonu, 1978, Kulturní dům Nové Strašecí



14. Opěrná stěna, Chemoprojekt Praha, 1981, beton



15. Kašna, 1982, sídliště v Příbrami, beton



16. Rostislav Novák před nedokončeným obrazem Velké vrásnění, 1979

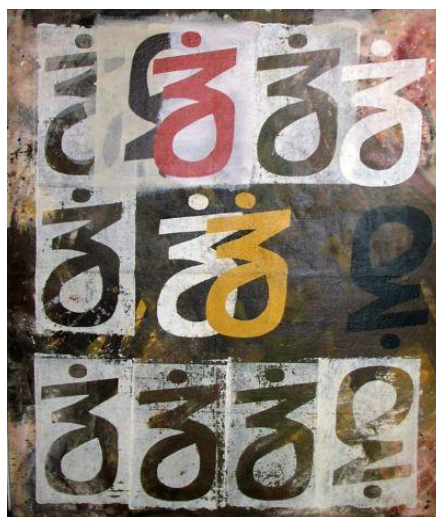


17. Dekorativní panel v Nemocnici Na Homolce v Praze, 1988, štukolustro



18. S J. Sopkem a K. Gebauerem na festivalu v Marseille, 1989

19. Správným směrem, 1986, kombinovaná technika, 170 x 120 cm



20. Záběr z foyer divadla Labyrint, 1993

21. Trojková figura, 1993, kombinovaná technika na sololitu, 185 x 155 cm



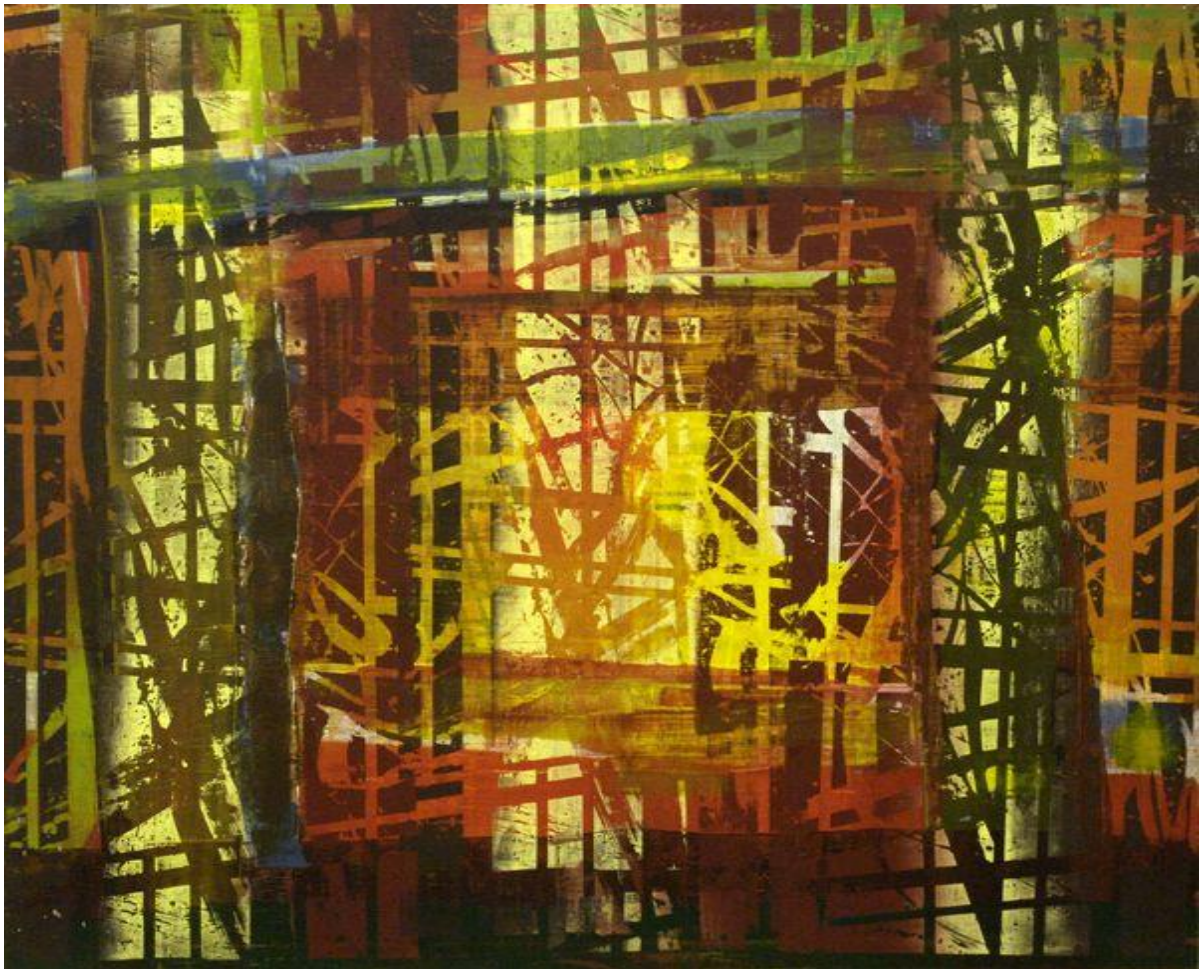
22. **Pocta Jiřímu Ortenovi II**, 1994, akryl, olej sítotisk, plátno, 200 x 200 cm



23. **Figura**, 1994, akryl, sítotisk, olej, plátno, 200 x 165 cm



24. Záběr z litvínovské automobilky, 1997



25. **Lesní brána**, 1999, kombinovaná technika, akryl na plátně, 200 x 200 cm



26. **Les (Posed)**, 1999, kombinovaná technika na plátně, 72 x 90 cm

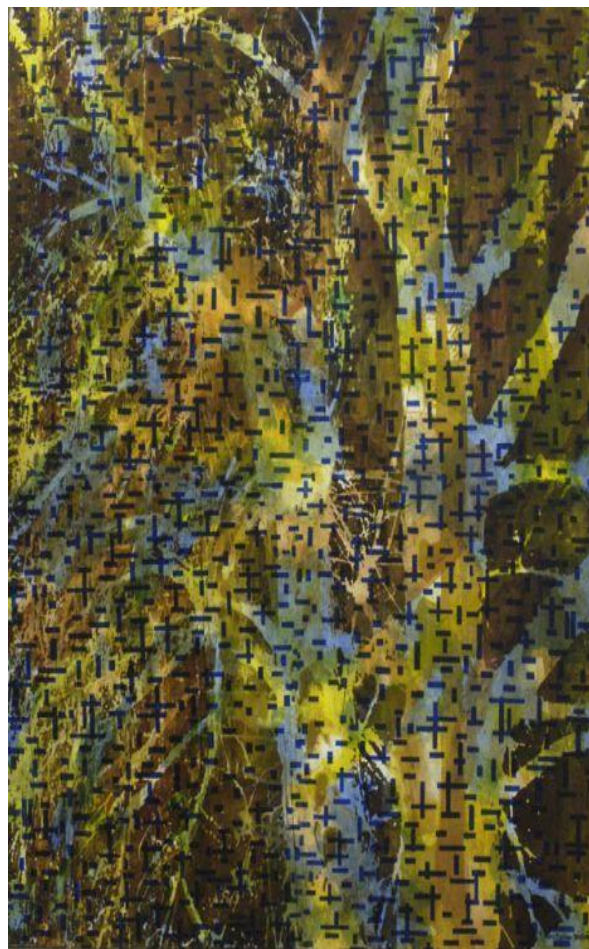


27. **Pohraniční les**, 1999, akryl, sítotisk, plátno, 140x 180 cm

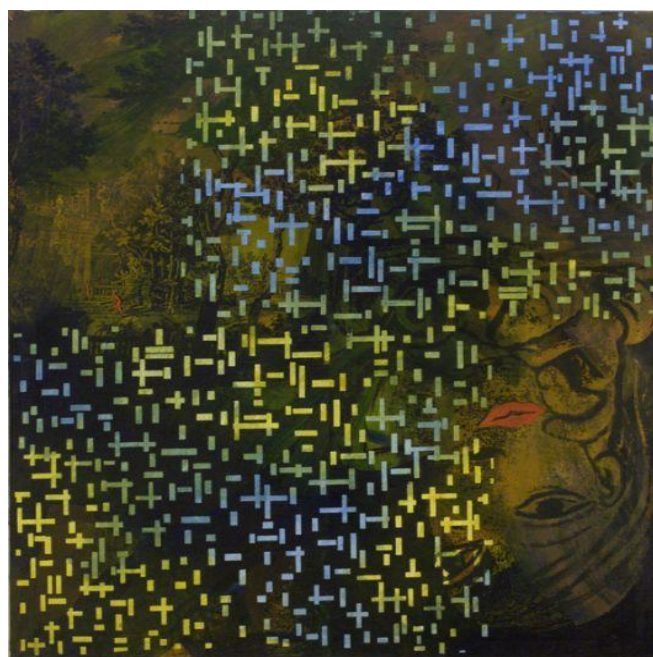
28. **Trikolóra**, 1999, akryl, sítotisk, plátno, 200 x 280 cm



29. Rostislav Novák, 1999



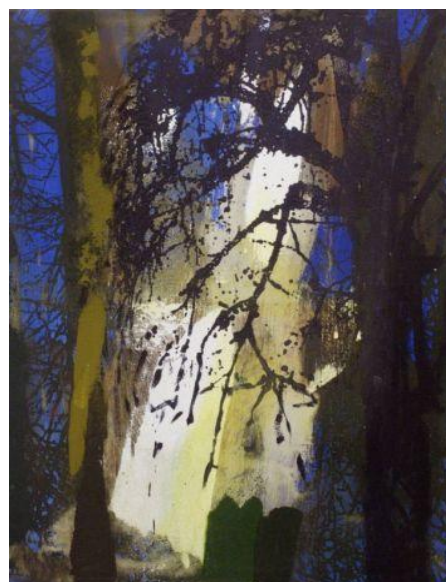
30. Mondrianův strom, 1999, akryl, sítotisk, plátno, 140x 180 cm



31. V barokní zahradě, 1999, kombinovaná technika, akryl na plátně, 140 x 120 cm



32. **Krajina se psíčkem**, 1999, kombinovaná technika, akryl na plátně, 105 x 140 cm



33. **Bouřka**, 1999, kombinovaná technika, plátno, 125 x 90 cm

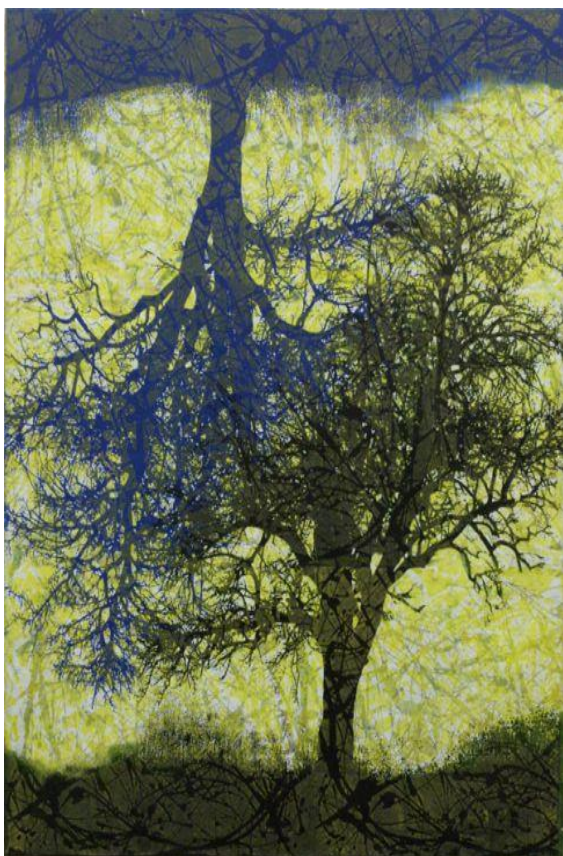
34. **Lesní záře**, 1999, kombinovaná technika, akryl na plátně, 140 x 105 cm



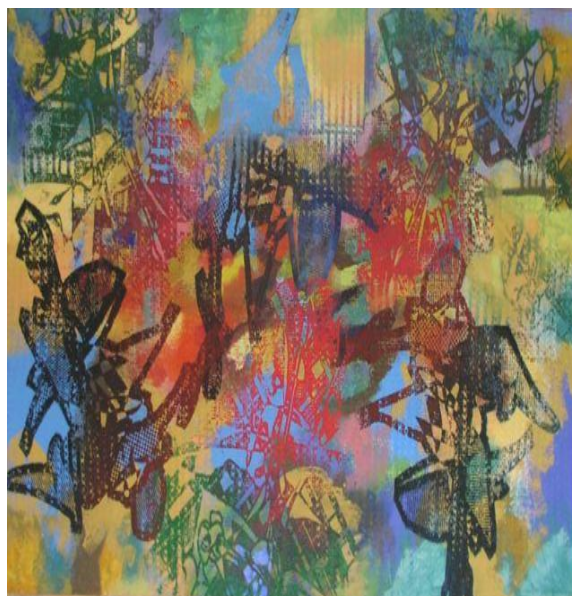
35. **Strom u vody**, 1998, kombinovaná technika, akryl na plátně, 140 x 120 cm



36. **Spojení**, 2002, sítotisk, detail



37. **Koloběh**, 2000, kombinovaná technika, akryl na plátně, 105 x 85 cm

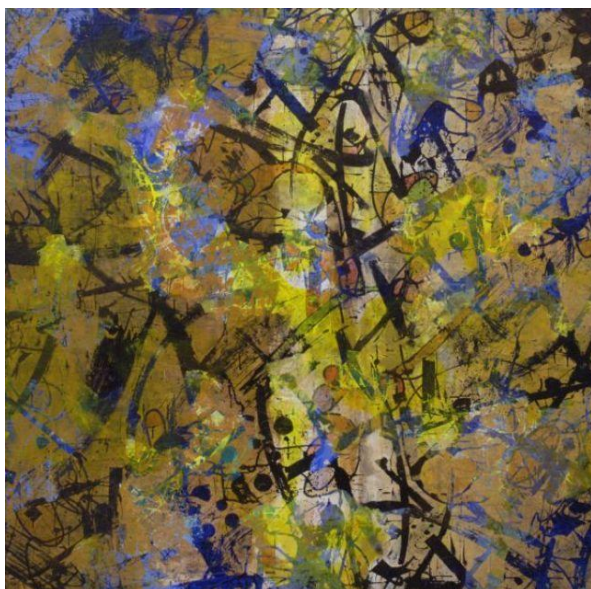


38. **Bez názvu**, 2006, kombinovaná technika, 150 x 240 cm



39. **Japonská zahrada**, 2007, kombinovaná technika, akryl na plátně, 185 x 155 cm

40. **Čínská krajina**, 2007, kombinovaná technika, akryl na plátně, 140 x 200 cm



41. **Událost**, 2007, kombinovaná technika, akryl na desce, 115 x 115 cm

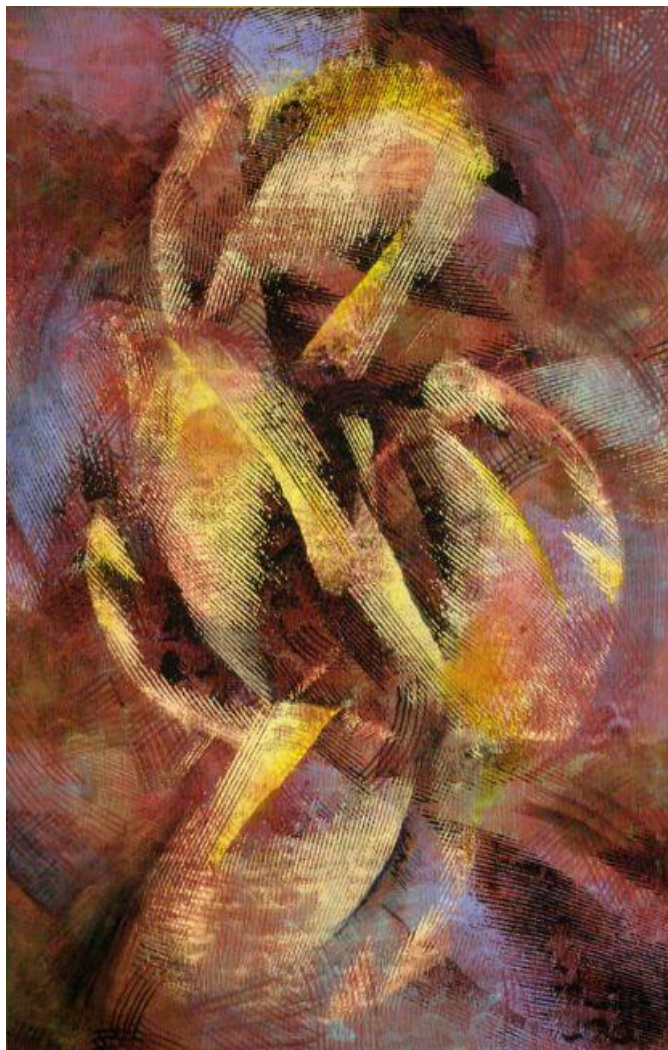
42. **Odlet do jiných krajín**, 2007, kombinovaná technika, akryl na překližce, 122 x 180 cm



43. **Mokbiova smyčka**, 1993, kombinovaná technika, 210 x 165 cm



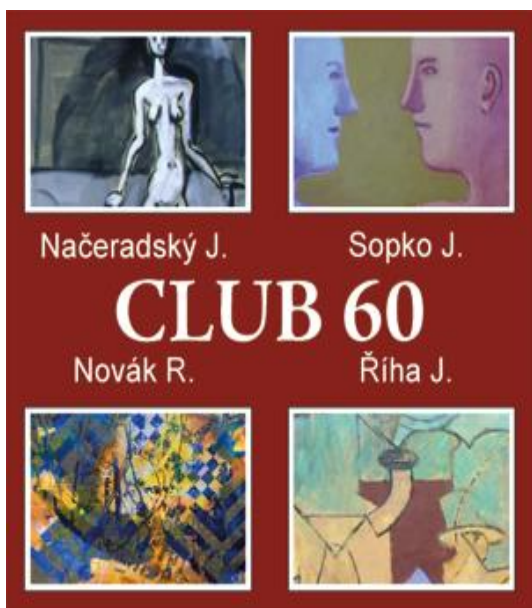
44. **TICCIH**, 2007, kombinovaná technika, akryl na překližce, 200 x 360 cm



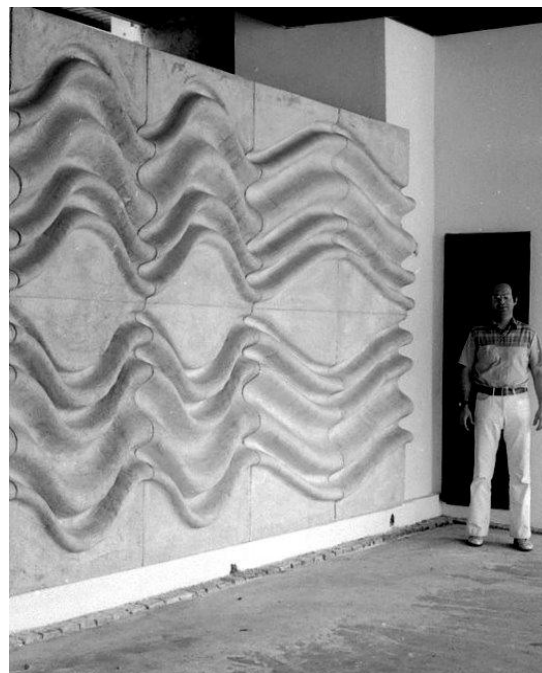
45. **Madona**, 2007, kombinovaná technika, akryl na plátně, 185 x 130 cm



46. **Jiný prostor**, 2007, kombinovaná technika, akryl na sololitu, 60 x 80 cm



47. Plakát k výstavě CLUBU 60, 2008
Rošického v Praze, 1977



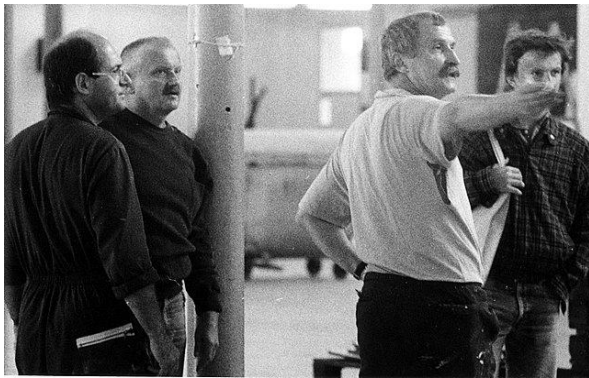
48. Rostislav Novák před reliéfní stěnou na Stadionu Evžena Rošického v Praze, 1977



49. CLUB 60: J. Říha, J. Načeradský, J. Sopko, R. Novák, 2008



50. CLUB 60: J. Říha, J. Načeradský, J. Sopko, R. Novák, 2008



51. Rostislav Novák s J. Sopkem, P. Niklem a J. Načeradským na přehlídce Forum 88, 1988



52. Rostislav Novák na festivalu v Marseille, 1989



53. R. Novák s J. Načeradským v ateliéru Vladimíra Nováka



54. Rostislav Novák ve svém ateliéru, 2009



55. Rostislav Novák v Galerii XXL, 2007



56. Rostislav Novák v Galerii XXL, 2007



57. Výstava R. Nováka v Nové síni, 1994



58. Účast na výstavě Mosty ve výstavní síni Mánes, 1995



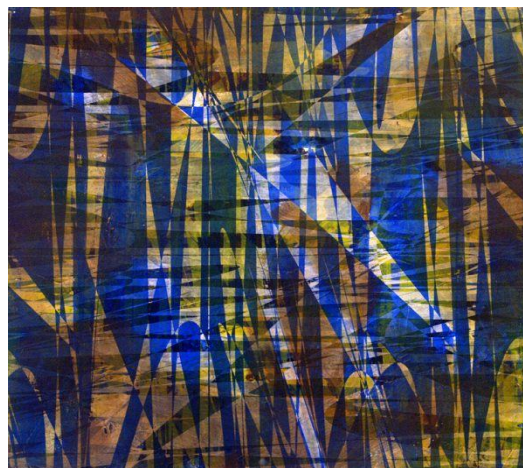
59. Výstava R. Nováka na Staroměstské radnici v Praze, 1999



60. Výstava R. Nováka v Galerii XXL v Lounech, 2007



61. Kořeny, 2007, kombinovaná technika, akryl na desce, 115 x 115 cm



62. Světla, 2006, kombinovaná technika, akryl na desce, 115 x 115 cm



63. **Velké vrásnění**, 1982, kombinovaná technika na sololitu, 183 x 123 cm



64. **Relikvie**, 1982, kombinovaná technika na plátně, 201 x 142 cm



65. **Spojení**, síťotisk, 2002



66. **Mechanický balet**, 2008, kombinovaná technika, akryl na plátně, 185 x 130 cm

12 Seznam vyobrazení

1. **Na Mělníku**, 1965, olej na plátně, 80 x 60 cm. Foto: www.rostislav-novak.cz
2. **Bez názvu**, 1964, olej na plátně, 80 x 45 cm. Foto: www.rostislav-novak.cz
3. **Bez názvu**, 1965, linoryt papír, 50 x 35 cm. Foto: www.rostislav-novak.cz
4. **Krajka**, 1971, sítotisk, 35 x 35 cm. Foto: www.rostislav-novak.cz
5. **Bez názvu**, 1971, sítotisk, 30 x 42 cm. Foto: Klára Bartášková
6. **Veselé ráno**, 1988, olej na plátně, 138 x 172 cm. Foto: www.galeriexxl.info
7. **Z dálky do dálky**, 1981, kombinovaná technika na sololitu, 137 x 112 cm. Foto: www.galeriexxl.info
8. **Z dneška na zítřek**, 1982, koláž, acryl, kresba, plátno, 200 x 140 cm. Foto: www.galeriexxl.info
9. **Záběr z výstavy v Kotvě v Praze**, 1982. Foto: archiv R. Nováka
10. **Záběr z konfrontace IV v Praze na Smíchově**, 1986. Foto: www.rostislav-novak.cz
11. **Záběr z konfrontace V ve Svárově u Kladna**, 1986. Foto: www.rostislav-novak.cz
12. **Reliéfní stěna na stadionu Evžena Rošického v Praze**, 1977, beton. Foto: Klára Bartášková
13. **Reliéfní stěna z pohledového betonu**, 1978, Kulturní dům Nové Strašecí. Foto: www.rostislav-novak.cz
14. **Opěrná stěna, Chemoprojekt Praha**, 1981. Foto: archiv R. Nováka
15. **Kašna**, 1982, sídliště v Příbrami. Foto: archiv R. Nováka
16. **Rostislav Novák před nedokončeným obrazem Velké vrásnění**, 1979. Foto: archiv R. Nováka
17. **Dekoratívni panel v Nemocnici Na Homolce v Praze**, 1988, štukolustro. Foto: archiv R. Nováka
18. **S J. Sopkem a K. Gebauerem na festivalu v Marseille**, 1989. Foto: www.rostislav-novak.cz

19. **Správným směrem**, 1986, kombinovaná technika, 170 x 120 cm. Foto: archiv R. Nováka
20. **Záběr z foyer divadla Labyrint**, 1993. Foto: www.rostislav-novak.cz
21. **Trojková figura**, 1993, kombinovaná technika na sololitu, 185 x 155 cm. Foto: www.galeriexxl.info
22. **Pocta Jiřímu Ortenovi II**, 1994, akryl, olej sítotisk, plátno, 200 x 200 cm. Reprodukce z: TICHÝ/PONDĚLÍČEK 1994, nepag.
23. **Figura**, 1994, akryl, sítotisk, olej, plátno, 200 x 165 cm. Reprodukce z: TICHÝ/PONDĚLÍČEK 1994, nepag.
24. **Záběr z litvínovské automobilky**, 1997. Foto: www.rostislav-novak.cz
25. **Lesní brána**, 1999, kombinovaná technika, akryl na plátně, 200 x 200 cm. Foto: www.rostislav-novak.cz
26. **Les (Posed)**, 1999, kombinovaná technika na plátně, 72 x 90 cm. Foto: www.galeriexxl.info
27. **Pohraniční les**, 1999, akryl, sítotisk, plátno, 140x 180 cm. Foto: www.rostislav-novak.cz
28. **Trikolóra**, 1999, akryl, sítotisk, plátno, 200 x 280 cm. Foto: www.rostislav-novak.cz
29. **Rostislav Novák**, 1999. Foto: archiv R. Nováka
30. **Mondrianův strom**, 1999, akryl, sítotisk, plátno, 140x 180 cm. www.rostislav-novak.cz
31. **V barokní zahradě**, 1999, kombinovaná technika, akryl na plátně, 140 x 120 cm. Foto: www.rostislav-novak.cz.
32. **Krajina se psíčkem**, 1999, kombinovaná technika, akryl na plátně, 105 x 140 cm. Foto: www.rostislav-novak.cz
33. **Bouřka**, 1999, kombinovaná technika, plátno, 125 x 90 cm. Foto: www.rostislav-novak.cz
34. **Lesní záře**, 1999, kombinovaná technika, akryl na plátně, 140 x 105 cm. Foto: www.galeriexxl.cz
35. **Strom u vody**, 1998, kombinovaná technika, akryl na plátně, 140 x 120 cm. Foto: www.rostislav-novak.cz
36. **Spojení**, 2002, sítotisk, detail. Foto: www.ikg.cz
37. **Koloběh**, 2000, kombinovaná technika, akryl na plátně, 105 x 85 cm. Foto: www.rostislav-novak.cz

38. **Bez názvu**, 2006, kombinovaná technika, 150 x 240 cm. Foto: www.galeriexxl.info
39. **Japonská zahrada**, 2007, kombinovaná technika, akryl na plátně, 185 x 155 cm. Foto: www.rostislav-novak.cz
40. **Čínská krajina**, 2007, kombinovaná technika, akryl na plátně, 140 x 200 cm. Foto: www.rostislav-novak.cz
41. **Událost**, 2007, kombinovaná technika, akryl na desce, 115 x 115 cm. Foto: www.rostislav-novak.cz
42. **Odlet do jiných krajín**, 2007, kombinovaná technika, akryl na překližce, 122 x 180 cm. Foto: www.rostislav-novak.cz
43. **Mokbiova smyčka**, 1993, kombinovaná technika, 210 x 165 cm. Foto: www.galeriexxl.info
44. **TICCIH**, 2007, kombinovaná technika, akryl na překližce, 200 x 360 cm. Foto: www.rostislav-novak.cz
45. **Madona**, 2007, kombinovaná technika, akryl na plátně, 185 x 130 cm. Foto: www.rostislav-novak.cz
46. **Jiný prostor**, 2007, kombinovaná technika, akryl na sololitu, 60 x 80 cm. Foto: www.rostislav-novak.cz
47. **Plakát k výstavě CLUBU 60**, 2008. Foto: www.rostislav-novak.cz
48. **Rostislav Novák před reliéfní stěnou na Stadionu Evžena Rošického v Praze**, 1977. Foto: archiv R. Nováka
49. **CLUB 60**: J. Říha, J. Načeradský, J. Sopko, R. Novák, 2008. Foto: www.galeriexxl.info
50. **CLUB 60**: J. Říha, J. Načeradský, J. Sopko, R. Novák, 2008. Foto: www.galeriexxl.info
51. **Rostislav Novák s J. Sopkem, P. Niklem a J. Načeradským na přehlídce Forum 88**, 1988. Foto: archiv autora
52. **Rostislav Novák na festivalu v Marseille**, 1989. Foto: archiv autora
53. **R. Novák s J. Načeradským v ateliéru Vladimíra Nováka**. Foto: archiv R. Nováka
54. **Rostislav Novák ve svém ateliéru**, 2009. Foto: Klára Bartášková
55. **Rostislav Novák v Galerii XXL**, 2007. Foto: www.rostislav-novak.cz
56. **Rostislav Novák v Galerii XXL**, 2007. Foto: www.rostislav-novak.cz
57. **Výstava R. Nováka v Nové síni**, 1994. Foto: www.rostislav-novak.cz

58. **Účast na výstavě Mosty ve výstavní síni Mánes**, 1995. Foto: www.rostislav-novak.cz
59. **Výstava R. Nováka na Staroměstské radnici v Praze**, 1999. Foto: www.rostislav-novak.cz
60. **Výstava R. Nováka v Galerii XXL v Lounech**, 2007. Foto: www.rostislav-novak.cz
61. **Kořeny**, 2007, kombinovaná technika, akryl na desce, 115 x 115 cm. Foto: www.rostislav-novak.cz
62. **Světla**, 2006, kombinovaná technika, akryl na desce, 115 x 115 cm. Foto: www.rostislav-novak.cz
63. **Velké vrásnění**, 1982, kombinovaná technika na sololitu, 183 x 123 cm. Foto: www.galeriexxl.info
64. **Relikvie**, 1982, kombinovaná technika na plátně, 201 x 142 cm. Foto: www.galeriexxl.info
65. **Spojení**, sítotisk, 2002. Foto: www.ikg.cz
66. **Mechanický balet**, 2008, kombinovaná technika, akryl na plátně, 185 x 130 cm. Foto: www.galeriexxl.info

13 Seznam použitých pramenů a literatury

Syntézy:

ADLEROVÁ Alena / HOROVÁ Anděla (red.): Nová encyklopedie českého výtvarného umění (III), Praha 2006

ALTMANN Lothar (ed.): Lexikon malířství a grafiky, Praha 2006

HOŠKOVÁ Simeona: Grafika. Obrazová encyklopedie české grafiky osmdesátých let, Praha 1993

CHALUPECKÝ Jindřich: Nové umění v Čechách, Praha 1994

MALÁ Alena (ed.): Slovník českých a slovenských výtvarných umělců 1950–2002 (X/Nov-Pat). Ostrava 2002

MORGANOVÁ Pavlína / DUŠKOVÁ Dagmar / ŠEVČÍK Jiří: České umění 1938–1989. Praha 2001

PLATOVSKÁ Marie / ŠVÁCHA Rostislav / HOROVÁ Anděla / BREGANTOVÁ Polana (ed.): Dějiny českého výtvarného umění 1939–1958 (V). Praha 2005

PLATOVSKÁ Marie / ŠVÁCHA Rostislav / HOROVÁ Anděla / BREGANTOVÁ Polana (ed.): Dějiny českého výtvarného umění 1958–2000 (VI/2). Praha 2007

PLATOVSKÁ Marie / ŠVÁCHA Rostislav / HOROVÁ Anděla / BREGANTOVÁ Polana (ed.): Dějiny českého výtvarného umění 1958–2000 (VI/1). Praha 2007

TŘEŠTÍK Michael (ed.): Kdo je kdo v České republice na přelomu 20. století. Praha 1998

Monografie:

DIEHL Gaston: Vasarely. Bratislava 1972

KLIMEŠOVÁ Marie: František Pacík. Praha 2008

KOŘÍNEK Ota: Sítotisk/serigrafie. Praha 1971

PTÁČEK Jiří: Arnošt Paderlík. České Budějovice 2002

Články:

HŮLA Jiří: Rostislav Novák maluje stromy a stromy. In: Lidové noviny, 21. 8. 1999

JUDLOVÁ Marie: Obrazy a sítotisk. In: Ateliér, 1993, 10

PACHMANOVÁ Martina: Novákova léčba šokem. In: Svobodné slovo, 16. 10. 1990

PESH Miroslav: Krajina a struktury. In: Ateliér, 2007, 25

PIC Rafael: Carnet de voyage. In: Art Press, 1993, 9

TICHÝ Jiří: Nejsoučasnější Rostislav Novák. In: Ateliér, 1994, 20

VOLF Petr: Novákův Pop–Art. In: Mladá fronta dnes, 10. 10. 1990

Výstavní katalogy:

- HOŠKOVÁ Simeona (ed.): Poselství znaku / Inter–kontakt–grafik (kat.výst.). Praha 1995
JANOŮŠEK Ivo: R. Novák–malby (kat. výst.). Praha 1982
JUDLOVÁ Marie: Ohniska znovuzrození. České umění 1956-63 (kat.výst.). Praha 1994
MŽYKOVÁ Alice: Chrasten. Nové sdružení pražských malířů a hosté (kat.výst.). Praha 1993
NEUMANN Ivan: Rostislav Novák. Stromy trees (kat. výst.). Praha 1999
OVČÁČEK Eduard: Česká serigrafie (kat. výst.). Ostrava 1999
PRAHL Roman: Rostislav Novák. Setkání v táboře (kat. výst.). Tábor 1982
PRAHL Roman: R. Novák–malby (kat. výst.). Praha 1982
TICHÝ Jiří / PONDĚLÍČEK Ivo: Rostislav Novák–malby (kat. výst.). Praha 1994
ZATLOUKAL Pavel: Josef Mžyk - obrazy, kresby, grafika (kat. výst.). Olomouc 1986

Ostatní použitá literatura:

- TAO-ŤI : Malířské rozpravy Mnicha Okurky, Praha 2007
WARHOL Andy: Od A k B a zase zpět, Praha 1991

Internet:

- www.galeriexxl.info
www.grapheion.cz
www.ikg.cz
www.nga.gov
www.rostislav-novak.cz

Resumé

Klára Bartášková

Rostislav Novák

bakalářská práce

Bakalářská práce je pojata jako monografie a pojednává o životě a díle současného českého umělce Rostislava Nováka. Zvláštní pozornost je věnována Novákově školení v dílně Victora Vasarelyho a grafickým technikám obecně, především v kombinaci s fotografií. Životopisná fakta jsou sledována v kontextu s dobovým režimem, který Novákovu tvorbu do značné míry ovlivnil. Samostatný oddíl tvoří umělcovy zakázky pro architekturu. Největší pozornost je věnována posledním dvaceti letům Novákovy dosavadní tvorby, jelikož toto období je malířovým nejplodnějším.

Klíčové pojmy:

Současné české umění – české umění 2. poloviny 20. Století – pop-art – moderna – grafika

Abstrakt

Klára Bartášková

Rostislav Novák

bachelor thesis

Bachelor thesis deals with life and life-work Czech contemporary artist Rostislav Novák. Special attention is paid to Novák's creative techniques, which he learned under the Victor Vasarely's supervision, Novák's architectural job orders and his contemporary creation.

Main concepts: contemporary Czech art – Czech art of the 2. half of the 20th century – pop-art – modern art – graphic

Počet znaků: 67 493