

UNIVERZITA KARLOVA V PRAZE
Katolická teologická fakulta
Ústav dějin křesťanského umění
Dějiny křesťanského umění

Petra Ulbrych Pavienská

**Architektura a urbanismus v Turnově
v letech 1900–1938**

diplomová práce

Vedoucí práce: Mgr. Eva Novotná

2009

Poděkování:

Za odborné vedení, cenné informace a motivační podporu děkuji především Mgr. Evě Novotné. Prof. PhDr. Rostislavu Šváchovi děkuji, že mě přivedl na toto téma.

Dále děkuji všem pracovníkům státních institucí za vstřícné jednání, majitelům vil za projevenou důvěru a v neposlední řadě své rodině za trpělivost.

Čestné prohlášení:

Prohlašuji, že jsem diplomovou práci vypracovala samostatně a v seznamu literatury a pramenů uvedla veškeré informační zdroje, které jsem použila.

V Jablonci nad Nisou dne 5. 5. 2009

Petra Ulbrych Pavienská

Obsah:

1. Úvod	5
2. Turnov	6
2.1 Historické souvislosti	7
2.2 Průmysl, obchod a živnosti	10
3. Regulační a polohopisný plán města Turnova	13
4. Stavební ruch v letech 1900–1918	16
4.1 Vybrané stavby	18
4.1.1 Budova spořitelny	18
4.1.2 Obecná a měšťanská škola chlapecká	20
4.1.3 Odborná škola zlatnická	23
4.1.4 Komplex rodinných vilek v ulici 28. října	25
4.1.4.1 Vila Antonína Karče	26
4.1.4.2 Vila Antonína Horáčka	27
4.1.4.3 Vila Josefiny Müllerové	27
5. Stavební ruch v letech 1919–1929	29
5.1 Vybrané stavby	32
5.1.1 „Kubistická“ vila Ladislava Ducháčka	32
5.1.2 Vila Eduarda Karla	33
5.1.3 Vila pro Annu Horákovou	35
5.1.4 Vila č.p. 817	36
5.1.5 Obchodní dům firmy Herman a Palma	37
6. Stavební ruch v letech 1930–1938	38
6.1 Vybrané stavby	40
6.1.1 Městský biograf	40
6.1.2 Státní reálná škola v Turnově	42
6.1.3 Obchodní a obytný dům Hník	44
6.1.4 Obchodní dům Baťa	46
6.1.5 Vila Antonína Žáka	47
6.1.6 Vlastní vila Vladimíra Krýše	48
6.1.7 Americká vila manželů Václava a Ludmily Feštrových	49
6.1.8 Loumova vila	50
6.1.9 Obecná a měšťanská škola dívčí	51

6.1.10	Rodinný dům Dr. Václava Šolce	54
6.1.11	Husův sbor	54
7.	Architekt Vladimír Krýš	57
8.	Historie vzniku Riegrovy chaty na Kozákově	58
9.	Závěr	63
10.	Seznam literatury a pramenů	65
11.	Anglická anotace	71
12.	Seznam příloh	72
	I. Obrazová příloha	
	II. Seznam vyobrazení	

1. ÚVOD

Architektuře a urbanismu menších měst a regionů první poloviny dvacátého století se v posledním desetiletí již dostává již náležitě pozornosti, která se dříve soustřeďovala téměř výhradně na velká kulturní centra architektonického dění. Šíří se poznání o jednotlivých regionech ve směru horizontálním, tedy plošném pokrytí a zmapování i ve směru vertikálním, vniknutím do individuální problematiky těch kterých měst se svými kulturními, ekonomickými a sociologickými rysy, které spoludotvářely nově přichozí architekturu. Dosud prázdným místem na této pomyslné mapě je město Turnov, které ve své době patřilo k menším, ale díky kamenářskému průmyslu bohatým městům, což se odrazilo i na poli architektury. Ambice na zaplnění této mezery si klade právě tato práce.

Na základě heuristiky regionální literatury, místního tisku příslušné doby, studia dochovaných plánů a následného osobního vytipování výrazných turnovských objektů, bude na pozadí uceleného obrazu urbanismu sestaven katalog vybraných architektonicky kvalitních staveb.

V úvodní části práce si autorka neklade za cíl detailně popsat historický vývoj, ale na některých dobových příkladech přiblížit kulturně–historické a ekonomické souvislosti, které jsou nezbytné pro pochopení mentality a priorit občanů, kteří se v Turnově podíleli na stavebním ruchu. Samotný katalog staveb by tak měl vycházet ze širších souvislostí jejich vzniku. Jednotlivým objektům se dostane podrobnějšího zpracování prostřednictvím dochované dokumentace i realizací samotných. Cílem těchto chronologicky řazených kapitol je popis vybraných objektů s přihlédnutím k osobě zadavatele, stavitele a architekta a rovněž tak i snaha o vystopování ohlasů veřejnosti na tehdejší architektonické dění. Autorka se také pokusí o stylovou charakteristiku vybraných realizací, která u většiny staveb nebyla dosud definována.

Závěrečná část bude věnována dlouholetým peripetiím týkajících se výstavby Riegrovy mohyly na vrchu Kozákov, na kterou proběhla v námi sledovaném období nejedna soutěž, jejichž výsledkem bylo několik pozoruhodných návrhů. Sám Kozákov sice geograficky nenáleží přímo k Turnovu, ale je s ním neodlučitelně spjat a jeho zařazení do práce není proto náhodné. Právě Kozákov, nejvyšší hora Českého ráje a naleziště polodrahokamů, umožnil vznik kamenářského průmyslu a s ním spojený rozvoj města.

2. TURNOV

Město Turnov se nachází v okrese Semily, v centru Chráněné krajinné oblasti Český ráj, na pomezí Ještědsko–kozákovského hřbetu. Je zasazeno do tzv. Turnovské pahorkatiny, kterou protéká řeka Jizera, která spolu s Malou Jizerou rozděluje město na dvě samostatné části. Turnov byl založen ve 13. století rodem Markvarticů a dodnes si jeho střed zachoval svůj středověký ráz uličních sítí. Svého zásadního významu začal ovšem postupně nabývat od 16. století díky bohatství místních nalezišť drahých kamenů, která přilákala a „vychovala“ řadu brusičů. Mezi hlavní naleziště patřil vrch Kozákov,¹ nalezené kameny byly v nedalekém Turnově broušeny a hlazeny, čímž byl položen základ umění brusičského a kamenářského. Turnov patřil mezi menší česká města dosahující 11.541 obyvatel k roku 1930.²

Rozhodující význam pro růst města mělo připojení osad, jež se nacházely na pravém břehu řeky Jizery. Jednalo se o osady Daliměřice a Nudvojovice spadající pod samostatnou obec Modřišice. Město Turnov usilovala o připojení těchto území pro jejich vhodné rovinaté stavební parcely a rovněž z důvodu vytvoření většího celku spolu s Nádražním předměstím, jež by se spojením stalo součástí Turnova. Celá akce nesla název *Velký Turnov*. Žádost o připojení byla podána 21. 10. 1919 a až roku 1923 byla v ministerské radě povolena změna hranic města. Nicméně záměr se podařilo naplnit jen částečně a připojeny byly pouze Nudvojovice.³

Dobový tisk viděl nově vzniklou situaci připojení Nudvojovic k Turnovu velice nadějně. „*Čtvrť tato bude jak náleží zřízena a svým ladhým a vkusným uspořádáním, zastavena řadou výstavných domů*“ a stane se reprezentační čtvrtí města.⁴ Že tato touha byla do jisté míry naplněna můžeme doložit zmínkou z kroniky turnovské: „*Stavby jsou většinou moderní se všemi moderními vymoženostmi.*“ V letech 1918–1928 máme v Nudvojovicích doloženu činnost Josefa Bičíka, Karla Salače, stavitele Václava Soukupa, Karla Knopa, Jindřicha Svobody, Josefa Kobosila, architekta Vladimíra Krýše a podnikatele staveb Josefa Kováře.⁵ Zejména z důvodu blízkosti nádraží se zde v těchto letech ve zvýšené míře koncentrovaly průmyslové podniky, domy jeho personálu a kolonie železničních zaměstnanců.

¹Kozákov je jediným evropským historickým nalezištěm chryzolitů, které lze zpracovávat do šperků.

²HERBST 1927,13.

³Velký Turnov. In: Hlasy Pojizerské 1923, XXXVIII, č. 30, 2.

⁴Nádražní předměstí. In: Hlasy Pojizerské 1923, XXXVIII, č. 14, 3.

⁵Pamětní kniha města Turnova 1930–1931, 58.

2.1 Historické souvislosti

V lednu roku 1850 vstoupila v platnost nová reorganizace státní správy⁶ a oblast Turnovska se stala samostatným soudním okresem a v polovině padesátých let také okresem politickým s okresním úřadem a soudem. Roku 1864 byl nově ustanoven okresní samosprávný orgán—okresní zastupitelstvo a dále byly položeny zákonné podmínky pro zřízení novodobé obecní samosprávy v podobě městského zastupitelstva.⁷

Významným aspektem podporujícím všeobecný růst města bylo napojení Turnova na pardubickou dráhu kolem roku 1857 a posléze jeho spojení s Libercem. V sedmdesátých letech 19. století byl Turnov zprovozněním úseku Neratovice–Praha napojen na hlavní město a roku 1903 byla otevřena trať z Turnova do Jičína.⁸ Díky nově vybudovaným železničním spojům ve všech hlavních směrech, vzrůstal význam Turnova jako důležité dopravní křižovatky a díky této skutečnosti se začal prudce rozvíjet i místní lehký průmysl.

Smýšlení obyvatel bylo určeno silícím národním uvědoměním 19. století, které nacházelo v Turnově úrodnou půdu podporovanou přítomností řadou významných osobností, ale i aktivním společenským životem občanů města. Významnou měrou přispívali ke studiím českým a slovanským například Václav Fortunát Durych a Antonín Marek, který byl iniciátorem veškerého vlasteneckého dění na Turnovsku. Jako jeden z prvních v Čechách se zde ustavil místní odbor Sokola (1862), v roce 1881 Okrašlovací spolek, nebo později Klub českých turistů. Díky několika turnovským osobnostem, především pak Janu Prouskovi, vzniklo v Turnově muzeum. Prousek patřil k předním organizátorům místního kulturního a spolkového dění, vynikal rovněž jako znalec a dokumentátor lidové architektury a připravil účast regionu na Národopisné výstavě československé v Praze 1895. Kromě výše uvedených osobností je Turnov neodlučně spjat s historikem Josefem Pekařem, básníkem Lotharem Suchým nebo filozofem Janem Patočkou. Přítomnost výrazných osobností, které svou činností výrazně přesahovaly hranice regionu, přispěla k upevnování identity místních občanů a k posilování kulturního života města.

⁶Do té doby to byla vrchnostenská pravomoc Aehrentalů nad městem.

⁷COGAN/JAKOUBĚ 2001, 34.

⁸JAKL/JAKUBEC/LOKVENC 2004, 82sq.

Osvětovou a vzdělávací činnost vyvíjel místní odbor Ústřední matice školské, Národní beseda, místní odbor Umělecké besedy, ale také např. První dělnický spolek na Turnovsku, či vzdělávací beseda Svornost. Sociální problematice a dobročinným aktivitám se věnoval především spolek Šlechtův Stůl pravdy.⁹

Bezesporu výraznou osobností Turnova, se kterou budeme konfrontováni na mnoha místech námi sledovaného období a která se nemalou měrou zasloužila o kulturní přesah a tehdejší podobu města, byl Josef Radešský (1864–1932), jenž stál v čele města jako starosta v letech 1899–1919 a 1927–1931 (celkem zvolen čtyřikrát). Ačkoliv měla jeho doba tendenci k přehnanému, nekritickému přeceňování jeho osobnosti, jak pozorujeme v dobovém tisku, jsou zásluhy Radešského o kulturní vzestup města nepopíratelné. Především díky usilovné činnosti v oblasti školství, kterému přikládal velkou váhu, neboť chápal, že podporou vzdělanosti napomáhá rozvoji průmyslu i města, lze Radešského vnímat jako strůjce hospodářské prosperity a iniciátora rozvoje Turnova. Radešský se „*přičiňuje(...), aby městu našemu, které v poslední době v pokroku bylo dosti zanedbáno, dostalo se rázu moderního města.*“

Zejména díky Radešskému byla v letech 1906–1907 postavena škola chlapecká, v jejímž rámci měla být původně zbudována i škola dívčí, to se však starostovi nepodařilo prosadit. Nového učiliště se dožadovala i dávno zřízená odborná škola brusičská a zlatnická, proto v jubilejním rakouském roce 1908 byly kladeny základy i k této budově. S rozvojem města dále vznikla potřeba školy střední reálné a právě starosta Josef Radešský se o realizaci této stavby velmi zasloužil. „*Jeho práci hlásají obrisy velkých budov škol chlapeckých, odborné školy šperkařské, státního gymnázia, budovy kasárenské a budova městské spořitelny i biograf.*“¹⁰

Událostí, která výraznou měrou přispěla k propagaci Turnova a celého regionu byla krajinská výstava konaná v létě roku 1925.¹¹ Nejen celé město, ale i celý region, jehož pozornost na sebe tehdy Turnov upoutal, žil nadcházející událostí, jak dokládá dobový tisk: „*Zájem o výstavu v širokých kruzích živnost., obch., a průmyslov. jest veliký*“ a dále uvádí, že „*výstava bude ojedinělým podnikem.*“ Hospodářství Turnovska se prezentovalo především lehkým průmyslem, potravinářstvím a zemědělstvím. V katalogu této výstavy nalezneme 44

⁹MAIEROVÁ 1997, 24.

¹⁰Pojizerské Listy 1936, LI, č. 17, 1.

¹¹Myšlenka uspořádání Krajinské a průmyslové výstavy jako taková je mnohem starší. Výstava měla být uspořádána v roce 1900, tehdy se její organizace ujal především redaktor V. Kudrnáč a P. Nejedlo, ale z různých důvodů k ní nedošlo.

průmyslových podniků, 1342 obchodních podniků a 1602 průmyslových živností z Turnovska. Význam celé akce dokládá skutečnost, že o přehlídky projevílo zájem přes 150 tisíc návštěvníků. Soutěže návrhů na stavbu výstavních pavilonů se zúčastnilo 7 navrhovatelů z řady místních stavitelů. O návrzích rozhodoval stavební odbor, který se sestával z předsedů všech ostatních odborů. Za nejlepší byl uznán návrh se značkou *V. T.* vypracovaný Ing. Karlem Salačem. Dřevěný pavilon byl postaven v blízkosti Sokolovny a po ukončení výstavy demontován.

Slibný vývoj přerušila hospodářská krize na konci dvacátých let 20. století, která postihla i město Turnov, zasáhla všechna odvětví místního průmyslu, nejcitelněji pak broušení drahokamů, průmyslu kamenářského. Velký dopad na toto odvětví měla především krize ve Spojených státech amerických, neboť právě ty patřily mezi významné objednavatele turnovského zboží. Jako doprovodný jev krize začala na město stále tíživěji dopadat nezaměstnanost. V létě roku 1930 byl učiněn pokus na povznesení turnovského průmyslu uspořádáním dokumentární *Výstavy kamenářství v Turnově*, která stručně a věcně informovala o zdejší práci v oboru kamenářském. Z dobového tisku víme, že výstava vzbudila zájem široké veřejnosti a „*lákala zájemce i z odlehlých krajů republiky*“ a dále se pochvalně vyjadřuje: „*Je to seriosní dílo, přísně uhýbající obvyklým výstavním vnějšnostem a atrakčnímu balastu, jde za věcí a zůstává věrno cílevědomým směrnicím(...)*“ Krátký popis neznámého pisatele dává jasně najevo, že výstava byla uspořádána v duchu moderní doby, oproštěna od zbytečností a jasně sledující funkci a účel výstavy.¹²

Na tomto místě je třeba také zmínit, že město Turnov vždy kladlo vědomý důraz na historickou tradici a pozici města jako kulturního centra v srdci Českého ráje. Tato lokalita oplývala celou řadou lidových stavení a usedlostí, jež byly urputně bráněny ochránci lidového stavitelství, především Janem Prouskem¹³ a Josefem Vítězslavem Šimákem. Šimák ve stati *Estetika* akcentoval požadavek, aby se „*tento pěkný soubor udržel a zbytečně neměnil*.“ Jeho hlavním postulátem bylo zachovat dílo minulosti z důvodu, že: „*minulost ještě uměla tvořiti krásu*“ a v případě, že se nelze „*novým stavbám vyhnouti*,“ by se nová realizace neměla příliš okázale prezentovat. Za ideální považoval město Hradec Králové, kde v čele stály „*jemnocitné osobnosti a řeší všechen rozvoj v jednotném estetickém zřeteli*.“¹⁴

¹²Hlasy Pojizerské 1930, XLV, č. 26-29, 2.

¹³Prousek svými výkresy zachycoval podoby roubené lidové architektury.

¹⁴Kousek esthetiky. In: Pojizerské Listy 1931, XLVI, č. 34, 2.

Dalším obráncem lidové architektury byl František Dolenský, který upozorňoval architekty a stavitele, aby našly náhradu doškových chaloupek v duchu doby, které by současně zapadly do rámce kraje, přičemž současný způsob staveb hodnotil jako „*sloh-holubník*.“ Jiří Bělohradský pak tyto stavby označoval za „*krabičky od sirek*.“ Oba autoři opírali své argumenty o neporušitelnost krás přírodních a o snahu zachovat architekturu z let minulých.¹⁵ Rovněž další zastánce venkovských stavení Bohumil Prokop upozorňoval s lítostí, že: „*Vymizely mnohé krásné roubené chalupy(...) a staré tesařské práce lidového umění*“ ale přesto s pochopením dodává, že tomu nemůže být jinak: „*Jdeť pokrok svým neochvějným chodem a zdravému, účelnému i pohodlnému bydlení přináší podmínky a výhody*.“¹⁶

2.2 Půmysl, obchod a živnosti

Vzhledem k velikosti Turnova je zde poměrně významná koncentrace průmyslových podniků a lze ho tak zařadit mezi ekonomicky vyspělá města.

Pro Turnov je typickým odvětvím kamenářství, které sestává z řezání, broušení a rytí kamenů. Jelikož byl výskyt drahých kamenů vzácný, uplatňovaly se stále více tendence napodobovat je jinými materiály, např. sklem. Místní skelná kompozice byla známá pod obchodním názvem „turnovské kameny.“¹⁷ Celkový rozmach ekonomiky ve druhé polovině 19. století zaznamenal výrazně i Turnov a podnítil jej ke konjunkturu v oblasti kamenářství a v důsledku této skutečnosti se tradiční odvětví začalo ubírat směrem k hromadné výrobě¹⁸ a drobné domácí dílny se soustřeďovaly do průmyslových podniků. V 80. letech 20. století existovala již řada firem zabývajících se průmyslovým broušením drahých kamenů (František Šlechta, Herman a Palma, závod Mayův a Krausův), nebo jejich imitací (F. Šlechta, J. Ouhrabka). Utěšený rozvoj, zaval mimo jiné příčinu pro zřízení průmyslové školy, již od roku 1869 (zakladatel František Marek, obchodník s drahými kameny) a později založení státní odborné školy pro broušení a rytí drahokamů, zlatnictví a klenotnictví v Turnově (1884).¹⁹ Šlo o první školu tohoto druhu ve střední Evropě.

¹⁵Cizinecký ruch a náš kraj. In: Pojizerské Listy 1932, XLVII, č. 15sq., 1.

¹⁶Slovo o dřevěných stavbách na Turnovsku. In: Hlasy Pojizerské 1930, XLV, č. 34, 2.

¹⁷JAKL/JAKUBEC/LOKVENC 2004, 47.

¹⁸V kamenářském oboru velmi dlouho přetrvával domácí charakter výroby.

¹⁹Dnešní SUPŠ a VOŠ.

Kamenářství se kromě jiného zabývalo také broušením diamantů, které bylo technologicky velmi náročné. První pokusy o zušlechťení diamantů v Turnově proběhly v roce 1878 v brusírnách Františka Šlechty a poté u Františka Krause.²⁰ Význam této firmy dokládá fakt, že právě ona předváděla broušení diamantů v Průmyslovém paláci na zemské jubilejní výstavě v Praze v roce 1891. Přesto se broušení diamantů neudrželo a znovu bylo zavedeno až od roku 1924. Roku 1928 zahájila v Turnově provoz akciová brusírna diamantů, jejímiž hlavními podílčníky byli bratři Freudmanové z Antverp. Brusírna byla postavena na pozemku věnovaném městem, za zastávkou „*jičínské lokálky Turnov-město.*“

Obchod i průmysl kamenářský byl samozřejmě citelně ochromen první světovou válkou. Po válce ovšem hromadné strojní broušení skleněných imitací a vynález syntetické výroby kamenů, především rubínu, který zajistil lepší dosažitelnost suroviny, napomohly dalšímu rozkvětu kamenářského průmyslu. Město se v prvních mírových letech vrátilo k ekonomickému růstu a rychle přibývaly nové závody, brusírny, apod. (Karel Pitaš, Josef Plíhal, Jaroslav Roubíček, Belda a spol.) V poválečném období prožíval Turnov prudký konjunkturální vzestup navazující na předválečnou kamenářskou tradici. „*Dlouhou válkou vyhladovělý svět žádá naše zboží, kteréž za války nebylo možno vyvážeti.*“

Z dalších odvětví byla významná továrna na motouz a provaznické výrobky Fotr, Boháček a spol., založena roku 1872, jako „*jediná česká továrna na provaznické výrobky.*“ Dva mlýny poháněné z řeky Jizery zavedly výrobu elektrického proudu (1904 Otto Koliha, 1906 Emil Votrubec) a od roku 1905 měl Turnov veřejné elektrické osvětlení. Výjimečné úrovně dosáhly také dvě tiskárny (Jiránkova a Müllerova) a zahradnický a semenářský závod Korselt a spol. z roku 1873, který později rozšířil zahradník Vojtěch Mašek. Hospodářský růst města se projevil ve zvýšeném stavebním ruchu a s ním související potřebou stavebních materiálů. Vznikla tak řada průmyslových závodů cementářských, moderních cihelen apod.²¹ Z těchto firem stojí za zmínku Aehrenthalská parostrojní „*panská cihelna*“ v Nudvojovicích založena roku 1850, cihelna byla svým zařízením a rozsahem největším podnikem v celé oblasti severovýchodních Čech.²² Nelze opomenout ani kruhové cihelny v Turnově a Ohrazenicích, které provozovala firma *František*

²⁰Firma nesla označení c. k. priv. brusírna drahokamů a diamantů.

²¹HERBST/ZAKOUREIL/ZLÁMAL 1941, 78sq.

²²Aehrenthalská cihelna byla součástí velkostatku Hrubá Skála, který mimo jiné obsahoval řadu stavebních parcel.

Kobosil, stavitelství a kruhová cihelna. Zásadou jeho i jeho otce Čeňka Kobosila vznikla na Turnovsku řada silničních novostaveb, rekonstrukcí vozovek, regulací mostů i vodních staveb. Kobosilovo stavitelství se stalo v širokém okolí nejvyhledávanější firmou.²³ Další cihelnu vlastnil rovněž stavitel, Antonín Dědeček, který použil podnik na výstavbu řady rodinných domků a po dokončení jej uzavřel.

Kromě výše uvedených průmyslových a hospodářských podniků přispíval k rozvoji města turistický ruch jehož potenciál však nebyl plně využit. Dobrá železniční infrastruktura, zajímavý region, přírodní i lidové architektonické krásy, to vše lákalo turisty k návštěvě Turnovska. Hlavním šířitelem cestovního ruchu byl Klub československých turistů, odbor Turnov. Pouze snad malá propagace města neudělala z Turnova navštěvovanější region. Například v roce 1934 byl statistickým úřadem vypracován přehled cizineckého ruchu, ze které Turnov počtem návštěvníků například oproti Jičínu, který hojně investoval do své propagace, nevyšel nejlépe. Velkým propagátorem Turnova a Českého ráje byl redaktor a zakladatel Pojizerských listů Václav Kudrnáč. „*Jeho úsilí o zvýšení návštěvy Turnovska a o vytvoření turistického místa bylo obdivuhodné.*“ Vyjednával zvláštní vlaky, propagoval kraj v pražských novinách, vydával reklamní brožury, plakáty a provozoval Turistickou poptavárnu.

²³JAKL/JAKUBEC/LOKVENC 2004, 44.

3. REGULAČNÍ A POLOHOPISNÝ PLÁN MĚSTA TURNOVA

Město nechalo vyhotovit v roce 1901²⁴ regulační plán provedený Ing. Vejšickým a Ing. Machýtkou v měřítku 1:1000. Jednalo se o zastavovací plán vnitřního města, který počítal s tehdejší velikostí obce a vzhledem k dynamickému rozvoji, naprosto nevyhovoval požadavkům doby. Tomuto polohopisnému plánu byly nejvíce vytýkány přímočaré ulice bez ohledu na terén, dlouhé stavební bloky (například v ulici Kozákovské, Jeronýmově, Přemyslově), neúplnost plánů co se týče širšího obvodu města, nedostatek fixních bodů, apod. Jak uvádí dobový tisk: „Zásadou nazírání dnešních kruhů odborných (architektů a esthetů), že ne výhradně v přímočarém a strnulém uspořádání ulic a veřejných prostranství, dána jest městům budoucnost po stránce esthetické a praktické.“ Až do konce roku 1920 nebyl plán veden vůbec v evidenci a nebyla zde zakreslena jediná novostavba. „Tak neprakticky a neúčelně navržené regulaci scházela důvěra obyvatelstva.“ V souvislosti s růstem města otevírá v tisku neznámý autor téma zahradních měst, „která se šíří do Německých měst po vzoru anglických zahradních měst.“ Jako nejrozsáhlejší a nejdokonalejší podnik uvádí Hellerau v Drážďanech a následně se zmiňuje o Turnovu, který polohou města u řek a lesů přímo vybízí k vybudování obdobného zahradního města. Bohužel se tomu tak neděje a jak autor píše: „po stránce krásostaviteleské nevymanilo se město ze zakládání spíše kasárnicky škatulovitých, přímočarých čtvrtí.“ Dále autor vybízí, aby se zastavovalo malebnějším seskupováním architektury například v ještě nezastavěné oblasti Nádražního předměstí, která by k tomuto účelu byla vhodná.²⁵

První kroky ke zhotovení definitivního plánu podnikl nejprve starosta Dr. Honsů na jehož popud se v roce 1921 začal přepracovávat výše uvedený polohopisný a regulační plán z roku 1901. Přepracování spočívalo ve zhotovení regulačních plánů vždy jen částí území,²⁶ doplnění veškerých novostaveb a v opravě nesrovnalostí. Dalším důležitým bodem byla šířka ulic, která měla zajistit dostatek světla, vzduchu a plynulé komunikace. Co se týče širšího rozvoje, jednotvárnost města měla být přerušena na vhodných místech veřejnými prostranstvími (náměstí, parky, nábřeží

²⁴Zemský zákon z roku 1889 a z roku 1886 ukládá městům povinnost opatřit si regulační plány. Zákon první se vztahoval na města venkovská, předepisoval plán polohy v měř. 1:2880 a stanovil šířky ulic, veřejných prostranství. Druhý zákon určoval provedení regul. plánů pro Prahu, Plzeň, Č. Budějovice, Liberec.

²⁵Hlasy Pojizerské 1918, XXXIII, č. 31, 2.

²⁶Například se jednalo o městské území nad Farářstvím.

atd.) a průmyslovému podnikání měly být vyhrazeny bloky polohou svojí „předurčené“ k možnostem napojení na silnici.²⁷

Polovičaté a nekvalitní řešení tehdejšími požadavkům, vzhledem k masivním stavebním aktivitám a rozšíření města o území Nudvojovic, nevyhovovalo²⁸ a proto dala obec, především díky J. Radskému, v letech 1926–1932 zaměřit celé katastrální území a začala vypracovávat plány polohy pro jednotlivé části z měřeného území. Vypracováním plánů byl pověřen významný architekt a urbanista Vladimír Zákrejs z Prahy, známý především svými urbanistickými a regulačními realizacemi pro Hradec Králové a Prahu. V rámci příprav se řešily následující problémy: přeložení průtahu hlavní silnice ze zastaveného obvodu města, nové přemostění Jizery jako druhý komunikační spoj mezi oběma břehy vedle stávající hlavní ulice Palackého a Nádražní a připravovalo se zastavění širokého pruhu zeleného pásu luk mezi tzv. Jizerami.²⁹

Roku 1928 byly plány dokončeny a ještě téhož roku přednesl starosta Radský na schůzi městské rady obsáhlý referát týkající se regulačního plánu. Se Zákrejem bylo dohodnuto vypracování, respektive dokončení základního nástinu upravitelského plánu pro Turnov. Tento plán stanovil hlavní podmínky pro „účelný a organický“ rozvoj obce. Určil především hlavní komunikační síť, kanalizační stoku a nezastavitelné plochy, vymezen byl obvod města. V mezích plánu byla určena oblast chráněného rázu staré obce, oblast souvislého zastavění, oblast zemědělská a průmyslová.³⁰ Zákrejs založil samostatné části města Károvsko, Vrchhůra a Nudvojovice, vyřešil provedení přestavby nádraží a zapojení se do vybudování dálnkové silnice. Zastavování města se mělo nést pod heslem: „*Více světla a více vzduchu. Tedy zdraví a zase zdraví.*“ Nově bylo odstoupeno od pravoúhlých bloků a ulice byly vedeny podle poměrů stoupání, volné podoby bloků podle povahy pozemků. „*Město Turnov jest pro architekta stálým předmětem nových úvah a nových problémů. Kopcovitý terén střídá se s rovinou. Nutno zachrániti krajinný ráz,*“³¹ uvádí městský právní rada a dále vyzdvihuje důležitost přiblížení se ke komunikačnímu ruchu a uvolnit tak budoucí rozvoj.³²

²⁷FISCHER/TVRZKY: Regulační a polohopisný plán města Turnova. In: Hlasy Pojizerské 1922, XXXVII, č. 1, 3-5.

²⁸Pamětní kniha města Turnova 1930–1931, 49.

²⁹HERBST/ZAKOUŘIL/ZLÁMAL 1941, 51.

³⁰Hlasy Pojizerské 1928, XLIII, č. 18, 1sq.

³¹GRIM: Turnovská obecní samospráva. In: HERBST/ZAKOUŘIL/ZLÁMAL 1941, 51.

³²Hlasy Pojizerské 1928, XLIII, č. 18, 2.

Veřejnost vítala snahu o pořízení pevného plánu města s povděkem. Například v článku Karla Vika je vysloveno uznání toho, že bude vnesen jas a pořádek do chaosu, který v těchto otázkách panuje—autor má namysli určení výškových poměrů staveb jednotlivých oblastí: průmyslové, obchodní a zahradní. Kritikou poukazuje na okamžitý prospěch jednotlivců, který poškozují citelně město do budoucnosti po stránce praktické i estetické a pochybuje nad tím, zda se dají ještě velké chyby, které byly za poslední léta udělány, napravit a alespoň z části odčinit.³³

³³Hlasy Pojizerské 1928, XLIII, č. 20, 1.

4. STAVEBNÍ RUCH V LETECH 1900–1918

Turnov měl po roce 1900 kolem 6.500 obyvatel. Během následujících deseti let zde přibylo 616 lidí a 593 domů. Roku 1899 byl za starostu města zvolen poprvé Josef Radský. Kolem roku 1900 jsou v Turnovském politickém správním okrese evidováni následující stavitelé: Antonín Bernat, Karel Knop, Jan Svoboda, Matěj Žák, dále Josef Gartner z Českého Dubu, Václav Karnold ze Sychrova a Jan Cejnar v Paceřicích. Roku 1909 je udělena koncese stavitelská Karlu Salačovi, nástupci Jana Svobody.

Mezi první větší stavební realizace na počátku 20. století patřila přístavba k firmě Dr. Fotr a Boháček, první české strojně továrně na motouz a provaznické výrobky, které měly tehdy již svou pověst. V důsledku rozvoje nechala firma v roce 1910 zbudovat obytné budovy při již stávajícím továrním závodě. Poměrně rozlehlý komplex tak dodnes kopíruje západní břeh řeky Jizery a může se chlubit později doplněným secesním dekorem uplatněným například v architektonických detailech vstupní brány či zábradlí. „Firma zmíněná ukázala tímto, že porozuměla požadavkům moderní doby.“³⁴ Stavitelem zmíněného objektu byl Jan Svoboda, jehož jméno se vyskytuje ve spojitosti s výstavbou rodinných vilek, domů a domů nájemníků. V denním tisku můžeme narazit na zmínku, že stavitel Svoboda odprodává pozemky ve Sklenařicích a staví na nich „moderní vily.“ Rovněž v archivu je uvedeno, že obec prodala pozemek k rozparcelování č.kat. 488 na kterém jmenovaný postavil postupně 6 domků.³⁵ „Jest to velice chvály hodné, že pan stavitel nyní každým rokem nové domy staví, následkem čeho ruch stavební oživuje a i město naše v mnohých ohledech nemálo získá.“³⁶ Dalším činným stavitelem v Turnově byl Karel Knop o němž s jistotou víme, že vypracoval návrhy k novostavbě vily pana Vojtěcha Maška, majitele velkozávodu zahradního v Turnově. V dubnu roku 1902 byl položen základní kámen k novorenesanční vile s klasickým tvaroslovím polosloupů, říms, štítů a zdobenou nárožní věží.

Rychlý stavební vzestup zasahující všechna význačnější česká města dolehl po roce 1905 i na Turnov. Stavěly se především veřejně prospěšné budovy, jako dvě školy, budova spořitelny, ale i továrny, elektrárny, pro jejichž stavbu byla příhodná

³⁴Listy Pojizerské 1900, XV, č. 10, 4.

³⁵SOkA Semily, OÚ Turnov, kart. č. 28, fol. 67.

³⁶Hlasy Pojizerské 1901, XVI, č. 17, 2.

doba. „*Za posledních několik let učinilo město naše takové pokroky, že může se řaditi čestně po bok větším českým městům, ano i v mnohém ohledu je předčí,*“ uvádí Pojizerské Listy, které zásluhu kladou „*našemu slavnému obecnímu zastupitelstvu a jmenovitě neúnavnému*“ starostovi Radskému. Pravdou je, že nové veřejné budovy, městské domy a vilové čtvrti dodaly ještě před první světovou válkou městu zcela nový vzhled a rozměr.

Z turistického městečka v Českém ráji se během deseti let stalo sebevědomě vyhlížející bohaté průmyslové město. Pro honosné stavby iniciované městem byl volen historicky prověřený styl neorenesance, který nemohl městu silně toužícího po klasické uměřenosti, jinak než nevyhovovat. Nově postavené veřejné budovy tak měly jednotný monumentální neorenesanční charakter s velmi střízlivě uplatněným florálním secesním dekorem. Oproti tomu řada soukromých staveb reagovala na změnu vkusu pružněji a v centru města se objevovala nová secesní průčelí s bohatým organickým rostlinným dekorem. Nejvíce je těchto objektů v ulici Palackého a ulici 28. října.

V roce 1906–1907 si nechal postavit velkolepou neorenesanční vilu Jan Jiránek [1],³⁷ majitel turnovské tiskárny. Plány na tuto stavbu vypracoval architekt Jan Heindl z Prahy. Vila byla postavena při ulici vedoucí k jičínské dráze a obklopena parkem.³⁸ Dvoupodlažní budově dominují vysoké renesanční štíty s čůčkami a monumentální dvouramenné vstupní schodiště. Další realizací od Jana Heindla byla v letech 1910–1912 postavená nová brusírna drahokamů továrníka Františka Šlechty na „*koňském trhu*.“ Objekt sestával z přízemní haly-brusírny a dvoupatrové správní budovy již v duchu geometrické secese. Provedením stavby byl pověřen Ing. Karel Salač.³⁹

Nádražní předměstí, které jak již bylo řečeno, náleželo v těchto letech do katastru obce Modřické. Po roce 1911 se i v této části rozvíjel stavební ruch, především pak v hlavní ulici vedoucí do centra Turnova. S rostoucí výstavbou poukazovala veřejnost stále častěji na fakt, aby v nové oblasti nevznikly průmyslové podniky a znečišťující továrny, ale aby zde vyrostla čtvrť „*zdravá, vzdušná, hygienicky nezávadná a oku lahodící.*“ Prioritou bylo zřízení kanalizace a vodovodu.

³⁷Jeho litografie a světlotisky prosluly i v zahraničí. Jeden z prvních vydavatelů barvotiskových pohlednic u nás (1898)—dle návrhů malířů J. Prouška a Fr. Kavána.

³⁸Architektonický obzor 1919, VIII, 57.

³⁹Architektonický obzor 1911, X, 98.

O tři roky později se dočítáme, jak se stavební ruch u nádraží stále rozmáhá a nové stavby „*vyrůstají takřka před očima*“ (v roce 1918 je zde 24 domů a cihelna).

Velmi činným stavitelem tohoto období byl Jaroslav Dědeček, který podal žádost v příčině parcelace vlastních pozemků č. kat. 735, 736 a 737/1 na jednotlivé stavební parcely, kde zamýšlel postavit 41 domků. Stavební komise předložené plány schválila. Zajímavostí je, že na pozemku 737/1 (poblíž parcel na zmíněné domky) nechal Dědeček postavit polní pec k pálení cihel určenou pouze pro výstavbu těchto domů, neboť použití cihel na jiné stavební záměry nebylo městskou radou povoleno.⁴⁰ V roce 1914 již nacházíme v tisku zmínku o úpravě nově otevřené ulice nesoucí název Přemyslova, kde mezi léty 1913–1916⁴¹ proběhla výstavba těchto jednotně architektonicky pojatých dvojdomků se secesní stylizací na průčelích[2]. Ulice se nachází jihovýchodním směrem v blízkosti centra a kostela P. Marie ve velmi klidné lokalitě. Ze zamýšleného projektu bylo postaveno pouze pět rodinných dvojdomků a dva samostatně stojící. Mnoho z těchto domů si dodnes ponechalo svůj původní fasádní dekor. Nenápadná ulice poblíž centra Turnova se tak pyšní různě provedeným secesním rostlinným organickým dekorem a některé domy zdobí prosté barevné geometrické útvary. Jelikož se pod všemi návrhy objevuje Dědečkova signatura a stavby nejsou nijak architektonicky vyspělé, je možné, že byl jejich návrh proveden samotným stavitelem. V jeho realizacích je jasně čitelné značné uplatnění dekorativismu a folklorismu s příznačnou turnovskou malebností a rázovitostí.

4.1 Vybrané stavby

4.1.1 Budova spořitelny, Jan Heindl, 1906–1907 [3]

Náměstí Českého ráje, č.p. 94

Turnovská spořitelna byla založena 1. července roku 1882. Svoji činnost zahájila v prostorách budovy městské radnice. Spořitelna se pozvolna rozvíjela a její vklady každoročně stoupaly.⁴² V roce 1895 bylo již zřejmé, že místnosti v radniční budově nevyhovují a že se bude muset přistoupit na pořízení budovy vlastní. Po delších úvahách byl spořitelním výborem v roce 1903 koupen strategicky položený

⁴⁰Listy Pojizerské 1911, XXVI, č. 26, 3.

⁴¹Tuto informaci víme pouze na základě dvou dochovaných dokumentací.

⁴²HERBST/ZAKOUREJL/ZLÁMAL 1941, 84.

dům na náměstí. Velkou zásluhu měl na výstavbě tehdejší výbor, v jehož čele stál starosta města Josef Radecký.

Spořitelní výbor vypsal konkurz na zhotovení plánů. První cenu obdržel pražský architekt Jan Heindl. Heindl byl kromě zhotovení podrobných plánů pověřen vypracováním rozpočtu a vrchním dozorem nad stavbou. „*Plány(...)vypracovány s velikou přesností a pílí, svědčící o širokém rozhledu projektanta, jemuž slouží ku veškeré cti,*“ komentuje neznámý pisatel. Monumentální novorenesanční budova městské spořitelny vyrostla na místě velkého barokního domu U Zlatého orla v roce 1906. Stavební práce byly zadány zdejšímu staviteli Antonínu Bernatovi a firmě Beránek a Čáp z Vršovic.

Centrální třípodlažní budova byla účelně rozdělena dle svého funkčního využití. Přízemí sloužilo c. k. poštovnímu a telegrafnímu úřadu, I. poschodí spořitelně a II. poschodí jako byty pro úředníky a správce c.k. pošty.

Vchod orientovaný směrem do náměstí byl opatřen monumentálním kamenným portálem „*svou elegancí překvapuje a jest fasadě do náměstí nejvýše přiměřený.*“ Pětiosé průčelí, jehož přízemí a boční rizality byly provedeny bosáží, členění pravidelně rozvržená velká obdélná okna. V prvním poschodí jsou okna trojdílná (císařská). Druhé poschodí je ukončeno okrasnou hlavní římsou se zdobeným vlysem nad níž je ve střední části zdobený renesanční obloučkový štít. Celkový výraz vysoké valbové strmé střechy umocňují v obou rozích objektu vypínající se věže, nad nimiž je ve středu nad hřebenem budovy umístěna subtilní věž hlavní s vnějším ochozem. Tato věž je bohatě zdobena a dominuje celému objektu. Fresková výzdoba byla zhotovena tehdy populárním malířem Ladislavem Novákem a zvoleným tématem symbolizujícím kamenářské řemeslo poukazovalo na fakt, že byl Turnov městem drahokamů a zlatnictví.

Nová budova spořitelny, která se stala další dominantou vedle kostela sv. Františka z Assisi a novorenesanční radniční budovy (přestavěná 1889–1895), dobře zapadla do historické zástavby jinak barokního náměstí a u turnovských občanů vyvolala pozitivní ohlas, za nějž, jak se domnívám, vděčil zvolenému historizujícímu slohu, který plynule navázal na budovu radnice a byl u veřejných budov maloměsta stále vyžadován. „*Nám je s potěšením potvrditi, že navrhovatel užil veškerých vymožeností nové doby, čímž budova účelu svému v plné míře vyhovuje.*“⁴³

⁴³Listy Pojizerské 1905, XX, č. 17, 3.

V roce 1927 bylo již opět prokázáno, že dosavadní budova spořitelny a zejména její obchodní místnosti náležitě nevyhovují zvýšenému provozu. Z tohoto důvodu byl zakoupen nejprve sousední dům spořitelny č.p. 95 a později i dům č.p. 98. Tím byla potřeba rozšíření uspokojena. V souvislosti s tímto záměrem uvažovala správa ústavu také o výstavbě a zřízení pobočky v předměstí Turnova, v Nudvojovicích, neboť se zde soustřeďoval obchodní a průmyslový ruch, jak již bylo zmíněno. Spořitelna získala pozemek na strategickém místě blízko nádraží. Na projekt této „*monumentální dvoupatrové rohové budovy*“ byla vypsaná omezená soutěž a na doporučení Svazu spořitelten byl k podání projektu vyzván významný inženýr, architekt a urbanista František Libra, projekční kancelář Freiwald & Böhm a architekt Kotský a Ježek z Prahy. Projekty musely být dodány do konce června, aby se ještě téhož roku mohla stavba zahájit a „*dostat pod střechu*.“⁴⁴ Záhy byl ovšem rozvoj spořitelny zastaven a v důsledku hospodářské krize ke stavbě další budovy nedošlo. S budovou „*expositury měst. spořitelny v Turnově II.*“ se setkáváme v tisku ještě jednou, a to v roce 1931, kdy bylo ředitelstvem a výborem městské spořitelny rozhodnuto provést stavbu dle plánů Freiwalda a Böhma. „*Poněvadž jedná se o stavbu budovy poměrně větších rozsahů, oživne tím citelně stavební ruch v našem městě.*“⁴⁵ Další zmínky ohledně stavby již v tisku nenacházíme a nemůžeme tedy uvést příčinu odstoupení od této realizace.⁴⁶

4.1.2 Obecná a měšťanská škola chlapecká, Jaroslav Valečka, 1908 [4,5,6]

Skálova, č.p. 600, (dnes Základní škola, Turnov)

Dnešní budova základní školy ve Skálově ulici se tehdy nazývala Obecná a měšťanská škola chlapecká⁴⁷ a nacházela se severovýchodním směrem od středu města. Tehdejší starosta města Radský se palčivou otázkou zbudování nové školy zabýval již velmi dlouho a kladl si za cíl zřídit v novém objektu obě školy, chlapecké i dívčí. Dále si kladl za cíl, aby byla budova školní opatřena „*vším pohodlím*“,“ vyhovovala zdravotním předpisům a moderním pedagogickým požadavkům. Starosta si rovněž nechal předložit rozpočty a plány některých moderních škol tehdy

⁴⁴Pojizerské Listy 1931, XLVI, č. 22, 4.

⁴⁵Pojizerské Listy 1931, XLVI, č. 30, 3.

⁴⁶Jednotlivé plány k soutěži se dosud nepodařilo sehnat.

⁴⁷Lidově nazývána „Chlapajda“. Zakládá svůj vžitý název na tom, že ji díky rakousko-uherskému zákonodárství oddělené vzdělávání v rámci pohlaví, od páté třídy mohli tuto školu navštěvovat pouze chlapci.

postavených.⁴⁸ Ještě před zahájením výstavby byla otázka nové školní budovy veřejností živě diskutována, což dokládá řada článků v turnovském týdeníku. V popředí stála nejprve problematika lokace. Veřejné mínění bylo pro návrší „u Výšinky“ (na poli pana Svobody), „každý zajisté potvrdí, že místo toto je jako stvořeno pro stavbu školy.“ Jedinou nevýhodou uváděnou v tisku by byla vzdálenost školy od centra města, což ale mnozí vyvraceli s poukazem na to, že moderní budovy škol se již v centru nestaví.⁴⁹ Nakonec se školní rada shodla na výstavbě nové budovy v dnes již zaniklé obci Sklenařice.

Ke zhotovení prvotního náčrtku nové budovy byl osloven začínající architekt Jaroslav Valečka, jehož jméno se poprvé objevilo ve spojitosti se soutěží na stavbu školy v Domažlicích v roce 1899. V roce 1901 navrhoval stavbu školy v Dolní Cetni (Mladá Boleslav), školu v Kocháncích (Benátky nad Jizerou)⁵⁰ a z pozdějších realizací navrhoval budovu Habrmanovy základní školy v Sedlci ve Starém Plzenci z roku 1923. Zřejmě právě školní budova v Domažlicích, kterou dával starosta za příklad, se mohla stát pojítkem mezi Turnovem a pražským architektem Valečkou. Jelikož je Domažlická škola čistě neorenesanční, nacházíme společné prvky s budoucí školou v Turnově, jako např. harmonický symetrický půdorys, mělké rizality, věž s ochozem či volutové štíty. Oproti Domažlické má turnovská realizace ovšem subtilnější a odlehčený výraz a nové prvky secese svědčící o architektonické vývoji.

Přestože schválení prvotního návrhu nebylo úspěšné, po několika drobných komplikacích, byl Valečkův námět budovy uznán za vhodný a brzy se začalo se samotnou stavbou. Na Valečkův projekt pak vyšel ve Zprávách spolku architektů a inženýrů v království českém, velmi kladný posudek. Ten o Turnově hovoří jako o „severovýchodní baště české,“ která „rozkvětu svému v každém směru věnuje největší péči.“⁵¹ Pozitivně nazírá na odborné porozumění stavitele vhodně zvolenou parcelou nejen pro svoji polohu, ale i rozsáhlost, orientaci „osvětlení jihovýchodní“ a zahradní úpravu. Článek mimo jiné pochvalně hodnotí zdejší stavební aktivity: „Nákladné stavby(...)a mnohé jiné drahé podniky stavební nijak nezastrašily toto v

⁴⁸Jako příklad uváděl školní budovy v Jičíně, Sobotce, Jaroměři a Chocni. Zejména pak poukazyval na školu v Domažlicích. In: Hlasy Pojizerské 1900, XVI, č. 6, 3.

⁴⁹Hlasy Pojizerské 1900, XVI, č. 11, 4.

⁵⁰VLČEK 2004, 684.

⁵¹Listy Pojizerské 1906, XXI, č. 15, 1.

moderních snahách pokročilé město(...)“⁵² Stavba školy probíhala podle Valečkova plánu a vykonávali ji turnovský stavitel Soukup a jičínský stavitel Holeček. Slavnostní svěcení školy proběhlo 5. ledna 1908.

Půdorysné uspořádání dbá na harmonické rozvržení budovy ve tvaru „E.“ Hlavní podélný dvoutrakt je orientován jižním směrem se vstupem ve středním rizalitu, jeho kolmo umístěná křídla severním směrem do zahrady. Ve středu budovy je umístěno schodiště, které propojuje všechna patra. Podélná dispozice umožňuje stejnoměrné denní osvětlení všech prostor. V přízemí pravého křídla se nacházel byt ředitele se samostatným vchodem, dále ředitelna s archivem. V zrcadlově obráceném levém křídle byl navržen byt školníka, rovněž se samostatným vchodem. V podélném křídle byly umístěny veškeré třídy, kabinety a sborovny. Za schodištěm směrem do dvora se k budově přimykala přízemní tělocvična.

Škola se stala novou dominantou, po boku Skálova sirotčince a Sokolovny, zaniklé čtvrtě Sklenařice.⁵³ Třípodlažní budova je harmonicky členěna obdélníkovými renesančními okny a třemi rizality. Svoji monumentalitu umocňuje pomocí osmiboké věže s arkádovým ochozem pomyslně protahující vstupní portál nad středním rizalitem. Hlavní průčelí nese prvky renesančních budov – například bosáž v přízemí, nebo souvislý pás prolamované atiky zakončené bočními štíty s lucerničkami u její paty. Fasádu zdobí střízlivý secesní dekor v podobě podokenních maskaronů, kartuší a rostlinného dekoru uplatněného v nadokenních římsách, věže a štítů. Vstupní portál tvoří štíhlé secesní dveře s oválným světlíkem a skleněnou mozaikou znázorňující Trosky, tedy srdce Českého ráje. Niky v bočních rizalitech byly osazeny až ve třicátých letech alegorickými sochami Pilnosti a Mravnosti, které byly zhotoveny ve státní sochařské škole v Hořicích.

To, že byla budova vystavěna v původních intencích moderní a hygienické školy, dosvědčuje i pozdější ohlas v *Městské zprávě zdravotní za rok 1927*, kde MUDr. Vojtěch Král st. (městský lékař v Turnově) kladně hodnotí vymoženosti hygienické: budova je opatřena pitnou vodou, poskytuje mládeži zdravý a útulný pobyt v třídách i chodbách. Jediným negativem byla pro lékaře absence místnosti pro odložení svrchního vlhkého oděvu „*s jakým se setkáváme v nejmodernějších školách pražských.*“⁵⁴

⁵² Architektonický obzor IX, 1910, 17–18.

⁵³ Sklenařice zanikly právě v důsledku výstavby nových budov.

⁵⁴ Hlasy Pojizerské 1928, XLIII, č. 12, 1.

4.1.3 Odborná škola zlatnická, Jaroslav Valečka, 1908–1910 [7,8]

Skálova, č.p. 373 (dnes Střední uměleckoprůmyslová škola)

Odborná škola pro úpravu drahokamů byla založena roku 1884 v „*centru severočeského kamenářství*“ Josefem Malinou,⁵⁵ v obecním domě *Slavii*, kde byl posléze otevřen druhý obor zlatnictví a glyptika.⁵⁶ Nastoupením nového ředitele Josefa Maška (dosavadní ředitel odborné školy v Bechyni) roku 1898 nastala škole „*nová éra*.“ Byly zřízeny nové kurzy a výrazně se rozšířila vyučovací osnova, škola si velmi rychle osvojila secesní výtvarné formy a postupně dosáhla značného uznání a to i v mezinárodním měřítku. Po roce 1918 byla škola včleněna do celostátní sítě odborných škol pod názvem Státní odborná škola šperkařská v Turnově, tehdy pod vedením ředitele Antonína Karče.

Roku 1902 podala odborná škola žádost ku městské radě, aby následkem nedostatečných a nezpůsobilých prostor byla vystavěna budova nová. Zakoupen byl pozemek v bývalých Sklenařicích. Vleklá prodleva od záměru k realizaci spočívala především na části obecního zastupitelstva, které vystupovalo proti rozpočtu na výši nákladů a následně zahájilo menšinovou akci proti stavbě odborné školy. „*Tehdáž, když četl se v Praze referát o schůzi obecního zastupitelstva turnovského, pozastavovali se mnozí vynikající rodáci turnovští, ano i redakce čelných pražských listů, že v Turnově mnozí občané stavěti se mohou proti školství, které jest ku cti a ozdobě každého města,*“ jak uvádí turnovský tisk a rovněž se nad touto skutečností pozastavuje. Zastánci nové školy (včetně starosty Radského) zdůrazňovali rozvoj šperkařského průmyslu, kterého je Turnov kolébkou. Pouze v případě, že bude mít dostatečné a vyhovující prostory pro výchovu v tomto odvětví, bude se dále rozvíjet tak, „*aby průmysl náš zkvétal a mohutněl.*“ Škole hrozilo, že v případě neschválení záměru na výstavbu nové budovy, bude učiněn návrh na její zrušení. „*(...)vyšší úřady uznaly, že stávající místnosti jsou nedostatečné a špatné, nejhorší snad z celého Rakouska.*“ Po dalších diskusích a ústupku v rozpočtu, kde bylo architektem Jaroslavem Valečkou upuštěno od zamýšlené věže a zmenšení prostoru chodeb i učeben, byl návrh konečně jednomyslně přijat a roku 1906 získáno povolení.⁵⁷ Oproti dřívějšímu rozpočtu 153.264 K byl díky navrženým změnám snížen na

⁵⁵Sochař a cizelér, absolvent vídeňské uměleckoprůmyslové školy.

⁵⁶Odborným učitelem glyptiky byl jmenován Karel Zapp, přední osobnost tohoto uměleckého řemesla.

⁵⁷Čtyřleté trvání státní odborné školy šperkařské v Turnově.

135.000 K.⁵⁸ Základní kámen byl položen 18. srpna 1908 v den narozenin v šedesátém jubilejním roce panování Františka Josefa I., proto zněl celý název školy *Jubilejní c. k. odborná škola císaře a krále Františka Josefa I. v Turnově*. Budova byla dokončena a slavnostně posvěcena 4. října roku 1910.

Zastupitelstvo prozřetelně zvolilo osvědčeného architekta předchozí realizace, Jaroslava Valečku. Architekt se zajímavým způsobem vypořádal s nárožní parcelou. Pomocí tupého úhlu rozprostřel zalomený nárožní dvoukřídly komplex dvoutraktové dispozice. Hlavní průčelí je orientováno severozápadním směrem, zaobleným nárožním rizalitem s variací půlvalbového secesně zdobeného štítu, směřující do tehdejších Městských sadů. Východní, delší křídlo lemují ulici Husovu a západní zalomené ul. Skálovu, kde je umístěn vstupní vestibul s výtvarně čistě pojatým nadedvěrním kruhovým světlíkem, oblíbeným secesním prvkem. Střízlivé uplatnění secese je dále i ve výzdobě fasády v podobě geometrických šambrán kombinovaných s plastickými, barevnými čtverci a plastickým stylizovaným vegetabilním dekorem. Vertikální architektonický článek v podobě pilastru je rovněž obohacen o secesní ornamentiku. I v tomto případě, jako i v jiných českých městech, se však jedná o pouhé „navěšování“ secesního dekoru na stavbu klasického aparátu.

Na vstupní vestibul navazovaly prostorné šatny a umývárny. Zlatnické dílny a brusírnu v přízemí spojovala chodba na straně do dvora, kde se rovněž nacházelo samostatně stojící schodiště v ose vchodu spojující další patra. V prvním patře byla ředitelna, archiv, sborovna, sál pro stálou výstavu žakovských výrobků, kreslárna, dílna pro ciselování, rytí a tepání kovů, „*vybaveny nejnovějšími stroji a učebnými pomůckami.*“ V patře druhém se nacházely další učebny, jako kreslárna, rýsovna, žakovská knihovna, nebo posluchárna. Chodbový dvoutrakt prakticky spojoval učební prostory a svou dispozicí a otevřeným půdorysem poskytoval učebním dostatek světla.

Roku 1948 byla jihozápadním směrem do centra podél ulice Skálovy přistavěna moderní přístavba od architekta M. Kovaříka z Prahy.

⁵⁸Hlasy Pojizerské 1908, XXIII, č.11, 1sq.

4.1.4 Komplex rodinných vilek, Antonín Dědeček (?), 1910–1912 [9,10]

ulice 28. října, č.p. 410, 618, 617, 619, 620

Na východním konci (při tehdejší velikosti) města se nachází dlouhá mírně svažité ulice 28. října vedoucí směrem na Kozákov, tehdy Kozákovská, jejíž jižní strana je lemována zástavbou pěti rodinných vilek majících charakter zahradního města. Soubor těchto architektonicky zajímavých a výrazově jednotných vilek byl vystaven mezi léty 1910–1912 jedním stavitelem Antonínem Dědečkem, u kterého nelze zcela vyloučit, že byl i jejich ideovým tvůrcem. Dědeček vytvořil pro střední a vyšší střední třídu novodobé bydlení vyššího bytového standartu s řádným osvětleným, hygienickým a pohodlně uspořádaným bytem situovaným dle světových stran s dekorem v duchu národní lidové tradice. Stavby nám tímto představují snahu maloměstského stavitele o uplatnění hlavních rysů „anglického domu.“

Pro Antonína Dědečka z Turnova bylo typické snoubení módních secesních motivů s prvky lidové architektury vyskytujících se hojně na Turnovsku i jinde. Žádná z těchto Dědečkových vil nepostrádá samozřejmé a typické znaky jeho projektů: užití dřevěných verand evokujících lidové pavlače, hrázdění a téma zdobených vyřezávaných trámů. Jeho objekty nalézají svůj výraz v použití tradičního materiálu, což nás může zavést k principům Arts and Crafts. Zřejmě malebná architektura dřevěných lidových stavení z oblasti Českého Ráje byla pro Dědečka bohatým zdrojem inspirace. I v samotném Turnově mohl spatřovat inspiraci pro svoji práci. Například v nedaleké ulici Skálově se nachází Šimáková vila z roku 1880, která uplatňuje již transformované prvky dekorativní výzdoby odvozené z místních tradic. V Dědečkových realizacích se tak uplatňuje tendence nastolená Národopisnou výstavou v roce 1895, která podnítila zájem o lidovou architekturu. Jeho stavby k nám promlouvají romantickým duchem, který ovšem neubírá nic na moderním vybavení a uspořádání obytných prostor. Všechny domy jsou zasazeny do svažitého terénu tak, aby vstup byl orientován co nejbližší k uliční čáře a obytné prostory do zahrady, které byl ponechán největší prostor. Všechny objekty dodržují moderní „přeskupenou“ dispozici vyvolanou praktickými potřebami stavebníků i stavitelů.⁵⁹ Objekty maximálně využívají zastavěný prostor a neplýtvají komunikačními plochami. Stavebním záměrem, který měl výrazově sjednotit všechny vily, byl zajisté architektonický detail v podobě horizontálního pásu vedeného v různých výtvarných

⁵⁹VEVERKA/SEDLÁKOVÁ/DVOŘÁKOVÁ 2007, 41.

obměnách v polovině přízemí. Zmíněné vily fungovaly jako symbolické pomezí končící městské zástavby a předznamenávaly lidovou architekturu Českého ráje.

4.1.4.1 Vila Antonína Karče, Antonín Dědeček , 1910 [11,12]

28. října, č.p. 618

Nejznámější, nejstarší a výtvarně nejčistší z těchto budov je secesní vila profesora Antonína Karče z roku 1910 postavená s největší pravděpodobností Antonínem Dědečkem. Antonín Karč (1879–1952) byl známým šperkařem, cizelérem a malířem. Narodil se v Mníšku pod Brdy, absolvoval umělecko-průmyslovou a modelářskou školu v Praze pod vedením Stanislava Suchardy. Poté sám působil jako profesor odborného kreslení (od roku 1908) a v letech 1920–1939 jako ředitel šperkařské školy v Turnově.

Dochované stavební plány (signované turnovským stavitelem Antonínem Dědečkem) se od výsledné realizace značně liší. Původní řešení počítalo s výrazným uplatněním bohatě prolamované hrázděné konstrukce, která byla užita na sousedních vilách. Rovněž od secesního kruhového orámování oken se stylizovaným vegetabilním dekorem bylo nakonec upuštěno. Je pravděpodobné, že na výsledné podobě dekoru průčelí se podílel sám stavebník Antonín Karč, což se projevilo kvalitativně vyzrálším secesním dekorem, než bylo v návrhu zamýšleno. Vila zajímavým způsobem kombinuje hladké okrové přízemí s podkrovím provedeném v hrubé omítce tmavě šedé barvy. Okna s šambránami jsou střízlivě secesně dekorována měkkými liniemi pňoucích se růží provedených ve štuku. Západní fasáda je navíc obohacena figurálním dekorem sedících putti a maskaronu v podobě d'ábla. Pozornost rovněž upoutá, na uličním průčelí, ve štuku provedený motiv dítěte opírajícího se o hůl a nesoucího stylizované stvoly růží.

Venkovní verandou, která byla později zastřešena velkoryse secesně dekorovanou skleněnou stříškou v kovovém rámu, se vstupovalo do chodby s trojramenným schodištěm při východní straně. Chodbou se prošlo do prostorné kuchyně s koupelnou a spíží, ne zcela prakticky umístěné při jihovýchodní straně domu, nebo do pokoje s přístupem do dalšího pokoje. V obytném podkroví byla navržena druhá kuchyně se spíží a jedním pokojem.

4.1.4.2 Vila Antonína Horáčka, Antonín Dědeček, 1911–1912 [13,14]

28. října, č.p. 410

Stavebníkem této vily byl odborný učitel na měšťanské škole v Turnově a známý hudebník působící na Turnovsku, Antonín Horáček. Jako projektanta a stavbyvedoucího pověřil Antonína Dědečka, majitele zdejších cihelných závodů v Turnově.

Objekt je v souboru těchto staveb výjimečný svojí dominantní nárožní věžičkou v duchu gotiky. V částečně pozměněném stavebním nákresu sloužilo přízemí věžičky jako závětrí se vstupem orientované směrem do ulice. Vstupní prostor volně navazoval na chodbu se schodištěm. V srdci domu byla kuchyně obklopena obytnými pokoji na východní straně a sociálním zařízením a koupelnou na západní. Kuchyně byla osvětlena širokým vstupem na verandu, která se otevírala směrem do zahrady.

Stavitel zřejmě na přání investora propojil motivy secesní s prvky lidových dřevěných staveb a romantizujícím historismem. Určující téma věže bylo odkazem na vilu tchána stavebníka, která se nachází v Hodoníně u Roseče a kde se obdobný prvek nárožní věže nachází. Věžička měla být památkou a připomínkou na „*milovaný domov*“ paní Horáčkové.⁶⁰ Směrem do zahrady byl štít obohacen o dřevěnou verandu s vyřezávaným lidovým dekorem. V roce 1934 byla veranda z bezpečnostních důvodů⁶¹ zasklena a pobyta dřevěnými palubkami, které zakryly původní zdobení.

4.1.4.3 Vila Josefíny Müllerové, Antonín Dědeček, 1911 [15]

28. října, č.p. 620

Objekt, který uzavírá stavební soubor je nejnižší položená vila. V archivu stavebního úřadu se nachází chybná projektová dokumentace k tomuto domu. Stavebníkem není Otilie, ale Josefína Müllerová, manžel paní Müllerové nebyl „*správce uhelného velkoobchodu*,“ ale prokurista Spořitelny městské v Turnově. Chybný je i nákres domu, neboť se týká jiného objektu.⁶² Správné nákresy se nacházejí v soukromých rukou a jsou zcela totožné s výslednou realizací, během let

⁶⁰Víme z osobní výpovědi paní Jiřiny Šulcové, vnučce pana Antonína Horáčka.

⁶¹Tehdy mohlo dojít k tragické události pádu čtyřleté Jiřiny Šulcové.

⁶²Správná dokumentace se nachází u potomka paní Müllerové, pana Jaromíra Dejmeke.

nedošlo v exteriéru téměř k žádným změnám. Rovněž i v interiéru jsou původní dlažby, schodiště a dochované dřevěné prvky.

Dům byl přístupný z verandy na kterou navazovala centrální chodba se schodištěm, vstupem do kuchyně po levé straně v severovýchodní části domu a pokojem na pravé straně severozápadního rohu. Pokoje hojně osvětlené jižním sluncem s výhledem do zahrady byly přístupné vstupem pod schodištěm, kde byly rovněž dveře do koupelny a na toaletu. Jednoduchý obdélný půdorys tak maximálně účelně využíval všechny prostory a jižní orientací docílil dostatečného osvětlení a „provzdušnění“ prostoru.

Nejvýraznějším dominantním prvkem objektu je v patře zasklená veranda na dřevěné konstrukci, vetknutá do štítu domu, sloužící rovněž jako zastřešení vstupního portálu. Četné užití zdobných dřevěných prvků vyvolává dojem lidového stavení, což bylo přáním stavebníka, paní Josefíny Müllerové, která chtěla budově vtisknout podobu myslivny či hájovny.⁶³ Stejně jako na předchozích vilách je i zde uplatněna kombinace hrubé omítky s hladkými plochami fasády zdobené navíc barevnými dlaždicemi a ve štuku provedenými čtverci. Dnes již neznámý architekt zhotovil návrh zahrady, které dominoval prostý zahradní altánek. Zajímavostí je, že v letech 1930–1960 sloužila budova jako meteorologická stanice v Turnově.

⁶³Tuto informaci poskytl rovněž pan Dejmek.

5. STAVEBNÍ RUCH V LETECH 1919–1929

Od roku 1919 byl za starostu města zvolen blokem socialistickým MUDr. Josef Honsů (zemřel 1923). Starosta Honsů se velkou měrou zasloužil o připojení Nudvojovic a o povznesení poválečné výstavby rodinných domů. V roce 1923 jsou v *Adresáři města Turnova* uvedeni následující stavitelé: Eduart Arlt, Josef Bulíř a Josef Najman z Českého Dubu, Josef Bičík, Karel Knop⁶⁴ (1897–1955), František Kobosil z Turnova, Ing. Karel Salač⁶⁵ a Jindřich Svoboda rovněž z Turnova.

Během první světové války byl stavební ruch téměř zastaven. Po válce návratem vojáků a četnějšími sňatky a velkému přílivu obyvatelstva z venkova vznikaly nové rodiny a Turnov tak znatelně pocítil bytovou nouzi a nově nastolenou prioritou se stala bytová politika. Stát zřídil stavební fond, který prodejem losů získával kapitál, jímž podporoval stavební družstva, která stavěla ve své režii za finanční podpory státu.⁶⁶ V důsledku této skutečnosti nastal neobyčejný rozmach stavebních a bytových družstev. V Turnově tak vzniklo roku 1919 *Stavební družstvo železničních zaměstnanců pro Turnov a okolí*, které zahájilo stavební ruch v Nudvojovicích. Vystavělo především za nádražím tzv. „kolonii.“ Kolonie vznikla v krátké době mezi léty 1921–22, čítala 36 spojených vilek, čili 18 rodinných domů pro železniční úředníky a zřízence, dle projektu firmy Svoboda a Bičík nákladem 2,481.446 Kč. Rozlohou se jednalo o 1 ha pozemku pod nádražím, při silnici k Ohrazenicím směrem k Vesecku. Turnovští železničáři zakoupili kus nerovného terénu Splavska, svépomocí postavili polní dráhu a dodali veškerý materiál. Nerovný terén byl vyrovnán terasami. Postupem času se přidávali další stavebníci a z kolonie vyrostla nová čtvrť, nazývaná Turnov II. Kromě obytných objektů se záhy objevily i budovy průmyslové a obchodní, např. automatický mlýn Ing. Votrubce (1920/21), výroba skleněných perli–firma Belda, Eduard Tomáš, nebo výroba pian a pianin se solitérní kubizující vilou Ladislava Ducháčka. Tuto novou městskou čtvrť v oblasti

⁶⁴Na sjezdu stavitelů v roce 1900 vystupoval jako zástupce společenstva živnostní stavebních v Turnově. In: VLČEK 2004, 315.

⁶⁵V letech 1914–1915 postavil novorománský kostel Nanebevzetí P. Marie ve Vyskeři u Semil. Kolem roku 1923 částečně rekonstruoval zámek na Hrubé Skále do jeho renesanční a barokní podoby. In: VLČEK 2004 571.

⁶⁶I přes podporu stavebního ruchu pomocí prodeje losů a následného zřizování stavebních družstev byl schválen Nový zákon o stavebním ruchu (1921) na podporu výstavby. Stagnace investorů, kteří disponovali kapitálem k výstavbě obytných domů, byla zapříčiněna relativně vysokými úroky v peněžních ústavách a oproti tomu mizivou rentabilitou nově postavených obytných domů. Velké náklady a malý zisk tak velmi „podporovaly“ nezájem o stavební ruch. Na podporu stavebního ruchu byl v Turnově zřízen okresní výbor, který měl za cíl propagaci pro státní půjčku stavební. Poněkud odlišná situace byla v případě výstavby rodinných domů, kde hráli roli jiné faktory, než ekonomické.

Splavska („hadrovna“ za nádražím) pomohla vytvořit právě „popřevratová“ bytová nouze. „*Družstvo vzornými a vkusnými domky okrášlilo dosud ohyzdný kout(...)*“⁶⁷ Kromě nových objektů vzrostl v této lokalitě počet obyvatel a s ním spojené otázky školské, společenské a kulturní. „*Blížkost nádraží města a láce pozemků(...)*byly příčiny velkého rozkvětu této části obce.“⁶⁸

Na stejném principu bylo založeno i druhé družstvo: *Stavební a bytové družstvo pro Turnov a okolí* někdy nazývané *Všeobecné prospěšné stavební a bytové družstvo pro Turnov a okolí* jehož ředitelem byl po určitou dobu Ing. Karel Salač. Nové skupiny domů vznikly u jičínské zastávky na pozemku č. kat. 1207, kde v letech 1920–1922 postavilo družstvo pro své členy 7 rodinných domků. Jednalo se o 10 bytů s prádelnami, koupelnami, spížemi, chlívkou, dřevníky a sklepy. Později zde bylo vybudováno dalších 10 rodinných domků. Nově vzniklá obytná čtvrť dostala jméno *Zátiší* (č.p. 673–679). Většina návrhů pocházela z ruky Ing. Salače, zbylé od stavitele Svobody a Bičíka. Jednalo se o dvoupodlažní domky se sedlovou střechou a uličním štítem bez architektonické hodnoty.

V roce 1921 začalo družstvo činit na zastupitelstvo a občany Turnova tlak ohledně dosud nezastavěné parcely na Výšince, určené svého času pro stavbu reálky. Družstvo hodlalo pozemek koupit a postavit zde 20–25 rodinných domků, které „*by se výhodnou polohou hodily zejména pro malé živnostníky, úředníky a dělníky, v Turnově zaměstnané.*“ Celá stavební akce vypadala velmi nadějně, jak dokládají novinové články: „*přihlášek zájemníků přibývá denně, takže bude možno vystavěti celou kolonii najednou,*“ ke stavbě se mělo přikročit ihned, jakmile by nabylo usnesení městského zastupitelstva o prodeji právní mocí. Při vypracování plánů stavebních se mělo vyhovět individuálním přáním každého čekatele, v mezích platných nařízení. Do stavebního nákladu měly být zahrnuty výdaje za pozemek, náklad na hotovou stavbu s příslušenstvím, oplocení, chodníky, tedy veškeré práce stavební.⁶⁹ Městská rada však od prodeje pozemku kvůli sporům s obcí Pivovarskou ustoupila. Jako náhradu za neuskutečněnou výstavbu, zakoupilo družstvo pozemek č. kat. 141/1 v Jičínské ulici, aby na něm postavilo tři jednopatrové domy alespoň pro některé čekatele.

⁶⁷Hlasy Pojizerské 1930, XLV, č. 5, 1.

⁶⁸Pamětní kniha města Turnova 1930–1931, 57.

⁶⁹Hlasy Pojizerské 1922, XXXVII, č. 15, 2sq.

Nejvíce novostaveb bylo tedy vystaveno v letech 1922 (52 novostaveb), kdy působila obě stavební družstva a potom v letech 1927 a 1928 (108 novostaveb). Celkem v letech 1919–1929 bylo v Turnově postaveno 304 nových domů. Velký Turnov vzrostl z 663 čísel (rok 1919) na 1015 čísel (tj. nárůst o 53 procent). Výše zmíněná čísla nebyla pro město velikosti Turnova zanedbatelná a dokládá tak velký stavební ruch v těchto letech. „*Málo měst v republice může se vykázati tak mohutným rozvojem,*“⁷⁰ uvádí místní tisk příslušné doby. Jak je z uvedeného zřejmé, přispěla bytová družstva k utlumení bytové krize i nastupující nezaměstnanosti.

Rovněž v reakci na rostoucí bytovou nouzi nechalo město Turnov vypracovat Ing. Karlem Salačem projekt (1921) na dva nájemní domy s malými byty na obecním pozemku v Jičínské ulici. V obou domech bylo celkem 14 bytů, ke každému byla navržena spíž, splachovací kloset, dřevník a oddělení sklepa. „*Stavba domů navržena jest naprosto solidní. Všechny místnosti jsou světlé, vzdušné a zdravé.*“ Rozpočet nákladů činil 930 tisíc Kč se státní podporou 95 procent stavebního nákladu. Obec musela předložit závazné prohlášení, že dá ministerstvu sociální péče k dispozici 50 procent všech bytů. „*Architekti ministerstva veř. prací, posoudivše plány i rozpočty domů po stránce hygienické, architektonické i ekonomické, vyslovili se o projektu pochvalně pro vzorné využití místa a účelnosti celého návrhu.*“ Návrh ovšem nebyl zastupitelstvem schválen a k výstavbě nedošlo.

Dokladem bytové nouze může být upozornění městského radní Antonína Šlence na „*kalamitu*“ způsobenou nedostatkem bytů pro chudé obyvatele. Čelit tomuto problému chce výstavbou „*chudinského domu.*“ Městská komise pro sociální péči doporučila městské radě provedení stavby obecního nájemního domu s maximálními náklady do 300.000 Kč. Na základě tohoto rozhodnutí byli požádáni místní stavitelé o bezplatné lineární náčrtky projektu domu. Zajímavou zmínkou je v turnovském denním tisku úvaha radního Kasala, zda by na místo jednoho činžovního domu nemělo být postaveno několik souvislých domků, v nichž by byly byty např. pro čtyři rodiny, „*takže by ubytování toto bylo útulnější a umožňovalo případně i odprodej jednotlivých domků do rukou soukromých,*“ čímž poukazoval na podobnou kolonii Baťovu ve Zlíně.⁷¹ Jelikož ovšem výše zmíněné návrhy překročily horní mez nákladů na stavbu, radní Šlenc navrhl, aby obec provedla stavbu podle nejstaršího návrhu stavitele Václava Soukupa z roku 1927. Městská rada se

⁷⁰Hlasy Pojizerské 1930, XLV, č. 8, 1.

⁷¹Hlasy Pojizerské 1929, XLIV, č. 9, 3.

jednomyslně usnesla zadat Soukupovi vypracování detailního plánu a rozpočtu na stavbu obytného obecního činžovního domu.⁷² Pro tři bytové domy byla zvolena klidná lokalita v blízkosti městské nemocnice v ulici Kozákovské s jižní orientací a výhledem do krajiny. Do dvoupodlažního objektu s vysokou valbovou střechou se vcházelo velkoryse proskleným vstupním rizalitem se schodištěm, který spojoval čtyři bytové jednotky. Zcela hladkou fasádu členila okna různé velikosti dle potřeby jednotlivých místností. Tyto bytové domy svojí velikostí a typem střech zapadají do historické podoby města, ale přesto se zde uplatňují i moderní puristicko-funkcionalistické snahy. Z dosud shromážděných materiálů není zřejmé, kdy přesně k výstavbě došlo.

Až na tuto výjimku je z výše uvedeného patrné, že představa o levném bydlení spočívala v Turnově spíše v prostých rodinných domcích s malou zahrádkou, nikoliv však v nájemních domech, které tehdy nenašly své zastánce. Ve většině těchto případů se jednalo o standardní zástavbu dvoupodlažních rodinných domků se sedlovou či valbovou střechou bez architektonické hodnoty. Mezi nimi sporadicky vyrostla individuálně pojatá modernistická stavba. Ke konci dvacátých let se i v Turnově začíná prosazovat purizující racionálně konstruovaná architektura a to zejména v tvorbě Aloise Meteláka. Vedle novostaveb rodinných domů vynikají zejména svými čistými liniemi nové moderní podniky brusíren, budovy Okresní nemocenské pojišťovny a obchodní školy, Hospodářské záložny, apod.⁷³

5.1 Vybrané stavby

5.1.1 „Kubistická“ vila Ladislava Ducháčka, architekt neznámý, 1923 [16,17] ulice U Nádraží, č.p. 1294

V ulici U Nádraží, právě v těsné blízkosti turnovského nádraží, mimo hlavní uliční čáru najdeme rodinný dům pana Ladislava Ducháčka, výrobce pian a pianin. V těchto místech rovněž působila od roku 1897 významná firma *Pianina Ducháček*.

Nárožní objekt je zděný, trojpodlažní s obytným podkrovím, zastřešen mansardovou střechou. Půdorys je lichoběžníkového tvaru se zachovanými architektonickými prvky tzv. individualistické moderny.

⁷²Hlasy Pojizerské 1929, XLIV, č. 11, 3.

⁷³Hlasy Pojizerské 1930, XLV, č. 3, 2.

Klasicistně uměřený dům kontrastuje s kubizujícími prvky výrazného portálu a architektonickými zdobnými detaily přecházejícími místy v art deco. Z části dochované dokumentace vidíme, že bylo od bohatší kubistické formy uplatněné především v rámování oken a detailů zábradlí nebo okenních vitráží ve výsledné realizaci upuštěno. Pomocí kubistického tvarosloví odvozeného z jehlanů, krychlí a hranolů, soustavami a kompozicemi šikmých ploch většinou trojúhelných, různě prolamovaných, je ve stavbě dosaženo pocitu dramatické dynamičnosti. Takto promodelovaný je zejména již zmíněný vstupní portál na jižní straně s ostrým trojúhelným štítem z umělého kamene vyplněný barevnou geometrickou vitrají odvolávající se jednoznačně na kubisty oblíbenou gotiku. Ostění vstupu je hladké, rovněž z umělého kamene, s geometrickou výžlabkovou římsou. Výrazně kaskádovitě je okosena nárožní hrana domu. Přízemí bylo zřejmě koncipováno jako prodejní prostory pian a pianin, což naznačují tři velké skleněné výkladce v dřevěných rámech čtvercového tvaru. Nad balkónovým oknem je reliéf nesoucí název *Poloakt ženy s lyrou* od Jaroslava Horejce. Severním směrem se otevírá strana nádvoří, která je bohatě členěna otevřenými částečně dřevěnými zastřešenými pavlačemi. Stavební projekt na rodinný dům byl schválen 8. 4. 1923, architekt neuveden.⁷⁴

5.1.2 Vila Eduarda Karla, Alois Metelák, 1927–1928 [18,19]

Alej legií, č.p. 754

Vila č.p. 754 byla navržena pro grafika Eduarda Karla, významnou osobnost města Turnova a jeho dceru, učitelku cizích jazyků Františku. Karel se narodil roku 1861 ve Smiřicích, kde se vyučil zámečnickému řemeslu, dále pokračoval ve studiu na zlatnické škole v Praze v roce 1880. Po dvou letech odjel Karel do Vídně, poté co jeho práce shlédl R. Eitelberger, ředitel rakouského Muzea pro umění a průmysl ve Vídni, kde se stal žákem grafika Williama Ungra. Ve Vídni se oženil s Františkou Bernatovou původem z Modřišic u Turnova. Působil v Karlových Varech, Praze, opět ve Vídni a od roku 1899 v Praze, kde nastoupil do začínající grafické firmy Unie. V roce 1919 Karel Unii po neshodách se zaměstnavatelem opustil a ještě téhož roku dostal místo učitele na Uměleckoprůmyslové škole v Praze. Od roku 1907 dojížděl Karel do svého letního bytu v Mašově a v roce 1928 odešel natrvalo „na

⁷⁴Evidenční list nemovité kulturní památky, Turnov, domy v památkové péči. In: Muzeum Českého ráje v Turnově.

odpočinek do milovaného Turnova, “ kde si nechal postavit vilu od architekta Aloise Meteláka. 18. října 1950 v Turnově zemřel.⁷⁵

Vila Eduarda Karla se nachází v tehdy nově vznikající vilové čtvrti Farářství (dnes Šetřilovsko) v ulici Alej legií. Zasažena je hluboko do parcely se značným odsazením od uliční čáry stejně jako domy sousední. Pohledová část domu je orientována severním směrem s výhledem do Metelákových sadů. Kompaktní vila je ve tvaru jednoduché krychle s vetknutým objemově menším schodišťovým kvádrem. Architektova záliba v uplatňování čtvercových tvarů se odráží i v půdorysech, kde aplikuje podobně úsporný princip a jasný řád. Čtvercový půdorys domu je rozdělen na čtyři menší rovněž čtvercové segmenty totožného uspořádání v přízemí a prvním patře, fungující zřejmě jako dvě samostatné obytné jednotky sloužící pro dceru Františku a rodiče Karlovy. V podkroví je půdní prostor a komora. Rovněž většina oken je symetricky dělena do čtvercových polí. Na starší tradici architektonického vyjádření odkazuje horizontální členění pomocí nadokenních říms, mezi patrové římsy a římsy korunní. Z hmoty domu vystupuje v přízemí malý obdélný arkýř s pochozí terasou v patře a vstupní portál s plochou stříškou nesenou dvěma sloupy.

V dochované kompletní dokumentaci⁷⁶ ke stavbě se nachází více návrhů na možnou podobu domu. Dva jsou signovány Aloisem Metelákem a datovány rokem 1926. Třetí dokumentace od neznámého autora je navržena jako dvoupodlažní s valbovou střechou stejně jako jeden z Metelákových návrhů. Pro střechu rovnou se rozhodl stavebník zřejmě proto, že ho architekt přesvědčil a dále z praktických důvodů, a to možnosti zobytnění a pronajímání plnohodnotného třetího patra vzniklého právě díky rovné střeše.

V Turnově se jednalo zřejmě o první realizovanou moderní vilu. Sám Alois Metelák se v jednom ze svých dopisů Eduardu Karlovi vyjádřil: „*V Turnově je ta věc stále ještě osamocená, protože tam dosud modernější názor na stavby nebyl nikým probuzen(...)*“⁷⁷ a stěžuje si, že jsou místní občané konzervativní a stavba nové vily se jim nelíbí, načež mu Karel odpovídá, že ho tento postoj nepřekvapuje, protože se v Turnově moderní architektura málo propaguje.⁷⁸

⁷⁵BABÍK: Příběhy Eduarda Karla. In: Z Českého ráje a Podkrkonoší 19, 2006, 196–199.

⁷⁶Dokumentace je uložena v osobním fondu Eduarda Karla. In: Muzeum Českého ráje v Turnově.

⁷⁷BABÍK: Příběhy Eduarda Karla. In: Z Českého ráje a Podkrkonoší 19, 2006, 199.

⁷⁸HEJRALOVÁ: Realizace rodinných domů architekta Aloise Meteláka. In: Z Českého ráje a Podkrkonoší 2007, 20, 288sq.

Alois Metelák byl významným českým architektem, návrhářem, malířem a především pak sklářem. Metelák se narodil 16. 9. 1897 v Martěnicích u Poličky a zemřel 4. 11. 1980 v Železném Brodě. Nejdříve studoval malířství a grafiku na Uměleckoprůmyslové škole v Praze (1913-1920), kde po skončení všeobecné školy navštěvoval architektonický ateliér profesora Josipa Plečnika, u něhož po čtyřech letech absolvoval. Po absolutoriu působil krátce jako učitel na odborných školách v Litomyšli a Mladé Boleslavi a současně pracoval i jako architekt. Metelákovu jméno je ovšem nejnámější ve spojitosti s železnobrodskou sklářskou školou, kde působil v letech 1924-1948 jako ředitel. Zejména jeho zásluhou získala škola mezinárodní renomé a ocenění na mnoha domácích i zahraničních výstavách. Po druhé světové válce Metelák ze Železného Brodu z politických důvodů odešel a na čtyři roky se jeho novým působištěm stala klenotnická škola v Turnově.⁷⁹

První Metelákova realizace spadá do doby kolem roku 1920–1921, kdy vypracoval projekt reprezentativní vily ve Skutči pro Josefa Kusého a jeho choť Cecílii, ještě ve stylu Plečnikova dekorativismu. S dobou, kdy se Metelák usadil v Železném Brodě, je spjata další realizace, tentokrát již ve stylu purismu. Jednalo se o adaptaci dvou rodinných domů v Masarykově ulici č.p. 172 a 367. Významným počinem pro Železný Brod byl Metelákův návrh výstavby nové městské čtvrti Spořilova, situované na stráni nad sklářskou školou. Metelák vytvořil návrh stylově jednotných moderních domů odkazujících na funkcionalismus. Formový koncept vycházel ze základního tvaru krychle s rovnou střechou čtyř typových řad domů označených A až D. Předpokládaná podoba jednotné zástavby nebyla nakonec podle Metelákova návrhu realizována, neboť si každý stavebník nechal postavit dům podle svých možností.⁸⁰

5.1.3 Vila pro Annu Horákovou, Alois Metelák, 1928–1929 [20,21]

Partyzánská, č.p. 792

Druhá výrazná realizace ve vilové čtvrti Farářství, u které se podařilo prokázat Metelákovo autorství se nachází nedaleko vily Eduarda Karla. Zadavatelem a současně jejím stavitelem byl Václav Kovář jehož stavební firma sídlila v Turnově. Vila byla navržena pro dceru stavitele Annu Horákovou.

⁷⁹HEJRALOVÁ: Alois Metelák–tvůrce Železnobrodské sklářské školy a její vysoké úrovně. In: Od Ještěda k Troskám 2007, XIV, 206–208.

⁸⁰HEJRALOVÁ: Realizace rodinných domů architekta Aloise Meteláka, In: Z českého ráje a podkrkonoší 2007, 20, 288–293.

Rovněž tento dům si ponechává do značné míry tvar krychle s rovnou střechou. Tentokrát již ovšem se zářezem tvořící obytnou terasu, která je však v současné chvíli zastavěna. Průčelí dělí symetrické uspořádání vertikálně dělených oken se subtilními parapety. Purizující fasáda je ukončena korunní římsou. Oproti dochovanému návrhu byla provedena změna v případě umístění hlavního vchodu, který byl navržen směrem do ulice, kdežto realizován je do nádvoří strany. Z projektu můžeme vyčíst, že se jednalo o dvě identické bytové jednotky. Půdorysné uspořádání bylo zhotoveno na přání majitelky domu.⁸¹ Do fasády byl umístěn keramický reliéf dvou dívenek od sochaře Josefa Drahoňovského,⁸² který znázorňuje sestry, majitelky vil č.p.792 a 820.

5.1.4 Vila č.p. 817 [22]

Partyzánská

Vila č.p. 817 sousedí bezprostředně s vilou Anny Horákové a byla rovněž postavena Karlem Kovářem a to pro jeho druhou dceru. Zda se i na této realizaci podílel Metelák není z dostupných materiálů známo. Jelikož vila nese shodné prvky jako vily předešlé, nelze zcela vyloučit, že i zde měl architekt na realizaci určitý podíl. Opět krychlový koncept domu s vetknutým schodišťovým hranolem, tentokrát výrazně převyšujícím hlavní objekt s rovnou střechou. Puristicky čistá fasáda a sloupy podpírající střechy rohových balkonů, nebo stejné rozměry a členitost oken jako u předchozí realizace mohou odkazovat na Metelákův rukopis. Téměř autentické je půdorysné uspořádání, které bylo zhotoveno na přání majitelek domu.⁸³ Schodišťová hala s předsíní volně navazuje na kuchyň a prostornou komoru v severovýchodní části. Jihovýchodním směrem jsou umístěny dva obytné pokoje z nichž jeden je bohatě prosvětlen velkými okny a druhý propojen s malým balkonem do zahrady, stejně je tomu tak i v prvním patře, které zřejmě opět sloužilo jako samostatná obytná jednotka.

Ze všech tří výše uvedených vil (č.p. 754, 792, 820) se právě tato nejvíce vyznačuje čistou a jednoduchou puristickou architekturou, kterou dnes ovšem znehodnocuje hrubá fasáda. Zmíněné vily vykazují vzhledem k okolním stavbám velmi čisté provedení výškově diferencovaných kubických těles. Jejich prvky, jako

⁸¹Kúdelková Jolana

⁸²Sochař Drahoňovský studoval na umělecko průmyslové škole v Praze pod vedením Stanislava Suchardy a Celdy Kloučka, kde od roku 1911 působil jako pedagog a zavedl nově glyptiku jako vyučovací předmět.

⁸³Osobní výpověď majitelky domu

terasy a velké okenní formáty musely v maloměstě působit dojmem velkoměstské architektury. Masové přijetí nového stylu se ovšem nedostavilo a pouze až v pozdějších letech se v této čtvrti vyskytly další moderní vily s nádechem funkcionalismu.

5.1.5 Obchodní dům fy Herman & Palma, Fischer z Olomouce, 1928 [23,24,25] Palackého, č.p. 175

František Herman, významný továrník a obchodník s drahými kameny v Turnově založil v roce 1911 firmu Herman a Palma. Firemní výbrusy byly prezentovány na světových výstavách v Riu (1922), Barceloně (1929) a Chicagu (1933), kde byly oceněny vyznamenáními.⁸⁴

Kromě obchodních aktivit byl Herman zakládajícím členem Muzejního spolku a první předseda přírodovědného odboru turnovského muzea, který vznikl jeho zásluhou z výtěžku kamenářské výstavy v roce 1930. Herman byl kulturně činný a „*měl veliký zájem o všechno krásné a dobré. Na svých cestách všiml si bedlivě uměleckých sbírek a získal si neobyčejný přehled o starožitnostech a v oboru umění.*“

František a Marie Hermanovi si nechali postavit novou továrnu s firemním obchodním a obytným domem „Mezi mosty“ – pozemek mezi Jizerou a Malou Jizerou, v roce 1928 na místě staršího zbořeného „Kroupova domu.“ Podařilo se ovšem zjistit, že ještě před touto realizací zhotovil plány na *Továrni a obytné budovy* Josef Chochol [26,27], od kterých bylo pro „*příliš moderní architekturu, vymykající se rámci malého města*“ a rovněž vysokým stavebním nákladů upuštěno.⁸⁵ V archivu architektury Národního technického muzea se nacházejí plány pod č. k. 381, 382, které můžeme přiřadit k této plánované realizaci.⁸⁶ Chocholův funkčně uspořádaný prostorový koncept má nepravidelný půdorys vycházející z praktického uspořádání obchodních, výrobních a obytných prostor. Vzájemně prolínající a prostupující se objekty mají různé výškové rozvržení. Hladká průčelí jsou členěna odlišně velkými okny, od malých kruhových až po velké skleněné plochy. Objekt byl navržen spíše jako velkorýsý průmyslový komplex, než obytná továrna a ačkoliv se návrh na pohledové jižní průčelí nedochoval není pochyb, že puristicko–funkcionalistická

⁸⁴BERAN/VALCHÁŘOVÁ 2007, 194.

⁸⁵Kronika novostavby domu č.p. 175 v Turnově, 26. června 1927. In: soukromé sbírky pana Posnera.

⁸⁶AA NTM, 20060607/05, fol. 94

stavba na nábřeží řeky Jizery s výhledem na zámek Hrubý Rohozec byla pro Hermana, milovníka umění a starožitností, zřejmě až příliš průkopnická.

Autorem druhého, realizovaného projektu byl Ing. Fischer z Olomouce. Oproti Chocholovým plánům byla stavba navržena menší, úspornější, s menšími okenními formáty a pravidelného půdorysu, tedy na Turnov méně okázale pojata. Přesto i tato stavba ve stylu purismu vyvolala polemiku konzervatistů.

Důmyslně umístěná trojtraktová symetrická budovu tvoří půdorys vycházející z písmena „V“, jehož špička je „ztupena“ a umocněna plochým kvádrem vystupujícím a převyšujícím hmotu domu. Tento rizalit je nasměrován kolmo k mostu, tepně turnovského ruchu a vytváří jeho pohledovou a faktickou dominantu. Zajímavostí je, že dvakrát lomenou stavbu prosadil sám investor, neboť chtěl umožnit kolemjdoucím občanům „s *hlubokým porozuměním pro zachování výhledu*“⁸⁷ pohled na zámek Hrubý Rohozec a kostel sv. Mikuláše, „*se zřetelem k celému okolí, což nebývá v Turnově zvykem.*“⁸⁸ Čistá plocha zalomeného západního křídla lemuje ulici Palackého (tehdy Nádražní) a je zdobena volnou bronzovou plastikou znázorňující alegorii Broušení a Šperkařství od Josefa Drahoňovského.⁸⁹ Severním směrem se otevírala zahrada od neznámého architekta s plastikou Rybáře a jezírka rovněž od Drahoňovského.

Přízemí celého objektu sloužilo jako prodejní prostory a byty pro nájemce těchto obchodů. Bytová jednotka každého nájemníka tak navazovala na jeho obchod. Vstup do domu byl v západním dvoutraktovém křídle, jehož první patro sloužilo jako privátní kancelář s reprezentativními prostory. Střední třípatrový blok spolu s velkoryse prosklenou stěnou a balkonem byl vyhrazen majitelům, stejně jako trakt východní.

V roce 1937 proběhla další etapa stavebních prací ve které byly přistavěny dílny, stavitelem arch. Karlem Randákem.

⁸⁷Za továrníkem Františkem Hermanem. In: *Od Ještěda k Troskám 1936–37*, XV, 114.

⁸⁸Pojizerské Listy 1937, LII, č. 13, 3.

⁸⁹Sochař Josef Drahoňovský se narodil 27. března 1877 ve Volavci u Turnova. V turnovské odborné škole získal přípravu u kamenorytce Karla Zappa. Technické školení rozšiřoval pobytem ve Vídni na škole medajlářské, odkud se dostal na pražskou Umělecko-průmyslovou školu pod Suchardou a Kloučkem a kde od roku 1911 zakotvil jako profesor a nově zavádí glyptiku jako vyučovací předmět. Zemřel v roce 1938, pochován je na Vyšehradě.

6. STAVEBNÍ RUCH V LETECH 1930–1938

Sílicí sociální tendence se díky dosavadnímu politicko-hospodářskému vývoji promítají do společenské oblasti i do samotné architektury. Léta třicátá jsou charakterizována hlubokou krizí, která zasáhla především oblast hospodářskou a zároveň i „*politickou a intelektuální*.“⁹⁰ Krize pronikla do Turnova v době, kdy byla již schválena řada obecních staveb. Město však z nastolené cesty nesešlo a přes probíhající hospodářskou krizi pokračovalo ve výstavbě dříve schválených projektů. Na konci dvacátých let, ale především pak kolem roku 1930, tak v Turnově vzniká celá řada individuálně pojatých veřejných, ale i soukromých staveb a realizací různé architektonické hodnoty.

Dokončeny jsou budovy školy dívčí a školy reálné v klasicistně moderně pojatém stylu. Na hlavní tepně, křižovatce ulic Palackého, Nádražní a Štefánikovy, představili podnikatel František Hník a továrník Baťa své nové obchodní domy, které mohou být ukázkou realizace maloměstsky opatrné na straně jedné a velkoměstsky funkcionalisticky provedené na straně druhé. V témže období byl svému účelu také odevzdán městský biograf, „*smělá železobetonová stavba*.“⁹¹ Karlem Salačem byl dokončen a veřejnosti otevřen sportovní stadion a klubovna u Sokolovny.

Městskými centry hojně diskutovaná otázka moderního bydlení pronikla na počátku třicátých let i do Turnova, kde se dobový tisk problematice zdravého, hygienického a moderního bydlení rovněž věnoval. Například v článku *Kultura bytu* autor uvádí, že bytová kultura značně pokročila oproti létům předešlým, ale přesto, že je většina domácností, která vymoženosti moderního bydlení zatím nepoznala a nežije „*skutečně pohodlně a hygienicky*.“ Dále se autor věnuje vnitřnímu zařízení bytu a varuje obyvatele před zásadními prohřešky proti správnému bydlení: „*náš byt nesmí být výstavou nábytku, obrazů a porculánu*.“⁹² Z dobového názoru je tak cítit přítomnost nového účelně-praktického a funkčního uvažování.

Jak dokládá stavební vývoj, nebyla v Turnově, v průběhu sledovaného období, přijata ani ve větší míře realizována myšlenka sociálně dostupných, typizovaných, účelně navržených činžovních domů. V tomto směru můžeme spatřovat výjimky v Nádražním předměstí či v ulici 5. května, kde vyrostly dekoru oproštěné, účelné, purizující stavby. Na budovy v ulici 5. května se ovšem ihned

⁹⁰BENEŠOVÁ 1984, 335sq.

⁹¹HERBST/ZAKOUREIL/ZLÁMAL 1941, 53.

⁹²Kultura bytu. In: *Pojizerské Listy* 1933, XLVIII, č.36, 2.

sněsla kritika veřejnosti: „*Pohleďte na vilovou čtvrť pod Hrušticí! Jinde (příkladem Jičín) je moderní vilová čtvrť pýchou města–v Turnově však povoleno postavení vysokých činžáků ve vilové čtvrti.*“⁹³ Turnovské obyvatelstvo a zastupitelstvo si zřejmě pod pojmem řešení bytové nouze představovalo výstavbu malých individuálně zhotovených, standardních rodinných domků se zahrádkou, které by nijak nenarušovaly malebný ráz města.

Movitějšími majiteli byly v nově vzniklých lokalitách stavěny vily u kterých se zřídka a ve fragmentárních podobách vyskytovaly modernistické, kubizující či puristicko-funkcionalistické tendence v podobě rovných střech a teras či vetknutých hladkých kvádrů. U některých realizací byla cítit snaha o maximální možné prosklení, limitované však užitím tradičního konstrukčního materiálu, jež představovaly klasické cihly.

6.1. Vybrané stavby

6.1.1 Městský biograf, Karel Salač, 1929–1930 [29]

Trávnice, č.p. 488

Pro účely nového biografu zakoupila městská obec Turnovská pozemek s domem č.p. 488 na Trávnících, při levém břehu Malé Jizery. Vypracováním plánů byl pověřen Ing. Karel Salač [28] z Turnova, konkurenční projekt vypracoval Oldřich Liska z Hradce Králové. Roku 1927 schválila zemská správa politická městskému úřadu oba předložené projekty novostavby městského biografu.⁹⁴ Tyto projekty počítaly ještě s knihovnou a čítárnou, od které bylo ovšem z důvodu velkých finančních nákladů později upuštěno „*nebylo-li by přece jenom výhodnější umístiti knihovnu a čítárnu jinde a omeziti stavební náklady na míru nejnutnější,*“ uvádí dobový tisk. Zřejmě pouze Salač⁹⁵ byl požádán, aby předložil náčrtky přepracovaného projektu, jmenovitě po stránce pohledové. Roku 1928 představil zcela nové řešení stavby biografu, které je jednodušší, bez ochozu a díky tomu je stavba zkrácena o 9 metrů. Na základě tohoto nového řešení byl Karel Salač vyzván, aby vypracoval definitivní projekt biografu.

⁹³Ibidem 3.

⁹⁴Dokumentace č.p. 488. In: Archiv Stavebního úřadu Městského úřadu Turnov.

⁹⁵Konkurenční projekt O. Lisky není k dispozici.

Ještě před zahájením stavby byla v turnovském týdeníku vyvolaná živá vyostřená debata, která rozvířila veřejnost. Nelíbil se především fakt, že je upřednostňován kulturní stánek, jehož účelu dosud postačovalo městské divadlo,⁹⁶ před výstavbou škol, jak obecných, tak reálných, a proto „*luxus nového biografu je neomluvitelný.*“⁹⁷

Na hlas veřejnosti nebyl brán zřetel a když byla již stavba v plném proudu a mělo se začít s železobetonovou konstrukcí, ukázalo se, že základová půda není dost odolná, že nelze pokračovat ve stavbě dle původního projektu a základy musí být rozšířeny a železobetonová konstrukce zesílena, což navýšilo původní rozpočet 1,130.000 Kč o půl milionu korun. Samozřejmě ani tato skutečnost nepřispěla k pozitivnímu nazírání na realizaci. Od stavby upuštěno nebylo, ale měl být nalezen „*viník*“, který „*enormní zvýšení stavebního nákladu zavínil, aby škoda, obci domněle vzniklá, byla nahrazena.*“ Po stránce právní požádala městská rada tehdy známého stavebního odborníka, „*ministerského radu*“ Jaroslava Valečku, aby podal ve věci znalecký posudek.⁹⁸

V archivu spisovny stavebního úřadu se nám dochovaly oba Salačovy návrhy městského biografu. Starší, z roku 1927, je pojat jako masivní modernistická stavba s výrazným hloubkovým geometrickým členěním fasády, rámováním dělených oken a výrazně výškově odstupňovanými rovnými střechami několika hmot z nichž je budova složena. Mladší projekt je s drobnými obměnami realizován dle dokumentace [29]. Jednotlivé hmoty, kterými je budova tvořena jsou opět různě výškově dimenzovány a jejich ploché střechy vybíhají do výrazných korunních říms. Fasáda vytváří šablonovité uspořádání díky klasicistnímu členění pomocí lizén a průběžných říms, které vymezují pravidelná čtvercová pole, z nichž jsou některá prolomena čtvercovými trojdílnými okny s betonovými sloupky. Každý díl okna je pak horizontálně členěn rovněž na tři díly. Pod korunní římsou můžeme spatřit vlys provedený v dekorativní kubistické formě.

Půdorysné řešení, které je stejné v obou návrzích, vychází z funkčního uspořádání biografu a sleduje tak obrys své vnitřní skladby i funkce. Od jeviště, které je v severní zaoblené nárožní části budovy, se kónicky rozšiřuje směrem k hledišti, kterému je vymezen nejširší pás biografu.

⁹⁶Hlasy Pojizerské 1928, XLIII, č. 35, 2.

⁹⁷Proč je Turnov opomíjen. In: Pojizerské Listy 1934, XLIV, č. 21, 1.

⁹⁸Valečka usoudil, že „*vinu nesou všechny složky*“ počínaje projektantem a konče zadavatelem. Věc proto nebyla již více řešena. In: Hlasy Pojizerské 1934, XLIV, č. 47, 2.

Biograf má rámovou železobetonovou konstrukci vyzděnou cihelným zdivem, střechy vesměs železobetonové. Podsklepená je pouze část objektu. Kromě prostor nutných pro provoz biografu byla v budově ředitelna, zasedací síň a byt pro domovníka se samostatným vchodem z ulice Krajířovy. Za jevištěm byla místnost pro účinkující, také se samostatným vchodem do ulice Trávnice, jemuž je věnována nejvýraznější partie budovy. Zaoblenému přízemnímu nároží dominuje vstup akcentovaný polosloupky, jež doplňují oválná okna po obou stranách vchodu, nad nímž je umístěn kubický přístavek se znakem české státnosti.

6.1.2 Státní reálná škola v Turnově, František Vahala, 1929–1930 [30,31]

Jana Palacha, č.p. 804

Historie turnovského gymnázia se datuje od roku 1908, kdy byla otevřena první třída státní reálky na chlapecké škole. Ještě téhož roku se ústav přestěhoval do obecní budovy č. 5 na náměstí, kde setrval 22 roků. Potřeba postavení nové budovy a s ní spojená otázka lokace vyvstala záhy po založení školy. Od samého počátku byl doporučován pozemek „*pana Antonína Svobody na Výšince*“. Tato lokalita byla vždy považována za zdravou, snadno přístupnou a klidnou a kromě jiného byl „*pozemek dostatečný*“, aby vedle budovy mohla být založena i botanická zahrada, „*jak při moderních budovách školních nyní se žádá*.“ Co se týče dalšího návrhu, aby byla reálka postavena vedle již stojících budov školy chlapecké, sokolovny a školy odborné, uspěl argument, že by již stávající budovy ztratily na své architektonické dominantě. „*Proč hromaditi zbytečně reprezentační budovy do jedné již kvetoucí části města, zatím co jiná část obchodně i kulturně hyne*.“⁹⁹ C. k. ministerstvo vyučování a veřejných prací nakonec schválilo, jako místo vhodné pro stavbu reálky, pozemkovou parcelu č. kat. 1176/1 na Výšince ve výměře 12. 776 m².

Na základě vypsání soutěže ze 4. prosince 1913 došlo 39 návrhů na stavbu budovy. V porotě zasedli: architekt a prof. Antonín Engel, architekt a prof. Jaroslav Vondrák (z SVU Mánes), architekt Dr. Jan Vejrych, architekt Viktorin Šulc (za Spolek architektův a inženýrů), městský radní Pavel Homola, Antonín Vlk a starosta Josef Radský. Jelikož první místo nebylo pro nesplnění požadavků uděleno, obdržel architekt František Vahala a architekti Bohumil Hübschmann a František Roith nedělené místo druhé. Třetí cenu získal návrh architekta Josefa Maříka. Čestné

⁹⁹V příčině místa pro novostavbu reálky. In: Hlasy Pojizerské 1909, XXIV, č. 14, 3.

uznání se dostalo návrhu s heslem *Náhoda* a návrhu *Nad městem* od stavitele Václava Kovaříka z Českých Budějovic, který byl zakoupen.¹⁰⁰ Dále víme o existenci návrhů *Budoucnost* a *Zdar*, který je s razítkem stavitele Karla Pekárka.¹⁰¹ Konečné vypracování projektu bylo zadáno Fr. Vahalovi s podmínkou, že budou odstraněny a dopracovány některé nedostatky. Porota vytkla návrhu zastřešení auly plochou pochozí střechou, která měla sloužit jako venkovní „*atelier*“ pro kresbu z přírody – místo ní byla navržena střecha „*střechovitá*.“ Kromě dalších dílčích změn bylo věžovité ukončení schodiště a haly zvýšeno a mohutněji upraveno.¹⁰²

V roce 1914 v důsledku nastolených válečných poměrů se jakékoliv práce spojené s výstavbou reálky zastavily. Zásadním způsobem se daly události do pohybu až roku 1926, kdy si ministerstvo školství a národní osvěty výslovně vyžádalo novostavbu školní budovy pro státní reálku a jako lhůtu dokončení stanovilo datum 31. srpna 1928 a současně zaslalo původní plány k přepracování. K dispozici máme jak plány se střechou valbovou datovány rokem 1927, tak plány nové podle kterých byla stavba realizována.

Ovšem až na jaře roku 1929 byly položeny základy. Stavebníkem byla městská obec turnovská a stavbu prováděla firma Soukup a Hořenovský. Dozor byl svěřen Ing. Karlu Salačovi. V letech 1929–1930 byla nákladem 5 miliónů Kč budova postavena. V tisku uvedené reakce veřejnosti, u příležitosti otevření školy, na vzhled budovy najdeme vesměs kladné. Pozitivně je nazírána především monumentalita, která svojí reprezentativností, posouvala v očích obyvatel, město směrem k velkým centrům: „*máme pro svoji reálku budovu monumentální a moderní*.“¹⁰³ nebo „*jediné vyšší střední škole našeho kraje se dostává definitivního a možno směle říci krásného a monumentálního stánku*.“¹⁰⁴

Budova je tvořena pavilónovým systémem, pro Vahalu nezvykle asymetrického půdorysu, ale přesto držící dlouhou linií postupně navazujících jednotlivých traktů, danou podélnou dispozicí parcely. K uliční čáře kolmo posazený úzký blok sloužil jako komunikační uzel se schodištěm a spojovací halou. K východní straně se přimykalo křídlo sloužící učebnám chemie a laboratořím, k západní pak dlouhé křídlo s ředitelnu, sborovnou a knihovnou profesorů. Toto

¹⁰⁰Různé zprávy. In: Architektonický obzor 1913, XII, 46.

¹⁰¹Pozůstalost arch. Václava Řezníčka, C. k. státní reálka v Turnově, heslo: „Budoucnost“ a „Zdar.“ In: NTM 20060804/84.

¹⁰²Hlasy Pojizerské 1913, XXVIII, č. 5, 1.

¹⁰³Hlasy Pojizerské, 1930, XLV, č. 37, 1.

¹⁰⁴Hlasy Pojizerské, 1930, XLV, č. 38, 1–3.

křídlo bylo směrem na západ ukončeno tělocvičnou se vstupem ze suterénu a jižním směrem půdorysně přesahujícím dvoupatrovým bytem se samostatným venkovním vstupem. Celé první a druhé patro bylo vyhrazeno učebnám propojeným dlouhou chodbou, které sousedily se šatnami a toaletami. Třetí podlaží převyšujícího kolmého bloku sloužilo jako kreslárna.

O patro převýšené vstupní průčelí s betonovou stříškou nad vstupem je „vahalovsky“ klasicistně členěno čtyřmi pilastry vysokého řádu s hlavicemi. Kromě souvislých parapetních říms vždy pod trojicí oken a otvory odhmotněnou atikou je fasáda puristicky očištěna. Maximální možná otevřenost velkými okenními otvory a účelné uspořádání stavby je přesto ve svém celkovém vyznění od funkcionalismu vzdáleno. Hlavní průčelí objektu spojuje spíše moderní střídmost s klasicizujícím členěním.

Architekt František Vahala (1881–1942) studoval v letech 1900–1908 na pražské uměleckoprůmyslové škole, kde byl žákem Jana Kotěry a Stanislava Suchardy. Ve svých realizacích se nesoustředil pouze na exteriéry, ale navrhoval a utvářel i bytové prostředí. Vahala je znám především prostřednictvím řady návrhů a realizací veřejných staveb, školních a administrativních paláců. Jedná se například o Reálné gymnázium v Novém Jičíně (1924–35), Administrativní budovu v Liberci (1926), nebo Ústřední školu bytového průmyslu v Praze (1927). Pohyboval se na pomezí mezi kubismem, modernou a klasicismem po téměř celá dvacátá léta. Tvořil především ve stylu moderního klasicismu, podobně jako Roith, Engel, nebo Hypšman.

6.1.3 Obchodní a obytný dům Hník, František Vokál, 1930 [32,33]

Hluboká, č.p. 250

Na exponovaném a výhodně posazeném místě v centru města v křižovatce ulic Sobotecké, Hluboké (tehdy Nádražní a Štefánikovy) a ulice Palackého se v roce 1930 představil nově postavený „moderní čtyřpatrový“ obchodní dům podnikatele Františka Hníka, kam nechal přesunout svoji, tehdy vyhledávanou, drogerii.

K posouzení máme k dispozici dvojce plány. Starší z března a plány nově přepracované, podle nichž byla stavba realizována, z června roku 1930 pod názvem *Plány na adaptaci a nástavbu 2. a 3. patra v domě č.p. 250 pro pana Ph. Mr. Fr. Hníka*. Oba plány jsou signovány architektem Františkem Vokálem, který mohl

figurovat jako ideový tvůrce a Františkem Kobosilem, který byl pravděpodobně stavitelem.

Původně se zde nacházel jednopatrový dům s dřevěnými portály v čele přízemí, ten nechal František Hník zbouřit a na jeho místě postavil nový obchodní a obytný dům. První Vokálův návrh počítal s třípatrovým domem s plochou střechou jehož přízemí kopírující uliční čáru bylo tvořeno železobetonovými pilíři s průvlaky umožňující velké skleněné výkladce tak, „*že by celá šíře domu byla opatřena výkladními skříněmi v železné konstrukci.*“ Další patra byla pojata již klasickým zděným způsobem. Druhý projekt ponechal přízemí, ale zrušil klasická obdélná okna v prvním patře a nahradil je nepřerušným horizontálním pásem oken po vzoru funkcionalismu, kde je patrná snaha po maximálním otevření interiéru. Až po první patro by tedy dům mohl směle konkurovat skleněným palácům, nástavba dalších podlaží ovšem koncept domu zásadně změnila a my se setkáváme s klasickými obdélnými okny s dlouhými nepřerušnými nadokenními a podokenními římsami. Rychlý slet a četnost oken se marně snažila dosáhnout moderní odhmotněné architektury přízemí a prvního patra. Snad jen nově navržené čtvrté patro je odlehčeno terasou chráněnou bočními rameny obytných jednotek. Stavba výraznou změnou a kontradikcí okenních formátů není architektonickým celkem, což by jistě Le Corbusier komentoval slovy: „*jakoby člověk, který opustí své byro a vejde do svého bytu, změnil dimenze svého těla.*“¹⁰⁵

Centrem obchodního domu probíhala v přízemí úzká pasáž a chodba, po jejíchž stranách byly dva obchodní prostory a v zadní části zázemí pro obchod, výrobu drogistického zboží¹⁰⁶ a dvouramenné schodiště. Původní tři bytové jednotky v prvním patře se společnou koupelnou byly upraveny na místnosti obchodní, skladiště a další zázemí pro obchod. Nově přistavené II. a III. patro sloužilo jako byty s pokoji situovanými do ulice. V patře čtvrtém byly především půdy pro jednotlivé bytové jednotky, ateliér s temnou komorou a již zmíněná terasa.

Železobetonová konstrukce, která umožnila souvislé nepřerušené prosklení, vnesla do Turnova ducha velkoměsta a proto se ne nadarmo domu říkalo obchodní „*palác.*“ Volné průčelí připomínalo funkcionalistické obchodní domy velkých měst a až po své první patro nesl objekt prvenství nejpokročilejší architektury v Turnově.

¹⁰⁵ŠLAPETA/JANDÁČEK 2004, 47.

¹⁰⁶Jednalo se o moderní laboratoř na výrobu žaludečního likéru Ventrikulínu.

Jakoby se ovšem sám autor či stavebník zalekl a dalším patrům „ponechal“ ráz klasického zděného domu.

6.1.4 Obchodní dům Baťa, Vladimír Karfík, 1930-1931 [34,35,36]

Palackého, č.p. 147

Stavba tohoto obchodního domu byla podmíněna demolicí stávajícího objektu „*paní Koubusové*“, který továrník Baťa koupil a hodlal ho přestavit na moderní dům obchodní.¹⁰⁷

Stavební práce prováděla turnovská firma Ing. K. Salač a stavba samotná byla zkolaudována v roce 1931.

Lukrativní nárožní parcela v centru města byla z obou stran vymezena již stávajícími objekty a ulicemi Nádražní a Palackého. Autor velmi vhodně zvolil dvoupatrovou zaoblenou nárožní budovu, která oproti původní stavbě „otevřít“ uliční prostor. „*Jednomyslně konstatováno, že pověsti, jako by městská rada a stavební komise nepovolila firmě Baťa stavbu o více poschodích se nezakládají na pravdě, nýbrž pravdou je, že fa Baťa žádala o stavbu domu o 2 patrech a ta jí byla povolena.*“¹⁰⁸ Vzhledem k Baťovým obchodním domům je užito typického bohatého prosklení. Stavba se svým oblým nárožím je velmi nápadně podobá například Baťově obchodnímu paláci v Liberci a je téměř identická s Obchodním domem v Ústí nad Labem z let 1931-1936, který je vzhledem k podobnosti s Libereckou realizací připisován Vladimíru Karfíkovi, významnému architektovi a vedoucímu projektového oddělení Baťových závodů ve Zlíně v letech 1930-1946. Jelikož je pod plány k Turnovské realizaci Karfík signován, lze mu autorství připsat.

Kromě hlavního vstupu do prostorné prodejny podepřené válcovými betonovými pilíři lze do budovy vejít bočním vchodem. Uvnitř se nachází dvouramenné schodiště a vstup na pedikúru. Schodištěm a úzkou chodbou bylo možné projít do „*správkárny*“, které byla vyhrazena větší část prvního patra. Z chodby se také dalo vstoupit do kuchyně s pokojem orientovaným směrem do ulice Nádražní, nebo do lázně a umývárny. Druhé patro bylo vyhrazeno pro tři pokoje a kuchyni.¹⁰⁹ Celá schodišťová hala byla bohatě prosvětlena vysokým vertikálním oknem a rovněž celé přízemí se sestávalo z nepřerušného pásu skleněných

¹⁰⁷Hlasy Pojizerské 1930, XLV, č. 38, 3.

¹⁰⁸Pojizerské Listy 1931, XLVI, č. 29, 2.

¹⁰⁹Podle jiných Baťových obchodních domů lze odvodit, že samostatný byt byl určen pro vedoucího provozovny a další pokoje jako zázemí pro personál.

výkladců. V prvním a druhém patře již nebyl uplatněn souvislý pás oken, ale ta přesto zabírají většinu fasádní plochy. Zajímavostí je, že ačkoliv byla tato realizace ve své době v Turnově bezesporu nejradičálnější ve své výrazovosti a velmi pokrokově pojata ve své účelnosti půdorysného uspořádání, nevyvolala u veřejnosti bouřlivou odezvu. Narazíme pouze na stručné komentáře typu, že „*těmito dvěma stavbami střed města velice získá.*“¹¹⁰ Lehce pozitivní, ale vlažné přijetí tak bylo předzvěstí toho, že tato radikální bílá funkcionalistická předloha zůstane v Turnově bez větší odezvy.

6.1.5 Vila Antonína Žáka, Vladimír Krýš, 1928–1929 [37,38,39]

Bezručova, č.p. 790

Role průkopníka v turnovské architektuře by měla být přiřknuta architektu a staviteli Vladimíru Krýšovi, kterého si pro návrhy svých „velkolepých“ obytných vil volili zejména movitější občané. Jednu z prvních velkých realizací vytvořil Krýš pro odvážného stavebníka, kamnáře Antonína Žáka. Vila je situována v oblasti Nádražního předměstí při uliční čáře směrem do Daliměřic na částečně svažitém pozemku. Rodinný dům byl záměrně postaven v blízkosti kamnářské provozovny investora.

Dvoupatrová stavba je tvořena hlavním krychlovým objektem, jehož hmota ustupuje jihovýchodním směrem v části druhého patra terase a vetknutým schodišťovým kvádrem připomínajícím mělký rizalit. Fasáda je členěna různě velikými okenními otvory vycházejících z aktuální potřeby jednotlivých prostor a decentně zdobena římsou hlavní a římsou kordónovou. Již z této stavby můžeme vyčíst architektovu zálibu v postupném výškovém narůstání vzájemně prolínajících se hmot kulminujících v jednom nejvyšším nárožním bodě. Toto kaskádovité stupňování vrcholící z počátku v ostrém, později však tupém rohu, dodává budovám zpupnou sílu sebevědomé architektury. U této stavby zvolil architekt čtvercový půdorys, ve kterém orientuje technické zázemí a kuchyň směrem uličním, kdežto obytné prostory a nezvykle prostornou koupelnu do zahrady. Stejně dispoziční řešení najdeme i v prvním patře. Rovné střechy jednotlivých hmot sloužily jako obytné terasy s monumentálním výhledem do údolí.

¹¹⁰Druhou stavbou je myšlen protější obchodní dům Hník.

V tehdejší konzervativním prostředí představil Krýš odvážně a účelně pojatou moderní vilu. Lze se domnívat, že určitým inspiračním zdrojem k této realizaci mu mohlo být holandské hnutí De Stijl. Prolínání pravoúhlých ploch a uspořádání v různě hlubokých prostorových vrstvách se pokoušel v rámci možností lokálního architekta nahradit barevnou modulací, která by rovněž mohla poukazovat na holandskou architekturu. Kvalitně provedená stavba s vysokými ambicemi však nezapře svůj provinciální původ.

6.1.6 Vlastní vila Vladimíra Krýše, Vladimír Krýš, 1929–1930 [40,41]

Ul. Nádražní, č.p. 1110

Vlastní monumentální vilu architekt situoval do svažitého pozemku orientovaného jihozápadním směrem při silnici vedoucí do Ohrazenic v Nádražním předměstí. Půdorys je opět ve tvaru Krýšovi vlastního čtverce. Z dispozičního řešení víme to, že v přízemí byl architektův ateliér s architektonickou kanceláří, v patře byt pro rodinu. Z centrální prostorné haly se schodištěm ústí vstupy do všech prostor. K původnímu betonovému schodišti se zachovalo elegantní duté mosazné zábradlí. Schodišťová hala a především mohutný schodišťový sloup je po vzoru funkcionalismu obložen velkoformátovým umělým mramorem,¹¹¹ vše v luxusním provedení. V čele haly je prostorný pokoj s půlkruhovým arkýřem a vstupem na nevelkou nárožní zaoblenou terasu s mohutným sloupem podpírajícím podlahu druhé terasy, po stranách haly nalezneme vstupy do kuchyně, jídelny a dalších ložnic.

Ani v této realizaci neupouští architekt od svého oblíbeného tvůrčího prvku, totiž postupnému kaskádovitému ubírání hmot směrem do zahrady, kde vzniklé rovné střechy slouží obyvatelům domu jako pochozí terasy, většinou s velkolepým výhledem do krajiny a nejvyššímu bodu nárožního rohu, který prakticky zakrývá pohled ze silnice a chrání před severní stranou.

Tento objekt lze považovat za Krýšovu vrcholnou realizaci, kde proklamoval pro Turnov odvážnou formou expresivní, místy kubofuturistické představy, vyznačující se (jako i jiné Krýšovy realizace) bohatou členitostí, konceptem plasticismu, četností architektonických prvků a protínajících se výškově dimenzovaných horizontálních i vertikálních stylizovaných geometrických dekorů na fasádě. Dynamickým prvkem je v případě této Krýšovy realizace do uliční čáry

¹¹¹ŠLAPETA/JANDÁČEK 2004, 112sq.

orientovaná nástavba s půlkruhovým nárožím, vyvolávající dojem mohutné atiky, lodě prorážející obzor. Určující půlkruhový dominantní moment je použit i na jiných místech budovy: nadedvevní betonová deska tvořící závětrí, zaoblená ukončení atiky, podokení parapety a půlkruhový dvoupatrový arkýřový výstupek. Schodišťové zábradlí, mramorový obklad, masivní dřevěné vstupní dveře, vše dle návrhu architekta a vše s jednotným geometrickým dekorem korespondujícím s dekorem uplatněným na fasádě vyvolává dojem, že Krýšovým záměrem bylo vytvořit esteticky působící „Gesamtkunstwerk.“ Směrem do ulice se zachovalo původní oplocení „*kaskádovitě vyskládanými betonovými dílci a kovovými vjezdovými vraty.*“¹¹² Není vyloučeno, že co se týče celé stavby, existuje určitá analogie s Krohovou realizací Zemské průmyslové školy v Mladé Boleslavi, projevující se rovněž v přemíře formální bohatosti členění, stereometrické kompozici a jejím expresionistickém vyznění.

Krýš bydlel ve vile do roku 1939. V té době byly dle jeho návrhu postaveny další dva domy v téže ulici, a to dům č.p. 1064 a č.p. 1065, kam se později i se svojí kanceláří přestěhoval.

6.1.7 Americká vila¹¹³ manželů Václava a Ludmily Feštrových, Jindřich Svoboda, 1930–1934 [42,43,44,45]

Ul. Přemyslova, č.p. 818

Ještě jednou se vrátíme do Přemyslovy ulice, o které jsme se již zmiňovali v souvislosti s výstavbou rodinných dvojdomků kolem roku 1910. Tentokrát se zaměříme na solitér při tehdy řídké zastavěné jižní straně ulice. Majitelem této exklusivní parcely v těsné blízkosti centra a přesto v klidné lokalitě s výhledem do údolí řeky Stebenky byl pan Václav Feštr, spolumajitel „*Táborského*“ turnovského pivovaru. Stavebník si pro svoji realizaci zvolil pražského stavitele Jindřicha Svobodu.

Vila téměř dokonalého čtvercového půdorysu je umístěna při severní uliční čáře svažitého pozemku, čímž ponechává velký prostor pro jižně orientovanou

¹¹²HALÍK 2007, 102.

¹¹³Svobodova stavební kancelář vystupovala pod názvem *Americké vilky*. Zmíněná vila kromě vysouvacích „*amerických*“ oken nevykazuje výrazně podobu americké architektury. Jednalo se tedy zřejmě o pouhý obchodní název zaručující stavebníkovi úroveň „*západní*“ architektury.

zahradu. Z Přemyslovy ulice projdeme vchodem do prostorné schodišťové haly ze které ústí vchod do kuchyně při severovýchodní straně a jižních obytných prostor vedoucích na velkou terasu a prosklenou verandu. Po schodišti se můžeme vydat do suterénu, který dorovná svažitost parcely a kde je veškeré technické a provozní zázemí pro dům včetně druhé kuchyně, nebo do prvního patra, které je vyhrazeno klidové části s třemi ložnicemi s jižní otevřenou verandou a terasou. Důmyslně řešený dům upoutá svojí kontradikčností mezi vstupním průčelím, pro Turnov nezvykle strohým, od dekoru oproštěným, oproti zahradnímu průčelí, které tvoří organismus domu. Celá jižní fasáda je po vzoru funkcionalismu prolamována slunečními terasami a verandami a propůjčuje budově lehkost a vzdušnost. Realizace vyniká především čistotou svých tvarů. Vila byla velmi „luxusně“ a komfortně vybavena. Dochovala se původní vytahovací okna, ušlechtilé provedené modřínové obložení zárubní, ale i betonový bazének v zahradě.

Ačkoliv tato vila patří bezesporu mezi nejzdařilejší soukromé objekty v Turnově a je z ní cítit ruka mimoturnovského stavitele, je její ztvárnění pojato velmi konzervativním přístupem zapadajícím do vkusu venkovského města. Vila sice dosahuje nového výrazu pomocí puristicky očištěné fasády a částečně funkcionalisticky pojatého jižní průčelí, ale nemohla dosáhnout radikální změny bez použití nových konstrukcí a materiálů.

6.1.8 Loumova vila, Vladimír Krýš, 1930–1931 [46,47]

Ul. Zelená cesta, č.p. 858

Stavebník František Louma byl bankovním ředitelem v Turnově. Stavební parcela, pro jeho vilu, byla velmi vhodně zvolena na návrší lokality Hruštice, pod kterým od počátku 20. století probíhala výstavba rodinných domů. Dominantní pozice objektu s výhledem na celý Turnov odpovídá jak monumentálnímu charakteru budovy, tak význačnému postavení bankovního ředitele. Projekt a plány zhotovil architekt a stavitel Vladimír Krýš.

Ani v této Krýšově realizaci není zásadním způsobem změněna koncepce domu, který je ve tvaru krychle kaskádovitě stupňován. Tento schodišťový charakter vybízí k zajímavě a bohatě pojatému řešení krytých a nekrytých teras a balkónů, které poskytují prostor k relaxaci a slunečním lázním odpovídající potřebám nového moderního člověka.

Částečně podsklepený patrový objekt do něhož se vstupovalo přes krytou terasu provozně spojovala hala se schodištěm v severovýchodní mírně zaoblené části domu. Na halu v západní části navazovala kuchyně se spíží a jídelna s půlkruhovým rizalitem. Na jihovýchodní straně se nacházela ložnice rodičů sousedící se zázemím pro služku. V prvním patře byl západnímu pokoji s výklenkem věnován salon s balkonem, dále zde byly dva pokoje, přičemž jeden byl vyhrazen pro hosty, ložnice a lázeň. Kryš kromě vlastního, velmi pečlivého, projektu budovy, zhotovil návrhy vestavěného nábytku včetně jeho rozmístění a skladby podlah.¹¹⁴

Impozantně koncipovaná vila kombinuje ostře řezané hranolové útvary s křivkami kruhových oken, zaoblených nároží či půlválcového rizalitu a spolu s různě rozmístěnými římsami vytváří pocit vnitřního napětí, jež je vlastní expresivní architektuře.

6.1.9 Obecná a měšťanská škola dívčí, František Vahala, 1932–1934 [48,49,50,51]

Ul. 28. října č.p. 18

Předchůdkyní měšťanské školy dívčí byla od roku 1882 budova známého Skálova sirotčince. Postupem času přestala tato budova naprosto vyhovovat nejen potřebám školy, ale i požadavkům moderní doby. Neutěšený stav sirotčince, zoufalé hygienické podmínky, ponuré, stísněné a tmavé třídy nenechávaly veřejnost bez povšimnutí. Škola dívčí je „*snůškou*“ zdravotních závad, jež „*odstraniti ničím jiným nelze, než vybudováním nové školní budovy.*“¹¹⁵ Potřeba postavení vhodné školní budovy byla vyslovena již kolem roku 1897 a od té doby se vedl dlouholetý boj o výstavbu nové dívčí školy.

Až roku 1924 byl přijat návrh, aby město přikročilo ke stavbě budovy dívčích škol a aby začalo s přípravnými pracemi. Velkou zásluhu na tomto rozhodnutí měl tehdejší starosta města Josef Radešský. Právě na jeho popud požádala roku 1930 školní rada Společenstvo stavitelů v Hradci Králové, aby zapůjčilo k nahlédnutí výsledek soutěže pod heslem *Vypracování projektu na stavbu dívčí školy v Pojizeří*. Této soutěže se sice zúčastnili „*jenom stavitelští asistenti,*“ ale jako podklad byla poskytnuta situace turnovského pozemku. Před zhotovením „*účelných, moderních a vkusných*“ náčrtků pro stavbu byly prohlédnuty mnohé novostavby škol. Zakoupeny

¹¹⁴HALÍK 2007, 103.

¹¹⁵KRÁL: Městská zpráva zdravotní. In: Hlasy Pojizerské 1928, XLIII, č. 12, 1.

a posouzeny byly kromě výše uvedených plánů opravné náčrty arch. Josefa Hlaváčka, které poskytly „*průpravu k posouzení defin. plánů.*“¹¹⁶

V dubnu 1931 zasedala komise pro posouzení soutěžních plánů na stavbu nové dívčí školy. Jako znalci v komisi zasedli například Ing. Ferdinand Havlíček, Ing. arch. Jaroslav Valečka, Ing. Václav Macháček a Ing. Jan Brabec. Ve vypsané lhůtě bylo doručeno celkem 8 projektů. První cenu získal návrh jehož autorem je nám již známý architekt František Vahala z Prahy. Druhá a třetí cena byla sloučena a stejným dílem rozdělena mezi projekt architekta profesora Dr. Milana Babušku z Prahy a architekta stavitele Vladimíra Krýše z Turnova. Komise se dále usnesla na zakoupení projektu od Ing. arch. Vladimíra Frýda z Prahy a Ing. Arch. Josefa Hlaváčka rovněž z Prahy.¹¹⁷ Vypracování plánů bylo zadáno výherci soutěže arch. Vahalovi.¹¹⁸ Bohužel do této realizace zasáhla nepřízeň doby. Zemský výbor neschválil usnesení obecního zastupitelstva o půjčce dvou milionů korun a doporučil postavit budovu menších rozměrů. Původně zamýšlený plán tak přišel o celé třetí patro, shromažďovací síň a byty ředitelk. Počet učeben a celkový koncept zůstal však nezměněn, takže „*stavba provedená podle zredukovaného programu bude podle úsudků znalců pěkná a moderním požadavkům vyhovující.*“¹¹⁹ Z tisku i dochované dokumentace¹²⁰ víme, že místo třetího patra byly do přepracovaných plánů zaneseny objemově umocněné dvě boční nárožní nástavby směřující do ulice. „*Tyto nástavby, jako každé, jistě budou rušivě působiti,*“¹²¹ obává se pisatel a dodává, že posouzena by měla být nejen účelnost, ale i estetičnost. Zřejmě v reakci na kritiku byly Vahalou vypracovány plány nové, tentokrát již s o dvě patra sníženými přístavky. Kromě dochovaných plánů máme přístupné Vahalovy návrhy svítidel, veškerých otvorů i návrhu základního kamene.

Základní kámen byl položen 16. října 1932 za účasti ministra školství. Stavbu prováděla stavební firma Soukup a Hořenovský, pod vedením stavitele Čeňka a pod dozorem stavitele Krýše. Samotná výstavba trvala dva roky a v říjnu 1934 byla v té podobě, jak ji známe dnes, škola slavnostně otevřena.

Na maloměstské poměry se jedná o půdorysně rozlehlý komplex monumentalizujícího rozvržení, typického Vahalovského rysu, vzájemně

¹¹⁶Pojizerské Listy 1932, XLVII, č. 42, 1sq.

¹¹⁷Pojizerské Listy 1931, XLVI, č. 19, 4.

¹¹⁸Vahala, Dívčí školy v Turnově (1931). In: AA NTM, fol. 108, G14.

¹¹⁹Pojizerské Listy 1932, XLVII, č. 42, 2.

¹²⁰Vahala, Dívčí školy v Turnově (1931). In: AA NTM, fol. 108, G15.

¹²¹Pojizerské Listy 1932, XLVII, č. 16, 3.

propojených objektů připomínajících písmeno „E“ s nárožními přístavky a rovnou střechou. Objekt je orientován podél ulice 28. října poblíž náměstí Českého ráje. Dvoupatrová budova symetrického rozvrhu byla funkčně rozdělena na křídlo pro školu obecní a školu měšťanskou s vlastním vchodem, tak že se provozně nekřížily. Společná pro obě školy byla tělocvična umístěná v přízemním rizalitu mezi jednotlivými vchody směrem do ulice, spojená chodbovým krčkem se samostatnou šatnou. Přízemí levého křídla bylo vyhrazeno pro kuchyni s jídelnou, společnou pro obě školy. Sborovně, ředitelně a kabinetům, tedy veškerému zázemí pro pedagogy, bylo vyhrazeno přízemí křídla pravého a první patro křídla levého, opět tak, aby se jednotlivé stupně zbytečně nestřetávaly. Hlavní podélné křídlo orientované jihovýchodním směrem bylo rozděleno jako chodbový dvoutrakt s jednotlivými učebnami.

Budova působí celkovým harmonickým a proporčně vyváženým dojmem. Průčelí je pravidelně členěno klasickými trojdílnými okny a vytváří tak působivou rytmizaci celé budovy. Celkovou horizontalitu umocňují vodorovné architektonické prvky: jedná se o výraznou pásovou římsu, která odděluje přízemí od prvního patra, tvoří střechy nad vchody do objektu a dále probíhá celým souborem staveb včetně nárožních budov, kde je součástí římsy korunní. Dále se jedná o římsy podokenní probíhající vždy pod trojicí oken a římsu hlavní ukončující budovu. Dlouhý přízemní rizalit je rovněž harmonicky členěn okenními otvory a výraznou vertikálou, vloženými pilastry.

Vahala dává na této stavbě přednost klasicistní kompozici kladoucí důraz na rytmus horizontál a vertikál i sestavení prostorových buněk v symetrické uspořádání. Fasáda ctí prosté průčelí, které ovšem není zcela bez zdobných prvků, zmodernizovaného klasicistního tvarosloví. Vahala tak přejímá klasickou tektoniku jako tvůrčí směrnici. Budova odpovídala všem moderním požadavkům, především po stránce hygieny, účelnosti a funkčnosti, na které byl kladen obzvláště silný důraz. Volba pražského architekta a jeho pro maloměsto Turnov stylově pokročilé architektury byla bezesporu přínosem. Viděno prizmatem periferie, velké okenní otvory, purizující průčelí a funkční rozvržení budovy, zavanulo v Turnově duchem velkoměsta.

6.1.10 Rodinný dům Dr. Václava Šolce, Karel Kepka, 1937 [52,53]

Ul. Skálova, č.p. 917

Stavebníkem nárožního třípodlažního domu v centru města byl advokát Václav Šolc, který pro svoji stavbu zvolil výhodně umístěnou parcelu v klidné lokalitě centra města s jižní orientací. Objekt se nachází na strmém jižním svahu na rohu ulice Skálovy a Svěrácké Brány. Půdorysné uspořádání kopíruje tvar parcely vymezené uličními čarami tak, že severní stěna domu je zešíkmena. Svažitosť terénu byla dorovnána suterénem s technickým zázemím, z něhož ústil zadní východ prakticky do zahrady a hlavní vstup tak plynule navázal ze Skálovy ulice. Většina plochy přízemí byla vyhrazena advokátním kancelářským prostorám a první patro sloužilo jako byt rodiny. V prvním patře východní strany domu směrem do ulice byl bohatě prosvětlený prostorný obývací pokoj–společenská místnost s lehkými příčkami členícími prostor, na západní straně ložnice s balkonem a druhý pokoj s rohovým oknem. Svažitý pozemek a výška budovy poskytovaly jeho obyvatelům monumentální rozhled do krajiny.

Na exteriéru vily pana Šolce se objevují pásová okna různých výšek vycházejících ze světlé výšky jednotlivých pater. Dům je oproštěn od jakýchkoliv zdobných prvků a jeho hladké průčelí umocňuje vysoká atika zakrývající střechu, která není překvapivě rovná, ale pultová. Téměř čistě funkcionalistická stavba se sestává z obdélného dvoutraktu a o patro nižšího tělesa s průjezdem v přízemí a kuchyní v prvním patře.

Plány vily z roku 1937, které jsou uloženy v archivu stavebního úřadu, jsou signovány stavitelem Václavem Soukupem, který s určitostí vilu neprojektoval, ale pouze prováděl. V rukou současného majitele, vnuka Dr. Šolce, jsou plány s razítkem Ing. arch. Karla V. Kepky z Brna, kterému tak lze jedinou puristicko-funcionalistickou vilu v Turnově připsat.

6.1.11 Husův sbor, Karel Salač, 1919–1920 a Vladimír Krýš 1937–1939

[54,55,56,57]

Ul. Žižkova, č.p. 665

Netradičně pojaté bylo spojení dvou budov vystavěných v různých historických obdobích a provedených odlišným stylovým vyjádřením. První a starší je dnešní Farní úřad církve československé husitské. Návrh na tuto budovu pochází z roku 1917 a byl vypracován Ing. Karlem Salačem pro manžele Jaroslava a Kristinu

Bendovy jako *Návrh rodinného domu na stavební parcele č. 489/1, 3, 4*. Původní podoba budovy je díky pozdější přístavbě patrna již jen z dochovaných fotografií a plánů. Rozložitá vila historizujícího novobarokního vzhledu orientovaná západním směrem s jednou dominantní nárožní věží,¹²² druhým zaobleným nárožím a dvouramenným vnějším schodištěm působila svým zasazení daleko od uliční čáry a parkovou úpravou více jako měšťanská letní vila, než moderní rodinný dům. Z dochovaných plánů víme, že stavba byla povolena roku 1919 a dokončena roku 1920. O rok později prodali tehdejší majitelé objekt paní Františce Skoupé, která jej smlouvou trhovou prodala 9. června roku 1923 náboženské obci církve československé v Turnově.

Roku 1937–1938 byl k původní vile přistavěn objekt druhý, kostel Církve československé. Přípravné práce začaly v roce 1934, kdy byl ustanoven stavební odbor. První návrh od Oldřicha Drašnera a Ing. Ferdinanda Seibta vytvořil základní směrnici pro stavbu. A to, přistavěním chrámové lodi s věží k farní budově. Posouzeny byly návrhy architektů a stavitelů Dubského a Nedvídky z Vranové, návrh stavitele Jaroslava Tomsy a návrh Vladimíra Krýše z Turnova. Stavební odbor vybral a po slyšení Diecézní rady v Hradci Králové doporučil radě návrh „bratra“ Vladimíra Krýše. *„Pro informaci Vaši pak uvádíme, že p. arch. Krýš nemá stavbu zadánu, týž jen z lásky k věci vypracoval bezplatně plány, aby tím alespoň podle své možnosti nábož. obci k cíli pomohl. Stavba bude však zadána teprve veřejnou soutěží.“*¹²³ Vlastní stavební přípravy a obřad položení základního kamene ke stavbě sboru se konal 28. září 1937 a o rok později byla budova dokončena. Jako stavitelský znalec zde vystupoval Ing. Karel Salač.

Kostel je napojen v ose stávajícího domu, je jednolodní orientovaný průčelím do ulice Žižkovské a volně navazuje na silniční čáru vydlážděným prostranstvím. Před vstupem se nachází široké předložené betonové schodiště. To vede do otevřeného závětrí navazujícího na předsíň s vchodem do chrámové lodi a schodištěm do věže a na galerii. Pouze projektovou realizací byly protiletické a protiplynové kryty v suterénu budovy. Jednalo se o návrh na železobetonové sklepy, přístupné ze suterénu starého domu s nouzovým východem do zahrady. Pojmout měly asi 100 osob a měly mít 60 lůžek. Z jakých důvodů bylo od této realizace odstoupeno není z dostupných materiálů známo.

¹²²V roce 1933 byly ve věži pověšeny dva zvony. Jeden pod kopulí a druhý v půdě věže o celkové váze 90 kg.

¹²³Dokumentace č.p. 665. In: Archiv Stavebního úřadu Městského úřadu Turnov.

Na vstupní prostor volně navazuje sál sboru dlouhý 14,2 m, široký 11,1 m a v ose vysoký 9,5 m zaklenut příznanou lamelovou konstrukcí střechy, která je zároveň stropem. Nad vstupem je zdvižena jednoduchá moderní věž o celkové výšce 22,3 m (někdy uváděné 26 m) se zavěšeným zvonem. Objekt je zděný, strop nad sálem sboru lamelový dřevěný a střecha kryta asbestovou břidlou. Přístavba nového objektu je propojena s domem komunikací v suterénu a v přízemí. Obytný dům v rámci přístavby *„nemá býti měněn, pouze nárožní věžička bude snesena.“* Gotickým lomeným obloukem klenutá prostá obdélná loď je ukončena pravoúhlou apsidou. Střízlivě a čistě pojatý architektonický prostor je po stranách prolomen pěti velkými obdélnými okny. V prostorách kněžiště je mohutný kříšťálový kříž potažený rubínem s vyleptanými výjevy od Zdeňka Juny z Žel. Brodu.

Teoreticky je možné, že si Krýš jako inspiraci zvolil Vršovický kostel sv. Václava. Okolí dominující štíhlá věž *„pne se k nebi jako dvě ruce spojené k modlitbě“* vyrůstající z volného průčelí se nápadně, samozřejmě v měřítku regionálním, podobá Gočárově realizaci. Rovněž i použití kaskádovitěho prvku, v našem případě kaskádovité atiky plnící funkci zastínění střechy fary, nebo ubírání hmot profilu věže odkazuje na známou realizaci. I na této Krýšově stavbě zůstává patrný jistý druh provinciálnosti, neschopnosti odpoutat se zcela od bezúčelných prvků, bez nichž by se kostel mohl zařadit mezi čisté funkcionalistické stavby. *„Projektant byl veden snahou, aby materiál byl viditelný, aby architektura působila klidným dojmem a aby i po létech byla viditelná funkce nových forem daných upotřebením nových hmot.“* Je překvapivé, že byl na Turnov velmi moderně pojatý kostel veřejností přijat kladně a že nevyvolal bouřlivé reakce. *„A tak se nám jeví nový stánek církve jako nový projev zbožnosti, jenž užívá jiných forem, než na jaké jsme dosud zvyklí. Turnov jistě touto stavbou získá.“*¹²⁴

¹²⁴Pojizerské Listy 1937, LII, č.39, 1.

7. ARCHITEKT VLADIMÍR KRÝŠ (1897–1951)

Stručná samostatná kapitola o architektu Vladimíru Krýšovi zde není umístěna kvůli vyčerpávajícímu zmapování jeho realizací,¹²⁵ ale přiblížení a zhodnocení jeho činnosti v obecné rovině. Jedná se totiž o architekta a stavitele, který se významnou měrou zapsal do podoby města.

Krýš se nejprve vyučil zedníkem u stavitele Eduarda Arlta z Českého Dubu, kde se především naučil práci s umělou žulou, kterou později ve svých realizacích s oblibou využíval. Poté působil v architektonické kanceláři a podnikatelství staveb Josefa Najmana (stavitel si jej sám vyžádal), rovněž v Českém Dubu, kde obdržel funkci políra a kresliče. Dále absolvoval Mistrovskou školu stavební při Státní průmyslové škole v Praze na Smíchově. Firma Architekt Vladimír Krýš, stavitel, Turnov, započala svoji činnost v roce 1927.

Po Krýšových službách sahali nejčastěji majetnější občané města, neboť očekávali záruku „velkoměstsky“ pojaté architektury. Architekt těmto stavebníkům zaručil módní trendy s pohodlným bydlením a naplnil jejich touhu po všem, co neslo rysy novátorství, ovšem bez hlubšího pochopení nového způsobu myšlení. Ačkoliv dbalo Krýšovo půdorysné řešení na moderní požadavky týkající se prostornosti, přirozeného osvětlení a vzdušnosti, nepřekročil svůj vlastní stín a dostatečně interiér nerozvolnil a neotevřel. Rovněž vzájemně nepropojil obytný prostor po vzoru puristicko-funkcionalistických koncepcí. Na mnoha průčelích jeho realizací se často projevuje bohatost formálního členění. Během své tvorby tak zcela nikdy nepřekonal modernu a naopak v určitém období zesílil výraz okázalosti, který vyvěral z formalistických principů. Jsou zde ovšem i některé menší, či pozdější realizace z kterých je cítit snaha o čistě funkcionalistický výraz. (Rodinný dům pro manžele Knobovi, ul. Opletalova, č.p. 859, rodinný dům manželů Valečových, ul. Švermova, č.p. 850).

Krýšova architektonická činnost je dokladem opožděného pronikání myšlenek center na periferii a jejich postupného rozměňování či nepochopení, ale přesto je zde přítomno zjevné úsilí vyrovnat se s požadavky doby.

¹²⁵Částečně tuto mezeru vyplňuje badatelská činnost Petry Šternové.

8. HISTORIE VZNIKU RIEGROVY CHATY NA KOZÁKOVĚ

Kozákov (744 m) je nejvýznamnější krajinnou dominantou severní části Českého ráje, jehož je nejvyšší horou. Vznik Kozákova byl spjat s pohyby zemské kůry a opakující se vulkanickou činností. V dutinách této hory krystalizovala ložiska olivínu a dalších polodrahokamů. Kozákovský vrch byl proto již od pravěku vyhledávaným a nejnámějším nalezištěm drahých kamenů.

Velký rozmach turistiky a s ní spojená výstavba rozhleden, zasáhl i Kozákovskou horu, která odjakživa poutala pozornost mnohých výtvarníků, literátů a právě i turistů. Roku 1887 přišli turnovští turisté s myšlenkou postavit na Kozákově rozhlednu „*podobnou těm, jaké budovali němečtí turisté v Jizerských horách.*“ S ideou vyvstala i otázka způsobu jejího provedení. Hned z počátku bylo jasné, že „*tyčkovitý tvar dnešních rozhleden*“ by se na mohutný, málo zalesněný hřbet Kozákova příliš nehodil, proto byla propagována forma mohyly nebo náspu. Turnovský akademický malíř Jan Prousek¹²⁶ navrhoval postavení novorománské kaple [58] zasvěcené slovanským věrozvěstům Cyrilu a Metodějovi se stěnami a oltářem ozdobeným broušenými kozákovskými polodrahokamami, jako rozhledna by sloužila ke kapli přistavěná věž.¹²⁷ Inspirací mu byl Říp se svojí románskou rotundou. Přes mnoho námitek k tomuto návrhu (Prouskův plán se ukázal příliš nákladný) zůstala otázka výstavby rozhledny aktuální.

Po smrti Ladislava Riegera, 3. března 1903, se poprvé v besední společnosti (Měšťanská beseda) v Pardubicích zrodila myšlenka na věnování zmíněného památníku právě zemřelému velikánovi. Turnovský odbor Klubu českých turistů (dále KČT) se rozhodl pardubický nápad a starší plány sloučit dohromady. Rovněž zastupitelstvo Turnova spolu se starostou Radským výstavbu doporučili. Již 21. března 1903 vyšlo v *Národních listech* a později v dalších novinách provolání *K českému lidu*, kterým se veřejnost vybízela ke sbírkám na Riegrovu mohyly. V okamžiku nové ideje spojení turistické vyhlídky a uctění Riegrovi památky nabralo směřování ke vzniku adekvátního památníku na intenzitě.¹²⁸

¹²⁶Jan Prousek (1875-1914) se narodil ve Svijanech-Podolí, ale většinu života strávil v Turnově. Studoval na Akademii v Praze, ve Vídni, Mnichově a v Karlsruhe. Byl malířem, kreslířem, ilustrátorem a především horlivým obráncem lidového stavitelství.

¹²⁷Hlasy Pojizerské 1904, XIX, č. 14, 1.

¹²⁸HOJDA: Riegrův pomník na Kozákově. In: Z českého ráje a podkrkonoší. F.L. Rieger a česká společnost supplementum 8, 287.

Veliký zájem o Riegrovu mohyly projevil opět Jan Prousek, když navrhl projekt druhý, mohyly slovanského typu. Násep mohyly navrhoval 20-25 m vysoký, s ochozem k němuž by vedly dvojité spirálovité cesty určené k výstupu a sestupu. Tento návrh byl uveřejněn nejprve ve *Zlaté Praze*, později též v časopisech *Ilustrovaný svět* a *Kurýr* a velmi tak přispěl k rozšíření myšlenky stavby mohyly a zavedl podnět k živé diskusi v jaké formě by se měl tento památník zbudovat.

Dne 21. února 1904 byla konána ustavující schůze Družstva pro zřízení Riegrovy mohyly na Kozákově.¹²⁹ Na popud Jana Prouška si výbor Družstva vyžádal stanoviska a posudek, v jaké formě má být památník postaven od Antonína Wiehla a Josefa Václava Myslbeka. Architekt Wiehl pro Kozákov z několika důvodů doporučoval „*nasypání mohyly z tamního kamenného materiálu*“¹³⁰ a přimlouval se za „*čistou*“ mohyly bez dalšího architektonického objektu. Myslbek doporučil zřízení mauzolea a přislíbil, že by do něj věnoval Riegrovu sochu.

Roku 1906 se výbor družstva dále obrátil na Spolek architektů a inženýrů v království Českém s prosbou, aby posoudil stávající situaci na vrchu a vyžádal si návrhy na mohyly. Ještě téhož roku vypsala Spolek architektů na prosbu družstva soutěž na výtvarné řešení mohyly, kde podle podmínek z Turnova, byl položen důraz na mohutnost a dalekou viditelnost mohyly. První cenu obdržel architekt Josef Petřík z Prahy. Jelikož ovšem náklady na stavbu převyšovaly finanční možnosti družstva a objevily se první pochybnosti o účelnosti stavby, bylo od realizace upuštěno.

V roce 1911 byla vyhlášena soutěž druhá, opět ve spolupráci se Spolkem architektů a inženýrů v Praze. Tentokrát se neřešila stavba mohyly, ale realizace účelné stavby, která by spojila Riegrův památník s horskou rozhlednou a sloužila by i jako Riegrovo mauzoleum. Nově byl jako materiál připuštěn beton.

Do poroty k posouzení náčrtků na stavbu Riegrova památníku (avšak nikoliv mohyly) družstvo jmenovalo: Vratislava Pasovského, stavebního radu, architekta a předsedu klubu českých turistů v Praze; architekta Antonína Bráfa; vrchního inženýra Jaroslava Valečku; Josefa Radského, starostu okresu a města a předsedu družstva v Turnově a Karla Resla.¹³¹ Do soutěže došlo celkem 18 návrhů, z nichž porota jednomyslným usnesením udělila I. cenu návrhu architekta Otokara Poláka z Loun. Tento projekt se inspiroval Štramberskou Trúbou a měl být proveden z betonu.

¹²⁹Za předsedu byl zvolen turnovský starosta Josef Radský a místopředsedu starosta Semil Antonín Špidlen.

¹³⁰V příčině stavby památníku Dru. Riegrovi na vrchu Kozákově. In: Hlasy Pojizerské 1922, XXXVII, č.24, 2.

¹³¹Listy Pojizerské 1911, XXVI, č. 8, 3.

II. cenu obdržel návrh společně vypracovaný architektem Felixem Kvetinkem a Antonínem Kotkem a sochařem Karlem Opatrným, jejichž projekt byl inspirován řezenskou Walhallou. Projektům *Čechie a Vítězství betonu* vyslovila porota pochvalné uznání.¹³²

Družstvo se rozhodlo pro realizaci II. vítězného návrhu v podobě 25 m vysoké věžovité rozhledny čtvercového půdorysu dle návrhu arch. Kvetinka a Kotka z Prahy [59]. Hranolová věž byla nesena antickým sloupovým lemujícím obvod budovy. Do objektu, kde se nacházela přízemní místnost – mauzoleum, v níž byly vystaveny „*různé památky Riegrovy*,” se vcházelo po 12 širokých schodech. Uprostřed věže bylo umístěno čtyřramenné schodiště, vedoucí až do nejvyššího patra, „*odkud bude nádherný rozhled*.” Kvůli přílišným nákladům na vynášení stavebního materiálu na horu Kozákov a povětrnostně exponovanému místu se Družstvo usneslo vystavět rozhlednu ze ztuženého betonu. Vypracování stavebních plánů a výpočtů pro železobetonové konstrukce svěřilo stavebnímu inženýrovi Vladimíru Vlčkovi na Král. Vinohradech.¹³³ Návrhy Kvetinka a Kotka ovšem pražské odborné spolky zavrhly a rovněž veřejná kritika je zamítavě posoudila. Zamítavé hlasy návrhu vytýkaly, že rozhledna není důstojným památníkem Riegrovým a že zároveň porušuje ladnou linii vrchu.¹³⁴ Ani jeden z návrhů tak nepřinesl uspokojivé ideové, ani architektonické řešení Riegrova památníku. Kromě vytýkané nákladnosti a nedůstojnosti památníku byl Kvetinkův a Kotkův návrh věžovité neoklasicistní budovy značným krokem zpět ve vývoji architektury a nebral v potaz kulturní souvislosti Kozákovského vrchu. Touha Družstva po klasicistně monumentálně navržené stavbě, tak jenom dokládá zpátečnický přístup velmi ambiciózních maloměšťáků.

Po dvou neúspěšných (výše zmíněných) pokusech o rozřešení formy památníku obrátilo se družstvo na spolek Svatobor s prosbou, aby sám dal podnět k utvoření pražského komitétu z kruhů uměleckých, který by připravil podmínky nové soutěže, sestavil porotu a byl dále pomocen při řešení díla (to už se ocitáme v roce 1913). V komitétu zasedali zástupci Svatoboru, Jednoty výtvarných umělců (malíř Lád'a Novák a arch. Eduard Sochor), SVU Mánes (arch. Otokar Novotný

¹³²Listy Pojizerské 1911, XXVI, č. 9, 3.

¹³³Riegrova mohyla na Kozákově. In: Listy Pojizerské 1911, XXVI, č. 21, 2sq.

¹³⁴Riegrův památník. In: Listy Pojizerské 1914, XXIX, č. 2, 2.

sochař Ladislav Kofránek), Spolku architektů a inženýrů v král. Českém, Umělecké besedy a další.¹³⁵

V lednu roku 1914 byla družstvem turnovským a pražským komitétem vypsána nová veřejná soutěž, v pořadí již třetí, na Riegrův památník na Kozákově spolu s vyřešením situace okolí a návrhem chaty. Na zbudování památníku (bez chaty) byl okolnostmi stanoven finanční strop 40.000 K. Celkem bylo doručeno 15 návrhů, z nichž připustila porota do užší soutěže 4 návrhy a udělila první cenu pražskému architektu Antonínu Wondřejcovi¹³⁶ a druhou cenu arch. Vojtěchu Kerhartovi a Bedřichu Feuersteinovi. Třetí cenu získal návrhu Čeňka Musila z Jičina a Josefa Tkalců ze Sobotky. Ani jeden z předložených návrhů ovšem družstvu opět nevyhovoval. Nespokojeni byli například s tím, že v došlých návrzích figurovaly většinou opět mohyly.

Soutěž na Riegrův památník nebyla ve své době (1910–1914) ojedinělá a zařadila se vedle mnohých jiných soutěží na téma pomníku a mohyly, které byly „*manifestem kubistické formy*“, „například vedle hojně diskutované soutěže na pomník Jana Žižky na hoře Vítkově v Praze.“¹³⁷ Nejznámější a nejvýraznější z dochovaných kozákovských projektů je návrh Bedřicha Feuersteina, který důsledně uplatnil principy kubismu a to tak, že nevytvářel pouze průčelí, ale zhotovil nový prostor s účinkem celku.¹³⁸ Feuerstein pojal mohylu jako „*fiktivní opevnění krystalickými bastiony*.“¹³⁹ Těžko uchopitelná kompaktní hmota vychází z tvaru jehlanu, který je půdorysně i prostorově výrazně diagonálně osekán [60].

Po dobu první světové války snaha o zbudování památníku umlkla. Po válce byla činnost družstva obnovena. Znovu byly předloženy soutěžní návrhy, jeden vybrán a na něj vypracován rozpočet, který byl předložen ke schválení. Výchozí situace byla ovšem zcela jiná, než v předválečných letech. Družstvo pro postavení Riegrovy mohyly uspořádalo velkolepou akci k uctění památky Riegrovy, které se pro malý zájem veřejnost nezúčastnila a „*Rieger, kdysi všeobecně uznávaný vůdce národa, byl zapomenut*.“ V roce 1923 přijalo družstvo návrh předsedy odboru KČT v Semilech Viléma Petržilky, aby na Kozákově místo památníku byla postavena turistická chata. Družstvo převedlo pozemky na Kozákově a stanovilo si podmínku,

¹³⁵Listy Pojizerské 1913, XXVIII, č. 27, 4.

¹³⁶Wondřejc pocházel z Turnova.

¹³⁷ŠVÁCHA 2000, 39.

¹³⁸BENEŠOVÁ 1984, 304.

¹³⁹LAHODA 1996, 63.

že bude Riegrovi věnována alespoň pamětní síň s bustou a poslední vůle v mramorové desce.¹⁴⁰ Projekt chaty byl zadán pražskému architektovi, žáku prof. Plečnika, Janu Václavíkovi¹⁴¹ za odborné spoluúčasti předního českého architekta Otakara Novotného. Stavbu provedl železnobrodský stavitel Rudolf Kousal.

V neděli 29. srpna 1926 se konala slavnost položení základního kamene [61] Riegrovy turistické chaty na „*vrchu památného Kozákova*.“ Do základního kamene byla zapuštěna kovová skříňka obsahující závěť F. L. Riegra,¹⁴² historie památníku, fotografické snímky staveniště, čl. mince a nedělní noviny. Dne 24. června 1928 otevřela župa Českého ráje KČST, v rámci jubilejní slavnosti čtyřicetiletého trvání Klubu čl. turistů, nově postavenou chatu nesoucí jméno významného semilského rodáka Dr. Riegra [62,63].

Po odvážných vizích všech předešlých soutěží v nichž se zrcadlily aktuální problémy od národnostně a naivně pojatých (např. Prouskovy návrhy) až po důmyslně abstraktně kubistické se může Václavíkova realizace zdát notně fádni. Ovšem při bližším ohledání si uvědomíme, že se jedná o zdařilou budovu složenou z jednoduchých kubických těles kaskádovitě odstupňovaných reagujících na požadavky interiéru. Stereometrické uspořádání a barevné odlišení některých ploch pomocí užití různých materiálů nás může odkázat na holandskou architekturu neoplasticismu, samozřejmě v regionálním pojetí. Rovněž svojí jednoduchostí splňuje alespoň částečně dobové požadavky na racionalizaci architektury.

¹⁴⁰Družstvo ukončilo definitivně svoji činnost 31. března 1934, když před tím věnovalo veškeré jmění na dostavbu kozákovské chaty a okolí. Od realizace Riegrovy síně se později ustoupilo.

¹⁴¹Architekt a projektant v Praze (1887-?). Studoval na Uměleckoprůmyslové škole v Praze u profesora Josipa Plečnika. V roce 1925 získal zlatou medaili na mezinárodní výstavě dekorativního umění v Paříži. Kromě návrhu chaty na Kozákově vytvořil návrh na mateřskou školu (původně vilu) v Novém Bydžově. In: VLČEK 2004, 682.

¹⁴²Výňatek z Riegrovi závěti: „Konečně si přeji, aby národ můj dusil v sobě všemožně hřích závisti u nás, bohužel dosti častý. Tento ohavný hřích, jenž ani samému hříšníku neprospívá, nýbrž jej otravuje, hřích, jenž dusí vznik a vzlet člověka, jenž pokálí každou zásluhu, podezřívá každou nezištnou práci, strhá v bláto každou velikost,...nedopouští skutkům šlechtným, aby povzbudily jiných, hřích ten býval od věků Slovanům nejhojnějším pramenem nesvornosti....Budou-li synové a dcery národa našeho vždy dle těchto zásad moudře, svorně, horoucně a bez závisti pečovati o všestranné zvelebení jeho, pak důvěřuji pevně, že povznesou sílu jeho kulturní i hmotnou v té míře, že odolá všem událostem a všem převratům politickým...“

9. ZÁVĚR

Zmapováním architektury a urbanismu, v tomto směru dosud opomíjeného města, které vzhledem ke své velikosti dosáhlo značného ekonomického růstu, byl potvrzen individuální charakter regionu s jeho závislostí na přírodních a kulturně historických podmínkách.

Na základě širších souvislostí se v práci podařilo naplnit hlavní cíl zmapovat veřejnou i soukromou turnovskou architekturu mezi léty 1900–1938 a prostřednictvím shromážděných informací sestavit katalog výrazných realizací včetně popisu a případného stylového zařazení. U většiny staveb byly nastíněny okolnosti jejich vzniku včetně dobových reakcí, což jak se domnívám napomohlo k pochopení smýšlení a mentality občanů Turnova. V rámci badatelské činnosti byly rovněž odkryty některé nové skutečnosti, jako například přiřazení nerealizovaných Chocholových plánů k obchodnímu domu Herman a Palma.

Historické město v srdci Českého ráje se silnými vazbami na minulost okázale exhibovalo svůj ekonomicko-hospodářský potenciál v celé etapě námi sledovaného období. Na počátku 20. století nezapřelo silného ducha tradice zvolením osvědčeného neorenesančního stylu na reprezentativních budovách. Rovněž soukromým vilám se po dlouhou dobu dostávalo spíše tradičního rázu s četnými prvky lidové architektury.

Prudký stavební rozvoj nastal v letech 1928–1934, paradoxně v době hospodářské krize, kdy začaly viditelným způsobem pronikat nové myšlenky a architektonické vize i do periferie. Město Turnov volilo pro významné veřejné stavby převážně pražské architekty, což dokládá nemalé sebevědomí a vysoké ambice místního zastupitelstva. Přesto, jak dokumentují například Valečkovy realizace, se tyto snahy nepřenesly přes maloměstský konservatismus. Jistou analogií k veřejným realizacím nacházíme i ve stavbách soukromých, kde propagátory nové architektury představovaly movití průmyslníci, vysocí úředníci, ale i lidé kulturně činní, od nichž se moderní bydlení společensky očekávalo.

Pohled turnovských stavitelů a architektů na soudobé umělecké dění v centrech české architektury byl jistě vnímavý a citlivý, nestačil ovšem k tomu, aby prostřednictvím jejich tvorby vznikaly pokrokové myšlenky, nebo aby alespoň participovali na aktuálních myšlenkách doby. Nová cítění v dispozici, prostoru, konstrukci a tvaru rozvíjeli často se zpožděním, svým osobitým pojetím vzdalujícím

se od původních čistě propracovaných myšlenek. Jen zlomkovou část realizací tvořila jednoduchá geometrická forma s rovnou střechou, odlehčená většími okenními otvory a až na výjimky se nikdy zcela nevzdala formální bohatosti členění. Tvůrčí síla, jíž mohla turnovská architektura disponovat se tak projevovala ve své svébytně regionálně-provinčně pojaté výrazovosti.

Lze tedy říci, že nové revoluční názory na funkci a účel architektury částečně dolehly i na maloměsto, jakým Turnov bezesporu byl. To, že zde ovšem nenašly hlubšího pochopení a přijetí místními stavebníky i staviteli přikládám skutečnosti, že silně tradicionalisticky uvažující a historicky zakotvené město s bohatou kulturní zkušeností nechtělo a nedovolilo radikální obrat.

10. SEZNAM LITERATURY A PRAMENŮ

literatura:

BENEŠOVÁ 1984 — Marie BENEŠOVÁ: Česká architektura v proměnách dvou století: 1780-1980. Praha 1984

BENEŠOVÁ/ŠTURSA 1987 — Marie BENEŠOVÁ / Jiří ŠTURSA: Teorie a estetika architektury. Praha 1987

BERAN/VALCHÁŘOVÁ 2007 — Lukáš BERAN / Vladislava VALCHÁŘOVÁ: Industriál Libereckého kraje. Technické stavby a průmyslová architektura. Praha 2007

BLAU/PLATZER 1999 — Eva BLAU / Monika PLATZER (ed.): Zrození metropole: moderní architektura a město ve střední Evropě: 1890-1937. Praha 1999

COGAN/JAKOUBĚ — Miroslav COGAN / Bohumil JAKOUBĚ: Turnov. Český ráj. Železný Brod 2001

ČERMÁK 2007 — Jaroslav ČERMÁK: Český ráj – pohledy do zašlých časů. Jilemnice 2007

Dějiny českého výtvarného umění 1890/1938. Praha 1998

DOSTÁL/PECHAR/PROCHÁZKA 1970 — Oldřich DOSTÁL / Josef PECHAR / Vítězslav PROCHÁZKA: Moderní architektura v Československu. Praha 1970

FRAMPTON 2004 — Kenneth FRAMPTON: Moderní architektura. Kritické dějiny. Praha 2004

KIBIC 1988 — Karel KIBIC: Historické radnice. Praha 1988

HAAS 1978 — Felix HAAS: Architektura 20. století. Praha 1978

HALÍK/KRATOCHVÍL/NOVÝ 1996 — Pavel HALÍK / Petr KRATOCHVÍL / Otakar NOVÝ: Architektura a město. Praha 1996

HALÍK 2007 — Pavel HALÍK (ed.): Slavné vily Libereckého kraje. Praha 2007

HERBST/ZAKOUŘIL/ZLÁMAL 1941 — Josef HERBST/ Karel ZAKOUŘIL / Vladislav ZLÁMAL: Turnov město a jeho kraj. Brno 1941

HERBST 1927—Josef HERBST (ed.): Turnovsko–střed Českého ráje: průvodce po Turnově a okolí. Turnov 1927

HRŮZA 1965 — Jiří HRŮZA: Teorie města. Praha 1965

- HRŮZA 1960 — Jiří HRŮZA: Česká města. Praha 1960
- HRŮZA/ZAJÍC 2007 — Jiří HRŮZA / Josef ZAJÍC: Vývoj urbanismu. II. díl. Praha 2007
- HUYGHE 1974 — René HUYGHE: Umění nové doby. Praha 1974
- JAKL/JAKUBEC/LOKVENC 2004 — Michal JAKL / Pavel JAKUBEC / Theodor LOKVENC (et al.): Historie a současnost podnikání na Jilemnicku, Semilsku a Turnovsku. Žehušice 2004
- KNOB/ŠTĚPÁNEK 1972 — Jan KNOB / Miroslav ŠTĚPÁNEK: 700 let města Turnova. Turnov 1972
- KUDRNÁČ 1897 — Václav KUDRNÁČ: Úplný adresář průmyslového města Turnova. Místopisný průvodce a poučný ukazatel. Třeboň 1897
- KULICH 1925 — Václav KULICH: Paměti okresu turnovského za světové války a z doby státního převratu, 1. díl. Turnov 1925
- LAHODA 1996 — Vojtěch LAHODA: Český kubismus. Praha 1996
- LIŠKA/ŠVESTKA/VLČEK 2006 — Pavel LIŠKA / Jiří ŠVESTKA / Tomáš VLČEK: Český kubismus 1909-1925: malířství, sochařství, architektura, design. Praha 2006
- LUKEŠ 2006 — Zdeněk LUKEŠ: Český architektonický kubismus. Podivuhodný směr, který se zrodil v Praze. Praha 2006
- LYNTON 1981 — Norbert LYNTON: Umění 19. a 20. století. Praha 1981
- MATĚJČEK/WIRTH 1922 — Antonín MATĚJČEK / Zdeněk WIRTH: Česká architektura 1800-1920. Praha 1922
- Meziválečná průmyslová architektura. Stavební kniha. Brno 2005
- NOVÝ 1964 — Otakar NOVÝ: Konec velkoměsta. Praha 1964
- NOVÝ 1998 — Otakar NOVÝ: Česká architektonická avantgarda. Praha 1998
- PECHAR/URLICH 1981 — Josef PECHAR / Petr URLICH: Programy české architektury. Praha 1981
- PETRUŠKOVÁ 2003 — Jitka PETRUŠKOVÁ: Nový turnovský pantheon. Turnov 2003
- PEVSNER 1964 — Nikolaus PEVSNER: An Outline of European Architecture. Harmondsworth 1964
- Plánujeme Turnovsko: Výzkumy, podněty a plány pro výstavbu turnovského kraje. Turnov 1946

- SCHEYBALOVÁ 2006 — Jana SCHEYBALOVÁ: Český ráj Josefa Pekaře a jeho současníků. Liberec 2006
- SCHEYBALOVÁ/KARPAŠ 2007 — Jana SCHEYBALOVÁ / Roman KARPAŠ: Český ráj na starých diapozitivech. Liberec 2007
- ŠIMÁK 1903 — Josef Vítězslav ŠIMÁK: Příběhy města Turnova nad Jizerou. 1. díl. Turnov 1903
- ŠIMÁK 1904 — Josef Vítězslav ŠIMÁK: Příběhy města Turnova nad Jizerou. 3. díl. Turnov 1904
- ŠLAPETA 2000 — Vladimír ŠLAPETA: Adolf Loos a česká architektura. Praha 2000
- ŠLAPETA 2001 — Vladimír ŠLAPETA: Frank Lloyd Wright a česká architektura. Praha 2001
- ŠLAPETA/JANDÁČEK 2004 — Vladimír ŠLAPETA / Václav JANDÁČEK: Český funkcionalismus. Stavební kniha. Brno 2004
- ŠVÁCHA 1995 — Rostislav ŠVÁCHA: Od moderny k funkcionalismu. Proměny pražské architektury 1. poloviny 20. století. Praha 1995
- ŠVÁCHA 2000 — Rostislav ŠVÁCHA: Lomené, hranaté & obloukové tvary: česká kubistická architektura 1911-1923. Praha 2000
- ŠVÁCHA 2004 — Rostislav ŠVÁCHA: Česká architektura a její přisnost. Praha 2004
- ŠVÁCHA 2007 — Rostislav ŠVÁCHA (ed.): Slavné vily Jihočeského kraje. Praha 2007
- UNGERSOVÁ 2004 — Liselotte UNGERSOVÁ: O architektech: životy, díla, teorie. Praha 2004
- URBAN 1982 — Otto URBAN: Česká společnost 1848-1918. Praha 1982
- VONDROVÁ 1978 — Alena VONDROVÁ (ed.): Český funkcionalismus 1920-1940. Praha 1978
- VÁVRA 2004 — David VÁVRA: Libereckým krajem. Tvář architektury. Liberec 2004
- VENCLŮ 1928 — František VENCLŮ (ed.): Turnovsko. Statistická data ze všech oborů veřejného života nynějšího a dřívějšího s četnými obrázky. Turnov 1928
- VEVERKA/SEDLÁKOVÁ/DVOŘÁKOVÁ 2007 — Přemysl VEVERKA/ Radomíra SEDLÁKOVÁ / Dita DVOŘÁKOVÁ (et al.): Slavné pražské vily. Praha 2007
- VLČEK 2004 — Pavel VLČEK (ed.): Encyklopedie architektů, stavitelů, zedníků a kameníků v Čechách. Praha 2004

VYBÍRAL 2002 — Jindřich VYBÍRAL: Česká architektura na prahu moderní doby. Devatenáct esejů o devatenáctém století. Praha 2002

VYBÍRAL 2002 — Jindřich VYBÍRAL: Mladí mistři. Architekti ze školy Otto Wagnera na Moravě a ve Slezsku. Praha 2002

WITTLICH 1982 — Petr WITTLICH: Česká secese. Praha 1982

WITTLICH 1987 — Petr WITTLICH: Umění a život - doba secese. Praha 1987

ZATLOUKAL 2005 — Pavel ZATLOUKAL: Česká republika: architektura XX. století. Díl I. Morava a Slezsko. Praha 2005

ŽÁK 2006 — Ladislav ŽÁK: Byt a krajina. Praha 2006

články v časopisech:

BABÍK 2008 — Michal BABÍK: Budova základní školy Skálova ulice. In: Hlasy a ohlasy Turnovska, XI, 2008, 58

FISCHER/TVRZKY 1922 — FISCHER / TVRZKY: Regulační a polohopisný plán města Turnova. In: Hlasy Pojizerské, XXXVII, 1922, č. 1–5

KRÁL 1928 — Vojtěch KRÁL: Městská zpráva zdravotní In: Hlasy Pojizerské XLIII, 1928, č. 12, 1

LOPATOVÁ 1999 — Kateřina LOPATOVÁ: Meziválečná architektura na Moravském Slovácku. In: Umění XLVII, 1999, 322-336

ŠOPÁK 2001 — Pavel ŠOPÁK: František Vahala. In: Architekt 47, 2001, 70

sborníky:

MAIEROVÁ 1997 — Hana MAIEROVÁ (ed.): Turnovská vyznání. Sborník vydaný u příležitosti 725. výročí města Turnova. Turnov 1997

Od Ještěda k Troskám. Vlastivědný sborník Českého ráje a Podještědí. Turnov XIV, 2007

Od Ještěda k Troskám. Vlastivědný sborník českého severu. Turnov XV, 1936–1937

Z Českého ráje a Podkrkonoší: vlastivědný sborník. Turnov 1994–2008

stat' ve sborníku:

BABÍK 2006a — Michal BABÍK: Počátky kinematografie v Turnově. In: Z Českého ráje a Podkrkonoší, 19, 2006, 53–65

BABÍK 2006b — Michal BABÍK: Příběhy Eduarda Karla. In: Z Českého ráje a Podkrkonoší, 19, 2006, 196–200

BARTÁK 1994 — Jaroslav BARTÁK: Architekt Jan Vejrych a nevkus(?) české neorenesance. In: Z Českého ráje a Podkrkonoší, 7, 1994, 174–180

COGAN 2004 — Miroslav COGAN: Antonín Karč, umělec tvaru a barvy. In: Z Českého ráje a Podkrkonoší, 17, 2004, 230–237

COGAN 2005 — Miroslav COGAN: Josef Drahoňovský a česká glyptická škola. In: Z Českého ráje a Podkrkonoší, 18, 2005, 121–146

HEJRALOVÁ 2007 — Petra HEJRALOVÁ: Realizace rodinných domů architekta Aloise Meteláka. In: Z Českého ráje a Podkrkonoší, 20, 2007, 288–297

HEJRALOVÁ 2007 — Petra HEJRALOVÁ: Alois Metelák–tvůrce Železnobrodské sklářské školy a její vysoké úrovně. In: Od Ještěda k Troskám XIV, 2007, 206–208

HOJDA 2003 — Zdeněk HOJDA: Riegrův pomník Kozákově. In: Z Českého ráje a Podkrkonoší–supplementum 8. F. L. Rieger a česká společnost 2. poloviny 19. století, 287–297

ediční řada:

TEIGE 1930 — Karel TEIGE: Moderní architektura v Československu. In: Mezinárodní soudobá Architektura sv. 2. Praha 1930

HAVLÍČEK/HONZÍK 1931 — Josef HAVLÍČEK/ Karel HONZÍK: Stavby a plány. In: Mezinárodní Soudobá Architektura sv. 3. Praha 1931

periodika:

Architekt SIA: Společnost českých inženýrů a architektů 1927–1935

Architektonický obzor: zprávy spolku architektů a inženýrů v král. Českém 1909–1919

Hlasy Pojizerské. Časopis věnovaný okresům Pojizerským. Turnov 1886–1917

Listy Pojizerské. Časopis věnovaný okresům Pojizerským. Turnov 1887–1917

Listy Pojizerské. Časopis věnovaný okresům Pojizerským. Turnov 1918–1930

Pojizerské listy. Časopis věnovaný okresům Pojizerským. Turnov 1931–1938

Stavba: měsíčník pro stavební umění. Praha 1928–1932

Stavitel: Stavitelská sekce Klubu inženýrů a stavitelů v Praze, 1919–1938

diplomová práce:

HORÁČKOVÁ 2004 — Martina HORÁČKOVÁ: Architektura střední Moravy, 1918–1945: Přerov, Kroměříž, Bystřice pod Hostýnem, Holešov, Kojetín (diplomová práce na Filozofické fakultě Univerzity Palackého v Olomouci). Olomouc 2004

kroniky:

Pamětní kniha města Turnova 1930–1931

Pamětní kniha města Turnova 1932–1939

archivy:

AA NTM, Archiv architektury a stavitelství Muzea architektury Národního technického muzea v Praze

Archiv Národního památkového úřadu

Archiv Stavebního úřadu Městského úřadu Turnov

Muzeum a Pojizerská galerie v Semilech

Muzeum Českého ráje v Turnově

SOkA Semily

11. ANGLICKÁ ANOTACE

Architecture and Urbanism in Turnov in 1900–1938

The subject of the thesis is the architecture in the town of Turnov. The topic involve the architecture and urbanism in the years of 1900-1938 within the relevant economical and cultural context. The work mentioned also internal social background in the town itself. The core of the thesis forms catalogue of notable and leading architecture of the region. Each important building has the description and style characterization. Included is area of Kozákov with some competition for Rieger's monument. Main sources were local dailies and archive of the building authority together with the literature.

TURNOV

ARCHITECTURE

URBANISM

RIEGER

KOZÁKOV

12. SEZNAM PŘÍLOH

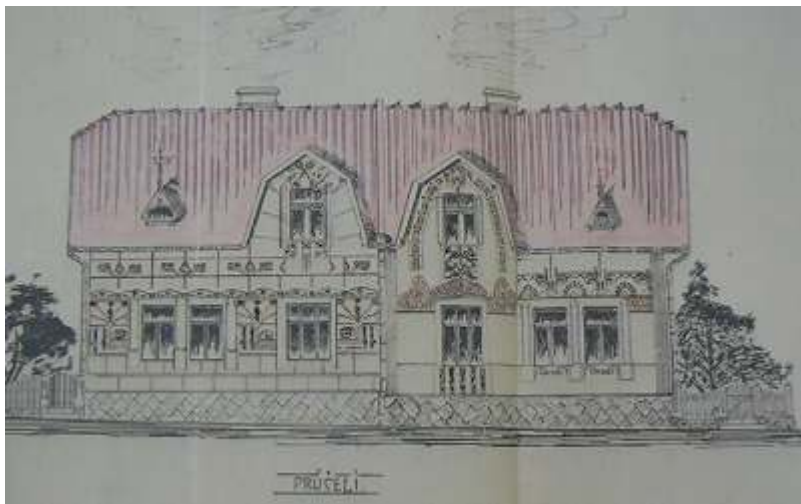
I. Obrazová příloha

II. Seznam vyobrazení

I. Obrazová příloha



1. **Vila Jana Jiránka**, Sobotecká, č.p. 595, dobová fotografie, pohled od severozápadu



2. **Dům č.p. 637**, Ulice Přemyslova, plánová dokumentace z roku 1912, jižní průčelí



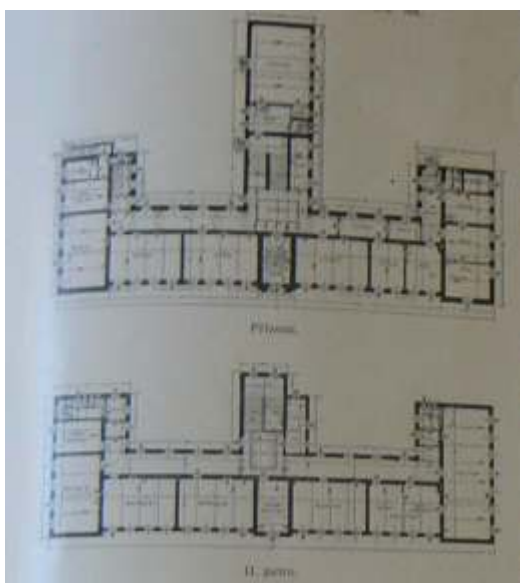
3. **Budova spořitelny**, Náměstí Českého ráje, č.p. 94, dobová fotografie, jižní průčelí



4. **Obecná a měšťanská škola chlapecká**, ul. Skálova, č.p. 600, současný stav, jižní průčelí



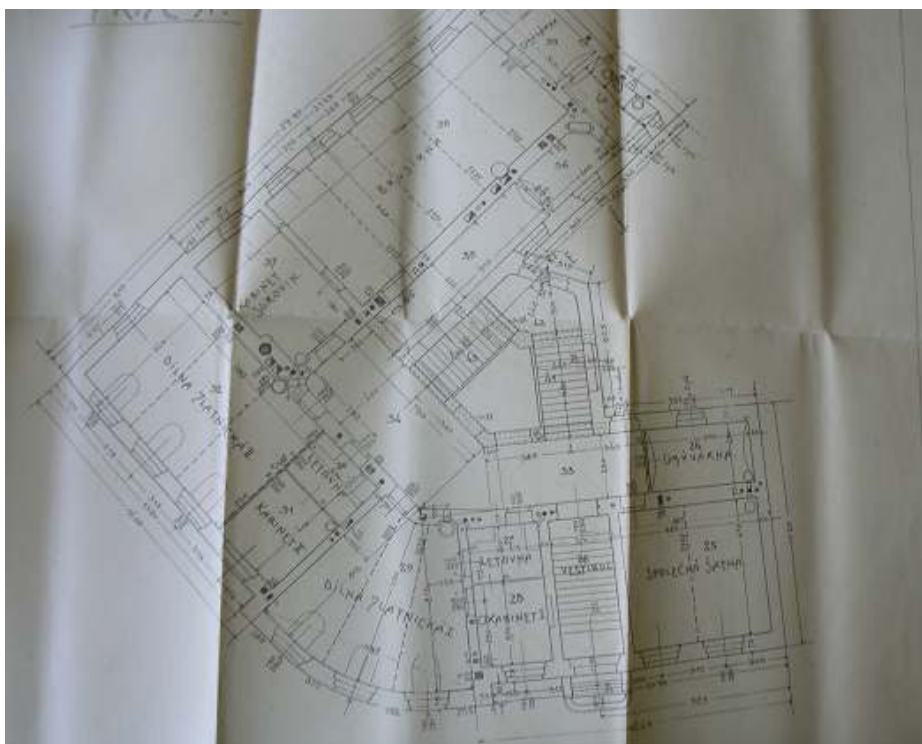
5. **Obecná a měšťanská škola chlapecká**, ul. Skálava, č.p. 600, dobová reprodukce dokumentace, jižní průčelí



6. **Obecná a měšťanská škola chlapecká**, ul. Skálava, č.p. 600, dobová reprodukce půdorysu



7. **Odborná škola zlatnická**, ul. Skálova, č.p. 373, současný stav, severovýchodní průčelí



8. **Odborná škola zlatnická**, ul. Skálova, č.p. 373, dokumentace z roku 1908, půdorys přízemí



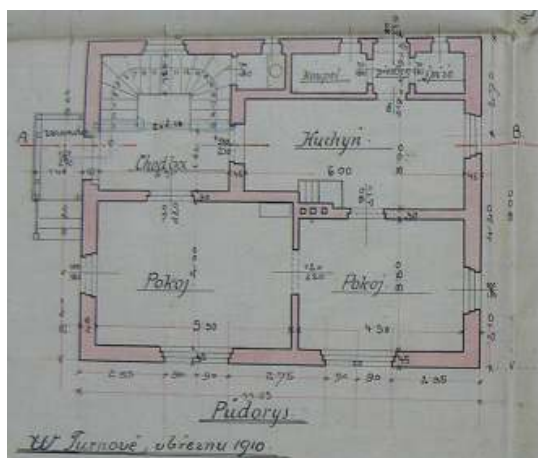
9. Komplex rodinných vilek, ul. 28. října, současný stav, pohled od západu



10. Komplex rodinných vilek, ul. 28. října, dobová fotografie, pohled od západu



11. Vila Antonína Karče, ul. 28. října, č.p. 618, současný stav, pohled od severozápadu



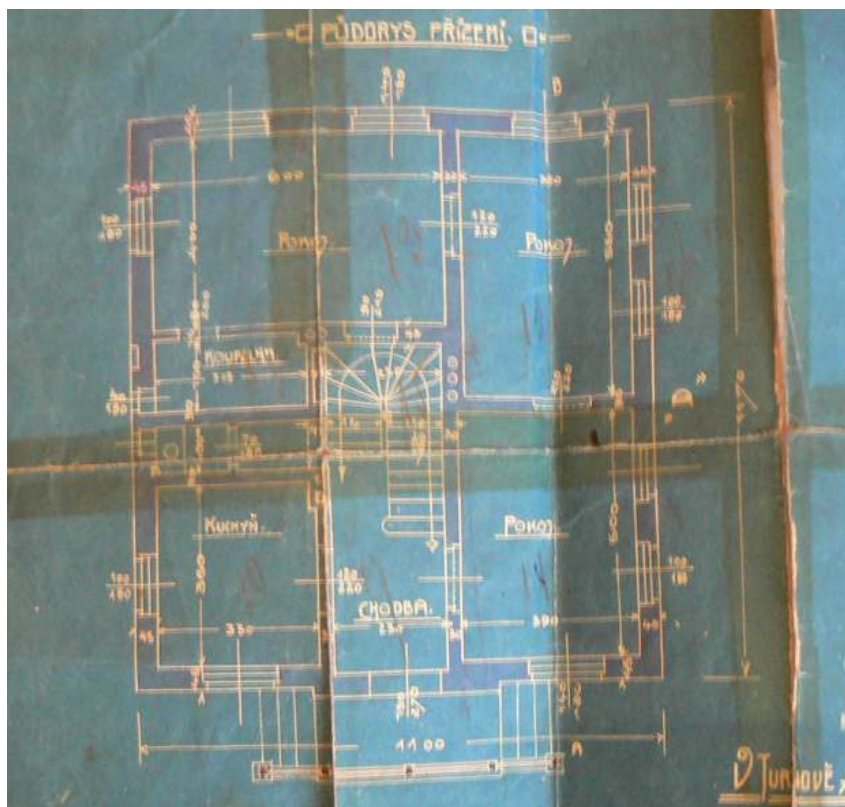
12. Vila Antonína Karče, ul. 28. října, č.p. 618, plánová dokumentace z roku 1910, půdorys přízemí a návrh severní fasády



13. **Vila Antonína Horáčka**, ul. 28. října, č.p. 410, kopie dokumentace, severní fasáda



14. **Vila Antonína Horáčka**, ul. 28. října, č.p. 410, současný stav, pohled od severozápadu



15. Vila Josefíny Müllerové, ul. 28. října, č.p. 620, dokumentace z roku 1911, půdorys přízemí



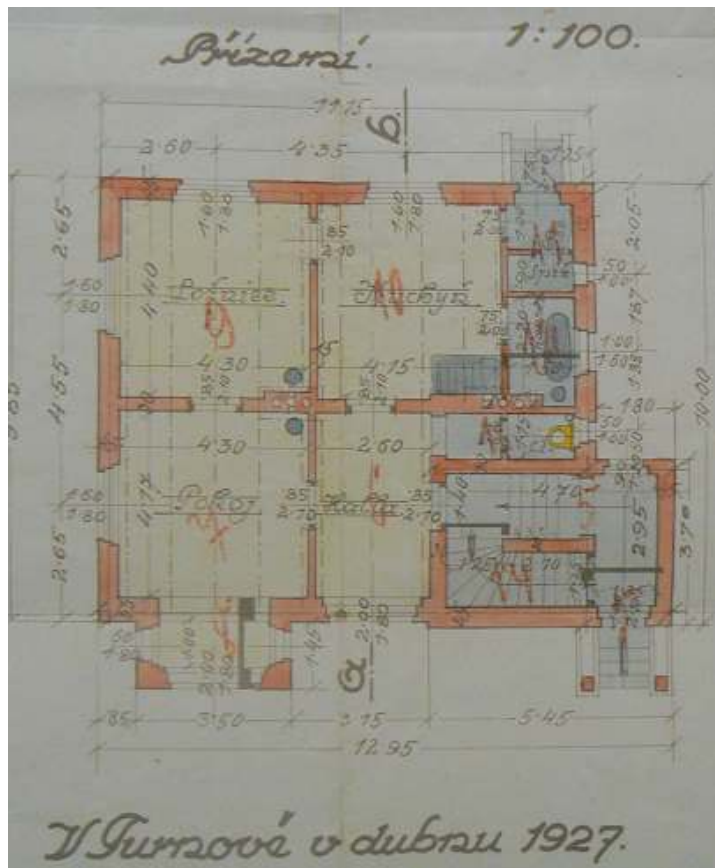
16. Vila Ladislava Ducháčka, ul. U Nádraží, č.p. 1294, návrh jižního průčelí



17. Vila Ladislava Ducháčka, ul. U Nádraží, č.p. 1294, současný stav, detail jižního portálu



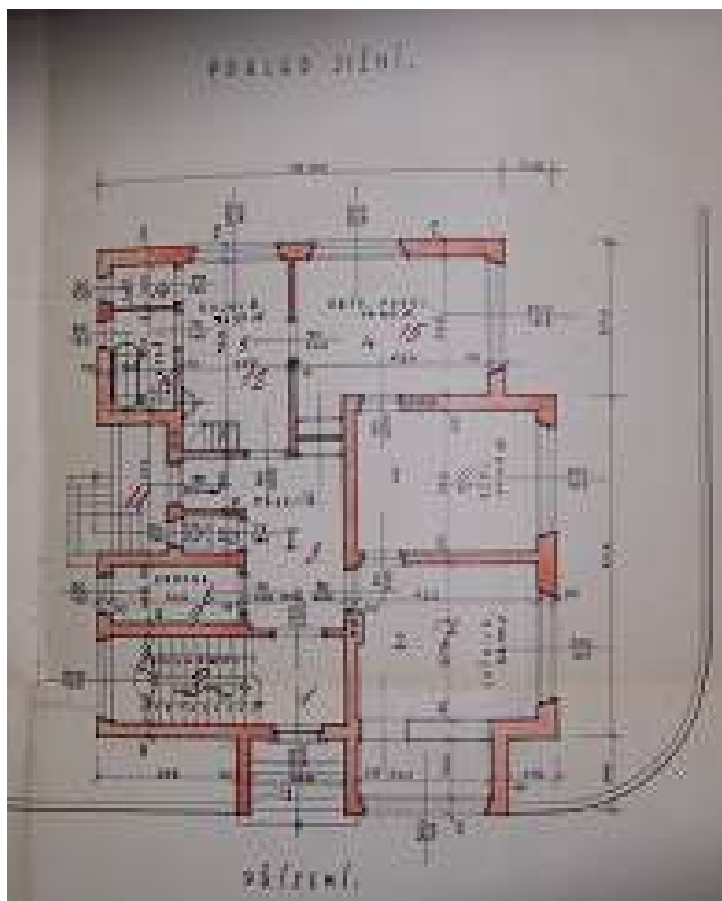
18. Vila Eduarda Karla, ul. Alej legií, č.p. 754, dokumentace z roku 1927, perspektivní pohled od severozápadu



19. Vila Eduarda Karla, ul. Alej legií, č.p. 754, dokumentace z roku 1927, půdorys přízemí



20. Vila pro Annu Horákovou, ul. Partyzánská, č.p. 792, současný stav, pohled od jihu



21. Vila pro Annu Horákovou, ul. Partyzánská, č.p. 792, dokumentace z roku 1928, půdorys přízemí



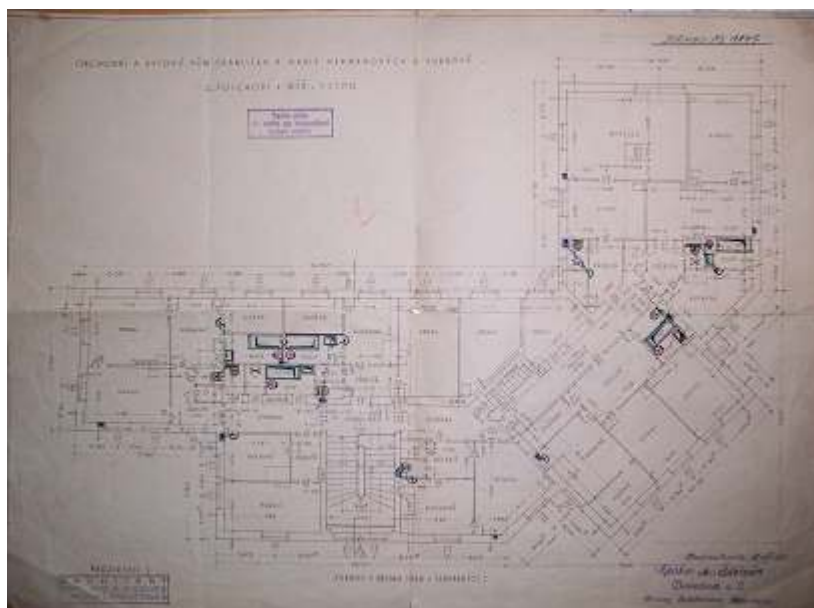
22. Vila č.p. 817, ul. Partyzánská, dobová fotografie, pohled od jihu



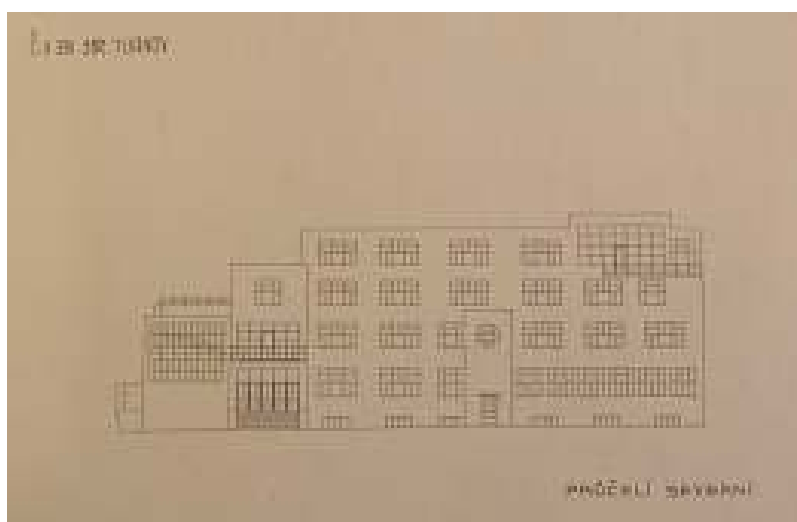
23. **Obchodní dům fy Herman a Palma**, ul. Palackého, č.p. 175, dobová fotografie, pohled od jihu



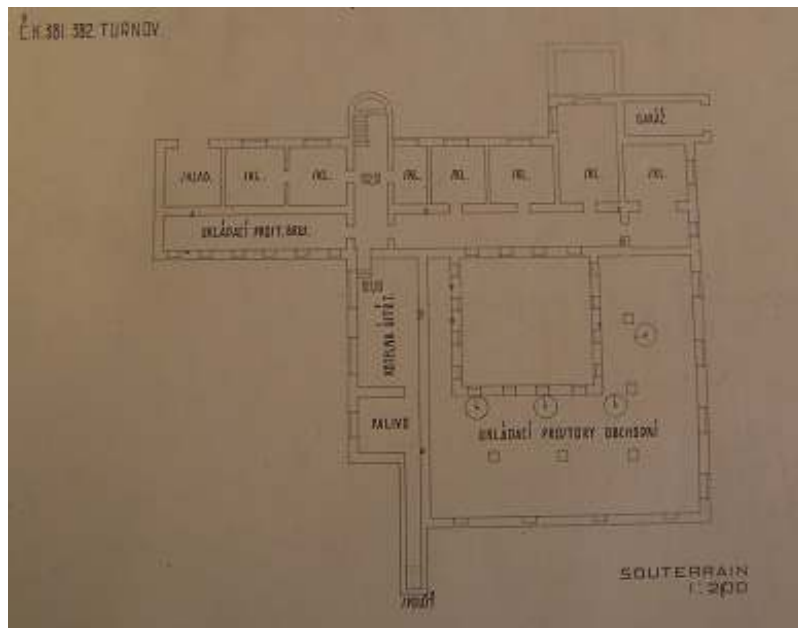
24. **Obchodní dům fy Herman a Palma**, ul. Palackého, č.p. 175, současný stav, pohled od jihu



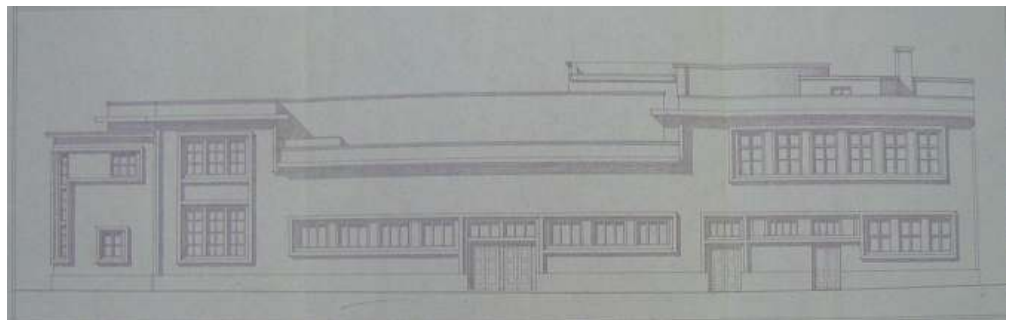
25. **Obchodní dům fy Herman a Palma**, ul. Palackého, č.p. 175, dokumentace z roku 1928, půdorys přízemí



26. **Návrh na tovární a obytné budovy**, nerealizovaný projekt, severní průčelí



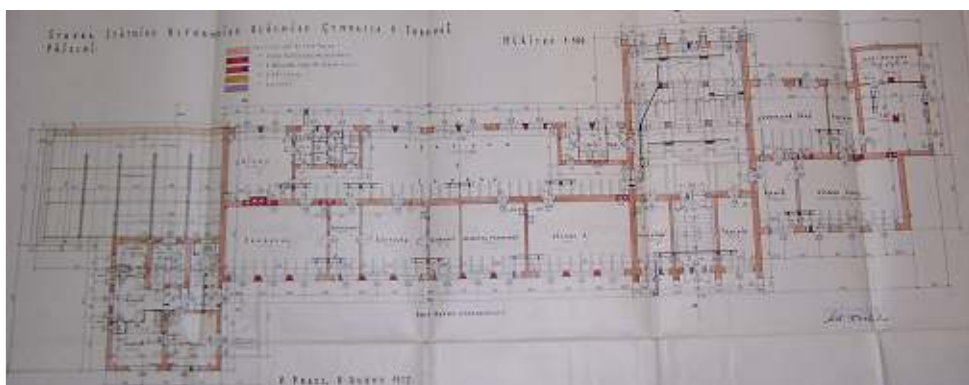
27. **Návrh na tovární a obytné budovy**, nerealizovaný projekt, půdorys suterénu



28. **Městský biograf**, ul. Trávnice, č.p. 488, nerealizovaný projekt, pohled z ulice Krajířovy



29. **Městský biograf**, ul. Trávnice, č.p. 488, současný stav, pohled od severu



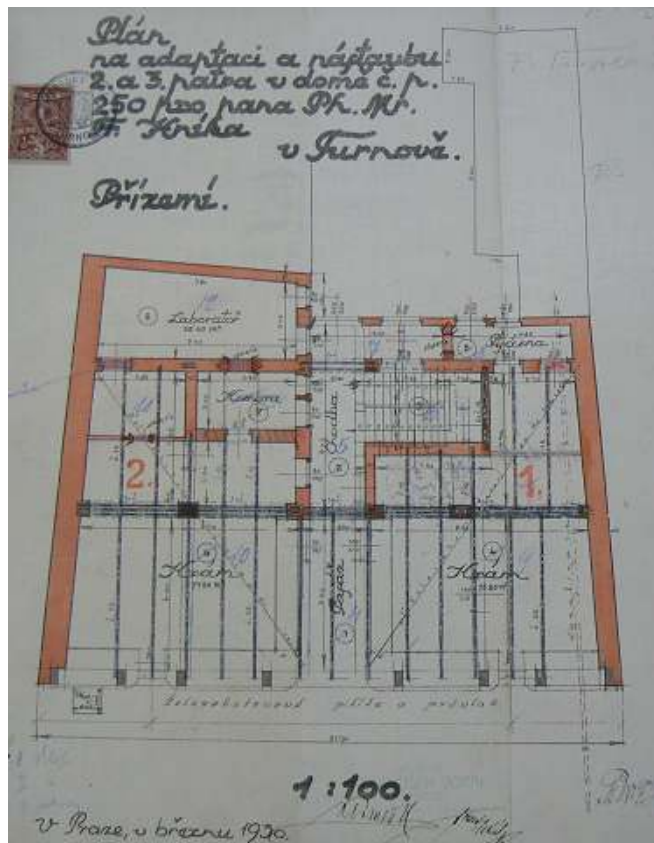
30. **Státní reálná škola v Turnově**, ul. Jana Palacha, č.p. 804, dokumentace z roku 1927, půdorys přízemí



31. Státní reálná škola v Turnově, ul. Jana Palacha, č.p. 804, současný stav, pohled od jihu



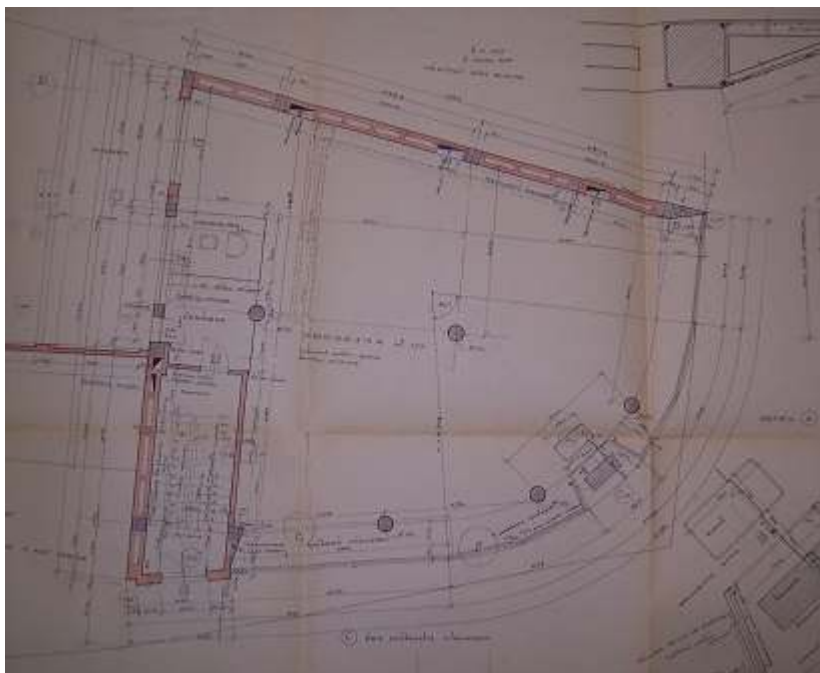
32. Obchodní a obytný dům Hník, ul. Hluboká, č.p. 250, dokumentace z roku 1930, pohled od západu



33. Obchodní a obytný dům Hrnčík, ul. Hluboká, č.p. 250, dokumentace z roku 1930, půdorys přízemí



34. Obchodní dům Baťa, ul. Palackého, č.p. 147, současný stav, pohled od jihu



35. **Obchodní dům Baťa**, ul. Palackého, č.p. 147, dokumentace z roku 1930, půdorys přízemí



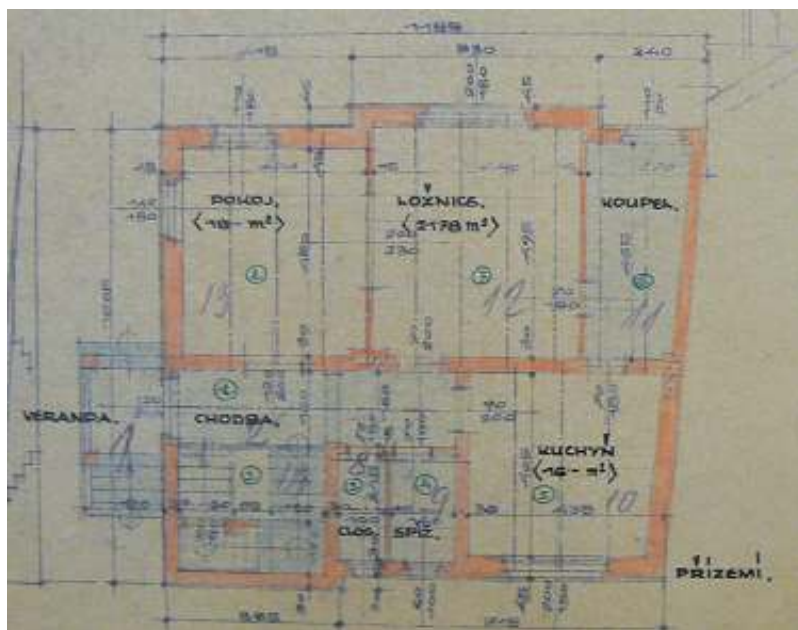
36. **Obchodní dům Baťa**, ul. Palackého, č.p. 147, dokumentace z roku 1930, perspektivní pohled od jihu



37. Vila Antonína Žáka, ul. Bezručova č.p. 790, současný stav, pohled od severozápadu



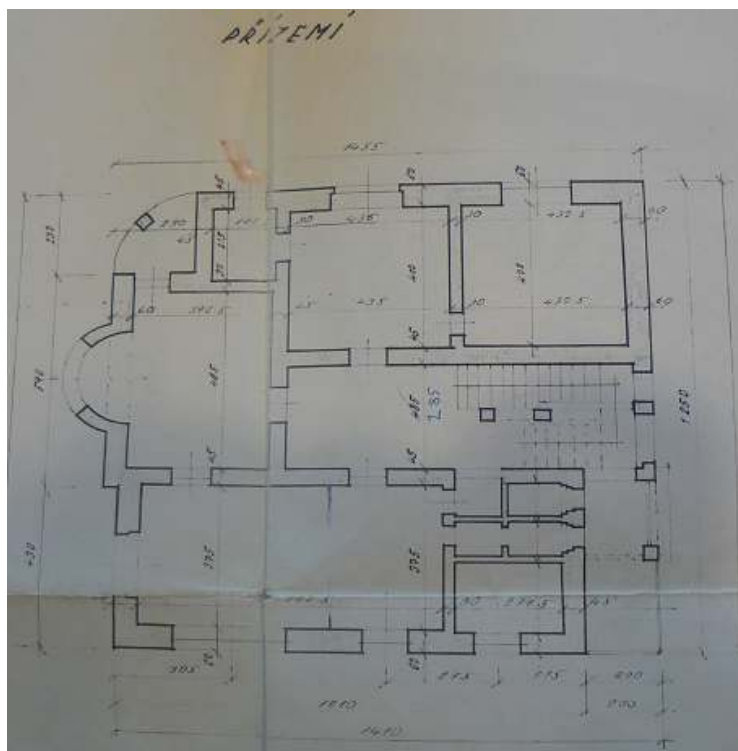
38. Vila Antonína Žáka, ul. Bezručova č.p. 790, dokumentace z roku 1928, pohled od západu



39. Vila Antonína Žáka, ul. Bezručova č.p. 790, dokumentace z roku 1928, půdorys přízemí



40. Vlastní vila Vladimíra Krýše, ul. Nádražní, č.p. 1110, současný stav, pohled od severu



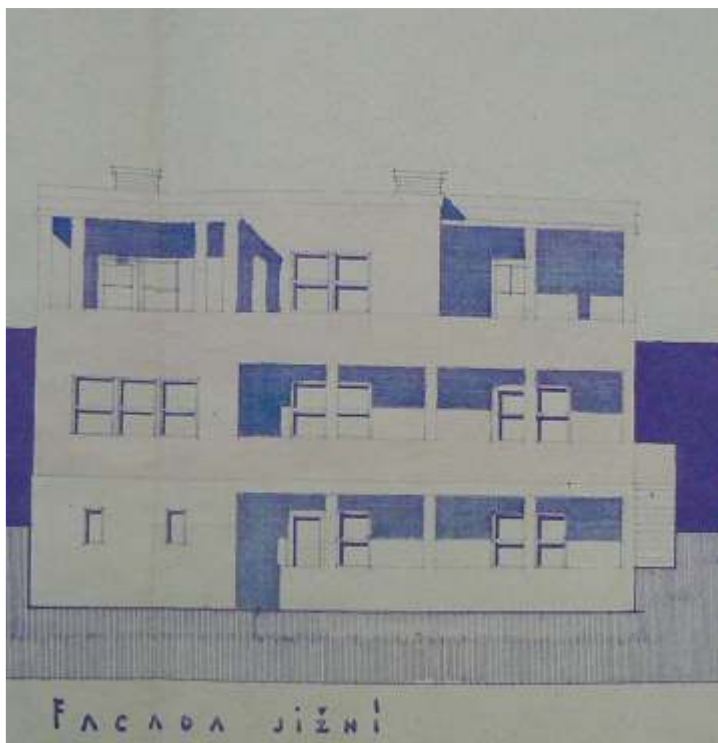
41. **Vlastní vila Vladimíra Kryše**, ul. Nádražní, č.p. 1110, kopie dokumentace bez uvedení letopočtu, půdorys přízemí



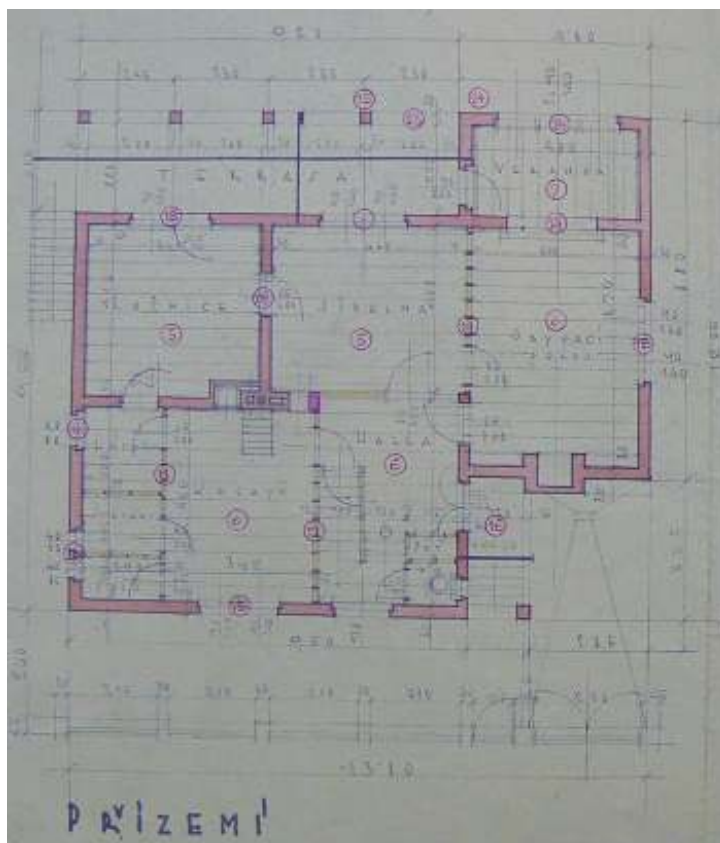
42. **Americká vila manželů Václava a Ludmily Feštrových**, ul. Přemyslova, č.p. 818, současný stav, pohled od severu



43. Americká vila manželů Václava a Ludmily Feštrových, ul. Přemyslova, č.p. 818, dobová fotografie, pohled od severu



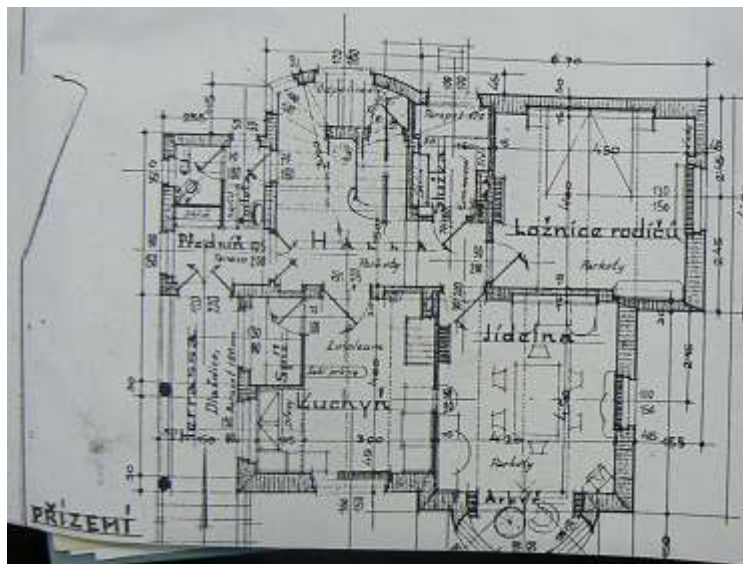
44. Americká vila manželů Václava a Ludmily Feštrových, ul. Přemyslova, č.p. 818, dokumentace z roku 1930, pohled od jihu



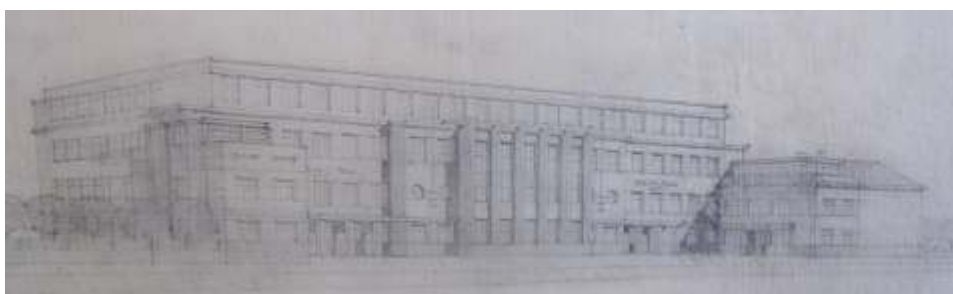
45. **Americká vila manželů Václava a Ludmily Feštrových**, ul. Přemyslova, č.p. 818, dokumentace z roku 1930, půdorys přízemí



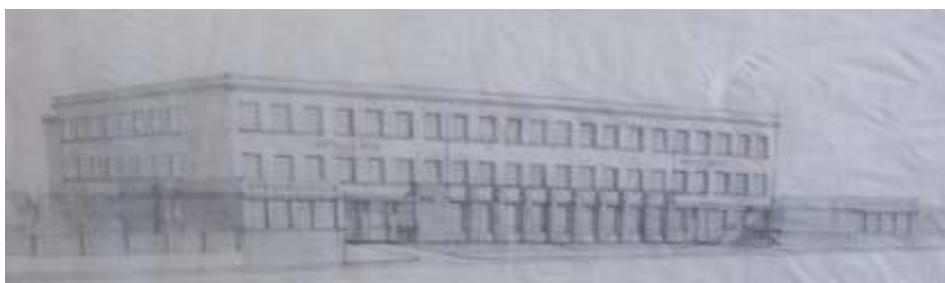
46. **Loumova vila**, ul. Zelená cesta, č.p. 858, současný stav, pohled od západu



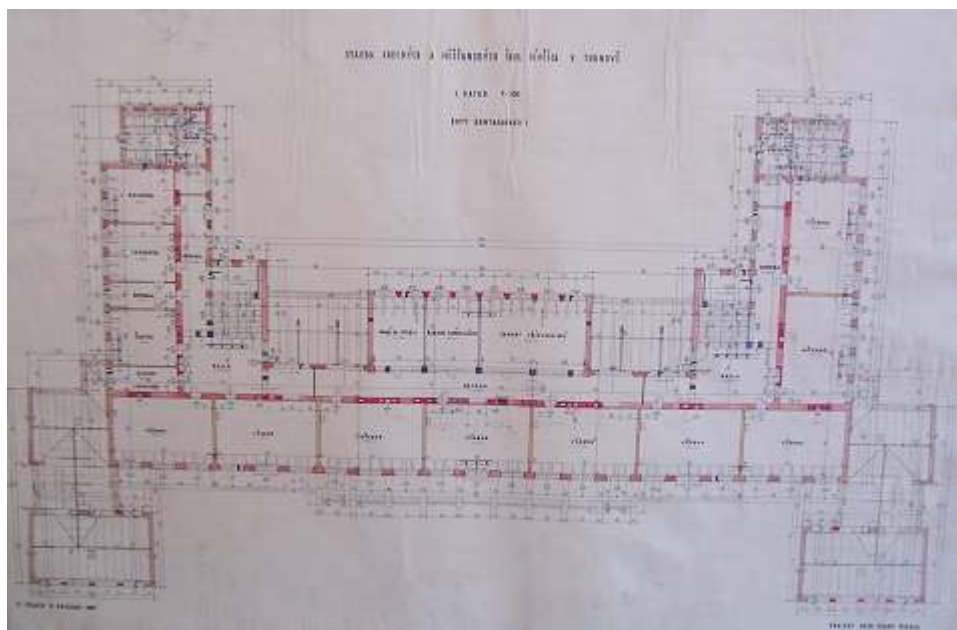
47. **Loumova vila**, ul. Zelená cesta, č.p. 858, dokumentace z roku 1930, půdorys přízemí



48. **Obecná a měšťanská škola dívčí**, Ul. 28. října č.p. 18, nerealizovaný projekt, pohled od jihu



49. **Obecná a měšťanská škola dívčí**, Ul. 28. října č.p. 18, dokumentace z roku 1932, pohled od jihu



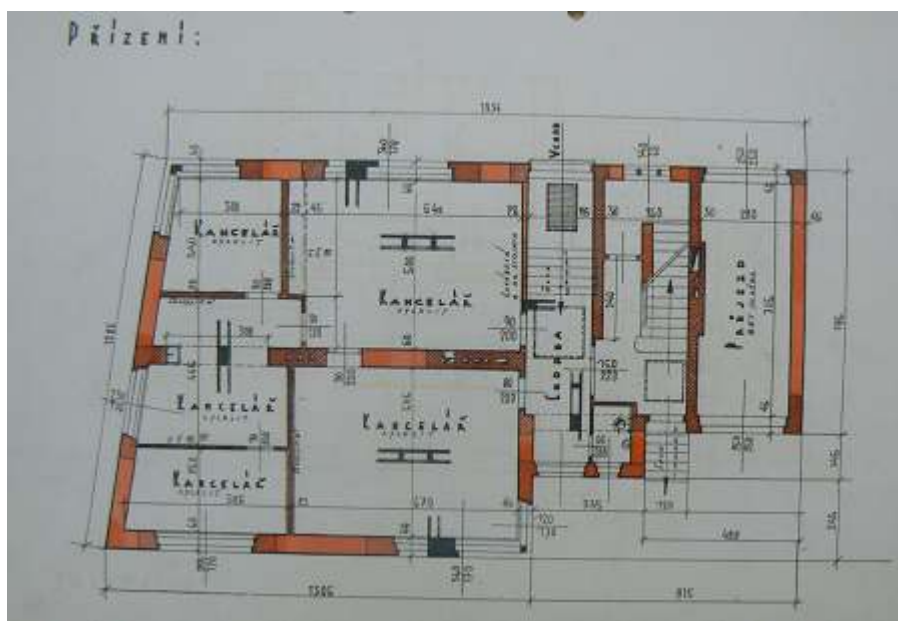
50. **Obecná a měšťanská škola dívčí**, Ul. 28. října č.p. 18, dokumentace z roku 1932, půdorys prvního patra



51. **Obecná a měšťanská škola dívčí**, Ul. 28. října č.p. 18, současný stav, pohled od jihu



52. Rodinný dům Dr. Václava Šolce, ul. Skálova, č.p. 917, současný stav, pohled od severovýchodu



53. Rodinný dům Dr. Václava Šolce, ul. Skálova, č.p. 917, dokumentace z roku 1937, půdorys přízemí



54. **Husův sbor**, ul. Žižkova, č.p. 665, dobová fotografie původního stavu, pohled od západu



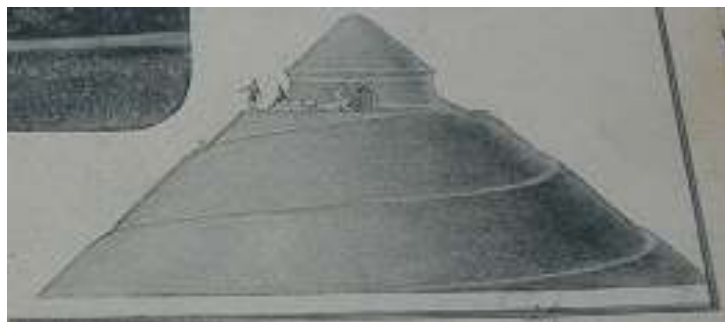
55. **Husův sbor**, ul. Žižkova, č.p. 665, dobová fotografie, Vladimír Krýš pod lamelovou střechou



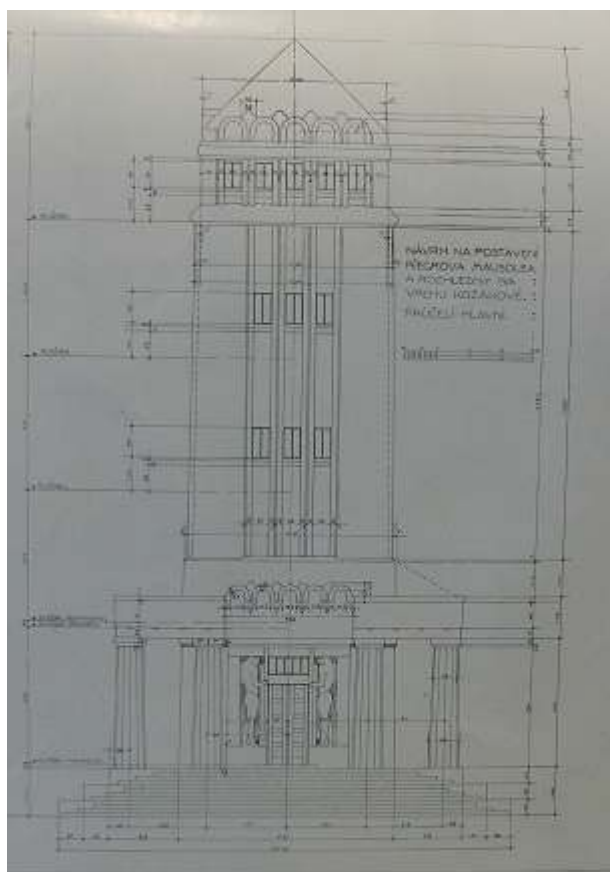
56. Husův sbor, ul. Žižkova, č.p. 665, dobové vyobrazení, pohled od severu



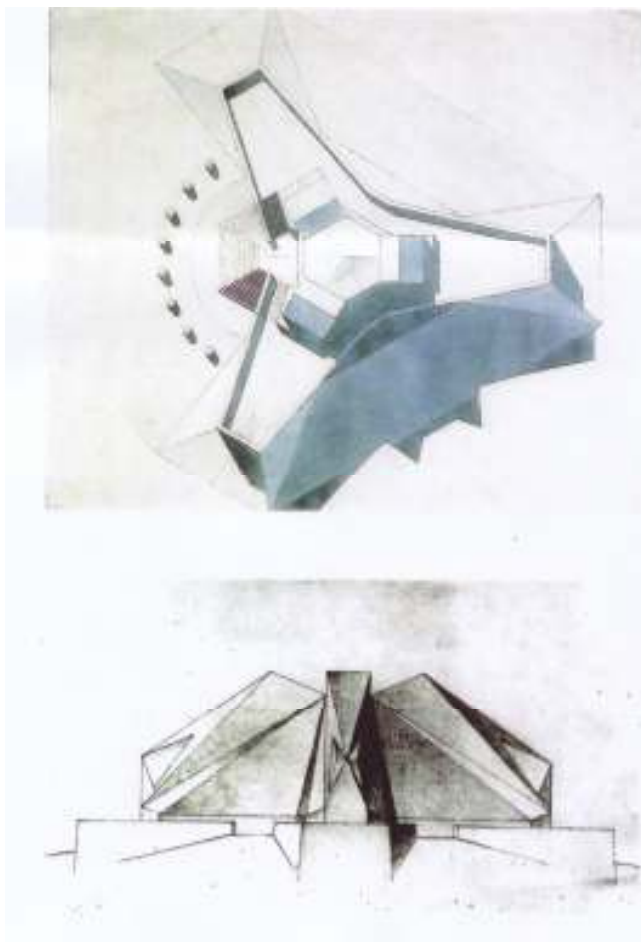
57. Husův sbor, ul. Žižkova, č.p. 665, současný stav, pohled od západu



58. **Návrh na mohylu**, dobová pohlednice, pohled na horu Kozákov s mohylou



59. **Soutěžní návrh na Riegrovu mohylu**, kopie plánů Kvetinka a Kotka, hlavní průčelí



60. Soutěžní návrh na památník dr. Riegera na Kozákově, půdorys a perspektiva, Bedřich Feuerstein



61. Riegerova chata na Kozákově, dobová fotografie, kladení základního kamene



62. Riegrova chata na Kozákově, dobová fotografie, pohled od severu



63. Turistická chata na Kozákově, současný stav, pohled od východu

II. Seznam vyobrazení

1. **Vila Jana Jiránka**, ul. Sobotecká č.p. 595, dobová fotografie, severozápadní pohled. Reprodukce z: Architektonický obzor VII, 1908, 18, tab. XXII
2. **Dům č.p. 637**, ul. Přemyslova, dokumentace z roku 1912, jižní průčelí. Foto: Archiv Stavebního úřadu v Turnově
3. **Budova České spořitelny**, Náměstí Českého ráje, č.p. 94, dobová fotografie, jižní průčelí. Reprodukce z: Architektonický obzor VII, 1908, 18, tab. IXX, XX
4. **Obecná a měšťanská škola chlapecká**, ul. Skálova, č.p. 600, současný stav, jižní průčelí. Foto: Zbyněk Pavienský
5. **Obecná a měšťanská škola chlapecká**, ul. Skálova, č.p. 600, dobová reprodukce dokumentace, jižní průčelí. Reprodukce z: Architektonický obzor IX, 1910, 22, tab. XIX
6. **Obecná a měšťanská škola chlapecká**, ul. Skálova, č.p. 600, dobová reprodukce půdorysu. Reprodukce z: Architektonický obzor IX, 1910, 22, tab. XIX
7. **Odborná škola zlatnická**, ul. Skálova, č.p. 373, současný stav, severovýchodní průčelí. Foto: Zbyněk Pavienský
8. **Odborná škola zlatnická**, ul. Skálova, č.p. 373, dokumentace z roku 1908, půdorys přízemí. Foto: Archiv Stavebního úřadu v Turnově
9. **Komplex rodinných vilek**, ul. 28. října, současný stav, pohled od západu. Foto: Zbyněk Pavienský
10. **Komplex rodinných vilek**, ul. 28. října, dobová fotografie, pohled od západu. Foto: soukromá archiv Jaromíra Dejmka
11. **Vila Antonína Karče**, ul. 28. října, č.p. 618, současný stav, pohled od severozápadu. Foto: Zbyněk Pavienský
12. **Vila Antonína Karče**, ul. 28. října, č.p. 618, dokumentace z roku 1910, návrh severní fasády a půdorys přízemí. Foto: Archiv Stavebního úřadu v Turnově
13. **Vila Antonína Horáčka**, ul. 28. října, č.p. 410, kopie dokumentace, severní fasáda. Foto: soukromý archiv paní Jiřiny Šulcové

14. **Vila Antonína Horáčka**, ul. 28. října, č.p. 410, současný stav, pohled od severozápadu. Foto: Zbyněk Pavienský
15. **Vila Josefíny Müllerové**, ul. 28. října, č.p. 620, dokumentace z roku 1911, půdorys přízemí. Foto: soukromý archiv Jaromíra Dejmka
16. **Vila Ladislava Ducháčka**, ul. U Nádraží, č.p. 1294, návrh jižního průčelí. Foto: Muzeum Českého ráje v Turnově
17. **Vila Ladislava Ducháčka**, ul. U Nádraží, č.p. 1294, současný stav, detail jižního portálu. Foto: autor
18. **Vila Eduarda Karla**, ul. Alej legií, č.p. 754, dokumentace z roku 1927, perspektivní pohled od severozápadu. Foto: Archiv Stavebního úřadu v Turnově
19. **Vila Eduarda Karla**, ul. Alej legií, č.p. 754, dokumentace z roku 1927, půdorys přízemí. Foto: Archiv Stavebního úřadu v Turnově
20. **Vila pro Annu Horákovou**, ul. Partyzánská, č.p. 792, současný stav, pohled od jihu. Foto: autor
21. **Vila pro Annu Horákovou**, ul. Partyzánská, č.p. 792, dokumentace z roku 1928, půdorys přízemí. Foto: Archiv Stavebního úřadu v Turnově
22. **Vila č.p. 817**, ul. Partyzánská, dobová fotografie, pohled od jihu. Foto: soukromý archiv Jolany Kúdelkové
23. **Obchodní dům fy Herman a Palma**, ul. Palackého, č.p. 175, dobová fotografie, pohled od jihu. Foto: soukromý archiv pana Posnera
24. **Obchodní dům fy Herman a Palma**, ul. Palackého, č.p. 175, současný stav, pohled od jihu. Foto: autor
25. **Obchodní dům fy Herman a Palma**, ul. Palackého, č.p. 175, dokumentace z roku 1928, půdorys přízemí. Foto: soukromý archiv pana Posnera
26. **Návrh na tovární a obytné budovy**, nerealizovaný projekt, severní průčelí. Foto: AA NTM 20060607/05, fol. 94
27. **Návrh na tovární a obytné budovy**, nerealizovaný projekt, půdorys suterénu. Foto: AA NTM 20060607/05, fol. 94
28. **Městský biograf**, ul. Trávnice, č.p. 488, nerealizovaný projekt, pohled z ulice Krajčfovy. Foto: Archiv Stavebního úřadu v Turnově

29. **Městský biograf**, ul. Trávnice, č.p. 488, současný stav, pohled od severu. Foto: Zbyněk Pavienský
30. **Státní reálná škola v Turnově**, ul. Jana Palacha, č.p. 804, dokumentace z roku 1927, půdorys přízemí. Foto: Archiv Stavebního úřadu v Turnově
31. **Státní reálná škola v Turnově**, ul. Jana Palacha, č.p. 804, současný stav, pohled od jihu. Foto: Zbyněk Pavienský
32. **Obchodní a obytný dům Hník**, ul. Hluboká, č.p. 250, dokumentace z roku 1930, pohled od západu. Foto: Archiv Stavebního úřadu v Turnově
33. **Obchodní a obytný dům Hník**, ul. Hluboká, č.p. 250, dokumentace z roku 1930, půdorys přízemí. Foto: Archiv Stavebního úřadu v Turnově
34. **Obchodní dům Baťa**, ul. Palackého, č.p. 147, současný stav, pohled od jihu. Foto: Zbyněk Pavienský
35. **Obchodní dům Baťa**, ul. Palackého, č.p. 147, dokumentace z roku 1930, půdorys přízemí. Foto: Archiv Stavebního úřadu v Turnově
36. **Obchodní dům Baťa**, ul. Palackého, č.p. 147, dokumentace z roku 1930, perspektivní pohled od jihu. Foto: Archiv Stavebního úřadu v Turnově
37. **Vila Antonína Žáka**, ul. Bezručova, č.p. 790, současný stav, pohled od severozápadu. Foto: autor
38. **Vila Antonína Žáka**, ul. Bezručova, č.p. 790, dokumentace z roku 1928, pohled od západu. Foto: Archiv Stavebního úřadu v Turnově
39. **Vila Antonína Žáka**, ul. Bezručova, č.p. 790, dokumentace z roku 1928, půdorys přízemí. Foto: Archiv Stavebního úřadu v Turnově
40. **Vlastní vila Vladimíra Krýše**, ul. Nádražní, č.p. 1110, současný stav, pohled od severu. Foto: autor
41. **Vlastní vila Vladimíra Krýše**, ul. Nádražní, č.p. 1110, kopie dokumentace bez uvedení letopočtu, půdorys přízemí. Foto: soukromý archiv manželé Jandíkovi
42. **Americká vila manželů Václava a Ludmily Feštrových**, ul. Přemyslova, č.p. 818, současný stav, pohled od severu. Foto: autor
43. **Americká vila manželů Václava a Ludmily Feštrových**, ul. Přemyslova, č.p. 818, dobová fotografie, pohled od severu. Foto: soukromý archiv paní Emingerové

44. **Americká vila manželů Václava a Ludmily Feštrových**, ul. Přemyslova, č.p. 818, dokumentace z roku 1930, pohled od jihu. Foto: Archiv Stavebního úřadu v Turnově
45. **Americká vila manželů Václava a Ludmily Feštrových**, ul. Přemyslova, č.p. 818, dokumentace z roku 1930, půdorys přízemí. Foto: Archiv Stavebního úřadu v Turnově
46. **Loumova vila**, ul. Zelená cesta, č.p. 858, současný stav, pohled od západu. Foto: autor
47. **Loumova vila**, ul. Zelená cesta, č.p. 858, dokumentace z roku 1930, půdorys přízemí. Foto: Archiv Stavebního úřadu v Turnově
48. **Obecná a měšťanská škola dívčí**, ul. 28. října, č.p. 18, nerealizovaný projekt, pohled od jihu. Foto: AA NTM, fol. 108, G14
49. **Obecná a měšťanská škola dívčí**, ul. 28. října, č.p. 18, dokumentace z roku 1932, pohled od jihu. Foto: AA NTM, fol. 108, G14
50. **Obecná a měšťanská škola dívčí**, ul. 28. října, č.p. 18, dokumentace z roku 1932, půdorys prvního patra. Foto: AA NTM, fol. 108, G14
51. **Obecná a měšťanská škola dívčí**, ul. 28. října, č.p. 18, současný stav, pohled od jihu. Foto: Zbyněk Pavienský
52. **Rodinný dům Dr. Václava Šolce**, ul. Skálova, č.p. 917, současný stav, pohled od severovýchodu. Foto: autor
53. **Rodinný dům Dr. Václava Šolce**, ul. Skálova, č.p. 917, dokumentace z roku 1937, půdorys přízemí. Foto: Archiv Stavebního úřadu v Turnově
54. **Husův sbor**, ul. Žižkova, č.p. 665, dobová fotografie původního stavu, pohled od západu. Foto: soukromý archiv Husova sboru
55. **Husův sbor**, ul. Žižkova, č.p. 665, dobová fotografie, Vladimír Krýš pod lamelovou střechou. Foto: soukromý archiv Husova sboru
56. **Husův sbor**, ul. Žižkova, č.p. 665, dobové vyobrazení, pohled od severu. Foto: soukromý archiv Husova sboru
57. **Husův sbor**, ul. Žižkova, č.p. 665, současný stav, pohled od západu. Foto: autor
58. **Návrh na mohylu**, dobová pohlednice, pohled na horu Kozákov s mohylou. Foto: Muzeum a Pojizerská galerie v Semilech, výstava Kozákov v historii a výtvarném umění, č. 5.411

59. **Soutěžní návrh na Riegrovu mohylu**, kopie plánů Kvetinka a Kotka, hlavní průčelí. Foto: Muzeum a Pojizerská galerie v Semilech, výstava Kozákov v historii a výtvarném umění, č. 5.411
60. **Soutěžní návrh na památník dr. Riegera na Kozákově**, půdorys a perspektiva, Bedřich Feuerstein. Foto: Muzeum a Pojizerská galerie v Semilech, výstava Kozákov v historii a výtvarném umění, č. 5.411
61. **Riegrova chata na Kozákově**, dobová fotografie, kladení základního kamene. Foto: Muzeum a Pojizerská galerie v Semilech, výstava Kozákov v historii a výtvarném umění, č. 5.411
62. **Riegrova chata na Kozákově**, dobová fotografie, pohled od severu. Foto: Muzeum a Pojizerská galerie v Semilech, výstava Kozákov v historii a výtvarném umění, č. 5.411
63. **Turistická chata na Kozákově**, současný stav, pohled od východu. Foto: autor