

UNIVERZITA KARLOVA V PRAZE

Katolická teologická fakulta

Ústav dějin křesťanského umění

Dějiny křesťanského umění

Edita Mikolášková

**Jan Šplíchal (1894-1942) malíř krajiny a vesnického života - jeho život a
dílo v kontextu doby**

Diplomová práce

Vedoucí práce: Mgr. Marie Rakušanová Ph.D.

PRAHA 2009

”Prohlašuji, že jsem diplomovou práci vykonala samostatně s využitím uvedených pramenů a literatury”.

Děkuji Mgr. Marii Rakušanové PhD. za podnětné vedení mé práce. Dále děkuji pracovníkům regionálních institucí v Litomyšli a okolních městech za nezištnou pomoc při vyhledávání informací o Janu Šplíchalovi. Dále děkuji za vstřícnost obyvatelům Sloupnice, pracovníkům a pracovnícím Obecního úřadu ve Sloupnici a pamětníkům, jmenovitě panu Janu Šplíchalovi za velkou ochotu a pomoc při rekonstrukci vzpomínek na Jana Šplíchala a také při shromažďování jeho díla. Děkuji i dalším lidem bez nichž by práce nemohla být dovedena do zdárného konce.

OBSAH:

ÚVOD	5
METODA	8
ZÁJEM O OBYČEJNÉHO ČLOVĚKA	9
ŽIVOT	12
DĚTSTVÍ.....	16
CESTA ZA VZDĚLÁNÍM	19
POBYT V PRAZE	22
PO STUDIÍCH. OBYČEJNÝ ŽIVOT	24
UMĚLCOVA KNIHOVNIČKA.....	27
DÍLO	30
ROZVOJ STYLU	31
<i>Rané období, experiment</i>	31
<i>Vrcholné období, projevy akademické malby v díle Jana Šplíchala</i>	33
<i>Fenomén nápodoby, stereotypy ve Šplíchalově umění</i>	35
TÉMATA V DÍLE JANA ŠPLÍCHALA.....	38
<i>Díla na objednávku</i>	39
<i>Portréty</i>	40
<i>Josef Voleský</i>	42
<i>Diplomy</i>	43
<i>Žně</i>	44
<i>Sobotní trh ve Vysokém Mýtě</i>	46
ZACHYCOVÁNÍ KRAJINY. ČTVERO ROČNÍCH OBDOBÍ	47
<i>Zima</i>	47
<i>Jaro</i>	48
<i>Léto</i>	48
<i>Podzim</i>	49
HISTORICKÁ TÉMATA.....	49
GRAFICKÉ DÍLO A KRESLIŘSKÉ UMĚNÍ	51
FOLKLÓR, LIDOVÉ STAVITELSTVÍ A ZACHYCENÍ SKUTEČNOSTI	53
VÝSTAVY	57
POVAHA DÍLA A JEHO SOUPIS	63
<i>Datace podle typů signatur</i>	63
<i>Pravý nebo falešný Šplíchal?</i>	64
ZÁVĚR	65
TEXTOVÁ PŘÍLOHA.....	66
OBRAZOVÁ PŘÍLOHA.....	70
SEZNAM VYOBRAZENÍ.....	103
SEZNAM POUŽITÝCH LITERATURY A PRAMENŮ.....	106
RESUMÉ.....	110
SUMMARY.....	111

ÚVOD

Zdá se, že krajina v okolí Sloupnice a širšího okolí lidí nabádá a láká k zobrazování a vždy se najde někdo, kdo její volání vyslyší. K tomu, aby naslouchal volání přírody, je uzpůsoben pouze mimořádně citlivý člověk. Člověk, který se rád dívá kolem sebe a má potřebu zachycovat a přetvářet jevící se skutečnost. V širším okolí Sloupnice a v kraji Českomoravské vrchoviny vůbec pracovalo mnoho skvělých krajinářů. Sám zakladatel moderní krajinářské školy na pražské Akademii Julius Mařák se narodil ve východočeské Litomyšli a jeho žáci do okolí Litomyšle také zavítali. Byl to například Antonín Slavíček (např. Sloupnice, Osík u Litomyšle, Střítež, Kameničky), Alois Kalvoda (maloval podle názvů obrazů v Tržku u Litomyšle i v samotné Litomyšli) nebo František Kaván (Vítanov u Hlinska) a také Jan Honsa, který je rodákem z nedaleké Tisové. Antonín Chitussi, velký vzor pro Mařákovy žáky, zavítal do Železných hor malovat přírodní scenérie. Také žáci figurálního ateliéru prof. Maxmiliána Pirnera na Akademii pracovali v tomto kraji. Patřil k nim Max Švabinský a jeho pozdější švagr Rudolf Vejrych (Kozlov u České Třebové). Také František T. Šimon navštívil Litomyšl. Všichni tito jmenovaní měli vliv na pojetí rodné krajiny u Jana Šplíchala, který si jistě uvědomoval velké a zavazující dědictví, které zanechali v kraji výše zmínění umělci. Ve Sloupnici také vždy působilo najednou několik malířů. Za Šplíchalova života zde působil například malíř Němeček, který byl o něco mladší než Šplíchal. Dnes zde působí pan Chaloupka nebo pan Šmöger.¹ Panu Šmögrovi byla uspořádána v minulém roce výstava v městské galerii ve Vysokém Mýtě.

Jan Šplíchal jako umělec-krajinář patří mezi „malé ryby,“ které můžeme nalovit v českém krajinářském rybníku. Můžeme ho sice vřadit mezi dobré české krajináře, ale naprosto stagnující ve své tvorbě a nic nového nepřinášející z hlediska vývoje umění. Proto ale nelze tvrdit, že téma této práce je bez zajímavosti. Bez malých ryb nemůžou být ty velké a porovnáním obou lze teprve formulovat význam velkých umělců a jejich přínos. Je na místě vyzdvihnout vše neobvyklé v životě Jana Šplíchala z pohledu vesnického koloběhu a ukázat ho v pravdivém světle, ovšem bez patosu a sentimentu. Co se týče jeho díla musíme být střízliví v soudech a nebát se ani negativního hodnocení. Hodláme tedy vyzdvihnout neobvyklé rozhodnutí v prostředí ryze vesnickém, zaměřeném na zemědělství a starost o živobytí, rozhodnutí stát se malířem s nezajištěnou existencí a nejistým výdělkem. Podivuhodné rozhodnutí vymanit se z běžného rytmu vesnického života a vyměnit tkalcovské řemeslo za řemeslo malířské. Práce tedy bude svědectvím o životě

¹ KMOŠEK 2006, 10–43.

jednoho člověka z pohledu lidí z vesnice výjimečného, a také o jeho houževnaté práci a nadšení pro umění.

Z hlediska dějin umění je tvrzení o menší zajímavosti tvorby Jana Šplíchala pravdivé. Tento umělec zapadá zcela do konvenčního proudu tvorby své doby a spíše odkazuje na dobu minulou, do jakési formy romantického akademismu 19. století, i když má snahu být epigonem velkých krajinářů Mařákovy školy. Možná by se hodily na Šplíchalovu tvorbu některé soudy v recenzi Karla Čapka na výstavu dnes neznámého Jana Novopackého v Rudolfinu konanou v roce 1913 (ostatně tuto výstavu mohl sám Šplíchal navštívit při pobytu v Praze). „*Solidní krajinář, dobrý malíř v métier, celkem bez hlubšího odlišení... nepřidal nic osobně svého, poctivý a dobrý pracovník, obklopuje životní linii umění, ale nesouvisí s ní... avšak právě u něho stojíme na samotné hranici mezi skromností a malostí, mezi solidností a úzkoprsostí... nepočíná a neprochází jím nic, co by pokračovalo dále v jiných umělcích.*“² Pro doplnění uvedme, že v roce 2000 byla tomuto malíři přece jenom uspořádána výstava v Městském muzeu v Ústí nad Orlicí a vydán útlý katalog.³ Soudy a úvahy o stejné věci a náhledy na ni mohou být různé, mohou si odporovat, i když vyjadřují stejnou podstatu věci, ale mohou také platit současně. A tak ještě ocitujme jako protipól k Čapkově recenzi úryvek textu z brožury A. Birnbaumové věnované malíři a spolužákovi Jana Šplíchala Josefu Voleskému: „... (Dílo Josefa Voleského- pozn. autorky) *Není ani velké, ani udivující, ani experimentátorské, průbojné, ani oslňující. A přece je kvalitou, o níž možno říct „kovu trvalejší“* ...“⁴ Poslední větu je nutno brát s trochou nadsázky úměrnou Šplíchalovu dílu, které není tak výrazné samo o sobě jako dílo malíře Voleského, ale trvá a přežívá v kontextu doby a hlavně v kontextu regionálního umění na Litomyšlsku.

Tato práce si klade za cíl představit život a hlavně výtvarnou činnost dosud málo známého malíře J. Šplíchala. Práce bude mít klasickou strukturu monografie, kdy druhá kapitola bude pojednávat o životě malířově a hlavně se zaměří na jeho vzdělávání. Kapitola o životě je se záměrem vyložit širší kulturní souvislosti pojata široce a někdy dokonce i vlastivědně. Také v ní nebude chybět vhléd do života vesnice v první polovině 20. století, který nám pomůže přiblížit právě její obyvatel, malíř Jan Šplíchal. Pro vykreslení prostředí, v němž se Šplíchal pohyboval, je tento postup nezbytný a domníváme se, že je i zábavný pro čtenáře. Třetí část bude pojednávat o dílu Jana Šplíchala a jeho aspektech. Bude nahlíženo z hlediska formálního vývoje, dále podle námětů a témat a také podle umělecké techniky. Kapitola o díle je rozdělena na několik krátkých podkapitol

² ČAPEK 1984, 238sq.

³ JAROŠ 2000.

⁴ BIRNBAUMOVÁ 1946, 7.

podle tématických vrstev, nechybí v ní ani zhodnocení významu Šplíchalova díla pro zachycení lidové architektury v okolí Litomyšlska. Práce bude doplněna o soubor vybraných děl, o kterých se hovoří v textu.

Téma je vybráno v neposlední řadě také z osobních důvodů. Je to téma pro mne svým způsobem blízké, protože Šplíchal žil a maloval ve vesnici, kde se narodil a prožil mládí můj dědeček a žije tam část mé rodiny. A tak mi shromažďování materiálů k práci umožňuje lépe poznat kraj mých předků a jeho obyvatele, mezi nimiž najdeme i malíře Jana Šplíchala.

METODA

První podněty k práci jsem dostala od svého dědečka, který Šplíchala vidával při práci ve třicátých letech 20. století. Ten mne nasměroval na žijícího malířova synovce, fotografa Jana Šplíchala, který vlastní Paměti rodu Šplíchalů sepsané mladším malířovým bratrem Antonínem v roce 1964. Tyto dva rodinné zdroje přirozeně poskytly nejvíce informací o životě a díle jejich příbuzného. O Pamětech je potřeba se zmínit alespoň pár slovy. Paměti jsou psány s odstupem půl století od událostí v mládí Jana Šplíchala, které se staly před I. sv. válkou a jsou bratrem popsány dosti idylicky. Na záznamech je patrná jistá autorská licence, kdy autor popisuje dětství a mládí malíře do věku 25. let jako idylické, šťastné období hledání místa na světě. Za to druhá polovina Šplíchalova života je plná odříkání, strádání a poté je poznamenána i těžkou nemocí a ukončena následnou předčasnou smrtí ve věku 48. let. Bratr vyzdvihuje malířovy povahové kvality do mravních výšin a z jeho smrti činí smrt takřka mučednickou. I přes tento až patetický rozměr rodinných záznamů je jisté, že Jan Šplíchal měl těžký život, což bylo způsobeno jak volbou povolání, tak i určitými povahovými vlastnostmi (např. zřetelnou neústupností, plachostí). Je obdivuhodný ve vytrvání a odhodlání být umělcem v těžkých časech a zvláště na malé, chudé vsi, kde na něj pohlíželi jako na podivína. Musela ho trápit finanční situace, ale také pravděpodobně strádal i v citové oblasti. Vedl osamělý život starého mládence. Některé informace ze Šplíchalova života uvedené v Pamětech budou ověřovány z článků o něm napsaných, později podrobně představených.⁵ Záznamy v Pamětech a jinde se někdy liší a my se nejspíše budeme přiklánět k historicky ověřitelným faktům, nebo k záznamům, které jsou popisovaným událostem časově bližší.

Další informace mi ústně poskytli pamětníci, lidé žijící většinou ve Sloupnici. Lidé narození v období první republiky a zajímající se o osobu malíře, kterého pozorovali z dálky, jak maluje v plenéru sloupenská zákoutí. Mají doma vždy po několika obrazech, které jejich rodině věnoval samotný malíř za prokázanou laskavost, nebo je od něj odkoupili. Největším zdrojem přímo ve vsi je jiný sloupenský malíř, o dvě generace mladší než Šplíchal, pan Josef Chaloupka. Tyto informace, které mi poskytli tito pamětníci, jsou cenné z hlediska autenticity, ovšem je třeba brát v úvahu časový odstup a nespolehlivost paměti.

Dalším informačním zdrojem jsou veřejné kulturní instituce, jako je Městská galerie v Litomyšli, Muzeum v České Třebové nebo Ústí nad Orlicí, také Starozitnictví v Litomyšli a prodejní galerie tamtéž, ve Vysokém Mýtě galerie Pod Věží a Muzeum

⁵ Viz. Textová příloha.

města Vysoké Mýto, kam vedly naše první kroky při shromažďování díla. Dále městský archiv v Litomyšli, kde mi vyšel vstříc pracovník archivu pan Stanislav Vosyka. Odborné informace mi poskytl pan PhDr. Karel Jaroš (toho času ředitel galerie v Rychnově nad Kněžnou).

Posledním zdrojem jsou publikace a články, které mapují kulturu v Litomyšli a pojednávají o malířích regionu. O malíři Šplíchalovi toho tiskem vyšlo nemnoho. Pouze pár článků v regionálních časopisech a katalozích vydaných k příležitosti jeho samostatné výstavy či výstav společných. Jsou známy také zprávy v regionálních časopisech vydané po malířově smrti. Jsou to vesměs patetické texty plné vyhroceného sentimentu. Ovšem i z nich lze vyčíst zajímavé informace o Šplíchalově životě. Některé texty byly napsány ještě za Šplíchalova života, což nám otevírá bezprostřední pohled na jeho tvorbu a životní situaci a poskytuje vysokou míru autenticity.⁶

Povšechné zmínky o jeho životě a díle najdeme i v Tomanově slovníku výtvarných umělců.⁷ Za svého života byl zařazen v roce 1934 i do Kulturního adresáře ČSR.⁸

Zájem o obyčejného člověka

Po přečtení knihy od Alaina Corbina, ve které se autor zabývá rekonstruováním života jednoho nepatrného výrobce dřeváků, který žil v malé zapadlé vesničce v severní Francii,⁹ mě na dlouhou dobu zaujala metoda zpracování a výzkumu daného tématu. Popisovaná osoba byl bezvýznamný občan, ke kterému lze dohledat sotva pár úředních zápisů a datum a místo narození v matrice. Po sobě nezanechal žádnou písemnost, či hmatatelný důkaz svojí existence, pouze svoje potomky. Corbin postupuje po způsobu pozitivistické metody a shromažďuje sebenepatrnější údaje, aby mohl vzkřísit svého dávného mrtvého, na kterého si již nikdo nepamatuje a žádný z jeho potomků již nežije. Metoda, tak jak je uplatněna v knize *Na stopě neznámému, ..., je tedy především fascinujícím experimentem jak uvažovat a psát o dějinách lidí, jejichž osudy nejsme s to klasickými historiografickými metodami zachytit*.¹⁰

Metodu pana Corbina si dovoluji použít i na rekonstrukci života v podstatě neznámého malíř Jana Šplíchala, i když ne v plném rozsahu, a s tím rozdílem, že na něj si lidé ještě pamatují a zbyl po něm hmatatelný důkaz jeho existence-jeho výtvarné dílo. Jde

⁶ Viz Textová příloha.

⁷ TOMAN 1950.

⁸ DOLENSKÝ 1934.

⁹ CORBIN 2006.

¹⁰ CORBIN 2006, nepag.

mi tedy o znovuvzkříšení osoby jménem Jan Šplíchal, která by měla před čtenářem znovu ožít, pokud možno co nejbarvitěji, na pozadí těch událostí, které byly pro region Litomyšlska důležitými (spíše máme na mysli události kulturní). Máme k tomu, jak už je výše zmíněno, větší počet historických záznamů i vzpomínek pamětníků než Corbin o svém výrobci dřeváků, což byl ostatně jeho záměr, nemít skoro žádné zajímavé informace.¹¹ Také máme k dispozici jeho dílo, které ovšem podrobíme umělecko-historickým metodám a vyložíme je v samostatné kapitole nebo přímo v závislosti na životních událostech. V práci půjde o vyložení každodennosti Jana Šplíchala. Jak žil a tvořil, čeho si všímal nebo co se odehrávalo kolem něho.

Co tedy ještě máme či spíš nemáme k dispozici kromě výše zmíněných písemných záznamů o malíři pro rekonstrukci jeho osobnosti? Je toho také velmi málo, podobně jako u Pinagota. Žádné osobní věci malířovy k dispozici nemáme, kromě palety, ze které se dá pramálo vyčíst o jeho povaze, a pár publikací o umění. Osobní deník, který je důležitým klíčem k osobnostem jiných umělců, tady chybí. Je s podivem, že si Šplíchal žádný nepsal.¹² Oblíbené předměty se patrně nezachovaly. Nevíme, jaké reprodukcce mohl vlastnit. V této oblasti jsme na tom stejně jako Alain Corbin se svým Pinagotem, nevíme zhora nic, pouze tušíme a známe několik vět z rodinných Pamětí, kde jsou zmínky o tom, co Šplíchal zajímalo. Nic o vybavení jeho příbytku, či o jeho oblečení a osobních věcech, o knihovně, kromě pár výtisků zachovaných v knihovně malířova synovce. Nic o jeho sešitech s poznámkami, skicářích a obrazech, co mu visely na stěnách. Dále nic moc toho nevíme ani o jeho přátelích a známých. Jménem známe pouze několik osob, ke kterým mohl mít v různých životních etapách různý vztah.

Co víme jistě, že žil, jeho jméno je zapsáno v matrikách a křestní knize a také stále žije v myslích jeho příbuzných a zanechal po sobě dosti rozsáhlé dílo. Také víme s určitostí, kde bydlel, jelikož ještě stojí jeho dům. Dále víme, že studoval v Litomyšli a v Praze, což je zaneseno ve studijních knihách škol. Víme, že bylo uspořádáno několik výstav, kterých se zúčastnil a víme také, že zemřel v roce 1942. Toto nám budiž kostrou, na kterou budeme nabalovat další informace. Nemůžeme přesně zjistit, jaký člověk byl Šplíchal, jaké pohnutky ho vedly k tvorbě, protože ho prostě nemůžeme poznat osobně. Tyto informace získáme pouze z ústního vyprávění nejmladšího synovce malířova či z Pamětí. Zde se dostáváme na pole spekulace a rekonstrukce, protože máme za cíl představit Šplíchala jako celého člověka, který žil, tvořil a měl svoje starosti a radosti. Něco z toho můžeme odkrýt také v jeho dílech.

¹¹ CORBIN 2006, 10: „Musel jsem zvolit jedince, o kterém nás informují pouze takové dokumenty, které nejsou ničím zajímavé a nijak neupřednostňují jeho osobu.“

¹² Ústní výpověď pana Jana Šplíchala (synovce umělce), záznam uložen v archivu autorky práce 25.2. 2009.

Zajímá nás v podstatě cokoli o malířově životě, o prostředí, ve kterém žil, zprávy o jeho příbuzných, přátelích a učitelích. Všechny tyto rádoby nezajímavé informace lze zúročit k vykreslení a popsání života jednoho nepatrného člověka, jakým byl Jan Šplíchal. Tyto informace nám jeho osobu více přiblíží a jeho postava opět obživne a před našimi zraky opět povstane a bude chodit a vybírat témata a věnovat se činnostem, které měl rád.¹³ Je také vhodné zaznamenat každíčký detail týkající se Jana Šplíchala podrobně a nekompromisně, jelikož se takto nashromážděné záznamy, někdy obtížně dohledatelné ocitnou pohromadě, čtenáři to usnadní hledání informací o tématu a shromážděný materiál bude uchován na jednom místě.

¹³ CORBIN 2006, 10sq: „... abych podchytil veškeré nepatrné stopy a popsal vše, co má nepochybnou váhu ve vztahu k vybranému jedinci. Dále je mým úkolem poskytnout pro četbu prvky, které napomáhají vytvářet představu o možném a pravděpodobném.“

ŽIVOT

Šplíchal prožil větší část života ve své rodné vsi v mírně zvlněné krajině plné polí, s vysokým nebem a výhledem do dálky. Tuto životní cestu a místo k životu si vybral dobrovolně po návratu z krátkých studií v Praze. Odtrhl se tak od hlavního dění v centru umění, které bylo samozřejmě v Praze, a zaměřil se na regionální dění, které se odehrávalo v tehdejší okresní městě Litomyšli.

Litomyšl je vyhlášené kulturní město a obyvatelé jsou na tuto tradici náležitě hrdí. Vždy se ve městě vyskytovalo mnoho spolků a občanských sdružení různých, někdy až úsměvných zaměření. Ponejvíce právě za první republiky, kdy bylo dostavěno nové městské gymnázium roku 1923 (namísto piaristického gymnázia) a piaristické gymnázium bylo přeměněno na regionální muzeum roku 1926. Ale i předtím se děly v Litomyšli významné události, kterých se mohl Jan Šplíchal již jako malý zúčastnit a některé z těchto událostí zasáhly do jeho pozdějšího života. Bylo to například otevření nově postaveného Smetanova domu v roce 1905, kde později Šplíchal bude vystavovat svoje obrazy a jeden z nich tam bude viset dodnes. Této události se Šplíchal mohl zúčastnit se svými rodiči. V roce 1924 k příležitosti stého výročí narození Bedřicha Smetany byla odhalena na Smetanově náměstí socha tohoto rodáka od Jana Štursy a proběhly smetanovské oslavy. V roce 1926 byla zřízena městská obrazárna, v jejích sbírkách je zastoupen i Jan Šplíchal. Zúčastnil se i první výstavy pořádané obrazárnou.¹⁴ Ve třicátých letech se pořádaly velkorysé výstavy o slavných rodácích a obyvatelích města, na kterých se podílel také další známý rodák Zdeněk Nejedlý (výstavy o Jiráskovi, Němcové, Mařákově a Smetanovi), které mohl Šplíchal také navštívit.¹⁵ Nejvíce ho asi zaujala, podle ohlasů velmi zdařilá výstava obrazů Julia Mařáka, která se konala od 12. června do 15. srpna 1932 a byla pořádaná městskou radou v Litomyšli jako hold velikému rodákovi u příležitosti stého výročí jeho narození.¹⁶ Hlavní část textu a doslov katalogu napsal mistrův žák Jan Honsa, který sídlil v nedalekých Běstovicích. Text je plný chvály a pěkného vzpomínání na velkého učitele a dobrosrdečného člověka. V doslovu je zmíněno, že konaná výstava je jedna z nejlepších pro svoji ucelenost a hlavně pro množství sehnanych Mařákových děl, které se nacházely převážně v cizině.¹⁷ V hlavním textu se zmiňuje i jiná výstava děl Julia Mařáka podstatně menšího rozsahu konaná v Litomyšli v roce 1909. Tento katalog pro tisk upravil a seznam vystavených obrazů uspořádal tehdejší ředitel městské obrazárny Václav

¹⁴ Více informací o této výstavě a dalších bude uvedeno v podkapitole Výstavy.

¹⁵ www.litomysl.cz vyhledáno 21.2.2009; GLOSER 2005, 52–56.

¹⁶ DRBOHLAV 1932.

¹⁷ DRBOHLAV 1932.

Drbohlav.¹⁸ Při instalaci pomáhal jiný důležitý a vážený občan Litomyšle, knihkupec Karel Veselík, o kterém se další informace spojené se Šplíchalem dozvíme později. Výstava byla doplněna obrazy dalšího malíře litomyšlské krajiny, autora první poloviny 19. století Antonína Dvořáka, který mimo jiné portrétoval i Mařákovy rodiče a sestru.

Nyní se zastavme na chvíli také u Sloupnice a jejích zajímavostí, které dotvářely Šplíchalovo kulturní prostředí. Sloupnice je největší z okolních vesnic a byla vždy konfesně rozdělena na evangelickou a katolickou část. U každého z kostelů je situován vlastní hřbitov (evangelický je od svého kostelíka poněkud vzdálen a byl umístěn původně za vsí u Černoohorského lesa).¹⁹ Ves byla vždy složena z několika dříve samostatných částí: Dolní a Horní Sloupnice (pokračování Horní Sloupnice směrem na Ústí nad Orlicí se říká Vesnička), Končiny I. a II. díl. Sloupnice je typ vsi lánové, má tvar podlouhlý, táhnoucí se kolem potoka nebo hlavní cesty. Domky řemeslníků a chudších obyvatel jsou soustředěny blíže středu, u cesty nebo u potoka. Statky jsou umístěny na okrajích, aby hospodáři měli snadný přístup na svoje polnosti. Lány polí se táhly od statků v dlouhých pruzích, jednotlivá pole byla od sebe oddělena cestami lemovanými vysázenými listnatými stromy. Dnes i po komunistické kolektivizaci ještě některé hrdě stojí osamocené v polích.

Sloupnice se může pochlubit slavnými rodáky stejně jako každá sebemenší víska a doplňuje tak kulturu v regionu. Říká se, že podoba vsi a její obyvatelé inspirovaly Terézu Novákovou, která žila v nedaleké Litomyšli, k napsání její povídky Železný kříž (1885).²⁰ Ovšem starou Sloupnici v povídce nerozeznáme, patrně se Nováková inspirovala pouze nešťastnou událostí, která se mohla udát nedaleko Sloupnice. Děj povídky se odehrává na samotě, u které je nedaleko umístěn železný kříž mezi třemi lípami. Na kříži by měl být čitelný nápis: „Ke cti a chvále Boží postavil Vojtěch Novák, léta Páně 1836“. Takových křížů je v okolí Sloupnice hned několik, ale žádný neneso tento nápis. Proti tvrzení, že se povídka odehrává ve Sloupnici, vystupuje zmínka samotné Novákové o tom, že se příběh odehrává na Písecku. Inspiraci Nováková hledala i v obyvatelích kraje. Anna Šplíchalová, která byla vzdálenou tetou malíře (tatínek malíře byl synovcem Anny Šplíchalové) se údajně stala předlohou pro povídkovou postavu Novákové, babičku Divišovou z Třemošnice.²¹ Její muž působil dlouhá léta jako starosta Sloupnice a ona sama ve vsi zavedla první nedělní školu pro evangelické děti. Její syn Václav Šplíchal byl místní

¹⁸ Katalog, který přešel z pozůstalosti Zd. Wirtha do fondů knihovny Ústavu dějin umění v Praze má na první stránce vepsáno věnování od V. Drbohlava.

¹⁹ SMETÁNKA 1931.

²⁰ www.sloupnice.cz ; MIKOLÁŠEK 2006b.

²¹ NOVÁKOVÁ s.d. ; SMETÁNKA 1931.

písmák a veršotepec, který dokonce napsal o malíři báseň k příležitosti první posmrtné výstavy v roce 1943:²²

*„Vzácný vzor skromnosti a věrné snahy
přiznával uměním k venkovu vztahy
v občasném strádání krátce tu žil.
Žil, zemřel. Zřídka kdo o něm však slychal
naš občan šlechtný mistr Jan Šplíchal
a přece naší vsi ozdobou byl.*

*Čtyřicet osm let v snažení prožil
pak štětce předčasně a navždy složil,
vždyť trpěl posléze jak starý Job.
Za tento krátký čas mnohé vznikly věci
až jsme se dívali s úžasem všeci
co on vše zvěčnil tak pro příštích osob.*

*To vyšlo najevo teprv když skličen
na těle, na duchu částečně zničen
ochromen na loži hledal svůj klid ...
Žil tu tak tiše sám-nouze se nevzdal,
on řídké příjmy své namnoze rozdal.
Tak jej znal ovšem jen domácí lid.*

*Nemoc si ulovil právě svou práci
co jiný na mrazu chuť k práci ztrácí,
on s štětcem v ruce tu na mrazu stál.
A právě tu náladu zimní vždy vítal,
nedbaje idyly, již měsíc skýtal,
když v máji v úplňku nad sady plál.*

*Když v sadě dvojice stulené hlídal
on byl by třeba jen suchý chléb jídal,
zvěčňoval spící kraj, v němž právě žil.*

²² ŠPLÍCHAL 1964, 238.

*A když tu náladu na plátno chytil,
tu šťastným naplno teprv se cítil,
jakoby dostihl životní cíl.*

*Památkou vzácnou bud' umělce dílo,
jež po něm v rodišti i jinde zbylo,
necht' slouží ku cti mu po dlouhý čas!
Budíž hrd na to ten, kdo s ním tu chodil,
i naše Sloupnice, v níž on se zrodil!*

Zdaž se tu zrodí kdy umělec zas? “

Šplíchalové ze statku, který stojí na stráni šikmo od malířova domku, se stali malířovými mecenáši a dobrodinci. Nakupovali od něj obrazy a Šplíchal je portrétoval a podobizny jim pak věnoval.²³ V soupisu díla jsou uvedeny tři portréty členů rodiny Šplíchalových: již zmíněný Václav Šplíchal, zemřel v roce 1946, portrét jeho vnuka Jana Šplíchala (jediný datován do roku 1924), který převzal hospodářství po svém brzy zemřelém otci a spravoval statek spolu se svým dědem a portrét jeho ženy Boženy. Tato rodina byla později za komunismu rozkulačena a Šplíchalovi posláni do pohraničí. Po sametové revoluci se vrátila zpět pouze žena bývalého statkáře pí. Božena Šplíchalová s dcerou a zde dožily. Statek daly do vlastnictví svým příbuzným. K jejich, dnes přestavěnému statku, patřila i velká, samostatně stojící polygonální stodola, kterou s oblibou maloval i náš malíř.

I do Sloupnice pronikly ohlasy moderní architektury. Dolní Sloupnice se může pochlubit velkorysou stavbou Sokolovny, která je dílem dalšího sloupenského rodáka, architekta Vojtěcha Vanického,²⁴ kterého jistě Šplíchal osobně znal. Narodil se roku 1898 v rodině učitele Vanického, který také učil Šplíchala a zemřel v roce 1983, byl žákem Josefa Gočára (posléze byl jeho spolupracovníkem) i Jana Kotěry. Tvořil převážně ve svém rodném kraji. Sokolovna je vystavěna ve funkcionalistickém slohu s fasádou z režných cihel,²⁵ jak je příznačné pro stavby východních Čech, ale také pro moderní holandskou architekturu (odhalenost, strohost, čistota tvaru, holandská secese), kterou poznal při studiích na výtvarné speciálce AVU v Praze. Sokolovna byla postavena v roce

²³ Dle přípisu na portrétu mladého hospodáře Jana Šplíchala, kde malíř věnuje portrét svému „*Příteli Jendovi*“ lze soudit, že ostatní portréty rodině věnoval také.

²⁴ KAŇKA 2005–2007, 83–93 .

²⁵ http://cs.wikipedia.org/wiki/Vojt%C4%9Bch_Vanick%C3%BD, vyhledáno 22.2. 2009.

1926 a řadí se k prvním realizacím architekta Vanického. Byla jediným ohlasem moderní, progresivní architektury ve Sloupnici a manifestovala tehdejší slávu Sokola. Tyčila se vysoko nad roubené a zděné chaloupky a tvořila tak protipól k venkovské architektuře. Kvůli ní se musely zbořit jedny z nejstarších chaloupek v obci, což je z dnešního hlediska ztráta. Další moderní stavbou je secesní obecná škola postavená roku 1908, která je secesní spíše náznakem jako lehký ranní vánek vanoucí na sloupenských humnech. Dalšími moderními stavbami je řada několik vil táhnoucí se nalevo od nové školy. Vznikla tak jakási vilová čtvrť pro obyvatele zabývající se nikoli hospodařením a zemědělstvím. Ve vile nejbližší škole měl služební byt a ordinaci obecní lékař. Když už jsme si vyložili kulturní milieu Šplíchalovy doby zaměříme se nyní na malířovo dětství.

Dětství

O dětství malířově nemáme jiné zprávy nežli ty, které jsou uchovány ve výše zmíněných Pamětech rodu Šplíchalů. Členové rodiny Šplíchalových byli evangelíci a jistě chodívali do místní evangelické modlitebny, kde za malířova dětství působil farář Bohumil Fleischer. V pozdějších zápisech, které budeme citovat v kapitole o díle, se dozvíme, že Šplíchal byl hluboce nábožensky založený člověk a také zřejmě praktikující až horlivý evangelík a jistou dobu se přikláněl k Svobodné církvi reformované. Tyto základy pevné víry si jistě utvrdil již v dětství, ovšem nevíme, zda docházel do nedělní školy při evangelickém kostele.²⁶

Jan Šplíchal se narodil 30. listopadu 1894 ve vesnici Dolní Sloupnice nedaleko Litomyšle v malém domku²⁷ blízko silnice vedoucí na Choceň a Vysoké Mýto a dožil ve vedlejším stavení (tehdy čp. 171, nyní čp. 6), které postavil jeho otec před začátkem I. sv. války. Starou chalupu přenechal starší dceři Anně a jejímu manželovi, kteří tam provozovali pekařství.²⁸ Stávající dnešní chalupa Šplíchalovy rodiny má typický půdorys čtyřkřídlého stavení postaveného kolem malého uzavřeného dvorku. Je to typ připomínající pevnosti, hojně rozšířený v tomto kraji.²⁹ Velké a bohaté statky mají taktéž čtyřkřídlou dispozici s vnitřním dvorem. Nejvíce se jich vyskytuje na trase České Heřmanice-Lanškroun. Některé statky na této trase z konce 19. století, které zachovávají

²⁶ SMETÁNKA 1931: Jak píše farář B. Smetánka nedělní škola byla obnovena v roce 1914, nevíme ale na jak dlouho byla její činnost před tímto datem přerušena.

²⁷ ŠPLÍCHAL 1964, 17: „Chalupa to byla slušná, stará, ale zachovalá, dřevěná stavba doškami krytá. Kolem velká zahrada s ovocnými stromy.“

²⁸ ŠPLÍCHAL 1964, 124: „..., otec se rozhodl, že se vystěhuje a chalupu jim uvolní. Postaví si domek vlastní a sice vedle chalupy na nezastavěném prostranství.“

²⁹ KŘIVÁNKOVÁ / ŠTĚPÁN 2001.

tuto dispozici, jsou návrhem stavitele Fr. Hlaváčka, který působil i v nedaleké Litomyšli.³⁰ K nemovitému majetku Šplíchalovy rodiny náleželo také malé políčko, které vystačilo pouze na obživu rodiny, nikoli na výdělek.³¹

Šplíchal měl dvě starší sestry a dva mladší bratry a ještě dva starší bratry z prvního manželství svého otce. Jeho otec Antonín (1849–1931) vykonával kolářské řemeslo a pocházel ze Sloupnice, matka Anna rozená Janoušková (1857–1917) pocházela z nedalekého Jehnědí, starala se o domácnost a chodila na práci k místním statkářům. Její podobu ve stáří známe z portrétu od jejího syna z roku 1914. Z něho můžeme vyčíst těžký život této ženy se strhanými rysy ve tváři, která prozrazuje únavu způsobenou příliš namáhavým životem na vsi, jak o něm vypráví spisovatelé tehdejší doby nebo kroniky vesnických rodů.

Antonín píše, že Jan kreslil rád od útlého dětství a jeho zaujetí a určitého talentu si povšiml i učitel Vanický na obecné škole ve Sloupnici.³² V Pamětech malířův bratr vypisuje jeho nejoblíbenější témata. Byly to krajiny, zvířata, hlavně koně.³³ Tento rejstřík námětů mu vydržel po celý život. Obohatil ho posléze o další, které jsou vyjmenovány v Pamětech dále.³⁴ Zdá se tedy, že začátky malířovy životní dráhy jsou přímočaré a bezkonfliktní. Měl chuť malovat vše, co viděl kolem sebe a v Pamětech se nepíše o žádném významnějším sváru mezi tím, co chtěli rodiče, a tím, co chtěl on sám. I když by nedorozumění mezi ním a rodiči mohlo snadno nastat kvůli pozdější volbě nejistého povolání umělce. Toto si později sám Šplíchal jasně uvědomoval a otec mu to často v dospívání kladl na srdce, jak čteme v Pamětech, ale výraznější konflikt zaznamenán nebyl: „*Ale budoucnost se před ním zračila nejistá, nejasná. Uživí se prodejem obrazů? Bude si jednou moci založit i vlastní domácnost? Otec mu tyto otázky často připomínal a bratr je nepokládal za nedůležité, tísnily ho. Ale nevěnoval se jim natolik, aby pozbyval naděje na životní existenci.*“³⁵ Byl zvědavý a také cílevědomý již od útlého dětství. Nejranější kresby a studie, které byly pravděpodobně z větší části školního charakteru ovšem nemáme k dispozici.

³⁰ GLOSER 2005, 92.

³¹ Ústní výpověď pana Jana Šplíchala (synovce umělce), záznam uložen v archivu autorky práce 15.12. 2008.

³² SMETÁNKA 1931: Stará škola se nacházela pod katolickým kostelem, než byla přenesena do nově postavené obecní školy v secesním slohu z r. 1909. Obecná škola byla vytvořena v r. 1875 prohlášením stávající evangelické školy za obecnou.

³³ ŠPLÍCHAL 1964, 108: „*Doma také stále jen kreslil do malovacích knížek krajiny, zvířata, hlavně koně.*“

³⁴ ŠPLÍCHAL 1964, 233sq. : „*Rád maloval lesní interiéry, borovice s fialovými kmeny, prosvětlené sluncem, plochy s nízkým porostem a fialovým vřesem, pole a máky, žně, kytice jiřin, zátiší s ovocem, švadleny u okna, tkalce při práci za stavem, staré chalupy s kamennými ploty, tlukače štěrku, pohled do dálky před bouřkou, vysokou oblohu s beránky, západ slunce, cesty polem s šípkovými keři, sezení na poli o žních, jarní a podzimní zahrady s hýřivými barvami a řadou portrétu z nich byl nejvydařenější portrét dědy Šplíchala, družstevníka a výměnkáře v Dolní Sloupnici.*“

³⁵ ŠPLÍCHAL 1964, 134.

Velkou událostí malířova dětství byl příjezd Mařákových žáků do vsi. Do Sloupnice zavítal malíř Antonín Slavíček se svou rodinou. Byl tam se spolužáky z Akademie J.Honsou a B. Dvořákem.³⁶ Z pobytu se zachovaly dva Slavíčkovy dopisy (možná jich více nebylo), které reagují na litomyšlský kraj a jeho lid a potvrzují jeho přítomnost v kraji. V prvním dopise příteli Dr. L. Janíkovi píše 30. května 1900 i toto: „...*budu klidněji moci s Vámi probrouzdat zdejší kraj, který Vás bude zajímat.*“ Druhý dopis je adresován stejné osobě, ale z Osíku u Litomyšle, o Sloupnici se zmiňuje v souvislosti s tamějším charakterem krajiny a lidí: „...*Nejsme totiž více ve Sloupnici. Krajina, která se zdála tak znamenitou, dokud bezlisté stromy nezakrývaly různé ty baráky s kamennými ploty – pak když později zarostla, strhla nám všem třema – Dvořákovi i Honsovi – veškeré naděje, že by jsme něco tam mohli pracovat. Lidé tam byli hodní, jakých už asi pomálu. S tamním ev. farářem neúnavně jsme jezdili křížem krážem....*“ Slavíček se spolu s ostatními nejspíše ubytoval v hostinci u Vašinů, který je dnes nahrazen stavbou z doby komunismu (zachytil ho také Šplíchal na jednom z obrazů na černobílé fotografii).³⁷ Šplíchal je mohl vídávat v pokročilém jaru, jak malují pohledy na Sloupnici a mohl si uvědomovat svoji životní dráhu a preference. Vrátime se na chvíli k zajímavé osobnosti tehdejšího pana faráře, o kterém píše Antonín Slavíček ve výše citovaném úryvku dopisu a kterého jistě Šplíchal musel zaregistrovat. Tehdejší pan farář byl známý botanik a entomolog Bohumil Fleischer, přítel Aloise Jirásky, který za ním do Sloupnice jezdíval. Ve Sloupnici působil od roku 1880 do roku 1913.³⁸

Dalším farářem, který působil ve Sloupnici za Šplíchalova života a byl výraznou osobností vsi, je Bohumil Smetánka. Byl farářem od roku 1927 do roku 1930. Sepsal obsáhlou historii evangelické církve ve Sloupnici nazvanou Úzkou cestou, ale z práce se můžeme dozvědět mnoho o každodennosti obce a jejích problémech a hlavně o konfesním rozdělení obyvatel, které je ve vesnicích v tomto kraji obvyklé. Čerpá také z rodinné kroniky statkářů Šplíchalových a zmiňuje se i o Anně Šplíchalové v povídce Dvě Stařenky. Někde čerpá ze záznamů v obecních kronikách.³⁹

Šplíchalovo dětství uplynulo jako voda, v níž se zachytilo pouze několik výše zmíněných vzpomínek, které jsme s pečlivostí zaznamenali.

³⁶ SLAVÍČEK 1954.

³⁷ KMOŠEK 2006, 14: Zde mimo jiné píše o pobytu ve Sloupnici „...*pobyt vrcholil nezdarem.....místní ho tehdy mezi sebe nepřijali, odlišoval se, jen si maloval.*“ Jak je patrné v dopisech, o sloupenských občanech Slavíček mluví odlišně, než je uvedeno v Kmoškově knize. Teprve o obyvatelích Osíku, kam se přestěhoval posléze mluví s jistým despektem.

³⁸ GLOSER 2005, 192.

³⁹ SMETÁNKA 1931.

Cesta za vzděláním

Šplíchalovi byl přiznán roku 1927 titul akademického malíře od Syndikátu výtvarných umělců za jeho píli a úsilí, s jakým se věnoval malířskému řemeslu. Řemeslu, jelikož Šplíchal se podle všeho cítil jako řemeslník, jako dělník na poli umění. Malbu bral jako svoji povinnost a poslání.⁴⁰ Nechtěl slevit ze svého vytyčeného cíle a radši strádal a žil v chudobě, než by opustil milovanou činnost.

Po vychození obecné školy ve Sloupnici začal Šplíchal docházet do řemeslnické školy do Litomyšle, vzdálené od Sloupnice šest kilometrů, které chodil každý den pěšky. Škola byla zřízena v roce 1888 s názvem Všeobecná řemeslnická škola s pravidelným denním vyučováním. V roce 1902 byla přeložena na Toulouvcovo náměstí (za hlavní Smetanovo náměstí) a převedena do zemské správy s názvem Královská česká zemská řemeslnická škola v Litomyšli.⁴¹ Do těchto budov docházel Jan Šplíchal a jeho spolužák, dnes známější malíř Josef Voleský.⁴² Studium bylo na tři roky, ovšem žák Šplíchal je ve výroční zprávě uveden pouze na rok 1909-1910.⁴³ Na škole zastihl učitele kreslení prof. Karla Šťastného, známého regionálního umělce, který na škole působil již od roku 1889. Šťastný žil a působil v Litomyšli nejdelší část svého života od roku 1871 do roku 1930. Byl stoupencem Mařákovy školy.⁴⁴ Na Akademii byl žákem Pirnera, Lhoty a Sequense. Jeho tématem byla krajina a zachycování starobylých zákoutí Litomyšle.⁴⁵ Portrétoval i slavné litomyšlské občany.⁴⁶ Dále byl autorem dekorací a kulis pro litomyšlské amatérské loutkové divadlo od roku 1923.⁴⁷ Po odchodu z Litomyšle vydal osm leptů s pohledy na město a ke konci života u knihkupce Veselíka pohlednice s litomyšlskými motivy. Jeho práce jsou zastoupeny i ve sbírkách městské obrazárny v Litomyšli. Tento profesor si mladého Šplíchala oblíbil. U něj se Šplíchalovi dostává systematické výuky kreslení a také znalostí z dějin umění. „Seznamoval ho s malířským uměním v základech. Byl mu počátečním rádcem a učitelem. Bratr si ho oblíbil a prof. jeho. Zval ho k sobě do bytu a rozmlouvali spolu o malířství. Musel k nim chodit i na obědy.“⁴⁸ Vliv učitele se projevil výrazně ve zpracování pohledů na Litomyšl, kdy obrazy od Šťastného jsou téměř k nerozeznání od Šplíchalových. Byla to pro Šplíchala šťastná léta, kdy horlivě maloval a zaznamenával si do skicáků témata, která ho neopouštěla po celý život. V Pamětech je

⁴⁰ Takto je charakterizován malíř ve všech záznamech z regionálního tisku i od lidí, kteří ho osobně znali.

⁴¹ <http://www.sz.es.lit.cz/historie.php>, vyhledáno 22.2.2009.

⁴² O Voleském více v podkapitole Portréty.

⁴³ Jubilejní výroční zpráva Masarykovy zemské průmyslové školy v Litomyšli 1888-1948.

⁴⁴ PÁTA 1932, 25–27.

⁴⁵ TOMAN 1936.

⁴⁶ JIRÁSEK 1912.

⁴⁷ www.amaterskedivadlo.cz, vyhledáno 30.3.2009.

⁴⁸ ŠPLÍCHAL 1964, 108.

zmínka o třech obrazech z tohoto období a jejich popis. „*Tak namaloval kapličku, skupinu bříz, Šíralovu chaloupku pod vinicí a jiné krajinky.*“⁴⁹ Žádný obraz tohoto popisu ovšem nemáme k dispozici, nejsou k dispozici ani další dvě olejomalby uložené údajně ve školním archivu v Horní Sloupnici.⁵⁰ Podle slov synovce Šplíchala začal malíř vážně uvažovat o umělecké dráze a systematicky malovat v šestnácti letech. To odpovídá roku 1910.⁵¹

Pro upřesnění datace školní docházky je potřeba zmínit zdroje informací. Datace studií Šplíchala jsou pouze přibližná a nejistá. Vycházíme ze záznamů Pamětí, kde jsou uvedeny pouze povšechné datační údaje a výpovědi jeho synovce a dalších pamětníků.⁵² Dále máme k dispozici ověřená data. Tím je výše zmíněný záznam ve výroční zprávě řemeslnické školy, dále to je záznam a studijní karta Šplíchalova na umělecko-průmyslové škole v Praze na rok 1913.

Nyní se pusťme do úvah čistě deduktivních. V údajích, které jsou k dispozici, obecnou školní docházku nastoupil Šplíchal okolo roku 1900, její studia nedokončil, jak bylo tehdy obvyklé a přihlásil se na Všeobecnou školu řemeslnickou do Litomyšle, která mohla nahrazovat obecnou školní docházku. Zde ho zastihujeme v roce 1909–10. Škola v Litomyšli měla ještě jedno oddělení a to Pokračovací školu průmyslovou, která zastupovala školství střední. V Pamětech se malířův bratr zmiňuje, že řemeslnickou školu dokončil v patnácti letech. Tedy v roce 1909 nebo 1910, jelikož patnáct let bylo Šplíchalovi v roce 1909 a k tomuto roku máme záznam, že Šplíchal byl stále na řemeslnické škole nejspíše nastoupil poslední ročník.

Chtěl jít studovat do Prahy na Akademii, ale tam přijímali žáky od osmnácti let. Mladší posluchači byly výjimkou (jako například Otakar Lebeda). Proto se rozhodl, také díky Karlu Šťastnému vychodit ještě tkalcovskou školu v Ústí nad Orlicí, která byla na dva roky a měla dlouhou tradici. Byla založena v roce 1892 jako Odborná škola tkalcovská. Šplíchal do školy nastoupil nejspíše do školního roku 1910–1911, kdy bylo zrušeno původní dvouleté studium a bylo nahrazeno jednoročním obecným studiem s nepovinným doplněním speciální školy oborů kupeckého, technologického a kreslířského. Šplíchal s největší pravděpodobností docházel do kreslířského oddělení.⁵³

⁴⁹ ŠPLÍCHAL 1964, 109.

⁵⁰ ŠPLÍCHAL 1964, 109.

⁵¹ Ústní výpověď pana Jana Šplíchala (synovce umělce), záznam uložen v archivu autorky práce 15.12. 2008.

⁵² MIKOLÁŠEK 2006a.

⁵³ KMOŠEK 2006, 47sq. Další literatura: Petr KMOŠEK: Odborná škola pro zpracování dřeva v Chrudimi a počátky uměleckoprůmyslového školství ve východních Čechách. In: Vlastivědný sborník Okresního muzea v Chrudimi 2000, 36-113.

Bylo to rozumné rozhodnutí, vyučit se nějakému praktickému řemeslu a mít v záloze další povolání než vrtkavé malířství, ovšem podle záznamů v kronice malíř školy vystudoval se sebezapřením a více se zaměřil na malování a přípravu na Akademii. Zarážející je potom další záznam, kdy malířův bratr uvádí „*Po informacích o podmínkách zjistil, že přijat nebude. Podmínkou bylo středoškolské vzdělání s maturitou. Co měl dělat?*“⁵⁴ Celou dobu při četbě záznamů z Paměti o malířových začátcích jsme získávali pocit, že malíř jde za svým cílem, to jest dostat se na malířskou Akademii a dělá pro to všechno a po tom se dozvídáme, že si ani nezjistil podmínky k přijetí. Vlastně až na poslední chvíli. Zde se vkrádá do kronikářských záznamů rodiny autorova licence a subjektivní náhled na věc, ale možná záznamy svědčí o mladické nerozvážnosti Jana Šplíchala. Možná se Šplíchal ani tak nechtěl hlásit na malířskou Akademii, ale vzhledem k dosavadnímu zaměření studia měl zájem o další vzdělávání na Umělecko–průmyslové škole v Praze.⁵⁵

V této době chodívá do plesů a do divadla, dobře se obléká a zve své přátele na večerní posezení se zpěvy a hrou na mandolínu. Začíná prodávat svoje obrazy (krajiny) spolu se svým spolužákem, malířem Zindulkou, který je zhruba na stejné umělecké úrovni. Některé kupce, díky Pamětem známe jménem. Byli to lidé z Ústí nad Orlicí a okolí. V Pamětech narazíme na keramika Duška, který vykupoval obrazy od obou začínajících malířů, nebo je doporučoval dalším zájemcům. Jiným pro oba malíře významným kupcem byl vetešník Fr. J. Šída o kterém vypráví bratr Antonín: „*Později se seznámili s jedním starším pánem, osamělým libůstkářem. Stal se mecenášem obou mladých malířů. Koupil, když byl dobře naladěm a bez dlouhých rozpaků. Někdy ani obraz neprohližel. Při špatné náladě nekoupil. K tomuto pánovi obraceli se tito dva talentovaní umělci vždy, když je donutila nouze. Po celé tři roky od nich obrazy kupoval a skládal je, obyčejně ještě mokré, do pokoje jeden vedle druhého, jako se kladou tašky na fůru. Některé byly cenné, většina méněcenná. Podařené věci by bylo pro Šídu škoda, říkal Honda. Šída, obchodní jednatel, si určil sám, co může dát. „Šest a více nedám“, říkal. A na tom trval. Šest korun za obraz, velký, malý, to bylo jedno. Ale byla to vydatná finanční pomoc pro Hondu po dobu studií v Ústí.*“⁵⁶ Obrazy od Šídy po smrti Šplíchalově skupoval jeho mladší bratr Ladislav a znovu je prodával. Jeden obraz ze shromážděných děl, který je označen Šídovým razítkem je z roku 1912.

⁵⁴ ŠPLÍCHAL 1964, 117.

⁵⁵ KMOŠEK 2006, 49.

⁵⁶ ŠPLÍCHAL 1964, 115sq.

Dalším důležitým kupcem byl později obchodník a vlastník tiskárny v Dolní Sloupnici Jaroslav Nejedlý, který vlastnil asi dvacet sedm Šplíchalových obrazů.⁵⁷ Kupec Nejedlý nechal tisknout černobílé reprodukcce umělcových děl a prodával je jako pohlednice. K dispozici jsou pouze dvě z nich. Pohled na Daňkovice a obraz z Itálie známý pouze z této pohlednice. Dnes ještě žije syn pana Nejedlého, který má ve svém vlastnictví dva dobré obrazy.⁵⁸ Pozdějšími mecenáši se staly již zmínění Šplíchalovi ze statku, dále knihkupec Karel Veselík z Litomyšle, který nechával ve vitrině svého obchodu vystavovat obrazy tamějších umělců. Jeho podobu známe díky portrétu od Šplíchalova spolužáka, malíře Josefa Voleského. Dalším podporovatelem a přítelem mu byl Josef Mikulecký, který chtěl po malíři vymalovat chalupu. Malíř to ovšem odmítl.⁵⁹ Dostával namátkou také zakázky od vesničanů na svatební dary, či obrazy k podarování⁶⁰ nebo později ve třicátých letech objednávky od Občanských záložen ve Vysokém Mýtě a Litomyšli. Pro Občanskou záložnu ve Vysokém Mýtě namaloval velký obraz pohled na sobotní trh ve Vysokém Mýtě (dnes Česká spořitelna na nám. Přemysla Otakara II. ve Vysokém Mýtě). Pro litomyšlskou záložnu byl určen největší Šplíchalův obraz Žně (nyní Obecní úřad ve Sloupnici).⁶¹

Pobyt v Praze

Z dalších záznamů vyčteme, že se Šplíchal přihlásil a dostal se, za přispění ředitele tkalcovské školy Chramosty⁶² na Umělecko–průmyslovou školu v Praze do ateliéru malby k prof. Jakubu Schikanederovi.⁶³ Jakub Schikaneder působil na Umělecko–průmyslové škole od roku 1885 do roku 1923. Nejdříve jako asistent Františka Ženíška se postupně vypracoval na profesora a vedl ateliér kresby a malby.⁶⁴ Šplíchalovi mohl názor a umělecké rozpoložení Schikanederovo vyhovovat a některé jeho obrazy můžeme zařadit do doby pobytu v Praze anebo jako reflexi na Schikanederovu tvorbu. Jeho dalším profesorem byl Emanuel Dítě ml., který vyučoval na škole v letech 1903 až 1925 figurální a ornamentální kreslení a malbu.

⁵⁷ Ústní výpověď pana Jana Šplíchala (synovce umělce), záznam uložen v archivu autorky práce: „Komunisti Nejedlého majetek zabavili a dnes jsou obrazy v majetku syna pana Nejedlého.“ 15.12. 2008 (parafráze ústní výpovědi).

⁵⁸ Ústní výpověď pana Jana Šplíchala (synovce umělce), záznam uložen v archivu autorky práce 15.12. 2008.

⁵⁹ MIKOLÁŠEK 2006.

⁶⁰ Ústní výpověď pana Jana Šplíchala (synovce umělce), záznam uložen v archivu autorky práce: byly to ponejvíce příležitostné náměty s kyticemi 15.12. 2008.

⁶¹ Více o těchto obrazech v podkapitole Díla na objednávku.

⁶² KARGER 1939, 23.

⁶³ TOMAN 1950.

⁶⁴ VLČEK 1985, 24sqq.

V době pražských studií se údajně stýkal s nakladatelem Janem Herbenem a docházel do jeho společnosti. Tento fakt nelze nikterak ověřit, protože mi byl zprostředkován pouze formou ústního podání. Z vyplývající znalosti o Šplíchalovi, by fakt, že se scházel s kulturní elitou nikterak nezapadal do výsledného obrázku Šplíchala jako uzavřeného, plachého člověka. Také veliký věkový rozdíl zhruba čtyřiceti let mezi Herbenem a Šplíchal se jeví jako takřka nepřekonatelnou překážkou. Vypadá to spíše na zmatení osob a událostí, protože je známo, že Jan Herben se přátelil s Antonínem Slavíčkem a pobýval s ním v Kameničkách. Podle vzpomínání Šplíchalova spolužáka z Umělecko–průmyslové školy grafika Aloise Moravce (1899–1987), byl Šplíchal v době svých studií „členem nějaké vyhraněné skupině s duchovním zaměřením,“ ale nebyl schopen si vzpomenout na jména účastníků. Hovořil také o tom, že byl uzavřený a „poněkud (se) stranil obvyklých způsobů studentského života“.⁶⁵

V katalogu jedné z výstav⁶⁶ je uveden kromě jiných obraz zachycující Týnský chrám na Staroměstském náměstí, který bohužel není k dispozici, ale dokazuje tak skutečnost, že malíř v Praze tvořil. Pravděpodobně docházel soukromě i do ateliéru Maxe Švabinského, který ho velmi ovlivnil formálně i námětově.

Na studia s určitostí nastoupil před rokem 1913, ale vydržel tam zhruba jenom jeden a půl roku.⁶⁷ Pro srovnání E. Karger uvádí,⁶⁸ že na studiích vydržel pouze půl roku, potom začala I. světová válka a Šplíchal byl odveden. Šplíchal byl odveden, ale svým otcem, který si pro něj přijel, zpátky do Sloupnice. V Pamětech jsou okolnosti odchodu ze školy popsány jinak a více věrohodně: „*Po půldruhém roce školu opustil. Živil se na vlastní pěst. maloval a prodával, maloval a trpěl hlad; měl hlad a chodil do divadla k stání.*“⁶⁹ A potom se možná ještě nějaký čas zdržoval v Praze do té doby, než vedení školy vyrozumělo otce dopisem, že syn nechodí již delší čas do školy, a je proto vyloučen. Prvním vážným důvodem k odchodu ze školy byly nejspíš finance. Z Pamětí není jasné zda dosáhl stipendia, ovšem ani to by mu v případě získání nepokrylo všechny výlohy. Z domova nemohl čekat žádnou finanční výpomoc. Snažil se prodávat svoje díla a možná byl někde zaměstnán. Jelikož domů nenapsal za celou dobu pobytu ani jeden dopis, záznamy jeho bratra jsou pouhé domněnky.⁷⁰ Po příjezdu do Sloupnice uvedl svůj důvod odchodu ze školy takto:“ *..., že se mu tam nelíbilo, jako ji nepotřeboval Slavíček a jiní, že bude studovat sám a soustavně, hlavně malovat a malovat. Škola mu prý svazovala ruce a*

⁶⁵ Ústní výpověď pana Jana Šplíchala (synovce umělce), záznam v archivu autorky práce 25.5.2009.

⁶⁶ VÝSTAVA OBRAZŮ KRESEB A GRAFIKY s.d.

⁶⁷ V archivu studijního oddělení VŠUP je uložena malířova studijní karta na rok 1913/1914 .

⁶⁸ KARGER 1939, 23.

⁶⁹ ŠPLÍCHAL 1964, 118.

⁷⁰ ŠPLÍCHAL 1964, 118.

bránila mu v rozletu.“⁷¹ Možná z něho mluvila ješitnost mladého muže a smutek nad tím, že musel opustit Prahu, se všemi jejími divadly, galeriemi a kavárnami. Jako důvod se uvádí i to, že malíř odmítal ve škole kreslit podle nahého ženského aktu pro svou přílišnou cudnost.⁷² Nezní to pravděpodobně, ale je fakt, že figury mu dělaly potíže. Byl tedy doma a otec měl nejspíše pocit, že mladého malíře zachránil před zpustlými kamarády a jinými nástrahami života, ale pro malíře to byl velký zvrat a zlom v jeho životě, nejméně pravděpodobně je, že pobyt v Praze bral jako prohru. V Pamětech se píše „*Ztišil se a smířil se s osudem chudého, nedovzdělaného studenta.*“⁷³

Po studiích. Obyčejný život

Víme, že pomáhal na statku u Šplíchalů jako nádeník a stále maloval. S těžkým srdcem se doopravdy smířil se svým životem regionálního umělce, ale nezanevřel na svůj rodný kraj a nacházel půvab v jeho zachycování a posléze také mohl cítit ve svém konání určité poslání pro uchování lidové kultury (hl. architektury), jako mnozí jiní. To by mohlo vysvětlovat, proč se nerozhodl jít znovu po válce do Prahy dokončit studia.

V době světové války pobýval většinu času doma. Dokládají to opět jeho obrazy datované do let 1914, 1916 i 1917. Nejspíše byl odveden na sklonku války, v jejím posledním roce, na severoitalskou frontu. Jeho bratr o těchto událostech píše stroze: „*Potom odešel na vojnu. Přijal tu skutečnost jako vysvobození z pochmurného, odumírajícího života. Nastala dlouhá pomlka v jeho touze po malování, ale chuť k malířství mu odňata nebyla. Zůstal malířem i na vojně a ještě si dělal další plány na uskutečnění jeho snů*“⁷⁴ Jako jediný doklad, že byl na italské frontě posloužil jeden dochovaný obraz reprodukováný na černobílé pohlednici z malého lombardského městečka Fagnano Olona.⁷⁵ Záznamy o malíři jako branci za I. sv. války se nedochovaly. Ani domněnka, že sloužil v Krakově není žádným způsobem ověřitelná.⁷⁶ V roce 1919 údajně bojoval v okolí Břeclavi v oddíle Domobranců, o čemž nemáme opět žádné písemné důkazy. Vypráví nám o tom pouze Paměti rodiny: „*Bratr sloužil též jako domobranec v okolí Břeclavi. Viděli jsme se pouze jednou při jeho přijetí na dovolenou.*“⁷⁷

⁷¹ ŠPLÍCHAL 1964, 119.

⁷² ŠPLÍCHAL 1964, 119.

⁷³ ŠPLÍCHAL 1964, 119.

⁷⁴ ŠPLÍCHAL 1964, 119.

⁷⁵ Fagnano Olona leží v Lombardii nedaleko Milána, lze se domnívat, že Šplíchal zde byl odveden za I. sv. války. Paměti rodiny na které se ponejvíce odkazujeme o jakémkoli pobytu Šplíchala v Itálii mlčí.

⁷⁶ MIKOLÁŠEK 2006a.

⁷⁷ ŠPLÍCHAL 1964, 159.

Po válce měl jeho život patrně stejný ráz po celou dobu trvání až do předčasné smrti. Nešel již studovat, jak už víme, ale plně se zaměřil na zachycování svého kraje. Byl si jistě vědom postupných změn v rázu krajiny a vesnic v ní. Mizely staré domy a byly nahrazovány novými budovami. Ve Sloupnici je takovým příkladem stavba Sokolovny z roku 1926 na místě nejstarších stavení ve vsi. Jistě věděl mnoho o historii svého kraje a jeho krásu se pokoušel nepateticky zachycovat spolu s dalšími krajináři Litomyšlska.

V díle jsou zachycena i velmi vzdálená místa od Sloupnice, jako je hrad Svojanov nebo různé motivy z Vysočiny. Tam podle vyprávění svého synovce často jezdíval, patrně na několikadenní pobyty. Nevíme kde a u koho tam pobýval. Jezdíval často na kole za svými krajinami a také rád chodil pěšky a všímal si detailně okolí. Jeho život byl naplněn prací a studiem dějin umění a techniky jiných malířů. Podle Pamětí se nám Šplíchal představuje skoro jako asketa, který se vzdá ženy a dětí, kvůli svému poslání tvořit. Prodejem svých obrazů si vydělal na materiál potřebný k tvorbě a na skromné živobytí, něco přispíval i rodině svého bratra, který provozoval kolářské řemeslo po otci.

Bydlel se svým otcem, sestrou a posléze rodinou bratra Antonína, který měl tři syny,⁷⁸ jež měl velmi rád. Obýval malou místnost spolu se svojí sestrou Marií, která se o něj později v nemoci starala. Na půdě byla zřízena komůrka, která mu sloužila jako ateliér. Musel tam lézt po dřevěném žebříku. Pokojík bychom mohli přirovnat k podkrovní místnosti „kufru“ na kozlovské chaloupce, kterou obýval a také v ní pracoval Max Švabinský za letních rodinných pobytů. Ale Šplíchal svůj ateliér obýval celoročně a prakticky celý svůj život. Je známo několik pohledů zachycených z okna tohoto pokoje. V Pamětech je záznam o jeho touze pořídit si odpovídající ateliér, vhodné velikosti a osvětlení, kde by malíř mohl tvořit a přijímat návštěvy: *“Jeho touha byla mít pěkný ateliér, kam by mohl zvát k prohlídce svých věcí a aby se mu dobře pracovalo při dostatečném světle a prostoru, aby byl odstup při pozorování obrazu. Mít ateliér, to byl jeho Neustále o tom uvažoval, jak si k němu pomoci.”*⁷⁹

Maloval samozřejmě ponejvíce v plenéru. Dle svědectví to byl velmi uzavřený a plachý člověk, který nesnesl, aby byl pozorován při práci. *„Šplíchal je povaha citová, nemá dosti tvrdosti, aby se vzepřel všem nárazům, které vyplývají z nepochopení různých kritiků.”*⁸⁰ V rodině podle svého bratra měl výjimečné postavení vzdělaného člověka. Lidé ho nejspíše měli za podivína, který si nebyl schopen najít ani ženu a založit rodinu a postarat se o ni. Na druhou stranu mohl být ve vsi některými lidmi ceněn a byl žádán o

⁷⁸ Šplíchal všechny své synovce portrétoval v roce 1934. Viz podkapitola Portréty.

⁷⁹ ŠPLÍCHAL 1964, 231.

⁸⁰ KARGER 1939.

zhotovování kulis a dekorací na ples (dělal to nerad)⁸¹ nebo byl žádán o ztvárnění čestných diplomů pro významné občany. Patrné je, že lidé si ho cenili spíše jako dobrého a zručného řemeslníka než skutečného malíře. Šplíchal nerad svá díla prezentoval každému, kdo o to požádal, a tak lidé nemohli ani plně docenit jeho umění. „*Měl radost ze svých věcí a když se mu povedly, rád se jimi i pochlubil, ovšem jenom znalci, nebo aspoň, kdo jeho práci dovedl ocenit. Před obyčejným zvědavcem obraz obyčejně schoval.*“⁸² Za jeho života bylo vystaveno jen málo jeho obrazů na několika společných výstavách a jedné samostatné, o kterých budeme hovořit později.

Podle Paměti Šplíchal velmi trpěl a měl nízké sebevědomí kvůli skutečnosti, že nemá akademický titul, který posléze získal. Ovšem nejspíše mu chyběly ty roky studia na Akademii nebo na Umělecko–průmyslové škole, aby se i on sám ve svých očích viděl jako opravdový malíř. „*Sám se malírům z akademii nestavěl na roveň, věděl, že má mnoho co dohánět, aby byl si jist, že jeho cesta za uměním je dobrá cesta, že jde po vzoru velkých mistrů samostatně bez vlivu profesorů. Studoval mnoho, ...*“⁸³ Tato nejistota ve výrazu se projevuje v přebírání výrazových prostředků od jiných malířů–akademiků, a jeho tvorba tak ztrácí na své autentičnosti. Neliší se od nich ostatně ani výběrem námětů.

V roce 1938 velmi onemocněl a to byl začátek jeho fyzického trápení, který trval dlouhé čtyři roky až do jeho předčasné smrti v roce 1942. Trpěl těžkým revmatismem a počal ztrácet zrak. Po operaci, kterou podstoupil v Brně, viděl již jen na jedno oko. Povaha nemoci byla velmi komplikovaná, diagnóza nemoci jen těžko určitelná. Takto popisuje poslední léta jeho synovec: „*Žel, jeho zdravotní stav se rychle zhoršoval, nejprve těžce chodil a špatně se pohyboval, pak ztrácel zrak a nakonec už jenom ležel. Nějaký čas byl v nemocnici v Litomyšli, ale vrátil se neuzdraven, nikdy jsme se nedověděli skutečnou diagnózu, doma se říkalo, že mu vysychala mícha.*“ Zemřel po celkovém vyčerpání 8.prosince 1942 a je uložen v hrobě na evangelickém hřbitově ve Sloupnici.

„*Na den jeho smrti se pamatuji velice dobře. Bylo to prvně, kdy jsem se setkal bezprostředně se smrtí člověka a to mně velice blízkého. Bylo to v prosinci, strýci se přitížilo a maminka mě poslala pro starého Janouška, protože nechtěla být v okamžiku smrti se švagrem samotná. Běžel jsem rychle do kopce k Janouškovým, vyřídil vzkaz a zase rychle domů. Starý Janoušek – rodinný přítel a moudrý člověk – přišel se svoji fajfkou v puse, podíval se na strýce, mě už k němu nepustili, cosi si s maminkou povídali a pak za chvíli odešel. Nedlouho potom strýc zemřel. Viděl jsem maminku plakat, měla švagra*

⁸¹ Mailová korespondence mezi PhDr. Karlem Jarošem a autorkou, archiv autorky práce 14. 11. 2007: Opona o které mluví pan PhDr. Karel Jaroš byla nejspíše součástí těchto aktivit. Jestli byla nějaká zhotovena, tak je nyní z největší pravděpodobností ztracena.

⁸² ŠPLÍCHAL 1964, 231.

⁸³ ŠPLÍCHAL 1964, 233.

velice ráda. K večeru se vrátil z práce otec, šel hned k bratrovi a taky plakal. Řekl nám, že u něho byl ráno před odchodem do práce a že věděl, že do večera nevydrží. Bylo osmého prosince devatenáct set čtyřicet dva. Pohřeb se konal z domu, přišlo mnoho lidí a otec mu zazpíval sólo žalm. Nikdy jsem nemohl pochopit, jak to dokázal.“⁸⁴

„Pochován byl na místním českobratrském hřbitově. Nad jeho hrobem promluvil odborný učitel Karger a řekl, že ačkoliv Šplíchal neabsolvoval malířskou akademii, byl uznáván a odborníky mu byl přece jen přiznán, titul „akademický malíř“. K tomu ovšem synovec Jenda dodává, že to bylo jen zbožné přání a jakási pomyslná dodatečná honoris causa jeho dílu, vyslovená až nad rakví. Titul uděluje Akademie po absolvování, nebo jako titul čestný, o tom ale žádný doklad doma nebyl.“⁸⁵

Dnes je v regionu velmi žádaný a myslím si, že je jednou z největších deviz Sloupnice při prezentaci vsi v regionu a celé republice. Například uveďme co o něm soudí PhDr. Karel Jaroš z muzea v Rychnově nad Kněžnou: „Šplíchal je zajímavý autor, v těch nejlepších věcech (např. Kozlovské chalupy) se projevuje jako malíř s velkým smyslem pro senzuační kvalitu barvy a jako krajinář si umí vybrat efektní námět a okamžik. Jeho obrazy - to určitě není nic novátorského, ale maloval poctivě a s talentem.“⁸⁶

Umělcova knihovnička

Z pozůstalosti malířovi se zachovalo jen několik knih. V jeho jistě skromné knihovničce se nacházely s určitostí dvě knihy praktického rázu, kniha od Ferdinanda Engelmüllera Cesty k malířskému umění od které měl nejspíše výtisk prvního vydání z roku 1923. Také studoval knihy – příručky od Tavíka Františka Šimona od kterého se v pozůstalosti zachovala Příručka umělce grafika z roku 1921,⁸⁷ mohl také vlastnit její druhý díl z roku 1927, který pojednával o dřevorytu. Žádný dřevoryt se ale bohužel v díle Šplíchala neobjevil nebo nezachoval. Šimon (1877–1942) byl mistr v grafice a jejích technikách. Studoval na Akademii u Maximiliána Pirnera, ale již při studiu tíhl ke grafice, která se na Akademii v této době nestudovala. V roce 1917 spolu s dalšími mezi nimiž byl i další Šplíchalův vzor Max Švabinský, založil sdružení českých grafiků Hollar a byl jejím prvním předsedou. V roce 1928 převzal po Švabinském na Akademii grafický ateliér. Šplíchal v Šimonových knihách shlédl jeho grafiky (lepty, akvatinty, měkké tisky) z jeho cest po Evropě i Asii (Japonsko) a mohl se také jeho technikou nechat inspirovat. Styl

⁸⁴ Ústní výpověď pana Jana Šplíchala (synovce umělce), záznam uložen v archivu autorky práce. 25.2. 2009

⁸⁵ MIKOLÁŠEK 2006a.

⁸⁶ Záznam uložen v archivu autorky práce 14.11. 2007.

⁸⁷ ŠIMON 1921.

Šimona byl akademický a po formální stránce velmi vytříbený, stejně jako u Švabinského. Exotické náměty jsou ztvárněny s bravurou, která nepřesahuje ovšem konvenční manýru tehdejší akademické produkce a je poplatná i komerční poptávce.⁸⁸

O preciozitu ve ztvárnění námětu Šplíchalovi nejspíše šlo především. Jako každý samouk chtěl předvést nejvyšší možnou profesionalitu právě na své technice. Šimonovi příručky mohly poskytnout mnoho informací o technikách grafiky a jeho vlastní zkušenosti. Šimon klade důraz na vlastnoruční tisk matrice, kdy vývoj práce a její usměrňování je plně v režii svého tvůrce a autor je plně zodpovědný za vzniklé dílo. Tedy jde také o autenticitu, která je velmi ceněna. Možná proto si Šplíchal nechal na rady grafika Šimona, které prezentuje ve svých příručkách postavit od svého bratra tiskařský lis, aby mohl vlastnoručně tisknout. „*Lepty začal již v pozdější době, sám je otiskoval na vlastním ručním lisu, který jsem mu zhotovil.*“⁸⁹ Příručky obsahují i receptáře, nákresy náradí a příklady dalších grafik umělců. Šimon ve své příručce píše a odkazuje se na staršího kolegu Vojtěcha Preissiga, který také napsal pojednání o grafice.⁹⁰ Tento Preissigův spisek si Šplíchal pravděpodobně mohl také prostudovat. Pro úplnost dodáme, že Šimon navštívil Litomyšl v zimě 1914 a zachytil litomyšlské náměstí pod sněhovou pokrývkou.

Dalším typem publikací byly monografie o umělcích. V knihovně jich měl Šplíchal jistě více, ovšem s určitostí víme pouze o jedné od Fr. Žákavce o Janu Preislerovi z roku 1921. Obdivoval staré mistry, jako byl Rembrandt. Mohl vidět jeho práce za pobytu v Praze nebo v Dějinách umění od francouzského historika Elie Faurea, které vycházely v sešitovém vydání v nakladatelství Aventinum. Jsou to dějiny umění pojednávající o předmětu velmi široce, začínající u starého umění egyptského.⁹¹

Další knihy o kterých víme, že studoval ke konci svého života byl Alšův Špalíček a Stratzova kniha Krása ženského těla.⁹² Měl je vypůjčeny od statkáře Václava Čapka, kterému o ně napsal na lístku.⁹³ Stratzova kniha se stala hned po prvním vydání roku 1898 velmi populární. Je psána er formou a autor o sobě mluví velmi nezvykle takto: „on Stratz se domnívá, Dr. Stratz přišel na ... svým výzkumem, aj.“ Je to příručka velmi popularizační a poplatná době. Na ženy je zde nahlíženo z pohledu nadřazenosti, dominance muže a u autora postrádáme dostatek citlivosti. k popisovaným ženám, které

⁸⁸ <http://www.tfsimon.com/novakminiatures.html>, vyhledáno 5.1.2009.

⁸⁹ ŠPLÍCHAL 1964, 234.

⁹⁰ PREISSIG 1909.

⁹¹ FAURE 1927.

⁹² STRATZ 1904.

⁹³ Na lístku je velmi kostrbatým až nečitelným písmem žádáno o tyto dvě knihy, z rukopisu je patrné, že Šplíchal byl již velmi nemocný, podpis je ovšem ještě dosti dobře čitelný a můžeme jej proto použít při datování některých děl z poslední části jeho života.

jsou zde i fotografovány. Pro umělce jsou určeny kapitoly II. Znázornění ženské krásy výtvarným uměním, IV. Nauka o proporci a kánon, kde se věnuje řeckým proporčním zásadám a uvádí poměr hlavy a těla 1:7. Kapitola XV. Užití v umění a v umělecké kritice, se myslí všechny shromážděné informace v předešlých kapitolách o zdravém růstu, proporcích a držení těla, které se dají využít pro rozpoznání zdravého modelu a tím předcházet zobrazení nedokonalé figury ženy a tak nezobrazovat neideální krásu ženského těla. Některé poučky vymykající se ze záplavy povrchních soudů o kráse ženského těla si Stratz vypůjčil od klasiků. Podle Dürera, například říká, že musíme sledovat přírodu. Z těchto myšlenek a fotografií, které jsou na vysoké technické úrovni mohl Šplíchal čerpat ponaučení o ženské figuře a chystal se patrně znalosti využít k zdokonalení své figurální techniky. Podle vyprávění A. Mikoláška způsobil mezi rodinnými příslušníky malé pozdvižení, že si půjčuje pornografii.⁹⁴

Nyní přejdeme na pole spekulace a rozšířme si tak povědomí o vzdělání a šíři znalostí malíře. Se svým profesorem Karlem Šťastným, jak víme z Pamětí, rozmlouval o dějinách umění. Jistě mu Šťastný jako stoupenec Mařáka zprostředkoval jeho školu a její osobnosti. Jeho prostřednictvím se mohl dozvědět o A. Slavičkovi, J. Honsovi a A. Kalvodovi, které později velmi detailně studoval. Poznával také moderní směry? Došla zpráva o významných výstavách Edvarda Muncha a dalších do zapadlé vísky u Litomyšle? Zajímal se Šplíchal vůbec o tyto výboje? Vzhledem k jisté skupině obrazů, vykazující expresivnost, lze uvažovat o tom, že Šplíchal měl povědomí i o tomto. Ale do jaké míry byl srozuměn s novými tendencemi, nemůžeme říci. V Praze měl samozřejmě větší možnosti proniknout do centra dění a prohlubovat svoje vzdělání. Ale o pobytu v Praze nám není skoro nic známo, jak je výše popsáno.

Dalším zdrojem poučení pro Šplíchala mohl být obyvatel Litomyšle, knihkupec, nakladatel a milovník umění Karel Veselík, který měl v místnosti za svým obchodem čítárnu, kde půjčoval knihy. I tam mohl docházet malíř a čerpat z Veselíkova knižního bohatství. Vydával díla litomyšlských intelektuálů, např. Františka Laška, Zdeňka Nejedlého, Františka a Josefa Páty (výtvarné umění) anebo Arne Nováka. Dále vydával grafické listy a soubory a reprodukce malířských děl, které byly jistě Šplíchalovi známy.⁹⁵

⁹⁴ MIKOLÁŠEK 2006a.

⁹⁵ Více o tématu + fotografie Veselíkova knihkupectví zaznamenává: KMOŠEK, 2006, 77sq.

DÍLO

Jak vzniká láska ke krajině a k přírodě? Především v ní člověk musí žít a pracovat. Pozorovat ji a učit se jí porozumět. Ostatně to je přirozené a nutné pro vesnického člověka. Musí umět odhadnout počasí podle ověřených ukazatelů. Musí vědět, jak se starat o půdu, o zasazené plodiny a stromy v sadě nebo hospodářská zvířata. Musí se učit, jak být k přírodě šetrný a hospodárně ji využívat. Všechny zmíněné skutečnosti platily ještě v první polovině 20. století, nezatížené komunistickou ideologií o průmyslovém, nešetrném zneužívání přírody a vysávání přírodních i lidských zdrojů. Šplíchal si jistě tohle všechno uvědomoval, protože mu to bylo vštěpováno odmalička. Uměl pozorovat přírodu a milovat ji. Také měl rád prostou skutečnost, prosté bytí věcí tak, jak jsou. Věci tiché, vyčkávající, věčné. Šplíchal zobrazoval věci pevné a zakořeněné, jisté ve své existenci. Stromy, pole, lesy, oblohu a také žně a senoseče. Chalupy, cesty, kamenné ploty a kostely a kapličky.

Člověk na zachycování krajiny musí mít také povahu, musí být trochu hloubavý a melancholický. Musí se umět nechat pohltit časem a realitou. Umět se zastavit a dívat se. Být pozorný k detailům a zákonitostem věcí. To vše dokázal Jan Šplíchal a my to můžeme vypožorovat, když se díváme na jeho obrazy. Šplíchal chodil po zemi, pozoroval přírodu, která na něj vždy mocně působila. Viděl své evangelické předky, jak v této krajině hledají svůj domov a brání svoji víru. Příroda a krajina v ní ho nabádala, volala, aby přijal její pozvání a chvíli spočinul. Stejně tak jako našeho malíře i před ním Julia Mařáka a jeho žáky dokázala krajina hluboce zaujmout a harmonizovat jejich duše. Když hledíme do kraje i my, zmocňuje se nás velký klid a vyrovnanost, ta nesmírnost přírody a klidná síla se přelévá do nás a dodává nám potřebný životní elán.⁹⁶ Můžeme mluvit o přítomnosti Boha v přírodě. Ten přírodě dává jejího ducha a skrze přírodu se zdá, že promlouvá k člověku. Pro ilustraci vztahu člověka a přírody uvedme slova Jana Honsy, malíře téže krajiny: „Příroda mně zůstávala každý den něčím, co mně vždy těšilo a vzbuzovalo ve mně zvláštní, řekl bych smyslný pocit rozkoše. ... Nemáš-li opory nikde kolem sebe, zklamalo-li tě vše, náboženství, věda a zvláštní věc, zakolísala-li i tvoje víra v umění - opři se o přírodu, opři se o sebe sama.“⁹⁷

Samotné Šplíchalovo dílo působí kompaktně a uceleně, ale není nositelem uměleckých myšlenek. Alespoň ne těch, které v průběhu první poloviny 20. století (do II. sv. války) byly novátorské a moderní. Pro Šplíchala bylo důležité věrohodné zachycení daného tématu. A také patrně nebyl příznivcem pokroku a inovací a nového náhledu na

⁹⁶ MATOUŠEK 1999.

⁹⁷ HONSA 1937, 28.

umění a architekturu. Byla to pravděpodobně vědomá volba a mohlo jí předcházet několik rozhodnutí, ale také povahové rysy a osobní vkus malíře. Možná si také uvědomoval svou neprogresivitu a absenci jisté agrese a emancipace, která byla potřebná pro prosazování nových směrů v umění a pro prosazení vlastní osoby ve světě umění. Možná proto si zvolil dráhu regionálního, neznámého umělce, protože na to prostě neměl „národu“ a dost ostré lokty. Byl mu bližší nehektický, tichý život v ústraní, v bezpečí rodné vsi. Vystupuje jako strážce starých hodnot a uchovávatel starého a dobrého světa. Tuto domněnku podporuje fakt, že ani na jednom obraze ze sebraných děl, které jsou datovány po roce 1926 se nenachází budova nové sokolovny v Dolní Sloupnici. Pouze na diplomu pro statkáře Václava Čapka je sokolovna zachycena v souvislosti s dalšími zlepšeními, která přinesl své obci právě tento statkář.⁹⁸

Krajiny, které jsou malovány v plenéru, podle skutečnosti, pod dojmy bezprostředního vizuálního vjemu, jsou ztvárněny s lehkostí a jistotou. Také portréty, které jsou k dispozici, vykazují jistý vhled do tématu a přesnost pozorování. Naproti tomu figurální kompozice vycházející z Šplíchalovy invence jsou veskrze toporné a neumělé.

Na první prohlédnutí Šplíchalovy tvorby by se mohlo zdát, že malíř maluje „pořád to samé.“ Ovšem v jeho díle lze vyzorovat měnící se a formující se umělecký názor, i když nepatrně, málo razantně, ale přece. Podle některých autorů článků je tvorba Šplíchalova zařaditelná do impresionistické linie.⁹⁹

Rozvoj stylu

U Šplíchala nelze jeho dílo rozdělit jasně na několik tvůrčích období jak se děje u jiných umělců. Alespoň se tedy pokusme vymezit dvě základní a nejvýznamnější fáze, které lze víceméně vysledovat. Tedy rané a vrcholné období.

Rané období, experiment

Jak uvádí synovec malíře, Jan Šplíchal začal malovat v šestnáctém roce svého života. Nejranější práce, jsou datovány do roku 1912. Jeho obrazy z těchto let vykazují známky hledání, pátrání a tápání po uměleckém výrazu. Malba je rozježená a neuspořádaná, v protikladu k pozdějším uhlazeným akademickým plátnům. I barevnost je více experimentální. Je vidět, že Šplíchal byl plný energie a elánu pro hledání „svého“ umění. Nebál se moderních prvků, které nevyhledával jeho učitel prof. Karel Šťastný.

⁹⁸ Viz podkapitola Diplomy.

⁹⁹ CHALOUPKA 1994.

V raném období se projevuje Šplíchalova osobnost snad nejvíce, v celém jeho tvůrčím období. Usiluje o zachycení světelných skvrn, rozložení barev na spektrum a zároveň expresi výrazu umocněnou výraznými barvami. Obrazy jsou rychle črtány nervózními úhozy štětce. Motivy jsou vybírány samozřejmě ponejvíce z přírody.

Jeho dílo z tohoto období vykazuje snahu vyrovnat se s největšími uměleckými proudy 19. století a jeho konce. Je to realismus a výběr sociálních témat. Realismus ovšem zajisté nechápal v protikladu k romantismu, jako v 19. století, ale šlo mu jednoduše o prosté zachycení skutečnosti. Dále impresionismus a jeho empirické pozorování přírody a zkoumání povětrnostních podmínek, světelné skvrny ve stínu pod stromem v parku. Potom jisté vyrovnávání se s expresí v umění, s dynamikou ztvárnění a neoimpresionismem.

Skupinu těchto pláten reprezentuje malý zlomek, který se podařilo shromáždit. Budeme prezentovat jen několik z nich. „Potok v zimě“ (pohled na potok při jarním tání).[1] Odrazy světla na tekoucím potoku jsou vyjádřeny skvrnami spektrálních barev zakomponovaných do podkladové a dominantní bílé. Dále postavu štěrkaře a obraz nazvaný autorkou práce „Stromy“.[2] Je to studie městské krajiny, tedy parku a stínu, které vrhají vzrostlé stromy. Šplíchal zde prokazuje znalost ztvárnění probleskujícího světla mezi listovým a poněkud neuměle jí zde aplikuje. V této době patrně Šplíchal také studoval práce Vincenta van Gogha, jemuž se chtěl přiblížit odvážnou barevností a pastózním nánosem barev (obraz „Zelený strom“ a jiné).

Dalším námětem zpracovaným v intencích Van Goghovy tvorby je štěrkař. Jedna z jeho studií je umístěna do výseku krajiny na cestu, kde shledáváme štěrkaře zabraného do své monotónní činnosti. Jedná se nejspíše o studii (akvarel na kartonu), jejíž náčrt byl zhotoven schematicky a byl doplněn barvou později. Okrovo-hnědé tóny jsou dominantní, ale celková barevnost je doplněna výraznějšími barevnými skvrnami. Další studie štěrkaře z téhož období je řešena ve stejné barevnosti, ale postava je podána z en-facu.[3] Je možné, že mu byl předlohou konkrétní cestář-štěrkař pracující ve Sloupnici. O tom se nám zachovala zmínka jedné sloupenské rodačky Žofie Mikulecké: „*Dočkálek byl malý mužský neuvěřitelně silný, přec jeho celoživotní práci bylo lámat kámen, trhat skálu prachem (chodíval k našemu tatínkovi v sobotu pro prach), štorcoval silnice a když byly silnice dohotovené, tloukl štěrk od rána do noci. Hrádovský Čermák měl stavbu silnic a Dočkálek mu byl zrovna pravou rukou. Chopil se těžké práce a štorcoval, pak velikým kladivem srovnával štorc, že bylo ku podivu, jak takový malý mužíček vůbec zvedne to kladivo, natož aby celý den do kamení mlátil. Kůži na dlaních měl tak tvrdou, že podrážka pod botou je slupička proti jeho dlani jako roh tvrdé. Dlaň nezavřel, prsty ohnul pouze co by kladivo*

*obejmul, tak je měl ztvrdlé. Fajfku z huby nedal, gumička mu ji v bezzubých dásních přidržovala.*¹⁰⁰

Zdá se jakoby štěrkař Šplíchala fascinoval pro svojí osamocenost a neúnavnou vytrvalost, navíc ho potkával ve vsi a na okolních cestách a tak se mu pořád připomínal. Na obrazech je cestář osamocen, není tam jiné postavy kromě něho. Je ticho a do kraje se ozývá jen pravidelné tlučení kladívka o kameny.

Štěrkaře vyobrazil ještě na větším formátu, v krajině s výhledem na obraze z roku 1928.[4] V krajině na cestě je usazena postava štěrkaře při práci. Nebe je velice dramaticky ztvárněno, přes mraky prozařují sluneční paprsky a možná se schyluje ke strašlivé bouři. Napětí vidíme v klidné postavě štěrkaře vykonávající ještě pořád svoji práci a v zčernalém nebi nad jeho hlavou ohlašující něco znepokojujícího. Zde můžeme vysledovat expresi v námětu.

Obrazy z raného období poznáme nejen podle jejich formálních znaků a stylu, ale odlišnost se projevuje i na signatuře, kde jsou vyznačeny pouze iniciály jména, nebo pouze příjmení napsané kapitálkami.

Vrcholné období, projevy akademické malby v díle Jana Šplíchala

V raných dílech pozorujeme jistý potenciál, který byl zbrzděn vlastním rozhodnutím.

Tuto změnu a předěl v malířově tvorbě, náhledu na umění vidí Jan Zahálka v roce 1913, kdy se mění způsob malby na uhlazený a akademický,¹⁰¹ na malbu s hladkým povrchem. Zde vidíme souvislost s přijetím na Umělecko–průmyslovou školu v Praze a s jejím vlivem na umělcovu tvorbu. Nakonec se tedy uchýlil k prověřenému způsobu malby a experimenty, které zaměstnávaly pražské „pokrokové“ umělce, odložil stranou, aniž by se jim výrazně přiblížil. Nejspíše se necítil v této výrazové poloze jistým, možná také vzhledem ke svojí tiché, nevýbojně povaze. Málo vytěžil z moderních, radikálních směrů pro svoji tvorbu. Některé momenty však přesto v jeho díle můžeme zachytit.

Nejspíše také prozřel, že nikdy nebude vůdčím umělcem a musí se spokojit pouze s dobrou technikou, kterou může dále vylepšovat a ohodnocením své práce na regionální úrovni. Nepovedlo se mu proniknout do moderního umění, navrátil se tedy ke starým osvědčeným postupům nejspíše z vlastního přesvědčení, ale nebál se používat odvážné barevnosti po celý svůj tvůrčí život.

¹⁰⁰ MIKOLÁŠEK 2007.

¹⁰¹ ZAHÁLKA s.d.: „V jeho rozmanité tvorbě je patrný určitý přelom datovaný kolem r. 1913, kdy pohnáhlou přestává v pastózním podání barevně svěžích krajin, ovlivněné impresi a navazuje technikou jemného nánosu barvy celkovém ladění ponuřejším.“

Krajináři, kteří určovali charakter jeho malby, byli žáci Julia Mařáka, který navazoval na starší mnichovské vlivy romantické malby a také všudypřítomné vlivy tradice holandského krajinářského baroka.¹⁰² Rozdíl oproti tradiční, akademické krajinomalbě byl u Mařáka hlavně v tom, že začal chodit se svými žáky do plenéru dle vzoru Barbizonu. V Mařákově, jak je známo, se spojily tyto dva vlivy (Mnichov a Barbizon) velice šťastně a připravily půdu v Čechách pro přijetí dalších moderních směrů vyšších z Francie. Impresionismu, symbolismu, naturalismu a dříve realismu. Krajinomalba byla vhodnějším žánrem při experimentování a uplatňování nových pouček malby daných přímým pozorováním přírody než figurativní tvorba (snaha o fotografické zachycení skutečnosti). Plenérová malba umožňovala lépe studovat zásady luminismu než figura (tedy ženský akt). Krajinomalba byla radikálnější. Tedy na Šplíchalovo dílo lze nahlížet dvěma způsoby a lze ho vysvětlit dvěma různými významy termínu akademická malba. Šplíchalova tvorba je veskrze akademická ve smyslu konvence, tradice a uhlazenosti a vytříbenosti stylu odkazující na akademické klasicistní prostředí 19. století a tvorbu krajinářů první poloviny 19. století. Dále je třeba Šplíchalovu tvorbu vnímat z pohledu Mařákovy speciálky na Akademii, kde vznikala díla převratná pro české výtvarné umění.

Vrcholné období ve své tvorbě zažíval Jan Šplíchal ve třicátých letech, kdy se jeho styl ustálil a již se nerozvíjel, spíše stagnoval. Tento způsob malby našel již dříve, takto začal malovat již za I. sv. války. Našel způsob, jak nejlépe a bez komplikací zachytit venkovní prostor krajiny nebo vesnice. Maloval pro zachycení krajiny, nikoli pro malbu samotnou, pro vytváření umění. To bylo pro něj, zdá se, druhotné. Bral umění jako prostředek pro zachycování důležitých témat v jeho životě. Momenty a místa, která pro něj byla důležitá a vázaly se na ně vzpomínky. Prostě citová záležitost. Možná proto se obrazů nechtěl zbavovat prodejem, chtěl je mít stále na očích, a tak si události, citová vytržení pohledem na ně připomínat. Další velké téma jeho děl je zachycování mizejících venkovských reálií, které mohl brát jako poslání svého života (velké vzory nalézal u Terézy Novákové či Aloise Jiráka, jejichž díla jistě znal), svůj životní úkol, kterému obětoval rodinný život i možnost pravidelného výdělku řemeslem.

¹⁰² LAHODA (ed.) 1998, 30.

Fenomén nápodoby, stereotypy ve Šplíchalově umění

Šplíchal byl z větší části svého studia samouk. Talentovaný byl ovšem průměrně, a tak se jeho práce zřetelně podobají pracím větších umělců jeho doby. Vybíral si stejné náměty, například u Švabinského. Hruška na zahradě u kozlovské chaloupky, žně, u stavu. V grafických pracích se snaží jít ve Švabinského stopách napodobující jeho styl. Stejně vyšrafovaná tmavá plocha měkkých kontrastů a přechodů mezi různými škálami bílé a černé.

Šplíchal také velmi rád maloval břízy a my doplníme, že bříza, toť strom, kde se ukrývá múza a v březovém háji se uskutečňují manifesty modernismu. Březové kmeny předznamenávají nový pohled na skutečnost (výseky, ohraničení skutečnosti s důsledkem zabstraktnění motivu). Bříza jako ukazatel modernity v umění a tajemný symbol skrytých nálad obsažených v atmosféře doby fin de siècle. Bříza také v obrazech funguje jako dekorativní prvek a kulisa pro prezentování osoby umělce.¹⁰³ Toto ovšem u Šplíchala nenalezneme. Zobrazené kmeny bříz považoval za pouhý mladický experiment. [5] Maloval jak uvidíme později břízy pouze pro jejich estetickou hodnotu dotvářející vzhled krajiny.

Podobnost v jiných, více tradičních aspektech tvorby s jinými krajináři není u Šplíchala náhodná. Nejblíže svým životem a patrně náboženským založením mu byl Mařákův žák, již zmíněný Jan Honsa, který žil a hospodařil v nedalekých Běstovicích u Chocně (narodil se v Tisové u Vysokého Mýta a v pěti letech se přestěhoval s rodiči do Běstovic kam se po studiích a cestách znovu vrátil). V době po studiích pobýval s Antonínem Slavičkem ve Sloupnici, kde ho mohl Šplíchal zahlédnout a zapamatovat si jeho práce. Mohl ho potom také cíleně vyhledávat a studovat jeho dílo. Honsa maloval stejný kraj a viděl stejné věci jako později viděl Šplíchal. Miloval svojí rodnou krajinu a rozuměl jí. Neúnavně ji zobrazoval, stejně jako Šplíchal, ale s větší systematičností a promyšleností. Šplíchalovo dílo je statické a takřka neměnné. Mění se pouze kvalita jednotlivých děl. Můžeme také mluvit o podobném vývoji tvorby u obou umělců. Zpočátku snaha přijímat nové podněty přicházející zvenčí posléze zahledění do sebe sama a vytvoření vyhovujícího vlastního stylu, o kterém ale u Šplíchala nemůžeme jednoznačně hovořit.

Podobnost u některých děl je velice nápadná. Obraz Cesta k Dočkalům [6] od malíře Šplíchala není datován, ale jistý vliv obrazu od Jana Honsy Podzim u Dobříkova z roku 1916 [7], vznik pokládá do válečných let po tomto roce. Šplíchalova signatura

¹⁰³ ŠEVČÍK 2007, 51: Uvedme jako příklad autoportrét Rudolfa Vejrycha v březovém háji v ležérním postoji.

napovídá, že obraz byl vytvořen v raném období. Honsův obraz zachycuje krajinný výsek s vrбами a ženou v bílém šátku v popředí. Zlatavé, zelené, hnědé a oranžové tóny akcentuje viděnou část nebe v levém horním rohu v různých odstínech šedé a modře. Jediným výrazným bodem v záplavě podzimního listí je bílý šátek, který má žena uvázaný na hlavě. Plocha koruny stromů s podzimním listím je tvořena krátkými, úsečnými a hutnějšími tahy štětce, půda je naznačena zemitějšími odstíny a delšími tahy štětcem. Nebe je pouze jemně, plošně naznačeno. Variací na tento obraz je Šplíchalův obraz, který má ale střízlivější a ponuřejší barevnou orchestraci s převažujícími odstíny zelené, hnědé a šedé. Oba výjevy byly zachyceny v plenéru. Šplíchal si vybral pohled na cestu vzhůru ke statku Dočkalů v Dolní Sloupnici, který se rýsuje v pozadí za větvemi stromů, cesta pokrytá spadáním listím je lemována typickými kamennými zídkami a stromořadím po obou stranách. Nebe je naznačeno šedou barvou neměnného odstínu. Na cestě se rýsuje bílé tělo kozy a ve středu obrazu je umístěna bílá kočka s černými skvrnami. Technika skvrn je použita v souladu s manýrou jeho ranného období a stylem Jana Honsy. Listí na stromech a na cestě je naznačeno krátkými tahy štětcem, šedivé zídky z kamenů ve větších plochách. Akcent bílé barvy Šplíchal použil shodně jako Honsa. Barva oblohy ale u Šplíchala nijak nezvýrazňuje barevnou paletu listí. Obraz působí spíše mdlé při srovnání se svým vzorem, jediným rafinovaným prvkem je bílá skvrna kočky. Šplíchal se inspiroval Honsovým obrazem z období, kdy vznikaly spíše menší díla spěšně namalována s potřebou rychle prodat.¹⁰⁴ Nenáročná téma a radostné barvy Honsovo dílo předurčovalo k prodeji, ale zároveň je to dílo velmi kvalitní a promyšlené, které Šplíchala mohlo zaujmout svou kompozicí a barevností.

Další dílo Šplíchala, které pokládáme za jedno z nejlepších je obraz Chalupy v Kozlově z roku 1922 [8] inspirovaný Honsovými Chalupami svou kompozicí, barevností i stylem.[9] Vzhledem k datu vzniku Šplíchalova obrazu můžeme položit vznik Honsova obrazu před rok 1922. Šplíchal se pokusil uchopit viděnou skutečnost stejným stylem jako Jan Honsa, vybral si také stejné období, kdy kvetou stromy a vše se zelená a roste a také stejnou denní dobu. Výjev na obou obrazech je totožný. Jedná se o dvě chalupy malované z pohledu ze stejného úhlu. Honsův hledáček ovšem zabral větší část a také nebe je vyšší. Na Šplíchalově obraze rozeznáváme ženu v červené sukni a šátku, jejíž oblečení opět funguje v obraze jako barevný akcent k okolní škále zelených, modrých a hnědých odstínů.

Dále je to hrušeň, která má místo i v Honsově tvorbě. Honsa je autorem obrazu Kvetoucí hruška v širém poli 1920–29 a u Šplíchala najdeme několik děl s hrušní. Je to konkrétní jeden strom, který si Šplíchal zamiloval a mnohokrát jej maloval. Podle

¹⁰⁴ CHALUPA 2007.

pamětníků jej maloval tak často, že u něj „vystál důlek“. Na místě kde stál, byla ušlapaná tráva a je pravda, že všechny dochované obrazy hrušně jsou zachyceny z jednoho úhlu pohledu, z jednoho místa. Hruška, která dnes již nestojí, patřila rodině Čapků, statkářům kterým po vítězném únoru komunisté zabrali polnosti za statkem a všechny stromy i hrušku posekali, kvůli stavbě budov pro JZD. Hruška byla zasazena jako hraniční mezi polnostmi statkářů. Oddělovala jednotlivé majetky které se táhly v dlouhých pruzích až ke Končinám. Sloužila jako přirozený orientační bod v krajině, ale také jako místo pro odpočinek při letních pracích na poli, poskytovala stín a chlad v době poledního žáru. Podél alejí vedly cesty, které umožňovaly snadný přístup na pole.

Čapkovi Šplíchala podporovali a některé obrazy od něj dostaly darem. Mezi nimi i dvě grafiky zachycující hrušku, lept a suchou jehlu. Na obou obrazech se výjev odehrává v době žní. Kolem hrušně jsou shromážděni žnečky a ženci, kteří vážou obilné snopy a za chvíli je budou nakládat na vůz, který stojí na cestě. Je s podivem, že na každém výjevu zachycující žně je zobrazeno více žen než mužů. Na dalším obrázku je výjev svačících a odpočívajících ženců a žneček. Je zaměřen na stafáž rozloženou ve stínu koruny. Výjev je oříznut a hruška je bez koruny, ale poznáme jí podle sklonu větví a také podle umístění mezi poli. Na tomto výjevu se objevují stejné motivy jako u velkých žní z roku 1935. Máme na mysli jedinou stojící postavu ženy, které pije ze džbánku. Postavy jsou mistrně vyvedeny ve šrafuře. Zde použil Šplíchal minimum prostředků, jak se to naučil od Švabinského a vyjádřil přesně to co chtěl. Pohyby osob, korunu stromu.[10] Další variantou odpočívajících sedláků pod hruškou, doplněné o vůz tažený koňmi v pozadí je olej, bez signatury i datace. Hruška je zde zachycena v plné kráse se svojí specifickou korunou a opět vidíme odpočívající zemědělce, kteří již na svém poli odvedli kus práce v pravé části, kdežto pole po levé straně, patřící k jinému statku ještě požato není. Barvy jsou zářivé, prosvětlené srpnovým sluncem a v dáli se modrá krajina Českomoravské vrchoviny.[11] Další obraz je v majetku německých občanů a jedná se opět o žně pod hruškou. Majitelka obrazu (pocházející z Čech) se sama obrátila v nedávné době na Jana Šplíchala (synovce malíře), zda-li autorem obrazu není náš malíř. Obrazy malíře se tedy mohou nacházet opravdu kdekoli. Zde zastihneme statkáře a jejich čeládku při závěrečné fázi žní, kdy ženy vysbírávají zapomenuté klasy a sváží se poslední snopy obilí.[12] Hruška stále stojí na svém místě neměnná a svým způsobem majestátní. Stromy Šplíchala vůbec velmi přitahovaly. V jeho díle najdeme spoustu studií a finálních obrazů konkrétních stromů, osamoceně stojících v krajině. Například již zmíněná bratrská borovice u Rychnova nad Kněžnou, dále Formanův akát na Malé straně v Dolní Sloupnici, kresba tužkou z roku 1933.

Témata v díle Jana Šplíchala

„Rád maloval lesní interiéry, borovice s fialovými kmeny, prosvětlené sluncem, plochy s nízkým porostem a fialovým vřesem, pole a máky, žně, kytice jirín, zátiší s ovocem, švadleny u okna, tkalce při práci za stavem, staré chalupy s kamennými ploty, tlukače štěrkou, pohled do dálky před bouřkou, vysokou oblohu s beránky, západ slunce, cesty polem s šípkovými keři, sezení na poli o žních, jarní a podzimní zahrady s hýřivými barvami....“¹⁰⁵

Výčet témat, který je uveden v Pamětech je takřka vyčerpávající. Jiným se Šplíchal po celý život ani nevěnoval. Vybíral si je spontánně přímo v plenéru a také byl ovlivněn svými učiteli a malířskými vzory, kteří v této krajině působili. Náměty jsou spjaté s jeho místem života, s jeho každodenností.

Postupem času si vytvořil výše zmíněný neměnný rejstřík témat, která velmi často recykloval a nezměněná je vkládal do jiných obrazů, do jiných souvislostí a krajinných kulis. Některá témata byly Šplíchalem velmi oblíbená a zachycoval je ze stejného místa několikrát. Některé obrazy jsou pojednány stejným způsobem a možná právě tyto stejné obrazy byly určeny na „nenáviděný“ prodej jak píše jeho bratr v Pamětech.

Některá témata která se objevují ve Šplíchalově díle se vžila do obecného povědomí a nechybí v repertoáru žádného „moderního krajináře“. Je to zachycení lesa, tedy kmenů stromů skrz jejichž koruny prosvítají na lesní půdu sluneční paprsky a vytvářejí světelné skvrny. Geneze tohoto námětu počíná u francouzských impresionistů. U nás ji zachytil jako jeden z prvních Antonín Slaviček na obraze Slunce v lese z roku 1898 a po něm mnoho jeho spolužáků i pozdějších žáků a epigonů, kterým se cítil být jistě i Jan Šplíchal.

Panoramata okolních měst mají ve Šplíchalově tvorbě velký prostor. Jedno z nejzajímavějších, panorama někdejšího královského města Vysokého Mýta je pojednáno v široce rozevřeném úhlu pohledu, kdy město je umístěno v dáli na horizontu a poznáváme ho podle vysoko čnících věží hlavního chrámu. [13] Malíř stál na vedlejším kopci a jeho pohled obsáhl i pole kolem města. Svou kompozicí a umístěním žebříňáku a rozdělením luk a polí při senoseči vzdáleně připomíná van Goghův obraz Žně. Na městských krajinách vidíme snahu po vypracování sebemenších detailů. V těchto pracích je velice patrný vliv Šplíchalova učitele kreslení na řemeslnické škole v Litomyšli, Karla Šťastného. Věnujme se dále jednotlivým vybraným tématům.

¹⁰⁵ ŠPLÍCHAL 1964, 233.

Díla na objednávku

Šplíchal podle několika svědectví svoje obrazy prodávat nejspíše nechtěl, ale nutnost alespoň nějakého výdělku byla nevyhnutelná. U některých obrazů, svatebních darů nevíme jistě zda byly zhotoveny přesně dle návrhu objednavatele, či byly vybrány na místě v malířově ateliéru. Byly prodávány většinou kolem 300. K. Bratr Antonín dodává s nadsázkou, že to byla cena „*za kus obnošené látky*“.¹⁰⁶

Jeden ze svatebních darů je obraz „Pohled na Bohuňovice“ v popředí s několika břízami. Tento pohled ztvárnil Šplíchal mnohokrát. Stejný se objevuje na obraze umístěném dnes ve Smetanově domě v Litomyšli, ten je o několik let starší. Obraz „Pohled na Bohuňovice“ není datován, ale dataci určíme podle keřů, při levé straně cesty, které nejsou ještě vzrostlé jako na obraze z roku 1924. Je jisté, že malíř maloval podle skutečnosti. Porovnáním zjistíme, že starší obraz vykazuje známky až přemrštěné snahy o preciznost. Na mladším obraze, je patrná již jistá vyzrálost ve formě. Je více plošná a abstraktní. Obraz je složen z jednotlivých barevných skvrn. Jistou plošností a dekorativností se podobá stylu školy ve Worpswede, kterou mohl znát přes studium prací Antonína Slavíčka, či Jana Honsy. Na obou obrazech je skvěle zvládnutý prostor. **[14,15]**

Dalšími svatebními dary či dary k jiné příležitosti byly kytice. Chybí jim nápaditost, ale jsou bravurně technicky zvládnuté. Velice často se na nich objevují stejné předměty, jako je látkový přehoz, který tvoří pozadí, dále bílý džbánek s květinovou dekorací, nůž, proutěný koš a skleněná váza či džbán. Skoro vždy je pohled na zátiší situován stejně, roh stolu postaveného na koso tvoří pomyslný střed obrazu spolu s bohatou kyticí či snítkou švestky ve váze či džbánu nebo skleněné váze. Kytice je obklopena sezónním ovocem, umístěným buď volně na stole nebo na míse. Nechybí proutěný košík naplněný ovocem a zmíněná drapérie v pozadí. Jeden z obrazů (na černobílé fotografii) je pastel a kompozičně se liší od oleje stejného zátiší pouze v detailech. Ovšem celkové ztvárnění se zdá být i celkové ztvárnění motivu. Patrné je to nejvíce na kyticí. Možná se jedná o studii k následujícímu oleji, ale spíše je to falsum bratra Ladislava. **[16,17]**

Dále existuje jedno lovecké zátiší ovšem bez signatury, na černobílé fotografii získané z archivu pana synovce. Úlovky jsou pečlivě zaznamenány a svědčí o bohatosti české krajiny. Dvě křepelky, bažant a zajíc jsou vyobrazeny jako lovecké trofeje s patričním chladem a citovým odstupem.

¹⁰⁶ ŠPLÍCHAL 1964, 231sq.

Portréty

Jiné byly dary, které daroval Šplíchal sám. Jde o portréty jeho přátel a rodinných příslušníků. O studiích obličejů matky a autoportrétu jsme se již zmiňovali a myslíme si, že nepatří do této kategorie darovaných děl, ale jedná se spíše o psychologické studie. Dále jsou to anonymní podobizny obyvatel Sloupnice (například studie staré ženy, mladé ženy či žnečky obilí) a také portréty konkrétních obyvatel vsi zachycených na velkých Žních, které si přiblížíme později.

Prvními portréty, které pochází z dvacátých let, jsou podobizny příslušníků rodiny Šplíchalových-statkářů, o kterých byla již zmínka. Můžeme tyto portréty zařadit do žánru oficiálního portrétu, který přežíval hluboko do 20. století. Jistě si je jako představitel jednoho z nejbohatších statkářských rodů ve vesnici přáli vlastnit. Jedná se o polopostavy sedící na křesle a jsou přímo otočeni na diváka. Portréty mají svůj život a psychologickou rovinu, rukopis je tvrdý. Nejživěji je pojednán portrét pana Václava Šplíchala, místní persóny, písmáka a básníka a také dlouholetého starosty Dolní Sloupnice. Máme k dispozici dvě verze jeho portrétu, každý s jiným pozadím. Na prvním portrétu malíř překvapil čtoucího Václava Šplíchala při odpolední siestě. Hospodář sundal brýle z očí a složené noviny třímá v druhé ruce. Nejspíše je zobrazen na svém oblíbeném místě v zahradní besídce u zídky porostlé břechťanem. Propracované rysy tváře kontrastují s méně nápadným šedým oblekem a pozadím.[18] Další portrét Václava Šplíchala je opět zasazen do děje. Pan Šplíchal se usadil na mezi u lesa či hájku, aby si odpočinul při pravidelné procházce po okolí. Opírá se oběma rukama o svou vycházkovou hůl a hledí dobrosrdečně pomněnkovými očima na diváka. Podání portrétu a jeho fyziognomie je naprosto identické s prvním. Nenajdeme zde žádnou změnu, ani nepatrnou ve výrazu tváře. Pouze cibulačky jsou připevněny na opačné straně stejné vestičky patřící ke svátečnímu obleku písmáka.[19] Jeho vnuk Jan, mladý hospodář na statku je vyobrazen jako intelektuál v obleku moderního střihu, sedící ležérně maje nohu přes nohu v křesle a s hořící cigaretou v levé ruce. Srovnáním portrétů děda a vnuka nás napadá, že děd vyobrazený v obleku starého střihu je představitelem starého světa, kdežto vnuk v černém obleku elegantního střihu podle poslední módy zastupuje mladou generaci, která změní svět rozervaný válkou. Jan byl Šplíchalův vrstevník a přítel. V pravém dolním rohu je věnování obrazu psané malířovou rukou: „*příteli Jendovi věnuje J. Šplíchal 15. 1. (asi 1924? pozn. autorky, nelze přečíst).*“ [20] Jeho manželka Božena Šplíchalová je zobrazena ve svátečním pokoji sedící na pohovce potažené červenou semišovou látkou. Barevnost obrazu je laděna do červena. V pozadí je patrný červený závěs. Žena ve svátečních šatech s perlovým náhrdelníkem tiše sedí u stolu, na kterém je položena zavřená kniha. Její mírná povaha je vyjádřena i gestem

rukou, které jsou klidně položeny v klíně. V její tváři s červenými lícemi se nic nezračí, možná zde byl Šplíchal nejvíce poplatný dobovým vzorům při zobrazování obličejů a tvář zobrazil zcela konvenčně, bez výrazu.[21] Další z této série, i když neznáme rok vzniku, je portrét paní Růženy Kargerové, rozené Čapkové ze statku z Dolní Sloupnice. Byla ženou nám již známého učitele Kargera z Litomyšle. Postava je opět zobrazena do půli těla, sedící, z en-facu. Oblouklá tvář lemovaná krátkým mikádem a mírné oči napoví dobrosrdečnou povahu pí. Kargerové. Ztvárnění se nijak neliší od předešlých portrétů. Je pravděpodobné, že protějšek k obrazu pí. Kargerové tvořil portrét učitele Kargera, který byl Šplíchalovým dobrodincem a „znalcem“ jeho tvorby. Ten ale není k dispozici.

Záznam o malování podobizen všech tří synů bratra Antonína, který si to sám na bratrovi vyžádal, zachytil jeho nejmladší syn fotograf Jan Šplíchal, kterému bylo na portrétu čtyři a půl roku. Je zaznamenán rok 1934 i pořadí, ve kterém portréty synů vznikaly. Nejstarší Miloslav je vážný a jak píše jeho nejmladší bratr „*trochu pánovitý*“, což se v dospělosti prý prokázalo. Dalším je portrét bratra Josefa na modrém pozadí, který se později stal evangelickým farářem. „*Pepa je na modrém pozadí, přišlo nám, jakoby i jeho životní cestu vyjádřil barvou*“.¹⁰⁷ Nejzdařilejším portrétem je právě podobizna Josefa. Šplíchal zde odvážně zvolil sytou modrou barvu na pozadí, aby postava synovce oblečeného do černého kabátku s bílou mašlí u krku vystoupila do popředí. Kontrast tvoří okrové opěradlo židle za pravým ramenem hochy. Plošnost zobrazení a odvážná barevnost se vymyká všem popsaným portrétům.[22] Poslední byl portrétován nejmladší Jan, který se stal později fotografem a pečovatelem o strýcovu pozůstalost. Všechny tři portréty tvoří ucelený soubor. Bratři jsou na nich zobrazeni s bravurou a velkým pozorovacím talentem. Forma je opět málo nápaditá až konvenční, porovnáme-li je s obdobnými portréty jeho spolužáka Josefa Voleského.

Další skupinou jsou postavy a podobizny vyvedené v kresbě či leptu. Je to portrét přítele Josefa Mikuleckého ze Sloupnice. Takových, jako je tento portrét, jsou stovky, zde je hlavně cenné pro určitou skupinu lidí, kteří například Václava Mikuleckého znali či pro příslušníky rodiny z dokumentární povahy, zachycení podoby a důkaz přátelství mezi malířem a Mikuleckým. Další zachycení osoby, která spíše posloužila jako model k jinému záměru než portrétu, je zachycení babičky Šilarové z Končin u kolovrátku. Celá postava je zachycena z boku, vlasy zakryté šátkem, plně zabraná a soustředěná do práce. Zde se jistě Šplíchal inspiroval dalším Švabinského kresbou perem a tuší Stařenka Pavlína u kolovrátku,¹⁰⁸ kdy i styl a forma jsou dobře vypořizovány a napodobeny.[23] Další

¹⁰⁷ ŠPLÍCHAL s.l., s. d.

¹⁰⁸ ŠEVČÍK 2007, 16.

inspirací Švabinského dílem je kresba tuší Muž u tkalcovského stavu, kdy Šplíchal nahradil ženu starším mužem, který pilně tká. [24] Interiér světnice a celkové vyznění je opět velmi podobné Švabinského technice. Tyto dvě studie poté použil Šplíchal na čestný diplom pro Jana Přiwratského, kde je použita technika akvarelu. Je známý obrázek, kdy babička s kolovrátkem a tkadlec jsou umístěni do stejné světničky.

Josef Voleský

Zastavme se chvíli u tohoto malíře, který byl velmi nadaný portrétista, ale nebránil se ani jiným námětům. Zvláště ke konci života úplně odvrhl portrétování a zaměřil se na zachycování okolní krajiny. Byl o rok starší než Šplíchal a zemřel mladý několik let před ním v roce 1932. Se Šplíchalem se mohli pravidelně vídat a navštěvovat se, Voleský bydlel v Litomyšli, ovšem o tomto přátelství nejsou žádné zmínky, a ani po smrti Voleského nenajdeme u Šplíchala žádný odkaz na jeho osobu. Alespoň jeden článek spojující oba malíře jsme našli v katalogu Voleského díla. Jde pouze o název obrazu (obraz samotný není k dispozici), jedná se o portrét přítele Zindulky z roku 1918. S hochem tohoto jména se Šplíchal přátelil též, jsou o tom zmínky v rodinných Pamětech, kde je uvedeno, že se Jenda přátelil s jistým Zindulkou a prodávali spolu obrazy při studiích na tkalcovské škole v Ústí nad Orlicí. Existuje společné foto obou chlapců s malířskými paletami a štětci v rukou. Zda se jedná o téhož Zindulku bohužel nelze říci. Voleský svůj portrétní talent ještě prohloubil během studia na AVU v Praze u Vratislava Nechleby v letech 1918–1924, který byl od přátel přezdíván Dorian Gray,¹⁰⁹ právě pro svoji proslulost v tvorbě portrétů. Nechleba je představitelem akademického reprezentativního portrétu, který odkazuje na tradice a reminiscence z konce 19. století Voleskému, jak zjistil v průběhu studia, tento výraz plně nevyhovoval a snažil se o nalezení svého osobního výrazu, veskrze moderního. Jeho cesta za vlastním uměleckým výrazem byla takřka opačná k cestě Šplíchalově. Ten se po pobytu v Praze uzavřel do sebe a jeho výraz se začal přiklánět k akademické malbě, i když některé obrazy jsou důkazem jeho zájmu o moderní umělecké směry, ovšem nikoli aktuální, ale z přelomu 19. a 20. století. Šplíchal oproti umělecké a životní dráze Voleského, která začínala stejně na řemeslnické škole v Litomyšli, působí rezignovaně a posmutněle. Naproti tomu Voleský, který se vymanil z vlivu prof. Nechleby, začal cestovat po Evropě a ujasňovat si svoje místo v umění pomocí velkých vzorů francouzských umělců (Gauguina, Gogha, Braqua i Picassa). Nebyl nijak radikální, ale úsilí o moderní výraz je v jeho obrazech daleko patrnější než ve Šplíchalových. Jeho portréty z konce dvacátých let jsou velmi hravé a forma je složena z jednoduchých linií charakterizujících

¹⁰⁹ PYTLÍK s.d.

osobu. Plošnost formy a barevnost jsou hlavními výrazovými prostředky.¹¹⁰ Ne tak u Šplíchala, který se sice nebojí neobvyklé barevnosti a sytých barev, ale výraz a malířský rukopis není nijak originální.

Diplomy

Diplom pro Jana Příwratského byl vyhotoven Janem Šplíchalem v roce 1935. Je to diplom, který byl zadán pro vypracování Společenstvem různých živností v Horní Sloupnici, udělující obchodníkovi s plátnem Janu Příwratskému čestné uznání za padesátileté nepřetržité provozování obchodu a čtrnáctileté členství ve výboru společenstevním, a který ho jmenuje čestným členem tohoto spolku. Je zde podepsán tehdejší místostarosta a starosta obce. Diplom je vyveden v akvarelu. Panel s textem je umístěn uprostřed a pod ním jsou zobrazeny atributy pláteníků (metr a nůžky) ležící na bílém ubruse s trásněmi. Tabulka s textem a stůl s nářadím připomínají oltární mensu v katolických kostelech. Po stranách tabulky s textem jsou uplatněny postavy tkalce po levé straně a přadleny po pravé s tím rozdílem, že žena je otočena na opačnou stranu zády k oknu a v pozadí je stůl a na něm položený bochník chleba, a tkadlec je v trochu pozměněné poloze. Postavy jsou v akvarelu velmi toporné a neživotné. Po obvodu diplomu je rámeček s ornamentem připomínající zdobnost českého dekorativismu. Diplom není signován. Po umělecké stránce je diplom dosti toporným a nezávažným, ale je to hezká připomínka docela rozmanité Šplíchalovy výtvarné činnosti. [25]

Více povedeným diplomem se zdá být diplom čestného občanství pro statkáře Václava Čapka z roku 1936. S Čapkovými, jak víme, se Šplíchal znal a ke konci života si od hospodáře půjčoval knihy. Také známe obsah několika Čapkových vzpomínek na malíře. Diplom provází tento text: „*Za dlouholetou záslužnou a nezištnou činnost v obecní i okresní samosprávě jmenuje obec Dolní Sloupnice p. Václava Čapka rol. č. 10 svým čestným občanem.*“¹¹¹ Řešení umístění textu a doprovodných obrázků je obdobné jako na diplomu pro J. Příwratského. Text je umístěn doprostřed a jednotlivé obrázky připomínající Čapkovy zásluhy, činnost v hospodářství a jeho majetek jsou rozmístěné kolem něho. Nahoře jsou umístěny tři výjevy zachycující zleva vazače snopů při žních, uprostřed „legendární“ Čapkovu hrušku v polích, kterou Šplíchal velmi rád zobrazoval, a vpravo je syn Václava Čapka sedící na traktoru nejspíše při kosení obilí. Traktor byl v této době velká vymoženost a svědčí o bohatství a také pokrokovosti statkáře. Pod první řadou obrázků oddělenou květinami od ostatních jsou umístěny výjevy zachycující statkářovy

¹¹⁰ KAPUSTA 1967, 7sq.

¹¹¹ Opis z textu na diplomu předaný dne 22.XII 1936.

zásluhy na zřízení obecní knihovny, školy a podpory Sokola. Poprvé a naposledy Šplíchal namaloval sloupenskou sokolovnu. Nad ní je umístěn znak obce Sloupnice, sloup ve vavřínovém věnci. Dále se částečně statkář Čapek zasloužil o elektrifikaci obce. V dolní části je výjev z Čapkova lesa, vidíme pouze hustě řazené holé kmeny a v dolním pravém rohu je pohled na zámek a piaristický kostel v Litomyšli. Obvod je lemován květinami a v pravém rohu dole je signatura s datací. Je to opět akvarel a řekli bychom, že vytvořený s větší pečlivostí než předešlý.[26]

Žně

Žně jsou Šplíchalovým největším dílem (3m x1,5 m), ovšem nikoli nejlepším. Vznikly na objednávku v roce 1935. Vlastnímu monumentálnímu obrazu předcházelo velké množství studií a skic, z nichž máme k dispozici malý zlomek. Máme zachovány skici k jednotlivým postavám na obraze nebo obecnější studie zemědělců, které bezprostředně nemusely souviset s tímto dílem. Objevují se totiž i na jiných pracích. Například studie vazačky snopů v předklonu sbírající pokosené obilné klasy se objevuje na diplomu pro Václava Čapka. Na konečné verzi trochu ve změněné poloze ji vidíme v levé části v pozadí, je jediná, kterou vidíme při práci. Jinak všechny zúčastněné zastihujeme při poledním odpočinku. Jsou usazení při cestě na požatém poli mezi narovnanými snopy. Střed obrazu je uprázdňený, aby bylo možno pohlédnout do širého kraje, který je na obraze bravurně zachycen i s věčným modrým oparem nad zvlněnými poli. Vpravo od středu stojí žena pijící z džbánu vodu a muž – sekáč, přicházející si odpočinout po těžké dopolední práci s kosou opřenou o pravé rameno a velkým širákem na hlavě. Mezi nimi je umístěn snop, o který se opírá sedící muž. Další stafáží jsou dvě sedící ženy a jedna žena za ostatními postavami zády otočená k divákovi, sehnutá, něco sbírá ze země. Žena v popředí hledí na děcko otočené zády k divákovi, nesoucí v pravé ruce koláč. Úplně vzadu vykukuje postava ležícího muže v malém plátěném klobouku a růžové, upocené košili. Další děcko stojí uprostřed mezi sedícími ženami a ženou, zády otočené. Nalevo jsou umístěni dva koně jdoucí po cestě. Na větším hnědákovi sedí mladý muž do půli těla svlečený, vede menšího bělouše, na kterém sedí chlapec se slamákem na hlavě. Stafáž je umístěna v prvním plánu obrazu. Druhý plán tvoří posečená pole s vyrovnanými řadami snopů a při pravé straně jediný strom na obraze. V dále se rýsuje krajina Litomyšlska. Polední nebe je plné letních mraků a tvoří polovinu obrazu.[27]

Zachované studie jsou variantami téhož pojetí. Na jedné z nich stojí žena, která pije ze džbánu vodu uprostřed pomyslného středu. Tvoří střed kompozice, který je ale oslaben nalevo od ní postaveným snopem. Kolem ní jsou usazení ostatní, svačící lidé. Napravo od

stojící ženské postavy vidíme vůz s koňmi naložený obilím. Průhled do krajiny je mezi ženou a vozem.[28] Tento návrh byl přepracován a další studie a je skoro stejná jako finální verze, ovšem bez několika postav. Chybí na ní ležící muž za ostatními postavami a dítě mezi třemi ženami. Nalevo chybí vazačka obilí a napravo část stromu a snopů v popředí. Je možné, že máme k dispozici pouze špatnou reprodukci s useknutými okraji. Je ovšem zjevné, že vazačka tam nepochybně není. Na bílém koni nesedí chlapec ve slamáčku. Žena v popředí nehledí na dítě, ale ven z obrazu na diváka.[29]

Postavy na obraze jsou podobizny několika obyvatel Sloupnice a rodinných příslušníků, kteří stáli modelem. Na koních sedí mladý sedlák J. Bečička z Malé Strany v Dolní Sloupnici (Bečičkovi byli spříznění s malířem a nakupovali či dostávali od něj obrazy) a malý Miloslav Šplíchal sedící na hnědákově, synovec Jana Šplíchala, kterého zpodobnil dva roky před Žněmi. Při sezení modelem seděli místo na koních na tzv. lejtech, což jsou dřevěné cisterny na močůvku, které byly v každé chalupě. Žena pijící ze džbánku je Šplíchalova mladší sestra. Starší sestru nalezneme sedící v popředí, za ní stojí malý chlapec (patrně její syn). Muž s knírkem, kosou a širokým kloboukem je chalupník Štantejský zvaný „sloupenský sekáč.“ Na Žně a práci na obraze vzpomíná nejmladší synovec Jan: *„Později jsem ho mohl sledovat, když dokončoval veliký obraz Žně pro litomyšlskou záložnu, ten maloval pro jeho rozměrnost při pěkném počasí na dvoře, modelem mu seděl i Míla, coby chlapec na koni, ale koně nebylo, tak se musel posadit na bečku na močůvku rozkročmo, k našemu posměchu. Jednotlivé osoby na obraze jsou skutečnými lidmi ze vsi, starší lidé ve Sloupnici ještě pamatují každého jménem. Mám ve své sbírce kresbu, studii sedláka s hráběmi, jednu z postav na obraze. Ten obraz byl jeho životním dílem, byl už nemocen, když ho dokončoval, asi proto nebyl výtvarně nejlepší. Patrně práce na objednávku nebyla pro něj to nejvhodnější. Teprve později jsem se dověděl, že všechny peníze za obraz padly na hypotéku mého otce.“*¹¹² Pro úplnost doplníme, že Šplíchal dostal za obraz 5000 K.

Námět žní byl docela oblíbený u krajinářů 1. poloviny 20. století, kteří tvořili na venkově, nebo je venkovské prostředí přitahovalo. I Voleský a Honsa se tomuto tématu věnovali. Pro Šplíchala blízký a uznávaný Švabinský je také autorem několika verzí tohoto vrcholného okamžiku života a práce na vesnici. Švabinský své Žně vytvořil v letech 1926–27, pojednal je jako monumentální alegorii, kde uprostřed všeho dění stojí bohyně plodnosti Kybélé a výjev je zasazen stejně jako u Šplíchala do reálné krajiny, u Švabinského se jedná o okolí Řípu.

¹¹² Ústní výpověď pana Jana Šplíchala (synovce umělce), záznam v archivu autorky práce 25.2.2009.

Podle bratra Antonína se Šplíchal zajímal o další, zahraniční autory. Veliké umělce a zakladatele nových uměleckých směrů, například Rembrandta nebo van Gogha. Nechceme zde nijak dokazovat spojitost umění Šplíchala a Vincenta van Gogha, to by bylo nepřiměřené a neúčelné. Spíše zvýrazníme určitý van Goghův námětový okruh, který se týká léta a také samozřejmě žní. Je možné, že Šplíchal se mohl inspirovat i tímto umělcem a máme zato, že v rané fázi svého vývoje van Goghovy obrazy napodoboval pro studijní účely.

Sobotní trh ve Vysokém Mýtě

Verzí tohoto obrazu máme k dispozici hned několik a mohli bychom si s nimi zahrát hru „najdi pět rozdílů“! K dispozici jsou 4 verze a 5 obrazů (dva jsou identické, jen se pravděpodobně jedná o jinou techniku-temperu a akvarel) Jejich odlišnost spočívá pouze v detailech. Odlišnosti se omezují na změnu postav, malých předmětů a jejich polohy v předním plánu výjevu. Pouze u jedné verze chybí koš s husou v levé části výjevu. Jeden z obrazů se nyní nachází v majetku České spořitelny ve Vysokém Mýtě, kam byl pravděpodobně určen. Další jsou v soukromém majetku a nejspíše byly od malíře zakoupeny. Dva obrazy jsou datovány do roku 1934. Vzhledem k malým odlišnostem se lze domnívat, že zbývající obrazy vznikly přibližně v tu samou dobu a všechny byly určeny k prodeji. Výjev tedy zachycuje rušný zeleninový sobotní trh na hlavním náměstí ve Vysokém Mýtě. Malíř pozoruje živé dění jakoby z povzdálí, nezúčastněně a snaží se zachytit charakteristickou atmosféru takového trhu. Jeho pohled obsáhne pouze západní část čtvercového náměstí Přemysla Otakara II. s trhem, která je lemována frontami budov, kde se i dnes nachází budova České spořitelny (dříve asi záložny). Za budovami se tyčí věže největšího městského chrámu sv. Vavřince. Na fasádách kupeckých domů jsou připevněny tabule s nápisy, které lze přečíst. Nejspíše se jedná o výroční zeleninový trh, na to poukazuje praporec uprostřed výjevu se státní vlajkou a znakem dvouocasého lva. Ovšem na popisce pod jedním z „trhů“ je napsáno pouze to, že se jedná o sobotní trh ve Vysokém Mýtě. Je velmi pravděpodobné,¹¹³ že Šplíchal tento výjev mohl zachytit fotografickým aparátem se všemi detaily a posléze doma v ateliéru vytvořit zmíněných několik verzí i v grafických technikách suché jehle a leptu. Nebo zmíněné nápisy mohl vytvářet po paměti, aby přesně situoval místo dění specifickými nápisy na kupeckých domech. Je také možné, že fotografie tohoto výjevu mohla být publikována v regionálních novinách či časopise, které Šplíchal jistě pročítal a poté použil jako předlohu pro své dílo. Na ukázkou a pro procvičení čtenářova postřehu připojujeme dva z obrazů. **[30,31]**

¹¹³ Indicie a povaha námětu odkazují na fotografickou předlohu, ale je to čistě hypotetický závěr.

Zachycování krajiny. Čtvero ročních období

Jelikož Šplíchal maloval po celý rok v plenéru a zachycoval krajinu měnící se během roku, je nasnadě rozdělit jeho krajiny do čtyř rovnocenných skupin. Bude zábavné pozorovat měnící se přírodu na obrazech a hledat vhodný obraz pro vyjádření daného období. Pokusíme se postupovat chronologicky při výběru nejzdařilejších obrazů v celém Šplíchalově tvůrčím období a představit tak nejdůležitější část Šplíchalovy tvorby. V jeho krajinách se prolínají různé způsoby pojmání tématu a fenoménu krajiny. V jeho díle nalezneme krajiny zachycené z dokumentačního hlediska, krajiny, do kterých Šplíchal zakódoval svoje stesky a pocity, jindy na sebe krajinu nechal působit a snažil se zachytit její náladu, impresi. Jindy se jeví krajiny jako komponované (jsou do nich přidány figury), aby vyzněly jaksi pohádkově a idealisticky. Také se snaží zachytit sociální povahu krajiny a člověka v ní. Jak jí využívá a jak ona jeho formuje. Po tomto výčtu si můžeme říci „nic nového pod sluncem“, ale Šplíchal se o pokrok od jisté doby (od své zralosti) nesnažil. Věděl, že jeho místo je jinde. Ve východočeské krajině, které prokázal velkou službu a lásku. Texty, které budou následovat, jsou inspirovány malbami, jež jednotlivá roční období zachycují. Impresivní úvahy vznikly při pozorování jednotlivých obrazů a obrazy tudíž plní opět svoji funkci a poslání, přibližovat divákovi náladu krajiny a také malířovy pocity, jeho osobnost.

Zima

Podle množství obrazů zobrazujících zimní zasněženou krajinu a vesnice je patrné, že Šplíchal toto roční období měl velice rád. Možná pro jeho čistotu a jiskřivost barev, která se tak dobře dá zachytit. Budeme se zabývat náladou krajin, která je v nich jistě obsažena a o kterou se Šplíchal mohl snažit. První zimní krajinou s datací je pohled na kostel s chaloupkami z roku 1916 popsany již v kapitole Folklór. Ponurost výjevu je vymalována odstíny šedé a okrové, která se objevuje na kostele. Neutěšenost a melancholii umocňuje shrbená postava ženy, samotné na ztichlé ulici. Výjev a jeho celkové vyznění nás odkazuje na tvorbu Jakuba Schikanedera, kterého Šplíchal zastihl při svých studiích v Praze. Pro celkové melancholické vyznění zařazujeme do Schikanederova vlivu i obraz podstatně mladší, z roku 1930. Pohled na zasněžené chaloupky dobře známé Sloupnice (patrně se jedná o cestu a statek Dočkalů z Dolní Sloupnice) ponořené do šera stmívání osvětlené okrovo-šedivou září zimního úplňku. Ztichlost a melancholický klid umocňují dvě okénka propouštějící světlo ze světniček. Melancholie tkví tedy spíše v duši autora obrazu, malíře, který stojí venku, mimo dění a je degradován pouze na pasivního pozorovatele, který nikdy nepocítil teplo rodinného krbu.[32] Další spíše ladovský motiv a

neobvyklý pro Šplíchalovu tvorbu je Pohled na piaristický kostel v Litomyšli se stafáží tří postav v popředí. Výjev je zobrazen za clonou tvořenou hustým sněžením. Jednotlivé objekty mají zvýrazněný obrys a ostře vystupují v kontrastu s bělobou sněhu. Sněžení a malebné zákoutí staré Litomyšle dodávají výjevu pohádkový ráz a vyvolávají nostalgickou vzpomínku na staré časy.[33] Velmi zdařilým obrazem zachycujícím podvečerní náladu krajiny při západu slunce je pohled na „Ve Draháč“ z roku 1924. Řekli bychom, že v tomto obraze Šplíchal vystoupil na chvíli ze stínu svých učitelů a zhodnotil v ní dosud všechny nashromážděné poznatky o technice krajinomalby, ale také o krajině samé. Pohled na úvoz se utápí v záři červánků zapadajícího slunce. Všechny barvy a odstíny jsou podřízeny sytě oranžovému západu slunce.[34] Dalším povedeným dílem se zimní tematikou je přesné zachycení zástavby na břehu sloupenského potoka. Stejný potok se objevuje na Šplíchalových obrazech poměrně často. Je to opět již vyzrálý obraz, kde se Šplíchal projevil jako zdatný a osobitý kreslíř uhlem a bílou křídou.[35] Ostatně jeho kresby patří k tomu nejlepšímu z jeho tvorby, jak se přesvědčíme později.

Jaro

Když přichází konec zimy a začíná období předjaří, je Sloupnice a její okolí poseto tůňkami a protkáno znovu obnovenými potoky a prameny z roztátého sněhu, které z postupujícím jarem opět vyschnou. Z tohoto období probouzející se přírody ze zimního spánku je obraz, který můžeme pojmenovat „Jarní tání.“ Tento obraz bez datace se signaturou vpravo dole je k dispozici pouze na černobílé fotografii. Patrně se jedná o vícebarevný pastel.[36]

Ve větší oblibě měl Šplíchal jaro v plné síle a květu. Několik obrazů se stromy v plném květu jsou toho důkazem. Jmenujme dvě jeho ranější práce. Obraz „Strom v květu“ a další nazvaný prostě „V květu“ se Šplíchalovou stodolou v pozadí. Obrazy vznikly na počátku umělecké dráhy malíře a vyznačují se tou jistou mírou exprese a hutností barev, kterou jsme již osvětlili.[37,38] Ale jak se zdá být čím dál jasnější při probírání se malířovým dílem, největší zastoupení mají obrazy letní, poněkud více s tematikou žní.

Léto

Emil Karger nazval svého přítele malířem žní,¹¹⁴ čímž ho nejspíše nevědomky zařadil do společnosti výraznějších krajinářských osobností, jako byl Jan Honsa, M.

¹¹⁴ KARGER s.d.

Švabinský, také M. Aleš nebo Josef Mánes.¹¹⁵ Kromě žní ve všech možných podobách snažil se Šplíchal navodit ve svých obrazech jiskřivost léta, prosluněného teplými paprsky. [39,40] Pokoušel se vyjádřit prostor, zachycoval široký a daleký výhled do kraje. Také to jsou sociální studie skoro jako od Milleta. [41] Podle svých vzorů z Mařákovy školy se nebojí použít ani výrazné barevné odstíny a kombinace pro vypíchnutí a zvýraznění zamýšleného vizuálního účinku na diváka.

Podzim

Ráno a večer se válí v těchto dnech po sloupenských humnech mlha. Barvy jsou tlumené, ale vlhkost jim dodává zastřenou intenzitu a jiskřivost. Nejvíce se objevují zelená na loukách, zemitá hnědá na zoraných polích a žlutá na spadaném listí a jablkách na stromech. Hlavní barva je ale šedá, která vytváří na všem jemný opar prosvětlený ještě hřejivým podzimním sluncem. Je vlhko a ve vzduchu čpí zemité pachy přírody. Zoraná půda na polích, hnůj, tlející listí a jablka. Pozorujeme siluety holých větví. Vše je chudší, nahé, ale o to více opředené tajemstvím. To ta mlha. Tak takový je podzim ve Sloupnici. Šplíchal takových podzimů zažil mnoho a také je mockrát zachytil. I z okna svého ateliéru. [42]

Historická témata

Upálení Mistra Jana Husa je neobvyklé téma pro Šplíchala, ale může odkazovat na širší produkci obrazů s historickým námětem. Ovšem takových, které zobrazuje i námi popisované dílo, čili zachycení dobové připomínky historických událostí, ne je samotné. Šplíchal nebyl malířem historických témat, ale kronikářem své doby. Námět obrazu byl rozpoznán synovcem umělce, který hovořil o každoročním slavení kostnických událostí, které se konaly na vsi 6. července a kterých se jistě účastnil i jeho strýc malíř. Vyvrcholením slavností, které pořádal Sokol jako osvětovou činnost a součástí byla i přednáška pana učitele či evangelického pana faráře, bylo pálení ohňů na humnech jako o čarodějnicích na 30. dubna. Ohně se také pálily 7. března, na den narození T. G. Masaryka. Slavení ohňů bylo obvyklé ve Sloupnici do začátku II. světové války.¹¹⁶ Obraz je k dispozici pouze na černobílém fotografickém snímku a nejsou nám známi jeho majitelé nebo místo, kde visel, či stále visí. Datace se signaturou umístěné k levému

¹¹⁵ ORLÍKOVÁ 2003: Když M. Švabinský rozmýšlel svoje monumentální dílo Žně, náměty čerpal u F. Schillera a inspiraci u W. Turnera, M. Alše a J. Mánesa.

¹¹⁶ Ústní výpověď pana Antonína Mikoláška a Jana Šplíchala (synovce umělce), záznam uložen v archivu autorky práce 6.4. 2009.

spodnímu okraji nejsou dobře čitelné. Domníváme se, že obraz je datován do roku 1931 či 1933.

Šplíchal jistě myslel při malování tohoto výjevu i na události, které této připomínce daly podnět a mohl myslet i na víru a náboženské otázky. Scéna u ohně je zachycena v okamžiku, kdy plameny dosahující noční oblohy již jako by pohltily celé tělo Mistra Jana Husa. Výjev je zahalen do tmy, v pozadí je umístěna hranice a kolem jsou rozestavěni přihlížející ozářeni žářem ohně. Pendantem pro hořící hranici jsou boží muka-železný kříž s ukřižovaným Kristem, stojící v prvním plánu po pravé straně. Kristus jako by hleděl ze svého kříže na tuto krutou scénu lidského utrpení a můžeme se domnívat, že Husův pohled směřoval stejným směrem a kříž s Ukřižovaným mu dával sílu. Hus stejně jako Kristus trpěl za mnohé a pro pravdu, které nás přesahuje. Tímto směrem se mohly vydat úvahy venkovského malíře, jak přiblížit lidem takový okamžik, jako je smrt mučedníka a jak ztvárnit oblíbený ikonografický námět upálení Mistra Jana Husa. Víme z Pamětí, že byl hluboce nábožensky založeným člověkem a ve svém mládí (nejspíše během I. sv. války a těsně po ní, přesné vročení chybí) docházel ve Sloupnici do náboženské skupiny strýce svého přítele Standy Mikuleckého, který byl stoupencem Svobodné církve reformované. Po válce tato církev totiž přijala jméno Jednota českobratrská. *„Bratr chodil na tyto biblické večery k Mikuleckým. Zaujaly ho. Něco se v jeho duši hnulo. Zatoužil po životě, jenž se mu rodil z poznání Písma. Cítil se povolán do nového světa, do služby poznaného Pána.“*¹¹⁷ Jinak byl nejspíše členem Českobratrské církve evangelické a docházel na bohoslužby do sloupenské evangelické modlitebny, protože jak píše jeho bratr Antonín v Pamětech dále: *... „Chodil do biblických hodin a míval též sám výklady. Vypomáhal v Nedělní škole při vyučování dětí. K poznané pravdě osvětlené vírou přilnul celým srdcem.“*¹¹⁸ Docházel také do sdružení evangelické mládeže, která byla součástí církve svobodné. Známe i jiné, odlišné vzpomínky na Šplíchala-křesťana převyprávěné Antonínem Mikoláškem: *„Byl to tichý, hluboce nábožensky založený člověk. A Václav Šplíchal, jeho vzdálený příbuzný a soused ocenil, že Jan byl vzor skromnosti a věrnosti venkovu, i když často strádal, zřídka o něm slýchal... Byl však i v otázkách náboženských také nekompromisní. O tom se Václav Čapek jednou přesvědčil, když při rozhovoru s ním pronesl jakousi kritiku či pochybnost ve věcech víry. Tu viděl, že je hned rozrušen, oči mu zazářily. Od té doby se varoval vést rozhovor tímto směrem. Vážil si ho, oceňoval ho jako člověka a jako umělce a nikdy ho nechtěl znepokojovat. Co platno,*

¹¹⁷ ŠPLÍCHAL 1964, 132.

¹¹⁸ ŠPLÍCHAL 1964, 133.

soudil, že k duševní zralosti, která se dostaví teprve po mnohém přemýšlení a projevuje se potom jak liberálností, shovívavostí v úsudku, Jan nikdy nedospěl. “¹¹⁹[43]

Také Bratrskou borovici můžeme považovat za dílo s historickým námětem, je to lept z roku 1938, jedno z posledních umělcových děl s nápisem „*Bratrská borovice v místech, kde stála ves Lhotka u Rychnova nad Kněžnou, rodiště jednoty českých bratří 1467, památka otců způsobila tobě, borovice, že po staletích dosud stojíš jsoucí zdravá v koruně i v kořenech*“.¹²⁰ Vzhledem k zdravotnímu stavu malíře se domníváme, že borovici nezachycoval v plenéru, ale podle nezjištěné reprodukce i s chybným nápisem. Pod borovicí totiž nebyla založena Jednota bratrská (ta vznikla v Praze o deset let dříve), ale přerušila se zde obecná kněžská linie a byl zvolen první biskup Jednoty bratrské Matěj z Kunvaldu. Na leptu je borovice zachycena v plné síle na svažité louce v blízkosti lesa zvaného Habřina. Dnes je torzo stromu obklopeno nově nasázeným lesem, je zde postavena kamenná zídka s nápisem, který opět popisuje nepravdivou událost založení Jednoty bratrské. Tato borovice je hojně využívána jako symbol českých bratří a i v době Šplíchalově byla nejspíše hojně navštěvována jako „poutní místo“ evangeliků, které připomíná i Alois Jirásek.[44]

Grafické dílo a kreslířské umění

Několik poznámek týkajících se Šplíchalova grafického díla je již roztroušeno v předešlém textu. Tak tedy pouze věnujme kratší úvahu této nemalé části Šplíchalovy tvorby. Vzhledem ke kreslířské přípravě na řemeslné i tkalcovské škole a úrovni řemeslného zvládnutí techniky u Šplíchala je nabíledni, že se autor intenzivně věnuje i grafickým technikám. Jeho kreslířský talent ho k tomu předurčuje. Již v začátcích tvorby pracuje s technikou suché jehly a vytváří čisté a jednoduché kompozice.¹²¹ Jako se v krajinomalbě přiklání k mařákovcům, tak se v kresbě a grafice přiklání k již několikrát zmíněným vzorům Švabinského a Šimona. Ovšem větší vliv má na něho jeho údajný učitel, ke kterému chodil na soukromé hodiny, Max Švabinský. Toto je již dostatečně

¹¹⁹ MIKOLÁŠEK 2006a.

¹²⁰ http://cs.wikipedia.org/wiki/Bratrsk%C3%A1_borovice, vyhledáno 11.3. 2009: „*Bratrská borovice ve Lhotce u Rychnova nad Kněžnou, byla zasazena na památku Synodu Jednoty bratrské. Synod Jednoty bratrské se ve Lhotce konal v roce 1467 a bratrský duchovní Matěj z Kunvaldu na něm byl zvolen prvním biskupem Jednoty. Borovice se nachází na dnešním katastru obce Synkov-Slemeno, obec Lhotka u Rychnova nad Kněžnou již zanikla. V současné době je na tomto místě pouze torzo stromu, protože borovice byla vyvrácena a nenávratně poškozena při bouři dne 8. června 1971.*“

http://cs.wikipedia.org/wiki/Bratrsk%C3%A1_borovice, vyhledáno 11.3. 2009.

¹²¹ Viz podkapitola Portréty.

osvětleno v příslušných podkapitolách výše, ale výčet děl inspirovaných Švabinským můžeme rozšířit o další, hlavně díla ze třicátých let 20. století. Budou to jak kresby tužkou a uhlím, tak grafiky (ponejvíce suché jehly a lepty). Formanův akát je kresba tužkou z roku 1933. Měkká šrafura a jemné stínování odkazují na techniku lepty, kterou Šplíchal velmi často používal.[45] Velice jemná je další kresba Pohled na piaristický chrám, dle signatury také ze třicátých let.[46] Z roku 1933 je také jedna z nejzdařilejších kreseb, Končinský rybník, kde je zachycena až jakási nálada šumavských scenérií. Tuto horskou idylu narušuje postava plavce umístěná vlevo, která zasazuje výjev do parného léta.[47] Kresby tužkou sloužily Šplíchalovi nejspíš jako studie a jako cvičení zraku pro zachycování různých krajinných momentů. Jsou skicovány velmi rychle a nervózně, ovšem s lehkostí vycvičené ruky i oka. Například studie statku (patrně u Dočkalů).[48] Dále jsou to studie kmenů i celých stromů uhlím, dobarvovaným bílou křídou po způsobu děl Julia Mařáka. V těchto kresbách Šplíchal poprvé odkazuje nikoli k žákům Mařákovým, ale přímo na učitele.[49] Kresba s atypickým námětem pro Šplíchalovu tvorbu je rozmývaná kresba uhlím a bílou křídou s námětem jakási alegorie jara. Jednotlivé scény vzájemně spolu nesouvisející se odehrávají v prosluněné aleji. Vpravo zády k divákovi stojí matka s dítětem v náručí, k jejím nohám se vine malé kůzle. Matka jako kdyby někoho očekávala. Naproti ní je umístěna scéna se dvěma mladými děvčaty česajícími ovoce ze stromů a nesoucimi džbánky a ošatku na svačinu během polních prací. Děvčata se vracejí ze senoseče, za nimi v pozadí vůz naložený senem tažený dvěma koňmi. Napravo vidíme fenku se dvěma mláďaty a ženu sbírající klestí ze země. Po cestě jde jeden ze zemědělců. Celkové vyznění a hravé pohyby jednotlivých figur v nás evokují náladu jara. Radost po dlouhé zimě, která bývá v podhůří Orlických hor docela krušná. Nyní se tedy zaměříme na rané grafické dílo.[50]

V roce 1914¹²² vytvořil svůj autoportrét s kloboukem a oblečen do vesty a saka. Je zde zachycena hlava a část hrudníku, který je mírně natočen pravým ramenem dopředu. Tvář je zachycena takřka z en-facu s upřeným pohledem na diváka. Poznáme, že Šplíchal byl zručný kreslíř se solidními základy od svého litomyšlského profesora. [51] Další portrét (poprsí), který je velmi zdařilou psychologickou sondou do duše jeho matky, vytvořil ve stejném roce 1914 o pár měsíců později. Tento lept se ještě více podobá Švabinského obrazům. Matka je zde zobrazena z přímého pohledu. Vidíme zde ani ne tak starou, jako velmi ustaranou a upracovanou ženu. Její pohled je tvrdý a dalo by se říci prázdný. Těžký život z této ženy udělal předčasně zestárlou.¹²³ Má na sobě prostý živůtek

¹²² Na obrázku je datace 23. 2. 1914.

¹²³ ŠPLÍCHAL 1964, 26: „...žena povahy mírné, nenáročné, dobrácké, citové.“

s mírně nabíranými rukávy a šátek ozdobně uvázaný kolem krku. Je prostovlasá a vlasy jsou rozděleny uprostřed hlavy pěšinkou. Tak podobně se oblékaly v této době všechny venkovské ženy. Tyto grafiky vytvořil nejspíše těsně po návratu domů z pražského pobytu.[52]

Nejranější kresba pochází z roku 1912 a jedná se o uhlem zachycený strom v poli, který bude jedním ze Šplíchalových oblíbených témat (hruška v poli, borovice u lesa, osamocený akát). Hustá šrafura, ze které vystávají konkrétní předměty či osoby, kterou pěstoval Švabinský, je velmi dobře odpozorována.[53]

Folklór, lidové stavitelství a zachycení skutečnosti.

Ve všech výše zmíněných písemných materiálech ohledně tvorby malíře Šplíchala nezapomenou autoři připomenout Šplíchalovu zásluhu na dokumentaci starých vesnických chalup a také zachycení podoby částí vsí na Litomyšlsku. Například Dr. Zahálka vyzdvihoval jeho zálibu v zachycování starých stavení: „*Jeho největší láskou byl sklon pro malbu venkovské architektury, těch osobitých chaloupek českých, na které byl kraj litomyšlský a jeho okolí tak bohat. V této tvorbě dlužno spatřovati také důležitý materiál dokumentární, jímž přispěl k záchraně mizejících pohledů z našich dějin. Po této stránce čeká jeho práce dalšího zhodnocení.*“¹²⁴ Zachycování venkovských reálií je takřka stěžejní námět, který tvoří hlavní osu Šplíchalova díla.

V době, kdy se Šplíchal narodil, byla ve Sloupnici k vidění stará roubená stavení, chalupy s bedněnými štíty, tzv. lomenicemi. Většina štítů ovšem byla již nová, zděná ponejvíce z režných, neomítnutých cihel. Na obrazech našeho malíře nezahlédneme ani jeden malovaný zdobený lomenicový štít, kterých jistě bylo vždy méně, ale jsou na nich k vidění chalupy se štítem z neopracovaných širokých prken. Ale díky knize, odborné publikaci Terézy Novákové, víme, že malované lomenice existovaly a hlavně, jaké nesly nápisy na prkně (tzv. šup) pod menší vystouplou stříškou štítu, tzv. kuklou.¹²⁵ Důležité nápisy pro majitele domu většinou s básní vyprošující si Boží požehnání a ochranu, doplněné datem a jménem stavitele. V Dolní Sloupnici bylo stavení s takovýmto nápisem: „*Kdo de wod nás nebo k nám, vopatruj ho Pán Bůh sám.*“ Další běžný nápis, i když dle Novákové poněkud toporný, byl v Horní Sloupnici: „*Dej Pán Bůh dobrej den. Požehnání tomu domu. Jan Hudeček vystavěl nákladem svým. Kdokoli okolo pude, požehnání vinšovat*

¹²⁴ ZAHÁLKA s.d.

¹²⁵ NOVÁKOVÁ 1903: Při sběru materiálu jí pomáhal v letech 1892-94 a z menší části v dalších letech kromě jiných pan prof. Karel Šťastný, který vyhotovil faksimile tab. II.

bude.“ V publikaci zmiňuje dále Nováková Sloupnici v souvislosti s výzdobou spodní strany tzv. okřídli na lomenici (přesahující boční části z prken na štítu). Většina zdobných motivů na lomenicích byla inspirována lidovou výšivkou, která ponejvíce využívala florálních motivů. S výzdobou na okřídli zmiňuje stavení č. 357 v Horní Sloupnici.

Jak už je výše zmíněno, lomenice byly běžně konstruovány většinou z nemalovaných prken, která se skládala do různých ozdobných obrazců (například sluneční paprsky), nebo byly ozdobně vyřezávané s větracími otvory rozličných tvarů. V Dolní Sloupnici č. 396 měla takováto malá okénka tvar hvězdy. Na vrcholu byla obvykle umístěna makovice, nejdříve vyřezávaná ze dřeva, posléze nahrazená kovovou. Většina lomenic měla stříšku umístěnou pod štítem, které se říká podlomenice. Stříšku podlomenice a štítovou stěnu podírají vždy dva trámy klasové konstrukce, umístěné u rohů průčelní části stavení-podstávky.¹²⁶

Pojďme nahlédnout do Šplíchalova díla a zjistit, jaké typy lomenic se nám dochovaly na jeho obrazech. Na nejstarším datovaném obraze, který máme k dispozici a který zachycuje venkovskou zástavbu, je shluk starých roubenek s lomenicovými štíty a podlomenicemi, které se krčí pod kostelem ve sněhové podestýlce. Obraz je datován do r. 1916. Jedna z chalup má na štítě i kuklu. Nejsou malované, pouze mají ve štítě větrací otvory. Tento nejobyčejnější vzor bednění, svíslé přibitá prkna po celé ploše štítu se objevuje na Šplíchalových obrazech nejčastěji a také to byl nejspíš nejvíce užívaný typ lomenic ve Sloupnici a jejím okolí.[54]

Dalším, pro nás zajímavějším obrazem z hlediska lidové tradice je akvarel z r. 1917. Jsou na něm zobrazena dvě stavení nad sebou. V předním plánu je rybníček s brouzdajícími se husami a černými slepicemi. Budova hospodářského využití více v popředí má nezdobený, strohý štít s otvorem uprostřed, jedná se patrně o stodolu a seník. Stodola má kamenné zdi, na kterých je vystavěn dřevěný krov. Roubenka stojící nad ní má ze všech Šplíchalových zobrazených chalup nejvíce zdobný štít. Nechybí mu ani jeden z atributů, popisovaných Novákovou. Je sice nemalovaný, ale lišty jsou vyskládány vedle sebe ve vrchní části a tvoří dojem záklopu (zákloповého stropu). Ve spodní části jsou latě také vedle sebe, umístěny pod malé vyřezávané arkádky. Kukla štítu není mohutná a nad ní je patrná nejspíše již kovová makovička. Ve štítě jsou umístěna 4 okénka čtvercového tvaru. Jde opět o výjev ze Sloupnice.[55]

Ještě v roce 1933 bylo ve Sloupnici možno vidět lomenicovou Bečičkovu chaloupku na Malé Straně v Dolní Sloupnici. Není ničím výjimečná z hlediska výzdoby štítu, ale zachovala se tak, jak byla postavena, než ji mladší hospodář přestavěl. Stavení

¹²⁶ KUČOVÁ / BUREŠ 1999, 59sqq.

jednoduché dispozice patrně komorového typu, které má z boku přistavěnou dřevěnou kůlnu se vstupem do vnitřního malého dvorku. Roubené stěny chalupy jsou na vnější straně po celé ploše obíleny vápnem, tak jak je to pro tento kraj typické. Někdy bývá vápenný nátěr světle modrý, ale na obrazech od malíře není k vidění.[56]

Hezkým příkladem lidové usedlosti je obraz zachycující Morávkovu chalupu. Stavení je zachyceno šikmo z podhledu. Vidíme typickou chaloupku s koseným jednoduchým lomenicovým štítem na hlavním průčelí. Dvě okna v zabílené roubené stěně opatřená okenicemi. Čtvercová dispozice s vnitřním dvorem je dobře patrná. Pro vyrovnání terénu před hlavním průčelím, kde byla umístěna obvykle květinová předzahrádka, je použita tolik typická kamenná zídka, kterých je ve východočeských vesnicích velmi mnoho.[57]

Další dílo, které výborně zachycuje lidovou architekturu, je grafika (suchá jehla) patrně z třicátých let. Vidíme roubenou chaloupku s hlavní obytnou částí a bedněným chlévem v zadní části, obojí zastřešené jednou střechou a postavené na stráni u potoka. Na stěnách pozorujeme spáry roubení a rybinové spoje na nároží stavby. Co se týče krytiny, patrně se jedná o došky. Na střeše je umístěn komín s typickou komínovou hlavou z klenutých cihel na všech čtyřech stranách a otvory, ochraňujícími otvor komína proti povětrnostním vlivům.¹²⁷[58]

Další budovy, které malíř viděl a zobrazoval, jsou velké rozlehlé, samostatně stojící stodoly a chlévy s doškovou střechou. Nejzajímavější je několikrát zobrazená Šplíchalova stodola. Podle charakteristických prvků se jedná o polygonální roubenou stodolu s velmi strmým krovem, která stála samostatně oddělená od dalších budov kvůli vysoké pravděpodobnosti požáru. Na obraze „V květu“[38] je patrný i typický zastřešený vjezd do stodoly. Přímo na vjezd na mlat je namířen pohled na dalším obraze stodoly, kde jsou viditelné výše popsané typické prvky východočeské stodoly a další charakteristický prvek litomyšlských vsí, o kterých se zmiňoval i Antonín Slavíček, kamenná zídka.[59] Stejný typ stodoly je k vidění také v obci Široký Důl na jih od Litomyšle.¹²⁸

Technickými stavbami, kterých si Šplíchal všímal, jsou vodní mlýny, nejrozšířenější zařízení na výrobu energie po celý středověk až do prvních desetiletí 20. století na území východních Čech. Jeden z nich, zvaný mlýn Pálenec, se dodnes nachází na řece Loučné u Vysokého Mýta.¹²⁹ Šplíchal ho zachytil ještě funkční na kresbě tužkou

¹²⁷ BUREŠ / KUČOVÁ 1999, 43sq.

¹²⁸ <http://www.lidova-architektura.cz>, vyhledáno 3.3.2009: Zde je fotografie stejného typu stodoly ze Širokého Dolu. Jsou zde i fotografie barevně řešených lomenic, viz. např. Trstěnice.

¹²⁹ O vodních historických mlýnech existuje značně bohatá literatura, pro naše účely ovšem postačí citovat z publikací zaměřených šířeji na lidové stavitelství např. KRÍVANOVÁ / ŠTĚPÁN 2001, 31sq. Dále

patrně až ve třicátých letech. Ze třicátých let máme k dispozici i fotografii mlýna se stejným pohledem na dvě vodní kola na spodní vodu jako na kresbě, i když na fotografii se jedná o detailnější záběr přímo na kola. Na kresbě, díky jinému a širšímu záběru pohledu na kola, vidíme za budovu mlýna, na její další stěnu a další stavení. Na fotografii nejsou patrna dvě malá okna v roubené zdi, která vidíme na Šplíchalově kresbě. Na kresbě je zachycena struktura bednění roubené zdi se stěnovými kleštinami, které vidíme i na fotografii.¹³⁰ Dále velmi zajímavá je spodní část zdi, domníváme se, že se jedná o stěny z tzv. trhanic, což je více patrné na kresbě.¹³¹ Střecha je podle pravidelného rastru tabulek nejspíše pokryta břidlicí či eternitem.¹³² [60]

Na jiných obrazech se objevují další tradiční druhy krytiny. Například kombinace došků a břidlice, nebo střecha pokrytá šindelem. Další mlýn tentokrát v Horní Sloupnici na potoce, byl mlýn Faltejskúv, který není přes vzrostlé stromy skoro vidět. Vidíme jen vrchní část hlavního štítu a část dřevěné konstrukce mlýnského náhonu s proudem vody. [61]

Tímto se dostáváme do dokumentační roviny Šplíchalova díla. Na těchto obrazech nejsou zachyceny zajímavosti z lidového stavitelství a regionálních stavebních zvyklostí, ale zachycují místa ve Sloupnici a v blízkém okolí, tak jak vypadaly v době Šplíchalova života. Nejvíce se změnilo hlavní prostranství v Dolní Sloupnici. Dnes tam stojí ohyzdná budova restaurace z doby komunismu a naddimenzované autobusové nádraží. Této přestavbě musela ustoupit jednopatrová zděná budova zájezdního hostince U Vašinu v nenápadném neoklasicistním slohu a bylo změněno její okolí. Jeho podoba se nám dochovala na obraze, který zachycuje hostinec od křižovatky hlavní silnice vedoucí na Vysoké Mýto a druhým směrem na Litomyšl. Kaple umístěná do levé části obrazu stojí na svém místě dodnes a ulehčuje nám orientaci. Minulý rok byla dokončena její celková restaurace. V pozadí je patrna secesní obecná škola a na návrší katolický kostel se zvonicí a barokní farou ze 17. století. Před hostincem byla vysázená alej, kterou zachycují další Šplíchalovy obrazy. [62]

Některá místa se změnila v terénních úpravách a vzrůstu porostu. Jeden z obrazů z roku 1934 zachycuje podobu místa zvaného V rokli v Dolní Sloupnici. Rokle je dnes zavezená, a tak podobu této části známe pouze z obrazu.¹³³ Jiný obraz-perokresba nám

odkazujeme na bibliografii PhDr. Radima Urbánka uvedenou na

<http://www.muzeum.myto.cz/zamest/urbanek.htm>.

¹³⁰ Definiční najdeme v BUREŠ / KUČOVÁ 1999, 61.

¹³¹ BUREŠ / KUČOVÁ 1999, 59: Trhanice jsou "...široké fošny, štípané z místního listnatého, nejčastěji dubového dřeva."

¹³² BUREŠ / KUČOVÁ 1999, 36.

¹³³ Jistě existují i dobové fotografie v rodinných soukromých archivech nebo ve veřejných ke kterým autorka práce nemá přístup.

skýtá pohled na cestu za Dolní Sloupnici a stromy na poli v dálce, který je ještě dnes identifikovatelný díky charakteristickému sklonu zatačky u cesty a plaňkovému plotu v pravé části výjevu. Zjišťujeme pouze, že stromy poněkud vyrostly.

Figurální náměty, portréty či figury v krajině zachycují tehdejší oděvní zvyklosti a jednotlivé části oděvu v první polovině 20. století na vesnici a v regionálním městě (např. obraz Trh ve Vysokém Mýtě či portrét pí. Kargerové z Litomyšle). Postavy jsou zobrazeny vždy při práci, nebo jsou zpodobeny na portrétech ve svém běžném oděvu a na podobiznách ve svátečním. Co se týče běžného oděvu mužů, nosí dlouhé kalhoty, bílou košili zapnutou u krku a vestičku, také sako či krátký kabát. Na hlavě se nosila povětšinou čepice se štítkem. Ženy nosily sukně dlouhé s jupkami a šátkem uvázaným kolem krku nebo na hlavě. Mladší ženy a děvčata nosily v teplém období roku šaty nebo sukni sahající ke kolenům a odhalená ramena či krátký rukáv u blůzky nebo jednoduchých šatů. Přes šaty měly přehozenou zástěru a na hlavě, či u krku uvázaný šátek. Kabátek s dlouhými balónovými rukávy a šátek uvázaný na hlavě byl jistě svátečním oděvem.[62]

Výstavy

V Tomanově slovníku je uveden počet osmnácti výstav, které se udály za Šplíchalova života i posmrtně.¹³⁴ Ovšem tomuto počtu při nedostatku informací o výstavách nelze dostát k roku vydání slovníku, tj. roku 1950. Celkem se nám do dnešních dnů podařilo shromáždit materiály k jedenácti pořádaným výstavám, z toho dvě byly samostatné. Nejspíš nikdy nevystavoval v Praze ani ve větším krajském městě. Většina z výstav byla prodejní, a tak je většina obrazů v soukromém vlastnictví a jsou obtížně dohledatelné. Skutečnost, že výstavy byly vesměs prodejné, vyvrací domněnky o tom, že by snad Šplíchal svoje věci nechtěl prodávat a když, tak je prodával lacino. Tomu odporují i ceny vystavených obrazů, které se za větší formáty pohybují i kolem 800 Kč (měna za I. republiky). A za II. republiky kolem 2000 K.

První doložená výstava, kde vystavoval i Šplíchal, se konala v Litomyšli v roce 1927 ve čtyřech místnostech litomyšlského zámku oficiálně od 12. června do 12. července a posléze byla prodloužena o jeden týden. Byla to vůbec první výstava malířů litomyšlského regionu po otevření městské obrazárny v Litomyšli (28.9.1926), která byla zřízena ve třech zámeckých místnostech a čítala již 160 obrazů od malířů A. Dvořáka, V. Faltise a 15 originálů od J. Mařáka.¹³⁵ Na této prodejní výstavě Šplíchal vystavil celkem

¹³⁴ TOMAN 1950.

¹³⁵ DRBOHLAV 1927.

sedm prací. Dvě z nich, Zima (Sloupnice) a Litomyšl od Dudychů zapůjčil na výstavu knihkupec pan Karel Veselík. Druhé z jmenovaných děl můžeme najít v seznamu majetku městské obrazárny sepsané V. Drbohlavem z roku 1933 a dodnes je uložen v depozitáři městské galerie v bývalém zámeckém pivovaru.[63] Soudíme, že obraz byl namalován před rokem 1927 a jeho formální ztvárnění odkazuje na panoramata Litomyšle od Karla Šťastného. Podle výše ceny můžeme soudit, že ostatní vystavované obrazy byly menšího formátu (ceny se pohybují od 180 Kč do 800 Kč). Šplíchal vystavoval ve čtvrté výstavní síni po boku Jana Švehly, Fr. Malého, R. Beneše, Vlad. Kužele, grafika V. Korába, Fr. Růžičky, V. Novotného a sochaře J. Brychty. Ve vedlejších místnostech byly umístěny práce Šplíchalova někdejšího učitele K. Šťastného nebo M. Švabinského či A. Kalvody nebo J. Honsy. Také zde vystavoval J. Vejrych, portrétista a krajinář J. Voleský a další. Na této výstavě i sám vystavující Šplíchal mohl načerpat další inspiraci pro svoje dílo.¹³⁶

Další společná výstava následovala roku 1929 (probíhala od 29.června do 28.července) a byla součástí souhrnné výstavy s názvem Krajinská výstava východních Čech probíhající po celém městě Litomyšl. Vystavovala se zvířata a způsoby jejich chovu, dále ukázky řemesel a v neposlední řadě regionální výtvarné umění. Tato sekce byla umístěna v Zemské odborné škole. Výstava byla prodejní a Šplíchal zde vystavil čtyři oleje a jednu kresbu perem. Ceny za díla se pohybovaly od 800 Kč do 1200 Kč.¹³⁷

V kronice města Litomyšle na rok 1931 je zapsán tento záznam o drobné výstavě u litomyšlského knihkupce K. Veselíka, který obrazy obvykle vystavoval ve výloze svého krámu čp.123 na hlavním náměstí: „*V m. listopadu několik drobnějších prací u Veselíků vystavoval malíř Šplíchal ve Sloupnici*“. Výstav u tohoto knihkupce jistě proběhlo více i když o nich nejsou žádné písemné záznamy. Někdy byl vystaven ve výloze pouze jeden obraz.¹³⁸

Poté máme záznamy a katalog ke dvěma společným výstavám na sklonku Šplíchalova života v roce 1939 opět v Litomyšli v malém sále Smetanova domu a v České Třebové. V Litomyšli výstava probíhala od 12. listopadu do 15. prosince a byla uspořádána městským kulturním výborem národního souručenství pod záštitou rady města Litomyšle. Byla opět prodejní a Šplíchal vystavil jedenáct olejů, mezi nimiž byl obraz Týnský chrám v Praze s datací do roku 1913.¹³⁹

¹³⁶ DRBOHLAV 1927.

¹³⁷ AUTRATA 1929.

¹³⁸ KRONIKA MĚSTA LITOMYŠLE 1931–1945.

¹³⁹ „*Katalog výstavy uměleckých děl východočeských výtvarníků, požádané od 12. listopadu do 15. prosince v malém sále Smetanova domu v Litomyšli kulturním radou n.s. spolu s místním kulturním výborem, národního souručenství pod záštitou rady města Litomyšle.*“

Druhá výstava Národ svým výtvarným umělcům, jejíž název svědčí o těžkostech doby a národním vzepětí probíhala pouze týden od 3. do 10. prosince. Ze známějších jmen zde vystavoval F. Kaván nebo R. Vejrych.¹⁴⁰

První souborná výstava byla Šplíchalovi uspořádána ve Smetanově domě těsně před jeho smrtí. O této výstavě máme zprávu zapsanou v městské kronice Litomyšle na roky 1941–45: „*Ak. malíř J. Šplíchal z D. Sloupnice pořádal ve dnech 11.-25.11. 1942 výstavu obrazů a kreseb ve Smetanově domě. byl to přehled tvorby umělce od samých počátků až do doby poslední. Výstava obsahovala asi 100 olejů a kreseb, vesměs motivů krajiny z Východočeska*“.¹⁴¹ Před konáním výstavy E. Kargerovi vyšel článek o malíři v časopise *Od Trstenické stezky*, kde se zmiňuje o zamýšlené výstavě: „*Teprve letošního podzimu splňuje se mu vytoužené přání. Odhodlává se s příznačným ostychem, nesměle jakoby s omluvou, ukázati všemu lidu svého rodného kraje své životní dílo. Myšlenka přechází ve skutečnost v nejtěžších chvílích umělcova života,*“¹⁴² K této výstavě je zachována pozvánka.

Další výstava, ke které máme k dispozici katalog s vyčerpávajícím přehledem malířových děl, je ovšem uvedena bez data konání. Byla to putovní výstava po okolních městech. Konala se ve Vysokém Mýtě (hotel Tejnora), Ústí nad Orlicí (Městské muzeum), Litomyšl (Smetanův dům) a Česká Třebová. Pořadatelem byla nejspíše rodina ve spolupráci s E. Kargerem a J. Zahálkou. Dr. Ing. Jan Zahálka dodal text k této výstavě, ovšem s některými nesrovnalostmi. O této výstavě mluví jako o „prvé souborné výstavě“. Nejspíše tu první samostatnou výstavu výše zmíněnou s menším počtem vystavených děl nepovažoval za souhrnnou. Také zde mluví o malíři jako o nemocném nikoli mrtvém, stejně jako E. Karger.¹⁴³ Tato výstava se nejspíše konala ještě za života malířova. Je zde uvedeno na 411 položek zahrnujících oleje, tempery, akvarely, kolorované kresby, perokresby, lepty, kresby uhlem i tužkové studie. Názvy jsou dílům přidané k příležitosti výstavy a odvíjí se povětšinou z popisu obrazu. Jsou bohužel uvedeny bez datace a rozměrů. Ale přesto k některým názvům lze přiřadit díla z našeho souboru sebraných Šplíchalových děl. A díky tomuto výstavnímu katalogu se potvrzuje i domněnka, že Šplíchal byl v Itálii na válečné frontě. Je v něm obsažen obraz, olej s názvem „Fagnano Olona“. Jednalo se nejspíše o menší formát soudě podle jeho prodejní ceny (600 K).

¹⁴⁰ K této výstavě není žádný ověřitelný záznam a dohledatelný zdroj, pouze ručně psaný výpisek autorky, ale je jisté, že určitě proběhla.

¹⁴¹ KRONIKA MĚSTA LITOMYŠLE 1931–1945.

¹⁴² KARGER 1939.

¹⁴³ KARGER s.d.

Dále jsou zde uvedeny názvy obrazů malovaných v Praze: Pivovar „U Halánků“ v Praze (tempera a cena 2500 K),¹⁴⁴ „Podloubí v Praze“ (olej, 1000 K), a již výše zmíněný „Týnský chrám v Praze“ (olej, 2000 K). Další zajímavostí, která se dá vyčíst z katalogu, jsou některé názvy děl, o nichž soudíme, že měly lyrické zabarvení oproti většině realistických ztvárnění krajiny a vesnického života. Jejich názvy jsou „Nálada“ (nejspíše menší olej, cena 400 K), „Náladový den“ (olej za 450 K), „Večer v uličce“ (olej za 500 K), další je „Zimní nálada“ (olej za 250 K). Tyto názvy jsou přesně v intenci doby přelomu století, kdy krajina byla považována za okno do duše.¹⁴⁵ Je nabíledni, že krajiny jistě musely působit na diváka odlišným způsobem než krajiny ryze popisné a tyto názvy to vyjadřují. Otvírá se nám tak další rozměr Šplíchalovy tvorby a v našem souboru sebraných děl můžeme najít k těmto názvům adekvátní díla.

Těsně po jeho smrti byla s největší pravděpodobností konána menší výstava v sokolovně ve Sloupnici,¹⁴⁶ kterou uspořádal bratr malíře ze skoupených děl od vetešníka Šídy z Ústí nad Orlicí a potom ještě dalších několik. O této výstavě nejsou jiné zprávy, než ty, které nám poskytl synovec. Pouze hypoteticky předpokládáme, že tato výstava opravdu proběhla.

V Litomyšli byla tradice pořádat po způsobu velkých měst výtvarné salóny. První salón se konal roku 1943. Druhý následoval na podzim v roce 1945 v malém sále Smetanova domu. Pořadatel výstavy byl místní národní výbor a kuratorium městské galerie v Litomyšli. Šplíchal zde byl zastoupen třemi obrazy, které byly všechny v soukromém majetku.¹⁴⁷ V pořadí třetí litomyšlský salón se konal v roce 1946. Na tuto tradici poté navázaly po čtyřiceti letech odmlky výstavy s názvem „Výtvarná Litomyšl.“¹⁴⁸

V době komunismu je zaznamenána výstava pouze jediná, ke které je k dispozici pozvánka. Konala se ve sloupenské Sokolovně v roce 1959 k příležitosti nedožitých 65. narozenin malíře. Úvodní slovo pronesl pan učitel E. Karger. Zahájení proběhlo v neděli 6. září v 10:30 a je také zdokumentováno na fotografiích.¹⁴⁹ Oficiální název zněl Posmrtná výstava obrazů akademického malíře Jana Šplíchala u příležitosti jeho 65. narozenin a konala ji Osvětová beseda pro Horní a Dolní Sloupnici a okresní dům osvěty v Litomyšli. Byla přístupna pouze v sobotu 12. září a neděli 13. září. Byla na ní vystavena díla ze

¹⁴⁴ Jedná se o dnešní Náprstkovo muzeum na Betlémském náměstí, pivovar a dům dostal jméno po svém majiteli z 1. pol. 17. století Janu Halánkovi z Jičina.

¹⁴⁵ MATOUŠEK 1999.

¹⁴⁶ Ústní výpověď pana Jana Šplíchala (synovce umělce) a pana Josefa Chaloupky, záznamy uloženy v archivu autorky práce 15.12. 2008.

¹⁴⁷ II. LITOMYŠLSKÝ VÝTVARNÝ SALÓN 1945 (kat. výst.).

¹⁴⁸ KMOŠEK 2006, 223.

¹⁴⁹ ŠPLÍCHAL 1964.

soukromých sbírek ve Sloupnici a městské obrazárny v Litomyšli. Výstava byla neprodejní. Další výstavy z doby komunismu zaznamenány nejsou.¹⁵⁰

Pořadatelem jedné z výstav místních malířů po roce 1989, mezi nimiž byl zařazen i Jan Šplíchal, byl již zmíněný další sloupenský malíř Josef Chaloupka. Výstava se konala v roce 1994 a pan Chaloupka napsal o Janu Šplíchalovi článek.¹⁵¹

Až v roce 2001 bylo znovu vzpomenuo na našeho malíře při společné výstavě krajinářů s názvem Mistři české krajinomalby. Byla uspořádána Městským muzeem v České Třebové ve spolupráci s Okresním muzeem ve Vysokém Mýtě a s Městskou galerií ve Vysokém Mýtě. Konala se od 8. do 20. dubna v českotřebovské výstavní síni-kino Svět. Na úvod k výstavě promluvil jeden ze spoluorganizátorů PhDr. Karel Jaroš, který toho času působil v Městské galerii ve Vysokém Mýtě.¹⁵² Šplíchal se ocitl ve společnosti našich nejlepších a nejvýraznějších krajinářů přelomu 19. a 20. století a 1. poloviny 20. století, kteří jsou svými obrazy zastoupeni ve výše zmíněných pořadatelských institucích:

- Josef Navrátil (1798–1865): Venkovské stavení s čapím hnízdem (Městská galerie Vysoké Mýto)
- Bedřich Havránek (1821–1899): Krajina pod Alpami (Městské muzeum Česká Třebová)
- Julius Mařák (1832–1899): Lesní tůň (Městské muzeum Česká Třebová)
- Antonín Chittussi (1847–1891): Krajina s rybníkem (Městské muzeum Česká Třebová)
- Antonín Chittussi (1847–1891): Krajina v podvečer (Městské muzeum Česká Třebová)
- Karel Liebscher (1851–1906): Potůček v lese (Městská galerie Vysoké Mýto)
- František Kaván (1866–1941): Zima (Městské muzeum Česká Třebová)
- Ferdinand Engelmüller (1867–1924): Krajina s růžemi (Městské muzeum Česká Třebová)
- Antonín Slavíček (1870–1910): Kostelík v Kameničkách (Městská galerie Vysoké Mýto)
- Jaroslav Panuška (1872–1958): Hrad Lipnice (Městská galerie Vysoké Mýto)
- Antonín Hudeček (1873–1942): Májová pobožnost (Městská galerie Vysoké Mýto)

¹⁵⁰ Ve Sloupnici určitě ne, podle absence záznamů takového charakteru v obecních kronikách.

¹⁵¹ Viz Textová příloha.

¹⁵² Další pořadatelé byly PhDr. Pavel Chalupa (Městská galerie ve Vysokém Mýtě), Jiří Pištora (muzeum Česká Třebová).

- Stanislav Lolek (1873–1936): Západ slunce na vřesovišti (Okresní muzeum Vysoké Mýto)
- Jan Honsa (1876–1937): Břízy ve větru, 1917 (Okresní muzeum Vysoké Mýto)
- Jakub Obrovský (1882–1949): Růžová u bříz, 1919 (Městská galerie Vysoké Mýto)
- Otakar Nejedlý (1883–1957): Vesnice s břízami (Městské muzeum Česká Třebová)
- Jan Šplíchal (1894–1942): Chalupa v Kozlově (Městské muzeum Česká Třebová)¹⁵³

Nedlouho po skončení výstavy v České Třebové byla Šplíchalovi uspořádána další výstava, na které svoje práce vystavoval i jeho synovec, fotograf Jan Šplíchal, který si připravil úvodní slovo: *“Strýc - malíř Jan Šplíchal by byl takovou výstavou poctěn, za svého života se sice výstavy dočkal, ze zdravotních důvodů se jí však nemohl zúčastnit. Právě svému strýci vděčím za to, že mi otevřel oči a krajinky se mi staly hlavním motivem. Již jako malý kluk jsem se mu pletl pod nohy, sbíral zbytky pastelů a pomaloval, o se dalo. Strýc mi dokonce vyřezal i malou paletu. Věnoval se hlavně ale olejomalbám, vynikající jsou i jeho akvarely. Osud byl k malíři Janu Šplíchalovi (1894–1942) velice krutý, jeho tvorbu začala narušovat zákeřná nemoc a postupná ztráta zraku ji v roce 1939 úplně přerušila. Z náhodně shromážděného díla bylo zkatalogizováno 420 položek, to nejlepší z jeho díla však zůstalo roztroušeno mezi jeho kamarády a obdivovateli. Po několika obrazech vlastní muzea a galerie v Litomyšli, Vysokém Mýtě, Ústí nad Orlicí, České Třebové a Jičíně ... “.* Byla pořádána Klubem přátel umění v galerii Pod Radnicí v Ústí nad Orlicí. Kurátorem byl pan Ing. Jiří Hartman. Vernisáž se konala 20. července a výstava byla ukončena 5. srpna. Byla na ní vystavena díla ze soukromých sbírek a regionálních institucí.¹⁵⁴

Přednáška s názvem Kouzlo plátna, která byla přednesena PhDr. Karlem Jarošem 21.4. 2006 v Muzeu ve Vysokém Mýtě měla za téma základní rysy umělecké tvorby malířů a kreslířů Vysokomýtska, mezi nimiž se zmiňuje i Šplíchal. Dalšími umělci jsou Josef Šembera, Václav Prágr, Antonín Šauer, Václav Peřina, Jan Juška.¹⁵⁵

Touto poslední zmínkou končí dosavadní výčet výstav a prezentací Šplíchalova díla.

¹⁵³ <http://ct.upce.cz/ctrebova/01kraj/>, vyhledáno 29.10. 2007.

¹⁵⁴ http://www.usti.cz/pub/mikolecky/Usti_nO/usti_news_01_08_01.htm, vyhledáno 6.3. 2009.

¹⁵⁵ <http://www.muzeum.myto.cz/archiv/breviar.htm>, vyhledáno 29.10.2008.

Povaha díla a jeho soupis

Šplíchal zemřel poměrně mlád, ale zanechal po sobě relativně početné dílo, které je dnes z velké části ztraceno (nachází se v soukromých sbírkách). Mám za to, a podle svědectví několika občanů Sloupnice je větší část tvorby v majetku obyvatel vesnice a dále po regionu, nejvíce pak v Litomyšli.¹⁵⁶ Občas se jeho díla objevují v regionálních prodejních galeriích.¹⁵⁷ Pokusila jsem se tedy vytvořit pokud možno co nejúplnější soupis Šplíchalovy tvorby a dosud se mi podařilo shromáždit něco přes 100 děl z celkové produkce více než 411 položek. Zhruba polovina děl v soupisu je zachycena na černobílých fotografiích, které jsou pořízeny ze soukromých sbírek. U olejů, tempery a jiných technik se můžeme jen domnívat a spekulovat o jejich barevnosti, ale můžeme vyzorovat tahy štětcem a celkovou působivost obrazu na černobílém snímku. Část z těchto fotografií jsou grafiky, které podle všeho nebyly kolorované. Jedná se ponejvíce o lepty a uhly. Pouze u několika děl (grafik) známe jejich název, který jim dal sám autor. Ve většině případů jsme odkázáni, co se týče názvů, na katalog výstavy, kde je uvedeno nejvíce položek s názvy, vytvořenými dodatečně autory.¹⁵⁸ Jinak jsou názvy vytvořené autorkou práce.¹⁵⁹

Datace podle typů signatur

Některá díla jsou vzorně podepsána a je u nich uvedena i datace. Ovšem některá nejsou ani podepsána, ani nemají uvedenou dataci, dají se identifikovat pouze podle stylu, což je u Šplíchala velmi ošemetné. U některých je uvedena pouze signatura, což může postačovat pro určení alespoň přibližného data vzniku díla. Jako každý umělec se během své umělecké dráhy podpisoval různě. U raných obrazů je Šplíchalův podpis poplatný manýře exprese a vlivu Vincenta van Gogha a dalších. Na jednom díle zachycujícím břízy se objevuje podpis stylizovaný do secesního dekorativního písma. Jinak je signatura v tomto období odbyta iniciálami v kapitálkách nebo obsahuje celé příjmení v kapitálkách, skoro vždy je u jména uvedena datace.[64]

Posléze se začal podpisovat buď uhlazenými iniciálami, nebo celým jménem různými způsoby.[65]

¹⁵⁶ Ústní výpověď pana Josefa Chaloupky, záznam v archivu autorky práce 6.7. 2007.

¹⁵⁷ Galerie Kroupa v Litomyšli, Galerie Pod věží ve Vysokém Mýtě.

¹⁵⁸ Viz podkapitola Výstavy.

¹⁵⁹ Vzhledem k neúplnosti soupisu díla jsou uvedena pouze díla zmiňovaná v textu.

Pravý nebo falešný Šplíchal?

Docela kuriózní je skutečnost, že obrazy Jana Šplíchala mají svého padělatele v osobě nejmladšího bratra Ladislava. Ten po jeho smrti začal některé vybrané obrazy kopírovat a podepisovat bratrovým jménem a potom prodávat zájemcům o Šplíchalovo dílo. Také skoupil jeho pravá díla od kupců (Nejedlého a Šídy) a uspořádal prodejní výstavu. Jsou to kopie již namalovaných obrazů. Ponejvíce se jedná o panoramata (např. pohled na Litomyšl), krajiny či některé z raných prací. Rozdíly jsou takřka evidentní, jak v neumělém provedení, tak ve špatně odpozorovaném rukopisu signatur. Podle všeho můžeme vyčlenit z autorské produkce Jana Šplíchala tři obrazy s největší pravděpodobností. Vodítko při určování falsifikátů je porovnání signatur s různých období a podpisů na těchto obrazech. Domníváme se, že písmeno „a“ v příjmení je hlavní corpus delicti. U obrazů podepsaných Ladislavem je „a“ špatně odpozorováno a napsáno jiným způsobem u všech zjištěných děl, o kterých si myslíme, že autorem nebyl Jan. [66] Jan Šplíchal byl precizní v detailech i při velkých vzdálenostech zobrazovaných věcí, což je úskalí pro bratra-napodobitele zvláště při kopírování zmíněných panoramat měst. Další obrazy, ke kterým není k dispozici originál, se vyznačují plochostí perspektivy na obraze a zašpiněné palety. Jeden takový příklad je z největší pravděpodobnosti falsum z litomyšlského starožitnictví. Pravého Šplíchala lze poznat dle precizní techniky a vytříbené barevnosti, což u falsifikátů a kopií nenajdeme.

ZÁVĚR

Nyní bychom mohli konstatovat, že mozaika Šplíchalovy existence v důležitých bodech je složena. Podařilo se nám ze střípků sebraných z různých uvedených zdrojů sestavit alespoň základní obrysy jeho života a představit několika obrazy jeho díla. Ale jistě není vyčerpávajícím přehledem o tomto malíři. Například chybí přesvědčující informace o vojenské službě Jana Šplíchala za I. sv. války. Je možné, že jsou informace uloženy v jiném archivu, než ve kterém hledala autorka práce. Vzhledem k časové tísní toto nebylo možné prozkoumat. Další nejasná informace se týká studia na tkalcovské škole v Ústí nad Orlicí, zde je nutné odkázat na studijní oddělení dnes Střední školy uměleckoprůmyslové Ústí nad Orlicí nebo do oblastního archivu v Zámrsku. Co se týče duchovního života a docházky do nedělní školy bylo by nutné ještě jednou nahlédnout do farních kronik a záznamů o jednotlivých ročnících nedělních škol a trpělivě pátrat po jakémkoli záznamu o našem malíři. Toto vše a jistě další informace ohledně soupisu díla čeká na další zájemce a badatele. V průběhu let se jistě na trhu s uměleckými předměty objeví další díla v aukcích či starozitnictvích, která ještě nejsou evidována.

Čili jako každý výzkum, tak i „výzkum“ o Janu Šplíchalovi se postupem času může rozšiřovat o další informace a mozaika jeho života a díla bude dokonalejší a přehlednější.

Textová příloha:

Václav DRBOHLAV: Městská obrazárna v Litomyšli. Litomyšl 1933³, 9

Václav Drbohlav byl zakladatelem městské obrazárny v Litomyšli a pořadatelem jejích výstav do roce 1937 a výstav o osobnostech města.¹⁶⁰ Byl věrným přítelem Z. Nejedlého, který při znovuotevření obrazárny v roce 1947 vzpomněl především jeho jako nejvýraznější osobnost v oblasti kultury ve městě Litomyšl a naschvál opomněl jistě významnějšího Karla Laška (také svého dlouholetého přítele), starostu města, lékaře, historika města a ředitele obrazárny a předsedu jejího nově zřízeného kuratoria po Drbohlavově odchodu.¹⁶¹ Drbohlav jistě nebyl příznivcem Šplíchalova umění, když sotva uznává jeho profesionalitu. „*Je malířem amatérem. Jeho obrázky, tak jako povaha osobní jsou prosté, nenáročné, dbají realistických detailů v přírodě i v architektuře*“. I přes nevybíravou kritiku musíme dát Drbohlavovi víceméně za pravdu v soudu o Šplíchalově díle. Takto by se totiž jistě dala jeho tvorba charakterizovat při letném, běžném seznámení. Ovšem nenáročnost a jistě záměrná jednoduchost při vybírání tématu není u Šplíchalových obrazů na škodu, jeho obrazy jsou tak kompozičně čisté. Stejně jako další krajináři Šplíchal maloval různé krajinné motivy: lesní interiéry, široké pohledy do krajiny, panoramata, detailní výseky krajiny. Drbohlavův soud svědčí o zjevné neznalosti Šplíchalova díla, kterým se patrně nechtěl moc zabývat kvůli tomu, že Šplíchal nedokončil školu, jak poukazuje v citovaném výroku v první větě.

Šplíchal byl možná, stejně jako Fr. Lašek příznivcem strany Československé národní demokracie, které byl členem mimo jiných i Jan Herben, se kterým se Šplíchal údajně stýkal při pobytu v Praze. Václav Drbohlav byl jistě členem komunistické strany a nevraživost vůči Šplíchalovi mohla mít i toto opodstatnění.

Emil KARGER: Malíř Jan Šplíchal. In: Od Trstenické stezky, roč. XIX/2, 1939/40, 22–27

Článek o díle a životě umělce Jana Šplíchala je napsán v oslavném duchu. Nikoli věcně, ale s citovým zabarvením pyšného přítele. Je koncipován k příležitosti první samostatné výstavy. Pasáže s výkladem Šplíchalova díla jsou nekritické, ale někdy přesně vystihující jeho povahu. Spíše se jedná o nenáročné seznámení se zajímavým spoluobčanem a pozitivní představení jeho osoby veřejnosti. Nejedná se o uměleckou kritiku a rozbor jeho díla po stylové stránce. V článku jsou bohužel obsaženy věcné chyby,

¹⁶⁰ GLOSER 2005, 98.

¹⁶¹ Karel Lašek je autorem nevydaného česko-německého průvodce litomyšlskou obrazárnou z roku 1942 a autorem přednášky: O významu a vývoji barvy a malířství a jejím působení na cit.

kteře nejsou až tak pochybením autorovým, ale je to způsobeno tím, že se Šplíchal svým přátelům patrně nesvěřoval se svými osobními problémy. Karger totiž píše, že Šplíchal byl odveden jako branec na začátku I. sv. války, a proto nemohl dokončit studia na Umělecko-průmyslové škole, kde byl pouze půl roku. V dalších materiálech (např. Paměti) se tento údaj o délce pobytu ve škole liší a také se liší záznamy o tom, kde potom Šplíchal byl. Karger píše, že byl ihned z Prahy odveden a do Sloupnice se vrátil před koncem války. Kdežto v Pamětech je záznam, že si pro Šplíchal do Prahy přijel otec a odvedl ho domů.¹⁶²

Některé informace se zase dozvídáme pouze od Kargerova. „Šplíchal prochází obrazárnami“, není jasné, které významné obrazárny mohl navštěvovat ze Sloupnice. Ale je pravděpodobné, že jezdil za kulturou do větších měst (Hradec Králové), nebo na skok do Prahy. Zajímavé je, že Karger vidí v Šplíchalovi „lidového malíře“, kterému lid rozumí: „Jeho umění nevyjadřuje nic než krásu tak pravdivě tvořenou a těžkost tvrdé práce, po věky selským lidem prožívanou. Proto ta vytoužená synthesisa mezi lidem a Šplíchalovým uměním“.¹⁶³ Vytoužená synthesisa? Domníváme se, že tady prosákla na povrch snaha o vytvoření tzv. Národního slohu. Tato snaha počala již při vzniku První republiky a byla nejsilnější ve dvacátých letech, kdy lidové umění a podněty vycházející z vesnické kultury byly rozhodující při vytváření národního slohu. Tento článek, který byl napsán v těžkých dobách českého národa, kdy byla ohrožena autonomie naší republiky, snažil se v díle Šplíchalově najít i ryze nacionální charakter. Skrze krajinu a její půdu, a tím že ji maluje a pozoruje, se dostává Šplíchal k jádru podstaty českého národního charakteru.¹⁶⁴ Šplíchal si nejspíše neuvědomoval tyto konotace, které jeho dílo mohlo vyvolávat. Ale rozhodně českou krajinu s vesnicemi a lidem zachycoval z dokumentárního hlediska. Nepokoušel se vytvářet národní český styl, ale zachycoval již vzniklou českou lidovou kulturu, stejně jako to dělala v jeho kraji Teréza Nováková či Alois Jirásek. Podle Kargerova hledá Šplíchal opravdové, čisté umění. Skrze přírodu tedy hledá pravdu a harmonii. Tady mluví z Kargerova zkušenost a myšlenky 19. století, kdy příroda a její nálada byly prostředníky mezi člověkem a jeho duší. Tyto myšlenky velice inovativní byly chtě nechtě součástí každodennosti člověka a skrze tato východiska vnímáme krajinu i my. Termíny, jako je dojem z krajiny, dojmání, vlastenecké dmutí hrudi při pohledu na českou zem, jsou přítomny v každém člověku jisté senzibility. Proto se staví jistě také rozhledny.¹⁶⁵

Článek je doplněn fotografiemi dvou děl. Obrazem Žně od Bohuňovic (dnes visí ve Smetanově domě v salónku) a portrét Václava Šplíchala. Emil Karger, kterého budeme

¹⁶² Viz. kapitola Život.

¹⁶³ KARGER 1939, 26.

¹⁶⁴ ŠTECH 1916.

¹⁶⁵ MATOUŠEK 2007.

velmi často citovat, byl učitelem v Litomyšli a organizátorem divadelního hnutí ve městě od třicátých do šedesátých let. Zemřel v roce 1972.

Emil KARGER: Malíř žní a české krajiny. In: Katalog k výstavě obrazů, kreseb a grafiky Jana Šplíchala, akademického malíře, s. l., s. d.

Zde Karger parafrázoval svůj článek v časopise *Od Trstenické stezky*. Jsou zde uvedeny stejné informace o tom, jaký Šplíchal byl člověk a umělec, podané vytříbeným literárním stylem. Jako příklad uveďme jednu větu: „*Jeho dílo je projevem samotáře, ke kterému promluví Litomyšlsko šelestem starých zkazek a sloupenská pole tvrdostí selské práce.*“

Dr. Ing. J. ZAHÁLKA: Bez názvu. In: Katalog k výstavě obrazů, kreseb a grafiky Jana Šplíchala, akademického malíře, s. l., s. d.

Tento článek není nadepsán, ale s jistou pravděpodobností se jedná o článek zmiňovaný ve *Stráži českého východu* k příležitosti pietní akce. Je to článek napsaný k příležitosti souborné výstavy konané v Litomyšli. Jsou zde ovšem nesrovnalosti v počtu vystavených děl. Je zde pokus o odborné zhodnocení Šplíchalovy práce, který nám poskytuje konečně střídavý přístup k jeho práci, oproštěný od nadbytečného patosu, který sledujeme v člancích E. Kargerera. Rozepisuje se o vlivech, které pro Šplíchalovu tvorbu měly zásadní význam, o jeho technice a také o jeho tvůrčích obdobích. Určitý předěl v jeho technice pozoruje kolem r. 1913, kdy se zbavuje expresivního nanášení barev. Ovlivněný uvažováním o realitě, světle u impresionistů a přiklání se k hladké malbě, která se pěstovala na Akademii, což je zvláštní vývoj, o kterém se ještě později podrobněji zmíníme. Označuje Šplíchala za krajináře realistu.

Bez uvedení autora: Vzpomínáme malíře Jana Šplíchala. In: Stráž českého východu, roč. IX/44, 1946, 1sq

Autor u tohoto článku není uveden, ale jistě četl starší články od Kargerera a také od ing. J. Zahálky (o tomto článku se přímo zmiňuje). Článek vyšel k příležitosti čtvrtého výročí malířova úmrtí. Používá stejné klišé jako Emil Karger. Na konci je zmínka o pietní akci konané k příležitosti výročí malířova úmrtí ve školní galerii měšťanské školy chlapecké v Litomyšli. Byly předneseny již nám známé texty E. Kargerera a J. Zahálky žáky Olivou a Badlíkem. Žák Beneš přednesl báseň od Václava Šplíchala, která je uvedena v kapitole o životě malířově. Další příspěvek byl od učitele kreslení neznámého jména, který vyprávěl na téma: *Podvečer v ateliéru Šplíchalově*. Tento text se nezachoval.

Josef CHALOUPKA: Malíř žní a české krajiny. In: Trs. čtrnáctideník pro oblast Chocně, Vysokého Mýta a Litomyšle, roč. 3, 1994/23, 6

Článek byl napsán ku příležitosti stého výročí malířova narození. Pan Chaloupka přichystal Šplíchalovi také malou výstavu v Sokolovně spolu s dalšími místními umělci. Je bezesporu, že čerpal také ze článku E. Kargerera. Ale hovoří rovněž z pozice činného umělce a pamětníka.

Petr KMOŠEK: Obraz domova v malířství východních Čech 20. století, Ústí nad Orlicí 2006

Publikace je velmi obsáhlá a nabitá informacemi hlavně biografické a faktografické povahy. Věnuje se fenoménu krajinomalby v kontextu 1. třetiny 20. století, jak je ostatně uvedeno v nadpisu první kapitoly. Přehršle informací jsou někdy na úkor zamlžení jasné myšlenky celé knihy a nepřesných informací, i když se s její pomocí dozvídáme velmi užitečné informace o kultuře v regionu i o méně známých umělcích a teoreticích a dalších osobách působících ve školství a jinde. V publikaci je uveden užitečný seznam rozšiřující literatury k tématu.

Kmošek se zmiňuje také na několika místech o našem malíři, ovšem pouze okrajově. Musíme upozornit na jednu chybnou informaci, která jistě nemá zásadní význam, ale může vést k nedorozumění. Na straně 134 je umístěna portrétní fotografie Jana Šplíchala získaná od dalšího regionálního umělce Josefa Chaloupky ze Sloupnice. Chceme pouze upozornit, že tento snímek není jediným existujícím, jak je uvedeno v popisku u fotografie. Několik dalších je umístěno v rodinných Pamětech Šplíchalů a další vlastní synovec a jmenovec malíře Jan Šplíchal ve svém archivu. Další nepřesné informace jsou uvedeny v textu o Šplíchalovi také na straně 134sq. Píše, že „...obrovité Žně, dramatická scéna sklízení obilí.“. Tady musíme podotknout, že scéna Žní vůbec dramatická není. Jedná se o poklidný výjev se svačícími vesničany na poli, o kterém se přesvědčíme později. Dále pojmenovává chybně Čapkův strom. Jedná se o hrušku a nikoli o lípu.

Obrazová příloha:



1. **Potok v zimě**, kolem r. 1913, olej



2. **Pod stromy**, po r. 1913, olej



3. **Štěrkař**, 1913, olej, 53 x 47 cm. Městská galerie Litomyšl



4. **Štěrkař v krajině**, 1928, olej. Obecní úřad Sloupnice



5. **Březové kmeny**, 1913, olej



6. **Cesta k Dočkalům**, po roce 1916



7. **Podzim u Dobříkova**, 1916, olej, lepenka, 49,5 x 64,9 cm. Soukromá sbírka



8. **Chalupy v Kozlově**, 1922, olej. Muzeum Česká Třebová



9. **Chalupy**, před rokem 1922, olej, lepenka, 50 x 60 cm. Galerie Kroupa Litomyšl



10. **Pod hruškou**, suchá jehla. Soukromý majetek



11. Pod hruškou I., olej



12. Pod hruškou II., olej. Soukromý majetek



13. **Pohled na vysoké Mýto**, olej. Regionální muzeum Vysoké Mýto



14. **Pohled na Bohuňovice na podzim**, olej, 1924. Soukromý majetek



15. **Pohled na Bohuňovice**, olej. Smetanův dům v Litomyšli



16. **Zátiší I.**, 20. léta 20. století, olej. Soukromý majetek



17. **Zátiší II**, pastel



18. **Podobizna Václava Šplíchala I.**, 20. léta 20. století, olej. Soukromý majetek



19. Podobizna Václava Šplíchala II., 20. léta 20. století, olej



20. Podobizna Jana Šplíchala, 1924, olej na plátně. Soukromý majetek



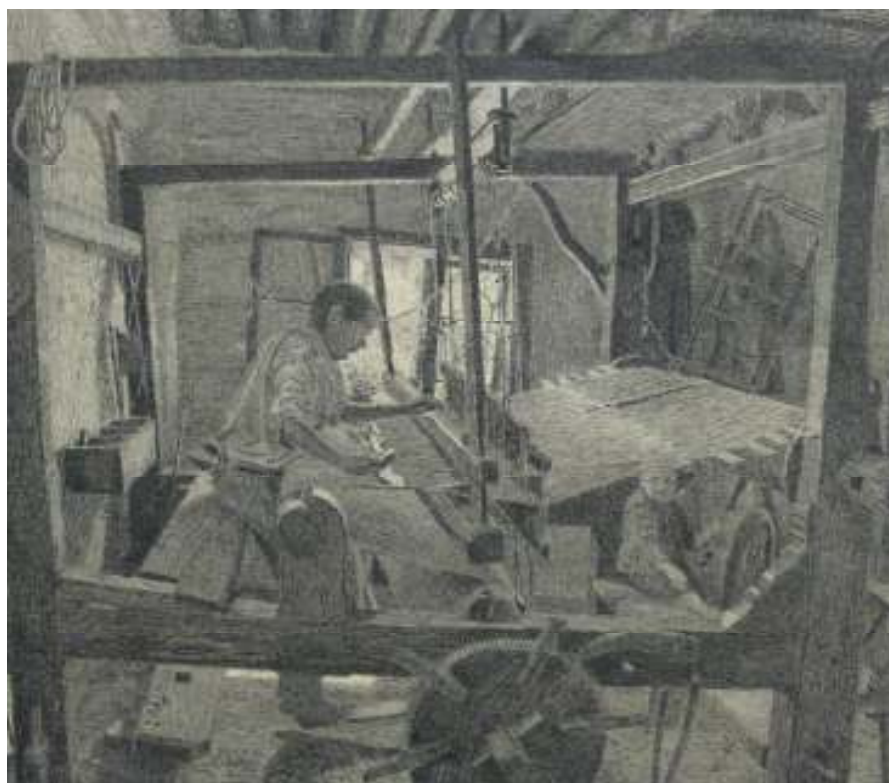
21. **Podobizna Boženy Šplíchalové**, 20. léta 20. století, olej na plátně. Soukromý majetek



22. **Podobizna Josefa Šplíchala**, 1934, olej na plátně



23. **Žena u kolovrátku**, 1928, lept, 28 x 31,5 cm. Městské muzeum Ústí nad Orlicí



24. **Muž u tkalcovského stavu**, 1932, kresba tuší. Městské muzeum Ústí nad Orlicí



25. **Diplom Jana Přívratského**, 1935, akvarel na papíře. Soukromý majetek



26. **Diplom Václava Čapka**, 1936, akvarel na papíře. Soukromý majetek



27. **Žně**, 1935, olej na plátně. Obecní Úřad Sloupnice



28. **Studie ke žnám I.**, pastel



29. studie ke žnám II., akvarel. Soukromý majetek



30. Sobotní trh ve Vysokém Mýtě, 1934, lept. Soukromý majetek



31. **Sobotní trh ve Vysokém Mýtě**, kolem 1934, akvarel. Česká Spořitelna ve Vysokém Mýtě



32. **Vesnice v zimě**, kolem r. 1930, olej. Soukromý majetek



33. Pohled na piaristický chrám,



34. Ve Drahách, 1924, olej. Soukromý majetek



35. **Potok v zimě**, kresba uhlím a bílou křídou na papíře



36. **Jarní táhání**, vícebarevný pastel.



37. **Strom v květu**, olej



38. **V květu**, olej. Soukromý majetek



39. **Pole**, olej na plátně



40. **U mlýna**, kresba perem



41. Na klestí, lept



42. Z okna ateliéru, pastel. Soukromý majetek



43. Pálení ohňů na den mučednické smrti M. J. Husa, olej



44. Bratrská borovice, 1938, lept



45. **Formanův akát**, 1933, kresba tužkou



46. **Pohled na piaristický chrám**, kresba tužkou



47. **Končinský rybník**, kresba uhlem



48. **Studie průčelí statku**, 1913, kresba tužkou



49. **Studie stromů**, 1912, kresba uhlím a křídou



50. **Jaro**, kresba uhlím a bílou křídou



51. **Autoportrét**, 1914, lept



52. **Podobizna matky**, 1914, lept



53. **Studie stromu**, 1912, kresba uhlem a křídou



54. **Chaloupky pod kostelem**, 1916, tempera. Soukromý majetek



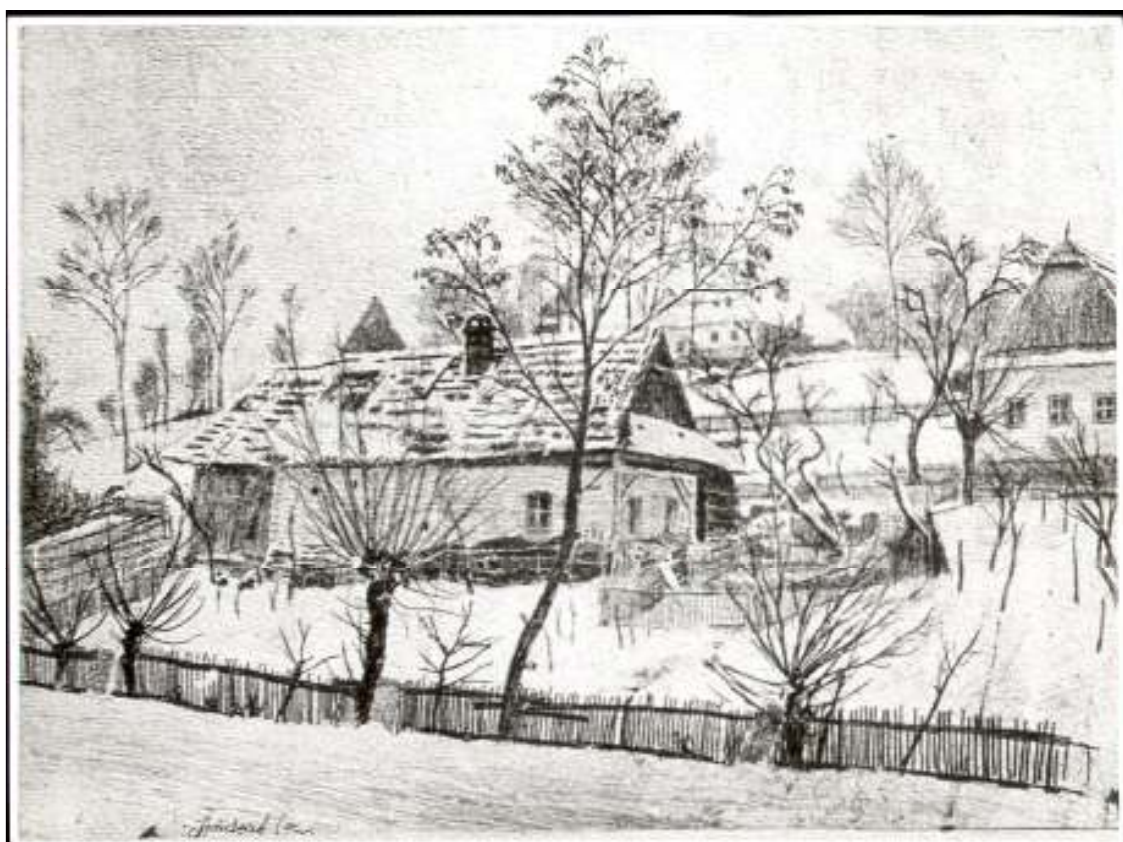
55. **Chalupy**, 1917, akvarel. Regionální muzeum Jičín



56. **Bečičkova chaloupka**, 1933, olej na plátně. Soukromý majetek



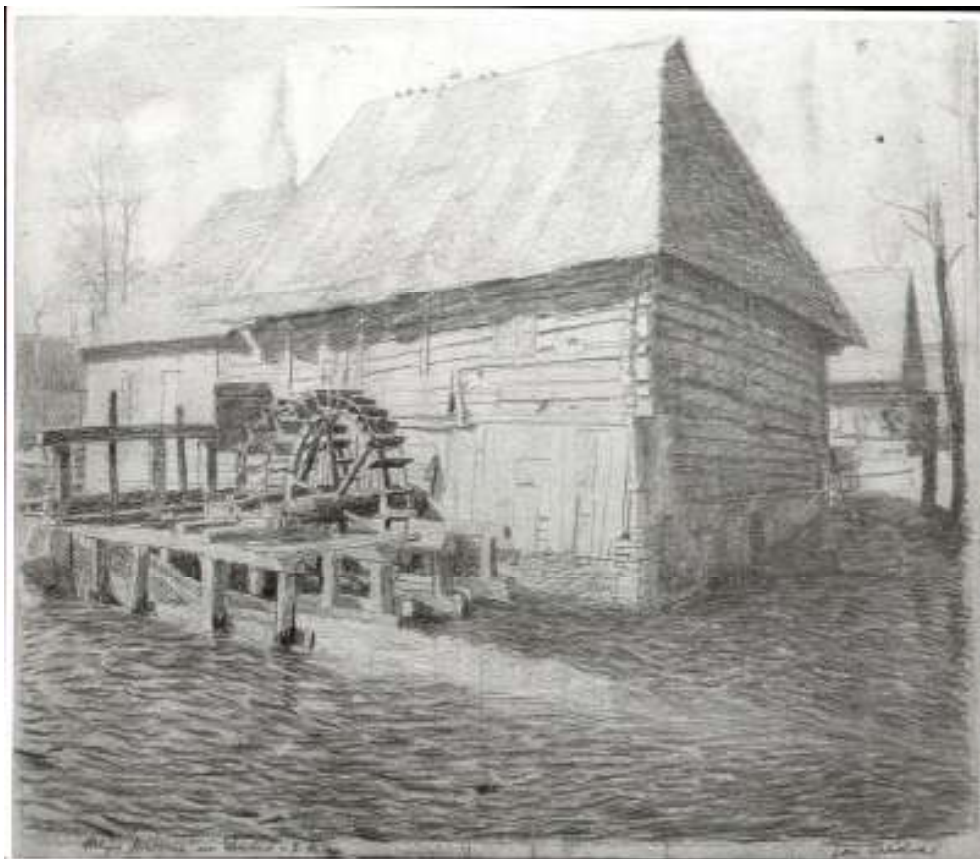
57. **Morávková chaloupka**, olej na plátně



58. **Chaloupka**, suchá jehla



59. Šplíchalova stodola, 1912, olej



60. Mlýn Pálenec na Loučné, kresba tužkou



61. **Faltejskův mlýn**, 1936, olej na plátně. Soukromý majetek



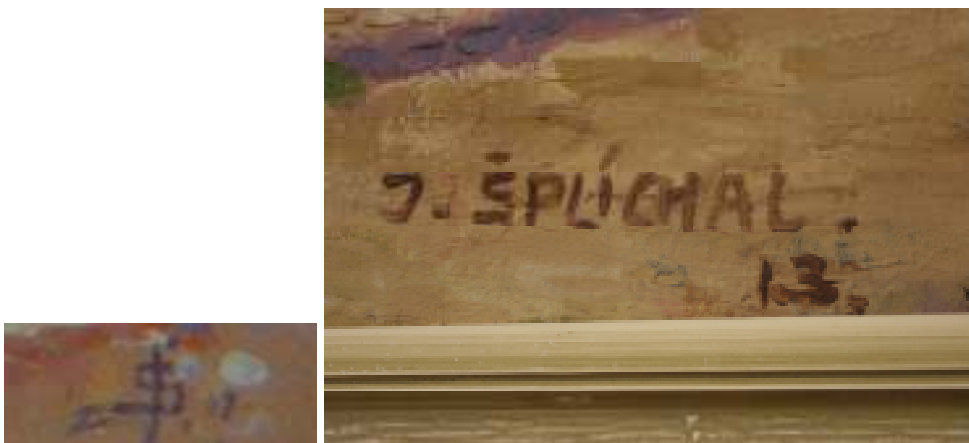
62. **Pohled na starou návěs v Dolní Sloupnici**, olej



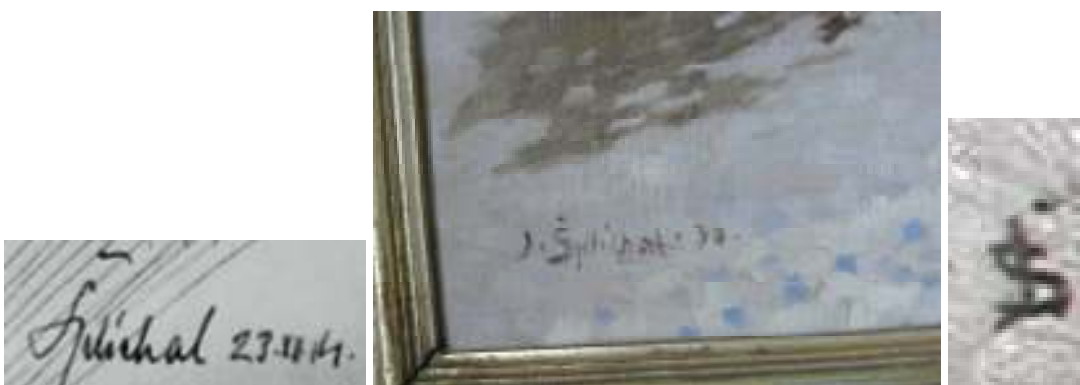
63. **Žena ve svátečním oděvu**, kresba rudkou



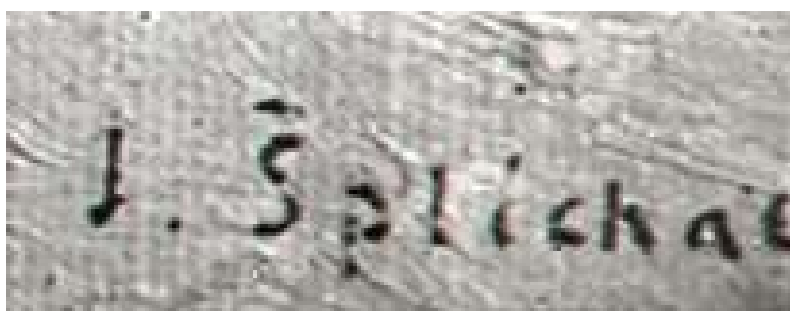
64. **Litomyšl od Dudychů**, před 1927, olej na plátně. Městská galerie v Litomyšli



65. Signatury raného období



66. Signatury po roce 1913



67. Podpis bratra Ladislava

Seznam vyobrazení:

1. **Potok v zimě**, kolem r. 1913, olej. Foto: Jan Šplíchal
2. **Pod stromy**, po r. 1913, olej. Foto: Jan Šplíchal
3. **Štěrkař**, 1913, olej, 53 x 47 cm. Městská galerie Litomyšl. Foto: autorka
4. **Štěrkař v krajině**, 1928, olej. Obecní úřad Sloupnice. Foto: autorka
5. **Březové kmeny**, 1913, olej. Foto: Jan Šplíchal
6. **Cesta k Dočkalům**, po r. 1916. Foto: autorka
7. **Podzim u Dobříkova**, 1916, olej, lepenka, 49,5 x 64,9 cm. Soukromá sbírka.
Reprodukce z: CHALUPA 2007, nepag., obr.32
8. **Chalupy v Kozlově**, 1922, olej. Městské muzeum Česká Třebová
9. **Chalupy**, před r. 1922, olej, lepenka, 50 x 60 cm. Galerie Kroupa Litomyšl.
Reprodukce z: CHALUPA 2007, nepag., obr.50
10. **Pod hruškou**, suchá jehla. Soukromý majetek. Foto: autorka
11. **Pod hruškou I**, olej. Foto: Jan Šplíchal
12. **Pod hruškou II**, olej. Soukromý majetek. Foto: Jan Šplíchal
13. **Pohled na vysoké Mýto**, olej. Regionální muzeum Vysoké Mýto, Foto: autorka
14. **Pohled na Bohuňovice na podzim**, olej. 1924. Soukromý majetek. Foto: autorka
15. **Pohled na Bohuňovice**, olej. Smetanův dům v Litomyšli. Foto: autorka
16. **Zátiší I**, 20. léta 20. století, olej. Soukromý majetek. Foto: autorka
17. **Zátiší II**, pastel. Foto: Jan Šplíchal
18. **Podobizna Václava Šplíchala I**, 20. léta 20. století, olej. Soukromý majetek. Foto: Jan Šplíchal
19. **Podobizna Václava Šplíchala II**, 20. léta 20. století, olej. Foto: Jan Šplíchal
20. **Podobizna Jana Šplíchala**, 1924, olej. Soukromý majetek. Foto: autorka
21. **Podobizna Boženy Šplíchalové**, 20. léta 20. století, olej na plátně. Soukromý majetek. Foto: autorka
22. **Podobizna Josefa Šplíchala**, , 1934, olej na plátně. Foto: Jan Šplíchal
23. **Žena u kolovrátku**, 1928, lept, 28 x 31,5 cm. Městské muzeum Ústí nad Orlicí.
Foto: Městské muzeum Ústí nad Orlicí
24. **Muž u tkalcovského stavu**, 1932, kresba tuší. Městské muzeum Ústí nad Orlicí.
Foto: autorka
25. **Diplom Jana Přívratského**, 1935, akvarel na papíře. Soukromý majetek. Foto: autorka
26. **Diplom Václava Čapka**, 1936, akvarel na papíře. Soukromý majetek. Foto: autorka

27. **Žně**, 1935, olej na plátně. Obecní Úřad Sloupnice. Foto: Jan Šplíchal
28. **Studie ke žnám I.**, pastel. Foto: Jan Šplíchal
29. **Studie ke žnám II.**, akvarel. Soukromý majetek. Foto: autorka
30. **Sobotní trh ve Vysokém Mýtě**, 1934, lept. Soukromý majetek. Foto: autorka
31. **Sobotní trh ve Vysokém Mýtě**, kolem 1934, akvarel. Česká Spořitelna ve Vysokém Mýtě. Foto: autorka
32. **Vesnice v zimě**, kolem r. 1930. Soukromý majetek. Foto: autorka
33. **Pohled na piaristický chrám**, akvarel. Foto: Jan Šplíchal
34. **Ve Drahách**, 1924, olej. Soukromý majetek. Foto: autorka
35. **Potok v zimě**, kresba uhlem a bílou křídou na papíře. Foto: Jan Šplíchal
36. **Jarní táni**, vícebarevný pastel. Foto: Jan Šplíchal
37. **Strom v květu**, olej. Foto: Jan Šplíchal
38. **V květu**, olej. Soukromý majetek. Foto: autorka
39. **Pole**, olej na plátně. Foto: Jan Šplíchal
40. **U mlýna**, kresba perem. Foto: Jan Šplíchal
41. **Na klestí**, lept. Foto: Jan Šplíchal
42. **Z okna ateliéru**, pastel. Soukromý majetek. Foto: autorka
43. **Pálení ohňů na den mučednické smrti M. J. Husa**, olej. Foto: Jan Šplíchal
44. **Bratrská borovice**, 1938, lept. Foto: Jan Šplíchal
45. **Formanův akát**, 1933, kresba tužkou. Foto: Jan Šplíchal
46. **Pohled na piaristický chrám**, kresba tužkou. Foto: Jan Šplíchal
47. **Končinský rybník**, kresba uhlem. Foto: Jan Šplíchal
48. **Studie průčelí statku**, 1913, kresba tužkou. Foto: Jan Šplíchal
49. **Studie stromů**, 1912, kresba uhlem a křídou. Foto: Jan Šplíchal
50. **Jaro**, kresba uhlem a bílou křídou. Foto: Jan Šplíchal
51. **Autoportrét**, 1914l, lept. Foto: Jan Šplíchal
52. **Podobizna matky**, 1914, lept. Foto: Jan Šplíchal
53. **Studie stromu**, 1912, kresba uhlem a křídou.
54. **Chaloupky pod kostelem**, 1916, tempera. Soukromý majetek. Foto: autorka
55. **Chalupy**, 1917, akvarel. Regionální muzeum Jičín. Foto: Regionální muzeum Jičín
56. **Bečičkova chaloupka**, 1933, olej na plátně. Soukromý majetek. Foto: autorka
57. **Morávkova chaloupka**, olej na plátně. Foto: Jan Šplíchal
58. **Chaloupka**, suchá jehla. Foto: Jan Šplíchal
59. **Šplíchalova stodola**, 1912, tempera. Foto: Jan Šplíchal
60. **Mlýn Pálenec na Loučné**, kresba tužkou. Foto: Jan Šplíchal

61. **Faltejskův mlýn**, 1936, olej na plátně. Soukromý majetek. Foto: autorka
62. **Pohled na starou návěs v Dolní Sloupnici**, olej. Foto: Jan Šplíchal
63. **Žena ve svátečním oděvu**, kresba rudkou. Foto: Jan Šplíchal
64. **Litomyšl od Dudychů**, před 1927, olej na plátně. Městská galerie v Litomyšli.
Foto: autorka
65. **Signatury raného období**. Foto: autorka
66. **Signatury po roce 1913**. Foto: autorka
67. **Podpis bratra Ladislava**. Foto: autorka

Seznam použité literatury a pramenů:

AUTRATA 1929 — František AUTRATA (tehdejší ředitel gymnázia v Litomyšli):
Katalog krajské výstavy východních Čech v Litomyšli, Litomyšl 1929

BIRNBAUMOVÁ 1946 — Anežka BIRNBAUMOVÁ: Josef Voleský. Litomyšl 1946

DOLENSKÝ 1934 — A. DOLENSKÝ: Šplíchal Jan. In: Kulturní adresář ČSR,
Biografický slovník žijících kulturních pracovníků a pracovníc. Praha 1934

DRBOHLAV 1927 — Václav DRBOHLAV (ed.): Výstava obrazů z Litomyšlska (kat.
výst.). Litomyšl 1927

DRBOHLAV 1933 — Václav DRBOHLAV: Městská obrazárna v Litomyšli, 1933³, 9

DRBOHLAV 1932 — Václav DRBOHLAV (ed.): Katalog k výstavě Julia Mařáka
v Litomyšli, Litomyšl 1932

DVOŘÁK / VOSYKA / ZEMANOVÁ 2002 — František DVOŘÁK / Stanislav VOSYKA
ml./ Helena ZEMANOVÁ: Městská obrazárna v Litomyšli. Katalog stále expozice
výtvarného umění Muzea a galerie Litomyšl na zámku v Litomyšli. Litomyšl 2002

CORBIN 2006 — Alain CORBIN: Na stopě neznámému. Znovunalezený svět Louise-
Francoise Pinagota 1798-1876. Praha 2006

ČAPEK 1984 — ČAPEK 1984 — Karel ČAPEK: O umění a kultuře I. Praha 1984

FAURE 1927 — Elie FAURE: Dějiny umění. Praha 1927

GLOSER 2005 — Jan Jaroslav GLOSER: Litomyšl. Městem krok za krokem. Praha 2005

HONSA 1937 — Jan HONSA: Z mých vzpomínek. K výstavě kreseb ze staré Prahy.
Polička 1937

CHALUPA 2007 — Pavel CHALUPA: Jan Honsa 1876-1937. Výběr z malířského díla. Katalog výstavy galerie Felixe Jeneweina města Kutné Hory, 12.4.–8.6.2007. Kutná Hora 2007

CHALOUPKA 1994 — Josef CHALOUPKA: Malíř žní a české krajiny. In: Trs. Čtrnáctideník pro oblast Chocně, Vysokého Mýta a Litomyšle III., 1994, č. 23, 6

JIRÁSEK 1912 — Alois JIRÁSEK: Z mých pamětí. s.l. 1912

KAŇKA 2008 — Miroslav KAŇKA: Akademický architekt Vojtěch Vanický 1898-1893. Připomínka díla Kotěrova a Gočárova žáka. In: II. ročenka Městského muzea Česká Třebová 2005–2007, 2008, 83–110

KAPUSTA 1967 — Jan KAPUSTA: Tvůrčí cesta malíře Josefa Voleského. Litomyšl 1967

KARGER 1939 — Emil KARGER: Malíř Jan Šplíchal. In: Od Trstenické stezky XIX., 1939–40, č.2 z října 1939, 22-27

KARGER s.d. — Emil KARGER: Malíř žní a české krajiny. In: Výstava obrazů kreseb a grafiky Jana Šplíchala akademického malíře. Vysoké Mýto ,s.d.

KMOŠEK 2006 — Petr KMOŠEK: Obraz domova v malířství východních Čech 20. století. Ústí nad Orlicí 2006

KRONIKA MĚSTA LITOMYŠLE 1931–1945 — KRONIKA MĚSTA LITOMYŠLE díl III.. Státní okresní archiv se sídlem v Litomyšli 1931–1945

KŘIVÁNKOVÁ / ŠTĚPÁN 2001 — M. KŘIVÁNKOVÁ / L. ŠTĚPÁN: Lidové stavitelství Východních Čech. Hradec Králové 2001

LAHODA (ed.) 1998 — Vojtěch LAHODA (ed.): Dějiny českého výtvarného umění IV. 1890–1938 I. díl. Praha 1998

LAŠEK 1945 — František LAŠEK: Litomyšl v dějinách a výtvarném umění. Litomyšl 1945

MATOUŠEK 2007 — Alexander MATOUŠEK: Vnitřek lesa, lesní charaktery. Julius Mařák a umění krajinomalby (publikovaná disertační práce na Filosofické fakultě Univerzity Karlovi v Praze). Praha 2007

MIKOLÁŠEK 2006a — Antonín MIKOLÁŠEK: Malíř Jan Šplíchal ze Sloupnice. In: Moji slavní krajané, <http://senio.cz/?w=art&id=1439&rub=4&s=>, vyhledáno 20.9. 2008

MIKOLÁŠEK 2006b — Antonín MIKOLÁŠEK: Anna Šplíchalová. In: Moji slavní krajané. Zkáza rodu Šplíchalů, <http://senio.cz/?w=art&id=1459&rub=4&s=>, vyhledáno 20.1.2009

MIKOLÁŠEK 2007 — Antonín MIKOLÁŠEK: Žofie Mikulecká. Žofie předsedkyně bratrstva malého pohodlí. In: Moji slavní krajané. Jsou i další.

<http://senio.cz/?w=art&id=1735&rub=4&s=>, vyhledáno 6.12. 2008

NOVÁKOVÁ 1903 — Teréza NOVÁKOVÁ: Východočeské lomenice. Litomyšl 1903

NOVÁKOVÁ s.d.— Teréza NOVÁKOVÁ: Dvě stařenky. Podobizny z východních Čech podle skutečnosti nakreslila T. Nováková. s.l. s.d.

ORLÍKOVÁ 2003 — Jana ORLÍKOVÁ: Max Švabinský. Okouzlený milovník života. Kroměříž 2003

PÁTA 1932 — Josef PÁTA: O umění v Litomyšli a na Litomyšlsku, Litomyšl 1932 ?

PREISSIG 1909 — Vojtěch PREISSIG: O barevném leptu a rytině. s.l. 1909

PYTLÍK s.d. — Radko PYTLÍK: Kavárna Belvédér. In: Radko Pytlík a Emporius, http://radkopytlik.sweb.cz/praha_pe_d.html, vyhledáno 22.3. 2009

SLAVÍČEK 1954 — Antonín SLAVÍČEK: Dopisy. Praha 1954

SMETÁNKA 1931 — Bohumil SMETÁNKA: Úzkou cestou. 1931. In: Evangnet, <http://sloupnice.evangnet.cz/historie/uc.htm>, vyhledáno 21.2. 2009

STRATZ 1904 — Dr. C. H. STRATZ: Krása ženského těla, věnováno matkám, lékařům a umělcům. s.l. 1904

ŠEVČÍK 2007 — Václav ŠEVČÍK(ed.): Švabinský, Vejrychovi a Kozlov. Vzpomínky žen čtyř generací z rodu Vejrychů. K 125. výročí narození malíře Rudolfa Vejrycha. Česká Třebová / Kroměříž 2007

ŠIMON 1921 — Tavík František ŠIMON: Příručka umělce-grafika. O technikách rytiny, leptu a barevného leptu. Vydal Jan Štenc 1921

ŠPLÍCHAL— Antonín ŠPLÍCHAL: Paměti rodiny. s.l. 1964

ŠPLÍCHAL s.l., s. d. — Jan ŠPLÍCHAL: Malíř Honda. s.l., s. d.

ŠTECH 1916 — Václav Vojtěch ŠTECH: O národním umění. 1916. In: Soukromá večerní výtvarná škola, <http://www.volny.cz/d-fridrich/stech02.htm>, vyhledáno 2.4.2009

TOMAN 1936 — Prokop TOMAN: Karel Šťastný. In: Nový slovník československých výtvarných umělců. Praha 1936, 667

TOMAN 1950 — Prokop TOMAN: Jan Šplíchal. In: Nový slovník československých výtvarných umělců II. L-Ž. Praha 1950³, 554

VLČEK 1985 — Tomáš VLČEK: Jakub Schikaneder. Praha 1985, 24sq.

VÝSTAVA OBRAZŮ KRESEB A GRAFIKY JANA ŠPLÍCHALA, AKADEMICKÉHO MALÍŘE. Vysoké Mýto–Hotel Tejnora, Ústí nad Orlicí–Městské muzeum, Litomyšl–Smetanův dům, Česká Třebová. Vysoké Mýto s.d.

ZAHÁLKA s.d. — J. ZAHÁLKA: In: Výstava obrazů kreseb a grafiky Jana Šplíchala akademického malíře. Vysoké Mýto s.d.

Bez uvedení autora: Vzpomínáme malíře Jana Šplíchala. In: Stráž českého východu, . IX, 1946, č. 44, 1sq.

