

UNIVERZITA KARLOVA V PRAZE
KATOLICKÁ TEOLOGICKÁ FAKULTA
ÚSTAV DĚJIN KŘESŤANSKÉHO UMĚNÍ

BAKALÁŘSKÁ PRÁCE

Jakub Václav Zentner

**PROBOŠŤSKÝ CHRÁM
NAROZENÍ PANNY MARIE
V ROUDNICI NAD LABEM
POD VLIVEM BAROKA**

*Influence of the baroque on the provost's church
of the Nativity of Our Lady in Roudnice nad Labem*

Praha 2009

Vedoucí práce:
PhDr. Martin Zlatohlávek, PhD.

Prohlášení

Prohlašuji, že jsem bakalářskou práci vypracoval samostatně s využitím uvedených pramenů a literatury.

V Praze o slavnosti sv. Petra a Pavla, 29. června 2009

Anotace

Práce přináší v kontextu regionální historie shrnutí stavebního vývoje kostela Narození Panny Marie při někdejším klášteře augustiniánů kanovníků v Roudnici nad Labem od středověku až do jeho barokně gotické přestavby v letech 1725–1733 a následného vlivu baroka na úpravu kostelního interiéru v 18. století. Práce se zabývá otázkou autorství přestavby, výší jejích nákladů a dalšími historickými a kulturními okolnostmi s ní spojenými.

Klíčová slova: Roudnice nad Labem – augustiniánský klášter – barokní gotika – Oktavián Broggio – František Maxmilián Kaňka.

Annotation

This thesis speaks about the progression of building of the church of the Nativity of Our Lady at the former Augustinian cloister in Roudnice nad Labem in the context of the regional history from the middle ages to the baroque-gothic rebuilding of this church between the years 1725–1733. The work also deals with the influence of the baroque on the adaptation of the church's interior during the 18th century. The study resolves the question of the authorship of the baroque-gothic renovation, the costs and other historical and cultural aspects of the baroque-gothic rebuilding.

Keywords: Roudnice nad Labem – Augustinian cloister – baroque-gothic architecture – Oktavián Broggio – František Maxmilián Kaňka.

OBSAH

I. ÚVOD.....	4
II. PRAMENY A LITERATURA.....	5
III. HISTORICKÝ VÝVOJ ROUDNICE NAD LABEM.....	11
III. 1. Počátky Roudnice	11
III. 2. Založení kláštera augustiniánů kanovníků	12
III. 3. Řeholní život roudnických kanovníků	13
III. 4. Zničení kláštera za husitských válek a jeho pozdější zánik	16
III. 5. Obnova katolického náboženství v Roudnici.....	17
III. 6. Roudnický kostel po roce 1620.....	19
IV. BAROKNĚ GOTICKÁ PŘESTAVBA PROBOŠTSKÉHO CHRÁMU.....	23
IV. 1. Plánování přestavby.....	23
IV. 2. Stavitelé	24
IV. 3. Vlastní stavební práce.....	25
IV. 4. Slavnostní vysvěcení	27
IV. 5. Práce a náklady na stavbu.....	28
IV. 6. Popis barokně goticky přestavěného kostela	31
V. BAROKIZACE INTERIÉRU KOSTELA	36
V. 1. Oltáře	36
V. 2. Kazatelna, vybavení kruchty a další vybavení kostela.....	41
V. 3. Liturgické předměty a roucha	43
V. 4. Přestavby kostela a proboštvství v průběhu 18. století	44
V. 5. Menší sakrální stavby v Roudnici v době baroka.....	44
VI. ZÁVĚR – IDEA ČESKÉHO BAROKA A BAROKNÍ GOTIKY.....	47
VII. RESUME.....	50
VIII. PRAMENY A LITERATURA.....	51
VIII. 1. Literatura.....	51
VIII. 2. Rukopisy	54
VIII. 3. Edice pramenů	54
VIII. 4. Archivní prameny	55
IX. SEZNAM ZKRATEK.....	56
X. PŘÍLOHY	I
X. 1. Edice dvou pramenů k barokně gotické přestavbě.....	I
X. 2. Zaměření kostela Narození Panny Marie	III
X. 3. Mapová příloha Stavebně historického průzkumu kostela a proboštvství	VIII
X. 4. Historické fotografie	IX
X. 5. Soudobé fotografie.....	X

I. ÚVOD

Tématem této práce, jak vyplývá z jejího názvu, je proboštský kostel Narození Panny Marie v Roudnici nad Labem – jeho vznik a historie, architektura a výzdoba. Protože farní chrám byl středem městského života, práce nemůže opominout také klíčové historické a kulturní proměny v dějinách města.

V prvních kapitolách se věnuji počátkům biskupského města Roudnice nad Labem a zdejšího kostela, který předcházel současnému chrámu narození Panny Marie. V následujících částech se zabývám vznikem kláštera augustiniánů kanovníků na místě tohoto kostela v druhé čtvrtině 14. století, popisem architektury středověkého kapitulního kostela i přilehlého kláštera a životem roudnických řeholních kanovníků ve středověku. Vypravování pokračuje vyvrácením kláštera v době husitské a následnými pokusy o obnovu řeholního života v 15. století a historií kostela v době utrakvistické duchovní správy. Pak líčím obnovu katolického náboženství v Roudnici od začátku 17. století, osud kostela v době třicetileté války přes jeho opravu v roce 1654 až po tragický požár roku 1676. Osou historického vyprávění je farní chrám, jehož stavební vývoj, stavební úpravy a vnitřní vybavení se pokouším na základě pramenů rekonstruovat.

Těžiště zájmu celé práce však leží v době baroka, respektive v jeho barokně gotické přestavbě z let 1725–1733. V této práci jsem si vzal za cíl shrnout dosud známé poznatky o barokně gotické přestavbě a na základě podrobného archivního průzkumu je doplnit a upřesnit o konkrétnější informace. Hlavním problémem bylo objasnit autorský podíl na barokně gotické přestavbě mezi dosud uvažovaným litoměřickým stavitelem Oktaviánem Broggiem, kterému je ve většině literatury připisováno autorství barokně gotické přestavby, a dalšími architekty – zejména Františkem Maxmiliánem Kaňkou, eventuálně Petrem Pavlem Columbanim. Stranou nezůstává ani dosud nezodpovězená otázka autorství sochařské výzdoby; zmíněni jsou však i další řemeslníci, kteří se na přestavbě podíleli. Nechybí informace o nákladech na stavbu i jednotlivé práce v porovnání s tehdejšími výdaji v proboštské kuchyni. V této části připojuji architektonický rozbor a popis objektu.

Ve třetí části práce pak pojednávám o drobných stavebních úpravách v průběhu 18. století, ale především popisuji postupné vybavování kostela oltáři a jejich původní výzdobu. Na základě inventářů z 18. století tak přináším rekonstrukci vnitřní podoby kostela. Připojuji i „exkurzy“ do sakristie s popisem tehdejšího vybavení liturgickými předměty a textiliemi. Na tomto místě doplňuji text o informace o dalších drobných sakrálních stavbách, které vznikaly v Roudnici v době baroka.

V závěru rozebírám důvody, které zadavatele 18. století vedly k přestavbě kostela v gotickém stylu. Základem úvahy je nakonec středověká historie roudnického kostela Panny Marie zmíněná v prvních kapitolách.

II. PRAMENY A LITERATURA

O kostele Narození Panny Marie a o přilehlé augustiniánské kanonii bylo již napsáno mnoho. Ačkoliv dosud neexistuje práce, která by dějiny roudnických augustiniánů a i další vývoj jejich kláštera shrnovala, je k dispozici řada studií, článků a zmínek v literatuře. Těžiště zájmu se nachází v dějinách středověkého augustiniánského kláštera¹ a to především v některých dílčích aspektech. Tak je zdůrazňován význam kláštera jako centra vzdělanosti a písemnictví², střediska nového duchovního proudu zvaného devotio moderna³ i jeho gotická architektura a malba.⁴

V následujícím přehledu bych však chtěl shrnout dosavadní bádání o architektonickém vývoji proboštského kostela a především o jeho barokně gotické přestavbě ve druhé čtvrtině 18. století.

S počátkem moderního přístupu k umění od konce 18. století je roudnický kostel zmiňován jako významná pamětihodnost v několika dobových popisech historických památek. V topografickém přehledu Jaroslava Schallera z roku 1785 je tehdy vlastně

¹ Historie středověkého kláštera roudnických augustiniánů nemá, kromě práce Jana PAVLY: Dějepis prvního kláštera řeholních kanovníků sv. Augustina v Čechách v Roudnici nad Labem, Praha 1850, dosud svojí vydanou monografii. Existují však nevydaná zpracování historie roudnických augustiniánů: Caspar BAUSCHEK: Nachricht von dem ehemaligen Bischöflichen Stifte der regulierten Chorherren des heil. Augustins zu Raudnitz (rukopis), in: Lobkowiczský roudnický rodinný archiv (dále jen LRR), sign. R 5/20; Jaroslav KADLEC: Klášter augustiniánských kanovníků v Roudnici, rukopis, in: Římskokatolická farnost Roudnice nad Labem, knihovna roudnického proboštského archivu (dále „KADLEC, rukopis“). Významný pramenem k historii roudnických kanovníků editoval Josef EMLER (ed.): Diplomatař kláštera blahoslovené Panny Marie řeholních kanovníků řádu sv. Augustina v Roudnici, Praha 1893.

² Jaroslav KADLEC: Knihovna kláštera řeholních kanovníků svatého Augustina v Roudnici, in: Historia docet, Praha 1992, s. 127-134; Jaroslav KADLEC: Literární činnost roudnických augustiniánských kanovníků, in: Facta probant homines, Praha 1998, s. 221-225. Jaroslav KADLEC: Petr Klarifikátor – duchovní vůdce a životopisec arcibiskupa Jana z Jenštejna, in: Sborník Katolické teologické fakulty, Praha 1998, s. 101-150; Kamil BOLDAN: Die Augustiner-Chorherren aus Raudnitz und Sadská im Exil in der Hussitenzeit als Schreiber der Handschriften. In: Studie o rukopisech 29, 1992, s. 79-93; Ivan HLAVÁČEK: Kláštery a jejich školství v Čechách v době předhusitské, in: Klasztor w społeczeństwie średniowiecznym i nowożytnym, Opole/Wrocław 1996, s. 241-246; Max DVORÁK: Knihovna augustiniánského kláštera v Roudnici, in: ČČH 6/1900, s. 118n.

³ Jiří SPĚVÁČEK: Devotio moderna, Čechy a roudnická reforma. (K úsilí o změnu mentalit v období rostoucí krize morálních hodnot). *Medievalia historica Bohemica* 4, 1995 [vyd. 1997], s. 171-197.; Pavel SPUNAR: Česká devotio moderna – fikce a skutečnost. *Listy filologické* 127, 2004, č. 3-4, s. 356-370; Jaroslav V. POLC: Duchovní proudy v Čechách ve 14. století, in: Jan Hus na přelomu tisíciletí. Mezinárodní rozprava o českém reformátoru 15. století a o jeho recepci na prahu třetího milénia. Papežská lateránská universita Řím, 15. – 18. prosince 1999, Ústí nad Labem 2001, s. 59-70.

⁴ Jan ROYT: Příspěvek k ikonografii alegorie sv. Kříže v Roudnici nad Labem, in: *Umění XXXIII/1985*, s. 492-507; Jan ROYT: Cristo crocifisso sull'albero della vita. San Clemente, Roma – Convento degli Agostiniani, Roudnice nad Labem. *Bollettino dell'Istituto Storico Ceco di Roma* 3, 2002, s. 21-31.

nedávná přestavba zmíněna.⁵ V mladší a jinak mnohem podrobnější české topografii od Johanna Gottfrieda Sommera již o jeho barokní přestavbě nic napsáno není.⁶

Oba topografové spatřují hlavní umělecký význam proboštského kostela v jeho gotické architektuře. Podobně i další autoři, písíce ve svých spisech a člancích v průběhu 19. století o roudnickém farním chrámu, zmiňují jeho rozkvět ve 14. století.⁷ Barokní přestavba proboštského kostela není popisována vůbec nebo jen jako projev úpadku a opuštění gotické architektonické čistoty. Ve známém díle Ferdinand Mikovce Starožitnosti a památky země České se o barokně gotické přestavbě píše spíše s despektem: *„Roku 1676 shořel kostel i s proboštvím, a vysoká, gotická klenba na chrámě tak zchatrněla, že spadnutím hrozila. Tu se po 50 létech panující kníže Filip z Lobkovic na tom ustanovil, že dá celý chrám Páně ve způsobu svého věku důkladně obnoviti. I strženy jsou klenby ve hlavní lodi a velká věž na západním průčelí chrámovém r. 1725, začalo se stavěti a ve třech létech 1728 přioděn byl chrám podle tehdejšího rozumu krásnou úpravou: místo starého klenutí uděláno nové, o tři sáhy nižší a půlkruhové, západní průčelí pak dostalo dvě věže a bylo celé v parukovém slohu velmi bohatě a s velkým nákladem vystrojeno. Tak velká část starožitného rázu zmizela a zcela nepřiměřená, nemístná obnova stála 80.000 zlatých.“*⁸

Naopak o kvalitě barokně gotické úpravy svědčí, že Antonín Baum v článku pro Památky archeologické z roku 1870 pokládá roudnický kostel za původní gotickou stavbu, když píše: *„Požářem r. 1728 [!] mnoho okras původních za své vzalo, ale celkem je kostel dosti dobře zachován a mohl by snadno v prvotní způsob zase býti uveden. Vnitřek kostela jest dojmavý, velebný, a čeho v kostelích gotických nebývá, jest velmi přívětivý...“*⁹

Teprve na konci 19. století v souvislosti s vídeňskou školou dějin umění, jejímž představitel byl roudnický rodák Max Dvořák, začal být v řadách historiků umění

⁵ Jaroslaus SCHALLER: Topographie des Königreichs Böhmen, Erter Theil, Rakonitzer Kreis, Prag 1785, s. 209: *„Philipp Lobkowitz, der 1715 die Regierung angetreten, gab wieder mit vielen kosten sowohl dem Schlosse, als auch der Pfarrkirche, die unter dem Tit. Marien Geburt, und Patronatsrechte der Obrigkeit ist, und heut von einem Probstem administrirt wird, das vorige Ansehen.“*

⁶ Johan Gottfried SOMMER: Das Königreich Böhmen; statistich-topographisch dargestellt, Dreizehnter Band, Rakonitzer Kreis, Prag 1845.

⁷ Ferdinand B. MIKOVEC: Starožitnosti a památky země České I, Praha 1860, s. 154; Slibní obraz arcibiskupa Jana Očka; F. B. MIKOVEC: Starožitnosti a památky české II, Praha 1865, s. 200; A. PATERA: O založení kláštera P. Marie v Roudnici a o stavbě mostu, Památky archeologické XI/1881, s. 477; K. J. BINENBERG: Versuch einige merkwürdige alterthümer in Königreich Böhmen III, Prag 1785, s. 56; Josef Erazim WOCEL: Starožitné obrazy v proboštském chrámu roudnickém, in: Památky archeologické V/1863, s. 185; Karel CHYTL: O mistru Vilémovi staviteli z Avignona, in: Památky archeologické XII/1884, s. 415 a XIV, s. 601; Josef BRANIŠ: Dějiny středověkého umění v Čechách II, Praha 1893, s. 13.

⁸ Ferdinand B. MIKOVEC: Starožitnosti a památky země České II, Praha 1865, s. 200, Roudnice, s. 206. Částka 80.000 zl. je ovšem mylná.

⁹ A. BAUM: Roudnice, vypsání stavitelské, in: Památky archeologické VIII/1870, s. 290. Naprosto nezmiňuje barokní úpravu a pokládá jí za gotiku.

oceňován význam baroka. Poprvé se o barokní přestavbě podrobněji zmiňuje Bohumil Matějček ve IV. svazku Soupisu památek historických a uměleckých v Království českém.¹⁰ Autor se věnuje stavbě kostela a přilehlého kláštera ve 14. století. Připojuje zevrubný architektonický rozbor celého areálu. Je zde zmiňována také přestavba kostela v letech 1725–1735, ke které bylo přistoupeno padesát let po velkém požáru v roce 1676, kdy byl kostel jen provizorně zastřešen. Bohumil Matějka jako první z badatelů o roudnickém mariánském kostele obrátil svoji pozornost k archivním pramenům a to i pro dobu 18. století. Pro tento účel pravděpodobně navštívil roudnický lobkowiczský archiv a tehdejší knížecí archivář Josef Dvořák¹¹ mu předložil smlouvy mezi patronem kostela knížetem Filipem Hyacintem z Lobkowicz s litoměřickým stavitelem Oktaviánem Broggiem. Ten se ve stavební smlouvě z roku 1725 zavázal „*opravití spodní zdivo, odvodniti základy a obnoviti klenby; ve smlouvě výslovně slibuje, že bude stavěti na starý způsob s antikvitou a klenouti špičatými lunetami na kříže se silnými žebry, jak ve výkresu udáno jest.*“¹² Ostatní archivní materiály uložené na roudnickém zámku, které informace o Broggiově domnělém autorství uvádějí na správnou míru, zůstaly nepovšimnuty, resp. se do výsledného soupisu památek nepromítly. Z Matějkovy práce pak vycházela řada dalších autorů, kteří přisuzovali barokní přestavbu roudnického kostela litoměřickému staviteli Oktaviánu Broggiovi.

Poprvé na zvláštní jev v české barokní sakrální architektuře, který napodobuje gotické stavební prvky, upozornil Zdeněk Wirth ve své disertační práci Česká barokní gotika otištěné v Památkách archeologických v roce 1908.¹³ Tím se Roudnice zařadila mezi množství dalších sakrálních staveb, kde si autor povšiml užívání gotických stavebních prvků v rámci barokních přestaveb kostelů. Avšak i Zdeněk Wirth, vycházející z Matějкова soupisu, připsal barokně gotickou přestavbu Roudnického kostela Oktaviánu Broggiovi. Tím bylo Broggiovo autorství roudnické kostela stvrzeno odbornou autoritou a dále se objevovalo jak v přehledové umělecko-historické literatuře,¹⁴ tak v příspěvcích o regionální historii, všeobecně vzdělávacích publikacích i turistických průvodcích.¹⁵

¹⁰ Bohumil MATĚJKA: Soupis památek historických a uměleckých v Království českém IV. Politický okres roudnický, I. díl, Praha 1898, (dále jen MATĚJKA).

¹¹ Max DVOŘÁK: Das Lobkowitzsche Archiv in Raudnitz. Archivalien zur neuen Geschichte Österreichs, I. Band, p. 1-11, Wien 1913; Karel JEŘÁBEK: Lobkovický archiv roudnický. Zvláštní otisk ze Zpráv českého zemského archivu 11, Praha 1948.

¹² MATĚJKA, s. 158n.; LRRA, R 8/8a, fol. 99b.

¹³ Zdeněk WIRTH: Barokní gotika v Čechách v XVIII. a 1. polovici XIX. století, in Památky archeologické XIII/1908, Praha 1908, col. 120-156 a 200-214.

¹⁴ Architektura v českém národním dědictví, Praha 1961, s. 126;

Karl M. SWOBODA (ed.): Barock in Böhmen, München 1964, s. 40;

Oldřich J. BLAŽÍČEK: Umění baroku v Čechách, Praha 1971, s. 92; Jaromír NEUMANN: Český barok, Praha 1974, s. 37; Emanuel POCHE et alii: Umělecké památky Čech, Praha 1980, s. 241.

¹⁵ Z nich vyniká zejména: Alfred PIFFL: Proboštský kostel v Roudnici n. L., Praha 1940.

Tuto teorii podepřela rovněž i disertační práce Otakara Votočka, ve které se autor bez vlastního podrobnějšího archivního průzkumu¹⁶ spolehl na výše zmiňované práce, a barokizaci roudnického kostela považoval za dílo Oktaviána Broggia.¹⁷

Příspěvek Zdeňka Wirtha z Pámátek archeologických o české barokní gotice probudil zájem Hanse Tietzeho o podobný jev v rámci barokního umění v Rakousku.¹⁸ Na další studie českých historiků umění však musela česká barokní gotika čekat do 70. let 20. století.¹⁹

V roce 1967 započal druhou vlnu badatelského zájmu o českou barokní gotiku Zdeněk Kalista svojí prací Česká barokní gotika a její žďárské ohnisko (vyšla v roce 1970).²⁰ Rovněž Zdeněk Kalista, vycházející z dosavadní literatury, považoval barokizaci roudnického kostela za Broggiovo dílo jako „svěrázná kapitola v dějinách české barokní gotiky“.²¹

Poprvé od doby Bohumila Matějky nahlédl do pramenů týkající se roudnické barokní přestavby až Viktor Kotrba. Jeho posmrtně vydaná práce Česká barokní gotika s podtitulem Dílo Jana Santiniho-Aichla z roku 1976²² díky hlubšímu archivnímu průzkumu přináší nové poznatky. Autorovi jistě pomohl tehdy vyhotovený stavebně historický průzkum roudnického kostela a přilehlého kláštera.²³ Jeho autoři provedli výzkum archivů a připojili rozsáhlý seznam pramenů a literatury, ačkoliv zmiňované prameny sami pro období baroka v podstatě nevyužili a dále trvali na Broggiově autorství.

Viktor Kotrba se pustil do hlubšího studia alespoň části zmiňovaných archiválií. Vlastně čerpal jen z Roudnického rodinného archivu Lobkowiczů, ale i tak jeho práce přinesla zajímavé výsledky, které dosavadní Broggiovo autorství barokně gotické přestavby rozšířilo o možné spoluautorství Františka Maxmiliána Kaňky. Kaňkův podíl na barokně gotické přestavbě se Viktoru Kotrbovy jeví jako jakési poradenství v otázce zachování gotického tvarosloví. Současně se poprvé zmiňuje o některých osobách podílejících se na stavbě i vlastních iniciátorech přestavby (probošt Václav Konstantin Potůček a kníže Filip z Lobkowicz). Objevy Viktora

¹⁶ Omluvou však je, že v době vzniku jeho disertace docházelo k nepřehledným přesunům archivních materiálů a současný systém archivní péče nebyl ještě zcela zažitý.

¹⁷ O[takar] VOTOČEK: Octaviano Broggio (disertační práce ÚDU FF UK), 1950, sign. Dis 627, s. 122-124.

¹⁸ Hans TIETZE: Winer Gotik im XVIII. Jahrhundert. Kunstgeschichtliches Jahrbuch der K. K. Zentralkommission für Kunst- und historische Denkmale, Wien 1909, Heft III. – IV.

¹⁹ V zahraničí však vyšla monografie: Heinrich Gerhard FRANZ: Gotik und Barock um Werk des Johann Santini Aichel, Wiener Jahrbuch für Kunstgeschichte XIV (XVII), 1950.

²⁰ Zdeněk KALISTA: Česká barokní gotika a její žďárské ohnisko, Brno 1970.

²¹ Tamtéž, s. 144.

²² Viktor KOTRBA: Česká barokní gotika. Dílo Jana Santiniho-Aichla, Praha 1976.

²³ O. NOVOSADOVÁ / D. LÍBAL / M. HORYNA / A. LIŠKOVÁ: Roudnice, kostel Narození P. Marie, budova proboštství. Stavebně historický průzkum, Státní ústav pro rekonstrukci památkových měst a objektů v Praze 1975, strojopis, uloženo in: Národní památkový ústav, ústřední pracoviště, (dále jen „SHP kostela“).

Kotrby však zůstaly nepovšimnuty v mladší práci o české barokní gotice od Jana Sedláka z roku 1987²⁴ i v encyklopedii Dějiny českého výtvarného umění.²⁵

Významný obrat v dosavadním bádání přinesla výstava věnovaná Oktaviánu Broggiovi pořádaná v roce 1992 v Galerii výtvarných umění v Litoměřicích.²⁶ Autoři výstavy a následně vydaného katalogu provedli průzkum Roudnického rodinného archivu Lobkowiczů i archivu Pražského arcibiskupství. Na základě nových poznatků Broggiův podíl na barokně gotické úpravě roudnického chrámu přehodnotili ve prospěch Františka Maxmiliána Kaňky, který se z archivních materiálů jeví jako autor návrhu barokně gotické přestavby. Ve světle pramenů se Broggio jeví spíše jako realizátor Kaňkova návrhu a to ve spolupráci s dalším místním stavitelem, snad Petrem Pavlem Comumbani.²⁷

Souběžně s broggiovskou výstavou vznikla rozsáhlá studie věnovaná Františku Maxmiliánu Kaňkovy, jejíž autoři důkladně objasňují stavitelovo dílo a čilou projektantskou činnost ve 20. letech 18. století, kdy pracoval nejen pro roudnické Lobkowicze, ale i na jiných projektech. Ohledně autorství návrhu barokně gotické přestavby roudnického kostela opakují výsledky, které přinesla Broggiovská výstava.²⁸ Kaňkovo autorství podpořila také práce Petra Tureckého věnovaná jeho přestavbě třebíčské baziliky sv. Prokopa, kde zdůraznil architektonickou blízkost třebíčské barokně gotické přestavby s barokně gotickými prvky v Roudnici.²⁹

Na základě uvedených výzkumů (především sborníku Broggiovské výstavy) i architektonického rozboru přisoudil návrh barokně gotické přestavby roudnického kostela Panny Marie Františku Maxmiliánu Kaňkovy rovněž i Mojmir Horyna. V jeho nejnovější monografii věnované Janu Blažejovi Santini-Aichelovi a české barokní gotice není již Oktavián Broggio v souvislosti s barokizací roudnického chrámu zmiňován.³⁰

S ohledem na širší vymezení problematiky nebylo možno se spokojit s poznatkem v literatuře, a proto se nezbytným zdroje informací se staly archivní prameny. Přirozeně cesty autora této práce vedly ve stopách jmenovaných kunsthistoriků do

²⁴ Jan SEDLÁK: Jan Blažej Santini. Setkání s barokní gotikou, Praha 1987.

²⁵ Dějiny českého výtvarného umění II/2, Praha 1989, s. 431n.

²⁶ Mojmir HORYNA / Jaroslav MACEK / Petr MACEK / Pavel PREISS: Oktavián Broggio (1670–1742), katalog výstavy, Litoměřice 1992, dále jen „Oktavián Broggio, katalog výstavy 1992“; Věra NAŇKOVÁ: Oktavián Broggio (1670–1742). Litoměřice 11.6.-13.9.1992. In: Umění 41, 1993/2, s. 129-141.

²⁷ Petr MACEK: Stavitel Petr Pavel Columbani. Příspěvek k dějinám baroku v Čechách, (disertační práce ÚDU FF UK), 1989, sign. D 425/1-2; Petr MACEK: Tvorba Petra Pavla Columbaniho, in: Baroko v Itálii – baroko v Čechách. / Barocco in Italia, Barocco in Boemia. Setkávání osobností, idejí a uměleckých forem. Praha 2003, s. 567-576.

²⁸ Petr MACEK / Pavel VLČEK / Pavel ZAHRAVNÍK: František Maximilián Kaňka „In regno Bohemiae aedilis famosissimus“. In: Umění 40, 1992, č. 3, s. 180-227, s. 205.

²⁹ Petr TURECKÝ: Přestavba třebíčské baziliky v letech 1725–1733, in: Západní Morava 3, 1999, s. 171-183.

³⁰ Mojmir HORYNA: Jan Blažej Santini-Aichel, Praha 1998, s. 125.

archivních fondů, kde již bylo bádáno za účelem objasnit barokně gotickou přestavbu – tedy především do Lobkowiczkého roudnického rodinného archivu.³¹ K nemalému překvapení se však i v těchto místech objevili takové informace, které dosud unikali pozornosti a které o barokně gotické přestavbě přinášejí nové poznatky. Doslova „výživným“ zdrojem se staly na první pohled nezajímavé účetní doklady. Avšak i při čtení již v literatuře citovaných stavebních smluv se objevovali nové dosud nepovšimnuté informace. Zde jsem však narazil na problém některých chybějících archiválií. Jde např. o klíčový list Františka M. Kaňky knížeti Filipovy z Lobkowicz,³² na který je odkazováno v katalogu k Borggiovské výstavě ještě v roce 1992.³³ Nyní se však svém místě není k nalezení. Zachoval se však koncept odpovědi z knížecí kanceláře.³⁴

Významným zdrojem pramenů byli také archivní dokumenty roudnického probošství ze 17. a 18. století, které se dosud nacházejí v budově roudnického probošství v majetku tamější římskokatolické farnosti a jsou autorem této práce archivně zpracovávány a připravovány pro zpřístupnění. Díky kostelním inventářům, účtům a pamětním záznamům bylo možno přinést další dosud nepublikované poznatky, např. o postupném vnitřním vybavování kostela oltáři, obrazy a liturgickými předměty.³⁵

Stranou zájmu nezůstal samozřejmě ani Národní archiv, kde je ve fondu Pražského arcibiskupství uložená korespondence probošta Potůčka o přestavbě roudnického kostela.³⁶ Dílčí informace přinesl také roudnický městský archiv s pamětními záznamy v městských knihách³⁷ a pozůstalostní fond roudnického regionálního historika Františka Kučery.³⁸ Pro zpracování byly využity i jiné primární sekundární prameny a edice pramenů, na které se v textu průběžně odkazují.

³¹ Lobkowiczký roudnický rodinný archiv (dále jen LRRA), signatury C 247 – korespondence Filipa knížete z Lobkowicz se stavitelem F. M. Kaňkou, H 16/8 – smlouvy se staviteli, R 8/7 – inventáře kostela z první poloviny 17. století, R 8/8a – stavební záležitosti kostela Narození P. Marie, R 8/8b – pamětní listina z věže téhož kostela; Účetní archiv LRRA, kart. 2868 – účty roudnického velkostatku z roku 1725. Toho času deponováni in: Státní oblastní archiv Litoměřice (dále jen SOA Litoměřice), pobočka Žitenice. V témže archivu také fond Velkostatek Roudnice, Účty kostela Narození Panny Marie v Roudnici nad Labem po roce 1672, inv. č. 2054-2056

³² LRRA, sign. C 247, fol. 2.

³³ Oktavián Broggio, katalog výstavy 1992, s. 120.

³⁴ LRRA, sign. H 16/8.

³⁵ ARP, fond Roudnické probošství, signatury II/1, II/8 – kostelní inventáře z 18. století; III/3.2 – pokladní knihy; VI/2. 3 a 8-10 – pamětní knihy a záznamy.

³⁶ Národní archiv, fond Pražské arcibiskupství 1, sign. B41/1

³⁷ Státní okresní archiv Litoměřice se sídlem v Lovosicích (dále jen SOkA Litoměřice), fond Archiv města Roudnice nad Labem, Kniha patentů, č. knihy 1; Kniha soudních zápisů, č. knihy 12; Kniha památná (1685), 1699–1899, č. kroniky 184.

³⁸ František KUČERA: Kronika města Roudnice nad Labem, strojopis, 1956 uloženo in: SOkA Litoměřice, fond Pozůstalost Františka Kučery, kart. 1, (dále jen „KUČERA“).

III. HISTORICKÝ VÝVOJ ROUDNICE NAD LABEM

III. 1. Počátky Roudnice

První zmínka o Roudnici pochází z roku 1167, kdy je připomínán arcijáhen Pertolt z Roudnice.³⁹ Osídlení strategického místa při brodu přes Labe je však jistě mnohem starší. Ve 12. století se zde nacházel biskupský dvorec⁴⁰ na konci 12. století přestavěný na mohutný románský hrad donjonovitého typu. Dosud pravděpodobně rozptýlené sídliště pod hradem získalo roku 1227 status biskupského města snad s dřevěným kostelíkem v místech pozdějšího kostela sv. Václava.⁴¹

V roce 1279 město obsadil a po čtyři roky pobíral všechny zisky z panství jakýsi Pavel Berut, vazal braniborského markraběte Oty.⁴² Pražský biskup Tobiáš z Bechyně po vypuzení braniborského regenta Roudnici opevnil.⁴³ Roku 1294 dal postavit opevněný kamenný kostel, který předcházel pozdějšímu chrámu Narození Panny Marie.⁴⁴ Dispozice tohoto kostela je zachována v pozdější sakristii budoucí trojlodní baziliky. Rozsah města zabíral prostor dnešního náměstí Jana z Dražic a přilehlých ulic; osady Bezděkov a Rváčov tvořily pravděpodobně předměstí.⁴⁵ Rozkvět biskupského města Roudnice nad Labem pokračoval za vlády pražského biskupa Jana IV. z Dražic (1301–1343).⁴⁶ V roce 1310 dal biskup postavit druhý kostel zasvěcený sv. Václavovi, který stával v místech dnešního mostu.⁴⁷

Biskup Jan se ve druhém desetiletí svého episkopátu dostal do sporu s žebřavými mnichy o farní práva a s nimi spojenými příjmy. Ti našli v odporu proti biskupovi spojence v osobě sesazeného litoměřického probošta Jindřicha ze Schönburku, který Jana IV. u avignonské papežské kurie obvinil ze simonie a liknavému postupu proti

³⁹ Gustav FRIEDRICH (ed.): *Codex diplomaticus Bohemie I*, Pragae 1904–1907, s. 412, dále jen „FRIEDRICH, I.“

⁴⁰ Tamtéž, s. 273

⁴¹ M. BEISETZEROVÁ: *Stavebně historický průzkum města Roudnice*, *Stavebně, Státní ústav pro rekonstrukci památkových měst a objektů v Praze*, bez data, strojopis, uloženo in: *Národní památkový ústav, ústřední pracoviště*, (dále jen „SHP města“).

⁴² *Kronika Mnicha sázavského*, in: Josef EMLER (ed.): *Fontes rerum Bohemicarum II*, Praha 1874 s. 346.

⁴³ Po smrti krále Přemysla Otakara II. na Moravském poli v roce 1279 byl biskup Tobiáš z Bechyně spolu s Otou Braniborským ustanoven za regenta královice Václava II. Mezi oběma regenty panovaly neshody.

⁴⁴ *Kronika Beneše Karbice z Weitmille*, in: František Martin PELC / Josef DOBROVSKÝ (edd.): *Scriptores rerum Bohemicarum*, tom II., s. 439, Pragae 1784.

⁴⁵ SHP města, s. 2; o nejstarších dějinách Roudnice rovněž viz August SEDLÁČEK: *Hrady, zámky a tvrze království Českého. Díl osmý, (Rakovnicko a Slánsko) VIII*, Praha 1935, s. 175, dále jen „SEDLÁČEK, VIII.“

⁴⁶ Viz Václav CHALOUPECKÝ: *Jan IV. z Dražic, poslední biskup pražský*, Praha 1908; Zdeňka HLEDÍKOVÁ: *Biskup Jan IV. z Dražic (1301–1343)*, Praha 1991.

⁴⁷ SEDLÁČEK, VIII., s. 176; rukopisné zpracování historie tohoto kostela in: SOKA Litoměřice, fond Pozůstalost Františka Kučery, kart. 1 a in: KUČERA, František: *Dva nejstarší kostely v Roudnici nad Labem*, rukopis, in LRRA, sign. R 5/21.

heretikům. Žaloba dosáhla toho, že papež Jan XXII. biskupa Jana zbavil jurisdikce, ale ten se rozhodl svá práva i čest u kurie obhájit. Vypravil se do Avignonu, kde kvůli vleknoucímu se procesu strávil deset let. Do své diecéze se však vrátil plně rehabilitován, ovšem již jako osmdesátiletý stařec. V avignonské kanonii sv. Rufa se seznámil s řeholními kanovníky sv. Augustina. Tento v Čechách dosud neznámý řád se rozhodl zavést také do Čech, aby v něm získal pražský biskupský stolec svoji oporu.⁴⁸

III. 2. Založení kláštera augustiniánů kanovníků

Jan IV. původně zamýšlel postavit nový klášter na Starém Městě pražském, ale v tom mu radní Starého Města zabránili, neboť Praha již byla řeholníky přeplněná. Biskup se tedy rozhodl založit novou fundaci ve svém městě Roudnici. Kanonie byla ustanovena slavnostním aktem – položením základního kamene 25. května 1333 a obdarována pěti vesnicemi.⁴⁹ Založení kanonie připomíná pamětní deska pravděpodobně z roku 1340 umístěná v jižním zdivu presbytáře.⁵⁰

Bez otálení se začalo se stavbou kostela a kláštera. Z počátku se na ní podíleli asi francouzští stavitelé snad pod vedením Viléma z Avignonu, kteří tehdy zahájili stavbu kamenného mostu přes Labe. Chrám vybudovaný v těsné blízkosti staršího kostela, ze kterého se stala sakristie, byl koncipován jako trojlodní bazilika spojená s budovou kláštera. Stavělo se pravděpodobně podle francouzského projektu bez ohledu na nepříhodný terén. Z jižní strany kostela, resp. přilehlého kláštera se totiž zdvíhalo převýšení, které muselo být alespoň částečně srovnáno.⁵¹ O svátek Nanebevzetí Panny Marie (15. srpna) 1340 byl vysvěcen dokončený presbytář, kam byla pravděpodobně tehdy osazena zmiňovaná pamětní deska. V rámci první fáze (1333–1340) došlo současně s výstavbou presbytáře k vytyčení bazilikálního trojlodí a postavení východního křídla kláštera s kapitulní síní.⁵²

Ještě za života biskupa Jana byla v rámci druhé stavební fáze (1338–1342)⁵³ dokončena východní část ambitů. Arkády směrem do dvora byly v této části

⁴⁸ KADLEC, rukopis, s. 1n. Kronika Františka Pražského in: Josef EMLER (ed.): *Fontes rerum Bohemicarum IV*, Praha 1884, s. 384–386.

⁴⁹ Josef EMLER (ed.): *Regesta Bohemiae at Moraviae III*, Pragae 1890, s. 793.

⁵⁰ Pojednání o pamětní desce včetně jejího přepisu připravují Petr Kopicčka a Oldřich Kotyza pro 5. číslo Sborníku historických prací *Porta Bohemica*.

⁵¹ Alfred PIFFL: *Proboštský kostel v Roudnici n. L.*, Praha 1940, bez paginace.

⁵² SHP města, s. 15.

⁵³ Stavbu areálu rozděluje M. Beisetzerová (SHP města, s. 15n) na tři fáze, přičemž první (1333–340) a třetí (po r. 1342) měla probíhat ve režii domácích stavitelů, zatímco druhá fáze (1338–1342), v rámci které bylo postaveno vlastně jen východní křídlo ambitů, francouzskými staviteli. Autorka vychází z architektonické průměrnosti poměrně robustnějších gotických architektonických prvků užitých při přestavbě sakristie a stavbě presbytáře a kapitulní síně ve srovnání s „umělecky hodnotným“ východním křídlem křížové chodby. Podle jiné teorie (SHP kostela, s. 172) však došlo ve 40. letech (tedy v době, kdy ještě nebyla dokončena východní část ambitů) na staveništi kláštera k požáru, který vzal velkou část práce původně francouzských mistrů v niveč. Následná obnova

vyplněny kamenným zdivem jen se čtyřmi nízkými obloukovými sdruženými okénky podle jihofrancouzského způsobu. Goticky profilované sloupy mezi jednotlivými okny zdobí hlavice s neobyčejnou uměleckou úrovní – hlava divého muže, „impresionisticky“ pojatým listem a pod.⁵⁴

Ve stavbě se pokračovalo v rámci třetí fáze (po roce 1342) také za Janových nástupců na stolci sv. Vojtěcha. Za Arnošta z Pardubic (1344–1364) se v architektuře ambiců prosadil vliv huti Petra Parléře, kdy dosavadní obloučkové dělení otvorů východního křídla směrem do rajského dvora bylo vystřídáno vrcholně gotickými kružbami.⁵⁵ Po roce 1340 pokračovala práce na basilikálním trojlodí kostela. Ze zmínky ve smlouvě⁵⁶ o barokní přestavbě kostela s Oktaviánem Broggiem vyplývá, že hlavní loď měla po obou stranách vnější opěrné oblouky – u nás neobvyklý katedrální motiv.⁵⁷ Broggio se tehdy zavázal gotické opěrné oblouky nahradit novými, skrytými pod pultovými střechami bočních lodí.

Dále pokračovala stavba jižního a západního křídla kláštera. Z roku 1352 se dochovala zpráva o dovolení k dokončení staveb cel v prostorech nad křížovou chodbou.⁵⁸ Ještě před dostavbou západní části ambiců, tedy pravděpodobně před rokem 1350, byla zahájena stavba jihozápadní věže kostela. O stavbě severozápadní věže nemáme zprávy. Je pravděpodobné, že pokud již tehdy kostel měl obě věže, tak zůstaly vystavěné jen k první římse a nebyli vyvedeny do předpokládané výše. Nasvědčuje tomu i zobrazení kostela klášterním nekrologiu.⁵⁹

Stavba byla v hrubých rysech ukončena přibližně v 60. letech 14. století, ale drobnější práce pokračovali ještě za arcibiskupa Jana kardinála Očka z Vlašimi (1367–1379). Klášter nebyl v některých detailech dokončen ani do vypuknutí husitských válek.⁶⁰

III. 3. Řeholní život roudnických kanovníků

Řád augustiniánů kanovníků vznikl v souvislosti s gregoriánskou reformou v 11. století, ale své kořeny klade do křesťanského starověku, kdy ideu společného života

nedávno postavených částí provedená již domácími staviteli snad nedosáhla úrovně originálu. V případě správnosti této teorie by části kláštera, které autorka klade do první fáze, byli mladšího data.

⁵⁴ SHP města, s. 16.

⁵⁵ KADLEC, rukopis, s. 4.

⁵⁶ LRRRA, sign. R 8/8a, fol. 46.

⁵⁷ SHP kostela, s. 171.

⁵⁸ Josef EMLER (ed.): *Diplomatář kláštera blahoslavené Panny Marie řeholních kanovníků řádu sv. Augustina v Roudnici*, Praha 1893, s. 18.

⁵⁹ Národní knihovna, Oddělení rukopisů a starých tisku, sign. XIX B 3. Zvětšená reprodukce miniatury s motivem věnování kostela biskupem Janem IV. z Dražic augustiniánským kanovníkům se nachází v sakristii roudnického proboštského kostela.

⁶⁰ KADLEC, rukopis, s. 4.

kleriků uvedl v život sv. Augustin († 340) v severoafrickém městě Hyppo.⁶¹ Tuto řeholi do Čech poprvé zavedl biskup Jan IV. z Dražic, který se augustiniány seznámil během svého pobytu v Avignonu. Biskupovi upoutali avignonští kanovníci od sv. Rufa především proto, že se v jejich životě kloubila zbožnost spojená s vroucí mariánskou úctou s vysokou úrovní vzdělanosti a intelektuální činnosti. Současně byl řád více spjatý s biskupem než mezinárodní mnišské a mendikantské řehole, což mělo posílit postavení biskupa v diecézi.

V roce 1334 vydal biskup listinu, v které stvrdil obdarování kláštera majetky a současně v ní vymezil povinnosti roudnických kanovníků. Klášter byl zřízen z počátku pro 12 kanovníků a probošta. V listině bylo stanoveno, že za řeholníka smí být přijat jen Čech, jehož oba rodiče jsou české národnosti.⁶² Ačkoliv česká historiografie od doby národního obrození si toto ustanovení vysvětlovala v etnickém chápání češství blízké nacionalismu 19. století, vymezení pojmu národnosti (v zemském nebo etnickém slova smyslu) není nikde uvedeno. Snad biskupovi šlo více, než o posílení etnicky českého živlu o to, aby do kláštera nebyli přijímány osoby pocházející mimo území České koruny. Klášter by se tak záhy stal mezinárodní institucí blízkou ostatním řeholím tehdejší doby a tudíž by ztrácel význam opory biskupské moci v diecézi. Ať tak či onak, roudnická fundace měla charter české národní instituce, ať už významu národ bylo rozuměno jakkoliv, a to i přes to, že nařízení o nepřijímání „Nečechů“ v roce 1349 zrušil papež Kliment VI., když potvrdil ostatní privilegia roudnických kanovníků.⁶³

Roudnická kanonie se stala záhy centrem obnovy řeholního života v duchu tehdy rozvíjejícího se duchovního proudu novoaugustinianismu, který byl zvláštní formou pozdější „devotio moderna“. Roudnická statuta, která doplňovala poměrně stručnou augustiniánskou řeholi, se stala inspirací Tomáši Kempenskému pro sepsání jeho populárního *Imitatio Christi*⁶⁴ a současně byla přijímána dalšími augustiniánskými kláštery v českých zemích i v zahraničí. Ty pak tvořili roudnickou augustiniánskou kongregaci.⁶⁵

Řehole nařizovala kanovníkům denní vysluhování mariánské votivní mše (*Salve sancta parens*), recitování společné chórové modlitby a mariánských hodinek. Kromě toho se ve městě starali o špitál a vykonávali duchovní správu v Roudnici a některých jim svěřených vesnicích. Do kláštera mohli vstupovat také řeholní bratři

⁶¹ Více o řeholi augustiniánů kanovníků viz např. Milan M. BUBEN: *Encyklopedie řádů a kongregací v českých zemích*, 2. díl, 1. svazek, Brno 2003.

⁶² Josef EMLER (ed.): *Regesta Bohemiae at Moraviae III*, Pragae 1890, s. 32: „*ad prefatum colegium dicti cenobii alterius nationis aliquem recipi admittimus, nisi sit Bohemus, de utroque ydiomatis Bohemice ortum trahens*“.

⁶³ Josef EMLER (ed.): *Diplomatář kláštera blahoslavené Panny Marie řeholních kanovníků řádu sv. Augustina v Roudnici*, Praha 1893, s. 12.

⁶⁴ V českém překladu např.: Tomáš Kempenský: *Čtyři knihy o následování Krista*, Brno 2001.

⁶⁵ O klášterech této kongregace viz Miroslava HLAVÁČKOVÁ, Miroslava: *Augustiniáni kanovníci v Čechách, Roudnice 2001*.

laici. Kanovníci měli společný dormitář, zachovávali po většinu dne silentium a věnovali se převážně intelektuální práci.

Roudničtí kanovníci přepisovali mnoho důležitých knih, především díla sv. Tomáše Akvinského i jednotlivé knihy Nového Zákona. Kromě toho vyvíjeli také samostatnou spisovatelskou činnost. Mezi roudnickými teology vynikali Štěpán z Uhřetic, Matouš Beran a především Petr Clarificator. Ten se stal duchovním rádcem biskupa Jana z Jenštejna. Tento biskup usiloval za zavedení svátku Navštívení Panny Marie, sepsal Petr Clarificator k tomuto svátku traktát, který je dodnes součástí liturgie hodin.⁶⁶ Četné rukopisy roudnického kláštera byly bohatě iluminované, zejména iniciály byly malovány jako výjevy ze života řeholníků, ale objevují se i rostlinné a krajinné motivy.⁶⁷

Kostel i klášter byl bohatě umělecky vyzdoben. Z této výzdoby se dodnes dochovaly gotická freska ve východním křídle ambitů znázorňující strom života⁶⁸, v někdejší knihovně freska s vyobrazením sv. Augustína a sv. Jeronýma se skupinou řeholníků a výňatkem z knihovního řádu a poškozená malba Panny Marie v sakristii. Z uměleckých děl se zachovaly jen některá torza deskových obrazů (tzv. Roudnická predela – ve skutečnosti pravděpodobně součást relikviáře, oltář Zesnutí Panny Marie a obraz Panny Marie Roudnické).⁶⁹ Zda však byly původně umístěny v kostele nebo v arcibiskupské kapli na roudnickém hradě, není jasné. Je to však jen zlomek z původní středověké výzdoby. Z kroniky Františka Pražského se dozvídáme, že kostel byl vybaven sochami ozdobenými zlatem a stříbrem, okenními vitrážemi, malbami v ambitech a kapitulní síni. Biskup dále vybavil kostel kalichy a ornáty a daroval knihovně množství knih.⁷⁰

⁶⁶ Denní modlitba Církve III., Liturgické mezidobí, Praha 1987, s. 724n. Texty Petra Klarifikátora ke svátku Navštívení Panny Marie jsou zde ovšem užity k novému svátku Panny Marie, Matky jednoty křesťanů, který římskokatolická církev slaví 18. ledna.

⁶⁷ KALDEC, rukopis, s. 19 – 23.

⁶⁸ Jan ROYT: Cristo crocifisso sull'albero della vita. San Clemente, Roma – Convento degli Agostiniani, Roudnice nad Labem. Bollettino dell'Istituto Storico Ceco di Roma 3, 2002, s. 21-31.

⁶⁹ Jan ROYT: Středověké malířství v Čechách. Praha 2002; F. TVRDÝ: Fragment roudnického polyptichu, in: Umění XIV/1966, s. 146n.

Antonín MATĚJČEK: Votivní obraz pražského arcibiskupa Očka z Vlašimi, in: Umělecké poklady Čech, 1. sv., Praha 1913.

⁷⁰ Kronika Františka Pražského, Kronika Františka Pražského in: Josef EMLER (ed.): Fontes rerum Bohemicarum IV, Praha 1884, s. 385. „... *monasterium sive ecclesiam collegiatam ibidem in Rudnicz ad laudem et gloriam omnipotentis Dei et beate Marie cum magna solemnitate fundavit et deinde construxit lapidibus quadratis et dolatis, muros in alto dirigendo et testudinesolidas et decora ipsos continuando. Fenestras quoque miris et artificionis celaturis celte sculptis, vitris pulcherrimis decoravit [...]* Ipsumque decoravit ymaginibus lapideis excellenter, artificialiter sculptis et picturis variis delicatis multipliciter distinctis. Et extricibus circa fenestras iussit sculpi in lapide clipeos proprios et ecclesiae Pragenses auro claro superductos. Et pretaxate ecclesiae sue at dominus ibidem donavit libros varios, calises et ornatus diversus et preciosos et omnia necessaria eis lautissime ministrando.“

III. 4. Zničení kláštera za husitských válek a jeho pozdější zánik

Konec slibně se rozvíjejícímu řeholnímu životu přinesla husitská revoluce. Klášter byl vyvrácen 24. dubna roku 1421 a to i přesto, že arcibiskup Konrád z Vechty pobývající v Roudnici se přidal na stranu husitů. Žižkova vojska klášter vypálila, obrazy zničila a kalichy a ornáty uloupila.⁷¹ Probošt Waldemar s několika dalšími kanovníky byl zavražděn.⁷² Čtyři kanovníci byli donuceni přísahat na pražské artikuly, ostatním se podařilo uprchnout do ciziny, kde žili roztroušeni v několika kláštorech.⁷³

O návratu do Roudnice mohli zbylí řeholníci pomýšlet až po vyhlášení basilejských kompaktát v roce 1436. Vrátili se ihned, ale obnovení řeholního života nebylo snadné. Klášter se nacházel v troskách a klášterní zboží, z jejichž výnosu by bylo možné klášter opravit, král Zikmund zastavil různým lidem. Podařilo se zastřešit budovy, ale řeholní život spíše skomíral. Podle některých zpráv se zdá, že se tehdy podávalo v kostele přijímání pod obojí.⁷⁴

Kanovníci byli opět nuceni k emigraci při bojích krále Jiřího se Zelenohorskou jednotou v roce 1467. Řeholníci se v Roudnici sešli ještě v roce 1471, kdy boje skončili, ale to bylo již pouhé živoření. Pravděpodobně poslední roudnický augustiniánský probošt Matěj zemřel 11. září 1472 v Budyni, kde je také „na levé straně oltáře mariánského pochován“.⁷⁵ O zániku kláštera nejsou podrobnější zprávy. Zdá se, že kanovníky takřka plynule nahradili světší utrakvističtí kněží. Roku 1500 byl na místo roudnického probošta uveden utrakvistický kněz Bartoloměj.⁷⁶ Z roku 1527 se zachovala suplika roudnické rady, ve které žádají dvorskou kancelář, aby současný líbeznický farář Jakub mohl do Roudnice pravidelně jezdit a vysluhovat zde svátostmi.⁷⁷ Titul probošta si roudničtí duchovní správci zachovali až do roku 1993.

O náboženském životě v Roudnici v průběhu 16. století je jen málo zpráv. Většina obyvatel se hlásila k umírněným utrakvistům⁷⁸ a katolíků byla jen nepatrná menšina.

⁷¹ Kronika Václava Vavřince z Březové, in: Josef EMLER (ed.): *Fontes rerum Bohemicarum V*, Praha 1893, s. 483.

⁷² Bohuslaus BALBÍN: *Miscellanea historica regni Bohemiae. Tmus III. Hagiographicus, seu Bohemia sancta, continens sanctos et beatos Bohemiae, Moraviae, Silesiae, Lusatiae* Pragae 1679-1688, s. 104.

⁷³ Jaroslav KADLEC: *Katoličtí exulanti čeští doby husitské*, Praha 1990, s. 43 – 46; KADLEC, rukopis, s. 32.

⁷⁴ Svědčí proto závět Jana ze Smiřic z roku 1453, který roudnickému klášternímu kostelu odkázal 10 – 12 kop grošů na vydržování oltářníka, který by sloužil mše za spásu dárcovy duše a současně podával lidu pod obojí. K oltáři dal pořídit také kalich a ornát. SEDLÁČEK, VIII., s. 182.

⁷⁵ „Zápisky roudnické“ od Jana Pavly in: LRRR, sign. R 5/21

⁷⁶ KADLEC, rukopis, s. 35-37

⁷⁷ Národní archiv v Praze, fond Stará manipulace, sign. R/12/20.

⁷⁸ Utrakvisté neboli kališníci se podstatně svojí věroukou od římských katolíků nelišili a byli považováni za zvláštní skupinu uvnitř katolické církve. Ve shodě s kompaktáty vyhlášenými basilejským koncilem v roce 1436 (ovšem zrušenými papežem Piem II. roku 1462) na rozdíl od

Rovněž roudničtí duchovní správce podávali sv. přijímání pod obojí způsobou. Zachování obyvatel při utrakvismu Roudnickým potvrdil roku 1540 tehdejší vlastník panství Karel Dubanský z Duban.⁷⁹

V průběhu husitských válek byly církevní statky uloupeny. Po obnovení míru zůstala Roudnice v držení světských pánů, díky jejichž slabému zájmu o panství rostl význam městské samosprávy. Měšťané postupně bohatli a v roce 1527 dokonce město Roudnice samo roudnické panství koupilo. Prosperita měšťanů se promítla i v církevním umění. Bohatí měšťané snad roku 1522 zakoupili pro roudnický kostel nový skládací oltář s deskovými obrazy pašijových výjevů.⁸⁰ Z let 1536 a 1541 pocházejí dva zvony dosud zachovalé v kostelní zvonici a dřevorezba Klanění tří králů, která je nyní v kapli roudnického proboštství. V roce 1530 však Roudnici zachvátil ničivý požár, který zasáhl rovněž kostel a proboštství. Pravděpodobně z doby po tomto požáru pocházejí některé úpravy proboštství – např. klenby vstupního prostoru východního křídla.⁸¹ Po požáru však Měšťané nebyli schopni dále splácet zakoupené panství a Roudnice opět střídala zástavní držitele.

III. 5. Obnova katolického náboženství v Roudnici

Po častém střídání majitelů a zástavních držitelů daroval císař Maxmilián II. roku 1575 roudnické panství Vilému z Rožmberka. V této době došlo k některým renesančním přestavbám v budově proboštství. Ve východním křídle bylo vybudováno široké schodiště a první patro renesančně přestavěno a z vnějšku ozdobeno psaníčkovými sgrafity s červeným podkladem.⁸² Příznivý obrat pro hrstku roudnických římských katolíků nastal po smrti Viléma z Rožmberka roku 1592, kdy se správa panství ujala ovdovělá, ale stále vitální Polyxena z Pernštejna, římská katolička nadšená pro reformu církve v duchu tridentského koncilu. Roku 1596 Roudnice dosadila kromě utrakvistického kněze také kněze římskokatolického, kterým byl Johannes Kyrchenperger z Kyrchenpergu z Tovaryšstva Ježíšova, pro kterého vymohla titul probošta. Čestný titul roudnického faráře měl připomínat návaznost na předhusitskou katolickou duchovní správu.⁸³ V kostele se začala sloužit kromě utrakvistické mše také katolická latinská římská mše, vyhlášená roku 1570 papežem sv. Piem V. proto, aby se katolická bohoslužba jasně rozeznala od

římských katolíků přijímali Tělo a Krev Páně, slavili svátek Mistra Jana Husa a jejich kněží nedodržovali celibát. Od konce 15. století však do řad utrakvistů začínají pronikat vlivy luteránství.

⁷⁹ SEDLÁČEK, VIII., s. 184.

⁸⁰ Jan Erazim WOCEL: Starožitné obrazy v proboštském chrámu roudnickém, in: Památky archeologické V/1863, s. 185n.

⁸¹ Tyto úpravy klade literatura (např. Alfred PIFFL: Proboštský kostel v Roudnici n. L., Praha 1940) do doby po roce 1575. Podle SHP kostela, s. 174 odpovídají době starší.

⁸² Alfred PIFFL: Proboštský kostel v Roudnici n. L., Praha 1940; SHP kostela, s. 174.

⁸³ ARP, fond Roudnické proboštství, sign. VI/2.8, pamětní kniha roudnického proboštství I., fol. 2.

nekatolické.⁸⁴ Není ovšem vyloučeno, že i jezuitský kněz v duchu řádové tradice vycházel vstříc českému prostředí a podával z počátku pod obojí.⁸⁵

Roku 1603 se Polyxena provdala za věrného zastánce katolické strany při císařském dvoře Zdeňka Vojtěcha Popela z Lobkowicz. Oba manželé se následně zasazovali o obnovu římskokatolického náboženství na roudnickém panství. K radikálním postupům se neuchylovali, aby nevyprovokovali nežádoucí nepokoje, které by jen ohrozily ekonomickou prosperitu panství.⁸⁶ Majitelé se soustředili na preferování katolíků ve správě města a velkostatku. V letech 1609 manželé obnovili kostel sv. Václava, který stával v místech dnešního mostu.⁸⁷ V roce 1613 jsou zprávy o zřízení nebo obnovení farní školy v prostorách probošství.⁸⁸ Významným rekatolizačním počinem bylo založení kapucínského kláštera poblíž roudnického zámku roku 1615.⁸⁹

Dosud smířlivé vztahy roudnických katolíků a utrakvistů radikalizovaly události související s povstáním nekatolických stavů v letech 1618–1620. Nová vláda stavovského direktoria v březnu roku 1619 roudnické panství Lobkowiczům zabavila, Zdeňka Vojtěcha Popela z Lobkowicz prohlásila „zemským škůdcem“ a do Roudnice dosadila k dosavadnímu hejtmanovi panství Blažejí Albínovi z Weisenberku svého dohlázele. Vzpouza radikálních roudnických měšťanů na sebe nedala dlouho čekat. Motivace této rebelie však byla spíše politická. Radikálům šlo o to, aby se vymanili z poddanské závislosti na vrchnosti a Roudnice se dostala na úroveň měst královských. Náboženství hrálo roli jen podružnou – vždyť Lobkowiczové na svém panství proti utrakvistům dosud nezasahovali.⁹⁰

Nálada v Roudnici se ovšem radikalizovala a na podzim 1619 byly připravovány plány na povraždění nebo vyhnání z Roudnice kapucínů, probošta i katolických měšťanů společně s židy. Situaci zachránilo to, že Lobkowiczové ještě před emigrací svěřili panství své příbuzné Marii Magdaleně Trčkové z Lípy, jejíž práva stavovské direktoriu uznalo a proti připravovanému masakru zasáhlo. Přesto se roudnickým měšťanům v průběhu roku 1620 podařilo vypudit všechny katolické kněze z roudnického panství včetně probošta jesuity Jana Petra Svošovského, který se pak s dalšími jesuity, katolickými faráři z Podřipska a doksanskými řeholnicemi na čas ukrýval pod ochranou panského hejtmana na roudnickém zámku. Rebelie roudnických měšťanů však vzala po bitvě na Bílé hoře rychlý konec a byla

⁸⁴ SEDLÁČEK, VIII., s. 187.

⁸⁵ KUČERA, II. díl, s. 2. Praxi jezuitů podávat v Čechách podávat pod obojí způsobu zmiňuje Ivana ČORNEJOVÁ: *Tovaryšstvo Ježíšovo*, Praha 1995, s. 59.

⁸⁶ Petr KOPIČKA (ed.): *Deníky roudnického hejtmana Blažejí Albína z Weisenberku z let 1611 a 1625*, Praha 2003, (dále jen KOPIČKA), s. xlvii.

⁸⁷ František KUČERA: *Dva nejstarší kostely v Roudnici nad Labem*, rukopis, in *LRRA*, sign. R 5/21, s. 4.

⁸⁸ *LRRA*, sign. R 8/8a, fol. 2

⁸⁹ KOPIČKA, s. xlviii.

⁹⁰ Petr KOPIČKA: *Rebelie aneb pozdvižení v Roudnici nad Labem v letech 1619–1620*, in *Sborník historických prací Porta Bohemica č. 4*, Litoměřice 2007, s. 9-53.

v listopadu 1620 vojensky poražena. Nad vůdci povstání byly vyřčeny exemplární hrdelní tresty, ale vrchnost nakonec všechny povstalce omilostnila pod slibem přijetí katolické víry a zanechání odboje.⁹¹

Zdeněk Vojtěch Lobkowicz hluboce přesvědčen o výlučnosti katolického náboženství jako prostředku spásy pro sebe i své poddané v následujících letech zintenzívněl rekatolizační úsilí. Svému hejtmanovi kladl na srdce péči o konverzi poddaných stejně jako o hospodářský rozkvět panství. V listu hejtmanovi mimo jiné psal: „*Milej Blažeji, bys zdráv byl. [...] pomínouti sem nemohl tobě napsati a poručiti, předně abys netoliko napomenul, poručil a k tomu přidržel jak měšťany v městě Roudnici a Hošťce, ale i poddaný na vesnicích, aby pilně do kostela k kázání a ke mši svaté chodili, k Pánu Bohu se modlili a k pravé víře přistoupili a se mnou se v náboženství srovnali. Neb vědí a znají, co z kacírstva dobrého pochází a pošlo v Království českém, zkáza a vyvrácení. Pan probošt aby je vyučoval a jiní páni farářové a ty abys jim dobrej příklad dával a pilně sám do kostela chodil. Když se klekání ráno, o polednách a večír zvoní, aby jeden každěj na kolena klekna Pánu Bohu se modlil a za pokory žádal o odpuštění hříchů, kterými sme hrubě Pána Boha na sebe rozhněvali [...].“⁹²*

Kromě misijní činnosti farářů měli na obrácení lidu působit okázalé oslavy církevních svátků a procesí, jako např. roku 1621 poprvé v Roudnici slavený svátek Božího těla. Ještě před začátkem oficiální vlny rekatolizace (1624–1628) se na Roudnicku už nikdo k víře pod obojí veřejně nehlásil.⁹³ Upřímné a vřelé přimknutí lidu ke katolické víře však trvalo ještě několik generací.

III. 6. Roudnický kostel po roce 1620

O stavu roudnického kostela v této době máme jen skromné informace. V letech náboženských sporů byla pravděpodobně jeho údržba zanedbávána. V roce 1628 totiž Roudničtí vrchnosti psali: „*[...] co se dotýče chrámu, fary, školy, že veliké spustošení při tom se nachází. I ponevadž tato obec nyní v takové chudobě v nedostatcích i také v mnohých dluzích pozůstává, že téměř nevědí, co nejprve před sebe vzíti, nemajíce odkud, tak pojednou náklad na to učiniti, an každoročně nemalé se na všeljaké opravy téhož chrámu Božího, domu farního a školu vynakládá jakž z počtů Vaše knížecí milost vyrozuměti ráčí [...].“⁹⁴*

Kostel byl však dobře vybaven. V inventáři z roku 1628 nacházíme zprávu o velké stříbrné a menší měděné monstranci; v kostele byly též dva stříbrné pozlacené

⁹¹ Tamtéž.

⁹² LRRA, sign. J ¼, fol. 149n, list Zdeňka Vojtěcha z Lobkowicz hejtmanu Blažeji Albínovi ze dne 2. března 1622, citováno podle KOPIČKY, s. lix.

⁹³ KOPIČKA, s. ix.

⁹⁴ LRRA, sign. R 8/8a fol. 6; SHP kostela, s. 8.

kalichy a dalších 16 stříbrných kalichů s paténami,⁹⁵ stříbrné pozlacené ciborium, 37 svícňů. Z liturgických rouch měl klérus k dispozici 18 ornátů různých liturgických barev, vesměs z damašku nebo aksamitu, 2 pluviály, 4 dalmatiky, 11 antipendií, 6 korouhví.⁹⁶

V inventáři jsou pak dále rozepisovány další liturgická roucha a předměty, které nedávno darovali paní Chrtová, vdova po krajském hejtmanovi Janu Chrtovy (4 ornáty, 2 dalmatiky, pluvíál a další liturgická roucha), Anna Světská, Johanna Hutníková a dary po „nebožtíkovy Tobiášovy“. Darů postupně přibývalo a jejich množství nasvědčuje, že obrácení velkého množství Roudničanů ke katolické víře nebylo jen formální.

V průběhu třicetileté války město trpělo průtahy zneprátených vojsk. Řádění žoldnéřů protestantských armád obyvatelstvo v katolické víře spíše utvrzovalo. V letech 1643 a 1846 Roudnicí prošla švédská vojska. Při průtahu 2. a 3. června 1643 Švédové roztloukli dveře kostela a probošství. V kostele bylo tehdy uloženo množství cenných liturgických předmětů nejen z Roudnice, ale také kalichy, monstrance a ornáty z vesnických kostelů v Hoštce, Straškově a Brozanech. Tyto věci Švédové až na jeden stříbrný kalich s paténou neobjevili. Uloupili však vše ostatní, co jim přišlo pod ruku: 4 krajkové ubrusy, které se užívali při slavnosti Nejsvětější Trojice, ubrus, 2 alby, humerály, cinguly, komžemi i dvě „komžičky ministrantům“. Dále sebrali 3 antipendia, 6 vel na kalichy, sebrali i procesní korouhve a velum ze svatostánku, měděný kotlík na svěcenou vodu a zvonek od oltáře a svíce z oltářů. Na kůru polámali varhanní píšťaly. Při hledání cenností v kostele vytrhávali dlažbu a na probošství uloupili 10 strychů hrachu.⁹⁷

Na konci třicetileté války byl kostelní inventář o něco chudší, ale přesto byl chrám živým náboženským centrem. Dosvědčuje to fakt, že roku 1646 se zde užívali tři kostelníci.⁹⁸ Tehdy se v kostele se nacházela monstrance, dále 2 ciboria, 3 kalichy s paténou a velké množství liturgických textilií (např. 16 vel na kalich, 5 pluviálů, 24 ornátů různých liturgických barev a 16 antipendií).⁹⁹

Kostel a probošství bylo kvůli dlouhému zanedbávání oprav ve válčených letech ve špatném stavu. Mnohem větší škodu však způsobovala skutečnost, že chrám byl postaven na vlhkém podloží. To způsobilo, že se severní zeď začala vychylovat a tím došlo k rozrušování klenby. (Severní stěna presbytáře je vychýlená dosud jak je vidět na výkresu č. 17, na s. VI v příloze.)¹⁰⁰

⁹⁵ Tak velké množství kalichů se v mladších inventářích (od roku 1638) již neopakuje.

⁹⁶ LRRA, sign. R 8/7, inventáře na konci složky.

⁹⁷ Tamtéž.

⁹⁸ Jména kostelníků: Šimon Pařízek, Jiřík Štemberk a Adam Jiskra, které roku 1646 vystřídali Šimon Pařízek a Václav Brožek.

⁹⁹ ARP, sign. II./2.8. Inventář kostelních předmětů liturgický předmět stručně popisuje a uvádí jméno jeho donátora. Obdobný inventář ve stejné knize pochází z roku 1672.

¹⁰⁰ KUČERA, II. díl, s. 74.

V roce 1651 zaznamenáváme zprávu o opravách střechy proboštství. Mezi účty se objevují položky za nákup, dřeva, šindelů a hřebíků. K větším opravám kostela se přistoupilo v roce 1654. Na popud vrchnosti v listopadu 1654 městská rada vyhlásila na opravu kostela sbírku. Pozoruhodné je, že již tehdy se kostel těšil účtě také pro svoji starobylost. Vyplývá to s komentáře, kterým roudničtí radní odůvodnili vyhlášení sbírky. Měšťany vyzývali, „*aby pamatujete na to, že jsou předkové naši takový chrám Páně, a přední klenot města tohoto starožitný a dalece rozhlášený, k rozdělání cti a chvály Boží, pro budoucí a věčnou památku s velkým nákladem vyzdvihli, jeden každý k zdržení a na pravení tohoto chrámu Páně od sebe a dle možnosti pro čest a chválu Boží pomoc učinil*“.¹⁰¹

Drobné práce uvnitř byly provedeny ještě v listopadu 1654, kdy se zachovala dohoda o vystavění lešení a záchytného zařízení nezbytného pro další opravy s tesaři Martinem Horyňstou a Martinem Krebsem. Ve smlouvě je stanoveno, „*aby oni v chrámu Páně zdejší farním lešení k protažení trojích kleštích dubových vnějšku téhož chrámu Páně i zevnitř náležitě zdělali a postavili, tak aby zedníci k prolamování děr volný přístup měli, i budoucně kleště s volnou příležitostí se táhnouti mohly, kterýžto kleště oni sami otesati na horu vytáhnouti, v místa náležitě zasaditi a po vykonání a na místo postavení díla lešení zase obořiti a dříví na hromadu ukliditi a srovnati povinni budou.*“ Za dílo byla smluvena cena 25 kop míšenských a dva strychy žita a jeden strych prosa.¹⁰² Dubová kleště a železné závlače měly zpevnit rozestupující se klenbu.

Všechnu práci však zničil velký požár, který vypukl nedaleké v svátek Navštívení Panny Marie 2. července 1676. Oheň velmi poškodil kostel i budovu proboštství. Několik dní po požáru se zřítila kostelní klenba hlavní lodi. Padající části rozlámaly kružby oken a dokonaly zkázu již před tím ohněm poškozených gotických oltářů. Až do Velikonoc 1677 nebylo možno ve spáleništi sloužit mši.¹⁰³

Příštího roku dostal kostel provizorní krov a šindelovou střechu, ale k větším stavebním úpravám nedošlo. Rok po požáru navíc zemřel patron kostela Václav Eusebius z Lobkowicz a dědic roudnického panství Ferdinand August nejevil o rozsáhlou opravu zájem.¹⁰⁴ V roce 1679 však došlo k vybudování nové zvonice ve vršku nad proboštstvím, snad i proto, aby bylo při dalším požáru odkud zvonit na poplach. Její stavba stála 3.046 zl. a 40 kr.¹⁰⁵

Kostelní účty z let po požáru uvádějí výdaje za drobné řemeslnické práce v kostele. Je stále zmiňován sklenář, který spravoval okna a tesař, který připravoval

¹⁰¹ LRR, sign. R 8/8a, fol. 24.

¹⁰² LRR, sign. R 8/8a, fol. 12; SHP, s. 8.

¹⁰³ Jan PAVLA: Dějepis prvního kláštera řeholníků svatého Augustina v Čechách v městě Roudnici nad Labem, Praha 1850, s. 21.

¹⁰⁴ Alfred PIFFL: Proboštský kostel v Roudnici n. L., Praha 1940.

¹⁰⁵ LRR, sign. R 8/8a fol. 28-41. V aktovém materiálu jsou dochované i 3 nákresy – návrhy podoby věže zvonice.

lešení nebo skláře vytahoval a zajišťoval ve výšce. Opakují se výdaje na zaplacení pokrývače a na nové šindele pro kostel.¹⁰⁶ Kostel byl zjevně používán i přes provizorní zastřešení. Svědčí o tom zpráva z roku 1697 o opravě oltáře sv. Barbory, na který bylo pořízeno nové oltářní plátno a nová socha.¹⁰⁷ Rekonstrukce jistě iniciovalo roudnické bratrstvo sv. Barbory.¹⁰⁸

V roce 1713 byla upravována budova probošství. Proboštův pokoj ze ztrouchnivělého dřeva byl nově vyzděn, strop omítnut a položena nová podlaha.¹⁰⁹ O dva roky později se konaly stavební úpravy na zvonici a v roce 1717 dostal kostel, věže i ambity novou šindelovou střechu. Cena oprav byla 238 zl. 30 kr. V kostelních účtech se objevují drobné položky sklenářům, tesařům, zedníkům, zámečníkům,¹¹⁰ ale kompletní oprava stále jen provizorně opraveného kostela na sebe dala čekat dlouhých 50 let.

¹⁰⁶ SOA Litoměřice, fond Velkostatek Roudnice, Účty kostela Narození Panny Marie v Roudnici nad Labem po roce 1672, inv. č. 2054-2056.

¹⁰⁷ SHP, s. 9, LRRRA, sign. R 8/8a.

¹⁰⁸ Kniha Bratrstva sv. Barbory (1653–1788), in: ARP, fond roudnické probošství, mimo inventář.

¹⁰⁹ LRRRA, sign. R 8/8a.

¹¹⁰ SOA Litoměřice, fond Velkostatek Roudnice, Účty kostela Narození Panny Marie v Roudnici nad Labem po roce 1672, inv. č. 2054-2056.

IV. BAROKNĚ GOTICKÁ PŘESTAVBA PROBOŠTSKÉHO CHRÁMU

IV. 1. Plánování přestavby

Příznivější konstelace pro roudnický farní kostel nastala, když se roku 1715 ujal vlády nový kníže Filip Hyacint z Lobkowicz. V roce 1723 navíc přišel do Roudnice jako duchovní správce Václav Konstantin Potůček, který byl s patronem kostela za jedno v tom, že je potřeba proboštský chrám uvést opět do důstojného stavu odpovídajícího jeho historického významu.

V roce 1724 uzavřel kníže z Lobkowicz dohodu s tehdy vyhledávaným pražským architektem Františkem Maxmiliánem Kaňkou. V dohodě se František M. Kaňka zavázal „dobrou radou a míněním poskytnout svoje nabyté zkušenosti a vyhotovit náskresy a projekty i méně významných staveb.“¹¹¹

Za odměnu mu byla určena roční apanáž ve výši 150 zl. Při jeho velkém zaneprázdnění se od něj nežádalo, aby stavby přímo řídil a Kaňka, podobně jako Santini, své projekty svěřoval k realizaci místním stavitelům. Kaňka staveniště pravidelně objížděl a kontroloval. V dohodě s knížetem z Lobkowicz mu byla proto přislíbena apanáž ve výši 4 zl. za jakoukoliv cestu.¹¹²

Někdy v druhé polovině roku 1724 Kaňka vypracoval projekt barokně gotické přestavby roudnického farního kostela a v zimě 1724–1725 se pán roudnického panství začal poohlížet po schopném staviteli, který by Kaňkův projekt realizoval. Našel jej v litoměřickém Oktaviánu Broggiu, který 5. ledna 1725 odpovídal knížeti na jeho dopis, v němž jej kníže žádal o předběžný rozpočet. Broggio v listu znovu žádá o zaslání projektu, podle kterého má stavět, a prosí o podrobnější informace, co ze starého kostela bude možno zachovat a co zbořit.¹¹³

Ačkoliv byla přestavba kostela financována patronem knížetem z Lobkowicz, měšťané, aby dali najevo ochotu nést alespoň část nákladů a snad i nutnou rekonstrukci uspíšili, zřídili již 30. ledna pokladnu umístěnou v kostelní sakristii, kam shromažďovali prostředky na připravovanou přestavbu.¹¹⁴

Se začátkem stavby se čekalo na příchod jara. Těsně před zahájením prací, někdy před 20. dubnem 1725 přijel František Maxmilián Kaňka do Roudnice, aby se v místě kostela sešel se stavitelem Oktaviánem Broggiem. Dozvídáme se to z listu probošta Václava Potůčka z 20. dubna 1725, ve kterém biskupskou kurii žádá o povolení k zahájení přestavby. Na setkání byl přizván i nejmenovaný místní stavitel,

¹¹¹ LRRRA, sign. H 16/8, fol. 110: „...mit seinem guten Rat und Meinung, noch seine in derlei erworbener Erfahrung treulich an die Hand zustehen, auch die Rissen und Projekte gemeine auf und nicht importante Bau Angelegenheiten zu verfertigen.“ Celý text v příloze na s. I.

¹¹² Tato částka v roce 1722 pokryla výdaje kuchyně roudnického probošta zhruba na 3 týdny.

¹¹³ LRRRA, sign. R 8/8a, fol. 52.

¹¹⁴ SOKA Litoměřice, Archiv města Roudnice, kniha č. 1.

pravděpodobně Petr Pavel Columbani. Všichni tři přizvaní odborníci se shodli, že stav kostela je velmi špatný. Stěny se v důsledku zbořené klenby a podmáčení terénu rozestupovaly a hrozily nenadálým zřícením. Prý jen zázrakem se zatím nikomu při vstupu do kostela nic nestalo.¹¹⁵

IV. 2. Stavitelé

František Maxmilián Kaňka (1674–1766) byl tehdy jedním z nejvyhledávanějších architektů, který však své stavby pro jejich množství prováděl jen výjimečně. Tento architekt, který se vyučil u Pavla Ignáce Bayera (1756–1723), v minulosti úzce spolupracoval s Janem Blažejem Santinim-Aichlem na jeho velkých barokně gotických přestavbách cisterciáckých klášterních kostelů.¹¹⁶

Pracoval pro řadu šlechtických rodů jako např. pro Vrtby, Štampachy, Černíny, Mansfeldy, Kinské. Z duchovních řádů ho nejvíce zaměstnávali augustiniáni kanovníci, pro něž přestavěl kostel Panny Marie a Karla Velikého a konventní budovy v Praze na Karlově. Pro augustiniány eremity přestavěl kostel sv. Kateřiny na Novém Městě pražském. Pracoval ovšem i pro jesuity (astronomická věž a zrcadlová kaple v Klementinu) i diecézní klérus.

Roku 1723 byl Kaňka jmenován „císařským architektem“. Kníže Filip z Lobkowicz nechtěl zůstat za císařem příliš pozadu a jistě i z prestižních důvodů zaměstnal Kaňku jako svého „stavebního poradce“. Kaňka pak souběžně s přestavbou roudnického kostela řídil v letech 1724–1731 barokně gotickou přestavbu kostela sv. Prokopa v Třebíči a jako stavitel realizoval Santiniho projekt přestavby zbraslavského kláštera.¹¹⁷ V Roudnici v některých detailech prvky svého učitele a spolupracovníka Jana Blažeje Santiniho-Aichla doslova citoval, např. v tympanonu hlavního portálu západního průčelí či hlavicemi přípor v hlavní lodi.¹¹⁸

Úmysl zachovat gotizující ráz kostela byl jistě záměrem zadavatelů stavby. (O možných důvodech, které vedly k tomuto stavebnímu řešení, budeme pojednávat v závěru.) Kaňka byl díky své spolupráci na Santiniho barokně gotických přestavbách i úzké spolupráci s augustiniány nejpožávanější osobou, která mohla realizovat gotizující vizi přestavby roudnického farního kostela.

¹¹⁵ NA, APA 1, sign. B41/1. Text dopisů viz v příloze.

¹¹⁶ Nová encyklopedie českého výtvarného umění, Praha 1995, s. 337; Pavel VLČEK (ed.): Encyklopedie architektů, stavitelů, zedníků a kameníků v Čechách, Praha, 2004, s. 294 – 297; Petr MACEK / Pavel VLČEK / Pavel ZHRADNÍK: František Maximilián Kaňka „In regno Bohemiae aedilis famosissimus“. In: Umění 40, 1992, č. 3, s. 180-227; Zdeněk WIRTH: František Maxmilán Kaňka, in: Cestami uměn, Praha 1949, s. 161-175.

¹¹⁷ Petr TURECKÝ: Přestavba třebíčské baziliky v letech 1725–1733, in: Západní Morava 3, 1999, s. 171-183.

¹¹⁸ Mojmír HORYNA: Jan Blažej Santini-Aichel, Praha 1998, s. 125.

Realizátor Kaňkova návrhu *Oktavián Broggio* (1670–1742) pocházel z rodiny litoměřického stavitele italského původu Giulia Broggia. Jeho činnost se soustředila na zakázky v Litoměřickém kraji a okolí. Projektoval nebo realizoval přestavby církevních objektů, kostelů, far, ale i sídel šlechty. Jeho dílem je přestavba poutních kostelů a přílehlých církevních objektů v Mariánské Radčici a v Bohosudově. Uznání přinesla Broggiovi velkolepá přestavba cisterciáckého klášterního kostela v Oseku (do roku 1717). Následovalo pak velké množství zakázek. Souběžně s přestavbou roudnického kostela projektoval stavbu kaple sv. Viléma v Roudnici (1726–1728) a přestavoval kostel sv. Václava ve Vysočanech (1726–1729). Na obou stavbách měl však své stavební mistry, kteří jeho projekt realizovali, zatímco on sám pracoval na Kaňkově projektu roudnického kostela Panny Marie. Architektura Oktaviána Broggia se vyznačuje syntézou centralistického a výrazně dynamického baroka, které se projevuje především v architektonickém detailu. Barokní gotika mu nebyla vlastní. V případě roudnické přestavby se však dovedně přizpůsobil zadanému projektu, kde v některých architektonických detailech uplatnil svůj osobitý architektonický styl.¹¹⁹

Dubnového setkání tří architektů se zúčastnil ještě třetí nejmenovaný „domácí stavitel“, kterým nemůže být nikdo jiný než roudnický *Petr Pavel Columbani* (1682–1748). Pocházel zřejmě z Ligorneta v dnešním italsko-jazyčném švýcarském kantonu Tizino. V roce 1702 se usadil v Roudnici. Stavěl především církevní objekty v širším okolí Roudnice – např. kostel sv. Kateřiny ve Sloupu (1717–1719), sv. Vavřince v Libochovicích (1720–1722), sv. Petra a Pavla v Peruci (1724–1725) a spolupodílel se na přestavbách řady dalších objektů. V samotné Roudnici se v konkurenci Oktaviána Broggia příliš neuplatnil. Realizoval jen Broggiův projekt kaple sv. Viléma na roudnickém předměstí. Při přestavbě kostela Narození Panny Marie byl pravděpodobně požádán jen o radu před samotnou výstavbou. V průběhu přestavby není více zmiňován.¹²⁰

IV. 3. Vlastní stavební práce

Vraťme se nyní k průběhu stavebních příprav. Dubnová schůzka stavitelů těsně předcházela začátku prací. Na svátek sv. Jiří 24. dubna „začali bourat velkej chrám Páně, tak se začali služby Boží v malym kostele Nanebevzetí Panny Marie u vody“.¹²¹ Svátý Jiří, jemuž je zasvěcena kaple na Řípu, je jedním ze světců, který se těšil

¹¹⁹ Nová encyklopedie českého výtvarného umění, Praha 1995, s. 89n; Pavel VLČEK (ed.): Encyklopedie architektů, stavitelů, zedníků a kameníků v Čechách, Praha, 2004, s. 84–86; Oktavián Broggio, katalog výstavy 1992; O[takar] VOTOČEK: Octaviano Broggio (disertační práce ÚDU FF UK), 1950, sign. Dis 627.

¹²⁰ Pavel VLČEK (ed.): Encyklopedie architektů, stavitelů, zedníků a kameníků v Čechách, Praha 2004, s. 115.

¹²¹ SOKA Litoměřice, Archiv města Roudnice nad Labem, Kniha památná (1685), 1699–1899, Sbírká kronik, č. kroniky 184.

v Roudnici a na Podřipsku velké účtě. Lidé barokní doby neponechali ani datum zahájení prací náhodě.

Dne 30. května 1725 byla podepsána smlouva mezi stavitelem Broggiem a roudnickým hejtmanem Vilémem Prokopem Obstziererem, v níž byly požadované práce podrobně specifikovány.¹²² Současně oba podepsali dohodu o zhotovení odvodňovací štoly, které měla odvádět podzemní vodu z kostelních základů a tím zastavit vychylování severní kostelní stěny.¹²³ V úvodu první smlouvy je zmíněn zchátralý stav kostela, kterému hrozí zřícení. Ve stavební smlouvě se dále výslovně požaduje, aby stavba byla provedena ve shodě s projektem v „gotickém“ stylu. Stavitel měl *„celý kostel jakož i kruchtu zaklenout podle staré manýry a antikvity s hrotitými oblouky a silnými pilíři.“*¹²⁴ S tím pravděpodobně souvisí podmínka ve smlouvě mezi Broggiem a knížetem Filipem z Lobkowicz, podle které je stavitel povinen vyhovět pokynům knížete, vlastně architekta Kaňky, který do Roudnice jezdil stavbu svého projektu sledovat.

Ve smlouvě je dále ujednáno, že stavitel začne vyspravením a podezděním základů a mezi pilíři zachytí zdi až k první římsě. Pilíře stáhne zděným obloukem a až k oknům je souvisle zazdí. Stejně tak zajistí rohový pilíř v severovýchodním rohu severní boční lodi. Vnější pilíře budou sneseny a v případě potřeby nahrazeny novými. Tři pilíře držící zdivo presbytáře má stavitel nahradit novými, z kvalitního kamene. Tam, kde se to bude znát nutné, mají být sneseny i postranní zdi. V místech dnešní kazatelny a oltáře sv. Barbory měly být odbourány vnitřní výstupky, které oddělovaly trojlodí od presbytáře. Rovněž v těchto místech měla být zazděna dvoje šneková schodiště. Obvodové zdi kostela, resp. hlavní lodi se stavitel zavázal ze shora tři lokty odbourat a nově vyzdít. Současně oblouky nad bazilikálními okny hlavní lodi se měly odbourat a nově zaklenout. Při přestavbě bylo strženo i severní křídlo ambitů, které sesutím ohrožovalo budovu probošství.

Všechny vnitřní staré zdi a klenby měly být očištěny, trhliny a zakřivení zdí opraveny a rozrušené kameny ve zdivu vyměněny. Celý kostel i sakristii měl stavitel hladce omítnout, obílit a natřít vhodnými barvami. Na fasádu západního průčelí se měl umístit vysoký štít vyčnívající až nad střechu. Rovněž vchod do kostela měl být přestavěn. Na kůr a do sakristie byly zřízeny nové schody, stará dlažba v kostele, ambitech a sakristii měla být nahrazena kamennými deskami; v místě lavic cihlovou podlahou.

¹²² LRRA, sign. R 8/8a, fol. 46-51.

¹²³ LRRA, sign. R 8/8a, fol. 52-53.

¹²⁴ LRRA, sign. R 8/8a, fol. 52-53: *„Die ganze Kirche oben durch gehendes, wie auch das alte Musikantenchor auf die alte Manier mit der Antiquität und spitzigen Lünetten aufs Kreuz mit starken Gurten zugewölben und die Winkeln durchs ganze Gewölbe zu hintermauern, auch in solches Gewölbe die Lünetten anstatt der Steinern mit Ziegeln auszulegen und einzugewölben in gleichen selbtes nach dem letzten Abriss auf Steinarth sauber zu putzen, den herunterlaufenden Füße auszulegen und nach der alten Manier und Antiquität, so wie es der letzte Abriss zeigt, ...“* (Text transkribován.)

Z výsledné podoby chrámu se zdá, že na rozdíl od smlouvy bylo bouracích prací provedeno mnohem méně. Gotické klenby byly ponechány jen v bočních lodích, ale na arkádové pilíře i vlastní arkády byla nanesena nová štuková profilace, čímž se jejich původní gotická podoba zcela ztratila. Zcela nově vybudovaná gotizující klenba v presbytáři a v hlavní lodi je asi o tři metry nižší než původní. Naopak věže byly zvýšeny, a vytvořily tak nové monumentální západní průčelí. (Viz výkres č. I, na s. III v příloze.) V trojlodí došlo k odstranění gotických opěrných oblouků, které nahradil opěrný systém barokní, částečně schovaný pod pultovými střechami bočních lodí.¹²⁵

IV. 4. Slavnostní vysvěcení

Stavitel se zavázal dílo dokončit do svátku sv. Martina v 1727 za cenu 3.750 zl. Práce se však protáhly a i předpokládaná cena byla překročena. Dosud nedostavěný, ale již zaklenutý kostel byl v sobotu 20 října 1728 litoměřickým biskupem Janem Adam Vratislavem z Mitrovic vysvěcen a den na to v neděli 21. října na svátek Obětování Panny Marie byl Václav Konstantin Potůček slavnostně ustanoven roudnickým proboštem „*kdež na potom mše svatá veliká při slavný muzice zpívaná byla.*“

O průběhu této velkolepé a pět dní trvající barokní slavnosti se z pramenů dozvídáme, že kromě „*Jeho osvícené Milosti Filipa vojvody Zaháňského a knížete Lobkowského, pána nad Roudnicí etc., též Vysoce Milostivé kněžny Wilheminy rozený hraběnky z Althanu etc.*“ se slavnosti účastnilo velké množství prelátů, duchovních i ostatních věřících ze širokého okolí. Nejvýznamnějším církevním hodnostářem byl přirozeně litoměřický biskup. Pražského arcibiskupa zastupoval svatovítský a litoměřický kanovník „*vysoce důstojný, urozený a statečný rytíř, též vysoce učený pán*“ Zdenko Křepička z Modliškovic. Z dalších církevních hodnostářů do Roudnice přijel „*veledůstojný pán Josef Myka prelát doxanský a množství pánův děkanův, farářův a jinších jakožto k s svému vicareo foraneo se najíti daly*“ Při slavnosti nechyběli ani „*všichni páni knížecí oficianti, dvořani a oficíři hospodářský, též z jedné strany celý magistrát černě ošacený v dolejších v nově vystavěném chrámu Páně a ponejprv v něm služby Boží konajíc v službě stáli.*“

Po vykonání slavnosti se Jeho Milost kníže pán, kněžna paní a celé duchovenstvo odebrali na proboštství ke slavnostní hostině. O slavnostní tabuli však nebyli ochuzeni ani ostatní hosté. Slavilo se celý týden. V pondělí a úterý na proboštství hodovali zámeční úředníci, ve středu úředníci roudnického magistrátu, kdy po obědě následovalo bujaré veselí: „*...po vykonané tabuly množství paniček k popolední merendě pozváno bylo, po vykonané nemalý tance následovaly kterýžto dosti dlouho*

¹²⁵ SHP kostela, s. 175.

trval.“ Ve čtvrtek slavnosti skončili „s muzikou a vejborným tancem“, kdy byli pozváni všichni ostatní.¹²⁶

IV. 5. Práce a náklady na stavbu

Aktem slavnostního vysvěcení však práce neskončily. Ještě v prosinci 1728 „dávali v Roudnici na nové věže velkého kostela 2 pozlacené bání“¹²⁷ Listina nalezená v makovici je ovšem datovaná až 17. listopadu 1729¹²⁸ z čehož plyne, že lešení na kostele zůstalo minimálně ještě celý rok po vysvěcení. Jistě se dodělávaly kamenosochařské prvky a osazovala socha Imakulaty v průčelí.

Dne 15. října 1730 zemřel probošt Potůček; o čtyři roky jej na Věčnost následoval spoluiniciátor a donátor přestavby kníže Filip z Lobkowicz. Další práce na kostele pokračovaly za probošta Jana Ignáce Lindentalera (1731–1752) pod patronací knížete Ferdinanda Filipa z Lobkowicz, za kterého kvůli jeho nezletilosti vládli poručníci.¹²⁹ Intenzivně se stavělo až do konce roku 1733.

O vlastním průběhu stavby a řemeslnících, kteří se na ní podíleli, se dozvídáme z průběžných účtů a především ze závěrečného vyúčtování. Nejvyšší položky byly za kamenické a zednické práce – téměř polovina výdajů (12.781 zl. 26 kr. z celkové sumy 24.386 zl. 59 kr.).¹³⁰

Na stavbě se vystřídali celkem tři kameničtí mistři. Nejprve zde pracoval kameník *Martin Holer* z Razic u Bíliny. V prosinci 1726 jej vystřídal *Martin Hock* z Bíliny.¹³¹ Poslední fázi kamenických prací od 16. července 1729 do 12. prosince 1733 dokončoval *Hans Hauptvogel*. Kámen se dovážel z lomů u Budyně nad Ohří, Slatiny a Přestavlk.

Do výdajů za zednické práce (7709 zl. 58 kr.) je zahrnuta i apanáž pro stavitele Broggia a jeho hlavního stavbyvedoucího *Franze Waltera*. Šlo snad o syna nebo příbuzného zednického políra Martina Waltera, který pro Broggia vedl barokní přestavbu poutního místa Mariánská Radčice.

Z výše účtů v jednotlivých letech můžeme odvodit intenzitu stavebních prací. Nejvíce se prostavělo v období do 16. července 1729 (5.938 zl.), za další roka půl do prosince 1730 se prostavělo již 1.377 zl. 15 kr.; v roce 1731 307 zl. a roku 1732 už

¹²⁶ SOkA Litoměřice, Archiv města Roudnice, Zápisky v knize soudních zápisů, kniha č. 12., fol. 5b.

¹²⁷ Výpisky dějepisné o Roudnici od probošta Jana Pavly u roku 1866, in: ARP, fond Roudnické proboštví, sign. VI/2.3.

¹²⁸ Přepis in Pamětnice III, in: ARP, fond Roudnické proboštví, s. 7-8. in: VI/2.10

¹²⁹ Kučera, II. díl, s. 78.

¹³⁰ LRRA, sign. R 8/8a, fol. 96-102.

¹³¹ Není vyloučeno, že *Martin Holer* z Razic u Bíliny je totožný s *Martinem Hockem* z Bíliny.

jen 86 zl. V letech 1732–1733 byla postavena nová zeď okolo hřbitova; stála bez 40 krejcarů rovných 300 zl.¹³²

Na stavbě našlo kromě zedníků a kameníků uplatnění také mnoho dalších řemeslníků. Pracovali zde tesaři *Josef Stingel* a *Johan Knap*, pravděpodobně syna Filipa Knapa, který prováděl tesařské práce při barokně gotické přestavbě sedlecké katedrály a v Praze spolupracoval s F. M. Kaňkou.

Dále zde pracoval pokrývač *Georg Maresch*, kostel vymalovali roudničtí mistři *Friedrich Horn* a *Johann Friedrich*, zámečnické práce provedl *Böhm*, okenní tabule zhotovil roudnický sklenářník *Franz Pultzner*. Mezi dalšími řemeslníky jsou uváděni truhláři *Josef Jaroch* a *Josef Lux*, roudnický kovář *Javůrek*, další dva kováři z Hošťky a z Prahy a roudnický provazník *Prochaska*.

Mezi řemeslníky je zahrnut také varhanář *Spiegl*, který za 1400 zl. zhotovil nové varhany a sochaři *Jan Schneider*, jehož dílem jsou ozdobné kamenosochařské prvky na severním a jižním průčelí. Sochy Panny Marie a na jižním průčelí sochy sv. Petra a Pavla jsou dílem pražského sochaře *Stendau*, který za práci dostal 150 zl.

Na stavbě se uplatnila samozřejmě také řada pomocných dělníků a zedníků, z nichž někteří pracovali v rámci svých robotních povinností. Vyplývá to ze smlouvy mezi stavitelem Broggiem a knížetem z Lobkovicz. Většina pomocných dělníků však dostávala řádnou mzdu, které činila 1 zl. za den práce.¹³³

Kaňkovo autorství projektu je zmíněno i na jednom účtu pro zhotovitele měděných doplňků Franze Dürmbechera: „den Prager Kupferschmied um Gürtel so die Vasen gemacht accordierter Massen durch Herrn Kanka samt anstrenget 785 zl. 30 kr.“¹³⁴ Současně v položce různých výdajů se nachází částka 120 zl. a k tomu deputát vína v ceně 4 zl. za cestovné výdaje. Platilo-li, že za každou cestu za obhlídkou svých projektů dostával architekt částku 4 zl. navštívil Kaňka Roudnic během stavby kostela v letech 1725–1733 celkem třicetkrát, tedy průměrně čtyřikrát ročně.¹³⁵

Součet účtů vynaložených za přestavbu činil k roku 1733 celkem 24.386 zl. 59 kr.¹³⁶ Někdy je celková suma uváděna ve výši 47.000 zl.¹³⁷ což je však částka asi

¹³² LRRR, sign. R 8/8a, fol. 96-102.

¹³³ LRRR, sign. R 8/8a, fol. 46b: „Die ganze aus und unter Neuerung der Kirchen Grundmauer nach dem Forderist der Grund Robot weis, durch die untertänige Roboter ausgeworsten sein wird“.

¹³⁴ LRRR, sign. R 8/8a, fol. 99: „Pražskému mědikovci za zhotovení pásů a váz podle míry pana Kaňky celkem napočítáno 785 zl.“

¹³⁵ LRRR, sign. R 8/8a, fol. 96-102.

¹³⁶ LRRR, sign. R 8/8a, fol. 96-102.

¹³⁷ MATĚJKA, s. 159.

nadnesená.¹³⁸ Peníze vydané na stavbu však byly značné. Následující tabulka ukazuje součet výdajů jednotlivým řemeslníkům. V cenách je zahrnut i nákup materiálu.¹³⁹

<i>zednické práce</i>	7709 zl. 58 kr.
<i>kamenické práce</i>	5071 zl. 29 kr.
<i>plechové obložení</i>	2165 zl. 15 kr.
<i>sklenářské práce</i>	1665 zl. 33 kr.
<i>varhaníkoví</i>	1400 zl.
<i>zlatnické práce</i>	1181 zl. 8 kr.
<i>mědikovářské práce</i>	1194 zl. 6 kr.
<i>náklady spojené s těžbou kamene</i>	1167 zl. 35 kr.
<i>tesařské práce</i>	749 zl. 46 kr.
<i>zámečnickům</i>	665 zl. 24 kr.
<i>sochařské práce</i>	306 zl. 30 kr.
<i>kovářské práce</i>	280 zl. 33 kr.
<i>provaznické práce</i>	234 zl. 58 kr.
<i>truhlářské práce</i>	159 zl. 3 kr.
<i>pokrývačské práce</i>	134 zl. 45 kr.
<i>malířské práce</i>	91 zl. 14 kr.
<i>ostatní výdaje</i>	209 zl.

Pro lepší představu je možno tyto částky srovnat s tím, co se přibližně ve stejném období utratilo za potraviny v proboštské kuchyni. Z období od listopadu 1721 do listopadu 1722 se totiž zachovaly podrobné účty proboštské kuchyně.¹⁴⁰ Za celý rok se na proboštsství projedlo dohromady 110 zl.

Dozvídáme se zde, co se na proboštském stole objevovalo podle seznamu nakoupených potravin v měsíci květnu: „2. května – 2 husy (1 zl.), vokurky (3 kr.), žemlička (3 kr.), špargl (3 kr.); 5. května – ryby (57 kr.), raky (16 kr.), 2 kozí syrečky (21 kr.), salát (2 kr.), žemlička (2 kr.); 7. května – 2 zajíce (30 kr.); 11. května – žemličky (6 kr.), perník (2 kr.); 12. května – rybičky (7 kr.), olej (7 kr.); 13. května – žemličku pro čeled' (3 kr.), koroptev (8 kr.); 18. května – kozí syrečky (6 kr.), žemlička (2 kr.); 20. května – 8 kuřat od Mlatize (24 kr.), žemlička (1 kr.), ryby (13 kr.); 23. května – ryby (9 kr.), vokurky (6 kr.), 5 kuřat (15 kr.); 24. května – raky (9 kr.); 27. května – rybičky (4 kr.); 18. května – kurpa [?] (1 kr.), žemlička (2 kr.), koroptvička (7 kr.); 30. května – za 137 liber hovězího a 87 liber telecího masa dáno 13 zl. 46 kr.“ Celkem se utratilo 19 zl. 18 kr., ovšem bez nákupu velkého množství masa jistě pro nějakou zvláštní příležitost čítala utrata 6 zl. 18 kr.

V době postní v měsíci březnu byly výdaje o poznání menší. Ušetřilo se na masu, které na stole nahrazovaly ryby. Celkem se utratilo 5 zl. 42 kr.: „1. března – za štičku

¹³⁸ SHP kostela, s. 13.

¹³⁹ LRRA, sign. R 8/8a, fol. 96-102.

¹⁴⁰ ARP, Kniha příjmů a vydání 1717–1724, sign. III. 3/2, fol. 54-57.

(18 kr.), za kapra /pro patres capucines kteří zde u jídla byli/ (15 kr.), ředkev (2 kr.); 2. března – žemličku pro čeládku (3 kr.); 3. března – žemličku (1 kr.); 4. března – malý rybičky k nim malá štička (18 kr.); 6. března – ryby (21 kr.), žemlička (2 kr.), salát (1 kr.); 8. března – maultopf pro čeládku (3 kr.), žemlička (1 kr.); 12. března – dřevěnej olej (12 kr.), žemlička (4 kr.), šurky [?] (6 kr.); 14. března – kapr 3 liberní (18 kr.), žemlička (2 kr.); 15. března – rybičky a štička (12 kr.), salát (1 kr.), žemlička (2 kr.); 19. března – štička (12 kr.); 21. března – kapr 3 liberní (18 kr.), salát (2 kr.), žemlička (2 kr.); 22. března – žemlička (1 kr.); 24. března – ryby (11 kr.), salát (1 kr.), žemlička (1 kr.); 25. března – pro patres capucines etc. 2 štičky 2 liberní (24 kr.), kapr 5 liberní (30 kr.), žemlička (4 kr.), oplatky (6 kr.), salát (2 kr.); 27. března – 6 kaprů 2 ½ liberní (15 kr.), žemlička (1 kr.); 30. března – kapr 2 ½ liberní (15 kr.), žemlička (1 kr.); 31. března – kapr (14 kr.)“.

Pro úplnost je třeba dodat, že nakoupené množství potravin konzumoval u společného stolu pravděpodobně probošt a jeho předpokládáme maximálně dva kaplani a občas pozvaní hosté, jako např. jmenovaní otcové kapucíni. K tomu je ovšem nutno dodat, že proboštsví mělo zajištěno příjmy některých potravin v rámci různých dědičných platů – např. vejce, slepice apod. Podrobné zkoumání by však již přesahovalo vymezení této práce. Exkurzy do proboštsvy kuchyně připojujeme jen proto, abychom srovnáním tehdejších cen potravin názorně dokreslili výši nákladů na přestavbu proboštského kostela. Peníze investované do přestavby kostela by roudnickému proboštsvy vystačily na obživu na dalších 220 let!

IV. 6. Popis barokně goticky přestavěného kostela¹⁴¹

Chrám postavený původně z kamenných kvádrů a v době baroka místy doplněný zdívkou z lámaného kamene se skládá z presbytáře a basilikálního trojlodí. Hlavní loď volně přechází do presbytáře. K němu z jižní strany přiléhá sakristie, křížová chodba a další budovy někdejšího kláštera upraveného pro potřeby duchovní správy. Západní průčelí je doplněno dvěma věžemi. K severní boční lodi je před severním vstupem v baroku přistavěná předsíň.

Západní trojkřídlé průčelí tvoří plocha rozdělená dvěma věžemi. Věže vyrůstají ze soklové části. Tu tvoří předstupující řádky kvádrů, která je v úplnosti kvůli svažujícímu se terénu provedena jen u severní věže. U jižní věže se soklová část ztrácí pod stoupajícím terénem. Nad třemi řádkami kvádrů je hmota věže stejně jako větší část západního průčelí omítnuta žlutavou omítkou.

Věže vysoké přibližně 60 m jsou dvouetážové a pole obou z nich jsou řešeny naprosto shodně. Ve spodním patře je fasáda věží po stranách armovaná silnými pilířovými svazky. Ke střednímu plnému pilíři jsou připojeny ustupující čtvrtpilastry. Pilastry nesou okapní římsu, která je provedena z neomítnutých vypárovaných

¹⁴¹ Zpracováno podle MATĚJKY, s. 159-167; SHP kostela, s. 29-64.

kvádrů. Římsy jsou bohatě členěny a ozdobeny stylizovanými vegetativními motivy; v zahrocených kanelurách naznačených hlavic sloupu jsou vloženy píšťaly. Tvar kanelur je jednoznačně inspirován gotikou a celé řešení římsky v sobě originální způsobem spojuje prvek hlavice a prvek kládí.

Spodní etáž věží sahá až ke korunní římsce hlavní lodě. Obě strany věže jsou ve spodní části prolomeny barokním čtyřkruhovým oknem, nad nímž je okorunní z obloučků a lístků. Nad těmito okny se nachází další v baroku prolomené vysoké goticky zaklenuté a barokně profilované okno s pískovcovým obložním.

Druhé patro vystupuje mezi osmi jehlanci, jejichž podoba předchází tvar střechy. Tyto jehlance na každé věži zakončují pilastry ve spodní etáži. Na všech čtyřech stranách horního patra věže je dvojdílné goticky zaklenuté okno rozdělené čtyřhranným pilířem, které je překlenuto lomeným obloukem. V jeho vrcholu se nachází třetí kulatý průlom. Báně střech věží mají jehlancovitý tvar zakončený velkými pozlacenými koulemi, z nichž vyzařují tři svazky pozlacených paprsků.

Střední plocha průčelí ustupuje mezi věžemi. Uprostřed se nachází bohatě zdobený barokně gotický portál. Jeho goticky zalomené ostění je tvořeno profilovanými oblouky a žlábků. Po stranách vystupují dvě baldachýnové stříšky s fiálami, jejichž střed je zakončen velkou lilí. Štít portálu je vyplněn čtyřkruhovým oknem, které obklopuje obloučková ozdoba. Celý portál je vytesán z pískovce, kromě spodní obruby čtyřkruhového okna, které je z technických důvodů vyřezáno ze dřeva. Dveře jsou jednoduché, pobyté železným plechem a zpevněné kříženými železnými výztužemi. Ve štítovém okně se nachází proplétaná mříž s železných prutů, které jsou na koci ukovány do podoby lupenů.

Velké goticky zaklenuté okno nad portálem má ještě původní gotické ostění tvořené dvěma profilovanými články a žlábků. Okno je vloženo do vpadlého pole s hrotitým obloukem nahoře. Kružba v okně je již barokně gotická složená z různých kruhových a oválných tvarů. Vysoký štít mezi věžemi je zakončen lomeným obloukem se silně vystupující římsou a prázdným barokním rámem. Na vrcholu stojí pískovcová socha Panny Marie jako Neposkvrněného Početí.

Prostor *severního průčelí* lze rozčlenit do tří částí. První část tvoří severní průčelí severní věže, které je ve své profilaci téměř shodné s již popisovaným západním průčelím. Východní část průčelí věže je ve spodní části zakryta hmotou severní boční lodě a pole etáže je zde bez oken. Obdobně (zrcadlově) to platí i pro jižní chrámovou věž.

Druhou část severního průčelí zaujímá hmota severní boční lodě. Její rozsah je pět polí stěny. První pole od západu je o polovinu užší než pole ostatní. Výrazněji zde vystupuje pět segmentově zaoblených, zešíkmených pilířů, které vyrůstají nad pultovou střechou. Zděné oblouky pilířů jsou zčásti zakryté střechou a vedou k hlavní lodi, kde ústí v okapní pilastrové římsce barokního profilu. Jediný

nejvýchodnější pilíř je neomítnut. Ostatní pilíře, jakož i fasáda bočních lodí i stěny hlavní lodí, jsou omítnuty žlutavou barvou.

Pultová střecha boční lodě je kryta vlnovkami. Nad ní se nachází plochá stěna hlavní lodě rozdělená opěrným systémem rovněž na pět polí. V každém poli je prolomeno barokně goticky zaklenuté okno stejné velikosti. Stěny boční lodě jsou hladké, mezi pilíři jsou prolomeny dvěma goticky zalomenými okny. V nejvýchodnějším poli boční lodě je okno zaklenuté půlkruhově. Od okna se táhnou trhliny dokládající druhotnost tohoto okenního průlomu.

Třetí a čtvrtý pilíř (počítáno od věže) je spojen s vystupujícím barokně gotický portálovým přístavkem, který se nachází v poli mezi oběma pilíři. Jeho průčelí je bohatě zdobené. Nad rovným nadpražím se nachází gotizující zaklenutí, nad nímž je ještě barokně prolamovaný goticky zalomený tympanon. Po stranách vchodu jsou pilastry s gotizujícími výklenky s barokními sochami v téměř životní velikosti. Znárodňují sv. Petra a Pavla. Pilastry zakončují barokní nástavce. Podobným, ale větším nástavcem je zakončena i střední římsa nad portálem. Celé průčelí předsíně je vyzděno ze spárovaných kvádrů. Veškerý dekor je tedy kamenickou prací. Celý přístavek je zajímavou ukázkou barokně gotického tvarosloví, kde se kombinuje vrcholně barokní expresivita s užitím gotických prvků. K severnímu portálu se z ulice vstupuje skrze branku, proraženou ve zdi vzdálené asi 3 metry od kostela. Mezi kostelem a touto zdí se nachází starý městský hřbitov, (který dále pokračuje v rozlehlém prostoru východně od presbytáře). Branka je barokně kovaná jako spletenec květinových motivů a ve vrcholu ozdobena pozlaceným monogramem jména MARIA.

Severní průčelí presbytáře má pět polí stěny, které od sebe oddělují mohutné opěráky z neomítnutých kvádrů. Opěráky mají jednoduchý sokl a barokně goticky profilovanou parapetní římsu. Horní římsa má obdobný profil. Každý opěrák je zakončen pultovou stříškou. Ze statických důvodů jsou pod parapetní římsou vyzděny různé široké omítnuté segmentové oblouky, které obklopují celý presbytář. Zde jsou již od roku 1902 provizorně umístěny sochy českých zemských patronů ze zrušeného mariánského sloupu (viz níže).

Pole stěn presbytáře jsou omítnuté, okna nestejných rozměrů mají široké zkosené parapety. Dvojitě žlábkované ostění oken je vyzděno z kvádrů. První pole presbytáře je ploché, bez oken. Následující dvě pole mají okenní otvor poněkud širší než ostatních šest oken presbytáře.

Východní průčelí s pětihraně uzavřeným presbytářem přechází plynule do východního a dále jižního průčelí. Závěr pětihranu je i zde tvořen opěráky stejnými jako ze severní strany. Stěny mezi opěráky jsou prolomeny okny, z nichž tři nejvýchodnější okna jsou dvoukřídlá s původním gotickým ostěním. Kružby ve třech oknech stejně jako vitráže jsou však pseudogotické.

Jižní průčelí presbytáře je zakryto sakristií a východním křídlem proboštství. Sakristie je celá vystavěna z velkých pískovcových kvádrů a z východní a jižní strany opřena třemi hladkými opěráky. V jádru se jedná pravděpodobně o původní roudnický kostel postavený biskupem Tobiášem z Bechyně v roce 1294. V horním patře, kde se kdysi nacházela klášterní knihovna, je nyní zřízena kaple. Přístavek je v horním i dolním podlaží prolomen pěti průlomy. Okna dnešní farní kaple jsou menší, půlkruhově zaklenutá. Větší okna dnešní sakristie jsou zaklenuta lomeným obloukem. Oba prostory jsou spojeny úzkým schodištěm v síle zdiva.

Z presbytáře se do sakristie vedou okované dveře. Na nich je dovedně propracovaný mohutný barokní zámeček. Sakristie je 15,8 m dlouhá a 6,10 m široká, z východu uzavřená polygonálně. Je zaklenutá původní gotickou klenbou stojících na robustních tři čtvrtě sloupcích s gotickými hlavicemi. V severovýchodním poli polygonálního závěru je velká obdélná schránka v kamenném rámu, která dříve sloužila pro uložení Nejsvětější svátost oltářní. Barokní úpravy zde byly provedeny jen minimálně.

K jižní straně jižní věže přiléhá západní křídlo proboštství. Jižní boční loď je otevřená do rajského dvora proboštství a je shodně řešena jako boční loď severní. Tvoří jí čtyři pole stěny trojlodí s gotizujícími okny. Pole jsou oddělena opěrnými pilíři, přičemž krajní pole jsou o něco užší. Střecha kostela je kryta vlnovkami; nad presbytářem je umístěna sanktusník krytý polygonální zvoncovou bání.

Vnitřek kostela je dlouhý 52,5 m, z čehož 23 m je dlouhé kněžiště. Šířka hlavní lodi je 9,6 m a výška 19,18 m. Postraní lodě jsou 4,6 m široké a 8,3 m vysoké. Kněžiště a hlavní loď mají stejnou výšku a šířku. Podlaha je kryta kamennými deskami.

Hlavní loď od bočních lodí dělí pět párů pilířů, z nichž pilíře při kruchtě jsou silně obezděny. Dříčky pilířů mají bohaté barokní profilování, které je vytvořeno částečně z otesaných kamenných gotických pilířů doplněných v baroku štukem. Pilíře ústí do barokně-gotických hlavic kalichovitého typu, které jsou zdobeny barokním drobným vegetabilním dekorem a dvěma odstředěnými vykloněnými kanelami s vloženými píšťalami. Na ně navazuje úsek kládí, které v ose vybíhá do špičky. Architráv nad hlavicemi je dvakrát odstupněný. Jde o čistě barokní profil, který lze pokládat za Broggiovu invenci. Přípory klenby jsou nadsazeny nad hlavicemi. Mají pravděpodobně gotické jádro, které bylo při přestavbě osekáno a barokizováno pomocí šuku, podobně jako mezilodní pilíře.

Barokně-gotická klenba hlavní lodi tvoří šest obdélníkových polí. Svorníky žeber jsou ozdobeny štukovými svorníky ve tvaru květů různého typu. Klenba hlavní lodě bez přerušení přechází do kněžiště, kde tvoří čtyři obdélníková pole a šestipaprskový závěr. Strop hlavní lodě je posázen padesáti šesticípými hvězdami zlaté barvy.

Postranní lodě mají zachovalé původní gotické klenby. Profilace žeber je však štukem barokně upravena. Ve svorníku kleneb jsou zachovány původní gotické

ornamenty – květinové motivy, erby s vinným kmenem (Jan IV. z Dražic) a pětilistou růží (Vilém z Rožmberka), symbolem měsíce a další čtyři písmeny M, A, M, S.

V západní části kostela je mezi zdívkou obou věží na jednom oblouku založena kruchta. Její čelní stěna je ozdobena barokní proplétanou páskovou výzdobou a velkou prázdnou kartuší. Gotizující prvky v její výzdobě chybí. Vedle kruchty se pod jižní věží nachází křížovou barokně-gotickou klenbou zaklenutá kaple. Odtud je druhotně proražen vchod do západního křídla ambitů. Další vchod do ambitů vede z jihovýchodní části jižní boční lodě. Tento je na rozdíl od prvního zaklenutý původním gotickým lomeným 2,5 m vysokým a 1,4 m širokým obloukem. Jeho ostění portálu je tvořeno profilovanými kamennými články.

V. BAROKIZACE INTERIÉRU KOSTELA

V. 1. Oltáře

Ačkoliv stavební práce na kostele po roce 1733 postupně utichly, vybavení kostela novými barokními oltáři, kazatelnou a nezbytným mobiliářem probíhalo po celé 18. století.

Jak vypadal oltářní nástavec v gotickém chrámu, nevíme. Patrně vzal za své při řádění husitů roku 1421. V roce 1522 byl zde snad umístěn velký skládací oltář s pašijovým cyklem, jehož dnešní podélně rozřízlé výjevy jsou rozvěšeny po stěnách kostela. Před rokem 1723 byla na hlavním oltáři pieta, která je nyní umístěna na bočním oltáři v jižní lodi. Malá dřevěná soška Panny Marie držící mrtvé Spasitelovo tělo stála před „dřevěnou deskou s českými zemskými patrony“.¹⁴² Zda šlo o votivní obraz Jana Očka z Vlašimi, jehož kopie je nyní umístěna na stěně epištolní strany oltáře, není ovšem jisté.¹⁴³

Po barokně gotické přestavbě byl *hlavní oltář* (I.)¹⁴⁴ znovu vysvěcen 11. března 1747 pražským světícím biskupem Zdeňkem Jiřím Křepickým z Modliškovic. Do oltářního kamene vložil „ostatky svatých Neviňátek Betlémských a spřízněných mučedníků“.¹⁴⁵ Oltářní nástavec z umělého mramoru šedé a načervenalé barvy vytvořil pravděpodobně roudnický štukatér Jan Hennevogl.¹⁴⁶ Tvoří jej velký výklenek podpíraný z každé strany třemi korintskými sloupy. Uprostřed stojí pozlacený svatostánek, po jehož stranách klečí dva andělé v životní velikosti. Dnešní svatostánek pochází zjevně z 19. století. V 18. století zde býval svatostánek menší a nad ním byla v částečně pozlacené a částečně postříbřené prosklené vitrině umístěna socha sedmibolestné Panny Marie se zlatou svatozáří s hvězdou a korunou. Okolo bylo sedm pozlacených mečů a dvě šňůry perel.¹⁴⁷

¹⁴² ARP, Inventář 1775, sig. II/1: „...antiqua Beatissima Virginis Maria, ideo sic dicta, quia a primordio Ecclesiae hac imago in lignea tabula cum sanctis Patronis Bohemiae picta stabat in majori Ara, nunc vero in Ambitu ecclesiae in cornu epistolae.“

¹⁴³ Více k votivnímu obrazu Jana Očka z Vlašimi viz např. RYNEŠ, Václav: K osudům a ikonografické náplni votivního obrazu Jana Očka z Vlašimi, in: Umění XV/1967, s. 104n; Jan ROYT: Jan Očko z Vlašimi jako objednavatel uměleckých děl. Votivní obraz Jana Očka z Vlašimi – jednota sacerdotia a imperia, in: L. BOBKOVÁ / L. KINDLEROVÁ: Lesk královského majestátu ve středověku. Pocta prof. Františku Kavkovi, Praha 2005, s. 259-26.

¹⁴⁴ Římská čísla za kurzívně zvýrazněnými označeními jednotlivých oltářů odpovídají jejich označení na výkresu č. 8, na s. VII v příloze.

¹⁴⁵ ARP, Inventář 1775, sig. II/1. „OO. Sanctorum, specialiter vero in honorem SS. Innocentis at concordii Martyrum, quorum reliqias imposuit et clausit.“

¹⁴⁶ MATĚJKA, s. 174, vycházej zjevně z chybného záznamu v pamětní knize roudnického probošství, fol. 9b (in: ARP, fond Roudnické probošství, sign. VI/2.8) tvrdí: „Z jednoduchosti výjevu je zřejmé, že se jednalo o provizorium, které však přetrvalo pravděpodobně až do roku 1792. Tehdy byl v dílně Jana Ignáce Königa vytvořen nový oltářní nástavec z umělého mramoru šedé a načervenalé barvy, který je v kostele dodnes.“

¹⁴⁷ ARP, Inventář 1775, sig. II/1.

Nad výklenkem baldachýnového tvaru se retábl zdvihá vzhůru. Zde je v oltářním štítě malý obraz sv. Rodiny obklopený čtyřmi malými anděly. Oltářní nástavec je po obou stranách doprovázen dalšími dvěma anděly a nad ním je ještě křížifix s Korpusem v životní velikosti. Po stranách stály roku 1775 na oltářní menze dva velké a dva menší relikviáře.¹⁴⁸

Vedle oltáře se nacházejí dva mohutné, více jak 1,35 m vysoké svícny. Spočívají na třech koulích držných ptačími drápy a rytou rozvilinou. Dřík je profilován z hruškovitého, kulovitého článku s četnými prstenci. Je doplněn reliéfy třech andílků. Svícny pocházejí z konce 17. století a kostelu je měl darovat roudnický cech řezníků.¹⁴⁹

Na evangelijní straně hlavního oltáře se nachází *oltář zasvěcený Panně Marii* (II.). Roku 1774 jej dal postavit roudnický mlynář Josef Náhlovský.¹⁵⁰ Z jeho umístění lze soudit, že sloužil spíše jako abakus, ačkoliv byl opatřen oltářním kamenem s „ostatky sv. Viktora“. Vysvětil jej 24. dubna 1775 pražský světící biskup Jan Ondřej Antonín Kayser. Oltář i oltářní nástavec je z umělého mramoru. Jde o dílo Jana Ignáce Königa z roku 1776.¹⁵¹ Na oltářním nástavci se nachází obraz Panny Marie španělského původu.

Oba oltáře odděluje od ostatního prostoru kamenná barokní mřížka s kamennou kuželovitou balustrádou a kovanými dvířky. Před mřížkou jsou naproti sobě umístěny dva boční oltáře. Obdobné provedení obou oltářních nástavců z dřeva a umělého mramoru je dílo roudnického štukatéra Jana Hennevogla z let 1760–1766. Jejich stavbu inicioval tehdejší roudnický kaplan Václav Gottfried Göttl.¹⁵² Na severní straně je to *oltář Panny Marie Staroboleslavské* (III.). Posvětil jej 6. prosince 1762 pražský světící biskup Jan Ondřej Antonín Kayser a do oltářního kamene vložil „ostatky svatých Amanta a Beata“. Uprostřed oltářního nástavce se nachází kopie staroboleslavského Paladia umístěná na modré šesticípé hvězdě s ostrými hroty. Po stranách oltáře jsou dřevěné bíle lakované sochy. Na evangelijní straně je to socha sv. Václava v životní velikosti. Světec je oděn v knížecím oděvu s korouhví a štítem s vyobrazením orlice. Na epištolní straně je stejným způsobem provedená socha sv. Ludmily s atributem umučení – šálem okolo krku.

Volba motivu staroboleslavského paladia nebyla v Roudnici náhodná. Po skončení morové epidemie ve městě roku 1713 se roudničtí měšťané zavázali konat

¹⁴⁸ ARP, Inventář 1775, sig. II/1.

¹⁴⁹ MATĚJKA, s. 174.

¹⁵⁰ Pamětní knize roudnického probošství I., fol. 9b, in: ARP, fond Roudnické probošství, sign. VI/2.8.

¹⁵¹ Tamtéž.

¹⁵² Tamtéž.

každoroční pout' do Staré Boleslavi jako díky za ukončení epidemie a s prosbou o ochranu města.¹⁵³

V 18. století se na oltáři v okolí Paladia nacházelo velké množství devočních předmětů, zvláště mincí. Inventář z roku 1775 jmenuje „*dva zlaté prsteny, zlatý krejcar, saský dukát, stříbrné srdce, model dvou spojených prsů [pravděpodobně plíce], stříbrný řetízek a na něm pověšený starý groš s ouškem, silně pozlacený velký tolar s ouškem, stříbrný fenik připojený k pěti pozlaceným hrudníkům, pozlacený saský půlzlatý, silně pozlacený půlzlatý s obrazem sv. Ondřeje, pozlacený děkovný fenik, čtyři stříbrné pozlacené toлары, čtyřzlatý s obrazem císaře Leopolda I., tři velké toлары, šest půlzlatých, 14 patnáctikrejcarů, čtyři stříbrné krejcare, tříkrejcar, pětigroš, stříbrná ženská postavička, 19 šňůr perel, 11 náhrdelníků s perly a granáty, dva velké granátové náhrdelníky.*“ Tyto devocionálie byly odstraněny v době reforem Josefa II.

Naprotistojící oltář je zasvěcen sv. Janu Nepomuckému (IV.). Jeho konsekraci provedl také biskup Kayser, když 10. března 1763 vložil do oltáře „ostatky sv. Amadea a Benigny“. Uprostřed oltářního nástavce se nachází zasklený obraz s polopostavou sv. Jana Nepomuckého v kanovnickém odění s biretem s krucifixem. Zpod rámu obrazu radiálně vybíhají zelené dlouhé jazyky symbolizující pomluvu, proti níž je sv. Jan Nepomucký ochráncem. Po stranách oltáře jsou sochy: na evangelijní straně sv. Prokop v opatském liturgickém odění šlapající po okovy spoutaném d'áblu, na epištolní straně sv. Vojtěch držící biskupskou berlu ve spodu zakončenou do podoby pádla. Sochy jsou provedeny stejným způsobem jako na protějším oltáři. Ve vrcholu oltáře je v barokním rámu umístěná pozlacená paprscitá rozeta. Za ní je umístěna středověká pamětní deska z roku 1340 připomínající založení kostela a kláštera Janem IV. z Dražic. Ani zasvěcení oltáře sv. Janu Nepomuckému nebylo náhodné. Sv. Jan totiž v arcibiskupském městě Roudnici jako generální vikář často pobýval a odtud se přes Starou Boleslav vypravil na svoji poslední cestu do Prahy.

Ve východním konci jižní lodi je umístěn oltář sv. Anny (VI). Oltář posvětil již 8. dubna 1683 pražský světící biskup Jan z Dlouhé Vsi (Joannes de Longa Villa) a vložil do něj ostatky sv. Dionisia a sv. Uršuly a družek. Pravost ostatků tohoto a protějšiho oltáře sv. Barbory roku 1737 stvrdil autentikou pražský generální vikář Jan Václav Mauricius Martini.

Oltářní nástavec z umělého mramoru byl postaven někdy okolo roku 1760. Na hlavním oltářním plátně od neznámého autora je zobrazen sv. Jáchym se sv. Annou, která vyučuje děvčátko Pannu Marii. Postavy jsou oblečeny podle barokní módy. Po stranách stojí dřevěné bíle lakované sochy starozákonního velekněze (vlevo) a prorokyně Anny (vpravo), které svými gesty s námětem oltářního plátna zřetelně

¹⁵³ KUČERA, II. díl, s. 72.

nekorrespondují. Jako by se zdálo, že na místo stávajícího oltářního plátna zde byl původně umístěn výjev Obětování Páně, kterému by odpovídaly obě sochy. Oltář je po obou stranách doprovázen dvěma představěnými korintskými sloupy z umělého mramoru.

Na pravé straně oltáře stála cínová křtitelnice, která je dnes přemístěná do presbytáře. Její umístění v těchto místech je zmiňováno ještě v roce 1942¹⁵⁴ a odpovídá snad původnímu předpokládanému námětu oltáře. Scéna Obětování Páně, kdy byl Ježíš donesen do Chrámu, aby za něj rodiče obětovali dvě holoubata, je (spolu s obřízkou) starozákonním předobrazem křtu, ke kterému přiváděli roudničtí farníci své děti.¹⁵⁵ Cínová křtitelnice je 0,7 m vysoká na třech nohách s hlavami bradáčů. Šířka kotle je 0,8 m. Plášť zdobí 13 postaviček apoštolů se Spasitelem ve vyduťých výklencích. Nad nimi je nápis „ANNO DOMINI MILLESIMO QUADRINGENTESIMO QUADRAGESIMO OCTAVO [1448] COMPLETUM EST HOC OPUS PER MAGISTRUM THOMAM CANTRIFUSREM CIVITATIS PRAGENSIS“. Nad nápisem se třikrát opakuje reliéf ukřižování. Víko křtitelnice zdobí barokní plastika znázorňující Ježíšův křest sv. Janem Křtitelem.¹⁵⁶

Obdobně jako oltář sv. Anny je řešen také *oltář sv. Barbory* (V.) ve východním závěru jižní boční lodě. Oltářní kámen byl posvěcen 8. března 1707 strahovským opatem biskupem Vítem Kryštofem Seiple a opatřen „ostatky sv. Kandida a Klementa.“ Stávající oltářní nástavec byl však postaven roku 1750. Oltářní obraz neznámého autora nese výjev stětí sv. Barbory. Po stranách jsou sochy sv. Kateřiny Alexandrijské (vlevo) a sv. Rosálie (vpravo).

Oltář je zmiňován již v roce 1697.¹⁵⁷ Jeho vznik pravděpodobně iniciovalo roudnické Bratrstvo sv. Barbory, patronky dobré smrti, které bylo v Roudnici založeno roku 1653 a existovalo až do svého zrušení Josefem II. roku 1782. U oltáře členové bratrstva dávali sloužit mše za své zemřelé členy a konali další společné pobožnosti.¹⁵⁸

V severní boční lodi se nachází ještě dva oltáře. *Oltář sv. Josefa* (VII.) je postaven při severní stěně lodi. Posvětil jej 24. března 1775 pražský světící biskup Jan Ondřej Antonín Kayser a do oltářního kamene vložil „ostatky sv. Viktora a Pia“. Pokud jsou data správná, šlo jistě o vložení nového oltářního kamene snad v náhradu za starý, poškozený. Nástavec z umělého mramoru vytvořil totiž již roku 1768 štukatér Jan

¹⁵⁴ Alfred PIFFL: Proboštský kostel v Roudnici n. L., Praha 1940.

¹⁵⁵ Obřízka je předobrazem smlouvy s Hospodínem a jeho lidem, obětování holubic mělo charakter očistné oběti. V novozákonním křtu je prvek smlouvy i oběti spojen v jedno, neboť křtem je křesťan vykoupen a očištěn ponořením do Kristovy smrti – oběti dokonalé a přijímá na sebe závazek nové smlouvy – zákona lásky.

¹⁵⁶ MATĚJKA, s. 177n.

¹⁵⁷ SHP kostela, s. 9; LRRRA, sign. R 8/8a.

¹⁵⁸ Kniha Bratrstva sv. Barbory (1653–1788), in: ARP, fond roudnické proboštsví, mimo inventář.

Hennevogel za 400 zl. a první mše zde měl být sloužena již roku 1770.¹⁵⁹ Ve srovnání s ostatními oltářními nástavci je tento nižší, ale s mnohem větším počtem barokních rozvilin a volut. Uprostřed se nachází obraz sv. Josefa s malým Ježíškem v oválném rámu. O plátnu se mezi Roudnickými vypráví, že je dílem Petra Brandla (1668–1739). Žádné doklady jsem k tomu však nenalezl. Obraz doprovází po každé straně tři andělci, dva sedí na volutách dole a po jednom andělku v horní části oltáře. Na vrcholu oltáře je rozeta s paprsky obklopujícími ligaturu jména JOSEF.

V západní části jižní lodi je při severní stěně *oltář sv. Vavřince* (VIII.). Dne 26. července 1739 oltářní kámen posvětil pražský světící biskup Jan Rudolf hrabě Špork a vložil do něj ostatky sv. Kolumbána, Silvestra a Vincentia. Oltářní nástavec je ze dřeva a umělého mramoru. Po stranách jej doprovází dřevěné dva tordované sloupy s korintskými hlavicemi a pozlacené sochy sv. Floriana v oděvu vojáka hasícího vědrem vody hořící dům (vpravo) a sv. Víta v knížecím oděvu s kohoutem v rukách (vlevo). Na hlavním plátně je znázorněno umučení sv. Vavřince na rozpáleném roštu. Autor obrazu je zatím neznámý. V menze oltáře je dřevěný reliéf s výjevem duší v očišťcových plamenech.

Další dva oltáře jsou umístěny v jižní lodi. *Oltář s pietou* (IX.), která před rokem 1724 stála na hlavním oltáři, je umístěn napravo od vchodu do východního křídla ambitů. 20. března 1723 jej konsekroval pražský světící biskup Daniel Josef Majern a do oltářního kamene vložil „ostatky sv. Fausta a Kristýny“. Oltář se skládá z menzy stejného provedení, jaké mají ostatní oltáře – pravděpodobně rovněž z dílny roudnického štukatéra Jana Hennervogela. Na oltáři jsou vedle svatostánku po stranách umístěny dva barokní relikviáře. Nad oltářem je v zasklené vitrině pieta, která před rokem 1724 stála na hlavním oltáři. Po stranách jsou dva tordované sloupky, které drží segmentové zakončení oltářního nástavce. Celé provedení se ve srovnání se zbývajícimi oltáři zdá být staršího data. Podobně jako oltář Panny Marie Staroboleslavské byl i tento až do josefínských reforem ozdoben množstvím votivních darů: „*polský 18krejcar, pruský 15krejcar, jeden pruský a sedm polských 5grošů, bavorský krejcar, pozlacený fenik ve stříbrném rámu, 21kamej, stříbrné srdce*“.¹⁶⁰

Poslední stojící oltář v jižní lodi napravo od výše zmiňovaného oltáře tvoří jen *oltářní menza* (X.) z umělého mramoru. Oltářní kámen 18. března 1707 posvětil strahovský opat biskup Vít Kryštof Seipl. Nad oltářem byl roku 1793 umístěn obraz Ukřižovaného.¹⁶¹ (V současné době je nad oltářem kopie gotického roudnického trojdílného oltáře s centrálním vyobrazením Zesnutí Panny Marie.)

¹⁵⁹ Pamětní knize roudnického proboštství I., fol. 9b, in: ARP, fond Roudnické proboštství, sign. VI/2.8.

¹⁶⁰ ARP, Inventář 1775, sig. II/1.

¹⁶¹ ARP, Inventář 1793, sig. II/1.

Všech deset oltářů v kostele bylo dokončeno do roku 1775. Datum konsekrací oltářů v obou bočních lodích z doby před barokně-gotickou přestavbou potvrzuje, že původní klenba bočních lodí uchránila zde umístěné oltáře od poškození.

Pozoruhodné je, že autoři barokních inventářů při soupisu oltářů kladli největší důraz nikoliv na výzdobu oltářního retáblu natož na jména jejich autorů, ale na ostatky svatých uložené v oltářním kameni. Ostatky totiž mnohem více plnili účel obrazů a soch – totiž aktualizovat přítomnost světců při mešní oběti. Často se jedná o svaté, jejichž historicita není podložena. Nasvědčují tomu i jména domnělých světců jako např. Viktor, Pius, Amadeus, Amandus, Beatus, Kandidus, která označují více křesťanské ctnosti než jména konkrétních osob. Velice pravděpodobně jde o kosti z katakomb objevených v 16. století pod římskou Via Salaria. Objevené hroby byly považovány za místa uložení ostatků ranně křesťanských římských mučedníků a zde nalezené ostatky se rychle šířili do celého světa. Často byly za Alpy vyváženy celé kostry a ty pak umístovány do prosklených oltářních menz nebo prosklených rakví na oltářích. Historická reálnost světců však v tehdejší době nebyla podstatná. Za důležité bylo považováno, že jde o kosti křesťanů, kteří za Krista prolili svoji krev, a jejich římský původ symbolizoval univerzálnost církve, kterou sjednocuje právě římská církev v osobě tamního biskupa, Kristova pozemského náměstka.

V. 2. Kazatelna, vybavení kruchty a další vybavení kostela

Stejného provedení jako oltáře je i současná kazatelna umístěná neobvykle na epištolní straně kostela na přechodu mezi presbytářem a trojlodím. Byla zhotovena z šedého a červeného mramoru v dílně Jana Ignáce Königa a posvěcena na Vánoce roku 1777.¹⁶² Nahradila starší kazatelnu, kterou v roce 1734 zhotovil roudnický truhlář Struska. Ta se roku 1767 při kázání probořila i s kazatelem.¹⁶³ Nová kazatelna je pozdě barokní až rokoková, zdobená pozlacenými květinovými motivy. Baldachýn zdobí socha anděla nesoucího desku s Desaterem. Na kazatelnu se vchází ze sakristie a u vchodu jsou umístěni čtyři andělci, po jednom na spodní části kazatelny a po jednom pod balustrádou.

Původní varhany na kůru zhotovil roku 1729 pražský varhanář Leopold Spiegl za 400 zl. Zlacenými rokaji a květinovými motivy bohatě zdobená varhanní skříň je provedena ze světlého umělého mramoru. Na jejím vrcholu je skupina pěti andělů s hudebními nástroji. Varhanní skříň zdobí další zlacené rokaje a květinové motivy.¹⁶⁴ Inventář z roku 1775 udává, že na kůru se nacházely další hudební nástroje: dva violony, šest houslí, viola, čtyři trumpety, dva lesní rohy, dva páry

¹⁶² MATĚJKA, s. 177.

¹⁶³ SHP, kostel, s. 13.

¹⁶⁴ MATĚJKA, s. 177.

velkých a dva páry malých bubnů a čtyři činely.¹⁶⁵ Později, do roku 1793, přibyly ještě dva fagoty.¹⁶⁶

Zajímavé je, že soupisy v kostele nezmiňují žádnou zповědnicí. (Tato v kostele chybí i dnes.) Kromě jmenovaných oltářů, kazatelny a lavic se v kostele v 18. století nacházelo velké množství devočních předmětů. V soupise zaujme především „prastarý obraz“ Panny Marie s Ježíškem. Panna Maria a Ježíšek jsou korunovaní stříbrnou korunkou a ozdobeni korálkem s medailónem se sv. Janem Nepomuckým. Není vyloučeno, že jde o deskovou malbu Madony Roudnické, uložené dnes v Národní galerii v Praze.¹⁶⁷ Zmiňované stříbrné korunky na hlavách Ježíška a Panny Marie a korálek mohly být v baroku druhotně doplněné.

Stěny kostela v 18. století zdobila řada obrazů. V presbytáři se nacházely dva mariánské obrazy. V kostele pak 16 votivních tabulí (Opfertafeln), nad vstupem do sakristie malý obraz sv. Anny v cínovém rámu, u oltáře sv. Anny obraz sv. Veroniky „ve špatném černém rámu“, poblíž oltáře sv. Vavřince obraz Spasitele na skle v zelenobílém rámu, v severní kostelní předsíni byl velký obraz Ecce homo a bolestné Panny Marie. Totožné obrazy malované na dřevěné desce se nacházely i poblíž hlavního vchodu. Dále v kostele byl na neurčeném místě obraz vykupitele v bílém vyřezávaném rámu, obraz Panny Marie ve „špatném černém rámu“, středně velký obraz Ukřižovaného v černém rámu, a socha Panny Marie.¹⁶⁸

Kromě toho zaujme zmínka z inventáře z roku 1775 o tom, že na stěnách kostela bylo rozvěšeno 9 deskových pašijových obrazů v černožlatých rámech z původního oltáře z roku 1522. Obrazy byly nalezeny roku 1763 v panské budově poblíž kapucínského kláštera. Péči roudnického kaplana Václava Gottfrieda Göttla byly očištěny, nově orámovány a umístěny v proboštském kostele.¹⁶⁹ Jednalo se pravděpodobně o prvních osm ze dvanácti obrazů ze znázorněného pašijového příběhu: Poslední večeře, Kristus v zahradě na Olivové hoře, zjetí Krista, Kristus před Kaifášem, Kristus před Pilátem, bičování, korunování trním, a Ecce Homo. Poslední čtyři obrazy s náměty nesení kříže, ukřižování, kladení do hrobu a vzkříšení byly původně na zadních stranách 4. – 6. obrazu. Zpřístupnění všech výjevů umožnila až jejich renovace roku 1898, když zmíněné oboustranné obrazy byly rozříznuty v síle desky.

V sakristii visely obrazy Panny Marie „ve špatném modrém rámu“, dva obrázky v modrozlatém rámu vyřezávané do měděného plechu s námětem Panny Marie a

¹⁶⁵ ARP, Inventář 1775, sig. II/1.

¹⁶⁶ ARP, Inventář 1793, sig. II/1.

¹⁶⁷ Madona Roudnická dosud nemá svoji monografii. V přehledových pracích o české deskové malbě 14. stol. nebo mistru Třeboňského oltáře není osud Roudnické madony po zničení Roudnice Husity blíže popsán, srov. např. Antonín MATĚJČEK: Česká malba gotická : Deskové malířství 1350–1450, Praha 1950; Jan ROYT: Středověké malířství v Čechách. Praha 2002.

¹⁶⁸ ARP, Inventář 1775, sig. II/1.

¹⁶⁹ Pamětní kniha roudnického proboštsví I., fol. 9b, in: ARP, fond Roudnické proboštsví, sign. VI/2.8.

zvěstujícího anděla. V sakristii byly dále velké obrazy sv. Víta a Václava bez rámu, středně velký oválný obraz sv. Josefa,¹⁷⁰ obrazy sv. Jeronýma, Antonína a archanděla Gabriela, velký a menší kříž, socha Zmrtvýchvstalého, a čtyři obrazy apoštolů na dřevě.

Pozoruhodné je, že výzdoba kostela se mezi lety 1770–1793 takřka nezměnila. Jen v průběhu josefínských reforem byly odstraněny devoční předměty a mince na bočních mariánských oltářích. Velká část jmenovaných obrazů byla z kostela odstraněna až v průběhu 20. století a podstatný díl z nich by bylo možno dohledat v prostorách proboštví.

V. 3. Liturgické předměty a roucha

Kostel samozřejmě disponoval velkým množstvím liturgických předmětů a textilií, kterou jsou v inventářích v 18. století podrobně sepsány. Mezi umělecky nejhodnotnější lze započítat měděnou pozlacenou 0,5 m vysokou monstranci tvaru slunce z roku 1763 posázenou 45 polodrahokamy, zdobenou dvěma kartušemi se zobrazením Boha Otce, holubicí jako Duchu Svatého a dvěma andělíčky.¹⁷¹ Dále jsou uváděny dva tepané stříbrné pozlacené kalichy s paténami, stříbrné pozlacené ciborium s pokličkou, další tři patény a několikero souprav konviček s tácky ze stříbra a cínu. Každý oltář byl vybaven menším křížem. V kostele bylo na oltářích i mimo ně rozmístěno 51 svícňů z mědi, mosazi, cínu a plechu. V sakristii se nacházely dvě kadidelnice s loďkami, kropenka a další liturgické předměty pro katolické bohoslužby. Většina z těchto předmětů je v kostele používána doposud.¹⁷²

Z liturgických textilií uvedme, že v roce 1775 kostel disponoval jednou soupravou liturgických rouch z brokátu, dvěma soupravami z červeného damašku a po dvou kompletech ze sametu. Každý komplet sestával z kasule, dalmatiky, tunicely a pluviálu se štolami a manipuly, bursou, pallou a velem na kalich. Kromě toho v sakristii bylo dalších 24 ornátů všech liturgických barev, vesměs z drahých látek jako brokát, samet a damašek. Ke každému ornátu náležela štola, manipul, bursa, pala a velum odpovídající látce a barvě ornátu. V kostele se nacházelo pět antependií, nebesa, oblečení pro ministranty a kostelníky, velké množství oltářních pláten a bílého liturgického prádla – superpelice, alby, humerály, purifikatoria, lavaba atd., které jsou podle druhu podrobně rozepsána v inventářích. V roce 1775 vlastnil kostel osm korouhví, které byly pravděpodobně připevněny k rohům kostelních lavic.¹⁷³

¹⁷⁰ Pravděpodobně jiný než ten, co je umístěn na oltáři sv. Josefa v severní lodi.

¹⁷¹ MATĚJKA, s. 178

¹⁷² ARP, Inventář 1775, sig. II/1.

¹⁷³ Tamtéž.

V. 4. Přestavby kostela a probošství v průběhu 18. století

V minulé kapitole jsme načrtli postupné zařizování interiéru kostela po jeho barokně gotické přestavbě. V průběhu 18. století však probíhaly další menší stavební úpravy.

V letech 1741–1742 byl přestavěn byt probošta a pravděpodobně vybaven novými podlahami a okny, za což bylo účtováno 13. zl. V letech 1750–1751 byly opravovány zdi v ambitech a upravovány sklepy v budově probošství. V roce 1753 byla střecha kostela vyspravována novými taškami a v roce 1756 byly v klenbě nad okny proráženy otvory pro provazy, za které se dalo jistit „*když se klenutí smějčí a vokna spravují*“.¹⁷⁴

Drobné úpravy a opravy v kostele a o něco více v budově probošství probíhaly samozřejmě po celé 19. a 20. století (např. oprava, resp. výměna krytiny věží v letech 1848 a 1908),¹⁷⁵ ale vnější i vnitřní podoba kostela z 18. století zůstala již v zásadě nezměněna.

V. 5. Menší sakrální stavby v Roudnici v době baroka

Barokní umění pochopitelně ovlivnilo i další světské a sakrální stavby. V následujícím přehledu se stručně zmíníme o sakrálních objektech v Roudnici v 18. století.

Východně od proboštského kostela se v místech dnešního mostu nacházel menší kostel postavený již roku 1310 a původně zasvěcený sv. Václavovi. Po roce 1615 bylo jeho patrocinium přesunuto na nově založený klášterní kapucínský kostel a kostel dostal nové mariánské zasvěcení. Kostel byl jednoduchá, gotická, jednolodní orientovaná stavba s osmihraně ukončeným presbytářem s opěráky. Loď osvětlovala vysoká štíhlá gotická okna s kružbami. Na severní straně se nacházel renesanční přístavek se sakristií. Kostel byl zbořen při stavbě železnice v roce 1848.¹⁷⁶ V baroku byl kostelík vybaven třemi oltáři. Hlavní oltář s obrazem Nejsvětější Trojice byl naposledy konsekrován v roce 1678. Další dva oltáře byly zasvěceny Panně Marii a sv. Janu Nepomuckému. V 18. století fungoval kostel jako poloveřejná lobkowiczská kaple a mše sv. zde byla sloužena jen o sobotách.¹⁷⁷

Současně s přestavbou kostela probíhala v Roudnici čilá stavební aktivita a město během duchovní správy probošta Potůčka dostalo řadu nových barokních církevních památek. Dne 11. května 1726 probošt Potůček vysvětil nově postavenou kapli sv.

¹⁷⁴ SOA Litoměřice, fond Velkostatek Roudnice, Účty kostela Narození Panny Marie v Roudnici nad Labem po roce 1672, inv. č. 2054-2056.

¹⁷⁵ SHP kostela, s. 14-18.

¹⁷⁶ Kučera, II. díl, s. 11.

¹⁷⁷ ARP, Inventář 1775, sig. II/1; Pamětní kniha roudnického probošství I., fol. 9b, in: ARP, fond Roudnické probošství, sign. VI/2.8.

Rozálie „za židovským městem blíž silnice doxanské ležící“.¹⁷⁸ Stavbu projektoval původem italský architekt Antonio Rizzi.¹⁷⁹ Rovněž židé si roku 1726 přestavěli svojí synagogu.¹⁸⁰

V letech 1726–1727 vznikla za městem na někdejší popravě kaple sv. Viléma. Stavbu iniciovala kněžna Vilemína z Lobkowicz rozená z Altahnu a prováděl ji pravděpodobně roudnický stavitel Petr Pavel Columbani podle návrhu Oktaviána Broggia.¹⁸¹ Kaple byla postavena jako neorientovaná centrála s konkávními plochami s ostrými hroty. Na průčelí se štítovým nástavcem byla snad umístěna freska od Václava Vavřince Reiner. Vedle štítu se nacházejí sochy sv. Jeronýma a Marie Magdaleny. Portál je obložen pískovcovými profilovaným pažením a korunován volutami. Na nich sedí dva andělé držící alianční lobkowiczko-althanský erb s monogramem F v A (Fürstin von Althan). Střechu tvoří kopule s lucernou na pendantivech. Strop zdobí freska Nejsvětější Trojice objevující se nad zeměkoulí. Seskupení andělů na fresce drží symboly umučení Páně. V pendantivech jsou vymalovány alegorie víry, naděje, lásky a spravedlnosti. Autorem maleb je Václav Vavřinec Reiner.¹⁸² Reinerovi je připisováno též autorství oltářního obrazu s námětem kajícího se sv. Viléma s poustevníkem.¹⁸³ Při svém vzniku byla kaple vybavena kalichem s paténou, misálem a pěti ornáty s příslušenstvím včetně bílého liturgického prádla.¹⁸⁴

Ve svátek Všech svatých 1. listopadu 1727 byla posvěcena nově vystavěná kostnice poblíž proboštského kostela Narození Panny Marie. „*Při kterýžto slavnosti mnoho množství lidu se najíti dalo a od té doby říkajíc každý den mše za mrtvé se v té kostnici sloužiti začala a až po dnes continuje tak že obecný lid ano i všichni nemalé potěšení z toho majíce po vykonání toho se do svých příbytkův odebrali.*“ Kostnici projektoval Oktavián Broggio nebo Petr Pavel Columbani jako objekt obdélného půdorysu. Průčelí je obráceno ke kostelu a je prolomeno trojicí arkád. Střední osa je zvýrazněna trojúhelným štítem. V současnosti je budova v rozpadajícím se stavu.¹⁸⁵

Stavby sakrálních objektů neutuchaly ani v pozdním baroku. V letech 1767–1777 byla postavena špitální kaple sv. Josefa. Oltář s „ostatky sv. Viktora a Pia“ byl vysvěcen 24. března 1775. Na oltáři se nacházel obraz s námětem smrti sv. Josefa. Kaple je centrála na čtvercovém půdorysu s konvexně zaoblenými rohy. Představená předsíň má štítové pilastrové průčelí. Uvnitř kopule s lucernou jsou fresky z 18.

¹⁷⁸ SOkA Litoměřice, Archiv města Roudnice, Zápisky v knize soudních zápisů, kniha č. 12., fol. 3a.

¹⁷⁹ SHP města, s. 6.

¹⁸⁰ SOkA Litoměřice, Archiv města Roudnice, Zápisky v knize soudních zápisů, kniha č. 12., fol. 4a.

¹⁸¹ MACEK, Petr: Stavitel Petr Pavel Columbani. Příspěvek k dějinám baroku v Čechách, (disertační práce ÚDU FF UK), 1989, sign. D 425/1-2, s. 268.

¹⁸² Pavel PREISS: Václav Vavřinec Reiner, Praha 1970, s. 53; Jaromír NEUMANN: Český barok, Praha 1974, s. 273n.

¹⁸³ Pavel PREISS: Václav Vavřinec Reiner, Praha 1970, s. 55.

¹⁸⁴ ARP, Inventář 1793, sig. II/1.

¹⁸⁵ MACEK, Petr: Stavitel Petr Pavel Columbani. Příspěvek k dějinám baroku v Čechách, (disertační práce ÚDU FF UK), 1989, sign. D 425/1-2, s. 247.

století zobrazující Útěk sv. Rodiny do Egypta a Zasnoubení Panny Marie.¹⁸⁶ V kapli se nacházely rovněž obrazy sv. Kateřiny a sv. Barbory, dnes umístěné na probošství.¹⁸⁷

Kromě jmenovaných kaplí vzniklo v době baroka několik soch světců. Např. mariánský sloup, který stával proti mostu. Byl posvěcen na svátek sv. Šimona a Judy 28. října 1699. Posvětil jej premonstrátský kněz Kryštof v den své primice, kterou sloužil v Roudnici.¹⁸⁸ Na vrcholu sloupu stála socha Panny Marie, na podstavci půdorysu řeckého kříže byly připojeny sochy českých zemských patronů – sv. Václava, Vojtěcha, Víta a Jana Nepomuckého, které se dnes nacházejí ve výklencích presbytáře proboštského kostela. Autorem sousoší je Christof Gebehler a zednický mistr Nicolò Coma. Sloup byl kvůli stavbě nového mostu odstraněn v roce 1902 a sochy přistaveny k presbytáři farního kostela.

Dále v barokní Roudnici byl roku 1713 postaven sloup se sochou sv. Vavřince na náměstí jako dík za ukončení epidemie moru. Další sloup se sochou sv. Jana Nepomuckého stojí vedle budovy někdejšího špýcharu v Řipské ulici a byl postaven roku 1721.¹⁸⁹

¹⁸⁶ Emanuel POCHE et alii: Umělecké památky Čech, Praha 1980, s. 247. SHP města, s. 24.

¹⁸⁷ MATĚJKA, s. 186.

¹⁸⁸ SOKA Litoměřice, Sběrka kronik, Archiv města Rodunice n. L., Kniha památná (1685) 1699–1899, č. kroniky 185: Jméno otce dotyčného kněze bylo Karel. Příjmení začínající na D je nečitelné.

¹⁸⁹ SHP města, s. 26-29.

VI. ZÁVĚR – IDEA ČESKÉHO BAROKA A BAROKNÍ GOTIKY

Žádné jiné umění se nezapsalo tak hluboce do podoby Čech jako umění barokní. V tomto ohledu přes všechny stavební úpravy a demolice není výjimkou ani město Roudnice nad Labem, kde takřka všechny významnější architektonické památky jsou více či méně spjaty s barokem. Čilá barokní stavební architektura, která v průběhu 150 let proměnila ráz českých měst, vesnic a venkovské krajiny pramenila z životodárného ideového základu, ovlivňujícího myšlení a jednání české společnosti v 17. a 18. století. Na začátku tohoto myšlenkového řádu stojí úsilí o obnovu katolického náboženství v Čechách v polovině 16. století, které zahájil příchod Tovaryšstva Ježíšova v roce 1556 a znovu obsazení pražského arcibiskupství v roce 1561.¹⁹⁰

Počátek katolické obnovy v Roudnici na sebe nenechal dlouho čekat. Nabytí roudnického panství Vilémem z Rožmberka v roce 1575 zahájilo systematické, ale nenásilné úsilí vrchnosti o návrat kališnických poddaných k víře z doby před husitskými válkami. To se ještě zintenzívnělo, když po manželově smrti roku 1603 se správy panství ujala Polyxena z rodu pánů z Pernštejna, která se roku 1609 provdala za předního vůdce českých katolických stavů Zdeňka Vojtěcha z Lobkowicz. V Roudnici se v lokálních poměrech dělo totéž, co v celé zemi. Dochází k obnově katolické duchovní správy a na proboštví přicházejí jesuité, kteří zde působí vedle duchovních správců utrakvistických. V roce 1615 je v Roudnici založen kapucínský klášter; do správy panství si Lobkowiczové vybírají schopné katolíky, kteří svým příkladem mají jít poddaným a měšťanům.

Nečekané vyřešení konfliktu přináší stavovské povstání (1618–1620), které se ve zmenšeném měřítku koná také v Roudnici. Povstání šlechty proti legitimnímu králi strhává roudnické poddané ke vzpouře proti vrchnosti. Rebelie je však v roce 1620 poražena. Na rozdíl od staroměstské exekuce po vynesení drakonických trestů Lobkowiczové všechny odsouzené omilostnili a tito se brzy vrací mezi městskou elitu.

Ačkoliv cíle povstání nebyly primárně náboženské, konfesní pluralismus je vítězi vyhodnocen jako nežádoucí zdroj politické nestability. Český král Ferdinand II. následně přistupuje k rázným opatřením a nařizuje v zemi uplatnit zásadu „koho vládá toho víra“, kterou sami protestanti požadovali po jeho předkovi Karlu V. na augšpurském sněmu v roce 1555. Král usiloval opět pozvednout České království do dob jeho největší slávy, které se těšilo ve 14. století když píše: „*dědičné království naše nikdy a v žádné době netěšilo lepšímu a zdárnějšímu rozkvětu, jako za panování*

¹⁹⁰ Mojmír HORYNA: Jan Blažej Santini-Aichel, Praha 1998, s. 97 a následující.

Karla IV. slavné paměti, a to především proto, že nejvíce o to péči měl, aby nebylo rozdílného náboženství.“¹⁹¹

V souvislosti s návratem země k víře českých králů z rodu Přemyslovců a Lucemburků je podporována úcta k českým zemským patronům sv. Vojtěchu a Václavu, ale i Ludmile, Prokopu, Cyrilu a Metoději a mnohým dalším. Ti dokládají katolické vyznání jako původní české, zemské náboženství na rozdíl od herezí Wicklefa, Luthera a Kalvína zavlečených do země z ciziny.

Soustředěná snaha misionářů ve spolupráci se světskou mocí v boji o duši českého člověka slavila úspěch. V Roudnici se na ní podíleli především roudničtí probošti, vybírání z počátku řad členů jezuitského řádu společně s kapucíny. Pozoruhodné, že již ve druhé polovině 20. let 17. století v Roudnici naprostá většina měšťanů chodí ke zpovědi a přijímá pod jednou a to bez vojenského nátlaku. Rovněž bychom jen stěží hledali zprávy o náboženských exulantech, jako tomu bylo v jiných městech.

Epilogem protestantismu v Čechách byly pokusy o obnovení nekatolictví při vpádu saských vojsk v roce 1631 a Švédů v roce 1743. Průtahy a pustošení vesměs luteránských vojáků, kteří byli na konci třicetileté války nezvanými hosty i též v Roudnici, utvrdilo pobělohorskou generaci vychovávanou již v katolickém prostředí ve staronové víře.

Snad mohl rychlý návrat Roudničanů ke staré víře podpořit tradice spojená s kostelem Narození Panny Marie, jehož starobylost byla věhlasná již v 17. století. Na ní se v roce 1654 odvolávali roudničtí radní, když po třicetileté válce vyhlášovali mezi měšťany sbírku na obnovu chrámu (viz s. 21). Rovněž historické vědomí augustiniánského kláštera jako národní české fundace pražského biskupa Jana IV. z Dražic v sobě spojovalo barokně patriotistickou ideu s katolickou vírou doby Karla IV. Přestavba proboštského chrámu po jeho požáru v roce 1676 ve stylu barokní gotiky neměla za cíl nic jiného, než architekturou demonstrovat kontinuitu katolické víry. Barokně přestavěný klášter navazuje na někdejší roudnický augustiniánský klášter lomenými oblouky a stylem stavby. Jako by tím architekt říkal, že v novém chrámě jde o stejnou víru, kterou žili již někdejší roudničtí augustiniáni.

Kníže Filip z Lobkovicz a probošt Václav Konstantin Potůček si pro zpracování projektu nemohli zvolit člověka povolanějšího, než byl František Maxmilián Kaňka. Tento architekt se s barokní gotikou seznámil při spolupráci s Janem Blažejem Santiny-Aichlem, který barokně goticky obnovil chrámy starých českých cisterciáckých klášterů v Sedleci u Kutné Hory, Žďáru nad Sázavou a v Kladrubech. Ideové užití gotických prvků zde bylo užito ze stejných důvodů jako v Roudnici. Cisterciáckí opati chtěli architekturou svých kostelů navázat na starobylost svých klášterů z doby před úpadkem země do destruktivního husitismu.

¹⁹¹ Antonín PODLAHA: Dopisy reformační komise v Čechách z let 1627–1629, Praha 1908, s. 30.

Realizátoři katolické obnovy dokázali zapojit všechny prostředky pro cíl, pro který, jak byli hluboce přesvědčeni, byl člověk stvořen: „*Chválit Boha, Svého Pána, vzdávat mu díky a takto spasit svoji duši.*“¹⁹² Barokní umění bylo jedním z nich. Katolicismus dovedl na rozdíl od rigidního a strohého protestantismu vstoupit do všech rozměrů lidského života a struktur smyslového poznání.¹⁹³ „Nádherou obřadů, důležitostí vnějšího vyjadřování víry, akty pokání, adorace a účastí na poutích a procesích rozehrál celou barvitou sféru náboženské skutečnosti na tomto světě, která byly ovšem hlubokou zkušeností věřících a otevírala jim vhléd do řádu Světa i Života.“¹⁹⁴ Barokní umění tak slouží člověku, aby se skrze své smyslové vnímání kontemploval a osobně zakoušel samého Boha. Slovy Zdeňka Kalisty „*poznávat Boha skrze tento svět*“.

Barokní zdobné prvky, které vycházející z klasického řádu a přece se mu divoce vymykají jako by svým dynamismem chtěli vytáhnout žasnoucího pozorovatele k nebeským výšinám. Rovněž oltářní retáblы portálového charakteru se podobají bráně do jiného světa. Výmluvně dokreslují skutečnost, že v mešní oběti slavené na oltáři přichází pod způsoby chleba a vína do tohoto světa Bůh – Ježíš Kristus, aby posvěcenými rukama kněze zpřítomňoval svoji oběť na kříži a tak zadostiučinil za hříchy světa.

Ikonografická výzdoba oltářů koresponduje s obnovenou úctou k českým zemským patronům. V Roudnici to platí především pro dvojici bočních oltářů v presbytáři. První je zasvěcený Panně Marii Staroboleslavské a druhý sv. Janu Nepomuckému. Oltář doprovázejí sochy zemských patronů sv. Václava, Ludmily, Vojtěcha a Prokopa. Jak úcta ke staroboleslavskému paladiu, tak úcta k teprve roku 1729 kanonizovanému sv. Janu Nepomuckému v sobě spojuje vroucí katolickou zbožnost spolu s českým zemským historizujícím patriotismem.

Na rozdíl od romantismu 19. století se barokní historismus do minulosti neutíká před trudnou realitou země zpustošené třicetiletou válkou. Baroko v minulosti nachází hluboké a pevné kořeny, ze kterých nakonec vyrůstá nová barokní katolická kultura, která je svým uměním, vědou a zbožností dosud předmětem obdivu a zdrojem inspirace i pro současnost.

¹⁹² IGNÁC z Loyoly: Duchovní cvičení, in: Souborné dílo, Velehrad 2005, s. 7.

¹⁹³ Mojmír HORYNA: Jan Blažej Santini-Aichel, Praha 1998, s. 101.

¹⁹⁴ Mojmír HORYNA: Jan Blažej Santini-Aichel, Praha 1998, s. 101, citace ze Zdeňka KALISTY: Tvář baroka, Praha 1990, s. 25n.

VII. RESUME

Historicky doložené počátky Roudnice nad Labem sahají do 12. století. Roudnice byla tehdy městem pražských biskupů, kteří zde zbudovali románský hrad. V průběhu 13. století dostává osídlení pod hradem městský charakter. Po osvobození města z jeho obsazení vazalem Oty Braniborského (1279) dává pražský biskup Tobiáš z Bechyně město opevnit a v roce 1294 zde zakládá kostel Narození Panny Marie. Rozkvět města přichází za episkopátu Jana IV. z Dražic. Ten dal v roce 1310 postavit v Roudnici druhý kostel, zasvěcený sv. Václavovi. Po svém návratu z Avignou, kde se deset let soudil před papežským dvorem, přivedl do Čech novou řeholi augustiniánů kanovníků, pro které roku 1333 zakládá v Roudnici klášter. Vedle kostela Panny Marie byl pro řeholníky postaven nový kostel bazilikálního typu, přičemž ze starého kostela se stala sakristie. Nový klášter se stal centrem hluboké mariánské zbožnosti, vzdělanosti a umění. V roce 1421 byl však klášter vypleněn husitskými vojsky. Pokus o obnovu řeholního života po roce 1436 se nakonec nezdařil a duchovní správa v Roudnici v průběhu 15. století plynule přešla k utrakvismu.

Katolickou obnovu zahájila po roce 1603 Polyxena z Pernštejna, provdaná roku 1603 za Zdeňka Vojtěcha Popela z Lobkowicz. Ke kostelu Panny Marie byl opět dosazen katolický kněz s čestným proboštským titulem. Obnovu katolického náboženství na panství měla podpořit též fundace kapucínského kláštera v sousedství lobkowiczského zámku. Po porážce stavovského povstání v letech 1618–1620, které roudničtí měšťané napodobili vzpourou proti vrchnosti, došlo ke státem nařízené rekatolizaci, kterou roudničtí Lobkowiczové na svém panství významně podporovali. Na konci třicetileté války, po několikerých průtazích nepřátelských (vesměs luteránských) vojsk, byla již celá Roudnice minimálně na venek katolická.

V letech 1654–1655 proběhly opravy kostela, který válku přečkal jen s menším poškozením při drancování švédských vojsk v Roudnici roku 1643. V roce 1676 však město zachvátil velký požár, který zničil také kostel Narození Panny Marie i budovu proboštvství. V následujících letech byl kostel jen provizorně zastřešen. Důsledná oprava chrámu na sebe nechala čekat až do roku 1725. Tehdy patron kostela kníže Filip z Lobkowicz pověřil architekta Františka M. Kaňku vypracováním projektu přestavby ve stylu barokní gotiky. Realizace Kaňkova návrhu se ujal litoměřický stavitel Oktavián Broggio. V roce 1728 byla hrubá stavba vysvěcena, ale stavební práce se protáhly až do roku 1733. Celkové náklady činili bezmála 24.000 zl.

Interiér kostela byl zařizován v průběhu celého 18. století. Celkem zde bylo postaveno 10 oltářů, jejichž retáblí a výzdoba z umělého mramoru je dílem především roudnického štukatéra Jana Hennevogela. Kostel byl pak dále doplňován barokními obrazy a devocionáliemi, stejně tak i velkým množstvím liturgických předmětů a rouch. V průběhu 18. století pak barokní charakter Roudnici vtiskla řada dalších drobných sakrálních staveb – kaple sv. Viléma, Josefa, Rosálie a Všech Svatých jakož i mariánský, svatojánský a svatovavřínecký sloup.

VIII. PRAMENY A LITERATURA

VIII. 1. Literatura

- Architektura v českém národním dědictví, Praha 1961
- BALBÍN, Bohuslaus: *Miscellanea historica regni Bohemiae*. Tomus III. Hagiographicus, seu Bohemia sancta, continens sanctos et beatos Bohemiae, Moraviae, Silesiae, Lusatiae Pragae 1679–1688, s. 104
- BAUM, A.: Roudnice, vypsání stavitelské, in: *Památky archeologické VIII/1870*, s. 290n
- BINENBERG, K. J.: *Versuch einige merkwürdige alterthümer in Königreich Böhmen III*, Prag 1785
- BLAŽÍČEK, Oldřich J.: *Umění baroku v Čechách*, Praha 1971
- BOLDAN, Kamil: *Die Augustiner-Chorherren aus Raudnitz und Sadská im Exil in der Hussitenzeit als Schreiber der Handschriften*. In: *Studie o rukopisech* 29, 1992, s. 79-93
- BRANIŠ, Josef: *Dějiny středověkého umění v Čechách II*, Praha 1893
- BUBEN, Milan M.: *Encyklopedie řádů a kongregací v českých zemích*, 2. díl, 1. svazek, Brno 2003
- ČORNEJOVÁ, Ivana: *Tovaryšstvo Ježíšovo*, Praha 1995
- Dějiny českého výtvarného umění II/2*, Praha 1989
- DVOŘÁK, Max: *Das Lobkowitzsche Archiv in Raudnitz*. *Archivalien zur neuen Geschichte Österreichs*, I. Band, Wien 1913, s. 1-11
- DVOŘÁK, Max: *Knihovna augustiniánského kláštera v Roudnici*, in: *ČČH* 6/1900, s. 118n
- FRANZ, Heinrich Gerhard: *Gotik und Barock um Werk des Johann Santini Aichel*, *Wiener Jahrbuch für Kunstgeschichte XIV (XVII)*, 1950
- HLAVÁČEK, Ivan: *Kláštery a jejich školství v Čechách v době předhusitské*, in: *Klasztor w społeczeństwie średniowiecznym i nowożytnym*, Opole/Wrocław 1996, s. 241-246
- HLAVÁČKOVÁ, Miroslava: *Augustiniáni kanovníci v Čechách*, Roudnice 2001
- HLEDÍKOVÁ, Zdeňka: *Biskup Jan IV. z Dražic (1301–1343)*, Praha 1991
- HORYNA, Mojmír / MACEK, Jaroslav / MACEK, Petr / PREISS, Pavel: *Oktavian Broggio (1670–1742)*, katalog výstavy, Litoměřice 1992
- HORYNA, Mojmír: *Jan Blažej Santini-Aichel*, Praha 1998
- CHALOUPECKÝ, Václav: *Jan IV. z Dražic, poslední biskup pražský*, Praha 1908
- CHYTIL, Karel: *O mistru Vilémovi staviteli z Avignona*, in: *Památky archeologické XII/1884*, s. 415 a *XIV*, s. 601
- IGNÁC z Loyoly: *Duchovní cvičení*, in: *Souborné dílo, Velehrad* 2005
- JEŘÁBEK, Karel: *Lobkovický archiv roudnický. Zvláštní otisk ze Zpráv českého zemského archivu* 11, Praha 1948
- KADLEC, Jaroslav: *Katoličtí exulanti čeští doby husitské*, Praha 1990

- Tentýž: Knihovna kláštera řeholních kanovníků svatého Augustina v Roudnici, in: *Historia docet*, Praha 1992, s. 127-134
- Tentýž: Literární činnost roudnických augustiniánských kanovníků, in: *Facta probant homines*, Praha 1998, s. 221-225
- Tentýž: Petr Klarifikátor – duchovní vůdce a životopisec arcibiskupa Jana z Jenštejna, in: *Sborník Katolické teologické fakulty*. Praha 1998, s. 101-150
- Tentýž: *Tvář baroka*, Praha 1990
- KOPIČKA, Petr: Rebelie aneb pozdvižení v Roudnici nad Labem v letech 1619–1620, in: *Sborník historických prací Porta Bohemica č. 4*, Litoměřice 2007, s. 9-53
- KOTRBA, Viktor: *Česká barokní gotika. Dílo Jana Santiniho-Aichla*, Praha 1976
- KUČA, Karel: *Města a městečka v Čechách, na Moravě a ve Slezsku*, VI. díl, s. 388-405, Praha 2004
- MACEK, Petr / VLČEK, Pavel / ZAHRADNÍK, Pavel: František Maximilián Kaňka „In regno Bohemiae aedilis famosissimus“. In: *Umění* 40, 1992, č. 3, s. 180-227
- MACEK, Petr: *Tvorba Petra Pavla Columbaniho*, in: *Baroko v Itálii – baroko v Čechách. / Barocco in Italia, Barocco in Boemia. Setkávání osobností, idejí a uměleckých forem*. Praha 2003, s. 567-576
- MATĚJČEK, Antonín: *Česká malba gotická. Deskové malířství 1350–1450*, Praha 1950
- Tentýž: *Votivní obraz pražského arcibiskupa Očka z Vlašimi*, in: *Umělecké poklady Čech*, 1. sv., Praha 1913
- MATĚJKA, Bohumil: *Soupis památek historických a uměleckých v Království českém IV. Politický okres roudnický, I. díl*, Praha 1898
- MIKOVEC, Ferdinand B.: *Starožitnosti a památky země České I*, Praha 1860, s. 154
- MIKOVEC, Ferdinand B.: *Starožitnosti a památky země České II*, Praha 1865, s. 200, Roudnice
- NAŇKOVÁ, Věra: *Oktavián Broggio (1670–1742). Litoměřice 11.6.-13.9.1992*. In: *Umění* 41, 1993/2, s. 129-141.
- NEUMANN, Jaromír: *Český barok*, Praha 1974,
Nová encyklopedie českého výtvarného umění, Praha 1995
- PATERA, A.: *O založení kláštera P. Marie v Roudnici a o stavbě mostu*, *Památky archeologické XI/1881*, s. 477n
- PAVLA, Jan: *Dějepis prvního kláštera řeholních kanovníků sv. Augustina v Čechách v Roudnici nad Labem*, Praha 1850
- PIFFL, Alfred: *Proboštský kostel v Roudnici n. L.*, Praha 1940
- POCHE, Emanuel et alii: *Umělecké památky Čech*, Praha 1980
- POLC, Jaroslav V.: *Duchovní proudy v Čechách ve 14. století*, in: *Jan Hus na přelomu tisíciletí. Mezinárodní rozprava o českém reformátoru 15. století a o jeho recepci na prahu třetího milénia. Papežská lateránská universita Řím*, 15. – 18. prosince 1999, Ústí nad Labem 2001, s. 59-70
- PREISS, Pavel: *Václav Vavřinec Reiner*, Praha 1970

- ROYT, Jan: Cristo crocifisso sull'albero della vita. San Clemente, Roma – Convento degli Agostiniani, Roudnice nad Labem. Bollettino dell'Istituto Storico Ceco di Roma 3, 2002, s. 21-31.
- Tentýž: Jan Očka z Vlašimi jako objednavatel uměleckých děl. Votivní obraz Jana Očka z Vlašimi – jednota sacerdotia a imperia , in: L. BOBKOVÁ / L. KINDLEROVÁ (edd.): Lesk královského majestátu ve středověku. Pocta prof. Františku Kavkovi, Praha 2005, s. 259-26
- Tentýž: Příspěvek k ikonografii alegorie sv. Kříže v Roudnici nad Labem, in: Umění XXXIII/1985, s. 492-507
- Tentýž: Středověké malířství v Čechách. Praha 2002
- RYNEŠ, Václav: K osudům a ikonografické náplni votivního obrazu Jana Očka z Vlašimi, in: Umění XV/1967, s. 104n
- SEDLÁČEK, August: Hrady, zámky a tvrze království Českého. Díl osmý, (Rakovnicko a Slánsko) VIII, Praha 1935
- SEDLÁK, Jan: Jan Blažej Santini. Setkání s barokní gotikou, Praha 1987
- SCHALLER, Jaroslaus: Topographie des Königreichs Böhmen, Erter Theil, Rakonitzer Kreis, Prag 1785
- SOMMER, Johan Gottfried: Das Königreich Böhmen; statistich-topographisch dargestellt, Dreizehnter Band, Rakonitzer Kreis, Prag 1845
- SPĚVÁČEK, Jiří: Devotio moderna, Čechy a roudnická reforma. (K úsilí o změnu mentalit v období rostoucí krize morálních hodnot). *Medievalia historica Bohemica* 4, 1995 [vyd. 1997], s. 171-197
- SPUNAR, Pavel: Česká devotio moderna – fikce a skutečnost. *Listy filologické* 127, 2004, č. 3-4, s. 356-370
- STEJSKAL, Karel: Votivní obraz v klášterní knihovně v Roudnici, in *Umění* VIII/1960, s. 562n
- SWOBODA, Karl M. (ed.): *Barock in Böhmen*, München 1964
- TIETZE, Hans: *Winer Gotik im XVIII. Jahrhundert. Kunstgeschichtliches Jahrbuch der K. K. Zentralkommisiuon für Kunst- und historische Denkmale*, Wien 1909, Heft III. – IV.
- TURECKÝ, Petr: Přestavba třebíčské baziliky v letech 1725–1733, in: *Západní Morava* 3, 1999, s. 171-183
- TVRDÝ, F.: Fragment roudnického polyptichu, in: *Umění* XIV/1966, s. 146n.
- VLČEK, Pavel (ed.): *Encyklopedie architektů, stavitelů, zedníků a kameníků v Čechách*, Praha, 2004
- WIRTH, Zdeněk: Barokní gotika v Čechách v XVIII. a 1. polovici XIX. století, in *Památky archeologické* XIII/1908, Praha 1908, col. 120-156 a 200-214
- Tentýž: František Maxmilán Kaňka, in: *Cestami uměn*, Praha 1949, s. 161-175
- WOCEL, Jan Erazim: Starožitné obrazy v proboštském chrámu roudnickém, in: *Památky archeologické* V/1863

VIII. 2. Rukopisy

- BAUSCHEK, Caspar: Nachricht von dem ehemaligen Bischöflichen Stifte der regulierten Chorherren des heil. Augustins zu Raudnitz, bez datace, in: LRRRA, sign. R 5/20
- BEISETZEROVÁ, M.: Stavebně historický průzkum města Roudnice, Stavebně, Státní ústav pro rekonstrukci památkových měst a objektů v Praze, bez data, strojopis, uloženo in: Národní památkový ústav, ústřední pracoviště
- KADLEC, Jaroslav: Klášter augustiniánských kanovníků v Roudnici, rukopis, in: Římskokatolická farnost Roudnice nad Labem, knihovna roudnického proboštského archivu
- KUČERA, František: Dva nejstarší kostely v Roudnici nad Labem, rukopis, in LRRRA, R 5/21
- KUČERA, František: Kronika města Roudnice nad Labem, strojopis, 1956 uloženo in: SOKA Litoměřice, fond Pozůstalost Františka Kučery, kart. 1
- MACEK, Petr: Stavitel Petr Pavel Columbani. Příspěvek k dějinám baroku v Čechách, (disertační práce ÚDU FF UK), 1989, sign. D 425/1-2
- NOVOSADOVÁ, O. / LÍBAL, D. / HORYNA, M. / LIŠKOVÁ, A.: Roudnice, kostel Narození P. Marie, budova proboštsví. Stavebně historický průzkum, Státní ústav pro rekonstrukci památkových měst a objektů v Praze 1975, strojopis, uloženo in: Národní památkový ústav, ústřední pracoviště
- VOTOČEK, O[takar]: Octaviano Broggio (disertační práce ÚDU FF UK), 1950, sign. Dis 627

VIII. 3. Edice pramenů

- KOPIČKA, Petr (ed.): Deníky roudnického hejtmana Blažeje Albína z Weisenberku z let 1611 a 1625, Praha 2003
- EMLER, Josef (ed.): Fontes rerum Bohemicarum II, Pragae 1874
- Tentýž: Fontes rerum Bohemicarum IV, Pragae 1884
- Tentýž: Fontes rerum Bohemicarum V, Pragae 1893
- Tentýž: Regesta Bohemiae at Moraviae III, Pragae 1890
- Tentýž: Diplomatař kláštera blahoslavené Panny Marie řeholních kanovníků řádu sv. Augustina v Roudnici, Praha 1893
- FRIEDRICH, Gustav (ed.): Codex diplomaticus Bohemie I, Pragae 1904–1907
- PELC, František Martin / DOBROVSKÝ, Josef (edd.): Scriptorum rerum Bohemicarum, tom II., s. 439, Pragae 1784
- PODLAHA, Antonín: Dopisy reformační komise v Čechách z let 1627–1629, Praha 1908

VIII. 4. Archivní prameny

Lobkowiczký roudnický rodinný archiv uložený ve Státním oblastním archivu v Litoměřicích se sídlem v Žitenicích

- Korespondence Filipa knížete z Lobkowicz se stavitelem F. M. Kaňkou, sign. C 247
- Smlouvy se staviteli, sign. H 16/8,
- Inventáře kostela z první poloviny 17. století, sign. R 8/7
- Stavební záležitosti kostela Narození P. Marie, sign. R 8/8a
- Pamětní listina z věže téhož kostela, sign. R 8/8b
- Účetní archiv LRRA, kart. 2868 – účty roudnického velkostatku z roku 1725.

Archiv roudnického probošství Římskokatolické farnosti Roudnice nad Labem fond Roudnické probošství,

- pokladní kniha z let 1722–1724, sign. III/3.
- inventář kostela z let 1646 a 1672, sign. II/8
- Inventář 1775, sign. II/1
- Inventář 1793, sign. II/1
- Pamětní kniha roudnického probošství I., sign. VI/2.8.
- Pamětní kniha roudnického probošství II., sign. VI/2.9.
- Pamětní kniha roudnického probošství III., sign. VI/2.10.
- Pamětní záznamy, sign. VI/2.
- Kniha Bratrstva sv. Barbory (1653–1788), mimo inventář

Státní okresní archiv v Litoměřicích se sídlem v Lovosicích

fond Archiv města Roudnice nad Labem

- Kniha patentů, č. knihy 1
- Kniha soudních zápisů, č. knihy 12
- Kniha památná (1685), 1699–1899, č. kroniky 184.

Národní archiv v Praze

fond Pražské arcibiskupství 1, sign. B41/1

fond Stará manipulace, sign. R/12/20.

Státní oblastní archiv v Litoměřicích se sídlem v Žitenicích

fond Velkostatek Roudnice

- Účty kostela Narození Panny Marie v Roudnici nad Labem po roce 1672, inv. č. 2054-2056.

IX. SEZNAM ZKRATEK

č. / čč. číslo/čísla	SM Stará manipulace (fond Národního archivu)
ed. editor	SOA Státní oblastní archiv
edd. editorové	SOkA Státní okresní archiv
fl. floren, zlatý rýnský	St sanktus – svatý
fol. folie, folio	str. strych, dutá míra odpovídající přibližně 93 litrům
kr. krejcar	sv. svazek nebo svatý (podle významu)
kart. karton	sign. signatura
inv. č. inventární číslo	Vs. velkostatek v označení aridního fondu
L. S. locum sigili – místo pečeti	LRRA Lobkowiczský roudnický rodinný archiv
n. za číslem stran, např. s. 26n – na stránce 26. a následujících	ARP Archiv roudnického probošství Římskokatolické farnosti Roudnice nad Labem
NA Národní archiv v Praze	
např. například	
Nr. numero – číslo	
obr. obrázek	
s. strana	
sign. signatura	

FRIEDRICH, I. — FRIEDRICH, Gustav (ed.): *Codex diplomaticus Bohemie I*,
Pragae 1904–1907

KADLEC — KADLEC, Jaroslav: *Klášter augustiniánských kanovníků v Roudnici*,
rukopis, in: *Římskokatolická farnost Roudnice nad Labem, knihovna
roudnického proboštského archivu*

KOPIČKA — KOPIČKA, Petr (ed.): *Deníky roudnického hejtmana Blažeje Albína
z Weisenberku z let 1611 a 1625*, Praha 2003

KUČERA — KUČERA, František: *Kronika města Roudnice nad Labem, strojopis*,
1956 uloženo in: *SOkA Litoměřice, fond Pozůstalost Františka Kučery, kart. 1*

MATĚJKA — MATĚJKA, Bohumil: *Soupis památek historických a uměleckých
v Království českém IV. Politický okres roudnický, I. díl*, Praha 1898

Oktavian Broggio, katalog výstavy 1992 — HORYNA, Mojmír / MACEK, Jaroslav
/ MACEK, Petr / PREISS, Pavel: *Oktavian Broggio (1670–1742), katalog
výstavy, Litoměřice 1992*

SEDLÁČEK, VIII. — SEDLÁČEK, August: *Hrady, zámky a tvrze království
Českého. Díl osmý, (Rakovnicko a Slánsko) VIII*, Praha 1935

SHP kostela — NOVOSADOVÁ, O. / LÍBAL, D. / HORYNA, M. / LIŠKOVÁ, A.:
*Roudnice, kostel Narození P. Marie, budova probošství. Stavebně historický
průzkum, Státní ústav pro rekonstrukci památkových měst a objektů v Praze
1975, strojopis, uloženo in: Národní památkový ústav, ústřední pracoviště*

SHP města — BEISETZEROVÁ, M.: *Stavebně historický průzkum města Roudnice*,
Stavebně, Státní ústav pro rekonstrukci památkových měst a objektů v Praze,
bez data, strojopis, uloženo in: *Národní památkový ústav, ústřední pracoviště*

X. PŘÍLOHY

X. 1. Edice dvou pramenů k barokně gotické přestavbě

Ediční poznámka: [V hranatých závorkách jsou doplňky editora]. <Přeškrtnutý text je v lomených závorkách.> {Dodatečně vložený text je ve složených závorkách.} Nečitelný text je nahrazen tečkami. Text pramene je transkribován.

Lobkowiczký roudnický rodinný archiv, sign. H 16/8, fol. 110

Koncept odpovědi knížete Filipa z Lobkowicz Františku Maxmiliánu Kaňkovi, ve kterém jej přijímá jako svého trvalého stavebního poradce za plat 150 zl. ročně a proplácení cestovních nákladů. Bez lokace a datace, pravděpodobně v Roudnici 1724.

P.P.

Titulus serenissimi

geben hiermit zu vernehmen, was mochten wir heut unter gesetzten dato dem Herrn Franz Maxmilian Kanka {kaiserl. Architekt und Baumeister} in unser Bestallung der gestalten an und aufgenommen, aber dass vor allen Dingen {hat} berührten H[errn] Kanka sich obligieret bei allen Bauwesen so bei unseren wieder Herrschaften Raudnitz, Mühlhausen, Unterberskowitz, Entzowan, dem Guten Schräkenstein, dem bei der Herrschaft Bilin, Liebschhausen und Merschowitz vorfallen möchte, mit seinem guten Rat und Meinung, noch seine in derlei erworbener Erfahrung treulich an die Hand zustehen, auch <in dergleichen Sachen> die Rissen <zu ver...> und {Projekte} <... ..> gemeine auf und nicht importante Bau Angelegenheiten zu verfertigen, dar gegen wir berührten Baumeister H[errn] Kanka vor seine ab bemehlte Bemühung hiermit 150 fl. zu einer jährliches Bestaltung auswerfen, und hiermit zu zahlen versprochen, dan <in> in jenen Fählen, wann es die Notdurft erfordern sollte, dass Berührte H[err] Kanka in unseren Gelegenheiten eine Reis antreten musste, so setzten wir demselben zu einem täglichen Gehalt an liefergelderer 4 fl. in doch, dass die Gelegenheit zu Überbringung seiner an Ort und Stelle wo es erforderlich sein wird, besonders um ihm geschulet, oder wann er vor sich einer der bei Gelegenheit aufnehmen musste, die diesfällige Spesen ihm a porte von uns ersetzen worden sollen.

Sollte sich nun weiteres fügen, dass berührter Baumeister Kanka uns angegeben werden sollte, einen Hauptriss in ein oder dem anderen vorstoffenden Baumeistern vor eine Important zu verfertigen, so erklären wir uns hiermit, dass vor eine der bei Bemühung ihm noch Proportion des Ver[...] eine absonderliche Vergeltung über dies jährliche Fixum derer 150 fl. wiedersohen solle.

Národní archiv, Archiv Pražského arcibiskupství, sign. B41/1

List roudnického probošta Václva Konstantina Potůčka úřadu pražského arcibiskupa, ve kterém informuje o schůzce Františka Maxmiliána Kaňy, Oktaviána Broggia a nejmenovaného roudnického stavitele před zahájením řestavby proboštského chrámu v Roudnici, současně žádá o dovolení k přestavbě a urguje zaslání jarních patentů. V Roudnici, 20. dubna 1725.

Reverendisimi, ilustrisimi, eximii, clarissimi ac amplisimi Domini Domini Patroni
Venerandissimi!

Humilime et pro hac via brevissime reverendissimum officium informo, quia actualiter cum tribus aedilibus, domino Kanka Praga vocato, domino Octaviano Broggio Littomericensi, et nostro domestico aedili ruinas et pericula prepositalis ecclesie Raudnicensis examinem, et quidem de voluntate Serenisimi Principis huius Ecclesie Patroni, inverta autem sunt tol et tanta ruina pericula, quid de consilio locum aedilium nulla hora tutum sit Ecclesiam ingredi, qui pro Miraculo consenti, quod ad hui hac fabrica sustineati.

Cum igitur prefatus Serenisimus Princeps huic malo succurrere serio statuerit [pag. II] et totum de suo dare promiserit, et iam etiam multis ceteras orgini lapidibus praeparari fecerit, et proxime manum imponi operi insserit. Propterea humiliter rogo imprimis, ut hoc cum scitu et licentia Reverendisimi officii fuit, deinde ut divina qvantorius transferre possim ad Ecclesiam commendatm B. V. Mariae ad Coelum asumpta sum Arce sita, per interim satis commoda et ampla donec hac ruinosa in statum securitatis ponatur, qui cum Ampturas suis oculis invidit, vix sibi imaginari potuerit, quam in misero statu hac pauper et ac dole destituta Ecclesia existet.

[pag. III] Reverendissimo Domino Cancellario optime constat, et de statu hujus Majoris Ecclesiae, et de situ et amlitudine alterius. Ego mihi ingentem serupulum facio, populum sequenti die dominico ad hanc Ecclesiam admittere.

Ceterum Vernales-Patentes pro Circulo huius Vicariatus longe non sufficiunt accepi cum cantum 30 exmplaria, et indigeo adhuc 25 exemparibus pro quibus transmittendis hac occasione demississime rogo, et patentes quantrosissimis afftibus me humillime recommendo maneri.

Reverendissimo, Industrissimo, eximio, carissimo ac amlissimo Domino Domino Patrono
Venerantissimo

Humilius servus Wencs. Potuczek, Praepositus Roudnicensis

[dorsum] 20. aprilis 1725

Praepositus Raudnicensis rogat pro licentia aedificandi Ecclesiam parochialem ibidem jam jam nicnam mirantem et hanc ferendi interea Divina.

+

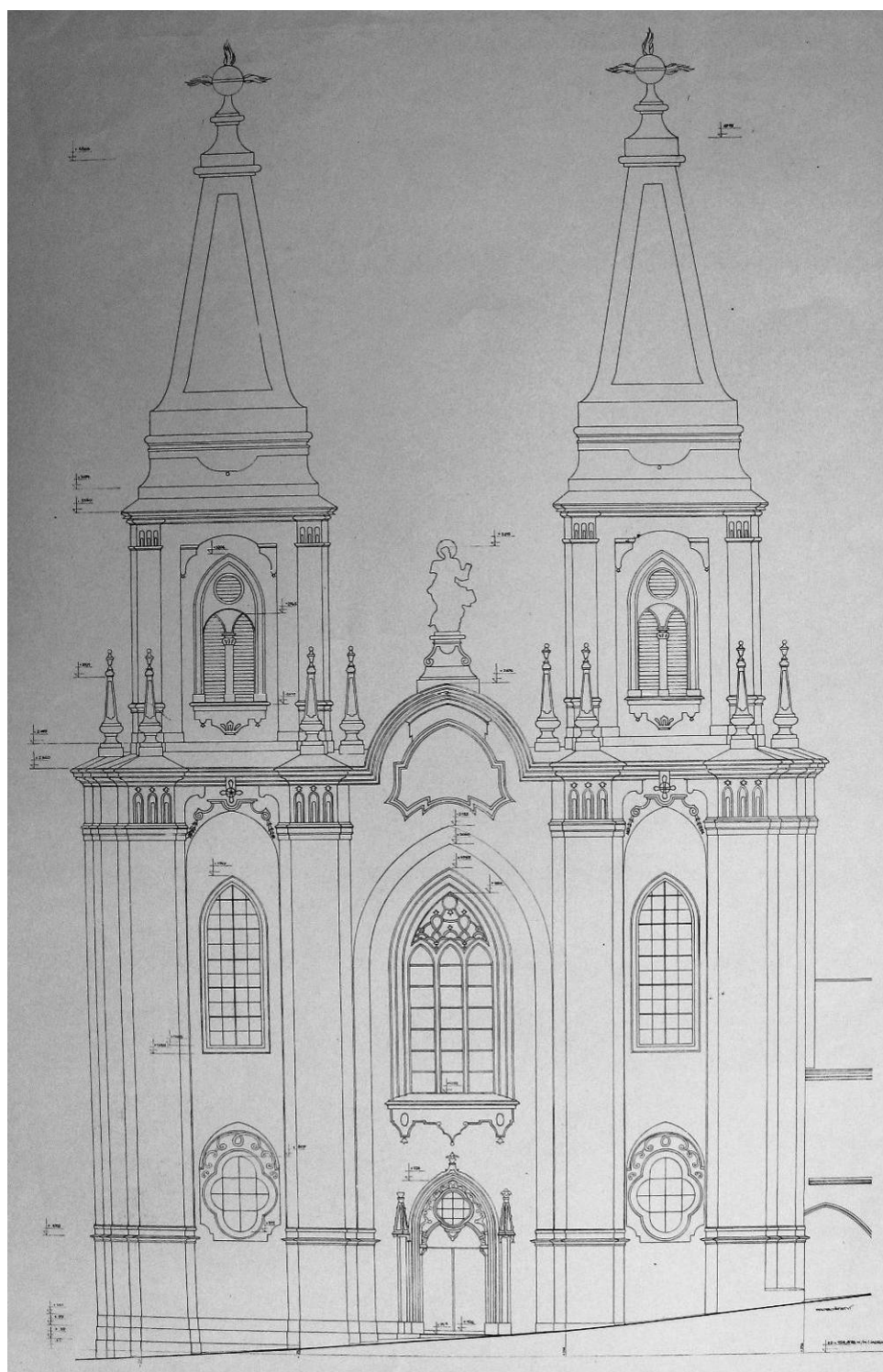
paesen[tatum] 20 Aprilis 1725

Reverendisimum ac Industrisimum, Eximiam Clarisimum ec Amplisimum Archiepiscopali
Officium Pragensi.

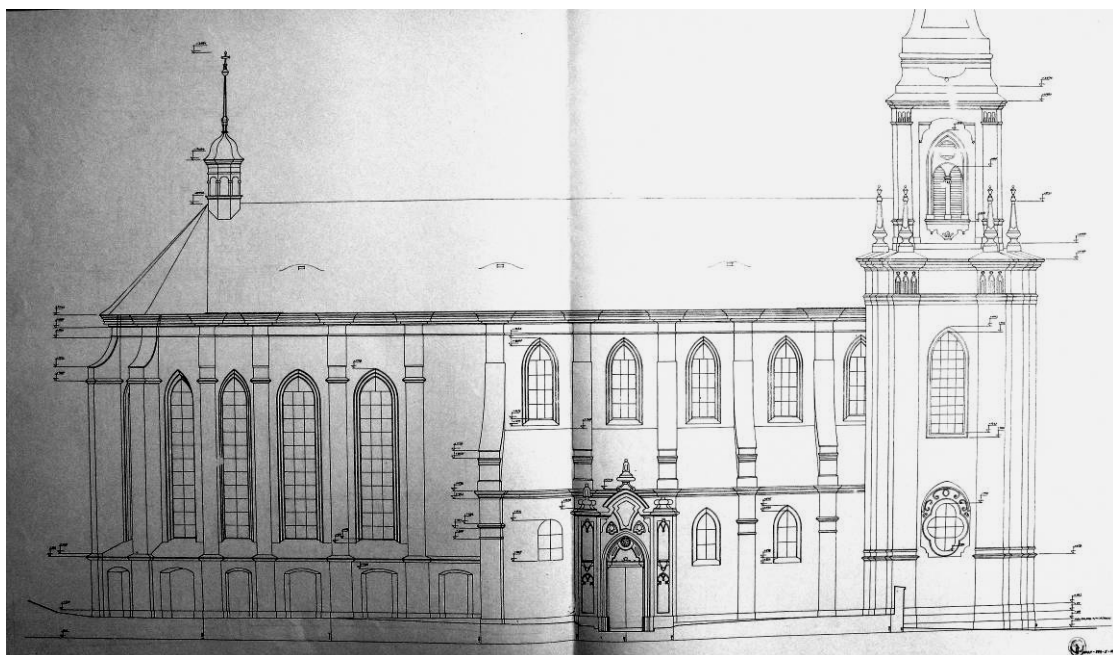
X. 2. Zaměření kostela Narození Panny Marie

Naměřil Ing. Vladimír Čermák a kolektiv, březen 1974, in: Státní památkový ústav, Ústřední pracoviště.

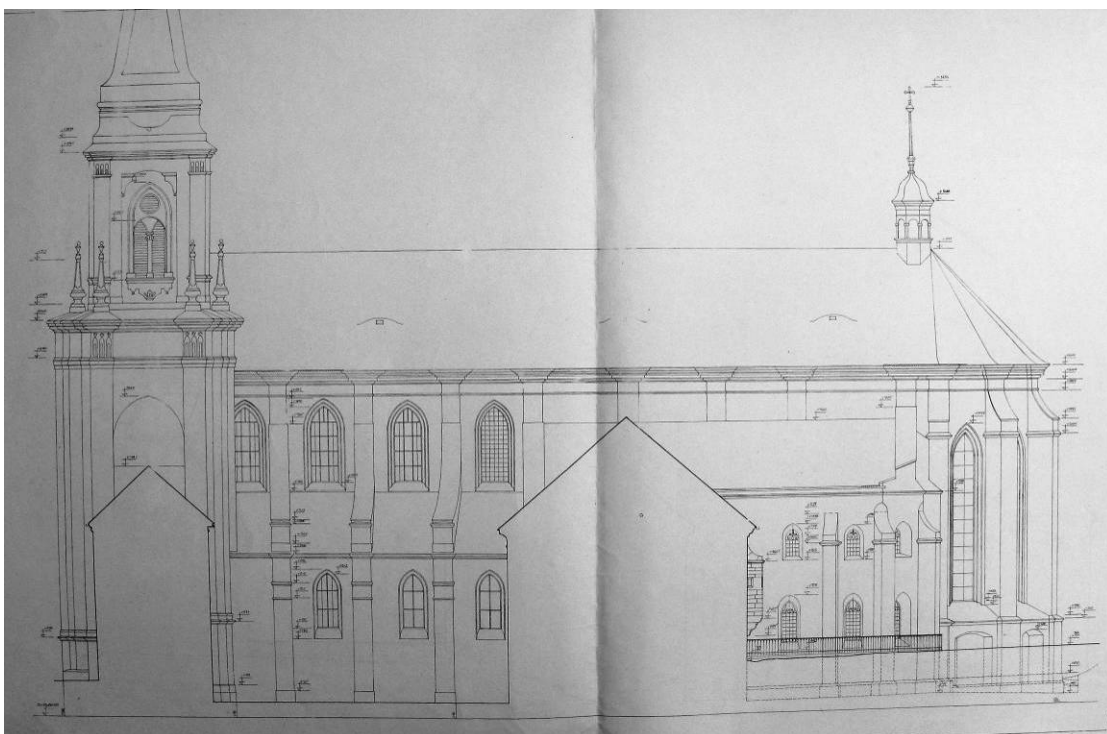
Výkres č. 1. Pohled na západní průčelí kostela



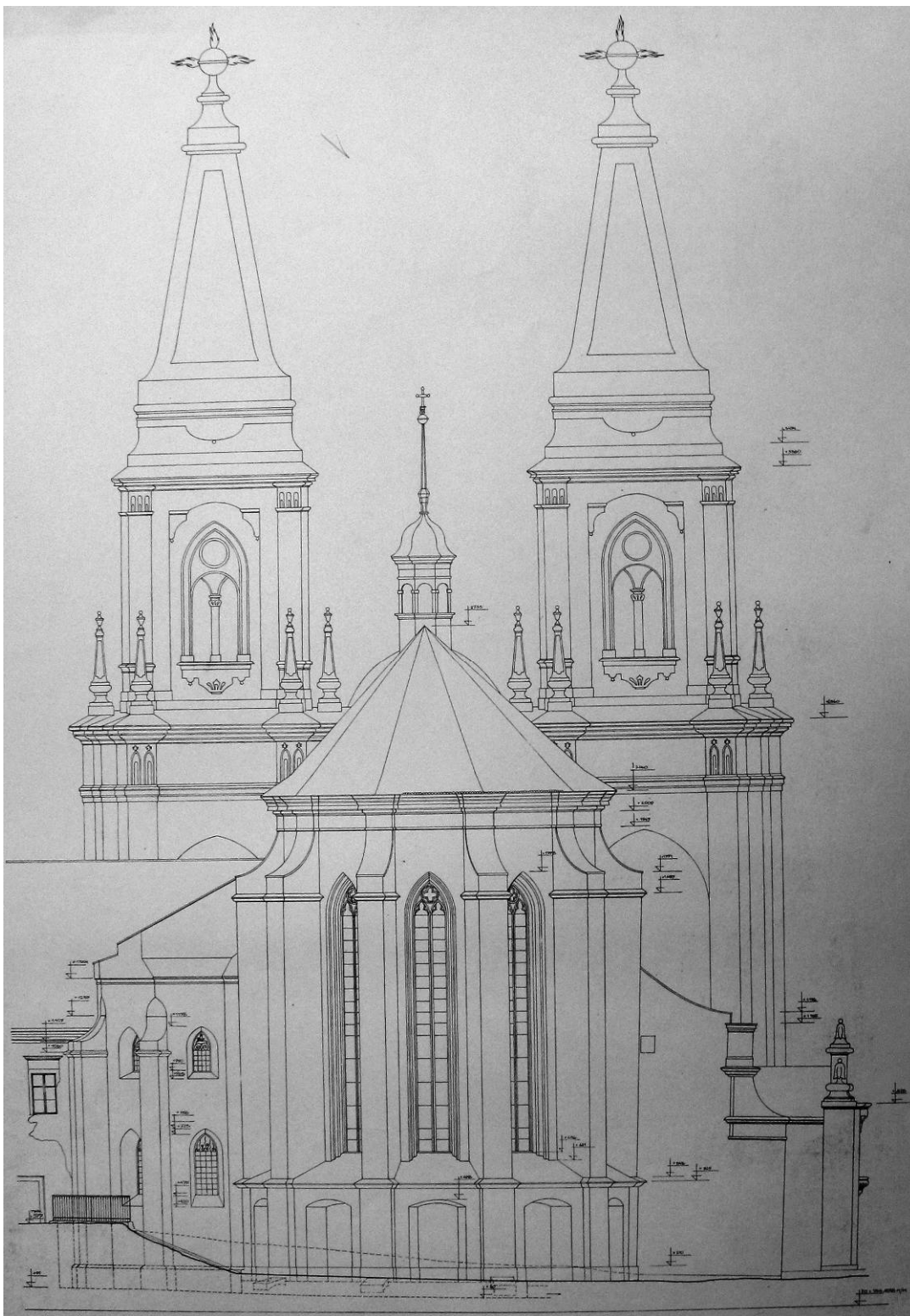
Výkres č. 2. Severní průčelí kostela

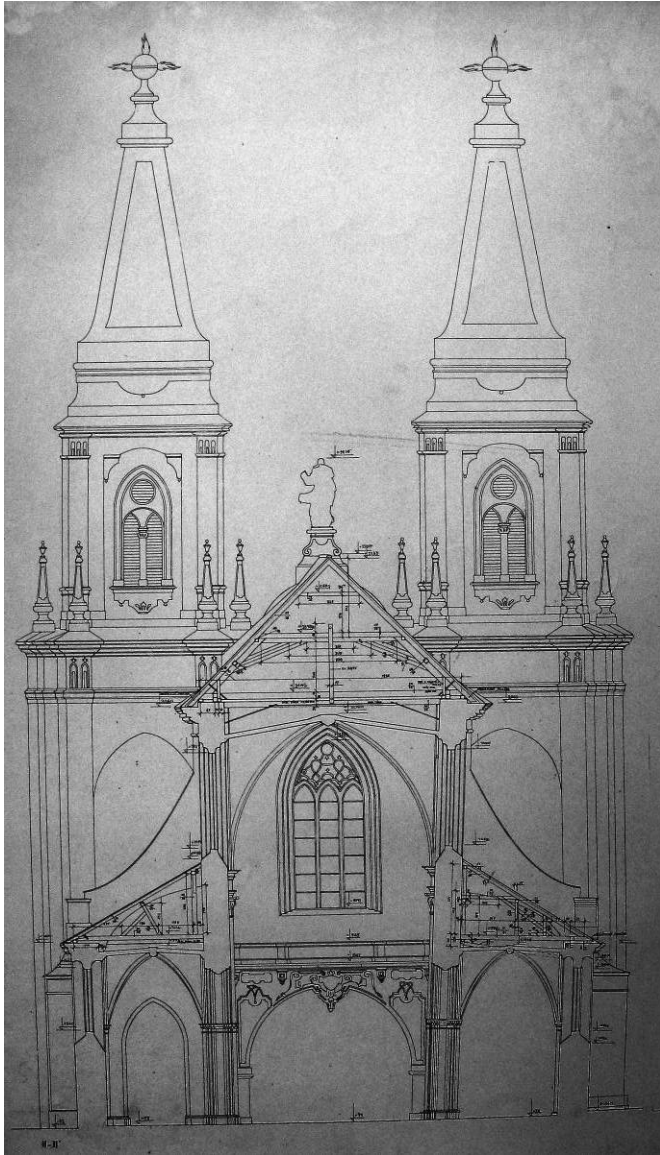


Výkres č. 3. Jižní průčelí kostela



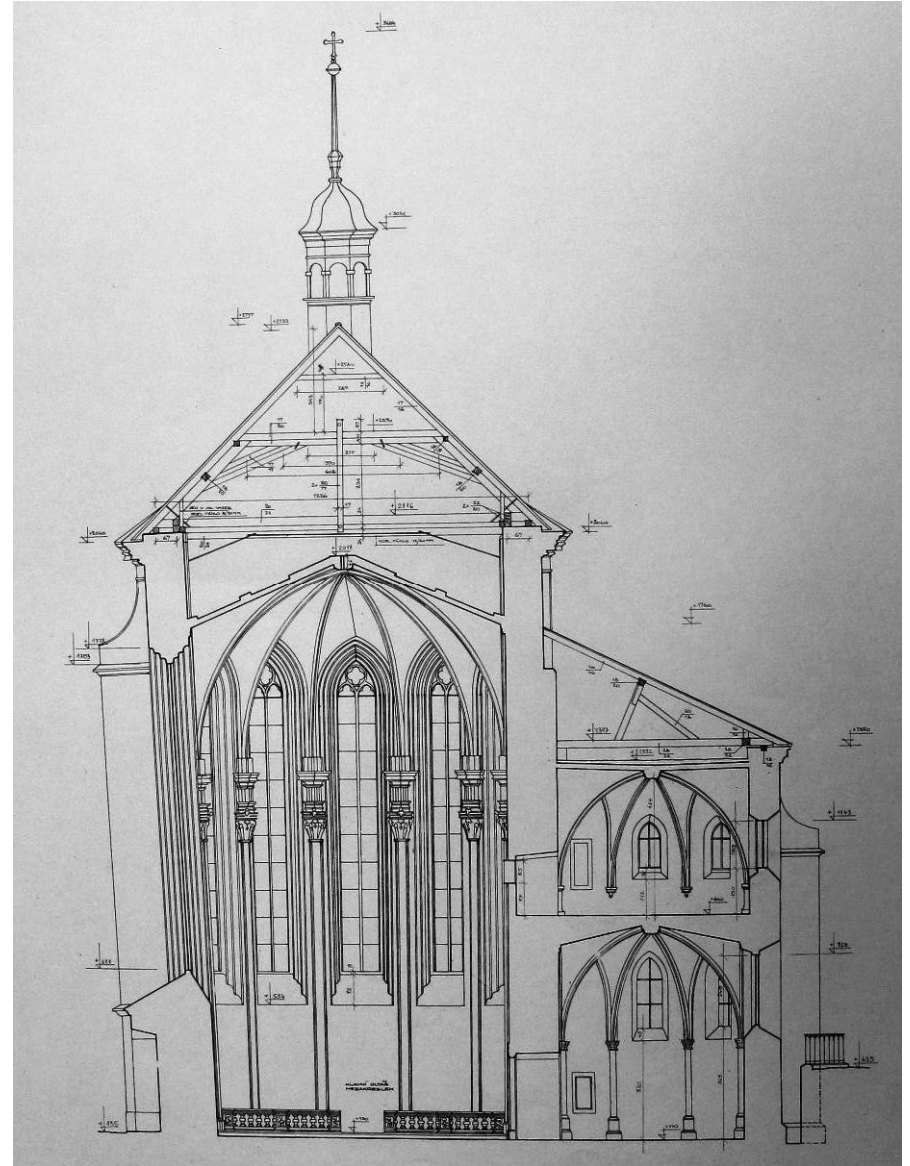
Výkres č. 4. Východní průčelí kostela



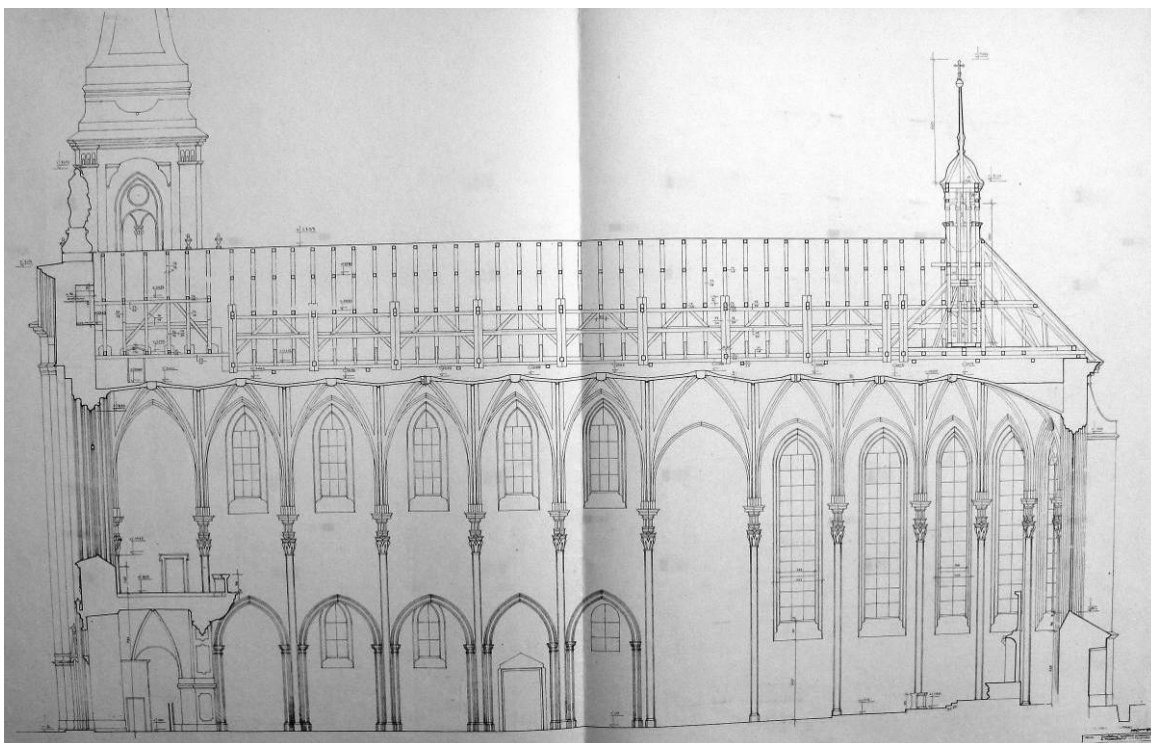


Výkres č. 5. Příčný
řez lodí s pohledem na
kruchtu

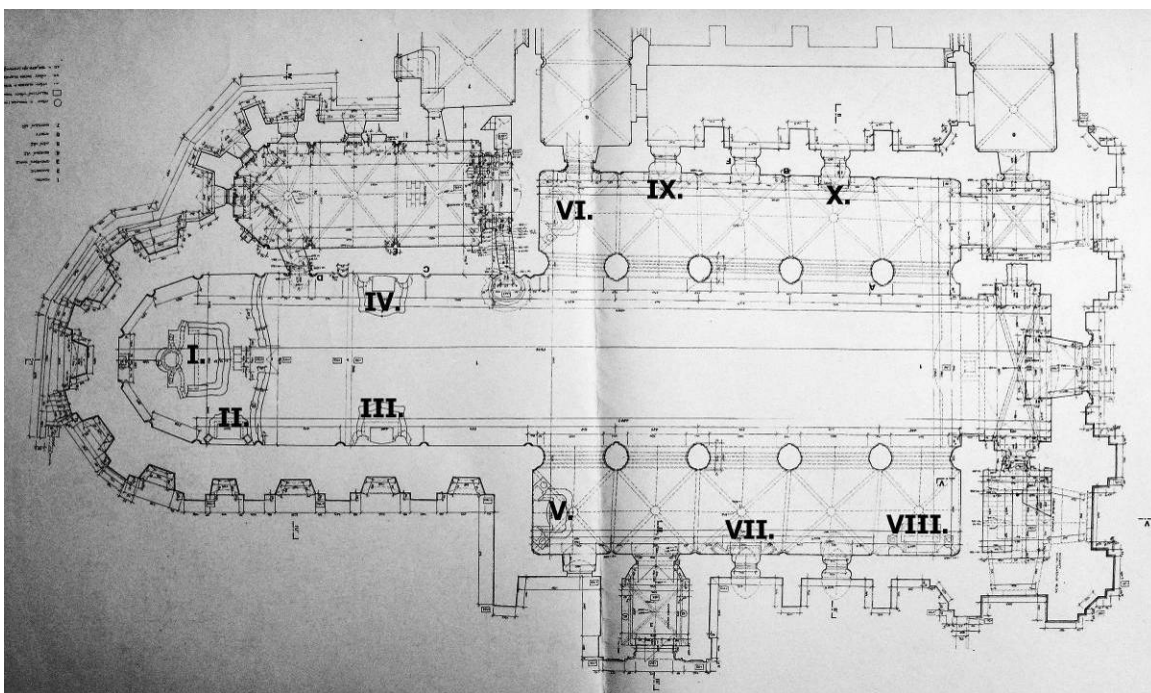
Výkres č. 6. Příčný
řez presbytářem,
sakristií a farní kaplí



Výkres č. 7. Podélný řez lodí a presbytářem



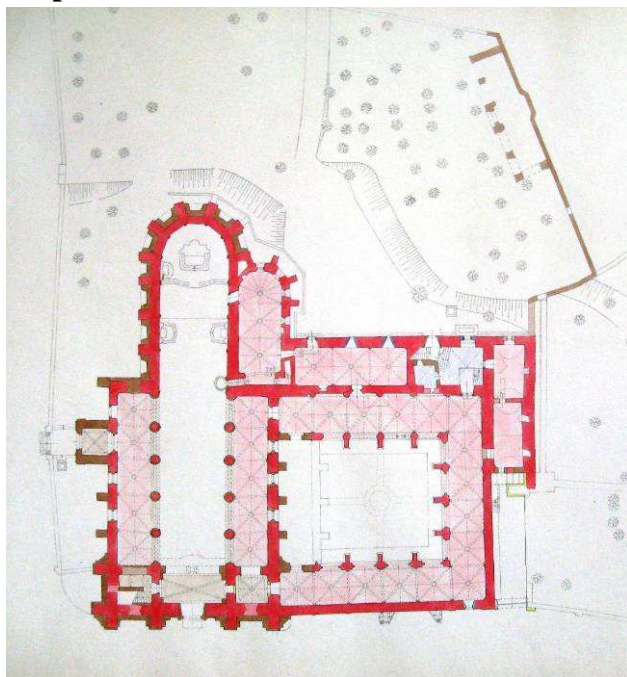
Výkres č. 8. Půdorys kostela s označením oltářů podle jejich číselného označení v textu práce v kapitole V.1. na s. 36-41.



X. 3. Mapová příloha Stavebně historického průzkumu kostela a probošství

NOVOSADOVÁ, O. / LÍBAL, D. / HORYNA, M. / LIŠKOVÁ, A.: Roudnice, kostel Narození P. Marie, budova probošství. Stavebně historický průzkum, Státní ústav pro rekonstrukci památkových měst a objektů v Praze 1975, strojopis, uloženo in: Národní památkový ústav, ústřední pracoviště. Mapová příloha uložena in: Archiv roudnického probošství Římskokatolické farnosti Roudnice nad Labem.

Mapka č. 1.



Legenda:

červeně – středověké zdivo

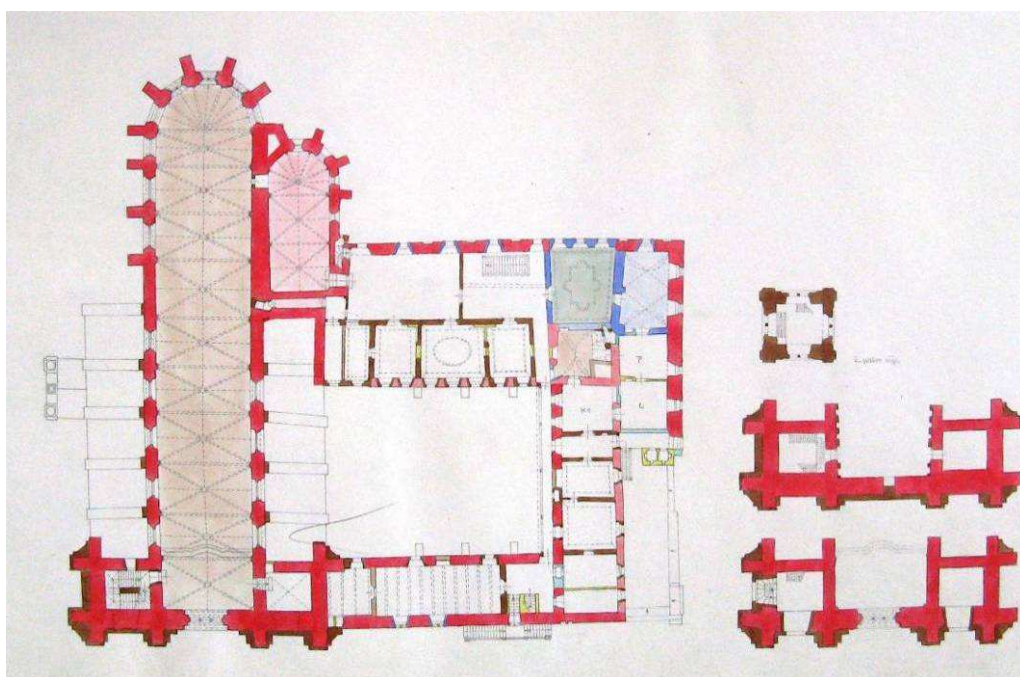
modře – renesanční zdivo

hnědě – barokní zdivo

zeleně – klasicistní zdivo

žlutě – moderní zdivo

Mapka č. 2

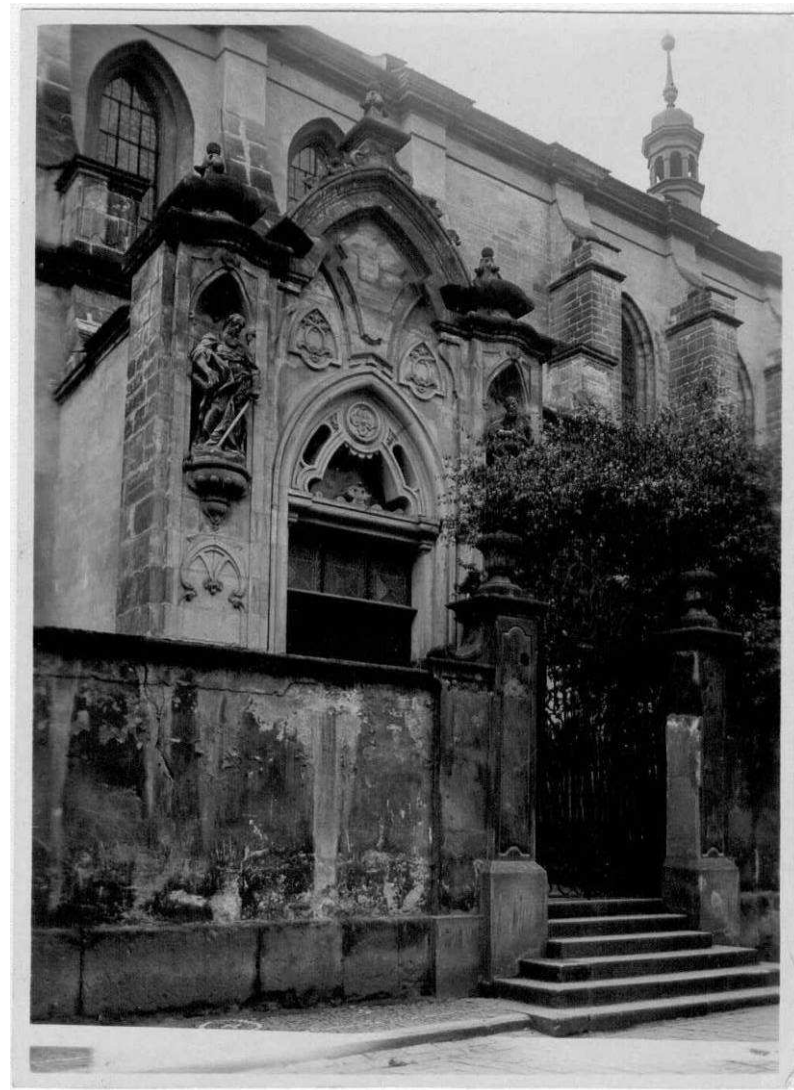


X. 4. Historické fotografie



Obr. č. 1. Fotografie
západního průčelí, 1898
(ARP, sbírka fotografií)

Obr. č. 2. Severní předsíň
kostela, Národní
památkový ústav, Ústřední
pracoviště, č. fotografie
F026446



X. 5. Soudobé fotografie

Vyfotografoval autor této práce v červnu 2009

Obr. č. 3. Pohled na kostel od severovýchodu

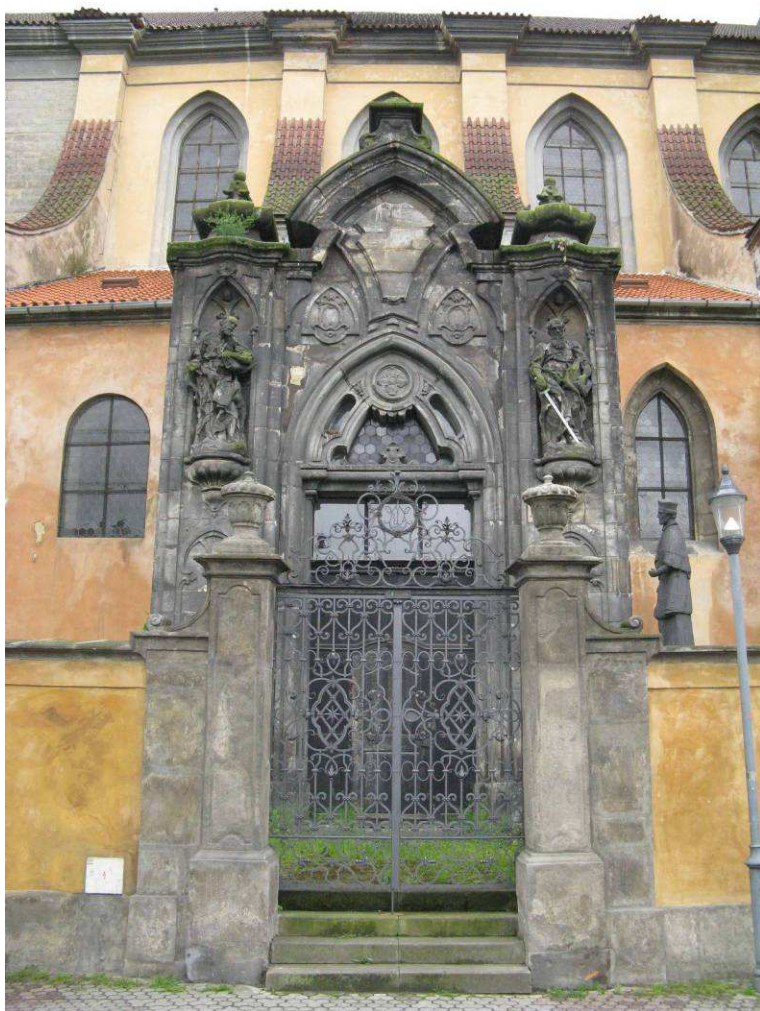


Obr. č. 4. Pohled na lodě a věž z jihu, z pavlače budovy probošství



Obr. č. 5 Pohled na západní průčelí





Obr. č. 6. Severní portál kostela.

Obr. č. 7. Západní portál kostela





Obr. č. 8.
Pohled
z kruchty do
lodě
a presbytáře.

Obr. č. 9.
Pohled
z presbytáře
do lodě a na
kruchtu.





Obr. 10. Hlavní oltář (na výkresu č. 8 označen č. I)

Obr. č. 11. Vedlejší oltář Panny Marie (na výkresu č. 8 označen č. II)





Obr. č. 12.
Vedlejší oltář
Panny Marie
Sarboleslavské,
(na výkresu č. 8
označen č. III)

Obr. č. 13.
Vedlejší oltář
sv. Jana
Nepomuckého
(na výkresu č. 8
označen č. IV)





Obr. č. 14.
Oltář sv.
Barbory
v severní
boční lodi
(na výkresu
č. 8 označen
č. V)



Obr. č. 15.
Oltář sv.
Anny v jižní
boční lodi
(na výkresu
č. 8 označen
č. VI)



Ob r. č. 16.
Oltář sv.
Josefa
v severní
boční lodi (na
výkresu č. 8
označen č.
VII)

Obr. č. 17.
Oltář sv.
Vavřince
v severní
boční lodi (na
výkresu č. 8
označen č.
VIII)

