

**UNIVERZITA KARLOVA**

**Právnická fakulta**

**Barbora Karenová**

## **Determinace způsobu spáchání trestného činu**

Diplomová práce

Vedoucí diplomové práce: JUDr. Jiří Krupička, Ph.D.

Katedra: Katedra trestního práva

Datum vypracování práce (uzavření rukopisu): 24. 3. 2024

Prohlašuji, že jsem předkládanou diplomovou práci vypracovala samostatně, že všechny použité zdroje byly řádně uvedeny a že práce nebyla využita k získání jiného nebo stejného titulu.

Dále prohlašuji, že vlastní text této práce včetně poznámek pod čarou má 130 313 znaků včetně mezer.

V Praze dne 24. 3. 2024

Barbora Karenová

## **Poděkování**

Ráda bych poděkovala JUDr. Jiřímu Krupičkovi, Ph.D. za jeho vzácný čas, který mi věnoval, a cenné rady, které mi poskytl. Dále děkuji svému synovi a příteli za jejich bezbřehou trpělivost a podporu při dokončování studií.

# Obsah

Obsah.....	4
Úvod.....	1
1 Způsob spáchání trestného činu .....	2
1.1 Vymezení pojmu vybrané problematiky .....	2
1.2 Související terminologie .....	4
1.3 Způsob spáchání trestného činu v historii .....	5
2 Komponenty způsobu páchaní trestné činnosti.....	7
2.1 Třídění komponentů dle předmětné povahy .....	7
2.1.1 Dějové komponenty .....	7
2.1.2 Věcné komponenty.....	8
2.2 Třídění dějových komponentů podle stupně složitosti .....	10
2.2.1 Základní komponenty.....	10
2.2.2 Komplexní komponenty .....	10
2.2.3 Dílčí komponenty .....	11
3 Determinace způsobu spáchání trestného činu obecně.....	12
3.1 Determinanty způsobu spáchání trestné činnosti.....	13
3.2 Objektivní determinanty .....	13
3.2.1 Společenské podmínky.....	13
3.2.2 Místo činu.....	15
3.2.3 Předmět útoku a vztah mezi pachatelem a předmětem útoku .....	17
3.2.4 Čas spáchání činu .....	18
3.2.5 Povaha a dostupnost použitých nástrojů, zbraní a dopravních prostředků .....	19
3.2.6 Spolupachatelé .....	20
3.2.7 Další objektivní determinanty .....	20
3.3 Subjektivní determinanty.....	21
3.3.1 Somatické vlastnosti.....	21
3.3.2 Psychické vlastnosti .....	22
3.3.3 Motiv .....	28
3.3.4 Cíl trestné činnosti.....	31
3.3.5 Věk pachatele .....	31
3.3.6 Pohlaví pachatele.....	34
3.3.7 Recidiva.....	36
3.3.8 Vzdělání pachatele .....	38
4 Význam způsobu páchaní trestného činu.....	40
4.1 Vytyčování vyšetřovacích verzí .....	42
4.2 Kriminologická evidence MOS .....	45
4.3 Kriminologická identifikace .....	47
4.4 Kriminologická prevence .....	48
4.5 Kriminologická perseverance .....	49
Závěr.....	50
Seznam použitých zdrojů .....	52
Seznam použité literatury .....	52
Seznam použitých internetových zdrojů.....	55
Seznam použitých právních předpisů .....	56
Seznam časopiseckých zdrojů .....	56
Další zdroje.....	57
Abstrakt.....	58
Klíčová slova.....	58

Abstract .....	59
Keywords: modus operandi, the determination of modus operandi, components of modus operandi .....	59

# Úvod

V diplomové práci se zabírám determinací způsobu páchaní trestného činu a snažím se nastínit množinu determinantů a využití jejich klasifikace v praxi. Využití poznatků získaných z analýzy způsobu spáchání trestného činu může přispět k samému objasňování trestných činů, jejich klasifikaci, evidenci a prevenci kriminality. Způsob, jakým byl trestný čin spáchán, vede vyšetřovatele ke zpracování vyšetřovacích verzí. Ty jsou jedním z nástrojů používaných při práci vyšetřovatele konkrétního trestného činu. V diplomové práci se zabírám determinací způsobu páchaní trestného činu z hlediska kriminologického s důrazem na praxi a nebráním se využití literatury i z kriminalistické oblasti. Téma mé diplomové práce je nadčasové. Způsob spáchání trestného činu byl a je předmětem vyšetřování nejrůznější kriminality. S nástupem nových technologií se i způsob páchaní trestné činnosti proměňuje a je třeba efektivně reagovat novými prostředky k odhalování kriminality.

Cílem diplomové práce je seznámit čtenáře se základní teorií a pojmoslovím determinace způsobu páchaní trestného činu ve spojení s kazuistikou. Téma mé diplomové práce není jednoznačné. Synonyma determinace jsou slova určení, vymezení apod. Zároveň je však třeba se zabývat pojmem determinace z hlediska kriminologického a psychologického. V takovém pojetí je vhodné věnovat se faktorům ovlivňujícím způsob spáchání trestné činnosti, které nesouvisí s pachatelem, a faktorům, které jsou s osobou pachatele neoddělitelně spjaty. Základní otázka mé diplomové práce tedy zní: „*Je pachatel ve způsobu, jakým trestný čin spáchá, determinován?*“ Pro zodpovězení položené otázky je třeba se seznámit s obecnou klasifikací determinantů spolu s uvedením konkrétních případů z kazuistiky.

Práci člením do čtyř kapitol a podkapitol. V prvních kapitolách rozebírám způsob páchaní trestného činu z obecného hlediska, jež pokládám za stěžejní pro následnou práci s fenoménem determinace. Věnuji se výkladu základních relevantních pojmů a nahlédnu i do historie využití a geneze popisovaného jevu. Komponentům způsobu páchaní trestné činnosti se věnuji v druhé kapitole. Komponenty jsou zde rozčleněny dle dvou hledisek – dle předmětné povahy a dle stupně složitosti. Konečně ve třetí kapitole se věnuji stěžejní problematice determinace, tedy výkladu pojednávajícím o jednotlivých determinantech. Ty člením na objektivní a subjektivní. Poslední kapitola pojednává o významu, který poznání způsobu spáchání trestného činu přináší, a povrchně se dotknu i kriminalistické perseverance.

# 1 Způsob spáchání trestného činu

Způsob spáchání trestného činu lze vymezit jako souhrn činností či úkonů, kterých se zpravidla dopouští pachatel trestného činu. Jde zejména o jednotlivé prvky, které určitým způsobem souvisí s pachatelem trestného činu.<sup>1</sup> Způsob spáchání trestného činu se snaží popsat, jak pachatel konkrétní trestný čin spáchal, jaké použil nástroje, jaká byla jeho psychická stránka osobnosti či jiné relevantní elementy.

V kriminalistické praxi se relevantní elementy způsobu spáchání trestného činu mohou objevit již před spácháním trestného činu, ale setkáme se s nimi i po jeho spáchání. Pachatelé trestného činu si před spácháním činu zjišťují informace o potencionální oběti trestného činu nebo si připravují cestu úniku. Po spáchání trestného činu se pachatelé zpravidla snaží zahltit stopy (například ukrýt mrtvolu) a podobně.<sup>2</sup>

## 1.1 Vymezení pojmu vybrané problematiky

Způsob spáchání trestného činu byl v minulosti označován různými názvy. V Československé republice se setkáváme s historickými pojmy jako jsou zločincova metoda, způsob provedení činu či způsob práce a chování pachatele.<sup>3</sup> Mezi autory kriminalistických publikací si můžeme povšimnout rozkolu v užívání slova páčání a spáchání trestního činu. Většina autorů používá termín páčání trestného činu jako termín nadřazený pojmu spáchání trestního činu. Páčáním trestného činu rozumíme všechna relevantní stadia trestného činu. Naproti tomu pod termínem spáchání trestného činu si lze představit jen způsob, jakým byl trestný čin dokonán. Bělkin byl zastáncem používání termínu způsob trestného činu, který považoval za označení pro způsob přípravy, způsob páčání a způsob utajování.<sup>4</sup> Musil s tímto označením nesouhlasí a říká, že kriminalistické zkoumání způsobu páčání trestného činu má být zaměřeno pouze na činnost pachatele.<sup>5</sup> Tato činnost pachatele pak může spočívat v přípravě, dokonání i utajování trestného činu. S výkladem profesora Musila se plně ztotožňuji.

---

<sup>1</sup> KONRÁD, Zdeněk; PORADA, Viktor; STRAUS, Jiří a SUCHÁNEK, Jaroslav. *Kriminalistika: teorie, metodologie a metody kriminalistické techniky*. 2. rozšířené vydání. Plzeň: Vydavatelství a nakladatelství Aleš Čeněk, 2021, str. 45–46.

<sup>2</sup> Tamtéž.

<sup>3</sup> MUSIL, Jan. *Způsob páčání trestné činnosti a jeho kriminalistický význam*. 1. vyd. Praha: Univerzita Karlova, 1982, str. 29.

<sup>4</sup> BĚLKIN, R. S.: *Kurs sovetskoy kriminalistiki*. Tom III. Akademija MVD SSSR, Moskva, 1979 (b), str. 232.

<sup>5</sup> MUSIL, Jan, op. cit. 3, str. 31.

Nelze si ne všimnout další odlišnosti v používání termínu *způsob spáchání trestného činu*, který zásadně používá Zujkov a Bělkin a termínu *způsob páchaní trestné činnosti*. V novější literatuře (např. Musil, Konrád a Suchánek 2001) je používán právě termín způsob spáchání trestného činu, ačkoliv jej lze vnímat jako značně užší termín. Pojem trestný čin je legální pojem, se kterým pracuje zákon, a jehož užití je třeba vnímat jako užití konkrétního legálního pojmu. V novodobé literatuře jsou tyto pojmy zaměňovány. V diplomové práci pracuji s oběma pojmy dle jejich významu. Dávám ale přednost termínu trestná činnost pro jeho obecnější význam.

Musil předkládá ve své monografii hojně používanou definici způsobu páchaní trestné činnosti označovaný jako: „*specifikovaný systém operacionálních elementů trestné činnosti a činnosti s ní úzce spjaté.*“<sup>6</sup> Podle této definice je způsob páchaní trestné činnosti zejména souhrn jednotlivých prvků, které určitým způsobem souvisí s pachatelem trestného činu a které jsou schopny odlišit skupinu trestných činů od jiných. Operacionálním elementem jsou činnostní prvky. Mohou to být tělesné pohyby, psychické procesy, ale i použité nástroje při páchaní trestné činnosti. Musilova definice zahrnuje nejen přímé páchaní trestného činu, ale i činnosti, které úzce souvisí s trestnou činností. Profesor Musil ve své definici vnímá způsob páchaní trestného činu jako systém, kdy je třeba vzít v potaz všechny relevantní prvky a vykládat je ve vzájemné souvislosti, neboť jsou mezi nimi vzájemné vztahy.

Pro komparaci předkládám definici Zujkova a Bělkina. Zujkov charakterizuje způsob páchaní trestné činnosti jako: „*vzájemně spojený systém úkonů při přípravě, páchaní a utajování trestného činu, determinovaných podmínkami vnějšího prostředí a vlastnostmi osobnosti.*“<sup>7</sup> Bělkin definuje způsob páchaní trestné činnosti takto: „*systém úkonů při přípravě, spáchání a utajování trestného činu, determinovaných podmínkami vnějšího prostředí a psychofyziologickými vlastnostmi osobnosti, které mohou být spojeny s volitelným využitím příslušných nástrojů nebo prostředků a podmínek místa a času a spojených celkovým trestným záměrem.*“<sup>8</sup>

Ve své diplomové práci považuji za základ právě definici profesora Musila. Vedou mě k tomu dva důvody. První důvod je čistě alibistický. Definice profesora Musila se objevuje ve vícero publikacích a převládá na ní akademická shoda. Druhý důvod je širší pojetí definice, jež nám umožňuje zařadit do způsobu páchaní trestné činnosti i jiné, přidružené činnosti pachatele.

---

<sup>6</sup> MUSIL, Jan, op. cit. 3, str. 33.

<sup>7</sup> ZUJKOV, G. G. *Kriminalističeskoje učenje o sposobe soveršenija prestuplenija. Socialističeskaja zákonnost*, 1971, 11. Str. 16. Citováno dle Musil, Jan. *Způsob páchaní trestné činnosti a jeho kriminalistický význam*. 1. vyd. Praha: Univerzita Karlova, 1982, str. 32.

<sup>8</sup> BĚLKIN, R. S.: *Kurs sovetsoj kriminalistiki*. Tom III. Akademija MVD SSSR, Moskva, 1979 (b). str. 231.



## 1.2 Související terminologie

Pro následnou práci s pojmy a zkoumání předmětného fenoménu je třeba definovat některé další pojmy. Způsob spáchání trestného činu úzce souvisí s objektivní stránkou trestného činu, a tedy se skutkovou podstatou trestného činu.

Skutková podstata trestného činu patří spolu s obecnými znaky mezi obligatorní pojmové znaky trestného činu, které je třeba naplnit k vyvození trestněprávní odpovědnosti. Pojem skutková podstata zahrnuje objektivní i subjektivní znaky. Ty jsou schopny odlišit jednotlivé trestné činy. Jelínek skutkovou podstatu trestného činu označuje jako „*právní formu vyjadřující typové znaky trestného činu uvedené v trestním zákoně.*“<sup>9</sup> Znaky skutkové podstaty trestného činu klasifikujeme do dvou základních skupin. Obligatorní znaky skutkové podstaty trestného činu a fakultativní znaky skutkové podstaty trestného činu. Obligatorní znaky skutkové podstaty trestného činu zahrnují objekt, objektivní stránku, subjekt a subjektivní stránku. Zatímco objektem trestného činu jsou zájmy chráněné trestním zákoníkem, objektivní stránkou rozumíme jednání, následek a příčinný vztah mezi jednáním a následkem.<sup>10</sup>

Fakultativními znaky skutkové podstaty trestného činu mohou být rozličné znaky. Ty se však nemusí vyskytovat u každé skutkové podstaty. Zejména půjde o motiv, pohnutku či prostředek spáchání trestného činu. Zákonodárce u některých trestných činů výslovně vyžaduje splnění i fakultativního znaku k vyvození trestněprávní odpovědnosti. V takovém případě musí být i tento fakultativní znak splněn. Právě fakultativní znaky skutkové podstaty trestného činu jsou ty, které jsou v rámci fenoménu způsobu spáchání trestného činu zkoumány.

Trestní zákoník definuje trestný čin jako: „*protiprávní čin, který trestní zákon označuje za trestný a který vykazuje znaky uvedené v takovém zákoně.*“<sup>11</sup> Jedná se tedy o legální definici. V kriminalistických publikacích se setkáváme spíše s pojmem trestná činnost. Tento pojem považuji za vhodnější. Užší význam bude mít pojem trestný čin, který je třeba vztahovat pouze ke konkrétnímu trestnému činu, a v tomto významu jej budu používat i ve své diplomové práci.

---

<sup>9</sup> JELÍNEK, Jiří. *Trestní právo hmotné: obecná část, zvláštní část*. 8. aktualizované vydání. Student (Leges). Praha: Leges, 2022, str. 166.

<sup>10</sup> Tamtéž, str. 169.

<sup>11</sup> Tamtéž, str. 133.

### 1.3 Způsob spáchání trestného činu v historii

Snahu o vymezení způsobu spáchání trestného činu lze datovat již do období středověku. V tomto období vznikaly první kriminalistické nástroje, které soužily jako vodítko k hledání pachatelů. Zpravidla se jednalo o jednotlivé soupisy pachatelů trestných činů bez jednotného pojmosloví. Ty vznikaly z pohnutek jednotlivců a často měly teritoriální ráz. Z dochovaných nejstarších prací dotýkajících se způsobu spáchání trestného činu můžeme jmenovat spis neznámého autora *Liber Vagatorum*, známý též pod názvem *Kniha tuláků*, pocházející z roku 1509. Autor se snaží klasifikovat druhy žebráků dle jejich povahových rysů a technik podvodu.<sup>12</sup>

Kriminalistické evidenční systémy, tzv. *modus operandi* systémy, mají společný znak, a tím je systematizace znaků způsobu páchaní trestných činů s cílem přispět k jejich objasnění. V průběhu historického vývoje kriminalistiky se setkáváme s různými druhy evidencí a jejich různým pojmenováním. Evidenci *modus operandi* systém (MOS) se podrobněji věnuji v kapitole 4.2 této práce. Způsob spáchání trestného činu odráží znaky určitého trestného činu a současně i vlastnosti, návyky, nástroje a další znaky, které charakterizují osobu pachatele. Evidence a systematizace těchto znaků pak vede vyšetřovatele ke stanovení okruhu podezřelých.<sup>13</sup>

Postupující vývoj způsobů páchaní trestných činů, ale také jejich četnost, si vyžadovala vytvoření systému. Za tvůrce první policejní kartotéky lze označit Eugéna Françoise Vidocqa. Prvenství mu náleží nejen ve vedení záznamů o zločincích, jejich vzhledu a jejich pracovních metodách, ale také třeba v pořízení sádrového odlitku otisku bot, na jehož základě se mu podařilo usvědčit pachatele.<sup>14</sup>

Za zakladatele kriminalistiky bývá považován soudce a profesor Hans Gross. V roce 1893 vyšla jeho publikace s názvem *Handbuch für Untersuchungsrichter*, známá též pod názvem *Bible kriminalistiky*.<sup>15</sup> Ve svém díle zavádí pojem *modus furandi*. Ten byl později zevšeobecněn na *modus operandi*.<sup>16</sup> Profesor Hans Gross ve svém díle upozorňuje na důležitost zkoumání způsobu spáchání trestného činu a předkládá doporučené postupy vyšetřujícím soudcům.

---

<sup>12</sup> Wikipedia the free encyclopedia, *Liber Vagatorum* [online], 2023, 13. 8. [cit. 2023-8-11]. Dostupné na: [https://en.wikipedia.org/wiki/Liber\\_Vagatorum\\_-\\_CITEREFHotten1860](https://en.wikipedia.org/wiki/Liber_Vagatorum_-_CITEREFHotten1860)

<sup>13</sup> BALÍK, Miroslav. *Otázky rozvoje kriminalistické evidence*. Praha: Ministerstvo vnitra ČSSR, správa vědy a školství, 1973.

<sup>14</sup> STRAUS, Jirí a VAVERA, František. *Dějiny kriminalistiky*. Plzeň: Vydavatelství a nakladatelství Aleš Čeněk, 2012, str. 143, 281.

<sup>15</sup> GROSS, H. *Handbuch für Untersuchungsrichter*. Graz: Universitäts-buchhandlung, 1893.

<sup>16</sup> MUSIL, Jan, op. cit. 3, str. 22.

V neposlední řadě je třeba zmínit profesora Jana Musila. Z jeho velice hojné literární činnosti jistě musím zmínit monografii z roku 1982,<sup>17</sup> v níž se věnuje detailně způsobu páčání trestné činnosti.

---

<sup>17</sup> MUSIL Jan. *Způsob páčání trestné činnosti a jeho kriminalistický význam*. 1. vyd. Praha: Univerzita Karlova, 1982.

## 2 Komponenty způsobu páčání trestné činnosti

*„Čím detailněji je způsob spáčání trestného činu zkoumán a jeho znaky registrovány, tím větší předpoklady jsou pro úspěšné využití evidovaných informací.“<sup>18</sup>*

Způsob páčání trestného činu je složitý fenomén. Ten je vhodné analyzovat rozložením na jednotlivé komponenty. Různí autoři se vypořádávají s tříděním komponentů způsobu páčání trestných činů rozličně. V diplomové práci pracuji s tříděním komponentů dle systému předloženého profesorem Musilem, s kterýmžto tříděním následně pracují i jiní autoři věnující se dané problematice.

### 2.1 Třídění komponentů dle předmětné povahy

Komponenty způsobu páčání trestné činnosti třídíme podle předmětné povahy a dle složitosti. Komponenty předmětné povahy lze dále třidit na komponenty dějové a věcné (též označovány jako komponenty procesuální).<sup>19</sup>

#### 2.1.1 Dějové komponenty

Dějové komponenty jsou všechny akty, které činí pachatel a jimiž realizuje trestnou činnost. Tyto akty pachatele dělíme dle jejich povahy na akty somaticko-motorické a akty psychické.<sup>20</sup>

Somaticko-motorické akty jsou tělesné pohyby, které pachatel činní v úmyslu někoho zranit, něco poškodit, ale i překonat překážku. Pohyby pachatele mohou být však i nahodilé či nezávislé na vůli pachatele.<sup>21</sup>

Psychické akty zpravidla předcházejí somaticko-motorické akty. V našem právním řádu je k vyvození trestní odpovědnosti třeba vykonat motorický akt, případně se jej pachatel musí zdržet, pokud k jeho vykonání byl v konkrétním případě povinen. Každý somaticko-motorický akt vyžaduje předchozí psychický akt spočívající v myšlenkovém pochodu pachatele. Lze tedy říci, že somaticko-motorické a psychické akty jsou při páčání trestné činnosti nerozlučně spjaty.<sup>22</sup>

---

<sup>18</sup>BALÍK, Miroslav, op. cit. 13, str. 41.

<sup>19</sup>MUSIL, Jan, op. cit. 3, str. 52.

<sup>20</sup>Tamtéž, str. 64.

<sup>21</sup>PORADA, Viktor. *Kriminalistika: technické, forenzní a kybernetické aspekty*. Plzeň: Vydavatelství a nakladatelství Aleš Čeněk, 2016, str. 93.

<sup>22</sup>KONRÁD, Zdeněk; MUSIL, Jan a SUCHÁNEK, Jaroslav. *Kriminalistika*. Praha: Beck, 2001, str. 35.

## 2.1.2 Věcné komponenty

Věcnými komponenty způsobu páchaní trestné činnosti jsou *nástroje a jiné komponenty*, které souvisí se spáchanou trestnou činností. Zpravidla půjde o zbraně a nástroje užitá pachatelem při páchaní konkrétního trestného činu, ale v praxi se setkáváme s dalšími předměty souvisejícími s pachatelovou činností.

Profesor Musil třídí věcné komponenty do několika podskupin. Nástroje, dopravní prostředky a jiné prostředky.<sup>23</sup>

*Nástrojem* rozumíme takový předmět, který zdokonaluje funkce tělesných orgánů při působení na vnější předměty.<sup>24</sup> Z Musilovi definice je jisté, že nástrojem mohou být nejrůznější předměty. Půjde zejména o předměty, které má pachatel k dispozici na místě činu, ale i takové nástroje, jež si pachatel vyrobí a na místo činu je teprve přináší. Nástroje lze třídit dle různých kritérií. Za velmi významné třídění nástrojů lze považovat třídění z hlediska jejich původu a jejich určení pro páchaní trestné činnosti.<sup>25</sup> Nástroje z hlediska jejich původu lze dále třídit na různé přírodní materiály a další předměty, nástroje sériově vyráběné, nástroje sériově vyráběné a pachatelem přizpůsobené k páchaní trestné činnosti nebo speciální nástroje, které byly zhotoveny výlučně pro páchaní trestné činnosti.

V odborné literatuře se vyskytuje pojem „*zločinecké nástroje*“.<sup>26</sup> Ty jsou zpravidla vytvořené tzv. na míru zamýšlené trestné činnosti. Jako příklad zločineckého nástroje může posloužit tzv. hasák užívaný kasaři k otevírání trezorů a zabezpečených schránek.

Na konkrétní výběr předmětu mají silný vliv objektivní i subjektivní faktory. Nezřídka je použitý nástroj hlavním vodítkem k identifikaci pachatele.

Z kazuistiky<sup>27</sup> je možné uvést veřejnosti známý případ trojnásobného vraha Viktora Kalivody. Zde právě nástroj, konkrétně střelná zbraň, byl pro vyšetřovatele vražd hlavním vodítkem.<sup>28</sup> V průběhu roku 2005 byly zastřeleny 3 oběti na okrajích lesa. U všech případů se po ohledání místa činu zjistilo, že byla použita zbraň ráže 9 mm. Díky balistickému zkoumání mohl Kriminologický ústav Praha konstatovat shodu nábojnic z obou případů vražd a po následném

---

<sup>23</sup> MUSIL, Jan, op. cit. 3, str. 53–64.

<sup>24</sup> Tamtéž.

<sup>25</sup> Tamtéž.

<sup>26</sup> KONRÁD, Zdeněk; MUSIL, Jan a SUCHÁNEK, Jaroslav, ob. cit. 22, str. 35.

<sup>27</sup> POLICIE ČR, [cit. 2023-21-11]. Dostupné na: <https://www.policie.cz/clanek/pripady-na-kterych-se-kup-podilel.aspx?q=Y2hudW09MTA=>

<sup>28</sup> ČURDA, Jaroslav a STRAUS, Jiří. *Kauza Kalivoda - lesní vrah*. Kriminologický sborník. Praha: Vydavatelství časopisů MNO, číslo 4/2007.

zajištění zbraně kriminalisty bylo i potvrzeno, že nábojnice zajištěné na obou místech činu prokazatelně pocházejí ze zajištěné zbraně Viktora Kalivody. Oběti neměly mezi sebou žádnou spojitost a motiv vražd byl vyšetřovatelům dlouho neznámý. Jediná spojitost případů tak byla právě střelná zbraň.

*Dopravní prostředky* rovněž typicky napomáhají pachatelům ke spáchání trestné činnosti. Jde zejména o motorová vozidla. Pachatel ale může ke svým potřebám využít i nemotorová vozidla či jít pěšky. Například známý vrah Mrázek používal jízdní kolo jako dopravní prostředek k místu činu. To mu po vraždě umožňovalo i rychlý útěk bez povšimnutí okolí.

Poslední kategorii tvoří tzv. *jiné předměty*, jež jsou specifické svým vztahem k určitým trestným činům. Od výše zmíněných dvou kategorií komponentů se odlišují tím, že je lze využít pro páchaní trestné činnosti pouze určitého druhu. Pro lepší představu jejich kategorizace (dle monografie<sup>29</sup> profesora Musila) jsem vytvořila tabulku spolu s příklady:

Zbraně, jedy, jiné smrtící a zraňující prostředky	Např. nože, střelné zbraně nebo sekery.
Předměty zabraňující vzniku a využití stop	Např. rukavice či pepř k odlákání služebního psa.
Osvětlovací prostředky	Např. kapesní svítilny, svíčky nebo mobilní telefon.
Předměty sloužící k překonání výškových překážek.	Např. žebříky, lana, provazy či jiné předměty umožňující překonávat výšku,
Předměty sloužící k odnášení věcí (kupříkladu odcizených).	Např. tašky, kufry, pytle či jiná zavazadla.

Veřejnosti dobře známý případ „Kyselinářů“ demonstruje variabilitu předmětů zabraňujících vzniku a využití stop. Šlo o zločineckou skupinu, která od roku 2000 vydělávala podvodným jednáním na vrácení daní z přidané hodnoty státu. Během své činnosti se potřebovali zbavit tzv. bílých koní, a to způsobem, který by nezanechával stopy. František Mikera proto přišel s nápadem rozpouštět těla nepohodlných svědků v kyselině sírové. Členové gangu byli dopadeni

<sup>29</sup> MUSIL, Jan, op. cit. 3, str. 62–64.

a odsouzení k doživotním trestům, avšak nejistota ohledně počtu jejich obětí rozpuštěných v kyselině zůstává.<sup>30</sup>

## 2.2 Třídění dějových komponentů podle stupně složitosti

Třídění komponentů podle stupně složitosti má význam jen pro komponenty dějové. Takto dělíme komponenty na základní, komplexní a dílčí dějové komponenty. Členění komponentů dle stupně složitosti má vícero využití. Jako jedno ze základních využití tohoto členění se mi jeví možnost vyvození určité profesní dovednosti pachatele a následné využití informace pro tvorbu vyšetřovacích verzí.

### 2.2.1 Základní komponenty

Základním komponentem je každá jednotlivá činnost pachatele označovaná jako úkon pachatele. Pachatel tento úkon činní zpravidla v krátkém časovém intervalu a na jednom místě.<sup>31</sup> Úkon je zpravidla složen z několika psychických procesů doprovázejících několik pohybů.<sup>32</sup>

Právě základní komponenty slouží k vytyčování vyšetřovacích verzí a mnohdy právě postačí k druhové identifikaci pachatele.<sup>33</sup>

Nesnadné však bývá vytyčit začátek a konec jednotlivého úkonu. Pomocným vodítkem může být odpověď na otázku, zda má pachatel možnost své jednání přerušit či zda v této činnosti může pokračovat jiný spolupachatel. Tak například základními komponenty u trestného činu loupeže může být slovní vyhrožování oběti, zakoupení zbraně apod. Každý z těchto úkonů mohl pachatel přerušit, popřípadě v něm mohl stejně tak dobře pokračovat spolupachatel.

### 2.2.2 Komplexní komponenty

Profesor Musil definoval komplexní komponenty velice výstižně: „*komplex aktů pachatele, který je spojen představou dílčího cíle a může probíhat jako samostatná a ucelená část trestné činnosti.*“<sup>34</sup> Tuto část trestné činnosti nazývá operace.

---

<sup>30</sup> PETROVIČ, Ján. *Slovenská mafia: príbehy písané krvou*. Bratislava: Ringier Axel Springer SK, 2019. str. 386–389.

<sup>31</sup> PORADA, VIKTOR, op. cit. 3, str. 93.

<sup>32</sup> KONRÁD, Zdeněk; MUSIL, Jan a SUCHÁNEK, Jaroslav, ob. cit. 22, str. 37.

<sup>33</sup> MUSIL, Jan, op. cit. 3, str. 70–71.

<sup>34</sup> Tamtéž, str. 66.

Komplexní komponenty charakterizují celý soubor činností, kterých se pachatel dopouští v úmyslu spáchat trestnou činnost. Důležitou roli zde bude zastávat představa dílčího cíle pachatele. Tento cíl lze rozložit do několika podmnožin.

Například hlavní cíl pachatele bude obstarat si peníze krádeží – vloupáním. Pachatel si k dosažení hlavního cíle vytyčí jednotlivé dílčí cíle, které mohou spočívat ve vyhlédnutí si vhodného domu, zjištění, kdy se majitel domu vzdálí z domu dostatečně, a obstarání si vhodného nástroje, který pachateli umožní vniknout do objektu. Pachatel trestné činnosti se tak dopouští komplexu úkonů, které jsou schopny jej dovést k jím vytyčenému cíli.

Komplexní komponenty nám umožňují vymezit předmět vyšetřování, konstatovat, zda pachatel postupoval rafinovaně či primitivně, a v souhrnu nám komponenty poskytují předpoklady pro hlubší analýzu dané problematiky.<sup>35</sup>

### **2.2.3 Dílčí komponenty**

Dílčí komponenty způsobu páčání trestné činnosti jsou jednotlivé pohyby pachatele. Půjde zejména o jednotlivé pohyby ruky při úderu nebo vytvoření stopy od bot pachatele na místě činu. Pachatel při páčání trestné činnosti činní fyziologické pohyby, které jsou silně ovlivněny vlastnostmi konkrétního pachatele. Jak upozorňuje profesor Musil, i dostatečně přesná informace o elementárních pohybech pachatele se velmi často nepromítne právě do stop trestného činu. Projev pohybu ve stopách je přetržitý, nikoliv kontinuální. Jako vhodnější se mi jeví odraz pohybu reprodukováný svědeckou výpovědí nežli stopa materiální.

---

<sup>35</sup> Tamtéž, str. 69.



### 3 Determinace způsobu spáchání trestného činu obecně

*„Způsob spáchání trestného činu se nevytváří nahodile, nezávisle na jiných jevech, nýbrž je podmíněn jinými faktory.“<sup>36</sup>*

Tento výrok odpovídá na otázku, kterou jsem si položila v úvodu své diplomové práce. Pro podložení výše zmíněného výroku se dále zabývám jednotlivými determinanty a přikládám příklady z kazuistiky.

Pachatel je při svém jednání ovlivněn, avšak není zbaven svobodného projevu vůle. Determinaci způsobu páchaní trestné činnosti lze také označit jako podmíněnost. Lidské chování je do značné míry podmíněné. Podmíněnost neboli determinaci můžeme sledovat již od útlého dětství v podobě společenských podmínek a nejbližšího okolí, které mají na jedince a jeho vývoj bezesporu vliv. V prenatálním období lze poukázat na genetické predispozice. Ty se odráží v somatických, ale i v motorických vlastnostech pachatele. Psychika dítěte se vytváří již v prenatálním období.<sup>37</sup> Právě narušení primárních vztahů v kojeneckém období může předvídat zvýšenou rizikovost vývoje jejich osobnosti a s tím úzce související zvýšený kriminální potenciál.

Faktorů, které jsou schopny ovlivnit způsob, jakým je trestný čin spáchán, je celá řada. Některé jsou významnější a jejich vliv na způsob páchaní trestné činnosti je zřetelnější. Při zaobírání se touto problematikou narážím na úvahy, které mou práci komplikují. Třeba aktuální hranice lidského vnímání a nemožnost empirického popisu některých faktorů. Schopnost vyvodit jasný vztah mezi příčinou a následkem apod.

Pokud pro potřeby psaní své diplomové práce využiji tezi předloženou profesorem Musilem<sup>38</sup>, tedy že: „... pachatel při formování způsobu své činnosti jedná svobodně i nesvobodně zároveň,“ pak je velice složité určit hranici, kdy pachatel jednal zcela svobodně a naopak kdy již byl donucen jednat zrovna tímto způsobem. Následné pojednání o determinantech způsobu spáchání trestné činnosti má zpravidla pravděpodobnostní charakter. Je tomu tak proto, že způsob, jakým je trestná činnost spáchána, je vždy odvislý od chování osoby a jejich vnitřních psychických stavů. Ty však nelze s přesností předpovědět.

---

<sup>36</sup> STRAUS, Jiří a PORADA, Viktor. *Teorie, metody a metodologie kriminalistiky*. Plzeň: Vydavatelství a nakladatelství Aleš Čeněk, 2017, str. 61.

<sup>37</sup> FIRSTOVÁ, Jana. *Kriminalita mládeže v sociálních souvislostech*. Plzeň: Vydavatelství a nakladatelství Aleš Čeněk, 2014, str. 48–51.

<sup>38</sup> MUSIL, Jan, op. cit. 3, str. 116.

## 3.1 Determinanty způsobu spáchání trestné činnosti

Pro potřeby mé diplomové práce lze využít obecnou kategorizaci determinantů, jež rozlišuje determinanty objektivní a subjektivní. Rozlišení vychází z míry závislosti na pachateli, tedy jakou mírou s osobou pachatele souvisí či nikoliv.<sup>39</sup>

## 3.2 Objektivní determinanty

Pro objektivní determinanty je typická nezávislost na vůli pachatele. Jsou to vnější činitele, které jsou schopny ovlivnit způsob spáchání trestného činu. Jejich taxativní výčet v rozsahu této práce není možný. Uvedu tedy ty, jež pokládám za nejvýznamnější.

### 3.2.1 Společenské podmínky

Společenské podmínky mají bezesporu vliv na volbu, jakým způsobem spáchá pachatel určitou trestnou činnost. Mezi tyto determinanty patří nejen makrosociální faktory, ale také mikrosociální, které jsou snadněji prokazatelné.<sup>40</sup>

Makrosociálních faktorů si lze povšimnout v rámci větších společenských útvarů. Jsou to zejména státy, případně i společenské třídy v případě existence kastovního systému. Například četnost výskytu vražd spáchaných zastřelením střelnou zbraní je ve Spojených státech amerických mnohonásobně vyšší, než je v jiných vyspělých státech.<sup>41</sup> Hlavním faktorem majícím vliv na výběr střelné zbraně pachatelem je bezesporu fakt, že zákonodárství USA ohledně držení střelných zbraní je značně benevolentní a přístup ke střelným zbraním není právním řádem funkčně omezen.

V odborné literatuře jsem se setkala s názorem, že společenské podmínky působí na pachatelův výběr způsobu páchaní trestné činnosti pouze zprostředkovaně a v menší míře než jiné faktory. S tímto názorem nesouhlasím a předkládám výběr statistiky, která dle mého názoru ukazuje na značný vliv právě makrosociálních faktorů.

Zajímavá spojitost se ukazuje v případě statistik nejfrekventovanějších trestněprávních aktivit národnostních skupin. Institut pro kriminologii a sociální prevenci vydává Sborník vybraných fenoménů. Dle uvedených údajů lze konstatovat, že některé národnostní menšiny mají tradičně blíže k určitým druhům trestných činů a k volbě způsobu jejich provedení. Blízkost je dle

---

<sup>39</sup> STRAUS, Jiří a PORADA, Viktor, op. cit. 36, str. 62.

<sup>40</sup> KONRÁD, Zdeněk; MUSIL, Jan a SUCHÁNEK, Jaroslav, op. cit. 22, str. 38.

<sup>41</sup> Philip J. Cook a Kristin A. Goss, *The Gun Debate: What Everyone Needs to Know* (Oxford: Oxford University Press, 2014), str. 51–52.

mého názoru determinována velice silně právě makrosociálními faktory. Nejdříve uvedu příklad ovlivnění pachatele makrosociálními faktory. Ze sborníku<sup>42</sup> lze vyčíst, že Rusové a Ukrajinci se na našem území od roku 2000 věnují nejvíce vydírání a vybírání výpalného, zatímco například Albánci se podílejí zejména na pašování a distribuci drog či obchodu se zbraněmi. Z těchto údajů a obecné povědomosti o zvyklostech a tradicích národnostních menšin v jejich domovském státě lze vyslovit hypotézu, že při výběru druhu trestné činnosti je pachatel jistým způsobem společensky determinován svým národnostním původem. Korelaci vidím hlavně v blízkosti určitého fenoménu v zemi pachatelova původu. Jistě snazší dostupnost zbraní, ale i to, jak tamní společnost zbraně vnímá, má vliv právě na výběr druhu trestné činnosti např. Albánců v České republice. V této oblasti však chybí studie, která by moji hypotézu potvrdila. V České republice od roku 2000 (v souvislosti s přijetím zákona o ochraně osobních údajů) nejsou sledována data o kriminalitě cizinců, jež by rozlišovala jejich národnost či etnickou příslušnost. Veškerá uváděná data jsou nadále zaznamenávána pouze jako souhrnné údaje o kriminalitě cizinců.

Mikrosociálním faktorem jsou zejména rodiny pachatelů a party, v nichž se pachatel pohybuje. Nežřídká se setkáváme s kriminalitou pachatelů, kteří pocházejí z dysfunkčních rodin, jejichž členové mají zkušenost s kriminálním podsvětím. Výběr způsobu, jakým konkrétní pachatel trestný čin spáchá, je ovlivněn podobně. Jak výstižně shrnuje Čírtková: „*Každý jedinec je ve svých životních aktivitách silně ovlivňován blízkým i vzdálenějším okolím.*“<sup>43</sup>

Mikrosociální faktor má přímý vliv na rozvoj poruchového chování dětí. Subkultury či přímo rodiny takové chování buď iniciují, nebo jej utvrzují.<sup>44</sup> Za rizikový faktor odborné publikace označují „*rodiny doplněné.*“<sup>45</sup> Jde o rodiny, do nichž přichází nový člen a zaujímá pozici rodiče. Z výsledků výzkumného šetření<sup>46</sup> lze vysledovat, že nejrizikovější z hlediska zvýšené kriminality u dětí je rodina neúplná, kde jako rodič vystupuje pouze otec. Dítě složitou životní situací nezvládá a objevuje se psychická deprivace. Jeho další zdravý vývoj je ohrožen.

Zde je třeba zmínit teorii diferencovaného sdružování, s níž přišel americký sociolog Edwin Sutherland.<sup>47</sup> Jedná se o myšlenku, že člověk se kriminálnímu chování učí především

---

<sup>42</sup> MAREŠOVÁ, A. et al., 2009. *Kriminalita v roce 2007: sborník statí pracovníků IKSP a časové řady vybraných ukazatelů kriminality*, Praha: Institut pro kriminologii a sociální prevenci, str. 61.

<sup>43</sup> ČÍRTKOVÁ, Ludmila. *Kriminální psychologie*. Praha: Eurounion, 1998, str. 54.

<sup>44</sup> FIRŠTOVÁ, Jana. *Kriminalita mládeže v sociálních souvislostech*. Plzeň: Vydavatelství a nakladatelství Aleš Čeněk, 2014, str. 74–77.

<sup>45</sup> Tamtéž.

<sup>46</sup> VRÁBLOVÁ, Miroslava. *Kriminologické a trestnoprávní aspekty trestné činnosti mládeže*. Plzeň: Vydavatelství a nakladatelství Aleš Čeněk, 2012.

<sup>47</sup> SUTHERLAND, Edwin H; CRESSEY, Donald R a LUCKENBILL, David F. *Principles of Criminology*. 11th ed. Lanham: AltaMira Press, 1992.

prostřednictvím svého okolí. Učí se tak nejen motivům, ale i kriminálním technikám a celkovému postoji k trestné činnosti. Mezi základní faktory, které jsou schopny negativně ovlivnit osobu, řadí Sutherland vztah mezi rodiči a pachatelem, socioekonomický status a vliv nejbližšího okolí, které kriminální znaky vykazuje. Zločinci jsou tak dle teorie Sutherlanda duševně zdravými lidmi a až interakcí s mikrosociálními faktory dochází k jejich nežádoucímu kriminálnímu chování.

Pro demonstraci ovlivnění způsobu páčání trestné činnosti pachatele mikrosociálním, a podle mého názoru zprostředkovaně i makrosociálním, faktorem uvádím konkrétní případ z kazuistiky.<sup>48</sup>

Tento případ se stal roku 2016 v katastru obce Jesenice. Policista na obvodním oddělení přijal oznámení ve věci podezření ze spáchání přečinu podvodu, ke kterému mělo dojít následovně: Podezřelý muž a žena romského původu jeli svým automobilem pomalou jízdou v odstavném pruhu a snažili se vzbudit dojem nouze. Poškozený u jejich vozu zastavil v úmyslu jim poskytnout pomoc. V automobilu podezřelých cestovala žena, muž a jejich dítě. Ti poškozenému řekli, že byli okradeni a že potřebují finanční hotovost na koupi benzínu. Poškozenému za zapůjčení peněz dali do zástavy předměty, které na první pohled působily jako zlaté šperky a vizitku s vymyšlenými údaji s tím, že mu peníze vrátí ihned po jejich zkontaktování. K vrácení peněz však nikdy nedošlo, jak v článku uvádí nadpraporčík Štěpán Tuček: „*Podvodů se zlatem se dopouštějí především občané jihovýchodní Evropy a zvláště romská komunita.*“

### 3.2.2 Místo činu

„*Místo činu je výsledkem dynamického působení vzájemně se ovlivňujících faktorů.*“<sup>49</sup> Způsob, jakým pachatel svůj čin spáchá, je značně determinován místem, kde k němu má dojít. V případě, že pachatel očekává na místě činu blízkost lidských obydlí a frekventovanost pohybu většího počtu lidí, volí nejen vhodný způsob spáchání trestné činnosti, ale i útekovou trasu. V potaz musí vzít i technologie, které se na místě činu mohou nacházet. Například kamery v ulicích a v osobních autech jsou pak schopny poskytnout vyšetřovatelům kvalitní informace vedoucí k odhalení pachatele. Opakující se místo činu může posloužit jako vodítko pro kriminalisty při objasňování trestných činů.

---

<sup>48</sup> TUČEK, Štěpán. *Rumunské zlato ve středních Čechách. Kriminalistický sborník*. Kriminalistický sborník. Praha: Vydavatelství časopisů MNO, číslo 5/2016, str. 46–48.

<sup>49</sup> FEOLA, A. et al., 2021. *Crime scene investigation and dynamic reconstruction: importance of synergic collaboration between forensic pathology and digital reconstruction for work-related fatalities*. *Československé patologie*, 57(1), str. 2–5.

Zajímavý případ<sup>50</sup> pracující právě s opakujícím se místem činu je případ sexuálního násilníka Martina Duny. K prvnímu přeapadení došlo v roce 2004 na sídlišti v Pardubicích. Duna si vyhlédl ženu a přistoupil k ní do výtahu, který zastavil v mezipatře. Pod pohrůzkou násilí ji donutil k pohlavnímu styku. Stejný způsob spáchání trestného činu pak opakoval po celém území Čech. Opakující se modus operandi a místo činu jsou pro kriminalisty dvě důležitá vodítka při vyšetřování sexuálních trestných činů.

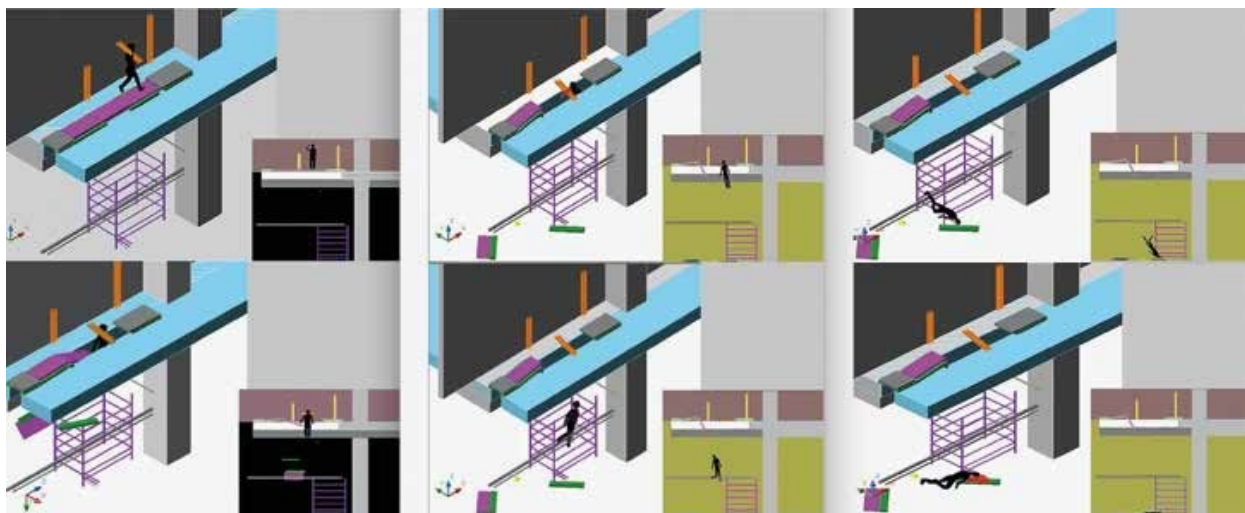
Pachatel může mít k místu činu určitý vztah a využít tento vztah ku svému prospěchu. Pokud má pachatel dopředu informace o tom, jak vypadá zamýšlené místo činu, umožní mu tato informace zvolit nejvhodnější postup při páchání trestné činnosti i během odklizení stop.

Moderní technologie kriminalistům umožňují čím dál více využít důležité informace z místa činu, které však nemusí být na první pohled patrné. Pro následné zodpovězení otázky, zda a případně jak byl trestný čin spáchán, popřípadě i další informace pro stanovení míry odpovědnosti pachatele, lze využít 3D digitální rekonstrukci. V článku,<sup>51</sup> publikovaném mimo jiné v odborném časopise Československá patologie, popisují autoři případ stavebního dělníka, který utrpěl úraz na staveništi. Obrázek přiložený níže znázorňuje pohyb stavebního dělníka, který propadl mezi dvěma patry při přenášení železného nosníku. Stavební dělník prošel s nosníkem přes prkno, které bylo schopno unést váhu dělníka, avšak prkno nebylo dostatečně pevné, aby uneslo váhu dělníka s železným nosníkem. K vyvrácení odpovědnosti zaměstnavatele a vyvození odpovědnosti společnosti zhotovující lešení pomohla právě 3D digitální rekonstrukce místa činu (viz přiložený obrázek).

---

<sup>50</sup> KACLOVÁ, Markéta, PFEIFFEROVÁ, Věra. *Údajný severočeský násilník před soudem* [online]. Český rozhlas, 2004, 28. 7. 2004, [cit. 2023-21-11]. Dostupné na: [https://www.irozhlaz.cz/zpravy-domov/udajny-severocesky-nasilnik-pred-soudem\\_200407281014\\_mkaclova](https://www.irozhlaz.cz/zpravy-domov/udajny-severocesky-nasilnik-pred-soudem_200407281014_mkaclova)

<sup>51</sup> FEOLA, A. et al., op. cit. 49, str. 2–5.



Obrázek: 3D rekonstrukce místa činu. Zdroj: Československé patologie, 2021

K odhalování pachatelů dle poznatků z místa činu však může přispět i vyšetřovací pokus. Takovým pokusem bývalý vedoucí oddělení vražd Josef Mareš prokázal vinu pachateli trestného činu. Případ<sup>52</sup> se odehrál na sídlišti. Starší paní zemřela po pádu ze 7. patra panelového domu. Její manžel, invalidní důchodce, který byl jediným svědkem události, tvrdil, že paní vypadla z okna při natahování prádelní šňůry před oknem. Dopadová plocha oběti však neodpovídala samovolnému pádu z okna. Díky vyšetřovacímu pokusu bylo prokázáno, že i člověk, který je invalidní a pohybuje se pomocí kolečkového křesla, je schopen vyvinout horní polovinou těla takovou sílu, aby ženu shodil z okna. Zároveň se na tomto případě ukázalo, jak důležitá je dokumentace místa činu i v případech, že prvotní informace o spáchání trestného činu nevyhovují.

### 3.2.3 Předmět útoku a vztah mezi pachatelem a předmětem útoku

Předmět útoku z hlediska teorie trestního práva je fakultativní znak skutkové podstaty trestného činu.<sup>53</sup> Jsou to lidé nebo věci, na které pachatel bezprostředně útočí. Pachatel volí intenzitu svého útoku v závislosti na vybraném předmětu útoku. Důležitou úlohou při výběru způsobu páchaní trestné činnosti pachatelem jsou vlastnosti předmětu útoku, pro které se pachatel rozhodl předmět útoku získat (zpravidla u majetkové trestné činnosti hodnota předmětu útoku), ale i schopnost předmětu vzdorovat útoku. Typicky u oběti trestné činnosti, u které pachatel předpokládá značnou fyzickou sílu, vede tento předpoklad pachatele k použití nástroje, např. střelné zbraně.

<sup>52</sup> MORAVEC, Martin a MAREŠ, Josef. *Josef Mareš: moje případy z 1. oddělení*. Praha: Martin Moravec, 2022, str. 84.

<sup>53</sup> JELÍNEK, Jirí, op. cit. 9, str. 181–183.

Vztah mezi pachatelem a předmětem útoku má podobné důsledky jako vztah pachatele k místu činu. Pokud má již pachatel vytvořený blízký vztah k předmětu útoku, např. k oběti, zpravidla se dopouští méně chyb při páčání trestného činu a volí vhodnější způsob jeho páčání.

S nástupem sociálních sítí se setkáváme s novým způsobem, jak zjistit informace o předmětu útoku, které jsou potřebné pro spáchání trestného činu. Pro demonstraci uvádím příklad z kazuistiky.<sup>54</sup>

Roku 2014 byla paní Denisa kontaktována prostřednictvím sociální sítě Facebook osobou vystupující pod cizojazyčnou přezdívku. Muž se vydával za lékaře americké armády a oslovil paní Denisu s tím, že se mu zalíbila na zveřejněných fotografiích a rád by v České republice začal nový život. Dvojice spolu začala udržovat hojný písemný kontakt přes internet. Muž, vydávající se za vojáka americké armády a lékaře, systematicky získával potřebné informace o poškozené paní Denise. Po získání důvěry oznámil paní Denise, že se za ní hodlá přestěhovat do České republiky, a z tohoto důvodu posílá balík se svými osobními věcmi na její doručovací adresu. V balíku měl být i větší objem peněžní hotovosti a další cennosti. Vše se začalo komplikovat, když paní Denisu kontaktoval údajný agent doručovací služby a žádal zaslání nemalé finanční částky na účet anglické banky. Žádosti o zaplacení poplatků souvisejících s doručením slíbeného balíčku se množily, až výše všech zaplacených poplatků byla celkově přes 600 tisíc korun českých. Tento případ zůstal bohužel bez potrestání pachatele a byl odložen. Podobných případů se najde nepřeberné množství. Důvěřivé, zvláště starší, osoby přicházejí o nemalé finanční částky a pachatele se ve většině případů nepodaří identifikovat.

### 3.2.4 Čas spáchání činu

Čas spáchání trestného činu je zpravidla závislý na volbě pachatele, ale nemusí tomu tak být vždy. Například trestné činy, kterých se pachatel dopouští v afektu, rozrušení apod., jsou příznačné absencí pachatelovy volby a přípravy vhodného času spáchání.

Pokud má pachatel dostatečný časový prostor pro naplánování a uskutečnění zamýšlených činů, volí takový čas spáchání, který se nejlépe hodí jeho zamýšlenému cíli. Nemluvíme jen o volbě hodiny nebo dne, kdy se na zamýšleném místě činu pohybuje menší množství lidí, a umožňuje tedy snadnější únik či snížení pravděpodobnosti dopadení pachatele. Pachatelův úmysl může být zcela opačný. Teroristické útoky a osamělí střelci jsou bohužel i u nás vyskytující se

---

<sup>54</sup> Šišák, Igor. *Škoda lásky*. Kriminologický sborník. Praha: Vydavatelství časopisů MNO, číslo 5/2017, str. 4–6.

fenomén. Osamělý střelec naopak vybírá čas spáchání činu, ve kterém se na daném místě vyskytuje nejvíce lidí. Pachatel může vzít v potaz i roční období, ve kterém zaútočit.<sup>55</sup> Například případ střelce z Filozofické fakulty Univerzity Karlovy slouží jako názorná ukázka toho, že si byl střelec předem vědom jak časového intervalu, který mu zbývá k útoku, aniž by byl předem dopaden, tak období, kdy je společnost více zranitelná a způsobí bolest širšímu okruhu osob.

Ačkoliv vyšetřování výše zmíněného případu stále není skončeno, již nyní lze vysledovat mnoho objektivních determinantů, kterých si pachatel při plánování spáchání trestných činů byl vědom a věnoval jim pozornost. Také je patrná velice značná podobnost s případem pachatele Viktora Kalivody. Ať již vyzkoušením střelné zbraně střelbou do náhodných obětí v lese před zamýšleným hlavním činem pachatele, tak i subjektivními determinanty v osobnostech pachatele.

### **3.2.5 Povaha a dostupnost použitých nástrojů, zbraní a dopravních prostředků**

Nástrojem rozumíme věcné komponenty způsobu spáchání trestného činu. Blíže se nástroji zabývám v druhé kapitole této práce. Charakter těchto komponent má výrazný vliv na způsob spáchání trestného činu.<sup>56</sup> Trestný čin je v konečném důsledku determinován možnostmi pachatele obstarat si nástroj, případně dopravní prostředek. Pachatel trestného činu si zpravidla pokládá otázky, jak trestný čin spáchá, jak zahladí stopy, případně jakým způsobem odejde či odjede z místa činu. S rozvojem moderních technologií a jejich dostupností veřejnosti přibývá škála použitých nástrojů. Např. u trestných činů padělání a pozměňování listin jsou možnosti pachatelů širší, než měli pachatelé před uvedením tiskáren k běžnému prodeji.

Zajímavý případ použití nástrojů moderních technologií ke spáchání trestného činu se stal v roce 2009 na Slovensku.<sup>57</sup> Zaměstnanec obchodního řetězce Tesco pracoval na pozici správce cen a marketingu. V rámci výkonu svého povolání nainstaloval v prodejně Tesco soukromý wifi router. Ten mu umožnil získat přístupová jména a hesla do informačních systémů. Po svém propuštění ze zaměstnání využíval dále přístupu do informačního systému tak, že měnil výši cen a tiskl si lístky z automatu na vrácení lahví, které si nechával proplatit na pokladně. Osudné se pachateli stalo snížení ceny mobilního telefonu z 499 eur na 119 eur. Prodavačce se cena nezdála v pořádku a upozornila na pachatele vedení prodejny. Veškeré jeho další návštěvy obchodu byly

---

<sup>55</sup> MUSIL, Jan, op. cit. 3, str. 126–129.

<sup>56</sup> Tamtéž.

<sup>57</sup> KOVÁČÍK Josef, PAPRČKA Július. *Ako nakupovať v Tesco*. Kriminologický sborník. 2016, roč. LX, č. 4.



registrovány a sledovány kamerovým systémem. Pachatel byl po pár dalších návštěvách prodejny odhalen a usvědčen ze spáchání trestného činu.

### 3.2.6 Spolupachatelé

Jednou z forem pachatelství je spolupachatelství.<sup>58</sup> Pokud je trestný čin spáchán společným úmyslným jednáním dvou či více osob, pak lze mluvit o spolupachatelství. V trestním zákoníku najdeme institut spolupachatelství upraven v § 23.

Na způsob páchání trestných činů mají vliv i jiné formy trestné součinnosti, jako je účastenství v užším smyslu (organizátorství, návod a pomoc) nebo v širším smyslu, kam řadíme navíc právě spolupachatelství.<sup>59</sup>

Účastníci trestného činu trestný čin umožňují, řídí či usnadňují útěk z místa činu. Trestná součinnost je zpravidla výhodou pro pachatele, ale zároveň se zvyšuje riziko odhalení deliktu, vzniká více stop a je třeba řešit otázku rozdělení zisku.<sup>60</sup>

### 3.2.7 Další objektivní determinanty

V praxi se objevují i další faktory, které mají vliv na způsob, jakým pachatel trestný čin spáchá. Profesor Musil jmenuje meteorologické podmínky, vyrušení pachatele při činu, možnost odbytu odcizených předmětů a dostupnost úkrytu.<sup>61</sup>

Dostupnost úkrytu je podle mého názoru nejzajímavější z této kategorie zbylých determinantů. Odpovědět na klasickou Nerudovskou otázku „*Kam s ním?*“ nemusí být jednoduché. Ukrýt věci odcizené při dokonané krádeži jistě není takový problém, jakým je ukrytí mrtvoly oběti, případně ukrytí pachatele samotného. Tento problém zpravidla řeší pachatelé, k jejichž činu došlo nenadále, tj. bez předchozího rozmyslu a na nevhodném místě (typicky v bytě panelákového domu). Pachatelé se pak uchylují i k takovým řešením, jako je rozřezání mrtvoly a její postupné odnášení z bytu nebo odvezení mrtvoly do lesa a její zahrabání.

Zajímavý a dobře známý případ Orlických vrahů, kdy pachatelé ukrývali mrtvoly do sudů, se stal v 90. letech minulého století. Šlo o organizátora Karla Kopáče a vykonavatele vraždy Ludvíka Černého a Vladimíra Kunu. Na tomto případě lze vysledovat dva zjevné objektivní determinanty. Jednak byl čin páchán ve spolupachatelství, které umožňovalo dělbu práce na

---

<sup>58</sup> JELÍNEK, Jiří, op. cit. 9, str. 312–319.

<sup>59</sup> Tamtéž.

<sup>60</sup> KONRÁD, Zdeněk; MUSIL, Jan a SUCHÁNEK, Jaroslav, op. cit. 22, str. 40.

<sup>61</sup> MUSIL, Jan, op. cit. 3, str. 131–132.

trestných činech. Dále byl ojedinělý způsob, jakým mrtvolu ukrývali. Některé oběti vražd totiž pachatelé zavařovali do sudů a takto je házeli do Orlické přehradu.<sup>62</sup>

### 3.3 Subjektivní determinanty

Faktory, které se vážou k osobě pachatele, označujeme jako subjektivní determinanty.<sup>63</sup> Subjektivní determinanty nám umožňují utvořit si představu o vlastnostech konkrétního pachatele. V dějinách psychologie je patrná snaha o vysvětlení, proč se určitý jedinec dopustí deliktu a jaké povahové či psychické rysy jsou pro takové delikventy příznačné.

Dnes jsou známé různé koncepce, které se snaží vysvětlit, proč se určitý jedinec stane delikventem. Většina teorií má však společný základ. Pro kriminální jednání jsou příznačné tyto společné znaky a sklony, jež uvádí Ludmila Čírtková:<sup>64</sup>

- a) Sklon k bezprostřednímu a bezodkladnému uspokojování potřeb.
- b) Sklon k subjektivizaci a relativizaci morálních a právních norem.
- c) Pozměněné motivační pochody.

Profesor Musil řadí mezi subjektivní determinanty způsobu spáchání trestného činu motiv trestného činu a jeho cíl, dále pak somatické a psychické vlastnosti pachatele a do zvláštní skupiny pak řadí věk, vzdělání pachatele, jeho pohlaví, předchozí kriminální zkušenost a výskyt duševních poruch.<sup>65</sup> V odborné literatuře věnující se způsobu spáchání trestného činu se můžeme setkat s velice obdobnou, ne-li shodnou kategorizací. Níže se snažím popsat ty determinanty, které z mého pohledu nejvíce determinují způsob, jakým pachatel trestný čin spáchá.

#### 3.3.1 Somatické vlastnosti

Somatické vlastnosti pachatele jsou určeny jeho tělesnou konstrukcí. Zpravidla jsou zjevné a k jejich poznání není třeba speciálních vyšetření, jako je tomu u zkoumání psychických vlastností pachatele. Somatické vlastnosti pachatele předurčují, jakým způsobem pachatel trestnou činnost spáchá. Pokud je pachatel větších tělesných rozměrů, pak nebude volit způsob vniknutí do objektu malým ventilačním otvorem. A naopak, pokud má značnou fyzickou sílu, očekává, že oběť přemůže silou a nebude třeba být ozbrojen. Somatické vlastnosti jsou ovlivněny nejen chováním

---

<sup>62</sup> DOUCHA Josef. Pivoda Aleš. *Orlické vraždy: Akce přehrada očima vyšetřovatele*. XYZ, 2022.

<sup>63</sup> PORADA, Viktor. *Kriminalistika: (teorie, metody, metodologie)*. Plzeň: Vydavatelství a nakladatelství Aleš Čeněk, 2014, str. 126.

<sup>64</sup> Tamtéž, str. 75.

<sup>65</sup> MUSIL, Jan, op. cit. 3, str. 132.

pachatele v jeho každodenním životě (např. posilování svalové hmoty), ale do značné míry zde hraje roli také genetická predispozice.

### 3.3.2 Psychické vlastnosti

Viktor Porada ve své publikaci<sup>66</sup> přikládá nejvyšší význam těmto vlastnostem:

#### a) *Psychomotorické schopnosti*

Jsou to vlastnosti, které pachateli pomáhají při různých manuálních činnostech. Ať už jde o rychlý útěk z místa činu, šplhání do výšky či zručnost potřebnou pro otevření zabezpečené schránky. Psychomotorické schopnosti jsou u lidí značně rozdílné a jsou podmíněné somatickými vlastnostmi. Právě díky rozdílnosti je žádoucí je vzít v potaz při stanovení vyšetřovacích verzí. Kupříkladu u pachatele, který vykrádá byty způsobem, že šplhá do nejvyšších pater bytových domů, lze předpokládat, že půjde o zdatného a spíše mladšího jedince.

#### b) *Intelektuální schopnosti*

Intelektuální neboli rozumové vlastnosti zahrnují schopnosti paměťové, pozornostní, ale také inteligenci a intelekt. Inteligencí máme na mysli schopnost osoby vyznat se v situaci, porozumět jí a řešit ji.<sup>67</sup> Míra inteligence je měřitelná konstanta, která se v průběhu života zpravidla nemění. Intellektem rozumíme schopnost sbírat poznatky, operovat s nimi a odlišovat podstatné od nepodstatného. Míru intelektu určují kliničtí psychologové, k jehož hodnocení používají tzv. inteligenční kvocient IQ.<sup>68</sup> Defekty intelektu mohou vzniknout již v prenatálním vývoji do 2 let dítěte. Takový defekt intelektu pak nazýváme mentální retardace. Pokud defekt intelektu vznikne později, pak lze hovořit o demenci. U některých trestných činů je pro jejich spáchání vyžadováno, aby byl pachatel nositelem vyšší intelektuální schopnosti. Půjde zejména o trestné činy, které ke spáchání vyžadují použití nástroje moderní technologie (např. počítačová kriminalita, zneužití dat apod.). Primitivní trestné činy zvládne dokonat i pachatel s průměrnou či podprůměrnou inteligencí.

Na případu uvedeném níže lze demonstrovat chování a výběr způsobu spáchání trestného činu zvolený pachatelem s velice podprůměrnými intelektuálními schopnostmi. Mimo jiné také stojí za povšimnutí, jak složité je pro kriminalisty s takovým pachatelem pracovat a jaké kriminalistické nástroje je vhodné v takovém případě zvolit.

---

<sup>66</sup> PORADA, Viktor. *Kriminalistika: technické, forenzní a kybernetické aspekty*. 2. aktualizované a rozšířené vydání. Plzeň: Aleš Čeněk, 2019.

<sup>67</sup> PAVLOVSKÝ, Pavel. *Soudní psychiatrie a psychologie*. Praha: Grada, 2001, str. 25.

<sup>68</sup> Tamtéž.

Případ<sup>69</sup> začal nálezem torza ženského těla v roce 1997 v česlech Vltavy v Nelahozevsi. Po pitvě byla u oběti zjištěna její krevní skupina, barva pleti, vlasů apod. Následně začalo pátrání po pohřešované osobě, avšak nikdo ženu odpovídající popisu nepohřešoval. Na začátku roku 1998 se v bytě na Praze 8 našla další část lidského těla, konkrétně pánevní torzo ženy. Majitel bytu Štefan F., který byt opustil, ohlásil tento nález. On sám v bytě bydlet nechtěl, protože prý byl tento byt hodně špinavý a plný odpadků. Dovolil však svým příbuzným, aby byt vyklidili a užívali. Další část těla se později našla v řece v Mělníku. První vyšetřovací verze pracovala s tím, že místo činu bylo právě na Praze 8 v bytě Štefana. Jeho obrana byla jednoduchá. Pokud by se dopustil takového činu, tak by tam přeci nenechal tělo. Zvláštní byla právě skutečnost, že část těla byla nalezena v bytě a zbylé části v řece na různých místech ČR. Zjištění operativců, že žena podobného vzhledu se dříve pohybovala v okolí Štefana F., vrhla na Štefana F. první stín podezření. Operativcům se podařila vypátrat matka této ženy. Ta vyloučila, že by její dceři Štefan jakkoliv ublížil. Naopak tvrdila, že byl velice laskavý, hodný a nechával ji i její dceru bydlet u něj v bytě. Kriminalisté zjistili, že ačkoliv Štefan je velice prostoduchý, nevzdělaný a s velice nízkým intelektem, jeho trestný rejstřík obsahuje záznam o spáchání trestného činu znásilnění. Štefan byl zbaven svéprávnosti a neuměl se ani podepsat. Kriminalista Josef Mareš proto výslech natáčel na videokameru. Před videokamerou se Štefan F. k činu doznal. V tomto případě bylo třeba provést rekonstrukci trestného činu, při které byli přítomni i znalci z oboru psychologie. Pachatel si pletl barvy a strany. Nedokázal pojmenovat základní předměty. „*Ukažte na figurantce, kam jste ji trefil. Na levou tvář. Ale vy ukazujete na pravou.*“ Takto složitá byla komunikace s pachatelem. Pachatel se nejdříve hájil tím, že oběť jen uhodil do tváře a ona hned zemřela. Takové tvrzení ale soudní znalec z oboru soudního lékařství vyvrátil. Způsob odklizení mrtvoly byl také velice determinován pachatelovým intelektem. Tělo rozřezal a pak nosil v taškách do řeky. Poslední kus však zapomněl odnést a po delší době, když na něj při odklizení věcí v bytě narazil, tento nález části těla oznámil policii. Pachatel se snažil dále poukázat na to, že neumí číst a psát a že ani neví, co podepsal. Výslech s jeho doznáním byl však natočen na videokameru. PhDr. Štěpánka Tůmová, která v případě vystupuje jako soudní znalec z oboru psychologie, konstatuje: „*I takto jednoduchý člověk s nízkým intelektem ví, že se zabíjet nesmí.*“ Pachatel byl odsouzen k trestu odnětí svobody v délce 15 let.

---

<sup>69</sup> Legendy kriminalistiky, Česká televize, 2016 [cit. 2024-16-1], *případ Torzo*. Dostupné na: <https://www.ceskatelevize.cz/porady/10993853591-legendy-kriminalistiky/316292320130011/>

### **c) *Temperament pachatele***

Robert McCall temperament definuje jako zastřešující pojem zahrnující relativně konzistentní dispozice, které jsou člověku vrozené a mají vliv na jeho chování. Hlavní prvky temperamentu jsou přítomny již v raném věku. Postupným vývojem jedince a získáváním zkušeností je projev temperamentu ovlivněn.<sup>70</sup> Jde zejména o složky jako jsou vznětlivost, ráznost, chladnokrevnost, ale i vytrvalost a soustavnost. Všechny tyto dispozice mají vliv na pachatelovo jednání a ovlivňují dynamickou stránku způsobu spáchání.<sup>71</sup> Dnes existuje mnoho typologií osob, jejichž hlavním kritériem je právě temperament. Vrozené dynamické vlastnosti pachatele mají zásadní význam pro jeho chování. „*Vyšší pravděpodobnost k poruchám chování, tedy i k delikvenci, má jedinec s cholerickým laděním.*“<sup>72</sup> Půjde zejména o osobnost se sklony k výbuchům vzteku a agresi, jež velice těžko dokáže ovládat. V dnešní době je stále využívané Hippokratovo dělení. To člení osobnost do čtyř základních temperamentních typů:<sup>73</sup> sangvinik, melancholik, choleric a flegmatik. S temperamentem a snahou klasifikovat osoby dle určitých vlastností pracuje však i mnoho jiných teorií.

Eysenckova teorie podmíněného chování<sup>74</sup> se snaží dokázat spojitost mezi narušeným nervovým systémem a vyšším sklonem k páchaní trestné činnosti. Eysenck označil dědičnost za rozhodující skutečnost pro následné kriminální chování. Z jeho výzkumů lze vyčíst, že delikventi jsou spíše extroverti, kteří mají nějakým způsobem narušený vztah k vnějšímu prostředí a mají sníženou úroveň svědomí.

### **d) *Zájmy pachatele***

Zájmy pachatele trestné činnosti se mohou promítat do výběru předmětu útoku a jsou patrné nejčastěji v trestných činech majetkových, případně v sexuálních trestných činech. Pachatel loupeže si vybírá, jaké předměty odcizí. Jeho zájem může být zřetelný z výběru předmětů, které odcizuje. Pachatel si vybírá zpravidla předměty nejvyšší hodnoty nebo ty, které vyhovují jeho zálibám. Předmětem zájmu pachatele nejsou však jen věci, ale také osoby či události. U sexuálních

---

<sup>70</sup> SHINER, Rebecca L.; BUSS, Kristin A.; MCCLOWRY, Sandee G.; PUTNAM, Samuel P.; SAUDINO, Kimberly J. et al. *What Is Temperament Now? Assessing Progress in Temperament Research on the Twenty-Fifth Anniversary of Goldsmith et al. Online. Child development perspectives.* 2012, roč. 6, č. 4, str. 436–444.

<sup>71</sup> MUSIL, Jan, op. cit. 3, str. 142.

<sup>72</sup> VETEŠKA, Jaroslav a FISCHER, Slavomil. *Psychologie kriminálního chování: vybrané otázky etiologie, andragogické intervence a resocializace.* Praha: Grada, 2020, str. 34.

<sup>73</sup> SVATOŠ, Roman. *Kriminologie.* Plzeň: Vydavatelství a nakladatelství Aleš Čeněk, 2012, str. 41.

<sup>74</sup> BRUNA, Eduard. *Vybrané kapitoly z kriminologie.* 2. vyd. Praha: Vysoká škola finanční a správní, 2014, str. 17.

trestných činů může být právě předmětem zájmu osoba, která nejlépe vyhovuje jeho sexuálními preferencím.

#### *e) Charakterové vlastnosti*

Charakter má významnou úlohu již při rozhodování potenciálního pachatele zda trestný čin vůbec spáchá. Jde o vlastnosti pachatele, které jsou negativně vnímané společností, jako jsou sobeckost, krutost a chamtivost, ale jedná se také o pozitivní vlastnosti, např. pečlivost, šetrnost apod.<sup>75</sup> Charakterové vlastnosti mají zjevnou úlohu i ve způsobu, jakým pachatel trestný čin spáchá. V širším smyslu lze charakterové vlastnosti chápat jako podmnožinu osobnosti pachatele. Osobnost pachatele lze vnímat jako souhrn psychických vlastností, které předurčují chování jednotlivce. Jde zejména o temperamentní a charakterové vlastnosti. Osobnost pachatele je tvořena vrozenými vlastnostmi, avšak silný význam má i vliv sociálního prostředí.<sup>76</sup> Nelze obecně říci, že osoba s určitými charakterovými vlastnostmi je předurčena vždy k delikventnímu chování. Avšak existují studie, které tvrdí, že existence různých osobnostních vlastností u jedince způsobují vyšší riziko delikventního chování. Za rizikové osobnostní předpoklady kanadský tým vědců označil trojkombinaci snížené úzkostnosti, zvýšené impulsivnosti a nezávislosti na odměně.<sup>77</sup>

Zajímavá se mi jeví typologie osobností pachatele – tzv. obecná typologie předložena Čírtkovou.<sup>78</sup> Ta vznikla zevšeobecněním několika dalších jiných typologií osobnosti pachatele. Tato typologie rozlišuje socializovaný typ, neurotický typ, psychopatický typ, mentálně nedostačivý typ a psychotický typ.

##### 1. Socializovaný typ

Do této skupiny řadíme jedince, u kterých jsou myšlenkové pochody srozumitelné. Pokud tyto osoby spáchají trestný čin, zpravidla půjde o exces jejich běžného chování. Motivace takovýchto osob se může veřejnosti jevit dokonce jako ospravedlnitelná. Reakce na událost odpovídají běžným představám. Cítí tedy lítost nebo smutek nad svým činem.

##### 2. Neurotický typ

Jde zejména o emočně nestabilního jedince. Zpravidla u neurotické osobnosti pozorujeme neurotické poruchy jako jsou hysterie, depresivní ladění, úzkostnost apod. Typický neurotický pachatel je mladistvý, který je citově deprimován rodinným prostředím.

---

<sup>75</sup> MUSIL, Jan, op. cit. 3, str. 143.

<sup>76</sup> HOLCR, Květoň. *Kriminologie*. Praha: Leges, 2009, str. 64.

<sup>77</sup> ČÍRTKOVÁ, Ludmila, op. cit. 43, str. 68.

<sup>78</sup> Tamtéž, str. 69.

### 3. Psychopatický typ

Psychopatický pachatel je významně veden svou osobností, která má vliv na motivaci i na způsob spáchání trestného činu. Psychopatická osobnost je termín pro označení psychiatrické diagnózy. Psychopatické osoby se chovají na první pohled zvláště. Zvláštnost může spočívat v neexistenci určitých vlastností, nebo je naopak jejich prožívání příliš explozivní.

### 4. Mentálně nedostačivý typ

Jedná se o typ, jehož rozumová nedostatečnost je nepřehlédnutelná. Osoba se vyznačuje nízkou inteligencí a snadnou ovlivnitelností. Jeho trestná činnost postrádá předchozí rozmysl. Často se dopouští sexuálně motivovaných trestných činů.

### 5. Psychotický typ

Do této kategorie řadíme osoby trpící psychózou, tedy některou z forem duševního onemocnění. Zpravidla se dopouští násilných trestných činů charakteristických brutalitou a nesrozumitelností.

#### **f) Duševní poruchy**

S termínem duševní porucha pracuje nejen odborná literatura z oblasti psychiatrie, ale také trestní zákoník. Ten definuje duševní poruchu v § 123 takto:

*„Duševní poruchou se rozumí mimo duševní poruchy vyplývající z duševní nemoci i hluboká porucha vědomí, mentální retardace, těžká asociální porucha osobnosti nebo jiná těžká duševní nebo sexuální odchylka.“*

Duševní poruchy mají rozličný vliv na způsob páchaní trestné činnosti. Nejvýznamnější vliv na způsob páchaní mají psychózy.<sup>79</sup> Mezi endogenní psychózy, tedy psychózy, kde hlavní roli zaujímá genetická predispozice, řadíme schizofrenii a maniodepresivní psychózu.<sup>80</sup> Pachatelé trpící schizofrenií ztrácí schopnost uvažovat a postihují je bludy. Známé je mnoho forem schizofrenie, ale ukazuje se, že osoby trpící paranoidní schizofrenií vykazují vyšší riziko páchaní trestné činnosti. Takové osoby trpí utkvělou představou, že je někdo sleduje a věří, že jsou vážně ohroženy. Tyto představy jsou často doprovázeny odpovídajícími halucinacemi. Způsob, jakým trestný čin tyto osoby páchají, odpovídá také jejich aktuálnímu prožívání bludů.

Maniodepresivní psychózy se opět vyskytují ve vícero formách. Obecně lze říci, že pro často se objevující bipolární formu je typické střídání manické a depresivní fáze. Při manické fázi

---

<sup>79</sup> PORADA, Viktor, op. cit. 66, str. 103.

<sup>80</sup> HOLCR, Květoň, op. cit. 76, str. 76.

osoba pociťuje euforii a je zvýšeně aktivní. Naopak v průběhu depresivní fáze je jedinec v činnosti, ale i myšlením zpomalený a trpí depresemi. V této fázi může docházet k tzv. rozšířeným sebevraždám. Osoba ve svých pocitech beznaděje, depresí a bezvýchodnosti zavraždí i členy své rodiny, protože je na tomto, dle svého vnímání, zlém světě nechce nechat dál žít.

Pokud se osoby trpící psychózou dopustí trestného činu, zpravidla půjde o násilné trestné činy, které jsou veřejností vnímané jako nevysvětlitelné, nesrozumitelné a velice často brutální. Motivace takovýchto osob bývá zvrácená a nepochopitelná.

Jako příklad vlivu psychiatrické diagnózy na způsob, jakým byl trestný čin spáchán, nám poslouží níže popsany případ bestiálního trestného činu, který se stal v roce 1987 na Slovensku.<sup>81</sup>

Štefan Svitek vyrůstal v okrese Brezno na Slovensku spolu s vážně nemocnou matkou, otcem alkoholikem a čtyřmi sourozenci. Ve škole zaostával a od 13 let pil alkohol. Již od útlého věku trpěl zoofilii. Ničím se nevyučil. Po základní škole chvíli pracoval jako dělník na pile. Již v 16 letech znásilnil mentálně retardovanou ženu. Svitek byl opakovaně odsouzen za trestné činy loupež, znásilnění, týrání zvířat, ale i únos nebo vydírání. Oženil se a spolu s manželkou měli dvě děti a třetí dítě bylo na cestě. Manželku často bil a jeho stavy agrese se stupňovaly s množstvím požitého alkoholu. V noci 30. října 1987 se Svitek vrátil domů po celodenním popíjení. Vystrašená manželka očekávajíc Svitekovy výbuchy agrese se i s dětmi zamkla do ložnice. Svitek si však vzal sekeru a vylomil dveře. Sekerou manželku zavraždil úderem do hlavy. V záchvatu vzteku, který nedokázal ovládat, však pokračoval dál. Zavraždil tak i obě dcery a vyřízl své těhotné ženě plod z břicha. Následně se projevil sadomasochismus a nekrofilie. Všechny oběti sexuálně zneužil a vyndal jim vnitřnosti z břicha. Znalci potvrdili, že Svitek je psychopatická osobnost trpící sadomasochismem, nekrofilii a zoofilii.<sup>82</sup> Dále znalci konstatovali, že Svitek byl většinu svého života silně závislý na alkoholu a analgetikách. O vraždě se dokonce vyjádřil jako o svém nejsilnějším sexuálním zážitku. Soud možnost nápravy pachatele vyloučil a odsoudil ho k trestu smrti. K popravě došlo 8. června 1989 v Bratislavě. Svitek se tak stal posledním popraveným pachatelem v Československu. Tento případ mimo jiné potvrzuje i výše zmíněný výklad, totiž že způsob spáchání trestného činu je ovlivněn jak objektivními (rodina pachatele i širší sociální zázemí), tak subjektivními determinanty (osobnost pachatele, duševní poruchy).

---

<sup>81</sup>NOVOTNÁ, Natália. *Štefan Svitek*. [online]. Kriminalistika.eu, [cit. 2023-21-11]. Dostupné na: <https://kriminalistika.eu/muzeumzla/svitek/svitek.html>

<sup>82</sup> ŠULC, Viktorín. *Horehronský rozparovač*. Kriminalistický sborník. Praha: Vydavatelství časopisů MNO, 2018, ročník LXII.



Pachatele trestných činů tvoří velké množství osob, kterým byla následně diagnostikována duševní porucha.<sup>83</sup> V těchto případech je nutné, aby se osoba podrobila znaleckému zkoumání. O přiřazení znalce rozhoduje soud. Znalec vyšetřuje duševní stav osoby a může stanovit výskyt duševní poruchy. Znalecký posudek pak slouží soudu jako důkazní prostředek a je rozhodující v rozhodování o přičetnosti pachatele.<sup>84</sup>

### 3.3.3 Motiv

Motivem rozumíme pohnutku určitého jednání.<sup>85</sup> Motivace je středem zájmu nejen širší veřejnosti, která chce znát motiv spáchaného trestného činu, ale také (a hlavně) je předmětem zkoumání psychologů a vyšetřujících orgánů.

V případech, kdy se podaří zjistit motivaci pachatele, známe odpověď na otázku, proč se pachatel zachoval zrovna tímto, právem postihovaným způsobem. Víme, jaké pohnutky jej k takovému činu vedly. Motivem bývají zejména potřeby pachatele. Ty mohou být biologické – související přímo s osobou pachatele, ale také sociální, které mají vnější původ. Znat motiv činu pachatele je důležité zvláště u trestných činů proti životu a zdraví, kde právě motiv může mít významnou roli pro právní kvalifikaci činu. Pokud na někoho několikrát vystřelím střelnou zbraní a mířím na hlavu, pak není třeba pro právní kvalifikaci motivaci pachatele znát. Lze dedukovat, že pachatel měl úmysl oběť usmrtit a právní kvalifikace bude odpovídat trestnému činu vražda. V praxi se však setkáváme s případy, kdy je motivace pachatele rozhodující pro právní kvalifikaci. Je tomu tak u případů, kdy právě motivace pachatele byla odlišná od účinku, který jeho jednáním nastal. Například pokud partner zbijí družku a jeho motivace nebyla ji zabít, avšak partnerka po pár hodinách umírá na vnitřní poranění, které jí způsobil, pak lze dle Čírtkové velice výjimečně dovodit úmysl partnera družku zabít, a pachatel tak bude odsouzen jen za těžkou újmu na zdraví s následkem smrti.<sup>86</sup>

Zabývat se analýzou motivace pachatele je důležité také k užití psychologického profilování neznámého pachatele trestné činnosti. Výsledky takové konzultační činnosti psychologů se jeví jako velice významné vodítko pro kriminalisty. Motivaci neznámého pachatele vyvozujeme hlavně z místa činu, výběru oběti, ale i ze způsobu provedení trestné činnosti.<sup>87</sup>

---

<sup>83</sup> MUSIL, Jan, op. cit. 3, str. 155.

<sup>84</sup> PAVLOVSKÝ, Pavel, op. cit. 76, str. 18.

<sup>85</sup> POLIŠENSKÁ, Veronika A. a STRAUS, Jiří. *Kriminalistická psychologie pro pracovníky policie*. Plzeň: Aleš Čeněk, 2023, str. 120.

<sup>86</sup> ČÍRTKOVÁ, Ludmila, op. cit. 43, str. 80.

<sup>87</sup> GILLERNOVÁ, Ilona a BOUKALOVÁ, Hedvika. *Vybrané kapitoly z kriminalistické psychologie*. Praha: Karolinum, 2006, str. 21–22.

K třídění a hodnocení dat potřebných k profilování pachatele lze využít Madsenův model motivace.<sup>88</sup> Tento model třídí data do 3 skupin. Vnější motivační determinanty, kterými mohou být konflikty v rodině a zaměstnání, které zpravidla předcházely jednání pachatele. Další kategorii ovlivňující motivaci pachatele tvoří vnitřní motivační determinant. Zde mluvíme o osobnosti pachatele v širším smyslu včetně páchaní kriminality pod vlivem návykových látek. A konečně poslední kategorii tvoří interakce vnitřních a vnějších determinantů.

Psychologické profilování při hledání neznámých pachatelů je dnes běžně využívaná metoda. V České republice byla využita již v roce 1981 v případě několikanásobného vraha Ladislava Hojera.

Ladislav Hojer byl popraven za vraždu pěti žen. Způsob, jakým trestný čin tehdy neznámý pachatel spáchal, byl velice neobvyklý. Vyšetřovatelé se obrátili na specialisty z oblasti psychiatrie s žádostí o pomoc při hledání neznámého pachatele. Znalci, jak se později ukázalo, velice výstižně vypracovali psychologický profil možného pachatele na základě známých dat o způsobu spáchání trestných činů, míst, kde k trestným činům došlo, a z výběru předmětů útoku. Dle jejich hodnocení mělo jít o muže ve věku 18–35 let s psychopatickou osobností, sexuálně deviantního sadistu s nekrosadistickými znaky.

Pro zajímavost uvádím níže dva výzkumy. První výzkum,<sup>89</sup> provedený na 62 vražedkyních ve Spojených státech amerických, potvrdil závislost mezi motivací ženy a užití vražedného násilí podle situace. „*Obecně se dá říci, že pokud žena vraždí jako jednotlivec, pak často velmi dobře zná svou oběť a má k ní citový vztah.*“<sup>90</sup> Ženy v 80 % zavraždí svou oběť zpravidla uvnitř obydlí otravou a většina vražd vykazuje finanční motiv.<sup>91</sup>

---

<sup>88</sup> Tamtéž.

<sup>89</sup> HICKEY, E. Serial Murderers and their victims. Belmont: Wadsworth, 2002, citováno dle DRBOHLAV, Andrej. Psychologie sériových vrahů 200 skutečných případů brutálních činů sériových vrahů současnosti. Grada, 2013.

<sup>90</sup> více DRBOHLAV, Andrej. Psychologie sériových vrahů 200 skutečných případů brutálních činů sériových vrahů současnosti. Grada, 2013, str. 58.

<sup>91</sup> FREI, A. – Vollm, B.-Graf, M – Dittmann, V. Female serial killing: Review and case report. In criminal behavior and mental health. No. 16, 2006, str. 167–176.

Sériové vražedkyně – nejčastější metoda versus motiv	
Metoda	Motiv
1. otrava jedem (80 %)	1. peníze (74 %)
2. zastřelení (20 %)	2. drogy (24 %)
3. ubití k smrti (16 %)	3. sekta (24 %)
4. udušení (16 %)	4. touha po kontrole či pozornosti (13 %)
5. ubodání (11 %)	5. z požitku (11 %)
6. utopení (5 %)	6. sex (10 %)

Obrázek: Nejčastější metoda versus motiv. Zdroj: *Psychologie sériových vrahů, 2013*

Druhý výzkum, pracující také s motivací pachatelů, provedla v roce 2019 Katedra kriminologie Policejní akademie ČR. Výzkumu se zúčastnilo 400 vězňených mužů a 200 vězňených žen. Níže uváděná výše zjištění výzkumu<sup>92</sup> je seřazena dle početnosti do tabulky. Lze konstatovat, že nejčastějším motivem páchaní kriminální činnosti v České republice byly ve sledované době drogy. Buďto se jedná o páchaní trestné činnosti přímo pod vlivem drog, nebo delikventi páchají trestnou činnost s motivací získání drog, případně peněz k jejich koupi. Z tabulky lze vysledovat i některé odlišnosti v motivaci mezi muži a ženami.

Motivy:	Muži	Ženy	Motivy:
Pod vlivem drog	137	107	Pod vlivem drog
Mít na základní potřeby	119	91	Mít na základní potřeby
Chtěl mít peníze	112	84	Mít na drogy
Mít na drogy	105	69	Chtěla mít peníze
Koupit si něco, co chtěl	102	64	Kvůli partnerovi
Byla příležitost	80	61	Koupit si něco, co chtěla

<sup>92</sup> Moulisová, M. *Výkon trestu odnětí svobody a motivace pachatelů*. Kriminalistika, 2021, IV. str. 3–13.

Kvůli partnerovi	76	55	Byla příležitost
Splatit dluhy	74	48	Pro zábavu, adrenalin

Obrázek: Motivy trestné činnosti. Zdroj: *Kriminalistika, 2021*

### 3.3.4 Cíl trestné činnosti

Cíl trestné činnosti je často složité odlišit od motivu. Některé publikace cíl a motiv trestné činnosti považují za jeden stejný fenomén. Lze však říci, že cíl se odlišuje od motivu časovým uspořádáním. Motiv je vnitřní pohnutka, která vede pachatele k cíli. Na začátku trestné činnosti je podnět, který si pachatel nemusí uvědomovat.<sup>93</sup> Cíl trestné činnosti vyjadřuje, čeho chce pachatel v konečném důsledku dosáhnout. Pachatel si je vědom svého cíle a přizpůsobuje mu způsob páchaní trestné činnosti. Například motivem může být nenávisť k určité osobě a cílem pak bude vražda této nenáviděné osoby pachatelem.

### 3.3.5 Věk pachatele

Věk pachatele sám o sobě není přímo rozhodující faktor ve způsobu páchaní trestné činnosti či pro páchaní trestné činnosti vůbec. Důležitou úlohu má ale osobnostní zralost. Tu lze dávat do spojitosti s věkovou kategorií a stupněm rozvoje somatických vlastností. S narůstajícím věkem zpravidla narůstají zkušenosti, které lze využít pro „vhodnější“ spáchání trestného činu, avšak klesají fyzické schopnosti pachatele. Pokles fyzické síly může pachatel řešit obstaráním si střelné zbraně k získání převahy nad zamýšlenou obětí trestného činu nebo dopravního prostředku pro snadnější, tj. méně fyzicky náročný útěk z místa činu.

V určitých obdobích svého vývoje je jedinec více náchylný k ovlivnění sociálním prostředím, než je tomu tak třeba v dospělosti. Děti a mládež považujeme za zranitelnější skupinu a tuto zranitelnost se snažíme reflektovat (ať již hranicí trestní odpovědnosti, nebo též druhy trestů, které lze mladistvým uložit).

Z hlediska věku můžeme rozlišovat zejména dětský věk zahrnující věk od narození do 15. roku věku. Odborníci se shodují, že je tento věk nejvýznamnější pro osobnostní vývoj jednotlivce. V tomto období je jedince možné nejvíce ovlivnit v jeho dalším vývoji, ať už pozitivně, nebo

<sup>93</sup> HOFMANOVÁ, Jiřina. *Behaviorální analýza: metoda sestavování kriminálního profilu pachatele*. Praha: Jaroslav Hofman, 2010, str. 34.

negativně. Rodinné prostředí se stává hlavním vzorem chování pro dítě do 6. roku věku. Následná další interakce s jinými společenskými strukturami přináší vzory nové.

Ve školách se může objevit vážný problém tzv. stigmatizace.<sup>94</sup> Dopouštějí se jí zpravidla učitelé problémových dětí. Jedná se o označení dítěte za nevychované a nedodržující vyžadovaná pravidla bez šance na nápravu. Taková stigmatizace pak ovlivňuje další životní cestu dítěte a dítě se postupně s tímto označením identifikuje a začne se v souladu s ním chovat.<sup>95</sup>

Období od 10. roku věku do 15 let bývá označováno za období nástupu puberty. V tomto období dochází k fyzickým a psychickým změnám a nastává konflikt s autoritami. Jedinec se může stát součástí party, která se dopouští zpravidla méně závažných majetkových deliktů, a toto chování od členů party přejímá. Po dovršení 15. roku věku hovoříme o mladistvých, kteří jsou již trestně odpovědní. Nejvíce se dle analýzy Ministerstva vnitra<sup>96</sup> mladiství dopouštějí nedovolené výroby a držení psychotropních látek, loupeží a z majetkové trestné činnosti krádeží.

Mládež se uchyluje častěji k páčání trestné činnosti ve formě spolupachatelství bez předchozího rozmyslu a plánování. Místem trestného činu bývají ulice, parky či obchodní domy. Často si ani neuvědomují následky svého jednání. Stále platí, že trestné činnosti se dopouštějí hlavně děti z výchovných ústavů. V posledních letech došlo k nárůstu trestné činnosti páchané prostřednictvím internetu. Dopouští se tak přečinů šíření a přechovávání pornografie a podněcování k nenávisti vůči skupině osob.<sup>97</sup>

Jako ilustraci závažného násilného jednání mladistvých uvádím případ<sup>98</sup> dvojnásobné vraždy níže.

Manželský pár adoptoval tříletou dívku spolu s její starší sestrou. Chování obou dívek bylo však problematické a adoptivní otec řešil nevhodné chování bitím dcer. Situace doma vyvrcholila útekem obou dcer, které musely domov opustit ve věku 16 a 17 let. Mladší dcera byla umístěna do výchovného ústavu pro mládež, z kterého často utíkala za svým přítelem. V inkriminovanou noc se 17letá dcera spolu se svým 19letým přítelem vydali do domu adoptivních rodičů s úmyslem odcizit jim hodnotné předměty za účelem jejich prodeje. Během balení a odnášení předmětů se

<sup>94</sup> HOLCR, Květoň, ob. cit. 76, str. 66.

<sup>95</sup> Tamtéž.

<sup>96</sup> Ministerstvo vnitra. *Rozbor situace dětí a mladistvých ohrožených kriminalitou a kriminálně rizikovými jevy v letech 2018–2020*. [online]. Internetové stránky Ministerstva vnitra. [cit. 2024-26-1]. Dostupné na: [https://www.google.com/url?sa=t&rct=j&q=&esrc=s&source=web&cd=&cad=rja&uact=8&ved=2ahUKEwjV9LXW4\\_2DAxWWh\\_0HHSCLAY8QFnoECA0QAw&url=https%3A%2F%2Fwww.mvcr.cz%2Fsoubor%2F1-informace-pro-rvppk-2020-final-pdf.aspx&usq=AOvVaw1\\_EfmWh4SbsoMffYuytz6q&opi=89978449](https://www.google.com/url?sa=t&rct=j&q=&esrc=s&source=web&cd=&cad=rja&uact=8&ved=2ahUKEwjV9LXW4_2DAxWWh_0HHSCLAY8QFnoECA0QAw&url=https%3A%2F%2Fwww.mvcr.cz%2Fsoubor%2F1-informace-pro-rvppk-2020-final-pdf.aspx&usq=AOvVaw1_EfmWh4SbsoMffYuytz6q&opi=89978449)

<sup>97</sup> Tamtéž.

<sup>98</sup> GILLERNOVÁ, Ilona a BOUKALOVÁ, Hedvika, op. cit. 87, str. 70–75.

však adoptivní rodiče dívky probudili. Situaci vyřešil přítel dívky tak, že oba rodiče napadl nožem. Adoptivní rodiče dívky na místě zemřeli. Přítel dívky, který vraždil, byl odsouzen na 15 let. Dcera byla odsouzena podmíněčně. Znalci dívku shledali jako nadprůměrně inteligentní, prostou duševních nemocí, avšak osobnostně nezralou a se známkami citové deprivace z dětství, kterou si kompenzovala právě zamilovaností a oddaností ke svému příteli. Přítel dívky vykazoval poruchy chování, zvýšenou agresivitu a nezralost. Na tomto případě lze demonstrovat několik faktorů majících vliv ať již na samé spáchání takto závažného kriminálního činu, tak na brutální způsob provedení. Jako výrazný faktor lze označit souhrn osobnostních vlastností obou spolupachatelů. Dívka trpící citovou deprivací hledajíc oporu a vztahovou stabilitu. Agresivní egocentrický chlapec, který se rád předvádí a chce být vnímán jako hrdina. Další velice silný faktor u obou osob hrálo prostředí, v jakém oba spolupachatelé vyrůstali a dále žili. Změna prostředí ve třech letech dívky byl jistě traumatizující zážitek. Následný odchod její starší sestry z domova také. Ve škole nepodávala uspokojující výsledky, ačkoliv byl její intelekt na vysoké úrovni. Chlapec vyrůstal jen s matkou, která jej porodila v nízkém věku. Již v 16 letech se dopustil napadení ženy a měl docházet na sexuologickou léčbu, což nedělal. Emoční závislost dívky se projevovala i po odsouzení přítele za vraždu jejích adoptivních rodičů. Dívka s pachatelem dále udržovala kontakt a dle svých slov mu odpustila vraždu adoptivních rodičů. Posléze i porodila dítě, jehož otcem byl právě tento vrah.

Zákonem stanovená „hranice dospělosti“, od které zákon předpokládá začátek trestní odpovědnosti, není totožná se skutečnou vyzrálostí psychické osobnosti člověka. Dozrávání člověka je dlouhodobý proces. Mladí pachatelé tvoří velkou část pachatelů vůbec. Psychologové si tento problém vysvětlují právě nedostatečnou vyzrálostí. Tento fakt má být proto zohledňován při rozhodování o druhu trestu a jeho výměře.

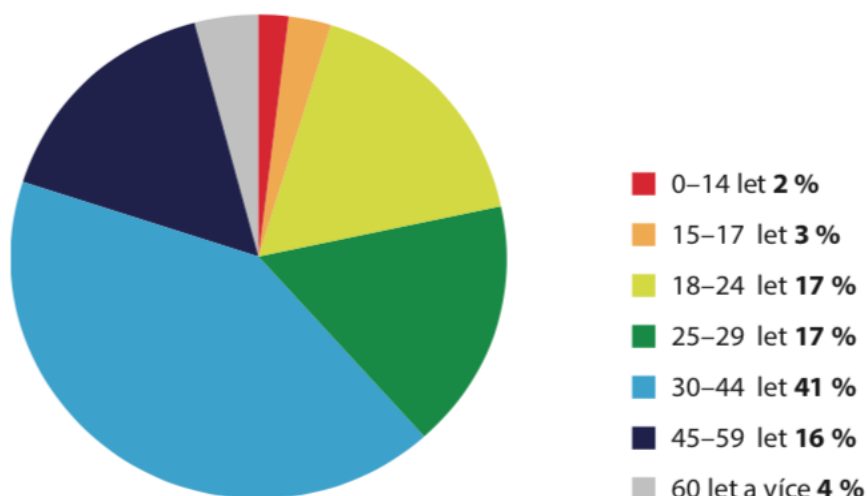
V roce 2003 byl přijat Zákon o soudnictví ve věcech mládeže,<sup>99</sup> který je ve vztahu k trestnímu zákoníku *lex specialis*. Rekodifikace přinesla dle mého názoru jiný pohled na řešení problému kriminality mladistvých pachatelů. Hlavní cíle ve vztahu k delikvenci mládeže se mi jeví dva. Urovnání vztahu mezi obětí provinění a pachatelem a následná náprava pachatele samého. Z analýzy trendů kriminality, vypracované Institutem pro kriminologii a sociální prevenci,<sup>100</sup> lze vysledovat, že v období mezi 30–44 lety je kriminalita pachatelů nejvyšší (41 % z celkově známých pachatelů za rok 2020), kdežto od 45. roku věku kriminalita klesá (16 %

---

<sup>99</sup> Zákon č. 218/2003 Sb., o odpovědnosti mládeže za protiprávní činy a o soudnictví ve věcech mládeže a o změně některých zákonů.

<sup>100</sup> Scheinost, M. a kolektiv. Analýza trendů kriminality v České republice v roce 2020 [cit. 2024-5-2]. Dostupné na: [http://www.ok.cz/iksp/docs/470\\_Analyza\\_trendu\\_kriminality\\_v\\_Ceske\\_republice\\_v\\_roce\\_2020.pdf](http://www.ok.cz/iksp/docs/470_Analyza_trendu_kriminality_v_Ceske_republice_v_roce_2020.pdf)

z celkově známých pachatelů). Lze tak říci, že pravděpodobnost páchaní trestné činnosti se zvyšujícím se věkem klesá.<sup>101</sup>



Obrázek: Rozložení pachatelů trestné činnosti na základě věku. Zdroj: Analýza trendů kriminality v České republice.

### 3.3.6 Pohlaví pachatele

Diferenciace v poměru zločinnosti mužů a žen je značná. Zatímco podíl žen na celkové kriminalitě tvoří už dlouhodobě<sup>102</sup> 12–14 %, podíl mužů je až 8× vyšší.<sup>103</sup> Vysvětlení příčin není jednotné, ačkoliv je tento fenomén předmětem bádání po dlouhou dekádu. Jisté však je, že pohlaví pachatele trestné činnosti má značný vliv na způsob, jakým je trestná činnost spáchána. Způsob, jaký pachatel volí, je v konečném důsledku ovlivněn biologickými i psychologickými vlastnostmi pachatele, které jsou obě odlišné pro každé z těchto dvou pohlaví. Významná je odlišnost somatických vlastností. Muži mají více vyvinutou svalovou hmotu a jejich tělesná hmotnost je vyšší. Silová převaha je přitom jeden z důležitých aspektů při páchaní kriminality. Z psychologických vlastností spatřuji rozdílnost u obou pohlaví hlavně v poměru hormonů v těle, a s tím související větší sklon k agresivnímu chování, výbušnosti a nižší empatii. Neopominutelný vliv na tak markantní rozdílnost v četnosti kriminality mají i sociální faktory. Rodový stereotyp vnáší do postavení ženy roli pečovatelky a matky, kde se kriminální chování neslučuje s její,

<sup>101</sup> HOLCR, Květoň, op. cit. 76, str. 70–71.

<sup>102</sup> Již v ČSSR se celkový podíl žen na celkové kriminalitě pohyboval mezi 12,5–14,5 %.

<sup>103</sup> HOLCR, Květoň, op. cit. 76, str. 72.

společností žádanou, rolí. Dívky jsou dle Netíka a Blatníkové<sup>104</sup> více pod dohledem rodičovské kontroly a silněji této kontrole podléhají. Ženy jsou schopné se snadněji přizpůsobit novým podmínkám a lépe se socializují. Děvčata mají zpravidla silnější vztah s rodiči než jak je tomu u chlapců. Agrese u mužů se projevuje už od raného věku a vzájemné soupeření s vrstevníky se spíše toleruje a přijímá jako přirozená vlastnost mužů.

Motiv k páčání trestné činnosti u žen bývá spíše majetkové povahy a bez použití násilí. V poslední době dochází k růstu celkového počtu hospodářské a majetkové kriminality, které se dopustily ženy. Vysvětlení vzrůstající tendence je dle mého názoru společenského charakteru. Ženy mají více možností společenského uplatnění a více možností zaměstnání. Z toho vyplývá více příležitostí k páčání trestné činnosti.

V souvislosti se sníženou mírou agresivního chování žen se ženy dopouštějí méně násilných trestných činů. Empirické výzkumy potvrzují, že děvčata používají spíše nepřímou agresi (manipulace a klamání druhých) a vyhýbají se přímému fyzickému útoku. Přímá fyzická agrese může být sice účinnější, avšak je spojena s větším nebezpečím pro útočníka. Podstatný rozdíl vidíme i v četnosti spáchaných vražd ve prospěch mužů. V roce 2006 tvořily z celkového počtu vražd ženy 11,8 %. Pokud se ženy dopustí vraždy, pak jsou dle výzkumu<sup>105</sup> oběti až ve 45 % jejich partneři, zatímco oběťmi mužů jsou jejich partnerky jen ve 12 % případů vražd. Ke způsobu spáchaní, jaký ženy vražedkyně volí, lze říci, že ženy vraždí častěji nožem. Muži volí spíše zastřelení střelnou zbraní. U žen, které se dopustí vraždy, je prokázán častější výskyt některých z psychopatických rysů.<sup>106</sup> K demonstraci vlivu hormonů na agresi žen dokládám zajímavý případ z roku 2016.<sup>107</sup>

Michelle Sudků, třiatřicetiletá žena, podstupovala proces změny pohlaví. Změna pohlaví spočívá mimo jiné v podávání hormonů, které mohou zapříčinit zvyšující se agresi a propuknutí psychických poruch. Michelle napadla náhodně vybranou mladou ženu v kavárně v Praze. Pokusila se ženu uškrtnit svým tričkem. Ženě se však podařilo přivolat pomoc. Policisté nechali útočníci převézt na psychiatrii, odkud byla po dvou týdnech propuštěna. Z psychiatrické nemocnice v Bohnicích Michelle zamířila do obchodního centra Nový Smíchov. V supermarketu si vzala kuchyňský nůž a napadla prvního člověka, kterého potkala. Starší žena útok nožem

---

<sup>104</sup> BLATNÍKOVÁ, Šárka; NETÍK, Karel a DIBLÍKOVÁ, Simona. *Ženy jako pachatelky závažné trestné činnosti: (psychologické a kriminologické aspekty)*. Praha: Institut pro kriminologii a sociální prevenci, 2007, str. 14.

<sup>105</sup> Blatníková, Netík Novák (2007, str. 32) zmiňuje výsledky výzkumu Wolfgang, M.: *Violence in family* (1978)

<sup>106</sup> BLATNÍKOVÁ, Šárka; NETÍK, Karel a DIBLÍKOVÁ, Simona, op. cit. 104, str. 32.

<sup>107</sup> Kolektiv autorů ař. *Vražedkyně ze Smíchova půjde na 30 let do vězení, proti rozsudku se neodvolala* [online]. Česká televize, 7. 3. 2017 [cit. 2024-6-2]. Dostupné na: <https://ct24.ceskatelevize.cz/clanek/domaci/vrazedkyně-ze-smichova-pujde-na-30-let-do-vezení-proti-rozsudku-se-neodvolala-101362>



nepřežila. Městský soud v Praze pachatelece uložil výjimečný trest. Soudní znalci došli k závěru, že pachatelka trpí sadismem a poruchou osobnosti. Znalecký posudek také potvrdil, že na zvýšenou agresi měl vliv i proces změny pohlaví.<sup>108</sup>

### 3.3.7 Recidiva

K pojmu recidiva Alena Marešová uvádí,<sup>109</sup> že tento pojem lze vnímat ve trojím pojetí – trestněprávním, kriminologickém a penologickém. Z hlediska trestního práva vnímáme recidivu jako skutečnost, kdy se pachatel dopustil dalšího trestného činu poté, co byl za předchozí trestný čin pravomocně odsouzen. Kriminologické pojetí chápe recidivu dle mého názoru v nejšířším smyslu, když takto označuje pachatele, který spáchal další trestný čin a netrvá na rozlišení, zda pachatel byl pro takový čin již odsouzen. Zahájení trestního stíhání v tomto pojetí recidivy také není směrodatné. Třetí pojetí recidivy je pojetí penologické, které podmiňuje označení pachatele za recidivního pachatele dalším odsouzením a vykonáním trestu odnětí svobody. Výše zmíněné rozlišení je klíčové pro práci s dostupnými statistikami. Statistika Policie ČR vychází z trestněprávního pojetí recidivy. Tzn., že v této statistice je za recidivistu označen pachatel, který již byl pravomocně odsouzen za úmyslný trestný čin a spáchal další trestný čin. Naopak statistiky užívané pro účely justice považují za recidivistu pachatele, který se dopustil trestného činu a byl za něj odsouzen bez ohledu na míru zavinění, a navíc přidává: „*pokud ovšem soud tuto okolnost podle povahy předchozího odsouzení pokládá za přitěžující.*“<sup>110</sup>

Lze říci, že skutečnost, zda se pachatel stane recidivistou, je ovlivněna více faktory. Mezi ně řadíme vnitřní faktory (osobnost pachatele) i vnější, jako je vliv prostředí. Zajímavé je, že u recidivistů můžeme sledovat náznaky k tomuto fenoménu již v útlém dětství. Jak uvádí Květoň,<sup>111</sup> těmito příznaky poruchového chování a sklonu k recidivě mohou být mimo jiné záškoláctví, lhaní, drobné krádeže a vzdor vůči autoritám. U nejčastěji recidivujících pachatelů se ukazuje, že k jejich prvnímu odsouzení došlo v rozmezí 15.–18. roku jejich věku. Recidiva a její prevence je celospolečenský problém vhodný odborných diskuzí, kterému může být předejito mimo jiné i chováním v rodinách pachatelů. Důraz je třeba klást na další možné nástroje usměrňování chování

---

<sup>108</sup> Karásková, Ivana. *Vražděnkyně ze Smíchova byla agresivní i kvůli změně pohlaví, tvrdí znalci* [online]. Idnes, 2. 3. 2017 [cit. 2024-6-2]. Dostupné zde: [https://www.idnes.cz/zpravy/domaci/michelle-sudku-vrazedkyne-smichov-zmena-pohlavi-zmena-pohlavi-agresivita.A170301\\_194715\\_domaci\\_ale](https://www.idnes.cz/zpravy/domaci/michelle-sudku-vrazedkyne-smichov-zmena-pohlavi-zmena-pohlavi-agresivita.A170301_194715_domaci_ale)

<sup>109</sup> GRIVNA, Tomáš; SCHEINOST, Miroslav; ZOUBKOVÁ, Ivana; DRÁPAL, Jakub; BOHUSLAV, Lukáš et al. *Kriminologie*. Praha: Wolters Kluwer, 2019, str. 109.

<sup>110</sup> Tamtéž.

<sup>111</sup> HOLCR, Květoň, op. cit. 76, str. 84.

osob po propuštění z výkonu trestu a poskytovat těmto osobám pomoc při hledání živobytí a zajištění základních životních potřeb.

Odborníci se shodují, že nejrizikovější období, kdy se pachatel znovu dopustí trestného činu, je prvních 6 měsíců až 3 roky po propuštění z výkonu trestu odnětí svobody. Přitom právě recidiva je stěžejní při posuzování pachatele z hlediska volby druhu a výměry trestu. V České republice je recidiva velice často se vyskytující problém. Některé zdroje<sup>112</sup> uvádějí, že až 70 % vězňů se po propuštění z výkonu trestu odnětí svobody opět vrací do vězení. Tak vysoké číslo recidivy řadí Českou republiku na jednu z nejvyšších pozic v Evropské unii.<sup>113</sup>

### 8.3.8 Členění odsouzených dle počtu již vykonaných trestů odnětí svobody k 31. 12. 2021

Kolikrát ve výkonu trestu	Muž	Žena	Celkový součet	Celkem v %
0x	5 168	771	5 939	34,44%
1x	3 330	293	3 623	21,01%
2x	2 221	134	2 355	13,66%
3x	1 588	89	1 677	9,73%
4x	1 099	53	1 152	6,68%
5x	828	29	857	4,97%
6x	543	13	556	3,22%
7x	359	13	372	2,16%
8x	249	7	256	1,48%
9x	185	3	188	1,09%
10x	97	1	98	0,57%
více než 10x	165	5	170	0,99%
<b>Celkový součet</b>	<b>15 832</b>	<b>1 411</b>	<b>17 243</b>	<b>100,00%</b>

*Obrázek: Členění odsouzených dle počtu již vykonaných trestů odnětí svobody. Zdroj: Ročenka Vězeňské služby České republiky.*

Konečně způsob, jakým pachatel trestný čin spáchá, je zprostředkovaně ovlivněn i recidivním chováním pachatele. Pokud se totiž pachatel trestné činnosti dopustí činu poprvé, zpravidla není čin tak „dokonalý“ či „rafinovaný“, jak by být mohl. Pachatel nemá osvojené kriminální chování a techniky. Zvláště významně tuto odlišnost můžeme pozorovat u trestných činů

<sup>112</sup> GRIVNA, Tomáš; SCHEINOST, Miroslav; ZOUBKOVÁ, Ivana; DRÁPAL, Jakub; BOHUSLAV, Lukáš et al., op. cit. 109, str. 114.

<sup>113</sup> Viz tabulka níže udávající počet již vykonaných trestů odnětí svobody.

majetkových. Pachatelé si ve vězení předávají své zkušenosti a učí se novým a „kvalifikovanějším“ technikám i způsobům, jak zdokonalit utajování činu či ničení stop.<sup>114</sup>

### 3.3.8 Vzdělání pachatele

Vzdělání pachatele, případně jeho kvalifikace, jsou schopny velice významně ovlivnit způsob, jakým pachatel trestnou činnost spáchá. Profesor Musil upozorňuje, že: „*čím komplikovanější je způsob páchaní a jeho komponenty, tím větší závislost na těchto faktorech lze očekávat.*“<sup>115</sup> Tedy například u získávání alibi a přípravy pro spáchání trestné činnosti lze předpokládat, že vyšší úroveň vzdělání či kvalifikace bude pachatelovi ku prospěchu.

Vzdělání pachatele ovlivňuje již samotné kriminální chování osoby. „*Čím nižší je stupeň vzdělání a pracovní kvalifikace, tím vyšší je podíl recidivistů.*“<sup>116</sup> Stupeň vzdělání pachatele není však totožný s mírou inteligence či intelektem. Vzdělání je podmíněno mnoha faktory, mimo jiné také společenským postavením rodiny pachatele a jejich finančními možnostmi. Dosažené vzdělání pachatele je z mého pohledu zprostředkovaný faktor závislý na mnoha jiných podmínkách. Za významnější faktor determinující právě způsob spáchání trestné činnosti považují intelektuální schopnosti, případně kvalifikaci pachatele. Některé druhy kvalifikací lze přímo využít pro dokonalejší způsob páchaní trestné činnosti. Jistě tomu tak bude v případech, kdy se pachatel vyučí zámečnickem a své nabyté dovednosti využije pro majetkovou trestnou činnost spáchanou vloupáním do bytů. Z vysokoškolských dovedností můžeme jako příklad uvést IT odborníka, který své dovednosti získané při studiích využije k páchaní počítačové kriminality.

Výzkum<sup>117</sup> provedený profesorem Musilem potvrzuje, že vyšší stupeň vzdělání předurčuje vyšší úspěšnost spáchání činu. Přikládám zajímavou tabulku<sup>118</sup> nejvyššího dosaženého vzdělání vězňů za rok 2011. Z tabulky lze vyčíst, že nejvyšší počet vězňů tvořili v rozhodném období vězni bez středoškolského vzdělání. Mezi hlavními důvody, proč se osoby s nižším vzděláním častěji dopouštějí kriminalizovaného chování, vidím dva významné. První z nich bude jistě těžší pracovní uplatnění osob pouze se základním vzděláním. Další velice důležitý faktor je vliv prostředí. Jak jsem uvedla výše, právě škola jako sociální zázemí je jeden z velice významných objektivních determinantů a období 15. roku věku může být považováno za jedno z nejdůležitějších období

---

<sup>114</sup> KONRÁD, Zdeněk; MUSIL, Jan a SUCHÁNEK, Jaroslav, op. cit 22, str. 42.

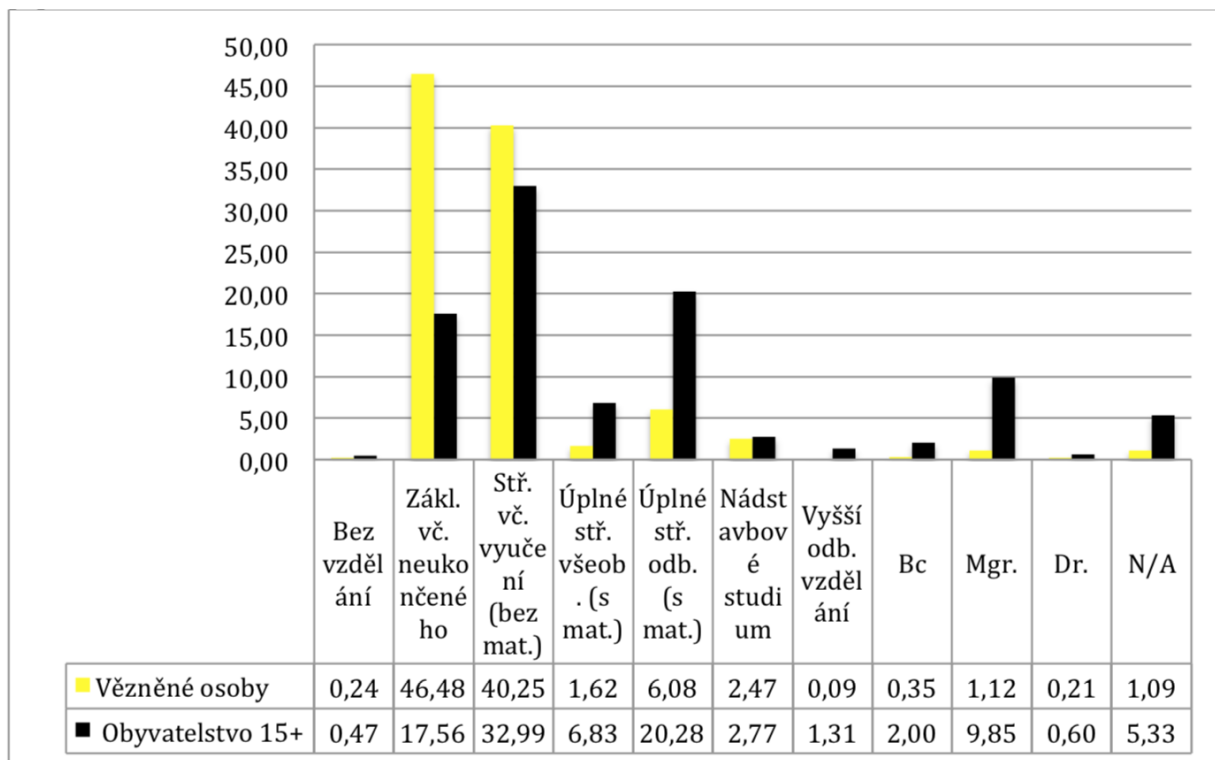
<sup>115</sup> MUSIL, Jan, op. cit. 3, str. 153.

<sup>116</sup> SUCHÝ, O. Příčiny a prevence recidivy. Praha: Výzkumný ústav kriminologický při Generální prokuratuře ČSSR, (1983), str. 73.

<sup>117</sup> MUSIL, Jan, op. cit. 3, str. 155.

<sup>118</sup> ŠIPKOVSKÁ, Sylvie. *Vzdělání a kriminalita-národohospodářský pohled*. Bakalářská práce. Univerzita Karlova v Praze, Fakulta sociálních věd, vedoucí práce PhDr. Tomáš Vyhnánek, 2013-09-10.

z hlediska formování osoby a jejího dalšího směřování. Pokud se v tomto období, zpravidla v průběhu docházky na základní školu, jedinec ztotožní s kriminálním chováním určité skupiny, které se cítí být součástí, pak v tomto chování pokračuje i v pozdějším období a k dalšímu vyššímu vzdělání již nesměruje.



Obrázek: Rozdělení vzdělanosti v rámci vězeňské populace a populace v celé ČR za rok 2011 (%).  
Zdroj: Sylvie Šipkovská. Bakalářská práce.

## 4 Význam způsobu páčání trestného činu

Základním pramenem pro poznání trestného činu je kriminalistická stopa. Způsob spáchání trestné činnosti je dynamická složka trestného činu a jako taková je schopna vyvolat následky, které se zobrazují ve stopách činu.<sup>119</sup> Kriminalistické stopy nám umožňují poznání jevu, který se odehrál v minulosti, včetně získání informací o pachateli, průběhu události apod. Způsob, jakým byl trestný čin spáchán, lze také vnímat jako souhrn informací o pachateli trestného činu. Informace získané analýzou způsobu spáchání trestné činnosti lze využít při práci s kriminalistickými metodami, jako je vypracování vyšetřovacích verzí nebo evidence pachatelů dle způsobu páčání trestné činnosti. Jednotlivé kriminalistické metody pracující se způsobem spáchání trestného činu rozebírám podrobněji v následujících podkapitolách.

Způsob, jakým byl trestný čin spáchán, lze poznávat prostřednictvím různých kriminalistických metod. Pro představu uvádím výseč používaných metod k zjišťování informací o způsobu spáchání trestné činnosti:

- Ohledání místa činu
- Výslech obviněného
- Výslech svědka
- Využití odborníků a znalců
- Zvláštní způsoby dokazování

**Ohledání místa činu** je zpravidla první prostředek, který může být využit k získání stop a který umožňuje analýzu způsobu spáchání trestného činu. Při ohledání místa činu mají vyšetřovatelé k dispozici komplex stop, který je třeba zadokumentovat a analyzovat ve vzájemné souvislosti, tedy nikoliv izolovaně. Již v průběhu ohledání lze začít s vytyčováním vyšetřovacích verzí. V případech zvláště násilné kriminality (vraždy, loupež apod.) jsou informace o způsobu spáchání trestných činů bohatší a zjevné již při prvotním ohledání. Naproti tomu například u hospodářské kriminality jsou tyto poznatky získané z ohledání místa činu vzácnější a je třeba přistoupit k dalším vhodným kriminalistickým metodám poznání.<sup>120</sup>

**Výslech obviněného a výslech svědka** slouží k získání stop nacházejících se ve vědomí osob. Jejich reprodukce je závislá mimo jiné na komunikačních a paměťových schopnostech

---

<sup>119</sup> PORADA, Viktor, op. cit. 66, str. 109.

<sup>120</sup> MUSIL, Jan, op. cit. 3, str. 186.

vypovídajících osob. Výslech může významně přispět k objasnění způsobu spáchání trestného činu, avšak je třeba si být vědom skutečnosti, že výpověď poskytuje člověk, ať už obviněný, nebo svědek, a skutečnosti jím vnímané se mohou lišit od skutečností jím vypovídaných. Ať již pro vnitřní pohnutky vypovídajícího, či jiného důvodu. Z praxe je zřejmé, že obvinění o způsobu spáchání trestného činu odmítají často vypovídat. Jeden z důvodů je mimo jiné fakt, že po propuštění z výkonu trestu plánují způsob páchání svého činu opakovat.

**Znalci a jiní odborníci** mohou vyšetřujícím orgánům zodpovědět otázky ohledně způsobu, jakým byl trestný čin spáchán. Nezřídka se objevují případy, kdy by bez dalšího odborného zkoumání byl tento fakt velice nejistý. Odborné znalosti mohou být poskytnuty ve formě expertizní, konzultativní či kriminalisticko-technické činnosti.<sup>121</sup> Odborníci, kteří se podílejí na zkoumání, mohou být z oblasti mechanoskopie, trasologie či kriminalistické balistiky. Významný je pro zodpovězení otázky, jak byl trestný čin v případě vražd spáchán, znalecký posudek z oboru soudního lékařství.

Mezi **zvláštní způsoby dokazování** řadíme mimo jiné kriminalistický experiment a rekonstrukci trestného činu. Kriminalistický experiment slouží k získávání, potvrzování či vyvracení kriminálně relevantních skutečností. Podstata experimentu je umělé vytvoření podmínek, které jsou potřebné pro ověření určitých skutečností. Kriminalistický experiment bývá užíván ve formě vyšetřovacího pokusu.<sup>122</sup> Ten nám umožňuje zjistit, zda je pachatel nositel určitých odborných dovedností, případně zda způsob, jakým se trestný čin dle výpovědi obviněného stal, je fakticky možný. Rekonstrukce trestného činu se snaží o opětovné navození relevantní situace, a to zpravidla na základě informací získaných od obviněného. Poznatky získané z rekonstrukce trestného činu nám umožňují upřesnit, doplnit nebo případně prověřit skutečnosti získané výpovědí obviněného.

---

<sup>121</sup> PORADA, Viktor. *Kriminalistika: (úvod, technika, taktika)*. Plzeň: Vydavatelství a nakladatelství Aleš Čeněk, 2007, str. 227.

<sup>122</sup> PORADA, Viktor, op. cit. 66, str. 537.

## 4.1 Vytyčování vyšetřovacích verzí

Vyšetřovací nebo také kriminalistické verze jsou: „*logicky opodstatněné předpoklady učiněné na základě zkoumání kriminalistických stop, existujících faktů, poznatků a také na základě domněnek o existenci objektů, okolností a průběhu objasňované události.*“<sup>123</sup> Jedná se o jednu z hojně užívaných kriminalisticko-taktických metod. Vyšetřovatelé trestných činů se snaží na základě zjištěných faktů, ale i domněnek, vytvořit určitý možný, pravděpodobný závěr o konkrétním trestném činu. Kriminalisticky relevantní domněnky je třeba dále prověřit a dokázat právem dovolenými důkazními prostředky. Hlavním cílem vyšetřovacích verzí je objasnění určité kriminalisticky relevantní skutečnosti.

Předpokladem pro vytyčování vyšetřovacích verzí je zjištění relevantních skutečností na místě činu, které jsou schopny dovést vyšetřovatele k určitému závěru. Vzhledem k tomu, že způsob, jakým byl trestný čin spáchán, je determinován objektivními i subjektivními faktory (viz kapitola 3), lze z analýzy stop na místě činu implikovat určité důsledky, jež jsou základem pro vytváření vyšetřovacích verzí.<sup>124</sup>

Způsob spáchání trestného činu se odráží ve stopách. Ze stop na místě činu lze usuzovat subjektivní vlastnosti pachatele (schopnosti, dovednosti apod.). To bývá velice přínosná informace v době, kdy je pachatel trestného činu neznámý. Například lze vyslovit domněnku, že pachatel, který vnikl do objektu otvorem s malým průměrem, je zřejmě menší postavy. Somatické vlastnosti pachatele lze vyčíst snadněji než vlastnosti mající psychický základ např. ze způsobu, jakým pachatel trestný čin spáchal. Způsob spáchání trestné činnosti nám o psychické stránce pachatele trestného činu může podat jen omezené svědectví. Půjde zejména o velice nápadný a brutální způsob provedení činu, ze kterého lze usuzovat pro potřeby vytyčování vyšetřovací verze, že se jedná o agresivního pachatele.

Vyšetřovací verze nám mohou doplnit chybějící skutečnosti o způsobu spáchání trestného činu nebo nám pomohou při vyvozování determinujících faktorů z poznatků o způsobu spáchání trestného činu. Na případu ze sborníku se snažím demonstrovat vyšetřovací verze trestného činu a uvádím popis modu operandi.

---

<sup>123</sup> SVOBODA, Ivo. *Kriminalistika*. Ostrava: Key Publishing s.r.o, 2016, str. 32.

<sup>124</sup> MUSIL, Jan, op. cit. 3, str. 198.

Známý případ<sup>125</sup> vraždy v Klánovickém lese má dvě roviny. První a zároveň závažnější je vražda muže v Klánovickém lese. Tato rovina nám umožňuje znázornit vyšetřovací verze vyšetřovatelů. Druhá rovina je majetková trestná činnost, které se dopustil stejný pachatel. V této rovině na základě zveřejněných informací předkládám detailní popis modu operandi.

V roce 2014 byl oznámen nález ohořelého těla v Klánovickém lese blízko vlakové trati. Epicentrum hoření bylo stanoveno v oblasti břicha a hrudníku. Stáří muže bylo odhadnuto na 30 let. Oběť měla na sobě maskáčové kalhoty, pevnou vojenskou obuv a na zádech batoh. V blízkosti muže byla nalezena peněženka s finanční hotovostí. Operativně pátrací činností bylo zjištěno, že se jedná o občana Uzbekistánu, narozeného roku 1980, který byl, dle vyjádření jeho kamaráda, hledač mincí a dalších historických předmětů. Dne 11. 6. 2014 měl jít dle výpovědi kamaráda do Klánovického lesa hledat historické předměty pomocí detektoru kovů. Provedená pitva určila, že příčinou smrti byla tři střelná poranění. Na základě tohoto zjištění bylo provedeno opětovné ohledání místa činu a došlo k nálezů nábojnic na místě činu, které byly rozmístěny takovým způsobem, ze kterého bylo možné usuzovat, že pachatel při střelbě na oběť trestného činu měnil pozice pro výstřel. Dalším šetřením bylo zjištěno, že oběť neměla žádné nepřátele a že oběti byl odcizen mobilní telefon, detektor kovu a vojenská lopata. Na základě zjištěných stop na místě činu, způsobu spáchání trestného činu a dalších poznatků získaných operativním šetřením byly stanoveny 3 vyšetřovací verze:

- a) Pachatelem je osoba, kterou poškozený znal a společně se věnovali svému koníčku – hledání historických předmětů. Tato osoba při hádce poškozeného zavraždila.
- b) Pachatel je rovněž osoba, kterou poškozený znal, avšak motivem vraždy byla žárlivost. Čin mohla spáchat milenka poškozeného či její partner.
- c) Pachatel poškozeného neznal. Potkali se náhodně v Klánovickém lese. Vzhledem ke způsobu spáchání trestného činu lze vyvodit, že pachatel je ozbrojený a má blíže neurčitý vztah ke Klánovickému lesu. Motiv činu mohl být majetkový zisk či osobní spor.

Zásadní bylo odborné vyjádření z oboru balistika. Bylo zjištěno, že střelná zbraň ráže 6,35 mm, použitá pachatelem vraždy, se shoduje se střelnou zbraní, kterou užil pachatel při jiném trestném činu (při střelbě na poškozeného, v úmyslu zabránit jeho pronásledování po vloupání do rodinného domu v Praze). Modus operandi použitý pachatelem při vloupání do rodinného domu

---

<sup>125</sup> Strach, Aleš. *Vražda v Klánovickém lese* Praha: Vydavatelství časopisů MNO, Kriminologický sborník. 1956. 2018, ročník LXII, ČÍSLO 5, str. 9–24.



byl porovnán s dalšími podobnými případy. Bylo zjištěno, že stejný modus operandi se opakuje i v jiných případech vloupání.

### **Modus operandi vloupání a determinanty způsobu spáchání trestného činu:**

#### *Objektivní determinanty:*

a) Čas spáchání trestného činu

Pachatel se vloupání dopouští v období od konce měsíce října do konce března od roku 2006 a to v kterýkoliv den v týdnu v časovém rozmezí od 16:30 do 20:00.

b) Místo činu a podmínky na něm

Pachatel se dopouští vloupání do rodinných domů, kde se nesvítlí, z čehož usuzuje nepřítomnost osob v domě. Pachatel si na místě činu připravuje únikové východy rozstřiháním plotu u domu, do něhož se chce vloupat.

c) Nástroj užitý k trestné činnosti

Jako páčidlo francouzských dveří užívá truhlářské kladivo, avšak dle aktuální potřeby na místě činu užívá i žebřík, kladivo apod.

d) Užití dopravního prostředku

Předpokládá se, že ke své přepravě k místu činu i jeho útěku využívá vlak.

e) Existence spolupachatelů

Pachatel páchá trestnou činnost sám.

#### *Subjektivní determinanty:*

a) Předchozí kriminální zkušenost

Pachatel se chová systematicky a opakuje svůj modus operandi. Je si vědom povahy předmětů, které odcizuje, a odcizuje jen takové, které nepodléhají evidenci. Lze usuzovat, že se jedná o recidivistu.

b) Motiv trestné činnosti

Z povahy odcizených předmětů lze usuzovat na majetkový motiv.

c) Předmět zájmu

Šperky vyšší hodnoty, hotovost v různých měnách. Elektroniku, kterou lze dohledat, na místě činů nechává.

Na základě analýzy nashromážděných dat byl pachatel zadržen při naplánované pátrací akci zaměřené na užší sektor vytipovaných rodinných domů, které byly označeny jako možné objekty vloupání.

## 4.2 Kriminalistická evidence MOS

Modus operandi systém, zkráceně MOS, je evidenční systém, který pracuje se znaky trestných činů. Podstatou je vkládání relevantních dat o spáchaném trestném činu a následné vyhledávání shody nebo podobnosti ve znacích jiných (nových) trestných činů. Způsob, jakým je trestný čin spáchán, je jedním ze znaků, které se vkládají do kriminalistických evidencí označovaných jako MOS. Počátky systému lze sledovat již v období středověku. Takové evidence měly podobu soupisů metod používaných tehdejšími zločinci. Dříve byly tyto znaky evidovány pomocí kartoték. Dnes využíváme výpočetní techniku. Cíl však mají tyto systémy stále stejný. Přispět k objasnění trestných činů.

Pod pojmem modus operandi rozumíme způsob provedení trestného činu vyznačující se určitými znaky.<sup>126</sup> S tímto latinským výrazem poprvé systematicky pracovali členové policejního sboru v Anglii. První, kdo využil modus operandi jako znak trestného činu k pátrání po pachatelích, byl Lewelyn W. Atcherley. Ten zavedl MOS, jež se však týkal pouze krádeží vloupáním.<sup>127</sup> Na systém předložený Atcherleyem navázal Augustin Vollmer, který systém rozšířil o další druhy trestných činů.<sup>128</sup>

Modus operandi systém je zpravidla tvořen dvěma podsystémy: evidencí trestných činů, jichž se dopustili známí pachatelé, a evidencí trestných činů, jejichž pachatel znám dosud není.<sup>129</sup> Podstatnými znaky, jež se vkládají do evidence, jsou doba spáchání činu, informace o místě činu, způsob spáchání činu a jiné relevantní informace, které jsou schopny přispět k tipování pachatelů jiných neobjasněných trestných činů.

Předpokladem pro využití modu operandi jako kriminalisticky relevantní informace je pečlivé zaznamenávání pracovních postupů pachatele, čitelných z místa činu, jehož význam je v usnadnění vyšetřování trestných činů. Základem pro používání systému je předpoklad, že

---

<sup>126</sup> DE GRUYTER, *Das Modus operandi-System*. In: *Das Modus operandi-System*. 1. Originally published 1977. Berlin, Boston, 2020, str. 148–162.

<sup>127</sup> MUSIL, Jan, op. cit. 3, str. 202.

<sup>128</sup> Tamtéž, str. 202.

<sup>129</sup> KONRÁD, Zdeněk; MUSIL, Jan a SUCHÁNEK, Jaroslav, op. cit. 22, str. 48.

provedení trestného činu jedním pachatelem je odlišné od provedení trestného činu jiným pachatelem a také premisa, že pachatel opakuje způsob spáchání trestného činu (tzv. perseverance).<sup>130</sup> Nejprůnosnější pro vyšetřovatele je tento systém u recidivujících pachatelů trestných činů.

V České republice je využívána kriminalistická evidence nazývaná Nápad trestné činnosti (NTC). Tento systém umožňuje vyšetřovatelům trestných činů rychlé získání kriminálně relevantních informací. V databázi NTC lze najít informace o pachatelích trestných činů, stopách z místa trestného činu, způsobu spáchání apod. Tato evidence umožňuje typování pachatelů trestné činnosti dle vložených hesel.

Zajímavé se mi jeví užití nových technologií při vyšetřování trestných činů. Rozvoj umělé inteligence umožňuje delegovat určité druhy prací a umožňuje nezaujatý pohled na předložená fakta. Odborníci upozorňují, že s příchodem nové technologie je třeba aktualizovat a zlepšovat systémy, s nimiž pracují policejní vyšetřovatelé při vyšetřování trestných činů. Mezinárodní přesah páchaných trestných činů si žádá celosvětovou spolupráci a sdílení relevantních informací vyšetřujícími orgány. Autoři článku<sup>131</sup> upozorňují na potenciál využití umělé inteligence při analýze dalších zdrojů informací o modu operandi, jež nejsou zatím evidovány ve většině systémů MOS, avšak jejich užití je vzhledem k využívání technologických inovací při páchání trestných činů pachateli potřebné. Využití umělé inteligence při hledání pachatelů trestných činů si lze představit například při extrakci informací o modu operandi z rozsudků soudu, které jsou schopny poskytnout spolehlivý zdroj informací o modu operandi a odhalit vzorce chování a způsoby páchání trestných činů stejnými pachateli napříč kontinenty. Tyto extrahované informace lze díky umělé inteligenci získat rychleji a následně vložit do již používaných systémů MOS té které země.

Jako velice důležité při odhalování mezikontinentální kriminality se mi jeví sdílení nashromážděných dat o jednotlivých trestných činech, včetně modu operandi, a o pachatelích samotných. Jednotný systém obsahující znaky trestných činů (včetně modu operandi), ke kterému by měli přístup všichni vyšetřovatelé trestných činů z různých států světa, zatím není k dispozici. Problematika sdílení dat je řešena v každém státě různě. Je však třeba zmínit důležitou policejní organizaci Interpol. Ta poskytuje nástroje, které lze využít pro potírání mezinárodního zločinu. Hlavní výhodou sdružení je získávání informací z kriminálně-policejní oblasti. Spolupráce s mezinárodními orgány probíhá v České republice prostřednictvím Ředitelství pro mezinárodní

---

<sup>130</sup> STRAUS, Jiří a PORADA, Viktor, op. cit. 36, str. 66.

<sup>131</sup> BARROS, Ana Isabel; van der Zwet, Koen; Westerveld, Joris; Schreurs, Wendy, *AI - Potential to uncover criminal modus operandi features*. European Law Enforcement Research Bulletin. Special Issue 2023, str. 255–263.

policejní spolupráci. Všechny členské státy jsou napojeny na komunikační systém I-24/7 a mohou jej využít k sdílení kriminálně relevantních informací.<sup>132</sup>

### 4.3 Kriminalistická identifikace

Kriminalistickou identifikaci lze chápat jako: „*poznávací metodu, kterou se individualizuje vztah mezi dvěma, či více projevy nebo částmi jednoho a téhož materiálního objektu.*“<sup>133</sup> Kriminalistickou identifikaci lze zařadit mezi prostředky, jež jsou schopny přispět k identifikaci pachatele. Základem této metody je analýza způsobu páchaní trestného činu a jeho následné srovnávání s jinými zaevidovanými prvky.

Způsob, jakým je trestný čin spáchán, zahrnuje vícero znaků, jimiž se způsoby páchaní odlišují navzájem. Pachatel je ve způsobu, jakým trestný čin spáchá, ovlivněn objektivními i subjektivními faktory. Po analýze těchto faktorů, čitelných z místa činu, lze podřadit určitý způsob páchaní trestné činnosti pod jiný, jež se shoduje v podstatných znacích. V případě využití způsobu páchaní trestné činnosti k identifikaci pachatele je třeba vzít v úvahu, že pachatel trestné činnosti může své postupy zdokonalovat či záměrně měnit, což znesnadňuje jeho následnou identifikaci. Způsob páchaní trestné činnosti se jeví jako relativně ustálený postup, který pachatel opakuje. Pachatel zpravidla opakuje trestné činy určitého druhu, které se vyznačují stejným motivem. Způsob, jakým pachatel páchá trestnou činnost, jen zřídka může vést k individuální identifikaci. Bylo by tomu tak jen za naplnění velmi příznivých podmínek v případech, kdy mají vyšetřovatelé k dispozici dostatek srovnávacího materiálu (např. pořízené fotografie či vzorky vhodné srovnání).<sup>134</sup> Znaky způsobu spáchání trestného činu potřebné k identifikaci a srovnání nalezneme v evidencích (MOS) a v jiných informačních zdrojích, např. ve spisech. Výsledkem vyhledávání v evidencích a srovnání znaků je zpravidla nalezení shody v určitých znacích ve způsobu, jakým byl trestný čin spáchán u vícero zaevidovaných osob. Tato metoda slouží spíše jako pomocné vodítko při hledání neznámého pachatele, jež se neobejde bez následného bližšího prověřování označeného okruhu osob.

---

<sup>132</sup> INTERPOL. *What is Interpol* [cit. 2024-2-21]. Dostupné zde: <https://www.interpol.int/Who-we-are/What-is-INTERPOL>

<sup>133</sup> KONRÁD, Zdeněk; MUSIL, Jan a SUCHÁNEK, Jaroslav, op. cit. 22, str. 114.

<sup>134</sup> MUSIL, Jan, op. cit. 3, str. 225.

## 4.4 Kriminalistická prevence

K prevenci kriminality slouží široká škála opatření, která mají za cíl snížit, případně eliminovat trestnou činnost.<sup>135</sup>

Přijetím vhodných preventivních opatření lze pachateli ztížit či znemožnit páčání trestné činnosti. Pokud poznáme způsob, jakým byl trestný čin spáchán, pak lze přijmout taková opatření, která pachateli znemožní spáchat trestný čin stejným způsobem, což jej může odradit od páčání trestné činnosti vůbec.

Využit poznatky o způsobu spáčení trestného činu lze i k vyšetřování konkrétní trestné činnosti. V případě podezření vyšetřujících orgánů na sériovou trestnou činnost lze po analýze dostupných dat o spáchané trestné činnosti vyslovit prognózu ohledně následného chování pachatele v budoucnu.<sup>136</sup> Na případu z praxe, který jsem rozebírala výše (vražda v Klánovickém lese), je zřejmé, že vyšetřovatelé použili vhodné operativně pátrací prostředky založené na domněnce, jejímž východiskem byl právě způsob, jakým se pachatel předešlých trestných činů dopouštěl. To vše vedlo k dopadení pachatele na místě činu a znemožnění dalšího opakování jeho trestné činnosti.

Dalším přínosem poznání způsobu páčání trestného činu je situační prevence. Situační prevence se zaměřuje na kriminogenní situace, jež ze své povahy napomáhají vzniku kriminálního jednání.<sup>137</sup> Takovou kriminogenní situací může být objekt na okraji města bez bezpečnostních kamer nebo samostatně žijící starší osoba. Poznání, zda se jedná o kriminogenní situaci, lze čerpat z poznatků policejních orgánů, ale i z dat shromážděných justičním systémem. Poznatky o způsobech, které se opakují a napomáhají pachatelům páchat trestnou činnost, je vhodné zveřejňovat ve sdělovacích prostředcích, aby mohla veřejnost učinit náležitá opatření k ochraně svého majetku, případně života.

Stát by měl včasné reagovat přijetím adekvátních opatření a novel zákona. V praxi vidíme, že dochází k proměnám způsobů, jakým pachatelé trestné činy páčají. Hledání nových a rafinovanějších prostředků pachateli musí včasné odrážet i právní normy. S nástupem digitalizace a zpřístupnění nových technologií veřejnosti došlo k přijetí nových způsobů, jakými pachatelé trestné činy páčají. Před rokem 1989 si lze stěžít představit, že se pachatel dopustí dotačního podvodu nebo podněcování k nenávisti vůči skupině osob na počítačové síti. Trestní zákoník dle

---

<sup>135</sup> JELÍNEK, Jiří. *Kriminologie*. Praha: Leges, 2021, str. 271.

<sup>136</sup> MUSIL, Jan, op. cit. 3, str. 231.

<sup>137</sup> JELÍNEK, Jiří, op. cit. 134, str. 277.

mého názoru správně reflektoval vývojové trendy nových způsobů, jakými se pachatelé dopouštějí tohoto kriminalizovaného jednání.

## 4.5 Kriminalistická perseverance

Ráda bych zmínila alespoň velice stručně zajímavý jev „*kriminalistická perseverance*“. Tento jev, se kterým se setkáváme při páchání trestné činnosti, je založen na domněnce, že pachatel opakuje způsob, jakým trestný čin spáchal. Při páchání nového trestného činu tak pachatel zopakuje způsob, který se mu osvědčil. Perseverancí rozumíme ulpívání a setrvávání pachatele, z logiky věci recidivisty, na jím navyklém způsobu, jakým trestný čin páchá.<sup>138</sup>

Perseveranci lze najít v jednotlivých komponentech způsobu páchání trestného činu.<sup>139</sup> Tento jev je nejvíce patrný ve výběru předmětu zájmu pachatele, výběru místa činu či nástroje, který pachatel opakovaně užije ke spáchání trestného činu.

Důvodů, proč k perseveranci dochází, je mnoho a autoři věnující se tomuto fenoménu nejsou v tomto jednotní. Obecně lze ale říci, že hlavními faktory, proč pachatel způsob, jakým trestný čin spáchá, opakuje, jsou somatické i psychické vlastnosti pachatele, ale i objektivní faktory, za nichž se pachatel trestných činů dopouští (např. stejné místo činu či druhová shodnost páchaných trestných činů).<sup>140</sup>

Využití perseverance způsobu páchání a utajování trestné činnosti vidím hlavně v pátrání po neznámém pachateli spáchaného trestného činu. Vyšetřovatelům, kteří si jsou vědomi tohoto jevu, umožňuje na základě analýzy shodných komponentů způsobu spáchání trestného činu vytipovat okruh podezřelých a také tento okruh zúžit.

Velice zajímavé se mi jeví matematické modelování perseverance, které umožňuje její matematické znázornění. Výpočet pomocí matematického vzorce<sup>141</sup> umožňuje zjištění míry perseverance, a tedy možnost kvalifikovat stupeň perseverance, čímž je vyloučeno subjektivní ovlivnění míry perseverance.

---

<sup>138</sup> PORADA, Viktor, op. cit. 66, str. 98.

<sup>139</sup> MUSIL, Jan, op. cit. 3, str. 177.

<sup>140</sup> PORADA, Viktor, op. cit. 63, str. 140.

<sup>141</sup> Matematickému modelování se věnovali Belach a Borning. V rámci mé práce se matematickému modelování perseverance blíže věnovat nebudu.

## Závěr

Způsob, jakým je trestný čin spáchán, je fenomén, kterému je vhodné věnovat pozornost. Myslím si, že analýza způsobu, jakým je trestný čin spáchán, a znalost determinujících faktorů je ku prospěchu jak vyšetřovatelům trestných činů, tak i dalším osobám pracujícím s pachateli trestných činů či veřejnosti obecně. Poznání způsobu, jakým pachatel trestný čin spáchal, umožňuje získání informací, jejichž využití je výhodné při práci kriminalisty (viz vytyčování vyšetřovacích verzí v kapitole 4), ale i pro zvolení vhodnějších opatření veřejnosti vedoucí k prevenci kriminality.

Důležitým přínosem poznání determinace způsobu, jakým byl trestný čin spáchán, je jeho využití v praxi. Zvláště u mladistvých pachatelů, kteří se dopustí deliktu v útlém věku, by měl soud při posuzování provinění vzít v potaz a být si vědom faktorů, jež pachatele trestného činu vedly přímo či nepřímo k páčání kriminality, avšak které pachatel ovlivnit nemohl. Mezi takové faktory řadíme mimo jiné rodinu pachatele, která může mít velice silný vliv na kriminální chování jedince. Často se u recidivistů setkáváme s tím, že nemají kvalitní sociální zázemí a pocházejí z dysfunkčních rodin. Takové zázemí je pro osoby, zvláště pak pro mladistvé, nevhodné a může mít negativní důsledky pro jedince i společnost.

V diplomové práci jsem se snažila propojit teorii s příklady z praxe. Práce s kriminalistickými sborníky a jinými zdroji trestné činnosti na území České republiky byla velice zajímavá. Diplomovou práci člením do čtyř kapitol a jim odpovídajících podkapitol. V úvodní části diplomové práce jsem se zabývala způsobem páčání trestného činu z obecného hlediska, jehož poznání mi umožnilo věnovat se následně determinaci. Navazující kapitoly stručně pojednávají o historických přínosech osobností věnujících se modu operandi. Členěním jednotlivých komponentů, jež jsou rozděleny do dvou podkapitol (podle předmětné povahy a složitosti), je věnována druhá kapitola této práce.

Diplomová práce klade zvýšený důraz na poznání determinujících faktorů, které jsou rozebírány v kapitole třetí. Determinanty rozdělují na objektivní determinující faktory a subjektivní determinující faktory. Zvláště pak subjektivní determinující faktory, jež vnímám jako velice důležité faktory, dávají možnost nahlédnout do osobnosti pachatele.

Závěrečná kapitola je věnována možnostem praktického využití probíraného jevu. V diplomové práci jsou tak například zmíněny kriminalistické evidence, prevence a další možnosti využití poznatků o modu operandi. Na případu z kriminalistické praxe je demonstrováno, jakým

způsobem lze poznání způsobu, jakým byl trestný čin spáchán, využít pro utváření vyšetřovacích verzí.



# Seznam použitých zdrojů

## Seznam použité literatury

BALÍK, Miroslav. *Otázky rozvoje kriminalistické evidence*. Praha: Ministerstvo vnitra ČSSR, správa vědy a školství, 1973.

BĚLKIN, R. S.: *Kurs sovětské kriminalistiky*. Tom III. Akademija MVD SSSR, Moskva, 1979 (b).

BLATNÍKOVÁ, Šárka; NETÍK, Karel a DIBLÍKOVÁ, Simona. *Ženy jako pachatelky závažné trestné činnosti: (psychologické a kriminologické aspekty)*. Praha: Institut pro kriminologii a sociální prevenci, 2007. ISBN 978-80-7338-063-2.

BRUNA, Eduard. *Vybrané kapitoly z kriminologie*. 2. vyd. Praha: Vysoká škola finanční a správní, 2014. ISBN 978-80-7408-099-9.

ČÍRTKOVÁ, Ludmila. *Kriminální psychologie*. Praha: Eurounion, 1998. ISBN 80-85858-70-3.

DE GRUYTER. *Das Modus operandi-System*. In: *Das Modus operandi-System*. 1. Originally published 1977. Berlin, Boston, 2020. ISBN 9783112322161.

DOUCHA, Josef. PIVODA, Aleš. *Orlické vraždy: Akce přehrada očima vyšetřovatele*. XYZ, 2022. ISBN 978-80-7683-120-9.

DRBOHLAV, Andrej. *Psychologie sériových vrahů 200 skutečných případů brutálních činů sériových vrahů současnosti*. Grada, 2013. ISBN 978-80-247-8115-0.

FIRSTOVÁ, Jana. *Kriminalita mládeže v sociálních souvislostech*. Plzeň: Vydavatelství a nakladatelství Aleš Čeněk, 2014. ISBN 978-80-7380-521-0.

GILLERNOVÁ, Ilona a BOUKALOVÁ, Hedvika. *Vybrané kapitoly z kriminalistické psychologie*. Praha: Karolinum, 2006. ISBN 80-246-1293-3.

GROSS, H. *Handbuch für Untersuchungsrichter*. Graz: Universitäts-buchhandlung, 1893.

GŘIVNA, Tomáš; SCHEINOST, Miroslav; ZOUBKOVÁ, Ivana; DRÁPAL, Jakub; BOHUSLAV, Lukáš et al. *Kriminologie*. Praha: Wolters Kluwer, 2019. ISBN 978-80-7598-554-5.

HICKEY, E. *Serial Murderers and their victims*. Belmont: Wadsworth, 2002.

HOLCR, Květoň. *Kriminologie*. Praha: Leges, 2009. ISBN 978-80-87212-27-1.

JELÍNEK, Jiří; HASCH, Karel; HERANOVÁ, Simona; TEJNSKÁ, Katarína; KOPEČNÝ, Zdeněk et al. *Trestní právo hmotné: obecná část, zvláštní část*. 8. aktualizované a doplněné vydání. Praha: Leges, 2022. ISBN 978-80-7502-576-0.

JELÍNEK, Jiří. *Kriminologie*. Praha: Leges, 2021. ISBN 978-80-7502-499-2.

KONRÁD, Zdeněk; MUSIL, Jan a SUCHÁNEK, Jaroslav. *Kriminalistika*. Praha: Beck, 2001. ISBN 80-7179-362-0.

KONRÁD, Zdeněk; PORADA, Viktor; STRAUS, Jiří a SUCHÁNEK, Jaroslav. *Kriminalistika: teorie, metodologie a metody kriminalistické techniky*. 2. rozšířené vydání. Plzeň: Vydavatelství a nakladatelství Aleš Čeněk, 2021. ISBN 978-80-7380-869-3.

MAREŠOVÁ, Alena; CEJP, Martin; HOLAS, Jakub a MARTINKOVÁ, Milada. *Kriminalita v roce 2007: sborník statí pracovníků IKSP a časové řady vybraných ukazatelů kriminality*. Praha: Institut pro kriminologii a sociální prevenci, 2009. ISBN 978-80-7338-083-0.

MORAVEC, Martin a MAREŠ, Josef. *Josef Mareš: moje případy z 1. oddělení*. Praha: Martin Moravec, 2022. ISBN 978-80-11-02223-5.

MUSIL, Jan. *Způsob páčání trestné činnosti a jeho kriminalistický význam*. 1. vyd. Praha: Univerzita Karlova, 1982.

PAVLOVSKÝ, Pavel. *Soudní psychiatrie a psychologie*. Praha: Grada, 2001. ISBN 80-247-0181-2.

PETROVIČ, Ján. *Slovenská mafia: príbehy písané krvou*. Bratislava: Ringier Axel Springer SK, 2019. ISBN 978-80-89854-18-9.

POLIŠENSKÁ, Veronika A. a STRAUS, Jiří. *Kriminalistická psychologie pro pracovníky policie*. Plzeň: Aleš Čeněk, 2023. ISBN 978-80-7380-923-2.

PORADA, Viktor. *Kriminalistika: (teorie, metody, metodologie)*. Plzeň: Vydavatelství a nakladatelství Aleš Čeněk, 2014. ISBN 978-80-7380-490-9.

PORADA, Viktor. *Kriminalistika: (úvod, technika, taktika)*. Plzeň: Vydavatelství a nakladatelství Aleš Čeněk, 2007. ISBN 978-80-7380-038-3.

PORADA, Viktor. *Kriminalistika: technické, forenzní a kybernetické aspekty*. Plzeň: Vydavatelství a nakladatelství Aleš Čeněk, 2016. ISBN 978-80-7380-589-0.

PORADA, Viktor. *Kriminalistika: technické, forenzní a kybernetické aspekty*. 2. aktualizované a rozšířené vydání. Plzeň: Aleš Čeněk, 2019. ISBN 978-80-7380-741-2.

STRAUS, Jiří a PORADA, Viktor. *Teorie, metody a metodologie kriminalistiky*. Plzeň: Vydavatelství a nakladatelství Aleš Čeněk, 2017. ISBN 978-80-7380-666-8.

STRAUS, Jiří a VAVERA, František. *Dějiny kriminalistiky*. Plzeň: Vydavatelství a nakladatelství Aleš Čeněk, 2012. ISBN 978-80-7380-370-4.

SUCHÝ, O. *Příčiny a prevence recidivy*. Praha: Výzkumný ústav kriminologický při Generální prokuratuře ČSSR. (1983).

SUTHERLAND, Edwin H.; CRESSEY, Donald R. a LUCKENBILL, David F. *Principles of Criminology*. 11th ed. Lanham: AltaMira Press, 1992. ISBN 0-930390-69-5.

SVATOŠ, Roman. *Kriminologie*. Plzeň: Vydavatelství a nakladatelství Aleš Čeněk, 2012. ISBN 978-80-7380-389-6.

SVOBODA, Ivo. *Kriminalistika*. Ostrava: Key Publishing s.r.o, 2016. ISBN 978-80-7418-259-4.

VETEŠKA, Jaroslav a FISCHER, Slavomil. *Psychologie kriminálního chování: vybrané otázky etiologie, andragogické intervence a resocializace*. Praha: Grada, 2020. ISBN 978-80-271-0731-5.

VRÁBLOVÁ, Miroslava. *Kriminologické a trestnoprávní aspekty trestné činnosti mládeže*. Plzeň: Vydavatelství a nakladatelství Aleš Čeněk, 2012. ISBN 978-80-7380-371-1.

ZUJKOV, G. G. *Kriminalističeskoje učenije o sposobe soveršenija prestuplenija. Socialističeskaja zákonnost*, 1971, 11. Str. 16. Citováno dle Musil, Jan. *Způsob páchaní trestné činnosti a jeho kriminalistický význam*. 1. vyd. Praha: Univerzita Karlova, 1982.

## Seznam použitých internetových zdrojů

Wikipedia the free encyclopedia. Liber Vagatorum [online]. [cit. 2023-8-11]. Dostupné zde: [https://en.wikipedia.org/wiki/Liber\\_Vagatorum\\_-\\_CITEREFHotten1860](https://en.wikipedia.org/wiki/Liber_Vagatorum_-_CITEREFHotten1860)

KACLOVÁ, Markéta, PFEIFFEROVÁ, Věra. *Údajný severočeský násilník před soudem* [online]. Český rozhlas, 2004, 28. 7. 2004, [cit. 2023-21-11]. Dostupné na: [https://www.irozhlas.cz/zpravy-domov/udajny-severocesky-nasilnik-pred-soudem\\_200407281014\\_mkaclova](https://www.irozhlas.cz/zpravy-domov/udajny-severocesky-nasilnik-pred-soudem_200407281014_mkaclova)

Legendy kriminalistiky, Česká televize [online], 2016 [cit. 2024-16-1], případ Torzo. Dostupné na: <https://www.ceskatelevize.cz/porady/10993853591-legendy-kriminalistiky/316292320130011/>

Ústav zdravotních informací a statistiky ČR [online], [cit. 2024-25-1]. Dostupné na: <https://www.uzis.cz/index.php?pg=registry-sber-dat--klasifikace--mezinarodni-klasifikace-nemoci-mkn-11>

POLICIE ČR [online], [cit. 2023-21-11]. Dostupné zde: <https://www.policie.cz/clanek/pripady-na-kterych-se-kup-podilel.aspx?q=Y2hudW09MTA=>

NOVOTNÁ, Natálie. *Štefan Svitek* [online]. Kriminalistika.eu, [cit. 2023-21-11]. Dostupné na: <https://kriminalistika.eu/muzeumzla/svitek/svitek.html>

MINISTERSTVO VNITRA, *Rozbor situace dětí a mladistvých ohrožených kriminalitou a kriminálně rizikovými jevy v letech 2018–2020* [online]. Internetové stránky Ministerstva vnitra. [cit. 2024-26-1]. Dostupné na: [https://www.google.com/url?sa=t&rct=j&q=&esrc=s&source=web&cd=&cad=rja&uact=8&ved=2ahUKEwjV9LXW4\\_2DAxWWh\\_0HHSCLAY8QFnoECA0QAw&url=https%3A%2F%2Fwww.mvcr.cz%2Fsoubor%2F1-informace-pro-rvppk-2020-final-pdf.aspx&usq=AOvVaw1\\_EfmWh4SbsoMfFyuytz6q&opi=89978449](https://www.google.com/url?sa=t&rct=j&q=&esrc=s&source=web&cd=&cad=rja&uact=8&ved=2ahUKEwjV9LXW4_2DAxWWh_0HHSCLAY8QFnoECA0QAw&url=https%3A%2F%2Fwww.mvcr.cz%2Fsoubor%2F1-informace-pro-rvppk-2020-final-pdf.aspx&usq=AOvVaw1_EfmWh4SbsoMfFyuytz6q&opi=89978449)

TEXL, David. *Kriminalita a delikvence mládeže* [online]. Právní prostor, 2022, 13. 06. 2022

[cit. 2024-5-2]. Dostupné na: <https://www.pravniprostor.cz/clanky/trestni-pravo/kriminalita-delikvence-mladeze>

Kolektiv autorů afi. *Vražedkyně ze Smíchova půjde na 30 let do vězení, proti rozsudku se neodvolala* [online]. Česká televize, 7. 3. 2017 [cit. 2024-6-2]. Dostupné na: <https://ct24.ceskatelevize.cz/clanek/domaci/vrazedkyne-ze-smichova-pujde-na-30-let-do-vezeni-proti-rozsudku-se-neodvolala-101362>

Karásková, Ivana. *Vražedkyně ze Smíchova byla agresivní i kvůli změně pohlaví, tvrdí znalci* [online]. Idnes, 2. 3. 2017 [cit. 2024-6-2]. Dostupné zde: [https://www.idnes.cz/zpravy/domaci/michelle-sudku-vrazedkyne-smichov-zmena-pohlavi-zmena-pohlavi-agresivita.A170301\\_194715\\_domaci\\_ale](https://www.idnes.cz/zpravy/domaci/michelle-sudku-vrazedkyne-smichov-zmena-pohlavi-zmena-pohlavi-agresivita.A170301_194715_domaci_ale)

Mäsiarová, Lucie. *Statistická ročenka Vězeňské služby České republiky* [online]. Vězeňská služba České republiky, 2021 [cit. 2024-6-2]. Dostupné zde: <https://www.vscr.cz/media/organizacni-jednotky/generalni-reditelstvi/odbor-spravni/statistiky/rocenky/statisticka-rocenka-2021.pdf>

SCHEINOST, M. a kolektiv. *Analýza trendů kriminality v České republice v roce 2020* [online], [cit. 2024-5-2]. Dostupné na: [http://www.ok.cz/iksp/docs/470\\_Analyza\\_trendu\\_kriminality\\_v\\_Ceske\\_republice\\_v\\_roce\\_2020.pdf](http://www.ok.cz/iksp/docs/470_Analyza_trendu_kriminality_v_Ceske_republice_v_roce_2020.pdf)

## Seznam použitých právních předpisů

Zákon č. 40/2009 Sb., trestní zákoník, ve znění pozdějších předpisů

Zákon č. 101/2000 Sb., o ochraně osobních údajů a změně některých zákonů

## Seznam časopiseckých zdrojů

SQUIRES, Peter. *The Gun Debate: What Everyone Needs to Know*. By Philip J. Cook and Kristin A. Goss, Oxford University Press, 2014. [online]. *British journal of criminology*. 2015, roč. 55, č. 5, s. 1024–1026. ISSN 0007-0955. [cit. 2024-01-20]. Dostupné zde: <https://doi.org/10.1093/bjc/azv021>.

ČURDA, Jaroslav a STRAUS, Jiří. *Kauza Kalivoda - lesní vrah*. Kriminalistický sborník. Praha: Vydavatelství časopisů MNO, číslo 4/2007.

TUČEK, Štěpán. *Rumunské zlato ve středních Čechách*. Kriminalistický sborník. Praha: Vydavatelství časopisů MNO, číslo 5/2016.

FEOLA, A. Crime scene investigation and dynamic reconstruction: importance of synergic collaboration between forensic pathology and digital reconstruction for work-related fatalities. 2021. *Ceskoslovenské patologie*, 57(1), pp. 2–5.

ŠIŠÁK, Igor. *Škoda lásky*. Kriminalistický sborník. Praha: Vydavatelství časopisů MNO, číslo 5/2017.

KOVÁČÍK, Josef. PAPERČKA, Július. *Ako nakupovať v Tesco*. Kriminalistický sborník. Praha: Vydavatelství časopisů MNO, číslo 4/2016.

ŠULC, Viktorín. *Horehronský rozparovač*. Kriminalistický sborník. Praha: Vydavatelství časopisů MNO, 2018, ročník LXII.

SHINER, Rebecca L.; BUSS, Kristin A.; MCCLOWRY, Sandee G.; PUTNAM, Samuel P.; SAUDINO, Kimberly J. et al. *What Is Temperament Now? Assessing Progress in Temperament Research on the Twenty-Fifth Anniversary of Goldsmith et al.* [online]. *Child development perspectives*. 2012, roč. 6, č. 4, s. 436–444.

MOULISOVÁ, Marcela. Výkon trestu odnětí svobody a motivace pachatelů, *Kriminalistika*, 2021. Roč. 54, č. 1(2021).

BARROS, Ana Isabel; van der Zwet, Koen; Westerveld, Joris; Schreurs, Wendy. *AI – Potential to uncover criminal modus operandi features*. European Law Enforcement Research Bulletin. Special Issue 2023.

STRACH, Aleš. *Vražda v Klánovickém lese*. Praha: Vydavatelství časopisů MNO, Kriminalistický sborník. 1956. 2018, ročník LXII, č. 5, str. 9–24.

## Další zdroje

ŠIPKOVSKÁ, Sylvie. *Vzdělání a kriminalita-národohospodářský pohled*. Bakalářská práce. Univerzita Karlova v Praze, Fakulta sociálních věd, vedoucí práce PhDr. Tomáš Vyhnánek, 2013-09-10.

## **Abstrakt**

Diplomová práce pojednává o fenoménu determinace způsobu spáchání trestného činu. V úvodní části se diplomová práce věnuje vymezení základní problematiky způsobu, jakým může být trestný čin spáchán, a podává přehled historického vývoje. Pro ilustraci dané problematiky je uveden výběr definic způsobu spáchání trestné činnosti od různých autorů věnujících se danému tématu.

Následující kapitoly pojednávají o třídění komponentů, na něž lze způsob páchaní trestné činnosti rozložit a analyzovat pro hlubší poznání dané problematiky. Komponenty jsou členěny dle předmětné povahy na dějové a věcné a dle složitosti na základní, komplexní a dílčí komponenty.

Třetí a zároveň nejobsáhlejší část práce se věnuje determinaci způsobu spáchání trestné činnosti. Důraz je kladen na výklad jednotlivých determinantů, které jsou členěny na determinanty objektivní a subjektivní, dle míry jejich závislosti na pachateli trestného činu. Diplomová práce nabízí komplexní výklad determinantů a spojuje je s příklady z kriminalistické praxe.

Poslední kapitola diplomové práce rozpracovává význam a praktické využití, které je poznání způsobu spáchání trestného činu schopné poskytnout. Důraz je kladen na vytváření vyšetřovacích verzí, prevenci kriminality a modus operandi systémy.

**Klíčová slova: determinace způsobu spáchání trestného činu, způsob spáchání trestného činu, modus operandi, komponenty způsobu spáchání trestného činu**

## **Abstract**

The diploma thesis deals with the phenomenon of determining the method of committing a crime. In the introductory part, the diploma thesis is devoted to the definition of the basic issue of the way in which a criminal offense can be committed and gives an overview of the historical development. To illustrate the issue, a selection of definitions of the method of committing a criminal activity from various authors devoted to the given topic is presented.

The following chapters deal with the classification of components into which the method of committing a criminal activity can be broken down and analyzed for a deeper understanding of the given issue. The components are divided according to their character and their degree of complexity into basic, complex and sub-components.

The third part of the work and at the same time the most comprehensive part is devoted to the determination of the method of committing a criminal activity. Emphasis is placed on the interpretation of determinants, which are divided into objective and subjective determinants, according to the degree of their dependence on the perpetrator of the crime. The diploma thesis offers a comprehensive interpretation of the determinants and combines them with examples from criminological practice.

The last two chapters are able to bring, the meaning and practical use the *modus operandi*. Emphasis is placed on creating investigative versions, crime prevention and *modus operandi* systems.

**Keywords: modus operandi, the determination of modus operandi, components of modus operandi**