

**UNIVERZITA KARLOVA**

**FAKULTA SOCIÁLNÍCH VĚD**

Institut politologických studií

Katedra politologie

**Bakalářská práce**

**2024**

**Adam Kočvara**

**UNIVERZITA KARLOVA**

**FAKULTA SOCIÁLNÍCH VĚD**

Institut politologických studií

Katedra politologie

**Vývoj ideologické pozice hnutí ANO 2011 v letech 2013  
až 2021**

Bakalářská práce

Autor práce: Adam Kočvara

Studijní program: Politologie a veřejná politika (BP\_PVP)

Vedoucí práce: Mgr. Lukáš Hájek, M. A., Ph.D.

Rok obhajoby: 2024

## **Prohlášení**

1. Prohlašuji, že jsem předkládanou práci zpracoval samostatně a použil jen uvedené prameny a literaturu.
2. Prohlašuji, že práce nebyla využita k získání jiného titulu.
3. Souhlasím s tím, aby práce byla zpřístupněna pro studijní a výzkumné účely.

V Praze dne 24. 4. 2024

Adam Kočvara

## **Bibliografický záznam**

KOČVARA, Adam. *Vývoj ideologické pozice hnutí ANO 2011 v letech 2013 až 2021*, Praha, 2024, (38 str.). Bakalářská práce (Bc). Univerzita Karlova, Fakulta sociálních věd, Institut politologických studií, Katedra politologie. Vedoucí bakalářské práce Mgr. Lukáš Hájek, M.A., Ph.D.

**Rozsah práce:** 61 767 znaků

## **Abstrakt**

Tato bakalářská práce se věnuje vývoji ideologické pozice hnutí ANO 2011 v letech 2013 až 2021. ANO 2011 chápe jako stranu typu firmy, která svou ideologickou pozici upravuje na základě voličské poptávky. Vývoj ideologické pozice popisuje na štěpící linii levice-pravice a štěpící linii vztahu k Evropské unii. Tato analýza je tvořena na základě dat z výzkumů veřejného mínění CVVM a průzkumu mezi experty Chapel Hill Expert Survey. Vývoj ideologické pozice je zkoumán i v relativní hodnotě, tzn., jak se hnutí ANO 2011 vyvíjí vůči pólům štěpících linií, které představuje KSČM a TOP 09. Z výsledků lze vyčíst, že na štěpící linii levice-pravice se absolutní i relativní ideologická pozice hnutí ANO 2011 posouvá k politické levici. Na štěpící linii vztahu k EU je absolutní pozice hnutí ANO 2011 stabilní, relativní pozice zaznamenala posun k euroskeptismu.

## **Abstract**

This bachelor's thesis focuses on the change in the ideological position of ANO 2011 between 2013 and 2021. ANO 2011 is understood as a business-firm party, which adjusts its ideological position based on voter demand. It describes the development of the ideological position on the left-right cleavage and on the cleavage of the relationship with the European Union. This analysis is based on CVVM opinion polls and the Chapel Hill Expert Survey. The evolution of the ideological position is also examined in relative terms, i.e. how the ANO 2011 movement is evolving in relation to the poles of the cleavage lines represented by KSČM and TOP 09. The results show that on the left-right cleavage line, the absolute and relative ideological position of ANO 2011 has shifted towards the political left. On the cleavage line of the relationship to the EU, the absolute position of ANO 2011 is stable, while the relative position has shifted towards euroscepticism.

## **Klíčová slova**

ANO 2011, strana typu firmy, ideologická pozice, parlament, štěpící linie

## **Keywords**

ANO 2011, Business-firm party, ideological position, parliament, cleavages

## **Title/název práce**

The evolution of the ideological position of ANO 2011 between the years 2013 and 2021

## Obsah

Úvod .....	9
1. Typologie politických stran .....	11
1.1 Catch-all strany a kartelové strany .....	12
1.2 Strana typu firmy a političtí podnikatelé .....	14
1.2.1 ANO 2011 jako strana typu firmy .....	15
1.3 Stav českého politického systému při volbách do PSP ČR v roce 2013 .....	19
2. Ideologická pozice .....	21
2.1 Ideologická plasticita stran typu firmy .....	23
2.2 ANO 2011 a ideologická pozice .....	24
3. Metodologie .....	27
3.1 Hypotézy .....	28
3.2 Měřené štěpící linie .....	30
3.3 Metody a data .....	33
3.3.1 Průzkumy veřejného mínění (CVVM) .....	33
3.3.2 Průzkum mezi experty (CHES) .....	35
3.4 Měření v rámci českého politického systému .....	36
3.5 Relativní ideologická pozice .....	37
4. Výsledky .....	39
4.1 Měření na štěpící linii levice-pravice .....	39
4.3 Měření na štěpící linii vztahu k Evropské unii .....	42
Závěr .....	45
Summary .....	46
Použité zdroje .....	48



## Úvod

Hnutí ANO 2011 do Poslanecké sněmovny vstoupilo v roce 2013, a od té doby zásadně ovlivňuje českou politiku. Hnutí, v čele se svým předsedou Andrejem Babišem, získalo dvě volební období po sobě (2017 – 2021, 2021 – 2025) nejvíce mandátů v PSP ČR. Za svou dobu existence ANO 2011 již vystřídal několik ideologických směrů a podob.

Tato bakalářská práce se věnuje měření vývoje ideologické pozice hnutí ANO 2011 mezi lety 2013 a 2021. Toto časové období považuji pro hnutí za mimořádně formativní, jelikož se jedná o první dvě volební období, ve kterých hnutí ANO 2011 figurovalo v Poslanecké sněmovně a souběžně s tím i ve vládách. (V období 2013 až 2017 v koaliční vládě Bohuslava Sobotky společně s ČSSD a KDU-ČSL. Po volbách roku 2017 v menšinové první vládě Andrej Babiše a následně po roce 2018 v menšinové druhé vládě Andreje Babiše, nyní již v koalici s ČSSD, podporovanou KSČM.)

Práce se primárně soustředí na měření ideologické pozice na základě aktivit hnutí ANO 2011 v Poslanecké sněmovně, která se dá dlouhodobě považovat za nejdůležitější arénu politiky v České republice. Hlavním posláním práce je zodpovědět následující výzkumnou otázku: Jakým způsobem se vyvíjela ideologická pozice hnutí ANO 2011 v letech 2013 až 2021?

Své měření v práci teoreticky zakládám na typologii politických stran definované André Krouwelem, která navazuje na typologii Maurice Duvergera<sup>1</sup>. Více pozornosti pak věnuji stranám typu firma (prve popsané Jonathanem Hopkinem a Caterinou Paolucci<sup>2</sup>, v českém prostředí dále rozvíjeném Lubomírem Kopečkem a spol.<sup>3</sup>), mezi které řadím i ANO 2011. Následně více popisují pojem ideologická pozice a jeho chápání, metody jejího měření, a štěpící linie, které pro měření lze využívat. Ve své práci taktéž dokazuji, z jakých důvodů dává smysl ideologickou pozici měřit právě i u stran typu firmy, které podléhají určité míře de-ideologizace, resp. elektorát považují za konzumenta volebního produktu, a dle toho upravují svou ideologii.

---

<sup>1</sup> DUVERGER, Maurice. Politické strany. Praha: Univerzita Karlova v Praze, nakladatelství Karolinum, 2016, 492 s. Politeia (Karolinum).

<sup>2</sup> HOPKIN, Jonathan a PAOLUCCI, Caterina. The business firm model of party organisation: Cases from Spain and Italy. Online. European Journal of Political Research. 1999, roč. 35, č. 3, s. 307-339.

<sup>3</sup> KOPEČEK, Lubomír; HLOUŠEK, Vít; CHYTILEK, Roman a SVAČINOVÁ, Petra. Já platím, já rozhoduji!: političtí podnikatelé a jejich strany. Brno: MUNI, B&P Publishing, 2018.

Data v práci jsou získána z průzkumů veřejného mínění CVVM a průzkumů mezi experty Chapel Hill Expert Survey. Ideologickou pozici hnutí ANO 2011 porovnávám dále vůči zvoleným extrémním pólům v českém politickém systému. V práci poskytuji jak vhléd do absolutní ideologické pozice (kde se na vybrané štěpící linii strany nacházejí a jaký je vývoj této pozice), tak i vhléd do relativní ideologické pozice (jak se hnutí ANO 2011 vyvíjí oproti pólům štěpících linií, které představuje KSČM a TOP 09).

# 1. Typologie politických stran

Popisujeme-li vývoj ideologické pozice strany, musíme nejprve adekvátně charakterizovat, jaký druh strany je zkoumán.

Politické strany, jakožto klíčový aktér politického systému většiny demokratických zemí, je možné rozdělit a popsat dle aplikované typologie. Vzhledem k historii politologického bádání existuje několik různých typologií politických stran a mnohdy se setkáme s tím, že autoři na sebe navazují, nebo naopak formují typologie jiné, až odporující autorům dalším.

Jednou z prvních formulovaných typologií politických stran je typologie dle francouzského politologa a sociologa Maurice Duvergera, který představil dělení stran na strany masové a kádrové. K Duvergerovu původnímu rozdělení přidávají další koncepty i jiní autoři. Mezi ty patří i Otto Kirchheimer<sup>4</sup>, který k dělení přidal strany všelidové (catch-all strany). Dále také Richard Katz a Peter Mair<sup>5</sup>, kteří akademické poznání obohatili o pojem kartelová strana. Jonathan Hopkin a Caterina Paolucci k typologii přidávají pojem business-firm party neboli strana typu firmy.

Souhrnnou formulaci typologie tvoří André Krouwel<sup>6</sup>, který uvádí model o 5 druzích politických stran. Krouwelův model rozlišuje 4 základní atributy stran (genetický původ, základ volební soutěže, rozsah volební soutěže, cílová skupina) a usazuje druhy politických stran do vývojového kontextu.<sup>7</sup> Tato typologie reaguje na sociální i politické změny, souběžně však, vzhledem k její historické obsáhlosti, jsou pak kategorie spíše modelové. Nelze tak říct, že strana, která nesplňuje veškeré atributy jedné kategorie, do kategorie nespadá a naopak.

Dále existují autoři jako například Andreas Schedler<sup>8</sup>, kteří na Krouwelovu typologii navazují a definují ještě jeden typ strany, a to strany anti-establishmentové (popř. anti-systémové), které v rámci politického systému fungují rozdílně od dříve definovaných konceptů, konkrétně tím způsobem, že v jádru jejich podstaty je opozice k jakékoliv

---

<sup>4</sup> KIRCHHEIMER, Otto. DER WANDEL DES WESTEUROPÄISCHEN PARTEISYSTEMS. Online. Politische Vierteljahresschrift. 1965, roč. 6, č. 1, s.

<sup>5</sup> KATZ, Richard S. a MAIR, Peter. Changing Models of Party Organization and Party Democracy. Online. Party politics. 1995, roč. 1, č. 1, s. 5-28.

<sup>6</sup> KROUWEL, André. Party Transformations in European Democracies. State University of New York Press, 2012.

<sup>7</sup> KROUWEL, André, s. 30.

<sup>8</sup> SCHEDLER, Andreas. Anti-Political-Establishment Parties. Online. Party politics. 1996, roč. 2, č. 3, s. 291-312.

existující vládě v rámci ustanoveného systému. Nedá se tak říct, že by se na Krouwelovu typologii nedalo navazovat dalšími typy stran, nebo dokonce že by teoretický výzkum v oblasti typologii politických stran byl plně dokonán.

Pro celkové upřesnění bych rád podotkl, že existují i jiné, touto prací nevyužité způsoby, jak pojmout typologii politických stran. Tou nejvíce intuitivní je odvodit stranu přímo od její ideologie, a v případě Klause von Beymeho<sup>9</sup>, zařazení strany do některé z ideologických rodin. Vzhledem k vývoji dalších typů stran, primárně tedy strany typu firmy, nebo kartelových stran, je obtížné jednotlivé strany zasazovat do konkrétní ideologické rodiny a aplikovat na ně von Beymeho teorii. Proto v práci využívám typologii založenou na díle André Krouwela.

Je dosti časté se setkat s pojmem politické hnutí, nikoliv politická strana. I subjekt této bakalářské práce - ANO 2011 samo sebe definuje jako hnutí. Česká legislativa zná oba pojmy a nikterak je od sebe explicitně neodděluje, ani neposkytuje alternativní definice. Dle Zákona č. 424/1991 Sb.<sup>10</sup> s nimi jako se zaměnitelnými a v rámci fungování, zakládání, či zániknutí neukládá specifické povinnosti stranám nebo hnutím. Pojem hnutí je pak spíše marketingového rázu a potenciálně značí odklon od zaběhlých politických stran. Ovšem v kontextu organizační struktury, platné legislativy a činnosti se jedná o ekvivalent politické strany<sup>11</sup>, a tak s ním bude i v průběhu práce zacházeno.

## 1.1 Catch-all strany a kartelové strany

Stranám typu firma v kontextu typologie dle Krouwela (a historie vzniku) předchází catch-all a kartelové strany. Strany typu firma přejímají mnohé aspekty politického chování od těchto typů stran.

Pojem Catch-all strana (do češtiny překládán jako všelidová strana, v doslovném překladu strana, která má potenciál „chytit“ všechny voliče) popisuje druh strany, který

---

<sup>9</sup> BEYME, Klaus von. Political parties in western democracies. Aldershot, Hants, England: Gower, 1985, 444 s.

<sup>10</sup> Zákon č. 424/1991 Sb., Zákon o sdružování v politických stranách a v politických hnutích, aktuální znění z 1. 1. 2024, (online), (cit. 17. 3. 2024), Dostupné z: <https://www.zakonyprolidi.cz/cs/1991-424>

<sup>11</sup> Ministerstvo vnitra České republiky, Občanské aktivity - Registrace politické strany nebo politického hnutí, (online), (cit. 23. 12. 2023), Dostupné z: <https://www.mvcr.cz/clanek/obcanske-aktivity-118893.aspx?q=Y2hudW09Ng%3D%3D>

reaguje na zmenšení, nebo dokonce úplné smazání některých tradičních štěpících linií (vycházejících z teorie cleavages Seymoura M. Lipseta a Steina Rokkana<sup>12</sup>).

Tyto politické strany svou politickou podstatu pojmají širě a nepovažují se striktně za strany zaměřené na církev, orientované na voliče z venkova, či orientované na voliče z měst atp. nýbrž za strany, které dokážou obsáhnout více voličských skupin.

V angličtině se také velmi často používá pojem *big tent party*. Poprvé tuto stranu definoval Otto Kirchheimer, a to na základě pozorování západoněmeckých politických stran v padesátých letech, kde jak proklamovaně křesťansko-demokratická CDU, tak proklamovaně sociálně-demokratická SPD se mnohem více přibližovala středu politického spektra, než bylo v minulosti zvyklé.

Kartelovou stranu poprvé definovali v devadesátých letech minulého století Peter Mair a Richard Katz, kteří také vycházejí z Duvergerova modelu. Zároveň však tvrdí, že je Duvergérův model v některých ohledech zastaralý a nelze ho plošně aplikovat na moderní strany.

Kartelové strany se od catch-all stran liší v jejich vztahu k ostatním stranám a státním strukturám. Kartelové strany pokračují v erozi ideologické zátěže strany, ale zároveň mezi sebou tvoří různé tajné, či neveřejné úmluvy (Mair a Katz používají termín *collusion*). Na jejich základě tak mají i opoziční strany přístup do médií, přístup k placeným funkcím, státní podpoře a podobně. Katz a Mair predikovali, že kartelové strany budou figurovat nejvíce v zemích jako Rakousko, Německo, Dánsko, Finsko, Norsko či Švédsko, tudíž v zemích, kde jsou strany a stranické financování provázané se státem.<sup>13</sup> Čtenáři z České republiky se nejspíše jako první vybaví opoziční smlouva mezi ČSSD a ODS po volbách do Poslanecké sněmovny v roce 1998. Lze tvrdit, že některé strany se vyvíjí a přejímají některé atributy od stran čistě kartelových. Cílem kartelových stran je tak být co nejvíce napojené na stát, a nikoliv jen skrze stát prosazovat své názory, jak napovídá minimální definice politické strany od Giovanni Sartoriho.<sup>14</sup> Richard Katz a Peter Mair svou definicí kartelové strany také odpovídali na myšlenky, že politické strany jako takové selhávají a že se politika může dostat do bodu, kde strany nemají vně systému moc. Richard Katz a Peter Mair naopak tvrdí, že

---

<sup>12</sup> LIPSET Seymour Martin, ROKKAN Stein, Party systems and voter alignments: Crossnational perspectives. New York: Free Press, 1967.

<sup>13</sup> KATZ, MAIR, Peter, s. 17.

<sup>14</sup> SARTORI, Giovanni. Parties and party systems: a framework for analysis. New York: Cambridge University Press, 1976.

strany si svou moc ponechávají, v některých aspektech se jejich moc dokonce i zvyšuje, avšak musí se adaptovat na odlišnou realitu a změny, které společnost zažívá.<sup>15</sup>

## **1.2 Strana typu firmy a političtí podnikatelé**

Strana typu firmy, aneb business-firm party, je termín poprvé definovaný na konci devadesátých let dvacátého století a její rozvoj sledujeme zprvu primárně v jižní Evropě (Itálie, Španělsko). Poprvé tuto stranu popsali Jonathan Hopkin a Caterina Paolucci. Tento typ strany je definován již svým vznikem, jelikož její zrod musí být iniciován, či v některých případech převzat, tzv. politickým podnikatelem.

Pojem politický podnikatel nelze aplikovat na veškeré aktéry v politice, které se v minulosti či současnosti živili podnikáním. Jedná se o specifické označení člověka, který stranu zakládá kolem své osobnosti, která je oficiálně či neoficiálně ukotvena v organizačních strukturách strany. Politický podnikatel je tak mnohdy osoba, která celé straně udává směr a řídí ji, mnohdy je i marketingovou tvářící strany, která láká nové voliče.

Autoři termínu „strana typu firmy“ Jonathan Hopkin a Caterina Paolucci<sup>16</sup> považují za první stranu typu firmy španělskou Unión de Centro Democrático (UCD). Tato strana byla jednou z prvních stran v demokratickém (post-francoistickém) Španělsku a přistupovala k politice (k návratu k demokracii ve Španělsku) z pozic profesionálních, nikoliv ideologických. Zároveň strana exhibovala některé znaky strany kádrové a rozpadla se v souběhu s odchodem svého zakladatele – Adolfa Sueréze, jen necelých 5 let po jejím založení.

Další vlivnou, a o poznání déle působící stranou, kterou lze označit jako strana typu firmy, je italská Forza Italia, kterou založil politický podnikatel, a díky úspěchu své strany také několikanásobný italský premiér, Silvio Berlusconi. Rozdílem zde je hlavně do jisté míry jiný stav před založením strany, jelikož v případě Forza Italia se jedná o nově založenou stranu, vymyšlenou politickým podnikatelem jako odpověď na politickou krizi, zatímco v případě UCD se jedná o stranu založenou v rámci přerodu nedemokratického režimu na režim demokratický.

Vít Hloušek a Lubomír Kopeček<sup>17</sup> na pojem strany typu firma navazují, avšak používají výraz strana podnikatelského typu. Lze tvrdit, že „strana typu firmy“ a „strana

---

<sup>15</sup> KATZ, MAIR, s. 25.

<sup>16</sup> HOPKIN, PAOLUCCI, s. 304-310.

<sup>17</sup> KOPEČEK, Lubomír; HLOUŠEK, Vít; CHYTILEK, Roman a SVAČINOVÁ, Petra. Já

podnikatelského typu“ jsou podobné, ne-li stejné, pojmy, s tím, že Hloušek a Kopeček pojem strana podnikatelského typu na základě poznání dále definují, a také tvrdí, že v kontextu formování typologie politických stran není radno rozdělovat politické strany podnikatelského typu dle ideologie, ale dle vnitřní a vnější organizace.<sup>18</sup> V práci tak používám jak poznatky Víta Hlouška a Lubomíra Kopečka, tak teorii prvně definovanou Caterinou Paolucci a Jonathanem Hopkinem.

Dle Víta Hlouška a Lubomíra Kopečka mezi strany typu firmy patří i další evropské strany, jako například rakouská strana Team Stronach, litevská Strana práce, norská Pokroková strana, lotyšská Zigerstova strana, nizozemská Strana svobody, či Strana regionů, působící primárně ve východní části Ukrajiny.

Souběžně strany typu firmy nejsou zcela jednotné ve své organizační struktuře, a to primárně v návaznosti na jejich vznik či politický kontext země, ve které fungují. Regionální rozdíly jsou vidět nejvíce v kontextu Ukrajiny u Strany regionů. Taras Kuzio popisuje historickou kontinuitu a propojení s Komunistickou stranou Sovětského svazu a kriminálním světem, spíše než podnikatelský zájem, který je přisuzován Hlouškem a Kopečkem. Kuzio rozlišuje klasického politického podnikatele a oligarchu.<sup>19</sup>

Vít Hloušek a Lubomír Kopeček dále rozlišují mezi několika typy podnikatelských stran. Rozlišují tak strany bez členů a územních struktur a strany se členy a s územními strukturami, a dále mezi politickým podnikatelem „s firmou“ a politickým podnikatelem „bez firmy“. Tím tak tvoří 4 typy stran typu firmy.<sup>20</sup>

### **1.2.1 ANO 2011 jako strana typu firmy**

V návaznosti na dosavadní poznání Kopeček a Hloušek identifikují 7 hlavních znaků strany typu firmy. Pro zařazení ANO 2011 jako strany typu firmy/strany podnikatelského typu u každého znaku uvádím relevantní způsoby, jak se znaky u ANO 2011 projevují.

**a) Původ v soukromé iniciativě politického podnikatele, jehož zdroje jsou pro vytvoření strany zásadní.**

Hnutí ANO 2011 vzniklo jako iniciativa Andreje Babiše, který do té doby byl

---

platím, já rozhoduji!: političtí podnikatelé a jejich strany. Brno: MUNI, B&P Publishing, 2018.

<sup>18</sup> Jedná se o dělení v rámci typologie, měření ideologie a ideologického posunu těchto stran není zmíněno.

<sup>19</sup> KUZIO, Taras. Ukraine: democratization, corruption, and the new Russian imperialism. Santa Barbara, California: Praeger, an imprint of ABC-CLIO, 2015.

<sup>20</sup> KOPEČEK a spol. s. 40.

podnikatelem, primárně podnikajícím v oblasti zemědělství (společnost AGROFERT), které vlastní další mnohé firmy (Lovochemie, Kostelecké uzeniny, Vodňanské drůbežárny, atd.).<sup>21</sup> Andrej Babiš otevřeně proklamoval, že na projekt nové politické strany (antikorupčního hnutí) „dá, kolik bude potřeba“.<sup>22</sup> Hnutí bylo financováno do roku 2013 téměř jen z prostředků Andreje Babiše, po roce 2013 se zdroje, kterými hnutí disponuje, rozrostly i mimo holding AGROFERT, díky příspěvkům od státu, které hnutí dostává.

**b) Centralizovaná struktura s dominantní pozicí lídra v rozhodovacích mechanismech, absence či oslabení vnitrostranické demokracie.**

Existence velice dominantní role Andreje Babiše a jeho blízkého okolí v rozhodovacích procesech. Opakování principu „*Já platím, já rozhoduji*“.<sup>23</sup>

V případě, že se členové odklonili od názoru vedení, velmi často odešli (či byli vyhozeni) z hnutí. Hnutí ANO 2011 tak přicházelo o prominentní členy či nestraníky kandidující za ANO. Mezi ty nejprominentnější patří bývalý místopředseda Evropského parlamentu Pavel Telička (odchod v roce 2014), europoslanec Petr Ježek (odchod v roce 2018), bývalý ministr spravedlnosti Robert Pelikán (odchod z politiky<sup>24</sup> v roce 2018), europoslankyně Radka Maxová (odchod v roce 2019) či bývalý ministr financí Ivan Pilný, který ve svém otevřeném dopise po odchodu z hnutí kritizoval nedostatek vnitrostranické demokracie.<sup>25</sup>

V roce 2023 se tak stalo u europoslankyně Dity Charanzové, nyní již bývalého ostravského primátora Tomáše Macury či nyní již bývalého hejtmana moravskoslezského kraje Ivo Vondráka.<sup>26</sup>

---

<sup>21</sup> Investigace.cz, Databáze firem Andreje Babiše, (online), (cit. 29. 12. 2023), (Dostupné z: [www.imperiumab.investigace.cz/index.php/Hlavn%C3%AD\\_strana#P%C5%99ehled\\_dat\\_v\\_dat\\_ab%C3%A1zi](http://www.imperiumab.investigace.cz/index.php/Hlavn%C3%AD_strana#P%C5%99ehled_dat_v_dat_ab%C3%A1zi))

<sup>22</sup> KOPEČEK a spol. s. 97.

<sup>23</sup> KOPEČEK a spol. s. 101.

<sup>24</sup> Z veřejně dostupných informací se mi nepodařilo potvrdit, zda exministr Robert Pelikán opustil hnutí ANO 2011 jako takové, či se pouze rozhodl odejít z politiky.

<sup>25</sup> iRozhlas, Exministr Pilný opouští hnutí ANO, 16. 2. 2021, (online), (cit. 29. 12. 2023), (Dostupné z: [https://www.irozhlas.cz/zpravy-domov/ivan-pilny-hnuti-ano-2011-odchod-rezignace-babis\\_2102161753\\_jgr](https://www.irozhlas.cz/zpravy-domov/ivan-pilny-hnuti-ano-2011-odchod-rezignace-babis_2102161753_jgr))

<sup>26</sup> ADÁMEK, Oliver, Reflex, Charanzová odchází z ANO. Připomeňte si všechny Babišovy odpadlíky od Teličky po Macuru, 20. 6. 2023, (online), (cit. 29. 12. 2023), Dostupné z:

<https://www.reflex.cz/clanek/komentare/117655/charanzova-odchazi-z-ano-pripomente-si-vsechny-babisovy-odpadliky-od-telicky-po-macuru.html?chapter=1>



### **c) Malý význam řadových členů a lokálních struktur.**

Hnutí ANO má i nízký počet členů (2574), což i přes obecně nízké počty straníků z ANO dělá šestou nejmenší stranu v ČR.<sup>27</sup> Hnutí ANO 2011 mnohdy postrádá lokální moc a členové jsou loajální k vedení strany. Strana se aktivně nezabývá náborem nových členů a mnozí, kteří za ANO 2011 kandidují, jsou nestraníci.

### **d) Hlavní slovo při výběru stranické elity má lídr a jeho okolí, rekrutace personálu mimo státní struktury.**

Klíčová rozhodovací funkce Andreje Babiše a jeho okolí. Navázání na firemní struktury holdingu AGROFERT a. s., z kterého jsou využívány personální (odborné i politické) zdroje, materiální a majetkové zdroje, či marketingové know-how.<sup>28</sup> Tváře hnutí pak určuje předseda Andrej Babiš a jeho nejbližší okolí.

### **e) Velký význam profesionálů, volebních expertů, používání firemního (a komerčního) zázemí lídra, nevýznamnost běžného stranického aparátu typického u masových stran.**

Lze pozorovat velký význam poradního týmu, marketingového týmu a organizační struktury podobné firmě. Při vstupování do hnutí jsou aplikovány personalistické postupy, psychotesty, několikakolová výběrové řízení či i přímé oslovování potenciálních kandidátů, do budoucna kandidujících do funkcí.<sup>29</sup> Hnutí ANO 2011 využívalo kanceláře z holdingu AGROFERT a již zmíněné personální zdroje.<sup>30</sup> Politiky (policy) a témata navrhovaná stranou se podřizují marketingovým průzkumům. Již v zárodku hnutí Andrej Babiš vystupoval pro profesionalizaci politiky: „*Pokud bychom se jako politici měli dohodnout, kdo na billboardech bude a co na ně napíšeme, nedostali bychom se nikam. Politika je věcí politiků, profesionální práci mají dělat profesionálové.*“<sup>31</sup>

### **f) Snadný přístup do médií nebo jejich přímá kontrola.**

Holding AGROFERT a. s. 25. 6. 2013, tzn. již po založení hnutí ANO 2011, koupil mediální skupinu MAFRA a. s., která spravuje internetové portály iDnes, Lidovky.cz, dále také příslušné tištěné noviny Mladá fronta DNES, Lidové noviny, Metro, časopisy Pestrý

---

<sup>27</sup> KRAMLOVÁ, Jana, ČT24, Stranám ubývají členové. Rozrůstají se jen SPD a STAN, 18. 3. 2023, (online), (cit. 23. 12. 2023)

<sup>28</sup> KOPEČEK, Lubomír a SVAČINOVÁ, Petra. Kdo rozhoduje v českých politických stranách? Vzestup nových politických podnikatelů ve srovnávací perspektivě. Online. Středoevropské politické studie. 2015, roč. 17, č. 2, s. 178-211.

<sup>29</sup> KOPEČEK a spol. s. 100.

<sup>30</sup> KOPEČEK a spol. s. 99.

<sup>31</sup> KOPEČEK a spol. s. 101.

svět, Rytmus života, Chvilka pro tebe, a další.<sup>32</sup> Po koupi mediální skupiny MAFRA se razantně změnilo personální obsazení redakcí a v českém mediálním světě se jednalo o jednu z nejrazantnějších změn. V roce 2023 se začalo spekulovat o prodeji mediální skupiny MAFRA dále<sup>33</sup>, a později byla skutečně prodána. Nyní již Andrej Babiš mediální skupinu MAFRA formálně nevlastní, ovšem vzhledem k dlouhodobé podpoře elektorátu a tím tvořeného politického vlivu ANO 2011, má hnutí přístup do médií snadný.

V rámci tzv. kauzy Přibíl bylo pořízeno několik nahrávek, které usvědčují Andreje Babiše z manipulace jím vlastněného tisku.<sup>34</sup>

Vstup Andreje Babiše do politiky byl doprovázen jednoduchým přístupem do médií, média v ČR dávala velký prostor Andreji Babišovi před i po založení hnutí ANO 2011.

**g) Tematická/programová nabídka koncipována jako politický produkt, ideologická pružnost, voliči chápani jako konzumenti, volební trh s vysokou „přelétavostí“ mezi stranami.**

Hnutí ANO 2011 svou ideologickou pozici chápe jako měnící se nabídku pro voliče. ANO 2011 je záměrně ideologicky pružné a poddefinované, a tudíž svůj postoj ke konkrétním politikám (policy) může snadněji měnit dle „nabídky“ na politickém trhu<sup>35</sup>. Vývoj této ideologické pružnosti na konkrétních štěpících liniích tato práce dále zkoumá.

Pro shrnutí: ANO 2011 pak naplňuje znaky strany typu firmy následovně:

Znak strany typu firmy	Projevení u ANO 2011
Původ v soukromé iniciativě politického podnikatele	Zcela.
Centralizovaná struktura s dominantní pozicí lídra v rozhodovacích mechanismech, absence či oslabení vnitrostranické demokracie.	Zcela. Vnitrostranická demokracie formálně existuje, v praxi nikoliv.
Malý význam řadových členů a lokálních struktur.	Částečně. Některé lokální struktury vliv mít mohou. Stane se tak, jsou disintující lokální buňky vypuzeny.
Hlavní slovo při výběru stranické elity má lídr a jeho okolí, rekrutace personálu mimo státní struktury.	Zcela.

<sup>32</sup> Mediální skupina MAFRA, O společnosti, (online), (cit. 23. 12. 2023), (Dostupné z: <https://www.mafra.cz/portfolio.aspx>)

<sup>33</sup> NOVÁK, Daniel, Seznam Zprávy, Prodej Mafry je ve finále, rozhodne duel českých miliardářů, 24. 8. 2023, (online), (cit. 23. 12. 2023), (Dostupné z: [www.seznamzpravy.cz/clanek/ekonomika-firmy-prodej-mafry-je-ve-finale-rozhodne-duel-ceskych-miliardaru-235906](http://www.seznamzpravy.cz/clanek/ekonomika-firmy-prodej-mafry-je-ve-finale-rozhodne-duel-ceskych-miliardaru-235906))

<sup>34</sup> Milion chviliek pro demokracii, re-portál - Ovlivňování médií (kauza Přibíl), (online), (cit. 23. 12. 2023), (Dostupné z: <https://milionchvilek.cz/assets/reportal-pdf/1-2-1-ovlivnovani-medii-kauza-pribil.pdf>)

<sup>35</sup> GRIM, Jakub, Novinky.cz, ANO je záměrně ideologicky poddefinované. I proto ta otočka ke konzervatismu, říká politoložka Guasti, 9. 6. 2023, (online), (cit. 9. 4. 2024), Dostupné z: [https://www.irozhlas.cz/zpravy-domov/petra-guasti-rozhovor-andrej-babis-ano-konzervatismus-antiamerikanismus\\_2306090630\\_jgr](https://www.irozhlas.cz/zpravy-domov/petra-guasti-rozhovor-andrej-babis-ano-konzervatismus-antiamerikanismus_2306090630_jgr)

Velký význam profesionálů, volebních expertů, používání firemního (a komerčního) zázemí lídra.	Zcela.
Snadný přístup do médií nebo jejich přímá kontrola.	Částečně. Do prodeje Mediální skupiny MAFRA zcela.
Tematická/programová nabídka koncipována jako politický produkt, ideologická pružnost, voliči chápani jako konzumenti. Volební trh s vysokou voličskou „přelétavostí“ mezi politickými stranami.	Zcela. Dále zkoumáno v práci.

*Tabulka č. 1, znaky strany typu firma aplikované na ANO 2011*

*Zdroj: levý sloupec KOPEČEK a spol. (str. 20), pravý sloupec vlastní tvorba*

Na základě těchto znaků lze označit ANO 2011 jako stranu typu firmy, popř. stranu podnikatelského typu.<sup>36</sup>

Dle rozdělení Víta Hlouška a Lubomíra Kopečka je pak ANO 2011 podnikatelskou stranou, která má členy a územní struktury, a politického podnikatele „s firmou“.<sup>37</sup>

Důležité je neopomenout pojem populismus. Autoři jako Cas Mudde a Cristóbal Kaltwasser<sup>38</sup> pak považují populismus jako takový za ideologii. Toto pro výzkum ideologické pozice strany nepovažují za přínosné. V práci považují populismus za takzvanou soft, popř. thin-centered ideologii („měkkou“ ideologii, která neobsahuje veškeré znaky svébytné ideologie)<sup>39</sup>, popř. taktikou na získání hlasů za pomoci využití štěpící linie elita-„běžní“ lidé.<sup>40</sup> V kontextu stran typu firmy je pak dále klíčové, že se strana, alespoň z počátku svého fungování, zaměřuje na konkrétní témata, na kterém buduje svou platformu.<sup>41</sup> Měření míry populismu, či popis znaků a projevů populistické rétoriky považují za příležitost pro další výzkum.

### **1.3 Stav českého politického systému při volbách do PSP ČR v roce 2013**

Pro lepší pochopení budoucího vývoje ideologické pozice hnutí ANO 2011 v rozsahu práce považují za důležité nastínit, jakým způsobem vypadal český politický systém při volbách do Poslanecká sněmovny ČR v roce 2013. Jedná se o první volby do PSP ČR, kde hnutí

<sup>36</sup> Na ANO 2011 můžeme také nahlížet jako např. na populistickou stranu, používáme-li populismus jako klíčový znak identifikace. Souběžně hnutí ANO 2011 ukazuje některé znaky kartelové strany. Stranické elity rovněž využívají (chybně) termín catch-all party.

<sup>37</sup> KOPEČEK a spol. s. 40

<sup>38</sup> MUDDE, Cas a ROVIRA KALTWASSER, Cristóbal. Populism: a very short introduction. New York, NY: Oxford University Press, 2017.

<sup>39</sup> BUŠTÍKOVÁ, Lenka a GUASTI, Petra. The State as a Firm: Understanding the Autocratic Roots of Technocratic Populism. Online. East European politics and societies. 2019, roč. 33, č. 2, s. 302-330.

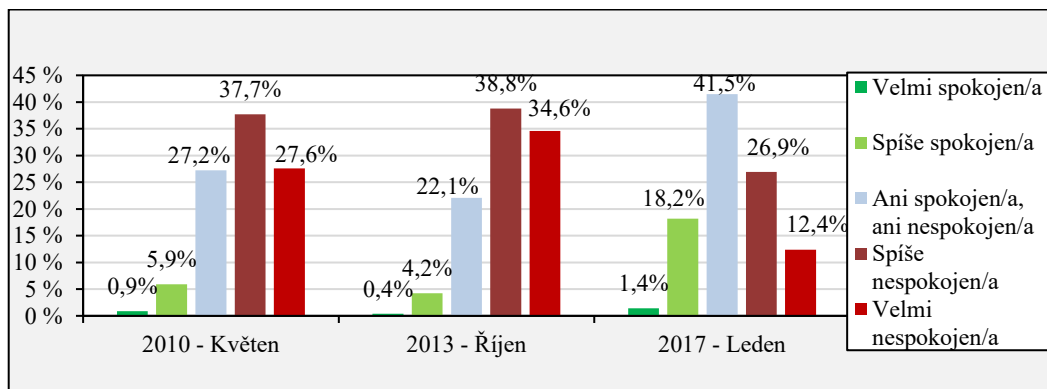
<sup>40</sup> BRUBAKER, Rogers. Why populism? Online. Theory and society. 2017, roč. 46, č. 5, s. 357-385.

<sup>41</sup> KROUWEL, s. 138-140.

ANO 2011 kandidovalo, obdrželo v nich 47 mandátů z 200 (18,65 % hlasů) a mohlo se tak začít podílet na parlamentní politice.

Po pádu vlády Petra Nečase v červnu 2013<sup>42</sup> jmenoval 10. července 2013 tehdejší prezident Miloš Zeman vládu Jiřího Rusnoka<sup>43</sup>. Jednalo se o tzv. úřednickou vládu, která vládla od 10. 7. 2013 až do jmenování vlády Bohuslava Sobotky (jejíž součástí bylo hnutí ANO 2011), tudíž do 29. 1. 2014.

Hnutí ANO 2011 tak vystupuje do parlamentní politiky po krizi vlády Petra Nečase (ODS, TOP 09, VV, později LIDEM) a tím pádem je pro hnutí možné zaujmout jak nevoliče, tak bývalé voliče vládních ODS, TOP 09 a Věcí Veřejných, popř. podporovatele LIDEM, kteří se od VV rozštěpili. Souběžně lze v české společnosti pozorovat unikátně nízkou míru spokojenosti s politickou situací - v grafu srovnání s předešlými (2010) a následujícími (2017) volbami do PSP ČR.



Graf 1<sup>44</sup> – Spokojenost s politickou situací ve volebním roce<sup>45</sup>

Spokojenost s politickou situací před rokem 2010 měla výkyvy, nikdy ovšem do míry nespokojenosti z roku 2013.<sup>46</sup> Lze konstatovat, že při sněmovních volbách roku 2013, vzhledem k nespokojenosti s politickou situací, panovala vhodná společenská nálada pro příchod nových tváří na politickou scénu.

<sup>42</sup> Novinky.cz, Nečas rezignuje, s ním i vláda, 16. 6. 2013, (online), (cit. 24. 3. 2024), Dostupné z: <https://www.novinky.cz/clanek/domaci-necas-rezignuje-s-nim-i-vlada-194198>

<sup>43</sup> Vláda České republiky, Vláda Jiřího Rusnoka, (online), (cit. 24. 3. 2024), Dostupné z: <https://vlada.gov.cz/cz/clenove-vlady/historie-minulych-vlad/prehled-vlad-cr/1993-2013-cr/jiri-rusnok/prehled-clenu-vlady-jiriho-rusnoka-13-07-2013---29-01-2014-115419/>

<sup>44</sup> V měření je využit průzkum CVVM, který byl vytvořen nejbliže před konáním voleb

<sup>45</sup> Sociologický ústav (Akademie věd ČR). CVVM. Naše společnost (2010, 2013, 2017), Praha: Český sociálněvědní datový archiv

<sup>46</sup> TUČEK, Milan, Spokojenost se stavem v oblastech veřejného života, Centrum pro výzkum veřejného mínění, Sociologický ústav AV ČR, 7. 7. 2011, (online), (cit. 4. 4. 2024), Dostupné z:

[https://cvvm.soc.cas.cz/media/com\\_form2content/documents/c2/a5391/f9/ps210702.pdf](https://cvvm.soc.cas.cz/media/com_form2content/documents/c2/a5391/f9/ps210702.pdf)

## 2. Ideologická pozice

Ve své bakalářské práci chápu ideologickou pozici strany jako určitou pozici strany na vybrané štěpící linii, která se v průběhu času vyvíjí a mění. Tato ideologická pozice, leč v případě hnutí ANO 2011 a dalších stran typu firmy pružná (plastická), do určité míry definuje konání strany a dovoluje nám stranu popsat.

Ve svém základě, jak tvrdí André Krouwel<sup>47</sup>, ideologická pozice strany je základem politického boje, jelikož strany jsou definovány politikami (ve smyslu policy), které prosazují, popř. politikami, které deklarují, že budou prosazovat. Zároveň ale uznává, že toto policy-based vidění ideologické pozice postupem času ztrácí na validitě, jelikož nověji identifikované typy stran, tzn. catch-all parties, kartelové strany, strany typu firmy nejsou definované jen svými politikami (ve smyslu policies). A díky tomu dává smysl měřit nejen jednotlivé politiky, ale i ideologickou pozici jako takovou.

Seymour Martin Lipset a Stein Rokkan<sup>48</sup> v tomto ohledu utváří dosud využívané paradigma, že ideologickou pozici stran lze měřit na štěpících liniích (cleavage) s tím, že existují některé tradiční štěpící linie (stát vs. církev, centrum vs. periférie, vlastník vs. pracující, město vs. venkov)<sup>49</sup>.

Ideologickou pozici pak lze chápat jako určitou pozici, kterou strana zastává na linii, kterou chceme zkoumat. Tato pozice se pak může v průběhu času vyvíjet, může být nejasná, stranou mohou být některé linie cíleně opomíjené, a v případě ANO 2011 a dalších stran typu firma pak je možné předpokládat, že se ideologická pozice strany mění častěji a více než u tradičních (masových a kádrových) stran.

V návaznosti vzniká binární rozdělení na ideologické a institucionální linie. Institucionální linií se rozumí, zdali je strana v opozici nebo v exekutivě (vládě). Tato linie ideologickou pozici neurčuje, ale může jí ovlivňovat.

Mimo tradiční ideologické štěpící linie, které definovali Seymour Martin Lipset a Stein Rokkan, vznikají a nabývají na důležitosti i nové štěpící linie, např. štěpící linie GAL-TAN<sup>50</sup>, postoj strany k Evropské unii a větší integraci uvnitř jejích struktur, nebo vztah

---

<sup>47</sup> KROUWEL (2012), s. 137-140.

<sup>48</sup> LIPSET Seymour Martin, ROKKAN Stein, Party systems and voter alignments: Crossnational perspectives. New York: Free Press, 1967.

<sup>49</sup> LIPSET, ROKKAN, s. 9-26.

<sup>50</sup> Štěpící linie Green, Alternative, Libertarian vs. Traditional, Authoritarian, Nationalistic, („Zelené, Alternativní, Libertariánské hodnoty – Tradiční, Autoritářské, Nacionalistické hodnoty)

k Ruské federaci – primárně v kontextu invaze Ruské federace na Ukrajinu. Nejspíše nejznámější novou štěpící linií je osa levice-pravice<sup>51</sup>, kterou lze ovšem chápat víceznačně, jelikož ji lze považovat za ekonomický či socioekonomický ukazatel. Rovněž je nutné aspekty posuzovat vně měřeného systému.

Příkladem z praxe je kódovací kniha databáze Chapel Hill Expert Survey, která definuje 10 různých os jen v ohledu k ideologické pozici, a dalších 37 os měřících dimenze politik (policy), které mohou dále měřit ideologickou pozici.<sup>52</sup> Proto je důležité u měření ideologické pozice identifikovat klíčové štěpící linie (ať už pro konkrétní stranu či v rámci konkrétního politického systému a politické arény), rozpoznat a zajistit adekvátní data a z těch následně tvořit výsledky dle vhodné metody analýzy a měření. Konkrétním štěpícím liniím, které se chystám využít ve svém měření, se věnuji v kapitole 3.1.

Ve svém výzkumu identifikuje Lukáš Hájek<sup>53</sup> 4 různé metody, jak je možné ideologickou pozici analyzovat:

1. Průzkumy veřejnosti (např. mezi členy strany, či mezi voliči).
2. Průzkumy mezi experty – akademiky, ideálně s vzhledem do lokálních specifik. (např. již zmíněný Chapel Hill Expert Survey).
3. Analýzy ideologické pozice z proslavů, prohlášení a programů (např. Manifesto Project<sup>54</sup>).
4. Analýza hlasování (tzv. Roll call analysis).

Samotnou ideologii lze považovat za určitý souhrn pozic na štěpících liniích. Předpokládáme, že křesťansko-demokratické strany budou spíše nakloněny církvi na štěpící linii stát-církev. Při zaměření na strany typu firma lze konstatovat, že mají ideologii různou. Nelze mluvit o tom, že by více inklinovaly ke konkrétním ideologickým směrům, nebo že například sociálně-demokratické strany nikdy nemohou být strany typu firma. Co ovšem lze

---

<sup>51</sup> Štěpící linii levice-pravice lze interpretovat i jako vývoj tradiční štěpící linie vlastník vs. pracující

<sup>52</sup> JOLLY Seth, BAKKER Ryan, HOOGE Liesbet, MARKS Gary, POLK Jonathan, ROVNY Jan,

STEENBERGEN Marco, VACHUDOVA Milada Anna. 2022. "Chapel Hill Expert Survey Trend File, 1999-2019. Electoral Studies 75

<sup>53</sup> HÁJEK, Lukáš. Dynamic roll call analysis of parties' ideological positions in the Czech Republic. Online. Journal of legislative studies. 2020, roč. 26, č. 1, s. 133-157.

<sup>54</sup> Manifesto Project, About, (online), (cit. 6. 3. 2024), Dostupné z: <https://manifesto-project.wzb.eu/information/documents/information>

plošně tvrdit je, že strany typu firmy jsou mnohdy ideologicky plastické, ideologii upravují a na základě poptávky voličů formují.

## 2.1 Ideologická plasticita stran typu firmy

Ideologická plasticita je jedním z klíčových znaků stran typu firmy. Ideologická eroze, kterou popisují autoři již u dříve popsáných typů strany (Catch-all, kartelová), se u stran typu firmy projevuje novým způsobem. Nejedná se totiž jen o jednoduchou tendenci ideologii upozadovat, či tvořit politiku technokraticky bez ideologického zabarvení, nýbrž o úplnou změnu paradigmatu, jak na elektorát nahlížet. Strany přestávají chápat občany jen jako potenciální voliče, kteří, v závislosti na osobní priority či štěpící linie, volí určitou stranu, ale chápou voliče jako zákazníka (konzumenta politického produktu), kterému mohou, dle míry poptávky, nabízet svůj produkt (tzn. stranu a její politiku).<sup>55</sup>

Neznamená to, že by strany typu firmy neměly definované programové priority, či že by netvořily politiky (policy) s ideologickým přesahem. Spíše to znamená, že strany typu firmy si mohou svou ideologickou pozici měnit mnohem pružněji než tradiční ideologicky ukotvené strany.<sup>56</sup> A rovněž se mohou zaměřovat na konkrétní témata.

Tuto plasticitu lze pozorovat již i u španělské UCD, kterou, jak již bylo v práci popsáno, lze považovat za první stranu typu firmy. Jonathan Hopkin a Caterina Paolucci popisují, že UCD využívala mix liberálních, křesťansko-demokratických a sociálně-demokratických témat, v návaznosti na to, kde voliči vidí prioritu. „*Chceme být otevření a nevidíme důvod, proč potřebujeme konkrétní ideologii. Naše strana je tam, kde jsou voliči*“, říkal zdroj blízko zakladateli (a politickému podnikateli) strany Adolfovi Suerézovi.<sup>57</sup>

A i přesto, že UCD a mnohé jiné strany typu firma, které vznikly po ní, mnohdy přímo konkrétní ideologii nedeklarují, neexistují ve vakuu a interagují s politikou (policy) a dalšími politickými stranami.<sup>58</sup> A právě tento aspekt je stěžejní pro měření ideologické pozice stran typu firma. Strany typu firma tím pádem ideologické pozice mají, byť jejich pozice na štěpících liniích je velmi často pružná.

Lze tak tvrdit, že o to důležitější je napříč časem měřit jejich ideologickou pozici na

---

<sup>55</sup> KOPEČEK a spol. s. 20.

<sup>56</sup> JUST, Petr a CHARVÁT, Jakub. Business-Firm Parties and the Czech Party System after 2010. Online. Politics in Central Europe (Pilsen). 2016.

<sup>57</sup> HOPKIN, PAOLUCCI. s. 314.

<sup>58</sup> GARCIA SAN MIGUEL, Luis. The ideology of Unión de Centro Democrático, European Journal of Political Research, 1981, s. 441–447.

vybraných štěpících liniích, a tím pádem zaznamenávat, kam se jejich pružné pozice pohybují (a na jakých liniích zůstávají konzistentní). Dokážeme-li strany typu firmy takto zkoumat a měřit, můžeme tak lépe chápat jejich činnost, srovnávat je s ostatními politickými stranami, a dále využívat toto chápání např. na možné predikování jejich koaličního potenciálu, názorů na jednotlivé politiky (policy) nebo další směřování strany.

Caterina Paolucci a Jonathan Hopkin dále tvrdí, že absence pevného ideologického směru může nejen nabízet flexibilitu, ale také stát za rozpadem strany, nedokáže-li se etablovat a splňovat tradiční funkce politické strany.<sup>59</sup> Setkáváme se tak se stranami typu firmy, které otevřeně ideologii využívají, i když určité aspekty upravují podle „voličské poptávky“. Například o nizozemské Straně svobody lze říct, že ačkoliv využívá populistickou rétoriku a není zcela konzistentní ve své ideologické pozici, přesto se jedná o národně-konzervativní stranu, která pružně upravuje svou pozici na některých štěpících liniích, a zároveň je stabilní na jiných. Pokud si uvědomujeme tuto unikátnost, její ideologickou pozici lze konkrétně identifikovat na vybraných štěpících liniích.<sup>60</sup>

## 2.2 ANO 2011 a ideologická pozice

Hledáme-li, jakým způsobem lze přistupovat k měření, a také je-li vůbec možné změřit ideologickou pozici hnutí ANO 2011, musíme zohlednit nejprve jeho genezi a pak následně institucionalizaci a tvoření jeho politické platformy.

Dle výzkumu André Krouwela, se velmi často strany typu firmy nejprve zaměří na konkrétní problémy („single issues“) a pak následně formují zbytek své platformy.<sup>61</sup> (Toto dále souhlasí s Krouwelovým viděním ideologické pozice založeném na důležitosti policy.)

I hnutí ANO 2011 zprvu své ukotvení soustředilo na jednotlivé problémy, zejména boj s korupcí, na kterém byla postavena téměř veškerá komunikace před tím, než se strana dostala k moci. Deklarovaný boj s korupcí přetrvává i dodnes, ale mimo něj strana prosazuje i jiná témata (např. zavedení EET, opozice proti korespondenční volbě, podpora zachování české koruny), která již od deklarovaného boje proti korupci nejsou přímočaře odvozená. Což znamená, že hnutí ANO 2011 formuluje své vlastní politiky, které chce (či tvrdí, že chce) prosazovat. Toto vychází z aspektu, že ANO 2011 v české politice působí již déle, tzn.

---

<sup>59</sup> HOPKIN, PAOLUCCI. s. 334-335.

<sup>60</sup> PAYÁ, Pablo Ribera. Pauwels, Teun: POPULISM IN WESTERN EUROPE. Online. Politologický časopis. 2018, roč. XXV, č. 1, s. 84-87.

<sup>61</sup> KROUWEL (2012), s. 139.



je ve, či za fázi stabilizace<sup>62</sup>, tím pádem lze již popsat i ideologickou pozici hnutí ANO 2011 a klíčově i vývoj této ideologické pozice.

Schopnost popsat ideologickou pozici hnutí ANO 2011 dále dokazuje výzkum Lukáše Hájka<sup>63</sup>, který tvrdí, že ANO 2011 je (dle rozdělení Kaare Strøma<sup>64</sup>) „vote-seeking“ stranou<sup>65</sup>, a tudíž musí následovat existující ideologickou dispozici elektorátu.<sup>66</sup> Hájek v závěru svého výzkumu konstatuje, že hnutí ANO 2011 lze zkoumat konvenčními metodami, je-li zohledněna jeho unikátnost.<sup>67</sup>

U tradičních politických stran je ideologická pozice definovaná i dalšími organizacemi, které jsou na stranu navázány. ANO 2011 těmito organizacemi disponuje, jejich vliv na ideologickou pozici hnutí ANO 2011 je však mizivý.

Jednou z nich je politický institut, kterým hnutí ANO 2011 disponuje, think-tank Institut pro politiku a společnost<sup>68</sup>. Tento think-tank by měl být, dle obvyklého poslání a činnosti politických institutů, generátorem myšlenek a politik hnutí ANO. Nicméně podle Lubomíra Kopečka, byl založen pouze na popud marketingové rady, a následně mu nebyl věnován ze strany vedení hnutí přílišný význam. To zapříčinilo, že institut si žil a žije do jisté míry vlastním životem a nemá na ideologickou pozici hnutí ANO 2011 přílišný vliv.<sup>69</sup>

Hnutí ANO 2011 rovněž disponuje mládežnickou organizací<sup>70</sup>, která, dle slov Andreje Babiše, má mít vliv na přípravu a ideologické směřování strany.<sup>71</sup> V rámci ideologického směřování strany však nelze říct, že by mládežnická organizace jako taková měla na mateřskou stranu zásadní vliv. Fungování Institutu pro politiku a společnost i

---

<sup>62</sup> KOPEČEK a spol. s. 43.

<sup>63</sup> HÁJEK, Lukáš. Left, Right, Left, Right... Centre: Ideological Position of Andrej Babiš's ANO. Online. Politologický časopis. 2017, roč. XXIV, č. 3, str. 275-301.

<sup>64</sup> STROM, Kaare. A Behavioral Theory of Competitive Political Parties. Online. American journal of political science. 1990, roč. 34, č. 2, s. 565-598.

<sup>65</sup> Kaare Strøm rozděluje strany na „vote-seeking“ – strany primárně zaměřené na získávání hlasů, „policy seeking“ – strany primárně zaměřené na prosazování svých politik, a „office seeking“ – strany primárně zaměřené na obsazování postů uvnitř státních struktur

<sup>66</sup> HÁJEK (2017), s. 276.

<sup>67</sup> HÁJEK (2017), s. 292-293.

<sup>68</sup> Institut pro politiku a společnost, O nás, (online), (cit. 22. 2. 2024), Dostupné z: <https://www.politikaspolecnost.cz/o-nas/>

<sup>69</sup> KOPEČEK a spol. s. 132.

<sup>70</sup> Mladé ANO, O nás, (online), (cit. 25. 2. 2024), Dostupné z: <https://www.mladeano.cz/>

<sup>71</sup> Deník.cz, Babiš založil frakci Mladé ANO sdružující členy do 35 let, 1. 5. 2015. (online), (cit. 25. 2. 2024), Dostupné z: [https://www.denik.cz/z\\_domova/babis-zalozil-fraci-mlade-ano-sdruzujici-cleny-do-35-let-20150501.html](https://www.denik.cz/z_domova/babis-zalozil-fraci-mlade-ano-sdruzujici-cleny-do-35-let-20150501.html)

Mladého ANO je nedůležité pro měření vývoje ideologické pozice hnutí ANO 2011. Ideologickou pozici a směřování strany určuje politický podnikatel Andrej Babiš a jeho nejbližší okolí.

Hnutí ANO 2011 tak svou ideologickou plasticitu a chápání voličů jako konzumentů politického produktu využívá pro získání většího volebního potenciálu. Petr Just a Jakub Charvát<sup>72</sup> tvrdí, že právě díky tomuto se mohlo hnutí ANO 2011 profilovat jako pravicové hnutí, a ve volbách do Poslanecké sněmovny v roce 2013 cílit na voliče TOP 09 a ODS. Ve volbách v roce 2013 tvořilo celkový elektorát hnutí ANO 2011 19 % bývalých voličů TOP 09 a 23 % bývalých voličů ODS. Dle výzkumu Petra Justa a Jakuba Charváta ale hnutí ANO 2011 v rámci stejného volebního období začalo oslovovat voliče středo-levicové ČSSD, a tak mohlo naakumulovat ještě více voličů.<sup>73</sup>

První místopředseda hnutí Karel Havlíček v roce 2023 (tzn. mimo záběr výzkumu v práci) označil směřování strany za liberálně-konzervativní.<sup>74</sup> Výklad tohoto ideologického směřování je ovšem nejednoznačný, a právě proto je důležité ideologickou pozici strany měřit a pozorovat, nespoléhat jen na deklarativní výstupy členů nebo vedení strany.

---

<sup>72</sup> JUST, Petr a CHARVÁT, Jakub. Business-Firm Parties and the Czech Party System after 2010. Online. Politics in Central Europe (Pilsen). 2016.

<sup>73</sup> JUST, CHARVÁT, s. 100.

<sup>74</sup> RAMBOUSKOVÁ, Michaela, „Jsme pro EU, ale...“ Havlíček vysvětluje nové ideologické směřování ANO, Seznam Zprávy, 4. 5. 2023, (online), (cit. 20. 2. 2024), Dostupné z: <https://www.seznamzpravy.cz/clanek/domaci-politika-havlicek-k-novemu-ideologickemu-smerovani-ano-zbytecne-nalepkujete-230331>

### 3. Metodologie

Výzkumná část této práce se soustředí na období mezi lety 2013 a 2021 v rámci vymezení časového úseku se zajímá o Poslaneckou sněmovnu Parlamentu České republiky, kterou lze považovat za nejdůležitější instituci v českém politickém systému, alespoň co se týče vztahu k tvořené politice (policy, která následně tvoří institucionální rámec - polity)<sup>75</sup>.

Vybrané časové období jsem zvolil proto, že se jedná o období ohraničené vstupem hnutí ANO 2011 do Poslanecké sněmovny a souběžně taktéž do exekutivy: Ve volebním období 2013 až 2017 do koaliční vlády Bohuslava Sobotky společně s ČSSD a KDU-ČSL a ve volebním období 2017 až 2021 utvořilo nejprve první (menšinovou) vládu Andreje Babiše, a následně, společně s ČSSD a tolerovanou KSČM, tvořilo druhou vládu Andreje Babiše. Období je ukončené volbami do Poslanecké sněmovny v roce 2021, kde po složení nové sněmovny hnutí se ANO 2011 ocitlo v opozici, a stalo se tak (v počtu poslaneckých mandátů) nejsilnější opoziční stranou.

Klíčové pro měření ideologické pozice jsou právě již zmíněné štěpící linie a jejich rozdělení na ideologické a institucionální. Ve svém nejzákladnějším pojetí je institucionální chápání štěpících linií rozdělením, které značí, jestli je strana v opozici, nebo ve vládě (popř. jestli vládu podporuje).<sup>76</sup>

Vzhledem k tomu, že v mnou měřeném období (2013–2021) bylo hnutí ANO 2011 nepřetržitě součástí vlády, je tato štěpící linie pro toto období nedůležitá. A to i přestože je možné ji v kontextu české politiky (a většiny dalších parlamentních demokracií) považovat i za primární štěpící linii.<sup>77</sup>

Aktuálním příkladem důležitosti uplatňování institucionálního pohledu na český politický systém je právě například vláda Petra Fialy, kde koaliční strany spojují spíše institucionální (popř. i organizační) než přímo ideologické vazby.<sup>78</sup>

Dle štěpících linií jsou formulovány hypotézy.

---

<sup>75</sup> HÁJEK (2020), s. 136.

<sup>76</sup> HIX, Simon a NOURY, Abdul. Government-Opposition or Left-Right? The Institutional Determinants of Voting in Legislatures. Online. Political science research and methods. 2016, roč. 4, č. 2, s. 249-273.

<sup>77</sup> LACINA, LYONS, str. 1177-1178.

<sup>78</sup> STUHLÍKOVÁ, Lucie, KOUTNÍK, Ondřej, „Kdyby odjel na chalupu, je po koalici,“ říká ministr. Je Fiala dobrý premiér?, Seznam Zprávy, 16. 10. 2023, (online), (cit. 7. 3. 2024), Dostupné z: <https://www.seznamzpravy.cz/clanek/domaci-politika-kdyby-odjel-na-chalupu-je-po-koalici-je-fiala-dobry-premier-238294>

### 3.1 Hypotézy

Pro zodpovězení výzkumné otázky: „Jakým způsobem se vyvíjela ideologická pozice hnutí ANO 2011 v letech 2013 až 2021?“ jsem se rozhodl ideologickou pozici hnutí ANO měřit na štěpící linii levice-pravice a štěpící linii rozlišující vztah k EU (proti - pro).

#### **Hypotéza 1a – Pozice hnutí ANO 2011 na ose levice-pravice zaznamenala posun k levici.**

Hypotéza 1a je založená na nálezech již zmíněného výzkumu Lukáše Hájka<sup>79</sup>, který popisuje, že i přes určité přebrání voličské základny od tradičně pravicových stran (ODS, TOP 09) se hnutí ANO 2011 přesunulo ve volebním období 2013 - 2017 do ideologického středu, kde jako „vote-seeking“ strana má největší potenciál oslovit voliče. Na základě tohoto poznání formuluji hypotézu, že posun na levou stranu štěpící linie se nezastavil, nýbrž dále pokračoval, například z důvodu další koaliční vlády s ČSSD (druhá vláda Andreje Babiše), tuto vládu rovněž podpořila KSČM.

#### **Hypotéza 1b – Pozice hnutí ANO 2011 na ose levice-pravice zůstala neměnná.**

Tato hypotéza zohledňuje dvě případné možnosti. Tou první je, že záměr hnutí ANO 2011 co nejlíže se držet středu osy levice-pravice v návaznosti na maximalizaci volebního potenciálu bude pokračovat i po volbách 2013<sup>80</sup>, i navzdory obou koaličních vlád s ČSSD.

Tou druhou možností je, že přímo v případě hnutí ANO 2011 je de-ideologizace, kterou u stran typu firmy popisuje již Jonathan Hopkin a Caterina Paolucci<sup>81</sup> natolik silná, že vývoj ideologické pozice hnutí ANO 2011 je nemožné popsat. Případné dokázání hypotézy 1b ovšem automaticky neprokazuje tuto tezi, pouze otevírá potenciál k dalšímu zkoumání.

Souběžně lze říct, že ANO 2011, které má sklony k určité formě prosazování technokratického populismu<sup>82</sup>, svou pozici na štěpící linii levice-pravice záměrně upozaďuje. Takové tvrzení otevírá příležitost pro další budoucí zkoumání.

#### **Hypotéza 2a - Pozice hnutí ANO 2011 na ose proti EU – pro EU zaznamenala posun k euroskepticismu (proti EU)**

---

<sup>79</sup> HÁJEK (2020), s. 134.

<sup>80</sup> HÁJEK (2017), s. 292-293.

<sup>81</sup> HOPKIN, PAOLUCCI, s. 313-314.

<sup>82</sup> REISER, Marion a HEBENSTREIT, Jörg. Populism versus technocracy? Populist responses to the technocratic nature of the EU. Online. Politics and governance. 2020, roč. 8, č. 4, s. 568-579.

Tato hypotéza je založená na vývoji hnutí ANO 2011 a cílové skupině voličů, které se strana snaží oslovit. I přesto, že spokojenost s členstvím v Evropské unii pozvolně stoupá<sup>83</sup> (v roce 2013 bylo spokojeno s členstvím v EU pouze 26 % občanů, v roce 2020 bylo spokojeno 38 % občanů), většinová společnost je k EU ambivalentní, či má na EU vyloženě negativní názor.<sup>84</sup> Jelikož negativní či ambivalentní názor mají spíše skupiny obyvatelstva, na které cílí hnutí ANO 2011<sup>85</sup>, hypotéza tvrdí, že se hnutí ANO 2011, jakožto „vote-seeking“ strana, oslovuje tento elektorát. Souběžně je nutné zohlednit migrační krizi v letech 2015–2016, která v České republice způsobila zvýšení euroskeptických tendencí části elektorátu.<sup>86</sup>

Vliv většího euroskepticismu hnutí ANO 2011 může být také zapříčiněn institucionální štěpící linií – tzn., že opoziční strany (kromě SPD) byly, zejména ve volebním období 2017–2021, více proevropské, a tím pádem se vůči nim vládní hnutí ANO vymezovalo.<sup>87</sup>

Tato hypotéza zároveň předpovídá, že se v průběhu měřeného období hnutí ANO 2011 znatelně posunulo – tzn., že aktivity hnutí ANO 2011 ve vládě Bohuslava Sobotky byly více proevropské, než následně aktivity ve vládách Andreje Babiše. Tento jev je možné dále vysvětlit tím, že vládu Andreje Babiše podporovala euroskeptická<sup>88</sup> KSČM.

#### **Hypotéza 2b – Pozice hnutí ANO 2011 na ose proti EU – pro EU zůstala neměnná.**

Prokázání hypotézy 2b by naznačovalo, že hnutí ANO 2011 svůj vztah k Evropské unii v domácí politice nezměnilo. Tato případná neměnnost lze vysvětlit několika způsoby.

Jestliže se zaměříme na jedno hledisko stran typu firmy, a to na konkrétní aspekty politiky („single issues“), může být v měřeném období Evropská unie pro hnutí ANO 2011,

---

<sup>83</sup> Tisková zpráva CVVM ovšem podotýká, že se nejedná o statisticky významné nárůsty, spíše o pomalejší trend

<sup>84</sup> ČADOVÁ, Naděžda, CVVM, Tisková zpráva - Názory veřejnosti na členství České republiky v Evropské unii – červenec 2020, (online), (cit. 23. 3. 2024), Dostupné z: [https://cvvm.soc.cas.cz/media/com\\_form2content/documents/c2/a5277/f9/pm200918.pdf](https://cvvm.soc.cas.cz/media/com_form2content/documents/c2/a5277/f9/pm200918.pdf)

<sup>85</sup> ČADOVÁ, s. 7.

<sup>86</sup> WIRNITZER, Jan, Kritici imigrace nejsou jen „nácci“. Radikálům chybí sjednotitel, iDNES, 30. 8. 2015, (online), (cit. 22. 3. 2024), Dostupné z: [https://www.idnes.cz/zpravy/domaci/kritici-a-odpurci-imigrace-a-jejich-cleneni.A150828\\_105607\\_domaci\\_jw](https://www.idnes.cz/zpravy/domaci/kritici-a-odpurci-imigrace-a-jejich-cleneni.A150828_105607_domaci_jw)

<sup>87</sup> Možné je i opačné tvrzení. Hnutí ANO 2011 se vymezovalo vůči EU, a tím pádem se opoziční strany více k postojům EU přikláněly.

<sup>88</sup> Programydovoleb.cz, KSČM, (online), (cit. 24. 3. 2024), Dostupné z: <https://programydovoleb.cz/rejstrik/47#historie-a-identita>

či jeho voličstvo, v domácí politice, nedůležitá. Dalším důvodem může být široký názor na Evropskou unii ze strany ANO 2011, díky kterému může oslovit co nejširší množství voličů.

Případně by potvrzení hypotézy mohlo přispívat k myšlence, že i přes ideologickou plasticitu stran typu firma je právě štěpící linie vztahu k EU pro ANO 2011 jednou z pevných pozic, které hnutí v letech 2013 až 2021 zastávalo. To by podporoval vztah elektorátu k EU, který se mezi jednotlivými měřeními, nikoliv ovšem příliš výrazně, ale kontinuálně, zlepšuje.<sup>89</sup>

### 3.2 Měřené štěpící linie

V kontextu ideologických štěpících linií je jednou z nejpobulárnějších, ne ale zdaleka jedinou štěpící linií, na kterou lze ideologická pozice dělit, osa (štěpící linie) levice-pravice. Existuje konsenzus, že v kontextu české politiky je tato osa stále nejvlivnější.<sup>90</sup> Veliký vliv této osy dále podporuje tvrzení, že politický diskurz je v ČR založen zejména na konfliktech ekonomické distribuce.<sup>91</sup>

Štěpící linie levice-pravice má ale i svá úskalí. Na ty upozorňuje například výsledek z výzkumu Jana Rovného, který tvrdí, že u radikálních stran je obtížné bezpečně je usadit na nějaký z konců osy. Rovný tento jev nazývá „position blurring“ (rozmazání pozice).<sup>92</sup> Určité rozmazání štěpící linie levice-pravice podporuje nálezu již zmíněného výzkumu Lukáše Hájka, z kterého vyplývá, že ve volebním období 2013-2017 nebyla hlavní štěpící linie mezi vládou a opozicí pouze osa levice-pravice, což je vůbec poprvé, co se tomu tak stalo.<sup>93</sup> Tento jev lze přiřadit ke ztrátě vlivu tradičních politických stran<sup>94</sup> – poprvé ke ztrátě vlivu ODS po

---

<sup>89</sup> ČADOVÁ, s. 2.

<sup>90</sup> HÁJEK (2020), str. 138

<sup>91</sup> HANLEY, Seán. Dynamics of New Party Formation in the Czech Republic 1996-2010: Looking for the Origins of a Political Earthquake. Online. Sociologický časopis. 2011, roč. 47, č. 1, s. 115-136.

<sup>92</sup> ROVNY, Jan. Where do radical right parties stand? Position blurring in multidimensional competition. Online. European political science review. 2013, roč. 5, č. 1, s. 1-26.

<sup>93</sup> HÁJEK (2020), s. 148

<sup>94</sup> Vliv této osy také může být oslaben tím, že ve volebních obdobích 2013-2017 historicky hlavní pravicová strana (ODS) a hlavní extrémně levicová strana (KSČM) se nacházela společně v opozici. Toto, spolu s úspěchem nových politických stran (Úsvit, TOP 09, ANO 2011) mohlo dopomoci k určitému překreslení politické soutěže

korupčním skandále v roce 2013 a podruhé při oslabení ČSSD v roce 2017.<sup>95</sup> I přes možný ústup absolutní dominance této štěpící linie ji dále hodlám měřit.<sup>96</sup>

Osu levice-pravice v měření chápu jako osu socioekonomickou, nikoliv jen jako osu ekonomickou. V případech, kde to data dovolují, osu levice-pravice dále rozdělují na socioekonomickou a ekonomickou. Obecně je možné osu ekonomickou levice-pravice chápat jakožto debatu o míře kontroly státu nad ekonomikou, kdy většina levicových ekonomických škol tvrdí, že stát má ekonomiku (trh) více ovlivňovat a plánovat. Ekonomická pravice se pak obvykle snaží o co nejvíce volnotržní ekonomiku, bez zásahů států. Kapitál (a tím pádem i kontrola nad trhem) se tak shromažďuje ve vlastnictví firem a jednotlivců.

Socioekonomické chápání osy levice-pravice je možné pak vykládat v základu jako ekonomické rozdělení, které na sebe ovšem nabalilo další aspekty dlouhodobých i aktuálních společenských témat. Může tak zjednodušovat a přiřazovat další štěpící linie (např. liberalismus-konzervatismus, vztah k církvi, či transformaci ekonomiky) k ose levice-pravice.<sup>97</sup> Toto je silně ovlivněno realitou v daném státě a časovém období.<sup>98</sup>

Osa levice-pravice je rovněž relativní vůči danému politickému systému. Strany, kterých politiky (policy) bychom v kontextu USA považovali za levicové, můžeme v ČR chápat jako pravicové atp. (např. ODS). Vývoj ideologické pozice hnutí ANO 2011 práce sleduje v měřítku českého politického systému.<sup>99</sup>

Další štěpící linií, kterou můžeme využít pro popsání ideologické pozice, je vztah k Evropské unii. Jak tvrdí Vít Hloušek a Lubomír Kopeček, právě vztah k Evropské unii, resp. míra euroskepticismu, je výraznou metrikou při rozhodování o volbě hnutí ANO (a

---

<sup>95</sup> GETHIN, Amory, MARTÍNEZ-TOLEDANO, Clara a PIKETTY, Thomas. Political cleavages and social inequalities: a study of fifty democracies, 1948-2020. Cambridge, Mas-sa-chu-setts: Harvard University Press, 2021. s. 289-291

<sup>96</sup> Její důležitost dále podporuje proměnná LRECON\_SALIENCE z využívaného datasetu Chapel Hill Expert Survey (kapitola 3.2.2)

<sup>97</sup> HLOUŠEK, Vít a Lubomír KOPEČEK. Cleavages in Contemporary Czech and Slovak Politics: Between Persistence and Change. East European Politics and Societies. Am. Council of Learned Societies, SAGE, roč. 22, č. 3, s. 518-552.

<sup>98</sup> ŠTĚPÁNKOVÁ, Helena. Vývoj socioekonomické konfliktní linie ve stranických systémech České republiky, Slovenska a Polska v letech 2006 – 2012. Praha, 2013. 118 s. Diplomová práce (Mgr.) Univerzita Karlova, Fakulta sociálních věd, Institut politologických studií.

<sup>99</sup> Důležitost štěpící linie levice-pravice dále dokazuje proměnná LRECON\_SALIENCE z datasetu Chapel Hill Expert Survey, která je popsána v kapitola 3.2.2

popř. SPD).<sup>100</sup> Důležitost vlivu vztahu k Evropské unii jakožto štěpící linie pro českou politiku podporuje i výzkum Tomáše Laciny a Pata Lyonse<sup>101</sup>, který naznačuje, že má-li česká politika druhou významnou štěpící linii, může to být právě vztah k Evropské unii a integraci v ní. Důležité je podotknout, že tomu tak nebylo v české politice vždy. Publikace Víta Hlouška a Lubomíra Kopečka z roku 2008 dochází k závěru, že vztah k EU na přelomu tisíciletí, v rámci reality přijímání evropské legislativy při vstupování České republiky do Evropské unie, nebyl pro českou politiku relevantní štěpící linie.<sup>102</sup> Můžeme tedy říct, že relevance vztahu k Evropské unii od té doby vzrostla<sup>103</sup>, a proto ji v práci hodlám měřit.

Výzkum Víta Hlouška a Lubomíra Kopečka<sup>104</sup> operuje s další štěpící linií, a to hodnotovým (axiologickým) dělením mezi liberálním a autoritářským přístupem, popř. hodnotami. Tuto štěpící linii můžeme připodobnit k již zmíněné linii GAL-TAN<sup>105</sup>. Hloušek a Kopeček rovněž zmiňují ustupující štěpící linii komunismus-antikomunismus, která sloužila jako hlavní štěpící linie ve volbách roku 1990. Od té doby je již méně a méně relevantní, až do stavu irelevance.<sup>106</sup> Přímá kooperace s KSČM je v české politice stále palčivé téma. KSČM podporovala v historii České republiky jen jednu vládu, a to právě druhou vládu Andreje Babiše. Konkrétní příklady štěpících linií a jejich relevance k měřené straně v dané chvíli se vyvíjí a mění. V rámci politologického výzkumu je tudíž i smysluplné zkoumat, které štěpící linie jsou relevantní (pro danou zemi v určitém období) a které ne. A to jak na celostátní, tak i na lokální či regionální úrovni.<sup>107</sup>

---

<sup>100</sup> KOPEČEK a spol. (2018) s. 238.

<sup>101</sup> LACINA, Tomáš a LYONS, Pat. An Examination of Legislative Roll-Call Voting in the Czech Republic Using Spatial Models. Online. Sociologický časopis. 2009, roč. 45, č. 6, s. 1155-1190.

<sup>102</sup> HLOUŠEK, Vit a KOPECEK, Lubomir. Cleavages in the Contemporary Czech and Slovak Politics. Between Persistence and Change. Online. East European politics and societies. 2008, roč. 22, č. 3, s. 518-552.

<sup>103</sup> Vzrůst a důležitost štěpící linie vztahu v EU můžeme taktéž pozorovat na datech z Chapel Hill Expert Survey, konkrétně na ose EU\_SALIENCE. Tomuto pozorování je věnována kapitola 3.2.2 a v přílohách tabulka č. 4

<sup>104</sup> HLOUŠEK, KOPEČEK (2008), s. 531-533.

<sup>105</sup> Ve své práci jsem se původně chystal využít štěpící linii GAL-TAN, která kombinuje jak přístup k vykonávání vlády (liberální-autoritářský), tak hodnotový (axiologický) přístup. Bohužel při shromažďování dat jsem zjistil, že v momentálním stavu není možné na této štěpící linii v kontextu ANO 2011 dynamicky měřit vývoj ideologické pozice, a to kvůli nedostatku v minulosti shromážděných dat napříč veřejně dostupnými průzkumy a databázemi.

<sup>106</sup> HLOUŠEK, KOPEČEK (2008), s. 526-530.

<sup>107</sup> ROLNÍK, Ondřej. The influence of the economic disparities between regions on political polarisation in the Czech Republic. Online. Scientific Papers of the University of



Vzhledem k jejich relevanci v práci měřím štěpící linii levice-pravice a štěpící linii vztahu k Evropské unii.

### 3.3 Metody a data

Jak již bylo zmíněno, obecně lze použít 4 metody na analýzu ideologické pozice politické strany: Průzkumy mezi veřejností, průzkumy mezi experty, analýzy projevů a programů a analýzy hlasování.

Ve své práci využívám první dvě z výše zmíněných. Průzkumy veřejného mínění jsou hlavním zdrojem pro měření v této práci, zatímco průzkumy mezi experty jsou využity na potvrzení (popř. vyvrácení, či otevření diskuze) trendů, které můžeme sledovat na základě průzkumů veřejného mínění. Kombinace těchto metod práci dovoluje nahradit možné nedostatky v dostupnosti a existenci využívaných dat a souběžně umožňuje robustnější význam zjištěním výzkumu.

#### 3.3.1 Průzkumy veřejného mínění (CVVM)

První zmíněná metoda využívá průzkumu mezi voliči strany<sup>108</sup>. De facto tak většinou (ovšem záleží i na znění otázky) touto metodou měříme spíše ideologickou pozici elektorátu, nikoliv strany samotné. Tato metoda tak může zkoumat stranickou polarizaci ve společnosti jako takovou.<sup>109</sup> Přesto je využívána pro zkoumání ideologické pozice politických stran, například i proto, že strany jsou ovlivňovány ideologickou pozicí svých voličů.<sup>110</sup> Hlavní nevýhodou této metody je neodstranitelná subjektivita měření (respondenti sami reportují svou ideologickou pozici), a zároveň také jeho nákladnost při vlastním výzkumu.<sup>111</sup> Tato nevýhoda je značně vykompenzována existencí CVVM<sup>112</sup>, díky kterému je v České republice možné získat velké množství dat, na základě kterých je možné sledovat i dynamické změny v rámci vývoje ideologické pozice.

---

Pardubice. Series D, Faculty of Economics and Administration. 2023, roč. 31, č. 1.

<sup>108</sup> Popřípadě i mezi členy strany, což u hnutí ANO 2011 může být problematické, vzhledem ke koncentraci moci kolem politického podnikatele.

<sup>109</sup> LEBEDOVÁ, Eva. „Voliči, stranická polarizace a její vývoj od roku 1993.“ Naše společnost, 2014, 12 (1), s. 3-14.

<sup>110</sup> U stran typu firmy je toto ještě umocněno ideologickou plasticitou a chápání voličů jako „konzumentů“ politického programu.

<sup>111</sup> HÁJEK (2020), s. 135-136.

<sup>112</sup> Centrum pro výzkum veřejného mínění, Kdo jsme, (online), (cit. 6. 3. 2024), Dostupné z: <https://cvvm.soc.cas.cz/cz/cvvm/kdo-jsme>

V práci využívám data z průzkumu CVVM: Naše společnost. Klíčová otázka z dotazníků je: „*Pokud byste k volbám šel, kterou stranu byste volil?*“

Na štěpící linii levice-pravice využívám poslední tři dostupná měření v roce<sup>113</sup> (tzn. mezi lety 2013 až 2019 vždy čtvrtý kvartál<sup>114</sup>, v letech 2020 a 2021 poslední tři dostupná měření<sup>115</sup>). Díky tomu by měření nemělo ukazovat případné extrémní výkyvy, způsobené např. momentálním výkyvem nálad v konkrétním měsíci.

Na štěpící linii levice-pravice posuzuji otázku: „*V politice lidé někdy hovoří o pravici a levici. Kam byste se sám zařadil na této stupnici?*“ Respondenti si mohou vybrat na škále 1 (extrémní levice) až 11 (extrémní pravice). Pro větší přehlednost v grafech jsem tuto škálu vycentroval kolem nuly, tudíž hodnota -5 značí extrémní levici a hodnota +5 značí extrémní pravici.

Na štěpící linii vztahu k EU používám každý dotazník, kde zazněla otázka: „*Jak jste spokojen s členstvím České republiky v Evropské unii?*“ Respondenti si vybírají na škále 1 (Velmi spokojen/a) až 5 (Velmi nespokojen/a), popř. „nevím“ (tyto respondenty z měření vyřazují). Mezi lety 2013<sup>116</sup> – 2019 jde o dotazník z dubna, v letech 2020 a 2021 jde o dotazník z července.

Z dat z dotazníků je tvořen vážený průměr pro každý měsíc, u jednotlivé strany na jednotlivé štěpící linii.

$$X = \frac{\sum(h \times r)}{c}$$

*X = vážený průměr*

*h = hodnota (na ose levice pravice -5 až 5, na ose vztahu k EU 1 až 5)*

*r = počet respondentů, kteří odpověděli danou hodnotou, v daném roce, volící konkrétní stranu*

*c = počet voličů konkrétní strany v konkrétním roce*

Vážené průměry jsou za každý rok zaneseny do grafů zobrazených v kapitolách 4.1 a 4.2.

---

<sup>113</sup> Pro většinu let platí, že je dostupných více průzkumů. V rámci rozsahu bakalářské práce jsem se rozhodl používat 3 dostupná měření a ty průměrovat.

<sup>114</sup> Vyjma roku 2017, kdy měření v listopadu neproběhlo. Rok 2017 tak využívá data ze září, října a prosince.

<sup>115</sup> V letech 2020 a 2021 CVVM v realitě pandemie viru COVID-19 značně změnilo četnost dotazování a některé proměnné. V roce 2020 se tak jedná o měření z června, července a září (tzn. třetí kvartál), a v roce 2021 o měření ze srpna, září a listopadu. V roce 2021 je rovněž místo TOP 09 zaznamenána koalice SPOLU, které byla TOP 09 součástí.

<sup>116</sup> V roce 2013 nejsou data pro voliče hnutí ANO 2011 dostupná

### 3.3.2 Průzkum mezi experty (CHES)

Druhá metoda je analýzou průzkumů mezi experty – akademiky, kteří se o problematiku zajímají, a mohou tak co nejvíce objektivně posoudit proměnné týkající se měřené strany. V tomto ohledu je nejznámější databází, ze které je možné využívat data o ideologické pozici strany, již zmiňovaný Chapel Hill Expert Survey<sup>117</sup>.

Nevýhodou této metody je fakt, že vzhledem k náročnosti šetření tento výzkum není prováděn často. To následně vede k tomu, že výstupy z podobného dotazníkového šetření nedokážou zaznamenat dynamické nuance v pohybu ideologické pozice, ale pouze dlouhodobější trendy, či statický obraz v daném roce šetření, popř. i výkyv v roce šetření.<sup>118</sup> Zároveň tento statický vhléd či sledování dlouhodobých trendů lze využít pro podporu či zvýšení robustnosti zkoumání. Mezi lety 2013 a 2021 jsou dostupné dva tyto dotazníky, a to z roku 2014 a 2019.

Na štěpící linii levice-pravice dataset měří proměnné LRGEN (Obecná štěpící linie levice-pravice), LRECON (Čistě ekonomická štěpící linie levice-pravice), kde extrémní levice se rovná hodnotě -5 a extrémní pravice se rovná hodnotě 5<sup>119</sup>. Proměnná LRGEN značí pozici na obecné ose levice-pravice (jakožto na socioekonomické ose). Proměnná LRECON pak štěpící linii levice-pravice uvažuje jako zcela ekonomickou rovinu bez zátěže dalších faktorů, z obecné „levice“ se pak stává záměr strany intervenovat v ekonomice, a z obecné „pravice“ snaha neintervenovat vně volnotržní ekonomiky.<sup>120</sup> U této osy je měřena i LRECON\_SALIENCE – tzn. ukazatel, do jaké míry je rozdělení na ekonomickou levici a pravici pro stranu důležité.

Na štěpící linii vztahu k EU využívá moje měření již zmíněnou proměnnou EU\_POSITION (škála 1 až 7, kde 1 značí silný nesouhlas s integrací uvnitř EU, 7 značí silný souhlas s integrací uvnitř EU) a EU\_SALIENCE.<sup>121</sup> (Škála 0 až 10, která značí, jak důležitá je evropská integrace či opozice k ní, pro zvolenou stranu.)

Pro účely práce se jedná o hodnotná data, která mají potenciál pomoci odhalit dlouhodobé trendy ve vývoji ideologické pozice hnutí ANO 2011, neposkytují ovšem vhléd

---

<sup>117</sup> Chapel Hill Expert Survey, Description, (online), (cit. 26. 2. 2024), Dostupné z: <https://www.chesdata.eu/1999-2019chestrend>

<sup>118</sup> HÁJEK (2020), s. 136.

<sup>119</sup> Dataset operuje s hodnotami 0 až 10, pro lepší čitelnost jsou hodnoty upraveny na -5 až 5.

<sup>120</sup> JOLLY a spol. s. 22.

<sup>121</sup> EU\_SALIENCE byla rovněž použita pro určení štěpících linií, kapitola 3.1

do dynamických změn. Na základě dat z Chapel Hill Expert Survey byly určeny póly (viz kapitola 3.3). Osy LRECON\_SALIENCE a EU\_SALIENCE taktéž dále pomáhají ukotvit důležitost a relevanci zvolených štěpících linií. Zatímco u štěpící linie levice-pravice vidíme, že osa je pro všechny pozorované strany relevantní, u štěpící linie „vztah k EU“ dokonce můžeme pozorovat u hnutí ANO 2011 mezi lety 2014 a 2019 nárůst o 1,84 bodů.<sup>122</sup>

Rok měření	ANO 2011	TOP 09	KSČM
2014	<b>7,86</b>	7,71	7,29
2019	<b>7,74</b>	7,59	7,00

Tabulka č. 3 – Důležitost osy levice-pravice<sup>123</sup>

Rok měření	ANO 2011	TOP 09	KSČM
2014	<b>4,20</b>	6,64	4,33
2019	<b>6,04</b>	7,48	5,00

Tabulka č. 4 – Důležitost pozice strany k Evropské unii<sup>124</sup>

### 3.4 Měření v rámci českého politického systému

Ideologickou pozici hnutí ANO 2011 v práci měřím samostatně (absolutní pozici) i relativně. Vzhledem k tomu, že strana funguje a mění se v rámci českého politického systému, je klíčové pozorovat i vývoj ostatních aktérů, se kterými pak můžeme ANO 2011 srovnávat.

Pro potřeby této bakalářské práce jsem se rozhodl měřit ideologickou pozici hnutí ANO 2011 v porovnání s dvěma extrémními póly – stranami, které se dlouhodobě vymezují na určitém (proti sobě opačném) konci štěpící linie.<sup>125</sup> Na základě výzkumu Lukáše Hájka<sup>126</sup> lze identifikovat, že v měřeném období je konzistentně nejvíce pravicovou stranou TOP 09

<sup>122</sup> V tabulkách EU\_SALIENCE je zmíněná i TOP 09 a KSČM, důvod je vysvětlen v následující kapitole (3.3)

<sup>123</sup> JOLLY a spol.

<sup>124</sup> JOLLY a spol.

<sup>125</sup> Případnou nevýhodou takového srovnání je aspekt, že nezohledňuje všechny politické strany, a taktéž ideologický střed (ideologické jádro). Při případném posunu všech stran (např. v závislosti s nějakou velkou celospolečenskou změnou) takovýto způsob měření může být potenciálně nedokonalý.

<sup>126</sup> HÁJEK (2020), s. 143.

a dlouhodobě nejvíce levicovou stranou KSČM. Tyto strany jsou tak zvoleny jako póly pro osu levice-pravice.

Pro osu „vztah k EU“ je určování jednotlivých pólů (stran) méně jednoznačné. Dataset Chapel Hill Expert Survey za dlouhodobě nejvíce proevropskou stranu hodnotí TOP 09. Nejméně proevropskou stranou je v měření z roku 2019 SPD a v měření z roku 2014 Úsvit. Ač se jedná o stranu typu firma stejného politického podnikatele (Tomia Okamury), formálně se nejedná o stejný politický subjekt. Druhou nejméně proevropskou stranou je KSČM<sup>127</sup>, kterou jsem zvolil pro reprezentaci protievropského pólu.

Dalším důvodem pro zvolení TOP 09 a KSČM jako pólů na štěpící linii vztahu k EU je jejich dlouhodobá stabilita na této štěpící linii. Můžeme je tam považovat za relevantní představitele radikálních názorových pólů této štěpící linie.

Rok měření	Politická strana/hnutí	EU POSITION
2014	Úsvit	2,28
	KDU-ČSL	6,50
	<b>TOP 09</b>	<b>6,67</b>
	ODS	2,87
	ČSSD	6,07
	<b>KSČM</b>	<b>2,73</b>
2019	SPD	1,15
	KDU-ČSL	6,23
	<b>TOP 09</b>	<b>6,67</b>
	ODS	3,78
	ČSSD	5,74
	<b>KSČM</b>	<b>2,37</b>
	Pirátská strana	6,12
	STAN	6,52

Tabulka 2, proměnná EU\_POSITION (1 – silně proti EU, 10 – silně pro EU)<sup>128</sup>

### 3.5 Relativní ideologická pozice

Díky definování obou pólů na obou dvou štěpících liniích mohu měřit nejen absolutní ideologickou polohu hnutí ANO 2011, tedy jaké konkrétní hodnoty na štěpících liniích hnutí ANO 2011 zastává, ale i relativní ideologickou pozici, která ukazuje vývoj ideologické pozice vůči stanoveným pólům (KSČM a TOP 09 na obou štěpících liniích v této práci).

Relativní ideologická pozice tedy počítá s tím, že definované póly (KSČM a TOP09) zastávají vždy konstantní hodnotu na extrémních pólech zvolených štěpících linií vůči sobě, a určují tak hranice celého politického systému. Tím pádem lze vyobrazit, jakým způsobem se ideologická pozice hnutí ANO 2011 vyvíjí ve vztahu ke změnám v celém politickém

<sup>127</sup> JOLLY a spol.

<sup>128</sup> JOLLY a spol.

systemu, a zda se tedy skutečně jedná o vývoj u hnutí ANO 2011, či se nějakým způsobem vyvíjí a mění ideologické pozice v celém českém politickém systému.<sup>129</sup>

Na výpočet relativní ideologické pozice hnutí ANO 2011 využívám následující rovnici:

$$a = \frac{t - k}{T - K} \times A + \frac{k \times T - t \times K}{T - K}$$

*a = relativní ideologická pozice hnutí ANO 2011*

*t = určená relativní ideologická pozice TOP 09 (určený extrémní pól na ose)*

*k = určená relativní ideologické pozice KSČM (určený extrémní pól na ose)*

*A = absolutní ideologická pozice hnutí ANO 2011*

*T = absolutní ideologické pozice TOP 09*

*K = absolutní ideologická pozice KSČM*

Tuto rovnici lze využít pro všechny štěpící linie (a využívaná měřítko). Zatímco relativní ideologickou pozici zaměřené strany (pro tuto práci ANO 2011) dopočítávám, relativní ideologické pozice pólů (pro tuto práci TOP 09 a KSČM) určuji na základě hodnot využívané osy (pro levici-pravice tedy 5 až -5, pro štěpící linii vztahu k EU 1 až 5 u měření z CVVM a 7 až 1 pro měření z CVVM).

Hodnoty z absolutní pozice hnutí ANO 2011 a relativní pozice hnutí ANO 2011 jsou pro robustnost (tam kde je dostatek jednotlivých párů pro měření – tzn. více než 3 páry) otestovány Pearsonovým korelačním koeficientem a následně ověřeny p-hodnotou. Tím pádem lze data ověřit Pearsonovým korelačním koeficientem pouze data z CVVM.

---

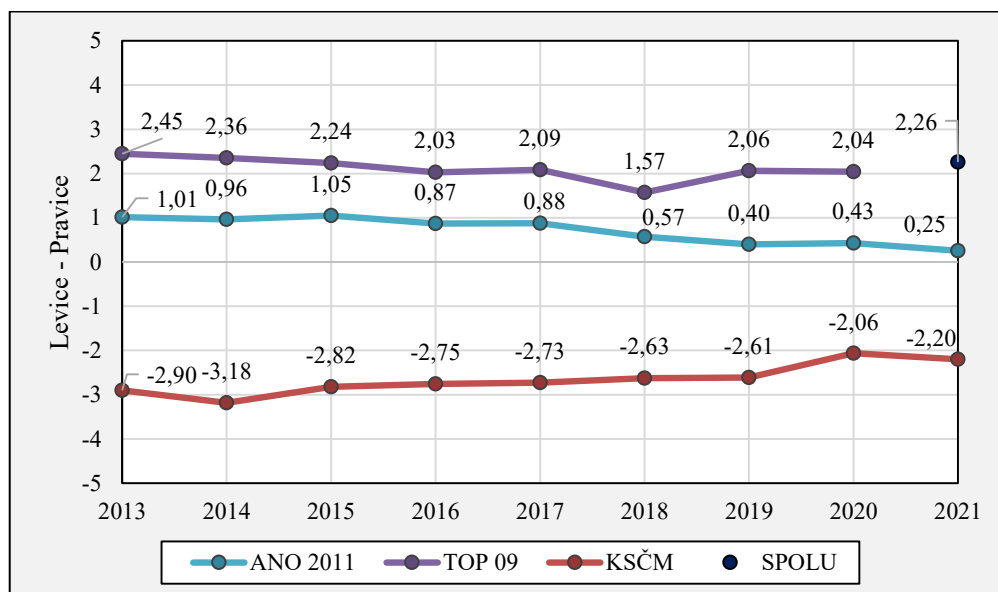
<sup>129</sup> Možnou nevýhodou této metody je, že příliš závisí na určení relevantních pólů a předpokládá, že zvolené póly budou kontinuálně stabilní ve své pozici an vybrané štěpící linii.

## 4. Výsledky

Na základě teoretického ukotvení a popsané metodologie se 4. kapitola této bakalářské práce věnuje samotnému měření ideologické pozice hnutí ANO 2011.

### 4.1 Měření na štěpící linii levice-pravice

Výsledky měření absolutní pozice z dat CVVM na ose levice-pravice ukazují následující vývoj:

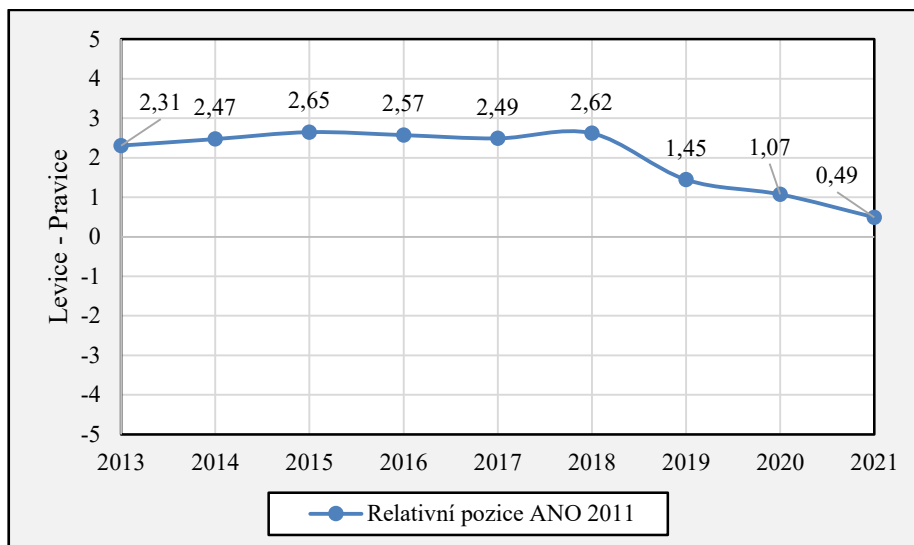


Graf č. 2 - Absolutní pozice, Sebezařazení voličů ANO 2011, TOP 09, KSČM na ose levice-pravice<sup>130</sup>

V grafu jsou zaznamenané vážené průměry voličů jednotlivých stran, určujících sama sebe na ose levice (-5) až pravice (5). V měřeném období vidíme u absolutní pozice hnutí ANO 2011 posun o 0,76 bodů směrem doleva. Znamená to tak, že se hnutí ANO 2011, resp. jeho elektorát, v průběhu dvou volebních období přibližoval středu. Určitý posun můžeme pozorovat i u TOP 09 a KSČM. Zatímco u TOP 09 pozorujeme rovněž posun směrem k levici osy (o 0,41, popř. počítáme-li i koalici SPOLU o 0,19 bodu), u KSČM můžeme sledovat naopak opačný posun (o 0,7 bodu směrem k pravici).

Relativní ideologická pozice hnutí ANO 2011 na ose levice-pravice zaznamenala následující vývoj:

<sup>130</sup> Sociologický ústav (Akademie věd ČR). CVVM. Naše společnost (2013 - 2021), Praha: Český sociálněvědní datový archiv, vlastní výpočty



Graf č. 3 - Relativní pozice ANO 2011, Sebezařazení voličů ANO 2011, TOP 09, KSČM na ose levice-pravice<sup>131</sup>

Na relativním zobrazení ideologické pozice (kde TOP 09<sup>132</sup> = 5 a KSČM = -5) můžeme pozorovat, že do roku 2018 byla ideologická pozice hnutí ANO 2011 téměř neměnná. Značný posun k levici pozorujeme až po roce 2018. Rok 2018 je na štipící linii levice-pravice pro hnutí ANO 2011 významný, jelikož jde o rok, kdy byla utvořena druhá vláda Andreje Babiše, která byla tolerována levicovou KSČM.<sup>133</sup> Relativní ideologická pozice tak potvrzuje posun hnutí ANO 2011 směrem k levici politického spektra, resp. se jedná o ještě výraznější posun (posun o 1,82 bodu).

Po vypočtení Pearsonova korelačního koeficientu mezi absolutní a relativní ideologickou pozicí hnutí ANO 2011 lze usoudit, že se jedná o silnou pozitivní korelaci ( $r = 0,8503$ ,  $p$ -hodnota =  $0,00368$ ). Jelikož je  $p$ -hodnota menší než  $0,05$ , můžeme bezpečně říct, že se vývoj v relativní i absolutní ideologické pozici hnutí ANO 2011 na ose levice-pravice je relevantní pro měření a tvoření závěrů.

Data z CHES potvrzují trend z dat CVVM. Pro hnutí ANO 2011 dokonce měří posun k levici ještě markantnější, než vidíme z dat CVVM. Osa LRGEN značí obecnou socioekonomickou štipící linii levice-pravice, LRECON značí čistě jen ekonomickou štipící

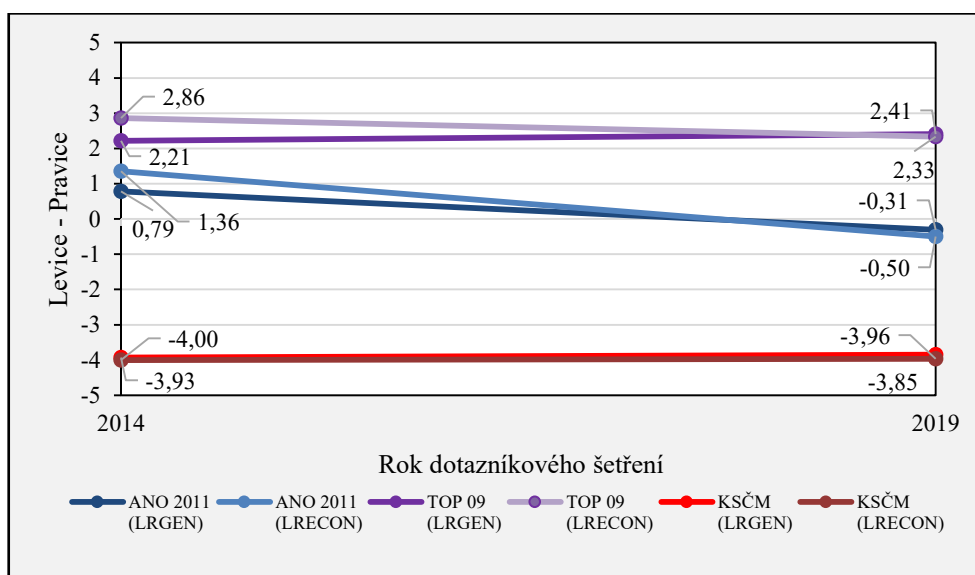
<sup>131</sup> Sociologický ústav (Akademie věd ČR). CVVM. Naše společnost (2013 - 2021), Praha: Český sociálněvědní datový archiv, vlastní výpočty

<sup>132</sup> V roce 2021 koalice SPOLU

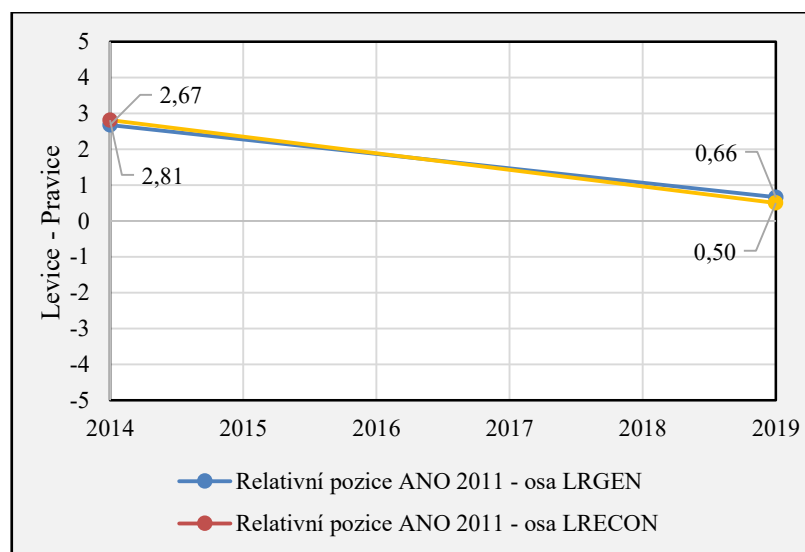
<sup>133</sup> Vláda České Republiky, II. vláda Andreje Babiše (27. 6. 2018 - 17. 12. 2021), (online), (cit. 14. 4. 2024), Dostupné z: <https://vlada.gov.cz/cz/clenove-vlady/historie-minulych-vlad/prehled-vlad-cr/1993-2018-cr/andrej-babis-ii/prehled-clenu-vlady-andreje-babise-27-6-2018-trva-175411/>



linii levice-pravice. Posun vidíme u obou os, ale větší rozdíl můžeme pozorovat u osy přímo ekonomické (o 1,86 bodu).



Graf č. 4 – Absolutní pozice stran na štěpící linii levice-pravice.<sup>134</sup>



Graf č. 5 – Relativní pozice ANO 2011 na štěpící linii levice-pravice.<sup>135</sup>

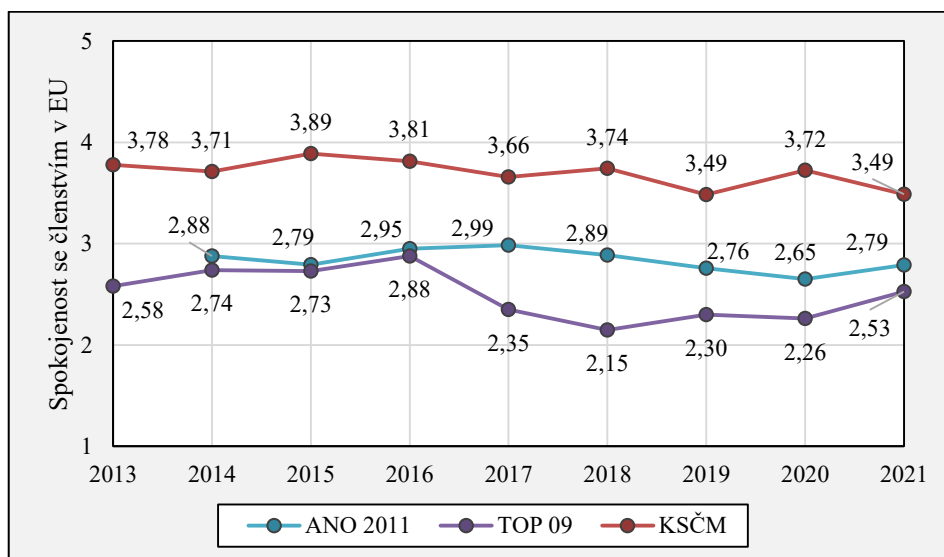
Graf znázorňující relativní ideologickou pozici ANO 201 (kde TOP 09 = 5 a KSČM = -5) pozorovaný posun směrem k levici potvrzuje na obou osách (na ekonomické ose o 2,31 bodů, na socioekonomické ose o 2,01 bodů). Je tak možné bezpečně potvrdit hypotézu 1a (a vyvrátit hypotézu 1b).

<sup>134</sup> JOLLY a spol.

<sup>135</sup> JOLLY a spol. vlastní výpočty

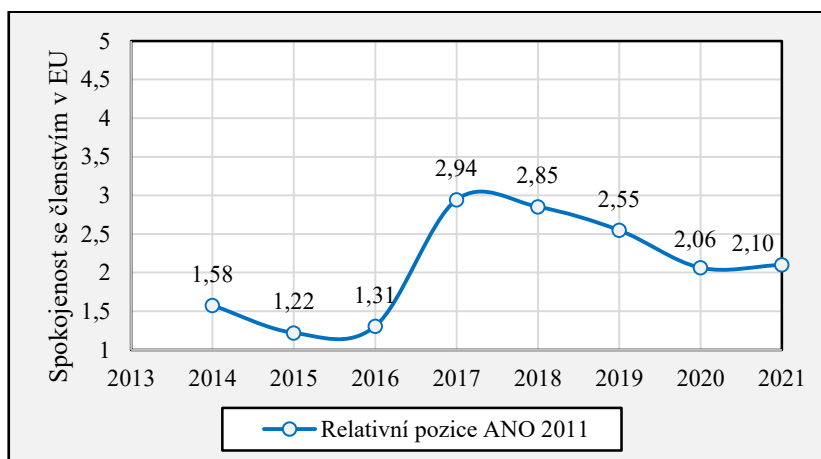
### 4.3 Měření na štěpící linii vztahu k Evropské unii

Výsledky měření na ose vztahu k EU z dat CVVM ukazují následující vývoj:



Graf č. 6 – Absolutní pozice, Spokojenost voličů ANO 2011, TOP 09, KSČM se členstvím v EU<sup>136</sup>

V grafu jsou zaznamenány vážené průměry voličů jednotlivých stran, kdy hodnota 1 znamená úplnou spokojenost s členstvím v EU a hodnota 5 úplnou nespokojenost. Z dat můžeme vidět, že voliči hnutí ANO 2011 mají konzistentní názor na členství v Evropské unii značící, že průměrně nejsou s členstvím v EU ani spokojeni, ani nespokojeni.



Graf č. 7 – Relativní pozice, Spokojenost voličů ANO 2011, TOP 09, KSČM se členstvím v EU<sup>137</sup>

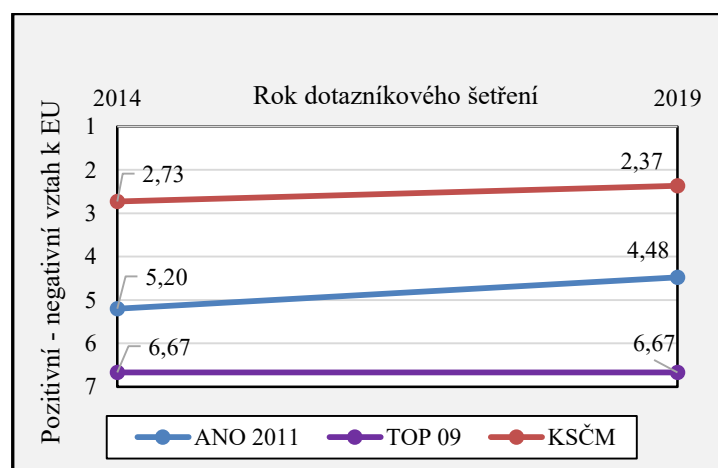
<sup>136</sup> Zdroj: Sociologický ústav (Akademie věd ČR). CVVM. Naše společnost (2013 - 2021), Praha: Český sociálněvědní datový archiv, vlastní výpočty

<sup>137</sup> Zdroj: Sociologický ústav (Akademie věd ČR). CVVM. Naše společnost (2013 - 2021), Praha: Český sociálněvědní datový archiv, vlastní výpočty

V grafu relativní pozice hnutí ANO 2011 (kde TOP 09 = 1 a KSČM = 5) lze mezi lety 2013 až 2017 pozorovat konzistentní spokojenost se členstvím v Evropské unii. Zlomem je rok 2017 (změna o 1,61 bodu), kdy kvůli zvýšení spokojenosti se členstvím v Evropské unii od pro-evropského pólu se hnutí ANO 2011 posunulo blíže ke středu spektra. Tento posun můžeme přisoudit ke spolupráci s KSČM. Od něj se, až na rok 2021, pozvolně posouvá zpět k pozitivnímu názoru na Evropskou unii. Pozice hnutí ANO 2011 se tak posunula směrem k menší spokojenosti se členstvím v EU (rozdíl mezi rokem 2014 a 2021 0,52 bodů).

Pearsonův korelační koeficient ve vztahu absolutní a relativní ideologické pozice hnutí ANO 2011 na štěpící linii vztah k EU korelaci neprokazuje ( $r = 0,1079$ ,  $p$ -hodnota =  $0,799252$ ). Rovněž i  $p$ -hodnota (ukazatel signifikance) testu není menší než  $0,05$ . Znamená to tedy, že vztah absolutní a relativní pozice není tak silný. Toto je způsobeno tím, že změna v relativní ideologické pozici hnutí ANO 2011 nepramení z posunu samotného ANO 2011, ale z posunu TOP 09 po roce 2016.

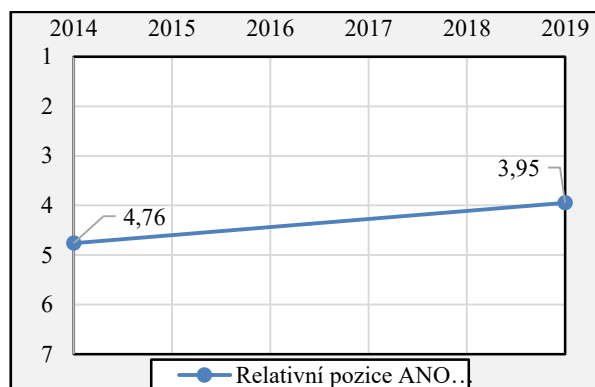
Proměnná EU\_POSITION z datasetu Chapel Hill Expert Survey ukazuje následující vývoj:



Graf č. 8 – Postoj stran k Evropskou unii<sup>138</sup>

Osa EU\_POSITION je měřená na škále 1 až 7, kde hodnota 1 znamená odpor k integraci v EU a hodnota 7 značí pozitivní přístup k integraci v EU. Zatímco KSČM i TOP 09 jsou ve své pozici dle datasetu konzistentní, ANO 2011 zaznamenává mírný posun k euroskepticismu.

<sup>138</sup> JOLLY a spol.



Graf č. 9 – Relativní pozice ANO 2011 na štěpící linii vztahu k Evropskou unii<sup>139</sup>

V grafu relativní pozice hnutí ANO 2011 na ose EU\_POSITION (kde KSČM = 1 a TOP 09 = 7) můžeme pozorovat podobný posun jako u grafu znázorňující absolutní pozici dle měření z Chapel Hill Expert Survey.

Měření na ose vztahu k EU lze tak interpretovat dvěma způsoby: Buď se postoj hnutí ANO 2011 nezměnil, stále je relativně ambivalentní k integraci v Evropské unii, avšak český politický systém a celospolečenský diskurz je více pro-evropský, a tím pádem se relativní pozice hnutí ANO 2011 defacto posunula k euroskeptismu. Či se hnutí ANO 2011 jako takové (nejen jeho voliči) posunulo blíže k euroskeptismu, jak naznačují data z Chapel Hill Expert Survey, a jen jeho voliči jsou ambivalentní vůči Evropské unii. Tuto možnost považují za méně pravděpodobnou, jelikož jde proti chápání voličského trhu na bázi nabídky-poptávky a proti snaze hnutí ANO 2011 maximalizovat svůj volební potenciál.

<sup>139</sup> JOLLY a spol.

## **Závěr**

Ve své bakalářské práci jsem popsal, jak můžeme přistupovat ke klasifikaci typů politických stran, proč můžeme hnutí ANO 2011 považovat za stranu typu firmy a také jak u něj můžeme měřit vývoj ideologické pozice. Jelikož hnutí ANO 2011 a další strany typu firmy chápou svůj program jako určitou nabídku pro voliče, je jeho ideologická pozice pružnější, než tomu bývá u tradičních stran. V práci jsem změřil vývoj ideologické pozice na určených štěpících liniích, které pro hnutí ANO 2011 a český politický systém považují za nejrelevantnější. Těmi jsou štěpící linie levice-pravice a štěpící linie vztahu k Evropské unii.

Pro lepší zasazení vývoje ideologické pozice hnutí ANO 2011 jsem na obou štěpících liniích definoval póly, politické strany, které dlouhodobě na štěpící linii zastupují extrémní pozici (KSČM a TOP 09), toto mi také umožnilo měřit relativní ideologickou pozici hnutí ANO 2011, která znázorňuje nejen absolutní pozici hnutí ANO 2011 na vybrané štěpící linii, ale také to, jaký je vztah hnutí ANO 2011 vůči dalším stranám v českém politickém systému.

Vývoj ideologické pozice mi dovolila měřit hlavně data z průzkumů veřejného mínění (CVVM), dle kterých analyzuji pozici voličů hnutí ANO 2011 (a také voličů KSČM a TOP 09) na vybraných štěpících liniích. Pro zvýšení robustnosti využívám i data z průzkumů mezi experty - Chapel Hill Expert Survey.

Na štěpící linii levice-pravice můžeme sledovat jasný posun z mírné pravice ke středu politického spektra, a to jak v absolutní, tak relativní pozici z obou využitých způsobů analýzy. Toto zjištění tak potvrzuje hypotézu 1a, která je formulována v práci.

Na štěpící linii vztahu k EU vidíme, že v absolutním měřítku dle dat z výzkumů veřejného mínění hnutí ANO 2011 zastává konzistentní pozici. Relativní pozice však ukazuje, že ač je absolutní pozice hnutí ANO 2011 neměnná, ideologické jádro českého systému se přesunulo k pozitivnějšímu náhledu na integraci vně Evropské unie. Tím pádem se tak defacto relativní pozice hnutí ANO 2011 stala více euroskeptickou. Tento posun podporují i data z průzkumu mezi experty Chapel Hill Expert Survey.

Souběžně s tím je nutné podotknout, že vývoj ideologické pozice hnutí ANO 2011 lze dále zkoumat například nepoužitou analýzou jednotlivých projevů – ať již v rámci Poslanecké sněmovny (popř. Senátu) či mediálních výstupů a tiskových konferencí. V oblasti zkoumání existují do budoucna příležitosti širšího výzkumu a i následného porovnání metod a jejich výsledků. Rovněž mi práce odhalila příležitost dále zkoumat

ideologické pozice jednotlivých stran v českém politickém systému. Jako příležitost se nabízí v budoucím zkoumání vytvořit model relativní ideologické pozice všech relevantních politických stran v České republice. Další příležitostí do budoucího zkoumání může být větší důraz na populismus a jeho projevy u hnutí ANO 2011.

## **Summary**

In this thesis I described how we can approach the classifications of political party types, why we can consider ANO 2011 as a business-firm party, and how we can measure the change in its ideological position. Since the ANO 2011 movement, and other business-firm type parties, view their programs as a kind of supply for the voters, their ideological position is more flexible than it is the case with traditional parties. This has allowed me to measure its development along the identified cleavages that I consider most relevant for ANO 2011 and the Czech political system. These are the left-right cleavage line, and the cleavage line of the relationship with the European Union.

In order to better frame the development of the ideological position ANO 2011, I have defined the poles on both cleavage lines, the political parties that represent the extreme position on the cleavage line in the long term (KSČM and TOP 09). This also allowed me to measure the relative ideological position of ANO 2011, which shows not only the absolute position of ANO 2011 on the selected cleavage line, but also the relationship of ANO 2011 to other parties in the Czech political system.

The development of the ideological position allowed me to measure mainly the data from public opinion polls (CVVM), according to which I analyse the position of ANO 2011 voters (and also KSČM and TOP 09 voters) on the selected cleavage lines. To increase the robustness, I also use data from the Chapel Hill Expert Survey.

On the left-right cleavage line, we can observe a clear shift from the moderate right to the center of the political spectrum, both in absolute and relative position from the two methods of analysis used. This finding thus confirms hypothesis 1a, which is formulated in the paper.

On the cleavage line of the relationship with the EU, we see that in absolute terms, according to opinion polling data, ANO 2011 holds a consistent position. The relative position, however, shows that while the absolute position of the ANO 2011 movement is unchanged, the ideological core of the Czech system has shifted to a more positive view of

integration outside the EU. Therefore, the relative position of ANO 2011 has defacto become more eurosceptic. This shift is further supported by data from the Chapel Hill Expert Survey. At the same time, it should be noted that the development of the ideological position of the ANO 2011 movement can be further examined, for example, by an unused analysis of individual speeches - whether within the Chamber of Deputies (or the Senate) or media appearances and press conferences. There are future opportunities for wider research in the area of research and also for subsequent comparison of methods and their results. My work has also revealed an opportunity to further explore the ideological positions of individual parties in the Czech political system. An opportunity for future research is to form a model of the relative ideological position of all relevant political parties in the Czech Republic. Furhter attention can be also called to explore populism and it's effects on ANO 2011.

## Použité zdroje

- ADÁMEK, Oliver, Reflex, Charanzová odchází z ANO. Připomeňte si všechny Babišovy odpadlíky od Teličky po Macuru, 20. 6. 2023, (online), (cit. 29. 12. 2023), Dostupné z: <https://www.reflex.cz/clanek/komentare/117655/charanzova-odchazi-z-ano-pripomente-si-vsechny-babisovy-odpadliky-od-telicky-po-macuru.html?chapter=1>
- BERANOVÁ, Klára, Novinky.cz, ANO má o poslance méně. Vondrák práskl dveřmi, 21. 2. 2023 (online), (cit. 29. 12. 2023), Dostupné z: <https://www.novinky.cz/clanek/domaci-vondrak-odesel-z-poslaneckeho-klubu-ano-40423571>
- BEYME, Klaus von. Political parties in western democracies. Aldershot, Hants, England: Gower, 1985, 444 s. ISBN 05-660-0570-0.
- BRUBAKER, Rogers. Why populism? Online. Theory and society. 2017, roč. 46, č. 5, s. 357-385. ISSN 0304-2421
- BUŠTÍKOVÁ, Lenka a GUASTI, Petra. The State as a Firm: Understanding the Autocratic Roots of Technocratic Populism. Online. East European politics and societies. 2019, roč. 33, č. 2, s. 302-330. ISSN 0888-3254
- Centrum pro výzkum veřejného mínění, Kdo jsme, (online), (cit. 6. 3. 2024), Dostupné z: <https://cvvm.soc.cas.cz/cz/cvvm/kdo-jsme>
- ČADOVÁ, Naděžda, CVVM, Tisková zpráva - Názory veřejnosti na členství České republiky v Evropské unii – červenec 2020, (online), (cit. 23. 3. 2024), Dostupné z: [https://cvvm.soc.cas.cz/media/com\\_form2content/documents/c2/a5277/f9/pm200918.pdf](https://cvvm.soc.cas.cz/media/com_form2content/documents/c2/a5277/f9/pm200918.pdf)
- DUVERGER, Maurice. Politické strany. Praha: Univerzita Karlova v Praze, nakladatelství Karolinum, 2016, 492 s. Politeia (Karolinum). ISBN 978-80-246-2568-3.
- GARCIA SAN MIGUEL, Luis. The ideology of Unión de Centro Democrático, European Journal of Political Research, 1981, vol. 9, Issue 4, str. 441–447. ISSN 1475-6765
- GETHIN, Amory; MARTÍNEZ-TOLEDANO, Clara a PIKETTY, Thomas. Political cleavages and social inequalities: a study of fifty democracies, 1948-2020. Cambridge, Mas-sa-chu-setts: Harvard University Press, 2021. str. 289-291 ISBN 0-674-26992-6
- GRIM, Jakub, iRozhlas, Catch-all, konzervativní, či snad liberální? Ani politici ANO se na směřování neshodnou, 7. 6. 2023, (online), (cit. 24. 12. 2023), Dostupné z: [https://www.irozhlas.cz/zpravy-domov/ano-konzervativni-anketa-babis-havlicek-schillerova\\_2306070500\\_jgr](https://www.irozhlas.cz/zpravy-domov/ano-konzervativni-anketa-babis-havlicek-schillerova_2306070500_jgr)
- GRIM, Jakub, Novinky.cz, ANO je záměrně ideologicky poddefinované. I proto ta otočka ke konzervatismu, říká politoložka Guasti, 9. 6. 2023, (online), (cit. 9. 4. 2024), Dostupné z: [https://www.irozhlas.cz/zpravy-domov/petra-guasti-rozhovor-andrej-babis-ano-konzervatismus-antiamerikanismus\\_2306090630\\_jgr](https://www.irozhlas.cz/zpravy-domov/petra-guasti-rozhovor-andrej-babis-ano-konzervatismus-antiamerikanismus_2306090630_jgr)
- HANLEY, Seán. Dynamics of New Party Formation in the Czech Republic 1996-2010: Looking for the Origins of a Political Earthquake.. Sociologický časopis. 2011, roč. 47, č. 1, s. 115-136. ISSN 0038-0288
- HÁJEK, Lukáš. Left, Right, Left, Right... Centre: Ideological Position of Andrej Babiš's ANO.. Politologický časopis. 2017, roč. XXIV, č. 3, s. 275-301. ISSN 1211-3247
- HÁJEK, Lukáš. Dynamic roll call analysis of parties' ideological positions in the Czech Republic. Journal of legislative studies. 2020, roč. 26, č. 1, s. 133-157. ISSN 1357-2334.
- HAVLÍK, Vlastimil a VODA, Petr. Cleavages, Protest or Voting for Hope? The Rise of Centrist Populist Parties in the Czech Republic. Online. Swiss political science review. 2018, roč. 24, č. 2, s. 161-186. ISSN 1424-7755
- HIX, Simon a NOURY, Abdul. Government-Opposition or Left-Right? The Institutional Determinants of Voting in Legislatures. Online. Political science research and methods. 2016, roč. 4, č. 2, s. 249-273. ISSN 2049-8470.
- HLOUSEK, Vít a KOPECEK, Lubomir. Cleavages in the Contemporary Czech and Slovak Politics. Between Persistence and Change. Online. East European politics and societies. 2008, roč. 22, č. 3, s. 518-552. ISSN 0888-3254
- HLOUŠEK, Vít a Lubomír KOPEČEK. Cleavages in Contemporary Czech and Slovak Politics: Between Persistence and Change. East European Politics and Societies. Am. Council of Learned Societies, SAGE, roč. 22, č. 3, s. 518-552. ISSN 0888-3254



HOPKIN, Jonathan a PAOLUCCI, Caterina. The business firm model of party organisation: Cases from Spain and Italy. Online. European Journal of Political Research 1999, roč. 35, č. 3, s. 307-339. ISSN 0304-4130

Chapel Hill Expert Survey, Description, (online), (cit. 26. 2. 2024), Dostupné z: <https://www.chesdata.eu/1999-2019chestrend>

CHRISTOPOULOS, Dimitrios C. Relational attributes of political entrepreneurs: a network perspective. Online. Journal of European public policy. 2006, roč. 13, č. 5, s. 757-778. ISSN 1350-1763.

Institut pro politiku a společnost, O nás, (online), (cit. 22. 2. 2024), Dostupné z: <https://www.politikaspolecnost.cz/o-nas>

Impérium AB, Investigace.cz, Databáze firem Andreje Babiše, (online), (cit. 29. 12. 2023), Dostupné z: [https://imperiumab.investigace.cz/index.php/Hlavn%C3%AD\\_strana#P%C5%99ehled\\_dat\\_v\\_datab%C3%A1zi](https://imperiumab.investigace.cz/index.php/Hlavn%C3%AD_strana#P%C5%99ehled_dat_v_datab%C3%A1zi)

iRozhlas, Exministr Pilný opouští hnutí ANO, 16. 2. 2021, (online), (cit. 29. 12. 2023), Dostupné z: [https://www.irozhlas.cz/zpravy-domov/ivan-pilny-hnuti-ano-2011-odchod-rezignace-babis\\_2102161753\\_jgr](https://www.irozhlas.cz/zpravy-domov/ivan-pilny-hnuti-ano-2011-odchod-rezignace-babis_2102161753_jgr)

JOECHOVÁ, Ketrin, Politico, European socialists suspend Robert Fico's Smer party and its ally Hlas, 12. 10. 2023, (online), (cit. 24. 12. 2023), Dostupné z: <https://www.politico.eu/article/european-socialists-suspenent-robert-fico-smer-hlas-party/>

JOLLY Seth, BAKKER Ryan, HOOGHE Liesbet, MARKS Gary, POLK Jonathan, ROVNY Jan, STEENBERGEN Marco, VACHUDOVA Milada Anna. 2022. "Chapel Hill Expert Survey Trend File, 1999-2019." Electoral Studies 75 (February)

JUST, Petr a CHARVÁT, Jakub. Business-Firm Parties and the Czech Party System after 2010. Online. Politics in Central Europe (Pilsen). 2016, roč. 12, č. 3, s. 83-110. ISSN 1801-3422

KATZ, Richard S. a MAIR, Peter. Changing Models of Party Organization and Party Democracy. Online. Party politics. 1995, roč. 1, č. 1, s. 5-28. ISSN 1354-0688

KIRCHHEIMER, Otto. DER WANDEL DES WESTEUROPÄISCHEN PARTEISYSTEMS. Online. Politische Vierteljahresschrift. 1965, roč. 6, č. 1, s. 20-41. ISSN 0032-3470

KOPEČEK, Lubomír; HLOUŠEK, Vít; CHYTILEK, Roman a SVAČINOVÁ, Petra. Já platím, já rozhoduji!: političtí podnikatelé a jejich strany. Brno: MUNI, B&P Publishing, 2018. ISBN 978-80-210-9078-1.

KOPEČEK, Lubomír a SVAČINOVÁ, Petra. Kdo rozhoduje v českých politických stranách? Vzestup nových politických podnikatelů ve srovnávací perspektivě. Online. Střední Evropské politické studie. 2015, roč. 17, č. 2, s. 178-211. ISSN 1212-7817.

KRAMLOVÁ, Jana, ČT24, Stranám ubývají členové. Rozrůstají se jen SPD a STAN, 18. 3. 2023, (online), (cit. 23. 12. 2023), Dostupné z: <https://ct24.ceskatelevize.cz/clanek/domaci/stranam-ubyvaji-clenove-rozrustaji-se-jen-spd-a-stan-8898>

KROUWEL, André. Otto Kirchheimer and the catch-all party. Online. West European politics. 2003, roč. 26, č. 2, s. 23-40. ISSN 0140-2382.

KROUWEL, André. Party Transformations in European Democracies. In: Party Transformations in European Democracies. United States: State University of New York Press, 2012. ISBN 9781438444819.

KUZIO, Taras. Ukraine: democratization, corruption, and the new Russian imperialism. Santa Barbara, California: Praeger, an imprint of ABC-CLIO, 2015. ISBN 979-82-16-15869-1.

LACINA, Tomáš a LYONS, Pat. An Examination of Legislative Roll-Call Voting in the Czech Republic Using Spatial Models. Online. Sociologický časopis. 2009, roč. 45, č. 6, s. 1155-1190. ISSN 0038-0288

LEBEDOVÁ, Eva. „Voliči, stranická polarizace a její vývoj od roku 1993." Naše společnost, 2014, 12 (1): 3-14

LIPSET Seymour Martin, ROKKAN Stein, Party systems and voter alignments: Crossnational perspectives. New York: Free Press, 1967, ISSN 0539-1393

Manifesto Project, About, (online), (cit. 6. 3. 2024), Dostupné z: <https://manifesto-project.wzb.eu/information/documents/information>

Mediální skupina MAFRA, O společnosti, (online), (cit. 23. 12. 2023), Dostupné z: <https://www.mafra.cz/portfolio.aspx>

Milion chviliek pro demokracii, RE:Portál - Ovlivňování médií (kauza Příbil), (online), (cit. 23. 12. 2023), Dostupné z: <https://milionchviliek.cz/assets/reportal-pdf/1-2-1-ovlivnovani-medii-kaucha-pribil.pdf>

Ministerstvo vnitra České republiky, Občanské aktivity - Registrace politické strany nebo politického hnutí, (online), (cit. 23. 12. 2023), Dostupné z: <https://www.mvcr.cz/clanek/obcanske-aktivity-118893.aspx?q=Y2hudW09Ng%3D%3D>

NOVÁK, Daniel, Seznam Zprávy, Prodej Mafry je ve finále, rozhodne duel českých miliardářů, 24. 8. 2023, (online), (cit. 23. 12. 2023), Dostupné z: [www.seznamzpravy.cz/clanek/ekonomika-firmy-prodej-mafry-je-ve-finale-rozhodne-duel-ceskych-miliardaru-235906](http://www.seznamzpravy.cz/clanek/ekonomika-firmy-prodej-mafry-je-ve-finale-rozhodne-duel-ceskych-miliardaru-235906)

Novinky.cz, Nečas rezignuje, s ním i vláda, 16. 6. 2013, (online), (cit. 24. 3. 2024), Dostupné z: <https://www.novinky.cz/clanek/domaci-necas-rezignuje-s-nim-i-vlada-194198>

PAYÁ, Pablo Ribera. Pauwels, Teun: POPULISM IN WESTERN EUROPE. Online. Politologický časopis. 2018, roč. XXV, č. 1, s. 84-87. ISSN 1211-3247

Programydovoleb.cz, KSČM, (online), (cit. 24. 3. 2024), Dostupné z: <https://programydovoleb.cz/rejstrik/47#historie-a-identita>

RAMBOUSKOVÁ, Michaela, „Jsme pro EU, ale...“ Havlíček vysvětluje nové ideologické směřování ANO, Seznam Zprávy, 4. 5. 2023, (online), (cit. 20. 2. 2024), Dostupné z: <https://www.seznamzpravy.cz/clanek/domaci-politika-havlicek-k-novemu-ideologickemu-smerovani-ano-zbytecne-nalepkujete-230331>

Renew Europe, About Us, (online), (cit. 1. 4. 2024), Dostupné z: <https://www.reneweuropesgroup.eu/about-us>

REISER, Marion a HEBENSTREIT, Jörg. Populism versus technocracy? Populist responses to the technocratic nature of the EU. Online. Politics and governance. 2020, roč. 8, č. 4, s. 568-579. ISSN 2183-2463

ROLNÍK, Ondřej. The influence of the economic disparities between regions on political polarisation in the Czech Republic. Online. Scientific Papers of the University of Pardubice. Series D, Faculty of Economics and Administration. 2023, roč. 31, č. 1. ISSN 1211-555X

ROVNY, Jan. Where do radical right parties stand? Position blurring in multidimensional competition. Online. European political science review. 2013, roč. 5, č. 1, s. 1-26. ISSN 1755-7739

SCHEDLER, Andreas. Anti-Political-Establishment Parties. Online. Party politics. 1996, roč. 2, č. 3, s. 291-312. ISSN 1354-0688.

STROM, Kaare. A Behavioral Theory of Competitive Political Parties. Online. American journal of political science. 1990, roč. 34, č. 2, s. 565-598. ISSN 0092-5853

SARTORI, Giovanni. Parties and party systems: a framework for analysis. New York: Cambridge University Press, 1976-. ISBN 0-521-29106-2.

Sociologický ústav (Akademie věd ČR). Centrum pro výzkum veřejného mínění. Naše společnost 2010 – květen, (Online), Ver. 1.0. Praha: Český sociálněvědní datový archiv, 2010

Sociologický ústav (Akademie věd ČR). Centrum pro výzkum veřejného mínění. Naše společnost 2013 – říjen, (Online), Ver. 1.0. Praha: Český sociálněvědní datový archiv, 2013

Sociologický ústav (Akademie věd ČR). Centrum pro výzkum veřejného mínění. Naše společnost 2013 – listopad, (Online), Ver. 1.0. Praha: Český sociálněvědní datový archiv, 2013

Sociologický ústav (Akademie věd ČR). Centrum pro výzkum veřejného mínění. Naše společnost 2013 – prosinec, (Online), Ver. 1.0. Praha: Český sociálněvědní datový archiv, 2013

Sociologický ústav (Akademie věd ČR). Centrum pro výzkum veřejného mínění. Naše společnost 2014 – duben, (Online), Ver. 1.0. Praha: Český sociálněvědní datový archiv, 2014

Sociologický ústav (Akademie věd ČR). Centrum pro výzkum veřejného mínění. Naše společnost 2014 – říjen, (Online), Ver. 1.0. Praha: Český sociálněvědní datový archiv, 2014

Sociologický ústav (Akademie věd ČR). Centrum pro výzkum veřejného mínění. Naše společnost 2014 – listopad, (Online), Ver. 1.0. Praha: Český sociálněvědní datový archiv, 2014



Sociologický ústav (Akademie věd ČR). Centrum pro výzkum veřejného mínění. Naše společnost 2020 – září, (Online), Ver. 1.0. Praha: Český sociálněvědní datový archiv, 2021

Sociologický ústav (Akademie věd ČR). Centrum pro výzkum veřejného mínění. Naše společnost 2021 – červenec, (Online), Ver. 1.0. Praha: Český sociálněvědní datový archiv, 2022

Sociologický ústav (Akademie věd ČR). Centrum pro výzkum veřejného mínění. Naše společnost 2021 – srpen, (Online), Ver. 1.0. Praha: Český sociálněvědní datový archiv, 2022

Sociologický ústav (Akademie věd ČR). Centrum pro výzkum veřejného mínění. Naše společnost 2021 – září, (Online), Ver. 1.0. Praha: Český sociálněvědní datový archiv, 2022

Sociologický ústav (Akademie věd ČR). Centrum pro výzkum veřejného mínění. Naše společnost 2021 – listopad, (Online), Ver. 1.0. Praha: Český sociálněvědní datový archiv, 2022

STUHLÍKOVÁ, Lucie, KOUTNÍK, Ondřej, „Kdyby odjel na chalupu, je po koalici,“ říká ministr. Je Fiala dobrý premiér?, Seznam Zprávy, 16. 10. 2023, (online), (cit. 7. 3. 2024), Dostupné z: <https://www.seznamzpravy.cz/clanek/domaci-politika-kdyby-odjel-na-chalupu-je-po-koalici-je-fiala-dobry-premier-238294>

ŠTĚPÁNKOVÁ, Helena. Vývoj socioekonomické konfliktní linie ve stranických systémech České republiky, Slovenska a Polska v letech 2006 – 2012. Praha, 2013. 118 s. Diplomová práce (Mgr.) Univerzita Karlova, Fakulta sociálních věd, Institut politologických studií.

Vláda České republiky, Vláda Jiřího Rusnoka, (online), (cit. 24. 3. 2024), Dostupné z: <https://vlada.gov.cz/cz/clenove-vlady/historie-minulych-vlad/prehled-vlad-cr/1993-2013-cr/jiri-rusnok/prehled-clenu-vlady-jiriho-rusnoka-13-07-2013---29-01-2014-115419/>

WIRNITZER, Jan, Kritici imigrace nejsou jen „nácci“. Radikálům chybí sjednotitel, iDNES, 30. 8. 2015, (online), (cit. 24. 3. 2024), Dostupné z: [https://www.idnes.cz/zpravy/domaci/kritici-a-odpurci-imigrace-a-jejich-cleneni.A150828\\_105607\\_domaci\\_jw](https://www.idnes.cz/zpravy/domaci/kritici-a-odpurci-imigrace-a-jejich-cleneni.A150828_105607_domaci_jw)

## Přílohy

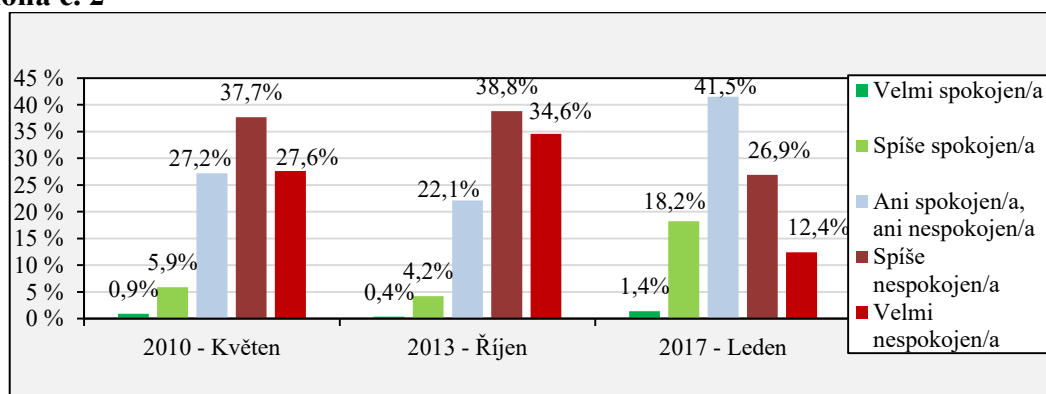
### Příloha č. 1

Znak strany typu firmy	Projevení u ANO 2011
Původ v soukromé iniciativě politického podnikatele	Zcela.
Centralizovaná struktura s dominantní pozicí lídra v rozhodovacích mechanismech, absence či oslabení vnitrostranické demokracie.	Zcela. Vnitrostranická demokracie formálně existuje, v praxi nikoliv.
Malý význam řadových členů a lokálních struktur.	Částečně. Některé lokální struktury vliv mít mohou. Stane se tak, jsou disentuující lokální buňky vypuzeny.
Hlavní slovo při výběru stranické elity má lídr a jeho okolí, rekrutace personálu mimo státní struktury.	Zcela.
Velký význam profesionálů, volebních expertů, používání firemního (a komerčního) zázemí lídra, nevýznamnost běžného stranického aparátu typického u masových stran.	Zcela.
Snadný přístup do médií nebo jejich přímá kontrola.	Částečně. Do prodeje Mediální skupiny MAFRA zcela.
Tematická/programová nabídka koncipovaná jako politický produkt, ideologická pružnost, voliči chápání jako konzumenti. Volební trh s vysokou voličskou „přelétavostí“ mezi politickými stranami.	Zcela. Dále zkoumáno v práci.

Tabulka č. 1, znaky strany typu firma aplikované na ANO 2011

Zdroj: levý sloupec KOPEČEK a spol. (str. 20), pravý sloupec vlastní tvorba

### Příloha č. 2



Graf 1 – Spokojenost s politickou situací ve volebním roce

Zdroj: Sociologický ústav (Akademie věd ČR). CVVM. Naše společnost (2010, 2013, 2017), Praha: Český sociálněvědní datový archiv

### Příloha č. 3

Rok měření	Politická strana/hnutí	EU_POSITION
2014	Úsvit	2,267
	KDU-ČSL	6,5
	<b>TOP 09</b>	<b>6,667</b>
	ODS	2,867
	ČSSD	6,067
	<b>KSČM</b>	<b>2,734</b>
2019	SPD	1,148
	KDU-ČSL	6,223
	<b>TOP 09</b>	<b>6,667</b>
	ODS	3,778
	ČSSD	5,741
	<b>KSČM</b>	<b>2,37</b>
	Piráti	6,115
STAN	6,518	

Tabulka 2, proměnná EU\_POSITION (1 – silně proti EU, 10 – silně pro EU)

Zdroj: Chapel Hill Expert Survey, (JOLLY a spol. 2023)

### Příloha č. 4

Rok měření	ANO 2011	TOP 09	KSČM
2014	<b>7,857</b>	7,714	7,286
2019	<b>7,741</b>	7,593	7

Tabulka č. 3 – Důležitost osy levice-pravice

Zdroj: Chapel Hill Expert Survey (JOLLY a spol.)

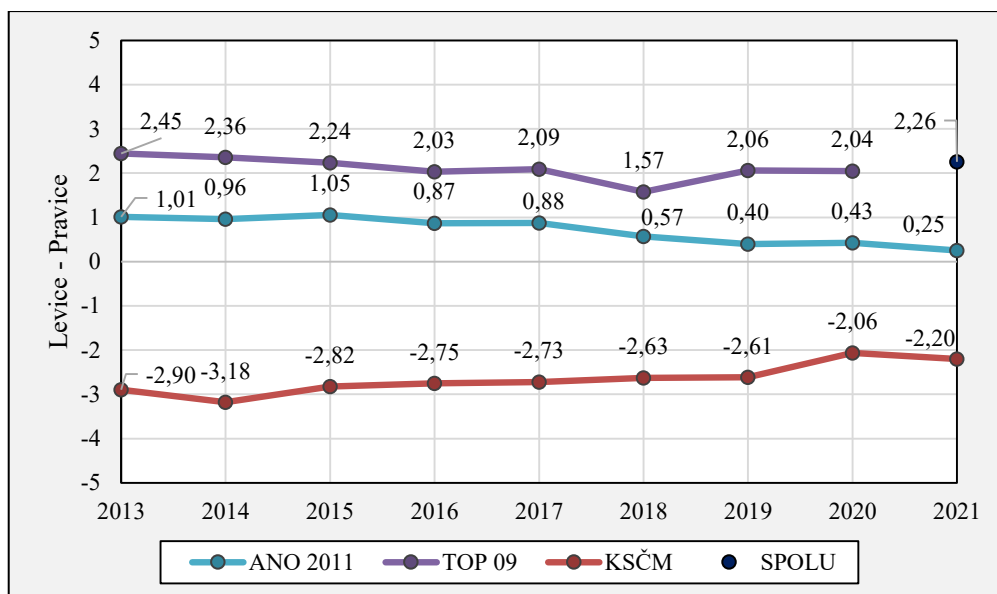
### Příloha č. 5

Rok měření	ANO 2011	TOP 09	KSČM
2014	<b>4,2</b>	6,64	4,333
2019	<b>6,037</b>	7,481	5

Tabulka č. 4 – Důležitost pozice strany k Evropské unii

Zdroj: Chapel Hill Expert Survey (JOLLY a spol.)

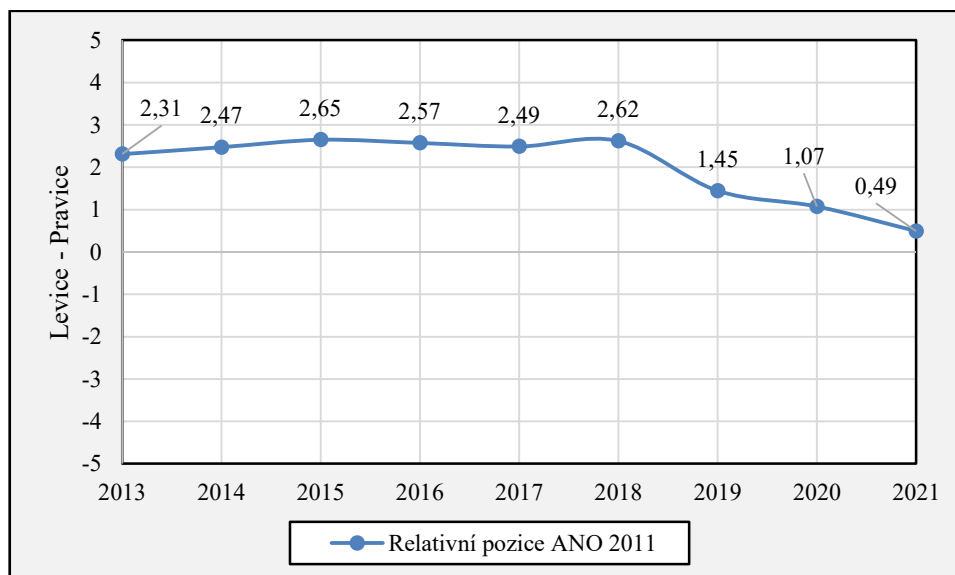
## Příloha č. 6



Graf č. 2 - Absolutní pozice, Sebezařazení voličů ANO 2011, TOP 09, KSČM na ose levice-pravice

Zdroj: Sociologický ústav (Akademie věd ČR). CVVM. Naše společnost (2013 - 2021), Praha: Český sociálněvědní datový archiv, vlastní výpočty

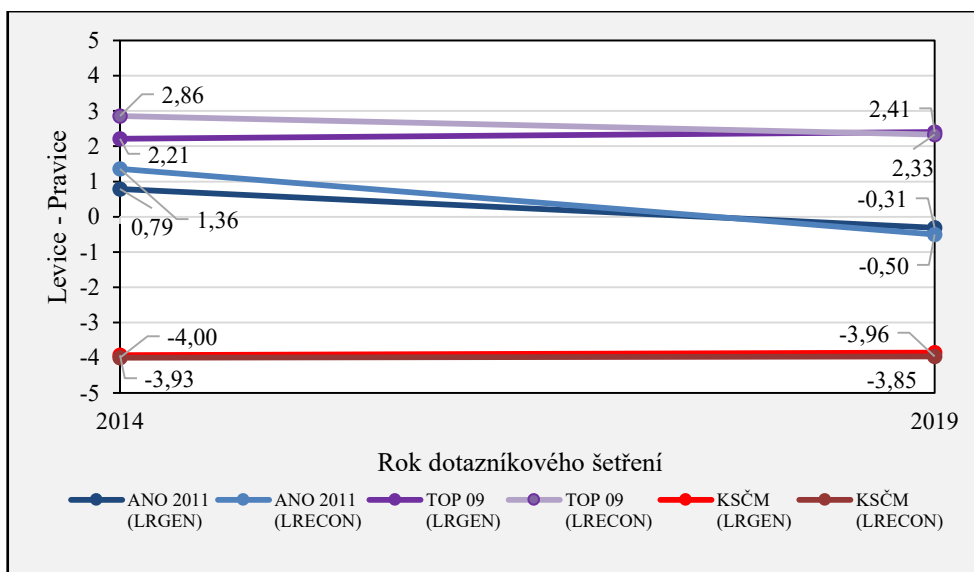
## Příloha č. 7



Graf č. 3 - Relativní pozice ANO 2011, Sebezařazení voličů ANO 2011, TOP 09, KSČM na ose levice-pravice

Zdroj: Sociologický ústav (Akademie věd ČR). CVVM. Naše společnost (2013 - 2021), Praha: Český sociálněvědní datový archiv, vlastní výpočty

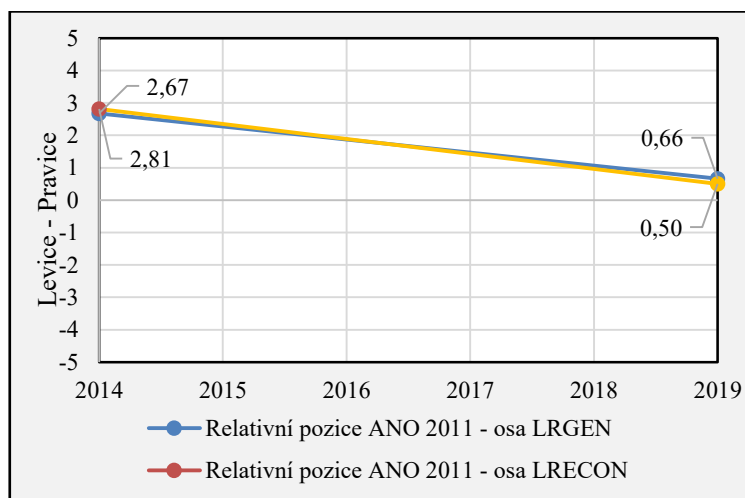
## Příloha č. 8



Graf č. 4 – Absolutní pozice stran na štěpící linii levice-pravice.

Zdroj: Chapel Hill Expert Survey (JOLLY a spol.)

## Příloha č. 9

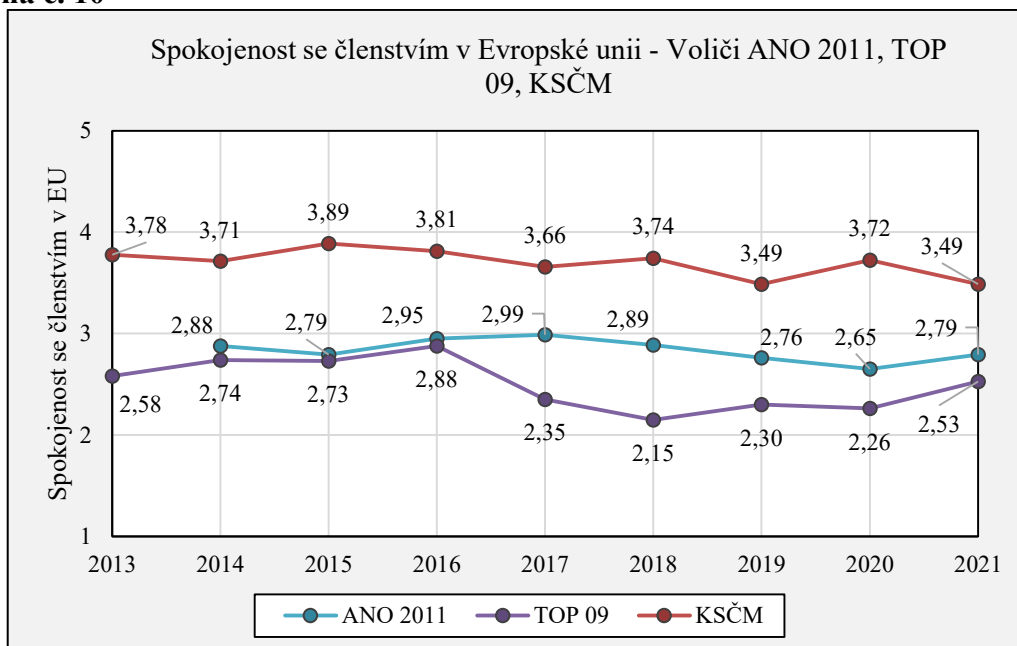


Graf č. 5 – Relativní pozice ANO 2011 na štěpící linii levice-pravice.

Zdroj: Chapel Hill Expert Survey (JOLLY a spol.), vlastní výpočty



**Příloha č. 10**

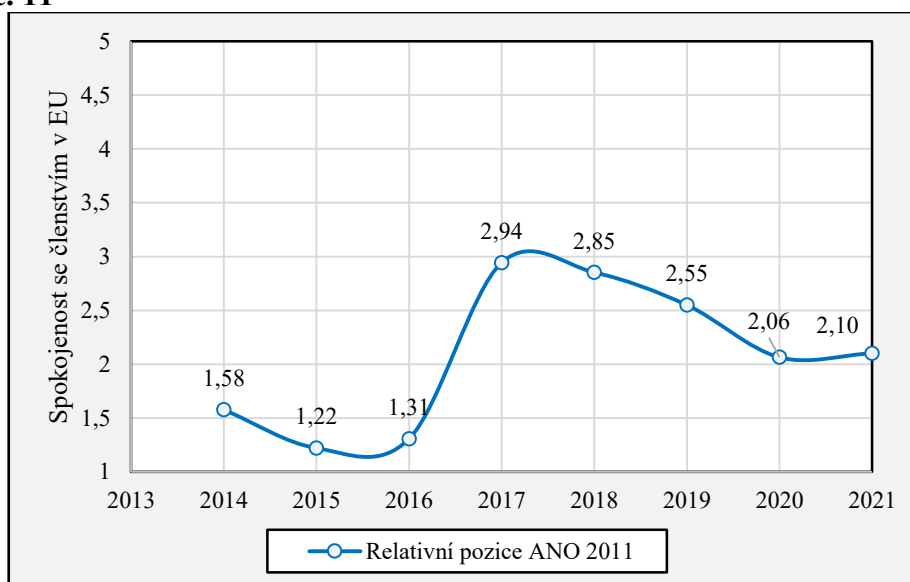


Graf č. 6 – Spokojenost se členstvím v EU

Zdroj: Sociologický ústav (Akademie věd ČR). CVVM. Naše společnost (2013 - 2021),

Praha: Český sociálněvědní datový archiv

**Příloha č. 11**

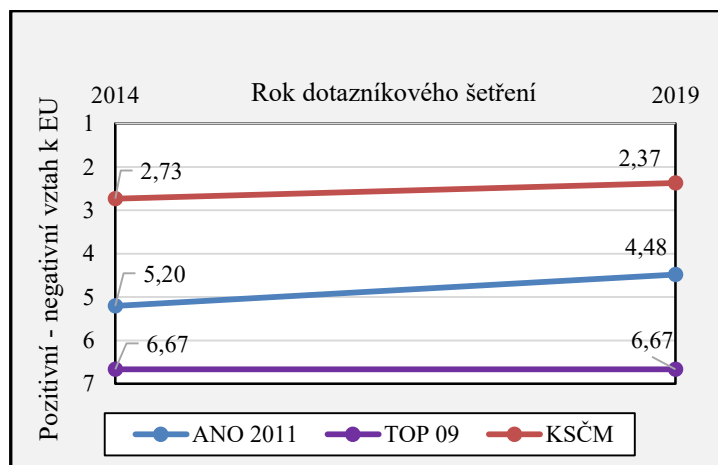


Graf č. 7 – Relativní pozice, Spokojenost voličů ANO 2011, TOP 09, KSČM se členstvím v EU

Zdroj: Sociologický ústav (Akademie věd ČR). CVVM. Naše společnost (2013 - 2021),

Praha: Český sociálněvědní datový archiv, vlastní výpočty

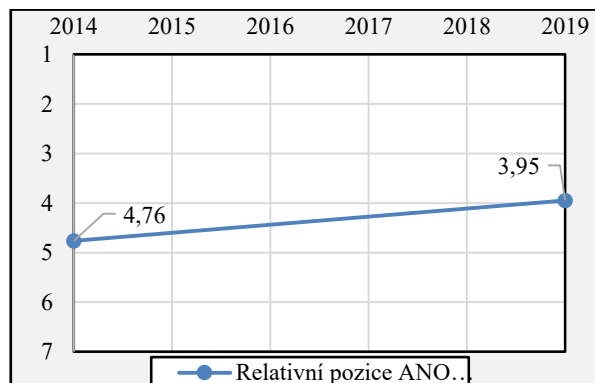
## Příloha č. 12



Graf č. 8 – Postoj stran k Evropskou unii

Zdroj: Chapel Hill Expert Survey (JOLLY a spol.)

## Příloha č. 13



Graf č. 9 – Relativní pozice ANO 2011 na štěpící linii vztahu k Evropskou unii

Zdroj: Chapel Hill Expert Survey (JOLLY a spol.)

## Příloha č. 14

Excelový soubor „Výpočty a data k bakalářské práci, Adam Kočvara.xlsx“ přidaný k bakalářské práci v SIS