

Univerzita Karlova
Přírodovědecká fakulta
katedra sociální geografie a regionálního rozvoje

Studijní program: Učitelství geografie pro střední školy – Učitelství dějepisu pro 2. stupeň
ZŠ a SŠ



Bc. Matyáš Langer

Hospodářské dvory Podorlicka v kartografických pramenech
18. až 20. století

Land estate yards in Podorlicko region in cartographic sources
from the 18th to the 20th century

Diplomová práce

Vedoucí práce: PhDr. Martina Tůmová, Ph.D.

Praha, 2024

Prohlášení

Prohlašuji, že jsem závěrečnou práci zpracoval/a samostatně a že jsem uvedl/a všechny použité informační zdroje a literaturu. Tato práce ani její podstatná část nebyla předložena k získání jiného nebo stejného akademického titulu.

V Praze, 29. 4. 2024

Bc. Matyáš Langer

Na tomto místě bych rád poděkoval všem, kteří mě při psaní této práce podporovali. Největší dík patří PhDr. Martině Tůmové Ph.D., vedoucí této práce, za vedení práce, cenné rady, trpělivost a čas strávený nad společnými konzultacemi. Zvláštní dík patří také panu Stanislavu Kupkovi, kronikáři obce Mělčany, za poskytnutí velkého množství pramenů k této práci a pánům Jaromíru Zilvarovi, Ladislavu Mrázkovi a Vladimíru Zdeňkovi za rozhovory a cenné informace nejen k této práci, ale k místní historii celkově. Dík patří rovněž mojí rodině a přátelům za dobré prostředí pro práci a za podporu při psaní této práce.

Abstrakt

Diplomová práce se zabývá tematikou hospodářských dvorů, konkrétně změnami krajiny v jejich okolí a na jejich pozemcích v období 18. až 20. století. Svým tématem se řadí k mezioborovým, historickogeografickým studiím, které přináší nové poznatky o proměnách historické krajiny v minulosti s využitím specifického a dosud velmi málo využitého typu historického pramene (hospodářských map velkostatků).

Pro tuto práci byly vybrány tři hospodářské dvory z oblasti Podorlicka – tehdejšího panství Opočno – Podzámčí, Přepychy a Pulice. U každého z nich je v úvodu shrnuta jejich stručná historie, která je pro prostorové změny a jejich zasazení do historického kontextu velmi důležitá. Hlavní náplní práce je však analýza a komparace starých map různých měřítek, data a účelu zhotovení, jež mají výše uvedené změny během historie zasadit do prostorových souvislostí.

Mezi hlavní cíle práce patří identifikovat změny v zájmovém území, jejich prostorové vymezení a jejich zdůvodnění v návaznostech na historický vývoj. Dále pak dokázat odlišnosti v prostorových změnách u jednotlivých dvorů, a to opět na základě odlišného historického vývoje, ale i charakteru krajiny, a zhodnotit důležitost jednotlivých změn.

Práce je členěna do tří hlavních částí podle jednotlivých dvorů (Podzámčí, Přepychy, Pulice). U každého dvora se objevuje kapitola shrnující historický vývoj, následně kapitola analyzující dostupné kartografické prameny ke dvoru a jeho pozemkům. Poslední kapitolou ke každému dvoru pak je komparace kartografických pramenů a vystižení nejdůležitějších prostorových změn a změn v charakteru krajiny ve sledovaném období. Celou práci završuje komparace kartografických pramenů a historického vývoje mezi jednotlivými dvory, kdy je poukázáno na odlišnosti, a naopak podobné jevy v rámci všech zájmových dvorů. Zobecněním zjištěných poznatků v závěru práce přináší unikátní komplexnější pohled na vývoj krajiny hospodářských dvorů 18. až 20. století v širším historickém a prostorovém kontextu.

Klíčová slova: hospodářské dvory, Podorlicko, panství Opočno, historická geografie, historická kartografie, staré mapy, proměny krajiny

Abstract

The Diploma Thesis deals with the topic of land estate yards, specifically the changes in the landscape in their surroundings and on their land in the period from the 18th to the 20th century. Its subject is one of interdisciplinary, historical-geographical studies, which brings new knowledge about the transformations of the historical landscape in the past using a specific and so far little-used type of historical source (economic maps of large estates).

For this work, three land estate yards from the area of Podorlicko – the former Opočno estate – Podzámčí, Přepychy and Pulice were selected. For each of them, their brief history is summarized in the introduction, which is very important for spatial changes and their placement in the historical context. However, the main content of the work is the analysis and comparison of old maps of different scales, date and purpose of production, which are intended to place the above-mentioned changes during history in a spatial context.

The main objectives of the work include identifying changes in the area of interest, their spatial delimitation and their justification in relation to historical development. Furthermore, to prove the differences in the spatial changes of the individual land estate yards, again based on the different historical development, but also the character of the landscape, and to evaluate the importance of the individual changes.

The work is divided into three main parts according to the individual land estate yards (Podzámčí, Přepychy, Pulice). For each farmyard, there is a chapter summarizing the historical development, followed by a chapter analyzing the available cartographic sources for the farmyard and its lands. The last chapter for each land estate yards is a comparison of cartographic sources and a description of the most important spatial changes and changes in the nature of the landscape in the observed period. The entire work is completed by a comparison of cartographic sources and historical development among individual land estate yards, where differences are pointed out, as well as similar phenomena within all farmyards of interest. By generalizing the findings at the end of the Thesis, it provides unique, more complexed view of the development of the landscape of land estate yards from the 18th to the 20th centuries in a broader historical and spatial context.

Keywords: Land estate yards, Foothills of Eagle Mountains, Estate of Opočno, historical geography, historical cartography, old maps, landscape changes

Obsah

1. Úvod.....	10
1.1 Rozbor pramenů a literatury.....	12
1.2 Cíle práce a výzkumné otázky	13
1.3 Metodologie	14
2. Obecná východiska výzkumu.....	16
3. Kartografické prameny pro výzkum hospodářských dvorů	18
4. Historický vývoj hospodářských dvorů v Pulicích	21
5. Hospodářské dvory v Pulicích v kartografických pramenech.....	29
5.1 Celostátní mapová díla	29
5.2 Mapy opočenského panství	34
5.3 Hospodářské mapy Velkostatku Opočno.....	36
6. Komparace map ke dvorům Pulice a Nejmanov	40
7. Historický vývoj hospodářského dvora v Podzámčí	43
8. Hospodářský dvůr Podzámčí v kartografických pramenech.....	50
8.1 Celostátní mapová díla	50
8.2 Mapy opočenského panství	55
8.3 Hospodářské mapy Velkostatku Opočno.....	57
9. Komparace map ke dvoru Podzámčí.....	60
10. Historický vývoj hospodářských dvorů v Přepychách.....	63
11. Hospodářské dvory v Přepychách v kartografických pramenech	68
11.1 Celostátní mapová díla	68
11.2 Mapy opočenského panství	72
11.3 Hospodářské mapy Velkostatku Opočno.....	73
12. Komparace map ke dvorům v Přepychách.....	75

13. Komparace map a historického vývoje všech zájmových dvorů	77
14. Závěr.....	80
Seznam pramenů a literatury	83
Literatura	83
Elektronické zdroje	85
Letecké měřické snímky.....	85
Ostatní elektronické zdroje.....	87
Prameny.....	88
Písemné prameny	88
Kartografické prameny.....	88
Mapy panství	88
Hospodářské mapy a plány	89
Mapy vojenských mapování.....	90
Mapy stabilního katastru	91
Rozhovory	92
Seznam obrazových příloh	93
Obrazové přílohy	96

Seznam zkratek

Č.	číslo
Čp.	číslo popisné
ČÚZK	Český úřad zeměměřický a katastrální
Gr. č.	groš český
Ha	hektar
Inv. č.	inventární číslo
JZD	jednotné zemědělské družstvo
Kčs	koruna československá
KSC	Komunistická strana Československa
Např.	například
Nedat.	nedatováno
Nestr.	nestránkováno
Obr.	obrázek
ORP	obec s rozšířenou působností
PTP	Pomocný technický prapor
S.	strana
Sg.	signatura
SOA	Státní oblastní archiv
VM	vojenské mapování
Vs	velkostatek

Seznam převodů starých měr a dalších jednotek

Jitro	0,5755 hektaru
Kopa	60 kusů
Korec	0,2837 hektaru
Lán	17,26 hektaru
Sáh	3,59 metru čtverečního
Strych	93,62 litru

Při tvorbě tohoto seznamu bylo čerpáno z internetových stránek obce Bílý Újezd, kde se nachází přehledný seznam přepočtů starých měr, vah a peněz (Staré míry, váhy a peníze. Obec Bílý Újezd 2024).

1. Úvod

Diplomová práce se zabývá hospodářskými dvory v oblasti Podorlicka a proměnami, které jejich pozemky zaznamenaly v období od 18. do 20. století. Volně navazuje na mou bakalářskou práci obhájenou na Pedagogické fakultě v roce 2022, která se věnovala rybníčnímu hospodářství na tomtéž území. Zvolená problematika proměn historické krajiny dle mého soudu výborně spojuje předměty mé učitelské aprobační geografie – dějepis. Diplomová práce má také těžiště v oblasti, kde jsem vyrůstal a žiji i nadále, tudíž mi je tato tematika osobně blízká. Zajisté upoutá pozornost i dalších lidí, kteří se podobně jako já, dějinami Podorlicka a jeho krajiny zabývají. Zároveň si myslím, že se jedná o téma velmi zajímavé s přesahem do současnosti, ale na druhou stranu o téma poměrně opomíjené, a to nejen v měřítku oblasti Podorlicka, ale v měřítku celostátním.

Podstatná část současných problémů v krajině, hlavně krajině zemědělské, má svoje kořeny v hlubší i nedávné historii. Například nedostatek vody v krajině by dnes vědci nebyli nuceni řešit, kdyby na území Čech, Moravy a Slezska nebyla ve 2. polovině 18. století zrušena podstatná část rybníků. Stejně tak bychom dnes tak často neskloňovali problematiku eroze půdy a bleskových záplav, kdyby nedošlo v 50. letech minulého století ke kolektivizaci zemědělství, která proměnila tehdejší pestrou mozaiku drobných polí ve stahetarové lány. Všechny tyto aspekty na vymezeném vzorku krajiny hospodářských dvorů řeší i tato práce, tudíž v ní lze nalézt mnoho odpovědí na současné problémy a současný stav, a to díky zhodnocení proměn krajiny v prostoru a čase.

Časově je diplomová práce vymezena obdobím od poloviny 18. století do 20. století. V mnohých aspektech ale přesahuje až do dnešní doby. Právě z počátku tohoto období (poloviny 18. století) pocházejí první kartografické prameny (konkrétně mapa panství Opočno z roku 1749), které lze pro rekonstrukci a poznání krajiny hospodářských dvorů spolehlivě využít. Prameny z tohoto období jsou již poměrně dobře dochované. Pro srovnání a doplnění individuálních map panství jsou využitelné také mapy prvního vojenského mapování. V jednotlivých kapitolách k hospodářským dvorům je pak zmíněn i starší vývoj (od jejich založení či prvních zmínek o nich). Ten je velmi podstatný pro proměny zaznamenané při komparaci jednotlivých kartografických pramenů, tudíž v této práci nelze starší dějiny dvorů opomenout. Dějiny zkoumaných dvorů také nebyly nikdy sepsány, čímž tyto kapitoly o historii dvorů lze částečně chápat jako krátké stati, shrnující jejich historii. Avšak historické pasáže ke

dvorům slouží primárně k popsání významných událostí a jevů, které jsou následně dokázány v prostorových souvislostech při analýze a komparaci kartografických pramenů. Největší změny se však na pozemcích dvorů odehrály během 2. poloviny 18. století, 19. století a století 20. Díky tomu a také díky existenci kartografických pramenů je na toto období v práci kladen největší důraz. Protože se situace v zájmových územích od konce 20. století téměř nezměnila, díky tomu je možné říci, že časový rozsah práce přesahuje až do současnosti.

Geograficky je diplomová práce zaměřena na oblast Podorlicka, konkrétně na hospodářské dvory na bývalém panství Opočno v okrese Rychnov nad Kněžnou (ORP Dobruška). Název regionu vystihuje fakt, že se jedná o oblast pod Orlickými horami, kterou můžeme vymezit ze severozápadu zhruba městem Dobruška (jedno z hlavních center regionu), z jihovýchodu pak oblast ohraničuje město Rychnov nad Kněžnou, jež je hlavním centrem regionu a též bývalým okresním městem. Z východu oblast vymezuje úpatí Orlických hor, ze západu naopak takzvaný Vyhnanický hřbet, místními zvaný Vrcha (Láska 1968, s. 30).

Jedná se o podhorskou oblast charakteristickou pahorkatinným reliéfem, která ve východní části strmě přechází v hřebeny Orlických hor a na západě podstatně pozvolněji přechází v již zmíněný Vyhnanický hřbet. Z Podorlicka do Orlických hor se táhnou poměrně hluboká říční údolí řek Dědiny, Bělé a dalších menších toků. Podél těchto řek se nacházejí zhruba v nadmořských výškách 250–300 metrů nad mořem velmi úrodné roviny. S tematikou hospodářských dvorů je nepochybně také spjata jakost půd a geologické podloží, které má na tuto jakost rozhodující vliv. Většina oblasti je tvořena sedimentárním podložím české křídové tabule, na níž se nacházejí, zejména podél výše zmíněných řek, velmi úrodné půdy – převážně půdy sprašové a lehké půdy hlinitopísčité, na nichž se velmi daří vedle obilnin, okopanin i zelenině. V místech, kde mírně zvlněná krajina Podorlicka přechází ve svahy Orlických hor, přechází i podloží, tvořené křídovými sedimenty, ve vyvřelé a metamorfované horniny (svor, rula apod.). V těchto místech se pak většinou vyskytují půdy méně úrodné a často také kamenité, jak je pro většinu horských oblastí typické.

Do 12. století se jednalo o krajinu porostlou původním lesem – v nížinách většinou listnatým, na úpatí Orlických hor smíšeným a ve vrcholových partiích Orlických hor pak lesem jehličnatým. Od 13. století, kdy díky kolonizaci došlo k masivnějšímu osidlování Podorlicka, postupně rozloha lesa ubývala, lesy byly vypalovány a přeměňovány na zemědělskou krajinu. (Láska 1968, s. 30–32).

Jako klíčová zájmová území pro hlubší výzkum byly vybrány hospodářské dvory v Pulicích, Podzámčí (dnes Opočno) a Přepychách. Přestože se na území panství Opočno nacházelo v období vrcholného novověku větší množství hospodářských dvorů, vybraná území byla zvolena, protože k vybraným dvorům se vyskytuje větší množství dochovaných písemných pramenů, o které se následný výzkum mohl opřít. Naopak některé dvory panství Opočno i díky své menší rozloze nemají ke své historii a hospodaření téměř žádné prameny, které by se daly při výzkumu využít.

Práce je rozdělena do 14 kapitol, které jsou ještě dále rozděleny na jednotlivé podkapitoly. Po úvodních kapitolách, jež popisují geografické a časové vymezení práce, rozebírají použité prameny, literaturu, metody apod. následuje již samotná stať, která je rozdělena podle tří zájmových území, resp. hospodářských dvorů. U všech tří zkoumaných dvorů byla zachována stejná struktura kapitol, kdy po vývoji hospodaření u každého dvora následuje analýza srovnávacích map (vojenská mapování, mapy stabilního katastru apod.), dále analýza map panství (třech vybraných) a v poslední řadě pak analýza map hospodářských, jež se zpravidla vztahují pouze ke zkoumanému dvoru. Po shrnutí vývoje hospodaření a analýze map následuje u každého dvora komparace map (kartografických pramenů), ve které jsou shrnuty nejdůležitější změny v krajině v okolí dvora. Práce rovněž obsahuje komparaci kartografických pramenů a historického vývoje dvorů mezi sebou, kde jsou srovnány jednotlivé změny u dvorů a rovněž popsány změny v krajině, které se ve sledovaném časovém období u všech dvorů odehrály. V závěru práce se nachází shrnutí výzkumu, odpovědi na výzkumné otázky a návrhy na případný další výzkum v tematice hospodářských dvorů v oblasti Podorlicka. Práci také doplňuje obrazová příloha, která jí dodává na názornosti.

1.1 Rozbor pramenů a literatury

Při tvorbě této práce byla využita široká škála zdrojů. Tyto zdroje lze dle jejich charakteru rozdělit na prameny a sekundární literaturu. Těžištěm této práce jsou historické prameny, avšak k úvodním kapitolám výzkumu zájmového území byla využita i dostupná sekundární literatura, a to monografie, články a studie v periodících. Autory těchto článků byli zejména místní historikové, jako byl například Václav Láska, jenž se velmi zasadil o zmapování historie oblasti Podorlicka a východního Hradecka. Mezi sekundární literaturu byly začleněny i obhájené kvalifikační práce, jež se zabývají panstvím Opočno zejména z pohledu historického, avšak mají částečně přesah i do vývoje krajiny a hospodaření v ní.

Prameny, které jsou hlavním zdrojem této práce, je možné rovněž dále rozdělit. Podstatnou kategorií pramenů, jež byly při práci využity, jsou prameny písemné. Zde se jedná hlavně o obecní kroniky a pamětní knihy, které byly psány místními kronikáři, avšak většinou na velmi vysoké úrovni. Obzvláště se na tomto místě patří vyzdvihnout Pamětní knihu obce Pulice, která má značný přesah do geografie a historický vývoj je zde často hodnocen v prostorových souvislostech, čímž se toto dílo oproti ostatním podobným dílům zcela vymyká. Písemné prameny byly použity v částech k historickému vývoji dvorů i jako doplňkové v částech analyzujících či komparujících dostupné kartografické prameny.

Kartografické prameny jsou nejtěžnějšími zdroji této práce. Byla jich využita pestrá škála a pokrývají období od poloviny 18. století až do konce 20. století. Použité mapy a plány lze dále dělit na mapy srovnávací, jež vznikly pro tehdejší celé území Čech, v některých případech i pro Moravu a Slezsko. Vedle srovnávacích kartografických děl pak práce čerpá i z map individuálních, jež byly vytvořeny pouze pro menší území (mapy panství, hospodářské mapy velkostatku). Řada z těchto individuálních hospodářských map nebyla ještě podrobněji zkoumána a více využita. Právě interpretaci a využití informací v nich obsažených lze považovat za jeden z hlavních přínosů této práce. Díky důležitosti kartografických pramenů je v této práci věnována jejich rozboru samostatná kapitola (viz kapitola č. 3).

1.2 Cíle práce a výzkumné otázky

Stanovené cíle práce jsou definovány specificky dle vybraného tématu a v souladu s obecně platným paradigmatem historické geografie. Právě historická geografie je unikátní šíří témat, jež studuje, a četnými interdisciplinárními přesahy, jež se uplatňují i při stanovování cílů. Mezi hlavní cíle diplomové práce patří:

- Rekonstruovat historickou krajinu u vybraných dvorů a poukázat na změny jejího vývoje v závislosti na vývoji historickém.
- Identifikovat příčiny změn a srovnat příčiny těchto změn u jednotlivých dvorů.
- Rozdělit příčiny změn v krajině v okolí dvorů na obecné (pro všechny dvory) a individuální (faktory ovlivňující změny vždy pouze u jednoho dvora).
- Porovnat změny ve vývoji krajiny na pozemcích dvorů a poukázat na odlišnosti i shodné jevy v rámci zkoumaných dvorů.
- Porovnat důležitost jednotlivých prostorových změn a vyzdvihnout podstatné změny, které ovlivňují krajinu v okolí hospodářských dvorů dodnes.

Výše uvedené cíle bylo možné naplnit pomocí odpovědí na tyto hlavní výzkumné otázky, které byly kladeny při rozboru kartografických pramenů.

- Jak se změnila krajina v okolí zkoumaných dvorů ve sledovaném období?
- Lze nalézt v rámci všech zkoumaných dvorů podobné změny?
- Jaké změny jsou specifické pro každý dvůr a u ostatních dvorů se nevyskytují?
- Jaké historické události nejvíce zasáhly do prostorových změn na pozemcích dvorů?
- Mají změny v krajině, jež proběhly v minulosti, vliv i na současný stav krajiny v okolí dvorů?

1.3 Metodologie

Při tvorbě této práce bylo využito velké množství metod, což koresponduje se snahou uchopit téma co nejkompaktněji a výsledky práce popsat v širších časových a prostorových souvislostech.

Průběh tvorby práce lze rozdělit to několika fází: 1. přípravné práce (výběr tématu, stanovení předběžné struktury, předběžné cíle práce, výběr literatury a rešerše pramenů), 2. archivní výzkum (studium vybraných archiválií – digitalizovaných i hmotných v SOA Zámorsk), 3. analýza literatury k tématu (výběr podstatných informací z dostupné sekundární literatury apod.), 4. samotná tvorba práce (vývoj hospodářství u dvorů, analýza map, komparace map a komparace vývoje u jednotlivých dvorů), 5. dokončovací práce (korektura, úprava některých pasáží po konzultaci s vedoucí, doplnění textu práce o obrazovou přílohu a seznam zdrojů).

V první fázi (přípravné) došlo k výběru tématu, které jsem chtěl koncipovat podobně jako moji bakalářskou práci (podobné metody a zájmové území). Po několika konzultacích s vedoucí práce byla vytvořena předběžná struktura, byly stanoveny přibližné cíle práce (jaké by měly být její výstupy). Dále rovněž došlo k výběru literatury, která bude v práci využita (některé zdroje byly doplněny později) a k rešerši pramenů digitalizovaných (na internetu) a archivovaných (výběr z katalogu SOA Zámorsk k velkostatku Opočno).

V druhé fázi, která byla časově nejnáročnější (září 2023 – leden 2024) byl prováděn archivní výzkum. Jeho součástí bylo zjistit dostupnost a četnost dochování historických pramenů k vymezenému tématu, a to především v SOA Zámorsk. V archivním fondu Velkostatek Opočno bylo dohledáno velké množství kartografických pramenů, ze kterých bylo

nutné provést další výběr. Ten se skládal především z hlediska typologického (vybírány pouze přehledové mapy panství a hospodářské mapy velkostatku) a časového. Z přehledových map panství Opočno byly pro hlubší analýzu vybrány tři mapy (mapa č. 2, č. 3 a č. 6). Mapy byly vybírány zejména dle možnosti využití jejich obsahu pro tuto práci. Mnohé mapy díky jejich obsahu byly pro tuto práci využitelné málo či vůbec (jednalo se o mapy s geologickým obsahem, popř. málo podrobné či přesné), a tudíž nebyly mezi zdroje této práce zahrnuty. Po výběru archiválií došlo k jejich analýze v SOA Zámorsk (během této analýzy se ukázalo několik archivovaných kartografických pramenů k tomuto tématu málo nosných, tudíž s nimi dále již nebylo pracováno). Během této fáze bylo také vedle analýzy prostorových informací z map potřeba využít pomocných věd historických. A to zejména paleografie pro rozluštění a čtení starých písem, které mapy ve svém popisu obsahovaly.

Ve třetí fázi došlo k analýze literatury, kdy po pročetí veškeré vybrané literatury byly vybrány a interpretovány hlavní informace, které jsou následně v práci citovány a práce z nich vychází.

Před samotným zahájením psaní (fáze 4.) byly stanoveny cíle práce dle cílů předběžných s přihlédnutím na pramenný základ, rovněž byla stanovena struktura práce, která však během psaní doznala několika drobnějších změn. K samotnému sepsání práce došlo mezi lednem – dubnem 2024. Při zpracování práce, resp. práci s prameny, bylo využito několik historickogeografických metod. Po analýze pramenů ke každému dvoru se pak na konci stati o vybraném dvoru vyskytuje komparace, tedy srovnání kartografických pramenů mezi sebou. Po komparaci následně byly u každého dvora metodou historickogeografické syntézy odhaleny největší změny, které se na jeho pozemcích odehrály a tyto změny byly zdůvodněny a zobecněny v rámci historického kontextu.

V poslední fázi (fáze 5.) byla práce doplněna obrazovou přílohou pro ilustraci hlavních změn v krajině hospodářských dvorů.

2. Obecná východiska výzkumu

Tematicky tato práce patří do oboru historické geografie. Historická geografie, jak již název této disciplíny napovídá, patří mezi geografické disciplíny, tudíž v sobě nese znaky přírodních, společenských, ale i technických věd. Stejně jako u geografie, nadřazené disciplíny historické geografie, je hlavním subjektem jejího zkoumání zemský povrch. Podstatným rozdílem u historické geografie je však to, že zkoumá zemský povrch v čase (Semotanová a kol. 2018, s. 11, 15). Zajímá se tedy i o takzvaný minulý prostor, na který měl rozhodující vliv vztah člověka s přírodou a vztah člověka ke krajině.

Vztah člověka ke krajině a změny v tomto vztahu jsou podrobně studovány v této práci, kdy společenské změny a technický pokrok měly za následek změnu v těchto vztazích, bohužel ne vždy k lepšímu. Podstatným rysem historické geografie, který je patrný i v této práci, je hledání kořenů současných problémů v krajině (např. environmentálních) v minulosti. Za další velmi důležitou charakteristiku historické geografie se dá považovat snaha o rekonstrukci zmizelých krajin, k čemuž i v této práci, hlavně díky kartografickým pramenům, dochází (Semotanová a kol. 2018, s. 15). Historická geografie spolupracuje s dalšími vědními obory, jako je historiografie a například také historická kartografie, což vzhledem k využití velkého množství kartografických pramenů pro poznání krajiny v minulosti dokládá i tato diplomová práce. Historický vývoj dvorů a hospodaření na nich je značně propojeno s prostorovými změnami, které se během zkoumaného období v zájmovém území odehrály (Semotanová a kol. 2018, s. 19).

Mezi poslední trendy historické geografie nejen v Česku patří bezesporu přesun od zkoumání krajiny středověké (např. archeologické výzkumy či výzkumy k vývoji středověkých měst, Žemlička 1995) také ke zkoumání krajiny a jejich změn během 18. a 19. století, kdy došlo nejen v české krajině ke změnám do té doby nevídaným (Semotanová 1998, s. 71). Dokládají to práce historiků zabývající se proměnou preindustriální krajiny v industriální z mnoha úhlů pohledu s využitím různých typů historických pramenů (Šimůnek 2012; 2016; Semotanová 2006). Geografické, resp. další historickogeografické práce studují například změny využití ploch a krajinného pokryvu (Bičík a kol. 2012; 2015) či komponované krajiny (Šantrůčková 2014). Postupný přesun zájmu k vývoji krajiny v období průmyslové revoluce podtrhuje i tato práce, neboť ke změnám kultur a půdního fondu během 18. a 19. století v oblasti Podorlicka bylo sepsáno, například oproti pracím ke kolonizaci této oblasti ve 13. století, jen velmi malé

množství prací (Kosař 2011 apod.). Přínosem této práce pro historickou geografii může být také malé zájmové území a díky tomu pečlivé odhalení jednotlivých prostorových změn a jejich zdůvodnění historickým vývojem. Jednou z mála podobných prací je diplomová práce Dr. Martiny Tůmové, která se zabývá problematikou urbanistických a krajinných změn města Opočna a jeho okolí (Tůmová 2014). Dalším přínosem této práce je i využití dosud nevyužitých pramenů (hlavně hospodářské mapy opočenského velkostatku). Tyto prameny rovněž skýtají příležitost pro další výzkum, například pro shrnutí vývoje stavební podoby zkoumaných dvorů.

3. Kartografické prameny pro výzkum hospodářských dvorů

Jak již bylo částečně popsáno při rozboru pramenů a literatury, v této práci bylo využito velké množství kartografických pramenů, právě proto je důležité je alespoň ve stručnosti představit. Kartografické prameny, využití v této práci, lze rozdělit na srovnávací a individuální. Mezi srovnávací patří například mapy všech tří vojenských mapování či různé mapy stabilního katastru (indikační skici, císařské povinné otisky apod.). Za specifický kartografický pramen pak lze považovat letecké měřické snímky. Naopak k individuálním mapám, které byly během této práce analyzovány, patří mapy panství či široká škála individuálních hospodářských map a plánů k pozemkům zájmových dvorů.

Nejstarším srovnávacím dílem, ze kterého práce čerpá, je první vojenské mapování. Počátky prvního vojenského mapování sahají do 60. let 18. století, kdy bylo pro účely rakouské armády nutno vytvořit nové mapy Čech, ale i dalších území, neboť starší mapová díla pro tehdejší potřeby již nevyhovovala. Přestože se jednalo o zcela nově vytvořené mapy, nebylo při jejich vzniku použito žádných v té době moderních metod. Krajina byla mapována od oka s absencí astronomických a geodetických prací. Výsledkem této snahy byly mapy v měřítku 1 : 28 800. Mapování posledních zbytků území Čech bylo dokončeno roku 1783. Účel zhotovení map dokládá jejich obsah, kdy byl velký důraz kladen na zmapování tehdejších cest, pečlivě mapy rovněž vykreslují reliéf (Kuchař 1967; I. vojenské mapování. Laboratoř geoinformatiky 2024).

Mezi další srovnávací mapy patří různé mapy stabilního katastru. Tato sada map byla zhotovena pro Čechy mezi lety 1826–1843 a vychází ze snahy tehdejších úředníků Habsburské monarchie zlepšit výběr daní po celém území státu, nejen v Čechách. Stabilní katastr netvoří pouze mapy, ale skládá se také ze vceňovacího a písemného operátu, mapy stabilního katastru pak patří do takzvaného měřického operátu. Jak již bylo zmíněno výše, mapy stabilního katastru lze rozdělit do několika skupin. Mezi nejvyužívanější (využití i v této práci) patří císařské povinné otisky. Jedná se o kopie originálních map stabilního katastru, jež byly archivovány. Měřítko císařských povinných otisků stabilního katastru je 1 : 2 880. Ve 2. polovině 19. století byly mapy často reambulovány, což znamená, že v nich docházelo k určitým úpravám tak, aby byly stále aktuální (Stabilní katastr. Laboratoř geoinformatiky 2024).

Podstatným mapovým dílem, které bylo v této práci využito, jsou mapy druhého vojenského mapování. Tento soubor map, sloužící primárně pro rakouskou armádu a

vyhotovený mezi lety 1836–1852, se již opíral o triangulaci, tudíž se jednalo o mapy na tehdejší dobu přesné. Hlavními objekty, které každá mapa zobrazuje, vycházejí z potřeb armády, tudíž jsou zde velmi pečlivě zakresleny silnice, vodní toky, ale například je zde také velmi zevrubně zaznamenán reliéf. Měřítko map je shodné s měřítkem map prvního vojenského mapování, tedy 1 : 28 800 (Kuchař 1967; II. vojenské mapování. Laboratoř geoinformatiky 2024).

Vojenská mapování rakouské armády dovršuje třetí vojenské mapování, ze kterého tato práce také poměrně hojně čerpá. Díky rychlému vývoji krajiny i geodetických a kartografických metod již na konci 60. let 19. století mapy druhého vojenského mapování přestaly vyhovovat požadavkům tehdejší rakousko-uherské armády a bylo rozhodnuto o vytvoření nových map pro potřeby vojska. Pro Čechy byly mapy zhotoveny mezi lety 1877–1880 a obsahovaly ve srovnání se druhým vojenským mapováním více informací a zároveň byly čitelnější. Jejich měřítko bylo nejčastěji 1 : 25 000. Největším pokrokem bylo zakreslení výškopisu pomocí vrstevnic. Kvalitu map třetího vojenského mapování dokládá například to, že v Československu byly využívány armádou, byť s drobnými úpravami, až do roku 1956 (Kuchař 1967; III. vojenské mapování. Laboratoř geoinformatiky 2024).

Stěžejními kartografickými prameny pro časový úsek 20. století jsou pro tuto práci letecké měřické snímky. Jejich systematické pořizování začalo na území tehdejšího Československa v roce 1936. Letecké snímky, podobně jako v současnosti, zhotovovala armáda z vojenských letounů a sloužily primárně pro její potřeby. Vzhledem k jejich podrobnosti a možnosti přiblížení v internetovém prohlížeči se jedná o kartografický pramen, ze kterého je možné vyčíst i prostorové informace velmi malého měřítka, což je jeho hlavním přínosem.

Hlavním přínosem této práce je však analýza a komparace map individuálních (mapy panství Opočno, hospodářské mapy a plány opočenského velkostatku apod.). Mapy panství byly zhotovovány již od poloviny 16. století a byly využívány zejména ke správním a hospodářským účelům. Jejich tvorba přestala být nutná v polovině 19. století, kdy byly pro stejné účely vytvořeny mapy stabilního katastru (Tůmová 2015, s. 24). Díky účelu zhotovení těchto map obsahují velké množství tehdejších hospodářských objektů, ale rovněž zobrazují tehdejší stav přírody a jednotlivé kultury. Mapy mají samozřejmě také vysokou hodnotu uměleckou – jsou zpravidla pestře zdobené a obsahují například veduty města Opočna a další doplňující obrazové prvky. Komparací těchto map tak lze poměrně snadno zhodnotit vývoj krajiny a hospodaření v ní od poloviny 18. století do 2. poloviny 19. století (Tůmová 2015, s. 25, 27). Podstatným obsahem většiny map panství Opočno jsou také tabulky s rozlohami a

dalšími číselnými údaji k vrchnostenským objektům, zejména pak hospodářským dvorům (Mapa panství Opočno 1749).

Do současnosti velmi málo probádaným a využitým pramenem jsou hospodářské mapy opočenského velkostatku, uložené ve Státním oblastním archivu v Zámrsku, které se netýkají pouze hospodářských dvorů, ale také například panských lesů a dalších hospodářských objektů. V práci byly využity hlavně pozemkové mapy dvorů, například však také meliorační plány pozemků u zájmových dvorů apod. Většina map a plánů pochází z 19. století. Ke všem dvorům panství se v archivech dochovaly rovněž zevrubné stavební plány. Analýza a komparace těchto stavebních plánů a nákresů by mohla být využita v budoucnosti k tvorbě kvalifikační práce či by mohlo být téma uchopeno historiky či urbanisty a využito k sepsání monografie či jiné studie.

4. Historický vývoj hospodářských dvorů v Pulicích

První zmínka o Velkém pulickém dvoře pochází z roku 1495, kdy Mikuláš mladší Trčka z Lípy a na Lichtenburku „*Koupil R. 1495 v Pohoří dvůr poplatný s poplužím, dědinami, lukami, rybníky, lesem v Halíně i s tím dvorem poplužním, na kterémž Havránek seděl – od Buriana z Plotišť za 275 kop gr. č.*” (Flesar 1895, s. 31, 32). Flesar sice uvádí o výše zmíněném dvoře, že náleží k Pohoří, avšak právě poloha Velkého pulického dvora mezi Pohořím a Pulicemi nám jasně dokládá, že se jedná o dvůr Pulický. Další indicií je bezesporu také les patřící k tomuto dvoru v Halíně, který je od Pohoří značně vzdálen, a tudíž jeho vlastnictví jakýmsi dvorem v Pohoří by nedávalo větší smysl. Dvůr v Pulicích byl Trčky z Lípy koupen ve stejném roce jako hrad Opočen (nynější Opočno) a spolu s dalšími vesnicemi v bezprostředním okolí Opočna (Mělčany, Semechnice apod.) tvořil jádro opočenského panství, které se během 16. století nadále rychle rozrůstalo. Dalším dvorem, který v této době již patřil pod pomalu se rozrůstající opočenské panství, byl dvůr v Opočně zvaný též Podopočenský, později Podzámčí (Láska 1999, s. 96). O stavební podobě těchto dvou dvorů, o rozloze pozemků k nim náležejícím, o stavech dobytka a podobně bohužel nemáme po téměř celé 16. století žádné informace.

Přelomovým pramenem je pro nás až Urbář panství Opočenského z roku 1598, který navazuje na Urbář z roku 1542 (nedochoval se) (Pamětní kniha obce Pulice, s. 11). Urbář z roku 1598 podává stěžejní informace o všech panských dvorech na opočenském panství – o rozlohách, stavech dobytka i pěstovaných plodinách či stavební podobě dvorů (Pavlovec 2008, s. 66, 67). O Velkém pulickém dvoře se zde můžeme dočíst: „*V téže vsi jest dvůr ode dřeva vystavěný a ratejnami pro pacholky a děvky vystavěný a chlévy kravskými a svinskými a maštalemi a stodolami obilními a stájemí spravený a opatřený, ku kterémužto dvoru jest rolí orných dobře vypravených a vyhnojených přes 5 lánů, na kteréžto roli na jeden žůr osívá se žita a pšenice na zimu při nejmenším přes 100 korců a na jaro o málo méně a na třetí žůr, ten se nechává k letnímu pasení ouhorem.*” (Pamětní kniha obce Pulice, s. 11). Z tohoto úryvku z urbáře tedy můžeme zjistit, že rozloha orné půdy (rolí) náležející k Velkému pulickému dvoru činí přes 90 ha (Pamětní kniha obce Pulice, s. 11). Rozloha největšího dvora opočenského panství v té době, dvora Vranovského, činila přes 12 lánů, tj. více než 218 ha (Pavlovec 2008, s. 67). Z úryvku můžeme také vyčíst, že u dvora se provozuje klasické trojpolní hospodaření, které na opočenském panství nalezneme až do 80. let 18. století, kdy nastupuje hospodaření střídavé (Láska 1968, s. 40). Takovéto trojpolní hospodaření spočívá v rozdělení pozemků dvora na tři přibližně podobné díly, kdy 1. díl je osetý na zimu, 2. díl se osívá na jaře a 3. díl

zůstává ladem a slouží jako pastvina pro dobytek (Láska 1968, s. 38). Vedle orné půdy samozřejmě náležely ke dvorům, jakož i ke dvoru v Pulicích, i louky. Jejich rozlohu se v urbáři z roku 1598 nedočteme, avšak nalezneme v něm, že z luk patřících k pulickému dvoru se ročně sklídí 40 vozů sena a 20 vozů otavy. V porovnání s ostatními dvory zjistíme, že u dvora Opočenského se sena a otavy sklídí ročně podobné množství, avšak u dvora Vranovského (největšího na opočenském panství) louky ročně dají 200 vozů sena a 100 vozů otavy, tedy pětkrát více než u dvorů v Opočně a Pulicích (Pavlovec 2008, s. 67). Co se týče stavů dobytka, nalezneme ve Velkém Pulickém dvoře k roku 1598 1 chovného hřebce, 12 klisen, 6 hříbat, 40 krav, 40 jalovic a 20 vepřů. Srovnáme-li stavy dobytka ve dvoře Pulickém a ve dvoře Opočenském, zjistíme podobné počty, naopak u dvora ve Vranově korespondují s jeho větší rozlohou i vyšší stavy dobytka, kdy například klisen se zde chovalo 40, vepřů 60 a tyto vysoké stavy dobytka zde ještě doplňuje stádo ovcí o počtu 300 kusů (ovce u dvora v Pulicích ani u dvora v Opočně v této době nenajdeme) (Pavlovec 2008, s. 68).

Vrátíme-li se ještě k rozloze Velkého pulického dvora, vyvstane nám zajímavý otazník. V Pamětní knize obce Pulice se dočítáme, že „*K velkému dvoru přikoupili Vilém a Kryštof Jaroslav Trčka v letech 1598 a 1596 jedenáct gruntů a mlýniště a jeden statek od Pohoře.*” (Pamětní kniha obce Pulice, s. 11). Těchto 11 statků se nacházelo mezi dnešním statkem čp. 23 (od roku 1737 Baškovi) a Velkým pulickým dvorem (Paměti Josefa Koubka, s. 3; Pamětní kniha obce Pulice, s. 30). Je tedy zřejmé, že rozloha polí, vrchností odkoupených 11 statků není do celkové rozlohy Velkého Pulického dvora v Urbáři z roku 1598 ještě započtena. Pokud by bylo všech 11 statků podobně velkých jako sousední statek Baškův (cca 13 ha), pak by činila rozloha výše zmíněných 11 statků cca 140 ha (Organisace statku č. 23 v Pulicích, nestr.). Tato rozloha tedy převyšuje rozlohu uvedenou roku 1598 v urbáři (přes 5 lánů, tedy přibližně přes 90 ha) (Pamětní kniha obce Pulice, s. 11). Naopak výše zmíněnou hypotézu potvrzuje velmi dobře číslo Taxa panství Opočenského z roku 1636, která uvádí, že k Pulickému velkému dvoru patří 13 lánů 56 korců orné půdy, což činí zhruba 252 ha (Nosek 2009, s. 42). Rozloha dvora se tedy velmi podobá rozloze dvora z roku 1598 s připočtením odhadované rozlohy pozemků oněch 11 statků, která zřejmě činila cca 140 ha.

Jaký byl osud sedláků hospodařících na těchto 11 statcích v Pulicích není jasné. Jejich odchod ze země z náboženských či politických důvodů vzhledem k datu prodeje se zdá být krajně nepravděpodobný. Podíváme-li se na tento odkup 11 selských statků šlechtou z hlediska finančního, zjistíme, že nejbohatší statek Trčkové z Lípy odkoupili od Marka Bachoře, a to za 400 kop grošů českých. Za všech 11 statků dohromady pak opočenští páni utratili 1937 kop

grošů českých (Pamětní kniha obce Pulice, s. 11). Zajímavostí též je, že po těchto usedlostech zůstal souvislý sad, který byl velkostatkem obhospodařován až do roku 1894, kdy ho nájemci panství Fiedler a Gimbel přeměnili na ornou půdu. Když byl tento sad vykácen a vytrhávaly se pařezy po stromech, byly nalezeny četné kameny, cihly i celé podezdívky, které bývalou přítomnost statků dokazují (Pamětní kniha obce Pulice, s. 17).

Vedle Velkého dvora se v Pulicích nachází ještě dvůr Malý, zvaný také Nejmanovský (Pamětní kniha děkanství Dobruška, 1. díl, s. 19). Tento dvůr nechal postavit Andreáš Nejman z Ryglic, hejtman opočenského panství, v letech 1620–1634 (Organisace statku č. 23 v Pulicích, nestr.). Nejmanovský dvůr vznikl skoupením 3 selských statků a jejich následným spojením v jeden hospodářský dvůr, podobně sceleny byly i pozemky dvora (Paměti Josefa Koubka, s. 1, 2). Celková rozloha tohoto dvora činila 3 lány a 9,5 prutu (cca 65 ha). Vedle orné půdy náležel k Nejmanovskému dvoru ještě sad (štěpnice) a louky, ve dvoře se nacházela též kovárna (Pamětní kniha obce Pulice, s. 12; Organisace statku č. 23 v Pulicích, nestr.). Postavení, vliv a bohatství Andreáše Nejmana z Ryglic dokazuje nejen jeho soukromé podnikání v rámci opočenského velkostatku, ale i jeho místo posledního odpočinku, a to v kostele Svatého Ducha v Dobrušce, kde byl pochován po své smrti v roce 1639 (Pamětní kniha obce Pulice, s. 12). Jeho synové Adam a Jan roku 1644 Nejmanovský dvůr spolu s dvorem v Běstvinách, jenž také drželi, prodali knížeti Colloredovi a pro jinakost víry odešli ze země (Pamětní kniha děkanství Dobruška, 1. díl, s. 19). Nejmanovský dvůr byl tehdy hrabětem Rudolfem Colloredem odkoupen za 423 kop a 15 grošů českých (Pamětní kniha obce Pulice, s. 12).

Dalším dokumentem, který z mnoha úhlů popisuje tehdejší vrchnostenské hospodaření, je Taxa panství Opočenského z roku 1636. Tento dokument sloužil jakožto soupis majetku Trčků z Lípy a výnosů z těchto majetků při konfiskaci panství opočenského (Trčkové z Lípy byli jakožto spojenci Albrechta z Valdštejna odsouzeni k zabavení majetku) (Pavlovec 2008, s. 7). V této době rozloha Velkého pulického dvora činí již 13 lánů 56 korců, což odpovídá zhruba 252 ha (viz výše) (Nosek 2009, s. 42). Vedle zvýšení rozlohy pozemků dvora můžeme vidět diverzifikaci zemědělské výroby, kdy se u dvora v Pulicích pěstoval například chmel o výnosu 200 strychů (Nosek 2009, s. 64). Tento sklizený chmel se v rámci režijního velkostatku jistě používal, jakožto jedna ze základních surovin k vaření piva v pivovaru na Opočně. Dalším odvětvím, které velkostatek v rámci režijní výroby rozvíjel, bylo ovocnářství (Nosek 2009, s. 46, 47). U dvora v Pulicích se v té době nacházely již dvě štěpnice, výnos z prodaného ovoce činil roku 1622 54 kop grošů českých (Nosek 2009, s. 47). Dvůr s přílehlými sady musel působit v tehdejší krajině velmi majestátním dojmem. Josef Mervart v pamětní knize obce

Pulice píše: „*Dvůr Pulický [...] dělal veliký dojem a málokterý dvůr v Čechách se mu vyrovnal.*” (viz obrázek č. 1) (Pamětní kniha obce Pulice, s. 25). Vrátime-li se k hospodaření na orné půdě, zjistíme, že rozlohy jednotlivých dílů trojpolního hospodaření se od roku 1598 do roku 1636 zvýšily téměř čtyřikrát. Mezi lety 1635–1636 se osívalo u Pulického dvora již 465 korců ozimů (cca 132 ha) a na jaře se zde osívalo 354 korců (cca 100 ha) (Pamětní kniha obce Pulice, s. 11; Pavlovec 2008, s. 70).

Podobný nárůst produkce můžeme zaznamenat u Velkého pulického dvora i v živočišné výrobě. Nejzajímavějším bodem zde je rozvoj chovu ovcí, kdy v Urbáři z roku 1598 není chov ovcí u pulického dvora zmiňován, avšak k roku 1636 Taxa panství Opočenského udává u dvora v Pulicích stádo 180 ovcí (Pamětní kniha obce Pulice, s. 11; Pavlovec 2008, s. 71). Pro hřibata pak byly zhotoveny u Velkého pulického dvora tři ohrady k pasení. Právě péči o odstavená hřibata v té době velkostatek věnoval nebývalou pozornost (Nosek 2009, s. 50).

Za fenomén spjatý s tehdejšími feudálními zřízeními můžeme bezesporu označit robotu. Robotu na panství opočenském byla za Trčků z Lípy oproti časům budoucím zanedbatelná (Pavlovec 2008, s. 92). Byla zpravidla převáděna na peněžní plat a nebyla většinou fyzicky vykonávána (Nosek 2009, s. 71). Tento peněžní plat obvykle sloužil jako výplata pro námezdní dělníky, kteří byli u dvorů zaměstnáni. Takovýto systém se ukázal být velmi efektivní, neboť placení dělníci u dvora jistě pracovali lépe než robotníci. Konkrétně o robotě u Velkého pulického dvora pocházejí první informace z počátku 17. století, kdy robotovalo o žních u dvora v Pulicích 100 sekáčů (Nosek 2009, s. 74). Situace se začala obracet během třicetileté války, kdy byla robotní povinnost stále ještě malá, avšak díky ekonomické situaci obyvatelstva většina poddaných tuto nízkou robotu fyzicky vykonávala, a naopak poddaných odvádějících za robotu finanční náhradu ubývá (Pavlovec 2008, s. 103).

Spolu se třicetiletou válkou nesmíme také zapomenout na změnu náboženských poměrů během 1. poloviny 17. století. Během tohoto období došlo k takzvané rekatolizaci, kdy nekatolické obyvatelstvo často odcházelo ze země pryč, jejich statky propadly státu či vrchnosti a na jejich obdělávání je potřeba značný personál. Josef Mervart, rolník z Pulic čp. 25, komentuje v Pamětní knize obce Pulice situaci kolem roku 1650 následovně: „*Poněvadž lidu ubývalo a panství se zvětšovalo, přibývalo práce a robotu byla zvyšována až na celý týden, neb se musela obdělávat také ta půda, ze které majitel odešel.*” Výše uvedená citace spolu s drancováním švédských vojsk na polích a ve dvorech dokládá razantní zhoršení poměrů ke konci třicetileté války a po ní (Pamětní kniha obce Pulice, s. 128).

2. polovina 17. a část 1. poloviny 18. století jsou pro opočenské panství typické nedostatkem pramenů, které by osvětlily tehdejší stav hospodářských dvorů včetně obou dvorů v Pulicích (Láska 1999, s. 115). Díky tomu se musíme spolehnout pouze na kusé informace z obecních kronik a pamětních knih. Co se týče pěstovaných plodin u dvora a stavu dobytka, nemáme dochované žádné prameny, které by toto téma osvětlily, avšak podobně jako jinde v Čechách lze předpokládat, že stavy dobytka oproti období před třicetiletou válkou poklesly. Naopak rozloha panských polí díky četným konfiskacím nekatolíkům vzrostla (Pamětní kniha obce Pulice s. 128; Láska 1968, s. 42). Z výše uvedeného vyplývá poměrně značný nárůst robotního zatížení (Láska 1999, s. 116). O robotě u Pulického dvora se dochovalo velmi málo informací.

Přelomovou událostí pro Velký pulický dvůr byla jeho radikální přestavba v 1. polovině 18. století za knížete Rudolfa Colloreda, kdy byl celý dvůr již z kamene (Paměti Josefa Koubka, s. 2). Bohužel přesný rok přestavby nevíme a ani žádné listiny či plány k přestavbě se v archivech nenacházejí. Na mapě panství z roku 1749 se můžeme dočíst tehdejší rozlohu pozemků ke dvorům rozdělenou dle kategorie pozemků (kultur). K Velkému Pulickému dvoru v té době náleželo 309 ha orné půdy, 29 ha luk, 27 ha pastvin a 14 ha sadů. K Nejmanovskému dvoru pak náleželo 68 ha orné půdy, 2,5 ha luk, rozloha pastvin nelze z mapy vyčíst, rozloha sadů činí rovněž 2,5 ha (Mapa panství Opočno 1749).

Revolučním obdobím pro pulický dvůr, ale i pro celý colloredo-mansfeldský velkostatek, byl konec 80. let 18. století, právě v tomto období se na opočenském panství zásadně mění systém polního hospodářství. Po několika staletích trojpolního systému, kdy se střídá jař, ozim a úhor, nastupuje takzvané střídavé hospodářství. Tento způsob využití zemědělské půdy má několik možných variant. Na opočenském panství (tedy i na pozemcích dvora v Pulicích) se uplatnil takzvaný šestiletý cyklus, kdy se po sobě střídají pšenice, ječmen, jetel, žito, oves a úhor (Láska 1968, s. 40). Tímto došlo k velkému zefektivnění celého hospodářství velkostatku a šestiletý cyklus měl vliv i na živočišnou výrobu, kdy se dobytek již nepásl, ale byl ustájen v chlévech a hnůj byl vyvážen na pole, jakožto cenné hnojivo (Pamětní kniha obce Pulice, s. 96; Láska 1968, s. 41).

V zemědělské výrobě sice došlo k velmi velkému pokroku, avšak stále bylo potřeba velké množství robotujících, aby byl chod dvorů řádně zabezpečen. Podrobné informace se dochovaly v Pamětní knize obce Pulice, kde můžeme najít opis tehdejších robotních deníků. První zápis zde pochází z 15. 5. 1829, kdy se dočítáme: „*Od pondělka první dny všechny potahy s pluhy a brány k Pulicům vyšlete.*” Tento úryvek dokládá běžnou robotní praxi, kdy sedláci

robotovali se svými potahy (většinou koňskými), vedle toho chalupníci a poddaní nevlastníci žádný potah vykonávali takzvanou robotu ruční nazývanou též pěší (okopávání, sečení trávy a obilí apod.) (Pamětní kniha obce Pulice, s. 140). Robotující však nepracovali pouze u panských dvorů, ale například pomáhali při opravách cest či při výlovech rybníků (Pamětní kniha obce Pulice, s. 151).

Vysoké robotní zatížení panovalo na opočenském panství až do zrušení roboty roku 1848 (Pamětní kniha obce Pulice, s. 188). Robotu tehdejší obyvatelstvo zdržovala od práce na jeho statcích, díky tomu se obyvatelstvo proti robotě také často bouřilo (Kronika města Opočna, s. 98). Hlavními vzbuřenci v té době byli sedláci z horských a podhorských vesnic (Val, Bačetín apod.), pro něž byla robotu právě díky vzdálenosti jejich vesnic od panského dvora v Pulicích či Podzámčí, kde robotovali, obzvláště neefektivní (Pamětní kniha obce Pulice, s. 135, 136). Ze vzbuřených vsí, kam byly pro pořádek přiděleny jednotky vojska, tyto jednotky doprovázely robotující k pulickému dvoru na robotu, aby vše probíhalo v klidu a nedocházelo ke vzpourám. Situace dokonce došla v roce 1846 až tak daleko, že robotující sepsali stížnost, kterou skrze českého místodržícího poslali samotnému císaři, ten pak napomenul knížete Colloredo-Mansfelda, aby se k poddaným choval slušně (Kronika města Opočna, s. 100, 101). Zlom přinesl až revoluční rok 1848, kdy císař robotu zrušil, avšak poddaní museli zaplatit takzvané vyvázání z roboty, což nebyla malá částka, a mnozí sedláci ji spláceli ještě několik let po zrušení roboty (Pamětní kniha obce Pulice, s. 137). Vyplatit se z roboty bylo sice možné již před rokem 1848, avšak bylo to tak finančně náročné, že sedláků vyplacených z roboty bylo ve zdejší kraji málo. Mezi tyto vyplacené sedláky patřil například Vávra z Přepych či Ježek z Kláštera nad Dědinou (Kronika města Opočna, s. 101).

Za další obrovskou změnu, jež ovlivnila hospodaření celého colloredo-mansfeldského velkostatku, můžeme bezesporu označit rozvoj pěstování cukrové řepy. Rozvoj řepářství v Čechách úzce souvisí s obdobím napoleonských válek, kdy díky námořní blokádě byl téměř zastaven dovoz třtinového cukru z Ameriky. Jedním z průkopníků pěstování cukrovky v Čechách byl i opočenský velkostatek, který patřil v té době mezi nejpokrokovější ve východních Čechách (Láska 1968, s. 40). Cukrová řepa se u dvora v Pulicích začala pěstovat koncem 30. let 19. století, tedy ještě za roboty (Pamětní kniha obce Pulice, s. 103). O pěstování řepy na pozemcích panského dvora v Pulicích a využití roboty na tyto práce máme mnoho informací, například ze dne 24. 10. 1840 stojí v Pamětní knize obce Pulice následující zápis:

„Všecky potahy na zkázání řepu od Pulic do Ledec voziti budou.“¹ (Pamětní kniha obce Pulice, s. 171). Pěstování řepy cukrovky také dokončilo rozvoj střídavého hospodaření, kdy již všechen dobytek u dvora v Pulicích byl ustájen a většina výměry dvora byla přeměněna na ornou půdu (Pamětní kniha obce Pulice, s. 96). Zásadním zásahem do vodních režimů půdy panských dvorů pak byly, právě také díky pěstování cukrovky, četné meliorace, jejichž rozvoj na opočenském panství započal roku 1854. Právě meliorace pohltily nemalé finanční prostředky a byly jednou z příčin špatné ekonomické situace opočenského velkostatku, která vyústila roku 1882 v jeho pronájem (Láska 2001, s. 130).

19. století v zemědělství znamenalo obrovský technologický pokrok (pluh bratranců Veverkových, chemická hnojiva a další) (Láska 2001, s. 130). Prvním takovýmto převratným strojem byla u dvora v Pulicích parní mlátička od anglické firmy Cleyton & Schuttelworth. Velký zájem též vzbudily parní oračky zvané lokomobily, které se u Pulického dvora objevily poprvé roku 1884 a velmi zefektivnily obdělávání půdy (Pamětní kniha obce Pulice, s. 99, 232). Rozloha Velkého pulického dvora v té době již činila 360 ha orné půdy a 26 ha kvalitních luk, které měly důmyslné zavodňovací zařízení se dvěma splavy, které zvyšovalo výnosy sena z těchto luk. Takovouto rozlohu polí v té době obhospodařovalo 10 párů koní a 24 párů volů (Pamětní kniha obce Pulice, s. 24, 25). K Velkému dvoru v Pulicích správa velkostatku připojila roku 1865 výše zmiňovaný dvůr Nejmanovský, jenž byl v té době prodělečný (Láska 2001, s. 130).

Jak již bylo uvedeno výše, celý Velkostatek Opočno se v té době pomalu začal stávat pasivní a podnikání se knížeti Colloredo-Mansfeldovi přestalo vyplácet (Láska 2001, s. 130). V 80. letech na sousedním smiřickém panství působili ve vedoucích funkcích velkostatku dva pokrokoví zemědělství úředníci německého původu – Fiedler (ředitel smiřického velkostatku) a Gimbel (vrchní správce téhož velkostatku). Tito dva velmi úspěšní hospodáři nabídli knížeti Colloredo-Mansfeldovi, že dvůr najmou a díky svým zkušenostem ho přivedou k opětovné prosperitě (Pamětní kniha obce Pulice, s. 24). Takto bylo celé panství Fiedlerovi a Gimbelovi pronajato až do roku 1918 (Pamětní kniha obce Pulice, s. 25). Výše zmínění nájemci přiváděli na panství tehdejší největší odborníky v oblasti zemědělství, zároveň úředníci, kteří na velkostatku působili, byli vyhledáváni a našli posléze uplatnění na mnoha velkostatech v Čechách, někteří působili i v zahraničí, což vypovídá o velmi vysoké vyspělosti opočenského velkostatku mezi lety 1882–1918 (Pamětní kniha obce Pulice, s. 25, 189). Těžiště zemědělské

¹ Jediným cukrovarem na opočenském panství byl v té době cukrovar u panského dvora v Ledcích, následně byly vystavěny cukrovarny ve dvoře v Podzámčí a v Českém Meziříčí.

výroby u panského dvora v Pulicích (ale i jinde v rámci Velkostatku Opočno) v době pronájmu Fiedlerem a Gimbelem tvořilo pěstování cukrové řepy a výroba cukru z ní v panských cukrovarech. Živočišná výroba se pak zaměřovala na výkrm hovězího dobytka na maso, naopak chov ovcí byl zcela zrušen. Právě v této době byly všechny louky přeměněny na ornou půdu pro pěstování řepy, rovněž podmáčené pozemky Pulického dvora se díky důmyslným melioracím daly přeměnit na kvalitní ornou půdu, kde pěstování řepy dosahovalo vynikajících výnosů (Pamětní kniha obce Pulice, s. 23). Pěstování cukrové řepy máme doložené i z obrazových materiálů, jedním z nich je kresba Aloise Beer, která zobrazuje dvůr Zárýbnice a v jeho okolí, na pozemcích Pulického dvora, cukrovou řepu na poli (viz obrázek č. 2) (Beer 1890, s. 98).

Největší změnu během celé existence obou dvorů v Pulicích bezesporu přinesl vznik Československa a s ním spojená pozemková reforma (k této epoše se dochovalo obrovské množství pramenů, avšak není cílem této práce detailně popsat pozemkovou reformu u dvora v Pulicích). Nejmanovský dvůr o rozloze 80 ha orné půdy byl po roce 1921 celý rozparcelovaný na drobné přídělky pro malozemědělce (Pamětní kniha obce Pulice, s. 25–27). Velký pulický dvůr byl rozparcelován částečně – z celkové výměry 360 ha bylo rozparcelováno 160 ha mezi drobné zemědělce nejen z Pulic, ale například i z Pohoří, Bohuslavic atd. (Paměti Josefa Koubka, s. 1). Zbytek pozemků (200 ha), náležejících ke dvoru, převzaly Rolnické akciové podniky v Podzámčí (Kronika města Opočna, s. 411; Paměti Josefa Koubka, s. 1). Akcionáři těchto Rolnických akciových podniků byli většinou větší sedláci z okolí (Josef Kánský ze Semechnic a jiní), podíl v této společnosti měl však i kníže Colloredo-Mansfeld, díky tomu tak měl na hospodaření na pozemcích a ve dvorech, které jeho rodu po téměř tři staletí náležely, alespoň nějaký vliv (Kronika města Opočna, s. 288, 411, 412).

V roce 1946 došlo díky poválečné pozemkové reformě k úplné parcelaci Pulického dvora na přídělky pro žadatele o půdu. Tato situace však nevydržela dlouho a během kolektivizace zemědělství po roce 1948 byly bývalé pozemky patřící ke dvoru opět sloučeny ve velké lány a obhospodařovány JZD Pulice, později JZD Mír Dobruška (Paměti Josefa Koubka, s. 1; Rozhovor s Ladislavem Mrázkem). K této situaci výstižně poznamenal Josef Koubek, rolník z čp. 50 v Pulicích, ve svých pamětech: „*Inu dějiny se opakují*” (Paměti Josefa Koubka, s. 1). Po roce 1989 a následných společenských a politických změnách byla většina pozemků navrácena jejich původním majitelům před rokem 1948, avšak tito v současnosti většinou pronajímají svoje pozemky zemědělským podnikům z okolí (Rozhovor s Ladislavem Mrázkem).

5. Hospodářské dvory v Pulicích v kartografických pramenech

Ke dvorům v Pulicích se dochovalo v archivech do dnešních dní mnoho mapových děl lokálních i celostátních. Základními mapovými díly celostátními jsou pro nás první, druhé a třetí vojenské mapování, mapy Stablního katastru, Mapa kultur království Českého. Za stěžejní zdroj můžeme bezpochyby také označit pro vývoj od 30. let 20. století dodnes letecké měřické snímky. Z podrobnějších map lokálního charakteru tato práce čerpá z map opočenského panství, kde na některých jsou uvedeny i charakteristiky a číselné údaje k důležitým objektům na panství (zejména ke zkoumaným hospodářským dvorům). Třetí skupinou jsou pak individuální mapy vzniklé pro účely velkostatku (mapy meliorací u pozemků velkostatku apod.).

5.1 Celostátní mapová díla

5.1.1 První vojenské mapování

Velký pulický dvůr i dvůr Nejmanovský se na mapách prvního vojenského mapování nacházejí na mapovém listě číslo 97. Budovy obou dvorů jsou zakresleny do mapy sytě červenou barvou. U Velkého pulického dvora se v zákresu budov objevují mezery na severní a jižní straně, avšak vrata se ve Velkém Pulickém dvoře nacházela ze strany východní. Vjezdy do Nejmanovského dvora jsou zakresleny správně, a to ze severovýchodní strany a z jižní strany (I. VM, sekce č. 97 Č; Rozhovor s Ladislavem Mrázkem.). U Velkého dvora nás ze západní, severní i východní strany zaujme rozsáhlý sad, jenž je zmiňován i v dalších pramenech (viz obrázek č. 3). Podél řeky Dědiny můžeme na mapě vidět zakreslené poměrně rozsáhlé louky, táhnoucí se okolo mlýna Opariště (na mapě Woparischtie) až k vesnici Pohoří (na mapě Pohorž). Na mapě nás také zaujme dlouhá alej, táhnoucí se od Velkého dvora přes dnešní Pulickou cihelnu až do aleje V Lipkách. Mezi Velkým pulickým dvorem a rybníkem Broumar pak můžeme vidět hnědou barvou označenou ornou půdu se šrafovaně vykresleným reliéfem (I. VM, sekce č. 97 Č).

5.1.2 Mapa kultur království Českého

Na mapě kultur můžeme vidět černě vykreslené budovy hospodářských dvorů Nejmanov a Velkého dvora v Pulicích. Západně a východně od Velkého dvora je v mapě

zakreslen ovocný sad, naopak na severní straně na rozdíl od prvního vojenského mapování chybí. Podél řeky Dědiny vidíme rozsáhlé louky, které ke dvoru náležely. Směrem od Velkého dvora k rybníku Broumar vidíme hnědě označenou ornou půdu s čísly, které ukazují bonitu půdy v daném místě. Červené linie pak označují hranice katastrálních území, silné červené linie pak hranice panství Opočno s panstvím Nové Město nad Metují (Mapa kultur, sekce VS-XIX-12).

5.1.3 Indikační skici

Na indikační skice můžeme velmi podrobně vidět jednotlivé budovy obou pulických hospodářských dvorů i pozemky, které k nim náleží. U dvora Nejmanovského je uprostřed číslo 45, které označuje popisné číslo dvora. Na mapě jsou zakresleny čtyři budovy dvora obklopující jeho centrální dvůr ze všech světových stran. Západně od Nejmanova se na mapě nachází ovocný sad, od něhož vede cesta, lemovaná alejí, až směrem k silnici Dobruška – Opočno. Tato silnice protíná pole, náležející k Nejmanovskému dvoru, která mapa zobrazuje světle hnědou barvou. Je zde také nápis Colloredo-Mansfeld, který jasně odkazuje na vlastníka pozemků (Velkostatek Opočno). Podobně se další pole Nejmanovského dvora táhnou od pravého břehu řeky Dědiny (v mapě Gold Bach) až k lesu Halín. Tento pruh orné půdy je nadepsán názvem Halínská, který na název blízkého lesa odkazuje. Rovněž zde je uveden majitel (Colloredo-Mansfeld).

Velký pulický dvůr je na mapě vykreslen velmi zevrubně. Na mapě můžeme vidět sedm budov, ze kterých se dvůr skládal. Při srovnání s dvorem Nejmanovským můžeme, na rozdíl od map méně zevrubných (např. první vojenské mapování), vidět rozdíl v jejich velikosti i rozdíly v počtu budov, které dvůr tvoří. Na západ a na východ od dvora jsou sytě zelenou barvou vykresleny sady, které se zde nacházely již od konce 16. či začátku 17. století (Indikační skici – Čechy, sekce č. 6281-1 Pulice; I. VM, sekce č. 97 Č; Nosek 2009, s. 47). Podél Dědiny (Zlatého potoka) mapa vyobrazuje rozlehlé panské, ale i selské louky. Největší z nich se v té době nacházela na pravém břehu řeky Dědiny směrem k silnici na Bohuslavice a nesla název Velká louka. Jižně od pulického dvora se pak ve třech širokých pruzích táhla panská pole, která přetínala silnice Dobruška – Opočno a která pokračovala až směrem k rybníku Broumar, ve východní části pak až k ovčínu Zárybnice a lesu Chlum. Tato panská pole, táhnoucí se jižně od dvora, rozdělovaly polní cesty, které se na mapě nacházejí paralelně s těmito poli (severojižním směrem). Tyto tři pruhy panských polí, rozdělené cestami, nesou svoje názvy – nejzápadnější pruh je označen na indikační skice Za Malou zahradou, prostřední Za Stodolou a

nejvýhodnější pruh panských polí nese název Za Velkou zahradou (viz obrázek č. 4). Uprostřed každého tohoto lánu se na mapě vyskytují šedé čtverečky se symboly stromů, které značí remízky, které poskytovaly útočiště divoké zvěři. Jak je uvedeno výše, panská pole, náležející k pulickému dvoru pokračovala až téměř k rybníku Broumar, kde přecházejí v panské louky. V mapě je na těchto lukách uvedeno Coloredo Mansfeld kníže Josef Opočno (Indikační skici – Čechy, sekce č. 6281-1 Pulice).

5.1.4 Císařské povinné otisky stabilního katastru

Mapa císařského povinného otisku stabilního katastru se ve svém obsahu shoduje s indikačními skicami pro Pulice, obě díla dokonce pocházejí ze stejného roku, a to z roku 1840. V mapě se pouze drobně odlišuje kolorování pro různé druhy ploch, kdy je u císařských povinných otisků stabilního katastru jednoznačně větší rozdíl v odstínech zelené pro louky a sady než u indikačních skic. Díky tomu se tyto dvě kultury snáze v mapě rozlišují. Celkově jsou císařské povinné otisky stabilního katastru barevně vyváženější než indikační skici (Císařské povinné otisky stabilního katastru, sekce č. 6281-1 Pulice; Indikační skici – Čechy, sekce č. 6281-1 Pulice).

5.1.5 Výkazy ploch stabilního katastru

V tomto případě se nejedná o kartografické dílo, ale o výčet rozloh jednotlivých druhů ploch v rámci katastru obce. Ve dvou spojených tabulkách je uveden stav k roku 1845 a k roku 1948, díky tomu je pro nás toto dílo významným pramenem pro postihnoutí vývoje mezi lety 1845–1948, i když se nejedná o kartografické dílo v pravém slova smyslu.

Rozloha orné půdy (panské i selské) v katastru obce Pulice v roce 1845 činila 534 ha, v roce 1948 již 598 ha. Z těchto údajů může vidět postupnou intenzifikaci zemědělství, kdy například louky a sady kolem dvora byly nájemci Fiedlerem a Gimbelem v 80. a 90. letech 19. století přeměněny na ornou půdu (Pamětní kniha obce Pulice, s. 17, 23; Výkazy ploch stabilního katastru, sekce č. 6281-1 Pulice). Naopak rozloha luk klesla mezi lety 1845 a 1948 z 57 ha na 26 ha. Podobně rozloha pastvin klesla ve sledovaném období z 54 ha na 17 ha. Rozloha dalších ploch (např. zahrady, lesy) se změnila jen zanedbatelně či vůbec (Výkazy ploch stabilního katastru, sekce č. 6281-1 Pulice).

5.1.6 Druhé vojenské mapování

Na mapách druhého vojenského mapování se oba vrchnostenské dvory (Velký i Nejmanovský) objevují poměrně zevrubně zakreslené, včetně jednotlivých budov dvorů. Od Nejmanovského dvora je v mapě zakreslena cesta, která se napojuje na silnici Dobruška – Opočno, vedle níž se nedaleko zájezdního hostince Zastavilka nachází poměrně velká louka, jinak je lemována ornou půdou.

Velký dvůr na západní i východní straně lemují rozsáhlé sady, které v letech 1852–1853, kdy byla mapa zhotovena, ještě velkostatek využíval (viz obrázek č. 5). Podél řeky Dědiny se na mapě až k mlýnu Opariště (na mapě Woparišt M.) nacházejí rozsáhlé louky, hlavně pak na pravém břehu řeky. Při srovnání s mapovými díly o cca 10 let staršími nenalezneme příliš velké změny ve využití půdy. Podobně jako i ve starších mapových dílech, jsou panská pole Pulického dvora rozdělena na tři velké lány severojižního směru, které oddělují jednotlivé polní cesty. Panská pole pak pokračují až ke dvoru Zárybnice, kolem kterého se na mapě vyskytuje poměrně rozsáhlý sad, východní část polí pak pokračuje až k lesu Chlum u Mělčan a Semechnic (na mapě Wisoká Mes). Uprostřed polí jsou schematicky zakresleny drobné remízky (II. VM, sekce č. O_6_X Č; Indikační skici – Čechy, sekce č. 6281-1 Pulice).

5.1.7 Třetí vojenské mapování

Na mapě třetího vojenského mapování se podobně jako u všech předešlých mapových děl objevují oba hospodářské dvory v Pulicích. Dvůr Nejmanov však není opatřen popisem, je zakreslen pouze schematicky bez popisu. Tento fakt může být způsoben připojením Nejmanovského dvora pod Velký dvůr Pulicích v roce 1865. Přehledně zakreslenou v mapě najdeme takzvanou Nejmanovskou alej, táhnoucí se od Nejmanovského dvora až k silnici Dobruška – Opočno (III. VM, sekce č. 3856_4 Č; Láška 2001, s. 130;).

Velký Pulický dvůr mapa vykresluje poměrně podrobně i se stromy na jeho nádvoří. Kolem dvora vidíme na západní i východní straně již výše zmiňovaný sad. Podél Zlatého potoka (Dědiny) se táhnou, hlavně na pravé straně rozsáhlé panské i selské louky, na mapě nejsme schopni majitele rozlišit (nejedná se o mapu katastrální). Orná půda ke dvoru náležející se nachází ve stejných místech, jako je zakreslena na předešlých mapách. Za poměrně velkou změnu můžeme považovat zřízení cihelny v Pulicích, která se nachází uprostřed nejzápadnějšího lánu dvora v Pulicích (na mapě označena Z.S.). Panská orná půda pak pokračuje až k rybníku Broumar a ovčínu Zárybnice (na mapě Schäferei). Od tohoto ovčina

směrem k lesu Chlum se v mapě nachází pruh louky či pastviny táhnoucí se západovýchodním směrem, a tudíž protínající panská pole (viz obrázek č. 6) (III. VM, sekce č. 3856_4 Č).

5.1.8 Letecké měřické snímky

Letecké měřické snímky jsou velmi cenným pramenem pro analýzu tehdejšího využití půdy a pro land use se používají dodnes. Letecký měřický snímek Pulic a okolí z roku 1937 vystihuje využití půdy v období první republiky, kdy do pozemkové držby nejen dvora v Pulicích zasáhla pozemková reforma (Pamětní kniha obce Pulice, s. 25–27; 1937 Letecké měřické snímky, sekce č. WMSA08.1937.NACH78.08985; 1937 Letecké měřické snímky, sekce č. WMSA08.1937.NACH77.08962).

Na bývalých pozemcích dvora Nejmanovského, jež byly všechny rozparcelovány, můžeme na snímku vidět mozaiku drobných políček, patřících maloroelníkům z Pulic, Běstvin a dalších obcí (viz obrázek č. 7) (1937 Letecké měřické snímky, sekce č. WMSA08.1937.NACH78.08985; 1937 Letecké měřické snímky, sekce č. WMSA08.1937.NACH77.08962; Pamětní kniha obce Pulice, s. 25–27). Tyto pozemky se táhnou jižním směrem od dvora až po silnici Dobruška – Opočno a severním směrem od pravého břehu řeky Dědiny až k lesu Halín nedaleko Běstvin.

U Velkého dvora můžeme vidět, stejně jako ve výše uvedených mapách, tři široké lány orné půdy až po silnici Dobruška – Opočno, avšak celý východní lán, část západního a prostředního lánů tvoří mozaika velmi drobných polí, rozparcelovaných pozemkovou reformou 20. let mezi drobné zemědělce z okolí (1937 Letecké měřické snímky, sekce č. WMSA08.1937.NACH78.08985; Paměti Josefa Koubka, s. 1). Zbytek orné půdy Velkého dvora v Pulicích zaujímají poměrně velké díly jednotlivých pěstovaných plodin ve vlastnictví Rolnických akciových podniků v Podzámčí (viz obrázek č. 8) (1937 Letecké měřické snímky, sekce č. WMSA08.1937.NACH78.08985; Kronika města Opočna, s. 411). Pozemky u rybníka Broumar a směrem k lesu Chlum, v okolí v té době již bývalého ovčína Zárybnice, jsou rovněž velmi drobné, tudíž můžeme říci, že byly poskytnuty drobným zemědělcům z okolí v rámci pozemkové reformy. Stejně tak pozemky bývalé Velké louky na pravém břehu řeky Dědiny byly rozparcelovány na mozaiku drobných pozemků pozemkovou reformou (1937 Letecké měřické snímky, sekce č. WMSA08.1937.NACH78.08985; 1937 Letecké měřické snímky, sekce č. WMSA08.1937.NACH77.08962).

Letecký měřický snímek z roku 1962 v porovnání se snímkem z roku 1937 dokazuje vývoj v pozemkové držbě během 25 let, které snímky dělí. Na snímku z roku 1962 vidíme na místech drobných polí mnohahektarové lány, které nápadně připomínají hospodaření z dob velkostatku. V roce 1962 již byla většina půdy bývalých dvorů v Pulicích v majetku Jednotného zemědělského družstva Pulice, které vzniklo v roce 1957 a většina zemědělců do něj byla násilným způsobem nucena vstoupit do roku 1958. Družstvo posléze rozoralo všechny meze a došlo k opětovnému scelení pozemků se všemi negativními důsledky, které jsou pro kolektivizaci zemědělství typické. Naproti dvoru pak byly vystavěny dva velkokapacitní kravíny (viz obrázek č. 9) (1937 Letecké měřické snímky, sekce č. WMSA08.1937.NACH78.08985; 1937 Letecké měřické snímky, sekce č. WMSA08.1937.NACH77.08962; 1962 Letecké měřické snímky, sekce č. WMSA08.1962.NACH77.09530; 1962 Letecké měřické snímky, sekce č. WMSA24.1962.NACH78.24196; Rozhovor s Ladislavem Mrázkem).

Letecký snímek z roku 1993 pak ukazuje podobnou realitu jako snímek z roku 1962. Na pozemcích bývalého dvora se rozkládají rozsáhlé, desítky hektarů velké, lány, neboť k soukromému hospodaření se vrátilo po roce 1989 jen velmi málo majitelů rozparcelovaných pozemků, ale i velmi málo větších sedláků (výjimkou v Pulicích byl v této době například na 19 ha hospodařící Ladislav Mrázek). Uprostřed velkých lánů můžeme také vidět rozsáhlé objekty cihelny v Pulicích, podobně i v areálu bývalého Velkého dvora přibýlo několik staveb, hlavně pak velkokapacitní seník (1993 Letecké měřické snímky, sekce č. WMSA08.1993.NACH88.05822; Rozhovor s Ladislavem Mrázkem).

5.2 Mapy opočenského panství

Z celkového souboru přehledových map panství Opočno ze SOA v Zámrsku byly k výzkumu hospodářských dvorů vybrány tři mapy – mapa č. 2, č. 3 a č. 6.

Na mapě opočenského panství číslo 2 z roku 1800 můžeme vidět pouze nápis Pulitz (Pulice), v legendě se sice číslem 98 označuje dvůr v Pulicích (Velký), avšak v mapě samotné není toto číslo v místě dvora uvedeno. V místě dvora je pouze velmi schematicky zakreslen sad, který se v té době kolem dvora nacházel. Za nejdůležitější informaci v této mapě ke dvoru v Pulicích lze považovat informaci o rozloze jeho pozemků, stejně tak se nachází v tabulce i rozloha dvora Nejmanovského. Je zde uvedena celková rozloha a pak rozloha jednotlivých druhů ploch (orná půda, louky apod.). Celková rozloha i rozloha jednotlivých kultur se shoduje

s podobnou tabulkou na mapě panství číslo 1 z roku 1749 (Mapa panství Opočno 1749; Mapa panství Opočno 1800).

Na mapě opočenského panství číslo 3 z roku 1824 se vyskytují oba pulické dvory, a to zakreslené červenou barvou. V mapě nechybí ani dvě polní cesty, táhnoucí se paralelně severojižním směrem od dvora Nejmanovského a Velkého a napojující se na silnici Dobruška – Opočno. Naopak v mapě chybí zakreslený sad okolo Velkého dvora. Stejně tak jednotlivé kultury mapa zobrazuje pouze schematicky a například oblast Velké louky, severně od dvora v Pulicích, je zakreslena v mapě jako orná půda, přestože víme, že v té době se na tomto místě nacházela panská louka. Naopak poměrně dobře je na mapě vykreslen les Halín nedaleko Pulic, který však s tematikou hospodářských dvorů nesouvisí (Indikační skici – Čechy, sekce č. 6281-1 Pulice; Mapa panství Opočno 1824).

Mapa panství Opočno číslo 6 z roku 1862 se vyznačuje velmi přehlednou legendou, která rozlišuje mnoho druhů jednotlivých kultur, rovněž také rozlišuje panskou a selskou ornou půdu. U Velkého dvora v Pulicích v mapě nechybí rozsáhlý sad na západní a východní straně dvora. Velmi detailně mapa také zobrazuje Velkou louku mezi řekou Dědinou a silnicí Pulice – Bohuslavice nad Metují (viz obrázek č. 10). Panská pole jižně od dvora jsou i na této mapě rozdělena na tři široké lány oddělené polními cestami. Na každém láně se nacházejí dva až tři menší remízky. Panská pole pak pokračují i za silnicí Dobruška – Opočno až směrem k rybníku Broumar, ovčínu Zárybnice a lesu Chlum. U rybníka Broumar přechází orná půda v louky, ve vyšší poloze u lesa Chlum v pastvinu či louku s ovocnými stromy (zřejmě pastvina pro ovce z ovčína Zárybnice). I v této mapě se táhne od ovčína Zárybnice k lesu Chlum úzký pruh louky či pastviny, který zřejmě sloužil k nahánění ovcí na pastvinu u lesa Chlum.

Dvůr Nejmanov mapa zobrazuje rovněž velmi precizně i s jeho pozemky, které se táhnou jižně od dvora až po silnici Dobruška – Opočno a severně směrem k lesu Halín až k obci Běstvině. V jižním láně pozemků (jižně od dvora) se nacházejí dva remízky. Řeku Dědinu pak lemují úzký pruh louky podél toku (Mapa panství Opočno 1862).

Velmi důležitou součástí této mapy je tabulková příloha, která vedle rozloh katastrů udává také celkovou rozlohu jednotlivých dvorů a u každého dvora také rozlohu jednotlivých kultur (orná půda, louky apod.). Celková rozloha Velkého dvora v Pulicích k roku 1862 zaujímá 659 jiter (379 ha). Orná půda u tohoto dvora činí 493 jiter (283 ha), louky 70 jiter (40 ha), sady 17 jiter (10 ha), pastviny 25 jiter (14 ha), pastviny s ovocnými stromy 49 jiter (28 ha), zbytek rozlohy činí ostatní plochy o zanedbatelné rozloze. Při srovnání s celkovou rozlohou Velkého

pulického dvora na mapě číslo 1 z roku 1749 zjistíme, že se rozloha tohoto dvora zvýšila o cca 70 ha. V roce 1749 činila rozloha pozemků dvora 309 ha, nárůst rozlohy mezi lety 1749–1862 tedy činí téměř 23 % (Mapa panství Opočno 1749; Mapa panství Opočno 1862).

Stejné informace o rozloze dvora a jednotlivých kultur udává tabulka i ke dvoru Nejmanovskému. U tohoto dvora orná půda zaujímá 109 jiter (63 ha), louky 6 jiter (3 ha), sady 86 sáhů (0,03 ha), pastviny 3 jitra (2 ha), pastviny s ovocnými stromy 2 jitra (1 ha). Celková rozloha pozemků, jež náleží k Nejmanovskému dvoru v Pulicích, činí 119 jiter (69 ha). Při srovnání s rozlohou dvora v roce 1749, uvedené na mapě číslo 1, zjistíme, že se rozloha dvora zvětšila o pouhý 1 ha (Mapa panství Opočno 1749; Mapa panství Opočno 1862).

5.3 Hospodářské mapy Velkostatku Opočno

Vedle celostátních mapových děl a map panství jsou hospodářské dvory vyobrazeny i na dalších mapách. Ke dvorům v Pulicích se dochovalo velké množství individuálních map různě tematicky zaměřených. Jedná se například o mapy meliorací, které byly důležitým technologickým nástrojem pro zvýšení produktivity na panských polích (Láska 1968, s. 42). Vedle melioračních map se dochovala široká škála jiných tematických map, včetně stavebních plánů dvorů Velkého a Nejmanovského. Smyslem této práce není popsat všechny mapy, ale z pečlivě vybraných map vyčíst stěžejní informace, které fungování dvorů a vzhled tehdejší krajiny různými způsoby ovlivnily.

5.3.1 Plán pozemků u dvora Neumanov

Nejedná se o mapu v pravém slova smyslu, ale spíše o plánek či nákres pozemků, jež v té době náležely ke dvoru Nejmanov (na mapě německy Neumanower Hoff). Na plánek se nenachází datace, avšak vzhledem k použití písma lze plánek datovat na samý počátek 19. století. V horní části vidíme zakreslený pruh pozemků nacházející se severně od dvora směrem k lesu Halín. Tento lán pozemků je v mapě rozdělen na čtyři části popsané písmeny. Na obou stranách můžeme vidět německy napsané majitele sousedních pozemků (Wenzl Swoboda a Johan Nowotney). V dolní části se nachází plánek pozemků, ležících jižně od dvora. Tyto pozemky jsou rozčleněny na 10 dílů popsaných písmeny. Na plánek se také vyskytuje schematicky zakreslen samotný Nejmanovský dvůr. Po stranách plánek uvádí majitele okolních pozemků.

Celkově plánek není v příliš zachovalém stavu a ani jeho obsah není příliš čitelně vyveden. Zde se spíše vyskytuje díky svému stáří (další mapy jsou o 50 a více let mladší) (Plán pozemků u dvora Neumanov cca 1800).

5.3.2 Situační plány pozemků u dvorů: Pulice, Neumanov

Tyto plány, zhotovené v roce 1867, zevrubně popisují pozemky dvora Pulice (Velkého) a dvora Nejmanov. Jednotlivé pozemky mapa odlišuje barevně dle jednotlivých kultur, které jsou vysvětleny v legendě. Velký pulický dvůr mapa zobrazuje velmi podrobně, jeho budovy jsou zakresleny červenou barvou. Na západ a na východ od dvora se v mapě objevuje zahrada, avšak jedná se o sad, který se zde nacházel až do roku 1894, kdy ho nájemci přeměnili na ornou půdu (Pamětní kniha obce Pulice, s. 17; Situační plány pozemků u dvorů: Pulice, Neumanov 1867). V této mapě se tedy vyskytuje chyba, kdy sad okolo dvora je v mapě vykreslen jako zahrada. Severně od dvora mapa zobrazuje rozsáhlé louky, a to po obou březích řeky Dědiny, kterou mapa vyobrazuje modře. V okolí obou těchto luk na hranicích pozemků se vyskytuje orná půda. Pozemky ležící jižně od dvora jsou v mapě rozděleny na 15 zhruba stejně velkých dílů, kdy se díly od sebe zřejmě liší pěstovanou plodinou. U každého dílu se vyskytuje římská číslice vyznačující bonitu půdy. V severojižním směru se také přes pozemky táhnou polní cesty. Na mapě se rovněž červeně vyskytuje zakreslená cihelna v Pulicích (na mapě německy Ziegelofen). Jižně od silnice Dobruška – Opočno mapa vykresluje ovčín Zárybnice (budovy červenou barvou), okolo něho se v té době dle mapy nacházel sad. Mezi rybníkem Broumar a lesem Chlum se rozkládají rozlehlé pastviny, kde byly paseny ovce z ovčína Zárybnice. Kolem pastviny pak mapa zobrazuje menší díly orné půdy s četnými stromy.

Pozemky Velkého dvora a dvora Nejmanovského oddělují selské pozemky (v mapě Dorf Pulitz). Samotný dvůr Nejmanovský pak mapa zobrazuje velmi pečlivě, a to červenou barvou. V bezprostřední blízkosti dvora se nachází travnatá plocha. Dále od dvora – severním i jižním směrem pokračuje orná půda, která je zde rozdělena na několik dílů. I zde každý díl pole nese nápis římskými číslicemi, které udávají bonitu půdy. Nedaleko dvora jižním směrem se vyskytuje malý rybník či jiná vodní plocha, kterou legenda vykresluje modrou barvou. Jižní část pozemků pak sousedí s městskými pozemky města Dobruška (v mapě uvedeno Stadt Dobruschka) (Situační plány pozemků u dvorů: Pulice, Neumanov 1867).

5.3.3 Meliorační plán dvorů: Pulice a Neumanov

Tento plán, vyhotovený v roce 1894, zachycuje veškeré pozemky Velkého dvora v Pulicích i dvora Nejmanovského. Místa, kde se meliorace nacházejí, vykresluje mapa červenými pruhy, které odpovídají jednotlivým melioračním kanálům. Meliorace se na opočenském panství začaly zavádět v 50. letech 19. století, mapa tudíž zachycuje veškeré meliorace, které byly zhotoveny za cca 40 let (Meliorační plán dvorů: Pulice a Neumanov 1894; Láška 2001, s. 130). Na mapě se vyskytuje několik zajímavostí. První z nich je vykreslení trasy lokální železniční tratě Opočno – Dobruška, jejíž provoz však započal až roku 1908. Zde je velmi pravděpodobné, že trasa železnice byla do mapy dokreslena dodatečně (Meliorační plán dvorů: Pulice a Neumanov 1894; Tůmová 2014, s. 157). Druhou zajímavostí je pod názvem mapy v pravém dolním rohu podpis Fiedler, který ukazuje na tehdejší nájemce velkostatku Opočno Fiedlera a Gimbela (Meliorační plán dvorů: Pulice a Neumanov 1894; Pamětní kniha obce Pulice, s. 24).

Při detailnějším pohledu na mapu lze vysledovat, že meliorace velkostatek často nechával zhotovovat v blízkosti vodních toků, protože většinou právě tyto oblasti byly zamokřené a bylo je potřeba pro zefektivnění hospodaření odvodnit. Meliorace tedy najdeme na všech pozemcích obou dvorů podél řeky Dědiny (viz obrázek č. 11). Výjimkou je zde oblast Velké louky, kdy bylo naopak zamokření prospěšné, a dokonce zde bylo zhotoveno zavodňovací zařízení (Meliorační plán dvorů: Pulice a Neumanov 1894; Pamětní kniha obce Pulice, s. 24, 25). Další oblastí s četnými melioracemi jsou břehy rybníka Broumar a pole v okolí cihelny, kde bylo potřeba odvodnit těžké jílovité půdy. Naopak ve výše položených oblastech nebylo meliorací zapotřebí, a tudíž zde nebyly zhotoveny. V tomto případě se jedná o střední část pozemků Velkého dvora mezi dvorem a silnicí Dobruška – Opočno, kdy jde o vyvýšenou oblast. Podobné parametry mají i pozemky dvora Nejmanovského severně od dvora směrem k lesu Halín a vsi Běstvině, kde také meliorací nebylo zapotřebí (Meliorační plán dvorů: Pulice a Neumanov 1894).

5.3.4 Situační plány pozemků u dvorů: Pulice a Neumanov

Z hlediska vizuálního se jedná o nejpřehlednější a nejlépe vykreslený plán dvorů v Pulicích. Legenda pečlivě odlišuje jednotlivé druhy kultur, například v místech ovocných sadů jsou vedle sytě zelené barvy pečlivě vykresleny stromy, mapa (plán) je tedy téměř uměleckým dílem (Situační plány pozemků u dvorů: Pulice a Neumanov nedat.). Plán samotný neobsahuje dataci, avšak ovocný sad vykreslený okolo Velkého dvora v Pulicích posouvá dataci

nejdéle do roku 1894, kdy byl sad nájemci velkostatku zrušen (Pamětní kniha obce Pulice, s. 17; Situační plány pozemků u dvorů: Pulice a Neumanov nedat.).

Obrysy budov Velkého dvora i dvora Nejmanovského jsou vykresleny sytě červenou, plochy, na kterých se budovy rozkládají, pak růžovou barvou. Severně od Velkého dvora směrem k řece Dědině se nachází pastvina, která se v žádných jiných kartografických pramenech ke dvoru nevyskytuje (viz obrázek č. 12). Za řekou mapa zobrazuje louku s nápisem Welka Lauka. Na západní a východní straně dvůr obepíná sad, jak již bylo uvedeno výše. Pole jižně od dvora jsou podobně jako na jiných mapách rozdělena do tří širokých lánů, které nesou názvy Za Malou zahradou, Za Stodolou a Za Velkou zahradou. V každém láně se nachází několik remízků. Na břehu rybníka Broumar mapa vykresluje ovčín Zárybnice se sadem na jeho západní straně. Od ovčina směrem na východ vede úzký pruh pastviny, který postupně přechází v rozsáhlou pastvinu, dle legendy mapy v pastvinu s ovocnými stromy, která končí až na okraji lesa Chlum (na mapě Wald Chlum) v místě zvaném Pustina, na hranici katastru Pulic s obcí Semechnice (viz obrázek č. 13). Podél rybníka Broumar mapa zobrazuje úzký pruh luk, které ve vyšší poloze přecházejí ve výše zmíněnou pastvinu (Situační plány pozemků u dvorů: Pulice a Neumanov nedat.).

Dvůr Nejmanov je na mapě zobrazen stejným způsobem jako Velký pulický dvůr. V jeho okolí se nachází menší pastvina. Orná půda ke dvoru patřící se nachází jižně i severně od dvora. Jižní lán nese název Za Steskami, severní lán nese název Halínská. Tento název odkazuje na blízkost lesa Halín. Podél řeky Dědiny se táhne úzký pruh luk. Většinu pozemků dvora však zaujímá orná půda, v čemž se Nejmanovský dvůr liší od dvora Velkého, kde jsou zastoupeny na panských pozemcích téměř všechny druhy kultur, a to v poměrně velkých rozlohách (Situační plány pozemků u dvorů: Pulice a Neumanov nedat.).

6. Komparace map ke dvorům Pulice a Nejmanov

Mapy rozebrané v předchozí kapitole se od sebe značně liší, a to mnoha faktory. Prvním rozdílem je různá měřítková úroveň map, kdy mapy dvorů zobrazují zpravidla pouze malé území, kde se nachází dvůr samotný a pozemky k němu náležející. Například mapy prvního vojenského mapování, byť se vyskytují na mnoha mapových listech, mají za úkol zobrazit celé území tehdejších Čech a díky tomu nejsou tak zevrubné jako mapy panství či konkrétní mapy dvorů s jejich pozemky (I. VM, sekce č. 97 Č; Situační plány pozemků u dvorů: Pulice a Neumanov nedat.). Druhým podstatným rozdílem je účel zhotovení map. V tomto případě se od sebe opět jednotlivé mapy odlišují, kdy například meliorační mapy a plány obsahují diametrálně odlišné informace od map katastrálních. Třetím faktorem pak je datace zhotovení mapy. I tehdejší krajina v čase zaznamenávala dynamický vývoj a tudíž se ve sledovaném místě mohla například změnit kultura, to znamená, jak bylo místo využíváno. Veškeré tyto faktory mají vliv na obsah jednotlivých map. Podstatným rozdílem, který nelze opomenout, je také samotná podoba mapy, kdy se od sebe podstatně liší mapy z různých období a mapy zhotovené za různými účely (Indikační skici – Čechy, sekce č. 6281-1 Pulice; Meliorační plán dvorů: Pulice a Neumanov 1894).

Za nejzajímavější oblast výzkumu u dvorů v Pulicích lze bezpochyby považovat okolí Velkého dvora, které zaznamenalo v průběhu času dynamický vývoj a na mapách různých měřítek ze shodného období zde lze demonstrovat vliv měřítka (podrobnosti mapy) na její obsah, který se od sebe může velmi často poměrně významně odlišovat. Z map, které byly výše rozebrány, lze vyčíst změny, které ve fungování dvorů v průběhu času nastaly, a to v prostorových souvislostech. Právě díky tomu jsou kartografické prameny pro tuto práci velmi důležitým a zároveň unikátním zdrojem.

S pronájemem dvora v 80. letech se pojí velké množství změn, které se na pozemcích Pulického dvora odehrály. Mezi největší změny patří zrušení sadu v okolí dvora a jeho přeměna na ornou půdu (Pamětní kniha obce Pulice, s. 17). Tuto změnu lze například odhalit srovnáním Situačních plánů pozemků u dvorů Pulice a Nejmanov s leteckým měřickým snímkem z roku 1937, kdy na situačních plánech se vyskytuje sad v okolí dvora, avšak letecký měřický snímek v těchto místech již zachycuje ornou půdu.

Při srovnání obou těchto pramenů lze vyzorovat velké změny též v oblasti Velké louky, severně ode dvora, kde situační plány zakreslují louku, jak již sám název místa nastiňuje,

avšak letecký snímek z roku 1937 zde zobrazuje z větší části pozemkovou reformou rozparcelované území, a to většinou přeměněné na ornou půdu (1937 Letecké měřické snímky, sekce č. WMSA08.1937.NACH78.08985; 1937 Letecké měřické snímky, sekce č. WMSA08.1937.NACH77.08962; Situační plány pozemků u dvorů: Pulice a Neumanov nedat.).

Mezi podstatné zásahy do tehdejší krajiny v okolí dvora Pulice patří také zrušení chovu ovcí v nedalekém ovčíně Zárybnice ke konci 19. století (Pamětní kniha obce Pulice, s. 23). I tato důležitá událost v historii dvora měla svoje odezvy v prostoru. Situační plány pozemků u dvorů Pulice a Nejmanov vyobrazují východním směrem od ovčina Zárybnice rozsáhlé plochy luk a pastvin s ovocnými stromy, avšak letecký snímek z roku 1937 ukazuje realitu zcela odlišnou. V roce 1937 zde již je patrná situace po pozemkové reformě, kdy pozemky přeměněné po zrušení chovu ovcí na ornou půdu pozemková reforma rozdělila na malá políčka drobným rolníkům z okolí. Tak se i vzhled krajiny v okolí ovčina Zárybnice výrazně změnil (1937 Letecké měřické snímky, sekce č. WMSA08.1937.NACH78.08985; 1937 Letecké měřické snímky, sekce č. WMSA08.1937.NACH77.08962; Situační plány pozemků u dvorů: Pulice a Neumanov nedat.).

K obrovským změnám došlo na pozemcích dvorů i po již výše několikrát zmíněné pozemkové reformě. Došlo k poměrně výrazné fragmentaci krajiny, kdy rozlehlé lány velkostatku byly přeměněny na drobná políčka přidělená maloroelníkům a jiným z okolí. Pouze část pozemků zůstala ve vlastnictví zbytkového statku a na nich se dále rozvíjela zemědělská velkovýroba, charakteristická rozlehlými lány jednotlivých plodin. Pozemky dvora Nejmanovského pak byly do pozemkové reformy zahrnuty všechny, což ostře kontrastuje se situací před pozemkovou reformou, kdy se i u dvora Nejmanovského nacházely velké lány, na nichž hospodařil velkostatek (1937 Letecké měřické snímky, sekce č. WMSA08.1937.NACH78.08985; 1937 Letecké měřické snímky, sekce č. WMSA08.1937.NACH77.08962; Rozhovor s Ladislavem Mrázkem; Situační plány pozemků u dvorů: Pulice a Neumanov nedat.).

Největší změny se však na pozemcích, v té době již bývalých hospodářských dvorů, odehrály během 2. poloviny 50. let 20. století v souvislosti s kolektivizací zemědělství. Při srovnání Leteckých snímků z let 1937 a 1962 si lze povšimnout podstatných změn v osetých rozlohách jednotlivých plodin, kdy se drobná pole ve vlastnictví mnoha desítek místních rolníků proměnila v rozsáhlé lány obhospodařované jedním vlastníkem, a to JZD Pulice. Část orné půdy také byla zabrána rozšířením cihelny v Pulicích. Takto rozsáhlé změny ve velmi

krátkém čase nemají v historii dvora od jeho počátků v 15. století obdoby. Unikátní je také to, že tyto změny postihly veškeré pozemky bývalého dvora, oproti tomu se změny v minulosti odehrávaly spíše na menších částech pozemků dvora (1937 Letecké měřické snímky, sekce č. WMSA08.1937.NACH78.08985; 1937 Letecké měřické snímky, sekce č. WMSA08.1937.NACH77.08962; 1962 Letecké měřické snímky, sekce č. WMSA08.1962.NACH77.09530; 1962 Letecké měřické snímky, sekce č. WMSA24.1962.NACH78.24196; Rozhovor s Ladislavem Mrázkem).

7. Historický vývoj hospodářského dvora v Podzámčí

Stejně jako u Velkého dvora v Pulicích pochází první zmínka o dvoře Opočenském (později Podopočenském či Podzámčí) z roku 1495, kdy Trčkové z Lípy (konkrétně Mikuláš mladší Trčka z Lípy a na Lichtenburku), koupili hrad Opočen s okolními vesnicemi (Láska 1999, s. 96). Hrad Opočen (zárodek budoucího města Opočna) se poprvé v pramenech objevuje již v roce 1067, od té doby se dodnes dochovalo velké množství pramenů s tímto místem souvisejících, avšak ani v jednom se opočenský hospodářský dvůr nevyskytuje. Tento hospodářský dvůr v Opočně, prvně zmiňovaný k roku 1495, se nacházel jinde než dnešní dvůr zvaný Podzámčí, a sice na místě dnešního dvora Pálenka na křižovatce ulic Hradecká a na Olivě (Rathouský, Likovský 2003, s. 152, 153). Podobně jako o Velkém dvoře v Pulicích nemáme ke stavební podobě, rozlohám pozemků a stavům dobytka v tomto dvoře po celé 16. století téměř žádné informace a prvním velmi cenným pramenem je až Urbář panství Opočenského z roku 1598. O trčkovském dvoře v Opočně zde čteme: „*Dvůr pod zámekem Opočnem dobře nětco od kamene a nětco od dřeva vystavený, ratajnami pro pacholky a dievky, chlěvy kravskými, i svinskými, stodolami, kůlnami opatřený, ke kterémužto dvoru jest rolí orních přinejmenším přes 8 lánů.*” (Pavlovec 2008, s. 67). Na rozdíl od dvora v Pulicích si zde můžeme povšimnout, že část dvora je již postavena z kamene (Pamětní kniha obce Pulice, s. 11). Toto zajisté koresponduje s tehdejší honosnou stavební podobou Opočna, kde už v této době již přes 30 let stojí renesanční zámek, který v širokém okolí svojí výstavností nemá obdoby (Mareš, Peška 2001, s. 143). Rozlohou přes 8 lánů, tedy přes cca 145 ha, se opočenský dvůr řadí na druhé místo z tehdejších tří hospodářských dvorů na opočenském panství (Pavlovec 2008, s. 67). I na pozemcích tohoto dvora se stejně jako po celých tehdejších Čechách hospodařilo trojpolním systémem (Nosek 2009, s. 45). Z urbáře se dále můžeme dočíst, že z luk k tomuto dvoru náležejících se ročně sklídí 40 vozů sena a 20 vozů otavy, tedy stejně jako z luk u dvora Pulického a pětkrát méně než z luk náležejících k největšímu dvoru na opočenském panství v té době, dvoru Vranovskému. Zaměříme-li se na stavy dobytka v opočenském dvoře na konci 16. století, zjistíme, že se zde chovalo: 12 volů k tahu, 40 dojnic, 30 jalovic a 60 prasat (Pavlovec 2008, s. 67). Ve výše uvedených číslech si můžeme povšimnout, že v tomto dvoře nebyli chováni koně. Zda byli k práci na pozemcích opočenského dvora vedle výše zmíněných 12 volů používáni například i koně ze zámeckých stájí, můžeme pouze odhadovat (Mareš, Peška 2001, s. 147).

Podobně jako u dvora v Pulicích je dalším cenným pramenem pro rozlohu pozemků dvora a stavy dobytka i pro dvůr Podzámecký Taxa panství Opočenského z roku 1636. Ta sice neudává u dvora v Podzámčí rozlohu orné půdy, avšak udává plochy dle osevu. Dočítáme se zde, že v roce 1636 činila rozloha pozemků Podzámeckého dvora osetých na jaro 178 korců (cca 50 ha), na zimu pak zde bylo vyseto 141 korců (cca 40 ha). Na rozdíl od dvora v Pulicích tedy z čísel můžeme odvodit, že dvůr v Podzámčí byl zuřící třicetiletou válkou zasažen poměrně silně² (Pavlovec 2008, s. 70). Výše zmíněnou hypotézu potvrzuje Sedláček, který uvádí, že kolem Opočna mezi roky 1632–1634 pravidelně táhla vojska. Již tak špatné kondici velkostatku zajisté neprosperla ani výměna majitelů panství, kdy Trčkům, jakožto spojencům Valdštejnovým, všechn majetek propadl a panství získal 28. 12. 1635 hrabě Rudolf Colloredo (Sedláček 1883, s. 54, 55). Výše popisovanou špatnou kondici Podopočenského dvora potvrzují i stavy dobytka v tomto dvoře k roku 1636. U hovězího dobytka zde můžeme zaznamenat pokles stavů o více než tři čtvrtiny. Oproti 40 dojnícím z roku 1598 zde bylo ustájených dojníc roku 1636 pouze 8 kusů, podobně u jalového skotu se počet kusů snížil ze 30 v roce 1598 na pouhých 7 v roce 1636. Stavy vepřů u dvora v Podzámčí se snížily pouze o polovinu, naopak se zde objevuje 120 členné stádo ovcí, které zde v roce 1598 chybí, avšak lze předpokládat, že chov ovcí zde byl zaveden ještě za Trčků před vypuknutím třicetileté války (Pavlovec 2008, s. 71). Do tahu zde bylo používáno 8 koní, avšak tento počet nemohl nahradit 12 volů, které udává urbář z roku 1598 (Pavlovec 2008, s. 67). Vedle nízkého počtu se dobytek na opočenském panství během třicetileté války a po ní vyznačoval též špatným zdravotním stavem (tuberkulóza, podvýživa, ...). Stavy dobytka u dvorů z konce 16. a počátku 17. století byly dosaženy až v polovině 19. století (Láska 1968, s. 42).

Ani situace obyvatelstva v tomto období nebyla nikterak přívětivá. I u dvora v Podzámčí se dá předpokládat, podobně jako u dvora v Pulicích, zvýšení robotních povinností poddaných, nahrazení roboty peněžní robotou fyzicky vykonávanou a také pro 2. polovinu 17. století typický přechod od námezdní práce u dvorů na stále častější využívání roboty (Pamětní kniha obce Pulice, s. 128). Podobně ani u dvora v Podzámčí nemáme skoro žádné prameny ke stavu dvora ve 2. polovině 17. století a 1. polovině 18. století, avšak podobně jako na celém panství Opočno ještě nebyla robota tak vysoká jako od poloviny 18. století do roku 1848, kdy byla zrušena (Láska 1999, s. 113–116).

² Rozloha osetých pozemků činí pouhých 90 ha, což i po připočtení úhorů dokládá, že byla oseta pouze část pozemků, neboť rozloha dvora činila přes 145 ha orné půdy.

Převratnou událostí v historii dvora Podzámčí v Opočně byl katastrofální požár dne 2. 1. 1723. Po tomto neštěstí, kdy celý dvůr vyhořel, bylo rozhodnuto o výstavbě dvora nového, a to v lokalitě vzdálené zhruba kilometr, která se dnes nazývá Podzámčí. Důvod umístění nového dvora do této lokality byl zřejmý, jelikož se nacházel bezprostředně vedle (ve 2. polovině 18. století zrušeného) rybníka Bezděk, napájeného Zlatým potokem. Při případném ohni by tak možnosti hašení byly zajisté lepší než v lokalitě původní či v dalších navrhovaných lokalitách (Rathouský, Likovský 2003, s. 152, 153; Langer 2022, s. 46). Stavitelem nového dvora, postaveného mezi lety 1723–1725, byl v té době jeden z nejlepších architektů českého baroka, Jan Blažej Santini-Aichel, což samo o sobě poukazuje na tehdejší bohatství a prestiž Colloredů na opočenském panství (Génius českého baroka Jan Blažej Santini-Aichel a jeho dílo ve východních Čechách. Národní památkový ústav 2023). Za zmínku také stojí změny v pozemkové držbě, kdy pozemky okolo nového dvora, patřící do té doby opočenským měšťanům, jim byly vyměněny za pozemky jiné o stejné výměře (Rathouský, Likovský 2003, s. 144).

Na mapě opočenského panství z roku 1749 můžeme v tabulce, umístěné na mapě vpravo nahoře, podobně jako u dvora v Pulicích, zjistit rozlohu pozemků, které ke dvoru Podzámčí náležely. V této době k Podzámeckému dvoru náleželo 199 ha orné půdy, 170 ha luk, 70 ha pastvin a 13 ha sadů (Mapa panství Opočno 1749). Můžeme tedy vidět, že rozloha orné půdy u dvora v Podzámčí oproti údajům z urbáře, datovaného k roku 1598, zůstává podobná a narostla o pouhých 54 ha. Pro srovnání dalších ploch ke dvoru náležejících nemáme dostatek pramenů (Mapa panství Opočno 1749; Pavlovec 2008, s. 67).

Za přelomové období pro všechny dvory opočenského panství, dvora Podzámeckého nevyjímaje, můžeme označit rozmezí let 1787–1792, kdy zde bylo zavedeno střídavé hospodářství, v tomto případě takzvaný šestiletý systém (Láska 1968, s. 40). Nejvíce ze všech dvorů se také u dvora v Podzámčí projevuje jev typický pro 2. polovinu 18. století, a to rušení rybníků (Langer 2022, s. 42). Nedaleko tohoto dvora se do 2. poloviny 18. století nacházely čtyři velké rybníky, a to rybníky Bezděk, Podvinický, Starý Přeceňský. Největším rybníkem opočenského panství zde pak byl rybník Velký, zvaný též Meziříčský s odhadovanou rozlohou 120–150 ha (viz obrázek č. 14) (Langer 2022, s. 30). Mezi hlavní důvody zániku rybníků, vedle zastaralosti rybníční infrastruktury a nutnosti masivně do ní investovat a například také změny stravovacích návyků obyvatelstva, patří hlad po zemědělské půdě, kdy právě střídavé hospodářství naráží na nedostatek zemědělské půdy. Staré a povětšinou zanešené rybníky tak byly často vypuštěny, zrušeny a přeměněny na ornou půdu či louky (Langer 2022, s. 42).

Problémy se zamokřením zemědělské půdy po bývalých rybnících pak definitivně vyřešily četné meliorace, které se začaly na opočenském panství hojně budovat po roce 1854 (Láska 2001, s. 130). Část půdy po zrušených rybnících také byla pronajata okolním sedlákům, o čemž svědčí například smlouva o pronájmu Podvinického rybníka sedlákům z Mokrého, datovaná k roku 1796 (Langer 2022, s. 46).

Také u dvora v Podzámčí bylo do roku 1848 využíváno roboty poddaných k práci na panské zemědělské půdě. U dvora bylo využíváno roboty nejen k práci na polích, ale také například k vožení dříví, které v té době vedle topení sloužilo hojně ke stavebním účelům. V Pamětní knize obce Pulice se o tomto můžeme dočíst: „*Pulický Tomáš zaveze z lesa Krahulčí břízy do Podzámčí do dvora.*” (Pamětní kniha obce Pulice, s. 162).

Dvoru v Podzámčí se samozřejmě také nevyhnuly selské bouře ve 40. letech 19. století, kdy poddaní cítili, že se blíží konec roboty, a tudíž se chopili iniciativy. Podobné selské bouře se konaly na Opočensku již roku 1732, kdy například místní sedláci odmítli robotovat, avšak důvody těchto bouří byly primárně náboženské. Jak moc tímto byly narušeny práce u panských dvorů, nevíme, avšak dá se předpokládat, že díky rychlému potlačení této vzpoury vojskem z Hradce Králové, byla práce na dvorech narušena pouze omezeně a na krátký čas. Jedním z těchto vzbouřenců v roce 1732 byl i jistý Němeček z Českého Meziříčí, jehož potomek se stal následně obětí selských bouří roku 1845, posléze se také stal hlavní postavou stejnojmenné hry Adolfa Šuberta pod jménem Jan Výrava³ (Kronika města Opočna, s. 101; Pamětní kniha děkanství Dobruška, 2. díl, s. 337, 340, 345).

Selské bouře, probíhající na Opočensku od roku 1845 a předznamenávající konec roboty, byly již zaměřeny primárně za zrušení roboty. Vzbouřenci z podhorských vsí (Val, Bačetín a další) byli vojskem doprovázeni na robotu k Podzámeckému dvoru. Na tomto místě se patří podotknout, že robota z výše uvedených vsí až u dvora v Podzámčí byla ještě daleko méně efektivní než u dvora v Pulicích, neboť cesta na robotu k Podzámčí byla o pět kilometrů delší a robotující při průměrné rychlosti pěší chůze nemohli robotovat déle, než trvala jejich cesta ke dvoru (Kronika města Opočna, s. 98). Zrušení roboty po roce 1848 přineslo mnoho převratných změn u velkostatku, avšak mezi lidem se ještě po dlouhý čas na tuto kapitolu našich dějin vzpomínalo. Velké oslavy se pak konaly roku 1898, kdy bylo připomínáno 50 let od zrušení roboty. Dne 8. září se konala v Opočně velká slavnost s následným průvodem do Pohoří (Pamětní kniha obce Pulice, s. 188). Poslední pamětníci roboty žili ještě ve 30. letech 20. století.

³ Jan Němeček má dodnes v okolí Českého Meziříčí potomky, kteří se k jeho odkazu hlásí.

Posledním pamětníkem roboty z obce Semechnice, která robotou náležela ke dvoru v Podzámčí, byl Václav Vaněk, který se jako dítě s rodiči ještě roboty na pozemcích Podzámeckého dvora účastnil. Václav Vaněk zemřel roku 1932 ve věku 90 let (Pamětní kniha obce Semechnice, s. 160).

Jak již bylo uvedeno výše, 19. století je nejen na opočenském panství typické obrovským rozmachem pěstování cukrové řepy. Pro zvýšení finančního výnosu z pěstování této plodiny byly na panství stavěny cukrovary, které cukrovou řepu zpracovávaly. Prvním takovýmto cukrovarem byl cukrovar v Ledcích, který zahájil svou činnost roku 1836, tedy ještě v období roboty. Tento cukrovar vyráběl cukr na 50. léta 19. století již poměrně zastaralým a neekonomickým způsobem, a tak byl roku 1857 vystavěn a uveden do provozu nový cukrovar ve dvoře v Podzámčí. Cukrovar v Ledcích definitivně ukončil svoji činnost roku 1861, kdy zde 21. listopadu došlo k tragickému výbuchu kotle. (Pamětní kniha obce Pulice, s. 103, 104). I cukrovar v Podzámčí postihl podobný osud. K požáru zde došlo roku 1870 a ještě téhož roku nechal velkostatek vystavět cukrovar nový, a to naproti dvoru přes silnici Opočno – České Meziříčí, jenž denně zpracoval i 200 tun řepy (Kronika města Opočna, s. 176). Tento nový, na tehdejší dobu velmi moderní cukrovar, zachycuje na své kresbě z roku 1888 dobrušský rodák Alois Beer (viz obrázek č. 15). Vedle cukrovaru v Podzámčí pak ještě od roku 1871 fungoval nový rolnický akciový cukrovar v nedalekém Českém Meziříčí (Kronika města Opočna, s. 176).

Zajímavým údajem o početních stavech dobytka u dvora v Podzámčí je zápis z roku 1857 v Kronice města Opočna. Z tohoto zápisu se dozvídáme, že ve dvoře v Podzámčí v té době velkostatek choval 1 plemenného hřebce, 33 kobyly, 25 valachů, 4 býky, 4 voly, 51 krav a jalovic a stádo 1051 ovcí v ovčíně na Zárybnici (Kronika města Opočna, s. 145). Výše uvedená čísla jasně dokazují, že až v polovině 19. století dosáhly počty dobytka početních stavů před třicetiletou letou válkou. Krize v živočišné výrobě tedy trvala přes 200 let. Výjimkou jsou zde vysoké stavy koní, neboť Colloredo-Mansfeldové byli známí chováním a šlechtěním koní. Nejstarší chovné knihy datujeme až do roku 1737. Podobně se tehdejší velkostatek snažil zvelebit chov skotu, kdy byly již v 1. polovině 19. století kupování ze Švýcarska a dalších alpských zemí býci, kteří následně byli kříženi s domácími plemeny krav. Výsledkem pak byl takzvaný opočenský pálený skot. Tyto snahy vyvrcholily roku 1849 velkou výstavou plemenného dobytka v Opočně (Láska 1968, s. 42, 43).

Zásahem do provozu dvora v Podzámčí byl jeho pronájem, společně se všemi dvory opočenského velkostatku a dalšími jeho provozy roku 1881, německým hospodářům Fiedlerovi

a Gimbelovi. Tito zkušení hospodáři, v minulosti řídící velkostatek ve Smiřicích, velmi zvýšili úroveň polního hospodářství, kdy i u dvora v Podzámčí byly používány k orání v té době moderní parní oračky (lokomobily), na pozemcích byly také dokončeny meliorace, rovněž se hojně využívalo chemických hnojiv. Ve výrobě živočišné pak byla hojně nakupována šlechtěná plemena dobytka. Nutno také na tomto místě zmínit, že toto moderní hospodaření u dvorů bylo velkou inspirací pro místní sedláky, jejichž hospodářství mnoho moderních metod začala zavádět (Pamětní kniha obce Meziříčí, s. 71). Za zajímavost také můžeme v souvislosti s používáním parních pluhů označit název pole nedaleko dvora v Podzámčí, které se nazývá Kovářská. V tomto místě prý byl do země parními oračkami zaorán jistý kovář, odtud tedy název Kovářská (Rathouský, Likovský 2003, s. 142).

I pro dvůr v Podzámčí byly asi nejpřevratnějšími událostmi v jeho více než pětisetleté historii vznik Československa a následná pozemková reforma, kdy došlo k obrovským změnám nejen v pozemkové držbě, ale i v celkovém hospodaření dvora. Parcelace colloredo-mansfeldského velkostatku začala již na konci roku 1920, kdy se o takzvaný drobný příděl přihlásilo 116 žadatelů z řad domkařů, drobných zemědělců a dalších, mezi které bylo rozděleno od dvora v Podzámčí 31,38 ha orné půdy a 8,19 ha luk (Kronika města Opočna, s. 281). Vedle parcelace pozemků dvora také souběžně vznikly Rolnické akciové podniky se sídlem v Podzámčí, jejichž akcionáři byli zpravidla střední a větší rolníci z okolí. Jedna akcie v té době stála 1150 Kčs. V Semečnicích koupil nejvíce akcií, a to 24, Dr. Ing. Karel Rathouský, jenž byl v té době největším sedlákem ve vsi (přes 30 ha), rovněž měl jako jeden z prvních rolníků na Opočensku vysokoškolské vzdělání, a to na Vysoké škole zemědělské v Brně. Velký počet akcií v té době také koupil budoucí tchán Dr. Ing. Rathouského, Josef Kánský, a to 12 akcií (Kronika obce Semechnice, s. 67). Rolnické akciové podniky pak 30. 6. 1922 také převzaly do svého vlastnictví cukrovar v Podzámčí, a to za cenu 1 250 000 Kčs, členem představenstva byl i výše uvedený Josef Kánský (Kronika města Opočna, s. 287, 288, 411).

Fungování dvora v této turbulentní době narušovaly četné stávky, které nabraly na intenzitě po vzniku KSČ v roce 1921. Nejhorší situace byla u dvora v Podzámčí v březnu 1922, kdy zemědělstí dělníci přestali pracovat úplně. Nakonec se díky spolupráci okolních rolníků (z velké části také akcionářů Rolnických akciových podniků) povedlo úspěšně zvládnout jarní práce, hlavně pak setí. Vedení Rolnických akciových podniků v Podzámčí následně rozhodlo o výpovědi a zapečetění bytů stávkujících dělníků. V Kronice obce Semechnice její autor, již výše zmíněný Dr. Ing. Karel Rathouský, píše: „*Tak v našem kraji skončili komunisté poprvé a*

naposledy.” I tento výrok mohl Rathouskému ublížit v 50. letech, kdy byl jako vesnický boháč vystěhován z obce a jeho statek zabralo místní JZD (Kronika obce Semechnice, s. 75, 76; Rozhovor s Ladislavem Mrázkem).

Poměry u dvora v Podzámčí, podobně jako u dvorů ostatních, se ustálily v roce 1924, kdy byla dokončena pozemková reforma (Kronika města Opočna, s. 287). Z celkové rozlohy dvora, která činila před pozemkovou reformou 396 ha, zbylo dvoru, vlastněnému Rolnickými akciovými podniky, 150 ha, zbytek pozemků byl rozparcelován na drobné přídělky pro maloročníky a další. Zajímavostí též je, že v Rolnických akciových podnicích měl majoritní podíl i kníže Colloredo-Mansfeld (viz s. 28) (Kronika města Opočna, s. 411, 412).

Během období první republiky po ustálení poměrů v roce 1924 vykazovaly Rolnické akciové podniky v Podzámčí poměrně velkou prosperitu. Důkazem toho je kupříkladu stavba mlékárny v Podzámčí. První jednání o vzniku nové mlékárny započala v dubnu roku 1932. 27. 7. 1932 pak bylo v Opočně založeno Mlékařské a hospodářské družstvo, do jehož čela byl zvolen a funkci pokladníka zároveň vykonával Dr. Ing. Karel Rathouský. Stavba mlékárny započala v březnu roku 1935 a mlékárna pak byla slavnostně otevřena 15. 1. 1936. Její denní kapacita byla cca 3000 litrů mléka (Kronika obce Semechnice, s. 161, 162, 199, 200).

Těžká doba konce 30. let a let válečných se podepsala i na fungování celých Rolnických akciových podniků v Podzámčí. Vedle všech problémů způsobených světovou válkou a působením nacistického Německa, byl roku 1940 díky nařízením shora zrušen Podzámecký cukrovar. Od této doby veškerou řepu z Opočenska, ale i širšího okolí, zpracovává cukrovar v Českém Meziříčí (Rozhovor s Ladislavem Mrázkem; Černý 2001, s. 5).

I léta poválečná přinesla do dvora v Podzámčí velké změny. Budovy bývalého cukrovaru měly být využity například jako nová slévárna, avšak nakonec celý areál dvora v Podzámčí nadále sloužil k zemědělským účelům. Zbytkový statek byl celý rozparcelován, ve dvoře začaly hospodařit Státní statky. Po roce 1989 byly pozemky vráceny původním majitelům a část pozemků také Colloredo-Mansfeldům (Kronika města Opočna, s. 412, 428; Rozhovor s Ladislavem Mrázkem).

8. Hospodářský dvůr Podzámčí v kartografických pramenech

Podobně jako k oběma dvorům v Pulicích i ke dvoru v Podzámčí se dochovalo obrovské množství kartografických pramenů různého původu, měřítka a datace, která jsou v kombinaci s prameny ostatními stěžejními zdroji pro fungování a vývoj dvora v širokém časovém a prostorovém měřítku.

8.1 Celostátní mapová díla

8.1.1 První vojenské mapování

Dvůr Podzámčí zobrazují mapy prvního vojenského mapování na mapovém listu č. 97. Budovy dvora samotného jsou v mapě vyobrazeny červenou přerušovanou čarou. V místě dvora v mapě stojí nápis Schlos oder Rothehof, odkazující na tento hospodářský dvůr. Které pozemky ke dvoru náležejí, nelze z mapy samotné vyčíst, neboť se nejedná o mapu pozemkovou či katastrální. Orná půda v blízkosti dvora je v mapě znázorněna béžovou barvou a táhne se směrem k centru města Opočna a vesnici Pohoří, v mapě nechybí ani stínování reliéfu. Nedaleko dvora jsou v mapě vykresleny tři rozsáhlé rybníky, v jejichž blízkosti se vyskytují rozsáhlé louky až ke vsi České Meziříčí (na mapě Meseritsch) a dvoru Ostrov (na mapě Wostrower oder Grunhof) (viz obrázek č. 14). Jedna z rozsáhlých luk nese název Alter Teich, tento název v překladu jednoznačně odkazuje na bývalou přítomnost rybníku v tomto místě (I. VM, sekce č. 97 Č).

8.1.2 Mapa kultur království českého

Mapa kultur z přelomu 30. a 40 let 19. století zobrazuje dvůr černou přerušovanou čarou schematicky zakreslující jednotlivé budovy dvora v Podzámčí, samotný dvůr mapa pojmenovává německy Podzamek. Ve východní a severní části pozemků dvora směrem k centru města Opočna a směrem ke vsi Pohoří převažuje orná půda, naopak směrem západním a jihozápadním k Českému Meziříčí a dvoru Ostrov převažují louky s občasnými remízky a orná půda se zde nachází pouze na malé rozloze (viz obrázek č. 16). Tento fakt je dán zamokřením této oblasti, neboť ještě mapy prvního vojenského mapování zde zobrazují tři rozsáhlé rybníky.

Na části plochy bývalého rybníka Bezděk se pak nachází poměrně rozlehlý les (Mapa kultur, sekce VS-XIX-12; Mapa kultur, sekce VS-XIX-13; I. VM, sekce č. 97 Č).

8.1.3 Indikační skici

Indikační skica pro město Opočno z roku 1840 zobrazuje areál dvora v Podzámčí velmi zevrubně. Na mapě jsou růžovou a červenou barvou vykresleny budovy, které areál tohoto dvora tvořily. I v mapě upoutá zajímavý trojúhelníkový tvar dvora.

Jelikož se jedná o katastrální mapu, jsou zde velmi dobře čitelní vlastníci jednotlivých pozemků, z čehož lze lehce odvodit, které pozemky k Podzámeckému dvoru v té době náležely. Pozemky severně a východně ode dvora nesou název Worzechova a K Vodoteči, jsou rozděleny jednotlivými polními cestami často s alejemi, pozemky nesou nápis Colloredo-Mansfeld, který odkazuje na majitele pozemků a hospodářského dvora. Severozápadní část pozemků dvora směrem Českému Meziříčí a Pohoří pak nese název Zadworska. Z části se jedná o ornou půdu (západnější část, na místě bývalého Starého rybníka), z části se jedná o louku (východnější část v lokalitě bývalého rybníka Bezděk). V jižní části pozemků (jižně od silnice Opočno – České Meziříčí) na místě bývalého Podvinického rybníka převažují louky, orná půda se zde nachází pouze na relativně malé ploše v bezprostřední blízkosti dvora (jihozápadně ode dvora). Část dna bývalého Podvinického rybníka zaujímá na mapě rozsáhlý remízek či menší lesík. Celá tato lokalita nese název Podvinická a jednoznačně tak odkazuje na Podvinický rybník, který se zde v minulosti nacházel. Touto lokalitou také na mapě prochází přímo ze dvora vedoucí cesta směrem k lokalitě Vodětín a vesnici Čánka. Každá z jednotlivých ploch zde nese nápis Colloredo-Mansfeld dokazující příslušnost pozemků ke dvoru v Podzámčí. Na samé hranici katastru Opočna s katastrem Českého Meziříčí upoutá na mapě úzký a poměrně dlouhý pruh lesa (viz obrázek č. 17). Jedná se o mohutnou hráz Podvinického rybníka porostlou dodnes staletými duby. Další zajímavostí je pak rozlehlý ovocný sad nedaleko ode dvora jihovýchodním směrem. Zlatý potok směrem od lokality Vodětín až k centru města Opočna lemují úzký pruh luk (Indikační skici – Čechy, sekce č. 5499-1 Opočno; I. VM, sekce č. 97 Č).

8.1.4 Císařské povinné otisky stabilního katastru

Císařský povinný otisk stabilního katastru pro Opočno se od indikační skici liší zřetelnější legendou, tudíž podobně jako v případě dvora Pulice lze snadněji odlišit jednotlivé druhy kultur. Oproti indikační skici se však v mapě neobjevují jména majitelů pozemků, díky

čemuž není tato mapa stabilního katastru příliš dobře využitelná k rekonstrukci tehdejší pozemkové držby.

Budovy dvora samotného mapa vykresluje růžovou barvou s černým obrysem. Při pohledu na jednotlivé kultury lze na většině ploch nalézt shodu s indikační skicou. I na císařském povinném otisku stabilního katastru převažuje v severní a východní části pozemků spíše orná půda, oproti tomu pozemky dvora Podzámčí na západ a jihozápad od něho tvoří na zamokřených dnech bývalých rybníků hlavně louky, orná půda je v této části pozemků v menšině. I názvy jednotlivých lokalit (Zadvorská, Podvinická apod.) se shodují s názvy na indikační skice pro Opočno (Císařské povinné otisky stabilního, sekce č. 5499-1 Opočno pod Orlickými horami; Indikační skici – Čechy, sekce č. 5499-1 Opočno; I. VM, sekce č. 97 Č).

8.1.5 Výkazy ploch stabilního katastru

Jak je uvedeno v analýze map ke dvoru Pulice, nejedná se o kartografický pramen, ale o doprovodný tabulkový pramen ke stabilnímu katastru, který srovnává rozlohu jednotlivých kultur v katastru města Opočna, v němž se pozemky dvora v Podzámčí nacházejí. Tabulka srovnává stav v letech 1845 a 1948. Při srovnání rozlohy orné půdy (v tabulce kategorie role) v katastru Opočna mezi lety 1845 a 1948 zjistíme, že se v tomto období rozloha orné půdy zvýšila ze 429 ha na 492 ha, což činí nárůst téměř o 15 % a ukazuje též na intenzifikaci zemědělství, kdy byla v této době snaha co nejvíce ploch přeměnit na ornou půdu. Naopak rozloha luk v katastru Opočna poklesla ve sledovaném období ze 132 ha na 72 ha, což znamená pokles o 45 %. Rovněž rozloha pastvin mezi lety 1845–1948 poklesla ze 76 ha na 25 ha, což činí pokles dokonce o 67 %. Vzhledem k tomu, že rozlohy jiných kultur se za sledované období téměř nezměnily, je evidentní, že většina pastvin a luk byla přeměněna na ornou půdu (Výkazy ploch stabilního katastru, sekce č. 5499-1 Opočno).

8.1.6 Druhé vojenské mapování

Mapy druhého vojenského mapování, konkrétně mapový list č. 6 zhotovený mezi lety 1852–1852, zobrazují budovy dvora v Podzámčí růžovou barvou s černými okrajovými liniemi. V mapě u dvora se objevuje název Podzamek, což je německý název pro tento dvůr.

Orná půda dvora patřící je na mapě vykreslena béžovou barvou, objevuje se zde i jemné stínování zaznamenávající reliéf. Louky mapa zobrazuje béžově zelenou, avšak odstín je velmi

podobný orné půdě, tudíž jsou tyto dvě kultury na mapě hůře odlišitelné. Při srovnání s ostatními mapovými díly nezaznamenáme u jednotlivých ploch téměř žádné změny ve využití půdy. V severní a východní části pozemků převažuje orná půda, na místech bývalých rybníků v západní a jihozápadní části pozemků dvora převažují louky. Zejména v jihozápadní části pozemků se uprostřed luk a orné půdy objevují četné remízky. Ostatní plochy a liniové stavby (silnice Opočno – České Meziříčí, hráz bývalého Podvinického rybníka a další) se zde objevují stejně jako v dílech předešlých (II. VM, sekce č. O_6_X Č; Indikační skici – Čechy, sekce č. 5499-1 Opočno).

8.1.7 Třetí vojenské mapování

Dvůr v Podzámčí se se všemi svými pozemky ve třetím vojenském mapování vyskytuje zobrazený na dvou mapových listech. Oba mapové listy byly zhotoveny v roce 1877. Oproti mapám druhého vojenského mapování tyto mapy zobrazují mnoho změn, které se za období cca 20 let udály. První podstatnou změnou je nová stavba cukrovaru naproti Podzámeckému dvoru (v mapě Zuckerfabrik, o stavbě cukrovaru více na straně 47). Za ještě podstatnější změnu pak lze považovat výstavbu železniční tratě, kdy došlo k přetnutí panských polí a luk náležejících ke dvoru v Podzámčí touto liniovou stavbou na dvě části (viz obrázek č. 18). Z nádraží Opočno (na mapě Station – Opočno) byla také vybudována železniční vlečka do dalšího nedalekého cukrovaru, a to do cukrovaru v Českém Meziříčí. Tato železniční vlečka, vedoucí západovýchodním směrem, taktéž přetnula panské pozemky na dvě části, čímž došlo k částečné fragmentaci krajiny. Další změna se odehrála v období mezi druhým a třetím vojenským mapováním v místě bývalého Podvinického rybníka, kde ještě na mapách druhého vojenského mapování většinu této plochy pokrývá louka, naopak na mapách třetího vojenského mapování o cca 20 let mladších se v tomto místě většinou vyskytuje orná půda. Ovocný sad jihovýchodně od dvora se vyskytuje i v mapách třetího vojenského mapování, stejně tak jen malých změn doznala, co se kultur týče, oblast severovýchodně ode dvora za Podzámeckým cukrovarem. Podobně i kolem Zlatého potoka (v mapě Gold B.) se od centra města Opočna až k lokalitě Vodětín táhne úzký pás luk (II. VM, sekce č. O_6_X Č; III. VM, sekce č. 3856_4 Č; III. VM, sekce č. 3856_3 Č).

8.1.8 Letecké měřické snímky

Na leteckém snímku z roku 1937 jsou v prostoru viditelné mnohé změny, které se od dob třetího vojenského mapování udály. Snímek zobrazuje dvůr v Podzámčí i s protějším cukrovarem ve stejném půdorysu jako třetí vojenské mapování a jiné prameny. K největším změnám však došlo na (v té době již bývalých) pozemcích dvora. V jižní části bývalého Podvinického rybníka snímek zobrazuje velmi drobná pole, rozparcelovaná pozemkovou reformou mezi rolníky z okolí (viz obrázek č. 19). Stejně tak drobnou mozaiku malých polí tvoří dříve rozsáhlé lány velkostatku na pravé straně od silnice Opočno – České Meziříčí. Pouze v bezprostředním okolí dvora a na levé straně podél silnice Opočno – České Meziříčí se vyskytují rozsáhlejší lány, obhospodařované Rolnickými akciovými podniky v Podzámčí. Podobně i poměrně rozsáhlý sad, ležící v minulosti jihovýchodně od dvora, byl přeměněn na trvalý travní porost či toto místo dle snímku bylo oseto jetelem nebo vojtěškou. Naopak beze změny zachovalá zůstala hráz bývalého Podvinického rybníka i s mohutnými duby, kterou letecký snímek velmi dobře zobrazuje (1937 Letecké měřické snímky, sekce č. WMSA08.1937.NACH88.08982; 1937 Letecké měřické snímky, sekce č. WMSA08.1937.NACH88.08983; III. VM, sekce č. 3856_4 Č; III. VM, sekce č. 3856_3 Č; Rozhovor s Ladislavem Mrázkem).

Stav pozemků na tomto snímku byl mezi lety 1937–1962 ovlivněn poválečnou pozemkovou reformou, ale hlavně pak kolektivizací zemědělství, kdy byla většina rolníků, vlastníci drobný příděl, získaný po parcelaci velkostatku, nucena vstoupit do jednotných zemědělských družstev. Zbytkový statek dvora v Podzámčí pak po válce převzaly Státní statky Smiřice (Rozhovor s Ladislavem Mrázkem).

Naproti dvoru v Podzámčí zachycuje snímek přístavbu k bývalému cukrovaru v Podzámčí, který byl za války zrušen a v době po roce 1945 sem byla ze dvora přesunuta mlékárna.

Pole, jež dříve náležela k Podzámeckému dvoru, letecký snímek zachycuje jako rozsáhlé mnohahektarové lány, které jsou typické pro hospodaření jednotných zemědělských družstev a státních statků. Z dřívější doby zůstal zachovaný úzký pruh luk podél Zlatého potoka. Naopak četné remízky v lokalitě bývalého Podvinického rybníka byly zrušeny, což zajisté vedlo ke zhoršení životních podmínek pro zvěř v této lokalitě. V místě bývalého sadu jihovýchodně od dvora byl sad obnoven, vidíme zde však také rozrůstající se zahrádkářskou kolonii. Tento

fenomén se vedle takzvaného druhého bydlení začínal právě na počátku 60. let minulého století poměrně bouřlivě rozvíjet (1937 Letecké měřické snímky, sekce č. WMSA08.1937.NACH88.08982; 1937 Letecké měřické snímky, sekce č. WMSA08.1937.NACH88.08983; 1962 Letecké měřické snímky, sekce č. WMSA08.1962.NACH88.09582; 1962 Letecké měřické snímky, sekce č. WMSA08.1962.NACH98.09633; 1962 Letecké měřické snímky, sekce č. WMSA08.1962.NACH88.09634; Rozhovor s Ladislavem Mrázkem).

Letecký snímek z roku 1993 zobrazuje podobnou realitu jako snímek z roku 1962. Po sametové revoluci i na pozemcích bývalého dvora Podzámčí nadále hospodaří velké zemědělské společnosti na mnohahektarových lánech. Na snímku se sice objevuje pár menších polí, hlavně v těsné blízkosti hráze bývalého Podvinického rybníka, avšak rozlehlá pole zde jednoznačně převažují. Takto vypadá situace i dnes.

Ve srovnání s rokem 1962 došlo v zájmovém území k několika změnám. První změnou je další přístavba mlékárny, za druhou změnu pak lze považovat založení čistírny odpadních vod v lokalitě Vodětín. Dokončena byla také výstavba chatek v zahrádkářské kolonii na území bývalého sadu, jenž ke dvoru v Podzámčí patřil (1962 Letecké měřické snímky, sekce č. WMSA08.1962.NACH88.09582; 1962 Letecké měřické snímky, sekce č. WMSA08.1962.NACH98.09633; 1962 Letecké měřické snímky, sekce č. WMSA08.1962.NACH88.09634; 1993 Letecké měřické snímky, sekce č. WMSA08.1993.NACH98.05821; Rozhovor s Ladislavem Mrázkem).

8.2 Mapy opočenského panství

Dvůr v Podzámčí legenda mapy v soupisu objektů označuje číslem 92, avšak toto číslo v mapě podobně jako u dvora Pulického chybí. Panská půda, která ke dvoru náležela, není v mapě zakreslena (v odstínu papíru), na mapě se objevují rybníky v okolí dvora (Bezděk, Podvinický), avšak tyto rybníky byly v roce 1800 již zrušeny, mapa tudíž nevystihuje stav k roku 1800, informace v ní obsažené a objekty v ní zakreslené vystihují stav starší. Podobně i rozloha jednotlivých kultur na pozemcích dvora Podzámčí se shoduje s tabulkou na mapě číslo 1 z roku 1749. Lze tedy předpokládat, že tato mapa č. 2 je jakousi mladší kopií mapy č. 1. Lze také předpokládat, že rozloha dvora v této době již byla mnohem větší, neboť ze zrušených rybníků se staly panské louky či byly rybníky přeměněny na ornou půdu (Mapa panství Opočno 1749; Mapa panství Opočno 1800; Langer 2022, s. 42, 46).

Tato mapa zobrazuje samotný areál dvora červeným čtvercem. Pozemky severovýchodně od dvora mapa zobrazuje jako ornou půdu, naopak pozemky západně a jihozápadně od dvora jsou v mapě většinou vyznačeny jakou louky, orná půda zde tvoří pouze malou část plochy (obrázek č. 20). V místě bývalého Podvinického rybníka se nachází louka, na které je uveden symbol ryby (zřejmě poznámka o existenci rybníka v této lokalitě v minulosti). Severně od dvora se na místě bývalého rybníka Bezděk nachází poměrně rozsáhlý remízek či lesík. V mapě lze také poměrně snadno rozeznat bývalou hráz Podvinického rybníka, na které v té době podobně jako dnes rostly listnaté stromy (hlavně duby). Na lukách a polích směrem k Českému Meziříčí mapa také zakresluje četné menší remízky (Mapa panství Opočno 1800; Mapa panství Opočno 1824).

Budovy dvora jsou na mapě č. 6 panství Opočno zobrazeny červenou přerušovanou čarou, kdy mezery v mapě oddělují jednotlivé budovy. Naproti dvoru vpravo od silnice Opočno – České Meziříčí mapa vykresluje cukrovar v Podzámčí (v mapě Zuckerfabrik).

Jednotlivé kultury mapa velmi dobře odlišuje, tudíž jsou v mapě na první pohled rozeznatelné, u orné půdy pak legenda mapy odlišuje půdu panskou a selskou. Za cukrovarem severovýchodním směrem je v mapě zakreslena panská orná půda. Severním směrem od dvora, v místě bývalého rybníka Bezděk, se v mapě vyskytuje poměrně velká louka, která přechází v severní části v lesík. Na pozemcích dvora po pravé straně silnice Opočno – České Meziříčí převažuje orná půda, občas vystřídaná lukami. Stejně tak na místě bývalého Podvinického rybníka se vyskytuje hlavně orná půda, starší mapová díla zde však vykreslovala louku. Již v tomto období zde je viditelná snaha o redukci luk, pastvin a jejich přeměnu na ornou půdu (viz obrázek č. 21). I tato mapa vyobrazuje velmi zřetelně hráz bývalého Podvinického rybníka, kterou zde mapa vykresluje jako les, neboť je porostlá listnatými stromy. Zlatý potok od Vodětína směrem k centru města Opočna lemují panské louky, jihovýchodně ode dvora i tato mapa zobrazuje v místě dnešní zahrádkářské kolonie poměrně rozsáhlý sad.

Mapa č. 6 také obsahuje tabulku s rozlohami jednotlivých panských dvorů Velkostatku Opočno. K roku 1862, kdy mapa vznikla, činí rozloha dvora v Podzámčí 652 jiter (375 ha). Orná půda v té době činí 493 jiter (284 ha), louky 124 jiter (71 ha), pastviny 8 jiter (5 ha), pastviny s ovocnými stromy 20 jiter (12 ha), sady 380 sáhů (0,14 ha). Vedle těchto kultur se zde vyskytují ostatní plochy o zanedbatelné výměře. Při srovnání s údaji z mapy č. 1 z roku 1749 zde vidíme nárůst rozlohy orné půdy ze 199 ha na 284 ha, a naopak pokles rozlohy luk ze 170

ha na 71 ha a rovněž pokles rozlohy pastvin ze 70 ha na 20 ha (pastviny + pastviny s ovocnými stromy) (Mapa panství Opočno 1800; Mapa panství Opočno 1862).

8.3 Hospodářské mapy Velkostatku Opočno

I ke Dvoru v Podzámčí se ve Státním oblastním archivu v Zámrsku dochovalo velké množství map a plánů. Pro účely této práce byly pečlivě vybrány pouze některé mapy. Jedná se o několik situačních plánů k pozemkům u dvora v Podzámčí (z 50. a 60. let 19. století), dále pak Meliorační plán dvora v Podzámčí z 90. let 19. století.

8.3.1 Situační plány pozemků u dvora v Podzámčí

Tyto plány velmi dobře odlišují jednotlivé kultury na pozemcích dvora, tudíž jsou velmi přehledné a lze z nich vyčíst mnoho informací, a to i díky jejich velké podrobnosti. Jednotlivé budovy dvora plán schematicky zobrazuje růžovou barvou, obrysy budov jsou zde vykresleny červeně, jižně od dvora stojí v plánu nápis Gestutthof.

Severovýchodně od dvora se vyskytuje panská orná půda (v mapě béžovou barvou). Tuto ornou půdu přetíná několik polních cest lemovaných alejemi. Od dvora také vede směrem do Pohoří silnice (na hranicích pozemků dvora stojí nápis nach Pohorž). I tuto cestu lemují alej. Severně od dvora se rozkládá panská louka, kterou v severní části u hranice katastru Opočna s Pohořím střídá les nazvaný Bezděk (název podle rybníka, který se zde do 2. poloviny 18. století nacházel). Po pravé straně silnice Opočno – České Meziříčí se rozkládá orná půda, naproti tomu na místech bývalého Podvinického rybníka a Velkého rybníka převažují v této době ještě louky (viz obrázek č. 22). I tato mapa velmi zřetelně vykresluje hráz bývalého Podvinického rybníka, která je v těchto plánech i pojmenovaná (Podwinitzer teichdamm). V samém jihozápadním výběžku pozemků se pak nachází pastvina či louka s ovocnými stromy. V této oblasti je v plánu také vykreslen větší remízek (v mapě pouze název Nowa). Tento plán dále zobrazuje jihovýchodně od dvora v severovýchodně-jihozápadním směru protáhlý ovocný sad. Na obou březích Zlatého potoka se zde pak vyskytují poměrně rozlehlé louky (Situační plány pozemků u dvora v Podzámčí nedat.; Langer 2022, s. 46).

8.3.2 Situační plány pozemků u dvorů Podzámčí, Ostrov, Tošov, Vranov, Lhotka

Tyto plány, zhotovené v roce 1867, zobrazují souvislou plochu panských pozemků, rozdělenou mezi několik dvorů. Hranice mezi jednotlivými dvory se v mapě vyskytují tečkovanou čarou. Plány mají rovněž velmi vyvedenou legendu, která poměrně jasně odděluje jednotlivé kultury. Panské pozemky jsou zde rozděleny na jednotlivé plochy, v nichž jsou tužkou dopsané římské číslice I–VIII, jedná se zřejmě o bonitu půdy, neboť se tyto číslice objevují pouze u ploch, které jsou v mapě vyznačeny jako orná půda (běžově).

Dvůr samotný zobrazují plány, podobně jako ostatní mapy a plány, růžovou barvou. Východně od dvora je v mapě vepsán jeho název (Gestutthof).

Severovýchodně a východně od dvora se v plánech nachází rozlehlá panská pole (v mapě zakreslená jako orná půda). Severně od dvora za silnicí Opočno – České Meziříčí se nachází louka, přecházející v les. Západním směrem pak pokračuje panská orná půda. Na levé straně silnice Opočno – České Meziříčí se v blízkosti dvora u Zlatého potoka vyskytuje poměrně rozsáhlá louka, která západním směrem přechází v ornou půdu, zasahující až k hrázi již v té době neexistujícího Podvinického rybníka. V jihozápadním okraji pozemků při hranici s pozemky dvora Lhotka se rozkládá pastvina s ovocnými stromy. Jihovýchodně od Podzámeckého dvora mapa vykresluje poměrně rozlehlý sad, okolí Zlatého potoka pak lemují louky až pod Opočenský zámek (Situační plány pozemků u dvorů Podzámčí, Ostrov, Tošov, Vranov, Lhotka 1867).

8.3.3 Meliorační plán dvora Podzámčí

Oproti výše popsaným kartografickým pramenům se jedná o úžeji zaměřené tematické mapové dílo. Vzhledem k přítomnosti bývalých rybníků a plochému reliéfu podél Zlatého potoka se meliorace objevují na převážné většině orné půdy, která ke dvoru v Podzámčí náležela. Výjimku tvoří pozemky ve vyšší poloze severovýchodně od dvora za tehdejším cukrovarem směrem ke katastru vesnice Pohoří. Další výjimku pak tvoří další dvě výše položené oblasti panských pozemků, a to pole jihovýchodně od dvora směrem k panskému sadu a pole nad železniční stanicí Opočno pokračující po pravé straně silnice z Opočna ve směru na České Meziříčí, avšak blíže k Českému Meziříčí na dně bývalého Starého rybníka (v mapách prvního vojenského mapování Alter Teich) již jsou v plánu meliorace opět zakresleny. Hustá síť melioračních rýh a kanálů se pak také vyskytuje na celé ploše bývalého Podvinického rybníka, kde bylo nutné tuto po staletí vlhkou oblast odvodnit (viz obrázek č. 23). Na ostatních

plochách (louky, pastviny a další) nebylo meliorací zapotřebí, tudíž zde nebyly zhotoveny. Meliorace velkostatek tedy zřizoval výhradně na orné půdě (Meliorační plán dvora Podzámčí 1894; I. VM, sekce č. 97 Č).

9. Komparace map ke dvoru Podzámčí

Dvůr v Podzámčí je zachycen na široké škále kartografických děl vzniklých za různým účelem. Vedle účelu zhotovení se rovněž mapy liší měřítkem, kdy mapy celostátní (vojenská mapování apod.) vykreslují dvůr samotný méně podrobně než mapy panství či přímo individuální mapy, zhotovené za účelem mapování dvora a jeho pozemků. U dvora v Podzámčí lze však za nejdůležitější faktor považovat časové hledisko. Nejstarší a nejmladší mapové dílo od sebe dělí téměř 200 let. Za tento časový úsek došlo na pozemcích dvora k několika převratným změnám. Komparace jednotlivých map je tedy důležitým procesem, díky kterému lze postihnout v prostorových souvislostech změny v zájmovém území a vysvětlit příčiny a důsledky těchto změn, a to opět v prostoru (1993 Letecké měřické snímky, sekce č. WMSA08.1993.NACH98.05821; Mapa panství Opočno 1800; I. VM, sekce č. 97 Č).

Mezi největší změny, které se na pozemcích dvora v Podzámčí odehrály, lze nepochybně považovat zrušení rybníků na konci 18. století. Jedná se o rybníky Bezděk, Podvinický (zvaný též Nový Přeceňský) a částečně rybníky Velký a Starý Přeceňský (v mapách prvního vojenského mapování Alter Teich). Poslední dva však většinou své rozlohy patřily po jejich vypuštění ke dvoru Ostrov na okraji Českého Meziříčí (I. VM, sekce č. 97 Č; Langer 2022, s. 46).

Při srovnání map prvního vojenského mapování s mapou kultur zjistíme, že zde došlo k významné změně ve využití ploch. Na většině ploch bývalých rybníků vykresluje mapa kultur louky či v menší míře pak také ornou půdu. Během několika let na konci 18. století se v tomto prostoru odehrály převratné změny, a to na území o rozloze řádově stovek hektarů, což lze považovat i v rámci širšího okolí za velmi podstatnou a neobvyklou změnu (Mapa kultur, sekce VS-XIX-12; Mapa kultur, sekce VS-XIX-13; I. VM, sekce č. 97 Č).

Při srovnání mapy kultur z přelomu 30. a 40. let 19. století například s melioračními plány dvora Podzámčí pak lze na území bývalých rybníků pozorovat další změny, a to přechod od zamokřených luk k orné půdě, kdy podstatnou část luk, zobrazených na mapě kultur, zobrazují meliorační plány již jako ornou půdu. Právě díky melioracím, které tyto louky odvodnily, mohly být tyto louky na dnech bývalých rybníků přeměněny na ornou půdu, a to znamenité kvality (Mapa kultur, sekce VS-XIX-12; Mapa kultur, sekce VS-XIX-13; Meliorační plán dvora Podzámčí 1894; Láška 2001, s. 130).

Za další podstatnou změnu, kterou lze dokázat komparací výše analyzovaných map, se dá považovat stavební rozvoj v okolí dvora Podzámčí i na jeho pozemcích v 50. a 60. letech 19. století. Indikační skica z roku 1840 zobrazuje v lokalitě Podzámčí pouze areál dvora a v okolí se rozkládající panská pole a louky. Na mapách třetího vojenského mapování ze 70 let 19. století však v mapě vedle dvora Podzámčí nalezneme i cukrovar na protější straně silnice. Stejně tak mapa zobrazuje železniční trať s nádražím Opočno a také železniční vlečku do cukrovaru v Českém Meziříčí. Při srovnání map, které od sebe liší pouze cca 30 let, je viditelný dynamický stavební rozvoj, který zde ve sledovaném období probíhal (Indikační skici – Čechy, sekce č. 5499-1 Opočno; III. VM, sekce č. 3856_4 Č; III. VM, sekce č. 3856_3 Č).

Asi nejvíce změn, které lze opět dokázat komparací vybraných map, se v zájmové lokalitě odehrálo během 20. století. Při srovnání melioračních plánů a leteckého snímku z roku 1937 je na leteckém snímku jasně zřetelná rozdrobenost pozemků ve srovnání s melioračními plány, kdy jednotlivé pozemky velkostatku tvořily mnohahektarové půdní bloky. Tato rozdrobenost je způsobena pozemkovou reformou a s ní spojenou parcelací pozemků dvora na takzvané drobné přídělky pro rolníky z okolních vesnic i z Opočna. Co se týče kultur, i zde došlo k poměrně podstatným změnám. Asi za největší změnu lze při komparaci těchto dvou map považovat další úbytek luk. Vedle změn v kulturách došlo také k částečné zástavbě některých území, a to pozemků severovýchodně, a hlavně pak východně od Podzámeckého dvora (1937 Letecké měřické snímky, sekce č. WMSA08.1937.NACH88.08982; 1937 Letecké měřické snímky, sekce č. WMSA08.1937.NACH88.08983; Meliorační plán dvora Podzámčí 1894; Rozhovor s Ladislavem Mrázkem).

Asi nejpodstatnější změnou za celou dobu fungování dvora, vedle zrušení až více než stohektarových rybníků, byla kolektivizace zemědělství ve 2. polovině 50. let minulého století. Při komparaci leteckých snímků z let 1937 a 1962 jsou evidentní změny v rozlohách jednotlivých pozemků, kdy situace v roce 1962 ostře kontrastuje se situací v roce 1937. Drobné pozemky rozparcelovaného dvora vystřídaly rozlehlé lány podobné lánům velkostatku ve 2. polovině 19. století. Za specifický jev u kolektivizace zemědělství lze bezpochyby považovat její projevy téměř na celé ploše pozemků bývalého dvora. Ostatní změny v minulosti se odehrávaly spíše na menším prostoru (1937 Letecké měřické snímky, sekce č. WMSA08.1937.NACH88.08982; 1937 Letecké měřické snímky, sekce č. WMSA08.1937.NACH88.08983; 1962 Letecké měřické snímky, sekce č. WMSA08.1962.NACH88.09582; 1962 Letecké měřické snímky, sekce

č. WMSA08.1962.NACH98.09633; 1962 Letecké měřické snímky, sekce
č. WMSA08.1962.NACH88.09634; Langer 2022, s. 46).

10. Historický vývoj hospodářských dvorů v Přepychách

Podobně jako v Pulicích i v Přepychách se v minulosti nacházely dva vrchnostenské hospodářské dvory (Zdeněk 2012, s. 2). O takzvaném dvoře Velkém, zvaném ve středověku Lazce, pochází první zmínka z roku 1361, kdy: „[...] dne 9. července Mutina z Dobrušky upsal plebánu Rudkovi desátek ze dvora Lázce (většího dvora), jehož konec a meze dotýkají se louky záduší Přepyšského z jedné a z druhé strany vsi čánecké [...]” (Flesar 1895, s. 223). Velký dvůr přepyšský je tedy ze všech zkoumaných dvorů nejstarší. První zmínka o vsi Přepychy pochází z roku 1355 v souvislosti s místním kostelem. V této době však byly kostely stavěny ve vsích již rozvinutých, kde byli páni a hospodáři tak movití, že měli finanční prostředky na výstavbu chrámu Páně. Z toho můžeme usuzovat, že dvůr Lazce v té době již desítky let fungoval, tudíž můžeme datum jeho založení posunout do 1. poloviny 14. století. Kronika obce Přepychy pak ještě uvádí možnou existenci třetího dvora, avšak bez detailního archeologického průzkumu nemůžeme tuto hypotézu potvrdit. V kronice o tomto stojí: „[...] dle věrohodné pověsti nacházely se zde vedle nynějšího dvora ještě dva dvory, prvnější na místě, kde stojí knížecí ovčín, ten pak druhý na tak zvaném „Spáleníšti“ nade mlýnem, který jak se praví, shořel a už více nebyl postaven.“ (Zdeněk 2012, s. 2).

Během 14. i 15. století sídlila ve dvoře nižší šlechta, která používala přídomek z Přepych a z Lázec. Například z roku 1367 pochází zmínka o Závašovi z Přepych. Během téměř celé 1. poloviny 15. století pochází o dvoře i díky husitským válkám jen málo zmínek. Velmi zajímavý však je zápis z roku 1496, kdy dvůr koupili Trčkové z Lípy. V tomto zápise se také poprvé vyskytuje rozloha dvora, která v té době činí 3 lány rolí a 9 prutů lesa. Rozloha rolí (orné půdy) odpovídá cca 55 ha, rozloha lesa pak v přepočtu činí téměř 26 ha (Flesar 1895, s. 227). Od 16. století pak Velký dvůr díky nové výstavbě v lokalitě dnešního rybníka Svatý Jan splynul s obcí a je nazýván jako dvůr Přepyšský a název Lazce se již neužívá. Od názvu dvora Lazce byl odvozen název vesnice Podlažice, která se nacházela severozápadně od dvora a zanikla zřejmě až za třicetileté války (Rathouský, Likovský 2003, s. 152; Zdeněk 2012, s. 2). Ke konci 16. století se také často střídali majitelé dvora. K roku 1573 má na dvoře zápis Kytlic z Ehrenberku. Roku 1579 pak přechází dvůr do vlastnictví Hendrycha Něnkovského z Medonos. Již zmíněný Něnkovský z Medonos přikoupil roku 1587 ke dvoru krčmu se 4 pruty rolí (asi 11,5 ha orné půdy), čímž se rozloha dvora opět zvýšila. (Flesar 1895, s. 228).

Roku 1601 kupuje dvůr od Něnkovského z Medonos Jan Mareš Dobřenský z Dobřenic a na Velkých Svinářích. Dobřenskému z Dobřenic byl dvůr prodán za 809 kop 53 grošů českých. Zajímavostí je, že mezi svědky této prodejní smlouvy patří již výše zmíněný Andreáš Nejman z Ryglic, v té době správce panství opočenského, a například také Vilém Vostrovský ze Skalky a na Skalce, v té době majitel sousedního panství Skalka. Velmi podstatnou informací však pro nás jsou z této smlouvy rozlohy pozemků dvora, stavy dobytka, přehled náradí a dalších věcí, které byly se dvorem prodány. V době prodeje (po Velikonocích roku 1601) bylo u dvora zaseto: 53 korců ozimého žita (15 ha), 7 korců pšenice (2 ha), 25 korců ovsa (7 ha), 6 korců jarního žita (2 ha), 4 korce ječmene (1 ha) a 3 korce hrachu (1 ha). Z těchto údajů bychom mohli poměrně snadno rekonstruovat tehdejší celkovou rozlohu orné půdy dvora, avšak po výpočtu, kdy plocha oseté orné půdy dohromady činí 27,7 ha, a po připočtení poloviny této rozlohy (třetí díl ležící v tehdejším trojpolním systému ladem), zjistíme, že rozloha orné půdy dvora v té době mohla činit zhruba 41,5 ha, což je méně než stav uvedený k roku 1496, kdy kupují dvůr Trčkové z Lípy. Z výše uvedeného je tedy zřejmé, že v době prodeje nebyly osety všechny pozemky, tudíž přesnou rozlohu dvora z výše uvedených údajů nemůžeme zjistit. Zajímavostí také je, že ve smlouvě se nehovoří o loukách ani lesích, které by ke dvoru náležely. U dvora se v té době chovalo: 6 dojnic, 4 jalovice, 3 klisny, 2 hřebné (březi) hřebice a 3 dvouleté hřebice, 3 prasata, 15 ovcí a neupřesněný počet slepic. Z inventáře se ve smlouvě uvádí 2 vozy, 2 pluhy, dvoje brány a železný stůl (Flesar 1895, s. 227, 229).

Ani Přepyšskému dvoru se nevyhnuly průtahy vojsk během třicetileté války. Zvláště krutě Švédové vydrancovali Přepychy 3. 10. 1643, kdy během tří hodin uloupili ve vsi 69 koní a též ukradli cenný inventář kostela, v čemž se jim snažil zabránit kostelník Matěj Chudý, jenž svoji statečnost zaplatil životem (Zdeněk 2016, s. 2). Největší ujmu pak dvůr utrpěl v roce 1647, kdy ho Švédové vypálili (Zdeněk 2013, s. 2). Roku 1647, na samém konci třicetileté války, kupuje vypálený, a tedy značně zničený, dvůr Johana Rašínová za 1 075 zlatých rýnských (Flesar 1895, s. 229, 230).

Za velký milník v historii dvora lze považovat rok 1662, kdy dvůr za 2 600 zlatých rýnských koupil Fridrich František z Vlkanova, jehož potomci dvůr drželi téměř 100 let až do roku 1752 (Flesar 1895, s. 230, 231). Právě za Vlkanovských byl dvůr zveleben, rozšířen a hospodařilo se zde na vysoké úrovni. Přepyšská kronika o tomto píše: „[...] při tomto dvoře byly zvláště za pánů z Vlkanova velmi krásné ovocné zahrady, rybníky a znamenité lesy. Oni měli ve vsi svůj vlastní masný krám, pak vlastní hospodu a blíž rybníka jménem Podlažice chalupu, která se jmenovala Netřeba, ta později shořela a nebyla pak již obnovena.“ (Zdeněk

2012, s. 4). Z této doby také pochází erb Vlkanovských na stodole dvora, který přežil několik požárů i více než třicetileté hospodaření JZD, a můžeme ho zde nalézt i dnes (viz obrázek č. 24) (Zdeněk 2012, s. 3). Roku 1752 kupuje dvůr za 20 000 zlatých hrabě Rudolf Colloredo a dvůr tím včleňuje do opočenského velkostatku (Flesar 1895, s. 231).

Vedle takzvaného Velkého dvora se nacházel v Přepychách ještě druhý dvůr, zvaný Rousovský. O době jeho založení chybí prameny, avšak již v 15. století dvůr patřil Tamchynům z Doubravice, kteří v té době mimo jiné také drželi některé okolní vesnice (např. Meziříčí, dnes České Meziříčí) či některé hospodářské dvory (např. Tošov). Z roku 1579 po smrti Věnka Tamchyny se dochoval zápis o dědictví. Jeho manželka dle zápisu dědí vedle poplužního dvora i k němu náležející pole, louky, les v Dříznych i s rybníčky a mlýnem pod lesem apod. Z výše uvedeného zápisu tedy můžeme usoudit, že i k tomuto menšímu dvoru náležely v 16. století rozsáhlé majetky, které držitelům dvora přinášely nemalé zisky. V 1. polovině 17. století dvůr několikrát změnil majitele. Majitelem byl například Jan Šťastný z Bubna a jiní. V roce 1658 se dostal dvůr do držení Kateřiny Rousové, podle jejíhož rodu nese dvůr jméno. Podobně i část polí nad dnešní farou, pravděpodobně v té době ke dvoru náležející, nese název Na Rousovské. Nešťastnou událostí byl pro dvůr požár v roce 1671, kdy celý dvůr, včetně usalašených ovcí, shořel. Na dvoře se pak až do roku 1739 střídali členové rodu Rousových z Lipna.

V roce 1739 koupil dvůr za 5 000 zlatých hrabě Rudolf Colloredo a dvůr se tudíž začlenil do Velkostatku Opočno. V kupní smlouvě je podrobně vyjmenován inventář dvora a pozemky k němu patřící. K 24. 4. 1739 bylo na pozemcích Rousovského dvora vyseto: 5,25 korce pšenice (1,5 ha), 44,5 korce žita (12,6 ha), 20 korců ovsa a ječmene (5,7 ha), 10 korců směsky (2,8 ha). Celková osetá plocha tedy činí dohromady přibližně 22,6 ha. V chlévě v té době bylo ustájeno 5 krav, 1 býk a 6 prasnic s podsvinčaty (Flesar 1895, s. 230, 231, 232). Mapa panství opočenského z roku 1749 uvádí ke dvoru v Přepychách (Rousovskému): 39 ha orné půdy, 6,6 ha luk, 0,9 ha sadů, celková rozloha Rousovského dvora pak činí 47 ha (Mapa panství Opočno 1749; Flesar 1895, s. 230, 231, 232).

Po koupi Velkého dvora v Přepychách hrabětem Colloredem v roce 1752 se oba dvory spojily do jednoho. Rozloha spojených dvorů v té době činila 250 jiter (necelých 140 ha). Na dvoře však po čase velkostatek přestal hospodařit a dvůr byl pronajímán přepyšským sedlákům, roční nájemné činilo v 90. letech 18. století 1 600 zlatých. (Flesar 1895, s. 232).

Velký přepyšský dvůr postihl roku 1810 katastrofální požár. V obecní kronice o tomto stojí: „*Neopatrností vdovy po Pšeničným, Anny Pšeničné chytila její chalupa, která proti dvoru*

stála. Při tom shořel dvůr se stodolou a chlévy, zároveň s domem 11 příbytků popelem lehlo. Živnosti č. 37, 38, 40, 41, 42.” (Zdeněk 2013, s. 3). Po tomto neštěstí se rozhodl velkostatek původně dřevěný dvůr přestavět. A tak mezi lety 1813–1814 byl dvůr radikálně přestavěn, celý z kamene, do podoby, jak ho známe z kreseb z 80. a 90. let 19. století (viz obrázek č. 25 a 26) (Zdeněk 2012, s. 5). V této době opět na dvoře hospodařil velkostatek, po čase však dvůr pronajal znovu přepyšským sedlákům a v 50. letech nájemci Samuelu Ochsovi (Flesar 1895, s. 232, 233). Na dvoře Rousovském hospodařil po celou dobu velkostatek, který z něho vytvořil knížecí ovčín (Zdeněk 2012, s. 2).

Další stavební úpravy zaznamenal Velký dvůr na počátku 20. století, kdy byla postavena ve dvoře nová ubytovna (rok 1907), roce 1915 nové chlévy pro prasata. K těmto stavbám se dochovaly zevrubné stavební plány (Návrh na postavení prasečích chlěvků v hospodářském dvoře Přepychy 1915; Návrh na přístavbu dělnických bytů ve dvoře v Přepychách 1907).

Přelomovou dobou pro celý Velkostatek Opočno, jakož i pro dvůr v Přepychách, byla 20. léta 20. století, kdy do chodu celého velkostatku a jeho dvorů zasáhla pozemková reforma. Přepyšský dvůr začal být Státním pozemkovým úřadem parcelován na počátku roku 1922, kdy začali bezzemci, malorolníci a další z Přepych žádat o takzvané drobné přiděly půdy (Kronika města Opočna, s. 287). Velká část půdy byla přidělena bývalým zaměstnancům dvora, do té doby bezzemkům (Rozhovor s Vladimírem Zdeňkem). Celkem obyvatelé Přepych dostali 75,15 ha z původní rozlohy dvora, která činila před pozemkovou reformou 145,11 ha. 69,96 ha činil zbytkový statek, který v roce 1924 za 550 000 Kčs koupil František Hartman (Kronika města Opočna, s. 411, 412). Jádrem zaměstnanců zbytkového statku tvořili bývalí zaměstnanci dvora, kteří pracovali na Hartmanově statku i poté, co dostali drobný přiděl půdy (Rozhovor s Vladimírem Zdeňkem).

Od roku 1930 František Hartman, který ve dvoře i nadále bydlel, začal pronajímat statek (bývalý Velký dvůr) mladému a velmi pokrokovému hospodáři Janu Koutníkovi, původně statkáři z Plačic u Hradce Králové. Za jeho hospodaření z celkové rozlohy necelých 70 ha činila 60 ha orná půda, 5 ha ostatní plochy a 5 ha louky, na kterých Jan Koutník nechal vytvořit důmyslná zavodňovací zařízení, takže byly mimořádně produktivní (prováděly se zde běžně tři seče za rok). Jan Koutník se také krátce po vzniku Mlékárny Opočno stal jejím stabilním dodavatelem mléka (Rozhovor s Vladimírem Zdeňkem). Výše uvedené moderní hospodaření Jana Koutníka také dokazuje, že jako jeden z prvních v kraji pěstoval v rozsáhlých sklenících, které nechal ve vsi zřídit, zeleninu a květiny (Rozhovor s Vladimírem Zdeňkem).

Další, nejen pro dvůr, dobou plnou změn bylo období druhé světové války. V této době byla rodina Hartmanova deportována pro svůj židovský původ do koncentračních táborů, kde všichni její členové zahynuli, její majetek byl zabaven. Po osvobození v roce 1945 dosadily tehdejší úřady do funkce národního správce na statek v Přepychách již výše zmiňovaného Jana Koutníka, který tuto funkci vykonával až do roku 1948. V únoru 1948, po politických změnách, byl Koutník z funkce propuštěn a vedení statku převzal vedoucí Státních statků v Podzámčí, Ing. Jan Hovad, budoucí předseda JZD Přepychy. Tehdejší režim Jana Koutníka ze dvora vystěhoval do statku čp. 62, jeho děti nebyly puštěny na studia a nejstarší syn byl v rámci povinné vojenské služby přidělen k PTP. Po únoru roku 1948 byly též pozemky zbytkového statku rozparcelovány v rámci revize druhé pozemkové reformy (Rozhovor s Vladimírem Zdeňkem; Zdeňk 2012, s. 5).

Na konci 50. let celý dvůr převzalo v roce 1957 vzniklé JZD Přepychy, které prostory dvora do poloviny 60. let, kdy byly postaveny nové haly, využívalo mimo jiné i k ustájení dobytka. V pozdější době zřídilo ve dvoře družstvo sklad hnojiv, po celou tuto dobu dvůr chátral. V obytné části po celou dobu bydleli potomci původních zaměstnanců dvora (Burešovi, Slovákovi apod.). Po roce 1989 byly pozemky dvora navráceny původním majitelům, podobně také jednotlivé části dvora (Rozhovor Jaromírem Zilvarem).

11. Hospodářské dvory v Přepychách v kartografických pramenech

Ke dvorům v Přepychách (Rousovskému i Vlkanovskému), které později splynuly v jeden, se v archivech dochovalo, podobně jako k ostatním zkoumaným dvorům, velké množství kartografických pramenů různého stáří, měřítek a účelů zhotovení. Struktura map je podobná jak u ostatních zkoumaných dvorů

11.1 Celostátní mapová díla

11.1.1 První vojenské mapování

Velký i Malý dvůr se na mapě vojenského mapování (mapový list č. 97) objevují zakreslené červenou barvou. U obou dvou dvorů chybí jejich názvy, a to zřejmě z důvodu jejich menší rozlohy. Přesné hranice pozemků, náležejících ke dvorům, v té době spojeným už ve dvůr jeden, neznáme. V drtivé většině však v okolí dvorů převažuje orná půda, louky jsou zde v menšině (viz obrázek č. 27). Lesy, které v minulosti ke dvoru patřily, byly zřejmě začleněny do správy panských lesů a ke dvoru již nenáležely. Výše zmíněné louky mapa vykresluje zejména podél Vojenického potoka od lesa Dřízna až k Podlažickému rybníku, dále pak také ve vyvýšené poloze nad vsí Přepychy při okraji lesa na Křivíně. (I. VM, sekce č. 97 Č; Flesar 1895, s. 227).

11.1.2 Mapa kultur království českého

Mapa kultur, pocházející z přelomu 30. a 40. let 19. století, zobrazuje podobnou situaci jako první vojenské mapování. Panský dvůr v Přepychách je v mapě zakreslen černou barvou, západně od něho stojí v mapě nápis M.H. (hospodářský dvůr). V okolí dvora převažuje orná půda (na mapě béžovou barvou), uprostřed ní se na několika místech objevují drobné remízky. Podél Vojenického potoka mapa vykresluje světle zelenou barvou panské louky, táhnoucí se od dvora až k Podlažickému rybníku (na mapě není pojmenován) (viz obrázek č. 28). Oproti prvnímu vojenskému mapování většinu luk podél lesa na Křivíně mapa kultur zobrazuje již jako ornou půdu. V místech, kde se rozkládá orná půda, mapa obsahuje tužkou psané římské

číslice, označující bonitu půdy v daném místě. V okolí dvora převažují číslice I a II, jež značí kvalitní půdu (Mapa kultur, sekce VS-XIX-13; VM, sekce č. 97 Č).

11.1.3 Indikační skici

Na indikační skice pro vesnici Přepychy vidíme dvůr Přepychy zakreslený růžovou barvou s černými obrysy. Dvůr v té době tvořily tři budovy, a to ze severní, západní a jižní strany. Na nádvoří dvora se nachází růžově psaná číslice 43, odkazující na číslo popisné dvora. Dvůr Rousovský, v té době panský ovčín, mapa zobrazuje podobně jako Velký dvůr růžovou barvou, jeho areál tvoří dvě budovy po levé straně silnice Přepychy – Opočno.

Severně od dvora se nachází menší rybník. Od tohoto rybníka směrem k Podlažickému rybníku se rozkládá podél Vojenického potoka úzký pruh panských luk (v mapě zelená plocha a v ní nápis Colloredo-Mansfeld). U Podlažického rybníka přecházejí tyto panské louky v louky selské, náležející k čp. 20, 66, 19, 17 a 37. Severně od tohoto pásu luk mezi silnicí Přepychy – Opočno a vsí Dobříkovec se vyskytuje panská orná půda. Podobně se panské role vyskytují i po obou stranách silnice Přepychy – Mokré až po hranici katastru vsi Přepychy s vesnicemi Mokré a Očelice, kde po levé straně této silnice na hranici s katastrem vesnice Očelice přecházejí v menší lesík. Dále se dva široké pruty panských polí vyskytují po pravé straně silnice z Přepych směrem na Křivice. Tato panská půda se táhla od současného hřbitova až po Jírovský les, tato lokalita je v mapě nazvaná Klíče (i dnes se zde říká V Klíčích). Dále se také menší pruh polí v mapě táhne od fary směrem k lesu na Křivině v lokalitě Na Rousovské, v minulosti se jednalo o půdu patřící církvi (faře) (Indikační skici – Čechy, sekce č. 6200-1 Přepychy).

11.1.4 Císařské povinné otisky stabilního katastru

Tato mapová sada velmi dobře vykresluje jednotlivé kultury na panských i selských pozemcích. Oba dvory mapa zobrazuje růžovou barvou, oba dvory také dle mapy v té době lemovaly ovocné sady. Od velkého dvora směrem k Podlažickému rybníku se táhly dle mapy panské louky, západně a severozápadně od dvora se pak táhla panská orná půda dvora Přepychy. Podobně se pak dva pruty panské půdy táhly od dnešního hřbitova v Přepychách až po les Jírovství a za farou směrem k lesu na Křivině v lokalitě na Rousovské (viz obrázek č. 29) (Císařské povinné otisky stabilního katastru, sekce č. 6200-1 Přepychy).

11.1.5 Výkazy ploch stabilního katastru

Při srovnání rozlohy orné půdy v katastru Přepych mezi lety 1845–1948 můžeme pozorovat shodný trend jako u výše zkoumaných dvorů. Rozloha orné půdy ve sledovaném období vzrostla z 605 ha na 654 ha, tedy o 49 ha (8 %). Naopak rozloha luk poměrně překvapivě zůstala téměř shodná, z necelých 27 ha klesla na 26 ha. Jádru luk v této době tvořila oblast v okolí Vojenického potoka pode dvorem. Naopak plocha pastvin ve sledovaném období klesla z 26 na 8 ha, stejně tak se zmenšila i plocha lesa. Z logiky věci je jasné, že veškeré úbytky u pastvin a lesů byly transformovány na ornou půdu. Ostatní kategorie ploch zaznamenaly pouze drobné či zanedbatelné změny (Výkazy ploch stabilního katastru, sekce č. 6200-1 Přepychy).

11.1.6 Druhé vojenské mapování

Mapy druhého vojenského mapování z přelomu let 1852–1853 zaznamenávají podobnou situaci jako kartografické prameny o cca 10 let starší (indikační skici apod.). Budovy dvora mapa zobrazuje růžovou barvou, stejně jsou vykresleny i budovy dvora Rousovského. U obou areálů dvora se v jejich bezprostřední blízkosti vyskytují menší ovocné sady. Pod rybníkem u Velkého dvora (dnes nazývaný Dvorský) mapa zobrazuje pruh luk až k Podlažickému rybníku. Po obou stranách silnice Přepychy – Mokré se nachází panská orná půda zobrazená v mapě béžově, rovněž mapa stínováním vystihuje reliéf krajiny. Pozemky dvora za hřbitovem a za farou druhé vojenské mapování vykresluje jako ornou půdu. Už se zde vůbec nevyskytují louky, které byly v průběhu času zorány na ornou půdu (I. VM, sekce č. 97 Č; II. VM, sekce č. O_7_X Č; Indikační skici – Čechy, sekce č. 6200-1 Přepychy).

11.1.7 Třetí vojenské mapování

Na mapě třetího vojenského mapování z roku 1877 je dvůr v Přepychách zakreslen červenou barvou, vedle něho se na mapě vyskytuje zkratka M.H., což je zkratka pro hospodářský dvůr (Meier Hoff). Z kultur na pozemcích dvora jednoznačně převažuje orná půda, a to hlavně v okolí dvora směrem ke katastru Očelic a Mokrého. Louky se pak táhnou severně od dvora podél Vojenického potoka. Zajímavostí související se dvorem je název lesa na Křivině, který mapa pojmenovává jako Zvlkanovský (viz obrázek č. 30). Tento nápis ukazuje na bývalé majitele Velkého dvora v Přepychách (III. VM, sekce č. 3956_2 Č; Flesar 1895, s. 230)

11.1.8 Letecké měřické snímky

Letecký snímek z roku 1937 ukazuje absolutně odlišnou realitu oproti výše uvedenému stavu. Část pozemků dvora sice zůstala ve své původní podobě (velké lány zbytkového statku, na kterých hospodařil Jan Koutník), avšak podstatná část dvora byla pozemkovou reformou rozparcelována. Velké lány, náležející ke zbytkovému statku, zůstaly zachovány hlavně v bezprostředním okolí dvora. Bývalé panské pozemky od dvora letecký snímek zobrazuje jako drobná políčka, rozdělená na drobný příděl pro rolníky z Přepych. Tato drobná pole se vyskytují v té době hlavně na pravé straně silnice Přepychy – Mokré a podél Vojenického potoka směrem k bývalému Podlažickému rybníku na bývalých panských lukách (viz obrázek č. 31). Podobnou situaci (mozaika drobných pozemků) snímek zachycuje i na bývalých panských rolích mezi hřbitovem a Jírovským lesem. Celkově tedy došlo k fragmentaci většiny velkých půdních bloků, a tudíž i k fragmentaci tehdejší krajiny, což bylo pro ni prospěšné. Právě v této době došlo zlepšení podmínek k nárůstu stavů mnohých druhů zvěře (1937 Letecké měřické snímky, sekce č. WMSA08.1937.RYCH80.08262; Rozhovor s Jaromírem Zilvarem).

Letecký snímek z roku 1962 zobrazuje situaci již po téměř dokončené kolektivizaci zemědělství v 50. letech (JZD Přepychy bylo založeno v létě roku 1957). Snímek zachycuje v oblasti tehdejších pozemků panských dvorů rozsáhlé mnoho desítek hektarů velké lány jednotlivých plodin, pouze v malé oblasti podél Vojenického potoka severně od dvora vidíme na snímku několik drobných pozemků, zřejmě šlo o družstevní záhumenky. Podobně i pozemky od přepyšského hřbitova směrem k lesu Jírovství byly opět sceleny a oproti několika desítkám drobných pozemků v roce 1937 zde snímek z roku 1962 zachycuje pouze několik málo velmi rozsáhlých lánů jednotlivých plodin (viz obrázek č. 32). Vedle scelování bývalých pozemků dvora, probíhala kolektivizace půdy i na bývalé půdě selské (1937 Letecké měřické snímky, sekce č. WMSA08.1937.RYCH80.08262; 1962 Letecké měřické snímky, sekce č. WMSA08.1962.RYCH81.09773; 1962 Letecké měřické snímky, sekce č. WMSA08.1962.RYCH80.09736; Rozhovor s Jaromírem Zilvarem).

Letecký snímek, zhotovený v roce 1993, ukazuje podobnou realitu, jako ukazuje snímek z roku 1962. V katastru Přepych se vyskytují rozsáhlé lány jednotlivých plodin, podél Vojenického potoka byl dle snímku obnoven trvalý travní porost. Naopak malá pole jednotlivých hospodářů se zde objevují pouze ojediněle, neboť po roce 1989 začal hospodařit pouze zlomek zemědělců, hospodařících před založením Jednotného zemědělského družstva Přepychy (např. Václav Petera, Jaromír Zilvar, Václav Kánský a další). Podobně situace vypadá

i v současnosti, kdy bývalé pozemky dvora tvoří rozlehlé lány, obhospodařované Zemědělským družstvem Přepychy a jinými velkými zemědělskými podniky z okolí (1962 Letecké měřické snímky, sekce č. WMSA08.1962.RYCH81.09773; 1962 Letecké měřické snímky, sekce č. WMSA08.1962.RYCH80.09736; 1993 Letecké měřické snímky, sekce č. WMSA08.1993.RYCH91.05837; Rozhovor s Jaromírem Zilvarem).

11.2 Mapy opočenského panství

Legenda mapy č. 2 panství Opočno zobrazuje dvůr v Přepychách číslem 101, avšak číslo samotné nebylo do mapy jejím autorem zapsáno. Poměrně dobře však mapa vykresluje ornou půdu v okolí dvora (béžovou barvou) a panské louky podél Vojenického potoka od dvora až k hranici katastru Přepych s obcí Mokré (hranice katastrů mapa zobrazuje modře). Podobně se v mapě objevují poměrně dobře zakreslené jednotlivé polní cesty. Vzhledem k malé zevrubnosti a schematičnosti mapy nelze z mapy ke dvoru vyčíst víc informací. Naopak podstatnou přílohou mapy je tabulka s údaji o panských objektech, které jsou však opsané z mapy opočenského panství z roku 1749, tudíž nejsou aktuální, mapa č. 1 navíc zaznamenává pouze údaje ke dvoru Malému (Rousovskému), neboť Velký dvůr koupil kníže Colloredo-Mansfeld až v roce 1752 (Mapa panství Opočno 1749; Mapa panství Opočno 1800; Flesar 1895, s. 232).

Mapa č. 3 velmi přehledně odděluje jednotlivé kultury, čímž se stává velmi přehlednou. Samotný areál dvora je v mapě vyobrazen červeným čtverečkem, avšak popis chybí. Dobře mapa vykresluje pás trvalého travního porostu (louky) podél Vojenického potoka, a to ve větší šíři než v jiných mapách (zřejmě se jedná o nepřesnost mapy). Za panským dvorem mapa vykresluje ornou půdu, která v jižní části přechází v ornou půdu selskou (viz obrázek č. 33). Podobně se v mapě nachází orná půda velkostatku i v již zmiňované lokalitě za dnešním hřbitovem (V Klíčích) (Mapa panství Opočno 1800; Mapa panství Opočno 1824).

Mapa č. 6 má ze všech map panství nejvyvedenější legendu, díky čemuž se lze v mapě velmi snadno orientovat a získat z ní cenné informace. Mapa zobrazuje dvůr červenou barvou, popis zde ale chybí. V okolí dvora severním a západním směrem se vyskytuje panská orná půda, náležející dvoru (v mapě béžovou barvou). Selská orná půda je v mapě zachycena velmi světle béžovou, tudíž lze panskou a selskou ornou půdu od sebe jednoduše odlišit. Okolo Vojenického potoka je v mapě vykreslen pruh panských luk, přecházející v blízkosti Podlažického rybníka

v louky selské. Další panskou půdu vykresluje mapa podobně jako mapy ostatní v lokalitě od dnešního hřbitova po Jírovský les (V Klíčích) a za farou (Na Rousovské).

Podstatnou přílohou této mapy z roku 1862 je tabulka s rozlohami panských dvorů, lesů a jiných objektů. Celková rozloha pozemků dvora v této době činila 251 jiter (145 ha). Z toho orná půda činila 208 jiter (120 ha), louky 29 jiter (17 ha), ovocné sady 5 jiter (3 ha), pastviny 5 jiter (3 ha), pastviny s ovocnými stromy 2 jitra (1 ha) (Mapa panství Opočno 1862).

11.3 Hospodářské mapy Velkostatku Opočno

Ke dvoru v Přepychách se oproti dvorům ostatním dochovalo méně hospodářských map Velkostatku Opočno. Například k tomuto dvoru úplně chybí meliorační plány, byť víme, že zde byly meliorace prováděny (Rozhovor s Jaromírem Zilvarem).

11.3.1 Plán pozemků u dvora v Přepychách

Tento plán, pocházející z roku 1875, velmi podrobně zobrazuje pozemky dvora v Přepychách, které k němu v 70. letech 19. století náležely. Mapa má velmi přehlednou legendu dobře odlišující jednotlivé kultury. Budovy obou dvorů vykresluje mapa vínovou barvou, u Velkého dvora stojí nápis Meierhof Přepych. Mezi Velkým a Malým dvorem (dnešní oblast družstevních bytovek) zobrazuje mapa ovocný sad, který zde mapy menšího měřítka díky jejich malé podrobnosti nevykreslovaly. Od dvorského rybníka směrem ke vsi Mokré podél Vojenického potoka mapa vykresluje pruh panských luk s názvem lokality Pansko-zahradní. Severním směrem ke vsi Dobříkovec se nacházela panská pole s názvem Oborská. Mapa zde zobrazuje několik bloků orné půdy, každý zřejmě vždy osetý jinou plodinou. Podobně mapa zobrazuje panskou ornou půdu podél silnice Přepychy – Mokré po levé straně až po hranice katastru Přepych s katastry obcí Mokré a Očelice. Poněkud zajímavé je, že mapa nezobrazuje panská pole v lánu za dnešním hřbitovem směrem k lesu Jírovství a pole za farou v lokalitě na Rousovské. Zda se jednalo o pole vlastněné knížetem Colloredo-Mansfeldem a obhospodařované farností, se můžeme pouze domnívat.

Důležitým doplňkem mapy a pramenem pro tuto práci je tabulka, zobrazující rozlohu jednotlivých kultur na pozemcích dvora v Přepychách. Celková rozloha pozemků k roku 1875 zde činí 255 jiter (147 ha), z toho orná půda tvoří 211 jiter (121 ha), louky 31 jiter (18 ha), zahrady (sady) 2 jitra (1 ha), pastviny 5 jiter (3 ha), zbytek rozlohy dvora činí vodní plochy,

zastavěná plocha a jiné. Ve srovnání s údaji z mapy opočenského panství č. 6 z roku 1862 tedy zjistíme nárůst celkové rozlohy pozemků dvora v Přepychách o 4 jitra (cca 2 ha) (Mapa panství Opočno 1862; Plán pozemků u dvora v Přepychách 1875)

11.3.2 Plány pozemků u dvora Přepychy

Tyto plány se ve mnohém shodují s plánem předešlým, například i přiložená tabulka s celkovou rozlohou dvora a jednotlivých kultur s přiloženou tabulkou je shodná. Za jakýsi doplněk oproti předchozímu plánu, lze považovat nápisy jednotlivých polí dvora. Tyto názvy prozrazují mnoho informací o historii dvora a jeho jednotlivých budovách. Pruh luk od dvora směrem k Mokrému nese nápis Panskozahradní (nachází se severně od panského sadu (zahrady). Pruh orné půdy za dvorem podél silnice Přepychy – Mokré je v plánech pojmenován Za Kuchyňskou, naopak pruh panské orné půdy po pravé straně této silnice ve směru na Mokré nese název Za Brankou⁴. Pole u bývalého Podlažického rybníka pak plány nazývají Netřeba (podle chalupy zvané Netřeba, jež byla poslední existující budovou, související se za třicetileté války zaniklou vsí Podlažice) (Plán pozemků u dvora Přepychy 1876; Rozhovor s Jaromírem Zilvarem; Rathouský, Likovský 2003, s. 152).

⁴ Právě na severní straně dvora v blízkosti tohoto pole se dodnes nachází jeden z vjezdů do dvora.

12. Komparace map ke dvorům v Přepychách

Stejně jako ke dvorům v Pulicích a v Podzámčí se také ke dvoru (dvorům) v Přepychách dochovalo v archivech velké množství map různých měřítek, map zhotovených za různými účely a map různé datace, ze kterých lze při pečlivé analýze vyvodit mnoho změn v čase a prostoru.

Oproti výše zmíněným dvorům se u dvora v Přepychách neodehrálo tolik podstatných změn (hlavně během 19. století). Avšak i v této době můžeme pozorovat některé drobnější změny (na menších plochách). Při srovnání map prvního vojenského mapování (2. polovina 18. století) například s plány pozemků u dvora v Přepychách (70. léta 19. století) zjistíme úbytek luk, a to hlavně v místě Podlažického rybníka (na hranici katastru Přepych a Mokrého) a výše proti proudu Vojenického potoka (Plán pozemků u dvora v Přepychách 1875; I. VM, sekce č. 97 Č). Podobně došlo k přeměně louky na ornou půdu i v oblasti panských pozemků u lesa Jírovství, a to ve vrcholové partii v bezprostřední blízkosti tohoto lesa. Zde však musíme srovnat mapu prvního vojenského mapování s mapou opočenského panství č. 6 z roku 1862, neboť Plány pozemků u dvora v Přepychách tyto pozemky nezobrazují (Mapa panství Opočno 1862; Plán pozemků u dvora v Přepychách 1875; I. VM, sekce č. 97 Č).

Podobně jako u dalších dvorů, došlo k rozhodujícím změnám na jejich pozemcích během 20. století, plného nejen změn politických. První významnou událostí byla pro dvůr v Přepychách i dvory další pozemková reforma, při které došlo k částečné parcelaci pozemků dvora. Při srovnání Plánů pozemků u dvora v Přepychách z roku 1875 s leteckým snímkem z roku 1937 je zřetelné rozdrobení těch částí pozemků, které pozemková reforma postihla. Jednalo se hlavně o ornou půdu napravo od silnice Přepychy – Mokré, kde se v minulosti rozkládal poměrně rozsáhlý půdní blok orné půdy nazývaný Za Brankou. V roce 1937 se však v těchto místech rozkládají drobná políčka místních rolníků. Naopak na levé straně výše zmíněné silnice i letecký snímek z roku 1937 zobrazuje poměrně velké půdní bloky jednotlivých plodin, patřící tehdejšímu zbytkovému statku, na němž hospodařil nájemce Jan Koutník. Podobně došlo k rozparcelování celého pruhu polí od dnešního hřbitova až k lesu Jírovství a lesu na Křivině (1937 Letecké měřické snímky, sekce č. WMSA08.1937.RYCH80.08262; Mapa panství Opočno 1862; Plán pozemků u dvora v Přepychách 1875; Rozhovor s Jaromírem Zilvarem).

K dalšímu dokreslení rychlých změn během 20. století posloužila komparace leteckých snímků z roku 1937 a z roku 1962. Letecký snímek z roku 1937 zobrazuje na polovině pozemků bývalého dvora rozdrobená políčka přepyšských rolníků, maloročníků a ostatních obyvatel, oproti tomu letecký snímek z roku 1962 ukazuje rozsáhlé půdní bloky o výměře desítek hektarů, a to v celém katastru obce na bývalých pozemcích panských i bývalých pozemcích selských. Mezi hlavní důvod těchto změn bezpochyby patří nařízená kolektivizace zemědělství v 50. letech minulého století (1937 Letecké měřické snímky, sekce č. WMSA08.1937.RYCH80.08262; 1962 Letecké měřické snímky, sekce č. WMSA08.1962.RYCH81.09773; 1962 Letecké měřické snímky, sekce č. WMSA08.1962.RYCH80.09736; Rozhovor s Jaromírem Zilvarem).

13. Komparace map a historického vývoje všech zájmových dvorů

Při komparaci výše analyzovaných dvorů Pulice, Podzámčí a Přepychy je nutné vzít v potaz jejich odlišnost, a to hned v několika aspektech. Mezi tyto odlišnosti patří různá poloha dvorů, reliéf na jejich pozemcích, jejich rozloha, různý historický vývoj. U všech dvorů můžeme nalézt některé podobné či shodné jevy (jejich postupná narůstající rozloha, změny během pozemkové reformy a kolektivizace v 50. letech apod.), avšak v mnohém se vývoj dvorů liší (například v přeměně rybníků na louky a následně po zřízení meliorací přeměně na ornou půdu, připojenou ke dvoru došlo pouze u dvora v Podzámčí).

Z hlediska historického vývoje, a to konkrétně majetkové držby, mají více společných rysů dvory Pulice a Nejmanov se dvorem v Podzámčí, neboť tyto dvory byly v majetku majitelů panství Opočno (Trčkové z lípy, později Colloredové) téměř od počátku jejich existence (konec 15. století). Oproti nim oba dvory v Přepychách – Velký (dříve zvaný Vlkanovský, ještě před tím Lazce) a Malý (zvaný též Rousovský) často své majitele střídaly a byly připojeny k Velkostatku Opočno až v polovině 18. století (Flesar 1895, s. 31, 32, 230, 231, 232; Láska 1999, s. 96). I nájem dvorů ve 2. polovině 19. století probíhal jinak u dvora v Přepychách než u dvorů Pulice a Podzámčí. Nájemci dvorů Pulice a Podzámčí byli zkušení hospodáři německého původu Fiedler a Gimbel, kteří před tím působili na Velkostatku Smiřice (Pamětní kniha obce Pulice, s. 23). Oproti tomu nájemcem dvora v Přepychách byl Samuel Ochs, jenž uplatňoval u dvora odlišné hospodaření než Fiedler a Gimbel (Flesar 1895, s. 232, 233). Nájemci dvorů Podzámčí a Pulice se řídili tehdejší moderní zemědělskou velkovýrobou, kdy došlo ke zrušení téměř všech luk u dvorům Pulice a Podzámčí a zelená píce (jetel a vojteška) pro dobytek se pěstovala téměř výhradně na orné půdě (Pamětní kniha obce Pulice, s. 23). Oproti tomu Samuel Ochs byl zajisté nájemcem konzervativnějším, neboť u dvora v Přepychách nedošlo k dramatickému rušení luk a trvalých travních porostů, jako tomu bylo u dvorů Pulice a Podzámčí (Mapa kultur, sekce VS-XIX-13; Plán pozemků u dvora v Přepychách 1875).

Vedle rozdílů však také můžeme u všech sledovaných dvorů najít společné rysy, ovlivněné hlavně historickým vývojem. U všech dvorů na panství Opočno došlo od počátku jejich k vzniku postupem času k nárůstu jejich rozlohy, která však byla způsobena mnoha vlivy. Například u dvora v Pulicích (ale dá se předpokládat, že i u všech sledovaných dvorů) došlo k nárůstu jejich rozlohy hojně v 17. století, a to díky pobělohorským konfiskacím. V této době

majetky pro víru vystěhovaných ze země propadaly vrchnosti, která na nich byla nucena hospodařit, čímž také narůstala rozloha pozemků panských dvorů (Pamětní kniha obce Pulice, s. 128).

Jevem shodným pro všechny dvory Velkostatku Opočno je také přechod od trojpolního systému ke stálému hospodaření na konci 18. století. Díky této změně došlo i ke změně na panských pozemcích, kdy většina pastvin, které už kvůli ustájení dobytka nebyly potřeba, byla přeměněna na ornou půdu (Láska 1968, s. 40).

Další převratnou změnou, která se dotkla všech dvorů opočenského panství, byla pozemková reforma ve 20. letech 20. století. V této době došlo k parcelaci všech dvorů, kdy část pozemků byla pozemkovou reformou přidělena rolníkům z okolí dvora, kteří na ní začali hospodařit. Vznikla tak v okolí všech dvorů pestrá mozaika drobných políček, která ostře kontrastovala s velkými lány zbytkových statků, jež obhospodařovaly Rolnické akciové podniky se sídlem v Podzámčí (zbytkové statky Pulice a Podzámčí) či Jan Koutník (zbytkový statek v Přepychách). I v tomto se částečně liší situace v majetkové držbě zbytkových statků mezi dvory Podzámčí a Pulice s dvorem v Přepychách (1937 Letecké měřické snímky, sekce č. WMSA08.1937.RYCH80.08262; Kronika města Opočna, s. 411, 412).

Událostí, jež se nevyhnula žádnému, již v té době bývalému, hospodářskému dvoru, byla kolektivizace zemědělství v 50. letech 20. století. Pestrá mozaika drobných pozemků, která vznikla ve 20. letech 20. století po již zmíněné pozemkové reformě, byla všude vystřídána mnoha desítek hektarů rozlehlými lány, které byly obhospodařovány jednotnými zemědělskými družstvy. Podobně vypadá situace na bývalých panských pozemcích i v současnosti, neboť po roce 1989 začal hospodařit pouze zanedbatelný zlomek zemědělců, hospodařících před kolektivizací v 50. letech (Rozhovor s Jaromírem Zilvarem; Rozhovor s Ladislavem Mrázkem).

K výsledkům výzkumu patří také odhalení největších změn, které u každého dvora proběhly a jejich zasazení do historického vývoje a prostorových souvislostí. Důležitý je také vliv těchto změn na tvář tehdejší krajiny.

Za největší změnu, vzhledem ke tváři krajiny v okolí dvora, se dá u dvora v Pulicích považovat zrušení dvou velkých sadů, které ke dvoru ze západu a východu přiléhaly. Ke zrušení těchto sadů došlo v roce 1894, a to díky snaze tehdejších nájemců zvýšit plochy orné půdy u dvora v Pulicích. Vykácení těchto sadů, jejichž plocha u dvora v Pulicích činila ještě v roce 1862 10 ha, mělo za následek změnu krajinného rázu v okolí dvora, kdy dvůr po jejich vykácení

zajisté ztratil zajímavě vyhlížející okolí, které bylo po několik staletí v okolí unikátní (Mapa panství Opočno 1862; Pamětní kniha obce Pulice, s. 17).

Největší změnou na panských pozemcích u dvora Podzámeckého bylo zajisté zrušení velkých rybníků směrem na České Meziříčí ve 2. polovině 18. století. Tím došlo k zásadní změně krajiny, a to v míře na místní poměry nevídané (na ploše několika set hektarů). Tato unikátní rybníční oblast, která neměla v Podorlicku konkurenci, se tak během několika desetiletí proměnila nejdřív na louky a pak na panskou ornou půdu, a to velmi úrodnou (I. VM, sekce č. 97 Č; Langer 2022, s. 45, 46).

Mezi největší změny na pozemcích dvora v Přepychách lze zajisté zařadit úbytek plochy luk při porovnání map prvního vojenského mapování s mapovými díly ze 40. let 19. století (například indikační skici). Zde došlo k největším změnám v okolí Podlažického rybníka, kdy byla podstatná část panských luk přeměněna na ornou půdu. Ve srovnání se dvory ostatními však došlo u dvora v Přepychách k málo specifickým změnám, a naopak zde převažovaly změny, které byly ve své době typické pro všechny dvory (Indikační skici – Čechy, sekce č. 6200-1 Přepychy; I. VM, sekce č. 97 Č).

14. Závěr

Tématem diplomové práce jsou proměny krajiny hospodářských dvorů Podorlicka a jejich okolí v kartografických pramenech z 18. až 20. století. U tří zájmových hospodářských dvorů (Podzámčí, Přepychy a Pulice) byl proveden výzkum vybraných kartografických pramenů a po jejich komparaci zhodnocen vývoj krajiny na jejich pozemcích a v jejich okolí. Vývoj krajiny v okolí dvorů byl nakonec zasazen do celkového historického kontextu a vzájemnou komparací byly specifikovány shodné i odlišné proměny na území každého dvora.

Po teoretickém zarámování shrnujícím zasazení tématu do výzkumů historické geografie a představení využitých kartografických pramenů již následuje hlavní výzkumná část, kde jsou analyzovány a následně komparovány kartografické prameny k zájmovým dvorům a změny v nich zaznamenané jsou zde vysvětleny historickým vývojem. Struktura pro každý zkoumaný dvůr je stejná. Po historických kapitolách, analýze a komparaci kartografických pramenů následuje kapitola srovnávající historii a vývoj krajiny na pozemcích v rámci všech zájmových dvorů.

Na základě analýzy a komparace vybraných kartografických pramenů k jednotlivým zájmovým hospodářským dvorům je patrné, že většina cílů práce byla díky pečlivé analýze dostupných pramenů a jejich komparaci naplněna. Povedlo se na základě široké pramenné základny rekonstruovat historickou krajinu v okolí dvorů a její změny od poloviny 18. století až do současnosti. Z dostupných písemných pramenů a literatury se částečně podařilo rekonstruovat i historickou krajinu v okolí dvorů v dobách starších (od konce 16. století do poloviny 18. století), zde však byl limitujícím faktorem nedostatek pramenů písemných a úplná absence pramenů kartografických. Všechny popsané změny v krajině byly zasazeny do historického vývoje a na jeho základě objasněny.

Rovněž se podařilo identifikovat příčiny změn krajiny, srovnat různé příčiny těchto změn (velikost pozemků dvora, odlišný reliéf a využití ploch apod.) u všech zájmových dvorů, zejména díky bohatým písemným pramenům, zevrubně popisujícím historický vývoj a vývoj hospodaření na pozemcích dvorů.

Dalším podstatným splněným cílem je rozdělení příčin krajinných změn na obecné (společné pro všechny dvory) a individuální (specifické vždy pouze pro jeden dvůr). Mezi obecné příčiny změn patří například kolektivizace zemědělství, která se odehrála na

pozemcích všech dvorů, mezi individuální příčiny změn patří například u dvora v Podzámčí zrušení rozsáhlých rybníků, které je specifické pouze pro pozemky tohoto dvora, neboť nikde jinde v rámci zkoumaných dvorů se velké rybníky na pozemcích dvorů nenacházely.

S výše zmíněným cílem souvisí i cíl následující – porovnat změny ve vývoji krajiny na pozemcích dvorů a poukázat na odlišnosti i shodné jevy v rámci zkoumaných dvorů. Díky analýze a komparaci byly odhaleny nejen příčiny změn, jež byly výše rozděleny, ale i změny samotné, které lze opět rozdělit na specifické pro každý zájmový dvůr a obecné, k nimž došlo na pozemcích všech třech vybraných dvorů.

Poslední cíl práce, jímž bylo porovnat důležitost jednotlivých změn, které se u dvorů odehrály, byl rovněž splněn. Hlavním faktorem při určování důležitosti jednotlivých změn byl hlavně jejich prostorový rozsah, ale také například míra jejich vlivu na změnu tváře krajiny.

Analýzou a komparací kartografických pramenů, jejich zasazením do historického vývoje jednotlivých hospodářských dvorů bylo možné odpovědět na v úvodu stanovené výzkumné otázky:

- Krajina se ve zkoumaném období (18. až 20. století) na pozemcích všech dvorů výrazně proměnila. Změny v krajině lze rozdělit na obecné (nastaly u všech zkoumaných dvorů) a individuální (jsou vždy typické pouze pro pozemky jednoho dvora a u zbývajících dvorů se nevyskytly). Mezi hlavní obecné změny krajiny patří v 19. století razantní úbytek pastvin, sadů a luk, čímž došlo k narušení poměrně pestré krajiny, rovněž došlo na pozemcích velkostatku ke zvětšení ploch jednotlivých osévaných plodin, což souvisí s intenzifikací zemědělství v této době. Po pozemkové reformě došlo naopak k opětovnému rozdrobení krajiny, avšak pouze na cca 30 let, neboť kolektivizace zemědělství tento proces narušila a začaly opět vznikat rozlehlé půdní bloky. U každého ze zkoumaných dvorů došlo i k individuálním změnám, specifickým pouze pro pozemky daného dvora (viz výše).
- V rámci všech zájmových dvorů lze nalézt podobné změny, které jsou typické většinou pro většinu území Čech (rozdrobení pozemků pozemkovou reformou či naopak zvětšení půdních bloků po kolektivizaci zemědělství apod.).
- U všech zkoumaných dvorů byly také nalezeny specifické změny, které jsou dány charakterem daného místa a jinde se nevyskytly (například zrušení rozlehlého sadu v okolí dvora Pulice apod.).

- Díky pečlivé analýze historického vývoje v zájmovém území byly identifikovány události a procesy, které následně vyústily v prostorové změny na pozemcích dvorů a měly rozhodující vliv na vývoj krajiny (např. zavedení střídavého hospodářství, zřizování meliorací apod.).
- Po pečlivé analýze změn, jež se v zájmovém území odehrály, lze s určitostí říci, že mnohé změny, nastalé v minulosti a často nenavrácené do původního stavu, mají podstatný vliv i na stav krajiny, její vlastnosti a problémy v současnosti (např. negativní důsledky kolektivizace zemědělství a její dědictví přetrvávající do současnosti).

Mezi hlavní přínosy této práce bezesporu patří využití dosud málo využitých zdrojů (hlavně hospodářské mapy pozemků dvorů). Jejich pečlivý výběr, analýza a komparace tak přináší dosud nepublikované výsledky a posouvají tak historickogeografické bádání v oblasti Podorlicka o pomyslný krůček dále. Práce přináší unikátní pohled na vývoj krajiny v okolí třech zkoumaných dvorů (podzámčí, Pulice a Přepychy) a tento vývoj zasazuje do širokých historických, ale i prostorových souvislostí, jak je pro práce oboru historické geografie typické.

Archivované kartografické prameny však nabízejí další pokračování ve výzkumu, zejména pak hojně dochované stavební plány a nákresy by mohly být zdrojem pro další kvalifikační či jinou odbornou práci. Tím by došlo k dalšímu odhalení a nastínění vývoje historické krajiny v oblasti Podorlicka.

Seznam pramenů a literatury

Literatura

- BEER, A. (1890): Opočen. Vlastním nákladem, Dobruška.
- BEER, A. (1891): Výjezd do Prahy. Vlastním nákladem, Dobruška.
- BIČÍK, I. a kol. (2012): Vývoj využití ploch v Česku. ČGS, Praha.
- BIČÍK, I. et al. (2015): Land Use Changes in the Czech Republic 1845–2010. Springer, Cham–Heidelberg–New York–Dordrecht–London.
- ČERNÝ, J. (2001): Cukrovarnictví a pěstování cukrovky na Opočensku. Opočenské noviny, 4 (10), 5.
- FLESAR, A (1895): Popis historicko-archeologicko-statistický okresu Opočenského. Nákladem okresu Opočenského, Hradec Králové.
- KOSAŘ, M. (2011): Vývoj osídlení Podorlicka v době předhusitské. Diplomová práce. Univerzita Hradec Králové, Filozofická fakulta, Hradec Králové.
- KUCHAŘ, K. (1967): Mapové prameny ke geografii ČSR, Acta Universitatis Carolinae Geographica, 2 (1), 57–97.
- LANGER, M. (2022): Východočeské rybniční soustavy se zaměřením na Podorlicko: vznik, hospodářské využití, zánik. Bakalářská práce. Univerzita Karlova, Pedagogická fakulta, Praha.
- LÁSKA, J. (1968): Východní Hradecko v dějinném vývoji. Sborník vlastivědných prací Orlické hory a Podorlicko, 1 (1), 30–51.
- LÁSKA, J. (1999): Někdejší Opočensko a jeho obyvatelé v urbářích ze XVI. až XVIII. století. Orlické hory a Podorlicko, 9 (1), 96–122.
- LÁSKA, J. (2001): Přehled prací k dějinám města Opočna a Opočenska. Orlické hory a Podorlicko, 11 (1), 128–134.
- MAREŠ, V., PEŠKA, R. (2001): Historický vývoj města Opočna. Orlické hory a Podorlicko (2001), 11 (1), 142–153.

NOSEK, P. (2009): Východočeské panství Opočno v letech 1618–1638. Diplomová práce. Univerzita Karlova, Filozofická fakulta, Hradec Králové.

PAVLOVEC, O. (2008): Trčkové z Lípy na opočenském panství. Diplomová práce. Univerzita Palackého v Olomouci, Filozofická fakulta, Olomouc.

RATHOUSKÝ V., LIKOVSKÝ Z. (2003): Místní a pomístní jména Opočna. Orlické hory a Podorlicko, 13 (1), 131–177.

SEMOTANOVÁ, E. (1998): Historická geografie českých zemí. Historický ústav, Praha.

SEMOTANOVÁ, E. (2006): Historická geografie českých zemí. Historický ústav, Praha.

SEMOTANOVÁ, E. (2010): Raně novověká krajina českých zemí. In: Bůžek, V. a kol.: Společnost českých zemí v raném novověku, Nakladatelství Lidové noviny, Praha, 19–53.

SEMOTANOVÁ, E. a kol. (2018): Historická geografie – tradice a modernita. Historický ústav AV ČR, Praha.

SEDLÁČEK, A. (1883): Hrady, zámky a tvrze království Českého, 2. díl. Nákladem Knihhtiskárny Františka Šimáčka, Praha.

ŠANTRŮČKOVÁ, M. (2014): Krajinářská tvorba Jana Rudolfa Černína: vznik a vývoj parků v Krásném Dvoře, Jemčině, Petrohradě a Chudenicích. Karolinum, Praha.

ŠIMŮNEK, R. (2012): Velkoplošný obraz krajiny jako reprezentativní dekorace interiérů: mapa třeboňského panství z roku 1684. In: Chodějovská, E., Šimůnek, R., Adam, D. (eds.): Krajina jako historické jeviště: K poctě Evy Semotanové. Historický ústav, Praha, 81–104.

ŠIMŮNEK, R. (2016): Raně novověké veduty měst – dávné panoramatické fotografie? In: Červená, R. – Dvořák, T. – Vyskočil, A. (eds.): Jak psát dějiny velkých měst? Historický ústav, Praha, 393–415.

TŮMOVÁ, M. (2015): Mapy colloredo-mansfeldského panství Opočno z let 1759–1880. Historická geografie, 45 (1), 23–45.

TŮMOVÁ, M. (2014): Město Opočno v topografických pramenech z 18. a 19. století. Diplomová práce. Univerzita Karlova, Filozofická fakulta, Praha.

ZDENĚK, V. (2012): O Dvoře přepýšském. Toulky přepýšskou minulostí, 1 (4), 1–7.

ZDENĚK, V. (2013): Požáry v Přepychách v 16. –19. století. Toulky přepyšskou minulostí, 2 (7), 1–10.

ZDENĚK, V. (2016): Přepychy v plamenech válečných. Toulky přepyšskou minulostí, 5 (12), 1–10.

ŽEMLIČKA, J. (1995): Středověké město v Čechách a na Moravě v pohledech současného výzkumu. Kultura sredniowiecznego Slaska i Czech, 1, 23–27.

Elektronické zdroje

Letecké měřické snímky

1937 Letecké měřické snímky, sekce č. WMSA08.1937.NACH88.08982. Geoportál ČUZK (2024).

<<https://ags.cuzk.cz/archiv/openmap.html?typ=lms&idrastru=WMSA08.1937.NACH88.08982&bz=-621830.15,-1036986.25>> (15. 3. 2024).

1937 Letecké měřické snímky, sekce č. WMSA08.1937.NACH88.08983. Geoportál ČUZK (2024).

<<https://ags.cuzk.cz/archiv/openmap.html?typ=lms&idrastru=WMSA08.1937.NACH88.08983&bz=-621830.15,-1036986.25>> (15.3.2024).

1937 Letecké měřické snímky, sekce č. WMSA08.1937.RYCH80.08262. Geoportál ČUZK (2024).

<<https://ags.cuzk.cz/archiv/openmap.html?typ=lms&idrastru=WMSA08.1937.RYCH80.08262&bz=-621279.67,-1041600.27>> (11.4.2024).

1937 Letecké měřické snímky, sekce č. WMSA08.1937.NACH78.08985. Geoportál ČUZK (2024).

<<https://ags.cuzk.cz/archiv/openmap.html?typ=lms&idrastru=WMSA08.1937.NACH78.08985&bz=-618514.52,-1035301.87>> (28.2.2024).

1937 Letecké měřické snímky, sekce č. WMSA08.1937.NACH77.08962. Geoportál ČUZK (2024).

<<https://ags.cuzk.cz/archiv/openmap.html?typ=lms&idrastru=WMSA08.1937.NACH77.08962&bz=-618514.52,-1035301.87>> (28.2.2024).

1962 Letecké měřické snímky, sekce č. WMSA08.1962.NACH88.09582. Geoportál ČUZK (2024).

<<https://ags.cuzk.cz/archiv/openmap.html?typ=lms&idrastru=WMSA08.1962.NACH88.09582&bz=-621525.47,-1037196.51>> (15.3.2024).

1962 Letecké měřické snímky, sekce č. WMSA08.1962.NACH98.09633. Geoportál ČUZK (2024).

<<https://ags.cuzk.cz/archiv/openmap.html?typ=lms&idrastru=WMSA08.1962.NACH88.09634&bz=-621525.47,-1037196.51>> (15.3.2024).

1962 Letecké měřické snímky, sekce č. WMSA08.1962.NACH88.09634. Geoportál ČUZK (2024).

<<https://ags.cuzk.cz/archiv/openmap.html?typ=lms&idrastru=WMSA08.1962.NACH88.09634&bz=-621525.47,-1037196.51>> (15.3.2024).

1962 Letecké měřické snímky, sekce č. WMSA08.1962.RYCH81.09773. Geoportál ČUZK (2024).

<<https://ags.cuzk.cz/archiv/openmap.html?typ=lms&idrastru=WMSA08.1962.RYCH81.09773&bz=-621228.47,-1041805.10>> (11.4.2024).

1962 Letecké měřické snímky, sekce č. WMSA08.1962.RYCH80.09736. Geoportál ČUZK (2024).

<<https://ags.cuzk.cz/archiv/openmap.html?typ=lms&idrastru=WMSA08.1962.RYCH80.09736&bz=-621228.47,-1041805.10>> (11.4.2024).

1962 Letecké měřické snímky, sekce č. WMSA08.1962.NACH77.09530. Geoportál ČUZK (2024).

<<https://ags.cuzk.cz/archiv/openmap.html?typ=lms&idrastru=WMSA08.1962.NACH77.09530&bz=-618514.52,-1035332.60>> (28.2.2024).

1962 Letecké měřické snímky, sekce č. WMSA24.1962.NACH78.24196. Geoportál ČUZK (2024).

<<https://ags.cuzk.cz/archiv/openmap.html?typ=lms&idrastru=WMSA24.1962.NACH78.24196&bz=-618094.63,-1037012.17>> (28.2.2024).

1993 Letecké měřické snímky, sekce č. WMSA08.1993.NACH98.05821. Geoportál ČUZK (2024).

<<https://ags.cuzk.cz/archiv/openmap.html?typ=lms&idrastru=WMSA08.1993.NACH98.05821&bz=-621679.09,-1037247.72>> (15.3.2024).

1993 Letecké měřické snímky, sekce č. WMSA08.1993.RYCH91.05837. Geoportál ČUZK (2024).

<<https://ags.cuzk.cz/archiv/openmap.html?typ=lms&idrastru=WMSA08.1993.RYCH91.05837&bz=-621402.57,-1041753.89>> (11.4.2024).

1993 Letecké měřické snímky, sekce č. WMSA08.1993.NACH88.05822. Geoportál ČUZK (2024).

<<https://ags.cuzk.cz/archiv/openmap.html?typ=lms&idrastru=WMSA08.1993.NACH88.05822&bz=-618760.31,-1035363.32>> (28.2.2024).

Ostatní elektronické zdroje

Génius českého baroka Jan Blažej Santini-Aichel a jeho dílo ve východních Čechách. Národní památkový ústav (2023).

<https://www.npu.cz/uop/josefov/akce/vystava-santini-ve-vc/santini_panel_5_web.pdf> (8.3.2024).

I. vojenské mapování. Laboratoř geoinformatiky (2024).

<http://oldmaps.geolab.cz/map_root.pl?lang=cs&map_root=1vm> (24.4.2024).

II. vojenské mapování. Laboratoř geoinformatiky (2024).

<http://oldmaps.geolab.cz/map_root.pl?lang=cs&map_root=2vm> (24.4.2024).

III. vojenské mapování. Laboratoř geoinformatiky (2024).

<http://oldmaps.geolab.cz/map_root.pl?lang=cs&map_root=3vm> (24.4.2024).

Stabilní katastr. Laboratoř geoinformatiky (2024).

<http://oldmaps.geolab.cz/stkatr/zoom/zoom_hm/> (24.4.2024).

Staré míry, váhy a peníze. Obec Bílý Újezd (2024).

<<https://www.bilyujezd.cz/bu/kronika/pr03.html>> (23.4.2024).

Prameny

Písemné prameny

Kronika města Opočna, Soukromý archiv Stanislava Kupky.

Kronika obce Semechnice, Soukromý archiv Stanislava Kupky.

Organisace statku č. 23 v Pulicích, Soukromý archiv Stanislava Kupky.

Paměti Josefa Koubka, Soukromý archiv Stanislava Kupky.

Pamětní kniha děkanství Dobruška, 1. díl, Soukromý archiv Stanislava Kupky.

Pamětní kniha děkanství Dobruška, 2. díl, Soukromý archiv Stanislava Kupky.

Pamětní kniha obce Meziříčí, soukromý archiv Stanislava Kupky.

Pamětní kniha obce Pulice, Soukromý archiv Mgr. Jiřího Macha.

Kartografické prameny

Mapy panství

Mapa panství Opočno (1749): Mappa über die hochreichsgraflichen Excellenz Colloredischen Majoratherrschaft Oppotschno, [pouze grafické měřítko], 1749. SOA Zámorsk, Vs Opočno, inv. č. 1.

Mapa panství Opočno (1800): Mappa über die hochgrafl. Excelenz Herrn Grafen von Colloredo zugehörigen Majorat Herrschaft Oppotschno, [bez měřítka], 1800. SOA Zámrsk, Vs Opočno, inv. č. 2.

Mapa panství Opočno (1824): Seiner Durchlaucht Fürst Colloredo Mannsfeldische Herrschaft Oppotschno, [pouze grafické měřítko], 1824. SOA Zámrsk, Vs Opočno, inv. č. 3.

Mapa panství Opočno (1862): Domaine Opočno mit Doubrawitz und dem Gutt Skalka nach Behelfen der neuesten Aufnahme 1862, [pouze grafické měřítko], 1862. SOA Zámrsk, Vs Opočno, inv. č. 6.

Hospodářské mapy a plány

Meliorační plán dvora Podzámčí (1894): Situations vom Meierhofe Gestütthof, [1 : 5 760], 1894. SOA Zámrsk, Vs Opočno, inv. č. 95.

Meliorační plán dvorů: Pulice a Neumanov (1894): Situations und Meliorations Plan von dem Meierhöfen Pulic und Neumannov, [1 : 5 760], 1894. SOA Zámrsk, Vs Opočno, inv. č. 91.

Návrh na postavení prasečích chlévků v hospodářském dvoře Přepychy (1915): Návrh na postavení prasečích chlévků v hospodářském dvoře Přepychy, [1: 720], 1915. SOA Zámrsk, Vs Opočno, inv. č. 644.

Nákres na přístavbu dělnických bytů ve dvoře v Přepychách (1907): Nákres na přístavbu dělnických bytů ve dvoře v Přepychách, [1 : 100], 1907. SOA zámrsk, Vs Opočno, inv. č. 638/1.

Plán pozemků u dvora Neumanov (cca 1800): Negmanow N. 310. II. Fach. 76 Fasc. 5. Serie 33, [bez měřítka], cca 1800. SOA Zámrsk, Vs Opočno, inv. č. 57.

Plány pozemků u dvora Přepychy (1876): Meierhof Přepych, [1 : 5 760], 1876. SOA Zámrsk, Vs Opočno, inv. č. 76/1.

Plán pozemků u dvora v Přepychách (1875): Pachtmeierhof Přepych, [1 : 5 760], 1875. SOA Zámrsk, Vs Opočno, inv. č. 75.

Situační plány pozemků u dvora v Podzámčí (1864): Plan vom ... Meierhof Meierhöfe, [pouze grafické měřítko], 1864. SOA Zámorsk, Vs Opočno, inv. č. 68/3.

Situační plány pozemků u dvorů Podzámčí, Ostrov, Tošov, Vranov, Lhotka (1867): Situations - Skizze von der ... Meierei, [pouze grafické měřítko], 1867. SOA Zámorsk, Vs Opočno, inv. č. 69/1.

Situační plány pozemků u dvorů: Pulice, Neumanov (1867): Situations - Skizze von der ... Meierei, [pouze grafické měřítko], 1867. SOA Zámorsk, Vs Opočno, inv. č. 69/3.

Situační plány pozemků u dvorů: Pulice a Neumanov (nedat.): Situation s - Plan von der Meierhöfen, [pouze grafické měřítko], nedat. SOA Zámorsk, Vs Opočno, inv. č. 64/2.

Mapy vojenských mapování

První vojenské mapování – Čechy, Morava a Slezsko, 1 : 28 800, 1764–1768 a 1780–1783 (rektifikace). Dostupné z: <http://oldmaps.geolab.cz/>. (leden–duben 2024) V diplomové práci byly využity mapy sekcí (Čechy):

I. VM, sekce č. 97 Č

http://oldmaps.geolab.cz/map_viewer.pl?lang=cs&map_root=1vm&map_region=ce&map_list=c097

Druhé vojenské mapování – Čechy a Morava, 1 : 28 800, 1836 – 1852. Dostupné z: <http://oldmaps.geolab.cz/>. (leden–duben 2024) V diplomové práci byly využity mapy sekcí (Čechy):

II. VM, sekce č. O_6_X Č

http://oldmaps.geolab.cz/map_viewer.pl?lang=cs&map_root=2vm&map_region=ce&map_list=O_6_X

II. VM, sekce č. O_7_X Č

http://oldmaps.geolab.cz/map_viewer.pl?lang=cs&map_root=2vm&map_region=ce&map_list=O_7_X

Třetí vojenské mapování – Čechy, Morava a Slezsko, 1 : 25 000, 1876–1880. Dostupné z: <http://oldmaps.geolab.cz/>. (leden–duben 2024) V diplomové práci byly využity mapy sekcí (Čechy):

III. VM, sekce č. 3856_3 Č

http://oldmaps.geolab.cz/map_viewer.pl?lang=cs&map_root=3vm&map_region=25&map_list=3856_3

III. VM, sekce č. 3856_4 Č

http://oldmaps.geolab.cz/map_viewer.pl?lang=cs&map_root=3vm&map_region=25&map_list=3856_4

III. VM, sekce č. 3956_2 Č

http://oldmaps.geolab.cz/map_viewer.pl?lang=cs&map_root=3vm&map_region=25&map_list=3956_2

Mapy stabilního katastru

Stabilní katastr, Císařské povinné otisky Čech, 1 : 2 880, 1826–1843. ÚAZK, fondy katastrální, Stabilní katastr, měřický operát, Císařské povinné otisky Čech, sg. B2/a/6C. Dostupné z: <https://ags.cuzk.cz/archiv/>. (leden–duben 2024) V diplomové práci byly využity mapy katastrálních obcí:

Stabilní katastr – Opočno pod Orlickými horami: Opočno pod Orlickými horami, 1840, inv. č. 5499-1.

Stabilní katastr – Přepychy: Přepychy, 1840, inv. č. 6200-1.

Stabilní katastr – Pulice: Pulice, 1840, inv. č. 6281-1.

Stabilní katastr, Indikační skici – Čechy, 1 : 2 880, 1826–1843. ÚAZK, fondy katastrální, Stabilní katastr, měřický operát, Indikační skici Čech, sg. B2/b/4. Dostupné z: <https://ags.cuzk.cz/archiv/>. (leden–duben 2024) V diplomové práci byly využity mapy katastrálních obcí:

Stabilní katastr – Opočno pod Orlickými horami: Opočno pod Orlickými horami, 1840, inv. č. 5499-1.

Stabilní katastr – Přepychy: Přepychy, 1840, inv. č. 6200-1.

Stabilní katastr – Pulice: Pulice, 1840, inv. č. 6281-1.

Stabilní katastr, Mapy kultur – Čechy, 1: 36 000, 1837–1844. ÚAZK, fondy katastrální, Stabilní katastr, vceňovací aparát, Mapa kultur Čech, sg. B2/c/C23. Dostupné z: <https://ags.cuzk.cz/archiv/>. (leden–duben 2024) V diplomové práci byly využity mapy:

Stabilní katastr – VS-XIX-12.

Stabilní katastr – VS-XIX-13.

Stabilní katastr, Výkazy ploch, 1948. ÚAZK, fondy katastrální, Stabilní katastr, vceňovací operát, Výkazy ploch stabilního katastru Čech, sg. B2/d/1C. Dostupné z: <https://ags.cuzk.cz/archiv/>. (leden–duben 2024) V diplomové práci byly využity výkazy za katastrální obce:

Stabilní katastr – Opočno pod Orlickými horami: Opočno pod Orlickými horami, 1840, inv. č. 5499-1.

Stabilní katastr – Přepychy: Přepychy, 1840, inv. č. 6200-1.

Stabilní katastr – Pulice: Pulice, 1840, inv. č. 6281-1.

Rozhovory

Rozhovor s Jaromírem Zilvarem (*1951), zemědělcem z Přepych. Přepychy 24. 10. 2023.

Rozhovor s Ladislavem Mrázkem (*1940), zemědělcem z Pulic. Pulice 2. 9. 2023.

Rozhovor s Vladimírem Zdeňkem (*1944), kronikářem obce Přepychy. Přepychy 23. 10. 2023.

Seznam obrazových příloh

Obrázek č. 1: Velký dvůr v Pulicích. Zdroj: Pamětní kniha obce Pulice, s. 28.

Obrázek č. 2: Pěstování cukrové řepy u ovčína Zárybnice na obrázku Aloise Beera. Zdroj: Beer 1890, s. 98.

Obrázek č. 3: Sad u Velkého dvora v Pulicích na mapě prvního vojenského mapování. Zdroj: I. VM, sekce č. 97 Č.

Obrázek č. 4: Pozemky Velkého dvora v Pulicích na indikační skice stabilního katastru. Zdroj: Indikační skici – Čechy, sekce č. 6281-1 Pulice.

Obrázek č. 5: Sad u Velkého dvora v Pulicích na mapě druhého vojenského mapování. Zdroj: II. VM, sekce č. O_6_X Č.

Obrázek č. 6: Pastviny u ovčína Zárybnice na mapě třetího vojenského mapování. Zdroj: III. VM, sekce č. 3856_4 Č.

Obrázek č. 7: Rozparcelované pozemky dvora Nejmanov na leteckém snímku z roku 1937. Zdroj: 1937 Letecké měřické snímky, sekce č. WMSA08.1937.NACH78.08985.

Obrázek č. 8: Pozemky Velkého dvora v Pulicích na leteckém snímku z roku 1937. Zdroj: 1937 Letecké měřické snímky, sekce č. WMSA08.1937.NACH78.08985.

Obrázek č. 9: Velký dvůr v Pulicích na leteckém snímku z roku 1962. Zdroj: 1962 Letecké měřické snímky, sekce č. WMSA08.1962.NACH77.09530.

Obrázek č. 10: Velká louka u pulického dvora na mapě panství Opočno z roku 1862. Zdroj: Mapa panství Opočno 1862.

Obrázek č. 11: Meliorace na pozemcích podél toku řeky Dědiny. Zdroj: Meliorační plán dvorů: Pulice a Neumanov 1894.

Obrázek č. 12: Pastvina u Velkého dvora v Pulicích. Zdroj: Situační plány pozemků u dvorů: Pulice a Neumanov nedat.

Obrázek č. 13: Pastvina ovčína Zárybnice u lesa Chlum. Zdroj: Situační plány pozemků u dvorů: Pulice a Neumanov nedat.

Obrázek č. 14: Rybníky Podvinický a Velký na mapě prvního vojenského mapování. Zdroj: I. VM, sekce č. 97 Č.

Obrázek č. 15: Cukrovar v Podzámčí na kresbě Aloise Beera. Zdroj: Beer 1891, s. 1.

Obrázek č. 16: Pozemky dvora Podzámčí na mapě kultur. Zdroj: Mapa kultur, sekce VS-XIX-12.

Obrázek č. 17: Hráz Podvinického rybníka na indikační skice stabilního katastru. Zdroj: Indikační skici – Čechy, sekce č. 5499-1 Opočno.

Obrázek č. 18: Železniční trať Týniště nad Orlicí – Broumov na mapě třetího vojenského mapování. Zdroj: III. VM, sekce č. 3856_4 Č.

Obrázek č. 19: Drobné pozemky na dně bývalého Podvinického rybníka. Zdroj: 1937 Letecké měřické snímky, sekce č. WMSA08.1937.NACH88.08982.

Obrázek č. 20: Pozemky dvora Podzámčí na mapě panství Opočno z roku 1824. Zdroj: Mapa panství Opočno 1824.

Obrázek č. 21: Orná půda na dně bývalého Podvinického rybníka na mapě panství Opočno z roku 1862. Zdroj: Mapa panství Opočno 1862.

Obrázek č. 22: Louky na dně bývalého Podvinického a Velkého rybníka. Zdroj: Situační plány pozemků u dvora v Podzámčí nedat.

Obrázek č. 23: Meliorace na dně bývalého Podvinického rybníka. Zdroj: Meliorační plán dvora Podzámčí 1894.

Obrázek č. 24: Erb Vlkanovských na budově bývalého hospodářského dvora v Přepychách. Zdroj: Vlastní foto.

Obrázek č. 25: Dvůr v Přepychách na kresbě Aloise Beera. Zdroj: Beer 1891, s. 3.

Obrázek č. 26: Dvůr v Přepychách na pohlednici z počátku 20. století. Zdroj: Zdeněk 2012, s. 5.

Obrázek č. 27: Dvůr v Přepychách na mapě prvního vojenského mapování. Zdroj: I. VM, sekce č. 97 Č.

Obrázek č. 28: Louky podél Vojenického potoka pod dvorem v Přepychách na mapě kultur. Zdroj: Mapa kultur, sekce VS-XIX-13.

Obrázek č. 29: Panské pole nad dnešním hřbitovem v Přepychách. Zdroj: Císařské povinné otisky stabilního katastru, sekce č. 6200-1 Přepychy.

Obrázek č. 30: Zvlkanovský les na Křivíně na mapě třetího vojenského mapování. Zdroj: III. VM, sekce č. 3956_2 Č.

Obrázek č. 31: Drobná pole rozparcelovaná pozemkovou reformou u dvora v Přepychách na leteckém snímku z roku 1937. Zdroj: 1937 Letecké měřické snímky, sekce č. WMSA08.1937.RYCH80.08262.

Obrázek č. 32: Rozlehlé půdní bloky JZD Přepychy v lokalitě V Klíčích na leteckém snímku z roku 1962. Zdroj: 1962 Letecké měřické snímky, sekce č. WMSA08.1962.RYCH81.09773.

Obrázek č. 33: Pole okolo dvora v Přepychách na mapě panství Opočno z roku 1824. Mapa panství Opočno 1824.

Obrazové přílohy



Obr. 1



Obr. 2



Obr. 3



Obr. 4



Obr. 5



Obr. 6



Obr. 7



Obr. 8



Obr. 9



Obr. 12



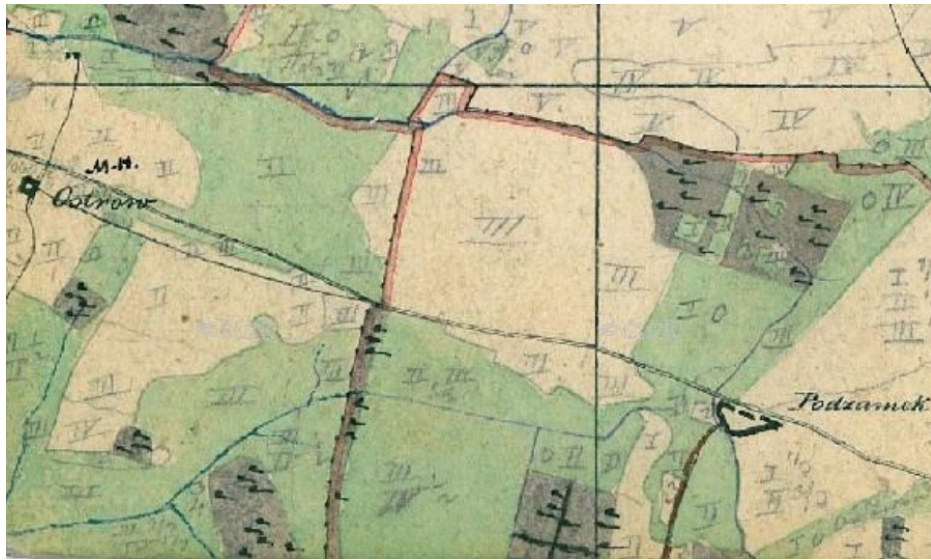
Obr. 13



Obr. 14



Obr. 15



Obr. 16



Obr. 17



Obr. 18



Obr. 19



Obr. 20



Obr. 21



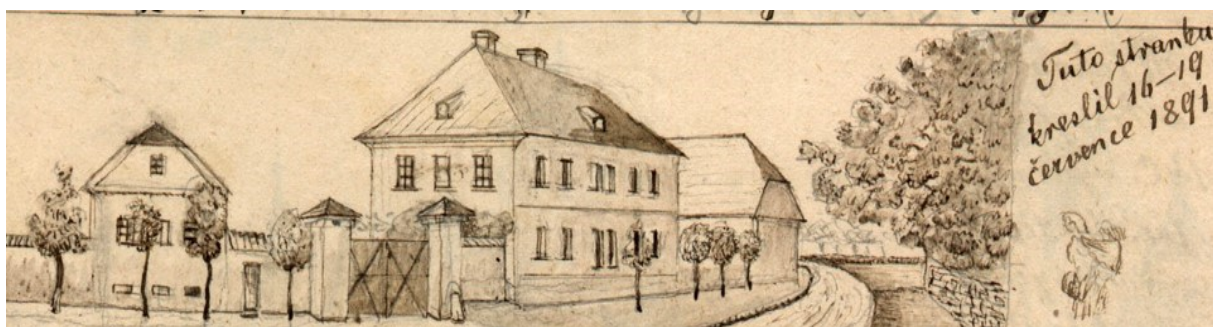
Obr. 22



Obr. 23



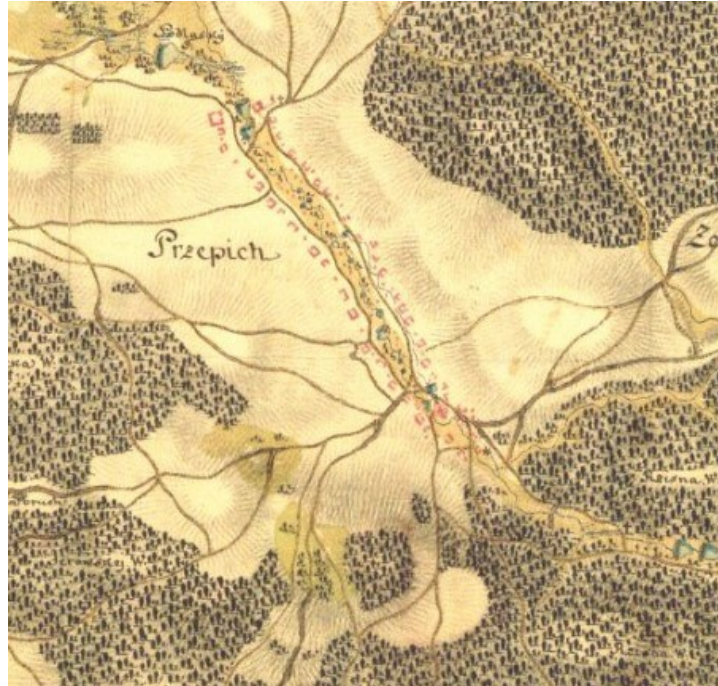
Obr. 24



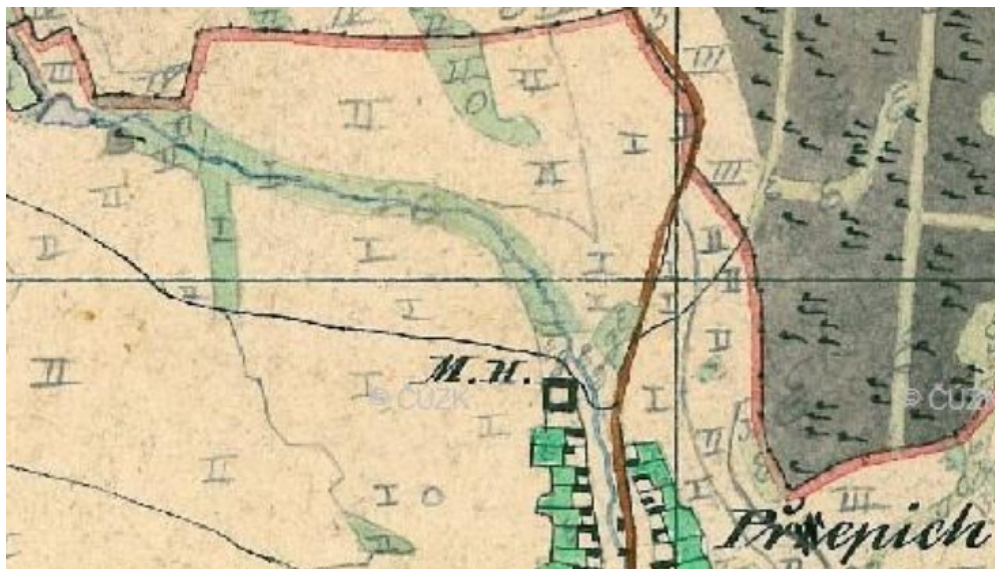
Obr. 25



Obr. 26



Obr. 27



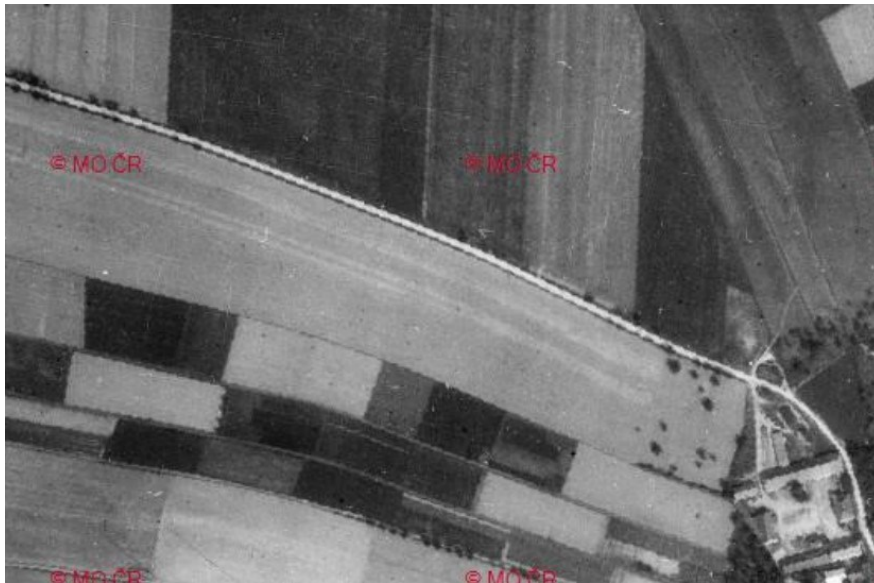
Obr. 28



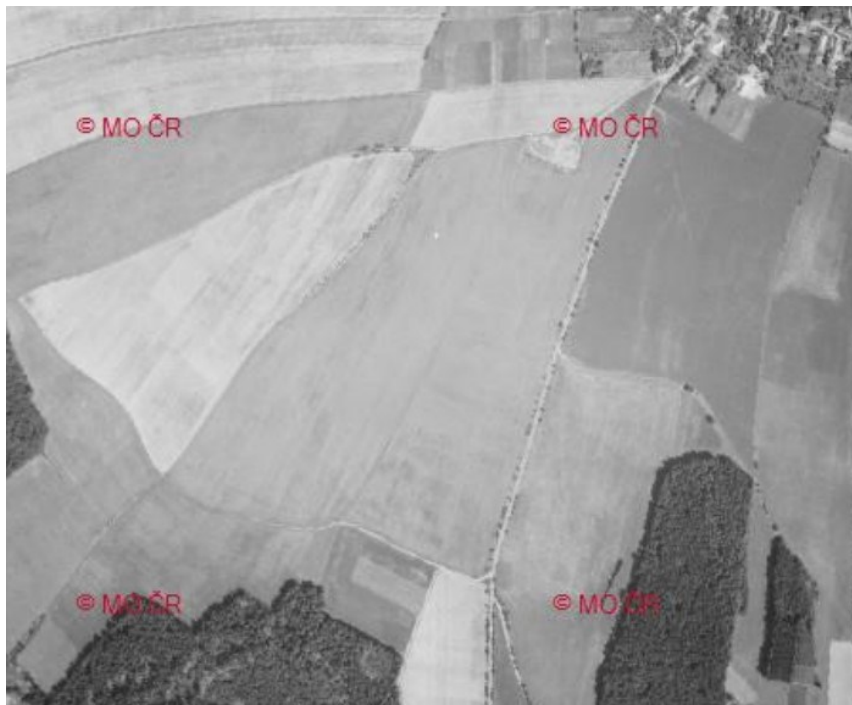
Obr. 29



Obr. 30



Obr. 31



Obr. 32



Obr: 33

