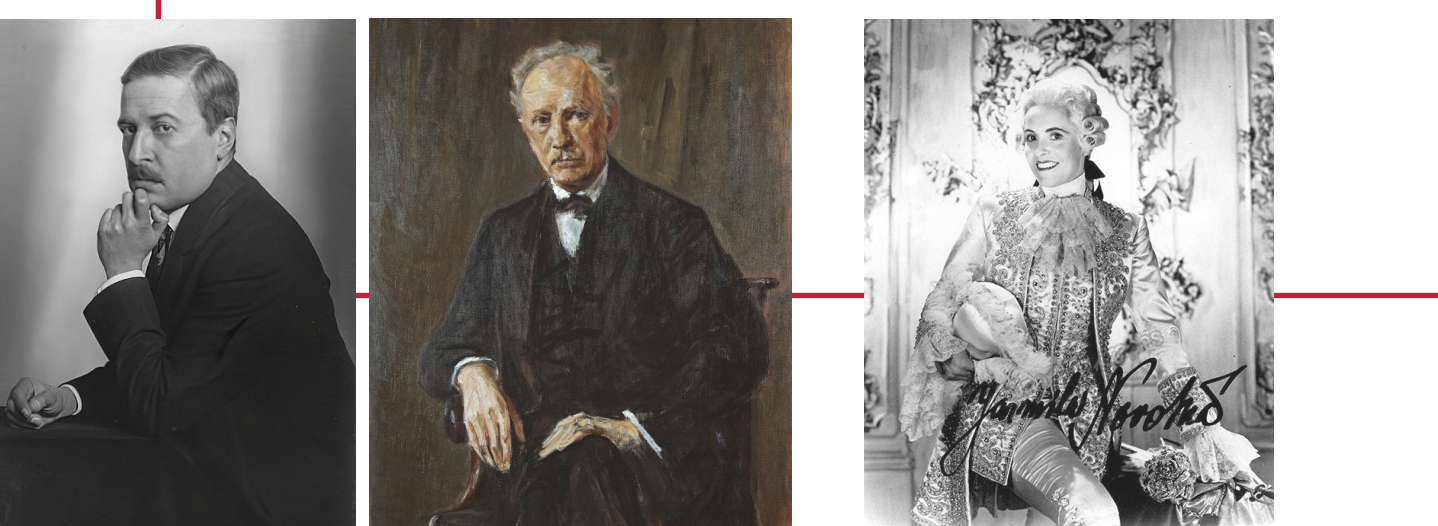


**Scénografické návrhy k opeře Rosenkavalier /skupinová práce/**  
 Žáci přemýšleli nad prostorem, který může sloužit rituálu. Hledali rozdíly mezi divadelním prostředím a rituálem. Vznikly scény z různých časových období a dějlin scénografie. Nahore je řešení, které by mohlo být realizováno dnes. Jedná se o minimalistické pojetí, na stěny se může promítat videoprojekce. Shodou okolností se podobá nové inscenaci Rosenkavaliera v pražské Státní opeře, jejíž fotografie byly zveřejněny až po dokončení úkolu. Druhá scéna je klasickou scénou, která byla pro jeviště typická mezi léty 1950-1970. Jedná se o víceméně realisticky vybudovaný pokoj odpovídající době roko. Fotografie ukazuje obdobné scénografické řešení ze Salcburského festivalu z 60. let 20. stol. Scéna pod ní je romantický les, tak jak by byl zobrazen přibližně v polovině 19. století. Stále se pracuje s perspektivou jako u barokní scénografie (poslední řada). Tato scéna je funkční pouze při čelním pohledu. Diváci sedící po stranách vidí jen část. Fotografie znázorňuje barokní divadlo v Českém Krumlově, které je světovým unikátem. V takovém rozsahu se barokní kulisy mechanismy a kostýmy nedochovaly nikde na světě.



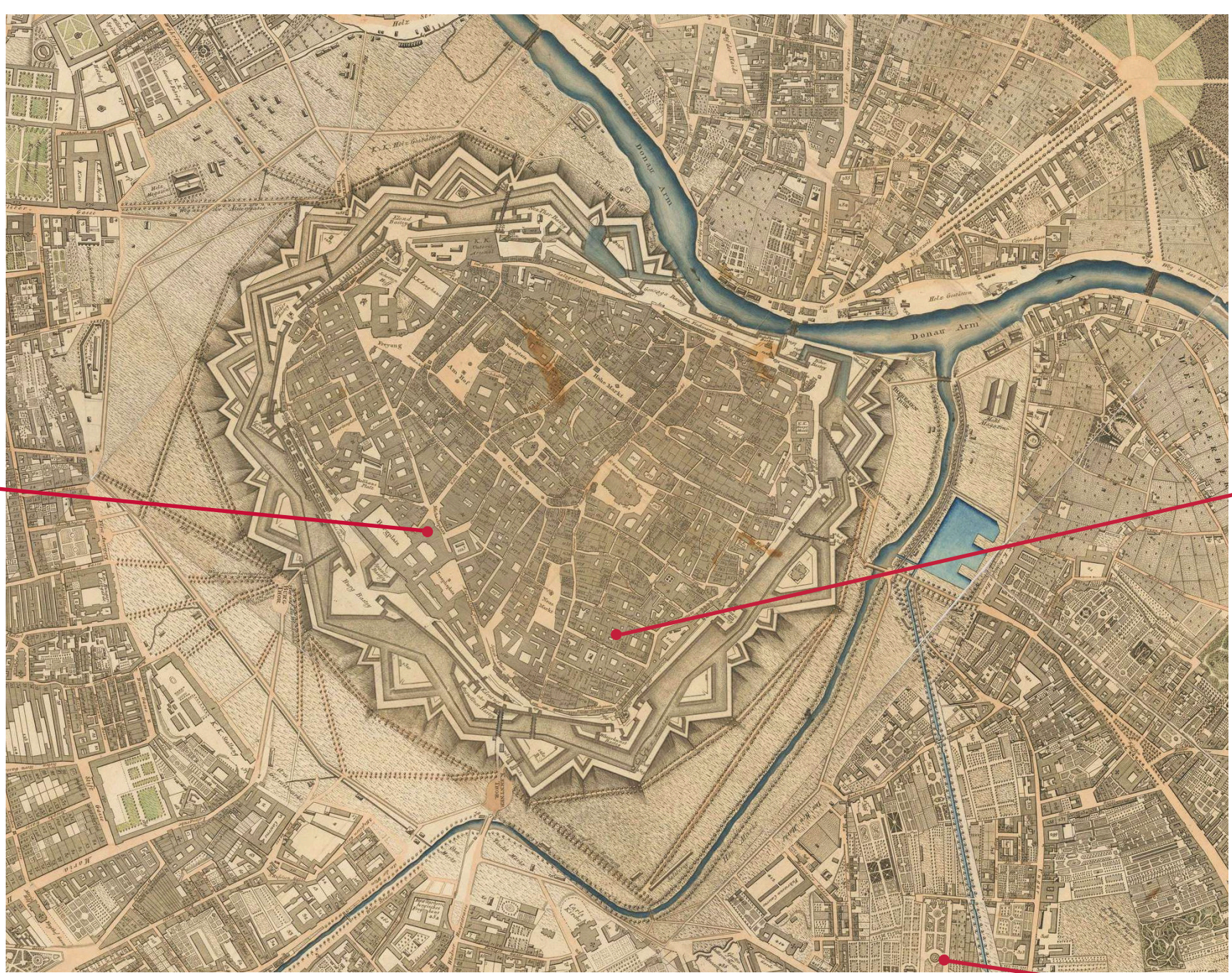
**Hugo von Hofmannsthal**  
 autor libreta k opeře Rosenkavalier jejíž děj je založen na smyšleném rituálu růže. Opera však obsahuje ještě jeden skutečný rituál. Autor musel detailně studovat dobové zvyky.

**Richard Strauss**  
 autor hudby k opeře Rosenkavalier. Z jeho spolupráce s Hofmannsthalem vzniklo několik geniálních oper, které patří ke stálému repertoáru všech světových operních domů. Zde na portrétu od Maxe Liebermanna.

**Jarmila Novotná**  
 Česká operní pěvkyně, která dobyla svět. Patří k nejlepším sopranistkám všech dob. Lehár pro ni napsal Giuditta, kde zářila spolu s Richardem Tauberm. Zpívala Mařenku i Rusalku. K jejím parádním rolím patřil Oktavián z opery Rosenkavalier. Mezi válkami ho zpívala ve Vídni a New Yorku MET. Po komunistickém převratu nesměla zpívat na českých jevištích. Po roce 1989 jí prezident Havel předal státní vyznamenání.



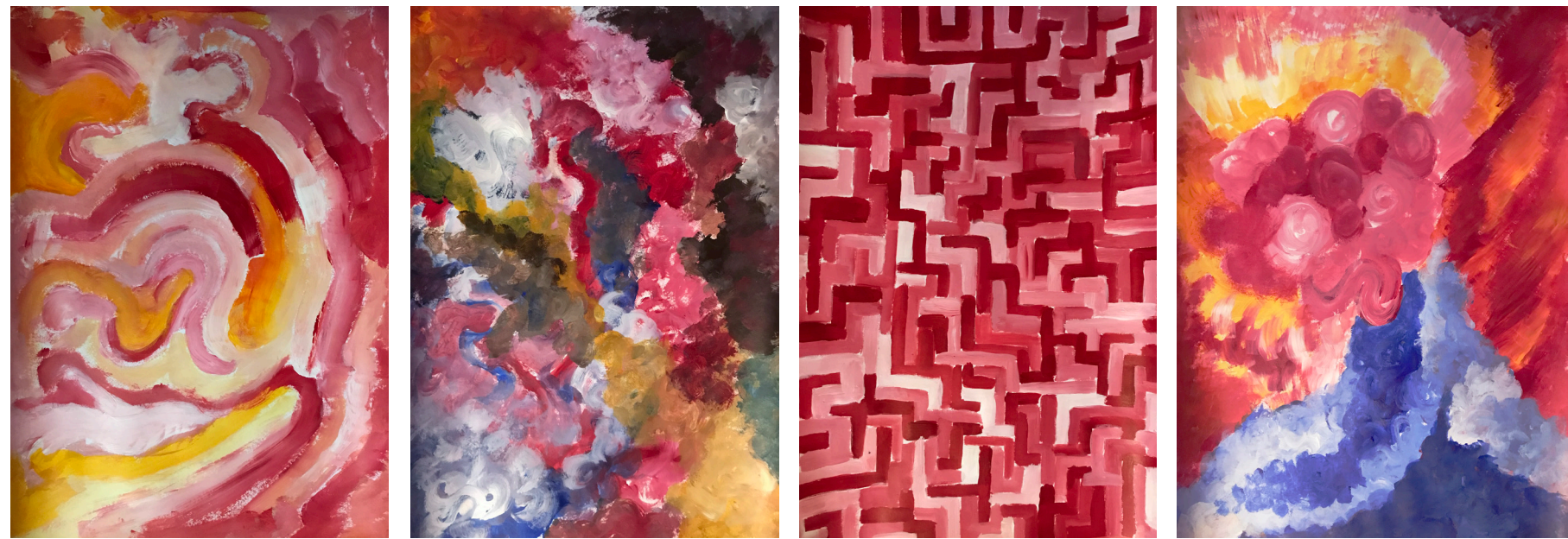
**Staré dvorní divadlo ve Vídni /Burgtheater/ Papírořez, 13 let**  
 Legendární divadlo, kde byly uvedeny některé Mozartovy či Gluckovy opery. Ředitelem divadla byl v 18. století baron Leopold Anton Ochs z Lerchenau, který mohl být předlohou pro barona Ochse z opery Rosenkavalier.



Mapa Vídně přibližně v polovině 18. století. Město je obeháno hradbami, ale předměstí jsou již značně rozáhlá.



**Schodiště zimního paláce prince Eugena Papírořez, 14 let**  
 Palác patří mezi nejlepší příklady barokní architektury ve Vídni. Architekti byli J. B. Fischer von Erlach a L. L. von Hildebrandt. Schodiště se pravděpodobně stalo vzorem pro vídeňskou inscenaci Rosenkavaliera v režii Otto Schenka z roku 1968, kterou je možné ve Vídeňské státní opeře vidět dodnes.



**Malba podle hudby /Súita z opery Rosenkavalier/, tempera, 10-14 let**  
 Žáci se nechali inspirovat Straussovou hudbou k opeře Rosenkavalier v duchu díla Vladimíra Kiseljova /první obraz druhá řada/. Přemýšleli nad možností propojení výtvarných a hudebních vyjadřovacích prostředků v duchu teorie doc. Jaroslava Bláhy. Jedním z inspiračních zdrojů byl i František Kupka, který se ve výtvarném umění snažil pracovat hudebně. Hledal obdobné vyjadřovací prostředky, které by vyvolávaly pocit hudby.



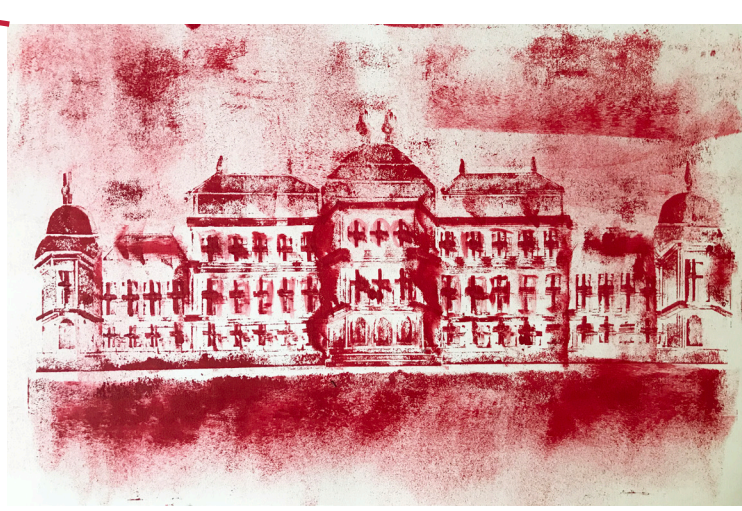
**Marie Terezie**  
 Rakouská císařovna a česká královna, která byla skutečnou osvícenou panovnicí. Podporovala vědu i umění. Právě v době její vlády je převážně těžší naše výtvarné řady. Dvůr se za její vlády začal zlidšťovat a opouštěl barokní pompu. Také móda byla ovlivněna vzletnější francouzskou než těžkou španělskou.



**Scéna z filmu Marie Antoinetta /Sofia Coppola/**  
 Tato filmová scéna znázorňuje tehdejší módu i striktní pravidla rituálů, které museli dodržovat dvořané, stejně jako panovníci. Složitě taneční figury se aristokraté učili od dětství.



**Vlastní interpretace rituálu Růže, technika modelování z různých materiálů, drát, alabal /skupinová práce/**  
 Žáci na základě svých vlastních poznatků vytvořili vlastní rituál s vlastními pravidly inspirovaný operou Rosenkavalier a rituály 18. století. Výtvarné řešení je stylizované do podoby nové mnichovské inscenace v režii Barrieho Kosky. Stříbrná barva jako symbol stříbrné růže převládá v celé interpretaci.



**Horní Belveder, Papírořez, 12 let**  
 Zámek Belveder si nechal tehdy za hranicemi města princ Eugen Savojský po skončení tureckého obléhání Vídně. Střechy jsou inspirovány tureckými stany. Park mezi horním a dolním Belvederem jistě hostil mnoho barokních slavností. Dnes je navštěvován především pro sbírku Klimtových obrazů, která je zde umístěna.



**Rituál tehdy a dnes, fotografie upravované v Photoshopu, 13 let**  
 Žáci měli za úkol zamyslet se nad svými dnešními rituály a rituály v 18. století. Jak to dělám já a jak to dělal král. Zde je vidět v nadsázce dnešní kultura stolování, a to, jak mohla vypadat tabule na císařském dvoře v 18. století.

**Resumé:**  
Výtvarná řada byla realizována na ZUŠ B. Smetany v Plzni  
Bohužel z časových a organizačních důvodů nebylo možné práci realizovat  
v celé její síti, ale ukoly vztahující se k rituálu a jeho pochopení byly naplněny.  
Prezentace prací v rámci myšlenkové mapy si klade za cíl přiblížit výtvarnou  
řadu v celé její síti s kontexty a přesahy do oblastí divadla, hudby, dějin umění  
a historie.



**Rosenkavaliér**  
**18. století a jeho rituály**  
pedagogický úkol | výtvarná řada



### **Kresba jako médium ke spiritualitě**

*Zde jsem se zaměřil na kresbu ve spojení s magickým rituálem. Kresba může být prostředníkem k dosažení jiných dimenzí. Je možné pomoci ní navázat na různé energie a otevřít podvědomí. Výsledek pak může nebo také nemusí být výtvarný. Kresba je prostředníkem na cestě k poznání. Možná, že tomu tak bylo i u pravěkých kreseb z ostrova Gavrinis, který se nachází ve francouzské Bretani. To, jaký účel měly tyto kresby můžeme dnes jen hádat. Stejnou hádankou bude za tisíc let i má kresba.*



**Cesty poznání - kresba uhlem na žlutém kartonu**

**Příloha č. 2 - Vlastní tvorba**  
**List 1/3**

**Kresba jako médium ke spiritualitě**

*Na třech listech se autor zamýšlí nad různými podobami a funkcemi kresby ve vztahu k divadlu, rituálu a pohybu. Úvahy jsou podloženy vlastní tvorbou a kulturními kontexty.*



### Krejčovna a malírna pizeňského divadla

Herečka zkouší nový kostým zhotovený podle kresebného scénografického návrhu. V malírně se podle návrhů scénografa malují divadelní kulisy jedna ku jedné.



### Kresba jako prostředek na cestě k realizaci

Zde je kresba prezentována jako médium, které zastává druhotnou funkci. Kresba zde slouží k zaznamenání nápadů a idejí, které budou dále zpracovány v podobě finálního kostýmu. Jedná se o scénografické návrhy k opeře Rosenkavalier. Velkoformátové podlouhlé kresby poukazují na kontrast mezi klasickým zpracováním a moderním. Název zní: Rosenkavalier včera dnes a zítra. Malé kresby jsou typickým scénografickým zpracováním kostýmů, které budou dále švadleny a krejčovně zpracovávány v divadelních dílnách. V těchto kresbách vzniklých kombinovanou technikou jsem se nechal inspirovat klasickými návrhy v duchu Alfréda Rollera.

**Příloha č. 2 - Vlastní tvorba**  
**List 2/3**

**Kresba jako prostředek na cestě k realizaci**

*Na třech listech se autor zamýšlí nad různými podobami a funkcemi kresby ve vztahu k divadlu, rituálu a pohybu. Úvahy jsou podloženy vlastní tvorbou a kulturními kontexty.*



### Kresba jako záznam rituálu

Kresba může zachycovat také pohyb jako na tomto plánu z 18. století. Jedná se o plán císařské jízdy saní (Kaiserliche Schlittenfahrt). Tento zimní rituál se konal na dvoře Hofburgu. Průvodu se účastnila císařská rodina a šlechta, měšťané mohli jen přihlížet. Někdy průvod saní vedl celým městem.



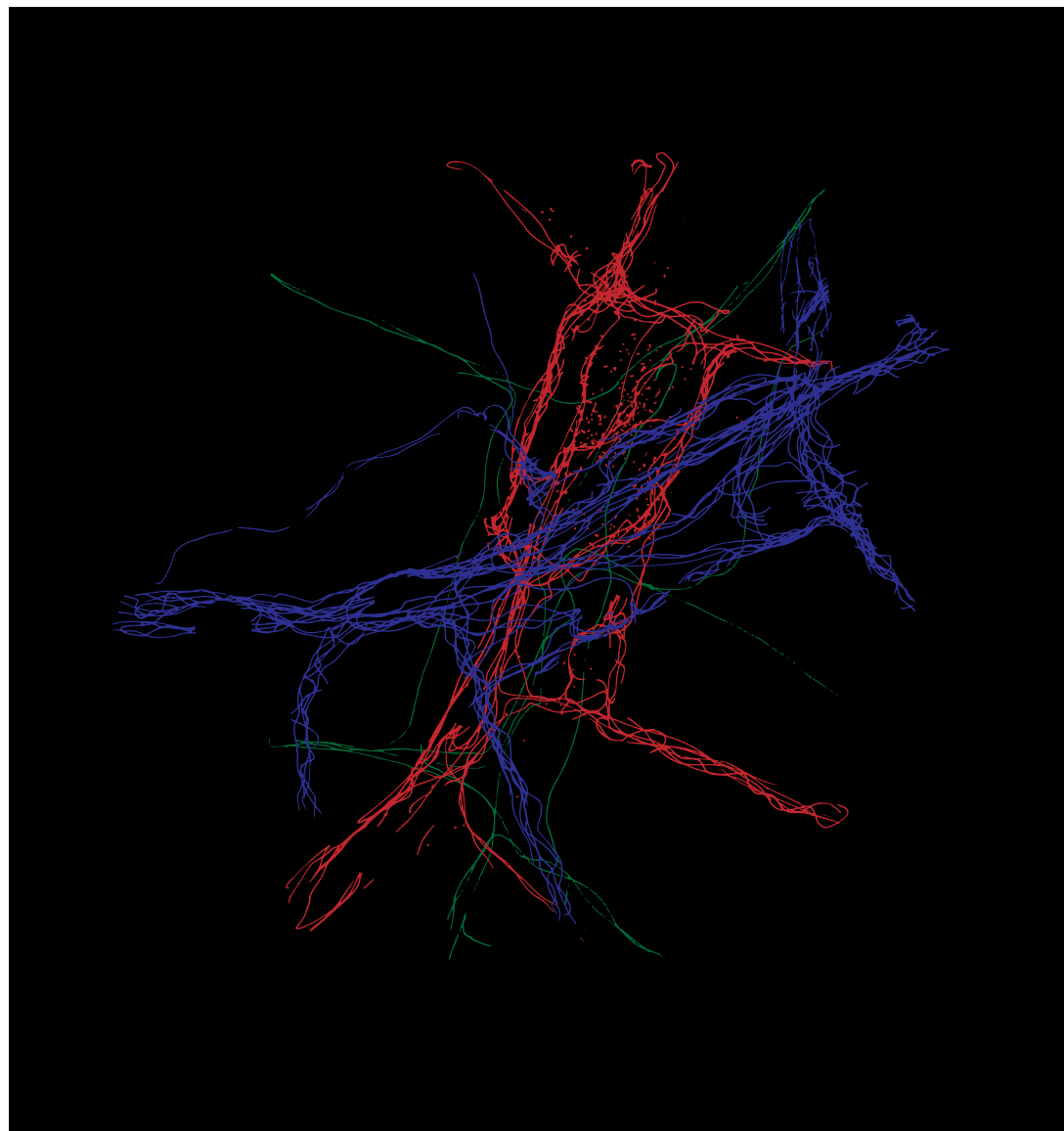
### Kresba ve zdravotnictví

Kresba může najít uplatnění i v jiných oborech. Zde se jedná o EKG, které zobrazuje tlukot srdce.



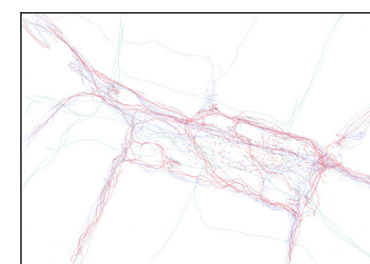
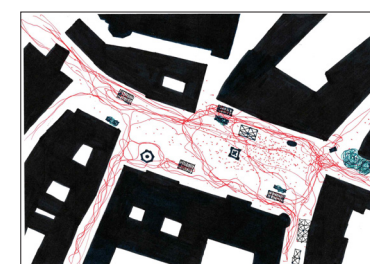
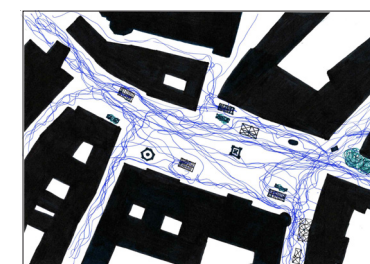
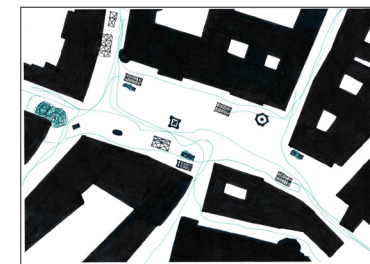
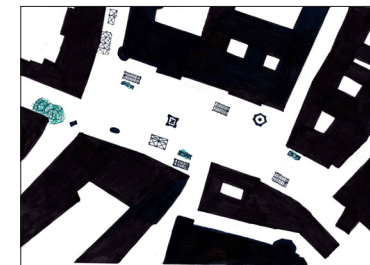
### Akční malba

Je výsledek malebný nebo kresebný? Použity jsou tekuté barvy, které jsou typické pro malbu. Výsledek však působí více kresebně – dominuje spíše linie než plocha. Vzniklý obraz je záznamem akce, kterou je samotný proces vzniku díla.



### Kresba zachycuje pohyb

Tři dny po sobě jsem zaznamenával z věže kostela sv. Petra (Alter Peter) v Mnichově pohyb na Marienplatzu (hlavní náměstí). První obraz zobrazuje situační plán místa s výstupy z metra, kiosky a zelení, ohraničený zástavbou. Druhý obrázek zobrazuje pohyb osob dopoledne, přibližně kolem 9 hod (zelená barva). V této době je centrum Mnichova většinou jen málo zalidněné. Obchody otevírají zpravidla až v 10 hodin. Třetí obraz zobrazuje Mnichov v sobotu odpoledne, kdy je v centru největší fluktuace lidí, kteří nakupují v přilehlých obchodech (modrá barva). Čtvrtý obraz obsahuje tečky zobrazující stojící lidi. Jsou to povětšinou turisté, kteří čekají, až se rozezní slavná zvonkohra na radniční věži. Pátý obraz je prolnutí všech dnů dohromady. Obraz na černém pozadí je umělecké zpracování této akce. Zobrazuje tepající město, které se jen málokdy zklidní. Podobný obraz je možno zhlédnout na nočních satelitních snímcích, zobrazujících světelný smog.



**Příloha č. 2 - Vlastní tvorba**  
**List 3/3**

**Kresba a pohyb**

*Na třech listech se autor zamýšlí nad různými podobami a funkcemi kresby ve vztahu k divadlu, rituálu a pohybu. Úvahy jsou podloženy vlastní tvorbou a kulturními kontexty.*