

UNIVERZITA KARLOVA V PRAZE

FILOSOFICKÁ FAKULTA

Ústav politologie

Obor: Politologie

---

BAKALÁŘSKÁ PRÁCE

Název:

**Historie České strany sociálně  
demokratické po roce 1989**

Anglický název:

**History of the Czech Social  
Democratic Party after 1989**

Jméno autora: Radka Chroboková

Vedoucí práce: PhDr. Jan Bureš, PhD.

## ČESTNÉ PROHLÁŠENÍ

Prohlašuji,

že jsem bakalářskou práci vypracovala samostatně a že jsem uvedla všechny použité prameny a literaturu.

Chroboková Radka... *Chroboková Radka*...

Datum odevzdání: 22. 1. 2009

## **Obsah**

<b>OBSAH</b>	<b>3</b>
<b>ÚVOD</b>	<b>4</b>
<b>VZNIK SOCIÁLNÍ DEMOKRACIE</b>	<b>7</b>
KONFLIKTNÍ LINIE	9
STRANICKÉ RODINY	9
PROGRAM	10
<i>Sociální spravedlnost</i>	11
<i>Welfare – sociální stát</i>	11
<i>Principy sociální politiky</i>	12
ČESKÁ REPUBLIKA	14
<b>HISTORIE STRANY</b>	<b>15</b>
OBNOVA STRANY	16
EXIL	17
<b>HISTORIE PO ROCE 1989</b>	<b>19</b>
VOLBY 1992	21
RAKOVNICKÝ PROUD	22
REALISTICKÝ BLOK	24
VOLBY 1996	26
VOLBY 1998	29
VOLBY 2002	34
VOLBY 2006	38
<b>ZÁVĚR</b>	<b>41</b>
<b>PŘÍLOHY</b>	<b>43</b>
<b>SEZNAM LITERATURY</b>	<b>48</b>

## Úvod

Přestože neexistuje všeobecně, časově ani geograficky nepodmíněná definice politické strany, mnoho autorů se o to přinejmenším pokouší. V Německu tento problém vyřešili zákonem o politických stranách, který platí od roku 1967<sup>1</sup>. Edmund Burke v roce 1770 formuloval svou definici politické strany, podle níž je strana seskupení lidí, kteří se spojují, aby společnými silami prosazovali národní zájem, a to na základě nějakého konkrétního principu, na němž se všichni shodují<sup>2</sup>. Mnoho autorů tuto definici používá ve svých pracích, aby se proti ní mohli vymezit. Joseph A. Schumpeter<sup>3</sup> tvrdí, že strana není organizace k uskutečnění společného dobra, ale je to skupina, v níž se její členové sjednocují, aby získali politickou moc. Strany jsou totiž ochotny své sliby a principy porušit a zradit.

Vedle prací Maurice Duvergera a Giovanni Sartoriho, kteří téma politických stran podrobně rozebírají, stojí za zmínku také L. Epstein, jež definoval politickou stranu jako libovolnou skupinu, jakkoli volně organizovanou, snažící se do vládních úřadů zvolit lidi pod svým jménem<sup>4</sup>.

V českém prostředí se politickým stranám věnuje M. Novák, podle kterého politická strana je trvalou organizací, uspořádanou od celostátní až k místní úrovni, která se ve jménu určitého ideologického programu (projektu) snaží sama nebo v rámci koalice dobýt a vykonávat moc, a za tím účelem vyhledává lidovou podporu<sup>5</sup>.

Podle Fialy zatím nepřekonanou teorii nabídl Klaus von Beyme ve své studii *Teoretické problémy výzkumu politických stran*.<sup>6</sup> Zde odmítá otázku, zda existuje obecná teorie politických stran, jako špatně položenou a přeformulovává ji v tom smyslu, že by měla spíše

---

<sup>1</sup> Podle německého zákona jsou politické strany „sružením občanů, jež trvale či delší dobu mají vliv na utváření politické vůle pro spolek či jednu zemi a chtějí spolupůsobit na zastoupení lidu v německém Spolkovém sněmu či v jednom ze zemských sněmů, za předpokladu, že podle obrazu skutečných poměrů, zejména pak podle rozsahu a pevnosti, podle počtu svých členů a jejich vystupování na veřejnosti poskytují dostatečnou záruku, že tyto cíle berou vážně. In Fiala, P., Strmiska, M.: *Teorie politických stran*, 1998, s. 40.

<sup>2</sup> „Party is a body of men united, for promoting by their joint endeavours the national interest, upon some particular principle in which they are all agreed“. In Fiala, P., Strmiska, M.: *Teorie politických stran*, 1998, s. 18.

<sup>3</sup> Schumpeter, J. A.: *Kapitalismus, socialismus a demokracie*, 2004, s. 449–500.

<sup>4</sup> Epstein, L. D.: *Political Parties in Western Democracies*, 1967, s. 9.

<sup>5</sup> Novák, M.: *Systémy politických stran*, 1997, s. 23.

<sup>6</sup> Fiala, P., Strmiska, M.: *Teorie politických stran*, 1998, s. 41.

znít, zda je obecná teorie politické strany přínosná a „proč je jí tak málo“, když je tak rozšířen výzkum politických stran<sup>7</sup>.

Pro Maxe Webera jsou nevyhnutelnými prvky každé politické strany vůdcovství a stoupenci<sup>8</sup>. Montesquieu považuje politické strany ve svobodných státech za nutnost, naopak první americký prezident George Washington před politickým stranictvím varoval<sup>9</sup>.

Pro fungování demokratického státu je existence politických stran nezbytná, plní totiž nezastupitelné funkce<sup>10</sup>. Strany v té podobě, jak je známe dnes v českém prostředí, vznikají na konci 19. století. Je to v podmínkách formování samostatné české politiky, ale stále v rámci Rakouska-Uherska. V tomto období byly české země v mimořádně dobrém hospodářském postavení. Ve srovnání s ostatními oblastmi habsburské monarchie procházely české země industrializačním procesem rychleji a intenzivněji a právě v jeho průběhu, zvláště v závěrečné fázi třetí čtvrtiny 19. století, si vytvořily nadprůměrný ekonomický potenciál<sup>11</sup>. Z toho důvodu se na našem území výrazněji projevil důsledek těchto změn, šlo především o sociální rozdíly. Část obyvatelstva byla považována pouze za mechanickou sílu a byla tak nedobrovolně oddělena od zbytku společnosti. Ekonom a sociolog Albín Bráf na počátku 19. století konstatoval: „*Celá naše společnost je slepá vůči sociálním poměrům a dění okolo nás*“<sup>12</sup>. Tato slepota společnosti však nemohla trvat neomezeně, industrializace společnosti a její dopady na chudou část obyvatelstva musely dříve nebo později vyvolat potřebu vzniku jejich obhájce.

V této situaci vzniká Československá sociálně demokratická strana dělnická, která začíná bojovat za práva nejen dělníků ale všech pracujících. Bývalý předseda strany Karel Hrubý cíle strany shrnul slovy: „*Je pochopitelné, že zakladatelé Československé sociální demokracie si v dubnu 1878 na svém břevnovském sjezdu dali do štítu především osvobození práce od vykořisťování a zrušení třídní nadvlády rodové a majetkové menšiny. Se stejným důrazem*

---

<sup>7</sup> Přesto ale sám pro potřeby politologické učebnice označil strany za společenské organizace, které si navzájem konkurují ve volbách, aby získaly podíl na vládní moci. In Fiala, P., Strmiska, M.: *Teorie politických stran*, 1998, s. 47.

<sup>8</sup> Weber, M.: *Metodologie, sociologie a politika*, 1998, s. 38.

<sup>9</sup> Strmiska, M.: *Politické strany moderní Evropy*, 2005, s. 2.

<sup>10</sup> Jde o tři hlavní funkce 1) formulace společných cílů a zájmů, 2) mobilizace společnosti, 3) socializace politiky a stabilizace vládních orgánů. Všechny tyto funkce se uplatňují jak na parlamentní, tak i mimoparlamentní úrovni.

<sup>11</sup> Urban, Otto: *Česká společnost 1848 – 1918*, 1982, s. 258.

<sup>12</sup> Tamtéž, s. 283.

*však tu postavili požadavek právní a občanské rovnoprávnosti, svobody slova a tisku, svobody shromažďovací, nezávislosti soudů – a na prvním místě požadavek všeobecného, rovného a přímého volebního práva“<sup>13</sup>.*

Jeden z nejdůležitějších cílů sociálních demokratů, zavedení všeobecného volebního práva byl splněn již v roce 1907. I další svobody, za které strana bojovala, jsou pro nás dnes samozřejmostí. Přesto i v dnešní době hrají sociálně demokratické strany důležitou roli v celé Evropě.

Ve své práci se budu věnovat historii České strany sociálně demokratické. V první části nastíním vznik sociálně demokratických stran z teoretického hlediska. Ve druhé části práce se chci detailně zabývat historií ČSSD, přičemž důraz budu klást především na vývoj po roce 1989. Krátce se ale zmíním i o událostech, které předcházely obnovení strany po sametové revoluci, jelikož měly na další fungování strany značný vliv. V závěru, se ze získaných poznatků pokusím sestavit prognózu budoucího vývoje.

---

<sup>13</sup> Trend, duben 2008, s. 12.

## Vznik sociální demokracie

Socialistické a sociálně demokratické strany podle teorie Maurice Duvergera vznikly mimoparlamentní cestou<sup>14</sup>. Jde o tzv. institucionalistickou teorii, kdy vzniku politických stran předchází vznik institucí, které se formují mimo parlament. Duverger spojuje původ stran s rozvojem parlamentarismu a všeobecného volebního práva<sup>15</sup>. První sociálně demokratické strany jsou zakládány během 60. a 70. let 19. stol, vyvíjí se z odborů. Přestože existuje souvislost mezi rozšiřováním všeobecného volebního práva a vývojem politických stran, nedá se tato teorie uplatnit na všechny případy. Např. v rakousko-uherské monarchii se politické strany formovaly v podmínkách omezeného volebního práva<sup>16</sup>. Sociálně demokratická strana vzniká ještě před rokem 1907, kdy všeobecné volební právo začalo platit<sup>17</sup>. Toto omezení vedlo k tomu, že se sociální demokraté nemohli dostat do parlamentu. Přesto díky vzniku nových politických stran došlo k zapojení středních a nižších vrstev do politiky. Starší strany byly nuceny ke změnám a začaly se demokratizovat. Politika přestala být doménou pouze úzké skupiny privilegovaných.

Od osmdesátých let 19. století se o slovo začaly hlásit, do té doby mimoparlamentní, masové strany. Zaměřily se především na vybudování silných stranických institucí. Masové strany se dále vyznačují propracovanou organizační strukturou, označovanou také jako „stranická mašinerie“ a poměrně početným členstvem. Strany prezentovaly svůj program na různých shromážděních, demonstracích, manifestacích atd. V sociálnědemokratických stranách má rekrutování nových členů zásadní význam. Za prvé vychovává dělnickou třídu a tím připravuje její elitu, aby byla schopna převzít vládu. Důležité především v minulosti bylo také finanční hledisko, jelikož strana byla do značné míry závislá na členských příspěvcích<sup>18</sup>.

Sociálně demokratické strany se vázaly na jednu sociální skupinu – dělnictvo. V mnoha zemích se jim podařilo široké masy dělnictva integrovat do demokratického rámce politického systému a tím otupit ostří jejich radikálních požadavků. Strana prostřednictvím přidružených

---

<sup>14</sup> Externě vzniklé politické strany jsou z logiky podmínek vzniku více centralizované, disciplinované, ideologické i více agresivní vůči politickému systému. In Novák, M.: Teorie politických stran, 1998, s. 41.

<sup>15</sup> Novák, M.: Systémy politických stran, 1997, s. 24.

<sup>16</sup> Fiala, P., Strmiska, M.: Teorie politických stran, 1998, s. 54.

<sup>17</sup> Přesto všeobecné volební právo platilo jen pro volby do říšské rady a ne do zemských sněmů.

<sup>18</sup> Novák, M.: Systémy politických stran, 1997, s. 31.

(odborníky) a mládežnických organizací zajišťovala i trávení volného času, z toho důvodu byla velmi centralizovaná a disciplinovaná.

Například Rakousko, Holandsko, Belgie, skandinávské země nebo třeba české země mezi světovými válkami se obecně vyznačovaly přítomností silně integrovaných masových stran<sup>19</sup>.

Po roce 1945 došlo k výraznému zvýšení životní úrovně dělnictva. To vedlo nejen sociálně demokratické strany k přehodnocení jejich taktiky a priorit. V zájmu většího volebního zisku dochází ke zmírnění ideologických bariér, jde především o snahu oslovit potencionální voliče. V šedesátých letech 20. století označil Otto Kirchheimer tento nový typ politických stran jako univerzální (catch-all) stranu pro kterou je typické:

1. drastické omezení ideologické zátěže,
2. zvýšení úlohy stranického vedení,
3. snížení role individuálního členství,
4. méně důrazu na úzké partikulární zájmy,
5. zajištění přístupu k rozličným skupinovým zájmům<sup>20</sup>.

Klíma<sup>21</sup> jako příklad vzniku univerzální strany uvádí SPD v západním Německu nebo SPÖ v Rakousku. Přesto zde existují určité limity, sociálně demokratické strany například pravděpodobně nikdy nezískají hlasy bohatých voličů.

Důvodem pro vznik nového typu stran bylo zrušení sociálních hranic a růst mobility po druhé světové válce. Masové strany proto získaly jedinečnou příležitost pro rozšíření voličské základny. Proto především křesťanskodemokratické a sociálnědemokratické strany rozšířily svůj program, došlo také k oslabení jeho ideologického náboje. I v dnešní době mají některé sociálně demokratické strany k univerzálním (volebním) stranám velmi blízko.

Otázkou zůstává, zda českou sociální demokracii můžeme považovat za univerzální stranu. Podle Kirchheimera se totiž velké strany v malých demokratických státech jen těžko adaptují a není pro ně výhodné měnit úspěšnou taktiku.

---

<sup>19</sup> Strmiska, M.: Politické strany moderní Evropy, 2005, s. 16.

<sup>20</sup> Klíma, M.: Volby a politické strany v moderních demokraciích, 1997, s. 40.

<sup>21</sup> Tamtéž, s. 48.



G. Brunner rozdělil politické strany podle stupně zapojení jejich stoupců na voličské strany, strany sympatizantů a členské strany. Sám autor ale připouští, že většina dnešních stran se nedá jednoznačně zařadit pouze do jedné kategorie, spíše naopak většinou se setkáváme s kombinací všech znaků najednou. Stejně tak sociálně demokratické strany splňují všechna kritéria, jelikož mají jak členy platící příspěvky, tak sympatizanty, kteří nemusí být nutně členy strany a také voliče, kteří svou podporu vyjadřují ve volbách.

### **Konfliktní linie**

Americký sociolog Seymour Martin Lipset a norský politolog Stein Rokkan formulovali v šedesátých letech 20. století svou teorii vzniku politických stran. Strany podle nich vznikaly na základě konfliktních linií (cleavages) např.: centrum – periferie (regionální strany), církve – stát (křesťanskosociální orientace), vlastníci – pracující (socialistické a sociálnědemokratické strany). Štěpení vlastníci – pracující proti sobě staví držitele výrobních prostředků na straně jedné a námezdně pracující na straně druhé. Třídní rozpor je podle Lipseta a Rokkana nejdůležitější a zároveň geograficky všezahrnující. Stále se zhoršující sociální podmínky dělníků přirozeně vytvořily podmínky pro vznik odborů, které se později transformovaly na politické strany levicového typu. Mezi ně patří i komunistické strany, které začínají sdružovat radikálnější část dělnictva. Zda vznikne strana komunistická nebo sociálně demokratická záviselo na celkové míře nespokojenosti dělnictva s pracovními podmínkami, jako je výše mzdy, délka pracovní doby, pracovní podmínky, stabilita zaměstnání ale i prosperita firmy, odvětví apod. Dále se dělníci stávali radikálnějšími a zároveň vystupovali proti oficiálnímu režimu, pokud jim byla odpírána možnost zapojit se do rozhodovacích struktur na místní či státní úrovni.

V osmdesátých letech 20. století přišel americký sociolog Ronald Inglehart s novou konfliktní linií materialismus – postmaterialismus. Díky tomu se prosadily především strany zelených. V tomto období proto sociální demokraté hledají způsob jak zaujmout postmateriálně orientované voliče a zároveň nepřijít o podporu původního dělnického voličstva.

### **Stranické rodiny**

Evropské politické strany jsou často spojovány do tzv. stranických rodin. Důležitý je především původ stran, vliv historicko – společenských okolností a podobnost ideově -

programového profilu. Další charakteristika je členství v nadnárodních stranických strukturách. Sociálně demokratické strany se sdružují v rámci Strany evropských socialistů (PES). Klaus von Beyme rozdělil strany do ideologických rodin, přičemž jednu z nich tvoří socialistické a sociálně demokratické strany. Přestože se ideologické rozdíly mezi politickými stranami snižují, stále hrají významnou roli.

## **Program**

Sociálně demokratické strany se po svém vzniku v 19. století vyznačovaly radikalismem a odmítaly tržní hospodářství. Proto byly zpočátku vnímány jako strany antisystémové. S institucionálními a společenskými změnami se tato nálepka postupně měnila. Na počátku 20. století sociální demokraté mění svůj program. Jejich cílem již není konec kapitalismu, ale snaží se ho reformovat. Odmítají třídní boj, který je typický pro marxismus. Tímto krokem dochází k výraznějšímu odlišení sociálně demokratických stran od komunistických. Jejich radikální až antisystémové období končí po 2. světové válce, kdy dochází k domestikaci hlavních levicových politických stran v politickém systému<sup>22</sup>. Důležité pro ně začalo být vytvoření silného sociálního státu s rozsáhlým veřejným sektorem, důraz kladli především na solidaritu, sociální spravedlnost a ochranu sociálně slabších.

Autory socialistických myšlenek byli raní socialisté jako Charles Fourier a Henri de Saint-Simon ve Francii či Robert Owen v Anglii. Dále to byli významní teoretici raného období dělnického hnutí Karel Marx, Bedřich Engels a Ferdinand Lassalle. Později pak tzv. revizionisté z přelomu století jako Eduard Bernstein a Jean Jaures. Všichni tito teoretikové dospěli k závěru, že přerozdělování bohatství a kontrola užívání výrobních prostředků je v zájmu celé společnosti.

Na konci 20. století došlo k rozvolnění silných vazeb s odbory. Faktem je i to, že sociální demokraté prosazují vytvoření příznivého podnikatelského prostředí a již nejsou tolik zaměřeni na státní zásahy do ekonomiky. Tato transformace je označovaná jako „New Labour“.

---

<sup>22</sup> Klíma, M.: Volby a politické strany v moderních demokraciích, 1997, s. 41.

## **Sociální spravedlnost**

Jedním z pilířů sociálně – demokratického programu je sociální spravedlnost, tedy snaha napravit nespravedlnosti a dopřát všem více méně stejnou míru blahobytu. Naopak kritikové v této politice vidí jen snahu ospravedlnit nárůst státních zásahů a kontroly, popřípadě nevyrovnaný státní rozpočet.

Sociálně demokratické pojetí spravedlnosti ovlivnil především John Rawls, který přišel s teorií „spravedlnost jako slušnost“, kde musí být splněny dvě zásady:

1. každý má mít stejné právo na co nejširší svobodu sladitelnou s obdobnou svobodou ostatních,
2. společenské a ekonomické nerovnosti je třeba uspořádat tak, aby byly
  - a. k co největšímu prospěchu nejvíce znevýhodněných a
  - b. vázány na postavení a funkce dostupné všem za podmínek regulérní rovnosti šancí<sup>23</sup>.

Určitá míra materiální nerovnosti může fungovat jako ekonomický stimul a naopak špatně nastavený systém přerozdělování (sociální zabezpečení) nepomáhá ani chudým, jelikož odrazuje nejen od podnikání, ale celkově od individuální iniciativy.

## **Welfare – sociální stát**

Termín sociální stát se poprvé objevil ve 20. století. Jde o soubor kroků a opatření, které podniká vláda, aby všem svým občanům zajistila stejnou minimální kvalitu života a konečným cílem je potom úplné vymýcení chudoby. Welfare bývá často spojován se sociálně-demokraticky orientovanými vládami, nicméně spokojenost občanů je zcela jistě i cílem pravicových vlád.

Sociální stát poskytuje svým občanům bezplatné školství a zdravotnictví. Ze státního rozpočtu jsou vypláceny starobní důchody, sociální dávky, příspěvky na dopravu, na bydlení atd. Jde o služby, které trh není schopen zajistit v dostatečné míře. V tomto smyslu je stát blahobytu pokusem doplnit nebo v některých případech nahradit systém jejich soukromého

---

<sup>23</sup> Heywood, A.: Politická teorie, 2005, s. 254.

zajišťování<sup>24</sup>. Tento systém má velmi dlouhou tradici např. ve Švédsku nebo Německu, kde byl zaveden již po druhé světové válce.

Gosty Esping-Anderson rozděluje sociální státy do tří skupin:

1. liberální (omezený) sociální stát – jde jen o „záchrannou síť“, která má pomoci potřebným překonat nějakou obtížnou situaci (Spojené státy americké, Kanada, Austrálie),
2. konzervativní (či korporativní) sociální stát, který garantuje širší škálu služeb, většinu dávek však váže na pracovní místa (Německo),
3. sociálně demokratický (beveridgovský) typ poskytuje univerzální služby, cílem vlády je plná zaměstnanost (Švédsko, Velká Británie po druhé světové válce).

První moderní sociální stát vznikl v Německu v 80. letech 19. století za kancléře Bismarcka, tehdy byl vytvořen systém nemocenského a úrazového pojištění, nemocenských dávek a starobních důchodů<sup>25</sup>.

Ve Velké Británii ministerský předseda Benjamin Disraeli (1804 – 1880) prosadil program sociálních reforem, neboť se obával nepokojů, v nejhorším případě i revoluce z důvodů prohlubující se chudoby a sociálních rozdílů.

### **Principy sociální politiky<sup>26</sup>**

1. **Princip sociální jistoty.** Stát by měl svým občanům poskytnout určité tělesné, duševní a materiální jistoty, dále je chránit nejen před vnějším nebezpečím ale také před rozpory vnitřními jako jsou např. hospodářské výkyvy nebo příliš vysoká inflace. Dalšími důležitými body jsou ochrana zdraví, zabezpečení pracovních možností, vzdělání atd.
2. **Princip sociální spravedlnosti.** Sociální spravedlnost není totožná se sociální rovností. Zatím všechny pokusy o rovnostářskou společnost skončily neúspěchem, na druhé straně přílišné rozdíly vedou k sociálním bojům. Přesto by si všichni občané měli být

<sup>24</sup> Heywood, A.: Politická teorie, 2005, s. 260.

<sup>25</sup> Tamtéž, s. 262.

<sup>26</sup> Obvykle se hovoří o šesti základních principech, na nichž sociální politika spočívá a které stimulují její cíle a metody. In Müller, A.: Úvod do vědy o politice, 1991, s. 74.

rovni před zákonem. Dále jde o rovnost šancí při vzdělání, rovnost mužů a žen, ne ale rovnost majetkovou.

3. **Princip sociální rovnováhy** zajišťuje vyváženost mezi vlivem státu a svobodným rozhodováním jednotlivce např. ve vztahu veřejného a soukromého sektoru. Důležitá je také posloupnost a kontinuita politických opatření, tedy že žádná sociálně politická reforma by neměla přinášet příliš velké změny naráz.
4. **Princip sociální solidarity** se dá charakterizovat jako vztah mezi jednotlivcem a ostatními. Pokud chce mít člověk v případě potřeby zajištěnou pomoc od příslušných orgánů je společnosti také určitým způsobem povinován. Na tomto principu je založeno veškeré sociální pojištění např. nemocenské (solidarita mezi zdravými a nemocnými), starobní (solidarita mezi mladými a starými), invalidní (mezi zdravými a postiženými úrazem), ale i solidarita mezi těmi, kdo práci mají a těmi, kdo ji ztratili apod.
5. **Princip subsidiarity** na rozdíl do předchozího bodu určuje vztah celku k jednotlivci. Podle tohoto principu by se na sociální politice měl podílet nejen stát, ale také různé dílčí instituce, organizace a jednotlivci. Až poté, co se ukáže, že rodina či příbuzní nejsou z jakýchkoli důvodů schopni poskytnout pomoc, nastupuje obec popřípadě další instituce, které přebírají odpovědnost.
6. **Princip sebeodpovědnosti**. I sebelépe míněná pomoc by neměla být nikomu vnucována, naopak společnost má jednotlivci pomáhat jen v případě, že si to sám přeje (jedinou výjimku tvoří děti, nesvéprávní, závislí apod.). Tento princip se dá stručně shrnout jednou větou: „nejlepší pomoc je vždy pomoc ke svépomoci!“<sup>27</sup>

Sociální politika v podobě, jakou ji známe dnes, vzniká až v 19. století. Společnost do té doby vnímala různá zdravotní postižení či těžké životní situace jako osud, boží vůli, tedy něco naprosto přirozeného. Lidé tyto vžitě názory měnili velmi pozvolna. Teprve od 13. století platí i pro teologický výklad tvrzení o „sociálním charakteru člověka z vůle boží“ a přesvědčení, že sociální jednání je stejnou povinností mocných jako náboženská víra (Tomáš Akvinský)<sup>28</sup>.

---

<sup>27</sup> Müller, A.: Úvod do vědy o politice, 1991, s. 74-78.

<sup>28</sup> Tamtéž, s. 73.

## Česká republika

Italský politolog Giovanni Sartori řadí Českou republiku k stranickému systému mezi umírněným a polarizovaným pluralismem<sup>29</sup>. Významné jsou pouze relevantní strany, které jsou buď vládní a mají koaliční nebo vyděračský potenciál.

Pro umírněný pluralismus je typické koaliční vládnutí, obvykle se střídají dvě vládní koalice. Proto se podle Sartoriho tento systém blíží bipartismu. Pro polarizovaný pluralismus je klíčovým rysem přítomnost relevantních antisystémových stran<sup>30</sup>. Proto je velmi složité dojít k nějakému kompromisu a pragmatismus se prosazuje velmi málo.

Výsledkem dlouhodobého setrvávání hlavních aktérů buď ve vládě, nebo naopak v opozici je přehnaná lícitace, prezentování nesplnitelných slibů a vysoký stupeň populismu. Opoziční politici se prakticky neohlíží na reálné možnosti, protože vědí, že po volbách nebudou zatíženi vládní odpovědností<sup>31</sup>.

---

<sup>29</sup> Sartori, G.: Srovnávací ústavní inženýrství, 2001, s. 152.

<sup>30</sup> Fiala, P., Strmiska, M.: Teorie politických stran, 1998, s. 150.

<sup>31</sup> Strmiska, M.: Politické strany moderní Evropy, 2005, s. 47.

## Historie strany

Česká strana sociálně demokratická si v dubnu 2008 připomněla 130 let od svého založení. Jedná se nejen o nejstarší současnou českou politickou stranu, ale je to i jedna z nejstarších členských stran Socialistické internacionály<sup>32</sup>. Sociální demokracie vznikla v rámci celorakouské strany v roce 1874<sup>33</sup>, až o čtyři roky později byla založena strana domácí. První sjezd se konal 7. dubna 1878 v Praze Břevnově v hostinci U kaštanu. Cílem sociálních demokratů bylo především zavedení všeobecného, rovného a přímého volebního práva. Dále kladli důraz na vzdělání, zákaz práce dětí a politické svobody. Už od počátku vznikají spory, jakým směrem by se strana měla ubírat, zejména zda své požadavky prosazovat reformní či radikální cestou<sup>34</sup>.

V roce 1897 se díky Taffeho volební reformě sociální demokraté poprvé dostali do parlamentu. S nemalým přispěním této strany bylo v roce 1906 přijato všeobecné volební právo. V následujícím roce proběhly volby do Říšské rady a sociální demokraté získali téměř 40% hlasů. V českém stranickopolitickém spektru zaujímal Českoslavenká sociálně demokratická strana dělnická od roku 1907 významné místo a její postavení se v průběhu první světové války ještě více upevnilo<sup>35</sup>.

Česká sociální demokracie počítala s existencí Rakouska-Uherska, postupem času ale národnostní spory ve straně rostly a začaly se projevat nacionalistické tendence. Neshody vyvrcholily na IV. stranickém sjezdu v roce 1900 v Českých Budějovicích, kde došlo k organizačnímu vyčlenění Československé sociální demokracie z celorakouské strany. Vypuknutí první světové války pro sociální demokracii představovalo naprostou pohromu. Zhroutila se totiž i poslední naděje, že by se habsburská monarchie mohla přeměnit v demokratickou federaci autonomních národů.

---

<sup>32</sup> Trend, duben 2008, s. 4.

<sup>33</sup> Rakouská sociálně demokratická strana byla ustavena v Neudorfu ve dnech 5. -6. dubna 1874.

<sup>34</sup> Na sjezdu celorakouské strany 15. -16. října 1882 v Brně-Lužánkách byl přijat nový program, který se po odchodu zástupců radikálů ze strany v podstatě stal programem umírněného proudu. V duchu tehdejšího chápání marxismu stanovil program jako cíl strany přeměnu kapitalistické společnosti ve společnost socialistickou, založenou na společenském vlastnictví výrobních prostředků. Tento revoluční úkol měla provést dělnická třída organizovaná v samostatnou politickou stranu, která ve svém boji měla prosadit řadu politických a sociálních požadavků. In Malíř, J., Marek, P.: Politické strany, 2005, s. 217.

<sup>35</sup> Malíř, J., Marek, P.: Politické strany, 2005, s. 234.

Národnostní tendence vyvrcholily odchodem Bohumíra Šmerala, který propagoval prorakouskou politiku, z čela strany. Sociální demokracie začala podporovat myšlenku samostatného státu a její představitelé později také vstoupili do Revolučního národního shromáždění. V roce 1918 došlo ke spojení českých a slovenských sociálních demokratů do jedné strany a vznikla tak Československá sociálně demokratická strana dělnická.

Přestože v roce 1921 došlo k rozštěpení strany na většinové prokomunistické a menšinové sociálně demokratické křídlo a během tzv. bojů o Lidový dům vznikla Komunistická strana Československa, účastnila se sociální demokracie téměř všech vlád (1918-1920, 1921-1926, 1929-1938), protože výrazně zvýšila svůj koaliční potenciál. Během tzv. první republiky patřila mezi nejsilnější politické strany, výrazně se zasloužila o vznik nezávislého a samostatného Československa. ČSDSD se postavila na stranu demokracie i ve druhé polovině třicátých let a nadále prosazovala občanské svobody a sociální spravedlnost.

### **Obnova strany**

Po druhé světové válce se strana nacházela ve velmi složité situaci. Mnozí bývalí funkcionáři zahynuli ve vězeních a v koncentračních táborech např. i poslední předválečný předseda Antonín Hampl. Sociální demokraté působili během války v exilu především ve Francii, Švédsku a Británii.

V roce 1945 byla vytvořena tzv. Národní fronta. Došlo tehdy ke vzniku omezeného stranického systému a byly povoleny jen čtyři politické strany – sociální demokraté, národní socialisté, lidovci a komunisti. Všechny levicové strany měly spolupracovat v rámci Socialistického bloku. Dominantním politickým hráčem se ale stala KSČ. Podle Kitschelta patřila Československá republika k typu byrokraticko – autoritativního komunismu. Režim prováděl velmi účinnou společenskou kontrolu a tlumil potencionální opozici.

Sociální demokraté usilovali o demokracii a socialismus. Jejich heslem bylo – *Demokracie naše cesta, socialismus náš cíl*. Proto podporovali znárodnovací dekrety a revizi pozemkové reformy, ale v jejich podání se to měla týkat jen velkého majetku. Malopodnikatelům a živnostníkům naopak slibovali ochranu před konkurencí a zabezpečení sociálními zákony.



Po válce došlo také ke změně názvu strany, z kterého bylo vypuštěno slovo „dělnická“ a strana dostala název Československá sociální demokracie (ČSSD). Na Slovensku se sociální demokracie vůbec neobnovila a splýnula s Komunistickou stranou Slovenska. Budování strany na celostátní úrovni narazilo na odpor v rámci Národní fronty.

Po převzetí moci komunisty byla sociální demokracie násilně sloučena s komunistickou stranou a oficiálně tak zanikla. Někteří sociální demokraté vstoupili do komunistické strany. Bývalí funkcionáři byli pronásledováni, zastrašováni a také propouštěni ze zaměstnání. Kvůli této perzekuci se většina z nich rozhodla odejít do exilu např. Václav Holub, Blažej Vilím, Vilém Bernard a také Vojta Beneš (bratr prezidenta Edwarda Beneše).

## Exil

V Londýně byl v květnu 1948 sestaven ústřední výkonný výbor v exilu, jehož předsedou se stal Václav Majer<sup>36</sup>. Také další emigranti ze střední a východní Evropy hledali pomoc a podporu především v Anglii, Francii, Rakousku, USA, Kanadě a Austrálii. Českoslovenští sociální demokraté mohli jako jediní otevřít svůj sekretariát přímo v sídle Labour Party. V letech 1950 – 1964 strana vydávala svůj časopis *Demokracie a socialismus*. Po válce byla také obnovena činnost mezinárodní organizace socialistické mládeže, v jejímž vedení byl Radomír Luža a Jiří Horák. Hnutí mládeže vedené Ústřední komisí mládeže v exilu v čele s Lužou samo sebe nazývalo reformním křídlem exilové sociální demokracie.

Ve straně se začaly projevovat rozpory, které vyústily v roce 1950 odvoláním Blažeje Vilíma z funkce ústředního tajemníka<sup>37</sup>. Další spory vznikaly s exilovými sociálními demokraty, kteří z Československa odešli později a během února 1948 spolupracovali s komunisty.

V roce 1953 se uskutečnila první velká mezinárodní akce, kterou strana v exilu uspořádala. V Londýně (v Transport House, sídle britské Labour Party) proběhla 7. dubna 1953 oslava u

---

<sup>36</sup> Vilém Bernard poté vypracoval zprávu o průběhu a příčinách únorového puče, která byla diskutována i v kabinetě Clementa Attleeho a vedla k tomu, že Labour Party zvýšila ostražitost vůči levicovým a prokomunistickým elementům v britské straně. In Hrubý, Karel: Léta mimo domov, 1997, s. 34.

<sup>37</sup> Neshody byly mezi vedoucími pracovníky strany a Blažejem Vilímem. Zemská organizace strany v Paříži se dopisem obrátila na předsedu strany Majera, kde ho informovali o činnosti Vilíma. Měl podle nich připravovat politické akce, které mohly ohrozit bezpečnost domácích členů sociální demokracie. Blažej Vilím dělal politické chyby i během svého působení v Československu. V roce 1947 uzavřel společně s Fierlingerem tzv. zářijovou dohodu s KSČ o užší spolupráci obou stran. A na schůzi ústředního výkonného výboru v Praze dne 23. února 1948 hlasoval pro Fierlingerův návrh, který doporučoval řešit vládní krizi spolupráci s komunisty.

příležitosti 75. výročí založení strany. Díky oslavám výročí došlo ke zvýšení zájmu o osud Československa. O pět let později se konalo veřejné shromáždění v Londýně, New Yorku a ve Vídni. 80. výročí založení strany se dostalo ještě větší publicity a zájmu exilové i světové veřejnosti.

Sociální demokraté v exilu protestovali proti politickým procesům v Československu<sup>38</sup>. Mnoho popravených a odsouzených bylo také z řad sociální demokracie, především v letech 1953 – 1955<sup>39</sup>. Vedení strany pomáhalo rodinám zatčených příspěvkem a léky. Bylo také uspořádáno mnoho protestních akcí.

Zájem o Československo se zvýšil během roku 1967, kdy především spisovatelé a studenti začali svobodně vyjadřovat své názory. Přesto se vedení exilové strany obávalo, zda bude tento proces pokračovat. Někteří sociální demokraté začali hned po pádu Novotného uvažovat o obnovení strany. 23. dubna se v Praze konala konference, která se zabývala obnovou strany. Byl zde vytvořen Přípravný výbor. Komunisté nabídli sociálním demokratům politické zapojení a podíl na moci, pokud budou dodatečně souhlasit se sloučením z června 1948. Přípravný výbor tento návrh rezolutně odmítl. Vedení KSČ nemělo v úmyslu připustit obnovení ČSSD, přesto přípravné výbory začaly vznikat po celé republice. Práce přípravných výborů skončila 21. srpna 1968 se vstupem armády Varšavského paktu. Znovu se v plné síle projevila vedoucí úloha komunistické strany. Během Pražského jara exilová strana usilovně podporovala obnovení sociálnědemokratické strany v Československu. Po sovětské okupaci řada sociálních demokratů raději odešla do zahraničí. 1. července 1968 proběhla konference Socialistické internacionály v Londýně, nedospěla ovšem ke konečnému stanovisku. Především z obavy, jaký vliv by mohl mít projev solidarity na napjatou situaci mezi USA, Západní Evropou a Sovětským svazem. Poté proběhla schůze v Kodani 22. srpna, kde byl vydán ostrý protest proti vojenské invazi. Pobouření nad sovětskou politikou se začalo zmírňovat až s nástupem Willyho Brandta a jeho Ostpolitik.

---

<sup>38</sup> Ústřední výkonný výbor ČSSD v exilu vydal prohlášení, v němž se říká: *“Hlavním a jediným proviněním odsouzených bylo, že po celý život oddaně sloužili myšlence mezinárodní a socialistické spolupráce a mezinárodního dorozumění. Jak jim to velela jejich čest a přikazoval sociálně demokratický program, bojovali za věc chudých a ponížených, za spravedlnost, svobodu a lidskou rovnost. Odmítali sloužit komunistům, zneuctívat památku otců, zrazovat sociálně demokratickou tradici a otročit cizím zájmům.”* In Hrubý, Karel: *Léta mimo domov*, 1997, s. 68.

<sup>39</sup> Malíř, J., Marek, P.: *Politické strany*, 2005, s. 1340.

V roce 1972 zemřel dlouholetý předseda strany v exilu Václav Majer. Nový ústřední výbor byl zvolen o rok později, v září 1973, ve švýcarském Rotschuu. Předsedou byl zvolen Vilém Bernard. Už tehdy byl ve výboru i budoucí předseda strany, Jiří Horák, který se stal předsedou organizační a náborové komise a působil ve Spojených státech amerických.

V roce 1977 exilová strana podpořila signatáře Charty 77. O rok později 7. dubna 1978 strana oslavila sté výročí svého založení, slavnostní shromáždění proběhlo v Lidovém domě v Curychu.

Poslední sjezd strany v exilu svolal předseda Vilém Bernard na 9. až 11. června 1989 do Heidelbergu. Sjezd Bernarda za jeho práci zvolil čestným předsedou. Novým předsedou se stal dosavadní místopředseda a tajemník dr. Karel Hrubý.

## **Historie po roce 1989**

Pouhé dva dny po událostech 17. listopadu začal pracovat přípravný výbor obnovené sociální demokracie. Jelikož se na obnově strany podíleli také exiloví členové, přenesly se na domácí půdu mnohé konflikty. Jednalo se o spory mezi skupinou kolem Slavomíra Klabana, spojeného s exilovým křídlem sociální demokracie Jiřího Horáka a kolem socialistického disidenta Rudolfa Battěka, který byl spojen s vedením exilové ČSSD Karla Hrubého<sup>40</sup>. Neshody se týkaly především vztahu k reformním komunistům. Dále se vyostřil spor, zda by sociální demokracie měla vytvořit společnou kandidátku s OF nebo vystupovat samostatně. Dne 9. února 1990 byla strana zaevidována pod názvem Československá sociální demokracie - ČSSD<sup>41</sup>.

Na obnovovacím sjezdu, který se konal ve dnech 24. - 25. 3. 1990 byl předsedou zvolen Jiří Horák, a to 59% hlasů delegátů. Sjezd také slavnostně prohlásil usnesení tzv. slučovací konference z června 1948 za neplatné od samého počátku, protože bylo porušením přijatých a platných stanov strany z období do února 1948<sup>42</sup>. Podle rozhodnutí delegátů strana kandidovala v prvních volbách samostatně. Jiří Horák dokázal své spolustraníky přesvědčit o tom, že pokud budou sociální demokraté kandidovat sami, získají tím výhodnější vyjednávací

---

<sup>40</sup> Fiala, P., Holzer, J., Strmiska, M. a kol: Politické strany ve střední a východní Evropě, 2002, s. 132.

<sup>41</sup> Malíř, J., Marek, P.: Politické strany, 2005, s. 1464.

<sup>42</sup> Hrubec, M., Bárta, M.: Dějiny českého a československého sociálnědemokratického hnutí, 2006, s. 175.

pozici s OF o budoucí vládě<sup>43</sup>. S tím nesouhlasili Battěk a jeho stoupenci, kteří se rozhodli kandidovat v rámci OF. Samostatná ČSSD se do FS ani do ČNR nedostala, naproti tomu sociální demokraté na kandidátce OF ano. Rudolf Battěk a další sociální demokraté, kteří kandidovali v rámci OF, byli označeni za viníky neúspěchu ve volbách. Battěk byl poté ze strany vyloučen, v květnu 1991 založil Asociaci sociálních demokratů, která navázala na Klub sociálních demokratů Občanského fóra. Její význam byl ale zcela marginální. Hlavní faktor, který zapříčinil neúspěch strany ve volbách, byly vnitřní rozpory ve straně, ale i všeobecně negativní přístup k levicovým stranám po více než 40 letech komunistické diktatury. I přesto byla ČSSD pořád nejvýznamnější levicovou stranou, která měla jako jediná potenciál a možnosti levici sjednotit.

Na XXV. sjezdu v Ostravě byla oficiálně ukončena integrace s klubem Obroda – Klubem za demokratický socialismus, jehož členové byli většinou bývalí komunisté Pražského jara. Tímto krokem získala strana několik dalších procent pro nadcházející volby. Neschopnost českých komunistů konvertovat se v sociálně – demokratickou stranu vedla k tomu, že řada jejích bývalých členů, včetně předsedy z let 1990-93 Jiřího Svobody, později přešla do ČSSD<sup>44</sup>. Přesto problém s přijímáním bývalých komunistů do strany vyřešen zdaleka nebyl. Stranu bez reformních komunistů požadovali především exiloví sociální demokraté, ale protože byli v menšině, se svými požadavky neuspěli. Ale i Horák se snažil naprosto distancovat od KSČ, a proto sociální demokracii řadil mezi strany pravého středu. Podle Kunc<sup>45</sup> ale nevyužil jedinečné historické příležitosti, kdy byli komunisté po více než čtyřiceti letech vlády zdiskreditováni. ČSSD tak mohla na svou stranu přetáhnout více než dva miliony voličů, kteří komunistickou stranou za celou dobu prošli. Horákovo vedení naopak propagovalo silný antikomunistický diskurs. Snahy odlišit se od bývalého režimu vyústily před volbami 1990 dokonce v návrh na zákaz činnosti KSČ. S tímto návrhem ale ČSSD neuspěla.

Na post předsedy proti Jiřímu Horákovi kandidoval přestavitel exilového vedení, bývalý komunistický vězeň Albert Černý. Díky opětovnému Horákovu zvolení, který získal 260 hlasů z 358 platných, zvítězila koncepce sjednocení všech levicových demokratických proudů. Po ostravském sjezdu začaly rozpory slábnout, antikomunismus ustupoval do pozadí.

<sup>43</sup> Kunc, J.: Stranické systémy v re/konstrukci, 2000, s. 198.

<sup>44</sup> Novák, M., Lebeda, T.: Volební a stranické systémy, 2004, s. 264.

<sup>45</sup> Kunc, J.: Stranické systémy v re/konstrukci, 2000, s. 199.

V letech 1990 – 1992 zaniká řada parlamentních klubů, protože jejich poslanci přešli k jiným formacím a naopak řada formací, které se do parlamentu nedostaly, získala přestupem poslanců parlamentní zastoupení<sup>46</sup>. K posilování ČSSD dochází především v souvislosti s rozkladem OF. Do strany tak přichází Zdeněk Jičínský, Valtr Komárek či Miloš Zeman. Řada z nich byla poslanci, díky čemuž mohl v květnu 1991 vzniknout ve Federálním shromáždění Klub poslanců sociálně demokratické orientace vedený Ivanem Fišerou<sup>47</sup>.

## Volby 1992

Do voleb v roce 1992 šla ČSSD s těmito hesly:

- vyvést oba naše národy ze současné politické krize, dotvořit plně fungující a stabilizovanou demokratickou společnost, vytvořit atmosféru klidu, celkové tolerance a spolupráce, osobní bezpečnost každého občana,
- přejít od restrikce k politice oživení a hospodářského růstu, oživit zejména poptávku obyvatelstva,
- budoucí konjunkturu opřít o čtyři základní prvky: podporu růstu koupěschopné poptávky obyvatelstva, podporu veřejných investic, podporu soukromých (podnikových) investic (z domácích i zahraničních zdrojů), podporu exportu.

Pro volby do ČNR, které se konaly 5. - 6. 6. 1992, platila novela volebního zákona z února 1992, která pozměnila výši uzavíracích vstupních klausulí na 5% pro jednotlivé strany, 7% pro dvoučlenné, 9% pro trojčlenné a 11% pro vícečlenné koalice<sup>48</sup>.

S rozšiřováním členské základny ČSSD docházelo ke zvyšování předvolebních preferencí<sup>49</sup>. Přesto se volby pro ČSSD staly velkým zklamáním, jelikož získala pouze 7,7% ve Sněmovně lidu, 6,8% ve Sněmovně národů a 6,5% v České národní radě. Pravděpodobně nejvýznamnějším faktorem, který zapříčinil neúspěch sociálních demokratů, bylo stále velmi zakořeněné negativní vnímání levice. Všechny levicové subjekty ať socialistického či sociálně demokratického typu byly spojovány s předchozí komunistickou érou, což je v „boji“

<sup>46</sup> Fiala, P., Herbut, R.: Středoevropské systémy politických stran, 2003, s. 21.

<sup>47</sup> Malíř, J., Marek, P.: Politické strany II, 2005, s. 1471.

<sup>48</sup> Fiala, P., Herbut, R.: Středoevropské systémy politických stran, 2005, s. 20.

<sup>49</sup> Ve volbách 1990 to bylo necelých 5%, poté se preference zvýšily na 7-9%.

s pravicovými stranami výrazně znevýhodňovalo. Další otázka byla, zda stranu nepoškodila nominace některých bývalých komunistů na přední místa kandidátek.

V České národní radě, která se následně proměnila v Poslaneckou sněmovnu Parlamentu České republiky, tak ČSSD získala 16 mandátů<sup>50</sup>. Do poslaneckých lavic tak zasedla např. Petra Buzková, Stanislav Gross, Josef Wagner nebo Václav Grulich, tedy lidé, kteří v následujících letech zastávali významné stranické funkce.

Jiří Horák volby zhodnotil takto: „*Podařilo se nám získat hlasy středu, zejména na úrok Občanského hnutí. Můžeme konstatovat, že přes naše původní odhady lepšího výsledku, nebyly volby neúspěchem. Co do struktury našich voličů se nesplnilo očekávání zisku dělnických hlasů. Právě naopak, dělníci volili ODS. Nad tímto faktem je nutné se v budoucnosti zamyslet*“<sup>51</sup>.

### **Rakovnický proud**

Přestože Horák po volbách vyjednával s Václavem Klausem o možném zapojení sociálních demokratů ve vládě, neuspěl a naopak nejen za toto jednání si od spolustraníků vysloužil vlnu kritiky. Neuspokojivý volební výsledek silně otrásl jeho pozici předsedy.

Jiří Horák na tehdejší české poměry rozhodně nebyl chudý. Tento propastný rozdíl v postavení a zvycích mezi předsedou a jeho spolustraníky se nakonec stal jedním z hřebíků do jeho rakve, co by předsedy ČSSD<sup>52</sup>.

V této situaci se ve straně zformovaly tři proudy, z nichž každý měl zcela jinou představu o dalším směřování strany. Tzv. rakovnický proud byl ustanoven v září 1992, při této příležitosti jeho představitelé vydali prohlášení *Za sociálně demokratickou politiku*. Jeho členové, např. bývalý ústřední tajemník strany Jiří Paroubek, Pavel Morávek či Přemysl

<sup>50</sup> Malíř, J., Marek, P.: Politické strany II, 2005, s. 1469.

<sup>51</sup> „*Náš předvolební postup byl zaměřen na dvě skupiny voličů. Jednak na skupinu výrazně levicovou, která pociťuje obavy z probíhající reformy, jednak na skupinu středových voličů, která byla zklamána postupem pravice, ale zřetelně se hlásila k filozofii reformního procesu. Tato strategie odpovídala našemu záměru definovat stranu jako levý střed. Motivací bylo nabídnout volební alternativu bývalým voličům Občanského fóra, kteří nebyli ochotni akceptovat středově pravicový program Občanského hnutí. Tak bylo cílem získat i hlasy voličů KSČM, kteří by viděli v našem programu realističtější variantu*“. In Sjezdový protokol, XXVI., s. 10.

<sup>52</sup> Mitrofanov, A.: Za fasádou lidového domu, 1998, s. 16.

Janýr, byli stoupenci předsedy Jiřího Horáka. Jejich cílem bylo komunikovat s vládní koalicí, ale přesto zůstat opoziční stranou, mělo tedy jít o konstruktivní opozici.

Zcela opačný postoj zastával Miloš Zeman, který byl v červnu 1992 zvolen předsedou pražského městského výboru, předtím působil také jako šéf rozpočtového výboru. Dříve než vstoupil do ČSSD, byl zvolen poslancem za OF<sup>53</sup>. Na rozdíl od rakovnického proudu prosazoval Zeman ale také Jana Volfová či Vladimír Špidla radikálnější přístup k vládě, což vyjádřil slovy „jít vládě po krku“. Na stranickém sjezdu v únoru 1993 toto vyjádření Jiří Horák komentoval slovy: „*Při všem respektu k vzletným básnickým obratům myslím, že tento výrok nikdy z našich řad zaznít neměl, a že musíme učinit vše proto, aby už nezazněl*“<sup>54</sup>. V návrhu programu dokonce pražská organizace označila pravicové strany za antidemokratickou sílu. Naopak podle Jiřího Paroubka vedla koncepce nesmiřitelného nepřátelství vůči pravicovým stranám stranu ve svých důsledcích do politické izolace<sup>55</sup>. Obě skupiny se také lišily přístupem k lidem s komunistickou minulostí. Zatímco rakovnický proud jakékoli spojení s minulým režimem odmítal, Zeman se k této otázce stavěl spíše pragmaticky.

Členové strany, kteří nebyli umírnění, ale radikální křídlo pro ně bylo až příliš radikální, se pohybovali někde mezi oběma skupinami. Tento poslední centristický proud vedený Ivanem Fišerem a Pavlem Novákem byl podporován i exilovými sociálními demokraty.

Klíčovým mezníkem ve vývoji polistopadové sociální demokracie se stal sjezd strany v únoru v Hradci Králové<sup>56</sup>. Předtím, 1. ledna 1993 došlo k zániku ČSFR a zároveň ke vzniku samostatné České republiky a na sjezdu proto došlo ke změně názvu strany na: Česká strana sociálně demokratická<sup>57</sup>.

Už před sjezdem Jiří Horák deklaroval, že znovu kandidovat nebude. Jako kandidáta na předsedu už ho stejně nikdo nebral příliš vážně. Hodně si ublížil vstřícností vůči Klausovi,

<sup>53</sup> Společně s Danielem Kroupou a Josefem Vavrouškem připravoval volební program OF pro volby 1990.

<sup>54</sup> Sjezdový protokol, XXVI., s. 15.

<sup>55</sup> Sjezdový protokol, XXVI., s. 128.

<sup>56</sup> Malíř, J., Marek, P.: Politické strany II, 2005, s. 1470.

<sup>57</sup> Celkem se hlasovalo o čtyřech návrzích: Sociální demokracie, Sociálně demokratická strana, Sociální demokracie České republiky, pro poslední vítězný název Česká strana sociálně demokratická hlasovalo 240 delegátů z 364.

touhou po odchodu do New Yorku jako velvyslanec OSN a také stylem řízení strany<sup>58</sup>. Kandidáti na post předsedy byli celkem čtyři, reprezentanti všech tří proudů ve straně – Jiří Paroubek, Miloš Zeman a Pavel Novák, čtvrtým kandidátem byl Petr Miller. Ještě před sjezdem zahájil Miloš Zeman velmi konfrontační kampaň, kterou založil na absolutním odmítání pravice, za což ho Horák kritizoval

Hlavním Zemanovým soupeřem byl nakonec Pavel Novák, který prohrál ve druhém kole. Novák, představitel umírněného křídla, se poté stal místopředsedou strany. Jiří Horák byl na sjezdu zvolen čestným předsedou, ale zanedlouho na tuto funkci rezignoval.

V projevu na závěr sjezdu nově zvolený předseda odmítl spolupráci s komunisty a vyjádřil se: „*V České republice je v zájmu netříštění politických sil místo jen pro jednu demokratickou levicovou stranu a tou je sociální demokracie*“<sup>59</sup>. Vyslovil se ale také proti uzavírání koalic s ODS a to rovněž na komunální úrovni.

Zemanovi se podařilo ukončit dlouholeté spory mezi domácí a exilovou částí strany. Exiloví sociální demokraté získali pět míst v ÚVV, ale jejich vliv postupně slábnul. Po jeho nástupu se strana začala profilovat jako alternativa vlády a strana levého středu. Zároveň se začali soustředit na voliče, kteří byli nespokojeni s vládní politikou<sup>60</sup>.

## Realistický blok

Jelikož Zeman odmítl spolupráci jak s komunisty, tak s ODS<sup>61</sup>, jedinými možnými partnery tedy byly menší opoziční politické strany. Z toho důvodu vzniklo seskupení, jehož členy byly

<sup>58</sup> Mitrofanov, A.: *Za fasádou lidového domu*, 1998, s. 65.

<sup>59</sup> Sjezdový protokol, XXVI., s. 12.

<sup>60</sup> Kunc, J.: *Stranické systémy v re/konstrukci*, 2000, s. 219.

<sup>61</sup> „*ČSSD odmítá jak levicový, tak i pravicový extremismus. Naše zkušenosti se čtyřiceti lety komunistické vlády nás vedou k rozhodnutí nespolupracovat s Komunistickou stranou Čech a Moravy (příp. její nástupnickou organizací) a nevstupovat s touto stranou do žádných koalic. Naše zkušenosti s arogancí moci, projevující se zejména u Občanské demokratické strany, a neslučitelnost programu této strany s naším programem, nás vedou k rozhodnutí být opozicí vůči pravicovému neokonzervatismu a vyhnout se proto takové spolupráci, která by mohla vést ke ztrátě naší vlastní tváře a k uvolnění prostoru v levé části politického spektra pro komunistickou stranu. Budeme aktivně vystupovat proti jakýmkoli pokusům obnovit v této zemi totalitní komunistický režim, proto nepřichází v úvahu žádná podoba naší spolupráce s KSČM. Stejně tak budeme vystupovat proti pokusům vrátit naši zemi do ještě vzdálenější minulosti, k principům sociálně a ekonomicky neodpovědného kapitálu a státu, které vedou jen k rozsáhlým krizím a sociálním otřesům. Snahy o oslabování politické demokracie a tendence k autoritativnímu režimu pod záminkou urychleného prosazování transformace společnosti pokládáme*



nekomunistické a nerepublikánské strany opozice – sociální demokracie, Liberálně sociální unie a Křesťanskosociální unie. V červnu 1993 LSU a ČSSD vytvořili komise, které se měly vyjadřovat k vládním projektům, a později chtěli společně vytvořit stínovou vládu před parlamentními volbami v roce 1996. Spolupráce v rámci realistického bloku ale sociálním demokratům nepřinášela téměř žádné výhody, proto v roce 1994 pozastavili své členství. Zanedlouho poté realistický blok svou činnost ukončil.

Během roku 1994 začali do ČSSD vstupovat noví členové především z malých levicových stran (z Levého bloku, Demokratické strany práce, Občanského hnutí, Liberálně sociální unie a dalších stran). Z OH přechází Květoslava Kořínková, Vlasta Štěpová, největší osobnost ale zcela jistě představuje Pavel Rychetský. Přestože ČSSD ústy svého předsedy odmítala spolupracovat s komunisty, nezabránilo jim to v přijímání reformních komunistů do strany (Michal Kraus, Jaroslav Palas, Petr Wurm). S odstupem času je významnou skutečností vstup lidí, kteří po volbách 1998 představují v ČSSD politickou (ministerskou) elitu – Pavel Mertlík z Nezávislé levice, Miloš Kužvart a Ivan David z Levé alternativy, Bohumil Fišer, Jaroslav Bašta. Po neúspěchu realistického bloku se tedy Miloš Zeman rozhodl vybudovat silnou sociální demokracii, pokud možno jako jedinou relevantní levicovou stranu<sup>62</sup>.

V této době vypracoval Oto Novotný, sociolog a tehdejší Zemanův poradce, novou koncepci tzv. pragmatický posun – *Pragmatický posun aneb k volební a politické strategii ČSSD*. Odmítl Zemanovu vizi, že v dohledné době dojde k ekonomicko – sociální krizi takové hloubky, jež by rozkolísala společnost a automaticky způsobila přesun volebních preferencí ve prospěch sociální demokracie. Novotný tvrdil, že je třeba změnit styl politiky ČSSD, provést obrat, který by spočíval v přechodu od paušální kritiky vlády ke kritice selektivní<sup>63</sup>. Zeman nejdříve Novotného návrhy odmítal: „*Nechtěl bych, aby ČSSD byla populistická tím, že by vnímala jen ta témata, která momentálně hýbou veřejností. Měla by anticipovat témata, která se stanou žhavá v nedaleké budoucnosti, a měla by dosavadní a nová témata umět spojit do kontextu komplexní alternativy*“<sup>64</sup>. Přesto strana v souladu s pragmatickým posunem opustila často až populistickou rétoriku, čímž dokázala oslovit některé voliče ze středních

---

za naprosto nepřijatelné. Nejsme ochotni spolupracovat ani s extrémními silami pravice jako je Republikánská strana a Moravská národní strana“. In Sjezdový protokol, XXVI., s. 184.

<sup>62</sup> „Pochopil jsem, že jedinou cestou, jak vybudovat silnou sociální demokracii, je zničit všechny strany v okolí, a sice vysátím z konkurenčních politických stran schopné jedince a zbytek ponechat jejich osudu“. In Zeman, M.: Jak jsem se mýlil v politice, 2005, s. 135.

<sup>63</sup> Mitrofanov, A.: Za fasádou lidového domu, 1998, s. 88.

<sup>64</sup> Tamtéž, s. 88.

vrstev. Současně Miloš Zeman dokázal udržet i původní radikálně laděný elektorát<sup>65</sup>. Díky tomu vzrostly preference sociálních demokratů až na 20% v polovině roku 1995.

V dubnu 1995 se v Bohumíně konal XXVII. sjezd strany. Miloš Zeman zde obhajoval post předsedy strany, získal 314 z 374 hlasů delegátů, čímž ještě více upevnil své bezkonkurenční postavení. Sjezd potvrdil platnost závěru hradeckého sjezdu o nepřipustnosti spolupráce sociální demokracie s extrémistickými politickými stranami. Za tyto strany byly označeny Komunistická strana Čech a Moravy, Sdružení pro republiku – Republikánská strana Československa, Moravská národní strana, Levý blok, Strana demokratické levice a Strana československých komunistů. Po mnoha letech sporů došlo ke sjednocení exilové a české sociální demokracie. Jiří Loewy, představitel exilu, v dopise adresovaném XXVII. sjezdu oznámil ukončení činnosti Československé sociální demokracie v exilu<sup>66</sup>. Na tomto sjezdu byl také přijat program s názvem *Společnost vzdělání, spoluúčasti a solidarity*. Důraz byl kladen především na vzdělání jako investici do budoucnosti. V oblasti zahraniční politiky byl hlavním cílem především vstup České republiky do NATO a Evropské unie.

## Volby 1996

Prioritou sociálních demokratů se staly parlamentní volby v roce 1996, do kterých šli s programem nazvaným *Lidskost proti sobectví*. Celou volební kampaň řídil Miroslav Šlouf<sup>67</sup>. V předcházejícím volebním období 1992 – 1996 došlo k polarizaci českého stranického systému. Do postavení hlavních monolitních pólů se dostaly ČSSD a ODS, doplněné vedlejšími póly KSČM a KDU-ČSL<sup>68</sup>.

<sup>65</sup> Malíř, J., Marek, P.: Politické strany, 2005, s. 1471.

<sup>66</sup> „Vážení přátelé, sdělujeme Vám, že Ústřední výkonný výbor Československé sociální demokracie v exilu zvolený na XXIII. sjezdu v Heidelbergu v létě 1989 ukončil v těchto dnech svou činnost. Zároveň Vám oznamujeme, že jsme ve smyslu ustanovení III/3 návrhu stanov ustavili zahraniční organizace ČSSD, která se stává dalším regionem ČSSD. Ustavením zahraničního regionu vracíme se dnes definitivně tam, odkud jsme před lety vyšli“. In Sjezdový protokol, XXVII., s. 74.

<sup>67</sup> Před sametovou revolucí byl předsedou české mládežnické organizace a předsedou ONV Prahy 7. Po revoluci ho Občanské fórum jako jediného z pražských obvodů v této funkci potvrdilo. V zimě 1990 byl zvolen prvním místopředsedou České národní rady. Z komunistické strany odešel v roce 1991. In Zeman, M.: Jak jsem se mýlil v politice, 2005, s. 149. Miloš Zeman v něm viděl největší akvizici, jakou z komunistické strany mohl získat. Osoba tohoto předlistopadového vysokého komunistického funkcionáře se nicméně stala v následujících letech předmětem ostrých kontroverzí mezi předsedou M. Zemanem, jenž ho výrazně protěžoval, a místopředsdkyní P. Buzkovou a předsedou poslaneckého klubu ČSSD S. Grossem, kteří Šloufa považovali za jeho minulost za nepřijatelného. In Malíř, J., Marek, P.: Politické strany II, 2005, s. 1472.

<sup>68</sup> Cabada, L., Šanc, D.: Český stranický systém ve 20. století, 2005, s. 130.

První volby po rozpadu Československa se konaly 31. května a 1. června 1996. ČSSD získala 26,4% (61 mandátů) a skončila na druhém místě za ODS (viz tab. 1). Po volbách představovala ČSSD jedinou relevantní levicovou politickou stranu, která stála proti liberálně – konzervativní koalici ODS, KDU-ČSL, ODA.

**Tabulka 1:** výsledky voleb do PSČR v roce 1996<sup>69</sup>

Politické strany	Počet hlasů	Výsledek v %	Počet mandátů
ODS	1 794 560	29,62	68
ČSSD	1 606 250	26,44	61
KSČM	626 136	10,33	22
KDU-ČSL	489 349	8,08	18
SPR-RSČ	485 072	8,01	18
ODA	385 369	6,36	13

Přestože ve volbách zvítězila ODS, ani se stranami bývalé vládní koalice nebyla schopna sestavit většinovou vládu. Dohromady tyto tři strany totiž získaly pouze 99 mandátů. Situaci výrazně komplikoval fakt, že 40 poslaneckých křesel bylo v rukou dvou antisystémových stran (KSČM a SPR-RSČ), tedy stran s nulovým koaličním potenciálem. Po dlouhém jednání, kterého se účastnil také prezident Havel, byl sestavením vlády pověřen opět Václav Klaus. Staronová koaliční menšinová vláda byla odkázána na toleranci ČSSD. Ve čtvrtek 25. července sociálně demokratičtí poslanci opustili jednací síň, snížili tím počet hlasů potřebných k vyslovení důvěry vládě a Klausův kabinet mohl začít znovu vládnout<sup>70</sup>. ČSSD obsadila významné posty ve vedení Poslanecké sněmovny, Miloš Zeman se stal předsedou PS ČR a Petra Buzková místopředsedkyní. Jelikož vláda byla odkázána na podporu opoziční strany, jak ODS, tak ČSSD musely zmírnit svá stanoviska a přijmout řadu kompromisů.

V témže roce proběhly i první volby do horní komory Parlamentu. Sociální demokracie v prvním kole nezískala ani jedno křeslo. Přesto bylo v kole druhém, především díky podpoře menších politických stran, které tímto chtěly zabránit převaze ODS v Senátu, zvoleno 25 sociálně demokratických senátorů.

Po senátních volbách se začaly ozývat hlasy proti způsobu, jakým Miloš Zeman stranu vede. Tyto opoziční tendence vyvrcholily během hlasování o státním rozpočtu na rok 1997.

<sup>69</sup> Zdroj: [www.volby.cz](http://www.volby.cz)

<sup>70</sup> Mitrofanov, A.: *Za fasádou lidového domu*, 1998, s. 174.

Přestože stranické vedení bylo proti, čtyři poslanci ČSSD (K. Machovec, J. Wagner, T. Teplík a M. Kuneš) podpořili vládní návrh vyrovnaného státního rozpočtu. Dva z nich poté byli ze strany vyloučeni. Zatímco Teplík vstoupil v lednu 1997 do poslaneckého klubu ODS, Wagner zůstal nezařazeným poslancem<sup>71</sup>.

Na XXVIII. sjezdu v Bohumíně v březnu 1997 musel Miloš Zeman mimo jiné vysvětlovat, proč ČSSD toleruje vládu, které ještě nedávno chtěl „jít po krku“. Zeman zhodnotil předcházející roky a oznámil sjezdu, že strana dosáhla ve volbách nejlepšího výsledku v celé své více než staleté historii<sup>72</sup>. Od roku 1992 dokázali zečtyřnásobit voličskou podporu. Dále se vyslovil proti spolupráci s ODS, protože její vláda je podle něj neúspěšná a škodí této zemi<sup>73</sup>. Za této situace musí mít právě sociální demokracie odvahu vystoupit jako jediná reálná demokratická alternativa<sup>74</sup>.

Frakce kolem Karla Machovce se snažila vystupovat proti Zemanovu vedení i na sjezdu, ale bez úspěchu. Machovec neobhájil post prvního místopředsedy ve straně. Na jaře 1998 se zviditelnil v souvislosti s tzv. bamberskou aférou, když přiznal, že při jednáních s česko-švýcarskými podnikateli jim údajně za sponzorské dary přislíbil významné posty ve státní správě. Miloš Zeman, který se tohoto jednání účastnil, popřel, že k něčemu takovému došlo. Machovec poté své tvrzení odvolal. Později se ukázalo, že text údajné smlouvy byl zfalšován<sup>75</sup>.

Přestože se sociální demokracie dostala do vnitřních problémů při schvalování rozpočtu na rok 1997, větší komplikace to nezpůsobilo. Ani tzv. bamberská aféra neměla na volební preference ČSSD výraznější vliv. Naopak v letech 1996 – 1998 narůstaly problémy ve vládní koalici, spojené s financováním stran, a to ČSSD ještě více posílilo.

---

<sup>71</sup> Cabada, L., Šanc, D.: Český stranický systém ve 20. Století, 2005, s. 133.

<sup>72</sup> Sjezdový protokol XXVIII., s. 11.

<sup>73</sup> „*Nebyli jsme to my, ale Občanská demokratická strana, kdo v této zemi přivedl zemi do hluboké krize zdravotnictví. Nebyli jsme to my, ale Občanská demokratická strana, která svojí politickou dosáhla zastavení bytové výstavby. Nebyli jsme to my, kdo rozvrátil veřejnou dopravu, kdo způsobili neprůhlednost našeho kapitálového trhu a privatizační podvody*“. In Sjezdový protokol XXVIII., s. 243.

<sup>74</sup> Alternativou k vládní politice je podle Zemana decentralizovaný politický systém s důrazem na samosprávu. Na straně vlády je to centralizovaná politická demokracie s důrazem na přemíru a přebujelost státní správy. Na straně sociální demokracie to je sociálně a ekologicky orientovaná tržní ekonomika. Na straně vlády je to tržní ekonomika bez přívlasků. Tyto dvě alternativy, stejně tak jako kdekoli v západní Evropě, stojí proti sobě a mezi nimi se vede politický boj. In Sjezdový protokol XXVIII., s. 11-14.

<sup>75</sup> Malíř, J., Marek, P.: Politické strany, 2005, s. 1473.

## Volby 1998

Po pádu Klausovy vlády umožnili sociální demokraté svou tolerancí přechodnou vládu Josefa Tošovského. Předčasné volby do Poslanecké sněmovny PČR proběhly 19. a 20. června 1998. Přestože ČSSD zvítězila se ziskem 33% hlasů (74 poslaneckých křesel), nebyli schopni vytvořit většinovou koaliční vládu (viz tab. 2).

**Tabulka 2:** výsledky voleb do PSČR v roce 1998<sup>76</sup>

Politické strany	Počet hlasů	Výsledek v %	Počet mandátů
ČSSD	1 928 660	32,31	74
ODS	1 656 011	27,74	63
KSČM	658 550	11,03	24
KDU-ČSL	537 013	9,00	20
US	513 596	8,60	19

Pro sociální demokraty to byly přelomové volby, neboť poprvé od roku 1989 strana získává vládní odpovědnost, ale jako vládní strana také ztrácí svůj protestní potenciál. ČSSD jednala o vytvoření vládní koalice s KDU-ČSL a US, ale snaha o vytvoření této koalice ztroskotala na neústupnosti Unie svobody, kterou ke spolupráci nepřiměla ani nabídka čtyř ministerských křesel. Miloš Zeman se na XXIX. sjezdu v Praze k předvolební situaci vrátil ve svém úvodním projevu, kde zhodnotil předvolební vyjednávání<sup>77</sup>. Patovou situaci tak vyřešila až dohoda mezi ČSSD a ODS. Strany mezi sebou uzavřely *Smlouvu o vytvoření stabilního politického prostředí v České republice* tzv. „opoziční smlouvu“<sup>78</sup>, která byla podepsána v červenci 1998. Opoziční smlouva umožnila relativně efektivní vládnutí sociální demokracie po celé volební období 1998 – 2002 a politické strany získaly čas, kdy mohly hledat formální i neformální kontakty a pokusit se překonat povolební patovou situaci<sup>79</sup>. Zákon o státním rozpočtu, kolem kterého se často strhne velká diskuze, tentokrát v Poslanecké sněmovně prošel většinou 116 hlasů, což byl oproti minulému období nebyvale vysoký počet. Tato

<sup>76</sup> Zdroj: [www.volby.cz](http://www.volby.cz)

<sup>77</sup> „Učinili jsme těmto stranám (KDU-ČSL a US) nabídky, které i naši političtí oponenti sami označovali za velkorysé. Teprve po odmítnutí této nabídky na vytvoření koaliční vládní změny jsme podepsali s druhou nejsilnější politickou stranou dohodu o vytvoření stabilního politického prostředí. Tato dohoda vytvořila situaci, kdy vláda má před sebou čtyři roky funkčního období, protože ji nejsilnější opoziční strana nesmí vyslovit nedůvěru nebo se připojit k jiné politické straně, která by nedůvěru vyslovila. Tato dohoda však současně menšinovou vládu výrazně svazuje, protože každý zákon, s nímž přijde do parlamentu, bude muset být předmětem velmi složitých a velice náročných vyjednávání.“ In Sjezdový protokol XXIX., s. 14.

<sup>78</sup> Opoziční smlouva je často vydávána za světový unikát, ale má své obdoby např. v Itálii po volbách 1996. In Kunc, J.: Stranické systémy v re/konstrukci, 2000, s. 225.

<sup>79</sup> Kunc, J.: Stranické systémy v re/konstrukci, 2000, s. 226.

skutečnost ukazuje, že se obě strany byly schopny dohodnout, i když mají v této oblasti jistě zcela odlišné priority.

Nejen malé politické strany, ale ani veřejnost nebyla tomuto řešení příliš nakloněna. Především proto, že volbám předcházela vyhrocená volební kampaň. V červenci 1999 vznikla iniciativa nezávislých intelektuálů *Impuls 99* v čele s Tomášem Halíkem a Jiřím Pehe. Iniciativa kritizovala politický vývoj v ČR, stav hospodářství a požadovala mj. rozvoj občanské společnosti ovšem bez většího úspěchu<sup>80</sup>. Bývalí studentští vůdci Listopadu 1989 vydali výzvu: *Děkujeme, odejděte!*<sup>81</sup> Stav České republiky označili za politický a morální marasmus. Za tuto situaci podle nich nesli odpovědnost vládnoucí strany spojené v tzv. „opoziční smlouvě“ a jejich hlavní představitele vyzvali k demisi. I přesto, že se ozývaly kritické hlasy, situaci to nijak nezměnilo.

Nespokojenost se ozývala i ze sociální demokracie. Předseda místní organizace v Poděbradech na sjezdu sociální demokracii vyzval, aby vypověděla opoziční smlouvu a zahájila koaliční jednání s KDU-ČSL. Miloš Zeman tento návrh důrazně odmítl, jelikož by to podle něj znamenalo okamžitý pád sociálně demokratické vlády, nemožnost realizovat program strany, zastavení veškerých procesů, které vláda rozjela, riziko vytvoření 102 členné koalice pravicových politických stran apod.<sup>82</sup>

ODS oficiálně nebyla koaličním partnerem a oba předsedové toto označení odmítali, přesto se na základě textu „opoziční smlouvy“ dá společné vládnutí ČSSD a ODS jako koaliční označit. Obě strany se totiž zavázaly nevyvolat v průběhu volebního období PS hlasování o nedůvěře vládě ani takové hlasování nepodpořit a neúčastnit se jednání a dohod s třetími stranami<sup>83</sup>. Vládní strana tak byla fakticky neodvolatelná. Před následky působení „středových koalic“

---

<sup>80</sup> Cabada, L., Šanc, D.: Český stranický systém ve 20. Století, 2005, s. 137.

<sup>81</sup> Původně se bývalí studenti sešli k oslavě 10. výročí sametové revoluce. Prvními signatáři iniciativy se stali Josef Brož, Igor Chaun, Vlastimil Ježek, Šimon Pánek, Martin Mejstřík a Vlastimil Řehák. Podle organizátorů zveřejněný text podepsalo 200 000 nespokojených občanů. Podporu vyjádřil také prezident Václav Havel. Výzva se následně změnila na *Sdružení Děkujeme, odejděte!* Během února 2000 aktivně podporovali vzbouřené redaktory během tzv. televizní krize. Naposledy se ozvali na podporu vstupu ČR do Evropské unie.

<sup>82</sup> Sjezdový protokol XXIX., s. 210.

<sup>83</sup> Text opoziční smlouvy článek č. VI.

varuje Kubát, jelikož tato situace podle něj může vést k radikalizaci ostatních stran, které se pak ještě více snaží odlišit od vládnoucích stran<sup>84</sup>.

V souladu s opoziční smlouvou<sup>85</sup> ODS obsadila křesla předsedů obou komor parlamentu<sup>86</sup>. Předseda ODS Václav Klaus byl zvolen předsedou Poslanecké sněmovny. Podle nového jednacího řádu bylo místo předsedy Sněmovny důležitější než kdykoli dříve, přímo jako protiváha premiéra<sup>87</sup>. Dále se počítalo se změnou volebního systému, což mělo zabránit dalšímu volebnímu patu, jako po volbách 1996 a 1998<sup>88</sup>. Ve smlouvě se uvádí, že strany se zavázaly předložit takový návrh Ústavy a souvisejících zákonů, které by posílily význam výsledků soutěže politických stran. Cílem ODS a ČSSD bylo, aby strana, která zvítězí ve volbách, měla silnější mandát a tím nebyla závislá na malých stranách, které tak mají jedinečnou možnost využít svého vyděračského potenciálu a získat větší vliv než odpovídá obdrženímu množství hlasů ve volbách. V tomto podání se reforma stala pojítkem nejen mezi stranami „opoziční smlouvy“, ale paradoxně také mezi jejími oponenty, stranami sdruženými do Čtyřkoalice<sup>89</sup>. Posílením většinových prvků by došlo k marginalizaci menších politických stran a ideálně k bipartismu. Obě strany počítaly s tím, že v příštích volbách tu druhou porazí a vytvoří stabilní jednobarevnou vládu, bez nutnosti zdlouhavého povolebního vyjednávání. Tato možnost se ale ukázala jako nereálná již v roce 1998, kdy Čtyřkoalice zaznamenala výrazný úspěch v senátních volbách<sup>90</sup> a připravila ČSSD a ODS o ústavní většinu, potřebnou k prosazení volební reformy.

ČSSD se dostala k moci v situaci, kdy již téměř nikdo nepochyboval, že se země nachází v krizi. Poté co vláda získala důvěru, vydala tzv. *Modrou knihu* neboli *Zprávu o stavu české*

---

<sup>84</sup> Kubát, M.: „Volby, fragmentace a polarizace stranického systému a politická nestabilita v České republice.“ 1998.

<sup>85</sup> Opoziční smlouva obsahovala tyto body: vítězná strana respektuje právo té druhé strany být vládě opozicí, k čemuž jí zajistí nominaci na místa předsedů obou komor Parlamentu a hlavních kontrolních orgánů ve Sněmovně i mimoparlamentní instituce – prezidenta Nejvyššího kontrolního úřadu. Zároveň tato smlouva zakotvovala pravidlo vzájemné konzultace mezi oběma stranami o zahraničněpolitických i vnitropolitických otázkách ještě před jejich projednáním v Parlamentu. Byla dohodnuta i spolupráce při jednáních o ústavní reformě. Konečně se v případě vítězství druhé strany v příštích volbách dohodla tichá podpora strany první. A navíc se druhá strana, tedy ODS, zavázala, že v průběhu celého volebního období nebude iniciovat hlasování o důvěře vládě. Nezvyklé na této smlouvě je to, že obě strany se nepřestaly považovat za hlavní soupeře.

<sup>86</sup> Dále obsadili místa vedoucích kontrolních orgánů Poslanecké sněmovny (Komise pro kontrolu vojenského obranného zpravodajství, Komise pro kontrolu BIS), předsedy rozpočtového výboru Poslanecké sněmovny a prezidenta NKÚ.

<sup>87</sup> Kunc, J.: *Stranické systémy v re/konstrukci*, 2000, s. 218.

<sup>88</sup> Miloš Zeman hned po volbách navrhoval volby v 81 dvoumandátových obvodech (shodných se senátními volebními obvody). In Malíř, J., Marek, P.: *Politické strany*, 2005, s. 1474.

<sup>89</sup> Novák, M., Lebeda, T.: *Volební a stranické systémy*, 2004, s. 310.

<sup>90</sup> Čtyřkoalice získala 13 křesel, zatímco ODS 9, ČSSD 3 a KSČM 2.

*společnosti po šesti letech vládnutí liberálně – konzervativních stran.* Navrhovala zde, jak krizi podle ní nejlépe řešit. Přesto nemohla všechny své předvolební sliby splnit v plné míře, protože byla limitována spoluprací nebo přesněji řečeno potřebnou tolerancí ze strany ODS. Toto se později stalo předmětem kritiky i ze strany voličů.

V komunálních volbách v listopadu 1998 sociální demokraté získali jen 17,54% hlasů. Následně propadli i v doplňujících volbách do Senátu, kde získali jen 3 křesla. I přes tyto neúspěchy Miloš Zeman na sjezdu obhájil post předsedy strany, stejně jako Vladimír Špidla zůstal místopředsedou.

Od října 1999 do ledna 2000 probíhala v České republice vládní krize. Občanští demokraté odmítli podporovat vládu kvůli průtahům, které oddalovaly volební reformu. Preference ČSSD klesly pod 10%. Na podzim 2000 se konaly první krajské volby, které pro ČSSD znamenaly katastrofický neúspěch. Vnitrostranická analýza po krajských volbách ukázala na nedostatky, které pravděpodobně k neuspokojivému výsledku vedly. Autoři je rozdělili do tří skupin:

1. subjektivní nedostatky práce, způsob vedení volební kampaně, nedostatečné informování o plánované politice,
2. problémy nezvládnuté vůbec nebo v potřebné době, od souvislostí světového vývoje po vyvedení ČR z krize,
3. problémy nezvládnuté vzhledem k situaci ČSSD nebo sociální demokracie obecně<sup>91</sup>.

Přestože byla v průběhu 90. let nahrazena třístupňová organizační struktura strany (úroveň místní, okresní a celostátní) čtyřstupňovou, kdy byla doplněna rovina krajská, na komunální úrovni nedošlo k výrazným změnám, což tyto volby potvrdily. Sociální demokracie v té době neměla odpovídající krajskou politickou reprezentaci. Měli své zastoupení na nižší úrovni a poté již vše bylo směřováno zejména do vrcholné politiky na úrovni celostátní.

V případných předčasných volbách by tehdy sociální demokraté naprosto propadli a museli by se vrátit do opozice. Návrh ODS na vytvoření „superverké“ koalice všech demokratických parlamentních stran ztroskotal na nesouhlasu Čtyřkoalice. Řešením této krize byl nakonec

---

<sup>91</sup> Linek, L.: Volby do Poslanecké sněmovny 2002, 2003, s. 138.



kompromis a v lednu 2000 byla „opoziční smlouva“ doplněna o tzv. „Toleranční patent“<sup>92</sup>. Dalším kompromisem ze strany ČSSD byly personální změny v komisi<sup>93</sup> zabývající se volební reformou. Odpůrkyni Petru Buzkovou nahradili „smířlivější“ členové – místopředseda vlády Vladimír Špidla a poslanec a rovněž místopředseda strany Zdeněk Škromach<sup>94</sup>.

Přestože zákon byl nakonec schválen a měl začít platit od 1. ledna 2002, Ústavní soud ho v roce 2001 označil na protiústavní a většinu ustanovení zrušil. Pro následující volby do Poslanecké sněmovny byla přijata novela volebního zákona, podle které počet volebních obvodů odpovídá počtu krajů (14) a k přepočtu hlasů se používá d'Hondtova metoda. Podle Miroslava Nováka<sup>95</sup> je v zájmu České republiky a její budoucí dlouhodobé vládní stability upravit volební zákon do Poslanecké sněmovny, jelikož usnadní vytváření akceschopných vlád.

Pro období 1998 – 2000 se hlavním tématem stala volební reforma, která rozdělila sociální demokracii na dvě frakce. „Pravicový“ proud v čele s místopředsedkyní Petrou Buzkovou byl ochoten přistoupit jen na mírné úpravy (zvýšení počtu volebních obvodů do PS na 14). Naopak „Zemanovský“ proud chtěl nejen zvýšit počet volebních obvodů, ale posílit i další většinové prvky. Mladší generace reprezentovaná Stanislavem Grossem a Petrou Buzkovou nechtěla občanským demokratům příliš ustupovat ani za předpokladu ztráty vládní moci.

Situace se uklidnila až poté, co Miloš Zeman oznámil, že na dalším sjezdu již nebude kandidovat na post předsedy strany a po volbách do Poslanecké sněmovny v roce 2002 chce odejít do politického důchodu. Po osmi letech v čele strany Zeman na sjezdu bilancoval<sup>96</sup>. Za

---

<sup>92</sup> Toleranční patent se týkal např. snižování deficitu státního rozpočtu pro rok 2001 a 2002, společného stanoviska ČSSD a ODS ke vstupu ČR do EU, především však šlo o změnu volebního zákona. Navrhovaná opatření by ve volbách zvýhodnila velké strany. ČR měla být rozdělena do 35 volebních obvodů, přičemž na jeden obvod by připadlo průměrně 6 poslanců. Pro přepočet hlasů měla být použita d'Hondtova metoda. Návrh volebního zákona byl v roce 2000 předložen Poslanecké sněmovně a Senátu. In Cabada, L., Šanc, D.: Český stranický systém ve 20. Století, 2005, s. 137.

<sup>93</sup> V komisi byly zastoupeny obě strany. Za ČSSD to byli Zdeněk Koudelka, Pavel Rychetský, Zdeněk Škromach a Vladimír Špidla. Za ODS se účastnili Miroslav Beneš, Libuše Benešová, Martin Kocourek a Milan Kondr.

<sup>94</sup> Malíř, J., Marek, P.: Politické strany, 2005, s. 1475.

<sup>95</sup> Novák, M., Lebeda, T.: Volební a stranické systémy, 2004, s. 285.

<sup>96</sup> „Měl jsem v oněch osmi letech čtyři úkoly. Za první přispět k tomu, aby se česká sociální demokracie z poměrně slabé, opomíjené, rozhádané a někdy také vysmívané strany stala nejsilnější opoziční stranou v České republice. Tento úkol byl splněn za tři roky, tedy volbami 1996. Za druhé přispět k tomu, aby z pozice nejsilnější opoziční strany sociální demokracie zvítězila ve volbách. Tento úkol byl splněn za další dva roky, tedy v roce 1998. Za třetí přispět k tomu, aby se tato volebně vítězná strana stala i stranou vládnoucí, což nemusí být automaticky

jeho vedení sociální demokraté získali Lidový dům, dostali se z hospodářských problémů a podařilo se jim vytvořit celorepublikovou, decentralizovanou síť místních organizací. Do budoucna ale stranu podle něj čeká náročný úkol – nahradit jednobarevnou sociálně demokratickou menšinovou vládu jednobarevnou sociálně demokratickou většinovou vládou<sup>97</sup>. Novým předsedou byl zvolen dosavadní první místopředseda strany Vladimír Špidla. Přestože Špidla nebyl tak silnou osobností jako Miloš Zeman, mělo to nespornou výhodou, jelikož nebyl zdrojem tolika kontroverzí a nepolarizoval tak silně veřejné mínění.

Pod novým vedením se strana distancovala od spolupráce s ODS a kladla větší důraz na ideologičnost. Vladimír Špidla v tzv. dubnovém dopise adresovaném Václavu Klausovi formálně ukončuje spolupráci s ODS. Tímto krokem se Špidla vymezil nejen proti „opoziční smlouvě“, ale také proti bývalému vedení strany. Ještě před volbami ČSSD odmítla jakoukoliv povolební spolupráci s ODS. Jednou z priorit strany se stal vstup do Evropské unie. Evropská integrace je podle ČSSD patrně nejlepší možnou a efektivní odpovědí na probíhající globalizaci světa<sup>98</sup>.

## Volby 2002

V tomto roce proběhly hned troje volby – do Poslanecké sněmovny, na třetinu míst v Senátu a také do obecních a městských zastupitelstev. Nové složení Parlamentu mělo poté také vliv na nadcházející prezidentské volby. Jinak se ale volby do sněmovny dají označit za zcela normální či snad běžné. Nešlo o referendum o komunismu a zároveň dalším směřování republiky jako v roce 1992, o dělení federace ani o vyslovení důvěry či nedůvěry Klausově vládě v případě voleb 1998. Tyto volby byly charakteristické velmi nízkou volební účastí, která byla nejnižší od roku 1989 (viz tab. 3).

**Tabulka 3:** vývoj volební účasti ve volbách do Poslanecké sněmovny<sup>99</sup>

Volby	1990	1992	1996	1998	2002	2006
Účast v %	96,8	85,1	76,4	74	58	64

*splněno tím, že vyhraje volby. A konečně což bylo nejsložitější a nejtěžší, přispět k tomu, že jak jsme se zavázali již v naší volební kampani, do dvou let vyvedeme zemi z hospodářské krize, do níž ji uvrhly předchozí pravicové vlády. Oznamuji našemu sjezdu, že všechny tyto čtyři úkoly byly splněny“.* In Sjezdový protokol XXX., s. 7.

<sup>97</sup> Sjezdový protokol XXX., s. 8.

<sup>98</sup> ČSSD podporuje úsilí vlády o zintenzivnění příprav na vstup do Evropské unie. Pro českou sociální demokracii má zásadní význam, aby se Česká republika stala plnohodnotným členem Evropské unie, rovnoprávným a aktivním účastníkem, spolutvůrcem a činitelem ve všech politikách a oblastech činnosti EU. In Sjezdový protokol XXX., s. 192.

<sup>99</sup> Zdroj: www.czso.cz

Jedním z důvodů může být tzv. „amerikanizace“ voleb. Předvolební kampaň je redukována pouze na přehlídku zpěváků, kteří vystupují na podporu nejrůznějších stran. Zevnějšek politiků a jejich styl vystupování na veřejnosti se stává důležitější než jeho obsah. Politické strany méně vysvětlují svůj program, což vede k nezájmu veřejnosti o politiku. Lidé mají dojem, že svým hlasem stejně nemohou nic změnit.

Na podobu předvolební kampaně měly vliv především dvě nejsilnější politické strany ODS a ČSSD. ODS založila kampaň na prezentaci svého předsedy. ČSSD se rozhodla jít zcela opačnou cestou. Nový předseda Špidla zdaleka nezavdával tolik příčin k negativnímu hodnocení jako Václav Klaus, který byl v médiích nejhůře hodnoceným lídrem strany. Přestože se hodnocení Vladimíra Špidly během volební kampaně zhoršovalo, výměna lídrů byla v ČSSD jedním z klíčových okamžiků voleb. Volební kampaň měla v porovnání s kampaní před krajskými volbami výrazně konfrontační charakter. Předseda strany Špidla tímto reagoval na potřebu výraznější ideové profilace strany, což lze vysledovat např. v jeho prohlášení ze dne 18. května 2002, které bylo uveřejněno v deníku Právo<sup>100</sup>.

Volby do Poslanecké sněmovny PČR proběhly 14. a 15. června 2002. Zvítězila sociální demokracie se ziskem 30,2% hlasů a obhájila tak své silné postavení i v dalších volbách (viz tab. 4)

**Tabulka 4:** výsledky voleb do PSČR v roce 2002<sup>101</sup>

Politické strany	Počet hlasů	Výsledek v %	Počet mandátů
ČSSD	1 440 279	30,20	70
ODS	1 166 975	24,47	58
KSČM	882 653	18,51	41
KDU-ČSL, US-DEU	680 671	14,27	31

<sup>100</sup> „Předsednictvo přijalo moji koncepci, že je to rozhodující střetnutí, které se odehrává mezi ODS a ČSSD. Že ostatní věci ve volební kampani jsou průvodními jevy kampaně, nikoli klíčovými střetnutími. Účel střetnutí je definován poměrně zásadně“ je to střetnutí mezi koncepcí minimálního liberálního státu, který se soustřeďuje v zásadě na policejní pravomoci a principiálně na ochranu bohatých, a koncepcí sociálního státu, jehož základním pojetím je stát se sociální odpovědností, stát, který otevírá prostor svobodě, a v případě, že se lidé dostanou do obtížných situací, je jim schopen prostřednictvím veřejných institucí poskytnout podporu. Jsme přesvědčeni, že volby rozhodnou o směřování ČR na delší období. Když bych to měl shrnout, tak se to dá vyjádřit výrokem, že volební výsledek rozhodne o tom, nakolik sociální demokracie bude uplatněna v našem politickém systému“. In Právo, 18. května 2002.

<sup>101</sup> Zdroj: www.volby.cz

Vladimír Špidla se k vítězství strany vyjádřil takto: „*Nikomu jinému se to v postkomunistických zemích střední Evropy nepodařilo, aby po čtyřletém období vládní odpovědnosti volby opětovně vyhrál. A to větším náskokem před protivníky než kdykoli předtím*“<sup>102</sup>. K tomuto výsledku straně pomohla také dobrá ekonomická situace v letech 2000 – 2002. V souladu s tím, co předseda ČSSD deklaroval již před volbami, o vytvoření vlády nevyjednával ani s KSČM ani s ODS. Jednání probíhala pouze mezi ČSSD, KDU-ČSL a US-DEU. Tyto strany v červenci 2002 vytvořily vládní koalici, přičemž se opírala o většinu pouze jednoho hlasu. ČSSD si v koalici udržela dominantní pozici, ze sedmnácti ministerských křesel obsadila jedenáct. Koalice ve stejném složení jsou v Evropě uzavírány např. v Rakousku nebo Německu. Sociálně demokratické a křesťansko demokratické strany totiž mají společný sociální rozměr politiky.

Část sociálních demokratů odmítala koaliční vládu a preferovala vládu menšinovou. Fungování vlády proto bylo od počátku problematické<sup>103</sup>. Liberální způsob vedení strany narazil na nepochopení a nesouhlas spolustraníků, což vedlo k nejednotnosti ve straně. Spory mezi příznivci odstoupivšího Miloše Zemana a novým předsedou vlády Vladimírem Špidlou vyvrcholily během prezidentských voleb, kdy se jasně ukázalo, že sociální demokraté nejsou jednotní. Špidla se snažil prosazovat své vlastní kandidáty, nejdříve Otakara Motejla a poté Jaroslava Bureše a naopak nepodpořil Miloše Zemana. I díky tomuto rozštěpení uvnitř strany byl prezidentem zvolen kandidát ODS Václav Klaus.

Na XXXI. sjezdu, který se konal 28. – 30. března 2003 se na Vladimíra Špidlu snesla vlna kritiky kvůli prohraným prezidentským volbám a také špatně fungující koaliční vládě. Podle Špidly byla naopak koaliční vláda jediná možná varianta. V případě menšinové vlády by se strana musela spoléhat na podporu buď ze strany ODS, nebo KSČM, takže by fakticky plnili jejich program<sup>104</sup>. Pavel Rychetský označil menšinovou vládu ČSSD za nerealistickou, jelikož by nezískala důvěru sněmovny a případná podpora od komunistů by byla jako druhá opoziční smlouva. Přesto např. Jaroslav Foldyna považoval koalici za špatnou především proto, že nespolupracovala během prezidentské volby a naopak každá strana měla svého vlastního kandidáta. Kvůli tomu sociální demokraté ztrácí hlasy a na druhou stranu komunisté

<sup>102</sup> Sjezdový protokol XXXI., s. 8.

<sup>103</sup> Cabada, L., Šanc, D.: Český stranický systém ve 20. Století, 2005, s. 144.

<sup>104</sup> Sjezdový protokol XXXI., s. 57.

posilují<sup>105</sup>. I přes značnou kritiku však Špidla obhájil post předsedy strany, když získal 299 hlasů z 539.

Během u nás historicky prvních voleb do Evropského parlamentu výrazně klesala podpora ČSSD a někteří nespokojení levicově orientovaní voliči podpořili KSČM. Proto v těchto volbách sociální demokraté naprosto propadli, získali jen 8,78% hlasů. Než o klasické volby se spíše jednalo o referendum, kde voliči vyjadřovali svou spokojenost či nespokojenost se současnou vládou. Po katastrofálním výsledku se do čela nespokojených členů sociálních demokratů postavil místopředseda strany a ministr vnitra Stanislav Gross. Vnitrostraničká krize vyústila v demisi předsedy Vladimíra Špidly. Během jeho vedení došlo ve straně k rozštěpení členské základny. Situace již byla dále neudržitelná a Špidla se rozhodl rezignovat jak na funkci předsedy vlády tak i předsedy sociální demokracie. Do čela strany se postavil Stanislav Gross. 26. července 2004 se stal také předsedou vlády, kde provedl šest změn na ministerských postech. Jako „odstupné“ nabídli Špidlovi po komplikovaném výběru kandidátů post evropského komisaře pro zaměstnanost a rovné příležitosti.

XXXII. sjezd potvrdil Stanislava Grosse ve funkci předsedy strany. Na tuto funkci proti němu kandidoval Zdeněk Škromach, který navrhoval oddělit funkci předsedy strany a předsedy vlády<sup>106</sup>. Jako důvod pro toto řešení uvedl situaci, kdy si před minulými volbami do sněmovny Miloš Zeman s Vladimírem Špidlou tyto dvě pozice rozdělili, což vedlo k nárůstu preferencí o více než 10% a dovedli tak stranu k volebnímu úspěchu. Prioritou pro nadcházející období se staly volby v roce 2006. Stanislav Gross přijal osobní zodpovědnost za úspěch či neúspěch sociální demokracie v těchto volbách<sup>107</sup>.

Pragmatický přístup Grosse narazil na odpor levicového křídla ve straně, který reprezentoval především Zdeněk Škromach. Přesto Stanislav Gross znovu získal podporu. Na začátku roku 2005 došlo ke zpochybnění Grosseovy pozice kvůli nevyjasněnému financování jeho bytu. Občanská demokratická strana iniciovala hlasování o nedůvěře vládě, ke kterému se připojila i z vlády vystoupivší KDU-ČSL. Vláda nakonec hlasování přečkala jen díky nepřímé podpoře

<sup>105</sup> Sjezdový protokol XXXI., s. 89.

<sup>106</sup> „Já osobně si nemyslím, že Kalouska porazíme tím, že potvrdíme Standu Grosse ve všech funkcích. To si myslím, že právě naopak nahrává komunistům a těm, kteří si nepřejí úspěch sociální demokracie. Já jsem nabídl řešení, které je řešením českým, řešením sociálně demokratickým a řešením úspěšným. Já jsem nabídl možnost oddělit funkci předsedy strany a předsedy vlády“. In Sjezdový protokol XXXII., s. 158.

<sup>107</sup> Sjezdový protokol XXXII., s. 276.

KSČM, která tak chtěla „zabránit nástupu ODS k moci“<sup>108</sup>. Tato aféra přerostla do vládní krize, která vyústila až ve vynucenou premiérovu rezignaci. Novým předsedou vlády se tak v dubnu 2005 stal dosud nepříliš mediálně známý ministr pro místní rozvoj Jiří Paroubek. Post předsedy dočasně zastával první místopředseda strany Bohuslav Sobotka.

13. května 2006 se v Praze konal XXXIII. mimořádný sjezd sociální demokracie. Předsedou zde byl zvolen Jiří Paroubek, který získal 91,9% hlasů. Od jeho nástupu strana prožívala renesanci jako hlavního levicového pólu, který v předchozích dvou letech de facto vyklidila<sup>109</sup>. Na sjezdu nový předseda označil nadcházející volby za referendum o rovné dani<sup>110</sup>. Jedna z priorit volebního programu občanských demokratů je podle něj experiment, srovnatelný s kuponovou privatizací a sociálně demokratická strana je v této chvíli jediná, kdo je schopen tomuto omylu, který může ohrozit demokracii, zabránit.

Čaloud<sup>111</sup> rozděluje toto volební období na dvě části, zhruba podle změn, které probíhaly v ČSSD. V druhé části dochází k bipolarizaci a s tím související odcizení vládních stran, což se projevilo odlišným hlasováním poslanců vládní koalice a naopak dochází k tomu, že některé zákony jsou schvalovány společným hlasováním poslanců ČSSD a KSČM.

## Volby 2006

Již před volbami dochází ke sbližování ODS a KDU-ČSL, jednalo se o totiž o pravděpodobnou povolební koalici. K tomu přispěla i volební kampaň, kdy si voliči měli vybrat mezi dvěma zcela protichůdnými variantami. Jedna reprezentovaná ČSSD, jejíž předseda nevyklučoval ani případnou menšinovou vládu s podporou komunistů. Jiří Paroubek v podstatě neměl jinou možnost, protože s ODS spolupracovat nechtěl, KDU-ČSL se přihlásila k výhradní spolupráci s ODS a ani Strana zelených nechtěla jít do vlády s ČSSD, pokud by žádala o důvěru současně KSČM<sup>112</sup>. Na druhé straně je ODS a její partner KDU-ČSL. Občanští demokraté vytvořili z možné spolupráce komunistů a sociálních demokratů jedno z hlavních témat své volební kampaně. Přestože v Poslanecké sněmovně s komunisty

<sup>108</sup> Čaloud, D.: Volby do Poslanecké sněmovny v roce 2006, 2006, s. 14.

<sup>109</sup> Čaloud, D.: Volby do Poslanecké sněmovny v roce 2006, 2006, s. 15.

<sup>110</sup> „Otázka zní, zda budeme pokračovat v nastoupeném trendu ekonomického růstu, růstu životní úrovně a zvyšování mezinárodní prestiže země, anebo se vrátíme do minulosti devadesátých let, do období stagnace“. Zdroj [www.cssd.cz](http://www.cssd.cz)

<sup>111</sup> Čaloud, D.: Volby do Poslanecké sněmovny v roce 2006, 2006, s. 9.

<sup>112</sup> Šaradín, P.: Volby 2002. Analýza programů a výsledků ve volbách do Poslanecké sněmovny, 2002.

spolupracují všechny politické strany, a to včetně ODS, ostrakizace na vládní úrovni je spíše účelová, jelikož tak úspěšně brání spolupráci levicových stran.

Zatím poslední volby do Poslanecké sněmovny PČR proběhly ve dnech 2. a 3. 6. 2006 (viz tab. 5) Do těchto voleb stranu již vedl Jiří Paroubek a byl rovněž volebním lídrem Ústeckého kraje, kde porazil primátora Ústí nad Labem Petra Gandaloviče, ale pouze o 2500 hlasů. Přestože Mirek Topolánek už v srpnu 2005 o souboj v hlavním městě žádal předsedu sociálních demokratů Jiřího Paroubka, souboj dvou hlavních lídrů se neuskutečnil. Mirek Topolánek v Praze získal 318 224 hlasů, tedy 48% a tím porazil volebního lídra sociálních demokratů Davida Ratha o více než 20%.

**Tabulka 5:** výsledky voleb do PSČR v roce 2006<sup>113</sup>

Politické strany	Počet hlasů	Výsledek v %	Počet mandátů
ODS	1 892 475	35,38	81
ČSSD	1 728 827	32,32	64
KSČM	685 328	12,81	26
KDU-ČSL	386 706	7,22	13
SZ	336 487	6,29	6

Ještě před volbami vydala ČSSD dne 13. 5. 2006 tiskovou zprávu o povolební spolupráci s KSČM. Zavázala se, že vzhledem k nepřijatelné politické orientaci KSČM, s touto stranou nevytvoří vládní koalici, bude-li ČSSD pověřena sestavením vlády.

Volební program nazvaný *Jistoty a prosperita* byl velmi konfrontační, byl namířen především vůči ODS. Tato negativní kampaň, ODS mínus, byla založena na odmítání jakéhokoliv návrhu, který pocházel od občanských demokratů. Tyto volby byly výjimečné také vysokou volební účastí, která přesáhla 64%.

Volby 2006 ukázaly opět potřebu urychlené změny volebního systému v ČR, neboť povolební vyjednávání o tvorbě vládní koalice bylo dlouhé a náročné a skončilo nakonec až díky politickým přeběhlíkům. Tento trend pokračuje až dosud a Topolánkova vláda prosazuje své záměry velmi komplikovaně a musí se spoléhat buď na přeběhlíky, nebo i na hlasy některých komunistů.

<sup>113</sup> Zdroj: www.volby.cz

Účet Topolánkově vládě vystavili voliči také v roce 2008, kdy se konaly volby krajské a volby do senátu. Zde ČSSD poměrně chytře zaměřila volební kampaň jako zhodnocení vlády ODS od voleb 2006 a nikoliv jen jako zaměření na krajskou politiku. Tento tah byl velmi úspěšný a krajské volby dopadly drtivým vítězstvím ČSSD v poměru 14:0. Podobně úspěšné byly i doplňující volby do senátu.

Podle posledních výsledků ČSSD můžeme říct, že Paroubkova politika momentálně slaví úspěch a že ČSSD jde pod jeho vedením neohroženě za svým cílem přejít z opozice do vlády. Pokoušeli se sice již několikrát vyvolat hlasování o nedůvěře vládě, ale zatím to ještě vláda vždy ustála. Vzhledem k našemu současnému předsednictví v EU asi není aktuální změna vlády v nejbližší době, ale s ohledem na stále vysoké preference ČSSD (v současnosti by podle údajů STEM získali v poslanecké sněmovně dokonce celou polovinu křesel a bez problémů by dokázali vytvořit s jedním z menších partnerů většinovou koaliční vládu – viz příloha 5. a 6.) se dá očekávat, že vedení ČSSD bude každopádně usilovat i nadále o pád současné vlády ještě před koncem jejího řádného funkčního období.

Pokud však chce být ČSSD úspěšná, musí začít komunikovat se všemi stranami napříč politickým spektrem, neboť klíčové reformy, které stále stojí před naší vládou (reforma zdravotnictví, důchodová reforma, apod.) vyžadují všeobecný politický konsensus, protože mají dlouhodobý dopad a jejich realizace je potřebná co nejrychleji. Každé další oddalování nás vede do situace, kdy současné systémy mohou úplně zkolabovat.



## Závěr

ČSSD jako jediná politická strana existuje od svého vzniku v roce 1878 až dodnes, kontinuitu nepřerušila ani komunistická nadvláda, kdy byli sociální demokraté v exilu. Na druhé straně je pravdou, že v období vlády komunistů neměla pro Československo prakticky žádný význam a v podstatě to bylo, jako kdyby neexistovala. Postavení a místo ČSSD se však od doby jejího vzniku výrazně posunulo. Již to není strana, která hájí zájmy dělnictva proti buržoazii, ale strana která má zájem na budování „sociálnějšímho státu“. Tento posun vidíme i u dalších stran v Evropě a ve světě. Např. Labour Party ve Velké Británii za doby Tonyho Blaira byla něco zcela jiného než dnes.

Dále můžeme říci, že ČSSD je stejná jako jiné strany ve svém vnitřním chování. Zejména se jedná o to, že nedokáže delší dobu existovat bez vnitřních sporů. Spory v ČSSD vedly k neúspěchu ve volbách 1990, kdy skupina vedená Rudolfem Battěkem kandidovala v rámci OF. Další se potom projevíly jak za vlády premiéra V. Špidly, kdy prohráli, co se dalo a stejně tak i za S. Grosse.

Když shrneme historii strany, tak vidíme, že měla období vzestupů a období pádů. Vzestupy jsou v novodobé historii spojeny především s Milošem Zemanem a dnes s Jiřím Paroubkem. Naopak o pády se postarali zejména Vladimír Špidla a Stanislav Gross.

Vývoj strany je spojen také s aférami některých představitelů strany, které se mohou zejména v případě, že jde o vedoucí představitele stát jejich hřebíčkem do rakve. V novodobé historii se toto podařilo Stanislavu Grossovi. Určitým pozitivem zde bylo, že Gross poměrně rychle opustil své funkce a odešel z politiky.

ČSSD se již delší dobu potýká s problémem málo početné členské základny, která zatím nijak výrazně neroste. Důvodů je pro to několik. Je to jak malá aktivita základních organizací v této oblasti, ale nezanedbatelný vliv zde také má fakt, že na nejnižší komunální úrovni v mnoha případech převládá volba nestraničských zástupců. Svůj vliv má i to, že globální politický program ČSSD a potřeby obyvatel a měst je často velmi odlišný.

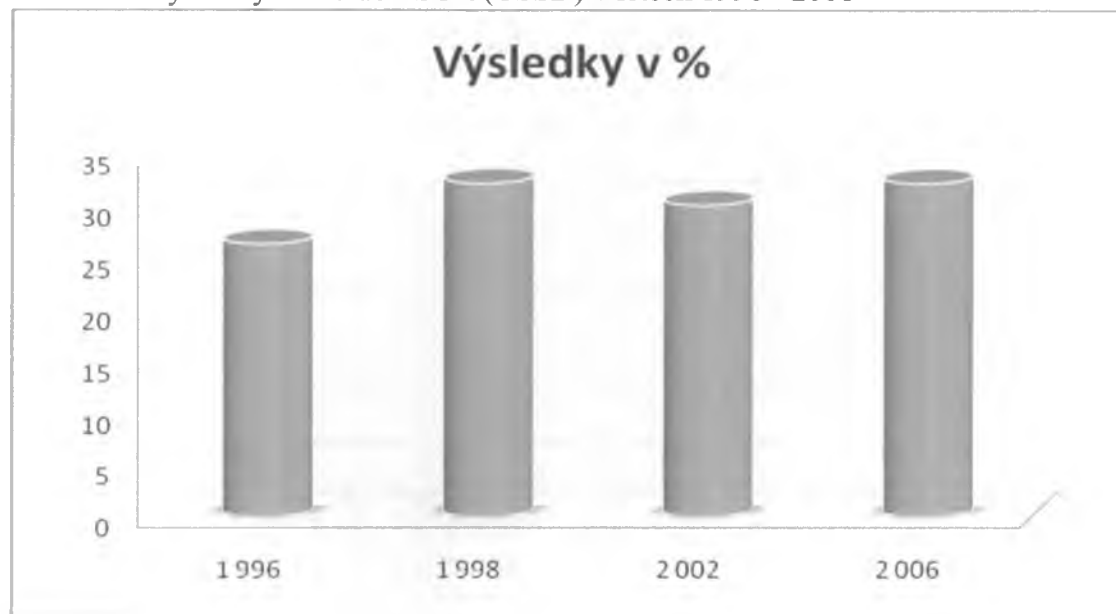
Věčnou a zatím stále nevyřešenou otázkou zůstává, zda má ČSSD spolupracovat s komunisty. Sociální demokraté se profilují jako odpůrci komunistů. Z vývoje v jiných zemích jak v Evropě, tak i mimo ni se ukazuje, že dříve nebo později se politická sféra rozdělí na dva základní tábory – pravici a levici. U nás se zatím KSČM ještě nezbavila svých stigmat z minulosti a proto její koaliční potenciál je v podstatě nulový. Otevřená spolupráce s komunisty by proto ČSSD jistě prospěla jen velmi krátkodobě po jedné volbě, ale celkově by to byl danajský dar. ČSSD by se měla zejména zaměřit na to, aby získala co nejvíce voličské základny komunistů na svou stranu. Nejsložitější to bude u skupiny důchodců a obyvatel s nižšími příjmy. Na druhé straně je zde možná spolupráce s ODS neboli velká koalice. Tato forma spolupráce může být prospěšná jen k naplnění cíle být za všech okolností ve vládě, ale takováto forma spolupráce je naprosto nevhodná v naší současné době, kdy vláda musí realizovat celou řadu zásadních změn a reforem a názorová rozdílnost by takovéto vládě neumožnila prakticky nic.

Každá politická strana má období, kdy stojí v jejím čele významná osobnost a v té době je strana také i úspěšná a ve většině případů se stává i stranou vládní. V období první republiky to byl např. V. Tusar, v novodobé historii po roce 1989 dokázal naplnit tuto roli Miloš Zeman a v současnosti můžeme říct, že tuto roli částečně plní Jiří Paroubek. Tyto vedoucí osobnosti strany bývají často také i značně kontroverzní.

ČSSD se historickým vývojem stala klíčovou levicovou stranou v naší republice. Má jistě historický potenciál, aby v případě nutných změn volebního systému zaujala spolu s ODS roli jedné ze dvou politických stran v rámci bipolárního politického systému. Jistě by to bylo velkým přínosem pro celou republiku, protože dosavadní systém vede k tomu, že vše potřebné probíhá příliš dlouho a komplikovaně.

## Přílohy

**Příloha 1:** výsledky voleb do PSČR (ČSSD) v letech 1996 - 2006<sup>114</sup>



**Příloha 2:** výsledky voleb do PSČR (ČSSD) v letech 1996 - 2006<sup>115</sup>



<sup>114</sup> Zdroj: [www.czso.cz](http://www.czso.cz)

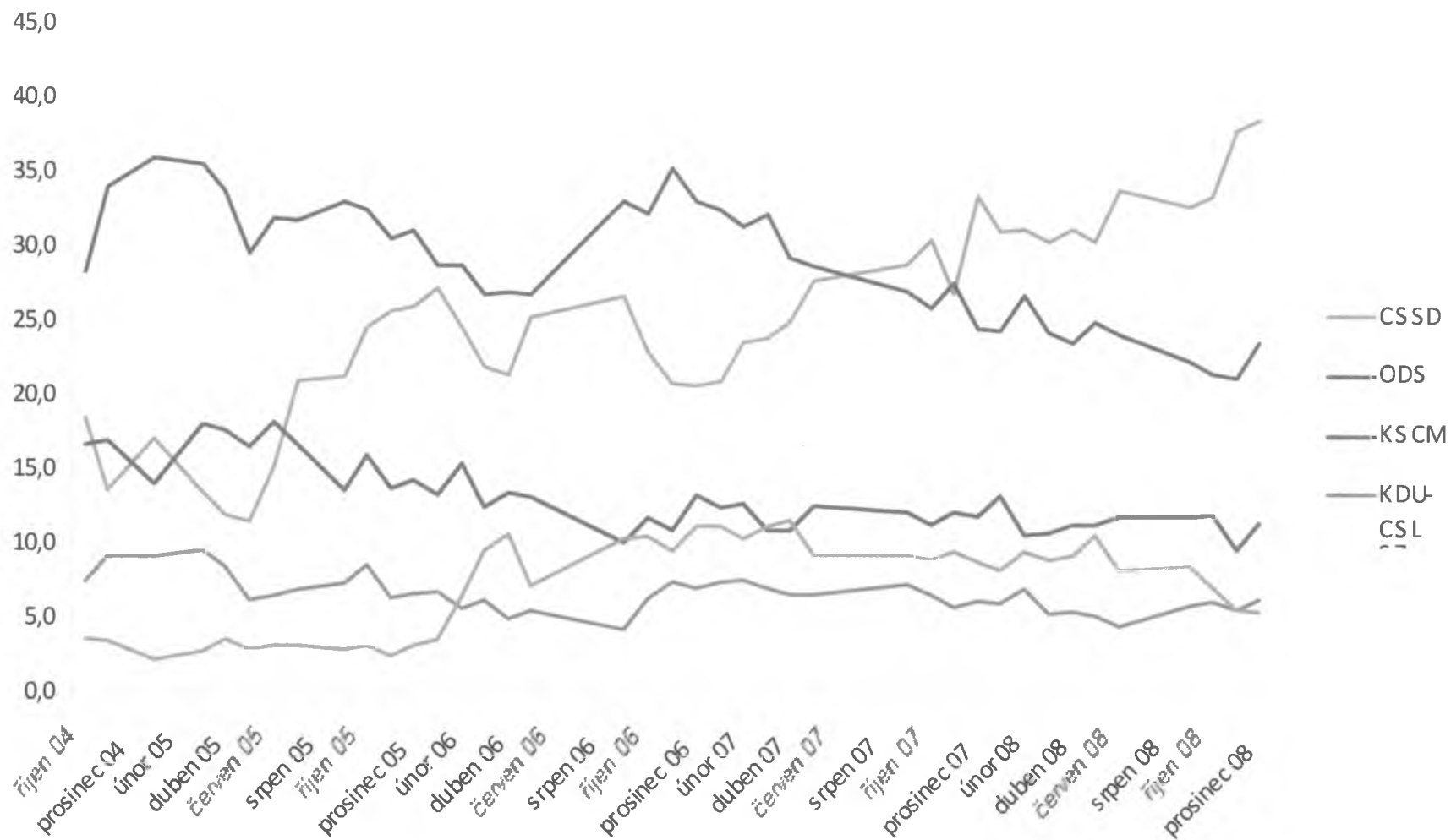
<sup>115</sup> Zdroj: [www.czso.cz](http://www.czso.cz)

**Příloha 3: stranické preference (říjen 2004 – prosinec 2008)<sup>116</sup>**

	Stranické preference					
	ČSSD	ODS	KSČM	KDU-ČSL	SZ	Ostatní
Prosinec 08	38,4	23,5	11,4	6,3	5,4	15,0
Listopad 08	37,7	21,1	9,6	5,6	5,6	20,4
Říjen 08	33,3	21,4	12,0	6,1	7,1	20,1
Září 08	32,6	22,3	11,8	5,9	8,4	19,0
Červen 08	33,7	24,0	11,8	4,5	8,1	17,9
Květen 08	30,3	24,8	11,3	5,2	10,6	17,8
Duben 08	31,2	23,4	11,3	5,5	9,2	19,4
Březen 08	30,3	24,2	10,7	5,3	8,9	20,6
Únor 08	31,1	26,7	10,6	7,0	9,4	15,2
Leden 08	31,0	24,3	13,1	6,0	8,2	17,4
Prosinec 07	33,3	24,5	11,8	6,2	8,7	15,5
Listopad 07	26,9	27,5	12,1	5,7	9,4	18,4
Říjen 07	30,5	25,9	11,3	6,6	8,8	16,9
Září 07	28,7	27,0	12,2	7,3	9,1	15,7
Květen 07	27,6	28,6	12,6	6,6	9,2	15,4
Duben 07	24,9	29,2	10,9	6,6	11,6	16,8
Březen 07	23,7	32,0	10,9	7,0	11,1	15,3
Únor 07	23,4	31,3	12,7	7,6	10,3	14,7
Leden 07	20,9	32,3	12,4	7,5	11,1	15,8
Prosinec 06	20,6	32,9	13,1	7,0	11,2	15,2
Listopad 06	20,7	35,1	10,9	7,5	9,4	16,4
Říjen 06	22,7	32,0	11,7	6,3	10,5	16,8
Září 06	26,6	32,8	10,0	4,2	10,3	16,1
Květen 06	25,2	26,7	13,0	5,4	7,1	22,6
Duben 06	21,3	26,8	13,3	4,9	10,6	23,1
Březen 06	21,8	26,7	12,4	6,1	9,4	23,6
Únor 06	24,5	28,6	15,3	5,6	6,4	19,6
Leden 06	27,2	28,6	13,2	6,7	3,4	20,9
Prosinec 05	25,9	31,0	14,2	6,6	3,1	19,2
Listopad 05	25,6	30,5	13,6	6,3	2,5	21,5
Říjen 05	24,5	32,3	15,9	8,4	3,1	15,8
Září 05	21,1	32,8	13,5	7,3	2,9	22,4
Červenec 05	20,9	31,7	16,6	6,8	3,2	20,8
Červen 05	15,0	31,8	18,0	6,4	3,2	25,6
Květen 05	11,4	29,4	16,4	6,2	2,8	33,8
Duben 05	11,9	33,6	17,6	8,3	3,4	25,2
Březen 05	13,3	35,5	17,9	9,4	2,7	21,2
Leden 05	17,0	35,9	13,9	9,0	2,1	22,1
Listopad 04	13,5	33,8	16,9	9,0	3,3	23,5
Říjen 04	18,3	28,2	16,6	7,4	3,4	26,1

<sup>116</sup> Zdroj: www.czso.cz

**Příloha 4: stranické preference (říjen 2004 – prosinec 2008)<sup>117</sup>**



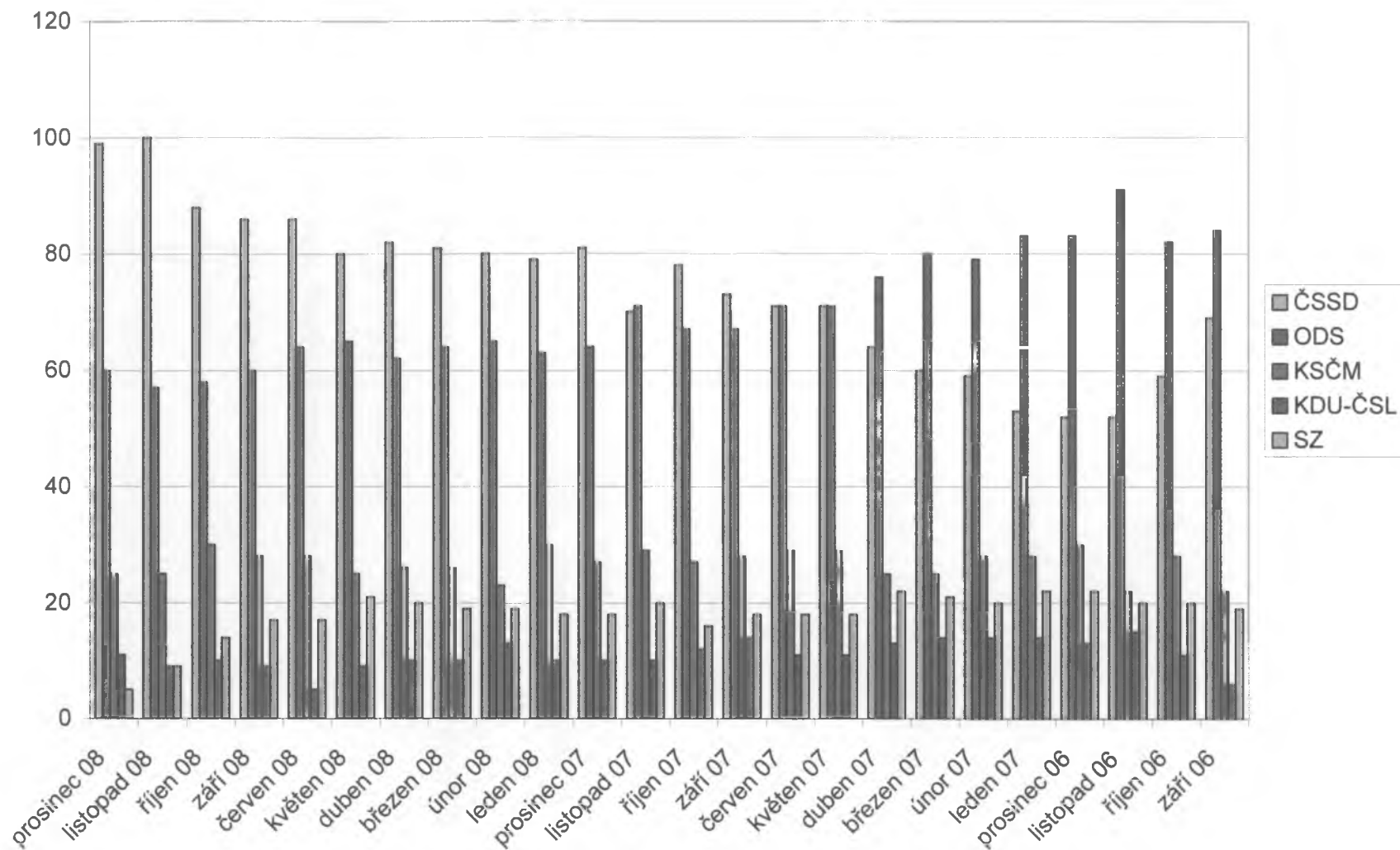
<sup>117</sup> Zdroj: www.czso.cz

**Příloha 5: vývoj počtu mandátů (září 2006 – prosinec 2008)<sup>118</sup>**

	Počet mandátů				
	ČSSD	ODS	KSČM	KDU-ČSL	SZ
Prosinec 08	99	60	25	11	5
Listopad 08	100	57	25	9	9
Říjen 08	88	58	30	10	14
Září 08	86	60	28	9	17
Červen 08	86	64	28	5	17
Květen 08	80	65	25	9	21
Duben 08	82	62	26	10	20
Březen 08	81	64	26	10	19
Únor 08	80	65	23	13	19
Leden 08	79	63	30	10	18
Prosinec 07	81	64	27	10	18
Listopad 07	70	71	29	10	20
Říjen 07	78	67	27	12	16
Září 07	73	67	28	14	18
Květen 07	71	71	29	11	18
Duben 07	64	76	25	13	22
Březen 07	60	80	25	14	21
Únor 07	59	79	28	14	20
Leden 07	53	83	28	14	22
Prosinec 06	52	83	30	13	22
Listopad 06	52	91	22	15	20
Říjen 06	59	82	28	11	20
Září 06	69	84	22	6	19

<sup>118</sup> Zdroj: [www.czso.cz](http://www.czso.cz)

**Příloha 6: vývoj počtu mandátů (září 2006 – prosinec 2008)<sup>119</sup>**



<sup>119</sup> Zdroj: www.czso.cz

## **Seznam literatury**

Antoš, P.: Volby 98'... a co dál, Duel, Praha 1998.

Cabada, L., Kubát, M. a kol.: Úvod do studia politické vědy, Eurolex Bohemia, Praha 2004.

Cabada, L., Šanc, D.: Český stranický systém ve 20. století, Čeněk, Plzeň 2005.

Čaloud, D., Foltýn, T., Havlík, V., Matušková, A. (eds.): Volby do Poslanecké sněmovny v roce 2006, CDK, Brno 2006.

Duverger, M.: An Introduction to the Social Science, Frederick A. Praeger, New York 1964.

Duverger, M.: Les partis politiques, A. Colin, Paris 1981.

Dvořáková, V., Kunc, J.: O přechodech k demokracii, Sociologické nakladatelství, Praha 1994.

Epstein, L. D.: Political Parties in Western Democracies, Pall Mall Press, London 1976.

Fiala, P., Herbut, R.: Středoevropské systémy politických stran: Česká republika, Maďarsko, Polsko a Slovensko, Masarykova univerzita, Brno 2003.

Fiala, P., Holzer, J., Strmiska, M. a kol: Politické strany ve střední a východní Evropě, ideově-politický profil, pozice a role politických stran v postkomunistických zemích, Masarykova univerzita, Brno 2002.

Fiala, P., Strmiska, M.: Teorie politických stran, Barrister & Principal, Brno 1998.

Gross, S.: Mít vizi, jak bude líp, DUEL, Praha 1998.

Heywood, A.: Politická teorie, Eurolex Bohemia, Praha 2005.

Hrubec, M., Bárta, M.: Dějiny českého a československého sociálnědemokratického hnutí, MDA a Doplněk, Praha – Brno 2006.

Hrubý, K.: Léta mimo domov, k historii Československé sociální demokracie v exilu, Grégr Eduard Dr. a syn, Praha 1997.



Janýr, P.: Neznámá kapitola roku 1968: zápas o obnovení činnosti Československé sociální demokracie, Ústav pro soudobé dějiny AV ČR, Praha 1998.

Karník, Z., Franklová, Z., Kyloušek, J.: Bludné cesty sociální demokracie, Prostor, Praha 2005.

Kirchheimer, O.: Transformation of the Western European Party Systems, in LaPalombara, J.; Weiner, M. (eds): Political Parties and Political Development, Princeton Univ. Press, Princeton 1966.

Klíma, M.: Volby a politické strany v moderních demokraciích, Radix, Praha 1997.

Krejčí, O.: Kdo vyhraje volby '92, Ucho, Praha 1992.

Krejčí, O.: *Kniha o volbách*, Victoria Publishing, Praha 1994.

Kubát, M.: „Volby, fragmentace a polarizace stranického systému a politická nestabilita v České republice.“ *Politologický časopis* 1998, 5 (3): 231-243.

Kunc, J.: Stranické systémy v re/konstrukci, Sociologické nakladatelství, Praha 2000.

Linek, L.: Volby do Poslanecké sněmovny 2002, Sociologický ústav AV ČR, Praha 2003.

Luža, R.: ČSSD Kapitoly z let exilu 1949 – 1989, Československé dokumentační středisko, Praha 2001.

Malíř, J., Marek, P.: Politické strany: vývoj politických stran a hnutí v českých zemích a Československu 1864-2004. 2. díl, Období 1938-2004, Doplněk, Brno 2005.

Meyer, T.: Transformace sociální demokracie: strana na cestě 21. století, Doplněk, Brno 2000.

Mitrofanov, A.: Za fasádou lidového domu, AURORA, Praha 1998.

Müller, A.: Úvod do vědy o politice, Lunarion, Praha 1991.

Musil, L.: Vývoj sociálního státu v Evropě, Doplněk, Brno 1996.

Novák, M., Lebeda, T.: Volební a stranické systémy, ČR v mezinárodním srovnání, Čeněk, Plzeň 2004.

Novák, M.: Systémy politických stran: úvod do jejich srovnávacího studia, Sociologické nakladatelství, Praha 1997.

Paroubek, J.: Můj život v politice, Epoque, Praha 2006.

Pečinka, B.: „Na téma modernizace. Reflexe posledního sjezdu ČSSD“, *Revue Politika* 3/2007.

Pšeja, P.: Stranický systém České republiky: politické strany a jejich vývoj 1989-1998, CDK, Brno 2005.

Řeháková, B.: Volební chování různých skupin voličů v předčasných parlamentních volbách v roce 1998, Sociologický ústav AV ČR, Praha 1998.

Sartori, G.: Srovnávací ústavní inženýrství, SLON, Praha 2001.

Schumpeter, J. A.: Kapitalismus, socialismus a demokracie, Centrum pro studium demokracie a kultury, Brno 2004.

Sjezdové protokoly (XXVI. – XXXIV.)

Sociální doktrína ČSSD

Strmiska, M.: Politické strany moderní Evropy: analýza stranicko-politických systémů, Portál, Praha 2005.

Šaradín, P.: Volby 2002. Analýza programů a výsledků ve volbách do Poslanecké sněmovny, Peripleum, Olomouc 2002.

Urban, Otto: Česká společnost 1848 – 1918, Svoboda, Praha 1982.

Veselý, Z.: České politické dějiny, VŠMVV, Praha 2005.

Vodička, K., Cabada, L.: Politický systém České republiky: historie a současnost, Portál, Praha 2007.

Weber, M.: Metodologie, sociologie a politika, Oikoymenth, Praha 1998.

Zeman, M.: Jak jsem se mýlil v politice, Ottovo nakladatelství, Praha 2005.

Zeman, M.: Vzestup a pád české sociální demokracie, Andrej Šťastný, Praha 2006.

[www.cssd.cz](http://www.cssd.cz)

[www.czso.cz](http://www.czso.cz)

[www.pravo.novinky.cz](http://www.pravo.novinky.cz)

[www.stem.cz](http://www.stem.cz)

[www.vlada.cz](http://www.vlada.cz)

[www.volby.cz](http://www.volby.cz)