

Universita Karlova
Filosofická fakulta
Ústav pro dějiny umění



Bakalářská práce

Michal Horáček

WESTWERK

Geneze stavebního prvku

v architektonických i kulturně politických souvislostech do roku 1000

Westwerk

The development of the building element

in architectural as well as cultural and political context up to the year 1000

Praha 2023

Vedoucí práce: Prof. PhDr. Ing. Jan Royt, Ph.D.

Poděkování

Za inspiraci k tématu mé bakalářské práce, za upozornění na řadu titulů relevantní literatury a za průběžné osobní konzultace děkuji vedoucímu práce, panu Prof. PhDr. Ing. Janu Roytovi, Ph.D.

Prohlášení

Prohlašuji, že jsem bakalářskou práci zpracoval samostatně, že jsem řádně citoval všechny použité prameny a literaturu a že práce nebyla využita v rámci jiného vysokoškolského studia či k získání jiného nebo stejného titulu.

V Praze, dne 7. dubna 2023

Michal Horáček

Klíčová slova

Westwerk, Karel Veliký, *Renovatio Romani Imperii*, karolínská renesance, římské baziliky, Konstantin Veliký, papež Sylvestr I., Alcuin, Pipin III. Krátký, Pipinova donace, Konstantinova donace, syrské věžové schéma, Ztracená města, Qualb Loze, Deir Turmanin, vollwesterk, Saint-Denis, St. Riquier, Palatinská kaple, Kornelienmünster, opatství Lorsch, opatství Fulda, opatství Corvey, Gestaltungmaximum, Archanděl Michael.

Key words

Westwerk/westwork, Charlemagne, *Renovatio Romani Imperii*, Carolignian renaissance, Roman basilicas, Constantine the Great, pope Sylvester I, Alcuin, king Pipin III, Pipin's Donation. Donation of Constantine, syrian tower scheme, Lost Cities, Qualb Loze, Deir Turmanin, vollwestwerk, Saint-Denis, St. Riquier, Palatine Chapel, Kornelienmünster, Lorsch abbaye, Fulda abbaye, Corvey abbaye, Gestaltungmaximum, Archangel Michael.

Abstrakt

Předkládaná bakalářská práce se zabývá genezí stavebního prvku, známého jako westwerk (původně německý výraz používá i čeština), a to v architektonických i kulturně-politických souvislostech sledovaných až na práh druhého milénia.

Metodologicky je rozdělena do dvou částí.

První se věnuje souvislostech architektonickým; po způsobu „vídeňské školy“ v pojetí založeném Franzem Wickhoffem se soustřeďuje na „gramatiku“ výtvarné formy a zohledňuje i přístup Heinricha Wölflina - před historickým poznáním upřednostňuje promýšlení toho, *jak* je dílo, v našem případě westwerk, vytvářeno jako stavba. Směřuje tedy od jednotlivostí k obecnému; vychází z pohledu "zevnitř."

Druhá část se naopak inspiruje těmi historiky umění, kteří podstatu uměleckého díla doporučují poznávat prostřednictvím vnějších vlivů a tedy se zabývají nejprve kulturou, politikou a dalšími vlivy, působícími v určité historické době na produkci uměleckých děl „zvenčí.“ Tento pohled pak doplňují z hlediska receptivního přístupu Ernsta Gombricha.

Hlavním důvodem vzniku této práce byla nicméně skutečnost, že žádná monografická studie, věnovaná westwerku dosud v českém prostředí nevznikla, přestože tento stavební prvek přinesl nemalou inspiraci i pro sakrální stavby na našem území.

Abstract

The essay hereby submitted concerns itself with the genesis of the architectural element generally known in art-historical studies as westwerk/westwork and originating in the Carolingian times of the eighth and ninth centuries.

Methodologically the topic is approached from two mutually opposite perspectives.

One, in the vein of the Vienna School, pays attention to the development of westwerk's form, i.e. „from within,“ while the other favours the view „from the outside,“ and stresses the cultural, political and other influences of the historical time. It also takes into account the receptive approach of Ernst Gombrich.

The main reason for writing this essay, however, is the fact that no work has as yet been monographically dedicated to the westwerk phenomenon, even though its eventual influence on the local architecture in the Czech environment was far from negligible.

Obsah

Úvod	7
Definice pojmu	8
ČÁST 1. GENEZE FORMY	
1.1. Westwerk v architektonických souvislostech	10
1.2. Uvažovaná inspirace: Sýrie	19
1.3. Egyptský pylon	25
1.4. Malá Asie a Arménie	28
1.5. Syrské věžové schéma jako možná inspirace pro karolínské a další stavby v Západní Evropě	30
1.6 První „vollwestwerk“: St. Riquier v Centule	31
1.7. Palatinská kaple, Korneliënminster, Remeš, Fécamp	36
1.8. Nejstarší intaktní westwerk: benediktinské opatství v Corvey	38
1.9. Westwerky IX. století jako derivace z „Gestaltungmaximum“	42
1.10. Westwerk v otonské době	49
ČÁST 2. GENEZE SMYSLU	
2.1. Politický půdorys karolínské doby	54
2.2. Politické a věroučné impulsy pro karolínskou sakrální architekturu	60
2.3. Westwerk a archanděl Michael	63
2.4. Westwerk jako pevnost	69
2.5. Westwerk jako svědek a jeden z hybatelů počátku odklonu karolínské architektury od antiky	75
2.6. Westwerk jako osobité dílo franských „barbarů“	77
Závěr	85
Seznam použité literatury	86
Internetové odkazy	97
Seznam vyobrazení a jejich zdroje	100

Úvod

Westwerk považuji za jeden z nejzajímavějších stavebních prvků v dějinách architektury.

Kromě mnoha jiných důvodů i proto, že povstal v časech známých dějinám umění jako „karolínská renesance,“ jejímž cílem byl návrat k dobám konverze císaře Konstantina ke křesťanství a k tomu odpovídajícímu tvarosloví římských bazilik IV. století: těmto vzorům se však westwerk naprosto vzpíral. Ano, patrně byl do určité míry inspirován syrskými a arménskými sakrálními stavbami V. a VI. století, ty se však vyvíjely na Římu zcela nezávisle, a hlavně: architekti franských westwerků konce VIII. a následujících staletí koncept rozvinuli originálním způsobem, osobitě vlastním jejich dlouhé „barbarské“ stavební a kulturní tradici. Westwerk pak povstal jako spiritualizovaná sakrální stavba, jejímž intuitivním vzorem je příroda, a nikoli římský racionalismus a jeho klasická díla. Westwerk se svými z pohledové strany neopracovanými kameny je radikálně minimalistický a sveřepý jako hory, z nichž čerpá svůj majestát, svou podivuhodnou estetiku bázně.

Není divu, že se posléze stal východiskem pro západní průčelí románské a zejména gotické, potažmo barokní katedrály.

Co ovšem (můj) údiv vyvolalo, to je úplná absence westwerku věnovaných monografií, a to nejen v českém prostředí, kde tento dobře zachovaný stavební prvek najdeme například v kostele sv. Mikuláše v Potvorově, v kostele Zvěstování Panny Marie v Teplé nebo v kostele sv. Jiljí v Milevsku, případně zřetelně připravený, byť později nedokončený, v kryptě kostela Narození Panny Marie v Doksanech. O řadě vlastnických kostelů, - ať už je zakládaly světské nebo církevní vrchnosti - jejichž západní průčelí z ideje vlastní westwerku vycházejí (Tismice, Řečany, Čečovice, sv. Bartoloměj v Kolíně aj.), ani nemluvě. V zahraničí je westwerku - zejména tomu v Corvey - věnováno mnoho časopiseckých článků a úvahy o něm jsou součástí řady umělecko-historických syntéz, ale ani tam není předmětem ani jediné mně známé monografie.

I to byl samozřejmě jeden z impulsů vzniku této práce, ve které pro fenomén westwerku používám dvou rozdílných metodologických principů: jednak je to formalistický pohled „zevnitř,“ jednak kontextuální pohled „zvenčí,“ zohledňující kulturní, politické a další vlivy, které jeho zrod a z něj vycházející vývojové linie podmínily.

Definice pojmu

Výraz *westwerk* uvedl do dějin umění Josef Bernhard Nordhoff ve svém textu o Corvey z roku 1889, a to jako „vysokou ústřední stavbu s vlastním zastřešením, flankovanou věžemi.“¹ Od té doby se na užívání pojmu badatelé víceméně sjednotili; nahradili tak předchozí rozličnost v pojmenovávání téhož, například *westbau*, *castellum*, *turris*, *gallilaea* i jinak. Pojem ovšem vykládali a vykládají rozličně.

„*Westwerk*,“ jak jej ve svém autoritativním díle charakterizuje německý architekt, sochař a historik umění Wilfried Koch, „je západní část některých karolínských, otonských a románských bazilik, respektive několikapatrová přístavba před bazilikou, v níž se bohoslužby zúčastňuje císař. V horním podlaží v něm většinou byl oltář archanděla Michaela, v přízemí sloužila jako křtící a farní kostel.“² Alois Fuchs v této souvislosti připomíná starogermánskou tradici kultovních míst na vrcholcích kopců, kterou na týchž místech pak často přeznačily stavby kaplí zasvěcených sv. Michaelovi a v kostelích umístování svatomichalské kaple do vyšších podlaží.³

„*Westwerk*,“ píše profesor architektury na Harvardově univerzitě a prezident Společnosti historiků architektury Kenneth John Conant, „je vstupní prvek hlavního kostela, který má to nejranější vskutku impozantní a směle artikulované průčelí v sakrální architektuře - tím je historickým mezníkem. V posledku se sám o sobě stává vlastním, vertikálním kostelem s halou, vedlejším oltářem a křtílnicí v přízemí a hlavním oltářem v patře.“⁴

Westwerk - „západní těleso sakrálních staveb, někdy modulovaný dodatečnými prostorami - je jednou z nejúžasnějších a nejsložitějších staveb vytvořených staviteli prvního křesťanského tisíciletí,“⁵ míní italský specialista na středověkou architekturu a editor Encyklopedie středověkého umění Valerio Ascani. „Původně,“ dodává český historik architektury a svého času ředitel Státního památkového ústavu Václav Mencl, „byl jednou ze dvou silně centralizovaných částí kostela, téměř jakýmsi samostatným kostelem, nad jehož středem stála věž, doprovázená párem schodišťových věžiček.“⁶ Je to tedy, jak dále říká původně rumunská, posléze francouzská historička umění Carol Heitzová popisující první

¹ NORDHOFF 1889, 380. Cituje SCHAEFER 1945, 105.

² KOCH 2012, 506.

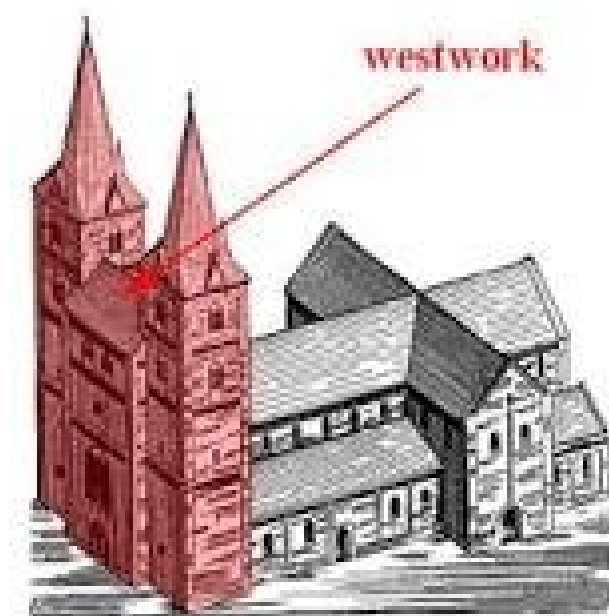
³ FUCHS 1929, 31.

⁴ CONANT 1993, 44.

⁵ ASCANI 2011, 2.

⁶ MENCL 2022, 47.

westwerk v Centule, „poschoďové *augmentum*, ve kterém se nad přízemní kryptou nalézají postranní lodě a tribuny obklopující ústřední vyvýšený prostor věže. *Cocleae*, okrouhlé schodištní věžičky po obou stranách portiku na západní straně, umožňovaly přístup do vyšších pater. Karolínský *westwerk* má obvykle tři podlaží: dole kryptu, uprostřed podlaží oltáře a trůnu, a konečně *ambulatoria*, tribuny vyhrazené pro zpěváky *scholy*.“⁷ A podle britské specialistky na středověkou architekturu Nicolý Coldstreamové nelze přehlédnout ani to, že *westwerky* jsou „masivní útvary související s dvojzáběrovým půdorysem; otevírají se sice do kostela, ale slouží i jako pevnost.“⁸



Obr. 001. „Typický“ westwerk

Tolik nezbytný pokus o ustavení pojmu.

S jeho pomocí bude předkládaná práce hledat odpovědi na otázku: Jaké byly předpoklady a okolnosti zrodu *westwerku* jako specifického architektonického prvku, a to jak v architektonické, tak kulturně-politické perspektivě?

⁷ HEITZ 2004, 258.

⁸ COLDSTREAM 1993, 88.

ČÁST 1: GENEZE FORMY

1. 1.

Westwerk v architektonických souvislostech

Westwerk je „svým způsobem dokonalý, vlastní čistě franský výtvar,“ míní ve svém hojně citovaném díle *Evropská architektura* Wilfried Koch.⁹

„*Westwork*,“ říkají v hojně citované práci, *A World History of Art*, Hugh Honour a John Fleming, „je jedním z nejvlivnějších inovací v karolinské sakrální architektuře.“ Sami nicméně připouštějí, že „*westwerk*“ snad byl odvozen z římských městských bran, které si osvojily symboliku císařské autority.“¹⁰

W.R. Lethaby uvažuje rovněž o římském, nicméně zcela jiném vzoru. Tím mají být „lucerny mrtvých“, vížky „vztyčované nad římskými hrobkami a zakončované ozdobnými špicemi,“¹¹ dost možná původně, jak soudí, inspirované mauzoleem v Halikarnassu.

Westwerk „inspirovaly zejména některé příklady povýšených dvorských lóží z říšské justiniánské architektury VI. století, které byly určeny pro císařovnu a její družinu (...) avšak takových vyvýšených tribun se užívalo v VII. století také v anglosaském křesťanském světě,“ uvádí Václav Mencl.¹²

E. Baldwin Smith charakterizuje **westwerk** jako „svého druhu palácovou kapli, vypůjčenou z pozdně antické tradice palácové architektury, jak se projevovovala například v císařském Trevíru nebo v Konstantinopoli, kde vyjadřovala caesaro-papistické nároky vladaře.“¹³

⁹ KOCH 2012, 62.

¹⁰ HONOUR / FLEMING 2008, 326

¹¹ LETHABY 1936, 55sq.

¹² MENCL, 47.

¹³ SMITH 1956. Cituje CORBETT 1957, 508.

José Pijoan se zas ve své syntéze - jejímž osudem mimochodem bylo, že v sedmdesátých letech minulého století představila svět umění pozoruhodnému počtu českých rodin, jejichž knihovny zpravidla zdobí dodnes -, domníval, že inspirací pro *westwerk* byl „ryze germánský směr, který přišel ze Západu a zanesl do karolínské říše módu dřevěných staveb s vysokými věžemi. Později byly tyto dřevěné konstrukce nahrazovány zděnými, a takto bylo postaveno opatství v Saint-Riquier, které dále podnítilo vztyčování architektonických hmot na západní straně kostelů, což je pro karolínskou architekturu zvláště typické.“¹⁴

Richard Krautheimer dává ohledně zrodu *westwerku* přednost výkladu preferujícímu „blízkovýchodní a keltsko-northumbrijské základy časně evropské architektury, přičemž tyto předkarolínské inspirace jsou posléze transformovány do díla plně osobitého.“¹⁵

Charles Jean Melchior de Vogüé už v pionýrském díle dokončeném roku 1877¹⁶ a řada dalších badatelů po něm (Howard Crosby Butler, Josef Strzигowski, Louis Courajod, Hermann Wolfgang Beyer, Kenneth J. Connant, nejnověji pak Chris Wickham, Diana Darke a další) zase inspiraci dvojvěžového západního průčelí nachází, a to jak v plánu, tak v řadě detailů - v raně křesťanských kostelů Sýrie. Franz Oelmann jde ještě dále, a prapůvodní inspiraci nachází v *bit-hilani*, stavbách palácového typu, které na Blízkém Východě nechávali budovat králové Chetitů už od pozdní doby bronzové.¹⁷

Uvedená a další pestře odlišná hlediska a hodnocení jsou ovšem výsledkem teprve modernějšího uměleckohistorického uvažování. Až na práh XX. století totiž mezi historiky umění panoval spíše konsensus. A to v tom smyslu, že zaalpská sakrální architektura, jejíž byl *westwerk* součástí, se od pozdní antiky rozvíjela v návaznosti na ryze západní, římské tradice: „Podoba, ve kterou posléze vyústila v XI. století, byla nazvána románskou. Raně středověké stavební typy, které do takového obrazu nezapadaly, byly podvědomě ignorovány.“¹⁸

Také nekonvenčně uvažující rakouský historik umění Franz Wickhoff, který na sklonku XIX. století¹⁹ vnesl do svého oboru důrazné zpochybnění do té doby panujících představ o počátečních, vrcholných a úpadkových fázích jednotlivých stylů a doporučoval posuzovat za

¹⁴ PIJOAN, 209sqq.

¹⁵ KRAUTHEIMER 1942, 3.

¹⁶ VOGÜE 1877.

¹⁷ OELMANN 1922, 206.

¹⁸ KRAUTHEIMER 1942, 3.

¹⁹ Jednalo se především o studii *Über die historische Einheitlichkeit der gesamten Kunstentwicklung.*, In: Festgaben für Büdinger, Innsbruck 1898 a o autorovo klíčové dílo *Die Wiener Genesis*. První vydání in Jahrbuch der kunsthistorischen Sammlungen der Allerhöchste Kaiserhauses 15/16, Vídeň 1895.

použití striktně vědeckých metod vývoj v plynulé linii, považoval raně středověké vizuální umění včetně architektury „za dar Říma: i východní materiál z předkřesťanských časů přetvářel místní umělecký duch do výrazně římského umění, šířícího se pak i do Alexandrie, Antiochie, Byzance a dále; rozhodně to měl být Řím, který posléze ovlivnil i umělecké dějiny Západu.“²⁰ Podobně pak uvažoval i Wickhoffův vídeňský kolega Alois Riegl²¹ a další přední badatelé přelomu století.

Plynulou linii vývoje sakrální architektury inspirované římskou tradicí od pozdní antiky po románské období však zpochybnil polsko-rakouský historik umění Josef Strzygowski, který za hlavní otázku své celoživotní uměleckohistorické práce považoval hledání odpovědi na otázku "Co je Řím? A co je ve skutečnosti italské a evropské umění?"²² Jeho teorie pak naopak zdůraznila vlivy, jež na evropské umění měla mít tradice neřímská, blízkovýchodní.

Strzygowski cestoval po celém Blízkém východě a v letech 1894-95 dokonce žil v Káhiře; na základě svého bádání pak roku 1901 uveřejnil svými fotografiemi tehdy nezvykle precizně vybavenou práci *Orient oder Rom*, pojatou jako útok na koncepci Franze Wickhoffa, který podle Strzygowského „přistupuje k práci se závěry uskutečněnými předem. Neptá se, odkud pochází styl rukopisu *Wiener Genesis*, ale od začátku se táže pouze na to, jak a kde se utvořilo římské umění a za jakých okolností se transferuje do křesťanských myšlenek. A všechno je pak pro něj Řím, římské císařské umění, *Wiener Genesis* - a nic jiného než Řím nepřichází do úvahy.“²³

Sám Strzygowski naopak dospěl k názoru, že „pro vývoj křesťanského umění jsou římské vlivy relativně nedůležité. Zvláště odsoudil Wickhoffovu hlavní tezi prezentující styl návazného narativu ilustrací a iluzionistické metody reprezentace (tedy techniky využívající spíše kontrastu světla a stínu nežli kresebných postupů) jako římský vynález, jinde prakticky neznámý. Doložil, že to vše se plně používalo už ve starém Egyptě. Už příklady fajjúmských enkaustických portrétů podle něj svědčily o tom, že tato metoda byla užívána i v provinciálních, téměř obskurních egyptských městech. Co se týkalo architektury: soustředil se například na akantové vlysy jeruzalémského Chrámu Božího hrobu a ukázal, že obdobné práce je možné

²⁰ CRUM 1901, 232.

²¹ RIEGL 1901.

²² MARCHAND 1994, 117..

²³ STRZYGOWSKI 1901, 3. (*Wickhoff ist an seiner Arbeit von vornherein mit dem fertigen Resultat herangetreten. Er fragt nicht, woher kommt der Stil der Wiener Genesis, einer griechisch geschriebenen Handschrift, die er zu bearbeiten hatte, sondern er fragt von allem Anfang an nur: Wie und wann bildete sich eine römische Kunst? Wie wird der kontinuierlichen Erzählungsweise ihr Resultat? Und unter welchen Umständen wird diese auf christliche Vorstellungen übertragen? Danach steht schon in der Fragestellung die Entwicklungsreihe: Rom, römische Reichskunst, Wiener Genesis fest. Ein anderes als Rom erscheint schlechtweg ausgeschlossen.*)

nacházet na mnoha místech Východu, především opět v Egyptě, kde byl římský vliv trvale nejslabší.²⁴ Také zrod a rozvoj baziliky, u které zdůrazňuje její původně sekulární funkci, na níž architektonické struktury křesťanského umění měly teprve navázat, spatřuje Strzygowski v „Orientě a jeho místních podmínkách, zakládajících bohatství forem,“ za jehož „kolébku“ považuje²⁵ především „tvůrčí puzení mistrů-stavitelů v Sýrii, Alexandrii a Malé Asii v době po jejich dobytí Alexandrem Velikým. Báječné budovy, jakou je například ta zbudovaná císařem Konstantinem nad hrobem Kristovým a vrcholící kupolí vynášenou sloupy, dvojpodlažní atrium, pětিলodní bazilika obklopující Golgotu a místo, kde byl nalezen Kříž - to vše má předchůdce a analogie v Antiochii, Tyru, Efezu Nazianu a jinde.“²⁶ Později podle Strzygowského „dávná matka umění, Orient, podlehne stěhování národů, Arabům a Semitům, zatímco Germáni se vydají vlastními cestami a na severu rozkvetou jejich vlastní velké umění. Nakonec se Řím, oblečený do křesťanského hávu, znovu vrátí do centra pozornosti a my si navykne mínit, že všechno křesťanské emanuje právě z něj.“²⁷

Ponechme teď stranou, že vlastní zjištění Strzygowského netěšila, neboť „Konstantinopol podlehla paralýze, vnášené do ní Semity“²⁸ a vůbec celá „Helada se jako krásná panna zaprodala starému Semitovi, jenž ji držel jako klenot svého harému.“²⁹ Jeho rasistický světonázor, radikální pan-germanismus a nevyzpytatelná metodologie byly trnem v oku už současníkům, jmenovitě Maxi Dvořákovi a Juliu von Schlosserovi, napomohl však ustavení pozdně antického umění jako pole akademického studia a poukázal na v jeho době opomínané skutečnosti, které - už bez ideologické zátěže - mohli dále zkoumat další historici umění, mezi nimi Fritz Novotný³⁰ nebo Ernst Diez.³¹ Ještě významnější pak podle mého názoru bylo, že zatímco vídeňská škola dějin umění se ve Wickhoffově a Rieglově perspektivě věnovala dějinám západního umění, Strzygowski jako první začal tyto dějiny vnímat z univerzálnějšího hlediska; o sto let později toto hledisko přejali a dále rozvíjejí současní uměleckovědní teoretici.

Orient oder Rom představu plynulého vývoje od pozdní antiky po románské umění každopádně přinejmenším zproblematizoval. Další bádání, zejména „archeologické expedice, které se odehrávaly pod taktovkou princetonského profesora archeologie a architektury

²⁴ CRUM 1901, 234.

²⁵ Ibid..

²⁶ STRZYGOWSKI 1901, 3.

²⁷ Ibid, 150.

²⁸ CRUM 1901 150.

²⁹ ELSNER 2022, 372..

³⁰ Například Über das Elementare in der Kunstgeschichte, Vídeň 1968.

³¹ Například: Die Kunst der Islamischer Völker, Berlin 1915.

Howarda Crosbyho Butlera v Sýrii už krátce po uveřejnění zmíněné Strzygowskiho práce (mezi léty 1901 a 1909), která mimochodem vyústila ve fotografickou dokumentaci staveb, z nichž mnohé podlely v následujícím století zkáze,³² opřená o exaktní zjištění poskytovaná moderními archeologickými výzkumy, dalo Strzygowskimu v mnohém za pravdu. To se týkalo i bádání o *westwerku*; ten začal být vnímán a hodnocen jako „něco podstatně jiného, než co znala antika.“³³

Blízkovýchodní prvky - například polygonální apsidy, pastoforia nebo galerie - nebyly v době mezi léty 790 a 900, kdy vznikaly i první a další *westwerky*, v evropské architektuře jen náhodnými infiltracemi, ale vedle záměrných, politicky motivovaných snah o *revival* římských raně křesťanských vzorů „vytvářely do nemalé míry základ celé architektury.“³⁴ Ano, opatský kostel Saint-Denis, započatý opatem Fulradem a Pipinem III. Krátkým roku 754, vycházel z římských raně křesťanských bazilik, jakou byla například bazilika San Paolo fuori le mura (stavěná na cestě do Ostie nad údajným hrobem sv. Pavla mezi lety 385 a 440)³⁵, ve své době to ovšem byl výrazně historizující koncept, vracející se o nejméně tři století nazpět: merovejské sakrální stavby (vznikající tedy v rozmezí let 480 - 750), například St. Etienne v Paříži, St. Martin v Autunu nebo St. Laurent v Grenoblu, mezitím vycházely vesměs z řeckých, severoafrických a dalších východních vzorů. Totéž platí i pro severoitalské kostely: „San Lorenzo v Miláně, který je centrální stavbou se čtyřmi vyčnívajícimi apsidami obklopenými obdobně tvarovaným ochozem, upomíná na katedrálu v syrské Bosře a martyria v Antiochu a Apamei, zatímco (...) například San Pietro v Sirmione je krychlovým kostelem se třemi apsidami, což je typ zjevně započatý už v Egyptě. A konečně i kostely Benátska a Romagni následují blízkovýchodní typ, který od V. století převládl v Ravenně.“³⁶ Pak je zajímavé srovnat třeba katedrálu v Kilikii s chrámem San Apollinaire in Classe, dokončeným po roce 540. Podobně je tomu s ravenským „San Vitale (547), kde je prostota prvokřesťanské baziliky, případně půdorysu kříže či kruhu, nahrazena mysteriózní hrou hmot a prázdná, míst zastíněných i zalitých světlem: upomíná na tehdejší stavby v Konstantinopoli tak silně, že ji lze považovat za byzantskou.“³⁷ „Souhrnně řečeno,“ píše Richard Krautheimer, „od poloviny pátého do

³² CURCIC 2004, 1.

³³ MENCL 2022, 47.

³⁴ MÜLLER 1936, 77sqq.

³⁵ Arte.it. <http://www.arte.it/guida-arte/roma/da-vedere/chiesa/basilica-di-san-paolo-fuori-le-mura-48>

³⁶ KRAUTHEIMER 1942, 3.

³⁷ HONOUR / FLEMING 2008, 306.

poloviny osmého století, nelze ani v Římě, ani nikde jinde v Evropě nalézt ani jediný případ stavby typu raně křesťanské římské baziliky.“³⁸

Mnoho badatelského úsilí bylo, je a nepochybně ještě dlouho bude věnováno tzv. karolinské renesanci - přesněji řečeno řadě několika renesancí -, která se „od roku 754, kdy se Štěpán II. jako první papež vydal přes Alpy, navštívil Saint-Denis a pomazal tam Pipina Krátkého a jeho syny na krále Franků,“³⁹ začala usilovně věnovat romanizaci zaalpského prostoru, posléze pod Karlovým císařským heslem *Renovatio Romani Imperii*. Zmíněná romanizace, jejímž „cílem bylo vrátit se k předbyzantskému Římu mučedníků prvotního křesťanství i jeho světovládných císařů a zahladit více než 400 let, během nichž to byli byzantští císaři, na kterých byl římský biskup závislý,“⁴⁰ se pochopitelně uskutečňovala i v architektuře. Dokumentovat a promýšlet její vývoj je zcela na místě; smyslem tohoto textu je však i zamyšlení nad tím, zda tomuto vývoji některé stavební prvky vzdorovaly, respektive obohacovaly jej i z jiných, než římských inspirací.

Karel Veliký očividně „hodlal svůj nárok na dědictví Západořímské říše zdůraznit i svými stavbami, především sakrálními, v duchu křesťanské římské architektury. Takové hledisko podporuje i příběh opatství Saint-Denis, respektive jeho patrona, sv. Dionysia. Ten byl do doby ⁴¹ opata Fulrada považován za misionáře křesťanství v Galii z doby vlády císaře Decia (249-251), za což byl sťat a nad jehož hrobem asi osm kilometrů na sever od Paříže zbudovali bohabojní první kostel. Velkou invencí obdařený opat však tohoto světce ztotožnit s osobností zmiňovanou samotným Novým zákonem, Dionysiem z Areopagu. Čas mučedníkovy smrti sice musel posunout ze třetího století do století prvního, tedy do dob apoštola Pavla, jehož měl být Dionysius Areopagita následovníkem (Skutky 17:34-34), ale v duchu antropologicky univerzální strategie „nesouhlasí-li vyprávění s fakty, tím hůř pro fakta“ se toho nezalekl. Příběh světceva přerodu měl pak díky dalším invenčním opatům další zajímavé peripetie, jimž se tu bohužel nemohu věnovat. Poznám však, že podle Fulrada to měl být sv. Klement Římský, papež, kdo věrozvěsta na misií vyslal. Klement proslul kanonickými díly ustavujícími apoštolskou autoritu kléru a sám získal přívlastek Apoštolský otec; Fulrad ho tedy tím snáze prezentoval jako vizionáře, předvídacího křesťanskou víru v okolí Paříže (tehdy Lutetie

³⁸ KRAUTHEIMER 1942, 7.

³⁹ NEES 2002, 149.

⁴⁰ KRAUTHEIMER 1942, 14..

⁴¹ FARMER 1997, 135.

Parisiorum) už v apoštolských časech.⁴² Tímto více než odvážným krokem tak přispěl nejen ke zvýšení Dionýsiovy reputace, a tím i k povznesení svého opatství, ale také k aktuální Pipinově potřebě ideově propojit zájmy franského království se zájmy papežskými. A tento sňatek z rozumu manifestovala i přestavba chrámu zbudovaného patrně králem Dagobertem, která se odehrála podle karolínských představ o podobě raně křesťanských římských bazilik.

Fulradova přestavba se však, jak už řečeno, v některých prvcích uvedené architektury úplně vymykala, což se týkalo i západní přístavby s věžemi. Její existenci potvrzuje ve XII. století i tehdejší saint-deniský opat Suger: „Začal jsem u dřívějšího hlavního vchodu, strhl jsem přístavbu, kterou údajně zbudoval Karel Veliký z významného důvodu: jeho otec král Pipin se tu nechal pohřbít venku přede dveřmi, s tváří obrácenou dolů za hříchy svého otce Karla Martela...“⁴³

Sugerovu zmínku o karolínské přístavbě pak potvrdily archeologické práce vedené roku 1939 Sumnerem McK. Crosbyem a o třicet let později 1959 J. Fromigém.⁴⁴ Dnes se pokládá za víceméně jisté: kostelu Saint-Denis, vysvěcenému v roce klíčového vítězství Karla Velikého nad Langobardy (775) „předcházelo ze západní strany atrium, k němuž nechal přistavět dvě věže.“⁴⁵ A právě tento zásah, pro naše zamýšlení zvláště zajímavý, se římské bazilikální tradici rozhodně vymykal.

Zmíněná architektonická tradice, jedním slovem ve svém duchu střízlivá, například nekladla žádný důraz na průčelí. A tak věže, které se v sakrální stavbě měly uplatňovat nyní, oznamovaly příchod jiné estetiky a zájem o nově pojatou monumentalitu. Patrně nebude přehnané spatřovat v takovém zájmu o složitější a zejména výraznější exteriér vstupu počátek cesty, která měla vést k románským a posléze i gotickým katedrálám. Každopádně se domnívám, že právě tady se na evropském Západě začíná uskutečňovat myšlenka brány jako pádně deklarovaného rozhraní mezi nebezpečným vnějším světem materiality a bezpečným světem vnitřním, prodchnutým duchovností.

Musel se však celý nápad nezbytně zrodit výhradně z inspirace sakrálními stavbami? Pokud ne, nelze výše uvedený názor Hughona Honoura a Johna Fleminga, kteří míní, že mohl být „odvozen z římských městských bran, které si osvojily symboliku císařské autority“ zcela zavrhnout.“ Karel Veliký a jeho architekti nepochybně znali římské brány z císařských dob,

⁴² CROSBY 1942, 123sqq..

⁴³ PANOFSKY 2003, 18.

⁴⁴ CROSBY 1968, 1sqq

⁴⁵ BUCHNER 1928, 80.

například ty v burgundském Autunu, založeného Augustem asi 10 let před Kristem a nazvaného Augustodunum.



Obr. 002. Porte Saint-Andre, Autun

Dodnes stojící brána má arkádová okna, co tu však vzhledem k *westwerku* i jím inspirovaných románských a gotických staveb postrádáme, je důsledné uplatnění trojitě arkády v přízemí.

Tu ovšem nepostrádá brána do Karlova oblíbeného kláštera v **Lorsch**, podobně jako například Fulda a Hersfeld ležícího na východ od Rýna, obdarovaného rozsáhlými pozemky a Karlovým závazkem ho v časech nebezpečí chránit.⁴⁶ Brána vznikla jako poslední budova na západě už dříve budovaného komplexu kolem roku 774. Snad v ní najdeme manifestaci vítězství křesťanského pnovníka nad pohanskou kulturou a opanování území, z něhož vzešla, rozhodně v ní ovšem najdeme ne jeden prvek později charakteristický pro *westwerk*y: v přízemí tři oblouky, po stranách schodišťové věže a v horním patře místnost, v níž se patrně nacházela kaple zasvěcená sv. archandělu Michaelovi.

⁴⁶ BISCHOFF 1965, 255sq.



Obr. 003. Klášter Lorsch.

Tato *Torhalle*⁴⁷ nás okamžitě upomene na triumfální oblouky římských císařů - nikoli náhodou nejvíce na ten Konstantinův -, a to mnohem spíše než na brány římských měst (vždyť není součástí žádné hradební zdi, stojí osamoceně). Není divu, vždyť ji nechal zbudovat budoucí císař. A jeho už tehdy jedinečné postavení a ambice bylo nutné jedinečně manifestovat: projevuje se to i v „předsazených sloupech, užitých nikoli strukturálně, ale dekorativně.“⁴⁸



Obr. 004. Konstantinův triumfální oblouk, Via Triumphalis, Řím

⁴⁷ <https://www.welterbetour.de/kloster-lorsch>

⁴⁸ HONOUR / FLEMING 2008, 326.

Cíl poněkud svévolného užití podobných výrazných prvků je zjevný: přiznat a zdůraznit inspiraci originálem. Z tohoto pohledu pak je možné u pozdějšího *westwerku* určitou římskou inspiraci připustit. A to tím spíše, že jinou, ale opět římskou inspiraci, přinejmenším podle názoru Kennetha Johna Conanta, nabízí i „propylaeum nartexu staré svatopetrské baziliky, v němž byli vítáni vynikající příchozí.“⁴⁹

Přesto se většinové uvažování současných historiků architektury ohledně původu *westwerku*, zejména jako západního průčelí s věžemi-dvojčaty, ubírá spíše blízkovýchodním směrem. Právě takové stavby, vesměs kostely totiž povstaly v Sýrii.

1,2.

Uvažovaná inspirace: Sýrie

Tento multikulturní, multireligiozní a multietnický prostor se po vydání Milánského reskriptu Konstantinem Velikým a jeho tehdejšími „východními“ spoluvladaři Liciniem v roce 313, zajišťujícího, že jak křesťané, tak všichni ostatní obyvatelé mají právo svobodné volby, aby byli stoupenci jakéhokoli vyznání, které si sami zvolí,⁵⁰ a zvláště poté, co roku 380 učinil Theodosius I. vydáním Soluňského ediktu křesťanství nicejského vyznání státním náboženstvím římského impéria,⁵¹ stal také místem, kde se křesťané už nemuseli ke svým bohoslužbám scházet tajně a v soukromí, ale mohli za tím účelem budovat stavby veřejné, nadto v monumentálních měřítcích.

„V Sýrii, jíž tehdy dominovala helenistická kultura Antiochu, vyšli ze standardního typu baziliky, ukončené na východě apsidou, což byl plod římské profánní architektury vznikající s úmyslem poskytovat audienční halu císaři nebo jeho nejvyšším úředníkům; křesťané ji zprvu proměnili jen málo, kromě toho, že důsledně trvali na stavbách podél východo-západní osy. Už tehdy však do hry začaly vstupovat blízkovýchodní inspirace: assyrskými, babylonskými a židovskými chrámy. Východní stranu pak zakončovala čtvercová komora, *cella*, do níž se vstupovalo úzkou chodbou, jejíž rozměry bránily pohledu nezasvěcených do místa nejhlubších mysterií (...) Vzestup uctívání posvátných předmětů zrcadlí růst úcty k samotným posvátným místům.“⁵² Nemały význam mělo i pokračování prvo-křesťanské tradice, která na rozdíl od ostatních náboženství uskutečňovala bohoslužby na hřbitovech a v katakombách, tedy mezi

⁴⁹ CONANT 1993, 54.

⁵⁰ McDONALD 1962, 11.

⁵¹ EHREL / MORAL 1967,6.

⁵² LOOSLEY 2012,5.

ostatky mrtvých. Došlo tak ke „kulturní revoluci: odmítnutí dosavadní tradice řecko-římského pohanství, důsledně oddělující mrtvé od živých, změnila městskou topografii - hřbitovy vyrůstaly uvnitř městských hradeb.“⁵³ A nejuctívanější mrtví, jak místní V.I.P., tak rozličné osobnosti s pověstí světců, začali být pohřbíváni v kostelích nebo v jejich nejtěsnějším okolí. I to posléze hrálo roli v kryptách západoevropských svatostánků. (Některé kostely se samy staly obrovskými relikviáři, jako například Santa Prassede, kde jsou uloženy „ostatky 2300 svatých.“⁵⁴).

A právě tady se, kromě mnoha jiného, „zrodilo i poutnictví ke svatým místům“⁵⁵ Posléze se rozvinul „turistický průmysl s mnoha ubytovnami i veřejnými lázněmi. Většina ze stovek osad měla alespoň jeden kostel, obvykle spíše dva nebo tři. Mnohé z těchto farních kostelů byly stavěny uvnitř uzavřeného dvora, kde přebývali i kněží nebo jejich asistenti připravení vyučovat katachumeny. Pokud byl samotný kostel menší, měl jeden, zpravidla západní vstup. Pokud větší, měl dva nebo tři vstupy, mezi nimiž se ten západní stával tím nejvýraznějším, v některých případech dekorovaným portikem.“⁵⁶

Zvláštní místo v regionu zaujímají takzvaná „Mrtvá, případně Ztracená města (arabsky المدن الميتة); zhruba 40 osad, situovaných mezi Aleppo a Idlib, která mají historii sahající mezi 1. a 7. století. Je to oblast známá jako Pískovcový masiv.“⁵⁷ Zejména v pozdní antice místní lidé, usazení na křižovatkách významných obchodních cest byzantské říše a zabývající se především mezinárodním obchodem s olivovým olejem, výrazně prosperovali.⁵⁸ Dávné osady této oblasti - které byly roku 2011 zapsány do Světového kulturního dědictví UNESCO⁵⁹ - nepochybně dokládají přechod „pohanského“ světa římské říše k byzantskému křesťanství.

⁵³ HEATHER 2005, 121.

⁵⁴ NEES 2002, 191.

⁵⁵ BOGISCH 2004, 52.

⁵⁶ LOOSLEY 2012, 7.

⁵⁷ BURNS 2009, 109.

⁵⁸ WICKHAM 2005, 445. Autor dále uvádí, že ve 45 zkoumaných vesnicích bylo nalezeno 245 olejových lisů.

⁵⁹ World Heritage Sites: <https://whc.unesco.org/pg.cfm?cid=31&l=en&&mode=table&order=region>



Obr. 005. Mapa Syrie s vyznačenými místy důležitých staveb

Vedle proslulého Chrámu sv. Simeona Stylity - postaveného roku 492 v místě, kde syrský křesťanský asketa Simeon poté, co byl pro přílišný asketicismus vyloučen z kláštera, dokázal žít na vrcholku sloupu o rozloze jednoho čtverečního metru po 37 let a hlásat odtamtud svá dobrozdání ohledně věroučných i běžných životních otázek⁶⁰ - stojí za pozornost, a zejména za tu naši, **bazilika v Qualb Loze**. Ta, dokončená kolem roku 460, je „v byzantské stavební historii mimořádně odvážným pokusem.“⁶¹

Mluvíme-li o schopnosti experimentovat, pak je to schopnost lidem právě této oblasti očividně vlastní: vždyť právě tady se kromě jiného zrodilo hláskové písmo, mýdlo, vyšívání pokrývky nebo notový záznam. Mezi v místě povstalými stavebními prvky se podle mého názoru sluší připomenout přinejmenším „syrský oblouk,“ sestávající z mohutné středové brány flankované po obou stranách dvěma menšími. Nejproslulejší z mnoha ornamentálních bran, které syrský oblouk vytvářel, se stal Monumentální oblouk vztyčený za vlády Septimia Severa na přelomu II. a III. století v syrské Palmyře.⁶² O 1200 let později motiv rozpracovali renezanční

⁶⁰ PETRUZZELLO 2023, <https://www.britannica.com/biography/Saint-Simeon-Stylites>

⁶¹ BURNS 2009, 244.

⁶² STONEMAN 1994, 192. Monumentální oblouk a další palmyrské stavby včetně Velké kolonády byl bohužel za užití dynamitu zničen takzvaným Islámským státem 4. října 2015 (EL DEEB 2015).

architekti v čele s Andreou Palladiem (patrně nejdůrazněji v bazilice italské Vicenzy; dějiny umění koncept znají jako „serlianu.“). V souvislosti se Sýrií pak za zmínku stojí i to, že jako aluze na „antický peristyllový dům se tu stavěly rajske dvory po boku kostela“⁶³ - princip, který pak v latinské Evropě počátku IX. století dále rozvinuli tvůrci systematického plánu klášterního uspořádání v Sankt-Gallen. Soustředíme-li se v této chvíli na architekturu v Sýrii, pak je vhodné uvést, že tu vznikaly „domy jako odpověď na společenské a klimatické faktory, jejichž úroveň překonává stavby v jiných částech Středomoří. Syrští stavitelé navzdory důvěrné znalosti klasických vzorů nikdy klasickým normám bezvýhradně nesloužili; znakem syrské architektury se naopak stalo opětovné narušování kánonu.“⁶⁴ Totéž pak platí i pro Qualb Loze: „Stavitelé, místo aby oddělili hlavní loď od těch postranních pomocí řad sloupů, nově použili oblouků spočívajících na pilířích - a tím umožnili integraci všech prostor. Stavba rovněž zarámovala svůj západní nartex mezi dvě stejnorodé věže: prvek, který podobný design v Evropě předchází o mnoho staletí.“⁶⁵



Obr. 006. Qualb Loze 2016.



Obr. 007. Bazilika Qualb Loze, jak ji viděl, nakreslil a v roce 1887 publikoval Charles Jean Melchior de Vogüé .

⁶³ MENCL 2022, 50

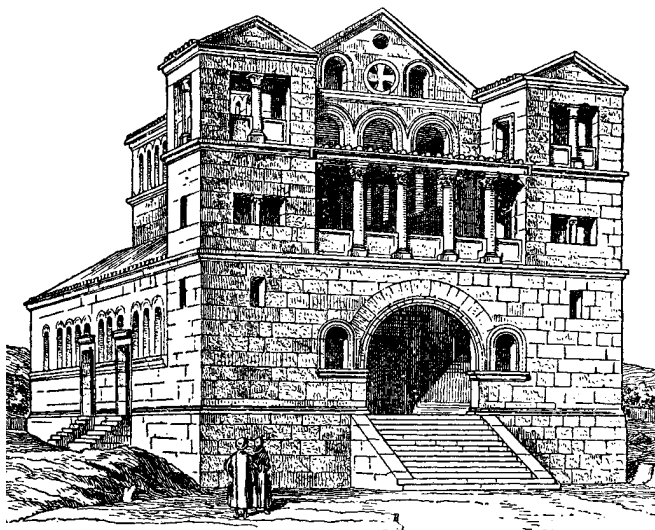
⁶⁴ CURCIC 2004, 1.

⁶⁵ BURNS 2009, 244.

Baziliku v dnešní drúzské vesnici **Qualb Loze**, jejíž jméno se do češtiny překládá jako Srdce mandle, začali mnozí autoři považovat dokonce za „počátek nové kapitoly světové architektury. I promyšlená a prostá krása románských staveb sahá svými kořeny do severní Sýrie.“⁶⁶ Už ve dvacátých, třicátých a čtyřicátých letech XX. století podobně, byť (mnohem) opatrněji, smýšleli historici umění jako například O.M. Dalton,⁶⁷ Louis Bréhier⁶⁸ nebo Jean Hubert.⁶⁹

I jejich pozornost se soustředila především na Qualb Loze. „Před průčelním se nachází nartex, ukončený dvěma věžemi. Šířku nartexu zohledňuje mohutný oblouk, nad nímž probíhá římsa, nesoucí terasu. Flankující věže jsou širší nežli postranní lodě, nicméně s nimi komunikují. Jejich horní podlaží jsou členěny prodloužením římsy zdi postranních lodí,“ shrnuje jejich popis Herwin Schaefer.⁷⁰

Zmíněná stavba ovšem zdaleka není unikátní. S podobně novátorskými prvky pracovali kolem roku 480 například také architekti klášterní baziliky **Deir Turmanin**. Také tady poznáváme „kostelní průčelí se dvěma stejnorodými věžemi a kolonádou nad portálem. Věže jsou třípodlažní, završené štíty.“



Obr. 008. Deir Turmanin. Kresba z roku 1911.

⁶⁶ BELL 2001, 112.

⁶⁷ East Christian Art, Oxford 1925.

⁶⁸ Les Origines de la basilique chrétienne, Bulletin Monumental, 1927.

⁶⁹ L'Art pré-roman, Paříž 1938.

⁷⁰ SCHAEFER 1945, 99.

Vogüé konstatuje, že v tomto případě se „počet a velikost okenních výklenků ve vyšších podlažích zvětšují.“⁷¹

Z V. století pak pochází mimořádně rozsáhlý kostel ve vsi **Ruweiha**, „známý jako **Bizzos**, a to podle jména bohatého místního donátora.“⁷²



Obr. 009. Bizzos, Ruweiha.

Dnes je v rozvalinách, nicméně jeho původní podobu lze rekonstruovat, a to včetně nartexu se středním obloukem a se dvěma třípodlažními věžemi, obsahujícími komory.

„Neměli bychom přehlédnout,“ nabádá Herwin Schaefer, „že u každého z uvedených tří průčelí hraje zvláštní roli římsa, oddělující jednotlivá podlaží. V Qalb Loze je o podlaží výše a podle šíře věží se zalamuje, v Deir Turmaninu probíhá průčelím přímo a v Ruweiha je u věží snížena, čímž jim poskytuje lehčí a 'věžnatější' vzhled. To naznačuje, že u třetího kostela si už architekti byli vědomi hlavního problému věžového průčelí: harmonizace vertikálních a horizontálních linií.“⁷³

Poněkud stranou oblasti Pískovcového masivu, hluboko ve vnitrozemí až u pravého břehu Eufratu, se v **R'safah** nachází **Sergiova bazilika** zbudovaná před rokem 520 nad vyvýšenou základnou, k níž vede pět schodišťových stupňů. Také tady se setkáme s „charakteristickým pozdně syrským dvojvěžovým průčelím (...) Žádné z věží těchto průčelí zřejmě nesloužily jakýmkoli praktickým nebo liturgickým účelům, ale vyvolávají dojem jasnosti, artikulovanosti a monumentality mnohem výrazněji než by si vyžadovaly skutečné rozměry staveb; tyto syrské 'katedrály' o délce mezi 35 a 50 metry, jsou dokonce mnohem menší

⁷¹ VOGÜE 1877, 132.

⁷² BUTLER 1903, 144.

⁷³ SCHAEFER 1945,.

než farní nebo hřbitovní kostely v Konstantinopoli, Římě nebo Ravenně. Je to jasný rozchod s předchozí tradicí syrské architektury (...) Důvodem této monumentalitě povstávající z nově uspořádaných hmot a prostoru může být zájem administrativy císaře Zena (474 - 491) o východní provincie říše. Císařská podpora patrně vedla syrské stavitele k novému pohledu na antickou architekturu jejich vlastního prostoru. Dvojvěžové průčelí bylo chápáno jako symbol vlády.⁷⁴

Uvedené úvahy o syrské architektonickém vývoji poskytují i příležitost k zamyšlení nad tím, co zmíněné inovace mohlo inspirovat, co tedy vzniku uvedených novátorských staveb v místním, blízkovýchodním prostředí předcházelo.

Uměleckohistorické uvažování soudí, že „v žádném regionu antického světa nebyl počet chrámů tak vysoký, jako v Egyptě. Nejen podle názoru Herodotova byli Egypťané jak doktrín, tak rituálů, přičemž obojí složitě propracovali.“⁷⁵ A tak se domnívám, že pro naše zkoumání nejsou zanedbatelné už **pylony**, které povstaly nejpozději v době egyptské Nové říše.

1,3.

Egyptský pylon

Samo slovo je řecké (πυλον) a značí bránu. Hieroglyfický zápis vyhlíží následovně:



Egyptský pylon sestává ze dvou mohutných věží propojených branou, která obvykle dosahuje poloviční výšky věží. „Doklad jeho nejstaršího známého užití pochází z pozůstatků cihlového chrámu Mentuhotepa III. z 11. dynastie postaveného ve Vesetu nad Údolím králů.“⁷⁶ „Nedílnou součástí architektonického kánonu egyptského chrámu se stává počátkem Nové říše a zůstává jím až do konce trvání kultu egyptských bohů.“⁷⁷

⁷⁴ KRAUTHEIMER 1986, 155sq

⁷⁵ KENRICK1850, 37.

⁷⁶ SHAW 2003, 171.

⁷⁷ VERNER 1987, 287..

Tato vpravdě monumentální stavba není ještě vstupem do samotného chrámu, ale místem přechodu mezi profánním venkovním a posvátným vnitřním světem, který se plně uplatňuje až ve vlastním chrámu, umístěném dále - pylon se tedy jeví mít v tomto smyslu podobnou funkci, jakou si jednou bude nárokovat i *westwerk*.

V Egyptě má „pylon jasně symbolickou roli už v Knihač mrtvých a dalších podsvětních knihách, kde představuje místo zkoušek zemřelého.“⁷⁸ Co se týká stavby: je „koncipována jako symbolické místo vstupu slunečního boha na tento svět mezi dvojicí hor. To vystihuje i hieroglyfický znak akhet,



zobrazující dva vrchy, mezi nimiž vychází i zapadá slunce.“⁷⁹

Snad je vhodné připomenout, že egyptští kněží si holili nejen hlavy, ale i ochlupení každý druhý den a každý den i každou noc se dvakrát důkladně myli.“⁸⁰ Pokud do pylonu vstupoval faraon - „věže některých pylonů obsahovaly schodiště a rozličné místnosti“⁸¹ - , dalo se tak prostřednictvím složitého rituálu, zahrnujícím důkladnou očistu od pošpinění vším profánním, a to očistu jak tělesnou, tak duchovní.

Pylon měl ovšem i další symbolickou funkci: materializovala se v něm myšlenka pevnosti. Tatáž idea je pak vlastní i *westwerku*: oba jsou viditelné už zdaleka a svému okolí dominují.



Obr. 010.Karnak

⁷⁸ NAYDLER 1999, 301.

⁷⁹ WILKINSON 2005, 195.

⁸⁰ KENRICK 1850, 38.

⁸¹ WILKINSON 2005, 195.



Obr. 011. Edfu

Zřetelně a záměrně jsou to pevnosti natolik mocné, že zadrží a mimo posvátný okrsek vykáží i ty nejproradnější a nejběsilejší demony a další nevyzpytatelné mocnosti ohrožující společenský řád. Dokládá to i dekorace všech, nejen vnějších, ale i vnitřních, zdí rozličnými apotropaickými motivy.



Obr. 012 a 013. Pylon v Edfu. Apotropaické motivy v interiéru

Odvolávat se na egyptský pylon jako na - jakkoli vzdálenou - inspiraci pro karolínské a další *westwerky* se jistě může jevit jako příliš odvážné. Ale není to odvaha o mnoho větší, domnívám se, než jakou projevil Franz Wickhoff, když ve zmíněné *Wiener Genesis* srovnával z hlediska „gramatiky“ uměleckých forem „řecky psaný syrský iluminovaný rukopis z první poloviny šestého století s malířskými díly impresionistů z poslední třetiny století devatenáctého.“⁸²

Lze egyptským pylonům připsat vliv na syrská věžová schémata? Richard Krautheimer v *Early Christian and Byzantine Architecture*, jednom ze stěžejních děl na uvedené téma, poněkud vágně říká jen tolik, že dvojvěžové průčelí bylo „symbolem vlády už od dob

⁸² TSAMAKDA 1912, 1316.

chetitských panovníků⁸³. Ti nechávali budovat „stavby palácového typu *bit-hilani* už v devátém století před Kristem či ještě dřív a jejich nejvýraznějším rysem byly monumentální vstupy.“⁸⁴ Chetitům, s jejich stýkáním a potýkáním s Egypťany, nepochybně nemohly zůstat utajeny ani jejich stavby. A nejen jim, vždyť kanaanská města jako „Beth Shan, Gaza nebo Tell Fara byla pod plnou egyptskou kontrolou ještě na samém sklonku Nové říše pod faraony XX. dynastie.“⁸⁵

Konečně, také například sloupové řady, populárním povědomím připisované Řekům, povstaly právě v Egyptě...



Obr. 014 a 015. Luxor

Každopádně považuji za vhodné tuto mocnou, po staletí udržovanou a rozvíjenou blízkovýchodní architektonickou tradici zmínit; domnívám se totiž, že pylon, syrské dvojvěžové průčelí a *westwerk* sdílejí přinejmenším funkci ideovou.

1.4.

Malá Asie a Arménie

Vrátíme-li se k době křesťanských bazilik V. a VI. století, platí, že „pokud zaměříme své pátrání i na další blízkovýchodní oblasti, zjistíme, že užití dvojvěží, obvykle kombinovaného s nartexem a stojícího před kostelem jako jasně odlišená entita, bylo velmi rozsáhlé.“⁸⁶ To potvrzuje i Strzygowski: „Kostely s nartexem o dvou stěnách mezi dvěma

⁸³ KRAUTHEIMER 1986, 156.

⁸⁴ AKKERMANS / SCHWARTZ 2003, 368sqq.

⁸⁵ TUBB 1995, 141.

⁸⁶ SCHAEFER 1945, 100.

věžemi se stavěly už od pátého a šestého století například ve Frygii⁸⁷ a autoři jako Hans Rott, E. Herzfeld, S. Guyer nebo Josef Keil zmiňují stavby v Lycii, Meriamliku, Korkyru či Efesu.

V této souvislosti pak přinejmenším za zmínku stojí bazilika, koncipovaná jako mučednická svatyně (sv. Jana Křtitele a sv. Štěpána), jejíž stavba byla zahájena v Arménii, a to snad už ve IV. a dovršena v VI. století v místě dnes známém jako **Yererouk**. Mezi Světové kulturní dědictví UNESCO byla zařazena roku 1995,⁸⁸ nepochybně právem, protože je jednou z nejstarších dochovaných křesťanských staveb nejen v Arménii. Připomínám, že „Arménie byla první zemí vně Římské říše, která přijala křesťanství, k čemuž došlo už ve IV. století,⁸⁹ a že nám mnohem bližší „Litva k tomu přistoupila až roku 1385.“⁹⁰

Trojlodní svatyně v Yererouku se tyčí nad základnou, k níž vede šest schodů ze světle oranžového tufu. Příbuznost se syrskými bazilikami se kromě jiného vyjevuje ve vysokých hranatých věžích vystupujících ze západního průčelí, které mají v patře dvě okna a ve třetím trojdílné sdužené okno, osvětlující hlavní loď.⁹¹ O bazilice obsáhle píše také Josef Strzygowski,⁹² a o další století později například Patrick Donabédian.⁹³



Obr. 16 a 17. Yererouk

Souhrnně řečeno je „syrské věžové schéma tím, co, kromě jiných prvků, propojuje křesťanské umění uvedené oblasti s jeho nejranější místní architekturou. Současně dovoluje přemýšlet o návaznosti na ni a jejího dalšího rozvíjení architekturou Západní Evropy.

⁸⁷ STRZYGOWSKI 1904, 9.

⁸⁸ <https://whc.unesco.org/en/tentativelists/10/>

⁸⁹ DAVIES 2006, 11.

⁹⁰ Ibid.

⁹¹ EDWARDS 2016, 507 sq..

⁹² Die Baukunst der Armenier und Europa, Vídeň 1918.

⁹³ DONABÉDIAN 2016.

1.5

Syrské věžové schéma jako možná inspirace pro karolínské a další stavby v Západní Evropě

Přinejmenším myšlenka dvou věží zakončujících západní stranu kostela skutečně mohla být na Západ přenesena, vždyť katastrofy perských válek a muslimské invaze v sedmém století a ikonoklastické kontroverze ve stoletích osmém a devátém zapříčinily bezprecedentní migraci ze Sýrie na Západ. Byli to syrští mniši, kdo založil nové kláštery na Sicílii, v Itálii a Galii. Orientalizace šla tak daleko, že mezi lety 650 a 750 z Východu pocházela většina papežů, mezi nimi pět Syřanů. Ale nezapomeňme ani na židovskou diasporu a na skutečnost, že „Karel Veliký židovské přistěhovalce vítal; nabízel jim ochranu a rozličná privilegia.“⁹⁴ Současně se početní poutníci naopak vydávali i ze Západu ke svatým místům Východu.⁹⁵ Mezi nimi byl například franský biskup Arculf, který někdy „mezi léty 670 a 690 navštívil nejen Řím a Konstantinopol, ale i Egypt a Svatou zemi a o tom, co tam spatřil, podal zevrubnou zprávu opatu Adomnánovi v opatství Iona“⁹⁶. Ano, muslimské úspěchy v dobývání ktrajin Blízkého východu a severní Afriky pohyb lidí i myšlenek problematizovaly, nicméně nejvýznamnější středomořské centrum, Sicílie, bylo poprvé napadeno až roku 827 a poslední byzantská pevnost na ostrově, Taormina, padla až o 75 let později.⁹⁷ Podoby kulturní výměny se tedy „měnily, ale pohyb nikdy neustal. Pohyb znamenal nejistotu a z nejistoty kvasily ideje, vzbuzující aktivitu.“⁹⁸

Indicií blízkovýchodních architektonických vlivů je mnoho, a za jednu z nejzajímavějších je od roku 1903, kdy Friedrich Leitschuch publikoval *Katalog der Handschriften der königlichen Bibliotheken zu Bamberg*, obsahující také rukopisy z kalabrijského kláštera Vivaria, považována miniatura ze VI. století, zachycující údajnou podobu klášterního kostela sv. Martina, která nepostrádá dvojvěžové průčelí.

⁹⁴ GREAVES 1986, 240.

⁹⁵ SCHAEFER 1945, 101.

⁹⁶ WRIGHT 1848, 1sqq.

⁹⁷ BROWN 2008, 433sqq.

⁹⁸ DAVIES 2006, 3.



Obr. 18. Miniatura s údajnou podobou kostela sv. Martina, Vivaria

Klášter založil Flavius Magnus Cassiodorus (490 - 583), učenec a ministr ostrogótského krále Theodoricha, který k tomu využil rodinné pozemky na pobřeží Ionského moře nedaleko Squillace.⁹⁹ Někteří historici uvádějí, že Cassiodorova rodina byla syrská.¹⁰⁰ Stavbu bohužel nelze archeologicky zkoumat, protože klášter byl úplně zničen relativně nedlouho po svém vzniku.

Svou roli každopádně muselo sehrávat ústní podání a zejména kompetence a zkušenosti migrujících blízkovýchodních stavitelů, zedníků, řemeslníků. O tom, že k takovému předávání znalostí docházelo, pochybovat nelze.

1,5.

První „vollwestwerk“: St. Riquier v Centule

Dvojvěžové západní průčelí samo o sobě ještě zdaleka není *westwerkem*. Ten charakterizuje propojení třípodlažní ústřední budovy s flankujícími věžemi, přičemž tato struktura stojí samostatně, jako zmíněné *augmentum*, a tak není součástí lodi, kterou pohledu zvenčí skrývá. *Westwerk* také vzniká proto, aby vyšel vstříc určitým vytčeným praktickým účelům, ať už má sloužit jako brána s kaplí sv. archanděla Michaela, jejího obránce, jako zvláštní farní kostel, jako místo biskupského soudu, jako speciální prostředí pro vzácnou

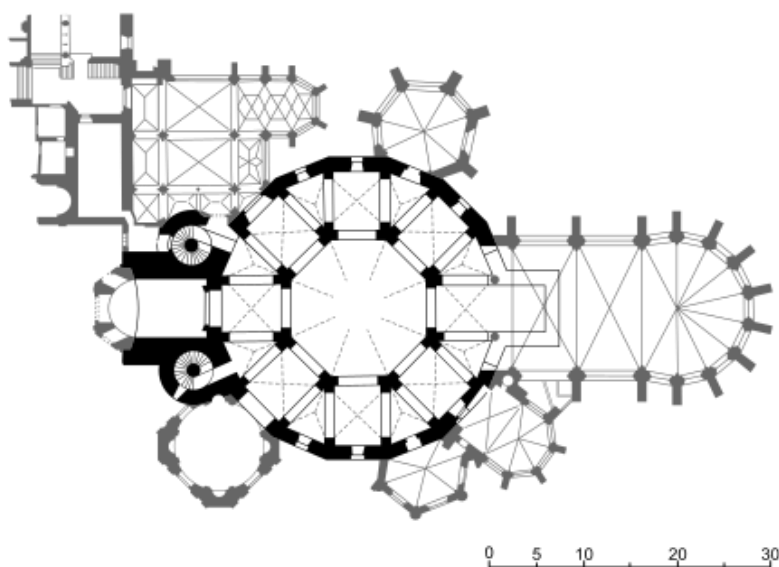
⁹⁹ CHISHOLM 2019, 459sq

¹⁰⁰ NICHOLSON 2018, 299.

návštěvu panovníkovu, jako baptisterium, jako pevnost - případně jako kombinace několika z uvedených funkcí.

Krom toho ne všechny stavby jsou *vollwestwerke*, jak určitou skupinu *westwerků* jako zřejmě první označuje Alois Fuchs¹⁰¹ a po něm mnozí další badatelé, například Dieter Grossmann.¹⁰² *Vollwestwerk*, plný *westwerk*, definuje Wilfried Koch definuje jako budovu, jejíž „přízemí je zaklenuto na čtyři podpory a která slouží jako vchod do kostela ke křtu, k pohřbu a k církevnímu soudu, přičemž první poschodí je přístupné z bočních schodišťových věží.“¹⁰³

Jakkoli je jako *westwerk* často označována ta část **Palatinské kaple** - jejíž stavbu v Cáchách řídil mezi lety 796 a 805 arménský architekt Oton Matsaetsi¹⁰⁴-, která je „v exteriéru silně zvýrazněna, v přízemí obsahuje krytý vchod, v patře císařův trůn v kapli otevřené do lodí a je flankovaná schodišťovými věžemi umožňujícími přístup na galerii,“¹⁰⁵



Obr. 19. Palatinská kaple v Cáchách se zvýrazněným westwerkem

za první z „plných westwerků“ se navzdory skutečnosti, že „stavba je známa jen ze zdrojů literárních a jejich rekonstrukce, například Effmannova, jsou poněkud hypotetické,“¹⁰⁶

¹⁰¹ FUCHS 1929, 43.

¹⁰² GROSSMANN 1957, 253sqq.

¹⁰³ KOCH 2012, 71.

¹⁰⁴ CHING / JARZOMBEC / PRAHASH 2007, 317.

¹⁰⁵ HONOUR / FLEMING 2008, 326.

¹⁰⁶ SIMSON 1957, 34.

konsensuálně považuje **opatský kostel sv. Riquiera**, jehož poslední oltáře byly vysvěceny na den sv. archanděla Michaela roku 799 v dnes severofrancouzské Centule.

Opatství (*Sanctii Richarii monasterium*) bylo založeno guvernérem města Richariem (Riquierem) asi v roce 625 a bohatě nadáno merovejským králem Dagobertem. Jeho rozkvět se však pojí především s laickým opatem Angilbertem, rovněž básníkem (na karolínském dvoře měl přezdívku Homer¹⁰⁷), patronem vzdělanosti (vlastnil knihovnu obsahující tehdy pozoruhodný počet 200 svazků¹⁰⁸) a krom toho hlavně zetěm Karla Velikého. Ten Karlově politice rozuměl velmi dobře; sloužil i jako vyslanec k papežskému dvoru, v roce 800 doprovázel panovníka k římské korunovaci, nepochybně byl aktérem ujednání „z roku 814, kdy konstantinopolský basileus přiznal Karlu Velikému císařský titul“¹⁰⁹ a posléze i mezi vykonavatelů císařovy poslední vůle. Angilbert by „extrovert, který se rád předváděl a snad právě tato okolnost se odrazila v pozoruhodně novátorské a monumentální podobě jeho staveb.“¹¹⁰



Obr. 20. St. Riquier, Centula..Rytina: Paul Petau z knihy De Nithardo, Caroli Magni nepote (1612), snad reprodukuje ztracenou románskou iluminaci

¹⁰⁷ HUGLO 2001, . 89sq.

¹⁰⁸ FARMER 2011, 20.

¹⁰⁹ LE GOFF 2020, 80.

¹¹⁰ CONANT 1993, 43.

Poté, co mu bylo svěřeno opatství St. Riquier, „přestavěl je a rozšířil v enormních rozměrech. Středem byl trojúhelný dvůr, jehož severojižní osa přesahovala délku 300 metrů, kolem něhož vyrostly tři kostely a pět kaplí pro 300 mnichů a 99 noviců.“¹¹¹ Angilbert „lpěl na čísle 3, symbolu svaté Trojice, a tak ke 27 oltářům ve třech kostelech přidal ještě další tři v atriových kaplích archandělů.“¹¹² „Bohoslužby se tu pak údajně konaly nepřetržitě po celých 24 hodin.“¹¹³ O zvláště významných církevních svátcích dohlížel na promyšlená procesí, jejichž renomé bylo takové, že „přetrvala přinejmenším do XI. století.“¹¹⁴

St.Riquier, podobně jako hessenská Fulda, švábská Lorch a posléze mnohé další, se měl stát jedním z těch královských klášterů, které pozvolna začaly vytvářet opěrnou síť karolínské a později také otonské a sálské imperiální moci. Dostalo se jim speciálního statutu: „garance práva svobodných voleb svých představených, vyjmutí z pravomoci místních soudů, královské ochrany a ovšem také donací. Do mnoha z nich také vstupovali královi příbuzní. Kláštery pak podporovaly věčně putující krále poplatkem - *servitium regis* - a službami, mezi jiným poskytováním pohostinství dvoru, radami, sbíráním vojenských sil a modlitbami.“¹¹⁵ Zmíněné „pohostinství“ rozsáhlého dvora - Karel Veliký i s odpovídajícím doprovodem je využil hned o Velikonocích roku 800¹¹⁶ - samozřejmě vyžadovalo i náležité prostory.

Komplex St.Riquier pak byl podle dobového textu „*fulgentissima ecclesia omnibusque illius temporis ecclesiis praestantissima*.“¹¹⁷ Vzácně nešlo o přehnané tvrzení. „Pozorovatele devátého století mohlo uvádět ve zmatek: viděl tři jednotky - dva transepty stejné velikosti korunované věžemi, a mezi nimi prostou 'krabicovitou' loď. Každá z obou věží měla zdůrazňovat význam jednotky, nad níž se tyčila: jedna vstup do svatyně, druhá vstup do kostela. Skutečnost, že měly stejné rozměry, ovšem vzbuzovala dojem, že jejich funkce a smysl jsou totožné. Anebo naopak naznačovaly, že náležejí dvěma různým kostelům, tedy svatému Richariovi na východě a Spasiteli na západě? Účinek je tedy rozporuplný, ale architektova představa byla jasná: jeho stavba, jakkoli k jejímu vytvoření použil jednotek o různé funkci, byla promyšleným celkem.“¹¹⁸

Někteří historici umění soudí, že celý projekt byl „jasným odkazem na Jeruzalém. Úvahu o vzniku západního průčelí, imitujícího svatá jeruzalémská místa, částečně potvrdily

¹¹¹ Ibid.

¹¹² HEITZ 2004, 258.

¹¹³ FICHTENAU 1991, 252.

¹¹⁴ FRIED 2016, 300.

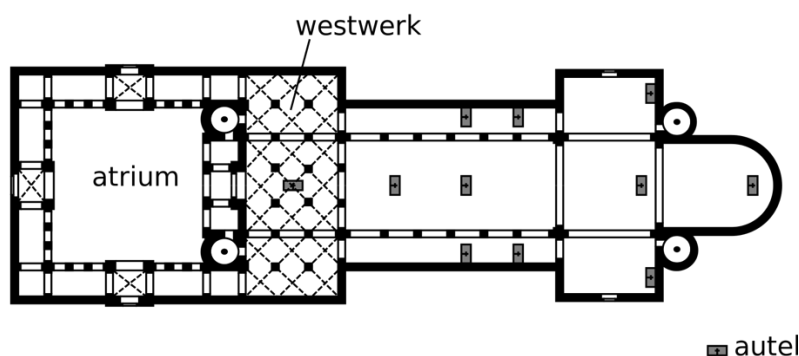
¹¹⁵ PAVLAC 1995, 882. .

¹¹⁶ ANNALES REGNI FRANCORUM 2000, 78..

¹¹⁷ HONOUR / FLEMING 2008, 327.

¹¹⁸ GOSS 1982, 40sq.

archeologické objevy. Velký opatský chrám má západní stranu postavenou stejně jako východní, chybí pouze apsida. Na nejvyšší úrovni tohoto západního průčelí je umístěna kopie jeruzalémské budovy Ecclesia Sancti Salvatoris.¹¹⁹ Ať už však byly inspirace jakéhokoli původu, jedno je zřejmé: byly „transformovány do propracovaných struktur, z nichž každá sestávala z několika jednotek rozličné výšky a hmotnosti; vytvářejí skupiny diversifikovaných tvarů a obrysů, které se vzájemně vyvažují na koncích stavby.“¹²⁰ „To už bylo něco zcela jiného, než znala antika: stavba skupinová, v níž se jednotlivé samostatně existující a různými funkcemi nadané prvky kladou dostředně tak, aby vytvořily pyramidy, jejichž vnitřní rytmus vrcholí ve vysokých věžích. V takové skladbě bylo východisko středověkého myšlení (...) Krátká bazilikální loď kostela sv. Riquiera - „bez hloubkové energie,¹²¹ - se zdá „být téměř drcena mezi dvěma obrovskými skupinami na obou koncích budovy: věží nad chórem mnichů a podobně 'věžovitým' *westwerkem*. Pohled je vedený vzhůru od lodí ke křídům východních i západních struktur, odtamtud k vížkám v rozích a konečně k věžím, které celé stavbě dominují.“¹²²



Obr. 21. Půdorys kostela St. Riquiera, Centula

Co se týká *westwerku* samotného: „jeho věže se tyčí nad napříč položenou hmotou jakoby transeptu, který je však ve skutečnosti oddělenou poschod'ovou stavbou s přízemní kryptou, postranními loděmi a tribunou, obklopující ústřední vyvýšený prostor.“¹²³ „Galerie *westwerku* byly vyhrazeny chlapeckému sboru; zatímco jeden, případně dva mužské sbory pělly v hlavním kostele, odtud zpívali hoši jako andělský chór. Dvě štíhlé, oblé schodištní věže flankující halu a krásně vyvážené s vysokou hlavní věží tyčící se nad ústředním prostorem poskytovaly přístup do vyšších podlaží westwerku.“¹²⁴

¹¹⁹ FRONTISI 2005, 96.

¹²⁰ Ibid.

¹²¹ MENCL 2022, 47.

¹²² KRAUTHEIMER 1942, 27.

¹²³ HEITZ 2004, 258.

¹²⁴ CONANT 1993, 45.

Za pozornost stojí i zřídka zmiňované zjištění, že „v hale, která později obsahovala Angilbertův hrob, se nacházel i malovaný štukový relief Narození na pozadí zlaté mozaiky, zajisté předchůdce platik, shromažďovaných pak v portálech románských a gotických kostelů.“¹²⁵

1.6.

Palatinská kaple, Kornelienmünster, Remeš, Fécamp

Mezi „plnými westwerky“ vznikajícími po St. Riquier nelze přehlédnout ten, který je součástí **Palatinské kaple**, jejíž stavbu v Cáchách řídil mezi lety 796 a 805 arménský architekt Oton Matsuetsi.¹²⁶ Ten se mohl inspirovat ravennskou bazilikou San Vitale (dostavěnou roku 548), která sama pravděpodobně vycházela z Domus Aurea, sídla patriarchy syrské Antiochie, nacházejícího se na ostrově v řece Orontes a vysvěceného roku 341.¹²⁷

Westwerk Palatinské kaple je „v exteriéru je silně zvýrazněn, v přízemí obsahuje krytý vchod, v patře císařův trůn, v kapli otevřené do lodi a je flankovaný schodišťovými věžemi



Obr. 22. Trůn Karla Velikého, Capella Palatina, Cáchy

umožňujícími přístup na galerii.“¹²⁸ Z lóže své kaple „viděl Karel arkádou bez poprsníků na hlavní oltář, u něhož mniši konali bohoslužbu, a tam měli vlastní bohoslužby také císařovi kaplani. Tím začala římskou baziliku narušovat dvojpolarost; západní část pak byla hradem, místem feudálního pána a vlastníka půdy, na níž kostel vznikl. Do baziliky jako by najednou

¹²⁵ Ibid, 44.

¹²⁶ CHING / JARZOMBK / PRAHASH 2007, 317.

¹²⁷ STEPHENS 2004, 95.

¹²⁸ HONOUR / FLEMING 2008, 326.

vedle Boha vstupoval i císař jako nový Konstantin, stálý protektor a defensor církve, a tím ji feudalizoval.“¹²⁹

A nejen po dobu svého života. Například „*Chronicon Novaliciense* vypráví , že v dubnu 999 přispěchal do Cách císař Ota III. Vstoupil do krypty uchovávající ostatky Karla Velikého a našel tam velkého muže sedícího jakoby ve spánku, se zlatou korunou na hlavě a žezlem v ruce. Prsty mu pronikly rukavicí a nehty trčely ven. Poté, co se Ota svému předchůdci poklonil, nařídil zahalit mrtvolu do bílé róby – tak měla být oděna vojska nebeská¹³⁰ táhnoucí do bitvy s Antikristem.“¹³¹

Přinejmenším zmínku pak zaslouží i **kostel Kornelimünsteru, benediktinského kláštera Benedikta z Aniane** (byl to gótský šlechtic původním jménem Witiza, syn prvního hraběte z Maguelonne,¹³² nekompromisní reformátor benediktinské řehole) při řece Inde v dnešním Severním Porýní-Vestfálsku, jehož „*westwerk*“ byl vystavěn na radu Karla Velikého,¹³³ jakkoli se tak začalo dít až krátce po vladařově smrti v roce 814, takže náklady nesl až císařův syn Ludvík Pobožný. Také tento klášter byl dostatečně rozsáhlý, aby v něm „přebývalo 300 mnichů.“¹³⁴

První klášter zbudovaný „Druhým Benediktem“ ještě před koncem VIII. století v Aniane poblíž Saint-Guilhem-le Désert, „údajně velkolepá stavba rovněž čítající *westwerk*, se bohužel nedochovala.“¹³⁵

O dalším velkolepém podniku se také dozvídáme jen ze sekundárního, ale zajímavého zdroje. Je jím sarkofág teologa, právníka a poradce Karla Holého, arcibiskupa Hincmara (v úřadě mezi léty 845 a 882),¹³⁶ zachycující dobovou podobu **katedrály v Remeši**, vysvěcené roku 862. Vidíme na něm východní apsidu, věž nad křížením, loď a také mohutnou věž *westwerku*. Inspirací se jeví být Saint-Riquier, remešský *westwerk* pak dále inspiroval **katedrálu v Hildesheimu** (prvně zasvěcenou roku 872)¹³⁷ Více než nákres pohřichu neznáme; hrobka byla zničena za Francouzské revoluce roku 1793.

¹²⁹ MENCL 2022, 49.

¹³⁰ ZJEVENÍ 19:4 – „Za Slovem Božím vojska nebeská na bílých koních, oblečena do čistého bělostného sametu.“

¹³¹ HOLLAND 2013, 123.

¹³² Nobility of Toulouse, http://fmg.ac/Projects/MedLands/TOULOUSE%20NOBILITY.htm#_Toc177434544

¹³³ CONANT 1993, 43.

¹³⁴ FICHTENAU 1991, 269.

¹³⁵ CONANT 1993, 43.

¹³⁶ CANTOR 1993, 186.

¹³⁷ CONANT 1993, 46.

Úplně rozkotán - ale už Vikingy v roce 842 - byl i *opatský kostel Svaté Trojice „v normanském Fécamp*, založený svatým Wannengem roku 660,¹³⁸ nadaný rozsáhlými pozemky a těšící se z obchodního ruchu blízkého přístavu. Kromě jiných relikvií tu byla chována převzácná, do hedvábí zavinitá pažní kost Máří Magdaleny.¹³⁹ Od počátku IX. století se kostel rovněž pyšnil „raným *westwerkem*. Zdá se, že právě odtud se motiv dostal do Anglie.“¹⁴⁰ Byli to pak Normané, kdo kostel na sklonku X. století obnovil.

Avšak zatímco Angilbertovy, Hincmarovy a další „skupinové stavby“ včetně *westwerků* se nedochovaly, i dnes můžeme po vynaložení určité snahy (klášter je v soukromém držení ratibořských knížat z rodu rodu Hohenlohe-Schillingfürst¹⁴¹ a k prohlídce je nutné se objednat dlouho předem) navštívit jednu dochovanou: je to *westwerk* někdejšího říšského benediktinského opatství v Corvey, od roku 2014 součást Světového kulturního dědictví UNESCO.¹⁴²

1, 7.

Nejstarší intaktní westwerk: říšské benediktinské opatství Corvey

Také založení opatství Corvey sledovalo i po smrti Karla Velikého jeho politiku: stalo se tak roku 822 při řece Veseře na někdejší území Sasů, s nimiž panovník bojoval po třiatřicet let, a to císařovými bratřenci Walem a Adelardem (prvním opatem)¹⁴³ s pomocí mladého mnicha Ansgara, pozdějšího světce, prvního biskupa hamburského, Apoštola Severu a patrona Skandinávie. Opatství „situované při jedné z hlavních cest na severovýchod bylo pak v úzkém kontaktu s misionáři mířícími do Dánska a dále a samo vysílalo své lidi k účasti na evangelizačním úsilí.“¹⁴⁴

Ani v samotném Sasku, stále ještě periferii franského světa, ovšem nebylo křesťanství plně a jistě zakořeněné. Ostatně, hned „druhým corveyským opatem se stal Warin, napůl Frank a napůl Sas, který považoval posilování pravé víry právě tady, mezi teprve nedávno

¹³⁸ DELANEY 2005, 630.

¹³⁹ DUFY 2018, 157.

¹⁴⁰ CONANT 1993, 46.

¹⁴¹ JUŘÍK 2021, 465.

¹⁴² Carolingian Westwork and Civitas Corvey: <https://whc.unesco.org/en/list/1447>

¹⁴³ LEYSER 1981, 735.

¹⁴⁴ APPLEBY 1996, 161.

christianizovanými pohany, za svůj prvořadý úkol. To znamenalo přesvědčit je i o tom, že Boží moc delegovaná panovníkovi je trvalá a silná.¹⁴⁵ Jednou ze zdaleka viditelných opor této moci mělo být i corveyské opatství, striktně řečeno Nové Corvey, kam první mniši přišli z prvotního Corvey, nacházejícího se v Pikardii nedaleko Saint-Riquier.

Jak víme z *Res gestae Saxonicae* corveyského kronikáře Widukinda, „okolní rolníci byli povinni vojenskou službou (*agrarii milites*), a tak připravováni k boji s nepřítelem.“¹⁴⁶ Widukind měl patrně na mysli hlavně Madary, ale v předchozích dobách šlo také například o Obodrity, z nichž měl podle poněkud divoké, ale v nejedné době vážně přijímané legendy pocházet údajný „první český poustevník“ svatý Ivan, původně Unwan, který byl po zajetí na bitevním poli internován v Corvey a posléze našel domov ve skalní sluji nedaleko hradu Tetína, odkud měl hlásat nejen chválu přírody, ale i kult sv. Víta.¹⁴⁷

Jistější je, že později, „výnosem Oty Velikého z roku 940, obdržel místní opat *bannus*, právo rozhodovat o záležitostech rolníků, kteří hledali v těžkých časech útočiště v opatství výměnou za práce na údržbě jeho staveb.“¹⁴⁸

Rovněž u stavby v Corvey je idea „římské baziliky narušena dvojpolárností: rozpadá se na část východní, určenou Bohu a liturgii, a na část západní, která je hradem: místem feudálního pána a vlastníka půdy, na níž kostel vznikl.“¹⁴⁹ Samotný *westwerk* ovšem povstal v celém komplexu až jako poslední, mezi lety 873 a 885¹⁵⁰; dlouho poté, co sem z dalekého „Saint-Denis byly roku 836 přeneseny ostatky dětského mučedníka sv. Víta.“¹⁵¹ Jako zdůrazněný vstup zohlednil charakter už dostavěné baziliky jako orientované budovy. „Inspirace Saint-Riquierem je zřejmá, i když stavba povstávající z německé půdy je hřmotnější a méně sofistikovaná a střední věž čtvercová, a nikoli jako v Saint-Riquier okrouhlá, což Němci výstižně nazývají Helmhaus.“¹⁵²

Původní *westwerk* měl tři věže. Dvě postranní, schodišťové, vidíme i dnes. Třetí, centrální a o něco nižší, se vypínala nad chórem, zasvěceným sv. Janu Křtiteli: byla „skvělou obdobou věže, zasvěcené Spasiteli v Centule.“¹⁵³

¹⁴⁵ Ibid, 607sq.

¹⁴⁶ FICHTENAU 1991, 357.

¹⁴⁷ VUČKA 2005

¹⁴⁸ LEYSER 1981, 735..

¹⁴⁹ MENCL 2022, 48.

¹⁵⁰ ROSSNER 2008, 1.

¹⁵¹ APPLEBY 1996 605.

¹⁵² CONANT 1993, 63. Autor v poznámce pod čarou dodává, že západní věž, zbudovaná oproti původnímu plánu v Sankt-Gallen, je také *Helmhaus*.

¹⁵³ HEITZ 2004, 261.

Z centra západního průčelí vystupoval nehluboký rizalit zahrnující prostřední ze tří vchodů. Věřím, že vhodněji než popis nám k seznámení se s původní stavbou poslouží její model, dostupný na webových stránkách Welterbe Westwerk Corvey.¹⁵⁴



Obr. 23. Rekonstrukce prvotní podoby westwerku Corvey



Obr. 24. Současná podoba. Výsledek přestavby v polovině XII. století

Westwerk má „v přízemí rozsáhlou kryptu a průchodní síň, v patře velkou čtvercovou plošinu a nahoře tribuny.“¹⁵⁵

Interiéru dominuje zmíněný *Johannischer*: „Od čtvercového hlavního prostoru se do každé z bočních lodí otevírají tři arkády, které odpovídají biblickému popisu Nebeského Jeruzaléma ze zjevení Janova (21:12-16): 'Město má vysokou zeď' s dvanácti branami a dvanácti anděly nad ní. Na východě, severu, jihu i západě má město tři brány.' I corvejský *Johannischer* má po třech obloucích na každé ze svých čtyř stran, zatímco snahu směřovat k nebi umocňují dvojité arkády galerií nad oblouky.“¹⁵⁶

¹⁵⁴ <https://welterbewestwerkcorvey.de>

¹⁵⁵ HEITZ 2004, 261.

¹⁵⁶ <https://welterbewestwerkcorvey.de>



Obr. 25. Model. Řez, pohled od severu



Obr. 26. Současný stav. Pohled k západu.

Alespoň za zmínku také stojí částečně dochované nástěnné malby, respektive „synopie, přípravné podkladové kresby oxidově červeným štětcem; jediný známý příklad integrovaných prvků profánní ikonografie v nástěnných schématech karolínských sakrálních prostor.“¹⁵⁷ Byly odkryty až Hilde Claussenovou v roce 1992, která nadto objevila i štukové fragmenty, dokládající „někdejší existenci štukových postav v životní velikosti.“¹⁵⁸



Obr. 27. Synopie v Johannischoru: Odysseus a Skylla

Tyto malby jsou nepochybně pozoruhodné i tím, že karolínští panovníci svou „renesanci antiky“ dovádějí daleko před dobu Kristovu.

¹⁵⁷ Carolingian Westwork and Civitas Corvey: <https://whc.unesco.org/en/list/1447>

¹⁵⁸ CLAUSSEN 2007, 357.

A pak je tu ještě jeden nález, jen zdánlivě vedlejší: „Ve vrchní části tribuny byly objeveny alfabetizované noty zpěváků *scholy*, načmárané na první hrubé omítce.“¹⁵⁹ Pomocí svého „taháku“ jako by k nám, jimž je tato instituce také vlastní, přes propast mnoha staletí promlouvali živí lidé... Vzhledem ke svému přesvědčení, že pro dějiny umění nemá být nic odsuzováno do pozice marginálie, považuji za vhodné tento nález zmínit.

O tom, s jakým úmyslem byl *westwerk* konstruován, panují dodnes spory; žádná textová informace se o tom nezachovala. Dosud spíše převažuje názor Aloise Fuchse, že první „*westwerky*“ byly císařskými kostely poskytovanými kláštery a biskupy panovníkovi při jeho návštěvách a že časté zasvěcení *westwerku* Spasiteli by mělo být chápáno jako následek prolnutí kultu Spasitelova a kultu císařova.“¹⁶⁰

Westwerky v Centule, Cáchách a Corvey, jak se vyjádřil Alois Fuchs, „představují *Gestaltungmaximum* a mnoho pozdějších typů jsou z tohoto maxima derivacemi a redukcemi.“¹⁶¹ Především „na hranicích karolínského světa se pak setkáváme se sekundárním, vlastním vývojem. Například na území dnešního Chorvatska, které se mezi lety 800-870 ocitlo pod franskou nadvládou, je *westwerk* vyhrazen vynikající osobě, případně slouží i jako pohřební komora, anebo jako skutečná pevnost strážící vstup do kostela.“¹⁶²

Nepřekvapivá skutečnost, že v různých místech se užití *westwerku* posléze projevovalo a rozvíjelo různě, vyžaduje její alespoň letmé nahlédnutí.

1,8.

Westwerky IX. století jako derivace z „*Gestaltungmaximum*“

Nový styl započatý v Centule se během následujících staletí postupně stával stále důležitějším po celém karolínském impériu i mimo něj.

Domnívám se, že jedním z nejvýraznějších prvků zmíněného stylu je podivuhodné prolínání, ale i napětí, mezi pokusem o *revival* římské baziliky se vši její charakteristicky zřetelnou strukturou dominovanou horizontálami, a současně o dosažení monumentality

¹⁵⁹ HEITZ 2004, 261.

¹⁶⁰ FUCHS 1950, 253.

¹⁶¹ FUCHS 1929, 65.

¹⁶² GOSS 1982/ 36sq. Podle autora může za příklad sloužit kostel Svaté Marie na ostrově (Solina) nebo Spasitelův chrám v Cetině. Obě zmíněné stavby jsou pozoruhodné svým „skrytým westwerkem“, při pohledu zvenčí nerozeznatelným.

pomocí vertikál „syrských“ věží a masivních průčelí. Oba přístupy jsou přitom plně konformní s cíli karolínské politiky.

Jde o dilema, které se v dějinách architektury vyjevuje zas a znovu. „Racionální“ albertiovskou a bruneschiovskou renesanci problematizuje manýrismus a poté střídá tajuplné i majestátní baroko. Podobně moderna první třetiny XX. století, která „měla sklon redukovat všechny formy k abstrakci. To jí však znemožňovalo reprezentovat moc a ideologii státu.“¹⁶³ Americký architekt a teoretik Bernard Tschumi mluví o „paradoxu pyramidy a labyrintu,“¹⁶⁴ kde koncept pyramidy představuje vnímání prostoru prostřednictvím rozumu, zatímco labyrint se obrací k citu. Je zřejmé, že do karolínských věží se „koncentrovala duchovní energie stavby“¹⁶⁵ a po mém soudu tomu tehdy sotva mohlo být jinak: pod koncept pyramidy spadající římská bazilika nemohla úkolu reprezentovat moc a ideologii státu plně dostát a musela být obohacena konceptem labyrintu, který rozohňoval ne jeden cit; *westwerk* pak především budil a „estetizoval bázeň“.¹⁶⁶ O „záhadách, které jsou současně hroživé i vzrušující“ ovšem mluví už Hölderlin na přelomu XVIII. a XIX. století.¹⁶⁷

Mohutné západní průčelí nemuselo vždy obsahovat dvě věže, k „estetizované bázni“ a dominanci širokého okolí někdy postačila jediná.

Mezi nimi stojí za zmínku **opatský kostel v hessenském Hersfeldu,**



Obr. 28. Opatský kostel v Hersfeldu

¹⁶³ FRAMPTO 2004, 246.

¹⁶⁴ TSCHUMI 2018, 297.

¹⁶⁵ MENC 2022, 49.

¹⁶⁶ Termín použila americká spisovatelka OATES 1998, 176.

¹⁶⁷ MURREY 2014.

jemuž „dal Karel Veliký roku 775 jednak finance, jednak status *Reichsabtei* a nadto i ostatky sv. Wigberta,“¹⁶⁸ ale k jehož ambiciózní přestavbě došlo až mezi lety 831 a 850. V ní se uplatnily „vertikální, soupeřící akcenty vzájemně se vyvažující na obou koncích stavby a vyjevující architektonickou koncepci, která je v úplném protikladu vůči plynulosti a prostým kontrastům hmot dominujícím raně křesťanským římským bazilikám, stejně jako jejich derivátům z devátého století jak v Římě, tak v Zaalpi (...) Tady se řada impulzů z Centuly smísila s prvky římského *revivalu* ve stylu, který měl ovládnout budoucnost.“¹⁶⁹

Na hersfeldský kostel navázal římský: **Santi Quattro Coronati**, stavěný během pontifikátu pozoruhodného papeže Lva IV. (847 - 55). Ani tady se nejedná o regulérní westwerk, nicméně vstup do atria zvýrazňuje hranatá věž s průjezdem, jejíž horní podlaží má na každé straně sdružená okna.



Obr. 29. SS Quattro Coronati

Rozhodně se jeví, že „římský architektonický vývoj druhé poloviny IX. století mohl být inspirován předchozím vývojem na sever od Alp. Ostatně, byla to doba, kdy franští tesaři a stavitelé požívali slušné pověsti. Svědčí o tom už dopis Hadriana I. Karlu Velikému, v němž císaře žádá o vyslání 'mistra', který by dohlédl na restaurování střechy chrámu sv. Petra (stal se jím Wilcharius, biskup ze Sens).“¹⁷⁰

Karolínské a post-karolínské „renezance“ bazilik římských křesťanských císařů - jejichž půdorys si pak v sakrálních stavbách dál drží svou zásadní důležitost -, které však zůstávají

¹⁶⁸ HUNTER-BLAIR 1910.

¹⁶⁹ KRAUTHEIMER 1942, 25sqq..

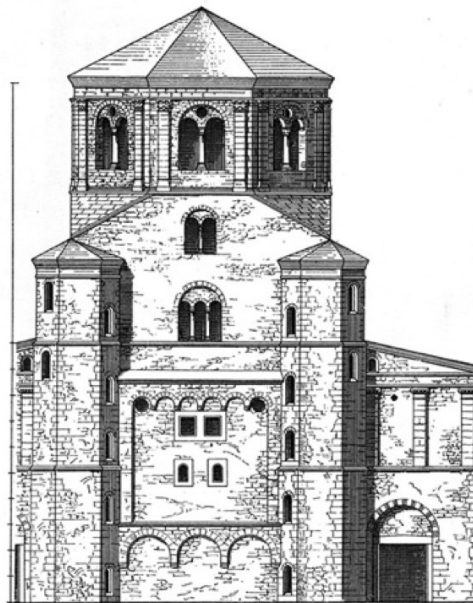
¹⁷⁰ Ibid,4.

spojené s římské antice cizími vertikálami vzájemně se vyvažujících věží na východních i západních koncích, samozřejmě pokračovaly hlavně ve Frankii a jejích dědicích. Styl je pak uplatňován a tvořivě rozvíjen až do XII. století.

Zajímavým svědectvím této architektury je **kostel říšského opatství v Essenu**, založeného roku 845 hildesheimským biskupem, Sasem Altfriedem a vyhrazeného ženám z vysoké šlechty jako sekulárním kanovnicím. Do dnešní doby se z něj zachovala krypta a - jak si můžeme ověřit na snímku - **westwerk**, sestávající ze tří věží obklopujících západní chór.



Obr. 30. Essen Münster



3. ESSEN: MÜNSTER.

Obr. 31. Essen Münster, kresba

Mezi nepřehlédnutelné sakrální stavby IX. století patří také opatský kostel s výrazným **westwerkem** v Gandersheimu, jehož současná podoba



Obr. 32. Gandersheim

pochází z období po roce 1100, nicméně stavba byla započata už roku 856.

I **kostel sv. Petra a sv. Marcellina v Seligenstadtu** (od roku 831) má západní průčelí s věží. Kombinace bazilikální lodi a výrazných struktur západního průčelí pak kombinuje řada menších sakrálních staveb zbudovaných ve východních částech Frankie: **Stiftskirche Unsere lieben Frau zur Alten v Řezně** „zbudovaná na místě falcké kaple z rozhodnutí Ludvíka Němce v roce 875“¹⁷¹



Obr. 33. Stiftskirche Unsere lieben Frau zur Alten, Řezno

nebo **Frauenmünster v Curychu**, „založený z iniciativy nejstarší dcery Ludvíka Němce v červenci 853 (...) Od té doby sem byly přijímány ženy z vysoké šlechty (*comitum genere procreatae*), které žily podle benediktinského řádu.“¹⁷²



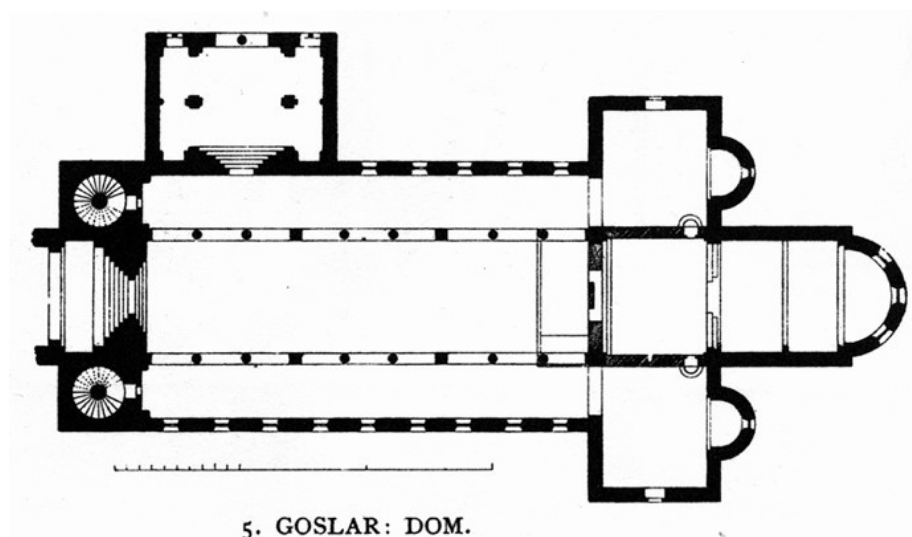
Obr 34. Hans Leu der Elder: Karlsturm des Grossmünsters (pohled ze sklonku XV. století)

¹⁷¹ BETZ 2013.

¹⁷² VOGELSANGER 1994, 447.

Z IX. století rovněž pocházejí **St. Germain v Auxerre** (vysvěcený roku 865, ale zničený Normany roku 886), původně s nartexem obklopeným dvěma věžemi a také **kostel sv. Salvatora ve Frankfurtu nad Mohanem** (874 - dvě západní věže a dvě schodišťové věžičky).

Rovněž **kolegiátní kostel** ve významném říšském městě **Goslaru** měl *westwerk* se dvěma nižšími oktagonálními věžemi a hlavním vstupem, zatímco nad křížením se tyčila další věž.¹⁷³



Obr. 35. Goslar, půdorys.

Výrazný *westwerk* zdobil i kostel benediktinského opatství v normanském **Jumiéges**, (latinsky Gemedicum) založeném kolem roku 654 franským šlechticem Filibertem. Podle slov hagiografického textu byl klášter pojmenován výstižně, protože „zářil na způsob drahokamů.“¹⁷⁴ Byl ovšem považován i za pevnost, a to natolik solidní, že Karel Veliký právě tady držel v zajetí bavorského vévodu Tassila III. a jeho syna Theoda. V IX. století celé opatství do základů zničili Vikingové, v první polovině století následujícího jej však normanský vévoda William Longspee vystavěl znovu, a to ještě mohutnější.¹⁷⁵

¹⁷³ DEHIO/ BEZOLD 1901. Komentář k vyobrazení 47.

¹⁷⁴ LE GOFF / TRUONG 2006, 80

¹⁷⁵ BROWN 1994, 21.



Obr. 36 a 37. Jumièges

Opatství **San Salvatore** založil v údolí Paglia při poutnické cestě Via Francigena lombardský vévoda Ratchis v roce 743.¹⁷⁶ Opatský kostel, přestavěný v X. století, má westwerk, jehož stavitelům zjevně byly známy otonské vzory.



Obr. 38. Opatství San Salvatore

¹⁷⁶ <https://viafrancigena.visittuscany.com/site/en/points-of-interest/the-abbey-of-santissimo-salvatore-abbadia/>

1,9.

Westwerk v otonské době

Právě za dynastie Otonců, zvaných také Liudolfinci (912 - 1024), se mocenským středem „Svaté říše římské“ stalo teprve relativně nedávno christianizované Sasko, kam moc antického Říma nikdy nedosahovala a kde se nenacházela ani stará města. Mezi lesy a na půdě převážně zemědělské pak došlo k rozsáhlému zakládání klášterů, jejichž opati - podobně jako biskupové a arcibiskupové vesměs dosazovaní panovníky¹⁷⁷ - se stali jednou z nejdůležitějších opor imperiální politiky.

Byla to politika, která hodlala dále posilovat propojení královské, respektive císařské moci (Otto I. byl jako první svého rodu na císaře korunován roku 962) a moci církevní. V této souvislosti stojí za připomínku, že Oto I. například „jmenoval kolínským arcibiskupem svého bratra Bruna, zatímco další bratr, William, obdržel arcibiskupství mohučské.“¹⁷⁸ Pokračovala tedy cesta započatá karolinskými vládci a stejným směrem se ubírala i architektura, která - jakkoli je namnoze charakterizovaná jako součást „otonské renesance“ - oproti té karolinské mnoho nového nepřinesla, ale spíše ji rozvíjela: zejména od někdejších prostých objemů ke složitějším. Největší zájem se týkal zdí, které se stávaly stále masivnějšími - stejně jako pilíře, střídající se se sloupy a rozmístěné v pravidelném vzorci. Jako nejpřednější příklady slouží kostely **sv. Cyriaka v Gernrode** (960–965) a **sv. Michaela v Hildesheimu** (1010–1031, ten, jako kdysi St. Riquier, kráší dva transepty.)¹⁷⁹

Opatské kostely navázaly na princip, nastolený už v Centule a rozvíjený v Corvey: vesměs zohlednily karolinské dvojí zakončení, měly tedy apsidy jak na východní, tak i západní straně. „Vnitřní rytmus různými funkcemi nadaných prvků vrcholil ve vysokých věžích, mezi nimiž je krátká bazilikální loď téměř drcena.“¹⁸⁰ Takové kostely jsou „dvojpolární proto, že v nich vládl Bůh stejně jako jejich světský vlastník. Na východní straně je nad podzemní kryptou s relikvií mučedníka zvýšený chór, odkud kraluje Kristus; na západě, na stejně zvýšené úrovni je uprostřed oratoře ve **westwerku** trůn císaře, odkud vévodí kostelu jeho majestát. Loď určená lidu má charakter prohlubně a je přístupná portálem pouze z boku; kdo jím vstoupí, musí se rozhodnout, které moci se pokloní napřed, zda impériu nebo sacerdotiu. **Westwerk** je

¹⁷⁷ SCHMANDT 1980, 463

¹⁷⁸ Ibid.

¹⁷⁹ Ottonian Architecture in the Early European Middle Ages, <https://www.coursehero.com/study-guides/boundless-arthistory/the-ottonians/>

¹⁸⁰ KRAUTHEIMER 1942, 27.

nejvýraznějším znakem feudalizované církve,¹⁸¹ míní Václav Mencl. Zohledněme ovšem i skutečnost, že do chrámu vstupuje nejen „lid“, ale odděleně od něj i mniši, a to zvláštním vchodem v jižním transeptu. Vzápětí dorazí pod křížení transeptu s hlavní lodí. Tam se ocitnou nad kryptou s ostatky světce, jemuž klášter „náleží“. „Po pravé ruce budou mít hlavní svatyni s hlavním, pohřbenému světcovi zasvěceným oltářem, doplněným oltářem sv. Petra nebo sv. Pavla ve východní apsidě, zatímco po levé řadě oltářů, táhnoucí se k západní apsidě.“¹⁸² Z jejich hlediska má dvojchórové uspořádání - na první pohled matoucí symbolické pojetí svatostánku jako zpodobení pouti ke Kristu - opodstatnění: mniši sice vstupují do kostela, ale zároveň neopouštějí svou klausuru. Pohledu k západu a na shromážděné věřící jim zabraňuje chórová přepážka, „letnýř.“¹⁸³ Tatáž přepážka pak i omezuje i pohled věřících - v jejich případě pohled k východu. To se nicméně týká klášterního kostela, a ne městské katedrály, kde budou platit jiná pravidla: tam lid možnost zmíněné volby dostane ve větší míře. Nemůže v ní pochybit: ať nejdříve pohlédne k západu či k východu, vždy se setká se sakrálním. Po vzoru Karla Velikého - který se nechával označovat jako *pontifex in predicatione* oprávněný vydávat biskupům ponaučení, která si měli brát k srdci¹⁸⁴ - je král opět „považován za nositele jak hodnosti krále, tak kněze. Je to *rex-sacerdos*. Královská funkce má posvátný charakter, jenž se odráží v podobnosti mezi liturgií královského pomazání a korunovací a jím odpovídajícím ritem biskupského svěcení.“¹⁸⁵ Uvedeným směrem ovšem uvažoval nejen Karel Veliký, ale už jeho dávný vzor Konstantin, který také „hleděl církev plně podřídit kontrole státu.“¹⁸⁶ Podle Eusebiovy zprávy ke shromážděným církevním hodnostářům prohlásil „Vy jste biskupy těch uvnitř církve, ale já jsem biskupem jmenovaným Bohem nade všemi.“¹⁸⁷ Také Rozhodně by nebylo moudré věnovat se pouze pohledu zevnitř. Ještě výrazněji se dvojjediná povaha moci otonských panovníků manifestovala prostřednictvím sakrálních staveb zvenčí. Jednou z výrazných charakteristik otonské sakrální architektury je postupně vzrůstající, stále většímu prostoru dominující mohutnost kostelů obecně, a je provázejících **westwerků** zejména.

Mnohé **westwerk**y byly k už stojícím bazilikám přistavovány, a to jako poslední. To byl i případ **kostela opatství sv. Ludgera**, založeného stejnojmenným světcem v dolnosaském **Werdenu** při cestě Reichsstrasse kolem roku 800 za účelem christianizace tehdy vytrvale

¹⁸¹ MENCL 2022, 79.

¹⁸² CONANT 1978, 58.

¹⁸³ BLAŽÍČEK / KROPÁČEK 1991, 119. Původně latinské *lectorium*, které si němčina upravila jako *Lettner*, z něhož pochází i archaický český výraz.

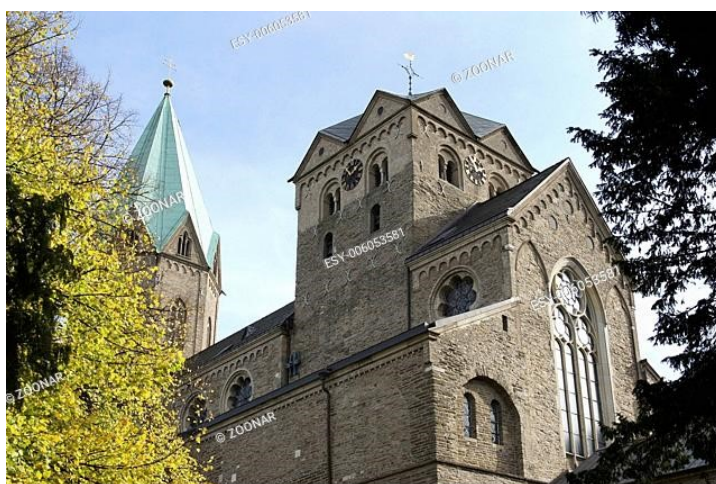
¹⁸⁴ RAPP 2007, 23.

¹⁸⁵ DVORNÍK 1999, 64.

¹⁸⁶ FREEMAN 2002, 175.

¹⁸⁷ CAMERON / HALL 1999, 24.

vzpurných Sasů. „V chrámové lodi poskytl nejstarší příklad střídání podpor v severní Evropě.“¹⁸⁸ Pozornosti neunikne, že městský znak zobrazuje sv. Ludgera, fríského misionáře, jehož „jemná přesvědčivost prospěla věci křesťanství mezi pohany mnohem víc, než tvrdé represe Karla Velikého,“¹⁸⁹ na pozadí stavby, nápadně připomínající *westwerk*. Jeho stavba byla zahájena roku 875 s cílem používat jej jako samostatný kostel pro farní bohoslužby a zasedání církevního soudu.¹⁹⁰ Westwerk posléze vysvětil kolínský arcibiskup Wigfried roku 943.



© ZOONAR/BURKHARD KUST
ESY-006053581 - easyfotostock

Obr 38 a 39. Znak města Helmstedt a kostel opatství sv. Ludgera

O devět let později došlo na území definitivně dobytém Karlem Velikým roku 803, které je dnešním Severním Porýním-Vestfálskem, k vysvěcení **dómu svatých Gorgonia a Petra v Mindenu**, jehož skvostný „*westwerk*“ dosahuje šíře 22,7 m, hloubky 6,5 m a výšky 20 m. Je dobře zachovaný dodnes.“¹⁹¹

¹⁸⁸ KOCH 2012, 71.

¹⁸⁹ FARMER 2011, 273.

¹⁸⁸ KOCH 2012, 71.

¹⁹¹ MENCL 2022, 81.



Obr. 40. Dóm sv. Gorgonia a Petra, Minden

Klášterní kostel zasvěcený východnímu světcí **sv. Pantaleonovi** (a svatým Kosmovi a Damianovi) benediktinského opatství v **Kolíně nad Rýnem** založil arcibiskup Bruno, nejmladší syn Jindřicha Ptáčníka a bratr císaře Oty Velikého. Zvolil k tomu zanemité místo: kostel vypínající se nad rovinu při při soutoku Rýna a Mohanu. Stavbu průčelí - poté, co se v roce 972 vdala za Otu II., započala císařovna Theophanu, která byla ve zdejším *westwerku* (který si jako jediná část kostela dodnes zachoval svůj původní charakter) i pohřbena.¹⁹²



Obr. 41 a 42. St. Pantaleon, Kolín nad Rýnem

¹⁹² Sacred Destinations: St. Pantaleon Church. <http://www.sacred-destinations.com/cgi-sys/suspendedpage.cgi>

V té době se však „*westwerky*“ už značně lišily od těch karolínských. Pod jejich tribunami už nebyla kryptová martyria, ustávaly i pouti k Božímu hrobu v západní části kostelů. Nový alegorický vztah je začal nahrazovat zpívanou hrou klášterních chórů. Od té doby zůstal *westwerk* jen lóží císaře nebo jiného zeměpána.“¹⁹³

I po přelomu milénia se *westwerky* stavěly dál, a to s ještě větším úsilím a náklady než dříve. Začaly se podobat obrovitým, nedobytným hradům. Vesměs byly mnohem mohutnější než hrady skutečné (zejména Paderborn nebo Freckenhorst). „Tyto mohutné a téměř vzdorovité hromady kamení postavené církví v zemích rolníků a válečníků, kteří byli teprve nedávno od svého pohanského života obráceni na křesťanskou víru, jako by vyjadřovaly samotnou myšlenku církve bojující: zde na zemi je jejím úkolem bojovat proti mocnostem temna tak dlouho, než nadejde hodina vítězství, den Posledního soudu.“¹⁹⁴ Takřka všechny tyto stavby vyrostly jako přestavba nebo náhrada těch předešlých, v nové době považovaných za malé, hrubé a vůbec nedoistatečně ambiciózní. Nepochybně by bylo zajímavé věnovat se i jim, doba XI. a dalšího století však překračuje vymezený rámec tohoto textu. Ve zmíněném rámci je nadto nutné upřít pozornost na genezi *westwerku* v souvislostech kulturních a politických.

¹⁹³ MENCL 2022, 82.

¹⁹⁴ GOMBRICH 2016, 175.

ČÁST 2: GENEZE SMYSLU

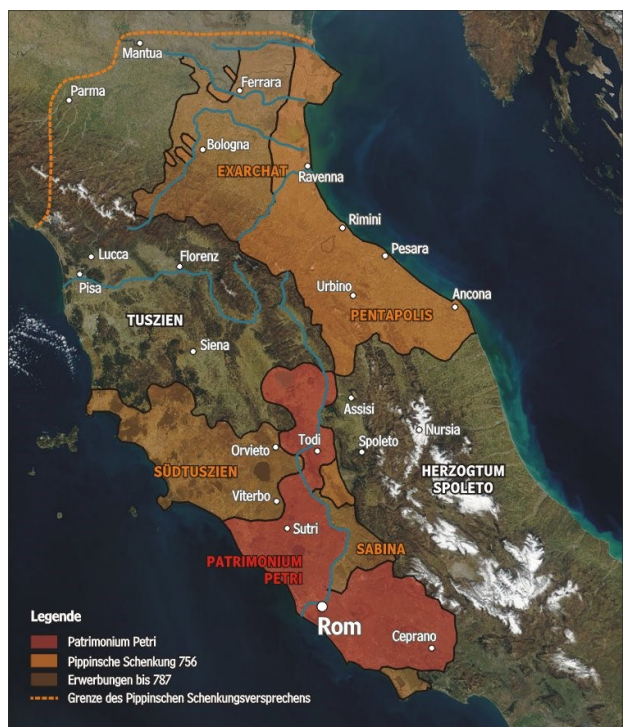
Westwerk v kulturních, politických a dalších dobových souvislostech

2,1.

Politický půdorys karolínské doby

„Když král Pipin seznal, že ničemný lombardský král Aistulf porušil slovo, které předtím dal ohledně práv svatého Petra, vytáhl do Itálie, obklíčil Pavii, dobyl Ravennu a Pětiměstí¹⁹⁵ a svatému je Petru navrátil a nadto i celý exarchát“, zaznamenávají k roku 756 autoři Franských královských análů.¹⁹⁶

Pipin „následně vydal ve prospěch papeže a římské církve darovací listinu, zvanou Pipinova donace, v níž svěřil do papežova vlastnictví nejen Aistulfem zabraná území, ale i državy, které na Apeninském poloostrově dříve náležely Byzantincům. Vznikl tak církevní stát, *Patrimonium sancti Petri*.“¹⁹⁷



Obr. 43. Mapa rozsahu Sanctimonia Sancti Petri

¹⁹⁵ Pětiměstím byla míněna města Rimini, Pesaro, Ancona, Fano a Senigallia. DĚCKÝ 1980, 105.

¹⁹⁶ ANNALES REGNI FRANCORUM 2000, 42.

¹⁹⁷ SUCHÁNEK/ DRŠKA 2013, 118.

Legální potvrzení nároků církve na vlastní državy v Itálii, daleko přesahující nevelké území tzv. římského dukátu a dosažené do značné míry na úkor Byzance - „odkud předtím císař nebo jeho zástupce uplatňovali právo volbu papežů potvrzovat“¹⁹⁸ - , se v Římě setkalo s velkým zadostiučiněním. Aby se mu dostalo pádného opodstatnění a zajistilo jeho trvalost, neznámí kněží kolem Svatého stolce vytvořili někdy v téže době „dokument“, který prohlásili za archívni objev. Při jeho výrobě popustili uzdu fantazii, a tak vznikla takzvaná Konstantinova donace. Měla se stát nejslavnějším a nejvlivnějším padělkem všech dob. To, že je falzem, dokázali až renezanční vzdělanci o 700 let později¹⁹⁹ (církvev tomu odporovala ještě další čtyři staletí).

Císař Konstantin (306-337) se měl 30. března poměrně nejasného roku obrátit na tehdejšího papeže Sylvestra, požádat ho o rozhřešení, o křest a o vyléčení z lepry.²⁰⁰ Toho všeho se mu dostalo. Jednak z vděčnosti, jednak proto, že na papežovu prosbu byl osvěcen Duchem svatým, císař uznal nadřazenost papežů nad světskými vládci, jakož i jejich pravomoc udílet, a v případě nutnosti zase odjímat, vladařům vládu, a také vládnout všem kněžím světa. Císař přislíbil, že v tom bude papeži nápomocen.²⁰¹ Velkorysost císařova daru se dále projevila v tom, že papežovi se přiznávalo „vlastnictví Lateránského paláce a kontrola nad městem Římem, kraji a městy Itálie jakož i všech západních zemí.“²⁰²

Zda pravosti „dokumentu“, předtím světu neznámému, Pipin III. Krátký osobně uvěřil nebo ne, je občas předmětem dobromyslných sporů in margine historických úvah, ale mnoho na tom nezáleží. V panující politické situaci každopádně vyhovoval i jemu. Také on potřeboval legitimizaci svého svržení staré merovejské dynastie a nejen královsku korunu, ale i vpravdě královský úkol: svými zbraněmi střežit bezpečí všeho křesťanského lidu, ať se nacházel kdekoli. A stejného názoru byl i jeho syn Karel, který Pipinovu donaci potvrdil a ještě rozšířil, ačkoli nároků na správu Říma se jako papežem jmenovaný patricij Města nikdy nevzdal (Karlův vnuk Lothar dokonce roku 824 vydal *Constitutio Lothari*, v němž si nárokoval potvrzování

¹⁹⁸ FISCHER 2005, 16.

¹⁹⁹ TOULMIN / GOODFIELD 1982, 104sqq. Zmíněnými osobnostmi byli Mikuláš Kusánský (během Basilejského koncilu zahájeného roku 1431) a po něm jeho tajemník Lorenzo Valla. Přispěli tak k založení moderní historické kritiky.

²⁰⁰ Celé znění textu Konstantinovy donace lze nalézt mezi Select Historical Documents of the Middle Ages, a to na adrese https://en.wikisource.org/wiki/Select_Historical_Documents_of_the_Middle_Ages/Book_III/The_Donation_of_Constantine.

²⁰¹ MARK 2019

²⁰² https://en.wikisource.org/wiki/Select_Historical_Documents_of_the_Middle_Ages/Book_III/The_Donation_of_Constantine

papežských voleb).²⁰³ Podobně pak měl v šedesátých letech X. století postupovat i Ota I. Vydal *Privilegium Ottonianum*, jímž Pipinovu donaci potvrdil,²⁰⁴ nicméně přinutil papeže, aby od něj přijal papežské území jako léno.²⁰⁵

Samotná povaha dělba moci mezi „dva 'vikáře' Kristovy v rámci 'svaté říše'“²⁰⁶ ovšem zpochybňována nebyla. Svědčí o tom i mozaika triclinia Lea III. v Lateránu (dnes známe pozdější kopii originálu z let 795 - 800), na níž Kristus svěřuje papeži Sylvestrovi klíče a Konstantinovi standartu římské armády, zatímco sv. Petr předává palium Lvu III. a současně korouhev Karlu Velikému.



Obr. 44. Leontinské triclinium

²⁰³ SUCHÁNEK / DRŠKA 2013,118.

²⁰⁴ STENGEL 1926 134.

²⁰⁵ DVORNÍK 1999, 59.

²⁰⁶ CHAMBERLIN 1971, 24.

„Vikář“ Karel, který svého otce Pipina roku 768 pohřbil v Saint-Denis a po smrti bratra Carlomana se stal jediným vládcem *Regna Francorum*, se při plnění svého úkolu také cítil být zástupcem Božím: "Karolínskou misí je přechod z 'pochybené' kultury do 'správné' služby Božskému králi a jeho zástupci Karlovi."²⁰⁷

Tomuto záměru pohříchu zbraňovali nesčetní nepřátelé. Karel pak musel Avary zahnat až na Balkán, podrobit si Langobardy, Bretonce, Beneventány, Bavory a Arabům vyrvat Barcelonu.²⁰⁸ Nejzavilejšími protivníky se však ukázali být pohanští Sasové, kteří Karlovo *regnum* sužovali novými a novými nájezdy. Obvykle začínali vypálením kostelů.²⁰⁹ Karel, snad inspirován starozákonním „Úplně zničíte všechna místa, kde pronárody, jež si podrobíte, sloužily svým bohům. (...) Jejich oltáře zboříte, jejich posvátné sloupy roztříštíte, tesané sloupy jejich bohů pokácíte a jejich jméno z toho místa vyhladíte“ (Deuteronomium 12, 2 - 3), roku 772 nedaleko Paderbornu vyraboval a zničil posvátný saský monument Irminsul, „vesmírný sloup podpírající veškerenstvo“.²¹⁰

„Podobné sloupy, *columna mirae magnitudinis*, měly mezi severskými barbary hlubokou tradici. Už když proti keltským kmenům táhl Alexandr Makedonský, zaptal se jejich poslů, čeho se bojí. 'Ničeho,' zněla odpověď, 'jen aby nám nebe nespadlo na hlavu.' Livius zaznamenává tutéž obavu a podobné sloupy u Germánů, Ebo u Velunzanů. Avšak i když Karlův demonstrativní destrukční akt Sasy nepochybně traumatizoval, dotkl se jen vrcholku ledovce. Vyvráceny byly pouze instituty kultu srostlé s vedoucími orgány kmenového společenství, v každodenním životě si kult svou důležitou pozici udržel a ještě déle než kult se udržely hodnoty a vzorce tradiční kultury.“²¹¹ Sasové ve svém pohanství vytrvali, i když jim Karel roku 775 nařídil, aby se dali pokřtít. Vojensky proti králi a později císaři vystoupili celkem sedmkrát, někdy ve spojení s jinými pohany, například Frísy či Obodrity. Král proti nim vytáhl patnáctkrát. Podoben Davidovi, který poraženým „rozkázal ulehnout na zem, dva provazce jich odměřil k usmrcení, jeden celý k zachování při životě“(Druhá Samuelova 8,2), nechal „roku 782 během jednoho dne u Verdenu na Vezeře „usmrtit ničemníky odpovědné za povstání, celkem 4,500 Sasů.“²¹² A "mezi léty 794 a 804 dobrou třetinu celého etnika násilně přemístil do nejvzdálenějších končin franské domény."²¹³

²⁰⁷ HEER 2000, 55.

²⁰⁸ EINHARDUS 1999

²⁰⁹ Například kostely zbudované sv. Bonifácem nebo sv. Lebuinem. GOLDBERG 1995, 474.

²¹⁰ KARRAS 1986, 563.

²¹¹ MODZELEWSKI 2017, 353, sqq.

²¹² ANNALES REGNI FRANCORUM 2000, 61.

²¹³ CUSACK 2012, 44sq.

Jakkoli to podle *Annales Regni Francorum* či *Annales Laurissenses Minores*, vedených v opatství Lorsch, byly bohubílé činy, naplňování úmyslu vytvořit pozemskou *Civitas Dei* se podle některých názorů mohlo ubírat i jinými cestami. A nebyly to názory prezentované ledajakými mluvčími.

Na tomto místě se sluší připomenout, že král-válečník si vážil nejen zbraní, ale také slov, jmen a vůbec magicko-nábožensky pojaté vzdělanosti své doby. Stávalo se, přinejmenším podle tvrzení jeho životopisce, že „během jídla namísto ciceristy a světských písní poslouchal předčitatele, který mu četl nejrůznější antické příběhy a díla sv. Augustina, zejména právě jeho stať *De Civitas Dei*.“²¹⁴ Především ovšem kolem sebe shromáždil mnoho z intelektuálních hvězd světadilu. Například Langobarda Paola Diacona, autora znamenitých Dějin Langobardů²¹⁵, Pietra da Pisa, teologa a básníka, Visigóta Theodulfa, biskupa v Orléans a autora *Libri Carolini*,²¹⁶ v nichž shrnul karolínský postoj k povaze zobrazivého umění, Eginharda, bavorského učenice a spisovatele, jenž se po Karlově smrti stal jeho životopiscem, Angilberta, opata v Centule, diplomata a autora latinsky psaných básní, Paolina d'Aquileia, italského církevního reformátora, který se pokusil christianizovat Avary a byl prohlášený za svatého, Benedicta z Aniane, dalšího pozdějšího světce, syna vizigótského hraběte z Maguelonne a reformátora benediktinské řehole, Fulrada, opata v Saint-Denis a hlavního dvorního kaplana, rovněž posléze svatořečeného. A především anglosaského filosofa a duchovního Ealtwina, křesťanstvu známého jako Alkuin z Yorku, kterého Karel Veliký angažoval navzdory tomu, že učenec byl na prahu stáří, vždyť roku 781 mu už táhlo na šestačtyřicet.²¹⁷ Karel tyto a další znamenité muže nejen jako své rádce povolal, ale s respektem jim naslouchal a mnohé z jejich rad uskutečňoval. V tom opravdu byl „Veliký.“

I tak se můžeme domnívat, že panovníkovým rádcům nemohla kromě zběhlosti v relevantní literatuře (Alkuin například uměl všech 150 žalmů nazpaměť už když mu bylo 11 let) a představivosti chybět ani odvaha. Alkuin si byl jistý, že nařídít Sasům buď přestoupit na křesťanství nebo propadnout hrdlem, bylo z královny strany hrubě nekřesťanské, a co víc, byla to politická chyba - a neváhal to Charlemagnovi písemně sdělit: "Vira povstává z vlastního rozhodnutí, a ne z přinucení."²¹⁸ Podle Alkuinova doporučení měl být lid nově přivedený ke

²¹⁴ VERDON 2003, 90.

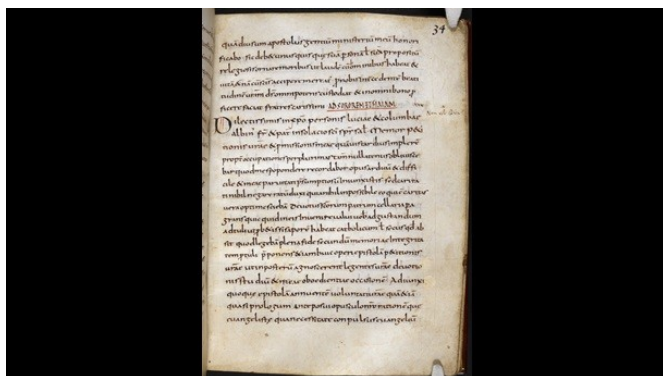
²¹⁵ V českém překladu Magdy Králové vyšly roku 2020 v nakladatelství Argo.

²¹⁶ ECO 2007, 145.

²¹⁷ COATES 1996, 529.

²¹⁸ ALCUIN Z YORKU 1975. Dopis 113. Rukopis v karolínské minuskule pochází z kláštera Saint-Denis a lze jej datovat do počátku IX. století..

Kristu „vyživován jemně na způsob kojence, neboť jeho dosud slabá mysl jinak všechno zase vyzvrací.“²¹⁹



Obr. 45. Rukopis Alkuinových Dopisů, vyhotovený po roce 800 v klášteře Saint-Denis

Panovník vzal Alkuinova slova vážně. Na základě jím doporučené radikální proměny rozličně neosvícených v universálně osvícené, jinak řečeno v jeden lid vpravdě křesťanský, se rozhodl učinit vztah mezi vzděláním a politickým životem ústředním tématem reformy své říše.

To se v horké cášské lázni, kde spolu král a filosof debatovali, snadno řeklo, ale jaké mohlo být uskutečňování takového záměru ve skutečném světě, kde lidé roztroušeně zápasící s bažinami i neproniknutelností hvozdů v touze vyrvat jim půdu, kterou by mohli osít, byli kdykoli hotovi obětovat pramenům či stromům, své mrtvé nepohřbívali, ale spalovali, jedli koňské maso a zhusta zabíjeli novorozená děvčátka? A nejenže byli tito „burani“ zhola negramotní, o mnoho lépe na tom nebyli ani mnozí kněží. I vysoký klérus panovnického dvora a dvorů biskupských žil zcela světským životem, na lovech a při hostinách rozhodně častěji než u latinských deklinací a konjugací. Učinit takový svět kulturně gramotným se mohlo jevit jako beznadějná snaha.

Organizačně nadaný Karel ji však vyvinul. Krok za krokem budoval „říšskou církev jako uzavřený myšlenkový, modlitební, bohoslužebný a lenní řád (...) kde víra jakožto služba nebeskému a pozemskému králi poskytuje pevnou jistotu a musí tedy být racionálním učením o spáse, které lze snadno předávat komukoli.“²²⁰

Začal tím, že jen povrchně pokřesťanštělému lidu nařídil obeznámit se s pilíři kultu: kromě jiného stanovil, že „každý kněz jeho domény musí umět z paměti odříkávat Otčenáš a Krédo, rozumět jim a být schopen učít jim věřící.“²²¹ K ulehčení tohoto úkolu byly „jak Krédo, tak Otčenáš přeloženy do vernakuláru, a to jak franského, tak alemanského (jihoněmeckého).“

²¹⁹ Ibid. Dopis 110.

²²⁰ HEER 2000, 52sqq.

²²¹ DUBY 2003, 141.

²²² Pro pochopení doby je, myslím, zajímavé i to, že v podobě zmíněného Kréda lze najít ozvěnu teologického sporu s adopcionisty a že vychází ze znění nicejsko-konstantinopolského, ale obsahuje i jiné zdroje včetně věroučně přinejmenším problematického Pelagia²²³; snad je vhodné tyto politicko-teologické okolnosti aspoň letmo zmínit, aby bylo zřejmé, jak zapeklité výzvy musel autor jeho karolínského podoby řešit. Moderní bádání prokázalo, že oním autorem - navzdory tomu, že znění Kréda se nachází v Charlemagnově souboru dopisů²²⁴ - byl Alkuin, který je nadto pro mše sloužené v Cáchách převedl i do hudební podoby, schválené po určitém váhání papežem Lvem III. roku 809.²²⁵



Obr. 46. Karel Veliký jmenuje (v létě 796) Alkuina opatem v Tours

V té době už dosavadní galská podoba mše byla vystřídána tou římskou.²²⁶

2.2.

Politické a věroučné impulsy pro karolínskou sakrální architekturu

Je zřejmé, že v zájmu jak papežů, tak karolínských vládců bylo podpořit význam Říma, jehož ideální a vlastně jedinou následováníhodnou podobou se jevil být Řím doby Konstantinovy, kdy se císařství prolulo s křesťanstvím. Právě takový Řím teď bylo záhodno oživit. Jak tomu s „renesancemi“ bývá, i ta karolínská hleděla potlačit vše, co přinesla staletí mezi někdejšími „zlatým věkem“ a současností, zejména vše byzantské.

²²² FRIED 2016, 30. Všichni pokřtění Sasové byli nuceni prohlásit: „Ich uurdu gote almahtigen bigihtih enti allen gotes heilagonallero minero suntino.“

²²³ Po útocích ze strany sv. Augustina a sv. Jeronýma byl Pelagius dvěma církevními koncily V. století odsouzen jako heretik: HUŠEK 2011, 137sqq.

²²⁴ WALLACH 1957, 228sqq.

²²⁵ WALLACH 1953, 134sq.

²²⁶ DUCHESNE 1904, 102.

Hlavním vzorem - jak pro Řím, tak pro Frankii - se staly velké římské baziliky ze IV. století. Baziliky, původně ryze profánní stavby, do té doby sloužily jako tržnice nebo soudní či audienční síň. Poté, co se jim dostalo sakrálního účelu, představovaly v křesťanském obrazu světa pouť, kterou musí člověk ujit při následování Krista. „Cesta je to dlouhá a z hlediska architektury se zhmotňovala v podélné ose jako cesta spásy vedoucí k oltáři, symbolu spojení s Kristem. Cesta životem tak dostala smysl. Když se člověk navrátí ze setkání s Kristem do světa, je připraven přispívat k jeho proměně ve skutečnou *Civitas Dei*.“²²⁷ Římské proto-baziliky i na ně navazující karolínské kostely nám tak podávají svědectví o času Západu, který se na rozdíl od cyklického času Východu dramaticky linearizuje. Stává se časem mezi alfou a omegou (Zjevení 1,8), časem směřovaného pohybu, proměny. I konání a víry v jeho smysluplnost.

Bylo to přání silné, ale jeho manifestace v architektuře na sebe nechala nějaký čas čekat. Baziliky římského typu, očištěné od byzantských, syrských a dalších blízkovýchodních typů, začaly v samotném Římě vznikat až po roce 800. A to jednak za papeže Lva III. (795-816), který díky finanční pomoci Karla Velikého ve Vatikánu přestavěl kostely **S. Anastasia**²²⁸ a **Santo Stefano degli Abissini**,²²⁹ a pak především péčí nadšeného podporovatele karolínské renesance, papeže Paschala I. (817-824), který dal vybudovat například **S. Prassede** nebo **S. Cecilia**.²³⁰ Jak už jsme uvedli, své vzory spatřovali zejména v těch velkých bazilikách ze IV. století, které se později staly součástí Sedmi poutnických kostelů.²³¹ Byly to kostely, které ve IV. století rychle nahrazovaly pohanské chrámy; nejednou se jednalo o přestavby, užívající stávajícího materiálu: „mramoru pak bylo tolik, že lomy, produkující ten nový, krachovaly. Tyto (pře)stavby byly „bohatě dotovány jak státem, tak soukromníky.“²³² Mezi nimi **San Giovanni in Laterano**, někdejší *Domus Fausta* přezvaný na *Domus Dei* a v roce 324 vysvěcený Sylvestrem I.,²³³ **San Paolo fuori le mura**, jehož první stavbu posvětil tentýž papež v témže roce a roku 386 velkolepě přestavěl Theodosius I.,²³⁴ případně **San Sebastiano ad Catacumbas**, kde v kameni údajně zůstal otisk Kristova chodidla poté, co se Syn Boží slavně optal svého apoštola Petra *Quo vadis?*²³⁵ Předmětem studia a napodobování se staly i „technické záležitosti jako někdejší kladení cihel a vůbec pečlivější zdění. To všechno a mnoho dalšího se

²²⁷ NORBERG-SCHULZ 2019, 74.

²²⁸ MELCHIORI 1836, 289.

²²⁹ https://romanchurches.fandom.com/wiki/Santo_Stefano_degli_Abissini

²³⁰ GELMI 1994, 69.

²³¹ THOMAN

²³² HEATHER 2005, 121.

²³³ https://www.vatican.va/jubilee_2000/pilgrim/documents/ju_gp_15012000_p-04b_it.html

²³⁴ WEITZMAN 1979, 440.

²³⁵ INGLIS 2021, 309sqq.

v Římě na určitý čas - po kterém se římské stavitelství znovu obrátilo i k dalším inspiracím - stalo součástí *renovatio*.²³⁶

Na sever a východ od Rýna se o žádné *renovatio* jednat pochopitelně nemohlo a v striktním smyslu slova ani nejednalo: na ideovém pozadí Pipinovy donace a dalších politických kroků šlo o co nejvěrnější přenesení římských bazilik doby Konstantinovy do míst, kde nikdy nestály. To se týkalo jak karolínských přestavby Saint-Denis, tak zejména **kostela opatství Fulda**, jehož kontrolu si zprvu nárokoval Karlův bratr Carloman a který pak Karel doporučil jako modelové centrum vzdělanosti.²³⁷ Stavba nového kostela, započatá opatem Baugulfem patrně už před rokem 800, měla vyhlížet co nejpodobněji **bazilice sv. Petra v Římě**.²³⁸ Ta, vystavěná císařem Konstantinem asi roku 333, byla „první bazilikou s příčnou lodí, oddělující hlavní loď od apsidy, pod níž spočívala schránka se se světcovými ostatky.“²³⁹

Zmíněná příčná loď, transept, očividně nastolovala motiv kříže. V karolínské atmosféře je v této souvislosti třeba vzít v úvahu demonstraci politického odhodlání šířit evangelium do všech čtyř světových stran, vedle pragmatického vysvětlení je ovšem třeba uvážit také zdroje duchovní. Evangelium nám sděluje, že Ježíš „mluvil o chrámu svého těla. Když byl pak vzkříšen z mrtvých, rozpomenuli se jeho učedníci, že to říkal, a uvěřili Písmu i slovu, které Ježíš pověděl“ (Jan 2, 21 - 22). Ježíš Kristus je tedy chrámem celého vesmíru. A chrámem Ducha svatého je církev: "Nevíte, že jste Božím chrámem a že ve vás bydlí Boží Duch? (...) Boží chrám je svatý, a ten chrám jste vy!" (1. Korintským 3, 16 - 17). "Každý člověk je proto svatostánkem, Bohem stvořený a Bohem milovaný, nositel důstojnosti, kterou mu Bůh propůjčil."²⁴⁰ Kostelu se proto už tady dostává anatomických aspektů, jež posléze spektakulárně užije a rozvine gotika. Ve XII. století to vykládá William Durand : "Uspořádání chrámu odpovídá rozložení lidského těla; kněžiště nebo apsida také představuje hlavu, příčná loď ruce a paže, zatímco vše ostatní směrem k západu zbývající část těla. Některé kostely jsou proto budovány ve tvaru kříže, aby se naznačilo, že jsme ukřižováni vůči tomuto světu, následující kroky Ukřižovaného."²⁴¹ Věřící jsou *lapides vivi*, živé kameny takové stavby. Apoštol Pavel o tom nepochybuje: "Jsme spolupracovníci na Božím díle a vy jste Boží stavba" (První list Korintským, 3, 9).²⁴²

²³⁶ KRAUTHEIMER 1942 ,23.

²³⁷ RAAJIMAKERS 2003, 57.

²³⁸ Ibid, 97.

²³⁹ RAEBURN 1993, 80.

²⁴⁰ ŠABAKA 2022.

²⁴¹ THEBODEAU 2008. Cituje FINGENSTEIN 1961, 2.

²⁴² Snad není nevhodné konstatovat, že k římské bazilice před-křesťanského typu, tedy jako prostoru

Westwerk se pak stal druhým výrazným architektonickým obohacením tradiční baziliky. Jako západní příčná stavba, vztyčená nad hlavním vchodem do kostela a vybavená věží nebo věžemi, se vůči západu se vypínal i proto, že právě odtamtud se z věčného přítmí hvozdů ozývalo vytí vlků nebo nerudných promoklých bytostí s několika hlavami, kde rejdlí démoni, na bloudící střehli duchové v sedlech osminohých koní a kde panovala tma nevíry, dosud vzdorující spásonosnému světlu pravé víry prýstícimu z východu.

Moc takového opěrného bodu spasitelné víry a řádu samozřejmě nesměla postrádat důvěryhodnost. Té se jí pak dostalo za přispění jak ducha, tak hmoty. Obou je potřeba si povšimnout.

Pozornost nejprve zaměříme na ten první z nich. Už z předchozích pasáží této úvahy vysvítá, že karolínské *westworky* a jejich oltáře se převážně pojily s archandělem Michaellem.

2,3.

Westwerk a archanděl Michael

Už Starý zákon zná *sabaoth*, zástupy. Je to nebeská branná moc strážící vstup do ráje, chránící věrné, trestající zlosyny a pronásledující demony, mezi nimi zejména démona chaosu Azazela a zvláště ohavnou Lilith, ženského démona temnoty. Pánem zástupů²⁴³ je sám Hospodin, ten nicméně vedením polní akce pověřuje nejsilnějšího a nejspolehlivějšího z andělů, Michaela. Vždyť právě on promluvil k Mojžíšovi na hoře Sinaj (Skutky 7,38) a po jeho smrti se střetl s ďáblem, aby vyrval z jeho moci tělo zemřelého (List Judův 1,9). Zachránil i tři mládence z pece ohnivé (Daniel 3, 19 - 21) a pro „poslední dny“ byl předpovězen jako „Ochránce, který povstane a bude stát při synech svého lidu“ (Daniel 12, 1 - 2). Na starozákonního proroka navazuje novozákonní evangelista Jan: „V nebi nastal boj. Michael a jeho andělé bojovali s drakem. A drak bojoval, i jeho andělé, ale neobstáli. Na nebi pro ně nebylo místo, a ten velký drak, ten dávný had, nazývaný ďábel a satan, svůdce celé země, byl svržen. Byl svržen na zem a jeho andělé byli svrženi s ním.“ (Zjevení 12,7 - 9).

užívaného pro řešení světských záležitostí, se vrátil až Andrea Palladio, který po roce 1549 v italské Vicenze obestavěl městský Palazzo Pubblico lodžiami a celku dal podobu, díky níž stavba vešla ve známost jako Basilica Palladiana. WUNDRAM 2009, 31.

²⁴³ Patrně nejhojněji je tak zván u Zachariáše, 1,9 - 27.



Obr. 47. Frans Floris starší: Pád andělů

Očividně zásadní střetnutí s sebou nevyhnutelně nese fatální následky: svržením pyšných *sabbaoth* zla se na nebesích uvolnil prostor. A komu jinému má být uvolněné místo chystáno než pokorným a dobrým lidským duším? Tu se člověku otevírá veliká naděje. Ta se ovšem nemůže naplnit bez jeho vlastního přičinění: jakkoli poražení místo v nebeském Jeruzalému uprázdnilo, nebyli zatím svrženi do pekelných hlubin pod zem, nýbrž na zemi. Mezi lidmi, kteří musí jejich zlobě a úkladům čelit. Svrchovaně důležitým úkolem každého smrtelníka proto je zápasit s démony kolem sebe i v sobě. Je to nadmíru obtížný požadavek, a tak je nasnadě, že bez pomoci shůry může v boji s děsivě silným protivníkem selhat. Proto je nabádán, aby o takovou pomoc prosil. Správná slova prosby byla naštěstí nalezena: „*Tuque, princeps militiae caelestis, satanam divina virtute in infernum detrude. Amen.*“²⁴⁴ Latinské znění modlitby k archandělu Michaelovi je případné, protože podle původně středověkého, v římsko-katolickém prostředí ovšem dodnes platného názoru „d’ábel nenávidí latinu.“ A to i proto, že je to „jazyk nejen krásný, ale i mrtvý, takže se nemůže měnit.“²⁴⁵

Mnohem dříve než na Západě latinsky se však křesťané modlili k archandělu Michaelovi na Východě, tedy převážně řecky. Vůdce vojska nebeského důvěra věřících očividně těšila. Znal ovšem i jejich slabiny, a tak přinejmenším podle tvrzení duchovních z Panormitis a Nenity osobně zasahoval do vzniku svých ikon. S největším úspěchem v klášteře Taxiarches

²⁴⁴ Kanonické české znění: „Ty pak, kníže vojska nebeského, satana božskou mocí do pekla svrhni.“ In „Svatý Michaeli, archanděli.“ Pastorage.cz

²⁴⁵ beautysoancient.com

(Archanděl) v Mantamados na Lesbu, kde jeho ikona podle tvrzení věřících dodnes vyhlíží tu „zasmušilá, tu přísná nebo spokojená podle toho, co chce anděl určitému poutníkovi sdělit.“²⁴⁶

Východní úctě k archandělu Michaelovi se dostalo významného posílení poté, co císař Konstantin - „mnohostranně nadaný energický muž, bezvýhradně přesvědčený o svém poslání vládnout světu a změnit ho“²⁴⁷ - roku 324 porazil svého konkurenta Licinia, jehož prohlásil za agenta Satanova a onoho hada, zmiňovaného Apokalypsou. Rozhodující bitva se strhla nedaleko kostela Michaelion, zasvěceného právě vůdci vojska nebeského. Nebylo pochyb o tom, kdo vítězství dobra nad zlem napomohl. A tak se Konstantin nejen nechal vyobrazit jako vítěz nad hadem, ale kostelu věnoval i obraz archanděla jako válečného svatého.²⁴⁸ Ustavil tak tradici Michaelova zobrazování se štítem a kopím či plamenným mečem a s jednou nohou zabořenou do hřbetu přemožené nestvůry. Tento typ zobrazení nebude jediný, rozhodně však nejčastější: jsou to obrazy a sochy devocionální, a ne narativní; vyprávění obecně známého příběhu není zapotřebí, síla k víře ve vítězství dobra nad zlem se tu nečerpá z peripetií, ale z katarze.

Podobně jako přišlo podle mínění křesťanů světlo pravdy z Východu, *ex orientem lux*, pocítil posléze Západ svým příchodem ze stejného směru i archanděl Michael. Datum i místo jeho prvního zjevení je známo: 8. květen roku 492, apulijská hora Gargano.

Prostý lid upozornil biskupa z nedalekého Siponta na zvláštní úkazy, k nimž mělo na hoře docházet, a tak se tam jedné noci vypravil. Setkal se se zářící, nadpozemsky švarnou osobou, a zprvu v něm hrklo: obával se, že stojí tváří v tvář bohu Apollovi, jenž místo vyhledával v předkřesťanských časech. Krasavec ho však ujistil, že je plně křesťanským archandělem a požádal ho, aby místní jeskyni přeměnil ve svatyni.²⁴⁹ Nato siponským přislíbil pomoc v budoucím boji s pohanskými nájezdníky. Když ti pak v hrozivém počtu skutečně přitáhli, zjevil se vůdce vojska nebeského na horském vrcholu v plné slávě a zejména s plamenným mečem v pravici.

Netřeba dodávat, že pohané byli potřeni.²⁵⁰ Biskup pak archandělovi zasvětil nejen jeskyni, ale i klíčový den 8. května a tento svátek posléze převzala valná část Západu jako *Aparitio Sancti Michaelis*. Byl potvrzený papežem Piem V. v XVI. století a slavený je dodnes.

²⁴⁶ Archangel Michael of Mantamados, Orthodoxwiki.org

²⁴⁷ GRANT 1999, 340.

²⁴⁸ JOHNSON 2005, 34sq.

²⁴⁹ ARNOLD 2000, 567sqq.

²⁵⁰ OTRANTO 1983, 210sqq.

V České republice jej připomíná půvabný filiální kostel Zjevení svatého Michaela archanděla na Andělské hoře nedaleko Karlových Varů.²⁵¹

Zjevení andělského válečníka na Západě přišlo v nejvyšší čas. První bitvu, otevírající dějiny spásy, měla završit ta poslední, která je uzavře. A toto rozhodující střetnutí mohlo nastat kdykoli. Jak pravil sám Ježíš Kristus, "O onom dni a hodině neví nikdo, ani andělé v nebi, ani Syn, jenom Otec sám" (Matouš 24,36). V chaotické době po rozpadu západořímské říše, v časech nepřetržitých nájezdů kořistníků všeho druhu, pocíťoval možnost nadcházejícího konce světa jak křesťanský lid, tak zjevně i sám Michael, jakkoli ani on jeho datum neznal.

Archandělovo zjevování, a také kostely a kaple, které mu byly stavěny, se „téměř vždy pojily s nějakou horou, nebo přinejmenším vyvýšeným místem.“²⁵² V roce 590 se archanděl zjevil papeži Řehořovi na vrcholku tehdy nejvyšší budovy v Římě, Hadrianova mauzolea. Mauzoleum proto bylo přejmenováno na Castel San Angelo, přestavěno v pevnost a posléze propojeno podzemní chodbou *Passetto di Borgo* s Vatikánem. Ukázalo se jako nedobytné, papež Klement VII. v něm přečkal i *Sacco di Roma* v roce 1527. Památné setkání zažil v roce 708 i sv. Aubert, biskup v Avranches; na archandělův příkaz zbudoval na 78 metrů vysoké skále tvořící přílivový ostrov na rozhraní mezi Normandií a Bretagní kapli²⁵³, v pozdějších dobách součást kláštera Mont-Saint-Michel, podobně jako Monte Gargano proslulého poutního místa a stejně jako Castel Sant Angelo nedobytného. Roku 878 bylo založeno a v mozarabském stylu budováno katalánské opatství San Michel de Cuxa, posléze proslulé nejen Mozaráby (křesťanskými utečenci z muslimy ovládaných území) oblíbenými podkovovitými apsidami a oblouky, ale i tím, že mělo "dva koně, pět oslů, dvacet volů, třicet knih, padesát mnichů a 500 ovcí".²⁵⁴ O 22 let později si pro svou korunovaci železnou korunou lombardských králů vybral Ludvík Slepý, poslední z karolinských vládců, pavijský kostel San Michele Maggiore.²⁵⁵ Krátce nato přibyl archanděl Michael do Leónu, kde mu Mozarabové roku 912 vystavěli při poutní cestě do Compostely kostel a klášter San Miguel de Escalada²⁵⁶. Poté přiměl poustevníka Giovanniho Vincenzu začít se stavbou svatyně na piedmontském Monte Pirchiriano²⁵⁷ a posléze slétl i na skalnatý ostrůvek vysunutý do Atlantiku 12 kilometrů od irského pobřeží,

²⁵¹ ŠKACH / SOUKUP/ VINTROVÁ / DOLANSKÝ 2004, 57.

²⁵² TAYLOR 2003, 175.

²⁵³ BEHRINGER / MERLIN / NORTON 1995, 42.

²⁵⁴ CONANT 1978, 96.

²⁵⁵ MALACART SEGNAGNI 1996, 115sqq.

²⁵⁶ San Miguel de la Escalada, Arthistoria. web.archive.org

²⁵⁷ GENTILE 1988, 505sqq.

podle zasvěcení kostela posléze irsky zvaný Sceilg Mhichíl.²⁵⁸ Kolem roku 1000 pak dorazil až na nejzápadnější výspu známého světa, na Island, kde norský biskup Thangbrand sloužil mše v archandělově jméně a především s jeho pomocí místní náčelníky christianizoval.²⁵⁹

Archanděl Michael na západě Evropy postupně zdomácněl. Dlouho po době Karla Velikého mu vedle role válečníka byla přisouzena i role účastníka Posledního soudu, čímž jeho prestiž, možno-li, ještě vzrostla. Uctívali ho Brigita Švédská, Bernard z Clairvaux, Tomáš Akvinský, Oto III., Matilda Toskánská, Ferdinand Aragonský - ti všichni, a mnohé další celebrity, k hoře Gargano osobně doputovali. František z Assisi tam dospěl rovněž, ale necítil se hoden vstupu do jeskyně, a tak políbil kamenný práh a vyryl do něj znamení kříže.²⁶⁰



Obr. 48. Archanděl Michael vkládá duše na váhy se zřejmou technokratickou nezúčastněností. Démoni se snaží vychýlit váhy v neprospěch souzeného člověka, Panna Marie je svým růžencem naopak vychyluje v jeho prospěch. „Inspirací tu zřejmě byl text z 2. století, známý jako Závěť Abrahamova.“²⁶¹

Pro české souvislosti stojí za připomenutí, že to bylo právě v předvečer svátku sv. Michaela, kdy český kníže Václav podle legendy slovy „Vypijme tento kalich ve jménu

²⁵⁸ LAVELLE, Dublin 1976, 7sqq.

²⁵⁹ RESTON 1998, 39.

²⁶⁰ EVERETT 2016, 73sqq.

²⁶¹ TAYLOR 2003, 175.

svatého archanděla Michaela, aby uvedl naše duše do ráje“²⁶² pozval „bratra a jeho družinu, aby spolu mocného archanděla uctili.“²⁶³

Vrátíme-li se ke Karlu Velikému, shledáme, že projevil vůči archandělu Michaelovi podobné pochopení jako císař Konstantin; i tady se snad ozývá pěstování paralelismu Karla a Konstantina, jak jsme si jej už připomněli v leontinském tricliniu . Roku 813 vyhlásil archandělův svátek pro celou svou říši, přičemž zohlednil datum 29. září, kdy byla na hoře Gargano vysvěcena jeho první západní svatyně. Tehdy se vůdce vojska nebeského stal nejen bojovníkem proti zlu, ale i oficiálním ochráncem Karlova *regna*.²⁶⁴ Germánská tradice jej přijala na staletí: všude, kde se později Frankové usazovali, zasvěcovali právě sv. Michaelovi své svatostánky. A to byl pravděpodobně i případ Prahy a jejího předrománského kostela „Němců“, na jehož místě v dnešní Michalské ulici archandělův kostel, jakkoli od josefinských dob odsvěcený, stojí dodnes. Archanděl jako patron říše exceloval až do roku 1165, kdy jej císař Friedrich Barbarossa nahradil samotným Karlem, jehož nechal prohlásit za svatého, byť jen problematickými ústy vzdoropapeže.²⁶⁵

Vhodnějšího patrona než archanděla-válečníka si král-válečník po mém soudu vybrat nemohl. Jeho preferene si povšimli i architekti rozličných klášterních staveb: začaly se stavět takzvané andělské vížky, na kostelích nezávislé. Plán ideálního opatství Sankt-Gallen z doby po roce 814 však už zachycuje jejich „včlenění do chrámových staveb; patrové kaple zasvěcené archandělu Michaelovi jsou dědictvím tohoto vývoje.“²⁶⁶ Tak tomu bylo například i v Sugerově Saint-Denis: „*Nahoře* (arcibiskup z Rouenu a další hodnostáři) velmi zbožně zasvětili jednu přenádhernou kapli, hodnou přebývání andělů, počtě svaté bohorodičky Panny Marie, archanděla Michaela a všech andělů.“²⁶⁷ Nebylo ovšem důstojnější patrové kaple, než nabízela ta ve *westwerku*, liminálním prostoru zasvěceném archandělu Michaelovi, kde panovník mohl v soukromém sakrálním prostředí poklekat před jeho oltářem; dva nejdůležitější bojovníci proti temnému zlu tu spolu mohli vážně a nerušeně rozmlouvat. A při podobné příležitosti, tradovalo se, předal anděl králi i předkožku Ježíšovu.²⁶⁸ A byly to právě tyto oltáře, co podle mého názoru

²⁶² VORAGINE 2012, 424.

²⁶³ FICHTENAU 1991, 61.

²⁶⁴ LE GOFF / SCHMITT 2002, 19.

²⁶⁵ SHAHAN / MACPHERSON 2013. newadvent.org

²⁶⁶ FAURE 2002, 19.

²⁶⁷ SUGER 2006, 151. Editorka Iva ADÁMKOVÁ k tomu dodává, že „tyto kaple se nacházely výlučně ve vyšších částech kostela. Uvedená praxe spočívala na myšlence blízkosti těchto bytostí nebi a jejich možné přímlyvy.“

²⁶⁸ <http://www.granosalis.cz/modules.php?name=News&file=article&sid=2468998&mode=nested&order=0&thoId=0>

dokládá archandělovo po všech stránkách mimořádné postavení: už „V. kartaginský koncil v roce 401 nařídil zničení všech oltářů, v nichž nelze prokázat ostatky mučedníka a II. nicejský koncil v roce 787 spojení oltáře, respektive kostela s relikvií potvrdil.“²⁶⁹ „Pokud by nějaký biskup posvětil kostel bez uloženého ostatku, měl být dokonce sesazen (...) Relikvie byly řazeny v přísně hierarchickém pořádku.“²⁷⁰ Nic takového v souvislosti s archandělem nepřipadalo z logiky věci v úvahu ani druhotně (což se v souvislosti s Ježíšem Kristem dít mohlo: prostřednictvím dřeva pravého kříže nebo hřebů z Ukřižování - Konstantin měl z jednoho takového hřebu uzdu svého koně²⁷¹ - , Longinova kopí nebo Spasitelových jeslí, a dokonce i Ježíšovy předkožky, strážené v opatství Saint-Sauveur v Charroux a dalších nejméně 17 svatostáncích²⁷²), a přece mu byla mlčky udělena unikátní výjimka, kvůli jejímuž uplatnění nejenže nebyl sesazen žádný biskup, ale není známo, že by vůči tomu kdokoli cokoli namítal.²⁷³ Jistě i proto, že Michael nebyl žádným z nesčetných lokálních svatých spojených s identitou některého z etnik císařovy domény. Ostatně, očividného příklonu k některé z krajin své říše se Karel střehl programově; i jeho mocní rádcové byli každý odjinud a Alkuin, nejlivnější z nich, přišel ze země, do níž karolínská moc nikdy nezasahovala.

Archanděl Michael, jako kdysi Konstantinův, byl tedy především Karlův. Dostavil se *ex oriente*, aby své perutě rozepjal nade všemi svatými i nesvatými jako patron jedné universální, duchovně sjednocené říše. *Westwerk* tak symbolicky spojoval nejen moc sakrální a profánní, ale manifestoval i říšskou myšlenku.

2,4.

Westwerk jako pevnost

Archandělovy perutě nepochybně svědčily o agilitě a svižnosti, jakou se vyznačovala i franská bojová tradice. Ta se orientovala výhradně na ofenzívu, což přispívá k porozumění, proč se kamenné hrady, které tak úzce spojujeme s představami o středověku, v karolínských dobách vůbec nestavěly. Nejranější - a po dalšího téměř půl století jedinou - obyvatelnou

²⁶⁹ KUBÍN 2011, 21. Autor cituje z koncilního kánonu VII.

²⁷⁰ Ibid, 33.

²⁷¹ DUFY 2018, 158.

²⁷² https://fr.wikipedia.org/wiki/Abbaye_Saint-Sauveur_de_Charroux

²⁷³ Počet zasvěcení oltářů a kostelů sv. archandělu Michaelovi je na evropském kontinentě ohromný, jen v České republice k roku 2021 čítal 78 svatostánek. A to mezi nimi už nefiguruje například původně svatomichalský kostel na tetínské ostrožně (přemyslovské sídlo s kostelem doložené k roku 920. Viz MERHAUTOVÁ 1971, 340sqq.

útočištnou věž,²⁷⁴ kamenný *donjon*, zaznamenala Evropa kolem roku 950 v Doué-la-Fontaine, kde ji nechal zbudovat Theobald, hrabě z Blois.²⁷⁵ Jinak se vesměs jednalo o dřevěná opevnění umístěná na přírodně nebo uměle vyvýšeném místě a obklopená zpevněným hliněným, kameny jen obloženým náspem, palisádou a obranným příkopem; kamenná bývala nanejvýš brána. Takový byl zřejmě i hrad Boleslava I. v Boleslavi, k jehož stavbě kronikář Kosmas podotýká, že když si „kníže umínil založiti hrad po způsobu římském,“ svolání „muži z lidu mu odpověděli: 'My, kteří jsme ústa lidu, ti odříkáme, protože ani neumíme, ani nedhčeme učiniti, co nařizuješ, vždyť ani naši otcové nic takového nečinili.'“²⁷⁶ Posléze však, tvrdí kronikář, přece jen „vystavěli hrad se silnou a vysokou zdí podle římského způsobu,“²⁷⁷ což bohužel nelze ověřit, protože ani podobu, ani místo uvedené stavby neznáme. Nikoli silnou a vysokou zeď, ale násep s kamennou plentou měl ještě v XI. století i Pražský hrad... a tak se nelze příliš podívat skutečnosti, že byl nehajitelný před každým obléhatelem včetně Boleslava Chrabrého (1002) nebo císaře Jindřicha III. (1041). O tom, že se to v případě tažení početnějších armád týkalo tehdejších hradišť obecně, nás jednoznačně informuje kronikář Kosmas: „Císař vtrhl do české země a zapálil mnohé hrady, jež Čechové, nemohouce jich hájiti, opustili.“²⁷⁸ „Nový Achilles“²⁷⁹ Břetislav I. zas roku 1039 „bez námahy vešel do polského hradu Hnězdna, chráněného valy ze dřeva a zeminy.“²⁸⁰ Nebyl to znak slovanské zaostalosti: v Anglii postavili první kamenné hrady až Normané po svém triumfu roku 1066, zatímco "val ze dřeva a hlíny kolem Antverp vystřídala kamenná fortifikace roku 1225."²⁸¹

Absence kamenných hradů jakožto center obrany se karolínským panovníkům i jejich následovníkům, po mnoho generací navyklých jen útočit, hořce vymstila. S obranou proti takovým „Normanům, kteří jen mezi roky 845 a 862 napadli Paříž (již opustili až poté, co jim Karel Holý vyplatil 7000 liber stříbra jako výpalné) a vyvrabovali Chartres, Beauvais, Noyon (ve všech třech místech povraždili biskupy), Nimes, Valence či Bretaň, si rady nevěděli. Pokud nájezdníci pluli po řekách ve svých lodích, byli prakticky nezasažitelní. Vybírali si okamžik i místo svého vylodění a vraceli se na své základny nebo na širé moře dřív, než proti nim mohla

²⁷⁴ Za podivuhodnou výjimku můžeme snad považovat opevněnou Torre de Doña Urraca, zbudovanou v podobě seříznuté pyramidy rovněž kolem poloviny X. století, a to v iberském Leónu. spain.info

²⁷⁵ LOYN 1991, 74.

²⁷⁶ KOSMAS 2005, 45.

²⁷⁷ Ibid.

²⁷⁸ KOSMAS 2005, 93.

²⁷⁹ Ibid, 77.

²⁸⁰ KRZEMIENSKA 1999, 211.

²⁸¹ OHLER 2004, 93.

být shromážděna velká armáda.“²⁸² Bitvy s Vikingy „na otevřeném poli byly více než vzácné.“²⁸³

A přece se z kamene stavělo. Zprvu tam, kam svého času zasahovala Římská říše, později i jinde. Vesměs to však byly stavby sakrální, obecněji řečeno objekty rozličných opatství. Těch bylo „jen mezi roky 768 a 850 v karolinském světě založeno nebo zásadně přestavěno více než čtyři sta.“²⁸⁴ Každé z nich mělo ambici být samostatnou, soběstačnou jednotkou, svého druhu zárodečným městem. Nezapomeňme však, že své vzory hledaly nejdříve v teologických zdrojích, zejména v ideji kláštera jako pozemské manifestace Nebeského Jeruzaléma. Mezi Franky a vůbec na Západ ji vnesly už iro-skotské misie v VI. a VII. století. Například charismatický irský mnich Colum Cille (keltsky Holubice Církve), posléze známý latinským jménem Columbanus, který nejprve (po roce 563) založil klášter na bouřemi bičovaném a sotva míli úzkém ostrůvku Iona v archipelagu skotských Vnitřních Hebrid jako obraz „nebeského města Jeruzaléma, reprezentujícího následováníhodný příklad křesťanských ctností,“²⁸⁵ a posléze i v burgundské Luxeuil (roku 590) nebo langobardském Bobbiu (612), které podrobil striktní řeholi.²⁸⁶ Nejen Columbanus byl svatořečen, ale i jeho soupeřníci a žáci Attala, Deicolus nebo Gall, pozdější zakladatel kláštera Sankt Gallen.²⁸⁷ Také kláštery zakládané v karolínské době pak z této duchovní tradice vycházely a byla to zejména ona, již měl na mysli Alkuin ve svém doporučení králi: „Kláštery musí sehrát v pacifikaci Sasů větší roli než opevnění.“²⁸⁸

Takový byl klášter jako pevnost duchovní, v níž se během liturgie hroutil čas i prostor tak, že mniši se ocitali v Kristově Jeruzalémě a že jejich vlastní duchovní život obrazil ten Kristův.“²⁸⁹ Proto byli jedinečně vybaveni k boji s ďábly, nepřetržitě dorážejícími na lidská srdce. Čím svatější mniši, tím víc je pekelné síly nenáviděly. Už na „sv. Antonína Egyptského, jednoho z prvních křesťanských poustevníků (mezi léty 286 a 306 žil v úplném osamění v poušti nedaleko Pispiru)“²⁹⁰ dotírali „démoni v podobě vlků a škorpiónů,“²⁹¹ zatímco „svatý Prokop musel vyhnat ďábly ze své poustevnické jeskyně“²⁹² a ještě „Martina Luthera zdržoval od

²⁸² DUBY 2003, 150.

²⁸³ BIVANS 2017, 18

²⁸⁴ KOCH 2012, 72.

²⁸⁵ YEOMAN / SCOTT 1995, 5.

²⁸⁶ WALKER 2013. Pasáž Monk's Rules.

²⁸⁷ WEINER 2018. https://www.worldhistory.org/Saint_Columbanus/

²⁸⁸ HOLLAND 2019, 210.

²⁸⁹ MÁRKUS 2017, 182.

²⁹⁰ FARMER 2011, 23.

²⁹¹ NIXEY 2017, 15.

²⁹² VANÍČEK 2000, 299.

překlada bible do němčiny dábel tak neodbytně, že po něm musel hodit kalamářem.“²⁹³ Například z kláštera Cluny se dochovaly zprávy, že „démoni se utábořili kolem jeho zdi a podrobili je nepřetržitému obléhání. Bylo zapotřebí nejvyšší obezřetnosti, aby svaté místo neznečistili – copak se o to nepokusili ve Fleury, kde pronikli kanály až k latrínám a jediné zásah svatého patrona opatství jim čachry překazil? Špína byla přesně tím, co umožňovalo démonům prosperovat; clunyjské fortnýři trvali na tom, že všichni příchozí musejí být čistí, a tak jim andělsky pokorní mniši myli i obuv.“²⁹⁴ Nebyla to žádná novinka, už v prvních křesťanských staletích „předváděli kazatelé téměř hysterickou touhu po čistotě; kontaminaci, například krví nebo kouřem, pojednávali s největší vážností.“²⁹⁵

Zmínka o tom, že pevné zdi obstály i před ďábly dokládá, že mohutnost duchovní bylo nutné prolnout s mohutností fyzickou: klášter se stával zdaleka viditelnou, sebevědomou pevností obehnanou horizontálami kamenných zdí a nárokuje si dominanci okolí vertikálami věží. Podle názoru králů-válečníků, kteří celý podnik financovali, měla taková pevnost vypadat jako vojenský tábor. Přestože panovníci si nepochybně uvědomovali, že duchovní boj za odvrácení hněvu Boha uráženého lidskými hříchy se vede jinými zbraněmi a na jiném terénu, nelze přehlédnout, že půdorysné dispozice klášterů požívajících panovnické přízně připomínají římský vojenský tábor, a to i s osovými liniemi *cardo* a *decumanus*.²⁹⁶ Osobně považuji za mimořádně zajímavou další, málo zmiňovanou spojitost: u počátků proměny blízkovýchodního eremitismu v cenobitismus stojí sv. Pachomius (292–346), kolem roku 318 zakladatel prvního kláštera v egyptské Tabannis a poté ještě osmi dalších na obou březích Nilu. Tyto kláštery zprvu a dlouho poté známé pod řeckým výrazem *koinonia* měly veškeré rysy pozdějšího monasticismu: jednotný hábit, rozvrh času na práci a modlitbu, společné jídlo i další. Pozoruhodné je, že zakladatel, zprvu pohan, své „kláštery spravoval jako generál vyžadující poslušnost vojenské povahy.“²⁹⁷ Od mládí sloužil v římské armádě a vojenské tábory znal lépe než vesnice.²⁹⁸

Anebo by tu Aby Warburg a další myslitelé hamburské školy dějin umění objevili *pathosformae*, tedy univerzální psychologické formy propojující různá období, a posléze mezi inspirace klášterních půdorysů zahrnuli i pradávne dvorce barbarských pohlavárů, vytyčených mnoha budovami přísných minimalistických tvarů a s nejrůznějšími funkcemi?

²⁹³ Lumen de Lumine, Luther bez svatozáře. <https://www.lumendelumine.cz/index.php?page=luther-v-autenticke-podobe>

²⁹⁴ HOLLAND 2013, 162sq.

²⁹⁵ NIXEY 2017, 19.

²⁹⁶ BOSANQUET 1915, 286sq.

²⁹⁷ FARMER 2011, 340.

²⁹⁸ THOMSON 2007, 19.

Westwerk opatského kostela se každopádně podílel jak na plnění sakrálního účelu, tak v časech ohrožení okolního kraje nepřáteli plnil i funkci profánní, jako stavba útočištná. Hořké zkušenosti s nájezdníky, pustošícími kraj nejen mečem, ale i ohněm, zavedla další důvod k tomu, aby se od tradičního dřeva přešlo k požárům podstatně lépe vzdorujícímu kameni. Díky tomu se **westwerku** postupně (jeví se, že „kamenná konstrukce v Saint-Riquier dosahovala jen k věžnímu tamburu, a že tento tambur, stejně jako věž nad ním, byl dřevěný“²⁹⁹) dostávalo *firmitas*, která byla s to fyzicky chránit ty, kteří to potřebovali.

Jelikož **westwerk** byl součástí opevnění opatství, na prvním místě nemohl být chráněn nikdo jiný než deklarovaný „skutečný vlastník“ nemovitosti, tedy světec, případně světci, kteří přebývali v kostelních o kryptách. Byly to naprosto reálné zjevy, a to nejen podle Sugerovy zprávy v *De consecratione*: „Když se slavný a věhlasný král Dagobert dozvěděl, že ctnostné zjevy (*effigies venerandas*) zde odpočívajících svatých mučedníků, krásných, do bělostných rouch oděných mužů, vyžadují jeho službu a zároveň skutky i slovy slibují neodkladnou pomoc...“³⁰⁰ V Sugerově případě se pochopitelně jednalo o zvlášť výtečné mučedníky Dionisia, Rustika a Eleutheria, jiní světci se ovšem ve „svých“ kostelích zjevovali zpozoruhodně často. Stávalo se, že své „domovy“ opustili a zasahovali do bitev, jako například sv. Václav (podle jiného zdroje doprovázený sv. Vojtěchem a sv. Prokopem) u Kressenbrunn, nicméně spoléhat se na to nedalo (například na Moravském poli čeští světci úplně absentovali). Rozumnější bylo na nic nečekat a ku pomoci je vyzvat předem, u jejich hrobů. To se osvědčilo například anglickému králi Aethelstanovi v roce 934 v Cirencesteru na řece Churn (kde údajně „vykopávky v roce 1965 odhalily masivní základy stavby o rozměrech 60 x 18 metrů včetně masivního **westwerku**“³⁰¹). Král tam před hrobem sv. Cuthberta „ulehl tváří k zemi a světce prosil o jeho pomoc v nastávající válce se Skoty. Poté odhalil Cuthbertovo tělo, položil mu na čelo psanou smlouvu, do rakve vložil zlatý prsten a zavinul tělo do vřchodního hedvábu, který ve fragmentárním stavu můžeme vidět dodnes, a to v Durhamské katedrále, kam byl světec později přemístěn. Aethelstan v navrhované smlouvě přislíbil opatství bohaté dary.“³⁰²

Je zřejmé, že destrukci světeckých ostatků bylo proto nutné zabránit především. Pokud se opevnění kolem nich jevílo nedostatečným, nejednou byly převezeny na bezpečnější místo, jak se stalo roku 872 v Tours, odkud byly ostatky svatého Martina transportovány do opatského

²⁹⁹ CONANT 1993, 45.

³⁰⁰ SUGER 2016, 125.

³⁰¹ WOOD 2005, 154.

³⁰² Ibid, 152.

kostela Saint-Germain v Auxerre.³⁰³ Podobně byly před Vikingy na poslední chvíli odvezeny ostatky sv. Vedasta z opatství v Arrasu do tajné skrýše nedaleko Amiensu v zimě roku 879.³⁰⁴

Hned poté bylo ovšem záhodno chránit i kleriky a další osazenstvo opatství, a posléze i místní obyvatelstvo.

Nepřítel bylo mnoho, a nemuseli to být vždy nájezdníci jako Vikingové nebo Maďaři. „Ještě v letech 841 až 842 vzplanulo mezi Sasy povstání rolníků s údajným cílem restaurace pohanství, ale prokazatelněji s ambicí znovuustavit pre-karolinský společensko-politický systém, který měl nahradit *lex* karolinských panovníků a opírat se o 'zvykové právo starých Sasů'. Na jaře 842 povstalci Sasko ovládli a Lothar, tehdy uprostřed občanské války proti Ludvíku Němcovi, jim splnění požadavků výměnou za vojenskou pomoc přislíbil. Ludvík však zvítězil a s pomocí saské aristokracie povstání krvavě potlačil.“³⁰⁵ V takových časech přišly mírumilovným a jejich rodinám usedlým v kraji vhod kamenné zdi a *westwerk* opatství Corvey; do hry nepochybně vstupovalo také povědomí o svatosánku jako azylu.³⁰⁶

Westwerk, mnohem spíš než jakákoli jiná karolinská stavba, měl ovšem i strážní funkci. Z jeho vysokých věží, a pouze z nich, bylo možné hledět daleko do kraje a dřív než kdy předtím upozorovat blížící se nájezdníky. Důležitost takové pozorovatelné vynikne připomeneme-li si, že kláštery se vesměs stavěly v místech, které si kdysi vybral nějaký znamenitý poustevník (například klášter Sankt Gallen byl založen roku 720 tam, kde si o 108 let dříve za pomoci medvěda, který mu nosil dřevo, vystavěl příbytek sv. Gall³⁰⁷) v co nejhlubší divočině. Tehdy a ještě dlouho poté je obklopoval hustý les, jímž se klikatila jediná úzká cesta. Tu bylo v případě včasného varování možné zneprůchodnit lesními zátarasy, které "vznikaly pokácením vzrostlých stromů a jejich navršením takovým způsobem, že listnaté koruny znemožňovaly průchod útočníkům, zatímco obránce chránily. Zdolání takových opevnění bylo prakticky nemožné."³⁰⁸ Že to není nadsazené tvrzení dokládá Kosmas popisující střetnutí českých obránců s voji císařského korouhevnicka hraběte Werinhara v srpnu 1039: Útočníci „sestoupivše do údolí nikoho nenalezli, na obou stranách byl jen hustý hvozd (...) Když narazí na opevnění, povstane všude křik (...) Čechové směle vyrazí z opevnění... Ejhle, jak ctihodná tvář jest hyzděna vznešeným mužům kovanou podkovou koní...Ze studu nepíši dále, jak postihl takovou šlechtu náhlé záhuby pád. Neboť bylo tam porubáno takové množství urozených mužů jakého

³⁰³ CONANT 1978, 67.

³⁰⁴ BIVANS 2017, 55.

³⁰⁵ GOLDBERG, 1955., 467sq.

³⁰⁶ VARHANÍK 1999, 313sq.

³⁰⁷ KRUSH 1888, 251sq.

³⁰⁸ KRZEMIENSKA 1999, 271.

nebylo ani na pláních thessalských a nikdy prý nezahynulo najednou nepřátelským mečem tolik německé šlechty.³⁰⁹

2,5.

Westwerk jako svědek a jeden z hybatelů počátků odklonu od antiky

Archandělské věže *westwerků* byly samy zdaleka viditelné. V noci, stejně jako v západních věžích zasvěcených archandělu Michaelovi a archandělu Gabrielovi v Sankt-Gallen, „v nich planuly ohně.“³¹⁰ Už nebylo nutné bloudit, teď bylo možné putovat. A to k jasně vytyčenému cíli, k setkání s majestátem Ježíše Krista i jeho pozemského zástupce, vladaře. Krom toho se *westwerk* jako maximálně zvýrazněný vstup do posvátného okrsku, na jehož specifika historiky umění upozornila díla sociálních antropologů Arnolda Gennepa a zejména Victora Turnera,³¹¹ podstatně podílel na materializované podobě duchovního liminálního prostoru. Ten příchozího fyzicky i sociálně dočasně vymaňuje z venkovního, běžného okolí a „umožňuje vytvoření společenství, v němž rozdíl v majetku a sociálním postavení jednotlivců ustupují rovnosti společné identity.“³¹² K takovému zážitku *westwerk* zve a láká z dálky, naléhavě a sebevědomě.

Velkolepost opřená o sebevědomí se stane jedním z nejvýraznějších rysů karolinské architektury: symbolické významy západně situovaných, zdálky viditelných věží jsou doslova bezprecedentní. Zatímco siluetu Justiniánovy Konstantinopole tvarují kupole, karolinské opatství charakterizuje zvýrazněná vertikálnost věží. Ty jsou vždy zakončeny špičatými střechami, které jak Augustus Pugin³¹³, tak John Ruskin budou považovat za „nejdůležitější znak severské architektury.“³¹⁴ Věže každopádně nejeví žádný rafinovaný rozdíl mezi perceptuální a fyzickou strukturou; nejenže jako kvintesence *firmitas* vyhlížejí, mocné opravdu jsou. Zdají se být nadány nevyčerpatelnou energií, jež se upírá a věčně bude upírat směrem, kterým ukazují: k nebi. Nepochybně právě odtamtud totiž *Regnum Francorum* obdrželo pověření sehrát v dějinách spásy vynikající roli. A co bylo dáno císaři, jednou nemine snad ani ty, kteří sem doputovali: z nebeského rozhodnutí budou od svízelného života časného pozdvihnuti k životu věčnému.

³⁰⁹ KOSMAS 1972, 91.

³¹⁰ CONANT 1058,56.

³¹¹ TURNER / ABRAHAMS / HARRIS 1969, nebo TURNER 1974.

³¹² DUFY 2018, 206.

³¹³ PUGIN 1941.

³¹⁴ RUSKIN 2019, 102.

Jakkoli mohou věže *westwerků* sloužit jako pevnostní pozorovatelna, jejich výška není jen dostatečná, (což by znamenalo převýšit koruny stromů okolního lesa), ale očividně nadměrná. I pokud měly sloužit hlavně reprezentaci panovníka, bohatě by takový úkol plnily i v případě, že by byly nižší. Ale jsou to vždy výhradně praktické ohledy, co berou stavitelé v úvahu? Pokud snad ano, pak své dílo uskutečnili jim navzdory. Kde jinde by takové furiantství mělo mít pevnější oporu než „mezi *die Franken*, jejichž jméno, které si dali sami, vychází z *die Freien*, což znamená svobodní, a v jejichž dnešním jazyce dosud žije idiom *frank und frei*, „bez zábran a na přímo““³¹⁵

Svoboda tvorby obnáší i riziko omylů a chyb, karolinští stavitelé se však rozhodli je podstoupit. Tímto odvážným a vpravdě tvůrčím rozhodnutím otevřeli cestu i pro své kolegy dalších staletí, jimž se riziko uskutečňování nevyzkoušeného stalo v gotice, ale i v baroku, nezbytností, snaha přinášet vlastní prvky otázkou umělecké cti a touha osobitě překvapit vášní. Dovolím si spekulovat, že už tehdy se začal formovat názor, že podstupování tvůrčího rizika je plně souladné s tvůrčím postupem samotného Stvořitele. Copak Bůh poté, co oddělil vody od souše a učinil hvězdy i zvěř zemskou, neviděl, že je to dobré? A nenahlédl po stvoření člověka k obrazu svému, že jeho dílo je „aj, velmi dobré“? (První Mojžíšova 1, 9-31). Neměli bychom se zdráhat zohlednit, že „dobře“ vyjadřuje známku třetího stupně, „velmi dobře“ druhého. Jestliže jsou tedy zvířata „dobrá“, pak „velmi dobrý“ člověk se povedl lépe. Dokonalý ovšem není. Může se tím trápit, ale může se i radovat, vždyť Stvořitel mu připravil a poskytuje vzrušující příležitost zlepšovat se směrem k „výbornému“.³¹⁶ A právě v nakládání s darem této příležitosti tkví samo člověčenství křesťana. Její tvůrčí naplňování, umožněné výhradně jemu, uctivě poukazuje k Dárci, dávající tím najevo, že člověk jeho dar uznává a přijímá a že navzdory své nedokonalosti chce hledat způsoby, jak jej užít co nejlépe. Což neznamená upravovat svět, ale naopak: světu se přizpůsobit, a to opravováním sebe samého.

Ponechám-li uvedenou spekulaci stranou, může se jevit jako svrchovaně paradoxní, že *westwerk* se zrodil v době „karolínské renezanace“: nebyl totiž obrozením ničeho, co mu předcházelo. Nýbrž výrazem odhodlání stavitelů vyjádřit to, co mají na srdci, a to bez ohledu na ustavené tvaroslovné a technické postupy, na zažitý půdorys, na kterýkoli „osvědčený“ systém. Tito lidé jistě mohli čerpat určitou inspiraci z obecně blízkovýchodních a zejména ze syrských staveb V. a VI. století, ale především osobitě experimentovali. Namísto návratu k

³¹⁵ SEIBT 2000, 11.

³¹⁶ V tomto ohledu nemohu souhlasit s Johnem Ruskinem, který uvedenou pasáž z Genesis vykládá odlišně. RUSKIN 2019, 57sq.

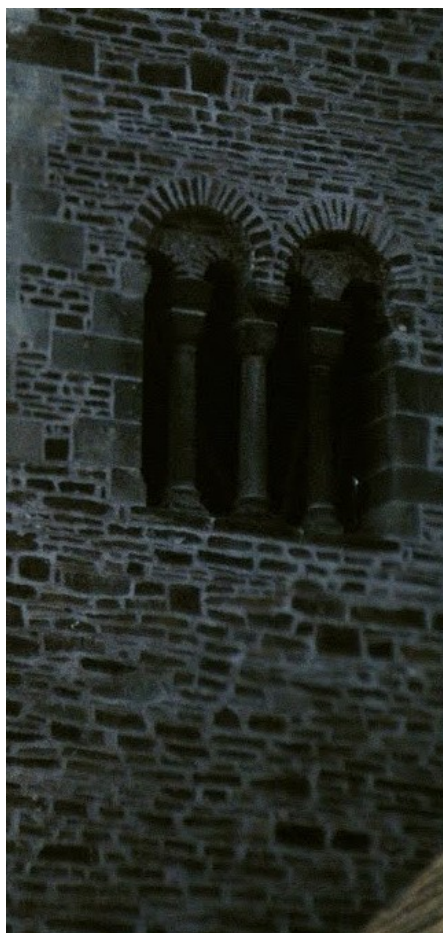
pozdní antice doby Konstantinovy vynalezli „nové prvky, jimiž se západoevropský prostor od antiky osvobozoval.“³¹⁷

Je-li tomu tak, potom povaha přínosu franských stavitelů, manifestovaná *westwerkem*, zasluhuje zvláštní pozornost.

2, 6.

Westwerk jako osobité dílo franských „barbarů“

Podíváme-li se znovu na intaktní *westwerk* v Corvey, zjistíme, že úplně postrádá zaoblení, kterých si tak cení klasická architektura od antického Řecka až po její specifický revival v mussoliniovské Itálii. V corveyské stavbě výrazně převažuje špičatost, ostrost a hranatost. A nabízí se dojem, že kdyby byl v té době znám, respektive širě používán lomený oblouk, uplatnil by se nad vstupy a okenními otvory i zde.



Obr. 49 a 50. Westwerk kostela opatství v Corvey

³¹⁷ KOCH 2012, 64.

Shledáme také, že pásy kamenných bloků zdaleka nejsou dokonale vodorovné. Ještě o tisíc let později právě tento rys severských staveb uváděl v nadšení Johna Ruskina: „Nedokonalost je základním předpokladem dobré architektury a veškeré vznešené lidské činnosti vůbec (...) Nenechme si namluvit, že milovat pořádek je to samé jako milovat umění.“³¹⁸ Tyto kamenné řady nepochybně navozují zvláštní dynamiku; růst stavby mocně kořenící v zemi jako by dosud nekončil. „Příroda, jež všechno řídí tu / vidouc ten kámen, jak se pohybuje, / na chvíli strne v tichém údivu,“ jak podobný dojem vyjadřují verše sonetu Ippolita Piedmonta.³¹⁹

Kamenné bloky jsou na stranách opracované tak, aby k sobě co možná nejlépe přiléhaly, zatímco jejich čelní, pohledová strana je ponechaná v hrubé podobě, jakou měly v lomu. Považuji za mimořádně zajímavou, ale i významnou, skutečnost, že Římané - jejichž architektura měla být během „karolínské renesance“ napodobena - považovali právě takový způsob stavění za kvintesenciálně barbarický. Od Vitruvia po Constance (císař v letech 320 - 323)³²⁰ zobrazovali „barbary na pozadí jejich hrubé architektury, nápadně kontrastující s vytříbenou římskou.“³²¹ Rozdíl nám doloží porovnání zbytků brány Porte de Rebout keltského oppida Bibracte s městskou bránou Saint-André v nedalekém Autunu (Augustodunu).



Obr. 51. Brána oppida Bibracte

³¹⁸ RUSKIN 2019, 44 a 46..

³¹⁹ český překlad Kateřina Vinšová. In: MAGRIS, 2022, 20.

³²⁰ ČEŠKA 2000, 280.

³²¹ TIMÁR 2019, 205.



Obr. 52. Porte Saint-Andre

Keltská brána užívá *murus gallicus* z nepravidelně přitesaných kamenů, zatímco ta římská je výrazem organizace triumfující nad libovůlí přírody.³²²

Podobného názoru je i John Ruskin: „Architektura severu je nespoutaná a hrubá. To ale neznamená, že bychom ji měli odsuzovat nebo zavrhnout. Právě naopak: díky těmto vlastnostem si zaslouží naši hlubokou úctu (...) je poselstvím o duchovní síle národů, kterým není přáno těšit se z nadbytku plodů země a kterým nezbyvá, než pro skývu chleba lámat skály a v lesích denně zápolit o dřevo na oheň.“³²³ Ruskinova slova považuji za autorův charakteristicky výmluvný příspěvek do diskuse o zásadní důležitosti lokality pro formování kultury obecně a uměleckých děl povýtce.

Corveyský *westwerk* jednoznačně vychází ze zaalpské tradice: stavitelé v něm nesáhli k předalpskému *opus isodomum*, tedy precizní práci s krychlovými kameny opracovanými na všech stranách a vzájemně k sobě přiléhající jen s minimálními škvírami, natož aby je dokonce skryli pod promyšleně vyskládané obložení z mramoru, travertinu, či jiných ušlechtilých materiálů. Samozřejmě je ani neomítli, což se u předalpských staveb z cihel bylo takřka pravidlem. Domnívám se, že je to záměr: hladká „fajnová“ stěna by potlačila respekt k drsnému anorganickému světu, nebo ještě spíš by hlásala vítězství v jedné z bitev války *cultura versus natura*, kde se tvořivost kultury jako „odcizené nevlastní dcery přírody“³²⁴ střetává s původní ontickou tvořivostí své matky. Tady se mnoho organizační a funkční opozice kultury vůči přírodě nevyjevuje. Je tomu právě naopak: stavitelé ostentativním užitím z pohledové strany neopracovaných kamenných bloků tyto kameny - a jejich prostřednictvím i svou sakrální stavbu

³²² Původním zdrojem tohoto srovnání je GRUEL / VITALI 1998.

³²³ RUSKIN 2019, 19 a 23.

³²⁴ ŠMAJS 1995, 21.

- spiritualizují. Řídí-li se vzory, pak jistě ne klasickými, nýbrž přírodními. Vede je intuice. Je to výraz „umění jako konání, které nelze devalvovat srovnáním s ryzí teorií.“³²⁵

I v případě, že kamenné bloky měly víceméně opracovanou i pohledovou stranu, byly mnohem menší než ty, které se v Předalpi užívaly *more antiquorum*. Krom toho postrádaly stejný rozměr. Zato malty v často dosti širokých spárách bylo viditelně mnoho. „Nejednou tak vznikaly celé stěny se vzory v typicky barbarském *cloisonné* stylu, tu a tam s vložením reliéfní panelové dekorace. Je to postup, který galští kameníci a zedníci, povolání sv. Benedictem Biscopem roku 674 do Anglie, použili při stavbě **opatství sv. Pavla v Jarrow**.“³²⁶



Obr 53. a 54. Opatství sv. Pavla v severoanglickém Jarrow

„Místo universální krásy uplatňují se tu živelné a nevědomé mocnosti kmenové,“³²⁷ poznamenal si v podobné souvislosti Karel Čapek, který tu shledával „svěžejší poměr ke světu a ctnosti v podobě doby, která antiku přemohla.“³²⁸ A k podobnému závěru dospěl například i Charles Rufus Morey, který sice shledával „úsilí barbarů oživovat Řím, jenž jejich předkové zničili, naivním,“ takže „architektura těchto primitivních lidí nemohla dosáhnout vytríbené krásy,“ přiznal jim však, že „jejich kompozice si všímaly mimořádných účinků samotné přírody, a tak jejich architektura vždy byla jak funkční, tak organická.“³²⁹ I po mém soudu tu, na území trojúhelníku vytyčeného Rýnem, Loirou a mořem, povstává okouzlený svět, kdysi narušený římským racionalismem, teď se však navracející jako gryfové z legend, jako velcí hadi na lodích Seveřanů, jako k poustevníkům přátelští medvědi z teutonských lesů. Potrvá dlouho, než dojde k jeho *entzauberung*, odkouzlení.³³⁰

³²⁵ ECO 2007, 152.

³²⁶ CONANT 1993, 54.

³²⁷ ČAPEK 1981, 32.

³²⁸ Ibid, 42.

³²⁹ MOREY 1935, 34. Cituje CONANT 1993, 34.

³³⁰ GAUCHET 2004, 5.

Uplatníme-li receptivní přístup Ernsta Gombricha a pokusíme se podívat na corveyský *westwerk* očima dobového diváka, jimž tvůrce „předává zprávu pomocí kódů, které máme uloženy v paměti,“³³¹ možná najdeme ve stavbě zakódovaný odkaz na majestát hor. A přijdeme-li v duchu k „úpatí“ jejich sveřepých úbočí, svůj dojem si pohledem na jejich kameny, stejně hrubé a stejnou tvrdošijností oplývající jako ty horské, utvrdíme.

Pokud ano, dost možná snížíme svou důvěru v manipulativní koncept florentských humanistů, podle něhož se mezi pádem císařského Říma a zrodem italské renezanace se po Evropě rozhostilo *saeculum obscurum*, charakterizované myšlenkovým tmářstvím, tvůrčí impotencí, pověřeným ne-rozumem a v neposlední řadě ne-uměním, nebo ještě spíš anti-uměním barbarů. To jejich pochybnou zásluhou běžně používáme pojem „středověk“, aniž bychom se příliš vzpouzeli vůči tomu, že sugeruje cosi nesourodě vloženého mezi na sebe plynule navazující údobí vytvářející "pokrok", jakousi neplánovanou a nepříjemnou přestávku, vynucenou uprostřed divadelního představení nečekaným výpadkem elektrického proudu.

Mimochodem: skutečností je, že Italové koncept *weswerku*, zejména pak jeho v západním vstupu situované kaple, empory či zpěvácké kruchty, nikdy nepřijali. A později, na rozdíl od kostelů zaalpských, tam neumístovali ani varhany - těm vesměs věnovali prostor na severní straně, zatímco chóroví zpěváci zůstávali ve východním prostoru presbytáře. Tuto nechť si s sebou brali i do jiných prostředí. Když například v roce 1663 dorazili kapucíni do Sokolova a přistoupili ke stavbě kostela sv. Antonína Paduánského (architektovo jméno je bohužel neznámé), zdejší tradice je zaskočila. Postupně se s ní však sžili a už roku 1771 přistoupili na vestavění hudební kruchty v západním vstupu, „čímž si získali další věřící.“³³²

Jinak tomu bylo s kanonií premonstrátů v Teplé, založené kolem roku českým šlechticem Hroznatou z Ovence.³³³

³³¹ GOMBRICH 1985, 53.

³³² BRAHOVÁ 2006, 10.

³³³ HLINOMAZ 2003, 25



Obr. 55. Západní průčelí klášterního kostela Zvěstování Panny Marie v Teplé s westwerkem

Klášterní kostel Zvěstování Panny Marie, trojlodní dvojvěžovou baziliku, ukončil na západě mohutný *westwerk* už za vlády Václava I., který se jako velký příznivec tepelského kláštera³³⁴ osobně zúčastnil vysvěcení svatostánku biskupem Janem II. Když byl *westwerk* o 500 let později podle projektu Kryštofa Dienzenhofera zejména v interiéru barokizován, byly právě do něj vloženy vysoké, skvostné varhany, aniž to u stavebníků, uvyklých místní tradici, vyvolalo jakýkoli podiv.

Jakkoli je svět „barbarských“ umělců okouzlený, jejich vyjadřování je přímočaré. Proto je corveyský *westwerk* tak minimalistický. Pohled příchozího pak klouže po kamenném moři jeho mocných zdí a věží, které přečkaly další noc a znovu se vynořily za úsvitu. Jejich prostota zakládá vznešenost. Podobný náhled si ostatně osvojila i architektura kritického regionalismu XXI. století, propojující stavby s přírodou a vyznávající stanovisko, že „dokonalost je v prostotě.“³³⁵

Podobně prostá jsou i jiná karolínská díla. Připomeňme alespoň křeslo Karla Holého, doručené k jeho korunovaci do Říma, kde bylo později považované (i Berninim) za *Cathedra Petri*.

³³⁴ VANÍČEK 2000, 388.

³³⁵ JUDIDIO 2020, 7.



Obr. 55. Křeslo Karla Holého. Stav před restaurováním

V IX. století je vytvořili umělci, kteří je přizdobili podle toho, co jim zřejmě kdosi přečetl z Vergiliovy Aeneidy. Udělali to ovšem po svém: na 18 slonovinových panelech zobrazili práce Herkulovy³³⁶ v duchu severské tradice. Rozhodně se za svou identitu nestyděli. Naopak - Karel Veliký v preambuli zákoníku Lex Salica charakterizuje Franky jako "slavné plémě, silné ve zbrani, věrné ve spojení, prosté kacířství a milované Kristem, který nechť chrání jeho království, plní jeho vůdce světlem své milosti a pomáhá jeho armádám při obraně Víry."³³⁷ Sám Karel vyrůstal od dětství v přesvědčení, že v nejvzdálenější minulosti přišli Frankové z Tróje, cestou založili Řím a že on sám že je potomkem Aeneova otce Anchísa.³³⁸

A že specificky franské kulturní dědictví bylo vnímáno a zohledňováno i těmi nejvzdělanějšími, o tom svědčí dikce dobových penitenciálů, dochovaných v Bobbiu, Fleury, Merseburku nebo Sankt-Gallen; jsou mimořádně přísné.³³⁹ (Zejména se jimi „prolíná stejný mentální kód, jaký se prolínal barbarskými zákony s jejich propracovanými tarify peněžní

³³⁶ NEES 1991,145sqq.

³³⁷ HILLGARTH 1969, 93.

³³⁸ FRIED 2016, 18.

³³⁹ OAKLEY 1937, 495.

kompenzace za škody na osobách a majetku.³⁴⁰) A stejně osobitě - a není podstatné, do jaké míry vědomě a nakolik instinktivně -, se prezentují i karolíniští umělci. Copak proslul Herkules jako nějaký *arbiter elegantiae*? Nebyl to snad pohan, řešící problémy za pomoci kyje? A vidíte, Římané, jaký respekt si u vás vydobyl. A my vám svými řezbami vzkazujeme, že jsme vaši úcty rovněž hodni. Že hodláme zvládnout jednu z věru herkulovských prací, totiž budovat nadkmenovou a nad-etnickou říši křesťanské zvěsti.

Do slonoviny vyřezané postavy nevrhají stíny a nejsou podrobeny perspektivě. Dokázali by ji karolíniští umělci zvládnout? To není otázka, kterou bychom si měli klást. Nepochybujeme, že byli zruční a že pro zvládnutí své techniky museli podstoupit školení. Ale pravdou, kterou chtěli vyjádřit, nebyla pravda pohledu; iluzivní postupy by nejspíš považovali za trik, v horším případě za podvod a v tom lepším za něco zbytečného. Jejich cílem bylo zbytečné eliminovat, a tak maximálně zjednodušovali. Zabývali se totiž tím podstatným, pravdou smyslu.

Povaha architektury, na rozdíl od malířství a sochařství, vesměs vytvářené jednotlivci, je kolektivní, a proto politická. Tím snáze a bezprostředněji se k ní lidé dokáží vztáhnout. Měli sloužit i k tomu, aby životu pospolitosti poskytovala vznešenost nebo alespoň důstojnost, pak soudím, že prostřednictvím westwerku svou úlohu plnila nadmíru zdařile.

³⁴⁰ VOIT 2006 - Heslo „penitenciál.“

Závěr

Westwerk, který pod rukama stavitelů karolínských a otonských dob povstal z „barbarské“ půdy i kulturní tradice, stál na počátku jedné z nejvýraznějších proměn evropské krajiny, a to proměny duchovní i fyzické.

Jako součást opatských kostelů se zpravidla vztyčil nad nehostinným světem bažin, vřesovišť, zrádných říčních toků a hlubokých lesů, při úbočí vyprahlé hory nebo v promoklém údolí. Lidé obývající tyto kraje o sobě vzájemně mnoho nevěděli, a přece je kromě věčného hladu cosi spojovalo: především nesmírná vynalézavost. Bez ní by přežít nedokázali.

Uplatnili ji i ve stavbách, které se, právě jako *westwerk*, neřídí klasickými vzory. Zbudovali je pro svou ochranu před temným světem démonů a zasvětili ochranné moci archanděla Michaela nebo jiných nebeských sil. Zdaleka viditelné veže *westwerku* současně manifestovaly i sílu, slávu a moc svého zadavatele, zeměpána, který se prostřednictvím pomazání jevil jako *persona mixta* či *persona gemina*, přičemž jednu jeho část zakládala příroda a druhou milost („*una ex natura, altera ex gratia*; Posvátným olejem byla pomazána králova hlava, ramena a poprsí, a tyto části odkazují na *christus domini*, zatímco ostatní části jeho těla na obyčejného člověka.“)³⁴¹

Byl to začátek nového smýšlení o architektuře. Ta začala okolní krajinu posvěcovat a bylo důležité, aby se poutníci mohli se sakrální stavbou seznámit už zdaleka. „Setkání člověka se siluetou na obzoru bylo delší než dnes.“³⁴² Pozdější kontakt s relikviemi světců, uložených v kostele, „tak už pouze završovalo umně vystupňované očekávání, (...) během něhož docházelo k synchronizaci mezi myslí a tělem. Díky tomuto procesu se mysl otevírala mystické zkušenosti. Závěrečný výstup ke klášternímu kostelu na konci dlouhého dne stráveného chůzí vyvolával produkci adrenalinu a právě v takovém stavu může tělo proměněné únavou z chůze a stimulované všemi smysly prožít naprosto jedinečný zážitek.“³⁴³

Jak se kdysi pustá krajina zalidňovala a křesťanská víra šířila a prohlubovala, *westwerk* od karolínských dob k otonským a dále výrazně mohutněl. A spolu sním i výzva navštívit opatství a svaté relikvie, které strážil, a stát se účastníkem prostoupení profánního se sakrálním. Zahájil tak plnění úkolu, jehož se později a po svém ujaly i gotické a barokní katedrály.

³⁴¹ KANTOROWICH 2016, 46 a 74.

³⁴² LEŠÁK 2022, 75

³⁴³ FOLETTI 2022, 29sq.

Seznam použité literatury:

AKKERMANS/SCHWARTZ 2003 - Peter M.M.G. AKKERMANS / Glenn M. SCHWARTZ: The Archaeology of Syria. From Complex Hunter-Gatherers to Early Urban Societies. Cambridge 2003

ALCUIN Z YORKU 1975 - ALCUIN Z YORKU: Dopisy. In: CHASE - Colin CHASE (ed): Two Alcuin Letter-books. Toronto 1975

ANNALES REGNI FRANCORUM 2000. In: Carolingian Chronicles. University of Michigan 2000

APPLEBY 1996 - David F. APPLEBY: Spiritual Progress in Carolingian Saxony: A Case from Ninth-Century Corvey. The Catholic Historical Review 1996/10

ARNOLD 2000 - John ARNOLD: Arcadia Becomes Jerusalem: Angelic Caverns and Shrine Conversion at Monte Gargano. Speculum 2000/7

ASCANI 2011 - Vittorio ASCANI: La tipologia architettonica del Westwerk e le sue derivazioni. Pisa 2011

BAEDEKER 1876 - Karl BAEDEKER: Palestine and Syria. Londýn 1876

BEHRINGER / MERLIN / NORTON 1995 - Charlotte BEHRINGER / Peter MERLIN / Natascha NORTON: Katedrály. Praha 1995

BELL 2001 - Gertrude BELL: The Desert and the Sown: The Syrian Adventures of the female Lawrence of Arabia. Lanham 2001

BETZ, 2013: Karl-Heinz BETZ / Regensburg - Die Stiftskirche Unserer Lieben Frau zur Alten Kapelle. Řezno 2013

BISCHOFF 1965 - Bernhard BISCHOFF: (ed.): Karl der Grosse (II), Das geistige Leben. Düsseldorf 1965

BIVANS 2017 - Steve BIVANS: Vikings War and the Fall of the Carolingians: A Critical English Translation of the Annals of St-Vaast. Las Vegas 2017

BLAŽÍČEK / KROPÁČEK 1991 - Slovník pojmů z dějin umění. Praha 1991

BOGISCH 2004 - Markus BOGISCH: Qalat Seman and Resafa: Two Early Byzantine Pilgrimage Centers in Northern Syria. In: VOLT / PÄLL: Byzantino-Nordica. Tartu 2004 52

BOSANQUET 1915 - Robert Carr Bosanquet: Greek and Roman Towns. The Town Planning Review, 1915/4

BRAHOVÁ - Karolína BRAHOVÁ: Bývalý kapucínský klášter s kostelem sv. Antonína Paduánského v Sokolově. Bakalářská práce, Masarykova Univerzita. Brno 2006

BROWN 1994 - Allen BROWN: The Normans and the Norman Conquest. Woodbridge 1994

BROWN 2008 - Thomas S. Brown: Byzantine Italy. In: SHEPARD, Jonathan (ed): The Cambridge History of the Byzantine Empire c. 500 - 1492. Cambridge 2008

BUCHNER 1928 - Max BUCHNER: Das Vizepapstum des Abtes von St. Denis. Paderborn 1928

BURNS 2009 - Ross BURNS: Monuments of Syria. Londýn 2009

CAMERON / HALL 1999 - Averil CAMERON / Stuart HALL (edd): Eusebius: Life of Constantine. Cambridge 1999

CLAUSSEN 2007 - Hilde CLAUSSEN: Die Klosterkirche Corvey. Mainz 2007

COATES 1996 - Simon COATES: The Bishop as Benefactor and Civic Patron: Alcuin of York, and Episcopal Authority in Anglo-Saxon England. Speculum, Vol. 3/71. Chicago 1996

COLDSTREAM 1993 - Nicola COLDSTREAM: Středověk. In: RAEBURN, M. (ed): Dějiny architektury. Praha 1993

CONANT 1993 - , Kenneth John CONANT: Carolingian and Romanesque Architecture 800 - 1200. Yale 1993

CORBETT 1957 - James A. CORBETT: The Catholic Historical Review. 1957/47

CROSBY 1942 - Sumner McK. CROSBY: Royal Abbey of Saint-Denis in the Time of Abbot Suger 1123-1151. Yale 1942

CROSBY 1968 - Sumner McK. CROSBY: The Plan of the Western Bays of Suger's New Church at St. Denis. In: Journal of the Society of Architectural Historians. 1968/1

CRUM 1901 - Walter Ewing CRUM: Communiqué on Strzygowski's Orient oder Rom. The Classical Review, 1901/5

CURCIC 2004 - Slobodan CURCIC: The House in Ancient Syria. Katalog výstavy, Princeton 2004

CUSACK 2012 - Carole M. CUSSACK: Pagan Saxon Resistance to Charlemagne's Mission: Indigenous Religion and World Religion in the Early Middle Ages. Sheffield 2012

ČAPEK 1981 - Karel ČAPEK: Italské listy. Praha 1981

ČEŠKA 2000 - Josef ČEŠKA: Zánik antického světa. Praha 2000

DAVIES 2006 - Norman DAVIES: Europe East and West. Londýn 2006

DAVIES / SCHOFIELD 1995 - Vivian W. DAVIES / Louise SCHOFIELD L. (eds): Egypt, the Aegean and the Levant: Interconnections in the Second Millenium B.C. Londýn 1995

- DĚCKÝ 1980 - Josef DĚCKÝ: Politické dějiny světa v datech, Praha 1980
- DEHIO / BEZOLD 1901 - Georg DEHIO / Gustav von BEZOLD: Kirchliche Baukunst des Abendlandes. Stuttgart 1901
- DELANEY 2005 - John J. DELANEY: Dictionary of Saints. New York 2005
- DUBY 2003 - Georges DUBY: Dějiny Francie od počátků po současnost. Praha 2003
- DUCHESNE 1904 - Louis DUCHESNE: Christian Worship. Londýn 1904
- DUFY 2018 - Eamon DUFY: Royal Books and Holy Bones: Essays in Medieval Christianity. Londýn 2018
- DVORNÍK 1999 - František Dvorník: Zrod střední a východní Evropy, Mezi Byzancí a Římem. Praha 1999
- ECO 2007 - Umberto ECO: Umění a krása ve středověké estetice. Praha 2007
- EDWARDS 2016 - Robert W. EDWARDS. Ereruk. In: Paul Corby FINNEY (ed): The Erdemans Encyclopaedia of Early Christian Art and Archaeology. Grand Rapids 2016
- EHREL / MORRALL 1967 - Sidney Z. EHREL / John B. MORRALL: Church and State Through the Centuries: A Collection of Historic Documents with Commentaries. New York 1967
- EINHARDUS 1999 - EINHARDUS : ... a neuniknout budoucímu věku: Vita Caroli Magni. Český překlad Petr DANIŠ. Praha 1999
- ELSNER 2022 - Jas ELSNER: The Birth of Late Antiquity: Riegl and Strzygowski in 1901. Art History 2022/12
- EVERETT 2016 - Nicholas EVERETT: Patron Saints of Early Medieval Italy. Durham 2016
- FARMER 2011 - David H. Falmer: Oxford Dictionary of Saints. Oxford 2011
- FAURE 2002 - Philippée FAURE: *Andělé*. In LeGoff, J. a Schmitt, J.-C.: Encyklopedie středověku. Praha 2002
- FICHTENAU 1991 - Heinrich FICHTENAU: Living in the Tenth Century. Chicago 1991
- FINGENSTEIN 1961 - Peter FINGENSTEIN: Topographical and Anatomical Aspects of Gothic Cathedral, In: The Journal of Aesthetic and Art Criticism, 1961/1
- FINNEY 2016 - Paul Corbey FINNEY (ed): Ereryuk. In: The Erdemans Encyclopaedia of Early Christian Art and Archaeology. Grand Rapids 2016
- FISCHER 2005 - Hans-Joachim FISCHER: Dějiny papežů. Praha 2005

FOLETTI / LEŠÁK 2022 - Ivan Foletti / Martin F. LEŠÁK (edd): Poutní umění ve středověku jako tělesný zážitek. Brno 2022

FRAMPTON 2004 - Kenneth FRAMPTON: Moderní architektura: Kritické dějiny. Praha 2004

FREEMAN 2002 - Charles FREEMAN: The Closing of the Western Mind. New York 2002

FRIED 2016 - Johannes FRIED: Charlemagne. Londýn 2016

FRONTISI 2005 - Claude FRONTISI: Obrazové dějiny umění. Praha 2005

FUCHS 1950 - Alois Johannes FUCHS: Entstehung und Zweckbestimmung der Westwerke. In: Westalische Zeitschrift 1950/100

FUCHS 1929 - Alois Johannes FUCHS: The Carolingian West Works and Other Questions of Carolingian Architecture. Journal of the Society of Architectural Historians, 1929, 43.

GALL 1930 - Ernst GALL: Karolingische und Otonische Kirchen. Magdeburg 1930

GAUCHET 2004 - Marcel GAUCHET: Odkouzlení světa: Dějiny náboženství jako věci veřejné. Praha 2004

GELMI 1994 - Josef GELMI: Papežové. Od svatého Petra po Jana Pavla II. Praha 1994

GENTILE 1988 - Guido GENTILE: Ecclesia vocata Sepulcrum. In: Dal Piemonte all'Europa: Esperienze monastiche nella societa medievale. Turín 1988

GOLDBERG 1995 - Eric Joseph GOLDBERG: Popular revolt, Dynastic Politics and Aristocratic Factionalism in the early Middle Ages. Speculum 1995

GOMBRICH 1985 - Ernst Hans GOMBRICH: Umění a iluze. Praha 1985

GOMBRICH 2016 - Ernst Hans GOMBRICH: Příběh umění. Praha 2016, 175

GOSS 1982 - Vladimir P. GOSS: Is There a Pre-Romanesque Style in Architecture? Peristil, 1982/25

GROSSMAN 1957 - Dieter GROSSMANN: Zum Stand der Westwerkforschung. Walraf-Richartz-Jahrbuch, 1957

GRUEL / VITALI 1998 - Katherine GRUEL / Daniele VITALI: L'oppidum de Bibracte, un bilan de onze années de recherches. In: Gallia 1998.

HEER 2000 - Friedrich HEER: Evropské duchovní dějiny. Praha 2000

HEITZ 2004 - Carol HEITZ: Karolínské umění. In: Albertr CHATELET / Bernard Philippe GROSlier: Světové dějiny umění. Paříž 2004.

HILLGARTH 1969 - Jocelyn Nigel HILLGARTH: The Conversion of Western Europe. Englewood Cliffs 1969

- HLINOMAZ 2003 - Milan HLINOMAZ: Klášter premonstrátů Teplá: Přehled dějin duchovního fenoménu Tepelska. Karlovy Vary 2003
- HOLLAND 2019 - Tom HOLLAND Dominion: How the Christian Revolution Remade the World. New York 2019
- HOLLAND 2013 - Tom HOLLAND: Millenium. Londýn 2013.
- HONOUR/ FLEMING 2008 - Hugh HONOUR / John FLEMING: A World History of Art. Londýn 2008
- HUGLO 2001 - Michel HUGLO: The Cantatorium, from Charlemagne to the Fourteenth Century. In: JEFFREY, Peter (ed): The Study of Medieval Chant: Paths and Bridges, East and West. Rochester 2001
- HUNTER-BLAIR 1910 - David Oswald HUNTER-BLAIR: Hersfeld. In: The Catholic Encyclopaedia. New York 1910/7
- HUSA 1954 - Václav HUSA: Naše národní minulost v dokumentech, Praha 1954
- HUŠEK - 2011 Vít HUŠEK: Milost stvoření, zjevení a odpuštění podle Pelagia.. In: KARFÍKOVÁ, L., DUS, J.A.: Milost v patristice. Jihlava 2011
- CHAMBERLIN 1971 - Eric R. CHAMBERLIN: The Bad Popes. New York 1971
- CHASE - Colin. CHASE (ed): Two Alcuin Letter-books. Toronto 1975
- CHATELET / GROSLIER 2004 - Albert CHATELET / Bernard Philippe GROSLIER (edd): Světové dějiny umění. Paříž 2004
- CHISHOLM 2019 - Hugh CHISHOLM: Cassiodorus. In: The Oxford Dictionary of Late Antiquity. Oxford 2019
- CHING / JARZOMBEK/ PRAHASH 2007 - Francis CHING / Mark JARZOMBEK / Vikramaditya PRAHASH: zA Global History of Architecture. Hoboken 2007
- INGLIS 2021 - Erik INGLIS: Inventing Apostolic Impression Relics in Medieval Rome.. Speculum 96/2, 2021
- JOHNSON 2005 - Richard F. JOHNSON: Saint Michael the Archangel in Medieval English Legend. Londýn 2005
- JUDIDIO 1975 - Philip JUDIDIO: Ando: Complete Works 1975 - Today. Kolín nad Rýnem 2020
- JUŘÍK 2021 - Pavel JUŘÍK: Encyklopedie šlechtických rodů. Praha 2021
- KANTOROWICH 2016 - Ernst H. KANTOROWICH: The King's Two Bodies: A Study in Medieval Political Theology. Princeton 2016

KARFÍKOVÁ / DUS 2001 - Lenka KARFÍKOVÁ / Jan Amos DUS: Milost v patristice. Jihlava 2011

KARRAS 1986 - Ruth M. KARRAS: Pagan Survivals and Syncretism in the Conversion of Saxony. In: The Catholic Historical Review 1986/10

KENRICK 1850 - John KENRICK: Ancient Egypt under the Pharaohs. Londýn 1850

KOCH 2012 - Wilfried KOCH: Evropská architektura. Praha 2012

KOSMAS 2005 - KOSMAS: Kronika česká. Praha 2005

KRAUTHEIMER 1942 - Richard KRAUTHEIMER: The Carolingian Revival of Early Christian architecture. The Art Bulletin, 1942/1

KRAUTHEIMER 1986 - Richard KRAUTHEIMER: Early Christian and Byzantine Architecture. Yale 1986

KRUSH 1888 - Bruno KRUSH: Scriptorum rerum Merovingiarum IV.. Göttingen 1888.

KRZEMIEŃSKA, B.: Břetislav I. Čechy a střední Evropa v první polovině XI. století. Praha 1999

KUBÍN 2011 - Petr KUBÍN: Sedm přemyslovských kultů. Praha 2011

KURZE / PERTZ 1895 - Friedrich KURZE /Georg Heinrich PERTZ, (eds): Annales laurissenses majores. Hannover 1895

LAVELLE 1976 - Des LAVELLE: Skellig: Island Outpost of Europe. Dublin 1976

LE GOFF 2020 - Jacques LE GOFF: Kultura středověké Evropy. Praha 2020

LE GOFF/ SCHMITT 2002 - Jacques LE GOFF / Jean-Claude SCHMITT: Encyklopedie středověku. Praha 2002

LE GOFF / TRUONG 2006 - Jacques LE GOFF / Nicolas TRUONG: Těklo ve středověké kultuře. Praha 2006

LEŠÁK 2022 -Martin F. LEŠÁK: Sakrální architektura na obzoru a hlas zvonů v krajíně středověkých poutníků In: FOLETTI / LEŠÁK: Poutní umění ve středověku jako tělesný zážitek. Brno 2022

LETHABY 1936 - William Richard LETHABY: Byzantine and Romanesque Art. In: The Cambridge Medieval History. New York 1936

LEYSER 1981 - Karl LEYSER: Ottonian Government. In: The English Historical Review, 1981/10, 735

LOOSLEY 2012 - Emma LOOSLEY: The Architecture and Liturgy of the Bema in Fourth-to-Sixth Century Syrian Churches. Boston 2012

LOYN 1991 - Henry Royston LOYN (ed): The Middle Ages. Londýn 1991

MAGRIS 2022 - Claudio MAGRIS: Oči moře. Praha 2022

MALACART SEGNAGNI 1996 - Anna MALACART SEGNAGNI: L'architettura romanica pavese. In: Storia di Pavia. Milán 1996

MARCHAND 1994 - Suzanne MARCHAND: The rhetoric of artifacts and the decline of classical humanism: the case of Josef Strzygowski. History and Theory, číslo 1994/33

MÁRKUS 2017 - Gilbert MÁRKUS: Conceiving a Nation: Scotland to 900 AD. Edinburgh 2017

McDONALD 1962 - McDONALD: Early Christian and Byzantine Architecture. New York 1962

MELCHIORRI 1836 - Giuseppe MELCHIORRI.: Guida metodica di Roma e suoi contorni. Řím 1836

MENCL 2022 - Václav MENCL: Dějiny evropské architektury III. Praha 2022

MERHAUTOVÁ 1971 - Anežka MERHAUTOVÁ: Raně středověká architektura v Čechách. Praha 1971

MODZELEWSKI 2017 - Karol MODZELEWSKI: Barbarská Evropa. Praha 2017

MONUMENTA GERMANIAE HISTORICA. Mnichov 2014

MOREY 1935 - Charles Rufus Morey: Christian Art. Londýn, New York 1935

MÜLLER 1936 - Otto MÜLLER: Die Einheitsbasilika zu Steinbach. Lipsko 1936

MURREY 2014 - Lucas MURREY: Hölderlin's Dionysiac Poetry: The Terrifying-Exciting Mysteries. Cham 2014

NAYDLER 1999 - Jeremy NAYDLER: Chrám kosmu: starověká egyptská zkušenost Posvátného. Praha 1999, 301

NIXEY 2017 - Catherine NIXEY: The Darkening Age: The Christian Destruction of the Classical World. Londýn 2017

NORBERG-SCHULZ 2019 - Christian NORBERG-SCHULZ: Význam v architektuře Západu. Praha 2019

NORDHOFF 1889 - Joseph Bernhard NORDHOFF: Corvei und die westfälische Früharchitektur. In: Repertorium für Kunstwissenschaft, Vol. XII, 1889

NICHOLSON 2018 - Oliver NICHOLSON: Cassiodorus. The Oxford Dictionary of Late Antiquity. Oxford 2018

NAYDLER 1999 - Jeremy NAYDLER: Chrám kosmu: starověká egyptská zkušenost Posvátného. Praha 1999

NEES 2002 - Lawrence NEES: Early Medieval Art. Oxford 2002

NEES 1991 - Lawrence NEES : A Tainted Mantle: Hercules and the Classical Tradition at the Carolingian Court. Filadelfie 1991

OAKLEY 1937 - Thomas P. OAKLEY: Alleviations of Penance in the Continental Penitentials. Speculum 4/1937. Chicago 1937

OATES 1998: Joyce Carol OATES: The Aesthetics of Fear. Salmagundi 1998

OELMANN 1922 - Franz OELMANN: Hilani und Liwanhaus. Bonner Jahrbücher, 1922

OHLER, N.: Norbert OHLER: Válka a mír ve středověku. Praha 2004

OTRANTO 1983 - Giorgio OTRANTO.: Il liber de Apparitione, il santuario di San Michele sul Gargano. In: Santuari e politica nel mondo antico. Miláno 1983

PANOFSKY 2003 - Erwin Panofski: Suger, opat ze Saint-Denis. In: Petr ŠOUREK (ed) Skutky opata Sugera. Praha 2003

PAVLAC 1995 - Brian A. PAVLAC: recenze knihy Johna W. BERNHARDTa., Itinerant Kingship and Royal Monasteries in Early Medieval Germany. Speculum, 1995/4

PIJOAN 1983 - José PIJOAN: Dějiny umění 3. Praha 1978

PUGIN 1941 - Augustus Welby Northmore PUGIN : The True Principles of Pointed or Christian Architecture. Londýn, 1941.

RAAJIMAKERS 2003 - Janneke Ellen RRAJIMAKERS: Sacred time, sacred space, history and indentity in the monastery of Fulda. Amsterdam 2003

RAEBURN 1993 - Michael RAEBURN (ed): Dějiny architektury. Praha 1993

RAPP 2007 - Francis RAPP: Svatá říše římská národa německého: Od Oty Velikého po Karla V. Praha, Litomyšl 2007

RESTON 1998 - James Reston: The Last Apocalypse: Europe at the Year 1000. New York 1998

RIEGL 1901 - Alois RIEGL: Die spatrömische Kunstindustrie, Vídeň 1901

ROSSNER 2008 - Roland ROSSNER: Karolingische Malerein im Kloster Corvey. In: Monumenten, Das Magazin Deutsche Stiftung Denkmalschutz. 2008/10

RUSKIN 2019 - John RUSKIN: Podstata gotiky. Praha 2019

SEIBT 2000 - Ferdinand SEIBT: Lesk a bída středověku. Praha 2000

SHAW 2003 - Ian SHAW: Dějiny starověkého Egypta. 2003

SHEPARD 2008 - Jonathan SHEPARD (ed): The Cambridge History of the Byzantine Empire c. 500 - 1492. Cambridge 2008

SCHAEFER 1945 - Herwin SCHAEFER: The Origin of the Two-Tower Facade in Romanesque Architecture. The Art Bulletin, 1945/ 2

SCHMANDT 1980 - Raymond H. SCHMANDT: Otto I, King of Gwrmany and Holy Roman Emperor. In: Academic American Encyclopedia, Princeton 1980

SIMSON 1957 - Otto Georg von SIMSON: Recenze textu Geoffreye WEBBa: Architecture in Britain: The Middle Ages, Journal of the Society of Architectural Historians. 1957/3

ŠKACH / SOUKUP / VINTROVÁ / DOLANSKÝ 2004 - Václav ŠKACH / Emil SOUKUP / Martina Vintrová / Pavel DOLANSKÝ: : Katalog plzeňské diecéze. Plzeň 2004

ŠMAJS 1995 - Josef ŠMAJS: Ohrožená kultura. Brno 1995

SMITH 1956 - Earl Baldwin SMITH: Architectural Symbolism of Imperial Rome and the Middle Ages. Princeton 1956

STENGEL 1926 - Edmund E. STENGEL: Der Entwurf des Kaiserprivilegs für die Römische Kirche, 817 –962. In: Historisches Zeitschrift 1926

STEPHENS 2004 - Reverend W.R.W. STEPHENS: Saint Chrysostom and His Life and Times. Whitefish 2004

STONEMAN 1994 - Richard STONEMAN: Palmyra and Its Empire: Zenobia's Revolt Against Rome. University of Michigan, 1994

SUGER 2006 - SUGER: Spisy o Saint-Denis. Praha 2006

STRZYGOWSKI 1901 - Josef STRZYGOWSKI: Orient oder Rom. Beiträge zur Geschichte der spätantiken und frühchristlichen Kunst. Lipsko 1901

STRZYGOWSKI 1904 - Josef STRZYGOWSKI: Kleinasien, ein Neuland der Kunstgeschichte. Vídeň 1904

STRZYGOWSKI 1913 - Josef STRZYGOWSKI: Die Baukunst der Armenier und Europa, Vídeň 1913

SUCHÁNEK/ DRŠKA 2013 - Drahomír SUCHÁNEK / Václav DRŠKA: Církevní dějiny, antika a středověk. Praha 2013

ŠVÁCHA/ SRŠŇOVÁ / TICHÁ 2018 - Rostislav ŠVÁCHA / Milena SRŠŇOVÁ/ Jana TICHÁ (edd): Euroamerické architektonické myšlení. Praha 2018

TAYLOR 2003 - Richard TAYLOR: How to Read a Church. Londýn 2003

THEBODEAU 2008 - Timothy M. THEBODEAU (ed): The Rationale Divinorum of William Durand of Mende, Columbia 2008

THOMSON 2007 - Michael THOMSON: Cloister, Abbot and Precintg. Chalford Strout 2007

TIMÁR 2019 - Lőrinc TIMÁR: From huts to houses: the transition between indigenous and Roman architecture. In: ANODOS, Studies of the Ancient World. Trnava 2019

TOULMIN/ GOODFIELD 1982 - Stephen TOULMIN / June GOODFIELD: The Discovery of Time. Chicago 1982

TSAMAKDA 1912 - Vasiliki TSAMAKDA: Franz Wickhoff. In: HEID, Stefan / DENNERT, Martin: Personenlexikon zur Christlichen Archäologie. Řezno 1912

TSCHUMI 1994 - Bernard TSCHUMI: Architecture and Disjunction, Cambridge 1994

TSCHUMI 2018 - Bernard TSCHUMI: Otázky prostoru: Pyramida a labyrint. In: ŠVÁCHA / SRŠŇOVÁ / TICHÁ (edd): Euroamerické architektonické myšlení. Praha 2018.

TUBB 1995 - Jonathan N. TUBB: An Aegean Presence in Egypto-Canaan.. In: DAVIES, / SCHOFIELD (edd): Egypt, the Aegean and the Levant. Londýn 1995

TÜLEK 2007 - TÜLEK: An Early Christian Basilica on Taurus Mountain Range at Cilicia Peda. In: AYGÜN, C. Ö. (ed): SOMA 2007, Proceedings of the XI Symposium on Mediterranean Archaeology. Istanbul 2007

TURNER / ABRAHAMS / HARRIS 1969 - Victor TURNER / Roger ABRAHAMS / Alfred HARRIS: The Ritual Process: Structure and Anti-Structure. Londýn 1969

TURNER 1974 - Victor TURNER: Dramas, Fields and Metaphors: Symboilic Action in Human Society. Cornell 1974

VANÍČEK - Vratislav VANÍČEK: Velké dějiny zemí koruny české II. Praha, Litomyšl 2000

VARHANÍK 1999 - Jiří VARHANÍK: Středověký venkovský kostel jako refugium. In: Archaeologia historica 24, 1999.

VERDON 2003 - Jean VERDON: Volný čas ve středověku. Praha 2003

VERNER 1997 - Miroslav VERNER: Pyramidy - tajemství minulosti. Praha 1997

VOGELSANGER 1994 - Peter VOGELSANGER,; Zürich und sein Fraumünster. Curych 1994

VOGÛE 1887 - Melchior de VOGÛE: Syrie Centrale, architecture civile et religieuse du Ier au VIIe siècle. Paříž 1877

- VOJT 2006 - Petr VOJT: Encyklopedie knihy. Praha 2006
- VOLT / PÄLL 2004 - Ivo VOLT / Janika PÄLL: Byzantino-Nordica. Tartu 2004
- VORAGINE - Jakub de VORAGINE: Legenda aurea. Praha 2012
- VUČKA 2005 - Tomáš VUČKA: Svatý Ivan - první český zálesák? Katolický týdeník 2005/ 6.
- WALKER 2013 - G.S.M. WALKER: Columbanus Hibernus. Cork 2013
- WALLACH 1957 - Luitpold WALLACH: Charlemagnes's De litteris collendis and Alcuin: A Diplomatic-Historical Study. Speculum, 1957/2
- WALLACH 1953 - Luitpold WALLACH: Charlemagne and Alcuin. Diplomatic Studies in Carolingian Epistolography, Traditio, 1953/9
- WEITZMAN 1979 - Kurt WEITZMAN (ed): Age of spirituality: Late antique and early Christian art. New York 1979
- WICKHAM 2005 - Chris WICKHAM: Framing the Early Middle Ages. Oxford 2005
- WICKHOFF 1895 - Franz WICKHOFF: Die Wiener Genesis. První vydání in Jahrbuch der kunsthistorischen Sammlungen der Allehöchste Kaiserhauses 15/16, Vídeň 1895
- WICKHOFF 1898 - Franz WICKHOFF: Über die historische Einheitlichkeit der gesamten Kunstentwicklung. In: Festgaben für Büdinger, Innsbruck 1898
- WIDUKIND Z CORVEY 2016 - WIDUKIND Z CORVEY: Dějiny Sasů. Český překlad Kateřina Spurná a Jakub Izdný. Praha 2016
- WILKINSON 2005 - Toby WILKINSON: The Thames and Hudson Dictionary of Ancient Egypt. Londýn 2005
- WOOD 2005 - Michael WOOD: In Search of the Dark Ages. Londýn 2005
- WRIGHT 1848 - Thomas WRIGHT: Early Travels in Palestine. Londýn 1948
- WUNDRAM 2009 - Manfred WUNDRAM: Palladio. Kolín nad Rýnem 2009
- YEOMAN / SCOTT 1995 - Peter YEOMAN / Nicki SCOTT: Iona Abbey and Nunnery: Official Guidebook. Iona 1995

Internetové odkazy:

Ad Monumentální oblouk v Palmyře:

EL DEEB 2015 - Sarah EL DEEB: Syria Presidency condemns destruction of Palmyra's arch:
<https://web.archive.org/web/20160205171940/http://bigstory.ap.org/article/fa9f4a2302e54f96beb9c22ace76a664/syria-presidency-condemns-destruction-palmyras-arch>)

Ad Yereryuk:

DONABÉDIAN 2016 - Patrick DONABÉDIAN.: Yereuyk: A Site Rich in Enigmas and Promises. The Armenian-French Archaeological Mission of LA3M in Armenia 209-2016
https://www.researchgate.net/publication/339343145_The_LA3M_Armenian-French_archaeological_mission_of_YereruykMain_results_of_the_2009-2016_campaigns

Ad Konstantinova donace:

MARK 2019 - Joshua MARK: Donation of Constantine. 2019
1. https://www.worldhistory.org/Donation_of_Constantine/

Ad sv. Simeon Stylita:

PETRUZELLO - Melissa PETRUZELLO: Encyclopaedia Britannica, 2023,
<https://www.britannica.com/biography/Saint-Simeon-Stylitesty>

Ad Karel Veliký:

SHAHAN/ MACPHERSON 2013 - Thomas SHAHAN / Ewan MACPHERSON: Charlemagne. The Catholic Encyclopedia, New York 2013. newadvent.org

Ad Sedm poutnických kostelů v Říme:

THOMAN 2012 - Bret THOMAN: A Pilgrimage to the Seven Churches of Rome.
<https://aleteia.org/2021/01/06/a-pilgrimage-to-the-seven-churches-of-rome/>

Ad Karel Veliký:

SHAHAN / MACPHERSON 2013 - Thomas J. SHAHAN / E. MACPHERSON Charlemagne. The Catholic Encyclopedia, New York 2013. newadvent.org

Ad Svátek posvěcení Lateránské baziliky.

ŠABAKA 2022 - Petr ŠABAKA.: Svátek posvěcení Lateránské baziliky. vira.cz

ad sv. Columbanus:

WIENER 2018 - James Blake WIENER, World History Encyclopedia.
https://www.worldhistory.org/Saint_Columbanus/

Ad San Paolo fuori le mura:

Arte.it. <http://www.arte.it/guida-arte/roma/da-vedere/chiesa/basilica-di-san-paolo-fuori-le-mura-48>

Ad Kloster Lorch:

<https://www.welterbetour.de/kloster-lorsch>

Ad Mrtvá města v Sýrii:

<https://whc.unesco.org/pg.cfm?cid=31&l=en&&mode=table&order=regio>

Ad Qualb Loze:

<https://www.thenationalnews.com/arts/qalb-loze-inside-the-syrian-church-that-influenced-notre-dame-s-architecture-1.851385>

Ad Yereryuk:

<https://whc.unesco.org/en/tentativelists/10/>

French_archaeological_mission_of_YereruykMain_results_of_the_2009-2016_campaigns

Ad archeologický průzkum v arménskémYereyuku:

https://www.researchgate.net/publication/339343145_The_LA3M_Armenian-French_archaeological_mission_of_YereruykMain_results_of_the_2009-2016_campaigns

Ad šlechtici Toulouse:

https://fmg.ac/Projects/MedLands/TOULOUSE%20NOBILITY.htm#_Toc177434544

Ad westwerk Corvey

<https://welterbewestwerkcorvey.de>

Ad Carolingian Westwork and Civitas Corvey:

<https://whc.unesco.org/en/list/1447>

Ad San Salvatore:

<https://viafrancigena.visittuscany.com/site/en/points-of-interest/the-abbey-of-santissimo-salvatore-abbadia/>

Ad Hersfeld

<<http://www.newadvent.org/cathen/07296c.htm>>

Ad San Pantaleon:

<http://www.sacred-destinations.com/cgi-sys/suspendedpage.cgi>

Ad Konstantinova Donace:

https://en.wikisource.org/wiki/Select_Historical_Documents_of_the_Middle_Ages/Book_III/The_Donation_of_Constantine

Ad Via Francigena

<https://viafrancigena.visittuscany.com/site/en/points-of-interest/the-abbey-of-santissimo-salvatore-abbadia/>

Ad San Stefano degli Abissini:

https://romanchurches.fandom.com/wiki/Santo_Stefano_degli_Abissini

AD Otonská architektura:

[//www.coursehero.com/study-guides/boundless-arthistory/the-ottonians/](http://www.coursehero.com/study-guides/boundless-arthistory/the-ottonians/)

Ad Sedm poutnických kostelů Říma:

https://www.vatican.va/jubilee_2000/pilgrim/documents/ju_gp_15012000_p-04b_it.html

Ad Archanděl Michael
Archangel Michael of Mantamados, Orthodoxwiki.org

Ad Historické dokumenty středověku:
[https://en.wikisource.org/wiki/Select_Historical_Documents_of_the_Middle_Ages/Book_III/](https://en.wikisource.org/wiki/Select_Historical_Documents_of_the_Middle_Ages/Book_III/The_Donation_of_Constantine)
[The_Donation_of_Constantine](https://en.wikisource.org/wiki/Select_Historical_Documents_of_the_Middle_Ages/Book_III/The_Donation_of_Constantine)

Ad San Miguel de la Escalada
Artehistoria. web.archive.org

Ad Martin Luther:
Lumen de Lumine, Luther bez svatozáře.
<https://www.lumendelumine.cz/index.php?page=luther-v-autenticke-podobe>

Seznam vyobrazení a jejich zdroje:

Obr. 001. „Typický“ westwerk

Copyright Jane Vadal (1997). <https://sites.pitt.edu/~medart/menuglossary/westwork.htm>

Obr. 002. Porte Saint-Andre, Autun

Autor snímku: Kokin. Zdroj: Wikimedia Commons, volné užití.

https://cs.m.wikipedia.org/wiki/Soubor:Autun_porte_Saint-André.JPG

Obr. 003. Klášter Lorsch

Foto: Tilman2007. Volné užití. Wikimedia Commons

https://commons.wikimedia.org/wiki/File:Lorsch,_Kloster,_Torhalle,_Ansicht_von_Westen_20170609_002.jpg

Obr. 004. Konstantinův triumfální oblouk, Via Triumphalis, Řím

Foto: Alexander Z. Volné užití. Wikimedia Commons.

<https://commons.wikimedia.org/wiki/File:RomeConstantine%27sArch03.jpg>

Obr. 005. Mapa Syrie s vyznačenými místy důležitých staveb

Zdroj: Krautheimer, R.: *Early Christian and Byzantine Architecture*. Yale 1986, 20.

Obr. 006. Qualb Loze 2016

Foto: Bertramz.. Volné užití. <https://commons.wikimedia.org/wiki/File:QalbLoze,W.jpg>

Obr. 007. Bazilika Qualb Loze, jak ji viděl, nakreslil a v roce 1887 publikoval Charles Jean Melchior de Vogüe

In: VOGÜE, J.M. de: *Syrie Centrale, architecture civile et religieuse du Ier au VIIe siècle*. Volné užití.

Obr. 008. Deir Turmanin. Kresba z roku 1911

Foto: Encyclopaedia Britannica Eleventh Edition, Vol 2, 390. Wikimedia. Volné užití.

https://commons.wikimedia.org/wiki/File:Deir_Turmanin

Obr 009. Bizzos, Ruweiha

Foto: Daniel Demeter. www.syriaphotoguide.com.

Obr. 010. Karnak

Foto Francesco Gasparetti. Volné užití. https://commons.wikimedia.org/wiki/File:Flickr_-_Gaspa_-_Tempio_di_Karnak,_ingresso.jpg

Obr. 011. Edfu

Foto Ahmed Emad Hamdy. Volné užití. <https://commons.wikimedia.org/wiki/>

Obr. 012 a 013. Pylon v Edfu. Apotropaické motivy v interiéru

Foto autor.

Obr. 014 a 015. Luxor

Foto autor.

Obr. 16 a 17. Yererouk

Foto. Z. Galstyan. CC BY-SA 3.0, <https://commons.wikimedia.org/w/index.php?curid=28433699>

Obr. 18. Miniatura s údajnou podobou kostela sv. Martina, Vivaria

Zdroj: Bamberg, Staatsbibliothek, Ms. Patr. 61, fol. 29v

Obr. 19. Palatinská kaple v Cáchách se zvýrazněným westwerkem

Autor MaEr. Volné užití. <https://commons.wikimedia.org/wiki/File:AachenChapelDB.svg>

Obr. 20. St. Riquier, Centula..Rytina: Paul Petau z knihy De Nithardo, Caroli Magni nepote (1612), snad reprodukcí ztracenou románskou iluminací

Zdroj: Association culturelle de Cuxa. Volné užití. <http://cuxa.org/n-24-aux-sources-de-lart-roman-convergences-permanences-mutations/centula-saint-riquier-gravure-selon-paul-petau-1612/#>

Obr. 21. Půdorys kostela St. Riquiera, Centula

Zdroj: JMaxR. Volné užití. Wikimedia Commons. https://sk.wikipedia.org/wiki/Súbor:Plan_st-riquier_centula.svg

Obr. 22. Trůn Karla Velikého, Capella Palatina, Cáchy

Zdroj: Ascani, V.: *La tipologia architettonica del Westwerk e le sue derivazioni*. Pisa 2011

Obr. 23. Rekonstrukce prvotní podoby westwerku Corvey

Foto: Ansgar Hoffmann, Schlangen. <https://welterbewestwerkcorvey.de>

Obr. 24. Současná podoba. Výsledek přestavby v polovině XII. století

Foto: Bodu Kubrak. Volné užití. https://commons.wikimedia.org/wiki/File:Corvey_Abteikirche_Westwerk.jpg

Obr. 25. Model. Řez, pohled od severu

Foto: Ansgar Hoffmann, Schlangen. <https://welterbewestwerkcorvey.de>

Obr. 26. Současný stav. Pohled k západu

<https://welterbewestwerkcorvey.de>

Obr. 27. Synopie v Johannischoru: Odysseus a Skylla

<https://welterbewestwerkcorvey.de/fragmente-formen-farben/>

Obr. 28. Opatský kostel v Hersfeldu

Zdroj: 2micha/Wikimedia Commons. Volné užití. <https://structurae.net/en/media/233118-bad-hersfeld-abbey-church>

Obr. 29. SS Quattro Coronati

Zdroj: Giovanni di San Giovanni. https://romanchurches.fandom.com/wiki/Santi_Quattro_Coronati

Obr. 30. Essen Münster

Zdroj: Copyright Domschats Essen, Foto Christian Diehl.

Obr. 31. Essen Münster, kresba

Zdroj: Dehio, G, Bezold, von G.: *Kirchliche Baukunst des Abendlandes*. Stuttgart 1901. Volné užití.

Obr. 32. Gandersheim

Foto: Misburg 3014. Volné užití. <https://commons.wikimedia.org/wiki/File:Bad-Gandersheim-Stiftskirche-Seite-vorn.JPG>

Obr. 33. Stiftskirche Unsere lieben Frau zur Alten, Řezno

Zdroj: Gomera-b. Volné užití. Wikimedia Commons.

https://commons.wikimedia.org/wiki/File:Alte_Kapelle_Regensburg_20151121.jpg

Obr 34. Hans Leu der Elder: Karlstutrm des Grossmünsters (pohled ze sklonku XV. století)

Upload Roland zh. Volné užití. Wikimedia Commons.

[https://commons.wikimedia.org/wiki/File:Altartafeln_von_Hans_Leu_d.Ä._\(Haus_zum_Rech\)_-_linkes_Limmatufer_-_Münsterhof-Fraumünster-Kratzquartier_2013-04-03_16-21-00.JPG](https://commons.wikimedia.org/wiki/File:Altartafeln_von_Hans_Leu_d.Ä._(Haus_zum_Rech)_-_linkes_Limmatufer_-_Münsterhof-Fraumünster-Kratzquartier_2013-04-03_16-21-00.JPG)

Obr. 35. Goslar, půdorys

Zdroj: Dehio, G, Bezold, von G.: *Kirchliche Baukunst des Abendlandes*. Stuttgart 1901. Volné užití.

Obr. 36 a 37. Jumiéges

Foto 36: Urban. Volné užití. Wikimedia Commons, <https://commons.wikimedia.org/wiki/File:Jumièges.jpg>

Foto 37: Jumiéges Abbey, <https://www.normandy-abbeyes.com/abbaye/abbaye-de-jumieges/>

Obr. 38. Opatství San Salvatore

Foto: Kweedado2. Abbazia di san Salvatore In: Wikimedia Commons.
https://commons.wikimedia.org/wiki/File:Abbazia_di_s.salvatore.jpg

Obr. 38 a 39. Znak města Helmstedt a kostel opatství sv. Ludgera

Zdroj: Stadtwappen Helmstedt. Volné Užití. Wikimedia Commons.
https://commons.wikimedia.org/wiki/File:Stadtwappen_Helmstedt.p

Obr. 40. Dóm sv. Gorgonia a Petra, Minden

Foto: Aeggy. Volné užití. Wikimedia Commons.
https://commons.wikimedia.org/wiki/File:A_Mindener_Dom_Westwerk_2.jpg

Obr. 41 a 42. St. Pantaleon, Kolín nad Rýnem

Zdroj: oba snímky autor.

Obr. 43. Mapa rozsahu Sanctimonia Sancti Petri

Zdroj: Benutzer Sansculotte. Volné užití. Wikimedia Commons

Obr. 44. Leontinské triclinium

Zdroj: Look and Learn. Volné užití. <https://www.lookandlearn.com/history-images/M533753/St-Peter-presenting-Charlemagne-the-flag-of-Rome-and-Pope-Leo-III-the-stole>

Obr. 45. Rukopis Alkuinových Dopisů, vyhotovený po roce 800 v klášteře Saint-Denis

Dnes uložen v British Library. Volné užití

Obr. 46. Karel Veliký jmenuje (v létě 796) Alkuina opatem v Tours

British Library, Royal MS 16 G VI, f. 153v. Volné užití

Obr. 47. Frans Floris starší: Pád andělů

Zdroj: Rosa Giorgi, Saints in Art. Los Angeles 200

Obr. 48. Archanděl Michael váží duše

Zdroj: Master and Fellows of Pembroke College, Cambridge.

Obr. 49. a 50. Westwerk kostela opatství v Corvey

Foto: Mapio.net. <https://mapio.net/pic/p-60053183/>

Obr. 51. Brána oppida Bibracte

Foto: Jochen Jahnke. Volné užití. Wikimedia Commons.
https://commons.wikimedia.org/wiki/File:F08.Bibracte._Murus_Gallicus.0001.jpg

Obr. 52. Porte Saint-Andre, Autun. Autor snímku: Kokin. Zdroj: Wikimedia Commons, volné užití.

https://cs.m.wikipedia.org/wiki/Soubor:Autun_porte_Saint-Andr%C3%A9.JPG

Obr. 53 a 54. Opatství sv. Pavla v severoanglickém Jarrow

Autor: J Demetrescu, 2006. Zdroj: Flickr.
<http://www.saintsandstones.net/saints-wearmouth-jarrow-stpaulsplaque.htm>

Obr. 55. Západní průčelí klášterního kostela Zvěstování Panny Marie v Teplé s integrovaným westwerkem.

Foto: VitVit. Zdroj: Klášter Teplá.
https://commons.wikimedia.org/wiki/File:Klášter_Tepl%C3%A1_kostel_1.jpg

Obr. 56. Křeslo Karla Holého. Stav před restaurováním

Zdroj: Nees, L.: Early Medieval Art. Oxford University Press 2002

