

UNIVERZITA KARLOVA

Filozofická fakulta

Katedra psychologie

Diplomová práce



Mgr. Bc. Michaela Večeřová

Implicitní teorie sexuálního násilí
Implicit theories of sexual violence

Vedoucí práce: prof. PhDr. Petr Weiss, Ph.D.,DSc.

Praha 2023

Poděkování

Ráda bych tímto poděkovala vedoucímu mé diplomové práce prof. PhDr. Petru Weissovi, Ph.D., DSc., za odborné vedení mé diplomové práce, vstřícný přístup a cenné rady. Poděkování patří také Mgr. Jiřímu Lukavskému, Ph.D. za konzultaci práce po metodologické stránce. V neposlední řadě bych chtěla poděkovat svojí rodině, která mě podporovala během celého studia.

Prohlašuji, že jsem diplomovou práci vypracovala samostatně, že jsem řádně citovala všechny použité prameny a literaturu a že práce nebyla využita v rámci jiného vysokoškolského studia či k získání jiného nebo stejného titulu.

.....
Mgr. Bc. Michaela Večeřová

V Praze dne 25. června 2023

Abstrakt

Cílem práce je zkoumat, jaké implicitní teorie sexuálního násilí o pachatelích a obětech jsou rozšířené u veřejnosti, a zda si implicitní teorie sexuálního násilí lidé vytváří v závislosti na věku, vzdělání a pohlaví.

Obsahem teoretické části je zevrubné vysvětlení konceptu implicitních teorií sexuálního násilí. Tento pojem ve zkratce objasňuje nevědomé, respektive neuvědomované představy lidí o tom, kdo by se mohl stát obětí či pachatelem trestného činu. Následně je poskytnut přehled toho, jaké implicitní teorie sexuálního násilí jsou nejvíce rozšířené.

Výzkumná část se zaměřuje na dospělé osoby žijící v České republice. Pro výzkum byla zvolena forma internetového anonymního dotazníkového šetření, které bylo provedeno za pomoci dotazníku Illinois Rape Myth Acceptance Scale. Výzkumu se zúčastnilo 193 respondentů. Výsledky byly poté statisticky zpracovány s cílem zjistit souvislosti implicitních teorií sexuálního násilí respondentů s jejich pohlavím, věkem a vzděláním. Ukázalo se, že implicitním teoriím věří více muži než ženy a lidé s nižším vzděláním více než lidé s vyšším vzděláním, naopak věk se neukázal jako významný prediktor.

Výsledky diplomové práce by mohly přispět k větší informovanosti o tom, jaké implicitní teorie sexuálního násilí jsou rozšířené v české populaci dospělých osob, což by mohlo být do budoucna praktickým krokem pro prevenci znásilnění, menší stigmatizaci obětí apod.

Klíčová slova

Sexuální násilí, implicitní teorie, mýty o znásilnění

Abstract

The objective of this thesis is to analyze, what implicit theories of sexual violence about offenders and victims are extended in society, and if implicit theories of sexual violence are created depending on age, education and gender.

Theoretical part contains thorough explanation of the concept of implicit theories of sexual violence. This concept means unconscious ideas of people, about who could become victim or offender of the sexual crime, why and how the sexual crime was committed etc. Subsequently, an overview of what implicit theories of sexual violence are mostly known and extended among people living in the Czech Republic, is provided.

Empirical part focuses on adults living in the Czech Republic. For the research, the form of anonymous internet questionnaire has been selected. The questionnaire used for empirical part was Illinois Rape Myth Acceptance Scale. The sample involved 193 participants. The results were then statistically processed in order to explore the correlation of implicit theories of sexual violence to gender, age and education level. Depending on the results, it may be concluded that men believe in the implicit theories more than women and people with lower education more than people with higher education, on the contrary, age did not seem as a significant predictor.

The results of the thesis could possibly contribute to greater awareness about what implicit theories are extended among Czech society of adults, which could be a practical step in future for prevention of sexual violence, lower stigmatization of victims etc.

Key words

Sexual violence, implicit theories, rape myths

Obsah

Úvod.....	1
I. Teoretická část	3
1. Základní pojmy	3
1.1 Koncept sexuálního násilí.....	3
1.2 Implicitní teorie osobnosti	6
2. Obecně k implicitním teoriím sexuálního násilí	9
2.1 Původ a vznik implicitních teorií sexuálního násilí.....	11
2.2 Funkce implicitních teorií sexuálního násilí.....	13
2.3 Následky implicitních teorií sexuálního násilí	15
2.4 Léčba a náprava implicitních teorií sexuálního násilí	16
2.5 Relevantní výzkumy	18
3. Konkrétní implicitní teorie sexuálního násilí	20
3.1 Implicitní teorie o pohlavním zneužívání	20
3.2 Implicitní teorie o znásilnění	22
4. Shrnutí teoretické části	31
II. Empirická část	34
5. Cíle výzkumu	34
5.1 Výzkumné otázky a hypotézy.....	35
6. Metodika.....	37
6.1 Design výzkumného projektu.....	37
6.2 Metody sběru dat	37
6.3 Illinois Rape Myth Acceptance Scale.....	38
6.4 Etika výzkumu.....	40
6.5 Demografická charakteristika výzkumného souboru	40
7. Statistická analýza a výsledky zpracování dat	43
7.1 Implicitní teorie sexuálního násilí převládající u české populace	43
7.2 Výsledky ověření platnosti statistických hypotéz	47
8. Diskuze.....	50
Závěr.....	59
Seznam použitých zdrojů	61
Seznam tabulek a grafů	69
Seznam použitých zkratk.....	70
Seznam příloh.....	71
Přílohy	72

Úvod

Téma mojí diplomové práce jsem si zvolila proto, že se již delší dobu intenzivně zajímám o forenzní psychologii. Mám taktéž vystudovaný obor práva a právní vědy, tudíž je mi tato problematika blízká i z právního úhlu pohledu. Konkrétně téma implicitních teorií sexuálního násilí jsem si vybrala proto, že se jedná o často skloňované téma, ale prozkoumáno bylo u nás doposud spíše v menší míře. Považuji proto za přínosné se touto problematikou zabývat hlouběji.

Fenomén implicitních teorií sexuálního násilí může být vysvětlen jako určité nevědomé představy lidí o tom, kdo se může stát pachatelem nebo obětí trestného činu. Zahrnujeme sem taktéž nevědomé představy o důvodech, proč byl nějaký trestný čin v sexuální oblasti spáchán nebo představu o tom, kým byl zaviněn.

Jedná se tedy zjednodušeně o určité předsudky a stereotypy lidí. Výzkumná část této diplomové práce je zaměřena na respondenty jakožto nezúčastněné osoby, protože mimo to můžeme hovořit i o tom, jaké implicitní teorie sexuálního násilí mají přímo pachatelé nebo oběti sexuálních trestných činů. V teoretické části se však zabývám oběma rovinami, protože obě jsou pro tuto problematiku relevantní.

Diplomová práce je rozdělena na teoretickou a empirickou část. Teoretická část v úvodu zahrnuje vysvětlení tématu sexuálního násilí a implicitních teorií osobnosti, protože považuji za nezbytné poskytnout nějaké fundamentální vysvětlení těchto klíčových konceptů, bez nichž by nebylo možné s problematikou dále pracovat. Po základním uvedení do problematiky následuje objasnění konceptu implicitních teorií sexuálního násilí, tedy již konkrétní obsah a zaměření této práce. V teoretické části je zakomponováno objasnění původu a vzniku implicitních teorií sexuálního násilí. To ve zkratce znamená důvody, proč lidé věří tomu, že vina byla v určitém případě na straně oběti, proč lidé připisují některé spáchané trestné činy určité minoritě apod. Neméně důležitým aspektem, který je v práci zevrubně analyzován, je účel nebo jiným slovem funkce takových implicitních teorií. V tomto kontextu bych vyzdvihla zejména jejich funkci obranného mechanismu u jedince, který jimi disponuje. Dalšími podkapitolami jsou následky implicitních teorií sexuálního násilí a jejich léčba a náprava. V neposlední řadě je v teoretické části poskytnut přehled konkrétních, nejznámějších implicitních teorií sexuálního násilí o pachateli a oběti, a to v závislosti na druhu násilného trestného činu v sexuální oblasti.

Teoretická část je pochopitelně následována částí výzkumnou. Pro výzkum byl zvolen kvantitativní design. Je proveden konkrétně formou anonymního dotazníkového šetření

prostřednictvím internetu. Výzkumné otázky zní následovně: Jaké implicitní teorie sexuálního násilí jsou v České republice rozšířené, a to, jestli implicitní teorie sexuálního násilí mají souvislost s věkem, pohlavím a vzděláním těchto osob.

Respondenti výzkumného šetření jsou dospělé osoby žijící v České republice, jejichž výběr byl proveden metodou sněhové koule. Cíleno je na osoby ženského a mužského pohlaví, a různé věkové kategorie tak, aby byl získán co možná nejvíce reprezentativní vzorek adekvátní pro účely tohoto výzkumu. Jako dotazník byl použit zahraniční dotazník Illinois Rape Myth Acceptance Scale (zkratkou IRMAS) z roku 1999, který byl pro účely tohoto kvantitativního výzkumu za pomoci rodilého mluvčího přeložen do českého jazyka.

Nejdříve je respondentům nastíněn účel výzkumu a základní informace o něm. Zahrnut je samozřejmě také informovaný souhlas, bez něhož by nebylo z hlediska etiky přijatelné od respondentů sbírat jakékoli relevantní informace. Následuje demografická část, ve které je získán přehled o pohlaví, věku a vzdělání osob vyplňujících dotazník. Samotným jádrem dotazníku je pak 45 výroků formulovaných na 7bodové Likertově škále, které zjišťují, jaké implicitní teorie sexuálního násilí respondenti mají.

Následně jsou prezentovány výsledky dotazníkového šetření. Nejdříve je uvedena deskriptivní část, kdy je popsáno, jaké implicitní teorie sexuálního násilí se u osob v České republice objevují. Posléze jsou testovány souvislosti uvedených implicitních teorií s pohlavím, věkem a vzděláním respondentů. V závěru empirické části diplomové práce je obsažena neméně důležitá diskuze, která prezentuje úvahy nad tím, čím byly takové výsledky způsobeny, co může představovat limity provedeného výzkumu, a co by v budoucnu mohlo být uskutečněno jiným způsobem tak, aby byly takové limity eliminovány. Neabsentují ani závěry o tom, co lze z výzkumu usuzovat, a co může být jeho potenciálním přínosem do budoucnosti. V diplomové práci je citováno podle normy APA (American Psychological Association, 2020).

I. Teoretická část

1. Základní pojmy

1.1 Koncept sexuálního násilí

Úvodem považuji za klíčové definovat si pojem sexuálního násilí, se kterým se pracuje v celém rozsahu této diplomové práce, a bez jehož objasnění by bylo přinejmenším obtížné, ne-li takřka nemožné se tématem zabývat v hlubší míře. Sexuální násilí, jak již z pojmu vyplývá, je konceptem velmi abstraktním a objevuje se v mnoha podobách.

Pod sexuálním násilím si můžeme představit takové činy, které jsou sexuálně motivované, zahrnují použití násilí (fyzického, ale i psychického v podobě převahy moci) ze strany pachatele sexuálního násilí a absentuje zde vědomý a svobodný souhlas oběti. Podstatným aspektem sexuálního násilí je také to, že je překročena osobní hranice druhé osoby, a to právě bez již zmíněného svolení dotyčné osoby (Persefona, n.d.).

Jako sexuální násilí můžeme podle Světové zdravotnické organizace označit „*jakékoliv sexuální jednání zahrnující pokusy o dosažení sexuálního styku, nežádoucí sexuální poznámky a návrhy, činy směřující k obchodování s lidmi či jinak namířené proti sexualitě jedince, které využívají nátlak*“ (World Health Organization, 2002, kap. 6, str. 149). Je přitom irelevantní, kdo je pachatelem, může jím být v podstatě kdokoli, charakter vztahu s obětí není důležitý, a nemusí být dokonce vůbec žádný. Taktéž není podstatné, kde k sexuálnímu násilí dochází. Není ani nezbytně nutné, aby následkem takového násilí skutečně došlo k nějakému ublížení na zdraví, postačují i pokusy o dosažení sexuálního styku, a ve finále může absentovat jakýkoli dopad ve fyzické rovině. Dostačující pro konstatování sexuálního násilí tak může být psychický nátlak bez způsobení jakékoli fyzické újmy (Kovář, 2008).

Pro účely této diplomové práce je rovněž důležité, aby byl koncept sexuálního násilí ukotven v oblasti právního řádu, tedy trestního práva. V trestním zákoníku (zákon č. 40/2009 Sb.), je sexuální násilí zakomponováno v hlavě III zvláštní části TZ, kde jsou obsaženy trestné činy proti lidské důstojnosti v sexuální oblasti. Jmenovitě sem jsou zařazeny následující trestné činy: znásilnění, sexuální nátlak, pohlavní zneužití, soulož mezi příbuznými, kuplířství, šíření pornografie, výroba a jiné nakládání s dětskou pornografií, zneužití dítěte k výrobě pornografie, účast na pornografickém představení a navazování nedovolených kontaktů s dítětem.

Nejtypičtějším trestným činem v této problematice je patrně znásilnění, což vyplývá již ze zařazení znásilnění na místo prvního trestného činu této části trestního zákoníku. Pro definici

znásilnění jsou kruciální následující znaky: použití násilí nebo pohrůžky násilí a donucení k pohlavnímu styku. Srovnatelně se souloží je přitom brán i jiný pohlavní styk, který je souloží podobný. Za splnění podmínek tak může být jako znásilnění klasifikováno taktéž osahávání ženy na prsou. Pohrůžka násilí nemusí být jen hrozba bezprostředního použití násilí, nicméně také vidina vyvinutí násilí v budoucnu v případě, že dotyčná osoba nesplní to, co po ní agresor vyžaduje. Také není nutné, aby pohrůžka násilí směřovala jen vůči dané osobě, ale může být cílena na jemu blízkou osobu, například jeho potomka (zákon č. 40/2009 Sb.).

Kromě násilí nebo pohrůžky násilí se za splnění tohoto znaku považuje taktéž pohrůžka těžké újmy, která může spočívat v hrozbě nějaké újmy majetkového charakteru, pohrůžka újmy na pověsti nebo úctě, ale i hrozba rozvratu manželství. Za znásilnění se považuje rovněž to, pokud pachatel znásilnění zneužije bezbrannosti své oběti. Bezbrannost můžeme chápat jako takový stav oběti, kdy nemůže projevit svobodnou vůli k pohlavnímu styku s pachatelem, popřípadě není schopna klást pachateli odpor, tedy zjednodušeně není schopna ho vědomě a svobodně odmítnout. Konkrétními příklady může být vliv omamných látek, spánek, nezletilost osob, nějaký handicap dané osoby apod. To je však vždy posuzováno individuálně, v závislosti na okolnostech daného činu (Policie České republiky, n.d.).

Dalším trestným činem, který považuji za důležité v této diplomové práci náležitě definovat, je pohlavní zneužití. Tak je klasifikován takový čin, kdy dospělý vykoná soulož s dítětem, které doposud nedosáhlo 15 let věku, přičemž opět postačí, pokud nedojde k souloží, ale pouze k jednání obdobně klasifikovatelnému. Zásadní myšlenkou u tohoto sexuálního trestného činu je to, že sexuální aktivity jsou pro děti v tomto věku předčasné a mohly by ohrožovat jejich morální vývoj. Stejně jako u znásilnění není nezbytně nutné, aby došlo přímo k souloží mezi pachatelem a dítětem, postačí obdobné sexuální aktivity, takže ve výsledku může pro klasifikaci pohlavního zneužití opět postačovat i osahávání dětí na intimních oblastech jejich těla. Jedná se tedy, jak již bylo řečeno, o nezletilé mladší 15 let věku, přičemž zde není rozhodující jejich fyzická nebo duševní zralost a vyspělost. Za přitežující okolnost, která je obvykle stížena vyšší trestní sazbou, je považována nějaká bližší vazba na dané dítě. Můžeme si to představit například u někoho, komu je dítě svěřeno do péče nebo nad ním má dohled, což může být rodič, ale i vedoucí na dětském táboře (Policie České republiky, n.d.).

Sexuální nátlak pak spočívá v tom, že pachatel donutí jinou osobu násilím nebo pohrůžkou násilí k pohlavnímu sebeukájení, k obnažování nebo jinému chování, která jsou tomu podobná. I zde postačuje, pokud k uvedeným aktivitám pachatel jinou osobu donutí pod pohrůžkou těžké újmy (Zákon č. 40/2009 Sb.).

V psychologické rovině je třeba hovořit především o dopadech, které mají takové trestné činy na psychické zdraví oběti. Často skloňovaným pojmem bývá v této souvislosti posttraumatická stresová porucha (známá pod zkratkou PTSD), ale také stavy depresí, úzkostí, a s nimi spojené (popřípadě z nich vyplývající) zvýšené riziko suicidálního jednání. Neméně časté jsou také poruchy spánku, sebepoškozování, nízká sebeúcta a další přidružené dopady v psychické a emocionální sféře oběti. Obvyklým jevem bývá následný odpor k pohlavnímu styku, ale někdy také odpor k doteku či k ženám nebo mužům celkově. Následky jsou samozřejmě pozorovány také ve fyzické rovině, kdy je občas činem způsobeno fyzické zranění, ale výjimkou nebývá ani sexuálně přenosná choroba (srov. např. Čírtková, 2009).

Pro tuto práci jsou zásadním fenoménem také společenské dopady sexuálního násilí, protože právě ty ve velké míře souvisejí s předsudky a představami lidí ohledně sexuálního násilí. Považuji za podstatné v tomto ohledu vystihnout koncept sekundární a terciární viktimizace, která nastává až po spáchaném trestném činu. Nepochází bezprostředně ze spáchaní takového činu, ale až z reakcí a chování okolí v návaznosti na trestný čin. Může jít o blízké okolí dané oběti, ale k sekundární nebo terciární viktimizaci oběti dochází taktéž na základě chování orgánů činných v trestním řízení, tedy například chování policie vůči oběti (Čírtková, 2009). Jeden z nejznámějších mýtů prostupujících touto problematikou, kterým se tato práce zabývá v poměrně velké míře, je fenomén přenášení viny na oběť v důsledku toho, jak byla v době spáchaní trestného činu oblečena. Mnozí z nás jistě někdy zaslechli výroky jako: „Mohla si za to sama, protože byla tak vyzývavě oblečená.“ Právě taková prohlášení z úst jiných osob mohou zapříčinit následnou viktimizaci oběti, a mít neblahé důsledky na emocionální a psychickou stránku oběti (Ševčíková, 2022).

Považuji za důležité zmínit také poznatek, že velká část násilných činů v souvislosti se sexuální problematikou se děje v rámci rodiny nebo u jiných blízkých osob. S tím souvisí to, že k sexuálnímu násilí může dojít (a ve skutečnosti také často dochází) právě mezi osobami, které spolu žijí nebo v minulosti žily v partnerském vztahu. To, že někdy dříve mezi těmito osobami proběhl pohlavní styk, se kterým obě osoby souhlasily, neznamená, že každý další pohlavní styk proběhne ze strany obou dvou dobrovolně. Z toho tedy vyplývá, že i mezi současnými partnery může být spáchán trestný čin znásilnění (jeden z partnerů může být pachatel a druhý oběť znásilnění). Co ovšem klasifikaci znásilnění v takovém případě výrazně ztěžuje, je fakt, že za takových okolností je spáchání znásilnění mnohem obtížnější spolehlivě prokázat (Kovář, 2008.)

1.2 Implicitní teorie osobnosti

V psychologii je pojem implicitních teorií spojován především s implicitními teoriemi osobnosti v oblasti sociální psychologie. To je bezpochyby relevantní i pro tuto práci, jelikož právě z konceptu implicitních teorií osobnosti vychází zprostředkovaně fenomén implicitních teorií sexuálního násilí, a to zejména implicitní teorie osobnosti pachatele a oběti sexuálního násilí. Považuji tedy za žádoucí, aby byl koncept implicitních teorií osobnosti náležitě vysvětlen, protože z něho bude vycházet velká část této diplomové práce.

Koncept implicitních teorií osobnosti spočívá v nevědomém posuzování osobnosti určitého jedince na základě jednoho nebo několika výrazných povahových rysů. Jedná se tak o jakési předsudky osob o jiných osobách, kterým v závislosti na těchto předsudcích přisuzují určité povahové rysy. Dochází tak přitom k nevědomému asociování více různých osobnostních vlastností k určité povahové vlastnosti, kterou daný jedinec vykazuje, a ty ostatní s ní podle posuzující osoby souvisí. Děje se tak na základě určitých nevědomých vzorců, které člověk aplikuje při vytváření dojmu o jiném člověku, přičemž disponuje jen omezenými úvodními informacemi o dané osobě. Například pokud je nějaký člověk velmi stydlivý, implicitní teorie osobnosti může být pak taková, že dotyčný člověk bude také introvertní a nespolečenský. To může být pravda, ale taktéž to vůbec pravda být nemusí. I stydlivý člověk může rád trávit čas ve společnosti, v mnoha případech dokonce i více, než leckterý člověk, který stydlivý není (Hayes, 2000).

Klíčovým znakem implicitních teorií osobnosti je, jak již vypovídá samotný název, právě slovo „implicitní“. To v tomto kontextu označuje určitou automaticnost nebo jiným slovem nevědomost. Daný člověk tak vůbec nemusí mít povědomí o takovém myšlenkovém procesu, který u něho probíhá. U implicitních teorií osobnosti to pak specificky znamená, že posuzující jedinec pravděpodobně nemá tušení o tom, že takové závěry o druhých osobách vyvozuje a že u něho k nějaké asociaci rysů vůbec dochází. Z tohoto důvodu pak může být komplikované takové zažité vzorce posuzování druhých nějakým způsobem aktivně modifikovat. S tím souvisí také jev kognitivní úspory, který byl popsán ve výzkumné studii Carlston&Skowronski (1994). U posuzovatelů tak prostřednictvím zjednodušených a nevědomých asociací vlastností dochází k ušetření času, který tak mohou věnovat na jiné myšlenkové operace (Hayes, 2000).

Základy implicitních teorií osobnosti vnesl do oblasti psychologie patrně Lee Cronbach, a to okolo roku 1950. Ten totiž hovořil o fenoménu „zobecněného druhého“. Tímto pojmem vysvětloval charakteristiky, které lidé připisují jiným lidem v návaznosti na ty vlastnosti a schopnosti, které dané osoby vykazují. Cronbach vyslovil také myšlenku, že předmětné vlastnosti

se rozdělují do určitých základních dimenzí. Jeho následovníci vytyčili různé dimenze, mezi něž patří především následující dimenze: dobré versus špatné vlastnosti, přátelský versus nepřátelský, dominantní versus submisivní apod. (Borkenau, 1992).

Asociace povahových vlastností a rozdělení do základních dimenzí bylo popsáno v rámci výzkumu Rosenberga, Nelsona a Vivekanethana, kteří v roce 1968 uskutečnili analýzu vzájemných souvislostí osobnostních rysů. Podle nich se klíčové vlastnosti rozdělují do dvou základních dimenzí. Těmi jsou intelektuální a sociální dimenze. Do intelektuální dimenze jsou zařazeny vlastnosti jako schopný a vytrvalý, na druhé straně pak kupříkladu naivní a bláznivý. Do sociální dimenze řadíme povahové vlastnosti jako družný a oblíbený, na opačné straně potom chladný a nespolečenský. Je však důležité podotknout, že se jedná pouze o jakýsi základní přehled toho, jak si lidé mohou povahové vlastnosti spojovat, nicméně je třeba nezapomínat na to, že každý jedinec má odlišné implicitní teorie osobnosti, a povahové charakteristiky jiným osobám přisuzuje odlišným způsobem než jiní jedinci (Hayes, 2000).

V problematice implicitních teorií osobnosti považují za důležité zmínit taktéž experiment Solomona Asche, významného sociálního psychologa. V rámci jeho experimentu byli probandi vyzváni k tomu, aby na základě několika přídavných jmen, která popisují určitou osobu, o ní řekli, jaká daná osoba pravděpodobně je. První skupině byl předložen seznam následujících šesti vlastností: inteligentní, šikovný, pracovitý, rozhodný, praktický a opatrný. Všem dalším, celkem čtyřem skupinám, k tomuto seznamu adjektiv přidal taktéž jedno z uvedených přídavných jmen: vřelý, chladný, slušný a nezdvořilý. Bylo prokázáno, že některé povahové charakteristiky měly na vnímání osoby větší vliv. To můžeme říci především o vlastnostech jako vřelý a chladný, zatímco ty zbylé dvě vlastnosti, slušný a nezdvořilý, měly na hodnocení jen nepatrný vliv. Uvedený rozdíl ve vnímání daných vlastností je spatřován v tom, že některé povahové rysy jsou obecně považovány za velmi podstatné, zatímco jiné až tolik ne (Hayes, 2000).

U implicitních teorií osobnosti je podstatné si uvědomit, že nemusí vždy reflektovat skutečnost. Do určité míry mohou být odrazem reality, nicméně taktéž ji mohou přeceňovat a zkreslovat, což je důležité brát v potaz při jejich interpretaci. Implicitní teorie osobnosti s sebou mohou přinášet rozmanité následky v sociální rovině. Lidé si mohou pamatovat takové charakteristiky jiných osob, které však vůbec nemusí být u takových lidí přítomné. Prokázaným vlivem je kupříkladu posuzování zaměstnanců v pracovní sféře v rámci jejich pracovních kolektivů. I zde často dochází k jevu, kdy zaměstnanec disponuje určitou vlastností, kterou jeho kolegové vnímají, a v závislosti na ní mu při hodnocení mohou připisovat další vlastnosti, které s ní mohou, ale také nemusí souviset (Dunning, 1995).

S tím souvisí také různé pozoruhodné jevy, mezi něž patří rovněž takzvaný „halo efekt“. Ten spočívá ve vyvozování většího počtu pozitivních (či naopak negativních) vlastností na základě jedné výrazné vlastnosti, která je u daného jedince přítomna a ostatní ji vnímají. Dalším fenoménem, který stojí v této souvislosti za zmínku, je fenomén týkající se hodnocení na základě percipované fyzické atraktivity u určitého jedince. Pakliže je někdo vnímám jako fyzicky přitažlivý, bývají mu na základě toho připisovány nevědomky další pozitivní charakteristiky, a to například vřelost, společenskost, sociální zdatnost a podobně (Schneider, 1973, Sedikides & Anderson, 1994).

2. Obecně k implicitním teoriím sexuálního násilí

Nyní přichází na řadu samotné jádro této diplomové práce, kterým jsou implicitní teorie sexuálního násilí. Takové implicitní teorie jsou u pachatelů spjaté s kognitivními distorzemi. Kognitivní distorze u pachatelů sexuálně násilných trestných činů plní funkci jakýchsi obranných mechanismů, jejichž účelem je umožnit dotyčnému pachateli udržet si sebeúctu po spáchání násilného trestného činu a racionalizovat jeho násilné jednání. Pachatelé sexuálně násilných trestných činů mívají zformovány určité kauzální teorie, které se týkají jak jich samotných a oběti, tak i určitých skupin, například osob ženského pohlaví (v takovém případě je nazýváme stereotypy). Právě tyto kauzální teorie představují implicitní teorie sexuálního násilí, na které je zaměřena tato diplomová práce. Implicitní teorie pak danému jedinci slouží k tomu, aby mohli interpretovat chování lidí okolo něho, popřípadě takové chování byli schopni i předpovídat (Weiss, 2018).

Implicitní teorie sexuálního násilí se vyznačují také tím, že významně modifikují způsob percepce toho, co se odehrálo. V mysli pachatele totiž dochází ke zkreslování vnímání, a rovněž paměti, oproti jiným osobám, které těmito kognitivními distorzemi nedisponují. Zde považuji za důležité zmínit také to, že ke zkreslení vnímání může následně dojít i u oběti, tedy nejen u pachatele sexuálního násilí. U nich má však implicitní teorie poněkud odlišnou funkci, spočívající v ochraně jejich sebepojetí po spáchaném trestném činu. Často jsou u obětí přítomné symptomy PTSD, která může zapříčinit i amnézii na předmětnou událost. Tudíž není nikterak neobvyklé, pokud i oběť přijme za své některé implicitní teorie a mýty o znásilnění. Může tak v této souvislosti začít přisuzovat vinu na svoji stranu, a o to více pociťovat stud za to, co se událo. Následkem toho pak bývá mimo jiné neohlášení trestného činu na policii, popřípadě ohlášení s větší časovou prodlevou od jeho spáchání. Implicitními teoriemi sexuálního násilí mohou disponovat také nezúčastněné osoby (veřejnost), které si jimi vysvětlují násilné trestné činy v sexuální oblasti, které jsou prezentované v médiích, udály se v jejich okolí apod. (Weiss, 2018).

V této souvislosti je důležité zmínit takzvané mýty o znásilnění (známé především pod anglickým termínem „rape myths“), což je v dnešní době poměrně často skloňovaný fenomén. Mýty o znásilnění lze definovat jako „*postoje a přesvědčení o znásilnění, obětech a pachatelích znásilnění, které jsou obecně nesprávné, ale jsou ve velké míře trvale rozšířené ve společnosti, a slouží k popírání a ospravedlňování mužské sexuální agrese proti ženám*“ (Lonsway, Fitzgerald, 1994, str. 134). Pachatelé sexuálně násilných trestných činů se od ostatních osob liší v míře interiorizace (zvnitřnění) těchto mýtů o znásilnění. Rape myths můžeme také chápat jako stereotypní, mylné předsudky o znásilnění, obětech a pachatelích znásilnění, které si pachatelé

sexuálního násilí interiorizovali a které mohou vytvářet určitý podklad pro znásilnění žen (Vonderhaar, R. L. & Carmody, D. C., 2014). Podle Burta (1980a) jsou mýty o znásilnění vyústěním obecnějších zvnitřněných postojů týkajících se sexuality, vnímání opačného pohlaví a akceptace násilí v obecné rovině.

Mýty o znásilnění nemají žádný teoretický podklad v právním řádě, nicméně reálně se objevují v praktické rovině při komunikaci orgánů činných v trestním řízení s oběťmi znásilnění. Není ani ojedinělé, pokud jsou takové mýty reflektovány v soudních rozsudcích. Podle (Hall, Howard & Boezio, 2006) existují tři fundamentální typy mýtů o znásilnění. Mezi ně patří takové mýty, které popírají spáchané znásilnění („denial rape“), takové, které přenášejí odpovědnost na oběť („excusal) a takové mýty, které bagatelizují vážnost skutku („denial seriousness). Míru akceptace implicitních teorií znásilnění lze měřit různými nástroji, přičemž ten nejznámější je patrně Burt's Rape Myth Acceptance Scale z roku 1980 (známý pod zkratkou RMAS). Další poměrně známý nástroj na měření míry přijetí mýtů o znásilnění je Illinois Rape Myth Acceptance Scale (známý pod zkratkou IRMAS a využívaný v empirické části této diplomové práce). Mimo tyto nejznámější nástroje existují ještě další, ale to jsou většinou již jen modifikované verze výše uvedených nástrojů, popřípadě jim jsou velmi podobné. Na míře akceptace mýtů o znásilnění mají podíl rozmanité faktory, mezi které patří kupříkladu kulturní zázemí, náboženská víra, ale i fundamentální demografické proměnné jako pohlaví, věk nebo příslušnost k etnické menšině (Williams & Holmes, 1981).

Mezi nejznámější mýty o znásilnění patří následující mylné představy pachatelů: „Ženu nelze znásilnit proti její vůli“, „Ženám se znásilnění líbí a touží po něm“ a „Žena v krátké sukni si o znásilnění vyloženě sama říká“. Tyto mýty o znásilnění představují ve své podstatě právě výše rozebírané kognitivní distorze, které zde plní účel racionalizace chování pachatelů znásilnění tak, aby nedošlo k rozpadu integrity jejich psychiky (Gerlová, Weiss & Ptáček, 2008).

V uvedeném mýtech o znásilnění můžeme spatřovat již výše zmiňované přenášení viny na oběť, a to jak ze strany pachatele znásilnění, tak i ze strany ostatních, třetích osob, mezi které patří například orgány činné v trestním řízení nebo veřejnost. Co je však zvláště překvapivé, mnohdy dochází k sebeobviňování ze strany samotné oběti. Nejmarkantnější faktory, které hrají roli v problematice přesouvání odpovědnosti na oběť znásilnění, jsou následující faktory: důvěryhodnost dané oběti, její fyzická atraktivita a styl oblékání. Pozoruhodným fenoménem, který je v této souvislosti přítomný, je ten, že ve větší míře dochází k obviňování oběti za znásilnění tam, kde pachatelem je její partner, tedy znásilnění přítomné ve vztahu. Více soucitu nezúčastněné osoby tedy obvykle projevují u obětí, které byly znásilněny nějakým neznámým

pachatelem. Tento problém má pak do určité míry souvislost s velkým počtem nenahlášených případů znásilnění, jelikož statistiky ukazují, že k nahlášení znásilnění dochází jen ve velmi malém procentu případů, které se skutečně odehrály (Gerlová, Weiss & Ptáček, 2008).

Další pozoruhodný jev v problematice znásilnění se týká osob s homosexuální orientací. Takové osoby čelí diskriminaci vzhledem k homofobním předsudkům některých osob. Proto se gayové před orgány činnými v trestním řízení mnohdy prezentují jako heterosexuální osoby tak, aby měli větší šanci, že jejich případ se setká s porozuměním, namísto přesouvání viny na ně samotné (Gerlová, Weiss & Ptáček, 2008).

Implicitní teorie sexuálního násilí, které se týkají pohlavního zneužití, zahrnují například přesvědčení pachatelů o tom, že na děti sex působí dobře, touží po něm a v určitých případech ho i samy iniciují. Taktéž akcentují výchovnou roli pohlavního styku pro děti. Specifickou implicitní teorií sexuálního násilí v sobě mívají zakotvenou pachatelé se sexuální poruchou, které se říká exhibicionismus. Její podstatou je to, že exhibicionisté jsou přesvědčeni o tom, že exhibicí pohlavních partií ženám poskytují potěšení či výchovu (Gerlová, Weiss & Ptáček, 2008).

2.1 Původ a vznik implicitních teorií sexuálního násilí

Původ implicitních teorií sexuálního násilí je velmi komplexní téma. Implicitní teorie a kognitivní distorze mohou mít rozmanitý podklad. Mnohdy vznikají na základě různých kulturních stereotypů a předsudků, které jsou společností akceptovány a má je zažité velká část obyvatelstva. Mezi tyto kulturní stereotypy a přesvědčení společnosti patří především představy o tradičním genderovém rozdělení rolí, tedy zejména patriarchální společnost (společnost, kde je dominantní postavení připisováno mužskému pohlaví). V takovém případě se implicitní teorie sexuálního násilí pojí s velkou hostilitou k ženám a k bagatelizování jejich sociální role ve společnosti (Brownmiller, 1975; Senn & Radtke, 1990). Implicitní teorie sexuálního násilí jsou charakteristické konzervativním myšlením jedinců, kteří se s nimi ztotožňují. Je pro ně typická kontrola a silná víra v tradiční, hierarchické uspořádání společnosti (Bohner, Siebler & Schmelcher, 2006; Chapleau & Oswald, 2014)

I přesto, že implicitní teorie sexuálního násilí jsou v určitých společnostech rozšířené, nejsou vytesány do kamene. Nastavení společnosti a kulturní zvyklosti se proměňují v čase. Jako příklad mohu uvést to, že v minulosti nebyl akceptován ani sexuální styk bez manželství, což už dnes platí jen v některých kulturách (srov. např. Brownmiller, 1975).

Akceptace implicitních teorií sexuálního násilí může mít své kořeny již ve výchově dospívajících dívek. Je jim ze strany dospělých osob zdůrazňováno, že se mají vyhybat určitým

věcem, aby předešly riziku sexuálního násilí. To v nich vytváří dojem, že mají kontrolu nad externím světem a svým chováním mohou znásilnění zabránit (Carmody & Washington, 2001). Přijetí takových teorií může přivést ženy k tomu, aby věřily myšlence, že znásilnění se týká jen určitých žen, a to těch, které mají špatné chování nebo se nevhodně, vyzývavě oblékly (Faccenda & Pantaleon, 2011).

Dalším faktorem přispívajícím k výskytu implicitních teorií sexuálního násilí je špatná obeznámenost a nepochopení významu znásilnění. Nepanuje ani jednotná shoda v tom, co lze považovat za souhlas k pohlavnímu styku a co nikoli (Cook & Messman-Moore, 2018). Existují taktéž názory, že pokud u oběti došlo k potěšení ze styku, tak s ním souhlasila. To pak může poměrně jednoduše vyústit v teorii o tom, že pokud oběť dosáhla orgasmu, nelze to klasifikovat jako znásilnění.

Bylo zjištěno, že lidé ztotožňující se ve větší míře s implicitními teoriemi znásilnění, disponují jinou představou o tom, co naplňuje definici trestného činu znásilnění. Jedinci, kteří vykazují vyšší míru přijetí implicitních teorií o znásilnění, pojmají znásilnění spíše restriktivně. Naopak lidé, kteří implicitní teorie znásilnění striktně odmítají, budou považovat za znásilnění i některé skutky, které by jiní jako znásilnění neklasifikovali a zhodnotili by chování jako oprávněné, nijak nevybočující z míry normality (Norris & Cubbins, 1992). Z toho lze vyvodit závěr, že lidé akceptující implicitní teorie o znásilnění si mnohdy nejsou vědomi toho, jak je v právním řádě znásilnění definováno, což právě může vyústit v jejich přesvědčení o těchto mýtech. Z neznalosti právní definice znásilnění pak pramení výroky jako: „Nemohlo se jednat o znásilnění, pokud oběti nebylo fyzicky ublíženo, či dokonce pokud pachatel nebyl ozbrojen.“ nebo „Nelze to považovat za znásilnění, protože po prvním rande šla dobrovolně s daným mužem do jeho bytu.“ (Muehlenhard & Linton, 1988). Podle závěrů studie Cook & Messman-Moore z roku 2018 pouze 65% skutků splňujících kritéria znásilnění bylo jako znásilnění následně klasifikováno. Další výzkum zabývající se touto tematikou (Hills et al., 2019) předložil závěry, že záleží na různých situačních faktorech, zda je skutek posouzen jako znásilnění. Právě z tohoto důvodu je důležité povědomí o sexuálním násilí mezi lidmi zvyšovat osvětou.

V této souvislosti považuji za adekvátní vystihnout taktéž roli alkoholu při páchání sexuálního násilí. Je obecně známým faktem, že alkohol může páchání násilí podnítit či minimálně facilitovat. Vnímání pachatele je výrazně modifikováno vzhledem k dezinhibujícím účinkům alkoholu na psychiku jedince. Pro pachatele se tak může stát obtížným vykládat si zamítavé signály jako zamítavé. Nebývá tak ojedinělým jevem, že pachatel se soustředí na ty znaky v chování ženy, které nějakým způsobem vypovídají o jejím zájmu, popřípadě si takové signály interpretují naprosto

mylně. Taktéž může alkohol posloužit i následně po spáchání znásilnění, kdy pachatelé dodává dojem, že jeho jednání bylo v pořádku a byl k němu oprávněn. Funguje tak jako určitý obranný mechanismus racionalizace a legitimace jeho chování. To bývá přítomno spíše u pachatelů znásilnění než u pachatelů pohlavního zneužívání, protože u nich je větší pravděpodobnost, že jim bude uvěřeno (Gerlová, Weiss & Ptáček, 2008).

2.2 Funkce implicitních teorií sexuálního násilí

Kognitivní distorze lze tedy zjednodušeně definovat jako nevědomé obranné mechanismy. Funkcí takových specifických obranných mechanismů, stejně jako u běžných obranných mechanismů, je zejména zachování psychické stability daného jedince. Tyto kognitivní distorze pak mohou spočívat v projekci, racionalizaci, introjekci nebo dalších, nám v oblasti psychologie běžně známých, obranných mechanismech. Jejich primární účel je tedy udržet psychickou integritu jedince skrze adaptaci a modifikaci myšlenek, které by jinak byly ohrožující pro mentální zdraví daného jedince. Pachatelé pomáhají eliminovat pocity viny, které by jinak byly po spáchání činu přítomny, a pokračovat tak v páčání sexuálního násilí. Plní tedy určitou protektivní funkci, kdy blokují nepříjemné podněty tak, aby nezaujímal místo v mysli daného jedince. Jejich funkce může být také spatřována v redukování kognitivní disonance pachatele, tedy rozporu mezi jeho postoji a chováním. Kognitivní distorze, jakožto interiorizovaná přesvědčení pachatelů, tak bývají pojímány jako jeden z projevů disociativity lidské psychiky (Gerlová, Weiss & Ptáček, 2008).

Jiná interpretace implicitních teorií sexuálního násilí je popsána jako kognitivní dekonstrukce. Ta spočívá v tom, že lidé se kognitivní dekonstrukcí vlastně vyhýbají nežádoucím důsledkům svého jednání, a s tím spjatými nepříznivými emocemi. Můžeme si ji představit jako takový myšlenkový proces, kdy lidé „dekonstruují“ smysl svého jednání z roviny, ve které si jsou vědomi důsledků svých činů do roviny, kdy žádné následky ze svého jednání na sebe vztahovat nemusí. Pro některé jedince se kognitivní dekonstrukce stane přirozeným mechanismem, který pak používají jako běžnou copingovou strategii pro vyrovnávání se se stresory. Ke kognitivní dekonstrukci u sexuálního násilí bývá zařazováno popření, minimalizace, obviňování oběti, nedostatek sociální kompetence a vliv alkoholu a jiných psychoaktivních látek.

Mechanismy, které jsou v mysli daných pachatelů přítomné, jsou následující:

- **Přenesení viny na oběť**
- **Popření sexuálního motivu**
- **Zpochybňování svědků**

- **Minimalizování následků**
- **Odmítání kritiky**
- **Omlouvání příčin**

U **přenesení viny na oběť** dominuje představa, že žena si za znásilnění může sama, poněvadž si o něho říkala například tím, jak se oblékla. **Popření sexuálního motivu** se vyznačuje přesvědčením, že muž neměl žádný sexuální záměr, nicméně potřeboval například najít vhodné místo, kde by vykonal potřebu močení. U **zpochybnění svědka** se setkáváme s výrokem, že žena si to vymyslela a nemá okolo sebe nikoho, kdo by mohl spáchání znásilnění potvrdit. Pro **minimalizování důsledků** ze znásilnění je charakteristické, že pachatel omlouvá svůj čin tím, že pohlavní styk na oběť neměl žádný neblahý vliv. Při **odmítání kritiky** se taktéž dotyčný pachatel snaží racionalizovat své jednání s tím, že bylo v pořádku a nemělo nepříznivé následky. Neakceptuje žádné názory, které by jeho postoj popíraly. V neposlední řadě, při **omlouvání příčin** dochází k tomu, že muž omlouvá svůj čin tím, že vinu nese oběť proto, že se nemohl ovládat či proto, že ho žena ke znásilnění podnítila svým vyzývavým oblečením (Gerlová, Weiss & Ptáček, 2008).

Implicitní teorie sexuálního násilí mohou sloužit nejen pachateli a veřejnosti k racionalizaci a ospravedlňování skutku, ale taktéž oběti, a to jako podklad pro interpretaci příčin uskutečněného sexuálního násilí. Když je oběť znásilněna, přirozeným procesem následně je, že se snaží vysvětlit si a dát nějaký smysl tomu, co se odehrálo. Jejím cílem je tak znovu převzít kontrolu nad vnějším světem. To pro oběť může fungovat jako obranný mechanismus. Oběť začne pocíťovat vinu za předmětný trestný čin. To je pak ještě podněcováno implicitními teoriemi sexuálního násilí, zejména tedy těmi, jejichž principem je přenášení odpovědnosti za čin na oběť. Oběť tak může být výrazně ovlivněna předmětnými mýty o znásilnění a jinými stereotypy, které ospravedlňují a omlouvají viktimizaci obětí (Weiss, 2009). Kdyby ve znásilnění smysl nenalezla, mohla by mít pocit, že nemá nad vnějším světem žádnou kontrolu a událost se stala nahodile. To pro ni znamená, že stejně nahodile se může stát v budoucnosti znovu (Faccenda & Pantaleon, 2011).

Ženy, které mýtům o znásilnění věří, jsou přesvědčeny o tom, že znásilnění je možné se za předpokladu správného chování vyhnout. Následkem toho přičítají odpovědnost za sexuální násilí na stranu oběti. Naopak ženy, které se s implicitními teoriemi o znásilnění neztotožňují, považují znásilnění za potenciální hrozbu pro kteroukoli ženu, nezávisle na jejím chování či oblekání (Faccenda & Pantaleon, 2011; Bohner, Seibler & Raaijmakers, 1999; Katz & Burt, 1988).

V této souvislosti pak lze hovořit o mýtech o znásilnění jako o určitém sebeprotektivním mechanismu. Chrání tak své sebepojetí a sebehodnotu, které by jinak mohly být narušeny. Tyto ženy se mohou ztotožňovat s představou, že existují typické oběti (popsané právě těmito mýty). Pokud charakteristiky takové typické oběti ve svých představách nesplňují, mohou se chlácholit představou, že jich se sexuální násilí týkat nemůže, což může působit příznivě na jejich sebepojetí (Faccenda & Pantaleon, 2011). To však logicky může spočívat v pouhé iluzi, domnělou kontrolou nad událostmi v jejich životě, protože pochopitelně, nad některými vlivy mohou mít kontrolu jen stěží (Bohner, Seibler & Raaijmakers, 1999).

2.3 Následky implicitních teorií sexuálního násilí

Je pochopitelné, že implicitní teorie sexuálního násilí mohou mít neblahé následky v různých rovinách. Ztotožnění se s implicitními teoriemi sexuálního násilí může způsobit obviňování oběti, ale taktéž u těch, kteří dané teorie přijali za své, může zvýšit pravděpodobnost spáchání sexuálně násilného trestného činu. Samozřejmě nelze bez dalšího říct, že každý, kdo nějakým takovým mýtům věří, sexuální násilí sám spáchá a na druhou stranu každý, kdo spáchal sexuálně násilnou trestnou činnost, nemusí implicitní teorie sexuálního násilí akceptovat. Může to však představovat jeden z faktorů, který k trestné činnosti v této oblasti přispívá. U obětí sexuálního násilí mohou zapříčinit již výše zmíněnou viktimizaci, a s ní spojenou stigmatizaci (Aronowitz, Lambert, & Davidoff, 2012).

Některé oběti se mohou sebeobviňovat za spáchané znásilnění, o čemž je v této práci hojně pojednáváno jako o fenoménu přenášení odpovědnosti na oběti. Oběti pak mnohdy pocítují emoce studu a připisují si vinu za čin, který se odehrál. V praktické rovině to taktéž může vyústit v to, že oběti trestný čin raději nenahlásí na policii (Suarez & Gadalla, 2010; Karen, 2014). To může být způsobeno i strachem z reviktimizace, tedy opětovné viktimizace, kterou někdy oběti zažívají při jednání s orgány činnými v trestním řízení, zejména případě, kdy s nimi není zacházeno dostatečně citlivým způsobem (Smith, 2014). Oběti, které samy mýty o znásilnění akceptují, se po spáchání sexuálně násilného trestného činu, cítí po duševní stránce hůře než oběti, které takové mýty neakceptují a nesouhlasí s nimi (Katz & Burt, 1988).

Dalším souvisejícím, nepříznivým následkem může být i to, když se implicitní teorie sexuálního násilí promítnou do rozhodovací činnosti soudních orgánů, popřípadě ve Spojených státech amerických i do postojů soudní poroty, která má velký podíl na finálním rozsudku pro pachatele. Není totiž ani úplně ojedinělé, že někteří policisté či soudci se s některými mýty o sexuálním násilí sami ztotožňují. Toto zjištění je obzvláště znepokojující, protože v takovém

případě mají implicitní teorie sexuálního násilí ještě markantnější následky, než pokud se s nimi ztotožňují nezúčastněné osoby (veřejnost), které nemají na rozhodnutí o předmětném trestném činu žádný přímý podíl (Jordan, 2004).

Implicitní teorie sexuálního násilí mohou mít negativní vliv na to, jakým způsobem oběti reagují na sexuální útok. Objevují se dokonce i případy, kdy si oběť neuvědomuje, že byla vlastně znásilněna. Na základě výzkumu (Gavey, 2013) bylo zjištěno, že některé ženy byly obětí znásilnění, nicméně nebyly si toho vědomy. Výzkum spočíval v tom, že probandky, jenž byly znásilněny, byly následně ohledně znásilnění dotazovány. I přesto, že skutek korespondoval s právní klasifikací znásilnění, tyto ženy to mnohdy jako znásilnění neoznačovaly. Jako jeden z potenciálních důvodů jsou uváděny právě mýty o znásilnění.

2.4 Léčba a náprava implicitních teorií sexuálního násilí

Zkoumání přítomnosti rozebíraných kognitivních distorzí je důležité mimo jiné k posouzení nebezpečnosti pachatele a k prognóze jeho následného chování, včetně pravděpodobnosti recidivy (tedy zopakování trestné činnosti poté, co už za ni byl jednou nebo vícekrát v minulosti odsouzen). Kognitivní distorze v mysli pachatelů sexuálního násilí jsou markantním faktorem, který přispívá k zahájení trestné činnosti spočívající v sexuálním násilí, ale také v jeho pokračování. Jejich identifikace je taktéž první předpoklad k tomu, aby se s pachatelem začalo terapeuticky pracovat například v rámci kognitivně-behaviorální terapie, kdy je usilováno o modifikaci takových maladaptivních postojů. Primárním cílem takové terapie je tedy nahrazení kognitivních distorzí jinými, sociálně akceptovatelnými a adaptabilními obsahy mysli. Nutné potom je, aby pachatel přítomnost takových teorií u sebe pochopil, porozuměl jejich racionalizační funkci a byl ochoten na tom pracovat. Nepostačuje tak jejich označení za mylná přesvědčení a nedoporučuje se ani konfrontační styl terapie. Modifikace těchto mylných přesvědčení probíhá zjednodušeně přes vštěpování korektivních přesvědčení. Pachatel se učí interpretovat relevantní situace odlišným způsobem. Příkladem může být to, že oběť se neusmála proto, že by ho vyzývala k pohlavnímu styku či by dávala najevo, že se jí pohlavní styk líbil, ale například proto, že nevěděla, jak by měla reagovat (Weiss, 2018).

Mimo modifikaci přesvědčení je kruciólním cílem kognitivně-behaviorální terapie rovněž zvyšování empatie a soucitu s obětí. Kognitivní distorze sexuálního násilí jsou ve velké míře doprovázeny právě nedostatkem empatie s ostatními lidmi. V souvislosti s tím bylo zjištěno, že velké množství pachatelů sexuálního násilí není schopno vžít se do pocitů oběti a porozumět jim. Nepříznivé následky, které svým činem dané oběti způsobili, v nich nevyvolávají ani sebemenší

emoce. Mohou se i vyjadřovat tak, že oběť nic necítila, čin jí nemohl nikterak ublížit. Cílem terapie je tedy naučit pachatele vžít se do pocitů oběti. Prvotním krokem v takové terapii je určitá konfrontace pachatele s pocity oběti. Toho bývá dosaženo předčítáním svědectví oběti nebo pouštěním videozáznamů svědectví. Může se tak dít jak na individuální, tak i na skupinové terapii. Druhým krokem v předmětné terapii je identifikace deliktního jednání tak, aby pachatel byl schopen odlišit, co je bezproblémové a co již protiprávní a násilné. Třetí fáze tréninku empatie zahrnuje seznamování pachatele s tím, jaké následky na zdraví oběti (duševní, ale i fyzické) měl jeho trestný čin, přičemž důraz je kladen na to, aby byl pachatel náležitě srozuměn s tím, že tyto následky nastaly právě jeho vinou. Závěrečnou fází je fáze čtvrtá, která je nazvána jako obracení rolí. Ideální formou je psychodrama na skupinové terapii, které nejlépe splní kýžený účel. To probíhá tak, že pachatel je dotazován ohledně pocitů oběti v souvislosti se spáchaným sexuálním násilím. Cílem takového tréninku je dosažení stavu, kdy je pachatel schopen se vžít do pocitů obětí, a uvědomovat si, že svým chováním ubližuje. Součástí je také popis nějaké události z vlastního života pacienta, která v něm vyvolává negativní emoce, načež ostatní pacienti přítomní na skupinové psychoterapii verbalizují své emoce po poslechnutí si příběhu. Další možností je i psaní dopisu oběti, který píše sám pro sebe za danou oběť a analyzuje v něm pocity a následky po spáchání trestného činu. I toto je komentováno ostatními pacienty (Weiss, 2018).

V neposlední řadě bývá v terapii kladen důraz na trénink intimity u pachatelů, neboť pachatelé sexuálního násilí mívají problémy se schopností navazovat a udržovat blízké vztahy s ostatními lidmi. Z toho plyne jejich pocit osamělosti a izolovanosti od ostatních lidí, často mívají velké obavy z odmítnutí. V rámci terapie je pak trénována sociální dovednost navazování vztahů (Weiss, 2018).

Adekvátním postupem pro nápravu kognitivních distorzí u pachatelů sexuálního násilí je také celkové širší působení na daného pachatele, což zahrnuje i náležitou sexuální výchovu. Bylo totiž prokázáno, že mnohým pachatelům sexuálního násilí disponujícím kognitivními distorzemi, bylo v dětství a dospívání vštěpováno, že přijatelný není žádný jiný způsob sexuálního styku než styk pohlavní. Taktéž se někteří setkali s tabuizací sexuálních aktivit, byli přesvědčováni o tom, že sex slouží pouze k uspokojení sexuálních potřeb. Opomíjeny byly potřeby lidské blízkosti, vztahové aspekty sexuálního styku apod. Korektivní sexuální osvěta by měla pachatelům přinést vhled do toho, že i jiné sexuální aktivity jsou akceptovatelné, že je nezbytné, aby měli k sexuálnímu styku od protějšku skutečný, svobodný souhlas, a také že sex slouží k uspokojení i jiných potřeb než jen sexuálního pudu. Důraz je kladen na vztahovou, partnerskou stránku sexuálního styku (Marshall & Barbar, 1990).

Mimo výše uvedené postupy nápravy a léčby, které jsou specializované přímo na eliminaci implicitních teorií sexuálního násilí, existují pochopitelně ještě další způsoby práce se sexuálními delikventy. Ty zahrnují různé směry psychoterapie kromě té kognitivně-behaviorální (nejčastěji psychodynamickou), ale i biologickou léčbu, kam spadá hormonální terapie a psychofarmaka (Weiss, 2018). Eliminace (respektive alespoň částečná eliminace) implicitních teorií sexuálního násilí u veřejnosti by mohla být potenciálně dosažena edukativní osvětou veřejnosti, v níž by byly mýty o znásilnění důsledně vyvraceny a nahrazovány adekvátními teoriemi. Z tohoto důvodu je podle mého názoru důležité se touto problematikou zabývat a snažit se osvětu rozšiřovat ve společnosti.

2.5 Relevantní výzkumy

Problematiku implicitních teorií sexuálního násilí již zkoumalo více psychologických výzkumů v minulosti. Tyto výzkumy povětšinou zkoumaly, jaké implicitní teorie sexuálního násilí jsou u lidí přítomné, s kterými se ztotožňují apod. V mnohých výzkumech byly také porovnávány rozdíly v akceptaci implicitních teorií mezi pohlavími, různými věkovými skupinami apod. (Aronowitz, Lambert, & Davidoff, 2012; Carmody & Washington, 2001; Hockett, Saucier, Hoffman, Smith, & Craig, 2009; McMahon, 2010; Suarez & Gadalla, 2010).

V souvislosti s tím byly vytvořeny různé dotazníky, které se touto tematikou zabývají a jsou určeny k měření míry akceptace těchto implicitních teorií. Za úplně nejstarší dotazník zabývající se problematikou mýtů o sexuálním násilí je považován dotazník zvaný Rape Myth Acceptance Scale z roku 1980 (známý pod zkratkou RMAS), jehož autorem byl M. R. Burt. Jedná se o sebeposuzovací dotazník s celkem 19 položkami, z nichž většina je položena na sedmibodové Likertově škále mezi protipóly naprosto nesouhlasím až naprosto souhlasím (Burt, 1980).

Mezi další starší a známé dotazníky v této problematice patří Illinois Rape Myth Acceptance Scale z roku 1999 (ten je známý pod zkratkou IRMAS). IRMAS zahrnuje 45 výroků taktéž na sedmibodové Likertově škále, od naprosto nesouhlasím po naprosto souhlasím (Payne, Lonsway & Fitzgerald, 1999). Illinois Rape Myth Acceptance scale se vyskytuje také ve zkrácené verzi (zkratka IRMA-SF), která byla vytvořena pro snadnější aplikovatelnost. Kratší verze však nepokrývá jednotlivé komponenty znásilnění, které delší verze pokrývá. Právě IRMAS byl využit pro empirickou část této diplomové práce.

Kromě těchto starších, v dané problematice obecně známých dotazníků byly později sestaveny další relevantní dotazníky, popřípadě modifikované verze původních dotazníků, jelikož ty původní byly mnohdy shledány jako zastaralé. Jedná se například o Acceptance of Modern Myths about

Sexual Aggression Scale (zkratka AMMSA) z roku 2007 (Gerger et al., 2007), modifikovaná verze Illinois Rape Myth Acceptance Scale z roku 2011 nazvaná jako Updated Illinois Rape Myth Acceptance Scale (McMahon & Farmer, 2011) nebo Revised Illinois Rape Myth Acceptance Scale (McMahon, 2010). Ne všechny nově vzniklé dotazníky sestavené za účelem měření však opravdu pokrývají relevantní faktory v plném rozsahu tak, jako dotazníky původní.

Výzkumy, které se měřením míry akceptace mýtů o sexuálním násilí zabývaly, povětšinou vyslovily závěr, že muži se s mýty o znásilnění ztotožňují ve větší míře než ženy (Anderson et al., 2004; Aronowitz et al., 2012; Boakye, 2009; Currier & Carlson, 2009; Hockett, Saucier, Hoffman, Smith, & Craig, 2009; Lonsway & Fitzgerald, 1994; Lonsway & Fitzgerald, 1995; McMahon, 2010; Suarez & Gadalla, 2010). Výzkumy také ukázaly, že větší míru akceptace implicitních teorií sexuálního násilí vykazují lidé s nižším vzděláním. Dalo by se tudíž očekávat, že lidé s vysokoškolským titulem se budou s mýty o sexuálním násilí ztotožňovat v menší míře než lidé, kteří dosáhli pouze základního či středoškolského vzdělání (Suarez & Gadalla, 2010; Boakye, 2009). Dalším zajímavým závěrem z výzkumů zabývajících se touto problematikou je závislost přijetí implicitních teorií sexuálního násilí na věku. V tomto ohledu však byly výzkumy mnohdy rozporuplné, neboť některé demonstrovaly vyšší akceptaci mýtů u starších osob (Mynatt and Allgeier, 1990; Burt, 1980), jiné naopak u mladších osob (Aromäki, Haebich, & Lindman, 2002; Hamilton & Yee, 1990), popřípadě některé výzkumy nevykazovaly žádný signifikantní rozdíl ve věkových kategoriích (Carmody & Washington, 2001).

3. Konkrétní implicitní teorie sexuálního násilí

V této části diplomové práce bude poskytnut přehled nejznámějších a nejrozšířenějších implicitních teorií sexuálního násilí. Pro účely větší přehlednosti budou jednotlivé teorie rozděleny podle trestných činů, ke kterým se vztahují. Všechny uvedené teorie budou stručně představeny, přičemž ty nejrozšířenější budou prezentovány zevrubně.

Implicitní teorie sexuálního násilí je pro větší přehlednost vhodné uspořádat hierarchickým způsobem. Nejabstraktnější úroveň značí vnímání světa jako celku, kam spadá kupříkladu představa o tom, že svět je nebezpečným místem, na kterém se nedá nikomu věřit a je třeba se mít před všemi na pozoru. Střední úroveň je možné chápat jako stereotypy, tedy teorie o určité skupině osob. V této souvislosti lze jmenovat například prostitutky nebo nějakou etnickou menšinu. Nejvíce konkrétní úroveň představují implicitní teorie, které se vztahují výhradně jen k dané oběti a k němu samotnému jakožto k pachateli sexuálního násilí (Gerlová, Weiss & Ptáček, 2008).

3.1 Implicitní teorie o pohlavním zneužívání

- **Svět je nebezpečným místem.**

Tato implicitní teorie sexuálního násilí spočívá v teorii, že svět je nebezpečným místem k bytí a ostatní lidé se chovají odměřeně a jsou nepřátelští. Každý hledí jen na svoje vlastní zájmy, které prosazuje nad zájmy jiných osob. Jediným možným řešením tak pro pachatele zůstává odmítání druhých, získávání kontroly a dominance nad ostatními apod. Mezi nepřátelské osoby jsou zařazovány i děti, tudíž navázání sexuálního styku s nimi pachatelům pohlavního zneužívání umožňuje nad dětmi získat dominantní postavení. Pachatelé to pojmají tak, že sexuální styk s dítětem navazují s výchovným záměrem, jako určitou výchovnou lekci nebo i pomstu za nějaké nežádoucí jednání.

Další potenciální interpretací implicitní teorie o nebezpečném světě je naopak to, že děti jsou na rozdíl od dospělých osob důvěryhodné. Dá se jim věřit, zatímco dospělým osobám ne. Proto právě děti představují faktor jistoty a přijetí (Weiss, 2018)

- **Svět okolo nás není možné kontrolovat.**

Podle této kognitivní distorze pachatelů jsou osobnosti lidí apriori formovány a není v našich silách je jakýmkoli způsobem měnit a ovlivňovat. Stejně tak jako na osobnosti lidí, nelze

uplatňovat vliv ani na jejich chování a situace odehrávající se okolo nás. Jedná se o externí síly, do kterých není možné ze strany jedince nikterak zasahovat. To samozřejmě souvisí i s problematikou sexuálního násilí, kdy pachatel racionalizuje spáchaný čin požitím alkoholu či jiných psychoaktivních látek, popřípadě omlouvá pohlavní zneužití nezletilého tím, že sám byl ve svém dětství zneužíván (Weiss, 2018).

- **Děti jsou považovány za sexuální objekty.**

Pachatel pohlavního zneužívání je přesvědčen o tom, že děti po sexuálních aktivitách touží a jsou jim příjemné. V některých případech sexuální kontakt dokonce i samotné děti iniciují. Děti jsou pachatelem percipovány jako sexuální objekty, pro které je pohlavní styk přínosný a plní u nich výchovný účel. Pachatelé potom prohlašují, že dětem se pohlavní styk líbil a užily si ho (Weiss, 2018).

- **Pachatelé mají na sexuální uspokojení nárok.**

Podstatou této kognitivní distorze je to, že pachatelé pohlavního zneužívání mají na sexuální aktivity nárok. Jejich sexuální potřeby jsou důležitější než práva nezletilých, tudíž je podle nich v pořádku, když se uspokojují na úkor dětí. Tyto mylné představy vyplývají z přesvědčení, že muži jsou nadřazeni ženám a dětem, zauímají ve společnosti dominantní pozici, což je reflektováno v tom, že mohou navázat sexuální kontakt s jakoukoli ženou či dítětem. Zkrátka, demonstrují nad nimi svoji domnělou moc (Gerlová, Weiss & Ptáček, 2008).

- **Fyzická újma z pohlavního zneužití není velká.**

Hlavním argumentem je v této souvislosti podle pachatelů to, že újma z pohlavního zneužití nemusí být velká. Záleží přitom na fyzické síle, která je vynaložena. Taktéž je pro pachatele subjektivně polehčující okolností, pokud jeho oběť nebyla plně bdělá, tedy pokud dítě zrovna v momentě pohlavního zneužití spalo. Pachatelé pak často prohlašují, že samotný sexuální akt pro dítě nebyl nikterak poškozující, dítěti ublíží až následná reakce jeho okolí. Výmluvou pachatele tak u této kognitivní distorze mnohdy bývá, že dítě spalo, tudíž si ani neuvědomovalo, co se odehrává, popřípadě že dítěti nijak fyzicky neublížil (Weiss, 2018).

3.2 Implicitní teorie o znásilnění

- **Svět je nebezpečným místem.**

Podstatou této kognitivní distorze pachatelů sexuálního násilí je představa, že svět je nebezpečný a je nezbytné si stále dávat pozor. Každou osobu kolem sebe vnímají jako potenciální nebezpečí pro ně samotné. Podle této implicitní teorie jsou lidé od přírody nepřátelští, nepředvídatelní a ubližují jim. Jejich obranným mechanismem je pak právě páchaní sexuálního násilí, jelikož se v nich kumuluje vztek, nenávist a hostilita. Takto frustrovaný pachatel si pak v některých případech může vybrat i náhodnou oběť, která nemá s jeho zlostí nic společného. Právě u této implicitní teorie bývá mnohdy možné zpozorovat obrovskou míru násilí, která čin doprovází (Gerlová, Weiss & Ptáček, 2008).

- **Lidé dostanou to, co si zaslouží.**

Tato představa je taktéž spíše obecnějšího rázu, to znamená, že reflektuje celkové vnímání světa daného jedince. To, co se v životě lidem odehrává, je zasloužené a spravedlivé. Tito lidé se ztotožňují s následující jednoduchou rovnicí: „Dobrym lidem se dějí dobré věci, zatímco špatným lidem se dějí špatné věci.“ Lidé nesou odpovědnost za to, co se jim v jejich životě děje. Je logické, že takové uvažování podporuje myšlenku, že oběti si za znásilnění mohou samy. V anglickém jazyce je tato implicitní teorie sexuálního násilí známá pod termínem „Just world beliefs“ (Lerner, 1980). Just world beliefs spočívají v přesvědčení, že svět, ve kterém žijeme, je spravedlivý, předvídatelný a funguje podle určitého řádu (Faccenda & Pantaleon, 2011).

- **Ženy jsou naprosto odlišné od mužů, a nelze jim tudíž porozumět.**

Podle pachatelů jsou ženy natolik odlišné od mužů, že je není možné poznat a porozumět jim. Mají odlišné potřeby i myšlení. V tomto světě fungují zcela jinak než muži. Ženy pak muže podle této implicitní teorie klamou tím, že se chovají jinak před navázáním vztahu. Zájmy mužů a žen jsou si vzájemně zcela v rozporu. Pokud se ženy chovají nečitelně či dokonce odmítavě, sexuální styk je způsob, jak je potrestat za takové neupřímné, nespravedlivé jednání a zacházení s muži. Někteří muži dokonce tvrdí, že ženy jsou nebezpečné a mohou muže poškodit. Jejich osobnostní rysy podle pachatelů zahrnují nepřátelskost, pomstychtivost či nepředvídatelnost. Posledně

jmenovaný postoj je patrný především u pachatelů znásilnění, kteří přenášejí vinu na oběť, a kategoricky odmítají jakoukoli vinu na své straně (Weiss, 2018).

- **Ženy často pouze předstírají nedostupnost.**

Toto přesvědčení vychází z předchozí myšlenky, že ženy jsou od mužů zcela rozdílné a není možné porozumět jejich mysli a jednání. Je to založeno na představě, že ženy říkají ne i v případě, kdy mají na mysli ano. Chtějí hrát nedobytné tak, aby nabyly v očích mužů vyšší přitažlivost (Rape Crisis England & Wales, n.d.).

- **Oběť se nebránila, takže se nemohlo jednat o znásilnění.**

Jedná se o poměrně obvyklou racionalizační techniku pachatele znásilnění. Pachatel si tímto omlouvá své jednání a prezentuje svůj čin tak, že byl oprávněný. Můžeme zaslechnout vyjádření, že oběť s pohlavním stykem souhlasila, protože kdyby nesouhlasila, tak by se proti tomu vymezila a aktivním způsobem by se bránila.

Realita je však taková, že na pokus o znásilnění existují v souhrnu tři možné způsoby reakcí ze strany oběti. Jsou to následující reakce: boj, útěk nebo zamrznutí (je známo pod anglickými termíny „fight, flight or freeze“). Zamrznutí nespočívá jen v neschopnosti z místa utéct, ale také v náhlé neschopnosti oběti křičet. Nejsou v daný moment schopné převzít kontrolu nad situací, a zkrátka „zamrznou“. Je dokonce udáváno, že zamrznutí může být nejčastější reakcí v dané situaci (Waterhouse, Reynolds & Egan, 2016).

S tím souvisí také to, že fyzické následky znásilnění (zejména v podobě škrábanců, modřin nebo jiných známek násilí na lidském těle) rozhodně nejsou nezbytným důkazem toho, že se odehrálo znásilnění (TeBockhorst, O'Halloran, & Nylene, 2015).

- **Ženy jsou sexuálními objekty.**

Podle této implicitní teorie sexuálního násilí jsou ženy sexuálními objekty, které jsou povinny účastnit se sexuálních aktivit vždy, když to od nich muž požaduje. Ženy by podle této teorie měly mít na pohlavní styk chuť vždy a za všech okolností. Tito muži usilují o manifestaci své moci a dominance. Zastávají postoj, kdy mohou uplatňovat své sexuální potřeby na úkor sexuálních potřeb žen, které znásilňují. Žena podle nich touží po sexuálním styku i tehdy, když explicitně říká

ne, nicméně vysílá neverbální signály, které demonstrují opak. V návaznosti na tuto kognitivní distorzi je tedy zcela v pořádku požadovat sex i tehdy, když žena odmítá, nelze jí tím nikterak ublížit a poškodit ji. Výjimkou je pouze fyzické ublížení ženě, tudíž pokud k němu nedojde, je jakékoli vynucení sexuálního styku z jejich strany v pořádku. Muži s touto implicitní teorií zastávají názor, že ženě se líbí i vynucený sex, a pokud jim nebylo fyzicky ublíženo, tak žádnou újmu neutrpěly a nemají důvod si stěžovat (Williams, 2015; Weiss, 2018).

- **Sexuální pud muže nelze ovládat.**

Tato implicitní teorie o znásilnění spočívá v tom, že není možné ovládat mužův sexuální pud, a zabránit tak navazování sexuálního kontaktu s ženami. Pokud dojde na straně muže ke vzrušení, nelze již zabránit tomu, aby v aktivitě pokračoval, i když žena odmítne. Podle této kognitivní distorze je tak žena vinna, pokud dojde k sexuálnímu styku, protože nechala proběhnout sexuální aktivity před samotným pohlavním stykem. V obecné rovině jsou takoví muži přesvědčeni o tom, že nedokáží řídit svůj život a kontrolovat své jednání. Tvrdí, že jsou ve svých životech bezmocní a neschopní cokoli změnit. Bývají velice impulzivní. Vlivy, které vedly ke spáchání trestného činu, považují za externí, tudíž mimo sféru jejich moci. Nutkání ženu znásilnit považují za nepřekonatelné (srov. např. Aronowitz, Lambert, & Davidoff, 2012; Gerlová, Weiss & Ptáček, 2008).

- **Muž má na sexuální uspokojení nárok.**

I tato implicitní teorie o znásilnění, stejně tak jako ty předchozí, vypovídá o dominantním postavení muže nad ženou. Muž má právo uspokojovat svoje potřeby (a to včetně těch sexuálních) na úkor ženy, jeho potřeby jsou vzhledem k jeho výsadnímu postavení nadřazené. Muži, kteří se s touto teorií ztotožňují, obhajují postoj, že sex je způsob, jak si ženu podmanit. Žena je podle nich pohlaví méně zralé a méně sexuálně vyvinuté (Weiss, 2018).

- **Pachatel znásilnění je duševně nemocný jedinec.**

Jednou z implicitních teorií znásilnění, kterou můžeme zpozorovat u veřejnosti (tedy nezúčastněných osob) je přesvědčení o tom, že u pachatele můžeme nacházet známky psychopatologie a je to duševně narušená osoba. To však nebývá ve většině případů pravdou,

poněvadž pachatel znásilnění může ve všech ohledech naplňovat kritéria normality. Nelze tedy konstatovat, že by běžní, ve společnosti nijak nevyčnívající jedinci, nemohli spáchat tento trestný čin (Center for awareness, response and education, n.d., Yap, 2017).

- **Pachatel znásilnění je pro oběť vždy neznámou osobu.**

Dalším mýtem, který se ohledně znásilnění ve společnosti traduje, je představa, že pachatelem bývá neznámý člověk. To samozřejmě může být v některých případech pravdou, nicméně v nadpoloviční většině případů se pachatel a oběť mezi sebou znají z dřívějšíka. Obecně rozšířená představa o tom, že znásilnění probíhá jako přepadení venku od neznámé osoby, je tedy lichá, respektive je pravdivá jen v určitém procentu případů. Znásilněna tak může být oběť svým současným nebo bývalým partnerem, ale i někým z přátel nebo z rodinných příslušníků. Odehrát se to může i na místě, kde se dříve cítila komfortně (srov. např. Yap, 2017; Planty, Langton, Krebs, Berzofsky; & Smiley-McDonald 2013).

- **Primárním motivem při znásilnění je sexuální chtíč.**

Ani tato představa nemusí být zdaleka pravdivá. Jedná se o násilný trestný čin, který může mít rozmanité motivy. Motivů může být mnoho jako vztek či pomstychtivost, potřeba uplatnit dominantní postavení, vyvinout násilí apod. Dalším potenciálním motivem pro spáchaní znásilnění může být taktéž sadismus. Znásilnění oběti může být jedním z prostředků, jak danou osobu podmanit a ublížit jí. Sexuální styk zde tedy může být pouze podružný, a vůbec nemusí být kruciálním cílem jednání. O znásilnění lze taktéž mnohdy zaslechnout, že bylo způsobeno náhlým vzplanutím vášně a sexuální touhy pachatele. To však v mnoha případech nebývá pravda, což vyplývá už z toho, že to může být předem promyšlený trestný čin a na spontaneitu se nelze nikterak odvolávat (srov. např. Aronowitz, Lambert, & Davidoff, 2012; Center for awareness, response and education, n.d.; stopznasilneni.cz, n.d.)

- **Obětí znásilnění se může stát pouze žena.**

Pakliže se ve společnosti hovoří o znásilnění, ve většině případů se mluví o oběti jako o ženě. Mnoho lidí se tak domnívá, že muž se nemůže stát obětí této sexuálně násilné trestné činnosti.

Implicitní teorie vyplývá mimo jiné z toho, že muži jsou nazíráni jako fyzicky silnější než ženy, tudíž je nemyslitelné, že by se neubránili a stali se obětí (Bullock & Benson, 2011).

- **Pachatelem může být jedině muž.**

Tato implicitní teorie souvisí s teorií předchozí. Pachatelem podle představ veřejnosti bývá jedině muž. Znásilnění ženou nebývá častým fenoménem, ale občas se může odehrát. Ženy pak mohou znásilňovat muže, ale i jiné ženy nebo děti. Specifickým případem je, pokud si vyberou oběť, která je fyzicky silnější. Mohou pak použít například i zbraň, aby tuto sílu pokořily (Abulafia, Bukshizki & Dr. Cohen, 2015).

- **Velká část nahlášených znásilnění je smyšlená.**

Dalším mýtem o znásilnění, který se traduje mezi veřejností, je představa třetích osob o tom, že většina nahlášených znásilnění je smyšlená a vůbec se nestaly. Ve skutečnosti je tomu však spíše naopak, většina znásilnění totiž oznámena policii vůbec není. Samozřejmě čas od času se nějaké falešné oznámení znásilnění objeví, ale podle statistik jde o malé procento případů ze všech nahlášených znásilnění (srov. např. Suarez & Gadalla, 2010; Smith, 2014; Center for awareness, response and education, n.d.; stopznasilneni.cz, n.d.).

- **Ženy si znásilnění vymýšlejí proto, aby získaly pozornost nebo se pomstily muži.**

Tato teorie je specifikací výše uvedené implicitní teorie založené na předpokladu, že velký počet nahlášených znásilnění se ve skutečnosti nestal a jsou smyšlená. Někteří lidé jsou přesvědčeni o tom, že oběť si může znásilnění vykonstruovat s účelem získání pozornosti, tedy proto, aby byla pro ostatní zajímavá. Dalším důvodem, proč by si žena mohla znásilnění vymyslet je ta, že by se chtěla z nějakého důvodu pomstít muži, a nahlášení znásilnění policii by mohl být vhodný prostředek. Souvisejícím fenoménem může být i nahlášení vykonstruovaného znásilnění z důvodu, že by litovala vykonání sexuálního styku s určitým mužem, a toto by pro ni mohlo posloužit jako určitý obranný mechanismus a překonání kognitivní disonance. Tuto implicitní teorii je opět nutné označit jako mýtus o znásilnění, neboť naprostá většina nahlášených znásilnění stojí na reálném podkladě, respektive dokonce vysoký počet znásilnění nahlášen orgánům činným v trestním řízení ani není (Lonsway, Archambault, & Lisak, 2009).

- **Kdyby byla oběť doopravdy znásilněna, tak by jí netrvalo tak dlouho skutek nahlásit na Policii.**

Jedná se o poměrně hojně rozšířenou implicitní teorii o znásilnění. Částečně již byl tento fenomén zmíněn výše v diplomové práci v návaznosti na to, že velký počet spáchaných znásilnění nebývá nahlášeno. Mnohá spáchaná znásilnění poté sice nahlášena jsou, nicméně po uplynutí delší časové doby. To má pochopitelnou příčinu. Oběti mohou dlouhou dobu postrádat odvalu o trestném činu hovořit, protože mohou cítit emoce studu a viny. Mohou se obávat nepochopení či dokonce odsouzení ze strany ostatních. Mohou mít strach, že jim ostatní neuvěří a dostanou „nálepku“ lhářů. V neposlední řadě mohou pociťovat obavy z toho, že by se o tom mohl dozvědět pachatel a pomstít se jim za to (Grubb & Harrowe, 2008).

- **Oběti by se měly po spáchání znásilnění chovat určitým způsobem.**

Toto vychází z představy lidí o tom, jak by se oběti měly po znásilnění zachovat a jak by se měly projevat navenek. Lze tak v této souvislosti zaslechnout výroky, že kdyby byla daná žena skutečně znásilněna, tak by například nechodila do společnosti a nefungovala by normálním způsobem. To je však velmi zkreslená představa, poněvadž každý je jedinečný a disponuje odlišným repertoárem reakcí, copingových mechanismů, a podobně. Některé oběti může spáchaný čin paralyzovat, zatímco jiné se mohou po znásilnění dlouho chovat běžným způsobem a symptomy se mohou projevit až po delší časové prodlevě. Je tedy třeba pamatovat na to, že neexistuje jediná obvyklá reakce, neboť každý může reagovat odlišným způsobem (Rape Crisis England & Wales, n.d.).

- **Oběti jsou za znásilnění odpovědné.**

Tato implicitní teorie je hojně rozšířená a marginálně byla rozebírána v této diplomové práci již vícekrát. Jedná se o fenomén přenášení odpovědnosti a viny na oběť sexuálního násilí. K nejčastějším výrokům v této souvislosti patří komentáře o oblečení oběti (tedy to, že oběť byla oblečená příliš vyzývavě), ale také komentáře o nočním návratu nebo podnapilém stavu oběti. Představa některých osob pak odpovídá přesvědčení, že si o to daná oběť „koledovala“ svým neopatrným a neuvážlivým chováním. I toto je však neopodstatněným mýtem prostupujícím společností, neboť většina znásilnění neprobíhá tak, že by žena byla přepadena neznámým mužem

někde venku v nočních hodinách. Oběť rovněž obvykle nebývá vybrána na základě atraktivity, která souvisí právě s výše zmiňovaným oblečením (srov. např. Burt, 1980a; Iconis, 2008; stopznasilneni.cz, n.d.).

- **Žena, která byla vyzývavě oblečená či s mužem flirtovala, si o znásilnění přímo „koledovala“.**

Jedná se o patrně nejběžnější konkretizaci předchozí teorie týkající se přenášení odpovědnosti za spáchané znásilnění. Jak již bylo shrnuto ve výše uvedené implicitní teorii, toto nebývá příčinou znásilnění ženy už jen z toho důvodu, že znásilnění obvykle neprobíhá napadením neznámým mužem v noci na ulici. Fyzická přitažlivost a odějí ženy tak nehraje žádnou významnou roli, která by byla rozhodujícím faktorem pro znásilnění. Oblečení ženy ani flirt v komunikaci nenahrazuje souhlas s pohlavním stykem (Fisher & Pina, 2013; Workman & Orr, 1996).

- **Násilí je nedílnou součástí sexuálního styku.**

Někteří lidé, a zejména pachatelé sexuálního násilí, mají představu, že násilí a agrese jsou přirozenou součástí pohlavního styku. Není to podle nich nic znepokojujícího, ale běžný jev doprovázející sexuální interakci. To má návaznost na evoluční biologii a svět živočichů, kde to je odjakživa běžným fenoménem. To je však pochopitelně lichou představou, poněvadž v biologické rovině existují různé projevy chování, které ovšem na veřejnosti musíme ovládat. Násilí v jiných oblastech lidského chování tolerováno nebývá a v krajních případech bývá i potrestáno, tudíž neexistuje legitimní důvod ho tolerovat v sexuální rovině (stopznasilneni.cz, n.d.).

- **Žena se musí nechat znásilnit, a to proto, aby nebyla zraněna, nebo v krajním případě i zabita.**

Znásilnění nemusí přinést pouze fyzickou újmu, ale také neméně závažnou psychickou újmu. Není přijatelné myslet si, že by se žena raději měla nechat znásilnit, aby se jí nestalo něco horšího, a to ve smyslu fyzického ublížení. Pochopitelně v některých případech může dojít k situaci, že se žena raději podmaní znásilnění proto, aby nebyla zabita. Obecně ale není akceptovatelné ženě radit, aby se nechala znásilnit proto, aby nedopadla hůře (stopznasilneni.cz, n.d.).

- **Pokud je přítomen orgasmus, nejednalo se o znásilnění.**

Taktéž tato implicitní teorie sexuálního násilí slouží jako obranný mechanismus spočívající v racionalizaci násilného jednání pachatele. Patrné je to především u muže jakožto oběti, protože vzrušení u něho lze prokázat erekcí a ejakulací. Tato představa je ovšem neopodstatněná, protože dosažení orgasmu při znásilnění neznamená, že s ním oběť vyslovila souhlas. Jedná se opět o mechanismus, který je veden snahou přenést vinu na oběť (Center for awareness, response and education, n.d.).

- **Osoby, které byly v dětství pohlavně zneužívány, se pravděpodobněji stanou pachateli sexuálního násilí v budoucnosti.**

Toto je rovněž předsudek, který nemá nic společného s realitou. Většina jedinců, kteří se v minulosti stali oběťmi pohlavního zneužívání nebo jiné formy násilné sexuální trestné činnosti, se v budoucnu ničeho takového na jiných osobách nedopouštějí. Právě zkušenost s pohlavním zneužíváním v dětství může plnit u takových pachatelů racionalizační funkci a určitou výmluvu za jejich chování tak, aby byla zachována jejich psychická integrita (Rape Crisis England & Wales, n.d.).

- **Pouze ženy z okrajových a sociálně vyloučených menšin mohou být znásilněny.**

Jedná se o další mýtus o znásilnění, který se týká predispozičních faktorů na straně oběti. Podle něho se mohou oběti stát výhradně ženy, které patří do marginálních sociálních menšin, žijící mnohdy v sociálně vyloučených oblastech. Rovněž toto je lichá představa, protože znásilnění se může týkat jakékoli ženy, zcela nezávisle na jejím sociálním statusu. Tato implicitní teorie může vést k negativní diskriminaci určitých menšin, a na druhé straně pak i k falešné a potenciálně nebezpečné iluzi žen s vyšším sociálním postavením, že ony se obětí znásilnění stát nemohou (srovn. např. Suarez & Gadalla, 2010; Center for awareness, response and education, n.d.; Brownmiller, 1975).

- **Prostitutky nemohou být obětí znásilnění.**

Další rozšířenou implicitní teorií o znásilnění je přesvědčení některých osob, že ženy vydělávající si prostitucí nemohou být považovány za oběť tohoto trestného činu. Odůvodněno to bývá tak, že se v této oblasti pohybují v profesní sféře a sexuální styk mají v podstatě s náhodnými osobami za peněžitou odměnu. Krucální však není to, čím si znásilněná osoba vydělává a čím se živí, nicméně to, jestli vyslovila s pohlavním stykem svůj souhlas. Pakliže se sexuálním stykem nesouhlasila, nelze ho považovat za oprávněný ani u osob žijících se prostitucí (Rape Crisis England & Wales, n.d.).

- **U mužů určité etnické příslušnosti nebo z určitého zázemí je pravděpodobnější, že se dopustí znásilnění.**

Pachatelé znásilnění mohou pocházet z velmi rozmanitých socioekonomických poměrů. Stejně tak mohou patřit do různých věkových a sociálních skupin, popřípadě mohou být jakékoli národnosti. Nelze tak bez dalšího říct, kdo by mohl být typickým pachatelem znásilnění v závislosti na jeho sociálním statusu či příslušnosti k etnické skupině (Rape Crisis England & Wales, n.d.).

4. Shrnutí teoretické části

Na závěr teoretické části jsem se rozhodla zařadit kapitolu se shrnutím poznatků uvedených a rozebíraných doposud v této diplomové práci. Na toto shrnutí navazuje plynule empirická část diplomové práce. Sexuální násilí lze definovat podle WHO jako „*jakékoliv sexuální jednání zahrnující pokusy o dosažení sexuálního styku, nežádoucí sexuální poznámky a návrhy, činy směřující k obchodování s lidmi či jinak namířené proti sexualitě jedince, které využívají nátlak*“ (World Health Organization, 2002, kap. 6, str. 149). Patří sem zejména trestné činy pohlavního zneužití, znásilnění a sexuálního nátlaku (zákon č. 40/2009 Sb.). Implicitní teorie sexuálního násilí chápeme jako přesvědčení osob o tom, kdo se může stát pachatelem či obětí trestného činu, co bylo příčinou sexuálního násilí, kdo za něho nese vinu a podobně. Termín implicitní naznačuje, že si dané osoby nemusí uvědomovat, zda takovými teoriemi disponují, často tak tyto teorie bývají nevědomé a neuvědomované. V mnohých případech ani nejsou založeny na skutečnosti a ukážou se jako nepravdivé (Weiss, 2018).

Implicitní teorie sexuálního násilí můžeme vysledovat jak u pachatelů a obětí sexuálních trestných činů, tak samozřejmě i u nezúčastněných osob, tedy u veřejnosti. U pachatelů o nich hovoříme specificky jako o kognitivních distorzích, což jsou určitá zkreslená přesvědčení o jevech v sexuální oblasti, která nekorespondují se skutečností. Jedná se o určité nesprávné myšlenkové vzorce pachatelů, na jejichž základě se uchylují k páchání sexuálního násilí, popřípadě prostřednictvím nichž si již spáchané sexuální násilí racionalizují (Gerlová, Weiss & Ptáček, 2008).

Jedním z možných pramenů implicitních teorií sexuálního násilí je nastavení určitého kulturního prostředí. Ve společnosti jsou rozšířeny určité tradice a stereotypy, které mohou být „úrodnou půdou“ pro vznik takových teorií. Jako jeden z potenciálních podkladů pro vznik bývá udávána patriarchální společnost plná genderových stereotypů, v níž mužské pohlaví je nadřazené tomu ženskému (Brownmiller, 1975). Z takového nastavení společnosti pak mohou vyplývat další dílčí teorie, jenž mohou být příčinou vzniku kognitivních distorzí u pachatelů či implicitních teorií sexuálního násilí u veřejnosti. Jednou z takových teorií je kupříkladu přesvědčení o tom, že ženy jsou nepoznatelné a nelze jejich mysli a chování porozumět. Z toho potom může pramenit implicitní teorie týkající se toho, že žena říká ne, ale ve skutečnosti myslí ano, tudíž muži nelze vyčítat, pokud se domáhá sexuálního styku (Weiss, 2018).

S tím také souvisí výchova dívek v dětství a dospívání, kdy jim jsou vštěpovány stereotypy o tom, jak se nemají oblékat vyzývavě, protože si tím koledují o znásilnění apod. Je jim vtiskována myšlenka, že znásilnění se může stát jen některým ženám, a pokud se budou chovat vhodným

způsobem, nemůže je nic takového postihnout (Bohner, Seibler & Raaijmakers, 1999). Dalším podkladem pro vznik implicitních teorií sexuálního násilí je nedostatečná obeznámenost a vágní představy o tom, co vlastně samotné sexuální násilí je. Lidé akceptující implicitní teorie sexuálního násilí ve velké míře, pojmají sexuální násilí spíše restriktivněji, tudíž některá jednání za sexuální násilí nepovažují, i když jeho znaky naplňuje (Norris & Cubbins, 1992).

Funkce implicitních teorií sexuálního násilí spočívá především v jejich racionalizační funkci. Mohou sloužit jako určitý obranný mechanismus, který pomáhá danému jedinci zachovávat jeho psychickou integritu, která by jinak mohla být narušena. Tato funkce je dominantní zejména u pachatelů sexuálně násilných trestných činů, kterým takové kognitivní distorze slouží jako určitá omluva jejich jednání, nicméně tuto funkci mohou plnit taktéž u nezúčastněných osob. I pro ně je jednodušší se spokojit kupříkladu s teorií, že si oběť mohla za znásilnění sama tím, jak byla oblečená a jak se chovala, než aby přijali fakt, že znásilnění se může týkat kohokoli nezávisle na jeho oblékání. Akceptace implicitních teorií sexuálního násilí pomáhá pachateli vyrovnat se s pocity viny, které by za normálních okolností byly u něho přítomné (Weiss, Gerlová & Ptáček, 2008). U obětí sexuálně násilných trestných činů mohou také sloužit jako určitý obranný mechanismus, kdy oběť usiluje o opětovné převzetí kontroly nad vnějším světem skrze prisouzení významu tomu, co se odehrálo (Faccenda & Pantaleon, 2011).

Je poměrně logické, že akceptace implicitních teorií sexuálního násilí může vyústit v krajních případech i k samotnému spáchání sexuálního násilí. Jiné následky zahrnují například menší míru nahlašování trestných činů na policii, neboť oběti se obávají odsuzujících postojů a stigmatizace ze strany veřejnosti (popřípadě i ze strany orgánů činných v trestním řízení). V extrémních případech mohou být tyto teorie reflektovány v soudních rozsudcích (Karen, 2014).

Eliminace nežádoucích implicitních teorií sexuálního násilí může být podpořena větší osvětou veřejnosti a vyvracením mýtů, případně jejich nahrazováním skutečnými fakty. Kognitivní distorze u pachatelů sexuálního násilí mohou být léčeny v rámci psychoterapie, kdy vyzdvihována jako efektivní je především kognitivně-behaviorální terapie. Ta se zaměřuje na nahrazování maladaptivních vzorců myšlení a chování jinými, adekvátnějšími vzorci. V psychoterapii je mimo to kladen důraz na zvyšování empatie s oběťmi (Weiss, 2018).

Známých a rozšířených implicitních teorií sexuálního násilí je velké množství, nicméně v této práci jsou jmenovány a analyzovány pouze ty nejznámější a nejrozšířenější. Jsou rozděleny podle trestného činu, kterého se týkají, tedy jak pohlavního zneužití, tak znásilnění. Specifickým termínem v této souvislosti jsou mýty o znásilnění, které jsou známy v anglickém jazyce pod termínem „rape myths“. Tak chápeme teorie veřejnosti o znásilnění, které však nejsou založené

na pravdivém podkladě (Lonsway, Fitzgerald, 1994). Mezi ty nejznámější mýty o znásilnění patří například představa veřejnosti o tom, že oběť nese za znásilnění vinu sama, protože byla vyzývavě oblečená nebo představa, že pachatel znásilnění je pro oběť vždy neznámou osobou a v partnerském soužití ke znásilnění dojít nemůže.

Implicitní teorie pak můžeme rozlišovat podle toho, zda se týkají percepce světa jako celku, nebo zda se týkají pouze určité skupiny osob, popřípadě jedné konkrétní osoby. Mezi ty abstraktní patří například takzvané „Just world beliefs“. Jejich podstatou je přesvědčení, že svět je spravedlivý a každému se dostane toho, co si zaslouží. Příkladem implicitní teorie sexuálního násilí, která se vztahuje k určité skupině osob, může být teorie o tom, že prostitutky se nemohou stát obětí znásilnění. Implicitní teorií sexuálního násilí, která se týká konkrétní osoby, může být například teorie, která přenáší odpovědnost na oběť v tom smyslu, že se mohla znásilnění vyhnout, kdyby se chovala přijatelnějším způsobem (Faccenda & Pantaleon, 2011).

Míra akceptace mýtů o znásilnění již byla v minulosti zkoumána mnohokrát. Nejstarším a patrně nejznámějším nástrojem pro měření této problematiky je Burt's Rape Myth Acceptance Scale (RMAS) z roku 1980 (Burt, 1980). Zevrubnějším nástrojem je Illinois Rape Myth Acceptance Scale z roku 1999 (Payne, Lonsway & Fitzgerald, 1999), který je v empirické části této diplomové práce použit pro účely kvantitativního výzkumu.

II. Empirická část

5. Cíle výzkumu

Cílem empirické části této diplomové práce je prozkoumání výskytu implicitních teorií sexuálního násilí, a to u dospělé české populace. To spočívá ve zmapování toho, jaké konkrétní implicitní teorie o znásilnění se u českých osob vyskytují. Empirická část plynule navazuje na teoretickou část, ve které jsou ty nejznámější implicitní teorie sexuálního násilí vyjmenovány a každá z nich je adekvátně vysvětlena. U každé z těchto teorií je rovněž zakomponována konfrontace s realitou, tedy vysvětlení nepravdivosti mýtů a popsání toho, jaká jsou v daném ohledu skutečná a pravdivá fakta. V tomto výzkumu je tak tedy ověřován výskyt jednotlivých implicitních teorií sexuálního násilí u české populace.

Kromě popisné části obsahuje výzkum také testování hypotéz, ve kterém si klade za cíl zjistit rozdíly v míře akceptace implicitních teorií sexuálního násilí v závislosti na pohlaví, věku a nejvyšším dosaženém vzdělání u respondentů. Vzhledem ke zjištěním předchozích výzkumů v dané problematice mohou být právě tyto proměnné významnými prediktory toho, v jaké míře se bude daná osoba ztotožňovat s implicitními teoriemi sexuálního násilí.

Považuji za důležité podotknout, že sexuální násilí zahrnuje více skutkových podstat trestných činů, jak již bylo rozebráno v teoretické části diplomové práce. Jmenovitě se jedná o trestný čin znásilnění, pohlavní zneužití a sexuální nátlak. Teoretická část diplomové práce pojednává o sexuálním násilí jak obecně, tak i na úrovni jednotlivých trestných činů. V největším rozsahu se však relevantní literatura věnuje nejrozšířenějšímu trestnému činu sexuálního násilí, a to znásilnění. Považuji za vhodnější zabývat se v empirické části pouze jedním z trestných činů, a to zejména z důvodu hlubšího porozumění a lepší přehlednosti. Zvoleno bylo tedy právě znásilnění, a to vzhledem ke statisticky většímu výskytu znásilnění oproti pohlavnímu zneužití či sexuálnímu nátlaku, větší obeznamovanosti veřejnosti s tímto trestným činem, a v neposlední řadě také vzhledem k dostupnosti literatury, dotazníků vytvořených za účelem měření míry akceptace mýtů o znásilnění a existenci většího množství předchozích výzkumů zabývajících se touto problematikou.

Vztyčným bodem pro uskutečnění výzkumu je absence předchozího výzkumu na dané téma u dospělé české populace. Cílem je tedy zjistit přesvědčení a představy veřejnosti o sexuálním násilí u české populace v aktuální době, jelikož výskyt implicitních teorií sexuálního násilí může být podmíněn právě kulturou a nastavením společnosti (nastíněno v kapitole 2.1 Původ a vznik implicitních teorií sexuálního násilí). V souvislosti s tím může být tedy velmi zásadní právě

aktuálnost sbíraných dat. Většina výzkumů, které již byly v minulosti uskutečněny, byly realizovány ve Spojených státech amerických, tudíž výsledky daných studií nejsou úplně směřodatným prediktorem toho, jaká přesvědčení a postoje k sexuálnímu násilí bychom mohli popsat u české populace.

Obecnějším cílem empirické části diplomové práce je rozšíření povědomí české populace o tom, jaké mýty o znásilnění se u nás vyskytují, protože právě to považuji za první krok k tomu, aby mohly být dané mýty vyvraceny a nahrazovány pravdivými fakty. Diplomová práce by tak mohla být potenciálně přínosná pro větší osvětu společnosti o sexuálním násilí, což by v ideálním případě mohlo vést k nižší viktimizaci a stigmatizaci obětí znásilnění, lepší prevenci znásilnění apod.

5.1 Výzkumné otázky a hypotézy

Cílem výzkumu je tedy zjištění, jaké implicitní teorie sexuálního násilí se objevují u dospělých osob v české populaci, a zda výskyt a míra akceptace těchto teorií má souvislost s jejich pohlavím, věkem a dosaženým vzděláním. Na základě toho byly vytyčeny výzkumné otázky a hypotéza. Výzkumné otázky byly položeny celkem 4 a zní následovně:

Vo1: Jaké implicitní teorie sexuálního násilí jsou rozšířené u dospělých osob v české populaci?

Vo2: Souvisí výskyt implicitních teorií sexuálního násilí s pohlavím?

Vo3: Má výskyt implicitních teorií sexuálního násilí souvislost s věkem?

Vo4: Existuje souvislost mezi výskytem implicitních teorií sexuálního násilí a nejvyšším dosaženým vzděláním?

Současně byly stanoveny hypotézy, které byly výzkumem následně testovány. Ve věci první výzkumné otázky nebyla stanovena žádná hypotéza, neboť nelze předem odhadovat, které implicitní teorie sexuálního násilí budou u české populace nejvíce zastoupeny. Zahraniční výzkumy přinesly v tomto ohledu rozmanité závěry, navíc vzhledem ke kulturním odlišnostem nemusí být spolehlivým prediktorem toho, které teorie budou nejvíce rozšířené v naší populaci. Implicitních teorií sexuálního násilí je známo větší množství, a nelze podle mého názoru odhadovat, které se u nás budou vyskytovat nejvíce. Jedná se tedy o exploratorní výzkum.

Souvislost míry přijetí implicitních teorií sexuálního násilí na pohlaví, věku a nejvyšším dosaženém vzdělání by naopak na základě výsledků zahraničních výzkumů mohla být predikována. Mnohé zahraniční výzkumy v této problematice přinesly závěr, že muži vykazují vyšší míru akceptace implicitních teorií sexuálního násilí než ženy, na základě čehož jsem

stanovila hypotézu (Anderson et al., 2004; Aronowitz et al., 2012; Boakye, 2009; Currier & Carlson, 2009; Hockett, Saucier, Hoffman, Smith, & Craig, 2009; Lonsway & Fitzgerald, 1994; Lonsway & Fitzgerald, 1995; McMahon, 2010; Suarez & Gadalla, 2010). Výsledky některých zahraničních výzkumů manifestovaly vyšší míru přijetí implicitních teorií sexuálního násilí ze strany osob s nižším stupněm dosaženého vzdělání, a naopak nižší akceptaci těchto teorií ze strany více vzdělaných osob, tudíž i zde jsem stanovila hypotézu na základě zjištění předchozích výzkumů (Suarez & Gadalla, 2010; Boakye, 2009). Složitější bylo stanovení hypotézy v případě věku osob, protože zde předchodí výzkumy přinesly rozporuplné výsledky. Hypotéza však byla stanovena s ohledem na to, že v České republice bylo v dřívější době nastavení společnosti více konzervativní, zatímco v dnešní době je liberálnější. Mimo to také stoupá obeznámenost s pojmem sexuálního násilí, která přispívá k nižší toleranci mýtů o znásilnění, proto bych u mladších osob očekávala nižší míru akceptace (Norris & Cubbins, 1992; Cook & Messman-Moore, 2018).

Byly tedy stanoveny následující hypotézy:

Ha1: Muži vykazují vyšší míru přijetí implicitních teorií sexuálního násilí.

Ha2: Vyšší věk je prediktorem pro vyšší míru akceptace implicitních teorií sexuálního násilí.

Ha3: Osoby s nižším stupněm nejvyššího dosaženého vzdělání vykazují vyšší míru akceptace implicitních teorií sexuálního násilí.

6. Metodika

6.1 Design výzkumného projektu

Pro výzkum byl zvolen kvantitativní design, který se jevil jako nejvhodnější pro cíle, které byly pro praktickou část diplomové práce stanoveny. Kvantitativní výzkum byl v tomto případě považován za vhodnější než kvalitativní zejména z důvodu, že pro prozkoumání výskytu implicitních teorií sexuálního násilí u české populace je klíčové sesbírat data od většího množství osob za účelem, aby výsledky mohly být zobecněny na populaci.

Mimo to kvantitativní design výzkumu umožňuje zjišťovat závislost míry přijetí implicitních teorií na pohlaví, věku a nejvyšším dosaženém vzdělání respondentů. Výzkum byl proveden konkrétně formou anonymního internetového dotazníkového šetření, v rámci něho byly testovány níže stanovené hypotézy.

Pro výzkum byla zvolena konkrétně forma internetového dotazníkového šetření. Byl využit zahraniční dotazník Illionis Rape Myth Acceptance Scale (Payne, Lonsway & Fitzgerald, 1999), který byl za pomoci rodilého mluvčího přeložen z anglického do českého jazyka. Pro překlad byla aplikována metoda zpětného překladu. Použitý dotazník bude zevrubně popsán níže.

6.2 Metody sběru dat

Data byla sbírána prostřednictvím platformy Google forms. Sběr dat probíhal v měsících březen – květen 2023. Dotazník byl distribuován především na sociálních sítích, mimo to ale také přes rodinné příslušníky a přátele ve školách, v různých pracovních prostředích apod. Respondenti byli vyhledáváni metodou sněhové koule, přičemž záměr byl sesbírat data od co možná nejvíce reprezentativního vzorku populace, tedy v různých věkových skupinách a s různým stupněm nejvyššího dosaženého vzdělání.

Vyplňování dat bylo koncipováno anonymně, což považuji za jeden z klíčových předpokladů k tomu, aby respondenti vyjádřili svůj skutečný názor k citlivému tématu bez potřeby sebestylizace v lepším světle (známo jako fenomén sociální desirability). Respondentům bylo v úvodu sděleno, že vyplňování dotazníku jim zabere přibližně do 15 minut času. Byli stručně seznámeni s tím, o jaký dotazník se jedná a k čemu budou sesbíraná data sloužit. Taktéž jim byly poskytnuty instrukce k vyplnění, v nichž bylo zdůrazněno, že žádnou odpověď nelze posuzovat jako správnou či špatnou a středovou odpověď by se měli snažit zaškrtnout co nejméně. Akcentovala jsem důležitost toho, aby se snažili o co možná největší upřímnost z jejich strany a poskytnutí pravdivých

odpovědi v souladu s jejich postoji. Současně jim však bylo sděleno, že pokud si nejsou jisti tím, k jaké odpovědi se mají přiklonit, tak by měli zvolit tu, která podle nich nejvíce odpovídá jejich názoru. V závěru úvodního sdělení byla respondentům poskytnuta možnost kontaktovat mě prostřednictvím emailu v případě, že by měli jakékoli dotazy či připomínky. Následně byly zahrnuty demografické otázky na pohlaví, věk a nejvyšší dosažené vzdělání, které jsou klíčové pro analýzu dat a ověřování hypotéz.

6.3 Illinois Rape Myth Acceptance Scale

Dotazník Illinois Rape Myth Acceptance Scale je známý pod zkratkou IRMAS a vytvořen byl v roce 1999 (Payne, Lonsway & Fitzgerald, 1999). Jedná se o sebesposuzovací nástroj zahrnující 45 výroků na sedmibodové Likertově škále, mezi protipóly naprosto nesouhlasím až naprosto souhlasím. Tento dotazník se tedy zabývá měřením míry přijetí implicitních teorií sexuálního násilí u jeho respondentů.

Vznik tohoto dotazníku tedy datujeme do roku 1999. Před jeho vytvořením byl v dané problematice známý především dotazník Rape Myth Acceptance Scale (Burt, 1980), jenž byl považován za úplně první dotazník určený k měření míry přijetí mýtů o znásilnění. Burtův dotazník byl však kritizován zejména z důvodu, že otázky v něm obsažené se zaměřovaly pouze na oběti sexuálního násilí a opomíjely aspekt pachatele (Hudspith et al., 2023). Illinois Rape Myth Acceptance Scale pokrývá problematiku nejen ze strany oběti, ale taktéž ze strany pachatele sexuálního násilí. Existuje také ve zkrácené verzi, která byla vytvořena především z důvodu menší časové náročnosti, a důsledkem toho širší aplikovatelnosti dotazníku. Tato zkrácená verze však zkoumá pouze mýty o znásilnění jako celek, nikoli však jeho jednotlivé komponenty (Payne, Lonsway & Fitzgerald, 1999). Existují také modifikované, novější verze, zejména Updated Illinois Rape Myth Acceptance Scale (McMahon & Farmer, 2011). Pro aplikaci dotazníku na českou populaci v aktuální době jsem se však rozhodla využít původní, starší verzi Illinois Rape Myth Acceptance Scale, jelikož je osvědčený po stránce dobrých psychometrických vlastností (Payne, Lonsway & Fitzgerald, 1999; Nyúl & Kende, 2023) a pokrývá mýty o znásilnění nejen jako celek, ale také jeho jednotlivé komponenty, kterých je celkem sedm. K nim se autoři dotazníku dopracovali faktorovou analýzou, jedná se tak o 7 faktorů. Podle mého názoru tak Illinois Rape Myth Acceptance Scale nejlépe pojímá mýty o znásilnění v celé jejich šíři.

IRMAS tedy ve svých 45 položkách komponuje celkem sedm faktorů:

- „Řekla si o to“ (v anglickém jazyce „She asked for it“)

- „Ve skutečnosti to nebylo znásilnění“ (v anglickém jazyce „It wasn't really rape“)
- „Neměl to v úmyslu“ (v anglickém jazyce „He didn't mean to“)
- „Chtěla to“ (v anglickém jazyce „She wanted it“)
- „Lhala“ (v anglickém jazyce „She lied“)
- „Znásilnění není nic vážného“ (v anglickém jazyce „Rape is a trivial event“)
- „Znásilnění je deviantní záležitostí“ (v anglickém jazyce „Rape is a deviant event“)

Některé položky v dotazníku jsou formulovány reverzně, a to především z důvodu ověření pozornosti respondenta, aby nevyplňoval dotazník bezmyšlenkovitě. Je jich celkem 5 a nezapočítávají se do celkového skóre. Vyšší skóre v dotazníku značí vyšší míru akceptace implicitních teorií sexuálního násilí. Všechny položky v dotazníku bylo nezbytné vyplnit, jinak by data nemohla být odeslána.

Prvním krokem pro zpracování sesbíraných dat bylo ověření vnitřní konzistence dotazníku, tedy ověření reliability. Za tímto účelem bylo spočítáno Cronbachovo α pro jednotlivé subškály a pro celý dotazník.

Tabulka 1:

Reliabilita subškál IRMAS

	„Řekla si o to“	„Ve skutečnosti to nebylo znásilnění“	„Neměl to v úmyslu“	„Chtěla to“	„Lhala“	„Znásilnění není nic vážného“	„Znásilnění je deviantní záležitostí“
Cronbachovo α	0.860	0.795	0.732	0.836	0.840	0.794	0.852

Z výše uvedeného vyplývá, že vnitřní konzistence u některých subškál byla dobrá (>0.8), u zbývajících subškál byla akceptovatelná (>0.7). Pro celý dotazník bylo spočítáno Cronbachovo α 0.953, což značí velmi dobrou vnitřní konzistenci dotazníku.

Vzhledem k tomu, že byl použit vlastní překlad dotazníku standardizovaného v zahraničí, tak byla pro potvrzení faktorové struktury provedena taktéž konfirmační faktorová analýza (CFA). Hodnoty CFA vyšly následovně: $X^2(644) = 1009.64$, $p = <.001$, CFI= .957, RMSEA= .055, SRMR= .069, což indikuje akceptovatelnou konzistenci dotazníku a potvrzení jeho faktorové struktury.

6.4 Etika výzkumu

Vzhledem k citlivosti tématu výzkumného projektu bylo obzvláště důležité náležitě dbát na etickou rovinu výzkumu. V úvodním sdělení před vyplněním dotazníku byli účastníci výzkumu obeznámeni s charakterem a účelem výzkumu. Obdrželi instrukce k tomu, jakým způsobem mají otázky vyplňovat a jaká je přibližná časová náročnost vyplnění dotazníku. V závěru jim byla poskytnuta moje e-mailová adresa, na kterou mohou zasílat případné dotazy a připomínky k dotazníku.

Respondenti byli ubezpečeni o anonymitě dat při jejich sběru i následné analýze. Taktéž byli informováni o zcela dobrovolném charakteru vyplňování dotazníku. Byli ujištěni o tom, že se výzkumu účastnit nemusí, a taktéž, pokud již započnou vyplňování dotazníku, tak ho mohou kdykoli přerušit či ukončit. Neodesláním dotazníku budou již vyplněná data jednoduše anulována. Z důvodu genderové korektnosti byli účastníci výzkumného projektu obeznámeni s tím, že dotazník sice počítá s obětí jako ženou a pachatelem jako mužem, protože to je statisticky nejčastější, nicméně ne vždy tomu tak musí být. Jsou známy také případy, kdy jsou ženy pachateli a muži oběti.

V úvodním sdělení před vyplněním dotazníku byla také obsažena zmínka o tom, že sesbíraná data budou využita výhradně za účelem napsání této diplomové práce. Účast na výzkumném projektu nebyla nikterak finančně honorována. Výzkumu se mohly zúčastnit pouze osoby starší 18 let, přičemž tato hranice byla stanovena zejména z důvodu citlivosti tématu a jeho nevhodnosti pro nezletilé osoby. Mimo to, osoby mladší 18 let nemusí mít ještě dostatečně vyvinuté kritické myšlení potřebné pro porozumění obsahu dotazníku a tomu, jak dotazník vyplňovat. Úvodní sdělení před vyplněním dotazníku tak lze považovat za poskytnutí informovaného souhlasu.

6.5 Demografická charakteristika výzkumného souboru

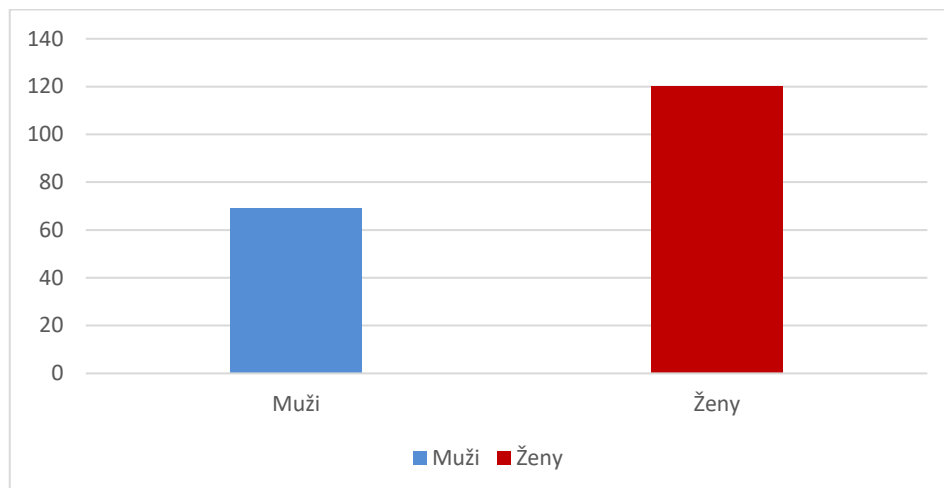
Pro zjištění očekávaného počtu respondentů byla provedena power analýza. Průměrná velikost efektu vyjádřená Cohenovým d v předchozích obdobných výzkumech měla hodnotu 0.4, takže minimální počet participantů pro tento výzkumný projekt činil 156 (tedy přibližně 78 respondentů pro každé pohlaví).

Tohoto výzkumu se zúčastnilo celkem 193 respondentů, z čehož 122 bylo žen (63,2%) a 71 mužů (36,8%). Možnost jiného pohlaví nezaškrtnla žádná osoba. Celkem 4 osoby byly vyřazeny z finální analýzy dat, protože nesplnili věkovou hranici stanovenou na 18 let věku (1 osoba ve

věku 15 let, 1 osoba ve věku 16 let a 2 osoby ve věku 17 let). Ve finálním výzkumném souboru tak zůstalo 189 osob, přičemž 120 bylo žen (63,5%) a 69 mužů (36,5%).

Graf 1:

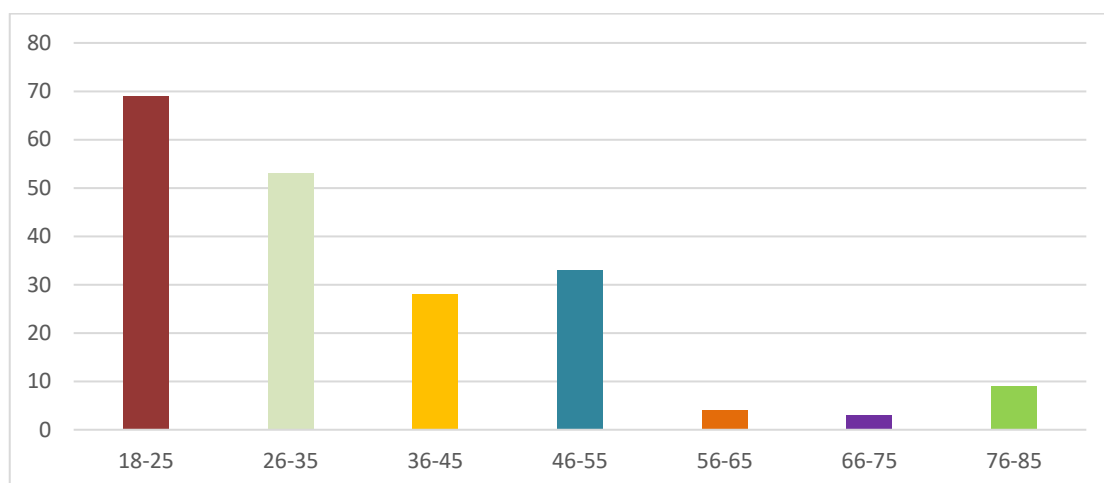
Počet mužů a žen ve výzkumném souboru



Respondenti byli ve věku 18 – 84 let (po vyřazení respondentů, kteří nedosáhli 18 let věku), přičemž medián činil 29 let a aritmetický průměr 35,12 let. Průměrný věk žen byl 34,12 let a průměrný věk mužů byl 36,87 let. Nejpočetnější věkovou skupinou byli respondenti ve věku 18-25 let, kam spadá celkem 65 respondentů (34,4 % respondentů). To je následováno věkovou skupinou 26-35 let, kam lze zařadit celkem 53 respondentů (28 %). Rozdělení do věkových skupin je znázorněno v následujícím grafu:

Graf 2:

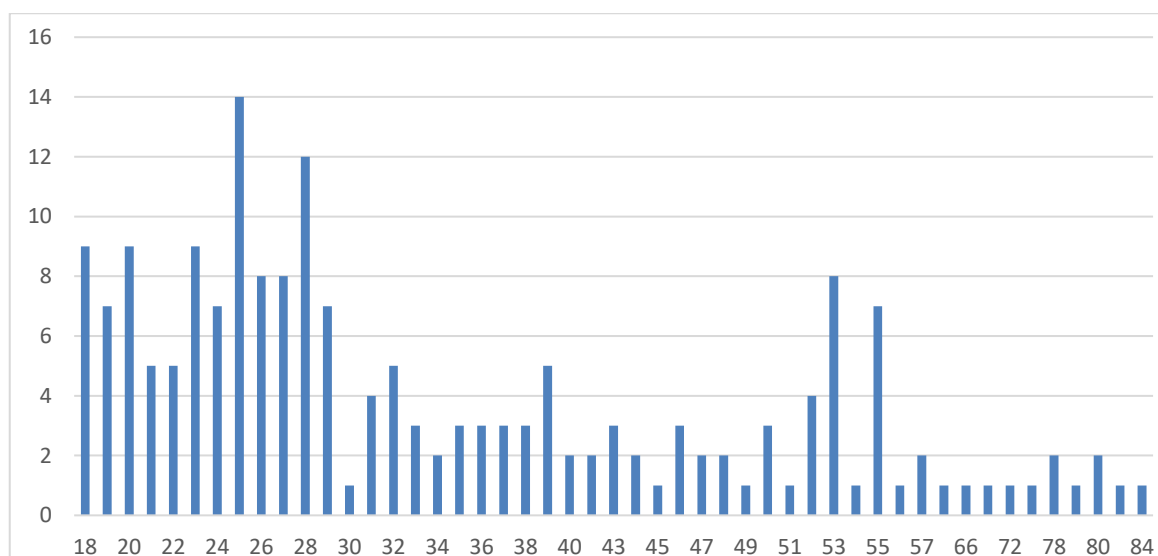
Rozdělení respondentů do věkových skupin



V následujícím grafu jsou pak znázorněny jednotlivé hodnoty věku a počty respondentů ke každé z dílčích hodnot:

Graf 3:

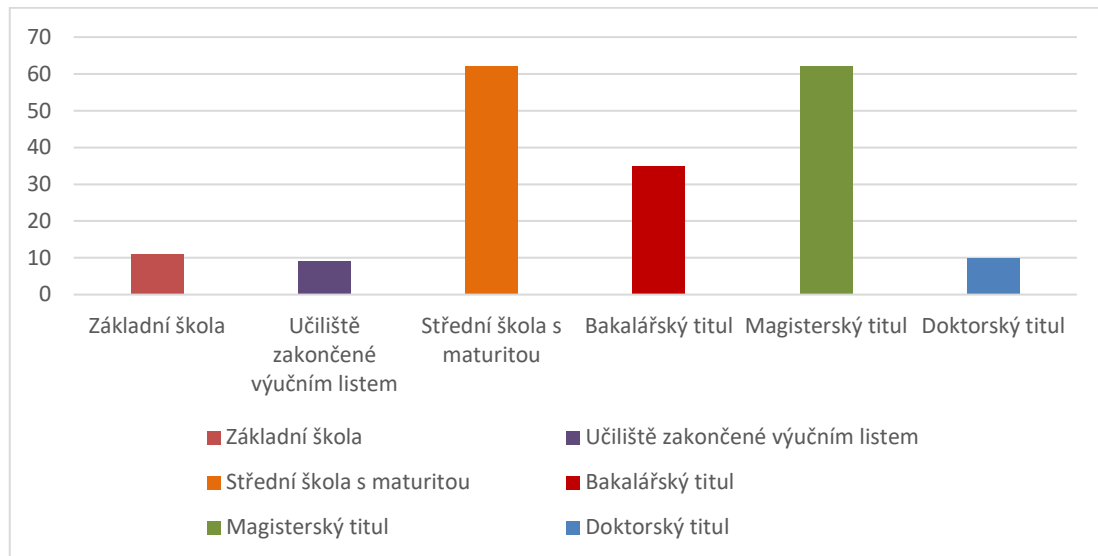
Věkové rozložení respondentů



Rozložení respondentů podle stupně nejvyššího dosaženého vzdělání bylo následující: magisterský titul mělo 62 respondentů (32,8 %), stejně tak jako střední školu s maturitou (taktéž 62 respondentů), 35 osob mělo bakalářský titul (18,5 %), 11 osob mělo základní školu (5,8 %), na doktorský titul dosáhlo 10 osob (5,3 %) a 9 respondentů mělo učiliště zakončené výučním listem (4,8%).

Graf 4:

Rozdělení respondentů podle nejvyššího dosaženého vzdělání



7. Statistická analýza a výsledky zpracování dat

Prvním a základním krokem pro statistické zpracování dat byla jejich důsledná příprava v programu Microsoft Office Excel. V rámci přípravy dat byly upraveny kódy jednotlivých položek, a posléze byly provedeny základní deskriptivní výpočty, především sečtení celkového hrubého skóru a jeho jednotlivých subškál. Předpřipravená data z Excelu byla následně vložena do programu JASP verze 0.17.2.1, ve kterém byla statisticky analyzována.

7.1 Implicitní teorie sexuálního násilí převládající u české populace

V prvé řadě jsem se zabývala exploračí toho, jaké implicitní teorie sexuálního násilí převládají u dospělých osob v české populaci. Jedná se o deskriptivní část výzkumu. Výzkumná otázka v tomto případě zněla následovně:

Vo1: Jaké implicitní teorie sexuálního násilí jsou rozšířené u dospělých osob v české populaci?

Pro zodpovězení této výzkumné otázky bylo klíčové spočítat celkové hrubé skóry (zkratkou HS) respondentů u jednotlivých 7 subškál použitého dotazníku IRMAS. Jelikož každá ze subškál obsahuje jiný počet položek, tak pro zjištění, které subškály dominují, bylo důležité vydělit celkový součet skóru počtem položek dané subškály tak, aby byl spočítán průměrný skór na položku.

Ke každé ze subškál je v dotazníku přiřazeno 5 – 8 výroků. Skórovaných položek tak lze napočítat 40. Celkově však IRMAS obsahuje 45 položek, tudíž 5 položek v dotazníku slouží jako „doplňující položky“ (v anglickém jazyce filler items), jsou formulovány reverzně a slouží především k ověření pozornosti respondenta, zda nevyplňuje dotazník bezmyšlenkovitě. Nejsou při vyhodnocení skórovány. Výsledky jsou popsány v následujících tabulkách.

Tabulka 2:

Hrubé skóry subškál dotazníku IRMAS

	„Řekla si o to“	„Ve skutečnosti to nebylo znásilnění“	„Neměl to v úmyslu“	„Chtěla to“	„Lhala“	„Znásilnění není nic vážného“	„Znásilnění je deviantní záležitostí“
Průměr (M)	21.07	8.25	17.59	13.22	16.13	9.32	18.69
Směrodatná odchylka (SD)	10.02	4.8	6.57	6.07	6.58	5.27	8.38
Průměr (pro jednu položku subškály)	2.63	1.65	3.52	2.64	3.23	1.86	2.67

Tabulka 3:

Hrubé skóry subškál dotazníku IRMAS u žen

	„Řekla si o to“	„Ve skutečnosti to nebylo znásilnění“	„Neměl to v úmyslu“	„Chtěla to“	„Lhala“	„Znásilnění není nic vážného“	„Znásilnění je deviantní záležitostí“
Průměr (M)	18.97	7.27	17.26	11.81	14.43	7.67	17.20

Směrodatná odchylka (SD)	8.80	3.56	6.39	5.22	5.70	3.52	7.27
Průměr (pro jednu položku subškály)	2.37	1.45	3.45	2.36	2.89	1.53	2.46

Tabulka 4:

Hrubé skóry subškál dotazníku IRMAS u mužů

	„Řekla si o to“	„Ve skutečnosti to nebylo znásilnění“	„Neměl to v úmyslu“	„Chtěla to“	„Lhala“	„Znásilnění není nic vážného“	„Znásilnění je deviantní záležitostí“
Průměr (M)	24.73	9.96	18.17	15.67	19.09	12.19	21.29
Směrodatná odchylka (SD)	10.98	6.07	6.87	6.69	7.00	6.47	9.54
Průměr (pro jednu položku subškály)	3.09	1.99	3.64	3.13	3.82	2.44	3.04

Po spočítání hrubých skóre respondentů u jednotlivých položek a dílčích subškál bylo zjištěno, že nejvíce rozšířené jsou u dospělých osob v české populaci následující komponenty implicitních teorií sexuálního násilí: „Neměl to v úmyslu“ a „Lhala“. Nejméně zastoupené jsou u dospělé populace subškály „Ve skutečnosti to nebylo znásilnění“ a „Znásilnění není nic vážného“. Spočítány byly hrubé skóre i zvláště pro muže i ženy, přičemž u obou pohlaví vyšel nejvyšší skóre taktéž pro subškály „Neměl to v úmyslu“ a „Lhala“ (pouze u mužů v opačném pořadí) a nejnižší skóre u subškál „Ve skutečnosti to nebylo znásilnění“ a „Znásilnění není nic vážného“. Považuji za důležité opětovně zmínit, že každá subškála obsahuje jiný počet položek (v rozmezí 5-8), takže

pro získání přehledu o tom, které subškály u respondentů převládají a naopak, bylo klíčové následně spočítat průměr pro jednu položku ze subškály.

Pro hlubší vhled do toho, se kterými implicitními teoriemi sexuálního násilí se dospělé osoby v české populaci nejvíce ztotožňují, budou vypsány položky v IRMAS, které měly u respondentů nejvyšší skóre (pořadí od nejvyššího):

Tabulka 5:

Otázky s nejvyšším získaným průměrným skórem

<ul style="list-style-type: none"> • Pachatelé znásilnění jsou povětšinou sexuálně frustrovaní jedinci. (položka číslo 20) <i>(M=4.18, SD=1.78)</i>
<ul style="list-style-type: none"> • Když muži znásilňují, tak je to kvůli jejich silné touze po sexu. (položka číslo 3) <i>(M=3.92, SD=1.95)</i>
<ul style="list-style-type: none"> • Znásilnění se odehrává, pokud se mužova touha po sexu vymkne kontrole. (položka číslo 42) <i>(M=3.78, SD=1.97)</i>
<ul style="list-style-type: none"> • Ženy, které jsou přichyceny při nedovolené aféře s mužem, občas prohlašují, že se jednalo o znásilnění. (položka číslo 5) <i>(M= 3.77, SD=1.69)</i>
<p>Pokud žena muže sexuálně provokuje, tak si "zadělává" na potíže. (položka číslo 25) <i>(M=3.74, SD=1.95)</i></p>
<ul style="list-style-type: none"> • Nařknutí ze znásilnění často slouží jako pomsta mužům. (položka číslo 16) <i>(M=3.73, SD=1.76)</i>
<ul style="list-style-type: none"> • Mnoho žen si užívá sex, pokud muž vyvine trochu sílu. (položka číslo 44) <i>(M=3.65, SD=1.76)</i>
<ul style="list-style-type: none"> • Žena, která jde k muži domů na prvním rande, naznačuje, že by chtěla sex. (položka číslo 43) <i>(M=3.53, SD=2.04)</i>

<ul style="list-style-type: none"> • Znásilnění se většinou stává ve špatné čtvrti města. (položka číslo 9) ($M=3.28, SD=1.80$)
<ul style="list-style-type: none"> • Mnoho údajných obětí znásilnění jsou ženy, které měly sex, a poté si to rozmyslely. (položka číslo 7) ($M=3.22, SD=1.68$)

7.2 Výsledky ověření platnosti statistických hypotéz

Prvním krokem před testováním hypotéz bylo ověření toho, zda se rozložení dat přibližuje normálnímu rozdělení, což je podmínkou pro provedení některých testů určených k testování hypotéz. To bylo ověřeno především prostřednictvím inspekce šikmosti a špičatosti dat, provedením Shapiro-Wilk testu, zobrazením dat v Q-Q plotech a zobrazením boxplotů poukazujících na případné outliery. Podmínka normálního rozložení dat byla naplněna. Následně po provedení výše uvedených kroků mohly být testovány hypotézy. Pro testování hypotéz byla stanovena hladina významnosti $\alpha = 0.05$.

Ha1: Muži vykazují vyšší míru přijetí implicitních teorií sexuálního násilí.

Pro ověření této hypotézy byl proveden Welchův t-test pro nezávislé výběry s neshodnými rozptyly. Mezi ženami ($M=94.61, SD=31.34$) a muži ($M=121.09, SD=44.36$) byl shledán statisticky signifikantní rozdíl: $t(107.57) = 4.37, p < .001, d = 0.690$. Alternativní hypotézu, že muži vykazují vyšší míru přijetí implicitních teorií sexuálního násilí, tak přijímáme a nulovou hypotézu zamítáme.

Tabulka 6:

Deskriptivní statistika u jednotlivých pohlaví pro Welchův t-test

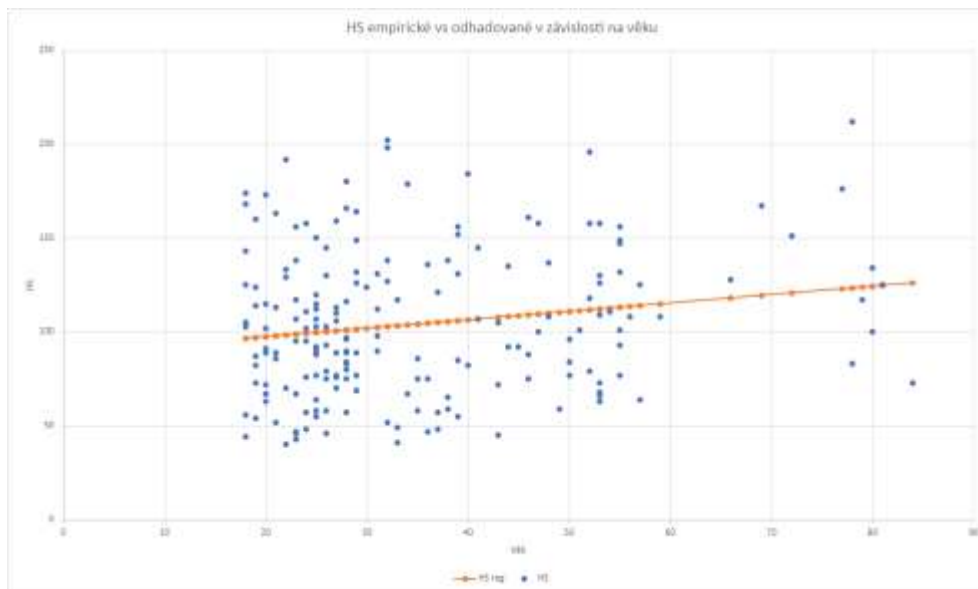
	N	M	SD	SE
Ženy	120	94.61	31.34	2.86
Muži	69	121.09	44.36	5.34

Ha2: Vyšší věk je prediktorem pro vyšší míru akceptace implicitních teorií sexuálního násilí.

Pro ověření této hypotézy byla provedena lineární regrese, která sice prokázala statisticky významný vliv věku na výsledek v dotazníku, ale s velmi slabým praktickým významem kvůli slabému efektu: $b=0.45$, $SE=0.18$, $F(187)= 6.28$, $p= 0.013$ se slabým efektem $R^2= .03$. Věk respondentů tak kvůli slabému efektu nebyl shledán jako prediktor toho, jak budou respondenti věřit implicitním teoriím sexuálního násilí.

Graf 5:

Graf pro lineární regresi závislosti HS na věku



Ha3: Osoby s nižším stupněm nejvyššího dosaženého vzdělání vykazují vyšší míru akceptace implicitních teorií sexuálního násilí.

Pro ověření této hypotézy byla provedena jednofaktorová analýza rozptylu (one-way ANOVA). Mezi skupinami podle stupně nejvyššího dosaženého vzdělání a tím, jak věří v mýty o sexuálním násilí, **byl nalezen statisticky signifikantní rozdíl: $p = 0.019$, $\eta^2= 0.071$** . Pro lepší přehled je vložena následující tabulka.

Tabulka 7:*Deskriptivní statistika u jednotlivých skupin vzdělání pro test ANOVA*

	N	M	SD	SE
Základní škola	11	96.36	32.43	9.78
Výuční list	9	128.67	52.01	17.34
Střední škola s maturitou	62	112.37	38.92	4.94
Bakalářský titul	35	94.54	34.15	5.77
Magisterský titul	62	96.76	36.75	4.67
Doktorský titul	10	121.50	40.65	12.85

Po zjištění statisticky signifikantního rozdílu mezi jednotlivými skupinami byla provedena dichotomizace skupin vzdělání tak, aby mezi sebou byly porovnány pouze dvě skupiny, a to respondenti s nižším versus vyšším vzděláním. Do skupiny s nižším vzděláním byli zařazeni respondenti s nejvyšším dosaženým vzděláním základním, s výučním listem a střední školou s maturitou, zatímco do skupiny s vyšším vzděláním byli zařazeni respondenti s bakalářským, magisterským a doktorským titulem.

Následně byl pro porovnání skupin proveden Studentův t-test pro nezávislé výběry. Mezi skupinou s nižším vzděláním ($M=112.01$, $SD=40.03$) a skupinou s vyšším vzděláním ($M=98.35$, $SD=36.72$) byl shledán statisticky signifikantní rozdíl: $t(187)= 2.44$, $p= 0.016$, $d= 0.358$. Alternativní hypotézu, že lidé s nižším vzděláním vykazují vyšší míru přijetí implicitních teorií sexuálního násilí, tak přijímáme a nulovou hypotézu zamítáme.

Tabulka 8:*Deskriptivní statistika u nižšího versus vyššího vzdělání pro Studentův t-test*

	N	M	SD	SE
Nižší vzdělání	82	112.01	40.03	4.42
Vyšší vzdělání	107	98.35	36.72	3.55

8. Diskuze

Sexuální násilí je nežádoucí fenomén, který je protkán řadou rozmanitých faktorů. Jedním z těchto faktorů jsou implicitní teorie sexuálního násilí, jež mohou nabývat podoby mýtů o znásilnění. Jedná se o nevědomá, respektive neuvědomovaná přesvědčení lidí o tom, proč se odehrálo sexuální násilí, kdo byl jeho pachatelem či obětí, komu lze připisovat vinu za spáchané sexuální násilí apod. Mýty o znásilnění jsou pak přesvědčení lidí o sexuálním násilí, které stojí na neověřeném, mnohdy nepravdivém podkladě (Lonsway, Fitzgerald, 1994). Tyto implicitní teorie sexuálního násilí s sebou mohou přinášet řadu negativních následků, mimo jiné i v psychologické rovině (Aronowitz, Lambert, & Davidoff, 2012). Z tohoto důvodu jsem považovala za přínosné se tématem zabývat důkladněji, jelikož zmapování postojů k uvedené problematice může sloužit jako prvotní krok pro prevenci sexuálního násilí ve společnosti.

V minulosti se této problematice věnovalo již větší množství výzkumů (srov. např. Aronowitz, Lambert, & Davidoff, 2012; Carmody & Washington, 2001; Hockett, Saucier, Hoffman, Smith, & Craig, 2009; McMahon, 2010; Suarez & Gadalla, 2010), a současně bylo vytvořeno několik relevantních nástrojů sloužících k měření míry akceptace mýtů o znásilnění (Burt, 1980; Payne, Lonsway & Fitzgerald, 1999; Gerger et al., 2007; McMahon & Farmer, 2011). V České republice však nebyl podle znalostí autorky doposud uskutečněn žádný relevantní výzkum, který by se zabýval jednotlivými komponenty mýtů o sexuálním násilí. Stejně tak v České republice neexistuje žádný standardizovaný nástroj určený k měření míry přijetí implicitních teorií sexuálního násilí. Realizování výzkumného projektu by tak mohlo přinést nové poznatky týkající se aktuální situace v České republice, neboť právě implicitní teorie sexuálního násilí mohou být ve velké míře podmíněny dobou a místem.

Výzkumný projekt si kladl mimo jiné za cíl prozkoumat a zmapovat to, které implicitní teorie sexuálního násilí se objevují u dospělých osob v české populaci, k čemuž posloužilo rozdělení dotazníku Illinois Rape Myth Acceptance Scale na 7 dílčích subškál (Payne, Lonsway & Fitzgerald, 1999). Tyto subškály tak představují rozdílné komponenty mýtů o znásilnění, jedná se o následující komponenty: „Řekla si o to“, „Ve skutečnosti to nebylo znásilnění“, „Neměl to v úmyslu“, „Chtěla to“, „Lhala“, „Znásilnění není nic vážného“ a „Znásilnění je deviantní záležitostí“. Prostřednictvím exploračního výzkumu toho, které subškály měly u respondentů nejvyšší skóre, lze získat určitý vhled do toho, které implicitní teorie sexuálního násilí jsou u české dospělé populace nejvíce zastoupeny a které již naopak byly spíše vyvráceny.

Ve výzkumu bylo zjištěno, že u respondentů nejvíce převládaly komponenty „Neměl to v úmyslu“ a „Lhala“. Nejméně zastoupené byly naopak komponenty „Ve skutečnosti to nebylo znásilnění“ a „Znásilnění není nic vážného“. Nyní se podívejme na teoretickou část diplomové práce, kde jsou vyjmenovány nejznámější a nejrozšířenější implicitní teorie sexuálního násilí. Můžeme tak porovnat, které z těchto implicitních teorií sexuálního násilí v teoretické části diplomové práce se ukázaly jako převládající v české populaci.

Subškála „Neměl to v úmyslu“ zahrnuje otázky, které poukazují především na nekontrolovatelnost a neovladatelnost mužského sexuálního pudu. Podstatou této implicitní teorie je přesvědčení, že příčinou znásilnění je touha pachatele po sexuálním styku, přičemž této touze je obtížné, popřípadě dokonce nemožné odolat. S tím souvisí také to, že pachatel si v momentě vzrušení nemusí uvědomovat, že se mu oběť brání a ve skutečnosti o pohlavní styk ani nestojí. V teoretické části práce tato subškála koresponduje zejména s teorií, že sexuální pud muže není možné ovládat a že primárním motivem znásilnění je sexuální chtíč (Aronowitz, Lambert, & Davidoff, 2012). Motivy spáchání sexuálního násilí však mohou být různé, sexuální touha se mezi nimi může objevovat také, nicméně častým motivem jsou spíše negativní emoce jako vztek, pomstychtivost či touha podmanit si ženu a ukázat jí svoje dominantní postavení (Gerlová, Weiss & Ptáček, 2008).

Domnívám se, že na základě výsledků výzkumu si této skutečnosti mnoho lidí není vědomo a za příčinu znásilnění považují právě spíše sexuální touhu. Tato kognitivní distorze tak může podle mého názoru sloužit pachatelům jako určitá racionalizační technika, kdy přesouvají vinu ze své strany na externí vlivy, které jim neumožnily uplatnit kontrolu nad situací (Gerlová, Weiss & Ptáček, 2008). V očích ostatních totiž jistě vypadá přijatelněji, pokud pachatel oběť znásilnil proto, že se nemohl ovládnout než proto, že měl vůči oběti negativní emoce a jeho záměrem bylo jí ublížit.

Další komponent sexuálního násilí, který získal u respondentů vysoký skóre, byl komponent „Lhala“. Ten zahrnuje především ta přesvědčení osob, které zpochybňují to, co se odehrálo. Implicitní teorie predestiruje argumenty, že oběť nahlásila znásilnění pouze z důvodu pomstychtivosti, popřípadě proto, že za sexuální styk pocítovala stud a potřebovala ho nějakým způsobem racionalizovat, potlačit kognitivní disonanci s ním spojenou. Cílí zejména na to, že znásilnění je vymyšlené a ve skutečnosti se nic takového nestalo, žena se stykem souhlasila, popřípadě ho navíc sama iniciovala apod. V teoretické části lze nalézt spojitost s implicitní teorií, kdy si oběti vymýšlejí sexuální násilí proto, aby získaly pozornost, popřípadě se pomstily muži apod. Lze také nalézt souvislost s kognitivními distorzemi jmenovanými v teoretické části práce,

týkajícími se toho, že velká část nahlášených znásilnění se ve skutečnosti nestala a oběť si to pouze vymyslela (Lonsway, Archambault, & Lisak, 2009). Dále by mohla tato subškála částečně korespondovat s teorií o tom, že kdyby se znásilnění opravdu stalo, tak by to oběti nahlásily hned a nebyla by mezi skutkem a nahlášením tak dlouhá časová prodleva, popřípadě i to, že by se oběti měly po znásilnění chovat určitým způsobem, nicméně pokud fungují v životě běžným způsobem, tak se jim nic nemohlo stát. Taktéž tato kognitivní distorze může fungovat jako copingová strategie přinášející pachatelům úlevu, kdy s její pomocí popírají svůj čin před ostatními, jelikož za něho pocítují stud. Právě tyto argumenty jim mohou dobře posloužit jako prostředek k tomu, aby jim bylo ze strany ostatních uvěřeno. Řekla bych, že tato implicitní teorie může sloužit také nezúčastněným osobám jako racionalizace a obranný mechanismus pro své chování, kdy nebrali vážně a bagatelizovali signály oběti v jejich okolí o tom, že byla znásilněna (Gerlová, Weiss & Ptáček, 2008).

Výsledky výzkumného projektu mimo výše uvedené poukázaly také na to, které implicitní teorie sexuálního násilí naopak v České republice již příliš rozšířeny nejsou, popřípadě už mohou být v podstatě vyvráceny. Komponenty sexuálního násilí, které u respondentů dotazníku získaly nejnižší skóre, byly následující subškály IRMAS: „Ve skutečnosti to nebylo znásilnění“ a „Znásilnění není nic vážného“. Subškála „Ve skutečnosti to nebylo znásilnění“ nezpochybňuje, že se čin odehrál, nicméně poukazuje na to, že daný skutek nelze interpretovat jako znásilnění a že čin nenaplňuje skutkovou podstatu znásilnění. Souvisí to s obeznámeností společnosti o tom, co si lze představit pod definicí sexuálního násilí. Čím vyšší je tato obeznámenost, tím nižší bude přijetí těchto mýtů (Norris & Cubbins, 1992). Podle mého názoru tak výsledky empirické části práce mohou demonstrovat fakt, že se zvyšuje povědomí veřejnosti o tom, co vše lze zahrnout pod koncept sexuálního násilí. Limitem však může být to, že výroky v této subškále dotazníku jsou formulovány velmi zřejmým, a poněkud zastaralým způsobem, kupříkladu výrok: „Pokud pachatel nemá zbraň, nelze to nazývat znásilněním.“. Většina výroků v této subškále míří na fyzickou obranu oběti, ale v dnešní době už je zřejmě přinejmenším částí populace jasné, že pro konstatování znásilnění může postačovat obrana verbální. Zevrubněji bude tato problematika analyzována v pozdější části diskuze pojednávající o limitech výzkumu. Toto by v teoretické části odpovídalo implicitním teoriím, že pokud se oběť nebránila, tak se nemohlo v daném případě jednat o znásilnění, dále že násilí je imanentní součástí sexuálního styku a že pokud došlo při sexuálním styku ke vzrušení, tak to nelze za znásilnění pokládat. V dnešní době je však již známé, že oběť může v momentě sexuálního násilí reagovat různými způsoby („flight“, „flight or „freeze“), tudíž fyzická obrana zajisté není jedinou představitelnou reakcí (Waterhouse, Reynolds & Egan,

2016). Rovněž tato implicitní teorie může představovat obranný mechanismus pachatele, kterým omlouvá svůj čin (Gerlová, Weiss & Ptáček, 2008).

„Znásilnění není nic vážného“ je další subškálou, ve které respondenti získali spíše nízký skór. Zde jsou zařazeny výroky, že znásilnění není až tak závažný čin, o jehož prevenci je nutné usilovat. Taktéž sem spadají argumenty, že pokud se oběť s pachatelem líbala, tak se automaticky předpokládá, že bude mít zájem o sexuální aktivity. Také tento závěr z výzkumu by mohl vypovídat o zvyšujícím se povědomí veřejnosti o tom, že sexuální násilí je závažným, negativním fenoménem ve společnosti a je třeba usilovat o jeho prevenci.

Významným zjištěním empirické části diplomové práce byl rovněž závěr o rozdílu v míře akceptace implicitních teorií sexuálního násilí v závislosti na genderu respondenta. Rozdíl mezi ženami a muži byl signifikantní, přičemž statisticky signifikantně vyšší míru akceptace mýtů o znásilnění vykazovali respondenti mužského pohlaví. Alternativní hypotéza (**Ha1: Muži vykazují vyšší míru přijetí implicitních teorií sexuálního násilí.**) tak mohla být na základě výsledků výzkumu přijata. K obdobným závěrům dospěly v minulosti taktéž mnohé zahraniční výzkumy (Anderson et al., 2004; Aronowitz et al., 2012; Boakye, 2009; Currier & Carlson, 2009; Hockett, Saucier, Hoffman, Smith, & Craig, 2009; Lonsway & Fitzgerald, 1994; Lonsway & Fitzgerald, 1995; McMahon, 2010; Suarez & Gadalla, 2010), tudíž výsledek tohoto výzkumu koresponduje s jejich závěry. Jedním z možných důvodů může být však také to, že dotazník je koncipován tak, že o obětech se v každém z výroků mluví jako o ženách a o pachatelích jako mužích, navíc je to statisticky častější jev, proto muži mohou mít na sexuální násilí jiný pohled, ovlivněný tím, že je na ně v dotazníku nahlíženo pouze ve světle viníků. Výsledky navíc mohly být zkresleny nižším počtem participantů mužského pohlaví.

Alternativní hypotézu (**Ha2: Vyšší věk je prediktorem pro vyšší míru akceptace implicitních teorií sexuálního násilí.**) nemůžeme na základě výsledků výzkumu podpořit, nulová hypotéza tedy v tomto případě nebyla zamítnuta. Věk se po provedení lineární regrese neukázal jako prediktor toho, v jaké míře bude respondent věřit implicitním teoriím sexuálního násilí. Výsledek sice vyšel statisticky významný, nicméně vzhledem k velmi nízkému efektu alternativní hypotézu není možné podpořit. Předchozí zahraniční výzkumy, které zkoumaly souvislost dosaženého skóru v dotazníku s věkem respondenta, přinesly rozporuplné závěry. Některé výzkumy poukazovaly na vyšší přijetí mýtů u starších osob (Mynatt and Allgeier, 1990; Burt, 1980), jiné naopak u mladších osob (Aromäki, Haebich, & Lindman, 2002; Hamilton & Yee, 1990), popřípadě některé výzkumy nevykazovaly žádný signifikantní rozdíl ve věkových kategoriích (Carmody & Washington, 2001). Mnou provedený výzkum se tak zařadil mezi ty,

kteří žádnou spojitost s věkem nevykazovaly. K tomu však mohlo částečně přispět právě nerovnoměrné rozložení respondentů v různých věkových kategoriích, kdy převažovali respondenti spíše přibližně do 55 let věku, starších respondentů byl bohužel omezený počet. To bude podrobněji rozebráno v pozdější části diskuze pojednávající o limitech provedeného výzkumu.

Další alternativní hypotéza (**Ha3: Osoby s nižším stupněm nejvyššího dosaženého vzdělání vykazují vyšší míru akceptace implicitních teorií sexuálního násilí.**) byla realizovaným výzkumem podpořena. Rozdíl mezi skupinami podle nejvyššího dosaženého vzdělání se ukázal jako statisticky signifikantní, přičemž nejdříve byla provedena ANOVA pro jednotlivých šest skupin, a následně byl proveden Studentův t-test pro dvě skupiny, s nižším versus vyšším dosaženým vzděláním. Do skupiny s nižším vzděláním byli zařazeni respondenti s nejvyšším dosažením vzděláním základním, s výučním listem a střední školou s maturitou, zatímco do skupiny s vyšším vzděláním byli zařazeni respondenti s bakalářským, magisterským a doktorským titulem. Provedením testu se tak ukázalo, že lidé s nižším stupněm vzdělání mýtům věřili více než lidé s vyšším vzděláním. Některé předchozí výzkumy v této problematice (Suarez & Gadalla, 2010; Boakye, 2009) taktéž vyslovily závěr, že osoby s nižším vzděláním akceptují mýty o znásilnění ve větší míře.

Výsledky však mohly být i v tomto případě ovlivněny nerovnoměrným rozložením respondentů ve skupinách, neboť rozdíly v počtu respondentů mezi jednotlivými skupinami byly poměrně značné. Nejvyšší počet respondentů měly skupiny s bakalářským titulem a středoškolským vzděláním s maturitou (obě čítaly 62 respondentů), na druhé straně doktorského titulu dosáhlo pouze 10 respondentů a výuční list mělo pouze 9 respondentů.

Rovněž je třeba zmínit skutečnost, že dotazník byl vyplněn větším počtem současných studentů posledního ročníku střední školy (tedy splňujících minimální věkovou hranici 18 let), kteří jako nejvyšší dosažené vzdělání uvedli základní vzdělání, nicméně jejich dosažené vzdělání bude v budoucnu s velkou pravděpodobností vyšší. Nelze však prozatím říct, jakého stupně nejvyššího dosaženého vzdělání v budoucnu dosáhnou, tudíž pochopitelně museli zaškrtnout možnost se základním vzděláním jako nejvyšším dosaženým. Základní vzdělání je však ve výzkumu považováno za nejnižší stupeň vzdělání, avšak to nemusí mít u daných respondentů žádnou vypovídající hodnotu, jelikož dosažení vyššího vzdělání jim neumožnil zatím pouze jejich nízký věk. Obdobné lze konstatovat taktéž u velkého množství aktuálních studentů vysokoškolského studia bakalářského či magisterského programu, kteří jako nejvyšší dosažené

vzdělání uvedli středoškolské s maturitou, popřípadě bakalářský titul, ale v budoucnu dosáhnou nejspíše vyššího stupně vzdělání.

Limity výzkumu tak lze spatřovat v nedostatečně reprezentativním vzorku, kam spadá již výše uvedené nerovnoměrné rozdělení osob mužského a ženského pohlaví. Nerovnoměrné rozložení lze vyzorovat taktéž ve věci věku respondentů, kdy největší množství respondentů se řadí do věkové skupiny 18-25 let, což je následováno věkovou skupinou 26-35 let. Ve věkových skupinách nad 56 let však najdeme jen malé počty respondentů, což je logické vzhledem k online formě dotazníku a jeho distribuci zejména prostřednictvím sociálních sítí. O nerovnoměrnosti rozložení je možné mluvit také vzhledem ke vzdělání respondentů, poněvadž jak již bylo uvedeno výše, tak do některé ze skupin spadalo jen několik respondentů, zatímco do jiných několikanásobně vyšší počet respondentů. Nedostatečná reprezentativnost vzorku může souviset ve velké míře se způsobem výběru respondentů, jelikož metoda sněhové koule s sebou může přinášet právě toto riziko. U dotazníku administrovaného online formou je to patrné zejména ve věci participace starších osob, které mají omezený přístup k internetu a povětšinou nemají založené profily na sociálních sítích. Návratnost dotazníku nebyla ani stejná u mužského a ženského pohlaví, u mužů byla patrná výrazně nižší ochota ve výzkumném projektu participovat. Záměrem bylo cílit na co nejvíce reprezentativní vzorek populace, nicméně při sběru dat se vyskytly různé překážky, zejména ty výše uvedené.

Další podstatné limity výzkumu mohou být spatřovány v samotném dotazníku Illinois Rape Myth Acceptance Scale. Jedná se o sebeuposuzovací nástroj, takže je třeba kalkulovat s efektem sociální desirability. Respondenti se podle tohoto efektu touží ukázat v co nejlepším světle. Tomu může být ve velké míře předcházeno anonymitou při vyplňování dat, nicméně ani tak tento efekt nelze eliminovat úplně, protože respondenti mohou určité názory a postoje, obzvláště v takto citlivé problematice, popírat i sami před sebou a odpovídat tak v nesouladu se svými postoji.

Za další limit by mohly být považovány formulace výroků v dotazníku. Některým položkám tak mohlo být obtížné porozumět. Ze zpětné vazby některých respondentů bylo zjištěno, že problematice mohly být zejména dvojité záporny ve formulacích výroků (např. „Pokud se žena nebrání fyzicky, tak to nelze považovat za znásilnění“). Výroky byly mnohdy formulovány v dlouhých souvětích, tudíž i to mohlo respondentům činit obtíže (např. „Ženy, které jsou přichyceny při nedovolené aféře s mužem, občas prohlašují, že se jednalo o znásilnění.“ nebo „Pokud je žena znásilněna, když je opilá, tak je alespoň částečně odpovědná za to, že nad věcmi ztratila kontrolu“.).

Prostřednictvím zpětné vazby od respondentů bylo taktéž zjištěno, že někteří respondenti nevěděli, jak by měli chápat velmi abstraktně formulované výroky a jak by na ně měli odpovídat. Nebyli si jisti, zda mají vyplňovat sami za sebe, tedy jaký k tomu mají postoj oni sami, či jak si myslí, že to mají nastavené ostatní lidé. Jako příklad uveďme výrok: „Mnoho žen shledává nucení do sexu vzrušujícím“. Dotazník je koncipován takovým způsobem, aby respondenti odpovídali v abstraktním měřítku tak, jak se domnívají, že je většinový postoj společnosti ve věci, ne jak to mají nastavené oni konkrétně. To však může být pro některé respondenty obtížně uchopitelné, zejména pro ty, co už dlouho nestudují a nemusejí být tak zvyklí na koncepci dotazníků a jiných testů. Pro vysokoškolské studenty je vyplňování různých testů běžnou činností.

Mimo to dotazník obsahuje některé pojmy, které mohou být dvojnáčné, popřípadě jim může být těžké porozumět. Jedná se kupříkladu o výrok „Ženy, které jsou přichyceny při nedovolené aféře s mužem, občas prohlašují, že se jednalo o znásilnění.“ Nedovolená aféra s mužem je pojem, který může každý respondent pochopit jiným způsobem. Stejně tak může být těžko uchopitelný výrok „Znásilnění se většinou stává ve špatné čtvrti města“, protože každý si představí špatnou čtvrť města jinak, není to jednoznačný termín. Dalším problematickým jevem mohou být také některé výroky, které nemají vysokou vypovídající hodnotu ve vztahu k postojům k sexuálnímu násilí. Jedná se zejména o výrok „Mnoho žen si užívá sex, pokud muž vyvine trochu sílu.“, který nemusí mnohdy vůbec vypovídat o sexuálním násilí. Žádoucí by z důvodu lepšího ověření pozornosti respondentů bylo zahrnutí více reverzně formulovaných položek, a to taktéž těch skórovaných. To by bylo na místě také proto, že prokládání dotazníku reverzními položkami může činit méně zřejmým to, na co se dotazník vlastně skutečně ptá, takže může ve výsledku přispět k větší upřímnosti respondenta při vyplňování.

V neposlední řadě považuji za nezbytné uvést další problematický fenomén spojený s dotazníkem IRMAS. Toto úskalí jsem již nastínila výše v diskuzi. Jedná se o některé zastaralé, neaktuální výroky, které nemusí korespondovat s dnešní dobou. Tento jev pak může přispět k nižší vypovídající hodnotě výsledků, protože některé jsou formulovány velmi zřejmě a je zjevné, co by na ně měli respondenti odpovědět, aby demonstrovali názory přijatelnější pro společnost, popřípadě dané výroky manifestují již snad téměř vyvrácené mýty. Namátkou lze uvést například následující výroky: „Pokud se žena nebrání fyzicky, tak to nelze považovat za znásilnění“, „Znásilnění není takový problém, jak by některé feministky chtěly, aby si lidé mysleli“ nebo „Znásilnění se pravděpodobně nestalo, pokud žena nemá modřiny nebo jiné známky násilí na těle.“ Jedná se podle mého názoru především o některé subškály, a to konkrétně „Znásilnění není nic vážného“ a „Ve skutečnosti to nebylo znásilnění“. Výroky v jiných subškálách se jeví jako

vhodnější a aplikovatelné i na dnešní dobu. I toto tak může být mimo vyšší obeznámenost společnosti s fenoménem sexuálního násilí spolu s již vyvrácenými mýty jeden z důvodů, proč tyto subškály získaly nejnižší skóry u respondentů.

K podobnému závěru dospěly již další výzkumy v minulosti, proto byly vytvořeny aktualizované verze dotazníku Illinois Rape Myth Acceptance Scale- Updated Illinois Rape Myth Acceptance Scale (McMahon & Farmer, 2011) nebo Revised Illinois Rape Myth Acceptance Scale (McMahon, 2010). Tyto výzkumy rovněž vyslovily závěr, že některé výroky jsou formulovány příliš zjevně a zastaralým způsobem. Dotazník IRMAS byl však zvolen z toho důvodu, že pokrývá nejen znásilnění jako celek, ale také jeho jednotlivé komponenty, což ostatní dotazníky v plném rozsahu nesplňují. Illinois Rape Myth Acceptance Scale má mimo to dobré psychometrické vlastnosti a je ověřeným nástrojem určeným pro měření této problematiky. Podle mého názoru by však opravdu bylo na místě zvážit nahrazení některých otázek tak, aby dotazník vyhovoval dnešní době, popřípadě používat aktualizovanou verzi dotazníku.

S ohledem na výsledky výzkumu by bylo na místě učinit různá praktická doporučení. Výsledky výzkumu by však nebylo vhodné příliš generalizovat z důvodu výše uvedených limitů, nicméně do budoucna by se jistě nabízelo věnovat se dané problematice důkladněji v rámci dalších výzkumů, například v rámci dizertační práce. V rámci budoucích výzkumů by bylo vhodné usilovat o překonání výše analyzovaných limitů, tedy zejména získání reprezentativnějšího vzorku, většího počtu respondentů mužského pohlaví, a v neposlední řadě použít aktualizovaný dotazník, který však bude stále pokrývat co nejvíce aspektů mýtů o sexuálním násilí. Nejvhodnější se mi jeví nahrazení několika zastaralých, pro současnou dobu nevhodných výroků, avšak ponechání rozdělení dotazníku na základě faktorové analýzy na 7 subškál. Jako potenciálně přínosné do budoucna se jeví ověřovat nejen souvislost výsledku v dotazníku s genderem, věkem a vzděláním respondenta, ale také s jeho bydlištěm, tedy zda žije na vesnici, ve velkém městě apod. Mimo to se také nabízí administrace dotazníku u orgánů činných v trestním řízení, což by mohlo přispět ke zjištění, v jaké míře mýtům o znásilnění věří taktéž vyšetřovatelé trestných činů či soudci trestních soudů. Nabízí se také hlubší zkoumání problematiky nejen ve věci znásilnění, ale také pohlavního zneužití.

Výsledky výzkumného projektu by mohly posloužit pro účely osvěty veřejnosti, kdy by mohlo být cíleno na vyvrácení především těch mýtů, které jsou stále přítomné a rozšířené v naší populaci. Vzhledem k nežádoucím dopadům mýtů o znásilnění v oblasti vyšetřování trestných činů, a také v oblasti rozhodování o trestných činech, by mohla být realizována edukativní školení specializovaná na korekci implicitních teorií sexuálního násilí pro orgány činné v trestním řízení

v České republice (tedy vyšetřovatelé trestných činů u Policie České republiky, soudci, státní zástupci apod.).

Kromě osvěty veřejnosti a orgánů činných v trestním řízení by mohlo být cíleno na léčbu a nápravu kognitivních distorzí pachatelů sexuálního násilí. Této tematice byla věnována podkapitola 2.4 Léčba a náprava implicitních teorií sexuálního násilí. Poznatky získané v tomto výzkumu by se tak daly uplatnit pro cílenější nápravu kognitivních distorzí, kdy jsou v rámci léčby pachatelům vyvraceny jejich dosavadní přesvědčení, a ty jsou nahrazovány korektivními, adaptabilnějšími postoji.

Závěr

Tato diplomová práce se zabývala implicitními teoriemi sexuálního násilí, což jsou určité nevědomé představy lidí o tom, kdo se může stát pachatelem nebo obětí trestného činu. Zahrnujeme sem taktéž nevědomé představy o důvodech, proč byl nějaký trestný čin v sexuální oblasti spáchán nebo představu o tom, kým byl zaviněn. Lze je velmi zjednodušeně připodobnit k mýtům o sexuálním násilí, přičemž pro mýty je typické to, že jsou založeny na nesprávném nebo přinejmenším neověřeném podkladě. V diplomové práci tak byly pro zjednodušení pojmy mnohdy používány jako synonyma.

Teoretická neboli literárně-přehledová část diplomové práce byla vytvořena na základě důkladné rešerše relevantních českých i zahraničních zdrojů. Mezi ty patřily především knižní publikace, časopisecké články, studie zabývající se touto problematikou apod. Teoretická část je rozdělena do tří kapitol, přičemž první kapitola se věnuje objasnění konceptu sexuálního násilí a implicitních teorií, druhá kapitola se věnuje přímo implicitním teoriím sexuálního násilí v obecné rovině a třetí kapitola se již zabývá konkrétními, nejvíce rozšířenými implicitními teoriemi sexuálního násilí. V druhé kapitole teoretické části je objasněn také původ a vznik implicitních teorií sexuálního násilí, jejich funkce, jejich následky, a také pojednání o tom, jakým způsobem je lze u pachatelů léčit a napravovat. V další kapitole jsou vypsány a představeny ty nejznámější implicitní teorie sexuálního násilí, přičemž některé jsou specifické pro pohlavní zneužití a jiné pro znásilnění.

Teoretická část je následována empirickou částí diplomové práce, v jejímž rámci byl proveden kvantitativní výzkum realizovaný formou dotazníkového internetového šetření. Cílovou skupinou byly jakékoli dospělé osoby v České republice. Byl použit zahraniční dotazník Illinois Rape Myth Acceptance Scale. V rámci výzkumu bylo zjištěno, že nejvíce jsou v České republice rozšířeny implicitní teorie sexuálního násilí týkající se toho, že pachatel čin neměl v úmyslu a toho, že oběť lhala a sexuální násilí si vymyslela, aniž by se odehrálo. Naopak nejméně lidé věří implicitním teoriím sexuálního násilí týkajícím se toho, že sexuální násilí není závažným jevem a toho, že se žádné sexuální násilí nestalo (skutek tak nelze klasifikovat). Prostřednictvím testování hypotéz byl zjištěn statisticky signifikantní rozdíl v míře akceptace implicitních teorií mezi muži a ženami, muži vykazovali vyšší míru přijetí implicitních teorií. Věk respondenta se neukázal jako prediktor toho, v jaké míře bude osoba věřit implicitním teoriím sexuálního násilí. U vzdělání byl rovněž zjištěn statisticky signifikantní rozdíl v míře akceptace implicitních teorií mezi respondenty s nižším a vyšším dosaženým vzděláním. Vyšší míru vykazovaly osoby s nižším vzděláním.

Empirická část diplomové práce tak přispěla k naplnění cílů diplomové práce a zodpovězení výzkumných otázek. Poznatky a závěry učiněné v této diplomové práci by mohly posloužit do budoucna k hlubšímu zkoumání problematiky a k učinění takových praktických kroků, které by vedly k větší obeznamení veřejnosti o tom, co jsou mýty a co fakta o sexuálním násilí, nižší viktimizaci a stigmatizaci obětí znásilnění, a také k cílenější léčbě a nápravě kognitivních distorzí u pachatelů sexuálního násilí.

Seznam použitých zdrojů

Abulafia, J., Bukshizki M. & Dr. Cohen, D. (2015). Risk Assessments of Female Sex Offenders: Acturial Tools Versus Clinical Criteria. *European Psychiatry*, 30 (1), 1-1. [https://doi.org/10.1016/S0924-9338\(15\)31364-X](https://doi.org/10.1016/S0924-9338(15)31364-X)

American Psychological Association. (2020). Publication manual of the American Psychological Association (7th ed.). <https://doi.org/10.1037/0000165-000>

Anderson, V. N., Simpson-Taylor, D., & Herrmann, D. J. (2004). Gender, age, and rape-supportive rules. *Sex Roles*, 50, 77-90. <https://doi.org/10.1023/B:SERS.0000011074.76248.3a>

Aromäki, A. S., Haebich, K. K., & Lindman, R. E. (2002). Age as a modifier of sexually aggressive attitudes in men. *Scandinavian Journal of Psychology*, 43, 419-423. <https://doi.org/10.1111/1467-9450.00310>

Aronowitz, T., Lambert, C. A., & Davidoff, S. (2012). The role of rape myth acceptance in the social norms regarding sexual behavior among college students. *Journal of Community Health Nursing*, 29, 173-182. <https://doi.org/10.1080/07370016.2012.697852>

Boakye, K. E. (2009). Attitudes toward rape and victims of rape: A test of the feminist theory in Ghana. *Journal of Interpersonal Violence*, 24, 1633-1651. <https://doi.org/10.1177/0886260509331493>

Bohner, G., Seibler, F., & Raaijmakers, Y. (1999). Salience of rape affects selfesteem: Individual versus collective self-aspects. *Group Processes & Intergroup Relations*, 2 (2), 191–199. <https://doi.org/10.1177/1368430299022006>

Bohner, G., Siebler, F., & Schmelcher, J. (2006). Social norms and the likelihood of raping: Perceived rape myth acceptance of others affects men's rape proclivity. *Personality and Social Psychology Bulletin*, 32, 286-297. <https://doi.org/10.1177/0146167205280912>

Borkenau, P. (1992). Implicitní teorie osobnosti a pětifaktorový model. *Journal of Personality*, 60, 295-327. <https://doi.org/10.1111/j.1467-6494.1992.tb00975.x>

Brownmiller, S. (2013). *Against our will: Men, women, and rape*. Open Road Media.

Bullock, C. M. & Beckson, M (2011). Male victims of sexual assault: phenomenology, psychology, physiology. *Journal of the American Academy of Psychiatry and the Law*, 39 (2), 197-205. PMID: 21653264

Burt M. R. (1980a). Cultural myths and supports for rape. *Journal of Personality and Social Psychology*, 38, 217-230. <https://doi.org/10.1037/0022-3514.38.2.217>

Burt, M. R. (1980). *Rape Myths Acceptance Scale (RMA)* [Database record]. APA PsycTests. <https://doi.org/10.1037/t02519-000>

Carlston, D. E., & Skowronski, J. J. (1994). Savings in the relearning of trait information as evidence for spontaneous inference generation. *Journal of Personality and Social Psychology*, 66(5), 840–856. <https://doi.org/10.1037/0022-3514.66.5.840>

Carmody, D. C., & Washington, L. M. (2001). Rape myth acceptance among college women: The impact of race and prior victimization. *Journal of Interpersonal Violence*, 16, 424-436. <https://doi.org/10.1177/088626001016005003>

Center for awareness, response and education (n.d.). *Rape myths*. <https://prevent.richmond.edu/prevention/education/rape-myths.html>

Chapleau, K.M. & Oswald, D.L. (2014) A system justification view of sexual violence: Legitimizing gender inequality and reduced moral outrage are connected to greater rape myth acceptance. *J. Trauma & Dissociation*, 15, 204–218. <https://doi.org/10.1080/15299732.2014.867573>

Cook, N. K., & Messman-Moore, T. L. (2018). I said no: The impact of voicing non-consent on women's perceptions of and responses to rape. *Violence against women*, 24 (5), 507-527. <https://doi.org/10.1177/1077801217708059>

Currier, D. M., & Carlson, J. H. (2009). Creating attitudinal change through teaching: How a course on "women and violence" changes students' attitudes about violence against women. *Journal of Interpersonal Violence*, 24, 1735-1754. <https://doi.org/10.1177/0886260509335239>

Čírtková, L. (2009). *Forezní psychologie*. Vydavatelství a nakladatelství Aleš Čeněk, s.r.o.

Dunning, D. (1995). Trait importance and modifiability as factors influencing self-assessment and self-enhancement motives. *Personality and Social Psychology Bulletin*, 21(12), 1297-1306. <https://doi.org/10.1177/01461672952112007>

Faccenda L. & Pantaleon N. (2011). Analysis of the relationships between sensitivity to injustice, principles of justice and belief in a just world. *Journal of Moral Education*, 40, 491-511. <https://doi.org/10.1080/03057240.2011.627142>

Fisher, N. L., & Pina, A. (2013). An overview of the literature on female-perpetrated adult male sexual victimization. *Aggression and Violent Behavior*, 18, 54-61. <https://doi.org/10.1016/j.avb.2012.10.001>

Gavey, N. (2013). *Just sex?: The cultural scaffolding of rape*. Routledge.

Gerger, H., Kley, H., Bohner, G., Siebler, F (2007). The acceptance of modern myths about sexual aggression scale: Development and validation in German And English. *Aggressive Behaviour*, 33 (5), 422-440. <https://doi.org/10.1002/ab.20195>

Gerlová, E., Weiss, P. & Ptáček, R. (2008). Implicitní teorie a kognitivní distorze u pachatelů sexuálních deliktů. *Československá psychologie*, 2008, 52 (5), 493-499. <https://kramerius.lib.cas.cz/client/handle/uuid:89289f72-6dbf-4825-826f-4d00cd7d5641>

Grubb, A., & Turner, E. (2012). Attribution of blame in rape cases: A review of the impact of rape myth acceptance, gender role conformity and substance use on victim blaming. *Aggression and Violent Behavior, 17*(5), 443-452. <https://doi.org/10.1016/j.avb.2012.06.002>

Hall, E. R., Howard, J. A. & Boezio, S. L. (2006). Tolerance of rape: A sexist or antisocial attitude. *Psychology of Women Quarterly, 10*, 101-118. <https://doi.org/10.1111/j.1471-6402.1986.tb00739.x>

Hamilton, M., & Yee, J. (1990). Rape knowledge and propensity to rape. *Journal of Research in Personality, 24*, 111-122. [https://doi.org/10.1016/0092-6566\(90\)90010-4](https://doi.org/10.1016/0092-6566(90)90010-4)

Hayes, N. (2000). *Základy sociální psychologie*. Portál.

Hills, P. J., Seib, E., Pleva, M., Smythe, J., Gosling, M. R., & Cole, T. (2019). Consent, wantedness, and pleasure: Three dimensions affecting the perceived stress of and judgements of rape in sexual encounters. *Journal of experimental psychology: applied, 26* (1), 171-197. <https://doi.org/10.1037/xap0000221>

Hockett, J. M., Saucier, D. A., Hoffman, B. H., Smith, S. J., & Craig, A. W. (2009). Oppression through acceptance?: Predicting rape myth acceptance and attitudes toward rape victims. *Violence Against Women, 15*, 877-897. <https://doi.org/10.1177/1077801209335489>

Hudspith, L. F., Wager, N., Willmott, D., & Gallagher, B. (2023). Forty Years of Rape Myth Acceptance Interventions: A Systematic Review of What Works in Naturalistic Institutional Settings and How this can be Applied to Educational Guidance for Jurors. *Trauma, Violence, & Abuse, 24* (2), 981–1000. <https://doi.org/10.1177/15248380211050575>

Iconis, R. (2008). Rape myth acceptance in college students: A literature review. *Contemporary Issues in Education Research, 1*, 47-52. <https://doi.org/10.19030/cier.v1i2.1201>

Jordan, J. (2004). "Beyond Belief? Police, Rape, and Women's Credibility". *Criminal Justice, 4* (1), 29-59. <https://doi.org/10.1177/1466802504042222>

Karen, R. (2014). *Interviewing Rape Victims: Practice and Policy Issues in an International Context*. Palgrave MacMillan.

Katz, B. L., & Burt, M. R. (1988). Self-blame in recovery from rape: Help or hindrance? *A. W. Burgess (Ed.), Rape and sexual assault*, (2), 191-212. <https://doi.org/10.1111/j.1749-6632.1988.tb42086.x>

Kovář, P. a kol. (2008). *Sexuální agrese: znásilnění z pohledu medicíny a práva..* MAXDORF s.r.o., nakladatelství odborné literatury.

Lerner, M. (1980). *The belief in a just world: A fundamental delusion*. NY: Plenum Press.

Lonsway K. A., Fitzgerald L. F. (1994). Rape myths. *Psychology of Women*, 18, 133-164. <https://doi.org/10.1111/j.1471-6402.1994.tb0044>

Lonsway, K. A., Archambault, J. & Lisak, D. (2009) False Reports: Moving the Issue to Successfully Investigate and Prosecute Non-Stranger Sexual Assault. *The Voice*, 3, 1. <https://www.nsvrc.org/sites/default/files/publications/2018-10/Lisak-False-Reports-Moving-beyond.pdf>

Lonsway, K. A., & Fitzgerald, L. F. (1995). Attitudinal antecedents of rape myth acceptance: A theoretical and empirical reexamination. *Journal of Personality and Social Psychology*, 68, 704-711. <https://doi.org/10.1111/j.1471-6402.1994.tb0044>

Marshall, W. L. & Barbaree, H. E. (1990). Outcome of comprehensive cognitive-behavioral treatment programs. In: *Handbook of sexual assault*. Springer, Boston, MA. https://doi.org/10.1007/978-1-4899-0915-2_21

McMahon, S. (2010). Rape myth beliefs and bystander attitudes among incoming college students. *Journal of American College Health*, 59, 3-11. <https://doi.org/10.1080/07448481.2010.483715>

McMahon, S., & Farmer, G. L. (2011). An updated measure for assessing subtle rape myths. *Social Work Research, 35*(2), 71–81. <https://doi.org/10.1093/swr/35.2.71>

Muehlenhard, C. L. & Linton, M. A. (1988). Date rape and sexual aggression in dating situations: Incidence and risk factors. *Journal of Counseling Psychology, 34* (2), 186–196. <https://doi.org/10.1037/0022-0167.34.2.186>

Mynatt, C. R., & Allgeier, E. R. (1990). Risk factors, self-attributions, and adjustment problems among victims of sexual coercion. *Journal of Applied Social Psychology, 20*, 130–153. <https://doi.org/10.1111/j.1559-1816.1990.tb00403.x>

Norris, J. & Cubbins, L. A. (1992). Dating, drinking and rape: Effect of victims alcohol consumption. *Psychology of Women Quarterly, 16* (2), 179–191. <https://doi.org/10.1111/j.1471-6402.1992.tb00248.x>

Nyúl, B., Kende, A (2023). Rape myth acceptance as a relevant psychological construct in a gender-unequal context: The Hungarian adaptation of the updated Illinois rape myths acceptance scale. *Current Psychology, 42*, 3098–3111. <https://doi.org/10.1007/s12144-021-01631-9>

Payne, D. L., Lonsway, K. A., & Fitzgerald, L. F. (1999). Rape myth acceptance: Exploration of its structure and its measurement using the Illinois Rape Myth Acceptance Scale. *Journal of Research in Personality, 33* (1), 27–68. <https://doi.org/10.1006/jrpe.1998.2238>

Persefona.cz (n.d). *Co si představit pod pojmem sexuální násilí*. <https://persefona.cz/co-si-predstavit-pod-pojmem-sexualni-nasili>

Planty, M., Langton, L., Krebs, C., Berzofsky, M. & Smiley-McDonald, H. (2013). Sensitivity of Sexual Victimization Estimates to Definitional and Measurement Decisions. *Journal of Interpersonal Violence, 36* (3–4), 1951–1976. <https://doi.org/10.1177/0886260517744190>

Policie České republiky (n.d.). *Pomoc obětem TČ, Pohlavní zneužití*. <https://www.policie.cz/clanek/pomoc-obetem-tc-pohlavni-zneuzeni.aspx>

Policie České republiky (n.d.). *Pomoc obětem TČ, Zásilnění*.
<https://www.policie.cz/clanek/pomoc-obetem-tc-znasilneni.aspx>

Rape Crisis England & Wales (n.d.). *Myths vs facts*. <https://rapecrisis.org.uk/get-informed/about-sexual-violence/myths-vs-realities>

Rosenberg, S., Nelson, C., & Vivekananthan, P. S. (1968). A Multidimensional Approach to the Structure of Personality Impressions. *Journal of Personality and Social Psychology*, 9, 283-294.
<https://doi.org/10.1037/h0026086>

Sedikides, C., & Anderson, C. A. (1994). Kausální vnímání vztahů mezi rysy: The glue that holds person types together. *Personality and Social Psychology Bulletin*, 20, 294-302.
<https://doi.org/10.1177/0146167294203007>

Senn, C. Y. & Radtke, H. L. (1990). Womens evaluation of and affective reactions to mainstram violent pornography, and erotica. *Violence Vict.*, 5 (3), 143-55. PMID: 2275894

Schneider, D. J. (1973). Implicitní teorie osobnosti: A review. *Psychological Bulletin*, 79, 294-309. <https://doi.org/10.1037/h0034496>

Smith, K. (2014). *Rape myth acceptance among Miami university students*.
<https://jrscience.wcp.muohio.edu/humannature02/FinalArticles/quotRapeMythquotAcceptanc.html>

Stopznasilneni.cz (n.d.). *Mýty a fakta*. <https://stopznasilneni.ecn.cz/cz/znasilneni/statistiky>

Suarez, E., & Gadalla, T. M. (2010). Stop blaming the victim: A meta-analysis on rape myths. *Journal of Interpersonal Violence*, 25, 2010-2035. <https://doi.org/10.1177/0886260509354503>

Ševčíková, T. (2022, 11. listopadu). Sexuální násilí. *Psychologie.cz*.
<https://psychologie.cz/sexualni-nasili/>

TeBockhorst, S. F., O'Halloran, M. S., & Nylene, B. N. (2015). Tonic immobility among survivors of sexual assault. *Psychological Trauma: Theory, Research, Practice, and Policy*, 7(2), 171–178. <https://doi.org/10.1037/a0037953>

Vonderhaar, R. L. & Carmody, D. C. (2014). There Are No “Innocent Victims”. *Journal of Interpersonal Violence*, 30 (10), 1615-1632. <https://doi.org/10.1177/0886260514549196>

Waterhouse, G. F. Reynolds, A. & Egan, V. (2016). Myths and legends: the reality of rape offences reported to a UK police force. *European Journal of Psychology Applied to Legal Context*, 8 (1), 1-10. <https://doi.org/10.1016/j.ejpal.2015.04.001>

Weiss, K. G. (2009). “Boys will be boys” and other gendered accounts: An exploration of victims’ excuses and justifications of unwanted sexual contact and coercion. *Violence Against Women*, 15, 810-834. <https://doi.org/10.1177/1077801209333611>

Weiss, P. (2018). *Poruchy sexuální preference*. Knihy Dobrovský.

Williams, J. E. & Holmes, K. A. (1981). *The second assault: Rape and public attitudes*. Westport.

Williams, R. (2015). Feminism and rape. *Public Affairs Quarterly*, 29 (4), 419-433. <http://www.jstor.org/stable/44714931>

Workman, J. E., & Orr, R. L. (1996). Clothing, Sex of Subject, and Rape Myth Acceptance as Factors Affecting Attributions about an Incident of Acquaintance Rape. *Clothing and Textiles Research Journal*, 14 (4), 276–284. <https://doi.org/10.3389/fpsyg.2018.02422>

World Health Organization (2002). *World report on violence and health*. Geneva. <https://www.who.int/publications/i/item/9241545615>

Yap, A. S. (2017). Credibility Excess and the Social Imaginary in Cases of Sexual Assault. *Feminist Philosophy Quarterly* 3(4). <https://doi.org/10.5206/fpq/2017.4.1>

Zákon č. 40/2009 Sb., trestní zákoník (2010). <https://www.zakonyprolidi.cz/cs/2009-40>

Seznam tabulek a grafů

Tabulka 1: Reliabilita subškál IRMAS

Tabulka 2: Hrubé skóry subškál dotazníku IRMAS

Tabulka 3: Hrubé skóry subškál dotazníku IRMAS u žen

Tabulka 4: Hrubé skóry subškál dotazníku IRMAS u mužů

Tabulka 5: Otázky s nejvyšším získaným průměrným skórem

Tabulka 6: Deskriptivní statistika u jednotlivých pohlaví pro Welchův t-test

Tabulka 7: Deskriptivní statistika u jednotlivých skupin vzdělání pro test ANOVA

Tabulka 8: Deskriptivní statistika u nižšího versus vyššího vzdělání pro Studentův t-test

Graf 1: Počet mužů a žen ve výzkumném souboru

Graf 2: Rozdělení respondentů do věkových skupin

Graf 3: Věkové rozložení respondentů

Graf 4: Rozdělení respondentů podle nejvyššího dosaženého vzdělání

Graf 5: Graf pro lineární regresi závislosti HS na věku

Seznam použitých zkratek

APA - American Psychological Association

WHO – Světová zdravotnická organizace

TZ – trestní zákoník

PTSD – Posttraumatická stresová porucha

RMAS - Burt's rape myth acceptance scale

IRMAS- Illinois Rape myth acceptance scale

PČR – Policie České republiky

ČR – Česká republika

AMMSA – Acceptance of modern myths about sexual aggression

CFA – Konfirmační faktorová analýza

HS – hrubý skór

ANOVA - Analysis of Variance

Seznam příloh

Příloha 1: úvodní sdělení k dotazníku

Příloha 2: český překlad dotazníku Illinois Rape Myth Acceptance Scale

Příloha 3: rozdělení otázek IRMAS k jednotlivým subškálám

Přílohy

Příloha 1

Implicitní teorie sexuálního násilí



Dobrý den!

Prosím o vyplnění tohoto dotazníku. Vyplňování by nemělo zabrat déle než 15 minut. Jsem studentkou psychologie FF UK a odpovědi z tohoto dotazníku slouží výlučně ke zpracování pro účely méj diplomové práce s názvem Implicitní teorie sexuálního násilí.

Dotazník je zaměřen na zkoumání postojů k sexuálnímu násilí. Jedná se o starší zahraniční dotazník, který byl přeložen do českého jazyka. Hovoří se v něm o ženách jako o obětech znásilnění a mužích jako pachatelích přesto, že se samozřejmě objevují případy, kdy pachatelé mohou být ženy a oběťmi muži.

Dotazník je dobrovolný a je možné jeho vyplňování kdykoli ukončit či přerušit. Pokud je pro Vás téma citlivé nebo z nějakého důvodu Vám není příjemné dotazník na dané téma vyplňovat, určitě se do toho nutit nemusíte. Jeho vyplněním dáváte souhlas k následnému zpracování odpovědí.

Zaznamenání odpovědí a výsledky jsou zcela anonymní, proto se prosím nebojte vyplňovat co možná neupřímněji. Nad odpověďmi však nemusíte dlouho přemýšlet. Žádná z odpovědí není ani správná ani špatná.

V dotazníku nejdříve zodpovíte dotazy týkající se demografických dat (pohlaví, věk a vzdělání), a následně budete odpovídat na 45 otázek na sedmibodové škále (mezi protipóly naprosto nesouhlasím - naprosto souhlasím). Středovou odpověď se snažte dávat co nejméně. Pokud si nejste jisti, k jaké odpovědi se přiklonit, zaškrtněte tu, která podle vás sedí nejvíce.

V případě dotazů mě můžete kontaktovat na: mich.veceroва@seznam.cz.

Předem moc děkuji za Vaši účast!

* Povinná odpověď

Michaela Večeřová, studentka psychologie FF UK

Příloha 2

1. Pokud je žena znásilněna, když je opilá, tak je alespoň částečně zodpovědná za to, že nad věcmi ztratila kontrolu.
2. Ačkoli by to většina žen nepřiznala, tak nucení do sexu považují za vzrušující.
3. Když muži znásilňují, tak je to kvůli jejich silné touze po sexu.
4. Když je žena ochotná se s mužem líbat, tak se nic hrozného neděje, pokud muž zajde trochu dál a chce po ní sex.
5. Ženy, které jsou přichyceny při nedovolené aféře s mužem, občas prohlašují, že se jednalo o znásilnění.
6. Média by neměla zveřejňovat jméno oběti.
7. Mnoho takzvaných obětí znásilnění jsou vlastně ženy, které měly sex, a poté si to rozmyslely.
8. Mnoho žen tajně touží po znásilnění.
9. Znásilnění se většinou stává ve špatné čtvrti města.
10. Znásilněny bývají většinou pouze ženy, které hodně chodí po barech a mají sex s více muži.
11. Většina pachatelů znásilnění není chycena Policií.
12. Pokud se žena nebrání fyzicky, tak to nelze považovat za znásilnění.
13. Muži, co ve společnosti patří do střední třídy, znásilnění téměř nikdy nepáchají.
14. Znásilnění není takový problém, jak by některé feministky chtěly, aby si lidé mysleli.
15. Pokud ženy vycházejí ven s krátkými topy a sukněmi, tak si "koledují" o potíže.
16. Nařknutí ze znásilnění často slouží jako pomsta mužům.
17. Znásilnění se pravděpodobně nestalo, pokud žena nemá modřiny nebo jizvy.
18. Mnoho žen shledává nucení do sexu vzrušujícím.
19. Pokud jde žena domů k muži, kterého nezná, je to její chyba, pokud je znásilněna.
20. Pachatelé znásilnění jsou povětšinou sexuálně frustrovaní jedinci.
21. Všechny ženy by měly mít přístup na hodiny sebeobrany.
22. Většinou pouze ženy, které se oblékají vyzývavě, bývají znásilněny.
23. Některé ženy mají rády, když jsou k sexu donuceny, protože pak se za něho nemusí cítit vinny.
24. Pokud pachatel nemá zbraň, nelze to nazývat znásilněním.
25. Pokud žena muže sexuálně provokuje, tak si "zadělává" na potíže.
26. Být znásilněný není tak hrozné jako být přepadený a zmlácený.

27. Znásilnění se ženě málokdy stává v její vlastní čtvrti, kde se cítí komfortně.
28. Ve skutečnosti jsou ženy většinou znásilněny někým jiným než jejich partnerem.
29. Ženy mají tendenci si přikrášlovat, jaký vliv na ně znásilnění mělo.
30. Pokud je muž velmi sexuálně vzrušený, tak si nemusí uvědomovat, že se mu žena brání.
31. Hodně žen iniciuje sexuální aktivity, a pak si stěžuje na znásilnění.
32. Je žádoucí, pokud s ženskou obětí znásilnění provádí výslech vyšetřovatelka ženského pohlaví.
33. Mnoho žen, které nahlašují znásilnění, má jen psychické problémy.
34. Pokud se žena sexu fyzicky nebrání (verbální obrana se nepočítá), tak to skutečně nemůže být považováno za znásilnění.
35. Znásilnění se téměř nikdy nestává u ženy doma.
36. Žena, která provokuje muže, si zaslouží cokoli, co se může stát.
37. Pokud je žena znásilněna, je to často proto, že nevyjádřila jednoznačné NE.
38. Pokud žena není panna, tak to není velký problém, když ji muž na rande nutí k sexu.
39. Muži většinou nenutí ženy k sexu, ale někdy jsou sexuálně příliš "unešení".
40. Společnost by měla vynaložit větší úsilí pro prevenci znásilnění.
41. Žena, které nosí příliš krátké oblečení, by neměla být překvapena, když se ji muž snaží nutit k sexu.
42. Znásilnění se odehrává, pokud se mužova touha po sexu vymkne kontrole.
43. Žena, která jde k muži domů na prvním rande, naznačuje, že by chtěla sex.
44. Mnoho žen si užívá sex, pokud muž vyvine trochu sílu.
45. Pokud žena prohlašuje, že byla znásilněna, ale nemá žádné modřiny a škrábance, tak by neměla být brána moc vážně.

Příloha 3

1. „Řekla si o to“:

- Pokud je žena znásilněna, když je opilá, tak je alespoň částečně odpovědná za to, že nad věcmi ztratila kontrolu. (položka číslo 1)
- Pokud ženy vycházejí ven s krátkými topy a sukněmi, tak si "koledují" o potíže. (položka číslo 15)
- Pokud jde žena domů k muži, kterého nezná, je to její chyba, pokud je znásilněna. (položka číslo 19)
- Pokud žena muže sexuálně provokuje, tak si "zadělává" na potíže. (položka číslo 25)
- Žena, která provokuje muže, si zaslouží cokoli, co se může stát. (položka číslo 36)
- Pokud je žena znásilněna, je to často proto, že nevyjádřila jednoznačné NE. (položka číslo 37)
- Žena, která nosí příliš krátké oblečení, by neměla být překvapena, když se jí muž snaží nutit k sexu. (položka číslo 41)
- Žena, která jde k muži domů na prvním rande, naznačuje, že by chtěla sex. (položka číslo 43)

2. „Ve skutečnosti to nebylo znásilnění“

- Pokud se žena nebrání fyzicky, tak to nelze považovat za znásilnění. (položka číslo 12)
- Znásilnění se pravděpodobně nestalo, pokud žena nemá modřiny nebo jiné známky násilí na těle. (položka číslo 17)
- Pokud pachatel nemá zbraň, nelze to nazývat znásilněním. (položka číslo 24)
- Pokud se žena sexu fyzicky nebrání (verbální obrana se nepočítá), tak to nemůže být považováno za znásilnění. (položka číslo 34)
- Pokud žena prohlašuje, že byla znásilněna, ale nemá žádné modřiny a škrábance, tak by neměla být brána moc vážně. (položka číslo 45)

3. „Neměl to v úmyslu“ obsahuje následující položky:

- Když muži znásilňují, tak je to kvůli jejich silné touze po sexu. (položka číslo 3)
- Pachatelé znásilnění jsou povětšinou sexuálně frustrovaní jedinci. (položka číslo 20)
- Pokud je muž velmi sexuálně vzrušený, tak si nemusí uvědomovat, že se mu žena brání. (položka číslo 30)

- Muži většinou nenutí ženy k sexu, ale někdy jsou sexuálně příliš "unešení" (nemohou ovládat svůj sexuální chtíč). (položka číslo 39)
 - Znásilnění se odehrává, pokud se mužova touha po sexu vymkne kontrole. (položka číslo 42)
4. „**Chtěla to**“ je zastoupena těmito položkami:
- Ačkoli by to většina žen nepřiznala, tak nucení do sexu považují za vzrušující. (položka číslo 2)
 - Mnoho žen tajně touží po znásilnění. (položka číslo 8)
 - Mnoho žen shledává nucení do sexu vzrušujícím. (položka číslo 18)
 - Některé ženy mají rády, když jsou k sexu donuceny, protože pak se za něho nemusí cítit vinny. (položka číslo 23)
 - Mnoho žen si užívá sex, pokud muž vyvine trochu sílu. (položka číslo 44)
5. „**Lhala**“ obsahuje následující položky:
- Ženy, které jsou přichyceny při nedovolené aféře s mužem, občas prohlašují, že se jednalo o znásilnění. (položka číslo 5)
 - Mnoho údajných obětí znásilnění jsou ženy, které měly sex, a poté si to rozmyslely. (položka číslo 7)
 - Nařknutí ze znásilnění často slouží jako pomsta mužům. (položka číslo 16)
 - Hodně žen nejdříve iniciuje sexuální aktivity, a pak si stěžuje na znásilnění. (položka číslo 31)
 - Mnoho žen, které nahlašují znásilnění, má jen psychické problémy. (položka číslo 33)
6. „**Znásilnění není nic vážného**“ je zastoupena následujícími položkami:
- Když je žena ochotná se s mužem líbat, tak je ochotná zajít i dál a nic hrozného se neděje, pokud ji muž nutí k sexu. (položka číslo 4)
 - Znásilnění není takový problém, jak by některé feministky chtěly, aby si lidé mysleli. (položka číslo 14)
 - Být znásilněný není tak hrozné jako být přepadený a zmlácený. (položka číslo 26)
 - Ženy mají tendenci si přikrášlovat, jaký vliv na ně znásilnění mělo. (položka číslo 29)
 - Pokud žena není panna, tak to není velký problém, když ji muž na rande nutí k sexu. (položka číslo 38)
7. „**Znásilnění je deviantní záležitostí**“ obsahuje tyto položky:
- Znásilnění se většinou stává ve špatné čtvrti města. (položka číslo 9)

- Znásilněny bývají většinou ženy, které hodně chodí po barech a mají sex s více muži. (položka číslo 10)
- Muži, co ve společnosti patří do střední třídy, znásilnění téměř nikdy nepáchají. (položka číslo 13)
- Znásilněny bývají většinou ženy, které se oblékají vyzývavě. (položka číslo 22)
- Znásilnění se ženě málokdy stává v její vlastní čtvrti, kde se cítí komfortně. (položka číslo 27)
- Ženy nebývají téměř nikdy znásilněny svým partnerem. (položka číslo 28)
- Znásilnění se téměř nikdy nestává u ženy doma. (položka číslo 35)

„Doplňující položky“ formulované reverzně jsou následující položky:

- Média by neměla zveřejňovat jméno oběti. (položka číslo 6)
- Většina pachatelů znásilnění není chycena policií. (položka číslo 11)
- Všechny ženy by měly mít přístup na hodiny sebeobrany. (položka číslo 21)
- Je žádoucí, aby s ženskou obětí znásilnění prováděla výslech vyšetřovatelka ženského pohlaví. (položka číslo 32)
- Společnost by měla vynaložit větší úsilí pro prevenci znásilnění. (položka číslo 40)